

1. GİRİŞ

Doğa ve doğal kaynaklar, sürdürülebilir insan yaşamının güvencesidir. Milli parklar, doğa koruma yöntemleri içerisinde, en önemli ve en fazla geçmişe sahip yapılardan biridir. Ülkemizde, 1983 yılında yürürlüğe giren 2873 sayılı Milli Parklar Kanunu ile doğa koruma sistemleri belirlenmiş, milli ve milletlerarası düzeyde değerlere sahip milli park, tabiat parkı, tabiat anıtı ve tabiatı koruma alanlarına ilişkin düzenlemeler yapılmıştır.

Ülkemizde bu yasa kapsamında 39 alan, milli park olarak ilan edilmiştir. Bir alanın ne şekilde korunacağı ile ilgili ön etüt çalışmaları, son derece önemlidir. Milli park ilanlarında amaç, sadece alanın korunması değildir. Korumanın yanında, tanıtılması ve özellikle burada yaşayan halka gelir sağlayarak, yaşam kalitesini yükseltme amacı da taşır. Bu nedenle, koruma-kullanma dengesini sağlayacak kaynak yönetim planlarının, son derece iyi hazırlanması ve uygulanması gerekmektedir. Hem milli park ilanı kararı öncesinde, hem de uzun dönemli gelişme planlarının hazırlanması aşamasında, bu düzenlemeden etkilenecek tüm kesimlerin, alınacak kararlarda katılımı sağlanmalıdır. Bu yapılamaz ise, koruma-kullanma konusunda önemli sorunlar ortaya çıkacaktır.

Bunun en iyi örneklerinden birisi olan Karagöl-Sahara Milli Parkı, araştırmaya konu olarak seçilmiştir. Araştırmada, alanın doğal yapısı ve sosyo-kültürel özellikleri ile milli park sınırları içerisinde bulunan köylerin, genel yapısı, gereksinimleri ve sorunları incelenmiştir. Toplanan veriler ışığında genel değerlendirilmesi yapılmıştır. Alandaki mevcut ve olası sorunlar belirlenmiş ve bunlara yönelik çözümler önerilmiştir.

Bu çalışmanın amacı, milli park alanı içerisinde bulunan yerleşimlerin, mevcut sorunlarını belirlemek ve bu sorunlara çözüm olmak üzere çeşitli öneriler sunmaktır.

2. KURAMSAL TEMELLER

2.1. Doğa Korumanın Tarihsel Gelişimi

İnsan, var oluşundan bu yana, doğa ile iç içe olmuş, kendi gereksinimleri için doğadan yararlanmışır. Uygarlığın gelişimi ile birlikte insanoğlu, bilgi birikimi ve teknik ilerlemelerle doğaya egemen olmaya çalışmışır. Tüm bu tarihsel süreç içerisinde doğa ve doğal kaynaklar insanlar tarafından hiç bitmeyecekmiş gibi kullanılmışır.

Tabii kaynaklar önceleri; beslenme, barınma, savunma ve sağlık gibi zorunlu ihtiyaçları karşılamak için kullanılırken, bilimsel gelişmelerin başlaması ve devam etmesi üzerine farklı amaçlarla kullanılmaya başlanmışır. Zaman içinde bilimsel çalışmaların uygulama alanı olmuş ve bu çalışmalar sonucunda insanoğlunun doğaya hâkim olduğu ve onu istediği gibi kullandığı bir duruma gelmişır. Ancak bu süreçte doğa ve doğal kaynaklar aşırı şekilde kullanılıp tahrip edilmeye başlanmışır. Mevcut denge bozulmaya ve kaynaklar hızla tükenmeye başlamışır.

Yapılan insan faaliyetlerinin, doğa ve doğal kaynaklara verdiği zarar önceleri fark edilmemişır. Çünkü doğa kendini yenileyebilme özelliğinin sınırlarına kadar bu durumu gizleyebilmişır. Ancak; hava ve su kirliliğinin belirli bir düzeye erişmesi, bitki örtüsünün azalarak yok olmaya başlaması, tükenmez sanılan doğal kaynakların azalması ve tüm bunların insan geleceğini tehdit eden boyuta ulaşmaya başlaması insanoğlunu büyük bir endişe içerisine sokmuşır. Bununla birlikte ulusal ve uluslararası doğa ve doğal kaynakları koruma konusu gündeme gelmişır. Çevre kirliliği, doğa ve doğal kaynakların yok olma sürecine girmesi sonucunda; doğa ve doğal kaynakların sürdürülebilir kılınmasının insan yaşamının sürdürülebilirliği için vazgeçilmez olduğu anlaşılmışır.

21. yüzyıla gelindiğinde küresel ölçekte doğanın korunmasına ilişkin çabaların ve eğilimlerin arttığı görülmektedir. Çünkü insanlığın ilerlemesini sürdürmek, ihtiyaçlarını karşılamak ve beklentilerini yerine getirmek için bugüne kadar gösterilen çabaların pek çoğunun sürdürülebilir olmayan girişimler olduğu 1987 yılında Dünya Çevre ve Kalkınma Komisyonu tarafından hazırlanan "Ortak

Geleceğimiz" raporunda açıkça belirtilmiştir. Yine insanlığın kalkınmayı sürdürülebilir kılacak gücü olduğu, kaynakların bugünkü ihtiyaçlara yetmesini sağlarken gelecek kuşakların da kendi ihtiyaçlarını karşılayabilme imkânını ellerinden almamanın mümkün olduğu da vurgulanmıştır. Bunun için de gerek ulusal ve gerekse küresel düzeyde acil olarak atılması gereken adımlar tanımlanmıştır. Kuşkusuz atılacak bu adımlardan birisi, çeşitli nedenlerden dolayı etkilenen türlerin ve ekosistemlerin yerinde korunması için korunan alanların genişletilmesi ve kaynak değerlerinin korunması için işbirliğinin güçlendirilmesidir. Bu amaçla, geline süreçte her ülke, sadece kendi sınırları içerisinde koruma faaliyetlerinin yeterli olmadığını, dünya ekosistemlerinin bir bütün olarak muhafazasının gerektiğini anlamış ve bir araya gelmenin zaruret olduğuna inanmışlardır. Bu çabalarla birlikte özellikle biyolojik çeşitlilik ve doğal-kültürel kaynak değerleri açısından zengin alanlar milli park ve benzeri bir koruma statüsü ile koruma altına alınmıştır[1].

Bugün dünyada korunan alanlarla ilgili koruma statülerine ve doğa koruma mekanizmalarına bakıldığında, biyolojik çeşitliliğin ve doğal kaynak değerlerini korumanın iki yolu olduğu görülmektedir. Bunlar; alan dışında (ex-situ) koruma ve yerinde (in-situ) korumadır. Bu alanlar ülkelerin kendi mevzuatları ve kurumsal yapılarına bağlı olarak statülendirildiği gibi uluslararası boyutta da kabul gören yerinde (in-situ) koruma kategorilerinden olan IUCN Koruma Alanları kategorileri, UNESCO Biosfer Rezervleri ve Dünya Miras Alanları ile RAMSAR Alanları gibi statülerle de tanımlanabilmektedir. Avrupa Birliği tarafından ise Natura 2000 alanları ağı oluşturularak kaynak değerlerinin korunması ve sürdürülebilir kullanımına yönelik gerçekleştirilen çalışmalar desteklenmektedir. Korunan alanların öncelikle biyolojik çeşitliliğin korunması esasıyla çok önemli ekosistemleri, su havzaları ve toprakların korunması gibi pek çok fonksiyonları bulunmaktadır. Yine pek çok korunan alan bu alanlar içerisinde yaşayan ve korunan alanın kaynak değerlerini kullanarak hayatını sürdüren yöre insanı için önemlidir[1].

2.1.1. Uluslararası Alanda Doğa Koruma ve Milli Parklar

Değişik koruma statüleri içerisinde doğa korumada önemli yeri olan Milli Parklar ve Doğa Koruma Alanları ile ilgili uluslararası düzeydeki tarihsel gelişmeler Altan (1971), Bibelriether ve Strunz (1980), Gülez (1989), Henke (1990) ve Knapp'dan (2000) alınan bilgilere göre Yücel ve Babuş (2005) tarafından 4 döneme ayrılarak aşağıdaki gibi irdelenmiştir[2]:

1. Başlangıç Dönemi (19. yüzyılın sonu - 1945)

Bu dönem, daha önce herkesin kullanımına açık park anlayışından, 19. yüzyılın sonlarına doğru doğal kaynakların korunmasına yönelik milli park anlayışının ortaya çıkması ile başlamıştır.

Bugünkü koruma statüleri içerisinde türleri korumanın dışında alansal korumanın temeli "Milli Park"lar sayılabilir. 1870'li yıllarda 40 milyon insanın yaşadığı Amerika Birleşik Devletleri Yellowstone yöresinde avcılıkla geçinen bir grup insan, bölgenin hayvan ve bitki varlığının korunması ve doğal güzelliğinin gelecek nesile bırakılması çalışmalarını başlatmışlardır. Daha sonra Amerikan Kongresi 1872 yılında Dünya'da ilk olarak 8670 kilometrekare büyüklüğündeki "Yellowstone Milli Parkı"nı ilan etmiştir. Bunu takip eden ikinci ve üçüncü milli parklar ise bundan 17 yıl sonra ilan edilmişlerdir.

Bu arada "Milli Park" fikri de bütün Dünya'da yayılmaya başlamıştır. Amerika'daki milli parkları Avustralya, Kanada, Yeni Zelanda ve Meksika ülkelerindeki parklar izlemiştir. Avustralya'nın ilk milli parkı 1879 yılında kurulan Royal Milli Parkı'dır. Kanada 1885 yılında Banff, Yeni Zelanda 1897 yılında Tongariro ve Meksika 1898 yılında El Chico Milli Park'larını ilan etmişlerdir.

Avrupa'da ilk milli park Amerika'dan 37 yıl sonra daha çok bilimsel çalışma amaçlı olarak 1909 yılında İsveç'te, ikincisi de 1914 yılında İsviçre'de ilan edilmiştir. Birinci Dünya Savaşı'na kadar 11 tanesi Avrupa'da olmak üzere, dünyada yaklaşık 40 milli park ilan edilmiştir. Bu sayı İkinci Dünya Savaşı'na kadar Avrupa'da 31'e, Dünya'da 300'e ulaşmıştır.

Amerika'daki milli park anlayışı büyük doğal alanların ziyaretçilere kapalı olarak korunması fikrini taşıırken, Avrupa'daki milli parklar "İnsan-Doğa" ilişkisini ön plana alarak, bilim ve arařtırmaların yapılmasının yanında, ziyaretçilerin de doğaya zarar vermeden turistik amaçlı kullanmalarına izin vermiştir.

Doğa Anıtlarının korumaya alınması yönündeki ilk çalışmalar da yine ABD'de gerçekleşmiştir. 1906 yılında Kongrenin onayladığı "Antiquities Act" ile tarihi değeri olan eserlerin de korunması istenmiştir. İlk olarak da 300 m boyundaki volkan kayaları korunmuştur. 1916 yılında ABD 16 adet milli park ile 21 doğa anıtını koruma altına almıştır. Bu sayı 1957 yılına kadar 28 milli park ve 86 doğa anıtına ulaşmıştır.

19. yüzyılın sonlarına doğru birçok ülkede doğa koruma ile ilgili gönüllü kuruluşlar oluşturulmuştur. Bunların başında da dernekler gelmektedir.

Ancak uluslararası ilk girişimi 1910 yılında Graz'da 8. Uluslararası Zooloji Kongresinde İsveçli doğa bilimcisi Paul Sarasin yapmıştır. Sarasin kongreye sunduğu dilekçesinde, bir "Uluslararası Doğa Koruma Komisyonu" kurulmasını istemiştir. Fakat komisyon o dönemde kurulamamıştır. Bundan sonra 1913 yılında Bern'de 13 ülkenin katıldığı ilk "Uluslararası Doğa Koruma Konferansı" yapılmış ve bu konferansta ilk defa "Uluslararası Doğa Koruma Komisyonu" oluşturmuştur.

Birinci Dünya Savaşı sıralarında uluslararası çalışmalarda bir duraklama gözlenmiştir. Savaştan sonraki ilk, fakat uluslararası düzeyde ikinci "Uluslararası Doğa Koruma Kongresi" 1923 yılında Paris'te yapılabilmıştır. 1930'lu yıllar daha çok bitki ve hayvan türlerinin korunmasına yönelik çalışmalarla geçmiştir. 1933 yılında "Afrika'nın Bitki ve Hayvan Varlığının Yerinde Korunması Uluslararası Londra Sözleşmesi" imzalanmıştır. Bu sözleşme, nesli tehlike altındaki veya nadir türlerin korunduğu ve bir kıtanın tümünü kapsayan ilk sözleşmedir.

2. Kurumsallaşma Dönemi (1945-1970)

İkinci Dünya Savaşı'ndan sonra İsviçre Doğa Koruma Birliği değişik ülkelere 16 doğa korumacı ile 1913 yılından sonraki gelişmeleri devam ettirmek istemiş, fakat başarılı olamamıştır. Ancak 1948 yılında Birleşmiş Milletlerin bir organı olan

UNESCO'nun (Birleşmiş Milletler Eğitim, Bilim ve Kültür Kurumu-United Nations Educational, Scientific and Cultural Organization) girişimi ile milli parklar ve doğa koruma hareketinin uluslararası düzeyde gelişmesi ve tartışılması amacıyla "Uluslararası Doğa Koruma Birliği" (International Union for the Protection of Nature) -IUPN- Fransa'nın Fontainebleau kentinde kurulmuştur.

Birleşmiş Milletler çatısı altında gelişen Birliğin adı, 1958 yılında Atina'daki 6. Genel Kurul toplantısında "Uluslararası Doğa Koruma ve Doğal Hayatı Koruma Birliği" (International Union for Conservation of Nature and Natural Resources) -IUCN- olarak değiştirilmiştir. 1990 yılında da IUCN kısaltması aynen kalmak koşuluyla yeni adı "Dünya Koruma Birliği" (The World Conservation Union) olmuştur.

1948 yılında uluslararası alanda ilk doğa koruma organizasyonu olarak kurulan IUCN hedefini "doğanın çeşitliliğini ve bütünlüğünü korumak, doğal kaynakların eşit ve ekolojik sürdürülebilir kullanımını sağlamak için, dünya düzeyindeki tüm toplumları etkilemek, cesaretlendirmek ve desteklemek" olarak tanımlamaktadır.

Birliğe 140'dan fazla ülkeden, yaklaşık 980 ülkesel organizasyon veya gönüllü kuruluşlardan üye bulunmaktadır. IUCN'nin önemli aktiviteleri;

- Doğa koruma için bilimsel temelleri hazırlamak,
- Uluslararası lobi faaliyetleri, örneğin uluslararası sözleşmelerin taslaklarını hazırlamak veya stratejiler geliştirmek,
- Hükümetler ve gönüllü kuruluşlar için danışmanlık yapmaktır.

IUCN, bu aktivitelerini Birleşmiş Milletlerin FAO (Birleşmiş Milletler Gıda ve Tarım Örgütü -Food and Agriculture Organization of the United Nations), UNESCO gibi diğer organizasyonları ile birlikte yaparken kendisi de aşağıda belirtilen 6 değişik komisyondan oluşmuştur.

- Eğitim ve İletişim Komisyonu (CEC)
- Ekosistem Yönetimi Komisyonu (CEM)
- Çevre, Ekonomi ve Sosyal Politika Komisyonu (CEESP)
- Çevre Mevzuatı Komisyonu (CEL)

- Türlerin Yaşaması Komisyonu (SSC)
- Korunan Alanlar Dünya Komisyonu (WCPA)

IUCN bu yapısı ve programı ile hem geniş alanlara ulaşmak istemekte, hem de doğa koruma ve sürdürülebilir gelişmeyi desteklemektedir. Komisyonlarda dünyanın değişik ülkelerinden uzmanlar (çoğunluğu fahri olarak) çalışmakta ve IUCN'nin politikalarını oluşturmaktadır.

IUCN, her 10 yılda bir tekrarlanan ilk "Dünya Milli Parklar Konferansı"nı 30 Haziran-7 Temmuz 1962 tarihleri arasında Seattle /Washington'da düzenlemiştir. Konferansta doğal alanlarla ilgili beş önemli terimin tanımlanması yapılmıştır. Daha sonraki yıllarda üzerinde önemle durulan bu tanımlar;

1. Milli Parklar,
2. Milli Koruma Alanları,
3. Doğa Anıtları,
4. Yaban Hayatı Mutlak Koruma Alanları ve
5. Göçmen Kuşların bulunduğu alanlardır.

Ayrıca konferansta, özellikle Dünya'da milli park hareketlerinin gelişmesi için çalışmaların yapılması da amaçlanmış ve Dünya'daki milli park sayısındaki gelişmelerin de araştırılması istenmiştir. İlerleyen yıllarda yapılan araştırmalar sonucu Dünya'da 1914 yılında 40 adet, 1939 yılında 300 adet, 1971 yılında yaklaşık 1 200 ve 2003 yılı itibariyle de Dünya'da 8 800 adet milli park olduğu saptanmıştır (Çizelge 2.1).

IUCN'den başka uluslararası alanda doğa koruma konusunda önemli çalışmalar yapan "Uluslararası Kuşları Koruma Komitesi" (ICBP) 1922 yılında Londra'da, "Uluslararası Su Kuşlarını Araştırma Bürosu" (IWRB) 1947 yılında yine Londra'da, "Dünya Yaban Hayatı Fonu" (WWF) 1961 yılında, "Doğa ve Doğal Kaynakları Koruma Avrupa Komitesi" (CDSN) 1967 yılında kurulmuşlardır.

Kurumsallaşma dönemi, daha çok uzmanların faaliyetlerinin ön plana çıktığı dönemdir. Bitki ve hayvan türlerindeki azalmayı gören uzmanlar 1966 yılında Kırmızı Kitabı (Red Data Book) yayınlamışlardır.

Çizelge 2.1 Çeşitli ülkelerdeki milli parkların sayısı, toplam alanları, ülke yüzölçümüne oranları [2].

Ülke Adı	Milli Park Sayısı (Adet)	Milli Parkların Toplam Alanı (ha)	Milli Parkların Ülke Yüzölçümüne Oranı (%)
ABD	805	54 317 500	15.5
Avustralya	2 295	43 695 300	7.5
Azerbaycan	12	74 300	4.6
Brezilya	312	20 972 600	18.0
Bulgaristan	54	75 100	10.1
Çin	54	44 939 300	7.8
Kanada	1 816	45 636 200	6.3
Yunanistan	13	79 200	3.2
İran	16	1 619 800	6.5
İspanya	34	160 400	9.2
Japonya	53	637 800	14.0
Pakistan	5	714 500	9.2
Rusya	108	25 203 200	7.6
Türkiye	33	686 486	0.8
Dünya	8 800	438 448 000	10.8

3. İstikrar Dönemi (1970-1990)

1970’li yıllarda kamuoyunda çevre bilincinin gelişmeye başlamasıyla birlikte doğal kaynakların korunması ve doğa koruma konusunda uluslararası çalışmalar önem kazanmıştır. Bu dönemin başlangıcında 1970 yılında UNESCO’nun 16. Genel Kurulunda “İnsan ve Biyosfer” (MAB) Programı kabul edilmiştir.

Bu dönemde bazı önemli belgeler çevre bilincinin gelişmesinde mihenk taşı görevini yapmışlardır. Örneğin;

- 1972 yılında yayınlanan Roma Kulübünün “Büyümenin Sınırları” isimli yapıtı,
- 1980 yılında yayınlanan ABD Başkanlığının “Global 2000” isimli çalışması,

- 1987 yılında yayınlanan “Ortak Geleceğimiz” isimli Brundtland Raporu.

Ayrıca bu dönemde 1972 yılında İsveç’in başkenti Stockholm’de “Birinci Dünya Çevre Konferansı” yapılmıştır. Yine 1972 yılında ABD’de Grand Teton Milli Parkı’nda gerçekleştirilen “2. Dünya Milli Parklar Konferansı”nda Yellowstone Milli Parkı’nın 100. yıldönümü kutlanmış ve IUCN tarafından geliştirilen ve birçok dünya ülkesinin uygulamaya koyduğu 10 koruma kategorisi (Bilimsel Rezervler, Milli Parklar, Doğa Anıtları, Doğa Koruma Rezervleri, Peyzaj Koruma Alanları, Kaynak Rezervleri, Antropolojik Rezervler, Çok Yönlü Kullanım Alanları, Biyosfer Rezervleri ve Dünya Miras Alanları) belirlenmiştir.

1982 yılında Bali’de (Endonezya) gerçekleştirilen “3. Dünya Milli Parklar Konferansı”nda toplumların kalkınmasında korunan alanların rolü tartışılmıştır. Ayrıca, ülkelerden doğa koruma ile ilgili yaptıkları çalışmalarda ülke alanlarının %4’üne kadar bir kısmın koruma bölgesi olarak ilan etmeleri ve korumaları istenmiştir.

Bu dönemde çevre koruma, doğayı korumadan daha çok gündeme gelmiştir. Ancak, aşağıda bazı örnekleri verildiği gibi, birçok uluslararası sözleşme de yine bu dönemde yürürlüğe girmiştir.

- “Özellikle Su Kuşları Yaşama Ortamı Olarak Uluslararası Öneme Sahip Sulak Alanlar Hakkındaki Sözleşme” (Ramsar Sözleşmesi 1971),
- “Dünya Kültürel ve Doğal Mirasının Korunmasına Dair Sözleşme (1972),
- “Nesli Tehlikede Olan Yabani Hayvan ve Bitki türlerinin Uluslararası Ticaretine İlişkin Sözleşme (CITES-Washington Sözleşmesi 1973),
- Göç Eden Yabani Hayvan Türlerinin Korunmasına Dair Sözleşme (Bonn Sözleşmesi 1979).

Bölgesel olarak da;

- Akdeniz’in Korunmasına Dair Barselona Sözleşmesi (1976),
- Karadeniz’in Korunmasına Dair Bükreş Sözleşmesi (1992),
- Yüksek Dağ Bölgelerinin Korunmasına Dair Alpler Sözleşmesi (1992)

örnek olarak verilebilir.

Bu sözleşmelerin dışında amacı, Avrupa'daki parklar arasında işbirliğinin sağlanması, doğal ve kültürel peyzajın korunması, mevcut korunan alanların iyileştirilmesi ve yeni alan ilanlarında karşılıklı yardımlaşma olan "Avrupa Milli Parklar ve Doğa Parkları Federasyonu (FNNPE)" 1973 yılında kurulmuştur.

1949 yılında insan haklarını ve sosyal yapıyı güçlendirmek amacıyla kurulan Avrupa Konseyi 1970 ve 1995 yıllarını "Avrupa doğayı koruma yılı" olarak ilan etmiştir. 1970 yılında, Konseye üye ülkeler yıl boyunca canlı doğal kaynakların korunması alanında başta nesli tehlike altında olan türlerin korunması olmak üzere, tüm türlerin ve türlerin yaşadığı alanların korunmasına öncelik vermişlerdir. 1995 yılında ise, korunan alanlar dışındaki alanların da korunması ile doğanın her yerde korunması amaçlanmıştır.

4. Yakınlaşma Dönemi (1990'dan sonrası)

Doğu Bloku'nun 1990 yılında çökmesi sonucu soğuk savaş döneminin de sona ermesiyle uluslararası doğa koruma faaliyetlerinde önemli ilerlemeler ve yakınlaşmalar görülmektedir. Özellikle "Avrupa Çevre Ajansı (1990)", "Avrupa Birliği Flora-Fauna-Habitat Direktifi (1992)", "Avrupa Korunan Alanlar Programı-Natura 2000 (1992)", "Çevre Programlarını Mali Destek Aracı -Life (1993)", gibi uluslararası çalışmalar Avrupa doğa koruma politikasının temelini oluşturmuşlardır.

Rio de Janeiro'da 1992 yılında yapılan Birleşmiş Milletler İkinci Dünya Çevre Konferansı'nda ülkeler, küresel düzeyde doğal kaynakların azalmasında, hatta tehlikeye girmesinde iklim değişikliğinin, orman tahriplerinin, çölleşmenin ve biyolojik çeşitlilik kaybının önemli rol oynadığını belirtmişlerdir. Rio Konferansı'nın, doğanın korunması yönünden en önemli katkısı Türkiye'nin de 1996 yılında imzaladığı "Uluslararası Biyolojik Çeşitlilik Sözleşmesi"nin imzaya açılmış olmasıdır.

"4. Milli Parklar Konferansı", 10-21 Şubat 1992 tarihleri arasında Venezüella'nın başkenti Karakas'ta gerçekleştirilmiştir. 140 ülkeden yaklaşık 1700 delegenin

katıldığı toplantıda aşağıdaki ana konular üzerinde 50 çalışma grubu faaliyet göstermiştir:

- Politik yaklaşımlar,
- Korunan alanlarda sorunlar ve çözüm önerileri,
- Karşılıklı ilişkilerin geliştirilmesi,
- Global olarak korunan alanlara genel bakış,
- Korunan alanların toplumun ihtiyaçlarını nasıl karşılayacağı,
- Değişen dünyada korunan alanlar,
- Korunan alanlar ve bölgesel planlama ve
- Korunan alanlar yönetiminin güçlendirilmesi.

Toplantının sonunda her çalışma grubunun hazırladığı raporlardan elde edilen bilgilerle “Karakas Deklarasyonu” yayınlanmıştır ve ülkelerin korunan alan miktarlarını artırmaları ve yüzölçümlerinin %10’una çıkarmaları istenmiştir.

2002 yılında yapılması gereken “5. Dünya Milli Parklar Konferansı” aynı yıl Güney Afrika’nın Johannesburg kentinde yapılan Birleşmiş Milletler Dünya Zirvesi (Rio+10) nedeniyle 2003 yılına ertelenmiştir. Böylece 5. Dünya Milli Parklar Konferansı 8-17 Eylül 2003 tarihleri arasında yine Güney Afrika’nın Durban kentinde 170 ülkeden yaklaşık 2 800 delegenin katılımıyla gerçekleştirilmiştir.

Bu konferansta, 1992 yılında kararlaştırılan korunan alanların oranının dünya karasal alanların %10’una çıkarılmasının fazlasıyla gerçekleştiği (%12,7) belirlenmiş, ancak çoğunluğunun “kâğıt üzerinde” kaldığı ve etkili bir korumanın yapılamadığı saptanmıştır. Örneğin 1962 yılında yaklaşık 1.000 olan korunan alanların sayısı (yaklaşık 2 milyon kilometrekare), Eylül 2003 itibarıyla 102.102 olarak belirlenmiş ve bu miktarın da 18,8 milyon kilometrekare olduğu saptanmıştır.

Bu dönemde, gelişmekte olan ülkelerin uluslararası sözleşmeleri kendi yasal düzenlemelerine uyarlamaları için yardım amacıyla bir mali destek aracı olan “Küresel Çevre Fonu” GEF (Global Environment Facility) oluşturulmuştur.

Ayrıca yine bu dönem sürecinde, birçok ülkenin ikili sözleşmeleri dışında “Çölleşme ile Mücadele Sözleşmesi (1994)”, “Biyosfer Rezervleri Sevilla Stratejileri (1995)” gibi faaliyetler doğanın korunması yönünde atılmış önemli adımlardır.

2.1.2. Türkiye’deki Tarihsel Gelişimi

Türkler, tarihin her döneminde doğal güzellikleri korumaya çalışmıştır. Ancak doğa koruma anlayışının, yasal çerçevede çağdaş anlamda yer alması ilk olarak 1937 yılında yürürlüğe konan 3116 sayılı Orman Kanunu ile gerçekleşmiştir. Yine aynı yıl yürürlüğe giren 3167 sayılı Kara Avcılığı Kanunu da doğa ve yaban hayatının korunmasında yapılan önemli faaliyetlerden biridir.

Ülkemizde “Milli Park” kavramı ilk kez Prof. Dr. Selahattin İnal tarafından 1948 yılında yayınlanan “Tabiatı Koruma Karşısında Biz ve Ormancılığımız” adını taşıyan eserde kullanılmıştır. Aradan sekiz yıl geçtikten sonra; 1956 yılında milli park ve milli parkçılık konusunda ilk yasal kural, 6831 Sayılı Orman Yasası bünyesinde yürürlüğe girmiştir[3].

1956 yılında yürürlüğe giren 6831 Sayılı Orman Yasası’nda “Milli Parklar” başlığını taşıyan VI. Bölüm milli parklara ayrılmış ve VII. Bölümde yer alan 25. Madde hükmüne göre, Orman Genel Müdürlüğü, sahip olduğu özellikler yönünden gerekli gördüğü ormanları ve orman rejimine giren alanları, bilim dünyasının ihtiyacının karşılanması, doğayı koruma, yurdun güzelliğini sağlamak ve halkın spor ve dinlenme gibi ihtiyaçlarını karşılamak ve turistik hareketlere olanak sağlamak amaçlarıyla milli park olarak ayırabilmeye başlamıştır. Aynı maddede Milli Park ayrılma konusunun koruma ormanlarını düzenleyen madde hükümlerine göre yapılacağına da yer verilmektedir[3].

Ülkemizde, diğer ülkelerle karşılaştırıldığında doğa ve doğal alanların korunması çalışmaları, çok geç başlamıştır. Amerika’da ilk milli park 1872 yılında ilan edilirken, ülkemizde ilk milli park, 1956 yılında kabul edilen 6831 sayılı Orman Kanununun 25. maddesine dayanarak 1958 yılında ilan edilen “Yozgat Çamlığı”dır. Kapladığı alansa 264 hektardır.

Dünya’da olduğu gibi ülkemizde de yaygınlaşan koruma anlayışının bir sonucu olarak, biyolojik, jeolojik, morfolojik özellik ve doğal güzellik taşıyan doğal alanlarda, bilimsel araştırmalara olanak sağlamak, halkın dinlenme ve eğlenme ihtiyaçlarını karşılamak, ülkenin av kaynaklarını çok yönlü, düzenli, sürekli, etkili ve verimli bir yararlanma için geliştirmek, av turizminin gelişimine yardımcı olmak ve

böylece milli gelirimize katkı yapmak amaçlarıyla 17.02.1976 tarihinde Orman Bakanlığı bünyesinde “Milli Parklar ve Avcılık Genel Müdürlüğü” kurulmuştur. 1981 yılında Orman Bakanlığı'nın Tarım Bakanlığı ile birleştirilmesi neticesinde bu genel müdürlük, Orman Genel Müdürlüğü'ne bağlı bir daire başkanlığına dönüştürülmüştür. 1983 yılında çıkarılan 2896 Sayılı Yasa ile 6831 Sayılı Orman Yasası'nın 25. Maddesi değiştirilmiş ve “Milli Parklar” başlığı altında çeşitli yapılar oluşturulmuştur. Buna göre amaç aynı olmak üzere gerekli görülen alanların, milli parklar, doğa parkları, doğa anıtları, doğa koruma alanları ve orman mesire yerleri olarak ayırabileceği ve bu tür alanların bu amaçlarla Orman Genel Müdürlüğü tarafından yönetileceği, işletileceği veya işlettirileceği hükmü getirilmiştir[3].

Son olarak, Çevre ve Orman Bakanlıkları birleştirilerek 1.5.2003 tarih ve 4856 sayılı “Çevre ve Orman Bakanlığı Teşkilat ve Görevleri Hakkında Kanun” yürürlüğe girmiştir. Bu kanunun yürürlüğe girmesiyle korunan alanlar bu Bakanlığa bağlı “Doğa Koruma ve Milli Parklar Genel Müdürlüğü”ne bağlanmıştır[2].

Türkiye’de doğa koruma bilincinin gelişmesine katkısı olan “Türkiye Tabiatını Koruma Derneği” de doğa koruma ile ilgili tartışmaların yoğunlaştığı 1950’li yıllar içerisinde kurularak, 1.3.1955 tarihinde ilk Yönetim Kurulu Toplantısını yapmış ve halen aktif olarak çalışmalarını devam ettirmektedir [2].

Ülkemizdeki 1969 ve 1970’li yılların başında koruma özelliği olan bazı alanlar için Türk ve Amerikalı uzmanlarla birlikte “Milli Park Uzun Devreli Gelişme Planları” (UDGP) hazırlanmıştır[2].

Türkiye'deki mevcut korunan alanlardan "Milli Parklar", "Doğa Koruma Alanları", "Doğa Parkları" ve "Doğa Anıtları"nın her türlü tayin, tespit, planlama, işletme, bakım ve geliştirilmesinden söz konusu genel müdürlük sorumludur [2].

Ülkemizde milli parklarla ilgili olarak yapılan en önemli gelişme ise; 1983 yılında doğrudan milli parkları konu alan, 2873 Sayılı Milli Parklar Yasası'nın çıkarılmasıdır. Bu yasanın amacı, ülkemizdeki milli ve milletlerarası düzeyde değerlere sahip milli park, tabiat parkı, tabiat anıtı ve tabiatı koruma alanlarının seçilip belirlenmesine, özellik ve karakterleri bozulmadan korunmasına,

geliştirilmesine ilişkin esaslar düzenlemektir. Bu yasa ile koruma alanları dört başlık altında yer almış ve aşağıdaki şekilde tanımlanmıştır:

Milli Park; bilimsel ve estetik bakımından, milli ve milletlerarası ender bulunan tabii ve kültürel kaynak değerleri ile koruma, dinlenme ve turizm alanlarına sahip tabiat parçalarını,

Tabiat Parkları; bitki örtüsü ve yaban hayatı özelliğine sahip, manzara bütünlüğü içinde halkın dinlenme ve eğlenmesine uygun tabiat parçalarını,

Tabiat Anıtı; tabiat ve tabiat olaylarının meydana getirdiği özelliklere ve bilimsel değere sahip ve milli park esasları dâhilinde korunan tabiat parçalarını,

Tabiatı Koruma Alanı; Bilim ve eğitim bakımından önem taşıyan nadir, tehlikeye maruz veya kaybolmaya yüz tutmuş ekosistemler, türler ve tabii olayların getirdiği seçkin örnekleri ihtiva eden ve mutlak korunması gerekli olup sadece bilim ve eğitim amaçlarıyla kullanılmak üzere ayrılmış tabiat parçalarını, ifade eder.

Ülkemizde, Doğa Koruma ve Milli Parklar Genel Müdürlüğü internet sitesinden alınan bilgilere göre; 2008 yılı itibariyle koruma altına alma ile ilgili düzenleme yapılan alanlar aşağıdaki belirlenmiştir(Çizelge 2.2). Bu bilgilere göre ülkemizde 39 alan milli park olarak ilan edilmiştir. Kapladığı alansa 877.771 hektara ulaşmıştır. Toplam korunan alan ise 1.023.002 hektardır.

Korunan alanların ülke yüzölçümlerine oranları incelendiğinde; gelişmiş ülkelerde korunan alanların ülke yüzölçümlerine oranları %10 düzeyinde iken, bu oran ülkemizde %5–6 olarak gerçekleşmiştir. Bu sebeple, korunan alan sayısının ve alanlarının genişletilmesi, ülkemiz öncelikleri arasında yer almaktadır [4].

2008 yılı itibariyle Çevre ve Orman Bakanlığı Doğa Koruma ve Milli Parklar Genel Müdürlüğü internet sitesinden alınan bilgiler doğrultusunda, ülkemizde değişik statülerde koruma altına alınan alanlar genel olarak Çizelge 2.2' de, milli park statüsünde koruma altına alınan alanlar ise Çizelge 2.3' de gösterilmiştir.

Çizelge 2.2 Milli parklar kanunu ile koruma altına alınan alanlar

Ulusal Koruma Statüleri	İlan Edilen Alan Sayısı	Kapladığı Alan Büyüklüğü(hektar)
Milli Parklar	39	877.771
Tabiatı Koruma Alanları	32	63.008
Tabiat Parkları	22	76.937
Tabiat Anıtları	104	5.286
TOPLAM	197	1.023.002

Çizelge 2.3 Ülkemizde milli park olarak ilan edilen yerler ve kapladığı alanlar

NO	ADI	YER	YILI	YÜZÖLÇÜMÜ (HEKTAR)	KARAKTERİSTİĞİ
1	Yozgat Çamlığı Milli Parkı	Yozgat	1958	264	Tabii bitki ve hayvan toplulukları rekreasyon özelliği
2	Karatepe -Aslantaş Milli Parkı	Osmaniye	1958	7715	Arkeolojik kalıntılar(hitit uygarlığı), tabii bitki toplulukları
3	Soğuksu Milli Parkı	Ankara	1959	1195	Tabii bitki toplulukları, jeolojik ve jeomorfolojik yapı
4	Kuşçenneti Milli Parkı	Balıkesir	1959	24.047	Zengin ve çeşitli kuş toplulukları, tabii bitki toplulukları, kuş gözlem
5	Uludağ Milli Parkı	Bursa	1961	12.372	Jeolojik yapı ve tabii bitki toplulukları, dağ ve kar sporları
6	Yedigöller Milli Parkı	Bolu	1965	2.019	Tabii bitki ve hayvan toplulukları, manzara, dinlenme ve eğlenme
7	Dilek Yarımadası-Büyük Menderes Deltası Milli Parkı	Aydın	1966	27.675	Akdeniz'in en iyi korunan maki florası, jeolojik yapı, tabii bitki ve hayvan toplulukları
8	Spil Dağı Milli Parkı	Manisa	1968	5.505	Jeolojik yapı ve tabii bitki ve hayvan toplulukları, dinlenme ve eğlenme

Çizelge 2.3 (Devam) Ülkemizde milli park olarak ilan edilen yerler ve kapladığı alanlar

NO	ADI	YER	YILI	YÜZÖLÇÜMÜ (HEKTAR)	KARAKTERİSTİĞİ
9	Kızıldağ Milli Parkı	Isparta	1969	59.400	Tabii bitki toplulukları, dinlenme ve eğlenme, doğa sporları, jeolojik yapı
10	Güllük Dağı (Termessos) Milli Parkı	Antalya	1970	6.702	Arkeolojik kalıntılar, tabii bitki toplulukları, manzara, dinlenme ve eğlenme
11	Kovada Gölü Milli Parkı	Isparta	1970	6.534	Tabii bitki ve hayvan toplulukları, manzara, dinlenme ve eğlenme
12	Munzur Vadisi Milli Parkı	Tunceli	1971	42.000	Jeolojik yapı, tabii bitki ve hayvan toplulukları
13	Olimpos Beydağları Sahil Milli Parkı	Antalya	1972	34.425	Arkeolojik kalıntılar, tabii bitki ve hayvan toplulukları ile jeomorfolojik oluşumlar
14	Gelibolu Yarımadası Tarihi Milli Parkı	Çanakkale	1973	33.000	Harp tarihi, tabii bitki ve hayvan toplulukları ile jeomorfolojik oluşumlar
15	Köprülü Kanyon Milli Parkı	Antalya	1974	36.614	Arkeolojik kalıntılar, tabii bitki toplulukları, jeolojik oluşumlar
16	Ilgaz Dağı Milli Parkı	Kastamonu	1976	1.088	Tabii bitki toplulukları, dağ ve kar sporları, manzara, dinlenme ve eğlenme
17	Başkomutan Tarihi Milli Parkı	Afyon	1981	40.742	Kültürel değerler, jeolojik yapı, bitki örtüsü
18	Göreme Tarihi Milli Parkı	Nevşehir	1986	9.572	Tarihi eski yerleşimler “Kiliseler, şapeller ve peri bacaları gibi” jeolojik oluşumlar, dinlenme ve eğlenme
19	Altındere Vadisi Milli Parkı	Trabzon	1987	4.800	Kültürel değerler ‘Sümela Manastırı’ tabii bitki toplulukları, manzara, dinlenme ve eğlenme
20	Nemrut Dağı Milli Parkı	Adıyaman	1988	13.850	Tarihi açık hava müzesi, kültürel ve arkeolojik kalıntılar

Çizelge 2.3 (Devam) Ülkemizde milli park olarak ilan edilen yerler ve kapladığı alanlar

NO	ADI	YER	YILI	YÜZÖLÇÜMÜ (HEKTAR)	KARAKTERİSTİĞİ
21	Boğazköy- Alacahöyük Milli Parkı	Çorum	1988	2.634	Arkeolojik kalıntılar(Hititlilerin merkezi)
22	Kazdağı Milli Parkı	Balıkesir	1993	21.463	Bitki örtüsü, biyolojik çeşitlilik ve fauna zenginliği
23	Beyşehir Gölü Milli Parkı	Konya	1993	88.750	Tarihi kalıntılar, jeomorfolojik oluşumlar tabii bitki ve zengin kuş toplulukları ve hidrolojik özellikler
24	Altınbeşik Mağarası Milli Parkı	Antalya	1994	1.156	Jeolojik ve jeomorfolojik oluşumlar
25	Hatila Vadisi Milli Parkı	Artvin	1994	16.988	Jeolojik ve jeomorfolojik oluşumlar, yaban hayatı zenginliği
26	Karagöl-Sahara Milli Parkı	Artvin	1994	3.766	Hidrografik yapı ve vejetasyon zenginliği geleneksel yaylacılık
27	Kaçkar Dağları Milli Parkı	Rize	1994	51.550	İlginç jeolojik ve jeomorfolojik yapı, bitki ve yaban hayatı zenginliği, geleneksel yaylacılık
28	Honaz Dağı Milli Parkı	Denizli	1995	9.616	Jeolojik ve jeomorfolojik oluşumlar, arkeolojik kalıntılar ve endemikçe zengin bir flora
29	Aladağlar Milli Parkı	Niğde-Adana-Kayseri	1995	54.524	Jeolojik ve jeomorfolojik yapı, flora ve fauna zenginliği, ekolojik özellikler
30	Marmaris Milli Parkı	Muğla	1996	33.350	Jeomorfolojik bir yapı, flora ve fauna zenginliği
31	Saklıkent Milli Parkı	Muğla	1996	12.390	Jeomorfolojik bir yapı, flora ve fauna zenginliği, hidrolojik yapı
32	Troya Tarihi Milli Parkı	Çanakkale	1996	13.350	Tarihi kalıntılar ve jeolojik yapı
33	Küre Dağları Milli Parkı	Bartın-Kastamonu	2000	37.000	Doğal yaşlı orman, biyolojik çeşitlilik, jeolojik ve jeomorfolojik oluşumlar
34	Sarıkamış- Allahuekber Dağları Milli Parkı	Erzurum-Kars	2004	22.980	Tarihi kalıntılar, doğal ormanlar, tabii bitki toplulukları, dağ ve kar sporları, manzara, dinlenme ve eğlenme

Çizelge 2.3 (Devam) Ülkemizde milli park olarak ilan edilen yerler ve kapladığı alanlar

NO	ADI	YER	YILI	YÜZÖLÇÜMÜ (HEKTAR)	KARAKTERİSTİĞİ
35	Ağrı Dağı Milli Parkı	Ağrı- Iğdır	2004	87.380	Tarihi ve kültürel yapı, dağcılık sporu, en yüksek zirve, flora ve fauna
36	Gala Gölü Milli Parkı	Edirne	2005	6.090	Sulak alan, nadir kuş türleri
37	Sultansazlığı Milli Parkı	Kayseri	2006	24.523	Ekosistem özellikleri
38	Tek Tek Dağları Milli Parkı	Şanlıurfa	2007	19.335	Flora, Fauna Zenginliği, Kültürel, Tarihi Ve Arkeolojik Özellikleri
39	İğneada Longoz Ormanları Milli Parkı	Kırklareli	2007	3155	Bitki örtüsü, biyolojik çeşitlilik ve fauna zenginliği

12.12.1986 tarihli **Milli Parklar Yönetmeliği**'nde olduğu gibi, doğa koruma ile ilgili daha yeni ve daha geniş içerikli yasal düzenlemeler yürürlüğe konmuştur. Ülkemizde korunan alanlar yönünden önemli bazı yasal düzenlemeler Çizelge 2.4 ve 2.5'de verilmiştir.

Çizelge 2.4 Ülkemizde koruma amaçlı yürürlüğe konulan bazı yasal düzenlemeler

Yasal Düzenlemenin Adı	Kabul		Resmi Gazete	
	Tarihi	No	Tarihi	Sayı
Orman Kanunu	31.08.1956	6831	08.09.1956	9402
Su Ürünleri Kanunu	22.03.1971	1380	04.04.1971	13799
Turizmi Teşvik Kanunu	12.03.1982	2634	16.03.1982	17635
Anayasa	18.10.1982	2709	09.11.1982	17863
Kültür ve Tabiat Varlıklarını Koruma Kanunu	21.07.1983	2863	23.07.1983	18113
Çevre Kanunu	09.08.1983	2872	11.08.1983	18132
Milli Parklar Kanunu	09.08.1983	2873	11.08.1983	18132
Orman Genel Müd. Teşkilat ve Görevleri Hakkında Kanun	31.10.1985	3234	08.11.1985	18922
Akdeniz'de Özel Koruma Alanlarına İlişkin KHK	07.10.1988	88/13151	23.10.1988	19968
Kıyı Kanunu	04.04.1990	3621	17.04.1990	20495

Çizelge 2.4(Devam) Ülkemizde koruma amaçlı yürürlüğe konulan bazı yasal düzenlemeler

Yasal Düzenlemenin Adı	Kabul		Resmi Gazete	
	Tarihi	No	Tarihi	Sayısı
Milli Ağaçlandırma ve Erozyon Kontrolü Seferberlik Kanunu	23.07.1995	4122	26.07.1995	22355
Mera Kanunu	25.02.1998	4342	28.02.1998	23272
Kültür ve Turizm Bak. Teşkilat ve Görevleri Hakkında Kanun	16.04.2003	4848	29.04.2003	25093
Çevre ve Orman Bakanlığı Teşkilat ve Görevleri Hakkında Kanun	01.05.2003	4856	08.05.2003	25102
Kara Avcılığı Kanunu	01.07.2003	4915	11.07.2003	25165
Muhafaza Ormanlarının Ayrılması ve İdaresi Hakkında Yönetmelik			13.08.1984	18492
Hava Kalitesinin Korunması Yönetmeliği			02.11.1986	19269
Milli Parklar Yönetmeliği			12.12.1986	19309
Korunması Gerekli Taşınmaz Kültür ve Tabiat Varlıklarının Tesbiti ve Tescili Hakkında Yönetmelik			10.12.1987	19660
Kıyı Kanununun Uygulanmasına Dair Yönetmelik			03.08.1990	20594
Katı Atıkların Kontrolü Yönetmeliği			14.03.1991	20814
Katı Atıkların Kontrolü Yönetmeliği			14.03.1991	20814
Özel Çevre Koruma Kurumu Başkanlığı Çevre Koruma Eğitim Yönetmeliği			20.04.1992	21205
Ormanlarda Ve Orman İçinde Bulunan Otlak Yaylak Ve Kışlaklarda Hayvan Otlatma Yönetmeliği			13.08.1994	18488
Tehlikeli Kimyasallar Yönetmeliği			11.07.1993	21634
Su Ürünleri Yönetmeliği			10.03.1995	22223
Mera Yönetmeliği			31.07.1998	23419
Nesli Tehlike Altında Olan Yabani Hayvan ve Bitki Türlerinin Uluslararası Ticaretine İlişkin Sözleşmenin Uygulanmasına Dair Yönetmelik			27.12.2001	24623
Çevre Denetim Yönetmeliği			05.01.2002	24631
Hayvan Gen Kaynaklarının Korunması Yönetmeliği			21.06.2003	25145
Ağaçlandırma Yönetmeliği			09.10.2003	25254
Çevresel Etki Değerlendirmesi Yönetmeliği			16.12.2003	25318
Atık Yağların Kontrolü Yönetmeliği			21.01.2004	25353
Hafriyat Toprağı, İnşaat ve Yıkıntı Atıklarının Kontrolü Yönetmeliği			18.03.2004	25406
Kültür ve Turizm Koruma ve Gelişim Bölgeleri ile Turizm Merkezlerinin Belirlenmesine ve İlanına İlişkin Yön.			15.05.2004	25463
Avlakların Kuruluşu, Yönetimi ve Denetimi Esas ve Usulleri ile İlgili Yönetmelik			16.05.2004	25464

Çizelge 2.4 (Devam) Ülkemizde koruma amaçlı yürürlüğe konulan bazı yasal düzenlemeler

Yasal Düzenlemenin Adı	Resmi Gazete	
	Tarihi	Sayısı
Doğal Çiçek Soğanlarının Sökümü, Üretimi Ve Ticaretine İlişkin Yönetmelik	24.08.2004	25563
Av ve Yaban Hayvanları Üretim Yeri ve İstasyonları ile Kurtarma Merkezlerinin Kuruluşu, Yönetimi ve Denetimi Hakkında Yönetmelik	30.11.2004	25565
Su Kirliliği Kontrol Yönetmeliği	31.12.2004	25687
Yaban Hayatı Koruma ve Yaban Hayatı Geliştirme Sahaları ile İlgili Yönetmelik	08.11.2004	25637
Kültür ve Tabiat Varlıklarını Koruma Yüksek Kurulu ve Koruma Bölge Kurulları Çalışmaları ile Koruma Yüksek Kuruluna Yapılacak İtirazlara Dair Yönetmelik	12.01.2005	25698
Tarım Arazilerinin Korunması Ve Kullanılmasına Dair Yönetmelik	25.03.2005	25766
Tehlikeli Atıkların Kontrolü Yönetmeliği	14.03.2005	25755
Bitkisel Atık Yağların Kontrolü Yönetmeliği	19.04.2005	25791
Sulak Alanların Korunması Yönetmeliği	17.05.2005	25818
Çevresel Gürültünün Değerlendirilmesi Ve Yönetimi Yönetmeliği	01.07.2005	25862
Tıbbi Atıkların Kontrolü Yönetmeliği	22.07.2005	25883
Av ve Yaban Hayvanlarının ve Yaşam Alanlarının Korunması, Zararlılarıyla Mücadele Usul ve Esasları Hakkında Yönetmelik	24.10.2005	25976
Toprak Koruma Ve Arazi Kullanımı Kanunu Uygulama Yönetmeliği	15.12.2005	26024
Toprak Kirliliğinin Kontrolü Yönetmeliği	31.05.2005	25831

Çizelge 2.5 Ülkemizde kabul edilen korumaya yönelik önemli bazı uluslararası sözleşmeler

Yasal Düzenlemenin Adı	Kabul		Resmi Gazete	
	Tarihi	Sayısı	Tarihi	Sayısı
Kuşların Himayesine Dair Milletlerarası Sözleşme (Paris Sözleşmesi)(1950)	01.12.1966	797	17.12.1966	12480
Akdeniz'in Kirlenmeye Karşı Korunmasına Ait Sözleşme	07.12.1980	8/2067	12.06.1981	17368
Dünya Doğal ve Kültürel Mirasın Korunması Hakkında Sözleşme (Paris, 1972)	23.05.1982	8/4788	14.02.1983	17959
Avrupa'nın Yaban Hayatı ve Yaşama Ortamlarını Koruma Sözleşmesi (Bern, 1979)	09.01.1984	84/7601	20.02.1984	18318
Akdeniz'in Kara Kökenli Kirleticilere Karşı Korunması Hakkında Protokol (Atina, 1980)	18.02.1987	87/1150	18.03.1987	19404

Çizelge 2.5 (Devam) Ülkemizde kabul edilen korumaya yönelik önemli bazı uluslararası sözleşmeler

Yasal Düzenlemenin Adı	Kabul		Resmi Gazete	
	Tarihi	Sayısı	Tarihi	Sayısı
Akdeniz’de Özel Koruma Alanlarına İlişkin Protokol	07.10.1988	88/13151	23.10.1988	19968
Özellikle Su Kuşları Yaşama Ortamı Olarak Uluslararası Öneme Sahip Sulak Alanlar Hakkında Sözleşmeye Katılmamızın Uygun Bulunmasına Dair Kanun (Ramsar Sözleşmesi)	15.03.1994	94/5434	17.05.1994	21937
Karadeniz’in Kirlenmeye karşı Korunması Sözleşmesi (Bükreş,1992)	28.01.1994	94/5302	06.03.1994	21869
Nesli Tehlikede Olan Yabani Hayvan ve Bitki Türlerinin Uluslararası Ticaretine İlişkin Sözleşme (CITES) (Washington, 1973)	27.04.1996	96/8125	20.06.1996	22672
Biyolojik Çeşitlilik Sözleşmesi	21.11.1996	96/8857	27.12.1996	22860
Birleşmiş Milletler İklim Değişikliği Çerçeve Sözleşmesi	11.11.2003	2003/6458	18.12.2003	25320
Özellikle Afrika’da Ciddi Kuraklık Ve/Veya Çölleşmeye Maruz Ülkelerde Çölleşmeyle Mücadele İçin Birleşmiş Milletler Sözleşmesi Atı Ve Yaşama Ortamlarını Koruma Sözleşmesi(BERN SÖZLEŞMESİ)	16.04.1998	98/11003	16.05.1998	23344
Avrupa Peyzaj Sözleşmesi	10.06.2003	4881	27.07.2003	25181
Akdeniz’in Deniz Ortamı ve Kıyı Bölgesinin Korunması Sözleşmesi	22.07.2002 (Bakanlar Kurulu Kararı)	2002/4545	22.08.2002	24854

Doğa koruma ve milli parklar ile ilgili çalışmalar devam ederken bir taraftan da dünyada doğa koruma ile ilgili yaşanan gelişmelere ülkemiz de çeşitli aşamalarında entegre olmuş ve pek çok uluslararası sözleşme, anlaşma ve protokolleri imzalamıştır. Uluslararası sözleşmelerin yanı sıra doğa koruma hedeflerinin belirlendiği ulusal bazda hazırlanmış bazı dokümanlar da bulunmaktadır. Bunlar; Beş Yıllık Kalkınma Planları, Ulusal Çevre Stratejisi ve Eylem Planı (1998), Ulusal Biyolojik Çeşitlilik Stratejisi ve Eylem Planı (2001), Türkiye Çölleşmeyle Mücadele

Ulusal Eylem Programı (2004), Ulusal Ormancılık Programı (2003), Türkiye Bitki Çeşitliliğinin Yerinde Korunması(in-situ) Ulusal Planı, Yerel Gündem 21, Johannesburg Sürdürülebilir Kalkınma Dünya Zirvesi Ulusal Raporu (2000), Avrupa Müktesebatına Uyum için Türkiye Ulusal Programı (2003) ve Ulusal Sulak Alanlar Stratejisidir. Yine Avrupa Birliği Mevzuat ve Politikaları çerçevesinde bazı yönetmelikler ve politikalar da koruma konularını kapsayan çalışmalardır[1].

2.1.3. Türkiye'deki Korunan Alanlar İçin Mevcut Durum Değerlendirmesi

Ulusal düzeyde korunan alanların mevcut durumunun değerlendirilmesi ve bu alanların geliştirilmesine yönelik geniş katılımlı bir durum değerlendirme çalışması bulunmamaktadır. Her birim kendi yetki ve sorumluluğu çerçevesinde konuyu irdelemekte ve çeşitli projelerle çözüme gitmeye çalışmaktadır. Ancak, bu alanların bir bütün olarak görülüp, bütüncül bir yaklaşımla bazı çalışmalara girilmesi yararlı olacaktır. I. Çevre ve Ormancılık Şurasında değerlendirilmek üzere alanlarda mevcut durum değerlendirmesi bir tebliğ olarak sunulmuştur. Burada da bu tebliğdeki mevcut durum değerlendirmesine yönelik bilgiler özet olarak yansıtılmıştır[1].

Sorunlar-Darboğazlar-Zayıf Yanlar:

- Doğa Koruma ve korunan alanlara ilişkin birden fazla yasal dayanağının olması ve uygulamada yasaların ve kurumsal görevlerin çakışması,
- Biyolojik çeşitliliğin ve kaynak değerlerinin korunmasıyla bağlantılı olarak imzalanan uluslararası sözleşmelerde tüm tarafların görüşlerinin önceden yeterince alınmaması ve sonrasında bu anlaşmaların yaptırımları konularında bu kurumların yeterince bilgi sahibi olmaması,
- Korunan alanlar üzerine olan siyasi ve politik baskılar,
- Tüm korunan alanların planlarının olmaması ve mevcut planların da uluslararası planlama yaklaşımları ve eğilimler doğrultusunda revize edilememesi,
- Korunan alanlardaki yönetici ve karar vericilerin sık değişmesi ve kurum ve konu dışı görevlendirmeler, Korunan alanlardaki yönetsel sorunların mevcudiyeti,

- Turizm Teşvik Kanunu, Maden Kanunu gibi sektörel öncelikli kanunlar ile korunan alanlarla ilgili kanunların birbirine ters düşecek maddeler içermeleri
- Yetersiz finansal destek ve diğer kaynak eksiklikleri,
- Korunan alanlar içerisinde yerleşim birimlerinin mevcudiyeti İle özel mülkiyet sorununun olması, kamulaştırma için yeterli kaynak ayrılmaması,
- Farklı kurumlar tarafından belirlenen korunan alanların belirlenmesine yönelik ön görülen kriterlerde bütünlük olmaması ve kurumların uygulamalarının birbirleri ile kesişmesi,
- Bir alanda farklı birkaç statünün bulunması ve statü kargaşalığı,
- Mevcut korunan alan statülerinin ve sınırlarının yeniden gözden geçirilmesinin gerekliliği (ulusal yasalar ve kriterler doğrultusunda IUCN'in koruma statüleri, uluslararası gelişmeler ve kriterler de gözetilerek yeniden gözden geçirilmesi) ve mevcut korunan alan statülerine yeni statülerin eklenmesinin gerekliliği,
- Korunan alanların belirlenmesi, planlanması ve yönetiminde bu alanlarda yaşayan yöre insanı ile diğer ilgi gruplarının yeterince temsil edilememesi,
- Korunan alanlardan doğrudan turizm amaçlı olarak yararlanma talepleri ve isteği ve yoğun rekreasyonel kullanımlar,
- Doğa koruma ve korunan alanlarla ilgili konuların özel uzmanlık ve bilgi birikimi ile uygulamada deneyim isteyen bir dal olduğunun algılanamamış olması,
- Korunan alanlara ilişkin izleme ve değerlendirme mekanizmasının yetersizliği,
- Koruna alanlar ve doğa koruma ile doğrudan ilgili bir eğitim biriminin olmaması,
- Korunan alanlarla ilgili güncel bilgilerin uygulamaya zamanında yansıtılmaması.

Fırsatlar-Olanaklar-Güçlü yanlar;

- Korunan alanlara ilişkin çalışmaların geçmişinin oldukça eski olması,

- Doğal kaynakların ve çevrenin geri döndürülemeyecek şekilde kirlenmemiş olması ve ülkemizin doğal kaynaklar ve biyolojik çeşitlilik açısından taşıdığı zenginlik ve bu kaynakların hala koruma tedbirlerine cevap verebilecek durumda olması,
- Başta Anayasa olmak üzere pek çok yasa ve yönetmelik ile bu alanlara yönelik yasal dayanakların olması,
- Yerel yönetimler ile kamu çalışanlarının korunan alanlara yönelik duyarlılığının artması,
- Korunan alanlar içerisinde ve çevresinde yaşayan yöre insanının bu kaynakları daha etkin korumak için daha fazla girişimde bulunmaya başlamaları,
- Korumadan sorumlu kurumların korunan alan planlaması ve yönetimi konularında katı koruma yaklaşımı yerine katılımcı ve sürdürülebilirlik ilkelerini benimseyen yaklaşımları uygulamaya başlamaları,
- Korunan alanlarda doğa koruma ile bağlantılı alternatif gelir getirici faaliyetlerin de desteklenmeye başlaması,
- Kırsalda sosyal riskin azaltılması ve istihdamın artırılmasına yönelik girişimlerin destekleniyor olması,
- Baz fakültelerde korunan alanlara ilişkin konuların işleniyor olması, özellikle korunan alanlara ilişkin tez ve bilimsel çalışmaların destekleniyor olması,

2.2. Doğa Koruma Alanlarının Sınıflandırılması

Günümüzde milli parkların işlevleri; (1) gen kaynaklarının ve biyolojik zenginliğin korunması, (2) bilimsel, sanatsal ve eğitsel yararlar, (3) doğal, tarihsel ve kültürel değerlerin korunması, (4) rekreasyonel gereksinimlerin karşılanması ve (5) ekonomik yararları şeklinde gruplandırılarak ifade edilebilmektedir[5].

Dünyanın ilk uluslararası doğa koruma organizasyonu olarak kurulan IUCN, günümüz korunan alan sistemlerinin kriterlerini oluşturan, neredeyse tek belirleyici kuruluş durumuna gelmiştir. İlk adım olarak 1969 yılında yapılan genel kurulda milli park terimini tanımlayan IUCN, son 30 yıldır bir alt komitesi olan Milli Parklar ve Korunan Alanlar Komitesi (CNPPA) aracılığı ile uluslararası anlamda önerilerden

oluşan korunan alanlar rehberini hazırlamaktadır. Daha gelişmiş bir çalışma CNPPA tarafından 1978 yılında yapılmış ve IUCN tarafından “Korunan Alanlar İçin, Sınıflandırma, Amaçlar ve Kriterler” adı altında yayımlanmıştır[5].

Bu çalışmaya göre 10 sınıf oluşturulmuştur (Çizelge 2.6). Bu sınıflar yaygın olarak kullanılmışlar hatta ulusal mevzuatlara dahil edilmişlerdir. Ancak geçen zaman içinde sınıflar arasındaki farkların çok kesin olmaması ve statülerin denizleri ve benzeri sucul ekosistemleri içermemesi nedenleriyle sistemin yeniden düzenlenmesi ihtiyacı doğmuştur. Örneğin IX. ve X. sınıflar (Biyosfer Rezerv ve Dünya Miras Alanı) bağımsız kategoriler olmamalarına, buna karşılık uluslararası bir unvan olmalarına rağmen diğer sınıflarla çakışabiliyordu. CNPPA (WCPA)¹ tarafından 1990 yılındaki Avustralya toplantısında yapılan yenileme ile bu 10 sınıftan son beşi terk edilmiş ve korunan alan sınıfları 1992 yılında Caracas (Venezuela)’da yapılan IV. Dünya Kongresi’nde yeniden düzenlenmiş ve 1994 yılında IUCN’in yayınladığı raporla şimdiki halini almıştır[5].

Bu rapora göre korunan alanlar, “biyolojik çeşitliliğin, doğal ve kültürel kaynakların sürekliliğini ve korunmasını sağlamak amacıyla kurulan, yasalarla ve diğer etkili araçlarla yönetilen kara ve deniz parçalarıdır”. Çizelge 2.6; tüm kategorilerin koruma amaçlarını ve bu amaçların önceliklerini göstermektedir [5].

Çizelge 2.6 Korunan alanlar ve yönetim amaçları[5].

Yönetim Amaçları	Korunan Alan Tipleri						
	Ia	Ib	II	III	IV	V	VI
Örnek ekosistemlerin doğal durumlarında korunması	1	1	1	1	1	2	3
Ekolojik çeşitliliğin ve çevre düzeninin devamı	1	2	1	1	2	2	2
Genetik kaynakların korunması	1	2	1	1	1	2	3
Eğitim, araştırma ve çevresel izleme olanaklarının sağlanması	1	3	2	1	1	2	3
Su havzası şartlarının korunması	3	--	1	2	2	2	2

¹ **Dünya Korunan Alanlar Komisyonu (WCPA: World Commission on Protected Areas), eski adı: CNPPA**

Çizelge 2.6 (Devam) Korunan alanlar ve yönetim amaçları[5].

Erozyon - sedimentasyon kontrolü, yatırımları (baraj, regülatör vb) koruması	--	--	3	3	3	3	3
Yaban hayatından protein ve hayvansal ürün üretimi, sportif avcılık ve balıkçılık izni	--	--	--	2	--	3	3
Rekreasyon ve turizm hizmetlerinin sağlanması	--	2	1	1	3	1	3
Sürdürülebilir ürün temelli odun, yem veya deniz ürünleri sağlanması	--	--	3	--	3	2	1
Kültürel, tarihi ve arkeolojik miras alanları ve nesnelerin korunması	--	--	1	3	--	1	3
Manzara güzelliğinin ve açık alanların korunması	3	--	1	2	2	1	--
Esnek yönetim, çok amaçlı faydalanmanın sürdürülmesi	--	--	--	--	--	3	2
Makul teşvikler, marjinal alanların sürdürülebilir kullanımı ve kırsal kalkınmaya katkı	--	--	1	2	2	1	3
¹ Kaynak yönetiminde birincil amaç	Ia Mutlak Doğa Koruma Rezervi			IV Habitat ve Tür Yönetimi Alanı			
² Her zaman önemli ikincil amaç	Ib Yabanıl alanlar			V Peyzaj Koruma Alanı			
³ Potansiyel uygulanabilir, en az ağırlıklı yönetim amacı	II Milli Park			VI Kaynak Koruma Alanı			
-- Uygun olmayan amaç	III Doğal Anıt						

Günümüzde kullanılan ve VI bölüme ayrılan IUCN sınıflandırması ve bu kategorilerin koruma amaçları kısaca şöyledir [5]:

I: Mutlak Doğa Koruma Rezervi/Yabanıl Alanlar

Esas olarak bilimsel çalışmalara olanak sağlama ve yabanıl yaşamı koruma amacıyla yönetilen koruma alanlarıdır. İki alt kategoriye ayrılmaktadır:

I.a: Mutlak Doğa Koruma Rezervi

İlgi çekici ya da seçkin ekosistemleri, jeolojik ve fizyolojik özelliği olan yerleri ve türleri içinde bulunduran, bilimsel araştırmalar ya da çevresel denetim amacıyla yönetilen deniz veya kara parçasıdır. Türkiye'de bu tanıma uyan koruma sınıfı, 2873 sayılı Milli Parklar Kanunundaki “Tabiatı Koruma Alanı”dır. Ülkemizde 32 alan Tabiatı Koruma Alanı olarak ilan edilmiş durumdadır.

I.b: Yabanıl Alanlar

Doğal özellikler ve etkilerin aynen korunduğu, insan etkisi ile değiştirilmemiş ya da çok az değişikliğe uğramış, doğal koşulların korunduğu alanlardır. Bu alanların öncelikli yönetim amacı yaban hayatının korunmasıdır.

II: Milli Park

IUCN, 1969 yılında Yeni Delhi’de düzenlediği Genel Kongrede bütün hükümetlere “milli park” terimini aşağıda verilen özelliklere sahip sahalar için kullanmalarını önermiştir. Bu tanıma göre milli parklar;

Şimdiki ve gelecek kuşaklar için bir ya da birden fazla ekosistemden oluşan ekolojik bütünlüğünün korunması için insan işgali ve uygunsuz kullanımlara izin verilmeyen, çevresel ve kültürel bakımdan duyarlı, ruhsal, bilimsel, eğitsel ve rekreasyonel olanaklar için ayrılan, alanlardır. Yönetim amacı, ekosistem koruma ve rekreasyonel kullanımdır. Türkiye'de 1956 yılından beri mevcut olan bir koruma statüsüdür ve 39 alan MP olarak ilan edilmiştir (Çizelge 2.3).

III: Doğal Anıtlar

Doğal olarak ender rastlanan, tek ya da az olması, temsil niteliği, estetik özellikleri ya da kültürel önemi nedeniyle, tek ya da daha fazla obje ya da yerleri içeren ilgi çekici alanlardır. Bu alanların esas yönetim amacı, sıra dışı nitelikteki doğal özellikleri taşıyan doğal varlıkların korunmasıdır. Türkiye’de de 2873 sayılı Milli Parklar Kanunu'nda “Tabiat Anıtı” adı altında bulunmaktadır. Ülkemizde anılan yasaya göre tescil edilmiş 104 adet tabiat anıtı bulunmaktadır.

IV: Habitat ve Tür Yönetim Alanı

Habitatların korunması ya da belirli özel türlerin ihtiyaçlarının karşılanarak korunması için yönetilen deniz ve/veya kara parçasıdır. Türkiye'de bu tanımla tam olarak örtüşen koruma kategorisi bulunmamaktadır.

V: Peyzaj (Kara/Deniz) Koruma Alanı

İnsan ile doğa arasındaki uzun süreli etkileşimlerden doğan önemli estetik, ekolojik ve kültürel değerler ve yüksek biyolojik değerlere sahip kara, deniz ve kıyı alanları oluşur. Bu etkileşimin korunması yaşamsal öneme sahiptir. Esas yönetim amacı; kara ve deniz peyzajlarının korunması ve rekreasyondur. Türkiye'deki en yakın koruma statüsü Milli Parklar Kanunu kapsamındaki tabiat parklarıdır ve ülkemizde 22 adet tabiat parkı bulunmaktadır.

VI: Yönetilen Kaynak Koruma Alanı

Toplum gereksinimlerinin karşılanması için doğal ürünler ve hizmetlerin sürdürülebilir üretimi ve uzun dönemde biyolojik çeşitliliğin korunması amacıyla yönetilen çoğunlukla değişikliğe uğramamış doğal sistemlere sahip alanlardır. Esas yönetim amacı doğal ekosistemlerin sürdürülebilir kullanımınıdır.

Bu sınıflar arasındaki temel ayırım kriteri, yönetim amaçları ve buna bağlı olarak insan kullanımlarının dereceleridir. I. sınıftan V. sınıfa doğru kaynakların sürdürülebilir kullanımına yönelik amaçlar artmakta, buna karşılık V. sınıftan I. sınıfa doğru gidildikçe tür, ekosistemler ve doğal süreçlerin korunması ve bilimsel araştırma gibi amaçlar ağırlık kazanmaktadır. VI. sınıf bu açıdan III. ve IV. sınıflar arasında kalmaktadır. Başka bir deyişle sınıf I'e doğru insan etkisinden en uzak alanlar, sınıf VI'ya doğru ise, insan kullanımına ve etkisine en yakın alanlar ortaya çıkmaktadır [5].

IUCN çalışmalarına göre dünyadaki tüm milli parkların % 84'ünde önemli miktarda yerleşik insan toplulukları bulunmaktadır. Örneğin İngiltere'de bulunan bazı milli parklar, yerleşim alanlarını da içinde barındırmakta ve yoğun kaynak kullanımları söz konusu olmaktadır. Bu halleriyle daha çok IUCN'in V. Kategorisine (Korunan

Peyzaj Alanları) uygun durumdadırlar. Bu durumda olan milli parkların, uygun kategorilere alınması gerekmektedir [5].

Ülkemizde korunan alanlarla ilgili olarak önemli sorunlar mevcuttur. IUCN kriterleri esas alınsa bile söz konusu sınıflandırmanın her biri ülkemizde mevcut değildir (Çizelge 2.7). Ayrıca koruma altına alınan alanlar için ayrıntılı çalışmalar yapılmadan bu kararlar alınmakta bu konuda yörede yaşayan insanları da etkileyen güçlüklerle karşılaşmaktadır.

Milli park ve diğer koruma alanlarında yaşayan mevcut halkın bulunması nedeni ile koruma altına alınan alanlarda koruma ve aynı zamanda kullanma dengesinin çok iyi düzenlenmesi gerekmektedir. Bu alanlarda kuramsal olarak kabul edilen varsayımlar uygulamada geçerli olamamaktadır.

Çizelge 2.7 IUCN Kategorilerinin Türkiye'deki eşdeğer alanları[5].

KORUMA KATEGORİSİ		YÖNETİM ŞEKLİ	TÜRKİYE'DEKİ EŞDEĞER ALAN
I	Ia	Mutlak Doğa Koruma Rezervi	Tabiatı Koruma Alanı
	Ib	Yabanıl Alanlar	
II		Milli Parklar	Milli Parklar
III		Doğal Anıtlar	Tabiat Anıtları
IV		Habitat ve Tür Yönetimi Alanı	-
V		Korunan Kara / Deniz Peyzajı	Tabiat Parkları
VI		Kaynak Koruma Alanı	-

3. MATERYAL VE YÖNTEM

3.1. Materyal

Bu çalışmada kullanılan ana materyal, Artvin ili Şavşat ilçe sınırları içerisinde bulunan, Karagöl- Sahara Milli Parkı ve bu alanın Karagöl Bölümü'nde yer alan Meşeli Köyü'nün Yıldırım ve Çakırlı Mahalleleri ile Sahara Bölümü'nde bulunan Kocabey Yaylası, Kocabey Kışlası, Yavuzköy ve Karaköy'ün bir kısım yaylası araştırmanın esas hedefini oluşturan alanlardır (Şekil 3.1, Şekil 3.2, Şekil 3.3).

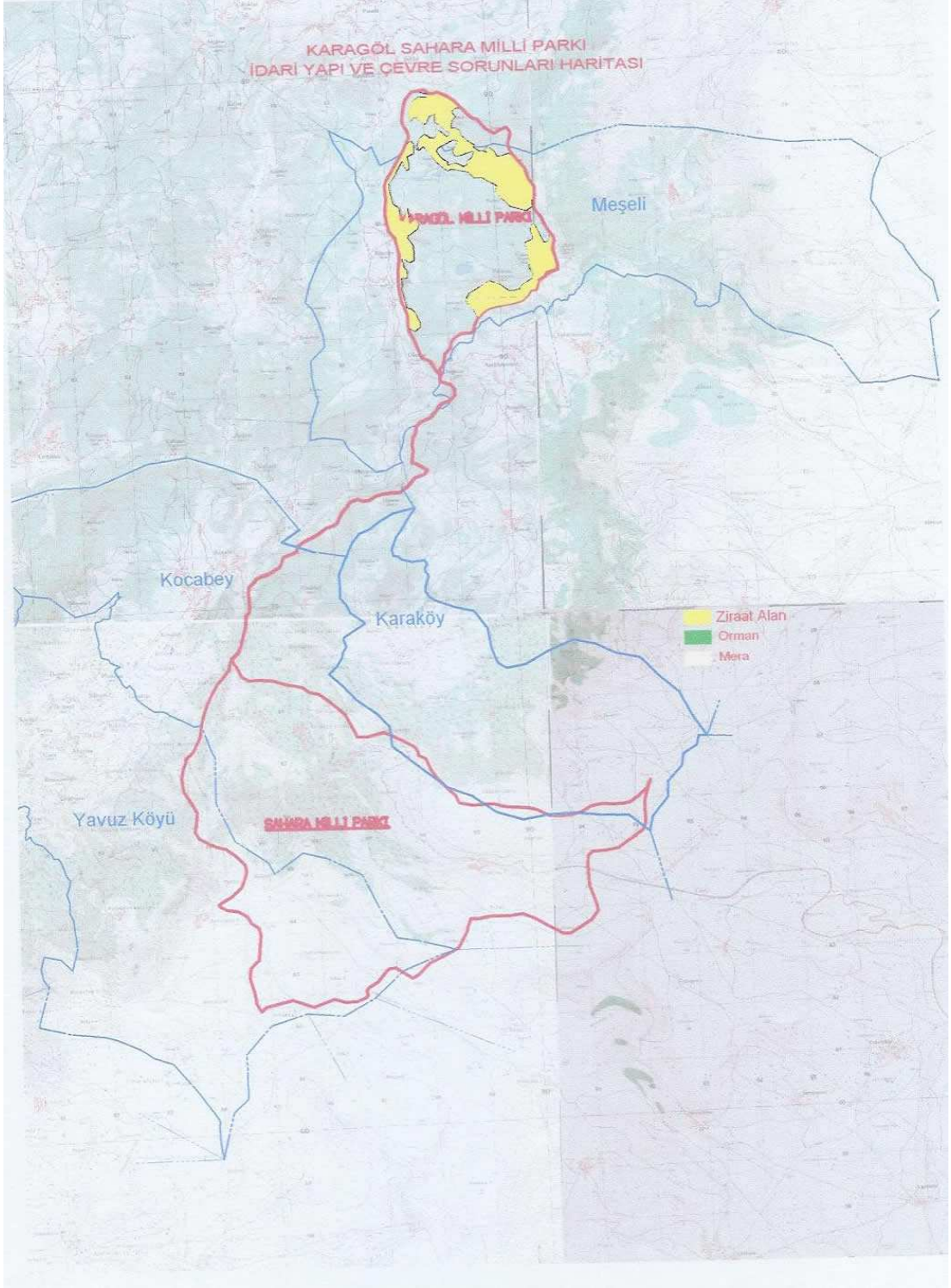
Alanla ilgili literatür kaynakları ve çalışmanın analiz ve değerlendirme aşamalarında kullanılan harita ve dokümanlar, araştırma materyali olarak kullanılmıştır. Doğa Koruma ve Milli Parklar Genel Müdürlüğü tarafından yayınlanan bilgiler, Devlet Planlama Teşkilatı verileri, Devlet İstatistik Enstitüsü 2007 verileri, Artvin Valiliği ve Şavşat Kaymakamlığı'ndan alınan istatistikî bilgiler, İl Çevre ve Orman Müdürlüğü Doğa Koruma ve Milli Parklar Şube Müdürlüğü verileri, muhtarlara uygulanan bilgi amaçlı görüşme formları, uzun devreli gelişim planı ön çalışmaları ile bizzat köylülerden yüz yüze görüşmeler sonucu alınan bilgiler, araştırmanın materyalini oluşturmuştur.

3.2.Yöntem

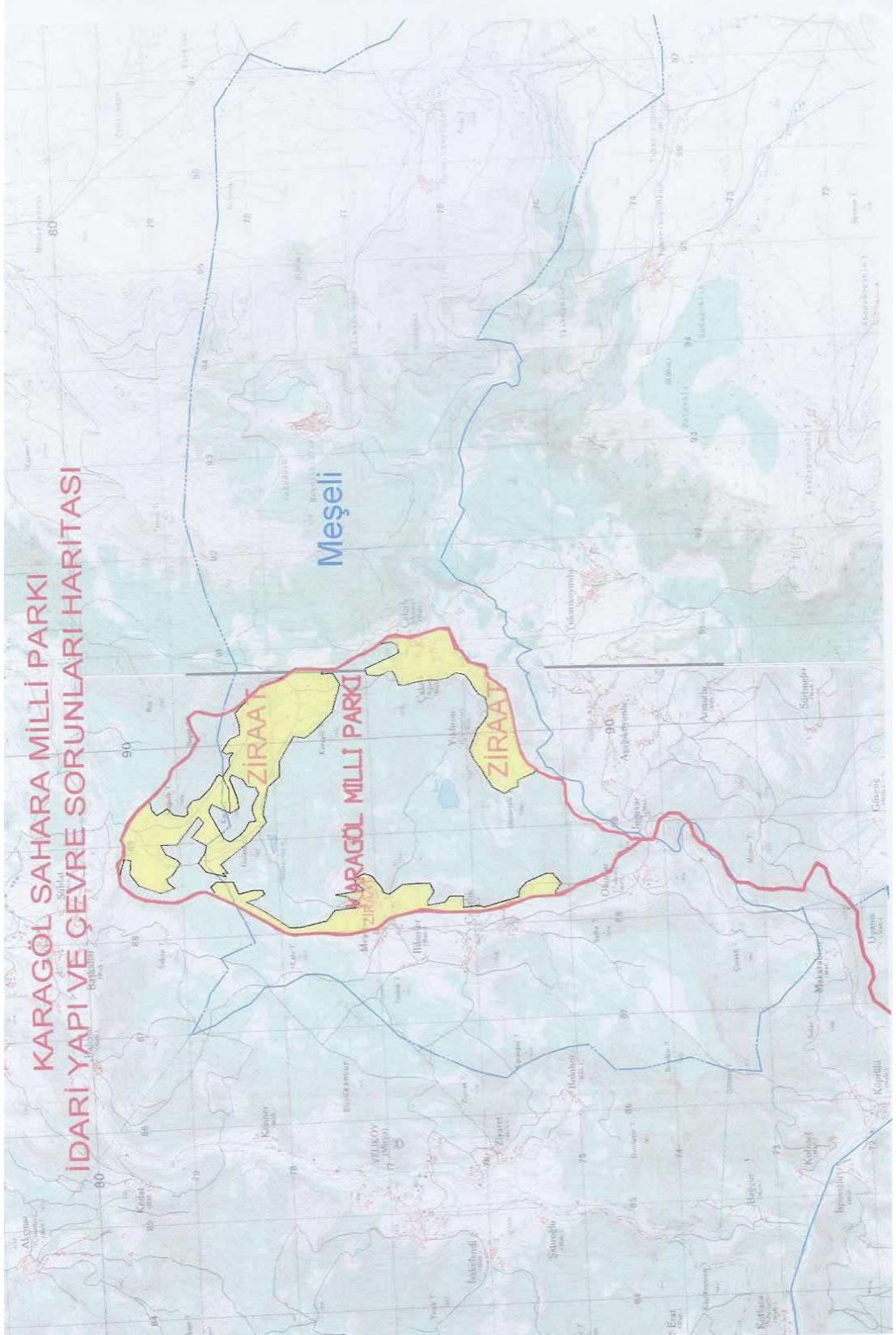
Araştırmada, öncelikle konuya ilişkin literatür araştırması yapılmıştır. Daha sonra araştırmanın kuramsal temelleri araştırılmış; doğa koruma kavramının tanımı, tarihçesi, doğa koruma sınıflandırmaları, Dünyada ve Türkiye'de doğa koruma ve milli parkların gelişimi ve ülkemizde bu konuda mevcut belli başlı yasal düzenlemeler ortaya konulmuştur.

Araştırma alanının doğal, tarihi ve kültürel kaynak değerleri, mülkiyet yapısı incelenmiş, daha sonra araştırma alanında bulunan köylerin sosyo-ekonomik özellikleri ve milli park ile ilişkileri araştırılmıştır. Alanın rekreasyon ve turizm yönünden kullanımları değerlendirilmiş ve toplanan veriler ışığında, genel değerlendirilmeler yapılmıştır.

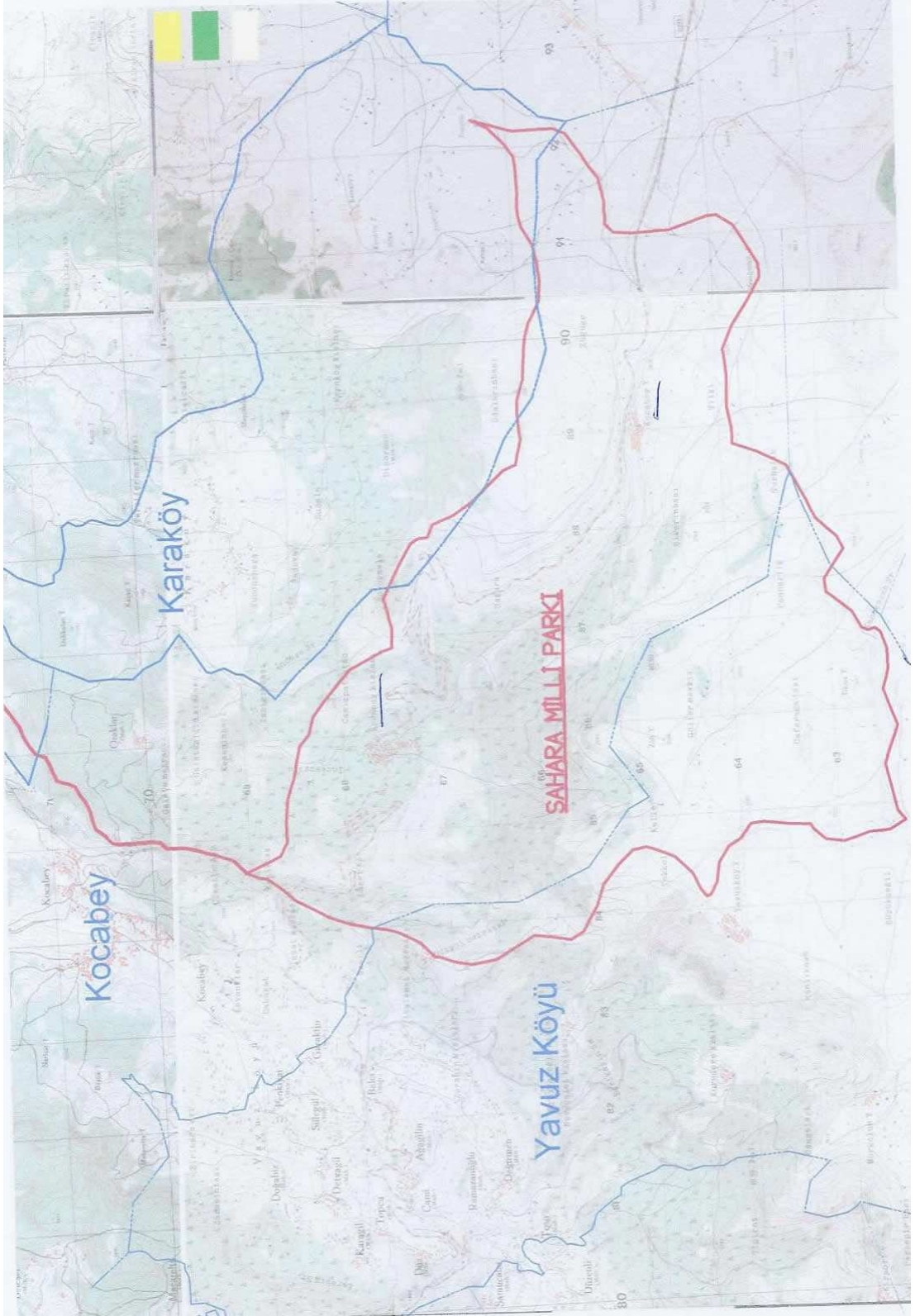
Bu çalışmanın sonucunda, alanda mevcut ve olası sorunlar belirlenerek, bunlara yönelik çözümler önerilmiştir.



Şekil 3.1 Karagöl-Sahara Milli Parkı sınırları[6].



Şekil 3.2 Karagöl-Sahara Milli Parkı Karagöl Bölümü[6].



Şekil 3.3 Karagöl-Sahara Milli Parkı Sahara Bölümü[6].

4. ARAŞTIRMA BULGULARI

4.1. Karagöl- Sahara Milli Parkı'nın Özellikleri

4.1.1. Ülke Ulaşım Ağı İçerisindeki Yeri

Karagöl-Sahara Milli Parkı, Türkiye'nin 39 milli park alanından biridir. Artvin ili Şavşat ilçesi sınırları içerisindedir. İl; Rize, Erzurum ve Ardahan illerine komşudur. Milli Parkın bulunduğu Şavşat ilçesi ise; Artvin ili Ardanuç ilçesi, Ardahan ili Posof, Hanak ve Ardahan merkez ilçelerine komşudur. Milli park, Karagöl ve Sahara olmak üzere iki bölümden oluşmaktadır. Karagöl Şavşat ilçe merkezinin 45 km. kuzeyinde yer alırken, Sahara yaylası ilçe merkezine 17 km. uzaklıktadır. Alan Artvin merkeze 80 km. ve Ardahan merkeze 45 km. uzaklıktadır. Alanda yerleşim merkezleri olarak Karagöl Bölümü'nde yer alan Meşeli Köyü'nün Yıldırım ve Çakırlı Mahalleleri ve Sahara Bölümü'nde bulunan Kocabey Yaylası, Kocabey Kışlası, Yavuzköy ve Karaköy'ün bir kısım yaylası bulunmaktadır (Şekil 4.1 ve 4.2).

4.1.2. Doğal Özellikler

4.1.2.1. Topoğrafik Yapı

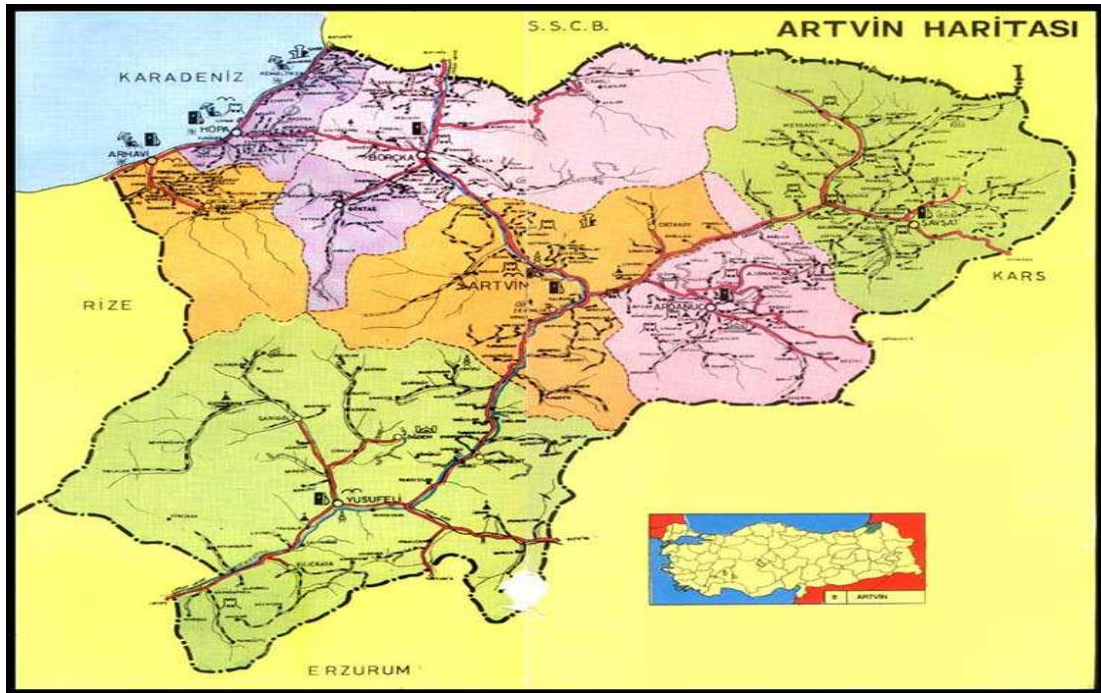
Yükseklik: Alanın Karagöl mevki 1305 m. ile 2130 m. yükseltiler arasında yer almaktadır. Alanın kuzeye doğru yükseltisi gittikçe artmaktadır. Araştırma alanına ismini veren Karagöl 1600 m. yükseltide yer almaktadır. Gölün kuzeyinde Kanlı Tepe (1992 m.), Guratba Tepe (1942 m.), Karagöl Tepe (1916 m.) ve sınırda yer alan en yüksek kotlu Bagat Tepe (2157 m.) bulunmaktadır. Güneyde Dubavnile Tepe (1594 m.) yer almaktadır. Alanı Sahara bölümüne bağlayan Değirmen Deresi boyunca yükseklik 1140 m. ile 1305 m. yükseltiler arasında değişmektedir. Sahara bölgesinde yükselti 1470 m. ile 2625 m. arasında değişmektedir. Sahara alanının yükseltisi batıdan doğuya doğru artmaktadır. Zölt Tepe (2596 m.), Turnalık Tepe (2558 m.), Tilki Tepe (2524 m.) ve Meralyatağı Tepe (2530 m) alanın güneyde sınırını oluşturmaktadır. Kuzeydoğuda Topyolu Tepe (2593 m.), Camızpatlatan Mevkii (2079 m.) ve 2261 m., 2581 m. ve 2079 m. yükseltiler alanı çevrelemektedir. Alanın 1780 m. ile 1870 m yükseklikleri arasında Kocabey Kışlası, 2370 m. ile 2430 m. yükseklikler arasında Kocabey Yaylası yerleşimi, 1560 m. ile 1590 m.

yükseklikler arasında Yıldırım Mahallesi, 1630 m. ile 1665 m. arasında Çakırlı Mahallesi bulunmaktadır[7].

Eğim: Araştırma alanında eğim grupları incelendiğinde çok dik eğime sahip alanlar görülmektedir. Alanda eğimi % 0-2 arasında olan alanlar 244.69 ha, % 2-6 arasında olan alanlar 386.01 ha, % 6-12 arasında olan alanlar 704.06 ha, % 12-20 arasında olan alanlar 667.02 ha, % 20-70 1321.91 ha olarak görülmektedir[7].



Şekil 4.1 Araştırma alanının genel konumu [8]



Şekil 4.2 Araştırma alanının genel konumu [9]

Bakı: Alanın dalgalı ve dađlık olması nedeniyle deđişik bakılar bulunmaktadır. Milli park alanının genel bakısı Sahara’da kuzeybatı, Karagöl’de kuzeydođudur. Alanın bakıları incelendiđinde kuzeybatı bakısı 386 ha., kuzeydođu bakısı 527 ha., kuzey bakısı 520 ha., batı bakısı 339 ha., güneydođu bakısı 257 ha., güney bakısı 472 ha., güneybatı bakısı 477 ha., dođu bakısı 247 ha., düz alanlar ise 103 ha. alanı olarak görölmektedir [7].

4.1.2.2. Jeolojik Yapı

Dođu Pontid Kuzey Zonu ile Dođu Anadolu Volkanik Karıřığının geçiř zonuunda yer alan Karagöl-Sahara Milli Park alanı, bu iki bölgenin temel jeolojik ana hatlarının ortak sergilendiđi bir çizgide yer alır. Tüm Kuzey-Dođu Anadolu’da etkin olan ve Geç Tersiyer sürecinde gelişen bazaltik karakterli volkanik yığıřım Dođu Anadolu Volkanik Karıřığı(Şengör ve Yılmaz, 1981) veya plato bazaltları olarak bilinir(Türküenal, 1980). Bu özelliđi ile Dođu Anadolu Bölgesi Jeolojik Yapısı’nı taşıyan saha, yer yer çökel ara katkılar Mesozoik-Senozoik Volkanitleri ile de Dođu Pontid Kuzey Zonu’nun özelliklerini taşır[10].

Yörenin temel jeolojik özellikleri 1960’lı yıllardan itibaren gerçekleştirilen çalışmalarla ortaya konmuştur[10].

4.1.2.3. Toprak Özellikleri

Büyük Toprak Grupları: Arařtırma alanında farklı anakaya grupları üzerinde oluşan toprakların genel olarak balçık, kumlu balçık, balçıklı kum ve kumlu killi balçık tekstüründe olduđu tespit edilmiştir (Mili park rapor). Milli park alanının Karagöl kesiminde kahverengi orman toprađı bulunmaktadır. Sahara kesiminde kahverengi orman toprađı ile yüksek dađ çayır toprakları yer almaktadır. Köy Hizmetleri Genel Müdürlüđünden alınan verilerin deđerlendirilmesi sonucunda alanda 2057 ha. kahverengi orman toprađı, 1271 ha. yüksek dađ çayır toprakları bulunmaktadır[7].

Arazi kullanım yetenek sınıfları: Arařtırma alanının Karagöl kesiminde VI. sınıf arazi kullanım yetenek sınıfına sahip topraklar çođunlukta bulunmaktadır. Sahara kesiminde VI. ve VII. sınıf arazi toprakları hâkim durumdadır. Alanda III. sınıf

araziler 0.3 ha., IV. sınıf araziler 5.50 ha., VI. sınıf araziler 98 ha., VII. sınıf araziler 129 ha. büyüklüğündedir. Arazi kullanım alt sınıfı olan eğim ve erozyon zararı (e) 5.9 ha., toprak yetersizliği (taşlılık, tuzluluk ve alkalilik) (es) 199.8 ha., yaşlılık ve toprak yetersizliği 127 ha. büyüklüğündedir [7].

Erozyon: Alanda erozyon sonucu üst toprak yer yer taşınmış ve yer yer anakaya ortaya çıkmıştır. Milli Park alanlarındaki toprakların 2036 ha.lık kısmı 2. derece ve 1291 ha.lık kısmı 3. derecede erozyona maruz kalan alanlar olarak belirlenmiştir [7].

Karagöl bölümünde; Dubavnile Tepe'nin yaklaşık 350 metre kuzeydoğusunda, yol üzerinde ve bu nokta ile Yıldırım Mahallesi arasında yer yer aktif toprak kayması mevcuttur. Sahara bölümünde ise; Milli Parkı boydan boya kesen Artvin-Ardahan Yolu'nun genişletilmesi sırasında oluşan toprak kaymaları mevcuttur.

4.1.2.4. Su varlığı

İnceleme alanının en önemli su varlığı alana ismini veren Karagöl'dür. Yaklaşık 50 000 m² yüzölçüme sahip olup, maksimum derinliği 18 m. dir. Göl toprak kayması-çöküntü olaylarıyla oluşmuştur. Birikim-çökeltme alanı olan gölün çevresinde bataklık, oluşumu devam etmektedir [7].

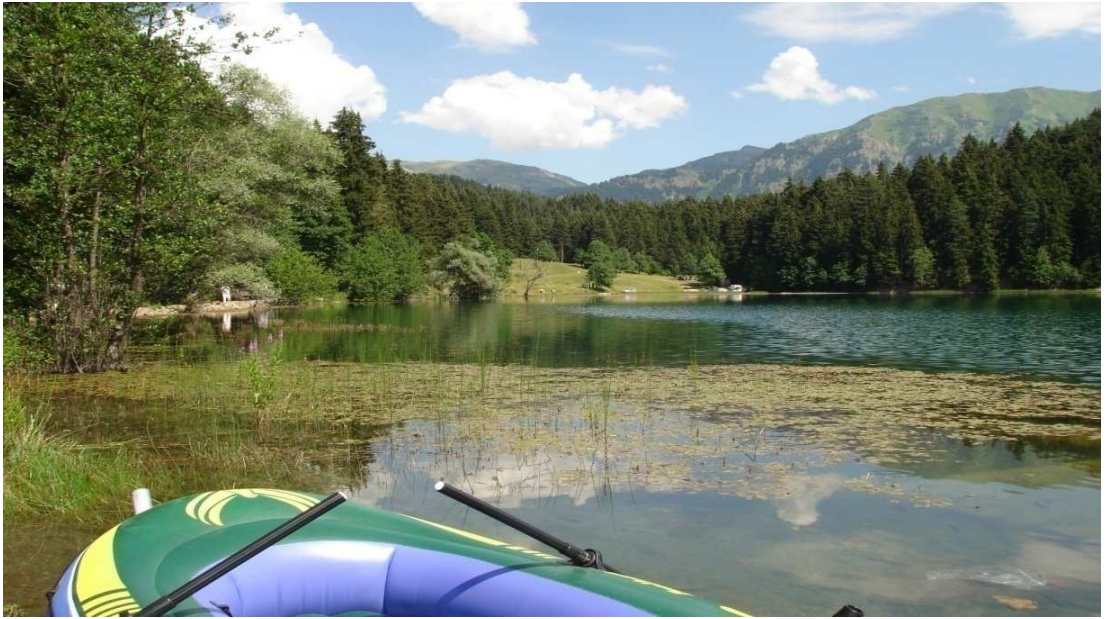
Çevresi koyu yeşil orman kuşağı ile kaplı olan Karagöl, durgun yapısı ile alanda, en önemli görsel çekim merkezi durumundadır. Özellikle belirli mevsimlerde, manzaranın gölün su yüzeyindeki yansımaları eşsiz bir görüntü sunar(Resim 4.1 ve 4.2). Göl yaz döneminde olduğu kadar, kış döneminde de ormanla bir bütünlük oluşturmakta, yazın yeşil ve mavinin canlılığını, kışın ise doğanın kusursuzluğunu gözleyebilme açısından mükemmel bir ortam sağlamaktadır. Ayrıca, bu alanda rastlanan anıt ağaçlarda, görsel açıdan bu manzaraya anlam katmaktadır.

Alanın Karagöl kısmının kuzeyinde küçük bir göl olan Gamabostan Gölü yer almaktadır. Göl yaklaşık 14 000 m² dir. Alanda 26 adet su kaynağı bulunmaktadır. Karagöl alanından Mansuret Deresi geçmektedir. Karagöl alanını Sahara alanına Değirmen Deresi bağlamaktadır. Sahara kısmında ise Laşet Suyu önemli akarsulardandır. Ayrıca alanda sıcak su ve maden suyu kaynakları bulunmaktadır. Kocabey Köyünde 11°C sıcaklıkta ve Meşeli Köyünde 12 °C sıcaklıkta demirli, çok

az maden suyu özelliğine sahip kaynak bulunmaktadır. Sağlık açısından romatizma ağrılarına iyi gelmektedir. Ancak bu kaynaklar için tesis bulunmamaktadır [7].



Resim 4.1 Karagöl



Resim 4.2 Karagöl

4.1.2.5. İklim Özellikleri

Araştırma alanında meteoroloji istasyonu bulunmadığı için iklim verilerinin elde edilmesinde alana çok yakın olan Şavşat ilçesinin meteoroloji istasyon verileri baz alınmıştır (Çizelge 4.1) [7].

Çizelge 4.1 Şavşat için bazı meteorolojik gözlem değerleri (Meteoroloji Bülteni, 2001)[7].

Parametrel er	AYLAR												Yıllık
	I	II	III	IV	V	VI	VII	VIII	IX	X	XI	XII	
Ort. Sıcaklık (°C)	-1.9	-0.8	3.9	9.8	14.2	17.6	20.3	20.6	16.8	11.5	5.1	-0.1	9.8
Ort. Yağış (mm)	52.9	40.0	32.4	58.8	67.5	79.4	50.5	32.0	31.3	48.8	57.6	54.2	737.9
Ort. Bağıl Nem (%)	72	70	66	63	65	65	66	64	63	65	72	74	67
Ort. Buhar Basıncı (mb)	4.2	4.3	5.4	7.6	10.4	13.1	15.7	15.3	11.8	8.9	6.5	4.8	5.0
Ort. Açık Günler Sayısı	5.1	6.0	5.8	4.6	3.9	4.9	5.8	7.2	9.4	9.6	4.8	5.7	72.8
En Hızlı Rüzgar Yönü ve Hızı (m/sn)	NE	NE	N	W	SE	SE	SE	E	SW	E	E	SW	NE
	8	6	7	7	7	6	6	7	7	4	7	5	8

İklim verileri incelendiğinde araştırma alanının kullanımında kısıtlayıcı etkisi olmadığı görülmektedir[7].

4.1.2.6. Doğal Bitki Varlığı

“Karagöl-Sahara Milli Parkı ve çevresinin 1997–2002 yılları arasında yapılan araştırmaya göre 91 familya ve 364 cinse ait toplam 872 takson kaydedilmiştir. Araştırma alanında en fazla taksona sahip üç familya sırasıyla Compositae, Leguminosae ve Gramineae familyalarıdır. En zengin cins Astragalus, ikincisi ise Campanula L. dir. Taksonların % 6.3’ü endemiktir”[11].

Araştırma alanında Braun-Blanquet (1932) yöntemine göre değişik vejetasyon tiplerinden alınan örnekler ile birlikler saptanmıştır. Buna göre vejetasyon tipleri ve

dağılırları[7]:

- Orman vejetasyonu: Bu vejetasyon tipi herdemyeşil iğne yapraklı orman ağaçlarından (*Pinus sylvestris* L. Link., *Abies nordmanniana* (Stev) Spach subsp. *Nordmanniana*) oluşturmaktadır. Bu türler saf ya da yer yer karışık meşçereler halinde yayılmaktadır.
- Nemli dere vejetasyonu: Bu vejetasyon tipi Milli park alanı içinden akan Çermih Deresi, Değirmendere ve Nanep Dereleri boyunca yayılan ve *Salix alba* L. Gibi nemli dere vejetasyonunun tipik türlerinin yayıldığı vejetasyon tipidir.
- Subalpin ve alpin vejetasyonu: Bu vejetasyon tipi Sahara bölümünde, *Pinus sylvestris* L.'nin üst orman sınırına ulaştığı kesimlerden sonra başlamakta ve alanın en yüksek kesimlerini kapsamaktadır. Yoğun olan otsu *Lapsana communis*, *Trifolium* spp., *Rhinanthus angustifolius* gibi türlerle beraber kimi *Rosa canina*, *Rubus idaeus*, *Rhodendron luteum* gibi çalısal taksonlar yer almaktadır.
- Sulak alan vejetasyonu: Bu vejetasyon tipi Karagöl'ün kıyı kesimlerinde bulunmakta ve gölü tamamen çevrelemektedir. Hakim tür *Potamogeton* spp. ve *Polygonium* spp. dir.

4.1.2.7. Doğal Hayvan Varlığı

Alan fauna bakımından zengin türe sahiptir. Alanda "European Vertebrate Red Data Book" (EVRDB) ve "Bern sözleşmesi"(BERN)ne göre yapılan incelemede memeliler, balıklar, sürüngenler, amfibiler, böcekler ekonomik önemleri, avlanma durumları ve yaşam alanlarına göre incelenmiştir (Mili park rapor). Bu araştırmaya göre alanda 128 kuş türü bulunmaktadır. European Vertebrate Red Data Book' a göre 50 tür tehlike altındadır ve Avrupa için endemik türdür[7].

Alanda toplam 45 memeli tür bulunmaktadır. EVRDB' e göre 5 tür tehlike altında Avrupa için endemik türdür. Alandaki 11 tür ekonomik öneme sahiptir. 15 balık türü bulunmaktadır. EVRDB' e göre 2 tür tehlike altında Avrupa için endemik türdür. Alandaki 8 balık türü ekonomik öneme sahiptir. Alanda 15 adet sürüngen bulunmaktadır. EVRDB' e göre 1 sürüngen tür tehlike altında Avrupa için endemik

türdür. 1 tür ise evrensel olarak aşırı tehlike altında olan türdür. Bern sözleşmesine göre 3 tür kesin olarak koruma altında olan türlerdir. 12 sürüngen tür ise koruma altında olan türlerdir. 10 adet amfibiler bulunmaktadır. Bunlardan EVRDB' e göre tehlike altında bulunan tür yoktur. Alanda 190 adet böcek türü bulunmaktadır[7].

4.1.2.8. Doğal Peyzaj

Karagöl-Sahara Milli Parkı'nın en önemli özelliklerinden birisi de, sahip olduğu doğal peyzaj özellikleridir. Sahip olduğu topografya, ormanlar, bitkisel örtü ve rekreasyon alanları ile bir bütün olarak, ender bulunabilecek görsel manzaraya sahiptir.

Milli Parkın sahip olduğu topoğrafik yapısı, Doğu Karadeniz Bölgesi içerisinde farklı bir yapıya sahiptir. Kısa mesafelerde çok değişken yükseklik farkı ve dik arazi yapısı bu alanda azalmaktadır. Bu özelliğinden dolayı üst kesimlerden çevreyi geniş ölçüde görebilme imkânı vardır.

Kocabey Yaylası ve çevresinde yüksek kesimlerde, aşağı kesimlerde rastlanan yemyeşil doğa görüntüsü yerini kar ve bodur ağaçlara bırakmaktadır.

Karagöl-Sahara Milli Parkı'nda estetik açıdan değerlendirilebilecek kültürel peyzajın en önemli özelliği, mevcut arazi kullanımıdır. Mevcut arazi kullanımını içinde yer alan orman ve yayla yerleşimleri önemli estetik ve kültürel kaynak değerini oluşturmaktadır. Gerek mimari yapıları ve arazi üzerindeki yerleşim biçimleri, gerekse çevresindeki küçük tarımsal alan oluşumları ile dikkati çekmektedir. Milli Park alanı içerisinde bu yapılar, doğal ortamla zıtlık oluşturmalarına rağmen, bu bölge insanının kültürünü yansıtması açısından önemli bir kaynak değeridir. Çünkü bölge halkı, ormanla iç içe yaşadığı halde, hiçbir zarara uğratmadan doğayı kendi yaşam kültürünün bir parçası haline getirmiştir.

Bölge de *Picea orientalis* (Doğu Ladini) tüm tepe ve dağları kaplamış durumdadır. Sahara bölümünde ise, bu türe Sarıçam (*Pinus sylvestris*) ve Doğu Karadeniz Göknaarı (*Abies nordmanniana* subsp. *nordmanniana*) orman ağacı türleri olarak katılırken, Karagöl bölümünde *Fagus orientalis* (Doğu Kayını), *Quercus* sp. (Meşe) ve diğer yapraklı türler bu türlerden sonra gelmektedir. Herdemyeşil ibreli ağaçlar ile

geniş yapraklı ağaçlar, özellikle sonbahar aylarında sarıdan kırmızıya çeşit çeşit renk tonları ile çarpıcı bir görsel manzara oluşturmaktadır [7].

4.1.3. Alanın Tarihi ve Kültürel Değerleri

4.1.3.1. Alanın Tarihi Durumu

Karagöl- Sahara Milli Parkı sınırları içerisinde tarihi değeri olan bir kültürel kaynak değeri bulunmamaktadır. Bununla birlikte, Milli Park yöresinin Artvin ve çevresi ile birlikte çok eski dönemlere dayanan bir tarihi geçmişinden söz edilmektedir. Tarih öncesi yaşayışı henüz tam olarak araştırılmamış olmakla birlikte, eski yerleşim birimlerindeki kalıntılardan yörenin çok eskiden beri yerleşim yeri olduğu anlaşılmaktadır. Artvin tarihi ile birlikte incelendiğinde tarihi durum, harp tarihi ve etnolojik durum şu şekilde ortaya çıkarılmıştır[10]:

Türkiye'nin kuzeydoğu sınırında bulunan Artvin İli'nin kuruluş tarihi kesin olarak bilinmemekle birlikte, M.Ö. 4000 yılına kadar uzandığı belirlenmiştir. Yörede planlı bir arkeolojik araştırma yapılmamıştır. Çeşitli yapım çalışmalarında rastlantısal olarak bulunan bakır ve bronz eşyalar, taştan yapılmış balta ve çeşitli kesici eşyaların M.Ö. 4000–3000 yıllarında kullanılmış oldukları belirlenmiştir. Milli Park alanı içerisinde kalan Meşeli Köyü'nde 1955 yılında bulunmuş olan bakır baltanın M.Ö. 4000 yıllarına ait olduğu uzmanlarca tespit edilmiştir.

Artvin İlinde yazılı tarih M.Ö. 2000 yıllarında başlamıştır. Yörede bol miktarda bakır madeni bulunmaktadır. Bu durum, çok eski yıllarda bakır işçiliğinin gelişmesini sağlamış ve bir bakır kültürünün doğmasına yol açmıştır. Yöreye yerleştiği tespit edilen Hurrilerin M.Ö. 2000 yıllarında bu bölgeye Orta Asya'dan geldikleri tespit edilmiştir. Ticari yaşamın oldukça gelişmiş olduğu Hurriler Toplumu, bölgenin çağın ulaşım yollarından birinin üzerinde bulunması sayesinde, ekonomik yaşamda da oldukça gelişmiş durumdaydılar.

Bölge sarp, dağlık ve engebeli bir arazi yapısına sahiptir. Bu durum, geniş bir çevreye hâkim monarşinin kurulmasını engellemiştir. Bunun yerine, bölgede birbirinden bağımsız ve sürekli çekişme halinde bulunan küçük devletler ortaya çıkmıştır. Bu dönemde, oymacılık, kabartma ve heykelticiliğin oldukça gelişmiş

olduđu tespit edilmiřtir. Dođu Asya'dan Sakalar tarafından kovulan Kimmerler M.Ö. 720 yılında Artvin yöresine gelerek yerleřmiřlerdir. Bu olay yöre toplumsal yařamını alt üst etmiřtir. Benzer bir karıřıklıkta M.Ö. 680 yılındaki İskit istilasında yařanmıřtır. M.Ö. 149 yılında Türkler ve Bagratlılarla aynı soydan oldukları ileri sürülen Arsaklılar gelmiřtir. Arsaklıların geliři sonrasında yařanan en önemli olay, daha önceki dinsel inançların tümüyle terk edilip, Hıristiyanlıđın kabul edilmesi olmuřtur. M.S. 250 yıllarından sonra dini inanıřta Hıristiyanlık tüm bölgede hâkim duruma gelmiřtir.

Artvin yöresi M. S. 395 yılında İber istilası ile birlikte yeniden huzursuzluk ve çalkantılı bir döneme girmiřtir. Bölge halkı Romalılardan da yardım alarak İberleri buradan atmaya çalıřmıřtır. Nihayet M.S. 499 yılında ayaklanan halk İberleri yöredeki kalelerden tümüyle atmıřtır.

Bizans hâkimiyetinin etkili olduđu 6–11 yüzyıllar arasında Bölgeye yönelik İran, Bagrat, Arap ve Selçuklu akınları olmuřtur. Bu akınlar Bizans hâkimiyetini olumsuz etkiliyordu. 7. Yüzyılda Erzurum'a giren Araplar Artvin bölgesini vergiye bağlamıřlardır. Araplar askeri yerleřim kurmalarının yanı sıra, Müslümanlıđın da bu topraklarda yayılmasına zemin hazırlamıřlardır.

Tarihsel süreçte, Türklerin hâkimiyeti öncesinde, farklı toplumların etkisinde kalan Artvin yöresinde Hurrilerden bařlayarak, Helen, Roma, Pers, Arap kültürlerinin yansımaları görölmüřtür. Artvin yöresinin bir bařka özelliđi de, Dođu Akdeniz uygarlıđının bir ürünü olan İran kültürü ile İskender'in getirdiđi Yunan kültürünün çatıřma alanı olmasıdır.

Önceleri, Anadolu'ya akınlar yapan ve Malazgirt kalesini kuřatan Selçuklular, bir taraftan da Orta Çoruh boylarına kadar olan bölgeyi vurup yağmalıyordu. Selçuklu öncülerinin, 1018'de birçok Bizans kalesini ele geçirerek Orta Çoruh ve Bayburt yörelerine girmeleri ile birlikte, Türkler bu bölgeye yerleřmeye bařlamıřlardır. Türklerin Anadolu'ya kesin olarak girdikleri dönem olan 11. Yüzyıl da, Anadolu'nun Türkleřmesi yoğunluk kazanmıřtır. Alparslan'ın ölümlü ile birlikte (1072) bir süre Gürcistan Kralının eline geçen bu yöre, daha sonra (1081) yeniden Selçuklu egemenliđine alınmıřtır.

Anadolu'nun Moğollar tarafından istilası ile birlikte Artvin Moğol hâkimiyetine girmiştir. Daha sonraki yıllarda sırası ile Karakoyunlu ve Akkoyunluların eline geçen yöre Akkoyunlu Devleti yıkılınca Azerbaycan Emiri'nin yönetiminde kalmıştır. 1502 yılında Artvin Safevilerin eline geçmiştir.

13.Yüzyıl Moğol istilası ile Timur, İslam ve Doğu Hıristiyan toplumlarındaki feodal yapıyı derinden sarsmıştır. Bu kültürlerin ekonomik yapılarını da çökertiyordu ki, bu da devletlerin kuruluş aşamasında gerekli olan maddî ortamı yok ediyordu. Bölgede Hıristiyanlığın silinmesinde bu büyük yıkımın etkisinin çok fazla olduğu söylenebilir

Fatih Sultan Mehmet, Trabzon Rum-Pontus Krallığını ortadan kaldırdıktan sonra Şavşat İmerhev ve Acara-Macahel kesimi beyleri kendi istekleriyle İslamiyeti kabul ederek Ardanuç Atabeyinden ayrılarak Osmanlı Devletine bağlandılar. Daha sonra Yavuz Sultan Selim'in Trabzon valiliği sırasında, Artvin beyleri Valiye giderek kendilerini korumasını istemişlerdir. Yavuz, Artvin'e sefer yaparak Ardanuç'un bazı bölgelerini Osmanlı topraklarına katmıştır. Yavuz Trabzon'dan ayrıldıktan sonra, Ardanuç tekrar Atabey Mirza Çabuk'a bağlanmıştır.

Çaldıran Seferi zaferle sonuçlandıktan sonra, Osmanlı İmparatorluğu uç beyleri akınları ile birçok kale itaat altına alınmıştır. Kanuni Sultan Süleyman'ın İran Seferi sırasında, Ardanuç Atabeyi İran tarafını tutmuştur. Bunun üzerine Kanuni, vezirini 1549 da sefere göndererek, Ardanuç Kalesini fethetmiş ve ilk Osmanlı Livana (Pert-Eğrek) sancağı kurulmuştur. Erzurum Beylerbeyi Lala Mustafa Paşa bir müddet sonra Artvin'in de içinde bulunduğu, merkezi Ahıska olan geniş çıldır eyaletini kurmuştur. Artvin, Yusufeli, Ardanuç, Şavşat bölgeleri bu sancağa bağlı iken Hopa, Arhavi bölgeleri de Trabzon Eyaletine bağlı Batum Sancağı içinde bulunmuştur. Eyaletler yerine 1865 yılında vilayet örgütleri kabul edilince Artvin 1877-1878 Osmanlı- Rus Savaşı sonuna kadar Livana Kazasının merkezi olarak kalmıştır. Ruslar 1877 yılında Kars'a dört kez saldırılarına karşın, Ahmet Paşa kumandasındaki Türk ordusuna yenilmişlerdir. Fakat kışın yaklaşması üzerine ordularını terhise başlayan Ahmet Muhtar Paşa 15.10.1877'de Alaca Dağda bozguna uğramıştır. Bunun üzerine 1 ay düşman topları ile dövülen Kars 18 Kasım 1877 tarihinde düşmüş ve kent Ruslar tarafından yağmalanmıştır. Ayastafanos Antlaşması ve daha sonra imzalanan Berlin Kongresi gereğince Kars, Ardahan, Oltu ve Batum-

Artvin savař tazminatı yerine Rus arlık ynetimine bırakılmıřtır. Bu anlaşmayı takip eden 3 yıl ierisinde 120 000 Trk buradan gmřtr. 1880 yılında Kars'a gelen Osmanlı Őehbenderi Mehmet Asım'ın arzuları ile bu gcn n alınabilmiřtir. 1877 yılından 1917 yılına kadar arlık idaresinde kalan blge planlı olarak Ruslařtırılmaya alıřılmıřtır.

Uzun yıllar arlık ynetiminde kalmasından sonra, blgede Ermenistan Devleti kurulmak istenmesi nedeni ile Sevr Antlařması sonrasında durum Trkler aleyhine ktleřmiřti. Ermenistan Devletinin sınırlarının tayini yetkisi de Amerikan Bařkanı Wilson'a bırakılıyordu. Ermeni Savařı sonrasında Kars kurtarılıp, Őark Cephesi Kumandanlıęı kurulduktan sonra, cephe kumandanı Kazım Karabekir Pařa'dır. Karargâhı Kars'ta bulunan Őark Cephesi, Grc iřgalinde bulunan Ardahan ve Batum'u da kurtarma faaliyetine giriřmiřtir. Trklerin bařarılarından sonra, İngilizler “Ermenistan hayalinden” vazgemiř grnyorlardı. Fakat Grcleri desteklemeye devam ediyorlardı. Kumandan Kazım Karabekir Pařa, Artvin-Ardahan evrelerinin “sulh yolu ile ele geirme zamanının” geldięini Hkmete rapor ediyordu. Ankara Hkmeti, Meclise yaptıęı bir teklifle ilgili olarak tam yetki alıp, Grc iřgalinde bulunan yerlerin bořaltılmasını bir nota ile Grcistan Hkmetine bildirdi. Dięer yandan da Őark Cephesi Kumandanlıęına, bu yerlerin silah kuvveti ile de olsa iřgal edilmesini emrediliyordu. Son Hkmet ltimatının sresi 22 Őubat 1921 gece yarısı sona eriyordu. Grc Hkmeti belirtilen zamanda kuvvetlerini geri ekerek blgeyi bořaltmıřtır. Resmî askeri birlikler 6 Mart 1921 akřamı Artvin'e ulařmıřlardır. 7 Mart 1921 tarihinde fiilen kurtuluř tahakkuk etmiřtir.

Harp Tarihi

18 Kasım 1877 tarihinde Kars'ın Ruslar tarafından iřgal edilmesinden sonra Ruslar Artvin tarafına ynelmiř ve bu yneliřlerinde de Ardahan-Őavřat gzergâhını kullanmıřlardır. Sahara Kyllerinin ifadelerine gre, Sahara ve evresindeki kyller Rusların geiřine engel olmak zere rgtlenmiřler, Ardahan'ın da iřgalinden sonra Őavřat'a ynelen Rus birliklerine karřı savařmıřlardır. İlk arpiřmalar Kocabey Yaylasının Kuzey-Batiřında yer alan Krnler Mevkiinde meydana gelmiř ve bu atıřmalarda ok sayıda kayıp veren ve komutanlarını

kaybeden Ruslar ölen komutanlarını da bir at yardımıyla alarak geri çekilmişlerdir. Ancak, daha sonra ikinci bir saldırı ile bölgeyi ele geçirmişlerdir.

Etnoloji

Milli Park Yöresi'nin etnolojik yapısı homojen olup, “Tarihi Kaynaklar” başlığındaki tarihsel geçmişin sonucunda, yörede yer alan Türk halkından oluşmaktadır. Aynı zamanda da Müslüman olan yöre halkı dinsel açıdan da ülkenin diğer yörelerinden farklı ve ön plana çıkarılması gereken bir kültürel kaynağa sahip bulunmamaktadır. Yöre düğün ve eğlencelerinde davul-zurna eşliğinde atabarı ve ağırbar isimli oyunlar geleneksel olarak sürdürülmekte; bu yöreye özgü bir nitelik taşımaktadır.

4.1.3.2. Kültürel Değerler

Sahara Yaylası ve Sahara Pancar Şenliği: Laşet Deresi kenarında, 1700–1800 metrelerde kademeli olarak yer alan düzlükler, aynı zamanda her yıl temmuz ayı içerisinde yapılan "Sahara Pancarcı Şenlikleri"nin yapıldığı alandır. Şenlik tüm yöre halkı tarafından büyük ilgi görmekte olup, ülkenin dört bir yanından ziyaretçi akınına uğramaktadır. Bir yandan ülkenin dört bir yanına göç eden köylüleri ve yakınlarını bir araya getirmekte, diğer yandan bu bölgeye has oyunları ve yerel kültürü, gelen yabancı ziyaretçilere tanıtmaktadır.

Pancar Şenliği, ismini köylülerin Temmuz ayınının 10-15'i arasında hep birlikte topladıkları bitkiden almaktadır. Yerel olarak “Pancar” adı verilen bu bitki “Rumex pulcher”dir. Köylüler bu bitkiyi çorbasını yapmak suretiyle bir gıda maddesi olarak değerlendirmektedirler. Köylüler bu bitkiyi toplamak için hep birlikte harekete geçmekte ve bitkinin toplanması, topluca yürütülen bir eğlence ile birlikte gerçekleştirilmektedir. Temmuz ayınının 10-15'i aynı zamanda köylülerin kışladan yaylaya çıktıkları hafta olup, şenlik, bu haftanın son 3 gününde, köy gençleri tarafından organize edilmektedir. Köylüler yaylaya çıkıp yerleştikten sonra, çayır meralarda ot biçme etkinliğinin başlamadığı bu boş zamanlarını, hem pancar toplayarak ve hem de eğlence düzenleyerek geçirmektedirler. Eğlencelerde, erkek ve kadınlar en temiz elbiselerini giymekte, davul-zurna, saz gibi aletler eşliğinde bireysel ve toplu halk oyunları oynanmaktadır. Bunun yanında güreş (karakucak) yarışmaları da yapılmaktadır[10].

Şenlikte yürütülen diğer önemli bir etkinlik de; yaşlıların 3 gün süren şenliklerin her gününde farklı yörelere giderek köy sınırlarını gençlere göstermeleridir. Böylece gençlere köy sınırlarının öğretilmesi ve sınırların kuşaktan kuşağa gençler tarafından bilinmesi gerçekleştirilmektedir[10].

Temmuz ayının son haftalarında kutlanan bu geleneksel şenlik, Şavşat Belediyesi tarafından organize edilmektedir. Kocabey Kışlası Mevkii'nde, kışlanın doğusunda yer alan orman içi açıklıkta gerçekleştirilmektedir. Bu bölgede önceden hemen hemen her köyde şenlik düzenlenmekte olması sebebi ile şenliklere merkezi boyut kazandırılmaya çalışılmıştır. Şenlik geleneksel yapısından farklı boyut kazanmış durumdadır. Şenlik alanına ziyaretçiler kendi çadırlarını kurmakta, şenlik boyunca burada kalmaktadırlar. Milli park alanının koruma-kullanma dengesi içerisinde kullanılması için düzenli bir kamp planlamasına ihtiyaç duyulmaktadır. Şenlik boyunca, Artvin'e has gelişmiş geleneksel şenlik anlayışına uygun bir görünüm sergilenmektedir. Bu yörede oynanan halk oyunları sergilenmekte, yine halk tarafından büyük halkalar oluşturularak halk oyunları oynanmaktadır. Söz konusu alan, şenlik dışında piknik alanı olarak da kullanılmaktadır (Resim 4.3 ve 4.4).



Resim 4.3 Sahara Yaylası (Şenlik Alanı)



Resim 4.4 Sahara Şenliđi[12]

Şenlik alanı olarak kullanılan geniş açıklıkta, Milli Park Genel Müdürlüğüne ait iki yatak kapasiteli küçük bir geceleme birimi bulunmaktadır.

Ayrıca Laşet Deresi kenarında yer alan Laşet Lokantası da yöreyi günü birlik ziyaret eden misafirler için önemli bir dinlenme yeridir.

Meşeli Köyü'nde de, önceki yıllarda Karagöl ve Cin Dağı Yaylası'nda şenlikler düzenlenmekte iken, sayısının fazlalığı nedeni ile artık şenlik yapılmamaktadır.

Kocabey Kışlası ve Yaylası: Kocabey Köyü yerleşim alanı, milli park sınırları dışında bulunurken, köy halkının yaz döneminde kullandığı kışla ve yayla milli park alanı içerisinde yer almaktadır.

Şavşat-Ardahan yolu üzerinde bulunan Kocabey Kışlası, 1900 metre yüksekliklerde, Kocabey Yaylası ise 2400 metre yüksekliklerde yer almaktadır. Geleneksel mimariyi yansıtan evleriyle dikkat çekmektedir. Yayla evlerinin yer aldığı ve yayla dokusunun çok iyi korunduđu, yörenin yayla kültürünü yansıtan bu yerleşim yerleri ve çevresi de korunması gereken alanlardan biridir. Kışla bölgesi rekreasyon açısından önemli bir potansiyele sahiptir (Resim 4.5 ve 4.6).



Resim 4.5 Kocabey Kışlası



Resim 4.6 Kocabey Yaylası

Köy halkı, ilkbahar ile sonbahar mevsimleri arasında gerçekleştirilen 400 yıllık yaylacılık geleneğini sürdürmektedir. Kocabey köylüleri hayvanlarını kış aylarında köyde barındırmakta; yaz aylarında ise, Milli Park sınırları kapsamında bulunan Kocabey Kışlası ve Kocabey Yaylası'na götürmektedirler. Hayvanlar hava durumuna göre değişmekle birlikte yaklaşık Mayıs ayının 15'inde kışlağa çıkarılmaktadır. Hayvanlar bir süre de burada kaldıktan sonra, Temmuz ayının ilk günlerinde de

buradan yaylaya çıkarılmaktadırlar. Eylül ayının ortasına kadar yaylada kalındıktan sonra, tekrar kışlağa inilmekte, kar yağınca kadar da burada kalınıp, sonra tekrar köye dönülmektedir. Bütün bu faaliyetler topluca gerçekleştirilmekte olup, özellikle yayla ve mezranın kullanımı geleneksel olarak köy ortak kararına göre yapılmaktadır. Bu kültür diğer köylerce de sürdürülmektedir. Bu faaliyetlerin oluşturduğu geleneksel yaşam tarzı, kültürel açıdan önemli özelliklerden biridir.

Yine Meşeli Köy halkı da yaylacılık geleneğini Kocabey' de olduğu gibi 2 aşamalı olarak sürdürmektedir. Daha önceden bu geleneğin 3 aşamalı olduğu, ilk olarak önce mezralara çıkıldığı ancak, hayvancık faaliyetinin azalmasından sonra mezra aşamasının sona erdiği ifade edilmektedir.

Tarihi Eserler:

Kocabey Camii: Kocabey köyünde bulunan Camiinin, Harime giriş sağlayan kapısı üzerinde bulunan kitabesine göre yapı, Hicri 1318(M.1890) tarihinde Kanioglu Ali Usta, Torunoğlu Hasan Usta, Piroğlu Ali Usta tarafından inşa edilmiştir. İç mekândaki mahfil katı eteğinde bulunan bir başka kitabede de hayrat sahibi olarak Mevlüt Oğlu Haşim'in ismi bulunmaktadır. Kısmi onarımlar geçiren camii, ibadete açık bulunmaktadır. Camii 1981 yılında Vakıflar Genel Müdürlüğünce korumaya alınmıştır. Kalıcı bir onarıma ihtiyaç vardır[13].

Yapıda, harime girişi sağlayan kapı kemerinin üzerine üç, kuzey cephesinin doğu köşesinde bir, mahfil katının batı kanadı eteğinde de bir olmak üzere toplam beş adet Osmanlıca kitabe bulunmaktadır[13].

Geleneksel mimari: Araştırma alanında doğa ile iç içe olan ormanlık bölgelere yakın yerleşim yerlerindeki yapılaşma, yöreye uygun karakteristik mimari özellikler göstermektedir. Konutların önemli bir bölümü ahşap yapıda olup tarihi öneme sahiptir (Resim 4.7 ve 4.8). Karagöl'ün güneydoğusunda yer alan Meşeli Köyü, Sahara Bölümü'nde yer alan kışla ve yayla evleri mimari açıdan özellikli alanlardan biridir. Yöreye uygun malzeme, kültür ve çevre koşullarından kaynaklanan geleneksel özgün plan tipleri gelişmiştir. Genel olarak ahşap ve taşın birlikte kullanıldığı yöresel bir mimari söz konusudur. Bu yapılar geleneksel yaşam tarzını yansıtan plan tiplerinden oluşmuştur. Konutlarda zemin kat toprak zeminden dolayı

tař malzemeden yapılmaktadır ve ekonomik nedenlerden dolayı ahır olarak kullanılmaktadır. Üst katlar ise ahřap malzemeden yapılmakta olup, yařama alanı olarak kullanılmaktadır.

Meřeli Köyü'nde köyün bir kısmında çıkan yangın nedeniyle geleneksel ahřap evler yandıęı için bazı bölümlerde betonarme tek katlı binalar yapılmıřtır.



Resim 4.7 Kocabey Köyü



Resim 4.8 Meřeli Köyü-Yıldırım Mahallesi

El sanatları: Alanın ormanlarla kaplı olması, bölgede ağaç işçiliğinin gelişmesine katkı sağlamıştır. Ancak önceden var olan sele, sepet, kalbur yapımı, halı ve kilim dokumacılığı gibi el sanatları hemen hemen yok olmuş durumdadır.

4.1.4. Mülkiyet Durumu

Karagöl-Sahara Milli Parkı'nın, henüz mevcut kadastro ve imar planı mevcut değildir. Fakat kadastro çalışmaları başlamış ve bir bölümü tamamlanmış durumdadır. Alanda özel ve tüzel şahıslara ait bir orman bulunmamaktadır. Ormanların tamamı devlet ormanı statüsündedir. Alan mülkiyetinin sorunlu olmaması planlamanın uygulanmasında son derece önemlidir.

Şu anda, köy halkının mülkiyet durumunu gösteren zabıt kayıtları mevcuttur. Bunun yanında, köy sınır defterlerinde, köy sınırları belirtilmiştir. Ancak, kadastro şu ana kadar mevcut olmadığından, özellikle orman içi açıklıklarda, köy halkının terk ettiği tarım ve çayır alanlarında mülkiyet önemli bir sorun teşkil etmektedir. Kadastro çalışmalarının tamamlanması ile bu konuda oluşan yasal boşlukların neden olduğu sorunlar giderilecektir.

4.1.5. Milli Park Alanı İçerisinde Yer Alan Köyler ve Bu Köylerin Sosyo-Ekonomik Özellikleri

4.1.5.1. Köylerin Coğrafi Konumu

Milli park alanı içerisinde bulunan köyler sırası ile Kocabey, Meşeli, Yavuzköy ve Karaköy'dür. Bölge, ormanları coğrafi bakımdan Doğu Karadeniz Bölgesi içindedir. İklim bakımından ise Karadeniz ardı iklim kuşağındadır. Bölgede, kış mevsiminde sert ve yoğun kar yağışı görülmektedir. Yazları ise serin ve kısmen yağmurludur.

Milli park alanı ile birlikte, bu alan içerisinde yer alan köyler de Artvin ili Şavşat ilçesine bağlı köylerdir.

Kocabey Köyü: Kocabey Köyü ilçe merkezine 13 km., il merkezine ise 78 km. uzaklıktadır. Yol tamamen asfalt niteliktedir. Köy merkezinden Artvin-Ardahan Devlet Karayolu'na yaklaşık 2 km. bir bağlantı yolu ile ulaşılabilir. Kocabey Köyü ilçe merkezinin doğusunda bulunmaktadır. Köy, Şavşat-Ardahan yolu üzerinde

Yavuzköy'den 8 km. uzaklıkta Sahara Dağları eteğinde kuruludur. Kocabey Köyü'ne komşu köyler, Yavuzköy ve Köprülü Köyleri'dir. Köyün güney ve doğusu Sahara Dağları ile kaplıdır. Kocabey Kışlası köyden 5 km. uzaklıkta iken, Kocabey Yaylası 9 km. uzaklıktadır.

Yavuzköy: Yavuzköy'de Şavşat-Ardahan kara yolu üzerinde bulunmaktadır. Yol asfalt olup ulaşımı son derece kolaydır. Batısında Düzenli Köyü, kuzeyinde Kocabey Köyü yer almaktadır. İlçe merkezine olan uzaklığı 9 km. olup, il merkezine ise 74 km. uzaklıktadır.

Yavuzköy hem konumu, hem halkının eğitim seviyesi ve sorunlara olan yaklaşımı itibarıyla, doğu Karadeniz de tatil kasabası konumunda bir köydür.

Meşeli Köyü: İlçe merkezine 18 km., il merkezine ise 83 km. uzaklıktadır. Köy çevresi yalnız çam ağaçları ile örtülü, dağlarla çevrili, kapalı bir havza içinde, engebeli ve yükseklik farkının yoğun olduğu bir alan üzerine kuruludur. Orman köyü niteliğinde olan köyün yerleşim alanının üst kesimlerinde orman alanları bulunmaktadır.

Karaköy: İlçe merkezine 25 km., il merkezine ise 85 km. uzaklıktadır. Kocabey Yaylası devamında dağlık bir alan üzerine kuruludur.

4.1.5.2. Demografik Özellikler

Kocabey Köyü: Kocabey Köyü en son edinilen bilgilere göre, 340 hanedir. Köyün 2007 yılında yapılan nüfus sayımı sonuçlarına göre nüfusu 344'dür. Bu nüfusun ise 178'i erkek; 166'sı da kadındır (DİE, 2007). Köy muhtarının ifadesine göre nüfus sayımlarının sonbahar mevsiminde yapılmasından dolayı sayım sonuçları düşük görülmektedir. Nisan ve Eylül ayları döneminde köy nüfusunun 1000–1500 civarında olduğu belirtilmektedir. Kocabey Köyü'nde devamlı ikamet eden hane sayısının 130 olduğu söylenmektedir. Diğer haneler daha çok yaz döneminde köyde kalmaktadır. Kocabey Yaylası'nda 97, Kışla'da ise 155 hane bulunmaktadır.

Meşeli Köyü: En son edinilen bilgilere göre, 200 hanedir. Kış döneminde bu sayı 130 hane civarında olmaktadır. Yine bunun nedeni diğer köylerde olduğu gibi, köyün mevsimlik ikamet yeri olarak kullanılmasıdır. Köyün 2007 yılında yapılan nüfus

sayımı sonuçlarına göre nüfusu 265'dir. Bu nüfusun ise 135'i erkek; 130'u da kadındır (DİE, 2007). Araştırma alanını oluşturan Çakırlı Mahallesi'nde devamlı ikamet eden hane sayısı 45, Yıldırım Mahallesi'nde ise 16'dır.

Yavuzköy: Köy muhtarından edinilen bilgilere göre yaklaşık 260 hanedir. Bunun 50 kadarı tamamen kapalı olup ancak 5–10 yılda bir geçici olarak gelmektedir. Kalan hanenin yarısından fazlası kış döneminde köyden ayrılır. Kış döneminde kalıcı nüfusu yaklaşık 350 iken nüfus yaz aylarında 600'e çıkabilmektedir. 150–180 civarında hareketli nüfus söz konusu olup, bu grubu oluşturanlar 60–70 yaş ortalamasıdır. Köyün 2007 yılında yapılan nüfus sayımı sonuçlarına göre nüfusu 375'dir. Bu nüfusun ise 200'ü erkek; 175'i de kadındır (DİE, 2007).

Karaköy: 2007 yılında yapılan nüfus sayımı sonuçlarına göre nüfusu 71'dür. Bu nüfusun ise 39'u erkek; 32'si de kadındır (DİE, 2007). Kış döneminde hane sayısı yaklaşık 20 hane iken yaz döneminde bu sayı artarak 60 hane bulur.

Köylerin genel nüfus yapısı incelendiğinde, yaz ve kış aylarındaki nüfus yapısı arasında önemli farklılıklar olduğu görülür. Köy nüfusları yaz döneminde artmakta, kış döneminde ise büyük ölçüde azalmaktadır. Köy nüfusunun büyük çoğunluğunu 50 yaş üstü vatandaşlar oluşturmaktadır. Köy halkının büyük kısmı, kış aylarını sert iklim koşulları sebebi ile köyde evleri olmasına karşın Ankara, Bursa, İstanbul ve İzmit gibi büyük şehirlerde oturan yakınlarında geçirmektedirler. Yaz döneminde ise diğer şehirlere göre serin geçen köylerine dönüş yapmaktadırlar. Nüfusun büyük bölümü, köyleri daha çok mevsimlik ikamet yeri olarak kullanmaktadırlar.

Köylerde daha çok yaşlı nüfus çoğunlukta olmasına karşın yaşam kalitesi yüksektir. Genç nüfus ise, iş bulmakta güçlük çektiklerinden, çalışmak amacıyla büyük şehirlere göç etmektedir.

4.1.5.3. Eğitim

Kocabey Köyü: Daha önceden faal durumda bulunan Kocabey Köyü İlkokulu, şu anda kapalıdır. İlk ve orta öğretim çağındaki öğrenciler, İlçe merkezindeki yatılı ilköğretim bölge okullarına yönlendirilmektedir. Köyde, 1 adet cami bulunmakta olup, 1 adet kadrolu imam görev yapmaktadır.

Karaköy: Bir adet ilköğretim binası vardır, fakat şu anda kullanılmamaktadır.

Meşeli Köyü: 1939 yılında yapıldığı söylenen bir ilkokul binası bulunmaktadır. Okul binasında 2 adet sınıf mevcut olup, daha önce birleştirilmiş sınıf şeklinde eğitimin sürdürüldüğü belirtilmektedir. Ancak şu anda faal durumda değildir.

Yavuzköy: Bir adet ilköğretim binası vardır. Ancak öğrenci yetersizliği nedeniyle 1995 yılından bu yana kapalıdır. Yavuzköy, Şavşat Merkeze son derece yakın mesafededir. Yolun düzgün olması nedeni ile de Artvin Merkeze ulaşımı kolaydır. Bu nedenle bu konuda herhangi bir sorun yaşanmamaktadır.

Eğitim durumuna genel olarak bakıldığında; köylerde okuma-yazma oranı %90'ların üzerindedir. Köy nüfuslarının yaşlılardan oluşması nedeni ile okul çağında bulunan çocukların sayısı sınıf açmak için yeterli değildir. Bu nedenle ilk ve orta öğretim çağındaki öğrenciler, İlçe merkezindeki yatılı ilköğretim bölge okullarına yönlendirilmektedir. Ancak köy halkının bu konuda sıkıntıları mevcuttur. Özellikle Kocabey Köy halkı daha çok çocuklarının taşınmalı eğitim yoluyla okula gitmesini istemektedir. Bunun en büyük nedeni; özellikle küçük yaşta çocukların yatılı okula uyum sağlayamadıkları düşüncesidir. Bunu kendi imkânlarıyla sağlamaya çalışmaktadırlar. Bu daha çok, ilçe merkezinde ev kiralamak şeklinde olmaktadır. Ancak bu durum aileleri, ekonomik olarak olumsuz etkilemektedir.

4.1.5.4.Sağlık

Kocabey'de sağlık kuruluşu olarak bir adet sağlık evi bulunmaktadır. Kocabey Sağlık Evi uzun bir süredir kadrolu eleman olmadığından kapalı durumdadır. Köy halkı daha çok sağlık konusunda ilçe hastanesinden yararlanmaktadır.

Meşeli ve Karaköy'de herhangi bir sağlık tesisi mevcut değildir. Sağlık sorunları için Veliköy Sağlık Ocağı ve Şavşat merkezindeki sağlık tesislerinden yararlanılmaktadır. Ancak köy halkının yaş oranının yüksek oluşu ve sık sık sağlık sorunları yaşamaları sebebi ile köy içinde bir sağlık tesisine ihtiyaç duyduklarını ifade etmektedirler.

Yavuzköy'de kapalı durumda bir adet sağlık ocağı mevcuttur. Şavşat Devlet Hastanesi' nin yakınlığı ve ulaşım kolaylığı sebebi ile bu konuda herhangi bir şikâyet mevcut değildir.

Köyde yaşayan insanların büyük kısmının SSK, Bağ-Kur, Emekli Sandığı gibi sosyal güvenceleri mevcuttur.

4.1.5.5. Altyapı Özellikleri

Yol Durumu: Şavşat-Ardahan yolu üzerinde bulunan Yavuzköy, Karaköy ve Kocabey Köyü'nün genel olarak ulaşım sorunu bulunmamakla birlikte kış koşullarında yoğun kar yağışı nedeni ile ulaşım da sorunlar yaşanabilmektedir. Kocabey Köyü'nün köy yolunun 2 kilometrelik bölümü asfalttır. Köy içi ulaşım yolları ise stabilize kaplamadır. Köylerin köy içi yollarının iyileştirilmesi gerekmektedir. KÖYDES Projesi kapsamına alındığı belirtilmektedir.

Meşeli Köyü'nün yolları da, diğer köylerde olduğu gibi KÖYDES Projesi kapsamında iyileştirilmekte olup, çalışmalar devam etmektedir. Yol ile ilgili problemleri bu proje tamamlandığında tamamıyla çözülmüş olacaktır.

Su Durumu: Köylerde içme suyu yeterli olup, su şebekesi mevcuttur. Meşeli Köyü'nde temiz su konusunda sıkıntılar mevcut olup, kaymakamlıkça bu konuda çalışmalar yapıldığı ifade edilmiştir.

Yavuzköy'de ise, devlet-halk işbirliği ile 5 km. mesafe uzaklıktan getirilmiş bir su şebekesi mevcuttur. Bazı eksikleri olmakla birlikte su konusunda önemli bir sıkıntı mevcut değildir.

Kanalizasyon Durumu: Köylerin hiçbirinde kanalizasyon sistemi bulunmamaktadır. Herhangi bir kanalizasyon çalışması yapılmamıştır. Köylülerin önemli bir bölümü sorunu bireysel olarak yaptıkları fosseptik çukurlar vasıtasıyla çözmektedirler.

Elektrik ve İletişim Durumu: Söz konusu köylere iletişim ve elektrik hizmetleri sunulmuştur. Ancak elektrik hatları hayli eski olduğundan sık sık elektrik kesintisi yaşanmaktadır. 1982 yılında tesis edilen elektrik şebekeleri en son 2000 yılında bakıma alınmıştır. Bu yüzden bakım ve onarıma ihtiyaç olduğu ifade edilmektedir.

Köylerde sabit telefonlar mevcuttur. Ancak, PTT şubesi ve acentesi mevcut değildir. Cep telefonları çalışmaktadır. Hemen hemen tüm evlerde televizyon olup, köylüler kitle iletişim araçlarına sahiptirler.

4.1.5.6. Temel Geçim Kaynakları

Köy halkının büyük çoğunluğunu, emekli maaşı olan vatandaşlar oluşturmaktadır. Bu nedenle, köylülerin en önemli gelir kaynağını emekli maaşları oluşturmaktadır. Esnaf ve ticaretle uğraşanların sayısı, birkaç kişiyi geçmemektedir. Köy halkına gelir sağlayan en önemli faaliyet hayvancılıktır. Daha çok büyükbaş hayvancılık yapılmaktadır. Köy halkı hayvanları doğrudan satmakta ya da hayvansal ürünler üreterek, satmak suretiyle ekonomik gelir elde etmektedir. Köylerde hayvancılık ve hayvansal ürünler üretimi geleneksel yöntemlerle yapılmaktadır. Hayvancılık faaliyetleri her geçen gün azalmaktadır. Bunun en büyük sebebi eskiye göre hayvanlara ve hayvansal ürünlere olan talebin az olması ve pazar bulunamamasıdır. Araştırma alanında yer alan köylerin, en son alınan bilgilere göre küçükbaş ve büyükbaş hayvan durumu çizelge 4.2’de belirtilmiştir.

Çizelge 4.2 Küçükbaş ve büyükbaş hayvan sayısı

Köyler	Küçükbaş	Büyükbaş
Meşeli	1100	578
Yavuzköy	1500	406
Karaköy	655	329
Kocabey	2100	1265

Temel geçim kaynaklarından olan hayvanlarını, mera ve özel arazilerde değişimli olarak otlattıklarını ifade etmektedirler.

Tarım ise genellikle iç tüketime yönelik olarak, kendi ihtiyaçlarını karşılamak amacı ile ve geleneksel yöntemlerle gerçekleştirilmektedir. Valilik desteği ile kiraz, armut, elma ve ceviz üretimi çalışmaları yapılmaya başlanmıştır. Arıcılık ve bal üretimi son yıllarda gelişerek sürmektedir. Yavuzköy-Kocabey bölgesinde arıcılık ve bal üretimi Şavşat’ta faaliyet gösteren kooperatif aracılığıyla yaygınlaştırılmaktadır. Kocabey Köy’ünde tespit edilen kovan sayısı ise 380 adettir.

İş sahasının olmaması ve geçim kaynağı alternatiflerinin son derece kısıtlı olması nedeni ile genç nüfus büyük oranda göç etmiştir. Bunun sonucunda köy daha çok

yaşlı nüfustan oluşur duruma gelmiştir. Köylerde, genç nüfusu istihdam edebilecek yeni iş imkânlarının yaratılması bu bölge için son derece önemlidir.

4.1.5.7. Arazi Kullanım Şekli

Köylerin orman köyleri olmaları sebebi ile mevcut arazi miktarı ve şekli büyük miktarda tarıma elverişli değildir. Bu yüzden köy halkının en büyük geçim kaynağını hayvancılık oluşturmaktadır. Mevcut araziler, hayvancılık yapılması nedeniyle iç tüketim amaçlı tarımsal üretim yapılan sınırlı miktardaki bölümleri dışında, genellikle çayır ve mera olarak kullanılmaktadır. Yine hayvancılığa bağlı olarak hayvan yemi üretilmektedir. Köylerin 2007 yılı verilerinden elde edilen arazi kullanım durumları Çizelge 4.3’de verilmiştir.

Çizelge 4.3 Köylerin arazi kullanım durumu

Köyün Adı	Tarım Alanı (Ha)	Orman Alan (Ha)	Yerleşim Alanı (Ha)
Kocabey Köyü	300	1737	5
Meşeli Köyü	255	1813,50	7
Yavuzköy	900	611,8	10
Karaköy	134	923	4

Mera alanları ile ilgili tespit ve tahdit çalışmaları yapılmadığından köylerin sahip olduğu mera alanlarına ait veriler elde edilememiştir.

Her evin civarında belirli büyüklükte arazi mevcut olup, bu alan hane halkının kendi ihtiyaçlarına yetecek miktarda sebze ve meyve ekilmiş durumdadır. Yavuzköy halkının sahip olduğu arazinin büyük bölümü, çayırılık alanlardan oluşmaktadır. Bu alanların bir kısmı hayvancılık yapan köylüler tarafından kiralanarak işlenmektedir. Bir kısmı da, az sayıda bulunan kendi hayvanlarının yem ihtiyacını karşılamak amacıyla kullanılmaktadır. Koyun besleyerek geçim yapan yaklaşık 8 aile temmuz-eylül aylarında kışlak ve yaylalarda hayvanlarını otlatırlar. Köy, hayvancılık için son derece elverişli olmasına rağmen bu konuda yeterli faaliyet söz konusu değildir.

Son yıllarda, yonca gibi hayvan yemi olarak kullanılabilen ürünlerin ekimi azda olsa yapılmaktadır. Bunları kendileri için ya da ihtiyaç sahiplerine satarak, gelir temini amacı ile gerçekleştirmektedirler. Yine son yıllarda küçük çapta sera denemeleri mevcuttur.

Köylerde modern tarımsal üretim yöntemleri ile tarımsal mekanizasyon gelişmiş değildir. Kocabey Köyü'nde, kayıtlı traktör sayısı 32 adettir.

Arazi kullanımında aile işletmecilik tarzı uygulanmaktadır. Arazilerin kullanımında; iklim koşulları ve topografik yapı belirleyici role sahiptir. Bitkisel üretim çeşitliliği ve üretim miktarları kayda değer düzeyde değildir.

4.1.5.8. Yerel Halkın Milli Park İle İlgili Sorunları

Karagöl-Sahara Milli Parkı 3.766 ha.'lık bir alana sahiptir. Meşeli Köyü'nün pek çok mahallesi, Kocabey Köyü'nün yayla ve kışla bölümü, Yavuzköy'ün sadece yaylası ve Karaköy'ünde çok küçük bir bölümü Milli Park sınırları içerisinde yer almaktadır.

Milli Park alanı içerisinde yer alan köylerde, köy halkının eğitim seviyesi yüksektir. Bu nedenle köylü, orman varlığının korunması yönünde bilinçlidir. Orman köyü niteliğindeki bu köylerin, Orman İdaresi ile önemli yasal sorunları görülmemekle birlikte, Karagöl-Sahara Milli Parkı uygulamalarından köy halkının şikâyet ve talepleri ile karşılaşmaktadır.

Yavuzköy, yeterli mera ve yaylaklara sahip olan bir köydür. Hayvancılıkla uğraşan az sayıda köylünün, otlak ihtiyacını karşılayacak fazlasıyla alan bulunmaktadır. Ota ihtiyacı olmayan köylüler de, ihtiyaç sahiplerine satarak bir miktar gelir elde etmektedir. Köyün kullanım alanları Milli Park alanının dışında kalmakta, sadece bir bölüm yayla, Milli Park sınırları içerisinde bulunmaktadır. Bu da yeterli otlatma alanı olan bu köy için, bir sorun oluşturmamaktadır. Karaköy ise Milli Park sınırları içinde en az alanı bulunan köydür.

Yavuzköy ve Karaköy halkı, kışlık yakacak ihtiyaçlarını Şavşat Orman İşletme Müdürlüğü odun depolarından satın alınan odunla ve kömür olarak karşılamaktadır. Ayrıca ormanlardan da izinli olarak yakacak temin edebilmekte, yaşlı meyve ağaçları da yakacak olarak kullanılabilir. Yine bina yapımında kullanılacak odun

ihtiyacı Orman İşletme Müdürlüğü'nden tomruk alınmak suretiyle karşılanmaktadır.

Açıklanan bu sebeplerden dolayı, orman köyü niteliğinde bulunan Yavuzköy ve Karaköy halkının, Milli Park sınırları içerisinde kalan alanları halk için bir sorun teşkil etmemektedir.

1994 yılında ilan edilen Karagöl-Sahara Milli Parkı sınırları, Meşeli Köyü arazilerini yaklaşık olarak ikiye bölmektedir. Köyün yaklaşık 980 hektarlık alanı Milli Park kapsamındadır. Yıldırım Mahallesi'nin tamamı, Çayırılık, Okurlar, Çakırlı ve Demirciler mahallelerinin bir kısmı Milli Park sınırları içerisinde yer almaktadır. Diğer köyler gibi sadece yaylaları değil, yerleşim yerleri de Milli Park sınırları içerisinde kalmıştır. Bu nedenle milli park uygulamaları ve yasal kısıtlamaları en çok Meşeli Köy halkını sıkıntı içerisinde bırakmıştır.

Köylerini daha çok yaz dönemi için kullanan Kocabey Köyü için ise, nüfusun fazlalığı düşünülür ise yaylaların Milli Park alanında olmasının önemi zaten anlaşılacaktır.

31 Ağustos 1994 yılında Bakanlar Kurulu kararı ile ilan edilen, halkın iş ve gelir umutları ile onay verdiği Milli Park, Kocabey ve Meşeli köylerinde, özellikle uzun devreli gelişme planının yapılmamış olmasından dolayı köy halkını büyük bir sıkıntı ve endişe içerisine sokmuştur.

Meşeli ve Kocabey Köyleri'nin Milli Park ile ilişkili sorunları, elde ettiğimiz veriler ışığında şöyle özetlenebilir:

a. Otlatma Sorunu

Orman köyü niteliğinde olan bu köylerde halk, adeta orman ile iç içe yaşamaktadır. Meşeli Köyü'nün kışla ve yaylalarının Milli Park alanı dışında kalmasından dolayı otlatma sorunu önemli bir yer almamaktadır. Ancak köy halkı, uzun dönemli kalkınma planı ile birlikte, bu alanda da kısıtlamalar olacağı konusunda endişe duyduklarını belirtmektedir.

Otlatma sorunu daha çok, kışla ve yaylası tamamen Milli Park sınırları içerisinde bulunan Kocabey Köyü'ne aittir.

Köylülerce eskiden beri otlak olarak kullanılan Kocabey Kışlası ve çevresinde yer alan orman içi açıklıklar, kapalılığı kırılmış orman alanları ile çayır ve meraların kullanımına Milli Park Yönetimi tarafından getirilen kısıtlamalar, köylülerce ifade edilen en önemli sorunlardan biridir. Köy halkı otlatma yasağının, uzun devreli gelişme planı sonrası, daha çok artacağı endişesi taşımaktadır. Hayvancılığın başlıca gelir kaynağı olduğu bu köyde, halkın yaylalara çıkmasının en büyük nedeni, hayvanlarını serin olan bu yerleşim yerlerinde otlatmalarıdır.

b. Yapılaşma ve Mevcut Yapıların Onarım Sorunları

Köylüler Milli Park sınırları içerisinde yer alan yapıların tahribi durumunda, bu yapıları onarmakta güçlüklerle karşılaştıklarını ifade etmektedirler. Bunun nedeni Milli Park içerisinde yer alan mevcut bina ve yapılar, ancak Milli Parklar Genel Müdürlüğü'nün belirttiği koşullara uygun olarak onarılabilir. Meşeli Köyü için en büyük külfet getiren koşul da budur. Bu alanda bulunan binalar, çok eski ve tarihi nitelikteki binalardır. Bu binaların ahşap malzemeyle ve eski özelliğine göre onarılması gerekmektedir. Oysa köy halkı bunları betonarme malzeme ile onarmak istemektedir. Milli park ilanından önce bina ve yapılar, bu alanda bulunan kum ve taşlardan yararlanarak, çok ucuza yapabiliyorken daha sonra hem çok pahalı malzemedem hem de belirli kurallara göre yapılabilmektedir. Bu nedenle köy halkı, kendilerine kum ve taş kullanımına getirilecek kolaylık ya da çok pahalı bulunan ahşap malzeme yardımı şeklinde katkılar sağlanmasını talep etmektedir.

Ayrıca uzun devreli gelişme planı sonrası duyulan endişeden dolayı Kocabey Yaylası ve Kocabey Kışlası'nda yasa dışı kaçak yapılaşma olduğu belirtilmektedir. Özellikle uzun devreli gelişme planı sonrası kazanç sağlayacağını düşünen vatandaşlarca, yeni kaçak binalar yapmak sureti ile yayla ve kışlanın mevcut yerleşim düzeninin bozulmakta olduğu ifade edilmektedir. Alan incelendiğinde yeni yapılan binaların doğal peyzaja aykırı bir biçimde uygun olmayan malzemedem yapıldığı gözlenmiştir(Resim 4.9). Doğa Koruma ve Milli Parklar Şube Müdürlüğü'nden edinilen bilgilere göre, şu anda kaçak olarak yapılan 11 adet yayla evi bulunmaktadır. Bunlarla ilgili şikâyetler inceleme aşamasındadır.

Aynı sorun yeni bina ve inşaatlar için de geçerli durumdadır. Yeni bina yapmak son derece zordur. Milli Park alanında yeni bina yapılmasına izin verilmemektedir. Köy halkı kendi arazileri olmasına rağmen istedikleri gibi yeni bina yapamadıklarını ifade etmektedir. Bunun yanında hayvanlarını koruma amaçlı yaptıkları çitlerin bile sorun teşkil ettiğini ifade etmektedirler (Resim 4.10). Bu sorun, Doğa Koruma ve Milli Parklar Şube Müdürlüğü ile görüşüldüğünde ise, bu çitlerin milli park alanı sınırlarına yapıldığı ifade edilmiştir. Bu durumdan da anlaşıldığı gibi kadastrosu henüz tamamlanmamış olan bu alanda, bu soruna mülkiyet belirsizliği neden olmaktadır.



Resim 4.9 Kocabey

Kışlası



Resim 4.10 Meşeli Köyü-Yıldırım Mahallesi

c. Kişisel Yapacak ve Yakacak Odun Haklarına Kısıtlama Getirilmesi

Milli Park ilanından önce 6831 Sayılı Orman Yasası'nın 31. Maddesi'nden yararlanan köylüler, orman köylüsü olarak yakacak ve yapacak odun ihtiyacı konusunda son derece iyi koşullara sahiptiler. Milli Park ilanı sonrasında ise, halk bu imkânlardan yoksun bulunmaktadır. Köylüler, halen yapacak ve yakacak odun ihtiyaçlarını ya kendilerine ait tarım alanları civarında bulunan ağaçlık alanlardan veya yasal olmayan şekilde ormanlardan karşılamaktadır.

Köy halkı, köy ile iç içe bulunan orman alanında, çürümüş, kırılmış dalları bile aldıkları zaman, suçlu duruma düşerek ceza aldıklarını ifade etmektedirler. Devrik ya da dikili kuru ağaçlar ekosistem işleyişinin önemli bir ögesidir ve milli parklar mevzuatı gereği doğal ortamında bırakılmalıdır. Oysa köy halkı yakacak ihtiyacı için, Milli Park ilanı öncesinde bunları rahatlıkla kullanırken, sonrasında çok daha uzak mesafeden ve daha maliyetli şekilde yakacak temin etmek durumunu, çelişki olarak görmekte ve anlama güçlüğü çekmektedir. Bu durum ormanla iç içe yaşayan ve bu konuda geleneksel anlayışa sahip halkı zor durumda bırakmaktadır.

d. Kum ve Taş Alımı

Meşeli Köyü halkı, Milli Park ilanından önce köy sınırları içerisinde bulunan alanlardan rahat bir şekilde yapı malzemesi olarak kum ve taş elde etmekteydi. Milli Park ilanı sonrasında ise, kum ve taş alımına getirilen yasaklar nedeni ile güçlükler yaşanmaktadır. Bu alanda en çok işlenen suçlar içerisinde kaçak kum ve çakıl kullanımı gelmektedir. Milli Parklar Yasası alandan kum ve taş alımına izin vermemektedir(Resim 4.11). Çünkü hem Karagöl bölümünde hem de Sahara bölümünde toprak kayması mevcuttur. Kum alımı arttıkça toprak kayması riski artmaktadır. Diğer yandan bu tür faaliyetler çevrenin doğal yapısına zarar vermekte, peyzaj açısından da kötü bir görünüm sergilemektedir. Bunu önlemek için kum alınan yerler Milli Parklar İdaresi tarafından, beton engelle kapatılmıştır. Ancak bu durum doğal peyzaja büyük ölçüde zarar vermiştir. Bu sorunun çözülmesi ve halkın bu konuda yeterince aydınlatılması gerekmektedir.



Resim 4.11 Karagöl bölümünde kum alınan alanlardan bir bölüm

e.Diğer Sorunlar

Milli Park alanı içerisinde daha önce işletilen küçük restoran ve konaklama faaliyetleri, Milli Park ilanı ile sona ermiştir. Bu nedenle ekonomik açıdan olumsuz sonuçlar doğurmuştur.

Bunun yanında, Milli Park kararı ile ilgili olmasa da, Sahara Pancar şenliği ile ilgili sıkıntılar mevcuttur. Şenliğin iyi organize edilmediği, gelen ziyaretçilerin aşırı alkol kullanımı sonrasında taşkınlık yaptıkları ve atıklar sebebi ile çevre kirliliğine neden oldukları belirtilmektedir. Öyle ki katı atıkların yeterince toplanmadığı, özellikle plastik atıkların (poşet, şişe gibi) hayvanlar tarafından yenmesi sebebiyle, hayvanların ölümüne sebebiyet verecek derecede zararlara neden olduğu belirtilmektedir.

Köy halkı, köy alanı içerisinde bulunan yollarını bile onarmakta güçlük çektiklerini, elektrik tellerine düşen ağaçlara dahi müdahale edemediklerini, aksi halde yüksek cezalar ödediklerini belirtmektedir.

Köy halkı yanında, Meşeli Köyü sınırları içerisinde yer alan Karagöl kenarında bulunan tesiste de, bir takım sorunlar mevcuttur. İl Çevre ve Orman Müdürlüğü'ne ait bulunan bu bina turizm açısından yeterli kapasite ve donatıma sahip değildir. Bu tesis 5 oda 15 yatak kapasiteli olup, tesise bağlı bir lokanta mevcuttur. Tesis özel bir

şahıs tarafından işletilmektedir. Bu bölgenin yabancı turistlerin ilgisini çektiği ancak, kalabalık turist grupları için tesiste ve bu bölgede yeterli yatak bulunmadığı, tesis işleteni tarafından ifade edilmektedir. Ayrıca, hizmet kalitesi oldukça düşük ve turistlerin beklentilerine cevap verecek nitelikte değildir. İşletmeci tarafından turistlerin yöresel yemekler talep etmekte olduğu, kamp alanlarına güvenli bir şekilde, tecrübeli ve yabancı dil bilen bir rehber eşliğinde gitmek istedikleri belirtilmektedir. Bu tesiste ve bölgede, beklentilere uygun hizmet verebilecek nitelikli işgücü bulunmamaktadır.

Ayrıca tesisin alt yapı sorunları mevcuttur. Göle giden yol asfalt değildir. Bu tesis konusunda işletenin müdahalede bulunması ve bu konuda yatırım yapması son derece zordur (Resim 4.12). Çünkü Milli Park alanında bulunduğundan, yapılacak faaliyetler için Milli Parklar Genel Müdürlüğü'nden izin alınması gerekmektedir. Karagöl kenarında turistlerin yemek ve geceleme sorununu çözmek amacıyla inşa edilen bu tesis, doğal yapıya ve milli park anlayışına uygun olmayan yapı malzemelerinden yapılmasından dolayı, çevreyle son derece uyumsuz bir görüntü sergilemektedir. Yöresel mimarinin yansıtılmadığı bu tesis, aynı zamanda atıklarının göle akması nedeni ile de Milli Park alanına zarar vermektedir.



Resim 4.12 Karagöl kenarında bulunan tesis

Gerek köy halkı, gerek ilgili idarelerle görüşüldüğünde, Karagöl Sahara Milli Parkı ilanının, alanın milli park özelliği taşıyıp taşımadığının yeterince araştırılmadan alınan bir karar olduğu ve mutlak koruma altına alınacak alanlarla köy yerleşimlerinin iç içe olması nedeni ile yasal engellerin köylülerce anlaşılmasının güç olduğu ifade edilmektedir.

Milli Park alanında bulunan köyler incelendiğinde okuma yazma oranının yüksek olduğu görülmektedir. Ormanla iç içe yaşayan, ormanı ve çevreyi koruma konusunda bilinçli olan halkın, kendi imkânları ile kendi yollarını yapmakta izin konusunda yaşadığı güçlükler, Milli Parkın kendilerine fayda sağlayacağı konusunda endişelenmelerine sebep olmaktadır. Köylüler, Milli Park'ın kendilerine hizmet ve katkı sağlamaktan çok, yasaklarla dolu bir yaşam getirdiğini ve bu sıkıntılarının hazırlanacak kendilerinin de katılımını sağlayan, uzun devreli gelişme planı ile sona ereceğini düşündüklerini ifade etmektedirler.

f. Milli Park Alanındaki Köylerde Suç Durumu

Doğa Koruma ve Milli Parklar Şube Müdürlüğü'nden alınan bilgilere göre, kaçak yapı sorunu en önemli suç grubunu oluşturmaktadır. Kocabey Yaylası'nda şu anda tespit edilen 11 adet kaçak yayla evi vardır. Karagöl bölümünde ise, kaçak kum ve taş alımı, daha çok rastlanılan bir durumdur. Sonrasında ise, kaçak otlatma ve ağaç alımı gelmektedir. Ancak çok büyük boyutta suç oranı tespit edilmemiştir. Bunun nedeni bölgede bulunan köy halkının eğitim seviyesinin yüksek oluşu, ellerinde geldiğince yasalara saygılı olmayı istemeleri ve Milli Parklar İdaresinin de bu konuda köylüye kolaylıklar getirmesidir.

5. SONUÇ VE ÖNERİLER

Doğa koruma sistemleri ile belirli alanların karakteristik özellikleri, sadece bugün değil gelecekte de güvence altına alınmak istenmektedir. Koruma altına alınan alan ise, çeşitli aktivite ve araştırmalara ana kaynak olarak katılacaktır. Bu yüzden koruma altına alınan alanın hem korunması hem de çeşitli amaçlar için kullanılması gerekmektedir. Ancak, her iki amacın bir arada gerçekleşmesi, koruma-kullanma dengesini çok iyi yürüten kaynak yönetimine bağlıdır. Bir alan, koruma altına alınacak ise, bunun ne şekilde olacağına karar vermeden önce alanın ve bundan etkilenecek tüm kesimlerin çok iyi araştırılması gerekir. Sonuçları önceden ortaya konulmalı, daha sonra mevcut incelemeye uygun, bu korumadan etkilenecek kesimleri en az sıkıntıya düşürecek şekilde bir koruma sistemine karar verilmelidir. Bunun en iyi çözümü de koruma sistemlerinin belirlenmesi, planlaması ve kaynak yönetimi aşamalarının her birinde katılımcılığın sağlanmasıdır. Hazırlanacak kaynak yönetim planlarında, üniversiteler, sivil toplum örgütleri, ilgili kamu kurum ve kuruluşları ile alanın kullanılması ve korunmasında hedef kitleyi oluşturan yerel halkın katılımı mutlaka sağlanmalıdır. Aksi durumda bu planların uygulanabilirliği düşük olacak ve bu planlar, çok ciddi sorunlara yol açacaktır.

Konuya ülkemiz açısından bakıldığında bir alanın koruma altına alınması ile ilgili pek çok sorun söz konusudur. Öncelikle; ülkemizde koruma kararları, bilimsel ve toplumsal nitelikten daha çok siyasi nitelik taşımaktadır. Bunun yanında; ülkemizde koruma alanları 6 farklı kanunla koruma altında (6831 sayılı Orman Kanunu, 1380 sayılı Su Ürünleri Kanunu, 2872 sayılı Çevre Kanunu, 2873 sayılı Milli Parklar Kanunu, 2863 sayılı Kültür ve Tabiat Varlıklarını Koruma Kanunu ve 4915 sayılı Kara Avcılığı Kanunu) olup ayrıca kanunla korunamayan koruma statüleri de mevcuttur. Bu yasal mevzuat ülkemizdeki koruma alanlarının büyük bir yasal karmaşa içinde olduğunu göstermektedir[14]. Bu sorunlar dışında, koruma alanlarına yeterli ödenek ayrılmaması, koordinasyon eksikliği gibi pek çok sorun da buna ilave edilebilir.

Karagöl-Sahara Milli Parkı için henüz uzun devreli gelişim planları hazırlanmadığından, özellikle burada yaşayan orman köylüleri için önemli sorunlar

yaratmış, ülkemizin diğer milli parklarında olduğu gibi, bölgesinde pek çok soruna kaynak oluşturmuş durumdadır.

Karagöl- Sahara Milli Parkı, sahip olduğu doğal, kültürel ve estetik kaynak değerleri ile turizm potansiyeli yüksek, korunması gereken alanlardan birisidir. Ancak milli park ilan edilmesi ne bölgeye ne de yerel halka bir fayda sağlamıştır. Bu haliyle milli park ilanı, sorun yaratan bir karar görüntüsüne bürünmüştür. Bunun en önemli nedenlerinden biri halkın bu konuda bilgi sahibi olmamasıdır. Milli park kararı alınması aşamasında, yöre halkı yeterince aydınlatılmamıştır. Yöre halkına yalnızca yeni iş alanı yaratılacağından söz edilmiş, ancak; milli park düzenlemelerinin kendilerine pek çok kısıtlama getireceğinden söz edilmemiştir. Karagöl-Sahara Milli Parkı sınırları içerisinde kalan köy alanları içerisindeki milli park ilanı ile getirilen yasaklamalar, orman köylüsü olan halkın, orman işletmelerinden yapacak, yakacak odun yardımı gibi pek çok ek faydadan mahrum kalmasına neden olmuş, bunun yanında yeni gelir kaynağı yaratılamamıştır. Bunun en büyük nedeni, 1994 yılında milli park ilan edilen alanın, uzun devreli gelişme planının aradan geçen 14 yıla rağmen hala hazırlanamamış olmasıdır.

Öncelikle bu alanın başka bir koruma statüsüne alınması düşünülebilir. Milli park olarak mı yoksa tabiat parkı ya da tabiat koruma alanı olarak mı koruma altına alınmasının yararlılığı uzmanlarca yeniden ele alınmalıdır. Bu Milli Park alanında yaşayan halk, buradaki kırsal nüfusu oluşturan orman köylüleridir. Bu bakımdan, bu alanın korunmasına ilişkin önem ile halkı yerinde tutarak, burada yaşayanların gelirlerinin ve yaşam kalitesinin artırılmasının önemi arasında dengeli bir planlama yapılmalıdır.

Bu Milli Park alanı, Milli Parklar Genel Müdürlüğünce, genel bir koruma anlayışı ile yönetilmektedir. Bu yönetsel anlayış içerisinde net kuralların bulunmayışına bağlı olarak, hangi alanın mutlak koruma altında olduğu, hangi alanın sınırlı ya da serbest kullanıma sahip bulunduğu belli değildir. Ayrıca milli park alanında yaşayan köylülerin tereddütlerini giderecek, kendilerinin kolay ulaşabileceği milli park yetkilisi de milli park alanında mevcut değildir. Bu alandaki köylüler, en küçük sorunlarında bile il merkezine ulaşmak zorunda kalmaktadırlar. Milli park alanında, kış koşullarının son derece ağır olduğu düşünülürse; il merkezine ulaşma

zorunluluđu köylüer için son derece önemli bir sorun oluşturmaktadır. Oysa köylüer için zamanında ve yeterli bilgiye ulaşabilmek etkin koruma yapabilmek bakımından son derece önemlidir. Yeterli bilgiye sahip olmayan halkın, milli park alanında yapacağı ekonomik ve diđer faaliyetlerinden dolayı cezalara maruz kalması kaçınılmaz olacaktır. Bu nedenle Milli Park alanı içerisinde görev alacak ve bu alandaki faaliyetleri (güvenlik, tanıtma, giriş-çıkış kontrolü vb.) kontrol edecek yönetim kadrosu oluşturulmalıdır. Hiç olmazsa ilçe merkezinde, köylüeri aydınlatacak ve onlara yön verecek bir milli park yetkilisi görevlendirilmelidir. Fakat bundan çok daha önemlisi halkın milli park konusunda eğitilmesidir.

Milli Park alanında bulunan köylerin, demografik durumları incelendiğinde, nüfusun her geçen yıl azalan bir seyir izlediđi görülmektedir. Zaten iş alanı son derece kısıtlı olan köylüer, bir yandan orman köylülerine sağlanan avantajlardan yoksun kalmış, diđer yandan kendi tapulu arazisinde bile dilediđi tasarrufta bulunma hakkını kaybetmiş, tek geçim kaynakları olan hayvanlarını otlatma sıkıntısı ile karşılaşmıştır. Buna bir de yüksek cezalar eklenince, bu durumun azalan nüfusun daha da azalmasına neden olacağı açıktır. Özellikle kendi arazilerinde yapacakları tasarruflarla ilgili kolaylıklar getirilmelidir. Bunun yanında Milli Park'ın ekolojik ve jeomorfolojik özelliklerinin devamlılıđının sağlanmasının bölge halkının ekonomik faaliyetleri ile paralel olduğunu anlatan eğitim programları ile halk mutlaka aydınlattılmalıdır.

Alternatif turizm kaynakları her geçen gün daha çok önem kazanmaktadır. Karagöl-Sahara Milli Parkı eko-turizm açısından uygun bir alandır. Bölgeye ekonomik gelir sağlayacak niteliktedir. Ancak denetimsiz kullanım durumunda, alanın ekosistem bütünlüğü bozulacak ve en önemli özelliđi olan vejetasyon ve hidrolojik yapısı zarar görecektir. Bu sebeple yine en kısa zamanda uzun devreli gelişme planı hazırlanma zorunluluđu ortaya çıkmaktadır. Bu planda, flora ve fauna açısından önemli alanlar ile endemik ve koruma altındaki türlerin bulunduğu alanlar belirlenmeli; bu alanların korunması ve devamlılıđını sağlayacak şekilde mutlak koruma altına alınması sağlanmalıdır. Yerleşim alanları ise, bu alandan çıkarılmalıdır. Sınırlı ve serbest kullanım alanları belirlenmeli, bu alanlarda yeni tarım alanları açılmamak şartı ile mevcut zirai faaliyetlerin devamına izin verilmelidir.

Bilimsel faaliyetler ve eğitim arařtırmaları desteklenmeli, bu konuda gerekli izinler alınarak ve iřbirlięi yapılarak faaliyetler gerekleřtirilmelidir. Alandan her trl flora yelerinden bilimsel amalı rnek toplanması, yabancı faunanın yakalanması, yumurtalarının toplanması iin Doęa Koruma ve Milli Parklar Genel Mdrlę'nden izin alınmalıdır.

Kltr turizmi, alternatif turizmin bir parasıdır. Bu nedenle, Milli Park alanındaki kylerin kltrn yansıtan geleneksel el sanatları yeniden canlandırılmalı, yresel yemeklerle birlikte turizm etkinliklerinin bir parası olarak ziyaretilerin faydalanmasına saęlanmalıdır.

Milli Park alanı, yerleřim yerleri ile sıkı bir iliřki iindedir ve hatta i iedir. Hayvancılık, tarıma elveriřli arazi yapısının olmaması, erozyon riskinin yksek olması ve arazilerin ok paralı olması nedeni ile en nemli geim kaynaęını oluřturmaktadır. Mera ve ayır alanları, hayvanların otlatılması iin son derece uygundur. Otlatma kısıtlamaları nedeniyle ciddi sorunlar yařayan halka, deęiřimli olarak otlatma alanları sunulmalıdır. Yine hayvanları yaz dneminde otlatmak amacı ile geleneksel olarak yrtlen yaylacılık ve yayla evleri, bu blgenin kltr aısından korunması gereken kltrel kaynak deęerlerindedir. Ancak, yayla evleri ok eski olup, yenilenmesi gerekmektedir. Eski yapısına uygun, ahřap aęırlıklı, geleneksel mimariyi yansıtan yayla evlerini onarmak, orman teřkilatından yapacak kereste temin edilememesi ya da ahřap mimarinin yksek maliyeti nedeni ile zor olmaktadır. Yine yeni yayla evlerine ihtiya olmasına karřın, yaylaların gerek milli park alanı ierisinde kalması ve gerekse 4342 sayılı mera kanununun 20. maddesinde inřaat ve yayla evlerine ait standartlarla ilgili belirsizlik, ihtiya duyulan evlerin yapılmasına engel teřkil etmektedir. Bu konuda kylye kolaylıklar saęlanmalıdır. Bir bařka aıdan, yaylacılık faaliyetlerinin, geleneksel yapıya uygun yrtlmesi konusunda oluřacak ařırı talep, doęal ekosistemin srdrlebilirlięi aısından, olumsuz etkiye yol aacaktır. Bu nedenle yaylacılık faaliyetleri ve yeni yayla evleri yapımına sınırlama getirilmeli, imar planları ile bu durum aıka belirlenmeli, kontroll kullanım saęlanmalıdır. Alanın srdrlebilir kullanımı ve korunması iin yaylacılık ve hayvancılık kapasitesi mutlaka belirlenmelidir.

Yine Milli Park sınırları içerisinde, yalnızca Meşeli Köyü'nün bazı bölümleri alınmış, pek çok yerleşim alanı ise, bu alanın sınırları dışında bırakılıp herhangi bir koruma statüsüne alınmamıştır. Milli Park sınırları dışında kalan alanlarda oluşacak çevresel ve yapısal kirlilik, bu alanın ekolojik dengesini bozacaktır. Bu durum göz önünde bulundurulmalı, gerekirse sınırlar yeniden gözden geçirilmeli ya da alanı etkileyecek her türlü yerleşimlerde de belirli düzenlemelere yer verilmelidir.

Bern Sözleşmesi' ne göre kesinlikle korunması gereken bir tür olan boz ayı bu alan da mevcuttur. Fakat ayılar, ormanla iç içe yaşayan köy halkının bahçelerine zarar vermektedirler. Bu konuda halkın da sıkıntılarını dikkate alarak düzenlemeler yapılmalıdır.

Milli Park alanının, çeşitli kısımlarında toprak kayması mevcuttur. Yol çalışmaları, toprak kayması tehlikesini artırmakta ve ekolojik dengenin yapısına zarar vermektedir. Bu yüzden, yeni yol yapımına ve genişletme çalışmalarında izin verilmemeli ya da bu tehlike göz önünde bulundurulmalıdır. Yine Karagöl bölümünde köylülerin alandan kum alma talepleri de toprak kayması riskini artıran unsurlardan biridir. Bu konuda burada yaşayan halkın bilgi sahibi olması sağlanmalıdır. Yapı malzemesi konusunda, bu açıdan da köylüye alternatifler sunulmalı ve alandan kum ve taş alımı engellenmelidir.

Bu alanda ve yakınındaki yerleşimlerde kanalizasyon sistemi olmayıp, bu sorun fosseptik çukurlar vasıtasıyla çözülmektedir. Özellikle hayvancılıkla uğraşan köylerde hayvan pislikleri büyük miktarda olduğundan ciddi bir sorun teşkil etmektedir. Katı ve sıvı atıklar için çözümler üretilmelidir. Özellikle Karagöl, burada bulunan tesis dolayısıyla atık sudan kaynaklanan kirlilikle karşı karşıyadır. Alanın doğal yapısına zarar verecek bu soruna, kalıcı çözümler aranmalıdır. Şöyle ki; göl kenarından uzak bir alanda sızdırmaz nitelikli atık su tesisleri tesis edilmelidir. Tesis atık yönünden gölü kirletmekte olmasının yanında beton oluşu ile de doğal peyzajı bozmaktadır. Bu binanın doğal peyzaja uygun yapılması da son derece önemlidir. Diğer bir çözüm de, bu alanın başka bir koruma statüsüne alınıp, sadece günü birlik ziyaretlere açılması, böylece gölün daha çok kirlenmesinin önüne geçilmesidir. Diğer yandan binanın tümünden ortadan kaldırılması da düşünülebilir. Uzun süreli ziyaretler için, yakında bulunan köylerden pansiyon şeklinde faydalanılabilir. Böylece bir

yandan kırsal kalkınmaya katkı sağlanacak, diğer yandan göl ortamının kirlenmesi önlenebilecektir.

Milli Park alanında genel olarak alt yapı yetersizliği mevcuttur. Öncelikle sızdırmaz fosseptik ya da kanalizasyon, içme suyu, yol, arıtma tesisi gibi eksiklikler tamamlanmalıdır. Alt yapı programı bölgenin topografik, ekolojik, sosyo-ekonomik ve demografik özellikleri dikkate alınarak, alana en az zarar verecek şekilde düzenlenmelidir.

Karagöl- Sahara Milli Parkı, turizm açısından önemli bir potansiyel oluşturmaktadır. Alanın turizm planlaması ayrıntılı olarak düzenlenmelidir. Doğa yürüyüş güzergâhları, manzara seyir noktaları, gezici kontrol noktaları, kamp ve günü birlik gezi alanları belirlenmelidir. Alanda tanıtım, bilgilendirme ve yönlendirme panoları yer almalıdır. Ziyaretçilerin otopark ihtiyacına kadar tüm ihtiyaçları önceden belirlenmeli ve bu hususlar planlanmalıdır. Ziyaretçiler alanda ne tür faaliyetleri nerelerde yapabilecekleri konusunda aydınlatılmalıdır. Gerekli yerlerde rehber eşliğinde bu faaliyetlere izin verilmelidir. Alan ziyareti, sınırlı, kontrollü ve bir program dâhilinde olmalıdır. Başlangıç, bitiş noktaları, mola yerleri, ziyaretçi kapasitesi belirlenmeli, bu konuda plan ve program yapılmamıştır. Yine gelen ziyaretçilerin alana zarar vermesini önlemek içinde, ziyaretçilere bilgi verecek merkezler oluşturulmalı ve alanı iyi tanıyıp rehberlik edecek kılavuzlar görevlendirilmelidir. Bu kılavuzlar özel eğitimden geçirilmeli, özellikle istihdam açısından yöreyi iyi tanıyan, bu bölgedeki köylülerden faydalanılmalıdır. Bir başka deyişle yöre halkı burada yürütülecek turizm faaliyetlerinin bir parçası durumuna getirilmelidir.

Sahara Pancar Şenliği'nin yarattığı çevre kirliliğini, gelen ziyaretçilerin aşırı alkol kullanımı ile yarattığı taşkınlıkları önlemek için şenlik organizasyonu en ince ayrıntısına kadar planlanmalıdır. Rekreasyon açısından çok uygun bir alandır. Ancak yoğun ve kontrolsüz kullanım alanın bozulmasına yol açacağından mutlaka kontrollü kullanım gerçekleştirilmelidir.

Milli Park alanı, Karagöl ve Sahara olarak iki bölüm halindedir. Bir bölümden diğerine ulaşılan yol güzergahı boyunca prestij koridoru oluşturularak koridor

boyunca yer alan evlerden de pansiyon olarak faydalanılabilir. Kısaca, sadece milli park olarak sınırlanan bölgeler değil, bu alanın çevresinde bu alanın parçası durumundaki alanlar da bu faaliyetlere dahil olmalıdır.

Sonuç olarak; Milli Parkın, ilan edilme amacına ulaşabilmesi ve belirlenen tüm sorunlara çözüm bulunulabilmesi için, uzun devreli gelişme planının acilen hazırlanması gerekmektedir. Bu plan hazırlanırken, milli park faaliyetlerinden etkilenen tüm kesimlerin görüşleri alınmalıdır. Ayrıca plan sorun yaratan değil; mevcut ve olası sorunlara azami ölçüde çözüm olabilecek, uygulanabilir bir plan olmalıdır. Ayrıca bu plan, yürütülebilir kaynak yönetimi, koruma-kullanma dengesini sağlayan, bölge insanına sürdürülebilir bir yaşam sunabilecek düzeyde olmalıdır. Eko-turizmin esas hedef olduğu bu alanda, yapılacak tüm etkinlikler, bir yandan alanın doğal özelliklerinin, diğer yandan yemek, halk oyunları, el sanatları gibi kültürel özelliklerinin varlığını sürdürülebilir kılacak şekilde planlanmalıdır. Doğal ve kültürel değerlerin varlığı korunurken, halkın bu özelliklerden yararlanması ve kalkınması sağlanmalıdır. Uzun devreli gelişim planı, alanda yönetsel, işlevsel ve yapısal bütünlüğü sağlayacak bir plan olmalıdır. Planların uygulanma aşamasında da Milli Park alanı içerisindeki yetkili tüm kamu kurum ve kuruluşları arasında işbirliği sağlanmalıdır. Bu konuda halk da bilgilendirilmeli, eğitilmelidir.

6. KAYNAKLAR

- [1] Yalınkılıç, M.K., Yenilmez Arpa, N., “Türkiye’deki Korunan Alanlar ve Ekoturizm”, Korunan Doğal Alanlar Sempozyumu, Süleyman Demirel Üniversitesi Orman Fakültesi, Isparta, 2005.
- [2] Yücel, M., Babuş, D., “Doğa Korumanın Tarihçesi Ve Türkiye’deki Gelişmeler”, Doğu Akdeniz Ormancılık Araştırma Müdürlüğü, Doa Dergisi (Journal Of Doa), Sayı: 11, Sayfa: 151 – 175, 2005.
www.doa.gov.tr/doadergisi/doa11/d4.pdf (Erişim tarihi:05.04.2008).
- [3] Gümüş, C., “Ormancılık Politikası”, Cilt 1,Karadeniz Teknik Üniversitesi Matbaası, Trabzon, 2004.
- [4] DPT Dokuzuncu Kalkınma Planı, Ormancılık Özel İhtisas Komisyonu Raporu, (2007–2013).
<http://ekutup.dpt.gov.tr/ormancil/oik665.pdf> (Erişim tarihi:05.04.2008).
- [5] Kurdoğlu, O., “Fırtına Vadisi’nin Doğal Kaynak Yönetimi Açısından İncelenmesi”, Doktora Tezi, K.T.Ü., Fen Bilimleri Enstitüsü, Trabzon,2002.
- [6] Bıyıklı O., Orman Bölge Müdürlüğü, Kadastro Mülkiyet Şube Müdürü, 2007.
- [7] Cengiz T., Çelem H., “Karagöl-Sahara Milli Parkının Koruma-Kullanma Yönünden Değerlendirilmesi”, Korunan Doğal Alanlar Sempozyumu, Süleyman Demirel Üniversitesi Orman Fakültesi, Isparta, 2005.
- [8] <http://tr.wikipedia.org/wiki/Artvin> (Erişim tarihi:05.04.2008).
- [9] http://turkiye-haritasi.turkiye-destani.com/bolge/artvin_haritasi.php (Erişim tarihi:05.04.2008).
- [10] Anonim, “Karagöl-Sahara Milli Parkı Uzun Devreli Gelişme Planı Analitik Etüt Çalışması”, II Faaliyet Raporu, Karadeniz Teknik Üniversitesi, Trabzon, 2001.
- [11] Eminağaoğlu, Özgür., “Şavşat İlçesi Karagöl-Sahara Milli Parkı ve Çevresinin Flora ve Vejetasyonu”, Doktora Tezi, KTÜ, Fen Bilimleri Enstitüsü, Trabzon, 2002.

- [12] <http://www.karadenizci.com>(Eriřim tarihi:05.04.2008).
- [13] Akman, M., “Kocabey Ky”, Kafkas niversitesi, Fen Bilimleri Enstits, Seminer alıřması, Artvin, 2007.
- [14] Demirel, ., Sarıko, E., zdemir, B.,Pirselimođlu, Z., “lkemizde Koruma Blgeleri(Milli Parklar) İle İlgili Sorunlar ve Yeni Korunan Alan Planlama Yaklařımı”, Korunan Dođal Alanlar Sempozyumu, Sleyman Demirel niversitesi Orman Fakltesi, Isparta, 2005.

ÖZGEÇMİŞ

Adı ve Soyadı: Mevlüdiye AKMAN

Doğum Yeri: Konya

Doğum Tarihi: 05.04.1967

Medeni Hali: Evli

Yabancı Dili: İngilizce

Eğitim Durumu(Kurum ve Yıl)

Lise: Çanakkale Sağlık Meslek Lisesi (1981-1985)

Lisans: Gazi Üniversitesi İktisadi ve İdari Bilimler Fakültesi, İktisat Bölümü(1987-1992)

Çalıştığı Kurum/Kurumlar ve Yıl

Konya Devlet Hastanesi (Hemşire)/ 1985-1987

Ankara Numune Hastanesi (Hemşire)/1987-1995

Konya Devlet Hastanesi (Müd. Yrd.)1995-1997

Ankara-Gölbaşı Gökçehöyük İlköğretim Okulu(Öğretmen) /05-27. 03.1997

Çorum-Oğuzlar İlköğretim Okulu/ 1997-1999

Zonguldak-Çaycuma Mimar Sinan İlköğretim Okulu /1999-2000

Çorum-Merkez Eğitim Hizmetleri Merkezi(A.S.O)/ 2000-2001

Ağrı-Diyadin 14 Nisan İlköğretim Okulu /05-11.2001

Batman-Gercüş Ziya Gökalp İlköğretim Okulu/2001-2003

Artvin 7 Mart İlköğretim Okulu /2003-2004

Artvin Ticaret ve Anadolu Ticaret Meslek Lisesi/2004-2007

Sakarya-Kocaali Abidin Serhoş ÇPL/2007-halen devam ediyor