

**T.C.
HALIÇ ÜNİVERSİTESİ
SOSYAL BİLİMLER ENSTİTÜSÜ
TÜRK MUSİKİSİ
YÜKSEK LİSANS PROGRAMI**

**SADETTİN KAYNAK'IN TÜRKÜ ADINI VERDİĞİ ESERLERİNİN FARKLI
AÇILARDAN İNCELENMESİ**

YÜKSEK LİSANS TEZİ

**Hazırlayan
Nadide Sultan TÜRKOĞLU**

**Danışmanı
Yrd. Doç. Dr. Şirin KARADENİZ GÜNEY**

İstanbul – 2014

ÖNSÖZ

Bu çalışma T.C. Haliç Üniversitesi Sosyal Bilimler Enstitüsü Türk Musikisi Anasanat Dalı Yüksek Lisans tezi olarak hazırlanmıştır.

Türk musikisinin değerli birçok bestekârları ve icracılarının üzerine birçok yazılar ve tezler yazılmış, makaleler yayınlanmıştır. Şüphesiz bunların en kıymetlilerinden biri olan Sadettin Kaynak üzerine defalarca araştırmalar yapılmıştır. Bu çalışmada ise kendisinin türkü ismini verdiği eserleri incelenmiştir.

Öncelikle Allah'a şükretmek ve aileme teşekkür etmek istiyorum.

Bana bu harika tez yolculuğunda hem çok şey öğretilip, hem ışık tutan tez danışmanım Sayın Yrd. Doç. Dr. Şirin Karadeniz Güney hocama, İ.T.Ü. Türk Musikisi Devlet Konservatuvarı'ndaki ve Haliç Üniversitesi Konservatuvarı Türk Musikisi Yüksek Lisans bölümündeki tüm hocalarıma, özellikle Prof. Dr. Alaaddin Yavaşca'ya, Öğr. Gör. Yücel Paşmakçı'ya, Öğr. Gör. Nilgün Onat'a, bugüne kadar Türk musikisi ve diğer eğitimim anlamında emeği geçen bütün hocalarıma; İlkokul ve ortaokul korolarındaki hocalarıma, çocukluğumda ilk kez Türk musikisi dersleriyle tanıştıran Gündoğdu Duran Beyefendi'ye, kanun hocam olan rahmetli Hüsnü Anıl Beyefendi'ye, Üsküdar Musiki Cemiyeti'nden, Müjdat Gezen Sanat Merkezi'ndeki bütün hocalarıma, en içten teşekkürlerimi sunmak istiyorum. Bana çok şey öğretiler.

İstanbul 2014

Nadide Sultan Türkoğlu

İÇİNDEKİLER

	Sayfa
ÖNSÖZ	ii
İÇİNDEKİLER	iii
KISALTMALAR	v
ŞEKİL LİSTESİ	vii
1. GİRİŞ	1
1.1 Çalışmanın Amacı	4
1.2 Çalışmanın Metodu	4
2. SADETTİN KAYNAK'IN HAYATI	6
3. TESPİT EDİLEN 18 ESERİN FARKLI AÇILARDAN İNCELENMESİ	10
3.1 Tespit Edilen 18 Eserin Edebi Olarak İncelenmesi.....	14
3.1.1 Bana Olan Cefa Senden Değildir	15
3.1.2 Bayburt'un Eğmeleri Beğenmem Değmeleri.....	15
3.1.3 Bir Yanık Ozanım	16
3.1.4 Duman Duman Üstüne Ben de Duman Olayım.....	17
3.1.5 Ela Gözlerini Sevdiğim Dilber.....	18
3.1.6 Elmanın Alına Bak.....	18
3.1.7 Erzincan	19
3.1.8 Erzurum'da Bağ Olmaz	19
3.1.9 Eser Batı Karayel Açıldık Marmara'ya.....	20
3.1.10 Eski Libas Gibi Aşığın Gönü	21
3.1.11 Geldi Belleme Ayı	22
3.1.12 Gemi İster Yedek	23
3.1.13 Gidek Bizim İllere.....	23
3.1.14 Hoy Kemeçe Kemeçe.....	24
3.1.15 Kara Kazan Koldadır.....	24
3.1.16 Selim Han Oldu Hünkar.....	25
3.1.17 Şu Sille'nin Ufacıcık Taşları.....	26
3.1.18 Yıldırımlarla Yanık Bağrımızın	26
3.2 Tespit Edilen 18 Eserin Güftelerinin Başka Eserlerde Aranması	27
3.2.1 Bana Olan Cefa Sende Değildir	28
3.2.2 Bayburt'un Eğmeleri	28
3.2.3 Duman Duman Üstüne.....	29
3.2.3.1 Duman Duman Üstüne.....	29
3.2.3.2 Duman Aldı Dağlara	30
3.2.4 Ela Gözlerini Sevdiğim Dilber.....	31
3.2.4.1 Ala Gözlerini Sevdiğim Dilber	32
3.2.4.2 Ela Gözlerini Sevdiğim Dilber.....	32
3.2.5 Elmanın Alına Bak.....	33
3.2.5.1 Narin Çalar	33
3.2.5.2 A Benim Mor Çiçeğim.....	34
3.2.5.3 Elmanın Aline Bak.....	34

3.2.6 Erzurum’da Bağ Olmaz	35
3.2.7 Eski Libas Gibi.....	36
3.2.7.1 Eski Libas Gibi.....	36
3.2.7.2 Eski Libas Gibi.....	36
3.2.8 Hoy Kemeçe Kemeçe.....	37
3.2.9 Şu Sille’nin Ufacıcık Taşları.....	38
3.2.9.1 Şu Sille’den Gece Geçtim	38
3.2.9.2 Meşeli Dağlar Meşeli	38
3.3 Tespit Edilen 18 Eserin Usullerine Göre İncelenmesi	40
3.4 Tespit Edilen 18 Eserin Makamlarına Göre İncelenmesi.....	41
3.5 Tespit Edilen 18 Eserin Biçimsel Olarak İncelenmesi.....	43
3.5.1 Bana Olan Cefa Senden Değildir	44
3.5.2 Bayburt’un Egmeleri.....	46
3.5.3 Bir Yanık Ozanım	48
3.5.4 Duman Duman Üstüne.....	50
3.5.5 Ela Gözlerini Sevdığım Dilber.....	52
3.5.6 Elmanın Alına Bak.....	55
3.5.7 Erzincan	57
3.5.8 Erzurum’da Bağ Olmaz	61
3.5.9 Eser Batı Karayel	63
3.5.10 Eski Libas Gibi.....	65
3.5.11 Geldi Belleme Ayı	67
3.5.12 Gemi İster Yedek	69
3.5.13 Gidek Bizim İllere.....	71
3.5.14 Hoy Kemeçe Kemeçe.....	73
3.5.15 Kara Kazan Koldadur.....	75
3.5.16 Selim Han Oldu Hünkar.....	77
3.5.17 Şu Sille’nin Ufacıcık Taşları.....	79
3.5.18 Yıldırımlarla Yanık Bağrımızın	82
3.6 Bana Kara Diyen Dilber Adlı Anonim Halk Türküsünün İncelenmesi	86
3.7 Sadettin Kaynak’ın Şarkı İsmi Verdiği İncecikten Bir Kar Yağar Adlı Eserin İncelenmesi.....	88
4. SONUÇ.....	90
KAYNAKLAR	96

KISALTMALAR

Doç	: Doçent
Dr	: Doktor
Gör	: Görevli
İDSÜML	: İstanbul Denizcilik ve Su Ürünleri Endüstri Meslek Lisesi
İTÜ	: İstanbul Teknik Üniversitesi
Öğr	: Öğretim
Prof	: Profesör
ÜMC	: Üsküdar Musiki Cemiyeti
Yrd	: Yardımcı
Yy	: Yüzyıl

ÇİZELGE LİSTESİ

Sayfa

Çizelge 3.1 : Tespit Edilen 18 Eserin Edebi Türü Çizelgesi	27
Çizelge 3.2 : Tespit Edilen 18 Eserin Güftelerinin Başka Eserlerde Aranması	39
Çizelge 3.3 : Tespit Edilen 18 Eserin Usul Tablosu.....	40
Çizelge 3.4 : Tespit Edilen 18 Eserin Makam Tablosu	42
Çizelge 3.5 : Tespit Edilen 18 Eserin Biçim Tablosu.....	84
Çizelge 4.1 : Tespit Edilen 18 Eserin Biçim Tablosu.....	92

ŞEKİL LİSTESİ

	Sayfa
Şekil 3.1 : Tespit Edilen 18 Eserin Edebi Türü Grafiği.....	27
Şekil 3.2 : Tespit Edilen 18 Eserin Güfte Varyantı Grafiği.....	40
Şekil 3.3 : Tespit Edilen 18 Eserin Usul Grafiği.	41
Şekil 3.4 : Tespit Edilen 18 Eserin Makam Grafiği	42
Şekil 3.5 : Tespit Edilen 18 Eserin Biçim Grafiği.....	85
Şekil 4.1 : Tespit Edilen 18 Eserin Biçim Grafiği.....	93

GENEL BİLGİLER

Adı ve Soyadı : Nadide Sultan TÜRKOĞLU
Anabilim Dalı : Türk Musikisi
Programı : Türk Musikisi Yüksek Lisans Programı
Tez Danışmanı : Yrd. Doç. Dr. Şirin KARADENİZ GÜNEY
Tez Türü ve Tarihi : Yüksek Lisans – Haziran 2014

SADETTİN KAYNAK'IN TÜRKÜ ADINI VERDİĞİ ESERLERİNİN FARKLI AÇILardan İNCELENMESİ

ÖZET

Sadettin Kaynak 19. yy'ın en dikkat çekici, çok sayıda ve formda eserler vermiş, bir anlamda kendinden sonraki besteciler için farklı yollar açmış bir bestekârdır. Sadettin Kaynak gibi klasik Türk musikisi eğitimi almış bir bestekârın türkü adını verdiği formda eserler meydana getirmesi bu çalışmanın çıkış noktası olmuştur. Bu çalışmada bestekârın bu eserlere neden türkü adını verdiği, bu eserlerin şarkı ismini verdiği eserlerden, edebi açıdan, usul kullanımı açısından, makam kullanımı açısından, biçimsel anlamda ne gibi fark ve benzerliklerin olduğuna cevap aranmıştır. Bu çalışma 4 bölümden oluşmaktadır. 1. bölümde giriş, çalışmanın amacı, metodu olup, 2. bölümde Sadettin Kaynak'ın hayatı yer alacaktır. 3. bölüm bestekârın türkü adını verdiği 18 eserinin edebi türü, başka eserlerde kullanılıp kullanılmadığı, makamı, usulü ve eserlerin biçimi açılarından incelenerek, bunların daha anlaşılır olması açısından tablo ve pasta grafiklerle şemalandırılması, karşılaştırma yapabilmek için, 1 tane anonim halk türküsünün ve 1 tane de bestekârın şarkı adını verdiği eserin aynı açılardan incelenmesi şeklindedir. 4. bölüm olarak da değerlendirmelerin olduğu sonuç bölümü yer almaktadır.

Anahtar Kelimeler: Sadettin Kaynak, Türkü, Şarkı, Biçim, İnceleme.

GENERAL KNOWLEDGE

Name and Surname : Nadide Sultan TÜRKOĞLU
Field : Turkish Music
Program : Turkish Music
Supervisor : Asst. Prof. Dr. Şirin KARADENİZ GÜNEY
Degree Awarded and Date : Master – June 2014

THE STUDY OF SADETTİN KAYNAK’S COMPOSITIONS HE NAMED “TÜRKÜ” FROM VARIOUS PERSPECTIVES

ABSTRACT

In Sadettin Kaynak was the most remarkable composer of 19th century who created the most numerous and various forms of compositions and in a sense paved the way for the composers after him. It’s been a starting point of this study that a composer like Sadettin Kaynak who had a “Classical Turkish Music” education, composed songs of the form called ‘Türkü’, folk music with Turkish musical culture characteristics. In this study, we search for reasons why the composer called these compositions “Türkü”, the differences between these compositions and his compositions he calls “Şarkı” (Song) in terms of literature, usuls (metrics), using of makams (modes) and forms. This thesis consists of 4 chapters: 1st chapter includes introduction, the aim and the method of the thesis and 2nd chapter the life of Sadettin Kaynak. 3rd chapter is about the literary genre, makams, usuls and forms of the 18 compositions the composer called “Türkü”; whether or not they were used in other compositions; to make these analysis clearer, their various types of graphical illustrations; to make comparisons, analysing similar perspectives of one piece of anonymous folk song (Türkü) and one piece called by the composer Şarkı (Song). Finally, 4th chapter is the conclusion which contains the assessments on the study.

Keywords: Sadettin Kaynak, Türkü, Song, Form, Analyzing

1. GİRİŞ

Türkü kavramı Türk insanının geleneğinde vardır. Yaşam tarzında, hayatının tam içinde her zaman yer almıştır. Halk türküleri zaman ve mekânda yaygın, ağızdan ağıza, mekândan mekâna yayılırken değişiklikler gösteren, halkın yaşadığı olaylar, mutluluklar, felaketler, aşklar gibi konulardan beslenen ve bestecisi bilinmeyen, yani anonim eserlerdir.

Birkaç kaynaktan Halk musikisi ve Halk türküsü tanımlarını alacak olursak;

“Halk musikisi; Toplumların bütün boyutlarıyla hayatından kaynaklanan duygu, düşünce ve zevklerini işleyerek dile getiren, ait oldukları toplumların kültürünü yansıtan sözlü ve sözsüz ezgilerdir” (Müzik Ansiklopedisi, 1985: 577).

“Türkü terimi ilk defa XV. Yüzyılda Doğu Türkistan’da aruz vezniyle yazılmış ve özel bir ezgiyle söylenmiş ürünler için kullanılmıştır” (Kudret, 1980: 295).

Cahit Öztelli’ye göre;

Halkın iç âlemini yansıtan, beşikten mezara kadar bütün yaşayışını alan en dikkate değer edebi mahsuller türkülerdir... Genel olarak türkü adını taşıyan manzumelerde değişmez bir ölçü ve şekil yoktur. Yalnız saz şairleri tarafından sanat düşüncesiyle bir araya getirilen türkülerde belli ve değişmez bir şekil vardır. Uzun bir geleneğe bağlı olan bu türkülerde kavuştak (nakarat) bulunması şarttır. Birinci dörtlüklerin 2. ve 4. mısraları ile sonraki dörtlüklerin 4. mısraları hep aynıdır (Öztelli, 1953: 3,7).

Türküler mekânda ve zamanda yaygındır.

Yayıma sırasında türkülerin sözlerinde ve ezgilerinde bazı değişiklikler vukua gelir. Kimi zaman bu değişiklikler türküyü tanınmayacak hale getirir. Öyle ki, bu eserler karşımıza bir başka türkü olarak dahi çıkabilir. Türkülerin bu derece çeşitlenmesinin asıl

sebebi kişilerin kabiliyetleridir. Kaynak şahıslar, ezgilerin yapısında önemli ölçüde değişiklik yapabildiği gibi, bu değişikliği türkülerin sözlerinde de yapabilirler (www.turkuler.com).

Türkü terimi Türk kelimesinin sonuna Arapça ile eki olan “ı”nın eklenmesiyle türetilmiştir. Bir nazım biçimi ya da halk şiirinin türlerinden biri olarak tanımlanan türkünün öteki halk şiiri türlerinden farkı ezgisinden gelir. Örneğin koşma türündeki bir şiir, türkü ezgisiyle söylenince türkü sayılır. O yüzden bütün halk şiirleri türkü olarak görülmüştür.

İsmail Hakkı Özkan’a göre; klasik Türk musikisi ve halk musikisi birbirinin neredeyse aynısıdır. *Türk Musikisi Nazariyatı ve Usulleri* adlı kitabında şöyle söylemektedir;

Türk musikisi Anadolu’ya Orta Asya’dan kopuzun sapında sistemleşmiş olarak gelmiştir. Daha sonra Anadolu’da kopuzdan türemiş ve ondan çok az farklı olan bağlama yerleşmiştir. Bugün kullanmakta olduğumuz bağlamamızın sapındaki perde taksimatı, kopuzunkinden hemen hiç farksızdır. Konunun daha ilgi çekici yanı, bağlama sapında kullanılan sistem, yani perdelerin Türk musikisi makamlarında en çok kullanılan perdeler olmasıdır. Bu da göstermektedir ki, Türk musikisi gerek folklor müziği ve gerekse klasik müziğiyle en eski devirlerden ve aynı kaynaktan gelmektedir. İkisi arasında uslub farkından başka bir fark yoktur. O devirlerde elinde kopuzla Anadolu’ya gelen Türk musikisinin zamanla gelişip dallara ayrılması ve bu dalların bilimsel olarak dizi, makam, usul bakımlarından tespit edilerek kullanılması tabiidir.

“Türkü” ile “Şarkı”yı ayrı kaynaklıymış gibi göstermek çabası, bu gerçekler karşısında Türk musikisini kendi içinde hiziplere ayırmak ve bölmek gayretinden ileri gidemez. Artık biliyoruz ki; türküde kullanılan makam, dizi, usul aynıyle bestede ve şarkıda da kullanılmıştır. Çünkü ikisinin de kaynağı aynıdır (Özkan, 1990: 20).

Türk müziğini en genelde yaygın olduğu alan bakımından iki ana dala ayırmak mümkündür.

Klasik Türk Musikisi-Türk Sanat Müziği (Şehir), Türk Halk Müziği (Köy)

Birçok müzik araştırmacısı bu iki ana dalın aynı kaynaktan geldiğini; aynı perdeler, makamlar ve usuller üzerine kurulduğunu savunur. Kullanılan çalgılar, uslub ve notalama biçimleri arasında farklar varsa da özleri aynıdır. Genel olarak Türk müziği bir makam müziğidir.

Şarkı; Türk musikisinde küçük usullerle ölçülen, sözlü, terennümsüz, dört haneli eserlere şarkı denir. Genellikle dört mısralık güftelerden meydana gelen şarkılar, dört hane olarak bestelenir. Birinci hane

zemin, ikinci hane nakarat, üçüncü hane meyan, dördüncü hane ise nakarat adını alır (www.baktabul.net).

“Dört mısralı şarkıların her satırı bir haneyi teşkil eder. Her satır çoğunlukla birer defa bestelenir. İkişer defa okunur. Bu satırların sonunda dolaplar bulunur. İkinci ve dördüncü hanelerin (satırların) besteleri aynıdır. Bazen de her satır ikişer defa bestelenir” (www.ozarpat.net).

Çalışmamızın çıkış noktası olan türkü ve şarkı kavramlarının algılanışı Yılmaz Öztuna tarafından aşağıdaki şu sözlerle ifade edilmiştir.

Klasik bestekârlar da (bunlara şarkı denilmesine rağmen) gerçekte türkü şeklini kullanmışlardır. (Mustafa Çavuş, Dede, Dellalzâde, Şakir Ağa vs.) Tabii klasik bestekârların şarkı denilen türküleri seyir, usul vs. bakımından klasik kaidelere uygundur. Esasen mesela birçok Rumeli türküsünü klasik eğitim görüş bestekârların eseri olduğu muhakkaktır. Elimizde derlenmiş, notaya ve banda alınmış bir kaç bin türkü vardır. Türkü bu mahsullerin müşterek ismidir. Aslında bir kısmı türkü değil, koşma, semai, kayabaşı, uzun hava vs. dir. Bunları musiki eseri değil sazla okunan manzum sözler kabul etmek gerekir. Ekseri türküler parlak ve güzeldir. Güzel olmayanlar unutulur, söylenmez. Klasik musiki tekniği ile aynıdır. Uslup farkı vardır...

Eskiden klasik musikide Türkü; klasik bestekârların hece vezniyle yazılmış güftelerine denirdi. Bunlar hafif parçalardı. XV-XVII. asırlarda çok kullanılmıştır ve şüphesiz halk şiir ve musikisinin tesiridir. Klasik bestekârlardan çoğunun böyle türküleri vardır. Fakat çok azı zamanımıza gelebilmiştir (Öztuna, 2000: 536).

Şarkı 4, 5, 6, 8 mısralı kıtaların bestelenmesinden meydana gelmiş bir formdur. Ekseriyetle 10 zamanlıya kadar küçük usullerle ve nadiren de bazı büyük usullerle ölçülmüşlerdir. Beste, Ağır Semai ve Yürük Semailerden uslub ve gidiş bakımından çok farklıdırlar. Şarkıların üslubu büyük formlardaki eserlere göre daha hafiftir. (Bazıların başında veya arada bir of terennümü yer alabilir) (Özkan, 1990: 87).

Yukarıdaki bilgiler doğrultusunda; klasik Türk musikisinde şarkı formu dediğimiz formula, Türk halk musikisindeki türkü formu birçok açıdan birbirine benzemektedir demek yanlış olmaz.

1.1 Çalışmanın Amacı

Sadettin Kaynak gibi hakkında pek çok çalışma yapılmış büyük bir bestecinin çok geniş bir müzik yelpazesine sahip olup, değişik formlarda eser vermesi başlı başına ilgi çekici bir konudur. Bu çalışmada, kendisinin “türkü” adını verdiği formdaki eserlerinin incelenmesi amaçlanmıştır. Çalışmamızda aşağıdaki şu sorulara cevap aranmıştır:

1. Bu eserlere neden türkü adını verdiği,
2. Bu eserlerin şarkı ismini verdiği eserlerden ne gibi farklar ve benzerlikler olduğu,
3. Bu eserlerin şarkı ismini verdiği eserlerden edebi açıdan ne gibi farklılık ve benzerliklerin olduğu,
4. Bu eserlerin şarkı ismini verdiği eserlerden usul kullanımını açısından ne gibi fark ve benzerliklerin olduğu,
5. Bu eserlerin şarkı ismini verdiği eserlerden makam kullanımını açısından ne gibi fark ve benzerliklerin olduğu,
6. Bu eserlerin şarkı ismini verdiği eserlerden biçimsel anlamda ne gibi fark ve benzerliklerin olduğu.

Yaptığımız literatür çalışmasında bu alanda hiçbir çalışma yapılmaması bu çalışmayı diğerlerinden farklı kılmaktadır.

1.2 Çalışmanın Metodu

Öncelikle Cumhurbaşkanlığı Klasik Türk Müziği repertuarı baz alınarak Sadettin Kaynak’a ait türkü başlıklı eserler araştırılmıştır. Yapılan çalışma neticesinde Sadettin Kaynak’ın türkü adını verdiği 18 eseri tespit edilmiş, bu eserler farklı açılardan ele alınmıştır. Öncelikle edebi açıdan incelenip, sınıflandırılmış, sonra bu eserlerin güftelerinin hangilerinin Sadettin Kaynak’a, hangisinin başka kişilere ait olduğu belirlenmeye çalışılmıştır. Ardından bu eserlerin güftelerinin başka eserlerde de kullanılıp kullanılmadığına, diğer bir ifadeyle bu güftelerle halk musikisi adını verdiğimiz eserlerin olup olmadığına bakılmıştır. Bu konuda Öğr. Gör. Sayın Yücel Paşmakçı ile de görüşülmüştür. Sonra bu eserler usullerine ve makamlarına göre incelenip sınıflandırılarak, daha anlaşılır olması adına hem tablo, hem de pasta grafikler halinde sunulmuştur. Daha sonra bu eserler biçimsel olarak analiz

edilmiştir. Tespit edilen notalar Arel- Ezgi- Uzdilek nota sisteminde yeniden yazılarak bilgisayar ortamına Sibelius programında aktarılmıştır.

Çalışmamızda Türk Dil Kurumu'nun imla kuralları temel alınmıştır.

Çalışmamız dört bölümden oluşmaktadır. Birinci bölüm giriş, çalışmanın amacı, metodu, ikinci bölüm Sadettin Kaynak'ın hayatı, üçüncü bölüm tespit edilen 18 eserin edebi açıdan incelenmesi, eserlerin güftelerinin başka eserlerde kullanılıp kullanılmadığı, usul, makam ve biçimsel açılardan incelenmesi ve değerlendirmeleri ile anonim bir halk türküsü olan “Bana kara diyen dilber”in edebi tür, usul, makam ve biçim açısından incelemeleri, bestekârın “İncecikten bir kar yağar” isimli şarkı başlıklı eserinin edebi tür, usul, makam ve biçim açısından incelemeleri, dördüncü bölümde ise sonuçlar yer almaktadır.

2. SADETTİN KAYNAK'IN HAYATI

“Sadettin Kaynak, 1895 yılında İstanbul’un Taşkasap semtinde doğmuştur. Karadeniz kökenli babası Ali Alâaddin Efendi ve annesi Havva Hanım’ın beş çocuğun en büyüğü olarak dünyaya gelir.” (www.biyografi.info).

Orta ve Lise tahsilini ikmalden sonra Darülfünun’un İlahiyat şubesine devam etti ve mezun oldu.

Küçük yaşta musikiyi merak etti. Zamanın musikişinaslarından Hafız Melek efendiden bir hayli ilahi geçti. Darüşşafaka muallimlerinden Kazım Bey’den bilhassa çok istifade etti.

Kendi yazdığı mektupta yaşamını şöyle anlatıyor:

“Hafız Melek beni tatmin etmiyordu, Kasımpaşa’da Küçük Piyale Camii imamı hafız Cemal efendiye devama başladım. Bu zattan da müteaddit duraklar, ilahiler ve dört beş fasıl meşk ettim. İlk geçtiğim eser Tab’i Mustafa Efendi’nin Beyati semaisi (Çıkmaz Deruni dilden efendim mehabbetin) dir. Bu zat da beni tatmin etmemeye başladı. Zekai Dede’nin çıraklarından Darüşşafaka’lı Kazım Bey’e intisap ettim. Bu zattan çok nadide eserler meşk ettim. İlk meşk ettiğim eser Saba Kar-ı natığıdır. O esnada Sultan Selim Başımamlığına tayin olundum. Artık hocalara devamın güç olduğunu kanaat getirerek kendi kendime notayı öğrenmeye başladım...1926’da Berlin’e gittim. Yolda avukat Ali Şevket Bey namında bir zata rastladım. Bana kendisine ait olan “Hicran-ı elem sine-i pürnurumu dağlar” mısraiyle başlayan güfeyi verdi. Bu aynı yolculuk esnasında Hüzzam makamında besteledim. Pate, Colombiya, Odeon firmalarına plak doldurdum. Balkan muharebesi sıralarında Darülfünun Ulumi Şer’iyye şubesine bilimtihan girdim. Mektebi iikmal etmeden askere gittim. Diyarbakır’a ihtiyat zabiti olarak gittim. Mardin’de Diyarbakır’da, Mamüratilaziz (Elazığ) de ve Harput’ta bulundum Buralarda Halk musikisini esas kaynaklarından tetkik ettim. müteaddit vesilelerle Milano’ya, Viyan ve Paris’e seyahatler ettim. Paris’te konser verdim. Buralarda da garp musikisiyle temas ettim. İstanbul’a döndükten sonra film mukayından musikisi bestelemeye heves ettim. Mısır’dan getirtilen 85 adet filmi musikilendirdim. Her filmde 10 ila 20 adet eser mevcut idi. 5 sene müddetle İpekçi kardeşler film şirketine bağlı kaldım. Bu esnada yerli filmler için de eserler besteledim. Yerli filmlerden Allah’ın Cennet’inde, Arap filmlerinden de Leyla ile Mecnun’la film sahasında ilk eserlerimi verdim Bu esnanda rahmetli Atatürk beni çağırttı, bir Kur’an-ı Kerim verdi. İmzasını koydu. Kur’an-ı Kerim’de muharebeye müteallik ayetlerin tercümelerini

tespit ederek ordu kumandanlarına bir nutuk vermemi emretti. Hazırladım. Atatürk'ün karşısında ordu kumandanlarının hazır bulunduğu bir mecliste bu emri yerine getirdim. Atatürk "yahu Kur'an da neler varmış da bizim haberimiz yok" dedi... "Yavuz Sultan Selim ağlıyor" filminin bestesi esnasında nezf'i dimağiye duçar oldum. 2 sene evvel 1953 tarihinde Sultanahmet Camii'ne ikinci imam tayin olunmuştum" (Kalaycıoğlu).

"Büyük küçüklü her formda eserler yazdı, film şarkılarıyla ün yaptı. Şarkı ve türkü arası özellikler taşıyan parçalarıyla dikkat çekti. Bazı revülerin Türk müziği bölümlerini hazırladı. Hoyrat melodilerini ve uzun havaları eserlerinde kullandı." (Müzik Ansiklopedisi, 1985: 702).

Halk musikimizin bölgesel motiflerini derinlemesine incelemiş, bu motifleri sanatkâr benliğinde yoğurarak bir form ortaya koymuş, şarkı ve türkü arası bir özellik taşıyan eserlerinde ustalıkla kullanmıştır. Bu gibi eserleri o kadar başarılı olmuştur ki, bazıları halk musikimizin otantik eserleriyle karıştırılmıştır. Bugün Erzincan yöresinden derlenmiş bir türkü olarak halk musikisi programlarında söylenen "Çıkar yücelerden yumak yuvarlar" güfteli türkü, Kaynak'ındır ve Muhayyer makamındadır. "Hurmalar altında Cemile" adındaki Arap filmi için bestelenmiş, Müzeyyen Senar tarafından okunmuştur. Bu gibi eserleri bestelerken yine bu yörelerde çok kullanılan Hüseyini, Gerdaniyye, Muhayyer gibi makamları seçmiş ve çoğuna daği özellik vermiştir. "Güneş", "Fırat", "Gurbet Mektubu", "Ağlarım Çağlar Gibi" "Batan Gün Kana Benziyor" "Bağrıma Taş Bassaydım" vb. eserlerinde bu izlenimlerin bütün yansımalarını, renk ve kokularını bulmak mümkündür. Hatta bu folklorik etki başka eserlerinde de hissedilir (www.musikisidergisi.net).

Prof. Dr. Sayın Alaaddin Yavaşca'yla yaptığımız kişisel görüşmeden anekdotlarla Sadettin Kaynak'ın hayatına bakacak olursak:

"Sadettin Kaynak'ın bağlı bulunduğu aşiret Türkiye, Irak, İran hudutlarının kesiştiği yerden kaynaklanmıştır. Bu aşiret zamanla Güney'den Kuzey'e doğru akın etmiştir. Rize'ye geliyorlar ve burada yerleşiyorlar. Hatta aşiretin büyükleri orada vefat ediyor ve Trabzon'da gömülüyor. Sadettin Kaynak'ımız da bu aşiretin içinde bulunan bir ailedendir. Bir süre Doğu Karadeniz'de yaşadığı için de daha çok Karadeniz'li gibidir. Duygularında Güney Doğu da var, Doğu Karadeniz de var. Orada epey süre kaldıktan sonra ver elini

İstanbul oluyor... Bu aşiretin içinde hep türkü var, Doğu Karadeniz çok etkilemiş onu... İçinde bulunduğu tarzlar ona yetmiyor, Mısır'da başlayan film müzikleri onun için yeni bir kapı daha olmuştur..." (Yavaşca, 2014).

Sadettin Kaynak, Hacı Arif Bey'in belli bir şekil ve sisteme bağladığı şarkı formunu, yeniden ele alarak, o zamana kadar hiç denenmemiş çeşitli makam ve usul kalıplarını zorlayarak, şarkı formu içinde yumuşak, melodik ve ritmik geçkileri dener ve son derece başarılı olur. Özellikle fantezi olarak tanımlanan serbest çalışmaları oldukça dikkat çekicidir..... Sadettin Kaynak, "Leyla" adlı yapıtıyla klasik müziğin kurallarından uzaklaşmanın en çarpıcı örneğini vermiştir.

Kaynak, bu bestesinde o güne kadar Türk musikisinde pek rastlanmayan birbirine zıt iki makam kullanır. Segah ile başlayan eser Nihavent'le son bulur. Esere giriş serbesttir. Daha sonraki bölümlerde usul geçkileri ve çok güzel oturan senkoplar kullanılmıştır... (www.musikidergisi.net).

Eserlerinde çok zengin bir folklor yapısı göze çarpar. Halk müziğinin bölgesel motiflerini derinlemesine incelemiş, şarkı ve türkü arası bir özellik taşıyan uslubunu kullanarak kendine öz bir form yaratmıştır...Yunus Emre, Karacaoğlan, Emrah gibi halk ozanlarının şiirlerini ustalıklı bestelemiş ve anonim halk ezgilerini de bu formda bestelemiştir. Kısacası Halk müziğine çeşitli motifler ekleyerek ve Türk sanat müziğinin ilmini bir araya getirerek form oluşturmuştur.....

Eserlerinin bir kısmının güftesi kendine aittir. Özellikle Vecdi Bingöl ve Mustafa Nafiz Irmak güftelerini bestelemesi ile dikkat çekmiştir...(www.musikiklavuzu.net).

Başarısının en önemli nedenlerinden biri çoğunluğunu kendi yazdığı, bazılarını da Karacaoğlan, Aşık Emrah gibi halk ozanlarından aldığı güfteleridir. Klasik Türk müziği ile Halk müziği arasında köprü kurarak yeni bir tür meydana getiren Sadettin Kaynak'ın kolay anlaşılmasında dil ve melodi sadeliğinin büyük bir rolü vardır (www.filozof.net).

Klasik mûsiki eğitimiyle yetişmiş olmasına rağmen halk sanatındaki gücü keşfetmiş ve halk mûsikisinin geleneksel şekillerini kendine özgü tavrıyla bestelerinde yorumlamıştır. Sadettin Kaynak eserlerinde, klasik ve folklorik müzik alanları arasındaki kültürel köprüyü nitelik zaafına düşmeden ustalıklı kurabilmiş ender sanatçılardandır. İlk defa Tanbûrî Cemil Bey'in dehasıyla klasik Türk mûsikisinin anlatım araçları arasına sokulan folklor müziğinin içine bu derece duygu ve cesaretle girebilen, klasik mûsiki eğitimiyle yetişmiş ilk söz müziği bestecisidir. Türkü tarzı eserlerinde daha çok Erzurumlu Emrah, Âşık Ömer ve Karacaoğlan gibi Türk halk edebiyatı şairlerinin manzumelerini tercih etmiştir (www.turksanatmuzigi.org).

Bestekârın hayatının son yıllarına bakacak olursak, profesyonel müzik hayatından uzaklaşarak, evine çekilip bir anlamda manevi hayatına ağırlık verdiğini söyleyebiliriz.

1953 yılında Sultan Ahmed Camii'nin ikinci İmamlığına getirildi. Bu görevde iken yürüttüğü "Yavuz Sultan Selim Ağlıyor" filminin müzik çalışmaları sırasında felç oldu. 14 Ağustos 1954'te yapılan jübilesinin ardından Kadıköy Koşuyolu'ndaki evine çekildi. 3 Şubat 1961 'de Haydarpaşa Numune Hastanesi'nde üreden öldü ve ertesi gün vasiyeti üzerine Nuruosmaniye Camii'nde kılınan cenaze namazından sonra Merkezefendi'deki aile kabristanına defnedildi (www.filozof.net).

Sanatçının ölümünden 12 gün sonra yayınlanan 16 Şubat 1961 tarihli Hayat Mecmuası'nda Orhan Tahsin, Sadettin Kaynak'ın vasiyetini açıklar. 16 Aralık 1958 günü hazırlanan vasiyetin son bölümünde şunlar yazılıdır: " Peygamber 63 sene yaşadı. Ben de 63 yaşındayım. Allah'dan diliyorum ki bu sene öleyim. Tamam, altı yıl oldu felç geleli. Bu senenin sonunda altı sene dolacak." Sadettin Kaynak bu belgenin hazırlanışından 3 yıl sonra ölmüştür....

Vasiyetinin son bölümü şöyledir.

"Bu evde benim bir pardösüm, iki kat elbisem, bir bavulum, bir radyom, bir buzdolabım var. Bunları Gülfıye'ye (eşi) bırakıyorum. Benim evimde birikmiş param yoktur. Emri hak vaki olduğu zaman Sıraserviler'deki apartmanımın 1, 3, 9 numaralı dairelerinden kiralar alınıp cenazemin teçhiz ve tekfinine (kefenleme işlemi) sarf edilsin. Cenaze namazım Nuruosmaniye Camii Şerifi'nde kılınsın. Merkezefendi'de kabrim hazırdır. Kabir taşımı Gülfıye yaptırır (www.turksanatmuzigi.org).

3. TESPİT EDİLEN 18 ESERİN FARKLI AÇILardan İNCELENMESİ

Tespit edilen 18 eserin çeşitli açılardan incelemesi yapılan bu bölümde öncelikle türkü ve şarkı terimleri çeşitli kaynaklardan araştırılmıştır. Bu kaynaklardan bazı görüşlere yer verilecek olunursa:

Cahit Öztelli'ye göre;

Halkın iç âlemini yansıtan, beşikten mezara kadar bütün yaşayışını alan en dikkate değer edebi mahsuller türkülerdir... Genel olarak türkü adını taşıyan manzumelerde değişmez bir ölçü ve şekil yoktur. Yalnız saz şairleri tarafından sanat düşüncesiyle bir araya getirilen türkülerde belli ve değişmez bir şekil vardır. Uzun bir geleneğe bağlı olan bu türkülerde kavuştak (nakarat) bulunması şarttır. Birinci dörtlüklerin 2. ve 4. mısraları ile sonraki dörtlüklerin 4. mısraları hep aynıdır (Öztelli, 1953: 3,7).

Türküler mekânda ve zamanda yaygındır.

Yayıma sırasında türkülerin sözlerinde ve ezgilerinde bazı değişiklikler vukua gelir. Kimi zaman bu değişiklikler türküyü tanınmayacak hale getirir. Öyle ki, bu eserler karşımıza bir başka türkü olarak dahi çıkabilir. Türkülerin bu derece çeşitlenmesinin asıl sebebi kişilerin kabiliyetleridir. Kaynak şahıslar, ezgilerin yapısında önemli ölçüde değişiklik yapabildiği gibi, bu değişikliği türkülerin sözlerinde de yapabilirler (www.turkuler.com).

Türkü terimi Türk kelimesinin sonuna Arapça ile eki olan “i”nin eklenmesiyle türetilmiştir. Bir nazım biçimi ya da halk şiirinin türlerinden biri olarak tanımlanan türkünün öteki halk şiiri türlerinden farkı ezgisinden gelir. Örneğin koşma türündeki bir şiir, türkü ezgisiyle söylenince türkü sayılır. O yüzden bütün halk şiirleri türkü olarak görülmüştür.

Türküler özelliklerine göre üç grupta toplanmaktadır:

1. Ezgilerine göre
 - a. Usullüler
 - b. Usulsüzler

2. Konularına göre:

Ninniler, doğa üzerine türküler, aşk türküleri, kahramanlık, askerlik, eşkıya türküleri, acıklı olayları anlatan, gülünç olayları anlatan türküler, oyun türküleri, ölüm ya da ağıt türküleri...

3. Yapılarına göre

Beşliden başlayarak 16'lıya kadar hece ölçüsünün her kalıbında türkülerimiz vardır...

Aruzla söylenmiş bazı nazım biçimleri de ezgilerinden dolayı türkü sayılmaktadır. Bunlar arasında divan, kalenteri, satranç, selis, semai, vezn-i aher vardır.

Halk türkülerinde mani, koşma gibi halk edebiyatının türleri de kullanılmıştır (www.turkuler.com).

İsmail Hakkı Özkan'a göre; klasik Türk musikisi ve halk musikisi birbirinin neredeyse aynısıdır. *Türk Musikisi Nazariyatı ve Usulleri* adlı kitabında şöyle söylemektedir

“Türk musikisi Anadolu'ya Orta Asya'dan kopuzun sapında sistemleşmiş olarak gelmiştir. Daha sonra Anadolu'da kopuzdan türemiş ve ondan çok az farklı olan bağlama yerleşmiştir. Bugün kullanmakta olduğumuz bağlamalarımızın sapındaki perde taksimatı, kopuzunkinden hemen hiç farksızdır. Konunun daha ilgi çekici yanı, bağlama sapında kullanılan sistem, yani perdelerin Türk musikisi makamlarında en çok kullanılan perdeler olmasıdır. Bu da göstermektedir ki, Türk musikisi gerek folklor müziği ve gerekse klasik müziğiyle en eski devirlerden ve aynı kaynaktan gelmektedir. İki arasında uslub farkından başka bir fark yoktur. O devirlerde elinde kopuzla Anadolu'ya gelen Türk musikisinin zamanla gelişip dallara ayrılması ve bu dalların bilimsel olarak dizi, makam, usul bakımlarından tespit edilerek kullanılması tabiidir.

“Türkü” ile “Şarkı”yı ayrı kaynaklıymış gibi göstermek çabası, bu gerçekler karşısında Türk musikisini kendi içinde hiziplere ayırmak ve bölmek gayretinden ileri gidemez. Artık biliyoruz ki; türküde kullanılan makam, dizi, usul aynıyle bestede ve şarkıda da kullanılmıştır. Çünkü ikisinin de kaynağı aynıdır (Özkan, 1990: 20).

Türk müziğini en genelde yaygın olduğu alan bakımından iki ana dala ayırmak mümkündür.

Klasik Türk Musikisi-Türk Sanat Müziği (Şehir)Türk Halk Müziği (Köy)

Birçok müzik araştırmacısı bu iki ana dalın aynı kaynaktan geldiğini; aynı perdeler, makamlar ve usuller üzerine kurulduğunu savunur.

Kullanılan çalgılar, uslub ve notalama biçimleri arasında farklar varsa da özleri aynıdır. Genel olarak Türk müziği bir makam müziğidir.

Aynı makamdan eserler dinleriz. Ancak her eserin kendine göre bir uslubu vardır. Bazıları uzun, bazıları kısa, bazıları ise usul-ritim yönünden farklılıklar arz ederler. Farklara ait örnekleri çoğaltabiliriz, hemen dikkat edilmesi gereken hususlardan biri eserin yalnız saz veya insan sesine göre (sözlü) yazılıp yazılmadığıdır.

Saz eserlerini kendi içinde 7'ye ayırırız. Sözlü eserleri ise 4'e ayırıyoruz Bunlar;

1. Kâr
2. Beste
3. Semai
4. Şarkı (www.turksanatmuzigi.org).

Türk müziğinde bu form Hacı Arif Bey'in çalışmalarıyla önem kazanmıştır. Genellikle küçük usullerle yazılan şarkı için büyük usullerden sadece evsat kullanılmıştır. Aksak, Curcuna, Düyek, Sengin semai, Devr-i hindi, Türk Aksağı, Semai, Sofyan, Müsemmen, Şarkı Devr-i revanı, Nim Sofyan usullerinde bestelenen bu tür, usulleriyle özellik kazanmıştır.

Şarkılarda aranağmesi adı verilen çalgı bölümleri bulunur. Aranağmesi, melodiye kulağı hazırlamak için çalınır ve genellikle şarkıyı tamamlar. Şarkıda terennüm pek kullanılmaz (Müzik Ansiklopedisi, 1985: 1152-1153).

“Şarkıların edebi biçimi genelde ABCB şeklindedir.

Şarkı; Türk musikinde küçük usullerle ölçülen, sözlü, terennümsüz, dört haneli eserlere şarkı denir. Genellikle dört mısralık güftelerden meydana gelen şarkılar, dört hane olarak bestelenir. Birinci hane zemin, ikinci hane nakarat, üçüncü hane meyan, dördüncü hane ise nakarat adını alır (www.baktabul.net).

“Dört mısralı şarkıların her satırı bir haneyi teşkil eder. Her satır çoğunlukla birer defa bestelenir. İkişer defa okunur. Bu satırların sonunda dolaplar bulunur. İkinci ve dördüncü hanelerin (satırların) besteleri aynıdır. Bazen de her satır ikişer defa bestelenir” (www.ozarpat.net).

Türkü de şarkı gibi çok defa 4 mısra olmakla beraber 5, 6, 7, 8, 9, 10, 11,12 mısra da olabilir. Daha fazla uzunları nadirdir...

Makamsal olarak bakacak olursak Anadolu ve Rumeli türkülerinde en fazla Uşşak, Hüseyini, Karcığâr, Muhayyer, Hicaz, Gerdaniye, Segâh, Hüzam, Bayati, Evc, Çargâh, Rast, Mahur gibi makamlar görülür. Kars yöresinde Buselik çok kullanılır. Bazı bölgelerde mesela

Kerkük'te Saba (Kalenderi denilir) çoktur. Suzinak, Kürdîlihiczakâr, Ferahfeza, Suzidil, Sultaniyegâh gibi klasik musikiye has yeni ve tekellüflü makamlar yoktur. Hiczakâr mevcuttur (Öztuna, 2000: 536).

Çalışmamızın çıkış noktası olan türkü ve şarkı kavramlarının algılanışı Yılmaz Öztuna tarafından aşağıdaki şu sözlerle ifade edilmiştir.

Klasik bestekârlar da (bunlara şarkı denilmesine rağmen) gerçekte türkü şeklini kullanmışlardır. (Mustafa Çavuş, Dede, Dellalzâde, Şakir Ağa vs.) Tabii klasik bestekârların şarkı denilen türküleri seyir, usul vs bakımından klasik kaidelere uygundur. Esasen mesela birçok Rumeli türküsünü klasik eğitim görüş bestekârların eseri olduğu muhakkaktır. Elimizde derlenmiş, notaya ve banda alınmış bir kaç bin türkü vardır. Türkü bu mahsullerin müşterek ismidir. Aslında bir kısmı türkü değil, koşma, semai, kayabaşı, uzun hava vs.'dir. Bunları musiki eseri değil sazla okunan manzum sözler kabul etmek gerekir. Ekseri türküler parlak ve güzeldir. Güzel olmayanlar unutulur, söylenmez. Klasik musiki tekniği ile aynıdır. Uslup farkı vardır....

Eskiden klasik musikide Türkü; klasik bestekârların hece vezniyle yazılmış güftelerine denirdi. Bunlar hafif parçalardı. XV-XVII. asırlarda çok kullanılmıştır ve şüphesiz halk şiir ve musikisinin tesiridir. Klasik bestekârlardan çoğunun böyle türküleri vardır. Fakat çok azı zamanımıza gelebilmiştir (Öztuna, 2000: 536).

Şarkı formunun biçimine bakacak olursak.

Şarkı 4, 5, 6, 8 mısralı kıtaların bestelenmesinden meydana gelmiş bir formdur. Ekseriyetle 10 zamanlıya kadar küçük usullerle ve nadiren de bazı büyük usullerle ölçülmüşlerdir. Beste, Ağır Semai ve Yürük Semailerden uslub ve gidiş bakımından çok farklıdırlar. Şarkıların üslubu büyük formlardaki eserlere göre daha hafiftir. (Bazıların başında veya arada bir of terennümü yer alabilir). Şarkılar pek çok şekillerde kullanılmışlarsa da yapı bakımından en çok aşağıdaki şekil tutulmuştur.

- 1.mısra A (Zemin)
- 2.mısra B (Nakarar)
- 3.mısra C (Meyan)
- 4.mısra B (Nakarar) (Özkan, 1990: 87).

Yukarıdaki bilgiler doğrultusunda; klasik Türk musikisinde şarkı formu dediğimiz formula, Türk halk musikisindeki türkü formu birçok açıdan birbirine benzemektedir demek yanlış olmaz.

Çalışmamızın bu bölümünde tespit ettiğimiz 18 eserin edebi ve başka eserlerde kullanılıp kullanılmaması açılarından, usul, makamsal ve biçimsel açılarından incelenmesi yer almaktadır.

3.1 Tespit Edilen 18 Eserin Edebi Olarak İncelenmesi

Halk edebiyatında değişik yapıda nazım çeşitleri bulunmaktadır. 18 eserin edebi incelemesinde aşağıdaki edebi türlere rastlanmıştır.

Hece vezni: Türk edebiyatında en sık kullanılan vezin biçimlerinden birisi olan hece veznine halk tabiriyle parmak hesabı da denir. Bu ölçünün kullanım biçimi, bir şiirdeki mısraların hepsinin hecelerinin birbirine eşit sayılarda olması şeklindedir.

Mani: Halk şiirinde en küçük nazım biçimidir. Yedi heceli dört dizeden oluşur. Uyak düzeni (aaxa) şeklindedir. Birinci ve üçüncü dizeleri serbest, ikinci ve dördüncü dizeleri uyaklı maniler de vardır. (xaxa) İlk dizesi uyağı doldurmak ya da temel düşünceye bir giriş yapmak için söylenir. Temel duygu ve düşünce son dizede ortaya çıkar. Başlıca konusu aşk olmakla beraber bunun dışında türlü konularda da yazılabilir (www.edebiyatogretmeni.net).

Koşma: Halk edebiyatında en çok kullanılan biçimdir. Genellikle hece ölçüsünün 11'li (6+5) yada (4+4+3) kalıbıyla yazılır. Mısra sayısı 3 ile 5 arasında değişir. Şair koşmanın son dörtlüğünde adını ya da mahlasını söyler. Uyak düzeni genellikle şöyle olur: (baba), (ccca), (ddda) (www.bilgicik.com).

Türkülerde sıklıkla mani ve koşmalara rastlanmaktadır.

Koşma tarzı da kendi içinde güzelleme, koçaklama, ağıt gibi dallara ayrılır.

Güzelleme insan ve doğa güzelliğini, aşkını anlatırken, koçaklama yiğitlik, cesaret, savaş gibi konuları işleyen bir nazım türüdür. Ağıt, adından da anlaşılacağı gibi ölen kişi için yazılırken, taşlama ise, toplumun veya insanların aksayan yönlerini eleştiren koşma tarzıdır.

3.1.1 Bana Olan Cefa Senden Değildir

-1-

Bana olan cefa senden değildir
Benim kendi bahtım kara sevdiğim
Sana meyil vermek benden değildir
Gönül düştü nedir çare sevdiğim
“11’li hece vezni”

Nakarat:

Bir gonca almışım gül yanağından
Bülbül gibi ayrı düştüm bağından
Müjgan oklarından hasret bağından
Sineciğim pare pare sevdiğim
“11’li hece vezni”

-2-

Sen gibi canane kurban olursam
Güzel gözlerinden hicran alırsam
Bir gün ortalıktan nihan olursam
Gurbet dertli diye ara sevdiğim
“11’li hece vezni”

Bu güftede vezin olarak 11’li hece ölçüsü kullanılmıştır. Güftenin edebi biçimi “Koşma” adını verdiğimiz edebi türe aittir. Koşma, yukarda da anlatıldığı gibi halk edebiyatında en çok kullanılan nazım biçimlerindedir. Şair ya da ozan şiirin en son dördlüğünde mahlasını veya adını söyler. Burada da görüldüğü gibi şair Dertli adında bir halk ozanıdır. Son mısrada mahlasını kullanmıştır. Böylelikle bunun Koşma olduğu daha net anlaşılmaktadır.

3.1.2 Bayburt’un Eğmeleri Beğenmem Değmeleri

-1-

Bayburt’un eğmeleri beğenmem değmeleri
Yarım bir mintan giymiş ben olsam düğmeleri
“14’lü hece vezni”

Nakarat:

Gel benim alışığım bal ile karışığım
El yanında küsülü gizlide barışığım

“14’lü hece vezni”

-2-

Dağların başı kardır gamlı yüreğim dardır
Adam dertsiz olur mu herkesin derdi vardır

“14’lü hece vezni”

-3-

Bu dağlar ulu dağlar meyvesi sulu dağlar
Yar aklıma düşende gök gürleri bulut ağlar

“14’lü hece vezni”

Bu güfte 14’lü hece vezninde yazılmıştır. Bu hece ölçüsü halk edebiyatında sıkça kullanılmış hece ölçülerinden birisidir.

3.1.3 Bir Yanık Ozanım

-1-

Bir yanık ozanım gönüldür sazım
Onadır her zaman niyazım nazım
Onunla çoğalır her çeşit azım
Tükenmez baharım dinmez avazım
Gönül yapar böyle bülbül adamı

“11’li hece vezni”

-2-

Garibim dolandım nice el diyar
Halk kaymağındanım değilim kibar
Gönülden özgeye etmem itibar

“11’li hece vezni”

Her yiğit kişinin (devamında güfte yok)

“6’lı hece vezni”

Bana da desinler gönül adamı

“11’li hece vezni”

Bu güfte halk edebiyatında koşma adını verdiğimiz türdedir. Ancak 9. mısradaki 6'lı hece vezni kullanılmış, geri kalan tüm mısraları 11'li hece ölçüsünde yazılmıştır. Bu da eseri notaya alan kişinin güfthenin bu kısmını eksik yazdığını düşündürmektedir. Eserin güfte yazarı olarak notasının üzerinde kimse yazmamakla beraber bazı kaynaklarda Vecdi Bingöl'ün adı geçmektedir (www.sanatmuziginotalari.com).

3.1.4 Duman Duman Üstüne Ben de Duman Olayım

-1-

Duman duman üstüne ben de duman olayım

O uyuyan gözlere ben de kurban olayım

“14'lü hece vezni”

Nakarat:

Ha buradan bu yane vardır benim yollarım

O incecik bellere kemer olsun kollarım

“14'lü hece vezni”

-2-

Duman derede idi kız pencerede idi

Gece geldim odana kocan nerede idi

“14'lü hece vezni”

-3-

Duman dumanı arar duman denizi yarar

Ceplerim şeker dolu gözlerim seni arar

“14'lü hece vezni”

-4-

Duman dere yukarı girdi taşun altına

Kız yastığın yoğ ise kolum başın altına

“14'lü hece vezni”

Bu eser 14'lü hece vezniyle yazılmıştır. Bu hece vezni halk edebiyatında çok sık kullanılan bir nazım biçimidir.

3.1.5 Ela Gözlerini Sevdığım Dilber

-1-

Ela gözlerini sevdiğim dilber
Göster cemalini görmeye geldim
Sözlerini derde deva dediler
Gerçek mi sevdiğim sormaya geldim

“11’li hece vezni”

-2-

Senin aşıkların gülmez dediler
Ağlayıp yaşını silmez dediler
Seni bir kez saran ölmez dediler
Gerçek mi sevdiğim sormaya geldim

“11’li hece vezni”

Bu eser 11’li hece vezniyle, yani koşma türünde yazılmıştır. Bu güftenin sahibi Karacaoğlan’dır.

3.1.6 Elmanın Alına Bak

-1-

Elmanın alına bak
Eğilmiş dalına bak
Yana yana kül oldum
Gel de bir halime bak

“7’li hece vezni”

Nakarat:

Seherin yeli gibi
Gezerim deli gibi
Yarin kokusu gelir
Edirne gülü gibi

“7’li hece vezni”

-2-

Elmanın dalı çiçek
Kurdum ona salıncak

Gidersem İstanbul'a

Seni kim sallayacak

“7’li hece vezni”

Bu güfte 7’li hece vezniyle yazılmıştır. Halk edebiyatında 7’li hece vezni gördüğümüz güftelere “Mani” dendiğini daha önceden belirtmiştik.

3.1.7 Erzincan

Görüyorum şehirler birer toprak yığını

Duyuyorum ölümün buz tutan çığlığını

Çöken insan evinin bir yanı bir bucağı

Sönen Türk köylüsünün hepimizin ocağı

Çatısı buz tutan gün evi rüzgarlı gece

Yatağı karlı toprak yorganı karlı gece

Babalar karanlıkta evladını arıyor

Analar yavrusunu saçlarını sarıyor

Üç oğlu üç cephede şehit olmuş birine

Kapanmış can çekişiyor kızının üzerine

Senden imdad umuyor senden o karlı dağlar

Onun sen acımazsan kim acır kimler ağlar

Ne versen ne yollasan kurtacak bir canı

Unutma unutma can çekişen Erzincan’ı

“14’lü hece vezni”

Bu güfte Halk edebiyatımızda sıkça kullanılan 14’lü hece vezni ile yazılmıştır.

3.1.8 Erzurum’da Bağ Olmaz

-1-

Erzurum’da bağ olmaz

Kara üzüm ağ olmaz

Komşu kızı sevenin

Yüreğinde yağ olmaz

“7’li hece vezni”

Nakarat:

Kardan gel yavrum kardan

Sen gülsün korkma kardan

Yer yağmura doğarsa

Ben de doyarım yardan

“7’li hece vezni”

-2-

Gökte yıldız ışıktır

Tepsi dolu kaşıktır

Anası ne konuşur

Kızı bana aşıktır

“7’li hece vezni”

Bu güfte 7’li hece vezniyle yazılmış olup, yukarıda anlatılan edebi türlerden olan “Mani” tarzındadır.

3.1.9 Eser Batı Karayel Açıldık Marmara’ya

-1-

Eser batı karayel açıldık Marmara’ya

Üç gün ne çabuk geçti aklım kaldı karaya

“14’lü hece vezni”

Nakarat:

Hey kemeñçe kemeñçe sensin bana eğlence

“15’li hece vezni”

-2-

İki küçük bıçağum sizi oynatacağum

Ha bu gece ben nasıl yalnız kalacağum

“14’lü hece vezni”

-3-

İstanbul bayanları aklımı aldı birden

Buna dayanmak için olacasun demirden

“14’lü hece vezni”

Bu eserin güftesi nakaratu haricinde 14’lü hece vezniyle yazılmıştır. Ancak nakarat adı verilen bölüm 15’li hece veznindedir.

3.1.10 Eski Libas Gibi Aşığın Gönü

-1-

Eski libas gibi aşığın gönü
Söküldükten sonra dikilmez imiş
Güzel sever isen gerdanı benli
Her güzelin kahrı çekilmez imiş

“11’li hece vezni”

Nakarat:

Çekilmez çekilmez çekilmez imiş

“11’li hece vezni”

-2-

Bülbül daldan dala yapıyor geçiş
O sebeple gülle ediyor çekiş
Aşkın iğnesiyle dikilen dikiş
Kıyamete kadar sökölmez imiş

“11’li hece vezni”

Nakarat:

Sökölmez sökölmez sökölmez imiş

“11’li hece vezni”

-3-

Seyrani’nin gözü gamla yaş imiş
Aşk ve sevda cümle derde baş imiş
Ben bağrını toprak sandım taş imiş
Meğer taşa tohum ekilmez imiş

“11’li hece vezni”

Nakarat:

Ekilmez ekilmez ekilmez imiş

“11’li hece vezni”

Bu eserin güftesi Halk ozanımız Seyrani’ye aittir. Güfte, 11’li hece vezni ile yazılmıştır. Eserin son kıtasında ozan kendi mahlasını kullanmıştır. Halk edebiyatında koşma denen nazım tarzındadır.

3.1.11 Geldi Belleme Ayı

-1-

Geldi belleme ayı belleyelim tarlayı
Düğmenin arkasından beyaz birşey parlayı
Gel otur ve yiyelum pideli kavurmayı
Kara mişon altına içelum Rize çayı

“14’lü hece vezni”

Nakarat:

Oh oh oh oh ellerun oh oh oh oh bellerun

“14’lü hece vezni”

Bülbülden tatlıdur o güzel dillerun

“12’li hece vezni”

Yine güller açayı içelum Rize çayı

“14’lü hece vezni”

İçelum Rize çayı

“7’li hece vezni”

-2-

Deremenin suyuni kestim verdim tokmağa
Tokmağın gelurini bağladum dokumaya
Tokunur çeyüzlerun açılır odalara
Seni çekemeyenler uğrasun kazalara

“14’lü hece vezni”

-3-

Deremenin içine serdim sırmali hali
Yanağı ipektendur yastığı Acem şali
Aldum seni babandan pahalisun pahali
Uşaklar horon edun vur kemeñeyi Ali

“14’lü hece vezni”

Bu güftenin nakarat bölümünün 2. mısrası 12’li hece vezni, 4. mısrası 7’li hece vezni ile yazılmıştır. Nakaratın 1. ve 3. mısraları ise, 14’lü hece vezniyle yazılmış olup, eserin geneline bakacak olursak, halk edebiyatında en çok kullanılan vezinlerden bir tanesi olan 14’lü hece ölçüsünün kullanıldığını görüyoruz.

3.1.12 Gemi İster Yedek

-1-

Gemi ister yedek

Ne yelken ne kürek

Bu bir çetin emek

“6’lı hece vezni”

Nakarat:

Yediğin bir lokma ekmek

İster alın teri dökmek

“8’li hece vezni”

Heyamola

“4’lü hece vezni”

-2-

Gemi çıkar yola

Uğrar sağa sola

Her iş heyamola

“6’lı hece vezni”

-3-

Gemi verir payı

Yürür kıyı kıyı

Hoy gemici dayı

“6’lı hece vezni”

Bu eserin güftesinde nakarat bölümünün 1. ve 2. mısraları 8’li hece vezniyle, 3. mısrası 4’lü hece vezniyle yazılmıştır. Eserin geri kalan ve büyük bir bölümü denebilecek kısmındaki diğer mısralarının hece ölçüsü ise 6’lı hece ölçüsüdür.

3.1.13 Gidek Bizim İllere

Gidek bizim illere çiçeklere güllere

Malatya’nın meyvesi yine düştü dillere

Kuvvetlidir toprağı yemyeşil sağı solu

Gernek suyu Beydağı cennet gibi Malatya

“14’lü hece vezni”

Bu eserin güftesi 14'lü hece vezniyle yazılmıştır. Bu hece ölçüsü halk edebiyatımızda çok sık kullanılmıştır.

3.1.14 Hoy Kemeñçe Kemeñçe

-1-

Hoy kemeñçe kemeñçe zerdali dalı mısın
Garip garip çalarsın benden sevdalı mısın

“14'lü hece vezni”

Nakarat:

Kemeñçenin üstüne de oynar parmak uçlarım
Sıtma mı tuttu seni de soldu yanacıkların

“15'li hece vezni”

-2-

Kemeñçem üstüne yayı sürerim yayı
Kız sana vurulalı gayıbettim dünyayı

“14'lü hece vezni”

-3-

Kemeñçemin üstüne yaylan vururum yaylan
Gündüzden geledim gece gelirim aylan

“14'lü hece vezni”

-4-

Kemeñçemin telleri gezer gurbet telleri
Ne zaman sarayım ben o incecik belleri

“14'lü hece vezni”

Bu eserin nakarat bölümünde 15'li hece vezni görülmüştür. Ama eserin büyük bir kısmında 14'lü hece vezni kullanılmıştır.

3.1.15 Kara Kazan Koldadur

-1-

Kara kazan koldadur yarım uzak yoldadur
Ses ederim ses gitmez dağlar aramızdadur

“14'lü hece vezni”

Nakarat:

Kız kaldır eteğini eteğin çamurlanur
Sıva tombul koluni kollarun hamurlanur

“14’lü hece vezni”

-2-

Kara kazan kalpaksız kararım yoktur sensiz
Yılan girsin koynuna eğer yatarsan bensiz

“14’lü hece vezni”

Bu eserin güftesi 14’lü hece vezniyle yazılmıştır.

3.1.16 Selim Han Oldu Hünkar

-1-

Selim han oldu hünkar
Ordumuz buldu serdar
Müjde olsun yiğitler
Her baharda sefer var

“7’li hece vezni”

Nakarat:

Yekdir Allah Allah Allah
Yekdir Allah Allah Allah

“8’li hece vezni”

Yekdir Allah Allah yekdir Allah

“10’lu hece vezni”

-2-

Göğsümüz imanlıdır
Neslimiz pek şanlıdır
Kılıcımız kanlıdır
Her seferde zafer var

“7’li hece vezni”

Bu güftenin nakaratının 1. ve 2. mısraları 8’li hece vezniyle, 3. mısrası 10’lu hece vezniyle yazılmıştır. Eserin geneline bakılacak olursak gerisinin 7’li hece vezniyle yazıldığı görülmektedir. Yukarıda halk edebiyatında 7’li hece vezni kullanılan eserlere “mani” denildiği belirtilmiştir.

3.1.17 Şu Sille'nin Ufacıcık Taşları

Şu Sille'nin ufacıcık taşları
Hilal olmuş o gelinin kaşları
Bir omuzdan bir omuza saçları
Hey de hey de inci gibi dişleri
Çekilin geliyor Türkmen kızları
Böyle olur Sille'nin yıldızları
“11’li hece vezni”

Bu eserin güftesinin 11’li hece vezniyle yazılmış olduğu görülmektedir. Halk edebiyatında 11’li hece vezniyle yazılan şiirlere “koşma” denildiğini daha önceden belirtilmiştir.

3.1.18 Yıldırımlarla Yanık Bağrımızın

-1-

Yıldırımlarla yanık bağrımızın uğraşı var
Türk candır ki sever yurdunu imanı kadar
En büyük başları eğdirmiş olan bir başı var
Azmidir bir İnönü’nden çıkararak Dumlupınar
“15’li hece vezni”

-2-

Öyle millet ki bu tarihi güneşlerle dolu
Ufku baştanbaşa sarmıştı zaferlerle kolu
İnkılâbıyla dehasıyla Kemal’iyle ulu
Sade bir iş gibi hergün yaratır harikalar
“15’li hece vezni”

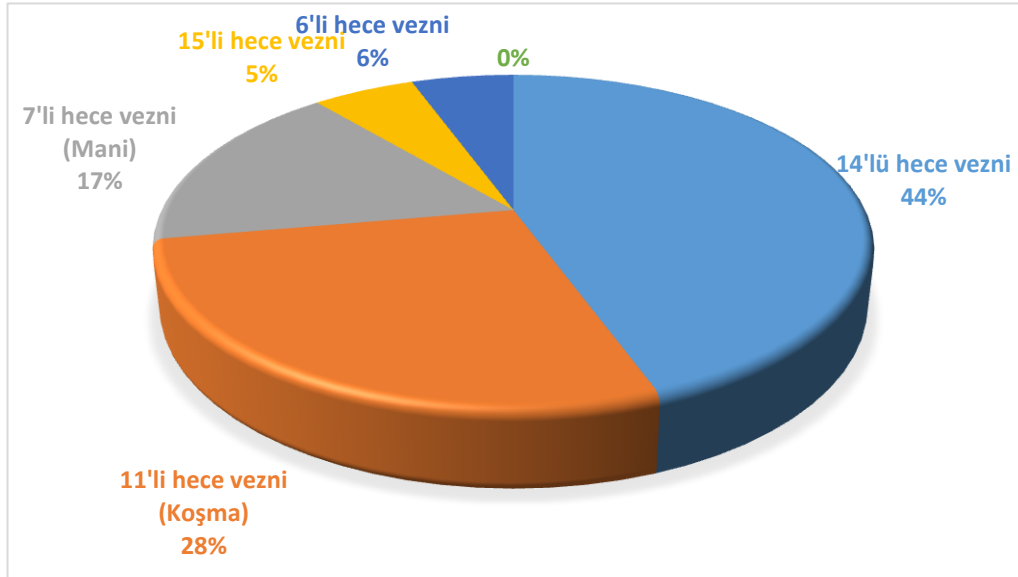
-3-

Böyle kudretle muhabbetle yaşar milletimiz
En aşılmaz sayılan seddi aşar milletimiz
Bir ışık dalgalı seldir ki taşar milletimiz
Türk olan böyle yaşar böyle coşar böyle taşar
“15’li hece vezni”

Bu eser 15’li hece vezniyle yazılmış bir güfte ile bestelenmiştir. Bu vezin de halk edebiyatında sıkça kullanılan hece ölçülerinden birisidir.

Çizelge 3.1 : Tespit Edilen 18 Eserin Edebi Türü Çizelgesi

Adı	Edebi Türü
Bana Olan Cefa	11'li (Koşma)
Bayburt'un Eğmeleri	14'lü Hece vezni
Bir Yanık Ozanım	11'li (Koşma) 9.mısrasında 6'lı hece vezni
Duman Duman Üstüne	14'lü Hece vezni
Ela Gözlerini Sevdiğim	11'li (Koşma)
Elmanın Alına Bak	7'li (Mani)
Erzincan	14'lü hece vezni
Erzurum'da Bağ Olmaz	7'li (Mani)
Eser Batı Karayel	14'lü Hece vezni Nakarat 15'li hece vezni
Eski Libas Gibi	11'li (Koşma)
Geldi Belleme Ayı	14'lü Hece vezni Nakarat 2. Mısra 12'li 4.mısra 7'li
Gemi İster Yedek	6'lı hece vezni Nakarat ilk 2 mısra 8'li, 3. 4'lü hece vezni
Gidek Bizim İllere	14'lü Hece vezni
Hoy Kemeç Kemeç	14'lü Hece vezni Nakarat 15'li hece vezni
Kara Kazan Koldadur	14'lü Hece vezni
Selim Han Oldu Hünkar	7'li (Mani) Nakaratın ilk 2 mısrası 8'li, 3.mısra 10'lu
Şu Sille'nin	11'li (Koşma)
Yıldırımlarla Yanık	15'li Hece vezni



Şekil 3.1 : Tespit Edilen 18 Eserin Edebi Türü Grafiği

3.2 Tespit Edilen 18 Eserin Güftelerinin Başka Eserlerde Aranması

İncelenen 18 eserin notalarının birçoğunda güftekârı yazılmamıştır. Sadettin Kaynak'ın kendisine ait olabileceği gibi, genel olarak anonim havası olan bu

sözlerden hangisinin gerçekten anonim olduğu bilinmemektedir. Çalışma sırasında sözlerden bazılarının varyantlarının halk türküsü dediğimiz türkülerde de kullanılmış olduğu görülmüştür. Benzer kısımlar koyu renkle belirtilmiştir.

3.2.1 Bana Olan Cefa Senden Değildir

Bu eserin güftesi Âşık Dertli'ye ait. Dolayısıyla bu güfte ile bestelenmiş eserlere de rastlanmıştır.

Bana olan cefa senden değildir

Benim kendi bahtım kara sevdiğim

Sana meyil vermek benden değildir

Gönül düştü nedir çare sevdiğim

Bir gonca almışım gül yanağından

Bülbül gibi ayrı düştüm bağından

Müjgan oklarından hasret bağından

Sineciğim pare pare sevdiğim

Sen gibi canane kurban olursam

Güzel gözlerinden hicran alırsam

Bir gün ortalıktan nihan olursam

Gurbet dertli diye ara sevdiğim

Erguvan; İhsan Güvercin (www.turkudastlari.net)

3.2.2 Bayburt'un Eğmeleri

Bu sözün varyantına bir halk türküsünde rastlanmıştır.

Yarım hercin içinde

Çüt kundura ayağında

Kız Allah'ı seversen

Gezme o el içinde (oy)

Yarım yosma yarım

Çayıra basma yarım (oy)

Yolumuz gorbete düřtü
Selamı kesme yarım (oy)

Gel benim alışığım

Bal ilen karışığım

Yol yanında küsülü ol

Tenhada barışığım (oy)

Yarım yosma yarım
Çayıra basma yarım (oy)
Yolumuz gorbete düřtü
Selamı kesme yarım (oy)

Ferhatuşağından Ali

Türkünün Yöresi: Ovacık

Türkünün Kaynağı & Mahlası: Ferhatuşağından Ali

(www.facebook.com/zeranik.dennegi).

3.2.3 Duman Duman Üstüne

Araştırma sonucunda bu güftenin de varyantlarına rastlanmıştır.

3.2.3.1 Duman Duman Üstüne

Duman duman üstüne

Ah dumanın ben olayım

Elmalı yanakların

O kiraz dudakların

Kurbanı ben olayım

(Hayranı ben olayım)

Oy n'olaydım n'olaydım

Ben de senin olaydım

Elmalı yanakların

O kiraz dudakların
Kurbanı ben olaydım
(Hayranı ben olaydım)

Fırın üstünde kürek
Ah gene yandı bu yürek
Her dertlere dayandın
Bunda da dayan yürek

Oy n'olaydım n'olaydım
Ben de senin olaydım
Elmalı yanakların
O kiraz dudakların
Kurbanı ben olaydım
(Hayranı ben olaydım)
Gaziantep (www.muzik.sahinabi.com).

3.2.3.2 Duman Aldı Dağlara

Duman aldı dağlara
Ben kaldım yaylalara (Of Of)
Yaktın beni güzelim
Düşürdün sevdalara

Oy sevdalım sevdalım
Sensin benim gümanım
Bu sevdalık yüzünden
Hiç kalmadı dermanım

Dağların dumanını
Dağda gezenler bilir (Of Of)
Sevdaluğun halini
Sevda çekenler bilir

Oy sevdalım sevdalım
Sensin benim gümanım
Bu sevdalık yüzünden
Hiç kalmadı dermanım

Duman duman üstüne

Dumanın ben olayım (Of Of)

Bakma başkalarına
Gümanın ben olayım

Oy sevdalım sevdalım
Sensin benim gümanım
Bu sevdalık yüzünden
Hiç kalmadı dermanım

Duman dağa iz eder
Derelere az eder
Sevdalı sevdasına
Cilve eder naz eder

Oy sevdalım sevdalım
Sensin benim gümanım
Bu sevdalık yüzünden
Hiç kalmadı dermanım

Trabzon Dursun Dereli (www.turkuler.com).

3.2.4 Ela Gözlerini Sevdığım Dilber

Bu güfte Karacaoğlan'a ait olup, bazı varyantlarına rastlanmıştır. Karacaoğlan'ın bu eseri diğer birçok halk ozanımızın şiiirleri gibi birçok besteci tarafından kullanılmıştır.

Ayrıca Pir Sultan Abdal'ın da böyle başlayan bir şiiiri bulunmaktadır.

3.2.4.1 Ala Gözlerini Sevdığım Dilber

Ala Gözlerini Sevdığım Dilber

Salınıp Geldiğin Yollar Öğünsün
Ne Güzel Yaratmış Seni Yaradan
İnce Belin Saran Kollar Övünsün

Bir Melek Nesli Mi Vardır Soyunda
Hak Nazarın Kaldı Selvi Boyunda
O Günlerde Bahar Bayram Ayında
Sala Gölge Olan Dallar Övünsün

Gevheri Yarının Gülleri Aktır
Var Yürü Yüzüne Perdeler Döktür
Bilemem Sevdığım Akranın Yoktur
Zülfüne Dokunan Yeller Övünsün

Gevheri

Kemal Sahir Güler (www.turkular.com).

3.2.4.2 Ela Gözlerini Sevdığım Dilber

Ela gözlerini sevdiğim dilber

Sana bir sözüm var diyemiyorum
Bilmem deli miyim mecnun gezerim
Sırrımı ellere veremiyorum
Derdimi ellere diyemiyorum

İnce belini tatlı dilini sevdiğim
Kırılın kollarım duramıyorum

Helal olsun al yanaktan emdiğim
El uzatıp gonca gülün derdiğim

İnce belini tatlı dilini sevdiğim
Kırılısın kollarım duramıyorum

Al yanaktan emdicağzım azıktır
Tarama zülfünü göynüm bozuktur
Öksüzüm garibim bana yazıktır
İradı yollarım göremiyorum

Kaynak: Neşet Ertaş

Yöre: Kırşehir (www.turkcemuzik.com).

3.2.5 Elmanın Alına Bak

Bu eserin sözlerine benzeyen söz varyantları bulunmuştur.

3.2.5.1 Narin Çalar

Narin çalar
(vallah) Yar giymiş mavi çalar
Bir yanımı kurt yemiş
(vallah anam) Bir yanımı karıncalar

Almanın alına bak

(hele) **Dön de bir dalına bak**
Seni vefalı bilirdim
(hele) Gel de bir halıma bak

Öksüzüm yüzüm gülmez
(vallah) Halımdan kimse bilmez
Yuvasız kuşlar gibi
(vallah) Gezerim soran olmaz

Zülküf Altan

Maden (<http://turkusoze.com>)

3.2.5.2 A Benim Mor Çiçeğim

A benim mor çiçeğim
Sen doldur ben içeyim

Ahdettim yemin ettim
Uğruna öleceğim

Güzelim görmeyeli
Hayli zamandır seni
Canım feda yoluna
Üzme artık bendeni

Elmanın alına bak

Dön de bir dalına bak

Yaktın beni kül ettin

İnsafsız halime bak (<http://turkusozu.com>).

3.2.5.3 Elmanın Aline Bak

Elmanın aline bak

Gopar da daline bak

A benim serbest yarım

Şu benim halime bak

Ah neler olacak da olacak
Bu sevdanda seni de beni de alacak
Hasiret de gıyamete galacak

Elif üstünde mimber
Gergef üstünde simler
Benim gönlümde sensin
Senin kalbinde kimler (www.turkuyurdu.com)

3.2.6 Erzurum'da Bađ Olmaz

Bu gfteyle bestelenmiř halk trks bulunup bulunmadıđı arařtırılmıř,
gftenin sz varyantı olan bir trkye rastlanmıřtır

Erzurum bucađında

řal kara řalvar kara

Od yanar ocađında

řal yzn dnmř

Vurgun vurmuř

Civan lmř

Puřta bel bađlama

Ocak yandı kl oldu

En yaman ađımızda

Evleri karřımızda

Sevda var bařımızda

Bu nasıl zalim dnya

Gencecik yařımızda

Erzurumda bađ olmaz

Kara zm ađ olmaz

Muhanneti sevenin

Yređinde yađ olmaz

Bu dađda aslan yatar

Zalıma mermi atar

ld diyen halt etmiř

Dađlarda martin tutar

Anonim

Yöresi: Erzurum

Derleyen: Turhan Alıcı

Kaynak Ömer Polat (<http://sarki.alternatifim.com>).

3.2.7 Eski Libas Gibi

Bu güfte âşık Seyrani'ye ait bir koşma olup halk türkülerinde bazı varyantlarına rastlanmıştır.

3.2.7.1 Eski Libas Gibi

Eski Libas Gibi Aşğın Gönlü (Hey Aman Hey)

Sökülürse Geri Dikilmez İmiş

Her Ne Kadar Olsa Gerdanı Benli (Hey Aman Hey)

Her Güzelin Kahrı Çekilmez İmiş

Evvel Meyhaneden Çıkamaz İken (Hey Aman Hey)

Şimdi Bir Kademe Çıkamaz Oldum

Evvel Sadakatlı Yârin Ben İken (Hey Aman Hey)

Şimdi Kapılara Çıkamaz Oldum

Kastamonu

Kaynak Kişi: İhsan Ozanoğlu

Derleyen: Nida Tüfekçi (www.turkuler.com).

3.2.7.2 Eski Libas Gibi

Eski Libas Gibi Aşkın Gönlü

Söküldükten Sonra Dikilmez İmiş

Güzel Sever İsen Gerdanı Benli

Her Güzelin Kahrı Çekilmez İmiş

Sevdiğim Değildin Böylece Ezel

Askınım Bağına Düşürdün Gazel

İbrişimden Nazik Saydığım Güzel

Meğer Pulat Gibi Bükülmez İmiş
Seyrani'nin Gözü Gamla Yaş İmiş
Aşk-ü Sevda Cümle Derde Baş İmiş
Ben Bağrımı Toprak Sandım Taş İmiş
Meğer Taşa Tohum Ekilmez İmiş

Kayseri/Bünyan

Adnan Türközü

Adnan Ataman (www.canim.net).

3.2.8 Hoy Kemeñçe Kemeñçe

Yapılan literatür taramasında bu güftenin benzerlik taşıdığı bir türküye rastlanmıştır.

Akşam Oldu Yanıyor (Vona Türküsü)

Akşam oldu yanıyor da
Vona'nın ışıkları
Hiç aklımdan çıkmıyor da
Yarin konuşukları

Oy kemeñçe kemeñçe de

Nerde idin dün gece
Atar kırarım seni de
Eğlencesin eğlence
Vona'dan görünüyor da
Ordu'nun ışıkları
Adamı öldürüyor da
Yarin Konuşukları

Oy bağlama bağlama da

Zerdali dalı mısın

Yanık yanık çalarsın da

Benden sevdalı mısın ...?

3.2.9 Şu Sille'nin Ufacıcık Taşları

Yapılan araştırmada bu güftenin varyantları olan türkülere rastlanmıştır.

3.2.9.1 Şu Sille'den Gece Geçtim

Şu Sille'den (Aman) Gece Geçtim Görmedim
Annem Annem Annem Annem Annem
Görmedim Annem Annem Annem Annem Annem
Acı Tatlı (Aman) Sular İçtim Ölmedim
Annem Annem Annem Annem Annem
Ölmedim Annem Annem Annem Annem Annem

Aman Yârim Edalı Yârim Geli Geli Yârim Hayda
Aman Yârim Edalı Yârim Sürmeli Yârim Hayda

Şu Sille'nin Ufacık Ta Tefecik Taşları

Annem Annem Taşları

Kalem Olmuş (Aman) Yazıyor Kaşları

Annem Annem Kaşları

Kaşları Annem Annem

Aman Yârim Edalı Yârim Geli Geli Yârim Hayda
Aman Yârim Edalı Yârim Sürmeli Yârim Hayda

Kaynak kişi: Rıza Konyalı (www.turkuler.com).

3.2.9.2 Meşeli Dağlar Meşeli

Bursa'nın ufak tefek taşları

Keman olmuş o yarimin kaşları

Bir omuzdan bir omuza saçları

A benim esmer güzelim
Yarimle kol kola gezelim

Meşeli dağlar meşeli
İçinde halı döşeli
Kül oldum aşka düşeli

A benim esmer güzelim
Yarimle kol kola gezelim

Hamamın üçtür kurnası
İçinde üç Kız yunası
Üç kızın biri benim olası
A benim esmer güzelim
Yarimle kol kola gezelim (www.turkudostlari.net).

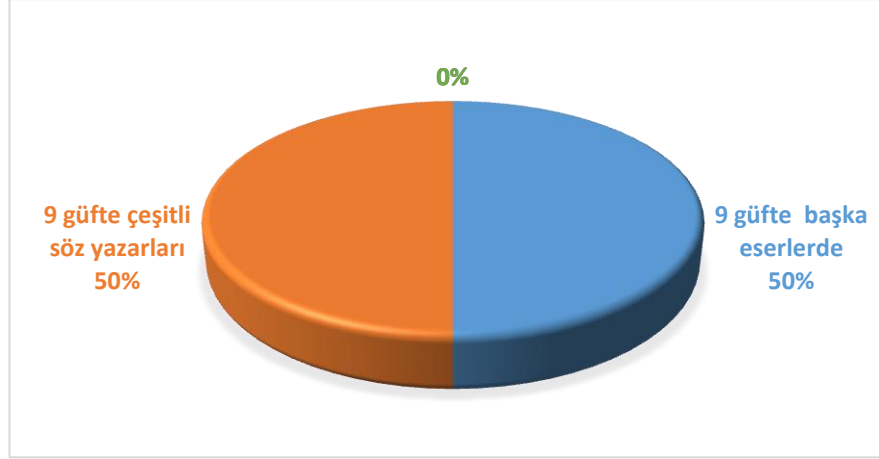
Sadettin Kaynak'a ait 18 eserin içinden, 9 tanesinin varyantlarına çeşitli halk türkülerinde rastlanmış, bu halk türkülerinin sözlerinin üzerinde koyu renkle belirtilmiştir.

Öğr. Gör. Sayın Yücel Paşmakçı ile yapılan görüşmede kendisi de bu eserleri işaret etmiş, bu güftelerinin tamamının veya bir kısmının bazı eserlerde kullanıldığını söylemiştir (Paşmakçı, 2014).

Yapılan çalışmada 9 eserin çeşitli varyantlarına rastlanmıştır.

Çizelge 3.2 : Tespit Edilen 18 Eserin Güftelerinin Başka Eserlerde Aranması

Adı	Varyantları
Bana Olan Cefa	1
Bayburt'un Eğmeleri	1
Duman Duman Üstüne	2
Ela Gözlerini Sevdiğim	2
Elmanın Alına Bak	3
Erzurum'da Bağ Olmaz	1
Eski Libas Gibi	2
Hoy Kemeçe Kemeçe	1
Şu Sille'nin	2



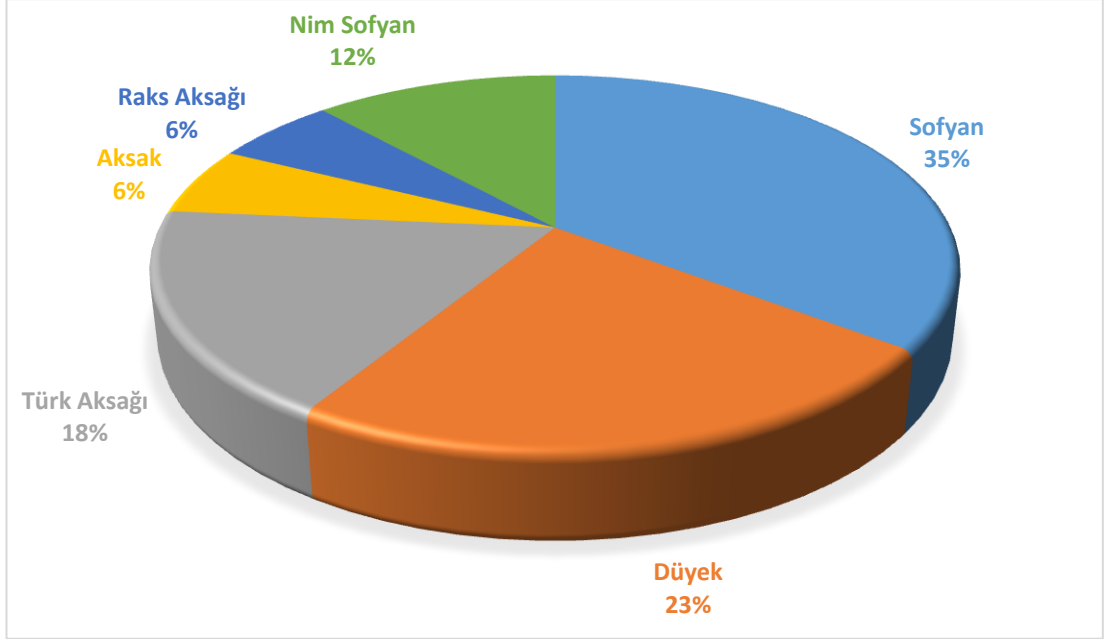
Şekil 3.2 : Tespit Edilen 18 Eserin Güfte Varyantı Grafiği

3.3 Tespit Edilen 18 Eserin Usullerine Göre İncelenmesi

Sadettin Kaynak'ın türkü adını verdiği 18 adet eserin usulleri incelenerek sınıflandırılmıştır. Bu incelemede 6 adet eserin usulünün Sofyan, 5 adet eserin Düyek, 3 tanesinin Türk aksağı, 2'sinin Nim Sofyan, 1 tanesinin Aksak, 1 tanesinin de Raks Aksağı olduğu görülmüştür. Bunlar daha anlaşılır olması açısından tablo ve pasta grafiikle gösterilmiştir.

Çizelge 3.3 : Tespit Edilen 18 Eserin Usul Tablosu

Adı	Usul
Bana Olan Cefa	Raks Aksağı
Bayburt'un Eğmeleri	Türk Aksağı
Bir Yanık Ozanım	Düyek
Duman Duman Üstüne	Sofyan
Ela Gözlerini Sevdğim	Sofyan
Elmanın Alına Bak	Nim Sofyan
Erzincan	Sofyan
Erzurum'da Bağ Olmaz	Aksak
Eser Batı Karayel	Türk Aksağı
Eski Libas Gibi	Sofyan
Geldi Belleme Ayı	Türk Aksağı
Gemi İster Yedek	Düyek
Gidek Bizim İllere	Düyek
Hoy Kemeñçe Kemeñçe	Sofyan
Kara Kazan Koldadur	Nim Sofyan
Selim Han Oldu Hünkar	Sofyan
Şu Sille'nin	Düyek
Yıldırımlarla Yanık	Düyek



Şekil 3.3 : Tespit Edilen 18 Eserin Usul Grafiği

Görüldüğü gibi kullanılan usullerin çeşitliliği halk musikisindeki gibidir. Sadettin Kaynak'ın “şarkı” ismini verdiği eserlerde de bu usuller sıkça kullanılmıştır.

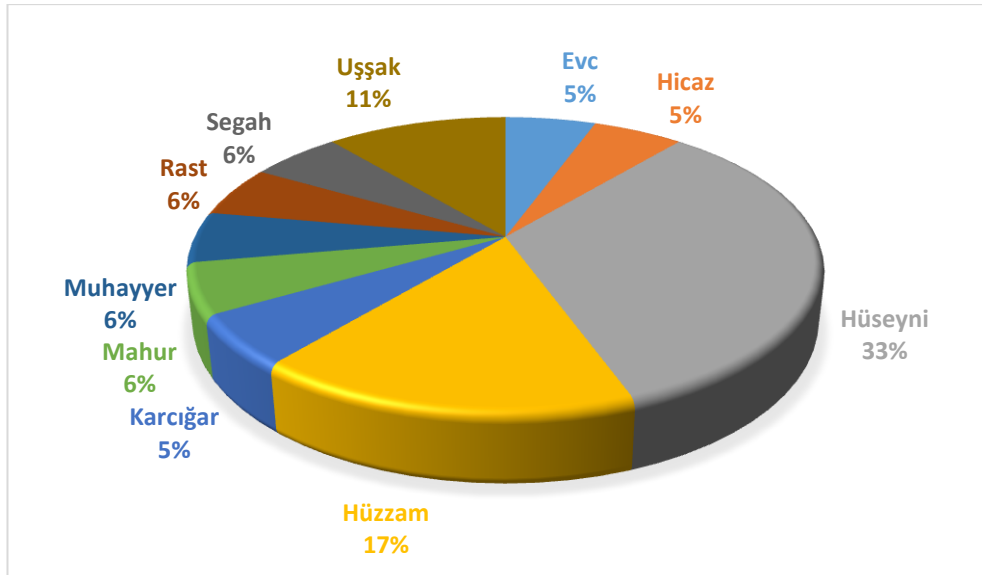
Örneğin; Çile Bülbülüm adlı Muhayyer eseri “Düyek” usulündedir.

3.4 Tespit Edilen 18 Eserin Makamlarına Göre İncelenmesi

Eserlerimiz makamlarına göre incelenmiş, bestekârın türkü adını verdiği eserlerinde en çok hangi makamları kullandığına bakılmıştır. Bu inceleme de 1 tane Evç makamında, 1 tane Hicaz makamında, 1 Rast makamında, 1 Segâh makamında, 2 Uşşak makamında, 1 Mahur, 1 Muhayyer makamında, 1 Karcığâr makamında, 3 Hüzzam makamında, 6 Hüseyni makamında türkünün olduğu tespit edilmiştir. Daha iyi anlaşılması açısından bu çalışma tablo ve pasta grafiklerle de gösterilmiştir.

Çizelge 3.4 : Tespit Edilen 18 Eserin Makam Tablosu

Makam	Adı
Evç	Ela Gözlerini Sevdığım
Hicaz	Eser Batı Karayel
Hüseyni	Bayburt'un Eğmeleri
Hüseyni	Bir Yanık Ozanım
Hüseyni	Erzincan
Hüseyni	Gidek Bizim İllere
Hüseyni	Selim Han Oldu Hünkar
Hüseyni	Yıldırımlarla Yanık
Hüzzam	Erzurum'da Bağ Olmaz
Hüzzam	Eski Libas Gibi
Hüzzam	Kara Kazan Koldadur
Karcığar	Şu Sille'nin
Mahur	Bana Olan Cefa
Muhayyer	Elmanın Alına Bak
Rast	Duman Duman Üstüne
Segah	Geldi Belleme Ayı
Uşşak	Gemi İster Yedek
Uşşak	Hoy Kemeç Kemeç



Şekil 3.4 : Tespit Edilen 18 Eserin Makam Grafiği

Yukarıdaki verilerden de anlaşılacağı gibi Sadettin Kaynak'ın türkü başlıklı eserlerinde halk musikisinde sık kullanılan makamların kullanıldığı görülmektedir. Bununla beraber bu makamlardan bestelediği şarkıları olduğu da bilinmektedir.

Örneğin Hüseyni makamında “Yanık Ömer” isimli şarkısı.

3.5 Tespit Edilen 18 Eserin Biçimsel Olarak İncelenmesi

Bu bölümde 18 eser biçimlerine göre incelenmiştir. Biçimsel analiz yapılırken mısralar baz alınarak, her mısra bir harf ile simgelenmiştir. Eğer aynı melodik yapı tekrarlanıyorsa o mısra yine aynı harfle isimlendirilmiştir.

Bir örnekle açıklayacak olursak;

A^{1m}

B^{2m}

C^{3m}

B^{4m}

- A, B, C gibi büyük harfler mısraların müzikal benzerlik ya da farklılığını,
- Büyük harflerin üzerindeki 1m 2m gibi ifadeler o harfin hangi mısranın bestelenmesiyle meydana geldiğini göstermektedir.
- Bir melodi geldikten sonra ileride benzer bir melodi geliyorsa, aynı melodinin harfi verilmekte ancak harfin üzerine ' işaretleri konulmaktadır.

3.5.1 Bana Olan Cefa Senden Değildir

MAHUR TÜRKÜ

Bana olan cefâ senden değildir

Sadettin KAYNAK

Uslû: Raks aksağı



ARANAĞME



Ba na o lan ce fa sen den de ğil dir
Sa na me yil ver mek ben den de ğil dir



Be nim ken di bah tum ka ra sev di ğim
Gö nül düş tü ne dir ça re sev di ğim



Bir gon ca al mı şım gül ya na ğın dan Bül bül gi bi ay rı



düş tüm ba ğın dan Müj gan ok la rın dan has ret da ğın dan



Si ne ci ğim pa re pa re sev di ğim



Sen gi bi ca na ne kur ban o lur sam
Bir gün or ta lık tan ni han o lur sam



Gü zel göz le rin den hic ran a lır sam
Gur bet dert li di ye a ra sev di ğim

-1-

Bana olan cefa senden değildir
Benim kendi bahtım kara sevdiğim
Sana meyil vermek benden değildir
Gönül düştü nedir çare sevdiğim

Nakarat

Bir gonca almışım gül yanağından
Bülbül gibi ayrı düştüm bağından
Müjgan oklarından hasret bağından
Sinemciğim pare pare sevdiğim

-2-

Sen gibi canane kurban olursam
Güzel gözlerinden hicran alırsın
Bir gün ortalıktan nihan olursan
Gurbet dertli diye ara sevdiğim

Eserin Biçimi:

1.Kıta:

A^{1m}

B^{2m}

A^{3m}

B^{4m}

Nakarat:

C^{5m}

D^{6m}

C^{7m}

B^{8m}

3.5.2 Bayburt'un Eđmeleri

HÜSEYİNİ TÜRKÜ

Bayburt'un eđmeleri beęenmem deęmeleri
(Bayburt Türküsü)

Uslu: Türk aksaęı

Sadettin Kaynak

ARANAĐMESİ



Bay bur tun eđ me le ri (SAZ)
Dađ la rın ba şı kar dır lar
Bu dađ lar u lu dađ lar
be ğen mem deę me le ri (SAZ)
gam lı yü re ğim dar dır (SAZ)
mey ve si su lu dađ lar
Ya rim bir min tan giy miş
A dam dert siz o lur mu
Yar ak lı ma dü şen de
ben ol sam düğ me le ri (SAZ) ri (SAZ)
her ke sin der di var dır dır
gök gü r ler bu lut ađ lar lar
Gel be nim a lı şı ğım (SAZ) bal i le
ka rı şı ğım (SAZ) el ya nın da kü
sü lü giz li de ba rı şı ğım (SAZ) ğım

Bayburt'un eđmeleri beęenmem deęmeleri
Yarım bir mintan giymiş ben olsam düğmeleri

Nakarat: Gel benim alışıđım bal ile karışıđım
El yanında küsülü gizlide barışıđım

Dađların başı kardır gamlı yüređim dardır
Adam dertsiz olur mu herkesin derdi vardır
Nakarat...
Bu dađlar ulu dađlar meyvesi sulu dađlar
Yar aklıma düşende gök gü rler bulut ađlar
Nakarat...

Eserin Biçimi:

A^{1m}

B^{2m}

Nakarat:

C^{3m}

B^{4m}

3.5.3 Bir Yanık Ozanım

HÜSEYİNİ

Usulü: Düyek

Sadettin Kaynak

Bir ya nık o za nım gö nül dür sa zım (SAZ)
Ga ri bim do lan dım ni ce el di yar
o na dır her za man nı ya zım na zım (SAZ)
Halk kay ma ğın dan de ği lim ki bar
O nun la ço ğa lı r Her çe şid a zım
tü ken mez ba ha rı m din mez a va zım
gö nül ya par böy le bü l bü la da mı

Bir yanık ozanım gönüldür sazım
Onadır her zaman niyazım nazım
Onunla çoğalı r her çeşit azım
Tükenmez baharım dinmez avazım
Gönül yapar böyle bülbül adam

Garibim dolandım nice el diyar
Halk kaymağınan değilim kibar
Gönülden özgeye etmem itibar
Her yiğit kişinin
Bana desinler gönül adamı

Eserin Biçimi:

A^{1m}

A^{2m}

B^{3m}

C^{4m}

D^{5m}

3.5.4 Duman Duman Üstüne

RAST TÜRKÜ

Uslû: Sofyan

Duman duman üstüne ben de duman olayım

Sadettin Kaynak

ARANAĞMESİ

Du man du man üs tü ne ben de du man o la yım O u yu yan göz le re
Du man de re de i di kız pen ce re de i di Ge ce gel dim o da na
Du man du ma nı a rar du man de ni zi ya rar Cep le rim şe ker do lu
Du man de re yu ka rı gir di ta şun al tı na Kız yas tu ğun yo ğ i sa
ben de kur ban o la yım O u yu yan göz le re ben de kur ban o la yım
ko can ne re de i di Ge ce gel dim o da na ko can ne re de i di
göz le rim se ni a rar Cep le rim şe ker do lu göz ler rim se ni a rar
ko lum ba şın al tı na Kız yas tu ğun yo ğ i sa ko lum ba şın al tı na
Ha bu ra dan bu ya ne var dır be nim yo la rım
O in ce cik bel le re ke mer ol sun kol la rım

Duman duman üstüne ben de duman olayım,
O uyuyan gözlere ben de kurban olayım,
Ha buradan bu yane vardır benim yollarım,
O incecik bellere kemer olsun kollarım,
Duman derede idi kız pencerede idi,
Gece geldim odana kocan nerede idi
Ha buradan bu yane....,
Duman dumanı arar duman denizi yarar,
Ceplerim şeker dolu gözlerim seni arar,
Ha buradan bu yane...
Duman dere yukarı girdi taşun altına,
Kız yastuğun yoğ ise kolum başın altında

Eserin Biçimi:

A ^{1m}

B ^{2m}

C ^{3m}

Nakarat:

C ^{4m}

D ^{5m}

3.5.5 Ela G zlerini Sevdikim Dilber

EVC T RK 

Ela G zlerini Sevdikim Dilber

Usl : Sofyan

M zik: Sadettin KAYNAK
S z: Karacaođlan

$\text{♩} = 96$ S

ARANAĐME

E la g z le ri ni
Se nin a Őık la rın

sev di ğim dil ber (SAZ)
g l mez de di ler

g s ter ce ma li ni g r me ye gel
ađ la yıp ya Őı nı sil mez de di

dim (SAZ) Ah
ler Ah

Ah
Ah



(SAZ)

SERBEST



Söz le ri ni der de de va de di ler ger çek mi
Se ni bir kez sa ran öl mez de de ler ger çek mi

A TEMPO



Sev di ğim sor ma ya gel gel
Sev di ğim sor ma ya gel



dim sor ma ya gel dim
dim sor ma ya gel dim

Ela gözlerini sevdiğim dilber
Göster cemalini görmeye geldim
Sözlerini derde deva dediler
Gerçek mi sevdiğim sormaya geldim

Senin aşkların gülmez dediler
Ağlayıp yaşımı silmez dediler
Seni bir kez saran ölmez dediler
Gerçek mi sevdiğim sormaya geldim

Eserin Biçimi:

A^{1m}


A^{2m}

B^{3m}

C^{4m}

3.5.6 Elmanın Alına Bak

Muhayyer Türkü Elmanın Alına Bak

Nim Sofyan 



SAZ

EL MA NIN A DA
EL MA NIN DA

LI NA BAK E ĞİL MIŞ DA LI NA BAK
LI AL ÇAK KUR DUM O NA SA LIN ÇAK

YA NA YA NA KÜL OL DUM GEL DE BİR HA Lİ ME
Gİ DERSEM İS TAN BU LA SE Nİ KİM SAL LA YA

BAK SE HE RİN YE Lİ Gİ Bİ GE ZE RİM
CAK

DE Lİ Gİ Bİ YA RİN KO KU SU GE

LİR E DİR NE GÜ LÜ Gİ Bİ

1
Elmanın alına bak
Eğilmiş dalına bak
Yana yana kül oldum
Gel de bir halime bak

2
Elmanın dalı alçak
Kurdum ona salıncak
Gidersem İstanbul'a
Seni kim sallayacak

Seherin yeli gibi
Gezerim deli gibi
Yarin kokusu gelir
Edirne gülü gibi

Eserin Biçimi:

A^{1m}

A^{2m}

B^{3m}

C^{4m}

Nakarat:

D^{5m}

D^{6m}

E^{7m}

F^{8m}

3.5.7 Erzincan

ERZİNCAN

Sadettin KAYNAK

gö rü yo rum Şe hir ler bi rer top rak yı ğı nı

du yu yo rum ö lü mün buz tu tan çı ğ lı ğı nı

Çö ken in san e vi nin bir ya ni bir bu ca ğı

Sö nen türk köy lü sü nün he pi mi zin o ca ğı

ça tı sı buz tu tan gün e vi rüz gar lı ge ce ya ta ğı kar

lı top rak yor ga nı kar lı ge ce

ba ba lar ka ran lık da ³ ev la dı nı a rı yor

a na lar yav ru su nu Saç la rı

sa rı yor üç oğ lu üç cep he de şe hit ol muş bi ri ne ka lan mış can

çe ki şen kı zı nın ü ze ri ne

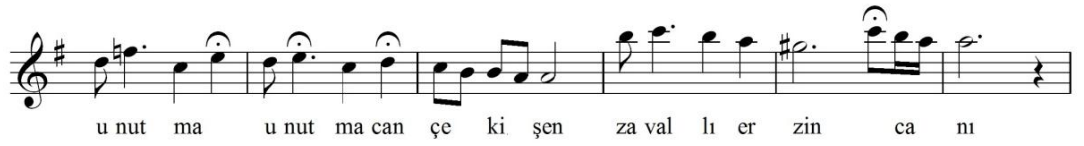
Sen den im dad u mu yor Sen den o kar lı dağ lar



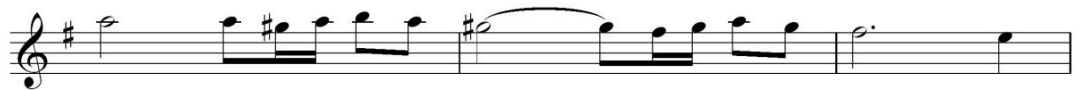
o na sen a cı mas san kim a cır kim ler ağ lar



ne ver sen ne yol la san kur ta ra cak lar ca nı u nut ma



u nut ma u nut ma can çe ki şen za val lı er zin ca nı



Eserin Biçimi:

A^{1m}

B^{2m}

C^{3m}

D^{4m}

E^{5m}

F^{6m}

G^{7m}

H^{8m}

İ^{9m}

J^{10m}

K^{11m}

L^{12m}

M^{13m}

N^{14m}

3.5.8 Erzurum'da Bağ Olmaz

HÜZZAM ERZURUMDA BAĞ OLMAZ

Sadettin KAYNAK



ARANAĞME



Er zu rum da ba ğ ol maz ka ra ü züm



ağ ol maz kom şu kı zı



se ve nin yü re ğin de yo ğol maz



kar dan gel yav rum_ kar dan sen gül sün kork



ma har dan yer yağ mu ra do yar sa



ben de do ya rım yar dan ben de do ya rım yar dan_

Erzurumda bağ olmaz
Kara üzüm ağ olmaz
Komşu kızı sevenin
Yüreğinde yoğ olmaz

Gökte yıldız ışıktır
Tepsi dolu kaşıktır
Anası ne karışır
Kızı bana aşiktir

Kaşları katar katar
Kırpikleri ok atar
Yanağı dükkan açmış
Dudakları bal satar

Kardan gel yavrum kardan
Sen gülsün korkma hardan
Yer yağmura doyarsa
Ben de doyarım yardan

Eserin Biçimi:

A^{1m}

B^{2m}

A^{3m}

B^{4m}

Nakarat:

C^{5m}

C^{6m}

D^{7m}

C^{8m}

3.5.9 Eser Batı Karayel

HİCAZ

(Laz havası)

Usulü: Türk aksağı

Eser batı karayel açılduk Marmara'ya

Sadettin KAYNAK

§

ARANAĞMESİ

E ser ba tı ka ra yel a çil duk Mar ma ra ya
İ ki kü çük bi ça ğum si zi oy na ta ca ğum
İ s tan bul ba yan la rı ak lı mı al dı bir den

Ü ç gün ne ça buk geç ti ak lım kal dı ka ra ya
Ha bu ge ce ben na sıl ya lı nız ya ta ca ğum
Bu na da yan mak i çün o la ca sun de mir den

Hey ke men çe ke men çe de sen sin ba na eğ len ce

SAZ

§

Eser batı karayel açılduk Marmara'ya
Ü ç gün ne çabuk geçti aklım kaldı karaya
Hey kenemçe kemeçde de sen bana eğlence
İki küçük biçüğüm sizi oynatacağım
Ha bu gece ben nasıl yalnız kalacağım
Hey kenemçe kemeçde de sen bana eğlence
İstanbul bayanları aklımı aldı birden
Buna dayanmak için olacasun demirden
Hey kenemçe kemeçde de sen bana eğlence

Eserin Biçimi:

A ^{1m}

B ^{2m}

Nakarat:

C ^{3m}

3.5.10 Eski Libas Gibi

HÜZZAM TÜRKÜ

Eski libas gibi aşğın gönlü

Usulü: Sofyan

Güfte: Seyrani

Beste: Sadettin KAYNAK

Beste tar.: 15. Mayıs. 1938



ARANAĞMESİ

Es ki li bas gi bi a şı ğın gön lü
Bül bül dal dan da la ya pı yor ge çiş
Sey ra ni nin gö zü gam la yaş i miş

Sö kül dük ten son ra di kil mez i miş
O se bep le gül le e di yor çe kiş
Aşk ve sev da cüm le der de baş i miş

Gü zel se ver i sen ger da nı ben li
Aş kın iğ ne siy le di ki len di kiş
Ben bağ rı nı top rak san dım taş i miş

Her gü ze lin kah rı Çe kil mez i miş
Kı ya me te ka dar sö kül mez i miş
Me ğer ta şa to hum e kil mez i miş

Çe kil mez çe kil mez çe kil mez i miş
Sö kül mez sö kül mez sö kül mez i miş
E kil mez e kil mez e kil mez i miş

Eski libas gibi aşğın gönlü
Söküldükten sonra dikilmez imiş
Güzel sever isen gerdanı benli
Her güzelin kahrı çekilmez imiş
Çekilmez çekilmez çekilmez imiş,
Bülbül daldan dala dolaşıyor geçiş
O sebeple gülle diyor çekiş
Aşkın iğnesiyle dikilen dikiş
Kıyamele kadar sökülmez imiş
Sökülmez sökülmez sökülmez imiş
Seyrani'nin gözü gamla yaş imiş
Aşk ve sevda cümle derde baş imiş
Ben bağırımı toprak sandım taş imiş
Meğer taşa tohum ekilmez imiş
Ekilmez ekilmez ekilmez imiş

Eserin Biçimi:

A^{1m}

B^{2m}

A^{3m}

B^{4m}

Nakarat:

C^{5m}

3.5.11 Geldi Belleme Ayı

SEGAH TÜRKÜ

Uslu: Türk Aksağı

Geldi belleme ayı belleyelim tarlayı
(Rize yöresinden)

Sadettin KAYNAK



ARANAĞMESİ



Gel di bel le me a yi bel le ye lim tar la yı
De re me nin su yu ni kes dim ver dim tok ma ğa
De re me nun i çi ne ser dum sır ma li ha li



Düğ me nun a ra sın dan be yaz bir şey par la yi
Tok ma ğun ge lu ri ni bağ la dum do ku ma ya
Ya na ğı i pek den dur yas tı ğu A cem şa li



Gel o tur ve yi ye lum pi de li ka vur ma yi Ka ra mi şon
To ku nur çe yüz le run a çı lır o da la ra Se ni çe ke
Al dum se ni ba ban dan pa ha li sun pa ha li U şak lar ho



Al tı na i çe lum Ri ze ça yi Oh oh oh oh
me yen ler uğ ra sun ka za la ra
ron e dun vur ke men çe yi A li



el le run Oh oh oh oh bel le run



Bül bül den tat li dur o gü zel dil le run



Yi ne gül ler a ça yi i çe lum Ri ze ça yi İ çe lum Ri ze ça yi

Oh oh oh ellerun oh oh oh bellerun

Bülbülden tatlıdır o güzel dillerun

Yine güller açayı içelüm Rize çayı

İçelüm Rize çayı içelüm Rize çayı

Deremenin suyuni kesdim verdim tokmağa

Tokmağın gelurini bağladım dokumaya

Tokmur çeyizlerin açılır odalara

Seni çekemeyenler uğrasun kazalara

Oh oh.....

Deremenin içine serdim sırmalı hali

Yanağı ipekdedur yastığı Acem şalı

Aldum seni babandan pahalısun pahalı

Uşaklar horon edun vur kemençeyi Ali

Oh oh.....

Geldi belleme ayı belleyelim tarlayı
Düğmenin arkasından beyaz birşey parlayı
Gel otur ve yiyelüm pıdeli kavurmayı
Kara mişon altına içelüm Rize çayı

Eserin Biçimi:

A^{1m}

A^{'2m}

B^{3m}

B^{4m}

Nakarat:

C^{5m}

D^{6m}

E^{7m}

A^{'8m}

3.5.12 Gemi İster Yedek

UŞŞAK ŞARKI GEMİ İSTER YEDEK

Usulü: Düyek

MÜZİK: SADEDDİN KAYNAK
1895-1961

(ARANAĞMESİ...)

GE Mİ İS TER YE DEK NE YEL KEN NE
GE Mİ ÇI KAR YO LA UĞ RAR SA ĞA
GE Mİ VE RİR PA YI YÜ RÜR KI YI

KÜ REK BU BİR ÇE TİN E MEK
SO LA HER İŞ HE YA MO LA
KI YI HOY GE Mİ Cİ DA YI

YE Dİ ĞİN BİR LOK MA EK MEK İS TER A LIN TE Rİ DÖK MEK
// // // //
// // // //

HE YA MO LA HE YA MO LA HE YA MO LA HEY HEY

(1)
GEMİ İSTER YEDEK
NE YELKEN NE KÜREK
BU BİR ÇETİN EMEK
YEDİĞİN BİR LOKMA EKMEK
İSTER ALIN TERİ DÖKMEK

HEYAMOLA

(2)
GEMİ ÇIKARIR YOLA
UĞRAR SAĞA SOLA
HER İŞ HEYAMOLA
YEDİĞİN BİR LOKMA EKMEK

HEYAMOLA

(3)
GEMİ VERİR PAYI
YÜRÜR KIYI KIYI
HOY GEMİCİ DAYI
YEDİĞİN BİR LOKMA EKMEK

HEYAMOLA

Eserin Biçimi:

A^{1m}

A^{2m}

B^{3m}

Nakarat:

C^{4m}

D^{5m}

E^{6m}

3.5.13 Gidek Bizim İllere

HÜSEYİNİ TÜRKÜ

(Gidek bizim illere)

Usulü:Düyek

Sadettin KAYNAK

ARANAĞME

Gi dek bi zim il le re gi dek bi zim il le re çi çek le re gül le re çi çek le re gül le re

Ma lat ya nın mey ve si Ma lat ya nın mey ve si yi ne düş dü dil le re

Kuv vet li dir top ra ğı yem ye şil so lu sa ğı

Ger nek su yu Bey da ğı cen net gi bi Ma lat ya

(Yalnız törenlerde çalınır)

Gidek bizim illere gidek bizim illere çiçeklere güllere,
Malatyanın meyvesiyine düştü dillere,
Kuvvetlidir toprağı yemyeşil solu sağı,
Gernek suyu Beydağı cennet gibi Malatya

Eserin Biçimi:

A ^{1m}

B ^{2m}

C ^{3m}

D ^{4m}

3.5.14 Hoy Kemeçe Kemeçe

UŞŞAK TÜRKÜ

Usulü: Sofyan

Hoy kemeçe kemeçe zerdali dalı mısın?

Sadettin KAYNAK


§




ARANAĞMESİ



Hoy ke men çe ke men çe zer da li da lı mı sın zer da li da lı mı sın
Ke men çe min üs tü ne ya yı sü re rim ya yı ya yı sü re rim ya yı
Ke men çe min üs tü ne yay lan vu ru rum yay lan yay lan vu ru rum yay lan
Ke men çe min tel le ri ge zer gur bet el le ri ge zer gur bet el le ri



Ga rib ga rib ça lar sın ben den sev da lı mı sın ben den sev da lı mı sın
Kız sa na vu ru la lı ga yı bet tim dün ya yı ga yı bet tim dün ya yı
Gün düz den ge le me dim ge ce ge li rim ay lan ge ce ge li rim ay lan
Ne za man sa ra yım ben o in ce cik bel le ri o in ce cik bel le ri



Ke men çe min üs tü ne de oy nar par mak uç la rım
Sit ma mı tut tu se ni de sol du ya na cık la rın

§

Hoy kemeçe kemeçe zerdali dalı mısın?
Garib garib çalarsın benden sevdalı mısın?
Kemeçemin üstüne de oynar parmak uçlarım
Sıtma mı tuttu seni de soldu yanacıkların
Kemeçemin üstüne yayı sürerim yayı
Kız sana vurulalı gayıbettim dünyayı
Kemeçemin üstüne de...
Kemeçemin üstüne yaylan vururum yaylan
Gündüzden gelemedim gece gelirim aylan
Kemeçemin üstüne de...
Kemeçemin telleri gezer gurbet elleri
Ne zaman sarayım ben o incecik belleri
Kemeçemin üstüne de...

Edebi Biçimi:

A ^{1m}

B ^{2m}

Nakarat:

C ^{3m}

C ^{4m}

3.5.15 Kara Kazan Koldadur

HÜZZAM TÜRKÜ

Usulü: Nim Sofyan

Kara kazan koldadur yarım uzak yoldadur
(Trabzon yöresinin)

Sadettin KAYNAK

ARANAĞMESİ

Ka ra ka zan kol da dur ya rim u zak yol da dur
Ka ra ka zan ka pak sız ka ra rım yok tur sen siz
Ses e de rim ses git mez dağ lar a ra mız da dur
Yı lan gir sim koy nu na e ğer ya ta san ben siz
Kız kal dır e te ği ni e te ğin ça mur la nur
Sı va tom bul ko lu ni kol la run ha mur la nur

Kara kazan koldadur yarım uzak yoldadur
Ses ederim ses gitmez dağlar aramızdadur
Kız kaldır eteğini eteğin çamurlanur
Sıva tumbul kolunu kollarun hamurlanur

Kara kazan kapaksız kararım yoktur sensiz
Yılan girsin koynuna eğer yatarsan bensiz
Kız kaldır eteğini çamurlanur
Sıva tumbul kolunu kollarun hamurlanur

(Koreye gitti baban / Uşşak olarak da bestelenmiştir.)

Eserin Biçimi:

A^{1m}

B^{2m}

Nakarat:

C^{3m}

B^{4m}

3.5.16 Selim Han Oldu Hünkar

HÜSEYİNİ CENK TÜRKÜSÜ

Selim Han oldu Hünkar

Sadettin KAYNAK

Uslü: Sofyan

ARANAĞMESİ

Se lim Han ol du hün kar
Göğ sü müz i man lı dır
Or du muz bul du ser dar
Nes li miz pek şan lı dır
Müj de ol sun yi ğit ler
Kı lı cı mız kan lı dır
Her ba har da se fer var
Her se fer de za fer var
Yer dir Al lah Al lah Al lah Yek dir Al lah Al lah Al lah
Yek dir Al lah Al lah Yek dir Al lah

Saz

Selim Han oldu hünkar
Ordumuz buldu serdar
Müjde olsun yiğitler
Her baharda sefer var

Göğüstüz imanlıdır
Neslimiz pek şanlıdır
Kılıcımız kanlıdır
Her seferde zafer var

Yekdir Allah Allah Allah yekdir Allah Allah Allah
Yekdir Allah Allah yekdir Allah

Eserin Biçimi:

A ^{1m}

A ^{2m}

B ^{3m}

C ^{4m}

Nakarat:

D ^{5m}

3.5.17 Şu Sille'nin Ufacıcık Taşları

KARCIĞAR TÜRKÜ

Şu Sillenin ufacıcık taşları

Usulü: Düyek

Sadettin KAYNAK



ARANAĞMESİ

OYUN HAVASI

Şu sil le nin u fa cı cık taş la rı a man

SAZ

Hi lal ol muş

o ge li nin kaş la rı a man

SAZ

Bir o muz dan bir o mu za
Hey de hey de in ci gi bi

şaç la rı a man a man SAZ man a man SAZ Çe ki lin ge
diş le ri a man a man
li yor. Türk men kız la rı Böy le o lur Sil le nin yıl
dız la rı

Şu Sille'nin ufacıcık taşları
Hilal olmuş o gelinin kaşları
Bir omuzdan bir omuza saçları
Hay de hey de inci gibi dişler
Çekilin geliyor Türkmen kızları
Böyle olur Sille'nin yıldızları

Eserin Biçimi:

A ^{1m}

A ^{2m}

B ^{3m}

B ^{4m}

C ^{5m}

D ^{6m}

3.5.18 Yıldırımlarla Yanık Bağrımızın

HÜSEYİNİ TÜRKÜ

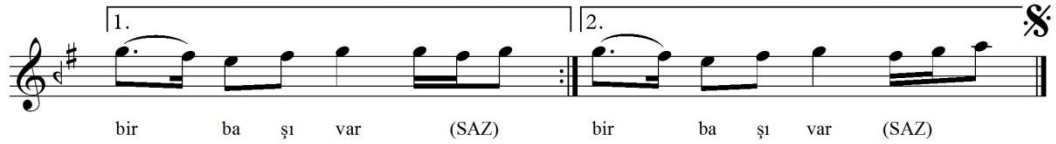
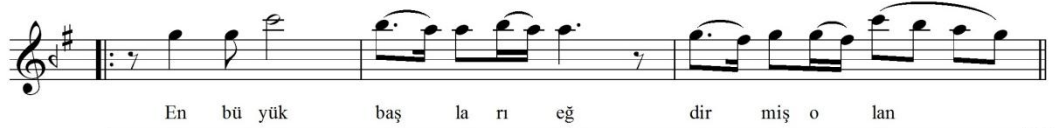
Yıldırımlarla yanık bağrımızın uğraşı

Usulü: Düyek

Beste: Sadettin KAYNAK
Güfte: Fuat Hulûsi DEMİRELLİ



ARANAĞME



-1-
dırımlarla yanık bağrımızın uğraşı var
rk o candır ki sever yurdunu imanı kadar
büyük başları eğdirmiş olan bir başı var
midir bir İnönü'nden çıkaran Dumlupınar

-2-
Öyle millet ki bu tarihi güneşlerle dolu
Ufku baştan başa sarmıştı zaferlerle kolu
İnkılabıyla dehasıyla Kemal'iyle ulu
Sade bir iş gibi her gün yaratır harikalar

-3-

Böyle kudretle muhabbetle yaşar milletimiz
En aşılmaz sayılam seddi aşar milletimiz
Bir ışık dalgalı seldir ki taşar milletimiz
Türk olan böyle yaşar böyle çoşar böyle taşar

Eserin Biçimi:

A^{1m}

B^{2m}

C^{3m}

B^{4m}

Yapılan biçimsel analiz sonucunda Sadettin Kaynak'ın türkü formunda kullandığı eserlerin biçimsel analizinin dağılımının pasta grafikte gösterimi aşağıdaki gibidir.

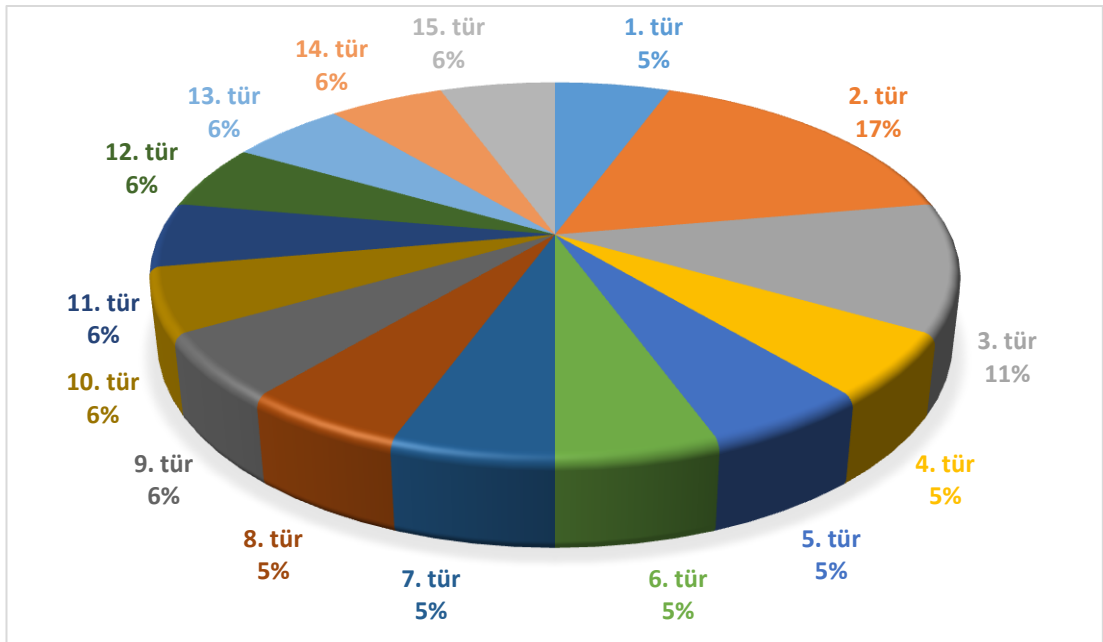
Çizelge 3.5 : Tespit Edilen 18 Eserin Biçim Tablosu

Adı	Biçim
Bana Olan Cefa	A 1m B 2m A 3m B 4m C 5m D 6m C 7m B 8m
Bayburt'un Eğmeleri	A 1m B 2m C 3m B 4m
Bir Yanık Ozanım	A 1m A 2m B 3m C 4m D 5m
Duman Duman Üstüne	A 1m B 2m C 3m C 4m D 5m
Ela Gözlerini Sevdiğim	A 1m A 2m B 3m C 4m
Elmanın Alına Bak	A 1m A 2m B 3m C 4m D 5m D' 6m E 7m F 8m
Erzincan	A 1m B 2m C 3m D 4m E 5m F 6m G 7m H 8m İ 9m J 10m K 11m L 12m M 13m N 14m
Erzurum'da Bağ Olmaz	A 1m B 2m A 3m B' 4m C 5m C' 6m D 7m C 8m
Eser Batı Karayel	A 1m B 2m C 3m
Eski Libas Gibi	A 1m B 2m A 3m B 4m C 5m
Geldi Belleme Ayı	A 1m A' 2m B 3m B 4m C 5m D 6m E 7m A' 8m
Gemi İster Yedek	A 1m A 2m B 3m C 4m D 5m E 6m
Gidek Bizim İllere	A 1m B 2m C 3m D 4m
Hoy Kemeçe Kemeçe	A 1m B 2m C 3m C 4m
Kara Kazan Koldadır	A 1m B 2m C 3m B' 4m
Selim Han Oldu Hünkar	A 1m A 2m B 3m C 4m D 5m
Şu Sille'nin	A 1m A 2m B 3m B 4m C 5m D 6m
Yıldırımlarla Yanık	A 1m B 2m C 3m B 4m

Tespit edilen eserlerin biçim türleri

1. tür ABABCDCB (1 eser)
2. tür ABCB (3 eser)
3. tür AABCD (2 eser)

4. tür ABCCD (1 eser)
5. tür AABC (1 eser)
6. tür AABCDDEF (1 eser)
7. tür ABCDEFGHIJKLMNOP (1 eser)
8. tür ABABCCDC (1 eser)
9. tür ABC (1 eser)
10. tür ABABC (1 eser)
11. tür AABBCDEA (1 eser)
12. tür AABCDE (1 eser)
13. tür ABCD (1 eser)
14. tür ABCC (1 eser)
15. tür AABBCD (1 eser)



Şekil 3.5 : Tespit Edilen 18 Eserin Biçim Grafiği

3.6 Bana Kara Diyen Dilber Adlı Anonim Halk Türküsünün İncelenmesi

BANA KARA DİYEN DİLBER

Yöre: Denizli- Çal
Kaynak: Musa İnan

Derleyen: Ahmet YAMACI
Nota: Ahmet YAMACI

Saz....

BA NA KA RA Dİ YEN DİL BER KAŞ LA RIN KA
RA DE ĞİL Mİ YÜ ZÜ NÜ GÜL DÜ REN GE LİN
GÖZ LE RİN KA RA DE ĞİL Mİ

Beni kara diye yeme
Mevlam yaratmış hor görme
Ela göze siyah sürme
Çekilir kara değil mi

Her yoldan gelir geçerler
Aktan karayı seçerler
Ağalar beyler içerler
Kahve de kara değil mi

Karacaoğlan der maşallah
Bir gün görünür inşallah
Kara donludur Beytullah
Örtüsü kara değil mi

(www.turkuler.com).

Edebi Türü: Eserin güftesi ünlü halk ozanımız Karacaođlan'a aittir. Őair güftenin son kıtasında kendi mahlasını kullanmıŐtır. Hece ölçüsü 8'li hece ölçüsüdür.

Eserin Biçimi:

A ^{1m}

B ^{2m}

C ^{3m}

D ^{4m}

Eserin Usulü: Eserin usulü 8/8'lik olup, vuruŐlarına bakılarak olursa Müsemmen usulünde olduđu görölmüŐtür.

Eserin Makamı: Eserin makamı yazılmamıŐ olmakla beraber, seyir karakterine göre Hüseyini makamı olduđu anlaŐılmıŐtır.

3.7 Sadettin Kaynak'ın Şarkı İsmi Verdiği İncecikten Bir Kar Yağar Adlı Eserin İncelenmesi

İncecikten bir kar yağar

Segah Şarkı
Uslû: Curcuna

Söz: Karacaoğlan
Müzik: Saadettin Kaynak

SAZ

İncecikden bir kar yağar
Elif kaş ları mı çatar

1. to zar elif elif diye elif diye Deli gönül
gam zesi sine me batar ne me batar Ak elleri

2. hay ran olmuş gezer elif elif diye yar sana hay
kalem tutar yazar elif elif diye

ran can sana hay SAZ

Der di me der man bu la man aşk dan e la

man aşk dan e la man D.C.

İncecikten bir kar yağar, tozar elif elif diye
Deli gönül hayran olmuş, gezer elif elif diye
Yar sana hayran, can sana kurban
Derdime derman bulamam, aşktan elaman

Elif kaşlarını çatar, gamzesi sineme batar
Ak elleri kalem tutar, yazar elif elif diye
Yar sana hayran, can sana kurban
Derdime derman bulamam, Aşktan elaman

Karacaoğlan eğmeleri, gönül vermez değmeleri
İliklenmiş düğmeleri, çözer elif elif diye
Yar sana hayran, can sana kurban
Derdime derman bulamam, aşktan elaman

İncecikten bir kar yağar, tozar elif elif diye
Deli gönül hayran olmuş, gezer elif elif diye

Söz : Karacaoğlan

Müzik : Sadettin Kaynak

Kaynak: Üsküdar Musiki cemiyeti (www.turksanatmuzigi.org).

Edebi Türü: İlk 2 mısra 16'lı, nakarat yani, 3. mısra 10'lu, 4. mısra 13'lü hece vezniyle yazılmıştır. 5 ve 6. mısra 16'lı, (nakarat) 7. mısra 10'lu, 8. mısra 13'lü, 9 ve 10. mısra 16'lı, (nakarat) 11. mısra 10'lu, 12. mısra 13'lü hece vezniyle yazılmıştır.

Eserin Usulü: Eserin notasında da yazıldığı gibi eserin usulü Curcuna'dır.

Eserin Makamı: Eserin makamı notasında da yazıldığı gibi Segâh makamıdır.

Eserin Biçimi:

A^{1m}

1/2 A^{1/2m} (1. mısradaki A melodisinin yarısı tekrarlandığı için 1/2 A şeklinde, Elif diye sözü tekrarlandığı için A^{1/2m} şeklinde gösterilmiştir.)

B^{2m}

C^{3m}

D^{4m}

4. SONUÇ

Çalışmamızın konusu Sadettin Kaynak'a ait olan türkü adını taşıyan eserlerin, şarkı adını alan eserlerinden ne gibi farklar ve benzerlikler olduğudur.

Cumhurbaşkanlığı Klasik Türk Müziği Korosunun repertuarı baz alınarak yapılan literatür taramasında Sadettin Kaynak'a ait 18 türkü başlıklı eser bulunmuştur. Bu eserler, güftelerin edebi türü, bu güftelerin anonim halk türkülerinde kullanılıp kullanılmadığı, eserlerin usulleri ve makamları, eserlerin biçimleri açısından incelenmiş, daha anlaşılır olması açısından tablo ve pasta grafiklerle şemalandırılmıştır. Bu çalışma sırasında elimizdeki eserleri karşılaştırabilmek için, anonim bir halk türküsü ve Sadettin Kaynak'a ait şarkı başlıklı bir eser de edebi türleri, makam, usul kullanımı ve eserlerin biçimleri açısından incelenmiştir.

Bu çalışmanın 3. bölümünde ilk olarak 18 eserin edebi olarak nazım biçiminin ne olduğu ve bu eserlerin arasında Sadettin Kaynak'ın çoğunlukla kullandığı bir nazım biçiminin olup olmadığı tespit edilmeye çalışılmıştır. Çalışma esnasında 5 eserin 14'lü hece vezniyle yazıldığı, 2 tane eserin genelinin 14'lü hece vezniyle, nakaratlarının 15'li hece vezniyle yazıldığı, 1 eserin genelinin 14'lü hece vezniyle yazılıp, nakaratının 2. mısrasının 12'li hece vezni, 4. mısrasının 7'li hece vezniyle yazıldığı görülmüştür. 4 eserin 11'li hece vezniyle yazıldığı, yani "koşma" olduğu, 1 eserin güftesinin genelinde koşma olup 9. mısrasında 6'lı hece vezni kullanıldığı görülmüştür. 2 eser 7'li hece vezniyle yazılmış olup "mani" türünde olduğu tespit edilmiştir. 1 eserin de geneli 7'li hece vezni olup, nakaratın ilk 2 mısrası 8'li, 3. mısrası 10'lu hece vezniyle yazılmıştır. 1 eser 15'li hece vezniyle yazılmış, 1 eser de genel olarak 6'lı hece vezniyle yazılmıştır. Bu eserin nakaratının ilk 2 mısrası 8'li, 3. mısrası 4'lü hece veznidir. Bu çalışmada 18 eserin 8 tanesinin, yani neredeyse yarısının 14'lü hece vezniyle yazıldığı görülmüştür.

Yapılan çalışmada Sadettin Kaynak'ın bestelediği güftelerin halk türkülerinde kullanılıp kullanılmadığı da araştırılmıştır. Bu 18 eserin notalarının birçoğunda güfte

yazarlarının adına rastlanmamıştır. Tespit edilen 18 eserin 9 tanesinin güftesinin 15 farklı varyantına rastlanmıştır. Çalışma sırasında 12 eserin güftelerinin kime ait olduğu bulunamamakla beraber, 2 eserin Karacaoğlan' a ait olduğu, 1 eserin Aşık Dertli' ye, 1 eserin Aşık Seyrani' ye, 1 eserin Fuat Hulusi Demirelli' ye, 1 eserin Vecdi Bingöl' e ait olduğu görülmüştür. Mukayese edebilmek için incelediğimiz Sadettin Kaynak'a ait şarkı başlıklı "İncecikten Bir Kar Yağar" isimli eserin güftesinin de Karacaoğlan'a ait olduğunu söylemek gerekir. Çalışma sırasında bestecinin anonim halk türküsü zannedilerek repertuara kaydedilmiş eserlerinin de olduğu görülmüştür. Buna örnek olarak Erzincan yöresinden derlenen "Çıkar Yücelerden Yumak Yuvarlar" eserini verebiliriz.

Sadettin Kaynak'ın türkü başlığı altında bestelediği bu eserlerde daha çok hangi makamları kullandığı da araştırılmıştır. Bestekârın 10 farklı makam kullandığı görülmüştür. Türkü başlıklı bu eserlerin makamları şunlardır.

6 Hüseyini, 3 Hüzam, 2 Uşşak, 1 Karcıgar, 1 Mahur, 1 Segah, 1 Rast, 1 Hicaz, 1 Muhayyer ve 1 Evç makamları. Bu dağılıma göre bestekârın türkü başlıklı eserlerinin üçte birini Hüseyini makamı ile bestelediği tespit edilmiştir. Bununla birlikte karşılaştırma yapmak adına incelediğimiz anonim bir halk türküsü olan "Bana kara diyen dilber" adlı eserin makamının da Hüseyini olması dikkat çekicidir. Şarkı başlığı altında bestelediği "İncecikten Bir Kar Yağar" adlı eserinin makamı da, türkü adını verdiği "Geldi Belleme Ayı" adlı eserinin makamı gibi Segah makamıdır.

Çalışma sırasında cevap aranan sorulardan bir tanesi de Sadettin Kaynak'ın türkü adını verdiği eserlerinin genelde hangi usuller olduğudur. Bestekâr 6 farklı usul kullanmıştır. Bu araştırmaya göre tercih ettiği usuller şunlardır. 6 Sofyan, 5 Düyek, 3 Türk Aksağı, 2 Nim Sofyan, 1 Aksak, 1 Raks Aksağı usulleri. Buradan da anlaşılacağı gibi bestekâr, türkü başlıklı eserlerinin üçte birini Sofyan usulüyle bestelemiştir.

Tespit edilen 18 eserin biçim incelemesi de yapılmıştır. Bestekârın "türkü" ismini verdiği eserlerde, 15 farklı biçime rastlanmıştır. Bu biçimlerden 3 tanesi ABCB ve 2 tanesi AABCD biçimleridir. Sadettin Kaynak Erzincan isimli eserinde değişik bir biçim kullanmış, her mısrayı farklı bir melodiyle bestelemiştir. Bu eserin biçimi ABCDEFGHIJKLMN şeklindedir. Bestekârın şarkı ismini alan "İncecikten Bir Kar Yağar" isimli eserinin biçimi AABCD, anonim halk türküsü olan "Bana

Kara Diyen Dilber” türküsünün biçimi ise, ABCD şeklindedir. Görüldüğü üzere mukayese amaçlı incelemesini yaptığımız “İncecikten Bir Kar Yağar” adlı şarkı ile “Bana Kara Diyen Dilber” isimli türkünün biçimleri Saadettin Kaynak’ın “türkü” adı altında bestelediği eserlerde kullanılan biçimlerdenidir. Diğer bir deyişle “şarkı” başlıklı eserle biçim açısından da herhangi bir fark tespit edilemediği gibi türkülerde de aynı biçimsel yapının var olduğu gözlemlenmiştir.

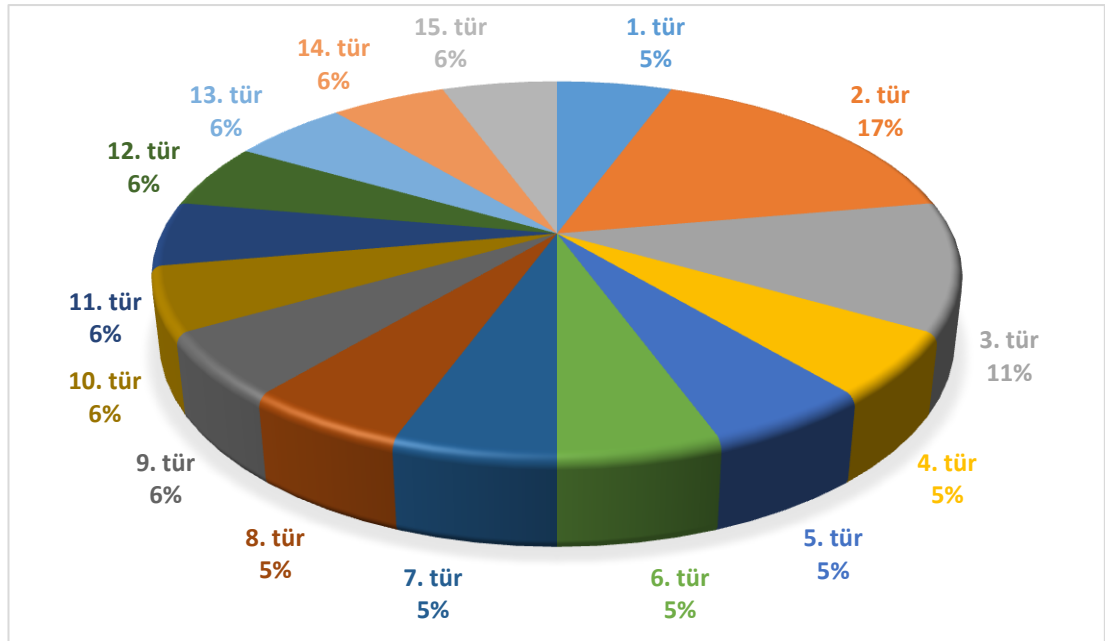
Yapılan incelemeler sonucu tespit edilen biçim tablosu aşağıdaki gibidir.

Çizelge 4.1 : Tespit Edilen 18 Eserin Biçim Tablosu

Adı	Biçim
Bana Olan Cefa	A 1m B 2m A 3m B 4m C 5m D 6m C 7m B 8m
Bayburt’un Eğmeleri	A 1m B 2m C 3m B 4m
Bir Yanık Ozanım	A 1m A 2m B 3m C4m D 5m
Duman Duman Üstüne	A 1m B 2m C 3m C 4m D 5m
Ela Gözlerini Sevdiğim	A 1m A 2m B 3m C 4m
Elmanın Alına Bak	A 1m A 2m B 3m C 4m D 5m D' 6m E 7m F 8m
Erzincan	A 1m B 2m C 3m D 4mE 5m F 6m G 7m H 8m İ 9m J 10m K 11m L 12m M 13m N 14m
Erzurum’da Bağ Olmaz	A 1m B 2m A 3m B' 4m C 5m C' 6m D 7m C 8m
Eser Batı Karayel	A 1m B 2m C 3m
Eski Libas Gibi	A 1m B 2m A 3m B 4m C 5m
Geldi Belleme Ayı	A 1m A' 2m B 3m B 4m C 5m D 6m E 7m A' 8m
Gemi İster Yedek	A 1m A 2m B 3m C 4m D 5m E 6m
Gidek Bizim İllere	A 1m B 2m C 3m D 4m
Hoy Kemeçe Kemeçe	A 1m B 2m C 3m C 4m
Kara Kazan Koldadur	A 1m B 2m C 3m B' 4m
Selim Han Oldu Hünkar	A 1m A 2m B 3m C 4m D 5m
Şu Sille'nin	A 1m A 2m B 3m B 4m C 5m D 6m
Yıldırımlarla Yanık	A 1m B 2m C 3m B 4m

Tespit edilen eserlerin biçim türleri

1. tür ABABCDCB (1 eser)
2. tür ABCB (3 eser)
3. tür AABCD (2 eser)
4. tür ABCCD (1 eser)
5. tür AABC (1 eser)
6. tür AABCDDEF (1 eser)
7. tür ABCDEFGHİJKLMN (1 eser)
8. tür ABABCCDC (1 eser)
9. tür ABC (1 eser)
10. tür ABABC (1 eser)
11. tür AABBCDEA (1 eser)
12. tür AABCDE (1 eser)
13. tür ABCD (1 eser)
14. tür ABCC (1 eser)
15. tür AABBCD (1 eser)



Şekil 4.1 : Tespit Edilen 18 Eserin Biçim Grafiği

Bu çalışmamızda Prof. Dr. Sayın Alaaddin Yavaşca ile yapılan görüşme sırasında kendisine Sadettin Kaynak'ın bu eserlere neden türkü adını verdiği sorulmuştur. Hocamızın bu konudaki yorumu, Sadettin Kaynak'ın bu konuda tamamıyla kendi inisiyatifini kullandığı, türkü ismini verme tercihini yaptığıdır (Yavaşca, 2014).

Sadettin Kaynak'ın bu eserlere neden türkü dediği sorusu Öğr. Gör. Sayın Yücel Paşmakçı'ya da sorulmuştur. Kendisinin bu konudaki cevabı, eserlerin güftelerinin de bestelerinin de anonim halk türkülerinden esinlenilmiş bir hava taşıdığı, özgün anonim halk türkülerine çok benzediğidir (Paşmakçı, 2014).

Sadettin Kaynak'ın, karşılaştırma amacıyla incelenen şarkı ismini alan “İncecikten Bir Kar Yağar” adlı eserinde, türkü ismini alan eserlerinde kullandığı gibi bir Karacaoğlan güftesi kullandığı görülmektedir. İlk 2 mısra 16'lı, nakarat yani, 3. mısra 10'lu, 4. mısra 13'lü hece vezniyle yazılmıştır. 5 ve 6. mısra 16'lı, (nakarat) 7. mısra 10'lu, 8. mısra 13'lü, 9 ve 10. mısra 16'lı, (nakarat) 11. mısra 10'lu, 12. mısra 13'lü hece vezniyle yazılmıştır. Bu eserin makamı bestekârın türkü isimli eserlerinden 1 tanesi gibi Segah makamındadır. Eserin usulü türkü ismini alan eserlerinde kullanılmamış olan Curcuna usulüdür. Eserin biçimi ise türkü ismini alan 2 eserde kullanılmış olan AABCD şeklindedir.

Çalışmada incelenen anonim türkü “Bana Kara Diyen Dilber” de bir Karacaoğlan güftesidir. Eserin edebi türü yine bir hece veznidir. Ancak Sadettin Kaynak'ın türkü başlıklı eserlerinden farklı olarak 8'li hece veznidir. Usulü bestekârın hiç kullanmadığı Müsemmen usulüdür. Makamı ise, incelenen 18 eserin 6'sında olduğu gibi Hüseyini makamıdır. Eserin biçimi ABCD olup, incelediğimiz türkü başlıklı eserden 1'iyle aynı biçimdedir.

Varılan sonuçlara göre;

Sadettin Kaynak'ın türkü adını alan eserleri ve şarkı adını alan “İncecikten Bir Kar Yağar” adlı eseri karşılaştırıldığında diğerlerinin niye türkü, bu eserin niye şarkı adını aldığı belirsizdir. Türkü adını alan eserlerine makam, güftekar ve biçim açılarından benzediğini, bu eserin de “türkü” adını alabileceğini söylemenin yanlış olmayacağı düşüncesindeyiz.

Ayrıca karşılaştırma amacıyla incelenen, anonim bir halk türküsü olan “Bana Kara Diyen Dilber” adlı eserin de Sadettin Kaynak'ın türkü başlıklı eserlerine

makam, güftekâr ve biçim açılarından benzediğini söyleyebiliriz. Buna göre tespit ettiğimiz 18 eser bir çok açıdan anonim türkülere benzemektedir diyebiliriz.

KAYNAKLAR

Müzik Ansiklopedisi, (1985), C. 4.

Kalaycıođlu, R., *Türk Tusikisi Bestekârları Külliyyatı*, Sadettin Kaynak Külliyyatı, C. 1, (sayfa yok toplama külliyyat).

Kudret, C., (1980), *Örneklerle Edebiyat Bilgileri* 1.

Müzik Ansiklopedisi, (1985), Ankara, C.2, 3, 4.

Özkan, İ. H., (1990), *Türk Musikisi Nazariyatı ve Usulleri*, Ötüken Yayınları, İstanbul.

Öztelli, C., (1953), *Halk Türküleri*, İstanbul.

Öztuna, Y., (2000), *Türk Musikisi Kavram ve Terimleri Ansiklopedisi*, Atatürk Kültür Merkezi Başkanlığı.

Kişisel Görüşme

Paşmakçı, Y., (2014), yapılan kişisel görüşme, Gayrettepe 8 Nisan saat 15.45.

Yavaşca, A., (2014), yapılan kişisel görüşme, Gayrettepe 12 Mayıs saat 13.00.

İnternet:

<http://muzik.sahinabi.com/Gaziantep%20Yöresi%20Türküleri/Duman%20Duman%20Üstüne/>

<http://sarki.alternatifim.com/data.asp?ID=49751&sarki=Pu%FEta%20Bel%20Ba%FOlama&sarkici=%DDlkay%20Akkaya>

<http://turkusozu.com/t-turkusozu/15076-narin-calar-turkusunun-sozleri.html>

<http://turkusozu.com/t-turkusozu/3319-a-benim-mor-cicegim-turkusunun-sozleri.html>

<http://www.baktabul.net/muzik-genel/150101-klasik-turk-muzigi-formlar.html>

<http://www.bilgicik.com/yazi/halk-edebiyati-nazim-bicimleri-halk-edebiyati/>

<http://www.biyografi.info/kisi/sadettin-kaynak>

<http://www.canim.net/turkuler/971-eski.libas.gibi.asikın.gönlü.html>

http://www.edebiyatogretmeni.net/halk_edebiyati.htm

<http://www.filozof.net/Turkce/tarihi-sahsiyetler-kisilikler/5184-sadettin-kaynak-kimdir-hayati-besteleri.html>

<http://www.musikidergisi.net/?p=845>

<http://www.musikiklavuzu.net/?/blog/bestekârlar/sadettin-kaynak>

<http://www.musikisidergisi.net/?p=845>

<http://www.ozarpat.net/muzik/id1.htm>

http://www.sanatmuziginotalari.com/eser_listesi.asp?mode=1&qry=&pg=33

<http://www.tarihbilinci.com/forum/showthread.php/7859-Sadettin-Kaynak>

http://www.turkcemuzik.com/sarki/Söz/48362/Neşet-Ertaş_Ela-Gözlerini-Sevdiğim-Dilber.html

<http://www.turksanatmuzigi.org/beste/214-sadettin-kaynak>

<http://www.turksanatmuzigi.org/nedir/998-form-nedir>

<http://www.turksanatmuzigi.org/nota/segah/2395-incecikten-bir-kar-yagar-notasi>

<http://www.turkudostlari.net/soz.asp?turku=17653>

<http://www.turkudostlari.net/soz.asp?turku=270>

http://www.turkuler.com/nota/ezgi_bana_kara_diyen_dilber.html

http://www.turkuler.com/sozler/turku_ala_gozlerini_sevdigim_dilber.html

http://www.turkuler.com/sozler/turku_duman_aldi_daglara.html

http://www.turkuler.com/sozler/turku_eski_libas_gibi_asigin_gonlu.html

http://www.turkuler.com/sozler/turku_su_sille_den_gece_gectim.html

http://www.turkuler.com/thm/turkuler.asp#_ftn7

<http://www.turkuyurdu.com/aksam-oldu-yaniyor-vona-60.html>

<http://www.turkuyurdu.com/elmanin-aline-bak-9367.html>

<https://www.facebook.com/zeranik.dernegi/posts/599388160145305>

ÖZGEÇMİŞ

Nadide Sultan Türkoğlu 1976'da İstanbul'da doğdu. İlkokul, ortaokul ve liseyi İstanbul'da okudu. Çocuk yaşlardan beri Klasik Türk Musikisi'ne ilgisi olan Nadide Sultan Türkoğlu, İlkokul'da müzik korolarında görev aldı. İlk müzik eğitimine 12 yaşında ünlü bestekâr Gündoğdu Duran'dan kanun ve repertuar dersleri alarak başladı. 2 yıl kadar kendisiyle çalıştıktan sonra, İ.D.S.M.L. Besin Endüstrisi bölümüyle beraber Üsküdar Musiki Cemiyeti'ne girdi, orada kanun derslerine rahmetli Hüsnü Anıl'dan devam etti, aynı zamanda 4 yıl boyunca Ü.M.C'nde çeşitli konserlerde koristlik ve solistlik yaptı. Aynı dönemde kendisinin kurucu üyesi de olduğu Marmara Musiki Cemiyeti'nde de korist ve solist olarak çeşitli konserlerde görev aldı. Müjdat Gezen Sanat Merkezi'nin Klasik Türk Musikisi bölümünde de 6 ay kadar okudu. 1995 yılında İ.T.Ü. Devlet Konservatuvarı Ses Eğitimi bölümüne derece kazanarak girdi. 1993 yılında kendi kurduğu orkestra ile profesyonel müzik hayatına adım attı. Çeşitli sanatçılara sahne ve stüdyo çalışmalarında vokal olarak eşlik etti. Solo olarak da sahne çalışmaları yaptı. 1997 yılında ilk albümü "Vuslat'a Beş Kala'yı Garo Mafyan'ın müzik direktörlüğünde çıkarttı. Albümle aynı adı taşıyan şarkının sözleri kendisine, müziği Garo Mafyan'a aittir. Beste ve söz çalışmalarının da yer aldığı 5 albüm, 1 maxi singel, 2 adet single çalışması vardır. 1993'den bu yana Türkiye'nin ve dünyanın çeşitli yerlerinde konserler verdi. 1997 yılında eğitim hakkını dondurdu, 2009 yılında İ.T.Ü.'ne geri dönerek üniversite eğitimini tamamladı. 2012 yılından beri T.C. Haliç Üniversitesi Sosyal Bilimler Enstitüsü Türk Musikisi Anasanat Dalı Bölümünde halen Yüksek lisans yapmaktadır.