



**T.C.
HALIÇ ÜNİVERSİTESİ
LİSANSÜSTÜ EĞİTİM ENSTİTÜSÜ
İÇ MİMARLIK ANABİLİM DALI
İÇ MİMARLIK TEZLİ
YÜKSEK LİSANS PROGRAMI**

**KISITLI KONUT İÇ MEKÂNLARINDAKİ MOBİLYA
TASARIMLARI**

YÜKSEK LİSANS TEZİ

**Hazırlayan
Neslihan Hacer KARACA**

**Danışman
Dr.Öğr.Üy. Sennur HİLMİOĞLU**

İstanbul – 2020

**T.C.
HALIÇ ÜNİVERSİTESİ
LİSANSÜSTÜ EĞİTİM ENSTİTÜSÜ
İÇ MİMARLIK ANABİLİM DALI
İÇ MİMARLIK TEZLİ
YÜKSEK LİSANS PROGRAMI**

**KISITLI KONUT İÇ MEKÂNLARINDAKİ MOBİLYA
TASARIMLARI**

YÜKSEK LİSANS TEZİ

**Hazırlayan
Neslihan Hacer KARACA**

**Danışman
Dr.Öğr.Üy. Sennur HİLMİOĞLU**

İstanbul – 2020

LİSANSÜSTÜ EĞİTİM ENSTİTÜSÜ MÜDÜRLÜĞÜNE

İç Mimarlık Anabilim Dalı Tezli Yüksek Lisans Programı Öğrencisi Neslihan Hacer KARACA tarafından hazırlanan “Kısıtlı Konut İç Mekanlarındaki Mobilya Tasarımları” konulu çalışması jürimizce Yüksek Lisans Tezi olarak kabul edilmiştir.

Tez Savunma Tarihi: 29/01/2020

(Jüri Üyesinin Ünvanı, Adı, Soyadı ve Kurumu):

İmzası

Jüri Üyesi : Dr. Öğr. Üyesi Sennur HİLMİOĞLU
: Haliç Üniversitesi (Danışman)

Jüri Üyesi : Prof. Füsun SEÇER KARİPTAŞ
: Haliç Üniversitesi

Jüri Üyesi :Dr. Öğr. Üyesi Bilge YARAREL DOĞAN
: Haliç Üniversitesi

Bu tez Enstitü Yönetim Kurulunca belirlenen yukarıdaki jüri üyeleri tarafından uygun görülmüş ve Enstitü Yönetim Kurulunun kararıyla kabul edilmiştir.

Prof. Dr. M.Burcu IRMAK YAZICIOĞLU
Vekil Müdür

Neslihan Karaca Tez Teslim_Ocak 2020

ORIJINALLIK RAPORU

23	%18	%6	%15
BENZERLIK ENDEKSİ	İNTERNET KAYNAKLARI	YAYINLAR	ÖĞRENCİ ÖDEVLERİ

BİRİNCİL KAYNAKLAR


1	sanatvetasarim.gazi.edu.tr İnternet Kaynağı	%4
2	polen.itu.edu.tr İnternet Kaynağı	%2
3	Submitted to Mimar Sinan Guzel Sanatlar University Öğrenci Ödevi	%2
4	www.umdk2017.org.tr İnternet Kaynağı	%1
5	www.homohominilupus.com İnternet Kaynağı	%1
6	www.ayk.gov.tr İnternet Kaynağı	%1
7	Submitted to Kadir Has University Öğrenci Ödevi	%1
8	www.tse.org.tr İnternet Kaynağı	%1

Hilmiye

TEZ ETİK BEYANI

Yüksek Lisans Tezi olarak sunduğum “Kısıtlı Konut İç Mekânlarındaki Mobilya Tasarımları” başlıklı bu çalışmayı baştan sona kadar danışmanım Dr.Öğr.Üy. Sennur HİLMİOĞLU’nun sorumluluğunda tamamladığımı, verileri/örnekleri kendim topladığımı, deneyleri/analizleri ilgili laboratuvarlarda yaptığımı/yaptırdığımı, başka kaynaklardan aldığım bilgileri metinde ve kaynakçada eksiksiz olarak gösterdiğimi, çalışma sürecinde bilimsel araştırma ve etik kurallara uygun olarak davrandığımı ve aksinin ortaya çıkması durumunda her türlü yasal sonucu kabul ettiğimi beyan ederim.

Neslihan Hacer KARACA



ÖNSÖZ

Yüksek lisans eğitimim boyunca, bu tezin yürütülmesi ve ortaya çıkarılması aşamasında bilgi ve tecrübelerinden yararlandığım değerli danışman hocam;
Dr.Öğr.Üy. Sennur HİLMİOĞLU'na,

Bu tez sürecinde beni emekle destekleyen eşim, Efe KARACA'ya ve hep yanımda olan sevgili aileme teşekkürlerimi sunarım.

Ocak 2020

Neslihan Hacer KARACA

İÇİNDEKİLER

TEZ ETİK BEYANI	I
ÖNSÖZ	II
İÇİNDEKİLER	III
ŞEKİLLER LİSTESİ	V
ÇİZELGELER LİSTESİ	VII
ÖZET.....	VIII
ABSTRACT.....	IX
1. GİRİŞ	1
2. KISITLI MEKÂN VE MOBİLYA KAVRAMI	2
2.1. Mekân Kavramı	2
2.1.1. Kısıtlı Mekân Kavramı.....	3
2.1.2. Konutların Kısıtlanma Sebepleri.....	6
2.1.3. Kısıtlı Mekânlarda Tasarım	7
2.2. Mobilya Kavramı	10
2.2.1. Mobilyanın Özellikleri	11
2.2.2. Endüstri Devrimi Sonrası Mekân ve Mobilya Gelişimi.....	24
2.2.3. Malzemeler.....	26
2.3. Bölüm Değerlendirmesi	27
3. ÜLKELERE GÖRE MEKÂNLARIN İNCELENMESİ.....	29
3.1. Japonya Köpük Evler	29
3.2. Hong Kong Tabut Hücreleri.....	31
3.3. Çek Cumhuriyeti	34

3.4. Türkiye	37
3.5. Bölüm Değerlendirmesi	43
4. MOBİLYA TASARIMLARINDA ÇÖZÜM ÖNERİLERİ	45
4.1. Yaşam Alanı	45
4.2. Yatma Alanı	47
4.3. Islak Hacim.....	49
4.4. Ortak Alan	52
4.5. Kısıtlı Konut İç Mekânlarında Çözüm Önerileri.....	53
5. SONUÇ	55
6. KAYNAKLAR	57
7. ÖZGEÇMİŞ	59

ŞEKİLLER LİSTESİ

Şekil 2.1 King Camp Gillette'in Metropolis Şehri (www.asymmetriccreativity.wordpress.com, 23 Kasım 2019).....	4
Şekil 2.2 Metropolis şehrinde bir konutun bölgesel plan ve kesiti (www.asymmetriccreativity.wordpress.com, 23 Kasım 2019).....	5
Şekil 2.3 Farklı Aile Yapısına Göre Konut Bölümlemesi (Schneider & Till, 2006) ..	9
Şekil 2.4 Sabit masa (www.kirkhouse.co.uk, 13 Mart 2019).	12
Şekil 2.5 Gömme dolap (www.markwilliamsonfurniture.com, 22 Temmuz 2019). .	13
Şekil 2.6 Allan Wexler tasarımı (http://www.allanwexlerstudio.com, 05 Eylül 2019).	14
Şekil 2.7 Allan Wexler tasarımı (http://www.allanwexlerstudio.com, 05 Eylül 2019).	15
Şekil 2.8 Allan Wexler tasarımı (http://www.allanwexlerstudio.com, 05 Eylül 2019).	16
Şekil 2.9 Allan Wexler tasarımı (http://www.allanwexlerstudio.com, 05 Eylül 2019).	17
Şekil 2.10 Ömer Ünal tasarımı "Nar Sehpa" (mmmarchitecture.wordpress.com, 01 Ekim 2019).....	18
Şekil 2.11 Çek-yat (www.isuta.jp, 9 Eylül 2019).	19
Şekil 2.12 Sunflower Reading Chair (www.theendearingdesigner.com, 17 Temmuz 2019).	20
Şekil 2.13 Modüler koltuk (www.kalanitdesigns.com, 15 Kasım 2019).....	21
Şekil 2.14 Yuvarlak masa tasarımı (www.architectural.com, 3 Aralık 2019).....	24
Şekil 3.1 Dome House Japonya (www.i-domehouse.com, 28 Ağustos 2019).	29
Şekil 3.2 Dome House planı (www.i-domehouse.com, 28 Ağustos 2019).....	30
Şekil 3.3 Dome House Japonya (www.i-domehouse.com, 28 Ağustos 2019).	31
Şekil 3.4 Dome House Japonya (www.i-domehouse.com, 28 Ağustos 2019).	31
Şekil 3.5 Coffin Homes Hong Kong (www.thesun.co.uk, 26 Kasım 2019).	32
Şekil 3.6 Coffin Homes Hong Kong (www.thesun.co.uk, 26 Kasım 2019).....	33
Şekil 3.7 Coffin Homes Hong Kong (www.thesun.co.uk, 26 Kasım 2019).	34
Şekil 3.8 Villa Hermina (www.smallhousedesign.net, 11 Kasım 2019).	35
Şekil 3.9 Villa Hermina Plan (www.smallhousedesign.net, 11 Kasım 2019).	35

Şekil 3.10 Villa Hermina (www.smallhousedesign.net, 11 Kasım 2019).	36
Şekil 3.11 Villa Hermina (www.smallhousedesign.net, 11 Kasım 2019).	36
Şekil 3.12 Villa Hermina (www.smallhousedesign.net, 11 Kasım 2019).	37
Şekil 3.13 Cabin on The Border (www.soistanbul.com, 8 Kasım 2019).....	38
Şekil 3.14 Cabin On The Border (www.soistanbul.com, 8 Kasım 2019).....	39
Şekil 3.15 Cabin on The Border alt kat planı (www.soistanbul.com, 8 Kasım 2019).	39
Şekil 3.16 Cabin on The Border kesit (www.soistanbul.com, 8 Kasım 2019).	40
Şekil 3.17 Cabin on The Border üst kat planı (www.soistanbul.com, 8 Kasım 2019).	40
Şekil 3.18 Cabin on The Border kesit (www.soistanbul.com, 8 Kasım 2019).	41
Şekil 4.1 Kısıtlı konut örneği (www.thesun.co.uk, 26 Kasım 2019).	46
Şekil 4.2 Yatak odasında seperatör kullanım örneği (www.homify.com.tr, 1 Aralık 2019)	47
Şekil 4.3 Yatak çevresi depolama alanları (www.homify.com.tr, 1 Aralık 2019)....	48
Şekil 4.4 Çocuk odası ranza örneği (www.homify.com.tr, 1 Aralık 2019).	49
Şekil 4.5 Açılır kapanır hareketli masa örneği (www.hafele.com, 1 Aralık 2019)....	50
Şekil 4.6 İşlevsel masa (www.tinyhouse.com, 28 Kasım 2019).....	51
Şekil 4.7 Dar alanlı banyoda çözüm örneği (www.idealhome.co.uk, 2 Aralık 2019).	52
Şekil 4.8 Merdiven altı depolama çözüm örneği (www.idealhome.co.uk, 2 Aralık 2019).	53

ÇİZELGELER LİSTESİ

Tablo 1 Toplumsal Faktörlerin Etkisi (Sağdıç, 2001).....	7
Tablo 2 Günlük yaşamda eşya ve mobilya kullanım alışkanlığında görülen değişimin konut planlamasına etkileri (Demirarslan, 2015).....	25
Tablo 3 Mobilya sınıflandırması.....	27
Tablo 4 Ülkelerin karşılaştırma tablosu.....	42



ÖZET

KISITLI KONUT İÇ MEKÂNLARINDAKİ MOBİLYA TASARIMLARI

Tez çalışmasında, değişen kullanıcı ihtiyaçları ve yaşam standartları ile birlikte konut iç mekânlarının küçüldüğü ve ortaya çıkan kısıtlı mekânlarda, mobilya tasarımlarına önerilerde bulunmayı amaçlamaktadır. İkinci bölümde, kısıtlı mekân kavramının ortaya çıkışı, nelerden etkilendiği ve kısıtlı konutlarda mobilya tasarımlarına yer verilmiştir. Mobilyanın özellikleri anlatılarak çözümler irdelenmiştir. Üçüncü bölümde, kısıtlı iç mekân konutlarına farklı ülkelerden örnekler gösterilerek yapılan mobilya tasarımlara ve çözümlerine yer verilmiştir. Mekânlar incelenerek, değerlendirilmiştir. Dördüncü bölüm, yaşamsal bütün faaliyetler için mekânda, mobilya tasarımlarına çözüm önerileri sunulmuştur. Kısıtlı iç mekânlar için mobilya çözüm önerileri anlatılmıştır. Beşinci bölüm, bu kısım sonuç ve değerlendirme bölümü olarak kısıtlı iç mekân konutlarının kullanım şekilleri ve mobilya tasarımlarında öneriler sunulmuştur.

Anahtar Sözcükler: Konut, Kısıtlı Mekân, Mobilya.

ABSTRACT

FURNITURE DESINGS FOR INTERIORS IN LIMITED SPACES

In thesis study, it is intended to make furniture recommendations for restricted areas which is happened because of the changes in user needs and living standards. In the second part, there are studies about the emergence of the concept of restricted spaces and what is affected, and also furniture designs for restricted areas. The features of furnitures are explained and solutions are examined. In the third section, there are furniture desings and solutions with examples from different countries for restricted interior housing. Areas are examined and evaluated. In fourth part, solution suggestions are presented for furniture designs to all vital activities in areas. The furniture suggestions are explained for tiny interior areas. In the fifth section, which is conclusion and evaluation, the suggestions are explained for the usage ways of restricted interir spaces and furniture designs for them.

Keywords: Housing, Limited Space, Furniture.

1. GİRİŞ

İnsanlar yaşamsal gereksinimlerini yerine getirebilmek için barınaklara ihtiyaç duyarlar. Barınakların işlevi, dış etkenlerden korunmak ve güvenlidir. Günümüzde kentlerde barınakların karşılığını konutlar oluşturmaktadır. Konutlar, insanların sosyal ve kültürel yapılarını, yaşam biçimlerini, çevresel özelliklerini yansıtmaktadır.

Sanayinin gelişmesiyle birlikte kentlere göç artmaya başlamıştır. Kent yaşamı ile birlikte konut kavramı değişmeye başlamış ve ihtiyaç duyulan hacim gitgide küçülmüştür. Giderek artan nüfus, yaşam mekânlarının küçülmesine ve daralmasına neden olmuştur. Değişen kullanıcı ihtiyaçları ve yaşam standartları sonrasında konut iç mekânları değişmekte ve küçülmektedir. Bu nedenle kısıtlı mekân kavramı ortaya çıkmaktadır. Kısıtlı mekân olarak adlandırdığımız bu küçük hacimlerde yaşamın maksimum şekilde sağlanması hedeflenmiştir. Kısıtlı mekân konutları genellikle ekonomik sebeplerden dolayı tercih edildiği düşünülse de, sosyal ve kültürel faktörlerde insanların tercih etme sebebi olmuştur.

Kısıtlı mekânlarda hacim küçük olduğu için mobilya tasarımları büyük önem taşımaktadır. Bu mekânlarda kullanılacak mobilyalar, sabit, yarı hareketli ve hareketli gibi işlevsel mobilyalar olmalıdır. Bunun nedeni iç mekânda alanın maksimum şekilde kullanımını sağlanması ve kullanıcıların tüm ihtiyaçlarını karşılayabilmesini sağlanmasıdır. Sadece yerden kazanmak için değil aynı zamanda mekânı olduğundan daha geniş göstermek için de kullanılmaya başlanmıştır.

Bu çalışma kısıtlı konutlarda fonksiyonel mobilya tasarımlarının, mekân kullanımı ve kullanıcı isteklerine göre değiştirilebilir alanlar oluşturmadaki gerekliliğini öne çıkarmaktadır. Farklı ülkelerden örnekler verilerek kısıtlı iç mekân konutları incelenmiş ve mobilya tasarımlarına çözümler sunulmuştur.

Çalışmanın yöntemi olarak literatür taraması yapılacaktır. Yurtdışından ve ülkemizden konu ile ilgili örneklerin taranması hedeflenmektedir.

2. KISITLI MEKÂN VE MOBİLYA KAVRAMI

2.1. Mekân Kavramı

Mekân en basit tanımıyla bir kişi veya gurubun yeridir. Durulan yer, oturulan yer, konut anlamları da içerir. Mekân kavramını insan sosyal ve kültürel yapısıyla şekillendirir. İnsanın barınma ihtiyaçları ile birlikte ortaya çıkmıştır (Gezer, 2008).

Mekân sözlük anlamı olarak; insanı çevreden belli bir ölçüde ayıran ve içinde eylemlerin sürdürülebilmesine elverişli olan boşluktur (Hasol, 2008).

İnsanlar, yerleşik hayata geçmeleriyle birlikte ilk olarak çadırlarda yaşamaya başlamışlardır. Göçebe hayatın tamamen sona ermesiyle birlikte yeni yaşam mekânları oluşturulmuştur. Aynı zamanda mekân; mimarlığın konusunu oluşturmakta, mimari ürünün temel niteliği ve bir mimari ürünü var eden temel koşul olmaktadır.

Mekânı anlamlı kılan yegâne şey insan ile olan etkileşimidir. İnsanın var oluşu ile mekân tanımlı hale gelir. Boşluk, algılanan değerler doğrultusunda bakış açılarının üst üste örtüşmesinden dolayı tanımlanarak, yeri, yani mekânı oluşturmaktadır. Özetle mekân, insan ihtiyaçlarından dolayı var olmasının yanında, algılayıcı konumundaki insana ihtiyaç duyar.

Frank Lloyd Wright ise mimari mekânı, “belli bir eylem, belli bir fonksiyon için hazırlanmış ve örtülmüş bir uzay parçası” olarak tanımlamaktadır. Bir mimari mekân, en kaba çizgileriyle hizmet etmesi öngörülen işlevlerin ve bir de o mekânı tasarlayan bilgi, görgü, beceri ve özelemlerin bileşenidir. Bu, nesnel ve öznel koşulların mekânı biçimlemesi sürecidir. Bu süreç, karşılıklı, dönüşümlü bir süreçtir. İnsan tarafından biçimlenen mekân, daha sonra insanı biçimlemeye başlar ve insanla mekân özdeşleşir (Sommer, 1993).

Mimari, kütle ve boşlukları şekillendirerek işlevsel sınırlar yaratır. Bu sınırlar, insanların içinde yaşadığı üç boyutlu mekânı meydana getirir. Ortaya çıkış sebebi insanın barınma ihtiyacına cevap vermek olan mekân, günümüzde insanın

fiziksel, duygusal ve sosyal sorunlarına da cevap vermeye başlamıştır. Bu sebeple de artık mimarlık sadece insanın barınma gibi ana ihtiyacını değil, eğlence, eğitim, iletişim gibi diğer ihtiyaçlarını da karşılamaktadır.

Mekân kullanım alanlarına ve fonksiyonlarına göre farklı şekil ve boyutlarda tutulabilmektedir. Anlama ilişkin olan mekânlar daha kavramsal düzeydedir. Fonksiyona ilişkin mekânlarda ise; belirli fonksiyonları karşılayan mekânların, yatay ve düşey birleşimlerinin bir araya getirilmesi neticesinde zengin iç mekân bileşenleri ortaya çıkmaktadır. Yapıyı oluşturan iç mekân bileşenlerine örnek olarak döşeme, duvar, merdivenler, kolon, giriş, çatı, pencereler ve kapılar gösterilebilir. Zaten tüm bu bileşenler mimari mekânı oluşturan elemanlar olarak da değerlendirilebilirler. Diğer bileşenler ise kullanıcı isteği ile belirli fonksiyonlar yüklenerek mekâna adapte edilen donatı elemanlarıdır. Bunlara koltuk, masa, sandalye, kütüphane ve aydınlatmalar örnek verilebilmektedir.

Mekân yalnızca duvar ya da yüzeylerin tanımlanmasıyla meydana gelmez. Duvardaki, zemindeki, tavadaki bir leke, iz, ışık veya doku da mekânı tanımlamaya yardımcı birer eleman olarak var olmaktadır.

İç mekân söz konusu olduğunda, mekânı sınırlayıp oluşturan kabuğun üç ögeyi içereceği açıktır.

Tavan: Odanın baş üstü düzeydeki iç yüzeyi veya bunu gizleyen astar; tavan sıklıkla döşemenin veya çatının alt yüzeyini gizler.

Duvar: Sürekli bir yüzey sunan ve kapatma, bölme veya bir alanı koruma işini gören çeşitli dikey yapı elemanlarından her biridir.

Döşeme: Bir odanın veya salonun, üzerinde durulan ve yürünen düztaban yüzeyidir. Ayrıca binanın iç hacmi boyunca yatay olarak uzanan, belirli sayıda odaya sahip ve yapının bir katını oluşturan kesintisiz taşıyıcı yüzey (Ching Francis, 2007).

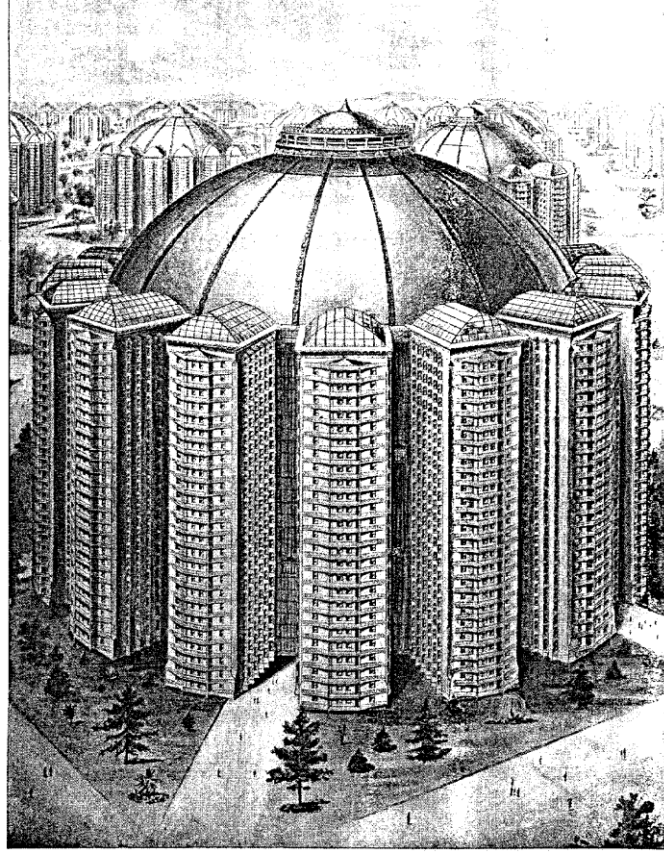
2.1.1. Kısıtlı Mekân Kavramı

Nüfus yoğunluğu, alan yetersizliği, ailelerin giderek küçülmesi ve değişen çağa uyum sağlama kaygılarından dolayı kentlerdeki konut metrekarelerinde düşüş gerçekleşmiş olup, dar/kısıtlı konut kavramı literatüre girmiştir.

Doğal oluşumlardan meydana gelen ilkel mekânlar, ilk insanlar tarafından barınma ihtiyaçlarını karşılamak amacıyla kullanılmaktaydı. Bu ilkel mekânlar, önceleri zorlu iklim koşullarından ve yabani hayvanlardan korunma amacıyla kullanılan mağara, ağaç kovuğu ve çadırlardı. Uzun zaman sonra, ilkel mekânlarda yaşayan insanlar kendi mekânlarını oluşturmaya başlamışlardır. Zamanla kültürün oluşması, insanın gelişmesi, ihtiyaçların artmasıyla konut kavramı ortaya çıkmıştır.

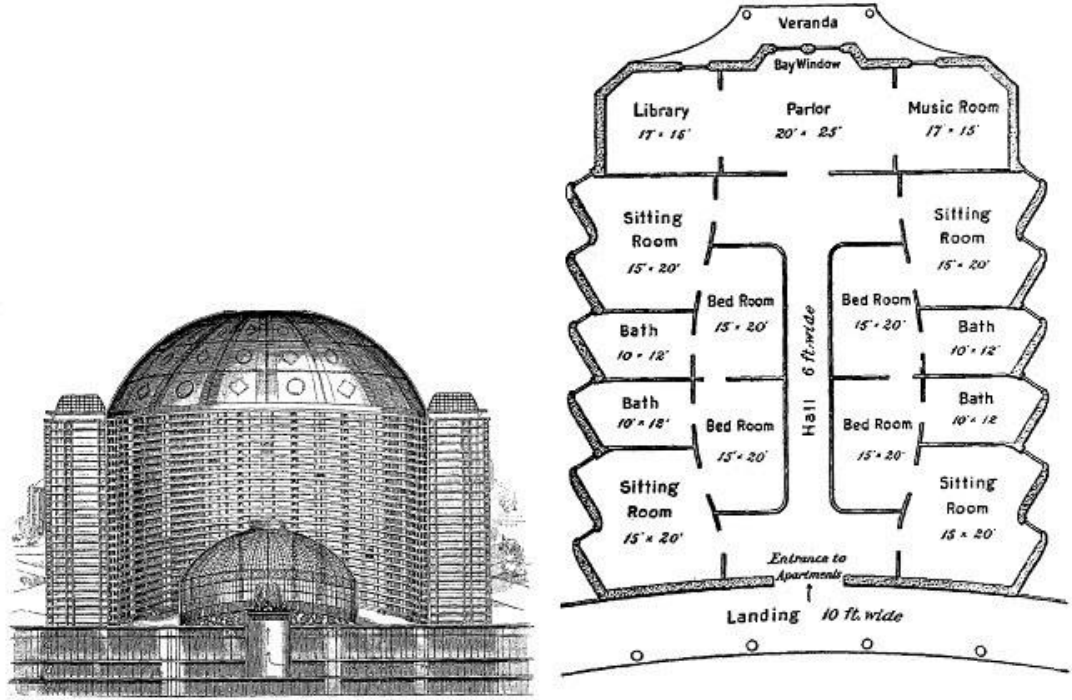
19. yüzyılda, endüstri devrimi ile birlikte yaşam koşulları farklılıklar göstermiştir. İnsanlar artık şehirlerde toplanmaya başlamıştır. Gelişen endüstri, farklı kesimlerin oluşmasına ve yaşam mekânlarının ayrılmasına neden olmuştur.

1894 yılında King Camp Gillette tarafından Metropolis projesi tasarlanmıştır. Yalnız yaşayan insanlar ve geniş aileler için kat planları düzenlemiştir.



Şekil 2.1 King Camp Gillette'in Metropolis Şehri (www.asymmetriccreativity.wordpress.com, 23 Kasım 2019).

Servis mekânlarına ihtiyaç duyulmayacağını düşünerek mutfaksız evler tasarlamıştır. Bunun sebebi; tek bir kişinin yapabileceklerini, endüstrielleşme sonucu restoran gibi servis mekânlarında çözümlenebilir görmesidir.



Şekil 2.2 Metropolis şehrinden bir konutun bölgesel plan ve kesiti (www.asymmetriccreativity.wordpress.com, 23 Kasım 2019).

Teknolojinin gelişmesiyle sınıf ayrımları ortaya çıkmıştır. Zengin kesimin artışı konutların çoğalmasını sağlamıştır. Bu durum büyük kentlerin oluşumunda artışa sebep olmuştur. Şehirlerdeki insan sayısının çoğalması, kişi başına düşen metre karenin azalması, maliyetlerin artmasında etkin rol oynamıştır. Bu sebepten dolayı düşük metre kareli dar alanlar önem kazanmış, yeni yaşam mekânları ortaya çıkmıştır. Konut, insanların temel gereksinimlerinden biri olan barınma ihtiyacının yanı sıra, ticari bir mülk, yatırım aracı olarak da görülmektedir. Kentlerde, arsa fiyatlarındaki artış, değer artışına sebep olmaktadır. Bu sebeple kent merkezlerinde yapılan konut projelerinde, konut projelerinin küçüldüğü gözlemlenmektedir.

Günümüzde insanların mekândan beklentileri değişmiştir. İnsanların mekân içerisinde konfor beklentileri artarken, mekânın hacim olarak küçülmesi istenmektedir. Bu küçülen hacimlerin başlıca sebepleri değişen şehir yaşantısı ve yaşam koşulları olarak gösterilebilir.

Konut; insanı dış çevre koşullarından koruyan, barınma ihtiyacının karşılandığı yerdir. Kent yaşamı ile beraber konut kavramı değişmeye başlamış, yaşanabilir en küçük hacim arayışlarına doğru bir yönelim gerçekleşmiştir. İhtiyaç

duyulan hacim gitgide küçülmüştür. Değişen yaşam koşulları ve gelişen teknoloji ile birlikte kullanıcı ihtiyaçları ve barınma kültürü de değişime uğramıştır.

Kısıtlı mekânlar, yeni akım ve tasarım çizgileriyle güncel yaşam koşullarının ihtiyaçlarına hitap edecek şekilde uyarlanmış mekânlardır. Estetik, ergonomi ve konfor gibi algısal ya da fizyolojik boyutların yanı sıra mekân tamamen fonksiyoneldir. Kendi ölçeğine göre bir işleyiş, yerleşim ve düzene sahiptir. Kısıtlı mekânlarda hacmin sınırlı olması onun verimli ve pratik yöntemlerle çözümlenmesini gerektirmektedir ki bu da yeni tasarım yaklaşımlarını ortaya çıkartmaktadır.

2.1.2. Konutların Kısıtlanma Sebepleri

Değişen yaşam biçimleri, yönetim yapısı, nüfus artışı, göçler gibi sebepler farklı yaşam mekânlarının oluşmasına neden olmuştur. Kentlerde sosyal, kültürel, ekonomik değişimler, mekânlarda farklılaşmalara sebep olmaktadır.

Kısıtlı konutlar geçmişte sadece dar gelirlilerin zorunluluktan tercih ettiği yaşam alanları olarak görülürken, günümüzde çok farklı sebeplerden dolayı tercih edilmektedir. Bu nedenlerden bazılarını aşağıdaki gibi sıralayabiliriz.

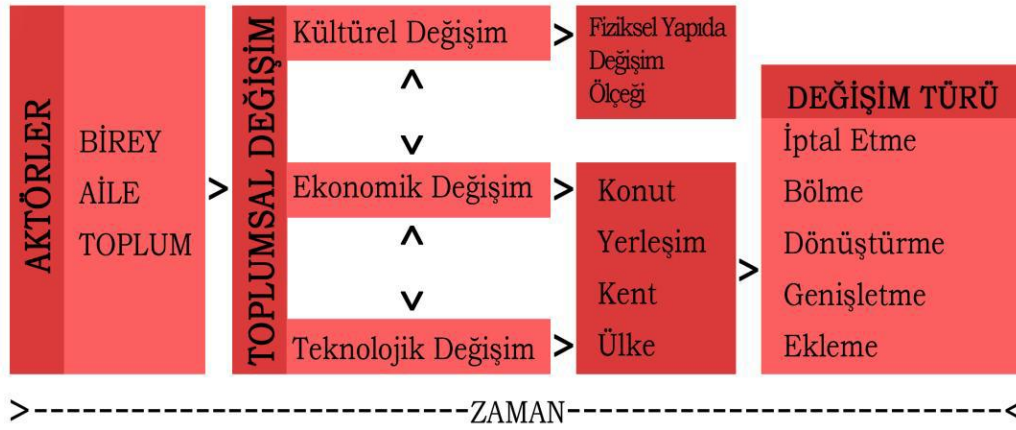
Ekonomik nedenler:

- Dar gelirliler için çözüm önerisi olması,
- Büyükşehirlerdeki hayat pahalılığı,
- Tasarruf yapma zorunluluğu,
- Daha az masraflı olması ve temizliği,
- Para biriktirmek ve iş kurmak için pahalı konutlara olan ilginin az olmasıdır.

Estetik nedenler:

- Moda ya da statü göstergesi olması,
- Hızla artış gösteren nüfus, göçler,
- Yaşam tarzının değişmesi, değerlerin farklılaşması,
- Konut sahibi olmak, yatırım yapmak,
- Yalnız yaşayan insanların artması,
- Kişi başına düşen metrekarenin azalmasıdır.

Tablo 1 Toplumsal Faktörlerin Etkisi (Sağdıç, 2001).



Tüketim alışkanlıklarının değişmesiyle insanların konutlara bakış açıları değişmiş ve konut, statü göstergesi haline gelmiştir. Özellikle yüksek gelire sahip gruplar bu tüketim davranışına uyum sağlamışlardır. Bu gruplar için sahip oldukları konutlar, onları diğer sosyal gruplardan farklı göstermekte ve kendilerini daha özel hissetmelerini sağlamaktadır.

Günümüzde kısıtlı konutların, daha az gideri olması, temizliği kolay, merkeze yakın olmaları sebebiyle de tercih edilmektedirler. Ayrıca, konut sahibi olmak ya da yatırım yapmak isteyen kişiler de, küçük konutları tercih etmektedir.

2.1.3. Kısıtlı Mekânlarda Tasarım

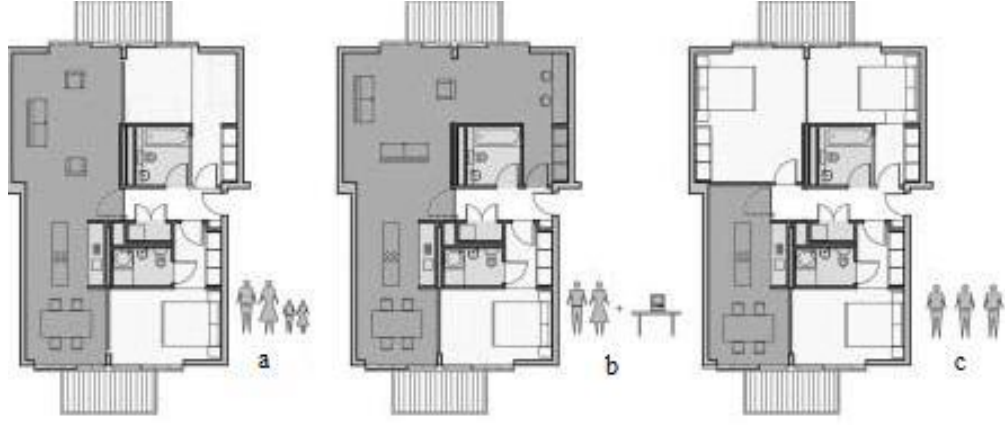
Tasarım kelimesinin sözlük anlamı; “Zihinde canlandırılan biçim, tasavvur” olarak tanımlanmaktadır (www.tdk.gov.tr, 12 Eylül 2019). Tasarım sözcüğü “Bir ürünü ortaya koymaya yönelik düşünsel ya da maddi çalışmalar süreci” olarak da tanımlanmakta ve bunun gerçekleştirilmesi aşamasını izlemektedir (www.tdk.gov.tr, 12 Eylül 2019).

Fiziksel ve ruhsal ihtiyaçlar çerçevesinde bir kullanıcı olan insan, ihtiyaçlarını kendisi belirler. Tasarım, bunların belirlenerek yeni, kullanışlı, fonksiyonel ve kullanıcının ihtiyaçlarına hitap eden çözümleyici bir mekân yaratılmasını amaçlar. İhtiyacın belirlenip ortaya konmasıyla tasarım süreci başlamış olur. Bir tasarımın ortaya çıkmasına yönelik süreç, kullanıcı ve tasarımcının problemi belirlemesinin ardından çözümlenerek ürünün veya tasarımın elde edilmesiyle sonuçlanır. Nesnel

çevrenin insan ve toplum ihtiyaçlarına uyarlanması sürekli tekrarlanacak bir dögüdür.

Bilgi birikimlerinin, ihtiyaçlara göre çözümlerin, hayal güçlerinin sınırları dâhilinde ele alınan tasarım; yaklaşım, yöntem ve sistem olarak her geçen gün değişmektedir. İnşa etmenin görünümü değiştirebilen ve yapıları gerçek gereksinimlerimize daha duyarlı kılan tasarım yenilikleri, çok sayıdaki kaynaktan ortaya çıkabilir. Bunlar geniş bir bakış açısıyla yeni planlama, mühendislik ve yönetim teknikleri altında sınıflandırılabilir. Deneme için daha detaylı ayrılabilirler, ama gerçekte tasarım sürecinin kendisi bunları ve diğer anahtar faktörleri birleştirebilir. Bunların ilki, yeni planlama teknikleridir. Bu planlama tekniklerine, günün hızla değişen sosyal ve teknolojik kalıplarını karşılamak için ihtiyaç duyulur. Mekânlarımız git gide küçülürken aynı zamanda daha ileri düzeyde mekanikleşmektedir ve endüstriyel fabrikalara benzer şekilde, onlardan en yüksek verim için faydalanmamak ekonomik olmayan bir hal almaktadır. Planlama terimleri içinde bu durum, çok amaçlı kullanıma sahip olan mekânlar, yani kısıtlı mekânlar anlamına gelebilir. Hareket edebilirlik, fonksiyonellik ve hızlı değişebilir olma ihtiyacımız da bulunmaktadır.

Kısıtlı mekânlar, kullanıcının kısıtlı, küçük bir hacme ihtiyaç duymasından çok sosyal, kültürel ve ekonomik etkilerin izleriyle ortaya çıkmıştır. Tasarımın ilk aşamasından itibaren sosyal, ekonomik ve kültürel bulgularla beraber malzeme ve yapım yöntemlerinin düşünülmesi gerekmektedir. Bu tarz yeni mekânlar talep ve ihtiyaçlar doğrultusunda, kullanıcıya maksimum verimliliği sağlamak için tasarımcı tarafından dış kabuktan, iç mekân ve mobilyasına kadar yeniden ele alınmalıdır. Metrekarelerin düşük olması yapısal elemanların, iç mekân donatı ve elemanlarının da önemini büyük oranda arttırmıştır. İç mekânın bu boyutta incelenmesi, mekânın işleyişi bakımından mobilya çözüm ve detaylarını ön plana çıkartmaktadır.



Şekil 2.3 Farklı Aile Yapısına Göre Konut Bölümlemesi (Schneider & Till, 2006).

İnsanların yaşayacağı veya sürdüreceği aktivitelerin, fonksiyon ve amaçları doğrultusunda belirlenmesi ve bunların minimum alanda çözümü doğrudan kısıtlı mekânın biçimiyle bağlantılıdır. Küçük hacimli bir mekânın iç tasarımında öncelikle hangi amaca veya aktiviteye yönelik olduğunun net bir şekilde belirlenmesi gerekmektedir. Kısıtlı mekân; yatma, dinlenme, çalışma, banyo, tuvalet, yemek yeme, yemek yapma gibi ihtiyaçların tümünün bir arada yapıldığı bir konut olabileceği gibi aynı zamanda her bir ihtiyacın tek başına ele alınıp çözümlendiği bir mekân ya da birim de olabilmektedir. Mekânın amacı doğrultusunda, kullanıcının tüm gereksinimlerinden ziyade sadece temel ve olmazsa olmaz ihtiyaçlarının belirlenerek minimize edilmesi gerekmektedir.

“Teknolojinin ergonomiyi desteklemesiyle birlikte form, malzeme ve detaylara daha fazla önem verilerek her kullanıcıya göre özelleşebilen esnek mobilya tasarımları da mekânın çok yönlü kullanımını destekler şekilde tasarlanmaya başlanmıştır. Artık tek bir ürün farklı kullanımlara imkân verecek şekilde düşünülmektedir. Hızlı nüfus artışıyla beraber kişi başına düşen alanın giderek azalmasına bağlı olarak pek çok mekânın kullanımında değişiklikler görülmektedir. Artık tek bir fonksiyona cevap verebilen iç mekân ve donatı elemanı anlayışı yerini çok amaçlı kullanım isteğine bırakmaktadır. Esnek, strüktür, esnek boşluk kullanımları sayesinde boyut değişimleri, kullanıcı değişimleri, teknoloji değişimlerini karşılayabilecek iç mekânların yakın gelecekte daha da artacağı düşünülmektedir.” (Altınok, 2012).

Kısıtlı mekânlarda hacmin esnekliğinin sağlanması bakımından, tasarımın parçalı bileşenlerden oluşması, yani modüler ve fonksiyonel bir anlayışa sahip olması

gerekmektedir. Küçük hacimlerde, var olan mekânın tanımlanması ve verimli olarak kullanılması için doğru ve minimal bir şekilde, hiyerarşik olarak tasarlanması gerekmektedir. Mekân içinde mekân tanımlamak, farklı işlevler için sınırlar yaratmak; renk, ışık gibi fiziksel olmayan yöntemler dışında doku, malzeme, kot farkları, kaplamalar veya mobilyalarla da olabilmektedir.

2.2. Mobilya Kavramı

Mobilya, mekânın iç düzenini sağlamak amacıyla yerleştirilen ve çeşitli gereksinimleri karşılayan ögedir. Anlam olarak; “mobilya veya mobilye (İtalyanca mobilia; Fransızca mobilier), bir konutun dayanıp döşenmesine yarayan ve orada oturan kişilerce kullanılan eşya” olarak nitelendirilmektedir (Büyük Larousse, 1986).

Mobilya mimarlığın yansıması olarak binlerce yıl önce ortaya çıkmıştır. İnsanın mekânsal yaşam ihtiyaçlarını, alet ve eşyalar ile karşılamaya başladığı ilk çağlardan beri mobilya kavramından bahsedilebilir. Geçmişte insanlar tarafından sadece oturma işlevini karşılamak için ortaya çıkan mobilya zamanla gelişmiştir. Mobilya geçmişten günümüze toplumların yaşam koşulları ile değişim göstermiş, farklı biçimler almıştır. Teknolojik gelişmelerle birlikte günümüze kadar pek çok malzeme yenilenerek geliştirilmiştir.

Mobilyalar kullanım amaçlarına göre çok çeşitli biçimlerde tasarlanmışlardır. Mobilyalardan beklenen işlev, kişilerin isteklerine ve kişisel özelliklerine göre tasarlanmış olup, statü göstergesi haline dönüşmüş olsa bile, oturma mobilyasının ana işlevidir. Mobilya geçmişten günümüze kadar yeniden biçimlendirme düşüncesi ile süre gelmiştir. Mobilya tasarlanırken, çevrede görülen tüm biçimler, tasarımcıyı etkiler. Bu biçimlere yorum katılır ve istenilen tasarım elde edilir.

Bir mekânda mobilya tasarımı yapmak, mobilyanın insanoğlunun yaşam koşullarına uygun olarak tasarlanmasıyla başlar. İnsan, mobilyanın biçimini, oranını ve ölçüsünü belirleyen en önemli faktördür. Bu yüzden mobilya tasarlanırken insan ölçü ve özelliklerinden yola çıkılmalıdır. Diğer belirleyici faktör ise mekândır.

Mobilya kavramını incelerken, ele alınması gereken bir diğer unsur ise mimari mekân ve mobilyadır. Mobilya kavramı, mimari mekânın gelişimiyle oluşmuş ve tasarlanmıştır. Mekânda mobilyaların kullanım alanları, konut tiplerine,

buldukları mekâna ve kullanıcının kültürel ve ekonomik durumuna göre değişmektedir.

2.2.1. Mobilyanın Özellikleri

Mobilyaların kullanım özellikleri; mekânda ki konumları açısından farklılıklar göstermektedir. Geleneksel düzenin değişime uğraması ile sabit elemanlarla birlikte kombine edilerek kullanılmaya başlayan mobilyaların, pratik işlevleri çoğunlukla ikinci planda kalmış ve itibar ögesi olarak mekânlara girmişlerdir. Mobilyalar, mekânlar içinde kendi özelliklerine göre sınıflandırılabilirler:

- Yarı Hareketli Mobilyalar
- Sabit Mobilyalar
- Hareketli Mobilyalar

Yarı Hareketli Mobilyalar: Bu tanımdaki mobilyalar, mekân içinde bağımsız yer alırlar. Ağırlıkları nedeniyle, yerlerinden kolaylıkla hareket ettirilemezler.

Sabit mobilyalar: Sabit mobilyalar mekâna özgü tasarlandıkları için ait oldukları çevrenin, yani yapının bir parçası durumundadır. Gömme dolaplar, bankolar, yere sabitlenmiş masalar, mutfak ve banyo dolapları sabit mobilyalardır.



Şekil 2.4 Sabit masa (www.kirkhouse.co.uk, 13 Mart 2019).

Sabit mobilyalar, mekânın durumuna göre tercih edilmektedir. Mekâna düzenli ve birleştirilmiş bir görüntü hissi sağlar.



Şekil 2.5 Gömme dolap (www.markwilliamsonfurniture.com, 22 Temmuz 2019).

Hareketli mobilyalar: Mekân içinde her bölümde bağımsız olarak yer alırlar. İstenildiği zaman, bulunduğu yerden taşınarak, yeri değiştirilebilir. Kullanıcı modüler bir düzen içinde yer alan bu elemanlara istedikleri doğrultusunda yön verebilmektedir.

Hareketli mobilyanın en ilginç örneklerinden biri Allan Wexler tasarımı Vinyl Milford Evi'nde görülmektedir. Seri üretim bu kulübe, banyo, mutfak, yatma ve yaşama mekânı bulundurmak için oldukça küçüktür. Duvarlarda mobilyaların formlarına göre açılmış boşluklar sayesinde mobilyalar kulübenin içine veya dışına doğru hareket ettirilmekte, ihtiyaca göre farklı mekân oluşturulmaktadır.



Şekil 2.6 Allan Wexler tasarımı (www.allanwexlerstudio.com, 05 Eylül 2019).



Şekil 2.7 Allan Wexler tasarımı (www.allanwexlerstudio.com, 05 Eylül 2019).



Şekil 2.8 Allan Wexler tasarımı (www.allanwexlerstudio.com, 05 Eylül 2019).



Şekil 2.9 Allan Wexler tasarımı (www.allanwexlerstudio.com, 05 Eylül 2019).

Mobilyada bir gereksinimi karşılama özelliği işlevsellik yani fonksiyonellik olarak tanımlanır. Yaşamsal mekânlarda mobilya kullanımının temel sebebi, bu konutlarda ortaya çıkan gereksinimleri konforlu bir şekilde karşılamaya yöneliktir. Mobilyada birden fazla fonksiyon birleştirilerek işlevsel çeşitlilik durumu ortaya çıktıkça, mobilyanın o gereksinimi karşılamak üzere tasarlanması ilkesi esas alınmalıdır.

Mobilyada çok işlevsellik özelliği, faaliyet alanlarının birleştirilmesi, mobilyanın farklı zamanlarda farklı ihtiyaçları karşılayabilmesi ve mobilyanın kullanım dışı alanlarının işlevselleştirilmesi ile mümkün olabilir. Farklı ihtiyaçları karşılayan sabit veya klasik mobilyalar kullanılmadıkları zaman konut içerisinde gereksiz alan kaplamaktadırlar. Bu da konut içerisinde özellikle kısıtlı mekâna sahip konutlarda önemli bir sorunu ortaya çıkarmaktadır. Birleşik fonksiyonlu mobilyanın birden çok fonksiyonu üzerinde barındırarak özellikle kısıtlı mekânlarda yer tasarrufu sağladığından tercih sebebidir.

2.2.1.1.Faaliyet Alanlarının Birleştirilmesi

Faaliyet alanlarının birleştirildiği tasarımlarda, mobilya birden fazla eyleme hizmet edebilmektedir. Genellikle kısıtlı mekâna sahip konutlarda tercih edilen kompakt mobilyalar kendi içerisinde belirli bir düzende yerleştirilmiş, birçok fonksiyonu bir arada bulunduran komple bir amaca hizmet eden mobilyalardır.

Birleşik fonksiyonlu ürünlere Ömer Ünal tasarımı “Nar” sehpa örnek olarak verilebilir. Yan yana sıralanmış ince metal levhalardan oluşan iskelet üzerindeki levhalara kitaplar geçirilerek, sırtlarından dikey olarak taşınmaktadır. İskeletin ve kitapların üzerinde rahatlıkla kayabilen tepsiler, kitapları muhafaza etmekte ve bir sehpa olarak da kullanım imkânı sağlamaktadır.



Şekil 2.10 Ömer Ünal tasarımı "Nar Sehpa" (mmmarchitecture.wordpress.com, 01 Ekim 2019).

2.2.1.2.Mobilyanın Farklı Zamanlarda Farklı İhtiyaçları Karşılabilmesi

Mobilyanın farklı zamanlarda farklı ihtiyaçları karşılayabilmesi denilince akla ilk olarak gelen, toplumda çek-yat olarak adlandırılan mobilyalardır. Çek-yatlar gün içerisinde oturma ve dinlenme ihtiyacını karşılarken, yapısında hiçbir değişiklik yapılmadan sadece fiziksel özelliği değiştirilerek yatma eylemine araç olmaktadır.



Şekil 2.11 Çek-yat (www.isuta.jp, 9 Eylül 2019).

2.2.1.3. Mobilyanın Kullanım Dışı Alanlarının İşlevselleştirilmesi

Mobilyanın kullanım dışı alanlarının işlevselleştirilmesi, kullanılmayan bölümlerin ana işlev haricinde başka amaçlara hizmet etmesidir.



Şekil 2.12 Sunflower Reading Chair (www.theendearingdesigner.com, 17 Temmuz 2019).

2.2.1.4.Modülerlik

Mobilyada modülerlik, konut içerisinde ortaya çıkan ihtiyaçları farklı oranlarda karşılayacak şekilde oransal bölünmeler yaratarak, ortaya çıkarılan modülleri yan yana ve/veya üst üste getirerek, ihtiyacı tam olarak karşılama sistemi olarak tanımlanır (Burdurlu & Ejder, 2000). Modüler mobilyalar, kullanıcının çeşitli ihtiyaçlarına çözüm sunmaktadır. Modülerlikte amaç mobilyaların tek birimden olmayıp parçadan bütüne gitme mantığının kullanılmasıdır. Modüler mobilyaların diğer bir özelliği ise parçaların bir araya gelerek farklı mekânlara uyum sağlayabilen genellikle çok amaçlı ve bütünleşik yapılar oluşturmalarıdır. Modüler sistemler boyutsal özelliklerinin sağladığı olanaklar ile her yönde çoğalmayı sağlarlar. Zaman içerisinde gerektiğinde mobilya eklemesi veya çıkartması yapılarak, bölüp ayırarak veya birleştirerek esnekliği sağlanabilir.

Modüler mobilyalara örnek olarak Şekil 2.13'te yer alan koltuk verilebilir. Normal kullanım olarak iki kişi kapasiteli koltuk, modüler özelliği ile genişleyerek hem bir sehpa, hem de aynı anda beş kişilik oturma alanı oluşturmaktadır.



Şekil 2.13 Modüler koltuk (www.kalanitdesigns.com, 15 Kasım 2019).



Şekil 2.14 Modüler masa ve sandalye (www.smallhousedesign.net, 11 Kasım 2019).

Toplanabilirlik özelliđi, mobilyanın ihtiya duyulmadıđı zamanlarda, mekânda yer kaplamaması amacıyla hacminin küçültülebilmesi veya en aza indirilebilmesi olarak tanımlanabilmektedir. Metrekarelerin önemli olduđu günümüz kısıtlı konutlarında, kullanıcılar yaşam alanlarında kullanmadıkları ya da az kullandıkları mobilyaları toplayarak mekânları hacimsel olarak genişletmek istemektedirler. Bu sebeple hafif ve kolay taşınabilir mobilyalar ön plana çıkmaktadır. Ergonomik açıdan, katlanan mobilyaların hafif materyalden imal edilmiş olmaları gerekmektedir. Mekânda kullanım alanının genişletilme isteđi uğruna geređinden ağır olan mobilyaların katlanabilir nitelikte olması yanlış bir düzenleme şeklidir. Fazla ağırlık kullanıcıda katlama güçlüğüne sebep olduđu gibi mobilyanın bağlantı yerlerini de esnetebilir.

Desile oturma sistemi, toplanabilirlik özelliđinin temel amacından ortaya çıkmıştır. Desile aynı zamanda çevresel sürdürülebilirliđi vurgulamak amacıyla ekolojik bir ürün yapmayı amaçlamış, bambu ve geri dönüştürülmüş plastik kullanmıştır. İki yönlü açma işlevi sayesinde tamamen düz olarak katlanabildiđi için mevcut en işlevsel istifleme sistemine kendini veren bir sandalyedir. Katlandığında 2 cm kalınlığına sahip olan sandalye, bu sayede toplandığında mekâna geniş yer kazandırmaktadır.



Şekil 2.15 Katlanabilir sandalye (www.bonluxat.com, 11 Eylül 2019).

Mobilya bileşenlerinin iç içe geçerek toplanma özelliği ile mobilya gerektiği zamanda kendi içerisinde bir hacim oluşturmuş olur ve konut iç mekânında yer kaplamamış olur.

Matt'ın birleştirilebilir koltuk tasarımında çeşitli formlardaki minderlerin kullanılmadıkları zaman toplanıp kompaktlaşması ile mekân kazanımı amaçlanmıştır.

2.2.1.5.İşlevsellik

İşlev, kullanılış veya işleyiş bakımından amaca uygunluk; belirli bir amaçla ilgili eylem türü veya amacı gerçekleştiren eylem tarzı; uğruna belirli bir şeyin yapıldığı görev olarak tanımlanmaktadır (Hasol, 2005).

Kısıtlı mekânlarda yaşayan kullanıcıların, ihtiyaç halinde işlevini ve temel formunu deęiřtirmeden, ebatlarını genişleterek kullanabilecekleri mobilyalara gereksinim duymaktadırlar.

David Fletcher tasarımı olan yuvarlak masa (řekil 2.14), kendi ekseninde dđnerek genişler ve kullanım oranını arttırmaktadır. Kolay kullanılabilmesi için elle veya elektronik olarak kontrollü bir řekilde açılıp kapatılabilmektedir.



řekil 2.14 Yuvarlak masa tasarımı (www.architectural.com, 3 Aralık 2019)

2.2.2. Endüstri Devrimi Sonrası Mekân ve Mobilya Geliřimi

İlk çağlarda, Mısır, Mezopotamya, Roma dönemlerinde başlayan ve gelişen mekân mobilya anlayışı farklı kesitlerle günümüze yansımaktadır. Mekân-mobilya doğada kendiliğinden oluşan oluşumlar ve var olan malzemelerin işlenmesiyle ortaya çıkmıştır. Böylece ihtiyaca yönelik mekân-mobilya örnekleri ortaya çıkmıştır.

İnsanođlu rahat oturmak için ađaçtan ve tařtan eřitli mobilyalar yapmıřtır. Gereksinimlerin ođalması ve yapım alet ve makinaların geliřmesiyle de zamanla eřitli modeller geliřtirilmiřtir.

Mobilyaların etimi kullanıcı ihtiyaları ve řartlarına gre deđiřmiřtir. Diđer sanayi rnlerinde olduđu gibi mobilyada da ekonomik faktr nemli olmuřtur.

Endstri devrimi, 1765 yılında buhar makinesi icadıyla bařlamıřtır. Ham maddelerin retime sokulması, demir etimi, demirin eliđe dnřtrlmesi, buharla- elektrikle alıřan makinelerin retime sokulması, fabrika iřletmelerinin geliřmesi tm bu geliřmeler mekn-mobilya tasarımlarında deđiřimlere neden olmuřtur.

Birinci Dnya Savařı sonrası, byk yıkımlar sonucunda, insanların barınma alanları yıkılmıřtır ve yeniden inřasına ihtiya duyulmuřtur. Bu sebeple seri retim nem kazanmıřtır. Mobilya etimi ihtiyacı ortaya ıkmıřtır.

Modern mobilya, 19. Yzyılın sonlarından gnmze Modernizm'den etkilenen mobilyalar anlamına gelmektedir (Modern Furniture, 2014).

Tablo 2 Gnlk yařamda eřya ve mobilya kullanım alışkanlıđında grlen deđiřimin konut planlamasına etkileri (Demirarslan, 2015).

Geleneksel Konutta Mobilya ve Eřya	Batılılařma Srecinde Konutta Mobilya ve Eřya	Mobilya ve Eřya Kullanımındaki Deđiřimin Konut zerindeki Etkileri
Sedir, minder, divan	Koltuk, iskemle	Bařodadan salona dnřm
Yer yatađı	Karyola	Bařodadan yatak odasına dnřm
Yklk	Gardirop, komodin, řifonyer	Yatak odaları için zel mobilyaların retilmesi ve konut i meknın bu mobilyalar dođrultusunda planlanması
Yer sofrası, minder	Yemek masası, yemek iskemlesi, bfe	Bařodadan yemek odasına dnřm
Duvar niřleri	Depolama niteleri	Modler mobilya retiminin geliřimi ve konut i meknlarının modler mobilya llerine gre planması
Guslhane	Banyo	Guslhaneden banyo meknlarına dnřm
Alaturka tuvalet	Klozet	Batı tarzı tuvalet meknlarına dnřm

2.2.3. Malzemeler

Mobilyaların üretimi kullanıcı ihtiyaçları ve şartlarına göre değişiklikler göstermektedir. Diğer sanayi ürünlerinde olduğu gibi mobilyada da ekonomik faktör önemli bir unsurdur. İnsanlar rahat oturmak için taştan ve ağaçtan çeşitli mobilyalar üretmiştir. İhtiyaçların artması, yapım alet ve makinaların gelişmesiyle de çeşitli modeller geliştirilmiştir.

İnsani ihtiyaçları gidermeye yönelik kullanım eşyası olması sebebiyle mobilyalar, fonksiyonel elemanlardır. Mobilyalar, iç ve dış mekânlarda yonga levha, lif levha, MDF, sunta, suntu, kontrplak gibi yapım öğelerinden herhangi biriyle veya bir kaçının bir arada kullanılmasıyla üretilmektedir. Ağaç malzeme kökenli yan ürünlerin yanında metal, plastik, mermer ve cam gibi ağaç malzeme dışındaki diğer doğal ya da yapay yapı malzemelerden de oluşabilirler.

Üretimi için kullanılan yapım malzemeleri türlerine göre ayrılmıştır.

Ahşap, geçmiş yıllardan günümüze önemini yitirmeden çeşitli üretimlerde kullanılan en önemli malzemedir. Tercih edilme sebeplerinden bazıları, üretimin ve taşınmasının kolay ve ekonomik olmasıdır.

Cam, eski çağlardan günümüze kadar çoğunlukla süsleme malzemesi olarak kullanılmıştır. Gelişmiş yeni kullanım teknikleriyle sağlamlaştırılmış, günümüzde kullanım alanı genişletilmiştir.

Metaller çoğunlukla birleştirme elemanı, taşıyıcı ve aksesuar olarak kullanılır. Çelik ve alüminyum günümüzde en çok kullanılan metallerdir. Ahşap ve seramikten sonra bilinen en eski malzeme metaldir.

Plastik, geniş ve gittikçe artan sayıda uygulamada kullanılan birçok sentetik veya yarı sentetik malzemeyi tanımlayan genel bir terimdir.

Mermer, başkalaşma olayı sonucunda kalker ve dolomit kalkerlerin yeniden kristalleşmesiyle meydana gelmiş bileşimdir.

Tablo 3 Mobilya sınıflandırması

Mobilya Sınıflandırması	Mobilya Tanımlaması
Kullanıldığı yere göre	İç mekân mobilyaları Dış mekân mobilyaları
Yer düzlemindeki konuşlandırma şekline göre	Hareketli mobilyalar Sabit mobilyalar
Üretimi için kullanılan yapım malzemesinin türüne göre	Ahşap mobilyalar Metal mobilyalar Plastik mobilyalar Mermer (veya Taş) mobilyalar Cam mobilyalar Kompozit mobilyalar

2.3. Bölüm Değerlendirmesi

Bu bölümde mekân kavramının anlamı, ortaya çıkışı ve mimari mekân açıklanmıştır. Geçmişten günümüze kısıtlı mekân kavramının oluşması, insanların neden tercih ettiği ve sebepleri anlatılmıştır. Konut kavramının sosyal ve kültürel farklılıklar sonucunda tercih edilme sebepleri açıklanmıştır.

İç mekânlar, kullanıcı ile en yoğun etkileşime girilen yerlerdir ve bir yaşam biçimini tarif etmektedir. Bu yaşam biçimleri kültürel değerleri oluşturmaktadır. Mekânlar tasarlanırken kültürel değerlerden ve kullanıcının kimliğine göre mekân tasarımı yapılmaktadır. Tasarlanan mekânlarda birçok işlevin karşılanabilmesi ve ihtiyaçlara göre mekânlar değişebilmelidir.

Teknolojinin gelişmesiyle birlikte kısıtlı iç mekânlarda, fonksiyonel mobilya tasarımlarının önemi artmış ve tercih edilmeye başlamıştır. Kentleşme, ekonomik nedenler, şehirlerdeki iş olanakları gibi sebepler insanların kısıtlı mekânları tercih etmesine çözüm olmuştur.

Kısıtlı iç mekânlarda gerekli minimum donanım yerleşimi planlanmalıdır. İnsanların bu dar mekânda yaşamsal bütün faaliyetlerini sürdürebilmeleri gerekmektedir. Mekân kısıtlı olduğu için işlevsel mobilya tasarımları çözüm

sunmaktadır. Böylece alandan tasarruf edilmiş olup aynı zamanda mekânda ferahlıkta sağlanabilmektedir.

İlk çağlardan günümüze mekân-mobilya gelişimi gözlenmiş olup mobilyanın özellikleri anlatılmıştır. Bu özelliklerin kısıtlı mekânlarda ki kullanımı büyük fayda sağlayabilmektedir. Mobilya tasarımlarında ki değişimlerden, insanların zaman içerisinde daha çok ihtiyaç duyduğu mobilyalara örnekler verilmiştir.



3. ÜLKELERE GÖRE MEKÂNLARIN İNCELENMESİ

3.1. Japonya Köpük Evler

Üreticisi bir Japon firmasıdır. Bu evler genişmiş polistiren (bir tür strafor malzemesi) yapı malzemesinden üretilmiştir. Bu sebeple sıcaklık bakımından oldukça iyi bir izolasyon sağlamaktadır. Kubbe yapısı sayesinde içerde ısıyla genişen havanın ev içinde dolaşımı kolaylaşıyor hava köşelerde sıkışıp kalmıyor.



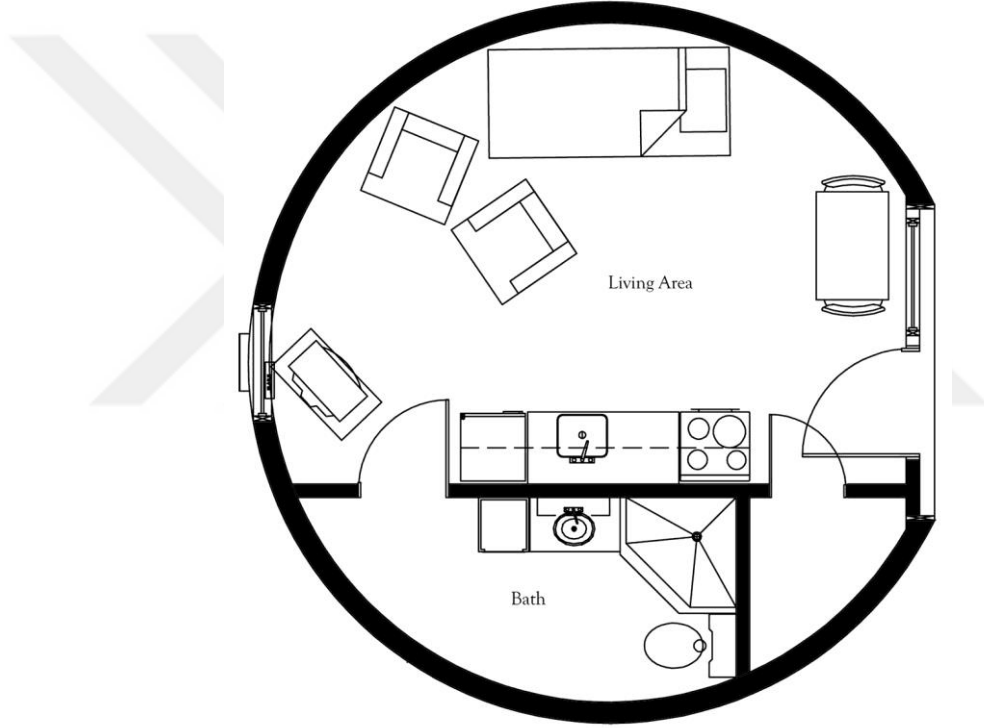
Şekil 3.1 Dome House Japonya (www.i-domehouse.com, 28 Ağustos 2019).

Polistiren evler demir malzemeler kullanılan evler gibi paslanmaz, keresteden yapılan evler gibi çürümede yapmamaktadır. Bu nedenle polistiren evler 300 yıl gibi uzun süreli dayanıklılık sağlamaktadır. Şekli ve yapısı sayesinde zaten dayanıklı olan bu evler, malzemesi oldukça hafif olduğu için, depremlerden daha az zarar görmektedir.

Çeşitli parçaların birbirine monte edilmesiyle inşa edilen bu evler, yedi günde kolaylıkla tamamen inşa edilebilmektedir. Kısa sürede inşa edilebilmesi sayesinde inşaat maliyetlerini azaltmaktadır.

Temel modeli 44 m² olan bu evler, birbirine bağlanan parçalardan oluştuğu için istenilen şekilde kişiselleştirilebiliyor. Kapı ve pencereler köpüklerin arasına yerleştirilmiştir.

Köpük evler her türlü yerleşim birimleri, coğrafi bölgelere uygundur. İstenildiği zaman sökülüp, başka bir yere montaj yapılabilmektedir. Japonya gibi bir deprem ülkesi olan Türkiye’de de bu evler tercih edilebilir. Depreme en iyi karşılık veren bir malzemedir. Esnekliği, ahşaba ve betonarmeye göre oldukça fazla olduğu için kötü zeminli bölgelere de uyum sağlamaktadır.



Şekil 3.2 Dome House planı (www.i-domehouse.com, 28 Ağustos 2019).

Bu evlerde insanlar her türlü temel ihtiyaçlarını karşılayabilirler. İki veya dört kişilik aileler çok rahat yaşamlarını sürdürebilmektedir. Kubbe şeklinde olduğu için asma kat yapılabilir ve o alanda mahremiyet oluşturulabilir.



Şekil 3.3 Dome House Japonya (www.i-domehouse.com, 28 Ağustos 2019).



Şekil 3.4 Dome House Japonya (www.i-domehouse.com, 28 Ağustos 2019).

3.2. Hong Kong Tabut Hücreleri

Dünyanın başlıca finans merkezlerinden biri olan ve ekonomik zenginliği ile tanınan Hong Kong, 2018 yılında dünyanın en pahalı şehri olarak listelenmiştir. Çin'in en zengin şehri olan bu bölge, nüfus yoğunluğunun en fazla olduğu yerler

arasındadır. Bu sebeple Hong Kong'da kalacak yer sıkıntısı yaşanmaktadır ve ev fiyatları çok yüksektir.

Ucuz kiraya kalacak yer arayan insanlar için burada yaklaşık 200-300 dolar arası bir ücret vererek tabut evler (coffin homes) olarak bilinen yatak-evlerde kalabilmektedirler. Boyutları genellikle 100 cm genişlikten, 100 cm yükseklikten ve 180 cm uzunluktan oluşturulmuştur.



Şekil 3.5 Coffin Homes Hong Kong (www.thesun.co.uk, 26 Kasım 2019).

Çoğu zaman bir tuvaleti ve bir mutfağı onlarca kişinin paylaştığı bu tabut evlerde, insanlar sağlıksız koşullarda yaşamaktadırlar. Bunlara ek olarak, çoğu zaman, insanların mutfakları ve tuvaletleri yan yana bulunmaktadır ve insanlar yemeklerini tuvaletin hemen yanında pişirmektedirler.

Bu tabut ve kafes evlerde insanların daha sağlıklı koşullarda yaşaması için yaşam alanı ve ıslak hacimler ayrı olmalıdır. Bu sıkıştırılmış yaşamdan dolayı mahremiyet alanı bulunmamaktadır. Daha düzenli bir yaşam için depolama alanları da oluşturulması gerekmektedir. Ekonomik sebeplerden dolayı bazı insanlar bu evlerde yaşamak zorunda kalsa da, bu evler daha fonksiyonelli hale getirilerek yaşam standartları yükseltilebilir. Ayrıca bu evlerin birçoğunda pencere bile bulunmamaktadır. Yaşama, uyuma gibi eylemler için gerekli mesafeler önemsenmemiştir.



Şekil 3.6 Coffin Homes Hong Kong (www.thesun.co.uk, 26 Kasım 2019).



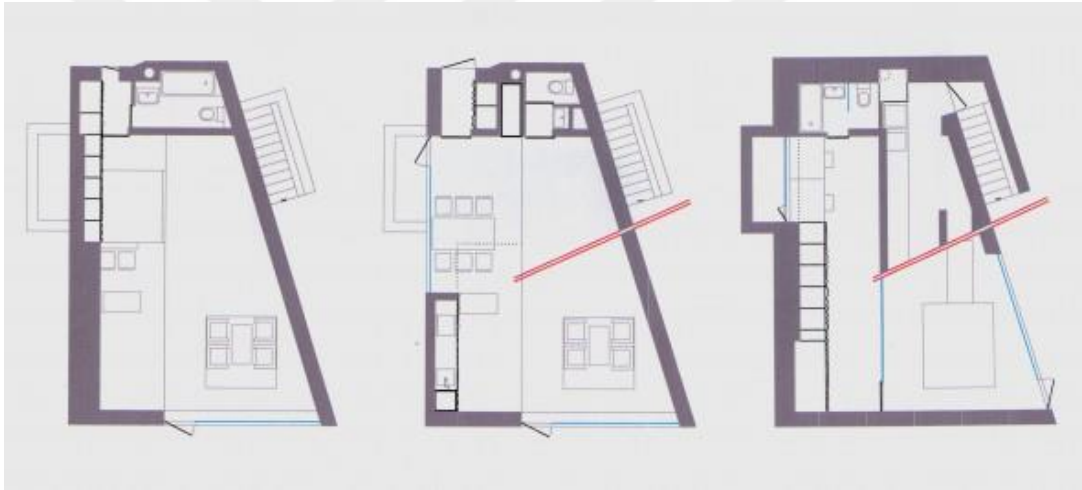
Şekil 3.7 Coffin Homes Hong Kong (www.thesun.co.uk, 26 Kasım 2019).

3.3. Çek Cumhuriyeti

Bina, eğimli bir arazide yer almakta ve aynı eğimi katlar için iç kısmına almaktadır. İç mekân düzeni, iç mekânın genel spiral karakterini yaratan ve binanın dış görünüşünü tanımlayan değişken düz ve eğimli zemin yüzeylerine dayanmaktadır. Pencere ve diğer açıklıklar dış cepheye göre yerleştirilmiştir, duvarların her birinin yalnızca bir açıklığı vardır. Binanın eğimli zemin olarak kullanılmasının sebebi, küçük bir sinema olarak film gösterimi için tasarlanmıştır.



Şekil 3.8 Villa Hermina (www.smallhousedesign.net, 11 Kasım 2019).



Şekil 3.9 Villa Hermina Plan (www.smallhousedesign.net, 11 Kasım 2019).

Mekânda kot farklılığı olduğu için rampa kullanılarak kotlar birbirine bağlanmıştır. Bu kot farkı olan yer yatma alanı olarak değerlendirilmiştir. Bu alan aynı zamanda kütüphane olarak depolamaya çözüm sunulmuştur. Rampa da oturma alanı oluşturularak mekân kullanışlı hale getirilmiştir.

Mekân, ailenin bütün ihtiyaçlarını karşılayabilecek şekilde tasarlanmıştır. Mekânın her bölümü değerlendirilmiş olup, eğimli yapı olmasına rağmen çok iyi düzenlenmiştir. Yaşam alanı, yatma alanı, yemek yeme alanı ve ıslak hacimler oldukça kullanışlı bir şekilde tasarlanmıştır.



Şekil 3.10 Villa Hermina (www.smallhousedesign.net, 11 Kasım 2019).



Şekil 3.11 Villa Hermina (www.smallhousedesign.net, 11 Kasım 2019).



Şekil 3.12 Villa Hermina (www.smallhousedesign.net, 11 Kasım 2019).

3.4. Türkiye

Edirne’de, Türk-Yunan sınırında yer alan ve “Cabin on the Border” adını taşıyan prefabrik yapı, yağışlı dönemlerde suyun yükselmesine yönelik bir tedbir olarak zeminle arasına mesafe koyan ahşap kazıklar üzerinde duruyor. Yapının en önemli özelliklerinden biri, hiçbir şebeke ya da altyapı olmadan barınma gereksinimini karşılayabiliyor olmasıdır. Yağmur suyu toplayıcıları ve güneş panelleriyle donatılan yapı tamamen sürdürülebilir kaynakları kullanacak şekilde tasarlanmıştır. Bir diğer önemli özelliği ise sert hava koşullarına karşı dayanıklı olmasıdır. Yağışlı havalarda iç mekâna kapalı kalmamak için büyük pencere yatay pozisyona getirilerek saçak işlevi görebiliyor. Fırtınalı günlerde tamamen kapalı bir kutuya dönüşebilen yapının lamine ahşap strüktürü kontrplakla kaplanmıştır. 18 m² olmasına rağmen, yüksek yapısı ve asma katlarıyla dört ila altı kişinin barınabileceği şekilde tasarlanmıştır.

Bu mekân, şehirden uzak ormanın içinde tek başına yapılmış bir prefabrik yapıdır. Bir alt yapı olmadan doğada nasıl kaldığını gösteren örnek yapı olabilir.

Günümüzde insanlar metropolden uzak yaşam tarzına yönelmeye başlamışlardır. Tamamen olmasa bile zaman zaman gidebilecekleri böyle mekânlara ihtiyaç duymaktadırlar.

Bu yapıda, gün ışığını alması için ve aydınlatmaya yardımcı küçük pencereler kullanılmıştır. Mekân içerisinde, yemek alanına ihtiyaç duyulduğunda kullanılabilir hareketli bir masa tasarlanmıştır. Hareketli merdivenle birlikte üst kat yatma alanı olarak kullanılmaktadır. Bu yatma alanlarının bulunduğu yerde de küçük pencereler kullanılmış ve aydınlık olması sağlanmıştır. Yatma alanının alt kısmı depolama olarak kullanılarak mekân içerisinde yer kazanılmıştır.

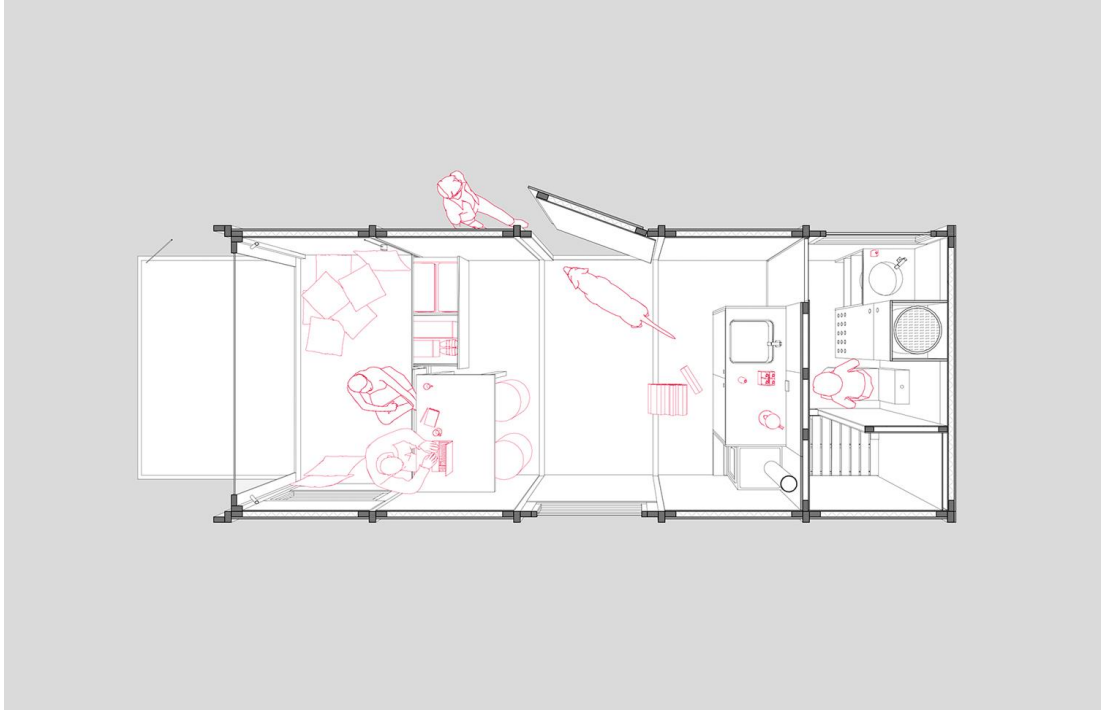
Mekândaki polikarbonat pencereler açılarak, kontrplak zemin bir terasa dönüşmektedir.



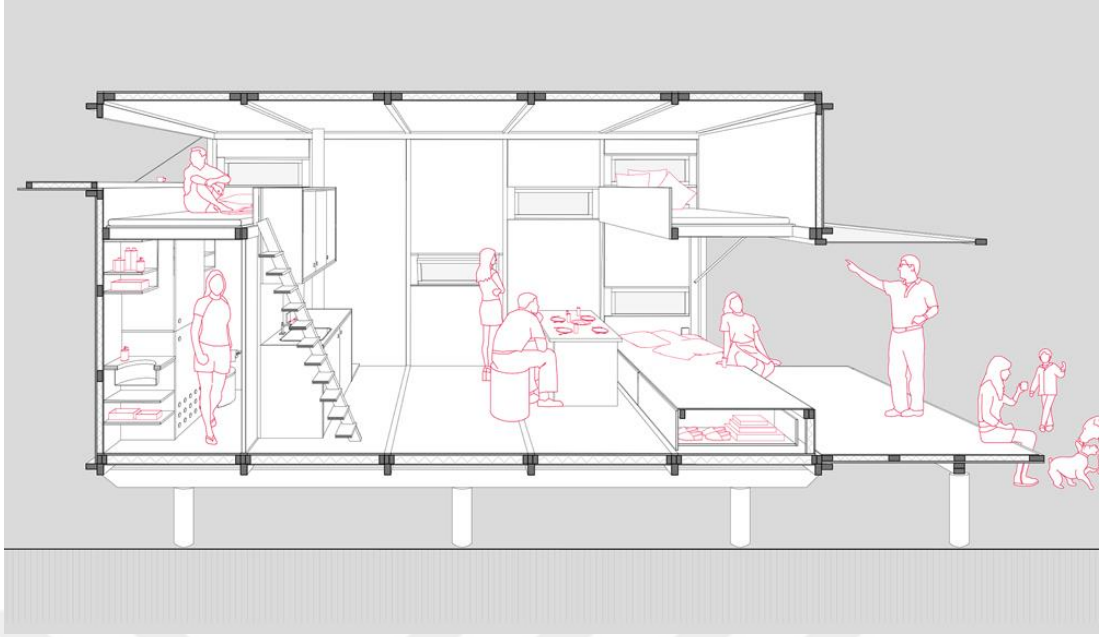
Şekil 3.13 Cabin on The Border (www.soistanbul.com, 8 Kasım 2019).



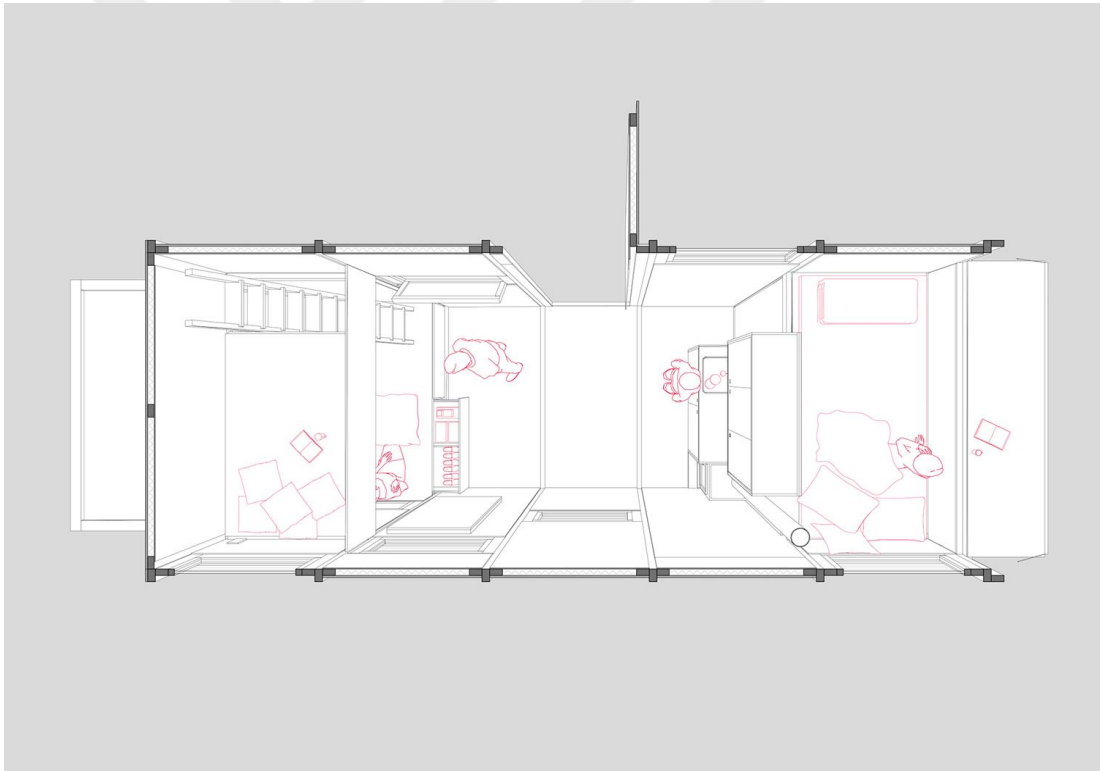
Şekil 3.14 Cabin On The Border (www.soistanbul.com, 8 Kasım 2019).



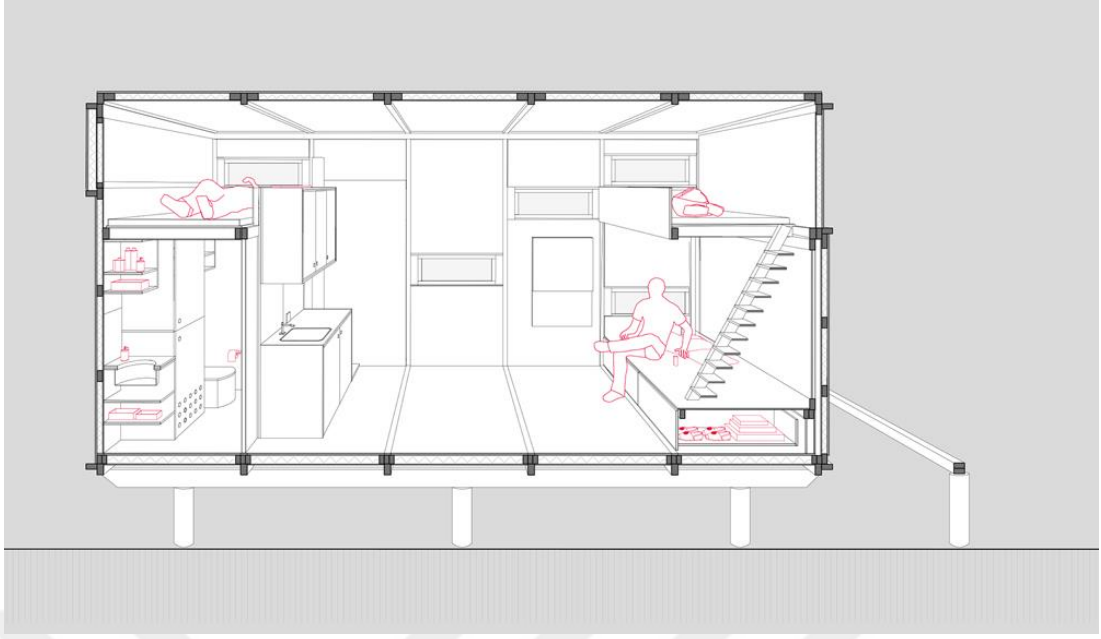
Şekil 3.15 Cabin on The Border alt kat planı (www.soistanbul.com, 8 Kasım 2019).



Şekil 3.16 Cabin on The Border kesit (www.soistanbul.com, 8 Kasım 2019).



Şekil 3.17 Cabin on The Border üst kat planı (www.soistanbul.com, 8 Kasım 2019).



Şekil 3.18 Cabin on The Border kesit (www.soistanbul.com, 8 Kasım 2019).

Tablo 4 Ülkelerin karşılaştırma tablosu

	Mekânsal	Estetik	Sağlık	Sosyo-Kültürel	Evrensellik	Mobilya Tasarımları
Japonya Köpük Evler	Yaşamsal faaliyetler-uyuma, yeme-içme ve çalışma alanı.	Kubbe şeklinde tasarlanmış, doğal ve yapay aydınlatmaya sahip.	Sağlık açısından elverişlidir.	İki veya dört kişinin yaşam ihtiyaçlarını karşılamaktadır. Yaşam ve yatma alanı ayrıdır. Mahremiyet sağlanmıştır.	Engelliler için uygundur.	Sabit ve yarı hareketli mobilyalar kullanılmıştır.
	Tabut Evler	Küçük oda, kısıtlı doğal aydınlatma.	Sağlık önemsenmemiştir.	Tek kişilik yaşam alanı.	Uygun değildir.	Genellikle tek mobilya kullanılmıştır.
Hong Kong	Yemek yeme ve yatma alanı iç içedir.	Küçük oda, kısıtlı doğal aydınlatma.	Sağlık önemsenmemiştir.	Tek kişilik yaşam alanı. Mahremiyet sağlanmamıştır.	Uygun değildir.	Mobilya kullanılmamıştır.
	Kafes Evler	Kafes şeklinde alan, doğal aydınlatma yok.	Sağlık önemsenmemiştir.	Dört kişinin yaşam ihtiyaçlarını karşılayabilir. Mahremiyet sağlanmıştır.	Tekerlekli sandalye kullanan ve görme engelliler için uygun değildir.	Sabit ve yarı hareketli mobilyalar kullanılmıştır.
Çek Cumhuriyeti	Yaşamsal faaliyetler-uyuma, yeme-içme.	Mekân içinde rampa kullanılmı, doğal aydınlatmaya sahip, zeminde canlı renk kullanılmıştır.	Sağlık açısından elverişlidir.	Dört ile altı kişinin temel yaşam ihtiyaçlarını karşılamaktadır. Kısmi mahremiyet alanı sağlanmıştır.	Tekerlekli sandalye için alan yeterli değildir. Görme engelliler için uygundur.	Hacim içerisinde toplanan, sabit, yarı hareketli ve fonksiyonel mobilyalar kullanılmıştır. Yatma ve oturma alanı mobilyaları bir arada çözülmüştür.
Türkiye	Yaşamsal faaliyetler-uyuma, yeme-içme.	Sade ve işlevsel mobilyalar kullanılmıştır.	Sağlık açısından elverişlidir.			

3.5. Bölüm Değerlendirmesi

Bu bölümde dört ülkenin iç mekân yaşam alanları incelenmiştir. İlk olarak Japonya’da bulunan konut aslında deprem bölgesi olduğu için inşa edilmeye başlanmıştır. Köpük evler, depreme oldukça dayanıklı, maliyeti az ve yapımı da kısa sürdüğü için tercih edilmektedir. Bu evler kullanıcı isteğine göre değişik formlarda da tasarlanabilmektedir. Hem ev hem de ofis olarak da kullanılabilir. İç mekân yaşamsal faaliyetlere uygun bir şekilde yapılmıştır. Yaşam ve yatma alanı ayrı şekilde oluşturulmuş, mahremiyet sağlanmıştır. İşlevsel mobilyalar kullanılmamış, sabit mobilyalar tercih edilmiştir. Yaşam alanı ve yatma alanında depolama çözümleri bulunmaktadır. Doğal aydınlatma pencerelerle sağlanmış ve kubbenin tepe kısmında da pencere kullanılarak aydınlık olması sağlanmıştır. Yapay aydınlatmalar ise yeterli gözükmemektedir. Yaşam alanına, çalışma yeri ve mutfak dahil edilip, birlikte kullanılmaktadır.

Hong Kong’da ise tabut ve kafes şeklinde yaşam alanı oluşturulmaya çalışılmıştır. Pahalı bir şehir olduğu için ekonomik nedenlerden dolayı insanlar bu evlerde yaşamak zorunda kalmışlardır. Tabut evlerde yaşam alanı, yeme-içme, yatma alanı ve ıslak hacim aynı alanda konumlandırılmış olup, oldukça sağlıksız koşullarda bu yerde insanlar yaşamını sürdürmeye çalışmaktadırlar. Tabut hücreler çok düşük metrekareye sahip olduğu için bazı evlerde depolama alanı bile yoktur. Hatta bazı evlerde pencereleri bile olmadığı için doğal aydınlatma yoktur. Kafes evler ise sadece yatma alanı olarak kullanılmaktadır. Islak hacimler, yeme-içme ortak alan kullanılmaktadır. Bu kafeslerin hiç birinde depolama alanı bulunmamaktadır. Tabut hücrelerde olduğu gibi kafes şeklinde yapılan alanda da oldukça sağlıksız koşullarda yaşamlarını sürdürmektedirler. Bu evlerde kesinlikle mahremiyet alanı yoktur.

Çek Cumhuriyeti’nde yapılan “Villa Hermina” adında ki konut diğerlerinden farklı olarak eğimli zemin üzerinde kurulmuştur. Doğayla iç içe tasarlanmış ve iç mekânda yeşil renk kullanılmıştır. Yaşamsal faaliyetlerin bulunduğu bu evde katlara geçişi sağlamak için rampa kullanılmıştır. Boş alanlar depolama alanı olarak değerlendirilmiştir. Bu evde perde sistemi ile alt katta kullanılan yatma alanı için mahremiyet sağlanmıştır. Girişte zemin işlevsel olarak kullanılmış, ihtiyaç

duydularında sinema görüntü sistemini kullanabilmektedirler. Oturma elemanı olarak salıncak ve minderler tercih edilmiştir.

Türkiye’de inşa edilen “cabin on the border” isimli ev ise temeli olmadan ayakta kalabilen bir yapıdır. Mekânda yaşamsal faaliyetler oldukça işlevsel bir şekilde tasarlanmıştır. Bu yapıda yaşamsal ve yatma alanı birlikte kullanılmıştır. Bu yüzden yatma ve oturma alanı için aynı mobilya kullanılmaktadır. Yemek alanı için ihtiyaç halinde ortaya çıkan hareketli bir masa tercih edilmiştir. Üst katlar sadece bir insanın yatabileceği veya oturabileceği şekilde tasarlanmıştır. Üst katlara erişim tek bir hareketli merdiven ile sağlanmaktadır. Terasa açılan büyük bir pencere ve alanda ki küçük pencerelerle doğal aydınlatma yeterli olmuştur.



4. MOBİLYA TASARIMLARINDA ÇÖZÜM ÖNERİLERİ

Günümüzdeki kısıtlı konut mekânlarının artışından dolayı yaşam mekânı mobilyalarının mekâna göre yapılmaları veya seri imalat yapılan mobilyalardan mekâna uyumlu olan ürünlerin kullanımı gerekli hale gelmiştir. Bir kaç işlevi bir arada bulunduran elemanlar kısıtlı konut mekânlarında istenebilmektedir. Çalışma, dinlenme ve yatma ihtiyacını bir arada bulunduran tasarımlar, istenildiğinde oturulabilen, çekmecesini, rafları, depolama alanı olan ve yatak olabilen üniteler, kitaplığı, vitrini olan ve konsol ihtiyacını karşılayan üniteler kısıtlı yaşam mekânlarında ihtiyaç duyulan elemanlar olarak tercih edilmektedir.

Kısıtlı olan mekânlarda tüm ölçülerden maksimum düzeyde yararlanılmaya çalışılmaktadır. Kısıtlı mekân, donatıları ve mobilyalarıyla alanı kalabalıklaştırmadan, az eşya kullanımıyla çok fonksiyonlu bir yapıya sahip olmalıdır. Tasarım kullanılmadığı zamanlarda minimum alan hacmi, ihtiyaç halinde ise mekânda ki ihtiyacı maksimum alana erişerek karşılamalıdır.

- Bir mekândan diğer mekâna taşınması kolay olmalı,
- Hafif olmalı,
- Estetik olmalı,
- Kolayca dönüşebilmeli,
- Güvenilir olmalı,
- Modüller kullanılmadığında mekânda depolama sorunu oluşturmamalıdır.

4.1. Yaşam Alanı

Kısıtlı konutlarda dinlenme, yemek yeme, çalışma, TV seyretme gibi işlevleri barındırabilen yaşama mekânlarında kullanılan hareketli ve sabit mobilyalarla birçok işlevi barındırması gereklidir. Sabit ancak kendi içinde dönüşebilen veya değişebilen mobilyalar günümüz teknolojiyle üretilen kısıtlı konut mekânları için çözüm sunmaktadır.

Kısıtlı konut mekânlarında en önemli şey alanı verimli kullanmak, konfor ve ferahlık sağlamaktır. İhtiyaçlar doğrultusunda maksimum oturma sayısı, depolama ve çalışma alanları belirlenmelidir. Mekân içinde kullanılan oturma elemanları gerektiğinde yatak olabilme özelliği taşıyan sistem olmalıdır. Tüm hareketli ve sabit mobilyalar çok fonksiyonlu olmalıdır. Bunlarla birlikte dar alanlı mekânlarda mekânın ferah olması için aydınlatmada çok önemlidir.



Şekil 4.1 Kısıtlı konut örneği (www.thesun.co.uk, 26 Kasım 2019).

Açık mutfak olan konutlarda salondan mutfağa geçişi seperatörle sağlamak mekânı ayırmak için kullanılabilir. Böylece daha fazla alan kullanımı sağlayacak ve daha ferah gözükecektir. Bu bölme sadece salon-mutfak arasında değil, yatak odasında giyinme bölümünde de tercih edilebilir. Hatta salon veya yatak odasında çalışma odasını bölmek içinde kullanılabilir.



Şekil 4.2 Yatak odasında seperatör kullanım örneği (www.homify.com.tr, 1 Aralık 2019)

Mekân içerisinde öncelikle doğal ışıktan faydalanılmalıdır. Beyaz, açık bej ve sarı tonları kullanılan duvarlar gün ışığının etkisini arttırmaktadır. Tavan rengi, duvar renginden birkaç ton açık seçildiğinde mekân içerisinde yükseklik ve alan yanılsaması oluşturulabilir. Oda içerisinde derinlik yaratmak için koyu renkler kullanılabilir. Duvarda yatay değil, dikey ve çapraz desenler kullanmak mekânı daha geniş göstermektedir. Odaların zeminlerinde mümkün olduğunca açık renk parke ya da seramik kullanılmalıdır.

4.2. Yatma Alanı

Konutlarda soyunma, giyinme, depolama, uyuma ve dinlenme alanları olarak kullanılan uyuma ve dinlenme mekânları, kişisel mahremiyeti öne çıkaran alanlar olarak tasarlanmaktadır. Kısıtlı konutlarda kullanıcı sayısı arttıkça mahremiyetin sağlanmasında zorluklar yaşandığı düşünülse de günümüzde bu problemler kolaylıkla çözülebilmektedir.

Hareketli elemanlarla zamana bağlı olarak işleve uygun düzenlemeler yapılabilmektedir. Kapanıp, açılabilen, depolama elemanına saklanabilen, oturma elemanından dönüştürülebilen uyuma ve dinlenme donatıları gereksinime göre esnek ve değiştirilebilir biçimlerde tasarlanmaktadır.

Yatak odasında, yüksek karyolalar yerine yere yakın uygulamalar mekânı daha geniş göstermektedir. Yüksek karyolalar ve yüksek mobilyalar, eşyaların bitiş seviyesi ile tavan arasındaki mesafenin daha kısa olmasına dolayısıyla da odanın çok daha basık görünmesine neden olur.

Yatak odalarında ihtiyaçlara göre çeşitli türlerde; gardırop, komodini, baza gibi depolama elemanları kullanılmaktadır. Boş alanlar ve kör noktalar depolama alanı olarak kullanılabilir. Kapının çevresine yayılan dolap tasarımları ve yatak başı dolapları kısıtlı konutlar için oldukça uygundur. Sürgü kapılı ve ayna kapaklı gardiropalar alanı daha geniş göstermektedir.



Şekil 4.3 Yatak çevresi depolama alanları (www.homify.com.tr, 1 Aralık 2019).

Bu mekânda yatak başına yayılan dolaplar tasarlanarak depolama alanı yaratılmıştır. Dolayısıyla alanda yer kazanılmıştır.

Çocuk odalarında ise işlevsel ranza kullanmak mekânı daha verimli olmasını sağlar. Bu sistem iki hatta üç yataklı kullanılması dışında, üst kat yatak, alt kat oturma bölümü veya çalışma alanı olarak kullanılabilir.



Şekil 4.4 Çocuk odası ranza örneği (www.homify.com.tr, 1 Aralık 2019).

4.3. Islak Hacim

Günümüzde, kentlerde yaşayan insanlar mutfakta daha az vakit geçirmek istemektedir. Bu durum hazır ve yarı hazır yiyeceklerin konutlara girmesiyle ortaya çıkmıştır. Yemek yeme alışkanlığının hızlı ve seri hale gelmesi mutfakta depolama gereksinimini azaltmıştır. Bu durum mutfak ekipmanları üzerinde etkili olmuş, boyutlarında küçülme olmuştur.

Mutfak tasarımında zorluk yaratan en önemli mimari dezavantaj, alanın yeterince geniş olmamasıdır. Küçük bir alana fonksiyonel ve şık bir mutfak için gerekli olan bütün ekipmanları, ergonomik bir şekilde yerleştirmek oldukça zordur.

Kısıtlı konut mutfakları için birçok tasarım yapılmaktadır. Uygun bir mutfak tasarımının ergonomi, işlevsellik ve üstün kalite düzeyinin yanı sıra estetik değerlere sahip olması gerekmektedir. Açık mutfak sistemi ile yaşam alanına dâhil edilen tasarımlar dar alanlı yaşam mekânları için uygundur. Doğru ışıklandırma ve parlak yüzeyler kullanmak mekânı ferahlatır. Bu alanda da fonksiyonel depolama alanları olmalıdır. Yerden tavana kadar dolap üniteleri ile maksimum faydalanabilir. Asma raf ve dolaplar ile dikey alanlar değerlendirilebilir. Alan uygun ise tezgâh aynı

zamanda masa olarak da kullanılabilir. Dar ve dikdörtgen masalar alanın küçülmesini önler. Eğer daha küçük alana sahip ise hareketli masalar kullanılabilir. Gerektiğinde açılıp kapanabilen bu masalar fonksiyonel olduğu için ihtiyaca göre ortaya çıkar.



Şekil 4.5 Açılır kapanır hareketli masa örneği (www.hafele.com, 1 Aralık 2019).



Şekil 4.6 İşlevsel masa (www.tinyhouse.com, 28 Kasım 2019).

Dar alanlı konut mekânlarında banyoda da depolama ihtiyacı bulunmaktadır. Duvara monte edilen dolaplar alanda büyük ölçüde yer sağlar. Seramikleri daha küçük ebatlı parçalarla döşemek daha ferah gösterir. Günümüzde de olduğu gibi küvet yerine duşa kabin kullanmak dar alanlı banyolar için uygundur.



Şekil 4.7 Dar alanlı banyoda çözüm örneği (www.idealhome.co.uk, 2 Aralık 2019).

4.4. Ortak Alan

Kısıtlı konutlarda, alan kaybına neden olan koridorlardan ve gereksiz hollerden arındırılmalıdır. Yeterli alan varsa depolama olarak kullanılmalıdır. Kısıtlı konut mekânlarında, her boşluğun kullanılması gerekmektedir.

Kısıtlı konut mekânlarında depolama alanı olarak kullanabilecek diğer bir çözüm önerisi merdiven altları olabilir. Bu bölüm ayakkabılık, askılık veya çekmece olarak değerlendirilebilir.

Kısıtlı alana sahip konut birimlerinde yoğunlaşmış işlevlerden dolayı çalışma mekânları yaşama mekânlarıyla iç içe geçmiş görünmektedir. Bu alan kullanım zamanına ve gereksinimine göre biçimlenmektedir. Çalışma masası olarak kullanılan mobilya ihtiyaç duyulduğunda işlev değiştirerek yemek alanında kullanılabilir.



Şekil 4.8 Merdiven altı depolama çözüm örneği (www.idealhome.co.uk, 2 Aralık 2019).

4.5. Kısıtlı Konut İç Mekânlarında Çözüm Önerileri

Kısıtlı iç mekân konutlarında hacmin küçük olması nedeniyle, gerekli tüm ihtiyaçların fonksiyonel bir şekilde kullanılması gerekmektedir. Bu ihtiyaçlara çözüm olabilecek faktörler maddeler halinde sunulmuştur.

- Tavan yüksekliği uygun ise üst katta bir yatak odası veya çalışma odası oluşturulabilir.
- Açık kapı kullanmak yerine sürgülü kapı kullanmak alandan tasarruf sağlar.
- Açık mutfak tercih edilerek yaşam alanına dâhil edilebilir. Böylece mekânda ferahlık sağlanır.
- Banyoda, küvet yerine duş teknesi kullanmak alandaki hareketliliği artırır.
- Çalışma alanı, yatak odasıyla aynı alanda kullanılabilir veya yaşam alanında kullanılabilir.
- İki katlı kısıtlı mekânlarda üst katı tamamen kapatmak bir çözüm değildir, üst kattan zeminin gözükmemesi alanı ferahlatır.
- İşlevsel mobilyalar kullanılmalıdır.
- Sade ve düz çizgilerden oluşan mobilyalar kullanmak, temiz ve daha geniş oda hissini verir.
- Bölücü duvarlarla sınırlandırmak yerine, modül seçenekler kullanılmalıdır.
- Mutfak ve banyo için asma dolaplar kullanarak depolama alanı oluşturulabilir.
- Alçak mobilyalar alana daha büyük bir yer hissi sağlar.
- Duvarlarda beyaz ve açık renkli tonlar kullanmak alanın daha büyük görünmesini sağlar.
- Aynalarla yansımaları kullanarak derinlik katılabilir.

- Büyük pencereler daha fazla ışık almasını sağlar. Doğal ışıktan daha fazla faydalanmaya yarar.
- Birçok dekoratif ürün kullanmak odanın kalabalık hissetmenize neden olur. Bu yüzden birkaç özenle seçilmiş parçalar kullanmak yeterlidir.
- Yatma alanında, yatak başı giysi dolabı veya kapının çevresine yayılan dolaplar kullanmak, depolama için çözümler sunar ve alanda daha az yer kaplar.
- Küçük mutfaklarda tezgâh aynı zamanda yemek masası olarak kullanılabilir veya fonksiyonellik katılabilir.
- Katlanır masa, raflı masa ve işlevsel orta masalar tercih edilmelidir.
- Niş alanlar, merdiven altı boşlukları depolama alanı olarak kullanılabilir.
- Cam tuğla, buzlu camdan bölücü duvarlar, cam paneller aydınlık mekân sağlar.



5. SONUÇ

Konut oluşumlarında büyük değişikliklerin yer aldığı Endüstri Dönemi, konutlarda yeni anlayış ve biçimler ortaya koymuştur. Kentlerde hızlı nüfus artışıyla birlikte üretime yönelik teknolojik gelişmeler yaşanmıştır.

Günümüz yaşam koşullarında, sınırlı toprak, enerji kaynakları, ulaşımda teknolojik gelişmelerle birlikte kısıtlı konut mekân kavramı ortaya çıkmıştır. Konut kullanıcı sayısı ve özelliklerinde değişim, teknolojiyle birlikte yeni yaşam biçimleri, ailelerin küçülmesi gibi nedenlerin artması kısıtlı konut kavramını ön plana çıkarmıştır. Özellikle kısıtlı iç mekânlarda yapılacak mobilya tasarımlarının işlevsel olması, daha az mobilya kullanımına ve mekânda daha fazla alan kullanımını sağlamaktadır. Geçmişten günümüze insanlar barınma ihtiyacı duymuştur. Günümüzde barınma ihtiyacını konut karşılamakta ve mobilyalara ihtiyaç duyulmaktadır. Gelecekte kısıtlı mekânların kullanımı artacağı gözlenmiştir. Bu sebeple fonksiyonel mobilya tasarımlarında gelişmesi gerekmektedir.

Araştırma sonucu, insanların kısıtlı konut tercih etme sebeplerinde farklılıklar gözlenmiştir. Bu nedenlerden bazıları; yaşam tarzındaki farklılıklar, ekonomik sebepler ve statü göstergesi olmasıdır. Kısıtlı mekânlarda ki küçük yaşam hacmi psikolojik ve sosyolojik olarak insana hitap etmelidir. Yaşayacak kişi sayısı, kültür ve eğitim seviyesi mekân oluşumunda belirleyici özelliklerdir. Kısıtlı mekânlar incelendiğinde kültürel yapılara göre farklılıklar göstermektedir.

Japonya, küçük hacimli mekânlarda yaşam olarak, ileri teknoloji kullanmasıyla birlikte fonksiyonel mobilyalı konutlar tasarladığı gözlemlenmiştir. Çok küçük metrekareli konutlarda bile yaşamsal ihtiyaçların tamamı karşılanmıştır.

Türkiye’de ise kısıtlı mekân kavramı örneği oldukça az olduğu gözlemlenmiştir. Ekonomik sebepler, kentlerdeki iş alanı çeşitliliği gibi sebeplerden ve bunlarla birlikte şehirlerde oluşan arazi yetersizliğiyle birlikte dar hacimli konutların artışı kaçınılmazdır.

Kısıtlı iç mekân konutlarında mobilyalar, birleştirilebilir, dönüştürülebilir ve ihtiyaç duyulduğunda ayrılabilir, hareketli ve sabit işlevlere sahip olmalıdır. Günümüzde büyük ve ihtişamlı mobilyalar yerini, hareketli, esnek, modüler çok fonksiyonlu ve depolama gereksinimini karşılayan mobilyalara bırakmıştır. Mekân içinde oturma elemanı gerektiğinde yatak ihtiyacını karşılayabilmektedir.

Gelecek yıllarda bu tasarımlara daha fazla ihtiyaç duyulacağı için kısıtlı konut mobilyaları geliştirilmelidir.

Çalışmanın yöntemi olarak literatür taraması yapılmıştır. Yurtdışından ve ülkemizden konu ile ilgili örnekler taranmıştır. Örneklerin taranmasının ardından mekânlar yorumlanmış ve kişisel değerlendirmeler tablo halinde sunulmuştur.



6. KAYNAKLAR

- Altınok, H. (2012). Mekan Kullanımında Özgürlük. Standard Ekonomik ve Teknik Dergi, 26.
- Burdurlu, & Ejder. (2000). Dar Hacimli Konutlara Uygun Modüler Mobilya Tasarımı. Mobilya Dekorasyon Dergisi, 38.
- Büyük Larousse. (1986). 16. Cilt. İstanbul: Interpress Basın veYayıncılık A.Ş.
- Ching Francis, D. (2007). Mimarlık Biçim, Mekan ve Düzen. İstanbul: YEM Yayınları.
- Demirarslan, D. (2015). Batılılaşma Sürecinde Türk Barınma Kültüründeki Değişim Ve Konuttaki Yansımaları.
- Gezer, H. (2008). Mekan ve Mekanın Algılanması. Mimarlıkta Malzeme Dergisi, Sayı:7.
- Hasol, D. (2008). Ansiklopedik Mimarlık Sözlüğü. İstanbul: YEM Yayınları.
- <http://www.allanwexlerstudio.com>, 05 Eylül 2019.
- Sağdıç, T. (2001). Kastomonu Geleneksel Kent Dokusunda Sosyo-Kültürel Dğiçmenin Konut Mekanına Etkisi. İstanbul: Yüksek Lisans Tezi, İstanbul Teknik Üniversitesi.
- Schneider, T., & Till, J. (2006). Flexible Housing: Opportunities And Limit. Architectural Research Quarterly, 157.
- Sommer, R. L. (1993). Frank Lloyd Wright: American Architect for the 20th Century. Greenwich, ABD: Brompton Books.
- www.architectural.com, 3 Aralık 2019.
- www.asymmetriccreativity.wordpress.com, 23 Kasım 2019.
- www.bonluxat.com, 11 Eylül 2019.
- www.hafele.com, 1 Aralık 2019.
- www.homify.com.tr, 1 Aralık 2019.

www.idealhome.co.uk, 2 Aralık 2019.

www.i-domehouse.com, 28 Ağustos 2019.

www.isuta.jp, 9 Eylül 2019.

www.kalanitdesigns.com, 15 Kasım 2019.

www.kirkhouse.co.uk, 13 Mart 2019.

www.markwilliamsonfurniture.com, 22 Temmuz 2019.

www.smallhousedesign.net, 11 Kasım 2019.

www.soistanbul.com, 8 Kasım 2019.

www.tdk.gov.tr, 12 Eylül 2019.

www.theendearingdesigner.com, 17 Temmuz 2019.

www.thesun.co.uk, 26 Kasım 2019.

www.tinyhouse.com, 28 Kasım 2019.

7. ÖZGEÇMİŞ

Neslihan Hacer Karaca 01.10.1991 tarihinde Hollanda’da doğdu. 2011 yılında Haliç Üniversitesi, Mimarlık Fakültesi, İç Mimarlık bölümüne kaydolmuştur. Bu bölümden 2015 yılında mezun olduktan sonra 2017 yılında Haliç Üniversitesi, Lisansüstü Eğitim Enstitüsü, İç Mimarlık Anabilim Dalı’nda yüksek lisans eğitimine başlamıştır.

