

ANKARA ÜNİVERSİTESİ
EĞİTİM BİLİMLERİ ENSTİTÜSÜ
EĞİTİM BİLİMLERİ BÖLÜMÜ
EĞİTİMDE PSİKOLOJİK HİZMETLER ANABİLİM DALI

ÇALIŞAN VE ÖĞRENCİ ERGENLERDE
KİMLİK DUYGUSU KAZANIMININ ARAŞTIRILMASI

117690

YÜKSEK LİSANS TEZİ

Demet PEKŞEN SÜSLÜ

Danışman : Doç.Dr. Figen ÇOK

117680

T.C. YÜKSEKÖĞRETİM KURULU
TOKİ MANTASYON MERKEZİ

ANKARA, 2002

İÇİNDEKİLER

SAYFA

TABLolar VE ŞEKİLLER LİSTESİ	iii
------------------------------------	-----

I.BÖLÜM

GİRİŞ	1
Problem.....	1
KİMLİK KAVRAMI	2
ERİK ERİKSON'UN PSİKOSOSYAL GELİŞİM KURAMI	5
JAMES MARCIA'NIN KİMLİK STATÜLERİ YAKLAŞIMI	13
BERZONSKY'NİN KİMLİK GELİŞİMİ YAKLAŞIMI	16
ÇALIŞAN ERGEN.....	18
KİMLİK İLE İLGİLİ ARAŞTIRMALAR	25
Kimliğin Yaş ve Cinsiyete Göre Gelişiminin İncelendiği Araştırmalar.....	25
Kimliğin Sosyo-Kültürel Çevre ve Aile Bağlamında İncelendiği Araştırmalar.....	27
Kimlik, Bilişsel Gelişim ve Başarıya İlişkin Araştırmalar.....	32
Türkiye'de Kimlik İle İlgili Yapılan Çalışmalar.....	38
ARAŞTIRMANIN AMACI	43
ARAŞTIRMANIN ÖNEMİ	43
ARAŞTIRMANIN SINIRLILIKLARI	45

II.BÖLÜM

YÖNTEM.....	46
Araştırma Modeli.....	46
Araştırma Grubu.....	46
Veri Toplama Aracı	47
Verilerin Toplanması.....	49
Verilerin Analizi	49

III.BÖLÜM

BULGULAR.....	50
Araştırma Grubunun Kimlik Duygusu Puanlarının Gruplara Göre Analizi	50
Araştırma Grubunun Kimlik Duygusu Puanlarının Cinsiyete Göre Analizi	55
Araştırma Grubunun Kimlik Duygusu Puanlarının Çalışma / Öğrenciliğe Göre Analizi.....	58

IV.BÖLÜM

BULGULARIN TOPLUCA DEĞERLENDİRİLMESİ VE TARTIŞMA..... 60

V.BÖLÜM

ÖZET, SONUÇ VE ÖNERİLER..... 66

SUMMARY69

KAYNAKÇA 70

EKLER 79



TABLOLAR VE ŞEKİLLER LİSTESİ

	SAYFA
TABLO 1: Araştırma Grubunun Cinsiyete ve Yaşa Göre Dağılımı	47
TABLO 2: Araştırma Grubunun Kimlik Duygusu Ölçeği Betimsel İstatistikleri	50
TABLO 3: Araştırma Grubunun Yaşa Göre KDÖ-KF Puanlarının Aritmetik Ortalamaları ve Standart Sapmaları	50
TABLO 4: Araştırma Grubunun Dört Yaş (15, 16, 17, 18) Düzeyine Göre KDÖ-KF Puanlarının Tek Yönlü Varyans Analizi.....	51
TABLO 5: (15-16) ve (17-18) Yaş Ergenlerin KDÖ-KF Puan Ortalama Farklarının t Testi İle Karşılaştırılması	51
TABLO 6: Çalışan Ergenlerin Dört Yaş (15, 16, 17, 18) Düzeyine Göre KDÖ-KF Puanlarının Tek Yönlü Varyans Analizi	53
TABLO 7: (15-16) ve (17-18) Yaş Arası Çalışan Ergenlerin KDÖ-KF Puan Ortalama Farklarının t Testi İle Karşılaştırılması	53
TABLO 8: Öğrenci Ergenlerin Dört Yaş (15, 16, 17, 18) Düzeyine Göre KDÖ-KF Puanlarının Tek Yönlü Varyans Analizi.....	54
TABLO 9: (15-16) ve (17-18) Yaş Arası Öğrenci Ergenlerin KDÖ-KF Puan Ortalama Farklarının t Testi İle Karşılaştırılması	54
TABLO 10: Kız ve Erkek Ergenlerin KDÖ-KF Puan Ortalama Farklarının t Testi İle Karşılaştırılması	55
TABLO 11: Çalışan Kız ve Erkek Ergenlerin KDÖ-KF Puan Ortalama Farklarının t Testi İle Karşılaştırılması	57
TABLO 12: Öğrenci Kız ve Erkek Ergenlerin KDÖ-KF Puan Ortalama Farklarının t Testi İle Karşılaştırılması	57
TABLO 13: Çalışan Öğrenci Ergenlerin KDÖ-KF Puan Ortalama Farklarının t Testi İle Karşılaştırılması	58
TABLO 14: Yaş / Çalışma / Öğrencilik Değişkenlerine Göre KDÖ-KF Puanlarının İki Yönlü Varyans Analizi	59
ŞEKİL I: Yaş Gruplarına Göre KDÖ-KF Puanları Dağılımının Bar Grafiği.....	52
ŞEKİL II: Cinsiyete Göre KDÖ-KF Puanları Dağılımının Bar Grafiği	56
ŞEKİL III: Çalışan ve Öğrenci Ergenlerin KDÖ-KF Puanları Dağılımının Bar Grafiği.....	58

Eđitim Bilimleri Enstitüsü M¼d¼rl¼đ¼'ne,

Bu alıřma j¼rimiz tarafından Eđitimde Psikolojik Hizmetler
Anabilim Dalında Y¼KSEK LİSANS TEZİ ALIřMASI RAPORU
olarak kabul edilmiřtir.

Başkan*J. Artan*.....

Do. Dr. İsmihan ARTAN

¼ye*Figen OK*.....

Do. Dr. Figen OK

¼ye*Veli DUYAN*.....

Yrd. Do. Dr. Veli DUYAN

Onay

Yukarıdaki imzaların, adı geen ¼đretim ¼yelerine ait olduđunu
onaylıyorum.

..... / / 2002

Meral UYSAL

Prof. Dr. Meral UYSAL

Enstit¼ M¼d¼r¼

TEŐEKKÜR

Bu alıőmanın gerekleőmesinde bilgisini, desteęini ve sabrını bana sunan deęerli hocam Do. Dr. Figen ok'a teőekkür ediyorum.

Tezimde kullandıęım öleęin kullanımına izin verdięi ve alıőmama temel oluőturduęu iin Dr. Sreyya Kker'e; istatiksels analizlerde yardımından dolayı Araő. Gr. Murat Akyıldız'a; tezimin uygulamaları sırasında bana saęladıkları kolaylıklar iin canım babam Mslm Pekően ve Mustafa Dilek'e; bilgisayara verilerin girilmesinde sabrından ve yardımından dolayı sevgili arkadaőım Hamza Yılmaz'a; tezimin yazılımlında sunduęu sabır ve desteęi iin sevgili yeęenim Gzel Ssl'ye teőekkr borluyum.

Yaőamımda beni hep destekleyen, beni bu gnlere getiren canım aileme teőekkr ediyorum.

Son olarak, yaőamımın her anında ve bu alıőmanın baőından sonuna kadar beni dinleyen, destekleyen ve de yaőamımı anlamlı kılan sevgili eőim Ali Haydar Ssl'ye iyi ki varsın diyorum.

DEMET PEKŐEN SSL

1.BÖLÜM

GİRİŞ

PROBLEM

Ergenlik, çocuklukla yetişkinlik arasında bir geçiş evresidir. Bedenin, zihinsel özelliklerin, duyguların ve toplumsal rollerin değiştiği bu evrede çocukluktan yetişkinliğe doğru hızlı bir değişim yaşanmaktadır.

Ergenlik dönemine ilişkin yaşantılar bireylerarası farklar ortaya koymaktadır. Öte yandan ergenlik dönemi farklı toplumlarda uzunluğu, yoğunluğu ve sürece ilişkin toplumsal gelenekler açısından çok büyük farklılıklar göstermektedir. Bugün modern toplumda çocukluktan yetişkinliğe geçişi içeren ergenlik dönemi uzun bir zaman diliminde yaşanmaktadır. Hızlı sanayileşme süreci ile birlikte uzmanlaşmanın artması ve iş bölümünün gelişmesi, bireyin bir yetişkin olarak topluma katılma sürecini geciktirmektedir. Dolayısıyla bireyler yaşamlarında geçmişe göre daha uzun bir eğitim süreci geçirme zorunluluğu ile karşı karşıya kalmaktadır.

Ergenlik dönemi çeşitli sorgulamaların, denemelerin ve arayışların yaşandığı bir değişme ve gelişme dönemi olarak tanımlanmaktadır. Erikson'a göre ergenlik, kimlik kargaşası ya da rol karışıklığı arasında bir çatışmanın yaşandığı, kimlik duygusunu kazanma dönemidir. Erikson, ergenlik döneminde, büyüyen ve gelişen ergenlerin, yaşadıkları hızlı bedensel değişim ve karşı karşıya kaldıkları yetişkin görevleriyle birlikte, kendilerinin ne oldukları ve başkalarına göre kendilerinin ne olduğu sorularına yanıt aradıklarını ifade etmiştir. Ergen bu dönemde kimlik duygusu kazanımı görevi ile birlikte nereden geldiği, kim olduğu ve ne olacağı sorularını yanıtlayarak bir aynılık ve süreklilik duygusu arayışındadır (Erikson, 1968; Erikson,1984). Birey, çocukluktan ergenliğe kadar gelişen özelliklerini, bu dönemde tekrar gözden geçirip, bir bütünlük oluşturmak durumundadır.

Bu arařtırmada kimlik geliřimlerini olduka farklı ortamlarda yařayan, alıřan ve ğrenci ergen gruplarında kimlik duygusunun geliřimi yař ve cinsiyet deęiřkenleri dikkate alınarak incelenecektir. Kimlik duygusu kazanımının ğrenci ve alıřan ergen gruplarında yařa ve cinsiyete gre fark gsterip gstermedięi sorusu ele alınacaktır. Ařaęıda ilk olarak, kimlik kavramı zerinde durulacak ve kavram zellikle Erikson'un Psikososyal Geliřim Kuramı aısından ele alınacaktır.

KİMLİK KAVRAMI

Kimlik kavramı, toplum bilimlerinde yaygın biimde kullanılmaktadır. Kimlik psikolojide de giderek artan bir nemle ele alınan ve arařtırılan bir kavramdır. Ayrıca, kimlik kavramının psikolojik zellikleri aıklamak iin kullanılan dięer kavramlarla yakınlıęı ve bunun yarattıęı karmařalar sz konusudur. oęunlukla ben, benlik, kendilik, kendilik kavramı, kiřilik ve kimlik (I, self, self-concept, personality, identity) kavramları birbirine yakın grnmekte hatta bazen eř anlamlı olarak kullanılmakta ve eřitli yaklařımlarda farklı anlamlarda aıklanarak, nem derecelerine gre deęiřik biimlerde vurgulanabilmektedir. Bununla birlikte, temelde bu kavramlardan ortak bir anlam ıkabilmekte ve genel olarak kiřiyi bařkalarından ayıran duygu, dřnce, tutum ve davranıřların btnn ifade eden kavramlar olarak anlařılabilmektedir.

nceleri psikanalitik yaklařım erevesinde yetiřmiř olan Erikson, kimlik kavramını, ileride aıklanacak olan Psikososyal Geliřim Kuramı iinde ele almıřtır. Erikson bireyin ve toplumsal kltrn znde yer alan kimlik oluřum sreciyle ilgilenmiřtir. Kimlik geliřimi bireydeki deęiřimler (bedensel ve zihinsel geliřimi gibi) ve toplumdaki deęiřimlerle (toplumun beklenti ve istekleri gibi) birlikte ortaya ıkar. Erikson, kiřisel geliřim ile toplumsal deęiřimin ve bireyin yařamındaki kimlik krizi ile tarihsel geliřimdeki gncel krizlerin (ekonomik kriz, savař gibi) birbirinden ayırlamayacaęını; nk, bu alanın birbirlerini tanımladıęını belirtmiřtir. Erikson, kimlik oluřumunu psikolojik ve toplumsal ile geliřimsel ve tarihsel zellikler arasındaki iliřki, olarak tanımlanmıřtır (Erikson,1968). Psikanalitik kuramdan farklı olarak

Erikson gelişimi, birey ve çevre etkileşimi içinde ele almıştır. Erikson bu açıklamalarıyla kişinin gelişimini, bireysel ve toplumsal farklılıklara bağlı olarak görmektedir. Erikson'un kimliği, toplumsal, tarihsel ve kültürel boyutlarıyla ele alıp incelemesi bu kavramın toplumbilimlerde daha çok kullanılmasına neden olmuştur. Diğer taraftan Erikson'un kimlik kavramının çok yönlü, karmaşık ve soyut oluşu, araştırmacıların zaman zaman zorlanmasına da yol açmıştır (Cote ve Levine, 1987; Bosma, 1995).

Erikson'a göre bireyin gelişimi, üç süreç arasındaki etkileşim olarak anlaşılabilir. Bu süreçlerden ilki *biyolojik*, ikincisi *toplumsal* yani yaşamdaki bütün çevresel etkilere. Üçüncüsü ise, *ego süreci* olarak ele alınan kişisel deneyimler ve diğerlerinin gerçekliği içinde aynılık ve sürekliliğin yaşandığı, tutarlı bir kişiliğe yol açan süreçtir. Erikson'a göre ego bütünleştirici ve düzenleyici bir yapıdır. Ego;

" Çeşitli alanlarda düşüncelerimize giren ve bizi harekete geçiren izlenimlerimizi, duygularımızı, anılarımızı ve dürtülerimizi gözden geçirerek ve sentezleyerek, tutarlı bir varoluş sürdürmemizi koruyan bir içsel yapı"dır (Erikson, 1968, s.218). Ayrıca;

" ... varolan kimlik öğeleri ile yeni eklenenleri bütünleştirmek yani kişilik gelişiminin farklı düzeylerindeki kaçınılmaz değişiklikler arasında köprü görevi yapmak da egonun bir işlevidir " (Erikson, 1968, s.162). Gelişimin herhangi bir aşamasında psikoseksüel ve psikososyal olayları bütünleştirmek egonun görevidir.

Egonun bütünleştirme çabalarının sonucunda (ego sentezi) birey, kişisel benzerlik ve tarihsel süreklilik duygusunu yaşar ki kuramda bu *kimlik duygusu* olarak ele alınır. Biyolojik ve toplumsal süreçlerdeki değişimler boyunca kimliğin bu duygusu test edilir. Burada ergendeki hızlı bedensel büyüme, genital olgunlaşma, cinselliğin fark edilmesiyle ve toplumsal rollerdeki değişimle birlikte yaşananlar çocukluk yaşantılarından oldukça farklıdır. Birey, bir evlat, bir öğrenci, bir kardeş, bir arkadaş, bir izci vb. olarak kendi hakkında öğrendiklerinin tümünü bir araya getirmek ve geleceğe hazırlanırken, kendisinin bu farklı imgelerini geçmişle bağlantılı ve anlamlı bir bütün içinde örgütlemektedir. Birey bu çabasında başarılı olduğu ölçüde bir kimlik duygusuna ulaşacaktır (Elkind, 1979). Bu süreçte egonun, geçmiş, şimdi ve geleceğe ilişkin bir bütünlük ve süreklilik oluşturması gerekir. Bu

açıklamalardan anlaşıldığı gibi bu yaklaşımda kimlik gelişimi de, ego işlevlerinin bir sonucudur.

Erikson'a göre kimlik kavramı "Bireysel biricikliğin farkındalığı duygusu", "Bilinçsiz olarak deneyimlerin sürekliliği için uğraşı" ve son olarak da; "Grup idealleriyle dayanışma" olarak tanımlanmıştır (Erikson, 1968). Bununla beraber, kişisel kendilik deneyimi düzeyindeki tanımları merkeze alarak kimliğin önemli öğelerini belirtmeye çalışmıştır :

" Kişisel kimliğe sahip olduğuna ilişkin bilinçli duygu iki eşzamanlı gözleme dayanır: Birincisi, kişinin aynılık algısı ve varlığının zaman ve mekanda sürekliliği; ikincisi ise diğerlerinin kişinin aynılık ve sürekliliğini fark ettiği algısıdır. Benim ego kimliği olarak tanımladığım şey ise salt varlık gerçeğiyle sınırlı değildir, ego niteliği ile ilgilidir" (Erikson, 1968 , s.50).

Yukarıdaki alıntılarda da görülebileceği gibi kimlik tanımında dış dünyadan gelen bilgileri düzenleyen ego yönü ile bireyin duygusal alandaki algılarını ifade eden içsel yaşantıya karşılık gelen kendilik (self) yönü vardır. Burada kimliğin kendilik gelişimi ile yakından ilgili olduğu görülmektedir. Egonun işlevleri ile kendilikte meydana gelen değişimler eşgüdümlü olarak örgütlenmektedir.

Adams ve Gullotta (1989) kimliğin, kendilikteki değişimlerle oluştuğunu ve kişiliğin temel çekirdeği olarak bazı işlevleri sürdürdüğünü ifade etmişlerdir. Bunlardan birincisi, "Ben kimim" sorusuna verilen yanıt ve bireyin kim olduğunu anlaması için yapı sağlar. İkincisi, bir mekanizma ya da ego yapısı olarak gerçekliğin yapılandırılmasında yön ve alan sağlar. Üçüncüsü, kişiye seçenekler arasında seçim yapabilme olanağı vererek kişisel kontrol duygusu sağlar. Son olarak da, değerler, inançlar ya da bağlanımlar arasında tutarlılık ve bütünleştirme işlevi sağladığı belirtilmiştir. Bu temel işlevlerin bütün olarak, insan yaşamına yön ve anlam veren kimliğin merkezi bir yapı olmasına yol açtığı vurgulanmıştır.

Kroger (1997) kimliğin tanımını yaparken evre yaklaşımını benimseyen birçok kuramcının (Erikson, Blos, Kohlberg, Leovinger ve Kegan gibi) görüşlerinin temel olarak alınabileceğini belirtmiştir. Kimlik kavramının bu kuramcılar tarafından farklı şekillerde kullanıldığını belirterek, kimliği, birey

için yaşam döngüsünün farklı basamaklarında kendisi ve diğerleri arasındaki denge olarak tanımlanmıştır.

Yukarıdaki açıklamalarda görülebileceği gibi kimlik kavramı daha çok psikanalitik görüşlerle incelenerek, egonun özellikleri ve içsel yapıdaki değişimlerle birlikte vurgulanmıştır. Kimliğin bireyin fiziksel, bilişsel, toplumsal ve psikolojik gelişiminin bir sonucu olması, bu kavramla ilgili açıklamaların çok boyutlu olmasına neden olmuştur.

ERİK ERİKSON'UN PSİKOSOSYAL GELİŞİM KURAMI

Erik Erikson tarafından geliştirilmiş olan Psikososyal Gelişim Kuramı, temelde psikanalitik kuram üzerine kurulmuştur. Erikson, bireyin gelişimini toplumsal yaşamı ve çevresi ile etkileşimleri içinde ele alarak, aşamalı oluşum ilkesinden hareketle, sekiz evrede gerçekleşen bir yapı olarak görmüştür.

Aşağıda Erikson'un psikososyal gelişim kuramında yer alan bazı temel kavram ve terimler kısaca açıklanarak, kimlikle ilgili tanımların üzerinde durulacaktır. Erikson'un önerdiği sekiz evre ele alınmamakta, yalnızca ergenlik dönemine ilişkin açıklamaları ele alınmaktadır.

Erikson'un Temel Kavramları:

Erikson'un gelişim kuramında, en önemli kavramlarından biri embriyolojiden aldığı **aşamalı oluşum ilkesi** dir (epigenetic principle). Erikson'a (1968, s.92) göre;

“ Büyümeyi açıklamaya çalıştığımızda, organizmanın rahimde büyümesine dayanan aşamalı oluşum ilkesini hatırlamak yararlı olacaktır. Genel bir deyişle, bu ilkeyle büyüyen her şeyin bir tasarım planı vardır ve bu tasarım planında parçalar büyür, her parçanın belli bir egemenlik zamanı vardır ve sonunda bütün parçalar işlevsel bir bütün oluştururlar ”

Yukarıda belirtildiği gibi organizma belli bir zaman ve mekan etkileşimi sürecinde gelişerek, içinde bulunduğu toplumsal ve kültürel çevre ile biçimlenir. Erikson'un betimlediği sekiz gelişim evresi ard arda dizilmiş

birbirinden bağımsız evreler olarak değil, birbiriyle etkileşen evreler olarak açıklanmıştır. Her gelişim evresi önceki evrelerden etkilenmekte, aynı zamanda da kendisinden sonraki evrelere basamak oluşturmaktadır. Böylece bireyin gelişimi, yaşamın ilk günlerinden başlayarak birbiri üzerine binen ve birbirini hazırlayan basamaklardan oluşur (Erikson, 1984).

Erikson'un diğer önemli kavramı **psikososyal bunalım** dir (psycho-social crisis). Gelişimin sekiz evresinin her birinin kendisine özgü gereksinimleri, yerine getirilecek görevleri, çözülecek sorunları, duyarlı yönleri ve psikososyal bunalımları vardır. Her bir evreye ilişkin psikososyal bunalımın sonucunda biri olumlu diğeri olumsuz, iki karşıt öge tanımlanmıştır. Örneğin yaşamın ilk döneminde karşılaşılan psikososyal bunalım temel güven duygusunun kazanılmasına karşıt temel güvensizliktir. Bu çatışmalar hiçbir zaman bütünüyle kesin bir çözüme kavuşmazlar. Hangi ögenin üstünlüğü söz konusu olursa olsun, karşıt öge çekirdek olarak varlığını sürdürür. Önemli olan iki karşıt öge arasında dengenin kurulmasıdır (Erikson, 1984).

Erikson' un kuramındaki diğer önemli iki kavram da, **organ işlev biçimi** (organ mode) ve **toplumsal işlev örüntüsü** (social modality) kavramlarıdır. Organ işlev biçimi, Freud'un kuramında her gelişim döneminin cinsel haz bölgesine ilişkin temel işlevlerin, bu yaklaşımda tüm organizmaya yayılarak organizmada egemen bir davranış oluşturmasıdır. Örneğin İlk gelişim evresinin organ işlev biçimi içe alma (incorporation) tüm organizmaya yayılarak bir işlev biçimi gösterir. Bebek yalnızca ağız aracılığıyla değil, bütün duyu organlarıyla, görme, işitme, dokunma, tat alma ve koklama ile içe alır. Toplumsal işlev örüntüsü ise, her gelişim dönemine egemen olan işlev biçimi ile toplumsal çevre arasındaki etkileşimle ortaya çıkar. Örneğin; içe alma işlev biçimi doğrultusunda alıcı bir organizma ile verici bir çevre arasındaki gözlenen etkileşimdir. Burada çocuk belli toplumsal yöntemlere uygun olarak kendisine verilen besin ve uyarıları alarak, toplumsal alışveriş içine girmektedir. Bu etkileşim yoluyla alma-alabilme, verme-verebilme yetilerini kazanabilmektedir (Erikson, 1984 ; Öztürk, 1997).

Bu temel kavramlardan anlaşılabilceği gibi Erikson bireyin gelişimini oldukça genel ve kapsamlı bir biçimde ele almaktadır.

Erikson'un Kimlik Kavramı:

Erikson kuramı içinde, kimlikle ilgili bir çok kavram birbiri içine geçerek kullanılmıştır, aşağıda kısaca bu kavramlar tanımlanmaktadır.

Ego kimliği:

Ego dünyaya gelen bebeğin alma ve bakıcısının verme niteliğindeki ilişkileri içinde yavaş yavaş gelişir. Başlangıçta kurulan ilişkiyle bebek kendisiyle ilgili ilk algılamaları oluşturur. Kendilik algılamaları, her gelişim evresinde ortaya çıkan bunalımların uygun çözümleriyle yeniden örgütlenir. Ego kimliği öznel bir deneyim ve dinamik bir gerçekliktir. Diğer bir deyişle, çocuklukta yaşanan özdeşimlerin kurulması, eski ve yeni özdeşimler arasında bağların oluşturulması ile ego kimliği kazanılır, işte egonun bu bütünleştirme yeteneğinin birikmiş deneyimleri ego kimliğidir. Ego kimliği çocukluk özdeşimlerinin toplamından farklı ve ondan fazla birşeydir (Erikson,1968; Erikson, 1984).

Ego kimliği duygusu:

Ego kimliğinin aynılık ve süreklilik özelliği, ego kimliği duygusudur. Kişinin içsel aynılık ve sürekliliğinin başkaları içinde anlamının aynılığı ve sürekliliği ile denk düşmesi konusundaki birikmiş güvenidir (Erikson, 1984). Bir başka deyişle, kimlik duygusu, egonun bütünleştirme yetisinin artan biçimlerde yaşanması ve kişiliğe yerleşmesidir. Erikson (1968, s.17) bu duyguyu; " *kişisel aynılık ve tarihsel süreklilik duygusu* " diye tanımlamıştır. İlk yıllarda çekirdek olarak var olan kimlik duygusu ile ergenlik döneminde gelişen ve toplumsal anlamlar yüklenen kimlik duygusunun bütünleşmesi ve buna bağlı olarak bireyin yaşadığı aynılık ve süreklilik duygusudur. Bireyde yerleşmiş olan süreklilik ve aynılık duygusu, başkalarının gözünde de aynılık ve sürekliliğe dönüşerek toplumsal yönden de kazanılır (Erikson, 1968).

Kimlik duygusu bireyin, bedensel ve psikolojik özellikleri, geçmiş, şimdi ve gelecekle ilgili öz yaşantıları, tasarımları ve ülküleri ile birlikte bilinçli ve bilinç dışı kabullenışı olduğu gibi, aynı zamanda cinsel, toplumsal ve mesleki yönlerden somut gelişimlerin de tamamlanmasını ifade etmektedir (Öztürk, 1997). Erikson'un tanımlamalarında ego kimliğinin bileşenleri olarak, kişisel

ve toplumsal kimlik kavramları yer almıştır. Kişisel kimlik, bireyin geçmiş ve gelecekle ilgili kendi deneyimleri üzerine kurulu kişisel aynılık ve süreklilik algısıdır. Kişi bu algılaması ile kendilik tanımlamasını oluşturur, bu tanımlama yaşam boyu yenilenir. Toplumsal kimlik ise, bireyin toplumsal alandaki etkileşimleriyle kazanılır ve diğerlerinin bireydeki bu aynılık ve süreklilik duygusunu fark etmesiyle ortaya çıkar. Kişisel ve toplumsal kimlikte algılanan aynılık duygusu, kimlik duygusudur (Erikson, 1968; Bosma, 1985). Yukarıda açıklanmaya çalışılan kavramlarda görüldüğü gibi, kimlik, kişinin yaşantıları ve özdeşimleri ile toplumsal çevrenin karşılıklı etkileşimiyle değişmekte ve biçimlenmektedir.

Erikson'un (1968) kimlikle ilgili tanımlamalarına bakıldığında bir anlamda bütünleşmiş olmanın biçimlerinin ortaya çıktığını düşünebiliriz. Bunlar, kişi olarak bütünleşmiş olmak, değişen koşullar, rol davranışları, kendilik algılamalarına karşın, aynı kişi olmayı sürdürmektedir. Zamanda bütünleşmiş olmak, kişisel geçmiş, şimdi ve gelecekte yaşanılacak olanlar ile tutarlı bir bütünlük oluşturmaktadır. Son olarak, toplumsal çevrede bütünleşmiş olmak, bazen kişinin yaşamındaki önemli insanların (significant others) ve bazen de kişinin yaşamındaki toplumsal, kültürel, tarihsel ve coğrafi koşulların bütünlüğüdür. Bireyin değişen fizyolojik, psikolojik ve bireysel özellikleri ve bulunduğu çevre koşulları yani ilerleyen yaş ve toplumsal öğelerle yaşam boyu gelişimin önemi vurgulanmaktadır. Tanımlamalarda yaş ve çevresel koşullar iki önemli öge olarak karşımıza çıkmaktadır.

Yukarıdaki tanımlamalarla birlikte, Erikson'un görüşlerinde kimliğin biçimlenmesi, kişinin davranışlarında ve kararlarında varolan, zaman içinde devam etmesi gereken, içsel benzerlik yaşantısını gerektirmektedir. Kimlik biçimlenmesinin dinamikleri sentezi ve önceki özdeşimlerin yeniden sentezlenmesini, ayrıca farklılaşmayı ve bütünleşmeyi kapsamaktadır. Bu dinamiklerin doğasıyla ortaya çıkan kimlik, roller ve ilişkiler bağlamında meydana gelmektedir. Kimlik gelişiminin ilk yıllarındaki biçimleri, annebabanın yansıtmaları ve özdeşim mekanizmalarının kullanımını içermektedir. Bireyin kendi yaşamına yön verme yeteneği ile kendiliğin

yeniden biçimlendirilerek, eski özdeşim mekanizmalarıyla yer değiştirmektedir (Erikson, 1968; Lavoie, 1994).

Erikson, kuramındaki sekiz gelişim evresinden, beşincisi olan ergenlik evresine ayrı bir önem vermiştir. Bunun nedeni, ergenlik dönemini, birey için ikinci bir şans olarak görmesidir. Daha önceki evrelerde çözülmemiş olan sorunların tekrar ve yeniden ele alınabilmesi ve çözümlenmesi bu dönemde olanaklıdır. Aşağıda bu kritik evrede kimlik duygusunun kazanılması ve kimlik bunalımıyla ilgili kavramlar ele alınmaktadır.

Kimlik Duygusu Kazanmaya Karşı Kimlik Kargaşası:

Erikson doğumdan ölüme uzanan bireyin gelişimini sekiz psikososyal dönem içinde ele almıştır. Kurama göre, her dönem beraberinde çözülmesi gereken bir bunalım getirmektedir. Bu bebeklikte güvensizliğe karşı güven duygusu; ilk çocukluk döneminin ilk yarısında utanç ve kuşkuya karşı özerklik, ikinci yarısında suçluluğa karşı girişimcilik; orta çocuklukta aşağılık duygusuna karşı beceriklilik. Ergenlikte ise, kimlik duygusuna karşı kimlik kargaşası temel çatışmayı oluşturur. Erikson'a göre kimlik duygusu sadece bu evreye, ergenlik dönemine özgü bir konu olmayıp, her psikososyal evrede belirli bir biçimde yaşanır. Ancak kimlik sorunu dönüm noktasına ergenlikte ulaşır. Erikson'a göre ergenin başta gelen görevi, kişinin kim olduğuna, daha geniş toplumsal düzeyde yerinin ne olduğuna ilişkin bir kimlik duygusu geliştirmektir (Erikson, 1968; Erikson, 1984; Crain, 1987).

Ergenlik döneminde genital olgunlaşma ve fizyolojik değişimlerle hızlı beden değişimi, ergenlerde bunlarla baş etme sorununu beraberinde getirir. Ergen, bedeninin olgunlaşmasının eşlik ettiği, içsel psikolojik değişimle karşı karşıya kalır. Blos'a göre güçlü kendilik bilincinin ortaya çıkışı bedensel değişimler ile ilgilidir. Ergenin daha önce hiç yaşamadığı yeni ortaya çıkan cinsel dürtülerle başa çıkmasını gerektirir (akt. Adams ve Gullota 1989). Kimlik oluşumu sürecinde ergenin, fizyolojik değişimleri ve libidinal duygularını kendi parçası olarak kabul etmesi beklenmektedir. Ergen, cinsel kimliği ile ilgili davranış ve tutumları deneyerek, kendi cinsiyetine ilişkin yetişkin davranışlarını kazanır. Ergenler bu dönemde cinsel kimliklerini ve yönelimlerini de belirler.

Kimliğin kazanımı başka insanlarla etkileşimi gerektirmektedir. Ergen bu evrede aileden uzaklaşarak bağımsız bir birey olmaya ihtiyaç duyar. Kendisiyle benzer arayışlar içinde olan akran gruplarına yaklaşır. Erikson (1968), kimliğin biçimlenmesinde arkadaş ilişkilerini temel otorite olarak görür. Ergenlik döneminde birey, kendi cinsiyetine ilişkin tutum ve davranışları denemekte, diğer yandan da aile ortamından daha geniş bir toplumsal çevreye çıkmaktadır. Bu nedenle ergen, kendine ve yaşadığı topluma güvenmesini sağlayacak temel bir felsefe ya da ideoloji geliştirerek, toplum içindeki rollerini, yerini ve değerini belirlemek durumundadır. Ergenin bilişsel gelişimindeki değişim yani soyut ve ilişkisel düşünebilme yeteneği bu sorgulamalara yardımcı olur. Wagner (1987) bilişsel gelişim ile kimlik gelişimi arasındaki ilişkiyi vurgulayarak, bilişsel gelişimin kimlik gelişimini kolaylaştırdığını ancak bilişsel gelişimin kimlik gelişiminin nedeni olamayacağını belirtmiştir.

Kimlik duygusunun yukarıda belirtilen cinsel, toplumsal ve bilişsel yönlerinin yanısıra diğer önemli bir öge de meslek seçimidir. Bireyin gelecekte ne işle uğraşacağını belirleyerek meslek seçimine yönelmesi özellikle günümüz toplumlarında bireyin toplumdaki yeri ve dolayısıyla kimliği üzerinde oldukça belirleyici rol oynamaktadır. Ancak, bir çok ergen için mesleki kimliğin gelişimi kolay olmamaktadır. Ergenler çoğunlukla başlangıçta gerçekçi olmayan ve idealize mesleki rolleri hayal ederler ya da çok az sayıda kahramanın sahip olduğu mesleklere (mankenlik, oyunculuk, şarkıcılık, araba yarışçılığı ve astronotluk gibi) ulaşmak isterler. Ergenler bu süreçte kahraman modellerle özdeşleştikleri gibi, nadiren anababalarıyla da özdeşleşirler. Genellikle anababalarının başatlığına, değer sistemlerine ve kendi özel yaşamlarına yönelik müdahalelerine karşı çıkarlar. Bu durum büyümenin gerekli bir parçasıdır. Çünkü ergen olgunluğa ulaşmak için kendi kimliğini aileninkinden ayırmalı ve bağımsızlık geliştirmelidir (Muuss, 1988).

Ergenlerin mesleki gelişimleri de karışık bir süreçtir. Bu konuda gelişimsel, davranışsal, farklılıkçı ve yapısal olmak üzere dört temel kuramsal bakış açısı bulunmaktadır. Gelişimsel görüş, bireyin yaşamı boyunca yer alan meslek seçimi süreci, bunun aşamaları ve meslek yaşamında uyum üzerinde durmaktadır. Gelişimsel görüşe önemli katkıları bulunan Ginzberg'in kuramı

sosyo-psikolojik bir yaklaşım olarak değerlendirilmektedir. Bu kuramda meslek seçimi, fantazi, geçici ve gerçekçi seçimler olmak üzere üç aşamada incelenmiştir. Geçici seçim aşamasında (11-17 yaşlarında) bireyler, başlangıçta ilgileri bakımından meslek seçimi yaparken zamanla kapasitelerini, mesleğe uygunluklarını ve değerlerini dikkate almaya başlamaktadırlar (Nelson-Jones,1982). Lise öğrencilerinin içinde buldukları yaşantılar bu aşamaya karşılık gelmektedir. Bu aşamada yaşananlar ergenlerin kimlik duygusu kazanımlarıyla çok yakından ilişkili görünmektedir.

Görüldüğü gibi, bu dönemde ergenler, ortaya çıkan yeni fiziksel, bilişsel, psikolojik değişimler ve toplumsal taleplerle karşı karşıya kalırlar. Bu durumda ergen, çocukluk yıllarında edindiği yaşantıları, deneyimleri, özdeşimleri yani çocukluk kimliğini gözden geçirerek yeni bir bütünlük oluşturmak ve toplumda yer edinmek zorunda kalır. Bu zorunluluk ergenlikte bir bunalım halini alır. Dışardan gelen bilgi ve uyarıların sayısı artarak bunların organizasyonu güçleşmekte ve kimlik duygusunda sorunlar yaşanarak kimlik bunalımı (identity crisis) ortaya çıkmaktadır. Erikson (1968, s.16) bunalım kavramını şöyle tanımlamaktadır ;

“...Büyüme ve daha da farklılaşma için kaynakların yerli yerine konulduğu, gelişmenin bir yöne ya da diğerine yönelmesi gereken zaman, zorunlu bir dönem...”

Her ergenin doğal ve zorunlu olarak yaşadığı kimlik bunalımı farklı şekillerde sonuçlanabilir. Daha önce belirtildiği gibi zorlu yaşantıların ve hızlı değişimlerin sonucu olarak ortaya çıkan kimlik bunalımı, daha ileri evrelere aktarabilecek yeni yaşantılara açık bir kimlik duygusunun kazanılmasıyla sonuçlanabilir. Bu durumda kendilikte meydana gelen değişimler uygun bir şekilde bütünleştirilerek kimlik duygusu yaşanır. Erikson’un (1968, s.165) ifadeleriyle kimlik duygusu; *“kendi bedeninde kendini evinde hissetme, nereye doğru gidiyor olduğunu bilme ve kendisi için önemli olan insanların onu kabul ettiği duygusudur”*.

Diğer taraftan kimlik bunalımı, **askıya alma** (psychosocial moratorium), kimlik kargaşası (identity confusion), kimlik dağınıklığı (identity diffusion) ya da ters kimlik (negative identity) ile sonuçlanabilir.

Erikson’un kuramı içinde yaşantıyı askıya alma kavramı aynı zamanda yetişkin sorumluluklarını almaya hazır olmayan bireye verilen gecikme ve

erteleme dönemidir. Erikson (1968, s.157) yaşantıyı askıya alma için şöyle demektedir: “...*Bu dönem toplum açısından geçici izin verme, göz yumma süreci anlamına gelir...*” Bir anlamda bireyin geçici bağlanımlarına toplum tarafından izin verilmesi ve desteklenmesi sözkonusudur.

Erikson (1968) bireyin askıya alma döneminde, kesin bağlanmalar yapmadan önce bazı kimlik örüntülerini araştırma ve deneme şansı elde ettiği etkin bir süreçten söz etmiştir. Bu dönemin nasıl geçirileceği bireysel ve kültürel farklılıklara bağlı olarak değişir. Diğer taraftan, birey deneme yaşantılarında toplum tarafından engellenmeler ve hoşgörüsüzlükle karşılaşırsa **kimlik kargaşası** yaşayabilir. Kimlik kargaşası kimlik bunalımının kaçınılmaz yönlerinden biridir. Yukarıda da bahsedildiği gibi, büyümenin ve daha da farklılaşmanın yaşandığı diğer bir deyişle, geçmiş, şimdi ve geleceği içeren bütünlük oluşturma sürecinde birey zorlanma yaşayabilir. Kimlik kargaşasının bir yönünü, bireyin ilk yıllardan ergenlik dönemine getirdiği güvensizlik, utanç, kuşku, suçluluk ve aşağılık duygularının olumsuzluklarının ön plana çıkmasından kaynaklanabilir. Kimlik duygusunun kazanılması önceki evrelerde edinilenlerin bir potada eritilmesini, zayıf ve güçlü yönlerin birlikte ele almasını ve de bireyin çabasını gerektirmektedir. Bu durumda ergenin, farklı rolleri ve yaşantıları bütünleştirememesi, dışarıdan gelen bilgileri organize edememesi sonucu buna bağlı klinik belirtilerin ortaya çıkması söz konusu olabilir. Bu durumun daha da ağırlaşması, uyumun bozulması; ruhsal çökkünlük, aşırı taşkınlık, anti-sosyal davranışlar, panik durumlar görülmesi **kimlik dağınıklığıdır**.

Bazı ergenlerde kimlik bunalımının yol açabileceği bir diğer sonuç da **ters kimliktir**. Bu durumda birey, ailesinin yakın çevresinin ve genel olarak toplumun ondan beklediği rollere karşı gelerek aşırı uçtaki rolleri ve davranışları benimser (Erikson, 1968; Dereboy, 1993). Yoğun rol karmaşası yaşayan birey bu rahatsız edici durumdan kurtulmak için yapay ve olumsuz sonuçları olan bir tercihte bulunarak, tam birisi olamamaktansa hiç kimse olmamayı ya da tümüyle kötü biri olmayı yeğler. Bu durumdaki ergen suça yönelik çetelere, uyuşturucu kullananlara katılabilir (Erikson, 1968).

Erikson'un psikososyal gelişim kavramının odak noktasını oluşturan beşinci gelişimsel dönem ve bu dönemde yer alan kimlik bunalımı ve kimlik ile ilgili kavramlar, ergenlik döneminin açıklanmasında son derece etkili

olmuştur. Ancak daha önceden belirtildiği gibi, kuramın çok yönlü olması, kavramların soyut ve karmaşık olması kimliğin kuramsal düzeyden çıkarılıp ölçülebilirlik düzeyine getirilmesini zorlaştırmıştır. Erikson'un ego kimliği kavramını ilk defa ölçülebilir ve gözlenebilir özelliklerini vurgulamaya çalışan kişi, kimlik statüleri yaklaşımı ile James Marcia'dır. Aşağıda James Marcia'nın görüşleri açıklanmaya çalışılacaktır.

J.MARCIA'NIN KİMLİK STATÜLERİ YAKLAŞIMI

Kimliğin ilk defa ölçülebilir özelliklerini vurgulayan Marcia (1980) bu kavramı, dürtülerin, yeteneklerin, inançların dinamik örgütlenmesi ve kişisel bir kendilik yapısı olarak tanımlar. Buradaki tanımlama psikanalitik yaklaşıma dayalı bir tanımlamadır; kimlik, ego gelişiminin bir parçasıdır. Bu yapıda araştırma ve bağlanma süreçleri yer almaktadır. Ergenin mesleki, dini ve ideolojik vb. alanlarda seçenekleri araştırması ve kararlar vermesi kimlik gelişimini sağlamaktadır. Böylece ergenler kendi biricikliklerinin ve başkalarıyla benzerliklerinin farkına ulaşabilirler. Bu süreçler hem toplumsal anlam içermekte, hem de bireyin bireyselliğini tanımlamasını sağlamaktadır.

J.Marcia, Erikson'un kuramındaki temel kavramlara ve kimlik biçimlemesiyle ilgili görüşlere katılmaktadır. Marcia (1966) kimliğin kazanılmasıyla ilgili olarak, Erikson'un görüşleriyle tutarlılık gösteren iki temel kavram ele almıştır. Bunlar bunalım (crisis) ve bağlanma (commitment) kavramlarıdır. Marcia ilk yazılarında bunalım ve bağlanma kavramlarını kullanırken daha sonra bunalım kavramı yerine seçeneklerin araştırılması (exploration of alternatives) kavramını kullanmıştır. Seçeneklerin araştırılması, kimlik biçimlenme sürecinde çeşitli seçenekler arasında seçim yapma ve bir sorgulama sürecidir. Bağlanma ise, bu seçenekler arasında karar verme, bu karar doğrultusunda hareket etmek olarak tanımlanır.

Marcia'nın (1980) önerdiği kimlik yapısı ergenlerin kararları aracılığıyla gelişir. Marcia sorgulamaların yapıldığı yaşam alanlarını başlangıçta meslek, din ve ideoloji diye tanımlamıştır. Ancak daha sonra bu alanları ideoloji ve kişilerarası diye ikiye ayırmıştır. İdeoloji alanında; dini inançlar, politik

seçimler, meslek seçimi, felsefi yaşam biçimi yer alırken kişilerarası alanda ise arkadaşlık, flört, cinsiyet rolü, boş zaman uğraşısı gibi alanlar yer almaktadır.

Marcia yukarıda tanımlanan iki temel ölçüt ve bu alanlara ilişkin olarak dört kimlik statüsü tanımlamıştır. Bireylerin bir anlamda yaşadıkları kimlik bunalımı ve bununla baş etme biçimlerini yansıtan kimlik statüleri aşağıda kısaca tanımlanmıştır (Marcia, 1966; Marcia, 1980; Muuss, 1988).

Askıya alınmış kimlik statüsü (moratorium); birey yoğun bir sorgulama içinde olmasına karşın gerek ideolojik gerek kişilerarası alanda bağlanmalar yapmamıştır. Askıya alınmış kimlik, bağlanmaların henüz gerçekleşmediği ya da geçici olduğu dönemi ifade etmektedir. Bununla birlikte, bu statüdeki ergenlerde pek çok bunalımın ve çözümlenmemiş sorunun bulunduğu işaret etmektedir. Birey sorularına yanıt bulmak, araştırmak, farklı rolleri denemek için bir çaba içindedir.

Başarılı kimlik statüsü (identity achievement); bireyin sorgulama döneminden sonra, ideolojik ve kişilerarası alanlarda kalıcı bağlanmaları yapmış olduğunu gösterir. Başarılı kimlik, ergenlik gelişiminin tamamlandığının ve olgunluğun kazanıldığının göstergesidir. Başarılı kimlik çeşitli seçeneklerin değerlendirilmesi ve farklı tercihlerin dikkate alınmasından sonra bireyin kendi kavramlarıyla ulaştığı sonuçları yansıtır.

İpotekli kimlik statüsü (foreclosure); bireyin sorgulama ve araştırma yapmaksızın çevredeki diğer kişilerin (çoğunlukla anne, baba, akraba) beklentilerini tamamen benimsemesiyle oluşan kimlik durumudur. İpotekli kimlik durumundaki ergenler genellikle anababalarının kendileri için her şeyi belirledikleri bir biçimde toplumsallaşmışlardır. Kişilik yapılarında genel bir katılık olduğu için ipotekli kimlik durumu onlar için son durum olabilir ve başarılı kimlik geliştirme şansı ortadan kalkabilir. Bu ergenlerin genellikle başat bir anababaya sahip oldukları belirtilmektedir. Benzer biçimde akranların başat etkisi de önemlidir.

Dağınık kimlik statüsünde (identity diffusion) ise, yoğun bir sorgulama dönemi yaşanmış ya da yaşanmamış olabilir ancak, hiçbir alanda yaşamsal bağlanmaların yapılmadığını gözlenir. Dağınık kimlik statüsündeki ergenler hiçbir şeye bağlanmamış oldukları için dışardan gelebilecek etkilere açıktır ve genellikle fırsatları amaçsızca değerlendirmek isterler. Bu kimlik

statüsünün uzaması kişiliğin bütünleşmemesine, dağılmasına ve dolayısıyla psikopatolojiye yol açabilmektedir.

Bunalım ve bağlanma ölçütlerine göre tanımlamaları yapılmış dört kimlik statüsünden başarılı ve askıya alınmış kimlik statüleri üst kimlik statüleri, ipotekli ve dağınık kimlik statüleri ise alt kimlik statüleri olarak ele alınmaktadır.

Marcia (1980) kimlik oluşumunun bir anda değil, yavaş bir süreç içinde parça parça geliştiğini belirtmiştir. Bununla ilgili olarak iki nokta vurgulanabilir. Birincisi, kimlik statülerinin sabit olmadığı, değiştiği ve bireyin gelişim düzeyi ve yaşantılarıyla yeniden şekillenerek daha güçlü bir yapıya dönüştüğüdür. Waterman (1982) kimlik statüleri arasında geçişler olduğunu belirterek, kimlik statülerinin gelişme yönündeki değişimlerinin; dağınık kimlikten ipotekli veya askıya alınmış kimlik statüsüne, ipotekli kimlikten askıya alınmış kimlik statüsüne, askıya alınmış kimlik statüsünden ise başarılı kimliğe doğru olabileceğini söylemiştir. Bu yönün tersinde oluşacak gelişmeler ise (örneğin ipotekli kimlikten dağınık kimliğe doğru) kimlikte gerileme olarak değerlendirilmiştir. İkinci nokta ise, bireyin aynı anda, iki farklı alanda farklı kimlik statülerine sahip olabileceğidir. Örneğin birey mesleki açıdan başarılı, dini görüş açısından ise ipotekli kimli statüsünde bulunabilir.

Marcia'nın kimlik statüsü yaklaşımı, kimlik kavramının ölçülebilirliğini sağlamış ve bu alanda bir çok görgül çalışmanın yapılmasına katkıda bulunmuştur. Bununla birlikte Cote ve Levine (1987), Marcia ve diğer kimlik kuramcılarının ve araştırmacıların kullandığı kimlik tanımının Erikson tarafından kullanıldığı gibi, yapı zenginliğini yakalamadığını eleştirmişlerdir. Waterman (1988) bu eleştiriden hareketle Marcia'nın kimlik statüsü ile Erikson'un kimlik kuramının benzerlik ve farklılıklarını vurgulamıştır. İki kuramın bazı benzerlikleri şöyledir; kimliğin yapısı bakımından, algılar ve vurgularda farklılık olmasına karşın, temel bir uyuşmanın olduğu, bireyin kimlik duygusunun biçimlenmesinde önemli görülen yaşam alanlarının (mesleki seçim, dini inançlar, politika, ideoloji vb.) benzerliği, kimlik biçimlenmesine aşamalı-oluşum ilkesiyle yaklaşılması, kimlik duygusu gelişiminde bireysel farklılıkların ve çatışmaların yaşandığı varsayımı ve son olarak kimlik biçimlenmesinde bireyin bulunduğu toplumsal ve tarihsel koşulların belirleyiciliğidir. Ayrıca önemli farklılıklardan bazıları kimlik statüsü

yaklaşımında kimlik kazanım görevinin daha çok bilinçli yönlerinin ele alınması, her iki yaklaşımın metodolojik açıdan farklı olmasıdır. Erikson'un kuramı, klinik deneyimler sonucunda ve sosyo-kültürel koşullarda bireyi anlama girişimi sonunda geliştirilmiştir. Oysa kimlik statüsü yaklaşımı görüşmeye alınan grupların karşılaştırmasını içeren özel denencelerin test edilebilirliği ve operasyonel tanımların geliştirilmesi ile hazırlanan bir modeldir.

Özetleyecek olursak, Marcia'nın kimlik statüsü yaklaşımı olumlu ve olumsuz eleştiriler almasına karşın, kimlikle ilgili değişkenlerin araştırılmasına ve bir çok verinin toplanmasına yol açmıştır.

Son yıllarda kimlik konusunda yapılan bir çok çalışmada Michael D.Berzonsky'nin kimlik gelişiminin süreç yönelimli modeli kullanılmaktadır. Aşağıda kısaca Michael D.Berzonsky'nin bu modeli tanımlanmaya çalışılacaktır.

BERZONSKY'NİN KİMLİK GELİŞİMİ YAKLAŞIMI

Berzonsky (1992) kimlik statülerinin altında farklı sosyal-bilişsel süreçlerin yattığını ileri sürmüştür. Berzonsky, bireylerin kimlik konularını çözerken yani kimliklerinin yapılanmasında, sürekliliğinde ve uyma davranışında kullanılan sosyal-bilişsel süreç farklılıklarına dayalı bir model önermiştir. Bu modele göre, bireyler, problem çözme, karar verme ve kimlik konuları ile ilgilenmede farklı stratejiler izlerler. Berzonsky kimlik oluşturma tarzları modelinde (Identity Processing Style) üç yönelim biçimi tanımlamıştır (Berzonsky, 1992; Berzonsky ve Ferrari, 1996; Berzonsky ve ark., 1999; Berzonsky ve Kuk, 2000).

Bilgi yönelimli (information-oriented) bireyler, problem çözmede ve kimlik konuları ile ilgilenmede bilgiyi arar, değerlendirir ve uygun gördüğünü kullanırlar. Bu kimlik biçimi Marcia'nın başarılı ve askıya alınmış kimlik statülerindeki bireylerin özellikleri olarak belirtilmiştir. Bu bireyler sunulan bilginin niteliği ile ilgilenirler, karmaşık bilişsel şemalara ve içsel kontrol odağına sahiptirler ve de problem odaklı başa çıkma çabası gösterirler.

Ayrıca, kendi duygu ve inançlarının farkında, yeni fikir, düşünce ve değerlere açık bireylerdir.

Norm yönelimli (normative) bireyler, kendileri ve durumsal kararlarla ilgili olarak başkalarının beklentilerini ve onaylarını dikkate alırlar. Bunun Marcia'nın sınıflandırmasına göre, ipotekli kimlik statüsündeki bireylerin özellikleri olduğu ifade edilmiştir. Bu bireyler bilgiyi araştırmak yerine, kendileri için önemli kişilerin, anababalarının ve sosyal referans gruplarının bilgilerine, beklentilerine ve standartlarına uyum gösterirler. Problem çözümünde başkalarından aldıkları bilgiyi kullanırlar. Bu bireyler vicdanlı ve uyumludurlar ancak, belirsizliğe karşı hoşgöruları düşüktür. Bilgiye kapalı olma eğilimi sergilerler, yeni bilginin kendi değer ve inançları için tehdit edici olduğunu düşünürler.

Kaçınma yönelimli (diffuse/avoidant-oriented) bireyler, kişisel sorun ve kararlarıyla karşı karşıya kalmaktan kaçınır ve bunları ertelerler. Bu özellikler Marcia'nın dağınık kimlik statüsündeki bireylerin özellikleri olarak belirtilmiştir. Problemleri çözmek yerine kaçınma ve ertelemeyi tercih ederler. Uzun süreli bağlanım ve seçimler yerine duruma göre davranışsal tepki verirler. Dışsal denetim odağına sahiptirler, aşırı duygusal, depresif ve nevrotik kişilik özellikleri sergilerler.

Berzonsky karar verme ve kimlik oluşturma sürecinin dinamik ve devam eden bir süreç olduğunu belirtmiştir. Bireyler bağlanımlarından ve kararlarından önce sonuçları ve seçenekleri sistematik olarak değerlendirirler. Ancak bu sonuçları her yönüyle kestirebildikleri ve sonuçlardan hoşnut oldukları anlamına gelmemektedir. Çünkü Berzonsky, bağlanımların, yeni bilgi ve girdiler ürettiğini ve bunların varolan kimlik yapısındaki dengeyi bozduğunu, böylece yeniden değerlendirilerek uyma (accomadation) ile yeni bir yapı oluştuğunu ileri sürer. Berzonsky'e göre, kimliğin oluşumu sürecinde psikososyal etkileşim sonucu ortaya çıkan bilişsel şemalar bireysel farklılıkları yaratmaktadır. Berzonsky'nin kimlik oluşum sürecine ilişkin bu modeli araştırmalara yeni bir yaklaşım getirmiştir.

Yukarıda Erikson, Marcia ve Berzonsky'nin kimlik gelişimine ilişkin açıklamaları yer almaktadır. Kuşkusuz, ergenlikte kimlik gelişimine ilişkin başka açıklama ve modeller vardır ancak burada bu üç yaklaşımın aktarılması uygun görülmüştür.

Bu konuda yapılan arařtırmalara gemeden nce arařtırmada ele alınan ergen grubuna iliřkin aıklamalara kısaca yer verilecektir.

Yukarıdaki aıklamalarda kimlik kazanımının zellikle de kimlik duygusu kazanımının iinde bulunulan ortamlarla ok iliřkili olduėu belirtilmiřtir. Bu nedenle farklı ortamlarda, farklı kořullarda geliřmekte olan ergenlerin kimlik duygusunun incelenmesi konuya zenginlik getirecektir. zellikle Trkiye’de alıřma yařamına erken yařta atılan ve ergenlik yıllarını tam zamanlı alıřan biri olarak geiren kitle sayıca olduka byktr. Buradan hareketle, arařtırmada ėrenci ergenlerin yanısıra alıřan ergenlere de ulařılması hedeflenmiřtir. Ařaėıda alıřan ergenlere iliřkin genel bazı bilgiler ve Trkiye’de yrtlen bazı arařtırmalar yer almaktadır. Bu konuda ayrıntılı bir blm deėil, alıřan ergenlere iliřkin kısa bir aıklama yer almaktadır.

ALIřAN ERGEN

Birey ocukluktan ergenliėe geiřte ailenin dıřına ıkararak daha geniř bir evreye, topluma katılmaktadır. Kimi toplumlarda bireylerin ekonomik yařama daha erken dnemlerde katılarak yetiřkin sorumluluėunu stlenmesi beklenir. Bu biimde alıřma yařamına erken bařlayan, alıřan ergen ekonomik olarak etkin olan 12-24 yařlarındaki bireylerdir. Bunlar, herhangi bir rgn eėitim kurumundan mezun olarak ya da yarıda bırakmıř olarak iř hayatına girip alıřmak zorunda kalırlar (T.C. Milli Eėitim Genlik ve Spor Bakanlıėı Birinci Genlik Őurası, 1988 , s.1). Trkiye’de bir ok ocuk ve ergen, ya ailenin geimine katkıda bulunmak ya da kendilerini geindirmek amacıyla erken yařta alıřmaya bařlamaktadır. Bunların bir blm tam gn ve srekli olarak, bir blm okul dıřı zamanlarda, bazıları ise mevsimlik olarak, tarım sektrnde, kk sanayii sektrnde ya da diėer sektrlerde alıřmaktadır.

Bireylerin erken yařta alıřmaya bařlama nedenlerine baktıėımızda Őyle zetlenebilir:

- 80’li yıllarda, nc Dnya lkelerinin oėunda, krizle mcadele etmek amacıyla uygulanan ekonomik ve toplumsal programların

etkinliđi azalarak, ekonomik duraklama ve gerileme başlamıştır. Ailelerin ayakta kalabilmesi için daha fazla üyenin çalışmaya başlaması yaygın bir çözüm olduğundan, bu ekonomik koşulların baskısıyla iş gücü piyasasına daha fazla ergen katılmaktadır.

- İkinci bir neden olarak eğitim sistemlerindeki başarısızlıklardan söz edilmektedir. Yetersiz eğitim sisteminin ilerde daha çok gelir getirmeyeceđine inanan aileler, çocuklarını okula göndermekten vazgeçmektedirler. Gelişmekte olan ülkeler nitelikli, evrensel bir eğitim sistemi kurmayı başaramadıkları sürece, çocukların ve ergenlerin iş gücü pazarına giderek artan oranda katılmaları beklenmektedir (Çalışma ve Sosyal Güvenlik Bakanlığı, Çalışma Genel Müdürlüğü, Uluslararası Çalışma Bürosu, 1995).
- Son olarak, köyden kente göç eden ailelerin, sosyal güvenceden ve olumlu yaşam koşullarından uzak yaşamlarında güçlükler, belirsizlikler ve güvensizlikler karşısında çocuklarının çalışma hayatına katılması kaçınılmaz olmaktadır.

1980'li yıllara kadar çocuk işçiliđi konusunda yasal düzenlemelerle savaşılan Uluslararası Çalışma Örgütü (ILO) çocuk işçiliđi konusunda daha etkili olarak çalışmaya "Çocuk İşçiliđinin Sona Erdirilmesi Projesi" (IPEC) ile başlamıştır. Proje ilk olarak Alman Hükümetinin desteğinde 1992-1993 yılında başlamıştır. Çalışma ve Sosyal Güvenlik Bakanlığı ile ILO-IPEC arasında 1992 tarihinde yapılan anlaşma ile ortak çalışmalar yapılmasına karar verilmiştir. Bu anlaşma kapsamında çocuk işçiliđi ile mücadele edebilmek için öncelikle ülke politikası oluşturulmuştur. Bu politika çerçevesinde kısa dönemde kötü koşullarda çalıştırılan çocukların çalıştırılmasının engellenmesi ve halen çalışmakta olan çocukların çalıştıkları ortamda korunması, uzun dönemde çocuk işçiliđinin sona erdirilmesi hedeflenmiştir. Ayrıca 1998 yılında 138 Sayılı "Çalışmada Asgari Yaş Sözleşmesi" nin kabul edilmesi ile çalışan çocuđun asgari yaşı 15 olarak kabul edilmiştir (Çalışan Çocuklar, 2000 s. 3,5).

Çeşitli yasalar ve yürütölen projelere karşın çalışan çocuklar ve ergenler, dünyanın hemen hemen her yerinde, neredeyse her sektörde ve çalışma ortamında çeşitli etkinlikler içinde bulunmaktadır. Özellikle bir çok

ülkede ekonominin büyük bölümü olan kayıt dışı sektörde çoğunlukla ergenler çalışmaktadır. Bu durum bazı sanayileşmiş ülkelerle, gelişmekte olan ülkelerin çoğunluğu için geçerlidir ve gelecekte de kayıt dışı sektörde daha fazla ergenin çalıştırılması olasıdır. Genellikle köyden kente göçlerle ve üretimin daha az merkezileşmiş birimlere bölünmesiyle beslenen bu sektöre ergenler genellikle işçi olarak katılmaktadır.

Orta gelir grubuna sahip ülkelerde, zorunlu ilköğretimle 12 yaşın altındaki çocukların büyük bir bölümünün işgücünün dışında tutulduğu kabul edilmektedir. Buna karşılık hem düşük, hem orta gelir düzeyindeki birçok ülkede, orta öğretime gitmesi gereken 12 yaşın üzerindeki grup çoğunlukla okula gitmemekte ve çalışma yaşamına katılmaktadır (Bequele, 1991).

Çalışan ergenler üzerinde yapılan çalışmalara bakıldığında çalışma koşullarının olumsuzluğunun, yasalara aykırılığının ve ergenlerin koşullardan memnun olmadıklarının pek çok kez ortaya konduğu görülmektedir. Diğer taraftan özellikle çevrenin insan davranışı üzerinde önemli ve yönlendirici bir etkisi olduğu görüşünden hareketle çalışma yaşamının çocuk ve ergen gelişimi üzerinde ki etkisi önemli bir araştırma alanıdır. Feldman ve Newcomb (1973) ve Astin (1968), okul atmosferinin yaratıcılık, bağımsızlık, entelektüellik ve kişilerarası ilişkileri kapsayan davranışlar üzerinde etkili olduğunu gösteren araştırmalar yapmışlardır (akt. Adams ve Fitch, 1983). Ancak bu çalışmalar, kişiliğin incelenmesi üzerine çok az eğilmiştir, daha çok psikolojik çevrenin psiko-sosyal özellikler üzerindeki boyutuna açıklık getirmiştir. Moos birçok çevrenin en az üç önemli boyutu olduğunu ortaya atmıştır. Birincisi, psikolojik çevrelerin, içinde bulunan bireylere destek sağlama, yardım etme veya etkileşimde bulunma derecesini belirleyen *ilişki* ile ilgili boyut sağlamasıdır. İkincisi, bütün psikolojik çevrelerin *kişisel gelişim* boyutu bulunmaktadır. Buna göre her çevre kişisel gelişimin temel yönlerini güçlendirir. Üçüncüsü ise, psikolojik çevrelerin davranışı kontrol eden ve düzenini sağlayan *sistemi devam ettirici öğeleri* bulunmaktadır (akt. Adams ve Fitch, 1983). Bu bilgiler ışığında baktığımızda, çalışan ergenlerin çalışma ortamlarının, ilişki ve kişisel gelişimi destekleyici boyutları düşündürücü olmaktadır.

Türkiye'de sağlık, sosyal hizmet, hukuk ve eğitim alanlarında çalışan 120 uzmanla yapılan çalışmada, çocukların karşılaştıkları hangi durum ve

davranışları çocuk istismarı ve ihmali olarak değerlendirdikleri sorulmuştur. Bu soruya verilen yanıtlar yedi kategoriye ayrılarak incelendiğinde, ilk sırada duygusal, ikinci sırada fiziksel istismar ve üçüncü sırada ise, çocuk işgücü istismarı ortaya çıkmıştır. Uzmanlar erken yaşta sokakta veya çeşitli işyerlerinde, uzun süreler, ağır ve uygunsuz işlerde çalışılmayı istismar olarak nitelemişlerdir. Çocuğun çalıştırılması ve çocuk işgücünün istismarı birçok toplumda karşılaşılan ve çözüm bekleyen sorunlardır (Zeytinoğlu,1991).

Çalışan ergenler genellikle çalışan çocuk kavramı içinde özel bir grup olarak ele alınmakta ve gelişimsel özelliklerinin istismara maruz kaldıkları olgusunun incelendiği pek çok araştırmaya rastlanmaktadır. Bir işte çalışıyor olmanın çocuk ve ergenin toplumsal ve psikolojik gelişimini yakın ve orta vadede olumsuz etkileyeceği belirtilmektedir. Derrien (1994) tehlikeli makinelerle, maddelerle dolu, verime yönelik, dakik olmaya zorlanan bir çalışma ortamında, bireyin çeşitli deneyimlerden yoksun olacağını ve düşünce dünyasının yoksullaşarak, ufkunun daralacağını ifade etmektedir. Yazar çalışan çocuğun kendini okullu çocuklar karşısında değersiz gördüğünü, kayıtsız, içe dönük, kadercı bir kimlik geliştirdiğini ifade etmektedir. Ayrıca çalışan çocuğun işte, ailede ve içinde yaşadığı toplumda sürekli bir çatışma yaşadığını ifade etmiştir. Bu kişilerden para kazanarak ailesine katkıda bulunurken yetişkin rolü ile, anababalarına itaat ederken ve bir yetişkinle aynı ücreti almamayı kabul ederken çocuk rolü ile davranması beklenmektedir.

Boidin (1995) çalışan çocukların ruhsal ve toplumsal dengelerini etkileyecek risk etmenlerini ve bu çocuklara uygulanan şiddetin farklı biçimlerini tanımlamıştır. Çocukların gereksinimlerini tanımak için yaşlılarıyla birlikte olması gerektiği, böylece diğer çocuklarla etkileşimi ona kendisini tanıma ve geliştirme olanağı sağlayacağı belirtilmiştir. Çocuğun aynı gereksinimleri, değerleri paylaşan bir grup içinde, duygularını, düşüncelerini, düşlerini diğerleriyle paylaşmasının ve kimliğini kazanmasının önemli olduğu vurgulanmıştır. Bu bireylerin çalışma ortamlarının özellikleri olarak tekrarlayıcı ve tek düze çalışmanın sadece bedensel gelişimi ve büyümeyi değil, bilişsel gelişimi de olumsuz etkileyeceği ileri sürülmüştür. Yazar çalışma ilişkilerinden kaynaklanan şiddeti; sözleşme yapılmadan çalışılması,

kaza durumunda ya da iş azaldığında tazminat verilmeksizin işten çıkarılması, en küçük hatada aşağılanması, horlanması, pis ve ağır işlerde çalıştırılması olarak tanımlamıştır.

Kozcu (1991) çalışan çocuklar üzerine geniş kapsamlı bir araştırma projesinin ön çalışması olarak, 12-18 yaşları arasında oto-tamir ve makine-torna işkollarında çalışan çıraklar üzerinde çalışmıştır. Bu çalışmada çırakların çalışma ortamları, iş ve eğitim süreçlerine bakış açıları ve genel sorunlarının saptanması hedeflenmiştir. Araştırmaya katılan 60 çırağın yarısı bir çıraklık eğitim merkezine devam ederken, diğer yarısı ise çıraklık eğitimine devam etmeyen, yani sigortasız ve kaçak çalışanlar arasından seçilmiştir. Araştırma grubunun eğitim durumuna bakıldığında, en büyük oranı % 50.91 ile ilkokul mezunları, % 27.27 ile orta okuldan ayrılanlar, % 14.55 ile ortaokul mezunları, % 3.64 ile ilkokula devam eden ve % 3.64 liseyi terk edenler görülmektedir. Eğitim ile ilgili bu sonuçlar, Türkiye'de ilkokuldan sonra okullaşma oranında gözlenen düşüşle çocuk işgücü arasında anlamlı bir ilişkinin olduğu şeklinde yorumlanmıştır. Çalışanların ortalama işe başlama yaşı 11 yaş 9 ay olarak saptanmıştır. Çalışma nedenleri incelendiğinde, çırakların % 62'sinin meslek edinmek, % 11'nin ise gelir sağlamak amacıyla çalıştıklarını belirttikleri görülmüştür. İş çevresi ve ortamlarının gürültülü, pis ve sıcak olduğu, çoğunlukla koruyucu önlemlerin alınmadığı (maske, eldiven) ve uzun çalışma saatleri dikkati çeken iş koşullarıdır. Çırakların % 70'i günde 9 saatin üzerinde mesai yapmakta, % 85'i cumartesi tam gün çalışmaktadır. Tüm bu koşullara karşın, çırakların büyük çoğunluğu (%82) işlerini sevdiklerini de belirtmişlerdir. İşe olumlu duygularla bağlı olmanın temelinde, çırağın ekonomik katkı nedeniyle ailesi içinde saygınlık kazanması ve de çalışmaya ve para kazanmaya başladıklarında kendilerini "büyümüş" ve "önemli" hissettikleri şeklinde yorumlanmıştır. Ayrıca sorunlarının saptanmasına ilişkin görüşmelerde "kendimi yalnız hissediyorum", "yorgun hissediyorum", "eve gidince televizyon seyredecek vaktim bile olmuyor", "sinirliyim" gibi yanıtlar, içinde buldukları gelişim döneminin özellikleri ve çalışma koşulları ile ilişkilendirilmiştir.

Türkiye'de çalışan ergenler üzerine daha yeni çalışmalara rastlanmaktadır. Acar (2000) sokakta ve hizmet sektöründe çalışan

çocukların durumunu Çocuk Hakları Sözleşmesi'nin getirdiği ilke ve standartlar çerçevesinde incelemiştir. Araştırma kapsamında Ankara'nın Kızılay ve Ulus semtlerinde sokakta çalışan 70, hizmet sektöründe (erkek berberlerinde ve bayan kuaförlerinde) çalışan 56 çocuk olmak üzere toplam 126 çocukla yüz yüze görüşme yapmıştır. Araştırma bulgularına göre sokakta çalışan çocukların yaş ortalaması 12,3 hizmet sektöründe çalışan çocukların yaş ortalamalarının 17 olduğu saptanmıştır. Sokakta çalışan çocukların önemli bir bölümünün Doğu ve Güneydoğu Anadolu bölgelerinden Ankara'ya göç ettikleri ve bu çocukların anababalarının eğitim düzeyinin hizmet sektöründe çalışan çocukların anababalarına göre daha düşük olduğu bulunmuştur. Her iki grupta da annelerin tamamına yakınının çalışmadığı görülmüştür. Hizmet sektöründe çalışan çocukların babaları daha çok kamu görevlisi olarak çalışırken, sokakta çalışan çocukların babalarının seyyar satıcılık, inşaat işçiliği gibi marjinal işlerde çalıştığı saptanmıştır. Çalışan çocukların durumu Çocuk Hakları Sözleşmesi'nde yer alan kimi haklar açısından incelendiğinde, bu çocukların sağlık hizmetlerinden yararlanma, yeterli bir yaşam düzeyine sahip olma, eğitim, dinlenme, boş zaman değerlendirme, ekonomik sömürüden korunma, sosyal güvenlik ve uyuşturucu maddelerden korunma gibi haklardan yeterince yararlanamadıkları saptanmıştır. Bununla birlikte Çocuk Hakları Sözleşmesi'nin kimi maddeleri açısından sokakta çalışan çocukların hizmet sektöründe çalışan çocuklara göre daha dezavantajlı olduğu görülmüştür.

Aydoğdu ve arkadaşları (2001) İstanbul Kapalıçarşı'da kuyumculuk sektöründe çalışan 18 yaşın altındaki çocukların sosyodemografik ve çalışma yaşamına ilişkin durumlarının analizini yapmışlardır. Araştırmaya katılan 70 çocuğun yaş dağılımına bakıldığında yoğunluğun 15-18 yaşları arasında olduğu görülmüştür. Araştırma grubunun % 49'u İstanbul, % 21'i İstanbul dışı doğumlu olduğu ve % 94'nün ailesi ile yaşarken % 5,7'si İstanbul'a göç ederek akrabalarıyla birlikte yaşadıkları görülmüştür. Bu çocukların eğitim durumlarına bakıldığında % 27,2'sinin ilkokul mezunu, % 30'nun ortaokul terk geriye kalanların ilkokul terk, lise terk ve lise mezunu oldukları saptanmıştır. Araştırma grubundaki çocukların ailelerinin çoğunluğunun apartman dairesinde yaşadıkları ve ev sahibi oldukları görülmüştür. Bu çocukların ağır iş koşullarında çalıştıkları, sosyal güvenlik hizmetlerinden yararlanmadıkları,

çeşitli meslek hastalıklarına (bel-sirt ağrısı, göz hastalıkları gibi) yakalanma riski olmasına karşın sağlık kontrollerinin yapılmadığı ve koruyucu önlemlerin alınmadığı saptanmıştır. Ayrıca bu çocuklar haftanın 6 günü ortalama 9-10 saat sigortasız olarak çalışmaktadırlar. Olumsuz iş koşullarının ve uzun süreli çalışmanın bu çocukların psikososyal gelişimlerine zarar verebileceği belirtilmiştir.

Çocuğun çalıştırılması ve çocuk istismarı konusunda ülkemizde yaşanan sorunlardan biri de sokak çocukları ve sokakta çalışan çocuklardır. Bu çocukların sayıları ve sorunları giderek artmaktadır. Gövercin (2000) Gaziantep sokak çocuklarını 4 grupta (sokakta çalışan çocuklar, sokaktaki çocuklar, sokağın çocukları ve sokakta çalışıp evden kaçma deneyimi olan çocuklar) ele alarak aile ve çevre özellikleri açısından incelemiştir. Araştırma sonuçlarına bakıldığında sokakta çalışan çocukların ve ailelerinin eğitim sorunları, çalışma zorunluluğu, babanın işsizliği, babanın iş düzensizliği, gelir azlığı ve anababanın eğitim düzeyinin düşük olması gibi sorunlarla karşılaşmıştır. Bu çocukların ekonomik olduğu kadar belki de ondan daha çok sosyal, kültürel ve eğitsel hizmet yoksulluğu içinde oldukları saptanmıştır.

Türkiye'de çalışan ergenlerin gelişim özelliklerini araştıran sınırlı çalışmalardan bir tanesi de Ankara'da yapılmıştır (Özbay ve arkadaşları, 1991). Ergenlerde benlik imajını araştırmak üzere çalışan ve öğrenci ergenlerden oluşan geniş gruplar ele almışlardır. Araştırma bulgularına göre ergenlerin % 80'inden fazlası olumlu benlik imajı belirtmektedir. Çalışan ergenlerin öğrenci ergenlere göre benlik imajı daha olumsuzdur. Buna karşılık, öğrenci grubunun kaygı puanları daha yüksek bulunmuştur.

Bireylerin birçok nedenden dolayı çalışma yaşamına erken yaşta katılmaları onların bedensel, duygusal ve zihinsel gelişimlerine zarar verebilecek korunmasız koşullar ve uygulamalarla karşı karşıya bırakabilir. Oysa diğer taraftan eğitimine devam eden bireyler, akran grupları içinde daha yapıcı bir ortamda daha sağlıklı bir gelişim yaşayabilirler.

KİMLİK İLE İLGİLİ ARAŞTIRMALAR

Kimlik konusu son zamanlarda sıklıkla ele alınan gelişimsel bir konudur. Daha önce araştırmalar ağırlıkla ergenlik dönemine odaklanırken günümüzde genç yetişkinliğin önemli ölçüde incelendiği görülmektedir. Özellikle J. Marcia'nın kimliğin ölçülebilmesine ilişkin çalışmalarından sonra kimlik gelişimi konusunda yapılan araştırma sayısı artmıştır. Ergenlikte kimlik konusu üzerinde yapılan çalışmaların önemli bir bölümü kimliğin ergenlikte yaşa bağlı (gelişimsel) ve cinsiyete dayalı olarak gösterdiği değişimi incelemeye yöneliktir. Aynı zamanda Marcia'nın ileri sürdüğü dört kimlik statüsünün gelişimi ve değişimine ilişkin pek çok araştırmaya da rastlanmaktadır. Aşağıda önce ergenlikte kimlik gelişiminin yaş, cinsiyet ve kimlik statüleri açısından incelendiği çalışmalara yer verilmektedir. Daha sonra ergenlikte kimlik gelişiminin sosyo-kültürel çevre ve aile, bilişsel gelişim ve diğer gelişimsel konularla birlikte ele alındığı çalışmalar aktarılmaktadır.

Kimliğin Yaş ve Cinsiyete Göre Gelişiminin İncelendiği Araştırmalar:

Streitmatter (1993) erkek ve kızların kimlik gelişimini farklı zamanlarda tamamlayıp tamamlamadıkları ve kimlik statülerinde cinsiyet açısından fark olup olmadığını incelemek için boylamsal bir araştırma yapmıştır. Bu araştırmaya ilk uygulamada 7. ve 8. sınıfa devam eden yaklaşık 500 öğrenci, üç yıl aradan sonra ise aynı gruptan 10. ve 11. sınıfa devam eden 105 öğrenci katılmıştır. Araştırma sonuçlarına göre, cinsiyet açısından kimlik statüleri sürecinde kızlar ve erkekler arasında istatistiksel olarak anlamlı farklılıklar bulunmamıştır.

Archer (1989) 80 kız ve 80 erkek ile yaptığı çalışmada kimlik gelişiminde cinsiyet farklılıklarını üç boyutta araştırmıştır. Kimlik biçimlenme süreci, kimlik alanlarında ve kimliğin zamanlanmasında cinsiyet açısından fark olup olmadığını incelemiştir. Araştırma sonuçlarına göre, kimlik süreci ve zamanlama açısından kız ve erkekler arasında fark olmadığı bulunmuştur.

Ancak kimlik alanlarından aile rolü ve kişilerarası ilişkilerde kızların erkeklere göre daha fazla odaklanmış oldukları görülmüştür.

Kroger (1988) 74 üniversite öğrencisiyle 2 yıl ara ile yaptığı boylamsal çalışmada, cinsiyet açısından kimlik statüsünün belirlendiği alanlarında fark olup olmadığını incelemiştir. İkinci ölçümde 2 yıl içinde mesleki ve politik alanlarda başarılı kimlik statüsüne doğru bir ilerleme olduğu ancak cinsiyet açısından farklılıkların olmadığı görülmüştür.

Costos (1986) 22-26 yaşları arasındaki toplam 120 erkek ve kadın genç yetişkinin cinsiyet rol kimliğini, ego gelişimi ve toplumsallaşma deneyimleri açısından araştırmıştır. Araştırmada toplumsallaşma deneyimleri, anababaların çocuklarını yetiştirme biçimleri olarak tanımlanmıştır. Erkeklerde bağımsız olma, kendine güven, rekabet desteklenirken kızlarda bağlılık, güvenir olma, yardımsever ve nazik olmanın desteklendiği belirtilmiştir. Buna göre erkeklerin cinsiyet rol kimliğinin ego gelişimi ile yakından ilişkisi olduğu, kadınların ise cinsiyet rol kimliğinin daha çok toplumsallaşma deneyimleri ile ilişkili olduğu bulunmuştur.

Archer (1982) orta 2, hazırlık, lise 1.ve lise 3.sınıf düzeylerinde 80 kız ve 80 erkek toplam 160 ergenle yaptığı çalışmada, kimlik statülerini sınıf düzeyi ve cinsiyet açısından incelemiştir. Başarılı kimlik statüsünün sınıf düzeyi ile arttığı görülmüştür. Ancak cinsiyet açısından statülerde bir fark bulunmamıştır.

Wires, Barocas ve Hollenbeck (1994) Virjinya'da yatılı okula devam eden, yaşları 15-17 arasında değişen 197 erkek lise öğrencisinin kimlik statülerini incelemiştir. Araştırmada, ilerleyen yaşla birlikte alt kimlik statülerinden üst kimlik statülerine doğru ilerleme olduğu bulunmuştur.

Adams ve Jones (1983) lise 1., 2. ve 3. sınıfta okuyan 82 kız öğrenciyi, kimlik statüleri açısından karşılaştırmışlardır. Sınıflar arasında kimlik statüleri dağılımı açısından önemli farklılıklar bulunmasına karşın genelde yaş ilerledikçe başarılı kimlik statüsünde küçük bir artış görülmüştür. Araştırmada varılan sonuçlardan biri, orta ergenlik yıllarının kimlik kazanımındaki farklılık ve değişimleri görmek için uygun bir dönem olmadığı diğer bir deyişle kimlik gelişim sürecinin henüz kristalleşmediğidir.

Meilman (1979) 12, 15, 18, 21 ve 24 yaş gruplarından toplam 125 erkek denekle yaptığı çalışmada yaşla birlikte üst kimlik statülerine doğru bir

ilerleme olduğunu, 12-15 yaşlarındaki ergenlerin daha çok ipotekli ve dağınık kimlik statülerinde oldukları görülmüştür.

Protinsky (1975) 13-14 ve 19-24 yaşlarında 203 kişi ile yürüttüğü araştırmada artan yaşla üst kimlik statülerine doğru bir ilerlemeden söz etmiştir. Ayrıca çalışmada cinsiyet açısından kimlik gelişiminde fark görülmemiş ve küçük yaş grubundaki ergenlerin daha çok dağınık kimlik statüsünde buldukları vurgulanmıştır.

Yukarıdaki araştırma bulgularını yaş açısından özetleyecek olursak, kimlik duygusunun ilerleyen yaşla birlikte daha bütünleşmiş bir yapıya doğru geliştiği söylenebilir. Kimlik statüleri ile yaş ilişkisini inceleyen araştırma bulgularında, yaşın ilerlemesiyle üst kimlik statülerine doğru bir gelişim görülmektedir (Wires ve ark ,1994; Kroger 1988; Archer 1982). Ancak Adams ve Jones (1983), Meilman (1979) ve Protinsky (1975)'nin araştırmalarına bakıldığında yaşla birlikte kimlik gelişiminde bir ilerleme görülmekle birlikte ilk ve orta ergenlik dönemlerinde ergenlerin daha çok dağınık ve ipotekli statüde yer aldıkları görülmüştür. Bu sonuçlar ergenlerin Psikososyal Gelişim Kuramının açıklamaları doğrultusunda kimlik bunalımı yaşadıklarını ve Marcia'nın ileri sürdüğü kimlik statülerinde değişiklikler ortaya koyduklarını doğrular niteliktedir.

Araştırma bulgularını cinsiyet açısından genel olarak değerlendirirsek küçük bazı farklara karşın, kadın ve erkeklerin farklı olmaktan çok benzer kimlik gelişimi gösterdikleri görülmektedir. Erikson'un kuramı kadın gelişimini açıklamada yeterli olmadığı konusunda eleştiriler almıştır. Kimlik gelişiminde kadınların ve erkeklerin farklı olduğuna yönelik görüşler bulunmaktadır ancak burada bu konuya değinilmeyecektir.

Kimliği Sosyo-Kültürel Çevre ve Aile Bağlamında İnceleyen Araştırmalar:

Munro ve Adams (1977) 18-21 yaşları arasında 30 üniversite öğrencisi ile aynı yaşlarda olup bir işte çalışan 27 ergenin kimlik statülerini yarı yapılandırılmış görüşme formu ile karşılaştırmışlardır. Sonuçlara göre, başarılı kimlik statüsündeki çalışan ergenlerin sayısı, üniversitede okuyan ergenlerden daha yüksek çıkmıştır.

Morash (1980) tarafından 19-21 yaşlarında, işçi sınıfında çalışan ergen (aynı zamanda çıraklık kursuna devam eden) ile orta sosyo-ekonomik düzeydeki üniversite öğrencilerinin kimlik statüleri, Marcia'nın görüşme tekniği kullanılarak karşılaştırılmıştır. Araştırma sonucunda, çalışan ergenlerin okuyan ergenlere göre daha çok başarılı ve dağınık kimlik statüsünde olduğu, öğrencilerde ise askıya alınmış ve ipotekli kimliğin ön plana çıktığı görülmüştür.

Adams ve Fitch (1983) psikolojik çevrenin kimlik statülerine etkilerini incelemiştir. Temel denenceleri çevrenin analitik düşünceyi ve yaratıcılığı artıracığı ve de çevrenin olumlu değişim için gerekli koşulu sağlayabileceğidir. Bu düşünceden hareketle üniversite bünyesinde farklı bölümlerde verilen farklı eğitimlerin kimlik statülerindeki etkilerini inceleyen araştırmalarında, mühendislik, eğitim, sanat, ormancılık, işletme gibi farklı akademik bölümlerden, 249 öğrenci ile bir yıllık boylamsal çalışma yapmışlardır. Araştırmada Kolej ve Üniversite Çevresi Ölçeği (CUES) kullanılmıştır. Çevre, pratiklik, birliktelik, farkındalık, geleneklere, standartlara uygunluk ve bilimsellik boyutlarında değerlendirilmiştir. Araştırma sonuçlarına göre, başlangıçta bilimsel ve akademik (pratiklik ve toplumsal farkındalığı daha az vurgulayan) ağırlıklı bölümlerin daha çok ipotekli ve başarılı kimlik statüsündeki öğrenciler tarafından seçildiğini belirtmişlerdir. Ancak eğitim programlarının başlaması ile başka etkenlerin önem kazandığını ve toplumsal farkındalığın vurgulandığı bölümlerde kimlik gelişiminin olumlu yönde (başarılı kimliğe doğru) olduğu görülmüştür. Araştırmacılara göre toplumsal farkındalığın vurgulanması öğrencileri araştırmaya, bakış açılarını genişletmeye itmekte ve bu durum kimlik kazanımının olumlu yönde gelişimini sağlamaktadır. Sonuçlar, kimlik statülerinin üniversite ortamındaki psikolojik çevreden etkilendiği düşüncesini desteklemiştir.

Berzonsky ve Kuk (2000) üniversite birinci sınıfa kayıtlı, yaş ortalaması 18,5 olan, 242 kız ve 121 erkek olmak üzere toplam 363 öğrenciyle yaptıkları araştırmada, üniversite çevresine uyum ile kimlik statüsü ve kimlik biçimleri arasındaki ilişkileri incelemiştir. Üniversite çevresine uyumu akademik özerklik, eğitimsel amaç duygusu ve kişilerarası olgun ilişki gibi üç gelişimsel görevdeki performans ile tanımlamışlardır. Kimlik biçimleri, Kimlik Tarzları Envanteri (Identity Style Inventory, ISI) ile değerlendirilmiştir.

Berzonsky (1992), kimlik statüleri ile sosyal-bilişsel süreçleri araştırarak, üç farklı kimlik oluşturma biçimi tanımlamıştır: Bilgi yönelimli (information-oriented) bireyler, kendilikleri ile ilgili etkili olarak bilgi arar, değerlendirir ve kullanırlar. Bu kimlik biçimi Marcia'nın (1966) ölçütlerine göre, başarılı ve askıya alınmış kimlik statülerindeki bireylerin özellikleri olarak belirtilmiştir. Norm yönelimli (normative) bireyler, kendileri ve durumsal kararlarla ilgili olarak başkalarının beklentilerini ve onaylarını dikkate alırlar. Bunun Marcia'nın sınıflandırmasına göre, ipotekli kimlik statüsündeki bireylerin özellikleri olduğu ifade edilmiştir. Kaçınma yönelimli (diffuse/avoidant-oriented) bireyler, kişisel sorun ve kararlarıyla karşı karşıya kalmaktan kaçınır ve bunları ertelerler. Bu özellikler Marcia'nın dağınık kimlik statüsündeki bireylerin özellikleri olarak belirtilmiştir. Bu araştırmanın sonucunda, kimlik statüsü ve üniversite çevresine uyum arasındaki ilişki kimlik biçimiyle açıklanmaktadır. Başarılı ve askıya alınmış kimlik statülerinde yüksek puan alan öğrencilerin, gelişimsel görevlerde yani üniversite çevresine uyumda daha başarılı oldukları ve bilgi yönelimli oldukları saptanmıştır.

Papini, Sebby ve Clark (1989) 13 yaşında 22 erkek ve 29 kız ergen ve bu ergenlerin aileleriyle yaptığı araştırmada, ergenlerin kimlik gelişimi ile aile ilişkilerinin duygusal niteliği arasındaki ilişki incelenmiştir. Araştırmada aile ilişkilerindeki duygusal nitelik, aile üyelerinin karar verme sürecindeki doyum ve ikili etkileşimleri boyutlarında ele alınmıştır. Araştırma sonuçlarına göre, karar verme sürecindeki doyum, aile üyeleri arasındaki bağlılık duygusunu artırarak ergenin kimlik gelişimini kolaylaştırdığı bulunmuştur. Ayrıca aile üyelerinin ilişkilerinin etkileşimsel niteliğinde yaşanan doyumsuzluğun da bireysellik duygusunu besleyerek kendiliğin keşfini artırdığı saptanmıştır.

Adams (1985), 45 aile ve 145 kız üniversite öğrencisi ile yaptığı araştırmada kız ergenlerle anne babalarının kimlik statüleri karşılaştırılmıştır. Üst düzey kimlik statülerinde yer alan anne ve babaların kızlarının da üst düzey kimlik statülerinde yer aldıkları, benzer biçimde alt düzey kimlik statülerinde yer alan anne babaların kızlarının da alt kimlik düzeyi statüsünde oldukları bulunmuştur. Bu sonuç, sosyal öğrenme kuramına göre, anababaların çocuklarına model oluşturdukları kavramıyla açıklanmıştır.

Steinberg (1996) dört farklı anababa tutumu (parenting style) ve bunların kimlik kazanımıyla ilişkisini araştırmıştır. İlk olarak *ihmalci*

anababaların, çocuklarının yaşamında sorumluluk almadıkları ve etkin rol oynamadıklarını ve çocuklarından çok fazla beklentilerinin olmadığını diğer taraftan, **hoşgörülü anababaların** çocuklarıyla ilgilendiklerini ancak onlara sınırları tanımlanmamış özgürlük verdiklerini ortaya koymuştur. Bu iki anababa tutumunun ergenlerin kimlik kazanımına olumlu etkilerinin az olduğunu ve bu tutumların dağınık kimlik statüsüne neden olduğunu bulmuştur. Üçüncü olarak, **yetkeci (otoriter) anababaların**, alma-verme ilişkisi olmaksızın katı disiplin uyguladıklarını bunun sonucunda ipotekli kimlik statüsünün oluştuğunu bulmuştur. Son olarak **demokratik anababaların** tutumunda, anababa ve çocukların kuralları karşılıklı ortaklaşa oluşturduklarını ve bu tutumların özerkliği destekleyici olarak daha çok başarılı kimlik statüsüne neden olduğunu ortaya koymuştur.

Borus (1989) Amerika'da yaşayan değişik etnik kökene sahip ergenlerin kimlik statülerindeki etnik farklılıkları araştırmıştır. Araştırmaya 9-12. sınıf düzeyinden 330 lise öğrencisi (% 23 beyaz Amerikalı, % 30 zenci Amerikalı, % 28 Portoriko'lu, % 19 Filipin'li olmak üzere) katılmıştır. Araştırma grubunun % 62'sini kız öğrenciler oluşturmaktadır. Beyaz öğrencilerin askıya alınmış kimlik statü puanlarının, azınlık grubundakilerden yüksek olduğu bulunmuştur. Yazar bu sonucu beyaz gençlerin daha yüksek sosyo-ekonomik düzeyden geliyor olmalarına bağlamıştır. Ayrıca üst sınıf düzeylerinde ipotekli ve dağınık kimlik statü puanlarında azalma olduğu görülmüştür.

Caldwell, Bogat ve Cruise (1989) 19-21 yaşlarında kız ve erkek üniversite öğrencilerinin kimlik gelişimi ile içinde buldukları sosyal ilişki ağı yapısı (social network structure) ve işlevlerinin ilişkilerini incelemiştir. Sosyal yapı, ilişki ağlarında (network) akranların oranı, ilişki ağlarının büyüklüğü ve doyum sağlayıcı destek olarak tanımlanmıştır. Araştırmada Sosyal Destek Anketi (Social Support Questionnaire) kullanılarak sosyal destek düzeyleri belirlenmiştir. Araştırma sonuçlarına göre, bireylerin ilişki ağlarındaki akranların oranı ve ilişki ağının büyüklüğü ile kimlik gelişiminin ilişkili olmadığı ancak, sosyal yapıdaki doyum sağlayıcı desteğin kimlik statülerinde ilerlemeyi sağladığı bulunmuştur.

Lamke ve Peyton (1988) cinsiyet rol gelişimi ile ego kimlik gelişimini farklı etnik kültürlerde karşılaştırmıştır. Anglo-Amerikan ve Meksika-Amerikan kökenli 9. ve 12. sınıf düzeylerinden toplam 956 ergen ile yaptığı

çalışmada kadınsılık / erkeksilik özelliği ile ego kimliği arasında etnik farklılık bulunmamıştır. Kadınsılık / erkeksilik cinsiyet özelliğinin ego kimliği ile düşük düzeyde ilişkili olduğunu, cinsiyet rol gelişimi ve ego kimlik gelişiminin birbirinden ayrı ancak paralel geliştiklerini ve birbirlerini etkilediklerini ileri sürmüşlerdir.

Ochse ve Plug (1986) tarafından yapılan bir araştırmada Güney Afrikalı zenci ve beyaz, 15-19, 20-24, 25-39 ve 40-60 yaşlarında ergen, genç yetişkin, orta yetişkin ve ileri yetişkinlik dönemindeki bireylerde Erikson'un psikososyal gelişim evrelerinin özellikleri karşılaştırılmıştır. Kimlik açısından sonuçlara bakıldığında, araştırma grubundaki beyaz kadınların erkeklere göre kimlik bunalımını daha erken yaşlarda çözdüklerini ve beyaz erkeklerin kimlik için en kritik dönemlerinin 25-39 yaşları olduğu görülmüştür. Zenci erkeklerin kimlik duygularının kazanımının ileri yetişkinlikte (40-60 yaşlarında), zenci kadınların ise orta yetişkinlikte (25-39 yaşlarında) olduğu bulunmuştur.

McClain (1975) Amerika'nın iki eyaleti, Avrupa'nın dört ülkesinden (Belçika, Almanya, Fransa, İspanya) üç farklı yaş grubundan (12-13, 14-16 ve 17-18) olmak üzere toplam 2609 ergen üzerinde yaptığı çalışmasında Erikson'un altı gelişim evresinin özelliklerini incelemiştir. Önemli bulgularından biri, 12-13 ve 17-18 yaşlarındaki ergenlerin 14-16 yaşlarındaki ergenlerden daha yüksek kimlik puanları almış olmalarıdır. Kültürlerarası farklılık açısından Belçika, Almanya ve Amerika'da beyazların yaşadığı eyaletlerde bulunan ergenlerin gelişim evrelerine ilişkin puanların daha yüksek olduğu bulunmuştur. Bunun nedenini bu ülkelerde gelişimi daha destekleyici sosyo-ekonomik koşulların olmasıyla açıklamıştır. Ayrıca daha iyi ekonomik ve toplumsal ortamlardaki bireylerin, gelişimsel dönemdeki bunalımlarla daha iyi başettiği ve olumlu bir gelişim gösterdiği ortaya konmuştur.

Aile, sosyo-kültürel çevre ve kimlik ile yapılan çalışmalara baktığımızda, bireyin yaşadığı ve yetiştiği ortam ve kültürün kimlik gelişimini etkileyen değişkenler olduğunu gösteren pek çok sonuç karşımıza çıkmaktadır.

Kimlik, Bilişsel Gelişim ve Başarıya İlişkin Araştırmalar:

Berzonsky, Nurmi, Kinney ve Tammi (1999) sosyal – bilişsel süreçler ile kimlik biçimleri arasındaki ilişkileri araştırmışlardır. Berzonsky, Marcia'nın kimlik statüleri yaklaşımından hareketle bilgi yönelimli, norm ve kaçınma yönelimli kimlik biçimleri tanımlamıştır. Bu kimlik biçimleri ile sorunlarla başa çıkmada kullanılan bilişsel stratejiler arasındaki ilişkiler incelenmiştir. Bilgi yönelimli bireylerin, normatif ve kaçınma yönelimli bireylere göre araştırma yaparak, bilgileri sentezleyerek planlamaya yönelik daha etkili bilişsel stratejiler kullandıkları, normatif bireylerin toplumsal beklentiler doğrultusunda daha uyumsal kararlar verdikleri görülmüştür. Aynı yazarların daha önce yaptıkları çalışmada da benzer sonuçlar elde edilmiştir (Nurmi ve ark. 1997).

Klaczynski, Fauth ve Swanger (1998) kimlik statüleri ile rasyonel / deneysel bilgi süreçlerinin ilişkilerini 49 üniversite öğrencisi üzerinde araştırmışlardır. Rasyonel bilgi sürecinin bilgilerin bilinçli, analitik, çevreden bağımsız kuralları ve karar vermek için mantıksal neden ve deneysel doğrular gerektirdiğini buna karşıt olarak, deneysel bilgi sürecinin bilinç ötesi, otomatik, sezgisel ve bilgilerin yarım yamalak bir araya getirilmesini içerdiği belirtilmektedir. Epstein'in bilişsel-yaşantısal kendilik kuramına (CEST), göre rasyonel-deneysel süreçlerin dünyayı yorumlamanın temel biçimleri olduğu ve bu süreçlerin kimlik statülerini yordayıcı olacağı düşüncesinden hareket edilmiştir. Buna göre, başarılı kimlik statüsündeki bireylerin daha çok rasyonel bilgi süreçlerini kullanırken, dağınık kimlik statüsündeki bireylerin daha çok deneysel bilgi sürecini kullandıkları saptanmıştır.

Berzonsky ve Ferrari (1996) kimlik biçimleri ve karar stratejileri arasındaki ilişkiyi 18-21 yaşlarındaki 338 üniversite öğrencisi üzerinde araştırmışlardır. Sonuçlara göre, bilgi yönelimli bireyler sistematik, tutarlı karar stratejilerine yönelirken, kaçınma yönelimli bireyler, kaçma, bahane gibi karar stratejilerine yöneldikleri ve erteleme, düşük bilişsel güven gösterdikleri ve de karar öncesi panik yaşadıkları görülmüştür. Normatif bireyler, bilgi yönelimli bireylere göre daha çok ertelemeyi kullandıkları ancak kaçınma yönelimli bireylere göre daha tutarlı ve planlı oldukları bulunmuştur.

O'Conner ve Nikolic (1990) kimlik, ergen benmerkezciliği ve soyut düşünce arasındaki ilişkiyi araştırmıştır. Üst kimlik statülerinde ben merkezilikte düşüş, soyut düşüncede artış görülmüştür.

Wagner (1987) ego kimliği ile soyut düşünce arasındaki ilişkiyi 10-12, 13-15 ve 16-18 yaşlarında 120 ergenle araştırdığı çalışma sonucuna göre; küçük yaş grubunda ego kimliği ile soyut düşünce arasında anlamlı ilişki bulunmamıştır. Ancak ilerleyen yaşla birlikte soyut düşünce ve kimlik statü puanlarında artış saptanmıştır.

Berzonsky ve Neimeyer (1988) ortalama 20 yaşlarında 75 üniversite öğrencisi ile yaptıkları çalışmada farklı kimlik statülerinde, kendilik yapısı ile ilgili bilgilerin kullanımı, değerlendirilmesi sürecinde farklı yolların izlendiğini ortaya konmuştur. Araştırmada kendilik yapısı, aynı anda yaşanan rollerdeki (öğrenci, arkadaş, eş, anne, çocuk olma) bütünlük olarak tanımlanmıştır. Başarılı kimlik statüsünde daha kesin ve bütünlüğe ulaşmış kendilik yapısı görülürken dağınık kimlik statüsünde tam tersi görülmüştür.

Slugoski, Marcia ve Koopman (1984) ve Read, Adams ve Dobson (1984) üniversite öğrencileriyle yaptıkları çalışmalarda başarılı ve askıya alınmış kimlik statüsündeki ergenlerin daha karmaşık bilişsel yapılar kullandıklarını saptamışlardır.

Larkin (1987) ego kimliği ile başarı korkusu arasındaki ilişkiyi 102 üniversite öğrencisi üzerinde araştırmıştır. Bulgulara göre başarılı ve ipotekli kimlik statüsündeki bireylerin askıya alınmış ve dağınık kimlik statüsündeki bireylere göre başarı korkularının daha düşük olduğu saptanmıştır. Cinsiyet açısından başarı korkusu ve kimlik puanları arasında anlamlı fark bulunmamıştır.

Freilino ve Hummel (1985) ego kimliği ile başarı korkusu arasındaki ilişki ve bu ilişkide yaşam deneyiminin etkisini incelemiştir. 19-23 yaşlarında bekar üniversite kız öğrencileri ile ortalama 30 yaşlarında evli ve çoğunluğu anne olan 40 kadın araştırma grubunu oluşturmuştur. Buna göre, yetişkin kadınların üniversite öğrencisi kızlara göre başarı korkusu puanlarının daha düşük olduğu, yetişkin kadınların diğer gruba göre daha yüksek oranda başarılı ve daha düşük oranda dağınık kimlik statüsünde oldukları bulunmuştur. Araştırma grubunun hepsinde kimlik statüleri açısından başarı korkusu puanlarına bakıldığında, başarılı ve ipotekli kimlik statülerinde düşük

başarı korkusu, dağınık kimlik statüsünde yüksek başarı korkusu saptanmıştır. Araştırmacılar yetişkin kadınların başarıya ilişkin tutumlarının yaş ve daha çok yaşam deneyimi ile ilgili olduğunu ifade etmiştir.

Hummel ve Roselli (1983) ego kimliği ile akademik başarı ilişkisini 20 liseli kız öğrenci ile yürüttükleri araştırmada, üst kimlik statüsünde bulunan ergenlerin daha yüksek akademik başarıya sahip olduklarını bulmuşlardır.

Kimlik gelişimi ile bilişsel düşünce arasındaki ilişkiyi araştıran çalışmalara baktığımızda, bireylerin soyut düşünce aracılığıyla kendileri ve çevreleri ile ilgili bilgileri bütünleştirebildiği ve kullandığı söylenebilir. Genel olarak soyut düşüncenin kimlik gelişimi ile ilişkili olduğu ortaya konmuştur.

Yukarıdakilerin dışında kimlik konusu pek çok diğer değişkenle birlikte ele alınmıştır. Bunlar arasında yakınlık, madde kullanımı, uyum sağlama, intihar ve kilo sorunları yer almaktadır. Aşağıda bu konuda yapılan çalışmalar kısaca ele alınacaktır.

Lacombe ve Gay (1998) 15-18 yaşlarında 60 erkek 60 kız olmak üzere toplam 120 lise öğrencisi ile yaptıkları çalışmada, kız ve erkek ergenlerin kararlarında kimlik ve yakınlığın önemini araştırmışlardır. Araştırmada literatürde tanımlanan eğilimler ve beyin fırtınası seanslarıyla kız ve erkek ergenlerin hayali (fictitious) kimlik/yakınlık ikilemelerini içeren 20 senaryo geliştirilmiştir. Daha sonra danışman ve araştırmacıların incelemeleriyle bu senaryolar 16 ya düşürülmüştür. Her bir senaryo kimlik ve yakınlığa ilişkin çözümlerin yer aldığı senaryolardan oluşmuştur. Araştırmanın denencesi, kızların erkeklere göre kimlik çözüm kararlarından çok yakınlık kararlarını seçeceği'dir. Ancak araştırma sonuçlarında bu denence desteklenmemiştir. Erkekler kızlara göre daha fazla yakınlık çözümlerini seçerken kızlar erkeklere göre daha fazla kimlik çözümlerini seçmişlerdir. Sonuçların içerik analizine bakıldığında kız ve erkeklerin % 50'sinden fazlasının yakınlıktan çok kimlik çözümleri tercih ettiği görülmüştür. Bu bulgular, Erikson'un lise yıllarındaki erkek ve kızlarda kimlik gelişiminin önemli olduğu fikrini desteklediği ancak, yakınlığın Erikson'un kuramında belirttiği dönemden daha erken görüldüğü biçiminde yorumlanmıştır.

Dyk ve Adams (1990) kimlik ile yakınlık arasındaki ilişkiyi cinsiyet ve cinsiyet rol yönelimi açısından incelemişlerdir. 17-24 yaşlarında 142 üniversite

öğrencisi ile yaptıkları çalışma sonucuna göre erkekler için kimlik yakınlık gelişimini kestirici iken, kızlarda kimliğin ilişkilerde yakınlık arayışıyla oluştuğu ortaya konmuştur. Kızların sosyal ilişkiler ortamında kimlik ve yakınlık gelişimini birlikte yaşadığını diğer taraftan erkeklerin bireysel başarı ve amaçları doğrultusunda bireyselleşme süreci ile kimliklerini kazandıkları belirtilmiştir. Cinsiyet rolleri açısından bakıldığında erkeksi özellikler gösteren kadınların, erkeklere benzer gelişimsel model ortaya koydukları oysa kadınsı kadınların, kimlik yakınlık gelişimlerinin birlikte oluştuğu ortaya çıkmıştır. Araştırma sonuçlarında cinsiyet rol yöneliminin kimlik ve yakınlık arasındaki ilişkiyi anlamada önemli faktör olabileceği öne sürülmüştür. Karşıt cinsiyet rol yönelimlerinin, kimlik bunalımının çözümünü ve yakınlığın kazanılmasını kolaylaştırdığı ifade edilmiştir.

Bray, Adams ve Dobson (1988) 18-22 yaşlarında 48 üniversite öğrencisi ile yaptıkları çalışmada kimlik ve yakınlık arasındaki ilişki incelenmiştir. Yakınlık, aynı ve karşı cinsle kayıt edilmiş sosyal etkileşimlerin niteliği ve niceliği, algılanan yalnızlık ve de yakınlığın düzeyleri boyutunda ele alınmıştır. Yakınlığa ilişkin veriler üç ölçekten toplanmıştır. İlk ölçek, bireylerin aynı ve karşı cinsle sosyal etkileşimlerini değerlendirmek için kullanılan Rochester Etkileşim Kayıt'ıdır (Rochester Interaction Record, RIR). Burada bireylerden bir hafta boyunca günlük etkileşimlerini kayıt etmeleri istenmiştir. İkincisi UCLA Yalnızlık Ölçeği (UCLA Loneliness Scale) dir. Üçüncüsü ise, yakınlığı üç düzeyde tanımlayan yarı yapılandırılmış Yakınlık Görüşme (Intimacy Interview) aracı kullanılmıştır. Araştırma sonuçlarına göre kimlik ve yakınlığın kazanılmasında cinsiyet açısından bazı farklılıklar vardır. Kadınlar için kimliğin araştırılması yüksek sosyal ilgi, daha derin yakınlık ve algılanan yüksek nitelikteki sosyal etkileşimlerle ilişkili olduğu bulunmuştur. Bu durum hemcinslerinin bulunduğu ortamlarda gözlemlenmiştir. Erkeklerin hemcinsleriyle ilişkilerinde ise düşük nitelik ve ilgi kayıt edilmiştir. Kadınların erkeklere göre hem cinsleriyle etkileşimlerinde kimlik gelişimlerini destekleyici oldukları saptanmıştır. Ayrıca, ideoloji alanında başarılı ve askıya alınmış kimlik statülerindeki kadınlar, karşı cinsle etkileşimlerine daha az ilgi gösterirken, benzer statülerdeki erkekler için bu durumun tam tersi görülmüştür. Kadınlar için ipotekli ve başarılı kimlik statüleri, benzer ve karşı cinslerin bulunduğu ortamlarda, kendini açma, etkileşimlerin niteliği ve ilginin

düzeyi ile ilişkili olduğu saptanmıştır. Bu araştırmada, kimliğin araştırma ve bağlanım boyutlarının karşılaştırılmasında cinsiyet farklılıklarına ilişkin bulgular elde edilmiştir. Araştırmacılar bu bulguların, kimlik ve yakınlık kazanımının erkeklerden çok kızlar için ayrı ayrı süreçler olmadığı, birbirinin içine geçen süreçler olduğu görüşünü desteklediğini ileri sürmüşlerdir.

Schiedel ve Marcia (1985) 18-24 yaşlarında 80 bireyle, ego kimlik gelişimi ve yakınlık ilişkisini araştırdıkları çalışmada, kimlik ile yakınlık gelişiminin olumlu ilişkide olduğunu, kimlik puanları açısından kadınlar ve erkekler arasında farklılığa rastlanmazken, kadınların daha yüksek yakınlık puanlarına sahip oldukları bulunmuştur.

Bishop, Macy-Lewis ve arkadaşları (1997) ego kimliği ile alkol tüketimi miktarı ve sıklığı arasındaki ilişkiyi araştıran çalışmada, olumsuz bir ilişki bulunmuştur. Üst kimlik statülerinde alkol tüketim miktarının ve sıklığının düştüğü saptanmıştır.

Fulton (1997) 176 üniversite öğrencisi ile yaptığı çalışmada ego kimliği ve dini yönelim ile zenci karşıtı ve eşcinsel karşıtı önyargılar (anti-black and anti-homosexual prejudice) arasındaki ilişkileri araştırmışlardır. Dini yönelimler içselleştirilmiş, yaradılıştan gelen inanç (intrinsic) (I), kabul ettirilmiş, dışardan gelen inanç (extrinsic) (E) olarak tanımlanmıştır. Sonuçlara göre, başarılı kimlik statüsündeki bireyler yüksek I puanı, düşük E puan alırken, ipotekli kimlikteki bireyler bunun tam tersi puanlar almışlardır. Önyargılarla ilgili sonuçlara bakıldığında, ipotekli kimlik statüsü puanları ile zenci ve eşcinsel karşıtı önyargı puanlarının olumlu ilişkili olduğu, ancak diğer kimlik statüleri ile önyargılar arasında anlamlı ilişkiler görülmediği kayıt edilmiştir.

Bilsker ve Marcia (1991) ego kimliği ile geriye dönük uyum sağlama (adaptive regression) arasındaki ilişkiyi araştırmışlardır. Geriye dönük uyum sağlama, gerçeklik ile başedebilmek için ondan uzaklaşma olarak tanımlanmıştır. Ayrıca kimlik oluşum sürecinde kişisel bağlanımların oluşturulabilmesi için anababaya ait tanımlanmış inançların sorgulanma sürecini kolaylaştırdığı ileri sürülmüştür. 17-24 yaşlarındaki 71 bireyle yapılan çalışma sonucuna göre, kimlik araştırmasıyla etkin olarak uğraşan, yani askıya alınmış kimlik statüsündeki bireylerin, diğer statüdeki bireylere göre geriye dönük uyum sağlamaya daha çok eğilimli oldukları saptanmıştır.

Ayrıca cinsiyet açısından, kızların erkeklerden daha çok geriye dönük uyum sağlama eğilimi gösterdiği bulunmuştur.

Joseph ve Tzuriel (1990) ego kimliği ile intihar eğilimi (suicidal inclination) arasındaki ilişkiyi araştırmışlar. Araştırma için iki grup oluşturulmuştur. Birinci grup liseden seçilen 30 ergen ve ikinci grup, intihar girişiminde bulunmuş, klinikte yatarak tedavi gören 10 ergenden oluşmaktadır. 14-18 yaşlarındaki ergenlerle yapılan çalışmada intihar grubunun diğer gruba göre düşük kimlik statülerinde olduğu görülmüştür. Kimlik kazanımı sürecinde başarının intihar eğilimine koruyucu etkide bulunduğu ve engelleyici olduğu belirtilmiştir.

Jones ve Hartmann (1988) lise öğrencileri ile yaptıkları çalışmada ego kimlik gelişimi ile madde kullanımı (sigara, kokain, tütün çığneme, alkol) ilişkisini karşılaştırmışlardır. Dağınık kimlik statüsündeki ergenlerin diğer statüdeki ergenlere göre daha fazla madde kullandıkları saptanmıştır.

Kroger (1985) 23 yaşlarında 80 kız ve 60 erkek olmak üzere toplam 140 bireyle, ego kimliği ile ayrılma-bireyselleşme arasındaki ilişkiyi incelemiştir. Buna göre, başarılı ve askıya alınmış statüdeki bireylerin ipotekli ve dağınık statüdeki bireylere göre daha fazla bireyselleştikleri görülmüştür. Ayrıca yüksek statüdeki bireylerin bireyselleşme sürecinde daha az kaygı yaşadıkları saptanmıştır.

Shestowsky (1983) ergen kızlarda şişmanlık ve ego kimliği gelişimini incelemiştir. 16-18 yaşlarındaki ergenler üç gruba ayrılmıştır; normal kilolu, çocukluk başlangıcı şişmanlık ve erinlik başlangıcı şişmanlık. Araştırma sonuçlarında, normal kilolu grup ile çocukluk başlangıcı şişman grup arasında ego kimliği puanlarında fark bulunmamıştır. Ancak erinlik başlangıcı şişmanlık ile ego kimliği gelişiminin olumsuz ilişkili olduğu ve bu grubun ego kimlik kazanımında güçlükler yaşadığı belirtilmiştir. Şişmanlığın, kimlik gelişim sorunlarının nedeni veya sonucu olup olmadığı bilinmemektedir.

Yukarıda kimlik kavramıyla bir çok değişkenin ilişkisinin araştırıldığı çalışmalar özetlenmiştir. Aşağıda Türkiye'de kimlik kavramıyla yapılan çalışmalar özetlenecektir.

Türkiye' de Kimlik ile İlgili Yapılan Çalışmalar

Eryüksel (1987) 364 üniversite 1. ve 4. sınıf öğrencileriyle yaş, cinsiyet, üniversitede farklı bölümlerde eğitim görme açısından kimlik statülerini araştırmıştır. Üniversitede geçirilen eğitimin süresi ve eğitim farklılığı açısından kimlik statülerinde bir farklılığa rastlanmamış ancak cinsiyet açısından kız öğrencilerin daha çok ipotekli kimlik statüde bulunduğu saptanmıştır. Üniversitede geçirilen süre ile üst kimlik statüsü arasında herhangi bir ilişki bulunamamıştır.

Varan (1992) üç farklı lisede öğrenim gören 638 ergenin kimlik statülerini sosyo-kültürel açıdan araştırmıştır. Tarsus' ta yürütülen çalışmada üç ayrı sosyo-kültürel düzeyi (alt, orta, üst) temsil ettiği düşünülen üç lisede çalışılmış, yaş ile birlikte alt kimlik statüsünden üst kimlik statüsüne doğru bir geçiş olduğu, cinsiyetler açısından farklılık yaşanmadığı belirtilmiştir. Üst sosyo-ekonomik düzeyden gelen öğrencilerin daha çok başarılı kimlik statüsünde olduğu bulunmuştur.

Dereboy ve arkadaşları (1994) 182 üniversite öğrencisinde kimlik duygusu değerlendirme aracının (KDDA) geçerlilik ve güvenilirliğini yapmıştır. Ayrıca, Dereboy ve arkadaşları, bu çalışmanın ilk bölümünde kendilik imgesi ve kendilik saygısı ile bu ölçeğin karşılaştırmasını yapmışlar sonuçta kendilik imgesi, kendilik saygısı ve kendilik duygusunun birbirine çok yakın kavramlar olduğunu bulmuşlardır.

Taylor ve Oskay (1995) Türk ve Amerikalı üniversite öğrencilerini kimlik statüleri ve ailesel özellikleri açısından karşılaştırdığı çalışmalarında, Türk ailelerinin daha yetkeci (otoriter) olduğu, özerkliğe izin vermeyen tutumlar gösterdiği, bu nedenle gençlerde daha fazla ipotekli kimlik statülerinin oluştuğunu belirtmişlerdir.

Köker (1997) kimlik duygusunun kazanılması açısından ergen, genç yetişkin ve yetişkinlerin yaş, cinsiyet ve öğrenim görülen eğitim kurumları ve meslek açısından karşılaştırmıştır. Araştırmaya üç yaş, öğrenim ve meslek grubundan 600 kişi katılmıştır. Bu çalışmada Dereboy'un (1994) geliştirdiği Kimlik Duygusu Değerlendirme Aracı (KDDA) temel alınarak araştırmacı tarafından Kimlik Duygusu Ölçeği-Köker Formu (KDÖ-KF) geliştirilmiştir. Ölçeğin güvenilirlik ve geçerlilik çalışmaları yapılmıştır. Araştırmada kimlik

gelişimi, ergenlik, genç yetişkinlik ve yetişkinlik dönemlerini kapsayacak şekilde ele alınmıştır. Böylece kimliğin yaşla değişimi incelenmiştir. Yaşla birlikte kimlik duygusu puanlarında fark görülmüş ancak cinsiyet, meslek ve öğrenim kurumu açısından bir farklılığa rastlanmamıştır. Bu çalışmada ergenlerin kimlik duygusu puanlarının diğer yaş gruplarına göre anlamlı derecede düşük olması, 17-21 yaş arasında kimlik duygusunda sorunlar yaşadığı belirtilmiştir.

Çelen (2000) çocuk yetiştirme stilleri (otoriter ve yetki verici) ve bireyin sosyo-bilişsel kimlik yapısını oluşturan kimlik stilleri arasındaki ilişkiyi araştırmıştır. Bu çalışmaya 17-26 yaşları arasında 402 üniversite öğrencisi katılmıştır. Araştırmada Berzonsky'nin Kimlik Stil Envanteri ile Steinberg'in Yetki Verici Ebeveynlik ve Kağıtçıbaşı'nın Otoriter Ebeveynlik Ölçeği kullanılmıştır. Anababanın çocuk yetiştirme biçimlerinin erkek ve kızlar tarafından farklı algılanabileceği ve kimlik gelişim sürecini etkileyebileceği düşünülerek cinsiyet değişkeni olarak ele alınmıştır. Ayrıca, çocuk yetiştirme biçimlerini doğrudan etkileyen ana baba eğitimi bir değişken olarak değerlendirmeye katılmıştır. Ergenlerin algılarından elde edilen otoriter ve yetki verici çocuk yetiştirme biçimleri iki boyut açısından, psikolojik müdahale ve özerklik tanıma boyutlarında ele alınmıştır. Araştırma sonuçlarına göre, çocuk yetiştirme biçimleri iki boyut açısından, yüksek psikolojik müdahale ve yüksek özerkliğin kararlı ve bilgi yönelimli kimlik stiline, yüksek psikolojik müdahale ve düşük özerkliğin normatif ve kaçınma yönelimli kimlik stillerine yol açmaktadır. Öte yandan düşük psikolojik müdahale ve düşük özerkliğin ise kaçınma yönelimli kimliğe yol açtığı saptanmıştır. Anababanın eğitim düzeyi ile çocuk yetiştirme biçimleri arasındaki ilişkiye bakıldığında eğitim düzeyi arttıkça anababanın yetki verici yetiştirme biçimine yöneldiği ve otoriter yetiştirme biçiminden uzaklaştığı görülmüştür. Anababa eğitiminin, çocuk yetiştirme biçimlerini etkileyerek kimlik gelişimi sürecine katkıda bulunduğu belirtilmiştir. Cinsiyete ilişkin bulgulara bakıldığında, erkeklerin kızlara göre daha fazla kaçınma yönelimli kimlik stiline ve kızlarında erkeklere göre daha fazla kararlı kimlik yönelimine sahip olma eğiliminde oldukları görülmüştür. Bu sonuçlar, kızların kimlik gelişimi sürecinde erkeklere göre daha avantajlı konumda oldukları, erkeklere yönelik beklentilerin görece yüksekliği ve çeşitliliğinin yaratacağı gerilimin kaçınma

yönelimli kimlik eğiliminin ortaya çıkmasına zemin hazırladığı şeklinde yorumlanmıştır. Buna karşılık, üniversite öğrencisi kızların ülke genelindeki yaşlılarına göre önemli sayılabilecek bir olanağa erişmiş olmalarından dolayı daha az kaçınma yönelimli oldukları belirtilmiştir.

Oskay (1997) Hacettepe Üniversitesinin çeşitli fakülte ve anabilim dallarında toplam 1710 üniversite öğrencisiyle yaptığı çalışmada, öğrencilerin buldukları fakülte ve ana bilim dallarına göre kimlik gelişim düzeylerinin farklılaşp farklılaşmadığını incelemiştir. Hem fakülte hem anabilim dalları düzeyinde kimlik gelişimine ilişkin önemli bazı farklılıklar bulunmuştur.

Yıldırım (1997) Türkiye'nin farklı şehir ve kırsal bölgesinden 14-17 yaşlarında 154 erkek ve 115 kız ergende kendilik kimliğinde cinsiyet rol etkilerini incelemiştir. Bu araştırma, farklı kültürlerde ergenlerin kendilik kimlik süreçlerini araştırmak amacıyla düzenlenen Uluslararası Kendilik–Kimlik Araştırma Projesi (ISIRT) kapsamında yapılmıştır. Bu çalışma, kız ve erkeklerin kendilik kimliğinin (self-identity) anlamlı kaynaklarını araştırmak ve de kız ve erkek ergenlerin kendilik kimliği süreçlerindeki benzerlik ve farklılıkları belirlemek amacıyla yapılmıştır. Bu amaçla araştırmada ergenlere şu soruları yöneltmişler: 1) Sahip olduğunuz en değerli şeyler, 2) En önemli etkinlikleriniz, 3) Kendinizde beğendiğiniz özellikler, 4) Kendinizi ait hissettiğiniz en önemli gruplar veya yerler. Araştırma verilerine göre, ilk soruya verilen cevaplarda kızlar aile ve arkadaşlarla ilişkilere, psikolojik niteliklere (mutluluk, kendine saygı gibi) ve de kişisel başarıya (derece ve ödül almak gibi) daha çok değer verirken erkeklerin fotoğraf makinesi, bisiklet gibi maddi şeylere değer verdiği belirtilmiştir. Bunun nedeni, erkeklerin kızlara göre bu araçları kullanmada daha çok özgürlüklerinin ve zamanlarının olabileceği şeklinde yorumlanmıştır. İkinci soruya verilen cevaplarda erkekler daha çok fiziksel ve sportif etkinliklere yönelirken kızların daha çok okumak, yazmak, dikiş gibi yaratıcı etkinliklerle ilgilendikleri bulunmuştur. Bu veri, kızların daha çok ev ve okulda zamanlarını geçirdiklerini ve bunlarla ilişkili etkinliklere yöneldikleri, erkeklerin ise evden uzakta fiziksel güç ve becerileriyle ilişkili olarak sportif etkinliklere yöneldikleri şeklinde yorumlanmıştır. Üçüncü soruya verilen cevaplarda kızlar dürüstlük ve yardımseverlik gibi özellikleri belirtirken erkekler yakışıklılık, iyi görünmek ve formunda olmak gibi fiziksel özellikleri belirtmişlerdir. Bu veri, kızların

sosyal olarak iyi olmayı (social well-being), iletişim becerilerine değer vermelerine karşın erkeklerin fiziksel iyi olmayı (physical well being) sportif etkinliklere değer vermeleriyle ilişkilendirilmiştir. Son olarak, birinci derecede aile, kız ve erkekler için kendilerini ait hissettikleri yerdir. İkinci derecede ise, kızlar için arkadaşlar ve okul, erkekler için ise spor takımı önemli bulunmuştur. Araştırma sonucuna göre, kız ve erkek ergenlerin kendilik kimlik süreçlerinde kültürel olarak tanımlanan cinsiyet rollerinden etkilendiği bulunmuştur.

Gavas (1998) araştırmasında 14-16 ve 17-19 yaş arası dört değişik okul türüne devam eden 80 kız ve 80 erkek toplam 160 ergeni aile alanına ilişkin kimlik gelişimini araştırma ve karar boyutlarında incelemiştir. Yaş açısından karar boyutunda farka rastlanmazken 17-19 yaş ergenlerin daha çok araştırma (exploration) sürecinde olduğu bulunmuştur. Cinsiyet açısından ise karar boyutunda fark olmadığı ancak, kız öğrencilerin erkek öğrencilere göre daha fazla araştırma sürecinde olduğu saptanmıştır. Okul türü açısından bir farklılık bulunmamıştır.

Kağan (1999) 18-20 ve 21-23 yaşlarındaki Türkiyeli ve Kıbrıslı olmak üzere toplam 450 üniversite öğrencisinin kimlik gelişim düzeylerini cinsiyet, yaş, annenin eğitim düzeyi, babanın eğitim düzeyi, ailenin aylık gelir düzeyi değişkenleri açısından incelemiştir. Araştırma sonuçlarına göre cinsiyet açısından Kıbrıslı ve Türkiyeli öğrenciler arasında sadece ipotekli kimlik statüsünde kızlar arasında bir fark bulunmuştur. Buna göre, Kıbrıslı kız üniversite öğrencileri Türkiyeli kız üniversite öğrencilerinden ipotekli kimlik statüsünde daha yüksek puan almışlardır. Diğer kimlik statülerinde cinsiyet açısından farka rastlanmamıştır. Yaş açısından, 18-20 yaş grubunda bulunan Kıbrıslı üniversite öğrencilerinin aynı yaş grubundaki Türkiyeli üniversite öğrencilerine göre daha fazla başarılı kimlik statüsünde oldukları bulunmuştur. 21-23 yaş grubunda her iki ülke üniversite öğrencilerini kimlik gelişim düzeyleri arasında farklılık görülmemiştir. Annenin eğitim düzeyi, babanın eğitim düzeyi, ailenin aylık geliri değişkenlerinin her iki ülkenin üniversite öğrencileri arasında kimlik gelişim düzeyleri açısından bir farklılık yaratmadığı saptanmıştır.

Uçar (1999) araştırmasında ergenlerde intihar düşüncesini tetikleyen etkenler ve intihar düşüncesinin kimlik statüleri ile ilişkisini incelemiştir.

Gelişimsel açıdan inceleme yapmak için Tarsus' da ki bir ilköğretim okulu, üç lisede ve ODTÜ'nün değişik bölümlerinde 14-17, 18-21 ve 22-27 yaşlarında olmak üzere toplam 300 ergen ile çalışılmıştır. Araştırma sonuçlarına göre, kimlik statüleri ile intihar düşüncesi arasında anlamlı bir fark olmadığı ancak kimlik statüleri arasında, aile işlevleri, semptomlar, stresle başa çıkma, olumsuz benlik, kendine güvensiz ve boyun eğici yaklaşımlar açısından bir fark görülmüştür.

Özgen (1999) 1997-1998 ve 1998-1999 öğretim yıllarında lise son sınıfta okumakta olup üniversite giriş sınavına hazırlanmak üzere özel dersanelere devam eden öğrencilerle yaptığı çalışmasında kimlik duygusu düzeyleriyle aile algıları arasındaki ilişkiyi incelemiştir. Araştırma sonuçlarına göre, ergenlerin ailenin işlevlerine ilişkin algıları ile kimlik duygu düzeyleri arasında anlamlı ilişki olduğu, kız ve erkek ergenler arasında yalnızca aile içinde rol dağılımına ilişkin algılarda fark bulunduğu ortaya konmuştur. Ergenlere ilişkin demografik değişkenlerle akademik değişkenlerin, ergenlerin kimlik duygularını ve aile algılarını yordayıcı etkilerine bakılmıştır. Analizlerin sonucunda ergenlerin not ortalamalarının, ailelerinin gelir düzeyinin, babalarının yaşının, sahip oldukları kardeş sayısının, babaların eğitim düzeylerinin ve babalarının işlerinin üzerinde yordayıcı etkiye sahip olduğu görülmüştür.

Bütün bu çalışmalara baktığımızda kimlik konusunda yapılan araştırmaların büyük ölçüde kimlik gelişimi konusunda ortamsal etkenlerin incelendiği araştırmalarda bile çalışan ergenler ulaşılamayan bir grup durumundadır.

Ergenlik araştırmaları Türkiye'de ve dünyada genel olarak öğrenci gruplarıyla yürütülmektedir. Çok ve Çelen (2001) Türkiye'de gençlik araştırmalarına dayalı inceleme çalışmalarında gençlik ile ilgili, gençliği konu alan çalışmaların çoğunlukla öğrenci gençlik üzerine odaklandığını, araştırmaların genel olarak okul dışı gençliği neredeyse tümüyle dışladığını ortaya koymuşlardır. Benzer şekilde Arnett (2000) kayıp grup olarak adlandırdığı okula devam etmeyen gençler üzerinde çalışmaların yapılmamasının bu grubun tanımlanmasını güçleştirdiğini ifade etmiştir. Bu noktadan hareketle çalışan ergen grubunun kimlik kazanımlarının

incelenmesi ve bunun öğrenci ergen grubuyla karşılaştırılması önemli görülmektedir.

ARAŞTIRMANIN AMACI

Yukarıda temelde Erikson'un Psikososyal Gelişim Kuramı içinde açıklandığı gibi, "kimlik gelişimi", bireyin psikososyal gelişiminin temelini oluşturur. Erikson'un görüşlerinde kimlik duygusu, ilk yıllarda temelleri atılan, genellikle birlikte en önemli krizi oluşturan, birey ve çevre etkileşimi içinde kazanılan bir kavram olarak ele alınmaktadır. Bu araştırmanın amacı, Türkiye'de çalışan ve öğrenci ergenlerin kimlik duygusu kazanımlarını, Erikson'un Psikososyal Gelişim Kuramı çerçevesinde ele almaktır. Bu araştırma grubunda yaş, cinsiyet ve çalışma / öğrencilik değişkenlerine göre kimlik duygusu kazanımlarının fark ortaya koyup koymadığı incelenecektir.

Araştırmada bu genel amaç doğrultusunda aşağıdaki sorulara yanıt aranacaktır:

- 1- Çalışan ve öğrenci ergenlerde kimlik duygusu kazanımında yaş (15-16, 17-18) açısından fark var mıdır?
- 2- Çalışan ve öğrenci ergenlerde kimlik duygusu kazanımında cinsiyet açısından fark var mıdır?
- 3- Genel olarak çalışan ve öğrenci ergenler arasında kimlik duygusu kazanımı yönünden fark var mıdır?

ARAŞTIRMANIN ÖNEMİ

Dünyada olduğu gibi Türkiye'de de ergenlerin genel nüfus içerisindeki oranı artmaktadır. Ergen ve gençlere bakış her toplumda toplumsal gereksinimlere göre değişebilmektedir. Ergenin aile, okul ya da iş çevresi ile etkileşiminde toplumun onlara bakışları etkilidir. Toplumsal ve kültürel çevrenin ergenliğe ilişkin görüşleri ve beklentileri, ergenin gelişim sürecinde yeni roller alarak toplumsal yaşama katılmalarında, geleceğe ilişkin planlar yaparak seçeneklerini ve koşullarını değerlendirmede ve kimlik duygusu

kazanmalarında etkili olacaktır. Bu noktada gençliğin önemli konularından olan kimlik konusunun kültürel farklılıklar bağlamında araştırılmasının yararlı olacağı düşünülmektedir. Kimlik kazanımı yaşam boyu süren bir süreç olmakla birlikte, kimlik konusunun özellikle ergenlikte billurlaşması bu dönemin aydınlatılması açısından önem kazanmaktadır.

Ergenlik dönemini konu alan araştırmaların sayıca gittikçe artmasına karşın, daha önce belirtildiği gibi, çalışmalar daha çok öğrenci gruplar üzerinde yapılmaktadır. Oysa, kimlik gelişimini oldukça farklı ortamlarda yaşayan öğrenci ve çalışan ergen gruplarında incelemek, farklı gruplar arasındaki benzerlik ve farklılıklar ortaya koymak önemlidir. Özellikle okullaşma oranı düşük olan Türkiye’de, ergenlik çağındaki bireyler arasında okula devam etmeyenlerin sayısı, devam edenlerden daha fazladır. 1994-1999 Nisan Devlet İstatistik Enstitüsü (D.İ.E.) Hane Halkı İşgücü Anketi sonuçlarına göre; öğretim çağındaki olan 15-19 yaş grubunda sayısı 7.064.000 kişi bulunmaktadır. Bunların 2.730.000’i çalışmakta ve %38,6’lık iş gücünü oluşturmaktadır. Buna karşılık 2.666.000’i okula devam etmektedir ve okula gitme oranı %37,7’dir (Çalışan Çocuk Dergisi Ocak-Haziran 2000. s. 31). Ayrıca, Türkiye’de çalışan ergenler Batı ülkelerinde olduğu gibi okul dışında yarım günlük işlerde çalışarak kazanç sağlamak ve yaşama hazırlanma süreci izlememektedirler. Çalışan ergenlerin çoğu için işe başlamak okulla ilişkiyi kesip hayata atılmak demektir. Böylece kazançla birlikte mesleki ve diğer bilgiler iş yerinde kazanılır. Bu ise bir tercihten çok zorunluluktur.

Çalışma yaşamına erken başlayan ergenlerin gelişimlerinin buldukları çalışma ortamından etkilenebileceği dikkate alınarak farklı ortamlardan gelen öğrenci ve çalışan ergenlerin kimlik duygusu kazanımında farklı bir gelişim gösterebileceği düşünülmektedir. Bu amaç doğrultusunda, çalışan ve öğrenci ergenlerin kimlik duygusu kazanımları karşılaştırılacaktır.

Yukarıda vurgulandığı gibi, Türkiye’de kimlik konusunda yapılan sınırlı sayıdaki araştırmalara bakıldığında, çalışan ergenlerle ilgili olarak kimlik gelişimini inceleyen çalışmalara rastlanmamıştır. Bu araştırmanın bu boşluğu doldurabileceği düşünülmektedir.

Çalışan ve öğrenci ergenlerin kimlik duygusu kazanımına ilişkin elde edilecek bulguların, kuramsal bilgi birikimine olduğu kadar, uygulamaya yönelik hizmetlere de ışık tutacağı düşünülmektedir.

ARAŐTIRMANIN SINIRLILIKLARI

1- Araőtırmada ergenlik d6nemi 15-18 yaő dilimiyle temsil edilmiőtir. Daha k6çük ve b6y6k yaő gruplarına gidilmemiőtir. Bunun nedeni 15-18 yaő yaőın tipik olarak ergenlik d6nemini yansıtıyor olmasıdır.

2- Bu araőtırma sonuçları araőtırma grubu ile sınırlıdır.

3- Araőtırma verileri, Kimlik Duygusu 6lçeęi-K6ker Formu'na (KD6-KF) verilen yanıtlar ile sınırlıdır.



II.BÖLÜM

YÖNTEM

Araştırma Modeli:

Bu araştırma, çalışan ve öğrenci ergenlerin kimlik duygusu kazanımlarının cinsiyet ve yaş (15-16, 17-18) açısından karşılaştırmalı olarak incelendiği betimsel bir çalışmadır.

Araştırma Grubu:

Araştırma grubunu, İstanbul ili Kartal ilçesi sınırları içinde 15-16 ve 17-18 yaşları arasında konfeksiyon sektöründe çalışan ergenlerle, 15-16 ve 17-18 yaşları arasında 2000-2001 eğitim-öğretim yılında normal liseye devam eden lise 1 ve lise son sınıf öğrencileri oluşturmaktadır.

Araştırmada öğrenci ve çalışan ergenlerin benzer toplumsal ortamlardan gelen bireyler olmasına dikkat edilmiş, bu nedenle aynı bölgede öğrenim gören ve çalışan ergenlere ulaşılması hedeflenmiştir.

Araştırma grubunda öğrenci grubunu temsilen, İstanbul'da Kartal Lisesi'ne devam eden lise 1 ve lise son sınıf öğrencilerinden, 15-16,17-18 yaş grubundan 30 kız, 30 erkek olmak üzere toplam 120 öğrenci araştırmaya alınmıştır.

Çalışan ergen grubu olarak ise, en az ilkokul mezunu olan, İstanbul ili Kartal bölgesinde en az üç yıldır konfeksiyon atölyesinde tam zamanlı olarak çalışan 15-16,17-18 yaş gruplarından 30'ar kız, 30'ar erkek olmak üzere toplam 120 ergene ulaşılmıştır.

Araştırmada çalışan ergen grubu olarak konfeksiyon sektöründe çalışanlar tercih edilmiştir. Bu sektörde yaş ve cinsiyet açısından araştırmanın amacına uygun gruba ulaşılabilirliğin yüksek olduğu düşünülmüştür.

Araştırma grubundaki çalışan ergenler, konfeksiyon atölyelerinde kalabalık gruplar halinde, gürültülü ve temiz olmayan ortamlarda günde ortalama 9 saat çalışmaktadırlar. Bu süre (mesaiye kalarak) genellikle

uzamaktadır. Gerektiğinde cumartesi günleri tam gün olarak çalışmaktadırlar. Bu çalışma koşullarına karşın, 15-16 yaş grubu sigortasız, kaçak olarak çalışmakta ve genelde tüm çalışanlar asgari ücret almaktalar.

Böylece araştırmada farklı iki yaş grubunda, çalışan ve öğrenci ergenlerden toplam 240 kişi araştırma grubunu oluşturmuştur.

Araştırma grubunun yaş ve cinsiyet ve çalışma / öğrencilik özelliklerine göre dağılımları Tablo 1'de verilmiştir.

Tablo 1
Araştırma Grubunun Cinsiyete ve Yaşa Göre Dağılımı

	Cinsiyet	Yaş Grupları	
		15-16	17-18
Çalışan	K	30	30
	E	30	30
Öğrenci	K	30	30
	E	30	30
TOPLAM		120	120

Tablo 1'de görüldüğü gibi araştırma grubunun yaşa, cinsiyete ve çalışma / öğrencilik özelliklerine göre dağılımları eşit sayıdadır.

Veri Toplama Aracı:

Araştırmada veri toplama aracı olarak kimlik duygusu kazanımını ölçmek amacıyla Köker (1997) tarafından geliştirilen Kimlik Duygusu Ölçeği-Köker Formu (KDÖ-KF) kullanılmıştır (ölçeğin soru ve cevap formları Ek 1 ve Ek 2'de sunulmaktadır). Çalışan ergen grubuna çalışma yaşantıları konusunda bir ek soru yöneltilmiştir. Bu nedenle öğrenci ve çalışan gruba uygulanan cevap formları farklıdır.

Ölçek toplam 40 maddeden oluşmaktadır. Ölçeğin puanlaması 5'li likert tipi olup, alınabilecek en yüksek puan 200, en düşük puan 40'tır. Yüksek puanlar kimlik duygusunun kazanılmış olduğuna işaret ederken, düşük puanlar kişisel, toplumsal ve cinsel alanda kendini yeterince iyi tanımlamama ya da bu alanda bağlanmaların olmamasına işaret etmektedir.

Ölçeğin geçerlik ve güvenirlik çalışmaları toplam 600 kişi üzerinde yürütülmüştür. Ölçeğin geçerlikle ilgili olarak, yüzeysel geçerlik, madde analizi, temel bileşenler faktör analizi çalışmaları yapılmıştır. Ölçeğin güvenirliğine ilişkin test-tekrar test, içtutarlılık, iki yarım güvenirliği gibi güvenirlik ölçümleri kullanılmıştır.

Ölçeğin yüzeysel geçerlik çalışmasında, 50 maddeden oluşan ölçek taslağı alanda uzman 10 kişiye ulaştırılmıştır. Değerlendirmeden sonra 5 madde ölçek taslağından çıkarılmış ve ölçek 45 maddeden oluşmuştur. Ölçeğin bütünüyle ölçmek istenen tutumu ölçme gücünün olup olmadığını belirlemek için korelasyona dayalı madde analizi yapılmıştır. İki aşamada yürütülen madde-madde toplam test korelasyonları çalışmasından sonra ölçekteki soru sayısı 40 maddeye düşmüştür. Ayırt edici geçerlik çalışmasında ölçeğin, psikiyatrik belirtisi olan grupla psikiyatrik belirtisi olmayan grubu anlamlı ölçüde birbirinden ayıttığı saptanmıştır. Faktör analizi çalışmasıyla KDÖ-KF'nun faktör yapısı incelendiğinde, çok faktörlü yapısı olduğu görülmüştür. Ölçek, kişisel kimlikle ilgili aynılık algısı, kişisel yeterlilik algısı, cinsel kimlik, başkalarının gözünde kim olduğuna ilişkin algılar, gelecekle ilgili algılar, sosyal ortamlarda tanınma sağlamış olma, kişisel tutarlılık, mesleki kimlik algılamaları ve mesleki kimlikte yeterlilik algılamalarına ilişkin madde gruplarından oluşmuştur. Kimlik kavramının birçok psikolojik özelliklerle ilişkili olmasının çok faktörlü yapının kaynağı olduğu düşünülmüştür (Köker, 1997).

KDÖ-KF'nin güvenirlik çalışmalarına bakıldığında, ölçeğin zaman içerisindeki ölçüm tutarlılığının belirlenmesi için yapılan test-tekrar test çalışmasında güvenirliği $r = .73$ ($p < .05$) olarak bulunmuştur. İçtutarlılık çalışmasında Cronbach Alfa katsayısı .74 olarak saptanmıştır. Maddelerdeki puan dağılımının güvenilir düzeyde olduğu ve ölçeğin içtutarlılığının istatistiksel olarak istenilir düzeyde olduğu bulunmuştur. Ölçek, cümlelerin anlamı açısından, 18'i olumsuz sonlanan ifadelerden (3, 6, 10, 13, 14, 16,

20, 21, 23, 25, 27, 30, 33, 34, 36, 37, 38, 39,)), 22'si olumlu sonlanan ifadelerden (1, 2, 4, 5, 7, 8, 9, 11, 12, 15, 17, 18, 19, 22, 24, 26, 28, 29, 31, 32, 35, 40) oluşmaktadır. Son olarak iki yarım güvenirlik çalışmasında, ölçeğin olumlu ve olumsuz sonlanan ifadeleri arasındaki korelasyon yeterli düzeyde bulunmuştur. Tüm güvenirlik katsayıları incelendiğinde ölçeğin değişik tekniklerle hesaplanan güvenirlik katsayıları .73 ile .79 arasında değişmektedir (Köker, 1997).

Verilerin Toplanması:

Araştırmanın uygulama aşamasında ilk olarak Kartal Lisesi Müdürlüğü ile görüşülerek araştırma hakkında, öğrenci sayısı, süre ve uygulama ile ilgili bilgi verilmiş ve izin alınmıştır. Okuldaki rehber öğretmenin yardımıyla lise 1 ve lise son sınıftaki öğrencilerin doğum tarihleri incelenmiş, 15-18 yaş grubunda bulunanlar saptanmış ve uygulama yapılacak sınıflar seçilerek uygulamanın günü ve tarihi belirlenmiştir.

Okulda öğrencilere yapılan uygulamada, ders öğretmeniyle sınıflara girilerek öğrencilere toplu halde açıklamalar yapıldıktan sonra veri toplama aracı uygulanmıştır.

Çalışan grup için iş yeri sahipleri ile görüşülerek öğlen tatili ve iş çıkış saatlerinde küçük ve büyük gruplar halinde çalışan ergenlerden veri toplanmıştır. Veri toplama aşamasında anlaşılmayan noktalar olduğunda araştırmacı tarafından açıklamalar yapılmıştır.

İş yeri sahiplerinden izin almada ve 15-16 yaş çalışan gruba ulaşmada zorluklarla karşılaşmıştır. Veriler, Nisan-Haziran 2001 tarihleri arasında ortalama 15 konfeksiyon atölyesinde çalışan ergen grubundan toplanmıştır

Verilerin Analizi:

Verilerin çözümlenmesinde SPSS (10.0 versiyonu) bilgisayar programı kullanılmıştır. Araştırma verileri, cinsiyet, yaş (15-16,17-18), çalışan / öğrenci ergen olma değişkenlerine göre SPSS programına kayıt edilmiş ve veriler ikili karşılaştırmalarda t testiyle, çoklu grup karşılaştırmasında tek ve iki yönlü varyans analiziyle çözümlenmiştir. Araştırmanın bağımlı değişkeni kimlik duygusunun kazanımı, bağımsız değişkenleri cinsiyet, yaş ve çalışma / öğrenciliktir.

III.BÖLÜM

BULGULAR

Bu bölümde öncelikle araştırma grubunun Kimlik Duygusu Ölçeği-Köker Formu'na (KDÖ-KF) verdikleri yanıtların yaş, cinsiyet ve çalışma/öğrenciliğe ilişkin bulguları aktarılacaktır.

TABLO 2

Araştırma Grubunun Kimlik Duygusu Ölçeği Betimsel İstatistikleri

N	\bar{X}	ss
240	134,49	13,27

Yaş gruplarının farkına bakılmaksızın araştırma grubunun ölçekten aldığı puan ortalaması 134,49 dur.

Araştırma Grubunun Kimlik Duygusu Puanlarının Yaş Gruplarına Göre Analizi:

Araştırmaya katılan tüm ergenlerin KDÖ-KF'ye verdikleri yanıtların yaşa göre aritmetik ortalamaları ve standart sapma değerleri Tablo 3'te gösterilmiştir.

TABLO 3

Araştırma Grubunun Yaşa Göre KDÖ-KF Puanlarının Aritmetik Ortalama ve Standart Sapmaları

	N	\bar{X}	ss
15 Yaş	46	131,96	13,23
16 Yaş	74	135,14	14,47
17 Yaş	61	116,02	11,04
18 Yaş	59	134,09	13,87

Araştırmanın tüm yaş grupları (15, 16, 17, 18) KDÖ-KF puanları açısından ayrı ayrı tek yönlü varyans analiziyle değerlendirilmiştir. Tablo 4'te varyans analizi sonuçları verilmiştir.

TABLO 4

Araştırma Grubunun Dört Yaş (15, 16, 17, 18) Düzeyine Göre
KDÖ-KF Puanlarının Tek Yönlü Varyans Analizi

Kaynak	KT	sd	KO	F
Gruplar arası	477,86	3	159,29	0,90 *
Hata	41620,12	236	176,37	
Toplam	42097,98	239		

* $p > 0,05$

Tablo 4'te görüldüğü gibi, dört yaş düzeyine göre araştırmaya katılan ergenlerin KDÖ-KF puanları açısından anlamlı fark bulunmamıştır.

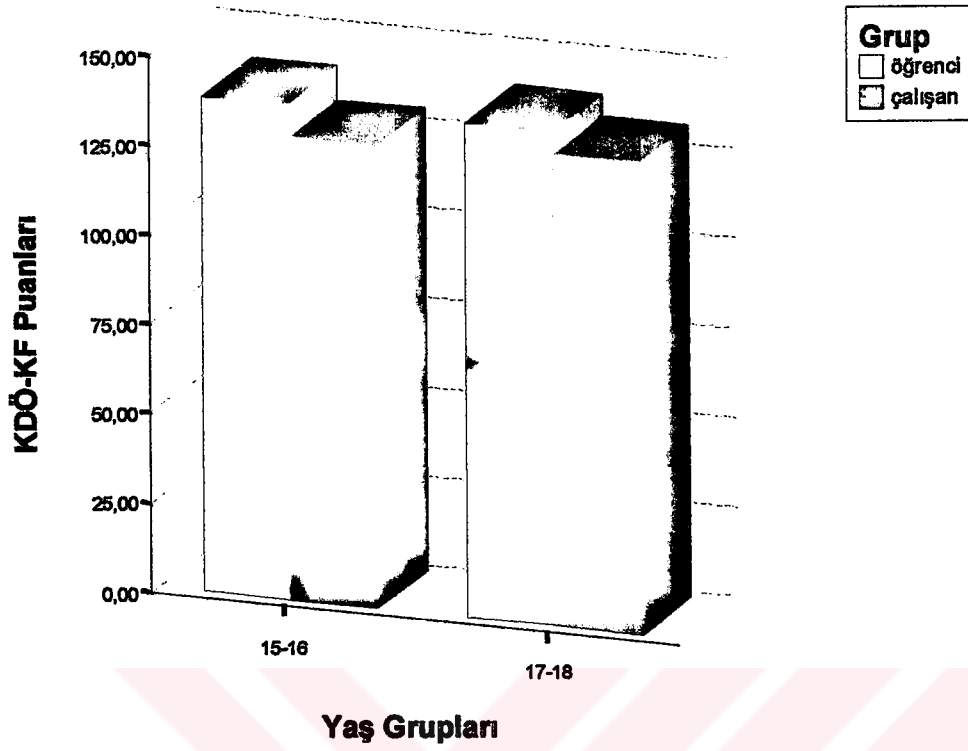
KDÖ-KF puanlarının araştırmadaki iki yaş grubuna (15-16, 17-18) göre fark gösterip göstermediği t testi ile incelenmiştir ve sonuçlar Tablo 5'te ve Şekil 1'de gösterilmiştir.

TABLO 5

(15-16) Yaş ve (17-18) Yaş Arası Ergenlerin KDÖ-KF Puan Ortalama
Farklarının t Testi ile Karşılaştırılması

Yaş	N	\bar{X}	ss	sd	t
15-16	120	133,92	14,04	238	-0,67 *
17-18	120	126,07	12,49		

* $p > 0,05$



ŞEKİL I

Yaş Gruplarına Göre KDÖ-KF Puanları Dağılımının Bar Grafiği

Tablo 5 ve Şekil 1'de görüldüğü gibi t testi sonucunda 15-16 yaş grubu ile 17-18 yaş grubundaki ergenlerin KDÖ-KF puanlarının ortalamaları arasında anlamlı fark bulunmamıştır. Ayrıca, araştırma grubunu oluşturan çalışan ve öğrenci ergenlerin kendi grupları içinde KDÖ-KF puanlarının yaşa göre fark gösterip göstermediği incelenmiştir.

Çalışan ergenlerin tüm yaş grupları (15, 16, 17, 18) KDÖ-KF puanları açısından ayrı ayrı tek yönlü varyans analiziyle değerlendirilmiştir. Tablo 6'da varyans analizi sonuçları verilmiştir.

TABLO 6

**Çalışan Ergenlerin Dört Yaş (15, 16, 17, 18) Düzeyine Göre
KDÖ-KF Puanlarının Tek Yönlü Varyans Analizi**

Kaynak	KT	sd	KO	F
Gruplar arası	685,58	3	228,52	1,93 *
Grup içi	13765,41	116	118,67	
Toplam	14450,99	119		

* $p > 0,05$

Tablo 6'da görüldüğü gibi, dört yaş düzeyine göre çalışan ergen grubunun KDÖ-KF puanları açısından anlamlı fark bulunmamıştır.

KDÖ-KF puanlarının çalışan ergen grubundaki iki yaş grubuna (15-16, 17-18) göre fark gösterip göstermediği t testi ile incelenmiştir ve sonuçlar Tablo 7'de gösterilmiştir.

TABLO 7

**(15-16) Yaş ve (17-18) Yaş Arası Çalışan Ergenlerin KDÖ-KF
Puan Ortalama Farklarının t Testi ile Karşılaştırılması**

Yaş	N	\bar{X}	sd	t
15-16	60	129,23	118	-1,35 *
17-18	60	131,95		

* $p > 0,05$

Tablo 7'de görüldüğü gibi t testi sonucunda 15-16 yaş grubu ile 17-18 yaş grubundaki çalışan ergenlerin KDÖ-KF puanlarının ortalamaları arasında anlamlı fark bulunmamıştır.

Öğrenci ergenlerin tüm yaş grupları (15, 16, 17, 18) KDÖ-KF puanları açısından ayrı ayrı tek yönlü varyans analiziyle değerlendirilmiştir. Tablo 8'de varyans analizi sonuçları verilmiştir.

TABLO 8

**Öğrenci Ergenlerin Dört Yaş (15, 16, 17, 18) Düzeyine Göre
KDÖ-KF Puanlarının Tek Yönlü Varyans Analizi**

Kaynak	KT	sd	KO	F
Gruplar arası	705,24	3	235,08	1,171 *
Grup içi	23291,35	116	200,78	
Toplam	23996,59	119		

* $p > 0,05$

Tablo 8'de görüldüğü gibi, dört yaş düzeyine göre öğrenci ergen grubunun KDÖ-KF puanları açısından anlamlı fark bulunmamıştır.

KDÖ-KF puanlarının çalışan ergen grubundaki iki yaş grubuna (15-16, 17-18) göre fark gösterip göstermediği t testi ile incelenmiştir ve sonuçlar Tablo 9'da gösterilmiştir.

TABLO 9

**(15-16) Yaş ve (17-18) Yaş Arası Öğrenci Ergenlerin KDÖ-KF
Puan Ortalama Farklarının t Testi ile Karşılaştırılması**

Yaş	N	\bar{X}	sd	t
15-16	60	138,23	118	0,16 *
17-18	60	138,18		

* $p > 0,05$

Tablo 9'da görüldüğü gibi t testi sonucunda 15-16 yaş grubu ile 17-18 yaş grubundaki öğrenci ergenlerin KDÖ-KF puanlarının ortalamaları arasında anlamlı fark bulunmamıştır.

Yukarıda önce araştırma grubundaki çalışan ve öğrenci ergen gruplarının sonra her grubun kendi içinde KDÖ-KF puanlarının yaşa göre incelenmelerinde anlamlı fark bulunmamıştır.

Araştırma Grubunun Kimlik Duygusu Puanlarının Cinsiyete Göre Analizi:

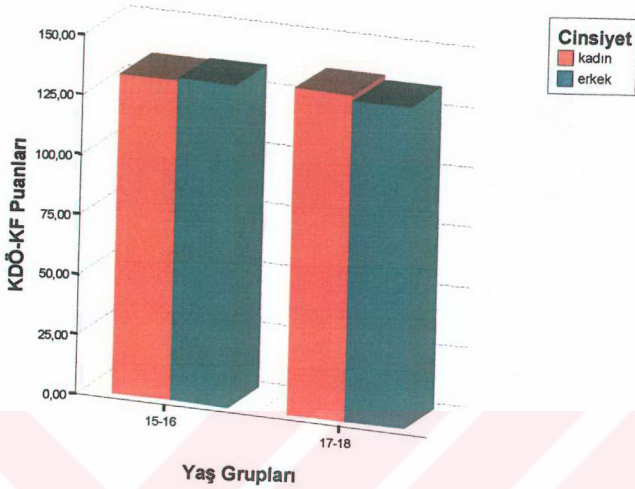
Araştırmaya katılan tüm ergenlerin KDÖ-KF puanlarının cinsiyete göre fark gösterip göstermediği t testi ile incelenmiştir ve sonuçlar Tablo 10'da ve Şekil 2'de gösterilmiştir.

TABLO 10

Kız ve Erkek Ergenlerin KDÖ-KF Puan Ortalama Farklarının t Testi ile Karşılaştırılması

Cinsiyet	N	\bar{X}	ss	sd	t
Kız	120	134,87	14,42	230,81	0,44 *
Erkek	120	134,12	12,06		

* $p > 0,05$



ŞEKİL II

Cinsiyete Göre KDÖ-KF Puanları Dağılımının Bar Grafiği

Tablo 10 ve Şekil 2'de görüldüğü gibi t testi sonucunda araştırmaya katılan tüm kız ve erkek ergenlerin KDÖ-KF puanlarının ortalamaları arasında anlamlı fark bulunmamıştır. Ayrıca, araştırma grubunu oluşturan çalışan ve öğrenci ergenlerin kendi grupları içinde KDÖ-KF puanlarının cinsiyete göre fark gösterip göstermediğine bakılmıştır.

Çalışan ergenlerin KDÖ-KF puanlarının cinsiyete göre fark gösterip göstermediği t testi ile incelenmiştir ve sonuçlar Tablo 11'de gösterilmiştir.

TABLO 11

Çalışan Kız ve Erkek Ergenlerin KDÖ-KF Puan Ortalama Farklarının t Testi ile Karşılaştırılması

Cinsiyet	N	\bar{X}	sd	t
Kız	60	130,27	111,66	-0,32 *
Erkek	60	130,92		

* $p > 0,05$

Tablo 11'de görüldüğü gibi t testi sonucunda çalışan kız ve erkek ergenlerin KDÖ-KF puanlarının ortalamaları arasında anlamlı fark bulunmamıştır.

Öğrenci ergenlerin KDÖ-KF puanlarının cinsiyete göre fark gösterip göstermediği t testi ile incelenmiştir ve sonuçlar Tablo 12'de gösterilmiştir.

TABLO 12

Öğrenci Kız ve Erkek Ergenlerin KDÖ-KF Puan Ortalama Farklarının t Testi ile Karşılaştırılması

Cinsiyet	N	\bar{X}	sd	t
Kız	60	139,47	118	0,83 *
Erkek	60	137,32		

* $p > 0,05$

Tablo 12'de görüldüğü gibi t testi sonucunda öğrenci kız ve erkek ergenlerin KDÖ-KF puanlarının ortalamaları arasında anlamlı fark bulunmamıştır.

Yukarıda önce araştırma grubundaki çalışan ve öğrenci ergen gruplarının sonra her grubun kendi içinde KDÖ-KF puanlarının cinsiyete göre incelenmelerinde anlamlı fark bulunmamıştır.

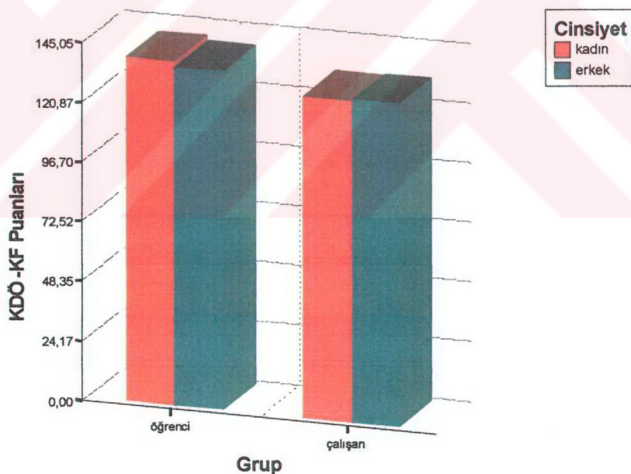
Araştırma Grubunun Kimlik Duygusu Puanlarının Çalışma / Öğrenciliğe Göre Analizi:

Araştırmaya katılan çalışan ve öğrenci ergenlerin KDÖ-KF puanlarının fark gösterip göstermediği t testi ile incelenmiştir ve sonuçlar Tablo 13'de ve Şekil 3'de gösterilmiştir.

TABLO 13
Çalışan ve Öğrenci Ergenlerin KDÖ-KF Puan Ortalama Farklarının t Testi ile Karşılaştırılması

	N	\bar{X}	ss	sd	t
Öğrenci	120	138,39	14,20	224,18	4,75
Çalışan	120	130,59	11,02		

* $p < 0,05$



ŞEKİL III

Çalışan ve Öğrenci Ergenlerin KDÖ-KF Puanları Dağılımının Bar Grafiği

Tablo 13 ve Şekil 3'te görüldüğü gibi t testi sonucunda araştırmaya katılan çalışan ve öğrenci ergenlerin KDÖ-KF puanlarının ortalamaları arasında anlamlı fark bulunmuştur ($t_{224,18} = 4.75$, $p < 0.05$). Buna göre öğrencilerin kimlik duygusu puanları ($\bar{X} = 138.39$) çalışanların puanlarından ($\bar{X} = 130.59$) daha yüksektir.

KDÖ-KF puanlarının iki yaş grubu ve çalışan ve öğrencilik değişkenine göre fark gösterip göstermediği iki yönlü varyans analizi ile incelenmiştir. Tablo 14'de sözü edilen varyans analizi tablosu verilmiştir.

TABLO 14

Yaş ve Çalışma / Öğrencilik Değişkenlerine Göre
KDÖ- KF Puanlarının İki Yönlü Varyans Analizi

Kaynak	KT	sd	KO	F
Yaş	79,35	1	79,35	0,49 *
Çalışma/Öğrencilik	3650,40	1	3650,40	22,54 **
Yaş X Ç / Ö	147,27	1	147,27	0,91 *
Hata	38220,97	236	161,95	
Toplam	42097,98	239		

* $p > 0,05$

** $p < 0,05$

Tablo 14'de görüldüğü gibi iki yaş grubu ve çalışma / öğrencilik değişkenine göre incelenen KDÖ-KF puanlarında sadece çalışma / öğrencilik değişkeninde anlamlı farklılık gözlenmektedir ($F_{0,05; 1,239} = 22.54$; $p < 0.05$). Buna göre araştırma grubundaki öğrenci ergenlerin kimlik duygusu puanları ($\bar{X} = 138.39$), çalışan ergenlerin kimlik duygusu puanlarından ($\bar{X} = 130.59$) daha yüksektir. Öğrenci olmak ya da çalışıyor olmanın kimlik duygusu puanlarını farklılaştırdığı gözlenmiştir.

IV .BÖLÜM

BULGULARIN TOPLUCA DEĞERLENDİRİLMESİ VE TARTIŞMA

Bu bölümde, araştırmada elde edilen bulgular yaş, cinsiyet ve çalışma/öğrencilik değişkenlerine bağlı olarak değerlendirilecek ve tartışılacaktır.

Kimlik Duygusu Puanlarının Yaş Gruplarına Göre Karşılaştırılması

Bu araştırmada gruplar arası ve grup içi karşılaştırmalar sonucunda, kimlik duygusu açısından yaş grupları arasında (15-16, 17-18) anlamlı farklılığın olmadığı saptanmıştır. Bu bulgu kuramsal bilgiler açısından değerlendirildiğinde, Psikososyal Gelişim Kuramı'ndaki kimlik gelişimi için duyarlı dönemin ergenlik olduğu ve bu dönemde kimliğin kazanılmasına yönelik bir bunalım yaşandığı ileri sürülmektedir. Öte yandan, Erikson (1968, 1984) gelişme sürecinde yaşın artışıyla birlikte kimlik duygusunun daha kalıcı hale geleceği, kimlik duygusunun kazanımında bir artışın olacağını ileri sürmüştür. Bu araştırmada iki yaş grubundaki ergenlerin (15-16, 17-18) KDÖ-KF'ndan aldıkları puanlarda anlamlı düzeyde farklılık görülmemiştir. Bu sonuç yukarıdaki kuramsal açıklamaya uymamaktadır. 15-18 yaşları kimlik duygusunun kazanılmasında değişim gösteren yaşlar olarak görünmemektedir. Bu büyük olasılıkla bu yaşlarda kimlik duygusu kazanımının henüz artış ya da birikme olmaksızın süren bir gelişim olduğuna işaret etmektedir.

Yaşla ilgili bu bulgu, bazı araştırma sonuçlarıyla tutarlılık gösterirken, bazı araştırma sonuçlarıyla da farklılık göstermektedir. Köker'in (1997) çalışmasında ergenlik döneminde kimlik bunalımının hala yaşandığı, genç yetişkinlik döneminde kimlik duygusu puanlarında artışın olduğu saptanmıştır. Çalışmada ergenlikte kimlik duygusu kazanımının sürdüğü ortaya konmuştur. Köker'in çalışmasında ergen grubunun düşük kimlik

duygusu kazanımı puanları alması, bu çalışma sonucuyla tutarlılık göstermektedir. Ancak Köker'in çalışmasında karşılaştırma yapılan gruplar ergen (18-21), genç yetişkin (25-34) ve yetişkin (35-45) dir. Bu çalışmadaki karşılaştırılan gruplar yalnızca ergenlikteki 15-16 ve 17-18 yaşlarıdır. Bu nedenle kimlik duygusunun genç yetişkinlik yıllarına doğru kazanıldığı söylenebilir. Ayrıca, bu çalışmada ele alınan ergen grubu 15-18 yaş grubudur. Köker'in (1997) çalışmasında ergen grubu olarak üniversite öğrencileri üzerinde çalışılmıştır. Bu çalışmadaki ortalama kimlik duygusu puanlarının Köker'in yaşça daha büyük ergen grubunun puanlarından düşük olması, kimlik duygusu kazanımında yaşa bağlı farklılığa işaret etmektedir. Eryüksel'in (1987) üniversite 1. ve 4. sınıf öğrencilerini kimlik statüleri açısından karşılaştırdığı çalışmasında bir farka rastlamaması bu çalışmanın sonucuna benzerdir. Varan'ın (1992) lise öğrencileriyle yaptığı çalışmada yaşın artışıyla birlikte alt kimlik statülerinden üst kimlik statülerine doğru bir geçişin olduğu bulgusu, bir tür ilerlemeyi işaret ederek, bu çalışma sonucundan farklılaşmaktadır. Varan'ın çalışmasında yaşın artışıyla üst kimlik statülerine doğru geçiş farklı sosyokültürel düzeyden gelen ergenlerin çalışmaya alınmış olmasından kaynaklanabilir. Gavas (1998) 14-16 ile 17-19 yaş grubundaki ergenleri, aile alanına ilişkin kimlik gelişimlerini, araştırma ve karar puanları açısından karşılaştırmıştır. 17-19 yaş grubunun daha çok araştırma ve sorgulama dönemi yaşadıkları bulunmuştur. Bu çalışmada kimlik duygusu araştırma ve kararlılık düzeyleri açısından karşılaştırılmamıştır ancak, kararlılık puanlarında iki yaş grubu arasında anlamlı farka rastlanmaması bu çalışmanın bulgusuyla tutarlıdır.

Kimlik statüleri ile yaş ilişkisini araştıran batılı çalışmalara bakıldığında, Wires ve arkadaşları (1994), Kroger (1988) ve Archer (1982) yaşın ilerlemesiyle üst kimlik statülerine doğru bir gelişimin görüldüğünü ileri sürmektedirler. Yani gelişim süreci içinde bir artış, bir ilerleme kaydedilmiştir. Bu sonuçlar bu çalışmanın bulgusundan farklılaşmaktadır. Ancak Adams ve Jones (1983), Meilman (1979) ve Protinsky'nin (1975) araştırmalarında ilk ve orta ergenlik dönemlerinde ergenlerin daha çok dağınık kimlik statüsünde yer aldıkları ve değişimin daha ileri yaşlarda gerçekleştiği ileri sürülmüştür. Bu çalışmada ele alınan yaşa karşılık gelen yıllarda gelişimin saptanmamış olması bu çalışmalar ile uyumlu görülmektedir. Yukarıda ele alınan Köker

(1997) dışındaki çalışmalar kimlik gelişimini daha çok Marcia'nın modeli doğrultusunda inceleyen araştırmalardır. Dolayısıyla bu çalışmanın diğerleriyle karşılaştırılmasında farklı modellere dayandığı ve farklı ölçümlerle gerçekleştiği dikkate alınmalıdır.

Sonuç olarak, araştırmada 15-16 ile 17-18 yaş grupları arasında kimlik duygusu puanlarında anlamlı farklılığın olmadığı saptanmıştır. Bu çalışma bulgusu, yaşın artışıyla birlikte kimlik duygusu puanlarında artış olacağı görüşüne uygun değildir. Daha büyük yaş gruplarıyla çalışmak yaşa ilişkin olan değişimleri görebilmek açısından uygun olabilir. Ancak, bu sonuç Erikson'un (1968) ergenlik döneminde kimliğin kazanılmasına yönelik bir bunalımın yaşandığı görüşüyle ve değişik araştırmalarla tutarlı görülebilir. Erikson, ergenlik döneminde ergenlerin kimliğe karşı rol karışıklığı yaşadıklarını belirterek, kimlik kazanma sürecinin ele alınışında kültürlerarası ve bireysel farkların önemini belirtmiştir.

Yeni kimlik çalışmalarında genç yetişkinlik yıllarının giderek artan ölçüde incelendiği görülmektedir. Bu eğilim kimlik gelişiminin ergenlik sonrasında da sürdüğünü göstermekle birlikte, ergenliğin hala kimlik gelişiminde en kritik yaşam evresi olduğu görüşü yaygındır.

Kimlik Duygusu Puanlarının Cinsiyete Göre Karşılaştırılması

Araştırmadaki gruplar arası ve grup içi karşılaştırmalar sonucunda elde edilen bulguya göre, kimlik duygusunda cinsiyet açısından anlamlı farklılığın olmadığı saptanmıştır. Bu bulgu Psikososyal Gelişim kuramı açısından değerlendirildiğinde, kimlik biçimlenmesinin zamanlamasına ilişkin cinsiyetler arasında bir farkın olmadığı görüşüyle tutarlıdır.

Cinsiyetler arasında anlamlı farklılığa rastlanmaması birçok araştırma bulgusu ile tutarlıdır. Türkiye'de yapılan çalışmalarda kimliğin zamanlaması açısından cinsiyetler arasında bir farka rastlanmamıştır (Özgen, 1999; Kağan, 1999; Köker, 1997; Varan, 1992; Eryüksel, 1987). Kimlik statüleri açısından Eryüksel (1987) kızların daha çok ipotekli kimlik statüsünde bulunduğunu ve Kağan (1999) Kıbrıslı kız öğrencilerin Türkiyeli kız öğrencilerine göre ipotekli kimlik statüsünden daha yüksek puan aldıklarını saptamışlardır. Gavas (1998) kız ve erkek ergenlerin aile alanına ilişkin kimlik

gelişimlerini, araştırma ve karar puanları açısından karşılaştırdığı çalışmada, karar sürecinde cinsiyetler açısından farklılığın olmadığını bulmuştur. Bu çalışmada kimlik duygusu ölçümünün özelliği olarak araştırma ve kararlılık düzeyleri açısından karşılaştırılmamıştır ancak, kararlılık puanlarında cinsiyetler arasında anlamlı farka rastlanmaması bu çalışmanın bulgusuyla tutarlı görünmektedir. Çelen (2000) çocuk yetiştirme biçimleri ile kimlik stilleri arasındaki ilişkiyi araştırdığı çalışmada, cinsiyet açısından erkeklerin kızlara göre daha fazla kaçınma yönelimli ve kızların erkeklere göre daha fazla kararlı kimlik yönelimli olduğunu bulmuştur. Bu sonuçlar bu çalışma bulgusundan farklılaşmaktadır. Ancak, o çalışmada kimlik oluşum sürecinde sosyo-bilişsel farklılıkları ortaya koyan bir modelin kullanılmış ve farklı ölçümlerin yapılmıştır.

Kimlik ile cinsiyete ilişkin batılı çalışmalara bakıldığında kimliğin zamanlanması açısından genel olarak kız ve erkekler arasında farka rastlanmaması (Lacombe ve Gay, 1998; Streitmatter, 1993; Archer, 1989; Kroger, 1989; Archer, 1982) bu çalışmanın bulgusuyla tutarlıdır. Diğer taraftan cinsiyetler arasında farkın olduğunu gösteren çalışmalar da vardır Oche ve Plug (1986) Afrikalı zenci ve beyaz, ergen, genç yetişkin, orta yetişkin ve ileri yetişkin bireylerle yaptıkları çalışmada, kadınların erkeklere göre, kimlik bunalımını daha erken yaşlarda yaşadıklarını bulmuşlardır. Bray, Adams ve Dobson (1988) üniversite öğrencilerinin kimlik ve yakınlık ilişkisini araştırdıkları çalışmada, kimliğin araştırma ve bağlanım boyutlarının karşılaştırılmasında cinsiyet farklılıklarına ilişkin bulgular elde etmişlerdir. Bu iki araştırmada cinsiyet farklılığı, kimlik kavramının geniş ve daha büyük yaş gruplarında ele alınmış olması, etnik köken ve yakınlık gibi farklı değişkenlerle incelenmesinden kaynaklanabilir. Diğer çalışmada ise kimliğin araştırma bağlanım boyutlarında karşılaştırılmasından dolayı cinsiyetler arası farklılığa ulaşılmış olması olasıdır. Yıldırım (1997) 14-17 yaşlarında kız ve erkek ergenlerde kendilik kimliğinde cinsiyet rol etkilerini incelemiştir. Araştırma sonucuna göre, kız ve erkek ergenlerin kendilik kimlik süreçlerinde kültürel olarak tanımlanan cinsiyet rollerinden etkilendiğini bulmuştur. Yıldırım'ın çalışmasında kimlik konusu cinsiyet rolleri ile birlikte incelenmiştir. Bu çalışmada genel olarak kimlik duygusu konusu açısından farkın olmadığı saptanmıştır. Dolayısıyla bu çalışmada kimlik duygusu kazanımının mesleki,

toplumsal, cinsiyete özgü özellikleri aynı etkenler olarak dikkate alınmaktadır. Bu nedenle önceki çalışmalarda kimliğin farklı özelliklerinin incelenmesine bağlı gözükken ve ortaya konan cinsiyet farkına bu çalışmada rastlanmamış olabilir.

Özetleyecek olursak, bu çalışmada kimlik duygusu kazanılmasında cinsiyetler arası bir farkın olmadığı saptanmıştır. Bu bulgu yapılan bir grup çalışma bulgularıyla tutarlı bir grup çalışma bulgularıyla da tutarsız görünmektedir.

Araştırma Grubunun Kimlik Duygusu Puanlarının Çalışma ve Öğrenciliğe Göre Karşılaştırılması

Kimlik duygusu, yaş ve çalışma / öğrencilik değişkenlerine göre karşılaştırıldığında, sadece çalışan ve öğrenci ergenlerin kimlik duygusu puanlarında farklılık görülmüştür. Buna göre araştırma grubundaki öğrenci ergenlerin kimlik duygusu puanlarının çalışan ergenlerden daha yüksek olduğu saptanmıştır. Öğrenci ya da çalışıyor olmanın kimlik duygusu puanlarını farklılaştırdığı söylenebilir.

Araştırmanın bu bulgusu öğrenci ergenlerin akranlarıyla birlikte daha korunaklı olan okul ortamında, olanak ve seçeneklerinin daha çeşitli olmasından kaynaklanabilir. Öğrencilerin, kendileriyle ilgili konularda daha fazla düşünebilme, seçenekleri araştırma ve deneme olanağına sahip görünmektedir. Bunların kimlik duygusu kazanımını olumlu etkilediği düşünülebilir. Diğer taraftan, daha önce çalışan ergen bölümünde özetlendiği gibi bu ergenlerin, erken yaşta çalışma hayatına katılmalarının, sağlıksız ve korunmasız iş ortamında bulunmalarının, yaşlılarıyla birlikte olamamanın, tekrarlayıcı ve tek düze çalışma ortamının, bedensel, duygusal ve bilişsel gelişimlerine olumsuz etkileri olabileceği belirtilmiştir (Boidin, 1995; Derrien, 1994). Moos birçok çevrenin ilişki ve kişisel gelişimi destekleyici boyutunun olduğunu belirtmiştir (akt. Adams ve Fitch, 1983). Caldwell, Bogat ve Cruise (1989) bireylerin içinde buldukları sosyal yapı ve kimlik gelişimi arasındaki ilişkiyi araştırdıkları çalışmada, sosyal yapıdaki doyum sağlayıcı desteğin kimlik gelişiminde ilerlemeyi sağladığı bulunmuştur. Benzer şekilde, McClain (1975) kültürlerarası yaptığı çalışmada, daha iyi ekonomik ve toplumsal

ortamlardaki bireylerin, gelişimsel dönemdeki bunalımlarla daha iyi başettiklerini ve olumlu bir gelişme gösterdiklerini saptamışlardır. Adams ve Fitch (1983) çevrenin olumlu değişim için gerekli koşul olduğunu, toplumsal farkındalığın vurgulanmasının bireyleri araştırmaya ittiğini ve kimlik gelişimini olumlu yönde etkilediğini bulmuşlardır. Bu sonuçlardan hareketle, çalışan ergenin kendisi ve seçenekler üzerinde düşünebilme fırsatının ve de buldukları çalışma ortamlarının kimlik gelişimini destekleyici olmadığı düşünülebilir. Öte yandan öğrenim görmek, gelecek planları ve toplumsal yaşam açısından kimlik duygusunu geliştirici görünmektedir. Ayrıca, bütün bunların temelinde kimlik gelişiminin bir ön koşulu gibi görünen bilişsel gelişimin öğrenci grubunda daha olumlu olduğu düşünülebilir.

Türkiye’de bu konuda yapılan çalışmaların öğrenci gruplarıyla yürütülmesinden dolayı bu bulguyu diğer çalışmalarla karşılaştırmak mümkün olmamaktadır. Yurt dışında kimlik statüleri açısından çalışan ve öğrenci ergenlerle yapılan çalışmalara bakıldığında sonuçlar bu çalışmanın bulgusu ile farklılık göstermektedir. Munro ve Adams (1977) 18-21 yaşlarında çalışan ve öğrenci ergenlerle yaptıkları araştırmada çalışan ergenlerin öğrenci ergenlere göre daha çok başarılı kimlik statüsünde yer aldıkları saptanmıştır. Morash (1980) 19-21 yaşlarında, işçi sınıfında çalışan ergen (aynı zamanda çıraklık kursuna devam eden) ile orta sosyo-ekonomik düzeydeki üniversite öğrencilerinin kimlik statülerini karşılaştırdığı araştırma sonucunda, çalışan ergenlerin öğrenci ergenlere göre daha çok başarılı ve dağınık kimlik statüsünde olduğunu bulmuştur. Bu iki araştırmada çalışma yapılan grup bu çalışmadaki ergenlerden yaşça büyüktür. Ayrıca Morash’ın çalışmasında farklı sosyo-ekonomik düzeyden gelen ergenlerin ve çalışan aynı zamanda çıraklık kursuna devam eden ergenlerin araştırmaya alınmış olmasından kaynaklanmış olabilir. Yani ergenlerin çalışma yaşantısına ek olarak öğrencilik statüleri de vardır. Öte yandan, bu farklar Erikson’un (1968) kimlik gelişiminin bireysel ve toplumsal farklılıklara bağlı olduğu vurgusuyla, bu farklılığın kültürlerarası kaynaklı olduğu düşüncesi de uyanmaktadır.

V. BÖLÜM

ÖZET, SONUÇ VE ÖNERİLER

ÖZET

Erikson'un Psikososyal Gelişim Kuramı'nda ergenin başta gelen görevi, kim olduğuna, toplumsal düzeyde yerinin ne olduğuna ilişkin bir kimlik duygusu geliştirmektir. Ayrıca Erikson'un görüşlerinde kimlik duygusu, birey ve çevre etkileşimi içinde kazanılan bir kavram olarak ele alınmıştır. Bu çalışmada Türkiye'de çalışan ve öğrenci ergenlerin kimlik duygusu kazanımları, Psikososyal Gelişim Kuramı çerçevesinde incelenmiştir. Bu araştırmada çalışan ve öğrenci ergen gruplarında kimlik duygusu kazanımı yönünden yaşa ve cinsiyete bağlı bir farkın olup olmadığının incelenmesi amaçlanmıştır. Araştırmada farklı iki yaş grubunda, çalışan ve öğrenci ergenlerden toplam 240 bireye ulaşılmıştır. Araştırma grubunu, İstanbul ili Kartal ilçesi sınırları içinde 15-16 ve 17-18 yaşları arasında konfeksiyon sektöründe çalışan ergenlerle, 15-16 ve 17-18 yaşları arasında 2000-2001 eğitim-öğretim yılında Kartal Lisesi'ne devam eden lise 1 ve lise son sınıf öğrencileri oluşturmuştur. Araştırmada öğrenci ve çalışan ergenlerin benzer toplumsal ortamlardan gelen bireyler olmasına dikkat edilmiş, bu nedenle aynı bölgede öğrenim gören ve çalışan ergenlere ulaşılması hedeflenmiştir. Araştırma verilerinin toplanmasında kimlik duygusu kazanımını ölçmek amacıyla Köker (1997) tarafından geliştirilen Kimlik Duygusu Ölçeği Köker Formu (KDÖ-F) kullanılmıştır. Verilerin analizinde ikili karşılaştırmalarda t testi, çoklu grup karşılaştırmasında tek ve iki yönlü varyans analizi teknikleri uygulanmıştır. Araştırma bulgularına göre, iki yaş grubundaki ergenlerin ve araştırmaya katılan kız ve erkeklerin KDÖ-KF puanlarının ortalamaları arasında anlamlı fark bulunmamıştır. Çalışan ve öğrenci ergenlerin KDÖ-KF puanlarının ortalamaları arasında anlamlı fark bulunmuştur. İki yaş grubu ve çalışan/öğrenci ergen olma değişkenine göre incelenen KDÖ-KF puanlarında sadece çalışma değişkeninde anlamlı fark saptanmıştır. Buna göre araştırma

grubundaki öğrenci ergenlerin kimlik duygusu puanları, çalışan ergenlerin kimlik duygusu puanlarından daha yüksektir. Öğrenci olmak ya da çalışıyor olmanın kimlik duygusu puanlarını farklılaştırdığı gözlenmiştir. Bu sonuçlar kuramsal bilgiler ve araştırma sonuçlarıyla karşılaştırılarak tartışılmıştır.

SONUÇ VE ÖNERİLER

Bu araştırma çalışan ve öğrenci ergenlerin kimlik duygusu kazanımlarının cinsiyet ve yaş değişkenleri açısından karşılaştırmalı olarak incelendiği bir çalışmadır. Ergenlik araştırmalarının Türkiye’de ve dünyada genel olarak öğrenci gruplarıyla yürütülmesi, bu çalışma bulgularını diğerleriyle karşılaştırma olanağını azaltmıştır. Bu araştırmanın, okula devam etmeyen, çalışan ergenler üzerinde kimlik konusunda yapılmış bir çalışma olarak bundan sonraki çalışmalara katkı sağlayacağı düşünülmektedir.

Bu çalışma kesitsel düzenle yapılmış bir çalışmadır, kimlik duygusunun ilerleyen yaşla değişimini boylamsal düzenle daha geniş yaş gruplarında incelemek yaşa ilişkin değişimleri izlemek açısından uygun olacaktır.

Bu araştırmada kimlik duygusu kazanımında yaşam alanlarına ya da kimlik oluşumundaki araştırma ve bağlanma düzeylerine ilişkin bilgilerin alınmamasının bir eksiklik olduğu düşünülebilir. Ancak bulgular, kimlik kazanma sürecindeki yaşa bağlı değişiklikleri ve cinsiyetler arasındaki farkları görebilmek açısından önemlidir. Ayrıca bu çalışmada benzer toplumsal ortamlardan gelen bir grup ergenle çalışılmış ve farklı sosyo-ekonomik düzeyler bir değişken olarak ele alınmamıştır. Farklı sosyo-ekonomik düzeylerden gelen bireylerin çalışmaya alınması sonraki çalışmalar için önemli görünmektedir.

Bu araştırmanın kimlik duygusu kazanımındaki düşük puanlarla ortaya konan bulguları ergenlerin kimlik kazanımında bir bunalım yaşadıklarını düşündürmektedir. Bu ergenlere rehberlik ve psikolojik danışma hizmetlerinin götürülebilmesinin karşılaştıkları güçlüklerle başetme becerilerini geliştireceği ve kimlik konularını kolaylaştıracağı düşünülmektedir.

Bu çalışmanın bulguları çalışan ergenlerin buldukları çalışma ortamı ve koşullarının gelişimlerini olumsuz etkileyebileceğini bir ölçüde ortaya

koymaktadır. Ergenlerin sađlıklı gelişimleri için konuya dikkat çekilmesi, çalışma ortamlarının iyileştirilmesi, işverenlerin ve diđer ilgililerin bilgilendirilmesi ve onlara yönelik yasaların işlerlik kazanması önemli görünmektedir.

Bu araştırma ile ilgili olarak vurgulanması gereken bir diđer nokta da araştırma verilerinin, bireylerin kendileri hakkında bilgi verme esasına dayalı bir ölçek olan KDÖ-KF'ye verilen yanıtlar ile sınırlı olmasıdır. Bundan sonraki çalışmalarda kimlik duygusu kazanımını farklı boyutlarda inceleyen ölçümler ile KDÖ-KF birlikte kullanılması düşünülebilir. Böylece bireylerin kendilerini ifade etmelerinde gözlenen bazı olumsuz etkenler de kontrol edilebilir.



SUMMARY

In Erikson's Psychosocial Developmental Theory, the sense of identity formation is the primary developmental characteristics of adolescence. According to Erikson, the sense of identity is formed as an interaction between the individual and the environment. The purpose of this study was to make a comparison between the sense of identity formation of the high school students and the working adolescents and investigate if make difference in the sense of identity formation in adolescence. The sample consisted of two groups. Group I, the high school students were composed of 60 girls and 60 boys ranging in age from (15-16) and (17-18). Group II, the working adolescences (in the textile sector) consisted of 60 girls and 60 boys between the ages of (15-16) and (17-18). For the purpose of this research, all the adolescence were taken from the similar social environments. Data was collected using the "KDÖ-KF (Sense of Identity Scale-Köker's Form) scale, developed by Köker (1997). KDÖ-KF scores were compared using t test and analysis of variance (ANOVA). The results of the data analysed showed that there were no statistically significant differences between either the two age groups or the two genders. However, a significant difference appeared between the working and student groups with regard to the KDÖ-KF scores. According to this data, the sense of identity scores of the student groups were higher than those of the working adolescents. These findings were based on discussion in the light of the Psychosocial Developmental Theory of Erikson and other research findings.

KAYNAKÇA

- Acar, H. (2000). Çocuk Hakları Sözleşmesi'nde yer alan kimi haklar açısından sokakta ve hizmet sektöründe çalışan çocuklar. Yayınlanmamış Yüksek Lisans Tezi, H. Ü. Sosyal Bilimler Enstitüsü, Ankara.
- Adams, G.R. & Gullotta T.P. (1989). **Adolescent Life Experiences**. California: Pacific Grove. 230-255.
- Adams, G.R. (1985). Family correlates of female adolescents ego identity development. **Journal of Adolescence**, 8, 69-85.
- Adams, G. R. & Jones R. M. (1983). Female Adolescents Identity Development: Age comparison and perceived child rearing experience. **Developmental Psychology**, 19(2), 249-256.
- Adams, G.R. & Fitch S.A. (1983). Psychological environments of university departmens: Effects on college student's identity status and ego stage development. **Journal of Personality and Social Psychhology**, 44(6), 1266-1275.
- Archer, S. L. (1989). Gender differences in identity development :Issues of process, domain and timing. **Journal of Adolescence**, 12, 117-138.
- Archer, S.L. (1982). The lower age boundaries of identity development, **Child Development**, 53, 1551-1556.
- Arnett, J. (2000). Emerging adulthood. **American Psychologist**, 55(5), 469-480.

- Aydođdu, B., Çataklı, M., Çetinkaya, A., Çınar, U., Gündođdu, H. E. & Kaplan, A. (2001) İstanbul Kapalıçarşı'da kuyumculuk atölyelerinde çalışan çocukların sorunları. Yayınlanmamış Lisans Tezi, H. Ü. Sosyal Hizmetler Yüksek Okulu, Ankara.
- Beguele, A. (1991). Çocuk Emeđi: Bu konuda ne yapılabilir?, **Çocuk İstismarı ve İhmali I. Ulusal Kongresi Kitabı**, (Yay. Haz.: E. Konanç, İ. Gürkaynak & A. Egemen) Ankara: Gözde Ofset.
- Berzonsky, M. D. & Kuk L. S. (2000). Identity status, identity processing style and the transition to university, **Journal of Adolescence Research**, 15(1), 81-98.
- Berzonsky, M.D., Nurmi J.E., Kinney A. & Tammi K.(1999). Identity processing style and cognitive attributional strategies : Similarities and differences across different contexts. **European Journal of Personality**, 13, 105-120.
- Berzonsky, M.D. & Ferrari J.R. (1996). Identity orientation and decisional strategies. **Personality and Individual Differences**, 20(5), 597-606.
- Berzonsky, M.D. (1992). Identity style and coping strategies. **Journal of Personality**, 60, 771-788.
- Berzonsky, M.D. & Neimeyer, G.J. (1988). Identity status and personal construct systems. **Journal of Adolescence**, 11, 195-204.
- Bilsker, D. & Marcia, J.E. (1991). Adaptive regression and ego identity. **Journal of Adolescence**, 14, 75-84.
- Bishop, D.I., Macy-Lewis J.A., Schnekloth C.A., Puswella S. & Struessel G.L. (1997). Ego identity status and reported alcohol consumption: A study of first year college students. **Journal of Adolescence**, 20, 209-218.

- Boidin, C. (1995). **Çalışma Yaşamında Çocuk: Psikososyolojik Yaklaşım.** (Çev.: Bülent Piyal) Ankara: Uluslararası Çalışma Bürosu.
- Borus, M. J. (1989). Ethnic differences in adolescents' identity status and associated behavior problems. **Journal of Adolescence**, 12, 361-374.
- Bosma, H. A. (1995). Identity and Identity Processes: What are we talking about?. (In) A. Oosterwegel and R. A. Wicklund (Eds.) **The Self in European and North American Culture: Development and Processes.** Kluwer Academic Pub, The Netherlands. pp: 5 -17.
- Bosma, H. A. (1985). Identity development in adolescence coping with commitments. Unpublished Doctoral Dissertation, University of Groningen, The Netherlands.
- Bray, L.C., Adams G.R. & Dobson W.R. (1988) Identity formation and social relations during late adolescence. **Journal of Youth and Adolescence**, 17, 173-187.
- Caldwell, R.A., Bogat G.A. & Cruise K. (1989). The relationship of ego identity to social network structure and function in young men and women. **Journal of Adolescence**, 12, 309-313.
- Costos, D. (1986). Sex role identity in young adults: Its parental antecedents and relation to ego development. **Journal of Personality and Social Psychology**, 50(3), 602-611.
- Cote, J. E., Levine C. (1987). A formulation of Erikson's teory of ego identity formation. **Developmental Review**, 7, 273-325.
- Crain, W. C. (1987) Erikson : Yaşamın Sekiz Evresi. Çev. A. Dönmez. (içinde) (Yay. Haz.: Bekir Onur) 2. Basım **Ergenlik Psikolojisi**, Ankara: Hacettepe Taş Kitapçılık.
- Çalışma ve Sosyal Güvenlik Bakanlığı.(1995). **Daha Alınacak Çok Yol Var: Günümüz Dünyasında Çocuk İşgücü.** Ankara : Uluslararası Çalışma Bürosu.

Çalışma ve Sosyal Güvenlik Bakanlığı. **Çalışan Çocuklar Dergisi**, 1 (1), Ocak-Haziran 2000, s. 3, 5, 31.

Çelen, N. (2000). Başarılı kimlik gelişimi, kimlik statüleri ve aile kontrol örüntüleri arasındaki ilişkiler, Uludağ Üniversitesi Araştırma Fonu Projesi, Yayınlanmamış Rapor.

Çok, F. & Çelen N. (2001). Türkiye’de gençlik: Gençlik araştırmalarına dayalı bir inceleme, **Dünyada ve Türkiye’de Değişen Çocukluk 3.Ulusal Çocuk Kültürü Kongresi Kitabı**, (Yay. Haz.:Bekir Onur). Ankara. A.Ü Çocuk Kültürü Araştırma ve Uygulama Merkezi Yayını.

Dereboy, F. , Dereboy Ç. , Coşkun B. ve Coşkun A. (1994). Özdeğer Duygusu, Öz İmgesi ve Kimlik Duygusu - 2. **Çocuk ve Ergen Ruh Sağlığı Dergisi**, 1 (2), 61-69.

Dereboy, F. (1993). **Kimlik Bocalaması: Anlamak, Tanımak, Ele Almak**, Ankara: Özmert Ofset.

Derrien, J. M. (1994). **Çocuk Çalıştırılması ile İlgili Politika Hazırlanması ve İş Denetimi Eğitim Kılavuzu**. (Çev.: H. Başçıl & B. Piyal). Ankara: Uluslararası Çalışma Bürosu.

Dyk, P. H. & Adams G.R. (1990). Identity and intimacy: An initial investigation of three theoretical models using cross-lag panel correlations. **Journal of Youth and Adolescence**, 19(2), 91-110.

Elkind, D. (1979). Erik Erikson: İnsanda gelişimin sekiz evresi. Çev. A. Dönmez. **A. Ü. Eğitim Fakültesi Dergisi**, 12(1-4), 27-38.

Erikson, E. H. (1984). **İnsanın Sekiz Çağı**.(Çev: V. Şar & B Üstün) , Ankara: Birey ve Toplum Yayınları.

Erikson, E. H. (1968). **Identity, Youth and Crisis**, N. Y: Norton.

- Eryüksel, G. (1987). Ergenlerin kimlik statülerinin incelenmesine yönelik kesitsel bir çalışma. Yayınlanmış Yüksek Lisan Tezi. H. Ü: Sosyal Bilimler Enstitüsü, Ankara.
- Freilino, M.K.& Hummel R. (1985). Achievement and identity in college-age vs. adult women students. *Journal of Youth and Adolescence*, 14(1), 1-10.
- Fulton, A.S. (1997). Identity status, religious orientation and prejudice. *Journal of Youth and Adolescence*, 26(1), 1-11.
- Gavas, A. (1998). Kimlik gelişimi sırasında ergenin anne - baba ile ilişki düzeyinin saptanması, Yayınlanmamış Yüksek Lisans Tezi, Uludağ Üniversitesi Sosyal Bilimler Enstitüsü, Bursa.
- Gövercin, H. (2000). Aile ve çevre özellikleri açısından Gaziantep sokak çocukları, Yayınlanmamış Yüksek Lisans Tezi, H. Ü. Sosyal Bilimler Enstitüsü, Ankara.
- Hummel, R. & Rosselli L.L. (1983). Identity status and academic achievement in female adolescents. *Adolescence*, 28(69), 17-27.
- Jones, R.M.& Hartmann B.R. (1988). Ego identity: Developmental differences and experimental substance use among adolescents. *Journal of Adolescence*, 11, 347-360.
- Joseph, H.B. & Tzuriel D. (1990). Suicidal tendencies and ego identity in adolescence. *Adolescence*, 25 (97), 215-223.
- Kağan, S. (1999). Kıbrıslı ve Türkiyeli üniversite öğrencilerinin kimlik gelişim düzeylerinin bazı değişkenler açısından incelenmesi. Yayınlanmamış Yüksek Lisans Tezi. H. Ü. Sosyal Bilimler Enstitüsü, Ankara.

- Klaczynski, P. A., Fauth J. M. & Swanger A. (1998). Adolescent identity: Rational vs. experiential processing, formal operations and critical thinking beliefs. **Journal of Youth and Adolescence**, 27(29), 185-207.
- Kozcu, Ş. (1991). Çıraklarla ilgili bir ön çalışma, **Çocuk İstismarı ve İhmali I. Ulusal Kongresi Kitabı**, (Yay. Haz.: E. Konanç, İ. Gürkaynak & A. Egemen) Ankara: Gözde Ofset.
- Köker, S. (1997). Kimlik duygusunun kazanılması açısından ergenlerin, genç yetişkinlerin ve yetişkinlerin karşılaştırılması. Doktora Tezi, A. Ü. Sosyal Bilimler Enstitüsü, Ankara.
- Kroger, J. (1997). **Identity in Adolescence : The balance between self and other**. NewYork: Routledge.
- Kroger, J. (1988). A longitudinal study of ego identity status interview domains. **Journal of Adolescence**,11, 49-64.
- Kroger ,J. (1985). Seperation-individuation and ego identity status in New Zealand university students. **Journal of Youth and Adolescence**, 14(2), 133-147.
- Lacombe, A.C. & Gay J. (1998). The role of gender in adolescent identity and intimacy decisions. **Journal of Youth and Adolescence**, 27(6), 795-802.
- Lamke, L.K. & Peyton K.G. (1988). Adolescent sex-role orientation and ego identity.**Journal of Adolescence**, 11, 205-215.
- Larkin, L. (1987). Identity and fear of success. **Journal of Counseling Psychology**, 34(1), 38-45.
- LaVoie, J. C. (1994). Identity in adolescence: Issues of theory, structure and transition, **Journal of Adolescence**, 17, 17-28.

- Nelson-Jones, R. (1982). Meslek Seçimi ve Gelişimi Kuramı : Gelişimsel ve Davranışsal. Çev. V. Duyan. (içinde) (Yay. Haz. :Fusun Akkoyunlu) **Danışma Psikolojisi Kuramları**, Yetmiş İki TDSO Ltd., Ankara.
- Marcia, J. E. (1980). Identity in Adolescence. (In) J. Adelson (Ed.) **Handbook of Adolescent Psychology**. John Wiley & Sons Inc., Canada. pp. 159 - 187.
- Marcia, J. E. (1966). Development and validation of ego identity status. **Journal of Personality and Social Psychology**, 3, 551-558.
- McClain, E. W. (1975). An Eriksonian cross-cultural study of adolescent development. **Adolescence**, 10(40), 525-542.
- Meilman, P.W. (1979). Cross-sectional age changes in ego identity status during adolescence. **Developmental Psychology**, 15(2), 230-231.
- Morash, M. A. (1980). Working class membership and the adolescent identity crisis. **Adolescence**, 15(58), 313-320.
- Munro, G. & Adams G. R. (1977). Ego-identity formation in college students and working youth. **Developmental Psychology**, 13 (5), 523-524.
- Muuss, R. E. (1988). **Theories of Adolescence** . New York: McGraw-Hill.
- Nurmi, J. E., Berzonsky M.D., Tammi K. & Kinney A. (1997). Identity processing orientation, cognitive and behavioural strategies and well-being. **International Journal of Behavioral Development**, 2(3), 555-570.
- O'Connor, B. P. & Nikolic J. (1990). Identity development and formal operations as sources of adolescent egocentrism. **Journal of Adolescence**, 19(2), 149-158.

- Ochse, R. & Plug C. (1986). Cross-cultural investigation of the validity of Erikson's theory of personality development. **Journal of Personality and Social Psychology**, 50(69), 1240-1252.
- Oskay, G. (1997). Üniversite öğrencilerinin kimlik gelişim düzeylerinin buldukları fakülte ve anabilim dallarına göre incelenmesi. **H. Ü. Eğitim Fakültesi Dergisi**, 13, 63-73.
- Özbay, H., Şahin, N., Hıncal, G., Güngör, S., Öztürk-Kılıç, E., Mavili-Aktaş, A., Aybaşı, M. & Göka, E. (1991). Ergenlikte benlik imajı: Çalışan ve öğrenci ergenler arasında karşılaştırmalı bir çalışma. **Türk Psikiyatri Dergisi**, 2(2), 82-95.
- Özgen, C. (1999). Kız ve erkek lise öğrencilerinin kimlik duyguları ve aile algıları arasındaki ilişki. Yayınlanmamış Yüksek Lisans Tezi. H.Ü: Sosyal Bilimler Enstitüsü, Ankara.
- Öztürk, O. (1997). **Ruh Sağlığı ve Bozuklukları**. 7. Baskı. Ankara: Hekimler Birliği.
- Papini, D.R., Sebbey R. A. & Clark S. (1989). Affective quality of family relations and adolescent identity exploration. **Adolescence**, 24(94), 457-466.
- Protinsky, H.O. (1975). Eriksonian ego identity in adolescents. **Adolescence**, 10 (39), 428-432.
- Schiedel, D.G. & Marcia J. E. (1985) Ego identity, intimacy, sex-role orientation and gender. **Developmental Psychology**, 21(1), 149-160.
- Shestowsky, B.J. (1983). Ego identity development and in adolescent girls. **Adolescence**, 28(71), 551-559.

- Slugoski, B. R., Marcia J. E. & Koopman R. F. (1984). Cognitive and social interactional characteristics of ego identity statuses in college males. **Journal of Personality and Social Psychology**, 47(3), 646-661.
- Steinberg, L.(1996). **Adolescence**, New York: McGraw-Hill.
- Streitmatter, J. (1993). Gender differences in identity development: An examination of longitudinal data. **Adolescence**, 28(109), 55-66.
- Uçar, N. (1999). Correlates of suicide ideation and relation to ego identity status among adolescents. Unpublished Master's Thesis, The Middle East Technical University, Ankara.
- Taylor, R. & Oskay, G. (1995). Identity formation in Turkish and American late adolescents. **Journal of Cross Cultural Psychology**, 26(1), 8-22.
- T.C. Milli Eğitim Gençlik ve Spor Bakanlığı Birinci Gençlik Şurası, 1988, s.1.
- Varan, A. (1992). Liseli gençlerin kimlik statülerinin cinsiyet, yaş ve sosyo - kültürel çevre açısından incelenmesi. Yayınlanmamış Doktora Tezi, H. Ü. Sosyal Bilimler Enstitüsü, Ankara.
- Wagner, J. A. (1987). Formal operations and ego identity in adolescence. **Adolescence**, 22(85), 21-35.
- Waterman, A. S. (1988). Identity status theory and Erikson's theory: Communalities and differences. **Developmental Review**, 8, 185-208.
- Waterman, A. S. (1982). Identity development from adolescence to adulthood: An extension of theory and a review of research. **Developmental Psychology**, 18(39), 341-358.
- Wires, J. W. , Baracos R. , Hollenbeck A. R. (1994). Determinants of adolescent identity development : A cross-sequential study of boarding school boys. **Adolescence**, 29(114), 361-378.

Yıldırım, A. (1997). Gender role influences on Turkish adolescent's self-identity. *Adolescence*, 32(125), 217-231.

Zeytinođlu, S. (1991). Sokakta alıřan ocuklar ve sokak ocukları, *ocuk İstismarı ve İhmali. I. Ulusal Kongresi Kitabı*, (Yay. Haz.: E. Konan, İ. Grkaynak & A. Egemen). Ankara: Gzde Ofset.



EK 1.

KİMLİK DUYGUSU ÖLÇEĞİ - KÖKER FORMU

SORU FORMU

- 1- Kendimi tutarlı bir insan olarak görüyorum.
- 2- Birçok ortamda ve ilişkilerde gerçekten kendim gibi davranmakta zorluk çekmem
- 3- Çevremdekileri bir an yakın dost, başka bir an sevimsiz ve düşman tavırlı olarak görüyorum.
- 4- Kendi doğrularımı yada kendi yolumu bulabildiğimi sanıyorum.
- 5- Nasıl biri olmak, nasıl bir geleceğe yönelmek istediğimden eminim.
- 6- Birine özeniyor ve onun gibi olmak istediğimi düşünüyor, bir süre sonra başka birine özenmeye başlıyorum.
- 7- Bir şeyler beklediğim gibi olmayınca yıkılıp, kendimi değersiz biri gibi hissetmem.
- 8- Farklı insanlarla ilişkideyken kendimi farklı biriymişim gibi hissetmem.
- 9- Bir çok olayda kendim gibi davranabildiğimi ve kendim olabilmeyi becerebildiğimi sanıyorum.
- 10- Bana en yakın insanların bile beni nasıl tanıdıklarından emin değilim.
- 11- Kendimi olabildiğince iyi tanıdığımı sanıyorum.
- 12- Kendi yolunda yürüdüğümünden eminim.
- 13- Gelecekle ilgili planlar yaparken gerçekçi olmayı beceremiyorum.
- 14- Beni yakından tanıyan insanlar ayaklarımın yere basmadığımı söylüyorlar.
- 15- Geleceğimi etkileyecek konularda karar vermekte zorlanmam, bana uygun olan seçeneği bulabilirim.
- 16- Bir şey yapmaya karar verdiğimde bir türlü harekete geçemem, çünkü kararımdan bir türlü emin olamam.
- 17- Şu halimden ve izlediğim çizgiden hoşnudum.
- 18- Kendimden beklediğim şeyleri koşullar izin verdiği sürece yerine getirebiliyorum.
- 19- Yaşamımda dilediğim yere gelememiş biri olacağımı sanmıyorum.
- 20- Girdiğim çevrelerde yer edinmekte zorlanırım.
- 21- Yakın çevremde önemsenmiyorum, varlığımla yokluğum arasında onlar açısından bir fark yok.
- 22- Gelecekte beni doyumlu ilişkilerin ve güzel günlerin beklediğini düşünüyorum.
- 23- Yaşamımı sanki başkalarının istekleri ve beklentileri yönlendiriyor.
- 24- İsteddiğim gibi biri olduğumu, bir çok yönden kendimi beğendiğimi düşünüyorum.
- 25- Ne zaman bir amaca ulaşmak için çabalasam, yanlış bir şeyler yapıyormuşum gibi geliyor.
- 26- Kendim için doğru amaçların peşindeyim.
- 27- Bir yetişkin gibi davranmaya çalıştığım zamanlarda huzursuzluk duyuyorum.
- 28- Kendimi bir çok konuda yeterli ve yetkin hissediyorum.
- 29- Bir çok şeyi yeterince iyi yaptığımı düşünüyorum.
- 30- Yaptığım şeyleri yeterli bir biçimde yapabildiğime inanmıyorum.
- 31- Uğraştığım işleri boş ve anlamsız bulmam.
- 32- Üzerime aldığım işleri en iyi biçimde yapmak için yeterli çabayı gösteriyorum.
- 33- Bağlı olduğum bir arkadaş gurubum yok.
- 34- Bir çok arkadaş gurubuna girmeyi denedim, ancak bana ters gelen bir şeyler oldu.
- 35- Bir çok insanın beni güvenilir bulduğunu ve aralarına almak istediğini biliyorum.
- 36- Cinsiyetime uygun davranış ve tutumların neler olduğunu pek bilemiyorum.
- 37- Kendimi tam bir kadın yada tam bir erkek olarak düşünmekte zorlanıyorum.
- 38- Yaşamımda bana yol gösteren, bir yöne gitmemi sağlayan sağduyumu yitirmiş gibiyim.
- 39- Yaşamımda neye inanacağıma, hangi değerleri ve ilkeleri benimseyeceğimi bilemiyorum.
- 40- Yaşamımda kendime engeller koyduğumu düşünmüyorum.

KİMLİK DUYGUSU ÖLÇEĞİ KÖKER FORMU
CEVAP FORMU
(ÖĞRENCİ ERGEN)

Aşağıdaki ifadelere vereceğiniz yanıtlar bilimsel kullanılacaktır. Lütfen kişisel bilgilerde size uygun seçeneği işaretleyiniz. Daha sonra 40 maddeden oluşan ölçeği yanıtlamaya geçiniz. Ölçekteki her bir maddenin ne ölçüde sizin yaptığınız şeyleri anlattığını, bir başka deyişle sizin durumunuza ne oranda uyduğunu belirlemek için, cevap anahtarında her bir madde ile ilgili kutuya çarpı işareti koyunuz. Araştırmanın verileri araştırmacı tarafından gizli tutulacaktır. Yanıtlanmanızda lütfen açık ve dürüst olunuz. Teşekkürler.

KİŞİSEL BİLGİLER

Doğum Tarihiniz : _____

Cinsiyetiniz : K E

	Bana hiç uymuyor	Bana pek uymuyor	Bana biraz uyuyor	Bana oldukça uyuyor	Bana tümüyle uyuyor		Bana hiç uymuyor	Bana pek uymuyor	Bana biraz uyuyor	Bana oldukça uyuyor	Bana tümüyle uyuyor
1-	<input type="checkbox"/>	<input type="checkbox"/>	<input type="checkbox"/>	<input type="checkbox"/>	<input type="checkbox"/>	21-	<input type="checkbox"/>	<input type="checkbox"/>	<input type="checkbox"/>	<input type="checkbox"/>	<input type="checkbox"/>
2-	<input type="checkbox"/>	<input type="checkbox"/>	<input type="checkbox"/>	<input type="checkbox"/>	<input type="checkbox"/>	22-	<input type="checkbox"/>	<input type="checkbox"/>	<input type="checkbox"/>	<input type="checkbox"/>	<input type="checkbox"/>
3-	<input type="checkbox"/>	<input type="checkbox"/>	<input type="checkbox"/>	<input type="checkbox"/>	<input type="checkbox"/>	23-	<input type="checkbox"/>	<input type="checkbox"/>	<input type="checkbox"/>	<input type="checkbox"/>	<input type="checkbox"/>
4-	<input type="checkbox"/>	<input type="checkbox"/>	<input type="checkbox"/>	<input type="checkbox"/>	<input type="checkbox"/>	24-	<input type="checkbox"/>	<input type="checkbox"/>	<input type="checkbox"/>	<input type="checkbox"/>	<input type="checkbox"/>
5-	<input type="checkbox"/>	<input type="checkbox"/>	<input type="checkbox"/>	<input type="checkbox"/>	<input type="checkbox"/>	25-	<input type="checkbox"/>	<input type="checkbox"/>	<input type="checkbox"/>	<input type="checkbox"/>	<input type="checkbox"/>
6-	<input type="checkbox"/>	<input type="checkbox"/>	<input type="checkbox"/>	<input type="checkbox"/>	<input type="checkbox"/>	26-	<input type="checkbox"/>	<input type="checkbox"/>	<input type="checkbox"/>	<input type="checkbox"/>	<input type="checkbox"/>
7-	<input type="checkbox"/>	<input type="checkbox"/>	<input type="checkbox"/>	<input type="checkbox"/>	<input type="checkbox"/>	27-	<input type="checkbox"/>	<input type="checkbox"/>	<input type="checkbox"/>	<input type="checkbox"/>	<input type="checkbox"/>
8-	<input type="checkbox"/>	<input type="checkbox"/>	<input type="checkbox"/>	<input type="checkbox"/>	<input type="checkbox"/>	28-	<input type="checkbox"/>	<input type="checkbox"/>	<input type="checkbox"/>	<input type="checkbox"/>	<input type="checkbox"/>
9-	<input type="checkbox"/>	<input type="checkbox"/>	<input type="checkbox"/>	<input type="checkbox"/>	<input type="checkbox"/>	29-	<input type="checkbox"/>	<input type="checkbox"/>	<input type="checkbox"/>	<input type="checkbox"/>	<input type="checkbox"/>
10-	<input type="checkbox"/>	<input type="checkbox"/>	<input type="checkbox"/>	<input type="checkbox"/>	<input type="checkbox"/>	30-	<input type="checkbox"/>	<input type="checkbox"/>	<input type="checkbox"/>	<input type="checkbox"/>	<input type="checkbox"/>
11-	<input type="checkbox"/>	<input type="checkbox"/>	<input type="checkbox"/>	<input type="checkbox"/>	<input type="checkbox"/>	31-	<input type="checkbox"/>	<input type="checkbox"/>	<input type="checkbox"/>	<input type="checkbox"/>	<input type="checkbox"/>
12-	<input type="checkbox"/>	<input type="checkbox"/>	<input type="checkbox"/>	<input type="checkbox"/>	<input type="checkbox"/>	32-	<input type="checkbox"/>	<input type="checkbox"/>	<input type="checkbox"/>	<input type="checkbox"/>	<input type="checkbox"/>
13-	<input type="checkbox"/>	<input type="checkbox"/>	<input type="checkbox"/>	<input type="checkbox"/>	<input type="checkbox"/>	33-	<input type="checkbox"/>	<input type="checkbox"/>	<input type="checkbox"/>	<input type="checkbox"/>	<input type="checkbox"/>
14-	<input type="checkbox"/>	<input type="checkbox"/>	<input type="checkbox"/>	<input type="checkbox"/>	<input type="checkbox"/>	34-	<input type="checkbox"/>	<input type="checkbox"/>	<input type="checkbox"/>	<input type="checkbox"/>	<input type="checkbox"/>
15-	<input type="checkbox"/>	<input type="checkbox"/>	<input type="checkbox"/>	<input type="checkbox"/>	<input type="checkbox"/>	35-	<input type="checkbox"/>	<input type="checkbox"/>	<input type="checkbox"/>	<input type="checkbox"/>	<input type="checkbox"/>
16-	<input type="checkbox"/>	<input type="checkbox"/>	<input type="checkbox"/>	<input type="checkbox"/>	<input type="checkbox"/>	36-	<input type="checkbox"/>	<input type="checkbox"/>	<input type="checkbox"/>	<input type="checkbox"/>	<input type="checkbox"/>
17-	<input type="checkbox"/>	<input type="checkbox"/>	<input type="checkbox"/>	<input type="checkbox"/>	<input type="checkbox"/>	37-	<input type="checkbox"/>	<input type="checkbox"/>	<input type="checkbox"/>	<input type="checkbox"/>	<input type="checkbox"/>
18-	<input type="checkbox"/>	<input type="checkbox"/>	<input type="checkbox"/>	<input type="checkbox"/>	<input type="checkbox"/>	38-	<input type="checkbox"/>	<input type="checkbox"/>	<input type="checkbox"/>	<input type="checkbox"/>	<input type="checkbox"/>
19-	<input type="checkbox"/>	<input type="checkbox"/>	<input type="checkbox"/>	<input type="checkbox"/>	<input type="checkbox"/>	39-	<input type="checkbox"/>	<input type="checkbox"/>	<input type="checkbox"/>	<input type="checkbox"/>	<input type="checkbox"/>
20-	<input type="checkbox"/>	<input type="checkbox"/>	<input type="checkbox"/>	<input type="checkbox"/>	<input type="checkbox"/>	40-	<input type="checkbox"/>	<input type="checkbox"/>	<input type="checkbox"/>	<input type="checkbox"/>	<input type="checkbox"/>

KİMLİK DUYGUSU ÖLÇEĞİ KÖKER FORMU
CEVAP FORMU
(ÇALIŞAN ERGEN)

Aşağıdaki ifadelere vereceğiniz yanıtlar bilimsel kullanılacaktır. Lütfen kişisel bilgilerde size uygun seçeneği işaretleyiniz. Daha sonra 40 maddeden oluşan ölçeği yanıtlamaya geçiniz. Ölçekteki her bir maddenin ne ölçüde sizin yaptığınız şeyleri anlattığını, bir başka deyişle sizin durumunuza ne oranda uyduğunu belirlemek için, cevap anahtarında her bir madde ile ilgili kutuya çarpı işareti koyunuz. Araştırmanın verileri araştırmacı tarafından gizli tutulacaktır. Yanıtlamanızda lütfen açık ve dürüst olunuz. Teşekkürler.

KİŞİSEL BİLGİLER

Doğum Tarihiniz : _____

Cinsiyetiniz : K E

Kaç Yıldır Çalışıyorsunuz : 1 2 3 ve Üzeri

	Bana hiç uymuyor	Bana pek uymuyor	Bana biraz uyor	Bana oldukça uyuyor	Bana tümüyle uyuyor		Bana hiç uymuyor	Bana pek uymuyor	Bana biraz uyor	Bana oldukça uyuyor	Bana tümüyle uyuyor
1-	<input type="checkbox"/>	<input type="checkbox"/>	<input type="checkbox"/>	<input type="checkbox"/>	<input type="checkbox"/>	21-	<input type="checkbox"/>	<input type="checkbox"/>	<input type="checkbox"/>	<input type="checkbox"/>	<input type="checkbox"/>
2-	<input type="checkbox"/>	<input type="checkbox"/>	<input type="checkbox"/>	<input type="checkbox"/>	<input type="checkbox"/>	22-	<input type="checkbox"/>	<input type="checkbox"/>	<input type="checkbox"/>	<input type="checkbox"/>	<input type="checkbox"/>
3-	<input type="checkbox"/>	<input type="checkbox"/>	<input type="checkbox"/>	<input type="checkbox"/>	<input type="checkbox"/>	23-	<input type="checkbox"/>	<input type="checkbox"/>	<input type="checkbox"/>	<input type="checkbox"/>	<input type="checkbox"/>
4-	<input type="checkbox"/>	<input type="checkbox"/>	<input type="checkbox"/>	<input type="checkbox"/>	<input type="checkbox"/>	24-	<input type="checkbox"/>	<input type="checkbox"/>	<input type="checkbox"/>	<input type="checkbox"/>	<input type="checkbox"/>
5-	<input type="checkbox"/>	<input type="checkbox"/>	<input type="checkbox"/>	<input type="checkbox"/>	<input type="checkbox"/>	25-	<input type="checkbox"/>	<input type="checkbox"/>	<input type="checkbox"/>	<input type="checkbox"/>	<input type="checkbox"/>
6-	<input type="checkbox"/>	<input type="checkbox"/>	<input type="checkbox"/>	<input type="checkbox"/>	<input type="checkbox"/>	26-	<input type="checkbox"/>	<input type="checkbox"/>	<input type="checkbox"/>	<input type="checkbox"/>	<input type="checkbox"/>
7-	<input type="checkbox"/>	<input type="checkbox"/>	<input type="checkbox"/>	<input type="checkbox"/>	<input type="checkbox"/>	27-	<input type="checkbox"/>	<input type="checkbox"/>	<input type="checkbox"/>	<input type="checkbox"/>	<input type="checkbox"/>
8-	<input type="checkbox"/>	<input type="checkbox"/>	<input type="checkbox"/>	<input type="checkbox"/>	<input type="checkbox"/>	28-	<input type="checkbox"/>	<input type="checkbox"/>	<input type="checkbox"/>	<input type="checkbox"/>	<input type="checkbox"/>
9-	<input type="checkbox"/>	<input type="checkbox"/>	<input type="checkbox"/>	<input type="checkbox"/>	<input type="checkbox"/>	29-	<input type="checkbox"/>	<input type="checkbox"/>	<input type="checkbox"/>	<input type="checkbox"/>	<input type="checkbox"/>
10-	<input type="checkbox"/>	<input type="checkbox"/>	<input type="checkbox"/>	<input type="checkbox"/>	<input type="checkbox"/>	30-	<input type="checkbox"/>	<input type="checkbox"/>	<input type="checkbox"/>	<input type="checkbox"/>	<input type="checkbox"/>
11-	<input type="checkbox"/>	<input type="checkbox"/>	<input type="checkbox"/>	<input type="checkbox"/>	<input type="checkbox"/>	31-	<input type="checkbox"/>	<input type="checkbox"/>	<input type="checkbox"/>	<input type="checkbox"/>	<input type="checkbox"/>
12-	<input type="checkbox"/>	<input type="checkbox"/>	<input type="checkbox"/>	<input type="checkbox"/>	<input type="checkbox"/>	32-	<input type="checkbox"/>	<input type="checkbox"/>	<input type="checkbox"/>	<input type="checkbox"/>	<input type="checkbox"/>
13-	<input type="checkbox"/>	<input type="checkbox"/>	<input type="checkbox"/>	<input type="checkbox"/>	<input type="checkbox"/>	33-	<input type="checkbox"/>	<input type="checkbox"/>	<input type="checkbox"/>	<input type="checkbox"/>	<input type="checkbox"/>
14-	<input type="checkbox"/>	<input type="checkbox"/>	<input type="checkbox"/>	<input type="checkbox"/>	<input type="checkbox"/>	34-	<input type="checkbox"/>	<input type="checkbox"/>	<input type="checkbox"/>	<input type="checkbox"/>	<input type="checkbox"/>
15-	<input type="checkbox"/>	<input type="checkbox"/>	<input type="checkbox"/>	<input type="checkbox"/>	<input type="checkbox"/>	35-	<input type="checkbox"/>	<input type="checkbox"/>	<input type="checkbox"/>	<input type="checkbox"/>	<input type="checkbox"/>
16-	<input type="checkbox"/>	<input type="checkbox"/>	<input type="checkbox"/>	<input type="checkbox"/>	<input type="checkbox"/>	36-	<input type="checkbox"/>	<input type="checkbox"/>	<input type="checkbox"/>	<input type="checkbox"/>	<input type="checkbox"/>
17-	<input type="checkbox"/>	<input type="checkbox"/>	<input type="checkbox"/>	<input type="checkbox"/>	<input type="checkbox"/>	37-	<input type="checkbox"/>	<input type="checkbox"/>	<input type="checkbox"/>	<input type="checkbox"/>	<input type="checkbox"/>
18-	<input type="checkbox"/>	<input type="checkbox"/>	<input type="checkbox"/>	<input type="checkbox"/>	<input type="checkbox"/>	38-	<input type="checkbox"/>	<input type="checkbox"/>	<input type="checkbox"/>	<input type="checkbox"/>	<input type="checkbox"/>
19-	<input type="checkbox"/>	<input type="checkbox"/>	<input type="checkbox"/>	<input type="checkbox"/>	<input type="checkbox"/>	39-	<input type="checkbox"/>	<input type="checkbox"/>	<input type="checkbox"/>	<input type="checkbox"/>	<input type="checkbox"/>
20-	<input type="checkbox"/>	<input type="checkbox"/>	<input type="checkbox"/>	<input type="checkbox"/>	<input type="checkbox"/>	40-	<input type="checkbox"/>	<input type="checkbox"/>	<input type="checkbox"/>	<input type="checkbox"/>	<input type="checkbox"/>