

TC
ANKARA ÜNİVERSİTESİ
EĞİTİM BİLİMLERİ ENSTİTÜSÜ
EĞİTİM BİLİMLERİ ANABİLİM DALI
EĞİTİMDE PSİKOLOJİK HİZMETLER BİLİM DALI
(EĞİTİM PSİKOLOJİSİ PROGRAMI)

**ERGENLİK VE GENÇ YETİŞKİNLİK DÖNEMİNDE ROMANTİK
YAKINLIĞI BAŞLATMADA ALGILANAN KONTROL**

YÜKSEK LİSANS TEZİ

Ali ERYILMAZ

Ankara
Eylül, 2004

TC
ANKARA ÜNİVERSİTESİ
EĞİTİM BİLİMLERİ ENSTİTÜSÜ
EĞİTİM BİLİMLERİ ANABİLİM DALI
EĞİTİMDE PSİKOLOJİK HİZMETLER BİLİM DALI
(EĞİTİM PSİKOLOJİSİ PROGRAMI)

**ERGENLİK VE GENÇ YETİŞKİNLİK DÖNEMİNDE ROMANTİK
YAKINLIĞI BAŞLATMADA ALGILANAN KONTROL**

YÜKSEK LİSANS TEZİ

Ali ERYILMAZ

Danışman: Yrd. Doç. Dr. Müge ARTAR

**Ankara
Eylül, 2004**

EĞİTİM BİLİMLERİ ENSTİTÜSÜ MÜDÜRLÜĞÜNE

Bu çalışma jürimiz tarafından Eğitim Bilimleri (Eğitim Psikolojisi)
Anabilim Dalında YÜKSEK LİSANS TEZİ ÇALIŞMA RAPORU olarak kabul
edilmiştir.

Başkan

Üye

Üye

ONAY

Yukarıdaki imzaların adı geçen öğretim üyelerine ait olduğunu onaylarım.

Tarih...../.....

Prof. Dr. Meral Uysal

Enstitü Müdürü

TEŐEKKÜR

Bu arařtırma bir ok kiřinin katkısı ile gerekleřmiřtir. Öncelikle bu arařtırmanın her ařamasında yapıcı eleřtirileri ve katkılarıyla beni yönlendiren danıřmanım Yrd. Do. Dr. Müge Artar'a teőekkür etmek istiyorum. Arařtırma verilerinin analizi konusunda yol gösteren ve destek olan Yrd. Do. Dr. Őener Büyüköztürk'e ve Arř. Gör. Deniz Güllerođlu'na teőekkürlerimi sunuyorum. Algılanan kontrol ile ilgili eřitli makaleler gönderen ve konu ile ilgili düşüncelerini benim ile paylařan Portland State Üniversitesi Psikoloji Bölümü öğretim üyesi Prof. Dr. Ellen A. Skinner'e teőekkürlerimi sunuyorum.

Arařtırmanın her ařamasında beni destekleyen Arř. Gör. Ayře Aypay'a, ve birlikte yüksek lisans yaptığım arkadaşlarıma teőekkürlerimi sunuyorum. Ayrıca tezin uygulanması sırasında gösterdikleri kolaylıklar ve özveri nedeniyle uygulama yaptığım okulların öğrenci, öğretmen ve yöneticilerine; maddi ve manevi yardımlarıyla beni her zaman destekleyen aileme teőekkür ederim.

ÖZET

ERGENLİK VE GENÇ YETİŞKİNLİK DÖNEMİNDE ROMANTİK YAKINLIĞI BAŞLATMADA ALGILANAN KONTROL

Eryılmaz, Ali

Yüksek Lisans, Eğitim Bilimleri Bölümü

Tez Danışmanı: Yrd. Doç. Dr. Müge Artar

Eylül 2004, 97 + xv Sayfa

Bu araştırma, romantik yakınlığı başlatmada algılanan kontrolün ergenlik ve genç yetişkinlik dönemlerine göre incelenmesi amacıyla yapılmıştır. Araştırmada, romantik yakınlığı başlatmada algılanan kontrol ölçekleri toplam puanlarının ve alt boyutlarının cinsiyete ve yaşa göre anlamlı farklılık gösterip göstermediği ve kontrol inançlarını yordayan faktörlerin neler olduğu belirlenmiştir. Araştırma grubunu, Ankara Büyükşehir Belediyesi sınırları içerisinde yer alan Çankaya İlçesine bağlı Kurtuluş Lisesi, Cumhuriyet Lisesi, Sokulu Mehmet Paşa Lisesi, Atatürk Lisesi ve Ayrancı Ticaret Meslek Lisesi son sınıf öğrencilerinden oluşan 280 ergen ile Ankara Üniversitesi Eğitim Bilimleri Enstitüsü tezsiz yüksek lisans öğrencilerinden oluşan toplam 186 genç yetişkin oluşturmuştur. Araştırma grubuna araştırmacı tarafından geliştirilen “ Romantik Yakınlığı Başlatmada Algılanan Kontrol” ölçekleri uygulanmıştır. Elde edilen veriler SPSS 10.5 programı ile çözümlenmiştir. Kontrol inançları yordayıcılarını belirlemek amacıyla aşamalı regresyon analizi (step-wise regression) yöntemi kullanılmıştır.

Romantik yakınlığı başlatmada algılanan kontrol ölçekleri faktör ve toplam puanlarının cinsiyet ve yaşa göre anlamlı farklılık gösterip göstermediği 2*2 MANOVA yöntemiyle analiz edilmiştir.

Araştırmada, Sözel (Yakınlık) Tepki, Davranışsal (Yakınlık)Tepki, Esprili Olma ve Karşılıklı Yakınlığın ergen kontrol inançlarını yordayan önemli faktörler olduğu; Romantik İlişkiyi Neyin Başlattığını Bilme, Özbilgi ve Fiziksel Yakınlığın ise genç yetişkin kontrol inançlarını yordayan önemli faktörler olduğu bulunmuştur.

Araştırma bulgularına göre, göre erkek ergenlerin kadınlara göre ölçek toplam puanı ve kontrol inançları, sözel yakınlık, karşılıklı yakınlık, davranışsal yakınlık, esprili olma boyutlarında daha olumlu puanlara sahip oldukları görülmüştür. Bununla beraber ergenler için romantik yakınlığı başlatmadaki algılanan kontrol üzerinde yaşın etkisi, yaş ve cinsiyetin ortak etkisi anlamlı bulunmamıştır. Özetle ergenler için, romantik yakınlığı başlatmadaki algılanan kontrol üzerinde cinsiyet önemli bir faktördür.

Araştırma sonucuna göre erkek genç yetişkinlerin, kadınlara oranla ölçek toplam puanı ile sözel yakınlık ve fiziksel yakınlık boyutlarında daha olumlu puanlara sahip oldukları görülmüştür. Öte yandan, her iki cinsiyet açısından 25 yaş diliminde bulunan genç yetişkinlerin 22 yaş diliminde bulunan genç yetişkinlere oranla ölçek toplam puanı ile kontrol inançları boyutunda daha olumlu puanlara sahip oldukları görülmüştür. Ayrıca genç yetişkinler için romantik yakınlığı başlatmada algılanan kontrol ölçeği toplam ve faktör puanları üzerinde cinsiyet ve yaşın ortak etkisinin bulunmadığı belirlenmiştir.

Ergenlerden farklı olarak, genç yetişkinler için romantik yakınlığı başlatmadaki algılanan kontrol üzerinde yaş önemli bir faktör olmuştur.

Ergen ve genç yetişkin kontrol inançları yordayıcılarının birbirinden farklı olduğu bulunmuştur. Bu farklılığa bakarak ergenlerin romantik ilişkinin niteliğini keşfetme sürecini yaşadıkları ve genç yetişkinlerin ise keşfetme sürecini tamamlayarak romantik ilişkilere yöneldikleri düşünülmüştür.

Araştırmada literatür ışığında elde edilen bulgular tartışılmış ve birtakım önerilerde bulunulmuştur.

SUMMARY

THE PERCEIVED CONTROL IN STRATING ROMANTIC INTIMACY AT ADOLESCENCE AND YOUNG ADULTHOOD STAGES

Eryılmaz, Ali

Master of Arts, Department of Educational Sciences

Thesis Supervisor: Assist. Prof. Dr. Müge Artar

September 2004, 97 + xv pages

This study aims to investigate perceived control in starting intimacy at adolescence and young adulthood stages. In the study, what factors predict the control beliefs are determined. The sample included 280 adolescents who were enrolled 11th grades in the following high schools located in the administrative district of Ankara Municipality: Kurtuluş High School, Sokulu Mehmet Paşa High School, Atatürk High School and Ayrancı Commercial Vocational High School in Çankaya, and 186 young adults who were master of art students in Department of Education Sciences in Ankara University. The investigator collected data by using “The Perceived Control in Starting Romantic Intimacy Scales”. These scales were developed by the investigator. The reliability and validity of these scales were computed using by SPSS 10.5 for Windows, and the results were found to be satisfactory. What factors predict the control beliefs are determined by using Stepwise Regression Analysis, and whether the perceived control in starting romantic intimacy scales’ factors and total points’ show significant difference according to sex and age is analyzed by Mullivariate Manova Method.

According to research findings it has been found that; adolescents have higher points on scales total point and control beliefs, verbal intimacy, mutual intimacy, behavioural intimacy, sense of humour factors. For adolescents, it has been seen that age is not significant factor and, sex and age have no common effect on the perceived control in starting romantic intimacy. To sum up, for adolescents sex is a significant factor on perceived control in starting romantic intimacy.

According to research findings it has been found that; young male adults have higher points on scale total point with verbal intimacy and physical intimacy factors in proportion to young female adults. On the other hand, it has been seen that for both sexes young adults at 25 age have higher points on scale total point with control beliefs factor in proportion to young adult female .

It has been found that sex and age have no common effect on the perceived control in starting romantic intimacy for young adults. To sum up, age is a significant factor for young adults on the perceived control in starting romantic intimacy, contrary to adolescents.

This research shows that, Verbal (Intimacy) Response, Behavioral (Intimacy) Response, Sense of Humour and Mutual Interaction are significant predictors of adolescent control beliefs, and Knowing What Starts The Romantic Relationships, Self-Knowledge and Physical Intimacy are important predictors of young adult control beliefs.

As a result of the research:

Adolescent and young adult control beliefs are seen to be different from each other. In the light of this difference, it is concluded that adolescents experience the process of realizing the quality of romantic intimacy, while young adults, completing this process, - one step forward- go towards romantic intimacy.

In the light of literature, the results were discussed and some suggestions were made.

TABLolar LİSTESİ

| Tablo | Sayfa |
|---|-------|
| 1. Arařtırma Grubunda Bulunan Genç Yetiřkinlerin Bölüme ve Cinsiyete Göre Dağılımı..... | 43 |
| 2. Arařtırma Grubunda Bulunan Genç Yetiřkinlerin Bölüme ve Yařa Göre Dağılımı..... | 43 |
| 3. Arařtırma Grubunda Bulunan Ergenlerin Okula ve Cinsiyete Göre Dağılımı..... | 44 |
| 4. Arařtırma Grubunda Bulunan Ergenlerin Okula ve Yařa Göre Dağılımı..... | 44 |
| 5. Ergenler İin Romantik Yakınlığı Bařlatmada Algılanan Kontrol Öleđi Deneme Uygulamasının, Yařa ve Cinsiyete Göre Dağılımları..... | 47 |
| 6. Genç Yetiřkinler İin Romantik Yakınlığı Bařlatmada Algılanan Kontrol Öleđi Deneme Uygulamasının, Yařa ve Cinsiyete Göre Dağılımları..... | 47 |
| 7. Romantik Yakınlığı Bařlatmada Algılanan Kontrol Öleđi Ergen Formunda Yer Alan Maddelerin Faktör Yapısı, Madde-Toplam Korelasyonları | 50 |
| 8. Romantik Yakınlığı Bařlatmada Algılanan Kontrol Öleđi Ergen Formunun, Alt Boyutları ve Açıkladıkları Varyanslar..... | 51 |

| Tablo | Sayfa |
|--|-------|
| 9. Ergenlerin, Romantik Yakınlığı Başlatmada Algılanan Kontrol Ölçeğinin Alt Boyutlarına Göre Merkezi Dağılım ve Değişkenlik Ölçüleri..... | 52 |
| 10. Romantik Yakınlığı Başlatmada Algılanan Kontrol Ölçeği Genç Yetişkin Formunda Yer Alan Maddelerin Faktör Yapısı, Madde-Toplam Korelasyonları. | 53 |
| 11. Romantik Yakınlığı Başlatmada Algılanan Kontrol Ölçeği Genç Yetişkin Formunun Alt Boyutları ve Açıkladıkları Varyanslar..... | 54 |
| 12. Genç yetişkinlerin, Romantik Yakınlığı Başlatmada Algılanan Kontrol Ölçeğinin Alt Boyutlarına Göre Merkezi Dağılım ve Değişkenlik Ölçüleri..... | 55 |
| 13. Romantik Yakınlığı Başlatmada Algılanan Kontrol Ölçeği Ergen Formunun Güvenirlik Değerleri..... | 56 |
| 14. Romantik Yakınlığı Başlatmada Algılanan Kontrol Ölçeği Genç Yetişkin Formunun, Güvenirlik Değerleri..... | 57 |
| 15. Araştırma Grubunda Yer Alan Ergenlerin Romantik Yakınlığı Başlatmada Algılanan Kontrol Ölçeği Puanlarının Yaşa ve Cinsiyete Göre Dağılımları | 61 |
| 16. Araştırma Grubunda Yer Alan Genç Yetişkinlerin Romantik Yakınlığı Başlatmada Algılanan Kontrol Ölçeği Puanlarının Yaşa ve Cinsiyete Göre Dağılımları | 63 |
| 17. Ergen Kontrol İnançlarının Yordanmasına ilişkin Aşamalı Çoklu Regresyon Analizi Sonuçları..... | 65 |

| | |
|---|----|
| 18. Genç Yetişkin Kontrol İnançlarının Yordanmasına İlişkin Aşamalı Çoklu Regresyon Analizi Sonuçları..... | 66 |
| 19. Romantik Yakınlığı Başlatmada Algılanan Kontrol Ölçeği Ergen Formu Faktör ve Toplam Puanlarının Cinsiyet ve Yaş Açısından Değerlendirilmesine İlişkin Sonuçlar..... | 68 |
| 20. Romantik Yakınlığı Başlatmada Algılanan Kontrol Ölçeği Genç Yetişkin Formu Faktör ve Toplam Puanlarının Cinsiyet ve Yaş Açısından Değerlendirilmesine İlişkin Sonuçlar..... | 72 |

ŞEKİLLER LİSTESİ

| Sayfa | Şekil |
|---|-------|
| 1. Yetkinlik Sistemi..... | 9 |
| 3. Kontrolün Kişisi, Aracı ve Amacı..... | 16 |
| 2. Algılanan Kontrolün Kavramsallaştırılması | 18 |
| 4. Akademik Alanda, Kontrol, Strateji ve Kapasite İnançlarının Ölçülmesi..... | 19 |
| 5. Aşkın Üç Ögesi | 27 |
| 6. Aşkın Sınıflandırılması | 29 |
| 7. Yakın İlişkiler..... | 34 |

İÇİNDEKİLER

SAYFA

| | |
|------------------------------------|------|
| Jüri Üyelerinin İmza Sayfası | ii |
| Teşekkür..... | iii |
| Özet | iv |
| Summary..... | vii |
| Tablolar Listesi | x |
| Şekiller Listesi | xiii |

BÖLÜM I

| | |
|--------------------------|---|
| GİRİŞ..... | 1 |
| Problem | 1 |
| Araştırmanın Amacı | 4 |
| Araştırmanın Önemi | 5 |

BÖLÜM II

| | |
|--|----|
| KURAMSAL ÇERÇEVE..... | 6 |
| Algılanan Kontrol | 6 |
| Yakın İlişkiler..... | 20 |
| Algılanan Kontrolle İlgili Araştırmalar..... | 37 |
| Yakın İlişkilerle İlgili Araştırmalar | 39 |

BÖLÜM III

| | |
|---------------------------|----|
| YÖNTEM..... | 42 |
| Araştırmanın Modeli | 42 |
| Araştırma Grubu | 42 |

| | |
|-----------------------------|----|
| Veri Toplama Araçları | 44 |
| Verilerin Toplanması..... | 58 |
| Verilerin Çözümlemesi | 58 |

BÖLÜM IV

| | |
|--|----|
| ARAŞTIRMA BULGULARI | 59 |
| Ergen Ve Genç Yetişkin Algılanan Kontrol Ölçekleri Puanlarının Yaşa Ve Cinsiyete Göre Dağılımlarına İlişkin Bulgular..... | 60 |
| Ergen Kontrol İnançlarının Yordanmasına İlişkin Bulgular..... | 65 |
| Genç Yetişkin Kontrol İnançlarının Yordanmasına İlişkin Bulgular..... | 66 |
| Ergen Ve Genç Yetişkin Algılanan Kontrol Ölçekleri Faktör ve Toplam Puanlarının Cinsiyete ve Yaşa Göre Değerlendirilmesine İlişkin Sonuçlar..... | 67 |

BÖLÜM V

| | |
|--|----|
| TARTIŞMA VE YORUM..... | 75 |
| Genel Sonuçlar..... | 75 |
| Ergen Kontrol İnançları Yordayıcılarına İlişkin Sonuçlar..... | 76 |
| Genç Yetişkin Kontrol İnançları Yordayıcılarına İlişkin Sonuçlar..... | 77 |
| Ergen Ve Genç Yetişkin Algılanan Kontrol Ölçekleri Faktör ve Toplam Puanlarının Cinsiyete ve Yaşa Göre Değerlendirilmesine İlişkin Sonuçlar..... | 80 |

BÖLÜM VI

| | |
|-------------------------|----|
| SONUÇ VE ÖNERİLER | 84 |
| KAYNAKÇA | 87 |
| EKLER..... | 94 |

BÖLÜM I

GİRİŞ

Bu bölümde araştırmanın problemi tanımlanmış, amaçları belirtilmiş ve önemi vurgulanmıştır.

Problem

Ergenler ve genç yetişkinler, yakın ilişkiler kurma açısından diğer gelişim dönemlerine oranla daha çok fırsata ve kapasiteye sahiptirler. Bu artan kapasite ve olanaklar, gelişimsel değişiklikler, gereksinimler ve yaşanan stresle doğrudan ilişkilidir. Tüm bunlardan dolayı da yakınlık araştırmalarının bu gelişim dönemlerinde gerçekleştirilmesi bize şaşırtıcı gelmemelidir (Prager, 1995).

Prager (1995), ergenlerin çocukluk dönemine oranla romantik yakınlıklar yaşamaya başlamalarının nedenini üç maddede belirtmiştir:

a) Bilişsel olarak ilerlemeler yaşayan ergen, yakınlık deneyimlerini, yakınlık etkileşimlerini anlar hale gelmektedir. Ergenlik süresince formal düşünme şeklinin gelişmesi, ergenlerin yakın arkadaşlıkların ne kadar önemli olduğunu anlamalarını sağlamaktadır.

Selman'a (1980) göre soyut düşünme, ergenlerin duyguların ve duygusal yaşamın farkına varmalarını sağlamaktadır. Bilişsel gelişime paralel olarak çocuklara göre ergenler, yakınlık deneyimlerini daha rahat bir şekilde sözelleştirmektedirler. Arkadaşlar arasında kendini açma, yaygın bir şekilde gerçekleşmekte ve gözlenmektedir (Akt. Prager, 1995).

b) Ergenlikle birlikte gerçekleşen cinsel olgunlaşma, bireyin yeni yakınlıklar yaşammasını sağlamaktadır. Birey cinsel gelişimine paralel olarak aşık olabilmekte ve bunun sonucunda da yakın ilişkilere girmektedir.

c) Ergenlerin arkadaş ilişkilerinde, akran grupları anne-baba kadar yakın kabul edilir hale gelmektedir.

Ergenliğin ilk yıllarında aynı cinsten arkadaşlarla yakın ilişki kurulurken zamanla karşıt cinsten bireylerle de yakın ilişkiler kurulmaktadır. Yapılan araştırmalara göre karşıt cinsle bu dönemde kurulan ilişkilerde sözel yakınlık üzerinde durulmaktadır. Tüm bunların yanında ergenlerin cinsel yakınlık deneyimlerine ilişkin çok az şey bilinmektedir. Fakat çıkma ilişkilerinde cinsel yakınlığın yaşandığı düşünülmektedir (Prager, 1995).

Ergenlik dönemi, kimlik gelişiminin oluşmaya başladığı, genç yetişkinlik ise kimlik gelişiminin tamamlandığı bir dönemdir. Ergenin biyolojik gelişimine paralel olarak cinsel gelişimi ile de duygularında bazı farklılıklar oluşur. Genç, yeni bir duygu dünyasını tanıyarak karşı cinse aşk, coşku ve neşe gibi hisler duyar. Ergenliğin son dönemindeki genç, daha dengeli davranışlar içine girer. Duygusal bakımdan ilk yarıdaki yoğun duygu durumu azalmış daha sakin hale gelmiştir. Öte yandan araştırma sonuçları, ergenliğin son dönemindeki bireylerin, karşı cinse en fazla ilgi duyanlar olduğunu göstermektedir. Genç yetişkinlikte ise kişi, çocukluk ve ergenlikten çıkarak ekonomik ve duygusal yönden bağımsızlaşmaya çalışır. Toplumda yer edinme çabaları içerisine girer. Hayatını sürdüreceği kişiyi bulma açısından bu dönemdeki yakın ilişkiler büyük önem taşımaktadır (Ankay, 1997).

Erikson'a (1984) göre genç yetişkinlikte, kimlik arayışından çıkan birey, kendi kimliğini başkalarınıninkiyle kaynaştırmaya istekli ve gönüllüdür. Yakınlık kurmaya hazırdır. Genç yetişkin, benlik yitimi korkusu nedeniyle yalnızlık ve yalıtılmışlık yaşamaktan kaçınmakta ve bu durumun sonucu olarak yakın ilişkiler kurmaya yönelmektedir.

Erikson'a (1984) göre ergenlik dönemi, kişinin eş ve aile standartlarını oluşturduğu, ekonomik ve duygusal bağımsızlığa ulaşmaya çalıştığı bir dönemdir. Ergenliğin ardından kişi belirlediği bu standartlarını uygulamaya koyarak; iş ve eş bulma uğraşları içerisine girer. Böylece birey, toplumsal sistemin bir parçası olduğunu gösterir (Bacanlı, 1997).

Arnet (2000), Erikson, Levinson ve Keniston'un gelişim kuramlarının aksine, endüstrileşmiş toplumlardaki bireylerin ergenlikten sonra hemen yetişkinlik dönemine girmediklerini, adeta yetişkinlik öncesi hazırlık dönemini yaşadıklarını ifade etmiş ve yaşanan bu döneme de (emerging adulthood) "ortaya çıkmış yetişkinlik dönemi" adını vermiştir. Arnet'in (2000) kuramını kimlik açıklamaları (aşk, iş deneyimleri ve dünya görüşü) ve demografik bulgular desteklemiştir. Daha önce de belirtildiği gibi Arnet'e (2000) göre ergen çıkmaları; dansa gitmek, partiye gitmek, bir yerlerde vakit geçirmek gibi bir dizi faaliyeti grupça yapmak şeklinde gerçekleşmektedir ve bir iki hafta sonra sona ermektedir. Ortaya çıkmış yetişkinlerin çıkmaları, çift çıkmaları şeklinde olup çıkmamanın amacı birlikte aktivitelere katılmaktan ziyade duygusal ve fiziksel yakınlıkları yaşamaktır. Ortaya çıkmış yetişkinlerin çıkmaları, ergen çıkmalarına oranla daha uzun sürüp cinsel ilişkiyi ve hatta birlikte yaşamayı da içermektedir. Sonuç olarak ergen çıkmalarında amaç, zevk almak amacıyla birlikte bir şeyler yapmak iken; ortaya çıkmış yetişkinler için amaç hayatını birlikte sürdürebileceği kişiyi bulmaktır.

Algılanan kontrol, önemli bir psikolojik süreçtir. Yıllardır psikoloji ve sosyoloji araştırmaları; algılanan kontrolü, fiziksel ve ruhsal sağlığın kuvvetli bir şekilde yordayıcısı olarak görmüştür. Deneysel ve ilişkisel çalışmalar, çocukluktan yaşlılığa kadar süren yaşam boyunca algılanan kontrolün; sağlık, başarı, iyimserlik, devamlılık, güdülenme, kendine saygı, problemlerle başa çıkma, kendini ayarlama, başarısızlık gibi pek çok konuyla ilişkili olduğunu ortaya koymuştur (Skinner 1996).

Skinner ve Connell'a (1986) göre algılanan kontrol, bireylerin yaşamlarında önemli sonuçları ortaya çıkaran nedenlerin neler olduğuna ilişkin genelleştirilmiş inançlarıdır.

Skinner'in (1995) belirttiğine göre, algılanan kontrol, insanların temel yetkinlik gereksinimlerinin yansımasıdır. Yetkinlik, davranışlar ve sonuçlar arasındaki bağlantıya işaret eder. Bu, bireylerin istediklerini yapmada ve istemediklerinden kaçınmada etkili olan bilişsel haritaları açıklamaktadır. Bireyler çevreyle etkileşimde bulunurken etkili olan ve olmayan stratejileri ve kendi kapasitelerini

öğrenmektedirler. Buna en güzel örnek, çocukların oyunlarıdır. Çocuklar, oyunlar aracılığıyla yetkinlik gereksinimlerine yanıt aramaktadırlar.

Hem algılanan kontrolün hem de yakın ilişkilerin insan yaşamında önemli bir yeri olduğu görülmektedir. Literatüre bakıldığında bu iki konu alanını birlikte ele alarak yapılmış araştırmaların az olduğu görülmektedir. Bunlara ek olarak algılanan kontrol ve romantik yakınlığın bizim kültürümüzde nasıl işlediğine ilişkin bilimsel bilgileri de ortaya koymaya gereksinim vardır. Sonuç olarak; romantik yakınlığı başlatmada ki algılanan kontrolün ergenlik ve genç yetişkinlik dönemlerine göre incelenmesi bu araştırmanın problemini oluşturmaktadır.

Araştırmanın Amacı

Araştırmanın amacı; Türk kültüründe “Romantik Yakınlığı Başlatmada Algılanan Kontrol” ölçeklerinin geliştirilmesi ve anılan yaş gruplarında ölçek faktör dağılımlarının incelenmesidir. Çalışmada aşağıdaki sorulara yanıt aranacaktır:

1. Ergenler ve genç yetişkinler için geliştirilen “Romantik Yakınlığı Başlatmada Algılanan Kontrol” ölçeğinin geçerlik ve güvenirliği anlamlı mıdır?
2. Ergenlerde “Romantik Yakınlığı Başlatmada Algılanan Kontrol” ölçeğinin faktör yapısı nasıldır?
3. Genç yetişkinlerde “Romantik Yakınlığı Başlatmada Algılanan Kontrol” ölçeğinin faktör yapısı nasıldır?
4. “Romantik Yakınlığı Başlatmada Algılanan Kontrol” ölçeğinin kontrol inançları boyutu, ölçeğin diğer alt boyutlarını anlamlı düzeyde yordamakta mıdır?

5. Ergenlik döneminde “Romantik Yakınlığı Başlatmada Algılanan Kontrol” ölçeđi alt boyutları ve ölçek toplam puanı açısından yaşa ve cinsiyete göre anlamlı farklılıklar var mıdır?
6. Genç yetişkinlik döneminde “Romantik Yakınlığı Başlatmada Algılanan Kontrol” ölçeđi alt boyutları ve ölçek toplam puanı açısından, yaşa ve cinsiyete göre anlamlı farklılıklar var mıdır?

Araştırmanın Önemi

Araştırmanın önemi Türkiye’de ilk defa “Romantik Yakınlığı Başlatmada Algılanan Kontrol” ölçeklerinin geliştirilmesidir. Algılanan kontrol, stres, akran grupları ve akademik başarı gibi alanlarda çalışılmıştır. Buna karşın romantik yakınlık konusunda algılanan kontrole ilişkin araştırmalara pek rastlanmamaktadır. Bu araştırma böylece literatüre katkıda bulunacaktır.

Romantik yakınlığı başlatmada algılanan kontrol, ölçeklerinin ergenlik ve genç yetişkinlik dönemlerinde sınanması, gelişimsel bilgilerin ortaya konmasını sağlayacaktır. Bu bağlamda ele alınan yaş ve cinsiyet değişkenleri konunun anlaşılmasına zenginlik getirecektir.

Romantik yakınlık ve algılanan kontrol kültürden etkilenen ve kültürlere göre farklılık gösteren konulardır. Dolayısıyla bu konuların Türk kültüründe farklı yaş dönemlerinde incelenmesi ayrıntılı bilgilerin elde edilmesini sağlayacaktır.

II. BÖLÜM

KURAMSAL ÇERÇEVE

Bu bölümde sırasıyla algılanan kontrol, yakın ilişkiler ve ilgili araştırmalar yer almaktadır. Aşağıda ilk olarak algılanan kontrol üzerinde durulacaktır.

Algılanan Kontrol

Kontrolün Tanımlanması

Kontrolün oldukça çok tanımı bulunmaktadır. Weisz (1986), kontrolü niyetlerimizin ortaya konulması olarak tanımlamıştır. Roodin (1986), kontrolü bireyin başarılı olmaya, kişisel yeterliliğe inanmaya, istenen sonuçları elde etmeye ve karar vermeye ilişkin güçlü bir beklentisi olarak tanımlamaktadır. Stes'e (1995) göre kontrol, bireyin bir diğer kişinin davranışını amaçlı olarak düzenlemesidir. Kontrole deneyim açısından yaklaşan Skinner (1996), kontrolü bireylerin nesnel şartlarda gerçekleşen davranışlarını, öznel kontrol inançlarına göre yorumlamaları olarak ifade etmiştir. Thompson (1981), kontrole bilişsel açıdan yaklaşmıştır. Kontrolü, insanların çevrelerine yönelik etkili bir farkındalık geliştirmelerini sağlayan ve bilişsel stratejileri de içeren inançlar olarak tanımlamıştır. Skinner ve Connell'a (1986) göre kontrol, bireylerin yaşamlarında önemli sonuçları ortaya çıkaran faktörlerin neler olduğuna ilişkin genelleştirilmiş inançlarıdır. Kontrole sosyolojik açıdan yaklaşan Katovich (1996) kontrolü, bir aktörün kişi, grup ya da obje üzerindeki etkisi olarak tanımlamaktadır. Burada amaç, bu aktör için istenen sonuçların elde edilmesidir.

Kontrolün Doğası

White'a (1959) göre, insanların dünya ile etkileşimde etkin olmaları temel bir psikolojik gereksinimdir (Akt. Skinner ve Welborn, 1992).

İnsanlar, kapasitelerini tam olarak kullanıp beceriler geliştirmeyi, çevreleriyle etkileşime geçmeyi ve ustalaşma deneyimleri yaşamayı istemektedirler. Sonuç olarak yetkinlik gereksinimlerini gidermeyi amaçlamaktadırlar (Reeve, 1997).

Deci ve Ryan (1985), yetkinliđi güçlükler karşısında ustalaşmamızı sađlayan ve güdülenmenin temelini oluşturan psikolojik bir gereksinim olarak tanımlamışlardır. İnsanların çevrelerini anlama ve ne olup bittiđini tam olarak öğrenme girişimlerinde başarılı olduklarını hissetme gereksinimleri vardır. Yetkinlik gereksinimi, bireyleri kendilerini güçlü ve etkili hissetmelerine izin verecek şekilde davranmaya güdüler .

Güdüsel gereksinim kuramlarına göre insanlar, doğumlarından itibaren istenen sonuçları elde etmeye ve istenmeyen sonuçları engellemeye içsel olarak güdülenmişlerdir. Buradan hareketle güdülenme konusunda çalışan araştırmacılar, deneysel çalışmalarda bulunmuşlardır. Eğer bireyler, doğuştan itibaren çevreyle etkili etkileşime girmek istiyorlarsa o zaman istenen sonucu gerçekleştirene kadar fiziksel ve toplumsal faktörleri kendi istekleri doğrultusunda değiştirmeye çalışacaklardır. Güdülenme kuramlarında, bireyin çaba göstermesine karşı çabadan kaçınması üzerinde de durulmaktadır. Çaba göstermenin üç öđesi bulunmaktadır:

1. Davranış (amaçlarını gerçekleştirme, somut bir şekilde dikkat gösterme, başarısızlık durumlarında çaba göstermeye devam etme)
2. Duygu (mutluluk, merak, ilgi, istek)
3. Amaç yönelimi (etkili amaçlar belirlemek)

Benzer olarak çabadan kaçınmanın da üç öđesi bulunmaktadır:

1. Davranış (kaçınma, bıkkıma, bırakma)
2. Duygu (sıkıntı, kızgınlık, anksiyete, korku)
3. Amaç yönelimi (etkili olmayan amaçlara yönelmek)

Sonu olarak pek ok gdsel kuramın merkezinde yer alan dřnce; daha ok kontrol edebileceklerine inanan insanların etkin bir řekilde aba gsterecekleri, buna karřın kendini gsz hissedenlerin ise daha az aba gsterecekleridir. Gdsel kuramlara gre algılanan kontrol, bireylerin evreyle etkileřime girdikleri ve yetkinlik gereksinimlerini karřıladıkları gdsel srecin bir parası olarak dřnlebilir (Skinner ve Welborn, 1992).

De Charms (1979), insanların kendi kaderlerinin belirleyicisi olmak ve yařamlarını kontrol etmek amacıyla evrelerini dzenlemeye yneldiklerini belirtmiřtir. Buna karřın, evreyi kontrol edememenin yabancılařma duygusuna ve depresyona neden olduėunu da belirtmiřtir (Akt. Stes, 1995).

Stes'e (1995) gre insanlar, etkinlikleri birbirlerinin grřlerini gz nnde bulundurarak dzenlediklerinde uzlařma ve karřılıklı kontrol sreleri iřlemektedir. Kontrol etme giriřiminde ve kontrol etmede bireysel farklılıklar iki taraflıdır. Ayrıca kontrol kapasitesine sahip olmayan normal insan da yoktur. Tm bunların yanı sıra bazı insanlar, kontrol edilmekten hořlanırken bazıları da hořlanmayabilir.

Algılanan Kontroln Arka Planı

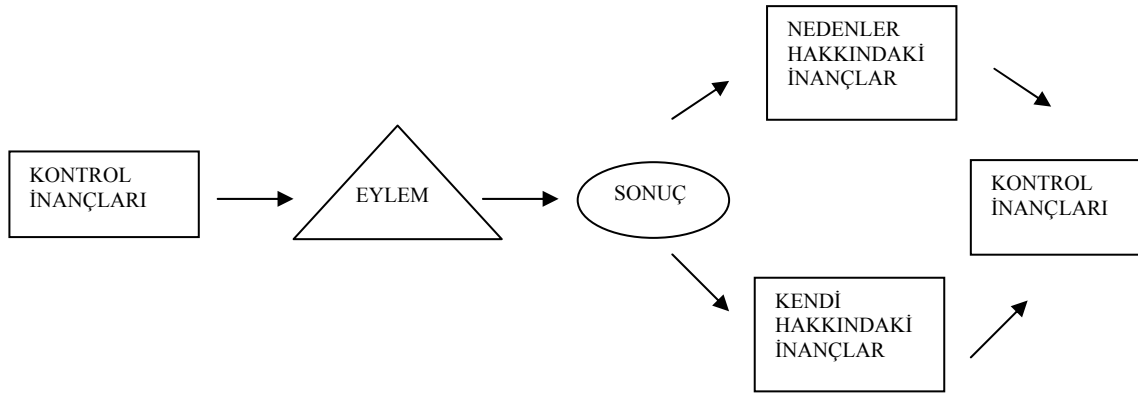
Skinner'e (1995) gre algılanan kontrol, insanların temel yetkinlik gereksinimlerinin yansımasıdır. Yetkinlik gereksinimi, bireylerin toplumsal ve fiziksel evreyle etkileřime girerek, aba gstermelerini saėlar.

Kontrol hakkındaki tm inanlar, bireylerin evreleri ile dzenleyici ve ama ynelimli etkileřimlerinin sonucunda oluřurlar. İnanların iki iřlevi bulunmaktadır:

- Eylemi dzenlemek
- Eylem gerekleřtikten sonra performansı yorumlamak (Skinner, 1995).

Düzenleyici İşlev

Yorumlayıcı İşlev



Şekil1. Yetkinlik sistemi (Skinner,1995, sf.20).

Kontrol Kuramları

Bu bölümde kontrol kuramları olarak Denetim Odağı, Yükleme, Öğrenilmiş Çaresizlik ve Öz Yeterlilik kuramları ele alınacaktır.

Denetim odağı: Denetim odağı, toplumsal öğrenme kuramına dayanmaktadır. Toplumsal öğrenme kuramı, insan davranışlarının öngörülmesi amacıyla temel değişkenler üzerinde durmaktadır. Bu değişkenler; beklentiler, pekiştiriciler ve psikolojik durumlardır. Davranış psikolojisinin temel varsayımına göre, davranışlar üzerinde ödül ve cezanın pekiştirici etkileri vardır. Pekiştireçler, davranışın tekrar edilme olasılığını artırır. Ancak davranışın sadece pekiştirecin etkisinden dolayı gerçekleştiği söylenemez. Ödüle ek olarak kişinin davranışları ile onları izleyen olaylar arasında nedensel bir ilişki kurulabilmesi gerekmektedir. Eğer böyle bir ilişki kurulamazsa pekiştirme gerçekleşmez. Bazı insanlar davranışları ile pekiştireçler arasında olumlu bir bağ kurarak pekiştireçlerin kaynaklarını içsel güçlerine bağlarlarken, bazıları da dışsal güçlere bağlamaktadır (Lefcourt, 1982).

Rotter (1966), genelleştirilmiş denetim odağının içsel (bireyin ödülün kendi eylemini takip ettiğini bilmesi ve pekiştirecin kaynağını yetenek, çaba gibi kişisel

faktörlerle açıklamasıdır) ya da dışsal (bireyin ödülün kendi eylemini takip ettiğini fakat şans, kader, güçlü diğerlerinin kontrolü altında ya da bilinmeyen nedenlerden dolayı gerçekleştiğini algılamasıdır) olabileceğini belirtmiştir (Akt. Skinner & Connel, 1986).

Denetim odağı, beklenti değer modeliyle açıklanmaktadır. Lefcourt'un (1982), Weiner'den (1966) aktardığına göre Weiner (1966), denetim odağını şu şekilde açıklamaktadır:

“Birey, kendi eylemini tamamen kendi eylemi olarak algılamadığında etrafındaki güçlerden dolayı şans, kader, kontrol altına alınmayan güçlü diğerleri ya da tahmin edilmeyenlere yüklemektedir. Varolan şeyler, bireyler tarafından bu şekilde yorumlandığında, biz bu inançları, dışsal denetim odağı olarak yorumlarız. Eğer kişi, bunları kişiliğinin bir özelliği, sürekli gösterdiği davranışlar olarak algılayorsa, biz buna içsel kontrol diyoruz. “

Denetim odağı, özellikle beklenti ile ilgili olarak ortaya çıkmıştır. Kişinin belirli bir davranışla ilgili başarılı bir deneyimi onun gelecekteki davranışlarını belirleyecek ve onda olumlu bir beklentiye yol açacaktır. Kişinin başarısız deneyimi ise istenen bir sonuca ulaşmaya yönelik beklentisini azaltacaktır (Lefcourt, 1982).

Nedensel yüklemeler: Weiner (1985), insanların başarı ve başarısızlığın nedenlerini nasıl açıkladıklarıyla ilgili çalışmasında, nedensel yüklemelerin iki boyutundan söz eder:

- a) İçsel - dışsal (yetenekle ilgili- durumla ilgili) yükleme boyutu,
- b) Nedenlerin kararlılığı boyutu.

Weiner'e (1985) göre nedenler kararlı ya da kararsız olabilirler. Kurama göre, İçsel-dışsal boyut ve kararlılık boyutu birbirlerinden bağımsız olarak düşünülmektedir.

Performans kararlı ve içsel nedenlerden dolayı gerçekleştiği zaman yeteneğe yüklenir; kararlı ve dışsal nedenlerden dolayı gerçekleştiği zaman, görev zorluğuna yüklenir; kararsız ve içsel olduğunda çabaya yüklenir; kararsız ve dışsal olduğunda şansa yüklenir. Kurama göre bir kişinin performansı ile ilgili gurur ve utanç duyguları, onun performansına yönelik içsel ve dışsal yükleme boyutlarından etkilenmektedir. Başarılı performanstan duyulan gurur, içsel nedenlere (yetenek ya da çaba) yüklendiğinde artarken, dışsal nedenlere (şans ya da görev zorluğu) yüklendiğinde azalmaktadır. Diğer taraftan başarısız performanstan duyulan utanç, başarısızlık içsel nedenlere yüklendiğinde artarken; dışsal nedenlere yüklendiğinde azalmaktadır. Kurama göre, bir kişinin gelecekteki performansı hakkındaki beklentileri yaptığı nedensel yüklemelerin kararlılık boyutundan etkilenmektedir. Performans kararlı nedenlere yüklendiği zaman kişiler gelecekte de benzer performans beklentilerini devam ettirmeye yönelirler. Diğer taraftan kararsız nedenlere dayandırılan yüklemeler, gelecekteki performansın daha önceki başarıya da başarısızlıktan farklılaşma olasılığına işaret etmektedirler. Böylece insanların yüklemelerinin bir sonucu olarak sahip oldukları beklentilerinin türleri, onların gelecekteki performanslarına yansıtılmaktadır.

Weiner (1985) kuramına, performansla ilgili bir nedenin birey tarafından kontrol edilip edilmeyeceğini ölçen kontrol edilebilirlik boyutunu da ekleyerek kuramını geliştirmiştir.

Sonuç olarak; Weiner (1985), içsellik ve dışsallık boyutlarının kararlılık boyutundan ayrıldığını ifade etmiştir. Weiner (1985), sonuçlara ilişkin nedensel kararlılığın, beklenen değişikliği tahmin etmede anahtar role sahip olduğunu bildirmiştir. Nedensel yüklemeler, içsellik, dışsallık, kontrol edilebilirlik ve amaçlılık gibi pek çok boyutta ele alınmaktadır.

Weiner (1985), kuramında yüklemelerin davranışlar üzerinde düzenleyici bir işlevi gerçekleştirdiğini belirtmiştir. Oysa Skinner'e (1991) göre, bu kuramda kontrolle ilişkili inançların yorumlayıcı işlevi üzerine odaklanılmaktadır. Çünkü kuram, duygusal ve davranışsal bir sonuçla başlar ve bu sonuçlarla ilgili olarak özel nedenlerden genel boyutlara yapılan yüklemelerle devam eder. Bundan dolayı yüklemeler, yorumlayıcı bir işleve sahiptir.

Öğrenilmiş çaresizlik: Öğrenilmiş çaresizlik, üç ögeyi içermektedir:

a) Süreksizlik: Süreksizlik, bireyin eylemleri ve bu eylemlerin sonuçları arasındaki nesnel ilişkilere işaret eder. Burada önemli olan nokta, bireyin eylemi ile bu eylemin sonucu arasında random bir ilişkinin olması ve bireyin kontrol edilmezlik algısında süreklilik yaşamasıdır.

b) Biliş: Biliş, bireyin süreksizliği algılamasını, açıklamasını ve süreksizlik hakkında çıkarsama yapmasını ifade etmektedir. Birey öncelikle süreksizliği algılamak zorundadır. Bu algılama doğru ya da yanlış olabilir. Örneğin kontrol edilebilir bir durum kontrol edilemezmiş gibi algılanabilir. Bunun tam tersi de söz konusudur. Bir başarısızlık, şans ya da yeteneksizliğe yüklenebilir. Eğer hata bireyin yeteneksizliğine yüklenirse o zaman birey, zekayı gerektiren bir durumla karşılaştığında tekrar başarısız olacaktır. Görüldüğü gibi birey, geleceğe yönelik beklentilerini belirlerken bu yüklemelerini kullanır.

c) Davranış: Davranış, süreksizlik hakkında gözlenebilir sonuçlara ve bireyin bilişine gönderimde bulunur. Genellikle öğrenilmiş çaresizlik çalışmalarında, bireyin kontrol edilemeyen durumlarda ne kadar aktif ya da pasif olduğuna bakılmaktadır. Birey, böyle bir durumda eylemden vazgeçmekte midir ya da eyleme devam etmekte midir? Ayrıca öğrenilmiş çaresizlik kuramı, bireylerin geleceğe yönelik çaresizlik yaşamaları durumunda; tam olarak bilişsel performansta bulunamadıklarını, düşük benlik saygısı yaşadıklarını, bağışıklık sistemlerinde değişiklikler olduğunu ve fiziksel hastalıklara yakalandıklarını ortaya koymaktadır (Peterson, Maier, Seligman, 1993).

Süreksizliğe maruz kalma ile süreksizlik sonucunda ortaya çıkan bilişsel, davranışsal eksiklik konusunda araştırmalar yapılmıştır. Buradaki temel varsayım, insanların ya da hayvanların, çaresiz kaldıklarında çözüme götürücü davranışlarda bulunamadıkları ve etkisiz kaldıklarıdır. Sonuç olarak insanlar, süreksizlik algılarını

genelleştirirler ve hala süreksiz bir durumdalarmış gibi davranırlar. Bundan dolayı davranışsal, bilişsel, duygusal eksiklikle beraber depresyon yaşarlar (Skinner, 1995).

Öğrenilmiş çaresizliği anlamak amacıyla Peterson, Maier ve Seligman 1967 yılında birtakım deneyler yapmışlardır. Kaçmanın ve korunmanın mümkün olmadığı deney kutularına köpekler alınmış ve onlara şok verilmiştir. Bu köpekler, daha sonra kaçmanın olanaklı olduğu durumlarla karşı karşıya kaldıklarında kaçmayı öğrenememişlerdir. Köpekler, adeta yaşadıkları ve dolayısıyla öğrendikleri bu çaresizliği daha sonra karşılaştıkları durumlara da genellemişlerdir (Peterson, Maier ve Seligman, 1993).

Yapmış oldukları deneysel çalışmaların bulgularına dayalı olarak Peterson, Maier ve Seligman (1993), öğrenilmiş çaresizliğin sonuçlarını şu şekilde açıklamaktadırlar:

1. Bilişsel durum: Organizmalar, bir süreksizliğin yaşanmadığı durumlarda, davranışları ve sonuçları arasındaki bağlantıları anlama eğilimindedirler. Çaresizlik durumları bu eğilime ket vurmaktadır.

2. Heyecan yönü: Organizmaların kontrol edemedikleri özellikle acı verici olaylar, heyecansal yıkımlara (strese, ülsere, anksiyeteye, depresyona) veya heyecan yapısının dengesini bozmaya neden olmakta ve sonuçta gördüğümüz çaresizlik ortaya çıkmaktadır.

3. Güdüsel durum: Bir çaresizlik yaşantısından geçen organizmalar, acı verici durumlarla karşılaştıklarında, kaçma güdüsüne tamamen ters düşen bir şekilde acı verici durumlardan kaçamamaktadırlar.

Sonuç olarak organizma, kontrol edemediği olaylar veya durumlarla karşılaştığında, davranışlarının ve sonuçlarının bağımsız şeyler olduğunu öğrenmektedir. Bu öğrenmeler de güdüsel, bilişsel ve heyecansal sonuçlar doğurmaktadır (Arık, 1995).

Öğrenilmiş çaresizlik kuramı, Abramson, Seligman ve Teasdale (1978) tarafından yeniden formüle edilmiştir. Öğrenilmiş çaresizliğin yeni formunda, yükleme ve denetim odağı kuramından yararlanılmıştır. Bu katkı sonucunda, kişisel ve evrensel çaresizlik kavramları ortaya atılmıştır. Kişisel çaresizlik, bireyin tepkilerini kontrol edememesine karşın diğer insanların tepkilerini kontrol etmelerine işaret ederken; evrensel çaresizlik ise birey kadar diğer bireylerin de tepkilerini kontrol edememelerine işaret etmektedir. Öte yandan yükleme kuramından yararlanılarak bu boyutlara genel-özel ve sabit-sabit olmayan boyutlar da eklenmiştir (Akt. Peterson, Maier, Seligman,1993).

Skinner'e (1991) göre, öğrenilmiş çaresizlik kuramının yeniden formüle edilen şeklinde, kontrolle ilişkili inançların hem düzenleyici işlevi (süreksizlik beklentisi) hem de yorumlayıcı işlevi (süreksizlik yüklemesi) üzerinde durulmuştur.

Öz yeterlilik kuramı: Bandura'ya (1981) göre, algılanan kontrol kuramları, istenen sonuçların ortaya konulmasında, bireylerin etkililiği hakkındaki inançları üzerinde durmaktadır. Birey istenen sonuca götüreceği davranışı gerçekleştirebileceğine ilişkin bir kaniya sahip olmalıdır. Aksi takdirde bu beklentilerin, davranışlar üzerinde etkisi gerçekleşmemektedir. Bandura (1981), bireyin oluşan sonuçlar üzerindeki etkisini ve yeterliliğini ortaya koymasını, öz yeterlilik olarak adlandırmıştır.

Öz yeterlilik kuramında Bandura (1981), tepki-sonuç beklentisi ile yeterlilik yargılaması arasında bir ayırım yapmıştır. Tepki- sonuç beklentisinde birey: "Acaba benim tepkilerim istenen sonuçları üretir mi?" diye düşünürken; buna karşın etkililik yargılamasında birey: "Ben sonucu gerektiren tepkileri üretebilir miyim?" diye düşünmektedir.

Skinner'e (1991) göre, öz yeterlilik kuramı, algılanan kontrolün düzenleyici işlevi üzerinde durmaktadır. Düzenleyici işlevde yeterlilik algısı, başa çıkma davranışlarının yararlı olup olmayacağını, ne kadar çaba gösterileceğini ve bilinçli deneyimlere ne kadar destek olunacağını belirlemektedir. Öz yeterlilik kuramı, öz yeterlilik beklentisi sonucu ve performans başarısı hakkında çok az bilgi vermektedir.

Skinner ve Connell (1986) yukarıda sözü edilen kuramlarda, sonuçların oluşumunda tek bir neden üzerine odaklanıldığını belirtmişlerdir. Örneğin içsele karşı dışsal ya da sürekliliğe karşı süreksizlik boyutlarından biri üzerinde durulmuştur. Tek boyutluluk üzerinde durmaya karşın bireylerin inançlarının, onların uğraşı göstermelerinde ne derece etkili olduğu üzerinde durulmamıştır. Ek olarak, etkililik yargılaması ile tepki-sonuç beklentisi arasındaki ilişkiler ve kişisel kontrol hakkındaki inançlar açık değildir. Etkililik beklentileriyle kontrol beklentilerinin birbiriyle benzer olup olmadığı ya da süreklilik yargılamasının, mantıksal olarak kontrol yargılamasının öncüsü olup olmadığı belli değildir.

Sonuç olarak; kuramların hiçbiri, yorumlamayı, düzenlemeyi, kontrol yargılamasındaki eylemin etkilerini, eylem ve algılanan kontrol arasındaki karşılıklı etkileşimi bir bütünlük içinde ele almamaktadır. Bu noktalara açıklama getirmek amacıyla bu kuramlardan farklı olarak Skinner (1991) tarafından, yeni bir kuramsal çerçeve hazırlanmıştır.

Algılanan Kontrolün Kavramsallaştırılması

Algılanan kontrolü kavramsallaştırmadan önce, kontrolden ne anlamamız gerektiğine bakmalıyız. Skinner ve Connell'a (1986) göre kontrol, davranışın nedeninden ziyade davranışın sonucunun nedenleri hakkındaki inançlardır.

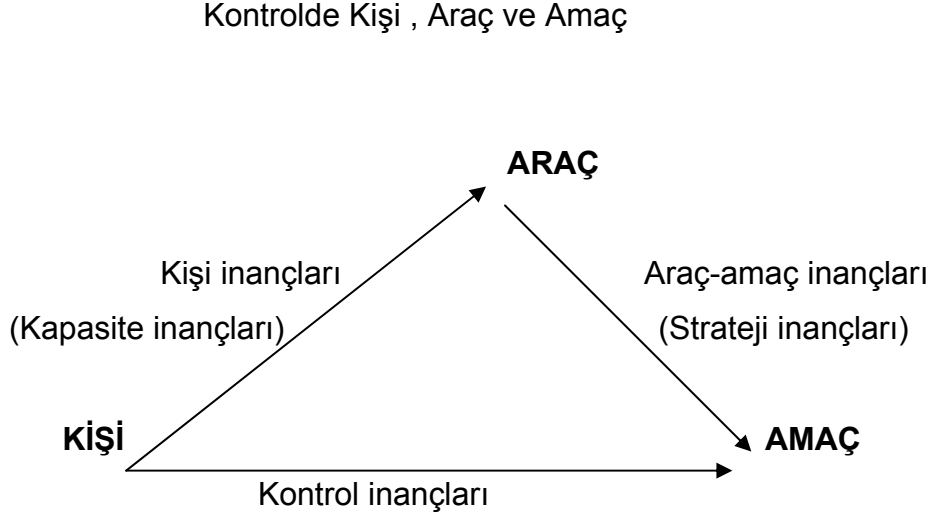
Skinner'in (1996) belirttiğine göre algılanan kontrolün kavramsallaştırılması, çoklu içsel ve dışsal nedenleri kapsamaktadır. Denetim odağı temellidir.

Kurama göre kontrolde :

- Amaç: İstenen sonuçları gerçekleştirme ve istenmeyen sonuçlardan kaçınmadır.

- Kontrolün uygulanması: Bireylerin ya da grupların kontrolü kullanmasıdır.

- Kontrolün aracı : Kontrolün hangi yollarla, gerçekleştirildiğini ifade eder (Skinner, 1996).



Şekil 3. Kontrolde kişi, araç ve amaç (Skinner, 1995, sf.31).

Algılanan kontrolün üç farklı yönü bulunmaktadır:

a) Kontrol İnançları : Kontrol inançları, bireylerin istedikleri sonuçları gerçekleştirmelerine ve istemedikleri sonuçları engellemelerini belirtir. Kontrol inançları, kişilerin sonuçları kesin olarak ortaya koyabilecekleri hakkında genelleştirilmiş beklentileridir. Örneğin: “Eğer istersem okulda başarılı sonuçlar elde edebilirim” (Skinner & Connell, 1986).

Algılanan kontrol kuramında, kişi ile amaçlar arasında kontrol inançları yer almaktadır. Genellikle kontrol, bireyin amaçlı olarak istenen sonuçları ortaya koyması ve istenmeyen sonuçları önlemesi olarak tanımlanmaktadır. Bireyler, istenen sonuçları gerçekleştireceklerine inandıkları zaman onların kişisel kontrole, algılanan kontrole ya da kontrol duygusuna sahip oldukları söylenebilir. Bu inançlar ayrıca da başarı beklentisi ya da sonuç yordayıcısı olarak da adlandırılmaktadır (Skinner, 1996).

b) Strateji (amaç-araç) inançları: Strateji inançları, bireyler tarafından istenen sonuçların gerçekleştirilmesi için yeterli şartlara ilişkin beklentilerin genelleştirilmesini ifade eder. Diğer bir ifadeyle kesin araçlar ya da nedenlerin istenen sonuçları gerçekleştirmede ya da istenmeyen sonuçları engellemede etkili olmalarına ilişkin beklentilerdir (Skinner, 1995).

Dweck ve Legget'e (1988) göre, geçmişteki hatanın çaba eksikliğinden kaynaklandığını anlamak, kontrolü kullanmayı artırabilir çünkü neden kontrol edilebilirdir. Buna karşın kapasite eksikliğinden dolayı yapılan bir başarısızlık yüklemesi bireyi, "başarısızlığım yeteneksiz olmamdan kaynaklanmaktadır ve yeteneğimi geliştirmek için bir şey yapamam" sonucuna ulaştırmaktadır.

Skinner ve Connel (1986) amaç-araç inançlarını, sonuçlara ulaşmaya neden olan potansiyel araçlara ilişkin genelleştirilmiş beklentiler olarak açıklamışlardır. Örneğin: "Okulda başarılı olmak şans işidir" .

c)Kapasite (kişi) inançları : Kapasite inançları, kişisel sahipliğe uzanan beklentilerin genelleştirilmesine gönderimde bulunur. Başka bir ifadeyle birinin potansiyel araçlara sahip olması ya da potansiyel araçların bireyin yanında olmasına ilişkin beklentiler olarak tanımlanmaktadır (Skinner, 1991).

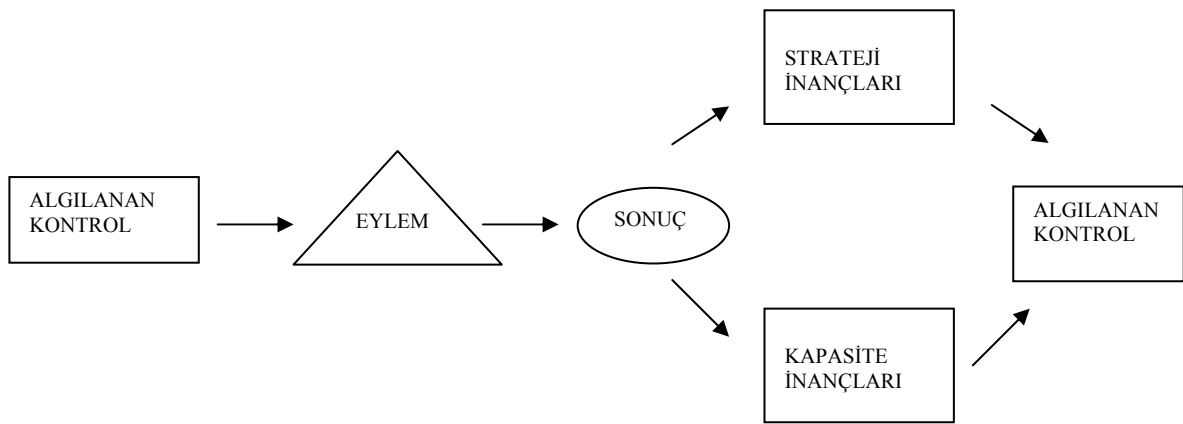
Algılanan kontrol kuramında kişi ile araç ilişkileri arasında kapasite inançları yer almaktadır. Kişiler, araçlara sahip olabilirler; araçları değerlendirebilirler ya da değerlendiremezler. Literatüre baktığımızda bu çeşit inançlar, etkililik beklentileri, yetkinlik yargılaması, eylem-sonuç beklentileri, kişi inançları ve kapasite inançları olarak ele alınmaktadır. Heckhausen'a (1991) göre kapasite inançları, bireylerin yetenek, güçlü diğerleri, tesadüfi faktör olan şans gibi araç kategorilerine ulaşmayı değerlendirmelerini içermektedir.

Kontrol kuramları kontrolün öznesi olarak genellikle bireyi görürler. Buna rağmen kontrolle ilişkili çalışmalarda, kişilerle ilişkide olan diğer kişilerde araştırmaya katılır. Örneğin bireylerin iyileşmelerine ilişkin yapılan çalışmalarda araştırmacılar, hastanın kontrol hakkındaki inançlarını analiz etmişlerdir.

Araştırmaya sadece hastanın kendisi katılmamış onun yanında doktoru ve aile üyelerinin katılımı da gerçekleştirilmiştir (Skinner, 1996).

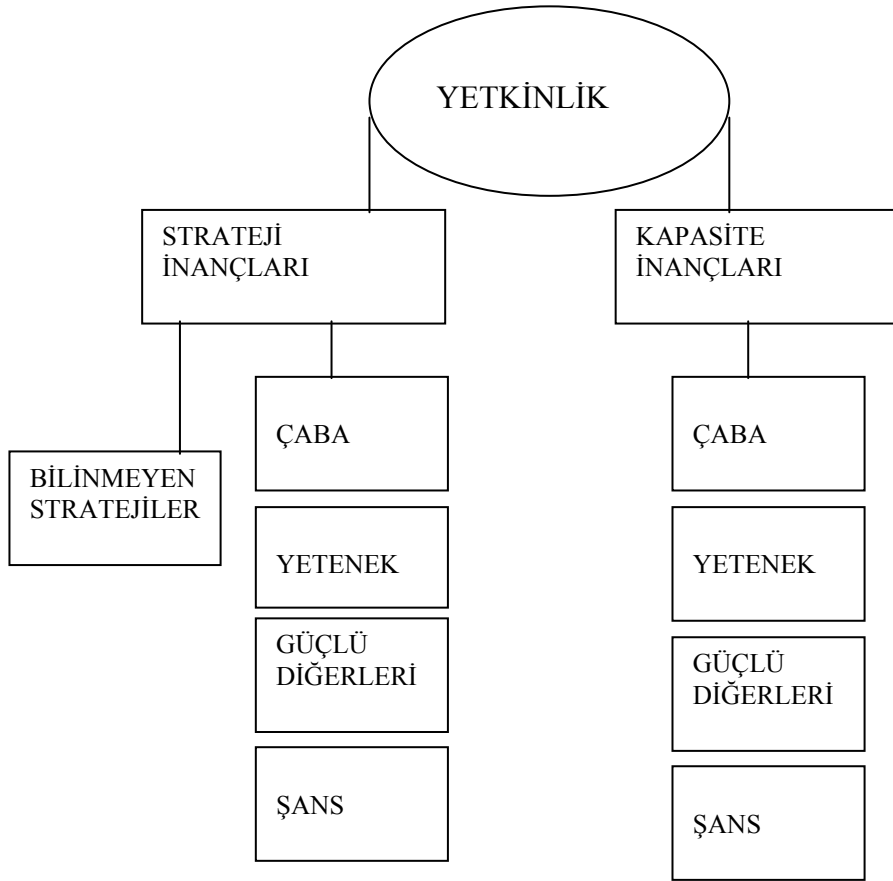
Bandura (1977) ve Weizs'e (1983) göre kapasite inançları bireyin istenen sonuçlara ulaşmak için araçları etkili bir şekilde kullanıp kullanmayacağına gönderimde bulunur (Akt. Skinner, 1991).

Skinner (1995), algılanan kontrolün mekanizmalarını aşağıdaki şekilde belirtmektedir:



Şekil 2. Algılanan kontrolün kavramsallaştırılması (Skinner, 1995, sf.96).

Kontrol, strateji ve kapasite inançları arasındaki mantıksal ilişkiler şu şekildedir: Kontrol inançları " bu sonucu gerçekleştiririm" şeklindeyken, strateji inançları " bu sonucu gerçekleştiren eninde sonunda bir araç vardır" şeklindedir. Bu inançlar kapasite inançlarıyla birlikte ele alındığında "bu araçlara sahibim" şeklinde bir sonuca varılmaktadır. Bu üç inanç seti kavramsal olarak birbirinden bağımsız iken potansiyel olarak birbirleriyle ilişkilidirler.



Şekil 4. Akademik alanda kontrol, strateji ve kapasite inançlarının ölçülmesi (Skinner, 1995, sf.38).

Akademik alanda çocukların strateji, kapasite ve kontrol inançlarının ölçülmesi sonucunda yukarıdaki inanç setleri elde edilmiştir (Skinner, Chapman ve Baltes , 1988).

Yakın ilişkiler

Sevgi, insanların yaşamlarında öncelikli olarak aradıkları duygulardan biridir. LaFollette'nin (1996) belirttiğine göre, günümüzde sevgi kavramını insanlar çeşitli şekillerde ele almaktadır. Bazılarına göre sevgi, bir çeşit kişisel ilişki olarak tanımlanmakta; bazılarına göre ise kişisel ilişkilerin özel bir unsuru ya da bir özelliği olarak görülmektedir. Kimileri de sevgi kavramını, bir insanın bir diğerine karşı duyduğu belli bir duyguyu belirtmek için kullanmaktadır. Buradan hareketle sevgiye ilişkin her türlü anlayışı içeren bir tanımlama yapmak mümkün değildir. Oyun ve sandalye gibi sıradan sözcükler bile tek bir anlam içermediğine göre "sevgi" gibi karmaşık bir kavramın tek bir anlam içermesini beklemek elbette doğru değildir.

Sevgiyi anlamamız için öncelikli olarak sevmenin ne olduğuna bakmalıyız. Fromm'a (1968) göre sevmek, zorlama olmadan sadece özgür olduğunda yaşanan bir eylemdir. Fromm (1968), sevgiyi aşağıdaki dört öğeyle açıklamıştır:

- a) İlgil
- b) Sorumluluk
- c) Saygı
- d) Bilgi

Sevgi, sevdiğimiz şeyin büyümesi ve yaşaması için gösterdiğimiz ilgidir. İlgil ve bakım sevginin bir başka unsurunu, sorumluluğu açığa çıkarır. Sorumlu olmak, yanıt vermeye hazır olmak demektir. Sorumluluk, sevginin üçüncü bir öğesi olan saygıyı içermelidir. Saygı, diğer kişinin olduğu gibi büyüüp gelişmesine duyulan ilgidir. Bir insanı tanımadan saygı duymak olanaksızdır. İlgil ve saygı eğer bilgil tarafından yönlendirilmezse kör kalır (Fromm, 1968).

Lauster'a (2000) göre, bir insan eğer kendisini bir başka insana verebiliyorsa, adayabiliyorsa sevmektedir. Kendini adama, sevilen kişil karşısında dikkatlilik, gözül açıklık ve uyanıklılıktır. Bu uyanıklılık, yanlışı bulmak için gözünü dört açmak

değildir. İlgi duyan, olumlu, anlayışlı bir uyanıklılıktır. Sevgi kendini adama ile birlikte aynı zamanda içebakıştır. Sevgi düşünme durumunda değil içebakışta boy verir. İnsanlar içebakış durumunda iseler, tüm mücadele ve gerginliklerin bir sonu olduğunu düşünürler ve duygularını dikkate aldıklarında her şeyi sevmeye hazır olduklarının farkına varırlar. Bunların yanında sevgi, süreç ve durum olarak kişinin varlığını onaylamasıdır. Kendini onaylama, sevginin kişinin özbenliği üzerine kurulu olmasıdır. Sonuç olarak sevgi, ruhsal sağlamlık belirtisi ve hayattır.

Hoşlanma ve Sevme Arasındaki Ayrım

Aşkın farklı türlerini ayırmak ve anlamlı tanımlamalar bulmak için araştırmacılar bir hayli çaba göstermişler. Bu alandaki ilk çalışmalardan biri Rubin (1970) tarafından gerçekleştirilmiştir. Rubin (1970), insanların birini sevdiklerini söylediklerinde, ne demek istediklerini kesin olarak belirlemeye çalışmıştır. Sevgiliye duyulan sevgi ile arkadaşına duyulan hoşlanma duygularını birbirinden ayırmak için iki ayrı ölçek geliştirmiştir. Rubin, sevginin öğelerini; bağlılık, şefkat gözetme ve yakınlık olarak belirlemiştir. Hoşlanmanın ise olumlu değerlendirme ve benzerlikten oluştuğunu ifade etmiştir

(Akt. Hortaçsu, 1997).

Bağlılık ile söylenmek istenen, sevilen kişiyle mümkün olduğunca bir arada olmayı ve ondan duygusal destek görmeyi istemektir. Şefkat gözetme ise, sevilen kişinin mutluluğuyla, insanın kendi mutluluğu kadar ilgilenmesidir. Yakınlık ise, başka insanlarla yaptığımızdan farklı bir şekilde sevdiğimiz kişiyle bağ kurmamız, duygu ve düşüncelerimizi paylaşmamız demektir. Yukarıda anlatılanlara ek olarak hoşlanmada bireylerin hoşlandıkları kişileri olumlu bir şekilde değerlendirmeleri, onlara saygı, güven duymaları ve onlarla aralarında benzerlik algılamalarının olması söz konusudur (Wilson ve McLaughlin, 2001).

Örneğin:

- a) Bağlılık: Ayşe “ Ahmet ile beraber olmasaydım, kendimi çok mutsuz hissederdim.”
- b) Şefkat gözetme: Ayşe “ Ahmet, kendini kötü hissediyorsa benim birinci görevim onu neşelendirmektir. “
- c) Yakınlık : Ayşe,” Ahmet’e neredeyse bütün sırlarımı söyleyebileceğimi sanıyorum.”

Sevgi Kuramları

A. Bağlanma Kuramı

Bowlby'e (1973) göre, küçük bir çocuğun ilk bakıcısına beslediği duygusal bağlar ile yetişkin çağlarda geliştirdiği aşk ilişkileri arasında doğrudan bir ilişki vardır (Akt. Wilson ve McLauughlin, 2001).

Bebekler doğumlarından itibaren duygusal bağlar kurmak için tam oluşmamış bir gereksinim taşımaktadırlar. Bowlby'e (1973) göre bu gereksinim, bebeklerin bakımından sorumlu yetişkinlerde bu konuya duyarlılık oluşturmakta böylece de bebeklerin hayatta kalma şansları artmaktadır. Bu gereksinimin derecesi, çocuğun duygusal açıdan içinde bulunduğu dönemden bir üst döneme geçişini etkilemektedir. Gereksinim duyduğunda ilk bakıcısını ya da sevgi bağı kurabileceği kimseyi (bu çoğunlukla annesidir) yanında bulacağına daha çok güvenebilen bir bebek, yetişkin zamanlarındaki sosyal etkinliklerinde ve başkalarıyla ilişkilerinde daha çok özgüvene sahip olacaktır. Öte yandan, eğer duygusal bağ kurulan bu kişi, bebeğin ihtiyaçlarını karşılamada güvenilir değilse, bu durum bireyin yetişkin dönemlerindeki aşk ilişkilerine yaklaşım biçimine yansiyacak ve onu etkileyecektir (Akt. Wilson ve McLauughlin, 2001).

Shaver, Hazan ve Bradshaw (1988), üç bağıllık tarzı olduğunu belirtmişlerdir:

- a) Güvenli Bağlanma: Güvenli bağlananlar, genellikle kendileri ve başkaları hakkında olumlu bir bakış açısına sahiptirler ve bir eşle duygusal bir yakınlık kurmada ve karşılıklı dayanışmada rahattırlar.
- b) Temkinli Bağlanma: Temkinli bağlananlar, çok fazla samimiyete ve yakınlığa izin vermede tereddütlü davranırlar. Bir eşe tamamiyle güvenmek onlar için tamamen güçtür.
- c) Kaygılı Bağlanma: Kaygılı bağlananlar, eşleriyle mümkün olduğu kadar sıkı bir yakınlık kurmak isterler. Sürekli olarak aşık oldukları kişiyi kaybetme korkusu yaşarlar.

Simpson'a (1992) göre, bir bireyin bağlanma tarzı, ilişki kurduğu eşe hem sunduğu hem de ondan gördüğü desteğin türü biçiminde yansıtılır. Güven bağıllığı olan biri, eşinden destek isteyebilir ve ona destek verebilir. Temkinli bağlananlar, bunu yapmaya pek meyilli değildirler. Kaygılı bağlananlar ise birbirlerini küçümserler (Akt. Wilson ve McLoughlin, 2001).

Wilson ve McLaughlin'e (2001) göre, yetişkin duygusal ilişkilerini biçimleyen "şablonun" çocukluk deneyimlerinden oluştuğunu, sevgililer arasındaki bebek gibi konuşmalardan, el ele tutuşmalardan ve diğer çocuksu davranışlardan anlayabiliriz. Bu tür davranışlar, onların çocukken deneyim kazandıkları sevecen içtenliğin hatırlanması ve gösterilmesidir.

B. Aşk stilleri

Lee (1988), aşkı renklere benzeterek açıklamalarda bulunmuştur. Gökkuşağındaki bütün renkler kırmızı, sarı ve mavi olmak üzere üç ana renkten kaynağını almaktadır. Bunun gibi Lee'nin (1988), aşk tiplmesi de eros, ludus ve storage olmak üzere üç ana aşk çeşidinden oluşmaktadır. Diğer aşk çeşitleri, bu üç

ana aşkın kombinasyonlarıyla oluşmaktadır. Lee (1988), aşkın bu üç ana çeşidine aşkın birincil renkleri adını vermektedir. Mania, pragma ve agape ise aşkın ikincil renklerini oluşturmaktadır.

Lee'ye (1988) göre, bireyler dünyaya gözlerini açtıklarından itibaren çeşitli objelerle karşılaşılırlar. Bu objelere dokunduklarında bazılarının sert bazılarının ise yumuşak olduğunu hissederler. Bu objelerin bazılarının yeşil, bazılarının da mavi olduğunu görürler. Görülen bu renklerin farklılığını açıklamak, rengi tanımlamaktan daha zordur. Bunun gibi aşk çeşitlerinin farklılığını açıklamak aşkı tanımlamaktan daha zordur. Lee (1988), bu zorluğa dikkat çekerek herkes için geçerli olan evrensel bir aşk çeşidinin de bulunmadığını vurgulamıştır. Örneğin mavi renkli giysiler herkese yakışır diye bir genellemede bulunmak doğru olmadığı gibi herkese uyan tek bir evrensel aşk çeşidi var diye de genellemelerde bulunmak yanlış olur. Çünkü kişiler farklı aşklara sahip olabilir.

Aşkın birincil renklerini açıklamadan önce Lee'nin (1988) üzerinde durduğu bir gerçeği belirtmek gerekir: Yaşamın farklı dönemlerinde, farklı renklerden hoşlandığımız gibi farklı zaman dilimlerinde de farklı aşk türüne sahip olabiliriz.

Lee'ye (1988) göre aşk çeşitleri:

a) Eros (Erotik Aşk): Erotik aşıklar için fiziksel çekicilik çok büyük önem taşımaktadır. Erotik aşıklar, sevdiklerinde ne tür fiziksel özellikler aradıklarını tamamen bilmektedirler. Örneğin atletik bir vücuda sahip olmak, sarışın olmak ya da güzel bir yüze sahip olmak gibi. İdeallerindeki bireyleri bulduklarında, onlara yakınlaşmaya çalışırlar. Buna karşın, pek çok insan için ideal tip yoktur. Onlar sevgililerinin kahverengi ya da sarışın bir saça, zayıf, dolgun ve pürüzsüz bir vücuda sahip olup olmadıklarıyla ilgilenmeyeceklerdir.

Lee'ye (1988) göre, erotik aşıklar için bir bakışta aşk gerçekleşmektedir. Fakat zamanla çekicilik azalmaktadır. Bu durumda eros ve storge aşkın karışımı olan aşk devreye girmektedir.

b) Storge (Arkadaşça Aşk): Zamanla gelişen bir aşk türüdür. Bu yüzden bu aşka, arkadaşane aşk da diyebiliriz. Arkadaşane aşıklar, tesadüfen eğlence amaçlı benzer etkinlikleri yapan bireylerle bir araya gelirler. Bu bir araya gelişlerin artmasıyla bireyler, birbirlerini sevebileceklerini düşünmeye başlarlar. Arkadaşane aşıklar, birbirlerine: “Beni seviyor musun? “ diye sormadıkça, “Seni seviyorum” demezler. Onların bu soruya yanıtları:” Tabi ki seni seviyorum. Böyle düşünmenin nedeni ne?” şeklindedir. Tüm bunlara ek olarak, arkadaşane aşıkların kafalarında tasarladıkları ideal bir tip de bulunmamaktadır (Lee, 1988).

c) Ludus (Aşk Oyunu): Ludus, Lee'nin (1988) aşk tanımlamasında oyun aşk anlamına gelmektedir. Oyun aşıklarının kafalarında ideal bir sevgili tipi yoktur. Bu aşıklar, tek bir sevgiliye yaşamlarını adamayı reddederler. Geriye dönüp, hoş anılar yaşadıklarını hatırlamak amacıyla aşk deneyimleri yaşarlar. Onlara göre denizde bolca balık bulunmaktadır ve bu yüzden kıskançlık anlamsızdır. Bundan dolayı bir sevgiliden diğerine yönelmek normaldir. Bu aşıklara, sevgilileri tarafından: “ Cuma günü neredeydin?” diye sorulduğunda “Neden bana böyle soruyorsun, bugün cumartesi ve ben seni şimdi seviyorum” diye yanıt verirler. Oyun aşıkları, oyunlarını açıkça oynarlar. Sevgilisini “Diğer bir sevgili de var, alternatifsiz değilsin.” diyerek açıkça uyarırlar.

Lee'ye (1988) göre, aşkın ikincil renkleri:

a) Mania (Manik Aşk): Manik aşıklar, sevgililerine karşı saplantılıdır. Sevgililerine sahip olmayı isterler. Kıskançlık gösterirler. Manik aşkta sevgiliye karşı bağımlılık da söz konusudur. Sevgilisinden hoşlanmamasına rağmen onunla aşk ilişkisini bağımlılıktan dolayı bitirememektedirler. Manik aşk, eros ve ludus aşkın karışımından oluşmaktadır. Manik aşıkları eros aşıkları gibi fiziksel olarak uyarılma isteği duyarlar. Fakat onlarda, eros aşıklarından farklı olarak güven eksikliği söz konusudur. Bu güven eksikliğinden dolayı kendilerine uygun olmayan sevgili seçiminde bulunurlar. Bunlara ek olarak manik aşıkları, ludus aşıkları gibi oyun oynarlar; fakat bunların kendilerine olan güven eksiklikleri oyunlarına da yansır. Manik aşıkların ludus aşıkları gibi sevgiliden ayrılma istekleri bulunmaktadır; fakat bu kararı vermekte zorlanırlar.

b) Pragma (Çıkarıcı Aşk): Manik aşktan, çok daha farklılaşan bir aşk türü de pragma aşktır. Pragma aşıkları için de fiziksel özellikler önemli olmaktadır; fakat fiziksel özelliklere ilişkin özel bir ölçütleri bulunmamaktadır. Pragma aşıkları yürütebilecekleri ilişkilere yönelmektedirler ve kendilerine uygun sevgililer aramaktadırlar. Örneğin benzer dine, benzer sosyal sınıfa ve benzer politik değerlere sahip olmak, bu aşıklar için önemlidir.

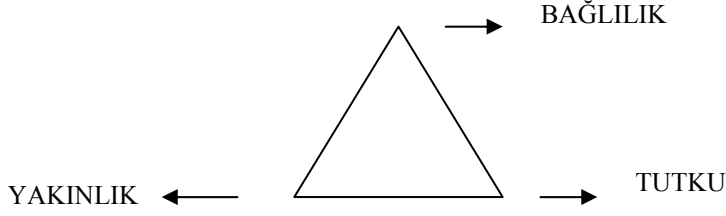
Pragma aşk çeşidi, ludus ve storge aşklarının kombinasyonlarından oluşmaktadır. Pragma aşıkları, ludus aşklarının sahip oldukları güvene sahiptirler. Bu güvenle sevgililerini uygun adayların içinden seçerler. Pragma aşıkları kendilerine uygun adayları belirledikten sonra, storge aşıkları gibi onlarla birlikte zaman geçirirler. Bu süreçte belirledikleri ölçütlerden sapma olup olmadığını belirlemeye çalışırlar.

Diğer aşk çeşitlerinin aksine, pragma aşıkları kendilerine en uygun adayları belirlemek amacıyla “x adayı mı yoksa y adayı mı bana daha uygun” diye arkadaşlarının ya da anne-babalarının görüşlerine başvururlar.

c) Agape (Özgeci Aşk): Agape aşka, özgeci aşk da diyebiliriz. Bu aşk çeşidi kalpten çok akla seslenmektedir. Duygudan çok isteklere gönderimde bulunmaktadır. Bu aşk türü, bencillikten uzak, vermeye dayalı bir aşktır.

C. Üçgen Aşk Kuramı

Sternberg'e (1999) göre aşk; yakınlık, tutku ve bağlılık öğeleri olan bir kavramdır. Bu üç öğe bir üçgenin üç açısındaki i her bir noktaya denk gelmektedir. Bundan dolayı da Sternberg'in (1988) kuramı “Üçgen Aşk Kuramı” olarak ifade edilmektedir.



Şekil 5. Aşkın üç ögesi (Sternberg,1999 , sf. 5).

Üçgen Aşk kuramındaki ögeler:

I. Yakınlık

Üçgen aşk kuramında yakınlık; karşılıklı anlayış ve iletişim ile duygusal açıdan sevgiliye bağlı olma duygularını içermektedir. Bunlara ek olarak, verilen ve alınan duygusal desteğe de işaret eder. Sevgili aşık olduğu kişiye yüksek bir değer yükler ve onun mutluluğunu artırmak için davranışlarda bulunur (Sternberg,1988).

Sternberg ve Grajek (1984) yaptıkları çalışmada, yakınlığın on ögeyi içerdiğini belirtmişlerdir:

- a) Sevdiğinin mutluluğunu istemek
- b) Sevdiğiyile mutlu deneyimler yaşamak
- c) Sevdiğine yüksek düzeyde bakım sunmak
- d) İhtiyacı olduğu zamanlarda, aşkına güvenmek
- e) Aşıkların birbirlerini anlamaları
- f) Aşıkların birbirlerini sahiplenmeleri

g) Aşkından duygusal destek almak

g) Aşkına duygusal destek vermek

h) Sevdiğiyle yakın bir şekilde ilişki kurmak

II. Tutku

Aşkın tutku ögesi, sevgiliyle birleşmek için şiddetli özlem durumunu içerir. Tutku; benlik saygısı, büyüme, egemenlik, hakimiyet, kontrol, çekicilik sunma, cinsellik gibi gereksinimlerin ve isteklerin geniş oranda ifadesidir (Sternberg, 1999).

III. Bağlanma

Kısa dönemde bağlanmanın anlamı, bireyin, birisini sevdiğine karar vermesidir. Uzun dönemde ise kendisini bu aşka adanmasıdır. Aşıklar birlikte iyi bir ilişki sürdürebilirler; fakat mutlaka böyle olması gerekmez. Birey sevdiğine karşı gerçek aşk duygularını beslemese de ona bağlı olduğunu hissedebilir ya da birey sevdiğine bağlı olmasa da ona gerçek aşk besleyebilir (Sternberg, 1986).

Aşkın yedi çeşidi:

Aşkın sadece üç bileşeni olabilir; fakat bu üç bileşenin kombinasyonu ile, yedi çeşit aşk üretilebilir. Bu aşk çeşitleri, diğer aşklardan ve içeriklerden farklılaştırmaktır. Sternberg (1999), aşkın çeşitlerini şu şekilde sınıflandırmıştır :

| AŞK ÇEŞİDİ | YAKINLIK | TUTKU | BAĞLILIK |
|----------------|----------|-------|----------|
| Aşksızlık | - | - | - |
| Hoşlanma | + | - | - |
| Tutkulu Aşk | - | + | - |
| Boş Aşk | - | - | + |
| Romantik Aşk | + | + | - |
| Arkadaşane Aşk | + | - | + |
| Anlamsız Aşk | - | + | + |
| Mükemmel Aşk | + | + | + |

Şekil 6. Aşkın sınıflandırılması (Sternberg, 1999 sf. 17).

D.Romantik Aşk Kuramları

Branden'e (1988) göre romantik aşk, iki birey arasında cinsel, duygusal ve ruhsal bir tutkunun gerçekleşmesinden dolayı her iki tarafın da birbirlerini ödüllendirdiği bir aşk çeşididir. Burada geçen ruhsal tutku, değer benzerliği olarak ele alınmaktadır.

Branden (1988), insanların birtakım gereksinimleri olduğunu ve romantik aşk aracılığıyla bu gereksinimlerine yanıt aradıklarını belirtmiştir. Branden (1988) göre gereksinimlerimiz:

- Değerlerimizi, duygularımızı, ilgilerimizi ve amaçlarımızı paylaşacak insanlarla birlikte olma
- Duygusal kapasitemizi ortaya koyma
- Diğer insanlar tarafından değerli olduğumuzu hissetme

- Karşımızdaki bireyin sorumluluğunu alarak, kendimizi yetkin hissetme
- Cinsel olarak doyum yaşama
- Güçlükler karşısında, duygusal destek alma
- Kadın ve erkek olarak cinsel kimliğimizi ortaya koyma
- Heyecanımızı canlı tutma

Yukarıdaki gereksinimlere baktığımızda, insanların neden romantik aşka güdülendiklerini rahatlıkla anlayabiliriz. Bu gereksinimlerin karşılanmaması bireyler için hayati bir öneme sahip olmamakla beraber, karşılanmaları bireylerin yaşamlarını daha da güzelleştirir.

Romantik aşk kuramları incelendiğinde tutkulu aşk ve romantik yakınlık olmak üzere iki kuram dikkati çekmektedir.

a) Tutkulu Aşk Kuramları

Tutkulu Aşk Kuramı I

Tarihsel sürece baktığımızda tutkulu aşkı açıklama girişimlerinin Stendhall'dan geldiğini görmekteyiz. Stendhall (1783-1842), tutkulu aşkı yedi süreçte ele alarak açıklamalarda bulunmuştur. Bu süreçlerden ilki beğenme sürecidir. Beğenme sürecinde aşıklar, sevgilileriyle etkileşime girer. Birey, sevdiğini fiziksel olarak çekici bulmaya başlar. İkinci süreç ise beklenti sürecidir. Sevenler, sevdikleriyle geçirecekleri mutlu anlarını düşünürler. Bu bağlamda bireyler hayal kurarlar. Ümit süreci üçüncü süreci oluşturmaktadır. Taraflar aşık olup olmayacaklarına ilişkin yeterli ümidin olup olmadığını göz önünde bulundururlar. Bu süreçten sonra aşk, doğmaktadır. Tutkulu aşkın doğmasıyla birlikte görülen bir diğer süreçte, romantik çekicilik sürecidir. Beşinci süreç, billurlaşma sürecidir. Bu süreçte aşık, sevgilisiyle birlikte yeni güzellikleri keşfeder. Birey, sevdiğiyi yaşamın daha da güzel olduğunu anlar. Stendhall'ın bu dönemi billurlaşma olarak ele almasının nedeni, tuz

kristallerinin zamanla billurlaşması gibi keşfedilen güzelliklerin de zamanla gerçekleşmesidir. Billurlaşma döneminde birey sevdiğinin biricik olduğunu düşünür. Aşık olmanın, mutluluk verici olduğunun farkına varır. Bu sürecin sonunda güçlü bir istek olan tutku ortaya çıkar. Birey, sevdiği tarafından geri çevrilme korkusu yaşamaya başlayarak yeni bir sürece girmektedir. Belirsizlik ve uzaklık, ayrılma sürecini başlatmaktadır. Birey sevgisinden şüphe duyarak, sevgisinin karşılıklı olup olmadığını düşünmeye başlar. Son olarak ikinci billurlaşma dönemi devreye girer. Bu dönemde bireyler, bu aşkın sürüp sürmeyeceğini gerçekçi bir şekilde düşünmeye başlarlar. Sonuçta doğan aşk ya ölecektir ya da çabalarla yaşamaya devam edecektir (Akt. Branden, 1988).

Tutkulu Aşk Kuramı II

Hotfield ve Walster'e (1978) göre tutkulu aşkın en önemli özelliği, çok yoğun bir şekilde yaşanmasıdır. Tutkulu aşkta bireyin sevgiliye ulaşması bireyde, mutluluk duygusuna, heyecana, fiziksel uyarılmaya ve bireyin cinsel olarak doyum yaşamasına neden olmaktadır. Buna karşın, bireyin sevgilisinden ayrılması ise bireyde, endişeye, kıskançlık duygusuna, kuşkuya, acıya ve düş kırıklığına neden olmaktadır. Böylesi bir aşk, en azından bir süre, insanın bütün varlığını egemenliği altına alır. Günlük yaşamın diğer alanlarına çok az bir enerji kalır (Akt. Hotfield, 1988).

Tutkulu aşkın yukarıdaki özelliklerine ek olarak, bilişsel , duygusal ve davranışsal öğeleri de bulunmaktadır:

a) Bilişsel Öğede:

- Sürekli olarak sevgiliyi düşünmek,
- Sevgiliyi ya da ilişkiyi idealleştirmek,
- Sevgiliyi tanımayı ya da sevgili tarafından tanınmayı istemek söz konusudur.

b) Duygusal Ögede:

- Sadece sevmeyi değil, ayrıca sevmeyi de istemek,
- Sürekli ve tam bir şekilde sevgili ile birlikte olmayı istemek,
- Fizyolojik olarak uyarılmayı istemek,
- Cinsel çekicilikle birlikte olumlu duygular hissetmeyi istemek,
- İşler yolunda gitmediğinde olumsuz duygular hissetme söz konusudur.

c) Davranışsal Ögede:

- Sevgilinin duygularını belirlemeye yönelik davranışlar göstermek,
- Sevgili için çalışmalarda bulunmak,
- Sevgili için özgeci davranışlar sergilemek,
- Fiziksel yakınlığı sürdürücü davranışlarda bulunmak söz konusudur (Hotfield, 1988).

a) Romantik Yakınlık

Moss ve Schwebel'e (1993) göre yakınlık, bireylerin sosyal gelişimlerini, kendilerini ayarlama düzeylerini ve fiziksel sağlıklarını etkiler. Özellikle yakınlık, gelişim dönemlerinin başarıyla atlatılmasında, arkadaşlıkların pekiştirilmesinde, mutlu bir evliliğin oluşmasında ve psikoterapötik başarının gerçekleşmesinde tamamlayıcı role sahiptir. Bunların yanında, yakınlığın hastalıkların, zihinsel rahatsızlıkların oluşmasında da engelleyici olduğu ortaya konulmuştur.

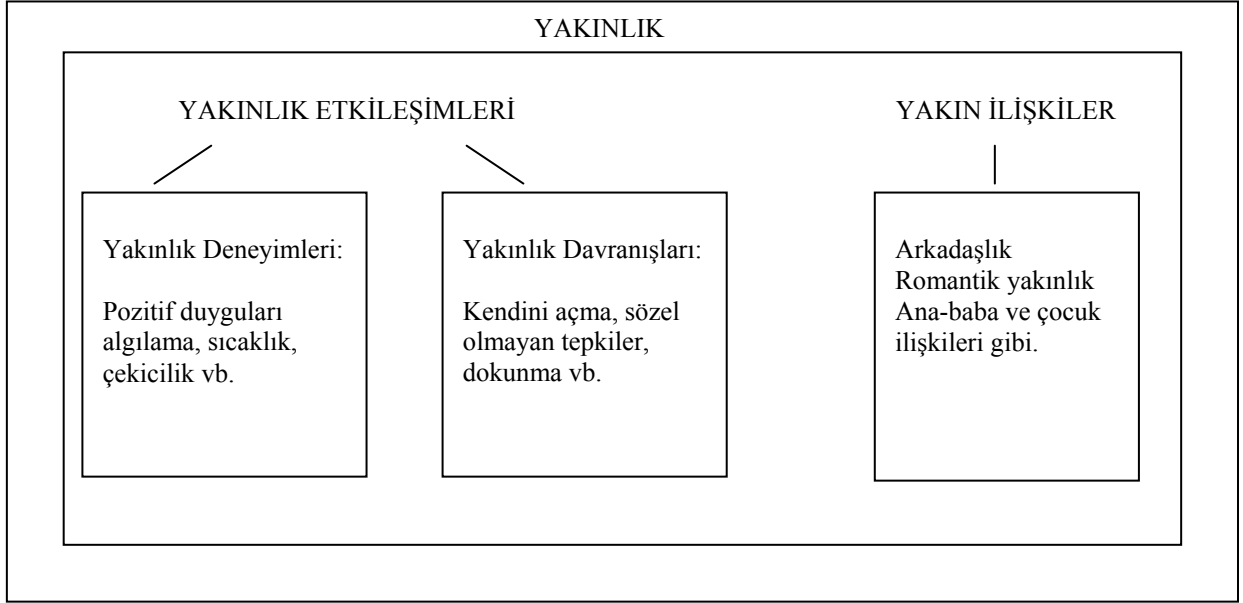
Prager (1995), yakınlığın iki alt boyutu olduğunu belirtmiştir:

a) Yakınlık etkileşimleri: Yakınlık etkileşimleri, yakınlık deneyimlerinin ve yakınlık davranışlarının bir araya gelmesiyle oluşmaktadır. Yakınlık davranışları ile bireylerin yakın ilişkilerde iken sergilemiş oldukları gözlenebilir davranışları ifade edilmektedir. Bu davranışlar, kendini açma, aktif dinleme gibi sözel ya da sözel olmayan tepkileri içermektedir. Sözel paylaşımlar, kendini açmayı, kişisel gerçekleri ortaya koymayı ve inançları ifade etmeyi içermektedir. Sözel olmayan paylaşımlar ise anlamlı bir gülüşü, sevecen bir dokunuşu, gülme ve ağlama gibi duygu ifade eden tepkilerle cinsel paylaşımı içermektedir. Yakınlık davranışlarından kendini açmayı ele alacak olursak, Prager'in (1995) Rogers'tan (1980) aktardığına göre kendini açma, kendini gerçekleştirmenin bir boyutudur. Kendini açmanın altında, birini sevebilmek için onu tanımak gerekir mantığı yatmaktadır. Kendini açma olumsuz bir şekilde gerçekleştirildiğinde bireyler birbirlerinden uzaklaşırken, olumlu bir şekilde gerçekleştirildiğinde ise bireyler birbirlerine yakınlaşmaktadırlar.

Yakınlık etkileşimlerinin sevgi ve bilişsel olmak üzere iki ögesi bulunmaktadır. Bu etkileşimleri bilişsel açıdan ele alan Duck'a (1994) göre bireylerin, diğer bireylerle etkileşimleri sonucunda, etkileşimlere ilişkin elde etmiş oldukları bilişleri önemlidir. Bu konuya ilk olarak bilişsel sosyal öğrenmeciler değinmişlerdir. Bu kuramcılara göre, bireylerin hangi davranışların pekiştirileceğine ilişkin beklentilerini daha önceki deneyimleri etkilemektedir.

Yakınlık deneyimleri ise sıcaklık, çekicilik, sevgi, zevk gibi bireylerin yakınlık etkileşimleri boyunca algıladıklarının ve hissettiklerinin tümünü içermektedir. L'abate ve L'abate'ye (1979) göre duyguların sözelleştirilmesi yakınlık deneyimlerinin temelini oluşturmaktadır (Akt. Prager, 1995).

b) Yakın ilişkiler: Romantik ilişkiler, ana-baba ve çocuk arasında gerçekleşen ilişkiler ve arkadaşlık ilişkilerinin tümüne yakın ilişkiler denilmektedir. Bu ilişkileri birbirinden ayıran temel nokta, ilişkinin niteliğine bağlı olarak yakınlık etkileşimlerinin farklılık göstermesidir. Anlatılanları bir tablo halinde özetleyecek olursak:



Şekil 7. Yakın ilişkiler (Prager, 1995, sf. 15).

Yakın ilişkileri destekleyen üç etken bulunmaktadır:

a) Sevgi: Yakınlık etkileşimi göstermek ile sevgi arasında doğrudan bir ilişkinin olduğu görülmektedir. Yakınlık etkileşimlerinde bireylerin birbirlerine karşı olumlu duygular beslemeleri gerçeğinin ışığında birbirlerini sevmeleri de gerekmektedir.

b) Güven: Güven yakın ilişkilerde bulunan bireylerin birbirleri için neyin istenen olduğunu bilmeleri anlamına gelmektedir. Birbirlerine güvenen bireyler, karşılarındaki kişilerin onlara zarar vermeyeceklerinin, birbirlerini aldatmayacaklarının farkındadırlar. Sonuç olarak yakınlık etkileşimleri, bireylere birbirlerine güven duyabileceklerinin olanağını sunar.

c) Bağıllık: Bağıllık, birlikte zaman geçirmeyi ve birlikte aktivitelerde bulunmayı ifade etmektedir. Örneğin basket maçını birlikte izlemek, telefonlaşmak gibi (Prager, 1995).

Hotfield (1988) yakınlığı, bireylerin nasıl düşündüklerine, nasıl hissettiklerine ve nasıl davrandıklarına ilişkin benzerlikleri (ve farklılıkları) açıklamak amacıyla diğer bireylere yakın olmaya çalıştıkları bir süreç olarak ele almaktadır.

Hotfield (1988) göre, romantik yakınlıkta bulunanlar, bu ilişkiye özgü olarak duygusal, davranışsal ve bilişsel özellikler ortaya koymaktadırlar:

a) Bilişsel özellikler: Yakın ilişkide bulunan bireyler, birbirlerine karşı kendilerini ifade etmeye karşı isteklidirler. Bu yüzden, kendileri hakkında karşı tarafa bilgi vermek amacıyla kendilerini açığa vururlar. Sevgililerini dinlerler. Kendileriyle ilgili karmaşa ve zıtlıkları sevgililerine bildirmede rahattırlar. Bu yüzden, yakın ilişki yaşayan birey, sevgilisinin ümitleri, korkuları, düşünce şekli, ideolojisi, değerleri, zayıf ve güçlü yanları hakkında derin düzeyde bilgilere sahip olur.

b) Duygusal özellikler: Yakın ilişki yaşayan bireyler, birbirlerine özen gösterirler. Sevgililerine karşı yoğun sevgi duygularına sahiptirler. Sevgi ve özenin yoğunluğundan dolayı bireyler, işler kötüye gittiğinde kıskançlık, kızgınlık, yalnızlık ve depresyon yaşamaktadırlar. Bu duygusal çatışmalar ilişkinin bozulmasında önemli etkiye sahiptir.

c) Davranışsal özellikler: Sevgililer birbirlerine fiziksel olarak yakın olduklarında mutluluk hissederler. Birbirlerine bakmaktan hoşlanırlar. Bu nedenlerle birbirlerine yakın olmaya çalışırlar.

Moss ve Schwebel (1993), romantik yakınlığı beş etkenle açıklamışlardır:

a) Bağıllık: Bireylerin ilişkileri süresince yaşadıkları deneyimlerin sonucunda, sevgilileriyle birlikte olmayı istemeleri bağıllık olarak tanımlanmaktadır. Bağıllık, yakınlığın diğer boyutlarının gelişmesine olanak tanıyan bir kaynak olarak ele

alınmıştır. Bağlılığın olumlu olduğu belirtilmiştir. Buradaki olumlu kelimesi, sevgililerin birbirlerini çekici kılan ve bundan dolayı duygusal, fiziksel etkileşime girmelerini sağlayan bir öge olarak tanımlanmasını ifade etmektedir.

b) Duygusal yakınlık, bireylerin paylaştıkları duygusal değişimleri ve sevgililerin birbirinin duygusal dünyalarını fark etmelerini ifade etmektedir.

c) Bilişsel yakınlık sevgililerin, paylaştıkları bilişsel değişimlere ve bireylerin bilişsel dünyalarını derin bir şekilde fark etmelerine işaret eder (değerler, amaçlar ve diğer bilgiler gibi).

d) Fiziksel yakınlık, paylaşılan fiziksel etkileşimi ifade etmektedir.

e) Karşılıklılık kavramı, karşılıklı etkileşime ve bireylerin enerjilerini ilişkilerini sürdürmek için kullanmalarına işaret etmektedir.

Aşk kavramının yakınlık gibi pek çok kuramsal ve işlevsel tanımlamaları yapılmıştır. Birçok tanımlama, bireylerin aşklarını yakınlığın beş etkenini göz önünde bulundurarak değerlendirdiklerini ortaya koymuştur (Moss ve Schwebel, 1993).

Sternberg (1986), aşkın yakınlık, tutku ve bağlılık olmak üzere üç ögesi olduğunu belirtmiştir. O, yakınlığı; yakın dostluk ve bağlılık; tutkuyu, aşk ilişkilerinde cinsel duyguları harekete geçiren bir etken ve bağlılığı; birinin diğerini sevdiğinin ve aşklarını sürdürmelerinin kararı olarak tanımlamıştır. Moss ve Schwebel'e (1993) göre, Sternberg'in (1986) üçgen aşk kuramındaki aşkın üç ögesi ile yakınlığın beş etkeni aslında uyuşmaktadır. Bilişsel ve duyuşsal yakınlık Sternberg'in yakınlığına; fiziksel yakınlık tutkuya; bağlılık ve karşılıklılık bağlılığa denk gelmektedir. Diğer farklılık, aşkın yakınlık kadar karşılıklılık üzerinde vurgu yapmamasıdır. Aşkta bireyler karşılıksız olarak aşk yaşayabilirlerken, karşılıksız yakınlık gerçekleşmemektedir.

İlgili Araştırmalar

Bu bölümde, algılanan kontrol ve romantik ilişkilerle ilgili öncelikle yurt dışında ve daha sonrada ülkemizde yapılan araştırmalar ele alınacaktır.

I. Algılanan Kontrolle İlgili Araştırmalar

Algılanan kontrol, stres, depresyon, madde bağımlılığı, şiddete maruz kalma, cinsel istismara uğrama ve akademik başarı gibi pek çok konu alanında çalışılmıştır. Aşağıda öncelikle yurt dışında sonra da ülkemizde yapılmış araştırmalara değinilecektir.

Skinner, Chapman ve Baltes (1988), akademik başarı alanında algılanan kontrolle ilgili bir çalışma yapmışlardır. Araştırmada 2., 4. ve 6. sınıf öğrencilerinden oluşan 155 kişilik bir öğrenci grubuna akademik başarıyı kontrol edip edemeyeceklerine dair açık uçlu sorular sormuşlardır. Araştırma sonucunda yükleme, öğrenilmiş çaresizlik, denetim odağı ve öz yeterlik kuramlarını da içerisinde barındıran ve kavramsal olarak birbirinden bağımsız olan, kontrol, strateji ve kapasite inançlarını elde ederek algılanan kontrolün yeni kavramsallaştırmasını yapmışlardır.

Thompson, Shubin, Galbraith, Schwankovsky ve Cruzen (1993), 71 kanser hastası üzerinde bir çalışma yapmışlardır. Araştırmada bireylerin yaşadıkları depresyon düzeyleri ile iyileşme durumları arasındaki ilişkiye bakmışlardır. Araştırma sonucuna göre yüksek düzeyde algılanan kontrole sahip olan hastaların daha çabuk iyileştikleri ve düşük düzeyde depresyon yaşadıkları bulunmuştur.

Nagoshi (1999) yapmış olduğu çalışmada alkol kullanımı üzerindeki algılanan kontrol ile alkol kullanımından kaynaklanan (irrasyonel inançlar, depresyon gibi) problemler ve alkol kullanım düzeyi arasındaki ilişkiye bakmıştır. Alkol kullanan 160 kolej öğrencisine, Alkol Kullanımı Üzerindeki Algılanan Kontrol Ölçeğini ve alkol kullanımı sonucunda oluşan problemlerle ilgili Eynseck'in ölçeğini

uygulamıştır. Alkol kullanımına ilişkin algılanan kontrolün, alkol kullanımından kaynaklanan problemlerle önemli düzeyde ilişkili olduğu fakat alkol kullanım düzeyi ile ilişkili olmadığı sonucuna varılmıştır.

O'neil ve Kerig (2000), kendini suçlama ile psikolojik uyuma yönelik algılanan kontrol arasındaki ilişkiye bakmışlardır. Yakın ilişkilerinde fiziksel şiddete maruz kalan 160 kadına, Kendini Suçlama ve Algılanan Kontrol ölçeklerini uygulamışlardır. Araştırma sonucuna göre, yakın ilişkide şiddet yaşayan kadınların kendilerini yüksek düzeyde suçladıkları ve psikolojik uyum açısından düşük düzeyde algılanan kontrole sahip oldukları görülmüştür.

Laird (2003), sosyal aktivitelere katılma ile sosyo-politik kontrol arasındaki ilişkiye bakmıştır. Çalışma grubunu oluşturan 102 üniversite öğrencisine, Tanımlanan Konular Ölçeği ile Kontrol Ölçeği uygulanmıştır. Araştırmada, ders dışındaki sosyal aktivitelere katılan ve ahlaki konularla ilgilenen öğrencilerin ilgilenmeyenlere göre yüksek düzeyde sosyo-politik ve kişilerarası kontrol duygusuna sahip oldukları sonucuna varılmıştır.

McLaren ve Cowe'un (2003), obsesif kompulsif bozuklukta görülen bastırma savunma mekanizmasını kullanma ile algılanan kontrol arasındaki ilişkiye bakmışlardır. 269 üniversite öğrencisine Obsesif Kompulsif ve Anksiyete Bozukluğu Ölçeği ile Algılanan Kontrol Ölçeğini uygulamışlardır. Araştırma sonucuna göre, bastırma savunma mekanizmasını yoğun bir şekilde kullanan bireylerin, yaşamın stres veren olaylarını kontrol etme konusunda düşük algılanan kontrole sahip oldukları bulunmuştur.

Palancı (2000), algılanan kontrol düzeyine bağlı olarak farklılaşan stresle başa çıkma davranışlarını belirlemek amacıyla bir çalışma yapmıştır. Araştırmada 574 öğrenciye Kontrol Algısı Ölçeği ve Stresle Başa Çıkma Envanterini uygulamıştır. Araştırmada, kontrol düzeyleri yükseldikçe, bireylerin aktif başa çıkma davranışları sergiledikleri; kontrol düzeyi düşük bireylerin, kaçış (duygusal) odaklı başa çıkma davranışları sergiledikleri; kontrol algısı yükseldikçe kadınlarda aktif başa çıkma seçimlerinin belirdiği sonuçları elde edilmiştir.

Özçağın (2001), algılanan adalet ve denetim düzeyleri farklı olan öğrencilerin okullarda tahripçilik (Vandalizm) olarak nitelendirilen davranışlarda bulunma sıklığını karşılaştırmıştır. Araştırma sonucunda, algılanan adalet ve denetim düzeyleri düşük olan öğrenciler algılanan adalet ve denetim düzeyleri yüksek olan öğrencilerden daha fazla tahripçilik olarak nitelendirilen davranışlarda bulunmuşlardır. Sosyo ekonomik düzey, öğrencilerin tahripçilikle ilişkili davranışlarda bulunma sıklığında anlamlı bir farklılığa neden olmamıştır. Erkek öğrencilerin, kız öğrencilere göre daha fazla tahripçi davranışlarda bulunduğu belirlenmiştir.

II. Yakın İlişkilerle İlgili Araştırmalar

Yakın ilişki ile stres, gereksinim giderme, çatışma, ilişki doyumu, depresyon, ilişki değerlendirme gibi konu alanlarında araştırmalar yapıldığını görmekteyiz. Aşağıda öncelikle yurt dışında yapılmış araştırmalara sonra da ülkemizde yapılmış araştırmalara değinilecektir.

Stes (1995) romantik ilişki yaşayan 607 kişi üzerinde yapmış olduğu araştırmada, romantik ilişki süresince sevgililerin birbirlerini kontrol etmelerine bakmıştır. İlişkide kontrolün, beceri ve güven eksikliği ile yüksek düzeydeki çatışma durumlarında gerçekleştiği bulunmuştur. Ayrıca kontrolün, tazmin edici bir süreç olduğu sonucuna varılmıştır.

Prager ve Buhremester (1998), yakın ilişkide kendini açmayı ele almışlardır. Yakın ilişki yaşayan 154 üniversite öğrencisine Gereksinim Giderme Ölçeğini uygulamışlardır. Araştırmada kendini açmanın bilme- bilinme, duyguları ifade etme gibi gereksinim giderici bir işlevi olduğu sonucuna varılmıştır.

Wayment ve Campbell (2000), bireylerin romantik ilişkilerini değerlendirirken ne tür bilgileri kullandıklarını belirlemek amacıyla 36 kadın ve 35 erkek üniversite öğrencisi üzerinde bir çalışma yapmışlardır. Araştırmada ilişki Değerlendirme Ölçeği kullanılmıştır. Araştırma sonucuna göre romantik bir ilişkiyi değerlendirmede, üç tür bilginin kullanıldığı saptanmıştır. Bir ilişkide, neyin kabul edilebilir ve neyin ilişki doyumuna neden olduğuna ilişkin kişisel standartları içeren

bilgiler; yaşanan ilişkiden elde edilen somut bilgiler; bir ilişkinin nasıl olması gerektiğine ilişkin ideal bilgiler.

Cramer (2001), romantik ilişkide kanı birliği, ilişki doyumu ve çatışma yaşama arasındaki ilişkiye bakmıştır. Romantik ilişki yaşayan 161 kişiye Romantik ilişkide Doyum ve Çatışma ölçeklerini uygulamıştır. Araştırma sonucuna göre kanı birliği düştükçe ilişki doyumu azalmış ve çatışma artmıştır. Öte yandan kanı birliğinin artması, ilişki doyumunun daha da artmasına ve çatışmanın daha da azalmasına eşlik etmemiştir.

Cramer (2002), romantik ilişkilerde önemli önemsiz konularda yaşanan çatışma ile ilişki doyumu arasındaki ilişkiye bakmıştır. 64 kadın ve 29 erkeğe İlişki Değerlendirme Ölçeği ile Çatışma Ölçeğini uygulamıştır. Araştırma sonucuna göre önemli önemsiz konularda yaşanan çatışmanın romantik ilişkideki doyum üzerinde anlamlı bir etkisinin olmadığı görülmüştür.

Odacı (1994), üniversite öğrencilerinin yalnızlık, benlik saygısı ve yakın ilişkiler kurabilme düzeyleri ile bu düzeyler arasındaki ilişkileri incelemiştir. Araştırmada 250 üniversite öğrencisine Benlik Saygısı ve Başkaları İle Yakınlık Kurabilme alt ölçeklerinden oluşan Kişisel Yönelim Envanterini uygulamıştır. Araştırmada; kız öğrencilerin erkeklere göre daha fazla yalnızlık yaşadıkları; erkeklerin kız öğrencilere göre benlik saygılarının düşük olduğu; erkeklerin kız öğrencilere göre başkaları ile yakın ilişki kurmakta yetersiz oldukları sonucuna varılmıştır.

Büyükşahin (2001), ailesiyle yaşayan ve yaşamayan kız ve erkek üniversite öğrencilerinden yakın ilişkisi olan ve olmayanların, bağlanma stillerinin duygusal ve sosyal yalnızlık hissetmelerinin ve stres düzeylerinin, benlik saygılarının ve başa çıkma tarzlarının farklılık gösterip göstermediğini belirlemek amacıyla bir çalışma yapmıştır. Araştırmaya (200 kız ve 200 erkek) 400 öğrenci katılmıştır. Araştırma sonuçlarına göre;. yakın ilişkisi olan ve olmayan üniversite öğrencilerinin, korkulu bağlanma stiliyle bağlı olmalarında farklılık gösterdikleri bulunmuştur; yakın ilişkisi olan ve olmayan üniversite öğrencilerinin benlik saygısı ve stres belirtisi göstermeleri yönünden fark bulunmamıştır; romantik beraberliği olmayan

öğrencilerin duygusal yalnızlığı daha fazla hissettikleri bulunmuştur; stresle başa çıkma tarzları açısından sadece iyimser tarzda başa çıkma yönünden yakın ilişkisi olan ve olmayan gruplar arasında anlamlı farklılıklar bulunmuştur.

III. BÖLÜM

YÖNTEM

Bu bölümde, araştırmanın modeli, araştırma grubu, veri toplama araçları ve ölçme araçlarına ilişkin güvenirlik ve geçerlik çalışmaları, verilerin toplanması ile verilerin çözümlenmesinde kullanılan istatistiksel teknikler hakkında bilgiler yer almaktadır.

Araştırma Modeli

Bu çalışmada, “**Romantik Yakınlığı Başlatmada Algılanan Kontrol**” ölçeklerinin geçerlik ve güvenirlik çalışması yapılmıştır. Ayrıca her iki gelişim dönemi açısından ölçeklerin faktör yapıları incelenmiştir.

Araştırma Grubu

Araştırma, 2003-2004 eğitim-öğretim yılında Ankara ili Çankaya ilçesinde bulunan Kurtuluş Lisesi, Cumhuriyet Lisesi, Ayrancı Ticaret Meslek Lisesi, Sokulu Mehmet Paşa Lisesi ve Atatürk Lisesi'nin son sınıflarına devam eden 280 öğrenci ile Ankara Üniversitesi Eğitim Bilimleri Enstitüsü'nde tezsiz yüksek lisans eğitimi yapan 186 öğrenci üzerinde yürütülmüştür. Çalışmaya katılan ergen ve genç yetişkinlerin öğrenim gördükleri liseye, bölüme ve cinsiyete göre dağılımları Tablo 1, Tablo 2, Tablo 3 ve Tablo 4'te verilmiştir.

Tablo-1
Araştırma Grubunda Bulunan Genç Yetişkinlerin Bölüme ve Cinsiyete Göre Dağılımı

| BÖLÜM TÜRÜ | <i>Kız</i> | | <i>Erkek</i> | | <i>Toplam</i> |
|-------------------|------------|------|--------------|------|---------------|
| | f | % | f | % | |
| TARİH | 28 | 26.2 | 31 | 39.2 | 59 |
| COĞRAFYA | 8 | 7.5 | 3 | 3.8 | 11 |
| TÜRK DİLİ VE EDE. | 26 | 24.3 | 11 | 13.9 | 37 |
| FELSEFE | 8 | 7.5 | 6 | 7.6 | 14 |
| MATEMATİK | 14 | 13.1 | 10 | 12.7 | 24 |
| BİYOLOJİ | 9 | 8.4 | 2 | 2.5 | 11 |
| FİZİK | 1 | 9 | 7 | 8.9 | 8 |
| İNGİLİZCE | 5 | 4.6 | 6 | 7.6 | 11 |
| SINIF ÖĞRET. | 8 | 7.5 | 3 | 3.8 | 12 |
| TOPLAM | 107 | 57.5 | 79 | 42.5 | 186 |

Tablo-2
Araştırma Grubunda Bulunan Genç Yetişkinlerin Bölüme ve Yaşa Göre Dağılımı

| Yaş | Tarih | Coğ. | Edeb. | Fel. | Mat. | Biyo. | Fizik | İng. | Sınıf. | Top. |
|------|-------|------|-------|------|------|-------|-------|------|--------|------|
| | f | F | F | f | f | f | f | F | f | |
| 22 | 20 | 4 | 16 | 7 | 4 | 1 | | 1 | | 53 |
| 23 | 19 | 4 | 14 | 2 | 12 | 8 | 1 | 2 | 1 | 63 |
| 24 | 15 | 1 | 5 | 1 | 3 | 1 | 2 | 3 | | 31 |
| 25 | 5 | 2 | 2 | 4 | 5 | 1 | 5 | 5 | 10 | 39 |
| Top. | 59 | 11 | 37 | 14 | 24 | 11 | 8 | 11 | 11 | 186 |

Tablo-3**Araştırma Grubunda Bulunan Ergenlerin Okula ve Cinsiyete Göre Dağılımı**

| <i>OKUL TÜRÜ</i> | <i>Kız</i> | | <i>Erkek</i> | | <i>Toplam</i> |
|--------------------------|------------|----------|--------------|----------|---------------|
| | <i>f</i> | <i>%</i> | <i>f</i> | <i>%</i> | |
| ATATÜRK LİSESİ | 26 | 46.4 | 30 | 53.6 | 56 |
| AYRANCI TML | 35 | 62.5 | 21 | 37.5 | 56 |
| SM. PAŞA LİSESİ | 37 | 66.1 | 19 | 33.9 | 56 |
| CUMHURİYET LİSESİ | 29 | 51.8 | 27 | 48.2 | 56 |
| KURTULUŞ LİSESİ | 34 | 60.7 | 22 | 39.3 | 56 |
| TOPLAM | 161 | 57.5 | 119 | 42.5 | 280 |

Tablo-4**Araştırma Grubunda Bulunan Ergenlerin Okula ve Yaşa Göre Dağılımı**

| Yaş | Atatürk L. | Ayr. TML | SM. Paşa L. | Cum. L. | Kur. L. | Toplam |
|---------------|-------------------|-----------------|--------------------|----------------|----------------|---------------|
| | f | f | f | F | f | |
| 16 | | 4 | 12 | | 2 | 18 |
| 17 | 32 | 12 | 34 | 19 | 44 | 141 |
| 18 | 24 | 40 | 10 | 37 | 10 | 121 |
| Toplam | 56 | 56 | 56 | 56 | 56 | 280 |

Veri Toplama Araçları

Araştırmada veri toplama aracı olarak, araştırmacı tarafından geliştirilen “**Romantik Yakınlığı Başlatmada Algılanan Kontrol**” ölçekleri kullanılmıştır. Aşağıda ölçekler hakkında genel bilgiler verildikten sonra ölçeklerin geliştirilme aşamaları ele alınacaktır.

Ergen Ve Genç Yetişkinler İçin Romantik Yakınlığı Başlatmada Algılanan Kontrol Ölçekleri

Romantik Yakınlığı Başlatmada Algılanan Kontrol Ölçeğinin ergen formu, romantik ilişkiyi başlatmayla ilgili 28 ifadeden oluşmaktadır. Ölçekte kontrol inançları (8 madde) sözel (yakınlık) tepki (4 madde) karşılıklı yakınlık (4 madde) davranışsal (yakınlık) tepki (4 madde) özbilgi (4 madde) esprili olma (2 madde) ve arkadaş etkisi (2 madde) olmak üzere toplam yedi boyut bulunmaktadır. Bu ölçekte yer alan ifadelere verilen tepkiler, maddelerin bireyleri daha iyi ayırt etmesi amacıyla tamamen katılıyorum, katılıyorum, katılmıyorum ve kesinlikle katılmıyorum olmak üzere dört basamaklı Likert tipinde derecelendirilmiştir. Ölçek, romantik ilişkiyi başlatmayı içeren bir ifadeye kesinlikle katılmıyorum diyenler 1, tamamen katılıyorum diyenler 4 puan alacak biçimde tek yönlü puanlanmaktadır. Ölçekten alınabilecek en yüksek puan 112, en düşük puan 28' dir.

Romantik Yakınlığı Başlatmada Algılanan Kontrol Ölçeğinin genç yetişkin formu, romantik ilişkiyi başlatmayla ilgili 19 ifadeden oluşmaktadır. Ölçekte kontrol inançları (5 madde) sözel (yakınlık) tepki (6 madde) özbilgi (4 madde) romantik ilişkiyi neyin başlattığını bilme (2 madde) ve fiziksel yakınlık (2 madde) olmak üzere toplam beş boyuttan oluşmaktadır. Bu ölçekte yer alan ifadelere verilen tepkiler de maddelerin bireyleri daha iyi ayırt etmesi amacıyla tamamen katılıyorum, katılıyorum, katılmıyorum ve kesinlikle katılmıyorum olmak üzere dört basamaklı Likert tipinde derecelendirilmiştir. Ölçek, romantik ilişkiyi başlatmayı içeren bir ifadeye kesinlikle katılmıyorum diyenler 1, tamamen katılıyorum diyenler 4 puan alacak biçimde tek yönlü puanlanmaktadır. Ölçekten alınabilecek en yüksek puan 76, en düşük puan 19' dur.

Bu ölçeklerin geliştirilmesine ilişkin bilgiler aşağıda sunulmaktadır.

Romantik Yakınlığı Başlatmada Algılanan Kontrol Ölçeklerinin Geliştirilmesi

Skinner'e (1995) göre algılanan kontrol, sonucun nedenleri hakkındaki inançlardır. Ölçeklerin geliştirilme aşamasında yukarıdaki tanımdan hareketle romantik yakınlığı başlatmada etkili olan faktörleri ve bu faktörler açısından bireylerin kapasite değerlendirmelerini belirlemek amacıyla görüşme formu hazırlanmıştır. Görüşme formunda yer alan sorular 30 lise son sınıf ve 30 yüksek lisans öğrencisine sorulmuştur. Sorulara verilen yanıtlar kayıt cihazına kaydedilmiştir.

Daha sonra görüşme analizleri yapılmıştır. Görüşme analizlerinin sonucunda romantik yakınlığı başlatmada etkili olan faktörler ve bu faktörler açısından kişinin kapasite değerlendirmesini içeren 130 ifade geliştirilmiştir.

Geliştirilen ifadeler, öğretim elemanlarından oluşan beş uzmana verilmiştir. Onlardan ölçekte yer alan her ifadeyi ölçeğin ölçme amacına uygunluğuna göre incelemeleri, tepkileri uygun, kısmen uygun ve uygun değil biçiminde üçlü bir dereceleme ölçeği üzerinde belirtmeleri istenmiştir. Araştırmada bir ifadenin ölçeğin deneme formuna alınma ölçütü olarak, beş uzmanın da üzerinde mutabık kaldıkları uygun tepkileri kabul edilmiştir. Uzman değerlendirmesi sonucunda belirtilen kriteri karşılayan ifadeler ölçeğin deneme formuna alınmıştır. Sonuç olarak ergen ve genç yetişkin deneme formunda 67 ifade yer almıştır.

Geçerlik ve güvenirlik çalışmaları kapsamında ölçek deneme formları, 392 ergen ve 319 genç yetişkin öğrenciye uygulanmıştır.

Tablo – 5 Ergenler İçin Romantik Yakınlığı Başlatmada Algılanan Kontrol Ölçeği Deneme Uygulamasının Yaşa ve Cinsiyete Göre Dağılımları

| Yaş | Cinsiyet | | Toplam |
|---------------|----------|-------|--------|
| | Kız | Erkek | |
| 16 | 45 | 50 | 95 |
| 17 | 112 | 101 | 213 |
| 18 | 29 | 55 | 84 |
| Toplam | 186 | 206 | 392 |

Tablo – 6 Genç yetişkinler İçin Romantik Yakınlığı Başlatmada Algılanan Kontrol Ölçeği Deneme Uygulamasının Yaşa ve Cinsiyete Göre Dağılımları

| Yaş | Cinsiyet | | Toplam |
|---------------|----------|-------|--------|
| | Kız | Erkek | |
| 22 | 40 | 22 | 62 |
| 23 | 35 | 31 | 66 |
| 24 | 16 | 25 | 41 |
| 25 | 74 | 76 | 150 |
| Toplam | 165 | 154 | 319 |

Deneme grubundan elde edilen puanlar üzerinde önce ölçeğin faktör yapısını belirlemek üzere faktör analizi uygulanmıştır.

Romantik Yakınlığı Başlatmada Algılanan Kontrol Ölçeklerinin Faktör Analizi

Ergen formu: Faktör analizinin ilk aşaması olarak ölçeğin tek boyutlu olup olmadığı temel bileşenler analizi ile test edilmiş ve ölçekte bulunan maddelerin birinci faktör yük değerleri incelenmiştir. Yapılan analiz sonucunda ölçeğin birinci faktör yük değerlerinin .30'un altında olan maddelerden oluştuğu bulunmuştur. Bu nedenle ölçeğin tek boyutlu olarak değerlendirilemeyeceği düşünülmüştür. Analiz sonucunda .50 ve üzerindeki faktör yük değerleri temel alınmıştır. Madde seçiminde ise maddelerin buldukları yük değerleriyle, diğer faktör yük değerleri arasındaki farkın .10 ve daha yukarı olmasına dikkat edilmiştir (Büyüköztürk, 2003). Başlangıçta uygulanan temel bileşenler analizi sonucunda özdeğeri 1'in üzerinde olan ve varyansın %64.300'ünü açıklayan 10 faktör elde edilmiştir.

Temel bileşenler analizi ile belirlenen bu 10 faktör, yapılan incelemede isimlendirilmemiştir. Ölçeğin geliştirilmesinde düşünülen boyutlara ve diğer boyutlara ulaşabilmek için faktör analizi uygulamalarına varimax dik döndürme yöntemiyle devam edilmiştir. Tekrarlanan rotasyonlar sonucunda birden fazla etmene girip, aralarındaki farklar .10 ve daha az olan maddeler ölçekten çıkarılmış, böylece 28 maddeden oluşan 7 boyutlu bir ölçek elde edilmiştir. Bu ölçekte birinci boyut "**kontrol inançları**" ikinci boyut "**sözel (yakınlık) tepki**" üçüncü boyut "**karşılıklı yakınlık**" dördüncü boyut "**özbilgi**" beşinci boyut "**davranışsal (yakınlık) tepki**" altıncı boyut "**arkadaş etkisi**" yedinci boyut "**esprili olma**" olarak isimlendirilmiştir. Ölçek boyutlarının isimlendirilmesinde Skinner (1991) tarafından geliştirilen akademik alanda algılanan kontrol ölçeğinden ve Prager'in (1995) romantik yakınlık kuramından yararlanılmıştır.

Genç yetişkin formu: Faktör analizinin ilk aşaması olarak ölçeğin tek boyutlu olup olmadığı temel bileşenler analizi ile test edilmiş ve ölçekte bulunan maddelerin birinci faktör yük değerleri incelenmiştir. Yapılan analiz sonucunda ölçeğin birinci faktör yük değerlerinin .30'un altında olan maddelerden oluştuğu bulunmuştur. Bu nedenle ölçeğin tek boyutlu olarak değerlendirilemeyeceği

düşünülmüştür. Analiz sonucunda .50 ve üzerindeki faktör yük değerleri temel alınmıştır. Madde seçiminde ise maddelerin buldukları yük değerleriyle, diğer faktör yük değerleri arasındaki farkın .10 ve daha yukarı olmasına dikkat edilmiştir (Büyüköztürk, 2003). Başlangıçta uygulanan temel bileşenler analizi sonucunda özdeğeri 1'in üzerinde olan ve varyansın %63.263'ünü açıklayan 10 faktör elde edilmiştir.

Temel bileşenler analizi ile belirlenen 10 faktör, yapılan incelemede isimlendirilmemiştir. Ölçeğin geliştirilmesinde düşünülen boyutlara ve diğer boyutlara ulaşabilmek için faktör analizi uygulamalarına varimax dik döndürme yöntemiyle devam edilmiştir. Tekrarlanan rotasyonlar sonucunda birden fazla etmene girip, aralarındaki farklar .10 ve daha az olan maddeler ölçekten çıkarılmış, böylece 19 maddeden oluşan 5 boyutlu bir ölçek elde edilmiştir. Bu ölçekte birinci boyut "**kontrol inançları**" ikinci boyut "**sözel (yakınlık) tepki**" üçüncü boyut "**özbilgi**" dördüncü boyut "**romantik ilişkiyi neyin başlattığını bilme**" beşinci boyut "**fiziksel yakınlık**" olarak isimlendirilmiştir. Ölçek boyutlarının isimlendirilmesinde Skinner (1991) tarafından geliştirilen akademik alanda algılanan kontrol ölçeğinden ve Prager'in (1995) romantik yakınlık kuramından yararlanılmıştır.

Ölçeklerin son şekilleri EK- 1 ve 2' de verilmiştir.

Romantik Yakınlığı Başlatmada Algılanan Kontrol Ölçeklerinin Madde Analizleri

Bir sonraki aşamada hem ergen hem de genç yetişkin ölçeklerinin üzerinde madde analizi çalışması yapılmıştır. Bu çalışma sırasında kendi içinde madde toplam korelasyonları incelenmiş ve alt-üst gruplara ilişkin t testi yapılmıştır. Bu ölçeklerin her bir boyutundaki faktör yük değerleri, madde toplam korelasyonları ve t değerleri tablolar halinde gösterilmiştir.

Tablo – 7 Romantik Yakınlığı Başlatmada Algılanan Kontrol Ölçeği Ergen Formunda Yer Alan Maddelerin Faktör Yapısı, Madde Toplam Korelasyonları

| Faktör | Madde No | Faktör Yük Değeri | Madde Toplam Korelasyon Değeri | t Değeri (Üst-Alt %27) |
|-------------------------------------|----------|-------------------|--------------------------------|------------------------|
| Kontrol İnançları | 1 | .55 | .56 | 8.89 |
| | 2 | .62 | .56 | 10.16 |
| | 3 | .70 | .56 | 6.71 |
| | 4 | .73 | .61 | 5.84 |
| | 5 | .57 | .43 | 5.29 |
| | 6 | .63 | .51 | 10.49 |
| | 7 | .67 | .56 | 9.35 |
| | 8 | .60 | .49 | 6.92 |
| Sözel (Yakınlık) Tepki | 9 | .63 | .53 | 8.23 |
| | 10 | .71 | .57 | 7.54 |
| | 11 | .72 | .56 | 8.62 |
| | 12 | .74 | .58 | 8.66 |
| Karşılıklı Yakınlık | 13 | .70 | .52 | 7.54 |
| | 14 | .64 | .45 | 7.32 |
| | 15 | .64 | .52 | 10.13 |
| | 16 | .61 | .53 | 7.50 |
| Davranışsal (Yakınlık) Tepki | 17 | .66 | .45 | 5.01 |
| | 18 | .66 | .41 | 6.75 |
| | 19 | .61 | .32 | 8.84 |
| | 20 | .74 | .50 | 7.37 |
| Özbilgi | 21 | .77 | .50 | 5.84 |
| | 22 | .69 | .53 | 8.36 |
| | 23 | .69 | .51 | 7.56 |
| | 24 | .59 | .54 | 11.55 |
| Arkadaş Etkisi | 25 | .82 | .46 | 4.91 |
| | 26 | .76 | .46 | 5.27 |
| Esprili Olma | 27 | .82 | .44 | 7.07 |
| | 28 | .71 | .44 | 7.47 |

Tablo 7’de görüldüğü gibi, her bir boyutun kendi içinde hesaplanan madde toplam korelasyon değerleri .05 düzeyinde anlamlı olduğu belirlenmiştir. Her alt boyutun kendi içinde hesaplanan t değerlerinin de .05 düzeyinde anlamlı olduğu görülmüş bunun sonucunda tüm maddelerin ölçekte kalmalarına karar verilmiştir. Faktör analizi sonucunda 7 faktörün toplam varyansın %57.511’ini açıkladığı görülmektedir. Her bir alt boyutun açıkladığı varyanslar ve özdeğerleri tablo 8’de verilmiştir.

Tablo – 8 Romantik Yakınlığı Başlatmada Algılanan Kontrol Ölçeği Ergen Formunun Alt Boyutları ve Açıkladıkları Varyanslar

| FAKTÖRLER | ÖZDEĞERLER | AÇIKLANAN VARYANS |
|------------------------------------|------------|-------------------|
| Kontrol İnançları | 5.787 | 13.765 |
| Sözel(Yakınlık) Tepki | 2.736 | 9.033 |
| Karşılıklı Yakınlık Davranışsal | 2.239 | 8.418 |
| (Yakınlık) Tepki | 1.506 | 7.954 |
| Özbilgi | 1.478 | 7.440 |
| Arkadaş Etkisi | 1.288 | 5.725 |
| Esprili Olma | 1.070 | 5.176 |
| Toplam | | 57.511 |

Tablo 8’de görüldüğü gibi, birinci alt boyutun özdeğeri 5.787, açıklanan varyansı 13.765; ikinci alt boyutun özdeğeri 2.736, açıklanan varyansı 9.033; üçüncü alt boyutun özdeğeri 2.239, açıklanan varyansı 8.418; dördüncü alt boyutun özdeğeri 1.506, açıklanan varyansı 7.954; beşinci alt boyutun özdeğeri 1.478, açıklanan varyansı 7.440; altıncı boyutun özdeğeri 1.288, açıklanan varyansı 5.725; yedinci boyutun özdeğeri 1.070 ve açıklanan varyansı 5.176’dır. Ergenlerin, ölçeğin her alt boyutundan aldıkları puanların dağılımı tablo 9’da verilmiştir.

Tablo –9 Ergenlerin Romantik Yakınlığı Başlatmada Algılanan Kontrol Ölçeğinin Alt Boyutlarına Göre Merkezi Dağılım ve Değişkenlik Ölçüleri

| Faktör | N | \bar{X} | Ss | RANJ | MİNİMUM PUAN | MAK.PUAN |
|------------------------------|-----|-----------|------|------|--------------|----------|
| Kontrol İnançları | 280 | 21.78 | 4.70 | 24 | 8 | 32 |
| Sözel(Yakınlık) Tepki | 280 | 8.99 | 2.75 | 12 | 4 | 16 |
| Karşılıklı Yakınlık | 280 | 12.33 | 2.33 | 12 | 4 | 16 |
| Davranışsal (Yakınlık) Tepki | 280 | 9.70 | 2.57 | 12 | 4 | 16 |
| Özbilgi | 280 | 13.69 | 2.04 | 12 | 4 | 16 |
| Arkadaş Etkisi | 280 | 5.36 | 1.44 | 6 | 2 | 8 |
| Esprili Olma | 280 | 5.49 | 1.48 | 6 | 2 | 8 |

Tablo 9’da görüldüğü gibi birinci faktörün ortalaması 21.78, standart sapması 4.70; ikinci faktörün ortalaması 8.99, standart sapması 2.75; üçüncü faktörün ortalaması 12.33, standart sapması 2.33; dördüncü faktörün ortalaması 9.70, standart sapması 2.57; beşinci boyutun ortalaması 13.68, standart sapması 2.04; altıncı boyutun ortalaması 5.36, standart sapması 1.44 ve yedinci boyutun ortalaması 5.49, standart sapması ise 1.48’dir.

Tablo – 10 Romantik Yakınlığı Başlatmada Algılanan Kontrol Ölçeği Genç Yetişkin Formunda Yer Alan Maddelerin Faktör Yapısı, Madde Toplam Korelasyonları

| Faktör | Madde No | Faktör Yük Değeri | Madde Toplam Korelasyon Değeri | T Değeri (Üst-Alt %27) |
|---|----------|-------------------|--------------------------------|------------------------|
| Kontrol İnançları | 1 | .76 | .60 | 5.63 |
| | 2 | .82 | .73 | 7.69 |
| | 3 | .80 | .64 | 5.34 |
| | 4 | .61 | .56 | 7.63 |
| | 5 | .72 | .63 | 7.54 |
| Sözel (Yakınlık) Tepki | 6 | .75 | .48 | 6.85 |
| | 7 | .59 | .48 | 6.13 |
| | 8 | .61 | .47 | 7.94 |
| | 9 | .73 | .50 | 7.40 |
| | 10 | .60 | .53 | 8.55 |
| | 11 | .53 | .43 | 8.45 |
| Öz bilgi | 12 | .78 | .55 | 3.76 |
| | 13 | .79 | .60 | 6.24 |
| | 14 | .74 | .60 | 5.35 |
| | 15 | .72 | .55 | 5.68 |
| Romantik İlişkiyi Neyin Başlattığını Bilme | 16 | .80 | .56 | 6.46 |
| | 17 | .76 | .56 | 6.71 |
| Fiziksel Yakınlık | 18 | .65 | .47 | 5.52 |
| | 19 | .62 | .47 | 6.39 |

Tablo 10'da görüldüğü gibi, her bir boyutun kendi içinde hesaplanan madde toplam korelasyon değerleri .05 düzeyinde anlamlı olduğu belirlenmiştir. Her alt boyutun kendi içinde hesaplanan t değerlerinin de .05 düzeyinde anlamlı olduğu görülmüş bunun sonucunda tüm maddelerin ölçekte kalmalarına karar verilmiştir. Faktör analizi sonucunda 5 faktörün toplam varyansın %60.967'sini açıkladığı

görülmektedir. Her bir alt boyutun açıkladığı varyanslar ve özdeğerleri tablo 11’de verilmiştir.

Tablo – 11 Romantik Yakınlığı Başlatmada Algılanan Kontrol Ölçeği Genç Yetişkin Formunun Alt Boyutları ve Açıkladıkları Varyanslar

| FAKTÖRLER | ÖZDEĞERLER | AÇIKLANAN VARYANS |
|--|------------|-------------------|
| Kontrol İnançları | 4.521 | 16.446 |
| Sözel (Yakınlık)Tepki | 2.783 | 13.497 |
| Öz bilgi | 1.907 | 13.287 |
| Romantik İlişkiyi Neyin Başlattığını Bilme | 1.196 | 9.095 |
| Fiziksel Yakınlık | 1.176 | 8.643 |
| Toplam | | 60.967 |

Tablo 11’de görüldüğü gibi, birinci alt boyutun özdeğeri 4.521, açıklanan varyansı 16.446; ikinci alt boyutun özdeğeri 2.783, açıklanan varyansı 13.497; üçüncü alt boyutun özdeğeri 1.907, açıklanan varyansı 13.287; dördüncü alt boyutun özdeğeri 1.196, açıklanan varyansı 9.095; beşinci alt boyutun özdeğeri 1.176 ve açıklanan varyansı ise 8.643’tür. Genç yetişkinlerin, ölçeğin her alt boyutundan aldıkları puanların dağılımı tablo 12’de verilmiştir.

Tablo –12 Genç Yetişkinlerin, Romantik Yakınlığı Başlatmada Algılanan Kontrol Ölçeğinin Alt Boyutlarına Göre Merkezi Dağılım ve Değişkenlik Ölçüleri

| Faktör | N | \bar{X} | Ss | RANJ | MİNİMUM PUAN | MAK. PUAN |
|--|-----|-----------|------|------|--------------|-----------|
| Kontrol İnançları | 186 | 15.08 | 3.13 | 15 | 5 | 20 |
| Sözel (Yakınlık) Tepki | 186 | 15.72 | 2.79 | 15 | 9 | 24 |
| Öz bilgi | 186 | 14.03 | 1.84 | 8 | 8 | 16 |
| Romantik İlişkiyi Neyin Başlattığını Bilme | 186 | 5.68 | 1.29 | 6 | 2 | 8 |
| Fiziksel Yakınlık | 186 | 5.51 | 1.32 | 6 | 2 | 8 |

Tablo 12’de görüldüğü gibi birinci faktörün ortalaması 15.08, standart sapması 3.13; ikinci faktörün ortalaması 15.72, standart sapması 2.79; üçüncü faktörün ortalaması 14.03, standart sapması 1.84; dördüncü faktörün ortalaması 5.68, standart sapması 1.29 ve beşinci boyutun ortalaması 5.51, standart sapması ise 1.32’dir.

Romantik Yakınlığı Başlatmada Algılanan Kontrol Ölçeklerinin Güvenirliği

Ergen formu: Ölçeğin güvenirligi içtutarlık ve madde-toplam korelasyon yöntemleri ile belirlenmiştir. Ölçeğin tümü ve alt boyutları için hesaplanan Cronbach Alfa değerleri ve testi yarılama güvenirligi (Spearman Brown) Tablo 13’te yer almıştır:

Tablo-13 Romantik Yakınlığı Başlatmada Algılanan Kontrol Ölçeği Ergen Formunun Güvenirlik Değerleri

| | Cronbach Alfa katsayısı | Testi yarılama güvenirligi (Spearman Brown) |
|------------------------------|-------------------------|--|
| Ölçeğin tümü | .87 | .70 |
| Kontrol İnançları | .85 | .81 |
| Sözel (Yakınlık) Tepki | .76 | .76 |
| Karşılıklı Yakınlık | .72 | .65 |
| Davranışsal (Yakınlık) Tepki | .64 | .66 |
| Özbilgi | .73 | .75 |
| Arkadaş Etkisi | .61 | .61 |
| Esprili Olma | .64 | .64 |

Tablo 13 incelendiğinde ölçeğin tümü için hesaplanan Cronbach Alfa Katsayısının .87 olduğu ve alt boyutlar için hesaplanan Cronbach Alfa güvenirlilik katsayılarının ise; birinci boyut için .85, ikinci boyut için .76, üçüncü boyut için .72, dördüncü boyut için .64, beşinci boyut için .73, altıncı boyut için .61 ve yedinci boyut için .64 olduğu görülmektedir. Öte yandan ölçeğin tümü için hesaplanan testi iki yarılama güvenirligi .70' dir. Alt boyutlar için hesaplanan testi yarılama güvenirlilik katsayıları ise; birinci boyut için .81, ikinci boyut için .76, üçüncü boyut için .65, dördüncü boyut için .66 beşinci boyut için .75 altıncı boyut için .61 ve yedinci boyut için .64'tür.

Ölçek üzerinde yapılan tüm analizlere göre aracın güvenilir ve geçerli olduğu düşünülmüş ve veri toplamak amacıyla kullanılması uygun bulunmuştur.

Genç yetişkin formu: Ölçeğin güvenirliği içtutarlık ve madde-toplam korelasyon yöntemleri ile belirlenmiştir. Ölçeğin tümü ve alt boyutları için hesaplanan Cronbach Alfa değerleri ve testi yarılama güvenirliği (Spearman Brown) Tablo 14'de yer almıştır:

Tablo-14 Romantik Yakınlığı Başlatmada Algılanan Kontrol Ölçeği Genç Yetişkin Formunun Güvenirlik Değerleri

| | Cronbach Alfa katsayısı | Testi yarılama güvenirliği (Spearman Brown) |
|---|-------------------------|--|
| Ölçeğin tümü | .80 | .70 |
| Kontrol İnançları boyutu | .84 | .77 |
| Sözel (Yakınlık)Tepki | .75 | .77 |
| Özbilgi | .78 | .71 |
| Romantik İlişkiyi Neyin Başlattığını Bilme | .72 | .72 |
| Fiziksel Yakınlık | .64 | .64 |

Tablo 14'de görüldüğü gibi ölçeğin tümü için hesaplanan Cronbach Alfa Katsayısı .80'dir. Her bir alt boyut için hesaplanan Cronbach Alfa güvenirlik katsayıları; birinci boyut için .84, ikinci boyut için .75, üçüncü boyut için .78, dördüncü boyut için .72 ve beşinci boyut için .64'dir. Öte yandan ölçeğin tümü için hesaplanan testi iki yarılama güvenirliği .70'dir. Alt boyutlar için hesaplanan testi yarılama güvenirlik katsayıları ise; birinci boyut için .77, ikinci boyut için .77, üçüncü boyut için .71, dördüncü boyut için .72 ve beşinci boyut için .64'dir.

Ölçek üzerinde yapılan tüm analizlere göre aracın güvenilir ve geçerli olduğu düşünülmüş ve veri toplamak amacıyla kullanılması uygun bulunmuştur.

Verilerin Toplanması

Araştırmacı, araştırma grubuna dahil edilen okullara 2003 Ekim ayı içinde giderek okul müdürlerine bilgi vermiş ve çalışmanın uygulanması için valilik onayı almıştır. Alınan valilik onayı ile söz konusu okullara gidilmiş, lise üçüncü sınıfların rehberlik saatleri alınarak araştırmanın amacı ve ilgili bilgiler ergenlere aktarılmıştır. Ergenlerden, “Romantik Yakınlığı Başlatmada Algılanan Kontrol” ölçeğini doldurmaları istenmiştir.

Benzer şekilde araştırmacı, araştırma grubuna dahil edilen Ankara Üniversitesi Eğitim Bilimleri Enstitüsü yetkilileriyle ve ilgili alanlarda tezsiz yüksek lisans dersleri veren öğretim üyeleri ile görüşerek onlara yapacağı çalışma hakkında bilgi vermiştir. Söz konusu tezsiz yüksek lisans eğitimi gören bölümlere gidilmiş, araştırmanın amacı ve ilgili bilgiler genç yetişkinlere aktarılmıştır. Öğrencilerden “Romantik Yakınlığı Başlatmada Algılanan Kontrol” ölçeğini doldurmaları istenmiştir.

Verilerin Çözülmesi

Araştırma ile ilgili uygulamalar tamamlandıktan sonra, veri toplama araçları kontrol edilmiş, tam doldurulmamış, hatalı veya rasgele doldurulmuş olanlar değerlendirme dışı bırakılmıştır. Verilerin çözülmesinde SPSS (10.0 versiyonu) bilgisayar programı kullanılmıştır. Araştırma verileri, cinsiyet ve yaş türü değişkenlerine göre de kodlanarak SPSS programına kaydedilmiştir. Toplanan veriler temel istatistiksel ölçülerle özetlenmiştir.

Hem ergen hem de genç yetişkin Romantik Yakınlığı Başlatmada Algılanan Kontrol ölçeklerindeki kontrol inançları boyutunu, ölçeğin diğer romantik yakınlığı başlatma alt boyutlarının ne düzeyde yordadığını ortaya koymak amacıyla “Aşamalı Çoklu Regresyon” (Stepwise Multiple Regression) analizi yöntemi kullanılmıştır. Araştırmanın diğer alt amaçları doğrultusunda hem ergen hem de genç yetişkin romantik yakınlığı başlatmada algılanan kontrol ölçekleri faktör ve toplam puanlarının yaşa ve cinsiyete göre anlamlı farklılık gösterip göstermediği 2*2 MANOVA yöntemi ile belirlenmiştir.

IV. BÖLÜM BULGULAR

Bu bölümde, bulgularla ilgili açıklamalar araştırmanın alt amaçlarına göre verilmiştir.

“ Aşk, yaşanan en güzel duygudur. Aşık olan kişi, ilk anda sanki dünya ile bağlarını koparmış gibidir, başka bir aleme dalar. Bu anın hiç bitmemesini ister. Tabii ki zamanla bu duygularda az da olsa bir eksilme olur. Eski yoğunluğu kalmaz. Ama yine de bir insanı sevmek ve ona aşık olmak, harika bir duygudur.”

18 yaşında bir ergen.

“ En son romantik bir ilişkiye nasıl başladım? Evet bir yıl önce, bir uçak yolculuğu sırasında yanıma oturan bir yabancı ile başladım. Yanımda oturması; gözlerin birbirine yakın olması; o elektriğin bir anda ortaya çıkması ve seyahat boyunca durmadan sohbet etmemiz romantik ilişkinin güzel bir başlangıcı olmuştur”

25 Yaşında bir genç yetişkin

“ En son romantik ilişkiyi başlatmak için sadece gülümsedim. Karşılığında aynı hareketi görünce gidip kendimi tanıttım. Sonrası, sonrası malum.”

22 yaşında bir genç yetişkin

Ergen Ve Genç Yetiřkin Algılanan Kontrol Ölçekleri Puanlarının Yařa Ve Cinsiyete Göre Dağılımlarına İliřkin Bulgular

Romantik yakınlığı bařlatmada algılanan kontrol ölçekleri puanlarının yařa ve cinsiyete göre dağılımlarına iliřkin bulgular tablo 15 ve tablo 16'da verilmiřtir.

Tablo -15

Romantik Yakınlığı Başlatmada Algılanan Kontrol Ölçeği Ergen Formu
Puanlarının Yaşa Ve Cinsiyete Göre Dağılımlarına İlişkin Bulgular

| | Yaş | Cinsiyet | N | \bar{X} | S | Min. | Max. |
|-------------------------------------|--------|----------|------|-----------|------|------|-------|
| Kontrol İnançları | 16 | Kadın | 14 | 3.36 | 3.36 | 8.00 | 32.00 |
| | | Erkek | 4 | 4.11 | 4.11 | | |
| | | Toplam | 18 | 3.79 | 3.79 | | |
| | 17 | Kadın | 88 | 4.18 | 4.18 | | |
| | | Erkek | 53 | 4.79 | 4.79 | | |
| | | Toplam | 141 | 4.46 | 4.46 | | |
| | 18 | Kadın | 59 | 4.22 | 4.22 | | |
| | | Erkek | 62 | 4.72 | 4.72 | | |
| | | Toplam | 121 | 5.07 | 5.07 | | |
| | Toplam | Kadın | 161 | 4.12 | 4.12 | | |
| Erkek | | 119 | 5.27 | 5.27 | | | |
| Toplam | | 280 | 4.70 | 4.70 | | | |
| Sözel (Yakınlık) Tepki | 16 | Kadın | 14 | 2.20 | 2.20 | 4.00 | 16.00 |
| | | Erkek | 4 | 0.95 | 0.95 | | |
| | | Toplam | 18 | 2.30 | 2.30 | | |
| | 17 | Kadın | 88 | 2.16 | 2.16 | | |
| | | Erkek | 53 | 2.81 | 2.81 | | |
| | | Toplam | 141 | 2.64 | 2.64 | | |
| | 18 | Kadın | 59 | 1.72 | 1.72 | | |
| | | Erkek | 62 | 3.08 | 3.08 | | |
| | | Toplam | 121 | 2.92 | 2.92 | | |
| | Toplam | Kadın | 161 | 2.01 | 2.01 | | |
| Erkek | | 119 | 2.91 | 2.91 | | | |
| Toplam | | 280 | 2.74 | 2.74 | | | |
| Karşılıklı Yakınlık | 16 | Kadın | 14 | 2.28 | 2.28 | 4.00 | 16.00 |
| | | Erkek | 4 | 2.21 | 2.21 | | |
| | | Toplam | 18 | 2.22 | 2.22 | | |
| | 17 | Kadın | 88 | 2.51 | 2.51 | | |
| | | Erkek | 53 | 2.09 | 2.09 | | |
| | | Toplam | 141 | 2.45 | 2.45 | | |
| | 18 | Kadın | 59 | 1.97 | 1.97 | | |
| | | Erkek | 62 | 2.17 | 2.17 | | |
| | | Toplam | 121 | 2.19 | 2.19 | | |
| | Toplam | Kadın | 161 | 2.32 | 2.32 | | |
| Erkek | | 119 | 2.13 | 2.13 | | | |
| Toplam | | 280 | 2.32 | 2.32 | | | |
| Davranışsal (Yakınlık) Tepki | 16 | Kadın | 14 | 2.59 | 2.59 | 4.00 | 16.00 |
| | | Erkek | 4 | 2.16 | 2.16 | | |
| | | Toplam | 18 | 2.68 | 2.68 | | |
| | 17 | Kadın | 88 | 2.54 | 2.54 | | |
| | | Erkek | 53 | 2.21 | 2.21 | | |
| | | Toplam | 141 | 2.50 | 2.50 | | |
| | 18 | Kadın | 59 | 2.27 | 2.27 | | |
| | | Erkek | 62 | 2.64 | 2.64 | | |
| | | Toplam | 121 | 2.61 | 2.61 | | |
| | Toplam | Kadın | 161 | 2.45 | 2.45 | | |
| Erkek | | 119 | 2.43 | 2.43 | | | |
| Toplam | | 280 | 2.56 | 2.56 | | | |

| | Yaş | Cinsiyet | N | \bar{X} | S | Min. | Max. |
|-----------------------|--------|----------|------|-----------|------|------|-------|
| Öz bilgi | 16 | Kadın | 14 | 1.74 | 1.74 | 4.00 | 16.00 |
| | | Erkek | 4 | 1.50 | 1.50 | | |
| | | Toplam | 18 | 1.82 | 1.82 | | |
| | 17 | Kadın | 88 | 1.92 | 1.92 | | |
| | | Erkek | 53 | 1.76 | 1.76 | | |
| | | Toplam | 141 | 1.86 | 1.86 | | |
| | 18 | Kadın | 59 | 2.61 | 2.61 | | |
| | | Erkek | 62 | 1.79 | 1.79 | | |
| | | Toplam | 121 | 2.23 | 2.23 | | |
| | Toplam | Kadın | 161 | 2.21 | 2.21 | | |
| Erkek | | 119 | 1.77 | 1.77 | | | |
| Toplam | | 280 | 2.03 | 2.03 | | | |
| Arkadaş Etkisi | 16 | Kadın | 14 | 1.59 | 1.59 | 2.00 | 8.00 |
| | | Erkek | 4 | 0.95 | 0.95 | | |
| | | Toplam | 18 | 1.83 | 1.83 | | |
| | 17 | Kadın | 88 | 1.58 | 1.58 | | |
| | | Erkek | 53 | 1.26 | 1.26 | | |
| | | Toplam | 141 | 1.51 | 1.51 | | |
| | 18 | Kadın | 59 | 1.06 | 1.06 | | |
| | | Erkek | 62 | 1.44 | 1.44 | | |
| | | Toplam | 121 | 1.29 | 1.29 | | |
| | Toplam | Kadın | 161 | 1.41 | 1.41 | | |
| Erkek | | 119 | 1.38 | 1.38 | | | |
| Toplam | | 280 | 1.44 | 1.44 | | | |
| Esprili Olma | 16 | Kadın | 14 | 1.07 | 1.07 | 2.00 | 8.00 |
| | | Erkek | 4 | 1.29 | 1.29 | | |
| | | Toplam | 18 | 1.11 | 1.11 | | |
| | 17 | Kadın | 88 | 1.68 | 1.68 | | |
| | | Erkek | 53 | 1.53 | 1.53 | | |
| | | Toplam | 141 | 1.62 | 1.62 | | |
| | 18 | Kadın | 59 | 1.36 | 1.36 | | |
| | | Erkek | 62 | 1.30 | 1.30 | | |
| | | Toplam | 121 | 1.33 | 1.33 | | |
| | Toplam | Kadın | 161 | 1.53 | 1.53 | | |
| Erkek | | 119 | 1.40 | 1.40 | | | |
| Toplam | | 280 | 1.47 | 1.47 | | | |

Tablo -16

**Romantik Yakınlığı Başlatmada Algılanan Kontrol Ölçeği Genç Yetişkin Formu
Puanlarının Yaşa ve Cinsiyete Göre Dağılımları**

| | Yaş | Cinsiyet | N | \bar{X} | S | Mini. | Max. |
|-------------------------------|--------|----------|------|-----------|------|-------|------|
| Kontrol inançları | 22 | Kadın | 39 | 2.87 | 2.87 | | |
| | | Erkek | 14 | 3.90 | 3.90 | | |
| | | Toplam | 53 | 3.18 | 3.18 | | |
| | 23 | Kadın | 32 | 2.93 | 2.93 | | |
| | | Erkek | 31 | 3.55 | 3.55 | | |
| | | Toplam | 62 | 3.29 | 3.29 | | |
| | 24 | Kadın | 17 | 2.59 | 2.59 | | |
| | | Erkek | 14 | 3.17 | 3.17 | | |
| | | Toplam | 31 | 2.89 | 2.89 | | |
| | 25 | Kadın | 19 | 2.82 | 2.82 | | |
| Erkek | | 20 | 2.32 | 2.32 | | | |
| Toplam | | 39 | 2.57 | 2.57 | | | |
| Toplam | Kadın | 107 | 2.97 | 2.97 | 5.00 | 20.00 | |
| | Erkek | 79 | 3.28 | 3.28 | | | |
| | Toplam | 186 | 3.13 | 3.13 | | | |
| Sözel (Yakınlık) Tepki | 22 | Kadın | 39 | 2.54 | 2.54 | | |
| | | Erkek | 14 | 2.26 | 2.26 | | |
| | | Toplam | 53 | 2.75 | 2.75 | | |
| | 23 | Kadın | 32 | 2.22 | 2.22 | | |
| | | Erkek | 31 | 3.23 | 3.23 | | |
| | | Toplam | 62 | 2.94 | 2.94 | | |
| | 24 | Kadın | 17 | 3.19 | 3.19 | | |
| | | Erkek | 14 | 2.28 | 2.28 | | |
| | | Toplam | 31 | 2.78 | 2.78 | | |
| | 25 | Kadın | 19 | 1.92 | 1.92 | | |
| Erkek | | 20 | 2.75 | 2.75 | | | |
| Toplam | | 39 | 2.61 | 2.61 | | | |
| Toplam | Kadın | 107 | 2.47 | 2.47 | 9.00 | 24.00 | |
| | Erkek | 79 | 2.79 | 2.79 | | | |
| | Toplam | 186 | 2.79 | 2.79 | | | |
| Öz bilgi | 22 | Kadın | 39 | 1.81 | 1.81 | | |
| | | Erkek | 14 | 2.09 | 2.09 | | |
| | | Toplam | 53 | 1.87 | 1.87 | | |
| | 23 | Kadın | 32 | 1.93 | 1.93 | | |
| | | Erkek | 31 | 2.02 | 2.02 | | |
| | | Toplam | 62 | 1.96 | 1.96 | | |
| | 24 | Kadın | 17 | 1.50 | 1.50 | | |
| | | Erkek | 14 | 1.52 | 1.52 | | |
| | | Toplam | 31 | 1.49 | 1.49 | | |
| | 25 | Kadın | 19 | 1.50 | 1.50 | | |
| Erkek | | 20 | 2.13 | 2.13 | | | |
| Toplam | | 39 | 1.87 | 1.87 | | | |
| Toplam | Kadın | 107 | 1.74 | 1.74 | 8.00 | 16.00 | |
| | Erkek | 79 | 1.96 | 1.96 | | | |
| | Toplam | 186 | 1.84 | 1.84 | | | |

| | Yaş | Cinsiyet | N | \bar{X} | S | Mini. | Max. |
|---|--------|----------|------|-----------|------|-------|------|
| Romantik İlişkiyi Neyin Başlattığını Bilme | 22 | Kadın | 39 | 1.23 | 1.23 | 2.00 | 8.00 |
| | | Erkek | 14 | 1.39 | 1.39 | | |
| | | Toplam | 53 | 1.26 | 1.26 | | |
| | 23 | Kadın | 32 | 1.17 | 1.17 | | |
| | | Erkek | 31 | 1.51 | 1.51 | | |
| | | Toplam | 62 | 1.34 | 1.34 | | |
| | 24 | Kadın | 17 | 1.16 | 1.16 | | |
| | | Erkek | 14 | 1.23 | 1.23 | | |
| | | Toplam | 31 | 1.18 | 1.18 | | |
| | 25 | Kadın | 19 | 1.06 | 1.06 | | |
| Erkek | | 20 | 1.43 | 1.43 | | | |
| Toplam | | 39 | 1.25 | 1.25 | | | |
| Toplam | Kadın | 107 | 1.18 | 1.18 | | | |
| | Erkek | 79 | 1.41 | 1.41 | | | |
| | Toplam | 186 | 1.29 | 1.29 | | | |
| Fiziksel Yakınlık | 22 | Kadın | 39 | 1.29 | 1.29 | 2.00 | 8.00 |
| | | Erkek | 14 | 1.38 | 1.38 | | |
| | | Toplam | 53 | 1.33 | 1.33 | | |
| | 23 | Kadın | 32 | 1.44 | 1.44 | | |
| | | Erkek | 31 | 1.13 | 1.13 | | |
| | | Toplam | 62 | 1.32 | 1.32 | | |
| | 24 | Kadın | 17 | 1.40 | 1.40 | | |
| | | Erkek | 14 | 1.64 | 1.64 | | |
| | | Toplam | 31 | 1.51 | 1.51 | | |
| | 25 | Kadın | 19 | 0.97 | 0.97 | | |
| Erkek | | 20 | 1.19 | 1.19 | | | |
| Toplam | | 39 | 1.14 | 1.14 | | | |
| Toplam | Kadın | 107 | 1.29 | 1.29 | | | |
| | Erkek | 79 | 1.27 | 1.27 | | | |
| | Toplam | 186 | 1.32 | 1.32 | | | |

Ergenler İçin Kontrol İnançlarının Yordanmasına İlişkin Bulgular

Kontrol inançları puanlarının Yordanmasına ilişkin aşamalı çoklu regresyon analizi sonuçları ve uygun regresyon eşitliği Tablo 17’de verilmiştir.

Tablo –17 Ergen Kontrol İnançlarının Yordanmasına İlişkin Aşamalı Çoklu Regresyon Analizi Sonuçları

| Değişken | R | R^2 Değişim | B | SH_B | β | T | P |
|--|------|------------------|-------|--------|---------|-------|------|
| 1. Sözel (Yakınlık) Tepki | .309 | .095 | .529 | .098 | .309 | 5.41 | .000 |
| 2. Esprili Olma | .383 | .051 | .766 | .188 | .235 | 4.07 | .000 |
| 3. Davranışsal (Yakınlık) Tepki | .413 | .024 | .369 | .131 | .159 | 2.81 | .005 |
| 4. Karşılıklı Yakınlık | .427 | .012 | .259 | .129 | .128 | 2.01 | .045 |
| Sabit | - | - | 8.458 | 1.984 | - | 4.264 | .000 |
| R=.427 $R^2 = .182$ F=15.334 p=.000 | | | | | | | |

Tablo 17’de verilen aşamalı çoklu regresyon analizi sonuçlarına göre, kontrol inançlarının dört temel yordayıcısının bulunduğu görülmektedir. Regresyon analizinde eşitliğe ilk olarak kontrol inançlarına ilişkin varyansın %9.5’ini açıklayan sözel (yakınlık) tepki alınmıştır. İkinci aşamada bağımlı değişkendeki açıklanan varyansa %5.1’lik katkıyı sağlayan esprili olma alınmıştır. Üçüncü aşamada davranışsal (yakınlık) tepki değişkeni alınmıştır. Bu değişkenin açıklanan varyansa katkısı %2.4 olmuştur. Dördüncü aşamada varyansa %1.2’lik katkıyı sağlayan karşılıklı yakınlık değişkeni alınmıştır.

Yordayıcı değişkenlerle kontrol inançları arasındaki ilişkiyi tanımlayan regresyon katsayılarının işaretlerine bakıldığında kontrol inançları ile sözel tepki, esprili olma, davranışsal tepki ve karşılıklı yakınlık değişkenleri arasındaki ilişkinin pozitif olduğu görülmektedir. Regresyon eşitliğine önemli yordayıcılar olarak giren

dört deęişken birlikte ergen kontrol inançlarına ilişkin varyansın %18.2'sini açıklamaktadır.

Genç Yetişkin Kontrol İnançlarının Yordanmasına İlişkin Bulgular

Kontrol inançları puanlarının yordanmasına ilişkin aşamalı çoklu regresyon analizi sonuçları ve uygun regresyon eşitliği Tablo 18'de verilmiştir.

Tablo –18 Genç Yetişkin Kontrol İnançlarının Yordanmasına İlişkin Aşamalı Çoklu Regresyon Analizi Sonuçları

| Deęişken | R | R^2 Deęişim | B | SH_B | β | T | P |
|---|------|------------------|-------|--------|---------|-------|-------------|
| 1 Romantik İlişkiyi Neyin Başlattığını Bilme | .533 | .284 | 1.295 | .152 | .533 | 8.536 | .000 |
| 2. Özbilgi | .566 | .037 | .320 | .104 | .193 | 3.159 | .002 |
| 3. Fiziksel Yakınlık | .589 | .026 | .395 | .147 | .166 | 2.680 | .008 |
| Sabit | - | - | 2.136 | 1.669 | - | 1.280 | .202 |
| R=.589 $R^2 = .346$ F=32.163 p=.000 | | | | | | | |

Tablo 18'de verilen aşamalı çoklu regresyon analizi sonuçlarına göre, kontrol inançlarının üç temel yordayıcısının bulunduğu görülmektedir. Regresyon analizinde eşitliğe ilk olarak kontrol inançlarına ilişkin varyansın %28.4'ünü açıklayan romantik ilişkiyi neyin başlattığını bilme deęişkeni alınmıştır. İkinci aşamada bağımlı deęişkendeki açıklanan varyansa %3.7'lik katkıyı sağlayan özbilgi deęişkeni alınmıştır. Üçüncü aşamada ise fiziksel yakınlık deęişkeni alınmıştır. Bu deęişkenin açıklanan varyansa katkısı %2.6 olmuştur.

Yordayıcı deęişkenlerle kontrol inançları arasındaki ilişkiyi tanımlayan regresyon katsayılarının işaretlerine bakıldığında kontrol inançları ile romantik ilişkiyi

neyin başlattığını bilme, özbilgi ve fiziksel yakınlık değişkenleri arasındaki ilişkinin pozitif olduğu görülmektedir. Regresyon eşitliğine önemli yordayıcılar olarak giren üç değişken birlikte genç yetişkin kontrol inançlarına ilişkin varyansın %34.6'sını açıklamaktadır.

Ergen ve Genç Yetişkin Romantik Yakınlığı Başlatmada Algılanan Kontrol Ölçeklerinin Faktör ve Toplam Puanlarının Cinsiyete ve Yaşa Göre Değerlendirilmesine İlişkin Bulgular

Ergen ve genç yetişkin romantik yakınlığı başlatmada algılanan kontrol ölçeklerinin faktör ve toplam puanlarının cinsiyete ve yaşa göre anlamlı farklılık gösterip göstermediği 2*2 Manova yöntemiyle belirlenmiştir. Gözeneklere denekler eşit sayıda dağılmadığından, yapılan analizde ergenler için 17 yaş grubu 16 yaş grubu ile genç yetişkinler için ise 23 yaş grubu 22 ile ve 24 yaş grubu ise 25 yaş grubu ile birleştirilmiştir.

**Tablo – 19 Romantik Yakınlığı Başlatmada Algılanan Kontrol Ölçeği
Ergen Formu Faktör ve Toplam Puanlarının Cinsiyete ve Yaşa Göre
Değerlendirilmesine İlişkin Sonuçlar**

| | Yaş | Cinsiyet | N | \bar{X} | S | Sd | F |
|-------------------------------------|----------------------------------|----------|-----|-----------|------|-------|---------|
| KONTROL İNANÇLARI | 16 | Kadın | 102 | 20.87 | 4.06 | | |
| | | Erkek | 57 | 22.45 | 4.78 | | |
| | 18 | Kadın | 59 | 21.55 | 4.22 | | |
| | | Erkek | 62 | 22.87 | 5.72 | | |
| | CİNSİYET YAŞ YAŞ+CİNSİYET | | | | | 1-279 | 6.39** |
| | | | | | | 1-279 | .926 |
| | | | | | | 1-279 | .056 |
| SÖZEL (YAKINLIK) TEPKİ | 16 | Kadın | 102 | 8.02 | 2.15 | | |
| | | Erkek | 57 | 10.26 | 2.72 | | |
| | 18 | Kadın | 59 | 7.66 | 1.72 | | |
| | | Erkek | 62 | 10.64 | 3.08 | | |
| | CİNSİYET YAŞ CİNSİYET+ YAŞ | | | | | 1-279 | 75.67** |
| | | | | | | 1-279 | .001 |
| | | | | | | 1-279 | 1.56 |
| KARŞILIKLI YAKINLIK | 16 | Kadın | 102 | 11.98 | 2.50 | | |
| | | Erkek | 57 | 13.17 | 2.09 | | |
| | 18 | Kadın | 59 | 11.49 | 1.97 | | |
| | | Erkek | 62 | 12.93 | 2.17 | | |
| | CİNSİYET YAŞ CİNSİYET+YAŞ | | | | | 1-279 | 22.80** |
| | | | | | | 1-279 | 1.74 |
| | | | | | | 1-279 | .203 |
| DAVRANIŞSAL (YAKINLIK) TEPKİ | 16 | Kadın | 102 | 9.17 | 2.55 | | |
| | | Erkek | 57 | 10.60 | 2.19 | | |
| | 18 | Kadın | 59 | 8.77 | 2.27 | | |
| | | Erkek | 62 | 10.56 | 2.64 | | |
| | CİNSİYET YAŞ YAŞ+CİNSİYET | | | | | 1-279 | 29.53** |
| | | | | | | 1-279 | .685 |
| | | | | | | 1-279 | .239 |
| ÖZBİLGİ | 16 | Kadın | 102 | 13.90 | 1.91 | | |
| | | Erkek | 57 | 13.78 | 1.76 | | |
| | 18 | Kadın | 59 | 13.20 | 2.61 | | |
| | | Erkek | 62 | 13.69 | 1.79 | | |
| | CİNSİYET YAŞ YAŞ+CİNSİYET | | | | | 1-279 | .573 |
| | | | | | | 1-279 | .685 |
| | | | | | | 1-279 | .239 |

| | Yaş | Cinsiyet | N | \bar{X} | S | Sd | F |
|-----------------------|----------|----------|-----|-----------|-------|-------|-------|
| ARKADAŞ ETKİSİ | 16 | Kadın | 102 | 5.60 | 1.61 | | |
| | | Erkek | 57 | 5.54 | 1.51 | | |
| | 18 | Kadın | 59 | 5.22 | 1.36 | | |
| | | Erkek | 62 | 5.48 | 1.30 | | |
| | CİNSİYET | | | | | | 1-279 |
| YAŞ | | | | | | 1-279 | 1.51 |
| CİNSİYET+ YAŞ | | | | | | 1-279 | .81 |
| ESPRİLİ OLMA | 16 | Kadın | 102 | 5.08 | 1.58 | | |
| | | Erkek | 57 | 6.03 | 1.28 | | |
| | 18 | Kadın | 59 | 5.00 | 1.06 | | |
| | | Erkek | 62 | 5.51 | 1.44 | | |
| | CİNSİYET | | | | | | 1-279 |
| YAŞ | | | | | | 1-279 | 3.12 |
| CİNSİYET+YAŞ | | | | | | 1-279 | 1.57 |
| TOPLAM | 16 | Kadın | 102 | 74.65 | 9.94 | | |
| | | Erkek | 57 | 81.92 | 10.19 | | |
| | 18 | Kadın | 59 | 72.91 | 8.34 | | |
| | | Erkek | 62 | 81.70 | 12.68 | | |
| | CİNSİYET | | | | | | 1-279 |
| YAŞ | | | | | | 1-279 | .593 |
| YAŞ+CİNSİYET | | | | | | 1-279 | .356 |

*p<.05

*p<.01

Tablo 19'da romantik yakınlığı başlatmada algılanan kontrol ölçeği ergen formu puanlarının yaşa ve cinsiyete göre 2*2 Manova sonuçları görülmektedir. Yapılan analize göre kontrol inançları puanları cinsiyete göre anlamlı bir farklılık göstermektedir (F=6.39, p< .01). Erkeklerin kontrol inançları puanları kadınlara göre daha olumludur. Bu bulgular, kontrol inançları ile cinsiyet arasında anlamlı bir ilişkinin olduğunu göstermektedir. Öte yandan kontrol inançları puanları yaşa göre anlamlı bir farklılık göstermemektedir. Kontrol inançları puanları, cinsiyet ve yaşın ortak etkisine göre de anlamlı farklılıklar göstermemektedir.

Sözel yakınlık ile cinsiyet arasında anlamlı bir ilişkinin olduğu görülmektedir (F=75.67, p< .01). Erkeklerin sözel yakınlık puanları kadınlara göre daha olumludur. Sözel yakınlık puanları yaşa göre anlamlı bir farklılık göstermemektedir. Sözel yakınlık puanları, cinsiyet ve yaşın ortak etkisine göre de anlamlı farklılıklar göstermemektedir.

Karşılıklı yakınlık ile cinsiyet arasında anlamlı bir ilişkinin olduğu görülmektedir ($F=22.80$, $p < .01$). Erkeklerin karşılıklı yakınlık puanları kadınlara göre daha olumludur. Karşılıklı yakınlık puanları yaşa göre anlamlı bir farklılık göstermemektedir. Karşılıklı yakınlık puanları, cinsiyet ve yaşın ortak etkisine göre de anlamlı farklılıklar göstermemektedir.

Davranışsal yakınlık ile cinsiyet arasında anlamlı bir ilişkinin olduğu görülmektedir ($F=29.53$, $p < .01$). Erkeklerin davranışsal yakınlık puanları kadınlara göre daha olumludur. Davranışsal yakınlık puanları yaşa göre anlamlı bir farklılık göstermemektedir. Davranışsal yakınlık puanları, cinsiyet ve yaşın ortak etkisine göre de anlamlı farklılıklar göstermemektedir.

Öz bilgi puanları ile cinsiyet arasında anlamlı bir ilişkinin olmadığı görülmektedir. Öz bilgi puanları yaşa göre anlamlı bir farklılık göstermemektedir. Öz bilgi puanları, cinsiyet ve yaşın ortak etkisine göre de anlamlı farklılıklar göstermemektedir.

Arkadaş etkisi puanları ile cinsiyet arasında anlamlı bir ilişkinin olmadığı görülmektedir. Arkadaş etkisi puanları yaşa göre anlamlı bir farklılık göstermemektedir. Arkadaş etkisi puanları, cinsiyet ve yaşın ortak etkisine göre de anlamlı farklılıklar göstermemektedir.

Esprili olma puanları ile cinsiyet arasında anlamlı bir ilişkinin olduğu görülmektedir ($F=18.11$, $p < .01$). Erkeklerin esprili olma puanları kadınlara göre daha olumludur. Esprili olma puanları, yaşa göre anlamlı bir farklılık göstermemektedir. Esprili olma puanları cinsiyet ve yaşın ortak etkisine göre de anlamlı farklılıklar göstermemektedir.

Ölçeğin toplam puanı ile cinsiyet arasında anlamlı bir ilişkinin olduğu görülmektedir ($F=39.75$, $p < .01$). Erkeklerin toplam puanları kadınlara göre daha olumludur. Toplam puan, yaşa göre anlamlı bir farklılık göstermemektedir.

Toplam puan cinsiyet ve yařın ortak etkisine göre de anlamlı farklılıklar göstermemektedir.

Tablo – 20 Romantik Yakınlığı Başlatmada Algılanan Kontrol Ölçeği Genç Yetişkin Formu Faktör ve Toplam Puanlarının Cinsiyete ve Yaşa Göre Değerlendirilmesine İlişkin Sonuçlar

| | Yaş | Cinsiyet | N | \bar{X} | S | Sd | F |
|---|-----|----------|----|-----------|-------|-------|---------|
| KONTROL İNANÇLARI | 22 | Kadın | 71 | 14.00 | 2.88 | | |
| | | Erkek | 45 | 15.31 | 3.62 | | |
| | 25 | Kadın | 36 | 16.05 | 2.69 | | |
| | | Erkek | 34 | 16.00 | 2.77 | | |
| CİNSİYET | | | | | | 1-185 | 1.83 |
| YAŞ | | | | | | 1-185 | 8.77** |
| YAŞ+CİNSİYET | | | | | | 1-185 | 2.17 |
| SÖZEL (YAKINLIK) TEPKİ | 22 | Kadın | 71 | 14.57 | 2.38 | | |
| | | Erkek | 45 | 16.65 | 2.95 | | |
| | 25 | Kadın | 36 | 15.38 | 2.58 | | |
| | | Erkek | 34 | 16.82 | 2.59 | | |
| CİNSİYET | | | | | | 1-185 | 22.80** |
| YAŞ | | | | | | 1-185 | .724 |
| CİNSİYET+ YAŞ | | | | | | 1-185 | 1.39 |
| ÖZBİLGİ | 22 | Kadın | 71 | 13.95 | 1.85 | | |
| | | Erkek | 45 | 13.93 | 2.02 | | |
| | 25 | Kadın | 36 | 14.47 | 1.48 | | |
| | | Erkek | 34 | 13.88 | 13.88 | | |
| CİNSİYET | | | | | | 1-185 | 1.18 |
| YAŞ | | | | | | 1-185 | .676 |
| YAŞ+CİNSİYET | | | | | | 1-185 | 1.00 |
| ROMANTİK İLİŞKİYİ NEYİN BAŞLATTIĞINI BİLME | 22 | Kadın | 71 | 5.52 | 1.22 | | |
| | | Erkek | 45 | 5.68 | 1.47 | | |
| | 25 | Kadın | 36 | 5.75 | 1.10 | | |
| | | Erkek | 34 | 5.97 | 1.33 | | |
| CİNSİYET | | | | | | 1-185 | .969 |
| YAŞ | | | | | | 1-185 | 1.67 |
| CİNSİYET+YAŞ | | | | | | 1-185 | .018 |
| FİZİKSEL YAKINLIK | 22 | Kadın | 71 | 5.28 | 1.35 | | |
| | | Erkek | 45 | 5.91 | 1.20 | | |
| | 25 | Kadın | 36 | 5.16 | 1.18 | | |
| | | Erkek | 34 | 5.82 | 1.38 | | |
| CİNSİYET | | | | | | 1-185 | 10.59** |
| YAŞ | | | | | | 1-185 | .263 |
| YAŞ+CİNSİYET | | | | | | 1-185 | .005 |
| TOPLAM | 22 | Kadın | 71 | 53.33 | 5.52 | | |
| | | Erkek | 45 | 57.80 | 7.61 | | |
| | 25 | Kadın | 36 | 56.83 | 5.76 | | |
| | | Erkek | 34 | 58.10 | 6.89 | | |
| CİNSİYET | | | | | | 1-185 | 9.84** |
| YAŞ | | | | | | 1-185 | 4.61** |
| YAŞ+CİNSİYET | | | | | | 1-185 | 2.04 |

*P<.05

**p<.01

Tablo 20’de romantik yakınlığı başlatmada algılanan kontrol ölçeği genç yetişkin formu puanlarının yaşa ve cinsiyete göre 2*2 Manova sonuçları görülmektedir. Yapılan analiz sonucuna göre, kontrol inançları puanları cinsiyete göre anlamlı bir farklılık göstermemektedir. Bununla beraber kontrol inançları puanları yaşa göre anlamlı bir farklılık göstermektedir ($F=8.77, p< .01$). Her iki cinsiyet için 25 yaşındaki genç yetişkinlerin kontrol inançları puanları 22 yaşındakilere göre daha olumludur. Kontrol inançları puanları, cinsiyet ve yaşın ortak etkisine göre anlamlı farklılıklar göstermemektedir.

Sözel yakınlık ile cinsiyet arasında anlamlı bir ilişkinin olduğu görülmektedir ($F=22.80, p< .01$). Erkeklerin sözel yakınlık puanları kadınlara göre daha olumludur. Sözel yakınlık puanları yaşa göre anlamlı bir farklılık göstermemektedir. Sözel yakınlık puanları, cinsiyet ve yaşın ortak etkisine göre de anlamlı farklılıklar göstermemektedir.

Özbilgi puanları ile cinsiyet arasında anlamlı bir ilişkinin olmadığı görülmektedir. Özbilgi puanları yaşa göre anlamlı bir farklılık göstermemektedir. Özbilgi puanları, cinsiyet ve yaşın ortak etkisine göre de anlamlı farklılıklar göstermemektedir.

Romantik ilişkiyi neyin başlattığını bilme puanları ile cinsiyet arasında anlamlı bir ilişkinin olmadığı görülmektedir. Romantik ilişkiyi neyin başlattığını bilme puanları yaşa göre anlamlı bir farklılık göstermemektedir. Romantik ilişkiyi neyin başlattığını bilme puanları, cinsiyet ve yaşın ortak etkisine göre de anlamlı farklılıklar göstermemektedir.

Fiziksel yakınlık ile cinsiyet arasında anlamlı bir ilişkinin olduğu görülmektedir ($F=10.59$, $p< .01$). Erkeklerin fiziksel yakınlık puanları kadınlara göre daha olumludur. Fiziksel yakınlık puanları yaşa göre anlamlı bir farklılık göstermemektedir. Fiziksel yakınlık puanları, cinsiyet ve yaşın ortak etkisine göre de anlamlı farklılıklar göstermemektedir.

Ölçeğin toplam puanı ile cinsiyet arasında anlamlı bir ilişkinin olduğu görülmektedir ($F=9.84$, $p< .01$). Erkeklerin toplam puanları kadınlara göre daha olumludur. Toplam puan, yaşa göre anlamlı bir farklılık göstermektedir ($F=.4.61$, $p< .01$). Her iki cinsiyet için 25 yaş dilimindeki genç yetişkinlerin toplam puanları 22 yaş dilimindeki genç yetişkinlere göre daha olumludur. Toplam puan cinsiyet ve yaşın ortak etkisine göre anlamlı farklılıklar göstermemektedir.

V. BÖLÜM

TARTIŞMA VE YORUM

Bu bölümde, araştırma sonucunda elde edilen bulgular, gelişim dönemleri, yakın ilişkilerin niteliği, cinsiyet ve yaş değişkenlerine bağlı olarak değerlendirilecek ve tartışılacaktır.

Genel Sonuçlar

“Romantik Yakınlığı Başlatmada Algılanan Kontrol “ ölçekleri her iki gelişim döneminde sınanmıştır. Ölçeğin ergen formunda kontrol inançları, sözel (yakınlık) tepki, karşılıklı yakınlık, özbilgi, davranışsal (yakınlık) tepki, arkadaş etkisi ve esprili olma gibi yedi alt boyut; genç yetişkin formunda ise kontrol inançları, sözel (yakınlık) tepki, özbilgi, romantik ilişkiyi neyin başlattığını bilme ve fiziksel yakınlık gibi beş alt boyut yer almıştır. Görüldüğü gibi her iki gelişim döneminde aynı ölçek kullanılmasına rağmen, yapılan faktör analizinin sonucunda faktör yapılarının değiştiği saptanmıştır. Bu sonuç literatürde belirtildiği gibi gelişimsel farklılıkların yansımaları görüşünü desteklemiştir.

Kontrol inançları yordayıcılarını belirlemek amacıyla yapılan regresyon analizi sonuçlarına göre, ergen kontrol inançlarını yordayan önemli faktörlerin sözel (yakınlık) tepki, esprili olma, davranışsal (yakınlık) tepki ve karşılıklı yakınlık faktörleri; genç yetişkin kontrol inançlarını yordayan önemli faktörlerin de romantik ilişkiyi neyin başlattığını bilme, özbilgi ve fiziksel yakınlık faktörleri olduğunu görmekteyiz.

Tüm bu sonuçlara bakarak gerek ergen gerekse genç yetişkinlerin yaşadıkları romantik ilişkilerin niteliğinin birbirinden farklı olduğunu düşünebiliriz. İki dönem arasında görülen nitelik farkı da Arnet'in (2000) ergenlikten sonra özellikle

endüstrileşmiş toplumlarda yaşandığını belirttiği (Emerging Adulthood) “ortaya çıkmış yetişkinlik” dönemini destekler gözükmektedir.

Andersen’e (1993) göre bireyler, çevrelerinde olup bitenleri yordayabilmek ve kontrol edilebilirlik duygusunu yaşamak amacıyla dış dünyayı ve kendilerini anlama gereksinimi duyarlar. Bu bağlamda insanların, kendilerini ve ilişkilerini anlama sürecini açıklayan pek çok yaklaşım bulunmaktadır. Sosyal biliş de bu yaklaşımlardan biridir. Sosyal bilişin öğeleri, yüklemeler ve şemalardır. Yüklemeler, insanların davranışlarının nedenlerine yönelik yaptıkları değerlendirmelerdir. Şemalar ise, geçmiş yaşantılar temelinde örgütlenmiş olup yeni bilgilerin, nasıl işleneceğine rehberlik eden bilişsel yapılar ve beklentilerdir. Hem ergenler hem de genç yetişkinler için kontrol inançları yordayıcılarına bakıldığında romantik ilişkiyi başlatmada etkili olan şemaların dönemsel olarak da birbirinden farklı oldukları sonucuna varılabilir.

Ergen Kontrol İnançları Yordayıcılarına İlişkin Sonuçlar

Sözel (yakınlık) tepki, esprili olma, karşılıklı yakınlık ve davranışsal (yakınlık) tepki faktörleri ile paralel olduğu düşünülen literatürdeki bulgular, aşağıda ele alınmıştır:

Duck’a (1988) göre, bir ilişkiyi başlatıp geliştirmek, bilgi elde etme ve belirsizliği ortadan kaldırma ile yakından ilişkilidir.

Prager’e (1995) göre, duyguların sözelleştirilmesi yakınlık deneyimlerinin temelini oluşturmaktadır. Eğer ilgi duyduğumuz kişi, bize kendini açarsa bizim o kişiyi sevmemiz ve o kişiden hoşlanmamız daha da artacaktır.

Bell ve Daly (1984), bireylerin karşısındaki kişilerle ilişki kurarken pasif davranmadıklarını, kendilerini sevdirmeye çalıştıklarını ifade etmektedir (Akt. Duck, 1988).

Bonn’a (1994) göre, romantik yakınlığı başlatmada kişilerin davranışları önemlidir. Davranışlar, kişilerin güdülenme düzeyleri ve niyetleri hakkında önemli ip

uçlarıdır. Kişinin ilgi duyduğu kişiye, özen göstermesi durumunda romantik ilişkinin başlaması kolaylaşmaktadır.

Kontrol inançları yordayıcılarına bakıldığında ergenlerin, gelişim dönemi özelliklerine uygun olarak romantik ilişkilere yöneldikleri görülmektedir. Bu bağlamda ergenlerin espriyi; kendilerini beğendirme ve hoşlanmanın bir aracı olarak kullandıkları, karşılıklı yakınlık yoluyla da kendi cinsiyet özelliklerinin farkına varmaya ve karşı cinsi de keşfetmeye çalıştıkları düşünülebilir. Sözel tepki, esprili olma, davranışsal tepki ve karşılıklı yakınlık kullanılarak romantik ilişkinin niteliğini keşfetme sürecinin yaşandığı da görülebilir. Sonuç olarak ergenler:

1. Hoşlanma,

2. Kendini tanıma,

3. Yaşanan ilişkinin niteliğini keşfetme amaçları doğrultusunda romantik yakınlığa yönelebilirler.

Genç Yetişkin Kontrol İnançları Yordayıcılarına İlişkin Sonuçlar

Genç yetişkin kontrol inançlarını yordayan önemli faktörlerin romantik ilişkiyi neyin başlattığını bilme, özbilgi ve fiziksel yakınlık olduğu görülmüştür.

Chelun (1984), yakınlığın gerçekleşmesine bilişsel açıdan yaklaşmıştır. Ona göre, bireyler öncelikle kurdukları etkileşimlerin sonucunda, etkileşim hakkında bilgi elde ederler. Daha sonra elde edilen bu bilgileri, gelecekteki davranışlarına rehberlik etmesi amacıyla kullanırlar (Akt. Prager, 1995).

Chelun'e (1984) göre, yakınlık deneyimlerinin bilişsel olarak iki yönü bulunmaktadır:

a) Yakınlık kuran kişinin beklentileri

b) Bilme-bilinme ve anlama-anlaşılma deneyimi (Akt. Prager, 1995).

Prager'e (1995) göre yakın ilişkilerin üç temel özelliği bulunmaktadır:

a) Güven

b) Bağlılık

c) Sevgi

Güven, yakın ilişkide bulunan bireylerin birbirleri için neyin istendiğini bilmeleri anlamına gelmektedir. Birbirine güvenen bireyler, karşısındaki kişilerin onlara zarar vermeyeceklerinin, birbirlerini aldatmayacaklarının farkındadırlar. Boon'a (1994) göre de kişiler gereksinimlerini, amaçlarını ve isteklerini güvendikleri bireylerle gerçekleştirmek için romantik ilişkilere yönelmektedir.

Lafollette (1996), kişilik özelliklerini, karşımızdaki kişilerden beklediğimiz özellikler olarak ele almaktadır. Ergenlik, Erikson (1984) tarafından "kimlik kazanmaya karşı rol karmaşasını" içeren bir dönem olarak tanımlanmaktadır. Arnet (2000), ergenliğin 10-18 yaş dönemlerini kapsadığı düşünülüyorsa o zaman kimlik gelişiminin bu dönemde ele alınmaması; 18-25 yaş dilimleri içerisinde ele alınması gerektiğini belirtmektedir. Çünkü gelişim tamamlanmamaktadır.

Yakınlık boyutu ile ilgili literatüre bakıldığında, aşağıdaki bulguların yer aldığı görülmektedir:

a) Fredman, Sears ve Carlsmith'e (1998) göre, birbirine yakın insanlar birbirine uzak olanlardan daha ulaşılabilirler. Bilmediğimiz, görmediğimiz biriyle arkadaş olamayız. Sık sık görünmeyen kişilerle arkadaşlığı sürdürmek güçtür. Sonuçta olumlu ya da olumsuz ilişkilere kesinlikle birbirini tanıyan ve sık sık gören insanlar arasında rastlanır.

b) Byrne, Erwin ve Lamberth (1970) yaptıkları araştırmada, bireylerin birbirine yakınlıkları ile çekicilik arasındaki ilişkiye bakmışlar. Fiziksel yakınlık ile çekicilik arasında yüksek düzeyde ilişki olduğunu belirtmişlerdir (Akt. Murstein, 1986).

c) Duck'a (1993) göre de fiziksel yakınlık yakın ilişkiler için güçlü bir sinyal olmaktadır. Örneğin tanımadığımız insanların gözlerine bakmaktan kaçınılırız. Tanıdıklarımıza çok rahat bir şekilde bakarız.

Literatürdeki bu bulguların ve yapılan araştırmanın sonucunda:

a) Genç yetişkinlerin, fiziksel yakınlık ile romantik ilişkiyi başlatma arasındaki bağlantıyı keşfettileri görülmektedir.

b) Genç yetişkin kontrol inançlarını yordayan ve en önemli faktör olan yakın ilişkiyi neyin başlattığını bilme boyutuna bakarak, genç yetişkinlerin romantik ilişkiyi başlatmada neyin ödüllendirici olduğuna ve neyin ödüllendirici olmadığına ilişkin şemalara sahip olduklarının sonucuna varılabilir. Öte yandan ergenlerin, hala deneme sürecini yaşadıkları ve dolayısıyla romantik ilişkiyi başlatmaya ilişkin şemalarını netleştirmeye çalıştıkları görülebilir. Sonuç olarak ergenlerin romantik ilişkilerin niteliğini bilme ve anlama sürecini yaşadıkları düşünülebilir.

c) Genç yetişkin kontrol inançlarını yordayan faktörlerden özbilgi boyutunun, dürüst olmayı içeren maddelerden oluştuğu görülmektedir. Bireylerin dürüst olan kişilere daha rahat güvenecekleri çok açıktır. Bu bağlamda genç yetişkinlerin yakın ilişkilerin önemli bir niteliğini keşfettileri görülebilir. Bu anlamda genç yetişkinler, hem kendileri için dürüst ve saygılı bir birey olmayı istemekte hem de karşılarındaki kişilerden de dürüst ve saygılı olmayı beklemektedirler diye düşünülebilir.

d) Özbilginin (kişilik özelliklerinin) ergen kontrol inançlarını yordayıcı bir faktör olmayıp genç yetişkin kontrol inançlarını yordayan bir faktör olması ergenlikte hala kişilik gelişiminin devam ettiğinin bir göstergesi olabilir.

Yapılan araştırma sonucunda, kontrol inançları yordayıcılarına bakılarak genç yetişkinlerin de gelişim dönemi özelliklerine uygun olarak romantik ilişkilere yöneldikleri görülebilir

Ayrıca genç yetişkinlerin, romantik ilişkinin niteliğini keşfetme sürecini tamamladıkları, romantik ilişkiyi neyin başlattığını bilme boyutuna bakılarak görülebilir.

Öte yandan geçirilen deneyimin, genç yetişkinlerin romantik ilişkiye yönelik bilişsel şemalarını oluşturmalarına katkıda bulunduğu ve sonuçta bireylerin bu şemalarla ilişkiye yöneldikleri, romantik ilişkiyi neyin başlattığını bilme boyutuna bakılarak görülebilir.

Özbilgi boyutu göz önüne alındığında, kişilik özelliklerinin romantik ilişkilere yansıdığı sonucuna varılabilir.

Sonuçta genç yetişkinler için romantik yakınlığı başlatmada, ergenlerden farklı olarak:

1. Deneyim,
2. Kişilik özellikleri, önemli faktörler olarak görülebilir.

Yaş Ve Cinsiyet Açısından Ergen Ve Genç Yetişkin Romantik Yakınlığı Başlatmada Algılanan Kontrol Ölçekleri Faktör Ve Toplam Puanlarının Değerlendirilmesine İlişkin Sonuçlar

Araştırma bulgularına göre, erkek ergenlerin kadınlara oranla ölçek toplam puanı ve kontrol inançları, sözel yakınlık, karşılıklı yakınlık, davranışsal yakınlık, esprili boyutlarında daha olumlu puanlara sahip oldukları görülmüştür. Tüm bu sonuçlardan genel bir yargıya varmak gerekirse, ergenler için romantik yakınlığı başlatmada cinsiyet önemli bir faktördür. Romantik yakınlığı başlatmada algılanan kontrol üzerinde, cinsiyetle yaşın ortak etkisinin olmadığı

görülmektedir. Bu bağlamda literatüre bakıldığında aşağıdaki açıklamanın olduğu görülmektedir:

a) Yakın ilişkilerde bulunan bireylerin, davranışlarına sosyal tutumlar ya da akran baskıları yön vermektedir. Christopher ve Cate (1982), yakın ilişkide bulunan pek çok erkeğin akran baskısı sonucu (Henüz bir arkadaş edinmedin mi?) ilk yakın ilişki deneyimlerine yöneldiklerini ortaya koymuşlardır (Akt. Duck, 1988).

b) Machlovitz (1981), bir grup kadın ve erkek öğrenciye çıkmaları için kadın ve erkek isimleri vermiştir. Çıkmak isteyenlerin bir hafta süresince verilen isimleri arayabilecekleri söylenmiştir. Bir haftalık sürenin %90'ını erkekler, kadınları arayarak geçirmişlerdir (Akt. Murstein, 1986).

c) Myers (1996), erkeklerin kadınlara oranla daha baskın ve agresif olduklarını belirtmiştir. Erkeklerin sosyal olarak daha baskın oldukları düşüncesine 1990'lı yılların sonuna doğru ülkelerin meclis üyelerine bakarak destek bulmuştur. 90'lı yılların sonuna doğru ülkelerin meclis üyelerinin %97'sini erkekler oluşturmaktaydı. Sosyal baskının (yüksek statülü olmanın) bir sonucu olarak romantik ilişkiyi başlatmada etkili olan cinsiyetin erkek olduğunu belirtmiştir. Eğer toplumda kadınlar erkeklerle eşit statüye gelirlerse o zaman kadınlar romantik ilişkiyi başlatır hale gelebilirler diye düşünmektedir.

Myers (1996) sosyal baskınlığı evrimsel psikoloji ile de açıklamaktadır. Erkeğin kadınlara oranla trilyonlarca sperm üretmesinden dolayı kadınlara göre erkeklerin daha agresif ve baskın oldukları sonucuna varmıştır.

Araştırma bulgularına göre, erkek genç yetişkinlerin, kadın genç yetişkinlere oranla ölçek toplam puanı ile sözel yakınlık ve fiziksel yakınlık boyutlarında daha olumlu puanlara sahip oldukları görülmüştür. Öte yandan, her iki cinsiyet açısından 25 yaş diliminde bulunan genç yetişkinlerin 22 yaş diliminde bulunan genç yetişkinlere oranla ölçek toplam puanı ile kontrol inançları boyutunda daha olumlu puanlara sahip oldukları görülmüştür. Tüm bu sonuçlardan genel bir yargıya varmak gerekirse, genç yetişkinler için romantik

yakınlığı başlatmaya ilişkin algılanan kontrolde yaş önemli bir faktördür. Öte yandan yaş ve cinsiyetin ortak etkisi anlamlı gözükmemektedir. . Bu bağlamda literatüre bakıldığında aşağıdaki açıklamanın olduğu görülmektedir.

a) Bireylerin davranışa güdülenmelerinde etkili olan pek çok faktör bulunmaktadır. Bu faktörlerden biri de gereksinimlerdir. Prager (1995), bireylerin yakınlık gereksinimlerini gidermeleri durumunda doyum yaşadıklarını ve kendilerini yaşama daha iyi ayarladıklarını; yakınlık gereksinimlerinin giderilmemesinin ise bireylerde strese ve yalnızlığa neden olduğunu belirtmektedir.

b) Erikson'a (1984) göre, bireyler genç yetişkinlik döneminde ya yakın ilişkiler kuracaklar ya da yalıtılmışlık yaşayacaklardır.

Yukarıdaki bilgiler ışığında bireylerin, yalıtılmışlık gerçeğini yaşın ilerlemesi ile daha yoğun bir şekilde hissedip yakın ilişkilere yöneldikleri düşünülebilir.

Aynı zamanda bireylerin yakınlık gereksinimlerini, zamanla daha yoğun olarak hissettikleri ve bu gereksinimi doyuma ulaştırmayı istedikleri sonucuna varılabilir.

Genç yetişkinler için yaşla birlikte kontrol inançları ortalamasının artmasının, bir nedeni de evlilik yaşı olabilir. Spekülatif olarak bireylerin evlenme yaşı yaklaşınca bireyler, daha fazla romantik ilişkiye yönelebiliyorlar diye düşünülebilir. Çünkü Hacettepe Üniversitesi Nüfus Etütleri Enstitüsü 1998 Nüfus ve Sağlık Araştırması sonucuna göre 25-29 yaş grubundaki ortaokul mezunu olan kadınların ortanca ilk evlilik yaşı 24.1'dir. Aynı yaş grubundaki ortaokul mezunu olan erkeklerin %50'sinden daha azının ilk evliliğini henüz gerçekleştirmediği görülmektedir.

Sonuç olarak, ergen ve genç yetişkin kontrol inançları yordayıcılarının birbirinden farklı olduğu bulunmuştur. Bu farklılığa bakarak ergenlerin romantik ilişkinin niteliğini keşfetme sürecini yaşadıkları ve genç yetişkinlerin ise keşfetme sürecini tamamlayarak romantik ilişkilere yöneldikleri düşünülmüştür.

Erkek ergenlerin, kızlara oranla romantik ilişkiyi başlatmada daha yüksek düzeyde algılanan kontrole sahip oldukları belirlenmiştir.

Genç yetişkinler için ise yaşın artmasıyla birlikte algılanan kontrolün de arttığı saptanmıştır.

Tüm bu sonuçlardan romantik ilişkinin niteliğini keşfetme ile algılanan kontrol arasında bir bağlantının olduğu düşünülmüştür.

VI. BÖLÜM

SONUÇ VE ÖNERİLER

Bu çalışma, romantik yakınlığı başlatmada algılanan kontrolün gelişim dönemlerine göre incelenmesi amacıyla yapılmıştır. Bu amaç doğrultusunda iki gelişim dönemine yönelik olarak “Romantik Yakınlığı Başlatmada Algılanan Kontrol” ölçekleri geliştirilmiştir. Ölçeklerden ergen formunda, **kontrol inançları, sözel (yakınlık) tepki, karşılıklı yakınlık, özbilgi, davranışsal (yakınlık) tepki, arkadaş etkisi ve esprili olma** gibi yedi alt boyutun; genç yetişkin formunda ise **kontrol inançları, sözel (yakınlık) tepki, özbilgi, romantik ilişkiyi neyin başlattığını bilme ve fiziksel yakınlık** gibi beş alt boyutun yer aldığı görülmektedir.

Bu araştırmada hem ergenler için hem de genç yetişkinler için romantik yakınlığı başlatmaya ilişkin kontrol inançları yordayıcılarının neler olduğu saptanmıştır. Ergen kontrol inançlarını yordayan önemli faktörlerin **sözel (yakınlık) tepki, esprili olma, davranışsal (yakınlık) tepki ve karşılıklı yakınlık**; genç yetişkin kontrol inançlarını yordayan önemli faktörlerin ise **romantik ilişkiyi neyin başlattığını bilme, özbilgi ve fiziksel yakınlık** olduğu görülmüştür.

Ergenler için romantik yakınlığı başlatmada algılanan kontrol ölçeği **kontrol inançları, sözel (yakınlık), karşılıklı yakınlık, davranışsal (yakınlık) esprili olma boyutları ve ölçek toplam puanı** cinsiyete göre anlamlı farklılıklar göstermiştir. Ölçek alt boyutları ve toplam puanı ergenler için yaşa ve cinsiyet ile yaşın ortak etkisine göre anlamlı farklılık göstermemiştir. Bu bağlamda romantik yakınlığı başlatmada, erkek ergenlerin kadınlara göre yüksek düzeyde algılanan kontrole sahip oldukları belirlenmiştir.

Öte yandan, erkek genç yetişkinlerin, kadınlara oranla **ölçek toplam puanı** ile **sözel yakınlık** ve fiziksel **yakınlık** boyutlarında daha olumlu puanlara sahip oldukları görülmüştür. Her iki cinsiyet açısından 25 yaş diliminde bulunan genç yetişkinlerin 22 yaş diliminde bulunan genç yetişkinlere oranla **ölçek toplam puanı** ile **kontrol inançları** boyutunda daha olumlu puanlara sahip

oldukları görülmüştür. Tüm bu sonuçlardan genel bir yargıya varmak gerekirse, genç yetişkinler için romantik yakınlığı başlatmaya ilişkin algılanan kontrolde yaş önemli bir faktördür.

Bulgulara bakıldığında ergen kontrol inançlarını yordayan faktörlerin varyansın %18.2'sini açıkladığı; genç yetişkin kontrol inançlarını yordayan faktörlerin ise varyansın %34.6'sını açıkladığı dolayısıyla her iki grup için varyansın büyük bir kısmının açıklanmadığı görülmektedir. Bu bağlamda kontrol inançları yordayıcılarına ilişkin daha fazla araştırma yapılmasına gereksinim duyulduğu düşünülmektedir.

Bu çalışma sonucunda ileride yapılabilecek benzer araştırmalar için yararlı olacağı düşünülen bazı öneriler geliştirilmiştir:

Bireylerin algılanan kontrol düzeyleri üzerinde toplumsal bağlamın çok büyük bir etkisinin bulunduğu daha önce belirtilmişti. Romantik ilişkiyi başlatma alanında toplumsal bağlamın etkisinin ne olduğuna bakılıp bu bağlamda farklı aile sistemlerinden gelen bireyler ele alınabilir.

Romantik yakınlığa güdülenme ile algılanan kontrol arasındaki ilişkilerin nasıl olduğu bilinmemektedir. Bu bağlamda algılanan kontrol düzeylerine göre, bireylerin eyleme yönelmelerine neden olan inançların ortaya konulması da bundan sonraki çalışmalarda ele alınabilir.

Romantik yakınlığı başlatmaya ilişkin algılanan kontrol ile yalnızlık, özbeğeni, beden imajı ve stres arasındaki ilişkinin nasıl olduğu bundan sonraki çalışmalarda ele alınabilir.

Ayrıca algılanan kontrol ile bireylerin bağlanma tarzları arasındaki ilişkilere de bakılabilir.

Araştırma evrenini Ankara ili Çankaya ilçesinde bulunan beş lisede öğrenim gören öğrenciler ile Ankara Üniversitesi'nde Tezsiz Yüksek Lisans eğitimi yapan öğrenciler oluşturmaktadır. Gerek ergen gerekse genç yetişkin grubuna baktığımızda her iki grubunda eğitim gören bireylerden oluştuğunu görmekteyiz.

Aynı araştırmanın değişik örneklemeler üzerinde yapılması daha ayrıntılı bilgilerin ortaya çıkmasını sağlayacaktır.

Romantik yakınlığı başlatmada bireylerin kontrol inançlarını etkileyen birçok değişken olabilir. Bu çalışmada kontrol inançları, cinsiyet ve yaş değişkenleri açısından ele alınmıştır.

Bu çalışmada romantik yakınlığı başlatmada algılanan kontrol, ergenlik ve genç yetişkinlik dönemleri kapsamında ele alınmıştır. Farklı gelişim dönemlerinde algılanan kontrolün nasıl çalıştığı da ele alınabilir.

Sonuç olarak bu araştırmada genç yetişkinler için romantik yakınlığı başlatmaya ilişkin kontrol inançları yordayıcılarının, romantik ilişkiyi neyin başlattığını bilme, özbilgi ve fiziksel yakınlık; ergenler için romantik yakınlığı başlatmaya ilişkin kontrol inançları yordayıcılarının, sözel (yakınlık) tepki, esprili olma, davranışsal (yakınlık) tepki ve karşılıklı yakınlık faktörleri olduğu ortaya konulmuştur. Ergenler için romantik yakınlığı başlatmadaki algılanan kontrol üzerinde cinsiyetin etkisinin anlamlı olduğu; yaşın ise anlamlı bir etkisinin olmadığı ortaya çıkmıştır. Genç yetişkinler için romantik yakınlığı başlatmadaki algılanan kontrol üzerinde ise yaşın anlamlı bir etkisi olduğu; her iki grup için yaş ve cinsiyetin ortak etkisinin anlamlı olmadığı görülmüştür. Bu verilere dayanarak kesin bir neden sonuç bağlantısı kurmak olanaklı değildir. Bu bağlamda daha fazla araştırma yapılmasına gereksinim duyulmaktadır.

KAYNAKÇA

Arık, İ.A. (1995). **Öğrenme Psikolojisine Giriş**. İstanbul: Der Yayınları.

Ankay, A. (1997). **Eğitim Psikolojisine Giriş**. Ankara: Turhan Kitabevi.

Arnett, J.J. (2000). Emerging adulthood. **American Psychologist**, **55**, 469-480.

Andersen, P.A. (1993). Cognitive schemata in personal relationships. In S. Duck (Eds.). **Individuals In Relationships**. London: Sage Publication.

Bacanlı, H. (1997). **Eğitim Psikolojisi**. Ankara: Alkım Yayınevi.

Bandura, A. (1981). Self-referent thought: A developmental analysis of self-efficacy. In J.H. Flavell & L. Ross (Eds.), **Social cognitive development: Frontiers and possible futures** (P. 200-239). Cambridge, UK: Cambridge University Press.

Boon, S.D. (1994). Dispelling doubt and uncertainty: Trust in romantic relationships. In S.Duck (Eds.). **Dynamics of Relationships**. London: Sage Publications.

Branden, N. (1988). A vision of romantic love. In R.j. Strenberg., & M. L. Barnes (Eds.). **The Psychology of Love** (p. 218-231). New Heaven and London: Yale University Press.

Büyükşahin, A. (2001). **Yakın ilişki kuran ve kurmayan üniversite öğrencilerinin çeşitli sosyal psikolojik etkenler yönünden karşılaştırılması**. (Yayınlanmamış yüksek lisans tezi). Ankara: Ankara Üniversitesi Sosyal Bilimler Enstitüsü.

- Büyüköztürk, Ş. (2003). **Sosyal Bilimlere İçin Veri Analizi Elkitabı: İstatistik, Araştırma Deseni, SPSS Uygulamaları ve Yorum**. Ankara: PEGEM A yayıncılık.
- Cramer, D. (2001). Consensus change, conflict, and relationship satisfaction in romantic relationships. **Journal Of Psychology**, **135**, 313-321.
- Cramer, D. (2002). Relationship satisfaction and conflict over minor and major issues in romantic relationships. **Journal of Pscyhology**, **135**, 75-83
- Deci, E.L., & Ryan, R.M. (1985). **Intrinsic Motivation and Self-Determination in Human Behavior**. New York: Plenum.
- Duck, S. (1988). **Relating to Others**. Chicago: The Dorsey Press.
- Duck, S. (1993). **Individuals in Relationships**. London: Sage Publications.
- Duck, S. (1994). **Dynamics of Relationships**. London: Sage Publications.
- Dweck, C.S., & Leggett, E.L. (1988). A social-cognitive approach to motivation and personality. **Psychological Review**, **95**, 256-273.
- Erikson, E. (1984). İnsanın sekiz çağı (Çev. T.B. Üstün ve V. Şar). Ankara: Birey ve Toplum Yayıncılık. (1993)
- Freedman, J.L., Seras, D.O., & Carlsmith (1998). Sosyal psikoloji (Çev. A. Dönmez). Ankara: İmge Yayınevi.
- From, E. (1968). **The Art of Loving**. London: Unwin Books
- Hatfield, E. (1988). Passionate and companionate love. In R.J. Sternberg., & M.L. Barnes (Eds.), **The psychology of love** (P.191-213). New Haven and London: Yale University Press.

- Heckhausen, J. (1991). **CASE-A, causality and self efficacy in adulthood Questionnaire** (Technical Repor). Berlin: Max Planck Institute for Human Development and Education.
- Hortasçu, N. (1997). **İnsan İlişkileri**. Ankara: İmge Yayınevi.
- Katovich, M. (1996). Cooperative bases of control: toward an interactionist conceptualization. **Social Science Journal**, **33**, 257-267.
- LaFollette, H (1999). Kişisel İlişkiler (Çev. F. Lekesizalın). İstanbul: Ayrıntı Yayınları. (1996)
- Laird, P.G. (2003). Bridging the divide: the role of perceived control in mediating reasoning and activism. **Journal of Moral Education**, **32**, 15-35.
- Lauster, P. (2000). Aşk ve Aşkın Psikolojisi (Çev. T. Er). İstanbul: Çitlembik Yayınları (2001)
- Lee, J.A. (1988). Love styles. In R.J. Sternberg., & M.L. Barnes (Eds.), **The psychology of love** (P.38-67). New Haven and London: Yale University Press.
- Lefcourt, H.M. (1982). **Locus of Control: Current Trends in Theory and Research**. New York: Plenum.
- McLaren, S., & Cowe, S.F. (2003). The contribution of perceived control of stressful life events and thought suppression to the symptoms of obsessive-compulsive disorder in both non-clinical and clinical samples. **Journal of Anxiety Disorders**, **17**, 389-404.
- Moss, B.F., & Schwebel, A.I.(1993). Marriage and romantic relationships: defining intimacy in romantic relationships. **Family Relations**,**42**, 7-31.
- Murstein, B.I.(1986). **Paths to Marriage**. London: Sage Publications.

Myers, D.G. (1996). **Social Psychology**. USA: The McGraw-Hill Companies.

Nagoshi, C.T.(1999). Perceived control of drinking and other predictors of alcohol use and problems in college. **Addiction Research**, 7, 291-307.

Odacı, H. (1994). **Karadeniz Teknik Üniversitesi Fatih Eğitim Fakültesi öğrencilerinin yalnızlık, benlik saygısı ve yakın ilişkiler kurabilme düzeylerinin ve bu düzeyler arasındaki ilişkilerin incelenmesi**. (Yayınlanmamış Yüksek Lisans Tezi). Trabzon: Karadeniz Teknik Üniversitesi Sosyal Bilimler Enstitüsü.

O'Neil, M.L., & Kerig, P.L.(2000). Attributions of self-blame and perceived control as moderators of adjustment in battered women. **Journal of Interpersonal Violence**, 15, 1036-1050.

Özçağın, (2001). **Algılanan adalet ve denetim düzeyleri farklı öğrencilerin okullarda tahripçilik (Vandalizm) olarak nitelendirilen davranışlarda bulunma sıklığının karşılaştırılması**. (Yayınlanmamış Yüksek Lisans Tezi). Ankara: Ankara Üniversitesi Eğitim Bilimleri Enstitüsü

Palancı, M.(2000). **Algılanan kontrol düzeyine bağlı olarak farklılaşan stresle başa çıkma davranışları**. (Yayınlanmamış Yüksek Lisans Tezi). Trabzon: Karadeniz Teknik Üniversitesi Sosyal Bilimler Enstitüsü.

Prager, K.J. (1995). **The Psychology of Intimacy**. New York: The Guilford Press.

Prager, K.J., & Buhrmester, D. (1998). Intimacy and need fulfillment in couple relationships. **Journal of Social & Personal relationships**, 15, 435-470.

Peterson, C., Maier, S.F., & Seligman, M.E.P.(1993). **Learned Helplessness**. New York: Oxford University Press.

- Reeve, J. (1997). **Understanding Motivation and Emotion**. New York: Harcourt Brace College Publishers.
- Roodin, J. (1986). Personal control through the life course. In R. Abeles (Eds.), **implications of the life span perspective for social psychology** (P.103-120). Hillsdale, NJ: Lawrence Erlbaum.
- Shaver, P., Hazan, C., & Bradshaw, D. (1988). Love as attachment: integration of three behavioral systems. In R.J. Sternberg., & M.L. Barnes (Eds.), **The psychology of love** (P.68-99). New Haven and London: Yale University Press.
- Skinner, E.A. (1991). Development and perceived control: A dynamic model of action in context. In M.Gunnar & L.A. Sroufe (Eds.), **Minnesota Symposium on Child Psychology** (Vol.18, p: 219-278). Hillsdale, NJ: Lawrence Erlbaum.
- Skinner, E.A. (1995). **Perceived Control, Motivation, & Coping**. London: Sage Publications.
- Skinner, E.A. (1996). A guide to constructs of control. **Journal of Personality and Social Psychology**, **71**, 549-570.
- Skinner, E.A., Chapman, M., & Baltes, P.B. (1988). Control, means-ends, and agency beliefs: A new conceptualization and its measurement during childhood. **Journal of Personality and Social Psychology**, **54**, 117-133.
- Skinner, E.A., & Connell, J.P. (1986). Control understanding: Suggestions for a developmental framework. In M.M. Baltes & P.B. Baltes (Eds.). **The psychology of control and aging** (p. 35-69). Hillsdale, NJ: Lawrence Erlbaum.
- Skinner, E.A., & Wellborn, J.G. (1992). **Children's coping in the academic domain**. Technical report, University of Rochester, Rochester, NY.

- Sternberg, R.J. (1986). Triangulating love. **Psychological Review**, **93**, 119-135.
- Sternberg, R.J. (1988). A triangular theory of love. In R.J. Sternberg., & M.L. Barnes (Eds.), **The psychology of love** (P.68-99). New Haven and London: Yale University Press.
- Sternberg, R.J. (1999). **Cupid's Arrow: The Course of Love Through Time**. UK: Cambridge University Press.
- Sternberg, R.J., Grajek, S. (1984). The nature of love. **Journal of Personality and Social Psychology**, **47**, 312-329.
- Stes, J. (1995). Modelling control in relationships. **Journal of Marriage & Family**, **57**, 489-495.
- Thompson, S.C. (1981). Will it hurt less if I can control it? A complex answer to a simple question. **Psychological Bulletin**, **90**, 89-101.
- Thompson, S.C., Sobolew-Shubin, A., Galbraith, M.E., Schwanskovsky, L., & Cruzen, D. (1993). Maintaining perceptions of control: Finding perceived control in low-control Circumstances. **Journal of Personality and Social Psychology**, **64**, 293-304.
- Türkiye Nüfus ve Sağlık Araştırması (1988). Ankara: Hacettepe Üniversitesi Nüfus Etütleri Enstitüsü Yayınları. (1999)
- Wayment, H.A., & Campbell, S. (2000). How are we doing? The impact of motives and information use on the evaluation of romantic relationships. **Journal of Social & personal Relationships**, **17**, 31-53.
- Weiner, B. (1985). An attributional theory of achievement motivation and emotion. **Psychological Review**, **92**, 548-573.

Weisz, J.R. (1986). Understanding the developing understanding of control. In M. Perlmutter (Eds.). **Social Cognition: Minnesota Symposium on Child Psychology** (p: 219-278). Hillsdale, NJ: Lawrence Erlbaum.

Wilson, G.D., & McLaughlin, C. (2002). Aşk Bilimi. (Çev. T. Er). İstanbul: Çitlembik Yayınları (2001).

EK-1 Romantik yakınlığı başlatmada algılanan kontrol ölçeği ergen formu

ROMANTİK YAKINLIĞI BAŞLATMADA ALGILANAN KONTROL ÖLÇEĞİ ERGEN FORMU

Değerli arkadaşlar, Ankara Üniversitesi Eğitim Bilimleri Enstitüsü Eğitimde Psikolojik Hizmetler Anabilim dalında yüksek lisans yapmaktayım. Romantik yakınlığı başlatmada algılanan kontrol konulu tez çalışmasını yürütüyorum. Öncelikle algılanan kontrolü tanımlamak istiyorum. Algılanan kontrol, bireylerin istedikleri sonuçları gerçekleştirmeleri ve istemedikleri sonuçları önlemelerine ilişkin genelleştirilmiş beklentileridir. Yakın (duygusal) ilişkilere gelince, bireylerin sevdikleri kişilere karşı, cinsel, duygusal, bilişsel ve davranışsal olarak yakın olmak istedikleri ve sevgililerini bu açılardan düşündükleri bir ilişki türüdür.

Aşağıda toplam 28 ifade bulunmaktadır. Sizden, ifadelerin yanında bulunan kesinlikle katılmıyorum, katılmıyorum, katılıyorum ve tamamen katılıyorum seçeneklerinden size uygun olanı işaretlemeniz istenmektedir. Cinsiyet, yaş ve okul ifadelerinin yer aldığı bölümlere, yaşınızı, cinsiyetinizi ve eğitim gördüğünüz okulu yazmanız benim için yeterli olacaktır. Katılarınız için teşekkür ederim.

Ali ERYILMAZ

YAŞ:

CİNSİYET:

OKUL:

| İFADELER | Kesinlikle katılmıyorum | Katılmıyorum | Katılıyorum | Tamamen Katılıyorum |
|---|-------------------------|--------------|-------------|---------------------|
| 1. İlgimi çeken kişiyle yakın bir ilişkiyi başlatma konusunda kendimi yeterli buluyorum. | | | | |
| 2. İlgimi çeken kişiyle yakın bir ilişkiyi başlatma gücünü kendimde görüyorum. | | | | |
| 3. İlgimi çeken kişiyle yakın bir ilişkiyi başlatma konusunda sıkıntı çekmem. | | | | |
| 4. Eğer istersem ilgimi çeken biriyle yakın bir ilişkiyi başlatabilirim. | | | | |
| 5. İlgimi çeken kişi ile yakın bir ilişkiyi başlatabilmek için gerekli olan özgüvene sahibim | | | | |
| 6. İlgimi çeken kişi ile yakın bir ilişkiyi başlatabilmek için yeterince çekici olduğuma inanıyorum. | | | | |
| 7. İlgimi çeken kişi ile karşı cinsin sayıca az olduğu ortamlarda bile yakın ilişkiyi başlatabilirim. | | | | |
| 8. İlgimi çeken kişiyle yakın bir ilişkiyi başlatma konusunda karşı cinsiyetten bana hayır diyecek birini düşünmüyorum. | | | | |
| 9. Yakın bir ilişkiyi başlatmak için ilgimi çeken kişiye iltifat etmem gerekir. | | | | |
| 10. Yakın bir ilişkiyi başlatmak için ilgimi çeken kişiye sürekli kendisini düşündüğümü söylemem gerekir. | | | | |
| 11. Yakın bir ilişkiyi başlatmak için ilgimi çeken kişiye iltifat edebilirim. | | | | |
| 12. Yakın bir ilişkiyi başlatmak için ilgimi çeken kişiye sürekli kendisini düşündüğümü söyleyebilirim. | | | | |

İFADELER

| | Kesinlikle katılmıyorum | Katılmıyorum | Katılıyorum | Tamamen Katılıyorum |
|---|-------------------------|--------------|-------------|---------------------|
| 13 Yakın bir ilişkiyi başlatmak için ilgimi çeken kişiye hissettiklerimi söylemem gerekir. | | | | |
| 14. Yakın bir ilişkiyi başlatmak için ilgimi çeken kişinin fikrini almam gerekir. | | | | |
| 15. Yakın bir ilişkiyi başlatmak için ilgimi çeken kişiye karşı hissettiklerimi söyleyebilirim. | | | | |
| 16 Yakın bir ilişkiyi başlatmak için ilgimi çeken kişinin fikrini alabilirim. | | | | |
| 17. Yakın bir ilişkiyi başlatmak için ilgimi çeken kişiyi yemeğe davet etmem gerekir. | | | | |
| 18. Yakın bir ilişkiyi başlatmak için ilgimi çeken kişinin telefon numarasını almam gerekir. | | | | |
| 19. Yakın bir ilişkiyi başlatmak için ilgimi çeken kişiyi yemeğe davet edebilirim. | | | | |
| 20. Yakın bir ilişkiyi başlatmak için ilgimi çeken kişiden telefon numarasını alabilirim. | | | | |
| 21. İlgimi çeken kişiyle yakın bir ilişkiyi başlatmak için ilgimi çeken kişinin duygu ve düşüncelerine karşı saygılı olmam gerekir. | | | | |
| 22. İlgimi çeken kişiyle yakın bir ilişkiyi başlatmak için ilgimi çeken kişide ne tür özellikler aradığımı bilmem gerekir. | | | | |
| 23. İlgimi çeken kişi ile yakın bir ilişkiyi başlatabilmek için ilgimi çeken kişide ne tür özellikler aradığımı biliyorum | | | | |
| 24. İlgimi çeken kişi ile yakın bir ilişkiyi başlatabilmek için ilgimi çeken kişinin duygu ve düşüncelerine karşı saygılı olabilirim. | | | | |
| 25. İlgimi çeken kişiyle yakın bir ilişkiyi başlatmak için espri yeteneğimin olması gerekir. | | | | |
| 26. İlgimi çeken kişi ile yakın bir ilişkiyi başlatmak için espri yeteneğine sahibim. | | | | |
| 27. Yakın bir ilişkiyi başlatmak için ilgimi çeken kişiyle tanışmamda arkadaşlarım etkilidir. | | | | |
| 28. İlgimi çeken kişi ile tanışmak ve yakın bir ilişkiyi başlatmak için arkadaşlarımın bana yardımcı olmalarını sağlayabilirim. | | | | |

EK-2 Romantik yakınlığı başlatmada algılanan kontrol ölçeği genç yetişkin formu

ROMANTİK YAKINLIĞI BAŞLATMADA ALGILANAN KONTROL ÖLÇEĞİ GENÇ YETİŞKİN FORMU

Değerli arkadaşlar, Ankara Üniversitesi Eğitim Bilimleri Enstitüsü Eğitimde Psikolojik Hizmetler Anabilim dalında yüksek lisans yapmaktayım. Romantik yakınlığı başlatmada algılanan kontrol konulu tez çalışmasını yürütüyorum. Öncelikle algılanan kontrolü tanımlamak istiyorum. Algılanan kontrol, bireylerin istedikleri sonuçları gerçekleştirmeleri ve istemedikleri sonuçları önlemelerine ilişkin genelleştirilmiş beklentileridir. Yakın (duygusal) ilişkilere gelince, bireylerin sevdikleri kişilere karşı, cinsel, duygusal, bilişsel ve davranışsal olarak yakın olmak istedikleri ve sevgililerini bu açılardan düşündükleri bir ilişki türüdür.

Aşağıda toplam 19 ifade bulunmaktadır. Sizden, ifadelerin yanında bulunan kesinlikle katılmıyorum, katılıyorum, katılmıyorum ve tamamen katılıyorum seçeneklerinden size uygun olanı işaretlemeniz istenmektedir. Cinsiyet, yaş ve bölüm ifadelerinin yer aldığı bölümlere, yaşınızı, cinsiyetinizi ve eğitim gördüğünüz bölümü yazmanız benim için yeterli olacaktır. Katılarınız için teşekkür ederim.

Ali İ ERYILMAZ

YAŞ:
CİNSİYET:
BÖLÜM :

| İFADELER | Kesinlikle katılmıyorum | Katılmıyorum | Katılıyorum | Tamamen Katılıyorum |
|---|-------------------------|--------------|-------------|---------------------|
| 1. İlgimi çeken kişiyle yakın bir ilişkiyi başlatma konusunda kendimi Yeterli buluyorum. | | | | |
| 2. İlgimi çeken kişiyle yakın bir ilişkiyi başlatma gücünü kendimde görüyorum | | | | |
| 3.İlgimi çeken kişiyle yakın bir ilişkiyi başlatma konusunda sıkıntı çekmem. | | | | |
| 4. İlgimi çeken kişi ile yakın bir ilişkiyi başlatmak için duygu ve düşüncelerimi rahatça ortaya koyabilirim. | | | | |
| 5. İlgimi çeken kişi ile yakın bir ilişkiyi başlatabilmek için gerekli olan özgüvene sahibim. | | | | |
| 6. Yakın bir ilişkiyi başlatmak için ilgimi çeken kişiye karşı anlamlı konuşmalar yapmam gerekir. | | | | |
| 7. İlgimi çeken kişiyle yakın bir ilişkiyi başlatmak için espri yeteneğimin olması gerekir. | | | | |
| 8..Yakın bir ilişkiyi başlatmak için ilgimi çeken kişiye iltifat etmem gerekir. | | | | |
| 9. Yakın bir ilişkiyi başlatmak için ilgimi çeken kişiye anlamlı sözler sarf edebilirim. | | | | |
| 10. Yakın bir ilişkiyi başlatmak için ilgimi çeken kişiye iltifat edebilirim. | | | | |
| 11.İlgimi çeken kişi ile yakın bir ilişkiyi başlatmak için espri yeteneğine sahibim. | | | | |
| 12. İlgimi çeken kişiyle yakın bir ilişkiyi başlatmak için ilgimi çeken kişinin duygu ve düşüncelerine karşı saygılı olmam gerekir. | | | | |
| 13. İlgimi çeken kişiyle yakın bir ilişkiyi başlatmak için dürüst olmam gerekir. | | | | |

İFADELER

| | Kesinlikle katılmıyorum | Katılmıyorum | Katılıyorum | Tamamen Katılıyorum |
|---|--------------------------------|---------------------|--------------------|----------------------------|
| 14. İlgimi çeken kişi ile yakın bir ilişkiyi başlatabilmek için ilgimi çeken kişinin duygu ve düşüncelerine karşı saygılı olabilirim. | | | | |
| 15. İlgimi çeken kişi ile yakın bir ilişkiyi başlatabilmek için yeterince dürüstüm. | | | | |
| 16. Yakın bir ilişkiyi başlatmak için ilgimi çeken kişiye fiziksel olarak yakın olmam gerekir. | | | | |
| 17. Yakın bir ilişkiyi başlatmak için ilgimi çeken kişiye karşı fiziksel olarak yakın olabilirim. | | | | |
| 18. İlgimi çeken biri ile yakın bir ilişkiyi başlatmayı nelerin başarılı kıldığını biliyorum. | | | | |
| 19. İlgimi çeken kişi ile yakın bir ilişkiyi neyin başlattığını biliyorum. | | | | |