

ANKARA ÜNİVERSİTESİ
EĞİTİM BİLİMLERİ ENSTİTÜSÜ

EĞİTİMDE PSİKOLOJİK HİZMETLER ANABİLİM DALI
EĞİTİM PSİKOLOJİSİ PROGRAMI

FARKLI KİMLİK STATÜLERİNE SAHİP ERGENLERİN
KENDİNİ ENGELLEME EĞİLİMLERİNİN
KARŞILAŞTIRILMASI

YÜKSEK LİSANS TEZİ

ŞENAY GÖRGÜLÜ

ANKARA
TEMMUZ, 2019



ANKARA ÜNİVERSİTESİ
EĞİTİM BİLİMLERİ ENSTİTÜSÜ

EĞİTİMDE PSİKOLOJİK HİZMETLER ANABİLİM DALI
EĞİTİM PSİKOLOJİSİ PROGRAMI

FARKLI KİMLİK STATÜLERİNE SAHİP ERGENLERİN
KENDİNİ ENGELLEME EĞİLİMLERİNİN
KARŞILAŞTIRILMASI

YÜKSEK LİSANS TEZİ

ŞENAY GÖRGÜLÜ

DOÇ.DR. TÜLİN ŞENER

ANKARA
TEMMUZ, 2019

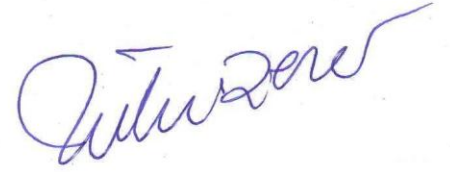
Ankara Üniversitesi Eğitim Bilimleri Enstitüsü Müdürlüğüne,

Şenay Görgülü adlı öğrencinin hazırladığı “ Farklı Kimlik Statülerine Sahip Ergenlerin Kendini Engelleme Eğilimlerinin Karşılaştırılması” başlıklı bu çalışma Eğitimde Psikolojik Hizmetler Anabilim Dalı / Eğitim Psikolojisi Programı’nda jüri üyelerince oy birliği ile **Yüksek Lisans Tezi** olarak kabul edilmiştir.

Jüri Üyeleri

İmza

Başkan Doç. Dr. Tülin ŞENER (Danışman)



Üye Prof. Dr. Hasan ATAK



Üye Doç. Dr. Neslihan GÜNEY KARAMAN



ONAY

Bu tez Ankara Üniversitesi Lisansüstü Eğitim-Öğretim ve Sınav Yönetmeliği'nin ilgili maddeleri uyarınca jüri üyeleri tarafından 12/07/2019 tarihinde, Enstitü Yönetim Kurulunca .../.../20... tarihinde kabul edilmiştir.

Prof.Dr. Yasemin KEPENEKÇİ
Eğitim Bilimleri Enstitüsü Müdürü

ETİK İLKELERE UYGUNLUK BİLDİRİMİ

Proje içindeki bütün bilgileri akademik yazım kurallarına uygun biçimde raporlaştırdığımı ve bunları etik ilkelere (atıfta bulunulan tüm yapıtlara kaynaklarda yer verilmesi, tezde kullanılan bilgi ve belgelere resmi yollarla ulaşılması ve bunların aslı bozulmadan kullanılması vb.) uygun olarak elde ettiğimi ve sunduğumu bildiririm.


Şenay GÖRGÜLÜ

ÖZET

FARKLI KİMLİK STATÜLERİNE SAHİP ERGENLERİN KENDİNİ ENGELLEME EĞİLİMLERİNİN KARŞILAŞTIRILMASI

Görgülü, Şenay

Yüksek Lisans, Eğitimde Psikolojik Hizmetler Anabilim Dalı

Tez Danışmanı: Doç. Dr. Tülin ŞENER

Temmuz 2019, xi + 70 Sayfa

Bu çalışmanın amacı ergenlerde kendini engelleme eğiliminin kimlik statüleri açısından bazı demografik değişkenler ele alınarak incelemektir. Araştırma ilişkisel tarama modelindedir. Araştırma grubu 14-18 yaş grubunda, 690 kız 573 erkek olmak üzere Ankara ili Sincan ilçesinde ikamet eden ve devlet okulunda öğrenim gören 1263 lise öğrencisinden oluşmaktadır. Çalışma aynı bölgeden raslantısal olarak seçilen iki farklı okulda yapılmıştır. Araştırmada Kişisel Bilgi Formu, Kimlik Gelişiminin Boyutları Ölçeği ve Kendini Sabotaj Ölçeği uygulanmıştır. Elde edilen veriler SPSS programında analiz edilmiştir. Verilerin analizinde tek yönlü ANOVA, Bonferroni, t-testi, Kruskal Wallis, Ki-Kare testi uygulanmıştır. Araştırmada ergenlerde kendini engelleme eğilimi bağlamında kimlik statüleri açısından anlamlı bir farklılık bulunmuştur. Cinsiyetler arası farklılığa bakıldığında ise kız ve erkek öğrenciler arasında kendini engelleme eğilimi ve kimlik statüleri açısından anlamlı bir farklılaşma vardır. Kendini engelleme eğilimi kız öğrencilerde erkek öğrencilere göre daha sık görülmektedir. Sonuçlar ergenliğin en temel görevlerinden olan kimlik gelişimi sürecinde kendini engelleme eğilimi odağında ele alınmaktadır.

Anahtar kelimeler: Ergenlik, kimlik statüleri, kendini engelleme, kendini sabotaj

ABSTRACT

COMPARISON OF SELF-HANDICAPPING TENDENCIES OF ADOLESCENTS WITH DIFFERENT IDENTITY STATUSES

Görgülü, Şenay

Master of Science, Department of Psychological Services in Education

Advisor: Assoc. Prof. Dr. Tülin Şener

July 2019, xi + 70 pages

The main purpose of this study is to analyse self-handicapping tendency and identity statuses in adolescence by considering demographic variables. The study is a relational screening model. The study group consists of 690 female and 573 male students with a total of 1263 high school students, aged 14-18 years, who live in Sincan, Ankara. The data in the study was obtained from students from two randomly selected schools from the same region. Personal Information Form, The Dimensions of Identity Development Scale, Self- Handicapping Scale were utilized in this resarch. The data was analyzed using SPSS. In order to analyse the data, One-way ANOVA, Bonferroni Kruskal Wallis H-Test, T-test, chi-square test were used. The research shows that self-handicapping tendency varies significantly based on the identity statuses in adolescence. Boys and girls differed significantly based on self handicapping tendency and identity statuses. The self handicapping tendency of girls is significantly higher than that of boys. The results are discussed with a focus on the self handicapping tendency in the process of identity development, which is one the most prominent tasks of adolescence.

Key words: Adolescence, self-handicapping, identity status

ÖNSÖZ

Bu çalışma uzun yıllar süren son zamanları olmasa da çoğu zamanı keyifle geçen yüksek lisans maceramın ürünüdür. Yüksek lisans tez konum, yüksek lisans tez maceramı açıklar gibiydi, kendini engelleme eğilimi benim peşimi de bırakmadı. Umutla girdiğim bu kapıdan hiçbir eğitim aşamasında görmediğim değerli bilgiler edinerek, desteğini her zaman hissettiğim akademisyenler ve mükemmel nitelikte diyebileceğim dostlar bularak çıkıyorum.

Öncelikle yüksek lisans eğitim hayatım boyunca desteğini, sevgisini, samimiyetini gördüğüm, deneyimlerini ve akademik çıkarımlarını dinlemekten büyük zevk duyduğum özel ve güzel günler de dahil olmak üzere tüm tez çalışmamda her zaman yanımda olan değerli bilim insanı, canım danışmanım Doç. Dr. Tülin Şener'e,

Bu eğitim boyunca kazandığım, bu süreçte de manevi desteklerini her zaman hissettiğim Ezgi Demir Söğüt ve Reyhan Pehlivan'a,

Eğitiminin başından sonuna kadar iyi ki yanımda dediğim, omuz omuza verdiğim, her türlü sıkıntıyı paylaştığım, tezimin mimarı, güçlü anne, süper kadın Gülşah Sevinç'e,

Veri toplama aşamasında bana yardımcı olan tüm öğretmenlere ve öğrencilere,

Araştırma sürecimde ölçme ve değerlendirme kısmında desteklerini gördüğüm Arş. Gör. Çiğdem Yavuz, canım arkadaşlarım Merve Arda, Derya ve Eren Gümüş'e,

Tez jürimde bulunup değerli fikirlerini esirgemeyen Prof. Dr. Hasan Atak ve Doç. Dr. Neslihan Güney Karaman'a,

Hayatım boyunca her kararında beni destekleyen, çocuklarının eğitimi söz konusu olduğunda elinden gelen her şeyi yapan canım babam Suat Tutucu, tüm yolculuklarımda ışığım ve yol göstericim olan canım annem Gülçin Tutucu, şu hayat kervanında sırtımı dayadığım, -altın kızlar- canım kardeşlerim Ayşenur Tutucu ve Sıdıka Bilen'e,

Yıllar önce elimde geleceğe dair hayallerimden başka hiçbir şey yokken yüksek lisans mülakat gününde beni kapıda bekleyen, eğitimim bitene kadar da hiçbir zaman desteğini esirgemeyen, geleceğimi kurduğum yol arkadaşım, canım eşim Onur Görgülü'ye, sonsuz teşekkürlerimi sunuyorum.

İÇİNDEKİLER

	Sayfa
ETİK İLKELERE UYGUNLUK BİLDİRİMİ.....	iii
ÖZET	iv
ABSTRACT	v
ÖNSÖZ.....	vi
İÇİNDEKİLER.....	vii
TABLolar LİSTESİ	x
ŞEKİLLER LİSTESİ.....	xi
BÖLÜM 1.....	1
1.GİRİŞ.....	1
1.1. Problem.....	1
1.2. Araştırmanın Amacı.....	3
1.3. Araştırmanın Önemi	4
1.4. Araştırmanın Sınırlılıkları.....	4
1.5. Tanımlar.....	5
BÖLÜM 2.....	6
2.KURAMSAL ÇERÇEVE VE İLGİLİ ARAŞTIRMALAR.....	6
2.1. Ergenlik.....	6
2.2. Kimlik	8
2.2.1. Erikson'un Psikososyal Gelişim Kuramı	8
2.2.2. James Marcia'nın Kimlik Statüleri Yaklaşımı.....	11
2.2.3. Beş Boyutlu Kimlik Biçimlenmesi Modeli	12
2.2.4. Kimlikle İlgili Yapılmış Araştırmalar	14
2.3 Kendini Engelleme	19
2.3.1. Kendini Engellemenin Gelişimi	20
2.3.2. Kendini Engelleme Biçimleri.....	21
2.3.3. Kendini Engelleme ile İlgili Yapılan Araştırmalar	23

BÖLÜM 3.....	29
3.YÖNTEM.....	29
3.1. Araştırma Modeli.....	29
3.2. Araştırma Grubu.....	29
3.3. Veri Toplama Araçları.....	30
3.3.1. Kişisel Bilgi Formu.....	30
3.3.2. Kimlik Gelişiminin Boyutları Ölçeği.....	30
3.3.3. Kendini Sabotaj Ölçeği.....	31
3.4. Verilerin Toplanması.....	31
3.5. Verilerin Analizi.....	32
BÖLÜM 4.....	35
4. BULGULAR VE YORUMLAR.....	35
4.1. Katılımcıların kimlik statülerine ilişkin bulgular.....	35
4.2. Ergenlerde kendini engelleme eğilimi ve kimlik statüleri.....	36
4.3 Ergenlerde kendini engelleme eğilimi ve demografik değişkenler.....	38
4.3.1 Ergenlerde kendini engelleme eğilimi ve cinsiyet.....	38
4.3.2. Ergenlerde kendini engelleme eğilimi ve sınıf düzeyi.....	40
4.3.3. Ergenlerde kendini engelleme eğilimi ve anne eğitim durumu.....	41
4.3.4. Ergenlerde kendini engelleme eğilimi ve baba eğitim durumu.....	42
4.4. Ergenlerde kimlik statüleri ve demografik değişkenler.....	43
4.4.1. Ergenlerde kimlik statüleri ve cinsiyet.....	43
4.4.2. Ergenlerde kimlik statüleri ve sınıf düzeyi.....	45
4.4.3. Ergenlerde kimlik statüleri ve anne eğitim durumu.....	47
4.4.4. Ergenlerde kimlik statüleri ve baba eğitim durumu.....	48
BÖLÜM 5.....	50
5. SONUÇ VE ÖNERİLER.....	50
5.1. Sonuç.....	50
5.2. Öneriler.....	51
KAYNAKLAR.....	52
EKLER.....	63
EK 1 KİŞİSEL BİLGİ FORMU.....	64
EK 2 KENDİNİ SABOTAJ ÖLÇEĞİ.....	65

EK 3 KİMLİK GELİŞİMİNİN BOYUTLARI ÖLÇEĞİ	66
EK 4 ARAŞTIRMA İZİN ONAYI.....	67
EK 5 ETİK KURUL ONAYI	68
BENZERLİK BİLDİRİMİ	69
ÖZGEÇMİŞ.....	70



TABLolar LİSTESİ

Tablo	Sayfa
Tablo 1 Erikson'un Psikososyal Gelişim Evreleri ve Bunlara Karşılık Gelen Kimlik Duygusu.....	9
Tablo 2 Seçeneklerin Araştırılması ve İçsel Yatırım Boyutlarına Göre Kimlik Statülerinin Dağılımı	11
Tablo 3 Luyckx ve arkadaşlarının kimlik statüleri modeli.....	13
Tablo 4 Araştırma grubunun cinsiyet ve sınıf düzeylerine göre dağılımı	29
Tablo 5 Kimlik statülerine göre ergenlerin kendini engelleme eğilimlerine yönelik betimsel istatistikler	36
Tablo 6 Kimlik statülerine göre ergenlerin kendini engelleme eğilimlerine yönelik tek yönlü ANOVA sonuçları.....	37
Tablo 7 Cinsiyete göre kendini engelleme eğilimi puanlarının t-testi sonuçları.....	39
Tablo 8 Sınıf düzeyine göre kendini engelleme eğilimi puanlarının Kruskal Wallis sonuçları	40
Tablo 9 Anne eğitim düzeyine göre kendini engelleme eğilimi puanlarının t-testi sonuçları	41
Tablo 10 Baba eğitim düzeyine göre kendini engelleme eğilimi puanlarının t-testi sonuçları	42
Tablo 11 Cinsiyete göre ergenlerde kimlik statülerinin ki-kare testi sonuçları.....	43
Tablo 12 Sınıf düzeyine göre ergenlerde kimlik statülerinin ki-kare testi sonuçları	45
Tablo 13 Anne eğitim düzeyine göre ergenlerde kimlik statülerinin ki-kare testi sonuçları	47
Tablo 14 Baba eğitim düzeyine göre ergenlerde kimlik statülerinin ki-kare testi sonuçları	48

ŞEKİLLER LİSTESİ

Şekil

Sayfa

Şekil 1. Kimlik statülerinin küme gösterimi 35



BÖLÜM 1

1.GİRİŞ

Bu bölümde; araştırmanın problemi, amacı, önemi, sınırlılıkları ve çalışmada geçen kavramların tanımları yer almaktadır.

1.1. Problem

Ergenlik, kişinin yaşamında çocuklukla yetişkinlik arasında kabaca 12 ile 22 yaşlar arasındaki yıllara denk gelen bir dönemdir (Gander ve Gardiner, 2010). Günümüzde ise ergenlik kavramının yaş aralığı değişikliğe uğramış, 10 ila 20 yaşlar arasında yer aldığı belirtilmiştir (Steinberg, 2007). Ergenlik, Latince'de "adolescere" yani "...-ye doğru büyümek" kökeninden gelmektedir (Cloutier, 1982). Kelimenin kökeninden de anlaşılacağı üzere bir süreç söz konusudur. Bu dönemde, birey ne tam olarak çocuk ne de tam bir yetişkindir. Kişi, ergenlik döneminde henüz toplumsal sorumluluklara sahip değildir, bu sorumlulukları edinmek için sürekli olarak bir keşif yolculuğuna çıkar. Dolayısıyla ergenlik dönemi bireyin kişiliğinin, kimliğinin oluşması ve toplumsal yükümlülükleri özümsemesini sağlayan ara bir evredir (Onur, 1997). Jung'a göre ise ergenlik, erinlikle başlayan fiziksel değişikliklere ruhsal devrimlerin eşlik etmesi; bireyin kendisiyle ilgili önemli kararlar alıp toplumsal yaşama uyum sağlamasını içeren bir dönemdir (Geçtan, 2010).

Toplumsal sorumluluklarla yüzyüze gelen ergenin bu dönemde gerçekleştirmesi gereken en önemli gelişim ödevi, kimlik kazanımıdır. Erikson'un psikososyal kuramına göre de kimlik kazanımı ergenlik dönemi için kritik dönemdir (1968). Kimlik kazanmaya karşı rol karmaşası evresinde ergenin verdiği karar, kimlik oluşumu için önemli bir role sahiptir. Erikson'un (1968) üzerinde durduğu kimlik konusu daha sonra birçok araştırmacı tarafından ilgi görmüştür. Bu konuda en etkili çalışmalar, Marcia'nın (1976) kimlik statüleri çalışmalarıdır. Bu araştırmalardan yola çıkılarak araştırma / keşfetme ve içsel yatırım/ adanmışlık, bağlılık boyutlarına dayalı olarak başarılı, askıya alınmış, ipotekli ve dağınık kimlik statüsü ortaya konmuştur. Kişi araştırma / keşfetme

boyutunda farklı seçenekleri sınar, kimlik ile ilgili sorularına cevaplar arar; içsel yatırım ya da adanmışlık, bağlılık boyutunda ise belirli bir seçim yapar ve davranışlarına yön kazandırır.

Berglas ve Jones (1978) tarafından öne sürülen kendini engelleme kavramı ise bireyin başarısızlığı dışsallaştırıp başarıyı içselleştirmesini sağlayan durumları tercih etmesi anlamına gelmektedir. Ego bütünlüğünün korunması kimlik gelişimin önemli bir yönünü oluşturduğu için kendini engelleme eğiliminin kimlik gelişimi bağlamında ortaya konması önemlidir.

Bireyin kimlik gelişiminde ergenlik döneminin önem kazandığı göz önünde bulundurulduğunda yapılan araştırmalarda sıklıkla ergenlik döneminin ele alındığı ve kimliğin farklı değişkenler açısından incelendiği görülmektedir. Olumlu bir kimlik gelişimi süreci bireyin benlik algısının olumlu olması ve toplum içindeki konumunun zarar görmemesi için kritik bir öneme sahiptir. Bu doğrultuda bireyin toplum içinde bulunduğu konumun zarar görmemesi için sergilediği davranışlar, bu davranışların nedenlerine inilmesini gerekli kılar. Ergenlikte kimlikle ilgili araştırmalar yoğunlaşmaktadır çünkü ergenlik döneminde fiziksel görünüşteki değişiklikler, ergenin kendi benliğini ve başkalarıyla olan ilişkilerini etkilemektedir. Bununla bağlantılı olarak Ceyhan ve Balkaya'nın (2007) ergenlerle yaptığı araştırmasında; fiziksel görünümünden memnun olan öğrencilerin, memnun olmayan öğrencilere göre kimlik duygusu kazanımının anlamlı derecede yüksek olduğu bulunmuştur. Ergenlik döneminde bilişsel kapasitede meydana gelen değişimler kişilere karşılaştığı problemler, değerler, kişilerarası ilişkiler hakkında farklı düşünme biçimleri arama ve keşfetme fırsatını sunmaktadır. Bilişsel kapasitedeki bu artış aynı zamanda ergenlerin kendilerini farklı bakış açılarıyla ele almalarını sağlar. Bununla birlikte duygusal gelişim ve kimlik gelişimi bağlamında ergenliğin; işe, evliliğe ve geleceğe dair önemli kararların alınma zamanı olarak düşünülmesi diğer gelişim dönemlerine göre ergenliğe daha çok önem atfetmektedir (Steinberg, 2007).

Bireyin kendini engelleme eğiliminin kimlik statülerine göre anlamlı bir farklılaşma gösterip göstermediğinin incelenmesi de bu eğilimin altında yatan nedenlere ışık tutması açısından faydalı olabilir. Türkiye'deki alanyazına bakıldığında kendini engelleme eğiliminin sınırlı sayıda araştırmada ele alındığı göze çarpmaktadır. Mevcut araştırmalara bakıldığında da bu konuyla ilgili akademik başarı, benlik saygısı gibi değişkenler odağında yapılan çalışmalar dikkat çekmektedir. Kendini engelleme eğilimi ile kimlik statüleri arasındaki ilişkinin ele alındığı sınırlı sayıda araştırma

bulunmaktadır. Alanyazındaki bu durum göz önünde bulundurulduğunda bu araştırma kapsamında elde edilecek bulgular alana önemli katkılar sağlayacak ve bu konuda yeni araştırmalar yapılmasını teşvik edecektir.

Kendini engelleme kavramı, kişinin toplum içinde benlik saygısının zedelenmemesi için başarısızlığını farklı nedenlere yüklemesidir. Fakat birey bu stratejiyi sürekli kullanma gereksinimi hissederse, mevcut performansa yönelik olumsuz bir tutum geliştirebilir ve yetersizlik duygusuyla karşı karşıya gelebilir. Kişinin kendini engelleme eğiliminin altında yatan nedenleri bilmesi, davranışlarında daha kontrollü olmasını sağlar. Kişinin başarısızlık durumları için mazeret üretmesi, başarısızlık olasılığını önemli düzeyde artıracaktır. Kendini engelleme davranışlarının akademik başarıyı olumsuz şekilde etkilemesi beklenmektedir. Araştırmalar (Rhodewalt, 1994; McCrea ve Hirt, 2001) sonucunda yüksek düzeyde kendini engelleme eğilimi olan öğrencilerin okul başarılarının da düşük olduğu ortaya konmuştur. Bu bağlamda kişiyi bu mazeret bulma eğilimine yönlendiren bazı etmenlerin ve var olan kimlik statülerinin bireyin kendini engelleme eğilimlerindeki payını belirlemek önemlidir.

1.2. Araştırmanın Amacı

Bu araştırmada ergenlerin kendini engelleme eğiliminin kimlik statülerine göre anlamlı bir farklılaşma gösterip göstermediğinin irdelenmesi amaçlanmaktadır.

Bu genel amaç kapsamında aşağıda bulunan sorulara yanıt aranmaktadır:

1. Ergenlerde kendini engelleme eğilimi kimlik statülerine göre anlamlı bir şekilde farklılaşmakta mıdır?
2. Ergenlerde kendini engelleme eğilimi
 - a) cinsiyet
 - b) sınıf düzeyi
 - c) anne eğitim
 - d) baba eğitim durumuna göre anlamlı bir şekilde farklılaşmakta mıdır?
3. Ergenlerde kimlik statüleri
 - a) cinsiyete
 - b) sınıf düzeyi
 - c) anne eğitim
 - d) baba eğitim durumuna göre anlamlı bir şekilde farklılaşmakta mıdır?

1.3. Araştırmanın Önemi

Ergenlik soyut düşünme becerilerinin başladığı, kimlik gelişiminin "ben kimim?" sorusuyla karşılaştığı bir dönemdir. Ergenlerin bu süreçte geliştirdiği kimlik statüleri ile ilgili değişkenlerin ele alınması alanyazın için önemli bir katkı oluşturacaktır. Benzer şekilde kendini engelleme eğilimleri ile ilgili değişkenlerin belirlenmesi de önleyici müdahalelerde önemli bir kaynak sunması açısından önemlidir. Bu bağlamda değerlendirildiğinde gerek kendini engelleme eğilimi, gerekse kimlik statülerini farklı değişkenler odağında ele almak ve bu iki değişken arasındaki ilişkiyi incelemek alana önemli bir katkı sunacaktır. Bu değişkenlerin ele alındığı araştırma sayısının özellikle Türkiye’de az sayıda olduğu göz önünde bulundurulduğunda elde edilen veriler ergenlerle çalışan öğretmenlere ve okul psikolojik danışmanlarına faydalı bilgiler sunacaktır.

1.4. Araştırmanın Sınırlılıkları

Araştırmanın en önemli sınırlılığı 14-18 yaş grubuna yönelik olmasıdır. Bilindiği üzere ergenlik erken, orta, geç ergenlik dönemlerinden oluşmaktadır. Bu bağlamda mevcut araştırma ergenliğin tüm dönemlerini kapsamamaktadır. Aynı zamanda uygulanabilirlik açısından araştırma grubunun sadece Ankara ili Sincan ilçesinden seçilmesi araştırmanın bir başka sınırlılığıdır. Çalışmanın sadece devlet okullarında yapılmış olması, özel okullarda yapılmaması sosyo-ekonomik bağlamda karşılaştırmalar yapılmasını engellemektedir. Elde edilen veriler benzer sosyo-ekonomik düzeydeki okullardaki ergenleri anlama aşamasında elverişli olsa da farklı sosyo-ekonomik düzeylerde bulunan ailelerin ergen çocuklarının kendini engelleme ve kimlik statülerini anlamlandırma aşamasında yetersiz kalabilmektedir. Kendini engelleme eğiliminin anne ve babanın eğitim durumu ve sosyo-ekonomik düzeyinden etkilenebileceği göz önünde bulundurulduğunda bu çalışmada özel okullarda okuyan ergenlere yer verilmemiş olması da başka bir sınırlılık olarak karşımıza çıkmaktadır.

1.5. Tanımlar

Kendini Engelleme

Kişinin olası bir başarısızlık durumunda başarıyı içselleştirmesi, başarısızlığı dışsallaştırmana zemin hazırlayarak benlik bütünlüğünü koruma durumudur. Bu araştırma için kendini engelleme eğiliminin ölçümü Kendini Sabotaj Ölçeği'nden elde edilen toplam puana göre yapılmıştır.



BÖLÜM 2

2.KURAMSAL ÇERÇEVE VE İLGİLİ ARAŞTIRMALAR

2.1. Ergenlik

Ergenliği farklı boyutları göz önünde bulundurarak incelemek bu dönemi bir bütün olarak ele almamıza yardımcı olur. Ergenlik döneminin biyolojik, kültürel, psiko-analitik, psikososyal ve bilişsel olarak incelenmesi, ergenliğin daha iyi anlaşılmasını sağlayacaktır.

Biyolojik görüşe bakıldığında, Stanley Hall (Akt. Adams ve Berzonsky, 2000) ergenliği "yeniden doğuş" olarak betimler. Hall'a göre ergenlik sosyal sorumluluklarla donatılmış hayata bir karşı çıkış, bireysel istekler ve toplumsal fayda arasında yaşanan çatışmanın geçirildiği fırtına ve stres dönemidir. Bu dönemde ergen her açıdan yaşamının en çalkantılı evresini deneyimler ve bu çatışma Hall'a göre evrensel bir nitelik taşır.

Hall'un kuramına göre ergenliğin evrensel bir nitelik taşıması, doktora tezini hazırlayan antropoloji öğrencisi Margaret Mead'in (Akt. Adams ve Berzonsky, 2000) dikkatini çekmiştir ve onu çalışmalarını bu kuramı sınama doğrultusunda yönlendirmiştir. Bu bağlamda Mead'in (1928) Güney Pasifik'te Samoa adasında yaşayan ergenlerle yaptığı çalışmada (Akt. Onur, 1982) yetişkinliğe geçişte onların çok daha az sorun ve zorluk yaşadığını görmüştür. Mead'in araştırması ve daha sonraki dönemde yapılan çalışmalar ergenlikte kültürel bir boyutun var olduğunu göstermiştir ve bu kavrama "kültürel görecelik" adı verilmiştir. Kültürel görüşe göre, ergenlerin yetişkinliğe geçişte yaşadıkları fırtına ve stres dönemi evrensel değildir; aksine bireyin içinde bulunduğu toplumsal koşullara göre şekillenir. Bu görüş belirlenirken de daha az sorun yaşayan ergenlerin yetişkin rollerine aşama aşama hazırlandıklarına atıfta bulunulmuştur.

Psiko-analitik kuram ise herhangi bir kuramın devamı veya o kurama karşı çıkmak için geliştirilmemiştir. Çok farklı bir kuram olarak Hall'un çağdaşı Sigmund Freud tarafından ortaya atılmıştır. Klasik psikoanalitik kurama göre çocukluk deneyimleri, kişiliğin oluşturulmasında önemli bir rol oynar ve bazı önemli değişiklikler de

ergenlikte meydana gelir. Gelişimsel kuramında Freud, insan yaşamını beş psikoseksüel evreye ayırır. Ergenlik döneminini kapsayan genital dönemde ergen, id tarafından ortaya çıkan cinsel dürtü ve fantezileri ile süperego tarafından ortaya çıkan toplumsal norm ve sınırlılıklar arasında kalır. Mevcut id-süperegonun ego tarafından dengelenmemesi, bireyde çatışma doğurur.

Anna Freud'un yanında psikoanalitik eğitim almış Erik Erikson ise bireyin tüm yaşamını içeren psikososyal kuramıyla öne çıkar. Psikososyal kuramda insan yaşamını betimleyen sekiz evre vardır. Bu evrelerin her birinde kişi, psikososyal kriz yaşamaktadır ve bu krizin başarılı bir biçimde atlatılması beklenir. Ergenlik dönemine rastlayan rol karmaşasına karşı kimlik bütünlüğü aşamasında ise ergenden beklenen görev, gerçekleri bireysel olarak sınavıp kimliğini oluşturmasıdır. Ergenden, kimliğini oluştururken üretken, istekli ve özerk olması beklenir.

Ergenliğin bilişsel boyutuna bakıldığında, Jean Piaget karşımıza çıkmaktadır. Piaget'ye göre ergenlik sosyal ya da duygusal bir yapılanma değil ergenin dünyaya yönelik bir anlayış oluşturma çabasıdır. Freud ve Erikson gibi Piaget de evre kuramcısıdır ve bireyin bilişsel gelişimini dört farklı aşamada sunmuştur. Ergenlikte oluşmaya başlayan soyut işlemler döneminde, kişinin bilişinde önemli değişiklikler meydana gelir. Gerçek ve olasılıklar arasındaki farkı görür ve bir şeyin ne olduğundan çok neden olduğu ile ilgilenen rasyonel düşünceye sahip olur. Olasılıklar üzerine düşünmeye başlaması, ergenin eğer-sonra düşüncesi olan hipotetik düşünmesini sağlar. Bu düşüncenin yanı sıra benmerkezlilikten kurtulan birey, başkalarının düşüncelerinin ve bakış açılarının da farkına varır (Berzonsky, 2000).

Ergenliği açıklarken, ortaya atılmış olan tek bir kuramdan değil, bütünsel bir bakış açısıyla tüm kuramlardan yararlanılmalıdır. Aynı zamanda bireylerin içinde buldukları kültürel bağlam da göz önünde bulundurulursa daha kapsamlı bir düşünme gerçekleşir.

Ergenlik döneminde bireyin yaşadığı yoğun değişiklikler, onun yaşamını olumlu ya da olumsuz şekilde etkilemektedir. Bu değişikliklerin başında kimlik gelişimi gelmektedir. Ergenlik döneminde, kişinin kimliğine dair sorular daha ön planda olmaktadır. Biyolojik, bilişsel, sosyal ve duygusal alanlarda değişen ergen bu değişimleri sentezleyerek kimlik oluşumuna zemin hazırlar. Ergenliği açıklayan söz konusu kuramlara bakıldığında bu dönemin farklı boyutlarının vurgulandığı görülebilir. Biyolojik boyut ergen bireyin, diğer sosyo-kültürel etmenlere bakılmaksızın kendine biçilen aşamalardan geçmesini vurgulamaktadır. Bilişsel boyutta ergenin somut

düzeyden soyut düzeye geçmesi ve düşünme düzeyinde meydana gelen bu radikal değişim sonucunda kendisini, başkalarını ve dünyayı farklı bir bakış açısıyla değerlendirmesi söz konusudur. Ayrıca cinselliğe olan ilginin artışı ile birlikte ergenlikte kişinin kendi vücudunun farkına varması ve cinsel ihtiyaçların doyurulmasının ön plana çıktığı görülebilir. Tüm bunlar kişinin kimlik gelişimine belirli düzeylerde katkıda bulunur ve ergenin kimliğinin şekillenmesinde etkili olur.

2.2. Kimlik

Değişikliklerin en çok yaşandığı dönemlerden olan ergenlikte meydana gelen kimlik gelişimi, birçok kuramcının yorumuyla şekillenmiştir. Kimlik, en temel anlamıyla bireyin kendisine "Ben kimim?" sorusunu yöneltmesidir. Ergen gelişiminin anlaşılmasında kimliğe yönelik soruların önemini vurgulayan kuramcıların başında Erikson gelmektedir. Erikson'a göre kimlik, farklı sosyal durumlarda ya da farklı mekânlarda kişinin aynı olma duygusudur (Erikson, 1968). Bu aşamada Erikson'un kuramına bakılmasında fayda vardır.

2.2.1. Erikson'un Psikososyal Gelişim Kuramı

Psikanalitik bakış açısı üzerine temellendirilen bu kuram, bireyin gelişimini sosyal yaşamı ve çevresiyle ilişkileri bağlamında değerlendirmektedir. Erikson kuramını bazı kavramlara dayandırmıştır. Bu kavramlardan aşamalı oluşum ilkesi (*epigenetic principle*), bireyin önceden belirlenmiş adımlar sonucu belirli bir tasarıma göre gelişmesi anlamına gelir. Söz edilen temel tasarım hiyerarşik bir gelişimi ifade eder (Erikson, 1963). Diğer önemli kavramlar, organ işlev biçimi ve toplumsal işlev örüntüsüdür. Organ işlev biçimi, Freud'un kuramında belirtilen her gelişim döneminde farklı cinsel haz bölgelerinin tüm organizmaya yayılıp egemen olmasıdır. Toplumsal işlev örüntüsü ise her gelişim döneminde olan işlev biçiminin çevre ile etkileşime geçmesidir (Süslü, 2002). Bir diğer önemli kavram psikososyal bunalımdır. Psikososyal bunalıma değinilmeden önce Erikson'un sekiz gelişim evresinden bahsetmekte fayda vardır.

Erikson, yaşamı sekiz gelişim dönemine ayırmıştır. Bir kısmı Freud'un gelişim dönemleriyle uyuşan, olumlu ve olumsuz boyutlar içeren bu dönemlerin her biri kendine özgü bunalımlarıyla belirlenir ve bireyin içinde yaşadığı toplumdan önemli ölçüde etkilenir. Erikson'a göre kişilik bu sekiz dönemin tümünde gelişimini sürdürür ve herhangi bir dönemde sağlanamayan denge bir sonraki dönemde sağlanabilir. Başka bir deyişle Erikson'un kuramı, gelişim evrelerine bağlı kalma bakımından Freud'un kuramından farklılaşmaktadır (Geçtan, 2002). Erikson'un sekiz gelişim evresi aşağıdaki Tablo 1'de gösterilmiştir.

Tablo 1

Erikson'un Psikososyal Gelişim Evreleri ve Bunlara Karşılık Gelen Kimlik Duygusu

Yaşam Dönemi	Psikososyal Gelişim Evresi	Kimlik Duygusu
Bebeklik	Temel güven-Güvensizlik	“Ben bana verilenim”
İlk çocukluk	Özerklik-Utanç,kuşku	“Ben oluşturduğum şeyim”
Oyun çağı	Girişimcilik-Suçluluk	“Ben olacağımı hayal ettiğim şeyim”
Okul çağı	Çalışkanlık-Aşağılık duygusu	“Ben öğrenebildiklerimin tümüyüm”
Ergenlik	Kimlik bütünlüğü-Rol Karmaşası	“Ben kimim”
Genç Yetişkinlik	Yakınlık-Yalıtılmışlık	“Biz sevebildiklerimizin tümüüz”
Yetişkinlik	Üretkenlik-Durgunluk	“Ben ürettiğim şeyim”
Yaşlılık	Ego bütünlüğü-Umutsuzluk	“Ben geride bırakabildiklerimim”

Kaynak: Erikson,1963, s.273

Tablo 1'de gösterilen her gelişim evresinin kendine özgü özellikleri bulunmaktadır. Bu bağlamda her evrede karşıt çatışmaları içeren ve çözülmeyi bekleyen krizler vardır. Psikososyal bunalım kavramı da burada devreye girmektedir. Erikson, krizleri olumlu

ya da olumsuz sonuçlarıyla ele alır. Bireyden bu bunalımı başarıyla atlattığı krizi çözmesi beklenir. Çünkü çözülemeyen krizle yaşam boyu uğraşılması sözkonusudur (Atak, 2011). Ergenlik dönemine denk gelen evre ise kimlik bütünlüğüne karşı kimlik karmaşasıdır.

Kimliği psikososyal bakış açısı ile ele alan Erikson'a göre kimlik, kişinin biyolojik, psikolojik ve sosyal anlamda etkileşime girmesiyle dünyayı şekillendirmesidir (Kroger, 2003). Bireyin biriciklik duygusunun devamlı olmasıdır. Erikson'a göre ergenliğin en kritik görevi kimlik kazanımıdır. Ona göre kimlik oluşurken, kişinin içinde bulunduğu toplum önemli rol oynar. Erikson'a göre kimlik gelişimi ergenlikle biten bir süreç değildir; kimlik yaşam boyu gelişir ve değişir. Kimlik kazanımı esnasında ergen bir sonraki döneme olumlu kimlik duygusuyla geçebildiği gibi askıya alma (*moratorium*), ters kimlik (*negative identity*) ya da kimlik dağınıklığı (*identity diffusion*) sonucu ile de geçebilir. Askıya alma, bireyin anlamlı kimlik sonuçlarına varmak üzere yola çıktığı arayış sürecidir. Bu süreçte kişi kimlik kazanımını ertelese de daha derin ve anlamlı sonuçlara ulaşacaktır (Kroger, 2007). Bireyin kimlik arayışı sürecinde toplum tarafından engellemelerle karşılaşması sonucunda ise kimlik karmaşası yaşanır. Ergen farklı rolleri ve yaşantıları bütünleştiremez ve dışarıdan gelen bilgileri organize edemezse ruhsal çökkünlük, antisosyal davranışlar gibi bazı klinik belirtiler ortaya çıkar ki bu da kimlik dağınıklığına işaret etmektedir (Süslü, 2002). Kimlik kazanma sürecindeki başka bir sonuç ters kimliktir. Ters kimlik, ergenin toplumun kendisinden beklenen rollerin tam aksine istenmeyen hatta tehlikeli davranışları benimsemesidir (Kroger, 2007).

Ergenlikte kişinin kimlikle ilgili keşif davranışına yoğunlaşması birçok boyutta önemli gelişmelerin var olmasından kaynaklanmaktadır (Atak, 2011). Psikososyal kuramda Erikson tarafından atıfta bulunulan psikososyal kriz terimi, bireyde yapıcı bir etki bırakan dönüm noktasıdır (Kroger, 2003). Kimlik kazanmaya karşı rol karmaşası döneminde Erikson tarafından üzerinde durulan psikososyal kriz terimi, Marcia'nın (1980, 1994) dikkatini çekmiştir ve Marcia bireyleri varoluşa ya da onların bunalım ve bağlanma derecelerine göre sınıflandıran kimlik statülerini oluşturmuştur (Santrock, 2011). Psikososyal kriz, Marcia'nın kuramındaki "keşif" terimi ile ilişkilidir. Keşif ve adanmışlık terimlerinin varlığı ya da yokluğu Marcia'nın kimlik statülerini oluşturmaktadır.

2.2.2. James Marcia'nın Kimlik Statüleri Yaklaşımı

Kimlik statüleri ile ilgili kuramlara bakıldığında ilk olarak Marcia'nın kuramı akla gelmektedir. James Marcia, kimlik statülerini belirlerken iki önemli boyuttan bahseder: araştırma/keşif ve bağlılık/içsel yatırım. Araştırma (*exploration*), bireyin değerleri, inançları, amaçları hakkında karar vermeden önce seçenekleri değerlendirmesi ve etkin sorular sormasıdır. Bağlılık/ içsel yatırım (*commitment*) ise değerlendirilen seçeneklere karar verilmesi ve bu seçimlere uygun davranılmasıdır (McLean ve Syed, 2015). Marcia bu iki terimin varlığına ya da yokluğuna, azlığına ya da çokluğuna göre kimlik statülerini sınıflandırmıştır (Schwartz ve diğerleri, 2011). Buna göre Marcia dört kimlik statüsü belirlemiştir (Tablo 2).

Tablo 2

Seçeneklerin Araştırılması ve İçsel Yatırım Boyutlarına Göre Kimlik Statülerinin Dağılımı

	Başarılı	Askıya Alınmış	İpotekli	Dağınık
Seçeneklerin Araştırılması	Var	Var	Yok	Var ya da Yok
İçsel Yatırım	Var	Yok	Var	Yok

Kaynak: Marcia, 1993, s.11

Dağınık kimlik statüsünde, birey kimlik alanında rastgele araştırmalar yapar fakat henüz bir bağlılık söz konusu değildir. Dağınık kimlik statüsüne sahip olan kişiler belirli bir şeye bağlanmadıkları için dışarıdan gelen etkilere açıktır. Askıya alınmış (*moratorium*) kimlik statüsünde ise yine araştırmalar, denemeler yaparlar ancak kalıcı bir bağlanma söz konusu değildir. Moratorium kimlik statüsündeki bireyler yeni rolleri benimser. Bu kimlik statüsü, kesin tercihlerin yapılmadan önce seçeneklerin araştırıldığı kimlik statüsüdür. Başarılı kimlik statüsünde bireyler aktif bir biçimde araştırmalarını yapıp, seçenekleri değerlendirip çeşitli roller deneyerek bağlanmalar oluştururlar. Bu statüye sahip ergenler kendisiyle uyum içerisindedir; kendi kapasitesini, kısıtlılıklarını iyi tanımlar ve ne yapacağını iyi bilir. İpotekli kimliğe sahip ergenler, belirli bir araştırma ve deneme yapmaksızın bağlanma yaşarlar. Bu kimliğe sahip kişiler

çevrelerindeki şahıslardan etkilenirler ve kararlarını onların görüşleri doğrultusunda oluştururlar. Bu kişiler, otoriteye itaat eden, çevresiyle uyum içinde yaşayan bireylerdir.

Marcia'ya göre kimlik statüleri arasında geçiş olabilmektedir ve yaşa bağlı olarak değişim gösterebilmektedir. Marcia'nın kimlik statülerindeki araştırma ve içsel yatırıma ek olarak ifade ediciliği ortaya koyan Waterman ise bireylerin oluşturdukları kimliklerini değerlendirmelerine olanak sağlar (Akt. Meeus, Iedema ve diğerleri, 1999).

2.2.3. Beş Boyutlu Kimlik Biçimlenmesi Modeli

Erikson'un kuramını temel alan Marcia'nın kimlik statüleri modelinin, kimlik çalışmalarında en çok kullanılan model olduğu görülmüştür. Bu modele yöneltilen en sık eleştiri kimlik gelişiminin sonuç odaklı olup, sınıflandırma yapılmasıdır. Kimlik gelişiminde sürecin önemli olduğunu belirten Luyckx ve arkadaşları beş boyutlu kimlik biçimlenmesi modelini önermişlerdir (Morsünbül, 2011). Luyckx ve arkadaşları (2008) bağlılığın ya da içsel yatırımın oluşumunun ve değerlendirilmesinin farklı ama ilişkili süreçler olduğunu içeren, ikili çevrim (*dual cycle*) kimlik modelini ortaya atmıştır. Bu modelde birey, kimliğini oluştururken genişlemesine (*exploration in breadth*) bir araştırma yapar ki bu kişinin hayatında önem arz eden birilerinden ya da ailesinden belirli kimlik özellikleri alması demektir. Kişi, bu oluşturduğu içsel yatırımı, derinlemesine (*exploration in depth*) araştırma yoluyla da edinebilir. Bu durumda birey, vermiş olduğu kararları dikkatli bir biçimde analiz eder ve onlarla ilgili diğer insanlarla fikir alışverişinde bulunur. Bu içsel yatırım (*commitment*), bireylere olumlu bir şekilde etki ederse, kişiler bu bağlılıkları tanımlar ve onu içselleştirmeye başlar. Sonuç olarak Luyckx ve arkadaşları araştırmayı genişlemesine ve derinlemesine; bağlılığı yani içsel yatırımı da içsel yatırımda bulunma ve içsel yatırımla özdeşleşme olarak kendi içinde sınıflandırmıştır (Schwartz ve ark., 2011). Luyckx ve arkadaşları dört boyut önersele de daha sonra yaptıkları araştırmalarda seçeneklerin saplantılı araştırılması (*ruminative exploration*) boyutunu da eklemişlerdir (Luyckx ve ark., 2008). Seçeneklerin saplantılı araştırılması, araştırma sürecinde bireylerin sağlam içsel yatırıma ulaşmalarında karşılarına çıkan engellerle ilgilidir. Diğer kimlik kuramlarında seçeneklerin araştırılması, kimliği besleyen olumlu bir unsur olarak görülse de bu durum söz konusu modelde daima işlevsel değildir. Seçeneklerin araştırılması, merak uyandırmak, yeni durumlara açık olmak gibi özellikler barındırırken, seçeneklerin saplantılı araştırılması kaygı, düşük düzeyde bakış açısına sahip olma gibi olumsuz özellikler içerir. Saplantılı

araştıran bireyler belirsizlik ve yetersizlik duygusu içinde kalıp kimlikleri hakkında doğru yanıtla ulaşamazlar (Morsünbül, 2011). Luyckx ve arkadaşları bu modeli uygularken kümeleme analizi yaparak altı kimlik statüsü belirlemiştir. Bu kimlik statüleri; başarılı, ipotekli, askıya alınmış, dağılmış dağınık, kaygısız dağınık ve farklılaşmamış kimlik statüsüdür. Tablo 3'te beş boyuta göre kimlik statülerinin nasıl oluşturulduğu belirtilmiştir.

Tablo 3
Luyckx ve arkadaşlarının kimlik statüleri modeli

Boyut	Başarılı	İpotekli	Askıya Alınmış	Kaygısız Dağınık (Carefree Diffusion)	Dağılmış Dağınık (Diffused Diffusion)	Farklılaşmamış
İçsel Yatırım Yapma	Yüksek	Yüksek	Ortalamadan Düşük	Düşük	Düşük	Ortalamadan Düşük
İçsel Yatırımla Özdeşleşme	Yüksek	Yüksek	Ortalamadan Düşük	Düşük	Düşük	Ortalamadan Düşük
Seçeneklerin Genişlemesine Araştırılması	Yüksek	Düşük	Yüksek	Ortalamadan Düşük	Ortalamadan Düşük	Ortalamadan Düşük
Seçeneklerin Derinlemesine Araştırılması	Yüksek	Düşük	Ortalamanın Üstünde	Ortalamadan Düşük	Ortalamadan Düşük	Ortalamadan Düşük
Seçeneklerin Saplantılı Araştırılması	Düşük	Düşük	Yüksek	Ortalamadan Düşük	Yüksek	Ortalamadan Düşük

Kaynak: Luyckx ve ark., 2008 s. 64

Luyckx ve arkadaşlarına göre başarılı ve ipotekli kimliğe sahip olanlar; mutlu, içsel ve dışsal problemleri davranışları daha az olan olumlu bir profil sergiler. Başarılı kimliğe sahip olanların ipotekli kimliğe sahip olanlara göre daha fazla memnuniyet durumu vardır. Askıya alınmış, dağılmış dağınık, kaygısız dağınık kimliğe sahip olan bireyler ise düşük yaşam doyumu ve memnuniyeti, daha fazla içsel ve dışsal problemleri

davranışlarla şekillenmiş olumsuz bir profil çizmektedir. Farklılaşmamış kimliğe sahip bireyler ise ortalama bir kimlik sergileme eğilimindedir (Mc Lean ve Syed, 2015). Luyckx ve arkadaşlarının bu modeli, kimlik oluşumunun süreç odaklı olması konusuna değinmiştir ve Marcia'nın belirlemiş olduğu kimlik statülerine ek olarak iki yeni statü belirlemiştir.

2.2.4. Kimlikle İlgili Yapılmış Araştırmalar

Kimlik konusu bugüne kadar çok farklı alanlarda, farklı gruplarla çalışılmış bir konudur. Morsünbül (2005) tarafından yapılan araştırmada kimlik statüleri ile bağlanma stiline cinsiyet ya da eğitim durumuna göre farklılaşıp farklılaşmadığı incelenmiştir. Çalışmaya göre kimlik statülerinin bağlanma stilleri bakımından fark görülmüş, söz konusu farklılığın moratoryum kimlik statüsünde olduğu saptanmıştır. Cinsiyet ve kimlik statüleri arasındaki ilişkiye bakıldığında ise kızların başarılı kimlik statüsü puanlarının erkeklere oranla yüksek, dağınık kimlik statüsü puanlarının ise erkeklerde kızlara göre daha fazla olduğu görülmüştür. Moratoryum, ipotekli kimlik statüsü puanlarında cinsiyet bakımından anlamlı bir fark bulunamamıştır. Kimlik statülerinin eğitim düzeyine göre farklılaşıp farklılaşmadığına bakıldığında ise, lise grubunun ipotekli ve dağınık kimlik statüsü puanlarının üniversite grubuna göre yüksek olduğu görülmüştür. Başarılı ve moratoryum kimlik statüsü puanlarında ise eğitim düzeyine göre anlamlı bir farklılık bulunamamıştır.

Akar'ın (2012) farklı sınıflardan 195 öğrenciyle yaptığı çalışmada yine kimlik statülerinin bağlanma stilleriyle olan ilişkisine bakılmıştır. Araştırmada beklenildiği gibi güvenli bağlanma ve başarılı kimlik arasında pozitif yönlü anlamlı ilişki bulunmuştur. Güvenli bağlanma stiliyle moratoryum kimlik statüsü arasında negatif yönlü anlamlı ilişki görülmüştür. Bu çalışmada incelenen cinsiyet, sınıf ve anne-baba eğitim düzeyleri değişkenleri ile kimlik statüleri arasında anlamlı ilişki bulunamamıştır. Yaş değişkeni ve kimlik statülerinde ise cinsiyet değişkeninin aksine anlamlı bir ilişki bulunmuştur. Çalışmada 18-21 yaşındaki öğrenci grubunun çoğunlukla moratoryum kimlik statüsünde oldukları, 22 yaş ve üzeri öğrenci grubunun ise ipotekli ve dağınık kimlik statüsünde oldukları görülmüştür.

Ergenlerin bağlanma stilleri ile kimlik statüleri arasındaki ilişkiyi inceleyen Baş (2013), kimlik statüleriyle bağlanma stilleri arasında anlamlı bir ilişki olduğunu

görülmüştür. Cinsiyet bağlamında ise kızların moratoryum, dağınık ve ipotekli kimlik statülerinde erkeklerden daha düşük puanlar aldıkları belirtilmiştir. Araştırmada annenin eğitim düzeyi ile kimlik statüsü arasındaki ilişki incelendiğinde, annesi ilköğretim mezunu olan ergenlerin askıya alınmış kimlik ortalamalarının, anneleri üniversite ve üzeri eğitime sahip ergenlerin ortalamalarından anlamlı bir şekilde yüksek olduğu bulunmuştur. Yaş ve kimlik statüleri arasında anlamlı ilişki saptanmamıştır.

Üniversite öğrencilerinde kimlik statüleriyle risk alma davranışı arasındaki ilişkiyi inceleyen Morsünbül (2013) 315 kişiyle çalışmıştır. 315 kişi ile yaptığı araştırmasında kimlik statüsü ve risk alma arasında anlamlı ilişki olduğunu ortaya koymuştur. Başarılı ve ipotekli kimlik statüsünde bulunan öğrencilerin, askıya alınmış ya da dağınık kimlik statüsüne sahip olanlara oranla daha az risk aldıkları bulunmuştur. Başka bir deyişle risk alma davranışı, içsel yatırımda bulunan bireylerde (ipotekli, başarılı kimlik statü), içsel yatırımda bulunmayan (dağınık, moratoryum statü) bireylere göre daha az görülmektedir.

Dumas, Ellis ve Wolfe'un (2012) ergenlerin riskli davranışlarında kimlik statülerinin koruyucu rolüne baktığı ve 1070 kişinin katıldığı çalışmada, kimliğin adanmışlık ve derinlemesine keşfetme boyutunun riskli davranışlar almada koruyucu işlev sergilediği belirtilmiştir.

Schwartz ve arkadaşlarının (2011) kimlik statü farklılıklarına baktığı çalışmada, kızların başarılı kimlik statüsünde, erkeklerin de kaygısız dağınık kimlik statüsünde yer aldığı bulunmuştur. Bu bulguya ek olarak kaygısız dağınık kimlik statüsünde olan bireylerin antisosyal davranışlar gösterme, alkollü araç kullanma, madde kullanımı gibi riskli davranışlarda bulunma düzeylerinin diğer kimlik statülerine göre daha yüksek olduğu görülmüştür.

Ergenlikten genç yetişkinliğe geçişte kimlik statülerini inceleyen Kroger, Martinussen ve Marcia (2010), askıya alınmış kimlik statüsü puanının 19 yaşına kadar arttığı, 19 yaşından sonra azaldığı bulgusuna varmıştır. Araştırmada son ergenlik ve genç yetişkinlik döneminde başarılı kimlik statüsü puanının arttığı, ipotekli ve dağınık statü puanlarının azaldığı görülmüştür.

Verschuere, Rassart, Claes, Moons ve Luyckx (2017) ergenlikten beliren yetişkinliğe geçişte kimlik oluşumunu bazı değişkenlere göre incelemiş, 14-30 yaşındaki bireylerle çalışmıştır. Araştırmaya göre kadınların askıya alınmış, erkeklerin ise kaygısız dağınık ve ipotekli kimlik statüsüne sahip olduğu görülmüştür. Eğitim durumu değişkenine bakıldığında lise öğrencilerinin dağınık, kaygısız dağınık,

üniversite öğrencilerinin askıya alınmış ve başarılı kimliğe sahip olduğu belirtilmiştir. Bireylerin çalışma durumuna bakıldığında, çalışanların ipotekli kimlik; çalışmayanların ise dağınık kimlik statüsünde oldukları görülmüştür.

Walker, Barry, Carroll, Madson ve Nelson'ın (2008) beliren yetişkinlerin olumlu yönelimlerinde kimlik statüleri ve cinsiyetin etkisine baktığı çalışmalarında, dağınık kimlik statüsüne sahip bireylerin olumlu özellikleri içselleştirme eğiliminin başarılı kimlik statüsüne sahip bireylere göre daha az olduğu belirtilmiştir. İpotekli kimlik statüsüne sahip olan bireylerin de moratoryum ve dağınık kimlik statüsüne sahip olan bireylere göre dini inançlara bağımlı olduğu görülmüştür. Kimlik statülerinin cinsiyet değişkenine göre anlamlı bir farklılaşma göstermediği ortaya konmuştur.

Meeus, Branje, Schoot ve Keijsers (2012) tarafından yapılan kimlik gelişiminin irdelendiği 5 yıllık boylamsal çalışmada başarılı ve ipotekli kimliğe sahip olanların psikososyal uyum sağlama konusunda daha başarılı oldukları, moratoryum ve dağınık statüde olanların depresif belirtiler ve suçluluk duygusu gösterdiği bulunmuştur. Kimlik gelişiminin süreç içinde gerçekleştiğini vurgulayan çalışmada kimlik gelişimi bağlamında kızların erkeklerden daha önde olduğu bulunmuştur. Kız öğrencilerin başarılı ve ipotekli kimliğe sahip olduğu erkek öğrencilerin de askıya alınmış, araştırılan moratoryum ve dağınık kimlik statüsüne sahip olduğu görülmüştür.

Lise öğrencilerinin kimlik kazanımının bazı değişkenler açısından irdelleyen Balkaya ve Ceyhan (2007) 1454 lise öğrencisiyle yaptığı çalışmada cinsiyet ve yaşın kimlik kazanımında rol oynamadığını bulmuştur. Aynı çalışmada ölçülen genel başarı ortalaması ve fiziksel görünümünden memnun olma durumu değişkenlerinin kimlik duygusunun kazanımında rol oynadığı görülmüştür.

Morsünbül, Çok, Meeus ve Crocetti (2016) tarafından yapılan çalışmaya 12-24 yaş arası 1201 kişi katılmış, yaş ve cinsiyetin kimlik statülerine göre farklılaştığı görülmüştür. Yaş arttıkça başarılı kimlik statüsüne sahip bireylerin azaldığı, dağınık kimlik statüsüne sahip bireylerin ise arttığı görülmüştür. Cinsiyet bağlamında bakıldığında ise kızlarda başarılı, ertelenmiş moratoryum ve ipotekli kimlik daha fazla görülürken erkeklerde moratoryum ve dağınık kimlik statüsü görülmektedir.

Ergenlerde kimlik gelişiminin kişilik özellikleriyle ilişkisinin ölçüldüğü Luyckx, Klimstra, Rassart ve Teppers'in (2014) çalışmasında kişilik özellikleriyle kimlik gelişiminin ilişkili olduğu ortaya koyulmuştur. Çalışmada seçeneklerin derinlemesine araştırılması ile nevrotik kişilik özelliği arasında negatif, seçeneklerin araştırılması ile deneyime açıklık arasında pozitif, seçeneklerin saplantılı araştırılması ile dışa dönüklük,

sorumluluk kişilik özelliği arasında negatif, içsel yatırımda bulunma ile dışa dönüklük arasında pozitif yönde anlamlı bir ilişki bulunduğu görülmüştür.

Cramer'in 2016 yılında yaptığı kimlik gelişimini irdelediği boylamsal çalışmaya 120 kişi katılmıştır. İlk ölçümde araştırmaya katılanlar 18 yaşındayken, ikinci ölçüm katılımcılar 22 yaşındayken ve son ölçüm 35 yaşındayken yapılmıştır. Bireylerin kimlik gelişimleri, narsizm ve savunma mekanizmaları bağlamında araştırılmıştır. Bireylerin başarılı kimlik statü puanları, her üç yaş ölçüldüğünde az düzeyde bir artma göstermiştir. Başarılı kimlik statüsü puanları, üç yaş grubunda da en yüksek olarak ölçülmüştür. Başarılı kimlik statüsünü sırayla askıya alınmış, dağınık ve ipotekli kimlik statüsü takip etmektedir. 35 yaş grubunda ise moratoryum ve ipotekli kimlik statüsü puanı en düşük seviyededir. Çalışmada moratoryum kimlik statüsüne sahip olan bireylerin narsizm ve savunma mekanizmalarıyla doğrudan ilgili olduğu görülmüştür. Söz konusu bireylerin mevcut kaygıyla baş etmek için narsizmin savunma yönünü kullandıkları görülmüştür.

Özgüngör tarafından 2014 yılında yapılan 673 üniversite öğrencisinin katıldığı araştırmada kimlik ile yaşam doyumu arasındaki ilişkide yakınlık ve akademik başarının aracı rolüne bakılmıştır. Araştırmaya göre kimlik statüleri yakınlık doyumunu yordamaktadır. Ayrıca yakınlık ile moratoryum ve dağınık kimlik statüleri arasında olumsuz; başarılı kimlik statüsü arasında ise olumlu bir ilişki vardır.

Öznel iyi oluş ve kimlik statüsü arasındaki ilişkinin ele alındığı çalışmada, Aypay ve Eryılmaz (2011) 14-17 yaş aralığında 255 ergenle çalışmıştır. Araştırmanın sonucuna göre, başarılı kimliğe sahip ergenlerin öznel iyi oluş düzeyleri yüksek ve ipotekli kimlik statüsündeki ergenlerinse öznel iyi oluş düzeyleri düşüktür.

2015 yılında ergenlerde kimlik statülerinin başarı amaç yönelimlerinin yordama gücüne bakıldığı Oral ve Özgüngör tarafından yapılan çalışmaya 467 lise öğrencisi katılmıştır. Çalışmada başarılı ve moratoryum kimlik statüsünün başarı amaç yöneliminden öğrenme amaç yönelimini yordadığı; ipotekli ve dağınık kimlik statüsünün ise yordamadığı görülmüştür. Aynı zamanda ipotekli, dağınık, askıya alınmış kimlik statülerinin performans kaçınma amaç yönelimini yordadığı görülmüştür.

Lise öğrencilerinin kariyer karar verme güçlükleri ve ego kimlik statülerini bazı değişkenlere göre inceleyen Gökçe ve Traş (2017), kimlik statüleriyle kariyer karar verme güçlüğü arasında anlamlı bir ilişki bulmuştur. Araştırmaya göre dağınık kimlik, moratoryum kimlik, başarılı kimliğin ve kariyer karar verme güçlükleri toplam puanının önemli yordayıcıları olduğu saptanmıştır.

Anthis, Dunkel ve Anderson (2004) tarafından yapılan ergenlerin olası benlik algılarında kimlik statüleri ile cinsiyet değişkeni arasındaki ilişkiye bakılmıştır ve araştırmanın sonucuna göre ergenlerin olası benlik algılarında kimlik statüleri ile cinsiyet değişkeni arasında ilişki olmadığı görülmüştür.

Ceyhan (2010) problemlerle internet kullanımını kimlik statüsü açısından irdelemiştir. Problemlerle internet kullanımı ile kimlik statüleri arasında anlamlı bir ilişki bulmuştur. 464 üniversite öğrencisinin katıldığı araştırmaya göre, başarılı kimlik statüsüyle problemlerle internet kullanım düzeyi arasında negatif yönde; kimlik arayışı statüsüyle pozitif yönde ilişki bulunduğu sonucuna varılmıştır.

Kimlik konusundaki araştırmaların odak noktasında olan bir diğer konu ise, kültürel bağlamda kimlik oluşumundaki değişimlerdir. Graf ve Mullis (2008) tarafından yapılmış olan 200 Hintli ve 234 Amerikalı ergenin katıldığı çalışmada iki grubun kimlik oluşturma biçimleri irdelenmiştir. Bu çalışmanın sonuçlarına göre kimlik oluşumunun kültürden kültüre göre farklılık gösterdiği, Hintli bireylerin Amerikalı bireylere göre daha dağınık, ipotekli ve moratoryum kimlik statülerine sahip olduğu bulunmuştur.

Issa ve Sarouphim'in (2017) yaptığı akademik başarı ve cinsiyet bağlamında Lübnanlı gençlerin kimlik statülerinin ölçüldüğü araştırmaya 429 öğrenci katılmıştır. Çalışmada kızların moratoryum erkeklerin ise ipotekli kimliğe sahip olduğu görülmüştür. Kız öğrencilerin kimlik araştırma boyutunda, erkek öğrencilerin de adanmışlık boyutunda daha yüksek puan aldığı görülmüştür.

Kültürün etkisinin incelendiği Alberts, Mbalo ve Ackermann (2003) tarafından yapılmış bir başka kültürel çalışmada ise Güney Afrika'nın doğusu ve batısı irdelenmiş, ergenlerin kimliklerini oluştururken en çok hangi kriterlere önem verdikleri çalışılmıştır. 1217 ergenin katıldığı bu çalışmada en önemli kriterlerin kariyer, din ve ahlaki değerler olduğu, en az önem verilen kriterlerin de politika ve cinsel olgular olduğu ortaya çıkmıştır.

Skhirtladze, Javakhishvili, Schwartz, Luyckx ve Beyers 'ın (2015) Gürcistan'da yapılan çalışmalarında kimlik oluşumunda kilit noktada olan keşfetme süreci değerlendirilmiştir. 295 katılımcıyla yapılan çalışmada ipotekli kimliğe sahip olan bireylerin başarılı kimliğe sahip olan bireylerden daha fazla olduğu görülmüştür. Bu bulgunun Gürcistan'da olan mevcut ekonomik güçlükler ve katı kültürel normlar yüzünden olabileceğine vurgu yapılmıştır.

Ergenlikten beliren yetişkinliğe kimlik oluşumunun irdelendiği ve Japonya'da 1851 katılımcıyla yapılan çalışmada (Hatano, Sugimura ve Crocetti, 2016) askıya alınmış

kimlik statüsünün ergenlerde ve beliren yetişkinlerde de sık rastlandığı bulunmuş; bu etki kültürel sebeplere bağlanmıştır. Beliren yetişkinlerde başarılı kimlik statüsü puanının ergenlere göre daha yüksek olduğu görülmüştür.

Ergenlik döneminde kimlik araştırmalarının kökeni, uzun yıllara dayanmaktadır. Bu zamana kadar kimlik, kimlik oluşumu ve kimlik statüleri çeşitli değişkenlerle ele alınmış; birçok yeni bulgu elde edilmiştir. Bütünsel bakış açısıyla ele alınan bireyin, gelişiminin bir sentezi olan kimlik çalışmalarında, eğitim psikolojisinde sıklıkla incelenen akademik başarı değişkenine de yer verilmektedir. Kimlik statülerinin akademik başarıyı ne derece yordadığı, akademik başarının hangi kimlik statülerinde farklılaştığı birçok çalışmada ele alınmıştır. Bu bağlamda akademik başarı üzerinde önemli etkisi olan; akademik ertelemecilik, kendini engelleme gibi kavramların üzerine de eğilmek gerekmektedir. Kendini engelleme eğilimi ile bireyin kimlik statülerinin ya da stillerinin arasındaki ilişkinin nasıl olduğu hala araştırılan bir konudur.

2.3 Kendini Engelleme

Kendini engelleme kavramı alanda kendini sabotaj terimi şeklinde de kullanılmaktadır ve psikoloji alanyazınına Berglas ve Jones'un (1978) çalışmaları ile girmiştir. Berglas ve Jones (1978, s. 406) kendini engelleme kavramını; "bireye başarısızlığı dışsallaştırma, başarıyı ise içselleştirme olanağı sağlayan bir eylem ya da performans ortamının birey tarafından seçilmesi" (s. 406) şeklinde tanımlamışlardır. Jones ve Berglas bu konuyu aşağıdaki gibi açıklamaktadır:

İyi performans sergileme olasılığını azaltacak engeller bularak veya üreterek birey, özyeterlik hissini kibarca korumaktadır. Eğer birey başarısız olursa, başarısızlığın nedenini o engele yükleyerek başarısızlığın kaynağını dışsallaştırır.... Eğer birey iyi bir performans sergilerse, olumsuz şartlara rağmen başarılı olduğunu kanıtlamış olacaktır. Her iki durumda da kazançlıdır (Berglas, 1978; Akt. Akın ve Abacı, 2011, s. 201).

Birey kendini engelleme davranışı ile algısını iki şekilde yönlendirmektedir. Başarısızlığı kendi kontrolü dışında algılamakta başarıyı kendi çabalarının bir ürünü olarak algılama eğilimi göstermektedir. (Rhodewalt ve Vohs, 2005). Dolayısıyla bireyin benliğine yönelik bir tehdit karşısında kendini engelleme eğilimi göstermesi kişinin özdeğerini koruma ya da arttırma çabasıyla açıklanabilir (Tice, 1991).

Kendini engelleme kavramını örneklendirecek olursak; birey kendisi için önemli olan bir sınavdan önce, sergileyeceği performanstan emin olmadığı için başarısız olma korkusuyla alkol alabilir; geç saatlere kadar eğlenebilir. Böyle bir durumda başarısızlığını bir gece önce yaptığı davranışlarına bağlar ve toplum içinde benlik saygısı zedelenmemiş olur çünkü hiçbir birey, kendisinin içinde bulunduğu toplum tarafından "yeteneksiz" olarak değerlendirilmek istemez. Bunun yerine toplum tarafından verilen tembel ya da alkol almış etiketi, kişinin daha çok tercih edeceği bir durumdur. Kişi, bu etiketin zamanla değişebileceğinin, yetenekle ilgili sıkıntıların ise giderilemeyeceğinin farkındadır (Rhodewalt ve Tragakis, 2002).

2.3.1. Kendini Engellemenin Gelişimi

Kendini engelleme kavramının tarihsel gelişiminde, temelini Adler'in kuramının oluşturduğu yüklem kuramları yer alır. Yüklem kuramları, kendini engelleme kavramının kuramsal kökenini oluşturmaktadır. Sonraki çalışmalar ise 1970'lerde Steven Berglas ve Edward Jones' un çalışmasıyla başlayan deneysel araştırmalardır (Akın ve Abacı, 2011).

Aslında Berglas ve Jones bu davranışı sadece alkol ve ilaç kullanımına bağlı motivasyonsuzluğa bağlamışlardır. Daha sonra bu durumu deneyleriyle zenginleştirip "kendini engelleme" adının ortaya çıkmasını sağlamışlardır (Braslow, 2010). Sözü edilen deneyler Berglas ve Jones'un (1978) iki aşamadan oluşan deneyleridir. Birinci aşamada; kendini engelleme davranışı ile bağıntısız başarı dönütü arasında ilişki olduğu varsayımı sınanmıştır. Bağıntısız başarı dönütü (*non-contingent success feedback*), bireyin her durumda başarılı olduğuna dair dönüt almasıdır. Her koşulda olumlu dönüt alması, kişinin başarısında hangi etkenlerin etkili olduğu konusunda belirsizlik yaratmaktadır. Bu durum, bireyin gösterdiği çabayla elde ettiği sonuç arasında ilişki kuramamasına neden olur.

Deneye katılan bireylere, çözülebilir ve çözülmesi çok zor problemlerden oluşan zeka testi uygulanmıştır ve bu kişilerin performansında bağıntılı ya da bağıntısız dönütün etkisi irdelenmiştir. Bağıntılı dönütün söz konusu olduğu durumlarda kişilere çözülebilir nitelikteki sorular yönlendirilirken, bağıntısız dönütün olduğu durumlarda bireylere çözülemeyecek zorlukta sorular verilmiştir. Problemler çözüldükten sonra, kişilerin kendi performanslarını değerlendirmeleri istenmiştir. Fakat deneye katılan her

iki gruba, başarılı olduğu belirtilmiştir. Bu bağlamda çözülebilir nitelikte problemlerle meşgul olan kişilerde kendi yeteneğine güven artarken, çözülemeyecek nitelikteki problemlerde birey, başarısını şans faktörüyle ilişkilendirmektedir. Bu aşamanın sonunda katılımcılara, benzer sorular içeren bir test daha uygulanacağı söylenmiştir. Fakat bu testten önce, kişilerin performans artırıcı *Actavil* ya da performans azaltıcı *Pandocrin* adlı ilaçlardan birini seçmeleri istenmiştir. Bu ilaçlar plasebo amaçlı kullanılacağından, performansların üzerinde herhangi bir etkisi yoktur. Çözülemeyecek nitelikteki sorulara maruz kalıp, başarı dönütü alan bireyler, performans azaltıcı *Pandocrin* adlı ilacı daha fazla tercih etmişlerdir. .

Bu kişilerin birinci zeka testinde elde ettiği bağıntısız başarı dönütü, performanslarına yönelik belirsizlik yaşamalarına neden olmuştur. Böyle bir durumda kişi, performans artırıcı ilaç kullanarak düşük zeka düzeyiyle açıklanacak bir başarısızlık ile performans azaltıcı ilaç kullanarak ilacın etkisinden doğan başarısızlık arasında karar vermek zorunda kalacaktır (Rhodewalt ve Tragakis, 2002).

Araştırmanın ikinci aşamasında birinci aşamada yapılan deneyin sonuçlarını kontrol etmek amacıyla bir çalışma yürütülmüştür. Bu bölümde çözülebilen ve zor çözülebilen nitelikteki soruların ardından en ufak bir dönütün verilmediği belirsiz bir durum daha oluşturulmuştur. Bağıntılı, bağıntısız, belirsiz olmak üzere üç başarı durumu oluşturulması sağlanmıştır. Bu aşamada da birinci deneye benzer sonuçlar elde edilmiştir. Yeteneklerine güvenmeyen bireyler performans azaltıcı ilaçları tercih ederek kendilerini engelleme davranışı göstermişlerdir (Anlı, 2011). Berglas ve Jones 'un bu çalışması Kolditz ve Arkin tarafından da 1982 yılında desteklenmiştir.

2.3.2. Kendini Engelleme Biçimleri

Kendini engelleme ile ilgili yapılan araştırmalar sonucunda davranışsal kendini engelleme ve sözel kendini engelleme olmak üzere iki farklı boyut karşımıza çıkmaktadır. Davranışsal kendini engelleme, doğrudan performansı hedef alan kasıtlı davranışlar sergilenmesidir. Davranışsal kendini engellemede performans değerlendirilmeden önce birey kendisi için olumsuz durumlar oluşturur (Anlı, 2011). Davranışsal kendini engelleme ile ilgili olarak Rhodewalt, Saltzman ve Witmer (1984) erkek yüzücü grubuyla bir çalışma yapmıştır. Bu çalışmada, sezon içindeki bazı müsabakaların diğerlerine göre daha önemli olduğu vurgulanmıştır. Antrenör, bu

müsabakalardan önce her bir sporcunun hazırlığını kaydetmiştir. Önemli görülmeyen müsabakalarda herhangi bir farklılık olmasa da önemli müsabakalardan önce kendini engelleme düzeyi yüksek olan kişilerin daha az hazırlandıkları görülmüştür. Kendini engelleme düzeyi düşük olan bireylerin ise önemli müsabakalardan önce artan bir performans gösterdikleri belirtilmiştir. Bu çalışmada sporcuların kendini engelleme biçimleri davranışsaldır. Davranışsal olarak alanyazına giren kendini engelleme stratejileri:

- Kişinin görevlerini ertelemesi
- Kişinin göreviyle ilgili olmayan durumlarla meşgul olması
- Kişinin söz konusu performans öncesi alkol ya da ilaç alması
- Kişinin yeterli çalışma yapmaması
- Kişinin sahip olduğu fırsatlarını köreltmesi
- Kişinin yeteneği körelten ortamlar seçmesi (Abacı ve Akın, 2011)

Sözel kendini engelleme; kişinin performans sergilemesini ketleyen ve mevcut başarısızlığına neden olarak gösterdiği gerekçelerdir (Anlı, 2011). Sözel kendini engelleme ile ilgili Rhodewalt ve Fairfield (1991) yine zeka testiyle bir grup öğrenciyi sınamıştır. Öğrencilerin yarısına kolay, diğer yarısına görece daha zor sorular yönlendirilmiştir. Araştırmacıların niyeti, öğrencilerin bir bölümüne kötü performans sergilediğini diğerlerine de görece daha iyi performans sergilediklerini hissettirmektir. Kendini engelleme düzeyi yüksek bireyler, ortaya çıkan kötü performanslarını fazla çaba harcamadıkları şeklinde yorumlamışlar ve kendilerini sözel olarak engellemişlerdir (Rhodewalt ve Tragakis, 2002).

Sözel olarak alanyazına giren kendini engelleme stratejileri:

- Kişinin sınav kaygısı yaşadığını ileri sürmesi
- Kişinin sosyal kaygı yaşadığını söylemesi
- Kişinin olumsuz duygular içinde olduğunu söylemesi
- Kişinin travmatik olayların etkisinde olduğunu belirtmesi
- Kişinin psikolojik ve fiziksel belirtilerini bildirmesi
- Kişinin utandığını söylemesi
- Kişinin hipokondrik eğilimler göstermesi (Abacı ve Akın, 2011).

Sözel kendini engelleme biçiminde birey dışarıdan gelen etkileri ve dezavantajlı durumları daha çok ön planda tutarken, davranışsal kendini engellemede birey kendi

davranışlarıyla bu dezavantajlı durumu oluşturur (Brown ve Kimble, 2009). Bireylerin kendini engelleme eğiliminin daha yoğun bir biçimde yaşanmasına neden olan; araştırmalarla ortaya koyulan durumlar da vardır. Kişi için görevin önemli olması, kişinin görevdeki başarısına dair belirsizlik yaşaması ve kırılğan bir benlik yapısına sahip olması bireyin kendini engelleme eğilimleri göstermesine neden olmaktadır.

2.3.3. Kendini Engelleme ile İlgili Yapılan Araştırmalar

Kendini engelleme davranışının cinsiyet bazında değerlendirilmesinde genel çerçevede, kadınların sözel kendini engellemeye başvurdukları; erkeklerin ise davranışsal kendini engelleme eğiliminde olduklarıdır. Kadınlar, kendini engelleme durumlarında davranışsal eğilimlerden çok, kaygı, motivasyon eksikliği gibi sözel eğilimlerde bulunurlar (Akt. Thompson ve Richardson, 2001). Yine bu yargıyı destekler nitelikte Warner ve Moore tarafından Avustralya'daki 337 ergenle yapılan çalışmada; erkek öğrencilerin kendini engelleme eğilimlerinin davranışsal; kız öğrencilerin ise daha çok sözel kendini engellemeye başvurdukları sonucuna varılmıştır. Bu çalışmada kız öğrencilerin hastalık ve duygu durumlarını daha sık belirterek; erkek öğrencilerin ise çalışmaya daha az vakit ayırarak ya da gerekli egzersizleri daha az yaparak kendini engelledikleri görülmüştür (Warner ve Moore, 2004). Hirt ve Mccrea da 2001 yılında 68 erkek ve 90 kadın üniversite öğrencisiyle kendini engellemenin altında yatan nedenleri arayan çalışmalarında benlik saygısının yanında cinsiyet değişkenini irdelemişlerdir. Sonuçlara göre erkek öğrenciler yine kötü performans göstererek davranışsal kendini engellemeye başvurduklarını, kadınların ise davranışsal olarak kendilerini engellemediklerini fakat stres belirten cümlelerle sözel olarak kendilerini engelledikleri bulunmuştur. Çalışmada kendini engellemenin altında yatan nedenlerden benlik saygısı ele alınmış ve benlik saygısı ile kendini engelleme arasında da ilişki bulunmuştur. Benlik saygısı düşük olan bireylerin kendilerini daha fazla engelledikleri sonucuna varılmıştır. Davranışsal kendini engellemenin erkeklerde neden daha fazla görüldüğü üzerine varsayımlarda bulunan Hirt ve arkadaşları 2008 yılında davranışsal kendini engellemede cinsiyet farklılıklarıyla ilgili bir çalışma daha yapmıştır. Bu araştırmada 129 erkek 387 kadın olmak üzere toplam 516 üniversite öğrencisiyle çalışılmıştır. Çalışmada daha önce yapılmış olan araştırmalara benzer olarak (McCrea, Hirt, Hendrix 2006) erkeklerin kadınlardan daha çok kendilerini engelledikleri görülmüştür.

Smith, Hardy ve Arkin (2009) bireylerde kendini sabotaj stratejisi olarak çabayı incelemiştir. Araştırmaya sadece erkekler katılmış, performans sergileyen bireylerin davranışsal olarak kendini engelledikleri görülmüştür.

Kendini engelleme ile yapılan çalışmalarda kullanılan diğer değişkenler ise; benlik saygısı, mükemmeliyetçilik, narsisizm, ertelemecilik, başarısızlık korkusu, olumsuz duygulanım, savunmacı kötümserlik, başarı yönelimleri, anababa üslupları ve kendine güven gibi değişkenlerdir. Ülkemizde ise kendini engelleme kavramıyla ilgili yapılan çalışmalar sınırlıdır. Akın'ın (2011) kendini engelleme ile akademik kontrol odağı ilişkisini incelediği çalışmasına 382 öğrenci katılmıştır. Çalışmada kendini engelleme ile akademik kontrol odağı arasında pozitif yönlü anlamlı bir ilişki görülmüştür.

Kendini engelleme ile depresyon, stres ve kaygı değişkenlerinin arasındaki ilişkinin irdelendiği Sahranç'ın (2011) çalışmasında ise bu değişkenler ile kendini engelleme arasında pozitif yönlü anlamlı bir ilişki olduğu bulunmuştur. Anlı'nın (2011) psikolojik iyi olma ve kendini engelleme davranışı arasındaki ilişkiyi bazı değişkenlere göre incelediği çalışmasında kendini engelleme ile psikolojik iyi olma arasında negatif yönde ilişki bulunmuştur. Aynı çalışmada erkek öğrencilerin kendini engelleme puanlarının kadın öğrencilerden daha yüksek olduğu görülmüştür.

2013 yılında Üzbe tarafından yapılan çalışmada ise, başarı hedef yönelimi, benlik saygısı ve akademik başarı değişkenlerinin kendini engellemeyi yordayıp yordamadığı ölçülmüştür. Araştırmada üç değişkenin de kendini engellemeyi yordadığı bulunmuştur. Aynı çalışmada ölçülen cinsiyet ve sınıf düzeyi ise kendini engelleme eğilimi açısından farklılaşmamıştır.

Özsaygı ve mazeret bulma eğilimi arasındaki ilişkinin incelendiği 2015 yılında yayınlanan Elmas ve Akfırat'ın çalışmasında ise üniversitede eğitim gören yaşları 18 ila 34 arasında değişen 335 öğrenci ele alınmıştır. Bu çalışmada özsaygı düzeyinin azaldıkça bir kişilik özelliği halini almış mazeret bulma eğiliminin arttığı gözlemlenmiştir.

Araştırma görevlilerinin kendini sabotaj eğilimlerini incelemek isteyen Büyükgöze ve Gün ise 2015 yılında yayımladıkları çalışmalarında cinsiyet, medeni durum, kıdem ve kadro durumunu ele almışlardır. 408 araştırma görevlisiyle yapılan çalışmada bireylerin kendini engelleme eğilimlerinin medeni durum, kıdem ve kadro durumlarına göre farklılaşmadığını tespit etmişlerdir. Cinsiyet değişkenine bakıldığında ise kadın katılımcıların kendini engelleme puanlarının erkeklere kıyasla yüksek olmasına rağmen bu bulgunun istatistiksel olarak anlamlı bir fark oluşturmadığı görülmüştür.

Kendini engelleme eğilimi ile benlik saygısı ve bilişsel çarpıtmalar arasındaki ilişkiyi irdeleyen Yavuzer (2015), kendini eleştirme, kendini suçlama, umutsuzluk gibi bilişsel çarpıtmaların kendini engelleme eğilimini yordadığını belirtmiştir. Çalışmada cinsiyetin etkisi de araştırılmış, kız öğrencilerin erkek öğrencilerden daha fazla kendini engelleme eğiliminde oldukları görülmüştür.

Pulford, Johneson ve Awaide (2005) 128 Lübnanlı ve İngiliz üniversite öğrencisinin katıldığı bir çalışma yapmıştır. Çalışmada Lübnanlı kız öğrencilerin kendini engelleme eğilimlerinin daha fazla olduğu görülmüş, bu sonuç kültürel yapıya bağlanmıştır.

Coşar (2012) tarafından yapılan çalışanların tükenmişlik düzeyleri ile kendini engelleme arasındaki ilişkinin incelendiği çalışmada, cinsiyet ve yaş değişkeniyle kendini engelleme arasında bir ilişki bulunmamıştır. Eğitim durumuyla kendini engelleme arasında anlamlı ilişki bulunmuştur. Araştırmada eğitim düzeyi düşük bireylerin daha fazla kendini engelledikleri görülmüştür.

Gündoğdu' nun (2008) öğretmen adaylarının benlik saygısı puanları göz önünde bulundurularak kendini sabotaj eğilimlerinin bazı değişkenlere göre incelediği çalışmasına 1024 üniversite 4.sınıf öğrenci katılmıştır. Çalışmada cinsiyet, barınma şekli, gelir düzeyi gibi değişkenlerle kendini engelleme arasında anlamlı bir ilişki bulunmamıştır.

Gülbağçe 'nin (2019) öğretmen adaylarının kendini engelleme eğilimlerinin spor aktiviteleri açısından değerlendirildiği çalışmasına 584 kişi katılmıştır. Çalışmada kadın öğretmen adayların erkek öğretmen adaylarından daha fazla kendini engelleme eğiliminde buldukları belirtilmiştir.

Aşçı ve Elmas'ın (2017) yaptığı sporcuların kendini sabotaj eğiliminde benlik saygısı, başarı hedefleri ve başarısızlık korkusunun rolüne baktığı çalışmada kendini sabotaj ile benlik saygısı arasında negatif yönlü, başarısızlık korkusu ile pozitif yönlü anlamlı ilişki olduğu görülmüştür.

Kendini engelleme eğiliminin algılanan anne baba tutumları, ve öz-yeterlilik arasındaki ilişkinin irdelendiği çalışmada Yalnız (2014), kendini engelleme eğilimi ile algılanan anne-baba tutumları ve öz- yeterlilik arasında anlamlı bir ilişki olduğunu saptamıştır. Aynı çalışmada kendini engelleme eğiliminin cinsiyet açısından farklılığına bakılmış, cinsiyet bağlamında anlamlı bir fark olmadığı görülmüştür. Akademik başarı bağlamında ise yüksek akademik başarıya sahip olan bireylerin kendini engelleme eğilimlerinin düşük olduğu bulunmuştur.

Özsaygı, özanlayış ve akademik özyeterlilik değişkenlerinin kendini engelleme eğilimini yordayıp yordamadığına bakıldığı Barutçu-Yıldırım'ın (2015) çalışmasına 767 üniversite öğrencisi katılmıştır. Araştırmada kendini engellemeyi yordayan en güçlü değişkenin öz saygı olduğu bulunmuş; öz saygı arttıkça kendini engelleme eğiliminin azaldığı görülmüştür. Diğer değişkenler öz anlayış ve özyeterlilik arttıkça, kendini engelleme eğiliminin azaldığı bulunmuştur.

Stewart ve Walker (2014) mükemmeliyetçilik, öz-yeterlik, kontrol odağı bağlamında kendini engelleme eğilimini incelediği çalışmasında dışsal kontrol odağı ve uyumsuz mükemmeliyetçilik arasında anlamlı ilişki olduğu bulunmuştur. Aynı çalışmada cinsiyet bağlamında kendini engelleme ile bir ilişki bulunmazken, yaş değişkeniyle kendini engelleme eğilimi arasında anlamlı bir ilişki vardır. Çalışmaya göre yaş arttıkça, öz yeterlik de artmakta, kendini engelleme eğilimi azalmaktadır.

Yetişkin eğitiminde kendini sabotaj ve mükemmeliyetçiliğin arasındaki ilişkiyi inceleyen Huţuleac (2014), çalışmasında kendini engelleme ile mükemmeliyetçilik arasında pozitif, akademik başarıda ise negatif ilişki bulmuştur. Araştırmada cinsiyet değişkenine de bakılmış, bu bağlamda bir farklılık bulunmamıştır.

Ülkemizde yapılan araştırmalar arasında kimlik ve kendini engelleme eğilimine sık rastlanmamıştır. Dünya alanyazınında ise Chorba, Was ve Isaacson (2012) çalışmalarında mezun olmamış öğrencilerin akademik kimliklerinde ve kendini engelleme davranışlarındaki bireysel farklılıkları incelemişlerdir. 318 kişinin katıldığı çalışmada başarılı kimlik statüsünde olan bireylerin daha az kendini engelleme eğilimi gösterdiği moratoryum ve dağınık kimlik statüsünün kendini engelleme eğilimiyle doğrudan bağlantılı olduğu bulunmuştur.

Carlisle (2015), öğrencilerin akademik kimlik ile kendini engelleme arasındaki ilişkiyi 370 kişinin katıldığı bir araştırmayla irdelemiştir. Araştırmada akademik kimlik statüleriyle kendini engelleme arasında anlamlı bir ilişki bulunmuştur. Dağınık ve moratoryum (askıya alınmış) kimlik ile davranışsal kendini engelleme arasında pozitif yönlü anlamlı ilişki görülmüştür. Başarılı kimlik statüsüyle davranışsal kendini engelleme arasında negatif yönlü ilişki bulunurken, ipotekli kimlik ile davranışsal kendini engelleme arasında anlamlı bir ilişki bulunmamıştır. Araştırmada sözel kendini engellemeyle kimlik statüleri karşılaştırıldığında yine anlamlı ilişki görülmüştür. Dağınık, askıya alınmış ve ipotekli kimlik statüleriyle sözel kendini engelleme arasında pozitif yönde; başarılı kimlik statüsüyle sözel kendini engelleme arasında negatif yönde bir ilişki bulunduğu belirtilmiştir. Aynı çalışmada cinsiyet değişkeni göz önünde

bulundurulduğunda sözel kendini engellemede kadın ve erkek öğrenciler arasında fark görülmezken, davranışsal kendini engelleme eğiliminin daha çok erkekler tarafından sergilendiği saptanmıştır. Cinsiyet değişkeninin kimlik statüleri arasındaki işlevine bakıldığında, erkeklerin dağınık ve askıya alınmış kimlik statüsü puanlarının kız öğrencilerden yüksek, başarılı kimlik statüsünde de kızların puanlarının erkeklerden yüksek olduğu görülmüştür. Moratoryum ve ipotekli kimlik statüsünde cinsiyetler arası fark bulunmamıştır.

2009 yılında Berzonsky ve Ferrari tarafından yapılan çalışmada, kaçınma yönelimli stile sahip olan bireylerin kendini engelleme düzeyi araştırılmıştır. 119 ergenle yapılan çalışmada bilgi ve norm yönelimli akranlarına kıyasla kaçınma yönelimli ergenlerin daha fazla kendini engelleme stratejilerine başvurduğu sonucu elde edilmiştir.

Kendini engelleme ve beş faktörlü kişilik modelinin arasındaki ilişkinin incelendiği araştırmada ise Ross, Canada ve Rausch (2002), beş faktörlü kişilik modelinde yer alan duygusal dengesizlik (nevrotiklik) ve sorumluluk öğeleri ile kendini engellemenin ilişkisini incelemiştir. İki kişilik özelliğinin de kendini engellemeyle doğrudan ilişkili olduğu ortaya çıkmıştır. Kendini engelleyen bireylerin profilini çıkarma amacı güden Kinon ve Murray 'nin çalışmasında ise 400 üniversite öğrencisi ele alınmıştır. Bu araştırmada bireylerin kendini engelleme puanları ile duygusal dengesizlik (nevrotiklik) puanları arasında pozitif yönlü ilişki görülmüştür. Açıklık, sorumluluk, uyumluluk puanları ile ise negatif yönde bir ilişki saptanmıştır. Kendisinden önceki çalışmaları destekler nitelikte; Litvinova, Balarabe ve Mohammed tarafından 2015 yılında Nijerya'daki öğrencilerle yapılan çalışmada yine aynı sonuçlar elde edilmiş, kişilerin kendini engelleme ile duygusal dengesizlik (nevrotiklik) puanları arasında pozitif yönlü ilişki bulunmuştur. Bu çalışmada yaş değişkeninin kendini engelleme üzerindeki etkisi de gözlenmek istenmiş fakat yaş ile kendini engelleme arasında anlamlı bir fark bulunmamıştır. Prpa (2017) tarafından atlet ve atlet olmayan bireylerin kullandıkları kendini engelleme stratejilerinde, kişilik özellikleri ve cinsiyetin rolüne bakılan çalışma yapılmıştır. Çalışmaya göre cinsiyet değişkeni ve kendini engelleme arasında ilişki bulunmamış; kişilik özellikleri nevrotiklik, dışadönüklük ile pozitif; sorumlulukla negatif yönde bir ilişki bulunmuştur.

2013 yılında Bobo, Whitaker ve Strunk tarafından ortaya koyulan aynı nitelikteki çalışmada ise kişiliğin kendini engelleme üzerindeki etkisi araştırılmıştır. Beş faktörlü kişilik ölçeğinin kullanıldığı araştırma sonucunda, sorumluluk ve duygusal

dengesizliğin (nevrotiklik) kendini engellemenin önemli bir yordayıcısı olduğu ortaya çıkmıştır.

2016 yılında Kalyon, Dadandı ve Yazıcı tarafından yapılan kendini sabote etme eğilimi ile narsistik kişilik özellikleri, anksiyete duyarlılığı, sosyal destek ve akademik başarı arasındaki ilişkiye bakılan çalışmaya 483 kişi katılmıştır. Çalışmada anksiyete duyarlılığının kendini engelleme eğiliminin önemli bir yordayıcısı olduğu görülmüştür. Narsistik kişilik özellikleriyle kendini engelleme arasında anlamlı bir ilişki bulunmamaktadır. Akademik başarı ve kendini engelleme arasında negatif yönlü anlamlı ilişki görülmüştür. Çalışmada katılımcıların düşük akademik başarıya sahip olanların kendini engelleme eğilimlerinin daha yüksek olduğu saptanmıştır. Sosyal destek bağlamında araştırmada beklenildiği gibi algılanan sosyal destek arttıkça kendini engelleme eğilimi azalmaktadır. Çalışmada cinsiyet değişkeniyle kendini engelleme eğiliminin arasında anlamlı bir ilişki bulunmamıştır. Lisans ve lisansüstü öğrencilerin kendini engelleme eğilimleri karşılaştırıldığında ise; lisansüstü öğrencilerin lisans öğrencilerine göre daha az kendini engelledikleri görülmüştür.

BÖLÜM 3

3.YÖNTEM

Bu bölümde araştırmanın katılımcıları, kullanılan veri toplama araçları ve toplanan verilerin analizine yer verilmektedir.

3.1. Araştırma Modeli

Bu çalışma, ilişkisel tarama modeline dayanan bir çalışmadır. İlişkisel tarama modeli, iki ya da daha fazla değişken arasında birlikte değişim varlığını ve/ya da derecesini belirleme amacıyla olan araştırma modelidir (Karasar, 2013). Veriler tek seferde toplanmıştır ve kesitsel desen kullanılmıştır.

3.2. Araştırma Grubu

Araştırma Ankara ilinde Sincan ilçesinde ikamet eden ve devlet okulunda öğrenim gören 14-18 yaş grubunda, 690 kız 573 erkek olmak üzere 1263 lise öğrencisinden oluşmaktadır. Çalışmaya katılan grubu belirlemede uygulanabilirlik ve gruba kolay ulaşım amacı güdülmüştür. Öğrencilerin cinsiyet ve sınıf düzeylerine göre dağılımı Tablo 4' te verilmiştir.

Tablo 4

Araştırma grubunun cinsiyet ve sınıf düzeylerine göre dağılımı

Okul	Sınıf Düzeyi	Cinsiyet		Toplam
		Kız	Erkek	
A	9	111	116	227
	10	77	64	141
	11	88	61	149
	12	42	42	84
B	9	112	81	193
	10	108	84	192
	11	101	87	188
	12	51	38	89
Toplam		690	573	1263

Tablo 4'e göre çalışmaya dâhil edilen kız öğrencilerin daha fazla sayıda, lise son sınıfa giden öğrencilerin de diğer sınıf düzeylerine göre daha az sayıda olduğu görülmektedir. Bu azalmanın nedeni, 12.sınıf öğrencilerinin üniversite sınavına hazırlanmak amacıyla açık öğretim liselerine ya da temel liselere gitmesidir.

3.3. Veri Toplama Araçları

Bu araştırmada araştırma grubuyla ilgili demografik bilgileri edinmek amacıyla araştırmacı tarafından hazırlanan "Kişisel Bilgi Formu" uygulanmıştır. Ayrıca kimlik statülerini belirleyebilmek için "Kimlik Gelişiminin Boyutları Ölçeği", kendini engelleme eğilimini test etmek amacıyla da "Kendini Sabotaj Ölçeği" kullanılmıştır.

3.3.1. Kişisel Bilgi Formu

Hazırlanan kişisel bilgi formunda katılımcıların cinsiyet, yaş, okul, sınıf, ailesinin gelir durumu ve anne-baba eğitim düzeyi üzerine sorular sorulmuştur. Katılımcılara Uygulanan Kişisel Bilgi Formu Ek 1'de gösterilmiştir.

3.3.2. Kimlik Gelişiminin Boyutları Ölçeği

Kimlik Gelişimin Boyutları Ölçeği; Luyckx, Schwartz, Berzonsky, Goossens Smith, Soenens ve Vansteekiste tarafından 2008 yılında geliştirilmiş, Türkçe'ye Morsünbül ve Çok tarafından 2013 yılında uyarlanmıştır.

Kimlik Gelişimi Boyutları Ölçeği; seçeneklerin genişlemesine araştırılmasını ölçen 5 madde, seçeneklerin derinlemesine araştırılmasını ölçen 5 madde, seçeneklerin saplantılı araştırılmasını ölçen 5 madde, içsel yatırımda bulunmayı ölçen 5 madde ve içsel yatırımla özdeşleşmeyi ölçen 5 madde olmak üzere toplam 25 madde ve beş alt faktörden oluşmaktadır.

Maddeler “kesinlikle katılıyorum”dan (5 puan), “kesinlikle katılmıyorum”a (1 puan) doğru sıralanan 5 dereceli bir değerlendirme ölçeği üzerinde işaretlenmektedir.

Her bir alt ölçekten alınabilecek puanlar 5 ile 25 arasında değişmektedir (Çok ve Morsünbül, 2014).

Kimlik Gelişiminin Boyutları Ölçeği'nin güvenilirliğini belirlemek için iç tutarlılık katsayısı hesaplanmıştır. Ölçeğin iç tutarlılık güvenilirlik katsayısı içsel yatırımda bulunma için .88, içsel yatırımla özdeşleşme boyutu için .89, seçeneklerin genişlemesine araştırılması boyutu için .87, seçeneklerin derinlemesine araştırılması boyutu için .89, seçeneklerin saplantılı araştırılması boyutu için .90 olarak bulunmuştur. Tüm bu bulgular değerlendirildiğinde Kimlik Gelişiminin Boyutları Ölçeğinin geçerli ve güvenilir bir ölçek olduğu söylenebilmektedir (Çok ve Morsünbül, 2014).

3.3.3. Kendini Sabotaj Ölçeği

Kendini sabotaj ölçeği, Rhodewalt ve Jones (1982) tarafından geliştirilmiş 6'lı likert tipi ölçektir. Ölçeğin Türk kültürüne uyarlanması Akın (2012) tarafından yapılmıştır. Tek boyutlu olan bu ölçme aracı 25 madde içermektedir. Ölçekte yer alan 3,5,6,10,13,20,22 ve 23 maddeler ters kodlandıktan sonra tüm maddelerin puanları toplanıp toplam bir puan alınmaktadır. Ölçekten elde edilen puanlar 25-150 arasında sınırlıdır. Elde edilen yüksek puan bireyin kendini engelleme eğiliminin fazla olduğunu göstermektedir. Ölçeğin iç tutarlılık güvenilirliği .90, test tekrar test güvenilirliği ise .84 olarak bulunmuştur. Yapı geçerliliğini ölçebilmek amacıyla açımlayıcı, doğrulayıcı faktör analizi kullanılmıştır. Analiz sonucunda toplam varyansın %32.21'i açıklanmış tek faktörlü bir yapı elde edilmiştir (Akın, 2012).

3.4. Verilerin Toplanması

Araştırmanın uygulanabilmesi için uygun ölçekler seçilmiştir. Ölçeklerin uygulanabilmesi için Ankara İl Milli Eğitim Müdürlüğü'nden, gerekli izinler alındıktan sonra Sincan İlçesinde Fatih bölgesindeki iki okulla irtibata geçilmiştir. Okullardaki öğretmenlerin desteğiyle öğrencilere bu ölçekler uygulanmıştır. Uygulama yapılmadan önce çalışmanın amacı ve ölçekler ile ilgili kısaca bilgi verilmiştir ve öğrencilerin formları doldurmaları için onamları alındıktan sonra gönüllü öğrencilerle anket uygulaması yapılmıştır. Katılımcıların ölçme araçlarını doldurmaları bir ders saati sürmüştür.

3.5. Verilerin Analizi

Araştırma sorularına yönelik analizlere geçilmeden önce veri seti düzenlenmiş ve analizlerin doğru biçimde yapılabilmesi için kontrol edilmesi gereken varsayımlar sınanmıştır. Buna göre araştırmadaki veri setinde kayıp değerlerin olup olmadığı kontrol edilmiştir. Veri setlerindeki kayıp verilerin dağılımının rastlantısal olup olmadığı Little MCAR Testi ile incelenmiştir, sonuçta bu değerlerin rastlantısal olarak dağıldıkları görülmüştür ($p > .05$). Bu nedenle herhangi bir atama yapılmamış ve kayıp değerlere yönelik herhangi bir işlem yapılmamıştır. Sonrasında veri setindeki uç değerler kontrol edilmiştir. Bu bağlamda, bağımlı değişkenlere ait puanlar z puanına çevrilmiştir. Z puanına çevrilen bu değerlerden -3 ile +3 aralığının dışına çıkan değerler, dağılımın normalliğini etkileyeceğinden bu aralığın dışına çıkan 99 (46 kız, 53 erkek) öğrenciyi ait veri analiz dışı bırakılmıştır. Bununla birlikte, çok değişkenli uç değerler için, mahanabolis uzaklıkları belirlenmiştir. Bu değerlerden, kritik değeri ($\chi^2 = 16.81, p = .001$) 34 (16 kız, 18 erkek) öğrencinin verisi geçtiğinden, bu öğrencilerin verileri de veri setinden çıkarılmıştır. Sonuç olarak toplam 62 kız ve 71 erkek öğrencinin verisi veri setinden çıkarılmıştır. Böylece, toplam 1130 öğrencinin verisinden analizler gerçekleştirilmiştir.

Çalışmanın ilk araştırma sorusu katılımcıların kimlik statülerinin ortaya konması ile ilgilidir. Katılımcıların kimlik statüsüne göre dağılımlarını belirlemek amacıyla kümeleme analizi yapılmış ve alt faktörlerden elde edilen puanlara göre öğrencilerin hangi kimlik statüsünü geliştirdiği bulunmuştur. Bireylerin kimlik statülerinin belirlenmesinde Luyckx ve arkadaşlarının (2008) da belirttiği gibi K-ortalamar Kümeleme analizi ile altı küme oluşturulmuştur. K-ortalamar kümeleme yönteminde veriler önceden belirlenen k sayıda kümeye olabildiğince uzak olarak yerleştirilirler.

Analize başlanmadan önce her bir bireyin “içsel yatırımda bulunma” (IYB), “içsel yatırımla özdeşleşme” (IYO), “seçeneklerin genişlemesine araştırılması” (SGA), “seçeneklerin derinlemesine araştırılması” (SDA) ve “seçeneklerin saplantılı araştırılması” (SSA) alt faktörlerindeki puanları hesaplanmış, bu puanlara göre kümeleme analizi gerçekleştirilmiştir. Elde edilen kümeler çalışmada şu şekilde analize alınmıştır: İpotekli Kimlik=1, Kaygısız Dağınmık Kimlik=2, Farklılaşmamış Kimlik=3, Askıya Alınmış Kimlik=4, Dağılmış Dağınmık Kimlik=5, Başarılı Kimlik=6. Çalışmada dört bireye ilişkin “içsel yatırımda bulunma”, “içsel yatırımla özdeşleşme”, “seçeneklerin genişlemesine araştırılması”, “seçeneklerin derinlemesine araştırılması”

ve “seçeneklerin saplantılı araştırılması” adlı beş faktörden birinde herhangi birinde bir puan hesaplanamadığından o dört bireye ait kimlik statüsü puanı hesaplanamamıştır.

Çalışmanın ikinci araştırma sorusu bağlamında, ergenlerde kendini engelleme eğiliminin, kimlik statülerine göre farklılaşıp farklılaşmadığı tek yönlü ANOVA ile incelenmiştir. Tek Yönlü Varyans Analizi (ANOVA), aynı ölçme aracıyla ikiden fazla gruptan ölçüm alındığında, grup ortalamaları arasındaki fark test edilmek istendiğinde kullanılan bir testtir (Tanrıöğen, 2009). Bağımlı değişkene (kendini engelleme eğilimine) ait puanların bağımsız değişkene ait her bir düzey (kimlik statüleri) üzerinde normal dağıldığı görülmüştür. Bununla birlikte, grupların varyansları Levene testi ile incelenmiştir ve grupların varyanslarının homojen olduğu görülmüştür ($F_{5, 1107} = 1.81, p > .05$). Farklılıkların hangi gruplar arasında bulunduğu ise Bonferroni Post-hoc testi ile hesaplanmıştır. Bonferroni Post-Hoc testi, eşit örneklem sayısı ilkesi gerektirmeyen çoklu karşılaştırma yöntemidir (Akt. Kayri, 2009).

Çalışmanın üçüncü araştırma sorusu için cinsiyete göre ergenlerde kendini engelleme eğiliminin farklılaşıp farklılaşmadığı t-testi ile incelenmiştir. Bağımlı değişkene (kendini engelleme eğilimine) ait puanlar bağımsız değişkene ait her bir düzey (cinsiyet) üzerinde her iki grupta çarpıklık-basıklık katsayıları -1 ile 1 arasında değişmekte olduğundan normal dağıldığı görülmüştür. Bununla birlikte, grupların varyansları Levene testi ile incelenmiştir ve grupların varyanslarının homojen olduğu görülmüştür ($F_{1115} = 1.56, p > .05$).

Çalışmanın dördüncü araştırma sorusu için sınıf düzeyine göre ergenlerde kendini engelleme eğiliminin farklılaşıp farklılaşmadığını incelemek için öncelikli olarak normallik ve varyansların homojenliği kontrol edilmiştir. Bağımlı değişkene (kendini engelleme eğilimine) ait puanlar bağımsız değişkene ait her bir düzey (sınıf düzeyi) üzerinde her iki grupta çarpıklık-basıklık katsayıları -1 ile 1 arasında değişmekte olduğundan normal dağıldığı görülmüştür. Bunun yanında, grupların varyansları Levene testi ile incelenmiştir ve varyans homojenliğinin sağlanmadığı görülmüştür ($F_{(1113-3)} = 2.65, p < .05$). Bu nedenle tek yönlü varyans analizi yerine, bu testin parametrik olmayan versiyonu Kruskal Wallis ile araştırma sorusu analiz edilmiştir. Kruskal Wallis, ikiden fazla bağımsız grup ortalaması karşılaştırmak istendiğinde ancak verilerin varyans analizinin sayıltılarını karşılamadığı durumlarda başvurulabilecek parametrik olmayan bir analizdir (Tanrıöğen, 2009). Bu araştırma sorusunda grup sayısı dört olduğu için, gruplar arasındaki ortalama farkın karşılaştırılması ise Mann Whitney U testi ile

yapılmıştır. Mann Whitney U, bağımsız gruplar için t testinin sayıltılarının karşılanmadığı durumda başvurulabilecek parametrik olmayan bir analizdir (Tanrıögen, 2009).

Çalışmanın beşinci araştırma sorusu için anne ve baba eğitim durumuna göre ergenlerde kendini engelleme eğiliminin farklılaşıp farklılaşmadığı iki ayrı t-testi ile incelenmiştir. Bağımlı değişkene (kendini engelleme eğilimine) ait puanlar bağımsız değişkene ait her bir düzey (lise altı, lise ve lise üstü düzeyde eğitim görme) üzerinde her dört grupta çarpıklık-basıklık katsayıları -1 ile 1 arasında değişmekte olduğundan normal dağıldığı görülmüştür. Bununla birlikte, grupların varyansları Levene testi ile incelenmiş ve anne eğitim düzeyine ($F_{1114} = 3.11, p > .05$), baba eğitim düzeyine ($F_{1115} = 0.01, p > .05$) göre grupların varyanslarının homojen olduğu görülmüştür.

Çalışmanın altıncı, yedinci ve sekizinci araştırma sorusunda iki yönlü ki-kare testi kullanılmıştır. İki yönlü ki-kare testinin kullanılmasının nedeni, ilgili araştırma sorularında ele alınan iki değişkenin olmasıdır. İki yönlü ki-kare testinin yapılabilmesi için varsayımlar kontrol edildiğinde, verilerin bağımsız, değişkenlerin kategorik ve kategorilerin % 80'inde beklenen değerlerin 5 ve üzerinde olduğu (Can, 2013) belirlendiğinden varsayımlar karşılanmıştır. Analizde ilişkilerin gücü ise, ilgili her bir araştırma sorusundaki değişkenlerin serbestlik dereceleri 1'den yüksek olduğu için, ilişkinin gücü tesadüflük (*contingency*) katsayısı ile belirlenmiştir.

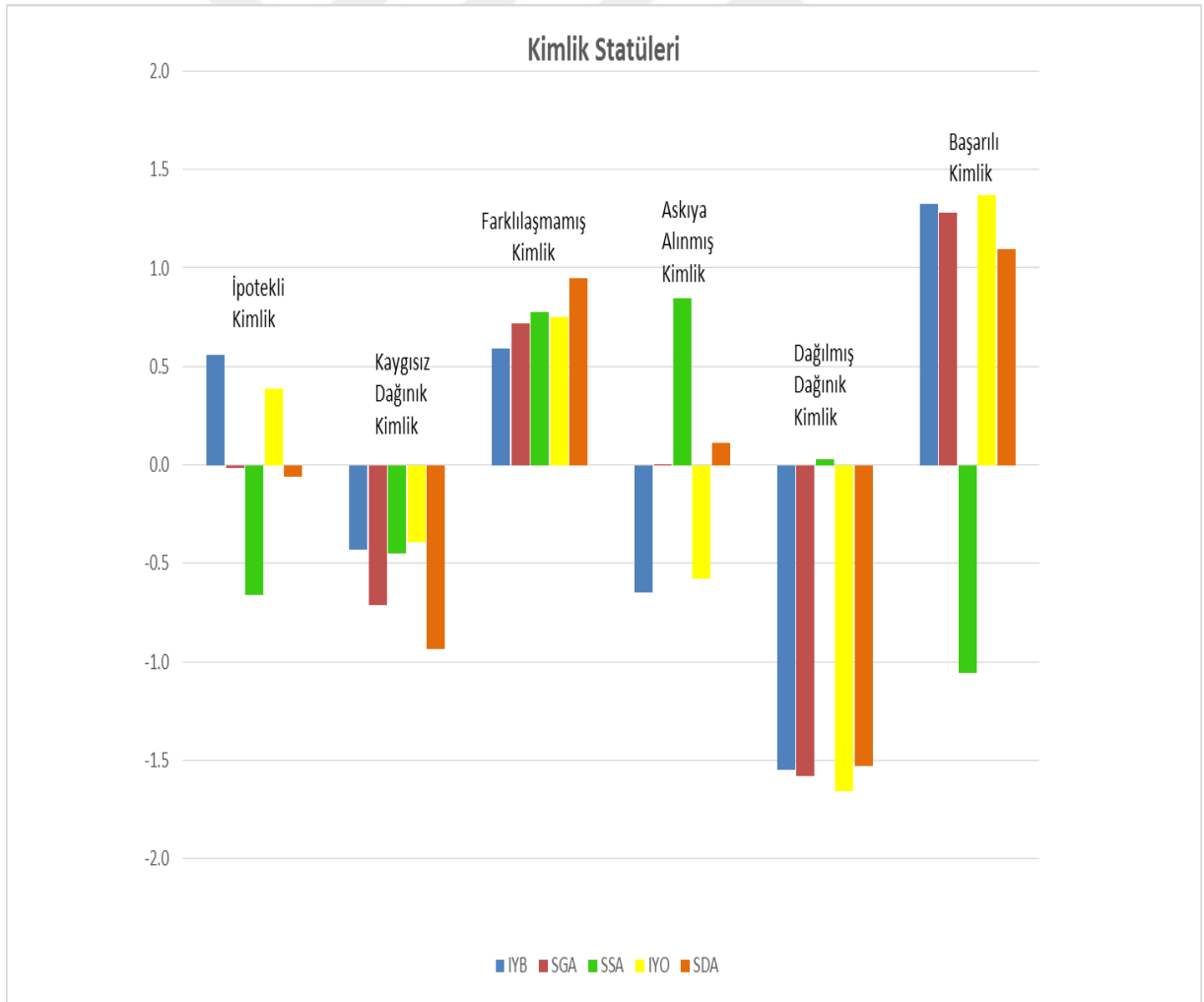
BÖLÜM 4

4. BULGULAR VE YORUMLAR

Bu bölümde araştırma sorularına yönelik verilerin analizi sonucunda elde edilen bulgular ve bulgular ışığında yorumlamalara yer verilmiştir.

4.1. Katılımcıların kimlik statülerine ilişkin bulgular

Araştırmanın katılımcılarına ilişkin olarak belirlenen alt faktörlerden elde edilen puanlardan yola çıkılarak elde edilen kimlik statülerinin küme gösterimi Şekil 1’de verilmektedir.



Şekil 1. Kimlik statülerinin küme gösterimi

Bu çalışmaya katılan ergenlerin kimlik statülerine yönelik yapılan analiz sonucunda altı farklı kimlik statüsü bulunmuştur. Bu durum Batı kültüründe ortaya çıkan bulgular (Luyckx ve arkadaşları, 2008) ile benzerlik göstermektedir. Bir diğer deyişle Batı kültüründe yaşayan ergenlerde kimlik statülerine göre ortaya çıkan tablonun benzeri Türkiye’de yapılan bu araştırmada da ortaya çıkmıştır.

4.2. Ergenlerde kendini engelleme eğilimi ve kimlik statüleri

Katılımcıların kimlik statülerine göre kendini engelleme eğilimlerine yönelik betimsel analizler Tablo 5'te gösterilmiştir.

Tablo 5

Kimlik statülerine göre ergenlerin kendini engelleme eğilimlerine yönelik betimsel istatistikler

GRUP	N	\bar{X}	SS	SH
1.İpotekli Kimlik	267	78,2360	11,37041	,69586
2.Kaygısız Dağınık Kimlik	179	81,4134	11,03300	,82464
3.Farklılaşmamış Kimik	165	81,3152	11,39095	,88678
4.Askıya Alınmış Kimlik	299	86,8629	11,01088	,63678
5.Dağılmış Dağınık Kimlik	87	87,8736	10,63321	1,14000
6.Başarılı Kimlik	116	73,7672	13,52959	1,25619
Toplam	1113	81,8086	12,22011	,36629

Katılımcıların kimlik statülerine göre kendini engelleme eğilimlerine yönelik yapılan tek yönlü ANOVA sonuçları ise Tablo 6'da verilmektedir.

Tablo 6

Kimlik statülerine göre ergenlerin kendini engelleme eğilimlerine yönelik tek yönlü ANOVA sonuçları

Varyansın Kaynağı	Kareler Toplamı	sd	Kareler Ortalaması	F	p	Etki büyüklüğü (d)	Anlamlı Fark
Gruplararası	21815.38	5	4363.08	33.48	.00	0.13	1-4, 1-5, 1-6, 2-4, 2-5, 2-6, 3-4, 3-5, 3-6, 4-6, 5-6
Gruplarıçi	144240.86	1107	130.30				
Toplam	166056.24	1112					

Tablo 6’da belirtildiği üzere ergenlerin kendini engelleme eğilimi kimlik statülerine göre anlamlı bir şekilde farklılaşmaktadır ($F_{5-1107} = 33.48$, $p < .05$). Belirtilen bu farklılığın hangi gruplar arasında olduğunu belirlemek üzere yapılan Bonferonni testine göre, bireylerin kendini engelleme eğilimleri söz konusu olduğunda;

(i) ipotekli kimliğe sahip olan bireyler ile askıya alınmış, dağılmış dağılık ve başarılı kimliğe sahip olan bireyler arasında,

(ii) kaygısız dağılık kimliğe sahip olan bireyler ile askıya alınmış, dağılmış dağılık ve başarılı kimliğe sahip olan bireyler arasında,

(iii) farklılaşmamış kimliğe sahip olan bireyler ile askıya alınmış, dağılmış dağılık ve başarılı kimliğe sahip olan bireyler arasında,

(iv) askıya alınmış kimliğe sahip bireyler ile başarılı kimliğe sahip bireyler arasında,

(v) dağılmış dağılık kimliğe sahip bireyler ile başarılı kimliğe sahip bireyler arasında anlamlı bir farklılaşma vardır.

Bu bulguya ek olarak elde edilen etki büyüklüğünün değeri. 10-.30 arasında olduğu ve küçük olarak nitelendirildiği (Davis, 1971) dikkate alındığında, öğrencilerin kimlik statülerinin kendini engelleme eğilimi puanlarına göre farklılaşmasının düşük düzeyde olduğu ifade edilebilir.

Bu bulgular ışığında başarılı kimlik statüsünün ergenlerde kendini engelleme eğilimini azaltan bir etken oluşturduğu söylenebilir. Söz konusu bulgu alanyazındaki bazı araştırma bulguları (Chorba, Was, Isaacson, 2012) ile benzerdir. Başarılı kimlik statüsündeki ergenler seçenekleri etkin bir şekilde araştırdıktan sonra belirli bir içsel

yatırım yaptıkları ve süreç içinde bu içsel yatırımla başarılı bir biçimde özdeşleştikleri için mevcut performansıyla ilgili daha akılcı yorumlamalarda bulunabilmektedir. Dolayısıyla kendini engelleme eğilimi de düşmektedir.

İpotekli kimlik statüsüne sahip ergenlerin kendini engelleme eğilimlerinin askıya alınmış ve dağılmış dağılık kimlik statüsüne sahip olan ergenlerin kendini engelleme eğilimlerine göre daha düşük düzeyde olması içsel yatırım süreci ile ilişkilidir. İçsel yatırım süreci ergenlerin farklı seçenekler arasından birinde karara varması ve özgüvenin artmasını sağladığından (Meeus ve ark., 2012) kritik bir öneme sahiptir ve ergenlerin başarıya ilişkin yüklemelerinde daha yetkin hale gelmesini sağlamaktadır.

Farklılaşmamış kimlik statüsüne sahip ergenlerin kendini engelleme eğilimlerinin dağılmış dağılık ve askıya alınmış kimlik statüsünde bulunan ergenlere kıyasla daha düşük düzeyde olması ise seçeneklerin saplantılı araştırılması boyutuyla yakından ilgilidir. Kimlik duygusunu engelleyen bir süreç olarak ortaya çıkan seçeneklerin saplantılı araştırılması boyutu ergenin belirli bir içsel yatırıma ulaşma sürecinde bir noktada saplanıp kalmasını ifade etmektedir (Morsünbül ve Çok, 2013). Bu süreç ergenin kaygı düzeyini artırmaktadır. Ergenin kaygı düzeyinin artması da performansına yönelik gerçekçi olmayan bir bakış açısı geliştirmesine neden olabilmektedir. Bir başka deyişle ilişkili iki değişken olarak karşımıza çıkan kaygı ve kendini engelleme eğilimi bireylerin seçenekleri saplantılı araştırması ile yakından ilişkilidir.

4.3 Ergenlerde kendini engelleme eğilimi ve demografik değişkenler

Araştırmaya katılan bireylerin cinsiyetine, sınıf düzeyine, anne-baba eğitim durumuna göre kendini engelleme eğiliminin anlamlı bir farklılık gösterip göstermediği incelenmiştir.

4.3.1 Ergenlerde kendini engelleme eğilimi ve cinsiyet

Tablo 7'de kendini engelleme eğilimi puanlarının cinsiyete göre farklılaşp farklılaşmadığını belirlemeye yönelik gerçekleştirilen t-testi sonuçları verilmiştir.

Tablo 7

Cinsiyete göre kendini engelleme eğilimi puanlarının t-testi sonuçları

Cinsiyet	N	\bar{X}	S	sd	t	p	Etki büyüklüğü (d)
Kız	625	82.47	12.37	1115	2.03	.04	0.12
Erkek	492	80.98	11.99				

Tablo 7'de kendini engelleme eğilimi puanları söz konusu olduğunda cinsiyete göre anlamlı bir farklılık olduğu görülmektedir ($t=2.03$, $p<.05$). Bu fark kız öğrencilerin lehinedir. Başka bir ifadeyle, kızların erkeklere göre kendini daha çok engelledikleri ifade edilebilir. Bu bulguya ek olarak elde edilen etki büyüklüğünün değeri .10-.30 arasında olduğu ve küçük olarak nitelendirildiği (Davis, 1971) dikkate alındığında, öğrencilerin cinsiyet değişkeninin kendini engelleme eğilimi puanları bağlamında düşük düzeyde farklılaştığı ifade edilebilir.

Araştırmada kız öğrencilerin kendini engelleme eğilimi puanlarının erkek öğrencilere göre yüksek olduğu belirtilmiştir. Bu durum araştırmanın yapıldığı bölgenin kültürel bir sonucu olabilir. Erkek ergenlerin daha fazla desteklendiği bu sosyo-kültürel yapıda, kız öğrenciler akademik başarı kaygısıyla kendini engelleme eğiliminde bulunabilir.

Kendini engelleme eğiliminin cinsiyete göre farklılaşıp farklılaşmadığını inceleyen araştırma sonuçları farklılık göstermektedir. Yapılan çalışmalarda erkeklerin kadınlardan daha fazla kendini engellediği çalışmalar (McCrea, Hirt, Hendrix, 2006; Smith, Hardy, Arkin, 2009; Carlisle, 2015; Anlı, 2011) bulunurken; cinsiyet bağlamında anlamlı bir farkın bulunmadığı çalışmalar da (Üzbe, 2013; Kalyon, Dadandı, Yazıcı, 2016; Coşar, 2012; Gündoğdu, 2008; Yalnız, 2014; Huşuleac, 2014; Prpa, 2017) mevcuttur. Bu çalışmada ortaya çıkan ve kızların kendini engelleme eğiliminin erkeklere göre daha fazla olduğuna ilişkin bulgu daha önce yapılan bazı araştırma (Büyükgöze ve Gün, 2015; Gülbahçe, 2019; Pulford, Johneson ve Awaide, 2005; Yavuzer, 2015) bulguları ile benzerdir.

Bazı çalışmalarda ise kendini engelleme eğilimi davranışsal ve sözel olmak üzere iki boyutta da tartışılmıştır. Erkeklerin daha fazla davranışsal; kadınların da sözel kendini engelleme eğiliminde oldukları görülmüştür. Warner ve Moore, 2004; Hirt ve Mccrea, 2001; Smith, Hardy, Arkin, 2009). Kadınların toplum önünde bir performans

sergilemeden önce bu olayı gözden geçirdiği, bu yüzden davranışsal kendini engellemeden kaçındığı, daha çok sözel kendini engelleme eğiliminde olduğu alanyazında vurgulanmıştır (Hirt, Mccrea, Boris, 2003) .

4.3.2. Ergenlerde kendini engelleme eğilimi ve sınıf düzeyi

Tablo 8'de sınıf düzeyine göre kendini engelleme eğilimi puanlarının Kruskal Wallis Testi sonuçları verilmiştir.

Tablo 8

Sınıf düzeyine göre kendini engelleme eğilimi puanlarının Kruskal Wallis sonuçları

Sınıf düzeyi	N	Sıra Ortalaması	sd	X ²	p	Etki Büyüklüğü (g)	Anlamlı Fark
9	364	516.53	3	15.11	.002	.01	
10	301	581.68					9-10, 9-11, 11-12
11	295	604.58					
12	157	528.33					

Tablo 8'e göre kendini engelleme eğilimi sınıf düzeyine göre anlamlı bir şekilde farklılaşmaktadır ($\chi^2=15.11$, $p<.05$). Bu farklılığın hangi gruplar arasında olduğunu ortaya koymak üzere yapılan Mann Whitney U testi incelendiğinde, 9-10, 9-11 ve 11-12 sınıf grupları arasındaki farklılığın anlamlı olduğu görülmüştür ($p<.05$). Bu bulguya ek olarak elde edilen etki büyüklüğünün değeri .01-.09 arasındadır ve ihmal edilebilir olarak değerlendirilmektedir (Davis, 1971). Araştırmada 9.sınıflar hem 10. hem de 11. sınıflara göre kendilerini daha az engellemektedir. Bunun aksine araştırmaya göre 9 ve 10 ile 12. sınıflar arasında ve 10 ile 11. sınıflar arasında kendini engelleme bağlamında bir ilişki bulunmamıştır. Bu bulgular sınıf düzeyi değişkeninde genel bir yargıya

varılmasını engellemektedir. 11. sınıfların kendini engelleme eğilimi ise diğer sınıflardaki öğrencilerin kendini engelleme düzeyine kıyasla daha yüksektir.

Bu bulgu alanyazındaki birçok araştırma (Stewart ve Walker, 2014; Dadandı, Kalyon ve Yazıcı, 2016) bulgusundan farklılaşmaktadır. Yaş ilerledikçe kendini engelleme eğiliminin arttığını gösteren çok sayıdaki araştırmaya rağmen bu araştırma kapsamında yapılan analiz sonucunda sınıflar arasında böyle bir farklılaşma kısmen ortaya çıkmıştır. Bu durum bu araştırmaya katılan öğrencilerin demografik özellikleriyle ilişkili olabilir. Özellikle araştırmaya katılan 12.sınıf öğrencilerin sayısının az olması böyle bir sonucun çıkmasına etki etmiş olabilir.

4.3.3. Ergenlerde kendini engelleme eğilimi ve anne eğitim durumu

Tablo 9’da kendini engelleme eğilimi puanlarının anne eğitim düzeyine göre farklılaşıp farklılaşmadığının belirlenmesine yönelik gerçekleştirilen t-testi sonuçları verilmiştir.

Tablo 9

Anne eğitim düzeyine göre kendini engelleme eğilimi puanlarının t-testi sonuçları

Anne Eğitim Düzeyi	N	\bar{X}	S	sd	t	p	Etki büyüklüğü(d)
Lise altı	641	82.1810	11.97	1114	1.16	.24	.07
Lise ve üstü	475	81.3200	12.56				

Tablo 9’a göre anne eğitim düzeyine göre kendini engelleme eğilimi puanları arasında anlamlı bir farklılık yoktur ($t=1.16$, $p>.05$). Başka bir ifadeyle, lise altında öğrenim görmüş anneye sahip olan öğrenciler ile lise ve üstünde öğrenim görmüş anneye sahip öğrenciler arasında kendilerini engelleme açısından istatistiksel olarak anlamlı bir farklılık yoktur.

Bu araştırmada yapılan analiz sonucunda kendini engelleme eğiliminin anne eğitim düzeyine göre farklılaşmaması katılımcıların düşük eğitim düzeyinin egemen olduğu ve dolayısıyla düşük sosyo-ekonomik düzey özelliklerine sahip bir bölgeden seçilmiş olması, yani kapalı bir sosyo-kültürel dokudan gelmeleri ile ilgili olabilir. Bu durum ayrıca annenin çocuğun akademik alanıyla ilgili süreçlerinden ziyade daha temel

ebeveynlik sorumlulukları ile ilgilenmesinin bir sonucu da olabilir. Türk kültüründe baskın olarak gözlenen yapıda anne evin düzeni, çocukların bakımı ve beslenmesi ile ilgili süreçlerden sorumlu iken babalar genellikle çocukların disiplini, eğitimi gibi görevlerde sürece katılmaktadırlar. Bu araştırma kapsamında elde edilen bu bulgu da Türk kültüründeki aile yapısında annelik ve babalığa yüklenen roller ile ilgili olabilir. Ayrıca eğitim düzeyi düşük olduğu için lisede okuyan çocuğundan kendini daha geride kalmış şekilde nitelendiren ya da çocuğunun yetiştiği ortamdan çok farklı bir aile ortamında yetişen ebeveynlerin çocuklarını etkileme aşamasında zorluk çekmesi beklenen bir sonuçtur (Gözcü-Yavaş,2012). Dolayısıyla annenin eğitim düzeyi ne olursa olsun bu durum ergenin kendini engelleme eğiliminde bir farklılığa yol açmıyor görünmektedir.

4.3.4. Ergenlerde kendini engelleme eğilimi ve baba eğitim durumu

Tablo 10'da kendini engelleme eğilimi puanlarının baba eğitim durumuna göre anlamlı biçimde farklılaşıp farklılaşmadığına yönelik gerçekleştirilen t-testi sonuçları verilmiştir.

Tablo 10

Baba eğitim düzeyine göre kendini engelleme eğilimi puanlarının t-testi sonuçları

Baba Eğitim Düzeyi	N	\bar{X}	S	sd	t	p	Etki büyüklüğü (d)
Lise altı	348	80.6293	12.25	1115	-2.18	.03	0.44
Lise ve üstü	769	82.3472	12.18				

Tablo 10'a göre kendini engelleme eğilimi puanları baba eğitim düzeyine göre anlamlı bir şekilde farklılaşmaktadır ($t=-2.18$, $p<.05$). Bu farklılık lise ve üstü öğrenim gören babaya sahip olan öğrenciler lehinedir. Başka bir ifadeyle, lise ve üstü öğrenim gören babaya sahip olan öğrencilerin, lise altında öğrenim gören babaya sahip olan öğrencilere göre kendini daha çok engelledikleri ifade edilebilir. Bu bulguya ek olarak

elde edilen etki büyüklüğünün değeri .30-.49 arasında olduğu ve orta düzey olarak nitelendirilmektedir (Davis, 1971).

Lise ve üstü eğitim görmüş babaların çocuklarının, lise ve altı eğitim görmüş babaların çocuklarına göre kendini engelleme eğilimi konusunda daha etkin olduğu görülmüştür. Bu bulgu eğitim düzeyi daha yüksek olan babaların çocuklarından daha fazla beklenti içerisinde olması ile ilgili olabilir. Yapılan bazı araştırmalar (Heyndrickx, 2004) bunu destekler niteliktedir ve baba eğitim düzeyinin artması ile birlikte babanın akademik başarı bağlamında fazla ısrarcı ve kontrolcü olduğu şeklindeki bulguları ortaya koymuştur. Baba denetimi ve çocuğun okul yaşamına müdahalesinin artması da ergenin okuldaki performansına ilişkin kaygılarını arttırabileceğinden ergeni kendini engelleme eğiliminde bulunmaya sevk edebilmektedir.

4.4. Ergenlerde kimlik statüleri ve demografik değişkenler

Araştırmaya katılan bireylerin kimlik statülerinin cinsiyet, sınıf düzeyi, anne-baba eğitim durumu bakımından anlamlı fark gösterip göstermediğine yönelik bulgular aşağıda yer almaktadır.

4.4.1. Ergenlerde kimlik statüleri ve cinsiyet

Tablo 11'de ergenlerde kimlik statülerinin cinsiyete göre farklılaşıp farklılaşmadığını ortaya koymak üzere yapılan ki-kare testi sonuçları verilmiştir.

Tablo 11

Cinsiyete göre ergenlerde kimlik statülerinin ki-kare testi sonuçları

Grup	Kız	Erkek	χ^2	p
İpotekli Kimlik	125	147	42.03	.00
	%11.1	%13.1		
Kaygısız Dağınık Kimlik	84	99		
	%7.5	%8.8		

(Devam ediyor)

Tablo 11 (Devam)

Cinsiyete göre ergenlerde kimlik statülerinin ki-kare testi sonuçları

Farklılaşmamış Kimlik	101 %9.0	66 %5.9
Askıya Alınmış Kimlik	207 %18.4	93 %8.3
Dağılmış Dağınmık Kimlik	43 %3.8	44 %3.9
Başarılı Kimlik	66 %5.9	51 %4.5
Toplam	626 (%56)	500 (%44)

Tesadüfîlik katsayısı: .19

Tablo 11'e göre kimlik statüleri cinsiyete göre anlamlı biçimde farklılaşmaktadır ($\chi^2 = 43.03$, $p < .05$). Tablo 11'in ortaya koyduğuna göre ipotekli kimlik, kaygısız dağınmık kimlik ve dağılmış dağınmık kimlik daha çok erkeklerde görülürken; farklılaşmamış kimlik, askıya alınmış kimlik ve başarılı kimlik ise daha çok kızlarda görülmektedir.

Araştırmanın bulgularına göre kız öğrencilerle erkek öğrencilerin kimlik statüleri farklılaşmaktadır. Araştırmada kız öğrencilerin başarılı kimlik statüsüne sahip olduğu görülmektedir. Bu öğrenciler kimlik gelişimini oluştururken seçenekleri derinlemesine ve genişlemesine araştırıp içsel yatırımda bulunmuştur. Alanyazında bu bulguyu destekleyen çalışmalar bulunmaktadır. Farklı araştırmalarda da (Meeus, Branje, Schoot ve Keijsers, 2012; Morsünbül 2005; Morsünbül, Çok, Meeus, Crocetti, 2016; Schwartz ve ark., 2011) kadınların başarılı kimlik statüsüne sahip olduğu görülmüştür.

Araştırmanın bir diğer bulgusu bazı kız öğrencilerin askıya alınmış kimlik statüsüne sahip olduğu yani seçenekleri araştırıp içsel yatırımda henüz bulunmadığı görülmüştür. Benzer şekilde başka araştırmalarda da (Issa ve Sarouphim, 2017; Morsünbül, Çok, Meeus, Crocetti, 2016; Verschueren, Rassart, Claes, Moons, ve Luyckx, 2017) kadınlarda askıya alınmış kimlik statüsünün daha yüksek oranda ortaya çıktığı vurgulanmıştır. Askıya alınmış kimlik statüsü, seçeneklerin daha fazla derinlemesine araştırılması açısından önemlidir. Çalışmada bulunan sonuçlardan

farklılaşmamış statünün kız öğrencilerde daha yüksek düzeyde olması da farklı deneyimlerde bulunarak kimlik oluşumunun gerçekleşeceği yönünde değerlendirilebilir.

Araştırma bulguları erkek öğrencilerin ipotekli kimlik statüsünde olduğunu ortaya koymaktadır. Bu bulgu alanyazında daha önce yapılan araştırma (Baş, 201; Issa ve Sarouphim, 2017; Verschueren, Rassart, Claes, Moons ve Luyckx, 2017) bulgularıyla benzerdir. Yine erkeklerin kaygısız dağınık ve dağılmış dağınık kimlik statülerinde ağırlıklı olarak yer aldığı görülmektedir. Bu bulgular da alanyazındaki birçok araştırma (Meeus, Branje, Schoot, Keijsers, 2012; Morsünbül, 2005; Morsünbül, Çok, Meeus, Crocetti, 2016, Schwartz ve ark., 2011) ile uyumludur. Bu iki bulgu bir arada değerlendirildiğinde ergenlik sürecinde kızlara kıyasla erkeklerin kimlik duygusunu sentezleme aşamasında daha geride kaldıkları sonucuna ulaşılabilir. Söz konusu bulguların kızların erinliğe daha erken ulaştığını (Beunen ve ark., 2000) ve olgunlaşma sürecinin kızlarda erkeklerden daha erken olduğunu işaret ettiği göz önünde bulundurulduğunda erkeklerin ipotekli, kaygısız dağınık ve dağılmış dağınık kimlik statülerinde yoğunlaşması gelişimsel yollara ilişkin olarak iki cinsiyet arasındaki farklılıkları vurgulamaktadır.

4.4.2. Ergenlerde kimlik statüleri ve sınıf düzeyi

Tablo 12’de sınıf düzeyine göre ergenlerde kimlik statülerinin ki-kare testi sonuçları verilmiştir.

Tablo 12

Sınıf düzeyine göre ergenlerde kimlik statülerinin ki-kare testi sonuçları

Grup	9.sınıf	10.sınıf	11.sınıf	12.sınıf	χ^2	p
İpotekli Kimlik	103 %9.1	60 %5.3	67 %6.0	42 %3.7	21.37	.12
Kaygısız Dağınık Kimlik	63 %5.6	53 %4.7	47 %4.2	20 %1.8		
Farklılaşmamış Kimlik	45 %4.0	42 %3.7	50 %4.4	30 %2.7		

(Devam ediyor)

Tablo 12 (Devam)

Sınıf düzeyine göre ergenlerde kimlik statülerinin ki-kare testi sonuçları

	85	92	84	39
Askıya Alınmış Kimlik	%7.5	%8.2	%7.5	%3.5
Dağılmış Dağınık Kimlik	37	24	19	7
	%3.3	%2.1	%1.7	%0.6
Başarılı Kimlik	38	30	30	19
	%3.4	%2.7	%2.7	%1.7
Toplam	371 (%33)	301 (%27)	297 (%26)	157 (%14)

Tablo 12'ye göre kimlik statüleri sınıf düzeyine göre anlamlı bir farklılık göstermemektedir ($\chi^2 = 21.37$, $p > .05$). Başka bir ifadeyle, öğrencinin sınıf düzeyi değiştiğinde, bireylerin kimlik statülerinde istatistiksel olarak bir farklılaşma görülmemektedir.

Kimlik gelişiminin uzun bir süreç olduğu ergenlikte başlayarak beliren yetişkinlik döneminde de devam ettiği bilinmektedir. Arnett (2000) tarafından betimlenen beliren yetişkinlik döneminde de birey kimlik oluşumunda daha derin kimlik sorgulamalarına girerek bu döneme katkıda bulunur. Bu bağlamda yapılan bir çalışmada ergenlik ve beliren yetişkinlik dönemindeki kimlik statüleri karşılaştırılmış, ergenlik döneminde olan lise öğrencilerinin dağınık ve kaygısız dağınık, beliren yetişkinlik döneminde olan üniversite öğrencilerinin askıya alınmış ve başarılı kimlik statüsüne sahip olduğu belirtilmiştir (Verschueren, Rassart, Claes, Moons, Luyckx, 2017). Bu bulguyu destekler nitelikte Kroger, Martinussen, Marcia (2010) 19 yaş altı ve üstü bireyleri değerlendirmiş; 19 yaş üstü bireylerde başarılı kimlik statüsü puanlarının daha yüksek, ipotekli ve dağınık statü puanlarının daha az olduğunu ortaya koymuştur. Hatano, Sugimura, Crocetti (2016) de çalışmasında, beliren yetişkinlik döneminde başarılı kimlik statüsü puanlarının ergenlere göre daha yüksek olduğunu belirtmiştir. Bu bulgular da göz önünde bulundurulduğunda ergenlikle yoğunlaşan ve beliren yetişkinlikte de önemini koruyan kimlik gelişim sürecinin süreklilik ögesi ile bu araştırma kapsamında elde edilen ve sınıf düzeyine göre herhangi bir farklılaşmanın olmadığı doğrultusundaki bulgu birbirini tamamlar niteliktedir.

4.4.3. Ergenlerde kimlik statüleri ve anne eğitim durumu

Tablo 13'te ergenlerde kimlik statülerinin anne eğitim bağlamında anlamlı bir şekilde farklılaşıp farklılaşmadığına yönelik yapılan ki-kare testi sonuçları verilmiştir.

Tablo 13

Anne eğitim düzeyine göre ergenlerde kimlik statülerinin ki-kare testi sonuçları

	Lise altı	Lise ve üstü	χ^2	p
İpotekli Kimlik	150 %13.3	122 %10.8	6.57	.25
Kaygısız Dağınık Kimlik	100 %8.9	83 %7.4		
Farklılaşmamış Kimlik	95 %8.4	72 %6.4		
Askıya Alınmış Kimlik	188 %16.7	111 %9.9		
Dağılmış Dağınık Kimlik	50 %4.4	37 %3.3		
Başarılı Kimlik	60 %5.3	57 %5.1		
Toplam	150 (%57)	122 (%43)		

Tablo 13'e göre kimlik statüleri anne eğitim düzeyine göre anlamlı bir şekilde farklılaşmamaktadır ($\chi^2 = 6.57$, $p > .05$). Başka bir ifadeyle, annenin eğitim düzeyi değiştiğinde, bireylerin kimlik statülerinde istatistiksel olarak değişim görülmemektedir.

Ergenlerde kimlik gelişimi süreçlerinde anne-baba tutumlarının etkili olduğu alanyazında bilinmektedir. Çocukluk döneminde ebeveynleriyle sağlıklı iletişim kuran ergenlerin, daha sağlıklı bir kimlik gelişimi süreci geçirdiği ortaya konmuştur. (Kulaksızoğlu, 2011). Araştırma bulgularında ergenlerin kimlik statülerinin anne eğitim durumuna göre anlamlı şekilde farklılaşmadığı bulunmuştur. Bu bulgudan hareketle ergenlerin kimlik gelişiminin anne eğitim durumu ya da ailenin sosyo-ekonomik

düzeyinden daha öncelikli değişkenler ile ilgili olabileceği öngörülebilir. Burada kültürel yapı önemli bir rol oynamaktadır. Toplulukçu özellikleri ağır basan Türk kültüründe (Hofstede, 1980) annelerin eğitim düzeyi ne olursa olsun çocuklarının kimlik gelişim sürecinde destek sunması ve bu aşamada eğitim düzeyinden daha önce gelen sıcaklık, içtenlik ve destekleyici bir ilişki kurulmasının daha belirleyici bir faktör olduğu söylenebilir.

4.4.4. Ergenlerde kimlik statüleri ve baba eğitim durumu

Tablo 14'te ergenlerde kimlik statülerinin baba eğitim düzeyine göre farklılaşp farklılaşmadığını ortaya koymaya yönelik yapılan ki-kare testi sonuçları verilmiştir.

Tablo 14

Baba eğitim düzeyine göre ergenlerde kimlik statülerinin ki-kare testi sonuçları

Grup	Lise altı	Lise ve üstü	χ^2	p
İpotekli Kimlik	98 %8.7	174 %15.5	6.27	.28
Kaygısız Dağınık Kimlik	53 %4.7	130 %11.5		
Farklılaşmamış Kimlik	50 %4.4	117 %10.4		
Askıya Alınmış Kimlik	95 %8.4	205 %18.2		
Dağılmış Dağınık Kimlik	20 %1.8	67 %6.0		
Başarılı Kimlik	36 %3.2	81 %7.2		
Toplam	352 (%31)	774 (%69)		

Tablo 14'e göre kimlik statüleri baba eğitim düzeyine göre anlamlı bir şekilde farklılaşmamaktadır ($\chi^2 = 6.27$, $p > .05$). Başka bir ifadeyle, babanın eğitim düzeyi değiştikçe, bireylerin kimlik statülerinde istatistiksel olarak bir değişim görülmemektedir.

Anne eğitim düzeyi ile benzer şekilde kimlik statüleri baba eğitim düzeyine göre farklılaşma göstermemektedir. Bu bulgu alanyazındaki bazı araştırmaların (Akar, 2012) bulguları ile benzerdir. Toplulukçu kültür özellikleri sergileyen Türk kültüründe ebeveynler ile çocuk arasında çocukların kabul edilmesi, gereksinimlerinin giderilmesi ve sorunları ile ilgilenilmesi karşılıklı güvene dayalı bir ilişkinin oluşması açısından önemlidir. Dolayısıyla anne ile benzer bir şekilde baba ile de kurulan bağda ön plana çıkan değişkenler eğitim düzeyinden çok, kurulan bağın niteliği ile ilgilidir. Buradan hareketle ergenin kimlik gelişimi söz konusu olduğunda eğitim düzeyinin anlamlı bir fark oluşturmaması toplulukçu kültürdeki ebeveyn-çocuk ilişkisinin dinamiklerine ilişkin bir açıklama getirmektedir.

Bulgular topluca ele alındığında kendini engelleme eğiliminin kimlik statülerine göre fark yarattığı ve bunun çeşitli demografik değişkenlere göre de değiştiği görülmüştür. Bu açıdan değerlendirildiğinde çalışmada kimlik gelişiminde etkin rol oynayan ergenlerin herhangi bir performans karşısında akılcı yargılamalarda bulunarak kendini engelleme eğiliminde daha az bulunduğu ortaya konmaktadır.

BÖLÜM 5

5. SONUÇ VE ÖNERİLER

5.1. Sonuç

Bu araştırmanın temel amacı ergenlerde kendini engelleme eğiliminin kimlik statüleri açısından bazı demografik değişkenlere göre incelenmesidir.

Bu çalışmada kendini engelleme eğilimi ile kimlik statüleri arasında anlamlı bir fark bulunmuştur. Başarılı kimliğe sahip olan bireyler ile askıya alınmış ve dağılmış dağınık kimlik statüsüne sahip bireyler kendini engelleme açısından farklılaşmıştır. Başarılı kimlik statüsüne sahip ergenler seçenekleri araştırıp içselleştirme süreciyle kimlik gelişimlerini tamamladıkları için kendini engelleme eğilimi bağlamında daha düşük puanlar almıştır. Etkin bir biçimde seçenekleri değerlendiren ergenlerin karşılaştıkları herhangi bir performans karşısında daha akılcı yöntemler geliştirdikleri ve bu nedenle kendini engelleme eğiliminde daha az buldukları düşünülmektedir. Araştırmayla birlikte kimlik gelişim sürecinde var olan etmenlerin kendini engellemeye yönelik bilişsel çarpıtmaları da açıkladığı görülmüştür. Alanyazında bulunan araştırmalar çerçevesinde kendini engellemenin kimlik statülerine göre farklılaşması beklenen bir sonuçtur.

Kendini engelleme eğilimi demografik değişkenler açısından irdelendiğinde; ergenlerde kendini engelleme eğilimi ile cinsiyet bağlamında kız öğrencilerde kendini engelleme eğiliminin erkek öğrencilere göre daha çok görüldüğü bulunmuştur. Kız öğrencilerin kendini engelleme eğilimlerinin erkek öğrencilerden daha fazla olması ile ilgili alanyazında destekler nitelikte çalışmalar bulunmaktadır. Bu çalışmada kendini engelleme eğiliminin sözel ya da davranışsal boyutu irdelenmediği için cinsiyet bağlamında ayrıntıya girilmemiştir. Çalışmada kendini engelleme sınıf düzeyi açısından irdelendiğinde düşük düzeyde bir farklılaşma söz konusudur. Bazı gruplarda anlamlı farklılaşma olmaması genel bir ifade kullanılmasını engellemektedir. Anne-baba eğitim durumları ile kendini engelleme eğilimi arasında sadece baba eğitim durumuyla anlamlı bir farklılaşma söz konusudur. Araştırma yapılan bölgede kadınların genelde lise altı eğitim gördüğü saptanmış, temel eğitimini tamamlamış ve daha yüksek bir eğitime

devam etmiş babanın eğitim durumunun ergenlerin kendini engelleme eğiliminde etkili olduğu bulunmuştur.

Aynı demografik değişkenlerle ergenlerin kimlik statüleri de incelenmiştir. Kız öğrencilerin başarılı, farklılaşmamış, askıya alınmış kimlik statüsüne sahip oldukları; erkeklerin de ipotekli, kaygısız dağınık ve dağılmış dağınık kimlik statüsünde buldukları görülmüştür. Bu farklılaşmanın sebebi olarak ergenlerin gelişimsel özellikleri düşünülmüştür. Kimlik statülerinde sınıf düzeyi açısından anlamlı bir farklılık görülmemiştir. Kimlik gelişimi ergenlikte sonlanmayan beliren yetişkinlikte de devam eden bir süreçtir. Mevcut araştırma 14-18 yaş aralığını kapsadığı için farklılık gözlenmemiş olabilir. Anne-baba eğitim durumunda ise kimlik statüleri açısından anlamlı bir farklılık bulunmamıştır. Kimlik gelişiminde anne-baba tutumları önemli bir yer olsa da araştırmanın yapıldığı bölgede kültürel faktörler de göz önünde bulundurulduğunda anne-baba eğitim düzeyinden çok aile içi iletişim bağlamında ergenin etkilendiği düşünülmüştür.

5.2. Öneriler

1. Bu çalışma sadece Ankara ili Sincan bölgesinde bulunan iki okulda yapılmıştır. Sonuçların genellenebilmesi için farklı demografik özelliklere sahip okullarda karşılaştırmalı olarak yapılabilir.
2. Çalışmadaki veriler devlet okuluna giden öğrenci grubundan alınmıştır. Bu çalışmanın sosyoekonomik düzey bakımından homojen bir grupla yapıldığı göz önünde bulundurulursa özel okullarda da benzer araştırmaların yapılması daha kapsamlı verilere ulaşılabilmesi açısından faydalı olacaktır.
3. Çalışmaya katılan yaş grubu 14-18 yaş aralığında bulunmaktadır. Kimlik gelişiminin ergenliğin yanı sıra yaşam boyu devam eden bir süreç olduğu düşünülürse farklı gelişim dönemlerini de içerecek şekilde farklı araştırmalar yapılması önerilebilir.
4. Alanyazında kendini engelleme biçimlerinin cinsiyet bağlamında farklılaştığını gösteren araştırmalardan yola çıkılarak sonraki çalışmalarda kendini engelleme sözel ve davranışsal olarak iki farklı boyutta ele alınabilir.

KAYNAKLAR

- Adams, G., & Berzonsky, M. (2000). *Adolescent Development: The essential readings*. Oxford: Blackwell-Wiley.
- Akar, A. (2012). *Üniversite Öğrencilerinin Kimlik Statüleri ile Bağlanma Stilleri Arasındaki İlişkinin İncelenmesi* (Yayınlanmamış Yüksek Lisans Tezi). Maltepe Üniversitesi, İstanbul, Türkiye.
- Akça, F. (2012). An investigation into the self-handicapping behaviors of undergraduates in terms of academic procrastination, the locus of control and academic success. *Journal of Education and Learning*, 1(2), 288-297.
- Akın, A.(2011). Academic locus of control and self-handicapping. *Procedia - Social and Behavioral Sciences*, 30, 812-816.
- Akın, A. (2012). Kendini Sabotaj Ölçeği: Geçerlik ve Güvenirlik Çalışması. *Eğitim ve Bilim*, 37(164), 176-187.
- Akın, A. ve Abacı, R.(2011). *Kendini Sabotaj: İnsanoğlunun sınırlı doğasının bir sonucu*. Ankara: Pegem Akademi.
- Akın, A., Abacı, R. ve Akın, Ü. (2010, Nisan). *Kendini Sabotaj Ölçeği: Geçerlik ve Güvenirlik çalışması*. 16. Ulusal Psikoloji Kongresi, 14-17 Nisan, Mersin.
- Akın, A., Abacı, R. ve Akın, Ü. (2011). Kendini Sabotaj: Kavramsal Bir Analiz. *International Online Journal of Educational Science*, 3(3), 1155-1168.
- Alberts,C., Mbalo,N., & Ackermann, C. (2003). Adolescents' perception of the relevance of domains of identity formation: South African cross-cultural study. *Journal of Youth And Adolescence*, 32(3), 169-184.
- Andiç, S.(2013). *Ergenlik Döneminde Zihni Meşgul Eden Konularla İlişkili Değişkenler: Bağlanma Tarzları, Öz-şefkat ve Psikolojik Belirtiler* (Yayımlanmamış yüksek lisans tezi). Ankara Üniversitesi, Ankara, Türkiye.
- Anlı, G., Akın, A., Şar, A. ve Eker, H. (2015). Kendini Sabotaj ile Psikolojik İyi Olma Arasındaki İlişkinin Çeşitli Değişkenler Açısından İncelenmesi. *Elektronik Sosyal Bilimler Dergisi*, 14(54), 160-172.
- Anthis, K., Dunkel, C., & Andersen, B. (2004). Sex and identity status differences in late adolescents' possible selves. *Journal of Adolescence*, 27, 147-152.
- Arazzini-Stewart, M., & De George-Walker, L. (2014). Self-handicapping, perfectionism, locus of control and self-efficacy: A path model. *Personality and Individual Differences*, 66, 160-164.

- Arnett, J.J. (2000). Emerging adulthood: A theory of development from the late teens through the twenties. *American Psychologist*, 55(5), 469-480.
- Atak, H.(2011). Kimlik gelişimi ve Kimlik Biçimlenmesi: Kuramsal Bir Değerlendirme. *Psikiyatride Güncel Yaklaşımlar*, 3(1), 163-213.
- Aypay, A., Cemaloğlu, N., Sarpkaya, R., Ellez, A.M., Şahin, B., Tomul, Ekber., ... Turgut, Y. (2009). *Bilimsel Araştırma Yöntemleri*. A. Tanrıoğen (Editör). Ankara: Anı Yayıncılık.
- Balkaya, A. ve Ceyhan, E. (2007). Lise Öğrencilerinin Kimlik Duygusu Kazanım Düzeylerinin Bazı Değişkenler Açısından İncelenmesi. *Anadolu Üniversitesi Sosyal Bilimler Dergisi*, 7(1), 433-446.
- Barry, M., Madsen, S., Nelson, L., Carroll,J., & Badger, S. (2009). Friendship and romantic relationship qualities in emerging adulthood: Differential associations with identity development and achieved adulthood criteria. *Journal of Adult Development*, 16, 209-222.
- Barutçu-Yıldırım, F. (2017) . Kendini Engellemenin Yordayıcıları Olarak Öz saygı, Öz Anlayış ve Akademik Özyeterlilik. *Ege Eğitim Dergisi*, 18(2), 676-701.
- Baş, N. (2013). *Ergenlerin Bağlanma Stilleri ve Kimlik Statüleri Arasındaki İlişkinin İncelenmesi* (Yayımlanmamış Yüksek Lisans Tezi). Çukurova Üniversitesi, Adana, Türkiye.
- Bayhan, P. ve Işıtan, S. (2010). Ergenlik Döneminde İlişkiler: Akran ve Romantik İlişkilere Genel Bakış. *Aile ve Toplum*, 20(5), 34-44.
- Bayraktar, F. (2007). Olumlu Ergen Gelişiminde Ebeveyn /Akran İlişkilerinin Önemi. *Çocuk ve Gençlik Ruh Sağlığı Dergisi*, 14(3), 157-166.
- Berzonsky, M. (1992). A process perspective on identity and stress management. In G.R. Adams & R.M. Montemary (Eds). *Adolescent Identity Formation* (2nd. Ed., pp.193-215). Newbury Park: Sage Publication.
- Berzonsky, M. (2003). Identity style and well-being: Does commitment matter? *Identity: An International Journal of Theory and Research*, 3(2), 131-142.
- Berzonsky, M., & Adams, G. (1999). Reevaluating the identity status paradigm: Still useful after 35 years. *Developmental Review*, 19, 557-590.
- Berzonsky, M., Branje,S., & Meeus, W. (2007). Identity- processing style, psychosocial resources and adolescents' perceptions of parent-adolescent relations. *The Journal of Early Adolescence*, 27, 324-345.
- Berzonsky, M., Ciecuch, J., Duriez, B., & Soenens, B. (2011). The how and what of identity formation: Associations between identity styles and value orientations. *Personality and Individual Differences*, 50, 295-299.

- Berzonsky, M., & Ferrari, J. (2009). A diffuse-avoidant identity processing style: Strategic avoidance or self-confusion? *An International Journal of Theory and Research*, 9, 145-158.
- Berzonsky, M.D., & Kuk, L.S. (2000). Identity status, identity processing style and the transition to university. *Journal of Adolescent Research*, 15(1), 81-98.
- Berzonsky, M., & Papini, D. (2014). Identity processing styles and value orientations: The mediational role of self-regulation and identity commitment. *An International Journal of Theory and Research*, 14, 96-112.
- Beunen, G., Thomis, M., Maes, H. H., Loos, R., Malina, R.M., Classens, A. L., & Vlietinck, R. (2000). Genetic variance of adolescent growth in stature. *Annals of Human Biology*, 27(2), 173-186.
- Beyers, W. & Goessens, L. (2008). Dynamics of perceived parenting and identity formation in late adolescence. *Journal of Adolescence*, 31, 165-184.
- Beyers, W. & Krenke, I. (2010). Does identity precede intimacy? Testing Erikson's theory on romantic development in emerging adults of the 21st century. *Journal of Adolescent Research*, 25, 387-415.
- Bobo, J.L., Whitaker, K.C., & Strunk, K.K. (2013). Personality and student self-handicapping: A cross-validated regression approach. *Personality and Individual Differences*, 55(5), 619-621.
- Branje, S., Laninga-Wijnen L., Yu, R., & Meeus, W. (2014). Associations among school and friendship identity in adolescence and romantic relationships and work in emerging adulthood. *Emerging Adulthood*, 2, 6-16.
- Brown, C. M. & Kimble, C. E. (2009). Personal, interpersonal, and situational influences on behavioral self-handicapping. *The Journal of Social Psychology*, 149(6), 609-626.
- Büyüköze, H. ve Gün, F. (2015). Araştırma Görevlilerinin Kendini Sabotaj Eğilimlerinin İncelenmesi. *Hitit Üniversitesi Sosyal Bilimler Enstitüsü Dergisi*, 8(2), 689-704.
- Carlisle, L.B. (2015). *The Relationship Between Academic Identity and Self-Handicapping* (Unpublished doctoral dissertation). University of California, Riverside, United States.
- Ceyhan, E. (2010). Problemlü İnternet Kullanımı Düzeyi Üzerinde Kimlik Statüsünün ve Cinsiyetin Yordayıcıları. *Kuram ve Uygulamada Eğitim Bilimleri* 3, 1323-1355.
- Chorba, K., Was, C., & Isaacson, R. (2012). Individual differences in academic identity and self-handicapping in undergraduate college students. *Individual Differences Research*, 10(2), 60-68.

- Cloutier, R. (1982). Ergenlik psikolojisinde kuramlar (B. Onur, Çev.). *A.Ü. Eğitim Bilimleri Fakültesi Dergisi*, 27(2), 875-903.
- Coşar, S. (2012). *Çalışanların Tükenmişlik Düzeyleri ile Kendini Engelleme Düzeyleri Arasındaki İlişkinin İncelenmesi* (Yayımlanmamış Yüksek Lisans Tezi). Maltepe Üniversitesi, İstanbul, Türkiye.
- Cramer, P. (2017). Identity change between late adolescence and adulthood. *Personality and Individual Differences*, 104, 538-543.
- Degree, C. E., & Snyder, C. R. (1985). Adler's Psychology (of use) today: Personal history of traumatic life events as a self-handicapping strategy. *Journal of Personality and Social Psychology*, 48(6), 1512-1519.
- Díaz-Morales, J.F., Cohen, J. & Ferrari, J.R. (2008). An integrated view of personality styles related to avoidant procrastination. *Personality and Individual Differences*, 45, 554-558.
- Dijck, J. (2012). "You have one Identity": Performing the self on Facebook and LinkedIn. *Media, Culture & Society*, 35(2), 199-215.
- Dumas, T. M., Ellis, W. E., & Wolfe, D. A. (2012). Identity development as a buffer of adolescent risk behaviors in the context of peer group pressure and control. *Journal of Adolescence*, 35(4), 917-927.
- Elmas, A.G. ve Aşçı, F. H. (2017). Sporcularda Kendini Sabotaj: Benlik saygısı, Başarı Hedefleri ve Başarısızlık Korkusunun Rolü. *Türkiye Klinikleri Spor Bilimleri Dergisi*, 9(3), 108-117.
- Elmas, P. ve Akfırat, S. (2015). Mazeret Bulma Eğilimi ile Özsaygı Arasındaki İlişkinin İncelenmesi: Mazeret Bulma Eğilimi Başarısızlık Durumunda Özsaygıyı Korur mu? Başlangıçtaki Özsaygı Düzeyinin Rolü. *Psikoloji Çalışmaları Dergisi*, 34(2), 17-34.
- Eryılmaz, A. ve Aypay, A. (2011). Ergen Öznel İyi Oluşu ile Kimlik Statüsü İlişkinin İncelenmesi. *Dicle Üniversitesi Ziya Gökalp Eğitim Fakültesi Dergisi*, 16, 167-179.
- Geçtan, E. (2010). *Psikanaliz ve Sonrası*. İstanbul: Metis Yayınları.
- Gökçe, Z. ve Traş, Z. (2017). Lise Öğrencilerinin Kariyer Karar Verme Güçlükleri ve Ego Kimlik Statülerinin Bazı Değişkenlere göre İncelenmesi. *Türk Eğitim Bilimleri Dergisi*, 15(1), 58-69.
- Gözcü-Yavaş, C.Ö. (2012). *Ergen Gözüyle Ergen Anne Baba İlişkileri* (Yayımlanmamış doktora tezi). Ankara Üniversitesi, Ankara, Türkiye.
- Graf, S., Mullis, R. & Mullis, A. (2008). Identity formation of United States American and Asian Indian adolescents. *Adolescence*, 43(169), 57-69.

- Greaven, S., Santor, D., Thompson, R., & Zuroff, D. (2000). Adolescent self-handicapping, depressive affect and maternal parenting styles. *Journal of Youth and Adolescence*, 29(6), 631-646.
- Gündođdu, R. (2013). Investigation of self-handicapping tendencies of teacher candidates according to demographic variables by controlling self-esteem scores. *Turkish Studies International Periodical for the Languages, Literature and History of Turkish and Turkic*, 8(3), 263-277.
- Hatano, K., Sugimura, K., & Crocetti, E. (2016). Looking at the dark and bright sides of identity formation: New insights from adolescents and emerging adults in Japan. *Journal of Adolescence*, 47, 156-168.
- Heyndrickx, F. (2004). *The Role of Parenting and Family Background on Turkish Adolescents' Academic Achievement* (Unpublished graduate degree thesis). Boğaziçi University, İstanbul, Türkiye.
- Hirt, E. R., McCrea, S. M., & Boris, H. I. (2003). "I know you self-handicapped last exam": Gender differences in reactions to self-handicapping. *Journal of Personality and Social Psychology*, 84(1), 177-193.
- Hofstede, G. (1980). Motivation, leadership and organization: Do American theories apply abroad? *Organizational Dynamics*, 9(1), 42-63.
- Jones, E., & Berglas, S. (1978). Control of attributions about the self through selfhandicapping strategies: The appeal of alcohol and the role of underachievement. *Personality and Social Psychology Bulletin*, 4, 200-206.
- Kalyon, A., Dadandı, İ. ve Yazıcı, H. (2016). Kendini Sabote Etme Eğilimi ile Narsistik Kişilik Özellikleri, Anksiyete Duyarlılığı, Sosyal Destek ve Akademik Başarı Arasındaki İlişki. *Dusunen Adam The Journal of Psychiatry and Neurological Sciences*, 29, 237-246.
- Kapıkıran, Ş. (2012). Ergenlerde Olumsuz Düşünceler ve İçsel Güdülenme Arasındaki İlişkinin Aracı ve Farklılaştırıcısı Olarak Başarı Yönelimi ve Kendini Engelleme Davranışlarının Sınanması. *Kuram ve Uygulamada Eğitim Bilimleri*, 12(2), 695-711.
- Karasar, N. (2013). *Bilimsel Araştırma Yöntemi* (25.Baskı). Ankara: Nobel Yayıncılık.
- Karner-Huțuleac, A. (2014). Perfectionism and self-handicapping in adult education. *Social and Behavioral Sciences*, 142, 434-438.
- Kayri, M. (2009). Arařtırmalarda Gruplar Arası Farkın Belirlenmesine Yönelik Çoklu Karşılaştırma (post-hoc) Teknikleri. *Fırat Üniversitesi Sosyal Bilimler Dergisi*, 19(1), 51-64.
- Kinnon, M. D., & Murray, C. B. (2007). A profile of the college self-handicapper. *UCR Undergraduate Research Journal*, 1, 13-17.

- Klimstra, T. (2013). Adolescent personality development and identity formation. *Child Development Perspectives*, 7(2), 80-84.
- Klimstra, T., Luyckx, K., Branje, S., Teppers, E., Goossens, L., & Meeus, W.H. (2013). Personality traits, interpersonal identity and relationship stability: Longitudinal linkages in late adolescence and young adulthood. *Journal of Youth Adolescence*, 42(11), 1661-1673.
- Kroger, J., Martinussen, M., & Marcia, J. (2010). Identity status change during a adolescence and young adulthood: A meta-analysis. *Journal of Adolescence*, 33(5), 683-698.
- Kroger, J. (2003). *Identity development during adolescence*. In G. R. Adams & M. D. Berzonsky (Eds.) *The Blackwell handbook of adolescence* (pp. 205-226). Malden: Blackwell Publishing.
- Kulaksızoğlu, A. (2011). *Ergenlik psikolojisi* (13. Baskı). İstanbul: Remzi Kitabevi.
- Lindzey, G., Thompson, R. F., & Spring, B.J. (1994). Gelişim Psikolojisi: Ergenlik ve Yetişkinlik (F. Çok, çev.), *A.Ü. Eğitim Bilimleri Fakültesi Dergisi*, 27(2), 905-935.
- Litvinova, A., Balarabe, M., & Mohammed, A. I. (2015). Influence of personality traits and age on academic self-handicapping among undergraduate students of Ahmadu Bello University, Zaria, Nigeria. *Psychology*, 6, 1995-2003.
- Luyckx, K., Duriez, B., Soenens, B., & Berzonsky, M. (2012). A process-content approach to adolescent identity formation: Examining longitudinal associations between identity styles and goal pursuits. *Journal of Personality*, 80(1), 135-161.
- Luyckx, K., Soenens, B., Goessens, L., Beckx, K., & Wouters, S. (2008). Identity exploration and commitment in late adolescence: Correlates of perfectionism and mediating mechanisms on the pathway to well-being. *Journal of Social and Clinical Psychology*, 27(4), 336-361.
- Luyckx, K., Soenens, B., Goessens L., & Vansteenkiste, M. (2007). Parenting, identity formation and college adjustment: A mediation model with longitudinal data. *Identity: An International Journal of Theory and Research*, 7(4), 309-330.
- Luyckx, K., Teppers, E., Klimstra, T. A., & Rassart, J. (2014). Identity processes and personality traits and types in adolescence: Directionality of effects and developmental trajectories. *Developmental Psychology*, 50, 2144-2153.
- Mayseless, O., & Keren, E. (2014). Finding a meaningful life as a developmental task in emerging adulthood: The domains of love and work across cultures. *Emerging Adulthood*, 2, 63-73.
- McCrea, S. M., & Hirt, E. R. (2001). The role of ability judgments in self-handicapping. *Personality and Social Psychology Bulletin*, 27, 1378-1389.

- McCrea, S. M., Hirt, E. R., & Hendrix, K. S. (2006). Gender differences in claimed vs. behavioral self-handicapping. *Personality and Individual Differences, 42*(4), 949-997.
- McCrea, S. M., Hirt, E. R., Hendrix, K., Milner, B., & Steele, N. (2008). The worker scale: Developing a measure to explain gender differences in behavioral self-handicapping. *Journal of Research in Personality, 42*, 949-970.
- McLean, K.C. & Syed, M. (edt) (2015). *The Oxford Handbook of Identity Development*. New York: Oxford University Press.
- Meeus, W. (2011). The study of adolescent identity formation 2000-2010: A review of longitudinal research. *Journal of Research on Adolescence, 21*(1), 75-94.
- Meeus, W., Branje, S., Schwartz, S.J., van de Schoot, R., & Keijsers, L. (2010). On the progression and stability of adolescent identity formation: A five-wave longitudinal study in early-to-middle and middle-to-late adolescence. *Child Development, 81*(5), 1565-1581.
- Meeus, W., Iedema, J. & Vollebergh, W. (1999). Identity formation re-revisited: A rejoinder to Waterman on developmental and cross-cultural issues. *Developmental Review, 18*, 480-496.
- Meeus, W., Iedema, J., Helsen, M., & Vollebergh, W. (1999). Patterns of adolescent identity development: Review of literature and longitudinal analysis. *Developmental Review, 19*, 419-461.
- Meeus, W., van de Schoot, R., Keijsers, L., & Branje, S. (2012). Identity statuses as developmental trajectories: A five-wave longitudinal study in early-to-middle and middle-to-late adolescents. *Journal of Youth and Adolescence, 41*(8), 1008-1021.
- Morsünbül, Ü. (2005). *Ergenlikte Kimlik Statülerinin Bağlanma Stilleri Açısından İncelenmesi* (Yayımlanmamış yüksek lisans tezi), Ankara Üniversitesi, Ankara, Türkiye.
- Morsünbül Ü. (2011). *Ergenlikte Özerkliğin ve Kimlik Biçimlenmesinin Öznel İyi Oluş Üzerindeki Etkisi* (Yayımlanmamış Doktora Tezi). Ankara Üniversitesi, Ankara, Türkiye.
- Morsünbül, Ü. (2013). Ergenlikte Kimlik Statüleri ve Risk Alma Arasındaki İlişki. *İlköğretim Online, 12*(2), 347-355.
- Morsünbül, Ü. (2014). Ergenlik Döneminde İnternet Bağımlılığı: Kimlik Stilleri ve Seçeneklerin Saplantılı Araştırılması ile İlişkileri. *Anadolu Psikiyatri Dergisi, 15*, 77-83.
- Morsünbül, Ü. ve Çok, F. (2013). Kimlik Gelişiminde Yeni Bir Boyut: Seçeneklerin Saplantılı Araştırılması. *Türk Psikolojik Danışma ve Rehberlik Dergisi, 5*(40), 232-244.

- Morsünbül, Ü. ve Çok, F. (2014). Kimlik Gelişiminin Boyutları Ölçeği'nin Türkçeye Uyarlanması. *The Journal of Psychiatry and Neurological Sciences*, 27, 6-14.
- Morsünbül, Ü., Crocetti, E., Çok, F., & Meeus, W. (2016). Identity statuses and psychological functioning in Turkish youth: A-person-centered approach. *Journal of Adolescence*, 47, 145-155.
- Newman, D. (2005). Ego development and ethnic identity formation in Rural American Indian adolescents. *Child Development*, 76(3), 734-746.
- Onur, B. (1997). *Gelişim Psikolojisi, Yetişkinlik, Yaşlılık, Ölüm*. Ankara: İmge Kitabevi.
- Oral, T. ve Özgüngör S. (2015). Ergenlerde Kimlik Statülerinin Başarı Amaç Yönelimlerini Yordama Gücü. *İlköğretim Online*, 14(1), 1-12.
- Özgüngör, S. (2014). Kimlik ile Yaşam Doyumu Arasındaki İlişkide Yakınlık ve Akademik Başarının Aracı Rolü. *Türk Psikolojik Danışma ve Rehberlik Dergisi*, 5(42), 195-207.
- Prpa, N. (2017). Personality traits and gender effect on athletes and non-athletes self-handicapping strategies over time. *EQOL Journal*, 9(1), 5-14.
- Pulford, B., Johnson, A., & Awaida, M. (2005). A cross-cultural study of predictors of self-handicapping in university students. *Personality and Individual Differences*, 39, 727-737.
- Rhodewalt, F., & Fairfield, M. (1991). Claimed self-handicaps and the self-handicapper: The relation of reduction in intended effort to performance. *Journal of Research in Personality*, 25, 402-417.
- Rhodewalt, F., & Tragakis, M. (2002). Self-handicapping and the social self : The cost and rewards of interpersonal self-construction. In J. P. Forgas & K. D. Williams (Eds.), *The social self : Cognitive, interpersonal, and intergroup perspectives* (pp. 121–140). New York: Psychology Press.
- Rhodewalt, F., & Vohs, K.D. (2005). Defensive Strategies, Motivation and the self: A self regulatory process view. In a Elliot & C.S. Dweck (Eds.) *Handbook of competence and motivation* (p.548- 565). New York, NY: The Guilford Press.
- Rhodewalt, F., Morf, C., Hazlett, S., & Fairfield, M. (1991). Self-handicapping: The role of discounting and augmentation in preservation of self-esteem. *Journal of Personality and Social Psychology*, 61, 122-131.
- Rhodewalt, F., Saltzman, A.T., & Wittmer, J. (1984). Self-handicapping among competitive athletes: The role of practice in self-esteem protection. *Basic and Applied Social Psychology*, 5, 197-209.

- Rhodewalt, F., Tragakis, M.W., & Finnerty, J. (2006). Narcissism and self-handicapping: Linking self-aggrandizement to behavior. *Journal of Research in Personality, 40*, 573-597.
- Ross, S., Canada, K., & Rausch, M. (2002). Self-handicapping and Five Factor Model of personality: Mediation between neuroticism and conscientiousness. *Personality and Individual Differences, 32*, 1173-1184.
- Sahranç, Ü. (2011). An investigation of the relationships between self-handicapping and depression, anxiety and stress. *International Online Journal of Educational Sciences, 3*(2), 526-540.
- Santrock J., W. (2011). Yaşam Boyu Gelişim (G. Yüksel, Çev.). Ankara: Nobel Yayıncılık. (2011).
- Sarouphim, K.M., & Issa, N. (2017). Investigating identity statuses among Lebanese Youth: Relation with gender and academic achievement. *Youth & Society, 1-20*.
- Seabi, J., & Payne, J. (2013). Effects of identity processing styles on academic achievement of first year university students. *International Journal of Educational Management, 27*(3), 311-322.
- Schwartz, R., & Halegoua, G. (2014). The spatial self: Location-based identity performance on social media. *New Media & Society, 1-18*.
- Schwartz, S., Mason, C., Pantin, H., & Szapocznik, J. (2009). Longitudinal relationships between family functioning and identity development in Hispanic adolescents. *The Journal of Early Adolescence, 29*, 177-211.
- Schwartz, S., Beyers, W., Luyckx, K., Soenens, B., Zamboanga, B.L., Forthun, L.F Waterman, A.S. (2011). Examining the light and dark sides of emerging adults' identity: A study of identity status differences in positive and negative psychosocial functioning. *Journal of Youth and Adolescence, 40*(7), 839-859.
- Schwinger, M. (2013). Structure of academic self-handicapping – global or domain-specific construct? *Learning and Individual Differences, 27*, 134-143.
- Schwinger, M., & Stiensmeier-Pelster, J. (2011). Prevention of self-handicapping-The protective function of mastery goals. *Learning and Individual Differences, 21*, 699-709.
- Skhirtladze, N., Javakhishvili, N., Schwartz, S., Beyers, M., & Luyckx, K. (2016). Identity processes and statuses in post-Soviet Georgia: Exploration processes operate differently. *Journal of Adolescence, 47*, 197-209.
- Smith, J. L., Hardy, T., & Arkin, R. (2009). When practice doesn't make perfect: Effort expenditure as an active behavioral self-handicapping strategy. *Journal of Research in Personality, 43*(1), 95-98.
- Steinberg, L. (2007). Ergenlik (F. Çok, Çev.). Ankara: İmge Kitabevi.

- Syed, M., & Krenke-Seiffge, I. (2013). Personality development from adolescence to emerging adulthood: Linking trajectories of ego development to the family context and identity formation. *Journal of Personality and Social Psychology*, *104*(2), 371-384.
- Thompson, T., & Richardson, A. (2001). Self-handicapping status, claimed self-handicaps and reduced practice effort following success and failure feedback. *British Journal of Educational Psychology*, *71*, 151-170.
- Tice, D.M. (1991). Esteem protection or enhancement? Self-handicapping motives and attributions differ by trait self-esteem. *Journal of Personality and Social Psychology*, *60*(5), 711-725.
- Tsai, K., Telzer, E., & Fuligni, A. (2013). Continuity and discontinuity in perceptions of family relationships from adolescence to young adulthood. *Child Development*, *84*(2), 471-484.
- Urdan, T., & Midgley, C. (2001). Academic self-handicapping: What we know, what more there is to learn. *Educational Psychology Review*, *13*, 115-138.
- Uysal, A., & Knee, R. (2012). Low Trait Self-Control Predicts Self-Handicapping. *Journal of Personality*, *80*(1), 59-79.
- Üzbe, N. ve Bacanlı H. (2015). Başarı Hedef Yönelimi, Benlik Saygısı ve Akademik Başarının Kendini Engellemeyi Yordamadaki Rolü. *Türk Eğitim Bilimleri Dergisi*, *13*(1), 33-50.
- Valkenburg, P., Schouten, A., & Peter, J. (2005). Adolescents' identity experiments on the internet. *New Media & Society*, *7*(3), 383-402.
- Verschueren, M., Rassart, J., Claes, L., Moons, P., & Luyckx, K. (2017). Identity statuses throughout adolescence and emerging adulthood: a large-scale study into gender, age, and contextual differences. *Psychologica Belgica*, *57*(1), 32-42.
- Walker, L.P., Barry, C.M., Carroll, J.S., Madsen, S., & Nelson, L. (2008). Looking on the bright side: The role of identity status and gender on positive orientations during emerging adulthood. *Journal of Adolescence*, *31*, 451-467.
- Want, J., & Kleitman, S. (2006). Imposter phenomenon and self-handicapping: Links with parenting styles and self confidence. *Personality and Individual Differences*, *40*, 961-971.
- Warner, S., & Moore, S. (2004). *Excuses, excuses: Self-Handicapping in an Australian adolescent sample*. *Journal of Youth Adolescence*, *33*(4), 271-281.
- Waterman, A. (1999). Identity, identity status development: A contemporary statement. *Developmental Review*, *19*, 591-621.

- Watzlawik, M. (2012). Cultural identity markers and identity as a whole: Some alternative solutions. *Culture & Psychology, 18*(2), 253-260.
- Yalnız, A. (2014). *Algılanan Anne Baba Tutumları, Kendini Sabotaj ve Öz-Yeterlik Arasındaki İlişkinin İncelenmesi* (Yayımlanmamış Yüksek Lisans Tezi). Sakarya Üniversitesi, Sakarya, Türkiye.
- Yavuzer, Y. (2015). Investigating the relationship between self-handicapping tendencies, self-esteem and cognitive distortions. *Educational Sciences: Theory And Practice, 15*(4), 879-890.
- Zalk, M., Branje, S., Denissen, J., Aken, M., & Meeus, M. (2011). Who benefits from chatting and why? The roles of extraversion and supportiveness in online chatting and emotional adjustment. *Personality and Social Psychology Bulletin, 37*(9), 202-215.





EK 1 KİŞİSEL BİLGİ FORMU

Değerli katılımcılar,

Bu araştırma Ankara Üniversitesi Eğitim Bilimleri Enstitüsü, Eğitim Psikolojisi Bölümü Yüksek Lisans Tez Çalışması kapsamında planlanmıştır. Araştırma kapsamında; 14-18 yaş dönemindeki ergenlerin, kendini engelleme eğilimleri kimlik statüleri açısından irdelenecektir. Bu amaçla sizden bilgi formunun doldurulması istenmektedir. Adınız ve soyadınız formda belirtilmeyeceğinden sorulara içtenlikle cevap vermeniz rica olunur.

Katkı sağladığınız için teşekkür ederim.

Şenay GÖRGÜLÜ

Ankara Üniversitesi

Eğitim Psikolojisi YL Öğrencisi

1. Cinsiyetiniz: ()Kız ()Erkek

2. Yaşınız:.....

3. Okulunuz:.....

4. Sınıfınız:.....

5. Ailenizin Aylık Toplam Geliri:

0-1.000tl arası 1.000-2.000tl arası

2.000-3.000tl arası 3.000tl-5.000 t l arası

5.000 t l ve üzeri

6. Annenizin Öğrenim Durumu: Okur-yazar Değil Okur-yazar ilkokul
Ortaokul Lise YüksekokulÜniversite Lisansüstü

7. Babanızın Öğrenim Durumu: Okur-yazar Değil Okur-yazar ilkokul
Ortaokul Lise YüksekokulÜniversite Lisansüstü

EK 2 KENDİNİ SABOTAJ ÖLÇEĞİ

(Örnek Maddeler)

Bu anketlerden elde edilen sonuçlar bilimsel bir çalışmada kullanılacaktır. Sizden istenilen; bu ifadeleri okuduktan sonra kendinizi değerlendirmeniz ve sizin için en uygun seçeneğin karşısına çarpı (X) işareti koymanızdır. Lütfen her ifadeye mutlaka TEK yanıt veriniz ve kesinlikle BOŞ bırakmayınız. En uygun yanıtları vereceğinizi ümit eder, katkılarınız için teşekkür ederim.		Hiç katılmıyorum	Katılmıyorum	Kısmen katılmıyorum	Kısmen katılıyorum	Katılıyorum	Tamamen katılıyorum
1	Yanlış bir şey yaptığımda ilk tepkim içinde bulunduğum şartları suçlamaktır.	1	2	3	4	5	6
2	İşlerimi son ana kadar ertelerim.	1	2	3	4	5	6
4	Birçok insana göre daha keyifsizim.	1	2	3	4	5	6
5	Ne olursa olsun her zaman elimden gelenin en iyisini yapmaya çalışırım.	1	2	3	4	5	6
6	Bir derse veya önemli bir etkinliğe kayıt olmadan önce gerekli hazırlığı yaptığımdan emin olmaya çalışırım.	1	2	3	4	5	6
7	Bir sınava girmeden önce kendimi son derece kaygılı hissederim.	1	2	3	4	5	6
9	Yarışmaya dayanan aktivitelerden kaçınmaya çalışırım, böylece kaybettiğimde veya kötü performans sergilediğimde çok fazla incinmemiş olacağım.	1	2	3	4	5	6
11	Daha fazla çalışsaydım daha iyisini yapardım.	1	2	3	4	5	6
13	Başarılı olmamı güçleştirecek ortamlarda bulunmayı istemem.	1	2	3	4	5	6
15	Üzerimdeki baskıyı ortadan kaldırdığı için, bazı zamanlar bir iki günlüğüne keyifsiz gibi görünmekten hoşlanırım.	1	2	3	4	5	6
16	Duygularım engel olmasaydı, daha iyi şeyler yapabilirdim.	1	2	3	4	5	6
18	Kabul ediyorum ki, diğerlerinin beklentisini karşılayamadığımda bu sonucu mantıklı hale getirmeye çalışırım.	1	2	3	4	5	6
21	Yiyecek ve içecek maddelerine olması gerekenden daha fazla düşkünüm.	1	2	3	4	5	6
22	Sınav veya iş görüşmesi gibi önemli anlardan önceki geceler mümkün olduğunca uykumu almaya çalışırım.	1	2	3	4	5	6
24	Çoğunlukla bir işi iyi yapacağıma ilişkin kaygı yaşadığımda iyi sonuç elde ederim.	1	2	3	4	5	6

EK 3 KİMLİK GELİŞİMİNİN BOYUTLARI ÖLÇEĞİ

(Örnek Maddeler)

Aşağıda sizin kendinizi tanımlamanıza ilişkin 25 ifade bulunmaktadır. Lütfen her bir ifadenin sizi ne kadar tanımladığını, ifadenin yanında verilen kutucuğu işaretleyerek belirtiniz. Her ifade için yalnızca bir kutucuğu işaretleyiniz.

	Kesinlikle katılmıyorum	Katılmıyorum	Ne katılmıyorum / Ne katılıyorum	Katılıyorum	Kesinlikle katılıyorum
2. Gelecekte yapacaklarımla ilgili planlarım var.	<input type="checkbox"/>	<input type="checkbox"/>	<input type="checkbox"/>	<input type="checkbox"/>	<input type="checkbox"/>
3. Yaşamımda hangi yolu izleyeceğimi biliyorum.	<input type="checkbox"/>	<input type="checkbox"/>	<input type="checkbox"/>	<input type="checkbox"/>	<input type="checkbox"/>
5. Yaşamımda ne yapacağım konusunda seçimimi yaptım.	<input type="checkbox"/>	<input type="checkbox"/>	<input type="checkbox"/>	<input type="checkbox"/>	<input type="checkbox"/>
6. Yaşamımda izleyebileceğim farklı yollar hakkında etkin biçimde düşündüm.	<input type="checkbox"/>	<input type="checkbox"/>	<input type="checkbox"/>	<input type="checkbox"/>	<input type="checkbox"/>
9. İzleyebileceğim farklı amaçlar hakkında düşünürüm.	<input type="checkbox"/>	<input type="checkbox"/>	<input type="checkbox"/>	<input type="checkbox"/>	<input type="checkbox"/>
10. Benim için iyi olabilecek farklı yaşam biçimleri hakkında düşünüyorum.	<input type="checkbox"/>	<input type="checkbox"/>	<input type="checkbox"/>	<input type="checkbox"/>	<input type="checkbox"/>
11. Yaşamda gerçekten elde etmek istediklerim konusunda kuşkularım var.	<input type="checkbox"/>	<input type="checkbox"/>	<input type="checkbox"/>	<input type="checkbox"/>	<input type="checkbox"/>
14. Yaşamımın ne yönde olması gerektiğini merak ediyorum.	<input type="checkbox"/>	<input type="checkbox"/>	<input type="checkbox"/>	<input type="checkbox"/>	<input type="checkbox"/>
20. Gelecekle ilgili planlarımın benim için doğru olduğundan eminim.	<input type="checkbox"/>	<input type="checkbox"/>	<input type="checkbox"/>	<input type="checkbox"/>	<input type="checkbox"/>
21. Gelecek için yaptığım planlar üzerine düşünürüm.	<input type="checkbox"/>	<input type="checkbox"/>	<input type="checkbox"/>	<input type="checkbox"/>	<input type="checkbox"/>

EK 4 ARAŞTIRMA İZİN ONAYI



T.C.
ANKARA VALİLİĞİ
Milli Eğitim Müdürlüğü

Sayı : 14588481-605.99-E.12454324
Konu: Araştırma İzni

03.12.2015

SİNCAN İLÇE MİLLİ EĞİTİM MÜDÜRLÜĞÜNE

İlgi: a) MEB Yenilik ve Eğitim Teknolojileri Genel Müdürlüğünün 2012/13 nolu Genelgesi.
b) Ankara Üniversitesi'nin 09/10/2015 tarihli ve 3591 sayılı yazısı.

Ankara Üniversitesi Eğitim Bilimleri Enstitüsü Yüksek Lisans Öğrencisi Şenay GÖRGÜLÜ'nün "**Ergenlerde Kendini Engelleme Eğiliminin Kimlik Statüleri Açısından İncelenmesi**" konulu tez çalışması kapsamında uygulama yapma talebi Araştırma Komisyonumuzca incelenmiş olup; ilçenize bağlı liselerde çalışmanın yapılması Müdürlüğümüzce uygun görülmüştür.

Uygulama formunun (4 sayfa) uygulama yapılacak sayıda araştırmacı tarafından çoğaltılarak, araştırmanın ilgi (a) genelge çerçevesinde, ilçe milli eğitim müdürlüklerinin sorumluluğunda okul ve kurum yöneticileri de uygun gördüğü takdirde gönüllülük esasına göre uygulanmasını rica ederim.

Müberra OĞUZ
Müdür a.
Şube Müdürü

EK:
1-Uygulama formu (4 sayfa)

EK 5 ETİK KURUL ONAYI

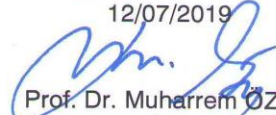
ANKARA ÜNİVERSİTESİ SOSYAL BİLİMLER ALT ETİK KURULU KARAR ÖRNEĞİ

Karar Tarihi : 12/07/2019
Toplantı Sayısı : 09
Karar Sayısı : 266

266- Üniversitemiz Eğitim Bilimleri Enstitüsü Eğitimde Psikolojik Hizmetler Anabilim Dalı yüksek lisans öğrencisi **Şenay Görgülü**'nün "Ergenlerde Kendini Engelleme Eğilimi ile Kimlik Statüleri Arasındaki İlişki" başlıklı tezi ile ilgili 09/07/2019 tarihli "İnsan Üzerinde Yapılan Klinik Dışı Araştırmalar Başvuru Formu" Etik Kurulumuzca incelendi.

Üniversitemiz Eğitim Bilimleri Enstitüsü Eğitimde Psikolojik Hizmetler Anabilim Dalı yüksek lisans öğrencisi **Şenay Görgülü**'nün "Ergenlerde Kendini Engelleme Eğilimi ile Kimlik Statüleri Arasındaki İlişki" başlıklı tezinin, araştırma protokolüne uyulması ve etik onay tarihinden itibaren geçerli olması koşuluyla uygulanmasının etik açıdan uygun olduğuna oy birliği ile karar verildi.

ASLININ AYNIDIR
12/07/2019


Prof. Dr. Muharrem ÖZEN
Ankara Üniversitesi
Etik Kurulu Başkanı

BENZERLİK BİLDİRİMİ

" Farklı Kimlik Statülerine Sahip Ergenlerin Kendini Engelleme Eğilimlerinin Karşılaştırılması " başlıklı tezimin ana bölümü (ön bölüm, kaynaklar ve ekler hariç) Turnitin İntihali Engelleme Programı aracılığıyla incelenmiş ve ilgili rapor danışmanım tarafından da kontrol edilmiştir. Kontrol sırasında (1) "Yedi sözcükten daha az olan benzeşmeler" (2) "Kaynaklar" (3) "Doğrudan Alıntılar" dışarıda tutulmuştur. Benzerlik kontrolüne ilişkin rapordan elde edilen sonuçlar aşağıda sunulmuştur.

Rapor Tarihi	:20/07/2019
Gönderim Numarası	:1153425570
Sayfa Sayısı	:52
Sözcük Sayısı	:12373
Karakter Sayısı	:89268
Benzerlik Oranı	:10
Savunma Tarihi	:12.07.2019

Yukarıda belirtilen sonuçları gösteren Turnitin İntihali Engelleme Programı'na ilişkin orijinal raporu, sonuçlarda herhangi bir değişiklik yapmaksızın bu beyanım ekinde Enstitüye teslim ettiğimi, tezimin %10'dan fazla benzerlik oranı içerdiğinin belirlenmesi durumunda, bundan doğabilecek tüm yasal sorumluluğu kabul ettiğimi bildirir, saygılarımı sunarım.

Öğrencinin Adı Soyadı: Şenay GÖRGÜLÜ

Tarih: 22/07/2019

İmza:



ÖZGEÇMİŞ

Kişisel Bilgiler

Adı ve Soyadı :Şenay Görgülü

E-Posta Adresi: senaytorgulu@gmail.com

İş Deneyimi :Öğretmen/ MEB

Unvan	Görev Yeri	Yıl
ÖĞRETMEN	MEB/ ANKARA	2014-.....
ÖĞRETMEN	MEB/ KIRIKKALE	2013-2014

Akademik Bilgiler

Öğrenim Durumu:

Derece	Bölüm/Program	Üniversite	Yıl
LİSANS	ALMANCA ÖĞRETMENLİĞİ	GAZİ ÜNİVERSİTESİ	2011
YÜKSEK LİSANS	EĞİTİM PSİKOLOJİSİ	ANKARA ÜNİVERSİTESİ	2019

Yayımlar:-