



TÜRKİYE CUMHURİYETİ
ANKARA ÜNİVERSİTESİ
SAĞLIK BİLİMLERİ ENSTİTÜSÜ



GÜLHANE ASKERİ TIP AKADEMİSİ
ASKERİ TIP FAKÜLTESİ ÖĞRETİM ELEMANLARI VE
ÖĞRENCİLERİNİN EĞİTİCİLİĞİ ALGILAMA
BİÇİMLERİNİN İNCELENMESİ

Fatih YAZAR

TIP EĞİTİMİ VE BİLİŞİMİ ANABİLİM DALI
YÜKSEK LİSANS TEZİ

DANIŞMAN
Prof. Dr. Tuna KARAHAN

2008- ANKARA

TÜRKİYE CUMHURİYETİ
ANKARA ÜNİVERSİTESİ
SAĞLIK BİLİMLERİ ENSTİTÜSÜ

GÜLHANE ASKERİ TIP AKADEMİSİ
ASKERİ TIP FAKÜLTESİ ÖĞRETİM ELEMANLARI VE
ÖĞRENCİLERİNİN EĞİTİCİLİĞİ ALGILAMA
BİÇİMLERİNİN İNCELENMESİ

Fatih YAZAR

TIP EĞİTİMİ VE BİLİŞİMİ ANABİLİM DALI
YÜKSEK LİSANS TEZİ

DANIŞMAN
Prof. Dr. Tuna KARAHAN

2008- ANKARA

Ankara Üniversitesi Sağlık Bilimleri Enstitüsü

Tıp Eğitimi ve Bilişimi Yüksek Lisans Programı

Çerçevesinde yürütülmüş olan bu çalışma, aşağıdaki jüri tarafından
Yüksek Lisans Tezi olarak kabul edilmiştir.

Tez Savunma Tarihi : 21 / 7 / 2008



Prof. Dr. İsmail Hakkı AYHAN
Ankara Üniversitesi
Jüri Başkanı



Prof. Dr. Sabri KEMAHLI
Ankara Üniversitesi



Prof. Dr. S. Tuna KARAHAN
Ankara Üniversitesi



Prof. Dr. Özden PALAOĞLU
Ankara Üniversitesi



Prof. Dr. Gülriz ERSÖZ
Ankara Üniversitesi

İÇİNDEKİLER

Kabul ve Onay	ii
İçindekiler	iii
Önsöz	iv
Şekiller	v
Çizelgeler	vi
1. GİRİŞ	1
1.1 Etkili Bir Eğitici Hakkındaki Görüşler	2
1.2 Tıp Eğiticisinin Öğrenci Davranışları Üzerine Etkisi	3
1.3. Öğretim Elemanının Belirlenen Özellikleri	6
1.4 Klinik Eğitiminde Yetiştiricilik	12
2. GEREÇ VE YÖNTEM	16
2.1 Kullanılan Anket Yöntemi	16
2.2 Ankete Katılanlar	25
2.3 Verilerin Analizi	28
3. BULGULAR	30
3.1 Öğrenci Anket Sonuçları	31
3.2 Öğretim Üyesi Anketleri Sonuçları	32
3.3 Anketlerin Karşılaştırmalı Sonuçları	52
4. TARTIŞMA	56
5. SONUÇ VE ÖNERİLER	67
ÖZET	68
SUMMARY	69
KAYNAKLAR	70
EKLER	73
Ek – 1	73
Ek – 2	74
ÖZGEÇMİŞ	75

ÖNSÖZ

Eğiticilerden gözlenen davranışlardan hangileri daha fazla uygulanmakta ve bu davranışlar ile ideal modeller arasında farklılıklar var mı? Öğrencilerdeki beklentiler ile eğiticilerin davranışları ya da eğiticilerdeki ideal algılama tarzları birbiriyle ne kadar örtüşmektedir? Bu konularda hem eğitici hem de öğrenci görüşlerini ortaya koymak için bu araştırma yapılmıştır.

Bu tez konusu Ankara Üniversitesi Sağlık Bilimleri Enstitüsü Yönetim Kurulu'nun 13 Nisan 2007 tarihli 13/499 sayılı kararı ile "Tıp Fakültesi Öğretim Elemanları ve Öğrencilerinin Eğiticiği Algılama Biçimlerinin İncelenmesi" başlığı altında verilmiş ve çalışmaya başlanmıştır.

Bu çalışmanın amacı; Tıp Fakültesi öğretim elemanları ve öğrencilerinin eğiticiği algılama biçimlerini ortaya koymaktır.

Yüksek lisans eğitimim sırasında her türlü kolaylığı sağlayan bilgi ve deneyimlerinden yararlandığım ve tez çalışmam sırasında büyük yardımlarını gördüğüm Ankara Üniversitesi Tıp Fakültesi Tıp Eğitimi ve Bilişim Anabilim Dalı Başkanı Prof.Dr Murat Akal'a, tez danışmanım Prof.Dr.Tuna Karahan'a, tez istatistik çalışmalarını birlikte yaptığımız Doç.Dr.Cengizhan Açikel'e, Yüksek Lisans' a başlamama olanak sağlayan GATA Komutanlığına ve GATA Anatomi AD Başkanına, Yüksek lisans derslerini veren değerli hocalarıma, birlikte eğitim almaktan onur duyduğum değerli arkadaşlarıma, Ankara Üniversitesi Tıp Fakültesi Tıp Eğitimi ve Bilişim Anabilim Dalı'ndaki tüm öğretim üye ve görevlilerine ayrıca GATA Tıp Fakültesi'nde ankete katılan tüm öğretim üyelerine ve öğrencilerime teşekkür ederim.

ŞEKİLLER

Şekil 1. Morrison ve arkadaşları tarafından kullanılan anket

Şekil 2. Morrison ve arkadaşları tarafından kullanılan ve bu çalışmada çevirisini yaptığımız İngilizce özellikler

Şekil 3. Öğrenci algılama çizelgesi anket formunun açıklamalar bölümü

Şekil 4. Ankette öğrencilere uygulanan “İdeal Eğitici Algılama Çizelgesi” anket formu

Şekil 5. Eğitici algılama çizelgesi anket formunun açıklamalar bölümü

Şekil 6. Ankette uygulanan “Eğitici Olarak Kendini Tanımlama Çizelgesi” anket formu

Şekil 7. Ankette uygulanan “İdeal Eğitici Algılama Çizelgesi” anket formu

Şekil 8.1: Araştırmaya katılan öğretim üyelerinin kendilerinde en çok tanımlayan özellikler (Altıncı ve Yedinci sütun’a yazılanların Yüzdesi)

Şekil 8.2: Araştırmaya katılan öğrencilerin ideal eğitimcide en çok hoşlandıkları özellikler (Altıncı ve Yedinci sütun’a yazılanların Yüzdesi)

Şekil 8.3: Araştırmaya katılan öğretim üyelerinin ideal eğitimcide en çok hoşlandıkları özellikler (Altıncı ve Yedinci sütun’a yazılanların Yüzdesi)

Şekil 9.1: Araştırmaya katılan öğretim üyelerinin kendilerinde en az tanımlayan özellikler (Birinci ve İkinci sütun’a yazılanların Yüzdesi)

Şekil 9.2 : Araştırmaya katılan öğrencilerin ideal bir öğretim üyesinde en az hoşlandıkları özellikler (Birinci ve İkinci sütun’a yazılanların Yüzdesi)

Şekil 9.3: Araştırmaya katılan öğretim üyelerinin ideal eğitimcide en az hoşlandıkları özellikler (Birinci ve İkinci sütun’a yazılanların Yüzdesi)

ÇİZELGELER

Çizelge 1. Araştırmaya katılan öğrencilerin öğrenim gördükleri sınıf ve cinsiyete göre dağılımı

Çizelge 2. Araştırmaya katılan öğretim üyelerinin bazı tanımlayıcı özellikleri

Çizelge 3. 1. anket (Pretest) ve 2. anket (Postest) uygulanan grubun farklı özelliklere önce ve sonra verdiği cevapların karşılaştırması

Çizelge 4. Araştırmaya katılan öğrencilerin özellikleri onaylama durumu

Çizelge 5. Farklı sınıflardaki öğrencilerin özellikleri onaylama durumları

Çizelge 6. Erkek ve Kadın öğrencilerin onayladıkları davranışların en çok onaylanandan en az onaylanana doğru sıralaması

Çizelge 7. Araştırmaya katılan öğrencilerin ilk iki ve son iki sütunda en fazla yazdıkları özellikler

Çizelge 8. Araştırmaya katılan öğretim üyelerinin kendilerinde bulunan ve idealde en çok olmasını istedikleri özelliklerin sıralaması

Çizelge 9. Araştırmaya katılan öğretim üyelerinin kendilerinde bulunan ve idealde en çok olmasını istedikleri özellikler arasındaki farkın karşılaştırılması

Çizelge 10.1. Araştırmaya katılan öğretim üyelerinin kendilerinde bulunan özelliklerin klinik ve klinik dışı olma durumlarına göre karşılaştırılmaları

Çizelge 10.2. Araştırmaya katılan öğretim üyelerinin ideal tanımlamalarının klinik ve klinik dışı olma durumlarına göre karşılaştırılmaları

Çizelge 11.1. Araştırmaya katılan öğretim üyelerinin kendilerinde bulunan özelliklerin bilim dallarına göre karşılaştırılmaları

Çizelge 11.2. Araştırmaya katılan öğretim üyelerinin ideal tanımlamalarının bilim dallarına göre karşılaştırılmaları

Çizelge 12.1. Araştırmaya katılan öğretim üyelerinin kendilerinde bulunan özelliklerin akademik statülerine göre karşılaştırması

Çizelge 12.2. Araştırmaya katılan öğretim üyelerinin ideal tanımlamalarının akademik statülerine göre karşılaştırması

Çizelge 13.1. Araştırmaya katılan öğretim üyelerinin kendilerinde bulunan özelliklerin yaş gruplarına göre karşılaştırması

Çizelge 13.2. Araştırmaya katılan öğretim üyelerinin ideal tanımlamalarının yaş gruplarına göre karşılaştırması

Çizelge 14.1. Araştırmaya katılan öğretim üyelerinin eğitim alma durumlarına göre kendilerinde bulunan özelliklerin karşılaştırması

Çizelge 14.2. Araştırmaya katılan öğretim üyelerinin eğitim alma durumlarına göre ideal tanımlamalarının karşılaştırması

Çizelge 15.1. Araştırmaya katılan öğretim üyelerinin kendilerinde en az ve en çok bulunduğunu düşündükleri özellikler

Çizelge 15.2. Araştırmaya katılan öğretim üyelerinin idealde en az ve en çok onayladıkları özellikler

1. GİRİŞ

Çocuđu doğuran kişinin anne olduđu ebenin ise sadece doğuma yardımcı bir birey olarak bulunduđu söylenir. Socrates de kendisine düşen görevin insanın doğruyu “doğurmasına” yardımcı olmak olduđuna inanmıştır. Burada bir eğitimciden beklenen davranışın ne olduđu çok net olarak belirtilmiştir. Bir eğitimciden bu anlamda beklenen, öğrencilerinin problemin farkına varmasını, ne olduđunu ve sınırlarını tanımlamasını, problem çözümü için hipotezler öne sürmesini, çeşitli kaynaklardan toplanılan bilgileri analiz edebilmesini ve bunları yorumlayıp çözüm bulmalarına imkan veren bir tavır sergilemesidir (Özyurda ve Dökmeci, 2002).

İdeal eğitimci ve eğitimci konusunda birçok tanımlamalar ve çalışmalar yapılmıştır. Bu çalışmalara dayanılarak ortaya konmuş birçok davranış listeleri bulunmaktadır (Dilek, 1993; Yağcı, 1997).

Eğiticileri tanımlayan yurtdışı kaynaklı çalışmalara bakıldığında bazı özelliklerin ön plana çıktığı görülmektedir. Birçok kişi aslında ideal eğitimcinin nasıl olması gerektiği ve hangi özelliklere sahip olması gerektiğini kendine göre tanımlamaktadır. Ancak önemli olan bunları davranış olarak gösterebilmektir. Ayrıca tıp eğitimcileri konusunda yapılan birçok araştırma Avrupa, Amerika ve Kanada’da planlandığı için, ülkemizde tıp eğitimcilerinin hangi özellikleri daha çok benimsedikleri konusunda bir fikir sahibi değiliz. Ülkemiz için klinik eğitimcilerimizin özelliklerini ortaya koyup bizim eğitimcilerin belirlediği ideal eğitimci özelliklerinin neler olduğunu saptamalıyız. Birçok yönden benzer özellikler olacağını düşünüyorum. Ancak farklılıkların olabileceği göz ardı edilmemelidir. Bu nedenle bu konu bir tez çalışması olarak ele alınmıştır. Çalışmamızın amacı tıp fakültesi öğretim elemanları ve öğrencilerinin eğitimciliği algılama biçimlerini ortaya koymaktır. Ancak buna benzer çalışmaların hem farklı kişiler tarafından yapılması, hem de belirli yıllarda tekrarlanması ile yaşanan farklılıkların ve değişimlerin ortaya konması sağlanacak, ideal eğitimci formatını belirlemede de bizlere yol gösterecektir.

Eđitiminin eđitim sistemi iinde ne kadar nemli bir yeri olduđu konusunda hemen herkes hem fikir olsa da etkili eđitiminin kim olduđu ve zelliklerinin belirlenebilirliđi arařtırmacılar arasında tartıřma konusu olmuřtur (Biddle, 1964; Rupley, 1986; Tatar, 2004; Thomas, 1981).

Ancak Hamachek (1975) iyi ve etkili eđitiminin kiřisel zelliklerinin ok aık olduđunu belirtmiř, kt ve etkisiz eđitiminin ise kiřisel zelliklerinden kolayca ayırt edilebildiđini vurgulamıřtır. Arařtırmacıların etkili eđiticilerde belirlediđi ve pek ođu pedagoji ve đretim yntemleriyle ilgili olan beceri ve zelliđin, dođrudan incelenebileceđi, đrenilebileceđi ve đretilbileceđi belirtilmiřtir (Arthea, 2000).

1.1. Etkili Bir Eđitici Hakkındaki Grřler

Etkili eđitici, amalanan đrenme hedeflerini gerekleřtirebilme becerisi gsteren kiřidir. Etkili đretimin ama ve bařarı olmak zere iki nemli boyutu vardır. Eđitiminin her řeyden nce bir ama belirlemesi gerekmektedir. Ortada belirlenmiř bir ama yoksa đrencinin bařarısı tahmin edilebilir deđil rastlantısal olur. Fakat ama kendi bařına yeterli deđildir; amaın gerekleřtirilmesi de gerekmektedir. Eđer eđitici nceden belirlediđi đrenme hedeflerine ulařamazsa tam olarak etkili kabul edilemez (Perrott, 1982). đrencinin đrenmesinden kendini sorumlu tutan eđiticiler, ne đreneceđi ve nasıl davranacađı konusunda sadece đrenciyi sorumlu tutan ve kendisi sorumluluk almayan eđiticilerden daha etkilidir (Porter ve Brophy, 1988).

Etkili eđiticiler, dersleri đrencilerin ilgi ve ihtiyalarıyla iliřkilendirdiklerinde ve onlara bařarılı olabilecekleri grevler verdiklerinde đrencilerin derslere daha fazla katıldıklarını bilirler. đrencilerin farklı yeteneklerinin ve đrenme hızlarının olduđunu bilirler. Her bir dersin sonunda konunun ana noktalarını zetlerler ve konuyla ilgili zorluk ve karmařıklık dereceleri farklı sorular sorarlar. Ders sresince đrencilerden gelen geribildirimleri dikkatle takip eden etkili eđiticiler, đrencilerin kavrama derecesini deđerlendirirler. đrencilerin hatalarını nasıl teřhis edeceklerini ve đretimde buna uygun deđiřiklikleri nasıl yapacaklarını bilirler. Yanlıř anlamaları fark eder ve aıklayıcı

bilgiler sunarlar. Etkili eğitimciler öğrenci davranışını yönetmek ve sınıf etkinliklerini pürüzsüzce ve otomatik olarak yürütmek için planlar yaparlar. Yapılan periyodik bir plan öğrencinin sürekli başarılı olmasını sağlar (Langlois ve Zales,1992).

Lowman (1984), öğretim elemanlarının özelliklerini incelerken, onlarda hem kişiler arası ilişkileri düzenleyen yüksek duygusal ve zihinsel heyecanlar, hem de onların demokratik veya hükümlan yaklaşılabilir olma gibi boyutlarını ele almıştır. Üstün öğretim elemanı; konusunu açık ve anlaşılır bir şekilde anlatan, konusunun uzmanı, derse hazır gelen, öğrenci-öğretici uyumu çok iyi olan kişidir (Mahiroğlu,1988). İdeal eğitimci ve öğretim elemanları, öğrencileri ile sağlıklı pedagojik ilişki kuranlardır. Bu şekilde sağlanan ilişki, hem eğitimcinin meslekî başarısının ürünü hem de meslekî başarısının temelidir (Bilen, 1995). Eğitimci, sınıftaki tüm öğrencilerle ilgilenmeli, onların derse katılmalarını sağlamalı, sözel ve sözel olmayan davranışlarını, öğrencilerin ders başarısını arttıracak şekilde düzenlemelidir. Üniversite öğrencileri büyük ölçüde kimlik oluşturma krizindedirler. Siyasete, dine, ideolojiye, milliyete vs. bağımlı veya bağımsız kimlikler bu dönemde oluşur. Şahsiyetin sağlıklı oluşabilmesi için uygun sosyal şartların oluşturulması gerekir. Fakülte veya bölümde psikolojik ve sosyal çevrenin çok iyi ayarlanması gerekir (Oskay, 1997).

1.2. Tıp Eğitimcisinin Öğrenci Davranışları Üzerine Etkisi

Tıp eğitiminin büyük bir bölümü bilinen eğitim kaynakları olan kitaplar, farklı elektronik kaynaklar vb. ile yeterince desteklenemez. Bunların dışında etik, hasta iletişimi, konsültasyon ya da çeşitli belirsizliklerle başa çıkma gibi konular da eğitimin içindeki temel konulardır. Bunlar ise bilinen kaynaklardan farklı olarak, farkında olalım ya da olmayalım, tıp eğitimini tarafından ortaya konan karakteristik özelliklerle öğrencilerde gelişmeye yönelik bir davranış ortaya sergiler. Öğrenmeyi sadece doğru bilgilerin hatırlanması olarak varsayan bir görüş yanlış bir yaklaşımdır. Öğrenme aynı zamanda davranış adaptasyonu ve günlük çalışmalara yaklaşım uyumu da içerir ve bu adaptasyon sıklıkla bilinç altı seviyede gerçekleşir. Kendi eğitim dönemlerimize baktığımızda da hepimizin aklına, uygulama şekilleri ile bizde yer eden, rol modeli

olarak seçtiğimiz bazı kişiler akla gelecektir. Tıp eğiticileri için en önemli kazançlardan birisi de, öğrencilerin kendi uygulamalarına eğitmenin stilinden bazı özellikleri kendine katmasıdır. Yine tıp eğiticisinin yaklaşımı ve iletişimi uygun değilse, istenmeyen davranışların öğrencilerde ortaya çıkmasına yol açacaktır. Öğrencinin özendirilmesine her durumda önem verilmelidir. Ortaya konan özendirme ise öğrencide yapıcı ya da yıkıcı olma şeklinde iki türlü yansıma gösterecektir. Yapıcı olan özendirme öğrencilerin bir tıp doktoru kadar iyi uygulama yapmalarını sağlayacak yaklaşımlara uyumu ile mümkündür. Örneğin; sabahları birkaç dakikasını o günün temel yapılacak işlerinin listesini hazırlamaya ayıran deneyimli bir klinisyenle çalışan bir hekim, bu alışkanlığı kısa sürede kazanacaktır. Böyle bir hekim, bu alışkanlığı kazanmayan bir hekime göre daha üretken olacaktır. Aksi takdirde bu gibi bir özellik bir uzmanın yıllar sonra kazanabileceği bir davranış olacaktır. Diğer yandan yıkıcı olan özendirme, öğrencilerin kendilerini mükemmeliyetten uzaklaştıran uygulamalara adaptasyonu sonucu ortaya çıkar. Arkasında durup hocaların uygulamalarını eleştiren veya bu tür davranışlar yapan uzmanların olduğu bir ortamda eğitmen ve eğitim zarar görür. Eğitmenlerin bir görevi de bu gibi yıkıcı ortamlara fırsat tanımamalarıdır. Kimlerle çalıştıklarını ne tür etkilerinin olabileceğini tahmin etmelidirler. Rol model olarak eğitimi etkili kılabilmek adına eğitmenler bu tür etmenleri de içeren eğitime geniş perspektiften bakabilmelidirler (Gunderman, 2006).

Öncelikle fakültede olalım ya da olmayalım, eğitmenlerin birer rol modeli olduklarının farkına varmaları gerekir. Eğiticilerin çalışma arkadaşları hatta daha alt seviyeden eğitime yardımcıları da öğrenci gelişimini etkiler. Örneğin; birçok uzman en önemli dersleri diğer uzmanlardan, birçok tıp öğrencisi de birçok önemli dersi diğer tıp öğrencilerinden öğrenir. İletişim kurdukça artan etkinin, otoriteli öğretim üyesi modeline göre oluşan etkiden çok daha fazla olduğunu gözlemledikçe nasıl bir tutum sergilememiz gerektiğini daha iyi anlarız. Buna göre eğitimde yaklaşım (Gunderman, 2006);

- 1- Yapıcı davranış (öğrencinin hasta iletişiminin iyi olması, model aldığı eğiticinin iletişimine önem vermesine bağlıdır.)
- 2- İyi rol modelleri, yıkıcı davranış modelleri oluşmasını etkiler

3- Öğrenciler, kendilerini daha iyi bir doktor yapacak alışkanlıklara özendirilmelidirler.

Öğrencilerin kendilerini daha iyi geliştirmeleri ve yetişmeleri için olmazsa olmaz üç temel unsur vardır. Bunlar ise;

- 1- Öğrenciler, rol modellerine dikkatini vermelidirler
- 2- Öğrenci ve Eğitici karşılıklı iletişim ve etkileşim içerisinde olmalıdır
- 3- Öğrencilerin, eğiticilerin yaptıklarına karşın kesin veya değişmez yaklaşımları olmamalıdır (Gunderman, 2006).

Eğiticiler; eğitim amaçları açısından da açık olmalıdırlar. Öğrencilerin neyi öğrenecekleri konusunda bir açıklık göremiyorlarsa, önemli eğitim hedeflerini anlamaları konusunda güçlük çekeceklerdir. Bu durumda öğrencilerin problemleri, motive olmamaları ya da isteksiz olmaları değil, ne öğreneceklerini bilememeleridir. Öğrenmeyi kolaylaştırmanın yolu eğitim amacını çok net ortaya koymak ile olacaktır. Öğrencinin performansını etkileyen dolaylı ve kendiliğinden oluşan iki türlü etki vardır. Dolaylı oluşan etki diğer öğrencilerden dolayı oluşan etkilenmedir. Buna örnek olarak; yanlış bir cevap sonucu herkesin önünde hakarete uğrayan bir öğrenci arkadaşımız olduğunda, sorulacak böyle bir soruya kendimizin gönüllü olarak cevap verme isteği de daha az olacaktır. Bu elbette bir konuyu kritik yapmama anlamına gelmez. Öğrencinin performansını artıracak yönde öğrenciyi cesaretlendiren ve nasıl daha iyi yapacağı konusunda bir yol gösterme tarzında kritik yapıldığında daha etkili olacaktır. Bir öğrenciyi etkileyen tehdit, bireysel değil aynı zamanda diğer öğrencilerin tümünü de etki altına alacaktır. Bu durum sadece birisinin görmesi ile diğerinin etkilenmesi değil aynı zamanda dolaylı olarak diğer öğrencilere de hızlıca yayılır. Bu etki bazı durumlarda da yıldan yıla bazen de bir jenerasyondan diğer jenerasyona iletilerek folklorik olarak eğitimin bir bölümü haline gelmektedir. Kendiliğinden oluşan etkide en az dolaylı olan kadar önemlidir. Bu sosyal çevreden bağımsız olarak gelişir. Bazı durumlarda kendi kendimize davranışlarımızı değiştiririz, kritize ederiz ya da başkalarını överiz. Eğer iyi bir hekim olmakta istiyorsak bu özelliğimizi de geliştirmemiz gerekir. Bu aynı zamanda ceza alma, korkutma gibi yıkıcı etkilere karşı daha güçlü olmayı da sağlayacaktır. Bir eğitici olarakta kendi deneyimlerimizi öğrenciler ile

paylaşmamız, öğrencilerimizi daha cesaretli kılacak ve onların kendi iç gelişmelerini sağlanarak daha iyi hekimler yetişecektir. Eğiticiler mutlaka bilmelidirki; öğrencilerin sadece tanı ve tedaviyi algılamaları konusunda gelişmelerini değil, aynı zamanda profesyonel karakterlerinin gelişmelerine de dikkat göstermeleri gerekmektedir (Gunderman, 2006).

1.3. Öğretim Elemanının Belirlenen Özellikleri

İyi bir eğiticinin veya öğretim elemanının ideal özelliklerinin neler olması gerektiği konusunda bir çok araştırma yapılmış ve bunlara dayanılarak çıkartılmış uzun özellik ve davranış listeleri bulunmaktadır (Dilek, 1993; Yağcı, 1997).

Araştırmacılar; eğiticilerin özellikleri konusunda yaptıkları çalışmalarda belirli noktaları ön plana çıkarmışlardır. Buna göre belirli özellikler belirlenmiş ve bunlardan hangilerinin daha fazla tercih edildikleri (Ergün,1999) ya da hangi özellikler bir eğiticide olmalıdır (Morrison, 2005) şeklinde sorular yöneltilmiştir. Bu tür çalışmalar ile eğiticilerde olması istenilen belirgin özellikler ortaya konarak, öğrencilere aktarılması istenilen profesyonel davranışların oluşması istenmiştir. Bu amaçla Lamkin (1983) ve Morrison (2005) tarafından belirlenen ve yaptıkları ideal eğiticiyi tanımlama anketlerinde kullandıkları özellikler ve bunların ilgili Türkçe sözlük anlamları aşağıda liste halinde verilmiştir.

Eğiticilerde bulunan bazı özellikler ve bunların sözlük anlamları (TDK sözlük)

Sıra No	Özellikler	Anlamları
1	Onaylamak (-i) (onaylayan)	1 . Yapılan bir işi doğru ve yerinde bularak kabul etmek, tasdik etmek: <i>"Bu kitabın ahlak bozucu olduğunu elbet siz de onaylarsınız."</i> - S. Birsnel. 2 . Denetlemek, doğrulamak.
2	Cana yakın sifat	Sevimli: <i>"Cana yakın birkaç dilbere rastlarsınız."</i>
3	İddialı sifat	1 . Bir iddiası olan: <i>"İddialı bir söz."</i> . 2 . mecaz Kendine çok güvenen.
4	Emin sifat (kendinden emin)	Şüphesi olmayan: <i>"Pek büyük bir serveti olduğundan emin idiler."</i> - H. Z. Uşaklıgil.
5	Dikkatli sifat	1 . Dikkat eden, özen gösteren (kimse). 2 . Titiz, araştırmacı, sorgulayıcı: <i>"Bir yabancıнын dikkatli bakışından ürkererek susacağından korkmuştu."</i> - R. H. Karay.
6	İletişim isim (iletişim kuran)	1 . Duygu, düşünce veya bilgilerin akla gelebilecek her türlü yolla başkalarına aktarılması, bildirişim, haberleşme, komünikasyon. 2 . bilgi, haber vb. alışverişi yapmak: <i>"Falih Rıfkı Atay da düşünen ve iyi iletişim kuran bir insandı."</i> - R. Erduran.
7	Merhametli sifat	Acıması olan, merhamet eden: <i>"Bambaşka bir hâliniz vardır sizin. Merhametli bir insan olduğunuz bellidir."</i> - O. Rifat.
8	Yetkin sifat	Gerekli olgunluğa erişmiş, olgun, kâmil, mükemmel: <i>"Bizim ülkemizde böyledir: Yetkin çalışmalar görmezden gelinir."</i> - S. İleri.

Eğiticilerde bulunan bazı özellikler ve bunların sözlük anlamları (TDK sözlük)

Sıra No	Özellikler	Anlamları
9	Denetlemek (-i) (denetleyen)	Bir işin doğru ve usulüne uygun olarak yapılıp yapılmadığını incelemek, murakabe etmek, teftiş etmek, kontrol etmek.
10	Gelenekçi <i>sıfat</i>	Geleneklere bağlı kimse, ananeci.
11	Düzeltilmek (-i) (düzelten)	1 . Bozukluğunu gidermek, onarmak. 2 . Yanlıştan kurtarmak, tashih etmek: <i>"Öğleden sonra nüfus kâğıdını getir, kaydını düzeltelim."</i> - B. Felek.
12	Emretmek (emreden)	Buyurmak, emir vermek: <i>"Bunu böyle istiyorum ve böyle emrediyorum."</i> - A. Gündüz.
13	Empati (empati kuran)	Duygudaşlık. (Duygudaşlık yapan)
14	Dışa dönük <i>sıfat</i>	1 . Dışla ilişkisi olan. 2 . <i>ruh bilimi</i> Dışa dönüklük davranışları gösteren (kimse).
15	Cesaretlendirmek (-i) (cesaretlendiren)	Yüreklendirmek, yiğitlendirmek, cesaret vermek: <i>"Reis memnun oluyor ve kâtibi biraz daha cesaretlendirmek ister gibi görünüyordu."</i> - M. Ş. Esenal.
16	Duyarlı <i>sıfat</i>	Dış etkenlere karşı duyarlılığı olan, hassas: <i>"Ordu yürürse sayısını, sırasını seçecek kadar duyarlı kulakları vardı."</i> - N. Araz.
17	Kibar <i>sıfat</i>	1 . Davranış, düşünce, duygu bakımından ince, nazik olan (kimse): <i>"İşte senin bu kibar, bu efendi hâllerine bayılıyorum."</i> - Y. Z. Ortaç. 2 . Seçkin, değerli: <i>"Fazla bolluk da görmemiş bir ailenin kibar eşyaları sessiz bir şekilde âdeta hitap ediyordu."</i> - S. F. Abasıyanık.

Eğiticilerde bulunan bazı özellikler ve bunların sözlük anlamları (TDK sözlük)

Sıra No	Özellikler	Anlamları
18	Öncü <i>isim</i>	1 . Bir sanat ve düşünce akımını, çağına göre yeni bir görüşü başlatan kimse veya eser, müjdecisi, avangart. 2 <i>sıfat</i> Önden gelen, önde olan, artçı karşıtı. 3 . halk ağzında Önder, kılavuz.
19	Yenilikçi <i>sıfat</i>	Yenilikten yana olan: "Yenilikçi bir yazar."
20	Gözlemci <i>isim</i>	Dikkatle, eleştirici bir gözle gözlem yapan kimse, müşahit.
21	Açık fikirli <i>sıfat</i>	Olayları ve özellikle yenilikleri iyi anlayıp gereği gibi karşılayabilen, düşündüğünü olduğu gibi söyleyebilen (kimse).
22	Düzenli <i>sıfat</i>	1 . Düzeni olan, yerli yerinde, kararlı, tertipli, muntazam: "Hele, düzenli giyim diye bir dertleri hiç yoktur."- S. Ayverdi. 2 . Sistemli, nizamlı, metodik.
23	Sabırlı <i>sıfat</i>	Sabır gösteren, katlanan, sabreden: "Halim, adı üstünde sabırlı bir adamdır."- B. Felek.
24	Pratik <i>isim</i>	1 . Bir sanat ve bilim dalının ilkelerinin, kurallarının uygulanışı, kılığı, uygulama, tatbik, ameliye. 2 . <i>sıfat, mecaz</i> Sorunlara kolay ve hızlı çözüm bulan.
25	Araştırmacı <i>sıfat</i>	Araştıran, inceleyen, araştırmacı, araştırmacı (kimse).
26	Güvenilir <i>sıfat</i>	Güven duygusu veren, güvenilen: "Güvenilir kaynak. Güvenilir adam."- .
27	Teşvik etmek (teşvik eden)	İsteklendirmek, özendirmek: "Kasketi yıpranmış bir ihtiyar programı övüyor, halkı teşvik ediyordu."- H. E. Adivar.
28	Kültürlü <i>sıfat</i>	Kültürü gelişmiş olan: "Tatlı, güzel, iffetli ve kültürlü idi."- T. Buğra.

İyi-etkili bir eğiticinin kişisel özellikleri ve mesleki becerileri konusunda Cruickshank ve arkadaşları (1995) belirli özellikleri ön plana çıkarmıştır. Bu özelliklerin neler olduğu ve bunların öğrenci başarısı ile nasıl bir ilişkisi olduğunu aşağıdaki gibi belirtilmiştir.

Eğiticinin kişisel özellikleri:

1-İsteklilik: Öğrenci başarısıyla yakın ilişkisi olan bir özelliktir. Bu tür eğiticiler kendilerine ve öğrencilerine güvenirlere ve öğrettikleri konulardan hoşlanırlar. Konuşma, jest, mimik ve yüz ifadesinde kendini belli eden bu özellik öğrencileri motive eder ve daha çok öğrenmelerini sağlar.

2-Sıcaklık ve mizah: Eğitimin sıcaklığı öğrencileriyle olan ilişkilerinde hemen fark edilir. Eğiticinin arkadaşça davranması, olumlu bir tutum sergilemesi, öğrencilerine bireysel olarak değer vermesi ve onların başarılı olmaları için çaba sarf etmesi, olumlu bir sınıf ilişkisini oluşturur.

3-Güvenilirlik: Öğrenciler etkili eğiticilerin güvenilir olduğuna inanırlar. Bilgisi, deneyimi, eğitim seviyesi ne olursa olsun, öğrenciler güvenilir olduğuna inandıkları, bir eğiticiden etkilenirler.

4-Yüksek başarı beklentisi: Etkili eğiticiler hem kendileri hem de öğrencileri için yüksek başarı beklentisi içerisindedirler. Kendilerinin öğretebileceğine öğrencilerin de öğrenebileceğine içtenlikle inanırlar.

5-Teşvik ve destekleyicilik: Etkili bir eğitici öğrencilerine birey olarak kabul edildiklerini ve sadece sonucun değil gösterdikleri çabanın da önemli olduğunu hissettirirler. Teşvik; sıcaklık, isteklilik ve başarı beklentisi gibi diğer eğitici özellikleriyle ilişkilidir.

6-Sistemlilik: Görevi ciddiye almak ve sistemli çalışmak etkili eğiticilerin belirgin özelliklerindedir. Bu eğiticiler hem kendilerini hem de öğrencilerini açıkça tanımlanmış öğrenme hedeflerine yönlendirirler.

7-Uyum gösterebilme/Esneklik: Etkili eğiticiler tahmin edilemez durumlar için hazırlıklıdır ve kendilerini yeni durumlara adapte edebilirler. Esneklik ve uyum

gösterebilme deęişim ihtiyacının farkında olmayı ve bu deęişikliklere uyum sağlayabilmeyi zorunlu kılmaktadır.

8-Bilgililik: Etkili eęitricilerin konularını iyi bildikleri söylenebilir. Ancak eęiticinin konuyu iyi bir biçimde öğretebilmesi için ne kadar bilmesi gerektięi çok açık deęildir.

Eęiticinin Mesleki becerileri:

1-Öğrencinin dikkatini çekme: Eęitici eğitim ortamını öğretim için hazırladığında öğrenme kolaylaşır. Bunun için öğrencilerin dikkatini derse çekmeli, öğrencilere yeni öğrendiklerini eski öğrendikleriyle ilişkilendirmede yardım etmeli ve yeni konulara başlamadan öğrencinin mevcut bilgilerini belirlemelidir.

2-Çeşitlilik: Etkili eęiticiler sözel olmayan davranışları, sınıf organizasyonunu, soru biçimini, jest ve mimiklerini de kapsayan sınıf içi davranışların hemen hemen tüm boyutlarında bir çeşitlilięe sahiptirler. Çeşitlilięi kullanan eęiticiler öğrencileri hem sıkılmaktan korur hem de derse aktif olarak katılmalarını sağlarlar. Etkili eęitici bir ders boyunca aynı yöntemi kullanmaz.

3-Öğretim zamanını etkili biçimde kullanmak: Etkili eęiticiler, öğrencilerine zaman ayırdıkları ölçüde ne öğrendiklerini bildiklerinden, öğretime ayrılan zamanı en uygun biçimde kullanırlar. Eęiticiler ve öğrenciler akademik konulara aktif olarak katıldıklarında öğrenciler daha çok öğrenirler.

4-Sorular sormak: Etkili eęiticiler öğrencilerin dersi anlamalarına yardımcı olma ve anlayıp anlamadıklarını kontrol etme davranışlarında beceriklidirler. Öğrenci-öğrenci ve eęitici-öğrenci iletişiminin hemen göze çarptığı etkili eęiticilerin sınıfları oldukça interaktiftir.

5-Açık bir öğretim gerçekleştirmek: Dersi anlatırken açık bir dil kullanan eęiticiler tekrar ederek, tahtaya yazarak, anlattıktan sonra biraz bekleyerek ve yeniden gözden geçirerek konunun önemli noktalarını vurgularlar. Öğrencilerin anlaması için bu davranışları sık ve ustalıkla yapan eęiticilerin öğrencilerinin daha iyi öğrenmesi ve daha çok doyum elde etmesi kaçınılmazdır.

6-Öğrenci gelişimini izlemek: Etkili eğiticiler öğrencilerin sadece davranışlarını değil anlama düzeylerini de izlerler. İzleme aynı zamanda eğiticinin ilgisinin öğrencinin gelişimine yoğunlaşmasına neden olur. İzleme öğrenmenin ilk evrelerinde özellikle önemlidir. Bu dönemdeki izleme, öğrenciler yanlış davranışları öğrenmeden ve alışkanlık haline getirmeden önce onları düzeltme fırsatı verir.

7-Geribildirimde bulunmak ve pekiştirme vermek: Etkili eğiticiler öğrencilere akademik performansları hakkında sık sık bilgi verirler. Bunu genellikle geribildirim ve pekiştirme yaparlar. Her ikisi de öğrencinin performansına karşılık verme biçimleridir. Geribildirim etkili olabilmesi için eğiticiler; mümkün olduğu kadar sık kullanılmalı, performansın hemen ardından gerçekleştirmeli, genel değil özel geribildirimde bulunmalı ve geribildirimde bulunurken öğrencinin niyetini değil yaptığı işin niteliğini esas almalıdırlar. Pekiştirme öğrencinin yaptığı işi iyi yaptığını bilmesini sağlar ve motivasyonunu artırır (Cruickshank, 1995).

1.4. Klinik Eğitiminde Yetiştiricilik

Klinik eğitimde farklı roller bir arada sürdürülür. Usta klinik eğitmenleri, eğitim sırasında farklı rollere girebilme kabiliyetine sahip olan eğiticilerdir. Dersler anlatılırken bir eğitmen ya da eğitici iken, küçük grup çalışmalarında ve benzeri durumlarda kolaylaştırıcı, performans ölçerken de değerlendirici bir rol üstlenen kişidir. İyi bir yetiştirici (KOÇ) ile iyi bir eğiticinin özellikleri aynıdır.

İyi bir klinik eğitmeni;

- Öğretilen becerilerde uzman olmalı,
- Yeni beceriler edinme konusunda cesaretlendirmeli,
- İki yönlü (açık) bir iletişim kurmalı,
- Gerektiğinde geribildirimde bulunmalı,
- Sabırlı ve destekleyici olmalı,
- Olumlu destekte bulunmalı,
- Katılımcıların özgüvenlerini incitmemeli,
- İyi bir dinleyici ve gözlemci olmalıdır.

Bunların yanında; beklentilerin karşılanıp karşılanmadığını anlamayı sağlar ve olumsuz tavırlardan kaçınarak yapıcı gelişmeyi sağlayan öneriler sunar.

Klinik eğitici eğitim stresi ile nasıl başa çıkabileceğini bilmelidir. Bunun için; uygun mizah yapmalı, öğrencilerin stresini kontrol etmeli, eğitimi monoton olmaktan çıkararak değişiklikler yapmalı, öğrencilerin başarısızlıklarına değil başarılarına önem vermelidir. Yine eğitici farklı uygulamaları ve yöntemleri bir arada kullanabilme becerisine sahip olmalı, öğrencilerin etkin katılımlarını sağlamalıdır (Sullivan,1999). Öğrencilerin eğitim yaşantılarının üstesinden gelmeleri için eğitici rollerini uygun zamanda yapar ve yönlendirici, kolaylaştırıcı, destekleyici, rehberlik yapan, pozitif eğitim ortamı oluşturan, grup dinamiklerine uygun hareket edip grubu başarıya yönlendiren ve hedeflere ulaşmada yetişkin eğitim prensiplerini uygulayan tutumları sergiler (Özyurda ve Dökmeci, 2002).

Yetiştiricilik (COACH, KOÇ), davranışla örnek olma, bir model olarak klinik becerilerin kazandırılmasında belirli ilkeler olarak benimsenmiştir. Bunlar;

1- **Açık Performans Modeli (Clear Performance Model):** Öğrenilmesi istenen beceride eğitici iyi bir model olmalı, beceriyi etkin bir şekilde göstermelidir. Eğitici klinik beceri ya da işlemi uygun bir teknik ile doğru olarak göstermelidir. Belirli standartlar sağlanmalı, eğiticiler arasında bir uzlaşma olmalı, ortam şartlarına göre pratik ve kolay olmalıdır.

2- **Öğrenmeye açık olma (Openness to Learning):** Yeni becerilerin öğrenilmesi için uygun, iyi motive olunabilen, korku ve endişelerden uzak, özgüvenlerini zedelemeyen bir ortam sağlanmalıdır. Aslında eğitim atmosferi ile öğrenme bir bütün olarak algılandığı saptanmıştır. Bir eğitim ortamında genel hava hoşnutluk veren, destekleyici ve özgüveni sağlayan bir ortam ise öğrenciler öğrenmeye ve öğrendiklerini uygulamaya daha istekli olmaktadır. Eğitim ortamı rahatsız edici ve stres uyandırıyorsa öğrenciler bu rahatsızlıklarından kurtulmak için yaptığı davranışlar eğitim kalitesini düşürür.

3- **Performans değerlendirilmesi (Assess Performance):** Öğrencilerin her bir beceride gösterdikleri gelişmeyi sürekli değerlendirilmesini sağlayan bir eğitim rehberi olmalıdır. Bu rehberler ise;

- a. Eğitim başlangıcında hem kendi seviyesini hem de öğrenmesi gerekenleri değerlendirir
- b. Gerçekçi öğrenme hedeflerini sağlar
- c. Eğitim aşamalarını değerlendirir
- d. Eğitimcilerden objektif geribildirim almayı sağlar
- e. Beceride ya da yapılan uygulamada ne zaman uzmanlaştığına karar vermeyi sağlar.

Öğrenme başarısı spesifik bir geribildirim ile artırılabilir. Verilecek geribildirim, uygulama öncesi, uygulama sırasında ve sonrasında olmalıdır. Bir eğitici için, performans artırıcı, yapıcı geribildirimde bulunmak önemli ancak oldukça zor bir davranıştır.

Yapılacak geribildirimler için; zaman iyi seçilmeli, anında verilmelidir. Spesifik olmalı, nelerin iyi olup nelerin yanlış yapıldığının belirtilmesi gerekir. Genel ifadelerden kaçınılmalıdır. Tanımlayıcı geribildirim yapılmalı, yargılamalardan ise kaçınılmalıdır.

4- İletişim (Communication): Eğitimdeki temel noktalardan birisi de iki yönlü eğitimin sağlanmasıdır. Bunun içinde eğitici etkin bir dinleyici olmalıdır. Etkin dinlemede, söylenenleri değer yargılaması yapmadan eğitici kabul eder, ortaya konan duygu ve düşünceleri netleştirerek katılımcılar ile paylaşır. Bu sayede eğiticinin güven ve samimiyeti sağlanır, öğrenciler duygu ve düşüncelerini net olarak ifade edebilmelerine olanak tanınmış olunur.

5- Yardım ve izlem (Help and Follow-up): Eğitim sonrası destek verme ve bunların planlamasını yapma, öğrenilenlerin uygulamaya geçilmesini cesaretlendirecek ve kolaylaştıracaktır. Bunun içinde; başarılar ve sorunlar hakkında yazışmalar yapma, malzeme ve kaynak desteği sağlama, izlem toplantıları düzenleme, problemler hakkında konuşma gibi birçok aktivite ile destek sağlanabilir (Sullivan, 1999).

Eğitici ve öğrenciler; öğrenme hedeflerini gerçekleştirebilmeleri için bir organizma gibi davranmaları gerekir. İyi bir eğitici gruba ortak iş üretme ve belirlenen hedefe ulaşma sorumluluğunu verebilmelidir. Böyle bir eğitimcide; grubu iyi yönetebilmeli, grubun içerik ve süreklilik fonksiyonlarını sağlayabilmeli, etkili iletişim sağlayarak

uyumsuz davranışların üstesinden gelmeli ve grubun geçirdiği evreleri tanıyarak bu evrelere uygun davranış modeli sergilemelidir (Özyurda ve Dökmeci, 2002).

Eğiticilerde gözlenen davranışlardan hangileri daha fazla uygulanmakta ve bu davranışlar ile ideal modeller arasında farklılıklar var mı? Öğrencilerdeki beklentiler ile eğiticilerin davranışları ya da eğiticilerdeki ideal algılama tarzları birbiriyle ne kadar örtüşmektedir. Bu çalışmada amaç; belirtilen konulara açıklık getirerek, profesyonel bir eğitici formatını neler olduğunu ortaya koymak, daha iyi bir eğitici formatı ile çok iyi bir hekim yetiştirmektir. Bu maksatla; tıp eğiticileri için; kendini tanımlama anketi olan *“Eğitici Olarak Kendinizi Tanımlama Çizelgesi”* ve ideal bir eğiticinin özellikleri hakkında görüşleri belirten *“İdeal Eğitici Algılama Çizelgesi”* anketleri yapılmıştır. Tıp öğrencilerine ise *“İdeal Eğitici Algılama Çizelgesi”* anket uygulaması yapılmıştır.

2. GEREÇ VE YÖNTEM

2.1. Kullanılan Anket Yöntemi

Klinik eğiticiiliğinin kişisel algılamasını ortaya koymak için Stephan (1953) tarafından ilk olarak ortaya atılan, Q-sort tekniği çalışma yöntemi olarak seçilmiştir. Bu yöntem aynı zamanda kişinin kendi kendini ve ideali tanımlamadaki farklılıkları belirlemek için de birçok araştırmacı tarafından çalışma yöntemi olarak kullanılmıştır (Butler, 1954; Nahinsky, 1958; Butler, 1968; Wylie, 1974;).

Klinik eğitici algılama çizelgesi (Clinical Teaching Perception Inventory (CTPI)) olarak, Lamkin ve arkadaşları (1983), Hitchcock ve arkadaşları (1986) ve Morrisson ve arkadaşları (2005) nın kullandıkları yöntem "Q-sort test" bizim çalışmamızda da kullanılmıştır (Şekil 1,2). Bu testin kullanılması için testi geliştirenlerden Morrisson'dan izin alınmıştır (Ek-1). Çalışmanın yapılacağı Gülhane Askeri Tıp Akademisi, Askeri Tıp Fakültesi'nden de gerekli izinler alınmıştır (Ek-2).

Bu çalışmada da kullanılan Q-sort tekniği klinik eğiticileri değerlendirecek tanımlayıcıları içerecek şekilde tasarlanmıştır. Tanımlayıcıları seçmek için ideal klinik eğitici özelliklerini tanımlayan literatür araştırması yapılmış ve 48 tek kelimelik tanımlayıcı belirlenmiştir. Bu tanımlayıcılar en az hoşlandığım ideal klinik eğiticiden en çok hoşlandığım ideal klinik eğiticiye kadar sıralanmıştır. Q-sort yönteminin son halide eğiticilerin verdikleri olumlu cevapların miktarına göre önceden belirlen özelliklerden 28'i seçilmiş ve yöntemin en son hali oluşturulmuştur. Seçilen bu özelliklerde kesin olarak yedi grulu bir skalaya en az hoşlandığım ideal klinik eğitici ve en çok hoşlandığım ideal klinik eğitici şeklinde yerleştirilmiştir. 28 tanımlayıcının herbirine birer numara verilerek bir karta yazdırılmıştır. Bunlar da yedi ayrı gruba ayrılmıştır. Birinci ve yedinci sütuna iki bölüm, ikinci ve altıncı sütuna üçer bölüm, üçüncü ve beşinci sütuna beşer bölüm, dördüncü sütuna ise sekiz bölüm düşecek şekilde dizayn edilmiştir. 28 özelliğe verilen yanıtlar bu sütunlardaki bölümlere yerleştirilmiştir. Herbir sütuna birer skor değeri verilmiştir. Buna göre sütun 1'e bir, sütun 2'ye iki değeri şeklinde skorlama yapılmıştır (Hitchcock 1986).

Eđitici Algılama izelgesi iin geliřtirilen anketlerde, 28 zellikten oluřan bir liste verilmektedir. Morrisson ve arkadaşları (2005) tarafından da kullanılan zellikler aynen alınmıř ve bunların Trkeleri beř ayrı İngilizce uzmanı tarafından evrilmiřtir. Her bir uzman tarafından yapılan ortak eviri sonuları alınmıř, farklı olan eviriler ise  uzman tarafından yeniden gzden geirilerek ortak bir eviri haline getirilmiřtir.

Hem eđiticiler hem de đrencilere anket uygulaması yapılmıřtır. Anket uygulamalarında gerekli aıklayıcı bilgiler ve zellikler listesi (řekil 3,5) de verilmiřtir. đrenciler iin; "İdeal Eđitici Algılama izelgesi" (řekil 4), eđiticiler iin ise iki ayrı izelge hazırlanmıřtır. Bunlar;

1- Eđitici Olarak Kendinizi Tanımlama izelgesi (řekil 6)

2- İdeal Eđitici Algılama izelgesi (řekil 7)

Her  ankette de verilen zelliklerin tamamını kapsayacak birden yediye kadar stunlara blnmř hcreler bulunmaktadır. Stun 1'de en az benimsenen zellikler, Stun 7'de ise en ok benimsenen zellikler olacak řekilde stunlara verilen zelliklerin yazılmaları istenmiřtir.

NAME _____

IDEAL CTPI ANSWER SHEET

Least Like My Ideal Teacher	Column 1	Column 2	Column 3	Column 4	Column 5	Column 6	Most Like My Ideal Teacher

Şekil 1. Morrison ve arkadaşları tarafından kullanılan anket

Amiable	Assured	Communicates	Empathetic
Observant	Compassionate	Conventional	Gentle
Secure	Cautious	Correcting	Feeling
Probing	Assertive	Competent	Accepting
Initiates	Encouraging	Innovative	Open Minded
Organized	Well-Read	Controlling	Patient
Stimulating	Practical	Directive	Extraverted

Şekil 2. Morrison ve arkadaşları tarafından kullanılan ve bu çalışmada çevirisini yaptığımız İngilizce özellikler

Eđitici Algılama izelgesi Öđrenci Anket Formu

Aıklama:

Ařađıda 28 kelimededen oluřan bir tablo verilmiřtir.

Bu kelimelerin her birisi bir eđiticide az ya da ok bulunan zellikler olarak tanımlanmaktadır.

Bir eđiticide bunların hangilerini daha fazla benimsemiř olduđunuz konusunda bilgi edinmek ve ideal bir eđiticinin zellikleri konularında grüşlerinizi almak iin bu anket planlanmıřtır.

Anketi doldururken dikkat edilecekler konular řunlardır;

- “**İdeal Eđitici Algılama izelgesi**” formunu dikkatli bir řekilde doldurunuz.
Bu formda “sizce ideal bir eđitici nasıl olmalıdır?” konusundaki grüşlerinizi yansıtacaktır.
- Anket formunda 7 stundan oluřan kutucuklar bulunmaktadır. Her bir kutucuđa ařađıdaki kelimelerden sadece bir tane gelecek řekilde yerleřtiriniz.
- **En ok** hořlandıklarınızı **Stun-7** den bařlayarak doldurunuz.
- En az hořlandıklarınızı ise **Stun-1** den itibaren yerleřtiriniz.
- Stundaki sıralamanın bir nemi yoktur. Yerleřtirdiđiniz szcđn zerini ařađıdaki tablodan ziniz.

Deđerli zamanınızı ayırdıđınız iin teřekkr ederiz.

Her bir Kutucuđa Yazılacak Szckler

- | | |
|---|--|
| <input type="checkbox"/> Onaylayan | <input type="checkbox"/> Cesaretlendiren |
| <input type="checkbox"/> Cana yakın | <input type="checkbox"/> Duyarlı |
| <input type="checkbox"/> İddialı | <input type="checkbox"/> Kibar |
| <input type="checkbox"/> Kendinden emin | <input type="checkbox"/> Önc |
| <input type="checkbox"/> Dikkatli | <input type="checkbox"/> Yeniliki |
| <input type="checkbox"/> İletişim kuran | <input type="checkbox"/> Gzlemci |
| <input type="checkbox"/> Merhametli | <input type="checkbox"/> Aık fikirli |
| <input type="checkbox"/> Yetkin | <input type="checkbox"/> Dzenli |
| <input type="checkbox"/> Denetleyen | <input type="checkbox"/> Sabırlı |
| <input type="checkbox"/> Geleneki | <input type="checkbox"/> Pratik |
| <input type="checkbox"/> Dzelten | <input type="checkbox"/> Arařtırıcı |
| <input type="checkbox"/> Emreden | <input type="checkbox"/> Gvenilir |
| <input type="checkbox"/> Empati kuran | <input type="checkbox"/> Teřvik eden |
| <input type="checkbox"/> Dıřa dnk | <input type="checkbox"/> Kltrl |

řekil 3. Öđrenci algılama izelgesi anket formunun aıklamalar blm

İDEAL
Eğitici Algılama Çizelgesi

Anket No: _____

Cinsiyetiniz Erkek Kız

Sınıfınız 1. 2. 3. 4. 5. 6.

Sütun-1	Sütun-2	Sütun-3	Sütun-4	Sütun-5	Sütun-6	Sütun-7

En az hoşlandığım En çok hoşlandığım

Şekil 4. Ankette öğrencilere uygulanan "İdeal Eğitici Algılama Çizelgesi" anket formu

Eđitici Algılama izelgesi Anket Formu

Aıklama:

Ařađıda 28 kelimededen oluřan bir tablo verilmiřtir.

Bu kelimelerin her birisi bir eđiticide az ya da ok bulunan zellikler olarak tanımlanmaktadır.

Bir eđitici olarak bunların hangilerini daha fazla benimsemiř olduđunuz konusunda bilgi edinmek ve ideal bir eđiticinin zellikleri konularında grüşlerinizi almak iin bu anket planlanmıřtır.

Bu anket 2 ayrı form olarak dzenlenmiřtir. Bunlar;

1- Eđitici Olarak Kendinizi Tanımlama izelgesi

2- İdeal Eđitici Algılama izelgesi

Her iki formda ayrı ayrı doldurulacaktır. Her bir formdaki kiřisel bilgilerinizi mutlaka iřaretleyiniz.

- İlk nce “Eđitici olarak Kendinizi Tanımlama izelgesi” formundan bařlayınız.
Bu form sizin kendinizi bir eđitici olarak nasıl tanımladıđınızı ortaya koyacaktır.
- İkinici olarak “İdeal Eđitici Algılama izelgesi” formunu doldurunuz.
Bu formda “sizce ideal bir eđitici nasıl olmalıdır?” konusundaki grüşlerinizi yansıtacaktır.
- Her bir formda 7 stundan oluřan kutucuklar bulunmaktadır. Her bir kutucuđa ařađıdaki kelimelerden sadece bir tane gelecek řekilde yerleřtiriniz.
- **En ok** hořlandıklarınızı (tanımlayan) **Stun-7** den bařlayarak doldurunuz.
- En az hořlandıklarınızı (tanımlayan) ise **Stun-1** den itibaren yerleřtiriniz.
- Stundaki sıralamanın bir nemi yoktur. Yerleřtirdiđiniz szcđn zerini tablodan ziniz.

Deđerli zamanınızı ayırdıđınız iin teřekkr ederiz.

Her bir Kutucuđa Yazılacak Szckler

- | | |
|---|--|
| <input type="checkbox"/> Onaylayan | <input type="checkbox"/> Cesaretlendiren |
| <input type="checkbox"/> Cana yakın | <input type="checkbox"/> Duyarlı |
| <input type="checkbox"/> İddialı | <input type="checkbox"/> Kibar |
| <input type="checkbox"/> Kendinden emin | <input type="checkbox"/> nc |
| <input type="checkbox"/> Dikkatli | <input type="checkbox"/> Yeniliki |
| <input type="checkbox"/> İletişim kuran | <input type="checkbox"/> Gzlemci |
| <input type="checkbox"/> Merhametli | <input type="checkbox"/> Aık fikirli |
| <input type="checkbox"/> Yetkin | <input type="checkbox"/> Dzenli |
| <input type="checkbox"/> Denetleyen | <input type="checkbox"/> Sabırlı |
| <input type="checkbox"/> Geleneki | <input type="checkbox"/> Pratik |
| <input type="checkbox"/> Dzelten | <input type="checkbox"/> Arařtırıcı |
| <input type="checkbox"/> Emreden | <input type="checkbox"/> Gvenilir |
| <input type="checkbox"/> Empati kuran | <input type="checkbox"/> Teřvik eden |
| <input type="checkbox"/> Dıřa dnk | <input type="checkbox"/> Kltrl |

řekil 5. Eđitici algılama izelgesi anket formunun aıklamalar blm

IDEAL
Eğitici Algılama Çizelgesi

Anket No: _____

Cinsiyetiniz Erkek Kadın

Bölümünüz Temel B. Dahili B. Cerrahi B. DİĞER (.....)

Görev Unvanı Uzman Y.Doç. Doç Prof

Yaşınız 21-30 31-40 41/ -50 51-60 61-70

Aldığınız Eğitici Kurslar 1-4 Hft. Yoktur DİĞER (.....)

	Sütun-1	Sütun-2	Sütun-3	Sütun-4	Sütun-5	Sütun-6	Sütun-7
En az hoşlandığım							
En çok hoşlandığım							

Şekil 7. Ankette uygulanan “İdeal Eğitici Algılama Çizelgesi” anket formu

2.2. Ankete Katılanlar

Araştırma tanımlayıcı tipte düzenlenmiştir. Araştırma evrenini Gülhane Askeri Tıp Fakültesi'nde öğrencilik yapan 600 öğrenci ve 450 öğretim üyesi oluşturmaktadır. Araştırma için örnek seçimi yapılmamış, anket formu o tarihte fakültede bulunan bütün öğrenci ve öğretim üyelerine dağıtılmış, katılmak isteyenlerin doldurdukları formlar bir hafta sonra kendilerinden geri alınmıştır. Ankete tamamen gönüllü katılım olması istenmiştir. Anket uygulamalarından önce Gülhane Askeri Tıp Akademisi Komutanlığı'ndan gerekli yasal izinler alınmıştır.

Askeri bir fakülte olması nedeniyle, ankete katılanlar büyük oranda erkekler olmuştur. Öğrencilerden 4, öğretim üyelerinden ise sadece üç bayan olmak üzere, 103 öğretim üyesi ve 267 öğrenci olmak üzere toplam 370 kişi bu çalışmaya katılmıştır.

Gülhane Askeri Tıp Fakültesi'nde, farklı sınıflarda bulunan Çizelge 1'de belirtilen öğrenciler ile Çizelge 2'de belirtilen öğretim üyeleri ve uzmanlarına anket uygulamaları yapılmıştır.

Öğrenciler için ;

- İdeal eğitici algılamaları,
- Sınıflar arasında fark olup olmadığı,
- Öğrencilerin ideal eğitici tanımlamaları ile eğiticilerin tanımlamalarının karşılaştırılması,

Tıp eğiticileri için;

- Sıklıkla benimsedikleri davranış şekilleri,
- İdeal eğitici algılamaları,
- Her iki durum arasındaki farklar,
- Farklı disiplinler arasında fark olup olmadığı, (temel, cerrahi ve dahili bilimler)

- Farklı akademik düzeylerdeki öğretim üyeleri arasında farklılık olup olmadığı, (Uzm., Yard.Doç., Doç., Prof.)
 - Öğretim üyeleri yaş grupları arasında farklılık olup olmadığı, (20-30, 30-40, 40-50)
 - Öğretim üyelerinin eğitici eğitimi alıp almaması, (Var, Yok)
- konuları ayrı ayrı incelenmiştir.

Çizelge 1. Araştırmaya katılan öğr encilerin öğrenim gördükleri sınıf ve cinsiyete göre dağılımı

Değişkenler		Sayı	Yüzde
Sınıf	1	40	15,0
	2	72	27,0
	3	76	28,5
	4	41	15,4
	5	10	3,7
	6	28	10,5
Cinsiyet	Erkek	263	98,5
	Kadın	4	1,5

Çizelge 2. Araştırmaya katılan öğretim üyelerinin bazı tanımlayıcı özellikleri

Değişkenler		Sayı	Yüzde
Cinsiyet	Erkek	98	97,0
	Kadın	3	3,0
Bölüm	Temel	33	32,7
	Dahili	42	41,6
	Cerrahi	18	17,8
	Diğer	8	7,9
Statü	Uzman	28	28,3
	Yrd.doç.	20	20,2
	Doç.	34	34,3
	Prof.	17	17,2
Yaş	20-30	3	3,0
	31-40	49	48,5
	41-50	40	39,6
	51-60	9	8,9
Eğitici Eğitim Durumu	Var	50	50,0
	Yok	50	50,0

2.3. Verilerin Analizi

Verilerin bilgisayara yazılması ve analiz edilmesinde SPSS for Windows V.15.0 kullanılmıştır. Tanımlayıcı istatistikler kesikli veriler için sayı (%), sürekli veriler için ortalama \pm standart sapma olarak gösterilmiştir. Gruplar arası karşılaştırmalarda ki kare testi, tek yönlü varyans analizi ve t testleri kullanılmıştır. $p \leq 0,05$ olan değerler istatistiksel olarak anlamlı kabul edilmiştir.

Ankette verilen özelliklerin tekrar edilebilirliklerini belirlemek maksadıyla aynı gruba birer aylık aralıklarla 1. anket (Pretest) ve 2. anket (Postest) uygulamaları yapılmıştır (Çizelge 3). Bu çizelge ile anketin tekrar edilebilirliği gösterilmiştir.

Anket formunda bulunan yedi sütuna yazılan özelliklerin her birine sütun numarasına göre puan verilerek yazılan özelliklerin ortalamaları elde edilmiştir.

Çizelge 3. 1. anket (Pretest) ve 2. anket (Postest) uygulanan grubun farklı özelliklere önce ve sonra verdiği cevapların karşılaştırması

Özellik	Önce		Sonra		p
	Ortalama	Standart Sapma	Ortalama	Standart Sapma	
Onaylayan	3,48	1,47	3,83	1,22	0,25
Cana Yakın	5,33	1,64	5,20	1,49	0,72
İddialı	2,70	1,20	2,88	1,28	0,53
Kendinden Emin	3,90	1,30	3,35	1,51	0,08
Dikkatli	3,95	1,41	3,85	1,48	0,76
İletişim Kuran	5,40	1,26	5,23	1,00	0,49
Merhametli	4,78	1,66	4,15	1,99	0,13
Yetkin	3,68	1,47	3,05	1,32	0,05
Denetleyen	2,70	1,54	2,95	1,22	0,42
Gelenekçi	2,13	1,87	1,53	1,13	0,09
Düzelten	3,53	1,78	3,95	0,99	0,19
Emreden	1,53	1,52	1,23	0,62	0,25
Empati Kuran	4,53	2,08	4,75	1,77	0,60
Dışa Dönük	3,15	1,49	3,55	1,08	0,17
Cesaretlendiren	4,75	1,33	4,63	1,53	0,70
Duyarlı	4,65	1,33	4,23	1,44	0,17
Kibar	4,48	1,48	4,20	1,29	0,38
Öncü	3,93	1,19	4,00	1,40	0,80
Yenilikçi	4,00	1,24	4,20	1,22	0,47
Gözlemci	3,90	1,53	4,35	1,08	0,13
Düzenli	4,10	1,55	3,55	1,47	0,11
Sabırlı	4,60	1,37	4,88	1,24	0,35
Pratik	4,68	1,31	4,80	1,38	0,68
Araştırmacı	4,55	1,91	4,33	1,14	0,52
Güvenilir	4,68	2,07	5,75	1,32	0,07
Teşvik Eden	4,53	1,62	5,03	1,54	0,16
Kültürlü	4,45	1,43	4,43	1,15	0,93

3. BULGULAR

Çalışmamız hem öğrenciler hem de öğretim üyelerinin katılımı ile yapılmıştır. Sonuçların değerlendirilmesini yaparken hem öğrencileri hem de öğretim üyelerini ayrı ayrı ele aldık. Ayrıca öğretim üyeleri ile öğrencilerin sonuçlarını da kendi aralarında değerlendirdik. Çalışmanın yapıldığı Gülhane Askeri Tıp Fakültesi'nde, çalışmaya katılan öğretim üye ve öğrenciler ile ilgili tanımlayıcı özellikler Çizelge 1 ve 2'de verilmiştir.

3.1 Öğrenci Anket Sonuçları

Araştırmaya katılan öğrencilerin özellikleri onaylama durumları Çizelge 4'de verilmiştir. Bu çizelge, Şekil 5'deki anket formunda bulunan yedi sütuna yazılan özelliklerin her birine sütun numarasına göre puan verilerek yazılan özelliklerin ortalamaları elde edilmiştir. Buna göre en fazla onaylanan özellik (5,34 ±1,34) ortalama ile *İletişim kuran* olmuştur. Bunu sırasıyla (5,15±1,44) ile *Güvenilir*, (5,14±1,75) ile de *Empati kuran* izlemiştir. Yine Çizelge 4'den anlaşıldığı gibi ortalaması en düşük özellikler yani en az tercih edilenler sırasıyla 1,28±0,91 ortalama ile *Emreden*, 1,82±1,17 ortalama ile *Gelenekçi* ve 2,46±1,39 ortalama ile de *Denetleyen* özellikleri olmuştur. Farklı sınıflardaki öğrencilerin özellikleri onaylama durumları Çizelge 5'de verilmiştir. Sınıflar arasında belirgin sapmaların olmadığı görülmektedir. Çizelge 5'den de anlaşılacağı gibi sınıflar arasında, *Empati kuran*, *Duyarlı*, *Açık fikirli*, *Düzelten* gibi bazı özelliklerde anlamlı farkın ($p \leq 0.05$) olduğu görülmüştür. Kız ve erkek öğrencilerin hangi davranışları daha çok onayladıklarını ise Çizelge 6 göstermektedir.

Öğrencilerin ilk iki ve son iki sütunlara yazdıkları özellikler Çizelge 7'de gösterilmiştir. Bu çizelgede birinci ve ikinci sütuna yani ilk beş hücreye hangi özellik kaç defa yazıldığı, yine altıncı ve yedinci sütuna yani son beş hücreye hangi özellikler kaç defa yazıldığı gösterilmiştir. Burada araştırmaya katılan öğrencilerin 257 si (%96,25) i *Emreden* özelliğini birinci ve ikinci sütuna yazmıştır. Bunu sırasıyla 217 öğrenci (%81,27) ile *Gelenekçi* ve 152 öğrenci (%56,93) ile *Denetleyen* özellikleri

izlemektedir. En çok istenen özellikler olarak yazılan altıncı ve yedinci sütunlarda ise 137 öğrenci (% 51,31) *İletişim kuran*, 128 öğrenci (%47,94) *Empati kuran* ve 105 öğrenci (%39,33) *Güvenilir* olduğu gözlenmiştir.

3.2 Öğretim Üyesi Anketleri Sonuçları

Öğretim üyelerinin hem kendileri hem de ideal öğretim üyesi özelliklerini Çizelge 8 göstermektedir. Bu çizelgede her iki değerlendirme de sıralama oldukça benzerdir. Kendini değerlendirmede, *Güvenilir* (5,07±1,66), *İletişim kuran* (5,03±1,59), *Yenilikçi* (4,80±1,61), *Cesaretlendiren* (4,74±1,40) ve *Empati kuran* (4,72±1,65) ilk beş sırada en çok benimsenen özellikleridir. İdeal eğitici değerlendirmesinde ise, *Araştırmacı* (4,46±1,88), *Teşvik eden* (4,40±2,13), *İletişim kuran* (4,38±2,09), *Yenilikçi* (4,37±1,91) ve *Güvenilir* (4,35±1,83) özellikleri en çok bir öğretim üyesinde olması istenen özellikler olarak ön plana çıkmaktadır. Her iki değerlendirmede de son sıradaki *Emreden*, *Gelenekçi* ve *iddialı* özellikleri aynıdır (Çizelge 8).

Öğretim üyelerinin hem kendileri hem de ideal öğretim üyesi özelliklerinin arasındaki farkın karşılaştırması Çizelge 9'da yapılmıştır. Bu çizelgede; *Güvenilir*, *İletişim kuran*, *Teşvik eden*, *Kendinden emin*, *Araştırmacı*, *Pratik*, *Sabırlı*, *Cana yakın*, *Kültürlü*, *Dışa dönük*, *Yetkin*, *Merhametli*, *Düzelten*, *Onaylayan*, *Denetleyen* *İddialı* ve *Emreden* özelliklerinde istatistiksel olarak anlamlı farkın olduğu ($p \leq 0.05$) tespit edilmiştir. Öğretim üyelerinin klinik ve klinik dışından olmalarına göre değerlendirmeleri Çizelge 10.1 ve Çizelge 10.2'de yapılmıştır. Öğretim üyeleri arasında klinik ve klinik dışından olmalarına göre (Çizelge 10.1); kendini değerlendirme anketinde, sadece *Kendinden emin* özelliğinde, ideal eğitici değerlendirmesinde de (Çizelge 10.2) *Kendinden emin*, *Gelenekçi*, *Emreden* ve *Güvenilir* özelliklerinde anlamlı bir fark gözlenmiştir ($p \leq 0.05$).

Öğretim üyelerinin bilim dallarına göre karşılaştırmaları Çizelge 11.1 ve Çizelge 11.2'de yapılmıştır. Çizelge 2'de de belirtildiği gibi araştırmaya katılan öğretim üyelerinin 33'ü (%32,7) temel tıp bilimlerinden, 42'si (%41,6) dahili tıp bilimlerinden, 18'i (%17,8) cerrahi tıp bilimlerinden, 8 i ise diğer grup içerisinde yer aldığı belirtmiştir.

Burada öğretim üyelerinin kendilerini değerlendirmelerinde *Onaylayan, Kendinden emin, Emreden*, özelliklerinde gruplar arasında farklılıklar saptanmıştır (Çizelge 11.1) ($p \leq 0.05$). Aynı değerlendirme ideal eğitici açısından ise *Cana yakın, Kendinden emin, Cesaretlendiren, Pratik ve Araştırmacı* özelliklerinde anlamlı farklılıklar gözlenmiştir (Çizelge 11.2) ($p \leq 0.05$).

Öğretim üyelerinin akademik durumlarına göre değerlendirme Çizelge 12.1 ve Çizelge 12.2'de yapılmıştır. Her iki çizelge dikkate alındığında hem kendini değerlendirme hem de ideal eğiticiyi tanımlama da bilim dallarına göre bir farklılığın olmadığı görülmektedir ($p \leq 0.05$). Öğretim üyeleri yaş gruplarına göre karşılaştırma Çizelge 13.1 ve Çizelge 13.2 de yapılmıştır. Yaş gruplarına göre yapılan bu değerlendirmede de gruplar arasında anlamlı bir farkın olmadığı gözlenmiştir ($p \leq 0.05$). Öğretim üyelerinin eğitici eğitimi alıp almamalarına göre karşılaştırma Çizelge 14.1 ve Çizelge 14.2'de yapılmıştır. Çizelge 2'de de belirtildiği gibi araştırmaya katılan öğretim üyelerinin %50 si eğitici eğitimi aldığını belirtmiştir. Ancak hem kendini tanımlama anketinde Çizelge 14.1, hem de ideal eğiticiyi tanımlama da Çizelge 14.2'de eğitici eğitimi alıp almama arasında belirtilen özellikler açısından anlamlı bir fark bulunmamıştır. Sadece *Emreden* özelliği Çizelge 14.1'de anlamlı farklılık göstermektedir ($p \leq 0.05$).

Öğretim üyelerini en az ve en çok tanımlayan özellikleri ile ideal bir eğiticide en az ve en çok tanımlayan özellikleri, birinci ve ikinci sütun ile (ilk beş hücreye) altıncı ve yedinci sütuna (son beş hücreye) yazılan özelliklerin kaçar defa yazıldığını, Çizelge 15.1 ve Çizelge 15.2'deki değerler göstermektedir. Çizelge 15.1'de birinci ve ikinci sütun ile (en az tanımlayan), altıncı ve yedinci (en çok tanımlayan) sütunlara yazılan özelliklerin toplamını göstermektedir. Burada araştırmaya katılan öğretim üyelerinden 89'u (%86,4) *Emreden*, 84'ü (%81,6) *Gelenekçi*, özelliklerini en az benimsediklerini belirtmişler. En çok benimsenen ise 44 (%42,7) ile "*Güvenilir*" olma ve 43 (%41,7) öğretim üyesi ile *İletişim kuran* gelmektedir. Çizelge 15.2 ideal eğitici özellikleri için; birinci ve ikinci sütun ile (en az hoşlandığım), altıncı ve yedinci (en çok hoşlandığım) sütunlara yazılan özelliklerin toplamını göstermektedir. Burada araştırmaya katılan öğretim üyelerinden 60'ı (%58,3) hem *Gelenekçi*, hem de *Emreden*, özelliklerinin bir öğretim üyesinde olmasından en az hoşlandıklarını belirtmişlerdir. En çok hoşlanılan

zellikler ise 33 (%32) Ėretim yesi *İletiřim kuran* zelliđini 32 (%31,1) Ėretim yesi de *Yeniliki olma* zelliđini tercih etmiřlerdir.

Çizelge 4. Araştırmaya katılan öğrencilerin özellikleri onaylama durumu

Özellik	Ortalama	S.Sapma
İletişim kuran	5,34	1,52
Güvenilir	5,15	1,44
Empati kuran	5,14	1,75
Teşvik eden	4,92	1,57
Cana yakın	4,80	1,76
Cesaretlendiren	4,72	1,74
Açık fikirli	4,64	1,26
Yenilikçi	4,60	1,24
Duyarlı	4,59	1,38
Sabırlı	4,58	1,33
Pratik	4,52	1,57
Kültürlü	4,41	1,36
Araştırmacı	4,32	1,27
Merhametli	4,21	1,71
Kıbar	4,19	1,43
Öncü	4,06	1,29
Dikkatli	3,97	1,39
Kendinden emin	3,87	1,63
Gözlemci	3,76	1,79
Düzenli	3,63	1,36
Yetkin	3,49	1,42
Onaylayan	3,46	1,48
Dışa dönük	3,39	1,23
Düzelten	3,33	1,41
İddialı	2,78	1,25
Denetleyen	2,46	1,39
Gelenekçi	1,82	1,17
Emreden	1,28	0,91

Çizelge 5. Farklı sınıflardaki öğrencilerin özellikleri onaylama durumları

Sınıflar	1	2	3	4	5	6	
Özellik	Ort.	S.Sapma	Ort.	S.Sapma	Ort.	S.Sapma	p
İletişim kuran	5,50	1,29	5,58	1,43	4,97	1,74	0,077
Empati kuran	4,71	1,88	4,64	2,04	5,83	1,34	0,000
Güvenilir	5,03	1,74	4,99	1,38	5,14	1,64	0,458
Teşvik eden	4,91	1,58	5,17	1,52	4,59	1,48	0,210
Canı yakın	5,26	1,65	4,81	1,88	5,04	1,93	0,020
Cesaretlendiren	4,88	1,47	4,79	1,48	4,72	1,98	0,099
Sabırlı	4,74	1,28	4,26	1,37	4,58	1,34	0,022
Duyarlı	4,34	1,33	5,15	1,54	4,58	1,10	0,000
Yenilikçi	4,16	1,26	4,64	1,29	4,80	1,30	0,037
Açık fikirli	4,09	1,31	4,39	1,43	5,01	1,17	0,000
Pratik	4,64	1,31	4,39	1,24	4,33	1,59	0,377
Kültürlü	4,51	1,50	4,11	1,26	4,37	1,40	0,187
Araştırmacı	4,40	1,46	4,64	1,25	4,03	1,14	0,046
Merhametli	4,50	1,81	4,46	1,57	4,41	1,80	0,007
Kibar	4,28	1,40	4,28	1,49	4,28	1,62	0,782
Öncü	3,89	1,27	4,17	1,23	4,04	1,12	0,638
Dikkatli	3,85	1,38	4,13	1,21	3,58	1,26	0,010
Kendinden Emin	3,78	1,48	3,76	1,42	3,74	1,44	0,004
Gözlemci	3,84	1,20	3,76	1,13	3,71	1,20	0,829
Düzenli	3,78	1,34	3,74	1,26	3,37	1,34	0,086
Yetkin	3,28	1,38	3,50	1,46	3,64	1,37	0,361
Onaylayan	3,69	1,38	3,40	1,35	3,54	1,68	0,056
Düzelten	3,74	1,31	3,29	1,54	2,92	1,48	0,002
Dışa dönük	3,31	1,30	3,14	1,39	3,67	1,08	0,189
İddialı	2,85	1,26	2,90	1,21	2,75	1,22	0,845
Denetleyen	2,74	1,38	2,69	1,50	2,21	1,35	0,034
Gelenekçi	1,78	1,34	1,92	1,29	1,76	1,08	0,264
Emreden	1,38	1,16	1,15	0,36	1,34	1,20	0,011

Çizelge 6. Erkek ve Kadın öğrencilerin onayladıkları davranışların en çok onaylanandan en az onaylanana doğru sıralaması

Cinsiyet	Erkek		Özellik	Kadın	
	Ortalama	S.Sapma		Ortalama	S.Sapma
İletişim kuran	5,40	1,53	Güvenilir	6,50	0,58
Empati kuran	5,07	1,79	Pratik	6,00	3,46
Güvenilir	5,02	1,52	Empati kuran	5,75	1,50
Teşvik eden	4,91	1,58	Kültürlü	5,75	0,96
Cana yakın	4,89	1,76	İletişim kuran	5,25	0,96
Cesaretlendiren	4,78	1,70	Duyarlı	5,25	1,71
Sabırlı	4,59	1,33	Açık fikirli	5,25	1,26
Duyarlı	4,56	1,36	Araştırmacı	5,00	0,82
Yenilikçi	4,54	1,26	Teşvik eden	4,75	1,26
Açık fikirli	4,52	1,31	Yenilikçi	4,75	0,96
Pratik	4,49	1,49	Kibar	4,50	1,73
Kültürlü	4,42	1,42	Kendinden emin	4,50	0,58
Araştırmacı	4,33	1,35	Cesaretlendiren	4,25	1,26
Merhametli	4,31	1,71	Yetkin	4,25	0,50
Kibar	4,21	1,44	Sabırlı	4,00	0,82
Öncü	4,02	1,28	Öncü	3,75	0,50
Dikkatli	3,96	1,36	Düzelten	3,75	0,50
Kendinden emin	3,90	1,61	Gözlemci	3,50	1,29
Gözlemci	3,77	1,19	Merhametli	3,25	0,50
Düzenli	3,68	1,35	Dikkatli	3,25	2,22
Onaylayan	3,49	1,48	Düzenli	3,25	0,50
Yetkin	3,48	1,42	Cana yakın	3,00	1,15
Dışa dönük	3,36	1,27	Dışa dönük	3,00	0,82
Düzelten	3,35	1,44	Onaylayan	2,50	1,29
İddialı	2,81	1,25	Denetleyen	2,50	1,29
Denetleyen	2,47	1,41	Emreden	1,75	0,50
Gelenekçi	1,85	1,22	Gelenekçi	1,50	0,58
Emreden	1,31	1,01	İddialı	1,25	0,50

Çizelge 7. Araştırmaya katılan öğrencilerin ilk iki ve son iki sütunda en fazla yazdıkları özellikler

En Az Hoşlandığım (1.ve 2. Sütuna Yazılanlar)			En Çok Hoşlandığım (6.ve 7. Sütuna Yazılanlar)		
Özellik	Sayı	%	Özellik	Sayı	%
Emreden	257	96,25	İletişim kuran	137	51,31
Gelenekçi	217	81,27	Empati kuran	128	47,94
Denetleyen	152	56,93	Güvenilir	105	39,33
İddialı	134	50,19	Cana yakın	96	35,96
Düzelten	80	29,96	Cesaretlendiren	91	34,08
Yetkin	61	22,85	Teşvik eden	89	33,33
Onaylayan	59	22,10	Merhametli	64	23,97
Dışa dönük	51	19,10	Pratik	64	23,97
Merhametli	41	15,36	Duyarlı	61	22,85
Kendinden emin	39	14,61	Sabırlı	54	20,22
Düzenli	31	11,61	Açık fikirli	53	19,85
Gözlemci	23	8,61	Yenilikçi	51	19,10
Cana yakın	21	7,87	Kültürlü	49	18,35
Kibar	20	7,49	Kendinden emin	46	17,23
Empati kuran	18	6,74	Araştırmacı	46	17,23
Öncü	18	6,74	Kibar	44	16,48
Teşvik eden	18	6,74	Öncü	23	8,61
Dikkatli	14	5,24	Dikkatli	22	8,24
Kültürlü	11	4,12	Düzelten	20	7,49
Duyarlı	10	3,75	Onaylayan	16	5,99
Pratik	9	3,37	Yetkin	16	5,99
Araştırmacı	9	3,37	Düzenli	13	4,87
Cesaretlendiren	7	2,62	Gözlemci	12	4,49
Açık fikirli	7	2,62	Dışa dönük	9	3,37
Yenilikçi	5	1,87	İddialı	8	3,00
Sabırlı	5	1,87	Denetleyen	8	3,00
İletişim kuran	3	1,12	Gelenekçi	5	1,87
Güvenilir	2	0,75	Emreden	3	1,12

Çizelge 8. Araştırmaya katılan öğretim üyelerinin kendilerinde bulunan ve idealde en çok olmasını istedikleri özelliklerin sıralaması

Kendisi			İdeal		
Özellik	Ortalama	S.Sapma		Ortalama	S.Sapma
Güvenilir	5,07	1,66	Araştırmacı	4,46	1,88
İletişim Kuran	5,03	1,59	Teşvik Eden	4,40	2,13
Yenilikçi	4,80	1,61	İletişim Kuran	4,38	2,09
Cesaretlendiren	4,74	1,40	Yenilikçi	4,37	1,91
Empati Kuran	4,72	1,65	Güvenilir	4,35	1,83
Açık Fikirli	4,68	1,50	Empati Kuran	4,26	1,85
Teşvik Eden	4,64	1,68	Açık Fikirli	4,20	1,92
Kendinden Emin	4,55	1,49	Cesaretlendiren	4,10	2,03
Araştırmacı	4,54	1,47	Kendinden Emin	3,99	2,12
Duyarlı	4,48	1,45	Gözlemci	3,94	1,96
Pratik	4,26	1,67	Sabırlı	3,92	2,08
Sabırlı	4,21	1,37	Yetkin	3,82	2,01
Dikkatli	4,09	1,28	Öncü	3,80	1,82
Cana Yakın	4,08	1,61	Pratik	3,69	1,87
Kültürlü	4,03	1,42	Düzenli	3,60	1,88
Gözlemci	3,94	1,96	Kültürlü	3,51	1,88
Kibar	3,86	1,33	Duyarlı	3,50	2,08
Düzenli	3,82	1,60	Cana Yakın	3,50	1,98
Öncü	3,80	1,20	Dikkatli	3,49	1,98
Dışa Dönük	3,78	1,41	Dışa Dönük	3,46	1,90
Yetkin	3,77	1,49	Kibar	3,40	1,94
Merhametli	3,43	1,47	Düzelten	3,28	1,99
Düzelten	3,35	1,45	Onaylayan	3,23	2,12
Onaylayan	3,06	1,45	Denetleyen	3,14	2,11
Denetleyen	3,03	1,46	Merhametli	3,11	2,07
İddialı	2,86	1,70	İddialı	2,87	2,13
Gelenekçi	1,76	1,07	Gelenekçi	2,62	2,22
Emreden	1,46	1,08	Emreden	2,52	2,24

Çizelge 9. Araştırmaya katılan öğretim üyelerinin kendilerinde bulunan ve idealde en çok olmasını istedikleri özellikler arasındaki farkın karşılaştırılması

Özellik	Kendisi		İdeal		p
	Ortalama	S.Sapma	Ortalama	S.Sapma	
Güvenilir	5,07	1,66	4,35	1,83	0,000
İletişim Kuran	5,03	1,59	4,38	2,09	0,046
Yenilikçi	4,80	1,61	4,37	1,91	0,917
Cesaretlendiren	4,74	1,40	4,10	2,03	0,375
Empati Kuran	4,72	1,65	4,26	1,85	0,088
Açık Fikirli	4,68	1,50	4,20	1,92	0,845
Teşvik Eden	4,64	1,68	4,40	2,13	0,006
Kendinden Emin	4,55	1,49	3,99	2,12	0,001
Araştırmacı	4,54	1,47	4,46	1,88	0,012
Duyarlı	4,48	1,45	3,50	2,08	0,110
Pratik	4,26	1,67	3,69	1,87	0,007
Sabırlı	4,21	1,37	3,92	2,08	0,014
Dikkatli	4,09	1,28	3,49	1,98	0,361
Cana Yakın	4,08	1,61	3,50	1,98	0,000
Kültürlü	4,03	1,42	3,51	1,88	0,013
Gözlemci	3,94	1,96	3,94	1,96	0,071
Kibar	3,86	1,33	3,40	1,94	0,199
Düzenli	3,82	1,60	3,60	1,88	0,298
Öncü	3,80	1,20	3,80	1,82	0,374
Dışa Dönük	3,78	1,41	3,46	1,90	0,013
Yetkin	3,77	1,49	3,82	2,01	0,003
Merhametli	3,43	1,47	3,11	2,07	0,000
Düzelten	3,35	1,45	3,28	1,99	0,012
Onaylayan	3,06	1,45	3,23	2,12	0,005
Denetleyen	3,03	1,46	3,14	2,11	0,000
İddialı	2,86	1,70	2,87	2,13	0,032
Gelenekçi	1,76	1,07	2,62	2,22	0,663
Emreden	1,46	1,08	2,52	2,24	0,026

Çizelge 10.1. Araştırmaya katılan öğretim üyelerinin kendilerinde bulunan özelliklerin klinik ve klinik dışı olma durumlarına göre karşılaştırılmaları

Özellik	Klinik Dışı		Klinik		p
	Ortalama	S.Sapma	Ortalama	S.Sapma	
Onaylayan	3,27	1,16	2,93	1,64	0,261
Cana Yakın	4,37	1,67	3,88	1,57	0,143
İddialı	2,95	1,53	2,78	1,84	0,632
Kendinden Emin	5,07	1,31	4,15	1,49	0,002
Dikkatli	4,05	1,32	4,12	1,29	0,798
İletişim Kuran	5,32	1,27	4,80	1,77	0,112
Merhametli	3,51	1,38	3,35	1,55	0,591
Yetkin	3,73	1,27	3,77	1,59	0,907
Denetleyen	3,12	1,38	2,98	1,55	0,645
Gelenekçi	1,59	0,87	1,90	1,19	0,150
Düzelten	3,27	1,16	3,42	1,65	0,620
Emreden	1,17	0,50	1,67	1,32	0,024
Empati Kuran	4,71	1,65	4,72	1,68	0,978
Dışa Dönük	3,78	1,35	3,78	1,47	0,992
Cesaretlendiren	4,80	1,31	4,70	1,46	0,713
Duyarlı	4,34	1,46	4,57	1,47	0,449
Kibar	3,90	1,34	3,80	1,34	0,706
Öncü	3,90	1,02	3,78	1,24	0,612
Yenilikçi	4,56	1,36	4,92	1,76	0,278
Gözlemci	4,12	1,66	3,87	2,11	0,518
Açık Fikirli	4,73	1,25	4,77	1,53	0,904
Düzenli	3,78	1,35	3,88	1,76	0,753
Sabırlı	4,00	1,24	4,38	1,45	0,171
Pratik	4,02	1,44	4,47	1,80	0,192
Araştırmacı	4,73	1,41	4,38	1,49	0,241
Güvenilir	5,46	1,27	4,77	1,86	0,040
Teşvik Eden	4,61	1,73	4,67	1,68	0,869
Kültürlü	3,76	1,61	4,20	1,29	0,128

Çizelge 10.2. Araştırmaya katılan öğretim üyelerinin ideal tanımlamalarının klinik ve klinik dışı olma durumlarına göre karşılaştırılmaları

Özellik	Klinik Dışı		Klinik		p
	Ortalama	S.Sapma	Ortalama	S.Sapma	
Onaylayan	3,29	1,93	3,27	2,24	0,952
Cana Yakın	3,88	1,94	3,25	2,00	0,119
İddialı	2,66	2,04	3,02	2,21	0,412
Kendinden Emin	4,71	1,87	3,42	2,11	0,002
Dikkatli	3,37	1,70	3,57	2,18	0,621
İletişim Kuran	4,54	1,92	4,28	2,20	0,552
Merhametli	3,05	1,80	3,17	2,27	0,782
Yetkin	3,71	1,78	3,88	2,19	0,671
Denetleyen	2,88	1,78	3,28	2,34	0,351
Gelenekçi	2,02	1,72	2,98	2,40	0,030
Düzelten	2,98	1,77	3,47	2,15	0,230
Emreden	1,90	1,84	2,90	2,37	0,026
Empati Kuran	4,27	1,92	4,27	1,84	0,997
Dışa Dönük	3,46	1,69	3,45	2,07	0,973
Cesaretlendiren	4,22	1,85	4,02	2,19	0,628
Duyarlı	3,80	1,85	3,30	2,25	0,237
Kibar	3,51	1,95	3,32	1,98	0,625
Öncü	3,80	1,65	3,78	1,98	0,954
Yenilikçi	4,71	1,62	4,08	2,08	0,109
Gözlemci	4,12	1,66	3,87	2,11	0,518
Açık Fikirli	4,34	1,70	4,10	2,10	0,542
Düzenli	3,63	1,81	3,55	1,93	0,826
Sabırlı	4,02	1,75	3,87	2,31	0,712
Pratik	3,88	1,83	3,57	1,93	0,418
Araştırmacı	4,76	1,98	4,25	1,83	0,190
Güvenilir	4,78	1,80	4,00	1,80	0,035
Teşvik Eden	4,46	2,11	4,32	2,19	0,738
Kültürlü	3,56	1,87	3,45	1,93	0,774

Çizelge 11.1. Araştırmaya katılan öğretim üyelerinin kendilerinde bulunan özelliklerin bilim dallarına göre karşılaştırılmaları

Bilim Dalı	Temel		Dahili		Cerrahi		Diğer		p
	Ortalama	S.Sapma	Ortalama	S.Sapma	Ortalama	S.Sapma	Ortalama	S.Sapma	
Onaylayan	3,15	1,23	3,23	1,67	2,21	1,23	3,75	0,71	0,018
Cana Yakın	4,39	1,73	4,00	1,66	3,63	1,26	4,25	1,49	0,389
İddialı	2,88	1,47	2,53	1,79	3,42	1,77	3,25	1,83	0,171
Kendinden Emin	5,15	1,28	4,21	1,44	4,21	1,72	4,75	1,49	0,025
Dikkatli	4,09	1,33	3,86	1,28	4,68	1,06	3,88	1,36	0,085
İletişim Kuran	5,42	1,23	4,84	1,76	4,84	1,80	4,88	1,46	0,574
Merhametli	3,33	1,41	3,37	1,69	3,37	1,12	4,25	1,04	0,307
Yetkin	3,70	1,31	3,72	1,49	3,95	1,96	3,88	1,13	0,992
Denetleyen	3,18	1,26	3,09	1,41	2,68	1,77	2,88	1,89	0,525
Gelenekçi	1,67	0,92	1,95	1,27	1,68	0,95	1,25	0,46	0,340
Düzelten	3,42	1,20	3,33	1,41	3,58	2,06	2,63	0,74	0,387
Emreden	1,21	0,55	1,81	1,44	1,26	0,87	1,00	0,00	0,035
Empati Kuran	4,48	1,68	4,72	1,53	4,74	1,97	5,63	1,19	0,335
Dışa Dönük	3,70	1,26	4,02	1,32	3,21	1,62	4,13	1,73	0,269
Cesaretlendiren	5,00	1,37	4,79	1,37	4,47	1,68	4,00	0,53	0,280
Duyarlı	4,27	1,51	4,86	1,17	3,89	1,79	4,63	1,30	0,125
Kibar	3,79	1,36	3,84	1,31	3,84	1,42	4,38	1,19	0,498
Öncü	4,12	0,93	3,67	1,32	3,84	1,30	3,00	0,93	0,081
Yenilikçi	4,48	1,37	5,02	1,75	4,79	1,78	4,88	1,36	0,326
Gözlemci	3,97	1,72	3,88	1,94	3,68	2,58	4,75	1,28	0,802
Açık Fikirli	4,58	1,28	4,79	1,57	4,32	1,86	5,38	0,92	0,383
Düzenli	3,82	1,45	3,86	1,81	3,79	1,65	3,63	0,92	0,949
Sabırlı	4,00	1,27	4,40	1,51	4,26	1,28	4,00	1,20	0,690
Pratik	3,94	1,50	4,60	1,81	4,00	1,73	4,38	1,19	0,167
Araştırmacı	4,70	1,38	4,16	1,51	5,00	1,33	4,88	1,64	0,201
Güvenilir	5,55	1,30	4,93	1,62	4,53	2,29	5,13	1,13	0,320
Teşvik Eden	4,70	1,78	4,60	1,69	4,79	1,62	4,25	1,58	0,657
Kültürlü	3,79	1,60	4,30	1,30	4,00	1,20	3,63	1,77	0,552

Çizelge 11.2. Araştırmaya katılan öğretim üyelerinin ideal tanımlamalarının bilim dallarına göre karşılaştırılmaları

Bilim Dalı	Temel		Dahili		Cerrahi		Diğer		p
	Ortalama	S.Sapma	Ortalama	S.Sapma	Ortalama	S.Sapma	Ortalama	S.Sapma	
Onaylayan	3,30	2,10	3,37	2,19	2,79	2,37	3,25	1,04	0,835
Canı Yakın	3,76	2,08	3,65	1,93	2,37	1,86	4,38	1,19	0,040
İddialı	2,64	2,12	3,30	2,24	2,37	1,95	2,75	1,83	0,412
Kendinden Emin	4,52	1,95	3,91	1,91	2,63	2,43	5,50	1,31	0,006
Dikkatli	3,30	1,88	4,00	2,00	2,58	2,24	3,63	0,52	0,119
İletişim Kuran	4,36	2,06	4,72	1,72	3,26	2,81	5,25	1,04	0,222
Merhametli	3,03	1,88	3,23	2,08	2,95	2,61	3,13	1,55	0,883
Yetkin	3,58	1,89	4,30	1,87	2,95	2,53	4,25	1,16	0,084
Denetleyen	3,00	1,89	3,60	2,16	2,63	2,54	2,38	1,19	0,227
Gelenekçi	2,27	1,82	3,28	2,28	2,42	2,69	1,00	0,53	0,029
Düzelten	2,97	1,79	3,70	2,12	3,00	2,08	3,00	1,77	0,259
Emreden	2,06	2,00	2,88	2,37	3,05	2,53	1,25	0,71	0,220
Empati Kuran	4,15	2,06	4,37	1,54	4,00	2,36	4,75	1,16	0,930
Dışa Dönük	3,36	1,82	3,74	1,95	2,79	2,12	3,88	0,99	0,323
Cesaretlendiren	4,18	2,02	4,58	1,84	2,74	2,31	4,38	0,92	0,035
Duyarlı	3,61	1,90	3,51	2,27	2,79	2,04	4,63	1,41	0,300
Kibar	3,39	2,03	3,47	2,03	3,00	1,76	4,00	1,60	0,718
Öncü	3,88	1,63	4,05	1,62	3,21	2,49	3,50	1,77	0,674
Yenilikçi	4,64	1,69	4,37	1,79	3,63	2,59	5,00	1,31	0,533
Gözlemci	3,97	1,72	3,88	1,94	3,68	2,58	4,75	1,28	0,802
Açık Fikirli	4,18	1,78	4,16	1,90	4,00	2,45	5,00	1,20	0,693
Düzenli	3,64	1,97	3,44	1,75	3,89	2,31	3,63	1,06	0,882
Sabırlı	3,85	1,80	3,91	2,20	3,74	2,49	4,75	1,39	0,766
Pratik	3,55	1,84	3,98	1,70	2,63	2,03	5,25	1,04	0,003
Araştırmacı	4,58	2,06	4,63	1,62	3,42	1,95	5,50	1,51	0,026
Güvenilir	4,76	1,85	4,40	1,65	3,32	2,00	4,88	1,64	0,083
Teşvik Eden	4,45	2,09	4,58	1,89	3,84	2,67	4,50	2,33	0,895
Kültürlü	3,55	1,92	3,67	1,61	3,05	2,44	3,63	1,77	0,887

Çizelge 12.1. Araştırmaya katılan öğretim üyelerinin kendilerinde bulunan özelliklerin akademik statülerine göre karşılaştırması

Öğretim Üye	Uzman		Yrd.Doç.		Doç.		Prof.		p
	Ortalama	S.Sapma	Ortalama	S.Sapma	Ortalama	S.Sapma	Ortalama	S.Sapma	
Onaylayan	3,20	1,54	3,45	1,22	2,71	1,40	3,00	1,62	0,232
Canı Yakın	4,27	1,44	3,91	1,48	4,00	1,76	4,12	1,83	0,694
İddialı	2,87	1,66	2,27	1,35	3,35	1,84	2,65	1,77	0,098
Kendinden Emin	4,97	1,19	4,36	1,33	4,35	1,82	4,47	1,42	0,350
Dikkatli	4,17	1,23	4,18	1,30	4,06	1,37	3,88	1,27	0,889
İletişim Kuran	4,80	1,83	5,68	1,21	4,88	1,68	4,88	1,27	0,191
Merhametli	3,33	1,35	3,23	1,85	3,47	1,42	3,76	1,25	0,573
Yetkin	3,63	0,93	4,41	2,02	3,47	1,56	3,76	1,20	0,188
Denetleyen	3,03	1,43	3,27	1,70	2,82	1,45	3,12	1,32	0,791
Gelenekçi	1,50	0,94	2,05	0,95	1,82	1,29	1,71	0,92	0,119
Düzelten	3,37	1,38	3,73	1,61	3,18	1,42	3,18	1,47	0,706
Emreden	1,67	1,40	1,23	0,75	1,44	1,08	1,41	0,80	0,745
Empati Kuran	4,87	1,93	4,77	1,38	4,71	1,45	4,41	1,91	0,733
Dışa Dönük	3,80	1,35	3,68	1,39	3,56	1,46	4,29	1,40	0,336
Cesaretlendiren	4,87	1,48	4,32	0,89	4,76	1,54	5,00	1,50	0,412
Duyarlı	4,43	1,30	4,68	1,39	4,50	1,58	4,24	1,56	0,725
Kibar	4,00	1,31	4,00	0,98	3,71	1,43	3,76	1,60	0,626
Öncü	3,73	1,14	3,55	1,26	3,85	1,35	4,12	0,86	0,335
Yenilikçi	4,53	1,59	4,59	1,44	4,94	1,65	5,24	1,79	0,226
Gözlemci	3,97	1,90	4,27	1,72	4,15	2,05	3,06	2,08	0,163
Açık Fikirli	4,57	1,63	4,41	1,53	4,74	1,38	5,12	1,50	0,582
Düzenli	3,57	1,48	3,68	1,70	4,00	1,76	4,06	1,34	0,439
Sabırlı	4,40	1,50	4,23	1,27	3,97	1,29	4,35	1,46	0,742
Pratik	4,57	1,43	4,32	1,49	4,47	1,88	3,24	1,56	0,092
Araştırmacı	4,40	1,52	4,45	1,30	4,82	1,34	4,35	1,84	0,462
Güvenilir	4,73	2,07	5,77	1,63	4,91	1,29	5,06	1,43	0,059
Teşvik Eden	4,60	1,96	4,86	1,32	4,50	1,71	4,71	1,61	0,971
Kültürlü	4,20	1,63	4,05	1,33	3,94	1,04	3,88	1,87	0,784

Çizelge 12.2. Araştırmaya katılan öğretim üyelerinin ideal tanımlamalarının akademik statülerine göre karşılaştırması

Öğretim Üye	Uzman		Yrd.Doç.		Doç.		Prof.		p
	Ortalama	S.Sapma	Ortalama	S.Sapma	Ortalama	S.Sapma	Ortalama	S.Sapma	
Onaylayan	3,57	1,91	3,36	1,99	2,88	2,06	3,18	2,74	0,690
Canı Yakın	3,53	1,98	3,86	1,61	3,65	1,87	2,71	2,52	0,626
İddialı	2,97	1,75	3,00	2,02	2,85	2,43	2,59	2,37	0,806
Kendinden Emin	4,57	2,16	4,27	2,00	3,59	2,02	3,41	2,24	0,068
Dikkatli	3,57	1,83	4,00	1,98	3,56	1,88	2,53	2,29	0,114
İletişim Kuran	4,87	1,91	4,09	2,00	4,56	2,09	3,53	2,35	0,171
Merhametli	3,13	1,96	3,09	1,66	3,15	2,05	3,00	2,83	0,977
Yetkin	3,87	1,74	4,27	2,05	3,47	1,97	3,82	2,51	0,485
Denetleyen	2,80	1,63	3,00	2,23	3,12	2,09	3,94	2,70	0,314
Gelenekçi	2,50	2,05	2,18	2,50	2,35	1,97	3,94	2,30	0,051
Düzelten	3,03	1,65	3,36	1,71	3,03	2,05	4,12	2,62	0,432
Emreden	2,27	2,00	2,64	2,01	2,35	2,42	3,18	2,60	0,528
Empati Kuran	4,57	1,52	4,00	2,09	4,65	1,54	3,29	2,34	0,135
Dışa Dönük	3,93	1,72	3,45	1,95	3,24	2,00	3,06	1,92	0,229
Cesaretlendiren	4,60	1,35	3,73	2,23	4,21	2,27	3,47	2,18	0,347
Duyarlı	3,57	1,91	3,05	2,10	3,97	2,08	3,00	2,29	0,312
Kıbar	3,33	1,84	3,14	1,83	3,76	1,97	3,12	2,23	0,607
Öncü	4,13	1,63	3,77	1,69	3,41	1,94	4,00	2,06	0,423
Yenilikçi	4,80	1,92	4,50	2,02	4,09	1,80	4,00	2,00	0,175
Gözlemci	3,97	1,90	4,27	1,72	4,15	2,05	3,06	2,08	0,163
Açık Fikirli	4,40	1,73	4,23	1,80	4,24	1,92	3,76	2,44	0,898
Düzenli	3,73	1,89	3,91	1,97	3,68	1,75	2,82	1,91	0,226
Sabırlı	4,20	1,97	3,50	2,20	4,18	1,87	3,47	2,48	0,540
Pratik	3,63	1,90	4,27	1,70	3,97	1,45	2,47	2,32	0,118
Araştırmacı	4,67	2,12	4,77	1,77	4,29	1,88	4,00	1,58	0,301
Güvenilir	4,23	1,99	4,45	1,82	4,44	1,50	4,24	2,28	0,956
Teşvik Eden	4,37	2,22	4,95	2,06	4,41	1,99	3,71	2,34	0,272
Kültürlü	3,50	1,98	3,82	1,68	3,47	1,83	3,24	2,17	0,748

Çizelge 13.1. Araştırmaya katılan öğretim üyelerinin kendilerinde bulunan özelliklerin yaş gruplarına göre karşılaştırması

Yaş	20-30		31-40		41-50		51-60		p
	Ortalama	S.Sapma	Ortalama	S.Sapma	Ortalama	S.Sapma	Ortalama	S.Sapma	
Özellik									
Onaylayan	3,67	2,89	3,25	1,32	2,80	1,59	2,89	0,93	0,381
Cana Yakın	4,33	1,53	4,18	1,40	3,93	1,89	4,11	1,62	0,963
İddialı	2,00	2,00	2,88	1,69	2,75	1,68	3,56	1,88	0,582
Kendinden Emin	5,00	1,00	4,51	1,53	4,53	1,57	4,78	1,20	0,928
Dikkatli	4,33	2,52	4,18	1,23	3,98	1,27	4,00	1,41	0,901
İletişim Kuran	5,33	1,15	5,14	1,70	4,88	1,64	5,00	0,87	0,777
Merhametli	2,33	0,58	3,57	1,57	3,18	1,36	4,11	1,27	0,155
Yetkin	3,67	1,15	3,76	1,53	3,63	1,53	4,44	1,13	0,369
Denetleyen	2,00	2,00	3,02	1,30	3,18	1,68	2,78	1,20	0,658
Gelenekçi	1,00	0,00	1,69	0,91	1,98	1,27	1,44	1,01	0,162
Düzelten	2,33	2,08	3,53	1,39	3,20	1,51	3,33	1,41	0,594
Emreden	3,00	3,46	1,43	0,92	1,38	1,00	1,44	0,88	0,892
Empati Kuran	3,00	3,61	4,80	1,43	4,88	1,73	4,11	1,54	0,274
Dışa Dönük	3,33	0,58	3,86	1,54	3,60	1,28	4,22	1,39	0,557
Cesaretlendiren	4,67	2,08	4,67	1,26	4,85	1,53	4,67	1,58	0,759
Duyarlı	4,33	1,53	4,49	1,38	4,53	1,62	4,22	1,20	0,706
Kibar	4,00	1,00	3,94	1,10	3,58	1,57	4,67	1,22	0,168
Öncü	4,33	1,15	3,59	1,17	3,85	1,29	4,56	0,53	0,038
Yenilikçi	3,33	3,06	4,88	1,29	4,70	1,91	5,22	1,20	0,688
Gözlemci	1,67	2,89	4,31	1,79	3,85	1,93	3,00	2,18	0,096
Açık Fikirli	4,33	1,53	4,59	1,56	4,83	1,43	4,67	1,66	0,908
Düzenli	3,00	2,65	3,73	1,48	3,83	1,66	4,56	1,59	0,588
Sabırlı	5,67	1,53	4,22	1,29	4,13	1,38	4,11	1,69	0,423
Pratik	4,00	0,00	4,41	1,72	4,35	1,63	3,11	1,54	0,200
Araştırmacı	4,33	1,15	4,45	1,51	4,63	1,35	4,78	1,92	0,974
Güvenilir	3,67	3,21	5,04	1,91	5,35	1,12	4,44	1,51	0,235
Teşvik Eden	5,00	0,00	4,65	1,82	4,70	1,56	4,22	1,79	0,812
Kültürlü	5,67	2,31	4,04	1,40	3,88	1,20	4,11	2,03	0,487

Çizelge 13.2. Araştırmaya katılan öğretim üyelerinin ideal tanımlamalarının yaş gruplarına göre karşılaştırması

Yaş	20-30		31-40		41-50		51-60		p
	Ortalama	S.Sapma	Ortalama	S.Sapma	Ortalama	S.Sapma	Ortalama	S.Sapma	
Özellik									
Onaylayan	2,00	2,00	3,71	1,89	2,80	2,15	2,89	2,85	0,129
Cana Yakın	1,67	2,89	4,06	1,61	2,98	2,01	3,33	2,74	0,058
İddialı	2,33	2,52	2,88	2,10	2,88	2,10	3,00	2,60	0,984
Kendinden Emin	3,67	3,51	4,39	1,97	3,53	2,20	3,89	2,03	0,262
Dikkatli	3,67	3,21	3,57	1,86	3,55	1,99	2,67	2,45	0,545
İletişim Kuran	2,33	2,52	4,86	1,81	4,03	2,28	3,89	2,03	0,112
Merhametli	2,67	2,52	3,37	1,85	2,73	2,10	3,44	2,92	0,307
Yetkin	1,67	2,89	4,22	1,72	3,33	2,08	4,44	2,35	0,149
Denetleyen	3,00	2,65	2,88	1,81	3,08	2,30	4,89	2,26	0,063
Gelenekçi	2,67	2,89	2,49	2,17	2,35	2,18	4,56	1,88	0,063
Düzelten	1,33	2,31	3,22	1,71	3,20	2,05	4,67	2,60	0,144
Emreden	2,33	2,31	2,47	2,10	2,28	2,34	4,00	2,40	0,213
Empati Kuran	2,33	2,08	4,65	1,59	4,10	2,00	3,44	2,07	0,054
Dışa Dönük	2,00	1,73	4,00	1,79	2,88	1,77	3,44	2,35	0,0510
Cesaretlendiren	3,33	3,06	4,49	1,67	3,70	2,24	3,89	2,52	0,402
Duyarlı	2,33	2,08	3,63	1,88	3,45	2,23	3,33	2,69	0,721
Kıbar	1,00	1,73	3,76	1,52	3,08	2,20	3,56	2,40	0,065
Öncü	2,67	2,31	4,04	1,62	3,48	2,10	4,22	1,20	0,415
Yenilikçi	4,33	3,79	4,61	1,84	4,03	1,83	4,56	2,13	0,352
Gözlemci	1,67	2,89	4,31	1,79	3,85	1,93	3,00	2,18	0,096
Açık Fikirli	2,33	2,08	4,61	1,55	3,88	2,23	4,00	1,94	0,151
Düzenli	4,00	3,46	3,65	1,81	3,53	1,91	3,56	1,88	0,895
Sabırlı	3,67	3,51	4,12	1,97	3,83	2,10	3,33	2,35	0,832
Pratik	3,67	3,51	4,14	1,71	3,23	1,80	3,22	2,17	0,267
Araştırmacı	2,33	2,52	4,61	1,94	4,40	1,82	4,56	1,42	0,398
Güvenilir	3,33	3,51	4,25	1,61	4,53	1,88	4,44	2,40	0,675
Teşvik Eden	3,67	3,21	4,63	2,00	4,23	2,33	4,11	1,83	0,715
Kültürlü	2,33	2,08	3,63	1,87	3,38	1,89	3,89	2,03	0,663

Çizelge 14.1. Araştırmaya katılan öğretim üyelerinin eğitim alma durumlarına göre kendilerinde bulunan özelliklerin karşılaştırması

Eğitim	Eğitici Eğitimi Almış (Var)		Eğitici Eğitimi Almış (Yok)		p
	Ortalama	S.Sapma	Ortalama	S.Sapma	
Özellik					
Onaylayan	3,02	1,50	3,08	1,43	0,845
Cana Yakın	4,10	1,71	4,06	1,54	0,896
İddialı	2,72	1,46	3,02	1,92	0,380
Kendinden Emin	4,38	1,37	4,71	1,61	0,267
Dikkatli	3,94	1,27	4,19	1,28	0,321
İletişim Kuran	5,08	1,59	4,96	1,62	0,710
Merhametli	3,28	1,25	3,56	1,66	0,343
Yetkin	3,70	1,49	3,83	1,52	0,671
Denetleyen	3,04	1,55	3,04	1,40	0,996
Gelenekçi	1,64	0,90	1,83	1,18	0,372
Düzelten	3,42	1,54	3,33	1,35	0,746
Emreden	1,20	0,61	1,71	1,36	0,017
Empati Kuran	4,58	1,70	4,81	1,58	0,486
Dışa Dönük	3,70	1,22	3,88	1,57	0,509
Cesaretlendiren	4,80	1,48	4,67	1,34	0,651
Duyarlı	4,34	1,67	4,60	1,21	0,376
Kıbar	3,68	1,39	4,06	1,26	0,153
Öncü	4,00	1,14	3,58	1,23	0,075
Yenilikçi	4,84	1,67	4,79	1,56	0,872
Gözlemci	4,26	1,89	3,71	1,94	0,152
Açık Fikirli	4,96	1,40	4,44	1,56	0,082
Düzenli	3,66	1,71	3,96	1,49	0,345
Sabırlı	4,16	1,40	4,27	1,36	0,691
Pratik	4,48	1,71	4,04	1,63	0,185
Araştırmacı	4,60	1,55	4,52	1,39	0,782
Güvenilir	5,36	1,10	4,81	2,05	0,095
Teşvik Eden	4,80	1,74	4,46	1,63	0,312
Kültürlü	3,96	1,29	4,12	1,55	0,585

Çizelge 14.2. Araştırmaya katılan öğretim üyelerinin eğitim alma durumlarına göre ideal tanımlamalarının karşılaştırması

Eğitim	Eğitici Eğitimi Almış (Var)		Eğitici Eğitimi Almış (Yok)		p
	Ortalama	S.Sapma	Ortalama	S.Sapma	
Özellikler					
Onaylayan	3,22	2,15	3,31	2,07	0,834
Cana Yakın	3,32	1,96	3,75	1,95	0,270
İddialı	2,62	2,00	3,17	2,21	0,189
Kendinden Emin	3,62	2,03	4,42	2,09	0,052
Dikkatli	3,40	1,92	3,63	2,02	0,549
İletişim Kuran	4,20	2,24	4,63	1,85	0,287
Merhametli	3,04	2,00	3,23	2,12	0,641
Yetkin	3,44	2,10	4,25	1,80	0,059
Denetleyen	2,80	1,94	3,52	2,21	0,084
Gelenekçi	2,32	1,96	2,96	2,41	0,144
Düzelten	3,16	1,92	3,44	2,06	0,476
Emreden	2,10	2,13	2,96	2,30	0,053
Empati Kuran	4,26	1,95	4,35	1,69	0,812
Dışa Dönük	2,96	1,74	4,00	1,88	0,005
Cesaretlendiren	4,18	2,22	4,10	1,79	0,834
Duyarlı	3,74	2,22	3,33	1,90	0,314
Kibar	3,46	2,14	3,40	1,71	0,884
Öncü	4,00	2,01	3,67	1,56	0,359
Yenilikçi	4,30	1,92	4,52	1,84	0,557
Gözlemci	4,26	1,89	3,71	1,94	0,152
Açık Fikirli	4,36	2,11	4,13	1,66	0,549
Düzenli	3,56	1,96	3,71	1,75	0,681
Sabırlı	3,90	1,82	4,02	2,26	0,770
Pratik	3,36	1,74	4,08	1,89	0,059
Araştırmacı	4,38	1,97	4,62	1,72	0,521
Güvenilir	4,46	1,91	4,33	1,69	0,710
Teşvik Eden	4,76	1,97	4,13	2,19	0,133
Kültürlü	3,54	1,89	3,56	1,85	0,962

Çizelge 15.1. Araştırmaya katılan öğretim üyelerinin kendilerinde en az ve en çok bulunduğu özellikler

En Az Tanımlayan (1.ve 2. Sütuna Yazılanlar)			En Çok Tanımlayan (6.ve 7. Sütuna Yazılanlar)		
Özellik	Sayı	%	Özellik	Sayı	%
Emreden	89	86,4	Güvenilir	44	42,7
Gelenekçi	84	81,6	İletişim Kuran	43	41,7
İddialı	49	47,6	Empati Kuran	36	35,0
Denetleyen	40	38,8	Yenilikçi	36	35,0
Onaylayan	35	34,0	Cesaretlendiren	32	31,1
Düzelten	29	28,2	Açık Fikirli	31	30,1
Merhametli	23	22,3	Teşvik Eden	31	30,1
Yetkin	18	17,5	Kendinden Emin	29	28,2
Düzenli	15	14,6	Gözlemci	22	21,4
Cana Yakın	13	12,6	Pratik	22	21,4
Dışa Dönük	13	12,6	Araştırmacı	22	21,4
Kibar	13	12,6	Duyarlı	19	18,4
Sabırlı	12	11,7	Cana Yakın	18	17,5
Dikkatli	10	9,7	Sabırlı	18	17,5
Öncü	9	8,7	Dikkatli	17	16,5
Kültürlü	9	8,7	Düzenli	13	12,6
Kendinden Emin	8	7,8	Yetkin	12	11,7
Duyarlı	6	5,8	Kültürlü	11	10,7
Pratik	6	5,8	Dışa Dönük	10	9,7
Teşvik Eden	6	5,8	İddialı	9	8,7
Açık Fikirli	5	4,9	Merhametli	9	8,7
Empati Kuran	4	3,9	Kibar	9	8,7
İletişim Kuran	3	2,9	Düzelten	7	6,8
Gözlemci	3	2,9	Onaylayan	6	5,8
Araştırmacı	3	2,9	Denetleyen	3	2,9
Yenilikçi	2	1,9	Öncü	3	2,9
Güvenilir	2	1,9	Emreden	2	1,9
Cesaretlendiren	1	1,0	Gelenekçi	1	1,0

Çizelge 15.2. Araştırmaya katılan öğretim üyelerinin idealde en az ve en çok onayladıkları özellikler

En Az Hoşlandığım (1.ve 2. Sütuna Yazılanlar)			En Çok Hoşlandığım (6.ve 7. Sütuna Yazılanlar)		
Özellik	Sayı	%	Özellik	Sayı	%
Gelenekçi	60	58,3	İletişim Kuran	33	32,0
Emreden	60	58,3	Yenilikçi	32	31,1
İddialı	46	44,7	Araştırmacı	30	29,1
Merhametli	31	30,1	Teşvik Eden	30	29,1
Denetleyen	30	29,1	Empati Kuran	26	25,2
Onaylanan	28	27,2	Açık Fikirli	26	25,2
Düzelten	26	25,2	Cesaretlendiren	25	24,3
Yetkin	16	15,5	Güvenilir	25	24,3
Dışa Dönük	15	14,6	Kendinden Emin	24	23,3
Sabırlı	15	14,6	Gözlemci	19	18,4
Cana Yakın	14	13,6	Yetkin	18	17,5
Dikkatli	14	13,6	Sabırlı	16	15,5
Kibar	14	13,6	Merhametli	15	14,6
Kültürlü	14	13,6	Kibar	14	13,6
Düzenli	13	12,6	Düzelten	13	12,6
Gözlemci	11	10,7	Pratik	13	12,6
Cesaretlendiren	9	8,7	Cana Yakın	12	11,7
Duyarlı	9	8,7	Dışa Dönük	12	11,7
Öncü	7	6,8	Öncü	12	11,7
Yenilikçi	7	6,8	Düzenli	12	11,7
Teşvik Eden	7	6,8	Onaylayan	11	10,7
Kendinden Emin	6	5,8	Gelenekçi	11	10,7
İletişim Kuran	6	5,8	Emreden	11	10,7
Pratik	6	5,8	Duyarlı	11	10,7
Güvenilir	6	5,8	Denetleyen	10	9,7
Empati Kuran	5	4,9	Kültürlü	9	8,7
Açık Fikirli	5	4,9	Dikkatli	8	7,8
Araştırmacı	5	4,9	İddialı	7	6,8

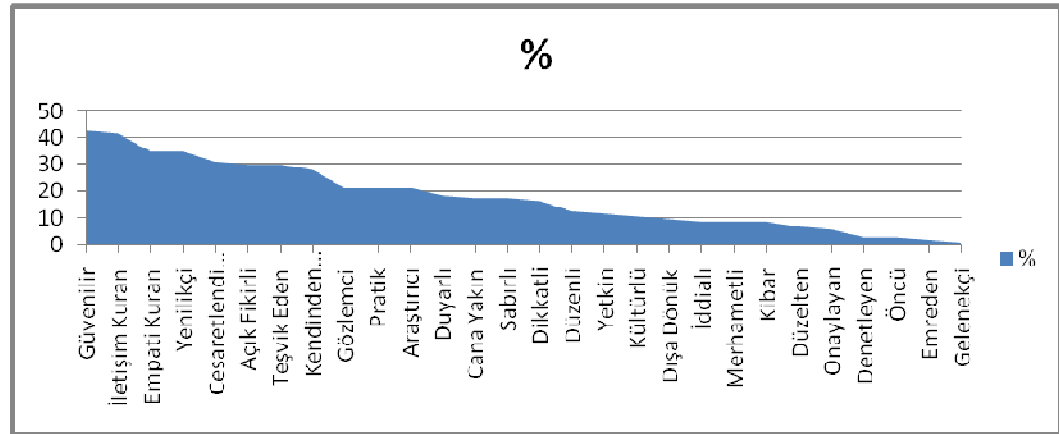
3.3 Anketlerin Karşılaştırmalı Sonuçları

Öğrencilerin genel değerlendirilmeleri için belirlenen özelliklerin ortalamaları Çizelge 4'de ve öğretim üyelerinin genel değerlendirmelerinin ortalamaları Çizelge 8'de verilmiştir. Çizelge 4'te öğrenciler tarafından belirtilen ideal eğitici özellikleri ortalamaları ile Çizelge 8'deki eğitimcilerin kendilerini tanımlamalarında belirtilen özellikler birbirine benzerdir. Öğrenciler tarafından en çok benimsenen özellikler olarak *İletişim kuran* ($5,34\pm 1,52$), *Güvenilir* ($5,15\pm 1,44$), *Empati kuran* ($5,14\pm 1,7$), *Teşvik eden* ($5,03\pm 1,59$), ve *Cana yakın* ($4,80\pm 1,76$), şeklindedir. Eğitimcilerin kendini tanımlamalarında ise benzer şekilde *İletişim kuran* ($5,03\pm 1,59$), *Güvenilir* ($5,07\pm 1,66$), *Empati kuran* ($4,72\pm 1,65$), *Teşvik eden* ($6,64\pm 1,68$) ve *Cana yakın* ($4,08\pm 1,61$) özellikleri yüksek ortalamalara sahiptir. Burada bir özellik dışında eğitimcinin kendini tanımlaması ile öğrencinin ideal eğiticiyi tanımlamadaki ilk beş özellikten dördü birbiriyle uyumludur. İdeal eğitimcide ortalamada ilk beş özellik olarak; *Araştırmacı* ($4,46\pm 1,88$), *Teşvik eden* ($4,40\pm 2,13$), *İletişim kuran* ($4,48\pm 2,09$), *Yenilikçi* ($4,37\pm 1,91$) ve *Güvenilir* ($4,35\pm 1,1,83$), yazılmıştır (Çizelge 8). Bunlardan *Teşvik eden*, *İletişim kuran* ve *Güvenilir* özellikleri eğitimcilerin ideal eğitici tanımlaması ile öğrencilerin ideal eğiticiyi tanımlamasındaki ilk beş sırada yer alan ortak özelliklerdir.

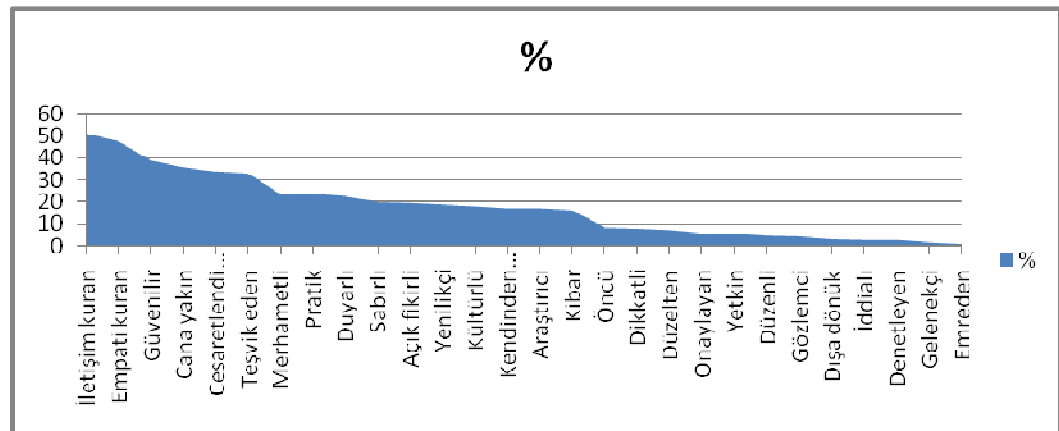
Anket formlarında (Şekil 4,6 ve 7) altıncı ve yedinci sütundaki en çok tanımlayan ve hoşlanılan özelliklere baktığımızda da ortalama değerlere benzer sonuçlar çıkmaktadır. Bu özellikler için öğrencilerin; *İletişim kuran*, *Empati kuran*, *Güvenilir*, *Cana yakın* ve *Cesaretlendiren* özelliklerini altıncı ve yedinci sütundaki en çok hoşlandığı bölümlerine yazmışlardır (Çizelge 7). Eğitimcilerin kendini tanımlamalarındaki en çok tanımlayan özelliklerin altıncı ve yedinci sütuna yazılma sıklığına bakıldığında (Çizelge 15.1) sırasıyla *Güvenilir*, *İletişim kuran*, *Empati kuran*, *Yenilikçi* ve *Cesaretlendiren* özellikleri gelmektedir. Öğrencilerin ideal eğiticiyi ve eğitimcilerin kendilerini tanımlamada; *İletişim kuran*, *Empati kuran*, *Cesaretlendiren* özellikleri en çok tercih edilenlede aynıdır.

Çizelge 15.2'deki sıralamada ise *İletişim kuran, Yenilikçi, Araştırmacı, Teşvik eden ve Empati kuran* özelliklerinin yazıldığı saptanmıştır. Öğrenciler ile eğiticilerin ideal eğiticiyi tanımlamada en çok tercih edilen özelliklerden *İletişim kuran, Empati kuran* özellikleri aynıdır (Çizelge 7, 15,2). Şekil 8.1, 8.2 ve 8.3'de grafikler halinde üç ayrı anket formunda (altıncı ve yedinci sütunlara yazılan) özellikler karşılaştırılmıştır. Eğiticilerin ideal eğiticiyi tanımlama grafiğinde (Şekil 8.3), özelliklerin diğer grafiklere göre benzer şekilde sıralansa da özelliklerin tercih edilme yüzdeleri birbirine daha yakındır.

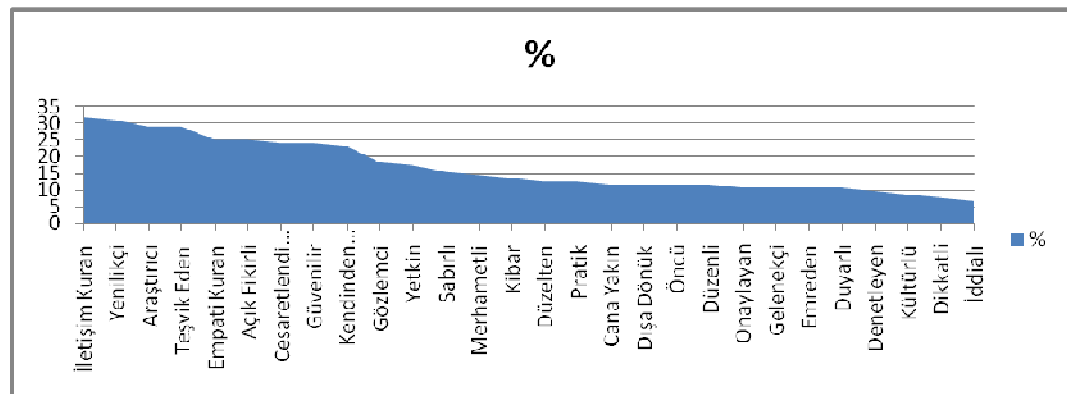
Öğrencilerin en az hoşlandıkları özellikler ise (birinci ve ikinci sütundaki en az hoşlanılan özellikler) *Emreden, Gelenekçi, Denetleyen, iddialı ve Düzelten*'dir (Çizelge 7). Eğiticilerin kendilerini tanımlamada en az tanımlayan özellikleri de benzer şekilde *Emreden, Gelenekçi, İddialı, Denetleyen, Onaylayan ve Düzelten* şeklinde sıralanmaktadır (Çizelge 15.1). Şekil 9.1'de araştırmaya katılan öğretim üyelerinin kendilerini en az tanımlayan beş özelliğin yazılma yüzdeleri ve Şekil 9.2'de öğrencilerin ideal eğiticiyi tanımlamadaki en az hoşlanılan beş özelliğin yazılma yüzdeleri verilmiştir. Her iki grafikteki benzerlik en az benimsenen ve istenen özellikler bakımından öğrenciler ve eğiticilerin sonuçları bakımından birbirine oldukça benzerdir. Aynı benzerlik Şekil 9.3 de eğiticilerin ideal eğitici tanımlamalarında da gözlenmektedir. Öğretim üyelerinin ideal eğitici algılamalarında en az hoşlanılan özellikler *Gelenekçi, Emreden, İddialı, Merhametli, Denetleyen ve Onaylayan* şeklinde tercih edilmiş (Çizelge 15.2) (Şekil 9.3). Burada en az hoşlanılan özellikler açısından *Merhametli* özelliği, Şekil 9.1 ve 9.2'den farklı olarak ilk sıralarda yer almaktadır.



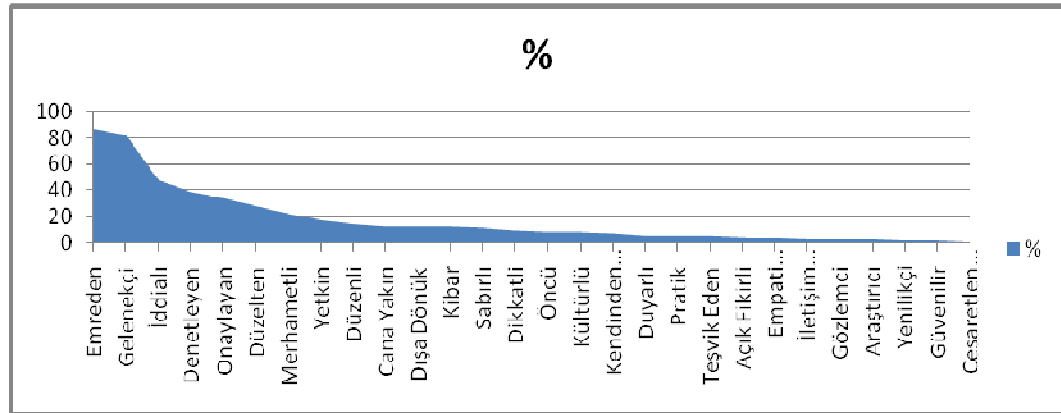
Şekil 8.1: Araştırmaya katılan öğretim üyelerinin kendilerinde en çok tanımlayan özellikler (Altıncı ve Yedinci sütun'a yazılanların Yüzdesi)



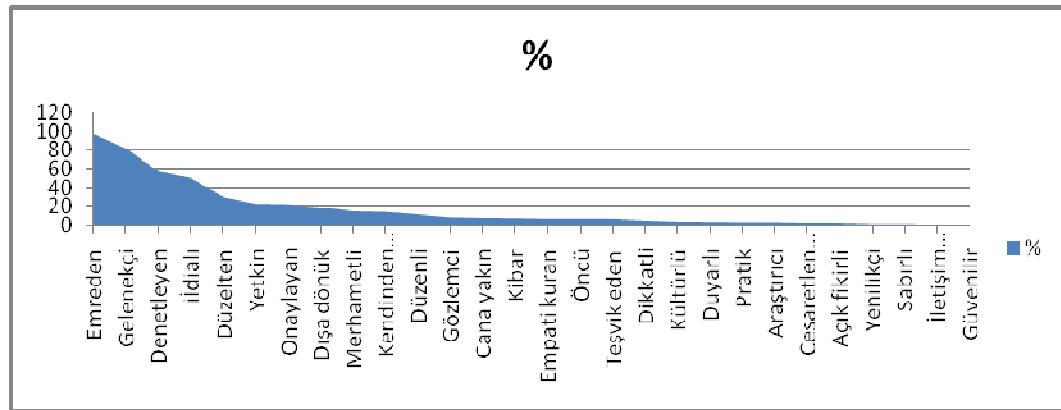
Şekil 8.2: Araştırmaya katılan öğrencilerin ideal eğitimcide en çok hoşlandıkları özellikler (Altıncı ve Yedinci sütun'a yazılanların Yüzdesi)



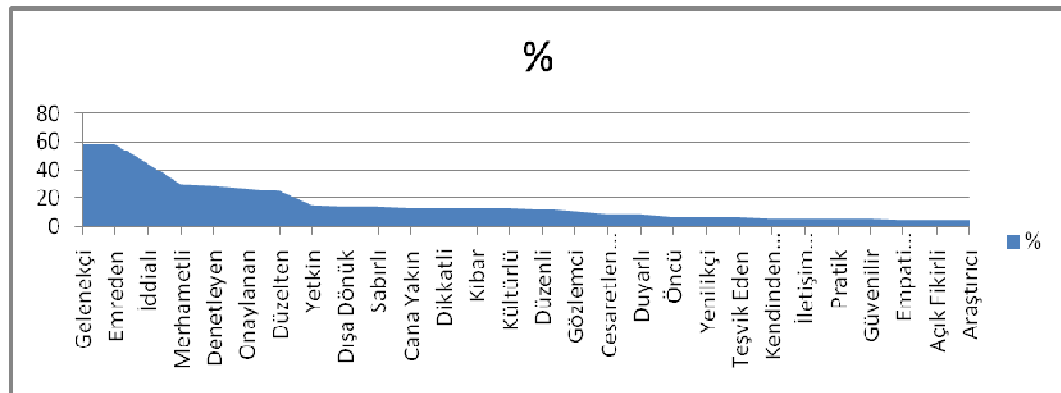
Şekil 8.3: Araştırmaya katılan öğretim üyelerinin ideal eğitimcide en çok hoşlandıkları özellikler (Altıncı ve Yedinci sütun'a yazılanların Yüzdesi)



Şekil 9.1: Araştırmaya katılan öğretim üyelerinin kendilerinde en az tanımlayan özellikler (Birinci ve İkinci sütun'a yazılanların Yüzdesi)



Şekil 9.2 : Araştırmaya katılan öğrencilerin ideal bir öğretim üyesinde en az hoşlandıkları özellikler (Birinci ve İkinci sütun'a yazılanların Yüzdesi)



Şekil 9.3: Araştırmaya katılan öğretim üyelerinin ideal eğitimcide en az hoşlandıkları özellikler (Birinci ve İkinci sütun'a yazılanların Yüzdesi)

4. TARTIŞMA

Bizim çalışmamızda belirlenen özellikler, bir öğretim üyesinde az ya da çok bulunan özellikler olarak değerlendirilmelidir. Eğitici bulunduğu gruba göre de farklı roller üstlenmesini bilmelidir. Lamkin ve arkadaşları (1983) yaptıkları çalışmada, bu özellikleri içeren üç farklı eğitici algı tanımlamasını aşağıdaki gibi yapmışlardır.

1. Yetenekli	Yetkin Düzenli Kültürlü	İdeal klinik eğiticiye daha çok
	yakın	
	Teşvik eden Pratik	↑
2. Duyarlı	Empati kuran Merhametli Kibar Duyarlı Sabırlı	
		↓
3. Otoriter	Gelenekçi Dikkatli Düzelten Denetleyen Emreden	İdeal klinik eğiticiye daha uzak

Lamkin ve arkadaşlarının (1983) ideal klinik eğitici algılaması ile ilgili yaptıkları bu çalışma bizim araştırmamızın da temel kaynağını oluşturmuştur. Benzer çalışma, Morrison ve arkadaşları (2005) tarafından yapılmıştır. Lamkin ve arkadaşlarının (1983) yaptığı çalışmada sadece ideal klinik eğitici algılaması araştırılmışken, Morrison ve arkadaşları (2005) tarafından yapılan çalışmada, hem ideal eğitici algılaması hem de eğiticinin kendini tanımlaması ayrı ayrı araştırılmıştır. Bizim araştırmamızın bunlardan farkı ise ideal eğitici algılaması ve eğiticinin kendini tanımlamasının araştırılmasının yanı sıra, öğrencilere “ideal eğitici algılaması” da sorulmuştur. Bunun yanı sıra öğretim üyelerinin farklı tanımlayıcı özellikleri, öğrencilerin farklı sınıflarda olmaları gibi özelliklerde

bu çalışmada değerlendirilmiştir. Benzer şekilde Buchel ve arkadaşları (2005); etkili klinik eğiticinin karakteristik özelliklerini içeren çalışmada, belirli davranışları öğretim üyeleri ve asistanlarda sorgulamıştır.

Ülkemizde de Ergün ve arkadaşları (1999); öğretim elemanının özellikleri konusunda bir çalışma yapmıştır. Bu çalışmada farklı üniversitelerdeki öğrencilere ideal bir öğretim üyesinin özellikleri konusunda görüşler sorulmuş ve bu çalışmada öğrencilerden alınan açık uçlu cevaplar 14 ayrı grup içinde toplanmıştır. Bu gruplardan öğrencilerin en fazla görüş belirttikleri ilk sırada yer alan özellikler;

- 1.Kendi siyasi fikirlerini empoze etmeyen, tarafsız, her düşünceye saygılı, öğrenciler arasında hiçbir ayırım yapmayan, kızlara ve erkeklere eşit davranan,
- 2 Öğrencinin sorunlarını dinleyen ve çözüm üreten, onların sosyal faaliyetlerine katılan, ders dışında da onlarla ilgilenen, onlara anne-baba, kardeş, dost gibi yaklaşan, onların isimlerini bilen,
- 3 Öğrenciyi küçümsemeyen, hor görmeyen, sınıfta küçük düşürmeyen, rahat soru sorulabilen, kendisiyle rahat konuşulabilen şeklindedir.

Feldman (1988); eğitici, davranışları ve eğitsel uygulamaları üzerine yapılan 30'dan fazla çalışma üzerine yaptığı değerlendirmede, özellikleri 22 boyut içinde gruplandırmıştır. Bunların ilk onu içinde; eğiticinin duyarlılığı, kaygıları, sınıf düzeyini ve ilerlemeyi gözetmesi, öğrencilere saygı göstermesi, dostça davranması, yardımcı olması gibi özellikler yer almaktadır.

Bir başka çalışmada; öğrencilerin en fazla önemsedikleri eğitici değerleri aşağıdaki gibi özetlenmiştir (Anık, 2007).

1. Öğrencinin gündelik ve sosyal hayatında pragmatik anlamı olacak bir ders içeriği,
2. Öğrencinin derse ilgisini dikkate alan, onun düşünce ve görüşlerine itibar eden ve onunla sürekli diyalog kuran bir eğitici kişiliği,

3. Düzgün cümle kurma, diksiyon, hitabet gibi kimi becerileri ile, yetenekli bir iletişimci olduğunu gösteren iletişim kompetanlığı performansı sergileyerek ders anlatan bir eğitici.

Burada iletişim kuran bir öğretim üyesinden de bahsedilmektedir. Bizim çalışmamızda da hem öğrenciler hem de öğretim üyeleri bu özelliği en çok benimsenen özellik olarak belirtmişlerdir.

Anık (2007) tarafından belirtilen değerlere sahip ve bu izlenimi veren eğitici, kendisini öğrenciye daha fazla dinletmekte ve daha kolay motive olmaktadır. Eğitici, kendi disiplini içinde yer alan uzmanlık alanı ile ilgili bildiklerini, akademik çalışmalarını öğrenciye aktarmakla ve onlara kuramsal-kavramsal çatılar, bakış açıları kazandırmaya çalışmakla yükümlüdür. Öğrenci derste aktarılanların gündelik yaşam açısından anlamını kavradığı takdirde, derste ki bilgilere daha fazla odaklanmakta, işine yarayacağını fark ettiği için dersi izlemeye, dinlemeye daha fazla motive olmaktadır. Eğitimin örnek olay-olgu portföyünü olabildiğince geniş tutması, taşra ya da kent kökenli olmaktan kaynaklanacak “derse ilgi” farklılaşmalarını aşmasına katkı sağlayacaktır. Yaş değişkeni açısından da bazı farklılaşmalar göze batmaktadır. Buna göre eğitimin, okula yeni başlayan daha genç yaşlardaki öğrencilere ders anlatırken “sosyal ilişki” kurma becerileri ile ilgili örnekleri, okulu bitirmek üzere olan öğrencilere ders anlatırken de mesleki bilgi içeren örnekleri daha fazla kullanması uygun olacaktır. Eğitici, kişilik imajı ile ilgili olarak; öğrenci görüşlerine fırsat tanıdığı ve itibar ettiği, öğrencinin “ruh halini” dikkate aldığı ve öğrenci ile diyaloglarında dikkat ve ihtimamı elden bırakmadığına dair izlenim vermeye özen göstermelidir. Taşra kökenlilerde empati, metropol kökenlilerde ise katılım ve diyalog öne çıkmaktadır. Yine taşra kökenlilerin daha ürkek ve çekingen, büyük kentlerden gelenlerin ise iletişimde daha atak davrandıkları gözlemlendiğine göre eğitimin, diyalog ve katılım ilişkisinin yanı sıra empati bağlarını öğrenciyle öncelikle kurması yararlı olacaktır. Yaş değişkenine göre de eğitimin dikkate alması gereken bulgular gözlenmektedir. Her şeyden önce yaş arttıkça pedagojik performansla ilgili eğitime çeşitli sorumluluklar yükleme eğilimi de artmaktadır. Daha genç

yaşlarda, ne verilirse almaya hazır bir öğrenci karakteri gözlenirken, öğrencilerin yaşı arttıkça, eğiticiden ne istediğini bilen, ne verilirse değil, ne alması gerekiyorsa eğiticiden onları almak isteyen bir öğrenci karakteri belirginlik kazanmaktadır. Demek ki eğitici, daha üst sınıflarda ve daha yüksek yaş gruplarıyla ilişkilerinde empati, katılım, diyalog özelliklerini öne çıkarmaya daha fazla özen göstermelidir. Değişkenler arasında ne tür farklılaşmalar olursa olsun, esasen, pedagojik performans açısından en fazla rehabilitasyona müsait özellikler iletişim kompetanlığı ile ilgilidir (Anık, 2007). Bu çalışmada da vurgulanan empati, katılım, diyalog özelliklerini bizim çalışmamızda da öğrencilerin görüşleri açısından *İletişim kuran, Empati kuran* özellikler şeklinde çalışmamızda ideal özellikler olarak belirtilmiştir (Çizelge 4, 7). Ayrıca Anık'ın bahsettiği öğrenci arasında farklı algılamaların olabileceği okula yeni başlayanlar ile daha sonraki yıllarda gözlenen farklılıklar bizim çalışmamızda tam olarak ortaya konamamıştır. Çalışmamızda Çizelge 5'de öğrencilerin buldukları sınıflar açısından bazı özellikde anlamlı farklılıklar gözlenmiştir. Ancak bu farklılıkların birinci sınıftan altıncı sınıfa doğru bir özellik gösterdiğine dair bir bulgu saptanamamıştır. Bu açıdan çalışmamızda öğrencilerle ilgili ortaya çıkan sonuçların öğrenci bütününe ele alarak irdelemek daha doğru olacaktır.

Öğrenci açısından en fazla itici bulunan eğitici özellikleri tahkir izlenimi faktörü adı altında toplanmaktadır. Öğrencide, kendisine hakaret edildiği hissi uyandırdığından, eğiticinin özenle sakınması gereken bu tarz davranışlar, öğrencinin derse ilgisini büsbütün ortadan kaldırmaktadır (Anık, 2007). Bizim çalışmamızda ise öğrenciler daha az benimsenen ya da diğer bir ifade ile daha itici olarak; *Emreden, Gelenekçi ve Denetleyen* özelliklerini belirtmişlerdir (Çizelge 4, 7). Bu özellikler gerçekten bir eğitim ortamında öğrenciyi rahatsız etmekte ve öğrencinin motivasyon ve konsantrasyonunu oldukça düşürmektedir.

İyi-etkili bir eğiticinin kişisel özellikleri ve mesleki becerileri konusunda Cruickshank ve arkadaşları (1995), belirli özellikleri ön plana çıkarmıştır. Cruickshank ve arkadaşları tarafından belirtilen özelliklerin büyük bir

bölümü bizim araştırmamızda da öncelikle benimsenen ve ideal bir eğitimci olması gereken özellikler olarak karşımıza çıkmaktadır.

Morrison ve arkadaşları (2005); bizim çalışmamıza benzer yaptıkları çalışmada, eğiticinin kişisel ve mesleki becerilerini ön plana çıkaran özelliklerin daha yüksek oranda tercih edildiği saptanmıştır. Morrison ve arkadaşlarının çalışmasında, ideal eğitimciyi tanımlama ile kendini tanımlama çizelgelerinin sıralamalarında farklılıklar olduğu göze çarpmaktadır. Ancak bu sıralamadaki farklılıkların daha çok bir eğitimci en çok bulunması gereken özellikler arasında olduğu dikkat çekmektedir. Daha az benimsenen ve tercih edilen özelliklerde ise; ideal eğitimci algılaması ile kendini tanımlama arasında sıralamada belirgin bir farklılığın olmadığı göze çarpmaktadır. İdeal bir eğitimci için en çok tercih edilen özellikler; *Teşvik eden, Cesaretlendiren, Yetkin, İletişim kuran ve Kültürlü* özellikleridir. Bizim çalışmamızda ise *Araştırmacı, Teşvik eden, İletişim kuran, Yenilikçi ve Güvenilir* özellikleri belirgin olarak en çok ideal eğitimci istenen özellikler olarak tercih edilmiştir (Çizelge 8). Her iki çalışmada tercih edilen bazı özellikler farklılık göstermektedir. Örneğin bizim çalışmamızda ideal eğitimci de *Araştırmacı* özelliği ilk sırada olmasına karşın Morrison ve arkadaşlarının çalışmasındaki çizelgede orta sıralarda yer almaktadır. Benzer şekilde *Güvenilir* ve *Yenilikçi* özellikleri de söylenebilir. Ancak *Teşvik eden* ve *İletişim kuran* özellikleri her iki çalışmada da ideal eğitimci açısından ilk tercih edilen özellikler olarak sıralanmıştır.

Morrison ve arkadaşlarının çalışmasında ideal eğitimci için tercih edilen son beş özellik, *Denetleyen, Dikkatli, Gelenekçi, Emreden, Düzelten* özellikleri iken; kendini tanımlamada son beş özellik sırasıyla; *Denetleyen, Düzelten, Emreden, Gelenekçi, Dikkatli* şeklinde sıralanmıştır. Görüldüğü gibi son beşte sıralama biraz değişse de özellikler tamamen aynıdır. Bizim çalışmamızda Çizelge 8'e bakıldığında ise ideal eğitimci algılaması ile eğiticinin kendini tanımlama arasında farklılıkların olduğu ancak yine bu farklılıklar en az benimsenen ya da tercih edilen özellikler açısından oldukça az olduğu ortaya çıkmıştır. Buradan şunu söyleyebiliriz; genellikle bir eğitimci hangi özellikler daha az olmalı dendiğinde bizim çalışmamızda

da öne çıkan , *Emreden, Gelenekçi, Dikkatli, Denetleyen, Onaylayan* gibi özellikleri belirtilmektedir. Çizelge 8’de öğretim üyeleri kendini tanımlarken *Güvenilir ve İletişim kuran* özellikleri en yüksek ortalama ile ilk sırada tanımlanmıştır. Bunları sırası ile *Yenilikçi, Cesaretlendiren ve Empati kuran* özellikleri izlemiştir. Cruickshank ve arkadaşları (1995) tarafından tanımlanan ve giriş bölümünde bahsettiğimiz eğiticinin kişisel özellikleri arasında *Güvenilirlik* ve *Teşvik eden* özellikleri de sayılmıştır. Burada dikkati çeken ifade ise “Bilgisi, deneyimi, eğitim seviyesi ne olursa olsun eğitici sadece öğrenciler güvenilir olduğuna inandıkları zaman bir eğitici güvenilir olabilir” ifadesidir. Yani bir eğiticiye eğer öğrencinin güveni az ise o eğitici ne kadar bilgili olursa olsun eğitim açısından etkili ve verimli olduğu söylenemez. Bizim çalışmamızda, Çizelge 8’de eğiticiler kendilerini tanımlarken bu *Güvenilir* özelliği ortalamada en yüksek olarak ortaya çıkması oldukça iyi bir durumdur. Benzer şekilde öğrencilerinde *Güvenilir* özelliğini en yüksek ikinci özellik olarak ortaya koymaları bu özelliğin ne kadar önemli olduğunu göstermektedir. Ayrıca çalışmaya katılan kız öğrencilere bakıldığında (Çizelge 6) oldukça yüksek bir ortalama ile *Güvenilir* özelliğinin bir öğretim üyesinde mutlaka olması istenmiştir. Buda Anık (2007) tarafından bahsedilen cinsiyet farklılıklarını da bir eğitici dikkate almalıdır görüşünü doğrulamaktadır. Ancak Morrison ve arkadaşlarının (2005) çalışmasında, *Güvenilir* özelliği, belirtilen 28 özellik sıralamasında çizelgenin ortalarında yer almaktadır. Bu farkı toplumlar arasındaki değer yargıları ve kültürel farklılıklar açısından kaynaklanabileceğini söyleyebiliriz.

Cruickshank ve arkadaşları (1995); teşvik ve destekleyicilik özelliğinin bir eğiticide olması gereken kişisel özellik olduğunu belirtmişlerdir. Bizim çalışmamızda *Teşvik eden* özelliği yine ideal eğiticiyi tanımlamada (Çizelge 8) ikinci sırada yer almaktadır. Eğiticilerin kendini tanımlamalarında ise yine çizelgenin üst sıralarında yer almaktadır (Çizelge 8). Benzer şekilde öğrenci anketinde *Teşvik eden* özelliği ortalamaların sıralamasında bakıldığında ilk dördte yer almaktadır.

Bizim çalışmamıza paralel bir çalışmada Buchel ve arkadaşları (2005) yapmışlardır. Burada da önceden belirlenmiş 15 farklı etkili eğitici özelliği, hem asistanlara hem de öğretim üyelerine bir liste halinde verilmiş. Bu çalışmada verilen özelliklerden bir eğitici için en önemli olanlar ile en az öneme sahip olanların ayrı ayrı işaretlenmesi istenmiştir. Hem eğiticiler hem de asistanlar açısından bu çalışmada öne çıkan değerler; Klinik olarak yeterli olma, Önyargısız olma ve Rol model olma özellikleridir. Burada da öne çıkan özellikler gerçekten bir eğitici için oldukça önemli değerlerdir. Kişinin kendi konusunda yeterli olması (*Yetkin*) yanı sıra öğrencisine karşı önyargısız olma ve bir eğitimci de birçok belirgin özelliğin bir arada olmasıyla oluşan, Rol model olma özelliği en önemli davranış modelidir. Buda yine öğrencinin öncelikle o öğretim üyesine güvenmesi ile sağlanmış olacaktır. Burada öne çıkan yeterli olma özelliği de (*Yetkin*) bizim çalışmamızda yer almıştır. Hem eğitimcilerde hem de öğrencilerde özelliklerin ortalamalarının sıralamasında ilk beş ve son beş özellik içerisinde yer almamıştır (Çizelge 4, 8).

Bizim araştırmamızda ve belirlenen özellikler açısından öğrencilerin ideal eğitimci de daha çok olmasını istedikleri özellikler sıralaması Çizelge 4'de verilmiştir. Bu çizelgedeki özelliklerin ortalama değerleri $5,34 \pm 1,52$ ile $1,28 \pm 0,91$ arasında değişmektedir. Buradaki sıralamada yer alan özellikler ile Çizelge 7'deki en çok tercih edilen ilk beş özellik ile en az tercih edilen son beş özellik sıralamasında büyük bir benzerlik vardır. Bu iki çizelgede öğrenciler açısından bir ideal eğitimci de olması istenen ilk beş özellik sıralaması; *İletişim kuran* (%51,37), *Empati kuran* (%47,94), *Güvenilir* (%36,33), *Cana yakın* (%35,96) ve *Cesaretlendiren* (%34,08)'dir. Cruickshank ve arkadaşlarının (1995); Güvenilirlik, Sıcaklık, Teşvik ve destekleyicilik gibi bir eğitimci deki kişisel özellikleri bizim öğrenci anketimizde de belirgin olarak ortaya çıkmıştır. Yine öğrenciler en az tercih edilen beş özellik olarak oldukça yüksek oranda *Emreden* (%96,25), *Gelenekçi* (%81,27), *Denetleyen* (%56,93), *İddialı* (%50,19) ve *Düzelten* (%29,96) özelliklerini seçmişlerdir.

Çizelge 4'deki öğrencilerin ideal eğitici özellikleri sıralaması ile Çizelge 8'deki eğitimcilerin özellikleri sıralamaları karşılaştırıldığında özellikle öğrencilerde en az tercih edilen son beş özellik ile oldukça benzerlik göstermektedir. En çok tercih edilenler kıyaslandığında ise (Çizelge 4 ve 8) öğrenciler; *İletişim kuran, Güvenilir, Empati kuran, Teşvik eden ve Cana yakın* özelliklerinin ideal bir eğitimcide olmasını istemişlerdir. Bu özelliklerde yine eğitici kendini tanımlama anketinde Çizelge 8'da verilen özelliklere çok yakın özelliklerdir. Eğitcinin kendini tanımlama anketinde ilk beş özellikte *Güvenilir, İletişim kuran, Yenilikçi, Cesaretlendiren ve Empati kuran* özellikleridir (Çizelge 8). Çizelge 4'te yer alan diğer özelliklerin sıralamalar, öğretim üyelerinin kendilerini tanımlamadaki özellik sıralamasına benzerdir. Burada şu sonuca varılabilir; eğitimcilerin kendilerini tanımlamaları ile öğrencilerin ideal eğitimcileri tanımlamaları arasında büyük bir benzerliğin olması (Çizelge 4 ve 8) öğrencilerin eğitimcileri rol model aldıkları anlamına gelebilir. Ancak eğitici gözünde ideal eğitici algılamasındaki özelliklerin sıralamasında daha farklı özellikler ön plana çıkmaktadır. Eğitici bakışıyla ideal eğitici özelliklerinde ortalamalara göre ilk beş sırayı *Araştırmacı, Teşvik eden, İletişim kuran, Yenilikçi ve Güvenilir* özellikleri almaktadır (Çizelge 8). Buda bize eğitimcinin kendisini eleştirebildiği ve daha iyi bir eğitici olmak için farklı özelliklere sahip olması gerektiği düşüncesinde olduğunu göstermektedir.

Çizelge 5'de yer alan öğrenci değerlendirmeleri sınıflara göre yapıldığında bazı özellikler açısından, sınıflar arasında anlamlı bir farkın olduğu dikkat çekmektedir. Ancak bu çizelgede ortaya çıkan değerlendirmelerin bütünü ele alındığında sınıflar arasında ideal eğiticiyi tanımlamada belirgin bir fark yoktur.

Araştırmaya katılan öğrencilerin en çok benimsedikleri son iki sütuna yazılan beş özelliğe bakıldığında (Çizelge 7) yazılan özellikler; *İletişim kuran*, (% 51,31), *Empati kuran* (%47,94), *Güvenilir* (%39,33) olduğu görülmektedir. Aynı özellikler öğretim üyelerinin kendilerini tanımlamada belirttikleri ilk sıradaki özelliklerle (Çizelge 15.1) aynıdır.

Burada da öğretim üyelerini öğrencilerin bir rol model olarak aldıkları gözlenmektedir. Benzer şekilde Çizelge 7 ve Çizelge 15.1'deki en az benimsen özellikler de büyük bir benzerlik göstermektedir. Burada hem rol model olma hem de olumlu bir eğitim ortamı oluşturulması açısından da öğrenci ve öğretim üyelerinin bakışları birbirine oldukça yakındır.

Çizelge 8'de belirtilen öğretim üyelerine ait ortalama değerler bu çalışmada öğretim üyelerinin bütünü hakkında bize bilgi vermektedir. Bu çizelgede her iki değerlendirme ve bunların standart sapmalarına bakıldığında öğretim üyesinin kendini değerlendirmesi ve ideal eğiticiyi değerlendirmesi açısından anlamlı bir farkın bulunmadığı görülmektedir. Ancak en az tercih edilen özelliklerin sıralaması hemen hemen aynı iken, en çok tercih edilen ya da benimsenen özelliklerin sıralamasında bir farklılığın olduğu gözlenmektedir. Buda kişiler kendilerini tanımlamalarında bir tutarlılık gösterdikleri ancak ideal eğitici özellikleri sorulduğunda farklılıkların daha öne çıktığı şeklinde açıklanabilir. Çizelge 8'de ideal eğitici açısından ortaya çıkan sıralama bizim toplumumuz açısından benimsenen değerler olarak söyleyebiliriz. Bu durumda; *Araştırmacı, Teşvik eden, İletişim kuran, Yenilikçi ve Güvenilir* özellikleri bizim araştırmamızda daha ön plana çıkan ideal eğitici özellikleri olarak söylenebilir. Benzer şekilde *Emreden, Gelenekçi, İddialı, Merhametli ve Denetleyen* özellikleri de bir eğitimcide en az olması istenen özelliklerdir. Burada şunu vurgulamakta fayda var; bir eğitimcide bu özelliklerin bir bölümü hiç olmayacak demek doğru değildir. Eğitim ortamı, şartlar ve eğitim alan bireylere göre elbette bir öğretim üyesi farklı rolleri üstlenmelidir. Dolayısı ile bu özelliklere de az ya da çok sahip olmalıdır. Ancak bir eğitimcide baskın olan özellikler olarak en çok tercih edilen özelliklerin olması gerekmektedir.

Çizelge 9'da eğitimcinin kendini değerlendirmesi ile ideal eğitici arasındaki farkın istatistiksel olarak anlamlı bulunan özellikler ($p \leq 0.05$) vardır. Ancak çizelgedeki genel sıralamaya bakıldığında bu farkların pek önemli olmayacağı görülmektedir. Bu farklılık şu şekilde açıklanabilir; kişiler kendilerini tanımlarken daha net bir tavır belirlerken, ideal eğiticiyi tanımlamada bu farklılık kişiden kişiye daha çok değişmektedir. Çizelge

9'daki ortalamalara bakıldığında kendini tanımlamada ortalamalar 5,07-1,46 arasında değişirken, ideal eğiticiyi tanımlamada 4,35-2,52 arasında yani daha dar bir alanda rakamların ortalaması yer almaktadır. Bunu da ideal eğiticiyi tanımlamada farklı görüşlerin olabileceği şeklinde açıklayabiliriz.

Öğretim üyelerinin kendilerini değerlendirmelerinde klinik ya da klinik dışı farklılıklarına bakıldığında (Çizelge 10.1) da belirgin bir farklılık gözlenmemiştir. Sadece *Kendinden emin* ve *Güvenilir* olma özelliklerinde anlamlı bir farkın olduğu saptanmıştır. Klinik dışı eğiticiler kendilerine daha fazla güvenilir ve daha fazla kendinden emin olarak tanımlamışlardır. Aynı şekilde Çizelge 10.2'ye baktığımızda aynı özellikler klinik dışı eğiticilerden farklı olduğu gözlenmiştir. Buna karşın Çizelge 10.2'de *Gelenekçi* ve *Emreden* özellikleri klinik eğiticilerde istatistiksel anlamlı olarak daha yüksek bir ortalamaya sahiptir. Buda bize klinisyenlerde usta çırak tarzında bir yaklaşımın klinik olmayanlara göre daha çok benimsediği hakkında bilgi verebilir. Benzer şekilde Çizelge 10,1, 11,2, 12,1, 12,2 13,1 ve 13,2 de öğretim üyelerinin farklı özellikleri açısından da yapılan değerlendirmelerde hem grupların kendi aralarında hem de kendini tanımlama ve ideal eğiticiyi tanımlamada istatistiksel olarak sadece bir-iki özelliğe anlamlı farklılıklar olduğu gözlenmiştir. Ancak çizelgelerin tümüne bakıldığında gruplar arasında büyük benzerliklerin olduğu göze çarpmaktadır.

Eğiticilerin eğitici eğitimi alıp almamalarına göre belirgin farklılıkların olması beklenirdi; ancak Çizelge 14.1 ve 14.2'de de belirgin farklılıkların olmadığı görülmektedir. Burada anketi gönüllü olarak dolduran öğretim üyelerinin eğitici özellikleri açısından daha farklı bir yaklaşım sergiledikleri düşünülebilir. Bu açıdan eğitici eğitimi alıp almaması arasında belirgin bir farklılık saptanmamıştır. Ayrıca eğitici eğitimi almış öğretim üyeleri eğitim sonrası bu eğitim algılamasını ne kadar kendilerine yansıttıkları da bilinmemektedir. Kısa süreli eğitici eğitimlerinin yanı sıra sürekli bir eğitici eğitimi düşünülmelidir. Aksi takdirde eğitim alan ile almayan arasında belirgin bir uygulama farklılıkları

ve davranış deęişiklikleri olmayacaktır. Bu alıřmada, eęitici eęitimi alan ğretim üyelerinde ortalaması yüksek olan ilk sıradaki özelliklerin, eęitici eęitimi almayanlara göre daha yüksek olması beklenirdi.

5. SONUÇ VE ÖNERİLER

Çalışmamızda ortaya çıkan sonuçları oldukça olumlu olarak değerlendirmekteyiz. Öğrencilerdeki ideal eğitici özellikleri tanımlaması ile eğiticilerin kendilerini tanımlamaları arasında çok benzerlikler bulunmaktadır. Buda bir eğiticide olması gereken en temel özelliklerden birisi olan rol model olmayı, Gülhane Askeri Tıp Fakültesi'ndeki eğiticilerin başardığını göstermektedir. Bu sonuçlar, Tıp Fakültesindeki öğrencilerimizin kendi eğiticilerini rol model aldıkları anlamına gelmektedir. Bir diğer yandan eğiticilerin ideal eğiticilerde kendilerinden daha farklı özellikleri öne çıkarmaları kendilerinde bir değişim yapmaları gerektiği farkındalıklarını ortaya koymaktadır. Yurt dışında yapılan farklı çalışmalarda en az benimsenen özellikler açısından bizim çalışmamız bir paralellik göstermektedir. Ancak ideal bir eğiticide olması istenen özellikler açısından farklılıkların olduğu görülmektedir. Bununda kültürel farklılıklardan kaynaklanabileceği değerlendirilmektedir. Bu çalışmada hem öğrenciler hem de eğiticiler açısından ortaya konan özellikler, bizim toplumumuz açısından kabul gören özellikler olarakta söylenebilir. 28 farklı özellik bu çalışmada sorgulanmıştır. Doğal olarak bir eğiticinin sadece bu özelliklere sahip olmadığını söyleyebiliriz. Ancak bu özellikler aynı zamanda bir kişinin nasıl bir eğitici kimliğine sahip olduğu konusunda bize fikir vermektedir. Yapılacak çalışmalarda farklı özellikler de ele alınıp incelenebilir.

Bu çalışmada ortaya çıkan sonuçları; tıp fakülteleri kendi eğitici formatlarını belirlemede, tıp eğiticilerinin seçiminde ve yönlendirilmesinde kullanabilir. Tıp fakültelerinin eğiticiler üzerindeki bu ve benzeri çalışmalar ile daha ideal tıp eğitici yetişecek ve tıp eğitimde daha mükemmelere ulaşma sağlanacaktır.

ÖZET

Gülhane Askeri Tıp Akademisi Askeri Tıp Fakültesi Öğretim Elemanları ve Öğrencilerinin Eğiticiliği Algılama Biçimlerinin İncelenmesi

Tıp eğitimcilerinin hangi özellikleri taşıması gerektiği konusunda birçok farklı yaklaşım vardır. Bunun için tıp eğitimcisini değerlendirme ve sahip olduğu özellikleri belirlemede de farklı yöntemler kullanılmaktadır. Hem öğrencilerin hem de eğitimcilerin ideal eğiticiyi algılama biçimleri bu değerlendirme yöntemlerinden birisi olarak kullanılabilir. Bu amaçla çalışmamız; tıp fakültesi eğitimcileri ile öğrencilerinin ideal eğiticiyi algılama biçimleri ve bunlar arasında farklılıkları ortaya koymak için yapılmıştır.

Bu çalışmada "İdeal Klinik Eğitici Algılama Çizelgesi" olarak geliştirilen 28 özelliğten oluşan bir "Q-sort test" anketi kullanılmıştır. Öğrenciler için; "İdeal Eğitici Algılama Çizelgesi", eğitimciler için ise hem "Eğitici Olarak Kendinizi Tanımlama Çizelgesi" hem de "İdeal Eğitici Algılama Çizelgesi"ni içeren anketler yapılmıştır. 103 tıp fakültesi eğitimcisi ve 267 tıp fakültesi öğrencisi anketleri yanıtlayarak çalışmaya katılmıştır.

Çalışmada verilen 28 özelliğe göre öğrenciler tarafından en çok benimsenen özellikler; *İletişim kuran, Güvenilir, Empati kuran, Teşvik eden ve Cana yakın* olmuştur. Eğitimcilerin kendini tanımlamalarında ise; *Güvenilir, İletişim kuran, Yenilikçi, Cesaretlendiren ve Empati kuran* özellikleri yüksek oranda benimsenen özelliklerdir. Yine eğitimcilerin ideal eğiticiyi tanımlamada en fazla oranda *Araştırmacı, Teşvik eden, İletişim kuran, Yenilikçi ve Güvenilir* özellikleri öne çıkarılmıştır. Öğrencilerin en az hoşlandıkları özellikler; *Emreden, Gelenekçi, Denetleyen, iddialı ve Düzelten*'dir. Eğitimcilerin kendilerini tanımlamada en az benimsedikleri özellikler ise; *Emreden, Gelenekçi, İddialı, Denetleyen ve Onaylayan*'dir. Yine eğitimcilerin ideal eğiticiyi tanımlamada en az oranda hoşlanılan özellikler olarak; *Emreden, Gelenekçi, İddialı, Merhametli ve Denetleyen özellikleri ortaya çıkmıştır.*

Bu çalışmada elde edilen sonuçlara göre, Gülhane Askeri Tıp Akademisi, Askeri Tıp Fakültesi'nde bulunan tıp eğitimcilerinin kişisel olarak en çok ve en az benimsedikleri ve ideal eğitimcide olmasından en çok hoşlandıkları ya da olmasını istemedikleri özelliklerin neler olduğu tespit edilmiştir. Aynı zamanda tıp öğrencilerine göre de ideal bir eğitcinin hangi özelliklere daha çok ya da daha az sahip olması gerektiği belirlenmiştir. Askeri Tıp Fakültesi'nde öğrencilerin eğitimcileri birer rol model aldıkları ortaya çıkmıştır. Bu çalışmada ortaya çıkan sonuçları; tıp fakülteleri kendi eğitimci formatlarını belirlemede, eğitimcilerin seçiminde ve yönlendirilmesinde kullanabilir. Bu ve benzeri çalışmalar ışığında daha ideal eğitimci yetiştirilecek, bunun da öğrenci başarısı üzerine olan pozitif etkisiyle, eğitimde daha mükemmele ulaşma sağlanacaktır.

Anahtar Kelimeler: İdeal eğitimci, Tıp eğitimcisi, Kendini algılama, Tıp öğrencisi, Kendini değerlendirme

SUMMARY

Investigation of the Perceptions of the Medical Teachers and Students Regarding Being an Educator in Gülhane Military Medical Academy Military Medical Faculty

There are various ideas about the peculiarities which are necessary for medical educators. By this reason different methods are used for the evaluation of the medical educators and the identification of their peculiarities. Both the students' and the teachers' perception about an ideal educator may be an evaluation method. In this study, our aim was to identify the perceptions of the medical students and teachers about an ideal educator, and also the varieties between each other.

We used a 28-item Q-sort instrument which we called as "Form of perception about an ideal educator". In the student group we used only the "Form of perception about an ideal educator", but for teachers we used both the "Form of perception about an ideal educator" and also the "Form of self-perception as an educator". 103 medical teachers and 267 medical students filled our form.

In 28 features, the most common items for students were *Communicates, Secure, Empathetic, Stimulating and Amiable*. Also in teacher group, the most common items for evaluating themselves were *Secure, Communicates, Innovative, Stimulating and Empathetic*. On the other hand, the most common items for an ideal educator in teacher group were *Probing, Stimulating, Communicates, Innovative and Secure*. The mostly disliked items for students were *Directive, Conventional, Controlling, Assertive and Correcting*. Similarly to the students in teacher group, the mostly disliked items for evaluating themselves were *Directive, Conventional, Assertive, Controlling, and Accepting*. And also, the mostly disliked items for an ideal educator in teacher group were *Directive, Conventional, Assertive, Compassionate and Controlling*.

By the results of this study, we identified the mostly liked and the mostly disliked features of an ideal educator; and of themselves as an educator, from the group of the medical teachers of Gulhane Military Medical Academy, Military Medical Faculty. And also we determined the features which are mostly expected and unexpected by students for an ideal medical teacher. We saw that the medical educators play a role model for the medical students. The medical faculties can use the results of this study for identifying the formers of their educators, choosing and orienting their education personnel. This study and also similar ones will help to bring up ideal educators and with its positive effect, the perfectness in education will be achieved.

Key words: Ideal educator, Medical educator, Self-perception, Medical student, Self-assessment

KAYNAKLAR

- ARTHEA, J.S., OLSON M.W., BERGEMANN, V:E. (1997). In the classroom: An introduction to education. New York: McGraw-Hill Higher Education.
- BİDDLE, B.J. (1964). The integration of teacher effectiveness research, in B.J. Biddle & W.J. Ellena (Eds.), Contemporary Research on Teacher Effectiveness. New York.
- BUCHEL, T.L., Edward F.D. (2005). Characteristics of efective clinical teacher. *Family Medicine*, **37(1)**: 30-35.
- BUTLER, J.M., HAIGH, G.V. (1954) Changes in the relation between self-concepts and ideal concepts consequent uppon client-centered counseling. In Psychotherapy and Personality Change. ROGERS, C.R. and DYMOND, R.F. (Eds.). Chicago: University of Chicago Press, pp. 55-75.
- BUTLER, JM. (1968) Self-ideal congruence in psychotherapy. *Psychother.: Theory, Res. Pract.*, **5**: 13-17.
- CRUICKSHANK, D.L., BAINER, D.L. & METCALF, K.K. (1995). The act of teaching. New York: McGraw-Hill Inc.
- DİLEK, O. (1993). Başarılı eğiticin özellikleri. *Eğitim*, **5**: 52-55.
- ERGÜN M, DUMAN T., KINCAL Y.C., ARIBAŞ S. (1999). İdeal bir öğretim elemanın özellikleri. Afyon Kocatepe Üniversitesi. *Sosyal bilimler dergisi*, **3**:1-11.
- GUNDERMAN, R.B. (2006). Achieving excelence in medical education. Siproinger-Verlag, london, p. 65-80.
- HAMACHEK, D. (1975). Characteristics of good teacher and implications for teacher education. In J.M. Palardy (Ed.), Teaching Today. New York: Macmillan Publishing.

- HITCHCOCK M.A., LAMKIN, B.D., MYGDAL, W.K., CLARKE, C.M., CLARKE, S.O. (1986) Affective changes in faculty development fellows in family medicine. *J Med Educ.* **61(5)**: 394-403.
- LAMKIN B., MYGDAL W.K., HITCHCOCK M.A. (1983). Perceptions of the ideal clinical teacher: Views of family medicine educators. FDC, Family Practice Faculty Development Center of Texas, **4 (1)**: 48-53.
- LANGLOIS, D.E., ZALES, C.R. (1992). Anatomy of a top teacher. *Education Digest*, **57 (5)**: Erişim: www.globalvgw10.gobal.epnet.com.
- MORRISON E.H., HITCHCOCK, M.A., HARTHILL, M., BOKER J., MASUNAGE H. (2005). The on-line clinical teaching perception inventory: A "Snapshot" of Medical Teachers. *Family Medicine*, **37(1)**: 48-53.
- NAHINSKY, I.D. (1958) The relationship between the self concept and the ideal-self concept as a measure of adjustment. *J Clin Psychol.* **14(4)**: 360-4.
- OSKAY, G. (1997). Üniversite öğrencilerinin kimlik gelişim düzeylerinin buldukları fakülte ve anabilim dallarına göre incelenmesi. *Hacettepe Üniversitesi Eğitim Fakültesi Dergisi*, **13**: 63-73.
- ÖZYURDA, F., DÖKMECİ, F. (1999). Eğitim becerileri el kitabı. Ankara
- ÖZYURDA, F., DÖKMECİ, F. (2002). Probleme dayalı öğrenimde program geliştirme. Ankara.
- PERROTT, E. (1982). *Effective Teaching: A practical guide to improving your teaching*. London: Longman.
- PORTER, A.C. and BROPHY, J. (1988). Synthesis of research on good teaching: insights from the work of the institute for research on teaching. *Educational Leadership*, **46 (8)**: 74-85.
- STEPHENSON, W. (1953) *The Study of behavior: Q-technique and its methodology*. Chicago: University of Chicago Press.

SULLIVAN, R., MAGARICK R., BERGTHOLD, G., BLOUSE, A., MCLNTOST, N. (1999). Tıp Eđitcileri İin Eđitim Becerileri Rehberi. (eviri: Őahin N.; eviri Ed: zvarıŐ Ő.B.). Hacettepe Halk SaŐlıđı Yayınları, p: 93-105.

TATAR M. (2004). Etkili đretmen. Yüzüncü Yıl Üniversitesi, Elektronik Eđitim Fakültesi Dergisi, **1 (2)**: EriŐim: <http://efdergi.yyu.edu.tr>


Türk Dil Kurumu (TDK) sözlüđü. (1998). Milliyet yayınları.

WYLIE, R.S. (1974) The Self concept/revised edition. Lincoln: University of Nebraska Press, pp. 124-153.

YAđCI, E. (1997). Sınıf ii demokratik đretimin đrenci geliŐimii ve akademik benlik kavramına etkisi. *Hacettepe Üniversitesi Eđitim Fakültesi Dergisi*, **13**:171-179.

EKLER

UNIVERSITY OF CALIFORNIA, IRVINE
 BERKELEY • DAVIS • IRVINE • LOS ANGELES • MERCED • RIVERSIDE • SAN DIEGO • SAN FRANCISCO



SANTA BARBARA • SANTA CRUZ

December 21, 2006

Fatih Yazar, MD
 Associate Professor
 Department of Anatomy
 Gulhane Military Medical Academy
 06018 Etilik, Ankara, Turkey

Dear Dr. Yazar:

Thank you very much for inquiring about the Clinical Teaching Perception Inventory® (CTPI) on the Residents' Teaching Skills Web Site (www.residentteachers.com). I am glad that you would like to use the CTPI in your medical education research project. I have written to Maurice Hitchcock, EdD, one of the original developers of this instrument, and he wrote back to say that he would be pleased for you and your colleagues to use the CTPI for the purposes that you have described in your email letter, giving of course appropriate credit to our work. In case you do not have all of the following references for articles published about the CTPI, I will include them below. The article by O'Connor-Clarke and colleagues is the original paper describing the CTPI.

Hitchcock MA, Lamkin BD, Mygdal WK, Clarke CM, O'Connor-Clarke SL. Affective changes in faculty development fellows in family medicine. *Fam Med*. 1986;61:394-403.

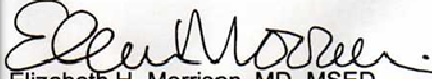
Morrison EH, Garman KA, Friedland JA. A national Web site for residents as teachers. *Acad Med*. 2001;76:544-545.

Morrison EH, Hitchcock MA, Harthill M, Boker JR, Masunaga H. The on-line Clinical Teaching Perception Inventory®: a "snapshot" of medical teachers. *Fam Med*. 2005;37:48-53.

O'Connor-Clarke SL, Clarke CM, Hitchcock MA, Mygdal WK, Lamkin BD. Development of an instrument to measure faculty comfort with clinical teaching. *Educ Psychol Meas*. 1988;48:1081-1090.

I hope that this information is helpful and wish you all the best with your exciting project.

Yours sincerely,



Elizabeth H. Morrison, MD, MSED
 Associate Professor and Director of Research
 Department of Family Medicine

Ek-1. Morrison ve arkadaşları tarafından geliştirilen Clinical Teaching Perception Inventory (CTPI) anket uygulamasına dair izin onayı yazısı

T.C.
GENELKURMAY BAŐKANLIđI
GÜLHANE ASKERİ TIP AKADEMİSİ KOMUTANLIđI
ANKARA


HRK.EđT.Ő.: 0530- 26 -07/(Mzn.Son.)3) 1511 - 23 21 ŞUBAT 2007
KONU : Anket Çalışması Hakkında

ANATOMİ ANABİLİM DALI BAŐKANLIđINA

İLGİ : GATF Eđt.Hst.Bőtp.lıđinin 14 Şubat 2007 gn ve ANATOMİ AD.: 4013-19-04/1542-131 sayılı yazısı.

1. İlgili yazı ile, Ankara Üniversitesi Tıp Fakltesi Tıp Eđitimi ve BiliŐimi Anabilim Dalında lisansst eđitimine devam etmekte olan Doç.Hv.Tbp.Yb.Fatih YAZAR, "Tıp Fakltelerinde grev yapan đretim yelerinin ideal eđitici algılama perspektifi" konulu teziyle ilgili olarak, GATA Komutanlıđındaki đretim yeleri ve đrenciler zerinde bir anket yapmayı talep ettiđi bildirilmiŐ ve izin talep edilmiŐtir.
2. Bahse konu anketin uygulanması Akademi Komutanlıđı tarafından uygun bulunmuŐtur.
3. Adı geçen personel tarafından, çalışma sonucunda elde edilecek sonuçları içeren bir rapor hazırlanarak, anket çalışmasının bitimini mteakip Akademi Komutanlıđına gnderilecektir.
4. İlgili birimler tarafından, Doç.Hv.Tbp.Yb.Fatih YAZAR'a, bahse konu anket çalışmasıyla ilgili olarak gerekli kolaylıđın gsterilmesini arz ederim.

AKADEMİ KOMUTANI EMRİYLE


İbrahim STN
Kurmaya Albay
Kurmaya BaŐkanı

Ek-2. Glhane Askeri Tıp Akademisi Komutanlıđının GATA Komutanlıđındaki đretim yeleri ve đrencilere anket uygulamasının yapılmasına dair izin onayı yazısı

ÖZGEÇMİŞ

I- Bireysel Bilgiler

Adı :Fatih
Soyadı :Yazar
Dogum yeri ve tarihi :İspir-1968
Uyruğu: :T.C
Medeni durumu :Evli
Askerlik durumu :Askeri Tabip
İletisim adresi ve telefonu: GATA Anatomi AD Etlik-ANKARA-312 3043504

II- Eğitimi (tarih sırasına göre yeniden eskiye dogru)

2004 de Anatomi Doçenti
1996 da Anatomi Uzmanı
1991 de Tıp Doktoru

Yabancı dili: İngilizce

III- Ünvanları (tarih sırasına göre eskiden yeniye dogru)

1991 yılında Pratisyen Hekim
1996 yılında Uzm.Doktor
1999 yılında Yardımcı Doçent Doktor
2004 yılında Doçent Doktor

IV- Mesleki Deneyimi

1996 yılından beri Gülhane Askeri Tıp Fakültesinde Anantomi Öğretim üyesi olarak,
2002 yılından itibaren Gülhane Askeri Tıp Fakültesindeki çeşitli eğitim faaliyetlerinde,
2008 yılından itibaren de Tıp Eğitimi Anabilim Dalı'nda Doçent kadrosunda görev yapmaktayım.
Ayrıca GATA Askeri Tıp Fakültesinin Beceri Lboratuarları ve Simulasyon laboratuvarı kurulması çalışmalarında görev aldım.

V- Üye Oldugu Bilimsel Kuruluslar

Society of Neuroscience

Anatomi Derneđi

VI- Bilimsel İlgı Alanları

Yazar F, Cankal F, Haholu A, et al. CT evaluation of the Vidian canal localization Clinical Anatomy 20 (7): 751-754 OCT 2007

Casagrande VA, Yazar F, Jones KD, et al. The mophology of the Koniocellular axon pathway in the macaque monkey Cerebral Cortex 17 (10): 2334-2345 OCT 2007.

Acar HI, Yazar F, Ozan H. Unusual origin and course of the testicular arteries. Surgical And Radiologic Anatomy 29 (7): 601-603 OCT 2007.

Yazar F, Acar HI. Supracondylar process with a high origin of the radial artery. Clinical Anatomy 19 (8): 730-731 NOV 2006

Yalcin B, Kocabiyik N, Yazar F, Kirici Y, Ozan H. Arterial variations of the upper extremities. Anat Sci Int. 2006 Mar; 81(1):62-4.

VII- Bilimsel Etkinlikleri

Laerdal Simulation User Group Meeting, 29, 30 October 2007, Gemany

V. Ulusal Tıp Eđitimi Kongresi, 6-9 Mayıs 2008, İzmir

VIII- Diđer Bilgiler

-Ankara Üniversitesi Tıp Fakültesi, Eđitici eđitimi kursuna katılım

-Gülhane Askeri Tıp Fakültesi, eđitici eđitimi kursuna katkıda bulunma