

**22632**

**İSTANBUL TEKNİK ÜNİVERSİTESİ \* SOSYAL BİLİMLERİ ENSTİTÜSÜ**

**"DO" KARARLI KARAKTERİSTİK MESUDİYE TÜRKÜLERİ'NİN  
MÜZİK YÖNÜNDEN İNCELENMESİ**

**YÜKSEK LİSANS TEZİ**

**ERDAL ERSİN**

**Tezin Enstitüye Verildiği Tarih : 22 HAZİRAN 1992**

**Tezin Savunulduğu Tarih : 10 TEMMUZ 1992**

**Tez Danışmanı : Yrd. Doç. Afşin Fatih EMİRALİOĞLU**

**Diğer Jüri Üyeleri : Prof. Dr. Selahattin İÇLİ**

**Doç. Şenel ÖNALDI**

**E.C. YÜKSEKÖĞRETİM KURULU  
DOKÜMANTASYON MERKEZİ**

**TEMMUZ 1992**

## ÖNSÖZ

Bir milletin deęeri onun kültürüyle eşdeğerdedir. Başarıya ulaşmış milletler güçlerini kültür değerleri üzerine bilimsel olarak yaptıkları çalışmalarına bağlamışlardır.

Kültür değerleri ulusal bilinci yaratır. Bu bilinç ise milli birlik ve beraberliği güçlendirerek ülkenin kalkınmasını sağlar. Kendi kültür değerlerine saygı duymayan, onlara bütün inancıyla sarılmayan uluslar, her zaman yok olmaya mahkumdur. Bu sebeplerdir ki; bir araştırmacı olarak bizlere düşen görev, bu kültür unsurlarını ortaya çıkarmak, onlara sahip çıkmaktır. Bu düşünce açısıyla yola çıkarken; araştırılıp ortaya konulacak konu ne olursa olsun, ön yargısız ve tarafsız ele alınmak zorundadır. Bu bakış açısıyla gerçeğe ulaşabileceğimiz gibi, ancak bu şekilde ulus olarak varlığımızı sürdürebiliriz.

Araştırma konusunda genel anlamda yer alan çalışmalarım lisans eğitimine kadara dayanmaktadır. Araştırma süresince yukarıda ortaya konulan bütün düşüncelerin bilincinde, tarafsız ve önyargısız çalıştım. Konuyu aydınlatmayı, ortaya çıkarmaya ve diğer çalışmalara rehber olmayı amaç edindim. Araştırmalarım boyunca bana yardımcı olan Sayın danışmanım Yardımcı Doç. Afşin Fatih EMİRALİOĞLU'na , Türk Musikisi Devlet Konservatuvarı Öğretim Üyesi Sayın Doç. Şenel ÖNALDI'ya Türk Musikisi Devlet Konservatuvarı Ses Eğitimi Bölümü Başkanı Sayın Prof. Dr. Alaattin YAVAŞÇA 'ya, Türk Musikisi Devlet Konservatuvarı Temel Bilimler Bölüm Başkanı Sayın Doç, Can ETİLİ'ye , T.R.T. İstanbul Radyosu Türk Halk Müziği Koro Şefi ve Saz Sanatçısı Sayın Tuncer İNANA'a , T.R.T. İstanbul Radyosu Türk Halk Müziği sanatçısı Sayın Ömer AKPINAR'a, T.R.T. İstanbul Radyosu Türk Halk Müziği Koro Şefi ve Saz sanatçısı Sayın Yücel PAŞMAKÇI'ya, Türk Musikisi Devlet Konservatuvarı Öğretim Üyesi Sayın Erdoğan ESKİMEZ'e teşekkürü bir borç bilirim.

## İÇİNDEKİLER

ÖZET .....	iv
SUMMARY .....	v
BÖLÜM 1. GİRİŞ .....	1
1.1. Konunun Seçiliş Sebebi .....	2
1.2. Kapsamı, Sınırları ve Kullanılan Yöntemler.	2
1.3. Mesudiye Türkülerinin Genel Karakterleri...	3
1.3.1. "Do" Kararlı Ordu ve Mesudiye Türkü- lerine Genel Bakış .....	4
1.4. Mesudiye Türkülerinde Kullanılan Sazlar....	13
BÖLÜM 2. MESUDIYE TARİHİ VE COĞRAFI DURUMU .....	14
2.1. Türklerden Önce Mesudiye .....	14
2.2. Danışmendlılar ve Anadolu Selçukluları Zamanında Mesudiye .....	18
2.3. Hacı Emir Oğulları Beyliği .....	21
2.4. Osmanlılar Devrinde Mesudiye .....	26
2.5. Cumhuriyet Döneminde Mesudiye .....	35
BÖLÜM 3. TÜRKÜLERİN ANALİZİ .....	37
3.1. Cenikiden Dutdum Darı .....	38
3.2. Düz Tarlanın Ekini .....	41
3.3. Gidiyom Gidemiyom .....	49
3.4. Başındaki Yazmanın .....	53
3.5. Ekini Biçe Biçe .....	57
3.6. Eminem Pazar mısın .....	63
3.7. Aldır Aldır Mukaddes .....	69
BÖLÜM 4. SONUÇ .....	74
KAYNAKLAR .....	76
EKLER .....	77
ÖZGEÇMİŞ .....	78

## ÖZET

Sunulan çalışma "Do" kararlı Mesudiye Türküleri üzerinde yapılmıştır. Nitelik olarak müzik yönünden incelemedir.

Çalışma, başlıca dört bölümden oluşmaktadır. İlk bölüm giriş olup, Mesudiye'nin tarihi ve coğrafi yapısı hakkında bilgi verilmiştir.

İkinci bölümde Mesudiye Türkülerinin kökeni ve genel karakteristik özellikleri ele alınarak incelenmiştir.

Üçüncü bölümde "Do" kararlı Mesudiye Türküleri müzik yönünden incelenmiştir ve ezgilerin analizi yapılmıştır.

Sonuç olarak nitelediğimiz Dördüncü bölümde ise, türkülerde kullanılan ses genişliği, türkülerin yapısındaki soru-cevap ilişkisi, kullanılan müzik cümleleri, güçlü olarak kullanılan sesler, ezgilerde kullanılan motifler anlatılmaya çalışılmıştır.

## SUMMARY

### THE MUSICAL STUDY OF MESUDIYE FOLK SONGS THAT STAY ON "DO"

In this thesis we have studied on Mesudiye Folk Songs which stay on "do". This thesis has got four main parts.

The first part is about the general characteristics of the Mesudiye Folk Songs and their origins.

The second part is the introduction and is mainly on the historical and geographical structure of this area.

The third part studies the folk songs which stay on "do" from musical point of view and these songs have been analysed.

In the fourth part, the range of the folk songs, the question-answer relation of these songs, music sentences that have been used in these songs, the notes that have been mostly used and the motives of these songs have been mentioned.

## BÖLÜM 1.

### GİRİŞ

Değişik bir karakteristik nitelik arzeden "Do" kararlı Mesudiye türkülerinin yapısal özellikleri, bu çalışmanın seçilmesinde en büyük yönlendirici etkenlerden biri olmuştur. Ayrıca doğup büyüdüğüm o yörenin bir insanı olarak öteden beri bu karakterli türküler daima ilgimi çekmiştir. Bu açıdan gerek Türkiye Radyo Televizyon Kurumu (T.R.T) Müzik Dairesi yayınlarından olsun gerekse de henüz denetimden geçip repertuar kapsamına alınmamış dağınık haldeki karakteristik Mesudiye türkülerini, bu çalışmamda toplu halde bir araya getirilmiş, her biri üzerine detaylı olarak eğilinerek bu türkülerdeki ortak değerler aranarak, birbirleri ile mukayese yöntemi göz önünde tutularak bir sonuca ulaşılmaya çalışılmıştır.

Yöresel yakınlık itibarı ile karakter yapısı bakımından aynı özellikleri gösteren Mesudiye civarındaki türkülerini de biz bu esaslar dışında tutamayız. Örneğin Tokat'ın Reşadiye, Almus, Giresun'un Şebinkarahisar ve Ordu'nun yine Aybastı, Korgan, Gölköy...vs. ilçelerinden derlenmiş türkülerimizde de aynı özellikleri görmekteyiz. Fakat ben bu çalışmamda diğer civar ilçelerde de aynı özellikler görülmesine rağmen Mesudiye ilçesinin dışına pek çıkmamaya özen gösterdim.

Bu civardaki yöremizde bu karakteri gösteren çok büyük bir türkü potansiyeli mevcut bulunmaktadır. Ben sadece Mesudiye kaynaklı olanlarını kendime temel alarak bu araştırmamı tamamladım. Yaptığım çalışmada T.R.T. Müzik Dairesi yayınlarından büyük ölçüde yararlandım. Ayrıca şu anda hayatta olan yöremizden yetişen gerek saz, gerekse de ses sanatçıları ile söyleşilerde bulundum.

Bu türküler üzerinde bugüne kadar böyle bir toplu çalışma yapılmadığından yörenin türkülerini bilimsel anlamda inceleyen mütevazı ilk çalışma olarak nitelenebilir.

Zaman geçtikçe folklorumuzun dinamizminin gereği olarak bu çalışmam, tabiidir ki yeni çalışmalar yanında eksik veya geri kalabilecektir. Bu bakımdan eksik kalan yönlerimizin muhakkak olabileceği görüşü içersinde Mesudiye yöresini inceleyen kişilere iyi bir kaynak eser olduğunu ümit etmekteyim.

### 1.1. Konunun Seçiliş Sebebi

Kendi yörem olan Ordu iline bağlı Mesudiye İlçesi hakkında böyle bir çalışma olmamasından dolayı böyle bir konu benim lisans öğrenimim boyunca ilgimi çekiyordu. Bu sebepten bu konuyu Yüksek Lisans tezimde araştırmak ve incelemek üzere çalışmalar yapma ihtiyacını duydum.

Amacım Türk Halk Müziği'nin ele alınmamış bir çok konu ve malzemesinden biri olan bu inceleme konusuyla biraz daha aydınlatmaktır. Türk Halk Müziği'ne ilgi duyan kişiler ve kurumlara böyle bir çalışmanın da yararlı olacağı düşüncesiyle bu konuyu seçmiş bulunmaktayım. Do kararlı karakteristik Mesudiye türkülerinin bugüne kadar incelenmemiş olması, bu konuda araştırma yapmayı güçleştirmektedir. Yaptığım bu çalışma eksikleri olmayan bir inceleme olmayacaktır. Ancak bundan sonraki çalışmalara ışık tutması açısından kanımca bir yarar sağlayacaktır.

### 1.2. Kapsamı, Sınırları ve Kullanılan Yöntemler

Kapsamı: Konunun kapsamı, Mesudiye Yöresinin "DO" kararlı karakteristik türkülerinin müzik yönünden incelemesini yapmaktır.

Sınırları: Konunun sınırları; "DO" kararlı karakteristik Mesudiye Türküleri'nin müzik yönünden incelemesini yaparken bu konunun dışına pek fazla çıkmadan yöresel özellikleri,

değerleri, türkülerin karakterlerini analiz ederek ortaya koymak ve yukarıda sıralanan içeriğin dışına çıkmadan sınırlamaktır.

Kullanılan Yöntemler: Yöre sanatçılarının görüşlerini alarak T.R.T. Kurumu tarafından derlenmiş ve halihazırda derlenip henüz repertuar kapsamına girmemiş Mesudiye'nin kendi ilçesi sınırları dahilindeki tüm repertuar taranarak genelden öze doğru inceleme yöntemi kullanılmıştır. Ayrıca halk müziği konusunda uzman kişilerin görüşleri alınarak daha detaylı bilgi edinilmiştir.

### 1.3. Mesudiye Türkülerinin Genel Karakterleri

Mesudiye türkeleri iki ana başlık altında incelenir.

- a) Ezgi karakteri,
- b) Ritm karakteri.

a) Ezgi Karakteri; Mesudiye yöresindeki ezgilerde genellikle Majör tonlar kullanılmıştır. Bunun sebebi; o yörede yaşayan insanların ses ve haçere yapıları ve yöre insanının duygularını bu diziyle daha kolay ifade edebilmesidir.

Bu arada iklim ve coğrafi bölgenin insanlar üzerindeki etkisini düşünmek yanlış olmayacaktır. Halk Müziği Repertuarı incelendiğinde Mesudiye Türkeleri'nin "Do" kararlı (Majör) tonlardan meydana geldiği görülmektedir. Her ne kadar diğer illerin müziklerinden etkilense de zaman içinde kendine özgü bir form oluşturmuştur. Dinleyicilerin ya da bu konuyla uğraşan insanların bir Mesudiye Türküsü dinlediğinde hemen anlaması bundan kaynaklansa gerektir.

b) Ritm Karakteri; belli bir yörenin ritm özelliğini tanımak için o yörenin oyunlarına bir göz atmak gerekir. Halk Müziği'nde oyun ritm ve ezgi iç içedir. Hatta ezgilerin ritmlerini oyun figürleri belirler.



Mesudiye türkülerinin ritm karakterleri bazı istisnalar hariç 4 zamanlı olduğu söylenebilir. Çok sık olmasa da aksak usullere rastlanması, (9, 8, zamanlı gibi) Karadeniz Halk Müziği'nin bu bölgeyi etkilediği düşüncesini ortaya çıkarır. Ayrıca bu yörenin Halk Edebiyatı'nda kullanılan şiirlerin yapıları 4 zamanlı usullerle daha çok ifade imkanı bulabileceğini düşünebiliriz.

### 1.3.1. "Do" Kararlı Ordu ve Mesudiye Türkülerine Genel Bakış

Halk müziğini, oluştuğu topraklar üzerinde yaşayan halk yaratır. Geçmişten geleceğe, dilden dile çalıp söylenerek uzanır gider.

Halk müziği oluşurken, oluştuğu topraklar üzerinde yaşayan halkın toplum olarak, sosyal, ekonomik, kültürel tarihsel özelliği ve yörenin coğrafi konumu, iklim özellikleri bu müziği şekillendirir. Şekillenirken de karşımıza uzun hava olarak çıkar, kırık hava olarak çıkar ve bunların çeşitli şekilleri ortaya çıkar.

Bunların hepsinin bir anlatımı vardır. Müzikal anlatımları, ağız-telaffuz özelliği vardır, melodik ve ritmik özellikleri vardır.

Türk Halk Müziğimizin bu özellikleri bölge ve yörelere göre ayrı ayrı olabileceği gibi, aynı bölge ve yörede aynı özelliği taşıyan ezgiler yoğun olarak görülebiliyor.

Konuyla ilgili böyle bir genelleme yaptıktan sonra, bizim konumuz olan, daha ziyade Ordu ilinin iç bölgeleri, yani; Aybastı, Korgan, Akkuş, Mesudiye ilçe ve köyleri ile, Tokat ilinin yine bu ilçe ve köylerine komşu olan Reşadiye, Almus ilçe ve köyleri, Giresun ilinin yine bu bölgeye yakın olan Şebinkarahisar ilçesi ve köylerinde oluşan halk ezgilerinde bariz bir özellik, bariz bir ayrıcalık hissetmekteyiz.

Bu özelliklerden en belirgin olanı, melodik yapı bakımından DO sesinde karar kılmasıdır. Bu yörede sadece bu şekil ezgiler değil, başka dizilerde de ezgilere rastlanmakta, ancak DO sesinde karar kılan ezgiler çoğunlukta-  
dır.

Aslında, yaratıcı yöre toplumunun karar perdesinin ne olduğunu bilmeden, farkında olmadan, neşesini ve kedelerini sadece müzikle anlatmaktan başka, samimi bir ifadeyle anlatmaktan başka bir kural düşünmeden, kendini zorlamadan yarattığı günümüze kadar gelerek anonimleşen bu ezgilerin özelliği sadece DO kararlı oluşundan da değildir. DO kararlı ezgiler Anadolu'nun her tarafında, Kerkük, Azerî, Rume-  
li ve Batı Trakya Türklerinin ezgilerinde de vardır.

Söz konusu olan yörede ve çoğunlukta olan bu ezgiler, "müzikal anlatım" bakımından ayrı bir kişilik kazanmaktadır. Buna türkülerindeki ağız, telaffuz özelliği de eklenince kişilik, ayrıcalık büyümektedir. Türkülerin işlediği konu ve ezgilerin ritmik özellikleri de bunları takip eden özelliklerdir.

Hatta çok yakın olmasına rağmen, aynı yörenin kıyı şeridinde oluşan DO kararlı ezgilere de bu bahsettiğimiz özellikler bakımından benzememektedir. Nedeni, konumuzun en başında sözünü ettiğimiz halk müziğinin oluşumundaki özelliklerdendir.

Kıyı şeridinde, ağız (dil) yapısı, telaffuz daha başkadır, ezgilerdeki müzikal ifade daha başkadır. Ritm daha hareketli, daha kıvrak ve daha çok zamanlı karşılama, sallama türündedir. Türkülerde neşe ve mutluluk hakimdir.

Şimdi konumuzu teşkil eden yörenin ezgilerini, özellikleri bakımından inceleyelim:

Melodik Yapı: En çok 5 ses içerisinde seyreden ezgilere rastlanıyor. 3-4 ses içerisinde dolaşan, bu kadar küçük bir dizi içerisinde dolaşırken de bölgesel ağız "

özelliğiyle güzelleşen ezgilere ve 6-8 ses (Si yerine ço-  
ğu yerde hafifte olsa basılıyor) arasında seyreden ezgile-  
re rastlanıyor.

Diğer yörelerin Do kararlı türkülerinden farklı bir  
melodik özellik ise, çoğunlukla Si sesine çarpmadan Do se-  
sinde karar vermesidir.



- Yayla yaylaya bakar (ORDU/AKKUŞ) (EK 1.5.)  
Yeni yolun bükmeleri (ORDU/KORGAN) (EK 1.2)  
Aşağıdan gelen yaylı makine (EK 1.17.)  
(TOKAT/REŞADIYE)  
Hatipoğlu (ORDU/AYBASTI) (EK 1.7.)  
Yarimin geydiği yeşil entari (EK 1.15)  
(ORDU/?)  
Eminem pazarmısın (ORDU/MESUDIYE) (Şy.68)  
Kırmızılım tutam tutam (ORDU/?) (EK 1.19)

- Oy, bir sigara ver bana (ORDU/AKKUŞ)(EK 1.1)  
Dere kenarında (ORDU/AYBASTI) (EK 1.6)  
Müdür beyin yeşil kürkü (EK 1.3)  
(TOKAT/REŞADIYE)  
Yumak yumak olmuş saçının teli (EK 1.4)  
(TOKAT/REŞADIYE)



- Kemençemin telleri (ORDU/?) (EK 1.18)



- Yıkırganın armudu (ORDU/AKKUŞ) (EK 1.12)  
Ne durursun oralarda (ORDU/AKKUŞ) (EK 1.10)



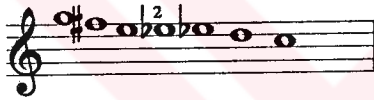
İmeciler geliyor (ORDU/?) (EK 1.13)



Yeni çiftlik derler (TOKAT/REŞADIYE)  
(EK 1.14)



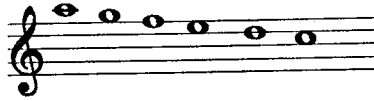
Tinyabanın daşları (ORDU/AYBASTI)  
(EK 1.8)



Oy zalutların alçağı (ORDU/?)  
(EK 1.11)



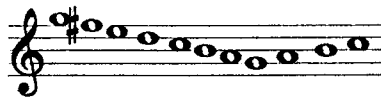
Yeni yolun bükmesini dolaşamadım  
(EK 1.2) (ORDU/?)



Hekimoğlu (ORDU/FATSA) (EK 1.9)



Yürü güzel yürü yolundan galma  
(EK 1.20) (TOKAT/REŞADIYE)



Ekini biçe biçe (ORDU/MESUDIYE)  
(Sý.61)



Cenikiden duttum darı (Sy.40)  
(ORDU/MESUDIYE)



Elinde çingıl orak (EK 1.16)  
(GİRESUN/ŞEBİNKARAHİSAR)

NOT: 1) Dizi şemalarında DO karar seri portenin sonunda gösterilmiştir.



2) Yanında sadece (ORDU/?) yazılan türküler yine konumuz olan iç bölgelere aittir, bilinmediği için böyle yazılmıştır.

Ağız (Telaffuz) Özelliği: Sözlü musikinin icrasında bu özellik en belirgin bir özelliktir. Yöre halkının değişik ağız (dil) yapısı, konuşma telaffuzu şüphesiz türkülerine de yansıyor.

Bu yöre halkının bu özelliği türkülerine de aynı şekilde yansımıştır ve türkülerinin söylenişinde diğer yörelerden ayrıcalıklar gösteren bir özellik olarak ortaya çıkmaktadır. Konuşma telaffuzunu, aynı samimi ifade ile, özentisiz bir şekilde türkülerine de yansıtmıştır.

Söz Yapısı: Konuya söz yapısı yani edebî açıdan baktığımızda, sözlerin genellikle Türk Halk Edebiyatımızın düzenli biçimlerinden mâni ve koşma türünden olduğunu görüyoruz. Halk şiirinin düzensiz biçimde olanları da çoğunluktadır.

İşlediği Konular: Yöre türkülerinin genel olarak, aşk, sevda, ayrılık, hasret, gurbet, sıla, tabiat, sitem, yâre övgü, imece, eşkiya, derebeylik, cinayet konularını işlediğini görüyoruz.

Türkünün Adı	TRT Rep.No.	Derlendiği yer	Tezdeki Sayfa No.	İşlediği Konu
Yeni Çiflik	3395	Tokat/Reşadiye	Ek.1.14	Sevda, ayrılık, yare övgü.
Kırmızılıım tutam	1979	Ordu	Ek.1.19	Yare övgü
Aşağıdan gelen yaylı makine	3386	Tokat/Reşadiye	Ek.1.17	Ayrılık
Yeni Yolun bükmeleri	1916	Ordu/Korgan	Ek.1.2	İmece, ayrılık, aşk, sevda
Hekimoğlu	10	Ordu/Fatsa	Ek.1.9	Eşkiyalık, derebeylik, cinayet
Tinyabanın daşları	1198	Ordu/Aybastı	Ek.1.8	Yare övgü, aşk, sevda.
Cenikiden düttüm darı	2277	Mesudiye	Sayfa 40	Ayrılık,sitem
Ekini biçse biçse	3390	Ordu/Mesudiye	Sayfa 61	İmece, sitem
Kemençemin telleri	117	Ordu	Ek.1.18	Sıla, ayrılık, yare övgü.
Yürü güzel yürü yolundan galma	2151	Tokat/Reşadiye	Ek.1.20	Sitem
Elinde çingil orak	1008	Şebinkarahisar	Ek.1.16	Irgat İmece
Yarımın giydiği yeşil entari	2619	Ordu	Ek.1.15	Gurbet,ayrılık
İmeciler geliyor	1170	Ordu	Ek.1.13	İmece
Yıkırgan'ın armudu	1933	Ordu/Akkuş	Ek.1.12	Yare övgü,sitem
Oy zalutların alçağı	3392	Ordu	Ek.1.11	Yare övgü,aşk
Ne durursun oralarında	1929	Ordu/Akkuş	Ek.1.10	Ayrılık,hasret, sevda,sitem

<u>Türkütün Adı</u>	<u>TRT Rep.No.</u>	<u>Derlendiği yer</u>	<u>Tezdeki Sayfa No.</u>	<u>İşlediği Konu</u>
Hatipoğlu	1186	Ordu/Aybastı	Ek.1.7	Derebeylik,cinayet
Dere kenarında	1189	Ordu/Aybastı	Ek.1.6	Cinayet, sitem
Yayla yaylaya bakar	1934	Ordu/Akkuş	Ek.1.5	Cinayet, sitem
Yumak yumak olmuş saçının teli	1206	Reşadiye	Ek.1.4	Ayrılık,hasret, sitem
Müdür beyin yeşil kürkü	3502	Tokat/Reşadiye	Ek.1.3	Aşk,sevda,hasret, ayrılık
Oy bir sigara ver bana	189	Ordu/Akkuş	Ek.1.1	Sitem, sevda
Eminem pazar mısın	1187	Ordu/Mesudiye	Sayfa 68	Aşk, sevda

Ritmik Özellikler: 4/4, 2/4, 9/8, 8/8, 7/8 usullerin ağır ve süratli şekillerine rastlanıyor.

En çok 4 zamanlı usullerden oluşan ezgiler çoğunlukta-  
dır:

Yayla yaylaya bakar  
Ne durursun oralarda  
Yıkırgan'ın armudu  
Oy zalutların alçağı  
Hekimoğlu  
Dere kenarında tuzak kurdular  
Cenikten duttum darı  
Hatipoğlu  
Tınyaba'nın daşları

adlı türküler bu usullerden oluşmuş türkülerdir. Daha sonra 2 zamanlı ve 9 zamanlı ezgiler çoğunlukta-  
dır.

2 zamanlı ezgiler: Yeni yolun bükmeleri  
Oy, bir sigara ver bana  
Müdür beyin yeşil kürkü

9 zamanlı ezgiler: Kırmızılım tutam tutam  
Eminem pazar mısın  
Kemençemin telleri

8 zamanlı ezgiler: Ekini biçer biçer  
Aşağıdan gelen yaylı makine

7 zamanlı: Elinde çingil orak

Değişik usullerden oluşan türkülere de rastlanıyor. 7, 6 ve 4 zamanlı usuller içerisinde değişerek devam edip giden, ancak bu değişiklik anında kulağı hiç de rahatsız etmeyen ezgilere de rastlayabiliyoruz: "Yeni yolun bükmeleri" adlı türküyü örnek olarak gösterebiliriz.

6 ve 4 zamanlı usuller içerisinde değişerek devam eden bir türküyü örnek olarak da "Yarimin geydiği yeşil entari" adlı türküyü gösterebiliriz.



Yine, Reşadiye yöresinde 5 zamanlı ezgilere de rastlamak mümkün: "Yumak yumak olmuş saçının teli". Bu ezgi başta 3 ölçü 3 zamanlı olarak giriyor ve ondan sonra sürekli 5 zamanlı olarak devam ediyor.

Bunlardan başka, önce serbest uzun hava şeklinde başlayıp sonra ritmik türkü olarak devam eden ezgileri de görebiliyoruz:

Yeni çiftlik derler çölün düzünde (4/4 lük devam eder)

İmeciler geliyor eli kara kazmalı (4/4 lük devam eder)

Müdür beyin yeşil kürkü (2/4 lük usulle devam eder)

adlı ezgileri de bu türe örnek gösterebiliriz. Serbest bölümden sonraki ritmik türkü bölümlerinin genel olarak 4/4 ve 2/4 lük devam ettiğini de ayrı bir özellik olarak görmekteyiz.

İmeciler: Fındık toplamaya giden, herhangi bir ücret almayan kişiler.

#### 1.4. Mesudiye Türkülerinde Kullanılan Sazlar

Bağlama, keman, çoban kavalı, çömlek, davul, zurna ve daire başlıca kullanılan sazlardır. Bu sazların içinde bağlama diğerlerine göre daha çok kullanılmaktadır.

Sahil şeridine doğru gittikçe yukarıda saydığımız sazlara ilave olarak, kemençe, tulum sazları da yaygın olarak kullanılmaktadır.

Kemençe ve tulum'un bu yörede kullanılmamasının sebebi, yörenin sahilden uzak olması, Mesudiye'nin iç bölgelerde kalmasıdır. Sınırlarında bulunan diğer ilçe ve illerde özellikle ezgilerin bağlamayla icra edilmesinden kaynaklanan kültür alışverişi Mesudiye'yi fazlasıyla etkilemiştir. Bu yüzden Mesudiye yöresinde bağlama'nın fonksiyonu büyüktür. Yurdumuzdaki bütün yörelerde olduğu gibi oyunların genellikle davul, zurna eşliğinde oynanması özelliği Mesudiye'de de kendini göstermiştir. Oyunların davul-zurna eşliğinde oynanmasından dolayı bu yöredeki sazları sayarken davul ve zurnadan bahsetmek kaçınılmazdır.

## BÖLÜM 2.

### MESUDIYE TARİHİ VE COĞRAFI DURUMU

#### 2.1. Türklerden Önce Mesudiye

XX. Yüzyılda yapılan son arařtırmalar, Anadolu'nun en eski yerleřme bölgelerinden birisi olduđunu göstermektedir. Anadolu'da Milattan Önce 3000 yıllarına kadar uzanan eskilikte çömlekçilik ve heykel kalıntılarına rastlanmaktadır.

Kuşkusuz, Mesudiye'nin cođrafi konumu nedeniyle tarihi ve arkeolojik kalıntıları esaslı bir bilimsel arařtırmayı gerektirmektedir. Özellikle Çardaklı (Afan), Üçyol (Parçı), Çaltepe (Herise) ve Çavdar köyleri civarında M.Ö.3000 yıllarına kadar uzanan eskilikte, tarihi kalıntı ve izlere rastlamak mümkündür.

Tarihi haritalardan da anlaşılacađı gibi ilçemiz, M.Ö. II. binin başlarında Anadolu'yu istila eden ve nereden geldikleri anlaşılmayan Hitit ve Urartu (kavimleri) Krallıklarının sınırları içinde bulunmaktadır. Bu nedenle Mesudiye topraklarının her iki krallığın hüküm sahası içinde bulunduđu düşünülebilir.

Mesudiye İlçesinde Derebaşı Köyünden itibaren Iğdır Ormanlarına kadar uzanan topraklar üzerinde irili ufaklı 20-30 kadar çok eski ve tarihi vasıflı höyükler bulunmaktadır. Bu höyükler üzerinde bugüne kadar esaslı bir bilimsel arařtırma yapılmamıştır. Ancak, buralarda bulunan bazı tarihi "idol"lerin ve benzeri buluntuların M.Ö. 3000 yıllarına ait olduđu ilgili uzmanlarca da belirtilmiştir.

Hititler'den sonra özellikle Karadeniz sahilleri dođal servetleri ve zenginlikleriyle yeni yeni tanınmaya

başlıyor, uzak denizlerden gelen ticaret erbabı, bu bölgenin mallarını satın alarak memleketlerine taşıyorlardı. Bunların bir kısmı da buralarda yerleşerek koloniler kuruyorlardı. İlk çağlarda Karadeniz kıyılarında kurulan kolonilerin en önemlileri (Milet) Kolonileri idi. Miletos'lular M.Ö.670 yıllarına doğru Ege Bölgesini meşgul bularak Marmara ve Karadeniz kıyılarına gitmek zorunda kalmışlardı. Miletosluların en önemli merkezi M.Ö.562 yılında kurulan Paphlagonia-Sinope (Sinop) şehri idi. Amisos (Samsun), Oneo (Ünye) ve Kerasus (Giresun) sahil kasabalarını da Miletos'lular kurmuşlardı. Miletosluların Ordu şehri yakınlarındaki Cotyora (Kotyora) kasabasını da o yıllarda kurdukları sanılmaktadır.

Miletos'lular sıcak yaz aylarında Karadeniz sahillerinden ayrılarak yazlamak amacıyla bu bölgenin iç kesimlerinde de yazlık kasabalar kuruyorlardı. Bu kasabalardan Mesudiye İlçesi topraklarında da kurulmuştu. İlçemizde bulunan bu yazlık kasabaların en önemlisi "Manuel Kasabası" idi. Bu kasabanın kalıntıları Mesudiye-Yardere köyü yakınlarında bulunmaktadır.

Miletos'lular Karadeniz sahillerinde ve yüksek bölgelerinde siteler kurmalarına rağmen, siyasi yönden çevreye hakim devletin tesiri altında idiler. Bu nedenle de özellikle Pontus Devletinin tesiri altında kaldılar ve giderek onlarla bütünleştiler.

"Pontus Krallığının sınırları sabit olmamakla birlikte, aşağı yukarı eski Trabzon Vilayetinden ibaret olup başlıca kasabaları Trabzon, Giresun, Ünye ile Amasya, Zile ve Niksar'dan ibaret idi.

Pontus Krallığının Karadeniz bölgesine tamamen ege- men olduğu M.Ö.111-63 devresinde kalabalık köyler kurulmuştu. Bu köylerde en önemli uğraşı hayvancılıktı. Demir madeninin bulunduğu bölgelerde ise bütün bir köy halkı maden çıkarmak, eritmek ve çeşitli aletler yapmakla

uğraşıyordu.

Mithridates devrinde altın, gümüş ve bronz madenlerinden sikke basan darphaneler kurulmuştu. Amisos (Samsun) şehrinde sikke basan bir darphane vardı. Sikkelerin üzerinde şehrin ismi de bulunmaktaydı. Kayıtlara göre Pontus Krallığının sınırları içinde 13 şehirde sikke basılmaktaydı. Sikkeler muntazam olup, üzerlerinde Pontus Krallıklarının portreleri vardı. Arka kısımlarında ise Pontus bayrağının sembolü olan ay ve yıldız ile kutsal at ya da geyik resimleri bulunmaktaydı.

Mesudiye-Daylı ve Çavdar Köylerinde bulunan Pontus devrinden kalma gümüş sikkeler, Pontus Amisos ve Paphlagonia-Sinope şehirleri adına basılmış olup, ilçenin o devirlerde Pontus hakimiyeti altında olduğunu doğrulamaktadır.

Pontus Krallığına ait Mesudiye'nin bir çok yerinde izlere rastlanmakla birlikte bölgede orman varlığının çok olması nedeniyle binaların ahşap olmasından bina vb. kalıntılara rastlanmamaktadır. Ancak Arıkmusa Köyü'ndeki kale kalıntılarının bu devirden kaldığı sanılmaktadır. Arıkmusa kalesinin üstünde kayalara oyulmuş bir ambar (silo) ve 50-80 m boyunda basamaklı ve Melet ırmağına kadar inen kenarında büyük sığınağa bağlantılı bir giriş tüneli de bulunmaktadır. İlçenin Konacık, Çaltepe, Çavdar, Güzle, Kale ve Beyağaç köylerinde bulunan kaya mezarlarının da Pontus devrinden kaldığı anlaşılmaktadır. Bu devirden kalma mezarlarda göz yaşı şişe ve kaplarına rastlanmaktadır.

Pontus Kralı Mithridates, milattan önce 63-88 yıllarında Romalılarla yaptığı savaşlarda yenilmiş ve ülkesini kaybettiği için de intihar etmiştir. Bu yıllardan sonra Pontus Krallığı toprakları da Roma İmparatorluğunun bir eyaleti haline gelmiştir. Kral Mithridates bu savaşları Karadeniz sahilinde dar bir şerit haline gelmiş bulunan ülkesini genişletmek için yapmıştı. Bu amaçla da bölgede

birçok müstahkem şatolar kurduymuştu. Kayalar ve tepeler üzerine kurulan bu ufak şatolarda Mithridates'in kıymetli hazineleri, silahları saklanıyor, savaşlarda da erzak deposu ve dağılan kuvvetlere sığınak görevi görüyordu. Ordu ilinin muhtelif yörelerinde bu arada Mesudiye İlçesi'nin Arıkmusa ve Yeşilçit Köylerinde bu şato harabelerine rastlanmaktadır. Bunların bir kısmı, etrafı uçurumlarla çevrili sivri tepeler ve bir kısmı da sarp kayalıklarda oyulmuş içerilerine gizli yollardan girilebilen mağaralar olarak görülürler.

Pontus Krallığı topraklarının Roma İmparatorluğu'nun bir eyaleti haline gelmesiyle birlikte Mesudiye İlçesinin de imparatorluk topraklarına katıldığı anlaşılmaktadır. Bu durum Mesudiye'nin çeşitli köylerinde bulunan Roma İmparatorluğu devrinden kalan sikkelerden de anlaşılmaktadır. Ancak bu devirden kalma önemli bir tarihi kalıntıya da rastlanmamaktadır.

Roma İmparatorluğunun M.S. 395 yılında ikiye ayrılmasından Doğu ve Batı Roma İmparatorlukları meydana gelmiştir. Doğu Roma İmparatorluğu daha sonraları Bizans İmparatorluğu olarak adlandırılmıştır.

Mesudiye topraklarında Bizans devrinin izlerini taşıyan önemli kalıntı ve izlere rastlanmaktadır. Bu uygarlıktan kalma ilçede bir çok köy harabeleri ve kale kalıntıları bulunmaktadır. Çevrede bulunan ve Bizanslılar zamanından kalma M.S. 976-1025 Basileus, M.S. 595-578 Iustinus ve M.S. 1028-1034 Romanus III.'e ait sikkeler de bu devrin kalıntılarındandır.

Bu devrin Mesudiye'deki en önemli kalıntısı da Yeşilçit Köyü'ndeki MELETİOS harabeleridir. Ünlü tarih yazarı Charles Texier bu kalıntıların Meletios şehrine ait olduğunu "Küçük Asya" adlı eserinde de belirtmektedir. Şehrin izleri Musalı Köyü'nden başlamakta ve Yardere Köyü'nde Melet Irmağı kenarına kadar uzanmaktadır. Yeşilçit

Köyü'ndeki şato kalıntısının ilk dönemde Pontuslular zamanında yapıldığı ve Bizanslılar zamanında da kullanıldığı sanılmaktadır. Şatonun günümüze kadar gelebilen bir sur kalıntısı, sığınak girişi, gözetleme kulesi, su sarnıcı ve kayalara oyulmuş kısımları ayakta kalabilmiştir. Bu bölümler o kadar canlıdır ki, sanki her kaya kovuğunun ne amaçla oyulduğu adeta konuşmaktadır.

Kuşkusuz, ilçe topraklarında doğan ve ilçeyi ikiye bölerek geçen ve Karadeniz'e dökülen Melet ırmağı'nın da adını Meletios şehrinden aldığı bir gerçektir.

## 2.2. Danışmendliler ve Anadolu Selçukluları Zamanında Mesudiye

Danışmendliler, Anadolu Selçuklularına bağlı olarak 1095-1175 tarihleri arasında, Anadolu'da büyük bir rol oynamışlardır. Devletin kurucusu Emirgazi Danışmend Taylı Bey'dir.

Danışmend Taylı Bey Anadolu'nun fethine katılan ve Anadolu'nun Türkleşmesinde önemli bir rol oynayan büyük bir kumandandır. Kurduğu devlete "Danışmend" adı verilmiştir. Bu devletin hakim olduğu yerler Sivas, Tokat, Amasya ve civarındır. Danışmendlilerin ilk yerleşme merkezlerinden birisi Niksar'dır. Danışmend Bey bu bölgeye tamamen hakim olabilmek için sahile doğru genişlemeye çalışmış, ağır fakat kuvvetli bir şekilde Niksar'dan itibaren Ünye, Fatsa ve doğuda Aybastı ve Mesudiye yörelerini ele geçirmiştir. Böylece Danışmendlilerin ele geçirdiği Mesudiye toprakları da bundan böyle Türklerin elinde kalacaktır.

Sivas'ın başkent olduğu (1142-1171) tarihleri arasında Mesudiye toprakları Danışmend Devleti sınırları arasında kaldı.

Danışmendli sultanlarından Melik Gazi'nin oğlu Emir Nizamettin Yağıbasan 1157 yılında Niksar üzerinden Ünye üzerine inerek burasını işgal etmiştir.

Danişmendlilerin Yağlıbasan zamanında (1142-1164) orta karadeniz bölgesinin iç kesimlerinde bulunan Aybastı, Reşadiye ve Mesudiye arasındaki dağlık bölgeye hakim oldukları, bu bölgedeki Danişmendlilere ait köy ve yer adlarından anlaşılmaktadır.

Danişmendliler Anadolu'nun Türkleşmesinde çok önemli hizmetlerde bulunmuşlardır. Oğuzlar XI. yüzyılda Anadolu'ya yurt kurmak amacıyla göç etmeye başladıkları zaman bu ülkede Türk aslından kalabalık bir nüfus vardı. Bunlar Hıristiyanlığı kabul etmiş, fakat önemli bir kısmı henüz Türkçe'yi unutmamışlardı. Oğuzların Anadolu'ya gelmeleriyle ilk müslüman olanlar da bu Türkler olmuştur.

Anadolu'nun Rum ve Ermeni aslından bir kısım Hıristiyan halkı, Türklerin siyasi tutumları yüzünden, önemsiz bir sayıda Müslüman oldular. Kendi dinlerini rahatlıkla sürdürerek Anadolu'nun en refah içinde yaşayan topluluğu haline geldiler.

Orta Karadeniz Bölgesinde, Ordu ili ve bu arada Mesudiye topraklarında yerleşmiş olan halk, bir süre Hıristiyan olarak kaldıktan sonra, Oğuz boylarıyla temasa geçerek müslümanlığı benimsemişlerdir. Çan (Tzan) Kavmi bu şekilde müslüman olan en kalabalık bir topluluktur. Trabzon Rum Devletine karşı isyan ettikleri için doğu bölgesinden sürülerek Samsun ile Giresun arasında ve Ordu ilinin orta ve yukarı bölgelerinde yerleştirilen Çan Kavmi, 13. yüzyıla kadar varlıklarını sürdürmüşlerdir. Ancak bu yüzyılda bütün Orta Karadeniz bölgesinin dağlık kısımlarıyla bazı sahil kesimini fetheden Oğuzların Üçok koluna mensup Çepni Boyu, bu kavmi ortadan kaldırmıştır. Bu nedenle bütün bu bölge Türkleşmiş ve müslüman olmuştur.

Gerek Selçuklular ve gerek Osmanoğulları Türk göçmenlerini akıllıca bir siyasetle yerleşmeye tabi tutmuşlardı. Aynı Oğuz boylarının belirli sahalarda toplanmasına izin verilmemiş, aynı boyun oymak ve obaları daha büyük



aralıklarla yerleştirilmiş ve aralarına başka Oğuz boylarının girmeleri sağlanmıştır.

Büyük göç dalgaları halinde Anadolu'ya gelen Türkler ile Anadolu'nun yerli halkı arasında çok kuvvetli bir kaynaşma meydana geldiği anlaşılmaktadır. Kendi dil, gelenek ve göreneklerini bırakmayan bu yerli halk islam adaletini temsil eden yeni fatihlere düşmanlık göstermemişlerdir. Aksine genellikle onların yerleşmelerine yardımcı olmuşlar, bu suretle yönetimlerinden memnun olmadıkları Bizans kuvvetlerinin bozulup dağılmasında önemli rol oynamışlardır.

Anadolu'nun kuzey ve güney bölgeleri arasındaki ticaret, 13. yüzyılın başlarından itibaren, güneyden Sivas'a gelen ve oradan da Karadeniz'in Sinop ve Samsun limanları aracılığıyla Kırım sahillerine ulaşan Anadolu yolları üzerinde toplanmıştı. 13. yüzyılın başlarında Trabzon Rum Devleti bu liman ve çevresiyle Sinop sahillerine kadar olan bölgeye hakim olarak sahilin başlıca limanları Trabzon, Samsun ve Sinop'u iç bölgelerden gelen kervanlara kapatınca, Sivas'ta büyük bir kervan topluluğu birikti. Selçuklu Sultanı Rüknettin Süleyman Şah ve Gıyasettin Keyhüsrev I. bu durumu ortadan kaldırmak için Trabzon üzerine sefer açtılar. Sivas ve Samsun limanları Selçuklular tarafından fetholundu.

Bu çarpışmaların yapıldığı sürede Ordu sahilleri ikinci derece liman görevi görmüştü. Sivas'tan hareket eden kervanlar, Sivas-Koyulhisar-Mesudiye-Gölköy-Ulubey-Vona yolu ile sahile iniliyor ya da Koyulhisar-Mesudiye-Çambaşı-Kabadüz-Ordu yolunu izliyordu.

Selçuklular devrinde Mesudiye ilçesi toprakları da yakın çevreleri gibi sık sık savaş alanları içinde kalmıştır. Bu dönemdeki Türkmenlerin isyanı (Babailer isyanı) 1242 yılında kanlı bir şekilde bastırılmıştır. Bu arada yerleşme düzeni büyük ölçüde bozulmuş, Türkmen Babaları

Karadeniz bölgesinin yüksek ve sarp alanlarına yerleşmişlerdir. Gerek Selçukluların ve gerekse Moğolların etkileriyle ovalık bölgelere inememişler, dağlık bölgelerde büyük bir nüfus yığılmasına neden olmuşlardır. Mesudiye çevresi de bu alanlardan birisi durumundadır. İlçenin yüksek dağlarında o dönemlerden kalma binlerce mezar bulunmaktadır. Günümüze kadar isimleri gelebilen "Babai" mezarları ilçenin bazı yörelerinde anılmaktadır. Bunlar: Erdembaba, Kılıçbaba, Akbaba, Karababa, Sarıbaba, İlyasbaba ve Eriçok'tur. Önemli mevkilerdeki Türkmen babalarının yüksek tepelere gömülmesi eski bir Türkmen ve Moğol geleneğidir.

Moğollarla Selçuklular arasında 1243 yılında yapılan Köseadağ savaşı sonrasında Selçukluların yenilmesi sonucu, Moğol istilasından kaçan askerlerin ve Sivas'ın yerli halkının Koyulhisar ve Mesudiye ilçelerinin yüksek bölgelerine kaçarak sığındıkları da tarihsel bir gerçektir.

Anadolu Selçukluların yıkılmasından sonra Anadolu'da irili ufaklı bir çok beylikler türemiştir. Bu beyliklerden birisi de Mesudiye ve çevresine hükmeden Hacı Emir Oğulları Beyliğidir.

### 2.3. Hacı Emir Oğulları Beyliği

Bu beylik Mesudiye ilçesi topraklarında oturan Türkmenlerden (Oğuz) Çepni boyuna mensup Bayram Bey oğlu Hacı Emir Bey tarafından kurulmuştur.

Çevre halkının arzularına uygun bir yönetim kurmaktan uzak şekilde, mensup olduğu boy ve diğerlerine türlü şekillerde hakim olmak suretiyle (Emirlik) görevine devam gibi bir görünüş altında tarih sahnesine çıkan Hacı Emir Oğulları Beyliği, bir asırdan fazla, çevrede az ya da çok egemenliğini ve derebeyliğini sürdürmüştür (1344-1461).

Hacı Emir Oğulları Beyliğinin hakim oldukları Mesudiye topraklarındaki halk çok daha önce müslüman oldukları için bu beylik kolaylıkla gelişmiştir.

Hacı Emir Beyliği, Anadolu'ya hakim olan İlhanlı Devletinin çökmesi üzerine kurulan beyliklerdendir. İlhanlı Devleti Selçukluların yıkılmasından sonra Anadolu'da Sivas yörelerinde kurulmuş bir Moğol Devleti idi.

Anadolu Selçuklu Devletinin Köseadağı savaşından sonra İlhanlılara bağlı bulunduğu 1308 yılında, Mesudiye toprakları yine İlhanlılara bağlı durumda varlığını sürdüren Trabzon Rum Devletinin sınırları içerisinde bulunuyordu. Fakat yukarıda da açıklandığı gibi bu hakimiyet ancak sahil boyunca ve belirli birkaç kasaba üzerinde toplanmıştı. Mesudiye ve çevresi ise kalabalık Oğuz boyları ile yerleştirilmişti.

İlhanlıların 1344 yılında Anadolu'daki hakimiyetlerinin sona ermesini fırsat bilen bu Oğuz boyları, yer yer kuvvetli bir Bey'in nüfuzlu bir şahsın etrafında toplanarak çevrelerinde bağımsız yönetimler, derebeylikler kurmayı başarmışlardır.

Bayram Bey'in, İlhanlıların kudretlerini yitirmeleri üzerine çevresinde bir birlik kurduğu, bu arada Trabzon Rum Devleti ile iyi geçindiği ve hatta kral ailesi ile akraba olduğu anlaşılmaktadır.

Bayram Bey, Trabzon Rum Devleti Hükümdarı III. Manuel'in kız kardeşi Prenses Thodora'yı oğlu Hacı Emir Bey'le 1357 yılında evlendirmiş, bu evlilikten Giresun Fatihisi Süleyman Bey dünyaya gelmiştir.

Hacı Emir Bey sağlığında beyliğin yönetimini henüz genç yaşta bulunan oğlu Süleyman Bey'e devretti. Fakat, kısa bir süre sonra beyliğin yönetimini oğlunun elinden almak istedi. Süleyman Bey'in babasına karşı gelmesi üzerine, Niksar'da beylik kuran Tacettin Bey, bu beyliğin topraklarına saldırdı. Süleyman Bey, devrin en kudretli hükümdarı olan Kadı Burhanettin'den yardım istedi. Sivas ve çevresine hakim bulunan Kadı Burhanettin, Süleyman Bey'e

destek olmakla birlikte Tacettin Bey, Kadı Burhanettin'in ricalarını dinlemedi. Süleyman bey aniden Tacettin Bey birliklerine saldırarak ordusunu bozdu. Tacettin Bey'i de öldürdü. Bu suretle, Niksar ve çevresi de Hacı Emir Oğulları Beyliği topraklarına katılmış oldu.

Süleyman Bey, geniş toprakların hakimi olmasına karşın, Kadı Burhanettin Devletine tabi olmaktan geri durmadı ve bağlı kaldı.

Hacı Emir Oğulları Beyliği bir devlet örgütü kurmaktan daima uzak kalmış, hakim olduğu topraklarda derebeyi gibi hüküm sürmüştür.

Bu beyliğin en büyük ve önemli hareketi, Giresun şehrini fethetmek olmuştur. Emir Süleyman Bey 1381 yılında 12.000 kişilik bir kuvvetle, Mesudiye bölgesinden Ordu kıyılarına inmiş, buradan Giresun şehri üzerine ilerleyerek Giresun'u Rumların elinden almıştır. Süleyman Bey, bu fetih olayını Kadı Burhanettin'e: "İslam Devletinin başlangıcından bugüne kadar hiç bir müslüman Bey'inin el uzatmamış olduğu Giresun'un fethedildiği" müjdesiyle bildirmiştir.

Kadı Burhanettin, bu zafer haberine çok sevinmiş, ülkesinin her tarafında nöbetler çaldırarak şenlikler yapılmasını emretmiş, Süleyman Bey'e tebrik mektubu göndermiştir. Bu olaydan sonra Giresun şehri ve çevresi bir daha Rum yönetimine girmemek üzere Türklerin elinde kalmıştır.

Giresun'un bu şekilde, Mesudiye ve çevresinde kurulmuş ve kökleşmiş olan Hacı Emir Oğulları Beyliği tarafından Rumlardan alınmasından sonra Süleyman Bey topraklarını daha genişletmeye çalışacak, Tirebolu'dan Terme'ye kadar uzanan sahil şeridi ile, Reşadiye ve Niksar çevrelerine kadar uzanan bölgede derebeyliğini sürdürecektir.

Yıldırım Beyazıt, 1398 yılında Kadı Burhanettin Devletinin işgal ettiği Sivas, Tokat illeri topraklarıyla Hacı Emir Beyliğine ait Mesudiye ve Reşadiye bölgelerini ve Giresun yaylalarını Osmanlı Devleti ülkesine kattı. Bu olay Hacı Emir Beyliği nüfuzunun zayıfladığını göstermektedir.

Çelebi Mehmet devrinde, 1413'de, bu durum daha çok gelişmiş, Ordu ve Giresun bölgeleri Mehmet Çelebi'nin yönetimine girmiştir. Artık Hacı Emir Oğulları geniş bir çevreye hakim olan bir bey değil, varlığını korumak için bölgede belirli bir yeri olmayan, hatta sürekli konaklama yeri bulunmayan bir aşiret reisi durumunda kalacaktır.

Yıldırım Beyazıt-Timur savaşı sırasında Hacı Emir Oğulları Timur tarafına geçmişti. Bu taraf tutma, Timur için maddi bir kuvvet kaynağı olamamışsa da bölgede huzursuzluğun yayılmasında önemli bir etken olmuştur.

Timur Anadolu'dan gittikten sonra hakim olduğu bölgeleri eski sahipleri Bey'lere geri verdi. Hacı Emir Oğulları da bu suretle Mesudiye ve çevresinde yeniden yönetimi ele aldılar. Fakat bu hakimiyet beyliğin ilk kurulduğu zamanlardakine göre çok zayıf ve dar bir çevreye etki etmekteydi. Bu tarihlerde Sivas, Erzincan, Şebihkarahisar bölgeleri Akkoyunluların; Çorum, Amasya, Tokat ve Samsun bölgeleri Osmanoğullarının elinde bulunduğundan, Hacı Emir Oğullarının derebeyliklerini sürdürdükleri sahalar ancak Mesudiye ve çevresinden ibaret kalmıştır.

Emir Oğulları, Mesudiye ve çevresinde uzun yıllar, aile olarak varlıklarını sürdürmüşler, Fatih Sultan Mehmet'in Trabzon seferi sırasında da Uzun Hasan tarafını tutmuşlardır. Hatta Uzun Hasan'ın kışkırtmalarına kapılarak Tokat ve çevresini yağmaladıkları için çevrede eski itibarlarını kaybetmişlerdir. Uzun Hasan'ın yanında Osmanlılara karşı direnen beylerden Kızıl Ahmet, Canikoğlu ve bazı beyler bir araya gelerek, Emir Süleyman Bey'in oğullarından olduğu sanılan "Emir Bey" adlı birini kendilerine

reis yapıp Tokat şehrini yağmalamak suretiyle, Fatih Sultan Mehmet'in Trabzon seferini aksatmak amacını gütmüşlerdir. Fakat, amaçlarına kavuşamadıklarını gören bu beyler çevredeki halkın kendilerini istemediklerini anlayınca Uzun Hasan'ın yanına sığınmak zorunda kalmışlardır. Fatih'in Trabzon seferi sonuna kadar, Karadeniz bölgesinin bir çok yerleri gibi Mesudiye toprakları da Osmanlı Devleti topraklarına katılmış, dolayısıyla Hacı Emir Oğullarının derebeyliğine son verilmiştir.

Fatih, Otlukbeli Savaşı (1473) ile Akkoyunlu Devleti hükümdarı Uzun Hasan'ın yanında bulunan son Hacı Emir Oğulları Beyi (Emir Bey) bütün ailesiyle birlikte Dulkadiroğulları Beyliğine sığınmıştır.

Dulkadir Bey'i kendisine Urfa civarında yerleşme izni verdiğinden, Emir Bey ailesi ve yakınlarıyla bu bölgede hiç bir siyasi varlık göstermeden yaşamıştır. Emir Bey'in yerleştiği köyün adına "Mir Canik" denilmiştir.

Bu duruma göre Hacı Emir Oğulları Beyliği (1344-1461) yılları arasında Mesudiye ve çevresi topraklarında varlıklarını sürdürebilmişlerdir.

Tarihi kayıtlarda Hacı Emir Oğulları'nın sürekli konaklama yerinin Mesudiye toprakları olduğu söylenmekle birlikte birim olarak nerede malikane kurdukları belirtilmemektedir. Bazı söylentilere göre bu beyliğin malikanesinin Kavaklıdere (Eskidir) Köyü'nde olduğu belirtiliyorsa da yapılan araştırmalar sonucunda, Emir Oğulları Beyliğinin Mesudiye topraklarında konaklama yerinin bugünkü Kale Köyü'nde olduğu anlaşılmaktadır. Kale Köyü mezarlığında bulunan bir mezar taşı kitabesinde; "Fi-şehr'i rebiülevvel sittetün sittetün erbaine ve seman miateyn fi hicret'i nebeviyyetün" yazılıdır. Bu kitabeden anlaşıldığına göre 15. yüzyılda yazı dili arapçadır. Kitabenin günümüz Türkçesine çevirisi de şöyledir: "Şehir ahalisinden, Rebiülevvel ayının altısında, sekizyüz kırkaltı senesinde,

Peygamberimize ait Hicretin". Kitabenin isim taşının kırık olması nedeniyle kime ait olduğu öğrenilememiştir. Ancak kırık olan bir parçasında bir ok ucu simgesi bulunmaktadır. Ok ucu, eski Türklerde hukuku temsil ettiğinden bu zatın şehrin ileri gelen kişilerinden birisi olduğu sanısı kuvvetlendirmektedir. Bu kitabenin Hicri 846, Miladi 1443 yılında yazıldığı anlaşılmaktadır.

Ayrıca Kale Köyü'ndeki kalenin, Danişmendliler ve Selçuklular zamanında yapıldığı sanılmakla birlikte, özellikle Emir Oğulları Beyliği zamanında kullanıldığı anlaşılmaktadır. Osmanlılar döneminde de uzun yıllar kervansaray olarak kullanılmıştır. Kale Köyü'nde Emir Oğulları döneminden kaldığı sanılan saray, hamam ve üç adet kümbet kalıntıları da bulunmaktadır.

#### 2.4. Osmanlılar Devrinde Mesudiye

Mesudiye toprakları Emir Oğulları Beyliğinin yıkılmasıyla birlikte 1461 yılında Osmanlı ülkesine katılmıştır. 1475 tarihli bir kayıтта Fatih'in ünlü sadrazamlarından Koca Davut Paşa'nın Mesudiye bölgesindeki emlakı belirirken, Mesudiye topraklarında (Kaverni) isimli bir bucaktan söz ettiği anlaşılmaktadır. Aynı belgede bu bucağa Mesudiye ilçesinin bugünkü Çaltepe (Herise), Karabayır, Üçyol (Parç1), Arıkmusa, Tavara (Reşadiye'ye ait), Arpaalan köylerinin bağlı oldukları da belirtilmektedir. Sözü edilen "Kaverni" bucağının bugün hangi köy olduğu anlaşılmamıştır.

Fatih Sultan Mehmet, Karadeniz bölgesinde geniş nüfuzları bulunan Çepni Beyliklerine ait tımar ve zeametleri kaldırmış, bu suretle onların çevrelerine baskı yaparak kuvvetlenmelerini önlemek istemiştir. Hacı Emir Oğulları Beyliği kurucusu Bayram Bey'in de Çepni boyuna mensup bir bey olduğu gözönüne alınırsa, Fatih'in bu davranışının nedeni akıllı olduğu anlaşılmaktadır. Ancak bu tedbir, Fatih'in ölümünden sonra kaldırılarak oğlu Sultan Beyazıt II Çepni Beylerinin haklarını onlara aynen iade etmiştir.

Bu durum Osmanlı Devletine bir dert açmakla birlikte bölgedeki derebeyi heveslilerinin fırsat kullanmalarına da yol açmıştır. 18. yüzyılda bunun bir çok örnekleri görülecek, çevrede yeni yeni derebeyleri türeyecektir.

Yavuz Sultan Selim Devrinde (1512-1520) Trabzon, Canik (Samsun) ve Mesudiye'nin bağlı olduğu Şebinkarahisar birleştirilerek Erzincan Vilayeti'ne bağlanmıştır. Kanuni Süleyman devrinde de Mesudiye toprakları Şebinkarahisar'a bağlı olarak Erzincan Eyaleti içerisinde kalmıştır.

Mehmet III. devrinde (1595-1603) ünlü Celali'lerden Karayazıcı ve kardeşi Deli Hasan, Canik dağlarında etraflarına dehşet saçmakta idiler. Bu isyan ve çarpışmalardan Mesudiye çevresi de etkilenmekteydi. Sokulu Zade Hasan Paşa'nın yok etmeye çalıştığı bu iki kardeşten Karayazıcı Elbistan'a kaçtı. Fakat Elbistan yaylasında Osmanlı emniyet güçlerince yenilerek tekrar Canik dağlarına sığındı. Celali serdarı Hasan Paşa, firari Celalileri takip ederek Tokat'a geldi. Bu sırada Karayazıcı Canik Dağlarında Aybastı yaylasında öldü. Kardeşi Deli Hasan, bazı namli eşkiyalarla ve çevredeki Türkmen Beyleriyle birleşerek Hasan Paşa kuvvetlerine karşı koydu. Serdar Hasan Paşa bu savaşlarda öldürüldü. Deli Hasan'ın affı için yapılan girişimler olumlu sonuçlar verdiği için 1603 yılında Deli Hasan affedildi ve Bosna Beylerbeyliğine atandı. Buna karşın bölgede asayiş yine de düzelmedi. Sivas Beylerbeyi İlyas Paşa'da bir süre bu işle uğraştı, yerine atanan Osman Paşa, Sivas'la Canik topraklarında asayiş kurmayı başardı. Bu başarısından dolayı, oğluna Canik Sancağının yönetimi verildi.

Daha sonraları Şebinkarahisar Livası Erzurum'a bağlanmıştır. 1805 yılında da Şebinkarahisar Livası bu kez Erzurum'dan alınmış ve Trabzon'a bağlanmıştır. 1871 yılında da Sivas'a bağlanmıştır.



Mesudiye, Şebinkarahisar'a bağlı Milas isimli bir bucak olarak uzun yıllar kaldı. Karahisar sancak olunca Milas da 1858 yılında ilçe oldu. O zamanki ilçe merkezi şimdiki Üçyol (Parçı) köyünde bulunuyordu. Mesudiye ilçesinin bugünkü merkezi 1862 yılında haftalık pazar yeri olarak kullanılmaktaydı. O yıllarda bugünkü Reşadiye (İskefsir) ilçesinin toprakları hatta Koyulhisar İlçesinin bir kısım köyleri de Milas ilçesine bağlı idi. Yine bu yıllarda ilçede sözü geçen Aliçavuş Oğulları ve Serdar Oğulları ilçe merkezinin değiştirilmesi kararındaydılar. Aliçavuşoğulları ilçe merkezinin Çaltepe (Herise) de kurulmasını, Serdar Oğulları da Yeşilce'de (Yavadı) kurulmasını istemektedirler. Aralarında kesin bir anlaşmaya varmak için Aliçavuş Oğulları, Serdar Oğulları'ndan bir kişi davet ettiler. Fakat davet edilen Serdar Oğulları'ndan Hasan Bey adlı kişi yolda öldürüldü. Olayı duyan Aliçavuş Oğulları cenaze törenine katılarak Serdar Oğulları'na ilgi gösterdiler. Bunun üzerine de Mesudiye ilçe merkezinin bu günkü yerinde kurulması kararlaştırıldı. O zamana kadar burası "Pazar" adıyla anılmaktaydı.

Mesudiye ilçe merkezinin bu günkü yerine kurulması kararlaştırılınca Aliçavuş Oğullarından Osman Ağa, buraya bir kaç han, cami, dükkan, hamam, geçici bir hükümet binası ve bir değirmen yaptırdı. Bu arada Serdar Oğulları da Mesudiye'nin bu günkü kurulduğu yere yerleştiler.

1878 yılında da ilçe merkezi Üçyol (Parçı)dan alınarak bu günkü yere getirildi. Adı da Hamidiye olarak değiştirildi.

"Kamus-ul Alamı" adlı ansiklopedide o yılların Mesudiye'sinden şu şekilde bahsedilmektedir:

"Hamidiye ismiyle maruf, özetle Sivas Vilayetinde Karahisar-ı Şarki kazası olup, sancağı batı yönündedir. Merkezi olan Hamidiye Kazası, Karahisar-ı Şarki'den 16 saat mesafededir. Kaza evvelce Milas ismiyle matuf iken,

şimdiki merkezi bulunan pazar yerinde bazı eshab-ı hayr tarafından cami ve medrese ve bir kaç han ve dükkan inşaa-sıyla kasaba haline konarak merkez ittihaz olunan ve zama-nın padişahı II. Abdülhamit'e nisbetle Hamidiye adı veril-di. Arazisi arızalı olup, Milas Irmağı ile buna karışan bir kaç dere tarafından bölünüyorsa da meskul ırmakların yatakları derin ve etrafları yüksek olmakla arazi sulama-ya elverişsizdir. Toprağın verimi orta derecede olup mah-sulata çeşitli hububat ile sebze ve meyvadan ibarettir. Kazanın bir çok mahallinde bakır, demir, gümüş bulunuyor-sa da işletilmemektedir. Maden Köyü'ndeki ahali kendileri-ne mahsus eski bir usül üzere bir miktar maden (demir) çı-karıp saban, kazma ve balta yaparlar. Ormanı pek çok olup sahilden uzak olması sebebi kereste ihraç edilememektedir.

İşbu kaza 10 nahiye, 150 köy ve ahali 34.000 ka-dar olup, 4000'den fazlası Rum ve Ermeni, gerisi müslüman-dır. Kazada 71 cami, 6 medrese, 1 rüştiye, 80 islam ve 20 hıristiyan mektebi mevcuttur."

Gerek Kamus-ul Alam adlı ansiklopedide, gerekse Baş-bakanlık arşivinde yapılan araştırmalar sonucunda Hamidiye ilçesinin çok geniş topraklara sahip olduğu anlaşılmakta-dır. Bu sıralarda İskefsir (Reşadiye) de Hamidiye'ye bağlı bir bucak durumundaydı. Fakat Reşadiye Bucağının ve köyle-rinin Hamidiye (Mesudiye) ilçesine çok uzak olması, hükü-met nüfuzu yerine daha çok eşkiya ve mütegalibe nüfuzunun bu çevrede hakim olması göz önüne alınarak o zamandı Sivas Valisi Reşit Akif Paşa durumu padişaha bildirmiş, daha son-ra da Hamidiye (Mesudiye) Kaymakamlığı ve Şarki Karahisar Mutasarrıflığına tebligat yaparak burasının ilçe olmasını sağlamıştır. Böylece İskefsir (Reşadiye) bucağı da 1906 yılında Hamidiye'den ayrılarak ilçe merkezi haline gelmiş-tir.

Reşadiye İlçesi'nin şimdiki kuruluş yeri de Şarki Karahisar Mutasarrıfı Çerkez Cevat Bey, Hamidiye (Mesudi-ye) İlçesi Kaymakamı Sırrı Bey, Mesudiye'li Aliçavuş

Oğullarından İsmail Bey, Reşadiye Kızılcaviran Köyü'nden Celep Zade Etem Efendi ve Reşadiye köylerinin ileri gelen eşraf ve ahalisinden kişiler tarafından tesbit edilmiştir. Bundan sonra da Hamidiye ilçesine ait bazı köyler, Reşadiye ilçesi'ne bağlanmıştır.

1908 yılın II. Meşrutiyetin ilanından sonra ilçenin Hamidiye olan adı Mesudiye olarak değiştirilmiştir. O yıllarda Abdülhamit'e izafeten verilen tüm isimler ülke genelinde değiştirilmekteydi. İlçenin adı da bu nedenle değiştirilmiştir.

İlçenin bu günkü yerine kurulmasıyla birlikte birtakım imar çalışmaları da yapılmıştır. Bunların içinde en önemlileri önceden de belirtildiği gibi iki katlı bir un fabrikası, çarşı meydanına yapılan altı köşeli şadırvan, askeri kışla binaları ve hamamı, yeni hükümet konağı ve Rum halkı tarafından yaptırılan bir kilisedir.

Kışla binaları ve hamamı 1889 yılında Aliçavuş Oğlu Mustafa Bey tarafından üç katlı olarak yaptırılmıştır. 1899 yılında ilçede belediye örgütünün kurulmasıyla Aliçavuş Oğlu Mustafa Bey ilçenin ilk belediye başkanı olmuştur. Mustafa Bey çarşı meydanına ayrıca altı köşeli ve her tarafından su akan bir şadırvan da yaptırmıştır.

Bugün hükümet konağı olarak kullanılan binanın yapımına 1908 yılında başlanmıştır. Bu binanın yapılmasında Aliçavuş Oğlu Sami Bey öncülük etmiştir. Binanın ustalığı- nı Aşağıfaldaca köyünden Toma Usta yapmıştır. Bu bina ancak 1914 yılında bitirilebilmiş, o zamanın kaymakamı Sırrı Bey binanın döşemelerini Rumlara yaptırmıştır.

O yıllarda ilçe merkezinin yarısından fazlasında Rumlar oturmaktaydı. Bu nedenle Kışla Mahallesine 1912 yılında bir kilise yapmışlar ve kilise kullanılmaya açıldıktan Rumlar mübadele sonucu ilçeyi terketmişlerdir.

1901 yılında yayınlanmış bulunan "Devlet-i Aliye Osmaniye " adlı Salnamede (Yıllık) Hamidiye İlçesinin 3. sınıf bir kaza olduğu belirtilmekte ve ilçeye bağlı nahiyeler ve bu nahiyelere bağlı köy adetleri açıklanmaktadır.

Salnamede ayrıca, Hamidiye Kazası Kaymakamının Ahmet Hamdi Bey olduğu ve Hamidiye Kadısının da Mustafa Efendi olduğu açıklanmaktadır.

Kurtuluş Savaşından sonra ilçe merkezinin dörtte üçü Rum'du. Bu günkü Fistoru caddesinin doğu kısmı ve Kışla Mahallesi'nin yarısından fazlasında Rumlar oturmaktaydı.

Ayrıca ilçeye bağlı 28 köyde de Rumlar bulunmaktaydı. Bu köylerin büyük bir kısmı tamamen Rum, bir kısmı da karışıktı. Rumların oturduğu köyler şunlardı: Şihdere, Karabelen, Taztepe (Topçam yakınlarında), Çağman (Beyağaç yakınlarında), Muzadere, Aşıklı, Mahmat, Çarıkçıkaran (Harçbel'de), Katıran (Birebir yakınlarında), Bürük (Erik yakınlarında), Eskidir, Bıçakçı, Mahahos (Yukarıgökçe yakınlarında), Aşağıfaldaca (yarısı), Yukarıfaldaca (yarısı) Musulu, Maden, Ayhutamı (Yavşan yakınlarında), Yavşan (yarısı), Andanu (Yavşan yakınlarında), Mezere, Maharçorumu (Yavşan yakınlarında), Göbeden (Güvenli yakınlarında), Kızıldere (Erik yakınlarında), Kırçalı (Erik yakınlarında), Asarcık (Güzle yakınlarında), Karaağaç (Dursunlu yakınlarında) ve Çamlık.

Rumlar, ticaret ve el sanatlarında Türklerden daha ileri durumdaydılar. Örneğin Erik yakınlarında bulunan Kırçalı Köyü kalaycılıkla geçinirdi. Bu köyde 15'den fazla kalaycı bulunmaktaydı. Maden köyünde de tamamen Rumlar oturmakta ve bu köyde de 65 demirci dükkanı vardı. O yıllarda Sivas, Erzincan, Ordu ve Giresun'dan günde ortalama 25 katırcı gelir ve yapılan demir aletleri bu köyden satın alarak giderlerdi. 1878 yılından sonra ilçe merkezinde de demirci dükkanları yapılmaya başlanmıştır. Seferberlik

yıllarında (1914-1918) ilçe merkezinde 25-30 kadar demirci dükkanı bulunmaktaydı.

Bıçakçı Rum köyünde Hamampınarı diye adlandırılan bir hamam vardı. Buraya çevre Rumlardan özellikle Haziran aylarında ziyarete gelenler olurdu. Bu ziyaretler, çok kalabalık olup, 10-15 bin kişi "Meryem ana" ziyaretgahına gelirlerdi.

Kurtuluş Savaşı yıllarında özellikle ilçenin asayiş durumu bozuldu. Uzun yıllar Türklerle iyi ilişkilerini sürdüren Rum ve Ermeniler, İzmir'in işgalinden sonra bazı taşkınlıklar gösterdiler. İlçenin çeşitli köylerinde bir çok çetelerin doğması da bu yıllara rastlamaktadır.

Bir söylentiye göre o yıllarda ilçedeki asayişsizliği düzeltmek için Ünlü Topal Osman'ın Mesudiye'ye gelmesi; gerek Samsun civarında faaliyet gösteren "Andon" isimli Rum çetesinin meydana gelmesi, gerekse ilçenin sözü geçen kişileri tarafından ikna edilmesiyle engellenmiştir.

Türk asıllı Mesudiye'li çetelerin bir kısmı Rum ve Ermenilere karşı mücadele edenlerden, bir kısmı da asker kaçaklarından oluşmaktaydı. Bunların en ünlüleri; Mismillon'lu Taran Ömer, Yavadı'lı Mesdi, Zile'li Bilal, Karacaören'li Recep, Afan'lı Abdaloğlu, Afan'lı Süleyman ve yine Afan'lı Zehroğlu idi.

1919 yılında Mustafa Kemal Paşa'nın önderliğinde tüm Anadolu'da "Kutsal isyan" başlamıştı. Özellikle Erzurum Kongresi'nden sonra hemen her yörede "Müdafaa-i Hukuk Cemiyetleri" kuruluyordu.

Mesudiye ilçesi de bu tip bir cemiyet kurup Mustafa Kemal Paşa'ya bağlılık telgrafı çeken ilk ilçelerdendir.

Erzurum Kongresi'ne Mesudiye'den, Şarki Karahisar Mutasarrıflığını temsilen gidenler arasında Serdaroğlu

Mustafa Bey de bulunmaktaydı. Kongre yapıldıktan sonra Mesudiye'de bir "Müdafaa-i Hukuk Cemiyeti" kuruldu. Bu cemiyetin kurulmasında o yıllarda Mesudiye'de görev yapan Mustantik (Sorgu Hakimi) Arif Bey öncülük etmiştir. Yurtsever ve ateşli bir şahsiyet olan Edirne'li Arif Bey, Mesudiye'den İstanbul Hükümeti'ne "Sevr anlaşmasının ağır şartlarını benimsemediklerini ve bundan böyle Mustafa Kemal Paşa'nın yolunda gideceklerini" içeren sert bir telgraf metni hazırladı. Hazırlanan bu metni de kendisi gibi "Mesudiye Müdafaa-i Hukuk Cemiyeti" kurucularından olan Sami Bey, İzzet Ağa, Raif Efendi ve Nuri Bey'e de imzalatarak İstanbul Hükümetine gönderdi.

Artık Mesudiye de "Kutsal İsyân"a katılmış bulunuyordu.

Mesudiye Müdafaa-i Hukuk Cemiyeti bir de Mustafa Kemal Paşa'ya bağlılık telgrafı çekmişti.

O yıllarda Mesudiye İlçesinin Türkiye Büyük Millet Meclisinde de sözü edilmekteydi. Osmanlılar döneminde Şebinkarahisar Mebusu olarak "Meclis-i Mebusan"a girmiş bulunan Mesudiye'li (Yeşilceli) Serdaroğlu Mustafa Bey, daha sonra Erzurum ve Sivas kongrelerine katılmış, Türkiye Büyük Millet Meclisinin de ilk kurucu üyelerinden olmuştur.

Türkiye Büyük Millet Meclisinin 30 Kasım 1920 günlü 106. birleşiminde, o yıllarda kaza olan Ordu'nun başka kazalarla birleştirilerek bir Sancak yapılması için teklif yapılır. Bu arada Mesudiye'nin de durumu mecliste ilk kez müzakere konusu olmuştur.

O günkü birleşimin gündeminde Giresun, Tirebolu ve Ordu ilçelerinin birleştirilerek müstakil bir sancak teşkiline dair kanun tasarısı ve İçişleri ve Maliye Komisyonları zabıtları bulunmaktadır.

Reis, "Giresun, Tirebolu ve Ordu kazalarından birleşik ve (Giresun) namıyla bağımsız bir sancak teşkili hakkında Bakanlar Kurulunun 22 Kasım 1920 tarihli toplantısında tasvip olunan kanun tasarısı ve muciplerinin öncelikle müzakeresini" hey'ete sunar. "Esbabı mucibe tasarısı" ile görüşme kararı alınır. Buna ekli kanun tasarısı okunur. Ayrıca bu tasarımı destekler mahiyette Giresun'lu bazı şahısların isimlerini taşıyan ve "kurulacak sancağın iki senelik tahsisatını kabul eylediklerini" bildiren telgraf okunarak Meclisin bilgisine sunulur. Bu teklifle ilgili İçişleri Komisyonu mazbatasını da Hey'ete arz olunur. Ancak bu komisyon kararı ekseriyetle alınmıştır. Kararın altında "aza-Karahisarı Şarki-Muhalifim-Mustafa" imzası bulunduğu bildirilir.

Bundan sonra Maliye Komisyonu kararı okunur. Bu komisyon da kanun tasarısını "Kabul eylediğini" bildirmiştir. Karara muhalefet eden bulunmadığı açıklanır.

Müzakere yapılır. Tunalı Hilmi Bey, Mesudiye'nin Ordu'ya bağlanmamasını içeren bir takriri, Türkiye Büyük Millet Meclisi Başkanlığı'na vererek tartışmaların sona ermesini sağlar. Takrir kabul edilir ve Mesudiye, Ordu sancağına bağlanmayarak Şebinkarahisar Sancağında bırakılır.

Gerek seferberlik yıllarında gerekse onu izleyen Kurtuluş Savaşımız sırasında Mesudiye'nin bütün köylerinden çok sayıda insan savaşa katıldı. Bunların çok büyük bir bölümü bu kutsal savaşlarda şehit düştüler.

Kurtuluş Savaşı kazanılınca ilçe merkezi ve köylerinde bulunan Rum ve Ermeni azınlıkların mübadeleleri başladı. 1922 yılının Ekim ayında Rumlara jandarma nezaretinde tüm Mesudiye Köylerinden toplanarak kafileler halinde Ordu üzerinden götürüldüler. Bunların büyük bir kısmı Yunanistan'a yerleşti. Günümüzde, özellikle yaz aylarında bunlardan bazıları ilçemizi ziyaret etmek için gelmektedirler.

Rumlar, Mesudiye'den ayrılışları sırasında taşınmaz gayri menkullerini ve götürülmesi zor olan eşyalarını sattılar. O sıralarda ilçede maddi durumu elverişli olanlar bunları satın aldılar. Satın alanlar "bedel" vererek askere gitmeyenlerdi. Bu kişilerin içinde bütün bir Rum köyünü satın alanlar bile vardı. Bunlar sonradan satın aldıkları toprakları köylülere sattılar.

Kurtuluş savaşı ve izleyen yıllarda haberleşme telgrafla olmaktadır. Anadolu Ajansının haberleri telgrafla bildirilir, bu haberler Belediye tarafından halka duyurulurdu.

## 2.5. Cumhuriyet Döneminde Mesudiye

"Cumhuriyet ilan edilince, Mesudiye halkı yeni yönetime hızla alışmaya başladı. Ancak çok büyük bir kısmını savaşlarda şehit veren halk, yılların verdiği düşkünlük sonucu büyük oranda işgücü kaybına uğramıştı. Öyle ki, ilçe ve köylerinde tarım ve hayvancılıkla uğraşacak kimse yok gibiydi. Köylerde iş gören "elden ayaktan kalmış" yaşlılarla kadınlardı. Onlar da ellerinde kalmış topal binek hayvanlarıyla (hayvanların sağlamları savaş yıllarında toplanmıştı) veya öküzleriyle kendi geçimlerini sağlamaya çalışıyorlardı. Daha sonra Sivas'ın Zara ilçesine gidilir, oradan bazılarının hayvanlarıyla, bazılarının da sırtlarıyla getirdikleri tuzlar "ceniğe"(sahillere) götürülerek mısırla değiştirilirdi. Böylece nafakalarını temin etmeye çalışıyorlardı. Halkın bir kısmı da sahillere ırgatlık yapmaya giderlerdi."

1925-1926'lı yıllarda ilçede Sami Bey'e ait tek kamyon vardı. Bu kamyonla Ordu ve Sivas'a yolcu taşınırdı.

Atatürk Devrimleri gerçekleştirilirken Mesudiye halkından herhangi bir olumsuz tepki gelmedi. Ancak kılık-kıyafet devreminin yerleşmesi biraz zaman aldı. Çarşaf ve şalvar kaldırılınca, ilçe merkezinde çarşaf ve şalvar giysili kimse kalmadı. Köylerde zaten çarşaf giyilmemekteydi.



Harf devrimi sırasında ilçede yeni Türk harflerini ilk kez memurlar öğrendiler. O yıllarda Askerlik Şubesi Başkanlığı yapan bir binbaşı mesai saatleri dışında düzenlenen kurslara katılan memurlara kısa sürede yeni Türk harflerini öğretti. Mesudiye halkında o yıllarda başlayan okuma-yazma merakı kısa sürede bunun semeresini verdi ve Mesudiye İlçesi eğitim öğretim etkinlikleri bakımından ülkemizin sayılı ilçeleri arasına girdi.

1930-1933 yıllarında Mesudiye İlçesinin sosyal ve ekonomik ilişkileri daha çok sahil kesimleriyle oluyordu. Cumhuriyet Hükümetlerinin izledikleri halk yararına politikalar sonucu, önceden yapılmış bulunan Sivas-Ordu yolu onarılmış ve iyi geçit verir duruma getirilmişti. Halbuki ilçenin bağlı bulunduğu Şebinkarahisar'a 2 günde ve yaya gidilmekteydi. Şebinkarahisar'la ilçe halkının sadece adli işlerde bağlantısı oluyordu. Bu durumlar göz önüne alınarak 20.5.1933 gün ve 2197 sayılı kanunla Mesudiye ilçesi Şebinkarahisar'dan alındı ve Ordu İline bağlandı.

1939 yılında merkezi Erzincan'da olan büyük deprem halk arasında şaşkınlık, üzüntü ve durgunluk yarattı. O yıllarda ilçede tek radyo vardı. Bu radyo, şimdiki Halk Eğitimi Merkezi'nin yerinde olan "Halkevi"ne aittir. Burada halk toplanır, haberleri dinlerlerdi. O zaman ilçede görev yapan Dr.Saim Polat Bengisert radyodan haberleri dinleyerek halka açıklamalı bir şekilde anlatırdı. Zamanın ilçeye gelen tek gazetesi Cumhuriyet Gazetesi idi."

Yine 1938 yılında Mesudiye ilçe merkezi büyük bir yangın geçirmiştir. Bu yangında çarşı meydanında bulunan binaların tamamı yanmıştır.

1939 yılında merkezi Erzincan'da olan büyük depremin de Mesudiye'de çok büyük etkileri olmuştur. Anıları Mesudiye halkınca saygıyla söylenen ve ilçemizin kültürel gelişiminde büyük katkıları bulunan değerli öğretmen merhum Hülagü Baykal'ın kaleminden o günleri anlatan bir yazısını alarak tarih bölümümüzü noktalıyoruz.

### BÖLÜM 3.

#### 3.1. Cenikiden Dutdum Darı

Usul Yönünden İncelenmesi:

"Cenikiden Dutdum Darı" isimli türkü, Türk Halk Müziği usulleri yönünden 4 zamanlı usuller içinde yer almaktadır.

Ritmik Yönden İncelenmesi:

4 zamanlı "Cenikiden Dutdum Darı" türküsü, 1+1+1+1 dizgisini oluşturur. Ezgi boyunca bu yapı aynen devam etmektedir.

Ezgi içinde ritmik vurgular

1. şıkkı:

( ♪ ♪ ♪ ) + ( ♪ ) + ( ♪ ♪ ♪ ) + ( ♪ ♪ ♪ )

2. şıkkı

( ♪ ♪ ) + ( ♪ ) + ( ♪ ♪ ♪ ) + ( ♪ ♪ )

---

\*.Motif: Bir vurgu merkezi bulunan karakteristik en küçük müzik fikri.

.Melodik varyant: Değerleri farklı, sesleri aynı motif, cümle v.d.

.Ritmik varyant : Değerleri aynı, sesleri farklı motif, cümle v.d.

.İkiz cümle : Sesleri ve değerleri aynı motiflerin oluşturduğu cümlenin tekrarı, kendisiyle ikiz cümle oluşturur.

---

\* Doç.Şenel Önalı, Türk Halk Müziği Repertuarı, Yüksek Lisans Ders Notları, 1990-1991.

Müzik Yönünden İncelenmesi:

1 No'lu ölçü soru cümlesidir.

2 No'lu ölçü bu cümleye cevap teşkil eden cümledir.

3 No'lu ölçü 1 No'lu soru cümlesinin dışında karakter sergileyen bir soru cümlesi oluşturmaktadır.

4 No'lu cümle yine 2 No'lu cevap cümlesi ile hem melodik ve hem de ritmik varyant oluşturan cevap cümlesidir.

5 No'lu ölçü ise verilen cevabı pekiştirici mahiyette onaylayan yine bir cevap cümlesidir.

Bundan başka

1. ölçünün 1. motifi; yine birinci ölçünün 3. motifi ve

5. ölçünün 1. motifi ile ritmik varyant oluşturur.

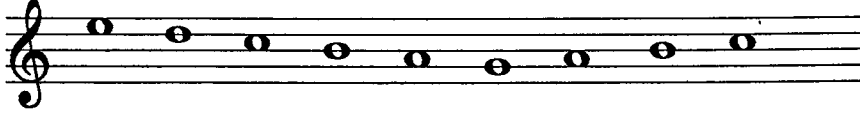
1. ölçünün 2. motifi, 2. 3. ve 4. ölçülerin 2. motifleri ile ritmik varyantdır. Ayrıca 2. 3. ve 4. ölçülerin 2. motifler aynı zamanda kendi aralarında hem de melodik varyanttır.

2. ölçünün 1. motifi 3. ve 4. ölçülerin 1. motifleri ile hem melodik ve hem de ritmik varyant oluştururlar.

2. ölçünün 3. motifi, 3. 4. ve 5. ölçünün 3. motifleri ile hem melodik ve hem de ritmik varyant oluşturan ortak motiflerdir.

2. ölçünün 4. motifi, 3. 4. ve 5. ölçünün 4. motifi ile ritmik varyant oluşturur. Ayrıca bu motif 4. ve 5. ölçülerin 4. motifleri ile aynı zamanda melodik varyant da oluşturmaktadır.

TÜRKÜ KİMLİĞİ  
PARÇADA KULLANILAN SESLER



- TÜRKÜNÜN ADI : CENİKİDEN DUTDUM DARI  
TÜRKÜNÜN YÖRESİ : ORDU-MESUDİYE  
KAYNAK KİŞİ : RAMAZAN ERBAŞ  
TÜRKÜNÜN YAPISI : KIRIK HAVA  
TÜRKÜNÜN DİZİSİ : Yukarıda gösterilmiştir.  
TÜRKÜNÜN SEYRİ : Dar bir ses sahasında çıkıcı-inici  
VARSA GEÇİCİ ARIZALAR: Geçici arıza yoktur.  
TÜRKÜNÜN USULÜ : 4 zamanlı ana usul  
TÜRKÜNÜN USUL DÜZÜMÜ : 1+1+1+1:4  
GÜFTENİN EDEBİ ŞEKLİ : Mani  
GÜFTENİN VEZNİ : 7'li hece vezni  
TÜRKÜNÜN KONUSU : Aşk (ayrılık, sitem)  
GÜFTENİN KAFİYE ŞEMASI: a, a, b, a - c, c, d, d

TRT MÜZİK DAİRESİ YAYINLARI

THM REPERTUAR SIRA No:2277

İNCELEME TARİHİ:

YÖRESİ :

MESUDİYE

KİMDEN ALINDIĞI:

RAMAZAN ERBAŞ

SURESİ:

## CENİKİDEN DUTDUM DARI

DERLEYEN:

DERLEME TARİHİ:

NOTAYA ALAN:



— 1 —  
CENİKİDEN DUTDUM DARI HOP DİNİ NAM DİNA NİNA NİNA NAM  
BİNDİYİM ATIM DORU YAR NİNA NAM NİNA NİNA NİNA NAM  
TEKİREZ'E GELİNCEK HOP " " " " " "  
VALLAH ŞAŞIRDIM YOLU YAR " " " " " "  
BİLLAH " " HOP " " " " " "

— 2 —  
MENDİLDEN BOHÇASI VAR HOP DİNİ NAM DİNA NİNA NİNA NAM  
BİR ZALİM KOCASI VAR YAR NİNA NAM NİNA NİNA NİNA NAM  
KIZ MENDİL MENDİL MENDİL HOP " " " " " "  
KALDIR KOLLARIN İNDİR YAR ---  
AT BOYNUMA DOLANDIR HOP-----

Bağ—  
HOP DİNİ NAM DİNA NİNA NİNA NAM  
YAR NİNA NAM NİNA NİNA NİNA NAM  
HOP DİNİ NAM DİNA NİNA NİNA NAM  
YAR NİNA NAM NİNA NİNA NİNA NAM

### 3.2. Düz Tarlanın Ekini

#### Usül Yönünden İncelenmesi

Düz Tarlanın Ekini isimli türkü Türk Halk Müziği usulleri yönünden 4 zamanlı usuller içinde yer almaktadır.

#### Ritmik Yönden İncelenmesi

Dört zamanlı Düz Tarlanın Ekini Türküsü, 1+1+1+1 dizgisini oluşturur.

1. şıkkı.

( ♪ ♪ ♪ ) + ( ♪ ♪ ♪ ♪ ) + ( ♪ ♪ ♪ ♪ ) + ( ♪ ♪ ♪ ♪ ♪ ♪ ♪ )

2. şıkkı.

( ♪ ♪ ) + ( ♪ ♪ ♪ ♪ ♪ ♪ ♪ ) + ( ♪ ♪ ♪ ♪ + ♪ ♪ )

#### Müzik Yönünden İncelenmesi

1. Ölçü: Ölçünün 2. motifiyle, 3. motifi birbirlerine ritmik varyant oluşturmaktadır.
2. Ölçü'nün 2. motifi 1. ölçünün 4. motifi hem ritmik hem de melodik varyant oluşturmaktadır.
2. Ölçünün 3. motifiyle 1. ölçünün 2. ve 3. motifi ritmik varyant oluşturmaktadır.
3. Ölçünün 1. motifiyle 1. ölçünün 1. motifi birbirleriyle ritmik varyant oluşturmaktadır. 3. ölçünün 2. ve 3. 4. motifiyle 1. ölçünün 2. ve 3. motifleriyle ritmik ve melodik varyant oluşturmaktadır.
4. Ölçünün 1. motifiyle 2. ölçünün 1. motifi ritmik ve melodik varyant oluşturmaktadır. 4. ölçünün 2. motifiyle 3. ölçünün 4. motifi, 2. ölçünün 2. motifi, 1. ölçünün 4. motifiyle ritmik ve melodik varyant teşkil etmektedir.
4. Ölçünün 3. motifiyle, 3. ölçünün 2. ve 3. motifi ritmik varyant oluşturmaktadır.

Ayrıca 4. ölçünün 3. motifiyle ve 4. motifi, 2. ölçünün 3. ve 4. motifiyle ikiz motif teşkil etmektedirler.

Findoğlı: Lakap

1. Ölçünün 1. motifi de ritmik varyant oluşturmaktadır.
5. Ölçünün 2. ve 3. motifi ritmik varyant oluşturur.
5. Ölçünün 4. motifi, 4. ölçünün 2. motifiyle, 3. ölçünün 4. motifi, 2. ölçünün 2. motifi, 1. ölçünün 1. motifi ikiz motiv'dir. Aynı zamanda ritmik ve melodik varyant oluşturmaktadır.
6. Ölçünün 1. motifiyle, 4. ölçünün 1. motifiyle geçici ikiz motif oluşturmaktadır. 6. ölçünün 2. motifiyle 5. ölçünün 4. motifi, 4. ölçünün 2. motifi, 3. ölçünün 4. motifi, 2. ölçünün 2. motifi, 1. ölçünün 4. motifiyle ikiz motif teşkil eder.
7. Ölçünün 1. motifiyle 6. ölçünün 3. motifi ritmik varyant teşkil etmektedir. 7. ölçünün 2. motifiyle 5. ölçünün 2. motifi ikiz motif oluşturmaktadır. Aynı zamanda 5. ölçünün 3. motifiyle ritmik varyant oluşturmaktadır. 7. ölçünün 3. motifiyle 5. ölçünün 3. motifi ikiz motif teşkil etmektedir. 7. ölçünün 4. motifiyle, 6. ölçünün 2. motifi ikiz motif teşkil etmektedir.
8. Ölçünün 1. motifi, 6. ölçünün 1. motifiyle ikiz motif teşkil ediyor. 8. ölçünün 2. motifiyle 7. ölçünün 4. motifi ikiz motif teşkil etmektedir. 8. ölçünün 3. motifiyle 7. ölçünün 1. motifi ritmik varyant oluşturur. 8. ölçünün 3. motifi, 6. ölçünün 3. motifiyle ikiz motif oluşturmaktadır. 8. ölçünün 4. motifi, 6. ölçünün 4. motifiyle ikiz motif oluşturur.
9. Ölçünün 1. motifi, 7. ölçünün 2. ve 3. motifiyle ritmik varyant teşkil eder. 9. ölçünün 2. motifi, 9. ölçünün 3. motifiyle ritmik varyant teşkil etmektedir. 9. ölçünün 2. motifi, 3. ölçünün 2. motifiyle ve 1. ölçünün 3. motifiyle ikiz motif teşkil etmektedir. 9. ölçünün 3. motifi 8. ölçünün 3. motifiyle ritmik varyant teşkil etmektedir. 9. ölçünün 3. motifi, 3. ölçünün 3. motifi

ve 1. ölçünün 3. motifiyle ikiz motif teşkil etmektedir. Bu ölçü aynı zamanda 8. ölçünün 3. motifiyle ritmik varyant teşkil etmektedir. 9. ölçünün 4. motifiyle 8. ölçünün 2. 7. ölçünün 4. 6. ölçünün 2, 5. ölçünün 4., 4. ölçünün 2., 3. ölçünün 4., 2. ölçünün 2., 1. ölçünün 4. motifiyle ikiz motif teşkil eder.

10. Ölçünün 1. motifiyle 9. ölçünün 1. motifi ritmik varyant teşkil etmektedir. 10. ölçünün 2. motifi 8., 6., 4., ve 2. ölçünün 4. motifiyle ritmik varyant oluşturur. 10. ölçünün 3. motifi 8., 6., 4., ve 2. ölçünün 3. motifleriyle ikiz motif teşkil etmektedir. 10. ölçünün bu 3. motifi 9. ölçünün, 2. ve 3. motifleriyle ritmik varyant teşkil eder.
11. Ölçü: Bu ölçünün 1. motifi, 2. ölçünün 1. motifiyle ikiz motif oluşturmaktadır. 11. ölçünün 2. motifi 10. ölçünün 1. motifiyle ritmik varyant oluşturur. 11. ölçünün 2. motifiyle, 7. ölçünün 2., 5. ölçünün 2. motifiyle ikiz motif oluşturmaktadır. Bu dörtlük 10. ölçünün 1. motifiyle ritmik varyant oluşturur. 11. ölçünün 3. motifi, 8. ölçünün 1. motifiyle ritmik varyant meydana getirir. 11. ölçünün 4. motifi, 10. ölçünün 2. motifiyle ikiz motif teşkil eder. Aynı zamanda ritmik ve melodik varyant oluşturur. 11. ölçünün 4. motifi, 8. ölçünün 4. motifiyle ritmik varyant teşkil eder.
12. Ölçü: Bu ölçünün 1. motifi, 10. ölçünün 1. motifiyle ikiz motif meydana getirir. 12. ölçünün 1. motifi, 11. ölçünün 1. ve 3. motifiyle ritmik varyant teşkil eder. 12. ölçünün 2. motifi, 11. ölçünün 4. motifiyle ikiz motif teşkil etmektedir. 12. ölçünün 3. motifi 10. ölçünün 3. motifiyle ikiz motif teşkil etmektedir. 12. ölçünün 4. motifi 10. ölçünün 4. motifiyle ikiz motif teşkil eder.
13. Ölçü: Bu ölçünün 1. motifi, 12. ölçünün 1. motifiyle



- ritmik varyant oluşturur. 12. ölçünün, 9. ölçünün 1. motifiyle ikiz motif teşkil eder. 13. ölçünün 2. dördlüğü 12. ölçünün 3. motifiyle ritmik varyant teşkil eder ve 9. ölçünün 2. motifiyle ikiz motif teşkil eder. 13. ölçünün 3. motifi, 12. ölçünün 1. motifiyle ritmik varyant teşkil eder. 13. ölçünün 4. motifi, 9. ölçünün 4. motifiyle ikiz motif teşkil eder.
14. Ölçünün 1. motifiyle, 13. ölçünün 1. ve 3. motifleriyle ritmik varyant teşkil etmektedir. 14. ölçü 12. ölçünün tamamıyla ikiz motif teşkil etmektedir.
15. Ölçü: 11. ölçünün tamamı ile ikiz motif teşkil eder. 15. 2. motifi, 14. ölçünün 1. motifiyle ritmik varyant oluşturur. 15. ölçünün 3. motifi, 8. ölçünün 1. motifiyle ritmik varyant teşkil eder. 15. ölçünün 4. motifi, 14. ölçünün 2. motifiyle ikiz motif oluşturur.
16. Ölçü: Bu ölçü 14. 12. ve 10. ölçüyle ikiz motif oluşturmaktadır.

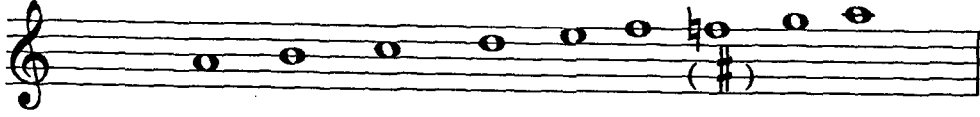
### Müzik Yönünden İncelenmesi

1. Ölçü: Giriş niteliği taşıyan soru cümlesidir (A)
2. Ölçü: Giriş niteliği taşıyan soru cümlesine cevap veren cümledir (B)
3. Ölçü: Giriş niteliği taşıyan soru cümlesinin tekrarıdır (A)
4. Ölçü: Soru cümlesine cevap veren cümlelerin aynısıdır (B)
5. Ölçü: 1. ölçüde sorulan soru cümlesinin değişik bir şeklidir (A<sub>1</sub>)
6. Ölçü: Cevap cümlesi olan (B)'nin tekrarıdır.
7. Ölçü: 5. ölçüdeki soru cümlesi olan (A<sub>1</sub>)'in tekrarıdır.
8. Ölçü: Cevap cümlesi olan (B)'nin tekrarıdır.
9. Ölçü: Soru cümlesi (A)'nın tekrarıdır.
10. Ölçü: Cevap cümlesi olan (B)'nin tekrarıdır.
11. Ölçü: Soru cümlesi olan (A)'nın (A') olan değişik bir biçimde sorulan soru cümlesidir (A<sub>2</sub>)
12. Ölçü: Cevap cümlesi olan (B)'nin tekrarıdır.
13. Ölçü: Soru cümlesi (A)'nın tekrarıdır.
14. Ölçü: Cevap cümlesi olan (B)'nin ısrarla tekrarıdır.
15. Ölçü: Soru cümlesi olan (A<sub>2</sub>)'nin tekrarıdır.
16. Ölçü: Bu ölçüde cevap cümlesi (B)'nin tekrarıdır

Ezginin tümü dikkate alındığında sorulan soru cümlelerinin değişik bakış açıları açısından ele alınarak değişik şekillerde yenilenerek, sorulan soruların iyice anlaşılması sağlanmıştır. Buna karşılık verilen cevap ise tek ve kesin bir cevap cümlesidir. Sorulan tek karakterli değişik soru cümlelerine tek cevap cümlesi ile cevap verilmiştir.

T Ü R K Ü K İ M L İ Ğ İ

PARÇADA KULLANILAN SESLER



TÜRKÜNÜN ADI	: Düz tarlanın ekini (Findoğlı)
TÜRKÜNÜN YÖRESİ	: ORDU-Mesudiye-Köşe Köyü
DERLENDİĞİ YER	: " " " "
KAYNAK KİŞİ	: Kemancı Ali KIRAN
TÜRKÜYÜ DERLEYEN	: Necmi KIRAN
TÜRKÜYÜ NOTAYA ALAN	: Necmi KIRAN
NOTALAMA TARİHİ	: 13.4.1989
TÜRKÜYE EŞLİK EDEN ÇALGI	: Keman
TÜRKÜNÜN YAPISI	: Kırık hava (sözlü oyun havası)
TÜRKÜNÜN DİZİSİ	: Yukarıda gösterilmiştir.
TÜRKÜNÜN SEYRİ	: İnici
VARSA GEÇİCİ ARIZALAR :	: Fa #
TÜRKÜNÜN USULU	: 4 zamanlı ana usul
TÜRKÜNÜN USUL DÜZÜMÜ	: 1+1+1+1 = 4
TÜRKÜNÜN YAŞANMIŞLIĞI	: Bilinmiyor
TÜRKÜNÜN KONUSU	: Sevgi
GÜFTENİN EDEBİ ŞEKLİ	: Mani
GÜFTENİN VEZNİ	: 7'li hece vezni
GÜFTENİN KAFIYE ŞEMASI	: a,b,c,b-c,c,d,c-e,e,f,e

YÖRESİ  
ORDU- Mesudiye  
Küşe Köyü'  
KAYNAK KİŞİ  
Kenancı Ali KIRAN

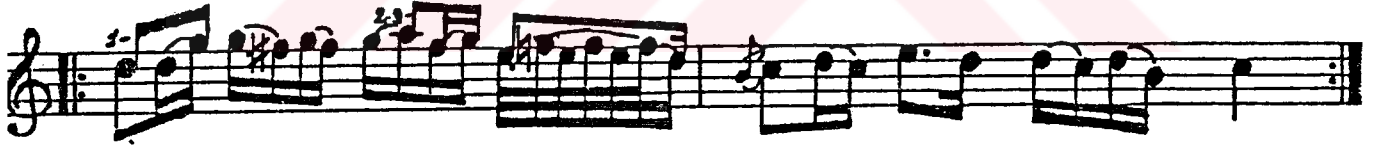
- 47 -

DERLEYEN  
Necmi KIRAN  
DERLEME TARİHİ

NOTAYA ALAN  
Necmi KIRAN  
(13.4.1989)

DÜZ TARLANIN EKİNİ  
(FİNDÖĞLİ)

$\text{♩} = 96$



DÜZ TARLANIN EKİNİ.....  
DERGEÇİM DAŞI YO.....K  
IRMAK DAŞI GUM SAÇ TI.....

GİZ FİN DOĞ Lİ HAV VA GİZ  
" " " " " " "  
" " " " " " "



BELLEMİYE GELMİYOR  
YÜZÜKBİDUM GASIYOK  
HAVVAM280 CA YA GAÇ TI

GİZ FİN DOĞ Lİ HAV VA GİZ  
" " " " " " "  
" " " " " " "



HAVVA GİZİN SAÇLARI.....  
ONİKİ GELİN SEVDİ.....M  
HAVVA GİZİN SORU SA.....N

GİZ FİN DOĞ Lİ HAV VA GİZ  
" " " " " " "  
" " " " " " "



ELLEMİYE GELMİYOR  
HAVVA GİZDANBAŞIYOK  
KÖPÜRÜBAŞINDA NAŞ TI

GİZ FİN DOĞ Lİ HAV VA GİZ  
" " " " " " "  
" " " " " " "

-1-

DÜZ TARLANIN EKİNİ	( GİZ FİNDÖĞLİ HAVVA GİZ)
BEZLEMİYE GELMİYOR	" " " "
HAVVA GİZİN SAÇLARI	" " " "
ELLEMİYE GELMİYOR	" " " "

-2-

DERE GEÇTİM DAŞI YOK	( GİZ FİNDÖĞLÜ HAVVA GİZ)
YÜZÜK BULDUM GAŞI YOK	" " " "
ONİKİ GELİN SEVDİM	" " " "
HAVVA GİZDAN BAŞI YOK	" " " "

-3-

IRMAK DAŞTI GUM SAÇTI	( GİZ FİNDÖĞLİ HAVVA GİZ)
HAVVAM GOCAYA GAÇTI	" " " "
HAVVA GİZİ SORARSAN	" " " "
KÖPRÜ BASINDAN AŞDI	" " " "



### 3.3. Gidiyom Gidemiyom

Usul Yönünden İncelenmesi:

"Gidiyom Gidemiyom" isimli türkü Türk Halk Müziği usulleri yönünden 4 zamanlı usuller içinde yer almaktadır.

Ritmik Yönden İncelenmesi:

Dört zamanlı "Gidiyom Gidemiyom" türküsü 1+1+1+1 dizgisini oluşturur.

1. şıkkı:

(♩ ♩) + (♩) + ♩ ♩ ♩ ♩) + (♩ ♩)

2. şıkkı:

(♩ ♩ ♩) + (♩) + ♩ ♩ ♩ ♩ + ♩ ♩.)

#### Müzik Yönünden İncelenmesi

1. Ölçü: Soru cümlesi niteliğindeki bu cümle birbirlerini tamamlayan  $a_1$  ve  $a_2$  gibi iki küçük soru cümleciğinden oluşmuştur.  
A: ( $a_1 + a_2$ ) ./.
2. Ölçü: Bu soru cümlesine cevap cümlesi oluşturmaktadır.  
B:  $b_1 + b_2$ .  
1. ölçünün 2. motifi, 2. ölçünün 2. motifi, ritmik varyant teşkil etmektedir. Yine 1. ölçünün son motifiyle 2. ölçünün son motifi melodik varyant teşkil etmektedir.
3. Ölçü: 1. ölçüdeki soru cümlesinin aynıdır. 1. ölçü ile 3. ölçünün bütün motifleri birbirleriyle ritmik ve melodik varyant oluşturmaktadır. İkiz soru cümlesidir.
4. Ölçü: 2. ölçüdeki soru cümlesinin aynıdır. Yalnız 2. ölçünün 2. motifiyle 4. ölçünün 3. motifi birbirleriyle melodik varyant teşkil etmektedir. B: ( $b_1 + b_2$ )
5. Ölçü: Cevap cümlesi olan B cümlesinin karakterini taşımaktadır. 2. ölçünün 1. motifiyle, 5. ölçünün 1. motifiyle melodik varyant teşkil etmektedir. 2. ölçünün 2. motifi, 4. ölçünün 2. motifiyle ve 5.

Ölçünün 2. motifiyle ritmik ve melodik varyant oluşturur. 2. ölçünün son motifiyle 4. ve 5. ölçünün son motifi ritmik ve melodik varyant oluşturmaktadır.

6. Ölçü: Cevap cümlesidir. (B)nin aynısıdır. 5. ölçüdeki cümle ile 6. ölçüdeki bu cümle ikiz cevap cümlesidir. 5. ve 6. ölçüdeki motifler birbirlerine ritmik ve melodik varyant teşkil etmektedir.

Ezginin geneline bakıldığında 1. ölçü ile sorulan soru cümlesine 2. ölçüde cevap verilmekte, verilen bu cevap ile yetinilmediğinden, soru yinelenerek başka cevaplar istendiği izlenimi mevcuttur. Bu tekrarlanan soruya aynı cevabın benzeri bir başka açıdan cevap verilmekte, verilen cevabın tatmin etmediği varsayılarak cevap cümle 5. ve 6. ölçülerde tekrar tekrar ikiz cümleler halinde yinelenerek bu verilen cevap cümlesinin doğruluğu onaylanmaktadır.

Dikkat edildiğinde soru cümlelerinin güçlü derecesi "Mi" sesi; cevap cümlelerinin ise 1. şıkında güçlü "Re", son şıkında ise "Do" güçlüsü ile onay verilmektedir.

"Mi" ile sorulan soruya hemen "Do" güçlüsü ile kesin cevap verilmeyip "Re" güçlüsü ile bir ara cevap verilerek kademeli iniş yapıлып, "Do" güçlüsü ile verilen karar sonucu belirlemektedir.

T Ü R K Ü K İ M L İ Ğ İ  
PARÇADA KULLANILAN SESLER



TÜRKÜNÜN ADI	: Gıdiyom Gidemiyom
TÜRKÜNÜN YÖRESİ	: Ordu-Mesudiye-Köşe Köyü- Şıhdere Mah.
DERLENDİĞİ YER	: " " " "
KAYNAK KİŞİ	: Çakır ŞENOL
TÜRKÜYÜ DERLEYEN	: Necmi KIRAN
DERLEME TARİHİ	: 28.8.1987
TÜRKÜYÜ NOTAYA ALAN	: Necmi KIRAN
NOTALAMA TARİHİ	: 29.4.1988
TÜRKÜYE EŞLİK EDEN ÇALGI	: Çalgı eşliğinde söylenmemiştir.
TÜRKÜNÜN YAPISI	: Kırık hava (sözlü oyun havası)
TÜRKÜNÜN DİZİSİ	: Yukarıda gösterilmiştir.
TÜRKÜNÜN SEYRİ	: Dar bir ses sahasında Çıkıcı- İnici
VARSA GEÇİCİ ARIZALAR	: Geçici arıza yoktur.
TÜRKÜNÜN USULU	: 4 zamanlı ana usul
TÜRKÜNÜN USUL DÜZÜMÜ	: 1+1+1+1 = 4
TÜRKÜNÜN YAŞANMIŞLIĞI	: Bilinmiyor
GÜFTENİN EDEBİ ŞEKLİ	: Mani
GÜFTENİN VEZNİ	: 7'li hece vezni
TÜRKÜNÜN KONUSU	: Aşk
GÜFTENİN KAFİYE ŞEMASI	: a,a,b,a-c,c,d,c-e,e,f,e- g,g,h,g-1,1,j,1



YÖRESİ  
ORDU-Mesudiye  
Köşe Köyü-Şıhdere Mah.

- 52 -

DERLEYEN  
Necmi KIRAN

DERLEME TARİHİ  
28.8.1987

KAYNAK KİŞİ  
Çakır ŞENOL

NOTAYA ALAN  
Necmi KIRAN  
29.4.1988

GİDİYOM GİDEMİYOM

$\text{♩} = 104$   
♩

Gİ Dİ YOM Gİ DE Mİ YOM SEV DİM TERA E DE Mİ YOM  
FİN DİH Dİ Bİ CU BU CAH GEL E DE LİM BİR GU CAH  
GA RA KO YUN SA ÇAYI GİZ DAN ÇE KİN Pİ ÇAYI

VU RUL DUM GAY BE Tİ NE YU ZU NE  
GİZ BEN SE Nİ AL MA SAM MEY DAN NI  
A LU RUM DE RA LA MAZ Yİ ĞİT LO

DİY YE MİYOM NİN NİN Nİ NİN NİN NİY NİM HOP NİN Nİ  
YA CAH PIÇAM " " " " " " " " " " " " " "  
RİN NAL ÇAYI " " " " " " " " " " " " " "

NİN NİN NİY NİM  
" " " "  
" " " "

-1-

GİDİYOM GİDEMİYOM  
SEVDİM TERK EDEMİYOM  
VURULDUM GAYBETİNE  
YÜZÜNE DİYYEMİYOM

İTİ NİN NİN Nİ NİN NİN NİY NİM  
HOP " " " " " "

-3-

GARAGOYUN SAÇAYI  
GİZDAN ÇEKİN PIÇAYI  
ALURUM DER ALAMAZ  
YİĞİTLERİN ALÇAYI

BAĞLANTI

-2-

FİNDİH DİBİ CUBUCAH  
GEL EDELİM BİR GUCAH  
GİZ BEN SENİ ALMAZSAM  
MEYDANNIYACAH PIÇAH

BAĞLANTI

-4-

DALMA GÖLLER DERÜNDÜR  
GÖLÜN DİBİ SERÜNDÜR  
YİĞİT SENİN EYLENCEN  
ORTA BOYLU GELÜNDÜR

BAĞLANTI

-5-

IRMAK SIRA GUMSIRA  
YARIM GİTTİ MİSIRA  
GOYUN OLSAM YAYILSAM  
YARIMIN ARDISIRA

BAĞLANTI

### 3.4. Başındaki Yazmanın

Usul Yönünden İncelenmesi:

"Başındaki Yazmanın" isimli türkü Türk Halk Müziği usuller yönünden 4 zamanlı usuller içinde yer almaktadır.

Ritmik Yönden İncelenmesi:

4 zamanlı "Başındaki Yazmanın" türküsü 1+1+1+1 dizgisini oluşturur.

1. şıkkı:

( ♪ ♪ ♪ ) + ( ♪ ♪ ) + ( ♪ ♪ ) + ( ♪ ♪ ♪ ♪ ♪ )

2. şıkkı:

( ♪ ♪ ) + ( ♪ ♪ ) + ( ♪ ♪ ♪ ♪ ) + ( ♪ ♪ ♪ )

### Müzik Yönünden İncelenmesi

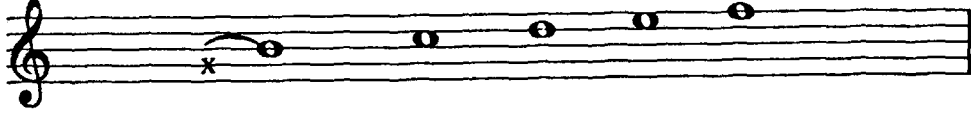
1. Ölçü: İki aşamalı soru cümlesinin 1. şeklini oluşturmaktadır. (a<sub>1</sub>)
2. Ölçü: Aynı soru cümlesini tamamlayıcı nitelikte sorunun 2. şıkkını oluşturan soru cümlesidir (a<sub>2</sub>)
3. Ölçü: İki aşamalı cevap cümlesinin 1. şıkkını oluşturmaktadır.
4. Ölçü: Cevap cümlesi olan (B)'nin ikinci şıkkıdır (b<sub>2</sub>) tamamlayıcı nitelik taşır.
5. Ölçü: Soru cümlesi olan (a<sub>1</sub>)'nin 4. motifiyle 5. ölçünün 4. motifiyle melodik varyant oluşturmaktadır. Bu ölçünün aynısı olup soru niteliği taşımaktadır. 1. ve 5. ölçünün 4. motifi birbirlerine ritmik varyant teşkil etmektedir.
6. Ölçü: 4. ölçüde cevap cümlesinin 2. şıkkı (b<sub>2</sub>)nin aynısıdır. Yalnız bu ölçü 4. ölçünün son motifi 6. ölçünün son motifi birbiriyle melodik varyant teşkil etmektedir.
7. Ölçünün 1. motifiyle 4. motifi birbirleriyle ritmik ve melodik varyant oluşturmaktadır.
8. Ölçü: yine cevap cümlesidir. Karar hissini güçlendirici bir nitelik taşıyan başka bir cevap cümlesidir.

1. ölçünün 1. ve 2. 3. motifleriyle 5. ölçünün 1. ve 2., 3. motifleri birbirleriyle ritmik ve melodik varyant oluşturmaktadır.

2. ölçünün 1. motifiyle 4. ölçünün 1. motifi birbirlerine ritmik ve melodik varyant oluşturmaktadır



T Ü R K Ü K İ M L İ Ğ İ  
PARÇADA KULLANILAN SESLER



TÜRKÜNÜN ADI	: Başındaki yazmanın
TÜRKÜNÜN YÖRESİ	: ORDU-Mesudiye-Köşe Köyü-Şıhdere Mah.
DERLENDİĞİ YER	: " " " " " "
KAYNAK KİŞİ	: Nuriye AYBASTI
TÜRKÜYÜ DERLEYEN	: Necmi KIRAN
DERLEME TARİHİ	: 28.8.1987
TÜRKÜYÜ NOTAYA ALAN	: Necmi KIRAN
NOTALAMA TARİHİ	: 30.4.1988
TÜRKÜYE EŞLİK EDEN ÇALGI	: Çalgı eşliğinde söylenmemiştir.
TÜRKÜNÜN YAPISI	: Kırık hava (sözlü oyun havası)
TÜRKÜNÜN DİZİSİ	: Yukarıda gösterilmiştir.
TÜRKÜNÜN SEYRİ	: Çıkışı-inici
VARSA GEÇİCİ ARIZALAR	: Geçici arıza yoktur.
TÜRKÜNÜN USULU	: 4 zamanlı ana usuldür. 4'lük mertebe ile yazılmıştır.
TÜRKÜNÜN USUL DÜZÜMÜ	: 1+1+1+1 = 4
TÜRKÜNÜN YAŞANMIŞLIĞI	: Bilinmemekte
TÜRKÜNÜN KONUSU	: Aşk
GÜFTENİN EDEBİ ŞEKLİ	: Mani
GÜFTENİN VEZNİ	: 7'lik hece vezni ile söylenmiştir.
GÜFTENİN KAFİYE ŞEMASI	: a,b,a,b-c,d,c,d

YÖRESİ

ORDU-Nesudiye

Köşe Kbyü-Sıhdere Mah.-

KAYNAK KİŞİ

Nuriye AYBASTI

- 56 -

DERLEYEN

Necmi KIRAN

DERLEME TARİHİ

28.8.1987

NOTAYA ALAN

Necmi KIRAN

30.4.1988

BAŞINDAKİ YAZMANIN



BAŞIN DA Kİ YAZMA NI.....N YAN DAL LA RI SOL MA SI.....N



GİZ SÖY LE GAR DE .... ŞİY YE BÖYLE İ NA DO.....L MASIN



BAŞIN DA Kİ YAZMA NI.....N YU DUR Kİ Rİ Nİ..... YU DUR



GÖ NÜL Kİ Mİ SE..... VERSE DÜNYA GÜZE Lİ.....N O DUR

BAŞINDAKİ YAZMANIN  
YAN DALLARI SOLMASIN  
GİZ SÖYLE GARDEŞİYE  
BÖYLE İNAD OLMASIN

BAŞINDAKİ YAZMANIN  
YUDUR KİRİNİ YUDUR  
GÖNÜL KİMİ SEVERSE  
DÜNYA GÜZELİN ODUR

### 3.5. Ekini Biçe Biçe

Usul yönünden İncelenmesi:

"Ekini Biçe Biçe" isimli türkü, Türk Halk Müziği usulleri yönünden 8 zamanlı birleşik usuller içinde yer almaktadır. 3+2+3 = 8 vuruşlu.

Ritmik yönden İncelenmesi:

8 zamanlı "Ekini Biçe Biçe" türküsü, 3-2-3 dizgisini oluşturur.

1. şıkkı:

$\frac{8}{8} ( \text{♩} \text{♩} \text{♩} ) + ( \text{♩} \text{♩} \text{♩} ) + ( \text{♩} \text{♩} )$

2. şıkkı:

$( \text{♩} \text{♩} ) + ( \text{♩} \text{♩} ) + ( \text{♩} )$

Türküde 1. ve 2. ölçü düzümleri daha fazla kullanıldığı için düzüm şekli olarak bu 1. ve 2. ölçü düzüm şekilleri örnek olarak gösterilmiştir.

Müzik yönünden incelenmesi:

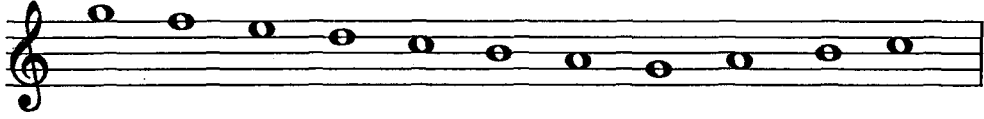
1. Ölçü: İki aşamalı soru cümlesinin 1. şeklini oluşturmaktadır. ( $a_1$ )
2. Ölçü: Aynı soru cümlesini tamamlayıcı mahiyette sorunun 2. şikkını oluşturan soru cümlesidir ( $a_2$ ).
3. Ölçü: Aynı anlamdaki soruyu daha değişik bir bakış açısından açıklamalı şekilde tekrar soran bir soru cümlesidir ( $a_3$ ).
4. Ölçü: Soruya son şeklini veren tamamlayıcı anlamda onaylı soru cümlesidir ( $a_2$ ).
5. Ölçü: Cevaba giriş motifleri taşıyan cevap cümlelerinin ilkidir ( $b_1$ ).
6. Ölçü: Bu ölçüde, 5.ölçü ile verilen cevaba açıklayıcı anlamda genişletici cevap cümlesi kavramı ağır basmaktadır ( $b_2$ ).
7. Ölçü: Son verilecek cevaba açıklık kazandıran 5. ölçü ile verilen cevabi cümlenin daha etraflı şekilde izah edilmiş cevap cümlesi hüviyetindedir ( $b_3$ ).
8. Ölçü: Verilen cevabın kesin olarak doğruluğunu üstüne basa basa vurgulayan anlamı ifade eden cevap cümlesidir ( $b_4$ )
9. ve 10. Ölçü: Söz bölümüne girişte sorulmakta olup, daha önceki 3. ve 4. ölçülerdeki  $a_3$  ve  $a_2$  soru cümlelerinin aynıları burada tekrar karşımıza çıkarak ikiz soru cümleleri oluşturmaktadırlar.
11. ve 12. Ölçü: Bu ölçülerde yine daha önce 5. ve 6. ölçülerde kendini göstermiş  $b_1$  ve  $b_2$  karakterli cevap cümlelerinin ikizi şeklinde kendini tekrarlamaktadır.
13. ve 14. Ölçü: Yine verilen cevaba açıklayıcı nitelik kazandıran daha önceki 7. ve 8. ölçülerde karşımıza  $b_3$  ve  $b_4$  karakterli cevap cümlesi olarak çıkan ikiz motifli cevap cümleleridir.
15. ve 16. Ölçü: Saz bölümünde soruya giriş olarak başlanmış  $a_1$  ve  $a_2$  karakterli 1. ve 2. ölçünün sözlü olarak icra edilen ikiz motifli cevap cümlesi karakteri göstermektedir.

17. ve 18. ölçü: Yine saz bölümündeki sorunun değişik anlatımlı yönünü sergileyen  $a_3$  ve  $a_2$  soru karakterli 3. ve 4. ölçünün ikiz soru cümlesi olarak kendini sözlü bölümde yenileyen şeklidir.
19. ve 20. ölçü: Saz bölümündeki 5. ve 6. ölçülerin  $b_1$  ve  $b_2$  karakterli olarak söz bölümünde tekrar karşımıza ikiz cümle olarak gelmiş şeklidir.





TÜRKÜ KİMLİĞİ  
PARÇADA KULLANILAN SESLER



TÜRKÜNÜN ADI: EKİNİ BİÇE BİÇE

TÜRKÜNÜN YÖRESİ: ORDU-MESUDIYE

KAYNAK KİŞİ : ÜMİT TOKCAN

TÜRKÜNÜN YAPISI: KIRIK HAVA

TÜRKÜNÜN DİZİSİ: Yukarıda gösterilmiştir.

TÜRKÜNÜN SEYRİ : Çıkıcı-inici

VARSA GEÇİCİ

ARIZALAR : Fa #

TÜRKÜNÜN USULÜ : İki ana usulün birleşmesinden meydana  
gelmiş 8 zamanlı birleşik usul

TÜRKÜNÜN USUL

DÜZÜMÜ : 3+2+3:8

GÜFTENİN EDEBİ

ŞEKLİ : Mani

GÜFTENİN VEZNİ : 7'li hece vezni

TÜRKÜNÜN KONUSU: İmece, Sitem

GÜFTENİN KAFİYE

ŞEMASI : a, b, c, b - d, d, e, d

ANŞA : AYŞE

YÖRESİ

ORDU-MESUDİYE

KİMDEN ALINDIĞI

ÜMİT TOKCAN

## EKİNİ BİÇ BİÇE

SÜRESİ : ♩. ♩. ♩. = 44

E Kİ Nİ Bİ  
E KİN BİÇ TİM

ÇE Bİ ÇE BU LA MA DI M  
GÖ GÜ DÜ NER DE NAL DI N

U CU NU BU LA MA DI M  
Ö GÜ DÜ NER DE NAL DI N

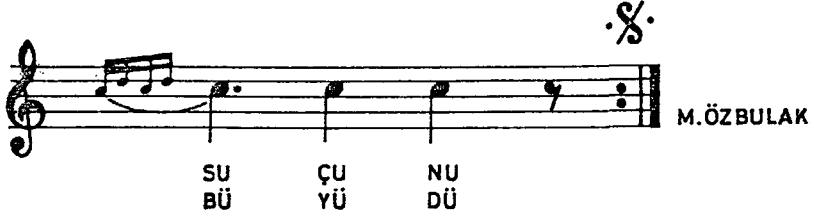
U CU NU DA HA Sİ Nİ  
Ö GÜ DÜ BE NÜS TÜ NE

SÖ Y LE MEM DA HA Sİ Nİ  
VA R DIK ÇA BE NÜS TÜ NE

SÖ Y LE MEM AN ŞA Bİ Lİ  
VA R DIK ÇA SE NİN GÖY NÜ R N

SU ÇU NU AN ŞA Bİ Lİ  
BÜ YÜ DÜ SE NİN GÖY NÜ R N

- 62  
EKİNİ BİÇE BİÇE  
(SAYFA-2)



-1-

EKİNİ BİÇE BİÇE  
BULAMADIM UCUNU  
DAHASINI SÖYLEMEM  
ANŞA BİLİR SUÇUNU

-2-

EKİN BİÇTİM GÖĞÜDÜ  
NERDEN ALDIN ÖĞÜDÜ  
BEN ÜSTÜNE VARDIKÇA  
SENİN GÖYNÜN BÜYÜDÜ

ANŞA : AYŞE

### 3.6. Eminem Pazar mısın

Usul yönünden İncelenmesi:

"Eminem Pazar mısın" isimli türkü, Türk Halk Müziği usulleri yönünden 9 zamanlı, birleşik usuller içinde yer almaktadır.  $2+2+2+3 = 9$  vuruşludur.

Ritmik yönden İncelenmesi:

9 zamanlı "Eminem Pazar mısın" türküsü,  $2+2+2+3$  dizgisini oluşturur.

( ♪ ♪ ♪ ) + ( ♪ ♪ ) + ( ♪ ♪ ) + ( ♪ ♪ ♪ ♪ ♪ ♪ ♪ )



Müzik Yönünden İncelenmesi:

1. Ölçü: Giriş niteliği taşıyan bir soru cümlesidir ( $a_1$ )
2. Ölçü: 1. ölçüye tekrar bir soru ile cevap verip sorulan sorunun biraz daha açılmasını isteyen yeni bir istek cümlesidir ( $a_2$ )
3. Ölçü: Sorulan soruya kesinlik kazandırıcı kopya verir mahiyette açıklık getiren soru cümlesidir ( $a_3$ ).
4. Ölçü: Soru artık iyice anlaşıldığından bu sorulara cevap veren cevap cümlesidir (B).
5. Ölçü: İki aşamalı soru cümlesinin 1. bölümünü oluşturan soru cümlesidir ( $a'_1$ )
6. Ölçü: Soruya yine bir soru ile cevap veren bir cevap cümlesidir. Bu cümle ilk sorulan sorunun biraz daha açıklanmasını ister niteliktedir ( $a'_2$ ).
7. Ölçü: İstenilen bu arzuya uygun tarzda sorulmuş soruya, biraz daha açıklık kazandırıcı yönde soruyu daha anlaşılır hale getiren bir başka soru cümlesidir ( $a'_3$ )
8. Ölçü: Bu andan itibaren soru tam anlamı ile anlaşıldığından bu sorulara cevap veren cevaplar dizisinin ilk cevap cümlesidir ( $b'_1$ ).
9. Ölçü: Verilen cevaba açıklık kazandıran pekiştirici cevap cümlesidir ( $b'_2$ ).
10. Ölçü: Cevabın karar aşamasını noktlayan son cevap cümlesidir ( $b'_3$ ).

Sorular A ile gösterilir ise  
Cevaplar B

Saz Bölümü: A:  $a_1 + a_2 + a_3$  soru cümleleri dizisi  
B: Düşünülp bir defada cevaplanan tek ve net cevap cümlesidir.

Söz Bölümü: A':  $a'_1 + a'_2 + a'_3$  Soru cümleleri dizisi  
B':  $b'_1 + b'_2 + b'_3$  Kademe kademe açıklama yapan cevap cümleleri dizisi.

1. Ölçünün: 1. motifi; 2,5,6,7 ve 8. ölçülerin 1. motifleri ile sadece ritmik varyant; 2. 6. 8. motifler kendi aralarında; 1. ve 7. motifler de kendi aralarında hem melodik ve hem de ritmik varyantlardır.
1. Ölçünün 2. motifi, 3. motifi ile; 5. vve 7. ölçünün 2. motifi ile sadece ritmik varyantlardır. 1. ölçünün 2. motifi ile 7. ölçünün 2. motifi hem melodik ve hem de ritmik varyantlardır.
1. Ölçünün 4. motifi, 3.5.7 ve 9. ölçülerin 4. motifleri ile hem melodik ve hem de ritmik varyant özelliği gösteren ortak motiflerdir.
2. Ölçünün 2. motifi, 3. ölçünün 2. motifi, 5. ölçünün 3. motifi ritmik varyant, bunlardan ilk ikisi kendi aralarında hem melodik ve hem de ritmik varyant özelliğe sahiptir.
2. Ölçünün 3. motifi, 3.4.6.8.9. ve 10. ölçülerin 3. motifleri ile hem melodik ve hem de ritmik varyant özelliği gösterir.
2. Ölçünün 4. motifi, 8. ölçünün 4. motifi ile hem melodik ve hem de ritmik varyant özelliği gösterir.
3. Ölçünün 1. motifi, 4.9. ve 10. ölçülerin 1. motifleri ile hem melodik ve hem de ritmik varyant özelliği gösteren ortak motiflerdir.
4. Ölçünün 2. motifi, 8. 9. ve 10. ölçülerin 2. motifleri ile hem melodik ve hem de ritmik varyant özellikleri gösteren ortak motiflerdir.
4. Ölçünün 4. motifi ile 10. ölçünün 4. motifi hem melodik ve hem de ritmik varyant özelliği gösteren cevap cümlelerinin sonlarındaki karar motifleridir.

Bu ezgimizde dikkat edildiğinde, hem melodik ve hem de ritmik varyant özelliği arzeden ortak motiflerin sıklıkla tekrarlandığı izlenimi elde edilmektedir. Bu ortak motifler dikkat edilirse belli bir kurala uyarak tekrarlarını yinelemektedir. Bu motifler, kendilerini ya karar tonu aşamasında veya ölçülerin sonlarında ya da belli bir atla-

madan sonra ölçülerin belli bir motifinde sürekli olarak kendilerini tekrarlatmaktadırlar. Cümle başlarına genellikle 1/8 lik bir duraklama süresinden sonra girilmesi de belirlenen ortak bir özelliktir.



TÜRKÜ KİMLİĞİ

PARÇADA KULLANILAN SESLER



- TÜRKÜNÜN ADI : EMİNEM PAZAR MISIN  
TÜRKÜNÜN YÖRESİ : ORDU-MESUDIYE  
KAYNAK KİŞİ : CENGİZ DİLAVER  
TÜRKÜNÜN YAPISI : KIRIK HAVA (Sözlü oyun havası)  
TÜRKÜNÜN DİZİSİ : Yukarıda gösterilmiştir.  
TÜRKÜNÜN SEYRİ : Çıkıcı-inici  
VARSA GEÇİCİ  
ARIZALAR : Fa #  
TÜRKÜNÜN USULÜ : 9 zamanlı birleşik usul  
TÜRKÜNÜN USUL DÜZÜMÜ: 2+2+2+3:9  
GÜFTENİN EDEBİ ŞEKLİ: Mani  
GÜFTENİN VEZNİ : 7'li hece vezni  
TÜRKÜNÜN KONUSU : Aşk, sevda  
GÜFTENİN KAFIYE  
ŞEMASI : a, a, b, a - a, a, c, a - d, d, c, e



RT MÜZİK DAİRESİ YAYINLARI  
HM REPERTUAR SIRA No: 1187  
NCELEME TARİHİ : 26\_12\_1975

DERLEYEN  
TUĞRUL ŞAN

ÖRESİ  
ORDU-Mesudiye

DERLEME TARİHİ  
28\_6\_1974

KİMDEN ALINDIĞI  
ENGİZ DİLAVER

## EMİNEM PAZARMISIN

ÖRESİ :

NOTAYA ALAN  
TUĞRUL ŞAN

P=140

Saz



E Mİ-NEM PA-ZAR MI-Sİ-N ŞEF-TA-Lİ SA  
E Mİ-NEM GON-CA MI-Sİ-N CA-YIR DA SA  
E Mİ-NEM İN-CE BE-Lİ-N GÜL-LÜ A NA



TAR MI-SİN ŞEF-TA-Lİ SÖY-LE DUR SU-N  
CA MI-SİN KA-ÇI RA-CA Ğİ-M SE Nİ  
MA GE LİN KA-ÇI RA-CA Ğİ-M SE Nİ



BE-NİM LE KA-ÇAR MI-Sİ-N DAL-GİN-DA E-Mİ-NEM OY OY OY  
KA-LIR DA GEL-MEZ Mİ-Sİ-N " " " " " " " "  
O LA-ÇAK SIN-SEN BE-Nİ-M " " " " " " " "



BAY-GİN-DA E-Mİ-NEM OY  
" " " " " " "

-1-

EMİNEM PAZARMISIN,  
ŞEFTALİ SATARMISIN,  
ŞEFTALİ ŞÖYLE DURSUN,  
BENİMLE KAÇARMISIN.

Bağlantı { DALGIN DA EMİNEM OY, OY, OY,  
BAYGIN DA EMİNEM OY.

-2-

EMİNEM GONCAMISIN,  
ÇAYIRDA YONCAMISIN,  
KAÇIRACAĞIM SENİ,  
KALIR DA GELMEZMİSİN.

Bağlantı.....

-3-

EMİNEM İNCE BELİN,  
GÜLLÜ ANAMA GELİN,  
KAÇIRACAĞIM SENİ,  
OLACAĞIN SEN BENİM.

Bağlantı.....

### 3.7. Aldır Aldır Mukaddes

Usul yönünden incelenmesi:

"Aldır Aldır Mukaddes" isimli türkü, Türk Halk Müziği usulleri yönünden 21 zamanlı 3 tane birleşik usulün birleşmesinden meydana gelen bir karma usuldür.

$$7/4 \rightleftharpoons 8/4 + 6/4 = 21/4$$

Ritmik Yönden incelenmesi:

21 zamanlı "Aldır Aldır Mukaddes" türküsü, 3+2+2+3+2+3+3+3 dizgisini oluşturur.

$$\frac{7}{4} (\text{♩} \text{♩} \text{♩} \text{♩}) + (\text{♩} \cdot \text{♩} \text{♩}) + (\text{♩} \text{♩} \text{♩} \text{♩} \text{♩})$$

$$\frac{8}{4} (\text{♩} \cdot \text{♩} \text{♩} \text{♩} \text{♩} \text{♩}) + (\text{♩} \text{♩} \text{♩} \text{♩} \text{♩}) (\text{♩} \text{♩} \text{♩} \text{♩} \text{♩} \text{♩} \text{♩})$$

$$\frac{6}{4} (\text{♩} \text{♩} \text{♩} \text{♩} \text{♩} \text{♩} \text{♩}) + (\text{♩} \text{♩} \text{♩} \text{♩} \text{♩} \text{♩})$$

Müzik Yönünden incelenmesi:

7/4 A: Soru cümlesi ( $a_1 + a_2$ )

8/4 B: ( $b_1 + b_2$ ) Ara cevap cümlesi

6/4 C: ( $c_1 + c_2$ ) Karara götüren cevap cümlesi

21/4: A+B+C:  $A(a_1 + a_2) + (b_1 + b_2) + (c_1 + c_2)$

4. Ölçü  $A_1 + B + C(a_1' + a_2') + (b_1 + b_2) + (c_1 + c_2)$

1. Ölçünün 1. motifi, 4. ölçünün 1. motifi ikiz motif oluşturmaktadır.
1. Ölçünün 1. motifi 4. ölçünün 16. motifiyle ritmik varyant oluşturur.
1. Ölçünün 2. motifi, aynı ölçünün 5. motifi ile ritmik varyant oluşturur. Aynı ölçünün 3. motifiyle ikiz motif oluşturur. 1. Ölçünün 3. motifi, aynı ölçünün 7. motifiyle ritmik varyant oluşturur.
1. Ölçünün 6. motifiyle 4. ölçünün 9. motifiyle melodik varyant teşkil eder. 4. ölçünün 9. motifiyle ikiz motiftir. 1. Ölçünün 7. motifi aynı ölçünün

11. ve 15. motifleriyle melodik varyant teşkil eder. Aynı ölçünün 18. motifiyle ikiz motif teşkil eder.

1. Ölçünün 8. motifiyle 2. ölçünün 17 motifiyle ritmik varyant oluşturur.
1. Ölçünün 9. motifiyle aynı ölçünün 4. mitifiyle ritmik varyant teşkil eder. 4. ölçünün 3. motifiyle melodik varyant teşkil eder.
1. Ölçünün 10. motifiyle, 4. ölçünün 10. motifi ikiz motif oluşturur. Aynı zamanda ritmik ve melodik varyant teşkil eder.
1. Ölçünün 13. motifi, 2. ölçünün 13. motifiyle melodik varyant oluşturmaktadır. Aynı ölçünün 14. motifi ile 2. ölçünün 14. motifiyle ikiz motif oluşturur.
2. Ölçünün 4. motifi aynı ölçünün 16. motifiyle ritmik varyant teşkil eder.

T Ü R K Ü K İ M L İ Ğ İ  
PARÇADA KULLANILAN SESLER



TÜRKÜNÜN ADI	: Aldır Aldır Mukaddes
TÜRKÜNÜN YÖRESİ	: ORDU-Mesudiye-Köşe Köyü
DERLENDİĞİ YER	: ANKARA
KAYNAK KİŞİ	: Ali KIRAN - Necmi KIRAN
TÜRKÜYÜ DERLEYEN	: Necmi KIRAN
TÜRKÜYÜ NOTAYA ALAN	: Necmi KIRAN
NOTALAMA TARİHİ	: 10.4.1989
TÜRKÜYE EŞLİK EDEN ÇALGI	: Bağlama
TÜRKÜNÜN YAPISI	: Kırık hava (oturak havası)
TÜRKÜNÜN DİZİSİ	: Yukarıda gösterilmiştir.
TÜRKÜNÜN SEYRİ	: Çıkıcı-inici
VARSA GEÇİCİ ARIZALAR	: Geçici arıza kullanılmamış
TÜRKÜNÜN USULÜ	: 22 zamanlı karma usüldür.
TÜRKÜNÜN USUL DÜZÜMÜ	: 3+2+2(+) 2+2+2+2(+) 3+3 = 21
TÜRKÜNÜN YAŞANMIŞLIĞI	: Bilinmemektedir.
TÜRKÜNÜN KONUSU	: Aşk
GÜFTENİN EDEBİ ŞEKLİ	: Mani
GÜFTENİN VEZNİ	: 7'li hece vezni
GÜFTENİN KAFİYE ŞEMASI	: a,a,b,a-c,c,d,c

YÜREŞİ  
ORDU-Mesudiye  
Küşe Köyü

- 72 -

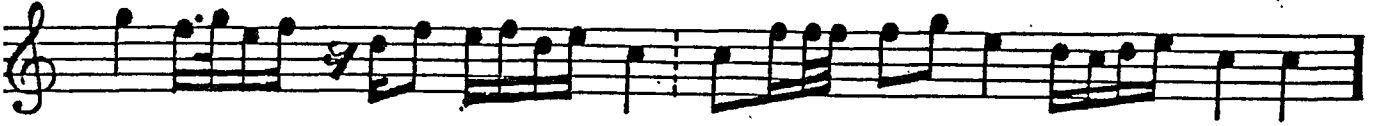
KAYNAK KİŞİ  
Kemancı Ali KIRAN

DERLEYEN  
Necmi KIRAN  
DERLEME TARİHİ

NOTAYA ALAN  
Necmi KIRAN  
10.4.1989

ALDIR ALDIR MUKADDES

$\text{♩} = 80$



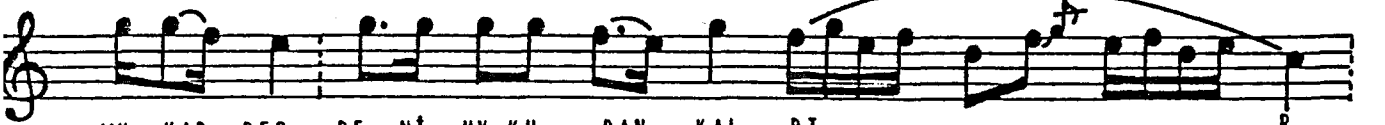
AL DI RAL DIR AL DI RAL DIR MU KAD DES  
ÇAM DI Bİ NE YASLA ..N DIM MU KAD DES



ALYA NAKLA RIN BAL DI.....R AL....YA  
YAĞMUR YAĞDI IS LAN DI.....M YAĞMUR



NAK LA RIN BA....L DIR O KI NA LI EL LE RİN LE  
YAĞ DI IS LA....N DIM BE NO YA RİN YA NI...N DA

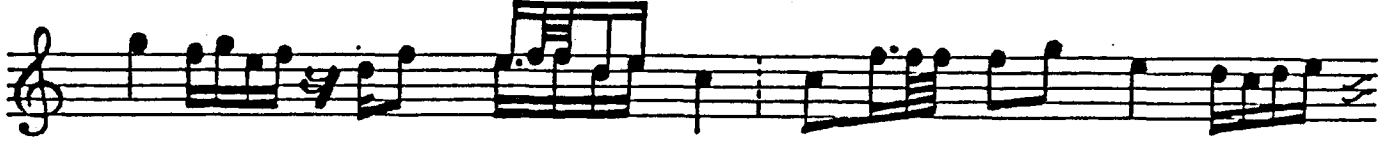


MU KAD DES BE Nİ UY KU DAN KAL DI.....R  
MU KAD DES BA DE Mİ ZE BES LEN Dİ.....M



BE....Nİ UY KU DAN KA....L DIR  
BA....DE Mİ LE BES LE....N DİM





-1-

ALDIR ALDIR ALDIR ALDIR (Mukaddes)  
ALYANAKLARIN BALDIR (Mukaddes)  
O KINALI ELLERİNLE (Mukaddes)  
BENİ UYKUDAN KALDIR

-2-

ÇAM DİBİNE YAŞLANDIM (Mukaddes)  
YAĞMUR YAĞDI İSLANDIM (Mukaddes)  
BEN O YARİN YANINDA (Mukaddes)  
BADEM İLE BESLENDİM

## BÖLÜM 4.

### SONUÇ

- 4.1. İncelenmiş bulunan "Do" kararlı Mesudiye ezgilerinin tümünde dikkat edildiğinde ses genişliği bakımından dar bir enterval mevcuttur.
- 4.2. Yöre insanı kullanmış bulunduğu bu dar alan çerçevesinde dahi her türlü müzikal arzusunu dile getirebilmiş, bu şartlar altında dahi bir ifadeyi anlatabilmiştir.
- 4.3. "La" tonuna inilmediği halde kullanılmayan karar aşamasındaki "La" ve "Si" seslerinin olmayışı, ezgilerin hiçbirinde bir ifade yetersizliğine yol açmamıştır.
- 4.4. Görüldüğü gibi bu dar kalıp içersinde karşılıklı soru-cevap ilişkileri yinelenmiş, üstelik bu kadar dar aralıklı kalıp dizaynı içersinde anlaşılmayan soruya açıklık kazandırıcı mahiyette ve yine cevaplara da ayrıntı getiren geniş anlamlı soru ve cevap detaylarına girilebilmiştir.
- 4.5. Cümlelerde genellikle giriş sesleri olarak DO-RE-Mİ sıralanışı dikkat çekmiştir.
- 4.6. Karar aşamasında natürel "Si" sesinin yeden olarak kullanılabilirdiği görülmüştür.
- 4.7. Genelde ezgilerin çoğunda güçlü olarak kullanılan seslerin DO-Mİ-SOL üçlüsü olduğu gözlenmektedir.
- 4.8. Ezgilerin çoğunda ikiz motiflerin ve cümlelerin yer aldığına sıklıkla rastlanılmıştır.

- 4.9. Mesudiye Türküleri içersinde 10/8'lik ezgiye rastlanmamıştır. Sadece 5/8'lik "Yumak Yumak olmuş saçının Teli" türküsü bulunmaktadır.
- 4.10. Bazı ezgilerde belirli bir kısmında serbest olunan, sonradan ritmik yapıya geçen türkülerede bu ilçede rastlanmaktadır.





KAYNAKLAR

- |1| T.R.T. Müzik Dairesi Yayınları
- |2| BAŞ, Mithat, "Mesudiye, Tarihi Sosyal, Ekonomik ve Kültürel Yapısı" İstanbul, 1982, Özlem Kardeşler Matbaası.S.11-59, 136-142
- |3| Görüşmeler; Tuncer İNAN, 1.12.1991  
Doç.Can ETİLİ, 15.12.1991  
Ömer Akpınar, 5.6.1991  
Yrd.Doç.Afşin EMİRALİOĞLU  
Erdoğan ESKİMEZ, 1.11.1991  
Yücel PAŞMAKÇI 3.11.1991  
Ümit TOKCAN, 5.7.1991  
Ali Rıza GÜNDOĞDU, 12.4.1991
- |4| KIRAN, Necmi, Urfa Türk Halk Müziği Devlet Korosu Saz Sanatçısı. 1.7.1989.
- |5| ÖNALDI, Şenel, Görüşme, 15.3.1992

EKLER

1. NOTALAR

2. ÇARGAH MAKAMI



ORJİN (AKKUŞ)

KİMDEN ALINDIĞI  
ÜMİT TOKCAN

ÖY BİR SİĞARA VER BANA  
(Efilo Havası)

NOTAYA ALAN  
TUNCER İNAN

SÜRE :

ÖY BİR Sİ GA RA VER BA NA DA HAY Dİ BAK DU MA NA DA  
DU MA NA HAY Dİ BAK DU MA NA DA  
DU MA NA ÖY GE LEY LE ME SEV DU CE YİM  
BEN İ NE GE Lİ RİM AH RET HAK KİN HE LÂL EY LE  
BEL Kİ DE Ö LÜ RÜM

(1)

Öy bir sığara ver bana da  
Haydi bak dumana dumana  
Öy düşmanlar geldi imane  
Haydi kücüğüm gelmez imane

*Baglantı* { Öy gel eyleme sevducem ben gine gelirim  
Ahret hakkın helâl eyle belkide ölüüm

(2)

Öy kovalaradan kayarımda  
Haydi yoktur benim ayarım  
Öy ben bu dertten ölüsem  
Haydi kaderime sayarım

kü çü

ÖY KA YA LAR DAN  
ÖY DÜŞ MAN LAR GEL  
ÖY BEN BU DERT TEN

RİM DA

YÖRESİ  
ORDU / KORGAN

DERLEME TARİHİ  
16\_4\_1976

KİMDEN ALINDIĞI  
LÜTFULLAH TOPÇUOĞLU

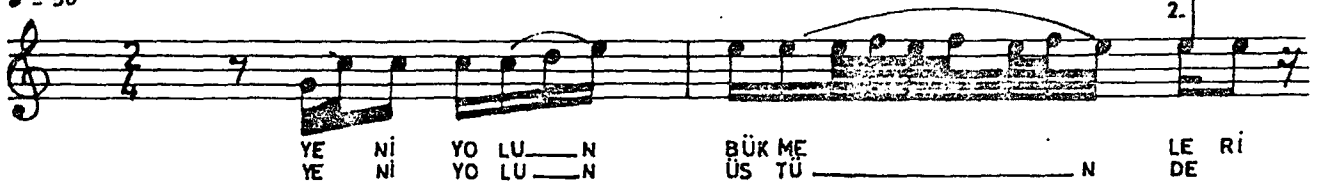
YENİ YOLUN BÜKMELERİ  
(imece türüsü)

NOTAYA ALAN  
TUNCER İNAN

SÜRESİ :

♩ = 50

2.



YE Nİ YO LU N BÜK ME LE Rİ  
YE Nİ YO LU N ÜS TÜ N DE



HAY Dİ DE SEV Dİ Ğİ M DO LA  
HAY Dİ DE SEV Dİ Ğİ M GA LE



SA DE N MI YO M HAY Dİ DE  
DE N Dİ RE K HAY Dİ DE



SEV Dİ Ğİ M DO LA  
SEV Dİ Ğİ M GA LE M



SA DE N MI YO M



SÖZ VER Dİ Ğİ M YE R LE RE HAY Dİ DE  
SE NİN Ğİ Bİ GÜ ZE LE HAY Dİ DE



SEV Dİ Ğİ M U LA  
SEV Dİ Ğİ M YA N MA Z



SA MI MI YU YO M RE K

YENİ YOLUN BÜKMELERİ  
( Sahife - 2 )

HAY Dİ DE SEY Dİ Gİ M U LA Z  
HAY Dİ DE SEY Dİ Gİ M YAN MA Z

ŞA MI MI YÜ YO RE M K

Bağlantı.

NE RE LE RE DE A SE Y Dİ Gİ M

NE RE LE RE DU TE

LİM DE N Gİ DE Lİ

M DE RE LE RE YAR SE Nİ Nİ Çİ N DE

SÖ Y LE RİM DE BU TÜ R KÜ LE

Rİ PA RA Mİ LE DE

VE R BA NA O Y O ÖR GÜ LE

YENİ YOLUN BÜKMELERİ  
( Sa hife - 3 )



— 1 —  
Haydi de YENİ YOLUN BÜKMELERİ  
SEVDİĞİM DOLASAMIYOM  
SÖZ VERDİĞİN YERLERE  
SEVDİĞİM ULAŞAMIYOM

— 2 —  
Haydi de YENİ YOLUN ÜSTÜNDE  
SEVDİĞİM GALEMDEN DİREK  
SENİN GİBİ GÜZELE  
SEVDİĞİM YANMAZMI YÜREK

Bağlantı { NERELEREDE A SEVDİĞİM NERELERE  
DUT ELİMDEN GİDELİM DERELERE  
YAY SENİN İÇİNDE SÖYLE BU TÜRKÜLERİ  
PARAM İLE DE VER BANA OY ÖRGÜLERİ

YÖRESİ  
RİKAT / Casadiye  
KİMDEN ALINDIĞI

## MÜDÜR BEYİN YEŞİL KÜRKÜ

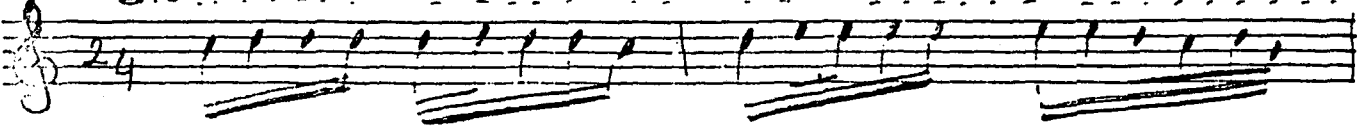
SÜRESİ:

♩ = 126

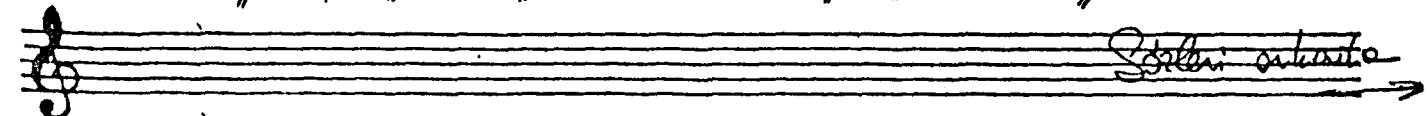
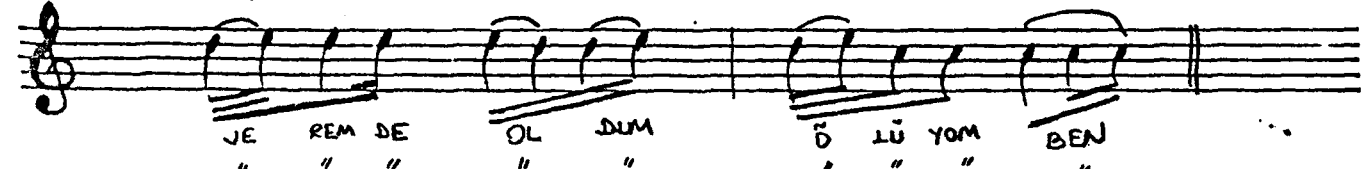
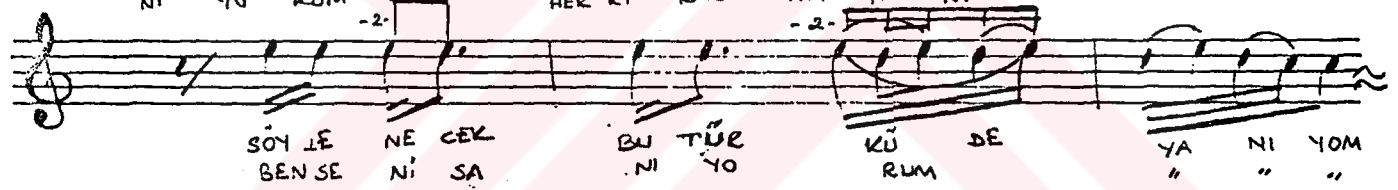
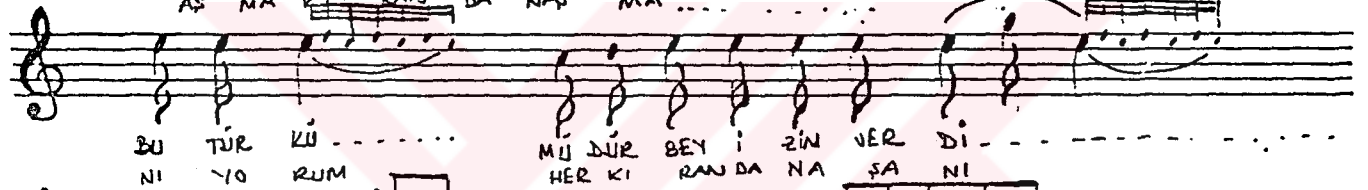
NOTAYA ALAN

Altan DEMİREL

8. SAZ



Serbest



Sözleri sakirto

MÜDÜR BEYİN YEŞİL KÜRKÜ

MÜDÜR BEYİN YEŞİL KÜRKÜ  
YENİ ÇIKTI BU TÜRKÜ  
MÜDÜR BEY İZİN VERDİ  
SÖYLENECEK BU TÜRKÜDE YANIYOM BEN

Bağlantı YANMADA GÜZELİM YANIYOM BENDE  
MENDİL SALLA GELİYON BEN  
BİR GÜZELİN UĞRUNA  
VEREMDE OLDUM ÖLÜYOM BEN

AŞMA KIRANDAN AŞMA  
BEN SENİ TANIYORUM  
HER KIRANDAN AŞANI  
BEN SENİ SANIYORUMDA YANIYOM BEN

- Bağlantı -



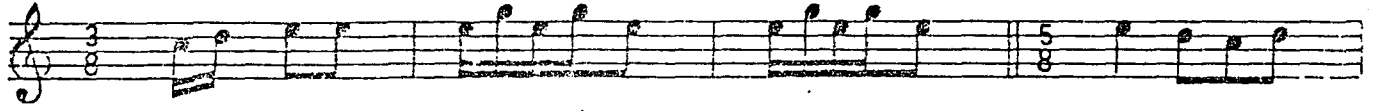
YÖRESİ  
REŞADİYEKİMDEN ALINDIĞI  
MİHRİCAN BAHAR

## YUMAK YUMAK OLMUŞ SAÇININ TELİ

DERLEME TARİHİ  
25\_4\_1975

SÜRESİ :

♩=72

NOTAYA ALAN  
YÜCEL PAŞMAKCI

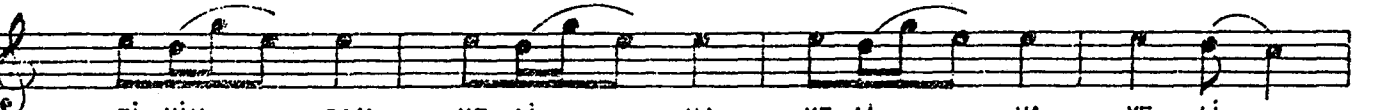
YU MAK YU MAK OL MUS DA SA CI NIN TE LI HA  
A SA GI DAN GE LE GEN DE U ZUM GAG NI SI SE HA  
A ŞA GI DAN GE LE GEN DE E GE RO I SE C



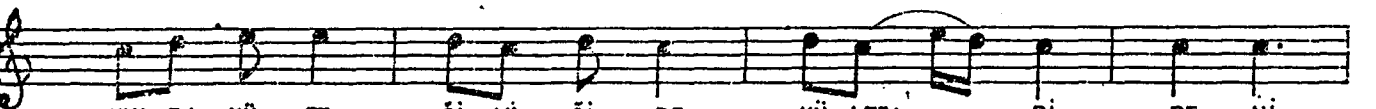
TE LI HA TE LI YA RI GOR ME YE LI DE  
NI SI SE GAG O NI SI [GEL DI GEÇ DI YE LI DE  
I SE HA DI GEÇ DI GÜ ZEL  
IK RAR VE RIP YA RIK LI



DE LI YİM DE LI GÜ CÜ KA YI ZEH ME  
LE RİN BEN LI SI] GÜ CÜ KA YI ZEH ME  
CA NİM DA DU LI SI] SIM DI KI ZA MA NİN DA  
RAR DA DU RÜR SA GA DIR MEV LAM SE Nİ DE



Rİ NİN SAM YE LI HA YE LI HA YE LI  
DE LI GAN LI SI] GAN LI SI] GAN YE LI LI  
BA NA VE RİR SE VE RİR SE VE RİR SE



YAK DI YÜ RE Ğİ Mİ Ğİ DE KÜ LET Dİ BE Nİ  
SAR MA YİN CA GOY VER MI YOR YA RI BE Nİ  
GOY MA MA ŞI Rİ RİM DA YÜ CE DAĞ LA Rİ

YUMAK YUMAK OLMUŞ SAÇININ TELİ  
( Sahife-2 )

YÜ RÜ GÜ ZEL YÜ RÜ DE LEY LA LA RI NA SE LÂM MI  
" " " " " " " " " " " " " " " "  
" " " " " " " " " " " " " " " "

VE Rİ LİR BÖY LE LE Rİ NE  
" " " " " " " " " " " " " " " "  
" " " " " " " " " " " " " " " "

—1—

YUMAK YUMAK OLMUŞ DA SAÇININ TELİ HA TELİ HA TELİ  
YARI GÖRMEYELİ DE DELİYİM DELİ  
GÜCÜK AYI ZEHMERİNİN SAM YELİ HA YELİ HA YELİ  
YAKDI YÜREĞİMİ DE KUL ETDİ BENİ.

Bağlantı { YÜRÜ GÜZEL YÜRÜ DE LEYLÂLARINA  
SELÂMMI VERİLİR BÖYLELERİNE.

—2—

AŞAĞIDAN GELEN ÜZÜM GAĞNISI GAĞNISI GAĞNISI  
GELDİ GEÇDİ GÜZELLERİN BENLİSİ ( Hadi Leyli Leylide canım bentlisi )  
SİMDİKİ ZAMANIN DA DELİCANLISI GANLISI GANLISI  
SARMAYINCA GOYVERMİYOR YARİNİ.

Bağlantı.....

—3—

AŞAĞIDAN GELENDE EĞER O İSE O İSE O İSE  
İKRAR VERİP YAR İKRAR DA DURURSA  
GADİR MEVLAM SƏİ DE BANA VERİRSE ( verirse verirse )  
GOYMAM AŞIRIRIM DA YÜCE DAĞLARI.

Bağlantı.....

NOT=

GÜCÜK AYI : ŞUBAT AYI  
ZEHMERİ = ZEMHERİ = OCAK AYI

T R T MÜZİK DAİRESİ YAYINLARI  
T H M REPERTUAR SIRA No: 1924  
İNCELEME TARİHİ: 7-11-1978

DERLEYEN  
HAMİT TANSES

YÖRESİ  
ORDU-Akkus

DERLEME TARİHİ  
29-12-1975

KİMDEN ALINDIĞI  
FETHİ GENÇALIOĞLU

## YAYLA YAYLAYA BAKAR

NOTAYA ALAN  
TUNCER İNAN

SÜRESİ :

$\text{♩} = 120$

Güfte

1. YAY LA YAY LA YA BA KA — R DA YAY LA  
SÜ LA RI YA NA KAR GIY MA BA NA  
GA YIN CI Ğİ — M BA CI — N YO LU MA BA KAR

Bağlantı

ME ŞE LİK DE YA — V RUM ME ŞE LİK DE — Saz — YAK TIN  
BE Nİ GENÇ LİK DE AL LAH DA SE  
Nİ YAK SI — N ÜÇ GÜ — N LÜ — K GE Lİ — N LİK DE

2. Güfte

DA BAN CA MI YAĞ LA DIM DA SAĞ YA NI MA  
BA — Ğ LA DIM DA BAN CA MI YAĞ LA DI — M DA SAĞ YA  
NI MA BA — Ğ LA DIM E Nİ — Ş TE MI BE — N YÜR  
DU — M HEM WU — R DUM HE — M A — Ğ LA DIM

YAYLA YAYLAYA BAKAR  
( Sahife - 2 )

Bağlantı

ME ŞE LİK DE YA V RUM ME ŞE LİK DE - Saz - YAK TIN

BE Nİ GENÇ LİK DE AL LA H DA SE

Nİ YAK SI N ÜÇ GÜ N LÜ K GE Lİ N LİK DE uysa

— 1 —  
YAYLA YAYLAYA BAKARDA  
YAYLA SULARI YAN AKAR  
GIYMA BANA GAYINCIĞIM  
BACIN YOLUMA BAKAR  
Bağlantı. { MESELİKDE YAVRUM MESELİKDE  
YAKTIN BENİ GENÇLİKDE  
ALLAHD A ŞENİ YAKSIN  
ÜÇ GÜNLÜK GELİNLİKDE

— 2 —  
DABANCAMI YAĞLADIM DA  
SAĞ YANIMA BAĞLADIM  
ENSTEMİ BEN VURDUM  
HEM VURDUM HEM AĞLADIM  
Bağlantı.

NOT : Bağlantı saz payı olarak çalınır.

YÖRESİ  
ORDU - Aybastı

## DERE KENARINDA

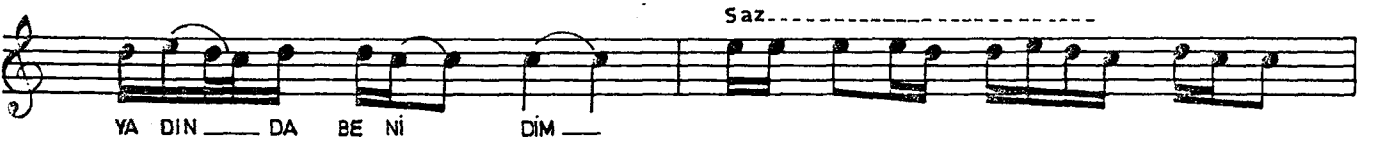
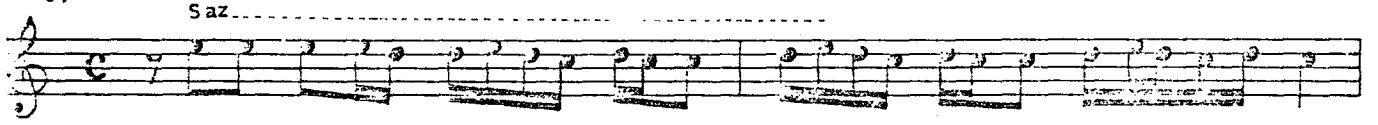
DERLEME TARİHİ  
25\_8\_1975

KİMDEN ALINDIĞI  
RAMADAN ÇETİN

SÜRESİ:

♩ = 54

NOTAYA ALAN  
TUĞRUL ŞAN



DERE KENARINDA  
( Sahife - 2 )

Lİ YOR DA BA BAM HEP GIR PA GIR PA AN NEM  
DE GE Lİ YOR DA BA BAM EL ÇIR PA ÇIR PA  
A MAN BA BAM YA MAN DA BA BAM Bİ RİN DE BE Nİ  
DİM YE Dİ O ĞUL İ ÇİN DE BA BAM Bİ RİN DE  
BE Nİ DİM N. Uysal

— 1 —

DERE KENARINDA BABAM DUZAK GURDULAR,  
İKELİME YURA YURA SUAL DA SORDULAR.

Bağlantı { AMAN BABAM, YAMANDA BABAM,  
BİRİNDE BEN İDİM,  
YEDİ OĞUL İÇİNDE BABAM,  
YADINDA BEN İDİM.

— 2 —

İKİ DAĞ ARASI BABAM, ARPADIR ARPA,  
GİR ATLAR GELİYOR BABAM, HEP GIRPA GIRPA,  
ANNEMDE GELİYOR DA BABAM, EL ÇIRPA ÇIRPA.  
Bağlantı.....

TRT MÜZİK DAİRESİ YAYINLARI  
THM REPERTUAR SIRA No: 1186  
İNCELEME TARİHİ : 26-12-1975

DERLEYEN  
TUĞRUL ŞAN

YÖRESİ  
ORDU - Aybastı

KİMDEN ALINDIĞI  
SABAHATTİN KAÇMAZ

## HATİP OĞLU

DERLEME TARİHİ  
25-8-1975

SÜRESİ :  
♩ = 92

NOTAYA ALAN  
TUĞRUL ŞAN

AH HA Tİ BOĞ LU NAM VE RÜ R DE  
AH HA Tİ BOĞ NUN EV LE Rİ DE  
AH YAY LA YA gi EV DE N A T LI

YAV RUM MUH TAR LI ĞA DA SA N VE RÜR MUH TAR  
YAV RUM KI REZ DEN DÜR DE Dİ N RE Ğİ GUŞ GA  
YAV RUM NE GAY RET LÜ DE GA Y RET LÜ SOY LE

LI N DA YO LU NA BİR OĞ  
DA R DA KA L MI S MEH ME  
YİN NA Zİ LE ME AĞ LA

LU NU DA GU R BAN VE RÜR  
Dİ MİN DE YÜ RE DERT Ğİ  
Sİ N DE ERT LÜ DERT Ğİ

N. Uysal

— 1 —

AH HATİBOĞLU NAM VERÜR DE,  
YAVRUM MUHTARLIĞA DA SAN VERÜR.  
MUHTARLIĞIN DA YOLUNA,  
BİR OĞLUNU DA GURBAN VERÜR.

— 2 —

AH HATİBOĞNUN EVLERİ DE,  
YAVRUM KIREZDENDÜR DE DİREĞİ,  
GUŞ GAĐAR DA GALMIŞ,  
MEHMEDİMİN DE YÜREĞİ.

— 3 —

AH YAYLAYA GİDEN ATLI,  
YAVRUM NE GAYRETLÜ DE GAYRETLÜ,  
SÖYLEYİN NAZİLEME,  
AĞLASIN DERTLÜ DERTLÜ.

— 4 —

AH YAYLAYA GİDECEĞİM,  
YAVRUM YALAYI NEDECEĞİM,  
GETÜRÜN ARABAMI,  
VURULDUM GİDECEĞİM.

— 5 —

AH YAYLA YAYLAYA BAKAR,  
YAVRUM YAYLA SUYU DA YAN AKAR,  
VURMA DA BENİ DE ÇAL OĞLAN,  
BACIN DA EYDE DE YOL BAKAR.

— 6 —

AH YAYLA YAYLAYA KARŞI,  
YAVRUM YAYLA OLMUS DA BİR ÇARŞI,  
VURMA DA BENİ DE ÇAL OĞLAN,  
DOSTA DÜŞMANA KARŞI.

TRT MÜZİK DAİRESİ YAYINLARI  
TMM REPERTUAR SIRA No : 1198  
İNCELEME TARİHİ : 26-12-1975

DERLEYEN  
TUĞRUL ŞAN

YÖRESİ  
ORDU-Aybastrı-Feritözü Köyü

DERLEME TARİHİ  
28-8-1975

KİMDEN ALINDIĞI  
NECATİ EYRİ

## TİNYABANIN DAŞLARI

SÜRESİ :

♩=80

NOTAYA ALAN  
TUĞRUL ŞAN

TİN YA BA NIN DAŞ LA RI DA CİV CİV Ö TER  
TİN YA BU YA VAR DİN MİH DA ŞEM SİN Gİ Zİ  
İR MAK SU YUN BU LAN SIN DA YAR YA Nİ NA

GUŞ LA RI HİÇ KİM SE YE BEN ZE MEZ DE SEM SİN Gİ Zİ N  
GÖR DÜN MÜ ŞEM SİN Gİ ZİN SA ÇI Nİ DA E LI Yİ NE N  
DO LAN SIN GİZ BEN SE Nİ AL MI YO DUM GAÇ DIN GAÇ DI N

SAÇ LA RI HOP TİR NA YI TİR NA YI DA GEL OY  
ÖR DÜN MÜ VER SE LER DE İS TE MEM DE SU YA

NA YI OY NA YI  
LAN CI DÜN YA YI

N. Uysal

— 1 —

TİNYABANIN DAŞLARI DA,  
CİV CİV ÖTER GUŞLARI,  
HİÇ KİMSEYE BENZEMEZ DE,  
ŞEMSİN GİZİN SAÇLARI.

Bağlantı { HOP TİRNAYI TİRNAYI DA,  
GEL OYNAYI OYNAYI,  
VERSELER DE, İSTEMEM DE,  
ŞU YALANCI DÜNYAYI.

— 2 —

TİNYABUYA VARDINMIHDA,  
ŞEMSİN GİZİ GÖRDÜNMÜ,  
ŞEMSİN GİZİN SAÇINI DA,  
ELİYİNEN ÖRDÜNMÜ  
Bağlantı.....

— 4 —

DUMAN GELİYOR DUMAN DA,  
DOLDURDU DERELERİ,  
GİZ BABANIN EVİNDEHDE,  
SOLDURDUN SİNELERİ.  
Bağlantı.....

— 6 —

GİZ SAÇLARIN İKİ GAT DA,  
BİR GATINI BANA SAT,  
EĞER ANNEN VERMEZSE DE,  
GEL Bİ GECE BİZDE YAT.  
Bağlantı.....

— 3 —

IRMAK SUYUN BULANSIN DA,  
YAR YANINA DOLANSIN,  
GİZ BEN SENİ ALMIYODUM,  
GAÇDIN GAÇDIN DOLANDIN.  
Bağlantı.....

— 5 —

YAZU YAZARIM YAZU DA,  
GUŞLARIN GANADINA,  
GİZ BEN SENİ ALMIYODUM DA,  
DÜŞMANIN İNADINA.  
Bağlantı.....

— 7 —

DENİZE DALDIM DERİN DE,  
YÜZÜNE ÇIKDIM SERİN,  
GİZLARA DUZAK GURDUM DA,  
DUTULDU ALLI GELİN.  
Bağlantı.....



TAT MÜZİK DAİRESİ YAYINLARI  
TMM - NO 10 - 27.3.1973

DERLEYEN  
ÜMİT TOKCAN

YÖRESİ  
ORDU - FATSA

DERLEME TARİHİ  
26.5.1971

KİMDEN ALINDIĞI  
ÜMİT TOKCAN

NOTAYA ALAN  
ÜMİT TOKCAN

SÜRESİ

## HEKİMOĞLU DERLER BENİM ASLIMA

HE Kİ MOĞ LU DER LER BE NİM AS LI MA

AY NA LI MARTİN YAPTIR DİM DA NA Rİ NİM KEN Dİ NES Lİ ME

HEKİMOĞLU DERLER BENİM ASLIMA  
AYNALI MARTİN YAPTIRDIM DA (NARİNİM) KENDİ NESLİME

HEKİMOĞLU DERLER UFAK BİR UŞAK  
BİR OMUZDAN BİR OMUZA (NARİNİM) ON ARMA FİŞEK

KONAKLAR YAPTIRDIM MERMER DİREKLİ  
HEKİMOĞLU DEDIĞİN DE (NARİNİM) ASLAN YÜREKLİ

KONAKLAR YAPTIRDIM DÖŞEDEMEDİM  
ÜNYE FATSA BİR OLDU DA (NARİNİM) BAŞEDEMEDİM

ÜNYE FATSA ARASI ORDU'DA KURULDU  
HEKİMOĞLU DEDIĞİN (NARİNİM) O DA VURULDU

BI RO MUZ DAN A RA SI OR DU DA  
HE Kİ MOĞ LU



NE DURURSUN ORALARDA  
( Sahife - 2 )

— 1 —

NE DURURSUN ORALARDA GELSENE YANIMA  
MELÜL MELÜL BAKMALARIN YETTİDE CANIMA

Bağlantı

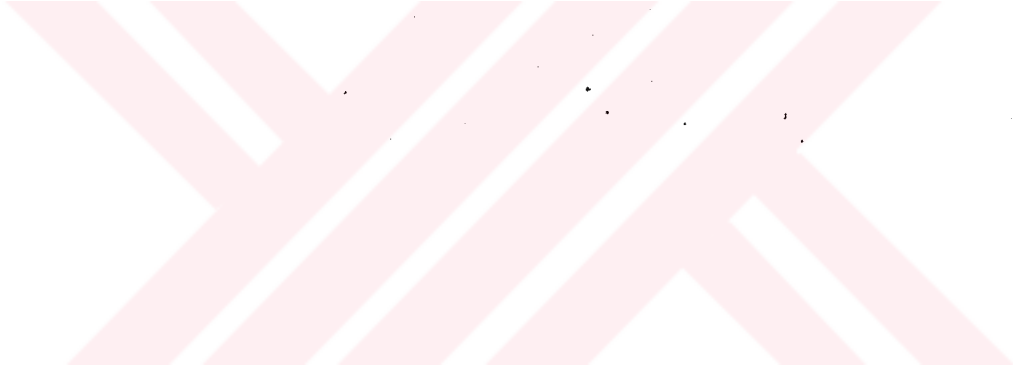
YANMA DA GÜZELİM YANIYOM BENDE  
SALLA DA MENDİLİ GELİYOM BEN  
BİR YOSMANIN YUZUNDEN DE  
VEREM OLDUM ÖLÜYOM BEN

— 2 —

BÖYLEMİYDİ GAVLİMİZDE KÖR OLSUN GÖZÜN  
ALLAHIN DİVANINDA DA KARARSIN YUZÜN  
Bağlantı.

— 3 —

SUSUZDA DERELER GİBİ GURUTDUN BENİ  
UÇ GÜN AYRI GALMAYINAN UNUTTUN BENİ  
Bağlantı.



YÖRESİ  
ORDU

KİMDEN ALINDIĞI  
HÜSEYİN BİR BEN

## OY ZALUTLARIN ALÇAĞI

NOTAYA ALAN  
TUNCER İNAN

SÜRESİ: ♩ = 63

♩

OY ZALUT, LA RI NAL ÇA ĞI  
OY Ğİ RE SUN BU LANÇAK  
OY LAZUT LAR SALKIM SA ÇAK

OY ZALUT LA RI NAL ÇA ĞI  
OY Ğİ RE SUN BU LAN ÇAK  
OY LAZUT LAR SALKIM SA ÇAK

DU PI ÇA ĞI Yİ NE MU HAB BET GURDU  
NE O LA ÇAK BENHA Kİ ME DA NİSDİM  
LU SU N AL ÇAK SE Nİ DE Dİ LER KÜ ÇÜK

OY Yİ NE MU HAB BET GUR DU GARA DE  
OY BENHA Kİ MEDA NIŞ TIM YA RİM BE  
OY SE Nİ DE Dİ LER KÜ ÇÜK SENSÖN DÜ R

Nİ ZU ŞA ĞI AL DI LA R SA Zİ  
Nİ MO LA ÇAK " " " " " "  
RÜRSÜN O ÇAK " " " " " "

MI Zİ ÇALDI LA R GI Zİ MI Zİ  
" " " " " " " " " "

Sc



T R T MÜZİK DAİRESİ YAYINLARI  
T H M REPERTUAR SIRA No: 1933  
İNCELEME TARİHİ: 7-11-1978

DERLEYEN  
HAMİT TANSES

DERLEME TARİHİ  
29-12-1975

YÖRESİ  
ORDU-Akkuş

KİMDEN ALINDIĞI  
KANİ COŞKUN

## YIKIRGAN'IN ARMUDU.

NOTAYA ALAN  
TUNCER İNAN

SÜRESİ :

♩ = 112

YI KI R GA NI N AR MU DU DA  
PEN CE RE SI CAM CA MA DA  
DAM SA NA GE L MI DE DI M DE  
DA N DA MA TOZ GI DE R DE

SA RA R MI ŞI VAR MU DU YI KI R GA  
SE LÄ M SÖ Y LE N AM CA MA AM CA M KI Zİ  
AH DU VA RI DE L MI DE DİM A CI K GA  
İN CE BE L Lİ GİZ Gİ DER O GI Z YO

NI N İ Çİ N DE DE E MI NE M Gİ  
NI VER ME Z SE DE TUR BA IN ŞU DA KU R  
PI DU RU R KE N DE BA CA DA DA N  
LU SA ŞI R MI Ş DA CA SAL LA H

BI SU N VAR MU DU  
İ N FİN CA DU  
Bİ MI DE NA DİM  
ZE Gİ DER

— 1 —  
YIKIRGANIN ARMUDU DA  
SARARMISI VARMUDU  
YIKIRGANIN İÇİNDE DE  
EMİNEM GİBİ VARMUDU

— 2 —  
PENCERESİ CAM CAMA DA  
SELAM SÖYLEN AMCAMA  
AMCAM KIZINI VERMEZSE DE  
TURSU DA KURŞUN FİNCANA

— 3 —  
BEN SANA GELMİ DEDİM DE  
AH DUVARI DELMİ DEDİM  
AÇIK KAPI DURURKEN DE  
BAHÇADAN İNİMİ DEDİM

— 4 —  
DAMDAN DAMA TOZ GİDER DE  
İNCE BELLİ GİZ GİDER  
O GİZ YOLUN ŞAŞIRMIŞ DA  
İNŞALLAH BİZE GİDER.

YÖRESİ  
ORDU

KİMDEN ALINDIĞI  
ZİYA ÖZOVA

# İMECİLER GELİYOR

DERLEME TARİHİ  
8 - 12 - 1945

SÜRESİ :

NOTAYA ALAN  
M. SARISÖZEN

Serbest kısım

İ ME Cİ LER GE Lİ YOR E Lİ KA RA KAZ  
E Mİ NEM HUY LU MU SUN Mİ NA RE BOY LU  
AŞ MA KI RAN DA NAŞ MA BEN SE Nİ TA Nİ

MA MU LI BEN YA Rİ Mİ TA Nİ RİM BA ŞI SA RI  
YO YU SUN HER GE LEN SE Nİ SO RAR AL TİN HA MAY  
E Mİ NEM YAN

YAZ MA LI YAN E Mİ NEM YAN  
LI MI SIN RUM .. .. .. ..  
NI YO RUM .. .. .. ..

AÇ MA DA A MAN KA PI LA RI ES ME SİN YEL LER

FEN CE RE DEN KAÇ DA GEL DUY MA SİN EL LER

N. Uysal

—1—  
İMECİLER GELİYOR ELİ KARA KAZMALI,  
BEN YARİMİ TANIRIM, BAŞI SARI YAZMALI, YAN EMİNEM YAN.  
Bağlantı — AÇMA DA AMAN KAPILARI ESMESİN YELLER,  
PENCEREDEN KAÇDA GEL DUYMASIN ELLER.

—2—  
EMİNEM HUYLUMUSUN, MİNARE BOYLUMUSUN,  
HER GELEN SENİ SORAR, ALTIN HAMAYLIMISIN, YAN EMİNEM YAN.  
Bağlantı.....

—3—  
AŞMA KIRANDAN AŞMA, BEN SENİ TANIYORUM,  
HER KIRANDAN AŞANI EMİNEM SANIYORUM, YAN EMİNEM YAN.  
Bağlantı.....

YÖRESİ  
TOKAT REŞADİYE  
KİMDEN ALINDIĞI  
ÜMİT TOKCAN

# YENİ ÇİFLİK DERLER

SÜRESİ:

•/• SERBEST

YE OH Nİ TOB ÇİF BEL LİK LE DER RİN LER DEN DE DE  
ÇÖ GE LÜN Lİ DÜ YOR ZÜN POS DE TA YE BEN  
ŞİL DEN ÖR SE DEK LAM MÖ SÖY TER LEN SU O YUN NAZ GÖ Lİ ZÜN DOS DE TA  
AL SO LAH RAR SAN CANI MI NE ZÜ YÜ AL SIN  
DA NE Sİ ZÜK VAS Dİ TA ZİN HAS DE TA AĞ  
LA GÖZ YA Şİ Nİ SİL GA RA GÖZ LÜM  
YAY LA DAN MI GE Lİ YON DA BOY LA RI NA  
MA ŞAL LAH Bİ ZİM EV DE GE LİN YOK TA SE NO  
LUR SUN İN ŞAL LAHTA SE NO LUR SUN İN ŞAL LAH



YENİ ÇİFLİK DERLER  
(SAYFA\_2)

-1-

YENİ ÇİFLİK DERLERDE ÇÖLÜN DÜZÜNDE  
YEŞİL ÖRDEKM'ÖTER SUYUN GÖZÜNDE  
ALLAH CANIMI ALSINDA NEZÜK DİZİNDE  
AĞLA GÖZ YAŞINI SİL GARA GÖZLÜM

—BAĞLANTI—

-2-

OHTOB BELLERİNDEN DE GELİYOR POSTA  
BENDEN SELAM SÖYLEN O NAZLI DOSTA  
SORARSAN NEZÜYÜ SIVASTA HASTA  
AĞLA GÖZ YAŞINI SİL GARA GÖZLÜM

—BAĞLANTI—

—BAĞLANTI—

YAYLADANMI GELİYONDA  
BOYLARINA MAŞALLAH  
BİZİM EVDE GELİN YOKTA  
SEN OLURSUN İNŞALLAHTA  
SEN OLURSUN İNŞALLAH

T R T MÜZİK DAİRESİ YAYINLARI  
T H M REPERTUAR SIRA No: 2619  
İNCELEME TARİHİ: 1\_11\_1984

DERLEYEN

YÖRESİ  
ORDU

DERLEME TARİHİ

KİMDEN ALINDIĞI

NOTAYA ALAN

SÜRESİ

## YARIMIN GIYDIĞI YEŞİL ENTARİ

YA RI MINGIY DI Ğİ YE Şİ Lİ EN T Rİ

E Rİ Dİ KA L MA DI • YA R YAR

DAĞ LA RIN KA RI SA LI NIP İA

GE ZEN KİM LE RİN YA RI SA GUR Rİ BE

SA C LI M KA LE M KA S LIM İŞ MA R  
T E Ğ İ DERKE N YA R YAR HE LAL

LA ŞA LI M  
LA ŞA LI M

-1-  
YARIMIN GIYDIĞI YEŞİL ENTARİ  
ERİDİ KALMADI DAĞLARIN KARI  
SALINIP DA GEZEN KİMLERİN YARI  
Bağlantr. {SARI SAÇLIM KALEM KASLIM İŞMARLAŞALIM  
GURBETE GİDERKEN YAR YAR HELALLAŞALIM

-2-  
EVLERİNİN ÖNÜ ÜÇ AĞAÇ İNCİR  
KOLLARIM KELEPÇE YAR YAR BOYNUMDA ZİNCİR  
ZİNCİRİN YERLERİ HİÇ DURMAZ İNCİR  
Bağlantr.

TRT MÜZİK DAİRESİ YAYINLARI  
THM REPERTUAR SIRA NO: 1008  
İNCELEME TARİHİ: 12/6/1975

DERLEYEN  
M. SARISÖZEN

YÖRESİ  
SEBİNKARAHISAR

DERLEME TARİHİ

## ELİNDE ÇİNGİL ORAK (Irgat havası)

KİMDEN ALINDIĞI  
RÜŞTÜ TUNALI  
YONALI AHMET

NOTAYA ALAN  
M. SARISÖZEN

SÜRESİ :

(SAZ.....)

(SAZ.....)

(SAZ.....)

AL VAR MI..... DOP DOLU.....

(SAZ.....)

ALALIM BAŞTAN..... KALEMİ KAŞTAN.....

(SAZ.....)

HA O YANA..... HA BU YANA.....

(SAZ.....)

HA BU SEFER..... ALADA HEY.....

E LİN DE ÇİN GİL O RAK GE LİN TAR LAN NE İ RAK

YÂR Sİ ZE GE LE CE ĞİM KA PI YI A ÇIK BI RAK

(SAZ.....)

(SAZ.....)

ELİNDE ÇİNGİL ORAK  
(2)

ERKEKLER



(SAZ.....)



(SAZ.....)



ELİNDE ÇİNGİL ORAK  
(3)

KADINLAR

E KİN BİÇ TİM DES TEM VAR E KİN BİÇ TİM DES TEM VAR

YA TAK SER DİM HAS TAM VAR YA TAK SER DİM HAS TAM VAR

SU KÖY LE RİN İ ÇİN DE ŞU KÖY LE RİN İ ÇİN DE

ÇU BUK BOY LU YOS MAM VAR ÇU BUK BOY LU YOS MAM VAR  
(SAZ.....

KATMIŞLAR..... KATMIŞLAR.....

YAĞI BALA KATMIŞLAR..... ÜÇ GÜZEL GÖRMÜŞLER.....

NEREDE..... SU KARŞIKI İRGATTA.....

A LA DA HEY.....

ELİNDE ÇİNGİL ORAK  
(4)

NOT:(1)

*Ezgiye girişte sazlar kendilerine ait melodiyi çalarken, koro içinden önceden görevlendirilmiş kişilerin, melodiyle ilişkisi olmadan sorulu cevaplı konuşma diliyle söyleyecekleri sözler.*

AL VARMI  
DOPDOLU  
ALALIM BAŞTAN  
KALEMİ KAŞTAN  
HA O YANA  
HA BU YANA  
HA BU SEFER

*koro (Hep birlikte)* ALADA HEY

*Erkekler* = ELİNDE ÇİNGİL ORAK  
GELİN TARLAN NE İRAK  
YÂR SİZE GELECEĞİM  
KAPIYI AÇIK BIRAK

*Erkekler* = EKİNİ BİÇE BİÇE  
ÇIK ÖRENİN BAŞINA  
ADAM HAVAS EDİYOR  
DEĞMİŞ ONBES YAŞINA.

*Kadınlar* = AL ELİNE BİR ORAK  
GELİN ÖĞRENE DURAK  
BÖYLE NASIL OLUYOR  
BUGÜN ARAMIZ İRAK

*Kadınlar* = EKİN BİÇTİM DESTEM VAR  
YATAK SERDİM HASTAM VAR  
ŞU KÖYLERİN İÇİNDE  
ÇUBUK BOYLU YOSMAM VAR

NOT:(2)

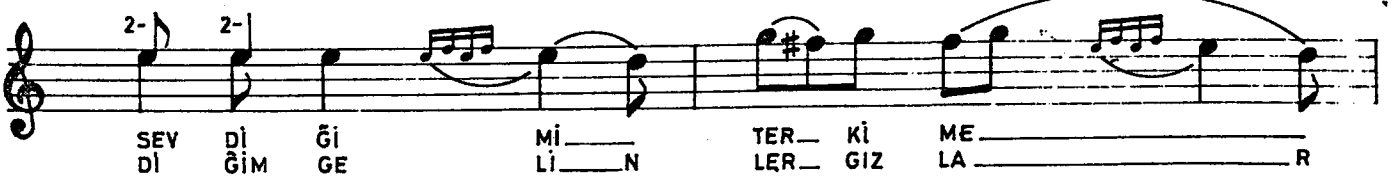
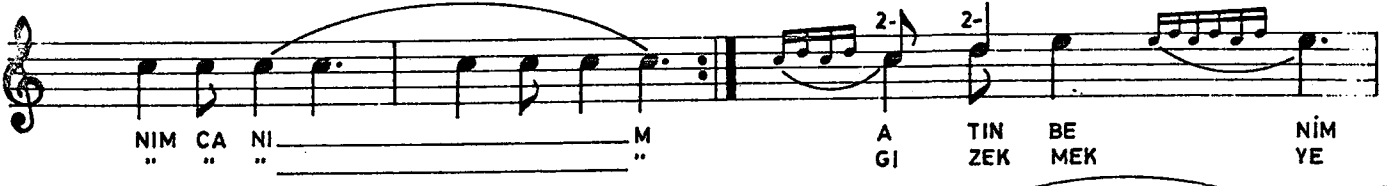
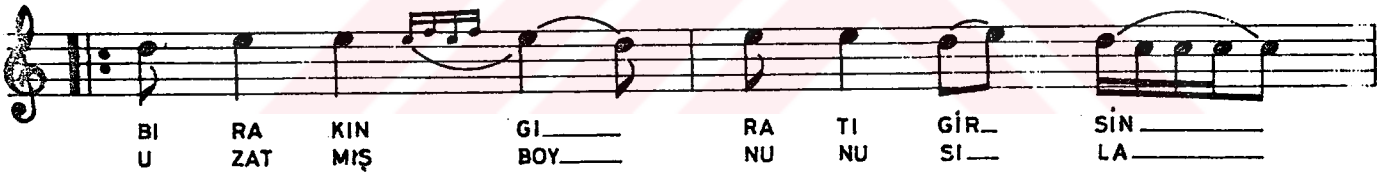
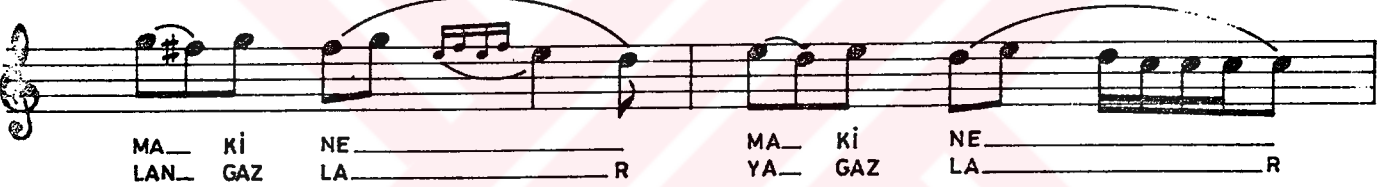
*Parçaya girişte olduğu gibi bitişte de sazlar devam ederken görevlilerin konuşma diliyle söyleyecekleri sözler*

KATMIŞLAR  
KATMIŞLAR  
YAĞI BALA KATMIŞLAR  
ÜÇ GÜZEL GÖRMÜŞLER  
NEREDE  
ŞU KARŞIKI İRGATTA

*koro (Hep birlikte)* ALADA HEY

# AŞAĞIDAN GELEN YAYLI MAKİNE

SÜRESİ : ♩ ♩ ♩ = 66







TRT MÜZİK DAİRESİ YAYINLARI  
TMM 117 ~ 17/3/1973

DERLEYEN  
AHMET YAMACI

YÖRESİ  
ORDU

DERLEME TARİHİ  
1956

KİMDEN ALINDIĞI  
BEYTULLAH  
ŞANLIYURT

## KEMENÇEMİN TELLERİ

NOTAYA ALAN  
AHMET YAMACI

SÜRE :

(♩♩♩♩ = 46)

KE MEN ÇE MİN TEL LE Rİ BA ĞİR SAK TİR  
BA ĞİR SAK BA ĞİR SAK TİR BA ĞİR SAK

Acep yâr işitirmi  
Ha buradan çağırsak.

2

Kemençemin tasarı  
Eriktendir, erikten  
Yâr ben nasıl ayrıldım  
Senin gibi ferikten.

3

Kemençemin telini  
Kim bağladı elimi  
Hoca kitapta görmüş  
Sevdiğin yerini.

4

Kemençemin yayına  
Sürecekim reçine  
Yaz gelince sevdiğim  
1) Benzersiz güvercine  
2) Dönersin "

T R T MÜZİK DAİRESİ YAYINLARI  
T H M REPERTUAR SIRA No : 1979  
İNCELEME TARİHİ : 13 - 12 - 1979

DERLEYEN  
AHMET YAMACI

YÖRESİ  
ORDU

DERLEME TARİHİ

KİMDEN ALINDIĞI  
MUHSİN TERCAN

## KIRMIZILIM TUTAM TUTAM

NOTAYA ALAN  
AHMET YAMACI

SÜRESİ : ♩ = 240

KI\_R MI ZI LIM TU TAM TU TAM KI\_R MI ZI LIM  
KI\_R MI ZI SI BA ŞIN DA DIR KI\_R MI ZI SI  
KI\_R MI ZI SI BAŞ TAN BA ŞA KI\_R MI ZI SI

TU TAM TU TA M A RA SI NA GÜL LER KA TAM  
BA ŞIN DA DI R O N Ü Ç ON DÖRT YA ŞIN DA DIR  
BAŞ TAN BA ŞA KE\_K LİK SE KER TAŞ TAN TA ŞA

O YA Rİ LE BEN DE Gİ DE M KI\_R MI ZI LI\_M  
A ŞIK LA RI PE ŞİN DE DI R .. ..  
KA VUŞ MA MIZ KAL DI KI ŞA .. ..

KI\_R MI ZI LIM A ŞI\_P Gİ DEN KI\_R MI ZI LIM  
.. .. .. .. .. .. .. .. .. ..

CO ŞU\_P Gİ DEN KI\_R MI ZI LIM SE KI\_P Gİ DE\_N  
.. .. .. .. .. .. .. .. .. ..

KI\_R MI ZI LIM uysa

— 1 —

KIRMIZILIM TUTAM TUTAM  
ARASINA GÜLLER KATAM  
O YAR İLE BENDE GIDEM

Bağlantı: { KIRMIZILIM KIRMIZILIM  
AŞIP GİDEN KIRMIZILIM  
COŞUP GİDEN KIRMIZILIM  
SEKİP GİDEN KIRMIZILIM

— 2 —

KIRMIZISI BAŞINDADIR  
ONUC ONDÖRT YAŞINDADIR  
AŞIKLARI PEŞİNDEDİR  
Bağlantı.

— 3 —

KIRMIZISI BAŞTAN BAŞA  
KEKLIK SEKER TAŞTAN TAŞA  
KAVUŞMAMIZ KALDI KIŞA  
Bağlantı.



## YÜRÜ GÜZEL YÜRÜ YOLUNDAN GALMA

\_\_\_\_\_ 1 \_\_\_\_\_  
YÜRÜ GÜZEL YÜRÜ DE YOLUNDAN GALMA (HE HEH HE)  
HER YÜZE GÜLENI DOST OLUR SANMA  
OLÜMDEN KORKUPTA GERİYE DURMA (HE HEH HE)  
YIĞIDIN ALNINA YAZILAN GELÜR

(Bağlantı) { YÜRÜ DİLBER YÜRÜ DE ÖMRÜMÜN YARI  
ERÜDÜ GALMADI DAĞLARIN GARI  
GAYET GÜZEL OLSA YIĞIDIN YARI  
O DA SEVDÜĞÜNE NAZINAN GELÜR  
YAR EELLE DİYON ANAM YAR İLLE DİYON

\_\_\_\_\_ 2 \_\_\_\_\_  
YÜRÜ GÜZEL YÜRÜ DE YOL ALAMAZSIN (HE HEH HE)  
AZRAİL OLSAN ANAM CAN ALAMAZSIN  
ELESİN DÜNYAYI DA GALBURA GOYSAN (HE HEH HE)  
SENDEN MUHABETLİ YAR BULAMAZSIN  
(Bağlantı)

\_\_\_\_\_ 3 \_\_\_\_\_  
SULAR OLSAM YER ALTINDAN AKMAYIM (HE HEH HE)  
YARIM SENDEN GAYRISINA BAKMAYIM  
EĞER SENDEN BAŞKASINA BAKARSAM (HE HEH HE)  
YEDİ SENE DÖŞEKLERDEN GALKMAYIM  
(Bağlantı)

### Çargâh Makamı

Türk Halk Müziğinde çoğunlukta kullanılan bir makamdır. Klasik Türk Musikisi makamlarından olup, şu şekilde tarif edilir.Çargâh beşlisinden tiz tarafına çargâh dörtlüsünün ilavesiyle dizisi meydana gelir. Beşli ve dörtlünün birleşme noktası olana "Sol" perdesi güçlüsüdür. Do perdesi karar perdesidir. Donanımına arıza güçlü civarından başlar. Çıkıcı bir makamdır. Basit makamlardan olup, birleşik makamların bünyesine girer. Çargâh makamının Sol perdesine göçürülmüşüne de acem aşiran makamları adı verilir.

## ÖZGEÇMİŞ

1964 yılında İstanbul'da doğdu. İlk ve Orta öğrenimini İstanbul'da tamamladı. 1985 yılında İstanbul Teknik Üniversitesi, Türk Musikisi Devlet Konservatuvarı'na girdi. 1989-1990 Öğretim yılında mezun olduktan sonra, İstanbul Teknik Üniversitesi Sosyal Bilimler Enstitüsü'nde yüksek lisans eğitimine hak kazandı. 1991-1992 öğretim yılında Yüksek Lisans eğitiminden mezun oldu.

**T.C. YÜKSEKÖĞRETİM KURULU**  
**DOKÜMANTASYON MERKEZİ**