

T.C.  
BEYKENT ÜNİVERSİTESİ  
SOSYAL BİLİMLER ENSTİTÜSÜ  
İŞLETME YÖNETİMİ ANABİLİM DALI  
İŞLETME YÖNETİMİ BİLİM DALI

**ORGANİZASYONLARDA MALİYET UNSURUNUN  
ETKİSİ ( YASADIŐI GÖÇÜN KAMU  
ÖRGÜTLENMESİNE MALİYETİ ÖRNEK OLAYININ  
İNCELENMESİ)**  
(Yüksek Lisans Tezi)

Tezi Hazırlayan: **Eyüp Kutluhan DOĐAN**

İSTANBUL, 2010

T.C.  
BEYKENT ÜNİVERSİTESİ  
SOSYAL BİLİMLER ENSTİTÜSÜ  
İŞLETME YÖNETİMİ ANABİLİM DALI  
İŞLETME YÖNETİMİ BİLİM DALI

**ORGANİZASYONLARDA MALİYET UNSURUNUN ETKİSİ  
(YASADIŞI GÖÇÜN KAMU ÖRGÜTLENMESİNE MALİYETİ  
ÖRNEK OLAYININ İNCELENMESİ)**  
(Yüksek Lisans Tezi)

Tezi Hazırlayan:

**Eyüp Kutluhan DOĞAN**

Öğrenci No:

070745012

Danışman:

Yrd.Doç.Dr. Yaşar ERDİNÇ

İSTANBUL, 2010

## YEMİN METNİ

Yüksek Lisans tezi olarak sunduğum Organizasyonlarda Maliyet Unsurunun Etkisi (Yasadışı Göçün Kamu Örgütlenmesine Maliyeti Örnek Olayının İncelenmesi) adlı çalışmanın, tarafımdan, bilimsel ahlak ve geleneklere aykırı düşecek bir yardıma başvurulmaksızın yazıldığını ve yararlandığım eserlerin bibliyografyada gösterilenlerden oluştuğundan, bunlara atıf yapılarak yararlanılmış olduğunu belirtir ve bunu onurumla doğrularım.” 04/03/2010

Aday: Eyüp Kutluhan DOĞAN

## ÖZET

Dünyadaki gelişmişlik farkları, ekosistemdeki bozulmalar sebebiyle yaşanılır alanların azalması gibi sebepler yüzünden dünyanın pek çok bölgesinden göçler yaşanmaktadır. Yasadışı göç ise isminden de anlaşıldığı gibi göçün kanun dışı yollardan yapılmasıdır.

Yasadışı göç, ülkelere önemli mali yükler getirmektedir. Göçmenlerin kaçırılmasının dışında, yasadışı göçmenlerin ülke içerisinde zorla çalıştırılması suretiyle de azımsanamayacak oranda haksız kazanç sağlanmaktadır.

Diğer taraftan ekonomik açıdan, yakalanan yasadışı göçmenlerin barınma, yiyecek gibi temel ihtiyaçlarının karşılanması, muhafazaları ve ülkelerine geri gönderilmelerinin mali külfetini de ülkeler yüklenmektedir.

Ülkemiz de kaçak göçün transit geçiş ülkelerinden biri konumundadır. Kaçak göç ülkemize de önemli oranda mali yükler getirmektedir.

**Anahtar kelimeler:** Yasadışı, göç, organizasyon, maliyet

## **ABSTRACT**

Today, many parts of the world are experiencing immigration events due to reasons such as developmental differences between the countries or ecosystem deterioration. Illegal immigration is the immigration way which is done illegally as it's clear by its definition.

Illegal immigration imposes significant financial burdens upon the countries. Apart from the profits come from smuggling immigrants into the country, a significant unlawful profit is also being gained by employment of illegal immigrants.

On the other hand it also puts financial burden on the economies of the countries in sense of providing basic needs such as food, accommodation of illegal immigrants and their deportation.

Our country is also one of those countries on the transit way of illegal immigration. Illegal immigration is a huge financial burden on our economy too.

**Key words: Illegal, immigration, organization, cost.**

## İÇİNDEKİLER

<b>Özet</b>	<b>i</b>
<b>Abstract</b>	<b>ii</b>
<b>İçindekiler</b>	<b>ii</b>
<b>Tablo listesi</b>	<b>v</b>
<b>Şekil listesi</b>	<b>vi</b>
<b>Giriş</b>	<b>1</b>

## BÖLÜM I

### ORGANİZASYON YAPILARI

<b>1.1. Organizasyon Tanımı</b>	<b>4</b>
<b>1.1.1. Organizasyon Yapıları</b>	<b>6</b>
<b>1.1.1.1. Basit Yapı</b>	<b>6</b>
<b>1.1.1.2. Mekanik ve Organik Yapı</b>	<b>7</b>
<b>1.1.1.3. Bölümlenmiş İşletmeler</b>	<b>8</b>
<b>1.1.1.4. Adhokratik Yapı</b>	<b>8</b>
<b>1.1.1.5. Matriks Yapı</b>	<b>11</b>
<b>1.1.2. Organizasyon Yönetimi</b>	<b>12</b>

## BÖLÜM II

### GÖÇ KAVRAMI

<b>2.1. Göç Kavramı</b>	<b>14</b>
<b>2.1.1. Göçün Tanımı</b>	<b>18</b>
<b>2.2. Göç Olgusuna Yaklaşımlar</b>	<b>19</b>
<b>2.2.1. Beşeri Açıdan Göç Olgusu</b>	<b>20</b>
<b>2.2.1.1. Sosyolojik Açıdan Göç</b>	<b>20</b>
<b>2.2.1.2. Psikolojik Açıdan Göç</b>	<b>24</b>

2.2.1.3. Ekonomik Açıdan Göç	31
2.2.1.4. Demografik Açıdan Göç	34
2.2.1.5. Yazlak ve Kışlak Hayatı ve Göç	37
2.1.2. Göçün nedenleri	40
2.1.3. Göçün sonuçları	43
2.1.4. Dünya’da Zorunlu Göç Hareketleri ve Zorunlu göçün etkileri	46
2.1.5. Göçün Sosyal Etkileri	48
2.1.6. Göç edenler	50
2.1.7. Ülkemizdeki Göçmenler	52

### BÖLÜM III

#### GÖÇMEN KAÇAKÇILIĞI VE YASADIŞI GÖÇ

3.1. Göçmen Kaçakçılığı Kavramı	56
3.2. Türkiye’de Yasadışı Göç ve Göçmen Kaçakçılığı	57
3.2.1. Türkiye’de Yasadışı Göçün Boyutları	60
3.3. Göçün Nedenleri ve Türkiye’de Kaçak Çalışma	62
3.3.1. Aracıların, İnsan Tüccarlarının ve Kaçakçıların Rolü	65
3.4. Yasadışı Göç ve Göçmen Kaçakçılığının Ekonomik Boyutu	66
3.5. Türkiye’de Yasadışı Göç Ve Göçmen Kaçakçılığı İle Mücadele	70
SONUÇ	72
KAYNAKÇA	73

## **TABLO LİSTESİ**

<b>Tablo 2.1. Türkiye’den Çıkışına İzin Verilen Sığınmacı Sayısı</b>	<b>53</b>
<b>Tablo 2.2. Türkiye’de Göçmenlerin Seçilmiş Yaş Gruplarına Göre Yaş Yapısı,1975-1990 ( % olarak)</b>	<b>55</b>
<b>Tablo 3.1. 2000–2005 Yılları Arasında Türkiye’de Yakalanan Yasadışı Göçmenlerin Uyruklarına Göre Dağılımı</b>	<b>58</b>
<b>Tablo 3.2. 1995–2005 Yılları Arasında Türkiye’de Yakalanan Yasadışı Göçmenler</b>	<b>61</b>
<b>Tablo3.3. Türkiye’de Yasadışı Göçle Mücadelede Amacıyla Yapılan Harcamalar</b>	<b>69</b>



## ŞEKİL LİSTESİ

<b>Şekil 1.1. Adhokratik Organizasyon Yapı</b>	<b>9</b>
<b>Şekil 1.2. Matris Organizasyon</b>	<b>11</b>
<b>Şekil 2.1. Türkiye'ye Sığınma Başvuruları</b>	<b>53</b>
<b>Şekil 2.2. Türkiye'de Göçmenlerin Seçilmiş Yaş Gruplarına Göre Dağılımı</b>	<b>55</b>

## Giriş

Göç olgusu insanlık tarihi kadar eski bir kavramdır. İnsanlar, var olduğu günden itibaren gerek bireysel, gerekse toplumsal olarak çeşitli sebeplerle göç etmiştir. İlk zamanlarda fizyolojik ihtiyaçlar için gündeme gelen bu olgu, zamanla ekonomik sebeplere yönelmiş ilerleyen süreçte ise sosyolojik bir görünüm almıştır. Küresel bir sorun haline gelen göç kavramı, günümüzde daha çok güvenlik ve ekonomi perspektifinden değerlendirilmektedir. Göç olgusu; tarihi oldukça eskilere dayansa da, 20.yy ile beraber yeni bir boyut kazanmıştır. Emperyal dönem ile dünyada artan demografik hareketlilik, yeni yerleşim alanlarına yapılan göçler ile kıtalararası bir görünüm almıştır. Bunlara ek olarak, dünya imparatorluklarının çöküş dönemine girmesi de, bu sürecin önemli bir aşamasını oluşturmuştur.

Günümüzdeki uluslararası göç ve yasadışı göç tartışmaları farklı etkenler etrafında biçimlenmektedir. Özellikle dünyanın az gelişmiş bölgelerinde, ulus-devletler ekonomilerini ve vatandaşlarının ekonomik ve sosyal haklarını koruma konusunda çelişkiler yaşamaktadır. 1980'lerden itibaren egemen olan neo-liberal ekonomik düzen, ülkeleri yoksullaştırmakta; pek çok ülkede giderek vasıfsızlaşan işgücü ulus devletlerin ülke yapılanmaları içinde korunamamaktadır. Gelişmiş ülkelerde ise, istihdam arayışında halen vasıfsız ve ucuz emek arzının bir kısmına gereksinim duyulması, formel sektörün yanı sıra uluslararası rekabet için informal sektörde çalışmak üzere ucuz emeğin yasadışı göçle giderilmesi ya da bu sürece göz yumulması göç sürecinin ve dolayısıyla istihdamın temel belirleyicileri arasında yer almaktadır.

Zorunlu göçün tanımlanması ise bahsedilen sosyo-ekonomik gelişmeler ışığında giderek daha karmaşıklaşan bir durum almıştır. Geline aşamada, sosyoekonomik gerekçelerle yapılan her göçü gönüllü göç olarak tanımlamak ne derece yanıltıcı ise, zorunlu göçü de sadece savaş, çatışma ya da doğal afet sonucu ortaya çıkan bir kaçış olarak tanımlamak da aynı derece yanıltıcıdır. Zorunlu göç tanımı, ekonomik tahribatın getirdiği derin yoksulluklardan, imkânsızlıklardan kaçışları da içermek durumundadır.

Yasal ya da yasadışı yollarla gerçekleştirilen göç sadece bireyleri değil, devletler ve uluslararası örgütleri de (Birleşmiş Milletler, Avrupa Birliği, Avrupa Güvenlik ve İşbirliği Teşkilatı gibi) etkilemektedir. Özellikle gelişmiş Avrupa ülkeleri, zenginliklerinin bedelini göçe hedef olarak ödemektedir. İkinci Dünya Savaşı sonrasında iş gücü ihtiyacı nedeniyle yasal olarak göçmen kabul eden gelişmiş ülkelerde zamanla meydana gelen doygunluk, müteakip dönemlerde yasadışı göçü tetiklemiştir. Yasadışı göç ise, bu ülkelerde toplum düzeninin etkilenmesine sebep olmaktadır.

Yasadışı göç, göçmen kaçakçılığı yapan suç organizasyonlarının etkinlik kazanmasına da zemin hazırlamıştır. Bu kapsamda, yasadışı göç ve göçmen kaçakçılığı ile mücadele konularında çalışmalar yapılması önem arz etmektedir. Ülkelerin ve ulusların varlığını ve gelişimini tehlikeye sokacak tehditlerden korunma amacı taşıyan ulusal güvenlik kavramı ekonomik egemenlik, kültürel kimlik, toplumsal istikrar gibi öğeleri de içine alacak şekilde genişlemektedir. Bu bağlamda, uluslararası güvenliğin askeri boyutunun yanı sıra yeni, geleneksel olmayan tehditler de güvenlik kavramı içine girmektedir. Özellikle son yıllarda uluslararası göç bu yeni tehditlerden biri olarak algılanmaya başlanmıştır. 1990'lı yıllardan itibaren miktarı oldukça artan yasadışı göç olgusunun bir güvenlik tehdidi olup olmadığı üzerinde tartışmalar sürmektedir.

Uluslararası göç süreci, yasadışı göç, göçmen kaçakçılığı ve insan ticareti, kaynak, transit veya hedef ülke ayrımı olmaksızın ülkelerin güvenliğini, ekonomisini ve toplumsal yapısını önemli ölçüde tehdit edebilmektedir. Uyuşturucu ve silah kaçakçılığı, kara para gibi organize uluslararası suçlarla el ele gitmekte, ayrıca yolsuzluk ve devlet otoritesinin sarsılmasına kadar pek çok güvenlik sorunuyla gündeme gelebilmektedir. Bu kapsamda kamu kuruluşları bu olumsuz tablonun önüne geçebilmek amacıyla bir takım yaptırımlar uygulamak mecburiyetindedir. 1990 dan başlayarak artan yasadışı göç olayları 2000'li yıllara dek artarak devam etmiş ülke ekonomisine ağır darbeler indirmiştir.

Birinci bölümde organizasyon kavramı açıklanacak ve organizasyon türleri üzerinde durularak yönetim organizasyonu hakkında bilgilendirilmede bulunulacaktır. Çalışmamızın ikinci bölümünde “göç” olgusunun kavramsal

çerçevesi çizilerek göç ile ilgili tanımlara ve göçün çeşitlerine yer verilecek ayrıca göçün neden sonuçları açıklanacaktır. İkinci bölümün son kısımlarında göçün etkilerine değinilecektir Üçüncü bölümde, göçmen kaçakçılığı açıklandıktan sonra yasadışı göç ve göçmen kaçakçılığı üzerinde durulacaktır. Daha sonra yasadışı göçün boyutları, etkileri ve mücadele yöntemleri işlenecektir.

# BÖLÜM I

## ORGANİZASYON YAPILARI

### 1.1. Organizasyon Tanımı

Organizasyonlar yönetim süreci içerisinde yer almakta olup ihtiyaçlardan doğmuştur. Birden fazla insanın belli bir amaca ulaşmak amacıyla bir arada çalışması veya yaşaması gerekli olmuş ise, orada organizasyon söz konusu olmuştur. Bu sebeple organizasyonun uygulaması insanlık tarihi kadar eskidir. Toplum hayatı geliştikçe, insanın istek ve ihtiyaçları arttıkça ve çeşitlendikçe, organizasyon bu istek ve ihtiyaçların karşılanması için başvurulan etkili bir yöntem niteliği kazanmıştır.<sup>1</sup>

Organizasyon sözcüğünün tanımlanmasında tam bir görüş birliğine rastlamak güçtür. Birtakım yazarlar organizasyonu, çeşitli yönleri ile farklı şekillerde tanımlamışlardır. Fayol organizasyonu yönetimin faaliyetlerinden biri olarak ele almış ve “işletmeyi, işlemesi için gerekli olan, malzeme, tesisat, sermaye ve personel gibi maddi ve sosyal unsurlarla donatmak” olarak tanımlamıştır. Organizasyon “bir işletmenin faaliyetlerinde ihtiyacı olan araçların hepsinin en az maliyetle, en iyi verim ve en fazla tatmini sağlayacak şekilde düzenlenmesidir”. Daha bilimsel ve ayrıntılı olarak ise organizasyon “işletmede mevcut gücün en etkin, sistemli, olumlu ve koordine bir biçimde kullanılabilmesi için, işletmedeki bireylerin veya grupların görevlerini en iyi şekilde yapmak üzere düzenlenmesi ve gereken olanaklarla donatılması” olarak tanımlanmaktadır.<sup>2</sup>

“Organizasyon” kelimesi genellikle statik ve dinamik olmak üzere iki yönde incelenmekte, bunlardan ilki bir süreç organize etme: örgütlenme, teşkilatlandırma- ikincisi ise bir durum, başka bir deyişle bu sürecin sonucunu organizasyon: şirketi ifade etmektedir.<sup>3</sup> Süreç tanımı olarak organizasyon bir amacı gerçekleştirmek üzere yapılacak işlerin, araç, yöntem ve sosyal ilişkilerin düzenlenmesini ifade eder.

---

<sup>1</sup> Öztürk, M. (2003). *Fonksiyonları Açısından İşletme ve Yönetim*. (1.Baskı) İstanbul: Papatya Yayıncılık,

<sup>2</sup> Ülgen, H. (1993). *İşletmelerde Organizasyon İlkeleri ve Uygulamaları*. (Yayın No: 258.) İstanbul: İÜ İşletme Fakültesi.

<sup>3</sup> Can, H. (1992). *Organizasyon ve Yönetim*. Ankara: Adım Yayıncılık.

Sürecin sonucu, birden fazla kişinin ortak bir gaye için çalışmaları ile aralarındaki ilişkilerde oluşturulmuş bağlardır.<sup>4</sup> Genel anlamda ise, “insanların, fiziksel araç ve imkanların, bir işletmenin amacını gerçekleştirecek şekilde düzenlenip hizmete sunulmasıdır”.<sup>5</sup>

Organizasyon, “bir işletme içinde insanlar, binalar, kuruluş yeri, alet ve makineler, çalışma şartları, finans araçları gibi çeşitli faktörler arasında temel ilişkilerin yaratılması”<sup>6</sup> olarak da tanımlanabilir. Yapı olarak incelendiğinde ise, “üretim için gerekli olan maddesel ve maddesel olmayan araçları, belli bir düzen içinde bir araya getirme faaliyetinin yapıtı olarak ortaya çıkan iskelet”tir.<sup>7</sup>

Başka bir tanıma göre organizasyon, “insanların kendi başlarına gerçekleştiremeyecekleri amaçları, başka kişilerle birlikte bir grup halinde bilgi, yetenek ve gayretlerini birleştirerek gerçekleştirmelerini sağlayan bir iş bölümü ve koordinasyon sistemi”dir.<sup>8</sup>

Yukarıdaki tanımlardan anlaşıldığı üzere organizasyon, kişilerin yalnız başlarına verimli bir şekilde gerçekleştiremeyecekleri amaçlarına ulaşmak için, mensubu olduğu grubun amaçları çerçevesinde maddi ve beşeri kaynaklarını bir araya getirip şirket oluşturmaları, bu şirketin amacına ulaşması için gereken fonksiyonları belirleyerek, bu fonksiyonları yerine getirecek bölümlerin oluşturularak şirketin bütünüyle uyumlu bir şekilde çalışmasının sağlanması sürecidir. Faaliyetlerin verimli ve etkin şekilde gerçekleşmesi için organizasyon yapısı bir araç olarak kullanılmaktadır. Bu aracın işletmenin özelliklerine, amaçlarına, faaliyet türüne ve değişen çevre şartlarına uygun şekilde seçilmesi, hedeflenen sonuçlara ulaşılması ihtimalini yükseltecektir.<sup>9</sup>

Süreç olarak organizasyon, söz konusu yapının kurulması ve çevre şartlarının gerektirmesi üzerine değiştirilmesidir. Bu kapsamda işletmenin faaliyetleri

---

<sup>4</sup> Ülgen, H. (1997). *Yönetim ve Organizasyon*. (3.Baskı). İstanbul: İşletme İktisadi Yayınları.

<sup>5</sup> Casey, C. (2002). *Critical Analysis of Organizations: Theory, Practice, Revitalization*, London: Thousand Oaks, Calif. SAGE Publications.

<sup>6</sup> Jaffee, D. (2001). *Organization Theory: Tension and Change*. Boston: McGraw Hill.

<sup>7</sup> Tosun, K. (1990). *İşletme Yönetimi*. İstanbul: İstanbul Üniversitesi İşletme Fakültesi Yayınları.

<sup>8</sup> Koçel, *İşletme Yöneticiliği*. (5. Baskı).

<sup>9</sup> Can, a.g.e. s.77.

gruplandırılır. Bu işlem bölge, işlev, ürün veya hizmet temeline göre yapılabilir. Bu yöntemle oluşturulan birimlere uygun özellikteki bireyler atanır. Daha sonra ihtiyaca göre düzenlemeler yapılması da organize etme işlemine dâhildir.<sup>10</sup>

Organizasyonlar, toplumun ihtiyaçlarını giderecek makro düzeyde bir fayda üretmeyi ve mikro düzeyde üyelerinin isteklerini tatmin etmeyi amaçlamaktadırlar. Bir organizasyonun yaşaması ve büyümesi için; organizasyon üyeleri davranışlarını organizasyonun ortak amacına doğru uyumlu bir biçimde yönlentmeli ve ayrıca kendi özel amaçlarını da gerçekleştirmelidir. Aksi takdirde, bu amaçlardaki tek taraflı bir dengesizlik, organizasyon üyeleri arasındaki ilişkileri bozarken, koordinasyonu da o derece zorlaştıracaktır.<sup>11</sup>

### **1.1.1. Organizasyon Yapıları**

#### **1.1.1.1. Basit Yapı**

Yönetici tek kişidir ve kararlar işletme yöneticisinde toplanır.<sup>12</sup> Bu kişi vizyonu belirler, genellikle bütün işletme fonksiyonlarıyla ilgilenir ve kararları kendisi verir. Bu nedenle, otokratik bir yönetim yapısı mevcuttur. Planlamada günlük olaylarla daha çok ilgilenilir ve kısa vadeli olarak yapılır. Günlük finans, satış ve üretim gibi fonksiyonel problemler stratejik yaklaşımların önüne geçer. Bu sebeple kararlar hızlı alınır, fırsatçı bir nitelik taşır ve maliyetler genel olarak düşüktür. Bir kişinin kavrayabileceği büyüklükte bir çevre söz konusudur. Çevre değişiklikleri tahmin edilebilir fakat çok değişkendir. İşletme küçük bir yapıya sahip olduğu için esnek bir yapıdadır, çevreye çabuk adapte olabilir. Fakat sınırlı bir uygulama alanına sahip olduğu için, pazardaki yapısal değişikliklerde büyük sorunlarla karşılaşır. Tek kişiye bağımlılığı sebebiyle, liderin yokluğu veya yetersizliği, işletmenin sürekliliği için büyük risk oluşturur. Ayrıca değişen çevre ve yoğun rekabet ortamlarında liderin geçmiş tecrübeleri ve kendine güveni, değişikliğe uyum sağlamada büyük bir engel oluşturabilir.<sup>13</sup>

---

<sup>10</sup> Daft, R. L. (2004). *Organization Theory and Design*, Mason, Ohio, Thomson/South-Western.

<sup>11</sup> Ülgen, a.g.e. s.14.

<sup>12</sup> Öztürk, a.g.e. s.90.

<sup>13</sup> Ataman, G. (2001). *İşletme Yönetimi*. İstanbul: Türkmen Kitabevi.

Basit organizasyon yapıları karmaşık bir teknolojiye sahip değildir ve üstün nitelikli olmayan operatörler tarafından kontrol edilebilen bir üretim sürecine sahiptir.<sup>14</sup> İşletme içinde bölümler belirgin bir şekilde oluşmamıştır. Gerçekleştirilen işin özelliğine göre üretim veya satış bölümleri ön plana çıkar. İşletme içindeki ilişkiler yüz yüze, samimi ve gayri resmidir.<sup>15</sup>

### 1.1.1.2. Mekanik ve Organik Yapı

Kamu kurumları, büyük alışveriş merkezleri, otomobil üreten işletmeler, bankalar gibi şirketler mekanik yapı grubuna girmektedir. Standartlaşma ve biçimselleşme bu tür yapının kilit kavramıdır. Kontrol standartlaştırılmıştır, faaliyetler ise rutin bir şekilde yürütülmektedir. Stratejik çalışmalar tepe yöneticileri tarafından yapılır. Bu nedenle, karar alma süreci yukarıdan aşağıya devam eder. Kararlar rasyonellik taşır. Orta ve alt kademe alınan stratejik kararların uygulanmasını yapar. Tepe yönetimi enerjisinin ve zamanının çoğunu verimliliğin artırılması, maliyetlerin düşürülmesi, örgütsel çatışmaların çözümü gibi konulara harcar. Çevre basit ve nispeten durgundur veya öyle kabul edilir. Teknik sistem uzmanlık gerektirir, kütle üretim yapılıdır. Şirketler büyük bir ölçeğe sahiptir ve olgunluk safhasındadır.<sup>16</sup>

Organik organizasyon yapısı, özgünlüğü özendirilen ve yenilikçilik bir kurumsal yapıya sahiptir.<sup>17</sup> Diğer taraftan, mekanik organizasyon yapısının organik organizasyonlara göre, yenilikçilik kültürüne sahip olması daha düşük bir olasılıktır ve genellikle mekanik yapıları organizasyonlar düzenli izleyicilerdir. Organizasyonlarca kullanılan teknolojiler rutin ve rutin olmayan biçimde sınıflandırılmaktadırlar. Kütleli üretim işlemlerinde rutin, araştırma-geliştirme işlemlerinde ve yenilikçilik kaynaklı sektörlerde ise rutin olmayan teknoloji türleri kullanılmaktadır. Rutin teknolojilerden yararlanan organizasyonlar için, mekanik organizasyon yapıları elverişli iken, rutin olmayan teknolojileri kullananlar için organik organizasyon yapıları daha işlevseldir. Organizasyonların bilgi ya da bilgi işlem gereksinimleri, mekanik ya da organik biçimde yapılanmalarında etkili

<sup>14</sup> Eren, E. *Yönetim ve Organizasyon*,

<sup>15</sup> Dinçer, Ö. (2003). *Stratejik Yönetim ve İşletme Politikası*. (6. Baskı). İstanbul: Beta Yayınları.

<sup>16</sup> Dinçer, a.g.e. s.312–313

<sup>17</sup> Eren, a.g.e. s.159.



olmaktadır. Organizasyonun dışsal çevre faktörleri değişken ve dinamik nitelik arz ettiği zaman, yapıların mekanikten organik yapıya doğru yönelim gösterdiği kabul edilmektedir.<sup>18</sup>

### 1.1.1.3. Bölümlenmiş İşletmeler

Çok sayıda işletmeye (mamul/pazara) sahip olan büyük yapılardır. Her bir işletme veya bölüm nispeten bağımsız kar merkezleri gibi şirketleşmiştir. Mekanik bürokrasi özelliğine sahip bu bağımsız birimler genel merkez tarafından koordine edilir. Her bir işletme veya bölüm kendi fonksiyonlarıyla ilgili kararları kendisi verir. Zincir şirketlerde satın alma ve çok uluslu şirketlerde standart bir mamulün pazarlanması gibi kritik fonksiyonlar merkezden yürütülür. Bölüm içinde kararlar merkezleşme eğilimindedir. Tüm şirketin kararları tepe yönetimi tarafından alınır. Bu tür şirketler çeşitlendirilmiş bir pazar çevresine sahiptir. Daha çok olgun işletme özelliklerine sahiptirler ve büyük ölçeklidirler. Bu tür yapılar kaynak tahsisini rasyonel hale getirmektedirler. Sermaye karlı olana doğru kaydırılarak, kazançlar artırılabilir. Ancak bazen kazanç sağlayan bölümler zarar eden bölümlere destek verebilir. Bu da kazanç sağlayan bölümlerin daha geç gelişmesine sebep olur. Diğer bir tehdit ise, her bölümün kendi amaçlarına yoğunlaşmış bir bütün olarak şirketin amaçlarından uzaklaşması riskidir.<sup>19</sup>

### 1.1.1.4. Adhokratik Yapı

“Geçici” anlamına gelen Latince kökenli “ad hoc” kavramından türetilen adhokrasi, geçici ve özel amaçlara yönelik olarak kurulan organizasyon anlamına gelmektedir.<sup>20</sup>

Endüstri toplumundaki bürokratik egemenliğin yerini, bilgi toplumunda “belirli bir tasarı ya da amaç için seçilerek veya atanarak kurulmuş bir örgüt anlamına gelen ” adhokratik bir egemenliğin alacağını ve bunun da tamamen yüksek kalitede eğitimden geçmiş oldukça da geniş insan çevrelerini anlattığını

---

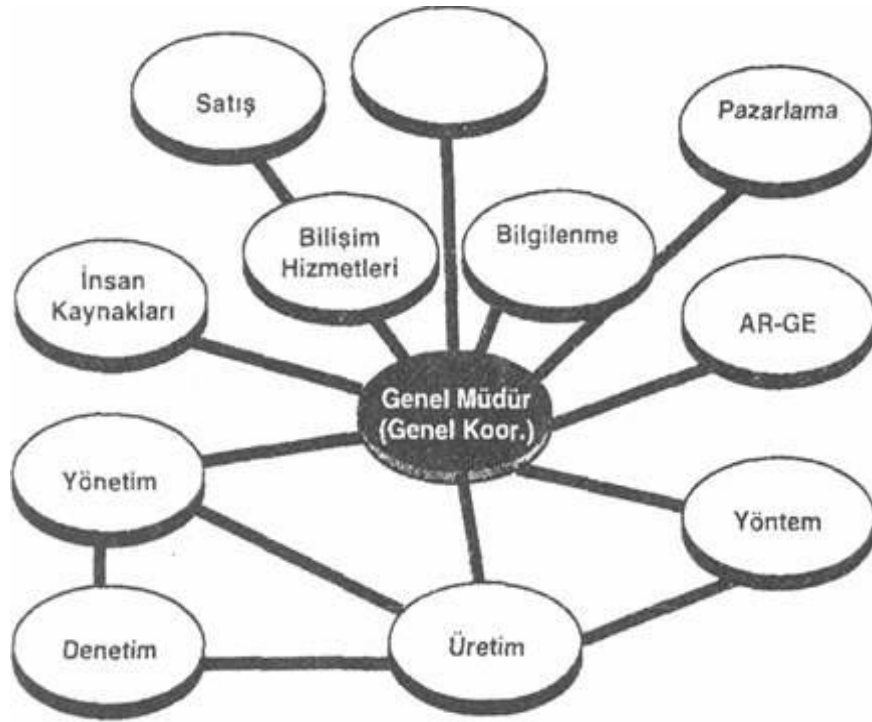
<sup>18</sup> Ögüt, A. (2001). *Bilgi Çağında Yönetim..* Ankara: Nobel Yayınları,

<sup>19</sup> Dinçer, s.314

<sup>20</sup> Mucuk, İ. (2001). *Modern İşletmecilik.* (13.Basım). İstanbul: Türkmen Kitabevi.

söylemektedir. Adhokrasi, işletmenin yavaşladığı zaman kemikleşme değil, çözümlene eğilimi gösteren bir örgütlenme biçimidir. Çünkü bu örgütlenmeler, verimlilik mantığı üzerinde kurulmuştur. Bu anlamda küresel işletme mantığıyla birebir çakışmaktadır. Bu bilgi tabanlarının, toplumun yeni seçkinlerini de belirlediğini göstermektedir. <sup>21</sup>Teknolojik içeriğin tüm toplumsal süreçleri bu denli etkileme gücü olması, bilgi toplumundaki hiyerarşik düzeneğin, bilginin ve bilgiyi elinde tutanların ekseninde biçimlendiğini göstermektedir. Bilgi toplumunun bu anlamda devamlılığı için üç öge karşımıza çıkmaktadır<sup>22</sup>:

- 1- Yüksek kalitede ulusal eğitim
- 2- Gelişmiş bilimsel alanlar ve faaliyetler
- 3- İleri teknoloji üretimi ve dönüşümü.



**Şekil 1.1. Adhokratik Organizasyon Yapı**

**Kaynak;** O'Brien, James A. , (1990).**Management Information Systems: A Managerial End User Perspective**, USA: Irwin, Boston.

<sup>21</sup> Aytürk. N. (1999). *Yönetim Sanatı, Başarılı Yönetim ve Yöneticilik Teknikleri*, (3.Baskı). Ankara: Yargı Yayınevi. s.78.

<sup>22</sup> Kutlu, E. (2000). *Bilgi Toplumunda Kalkınma Stratejileri*, Eskişehir: Anadolu Üniversitesi Yayınları, s.66.

Örgütlere bilgi teknolojilerinin girmesi, insan kaynakları yönetim sistemlerinin (human resources information systems) kurulması, personel yönetiminin geleneksel rollerini azaltmış, işlevlerini ise hızlandırmıştır. Böylelikle yönetimin iş görene daha fazla zaman, para ve emek harcaması olanağı doğmuştur.

Çağdaş örgütlerde bürokrasinin yerini adhokrasinin alması, adhokratik yapılarda iş gören sorumluluklarının artması, onların sürekli geliştirilmesini zorunlu kılmıştır.<sup>23</sup>

Örgütlerde bilgi kullanımı ve uzmanlaşmanın giderek artması, kaliteli elemanları örgüte bağlamanın yollarını aramaya ve insan kaynaklarını geliştirmeye itmiştir.<sup>24</sup>

Bilgi çağı, organizasyonların esnek, merkezileşmemiş ve tanımlanmamış yapılar biçiminde örgütlendiği bir dönemi temsil etmektedir. Organizasyon uzmanları; biçimsel hiyerarşiye değil, sürekli değişen, kurumsal gereksinimlere dayanan işlevsel bir yapılanma önermektedirler.<sup>25</sup> Hiyerarşik ve çoklu kademe içeren organizasyon yapıları demode olmuş modellerdir. Elektronik posta ve video-konferans gibi elektronik araçlar, yatay iletişim imkânlarını artırmakta ve adhokratik organizasyon yapılarını koordinasyon-yoğun biçime dönüştürmektedir.<sup>26</sup> Gelecekte, çok sayıda organizasyonun pazar paylaşımında etkin olabilmek için özel birimler biçiminde yapılanacağı, sorun çözme amaçlı “ad hoc” görev güçleri oluşturacağı ve yöneticiler için yeni ilişkiler biçimi tasarlayacağı öngörülmektedir.<sup>27</sup>

---

<sup>23</sup> O'Brien, J. A. (1990). *Management Information Systems: A Managerial End User Perspective*. Irwin, Boston. USA.

<sup>24</sup> Drucker, P. F. (1994). *Kapitalist Ötesi Toplum*. (Çev. Belkıs Çorakçı) İstanbul: İnkılâp Kitabevi.

<sup>25</sup> Can, s.45.

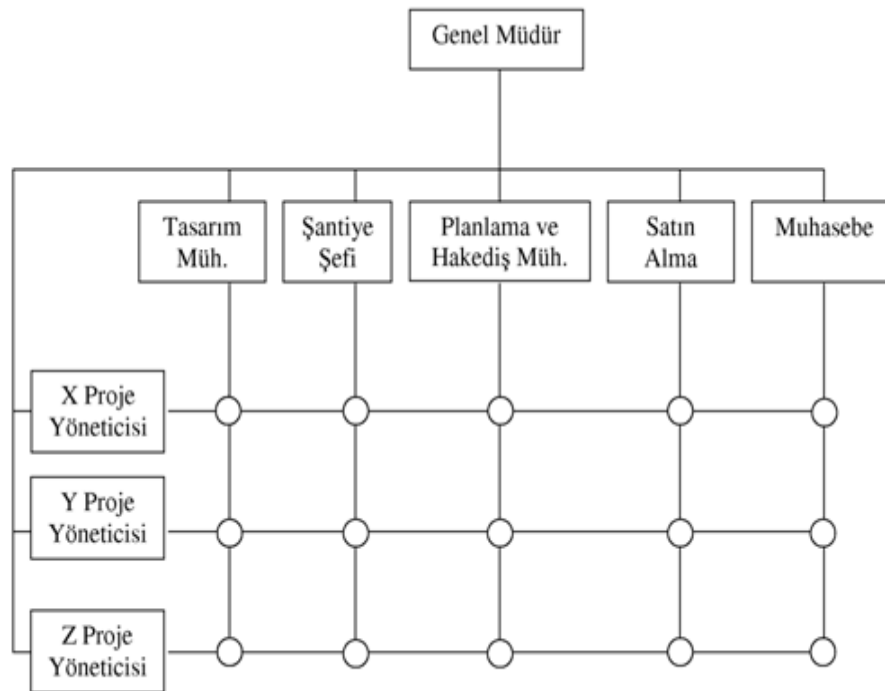
<sup>26</sup> Eren, s.79.

<sup>27</sup> Öğüt, s.108.

### 1.1.1.5. Matriks Yapı

Matriks organizasyon, proje organizasyonlarından sadece biridir. Bu örgütlenme türleri de proje amacına yönelik olma, şirket yapısı içindeki yan ilişkiler ve proje yöneticisinin yetkileri açısından birbirinden ayrılırlar.<sup>28</sup>

İşletmeler büyüyüp geliştikçe, bunların tepe yönetiminden sorumlu olan kişiler, tüm faaliyetlerle ilgilenecek zaman bulamamış ve kimi faaliyetlerini alt düzeylere devretmiştir. Bunlardan özel uzmanlık gerektirenler bir proje olarak farklı bir çalışma grubunun sorumluluğuna verilmişlerdir. Örneğin; yeni bir örgütsel yapının tasarımı, yeni bir yatırım kararının alınması, bir teşvik-fizibilite etüdü yapılması, kuruluş yerinin taşınması veya yeni bir mamul geliştirilmesi gibi uzmanlık isteyen konularda bir proje tipi organizasyon türü geliştirilmiştir.<sup>29</sup>



Şekil 1.2. Matris Organizasyon

**Kaynak:** Hayri Ülgen, (1997). *İşletmelerde Organizasyon İlkeleri ve Uygulaması*, İstanbul: İstanbul Üniversitesi İşletme Fakültesi Yayınları, s.82.

<sup>28</sup> Eren, a.g.e. s.280.

<sup>29</sup> Ülgen, a.g.e. s.76.

### 1.1.2. Organizasyon Yönetimi

Genel olarak organize etme ya da örgütleme; önceden belirlenmiş hedeflere ulaşmada, azami etkinliği sağlayacak bütün şirketin bölümleri arasında görevlerin tahsis edilmesi ve şirket elemanlarının çalışmalarının koordine edilmesidir.<sup>30</sup> Şirket faaliyeti sonucunda en az emek, zaman ve maliyet gerektirecek en uygun bir yapıya ulaşması hedeflenir.<sup>31</sup>

Organizasyon işlemi, planlarda belirlenen amaçlara uygun faaliyetlerin belirlenmesi, gruplanması; işleri yapacak kişilerin ve aralarındaki ilişkilerin belirlenmesi; yer, araç ve yöntemlerin hazırlanması gibi faaliyetleri içermektedir. Bu aşamaların yeterli önem verilerek gerçekleştirilmesi ve sade bir organizasyon yapısının oluşturulması da planların uygulanabilmesinde temel rol oynamaktadır.<sup>32</sup>

Şirket, iş ile iş, iş ile insan ve insan ile insan arasındaki ilişkilere yönelik düzen ve düzenlemelerdir. Şirket tasarımında öncelikle işler ve işlerin pozisyonları belirlenir. Yani yapılacak işler bir araya getirilerek organizasyon pozisyonları oluşturulur. Daha sonra şirket pozisyonlarında yapılacak işler belirlenir; pozisyona uygun kişinin sahip olacağı yetkiler; kişinin bilgi, beceri ve yeteneğe sahip olması gerektiği belirlenir.<sup>33</sup>

Şirketlerin amaçlarına ulaşabilmesi için, verimli ve etken olmalıdır. Bunun sağlanabilmesi şirketlerdeki İK'nın verimliliğine bağlıdır. İK ile ilgili işlevlerin düzenli bir şekilde yürütülebilmesi onun sistematik olmasına dayalıdır. Şirket ve şirketin bölümlerinin gereksinimine cevap verecek şekilde yapılandırılması, şirketin başarı koşullarından birisidir. İK bölümünün de şirketin içinde başarılı olabilmesi için iyi bir şekilde yapılandırılması gerekir. İK bölümü, şirketin diğer bütün

---

<sup>30</sup> Mucuk, a.g.e. s.34.

<sup>31</sup> Ataman, a.g.e. s.12.

<sup>32</sup> Özalp, İ. (ed.). (2000). *Yönetim ve Organizasyon*. (3.Baskı). Eskişehir: Anadolu Üniversitesi Yayınları.

<sup>33</sup> Koçel, T. (1999). *İşletme Yöneticiliği*, (7.Baskı). İstanbul: Beta Yayınevi.

bölümleri ile yakından ilişkilidir. Planlı bir organizasyon; karmaşıklığı, görev sorunlarını, yetki ve sorumluluk sorunlarına çözücü rol oynamaktadır.<sup>34</sup>

---

<sup>34</sup> Kök, B. (2006). *İnsan Kaynakları Yönetim İşlevlerinin Stratejik Planlaması ve Tcdd İşletmesi'ne Yönelik Bir Model Önderisi*, Dumlupınar Üniversitesi, Sosyal Bilimler Enstitüsü, Yayımlanmamış Yüksek Lisans Tezi.

## BÖLÜM II

### GÖÇ KAVRAMI

#### 2.1. Göç Kavramı

İnsanlık tarihiyle başlayan göç, coğrafi olarak bir yer değiştirmenin ötesinde toplumsal, ekonomik, siyasal ve kültürel yapıyı etkileyen ve önemli sonuçları olan bir olgudur. Genel kabul gören bir tanıma göre göç, “belli bir zaman dilimi içerisinde belli bir yerleşme alanında yaşayan insanların çeşitli nedenlerle yasadıkları yerden bir başka yere doğru mekân değiştirmesidir”<sup>35</sup>

Göç kavramı, durağan bir olgu olmayıp, nedenleri ve sonuçları ile beraber dinamik bir süreç olarak ele alınması gerekir. Göç tanımı içinde, neden ve sonuç, zaman ve mekân unsurları birlikte incelenerek tanımlar, ölçümler, çözümler ve önerilerin yapılması gerekliliği vurgulanmaktadır. Bu bağlamda, göç olgusuyla ilgili birçok tanımlamalar yapılabilmektedir. Nüfusun; devamlı olarak yaşadığı bölgelerini kişisel olarak, aileler veya gruplar halinde terk edip, geçici veya sürekli olarak yaşamak amacıyla başka bir bölgeye gitmesine göç denir.<sup>36</sup>

Önemli bir sosyal olgu olarak göç, ister ferdi, grup yada kitlesel olarak gerçekleşsin, ister yakın ister uzak mesafeli bir fiziksel mekan değişikliği biçiminde ister hiç geri dönmek veya bir süre sonra geriye dönmek amacıyla yapılsın sebep ve sonuçlarıyla önem taşımaktadır. Göçün sosyal, ekonomik, kültürel ve siyasal sonuçları iktisattan sosyolojiye, coğrafyadan psikolojiye, hukuk biliminden siyaset bilimine kadar birçok bilimsel disiplinin ilgi alanına girmiştir.<sup>37</sup>

Göç, en az iki yerleşim birimi arasında gerçekleştirilen durumdur. Mahalli hareket ise aynı yerleşim birimi içinde yapılan yer değiştirmelerdir. Mesken değişimi

---

<sup>35</sup> İçduygu, A.ve T. Ünalın. (1998). *Türkiye’de İçgöç Sorunsal Alanları ve Araştırma Yöntemleri. Türkiye’de İçgöç, Sorunsal Alanları ve Araştırma Yöntemleri Konferansı: 6–8 Haziran 1997.* İstanbul: Türkiye Ekonomik ve Toplumsal Tarih Vakfı Yayınları. s.38.

<sup>36</sup> Güllülü, U., Karabulut, K., Polat, D., (2007). *Ağrı Alt Bölgesindeki Göç Eğilimi ve Sosyo-Ekonomik Nedenler.* Erzurum: Atatürk Üniversitesi Yayınları.

<sup>37</sup> Oğrak, A, (1998). *Göç Sosyal Değişme ve Bütünleşme Güneydoğu Anadolu’dan Göç Eden Aileler Örneği,* Doktora tezi, Sakarya Üniversitesi Sosyal Bilimler Enst.

için evini bir binadan diğerine taşımak buna örnek olarak verilebilir. Gün içerisinde yapacağı işlemler için meskenden uzaklaşarak, gidip-gelinen alanlarla ilgili eylemleri de kapsamaktadır. Oysa bu eylemler bir yerleşme ünitesinin sınırlarını aşınca durum değişir. Ortaya çıkan olay yerel hareketin bir uzantısı mıdır, yoksa ondan nitelik olarak çok farklı yorumlanan göç olgusu mudur? Bu soruya bir anda kesin ve kalıcı bir cevap vermek kolay olmayabilir. Bu yüzden konuyla ilgili tanım yapmak ve tiplerini ortaya koymak sorunun netleşmesine büyük katkı yapacaktır.<sup>38</sup>

Göç, kişilerin yaşantılarının bir bölümünü ya da tamamını geçirmek amacıyla bir yerleşim biriminden diğerine yerleşmek amacıyla gerçekleştirdikleri coğrafi nitelikli yer değiştirme olayıdır. Başka bir tanıma göre göç, nüfusun, belirli bir zaman içerisinde belirli bir yerleşim biriminden başka bir yerleşim birimine yönelik yer değiştirmesidir.<sup>39</sup>

Göçü, içinde yaşanılan coğrafi ve sosyo-kültürel ortamdan ayrılarak başka bir coğrafi ve sosyo-kültürel çevreye gidilmesi olarak da tanımlayabiliriz. Ancak hangi tanım ya da tanımlar benimsenirse benimsensin, göç olgusunu genel olarak, bir ülke ya da toplumdaki ekonomik, sosyo-kültürel, politik, iç ve dış istikrar ile bağlantılı olarak yaşanan dinamik bir süreç olarak değerlendirmek mümkündür. İnsan var olduğu andan bu yana istikrarlı bir yayılma politikası izlemiş ve yeryüzünde bugünkü görünen dağılımına ulaşmıştır. Paleolitik ve Neolitik dönemden bu yana var olan göç, yerleşme birimlerinin değişmesiyle birlikte tarz ve anlam olarak farklılaştı. Eskiden kabile örgütleri içinde konar-göçer veya uygun geçim kaynakları mevcut olan yeni yaşama alanları oluşturmak için yer değiştirme arzusu ve buna bağlı sorunlar olurken, zamanla kesinleşen siyasi harita insan gruplarını daha katı bir durumunla karşı karşıya getirmeye başladı. Yaşanılan savaşlar, fetihler nüfusu hareketlendiren etmenlerdendir. Bu eylemlerde zaman içinde yumuşama eğilimi görüldü. Bunların yanında ticaret, refahın artırılma arzusu vb. nedenler yer değiştirme hareketlerini bir başka şekilde derinden teşvik etti. Kısaca insan hareket etti, yer değiştirdi, göç etti. Bu eylemini sürekli aktif tuttu ve ileride de böyle yapacağını adeta kanıtladı.<sup>40</sup>

---

<sup>38</sup> Akkayan, T., (2003). *Türkiye'de İç Göçler ve Sorunlar*, Ankara: Ankara Üniversitesi Basımevi.

<sup>39</sup> Güllülü ve diğ., a.g.e., s.3.

<sup>40</sup> Akkayan, a.g.e., s.34.



Göç aşamasında önemli bir madde olan karar verme, göçün gerçekleşme niteliğini ortaya koymaktadır. Buna göre göç eden aldıkları kararı kendi istek ve iradeleriyle alıyorlarsa; "gönüllü göç", istekleri dışında alıyorlarsa "zorunlu göç" gerçekleşmektedir. Zorunlu göç doğal afetler, depremler, kuraklıklar, askeri çatışmalar, siyasi ve dinsel baskılar sonucu olarak yaşanan göç olarak tanımlanmaktadır. Bu tanımla zorunlu göç, rıza ve nitelik bakımından diğer göç türlerinden ayrılmaktadır.<sup>41</sup>

Değişim ve amaç gibi unsurlar göç hareketini nitelemektedir. Bu nitelikler insanoğlunun var oluşundan bu yana sürdürdüğü yer değiştirmeler ile 21. yüzyıl insanının yaptığı yer değiştirmeleri ayırtılabilmemize yardımcı olmaktadır. Böylece göçü salt hareketlilik üzerinden değil fakat üretilen hareketliliğin ortaya çıkardığı nitel değişim ve hareketliliği ortaya çıkaran amaç/niyet üzerinden tanımlamak gerekmektedir. Bu ayırım, göçün farklı amaç ve niyetleri içinde taşıyan çeşitlerini, günümüz dünyasındaki karmaşık göç nedenlerini açıklamak için gereklidir. Göçten son derece sıkça bahsettiğimiz şu dönemde, özellikle göç mekânlarında ortaya çıkan toplumsal dinamikler, ekonomik, politik, sosyal ve benzeri değişiklikler göçün sadece bir neden değil aynı zamanda bir sonuç olduğu gerçeğinin de altını çizmektedir. Göçle ortaya çıkan değişim sadece mekân/yer değişimi bağlamında olmayıp; göç edilen mekânların, göç eden insanların ve hatta göç edilen mekândaki insanların dönüşmesini de kapsayan bir olgudur. Göçün en önemli sonuçlarından biri de budur. Öyle ki sadece göç edeni değil aynı zamanda yerleşilen mekândaki diğer "yerli" olanı da etkiler. Dolayısıyla göç durağan, başlayan ve nihayete eren basit bir hareketlilik değildir. Göç etmenin ya da göçmen olmanın sınırlarının tam olarak çizilemediği uzun erimli bir süreçtir. Bu anlamda göçü hareket, zaman ve mekân, niyet ve değişim faktörleri çerçevesinde formüle etmek göç kavramını türüne uygun bir biçimde tanımlama şansı verecektir. Yukarıda bahsi geçen dinamikleri de dikkate alan Cemal Yalçın göçü, ekonomik, siyasi, ekolojik veya bireysel nedenlerle, bir yerden başka bir yere yapılan kısa, orta ve uzun vadeli geriye dönüş veya süreli

---

<sup>41</sup> Petevi, M., (1996). *Forced Displacement: Refugee Trauma, Protection and Assistance. International Responses to Traumatic Stress*. United Nations Publication, Baywood Publishing Company, New York.

yerleşim hedefi güden coğrafik, toplumsal ve kültürel bir yer değiştirme hareketi olarak tanımlanmaktadır.<sup>42</sup>

Avrupa ülkeleri için düşük göçün oranının ve nüfusun yaşlanmasının etkilerinin karşılanması gereksiniminin göçün artması ile söz konusu olduğu savunulmaktadır. Yabancı işçiler, yaşlıların bakımı ve inşaat sektörü gibi bir dizi hizmet için gerekli işgücü sağlayabilirler. OECD raporu, Batı Avrupa ülkelerine işçi göçünün kısıtlanmasının ekonomide verimliliği ve üretimi azalttığını ve ileride de azaltacağını vurgulamaktadır. Ayrıca Avrupa'da yerli işgücünün anakronistik olarak yeniden dirilişi daha çok emek gücünün kadınsallaşmasına bağlıdır.

Göçün iddia edildiği gibi bütün koşullarda istenmeyen bir durum olmadığı da savunulabilir: işverenler sık sık herhangi bir sosyal güvencesi olmayan ucuz işgücünden yararlanmakta ve kimi hükümetler de bu uygulamaları görmezlikten gelmektedirler. Buna karşılık ırkçılık için bir katalizör ve aşırı sağcı kışkırtmaların merkezinde olduğu için de birçok hükümet tarafından istenmeyen göçün durdurulması bir gereklilik olarak görülmektedir. Bugün birçok Avrupa ülkesi için en öncelikli sorunlardan biri istenmeyen göç akınlarının üstesinden gelecek yolları bulmaktır<sup>43</sup>

İnsanlık tarihi kadar eski olan göç, sosyal bilimler içinde uzun zamandır değişik disiplinlerin ilgi konusudur. Ekonomistler, sosyologlar, demograflar, beşeri coğrafyacılar ve antropologlar konuyla ilgilenmektedir. Ancak göç, bu disiplinlerin birinci plandaki ilgi alanı değildir. Bu nedenle de başta teorik bakış açısı olmak üzere, ayrıntılı problem alanları, sorun olarak kabul edilen ortak noktalar yeterince gelişmemiştir. Antropolojide göçle ilgilenme bir hayli eski geçmişe sahiptir. Bu konuda ilk akla gelen A.C. Haddon'un insanlık tarihindeki göçler ve insanların birbirleriyle karışmalarını konu alan çalışmasıdır. Bu çalışmada göç nedenleri itilme ve çekilme güçleriyle açıklanmaktadır. Genellikle itilme, nüfus fazlalığı ve gıda azlığından ortaya çıkmaktadır. İtilme, çekilmeden daha güçlüdür. Kitapta insanın çok kuvvetli nedenler olmadan kolay kolay anayurdunu terk etmek istemediği şeklinde

---

<sup>42</sup> Yalçın, C. (2004). *Göç Sosyolojisi*, Ankara: Anı Yayınları.

<sup>43</sup> Uslu, S. (1999). *Türkiye'den Avrupa'ya Göç*. Ankara: Türkiye Hak İşçi Sendikaları Konfederasyonu.

bir açıklama yapılmaktadır. Cambridge Üniversitesi Antropoloji ve Etnoloji Profesörü olan Haddon'un bu eseri 1927'deki dördüncü basımından Türkçeye çevrilmiştir. Ankara Üniversitesi Dil ve Tarih-Coğrafya Fakültesi Antropoloji ve Etnoloji Enstitüsü'nün ilgi alanına giren temel telif çeviri eserler serisi olarak yayınladığı ilk eserdir. Zekiye S. Eglar tarafından Türkçeye çevrilip, Prof. Dr. Şevket Aziz Kansu'nun tanıtıcı bir yazısıyla 1941'de yayınlanmıştır.<sup>44</sup>

### 2.1.1. Göçün Tanımı

Göçle ilgili birçok tanım verilmiştir. Tanımların çokluğu, konunun karmaşıklığını ortaya koyduğu gibi; değişik yaklaşımlar ve farklı disiplinlerin farklı noktalara bakmak isteyişlerinden de kaynaklanmaktadır. Ancak tanımların ortak noktalan olduğu da bir gerçektir. Bunlardan biri, göçü; "kişilerin hayatlarının gelecekteki kısmının tamamını veya bir parçasını geçirmek üzere, tamamen yahut geçici bir süre için bir yerleşme ünitesinden (şehir, köy vb.) diğerine yerleşmek kaydıyla yaptıkları coğrafi yer değiştirme olayıdır" şeklinde tanımlanmaktadır. Bu yer değiştirme, kabaca, aynı mahalle içinde çok kısa mesafeli olabileceği gibi, ülke sınırları dışına uzanacak bir eksende uzun mesafeli de olabilmektedir. (köy, kasaba ve kentler arası göçler ve sınır ötesi göçler). Bu doğrultuda geniş kapsamlı bir göç tanımı yapacak olursak Göç, ekonomik, siyasi, ekolojik veya bireysel nedenlerle, bir yerden başka bir yere yapılan ve kısa, orta veya uzun vadeli geriye dönüş veya sürekli yerleşim hedefi güden coğrafi, toplumsal ve kültürel bir yer değiştirme hareketidir.<sup>45</sup> Bu tanım, sorunu yeterince derli toplu sunan iyi örneklerdendir. Yaşanan olayları tereddütlere yol açmadan sınıflandırmaya yardımcı olmaktadır. Değişik zaman ve mekânlardaki olaylara da uygulanabilmektedir.<sup>46</sup>

Göç, insanların toplum olarak var olduğu günden itibaren başlıca eylemidir. Ezelden beri göç ediliyor ve ebediyen göç edilecektir. Bir yerde göç sona ermişse, o toplum eriyor demektir; nitekim bugünün Batı Avrupa'sında toplum yaslandığı için göç eylemi azalmıştır.<sup>47</sup>

---

<sup>44</sup> Akkayan, a.g.e., s.35.

<sup>45</sup> Yalçın, a.g.e. s.13.

<sup>46</sup> Akkayan, a.g.e., s.37.

<sup>47</sup> Ortaylı, İ. "08-11 Aralık 2005 tarihli Uluslararası Göç Sempozyumu'nda yaptığı Sunum"

Göç, ulusal sınırlar içerisinde gerçekleşebileceği gibi, ulusal sınırların ötesine de taşabilir. Ulusal sınırlar içerisinde gerçekleşen göçler, iç göçler, ulusal sınırların ötesine taşan göçler de, dış göçler olarak adlandırılır.

İç göçler, kırsal alanın iticiliği, kentsel alanın çekiciliğinden kaynaklanan ülke içi kırsal alandan kentsel alana göç devinimleri, bölge içi göçler, bölgeler arası alana mevsimlik dönemlik iş gücü göçleri, gibi göç devinimleridir.

Dış göçler, bir ülkeden bir başka ülkeye veya ülkeler grubuna yönelik göçler, kıtalar veya deniz aşırı göçler, günümüzün dünyasında uluslar arası sözleşmeler veya ikili anlaşmalara dayalı iş gücü beyin göçü gibi göçlerdir.

İnsanların özgür bir biçimde istedikleri topraklar üstünde hareket etmeleri hemen her kültürde olumlu değerlerle yüklüdür. Fakat bir toprağın "yerlisi" olmakla, "dışardan geleni" olmak arasında her kültürde değişen boyutlarda olmak üzere değer farkları bulunur. "Yerli" olmak her durumda diğerlerini dışta tutmanın bir imtiyazlı hali gibidir. Başkalarını dışlayarak kategorileştirmek, "yer"e dayanarak kolektif kimliği kristalize etmek İnsan hareketliliğine atfedilen olumlu değerlerle çelişiyor gibidir. Çağımızın moda konusu 'kimlik' birazda sınır aşan insan hareketliliklerinin sonucu tartışmaya açılmıştır.

Günümüzde 'sığınmacı', 'mülteci', 'göçmen' kavramları olup biten değişimlerle birlikte kimi zaman birbirinin içine geçmiş, kimi zaman birbirinden ayrılmaları ince nüanslara bağlı özellikler gösterir olmuşlardır. Göç nedenlerine bakıldığında pek çok sığınmacı ve mültecinin aslında ekonomik nedenlerle göç ettiği görülmektedir. Başka bir ifade ile sığınmacı ve göçmen yaratan bir çok çatışmanın temelinde ekonomik nedenler yatmaktadır.<sup>48</sup>

## 2.2. Göç Olgusuna Yaklaşımlar

Toplumların hayatlarında önemli bir yere sahip olan göç olgusu, sadece bireyin yer değiştirmesi hareketi olarak algılandığında fiziki bir mekân değiştirme

---

<sup>48</sup> Kaya, A. Özdoğan, Günay, G. *Uluslararası İlişkilerde Sınır Tanımayan Sorunlar: Göç, yurttaşlık, insan hakları, toplumsal cinsiyet, küresel adalet ve güvenlik*. İstanbul: Balgam Yayınları.

akla gelmektedir. Ancak hiç kuskusuz göç olgusu, göç fikrinin bireyde oluşmaya başladığı andan itibaren bireyi ve toplumu geniş çaplı etkileyen, belli bir nedeni olan, kaynak geçiş hedef bölgelerinde farklılıklara neden olan, bu doğrultuda çok çeşitli şekillerde ele alınmış ve halen de farklı bilimsel disiplinlerin çalışma konularından olan çok yönlü bir olgudur.

### **2.2.1. Beşeri Açıdan Göç Olgusu**

Göç olgusu, toplumun sosyal, kültürel, ekonomik, politik, eğitimsel vb. tüm yapısıyla yakından ilişkili bir olgudur. Bu yönüyle göç, antropologların, sosyal bilimcilerin, eğitim bilimcilerin, psikologların ve psikolojik danışmanların ilgisini çeken ve incelemelerine yol açan bir konu olmuştur.<sup>49</sup>

Bir ülke içerisinde bir yerleşim yerinden bir diğerine veya başka bir ülkeye, gönüllü veya gönülsüz, ferdi ya da toplu olarak göç eden birey, sadece yaşadığı mekanı değiştirmekle kalmamakta, aynı zamanda yaşam koşullarını, kültürel özelliklerini, coğrafi çevresini, temel değerlerini de değiştirmektedir. Göçle, demografik olarak toplumun yapısında, ekonomik olarak ise emek ve pazarın coğrafi yer değişimi gerçekleşmektedir.

İnsanın bu sosyal hareketliliği sonucunda toplumda değişimler yaşanırken, aynı zamanda benzer değişiklikler de insanı olumlu veya olumsuz etkileyerek göçe neden olabilmektedir.

#### **2.2.1.1. Sosyolojik Açıdan Göç**

“İnsanlar, Hz. Adem ile Hz. Havva'nın cennetten kovulmalarından beri hareket halindedirler.”<sup>50</sup> Yani göç olgusu insanlar kadar eskidir.<sup>51</sup> Tarihsel sürece

---

<sup>49</sup> Şahin, C. (2001). “Yurt Dışı Göçün Bireyin Psikolojik Sağlığı Üzerindeki Etkisine İlişkin Kuramsal Bir İnceleme”, G.Ü. Gazi Eğitim Fakültesi Dergisi Cilt 21, (Sayı 2). s.58.

<sup>50</sup> Scott, F. (1968). *World Migration In Modern Times*, New Jersey, Prentice Hall Ind. s.1.

<sup>51</sup> Tümertekin, E. (1985). “Kır-Kent Dengesi ve Göç”, Türkiye’de Kentleşme Süreci ve Kırsal Alan Kolokyumu, İstanbul: Mimar Sinan Üniversitesi Fen Bilimleri Enstitüsü Yayınları-1, s.53.

bakıldığında rahatlıkla anlaşılacağı üzere insanlık tarihi göçlerin tarihi olarak da yazılabilir.<sup>52</sup>

Tarihi ilk insana kadar giden göç; toplumsal, ekonomik, siyasi, dini veya bırakılan bölgenin iticiliği, gidilen yerin çekiciliği gibi sebeplerle bireylerin bir yerden, başka bir yere, kendi istekleriyle veya bazı güçlerin etkisiyle hayatlarının gelecekteki kısmının tümünü veya bir kısmını geçirmek üzere yaptıkları yer değiştirme hareketidir.<sup>53</sup> Göçler, toplumun sosyal, kültürel, ekonomik, politik vb. yapısı ile yakından ilişkili bir sosyal olaydır.

Göçler, basit bir yer değiştirme hareketi olarak algılandığında, dünya nüfusunun bazı bölgelerde yığılması, bazı bölgelerde çok az olması ya da hiç olmaması öncelikle coğrafi koşullarla açıklanabilir; ancak nüfusun kırsal ve kentsel dağılımının çağlara, toplum ve bölgelere göre, ortaya çıkan farklılıkların ve özellikle göçlerin coğrafya bilimi ile açıklanması olanaksızdır.<sup>54</sup>

Sosyoloji, göç olgusuna en geniş perspektiften bakmaktadır, ancak göç, sosyal bilimler tarihinde uzun süre yalnızca coğrafyanın ilgi alanına giren bir konu olarak bilinmiştir. Yukarıda belirtilen manadaki coğrafi göçün aynı zamanda ekonomik ve kültürel nitelik taşınması açısından toplumların oluşmasına katkısı unutulmamalıdır. Çünkü insanlık tarihinin büyük bir bölümü göçlerden oluşmaktadır. Keşfedilmemiş bölgelerin keşfi, ticaret, sanayileşme, saldırı, istila, sömürgecilik, turizm gibi nedenlerle toplumlar yeni yaşam alanı ve kültürü inşa etmiş ve devamında da standartlarını yükseltme gayesiyle göçmüşlerdir.

Toplumda farklı sonuçlara yol açması bakımından göç temelde bir sosyolojik olgudur. Bireyin yaşadığı, sosyal ilişkiler içerisinde bulunduğu bir ortam/yerden yeni bir ortama/yere doğru ferdi, ailesiyle ya da kitle olarak göç etmesi, toplumda pek çok değişimi de beraberinde getirmektedir. İçinde yaşadığı toplumda, güdülerini en yüksek düzeyde gerçekleştirmek isteyen birey, göç ederek kullanabileceği fırsatların

---

<sup>52</sup> Koçdemir, K. (1999). “Yeni Bin Yılın Derdi Göç ve İltica”. 423 Türk İdare Dergisi, Ankara: İçişleri Bakanlığı Yayınları, s.86.

<sup>53</sup> Türkaslan, N. (1997). “Bursa’da Meskun Bulgaristan Göçmenlerinin Ekonomik Durumları Üzerine Bir İnceleme”, II. Ulusal Sosyoloji Kongresi Toplum ve Göç (Mersin Kasım 1996), Ankara: Devlet İstatistik Enstitüsü Yayınları.

<sup>54</sup> Tolan, B. (1996). *Toplum Bilimlerine Giriş*. Ankara: Murat&Adım Yayıncılık.

sayısını arttırır, mesleki ve sosyal hareketliliğini sağlamış olur. Göç eden kişiler, yeni çevrelerinde hem sosyo-kültürel değişimlere neden olmakta hem de kendileri değişmektedir.

Toplulukların gerek ülke içinde yerleşmeleri nedeniyle gerekse de sanayileşmeyle birlikte ortaya çıkan kırdan kente göç hareketi, bu topraklarda sürekli bir göç olgusu ile birlikte yasama zorunluluğu getirmiştir. Hızlı toplumsal değişimin bir sonucu olarak ortaya çıkan göç paralelinde hızlı bir toplumsal değişime de neden olmuştur.

Göç olgusu, karmaşık ve uzun soluklu bir süreç olması nedeniyle kendi içinde farklılaşan birimleri içerir. Farklı bilimsel disiplinlerin önemli araştırma konularından birini oluşturan göç, göç veren yerleşim birimi, göç eden kişiler ve göç alan birim olmak üzere üç temel değişken çerçevesinde incelenir.<sup>55</sup>

İnsanlık tarihiyle paralellik gösteren ve 18. yy'da sanayi devrimiyle birlikte ivme kazanarak toplum yaşamındaki önemi ve etkileri ortaya çıkan göç olgusu, genel olarak aynı manayı taşıyan ve çoğunlukla tanımlamayı yapan disiplinlere göre de değişiklikleri bulunan değişik ifadelerle tanımlamaları yapılmıştır.

Toplumların tarihinden çıkartılabilecek temel sonuçlardan birisi, göçün toplumsal ve ekonomik dönüşümlerin bir sonucu olarak ortaya çıktığıdır, bu anlamda göç bir sonuçtur. Aynı zamanda göçün kendisinin de toplumsal ve ekonomik dönüşümlere katkıda bulunan bir etken olduğu unutulmamalıdır ki bu çerçevede göç bir nedendir.

Kişinin mekânlar arası yer değiştirmesi olarak ifade edilen göç olgusu, insanların belirli bir zaman boyutu içinde bir yerden, bir yerleşim alanından başka bir yerleşim alanına geçişi olarak anlatılmaktadır. Ancak göç durağan bir olgudan daha

---

<sup>55</sup> İçduygu, A., Sirkeci, I. and Aydingün, I. (eds.) (1998). “Türkiye’de içgöç ve içgöçün işçi hareketine etkileri”, s.207–216.

çok, nedenleri ve sonuçları ile birlikte algılanan ve bu bağlamda bir süreci anlatan bir kavramdır.<sup>56</sup>

Göç hareketlerine yönelik gerçekleşen araştırmalarda, sosyolojik olarak ilgilenilen nokta, göç eden fert veya hane halkının göç kararı ve nasıl alındığıdır. Sağlıklı göç analizlerinin yapılması doğru ölçülmüş ve araştırmacılara istenen detaylı bilgileri veren göç istatistikleri ile mümkündür.<sup>57</sup> Bu noktada da yapılan Genel Nüfus Sayımları, araştırmacılar tarafından değerlendirilebilecek yeterli bilgi içermediği için, bölgesel veya kentsel çaplı yapılan bilimsel nüfus araştırmaları göçün nedenleri ve sonuçlarına ilişkin sağlıklı analizlerin yapılmasına ve sosyal çözüm yollarının ortaya net bir şekilde çıkartılmasına kaynak teşkil edebilecektir.

Göçü ve göç eden kişileri tanımlamada, iç-dış göç, ekonomik-siyasi göç, sürekli-geçici göç, gönüllü-zorunlu göç gibi değişik göç tanımları yapılabilir. Göç, bir taraftan bireylerin kendi istekleri ile gerçekleştirdikleri bir hareket olabileceği gibi, diğer taraftan bireylerin istekleri dışında, çok farklı etkenlerin zorlamasıyla oluşan gönülsüz bir hareket de olabilmektedir. Ancak göç konusundan söz edildiğinde, göçün çoğunlukla gönülsüz, kendiliğinden ve çok çeşitli etkenlerin etkisiyle gerçekleştirilen bir eylem olduğu kabul edilmektedir.<sup>58</sup> Çünkü göçler, ülke sınırı içerisinde ya da ülke dışına, geçici ya da sürekli, ekonomik ya da siyasi olsun, çoğunlukla belli bir amaca ulaşabilmek veya bir probleminden kurtulmak amacıyla, genelde gönülsüz olarak gerçekleşmektedir.

Göçü tanımlamada görmüş olduğumuz bu farklılık, göçün neden ve sonuçlarının değişik ve geniş kapsamlı olması, göçün ayrıca bütün bilimlerin ilgi alanına girmesindedir. Yine göç hareketlerine yakından bakıldığında sebeplerinin çoğunlukla karma bir vaziyette olduğu görülmektedir.<sup>59</sup>

---

<sup>56</sup> İçduygu A. ve T. Ünalın, (1998). “*Türkiye’ de İç Göç: Sorunsal Alanları ve Araştırma Yöntemleri*”, Türkiye’ de İç Göç Konferansı Bolu-Gerede 1997, İstanbul: Türkiye Ekonomik ve Toplumsal Tarih Vakfı Yayınları, s.38–39.

<sup>57</sup> Özcan, Y. Ziya, (1998). “*İç Göçün Tanımı ve Verileri İle İlgili Bazı Sorunlar*”, Türkiye’ de İç Göç Konferansı (Bolu-Gerede, 6–8 Haziran 1997). İstanbul: Türkiye Ekonomik ve Toplumsal Tarih Vakfı Yayınları.

<sup>58</sup> İçduygu, A., Sirkeci, I. and Aydingün, I. (eds.) (1998), “Türkiye’de içgöç ve içgöçün işçi hareketine etkileri”, <http://www.geocities.com/sirkeci/papers/turkiyedeicgoc.pdf>, Erişim: 05.10.2005, s.216.

<sup>59</sup> Koçdemir, K. (1999). “*Yeni Bin Yılın Derdi Göç ve İltica*”. Türk İdare Dergisi. Ankara İçişleri Bakanlığı Yayınları. s.86.



Birey, zaman ve mekân bileşenleri ile neden ve sonuçları, göçü tanımlamada, ölçmede ve değerlendirerek çözümlemede farklılıklara neden olmaktadır. Dolayısı ile sosyoloji, psikoloji, ekonomi, demografi, coğrafya, halkbilimi, tarih, siyaset, uluslararası ilişkiler vs. çok farklı bilimsel disiplinler göç olgusuyla ilgili kendi çalımsa sahalarında çalışmalar yapmaktadır.

### 2.2.1.2. Psikolojik Açıdan Göç

Toplumun sosyal, kültürel, ekonomik, siyasi vb. tüm yapısıyla ilişkili bir olgu olan ulusal ve uluslararası göç; tarih boyunca toplumların ve bireylerin yaşamını ekonomik, siyasal, kültürel, sosyal ve psikolojik bakımdan çok yönlü ve karmaşık bir biçimde etkilemiştir. Bu yönüyle göç, antropologların, sosyal bilimcilerin, eğitim bilimcilerin, psikologların ve psikolojik danışmanların ilgisini çeken ve incelemelerine yol açan bir konu olmuştur.<sup>60</sup>

Ekonomik, toplumsal ve siyasal nedenlerle insanların bireysel ve kitlesel olarak yer değiştirme eylemi ya da yaşanılan yerin değiştirilmesi eylemi olan göç, toplumsal sistemin dinamikliğine işaret eden bir olgudur.<sup>61</sup> İster kısa süreli, ister uzun süreli olsun, bu yer değiştirme hareketleri çoğu kez aynı toplumsal sistem içinde “iç göç” biçiminde gerçekleşir. Bazen de toplumsal sistemler arasında “dış göç” biçiminde ortaya çıkarlar. Göçler bir zorunluluktan dolayı veya gönüllü olabilirler. Her ne nedenle olursa olsun, insanlar göç ettikleri yerlerde varlığını devam ettirmekte, iliksilerini sürdürmektedir. Kendi çevrelerindeki bir takım sosyal değişimler sonucunda göç eden insanlar, yeni çevrelerinde kendileri değiştikleri gibi içinde yaşadıkları toplumu da değiştirmektedirler.

İnsanlar, kendileri ve aileleri için sağlıklı ve mutlu bir yaşam isterler. Birey göçle gidilen yerde, ancak sağlıklı uyum sağlayarak başarılı ve mutlu bir yaşam sürdürmesi mümkün olabilmektedir. Genel olarak göç yaşantısının psikolojik sağlık üzerindeki etkisini açıklayan kuram ve görüşler, yeni bir topluma yerleşme sürecinin

---

<sup>60</sup> Şahin, C. a.g.e. s.58.

<sup>61</sup> Baran, A. Görgün, (1997). “Göç ve Yaslının Toplumsal Konumu”, II. Ulusal Sosyoloji Kongresi Toplum ve Göç. Ankara: Devlet İstatistik Enstitüsü Yayınları. s.533.

stresli olduğunu ve uyum sağlama çabalarının meydana getirdiği gerginliğin göçmen bireylerin yabancı topluma ayak bastığı andan itibaren başladığını ve çok uzun yıllar sürdüğünü kabul etmektedirler.<sup>62</sup>

Karmaşık bir yapısı bulunan göç hareketlerini psikolojik olarak ele alırken üç evreden bahsetmek mümkündür: Göç-öncesi, göç süreci ve göç-sonrası. Psikolojik açıdan göçü incelerken, bu üç evredeki olumsuz ve olumlu özellikleri değerlendirmek gerekir. Bu özellikler de göç eden her kişi ve grup için oldukça farklı olabilir, yani göçün psikolojik etkileri büyük ölçüde kişiye veya gruba özgüdür.<sup>63</sup>

Ayrıca bireyin göç kararı almasındaki nedenler de, yaşanacak olan psikolojik değişimler açısından farklılıklar gösterebilmektedir. Örneğin göç-öncesi dönemden kaynaklanan faktörler arasında göçün nedeni ve kaybedilecek şeylerin önemi, derinliği çok önemlidir. Zorunlu göç, gönüllü göçten haliyle çok daha fazla olumsuzluklar yüküldür. Birey, hayatını kurtarmak, güvenliğini sağlamak için bir yerden kaçmak zorunda kalıyorsa, hem buna yol açan tehditlerin sebep olduğu travmayla hem de aniden, tamamen hazırlıksız bir şekilde yerinden yurdundan kopmanın getirdiği yükü uğraşmak zorundadır. Dolayısı ile göç ederken geride bırakılanların, bu anlamda kaybedilenlerin boyutu da çok önemlidir.

Göçen bireye destek veren, onu koruyan ve güçlendiren ne kadar çok şey geride bırakılırsa, göçün psikolojik etkisi de o kadar olumsuz olacaktır. Bunlar; insanın sevdikleri, yakın çevresi, yani ilişki ağı, dili, kültürü, ismi ya da okulu, geliri, hayat standardı, aşına olduğu, içinde yaşamaya alıştığı köyü, kenti ya da yurdudur. Bütün bu ilişkiler ağından birey ne kadar fazlasını geride bırakır ise risk faktörü de o kadar fazla olmaktadır.

Bireyin psikolojisi açısından, göç sırasında yolculuğun ne kadar güvenli, tehlikeli ya da zorlu olduğu, göç sonrası dönemde ise göç edilen yer ne kadar kucaklayıcı, ne kadar az dışlayıcı, ayrımcı veya kayıpları telafi etmeye ne kadar müsait ise göçün olumsuz etkileri de o kadar az olmaktadır. Göçle birlikte bir şeyler

---

<sup>62</sup> Şahin, C. a.g.e. s.66.

<sup>63</sup> Kuzu, (2005)..Murat Paker ile röportaj, “*Psikolojik Açıdan Göç*”, Birgün Gazetesi Pazar Eki, Kasım.

geride bırakılmaktadır ve yeni bastan başlamak gerekmektedir. Kayıplar büyükse ve yeni gelinen yer dostça, destekleyici tarzda davranmıyorsa o zaman çeşitli psikolojik zorlukların gelişmesi için yeterince risk faktörü bir araya gelmiştir.<sup>64</sup> Göç eden birey/bireylerin özelliklerine göre (yaş, cinsiyet, eğitim seviyesi, statüsü, bir meslek/sanat sahibi olup olmaması gibi) göç sonrasında yaşanan psikolojik değişiklikler ve reaksiyonlar değişmekte, ayrıca, bu problemlerin üstesinden gelme şekli, süresi ve topluma yansımaları farklı olabilmektedir.

Ülkemizde gerek yurt içinde kırdan kente göç hareketlerinin, gerekse de yurt dışına işçi göçü akımlarının yoğun yaşandığı ve halen de günümüzde bu girişimler olduğuna göre, göç sonrasında uyum sürecinde karşılaşılan psikolojik sorunlar toplumun genel sağlığı açısından önemlidir. Burada, uyum sürecinde ve devamında bireylerin karşılaştığı psikolojik sorunların giderilmesi amacıyla yapılacak düzenlemeler toplumun psikolojik sağlığı için önem kazanmaktadır.

Türkiye'den dışa doğru gerçekleşen göçün, kısa süre içerisinde 4 milyon civarında bir rakama ulaşması, dışa göç olayının, farklılıkların tanınıp hoş görülmesi yoluyla ahenkli ve verimli bir toplumun oluşturulmasını amaçlayan çok kültürcü söylemlerle ilişkisi içerisinde incelenmesi gerekliliğini ortaya koymaktadır. Bu bağlamda, yüzyıllar süren ve yabancıların yerli topluma tam asimilasyonu amacını güden politikaların 1960'lı yıllarda iflas etmesi ve yabancılar sorununa asimilasyondan kültürel çoğulculuğa (cultural pluralism) ve son olarak çok kültürcülüğe uzanan çözüm önerileri sunulmuştur. Bu nedenle, çok kültürcülük söylemlerini doğuran koşullarda üretilmiş farklı grupların asimilasyonunu içeren teorik açıklamalar önem kazanmaktadır.

Toplumların asimile olması ile ilgili Asimilasyonun Yüzleri teorisini geliştiren Ron Taft'a göre, asimilasyon kısaca yeniden sosyalleşmedir ve davranışlardaki değişimlerden, içinde yaşanılan toplumun normlarıyla üyeliğini kazanmaya kadar bir dizi psikolojik faktörleri içerir.

---

<sup>64</sup> Kuzu, a.g.m.

Taft, göçmenlerle yerli toplum arasındaki ilişkilerin beş faktör göz önünde bulundurularak incelenmesi gerektiğini savunur. Ve bunları:

1. Kültür ve dil konusundaki bilgi ve hünerler,
2. Karşılıklı sosyal etkileşim,
3. Grup üyeliği,
4. Gruba entegrasyon,
5. Grup normlarına uygunluk olarak belirlemektedir.<sup>65</sup>

Kendi ülkelerini zorunlu olarak terk eden mülteciler de aslında ülkelerinden itibaren başlayan pek çok sorun yaşamaktadır. Kendi ülkesinde yasayamaz hale gelen mülteciler, başka bir ülkeden sığınma istemekte ve o ülkeye ulaşma ve o ülkede kalma sürecinde de çok çeşitli sorunlarla karşılaşmaktadırlar.

Birleşmiş Milletler Mülteci Yüksek Komiserliği (BMMYK)'nın, mülteci toplumlarında aile yaşamını karakterize etmede kullandığı faktörler Lobo'ya göre şöyledir;

- Aile üyelerinden ayrılma,
- Yakın kişilerin kaybı,
- Finansal, sosyal, fiziksel ve eğitimsel koşulların değişimi,
- Aileyi geçindiren, ev kadını vb. önceki rollerin kaybı ya da değişimi,
- Toplum desteğinin kaybı,
- Önceki normların değişimi örneğin: alışkanlıklar, gelenekler, dini rehberlik,
- Aile yaşamıyla ilgili evlilik, doğum ve çocuk yetiştirme uygulamalarına ilksin önceki gelenekleri devam ettirmede güçlükler,
- Çocukların eğitimi, tıbbi bakım ve sağlıklı bir beslenme biçimini içeren ailenin ihtiyaçlarını karşılayacak finansal yeterliliğin kaybı,
- Yardım dışında alışılmadık bağımlılık,
- Ev sahibi hükümetin istihdam konusundaki kısıtlamalarından dolayı iş yaşamına katılımda güçsüzlük/yetersizlik,
- İşin eksikliği,

---

<sup>65</sup> Taft, R., (1966). *From Stranger to Citizen*, Tavistock Publications, London. (Akt: Yalçın, C., Çokkültürcülük Bağlamında Türkiye'den Batı Avrupa Ülkelerine Göç, C.Ü. Sosyal Bilimler Dergisi Mayıs 2002 Cilt: 26 No: 1, s.48.)

- Evde boş, işsiz oturmak,
- Yeni yıkımlar, sağlık bakımında yeni sistemleri kabul etmek zorunda kalmak.<sup>66</sup>

Bu faktörler incelendiğinde; mültecilerin kendi ülkelerini bırakıp, önceden tanımadıkları başka bir ülkeye gitmelerinden dolayı, eski yaşamlarında sahip oldukları konumlar, ilişkiler vb. kaybedilmekte ve gidilen ülkedeki kısıtlayıcı uygulamalar nedeniyle de kendilerini pasif, değersiz ve işe yaramaz hissetmek gibi bir dizi psikolojik sorunlar yaşadıkları görülmektedir.

Mülteci ailelerinde bazen aile bireylerinin tümünün ülkeyi terk etmesi mümkün olmamakta, iltica sürecinin uzun sürmesi durumunda esler arasında uzun süreli ayrılıklar yaşanmakta ve aile üyeleri birbirinden ayrılmaktadır. İltica talebinin ve mültecilik statüsünün kazanılmasına ilişkin belirsizlik, olumsuz ve güç koşullar, aile içi çekişmeye, anlaşmazlıklara ve giderek aile içi şiddete neden olabilen psikolojik değişikliklere neden olabilmektedir.<sup>67</sup>

Uluslararası boyutta gerçekleşen göçler bağlamında, bireyin kültürel, politik, sosyal, ekonomik ve eğitimsel geçmişi ve deneyimleri göç ettiği ülkelerde uyum sağlamalarını güçleştirmekte ya da kolaylaştırmaktadır.<sup>68</sup>

Bir göçmenin yaşı, cinsiyeti, göç nedeni, eğitim düzeyi, üyesi olduğu toplumsal sınıf ve kültürel geçmişi ne olursa olsun ve ülkede kalma süresi ne kadar olursa olsun göçmenlik durumundan dolayı, onun iç dünyasında değişiklikler meydana gelmektedir.

Göhler'e göre göçmenlerin yaşadıkları duygulardan bazıları şunlardır;

**Yabancılık Duygusu:** Göçmenler, göç ettikleri ülkelerde birer yabancıdırlar. Göçmenin yaşantısındaki her şey, iklim, çevre, kültür, dil farklıdır. Kişinin dış

---

<sup>66</sup> Lobo, M. (2003). "The Plight of Refugees." World Health, 1993.(Akt: Buz, S. "Aile Politikalarına Mülteciler Boyutunda Bir Bakış", Aile ve Toplum Eğitim-Kültür ve Araştırma Dergisi, Ekim-Aralık 2003, Sayı: 6, Ankara: Başbakanlık Aile Araştırma Kurumu Başkanlığı Yayınları, s.57, 58.)

<sup>67</sup> Buz, S. (2003). "Aile Politikalarına Mülteciler Boyutunda Bir Bakış", Aile ve Toplum Eğitim-Kültür ve Araştırma Dergisi, , Sayı: 6, Ankara: Başbakanlık Aile Araştırma Kurumu Başkanlığı Yayınları. s.57-58.

<sup>68</sup> Şahin, C. a.g.e. s.62-63.

dünyasında somut olan bu yabancılık durumu onun iç dünyasına da yansır. Kendi iç dünyasına da yabancılaşarak bir şeye ve bir yere ait olamam duygusu hisseder.

**Yalnızlık Duygusu:** Yalnızlık duygusu, kişinin bilinçli ya da bilinçsiz geride bıraktığı yakınlarının yokluğu ve onları bırakmasından dolayı kendini suçlu hissetmesinden kaynaklanır.

**Özlem Duygusu:** Göçmen bilinçsiz olarak kişileri, burada olmayan ve orada olan her şeyi özler. Ve bu kimi zaman göçmenin kişiliğinin parçası haline gelir.

**Kişilik Sorunu:** Kişinin kendi ülkesindeki kişiliği ile göç ettiği yeni ülkedeki kişiliği çatışır. Zaman zaman düşmanlık duyguları içinde bocalar. İki farklı kültürün kişinin benliğinde çatışması, göçmenin çocuklarının giderek yeni toplumun bir parçası olması ile derinleşir.

**Köksüzlük:** Göçmen zaman zaman bir yere ait olmama duygusu içinde bocalar. İçinde yasayıp kök saldığı toplumdaki ve verdiği güvenden yoksundur.

**Değer Yargılarının Aşağılanması:** Göçmen eski toplumunda doğal ve önemli olan değer yargılarının yeni toplumda anlamsızlaştığını görür. Yeni topluma kök salabilmek amacıyla eski toplumun değer yargılarını aşağılamaya baslar. İki toplumun değer yargıları arasında yaptığı kıyaslama, göçmenin iç dünyasında ve aile yaşamında çelişiklere neden olur.

**Aşağılık Duygusu:** Göçmen kendi dilinin, yaşayış biçiminin, çalışma yaşamındaki ve boş zamanlarındaki alışkanlıklarının çevreyle ilişki biçiminin eskisi gibi anlam taşımadığını ve aynı değerde sayılmadığını fark eder. Kendini yetersiz ve yeteneksiz hissetmeye baslar. Kişi önceki yaşamında bu duyguyu, belki de, çok kısa bir süre için hissetmiştir, Ama kaldığı ülkede sık sık yaşar.

**Kuşkuculuk:** Yeni bir ülkede, yeni bir toplum içinde, sık sık bilinmeyenle karşı karşıya kalan göçmende kuşku duygusu yoğunlaşır. Kuşkuculuk bir davranış biçimi olmaya başladığında tehlikelidir. Giderek nevroz ve psikoz durumlarına yol açar.

**Suçluluk Duygusu:** Göçmen yeni ülkeye geldiğinde geride bıraktığı kişiler ve değerler karşısında suçluluk duygusuna kapılır. Ya da yeni yaşamında mutlu olması gerektiği halde, mutlu olmadığı için suçluluk duygusu hisseder.

**Ön Yargı:** Yeni ülkenin doğal bir parçası olmayan göçmen, ülke ve topluma karşı olumsuz duygu ve davranışlar içine girer ve ön yargılı davranır.<sup>69</sup>

Özellikle dış göçlerde beliren yukarıda yaşanan duyguların yanı sıra, iç göçlerde toplumda yaşanan yoğun göç sonucunda yıkılan geleneklerin yerine, güç ilişkilerinin ve şiddet eğilimlerinin çıkması, aşırı nüfus yığılmasının ailelerde yarattığı gerilimler, işsizlik, altyapısızlık, kültürel ve sportif tesislerin ve alışkanlıkların zayıflığı, gelecek beklentisinin bulanık olmasından kaynaklanan motivasyonsuzluk, eski köydeki veya eski mahalledeki dost ve akraba ilişkilerine dayalı toplumsal kontrolün göç sürecinde çözülmesi de yine iç içe yaşamak durumunda kalınan psikolojik sorunlardandır.<sup>70</sup>

Sonuç olarak, yeni gelinen yerde ekonomik ve kültürel entegrasyon ne kadar çabuk ve iyi olabilirse göçün meydana getirdiği psikolojik risk faktörlerinin etkisi de o kadar azalacaktır.<sup>71</sup>

Uluslararası göç hareketlerinde yaşanan psikolojik değişimler ve problemler iç göç hareketlerinde de aynen yaşanmaktadır. Çünkü yönü nereye olursa olsun göç, göç eden birey için ve göç edilen yerde daha önce yasayanlar için de yeni bir durum meydana getirmektedir. Eski, alışıldık düzen bozulmuş, ortaya yeni ve farklı bir durum çıkmıştır. Daha önce birbirini tanımayan insanlar, hayat tarzları, adetler, kültürler etkileşim haline geçmiştir.

---

<sup>69</sup> Göhler, G, (1990). "Die gesundheitliche Situation und die daraus resultierenden probleme der türkischen Migranten/innen in der Bundesrepublik Deutschland", Türkische Migranten in der Bundesrepublik Deutschland-Federal Almanya'da Göçmenler, Band II, Köln: Önel Verlag, s.68.(Akt: Sahin, C., 2001, s.64)

<sup>70</sup> Akyol, T. "Şiddet Sarmalı", <http://www.milliyet.com/2006/03/25/yazar/akyol.html>, 22.09.2010.

<sup>71</sup> Kuzu. A.g.m.

### 2.2.1.3. Ekonomik Açıdan Göç

19. yüzyılın ortalarından II. Dünya Savaşı'nın başlarına kadar ki dönemde Avrupa'da gerçekleştirilen göçler daha ziyade deniz aşırı bir karakter taşımaktadır. Yani bu hareketler yerleşmek kastıyla yapılan göçlerdir. Ekonomik açıdan; yine yerleşme amacıyla yapılan bu göçler ve yayılmalar sonucunda ülkeler coğrafi bir üstünlük kazandıkları gibi ekonomik manada bu bölgelerdeki yer altı ve yerüstü kaynaklarının islenmesi ve isletilmesi sonucu ekonomik gelişmelerine önemli katkılar sağlamışlardır.

20. yüzyılda, II. Dünya Savaşı'ndan sonra 1955 yıllarından itibaren Avrupa'ya ve özellikle Ortak Pazar ülkelerine yönelen göçlerin karakterleri ise tamamı ile farklıdır. İlk baslarda geçici niteliktedir ve en önemlisi is gücü piyasasındaki emek açığını kapatmaya yöneliktir.<sup>72</sup> Ancak daha sonra göçle gelen şahısları kolayca geri gönderemeyeceklerini anlamışlardır.

Göçle ilgili ilk bilimsel çalışmaları yapan Ravenstein, 1889'da bir makalesinde; kötü veya baskıcı kanunlar, ağır vergiler, kötü iklim koşulları vb. gibi durumların göç dalgalarını meydana getirirse bile, bunların hiçbirinin insanların ekonomik anlamda daha iyi olmayı arzulayarak meydana getirdiği göç dalgalarıyla karşılaştırılmayacağını belirtmiştir.<sup>73</sup>

Kişinin mekânda yer değiştirmesi, hem üretici hem de tüketici roller açısından sosyal yapıyı etkilemektedir. Göç hareketiyle kişi, yalnızca bir faktör girdisi olarak yer değiştirmemekte aynı zamanda bir tüketici olarak da yer değiştirmektedir. Dolayısıyla, göç ile tüketicilerin mekândaki konumları ya da pazarın mekânsal biçimi değişmektedir. Çünkü pazardaki bu değişim, üreticilerin yer seçimi kararlarını da etkilemektedir.<sup>74</sup>

---

<sup>72</sup> Keskin, S.C. ve Özer, Ö. (1973). *Yurtdışı Göç Hareketleri ve Vatandaş Sorunları 1923–1973*. TC Dışişleri Bakanlığı Ekonomik ve Sosyal İşler Genel Müdürlüğü'nün İnceleme Raporu. s.3.

<sup>73</sup> Ravenstein, E.G. (1989). *The Laws of Migration, Journal of the Royal Statistical Society*, Vol.52, No.2, s.286. (Akt: Yalçın, C., *Göç Sosyolojisi*, 2004, s.26)

<sup>74</sup> Tekeli ve Erder, L. (1978). *Yerleşme Yapısının Uyum Süreci Olarak İç Göçler*, Ankara: Hacettepe Üniversitesi Yayınları. s.17.



Yukarıda da belirttiğimiz gibi ulusal ve uluslararası göç, sebebi ne olursa olsun hem göç veren ülke veya bölgede, hem de göç alan ülke veya bölgede ekonomik sonuçlar ve farklılıklar doğurur. Fert açısından göçe bakacak olursak; insanların hayatlarını değiştirme, çok kıymetli varlıklarını, bağlarını geride bırakma pahasına göç etmeye karar vermelerindeki en önemli etken daha seviyeli, daha müreffeh bir hayat beklentisidir. Ayrıca geride bıraktıklarına ve ailelerine maddi olarak destek sağlamak amacındadırlar. Ekonomik açıdan, göç edilen ülkedeki veya bölgedeki kazancın geride bırakılan ülkedeki/bölgedeki kazanca göre daha iyi olması beklenir. Beklentilerimizi şekillendiren ise o ülke hakkındaki duyduklarımız, bildiklerimizdir. Doğru bilgilere sahip olmak da doğru karar vermede ve sonuçtan da memnun olmada anahtar rol oynar.

Ülkemizde beş yıllık olarak hazırlanan ve sosyo-ekonomik mevcut durumu ve geleceğe dair planları hazırlayan son kalkınma planı olan, 8. Beş Yıllık Kalkınma Planı'nda da belirtildiği üzere, ülkemizin gelişmiş ve gelişmemiş bölgeleri arasındaki yaşam standardında görülen büyük farklılıklar göçü artırmaktadır. Göç sonucu gelenlerin gerekli koşulların sağlanması durumunda memleketlerine geri dönme eğilimi taşıdıkları görülmektedir. Göç edenlerin geliş nedenlerine göre geri dönme eğilimleri de değişiklik göstermektedir. Ekonomik nedenlerle göç edenlerin diğer nedenlerle göç edenlerden çok daha az geri dönme eğilimi içerisinde oldukları anlaşılmaktadır.<sup>75</sup>

Fertlerin, ülkenin veya dünyanın farklı yerlerinde kendilerine daha iyi olanaklar sağlayan ekonomideki gelişmelere bağlı olarak daha hareketli hale geleceklerini söylemek yanlış olmayacaktır. Böylece göç çalışmalarında yaşanan yerin değil çalışılan yerin esas alınması da mümkün olabilir.<sup>76</sup>

Uluslararası göç hareketlerinde, emek konusunda arz ve talep konusunda coğrafi farklılıklar bulunmaktadır. İşgücü fazlasına sahip ülkelerde ücret piyasası düşükken, sınırlı işgücüne sahip ülkelerde ücret düzeyi yüksektir. Ücret

---

<sup>75</sup> DPT. (2001).Sekizinci Beş Yıllık Kalkınma Planı Nüfus, Demografi ve Göç Özel İhtisas Komisyonu Raporu, s.31, 32. <http://ekutup.dpt.gov.tr/nufus/oik572.pdf>, Erişim: 22.12.2005.

<sup>76</sup> Özcan, Y. Ziya, (1998). “ İç Göçün Tanımı ve Verileri İle İlgili Bazı Sorunlar”, Türkiye’de İç Göç Konferansı (Bolu-Gerede, 6-8 Haziran 1997), İstanbul: Türkiye Ekonomik ve Toplumsal Tarih Vakfı Yayınları.

piyasasındaki bu farklılıktan dolayı, düşük ücretli işçiler, yüksek ücretli ülkelere göç etmektedirler.<sup>77</sup>

Bu hareketlilik hem emek zengini hem de sermaye zengini ülkelerin yararına olmaktadır. Kıtalararası uzaklıkların ortadan kalkması ve dünyanın en uzak kösesindeki bir gelişmenin, aynı gün bütün dünyada duyulmasını sağlayan çağdaş ulaşım ve iletişim teknolojisi, özellikle internet kullanımının yaygınlaşması, az gelişmiş toplumlardaki işsizler kitlesine ülkeleri dışında ekonomik olanaklar aramaya yönelme şansını getirmiştir. İnsanlar artık evinde ya da herhangi bir yerde oturduğu yerden, internetten online uluslararası iş başvurusu yapabilmekte ve sonucunu da yine buradan alabilmektedir.

Uluslararası boyutta gerçekleştirilen göçlerde, tek yönlü olarak yani sadece gelişmemiş ya da az gelişmiş ülkelere doğru göçlerin gerçekleştiğini söylemek doğru olmaz çünkü az gelişmişler arasında da göçler gerçekleşmektedir. Burada bireyin imkan ve kabiliyetlerinin, eğitim durumunun ve haber kanallarının (daha önce göç etmiş tanıdıklarının) rolü önemlidir.

Uluslararası işçi göçü olgusunun temelinde yatan nedenler ekonomiktir. Gelişmemiş ülkelere veya az gelişmiş ülkelere dışarı doğru gerçekleşen göç, daha çok ülke ekonomisinin içinde bulunduğu olumsuz durumlara bireysel bazda verilen tepkiler olarak değerlendirilebilir.<sup>78</sup> Gerçekleşen göçün hem göç alan, hem de göç veren ülkelerin ekonomik, politik ve kültürel hayatı üzerinde güçlü etkileri olmaktadır.

Ekonomik bakımdan göç veren ülkeler açısından en önemli faktör işçi dövizleridir. Bazı ülkelere işçi dövizleri ekonominin dış dünya ile ilişkisinde en önemli akımı oluşturmaktadır. Uluslararası boyutta ülkelerin ekonomisi açısından ise, işgücü açığını karşılamak ve mal ve hizmet üretimi açısından göçler büyük önem taşırlar. Ayrıca ülkelerin gelişmişlik durumu, fert başına düşen gelir miktarı yani ekonomik durumu göç edecekler açısından önemlidir, birey gelir seviyesini ileri

---

<sup>77</sup> Abadan-Unat, N. (2002). Bitmeyen Göç/Konuk İşçilikten Ulus-Ötesi Yurttaşlığa, İstanbul: İstanbul Bilgi Üniversitesi Yayınları. s.6.

<sup>78</sup> Yalçın, C. (2004). *Göç Sosyolojisi*. Ankara: Anı Yayıncılık, s.122.

duruma getirmek ve daha iyi şartlarda yaşamak ve çalışmak amacıyla göç etmektedir. Burada özellikle gelişmemiş ülkelerden veya azgelişmiş ülkelere gelişmiş ülkelere gerçekleşen göçün; göç veren ülkelerin ekonomisi açısından vasıflı işgücünün bir bölümünü kaybettiği ve bunun ülke ekonomisi açısından da olumsuz etkilerinin olduğunu hatta gelişmekten uzak kaldığı ve dış dünyaya bağımlı kalmaya devam ettiğini söylemek mümkündür.

Uluslararası düzeyde, göç olgusunun gelişim aşamalarına paralel olarak göç ya da işgücü göçünün toplumbilimsel anlamda değerlendirilmesine ilişkin geliştirilen modernleşme-gelişme ve merkez-çevre ilişkileri kuramları ekonomik açıdan karşılaştırıldığında; modernleşme ve gelişme görüşünü savunanlar, işçi gönderen ülkenin kalifiye olmayan işçilerini göçe katarak işgücünü aktif hale getirdiğini ve ekonomiye rahatlık sağladıklarını, göçmen işçilerin yurt dışında öğrendikleri mesleki teknik bilgi ve becerilerini ülkelere döndüklerinde ülkelerinin gelişmesine katkı sağlayacağını ve toplumsal değişmeyi hızlandıracağını belirtmektedirler.

Buna karşın merkez-çevre ilişkileri görüşünü savunanların ise, işçi göçünün kalifiye olmayan işgücünü kapsamadığını, daha çok yarı kalifiye ve kalifiye işçiyi kapsadığını, işçilerin gittikleri ülkelerde mesleki-teknik eğitim alanlarını ve tasarruflarını ülkesinin ekonomisinin gelişmesinde kullanamadıklarını ve gittikleri toplumun değerlerinden fazla etkilenmediklerini belirtmektedirler.<sup>79</sup>

#### **2.2.1.4. Demografik Açıdan Göç**

Yunanca demos (halk) ve graphein (yazmak) kelimelerinden meydana gelen Demografi, dünyada veya bir ülkede bulunan nüfusun yapısını, durumunu, dinamik özelliklerini inceleyen bilim dalıdır. Nüfusun coğrafyası veya nüfusbilim olarak da tanımlanır. Mevcut nüfusun; yas, cinsiyet, evlilik durumu, geçim durumu, tahsil durumu gibi çeşitli sosyal ve ekonomik yönlerini inceleyen demografi; ülkelere ve bölgelere göre nüfus dağılımını ve doğum, ölüm, göç hareketi gibi gelişmeleri Niceliksel (sayılarla ilgili, kemiyet) ve Niteliksel (hal ve durumlarla ilgili, keyfiyet) şeklinde, iki kısma ayrılarak inceler.

---

<sup>79</sup> Şahin, C. A.g.e. s.57-67.

Fert olarak doğan insan, diğer canlılardan farklı olarak doğduğu andan itibaren tek başına yasama gücünü kendinde bulamaz. Ebeveyni tarafından korunmaya ve yetiştirilmeye ihtiyacı vardır. İşte bu fizyolojik özellik insanın diğer pek çok varlıklardan farklı olarak, sosyal topluluklar halinde yaşamasını zorunlu kılmıştır. Demografi (Nüfusbilim) biliminin temel çalışma alanı genel olarak; sınırları belli olan bir sahada, belirli bir anda yaşayan insanların meydana getirdikleri bir topluluk olarak tarif edilen nüfus kavramıdır.

Nüfus dağılımı ile nüfus hareketlerini araştıran ve “Nüfus Coğrafyası” olarak bilinen Demografi Biliminin incelediği temel olgulardan birisi de göçtür. Yalnız göçmen hayvanlar değil, insan toplulukları da, çevreleriyle kurdukları Ekolojik/teknolojik dengenin bozulması, nüfusun artması, çevredeki doğal kaynakların tükenmesi veya her ikisinin birden gerçekleşmesiyle olmaktadır.<sup>80</sup>

Görüldüğü üzere, nüfusun dünya coğrafyası üzerinde dağılımını etkileyen ve kontrol eden faktörler doğal ve beşeri faktörler olarak incelendiğinde; beşeri faktörler arasında oldukça geniş bir alana yayılan ve tarihi insanın varoluşuna kadar uzanan göç olgusunun önemi demografi bilimi açısından yadsınamaz.

Zaten demografik bakımdan göç, her şeyden önce bir ülkenin veya bölgenin nüfusunun artmasının ve azalısının üzerinde doğrudan doğruya etkin bir faktör durumundadır. Ayrıca nüfusun cinsiyet, yaş, doğum ve ölüm oranı üzerinde de etkileyici konumdadır.<sup>81</sup>

Göç olgusunu tanımlamada demografi bilimi ilk olarak yukarıda da belirttiğimiz gibi niceliksel olarak insan hareketlerinin tespitinde önemli yer tutmaktadır. Avrupa’da, ilk defa bilim olarak 17. yüzyılda ortaya çıkan Demografi, 19. yüzyıla kadar demografik istatistikler ve nüfus sayımları ile birlikte hızlı bir gelişme göstermiştir. 19. yüzyılın ortalarında Batı dünyasının büyük bölümünde

---

<sup>80</sup> Güvenç, B., “*Göç Olgusu ve Türk Toplumü*”. (1997). II. Ulusal Sosyoloji Kongresi Toplum ve Göç (Mersin Kasım 1996), Ankara: Devlet İstatistik Enstitüsü Yayınları. s.22.

<sup>81</sup> Kocacık, F. (1997). “*1878–1900 Yılları Arasında Balkanlar’dan Anadolu’ya Yönelik Göçlerin Anadolu’daki Sürekli Yerleşme Yerleri ve Toplumsal Yapıya Etkisi*”, II. Ulusal Sosyoloji Kongresi Toplum ve Göç (Mersin Kasım 1996), Ankara: Devlet İstatistik Enstitüsü Yayınları, s.139.

nüfus sayımı ve hayat istatistikleri, doğumların ve ölümlerin sistemli olarak kayda geçirilmesi uygulamaları yerleşmiş ve böylece demografik araştırmaların sahasının genişlemesi sağlanmıştır. Demografi 20. yüzyılda görülmedik biçimde genişleyip çeşitlenerek, nüfus dinamikleri ile demografi dışı değişkenler arasındaki etkileşim daha geniş biçimde kabul görmüştür.

Özetle demografik açıdan göç, özellikle bir bölgeden başka bir bölgeye (kırdan kente) ve bir ülkeden bir başka ülkeye (uluslararası) yaşanan nüfus hareketlerinin yoğunluğunu ve bu nüfusun özelliklerini ifade etmektedir.

19. yüzyılın sonlarında ve 20. yüzyılın ilk yarısında meydana gelen savaşlar, bilim ve teknolojinin ilerlemesiyle ortaya çıkan yeni sosyal meseleler de demografinin ilgi sahasını etkilemiştir. Böylece demografi birçok şeyi etkileyen veya içine alan ayrıca bu gelişmelerden etkilenen bir bilim dalı olarak önem kazanmıştır. Gerek gelişmiş ülkelerdeki gerekse gelişmekte olan ülkelerdeki nüfus meseleleri de demografiye verilen önemin artmasını sağlamıştır.

Göç kavramı başka bir yerde yaşamayı, bir yerden diğerine hareketi yani alan değiştirmeyi ima eder. Buna ilaveten kalma ve kalma süresi gibi kavramların da açıklanması gerekmektedir. Bazı sosyal bilimciler oturulan yerde yapılan değişmeyi, diğerleri ise bütün coğrafi hareketlerin göç olamayacağını, önce oturulan yerin değişmesini ve bunun idari alan sınırları dışında bir başka yere yapılması gerektiğini savunmaktadır.<sup>82</sup>

Yukarıda da belirtildiği üzere bir bölgenin nüfusunun nicelik olarak rakamsal değerini, bunlardan ne kadarının merkezde ne kadarının kırsalda yaşadığını, bu değerlerin ülkenin veya bölgenin toplam nüfusuna göre oranlarını tespit eden Demografi; hane halkının özelliklerini, nüfusun yaş, cinsiyet, medeni ve eğitim durumunu, doğurganlık ve ölüm oranında incelemeler yapmaktadır. Ayrıca daha önceki yıllardaki nüfus oranları ile karşılaştırmalar yaparak artış veya gerileme oranını tespit etmektedir. Bu kapsamda nüfus değişikliklerine bakarak bölgenin göç aldığı veya göç verdiğini, aynı zamanda göçün yönü tespit edilebilmektedir.

---

<sup>82</sup> Özcan, Y. Ziya. s.9.

Demografik çalışma alanlarından doğum, ölüm ve göç olarak bilinen üç ana nüfus hareketi arasında, pratikte çalışılması en güç olan göçlerdir. İnsan bir kez ölümlen ve bir kadının doğum yapabileceği sayı oldukça sınırlıyken, bir insanın hayatı boyunca göç edebilme sayısının sınırları daha az belirgindir.

Bu bağlamda Demografik analizlerin sağlıklı olarak yapılabilmesi ise büyük ölçüde iyi işleyen bir kayıt sistemi ve güvenilir bilginin varlığına bağlıdır. Genel Nüfus Sayımları göç eden insanı, daimi ikametgahı son iki sayımda değişen insan olarak varsaymakta<sup>83</sup>, göçe dair verileri bu bilgileri kullanarak vermektedir. Bu tanıma uymayan göçlerin tespiti mümkün görülmemektedir.

Çoğu gelişmiş ülkenin niceliksel olarak nüfusuna, nüfusun özelliklerine bakıldığında doğurganlık oranının düştüğü ve demografik olarak statik bir yapıya kavuştukları hatta bu ülkelerde doğumun özendirildiği görülmektedir. Buna karşın ülkelerin kendi içerisinde bir bölgeden bir diğerine ve bir ülkeden başka bir ülkeye gerçekleştirilen uluslararası göç hareketleri artarak ve bazen şekil değiştirerek devam etmektedir. Bu bağlamda göç hareketleri demografi bilimi açısından dinamik bir çalışma disiplini olarak önemini her zaman korumaktadır.

### **2.2.1.5. Yazlak ve Kışlak Hayatı ve Göç**

Göç sözcüğü, 11. yüzyıl eski Türkçe kaynaklı “köç” ten gelmektedir.<sup>84</sup> Göçen topluluk ve kültürler ise eski Türkçe’de “köçer-oba” denilirken, zamanla “r-o” düşünce önce “köçebe” sonra “göçebe” olmuştur. Göç sözcüğünün, yaşam tarzı (kültür) anlamında, “göçebe” den geldiği söylenebilir.<sup>85</sup> Göçebelik; "yasamak için gerekli kaynakları elde etmek için; avcılık, toplayıcılık ve çobanlığa dayanan; mevsimlere göre sürekli yer değiştiren, toprağa yerleşmemiş toplumların hayat tarzıdır". Göçer hayvancılığın önemli bir tipi de yaylacılıktır.

---

<sup>83</sup> Özcan, Y. Ziya, s.78-89.

<sup>84</sup> Nisanyan, S. (2003). *Sözlerin Soyağacı Çağdaş Türkçenin Etimolojik Sözlüğü*. (2.Baskı), Adam Yayınları, s.150.

<sup>85</sup> Güvenç, B. (1997). “*Göç Olgusu ve Türk Toplumunu*”, II. Ulusal Sosyoloji Kongresi Toplum ve Göç (Mersin Kasım 1996), Ankara: Devlet İstatistik Enstitüsü Yayınları. s.21.

Yani aileleri, eşyaları ve canlı hayvan sürüleriyle birlikte, mevsimlere bağlı olarak, yazın otlak ve yaylalara, kışın kışlaklara ulaşmak üzere, göçen topluluk ve kültürlere göçebe denmektedir. Askerlerimizin kışın toplandığı yerin “kışla” adı da kışlaktan gelmektedir. Atalarımız, 2-3 milyon yıllık insanlık tarihinin %90’ında avladıkları hayvanların ve topladıkları besinlerin türüne ve çokluğuna bağlı olarak göçebe düzeninde yaşamışlardır.<sup>86</sup> Tarihçiler tarafından da, geleneksel olarak göçebe olan Türklerin, basta gelen hayat tarzlarından birisinin kuskusuz göçebelik olduğu<sup>87</sup> net olarak belirtilmiştir.

Göçebe kültüründe yaylalar yazlak, tepelik araziler güzlek, ovalar ise kışlak olarak kullanılmıştır. Göçmenlerin ya da yazlak ve kışlak hayata sahip insanların dağlardan ovalara, ovalardan da dağlara uzanan bir göç güzergâhları vardır. Sosyolog Ziya Gökalp, Türk Medeniyeti Tarihi isimli eserinde belirttiği üzere; Her Türk aşiretinin bir ırmağı olduğu gibi bir de dağı vardır, ırmak kenarı onun kışlağı ise, dağ da yaylağıdır. Geçmişte göçerler bazen her sene dört mevsimi dört ayrı mevkide geçirirlerdi. Dört mevsime mahsus iskân yerlerini ise;

Yazlak: İlbahardaki iskan yeri

Yaylak: Yazın barınılan yer

Güzlek: Güze mahsus iskân yeri

Kışlak: Kışın barınılan yer olarak adlandırmıştır.

Ülkemizde tarıma dayalı ekonominin doğal sonucu yaygın yerleşme biçimi kır yerleşmeleridir. Kır yerleşmelerinden çoğunlukla köy ve henüz köy niteliğine ulaşmamış köye bağlı olarak nitelendirilen yerleşme şekilleri anlaşılmaktadır.

Yerleşme coğrafyası olarak yayla veya günümüz tabiri ile yazlak; genelde kışın bos kalan, yazın en sıcak devresinde geçici bir süre için ziraatın yanı sıra hayvancılık yapan insan gruplarının her bakımdan daha iyi şartlarda çıkıp kaldığı; süt, yağ-peynir gibi ürünler üretilip onları sıcaktan koruduğu yüksek serin yer; yazlık (dağ) mer'a anlamına gelmektedir.

---

<sup>86</sup> Güvenç, B. s.22.

<sup>87</sup> Roux, J. P. (1989). *Türklerin Tarihi Büyük Okyanus'tan Akdeniz'e İki Bin Yıl*. Milliyet Yayınları, s.35.

Yine yerleşme coğrafyası olarak kışlak ise; yazlak yaşantısından sonraki dönemde insanların yaşamlarını sürdürdükleri; ikamet ettikleri, çalıştıkları, eğitim gördükleri, sosyal hayatlarına devam ettikleri yaylalara göre daha alçakta bulunan yer, yani kısaca bölge halkının yaz ayları haricinde barındığı ve yaşamını sürdürdüğü yer anlamına gelmektedir.

Yazlak ve kışlak hayat tarzı şeklinde geçici olarak gerçekleşen göç; Tatil ve Dinlenme, Hem Tatil Hem Hayvancılık veya Hayvancılık amacı ile gerçekleşen hareketlerdir. Bu bölgelerde yaşamlarını sürdürerek yazlak-kışlak hayatının bir parçası olan bireyler, gerçekleştirdikleri bu coğrafi yer değiştirmeye göçün bir örneği olmaktadır. Yazlak ve kışlak hayatını yasayan halk belli bir süreliğine bir bölgeye gitmekte ve akabinde tekrar geri dönmektedirler. Bu noktada yazlak kışlak hareketliliğine geçici göç de denilebilir. Yazlak ve kışlak bölgelere göçün kökeninde de yine ekonomik nedenlerin bulunduğu bir gerçektir. Çünkü sadece besicilik veya hayvansal ürünlerle geçimini sağlayan insanlar, dağların-yaylaların otlaklarından faydalanmak üzere yazın dağların yüksek kısımlarına, kışın ise alçak sahalara hayvanları ile birlikte göçmektedir.

Gerçekleşen bu göç hareketi tabiatı gereği geçici niteliklidir ve kışlaktan yazlağa, yazlaktan kışlağa olmak üzere sürekli olarak döngü içerisinde devam eden bir hayat tarzı halinde devam etmektedir.

İnsanların yaşamlarını sürdürdükleri bölgenin özelliğine göre bazen de kışın soğuk günlerinde hayvanların korunması ve yayılıp otlamaları için kışlak denilen yerlere doğru gidilmesi gerekmektedir. Bu geçici göçün karakteri; alçak ve mutedil yerlerde olmasıdır. Burada esas olan hayvanların korunmasıdır. İnsanların barınmaları şart değildir. Buralar az kar tutan, soğuğa maruz olmayan ve otu bol olan mahallerdir.

Ancak günümüzde yerleşik hayata geçişle birlikte artık kışlak kavramı zayıflamış durumdadır. Sosyolojik bir durum olarak ortaya çıkan yazlak ve kışlak yaşam tarzında, diğer göç hareketlerinden farklı olarak birey her iki coğrafi mekanı



da benimsemekte, bilmekte, irtibatlarını devam ettirmekte, belli iki alanın sürekli sahibi olarak düzenli aralıklarla göç edip tekrar geri gelmektedir.

Gerek geçim amaçlı (hayvancılık ve ürünleri), gerek tatil, dinlenme ve hava değişimi maksatlı gerçekleştirilen göçlerle insanlar rutin hayatlarını geride bırakarak doğayla buluşmakta, gidilen yerin niteliğine göre farklı çevrelerle karşılaşmakta ya da kendisiyle bas basa kalmaktadır. Böylece bireye, arzu edilen ortama göre yeni ve farklı toplumsal ilişkilerin oluşumuna katkıda bulunarak alışılmışın dışında sosyal faaliyetlerde bulunma imkanı sağlayan bu tarz göç hayatı, bireyin ve toplumun sağlıklı ilişkilerinin geliştirilmesine önemli katkılar sağlamaktadır. Sosyal ilişkilerini sağlıklı bir şekilde sürdürebilen bir fert, aile ve toplumun sosyo-psikolojik yapısının sağlamlaşmasında önemli roller üstlenmektedir.

### **2.1.2. Göçün nedenleri**

Tarih boyunca insanların doğdukları toprakları bırakıp yeni yerlere göç etmesinin temelinde yatan çok sayıda neden vardır. Genellikle bu nedenleri; Nüfus Problemleri, Ekonomik Problemler, Çevre Şartlarındaki Bozulmalar, Siyasi Problemler ve Savaşlar olarak sıralayabiliriz. Bu nedenlerin en önemlileri ekonomik ve siyasi problemlerdir. Gelir dağılımındaki dengesizlikler, işsizlik ve yoksulluk gibi ekonomik nedenlerle çok sayıda kişi yaşadığı alanları devamlı olarak terk etmektedir. Keza siyasi problemler de insanların göç etmesinde önemli bir etken olmuştur. 1989 yılında, Bulgaristan'dan göç etmek durumunda kalan Türkler, bunun yakın tarihteki en iyi örneğidir. Ya da 1947 yılında ayrılan Pakistan ve Hindistan devletleri arasında yaşanan karşılıklı kitlesel göç de Türkiye dışından bir örnek olarak verilebilir. Bu göçle Müslümanlar Pakistan'a Hindular ise Hindistan'a göç ederek çok büyük nüfus hareketlerine neden olmuşlardır. Askeri çatışma ve savaşlar da kitlesel göçlerin oluşmasına neden olmuştur. 1980 yılında Rusya'nın Afganistan'ı işgal etmesi ve 1992 yılında Yugoslavya'da ortaya çıkan çatışmalar çok sayıda insanın göç etmesine neden olmuştur. Çevre şartlarındaki bozulmalar da göçün nedenlerindedir. İklim değişimleri, erozyon, su baskınları, deprem ve volkanik patlamalar gibi doğal olaylar

insanların göç etmelerine neden olmuştur. Örneğin, 1986'da meydana gelen Çernobil Nükleer faciasından sonra bölgeden çok sayıda insan göç etmiştir.<sup>88</sup>

1945'ten günümüze bakıldığında, Türkiye'nin uluslararası göç pazarındaki konumunun 1980'lerin başında artan düzensiz göçle ya da yabancı kaçak işçi göçüyle birlikte büyük bir değişim gösterdiği görülmektedir. Düzensiz göçle gelenlerin bir kısmı Türkiye'yi transit ülke olarak kullanmakta, diğer bir kısmı ise kaçak işçi olarak çalışmaktadır.

Türkiye, düzensiz göç akımlarıyla, çoğunlukla, Asya, Avrupa ve Afrika arasında kalan coğrafi konumunun etkisiyle, hem transit hem de hedef ülke olarak karşılaşmaktadır. Bu düzensiz göç akımları daha çok transit göçmenleri, kaçak işçileri, sığınmacıları ve mültecileri kapsamaktadır. Son on yılda, Türkiye'nin karşılaştığı göç akımlarının büyük bir kısmı İran, Irak, Afganistan, Pakistan ve Bangladeş'ten gerçekleşse de, Moldova, Romanya, Ukrayna, Rusya Federasyonu ve Gürcistan gibi ülkelerden de önemli sayıda gelenler olmuştur. Yukarıda bahsedilen ilk gruptan gelen göçmenler, çoğu zaman Türkiye'yi transit ülke olarak kullanmakta yani Avrupa'ya ya da başka gelişmiş ülkelere göç etmek için Türkiye'de geçici olarak kalmaktadırlar. İkinci gruptakiler ise Türkiye'de bir süreliğine kaçak işçi olarak çalışmak niyetiyle gelenlerden oluşmaktadır. Öte yandan, Türkiye'nin 1951 Cenevre Sözleşmesi'ne koyduğu coğrafi sınırlama (Avrupa dışından Türkiye'ye gelen sığınmacılara mülteci statüsü verilmemesi) çoğunluğunu Avrupa dışından gelenlerin oluşturduğu sığınmacıların durumunu daha da güçleştirmektedir. Ayrıca, Türkiye'ye gelen göçmenlerin bir başka özelliği de göç edenlerin uyruklarındaki farklılıktır: yetkililer, son on yılda, Türkiye'ye 163 farklı uyruktan göçmen geldiğine işaret etmektedir. Açıkça görülmektedir ki, düzensiz göç hareketleri Türkiye'ye birden çok rol vermiştir.<sup>89</sup>

Kırsalın itişine, ekonomik, eğitim, sağlık, sosyal ve kültürel anlamdaki yetersizlikler neden olmaktadır. Bazen de, zorunlu göç olarak adlandırılan savaş ve terör gibi durumlar da kırsaldan göçe sebep olabilmektedir. Kentin çekiciliği ise, iş

---

<sup>88</sup> Tümertekin, E. Ve Özgüç, N. (1998). Beşeri Coğrafya, İstanbul: Çantay Kitabevi, s.310

<sup>89</sup> İçduygu, A. (2004). Türkiye'de Kaçak Göç, İ.T.O. İstanbul, s:9

olanaklarının, eğitim, sağlık, sosyo-kültürel hizmetlerin daha yüksek olduğu gelişmiş kentsel merkezleri ifade etmektedir.<sup>90</sup>

Göçle birlikte kültür, gelenek, görenek ve yaşam biçimleri de hareket etmektedir. Böylece göç edilen yerdeki mevcut sosyo-kültürel yapı, getirilen sosyo-kültürel yapıyla genişlemektedir.

Bireylerin göç kararlarının temelinde, göçün nedenlerini içeren, itici ve çekici faktörler vardır. Bireylerin doğdukları yeri ve alışkın oldukları yaşam tarzını bırakarak göç kararı almasına neden olan etkenlere itici faktörler denilmektedir. Diğer taraftan göç etmek üzere karar verilen yerin cazibelerine ise çekici faktörler adı verilmektedir.

Türkiye’de iç göçler genellikle belli bir takım merkezlere yapılmaktadır. Daha çok kırsal yerleşmelerden kentlere doğru olan iç göçün hep aynı merkezlere yapılması, zamanla buralarda bir doygunluğa yol açmakta ve iç göç bu merkezlere yakın yerlere doğru kayma göstermektedir.<sup>91</sup>

Her ne kadar göçün temelinde itici ve çekici sebepler arasında bir fayda maksimizasyonu sağlamak yatsa da birçok durumda bunların karışımı söz konusudur. Bir göçmen kendi içinde yaşadığı yer hakkında, gideceği yere göre daha iyi bilgi sahibi olduğu için, itici faktörleri çekici faktörlere nazaran daha iyi algılayacaktır. İtici faktörler ve kendinden önce göç edenlerden edinilen bilgi karşı karşıya kalınacak güçlüklerin etkisinin kolayca asılmasını sağlamaktadır. Ancak mesafe kavramı göç hareketinin önemli bir kısıtı olmaktadır. Çünkü mesafe göç edilecek yerin seçiminde etkili faktör olmaktadır. Çoğu göçmen için yolculuğun maliyeti, ne kadar uzağa gidileceğini tayin eder. Mesafenin önemi 19. yüzyılın ikinci yarısında ilk defa belirten Ravenstein’a göre gidilecek mesafe göç eden kişi sayısı ile ters orantılıdır. Ulaştırma sektöründeki gelişmelere rağmen bu ilişki hala geçerlidir. Mesafenin bir başka rolü de çıkış yeri ile varış yeri arasında araya giren başka

---

<sup>90</sup> Güllülü, a.g.e. s:3

<sup>91</sup> Demir, G. (1997). *Toplum Göç Bildirileri Kitabı, Göç Nedenleri Ve Göçlerin Beklentilerindeki Gerçekleşme Durumu: Bolu İli Kıbrıscık İlçesi Örneği*, DİE (Devlet İstatistik Enstitüsü) Yayın No: 2046. Ankara.

imkânlar veya engellerin bulunup bulunmadığıdır. Bunlar doğal engeller olabileceği gibi beseri engeller şeklinde de ortaya çıkar.<sup>92</sup>

Günümüzde küreselleşme ve ulaşımın getirdiği kolaylıklar göçün zorluklarını eskiye nazaran azaltmıştır. Bu durum beraberinde, özellikle gelişmiş devletlerin yoğun bir göç akımına maruz kalmasını getirmiştir. Buna karşılık olarak bu devletler daha sıkı koruma tedbirlerine ve sınır politikalarına başvurmuşlardır. Fakat IOM’nda belirttiği üzere göçmenleri yasadışı göçe teşvik eden en önemli sebep, göçmenlerin düzenli (yasal) göç kanallarından istedikleri ülkeye gidememeleri ve giriş koşullarının giderek katılaştırılmasıdır. Bu paradoksal durum, yasadışı göçmenlerin, sınırları aşmak için göçmen kaçakçılara başvurmalarına ve insan tacirlerinin eline düşmelerine sebep olmakta ve artık yasadışı göç kriminal bir boyut kazanmaktadır.<sup>93</sup>

### 2.1.3. Göçün sonuçları

Yeryüzünün her yanında, kentlerin çekme ve köylerin itme güçleri altında bu devinim gözlemlenir. Kentlerin çekici ve köylerin itici özellikleri arasında her yerde ayrımlar vardır. Bu güçlerin etkileşimi altında, köylerden kentlere doğru nüfus akınları olur. Bu akınları ters yöne çevirmek, ne istenilir bir durumdur, ne de olanaklıdır. Ne var ki, bu devingenliğin başıboş bırakılması, planlı bir düzenlemeye konu yapılmaması, bu akınlara bir "erozyon" niteliği kazandırır. Bu erozyonun kırsal alanlar üzerindeki etkisi; geçim olanakları daralmış bu yerleşmelerde yaşayanların büyük düşlerle kentlere göçmesi, köylerin atılğan, genç, becerikli ve girişimci öğelerini yitirmesi biçiminde kendini gösterir.<sup>94</sup>

1. Yurt dışına göç etmiş ve çokluk niteliksiz olan işçilerin, dış ülkelerde geçirdikleri süreler, olağanüstü ve verimli bir staj görevinin yerine geçecek ve bu işçilerin ileri endüstri çevrelerinde kazanacakları mesleki bilgi ve beceriler, onların anavatana dönüşlerinde ulusal endüstriye kolaylıkla uyumunu sağlayacaktır. İşçilerin, yurt dışında kaldıkları süreler içinde özellikle geldikleri ülke sanayiilerinin

---

<sup>92</sup> Cemal Öztaş, Eyüp Zengin “08–11 Aralık 2005 tarihli Uluslararası Göç Sempozyumu’nda yaptığı Sunum”

<sup>93</sup> Çiçekli, B. (2005). “Yasadışı Göç, İnsan Kaçakçılığı ve İnsan Ticareti İle Mücadele Türkiye”, Polis Bilimleri Dergisi, C.7, S.1, s. 47.

<sup>94</sup> Keleş, R. (1990). *Kentleşme Politikası*, Ankara: İmge Yayınevi. s. 36.

gereksinim duyduğu alanlarda nitelik kazanmalarına uğramaları, dönüşlerinde de bu alanlarda çalışmalarına olanak tanıyacak ve böylelikle, yeniden uyum ve endüstriyel gelişme sorunları birlikte çözülmüş olacaktır.

2.Anayurda dönen işçiler, işgücü ihraç eden ülkelerin ekonomileri çerçevesinde yapıcı roller oynamak suretiyle, ulusal işçi sınıfıyla kolaylıkla bütünleşip, bu sınıfın önderliğini yapacaklardır. Dönüş göçü, göç veren ülkelerin toplumsal tabakalaşma düzenini, giderek gelişen ve örgütlenen işçi sınıfı yönünde bir dönüşüme uğratacaktır.

3.Yurt dışına göç etmiş olan işçiler, dış ülkelerde gerçekleştirdikleri biriktirimler, edindikleri girişimcilik ruhu ve yönetsel bilgilerle, dönüşlerinde yurt içi üretken yatırımlara yönelecekler ve ulusal girişimci sınıfla kolaylıkla uyum sağlayacaklardır.

4.Yurt dışına göç etmiş olan işçiler, endüstri toplumlarının değer sistemlerini, normlarını ve ideallerini benimsemiş ve bunları özümsemiş olarak ülkelerine dönecekler ve dışarıda uğradıkları bu "ikincil-sosyalleşme" süreçlerinin etkisiyle, çevrelerinde değişmeye ve yeniliklere yönelik devinimlere ve yapıcı dönüşümlere önderlik edeceklerdir. Dönerler birer yenilik taşıyıcısı, değişim ajanı olarak, anavatandaki toplulukların modernleşmesinde öncülük yapacaklardır. Böylelikle, dönüş yapılan yörelerde, ekonomik olduğu kadar, toplumsal kalkınmayı da hızlandıracaklardır.<sup>95</sup>

Göç süreciyle birlikte çocuk yasta evlilikler artmakta, kadınlarda intihara yönelim artmaktadır. Bunun yanı sıra barınma olanaklarının çok sınırlı olması nedeniyle dar ortamlarda çok kişinin bir arada yaşamını sürdürmeye çalıştığı durumlar ortaya çıkmaktadır. Aile içi cinsel istismarın artmasının bu durumla bağlantılı olabileceği düşünülmektedir. Ayrıca göç mağduru kadınların dil problemi

---

<sup>95</sup> Güven, S. (1996). *Uluslar Arası İşçi Göçünün Sosyal Politika Sorunları*, Bursa: Uludağ Üni. s:11–12

ve kültürel özellikler nedeniyle doktora ne zaman gideceklerini bilmedikleri ve tedavi de geleneksel yöntemlere başvurdukları anlaşılmıştır.<sup>96</sup>

Göç ile birlikte değişen maddi ve sosyo-kültürel değişimler toplumsal değişmeye bağlı olarak ortaya çıkan kentleşme, kentsel bütünleşme ya da bütünleşememe sorununu da ortaya çıkarmıştır.

Göç edenlerin yaşam alanlarını oluşturmak amacıyla yaptıkları ve sağlıksız ve çarpık kentleşmeyi de beraberinde getiren gecekondu, geçici yerleşim olmaktan ziyade Türkiye’de, kent sosyal yapısının bir parçası olarak varlıklarını sürdürmektedir.<sup>97</sup>

Ülkemiz, 'Şehirleşemeyen Şehirler' le ciddi toplumsal krizler yaşamakta ve bu kriz diğer krizleri besleyen krizlere dönüşmektedir.<sup>98</sup> Bu çerçevede, özellikle 90’lı yıllarda yoğunlaşarak artan kitlesel göçlerin yol açtığı anomik kentleşmenin; kültürel boşluk, işsizlik, gelir dağılımındaki eşitsizlik ve sosyal tabakalar arası dengesizlik, cemaatleşme, gettolaşma tehlikesi, şiddet-suç, mafya, mekansal ve kültürel siteleşmeye neden olduğu söylenebilir.<sup>99</sup>

Kontrolsüz ve yoğun göçün neden olduğu gecekondu yapılaşmasının ve çarpık kentleşmenin engellenebilmesi ancak; yerel yönetimlerin istikrarlı ve siyasetten uzak uzun vadeli politikaları uygulamaya geçirmeleri basta olmak üzere, kentlerde nüfus artışının izlenerek altyapı eksikliklerinin giderilmesi, yerel yönetimlere daha çok yetki ve sorumluluk verilmesi ve yeterli istihdam alanlarının, iş imkânlarının sağlanması ile mümkün olabilecektir.

---

<sup>96</sup> Çelik, A. B. (2006). *Batman İli Alan Araştırması Değerlendirmesi: Ülke İçinde Yerinden Edilmenin Sosyo-ekonomik Sonuçları ve Geri Dönüş Önündeki Engeller. Zorunlu Göç ile Yüzleşmek: Türkiye’de Yerinden Edilme Sonrası Vatandaşlığın İnşası*. İstanbul: TESEV Yayınları. s.178

<sup>97</sup> Bayhan, V. (1997). “Türkiye’de İç Göçler ve Anomik Kentleşme”, II. Ulusal Sosyoloji Kongresi Toplum ve Göç (Mersin Kasım 1996), Ankara: Devlet İstatistik Enstitüsü Yayınları. s.180–182.

<sup>98</sup> Sezal, İ. (1997). “Göçler ve Şehirleşemeyen Şehirler”. II. Ulusal Sosyoloji Kongresi Toplum ve Göç (Mersin Kasım 1996). Ankara: Devlet İstatistik Enstitüsü Yayınları. s.150.

<sup>99</sup> Bayhan, a.g.e.,s.183.

#### 2.1.4. Dünya’da Zorunlu Göç Hareketleri ve Zorunlu göçün etkileri

Göç; doğası, nedenleri, koşulları ve sonuçları ile önemli bir halk sağlığı sorunudur. Bununla birlikte, yerinden edilmenin;

- Zorla ya da mecbur kalarak evlerinden veya sürekli yaşamakta oldukları yerlerden,
- Özellikle silahlı çatışmaların etkilerinden,
- Genel olarak şiddet içeren durumlardan,
- İnsan hakları ihlallerinden veya
- Doğal ya da insan kaynaklı felaketlerden korunmak için’ yapılması bu sağlık sorununu ruhsal açıdan daha da karmaşıktır.

Özellikle soğuk savaştan sonra insan kaynaklı travmalarla büyüyen karmaşık sorunlar önemli siyasi sonuçlarının yanı sıra halk sağlığını ilgilendiren olumsuzluklar da getirmiştir. İnsanlardan kaynaklanan bu afetler ölüm ve hastalık yaygınlıklarını diğer tüm doğal ve teknolojik afetlerden daha fazla artırmışlardır. Bunlara bağlı ortaya çıkan hastalıkların pek çoğu önlenbilir özellikler içerir. Yerinden edilmiş kişilerin de çok önemli bir bölümünün; süregelen ruh sağlığı sorunları veya ruhsal açıdan çok ciddi travmatik yaşantılara bağlı sorunlarının olduğu bilinmekte, beş milyon kadarının ise psikososyal işlevselliklerini etkileyen çeşitli sorunlarının olduğu tahmin edilmektedir. Büyük çoğunluğunun belirgin bir sıkıntı ve baskı altında yaşadıkları söylenebilir. Bu sorunların büyük bir kısmının olağan dışı durumlara verilen olağan tepkiler olduğu da unutulmamalıdır.

Yaşadıkları yaygın insan hakları ihlallerinin yarattığı bilişsel, duygusal ve sosyoekonomik güçlükler nedeniyle her iki zorunlu göçmenden birinin ruhsal travma ve ilişkili süregelen sorunlar da dahil çeşitli ruhsal sıkıntı ve sorun yaşadığı belirtilmektedir. Buna göçe neden olan olayların, örneğin savaşlar veya silahlı çatışmaların yarattığı sağlık altyapısını ve insan gücünü de etkileyen sorunlar eklenince artan gereksinimin karşılanması oldukça zor bir duruma gelmektedir. Göçmenlerin yoksulluk ve barınma gibi diğer sorunları da göz önüne alındığında ruh sağlığı gereksinimlerinin neredeyse hiç fark edilemediği ve üzerinde durulmadığı

söylenbilir. Angola, Afganistan, Kamboçya, Somali, Burundi, Rwanda, Sierra Leone, Kosova ve Çeçenya travmatik olaylar nedeniyle insanların sıklıkla yer değiştirdikleri bölgelerdir. Bu olayların sonuçları ise barış anlaşmalarından sonra bile kişisel ve toplumsal bellekte yer edinecektir.

1992-1995 yılları arasındaki Bosna Savaşı milyonlarca insanın ülke içinde yerinden edilmelerine veya ülke dışına mülteci olarak çıkmalarına yol açmıştır. Mültecilerin ülke içinde yerinden edilmiş kişilere göre daha çok sayıda travmatik stres belirtilerinin olduğu saptanmıştır. Mültecilerde, savaşa ait bazı yaşantıların daha belirgin ruhsal sorunlarla ilişkili olduğu ortaya konmuştur. Eski Yugoslavya'da zorunlu olarak yasadıkları yerleri terk etmek zorunda kalan insanların uzun süreli ruhsal sorunları olduğu gösterilmiştir. İsveç'e göç etmek zorunda kalan Bosna'lı kadınlarda TSSB oranı %28 olarak saptanmıştır. Ayrıca, depresyon, anksiyete ve diğer ruhsal sorunları İsveç doğumlu kadınlardan daha fazladır. Yerinden edilmenin yarattığı önemli sorunların başında işsizlik, yoksulluk ve çarpık kentleşme gelmektedir. İşsizlik ya da çalışmamanın daha çok erkek mültecileri, iş yükünün veya iş saatlerinin fazlalığının da kadın mültecileri olumsuz etkilediği belirtilmektedir. Bu bulgular, kadınların kente ilişkin yasadıkları diğer sorunlardan da etkilenebilmektedir.<sup>100</sup>

Türkiye'nin Doğu ve Güneydoğu bölgelerinde, 1984-1999 arasındaki çatışmalı dönemde, bireylerin ve ailelerin istemleri dışında zorunlu bir göç süreci yaşandı. Yüz binlerce kişinin ülke içinde yerinden edilmesinin yarattığı toplumsal, ekonomik, siyasi, yasal, psikolojik ve sağlıkla ilgili sorunlar, aradan uzun zaman geçmesine rağmen hala çözülebilmemiş değil. Cumhuriyet döneminde, Türkiye Cumhuriyeti vatandaşlarının ülke içinde zorunlu olarak yer değiştirmesine yönelik politikalar, ağırlıklı olarak Doğu ve Güneydoğu'daki nüfusa karşı uygulandı. 1920'li ve 1930'lu yıllardaki isyanlar sonrasında ve 1934 tarihli İskân Kanunu bağlamında yapılan zorunlu iskânlar, sayısal boyutları son 20 yıldaki zorunlu göçe ulaşmamakla birlikte, bu bağlamda değerlendirilmeli. Bazı illerde nüfusu Yezidi veya Süryani olan sınırlı sayıda köyler boşaltılmış olsa da, 1984'ten sonra yerinden edilen vatandaşların

---

<sup>100</sup> Sundquist K, Johansson Lm, Demarinis V, Johansson Se, Sundquist J. (2005). *Posttraumatic stress disorder and psychiatric co-morbidity: symptoms in a random sample of female Bosnian refugees*. European Psychiatry 20 s.158-164.



büyük çoğunluğunun Kürt olduğu aşikâr. Ayrıca, birçok Kürt'ün son dönemde meydana gelen zorunlu göçü daha önceki zorunlu iskân politikalarının bir devamı olarak algıladığı da gözden kaçırılmamalı. 12 Eylül askeri rejimi ertesinde patlak veren silahlı PKK hareketi ve 1987'de ilan edilen Olağanüstü Hal (OHAL) çerçevesinde güvenlik güçlerinin PKK'ya karşı yürüttükleri mücadele ortamında, bu sorunlar daha da ağır hale geldi. OHAL uygulaması döneminde pek çok kırsal yerleşim yerinin boşaltılması ve insanların kitle halinde göç etmeye zorlanması ya da göç etmek zorunda kalması, mevcut sorunları çözmediği gibi, bu meselelerin köylerden kentlere taşınması ve yeni sorunlara meydan vermesi sonucunu da doğurdu.

Ülke içinde yerinden edilen kişilerin en temel ve ortak sorunu işsizlik ve yoksulluktur. Bu sorunun çok daha ağır yaşandığı ülkelerde, yetişkin erkek nüfusun büyük bölümü işsiz durumdadır. Çalışanların çoğunun da düzenli bir gelir kaynağı yoktur. Yoksulluk ve buna bağlı olarak kötü ortamlarda kayıt dışı çalışma, sosyal güvencesizlik ve barınma sorunları, ruhsal ve diğer sağlık sorunlarının ortaya çıkmasını da kolaylaştırmaktadır.<sup>101</sup>

### **2.1.5. Göçün Sosyal Etkileri**

Kırdan büyük şehirlere göç edenlerle gelir düzeyi düşük gruplar, şehir merkezinin dışında benzer sosyal çevrelere (gecekondu) yerleşerek yeni bir kültür alanı ve farklı bir kültürel daire oluştururlar. Köyden kente göç edenler kente kısmen uyum sağladıktan sonra, hayatlarını devam ettirebilmek amacıyla oluşturdukları veya yeni girdikleri/üyesi oldukları farklı sosyal çevrenin de yardımıyla kent ekonomisine yeni sektörlerle girmektedirler. Örneğin seyyar satıcılık, kapıcılık, simitçilik, pazarcılık yapmaktadırlar.

Kaçak işçi göçü, Türk vatandaşlarının da içinde buldukları geniş bir kayıt dışı ekonomi çerçevesinde incelenmelidir. Kayıt-dışı ekonomi yasal üretim ve para akışının dışında kalan tüm ekonomik aktivitelerdir; birincil ve ikincil, istikrarsız, ve

---

<sup>101</sup> Doç. Dr. A. Tamer Aker, Yrd. Doç. Dr. A. Betül Çelik, Yrd. Doç. Dr. H. Deniz Yüksek, Doç. Dr. Turgay Ünal, Dilek Kurban. *Ülke İçinde Yerinden Edilme Sorunu: Tespitler ve Çözüm Önerileri*, İstanbul, S:3.

sosyal güvenliği olmayan işgücü kavramlarını yaratır. Türkiye'deki ekonomik zorluklar sonucu küçük ve orta ölçekli işletmeler pazarda rekabetçi kalabilmek için maliyetlerini düşürme yoluna gitmişlerdir. Yasadışı işçilerin çalışmaları özellikle 1980lerden sonra artmış, 1990lardan sonra ve 2001 sonlarında ülke ekonomik krize girmiş, planlı olmayan yatırımlar, Gümrük Birliği'nden sonra ithalatın artması, Uzak Doğu ve Rusya'daki ekonomik krizlerin Türk ekonomisine olan yansımaları, kırsal kesimden büyük şehirlere yönelik içgöç, işçilerin vergi ve sigorta primlerinin hükümet tarafından artırılması ülkedeki kayıt dışı ekonominin artmasının ana nedenleri olarak anılır olmuştur. Böylece, işverenlerin stratejisi ucuz, esnek ve çok fazla isteği olmayan, yani uzun saatler boyu çalışabilecek, temel işçi haklarını aramayacak ve aynı zamanda Türk işçilerden daha disiplinli, çalışkan ve becerili bir işgücünün yabancıların göçü ile işgücü pazarında kullanılması olmuştur. Türkiye'de kısa bir süreliğine bulunan bu işçiler belgesiz ve işverenlerinin merhametlerine kalmış olarak çalışmaktadırlar. Görüşülen bazı yabancı kaçak işçilerin de belirttiği gibi göçmenlerin geçici statüleri Türkiye'deki sıkıntılı çalışma ve kalma koşullarına dayanma nedenleridir.<sup>102</sup>

Göç edenlerin gittikleri toplumla olan ilişkilerini gözden geçiren çalışmalar ağırlıktadır. Göç eden grubun kendi aralarında, gittikleri toplum içinde oluşturdukları yapı ve örgütleniş de ikinci bir başlıktır. Bu iki yaklaşım, göç alan yöre içinde gerçekleşen olayları ön plana çıkarmaktadır. Göç edenlerin terk ettikleri toplum veya topluluğun bu yer değiştirme hareketinden etkilenişini konu alan çalışmalar ise sayıca hem daha az, hem de diğerlerine nazaran daha yenidir. Göç veren grupla ilgili çalışma konulan; göç edenler nedeniyle burada oluşan hoşluğun ortaya çıkardığı yapı ve yeniden örgütleniş ile göç edenlerin bu grupla süren ilişkileri sonunda ortaya çıkan sosyal değişme vb. süreçlerindeki rolünü kapsamaktadır.<sup>103</sup>

Ülkemizde sanayileşmenin tabii sonucu olarak ortaya çıkan şehirleşme ve köyden şehre göç olayı, ailelerin geleneksel yapıda büyük ölçüde etkiliyor. Bu olgu, şehir hayatına uyum sağlama çabalarının yanı sıra; ekonomik ve sosyal pek çok

---

<sup>102</sup> İçduygu, a.g.e. s:57

<sup>103</sup> Akkayan, a.g.e., s.36.

etkenle birlikte ailelerin dayanışma mekanizmalarını yeni baştan uyarmakta, örf ve gelenekler gibi tarihi formların çağdaş şartlar içinde yeni kalıplarını üretmektedir.<sup>104</sup>

Göç edenin belirli bir ideolojisi vardır. Bu ideoloji, kişinin ne yaptığını, ne yapacağını ve niçin yaptığını, onun için ne anlama geldiğini belirler. Başka bir deyişle kişinin fiilen yaptıkları ve yaptığını zannettikleri hakkındaki düşüncesidir. Bu özellik, göç eden kişiye grubundan ayrılmadan önce, güçlü bir sosyalizasyon süreci içinde verilir. Göç ettiği yerde varması gereken hedefler öğretilir. Göç ettiği, geride bıraktığı topluluğa karşı sorumlulukları benimsetilir. Onları unutmaması sağlanır. İletişim aktif tutulur. Bu bağlar eşliğinde göç etmesine karşı çıkılmaz, rıza gösterilir. Bu sistem göç edilen yöredeki memleketliler tarafından sosyal kontrol mekanizmaları ile desteklenerek takip edilir ve işletilir. Akrabalar ve memleketliler arasında göç edilen yörede gerçekleştirilen görüşme ve yardımlaşma sıklığının bu işlevi de vardır. İşleyen bu yapı, kurulan ağ sisteminin güzel bir örneğidir. İdeolojinin çökmesini önler.<sup>105</sup>

### **2.1.6. Göç edenler**

Göç edenlerin özellikleri ve onların tanımları küreselleşmenin ulus sınırlarını esneklettiği iddiaları ile ele alındığında farklı yorumlara açık hale gelmektedir. Ekonomik Küreselleşme malların, sermayenin hareketliliğine olanak tanırken, insanların hareketliliğine sınırlar koyan harmonizasyon politikaları ile eş zamanlı olarak yaygınlaşmıştır. 1980'lerin ortalarından itibaren tüm göçmen ve sığınmacılara karşı hiç de cömert olmayan politikalar geliştirildiği ve temelde insanların hareketliliklerini kısıtlamaya çalışan bir atmosferin göç alan ülkelerin tümüne hakim olduğu bilinmektedir. Örneğin, 1985 Schengen Antlaşması ile Avrupa ülkeleri, göçü kontrol altında tutmak üzere yeni düzenlemelere gitmiştir. Özellikle meşru olmayan yollardan ülke girişlerinin arttığı 1990'lı yıllarla birlikte hem Amerika Birleşik Devletleri hem, Avrupa ülkelerinde (Doğu Avrupa ülkelerinde, ülkeden çıkış kontrollerinin de kalkışı ile yeni kavramlaştırmalara ve yeni politikalara ihtiyaç duyulmuştur. Yabancılar, göçmenler, ekonomik mülteciler, sığınmacılar, hatta

---

<sup>104</sup> Gülpınar, C. Göçmen Aileleri ve Göç Olayı Paneli. Ankara: T.C. Başbakanlık Aile Araştırma Kurumu Başkanlığı.

<sup>105</sup> Akkayan, a.g.e., s.43.

vatandaşların kimler olduğu veya olabileceği üzerine tartışmalar hep gündemde kalmıştır. Örneğin, Avrupa'nın II. Dünya Savaşı sonrası kalıcı yerleşime aldığı göçmenlerin çağının kapandığı, birçok ülkenin ekonomik göçmenleri belirli bir iş ve belirli bir süre için istediği, ülke ekonomisine katılan sürekli bir unsur olarak kabul etmediği görülmektedir

Uluslararası göçleri belirli kategorilerde ele almak, göç edenlerin özelliklerini görebilmek açısından yapıla gelen bir sınıflamadır. Bu kategoriler;

- 1- Devamlı yerleşim alan göçmenler
- 2- Geçici sözleşmeli işçiler
- 3- Geçici görevli uzman ve meslek sahipleri
- 4- Kaçak işçiler, göçmenler
- 5- Sığınma arayanlar
- 6- Mültecilerdir.

Genel olarak uluslararası kabul görmüş tanımlara dayanan bu gruplamalar küreselleşme ile birlikte yeni değerlendirmelere ihtiyaç duymaktadır. Örneğin, küreselleşen dünyanın artan ihtiyaçlarına uyan bir emek hareketliliği ortaya çıkmakta, fakat işlerin süreksizliği göçmen işçileri geçici sözleşmeli işçiler haline dönüştürmektedir. Ayrıca işgücünün önemli bir ihracat malı olduğunun bilincinde olan ülkeler, ülke dışında çalışanların geri yolladıkları para miktarının ekonomilerine yaptığı katkıyı düşünerek kaçak gidişlere göz yummaktadır. Küreselleşme politik olarak hâlâ ulus bağımsızlığı temeline dayandığı halde Küresel ekonomik sistem böyle bir yapıyı kaldırmakta zorluklar yaşamaktadır. Bir yandan yeniden yapılandığı ekonomileri ile işsizlerin sayılarını artıran, bir yandan sınırlandırıcı politikaları ile sınır kontrollerini artıran ve devamlı yerleşimleri önleyici tedbirleri norm haline getiren küresel kapitalist sistem bunların sonuçları ile yüz yüzedir. Yarattığı problemler düşünüldüğünde, artan illegal sınır, geçişleri ve kârlılığı giderek artan göçmen trafiğinin yeni bir ticaret alanı haline dönüşmesi gelişmiş veya gelişmekte olan her ülke için ciddi boyutlara varan ve çözümü güç gibi gözükün sonuçlardır.<sup>106</sup>

---

<sup>106</sup> Kaya ve Özdoğan, a.g.e. s:283.

### 2.1.7. Ülkemizdeki Göçmenler

Tarihi boyunca kendi kültür kökeninden insanları göçmen, kabul etmiş ülkemizin, günümüzde yerleşik kültür içinde görece uyum sağlamış Balkan kökenli ve Türk kökenli göçmenlerinden çok 1989 sonrası artış gösteren ve daha çok kaçak giriş veya turistik amaçlı girişlerle ortaya çıkan göçmenler kapsanacaktır. Türkiye'ye çalışmak için gelen yabancıların çoğu, sadece turist vizesi ile geçici bir dönem oturma izni olanlardır, fakat uzun yıllardır Türkiye'de kaçak olarak çalıştıkları bilinmektedir. Ev içi bakım hizmetlerinde, sundukları hizmetin kalitesi nedeni ile yerli işgücüne tercih edilen kadın göçmenler yaygınlaşmaktadır. Bu gruplar, küresel gidişatın belirgin göç eğilimlerinden biri olan göç olgusunun kadınlaşmasının' tipik örnekleridir. Eski sosyalist ülkelerden gelen genellikle nitelikli işgücünün kaçak ve çok ucuz işgücü olarak istihdamı, bilinen, göz yumulan bir gerçekliktir. Ayrıca bir başka grup göçmen de, Avrupa dışından bir üçüncü ülkeye gitmek için gelen, fakat uygun koşullar oluşana değin Türkiye'de kalan ve çalışan yabancılarıdır. Daha çok bireysel göçler olarak anlaşılrsa da, göçmenler arası iletişim ağları sayesinde, gruplar halinde göçlere dönüşen bu göçlerin, göç edenlerin geldikleri ülkelere göre değişen, bir yandan da benzer ekonomik nedenlere dayalı hikâyeleri vardır. Türkiye, mülteciler konusunda 1951 Cenevre Sözleşmesi'ni ve 1967 Protokolünü onaylamış ve ayrıca 1994'te de bir sığınma yönetmeliğini kabul etmiştir. Buna göre Türkiye sığınma taahhüdünü Avrupalı olmayan mültecilerin Türkiye'ye girişlerinde ve onlara ilişkin hukuksal düzenlemeleri kabul etmekte esneklemiştir. Böylece Avrupa dışından ülkemize gelenlere geri göndermeme ilkesi ve çeşitli sosyal haklar (maddi yardım, kalacak yer, sağlık hizmeti, hukuki bilgi verme gibi) tanınmıştır.

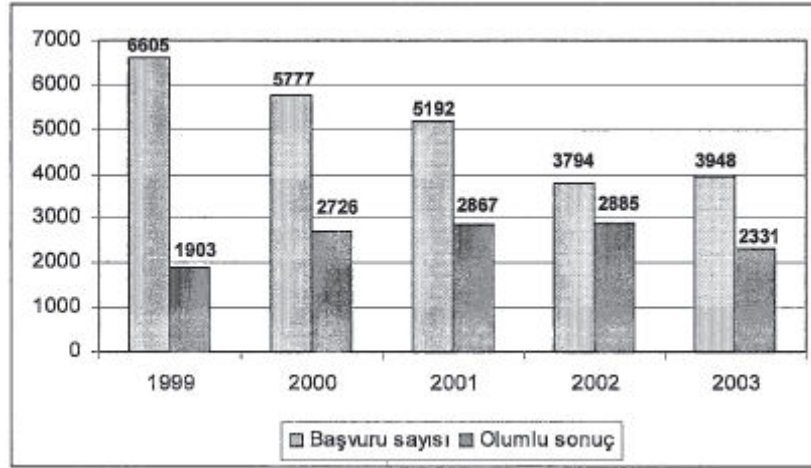
Türkiye'nin sorunlu ve çatışmaların yaşandığı bölgelere yakın konumu, ülkeyi aynı zamanda yasa dışı göçler ve sığınmacı hareketleri için, günümüzde bir hedef bölge haline getirmiştir. Örneğin 1979 İran İslam Devrimi'nin ardından 1,5 milyon kişi Türkiye üzerinden geçiş yapmıştır. Bugün ise Türkiye'de, bu dönemde geçiş yapanlardan, yaklaşık 150.000-200.000 İranlının bulunduğu tahmin edilmektedir. İran-Irak Savaşı ve 1991 'de Irak'taki Körfez Savaşı nedeniyle de Türkiye sığınmacı hareketlerine sahne olmuştur. 1988 ve 1999'de Türkiye çoğunluğu Kürt olan mülteciler, Irak'tan Türkiye'ye giriş yapmıştır. Yalnızca Körfez Savaşı nedeniyle

460.000 Iraklı, 1990'ların başında ise yaklaşık 20.000 Bosnalı sığınmacı Türkiye'ye giriş yapmıştır. 1995'ten 2002 yılına kadar, Türkiye'den yasal olarak çıkışma izin verilen sığınmacı sayısı ise 10.000'i aşmıştır. 1999'dan 2003 yılına kadar 25.000'in üzerinde sığınma başvurusu alan Türkiye'de, başvuruların yansı kabul edilmiştir. Şekil 4'e bakılarak 1999'da 6.000'inin üzerinde olan başvuru sayısının 2003'te 4.000'in altına düştüğü; kabul edilen başvuru sayısının ise arttığı gözlenmektedir.

**Tablo 2.1. Türkiye'den Çıkışma İzin Verilen Sığınmacı Sayısı**

Çıkışma izin verilen mülteci sayısı	
1995	995
1996	1.171
1997	906
1998	1.326
1999	1.725
2000	2.291
2001	2.765
Toplam	11.179

Kaynak:<http://www.egm.gov.tr>



**Şekil 2.1. Türkiye'ye Sığınma Başvuruları**

Kaynak:<http://www.bmmyk.gov.tr>

Özellikle 1980 sonrasında Orta Doğu, Asya ve Afrika'dan gelip sığınma arayanlara Türkiye belirli bir esneklik göstermiştir. Bugün sıradan bir gözlemin bize

gösterdiği gibi, fiziksel özellikleri geldikleri ülkeyi ya da kıtayı dillendiren seyyar satıcılar büyük şehirlerimizde sık sık karşılaştığımız bir durumdur. Türk seyyar satıcılarla işleri konusunda Türkçe konuşan bu göçmenlerin uzun bir süredir Türkiye'de oldukları anlaşılmaktadır. Bu grupları ekonomik göçmenler olarak adlandırmak mümkündür.<sup>107</sup>

Türkiye yabancıların yasal yollardan gelişine yoğun olarak sahne olurken gerek içinde bulunduğu coğrafya, gerekse tarihsel ve kültürel birikimleri nedeni ile bugüne kadar birçok kitlesel göçe de maruz kalmıştır. EGM kayıtlarına göre bu göçler şunlardır:

1492 Tarihinde İspanya'dan 300.000 Yahudi,

1859 -1922 Tarihleri arasında Kafkas, Tatar ve Kırım'dan 4 Milyon kişi,

1922 -1938 Tarihleri arasında Yunanistan'dan 384.000 kişi,

1923 -1945 Tarihleri arasında Balkanlardan 800.000 kişi,

1933 -1945 Tarihleri arasında Almanya'dan 800 kişi,

1988 Tarihinde Halepçe Katliamından sonra Irak'tan 51.542 kişi,

1989 Tarihinde Bulgaristan'dan 369.000 kişi, (bunların 229.548'i vatandaşlığa alınmıştır.)

1991 Tarihinde I.Körfez Krizinden sonra Irak'tan 467.489 kişi (1254'ü halen Türkiye'de bulunmaktadır)

1992 -1998 Tarihleri arasında Bosna'dan 20.000 kişi,

21.06.1999 Tarihli Dış işleri-İç işleri Bakanlıkları müşterek kararı ile Kosova'dan 17.746 kişi,

2001 yılında Makedonya'dan 10.500 kişi.<sup>108</sup>

---

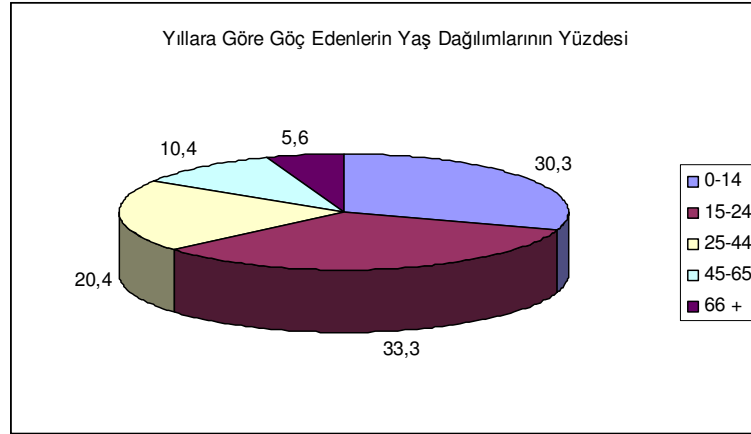
<sup>107</sup> Kaya ve diğ. a.g.e. s: 291-292

<sup>108</sup> EGM Yabancılar Hudut ve İltica Dairesi İstatistikleri

**Tablo 2.2. Türkiye'de Göçmenlerin Seçilmiş Yaş Gruplarına Göre Yaş Yapısı,  
1975-1990 ( % olarak)**

Yaş Grubu	1975-1980	1980-1985	1985-1990
0-14	30,3	31,4	35,4
15-24	33,3	41,9	32,4
25-44	20,4	20,4	22,5
45-65	10,4	7,6	6,5
66 +	5,6	3,6	2,5

**Kaynak : D.İ.E., 1999 Verileri**



**Şekil 2.2. Türkiye'de Göçmenlerin Seçilmiş Yaş Gruplarına Göre Dağılımı**

**Kaynak: Tablo 2.2. esas alınarak hazırlanmıştır.**



## BÖLÜM III

### GÖÇMEN KAÇAKÇILIĞI VE YASADIŐI GÖÇ

#### 3.1. Göçmen Kaçakçılığı Kavramı

Göçmen kaçakçılığı, kimi zaman, kimi ülkelerde insan ticaretine kaynaklık eden bir olgu olmakla birlikte, gerek kaynak gerek hedef ülke açısından, toplumsal ve kültürel olarak bazı olumsuzluklara yol açması nedeniyle büyük bir sorundur. Düzenli ya da düzensiz olsun, ekonomik, sosyal veya siyasal nedenlerle, iş bulma ya da iltica gibi amaçlarla yapılan göç hareketlerinin altında gerçekleştirilen göçmen kaçakçılığı faaliyetleri, günümüzde hem kaynak hem de hedef ülke olarak kullanılan Türkiye'yi çok yönden etkilemektedir. Söz konusu faaliyetler, genellikle uluslararası düzeyde örgütlenmiş organize suç şebekeleri tarafından yapılmakta; hem ülke içi hem de ülkeler arasında menfaat karşılığı işlenen suç, şiddet ile iç içe geçmektedir.

Göçmen kaçakçılığı ile mücadele çalışmaları, Türkiye'de yasal çerçevenin uluslararası standartlara ve normlara uyarlanması şeklinde gelişmekte ve öncelikler arasında yer almaktadır.<sup>109</sup> 2000 yılı Aralık ayında Palermo'da imzalanan Sınır aşan Örgütlü Suçlarla Mücadele Sözleşmesinin ve ek protokollerin TBMM tarafından 30 Ocak 2003 tarihinde onaylanmasından önce, 09 Ağustos 2002 tarihli Resmi Gazete'de yayınlanan 4771 sayılı Çeşitli Kanunlarda Değişiklik Yapılmasına İlişkin Kanun'la TCK'na göçmen kaçakçılığı suçunun eklenmesi bunun bir göstergesidir.

TCK'nın 79. maddesinde "Doğrudan doğruya veya dolaylı olarak maddi menfaat elde etmek amacıyla, yasal olmayan yollardan; bir yabancıyı ülkeye sokan veya ülkede kalmasına ya da Türk vatandaşının veya yabancıнын yurt dışına çıkmasına imkan sağlayan kişi, üç yıldan sekiz yıla kadar hapis ve 10 bin güne kadar adli para cezası ile cezalandırılır. Bu suçun bir örgütün faaliyeti çerçevesinde işlenmesi halinde, verilecek cezalar yarı oranda artırılır. Bu suçun bir tüzel kişinin faaliyeti çerçevesinde işlenmesi halinde, tüzel kişi hakkında bunlara özgü güvenlik tedbirlerine hükmolunur." şeklinde; TCK'nın 80. maddesinde ise insan ticaretinin

<sup>109</sup> IOM, World Migration (2003). Managing Migration, Challenges and Responses for People on the Move, IOM Research and Publication Unit, Geneva/Switzerland, s.35.

çeşitli boyutları açıklandıktan sonra bu suçu işleyenlere “Sekiz yıldan 12 yıla kadar hapis ve 10 bin güne kadar adli para cezası verilir.” şeklinde hükme bağlanmıştır. Aynı maddenin devamında “Bu amaçlarla girişilen ve suçu oluşturan eylemler var olduğu takdirde, mağdurun rızası geçersizdir. 18 yaşını doldurmamış olanların aynı maksatlarla tedarik edilmeleri, kaçırılmaları, bir yerden diğer bir yere götürülmeleri veya sevk edilmeleri veya barındırılmaları hallerinde suça ait araç fiillerinden hiçbirine başvurulmuş olmasa da faile sekiz yıldan on iki yıla kadar hapis ve on bin güne kadar adli para cezası verilir. Bu suçlardan dolayı tüzel kişiler hakkında da güvenlik tedbirine hükmolunur.” şeklinde karara bağlanmıştır.<sup>110</sup>

Türkiye'de yasadışı göç ve göçmen kaçakçılığı ile mücadele çalışmalarının birinci basamağını, ülkeye giriş yapacak yabancıların önceden verilecek izinle (vize) kontrollü olarak sınır kapılarından girişlerini sağlamak oluşturmaktadır. Ayrıca, bu önlemler kapsamında, Pasaport Kanunu hükümlerine göre yasadışı göçe karışacağından şüphe duyulan ya da sahte belgelerle giriş yapmak isteyen yabancılar, ülkeye girişine izin verilmeyerek, geri çevrilmektedir.

### **3.2. Türkiye’de Yasadışı Göç ve Göçmen Kaçakçılığı**

Kişilerin ekonomik, siyasi, sosyal veya herhangi bir nedenle yaşadıkları ülkeden yasa dışı yollarla çıkmalarını, başka bir ülkeye girmelerini ya da bir ülkede ikamet izni olmaksızın barındırılmalarını sağlamak üzere organize edilen göçmen kaçakçılığı suçu, özellikle, 1990’lardan itibaren Türkiye’de de yoğun olarak görülmektedir.<sup>111</sup> Türkiye göçmen kaçakçılığı organizasyonları açısından kaynak, transit ve hedef ülkedir. Batı ülkelerine geçiş yapmak için Türkiye’nin tercih edilmesinin sebepleri; Türkiye’nin coğrafi konumu itibariyle bir köprü durumunda bulunması, kuzeyden yapılacak geçişlerde (Türkmenistan, Rusya, Ukrayna, Beyaz Rusya ve Romanya) yolun daha uzun, geçilecek ülkelerin daha fazla sayıda ve coğrafi - iklim şartlarının daha sert olması, Orta Doğudaki istikrarsızlık sebebiyle İran-Irak-Suriye-Akdeniz yolunun kullanılamaması, Türkiye’nin doğuda dağlık, kontrolü güç olan kara sınırlarına, batıda ise çok uzun ve girintili çıkıntılı deniz

<sup>110</sup> <http://www.dusuncegundem.com/content/view/568/29/>

<sup>111</sup> Emniyet Genel Müdürlüğü. (2001). Dünyada ve Türkiye’de Yasadışı Göç. Ankara: EGM Basımevi. s.105.

sınırlarına sahip olması, ayrıca Ege Adalarının kıyılarına çok kısa mesafede bulunması olarak sayılabilir.

Yasadışı göçmenlerin geldikleri ülkelere bakıldığında, (Tablo 3.1.); öncelikle Irak, İran, Afganistan, Pakistan gibi siyasi istikrarsızlığın ve silahlı çatışmaların yoğun olduğu bölgeler ile ekonomik istikrarsızlığın hüküm sürdüğü Asya ve Afrika ülkelerinden geldikleri görülmektedir. Bu kişiler, Türkiye'ye sürekli kalma amacıyla gelmemekte, gitmek istedikleri ülkeler için transit geçişler yapmaktadır. Bu transit göçmenlerin büyük bölümü, göçmen kaçakçılığı organizasyonları yoluyla Batı Avrupa ülkelerine geçmek istemekte ve bu amaçla büyük miktarlarda ödemeler yapmaktadır.

**Tablo 3.1. 2000–2005 Yılları Arasında Türkiye’de Yakalanan Yasadışı Göçmenlerin Uyruklarına Göre Dağılımı**

Uyruk	2000	2001	2002	2003	2004	2005	Toplam
Irak	17280	18846	20926	3757	6393	3591	70793
Moldova	8312	11454	9611	7728	5728	3462	46295
Pakistan	5027	4839	4813	6258	9396	11001	41324
Afganistan	8746	9701	4246	2178	3442	2363	30676
İran	6525	3514	2508	1620	1265	1141	16873
Rusya federasyonu	4564	3893	2139	2130	1266	1152	15134
Romanya	4500	4883	2674	2785	1785	1274	17901
Bangladeş	3228	1497	1810	1722	3271	1524	13052
Gürcistan	3300	2693	3115	1826	2294	2348	15576
Azerbaycan	2262	2426	2349	1608	1591	1410	11646
Bulgaristan	1699	1923	3132	989	550	363	8656
Somali	58	136	591	1806	2756	3118	8465
Çin	545	264	674	787	788	339	3397
Suriye	1399	782	462	623	1097	983	5346
Moritanya	6	11	27	277	1462	4805	6588
Fas	1401	849	603	361	402	171	3787
Hindistan	779	599	475	846	803	206	3708
Özbekistan	587	535	533	584	714	662	3605
Filistin	-	13	934	648	264	1295	3154
Kazakistan	294	489	396	414	367	296	2256
Kırgızistan	200	161	274	285	410	333	1663
Mısır	382	184	182	222	257	137	1364
Türkiye	3289	5304	6951	5660	3341	2164	26709
Uyruğu bilinmeyen	2998	2499	1934	826	716	4074	13047

Kaynak: Sen, Furkan Y. Dünya ve Türkiye Perspektifinden Göçmen Kaçakçılığı, İnsan Ticareti Organ Doku Ticareti, Ankara:KOM/TADOC Yayınları, 2006, s.61

Türkiye'deki güncel yasadışı göç hareketlerini temel olarak 2 kategoriye ayırmak mümkündür. Birinci kategori, Türkiye üzerinden çoğunlukla göçmen kaçakçılığı organizasyonları yoluyla Avrupa'ya geçmeyi amaçlayan göçmenlerden oluşmaktadır. İkinci kategoride ise, ekonomik nedenlerle Türkiye'de kayıt dışı sektörlerde çalışarak daha sonra ülkelere dönmeyi amaçlayan kişiler yer almaktadır.<sup>112</sup> Bu kişiler, Türkiye'ye yasal ya da yasadışı yollardan girerek daha sonra ülkede yasadışı olarak kalmaktadır. Göç sürecinin yasalar tarafından düzenlenmediği bu durumlarda her iki grup da göçmen kaçakçıları ve insan tacirleri tarafından sömürüye uğrama riskiyle karşı karşıyadır.

Coğrafi konumu itibariyle Asya, Avrupa ve Afrika kıtaları arasındaki ulaşım güzergâhları üzerinde bulunması, komşu ülkelerdeki savaş ve istikrarsızlık durumunun sürekliliği, fizik yapısı gibi etkenler Türkiye'yi batılı ülkelerde yaşanan yasa dışı göç deneyimlerinden farklı bir noktaya koymaktadır.

Bu çerçevede, Türkiye bir transit ülke olarak;

- Doksanlı yıllardan itibaren, çatışma ve savaşlardan dolayı toprakları üzerinden Batı Avrupa'ya yönelen, Afganistan, Irak, Pakistan, İran, Filistin ve Bangladeş gibi Asya ülkelerinden,
- Son yıllarda artan iç savaşlar ve çatışmalardan kaçan ve daha müreffeh yaşamı arzulayan özellikle Somali, Eritre, Sudan, Moritanya gibi Afrika ülkelerinden gelen yasa dışı göç akımlarına,

Hedef ülke olarak ise,

- Sovyet Blok'unun dağılmasından sonra, ağırlıklı olarak Romanya, Rusya, Moldova, Ukrayna, Belarus gibi ülkelere çalışmak amacıyla gelen kitlelere hedef olmaktadır.

Doğu sınırlarının %65'inin dağlık araziden oluşması, sert iklim koşullarına sahip olması zor ve pahalı altyapı gerektirmesi, Ege Denizi'nde çok sayıda koy,

---

<sup>112</sup> Şen, F. Y. (2006). *Dünya ve Türkiye Perspektifinden Göçmen Kaçakçılığı, İnsan Ticareti Organ Doku Ticareti*. Ankara: KOM/TADOC Yayınları. s.56.

körfez, ada ve adacık bulunması Türkiye'nin sınırlarının yasa dışı geçişler açısından kontrolünü zorlaştırmaktadır.

Göçmen kaçakçılığında Türkiye'nin tercih edilmesinin diğer sebepleri ise;

- İnsanların, Türkiye'de kaçak olarak çalışıp para biriktirerek ülkelerine geri dönmek istemeleri,
- Daha önceden çeşitli yollarla Türkiye'ye gelerek yerleşmiş olanların kendi tanıdıkları insanları Türkiye'ye çağırması,
- Türkiye'nin, Ortadoğu ve Kafkas ülkeleri arasında en demokratik, ekonomik açıdan güçlü ve istikrarlı bir ülke olması, yaşam standartlarının geldikleri ülkelere göre daha yüksek olması,
- Türkiye'de yakalanmaları halinde daha az ceza göreceklerini ve insanlık dışı muameleye maruz kalmayacaklarını bilmeleri,
- Yasadışı giriş yapan çoğu yabancı uyruklu kişilerle vatandaşlarımız arasında dil birliğinin bulunması, gibi sebepler sıralanabilir.

### **3.2.1. Türkiye'de Yasadışı Göçün Boyutları**

Sorunun doğası gereği, yasadışı göç hareketlerine yönelik yeterli ve güvenilir veri elde etme zorluğu tüm dünyada olduğu gibi Türkiye için de geçerlidir. Ancak, güvenlik güçlerimizin yasadışı göçmen olarak tespit edip işlem yaptığı kişilere ait rakamlar gösterge niteliği taşıyabilmektedir. Gerçek rakamların ise yakalanan göçmen sayısının en az iki ya da üç katı olabileceği belirtilmektedir. Türkiye'ye yönelik yasadışı göç akımlarına yakalanan kişi sayısı üzerinden bakıldığında, 1990'lı yılların ortalarından 2000'li yılların başlarına kadar hızlı bir artış olduğu gözlenmektedir. Tablo 3.2'de görüldüğü gibi 2000 yılında yakalanan yasadışı göçmen sayısı bir önceki yılın iki katı kadar olmuştur. 2001 yılından itibaren yakalanan göçmen sayısının düşüşe geçtiği görülmektedir. 2001 yılında 92.000 olan

rakam 2005 yılı itibariyle 57.000'e düşmüştür. Ancak, bu rakamların yalnızca belirlenebilen kişileri kapsadığı düşünülürse Türkiye'nin karşı karşıya olduğu yasadışı göç akımlarının büyüklüğü halen göz ardı edilemeyecek boyuttadır.<sup>113</sup>

**Tablo 3.2. 1995–2005 Yılları Arasında Türkiye’de Yakalanan Yasadışı Göçmenler**

Yıllar	Yasadışı göçmen sayısı
1995	11.362
1996	18.804
1997	28.439
1998	29.426
1999	47.529
2000	94.514
2001	92.365
2002	52.825
2003	56.219
2004	61.228
2005	57.428
Toplam	580.139

**Kaynak:** Sen, Furkan Y. Dünya ve Türkiye Perspektifinden Göçmen Kaçakçılığı, İnsan Ticareti Organ Doku Ticareti, Ankara: KOM/TADOC Yayınları, 2006,s.58.

Genellikle Türkiye’ye doğu sınırlarından giriş yapan göçmenler İstanbul, Ankara, İzmir, Mersin, Muğla ve doğu illerinde örgütlenen göçmen kaçakçılığı organizatörleri tarafından İzmir, Aydın, Muğla, Antalya, Mersin, Hatay, Edirne gibi sınır kentlerinden yasadışı çıkış yapmaktadır<sup>114</sup>. Liman kentlerinden yapılan çıkışlar, Ege denizi üzerinden öncelikle Yunanistan’a geçmeyi amaçlamaktadır. Bu anlamda, Yunanistan da önemli bir transit ülke olarak ortaya çıkmaktadır. Bunun yanı sıra, doğrudan İtalya ve Fransa’ya girmeyi hedefleyen göçmen kaçakçılığı organizasyonları da yapılmakta, bunların bir kısmı trajedi ile sonuçlanabilmektedir.<sup>115</sup> İnsani boyutunun yanı sıra, bu girişimler kamuoyları tarafından göç karşıtı tepkilerin artarak dile getirilmesine neden olmakta, AB ülkelerinde önemli bir güvenlik sorunu olarak algılanmaktadır. AB-Türkiye

<sup>113</sup> TÜSİAD. (2006). Türkiye Avrupa Birliği İlişkileri Bağlamında Uluslararası Göç Tartışmaları, Yayın No: TÜSİAD-T/2006–12/427, İstanbul. s.72–73.

<sup>114</sup> Şen, a.g.e. s.32.

<sup>115</sup> Kirişçi, (2004). Kemal Reconciling Refugee Protection with Efforts to Combat Irregular Migration: The Case of Turkey and the European Union, Global Migration Perspectives No. 11, Global Commission on International Migration, Geneva, s.6–8.

ilişkilerinde Avrupa sınırları bağlamında ve kimi zaman da iç politika aracı olarak bu konular sıklıkla gündeme gelmektedir.

### **3.3. Göçün Nedenleri ve Türkiye'de Kaçak Çalışma**

Göçmenlerin çoğu uluslararası sınırları geçmelerinin sebebi olarak ülkelerinde yaşanan ekonomik sıkıntıları gösterse de, Türkiye'de geçici bir süre kalmayı düşünmektedirler. Ana amaçlarının para kazanıp, ülkelerindeki konumlarını ev ya da toprak olarak yükseltmek ya da çocuklarını daha iyi okullara göndermek olduğunu belirtmişlerdir. Türkiye, Bağımsız Devletler Topluluğu ve Doğu Avrupa ülkeleri arasındaki esnek vize uygulamaları sayesinde, göçmenler Türkiye'ye kolaylıkla giriş yapabilmektedirler. Moldova ve Azerbaycan'dan gelenler sınır kapılarından, 1 ay geçerli vizeler alarak giriş yapmaktadırlar. Rusya Federasyonu, Beyaz Rusya ve Ukrayna'dan gelenler de aynı yöntemle iki aylık vize alırken, İran ve Bulgaristan vatandaşları vize uygulamasından üç ay muaf tutulmaktadırlar. Romanya vatandaşlarının da iki aylık vize muafiyeti bulunmaktaydı fakat Nisan 2004 itibariyle bu uygulamaya son verilmiştir. Irak, Filipinler ve Pakistan vatandaşlarına ise, diğer ülkelerdeki Türk Konsolosluklarından, görüşmeler ve ziyaret sebeplerine bağlı olarak en çok bir aylık vize verilmektedir. Önceki senelerde, vizeleri dolmak üzere olan yabancıların, KKTC'ye gidip hatta aynı gün Türkiye'ye dönüş yaptıkları gözlemlenmiştir. Ancak Haziran 2002'den bu yana, yabancılar KKTC'ye gitseler dahi, Türkiye'ye dönüşlerinde sadece bir haftalık transit vizesi alabilmektedirler.

Vize sürelerinin aşılması halinde, Türkiye'den çıkış yapılırken para cezası ödenmesi gerekmektedir. Göçmenler bu uygulamadan pek hoşnut olmadıklarını söylemektedirler.

Türkiye'deki kayıt dışı ekonominin kaçak göçmenleri kolaylıkla içine alıp sakladığını göstermektedir. Küresel bilgi ve ulaşım ağları, insanların diğer ülkelerdeki iş olanaklarını öğrenmelerini ve kolayca seyahat etmelerini sağlamaktadır. Türkiye'nin seçilmesinde ise, coğrafi yakınlık, kolay ve ucuz ulaşım rol oynamaktadır.

Doğu Avrupa ve eski Sovyet Cumhuriyetlerinden gelenlerin, kadın ya da erkek olsun, ev işlerinde ya da inşaat sektöründe çalışsın, değişmeyen ortak bir sebepleri vardır, daha iyi bir hayat ve para kazanmak. Ekonomik sebeplerle göç edip, yeterli miktarda para biriktirdikten sonra, tekrar Türkiye'ye gelmek üzere, ülkelerine geri dönmektedirler. İran ve Irak'tan gelenler ise ülkelerinden politik sebepler ya da zulüm ve işkence korkusuyla kaçmak zorunda kalanlardır. BMMYK mülteci statüleriyle ilgili kararı verinceye kadar kaçak çalışmak durumunda kalmaktadırlar. Bunların dışında Türkiye'de yaklaşık 17,000 yabancı öğrenci bulunmakta ve bunların bir kısmı harçlıklarının ya da burslarının yetmediği durumlarda kayıt dışı ekonomide çalışmaya başlamaktadırlar. Göçmenlerin bir kısmının ülkelerinde hiç gelirleri yokken, çalışanların ayda 20 Amerikan Doları ile 80 Amerikan Doları arasında para kazandıkları görülmüştür ki bu da göç için ekonomik koşulların öne çıktığının bir başka göstergesidir. Göçmen işçilerin Türkiye'ye gelmelerinin sebepleri kısaca şöyle özetlenebilir:<sup>116</sup>

- Türkiye'yle ülkeleri arasındaki mesafe azdır, dolayısıyla başka bir ülkeye gitmektense Türkiye'ye gelmek daha kolay ve ucuzdur.
- Uygulamada olan vize koşulları sebebiyle, Doğu Avrupa ülkeleri, eski Sovyet Cumhuriyetleri ve İran vatandaşları için Türkiye'ye giriş yapmak daha kolaydır. Vizeler sınır kapılarından dahi alınabilmektedir. AB ülkelerinden birine gitmek içinse, Konsoloslukların önünde, reddedilme olasılığı yüksek olmasına rağmen, uzun sıralar beklemek ve vize için daha yüksek miktarda para ödemek zorundalar.
- İş ararken Türkçe konuşabilmek de göçmenler için bir avantaj
- Sosyal ağlar yani Türkiye'de çalışan arkadaş ve aile bireyleri de, bu kişilere iş ve seyahat olanakları dâhil olmak üzere her türlü bilgiyi verdiklerinden geliş için bir başka sebeptirler.

---

<sup>116</sup> Kirişçi, a.g.e. S.49.



•İş yerlerinde kalarak ya da arkadaşlarıyla beraber ev kiralayarak yaşam masraflarını düşürüp daha fazla para biriktirme şansını yakalıyorlar. (Konaklama standartları genellikle çok kötü, iş yerlerinde sağlıksız şartlarda yaşıyorlar).

•Türk ekonomisinin arz-talep dengeleri de önemli bir faktördür. Göçmen işçilerin Türkiye'nin kayıt dışı ekonomisinde daha kolay iş bulup ülkelerindekinden daha fazla para kazanmaları Türkiye'ye göçü tetikleyen bir başka unsur. Göçmen işçilerin karşılaştığı en büyük sorunlardan biri ikamet ya da çalışma izinleri olmaması sebebiyle "yasa dışı" konumda olmaktır. Bu "yasa dışılık" onların yakalanma ve sınır dışı edilme korkularını daha da artırmaktadır. Beş farklı sektörde çalışan kaçak göçmenlerin ana problemleri şöyle sıralanabilir:<sup>117</sup>

#### **Ev işleri:**

- Rüşvet
- Ev özlemi ve yalnızlık
- Aracı kuruma ödenmesi gereken borçlar
- Vize süresinin aşılması halinde ödenecek olan yüksek para cezaları
- Hareket özgürlüklerinin kısıtlanması
- Pasaportlarına el konulması
- Polis ve yakalanma korkusu

#### **Eğlence ve fuhuş sektörü:**

- Cinsel yolla bulaşan hastalıklara yakalanma riski
- Uzun çalışma saatleri
- Sarkıntılık veya cinsel taciz
- Mafya
- Rüşvet
- Polis ve yakalanma korkusu
- Yasa dışı olmak

---

<sup>117</sup> Kirişçi, a.g.e. S.50.

### **Tekstil sektörü:**

- Çok fazla bürokrasi
- Cinsel taciz
- Polis ve yakalanma korkusu
- Rüşvet
- Vize uygulamaları ve süre aşım cezaları
- Konaklama
- Çalışma izinlerinin olmayışı

### **İnşaat sektörü:**

- Oturma ve çalışma izni olmadan çalışma
- Polis ve yakalanma korkusu
- Yalnızlık
- Uzun çalışma saatleri

### **Lokanta ve gıda sektörü**

- Vize süreleri
- Çalışma izninin bulunmayışı
- Polis ve yakalanma korkusu
- Uzun çalışma saatleri
- Kirli işler
- İşverenlerin güvensizliği

### **3.3.1. Araçların, İnsan Tüccarlarının ve Kaçakçıların Rolü**

Dünyanın birçok ülkesinde, kaçak işgücünün oluşumunda insan kaçakçılığının boyutu oldukça önemli bir sorun olmasına rağmen, araştırmanın sonuçlarına göre, Türkiye'ye gelen yabancı göçmen işçilerin birçoğu, kaçakçılar sayesinde, değil Türkiye'nin esnek vize uygulamaları sayesinde ülkeye giriş yapmıştır. Kaçakçıları kullananlar daha çok Türkiye'yi bir geçiş ülkesi olarak görüp, Batıya göç etmek isteyen transit göçmenlerdir. Yapılan görüşmeler, Türkiye ye sınırı

bulunan ülkelerden gelen yabancı göçmenlerin kaçakçıları daha çok kullandığını görülmüştür. Ancak, bu görüşmelerde, yabancı göçmenlerin Türkiye'ye gelme kararı aldıklarında ya Türkiye'de ya da kendi ülkelerinde bulunan aracı kurumlara başvurduğu ortaya çıkmıştır. Geline ve gidilen ülkelerde özel iş bulma kurumları adı altında şahsi şirketler de bulunmaktadır. Bu şirketlerin insan ticaretiyle ilişkisi olduğuna dair herhangi bir kanıt olmasa da, görüşülen göçmenler arasında, bu kurumlar tarafından aldatıldığını ve fuhşa zorlandığını ifade edenler olmuştur. Türkiye'de baskı ya da zorla çalıştırma oranları dünyanın diğer ülkelerine göre daha düşük seviyededir. Ancak, yabancı göçmenler, seyahat ve gündelik masraflarını karşılayan aracı kurumlara borçlu kalmakta, iş bulma ve masraflarını ödeme vaadinde bulunan bu kurumlara kazandıkları paradan komisyon ödemektedirler.<sup>118</sup>

### **3.4. Yasadışı Göç ve Göçmen Kaçakçılığının Ekonomik Boyutu**

Ülkemizde ve yurt dışında hazırlanan raporlarda yer aldığı üzere; göçmen kaçakçılığı ve insan ticareti yöntemleri, mağdurlarının durumu ve tüm bu gelişmelerin toplumda neden olduğu yozlaşma belirtilerek özellikle Türkiye'de, Sovyetler Birliği'nin dağılmasının ardından yasadışı göçün ve göçmen kaçakçılığının tehlikeli bir seviyeye yükselmesi, ayrıca, sadece Türkiye'nin değil küresel bir insanlık problemi olduğu hususlarına açıklık getirilmeye çalışılmıştır.

Göçmen kaçakçılığı, aile ve toplumda sosyal boyutlu ve çok yönlü değişikliklere neden olduğu gibi, iktisadi açıdan da önemli bir sorundur.

İkinci Dünya Savaşı'nın ardından kalkınma için ihtiyaç duyulan işgücü talebini göçmen işçiler ile karşılayan merkez ülkeler bu durumun geçici olduğu kabulünden yola çıkarak, göçmenleri "konuk işçi", "sığınmacı" gibi kavramlarla adlandırırken, bu işçiler, siyasa üreticiler ve toplum tarafından belirli is kollarına belirli ücretler karşılığı yerleştirilmiş geçici ve ayrı bir grup olarak algılanmıştır.

Göçmen kaçakçılığı iktisadi açıdan ele alındığında konunun üç boyutlu olduğu görünmektedir. Bunlardan birincisi, yasadışı göçmeni bu yola iten ve çeken

---

<sup>118</sup> Kirişçi a.g.e. S.52

iktisadi nedenler, ikincisi yasadışı göç ile gidilen yerde neden olduğu iktisadi sorunlar ve son olarak da, bu isten haksız kazanç sağlayan göçmen kaçakçılarının fahiş haksız kazançlarıdır.

Göçmen kaçakçılığı ve insan ticaretinin ekonomik manada ikinci iktisadi boyutu ise, göçle gidilen ülkeler üzerinde olmaktadır. Nitekim bir hayal uğruna yola çıkarak kaderlerine terk edilen yasadışı göçmenlerden, yolculuk neticesinde Avrupa'ya ulaşmayı başarabilen göçmenler buldukları ülkelerdeki tekstil atölyelerinde, tarım veya temizlik sektörlerinde kaçak işçi olarak çalışmaktadırlar. Göçmen kaçakçılığı ve insan ticareti, terör örgütlerinin ve organize suç örgütlerinin uyuşturucu ve silah kaçakçılığından sonraki en önemli gelir kalemi haline gelmiştir. Çünkü, göçmenler gitmek istedikleri ülke ve tercih ettikleri güzergaha göre kişi başına 3-7 bin Euro arasında değişen bir rakamda ödeme yapmaktadır. Dolayısı ile, yasal olarak ülkelerinden ayrılarak gitmek istedikleri ülkelere gitme şansları olmayan insanları “vaat edilmiş topraklara” taşıyan göçmen kaçakçıları ve göçmen mafyası tarafından, yasadışı göç hareketlerinden yılda yaklaşık 7 -10 milyar dolarlık haksız ve kayıtsız kazanç elde etmektedir.

Birleşmiş Milletler Uluslararası Suçu Önleme Merkezi'nin tahminlerine göre ise, insan ticaretinin dünyadaki yıllık cirosu 7 ila 8 milyar dolara ulaşmaktadır. Bu bağlamda, çeşitli terör örgütleri ve organize suç örgütleri tarafından elde edilen bu haksız yüksek kazanç, yine bu suç örgütlerince yasadışı yollarda kullanılmaktadır.

Göçmenlerin kaçırılmasının dışında, yasadışı göçmenlerin ülke içerisinde zorla çalıştırılması suretiyle de azımsanamayacak oranda haksız kazanç sağlanmaktadır. Uluslararası Göç Örgütü (IOM)'nin “2005: Türkiye, İnsan Ticareti ve Eğilimler” raporu, Türkiye'deki insan ticaretinin geldiği tabloyu ortaya koyması bakımından önemlidir. 2005 Raporuna göre; Türkiye'de, insan tacirleri tarafından zorla çalıştırılan kadınlar günde 15-30 kez cinsel ilişkiye girmek zorunda bırakılarak, tacirlere günde yaklaşık 2 bin 250 dolar, bir yılda yaklaşık 765 bin dolar para kazandırmaktadırlar.

Türkiye'de 2005 yılında belirlenen 469 mağdurun üzerinden sağlanan gelir 360 milyon doları civarındayken, toplam mağdur sayısının bunun 10 katı olduğu

düşünüldüğünde seks kölesi ticaretinden yılda yaklaşık 3.6 milyar dolarlık yasadışı gelir elde edildiği de raporda belirtilmektedir.<sup>119</sup>

Diğer taraftan ekonomik açıdan, yakalanan yasadışı göçmenlerin temel ihtiyaçlarının karşılanması, muhafazaları ve ülkelerine geri gönderilmelerinin mali külfetini de ülkemiz yüklenmektedir.

OECD üyesi ülkelerin çoğunda göçmenlerin ve yabancıların entegrasyonu büyük bir sorun olmaya devam etmektedir. İlegal yollardan göç eden göçmenlerin çalışma şartlarının acımasız olduğu, yasal düzenlemelerin uygulanmadığı resmi olmayan (kayıt dışı) sektörde istihdam edildiği söylenebilir. Genel olarak bakıldığında, illegal göçmenlerin, devletler tarafından resmi olarak tanınmadığından, yasalar çerçevesinde çalışmasının son derece güç olduğu ortadadır. Bu durum bilinmesine karşın, illegal göçmenlerin bazı sektörlerde istihdamı pek çok gelişmiş ülke için yeni bir yasa dışılık yaratmaktadır. Bu ülkelerde illegal göçmenler, bir anlamda kayıt dışı ekonominin önemli bir parçasını oluşturmaktadır.<sup>120</sup> Dolayısıyla mevcut işgücü yapılanması içinde göçmen işçilerin önemi büyüktür. Ancak, gelişmiş ülke yönetimleri genellikle vasıflı veya vasıfsız göçmen işgücüne olan bu ihtiyaçlarını kamuoyuna açıkça belirtmekten kaçınmakta, yabancı düşmanlığının ortaya çıkardığı tepkilerle baş etmek yerine kısıtlayıcı göç siyasalarını bir iç politika aracı olarak kullanmaktadır.<sup>121</sup>

Ancak, kamuoyu nedeniyle bu tür bastırıcı politikalar uygulayan hükümetler uluslararası göçün temel nedenleri üzerinde bir kontrol güçleri olmadığından, göçle ilgili önlemler genellikle sembolik hareketler olarak kalmaktadır. Kısıtlayıcı politikaların göçü azaltacağı yönündeki inanış ise, ABD gibi gelişmiş ülkelerde elde edilen veriler ile uyuşmamaktadır. Bastırıcı kontrol mekanizmaları göçmenleri bu ülkelere girmekten alıkoymamış, göçmen sayılarını düşürmemiş, sadece göçmenlerin kompozisyonunu değiştirmeye başlamıştır. Yasadışı yollara başvuran, ekonomik ve sosyal olarak sömürüye açık olan bir risk grubu oluşmaktadır. Devletlerin,

---

<sup>119</sup> Radikal Gazetesi, 01.02.2006. <http://www.radikal.com.tr/haber.php?haberno=177303> Erişim: 22.06.2008.

<sup>120</sup> OECD, (2003). Trends in International Migration, s.17.

<sup>121</sup> GCIM, (2005), Migration in an Interconnected World: New Directions For Action, Report of The Global Commission on International Migration, s.12-14.

uluslararası göçün çok kaynaklı ve karmaşık yapısını anlamaktaki yetersizlikleri daha düşük ücretler, kötü çalışma koşulları ve toplumsal çatışmalar ile birlikte devam eden bir uluslararası göç sürecine yol açmaktadır.<sup>122</sup> Bu durum da, yasadışı göçün güvenlik boyutunun ön plana çıkmasına neden olmaktadır.

**Tablo3.3. Türkiye’de Yasadışı Göçle Mücadelede Amacıyla Yapılan Harcamalar:**

Yıllar	Ulaşım	Karantinaya alma ve nezarete bulundurma giderleri	Tercümanlık hizmetleri
<b>1999 YILI</b>			
AYRILAN	30.000.000.000	150.000.000.000	
HARCANAN	36.190.458	62.653.000.000	
<b>2000 YILI</b>			
AYRILAN	49.550.000.000	247.750.000.000	
HARCANAN	82.173.000	152.000.000.000	
<b>2001 YILI</b>			
AYRILAN	193.000.000.000	3.000.000.000.000	
HARCANAN	215.684.000	217.962.000.000	
<b>2002 YILI</b>			
AYRILAN	1.500.000.000.000	1.699.000.000.000	
HARCANAN	998.252.556	373.581.150.000	
<b>2003 YILI</b>			
AYRILAN	1.600.000.000.000	1.600.000.000.000	
HARCANAN	618.592.525.	233.694.900.000	
<b>2004 YILI</b>			
AYRILAN	2.131.500.000.000		
HARCANAN	1.771.644.100.	855.015.395.000	
<b>2005 YILI</b>			
AYRILAN	2.350.000,00		
HARCANAN	1.390.768,00	1.970.333,00	
<b>2006 YILI</b>			
AYRILAN	4.265.000,00		
HARCANAN	2.232.520,00	1.734.490,00	7.650,00
<b>2007 YILI</b>			
AYRILAN	4.837.000,00		
HARCANAN	2.620.052,00	3.349.360,00	2.655,00
<b>2008 YILI</b>	6.532.171,00 YTL		
<b>1999-2008</b>	25.457.442,00 TL.		

<sup>122</sup> Massey, Douglas S., Joaquin Arango ve Hugo Graeme, Worlds in Motion Understanding International Migration at the End of The Millenium, New York: Oxford University Press, , 1998,s.286-290.

### 3.5. Türkiye'de Yasadışı Göç Ve Göçmen Kaçakçılığı İle Mücadele

Türkiye'de insan ticaretine karşı mücadele öncelikle 1982 tarihli Türkiye Cumhuriyeti Anayasası'nın gereklerine dayanmaktadır. Anayasanın kişinin dokunulmazlığı, maddi ve manevi varlığının korunması ile ilgili 17. maddesi, zorla çalıştırma yasağı ile ilgili 18. maddesi, kişi hürriyeti ve güvenliği ile ilgili 19. maddesi, çalışma şartları ve dinlenme hakkı ile ilgili 50. maddesi insan ticareti ile mücadelede kullanılacak yasal dayanakları oluşturmaktadır. Anayasal dayanakların yanı sıra Türkiye'de ceza kanunundaki doğrudan düzenleme ve diğer kanunlardaki hükümlerden faydalanılmaktadır. Ayrıca, insan ticareti mağdurlarının insan haklarının korunması açısından büyük önem taşıyan yasal hakları da bulunmaktadır.<sup>123</sup>

Yasadışı göçle ilgili olarak Birleşmiş Milletler (BM), tüm devletlere ulaşabilecek ve yaptırım gücü olan çalışmalar üzerinde yoğunlaşmaktadır. Bu amaçla BM; kadın ve kız ticareti, çocuk ticareti, kadına karşı şiddet gibi konularda uluslararası kararlar almıştır. Kadın ve çocuk ticaretine yönelik Sınır Aşan Organize Suçlarla Mücadele Sözleşmesi ve Ek Protokolleri kabul edilmiştir.

İlk olarak, belirtmek gerekir ki Türkiye kendi vatandaşlarını hem anayasal bir yükümlülük olarak hem de uluslararası hukuk gereğince başka ülkelere geri gönderilmeleri halinde ülkesine kabul etmektedir. Yine bu kapsamda, Türkiye'de ikamet eden veya Türkiye üzerinde diğer ülkelere geçiş yapmış olan yabancıların sınır dışı edilmeleri halinde de bunlar ülkeye geri kabul edilmektedir.

İkinci olarak, gerek genel olarak yasa dışı göçle mücadele, gerek insan kaçakçılığı ve insan ticareti ile mücadele çerçevesinde oluşturulan hemen hemen tüm uluslararası işbirliği süreçlerine aktif bir şekilde katılmaktadır. Özellikle Emniyet

---

<sup>123</sup> <http://www.tbmm.gov.tr>, 2009

Genel Müdürlüğü başta Budapeşte ve CIREFI<sup>124</sup> olmak üzere yasa dışı göçle mücadeleyle yönelik bütün toplantı ve süreçlerde aktif bir şekilde temsil edilmektedir.

Ayrıca, Türk kanun uygulayıcı makamların, yasa dışı göç, insan kaçakçılığı ve ticareti ile mücadele konusunda eylemsel bazda da önemli başarılar kaydettiği görülmektedir. Son yıllarda Avrupa'ya gitme hazırlığında bulunan yaklaşık 100.000 yasa dışı göçmenin yıllık bazda yakalandığı ve Türkiye üzerinden geçen yasa dışı göç güzergahlarının diğer uluslararası göç rotalarına kaydığı resmi raporlarda ifade edilmektedir. Yine aynı raporda, alınan önlemler nedeniyle, Türkiye'nin Ege ve Akdeniz limanlarından deniz yoluyla yapılan yasa dışı göçmen kaçakçılığında önemli azalma olduğu ve bu şekilde yakalanan gemi sayısının 2000 yılında 19'dan, 2001 'de 95a ve 2002'de 2'ye indiği, 2003'de ise bu tarz bir göçmen kaçakçılığına rastlanmadığı bildirilmektedir<sup>125</sup>.

Göçmen kaçakçılığı örgütlerine ilişkin operasyonlar sonucunda, sayıları yüz binlerle ifade edilen yasadışı göçmenlerin bu geçişlerini organize ederek kolay yolla büyük miktarlarda para kazanan çok sayıda göçmen kaçakçısı yakalanmıştır. Güvenlik güçlerince düzenlenen operasyonlar sonucunda; 1998 yılında 98, 1999 yılında 187, 2000 yılında 850, 2001 yılında 1.155, 2002 yılında 1.157, 2003 yılında 937, 2004 yılında 956, 2005 yılında ise 834 göçmen kaçakçısı kolluk kuvvetlerince yakalanarak adalete teslim edilmiştir.<sup>126</sup>

2000 yılında Palermo'da sınır aşan örgütlü suçların Önlenmesi ve daha etkili bir şekilde mücadele edilmesi konusunda işbirliğini öngören "Sınır Aşan Örgütlü Suçlara Karşı Birleşmiş Milletler Sözleşmesi" imzalanmıştır. Ayrıca, "Sınır Aşan Örgütlü Suçlara Karşı Birleşmiş Milletler Sözleşmesine ek olarak insan kaçakçılığı ve insan ticareti ile mücadelede bir model olarak benimsenebilecek iki protokol daha kabul edilmiştir<sup>127</sup>.

---

<sup>124</sup> "Sınır Geçişleri ve Göç Konusunda Bilgi, Tartışma ve Değişim Merkezi" (Centre for Information, Discussion and Exchange on the Crossings of Frontiers and Immigration).

<sup>125</sup> [http://www.pa.edu.tr/objects/assets/content/file/dergiler/2005/C%C4%B0LT%207/7\(1\)/43-58.pdf](http://www.pa.edu.tr/objects/assets/content/file/dergiler/2005/C%C4%B0LT%207/7(1)/43-58.pdf)  
Erişim Tarihi ( 10. 01. 2010)

<sup>126</sup> EGM, Yabancılar Hudut İltica Dairesi Başkanlığı.

<sup>127</sup> Palermo Sözleşmesi ve bahse konu iki Protokol meclis tarafından 2003 yılı içerisinde onaylanarak yürürlüğe girmiştir: bkz. 30.01.2003 tarih ve 4800, 4803, 4804 sayılı. Onay Kanunları, R.G. 04.02.2003-25014.



## SONUÇ

Yasadışı göç aile ve toplumda sosyal boyutlu ve çok yönlü değişikliklere sebep olduğu gibi, ekonomik açıdan da önemli bir sorun teşkil etmektedir. Bu çalışmada göç küresel boyutuyla ele alınmış Türkiye'nin değil küresel bir insanlık problemi olduğu hususlarına açıklık getirilmeye çalışılmıştır. Ayrıca Yasadışı göçün Türkiye ekonomisine etkileri üzerinde durulmuştur.

Göçmen kaçakçılığı iktisadi açıdan ele alındığında konunun üç boyutlu olduğu görülmektedir. Bunlardan birincisi, yasadışı göçmeni bu yola iten ve çeken iktisadi nedenler, ikincisi yasadışı göç ile gidilen yerde neden olduğu iktisadi sorunlar ve son olarak da, bu işten haksız kazanç sağlayan göçmen kaçakçılarının fahiş haksız kazançlarıdır.

Göçmen kaçakçılığı ve insan ticaretinin ekonomik anlamdaki sonuçları göçle gidilen ülkeler üzerinde olmaktadır. Daha iyi koşullara ulaşmak için zor koşullarda kaçak olarak yola çıkan ve kaderlerine terk edilen yasadışı göçmenlerden Avrupa'ya ulaşanların büyük kısmı buldukları ülkelerdeki firmalarda zor koşullarda uzun süre çalıştırılmaktadır. Göçmen kaçakçılığı ve insan ticareti, terör örgütlerinin ve organize suç örgütlerinin uyuşturucu ve silah kaçakçılığından sonraki en önemli gelir kaynağı haline gelmiştir.

Birleşmiş Milletler Uluslararası Suçu Önleme Merkezi'nin tahminlerine göre ise, insan ticaretinin dünyadaki yıllık cirosu 7 ila 8 milyar dolara ulaşmaktadır. Bu bağlamda, çeşitli terör örgütleri ve organize suç örgütleri tarafından elde edilen bu haksız yüksek kazanç, yine bu suç örgütlerince yasadışı yollarda kullanılmaktadır.

Göçmenlerin kaçırılmasının dışında, yasadışı göçmenlerin ülke içerisinde zorla çalıştırılması suretiyle de azımsanamayacak oranda haksız kazanç sağlanmaktadır.

Türkiye'de 2005 yılında belirlenen 469 mağdurun üzerinden sağlanan gelir 360 milyon doları civarındayken, toplam mağdur sayısının bunun 10 katı olduğu düşünüldüğünde seks kölesi ticaretinden yılda yaklaşık 3.6 milyar dolarlık yasadışı gelir elde edildiği de raporda belirtilmektedir.

Ekonomik açıdan, yakalanan yasadışı göçmenlerin temel gereksinimlerinin karşılanması, muhafazaları ve ülkelerine geri gönderilmelerinin mali yükünü de ülkemiz yüklenmektedir.

Yasadışı göçün uluslararası boyutta önlenmesi için gereken tedbirlerin birleşmiş milletler ve ülkeler bazında ele alınması ve uygulanması gerekmektedir. Uluslararası göçün önlenmesi ülkemiz ekonomisine olumlu yönde katkılar sağlayacaktır.

## KAYNAKÇA

- Abadan-Unat, N, (2002). Bitmeyen Göç/Konuk İşçilikten Ulus-Ötesi Yurttaşlığa, İstanbul: İstanbul Bilgi Üniversitesi Yayınları.
- Akkayan, T., (2003). *Türkiye’de İç Göçler ve Sorunlar*, Ankara: Ankara Üniversitesi Basımevi.
- Aytürk. N. (1999). *Yönetim Sanatı, Başarılı Yönetim ve Yöneticilik Teknikleri*. (3.Baskı). Ankara: Yargı Yayınevi.
- Baran, A. Görgün, (1997). “Göç ve Yaslının Toplumsal Konumu”, II. Ulusal Sosyoloji Kongresi Toplum ve Göç. Ankara: Devlet İstatistik Enstitüsü Yayınları.
- Bayhan, V. (1997). “Türkiye’de İç Göçler ve Anomik Kentleşme”, II. Ulusal Sosyoloji Kongresi Toplum ve Göç (Mersin Kasım 1996), Ankara: Devlet İstatistik Enstitüsü Yayınları.
- Buz, S. (2003). “Aile Politikalarına Mülteciler Boyutunda Bir Bakış”, Aile ve Toplum Eğitim-Kültür ve Araştırma Dergisi, , Sayı: 6, Ankara: Başbakanlık Aile Araştırma Kurumu Başkanlığı Yayınları.
- Can, H. (1992). *Organizasyon ve Yönetim*. Ankara: Adım Yayıncılık
- Casey, C. (2002). *Critical Analysis of Organizations: Theory, Practice, Revitalization*, London: Thousand Oaks, Calif. SAGE Publications.
- Çelik, A. B. (2006). *Batman İli Alan Araştırması Değerlendirmesi: Ülke İçinde Yerinden Edilmenin Sosyo ekonomik Sonuçları ve Geri Dönüş Önündeki Engeller. Zorunlu Göç ile Yüzleşmek: Türkiye’de Yerinden Edilme Sonrası Vatandaşlığın İnşası*. İstanbul: TESEV Yayınları.

- Çiçekli, B. (2005). “Yasadışı Göç, İnsan Kaçakçılığı ve İnsan Ticareti İle Mücadele Türkiye”, Polis Bilimleri Dergisi, C.7, S.1.
- Daft, R. L. (2004). *Organization Theory and Design*, Mason, Ohio, Thomson/South-Western
- Dinçer, Ö. (2003). *Stratejik Yönetim ve İşletme Politikası*. (6. Baskı). İstanbul: Beta Yayınları.
- Doç. Dr. A. Tamer Aker, Yrd. Doç. Dr. A. Betül Çelik, Yrd. Doç. Dr. H. Deniz Yüksek.
- Doç. Dr. Turgay Ünal, Dilek Kurban, *Ülke İçinde Yerinden Edilme Sorunu: Tespitler ve Çözüm Önerileri*, İstanbul, S:3.
- DPT. (2001).Sekizinci Beş Yıllık Kalkınma Planı Nüfus, Demografi ve Göç Özel İhtisas Komisyonu Raporu, s.31, 32. <http://ekutup.dpt.gov.tr/nufus/oik572.pdf>, Erişim: 22.12.2005.
- Drucker, P. F. (1994). *Kapitalist Ötesi Toplum* (Çev. Belkıs Çorakçı) İstanbul: İnkılâp Kitabevi.
- EGM, Yabancılar Hudut İltica Dairesi Başkanlığı.
- Emniyet Genel Müdürlüğü. (2001). *Dünyada ve Türkiye’de Yasadışı Göç*. Ankara: EGM Basımevi.
- Göhler, G, “Die gesundheitliche Situation und die daraus resultierenden probleme der türkischen Migranten/innen in der Bundesrepublik Deutschland”, *Türkische Migranten in der Bundesrepublik Deutschland Federal Almanya’da Göçmenler*, Band II, Köln: Önel Verlag, 1990, s.68.(Akt: Sahin, C. 2001,)
- Göksel Ataman, *İşletme Yönetimi*. (2001). İstanbul: Türkmen Kitabevi

- Gülpınar, C. Göçmen Aileleri ve Göç Olayı Paneli. Ankara: T.C. Başbakanlık Aile Araştırma Kurumu Başkanlığı
- Güven, S. (1996). *Uluslar Arası İşçi Göçünün Sosyal Politika Sorunları*, Bursa: Uludağ Üni.
- Güvenç, B. (1997). “Göç Olgusu ve Türk Toplumunu”, II. Ulusal Sosyoloji Kongresi Toplum ve Göç (Mersin Kasım 1996), Ankara: Devlet İstatistik Enstitüsü Yayınları.
- IOM, World Migration (2003). *Managing Migration, Challenges and Responses for People on the Move*, IOM Research and Publication Unit, Geneva/Switzerland.
- İçduygu A. ve T. Ünalın, (1998). “Türkiye’ de İç Göç: Sorunsal Alanları ve Araştırma Yöntemleri”, Türkiye’ de İç Göç Konferansı Bolu-Gerede 1997, İstanbul: Türkiye Ekonomik ve Toplumsal Tarih Vakfı Yayınları.
- İçduygu, A. (2004). Türkiye’de Kaçak Göç, İ.T.O. İstanbul.
- İçduygu, A., Sirkeci, I. and Aydingün, I. (eds.) (1998). “Türkiye’de içgöç ve içgöçün işçi hareketine etkileri”,
- Jaffee, D. *Organization Theory: Tension and Change*. (2001). Boston: McGraw Hill.
- Kaya, A. Özdoğan, Günay, G. *Uluslararası İlişkilerde Sınır Tanımayan Sorunlar: Göç, yurttaşlık, insan hakları, toplumsal cinsiyet, küresel adalet ve güvenlik*. İstanbul: Balgam Yayınları.
- Keleş, R. (1990). *Kentleşme Politikası*, Ankara: İmge Yayınevi.

- Keskin, S.C. ve Özer, Ö. (1973). *Yurtdışı Göç Hareketleri ve Vatandaş Sorunları 1923–1973*. TC Dışişleri Bakanlığı Ekonomik ve Sosyal İşler Genel Müdürlüğü'nün İnceleme Raporu.
- Kirişçi, (2004). *Kemal Reconciling Refugee Protection with Efforts to Combat Irregular Migration: The Case of Turkey and the European Union*, Global Migration Perspectives No. 11, Global Commission on International Migration, Geneva.
- Kocacık, F. (1997). “1878–1900 Yılları Arasında Balkanlar’dan Anadolu’ya Yönelik Göçlerin Anadolu’daki Sürekli Yerleşme Yerleri ve Toplumsal Yapıya Etkisi”, II. Ulusal Sosyoloji
- Kongresi Toplum ve Göç (Mersin Kasım 1996), Ankara: Devlet İstatistik Enstitüsü Yayınları.
- Koçdemir, K. (1999). “Yeni Bin Yılın Derdi Göç ve İltica”. 423 Türk İdare Dergisi, Ankara: İçişleri Bakanlığı Yayınları.
- Koçel, T. (1999). *İşletme Yöneticiliği*, (7.Baskı). İstanbul: Beta Yayınevi.
- Kök, B. (2006). *İnsan Kaynakları Yönetim İşlevlerinin Stratejik Planlaması ve Tcdd İşletmesi’ne Yönelik Bir Model Önderisi*, Dumlupınar Üniversitesi, Sosyal Bilimler Enstitüsü, Yayımlanmamış Yüksek Lisans Tezi
- Kutlu, E. (2000). *Bilgi Toplumunda Kalkınma Stratejileri*. Eskişehir: Anadolu Üniversitesi Yayınları.
- Kuzu, Murat Parker ile röportaj, “Psikolojik Açıdan Göç”, Birgün Gazetesi Pazar Eki, 6.11.2005.
- Lobo, M. (2003). "The Plight of Refugees." World Health, 1993.(Akt: Buz, S. “Aile Politikalarına Mülteciler Boyutunda Bir Bakış”, Aile ve Toplum

Eđitim-Kltr ve Arařtırma Dergisi, Ekim-Aralık 2003, Sayı: 6, Ankara: Bařbakanlık Aile Arařtırma Kurumu Bařkanlıđı Yayınları.)

- Massey, Douglas S., Joaquin Arango ve Hugo Graeme, (1998). *Worlds in Motion Understanding International Migration at the End of The Millenium*, New York: Oxford University Press.
- Mucuk, İ. (2001). *Modern İřletmecilik*. (13.Basım). İstanbul: Trkmen Kitabevi.
- Nisanyan, S. (2003). *Szlerin Soyađacı Çađdař Trkenin Etimolojik Szlđ*. (2.Baskı), Adam Yayınları.
- O'Brien, J. A. (1990). *Management Information Systems: A Managerial End User Perspective*. Irwin, Boston. USA.
- Ođrak, A, (1998). *G Sosyal Deđiřme ve Btnleřme Gneydođu Anadolu'dan G Eden Aileler rneđi*, Doktora tezi, Sakarya niversitesi Sosyal Bilimler Enst.
- đt, A. (2001). *Bilgi Çađında Ynetim..* Ankara: Nobel Yayınları.
- zalp, İ. (ed.). (2000). *Ynetim ve Organizasyon*. (3.Baskı). Eskiřehir: Anadolu niversitesi Yayınları.
- zcan, Y. Ziya, (1998). “ *İ Gn Tanımı ve Verileri İle İlgili Bazı Sorunlar*”, Trkiye'de İ G Konferansı (Bolu-Gerede, 6–8 Haziran 1997). İstanbul: Trkiye Ekonomik ve Toplumsal Tarih Vakfı Yayınları.
- zcan, Y. Ziya, (1998). “ *İ Gn Tanımı ve Verileri İle İlgili Bazı Sorunlar*”, Trkiye'de İ G Konferansı (Bolu-Gerede, 6–8 Haziran 1997), İstanbul: Trkiye Ekonomik ve Toplumsal Tarih Vakfı Yayınları.

- Öztürk, M. (2003). *Fonksiyonları Açısından İşletme ve Yönetim*. (1.Baskı) İstanbul: Papatya Yayıncılık.
- Petevi, M., (1996). *Forced Displacement: Refugee Trauma, Protection and Assistance. International Responses to Traumatic Stress*. United Nations Publication, Baywood Publishing Company, New York
- Ravenstein, E.G. (1989). *The Laws of Migration, Journal of the Royal Statistical Society*, Vol.52, No.2, s.286. (Akt: Yalçın, C., Göç Sosyolojisi, 2004, s.26)
- Roux, J. P. (1989). *Türklerin Tarihi Büyük Okyanus'tan Akdeniz'e İki Bin Yıl*. Milliyet Yayınları.
- Scott, F. (1968). *World Migration In Modern Times*, New Jersey, Prentice Hall Ind.
- Sezal, İ. (1997). "Göçler ve Şehirleşemeyen Şehirler". II. Ulusal Sosyoloji Kongresi Toplum ve Göç (Mersin Kasım 1996). Ankara: Devlet İstatistik Enstitüsü Yayınları.
- "Sınır Geçişleri ve Göç Konusunda Bilgi, Tartışma ve Değişim Merkezi" (Centre for Information, Discussion and Exchange on the Crossings of Frontiers and Immigration).
- Sundquist K, Johansson Lm, Demarinis V, Johansson Se, Sundquist J. (2005). *Posttraumatic stress disorder and psychiatric co-morbidity: symptoms in a random sample of female Bosnian refugees*. European Psychiatry 20.
- Şahin, C. (2001). "Yurt Dışı Göçün Bireyin Psikolojik Sağlığı Üzerindeki Etkisine İlişkin Kuramsal Bir İnceleme", G.Ü. Gazi Eğitim Fakültesi Dergisi Cilt 21, (Sayı 2)



- Şen, F. Y. (2006). *Dünya ve Türkiye Perspektifinden Göçmen Kaçakçılığı, İnsan Ticareti Organ Doku Ticareti*. Ankara: KOM/TADOC Yayınları.
- Taft, R., (1966). *From Stranger to Citizen, Tavistock Publications, London*. (Akt: Yalçın, C., Çokkültürcülük Bağlamında Türkiye’den Batı Avrupa Ülkelerine Göç, C.Ü. Sosyal Bilimler Dergisi Mayıs 2002 Cilt: 26 No: 1.)
- Tekeli ve Erder, L. (1978). *Yerleşme Yapısının Uyum Süreci Olarak İç Göçler*, Ankara: Hacettepe Üniversitesi Yayınları.
- Tolan, B. (1996). *Toplum Bilimlerine Giriş*. Ankara: Murat&Adım Yayıncılık.
- Tosun, K. *İşletme Yönetimi*. (1990). İstanbul: İstanbul Üniversitesi İşletme Fakültesi Yayınları.
- Tümertekin, E. (1985). “*Kır-Kent Dengesi ve Göç*”, Türkiye’de Kentleşme Süreci ve Kırsal Alan Kolokyumu, İstanbul: Mimar Sinan Üniversitesi Fen Bilimleri Enstitüsü Yayınları-1.
- Tümertekin, E. Ve Özgüç, N. (1998). *Beşeri Coğrafya*, İstanbul: Çantay Kitabevi.
- Türkaslan, N. (1997). “*Bursa’da Meskun Bulgaristan Göçmenlerinin Ekonomik Durumları Üzerine Bir İnceleme*”, II. Ulusal Sosyoloji Kongresi *Toplum ve Göç (Mersin Kasım 1996)*, Ankara: Devlet İstatistik Enstitüsü Yayınları.
- TÜSİAD. (2006). *Türkiye Avrupa Birliği İlişkileri Bağlamında Uluslararası Göç Tartışmaları*, Yayın No: TÜSİAD-T/2006–12/427, İstanbul.

- Uslu, S. (1999). *Türkiye'den Avrupa'ya Göç*. Ankara: Türkiye Hak İşçi Sendikaları Konfederasyonu.
- Ülgen, H. (1993). *İşletmelerde Organizasyon İlkeleri ve Uygulamaları*. (Yayın No: 258.) İstanbul: İÜ İşletme Fakültesi.
- Ülgen, H. *Yönetim ve Organizasyon*. (1997). (3.Baskı). İstanbul: İşletme İktisadı Yayınları
- Yalçın, C. (2004). *Göç Sosyolojisi*, Ankara: Anı Yayınları.
- Yalçın, C. (2004). *Göç Sosyolojisi*. Ankara: Anı Yayıncılık.
- İçduygu, A.ve T. Ünalın. (1998). *Türkiye'de İçgöç Sorunsal Alanları ve Araştırma Yöntemleri. Türkiye'de İçgöç, Sorunsal Alanları ve Araştırma Yöntemleri Konferansı: 6–8 Haziran 1997*. İstanbul: Türkiye Ekonomik ve Toplumsal Tarih Vakfı Yayınları.
- <http://www.tbmm.gov.tr>, 2007
- GCIM, (2005). Migration in an Interconnected World: New Directions For Action, Report of The Global Commission on International Migration, <<http://www.gcim.org/attachements/gcim-complete-report-2005.pdf>>, (22.09.2009).
- Akyol, T. “Şiddet Sarmalı”, <http://www.milliyet.com/2006/03/25/yazar/akyol.html>, 25.03.2005.
- Radikal Gazetesi, 01.02.2006. <http://www.radikal.com.tr/haber.php?haberno=177303>, Erişim: 22.06.2006.

## ÖZGEÇMİŞ

26 Aralık 1983 tarihi,Gaziantep ili Nizip ilçesi doğumluyum.İlk ve Orta öğrenimimi Ankara'da Lise öğrenimimi K.K.T.C. 20 Temmuz Fen Lisesi ve İstanbul Fatih Şehremini Lisesi'nde tamamladıktan sonra, Deniz Harp Okulu Elektrik-Elektronik Mühendisliği bölümünden 2006 yılında mezun oldum.2006 yılından beri Sahil Güvenlik Komutanlığı'nda görevimi sürdürmekteyim.2007 yılında da,Beykent Üniversitesi,İşletme Yönetimi Anabilim Dalında yüksek lisans eğitimine başladım.

Özel ilgi alanlarım,işletme yönetimi,denizcilik,yasadışı göçtür.

Yabancı dilim İngilizce olup,bekarım.

Aday: Eyüp Kutluhan DOĞAN