

T.C.
BEYKENT ÜNİVERSİTESİ
SOSYAL BİLİMLER ENSTİTÜSÜ
İŞLETME YÖNETİMİ ANABİLİM DALI
HASTANE VE SAĞLIK KURUMLARI YÖNETİMİ

**KAMU SAĞLIK PERSONELİNDE ADLİ
KOVUŞTURMA SÜRECİ BAKIMINDAN ÖN
İNCELEME VE HATALAR (ANTALYA ÖRNEĞİ)**
(Yüksek Lisans Tezi)

Tezi hazırlayan: **Dr. Bahri ÖZDEMİR**

İstanbul 2012

T.C.
BEYKENT ÜNİVERSİTESİ
SOSYAL BİLİMLER ENSTİTÜSÜ
İŞLETME YÖNETİMİ ANABİLİM DALI
HASTANE VE SAĞLIK KURUMLARI YÖNETİMİ

**KAMU SAĞLIK PERSONELİNDE ADLİ
KOVUŞTURMA SÜRECİ BAKIMINDAN ÖN
İNCELEME VE HATALAR (ANTALYA ÖRNEĞİ)**
(Yüksek Lisans Tezi)

Tezi hazırlayan:
Dr. Bahri ÖZDEMİR
Öğrenci No:
110746354

Danışman:
Prof. Dr. M. Fikret GEZGİN

İstanbul 2012

YEMİN METNİ

Yüksek Lisans tezi olarak sunduğum “Kamu Sağlık Personelinde Adli Kuvuşturma Süreci Bakımından Ön İnceleme ve Hatalar (Antalya örneği)” başlıklı bu çalışmanın, bilimsel ahlak ve geleneklere uygun şekilde tarafımdan yazıldığını, yararlandığım eserlerin tamamının kaynaklarda gösterildiğini ve çalışmamın içinde kullanıldıkları her yerde bunlara atıf yapıldığını belirtir ve bunu onurumla doğrularım..../.../.....

Dr. Bahri ÖZDEMİR

JÜRİ SAYFASI

ÖZET

Kamu hizmetlerini ifa üzere görevlendirilen memurlar, bu kamu faaliyetinin yürütülmesi sırasında, görevinin gerekli kıldığı yükümlülöklere göre hareket etmek zorundadır. Kamu düzeni ve yararını gözeten kamu faaliyetlerinin eşitlik, uygunluk açısından adalet ve ilkelerine uygun yürütüldüğü konusunda toplumda hâkim olan inanca ve güvene zarar verilmemesi gerekir.

Kamu görevlilerinin görevleri esnasında karıştıkları suçlardan dolayı özel bir yargılama usulüne, 4483 sayılı Memurlar ve Diğer Kamu Görevlilerinin Yargılanması Hakkında Kanun, tabi tutulmuştur. Asılsız, yıpratıcı ve baskılardan uzak, adilane bir yargılanma, son derece önemli olduğundan suça karışan kamu görevlilerinin de suçlarının cezasız kalmaması gerekmektedir.

Kamuda çalışan memurların “4483 sayılı Memurlar ve Diğer Kamu Görevlilerinin Yargılanması Hakkında Kanun” kapsamına giren suçları; konu ile ilgili mevzuat düzenlemeleri, kanun uygulanmasına örnek yargı kararları üzerinde durarak, adli soruşturmalar da yapılan hataların nerden kaynaklandığı tespit edilerek çözüm yolları önermek için yapılacak arşiv çalışması, saha çalışmasını kapsamaktadır.

ANAHTAR KELİMELELER: Memurun yargılanması, adli soruşturma, ön inceleme, 4483

ABSTRACT

The officers assigned to perform public services, during the execution of this public activity, is obliged to act in accordance with the obligations required by the task. Public order and public interest oriented activities, equality, the society that is being carried out in conformity with the principles of justice and prevent damage to the dominant faith and trust is required.

During the tasks involved in the trial for the crimes of public officials a special procedure, the Law No. 4483 on the Prosecution of Civil Servants and Other Public Officials, were subjected to. Unfounded, harsh and far from oppression, a fair trial, is an extremely important public servants involved in the crime must not go unpunished crimes.

Civil servants working in the public sector "Law No. 4483 on the Prosecution of Civil Servants and Other Public Officials" crimes under, the relevant legislation, regulations, judicial decisions, focusing on the sample implementation of the law, criminal investigations where the result of mistakes made will be identified and to suggest the ways to do archival research, includes field work.

KEY WORDS: Officer prosecution, criminal investigation, preliminary examination, 4483

İÇİNDEKİLER

ÖZET.....	i
ABSTRACT	ii
İÇİNDEKİLER	iii
TABLOLAR	vi
GRAFİKLER	vii
KISALTMALAR	viii
GİRİŞ	ix

I.BÖLÜM

KAMU GÖREVLİLERİNE İLİŞKİN ADLİ SORUŞTURMA DÜZENLENMESİ, SORUŞTURMA SEYRİ VE İFASI

1.MEMUR.....	1
1.1. Memur Tanımı ve Kapsamı	1
1.2. Anayasada Memurun Tanımı	2
1.3. Ceza Hukukuna Göre Memur	3
1.4. 4483 Sayılı Kanuna Göre Memur	5
2. KAMU GÖREVLİLERİNİN ADLİ SORUŞTURMA DÜZENLEMESİ.....	7
2.1. Tarihsel Gelişim	7
2.2. Ayrı Bir Kanuni Düzenleme Yapılmasının Sebepleri.....	8
2.3. Sağlık Personelinin Adli Soruşturmalarında Tabi Olduğu Kanun ve Yönetmelikler.....	10
3. MEMURUN GÖREVİ İLE İLGİLİ ADLİ SUÇLARIN SORUŞTURMA SEYRİ	10
3.1. Suçun İşlenmesi	10
3.2. İhbar, Şikâyet ve Tespit ile Suçtan Haberdar Olunması	11
3.2.1. Cumhuriyet Savcılarının Suçtan Haberdar Olması	12
3.2.2. İdari Makam ve Memurların Suçtan Haberdar Olması.....	12
3.2.3. Sağlık Müdürünün Suçtan Haberdar Olması	13
3.2.4. İhbar veya Şikâyette Bulunması Gereken Zorunlu Unsurlar	13
3.2.5. İşleme Konulmama Kararlarına İtiraz	15
3.3. Ön İnceleme Başlatılmasıyla İlgili Yetki Düzenlemesi	16
3.3.1. Genel Esaslar.....	16
3.3.2. Fiilin İşlenmesinden Sonra Memurun Görev Yerinin Değişmesi.....	18
3.3.3. Değişik Yerlerde Görev Yapan Memurların İşlemiş Olduğu Fiiller ...	19

3.3.4. Astın Üst ile Birlikte İşledikleri Fiiller	19
3.3.5. Üst Amir Tarafından Ön İnceleme Başlatılması.....	20
3.4. Adli Yönden Soruşturma İzni Vermeye Yetkili Amirler.....	21
3.5. Yetkili Amir Tarafından Soruşturmanın Yapılması veya Soruşturma İçin Daha Alt Seviyede Başka Bir Amiri Ataması.....	21
3.6. Birden Fazla Ön İncelemecinin Atanması	22
3.7. Ön İncelemecinin Yetkileri	22
4. ÖN İNCELEMENİN SEYRİ	24
4.1. Bilgi Ve Belgelerin Toplanması.....	24
4.2. İfadelerin Alınması.....	25
4.2.1. Şikâyetçinin İfadesinin Alınması	25
4.2.2. İfadeye Davet	26
4.2.3. İfadeye Gelinmemesi	26
4.2.4. Çok Fazla Tanık Olması	26
4.2.5. İfade Beyanı	27
4.2.6. İstinabe Usulü	27
4.3. Bilirkişi Görüşüne Başvurulması	28
4.4. Ön İnceleme Raporunun Düzenlenmesi	29
4.5. Ön İncelemelerde 30 Günlük Süre ile İlgili Uygulamadaki Karışıklıklar ve Soruşturmacıların Yaşadıkları Sorunlar.....	30
5 – KARAR AŞAMASI.....	33
5.1. Usul Yönünden Değerlendirme.....	33
5.1.1. Usul	35
5.1.2. Soruşturmaya Yetkili Yer	36
5.1.3. Yetkili Kişi, Astlık Üstlük İlişkisi.....	36
5.1.4. İsnat Edilen Suçun Ön İnceleme Kapsamında Olup Olmadığının Değerlendirilmesi	37
5.1.5. Adli Yönden Dava Zamanaşımı.....	37
5.1.6. Karar Süresi	38
5.2. Esas Yönünden Değerlendirme	38
5.2.1. Esas	39
5.2.2. Kusur	40
5.2.3. Kast	41
5.2.3.1. Doğrudan Kast	41
5.2.3.2. Olası Kast	41
5.2.4. Taksir	42

5.2.4.1. Basit Taksir	42
5.2.4.2. Bilinçli Taksir	42
5.2.5. Görevi İhmal	43
5.2.6. Mesleki Acemilik, Tedbirsizlik Ve Dikkatsizlik	45
5.2.7. İsnat Edilen Suç İle Cezanın Uyumluluğu	45
5.2.8. Kusursuz Sorumlulukta Zarar Hali	46
5.2.9. Ceza Davası – Tazminat Davası Ayrımı	48
5.3. Adli Yönden Soruşturma İzni Verilmesine veya Verilmemesine Dair Kararın Alınması	48
5.4. İtiraz	49
5.4.1. İtiraza Hak ve Yetkili Olanlar	50
5.4.2. İtirazın Süresi	50
5.4.3. İtirazın Usulü	51
5.5. İtirazın Yapılacağı ve Değerlendirileceği Merciler.....	50
5.5.1. İtirazın İncelenmesinde Usul.....	52
5.5.2. Kesinleşen Kararlar Üzerine Yapılacak İşlem.....	53
5.5.3. Kararın Hukuki Mahiyeti ve Neticeleri	53
6 – ADLİ SORUŞTURMA AŞAMASI.....	53
6.1. Soruşturma İzninin Gönderileceği Mercii.....	53
6.2. Hazırlık Soruşturmasını Yapacak Merciler.....	54
6.3. Yetkili ve Görevli Mahkeme.....	54
6.4. Düzenlenen İddianamenin Kabulü ve Adli Sürecin Başlaması	54

II. BÖLÜM

ANTALYA İLİ KAMU SAĞLIK PERSONELİ ÖN İNCELEMELERİ

1. ARŞİV TARAMASI	56
1.1. Öninceleme Dosyaları.....	57
1.2. Ön İncelemeye Konu Olan Şikâyetler.....	59
1.3. İdari Ön İnceleme Kararlar	60
1.4. İdari Kararlara İtiraz.....	61
1.5. Bölge İdare Mahkemesi Kararları.....	63
2. MUHAKKİKLERİN, BİLGİ DÜZEYLERİNE YÖNELİK ALAN ÇALIŞMASI	64
2.1. Muhakkiklerin Görev Statüleri, Mesleki Deneyim Süreleri	65

2.2. Ön İnceleme (4483 Sayılı Yasa Uygulaması) Eğitimi , Usule ve Esasa İlişkin Bilgi Düzeyleri	67
2.3. Ön İnceleme (4483 Sayılı Yasa Uygulaması) Eğitimi Üç Yıl Önce Alanların, Usule ve Esasa İlişkin Bilgi Düzeyleri	69
2.4. Muhakkiklerin İdarecilik Tecrübesi ile Usule ve Esasa İlişkin Bilgi Düzeyleri	71
2.5. Muhakkiklerin Ön İnceleme Tecrübesi ile Usule ve Esasa İlişkin Bilgi Düzeyleri	72
2.6. Muhakkiklerin Ön İnceleme Geçirmiş Olmaları ile Usule ve Esasa İlişkin Bilgi Düzeyleri	73
2.7. Muhakkiklerin İdari görevleriyle Usule ve Esasa İlişkin Bilgi Düzeyleri	74
SONUÇ	76
KAYNAKÇA	80
EKLER	84
EK-1 Anket Formu.....	84
EK-2 Şikayet Edilenin Örnek İfade Tutanağı	89
EK-3 Şikayet Edenin Örnek İfade Tutanağı	90
EK-4 Bilir Kişi İfade Tutanağı Örneği.....	91
EK-5 Ön İnceleme Rapor Örneği.....	92
EK-6 İstinabe İfade Tutanağı Örneği.....	94

TABLÖLÖR LİSTESİ

	Sayfa No.
Tablo.1. Ön İnceleme Soruřturmalarının Yıllara Göre Dağılımı	60
Tablo.2. Yıllara Göre İdari Kararların Dağılımı	61
Tablo.3. İtirazların Yıllara Göre Sayısal Dağılımı.....	63
Tablo.4. Bozulan Kararların Dağılımı	65
Tablo.5. Ön İnceleme Yapan Kişilerin Özellikleri	67
Tablo.6. Eğitim İle Usule Yönelik Bilgi Düzeyi İlişkisi.....	68
Tablo.7. Eğitim ile Esasa Yönelik Bilgi Düzeyi İlişkisi	69
Tablo.8.Ön İnceleme Eğitiminden Geçen Süre İle Usule Yönelik Bilgi Düzeyleri	70
Tablo.9. Ön İnceleme Eğitiminden Geçen Süre İle Esasa Yönelik Bilgi Düzeyleri	70
Tablo.10.İdarecilik Tecrübesi İle Esasa İlişkin Bilgi Düzeyleri	71
Tablo.11. İdarecilik Tecrübesi İle Usule İlişkin Bilgi Düzeyleri.....	71
Tablo.12.Ön İnceleme Tecrübesi İle Usule İlişkin Bilgi Düzeyleri.....	73
Tablo.13. Ön İnceleme Tecrübesi İle Esasa İlişkin Bilgi Düzeyleri.....	73
Tablo.14.Muhakkiklerin Ön İnceleme Geçirmiş Olmaları İle Usule İlişkin Bilgi Düzeyleri	74
Tablo.15. Muhakkiklerin Ön İnceleme Geçirmiş Olmaları İle Esasa İlişkin Bilgi Düzeyleri	74
Tablo.16.İdari Görev İle Usule İlişkin Bilgi Düzeyleri	75
Tablo.17. İdari Görev İle Esasa İlişkin Bilgi Düzeyleri.....	75

GRAFİKLER LİSTESİ

	Sayfa No.
Grafik.1. Yıllara Göre Toplam Ön İnceleme Dosya Adetleri	59
Grafik.2. Şikâyet Dosyalarının Yıllara Göre Yüzdelerik Dağılım Oranları.....	60
Grafik.3. Yıllara Göre İtirazların Kabul Ret Dağılımı.....	63

KISALTMALAR:

C-Cumhuriyet
CD-Ceza Dairesi
CMK-Ceza Mahkemeleri Kanunu
H-Hipotez
KH-Kamu Hukuku
khk-Kanun Hükümünde Kararname
KİT-Kamu İktisadi Teşebbüsü
Md-Müdür
S-Sayı
s-Sayfa
TCK-Türk Ceza Kanunu
Vb-ve buna benzer
vd-Ve diğerleri
vs-vesaire
Yrd-Yardımcısı

GİRİŞ

Çalışmanın Konu Seçimi, Amacı ve önemi: Hukuk devleti gereği, yazılı kurallarla kamu hizmetlerini yerine getirmekle mükellef olmasıdır. Bu hizmetleri devlet istihdam ettiği kamu görevleri eliyle yürütmektedir. Memurlar asli ve sürekli görevlerini, yasaların ve kurumsal yetki usulleri çerçevesinde ifa ederler.

Osmanlı devletinden ‘1876 Kanuni Esasi’ ile başlayan, 4483 sayılı ‘Memurlar ve Diğer Kamu Görevlilerinin Yargılanması Hakkında Kanunu’ ile günümüze kadar gelen; memur ve diğer kamu görevlilerini asılsız isnat ve iftirallardan korumak, görevini ifa ederken güven için hareket etmesi sağlamak için adli kovuşturma yapılmadan önce idari bir ön inceleme yapılması ve bu ön inceleme sonrası idari yetkili tarafından adli soruşturma iznine tabi tutulması, konu seçiminde etkili olmuştur.

Kamuda çalışan memurların, görevleri ile ilgili işledikleri suçlardan dolayı doğrudan doğruya adli kovuşturmaya tabi tutulması, kamu hizmetlerinin sunumunda aksaklıklara yol açabileceği gibi devlet memurunun itibarının sarsılması, devletin saygınlığının zedelenmesine de sebep olabileceğinden önem arz etmektedir.

Kamu personelinin adli soruşturmalarında yapılan hataların tespiti, bu hataların kaynağının irdelenmesi ve çözüm yollarının neler olabileceğine ışık tutması amaçlanmıştır.

Çalışma Planı: Çalışma iki bölüm halinde gerçekleştirilmiş.

1.bölümde: Kamuda çalışan memurların 4483 sayılı Memurlar ve Diğer Kamu Görevlilerinin Yargılanması Hakkında Kanun kapsamına giren suçlar, konu ile ilgili mevzuat düzenlemeleri, kanun uygulanmasına örnek yargı kararları üzerinde durulmuştur.

2.bölümde: Birinci adımda, adli soruşturmalar da yapılan hataların neyden kaynaklandığının tespiti için “belge taraması” arşiv çalışması yapılmıştır.

İkinci adımda, muhakkiklik yapan idarecilere yönelik 4483 sayılı Memurlar ve Diğer Kamu Görevlilerinin Yargılanması Hakkında Kanunun usul ve esasları hakkında bilgi düzeylerine yönelik anket (Ek.1)çalışmasını içeren saha çalışması yapılmıştır.

Kullanılan Metotlar ve Teknikler: Başlangıçta mevzuat ile ilgili kaynak ve literatür taraması, daha sonra arşiv dosyalarından belge ayıklaması ve incelemesi yapılmıştır. Arşiv çalışmalarında yüzde analizi kullanılmıştır. Elde edilen bulgular ışığında saha çalışması için hazırlanan anket, SPSS programı yardımıyla değerlendirilmiştir. İlk kısımda tanımlayıcı bulgulara yer verilirken, ikinci kısımda bağımsız değişkenlerle bağımlı değişkenler arasındaki ilişki chi-square testi uygulanarak analiz edilmiştir.

Karşılaşılan Zorluklar ve sınırlamalar: Arşiv çalışmaları yaparken birden fazla arşivin olması, belirli bir dosyalama sisteminin olmaması, dosyalarda fihristin olmaması, idari yargı kararlarının hepsinin personel özlük dosyalarına konulmamış olması gibi sıkıntılar yaşanmıştır.

Varsayımlar: Ön inceleme yapan idareciler 4483 sayılı yasa uygulamasına yönelik yeterli eğitim almamaktadır. Bu yüzden hatalar oluşmaktadır.

—Ön inceleme yapan idarecilerin 4483 sayılı yasa uygulamasına usule yönelik zorunlu sertifikasyon eğitimi, yapılan ön inceleme hatalarını en aza indirir.

—Ön inceleme yapan idarecilerin 4483 sayılı yasa uygulamasına esasa yönelik zorunlu sertifikasyon eğitimi, yapılan ön inceleme hatalarını en aza indirir.

I.BÖLÜM

KAMU GÖREVLİLERİNE İLİŞKİN ADLI SORUŞTURMA DÜZENLENMESİ, SORUŞTURMA SEYRİ VE İFASI

1. MEMUR

Genel olarak kamu görevlisi kavramı (memur) Arapça kökenli bir kelime'dir. "Görevli, işyar, emir almış,"¹ anlamı taşımaktadır. "Kamu hizmetlerini yerine getirmekle yükümlü olan bu grup, Devletin insan ögesini oluşturur."²

Memurlar ve diğer kamu görevlilerinin yargılanması hakkında hazırlanacak bir çalışmada ilk anlaşılması gereken husus memur tanımıdır. Mer'i mevzuatın* birçok yerinde memur lafzı geçmektedir. Ancak değişik kanun metinlerinde değişik memur tanımları yer almaktadır. Kanun koyucu düzenlenen kanunun bakış açısına göre, memuru her seferinde yeniden tanımlamıştır. Bundan dolayı öncelikle memur denildiğinde kimlerin anlaşılması gerektiği; sonrasında ise 4483 sayılı Kanun kapsamında kimlerin memur kabul edildiği hususunun açıklanması gerekmektedir.

1.1. Memur Tanımı ve Kapsamı

Kuramsal açıdan idare hukukuna göre, "...memur kavramının genel ve ortak öğeleri gözetilerek, kendisine bir kamu hizmeti verilen yönetimin sürekli, yerleşip oturmuş, olağan kamu hizmetleri içine girmiş ve bu kadronun dereceleri içinde kaynamış bir kimsedir."³

Uygulamada en çok, 657 sayılı "Devlet Memurları Kanunu"nda yapılmış olan memur tanımı kabul edilmektedir. Mezkûr kanunun 4.maddesinde "Mevcut kuruluş biçimine bakılmaksızın, Devlet ve diğer kamu tüzel kişilerin genel idare esaslarına göre yürütülen asli ve sürekli kamu hizmetlerini ifa ile görevlendirilenler, bu Kanunun uygulanmasında memur sayılır. Yukarıdaki tanımlar dışındaki kurumlarda

¹ Türk Dil Kurumu, Türkçe Sözlük, Ankara, 1969, s.85

² İ.Giritli -T.Akgüner, İdari hukuku II, İstanbul, 1987.s.265

* Mer'iMevzuat: Yürürlükte bulunan tüm kanun, kanun hükmünde kararname(khk), yönetmelik, tüzükler.

³ U. Eray, [http://www.yayin.adalet.gov.tr/dergi/sayi8/icindekiler.htm#CEZA_HUKUKUNDA MEMUR](http://www.yayin.adalet.gov.tr/dergi/sayi8/icindekiler.htm#CEZA_HUKUKUNDA_MEMUR), (26.06.2012)

genel politika tespiti, araştırma, planlama, programlama, yönetim ve denetim gibi işlerde görevli ve yetkili olanlar da memur sayılır.”¹Denilmektedir.

657 sayılı Kanun öncelikle atama şartına bakmaktadır. Asli ve sürekli kamu hizmetini ifa eden görevliler, memur olarak kabul edilmektedir.

1.2. Anayasada Memurun Tanımı

“Anayasa Hukuku devletin örgütlenmesine yönelik kurallar koymaktadır. Bu kurallar kamu gücünü, bu gücü kullanacak makamları ve bunların fonksiyonlarını, görevlerini, yetkilerini belirler.”² 1982 Anayasasınının 128.maddesinde “Devletin, kamu iktisadî teşebbüsleri ve diğer kamu tüzelkişilerinin genel idare esaslarına göre yürütmekle yükümlü oldukları kamu hizmetlerinin gerektirdiği aslî ve sürekli görevler, memurlar ve diğer kamu görevlileri eliyle görülür.”³ Hükmü ile memurun tanımı yapılmıştır. Anayasada yer alan bu tanım ile Devletin yükümlü olduğu hizmetleri memurlar ve kamu görevlilerinin yerine getirdiğine işaret edilmektedir. Bu tanımı tek başına değerlendirmek ise bizi yanıltabilir. 1982 Anayasasında memur, işi yapmakla görevlendirilmiş bir hizmetli olmaktan ziyade işi Devlet adına kontrol eden, Devlet adına sahiplenen bir zabıta olarak kabul edilmektedir.

“Öyle ki yasama ve yürütme ilişkileri bakımından dahi yürütmeyi güçlendirici hükümler taşımaktadır.”⁴ Bu da aslında 1982 Anayasasınının devlet otoritesini hissettirici bir hüviyetinden kaynaklanıyor olabilir. Her ne kadar halk oylamasıyla yapılmış bir anayasa olsa da kendine özgü şartlar içermektedir.

¹ <http://www.mevzuat.adalet.gov.tr/html/388.html> [657 sayılı Devlet Memurları Kanunu] (31.07.2012)

² E. Bozkurt, Hukukun Temel Kavramları, Ankara, 2002, sayfa(s).80

³<http://www.mevzuat.adalet.gov.tr/html/1113.html> [1982 Anayasası](31.07.2012)

⁴ İ.Arslan ve diğerleri, Hukuk Bilimine Giriş, Konya, 1997, s.26

1.3. Ceza Hukukuna Göre Memur

“Bir kimsenin Ceza Kanunu’nun uygulaması bakımından memur sayılabilmesi için, öncelikle o kimsenin bağlı olduğu kuruluşun kamu görevi yapan bir kuruluş olması ve o kimsenin bu kuruluş içinde önemli bir görev yapıyor olması gerekmektedir.”¹Denilerek kamu görevi yapan bir kuruluş ve o kimsenin önemli bir görev yapma şartına bağlanmıştır. “Bir Devlet kuruluşunun kamu görevi yapan bir kuruluş sayılabilmesi için, Devletin amacı gereği bizzat yerine getirmek zorunluluğunda olduğu işleri yapan bir kuruluş olması gerekmektedir.”² Kimin memur tanımı kapsamına girdiğinden ziyade, T.C.K. Kapsamı yönüyle değerlendirmek gerekir.“Bu belirtilen şartları taşımayan işlerde çalışan kimseler kamu hizmetlileri olarak nitelendirilebilseler bile ceza kanunu uygulaması bakımından memur olarak kabul edilmemektedirler. Kamu hizmeti yapan kuruluşlarda çalışanlar, kamu hizmetlisi kabul edilmekle beraber yaptıkları iş kamu görevi olmadığı için, ceza kanunu bakımından memur sayılmazlar.”³ Bundan dolayı kamu iktisadi teşebbüslerinde görev yapan personel, memur olarak kabul edilemez. “Ancak personel rejimini düzenleyen 339 Sayılı K.H.K de 11.maddede teşebbüs ve bağlı ortakların genel müdür, müessese müdürü, yönetim ve danışma kurulu veya yönetim komitesi ve her türlü personelin teşebbüs mal varlığına veya bilânço, defter ve belgelerine karşı işledikleri suçlar yönünden memur gibi cezalandırılırlar. Örneğin Türkiye Petrolleri Anonim Ortaklığında çalışan bir memur veya yetkili bir müdürün sahte belge düzenlemesi halinde 5237 sayılı TCK’nin 204/2 maddesi gereğince ağır ceza mahkemesinde yargılanması açıktır. Ancak bu kişinin soruşturmasını yürüten cumhuriyet savcısının 4483 sayılı yasaya göre soruşturma izini almasına gerek yoktur. Çünkü iktisadi devlet teşebbüsleri sıkı sıkıya genel idari hukuku yönünden memur, ceza hukuku yönünden memur değildir.”⁴

Kamu görevi yapılan devlet kuruluşlarında çalışmasına rağmen, hukuki tasarrufta bulunma yetkisi olmayan, yaptıkları işler kamu görevi sayılmayan kamu

¹ Ç.Özek, “Türk Hukukunda Memurların Muhakemesi”, İstanbul Üniversitesi Hukuk Fakültesi Mecmuası, S.1-4, İstanbul,1961, s.34.

² “Yargıtay 4.Ceza dairesi(C.D) 28.06.1993 gün ve 3652/5219 Sayılı Karar”, Yargıtay Dergisi. S.40.Ankara, 1999. s.144.

³ Özek. s.14.

⁴ E.Çetin, Kit Personelinin Ceza Sorumluluğu, Ankara,1994, s.13

hizmetlileri de ceza kanununu bakımından memur olarak kabul edilmemektedir. “Kişilerin kamu görevi yapan kuruluş içinde önemli bir görev yaptığının kabul edilebilmesi için, o kimsenin bağlı olduğu kuruluş içinde hukuki bir tasarrufta bulunarak bir devlet fonksiyonunu ifa etmesi veya kamu hukuku usulüne göre kamu görevi niteliğindeki işlere iştirak etmesi gerekir.”¹

Yürürlükten kaldırılmış olan 765 Sayılı TCK m. 279 “Ceza Kanununun Uygulanması Bakımından Memur ve Kamu Hizmeti Gören Kimse” başlığı altında şu düzenlemeyi getirmiştir:

“Ceza kanununun tatbikatında:

1-Devamlı ve muvakkat surette teşriî, idari veya adli bir amme vazifesi gören Devlet veya diğer her türlü amme müesseseleri memur, müstahdemleri...

2- Devamlı veya muvakkat, ücretsiz veya ücretli, ihtiyari veya mecburi olarak teşriî, idari ve adli bir amme vazifesi gören diğer kimseler memur sayılır.

Ceza kanununun tatbikatında amme hizmeti görmekle muvazzaf olanlar:

1- Devamlı veya muvakkat surette bir amme hizmeti gören Devlet veya diğer amme müessesesinin memur ve müstahdemleri,

2- Devamlı veya muvakkat, ücretli veya ücretsiz ihtiyari veya mecburi surette bir amme hizmeti gören diğer kimselerdir.”²

Maddeden de anlaşıldığı üzere, 765 Sayılı TCK, memur kavramını geniş düzenlemiş, yasama, yürütme ve yargı organlarında kamu görevi gören kimseleri ceza uygulamasında memur olarak kabul etmiştir.

“5237 Sayılı TCK’nin, 2005 yılında yürürlüğe girmesiyle birlikte ceza hukukunda pek çok kavram değişmiş veya yenilenmiştir. Bu kavramlardan bir tanesi de, 765 Sayılı TCK’deki “memur” kavramıdır. 5237 Sayılı Kanun “memur” ifadesini terk etmiş yerine “kamu görevlisi” kavramını düzenlemiştir.”³

¹ M. Şekercioğlu, Açıklamalı-İçtihatlı Ceza Hukukumuzda Memur Kavramı, İstanbul,1974, s.5

²<http://www.ceza-bb.adalet.gov.tr/mevzuat/765.htm> [Mülga 765 sayılı “Türk Ceza Kanunu” 279.madde] (31.07.2012)

³B.D.Dönmez, “Türk Ceza Kanununda Kamu Görevlisi Kavramı”, http://portal.ubap.org.tr/App_Themes/Dergi/2011-94-705.pdf , s.1 (26.06.2012)

5237 Sayılı Yeni Türk Ceza Kanunu'nun 6. maddesinde tanımlar başlığı altında "c" bendinde ceza hukuku anlamında kamu görevlisi kavramından ne anlaşılması gerektiği belirtilmiştir. 6/c maddesinde "Kamu görevlisi deyiminden, kamusal faaliyetin yürütülmesine, atama veya seçilme yoluyla ya da herhangi bir surette sürekli, süreli veya geçici olarak katılan kişi"¹ hükmü bulunmaktadır. Buna göre, kamu görevlisi, kamusal faaliyetin yürütülmesine katılan kişiler olarak tanımlanmaktadır. Kamusal faaliyet ise, Anayasa ve kanunlarda belirlenmiş olan usullere göre verilmiş olan bir siyasal kararla, bir hizmetin kamu adına yürütülmesidir. Bu faaliyetin yürütülmesine katılan kişilerin maddi bir karşılık alıp almamalarının, işi sürekli, süreli veya geçici olarak yapmalarının bir önemi bulunmamaktadır. " Bu bakımdan, örneğin mesleklerinin icrası bağlamında avukat veya noterin ceza kanununun uygulanması bakımından kamu görevlisi olduğu konusunda bir tereddüt bulunmamaktadır. Yine kişiler, bilirkişilik, tercümanlık ve tanıklık faaliyetlerinin icrası kapsamında bir kamu görevlisidirler. Askerlik görevini ifa eden kişiler de kamu görevlisi olarak kabul edilirler. Bu bakımdan bir suç olayına müdahil olan, bir tutuklu veya hükümlünün naklini gerçekleştiren jandarma, subay veya erleri de, kamu görevlisidirler."² Bu açıklamaların neticesinde ceza kanununun uygulanması bakımından kamu görevlisi tanımının çok daha kapsayıcı olduğu anlaşılmaktadır. Çünkü kamusal faaliyet ile kamu hizmetinin yürütülmesine katılmak esas alınmaktadır.

Bir kimsenin İdare Hukuku açısından memur olması ile Ceza Kanununun uygulaması açısından memur sayılması farklı kavramlardır. Dolayısıyla teşkilat kanunlarındaki hüküm göz önünde tutulmak suretiyle İdare Hukuku açısından memur sayılanların 4483 Sayılı Kanun kapsamında olduğu bilinmelidir.

1.4. 4483 Sayılı Kanuna Göre Memur

"...Devletin ve diğer kamu tüzel kişilerinin genel idare esaslarına göre yürüttükleri kamu hizmetlerinin gerektirdiği asli ve sürekli görevleri ifa eden

¹<http://www.tbmm.gov.tr/kanunlar/k5237.html> [5237 sayılı "Türk Ceza Kanunu" 6.madde], (31.07.2012)

² <http://www.tbmm.gov.tr/kanunlar/k5237.html> [5237 sayılı "Türk Ceza Kanunu" 6.madde], (31.07.2012)

memurlar ve diğer kamu görevlileri...”¹ 4483 Sayılı Kanun uyarınca memur olarak kabul edilmektedir. Bu yasa kapsamında öncelikle Devletin veya diğer kamu tüzel kişileri tarafından ifa edilen asli ve sürekli bir kamu hizmetinin görülmesi gerekmektedir. Bu hizmetin de memurlar veya diğer kamu görevlileri tarafından ifa edilmesi gerekmektedir. Bu iki şartın bir arada bulunması halinde kusur isnat edilen fiilin adli yönden soruşturulması 4483 Sayılı Kanun kapsamında yapılacaktır.

Öncelikle memurun ifa etmekle yükümlü olduğu bir görev olmalıdır. Suç, görev sebebiyle görevin ifası esnasında işlenmelidir. Suçun işlendiği mahallin ise kamu kurumu olup olmamasının bir önemi bulunmamaktadır. “Devlet memurları ve diğer kamu görevlileri belirlenmiş çalışma saatleri içinde ve yerlerinde buldukları sürece görevli sayılacakları, bu sırada işledikleri suçların görev sırasında işlenmiş suç sayılacağı, ancak mevzuatça belirlenen usul ve esaslar dışında işledikleri suçların görev sırasında işlenmiş suç olarak kabul edilemeyeceği belirtilmiştir.”² Ancak görev yerinde mesai içerisinde işlenen her suçun da 4483 sayılı Kanuna tabi olmayacağı hususunun gözden kaçırılmaması gerekmektedir.

Görevleri ve sıfatları sebebiyle özel soruşturma ve kovuşturma usullerine tabi olanlara ilişkin kanun hükümleri ile suçun niteliği yönünden kanunlarda gösterilen soruşturma ve kovuşturma usullerine ilişkin hükümler uyarınca işlem yapılacaktır. Örneğin, mal bildirimini ile ilgili suçlar 3628 Sayılı Mal Bildiriminde Bulunulması, Rüşvet ve Yolsuzluklarla Mücadele Kanunu kapsamında soruşturulmaktadır. Mezkûr Kanununun 17.maddesinde “Bu Kanunda ve 18.06.1999 tarihli ve 4389 sayılı Bankalar Kanununda yazılı suçlarla, irtikâp, rüşvet, basit ve nitelikli zimmet, görev sırasında veya görevinden dolayı kaçakçılık, resmi ihale ve alım ve satımlara fesat karıştırma, Devlet sırlarının açıklanması veya açıklanmasına sebebiyet verme suçlarından veya bu suçlara iştirak etmekten sanık olanlar hakkında 02.12.1999 tarihli ve 4483 sayılı Memurlar ve Diğer Kamu Görevlilerinin Yargılanması Hakkında Kanun hükümleri uygulanmaz.”³ hükmü yer almaktadır. Buna göre ön inceleme yapılmadan, soruşturma izni almaksızın cumhuriyet savcılıkları tarafında direk işlem yapılır.

¹..... http://hukuk.icisleri.gov.tr/default_b0.aspx?id=679 [4483 sayılı Kanun 2.madde], (31.07.2012)

²<http://www.muglasm.gov.tr:4815/subeler/disiplinhukuk/kanunyonmev/7.pdf> [Yargıtay Ceza Genel Kurulunun 11.05.1964 gün ve 223/219 sayılı kararı] (31.07.2012).

³.....<http://www.mevzuat.gov.tr/metin.aspx?mevzuatkod=1.5.3628> [4483 Madde 17.],(22.8.2012)

2. KAMU GÖREVLİLERİNİN ADLİ SORUŞTURMA DÜZENLEMESİ

2.1.Tarihsel Gelişim

Osmanlı devletince, memurların soruşturma yapılmasına, tazminat öncesi ve tazminat sonrası olarak bakmak gerek. Tazminat öncesi “memurlar hakkında soruşturma yapılması veya ceza davası için özel usullere başvurulması, mutlak monarşi rejiminin gereği olarak uygulamada öngörülmemiştir.”¹Fakat devlet işlerinin yürütülmesinde memurların görevlerini kötüye kullanması, şahsi menfaatler edinmenin önüne geçmek için, çeşitli düzenlemelere de ihtiyaç duyulmuş; III. Selim ve özellikle II. Mahmut Döneminde “memurların görevi ile ilgili suçlardan dolayı bir ceza kanun namesi hazırlanmıştır.”²Böylece memuru güvence altına alınan ilk örnekleri olmuştur.

Osmanlı Devletinde Tanzimat ile “Danıştay Mahkemesinin kurulması, ilk anayasa (1876 Kanuni Esasi),memurların yargılanması konusunda ilk önemli başlangıçlardır. Danıştayda bir Memurun Muhakemat Dairesi oluşturulmuştur. Bu dairenin görevi arasında, memurun yargılanması bulunmaktaydı Memurun yargılanması için oluşturulan Muhakemat Dairesi, Adliye mahkemelerine koşut olarak bidayet, inisiyatif ve temyiz derece ve kademelerinden oluşmuş ve bu memurların yargılanması görevi, adli yargı dışında bir idari yargı merciine verilmiştir. Daha sonra 1876 Kanuni Esasi ile Danıştay’ın görevinin Adli Mahkemelere verilmesi sonucu, memurların yargılanması görevi de Adliye Mahkemelerine bırakılmış...”³ Daha sonra “1913 tarihli Memurin Muhakematı Hakkında Kanunu Muvakkat, adında muvakkat kelimesini barındırmasına rağmen, 86 yıl uygulanmıştır.”⁴ Böylece memur suçları ile ilgili yapılan soruşturmalar sonucunda, son tahkikatın açılması kararı verilmesi halinde, son soruşturmanın Genel

¹ M.Günday, İdari Hukuku, Ankara, 2004, s.552

² D.Özkan, Türk Hukukunda Memurların Yargılanması, Ankara Üniversitesi. Sosyal Bilimler Enstitüsü Kamu Hukuku Ana Bilim Dalı, Yayınlanmış Yüksek Lisans Tezi, Ankara 2004,s.34

³ Günday, s.552

⁴ N.Kunter, Muhakeme Dalı Olarak Ceza Muhakemesi Hukuku, İstanbul, 1989,s.175

Mahkemeler tarafından yürütülmesi, iki hukuksal düzenleme arasındaki temel farkı oluşturmuştur.

Osmanlı Devleti döneminde çıkarılmış olan bu kanun hükmünde kararname kanunlaşmadan, Cumhuriyet döneminde de yürürlükte kalmıştır. Osmanlı Devleti ile Türkiye Cumhuriyeti'nin birbirinin devamı olduğunun en önemli delillerinden birisi de bu kanun – u muvakkat'tir. Bu KHK, 76 yılı Cumhuriyette döneminde olmak üzere yürürlükte kalmıştır. 14.12.1999 tarihinde 4483 Sayılı Memurlar ve Diğer Kamu Görevlilerinin Yargılanması Hakkında Kanun'un yayınlanması ile yürürlükten kaldırılmıştır. Ancak, tam olarak da kaldırıldığı söylenemez. İstisnai olarak bazı kamu görevlileri yönünden hala Memurin Muhakematı Hakkında Kanunu Muvakkat hükümleri uygulanmaktadır.

2.2. Ayrı Bir Kanuni Düzenleme Yapılmasının Sebepleri

Ceza usulüne göre bir suç işlendiğinde, önce Cumhuriyet savcısı tarafından hazırlık soruşturması yapılır. Bu aşamadan sonra, mahkeme önünde yapılan son soruşturmaya geçilir. Suçun ortaya çıkmasından, hükmün kesinleşmesine kadar, sanık hakkında yapılacak bütün işlemlerin adli makamların görev ve yetkisi içinde bulunması genel kuraldır. Ancak etkili, verimli, süratli ve saygın bir kamu yönetimi de toplumun vazgeçemeyeceği bir olgudur. Kamu yönetiminin hizmet görürken bunu memurlar ve diğer kamu görevlileri eliyle yapacağı tabiidir. “Bu noktada, devletin ve diğer kamu tüzel kişilerinin genel idare esaslarına göre yürüttükleri kamu hizmetlerinin gerektirdiği asli ve sürekli görevleri kamusal yetki ve usuller kullanmak suretiyle ifa eden memurların ve diğer kamu görevlileri bu görevleri sebebiyle işledikleri suçlar nedeniyle doğrudan doğruya ceza kovuşturmasına tabi tutulmaları, kamu hizmetinin işleyişinde aksamalara ve kamu otoritesinin saygınlığının zedelenmesine yol açabilir. Bu sakıncaları gidermek, memurlar ve diğer kamu görevlilerini asılsız isnat ve iftiralar karşısında korumak için bunların görevleri sebebiyle işledikleri suçlar hakkında, adli makamların kovuşturma yapmasından önce, idarenin bir inceleme yapmasını ve bu incelemenin sonucuna göre olayın yetkili ve görevli adli mercie intikal ettirilmesini ön gören sistemler geliştirilmiştir. Nitekim Anayasamızın 129. maddesinin son fıkrasında da “memurlar

ve diğerk kamu görevlileri hakkında, işledikleri iddia edilen suçlardan ötürü ceza kovuşturması açılması, kanunla belirlenen istisnalar dışında, kanunun gösterdiği idari merciin iznine bağlıdır.” Hükmüne yer verilmek suretiyle sözü edilen sistem, Anayasa ile güvence altına alınmıştır. Ülkemizde kamu hizmetinin aksamadan yürütülmesi için öngörülen özel soruşturma sistemini en kapsamlı biçimde düzenleyen 3 metin, 1913 yılında kabul edilerek yürürlüğe konulan, Memurin Muhakematı Hakkında Kanunu Muvakkattır. Adı geçen kanun, getirdiği sistemdeki soruşturma aşamalarının çokluğu ve bu aşamalarda görev alanların yetersizliği sebebiyle soruşturmanın uzamasına ve sürüncemede kalmasına neden olmuştur. Hatta bu süreçte zamanaşımının dolması nedeniyle suçun cezasız kalmıştır. Bu sakıncalar, görev sırasında işlenen, ancak görev ile ilgisi bulunmayan suçların da bu kanun kapsamında bulunması nedeniyle belirtilen suçlar hakkında adli mercilerce doğrudan soruşturma yapılmasına olanak verilmemesi amacıyla kanun koyucu tarafından 4483 Sayılı Yasa düzenlenmiştir.

Kamu yönetimini zaafa uğratmadan, memurlar ve diğerk kamu görevlilerinin görevleri sebebiyle işledikleri iddia olunan suçlarda, yargılama aşamasına geçilmeden yapılacak soruşturmanın, basit, etkili ve süratli biçimde işlemlerini sağlamak ve suçların cezasız kalmasını engellemek amaçlanmıştır. ”¹Oluşturulan bu gerekçe ile memuru koruma altına alarak, kamunun işi aksamasını engelleyelim derken, adaletsizliğin önüne de geçilmesi istenmiştir.

“Memurların genel hükümler yerine farklı bir soruşturma usulüne tabi tutulmasının gerekçeleri genel başlıklar halinde aşağıdaki nedenlere dayanmaktadır:

- Devlet işlerinin sağlıklı yürütülmesi için, memurların gelişigüzel ihbar ve şikâyetlerden korunması ve rahat bir çalışma ortamı içinde bulunması gerekmektedir.
- Devlet işlerinin özel bilgi ve ihtisası gerekli kılması nedeniyle bu işleri yürüten memurların da farklı bir soruşturma işlemine tabi tutulması zorunluluğu doğmaktadır.

¹.....<http://www2.tbmm.gov.tr/d21/1/1-0432.pdf> [Başbakanlık Kanunlar ve kararlar Genel tebliğ 2.4.1998 .4483 kanun gerekçesi] (24.8.2012)

▪ İdari bağımsızlığın sağlanması, Devlet otoritesinin ve güvenilirliğinin sarsılmaması için memurların olur olmaz ihbar ve şikâyetlerle yargı mercii önüne çıkarılmasının önlenmesi şarttır. ”¹ Böylece, memurun ayrı bir yargılama usulüne tabi tutularak; devlet işlerinin sağlıklı yürütülmesi, memuru güvence altına alarak çalışma ortamının rahatlatılması, nitelikli personelin stratejik kararlar almasının engellenmesinin önüne geçilmesi, İdari Yargı yükünün azaltılması, Devlet otoritesi ve güvenliğinin sarsılmasının önüne geçilmesi gibi sayısız faydalar sağlayacaktır.

2.3. Sağlık Personelinin Adli Soruşturmalarda Tabi Olduğu Kanun ve Yönetmelikler

Adli yönden yapılan soruşturmalarda sağlık personelinin tabi olduğu ayrı bir usul veya mevzuat bulunmamaktadır.4483 Sayılı Yasanın kapsamı içerisinde değerlendirilmekte ve sağlık personeli hakkında isnat olunan suçlar da diğer memurların tabi olduğu hükümlere göre soruşturulmaktadır. Cumhuriyet savcılarının soruşturmayı başlatmak için idari amirden ön inceleme yaparak veya yaptırarak, kanuni süre içerisinde adli soruşturma yapılmasına izin verilmesi veya verilmemesi şeklinde karar vermesi zorunluluğu vardır. Bu zorunluluk 4483 sayılı kanun kapsamına giren suçlar içindir.

3. MEMURUN GÖREVİ İLE İLGİLİ ADLİ SUÇLARIN SORUŞTURMA SEYRİ

3.1.Suçun İşlenmesi

Devletin ve diğer kamu tüzel kişilerinin genel idare esaslarına göre yürüttükleri kamu hizmetlerinin gerektirdiği asli ve sürekli görevleri ifa eden memurlar ve diğer kamu görevlileri tarafından görevin icrası esnasında suç isnat edilebilecek bir fiilin işlenmesi gerekmektedir.

¹ M.Aydoğdu, “memur suçları”<http://www.sayistay.gov.tr/yayin/yayinicerik/hiz11memursucorus.pdf> (02/07/2012)

Ancak, uygulamada hangi suçların 4483 Sayılı Yasa kapsamında olduđu konusunda, ciddi tereddüt ve sıkıntılar yaşanmaktadır. Yukarıda da izah edildiđi üzere, bir olayın 4483 sayılı Yasa kapsamında deđerlendirilmesi için, görevin genel idare esasları da görölmesi, kamu hizmetinin ifa edilmesi ve bu görevin asli ve sürekli olması esastır.

Ađır cezayı gerektiren suçüstü halleri, disiplin hükümlerine göre soruşturulması gereken suçlar; işkence, eziyet, kötü muamele, hakaret, tehdit, mal beyanında usulsüzlük vs. suçlar, 4483 Sayılı Kanun kapsamında deđildir. İşlenmekte olan suç meşhut suçtur. Suçüstü hali söz konusudur. Memurun, suçu işlerken görölmüş olması gerekir. Bundan dolayı suçun faili konusunda herhangi bir tereddüt olmaması durumudur. İnkârı mümkün olmayan haldir. Ađır cezayı gerektiren suçüstü hallerinde, soruşturma Cumhuriyet Başsavcılıkları tarafından yapılır.

3.2. İhbar, Şikâyet ve Tespit ile Suçtan Haberdar Olunması

İdarenin suç isnat edilen fiilden haberdar olması üzerine, 4483 Sayılı Kanun uyarınca adli yönden soruşturulmaya başlanılacaktır. İdare ihbar, şikâyet, tespit veya savcılığın idari makamlardan memur hakkında soruşturma izni talebinde bulunması ile suçtan haberdar olacaktır.

Tıbbi ameliyatlarda özensiz davranan hekim hakkında, hasta tarafından idareye şikâyet dilekçesi verilebilir. İhalelerde usulsüzlük yapıldığı ihbar edilebilir. Suç isnat edilebilecek fiiller, idarenin rutin veya şüphe üzerine yaptığı denetimlerde de tespit edilebilir. İhbar ve şikâyetler, doğrudan idareye yapılabileceđi gibi savcılıklara da yapılabilir. 4483 Sayılı Kanun kapsamında bir ihbar ve şikâyet dilekçesi geldiğinde, savcılık makamları adli yönden soruşturma izni talebiyle dilekçe ve eklerini idari makamlara gönderirler.

3.2.1. Cumhuriyet Savcılarının Suçtan Haberdar Olması

“Cumhuriyet başsavcıları, memurlar ve diğer kamu görevlileri hakkında 4483 Sayılı Kanun kapsamına giren suçlarla ilgili olarak, bir ihbar veya şikâyet aldıklarında veya böyle bir durumu öğrendiklerinde...”¹ Memurun ifadesine başvurmaksızın, ivedilikle evrakların bir örneği idari makama gönderilerek soruşturma izni isteyeceklerdir.

İhbar veya şikâyeti alan makam sadece toplanması gerekli ve kaybolma ihtimali bulunan delilleri tespit eder. Başka hiçbir işlem yapmaz. Hakkında ihbar veya şikâyette bulunulan memurun ifadesine dahi başvurmaz. Ancak, uygulamada bu kurala tam olarak uygulandığını söylemek mümkün değildir. Savcılıklar, yapılan şikâyetlerde, neredeyse rutin diyeceğimiz bir şekilde suç isnat edilen memurun ifadesini almaktadır. İfade alındıktan sonra, adli yönden soruşturma izni vermeye yetkili makama gönderilmektedir. Hatta izin alınmaksızın iddianame düzenlendiği, dava açıldığı da olmaktadır. Dava devam etmekte iken isnat oluna suçun, 4483 Sayılı Yasa kapsamında bulunduğu anlaşılması üzerine dava kesilerek soruşturma izni verilmesi talep edilmektedir. Birkaç sene devam eden bir davayla ilgili olarak; soruşturma izni verilmemesine dair karar çıkması halinde de izah edilmesi güç, saçma bir durum meydana gelmektedir. Adli makamlar ile muhatap olmaması gereken birçok memur, boş yere adliye yollarını aşındırmaktadır. Aşırı iş yükünden şikâyet eden adli sistem, dikkatsiz ve özensiz çalışma yüzünden idari makamlar önünde çözülecek birçok davayla boş yere uğraşmaktadır.

3.2.2. İdari Makam ve Memurların Suçtan Haberdar Olması

“Diğer makam ve memurlar da 4483 Sayılı Kanun kapsamına giren bir suç işlendiğini ihbar, şikâyet, bilgi, belge veya bulgulara dayanarak öğrendiklerinde durumu izin vermeye yetkili mercie iletmekle mükelleftirler.”² İdari yetkili savcılığın talebini beklemeden, reysen ön incelemeyi başlatmalıdır. Ön inceleme sonucunda

¹<http://mevzuat.meb.gov.tr/html/38.html> [4483 sayılı Kanun 4/1. madde], (31.07.2012)

²<http://mevzuat.meb.gov.tr/html/38.html> [4483 sayılı Kanun 4/2. madde] (31.07.2012)

kuvvetli suç şüphesi veya kati deliller tespit edilmiş ise, adli soruşturma yapılması için kararın ivedilikle cumhuriyet savcılığına bildirilmesi gerekir.

3.2.3. Sağlık Müdürünün Suçtan Haberdar Olması

“4483 Sayılı Kanun kapsamına giren bir suç işlendiğine ilişkin ihbar ve şikâyet dilekçesinin sağlık müdürlüğüne intikali halinde,

a. Hakkında suç isnat edilen memurlar ve diğer kamu görevlileri hakkında soruşturma izni vermeye yetkili menciye belirler.

b. Hakkında suç isnat edilen, valinin soruşturma izni vermeye yetkili olduğu sağlık müdürlüğünün memurları ve diğer kamu görevlileri ise, hiçbir işlem yapmaksızın ihbar veya şikâyet dilekçesini doğrudan valiye sunarlar.

c. Hakkında suç isnat edilen, bakanlık ilçe teşkilatında (ilçe sağlık müdürü) görevli memurlar ve diğer kamu görevlileri hakkında ise doğrudan ilgili kaymakamlığa gönderir.”¹

İlçede mülki amir kaymakam, ilde mülki amir; merkez ilçe ise merkez ilçe kaymakamı, merkez ilçe yok ve büyükşehir değil ise vali'dir. Taşra teşkilatında; birim, şube müdürlüğü, ilçe veya il sağlık müdürlüğü düzeyinde memurun işlediği suçtan hangi düzeyde haberdar olunursa olunsun mülkü amire bildirilmesi gerekmektedir.

3.2.4. İhbar veya Şikâyette Bulunması Gereken Zorunlu Unsurlar

Kamu görevlilerininin 4483 Sayılı Yasaya tabi suçlarda yapılacak şikâyet ve ihbarların, madde 4/3 deki ;“...memurlar ve diğer kamu görevlileri hakkında 4483 Sayılı Kanun kapsamında adli yönden soruşturulma başlatılabilmesi için yapılan ihbar ve şikâyetlerin, soyut ve genel nitelikte olmaması şarttır. İhbar veya şikâyetlerde kişi veya olay belirtilmesi, iddiaların ciddî bulgu ve belgelere

¹ H.Sönmez, 4483 Sayılı Kanunu Usul ve Esaslar, Antalya, 2002. s,15

dayandırılması, ihbar veya şikâyet dilekçesinde dilekçe sahibinin doğru ad, soy ad ve imzası ile iş veya ikametgâh adresinin bulunması zorunludur.”¹Bahsedilen nitelik ve içerikte olması gerekmektedir. Bu şartları taşımayan ihbar ve şikâyetler, işleme konulmaz. Durum, ihbar veya şikâyette bulunana bildirilir. Fakat “... İddiaların ciddi belgelerle desteklenmesi halinde ad, soyadı ve imza ile iş veya ikametgâh adresinin doğruluğu şartı aranmaz.”² İdare tarafından ön inceleme yapılması gerekli olup olmadığı tetkik ettirilir ve işleme konulur.

“Olay ve kişiler itibariyle konu somutlaştırılmadı diye şikâyeti görmezlikten gelmek şekilcilik olur. Zira yapılan ihbarlarda bazı belirtiler bulunup bu durum somut ve genel nitelikte kabul edilerek, ihbar geri çevrilmiş ise, bu durum; suç işlenmesinde devama sebebiyet verir.”³Uygulamada isimsiz dilekçelerin hiçbir değerlendirmeye tabi tutulmaksızın işleme konulmamasından dolayı 4483 Sayılı Kanundan beklenen verimin düşeceği kanaatindeyiz. Kanunda belirtilmiş olan bu isim ve adres mecburiyetinin daha esnek değerlendirilmesi gerekmektedir. Aksi halde birçok suç sümen altı olacaktır. İdarenin, suçtan haberdar olmasına rağmen şekli bir sebepten dolayı haberi yok gibi davranmasının, izah edilebilir bir yönü bulunmamaktadır. İddialar, belge ile desteklenmese dahi yetkili makamın olabirliği yönünde kanaatinin bulunması halinde, soruşturma başlatılması gerekmektedir. Örneğin, bir hastanenin satın alma biriminde çalışan memurun yapacağı ihbarda ismini saklaması, hayatın olağan akışındandır. Nasıl sonuçlanacağı belli olmayan soruşturmadan dolayı memurun, idarenin baskısına maruz kalacağı ortadadır. Kurum içerisinden belge çıkarmanın zorluluğu; çıkarılması halinde ise bu belgelere kimlerin ulaşabileceği bilindiğinden dolayı, birçok şikâyet, ihbar, belgesiz olarak yapılabilir.

Şikâyetçinin kimliğinin gizlenmesi esastır. Ancak, gerek soruşturma; gerekse dava aşamasında şikâyetçinin ismi açığa çıkmaktadır. Açıklanan sebeplerden dolayı isimsiz, adressiz şikâyet dilekçeleri, işlemde kaldırılmadan önce; iddialar dikkatle tetkik edilmelidir.

¹<http://mevzuat.meb.gov.tr/html/38.html> [4483 sayılı Kanun 4/3. madde] (31.07.2012)

²<http://mevzuat.meb.gov.tr/html/38.html> [4483 sayılı Kanun 4/4. madde] (31.07.2012)

³ İ.Malkoç, Açıklamalı Gerekçeli Memur Yargılaması, Ankara, 2006,s.203

3.2.5. İşleme Konulmama Kararlarına İtiraz

“İhbar ve şikâyetlerin işleme konulmamasının, ihbar veya şikâyette bulunana bildirilmesi gerekmektedir. Bildirim, Cumhuriyet Başsavcısı ve yetkili merci için bir mükellefiyet ve yasal zorunluluk, ihbarcı ve şikâyetçi için ise bir yasal haktır. Ancak yetkili merciin, ihbar ve şikâyetin işleme konulmaması kararlarına karşı yastada itiraz öngörülmediği için, uygulamada tereddütler meydana gelmekle birlikte, yetkili merci tarafından verilen işleme konulmama kararı, özünde idari bir işlem olduğundan, idari yargıda iptal davasına konu edilmesinde hukuka aykırılık bulunmamaktadır.”¹ İhbar ve şikâyetin işleme konulmaması durumunda, her ne kadar yastada bir öngörüm olmasa da, idari amirin “Hiçbir zaman hata yapmadı, yapmaz” gibi kabullenmek kamu vicdanını yaralar. İdari bir işlemin yanlışlığında, idari yargıya götürmek tabi kabul edilmelidir.

Nitekim şikâyet dilekçelerinin işleme konulmaması ile ilgili idari yargı nezdinde yapılan başvurular neticesinde verilen kararlar, şikâyet dilekçelerinin işleme konulmamasında, yargı yolunun açık olduğunu ortaya koymaktadır. Danıştayın bir kararında da: “Söz konusu şikâyet dilekçesinin 4483 Sayılı Kanunun 4’ üncü maddesinde aranılan nitelikleri taşıdığı, şöyle ki şikâyetin somut olduğu, kişi ve olay belirtildiği, anlaşıldığından; İçişleri Bakanı tarafından ihbar ve şikâyetin işleme konulmamasına ilişkin olarak verilen karara karşı, yakınıcı vekillerince yapılan itirazın kabulü ile söz konusu kararın kaldırılmasına”² şeklinde hüküm kurulmuştur.

Şikâyetçi; dilekçesinin işleme konulmaması yolunda cumhuriyet savcılarını tarafından verilen kararlara itiraz edebilir. Ancak, dilekçenin işleme konulmaması kararı idari yargı mercilerinde itiraz incelemesine tabi tutulabilecek bir karardır. Nitekim, bu konudaki Yargıtay 4.C.D.nin E:2006/8381 K;2007/487 sayılı kararında “Yakınıcının dilekçesindeki iddiaların somut bir delile dayanmadığı gerekçesi ile 4483 sayılı Memurlar ve Diğer Kamu Görevlilerinin Yargılanması Hakkında

¹ R.E.Sezgin, Ö.Koçarlan, <http://web.ogm.gov.tr/birimler/merkez/teftis/Dokumanlar/2011-4483.pdf> (01.08.2012)

².....<http://www.danistay.gov.tr/kerisim/KararNoKararC.jsp> [Danıştay 2.Dairesi 2004/74 esas 2004/127 kararı] (31.07.2012)

Kanun'un 4/son maddesi uyarınca Ankara Cumhuriyet Başsavcılığınca düzenlenen 23.5.2005 tarihli ve 2005/54692–30711 sayılı işleme konulmama kararına itirazın 5271 sayılı Ceza Muhakemesi Kanunu'nun (CMK)172–173. maddeleri kapsamında itiraza konu bir karar niteliği taşımayacağından, mercii Sincan Ağır Ceza Mahkemesince, inceleme yapılmasına yer olmadığına karar verilmesi gerektiği düşünülmeden, hazırlık tahkikatı sonucu kovuşturmayaya yer olmadığına dair karar verildiği yolundaki kabul ile itirazın reddine karar verilmesinde isabet görülmemiştir."¹ Denilmektedir. Bu kararda, İddianame hazırlanması aşamasına kadar yapılan soruşturma, idari mahiyettedir. Burada yetki idari yargıdadır. Adli yargıda yapılan itirazda ağır ceza mahkemesinin esas yönünden hiçbir inceleme yapmadan yetkisiz olduğuna karar vermesi gerekmektedir. İtirazın, idari yargıya yapılması gerekirken, adli yargıya yapılması usule uygun değildir; bu yönüyle Sincan Ağır Ceza itirazı reddetmiştir. Yargıtay, kararında itiraz etme hakkının olduğunu, desteklemektedir. Olayın normal seyri; itirazın idari yargıya temyizinizde Danıştay'a gitmesi gerekir.

3.3. Ön İnceleme Başlatılmasıyla İlgili Yetki Düzenlemesi

3.3.1. Genel Esaslar

4483 Sayılı Kanunun 3' üncü maddesinde, hangi memur ve kamu görevlisi hakkında, hangi mercilerin soruşturma izni vermeye yetkili oldukları sayılmıştır. Kanunun 5' inci maddesinin birinci fıkrasında ise, soruşturma izni vermeye yetkili merci bu kanun kapsamına giren bir suç işlendiğini öğrenmesi halinde, bir ön inceleme başlatılacağı hükmü getirilmiştir.

4483 Sayılı Kanunda, ön inceleme başlatılmasına ve soruşturma izni vermeye yetkili makamlar sayma usulü ile belirlenmiştir. Bu hususta idareye herhangi bir takdir hakkı tanınmamıştır. Bundan dolayı küçük ilçelerde yapılan soruşturmalar için yeterli kapasiteye sahip soruşturmacıların olmamasından dolayı uygulamada çok büyük sıkıntılar yaşanmaktadır. Hatta, soruşturma konusu; olayı en iyi bilen

¹ Y.Eliş-A.Kabil, <http://web.ogm.gov.tr/birimler/merkez/teftis/Dokumanlar/4483.ppsx> (31.07.2012)

hakkında suç isnat edilen memur olabilmektedir. Bu tip durumlarda, soruşturma hakkında suç isnat edilen memurun, yönlendirme ve telkinleri ile şekil almaktadır.

“Ön inceleme başlatılmasına:

- a) İlçede görevli memurlar ve diğer kamu görevlileri hakkında kaymakam,
- b) İlde ve merkez ilçede görevli memurlar ve diğer kamu görevlileri hakkında vali,
- c) Bölge düzeyinde teşkilatlanan kurum ve kuruluşlarda görev yapan memurlar ve diğer kamu görevlileri hakkında görev yaptıkları ilin valisi,
- d) Başbakanlık ve bakanlıkların merkez ve bağlı veya ilgili kuruluşlarında görev yapan diğer memur ve kamu görevlileri hakkında o kuruluşun en üst idari amiri,
- e) Bakanlar Kurulu kararı ile veya Başbakanlık ve Bakanlıklar ile bağlı kuruluşların merkez teşkilâtında görevli olup, ortak kararla atanan memurlar ve diğer kamu görevlileri hakkında ilgili bakan veya Başbakan,
- f) Türkiye Büyük Millet Meclisinde görevli memurlar ve diğer kamu görevlileri hakkında Türkiye Büyük Millet Meclisi Genel Sekreteri, Türkiye Büyük Millet Meclisi Genel Sekreteri ve yardımcıları hakkında Türkiye Büyük Millet Meclisi Başkanı,
- g) Cumhurbaşkanlığında görevli memurlar ve diğer kamu görevlileri hakkında Cumhurbaşkanlığı Genel Sekreteri, Cumhurbaşkanlığı Genel Sekreteri hakkında Cumhurbaşkanı,
- h) Büyükşehir belediye başkanları, il ve ilçe belediye başkanları; Büyükşehir, il ve ilçe belediye meclisi üyeleri ile il genel meclisi üyeleri hakkında İçişleri Bakanı,

i) İlçelerdeki belde belediye başkanları ve belde belediye meclisi üyeleri hakkında kaymakam, merkez ilçelerdeki belde belediye başkanları ve belde belediye meclisi üyeleri hakkında buldukları ilin valisi,

j) Köy ve mahalle muhtarları ile bu kanun kapsamına giren diğer memurlar ve kamu görevlileri hakkında, ilçelerde kaymakam, merkez ilçede vali, yokluklarında ise vekilleri yetkilidir.”¹

4483sayılı kanununun 5. maddesinin b fıkrası ‘İlde ve merkez ilçede görevli memurlar ve diğer kamu görevlileri hakkında vali’ denilmekte; fakat uygulamada Sağlık Bakanlığı taşra teşkilatlanmasında farklılık vardır. Büyük şehir sınırlarında merkez ilçe kaymakamlarına bağlı sağlık kuruluşları olduğu gibi, idari olarak merkez ilçe kaymakamları dışında tutulan Eğitim Araştırma Hastaneleri gibi kuruluşlar da mevcuttur. Vali, kendisine idari olarak direk bağlı olan Eğitim Araştırma Hastaneleri personeli hakkında ön inceleme başlatabilirken, eğitim hastanesi olmayan diğer hastane personeli ile ilgili suç duyurularında, o hastanenin idari olarak bağlı bulunduğu merkez ilçe kaymakamı vasıtasıyla ön inceleme yaptırılmalıdır.

3.3.2. Fiilin İşlenmesinden Sonra Memurun Görev Yerinin Değişmesi

Yetkili mercilerin saptanmasında, memur veya kamu görevlisinin suç tarihindeki görevi esas alınır. Memurun Finike Devlet Hastanesi’nde görevli olduğu esnada suç isnat edilen bir fiili işlenmesinden sonra, soruşturma başlamadan Antalya Atatürk Devlet Hastanesi’ne atanması halinde, yetkili makamın kim olduğu sorusu uygulamada sıkça sorulmaktadır. Finike, suçun işlendiği yerdir. Muratpaşa, memurun halen görev yaptığı yerdir. Antalya Valiliği ise her iki kaymakamlığın bağlı olduğu makamdır. Bu tip durumlarda hiçbir tereddüde mahal verilmeksizin 4483 Sayılı Kanunda belirtildiği üzere ön incelemenin suçun işlendiği yer olan Finike Kaymakamlığı tarafından başlatılması gerekmektedir. Geçici görevli personelin işlediği suçlarda da “...memurun asli görev yeri değil, suçun işlendiği yer esas alınacaktır.”²

¹<http://mevzuat.meb.gov.tr/html/38.html> [4483 sayılı Kanun 3. madde] (31.07.2012)

²<http://mevzuat.meb.gov.tr/html/38.html> [4483 sayılı Kanun 3/2. maddesi] (31.07.2012)

3.3.3. Değişik Yerlerde Görev Yapan Memurların İşlemiş Olduğu Fiiller

Hayatta olaylar, her zaman kitapta yazıldığı şekliyle gelişmemektedir. Bazen suç değişik illerde, ilçelerde görevli personelin iştiraki ile gerçekleşmektedir. Örneğin Kaş Devlet Hastanesi'nde görevli Dr.A. ile Finike Devlet Hastanesi'nde görevli Dr.B. tarafından Demre ilçesinde faaliyet göstermekte olan C Eczanesi'ne hasta yönlendirilmekte, bu eczanenin mesul müdürü ile birlikte usulsüz, gerçeğe aykırı sahte reçete tanzim edilmektedir. Evrakta sahtecilik suçu işlenmekte ve kamu zararına sebebiyet verilmektedir. Böyle bir durumda Dr.A. tarafından işlenen fiiller hakkında Kaş Kaymakamlığı, Dr.B. tarafından işlenen fiiller için ise Finike Kaymakamlığı tarafından ön inceleme başlatılacaktır.

3.3.4. Astın Üst ile Birlikte İşledikleri Fiiller

“Ast memur ile üst memurun aynı fiile iştiraki halinde izin, üst memurun bağlı olduğu merciden istenir.”¹ Örneğin, A ilinin sağlık müdürü ile B ilçesi Sağlık Müdürü tarafından resmi evrakta tahrifat suçunun iştirak halinde işlenmesi ihtimalini ele alalım. 4483 Sayılı Kanunun 3/a maddesi uyarınca ilçe sağlık müdürü hakkında ön inceleme başlatma ve soruşturma izni verme yetkisi kaymakama aittir. Mezkûr kanunun 3/b maddesi uyarınca da sağlık müdürü hakkında yetki valiye aittir. Bu durumda sağlık müdürü ve sağlık grup başkanı hakkında ön inceleme vali tarafından başlatılacaktır.

3.3.5. Üst Amir Tarafından Ön İnceleme Başlatılması

Esas kural, soruşturma izni vermeye yetkili merci'in 4483 sayılı kanun kapsamına giren bir suç işlendiğini öğrenmesi halinde, bir ön inceleme başlatmasıdır. Ancak, merkezi idarenin taşra teşkilatında görev yapan personel hakkında, en üst amiri olan bakanın ya da hiyerarşik yapı içerisinde valilerin atama, nakil, görevden uzaklaştırma, sicil ve disiplin gibi çeşitli konularda yetkileri bulunmaktadır. Bakan, bakanlık kuruluşunun en üst amiri olarak, emri altındakilerin faaliyet ve işlemlerinden sorumludur. Bakanlık merkez ve taşra teşkilatı ile bağlı kuruluşlarının

¹ <http://mevzuat.meb.gov.tr/html/38.html> [4483 sayılı Kanun 3/3. maddesi] (31.07.2012)

faaliyet ve işlemlerini denetlemekle görevli ve yetkilidir. Ayrıca Danıştay: “Başbakanın, Bakanlar Kurulu başkanı, bakanlıkların ve başbakanlık teşkilatının en üst amiri olması nedeniyle Başbakanlık Teftiş Kurulunca tüm kamu kurum ve kuruluşlarında inceleme, araştırma, soruşturma ve teftiş yaptırabileceği...”¹ Yönünde karar almıştır.

İçişleri Bakanının da, bakanlık kuruluşunun en üst amiri olarak bakanlık merkez ve taşra teşkilatı ile bağlı kuruluşlarında gerektiğinde Bakanlık Müsteşarı, bağlı ve ilgili kuruluşların en üst idare amiri ile İl Valisi ya da İlçe Kaymakamının, soruşturma izni vermeye yetkili olduğu, merkez ve taşra teşkilatı ile bağlı ve ilgili kuruluşlarının merkez ve taşra teşkilatlarında görev yapan tüm memur ve diğer kamu görevlileri hakkında da ön inceleme yaptırması, yasal yetkileri dahilinde dedir. Benzer yetki, “...İl İdaresi Kanunu”nun 9(d) maddesi uyarınca, valiler açısından geçerlidir. ...soruşturma izni vermeye yetkili üst merciler, ön inceleme yaptırabilecekler, ancak karar, soruşturma izni vermeye yetkili merciler tarafından verilebilecektir.”²

Sonuç olarak, uygulamada aksaklıklara mahal verilmemesi için, ön incelemenin soruşturma izni vermeye yetkili makam tarafından başlatılması gerektiği kanaatindeyiz. Her ne kadar mevzuata göre üst amir tarafından ön inceleme başlatılabilmesi mümkün ise de uygulamada bu konu tam olarak idrak edilememektedir. İlçede çalışan memur hakkında valilik tarafından başlatılan ön incelemelerin neticesinde, genellikle valilik tarafından karar verilmektedir. Bu ise Bölge İdare Mahkemelerinde hiç esasa girmeden yetki yönünden bozma sebebi olarak kabul edilmektedir. “inceleme atanmasına dair işlemlerin Karadeniz Ereğli Kaymakamlığınca değil Zonguldak Valiliğince onaylandığı ve bu surette yetki ihlaline yol açıldığı tespit edildiğinden, sanık ile ilgili olarak yapılan ön incelemede yetki yönünden Yasaya uyarlık bulunmadığı sonucuna varılmıştır. Açıklanan durum karşısında, usule uygun olarak yapılmış bir ön inceleme bulunmaksızın verilen itiraza konu kararın bozulmasına”³, Zonguldak Bölge İdare Mahkemesinin 22.01.2004

¹ ...<http://www.danistay.gov.tr/kerisim/KararNoKararC.jsp> [Danıştay 1. Dairesi 02.10.1995 gün ve E:1995/207, K:1995/200 sayılı kararı] (31.07.2012)

²<http://www.muglasm.gov.tr:4815/subeler/disiplinhukuk/kanunyonmev/7.pdf> [4483 Sayılı Memurlar Ve Diğer Kamu Görevlilerinin Yargılanması Hakkında Kanun] (31.07.2012)

³http://www.mulkiyeteftis.gov.tr/ortak_icerik/mulkiyeteftis/4483%20Say.doc. [Zonguldak bölge idari mahkeme kararı,] (27.8.2012)

tarihli ve 2004/7, 24.02.2003 tarihli ve 2004/25, 05.03.2004 tarihli ve 2004/30 sayılı kararları örnek gösterilebilir.

3.4. Adli Yönden Soruşturma İzni Vermeye Yetkili Amirler

4483 Sayılı Kanunun 3.maddesinde, adli yönden soruşturma izni vermeye yetkili merciler sayma usulü ile tek tek belirlenmiştir. Ön inceleme başlatılmasına yetkili olan amirler, aynı zamanda soruşturma izni vermeye de yetkilidir. Yukarıda bu hususlar açıklanmıştır.

3.5. Yetkili Amir Tarafından Soruşturmanın Yapılması veya Soruşturma İçin Daha Alt Seviyede Başka Bir Amiri Ataması

“Ön inceleme, izin vermeye yetkili merci tarafından bizzat yapabilir. Bizzat yapmayacaksa, görevlendireceği denetim elemanı, hakkında inceleme yapılanın üstü konumundaki memur ve kamu görevlilerinden biri veya birkaçı eliyle de yaptırılabilir. İnceleme yapacakların, izin vermeye yetkili merciin bulunduğu kamu kurum veya kuruluşunun içerisinde belirlenmesi esastır. Ancak işin özelliğine göre incelemenin başka bir kamu kurum veya kuruluşunun elemanlarıyla yaptırılmasını da ilgili kuruluştan isteyebilir. Bu isteğin yerine getirilmesi, ilgili kuruluşun takdirine bağlıdır.”¹ Bu istisnanın istisnası da “yargı mensupları, yargı kuruluşlarında çalışanlar ve askerlerdir. Bu üç meslek grubu başka mercilerin ön incelemelerinde görevlendirilemez.”² Ön inceleme için görevlendirilen memur, hakkında inceleme yapılan memurun üstü konumunda olmalıdır. Emir alanın, emir veren hakkında soruşturma yapması söz konusu bile olmaz. Örneğin, Danıştay “...Bankası Genel Müdürü hakkında aynı banka müfettişlerinin ön inceleme yapamayacaklarına”³ karar vermiştir. Görevlendirilen memur, hakkında inceleme yapılan memurun üstü konumunda olması gerekirken; alt konumda olması ön incelemenin selameti bakımından güvenilir olmayacaktır. Usul olarak da uygun değildir.

¹<http://mevzuat.meb.gov.tr/html/38.html>[4483 sayılı Kanun 5/3. madde] (31.07.2012)

²<http://mevzuat.meb.gov.tr/html/38.html> [4483 sayılı Kanun 5/4. madde] (31.07.2012)

³<http://www.danistay.gov.tr/kerisim/EsasNoKararC.jsp> [Danıştay 2.Dairesi 200/3486 esas – 200/4072 karar, 06.12.2000] (31.07.2012)

3.6. Birden Fazla Ön İncelemecinin Atanması

İdari amirler ön incelemeleri kendileri yapabilecekleri, tek bir ön incelemeci görevlendireceği gibi birden fazlada ön incelemecide görevlendirebilir. “Ön inceleme ile görevlendirilen kişiler, birden fazla ise içlerinden biri başkan olarak belirlenir.”¹ Ön inceleme, bu başkanın koordinasyonu ile devam eder. Görev dağılımını yapmak, raporu tanzim etmek, başkanın görevidir. Ön incele raporunu başkan haricinde diğer üyelerinde imzalamaları gerekir. Başkan ve yardımcıları arasında ihtilaf çıkması durumunda üyeler, reyinin gerekçesini belirtmek şartıyla şerh koyabilir. Bu konuda yazılı bir kaide olmamasına rağmen, temayül böyle yerleşmiştir.

3.7. Ön İncelemecinin Yetkileri

“Ön inceleme ile görevlendirilen kişi veya kişiler, bakanlık müfettişleri ile kendilerini görevlendiren mercii bütün yetkilerini haizdir.”² 4483 Sayılı Kanunda hüküm bulunmayan hususlarda da Ceza Muhakemeleri Kanunu’na göre işlem yapabilirler. Hakkında inceleme yapılan memurun ifadesini de almak suretiyle yetkileri dahilinde bulunan gerekli bilgi ve belgeleri toplayarak, görüşlerini içeren bir rapor düzenler.

Ön inceleme yapacakların yetkileri, genel olarak “tanık çağırmak, tanığı zorla getirtmek, tanık dinlemek, tanığa yemin verdirmek, bilirkişiye başvurmak, keşif yaptırmak, zorla el koymak, arama yapmak, ifade almak, istinabe yoluna başvurmak, her türlü bilgiyi görevlilerden almak ve zabıt kâtabi bulundurmak, şeklinde özetlenebilir.”³

Ön incelemeci, ön incelemeyi yaparken, kendisini görevlendiren makamın yetkilerini kullanır. Ön incelemeciye şayet vali görevlendirmiş ise valinin soruşturma ile ilgili bütün yetkilerine haizdir. Bundan dolayı, ön incelemecinin il içinde valiyeye

¹<http://mevzuat.meb.gov.tr/html/38.html> [4483 sayılı Kanun 5/5. madde] (31.07.2012)

²<http://mevzuat.meb.gov.tr/html/38.html> [4483 sayılı Kanun 6/1. madde] (31.07.2012)

³ R.E.Sezgin- Ö.Koçarslan, <http://web.ogm.gov.tr/birimler/merkez/teftis/Dokumanlar/2011-4483.pdf>. (01.08.2012)

bağlı bütün makamlara emir verme yetkisi bulunmaktadır. Tabii ki bu yetki, soruşturmanın muhteviyatı ile sınırlıdır.

Ön incelemeci, hakkında ön inceleme yapılan memuru görevden uzaklaştıramaz. Böyle bir yetkisi bulunmamaktadır. Ön incelemeci, bir suçun açığa çıkarılması amacına yönelik işlemleri yapmaktadır. Görevden uzaklaştırma tedbiri ise idari bir işlemdir. Ancak böyle bir işlemi gerekli görmesi halinde gerekçeleri ile birlikte memurun görevinden geçici olarak uzaklaştırılması gerektiğini, yetkili merciden talep edebilir.

“...Burada ön inceleme ile görevlendirilen kişilerin görevden uzaklaştırma kararı verme yetkilerinin bulunup bulunmadığı konusu, duraksamaya neden olabilmektedir. Görevi başında kalmasında sakınca görülen memurlar hakkında uygulanacak olan görevden uzaklaştırma tedbirine ilişkin hükümler 657 Sayılı Devlet Memurları Kanununun 137 ve devamı maddelerinde düzenlenmiş ve bu kararı almaya yetkili olanlar gösterilmiştir. Görevden uzaklaştırma kararı idari bir işlemdir. Ön inceleme ile görevli kişilerin 657 Sayılı Kanununun 138. maddesinde sayılan kişilerden olması durumunda, görevden uzaklaştırma kararı vermeleri doğaldır. Ancak, ön inceleme ile görevli kişilerin 138. maddede gösterilen kimselerden olmamaları durumunda, bu kişilerin münhasıran 4483 Sayılı Kanun kapsamında bir suçun açığa çıkarılması amacına yönelik işleri yapmaya yetkili olmaları nedeniyle idari bir işlem olan görevden uzaklaştırma kararını vermeye yetkilerinin bulunmadığı sonucuna ulaşılmaktadır...”¹ Yani ön incelemeyi idari amir kendisi yapıyorsa görevden uzaklaştırmayı uygulayabilir. Ön incelemecinin teklifini de dikkate alarak idareci memuru açığa alabilir. İdareci, memuru açığa alma kararında suç şüphesinin kuvvetli olması, suçun niteliği, kamuda infial oluşturması, delillerin karartılma ihtimalleri etkili olur.

¹ <http://www.danistay.gov.tr/kerisim/KararNoKararC.jsp> [Danıştay 1. Dairesi 17.04.2000 gün ve E:2000/29 K:2000/59 sayılı kararı] (01.08.2012)

“Görevden uzaklaştırma kararının alınabilmesi için memurlar hakkında ya ceza kovuşturması yada disiplin soruşturması açılması gerekir.”¹ Buna dikkat edilmeği takdirde keyfi uygulamalarla da karşılaşılabilir.

4. ÖN İNCELEMENİN SEYRİ

4.1. Bilgi ve Belgelerin Toplanması

Ön inceleme, kanun ve yönetmeliklerin keline tanıdığı yetkileri kullanarak bilgi ve belgeleri kurumlardan isteyebileceği gibi bizzat kendisi bilgi belge araştırabilir; inceleme yapabilir. “İdarelerin de ön incelemeceye yardım etme mecburiyeti vardır. Soruşturma ile ilgili olarak her türlü bilgi ve belgenin ivedi olarak ön incelemeceye verilmesi mecburiyeti vardır.”²

Talep edilen bilgi ve belgeleri vermeyen, eksik veya tahrif ederek veren, işi geciktirerek sürüncemede bırakan memur ve idareler hakkında, savcılığa suç duyurusunda bulunabilir. Şayet ön inceleme ile birlikte disiplin soruşturması da yapılıyorsa disiplin yönünden tecziye edilmeleri teklif edilebilir. Disiplin soruşturması yapılmıyorsa da disiplin amirinden konunun disiplin yönünden değerlendirilmesi istenebilir.

4.2. İfadelerin Alınması

Ön inceleme, bilgi ve belgeleri toplayıp gerekli incelemeleri yaptıktan sonra ifade alma aşamasına geçer. Bu aşamada müşteki veya şikâyetçi ile birlikte hakkında suç isnat edilen memurun da ifadesi alınır. Şayet mevcut ise tanıkların da ifadesinin alınması gerekmektedir. “Tanıkların çağırılması, yemin, ifade alınması ve tanıklarla ilgili diğer işlemler Ceza Muhakemeleri Usulü Kanununa göre yürütülür.”³İfade alınırken yönlendirme yapılmaz. Muallâk sorular yerine net, anlaşılır sorular

¹ Giritli-Bilgen, s.87

²<http://www.saglik.gov.tr/TR/belge/1-338/genelgeler.html> [Sağlık Bakanlığı Teftiş Kurulu Başkanlığı'nın 30.05.2003 tarih ve 3625 sayılı Genelgesi 16.madde] (02.07.2012)

³<http://www.saglik.gov.tr/TR/belge/1-2447/memurlar-ve-diger-kamu-gorevlilerinin-yargilanmasi-hakk-.html> [Memurlar ve Diğer Kamu Görevlilerinin Yargılanması Hakkında Kanunun Uygulanması İle İlgili Olarak Sağlık Bakanlığınca Yürütülecek İşlemlere İlişkin Yönerge 17.madde] (01.08.2012)

sorular.Soruşturmayı ilgilendirmeyen konulara girilmez.Tespit edilen suç niteliği taşıyabilecek soruşturma dışı delillere veya iddialara rastlanıldığında, idareciden ek soruşturma izni veya soruşturulması için ihbarda bulunulur.

4.2.1. Şikâyetçinin İfadesinin Alınması

Bazı görüşler, şikâyetçinin ifadesinin alınmasının gerekli olmadığı, zaten şikâyetçi dilekçesinde beyan verdiği yönündedir. Ancak bu görüşe tam olarak katılmak mümkün değildir. “Ön inceleme görevlisi, mümkün olduğu kadar önce muhbir veya şikâyetçiyi dinleyecektir. Muhbir, suçu duyuran kişi, şikâyetçi ise suçtan zarar gören ve memurun cezalandırılmasını isteyen kimsedir.”¹ Şikâyetçinin ne zarar gördüğü, zararın devam edip etmediği sorulmalıdır. Şöyle ki: Şikâyetçinin konuya tam olarak muttali olması beklenemez. Ayrıca isnat olunan suçu tam olarak beyan edememiş, eksik veya yanlış ifade etmiş olabilir. Şikâyetçi, iddialarına dayanak elinde bilgi, belge bulunabilir. Şikâyetçinin bilgi ve görgüsünün haricindeki diğer hususlarda da ifadesinin alınması gerekebilir. Şikâyet dilekçesinin ve imzanın tarafına ait olup olmadığı da mutlaka sorulmalıdır.

4.2.2. İfadeye Davet

İfadesine başvurulacak kişiler, sözlü olarak da davet edilebilir. Ancak daha sonra ispat yükü doğabileceğinden, ifadeye davetin yazılı olarak tebliğ edilmesi gerektiği kanaatindeyiz. İfadeye davete dair yazı ve buna ilişkin tebellüğ belgesinin birer sureti ön inceleme dosyasına konulmalıdır. İfadeye davet yazısında, ifadenin nerede, hangi tarih ve saatte, kim tarafından alınacağı, şikâyetçiyi CMK madde 233’ e göre gelmesi gerektiği, CMK madde 234’e göre haklarını hatırlatarak, davete gelmediği takdirde CMK madde 235’ teki işlemleri yapabileceğini konusunun detaya girmeden yazılması gerekmektedir.

İfadesi alınacak kişi, şayet memur ise ifadeye davet, amirine de yapılabilir. Memurun, amiri tarafından ifade için gönderilmesi gerekmektedir.

¹ H.T.Gökcan-M.Artuç, Ceza ve Usul Hukukunda Kamu Görevlisi Kavramı ve Özel Soruşturma Usulleri, Ankara 2007.s.294

İfadeye tanıklar CMK madde 43 uyarınca çağrı kâğıdıyla tebligat yapılarak çağrılır. “İfadeye Çağrı kâğıdına ‘mazeretsiz olarak gelmediğiniz takdirde zorla getirileceğiniz ve gelmemenizin sebep olduğu giderleri ödeyeceğiniz ihtar olunur’ şerhinin düşülmesi gerekir. Usulüne uygun çağrıya rağmen ön inceleme görevlisinin huzuruna gelmeyen tanık, CMK’nın 44’üncü maddesine göre, zorla getirilir.”¹İbaresini de eklenir. Her tanık tek başına ve diğer tanıklar yanında olmadan dinlenir.

CMK madde 45’ te tanıklıktan çekilme kıstasları belirlenmiştir. Tanıklar bu haklarını da kullanabilir.

4.2.3. İfadeye Gelinmemesi

Davet edilen kişinin belirtilen gün ve saatte ifadeye gelmemesi halinde bu durum, düzenlenecek bir tutanak ile kayda alınır. Tutanak, ön inceleme dosyasına konulur. Ön inceleme raporunda da bu husus belirtilir.

Şayet ifadeye gelmeyen memur ise hakkında disiplin yönünden ceza teklifinde bulunulabilir. Aynı şekilde makul, mantıklı, kabul edilebilir bir gerekçe olmaksızın ifade için memura izin vermeyen amir hakkında da disiplin yönünde teklif yapılabilir. Eğer bu engelleme, soruşturmanın selametini engelleyecek şekilde kasıtlı olarak yapılıyorsa Cumhuriyet savcılığına suç duyurusunda bulunulması da gerekebilir. İfade alınamaması halinde, mevcut bilgi ve belgelere göre soruşturma tamamlanır.

4.2.4. Çok Fazla Tanık Olması

“Olayın tanıkları birden çok ise ön inceleme sırasında bunların hepsinin dinlenmesinde zorunluluk yoktur. Dinlenen tanıkların biri dahi iddiayı doğrularsa ön inceleme görevlisi, ön incelemeyi bitirip dosyayı rapora bağlayarak soruşturma izni verecek mercieye gönderebilir. Çünkü bu mercinin delilleri takdir etme yetkisi yoktur. Başka bir anlatımla yetkili merci, hakkında ön inceleme yapılan memur aleyhine

¹ Gökcan-Artuç, s.302

anlatımda bulunan tanığın beyanının inandırıcı olup olmadığını inceleyemez.”¹ Ayrıca konuyla ilgili olarak çok sayıda tanığın mevcudiyeti halinde örnekleme usulü ile yeterli sayıda tanığın ifadesinin alınması da bir yöntemdir. Aksi halde bazen yüzlerce tanığın ifadesinin alınması zaman ve emek kaybına sebep olmaktadır. Bezer olmayan durumlarda tüm tanıkların, gerekiyorsa ifadesi alınacaktır. Yüzlerce ifade beyanı arasında kalan ön incelemecinin, sağlıklı karar alması güçleşecektir. Bütün bunlara rağmen, soruşturma konusunu dağıtmamaya asgari özen gösterilmelidir.

4.2.5. İfade Beyanı

Ön incelemecinin, ifade beyanının alınması esnasında bizzat hazır bulunması esastır. İfade alınması için başka birisi görevlendirilemez. Ancak ifade beyanının yazılması için bir kâtip görevlendirebilir. İfade beyanında ön incelemecinin, kâtibin ve ifadesi alınan kişinin imzasının bulunması gerekmektedir. İfade verenin isminin, kimlik bilgileri ile iletişim bilgileri bulunmalıdır. İfade verenin söyledikleri ifade tutanağına aynen yazılır. Herhangi bir yönlendirme veya düzeltme yapılamaz. Sadece anlattıkları üzerine yeni sorular sorulabilir. Ancak, “haklarında ön inceleme yapılanlardan mahallinde bulunamayanların ifadeleri, yazılı olarak istenebilir. Zorunluluk hallerinde, diğer memur ve kamu görevlilerinin de ifadeleri yazılı olarak alınabilir. Yazılı ifade istemlerinde 4483 Sayılı Kanun ile getirilen süre kayıtlaması göz önünde bulundurularak makul bir süre verilir.”² Bu süre genelde 7 gün olarak kabul görmüştür. İfade istemi kapalı zarf içinde ve zimmetle gönderilir.

4.2.6. İstinabe Usulü

Memurlar ve Diğer Kamu Görevlilerinin Yargılanması Hakkında Kanunun Uygulaması İle İlgili Olarak Sağlık Bakanlığınca Yürütülecek İşlemlere İlişkin Yönerge 18.maddesinde “Ön incelemede, zorunluluk hallerinde muhbir veya müştekilerle tanıkların ifadeleri Ceza Muhakemeleri Usulü Kanununun 154. maddesi

¹ E.Çetin, Açıklamalı İçtihatlı Ceza Hukukunda ve Özel Yasalarda Memur, Memur ve Diğer Kamu Görevlilerinin Yargılanması Usulü ve Memur Suçları, Ankara 2003,s.569

²<http://www.saglik.gov.tr/TR/belge/1-2447/memurlar-ve-diger-kamu-gorevlilerinin-yargilanmasi-hakk-.html> [Memurlar ve Diğer Kamu Görevlilerinin Yargılanması Hakkında Kanunun Uygulaması İle İlgili Olarak Sağlık Bakanlığınca Yürütülecek İşlemlere İlişkin Yönerge 19.madde] (01.08.2012)

uyarınca görevlendirilecek naipler aracılığıyla ve istinabe suretiyle alınabilir.”¹ Hükümü bulunmaktadır. Ancak Ceza Muhakemeleri Usulü Kanunu mülga olmuştur. İstinabe usulü yeni Ceza Muhakemesi Kanununun 180.maddesinde düzenlenmiştir. Buna göre: “Hastalık veya malûllük veya giderilmesi olanağı bulunmayan başka bir nedenle bir tanık veya bilirkişinin uzun ve önceden bilinmeyen bir zaman için hazır bulunması imkânı bulunmadığı anlaşılırsa istinabe yoluyla dinlenmesine karar verilebilir.”² Getirilmesi zor olan müşteki, sanık ve tanıkların ifadesinin alınmasında da istinabe uygulanabilir. Ön incelemeci, zorunluluk olmadıkça, büyükşehir belediye sınırları içerisinde bulunan şikâyetçi, sanık, müdafî veya vekil, tanık ve bilirkişilerin istinabe yoluyla dinlenmesine karar vermemelidir. Ancak Ankara, İstanbul, İzmir gibi şehirlerde, bu kuralda daha esnek davranılmasının makul olduğu ortadadır. İstinabe olunan mercii, ilgililer kendi sorumluluk bölgesinde ise yerine getirilmesi gereken istinabe evrakını geri çevirmeksizin gereğini yapar. Örneğin, Kaş Devlet Hastanesi’nde görevli bir memur için Antalya Sağlık Müdürlüğü’nden istinabe talep edilmesi halinde evrak geri çevrilmez. Hemen Kaş Sağlık Müdürlüğünden istinabe talebinin yerine getirilmesi talimatı verilir. İstinabe ifade alınmasını isteyen ön incelemecinin sorulmasını istediği soruları mutlaka belirlemesi gerekir. Soruların istinabe ifade alan naifin tamamen takdirine bırakılması doğru değildir.

4.3. Bilirkişi Görüşüne Başvurulması

Ön incelemecinin her konuyu bilmesi beklenemez. Şayet teknik, ilmi ve fenni kanaate başvurulması zarureti hâsıl olursa ön incelemeci, bilirkişi görüşüne başvurabilir. “Ön inceleme ile görevli müfettişler, çalışmaları sırasında bilirkişi istihdamı, keşif, zapt ve arama ile ilgili işlemleri Ceza Muhakemeleri Usulü Kanununun ilgili hükümlerine göre yürütürler.”³ Ön incelemeci bir veya birden fazla uzman kişiyi bilirkişi olarak görevlendirilebilir. Birden fazla bilirkişinin

¹<http://www.saglik.gov.tr/TR/belge/1-2447/memurlar-ve-diger-kamu-gorevlilerinin-yargilanmasi-hakk-.html> [Memurlar ve Diğer Kamu Görevlilerinin Yargılanması Hakkında Kanunun Uygulaması İle İlgili Olarak Sağlık Bakanlığınca Yürütülecek İşlemlere İlişkin Yönerge 18.madde] (01.08.2012)

² <http://www.tbmm.gov.tr/kanunlar/k5271.html> [“Ceza Muhakemesi Kanunu” 180.maddesi] (01.08.2012)

³<http://www.saglik.gov.tr/TR/belge/1-2447/memurlar-ve-diger-kamu-gorevlilerinin-yargilanmasi-hakk-.html> [Memurlar ve Diğer Kamu Görevlilerinin Yargılanması Hakkında Kanunun Uygulaması İle İlgili Olarak Sağlık Bakanlığınca Yürütülecek İşlemlere İlişkin Yönerge 20.madde] (01.08.2012)

görevlendirilmesi halinde hangisinin başkan olarak atandığının belirtilmesi gerekmektedir. Bilirkişi görevlendirilmesinde, konu ve cevabı istenilen sorular yazılır. Görevlendirme ile birlikte konuyla ilgili bütün soruşturma dosyasının bir sureti de bilirkişiye teslim edilir. Bilirkişi raporu ile birlikte dosya sureti de geri alınır.

Bilirkişi, haklı ve kabul edilebilir bir gerekçe olmadığı sürece verilen vazifeyi yerine getirmesi zorunluluğu bulunmaktadır. CMK'nın 65'inci maddesinde gösterilen kişi ve kurumlar bilirkişilik görevini kabul etmekle yükümlüdürler. Tanıklıktan çekilmeyi gerektiren kıstaslar bilirkişilikten çekinmek içinde geçerli kıstaslardır. Adalet komisyonlarınca belirlenen bilirkişilere, adalet komisyonu tarafından yemin ettirildikleri için, yeniden yemin ettirilmez. Ancak adalet komisyonunca belirlenen listede yer almayanlara CMK'ın 64/5 maddesindeki şekilde yemin verilir. Ancak uygulamada resen görevlendirme yapılmamaktadır. Karşılıklı işbirliği içerisinde müsait olan uzmanlar tespit edilmektedir. Bilirkişilik görevinin sözlü olarak kabul edilmesi üzerine de görevlendirme yapılmaktadır. Sözlü görevlendirmelerde çeşitli sıkıntılar ile karşılaşılabilen unutulmamalıdır.

4.4. Ön İnceleme Raporunun Düzenlenmesi

Görevlendirilen ön incelemeci tarafından düzenlenen ve itham edilen memur hakkında soruşturma izni verilmesi/ verilmemesi şeklindeki teklifi içeren ve yetkili mercinin vereceği nihai karara esas teşkil eden rapordur. “Ön inceleme raporu, sadece yetkili merciye hitap eden, onun izin vermek veya vermemek yolundaki kararının oluşmasını sağlayan bir belge değil, aynı zamanda itiraz halinde yargı mercilerinin kanaat edinmesi ve oluşturmasında yararlı olacak, karara dayanak teşkil edecek bir metindir.”¹

Delillerin toplanması, ifadelerin alınması ve gerekiyorsa bilirkişi görüşüne başvurulması ile keşif yapılmasından sonra ön inceleme raporu düzenlenir. “Yetkili merci, soruşturma izni konusundaki kararını suçun 5' inci maddenin birinci fıkrasına

¹<http://www.danistay.gov.tr/kararlar3.htm> [Danıştay 2. Dairesi İlke Kararı] (01.08.2012)

göre öğrenilmesinden itibaren, ön inceleme dahil, en geç otuz gün içinde verir. Bu süre, zorunlu hallerde on beş günü geçmemek üzere bir defa uzatılabilir.”¹ “Ön inceleme yapmakla görevlendirilenler, düzenledikleri raporlarını, 4483 Sayılı Kanunun 7. maddesi ile belirtilen karar verme süresinin tamamlanmasından en az 5 gün önce, karar verilmesine imkân sağlamak üzere yetkili merciye teslim ederler.”²

Ön inceleme raporları bu Memurlar ve Diğer Kamu Görevlilerinin Yargılanması Hakkında Kanunun Uygulaması İle İlgili Olarak Sağlık Bakanlığınca Yürütülecek İşlemlere İlişkin “...Yönerge’sine eklenen örnek 1’e uygun olarak bölüm ve başlıklara göre düzenlenir.”³ “Düzenlenecek raporlar, açık ve anlaşılır olmalı; yorumlar ilgili belge ve bilgilere dayandırılmalı, görüşler mesnetli ve mantıklı olmalıdır. Toplanan her belgeyi değerlendirmeli, raporda dosyaya ek olarak konulmuş ancak değerlendirilmemiş hiçbir belge bulundurulmamalıdır.”⁴ Soruşturmacıların yaptıkları en büyük yanlışlardan birisi de belge oburluğudur. Soruşturmacılar, gördükleri bütün evrakı toplayıp dosyayı şişirmektedirler. Raporun düzenlenmesi aşamasında ise gereksiz belgelerin arasında lüzumlu olanları gözden kaçırmaktadırlar. Aynı şekilde soruşturma izni verecek makamlar da belge kirliliğine maruz kalmaktadır.

Ön inceleme konusu fiilin aynı zamanda disiplin suçu niteliğinde olması veya tazmini gerektirmesi halinde ayrıca disiplin veya tazmin raporu da düzenlenir.

4.5. Ön İncelemelerde 30 Günlük Süre ile İlgili Uygulamadaki Karışıklıklar ve Soruşturmacıların Yaşadıkları Sorunlar

Yetkili merci, soruşturma izni konusundaki kararını suçun öğrenildiği tarihten itibaren ön inceleme dahil “...otuz gün içinde verir. Bu süre zorunlu hallerde on beş

¹.... <http://www.diyamet.gov.tr/turkish/mevzuat/mevzuatkanunicerik.asp?id=2098>[4483 sayılı Kanun 7.madde] (01.08.2012)

²....<http://www.saglik.gov.tr/TR/belge/1-2447/memurlar-ve-diger-kamu-gorevlilerinin-yargilanmasi-hakk-.html> [Memurlar ve Diğer Kamu Görevlilerinin Yargılanması Hakkında Kanunun Uygulaması İle İlgili Olarak Sağlık Bakanlığınca Yürütülecek İşlemlere İlişkin Yönerge 35.madde] (01.08.2012)

³....<http://www.saglik.gov.tr/TR/belge/1-2447/memurlar-ve-diger-kamu-gorevlilerinin-yargilanmasi-hakk-.html> [Memurlar ve Diğer Kamu Görevlilerinin Yargılanması Hakkında Kanunun Uygulaması İle İlgili Olarak Sağlık Bakanlığınca Yürütülecek İşlemlere İlişkin Yönerge 36.madde] (01.08.2012)

⁴ Sönmez, s.16

günü geçmemek üzere bir defa uzatılabilir.”¹ En geç 45.gün soruşturma izni verilmesine veya verilmemesine dair kararın verilmiş olması gerekmektedir.

“Ön incelemeciler düzenledikleri raporu karar verme süresinin tamamlanmasından en az 5 gün önce, karar verilmesine imkân sağlamak üzere yetkili merciye teslim eder.”² Yasal süre içerisinde ön inceleme raporunu teslim etmeyen soruşturmacılar hakkında, idare tarafından görevi ihmalden dolayı Cumhuriyet savcılıklarına suç duyurusunda bulunulabilir.

Kanuna göre isnat olunan suçun öğrenildiği gün 30 + 15 günlük süre başlamaktadır. 1 Haziranda idareye verilen şikâyet dilekçesi için en geç 15 Temmuz günü karar verilmesi gerekmektedir. Uygulamada ise sürenin başlangıcında farklı anlayışlar mevcuttur. Bazı yerlerde ön inceleme görevlendirilmesine dair onay tarihi ile 30 günlük süre başlatılmaktadır. Bazı yerlerde ise bu süre, görevlendirmenin ön incelemeciye tebliğ tarihinden itibaren hesaplanmaktadır. Ama neredeyse bütün her yerde 30 + 15 günlük süre ön incelemeci tarafından kullanılmakta olup karar bu sürenin hitamından sonra verilmektedir.

Memurun Muhakematı Hakkında Kanunu Muvakkat'ta karar verme için 2 yıllık süre belirlenmişti. Soruşturmacılar da bu uzun süreden dolayı işleri yavaştan almakta idiler. Çoğu zaman soruşturma başladığında şikâyetçi şikâyetini unutmakta, “Allah’ından bulsunlar” noktasına gelmekte ve şikâyetinden vazgeçmekte idiler. 2 yıllık uzun süreden dolayı soruşturmalardan istenen verim elde edilememekteydi. Bundan dolayı kanun koyucu iyi niyetli olarak işlemlerin sürüncemede kalmaması, süratli olarak sonuçlanması için 4483 Sayılı Kanunda bu şekilde süre kısıtlamasına gitmiştir. Ancak bu sefer de süre çok kısa tutulmuştur. Bürokratik mekanizmaların

¹..... <http://www.diyaset.gov.tr/turkish/mevzuat/mevzuatkanunicerik.asp?id=2098>. [4483 madde7.] (27.8.2012)

².....http://hukuk.icisleri.gov.tr/default_b0.aspx?id=679. [Memurlar Ve Diğer Kamu Görevlilerinin Yargılanması Hakkında Kanunun Uygulaması İle İlgili Olarak İçişleri Bakanlığınca Yürütülecek İşlemlere İlişkin Yönerge, Madde 45.] (28.8.2012)

yavaş işlemeden dolayı süre kısıtlaması ön incelemecinin başında sallanan bir kılıç olmaktadır.

Örneğin 1 Haziran tarihinde tıbbi ameliyelerde kusur işlediği iddiası ile Finike Devlet Hastanesi'nde görevli Dr.A hakkında Sağlık Bakanlığı'na şikâyet dilekçesi verildi. İdare suçtan 1 Haziran günü haberdar oldu. Şikâyet dilekçesinin üst yazı yazılarak posta ile Antalya İl Sağlık Müdürlüğü'ne 7 günde ulaştığını kabul edelim. Yazı ve ekindeki şikâyet dilekçesinin incelenip değerlendirilmesi gerekmektedir. Bu değerlendirme neticesinde isnat olunan suçun 4483 Sayılı Kanun kapsamında olduğuna karar verilirse şikâyetin Finike Kaymakamlığına gönderilmesi gerekecektir. Sağlık Müdürlüğünde inceleme, değerlendirme, üst yazının yazılması, imzada dolaşması, sayı – tarih verilmesi ve kaymakamlığa gönderilmesi asgari 4 gün sürecektir. 9 Haziranda evrak postaya verilir. Postada 3 gün oyalanan evrak 14 Haziran günü kaymakamlığa ulaşır. Ön inceleme onayının yazılması, onayı ve kırtasiye işlemleri de ortalama 3 gün sürecektir. Hemen ertesi gün de görevlendirilenin soruşturmacıya tebliğ edildiğini kabul ettiğimiz takdirde soruşturmacının şikâyetten haberdar olduğu 17 Haziran tarihinde 30 günlük süreden geriye sadece 13 gün kalmış olacaktır. Devlet Hastanelerinden yazı ile talep edilen belgelerin ortalama 7 günden önce gelmediği düşünüldüğünde 25 Haziran günü soruşturmacı kimlerin ifadesine başvurması gerektiğini öğrenmiş olacaktır. Bu arada 30 günlük süre bitmek üzere olduğu için ek süre talep edilir ve 15 Temmuz'a kadar süre uzamış olur. İşlemleri hızlandırarak istinabe yoluna gerek kalmadığını kabul edelim. Bir hafta içerisinde de bütün ifadelerin alınması halinde 2 Temmuz günü belge toplama ve ifade alma aşamaları tamamlanmış olacaktır. İlçelerde soruşturma yapmaya yetkili üst konumunda çok az sayıda idareci olduğu için, tıbbi konularda bilirkişi görüşüne başvurulması neredeyse genel kaidedir. Antalya Eğitim ve Araştırma Hastanesi'nde görevli bir uzman hekim bilirkişi olarak görevlendirilir. Kısıtlı süreden dolayı dosyayı incelemesi için sadece 5 günlük süre verilir. Dosyanın Antalya'ya gidip Finike'ye dönmesi sırasında da üçerden 6 gün geçer. Artık tarihimiz 13 Temmuz'a ulaşmıştır. Soruşturmacının çok becerikli ve 10 parmak daktilo bildiğini kabul ederek 1 günde raporu tamamladığını ve ertesi gün saat 08.00'de idareye teslim ettiğini kabul edelim. 15 Temmuz günü ön inceleme raporu

Finike Kaymakamlığına ulaşmış olacaktır. İdarenin bütün dosyayı, belgeleri, ifade beyanlarını, bilirkişi raporunu okuyup değerlendirmek ve karara varıp bunu yazabilmek için sadece 8 saati kalmıştır. Bir memuru hâkim önüne göndermek veya göndermemek için, bu 8 saat içerisinde karar verilmesi gerekmektedir.

Yukarıdaki örnekte verilen süreler iyi niyetli olarak kısa tutulmuştur. Maalesef uygulamada, belgeleri göndermesi için idareci makamın ikna edilmesi bile bazen birkaç hafta almaktadır. Dr.A'nın akıbetini bilemeyiz. Ama soruşturmacımız şayet 10 parmak daktilo bilmiyor ve pratik birisi değilse bir günde raporunu hazırlayamaz. 45.günde ön inceleme raporu idareye teslim edemediği takdirde de soruşturmacının görevi ihmal suçu ile hâkim önüne çıkması kesindir. Bir anda soruşturmacı sanık olacaktır. Bundan dolayı uygulamada süre kanuna muhalif olarak sürekli olarak esnetilmektedir. Açıklanan sebeplerden dolayı, sürenin daha makul ve net bir şekilde belirlenmesi gerekmektedir. Aksi halde süreyi aşmak istemeyen soruşturmacılar tarafından düzenlenen eksik raporlar, idarenin önüne gelmeye devam edecektir.

5. KARAR AŞAMASI

5.1. Usul Yönünden Değerlendirme

4483 sayılı yasa bir bütün olarak incelendiğinde; bir memur ya da diğer kamu görevlisinin suç işlemesi halinde ilgili hakkında hazırlık soruşturması yapılabilmesi için Memurlar ve Diğer Kamu Görevlilerinin Yargılanması Hakkında Kanun hükümleri uyarınca bazı koşulların gerçekleşmesinin gerektiği, bu koşullar gerçekleştikten sonra da bazı işlemlerin yapılmasının zorunlu olduğu görülmektedir. “Bunlar;

1-Bir suçun mevcut olması ve idarenin bu suçü öğrenmesi,

2 - Suç işleyen kişinin memur veya diğer kamu görevlisi olması ve bir kamu görevi görmesi, suçun memuriyet görevinden doğması,

3- İşlenen suçla ilgili olarak yetkili mercii tarafından Ön inceleme emri verilip, kanunun öngördüğü nitelikleri taşıyan bir ön inceleme görevlisi tayin edilmesi,

4- ön inceleme emrinde belirtilen suçlarla ilgili olarak memur hakkında ön inceleme yapılıp ön inceleme raporu düzenlenmesi ve düzenlenen raporun yetkili mercie gönderilmesi,

5 - Ön inceleme raporunun yetkili merciyi tarafından değerlendirilip, memur hakkında soruşturma izninin verilmesi,

6- Memurların işledikleri suçlarla ilgili olarak, kanunun belirttiği Yetkili C. Başsavcılığınca Hazırlık Soruşturması yapılması, ”¹Ana hatlarıyla şeklinde özetlenebilir.

İhbar ve şikâyetlerin 4483 sayılı kanunun uygulanabilmesi için ortada işlenilmiş bir suçun olması ve suçun kanunda açıkça suç sayılması gerekmektedir. Ayrıca suçun 4483 kapsamında olması gerekir. Başka kanun kapsamına giren; gerçeğe aykırı mal bildiriminde bulunma, haksız mal edinme, irtikâp, rüşvet, basit ve nitelikli zimmet, görevi sırasında veya görevinden dolayı kaçakçılık, resmi ihale ve alım satımlara fesat karıştırma, devlet sırlarının açıklanması veya açıklanmasına sebebiyet vermek, ağır cezayı gerektiren suçüstü hali gibi suçlara 4483 uygulanamaz. Asli ve sürekli görevleri ifa eden memurlar ve diğer kamu görevlilerinin görevleri sebebiyle işledikleri suçlar hakkında uygulanır

Yapılan ihbar ve şikâyetlerin soyut olması ve genel nitelikte olmaması, kişi veya olayın belirtilmesi, iddiaların kuvvetli suç olasılığı olan bulgu ve belgelere

¹<http://web.ogm.gov.tr/birimler/merkez/teftis/Dokumanlar/2011-4483.pdf>. [4483 Sayılı Yasa ve Ön İnceleme Usul ve Esasları.] (28.8.2012)

dayanması, İhbar veya şikâyet dilekçesinde, dilekçe sahibinin doğru ad, soyadı ve imzası ile iş veya ikametgâh adresinin bulunması da gerekir.

Soruşturmanın yasada belirtilen zaman aralıklarına uyuyor olması, idari yetkisiz kişiler tarafından ön incelemelerin başlatılmaması, soruşturma izin yetkisinin doğru kullanılması, itirazların; kanunini zaman aralıklarında doğru makamlara yapılıp yapılmadığı vb tüm konular, usul değerlendirmesine girer. Usulü esasta ayıran en önemli bulgu, usul şeklidir. Esas niteliklidir.

5.1.1. Usul

Usul, genel olarak bilimde belli bir sonuca erişmek için, belli ilke ve kurallara göre izlenen yol, metottur. Özel olarak hukukta “bir yasama veya idare işleminin hazırlanması, yapılması veya yürürlüğe konması sırasında uyulması gereken hükümler ve izlenecek yollardır.”¹

“Ceza yargılaması ve bilhassa bunun ilk aşaması olan soruşturma evresi, kamusal gücün en etkili kullanıldığı alanlardan birisidir. Bu sebeple şartların ve statülerin çok ayrıntılı belirlenmesi gerekmektedir. İşte asıl tartışılan nokta da burada ortaya çıkmaktadır: Ceza yargılamasının amacı, maddi olguyu tüm gerçekliği ve çıplaklığı ile ortaya çıkartmaktır. Bu amacın tahakkuku için bazı bireyler kamusal güç kullanacaktır. Kamusal gücün kullanımı belli şartlar ve statülere bağlanmıştır.”² Usul hukuku ile kişiler hangi suçların hangi şartlarda soruşturulmasının yapılacağını, soruşturulmayı kimlerin yapacağı, hangi mahkemede yargılanacağı gibi konular belirlenir. Soruşturma ve kovuşturma aşamalarında sürprizle karşılaşmaz. Ancak usul hukukunda soruşturmanın devam ettiği tarihteki mer’i mevzuat geçerli olacaktır.

Usul, hukukun temellerinden biridir. Temel sağlam kurulamazsa üzerine yapılacak binanın ayakta kalması beklenemez. Karar aşamasında da öncelikle konunun usul yönünden değerlendirilmesi gerekmektedir. Usule, değerlendirilmeden

¹http://www.tdk.gov.tr/index.php?option=com_gts&arama=gts&guid=TDK.GTS.4ff1423dab70e2.93047140 [Türk Dil Kurumu Güncel Türkçe Sözlük] (02.07.2012)

² İ.Darende, http://www.turkhukusitesi.com/makale_622.htm (18.10.2012)

esas deęerlendirmesine geilmez. Usule uymaya bütn kararlar mutlak adaleti saęlamadıęı gibi bir sistemin varlıęı ve bekasından da söz edilemez. Bölge idare mahkemelerinde birok kararın usul yönnden bozulduęu dikkate alındıęında, konunun önemi daha iyi anlaşılacaktır.

5.1.2. Soruřturmaya Yetkili Yer

Öncelikle soruřturmayı bařlatan ve soruřturma iznini verecek makamın yer yönnden yetkili olup olmadıęının deęerlendirilmesi gerekmektedir. Serik İle Saęlık Müdürlüęünde görevli bir memur hakkında Antalya Valilięi tarafından 4483 Sayılı Kanun kapsamında soruřturma bařlatılamaz. Hasbelkader bařlatılmıř olsa dahi soruřturma izni verilmesine veya verilmemesine dair bir karar verilemez. Dosya deęerlendirilmek üzere Serik Kaymakamlıęı'na tevdi edilir.

Bir başka yere atanan memurun işledięi suçlarda suçun işlendięi görev yeri yetkili olacaktır. Örneęin, Serik İle Saęlık müdürlüęün de görevli iken Antalya Eğitim ve Arařtırma Hastanesi'ne atanan memurun önceki görev yerinde iken işledięi suçlarda da Serik Kaymakamlıęı görevlidir. Geçici görevli personelin işledięi suçlarda da fiilen görev yapılan yer yetkilidir.

5.1.3. Yetkili Kiři, Astlık Üstlük İliřkisi

“Ön inceleme izni vermeye, yetkili merci bizzat yapılabileceęi gibi, görevlendireceęi bir veya birkaç denetim elemanı veya hakkında inceleme yapılanın üstü konumundaki memur veya kamu görevlilerinden biri veya birkaçı eliyle de yaptırılabilir.”¹ Serik ile Saęlık Müdürü hakkında Serik Devlet Hastanesi Bařhekimini ön incelemeci olarak görevlendirilemez. Çünkü idari yapılanmada bařhekim, İle Saęlık Müdürü emri altında alıřmaktadır. Görevlendirilecek memurun aynı zamanda soruřturulan memur ile aynı yerde görevli olması esastır. Bunun istisnası, işin özellięine göre incelemenin başka bir kamu kurum veya

¹..... <http://www.diyenet.gov.tr/turkish/mevzuat/mevzuatkanunicerik.asp?id=2098> [4483 sayılı Kanun 5/3. madde] (01.08.2012)

kuruluşunun elemanlarıyla yaptırılmasının talep edilmesidir. Bu talebin yerine getirilip getirilmemesinde ilgili kuruluşun takdir hakkı bulunmaktadır.

5.1.4.İsnat Edilen Suçun Ön İnceleme Kapsamında Olup Olmadığının Değerlendirilmesi

İsnat olunan suçun 4483 Sayılı Kanun kapsamında soruşturulması gereken suçlardan olup olmadığının tespiti gerekmektedir. Örneğin hakaret suçu 4483 Sayılı Kanun kapsamında bulunmamaktadır. Hakaretin genel hükümlere göre soruşturulması gerekmektedir. Hastasına “Eşek herif, niçin kontrole vaktinde gelmedin.” diyen hekim hakkında izin talebine bağlı olmaksızın mevzuatta belirlenmiş genel hükümlere göre savcılık tarafından doğrudan soruşturma başlatılır. Çünkü hekim hastasını eşek herif demeden de muayene edebilecektir. Her ne kadar hakaret görev esnasında söylenmiş olsa dahi ifa edilen görevle bir alakası yoktur.

Yargıtay Ceza Genel Kurulu'nun kararında görevle ilgili olmayan suç meselesi çözülmüştür. Bu kararda "Memurlar ve Diğer Kamu Görevlilerinin Yargılanması Hakkındaki 4483 sayılı Yasanın, suç yönünden kapsamı belirleyen "Görev sebebiyle işlenen suç kavramı, memuriyet görevinden doğan, görev ile bağlantılı ve görevden yararlanarak işlenebilen suçları, başka bir anlatımla sadece memurlar tarafından işlenebilen, failin memur olmasının suç tipinde kurucu unsur olarak öngörüldüğü suçları ifade eder. Öğrencisi olan mağdura yönelik bıçakla etkili eyleme kalkışma suçundan sanık öğretmen hakkında soruşturma yapılabilmesi için 4483 sayılı Yasa uyarınca idari merciden izin alınması gerekmez".¹ Yönünde hüküm kurulmuştur.

5.1.5. Adli Yönden Dava Zamanaşımı

Adli yönden dava zamaşımı süresinin hitama ermiş olması halinde idarenin soruşturma izni vermesinin bir anlamı kalmamaktadır. Bu durumda soruşturma izni verilmesine dair bir karar verilmiş olsa dahi dava açılmayacaktır.

¹<http://emsal.yargitay.gov.tr/VeriBankasiIstemciWeb/> [Yargıtay Ceza Genel Kurulu 2004/210 esas – 2001/40 karar ve 17.02.2004 tarihli kararı] (01.08.2012)

Türk Ceza Kanunu'nda genel olarak “Kamu davası ağırlaştırılmış müebbet hapis cezasını gerektiren suçlarda otuz yıl, müebbet hapis cezasını gerektiren suçlarda yirmi beş yıl, yirmi yıldan aşağı olmamak üzere hapis cezasını gerektiren suçlarda yirmi yıl, beş yıldan fazla ve yirmi yıldan az hapis cezasını gerektiren suçlarda on beş yıl, beş yıldan fazla olmamak üzere hapis veya adlî para cezasını gerektiren suçlarda sekiz yıl...”¹ Olarak belirlenmiştir. Bu sürelerin hitamından sonra kamu davası açılmaz.

5.1.6. Karar Süresi

İdari amirin, ön incele yaptırıp kamu görevlisi hakkında 4483 Sayılı Kanuna göre soruşturma izni verilmesi veya verilmemesi hakkında ki kararının, cumhuriyet başsavcılığına bildirmesini kapsayan zaman dilimidir.

Yetkili mercii, “Soruşturma izni konusundaki kararını suçun öğrenilmesinden itibaren ön inceleme dâhil en geç 30 gün içinde verir. Bu süre zorunlu hallerde 15 günü geçmemek üzere bir defa uzatılabilir. Yetkili mercii, herhalde bu süreler içinde memur veya diğer kamu görevlisi hakkında soruşturma izni verilmesi veya verilmemesi konusunda karar vermek zorundadır.”² Genel uygulamada bu sürenin başlangıcı konusunda idarelerde farklı farklı uygulamalar vardır. Buna rağmen 45 günlük süre aşımı fiilen çoğu olaylarda gerçekleşse de; şikâyete konu olan vakada, memur hakkında kuvvetli suç şüphesi olduğu takdirde cumhuriyet savcılıkları adli suçların zaman aşım süreleri uzun olması sebebi ile “karar süresi aşıldı” diye adli soruşturma başlatmaya bir engel olarak görmemektedir.

Şurası da unutulmamalıdır ki geçerli bir mazereti bulunmayan gerek ön inceleme yapan muhakkik hakkında, gerekse karar süresini uzatan idari amir hakkında; suç duyurusunda bulunulabilir, disiplin veya adli işlemler yapılabılır.

¹<http://www.tbmm.gov.tr/kanunlar/k5237.html> [5237 sayılı “Türk Ceza Kanunu” 66.madde] (01.08.2012)

² M.F. Dikici- İdare Hukuku, İdari Yargılama Usul Hukuku, Ankara, 2005, s.336

5.2. Esas Yönünden Değerlendirme

Esas yönünden değerlendirme; olayın içerik yönüyle incelenmesidir. Kuvvetli suç şüphesinin kanaatinin oluşması gerekir. Örneğin, devlet hastanesinde bir hemşirenin intramüsküler enjeksiyon uygulaması müteakip hastanın bacağına felç gelişmesi, dolayısıyla hastanın şikayetçi olması, cumhuriyet savcılığının da ön inceleme istemesini değerlendirelim:

-İlacı hekim mi yazmış, hastanın kendi talebiyle reçetesiz mi yapılmış?

-İlaç enjeksiyon'u hekim gözetiminde ve izninde mi yapılmış?

-Hekim tarafından, hemşirenin enjeksiyon yeri ile ilgili yanlış tespiti ve müdahalesi olmuş mu?

-Hemşirenin mesleki deneyim, meslekte acemiliği var mı?

-Hemşire, hastayı öncesinden tanımakta mı? Aralarında husumet olacak bir durum mevcut mudur?

-Ön incelemeci, bilirkişi görüşü almış mı?

- Bilirkişi, hastanın bacak fonksiyon kaybının enjeksiyondan kaynaklandığı veya kaynaklanmadığı görüşü vermiş mi?

-Bilirkişi tarafından enjeksiyon tekniğinin rutin uygulamaya uygun olup olmayacağını tespiti yapılmış mı?

-Bilirkişi, hastanın sinir yerleşimi bakımından anatomik yapısında anomali olup olmadığını değerlendirmiş mi?

-Ön incelemecide kuvvetli suç unsurunun olup olmadığı yönünde kanaat oluşmuş mu?

-Hastada organ fonksiyon kaybı gerçekleştiğinden; personel kusuru, hizmet kusuru olabileceği “kusursuz sorumluluk” değerlendirilmiş mi?

Hastanın mağduriyetinin giderilmesi gerekliliğinin de göz ardı edilip edilmediği, idea edilen konunun nitelik olarak suç unsuru olabilecek durumlara tekabül edip etmediği esas yönüyle değerlendirmelere girer.

5.2.1. Esas

“Esas, bir şeyin özünü oluşturan ana ögedir, temel unsurdur.”¹ Soruşturma konusu olayın usul yönünden değerlendirilmesinden sonra, esas yönünden inceleme aşaması başlar. Usul ve şekil yönünden herhangi bir aksaklığın olamadığının tespiti ile esas incelemesi yapılır. İsnat edilen fiil mer’i mevzuatta suç niteliğinde mi? Suç gerçekleşmiş mi? Kasıt unsuru var mı? Olası kasıt unsuru var mı? Taksir mevcut mu? Basit taksir mi? Dikkatsizlik yapılmış mı? Yeterli tedbir alınmış mı? Meslekte acemilik söz konusu mu? Malpraktis ‘kötü uygulama, tıbbi uygulamanın hukuka uymaması mı? Kusursuz sorumluluktan bahsedilebilir mi? İdealara karşılık gelen yeterli delil var mı ve benzeri soruların cevaplanması gerekmektedir.

5.2.2. Kusur

Bireyin özgür iradesini kullanabilme olanağının olması ve o işle ilgili sorumluluğunun olması gerekir. “Ceza sorumluluğu şahsidir. Kimse başkasının fiilinden dolayı sorumlu tutulamaz. Bir kişinin bir fiilden dolayı ceza alması için sorumluluğun ispatlanması gerekmektedir. Fiil ile sonuç arasında illiyet bağının kurulması gerekmektedir.

Kusurluluk; failin hukuka uygun hareket edebilme olanağına sahip olduğu halde, hukuka aykırı bir davranışı seçmesi ve gerçekleştirmesi nedeniyle, bu eylemin faile yüklenebilmesi ve bundan dolayı kınanabilmesidir.”² Failin suç unsuru taşıyan fiili gerçekleştirmesi gerekir. Gerçekleşmeyen fiilin faili olmaz. “Ceza hukukunda kusurluluğun suçu oluşturan unsurlardan biri olması dolayısıyla, failin gerçekleştirdiği eylem nedeniyle sorumlu tutulabilmesi için eylemi gerçekleştirirken kusurlu olmasının gerekmesi, bu kavramın ve buna ilişkin açıklamaların önemini arttırmaktadır.”³ Ayrıca bireylerin gerçekleştirdikleri eylem nedeniyle sorumlu tutulabilmeleri için kusur yeteneğine de sahip olmaları gerekmektedir. Ancak

¹http://www.tdk.gov.tr/index.php?option=com_gts&arama=gts&guid=TDK.GTS.4ff1424592bd73.81260155 [Türk Dil Kurumu Sözlüğü] (02.07.2012)

² H.J.Hirsch, “Kusur İlkesi ve Ceza Hukukundaki Fonksiyonu” (Çev. Y.Ünver)Türk Ceza Kanunu Tasarısı İçin Müzakereler, Konya, 1998, s.297,

³ M.V. Dülger, “5237 Sayılı Yeni TCK’ da Kastın Unsurları ve Türler Özellikle Olası Kastın Değerlendirilmesi”, Hukuk ve Adalet Eleştirel Hukuk Dergisi, İstanbul, 2005, s.5

konumuz memurlar tarafında işlenen suçlardır. Kusur yeteneğine sahip olmayan kişiler de memur olamayacağından bu konu üzerinde değerlendirme yapılmayacaktır.

Bu noktada kasıt, taksir, ihmal, kusursuz sorumluluk gibi kavramlar irdelenip açıklanacaktır.

5.2.3. Kast

“Ceza hukukunda kasıt doğrudan kasıt ve olası kasıt içine alacak şekilde bir üst kavram olarak kullanılmaktadır.”¹ Failin kasten hareket etmiş sayılabilmesi için, “Sonuç alt unsuru da dâhil olmak üzere yasal tanımda yer alan tüm unsurları öngörmüş, yani onları bilmiş olması gerekir.”² Taksirin esas şeklini oluşturan bilinçsiz taksirle kast arasında bu yönden önemli fark bulunmaktadır. Taksirde suç karşılık gelen cezanın ne olduğunun bilinmemesi vardır. Suçun cezalandırılması veya hafifletilip hafifletilmemesi açısından çok önemlidir.

5.2.3.1. Doğrudan Kast

Suçun oluşması kastın varlığına bağlıdır. Kast, “Suçun kanunî tanımındaki unsurların, bilerek ve istenerek gerçekleştirilmesidir.”³ İhalede taraflardan birinin haksız kazanç elde etmesi için memurun usulsüz işlemler yapmasında kasıt vardır. Nefsi müdafaa etmek gibi bir durum olmaksızın, bilerek ve isteyerek ölüme sebebiyet vermek de kasta bir örnektir.

¹ E.Keçelioğlu, “5237 Sayılı Türk Ceza Kanunu’nun Kasıt ve Taksire İlişkin Maddelerine Eleştirel Bir Yaklaşım”, Türkiye Barolar Birliği Dergisi, S, 83, Ankara,2009. s.123.

² K.İçel, “Ceza Hukukunda Temel Kusurluluk Şekli Kast”, İstanbul Ticaret Üniversitesi Sosyal Bilimler Dergisi, S.12, İstanbul, 2007/2 s. 61

³<http://www.tbmm.gov.tr/kanunlar/k5237.html> [Türk Ceza Kanunu 21.madde] (01.08.2012)

5.2.3.2. Olası Kast

“Kişinin, suçun kanunî tanımındaki unsurların gerçekleşebileceğini öngörmesine rağmen, fiili işlemi hâlinde olası kast vardır.”¹ Sağlık personelinin “mesleği veya uzmanlığı ile ilgili olarak; ölürse ölsün, sakat kalırsa kalsın düşüncesiyle hareket etmesi, sonuca doğrudan doğruya istemese de rıza göstermesi”² olası kasttır. Olası kast ile bilinçli taksir, uygulamada karıştırılmaktadır.

Doğumun sezaryen ile yapılmaması halinde çocukta sakatlık olabileceğini bilmesine rağmen hekimin normal doğum yaptırmasında olası kast vardır.

5.2.4. Taksir

“Taksir, dikkat ve özen yükümlülüğüne aykırılık dolayısıyla, bir davranışın suçun kanunî tanımında belirtilen neticesi öngörülmeyle gerçekleştirilmesi...”³ Şeklinde izah edilmiştir. Yukarıda da bahsedildiği gibi taksir, suçun kanundaki cezasının kestirilmemesi yönüyle kasttan ayrılır.

TCK Madde 85 kapsamına giren taksirin basit ve bilinçli taksir olmak üzere 2 ayrı şekilde değerlendirilmesi gerekmektedir.

5.2.4.1. Basit Taksir

Kişi, fiili işleme kararını almıştır. Ama fiilin neticesinde suç işleme iradesi bulunmamaktadır. Sağlık personelinin görevi ile ilgili öngörmesi gereken sonucu öngörmeyişi basit taksirdir. Meyveleri düşürmek için ağaca taş atıldığında, ağacın ilerisinde bulunan kişinin yaralanması halinde taksir söz konusudur. Taş atma iradesi vardır. Ama taşı atarak adam yaralama suçunun işlenmesi kararı yoktur.

¹<http://www.tbmm.gov.tr/kanunlar/k5237.html> [Türk Ceza Kanunu 21.madde] (01.08.2012)

² B.Becerikli, Hekimin Yasal Sokumlulukları ve Hakları, bitirme tezi, Ege Ü.Tıp Fakültesi Halk sağlığı ABD, İzmir,2009, s.51

³<http://www.mevzuat.adalet.gov.tr/html/1414.html>. [TCK Madde 22 /2.] (31.8.2012)

5.2.4.2. Bilinçli Taksir

“Kişinin öngördüğü neticeyi istememesine karşın, neticenin meydana gelmesi hâlinde bilinçli taksir vardır.”¹ Bu hâlde taksirli suça ilişkin ceza üçte birden yarısına kadar artırılır. Yukarıdaki örnekte, yaralanan kişi ağacın hemen altında oturmaktadır. Taş atan da onu görmektedir. Oturan kişinin yaralanması istenmemektedir. Ama taşın onu yarayabileceği öngörülmektedir. Sonuç istenmemektedir. Ama sonucun meydana gelmemesi için gerekli tedbir de alınmamıştır. “Taksirli hareket sonucu neden olunan netice, münhasıran failin kişisel ve ailevî durumu bakımından, artık bir cezanın hükmedilmesini gereksiz kılacak derecede mağdur olmasına yol açmışsa ceza verilmez; bilinçli taksir hâlinde verilecek ceza yarıdan altıda bire kadar indirilebilir. Suçun taksirli şeklinin cezalandırılacağı, kanunda açıkça belirtilmemişse sadece kasıtlı şekli cezalandırılır.”²Bilinçli taksir; kişi gördüğü halde önlem alabileceği halde önlem almaması, kayıtlı davranabilecek halde iken davranmaması yönüyle basit taksirden ayrılır.

5.2.5. Görevi İhmal

İhmal, sözlük anlamı; “Gereken ilgiyi göstermeme, boşlama, savsaklama, savsama, önem vermeme”³, belirli bir sebebi olmaksızın bir işi isteyerek geri bırakma, geciktirme, umursamama, erteleme anlamlarına gelmektedir.

“Genel olarak ihmal kavramı açıklanırken dikkatsizlik ve özen göstermeme kelimesi ile beraber kullanılmaktadır. Bu ise beraberinde kastı olmama durumunu ortaya çıkarmaktadır. Ancak, aşağıda da görüleceği üzere görevi ihmal, belirtilenin aksine kasıtlı bir eylem olup görevin savsaklanması ve geciktirilmesidir.”⁴ Görevi ihmal, kamu görevlilerinin görevlerini ihmal ederek, hizmete muhatap olan kişi ve kuruluşları mağdur etmeleridir.

¹<http://www.mevzuat.adalet.gov.tr/html/1414.html>. [TCK Madde 22/3.] (31.8.2012)

² <http://karsiliksizcek.wordpress.com/2009/01/24/yargitay-ceza-genel-kurulu-ceza-sorumlulugunun-sahsiligi-kast-ve-taksir/> [TCK Madde 22/6.](31.8.2012)

³ http://www.tdk.gov.tr/index.php?option=com_gts&view=gts [Türk Dil Kurumu Sözlüğü] (01.08.2012)

⁴ İ.P.Aydın, Yöneltil, Mesleki ve Örgütsel Etik, Ankara, 2002, s.62.

Görevi ihmal suçu, devlet memurlarının devlet idaresi aleyhine işledikleri suçlardandır. Memurun, “Yasaca belirli bir kamu ödev veya görevini yapmaya zorunlu bulunan bir işin yapılmaması yahut yasa ve tüzüklerce yapılmasının öngörüldüğü biçimde yerine getirilmemesi”¹ veya “Belirli ve uygun süre içinde yapılması zorunlu bulunan bir hizmet veya hareketi geciktirmesi, süresinde yapmamasıdır.”²Nedeni ne olursa olsun, memurun memuriyet görevini yapmakta savsama veya gecikme göstermesi, emirleri yerine getirmemesi, suçun maddi unsurunu oluşturmaktadır. Bir işin zamanında yapılmaması o işin gecikmesi anlamına gelmektedir. “Hastanede pratisyen hekim olan sanığın, yaralı gelen mağduru yeterince muayene etmeden evine göndermesi, eylemi görevi savsama suçunu oluşturur”³ şeklindeki Yargıtay kararı buna iyi bir örnektir. Hekime düşen görev hastayı muayene etmek tetkik ve tedavisini vs planlamaktır. Hastayı muayene yapmayarak görevini aksatamaz.

Görevi ihmal etmek kasıtlı bir suçtur. Bu kastın varlığı için “Memurun sadece kendi görevine giren bir işi savsamak veya üstünün emrini yerine getirmemek iradesi ile hareket etmesi yeterli değildir. Ayrıca bu şekilde hareket etmekle, hukuk düzeni veya üstü tarafından kendisine yüklenen görevleri ihlal ettiği, yani haksız biçimde hareket ettiği bilincine sahip olmalıdır.”⁴ Bu nedenle bilinç dışı, hata, yanılma gibi hareketler suçu oluşturmayabilir.

5.2.6. Mesleki Acemilik, Tedbirsizlik ve Dikkatsizlik

“Kişinin meslek ve sanatının temellerini bilmemesi ve mesleğinin gerektirdiği temel beceriden yoksun olması, meslekte yetersizlik ve acemiliktir.”⁵ Örneğin, fitık ameliyatında femoral damarı yaralamak. Hekim, mesleği ve uzmanlığı ile ilgili tıpta uygulanması benimsenmiş ve kabul edilmiş klasik bilgileri bilmek ve uygulamak zorundadır. “Dikkatsizlik, yapılmaması gerekeni yapma; tedbirsizlik, önlenemez bir

¹ M.N. Arıca, Memur Suçları ve Soruşturma, Ankara, 2000, s.279

² İ.Malkoç-M.Güler, Uygulamada Türk Ceza Kanunu, s.1659

³<http://www.legalbank.net/liste.aspx?paketid=37&id=94262> [Yargıtay, 4. Ceza Dairesi, 23.10.2003, 2002/15982esas – 2002/18822 karar] (01.08.2012)

⁴ İ.Malkoç- M.Güler, Uygulamada Türk Ceza Kanunu, C,2, Ankara,2005 s.1663

⁵<http://www.turktipderneği.org/1741497a-47a8-44c1-9437-c3d17f747077.tab.aspx> [Yeni TCK Işığında Hekimin Yasal Sorumlulukları] (01.08.2012)

tehlikenin önlenmesinde gösterilen kusurluluktur. Unutma da bir tedbirsizliktir.”¹Sağlık personelinin tanı ve tedaviyi uygularken tedbirleri alması, özen ve dikkati göstermesi gerekmektedir. Bütün tedbirlerin alınması ve dikkatin gösterilmesine rağmen, her uygulamada düşünülemeyen, önlenemeyen bir tehlike birden ve umulmadık bir şekilde ortaya çıkabilir. “Penisilin testi yapan bir sağlık personeli, test dozunda bile anafilaksi gelişebileceğini tahmin ederek; aşırı duyarlılığın yan etkilerini önleyici gerekli (adrenalin, kortikosteroidler, antihistaminik gibi) ilk yardım malzemelerini yanında bulundurmamak zorundadır. Aksi halde hasta ölür veya kalıcı bir araz meydana gelirse tedbirsizlik sonucu ölüme sebebiyet suçu nedeniyle sağlık personeli aleyhine dava açılabilir.”²Herhangi bir ilaç uygulaması sırasında alerji gelişebileceği ihtimaline istinaden, alerjinin yan etkilerini önleyici gerekli ilk yardım malzemelerinin bulundurulması zorunludur. “Gerekli tedbir alınmamış ve hastada zarar meydana gelmişse, sağlık personeli kusurludur. Gerekli tedbir alınmışsa, kusur söz konusu değildir.”³Tedbirin de uygulamayı yapana düşen kısmı olduğu gibi idareye düşen kısmı da vardır.

5.2.7. İsnat Edilen Suç ile Cezanın Uyumluluğu

Kanunsuz suç ve ceza olmaz. Kanunun açıkça suç saymadığı bir fiilden dolayı kimse cezalandırılmaz. Ceza, isnat edilen suç ile orantısızlaştıkça, bir güç gösterisine dönüşür ve adalet duygusunu rencide eder. “Hukuk devleti ilkesinin gerçekleştirilmesinin unsurlarından biri; suç ve cezalar arasındaki ölçülülük ilkesidir.”⁴Önerilen ceza irat, tefrit oluşturmamalıdır.“Ceza hukukunda, cezaların amaçlarından bir tanesi ve en önemlisi kuşkusuz, kanunda suç olarak belirlenen fiillerin işlenmesinin engellenmesi, yani caydırıcılığıdır. Bu nedenle suç ile ceza arasında mutlak suretle bir orantı olmalıdır. Kamu görevi yapmakta olan kişilerin de, kanunda suç olarak sayılan fiilleri işlememesi için, caydırıcı ve orantılı bir cezanın olması kaçınılmazdır.”⁵İsnat edilen suç ile uygulanacak olan cezanın birbiri ile

² İ.H. Hancı- A.Kokuludağ-İ.Günay,“Penisilin Yaşam Kurtarır” ,TTB Sürekli Tıp Dergisi, Ankara, Ocak 2001.s.6

³ Hancı-Kokuludağ-Günay, s.6

⁴ M.Tanal, <http://www2.tbmm.gov.tr/d24/2/2-0210.pdf> (18/06/2012)

⁵[http://www.anayasa.gov.tr/index.php?l=manage_karar&ref=show&action=karar&id=10000176&content=\[Anayasa Mahkemesi, 2011/17 esas – 2011/171 karar ve 22/12/2011 tarih\] \(01.08.2012\)](http://www.anayasa.gov.tr/index.php?l=manage_karar&ref=show&action=karar&id=10000176&content=[Anayasa Mahkemesi, 2011/17 esas – 2011/171 karar ve 22/12/2011 tarih] (01.08.2012))

uyumlu olması gerekmektedir. Bir fiile kanunda gösterilenden daha ağır bir cezanın uygulanmaya çalışılması hakkaniyete, hukuka aykırı olacaktır. Bu şekilde zorlama uygulamalar, idareye ve hukuka olan güveni zedelemektedir. Birçok soruşturma çeşitli Saikler ile hakkında suç isnat edilen memura, zorlamayla daha ağır ceza verilmeye çalışılmasından dolayı, esas yönünden bozulmaktadır.

Sadece disiplin cezasını gerektiren bir olayda soruşturma izni verilmesi halinde, bölge idare mahkemesinden bozma kararı verileceği; bir şekilde kamu davası açılmış olsa bile, yargılamanın beraatla neticeleneceği açıktır. Örneğin, göreve bir gün gelmeyen memur, disiplin yönünden aylıktan kesme cezasıyla tecziye edilir. İşe gelmemesinde ifa ettiği vazifeye ilgili başka bir saik yoksa görevi ihmal iddiasıyla adli yönden soruşturma başlatılması, sadece emek ve zaman kaybindan ibaret olacaktır.

5.2.8. Kusursuz Sorumlulukta Zarar Hali

Hizmetin ifası esnasında görevli memurun herhangi bir kusuru olmasa dahi meydana gelen zarardan idarenin de sorumluluğu söz konusu olacaktır. Bu durumda kusursuz sorumluluk uyarınca, zararın tazmini söz konusu olacaktır.

Kamu hizmetleri arasında güvenlik, sağlık, itfaiye gibi bazı hizmetler vardır ki zarar gören kimse, hizmetten büyük ölçüde yararlanmasına rağmen, hizmetin işleyişi son derece risk taşır. Özellikle sağlık hizmetleri yönünden karışık durumlar ortaya çıkabilir. Hastane ve benzeri kurumlarda yürütülen sağlık hizmetlerinden yararlananların, hizmetin işleyişinden doğabilecek bazı komplikasyonlar ile karşı karşıya kalmaları muhtemeldir. İleri teknoloji düzeyindeki ülkelerde bile tıbbi müdahaleler alanında %100 garantili hizmet sunulması mümkün değildir. Özellikle sağlık hizmetlerinden zarar görüldüğünün iddia edilerek tazmin talep edilmesi hallerinde, idarenin ve idarenin emri altında görev yapan personelin, kusurlu olup olmadığının açık ve kesin bir şekilde tespiti gerekmektedir.

İdarenin; mükellef olduđu kamu hizmetlerini yerine getirirken, bu hizmetten faydalanan fertlerin uğradıkları zararı tazminle mükellef ve mesul tutulabilmesi için, bu hizmetin görülmemiş, kötü ve geç görülmüş olması ve doğan zarar ile iddia edilen hizmet kusuru arasında uygun illiyet bağı bulunması mecburidir. Zarar verici her durumda risk oranı çok yüksek olan sağlık hizmetlerinin iyi işlemediğı sonucuna varılması mümkün değildir. Genel olarak, idarenin hukuki sorumluluğunu ortadan kaldıran hallerde ve bu hallerden olmak üzere zararın, zarar gören kişinin kendi fiilinden doğmuş olması halinde, idare tazmin ile mükellef tutulamaz.

Borçlar hukukunun genel prensipleri uyarınca istihdam edenin, müstahdemin fiilinden sorumlu tutulabilmesi ve istihdam eden aleyhine tazminata hükmedilebilmesi için, herhangi bir zararın varlığı, bu zararın, bir kimsenin hareketi veya ihmali ile meydana gelmesi, hareketin veya ihmalin hukuka aykırı bir durum olması ve zararın doğmasında kusurunun bulunmaması, şartlarının bir arada olması gerekmektedir.

Hal ve maslahatın icat ettiğı bütün dikkat ve itinaya rağmen zararın vukuuna mani olunmayacağı hallerde tazmin ile sorumlu olunmayacağı ve zarar iddiasında bulunanın kusurunun bulunduğu durumlarda da tazmin borcu altında görülen tarafın kusur ve sorumluluk derecesi düşecek ve tazminata hükmedilecek meblağda indirim yapılması gerekecektir. Örneğin, penisilin testi yapan bir sağlık personeli test dozunda bile anafilaksi gelişebileceğini tahmin ederek; aşırı duyarlılığın yan etkilerini önleyici gerekli (adrenalin, kortikosteroidler, antihistaminik gibi) ilk yardım malzemelerini yanında bulundurmak zorundadır. Aksi halde hasta ölür veya kalıcı bir araz meydana gelirse tedbirsizlik sonucu ölüme sebebiyet suçu nedeniyle sağlık personeli aleyhine dava açılabilir. Ancak, personel gerekli bütün tedbirleri almasına rağmen ölüm meydana gelmesi halinde, idarenin kusursuz sorumluluğı devam edecektir. Bu alerji, her türlü ilaçta, hatta test dozunda gelişebilir. Bu yan etki, yalnızca penisiline yüklenemez. En basit ağrı kesiciden, her türlü antibiyotiğe kadar alerji gelişme riski vardır.

Her tıbbi girişimin normal sapmaları ve riskleri vardır. Son derece gelişmiş olanaklara sahip sağlık merkezinde görev yapan bir hekimden, olanaksızlıklar içinde görev yapan bir sağlık ocağı hekiminden daha fazla özen göstermesi istenir.

İzin verilen risk olarak ifade edilen, tıbbın kabul ettiği normal risk ve sapmalar çerçevesinde kötü sonuçlar oluşsa bile, hekime sorumluluk yükletilmemektedir. İzin verilen risk'in tıbbi karşılığı komplikasyondur.

5.2.9. Ceza Davası – Tazminat Davası Ayrımı

Ceza mahkemelerinde açılacak kamu davası ile hukuk mahkemelerinde açılacak olan tazminat davası, birbirinden farklıdır. Her iki davada usul, bakış açısı, sebep – sonuç ilişkisinin değerlendirilmesi farklıdır.

Ceza davası neticesinde, hekimin ceza almaması tazminat davası açılmayacağı anlamına gelmemektedir. Yukarıda yapılan açıklamadan da anlaşılacağı üzere hekim, üzerine düşen bütün yükümlülükleri yapmıştır. Ancak komplikasyon sonucunda hasta ölümü meydana gelmiştir. Hekim hakkında adli yönden açılacak kamu davasında hekim beraat edecektir. Ancak bu durumda hasta yakınlarının hukuk mahkemelerinde tazminat davası açma hakları bulunmaktadır. Örneğin, bir hastalıkta kullanılması gerektiği belirlenen ilacın daha sonra yapılan tıbbi araştırmalarda yetersiz olduğunun anlaşılması halinde, hekimin mesleki yönden yetersiz olduğu ileri sürülemez. Hekim, tıbbi literatüre uygun olarak tedaviyi şekillendirmiştir. Yeterli araştırmayı yapmayan idarenin, kusuru söz konusu olacaktır. Ancak tıbbi literatürü takip etmeyen, ısrarla eski tedavi şekline devam eden hekim sorumluluktan kurtulamayacaktır.

Her olayın dayandığı maddi hadise, hukuki durum ve ilkeler çerçevesinde yeniden değerlendirilmesi gerekmektedir. Meydana gelen hadise bakımından tazmin şartlarının gerçekleşip gerçekleşmediği bu şekilde anlaşılacaktır.

5.3. Adli Yönden Soruşturma İzni Verilmesine veya Verilmemesine Dair Kararın Alınması

Soruşturma izni vermeye yetkili makam tarafından 4483 Sayılı Kanun uyarınca yapılan ön inceleme neticesinde hazırlanan raporla ilgili olarak, suç isnat edilen memurlar hakkında adli yönden soruşturma izni verilmesine veya soruşturma izni verilmemesine karar verilecektir. Yetkili merci, ön inceleme raporu ve eklerini inceleyerek hakkında ön inceleme yapılanlarla ilgili olarak, Kanunun 7. maddesinde “Belirtilen süreler içinde soruşturma izni verilmesi veya soruşturma izni verilmemesi konusunda karar vermek mecburiyetindedir. Bu kararlarda gerekçe gösterilmesi zorunludur.”¹ Kararda, hakkında inceleme yapılanların isim ve adreslerinin, iddianın, olay yeri ve tarihinin, öğrenme tarihinin, gerekçeli kararın, itiraz süresi ve itiraz edilecek makamın bulunması gerekmektedir.“Devlet, işlemlerinde, ilgili kişilerin hangi kanun yolları ve mercilere başvuracağını ve sürelerini belirtmek zorundadır.”² “Başvuru yollarının gösterilmesi, idarenin hukuka uygunluk denetimine ikili şekilde gerçekleştirilmesi ve hak arama özgürlüğünün sağlanmasına yönelik olarak bireylere doğrudan güvence sağlar niteliği ile saptanmalıdır.”³ “Yetkili merci, soruşturma izni verilmesine veya verilmemesine ilişkin kararını, Cumhuriyet başsavcılığına, hakkında inceleme yapılan memur veya diğer kamu görevlisine ve varsa şikâyetçiye bildirir.”⁴

“...dairesi amirine de gönderilir.”⁵ Verilen kararlar, ilgilinin özlük dosyasına konulmak ve aynı zamanda memurun bundan sonraki cezaların şekillenmesi veya zamana bağlı cezanın kaldırılması vs gerekli takipler yapılmak üzere gönderilir.

¹<http://www.saglik.gov.tr/TR/belge/1-2447/memurlar-ve-diger-kamu-gorevlilerinin-yargilanmasi-hakk-.html> [Memurlar Ve Diğer Kamu Görevlilerinin Yargılanması Hakkında Kanunun Uygulaması İle İlgili Olarak Sağlık Bakanlığınca Yürütülecek İşlemlere İlişkin Yönerge 14.madde] (01.08.2012)

²<http://www.anayasa.gen.tr/1982ay.htm> [1982 Anayasası 40.madde] (01.08.2012)

³ A.Şanlı, “İdari İşlemlerde Başvuru Yollarının Gösterilmesi Yükümlülüğü”, TBB Dergisi, S.96, Ankara, 2011 s.9

⁴ <http://www.diyenet.gov.tr/turkish/mevzuat/mevzuatkanunicerik.asp?id=2098> [4483 sayılı Kanun madde:9] (01.08.2012)

⁵<http://www.saglik.gov.tr/TR/belge/1-2447/memurlar-ve-diger-kamu-gorevlilerinin-yargilanmasi-hakk-.html> [Memurlar ve Diğer Kamu Görevlilerinin Yargılanması Hakkında Kanunun Uygulaması İle İlgili Olarak Sağlık Bakanlığınca Yürütülecek İşlemlere İlişkin Yönerge 25.madde] (01.08.2012)

5.4. İtiraz

Kelime anlamı “ bir kararı veya düşünceyi benimsemeyerek karşı çıkmak”¹olarak tanımlanmıştır. İtiraz müessesini açık tutmak, adaletin tecellisinde önemli yer tutar. Yapılan hataların ortaya çıkartılması, meslektaşlar arası dayanışma, çeşitli yakınlıkların oluşması gibi suiistimallerin ortadan kaldırılması için önemlidir.

5.4.1. İtiraza Hak ve Yetkili Olanlar

Soruşturma izni verilmesine ilişkin karara karşı hakkında inceleme yapılan memur veya diğer kamu görevlisi; “Soruşturma izni verilmemesine ilişkin karara karşı ise Cumhuriyet Başsavcılığı veya şikâyetçi, itiraz yoluna gidebilir.”² Aynı zamanda vekilleride bu itirazı yapabilir. İtirazın zamanında yapılması gerekir.

5.4.2. İtirazın Süresi

“İtiraz süresi, yetkili merciin kararının tebliğinden itibaren on gündür.”³ Karar, yetkili mercii tarafından doğrudan tebliğ edilebilir. Ancak uygulamada karar, memurun görevli olduğu kuruma gönderilmekte olup kendi kurumu tarafından tebliğ edilmektedir. Bu yöntem süreci uzatmaktadır. Ancak pratik olduğu da aşikârdır. 10 günlük süre kesindir. Sürenin hitamından sonra itiraz edilemez. Ancak taraflardan birinin karara itiraz etmemesi veya sürenin hitamından sonra itiraz etmesi hali, diğer tarafı bağlamaz.

5.4.3. İtirazın Usulü

İtiraz, yazılı olarak tebliğden itibaren 10 gün içinde yapılır. Dilekçede itiraz gerekçesine yer verilmelidir. İtiraz dilekçesine yeni belgeler de eklenebilir. İtiraz

¹.....<http://sozluk.bilgiportal.com/nedir/itiraz> [Bilgi sözlük.] (03.9.2012)

²<http://www.diyaret.gov.tr/turkish/mevzuat/mevzuatkanunicerik.asp?id=20984483> sayılı Kanun 9.madde (01.08.2012)

³..... <http://www.diyaret.gov.tr/turkish/mevzuat/mevzuatkanunicerik.asp?id=20984483> sayılı Kanun 9.madde (01.08.2012)

dilekçesi ve eklerini ön inceleme dosyası ile birlikte yetkili mahkemeye göndermek gerekir. Ön inceleme dosyasını mahkeme de idareden isteyebilir.

5.5. İtirazın Yapılacağı ve Değerlendirileceği Merciler

İtirazlara hangi mahkemelerin bakacağı kanunda düzenlenmiştir. Ancak, itirazın nereye yapılacağı hususunda herhangi bir düzenleme bulunmamaktadır. “Kanun metninden itirazların, itiraza bakacak olan yetkili bölge idare mahkemesi veya Danıştay ilgili dairesine yapılması gerektiği anlaşılmış ve uygulamalar bu doğrultuda yoğunlaşmıştır.”¹ “İtirazların, itirazlara bakacak yetkili mahkemeye iletilmek üzere soruşturma izni vermeye yetkili mercie yapılmasının da mümkün olduğu düşünülmeyle birlikte, bu hususta bir düzenleme bulunmamaktadır. Ancak, itiraz dilekçelerinin yetkili mercie verilmiş olması mahkemelerce kabul edilmiş, ret sebebi sayılmamıştır.”² Danıştay ilgili dairesine yapılacak itirazların da bölge idare mahkemeleri aracılığıyla yapılabileceği kabul edilmiştir. Ancak, uygulamada itiraz dilekçesi, soruşturma izni verilmesine ya da verilmemesine karar veren mercie verilmektedir. Hatta memur itiraz dilekçesini kendi görev yaptığı kurumuna sunmakta; kurumu tarafından valilik veya kaymakamlık makamına gönderilmektedir. Memurun dilekçesini kendi kurumuna vermesi halinde dahi, 10 günlük süre içerisinde itirazın yapıldığı kabul edilmektedir. İtirazın değerlendirilmesi için kararlar birlikte ön inceleme evrakının tamamı itiraza bakacak merci ye gönderilir.

Bu konuda açık bir düzenleme olmaması nedeniyle oluşan boşluk, uygulamada adli yargı mercilerine, Kaymakamlıklara, Valiliklere veya İçişleri Bakanlığına verilen itiraz dilekçelerinin itiraza bakmakla görevli Danıştay ve Bölge İdare Mahkemelerine doğrudan verilmiş dilekçeler gibi değerlendirilerek karara bağlanmasıyla içtihat yoluyla doldurulmuştur.

“Sağlık Bakanlığında görevli personel ile ilgili kararlara itiraz edilmesi durumunda ise;

¹ Sönmez, s.18

² Sönmez, s.18.

1) Bakanlar Kurulu kararıyla veya bakanlıkların merkez teşkilatında görevli olup ortak kararlar atanan memurlar ve diğer kamu görevlileri hakkındaki kararlara Danıştay,

a) İl ve ilçede görevli memurlar ve diğer kamu görevlileri,

b) İlde ve merkez ilçede görevli memurlar ve diğer kamu görevlileri,

c) Bakanlık merkez ve bağlı kuruluşlarında görev yapan diğer memur ve kamu görevlileri hakkındaki kararlara da Bölge İdare Mahkemesi bakar.”¹

“Cumhurbaşkanlığı Genel Sekreteri hakkında Cumhurbaşkanı tarafından verilen kararlara karşı itiraz edilemez.”²Hükmüyle devlet başkanının kararlarına itiraz yolu kapatılmasına yönelik özel bir düzenlemeye gidilmiştir. Türkiye Cumhuriyeti Anayasasından kaynaklanan, devlet başkanının vatana ihanet suçu hariç diğer suçlardan yargılanamayacağı ve verdiği kararlarda bağımsızlığının güvence altına almasındandır.

İtirazlar, 4483 Sayılı Kanunun 3. maddesinin e – f – g – h bentlerinde sayılanlar için Danıştay İkinci Dairesi, diğerleri için yetkili merciin yargı çevresinde bulunduğu bölge idare mahkemesi tarafından hükme bağlanacaktır.

5.5.1. İtirazın İncelenmesinde Usul

İtiraz Üzerine Karar Süresi ile ilgili 4483 sayılı yasada madde 9/3de düzenleme yapılmış buna göre;“Danıştay 2. Dairesi ve Bölge idare mahkemesi, itirazları öncelikle inceler. İtiraz edilen dosyalar en geç üç ay içinde karara bağlar.”³ Denmektedir.

İtiraz üzerine yapılan Danıştay ve Bölge İdare Mahkemeleri tarafından yapılan incelemeler yargı faaliyeti değildir. 4483 sayılı kanun uyarınca yapılan ön

¹ Sönmez, s.19.

²<http://www.diyamet.gov.tr/turkish/mevzuat/mevzuatkanunicerik.asp?id=2098> [4483 sayılı Kanun 9/3. madde] (01.08.2012)

³ <http://www.diyamet.gov.tr/turkish/mevzuat/mevzuatkanunicerik.asp?id=2098> [4483 sayılı Kanun 9/3. madde] (01.08.2012)

incelemenin son aşamasıdır. İtirazlar dosya üzerinde yazılı olarak değerlendirilmektedir. Bölge İdare Mahkemesi tarafından verilen kararda hakkında soruşturma izni verilen/verilmeyen memurun adı, isnat edilen suçlar, soruşturma izni veren/vermeyen merci, itiraza konu karar, karara itiraz edenler ve gerekçeli karar yer alır. Bu şekilde yapılan inceleme üzerine verilen karar taraflara tebliğ edilir.

5.5.2. Kesinleşen Kararlar Üzerine Yapılacak İşlem

Soruşturma izninin itiraz edilmeden veya itirazın reddi sonunda kesinleşmesi ya da soruşturma izni verilmemesine ilişkin karara karşı yapılan itirazın kabulü üzerine dosya, derhal yetkili ve görevli Cumhuriyet Başsavcılığına gönderilir.

Soruşturma izni verilmemesine ilişkin kararın kesinleşmesi veya soruşturma izni verilmesine dair karara karşı yapılan itirazın idari yargı merciince kabulü üzerine dosya, hakkında ön inceleme yapılan memur ve diğer kamu görevlisinin özlük işlemlerinin yürütüldüğü dairesince saklanır ve kararın bir örneği ilgisine verilir.

5.5.3. Kararın Hukuki Mahiyeti ve Neticeleri

“İtiraz üzerine dosyanın incelenmesi neticesinde verilen kararlar kesindir.”¹ Bu kararlara karşı herhangi bir itiraz ya da temyiz merci bulunmamaktadır. İdari makamlar tarafından başlatılmış olan soruşturma aşaması sona ermiştir.

Soruşturma izni kararı verilmesi ile dosya idari makamlardan adli makamlara intikal eder. Adli soruşturma aşaması başlayacaktır.

¹..... <http://www.diyenet.gov.tr/turkish/mevzuat/mevzuatkanunicerik.asp?id=2098>. [4483 sayılı Kanun 9/3. madde] (03.9.2012)

6. ADLİ SORUŐTURMA AŐAMASI

6.1. SoruŐturma İzninin G3nderileceęi Mercii

SoruŐturma izni verilmesine dair kararın kesinleŐmesi 3zerine dosya, derhal yetkili ve g3revli Cumhuriyet BaŐsavcılıęına g3nderilir. İzin 3zerine ilgili Cumhuriyet BaŐsavcılıęı, Ceza Muhakemeleri Usul3 Kanunu ve dięer kanunlardaki yetkilerini kullanmak suretiyle hazırlık soruŐturmasını y3r3t3r ve sonu3landırır.

6.2. Hazırlık SoruŐturmasını Yapacak Merciler

Hazırlık soruŐturması genel h3k3mlere g3re yetkili ve g3revli Cumhuriyet BaŐsavcılıęı tarafından yapılır. Ancak Cumhurbaşkanlıęı Genel Sekreteri, T3rkiye B3y3k Millet Meclisi Genel Sekreteri, m3steŐarlar ve valiler ile ilgili olarak yapılacak olan hazırlık soruŐturması Yargıtay Cumhuriyet BaŐsavcısı veya BaŐsavcı vekili, kaymakamlar ile ilgili hazırlık soruŐturması ise il Cumhuriyet BaŐsavcısı veya BaŐsavcı vekili tarafından yapılır.

Hazırlık soruŐturması sırasında h3kim kararı alınmasını gerektiren hususlarda; Cumhurbaşkanlıęı Genel Sekreteri, T3rkiye B3y3k Millet Meclisi Genel Sekreteri, m3steŐarlar ve valiler i3in Yargıtay'ın ilgili ceza dairesine, kaymakamlar i3in il asliye ceza mahkemesine, dięerleri i3in ise genel h3k3mlere g3re yetkili ve g3revli sulh ceza h3kimine baŐvurulur.

6.3. Yetkili ve G3revli Mahkeme

Davaya bakmaya yetkili ve g3revli mahkeme, genel h3k3mlere g3re yetkili ve g3revli mahkemedir. Ancak Cumhurbaşkanlıęı Genel Sekreteri, T3rkiye B3y3k Millet Meclisi Genel Sekreteri, m3steŐarlar ve valiler i3in yetkili ve g3revli mahkeme Yargıtay'ın ilgili ceza dairesi, kaymakamlar i3in ise il aęır ceza mahkemesidir.

6.4. Düzenlenen İddianamenin Kabulü ve Adli Sürecin Başlaması

Kamu davasını açma görevi, Cumhuriyet savcısı tarafından yerine getirilir. Cumhuriyet savcısı, soruşturma evresi sonunda, kamu davasının açılması için yeterli şüphe oluşturacak delil elde edilememesi veya kovuşturma olanağının bulunmaması hâllerinde kovuşturmaya yer olmadığına karar verir. Bu karar, suçtan zarar gören ile önceden ifadesi alınmış veya sorguya çekilmiş şüpheliye bildirilir. Kararda itiraz hakkı, süresi ve mercii gösterilir. “Kovuşturmaya yer olmadığına dair karar verildikten sonra, yeni delil meydana çıkmadıkça, aynı fiilden dolayı kamu davası açılamaz.”¹ “Soruşturma evresi sonunda toplanan deliller, suçun işlendiği hususunda yeterli şüphe oluşturuyorsa; Cumhuriyet savcısı, bir iddianame düzenler”². İddianamenin kabulüyle, kamu davası açılmış olur ve kovuşturma evresi başlar.

¹<http://www.diyenet.gov.tr/turkish/mevzuat/mevzuatkanunicerikyazdir.asp?id=2428>. [CMK.Madd e172/2](03.9.2012)

²<http://www.ceza-bb.adalet.gov.tr/mevzuat/5271.htm>. [CMK.Madde 170/2.](03.8.2012)

II BÖLÜM

ANTALYA İLİ KAMU SAĞLIK PERSONELİ ÖN İNCELEMELERİ

1.ARŞİV ÇALIŞMASI

Antalya İl Sağlık Müdürlüğü'nde görevli personel hakkında adli yönden soruşturma yapılabilmesi için; suç şüphesi taşıyan olaylarda cumhuriyet savcılığınca yapılacak adli soruşturmaya, ön şart olan 4483 sayılı kanuna göre 'adli soruşturma izni verilip verilmeyeceği kapsamına giren' yapılan dosyalar incelenmiştir. 657 Sayılı "Devlet Memurları Kanunu"nun 125.madde kapsamında soruşturulan disiplin suçları bu incelemenin dışında tutulmuştur.

Disiplin ve hukuk şubesinden sorumlu olduğum dönemde, muhakkiklik görevi verilen idarecilerin talep edilen yardım konuları, sordukları sorulardan, ön inceleme konusunda bilgi düzeyleri hakkında kuşku ve kaygılar taşımam, yaptıkları ön incelemelerde birçok hatalar yapabilecekleri ve bunların itiraza neden olabileceği, idari yargı tarafından bozulmuş kararlar ile karşılaşabileceğimiz düşüncesi gelişmiştir. Ön incelemelerle ilgili arşiv çalışması yapmamıza yönlenmemizin sebebi; yapılan hataları tespit etmek, hataların nelerden kaynaklandığını bulmak, hataları minimuma indirmek için çözüm önerileri geliştirmektir.

Ön inceleme dosyalarında itiraz edilen ve bozulan kararların üzerinde durduk. İtiraz edilmeyen dosyalarda ne gibi hatalar yapıldığına dair bir inceleme yapmadık. Buradan itiraz edilmeyen dosyalarda hata yapılmadığı sonucu çıkarmak doğru değildir. İdari mahkeme kararlarının usul ve esas yönüyle hataların tespitini teyit olarak aldığımız için, itiraz olmayan dosyalarda hata yapılmadığı ön kabulü ile hareket ettik. İtiraz edilmeyen dosyalarda hata olup olmadığını ayrı bir tartışma konusu olarak bıraktık.

Arşiv taramalarına başlamadan önce böyle bir arşiv çalışması yapıp yayınlanan tez veya proje olup olmadığına baktık. Amacımız arşiv taramalarında hangi kriterleri aldıkları ve buldukları sonuçlara ulaşmak, aynı parametrelerle çalışma-

bilir miyiz, kendi bulgularımızla karşılaştıra bilir miyiz? diye bakmaktı. Maalesef 4483 sayılı yasa ile ilgili arşiv çalışmasına rastlayamadık. 4483 sayılı kanun kapsamında yapılan proje ve tezlerin daha çok kanunun özüne yönelik olup belge taraması ve saha çalışmasına dayanmamaktaydı. Bu da çalışmalarımızı daha da güçleştirmiştir.

Personel özlük dosyalarının hepsinde personelin geçirdiği soruşturma dosyasına rastlanılmamış olup ancak personel hakkında, disiplin cezası verilmiş ise ön inceleme sonuçlarına ulaşmak mümkün oldu. Muhakkik raporlarına, idari kararlara, idari mahkeme kararlarına ulaşmak için valilik il idare kurul arşivlerinden faydalanıldı. Bu da kişisel temelden uzaklaşıp şikâyet boyutunda olayları incelememize neden oldu. Her olay birden fazla sağlık personelini ilgilendirmekteydi. Bu yüzden ön inceleme dosya bazında çalışmalarımızı yürüttük.

1.1. Ön İnceleme Dosyaları

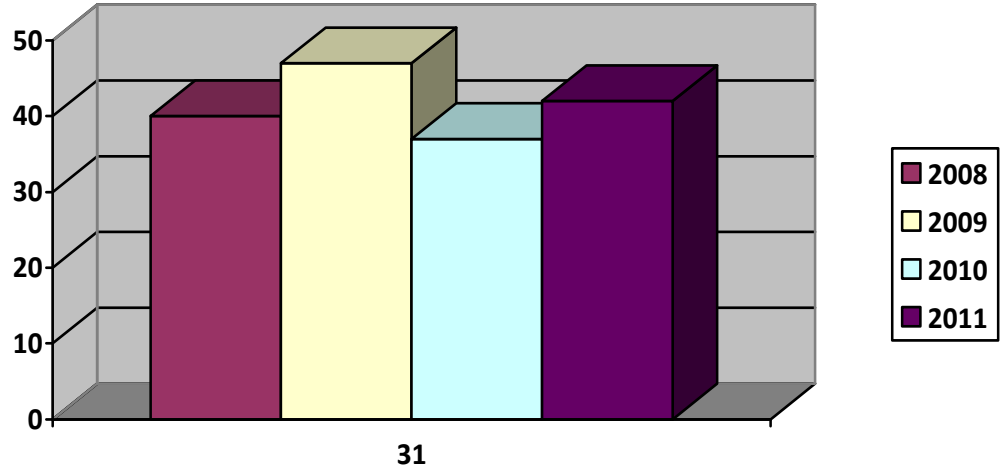
4483 sayılı kanun uyarınca yapılan ön inceleme soruşturmalarıyla ilgili olarak Antalya Sağlık Müdürlüğü personel arşiv dosyaları ve Antalya valiliği arşivlerindeki sağlık personeli dosyaları 2011 yılından başlayarak 5 yıl geriye doğru (2007 yılı dâhil) taradık. Tarama yapılan arşiv dosyalarında ön inceleme kapsamında yapılan 197 soruşturma dosyası tespit ettik. Bu dosyaların toplamda 790 sağlık personelini kapsadığını gözlemledik.

Ön inceleme şikâyet temelli olup her bir personel için ayrı bir ön inceleme raporu şeklinde değil, olayla ilgisi düşünülen personellerin birlikte soruşturularak dosya bazında karar verilmiş olduğunu tespit ettik. Kişisel temelde çalışma yapılmayıp dosya bazında çalışma yapılmasının bir sebebi de; ön incelemelerde yapılan idari hataların tespitine yönelik çalışıldığı içindir. Her ön inceleme dosyası her ne kadar birden fazla personeli ilgilendirse de tek idari yetkili tarafından karara bağlanmıştır. Muhakkiklerin beyan ettikleri görüşleri doğrultusunda dosyalar şekillenmektedir.

Ön inceleme dosyalarındaki muhakkik kanaatleri tetkik edildiğinde, idari yetkilinin muhakkik kanaatlerine uyma veya uymama iradesi olduğu halde; 197 ön inceleme dosyasının tamamında muhakkik kanaatlerine, aynen idari yetkililerin uyduğu gözlenmiştir. İdari amirlerin ön inceleme yapan muhakkik kanaatlerine uyması; yetkili idari mahkemeler tarafından bozulan kararlarda muhakkik kararlarının ne denli önemli olduğunu ortaya koymaktadır.

197 ön inceleme dosyasının yıllara göre dağılımı şöyledir.

Grafik1: Yıllara Göre Toplam Ön İnceleme Dosya Adetleri.



Kaynak: Antalya İl Sağlık Müdürlüğü Arşiv Kayıtları.

Tespit edilen bir başka gerçek ise soruşturma izni vermeye yetkili idari amirlerin ön incelemeyi bizzat yapmak yerine, kendi adlarına ön incelemeci atayarak yaptırdıklarıdır.

İdarecilerin, bizatihi kendilerinin soruşturma yapmamalarının sebepleri; iş yoğunlukları sebebiyle soruşturma yapacak zamanlarının kısıtlı oluşu, muhakkik ön inceleme raporu düzenlese de nihai kararın kendisinin vereceği, muhakkik görüşünün bağlayıcı nitelikte olmaması, her ne kadar idarecilerin idari hukuku yönüyle donanımlı olsalar da her alanında mesleki bilgi donanımlarının olmaması, il ve ilçelerde istihdam edilen memur sayısı ve şikâyet oranlarının yüksek olması sayılabilir.

1.2.Ön İncelemeye Konu Olan Şikâyetler

Ön incelemeye konu olan şikâyetler iki değişik kategoriye ayrılmaktadır. Genel olarak ön inceleme konusu olan soruşturmalar, gerçek kişiler tarafından yapılan şahsi şikâyet başvuruları ve KH “kamu hukuku” olarak; idari, mali denetlemelerde suç teşkil edebilecek bulgu ve belgelere rastlanıldığında denetçiler tarafından ihbar ve şikâyet başvurularıdır. Ayrıca her ikisini kapsayan şikâyet başvuruları da vardır.

Tablo 1’de görüldüğü gibi; Toplam 197 dosyanın 128 adedi kişisel şikâyet, 69 adedi ise KH. olarak, aynı zamanda hem KH. olarak hem de bireysel başvuru birlikte olan 3 adet şikâyet dosyası ön inceleme konusu olmuştur.

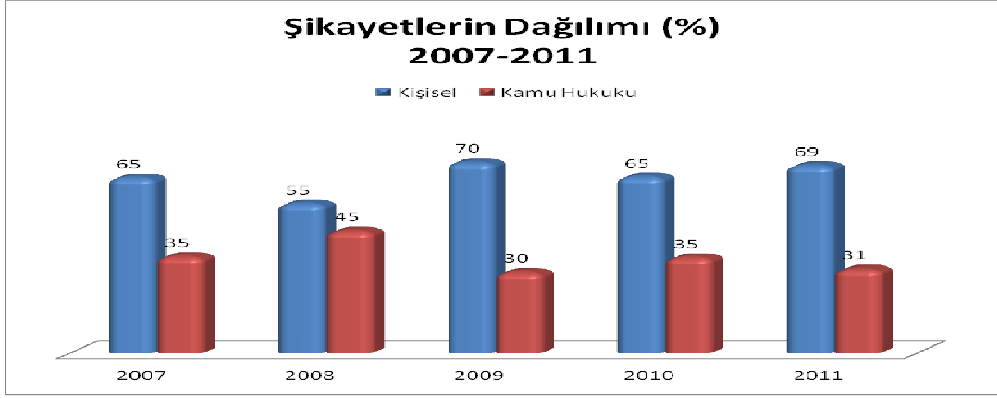
Tablo 1: Ön İnceleme Soruşturmalarının Yıllara Göre Dağılımı

Yıllar	Şikâyet Sayısı	Kişisel şikâyet sayısı	Kamu Hukukuna bağlı yapılan şikâyet sayısı	Ortak (Kamu Hukuku+Kişisel)
2007	31	20	11	1
2008	40	22	18	2
2009	47	33	14	
2010	37	24	13	
2011	42	29	13	
TOPLAM	197	128	69	3

Kaynak: Antalya İl Sağlık Müdürlüğü Arşivleri.

Tüm şikâyetler içerisinde Kişisel başvuruların oranı %64,97, KH olanları %35,03, ortak başvuru oranı%1,52’dir.

Grafik 2: Şikâyet Dosyalarının Yıllara Göre Yüzdelerik Dağılımı



KH olarak suç duyurusunda bulunulan ve savcılık tarafından ön inceleme yapılmak üzere idareye gönderilen dosyaların toplam başvurulara oranının %35.03'e tekabül etmesi; denetlemeciler tarafından tespit edilerek cumhuriyet savcılıklarına suç duyurusunda bulunulduğu düşünüldüğünde, kurumların periyodik denetiminin ne denli önemli olduğu ortaya çıkmaktadır. Kişisel şikâyetlerin, tüm şikâyetlerin %64,97 gibi ekseriyetini teşkil etmesi, bunun yanı sıra ortak şikâyetlerin %1,52 düzeyinde olması; toplumsal duyarlılığın yüksek olduğu kanaati oluşturmaktadır.

1.3. İdari Ön İnceleme Kararlar

Toplam 197 Ön inceleme dosyasının idari amir tarafından 46 adedine adli soruşturma izni verildiği, 151 Ön inceleme dosyasına, adli soruşturma izni verilmediği tespit edilmiştir. İdari amirlerin tüm dosyalarda muhakkik kanaatlerine uydukları gözlenmiştir. Bu yönüyle bakıldığında, yapılan hatalar sonucu bozulan kararların muhakkik ön inceleme raporlarına dayanmaktadır. Şu gerçeği de atlamamak gerekir: Muhakkiklerin verdiği görüşler, idari yetkiliyi bağlayıcı nitelikte değildir. İdari yetkili, adli soruşturma izni vermekte veya vermemekte serbesttir. Kararın sorumluluğu idari yetkiliye aittir. Muhakkik, beyan ettiği görüşünden dolayı 'kasıtlı olarak delillerin karatılması gibi davranışlar hariç' sorumlu tutulamaz ve suçlanamaz.

Tablo 2.Yıllara Göre İdari Kararların Dağılımı

Yıllar	Toplam Soruşturma Sayısı	Soruşturma İzni Verilenler	Soruşturma İzni Verilmeyenler
2007	31	8	23
2008	40	14	26
2009	47	11	36
2010	37	5	32
2011	42	8	34
TOPLAM	197	46	151

Kaynak: Antalya İl Sağlık Müdürlüğü Arşivleri

Adli soruşturma izni verilmeyen dosyaların genele oranı %76,64 olup 653 sağlık personeli ilgilendirmektedir. Buradan çıkartılacak sonuç, eğer kamu personelini özel bir adli soruşturma usulüne tutulmasaydı, şikâyet başvurularında %76,64 e karşılık gelen 653 kişi gereksiz yere adli soruşturma geçirecekti. Bu durum devlet memurunun onurunu zedeleyecek, kendini güvende hissetmemesine, yapacağı işlerde sorumluluktan kaçmasına, devlet itibarının sarsılmasına, ayrıca kayıp işgücüne... İstenmeyen olumsuzluklara neden olacaktı.

Kişisel anlamda 790 sağlık personeli hakkında ön inceleme yapıldığı; toplam 46 dosyada 137 sağlık personeli hakkında soruşturma izni verildiği; dosya bazında genel toplama oranla soruşturma izni verilen dosyaların %22,8 e tekabül ettiği tespit edilmiştir.

2.4.İdari Kararlara İtiraz

İdare tarafından verilen adli soruşturma kararlarına, gerek adli soruşturma izni verilen sağlık personeli bu iznin bozulması yönünde, gerekse sağlık personelinin adli soruşturmasına izin verilmeyen kararların bozularak izin verilmesi, talebiyle şikâyetçiler tarafından Bölge idari mahkemelerine başvurulduğu tespit edilmiştir.

197 ön inceleme dosyasının 91 adedine, idari yargıya gidilerek itiraz edilmiştir. İdari yargı tarafından itirazların 61 adedi reddedilerek karar onanmış, 30 ön inceleme dosyasında itirazlar kabul edilerek, karar bozulmuştur.

Bozulan ön inceleme dosyalarındaki, itirazların sağlık personeli tarafından mı, yoksa şikâyetçi tarafından mı yapıldığı hususu incelenmiştir. İdari mahkeme tarafından bozulan 30 dosyanın 20 adedi; idare tarafından adli soruşturma izini verilmeyen ve şikâyetçiler tarafından bozulması talebiyle itiraz edilenlerdir.

Sağlık personeli tarafından adli soruşturma izini verilen dosyalara, kararın bozulması talebiyle itiraz edilen dosya adedi 10' dur. Tez konusu, yapılan hatalar ve çözüm yollarını araştırdığından, itirazların idari mahkemeye kimler tarafından yapıldığının önemi kanaatimizce yoktur.

Toplamda 197 idari kararın 91' inin idari yargıya götürülerek itiraz edilmesi , bu idari kararların %46.19'una tekabül etmektedir. Bu durum idari yetkililere duyulan güvenin az olduğu yönünde değerlendirilebileceği gibi kişiler hakkında yapılacak adli soruşturma süreçlerini uzatmak gibi ikincil kazançlar güdülmüş olabilir.

İtirazların yıllara göre dağılımı ve idari yargı kararları tablo 3'te verilmiştir.

Tablo3.İtirazların Yıllara Göre Sayısal Dağılımı

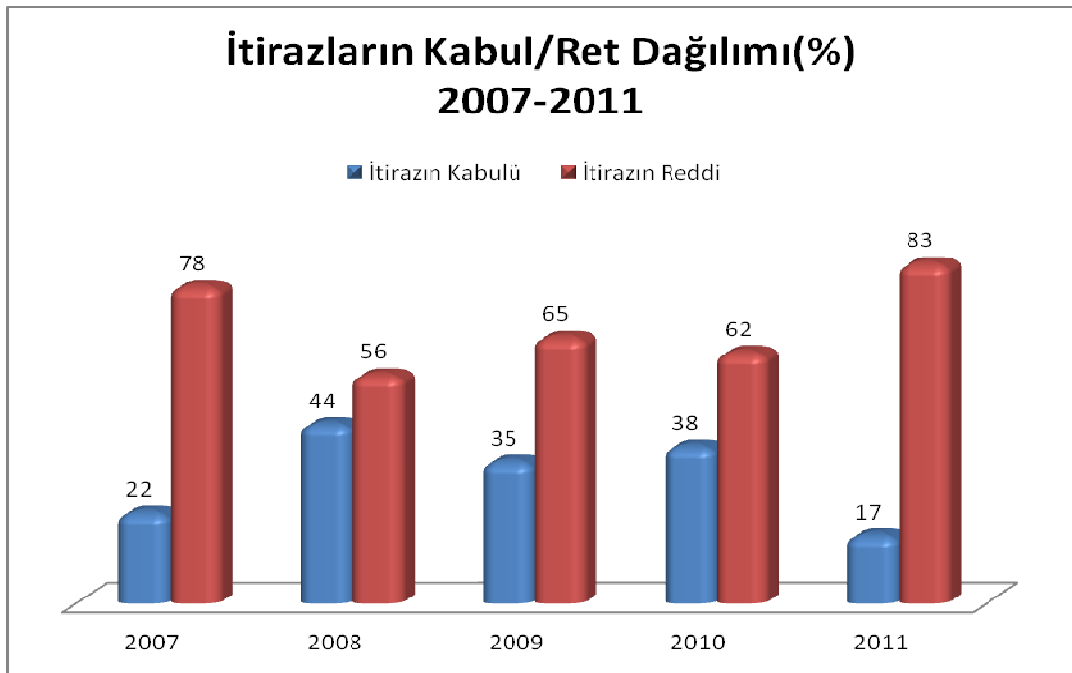
Yıllar	İtiraz sayısı	Bozulan karar sayısı	Reddedilen onanan karar sayısı
2007	18	4	14
2008	25	11	14
2009	23	8	15
2010	13	5	8
2011	12	2	10
Toplam	91	30	61

Kaynak: Antalya İl Sağlık Müdürlüğü Arşivleri.

106 dosyaya itiraz edilmemesinin sebepleri arasında, kişilerin ön inceleme konusunda yeterli bilgiye sahip olmaması, verilen kararın yerinde bulunması sayılabilir.

İtiraz edilen 91 ön inceleme dosyasının 30 adedinin bozulması, bu da itirazların %32.96'sına karşılık gelmektedir. Toplam 197 dosyaya oranlayacak olursak bozulan %15.22' e karşılık gelmektedir. Bu da idari yetkililerin muhakkik kararlarına uymaları sebebiyle, ön inceleme yapan muhakkiklerin hatalarına işaret etmektedir. Muhakkiklerin, 4483 sayılı yasa kapsamına giren suçların neler olduğu, suçların nitelik bakımından hangi maddelere karşılık geldiği vb. yasanın usul ve esas uygulama yönüyle bilgi düzeylerin sorgulanması gerektiği kanaatine varılmıştır.

Grafik 3: Yıllara Göre İtirazların % Dağılımları



5.5. Bölge İdare Mahkemesi Kararları

Antalya Sağlık Müdürlüğü'nde görevli sağlık personeli hakkında yapılan ön inceleme dosyalarının 30 adedi idari yargı tarafından bozulmuştur. İdari yargı, itiraz başvurularını usulden ve esastan olmak üzere iki kısımda incelemektedir. Bozma sebepleri yıllara göre tablo 4'te verilmiştir.

Usulden bozulan 2 dosyanın bozulma gerekçesi, zaman aşımına uğraması sebebiyledir. Vali, vali yardımcıları, kaymakamların idareci olarak yapacakları ön incelemelerde, idari hukuk bilmeleri, usul yönünden yapılacak hataları en aza indireceği kanaatini de taşımaktayız. İdari mahkeme kararlarına bakıldığında 5 yıl içerisinde sadece 2 adet dosyanın usul yönünden zaman aşımı gerekçesi ile bozulduğu da, idarecilerin dosyaları usul yönünden daha iyi değerlendirdiklerinin göstergesidir.

Esastan bozulan 28 dosya, toplam bozulan dosyalara oranlandığında %93.33'ünü oluşturmaktadır. Bölge idare mahkemeleri tarafından verilen esastan bozma gerekçeleri, ön inceleme raporu ve eki, belgelerin, isnat edilen suçtan dolayı cumhuriyet başsavcılığınca hakkında soruşturma yapılmasını gerektirmeyecek nitelikte olduklarıdır.

Tablo 4.Bozulan Kararların Dağılımı

Yıllar	Usul yönünden bozulan kara adedi	Esas yönünden bozulan kara adedi
2007	0	4
2008	2	9
2009	0	8
2010	0	5
2011	0	2
Toplam	2	28

Soruşturma iznini veren idari yetkililerin, ön inceleme atayarak yaptırdıklarını düşündüğümüzde, bu bulgunun da ön inceleme yapan muhakkiklerin suçun içeriğine denk gelen kanun ve yönetmelikleri tam tespit edemedikleri anlaşılmaktadır. 28 esastan bozulan dosyanın 20 adedinin, idarenin adli soruşturmaya izin verilmemesine, şikâyetçi tarafından itiraz edilmesi sonucu bozulmuş, 8 adet dosyanın ise, idareci tarafından adli soruşturma izni verildiği halde sağlık personelin itirazı sonucu bozulmuştur. Görülüyor ki muhakkikler, hem şikâyetçi hem de kamu

personeli aleyhine hatalar yapmıştır. Muhakkiklerin iyi niyetli oldukları fakat konularına tam hâkim olmadıkları kanaati taşımaktayız.

2. MUHAKKİKLERİN, BİLGİ DÜZEYLERİNE YÖNELİK ALAN ÇALIŞMASI

Araştırmanın evreni, Antalya Sağlık Müdürlüğü bünyesinde daha önce idarecilik yapmış ve mevcutta idarecilik yapan, aynı zamanda ön inceleme olarak görevlendirilen Sağlık Müdür Yardımcısı, Şube Müdürü, Başhekim, Başhekim Yardımcısı, Hastane Müdürü, Hastane Müdür Yardımcısı, Başhemşire, Başhemşire Yardımcısından oluşmaktadır. Anket, ulaşılabilen 63 idareci üzerinde yapılmıştır. Yıllık izinde olanlar ve çalışmaya katılmak istemeyenler hariç tüm personele ulaşılmaya çalışılmıştır.

Anket üç kısımdan meydana gelmiştir.

Birinci kısım: Personelin mesleki dağılım durumları, yöneticilik tecrübesi, ön inceleme tecrübesi, sürekli ön inceleme olma eğilimleri, ön inceleme eğitim durumu, alınan eğitimin düzeyi, ne kadar önce aldığı gibi muhakkiklerin durumuna yönelik 7 sorudan oluşmaktadır.

İkinci kısım: Ön incelemeceilerin bilgi düzeylerini ölçmeye yönelik usulle ilgili 6, esasa ilişkin 7 olmak üzere toplam 13 sorudan oluşmaktadır.

Anketin önemli bir yanı da Ön inceleme görevi verilebilen Antalya Sağlık idarecilerinin ekseriyetine ulaşılmış olmasıdır.

Veriler, önce Excel'e işlenmiş daha sonra SPSS programı yardımıyla değerlendirilmiştir. İlk kısımda tanımlayıcı bulgulara yer verilirken, ikinci kısımda bağımsız değişkenlerle bağımlı değişkenler arasındaki ilişki chi-square testi uygulanarak analiz edilmiş ve $p < 0,05$ düzeyi istatistiksel olarak anlamlı kabul edilmiştir.

2.1.Muhakkiklerin Görev Statüleri, Mesleki Deneyim Süreleri

Ön inceleme yapan personelin %44,4(n=28)'ü 4-6 yıllık idareci olarak, %28,3(n=18)'ü sağlık müdürlüğünde ve %44,3(n=28)'ü hastanede çalışmaktadır. Çalışmaya katılanların %49,2(n=31)'si 1-5 arasında ön inceleme yapmıştır.

Tablo5: Öninceleme Yapan Kişilerin Özellikleri

Değişken		Sayı(n)	Yüzde(%)
İdarecilik tecrübesi	1 yıl ve altı	2	3,2
	2-3 yıl	7	11,1
	4-6 yıl	28	44,4
	7-9 yıl	8	12,7
	10 yıl	18	28,6
İdari görev	Sağlık Md. Yrd.	9	14,3
	Şube Müdürü	9	14,3
	Başhekim	4	6,3
	Başhekim yrd.	12	19,0
	Hastane Md. Yrd.	12	19,0
	Diğer	17	27,0
Yaptığı ön inceleme sayısı	1-5	31	49,2
	6-10	6	9,5
	11-15	13	20,6
	16-üstü	13	20,6
Ön İnceleme eğitim durumu	Eğitim almadı	19	30,2
	Mevzuatı kendim okudum	25	39,7
	Seminer	16	25,4
	Sertifikasyon	3	4,8
Ön İnceleme göreve istek durumu	Evet	1	1,6
	Hayır	53	84,1
	Eğitim aldıktan sonra	9	14,3
Soruşturma durumu	Soruşturma geçirmiş	17	27,0
	Soruşturma geçirmemiş	46	73,0

Ön inceleme eğitimi alanlar (seminer ve sertifikasyon eğitimi) sadece %30,2(n=19) olup sertifikasyon eğitimi alanlar %4,8(n=3)'dir. Bu da çok düşük bir orandır. Sertifikası olmayan idareciler tarafından ön incelemelerin yapıldığı düşünüldüğünde, raporlarda hatalar kaçınılmaz olacaktır. Eğitim almamış idarecilerin ön inceleme yapması, doğru bir anlayış olarak kabul edilemez. Bir başka deyişle insanların kendi kendini eğitmesi ve kendinin ehil olduğuna karar vermesi sonucu çıkar. Bu da hiçbir eğitim anlayışıyla uyuşmaz. Eğitim ancak ehil kişilerle verilebilir ve ehliyetli eğitimcilerin ölçme değerlendirmelerinden geçtikten sonra eğitim alanlar belgelendirilebilir.

İdarecilerin %84,1(n=53)'i ön inceleme yapmak için isteksizken %14,3(n=9)'ü eğitim aldıktan sonra ön inceleme yapmak istediklerini belirtmiştir. %95,2 si sertifikasız idarecilerden oluştuğu düşünüldüğünde ön inceleme yapma isteksizliği; eğitim almamalarından kaynaklanan bir kaygı olarak değerlendirilebilir.

Katılımcıların %27(n=17)'si kendisi soruşturma geçirmiştir. Muhakkiklerin Görev Statüleri, Mesleki Deneyim Süreleri (Tablo5'te)özetlenmiştir.

2.2.Ön İnceleme (4483 Sayılı Yasa Uygulaması) Eğitimi, Usule ve Esasa İlişkin Bilgi Düzeyleri

Ön inceleme eğitimi alanlarla eğitim almayan idarecilerin usule yönelik bilgi düzeyleri arasında ilişki olup olmadığına bakmak için, seminere katılan ve sertifikasyon eğitimi alan idarecileri, eğitim almış olarak kabul ettik. Kanaatimizce sertifika almamış, sadece seminere katılmış idarecilerin, bu seminerlere katılımları ne düzeyde gerçekleşti ne düzeyde seminer maksadına ulaştı, alınan seminerin (elimizde bir ölçme değerlendirmesi olmadığı için) eğitim almış kabul edilmesi ayrı bir tartışma konusu yapılmalıdır. Tablo 6' da ankete katılan idarecilerin usule yönelik sorulara verdiği doğru, yanlış oranları verilmiştir.

Tablo 7' de ankete katılan idarecilerin ön inceleme kapsamında 4483 sayılı yasanın esasına yönelik sorulara verdiği doğru, yanlış oranları verilmiştir.

İstatistiksel olarak anlamlı olan iki bulgu vardır. Birincisi, eğitim almayan idareciler, ön inceleme kararına itiraz süresini, alanlara oranla daha fazla bilmiştir. ‘P değeri:0,012’

İkincisi, eğitim almayan idarecilerin eğitim alanlara oranla, ilçede ön inceleme başlatma yetkisi kaymakamların olduğuna dair istatistiksel anlamlı olarak daha çok bildikleridir. ‘P değeri:0,046’ Ön inceleme başlama tarihi, kararına itiraz makamı, ilde ön inceleme başlatmaya yetkili makam, merkez ilçede ön inceleme başlatmaya yetkili makam hakkında usule yönelik bilgi düzeyleri bakımından eğitim alanlar ile almayanlar hakkında istatistiksel olarak anlamlı bir farka rastlanmadı.

Tablo6:Eğitim İle Usule Yönelik Bilgi Düzey İlişkisi

Usul	Eğitim alan				Eğitim almayan				P
	Doğru		Yanlış		Doğru		Yanlış		
	Sayı	%	Sayı	%	Sayı	%	Sayı	%	
Ön inceleme başlama tarihi	3	15,8	16	84,2	2	5	42	95	0,156
İtiraz süresi	13	68,4	6	31,6	14	32	30	68	0,012*
İtiraz makamı	10	52,6	9	47,4	20	45	24	55	0,784
İl de Makam yetkisi	17	89,5	2	10,5	30	68	14	32	0,115
İlçede başlatma yetkisi	16	84,2	3	15,8	25	57	19	43	0,046*
Merkez ilçede başlatma yetkisi	7	36,8	12	63,2	15	34	29	66	1,000

*p<0,05 anlamlı değer

Ön inceleme eğitimi alanlarla, almayan muhakkiklerin 4483 sayılı yasa uygulamasında esasa yönelik tüm sorulara verdikleri cevaplarda istatistiksel anlamlı bir fark yoktur. Fakat ön inceleme eğitimi alan muhakkiklerin, usule yönelik anket sorularına verdikleri doğru cevaplar, esasa yönelik doğru cevaplardan fazladır. Buradan, ön incelemecilerin, usul konularına esasa göre daha fazla hâkim oldukları sonucu çıkartılabilse de hem usul hem de esasa yönelik bilgi düzeyleri yeterli gözükmemektedir.

Tablo 7: Eğitim İle Esasa Yönelik Bilgi Düzey İlişkisi

Esas	Eğitim alan				Eğitim almayan				
	Doğru		Yanlış		Doğru		Yanlış		
	Sayı	%	Sayı	%	Sayı	%	Sayı	%	
Dikkatsizlik	2	10,5	17	89,5	1	2	43	98	0,214
Tedbirsizlik	13	68,4	6	31,6	35	80	9	20	0,353
Acemilik	10	52,6	9	47,4	14	32	30	68	0,160
Yasa ve emirlere uymama	0	0,0	19	100	5	11	39	89	0,311
Basit taksir	8	42,1	11	57,9	29	66	15	34	0,099
Bilinçli taksir	10	52,6	9	47,4	29	66	15	34	0,400
Olası kast	10	52,6	9	47,4	13	30	31	70	0,095

2.3.Ön İnceleme (4483 Sayılı Yasa Uygulaması) Eğitimi 3yıl önce Alanların, Usule ve Esasa İlişkin Bilgi Düzeyleri

Ön incelemecilik yapmak üzere 4483 sayılı yasa uygulaması eğitimi alan muhakkiklerin usul ve esasa yönelik eğitim almalarına rağmen, geçen zaman aralıklarında bilgilerini unutmuş olabilirler mi sorusuna yanıt aradık. 3 yıl öncesi eğitim alanlar ile diğerleri arasında istatistiksel usule ve esasa yönelik bilgi düzeylerine Tablo 8–9’ de olduğu gibi baktık.

3 yıl öncesi, Ön inceleme eğitimi alanlar ile sonrasında alanlar arasında istatistiksel olarak usul ve esasa yönelik bilgi düzeyinde anlamlı bir fark bulunamamıştır. Ön inceleme, seminerlerin etkinliğinin ölçme değerlendirmeye tabi tutulmadığından, tartışılır durumdadır.

Tablo8: Ön İnceleme Eğitiminden Geçen Süre İle Usule Yönelik Bilgi Düzeyleri

Usul	3 yıl ve daha az				3 yıldan fazla				P
	Doğru		Yanlış		Doğru		Yanlış		
	Sayı	%	Sayı	%	Sayı	%	Sayı	%	
Ön inceleme başlama tarihi	2	25,0	6	19,4	1	9,1	10	52,4	0,546
İtiraz süresi	6	75,0	2	2,6	7	63,6	4	5,9	1,000
İtiraz makamı	4	50,0	4	7,4	6	54,5	5	8,4	1,000
İl de Makam yetkisi	7	87,5	1	1,1	10	90,9	1	1,1	1,000
İlçede başlatma yetkisi	7	87,5	1	1,1	9	81,8	2	2,4	1,000
Merkez ilçede başlatma yetkisi	1	12,5	7	35,9	6	54,5	5	8,4	0,147

Tablo9: Ön İnceleme Eğitiminden Geçen Süre İle Esasa Yönelik Bilgi Düzeyleri

Esas	3 yıl ve daha az				3 yıldan fazla				P
	Doğru		Yanlış		Doğru		Yanlış		
	Sayı	%	Sayı	%	Sayı	%	Sayı	%	
Dikkatsizlik	2	25,0	6	19,4	0	0,0	11	100,0	0,164
Tedbirsizlik	7	87,5	1	1,1	6	54,5	5	8,4	0,177
Acemilik	6	75,0	2	2,6	4	36,4	7	16,1	0,170
Yasa ve emirlere uymama	0	0,0	8	100	0	0,0	11	100,0	
Basit taksir	5	62,5	3	4,6	3	27,3	8	22,7	0,181
Bilinçli taksir	4	50,0	4	7,4	6	54,5	5	8,4	1,000
Olası kast	5	62,5	3	8	5	45,5	6	11,7	0,650

2.4. Muhakkiklerin idarecilik tecrübesi ile Usule ve Esasa İlişkin Bilgi Düzeyleri

Muhakkiklik yapan idarecilerin 4 yıllık idarecilik yapmasını tecrübe olarak yeterli gördük. 4 yıldan kısa idari görev yapanlar ile diğer idarecilerin esas ve usule yönelik bilgi düzeylerini 'tablo 10–11' de kıyasladık.

4 yıldan fazla idari görev yapan idareciler ile 4 yıldan az yapanlar arasında gerek usule yönelik gerekse esasa yönelik bilgi düzeylerinde anlamlı istatistiksel bir fark tespit edilemedi.

Tablo 10: İdarecilik Tecrübesi İle Esas İlişkin Bilgi Düzeyleri

Esas	4 yıldan az				4 ve üstü				P
	Doğru		Yanlış		Doğru		Yanlış		
	Sayı	%	Sayı	%	Sayı	%	Sayı	%	
Dikkatsizlik	0	0,0	9	100,0	3	5,6	51	90,2	1,000
Tedbirsizlik	5	55,6	4	6,7	43	79,6	11	12,1	0,198
Acemilik	3	33,3	6	15,3	21	38,9	33	45,9	1,000
Yasa ve emirlere uymama	1	11,1	8	41,9	4	7,4	50	87,1	0,550
Basit taksir	3	33,3	6	15,3	34	63,0	20	24,1	0,144
Bilinçli taksir	5	55,6	4	6,7	34	63,0	20	24,1	0,721

Tablo 11: İdarecilik Tecrübesi İle Usule İlişkin Bilgi Düzeyleri

Usul	4 yıldan az				4 ve üstü				P
	Doğru		Yanlış		Doğru		Yanlış		
	Sayı	%	Sayı	%	Sayı	%	Sayı	%	
Ön inceleme başlama tarihi	1	11,1	8	41,9	4	7,4	50	87,1	0,550
İtiraz süresi	3	33,3	6	15,3	24	44,4	30	40,3	0,720
İtiraz makamı	5	55,6	4	6,7	25	46,3	29	38,5	0,725
İl de Makam yetkisi	8	88,9	1	1,1	39	72,2	15	17,2	0,427
İlçede başlatma yetkisi	5	55,6	4	6,7	36	66,7	18	21,3	0,707
Merkez ilçede başlatma yetkisi	2	22,2	7	24,0	20	37,0	34	47,9	0,476

İdarecilik tecrübesi ile 4483 sayılı yasa uygulaması arasında anlamlı bir bağlantı olmaması da bu hususta eğitim eksikliğine işaret etmektedir.

2.5.Muhakkiklerin Ön İnceleme Tecrübesi ile Usule ve Esasa İlişkin Bilgi Düzeyleri

Ön incelemecilerin, 10 kez görevlendirilmesini muhakkiklik olarak yeterli olacağını düşünerek hareket ettik. Tablo:12–13’ te usul ve esasa yönelik bilgi düzeylerini muhakkiklik tecrübesiyle kıyasladık. 11 ve daha fazla ön incelemecilik yapan idarecilerin, usule ve esasa yönelik anket soruların da,10 ve daha az yapanlara oranla hata paylarının yüksek olduğu gözlenmektedir. Oysaki beklenti tam tersiydi! Yapılan ön inceleme sayısı arttıkça, muhakkiklerin öz güvenlerinin artmasına ve böylece ön incelemecilerin hata oranlarını arttırmış olabileceğidir.

Tablo12: Ön İnceleme Tecrübesi İle Usule İlişkin Bilgi Düzeyleri

Usul	10'dan az				11 ve üstü				P
	Doğru		Yanlış		Doğru		Yanlış		
	Sayı	%	Sayı	%	Sayı	%	Sayı	%	
Ön inceleme başlama tarihi	4	10,8	33	89,2	1	3,8	25	96,2	0,394
İtiraz süresi	16	43,2	21	56,8	11	42,3	15	57,7	0,941
İtiraz makamı	18	48,6	19	51,4	12	46,2	14	53,8	0,845
İl de Makam yetkisi	31	83,8	6	16,2	16	61,5	10	38,5	0,046*
İlçede başlatma yetkisi	28	75,7	9	24,3	13	50,0	13	50,0	0,035*
Merkez ilçede başlatma yetkisi	15	40,5	22	59,5	7	26,9	19	73,1	0,264

p<0,05

Usule ilişkin; ilde ve ilçede ön inceleme başlatmaya yetkili makam sorularına p değeri 0,046–0,035 on ve daha az ön inceleme yapanlar, on bir ve üstü yapanlardan istatistikî olarak anlam taşıyacak nitelikte iyi olduklarıdır.

Tablo13:Ön İnceleme Tecrübesi ile Esasa İlişkin Bilgi Düzeyleri

Esas	10'dan az				11 ve üstü				P
	Doğru		Yanlış		Doğru		Yanlış		
	Sayı	%	Sayı	%	Sayı	%	Sayı	%	
Dikkatsizlik	2	5,4	35	94,6	1	3,8	25	96,2	1,000
Tedbirsizlik	30	81,1	7	18,9	18	69,2	8	30,8	0,277
Acemilik	14	37,8	23	62,2	10	38,5	16	61,5	0,960
Yasa ve emirlere uymama	1	2,7	36	97,3	4	15,4	22	84,6	0,150
Basit taksir	26	70,3	11	29,7	11	42,3	15	57,7	0,026*
Bilinçli taksir	28	75,7	9	24,3	11	42,3	15	57,7	0,007*
Olası kast	15	40,5	22	59,5	8	30,8	18	69,2	0,428

*p<0,05

Esasa ilişkin; basit taksiri, bilinçli taksiri on ve daha az ön inceleme yapanlar, on bir ve üstü yapanlardan istatistikî olarak anlam taşıyacak nitelikte ‘p=0,026-p=0,007’ iyi bildikleridir.

2.6. Muhakkiklerin ön inceleme geçirmiş olmaları ile Usule ve Esasa İlişkin Bilgi Düzeyleri

Muhakkiklerin kendileri ön inceleme geçirmeleri 4483 sayılı yasa uygulamalarında usul ve esasa yönelik bilgi düzeylerini etkileyip etkilemediklerine baktık. Beklentimiz; ‘damdan düşen damdan düşenin halini daha iyi bilir’ Ön inceleme geçiren muhakkiklik yapanların yasanın usul ve esasını uygulamada daha hassa davranacaklarını düşündük. Fakat öyle olmadığını gördük. Tablo:14–15 de ön inceleme geçiren muhakkiklerin usul ve esasa yönelik bilgi düzeyleri verilmiştir.

Ön inceleme geçirmemiş muhakkiklerin istatistikî olarak esasa yönelik basit taksiri ön inceleme geçirenlerden daha iyi bildikleri anlamlı çıktı. ‘ P=0,042’ bunun dışında ön inceleme geçirmemiş olan muhakkiklerin anket sorularına gerek usul gerekse de esasa yönelik sorulara ön inceleme geçirmişlerden daha yüksek sayıda doğru cevap verdikleri gözlenmektedir.

Tablo14: Muhakkiklerin Ön İnceleme Geçirmiş Olmaları İle Usule İlişkin Bilgi Düzeyleri

Usul	Soruşturma geçirmiş				Soruşturma geçirmemiş				P
	Doğru		Yanlış		Doğru		Yanlış		
	Sayı	%	Sayı	%	Sayı	%	Sayı	%	
Ön inceleme başlama tarihi	3	18	14	82	2	4	44	96	0,117
İtiraz süresi	10	59	7	41	17	37	29	63	0,950
İtiraz makamı	8	47	9	53	22	48	24	52	0,950
İl de Makam yetkisi	13	76	4	24	34	74	12	26	0,836
İlçede başlatma yetkisi	12	71	5	29	29	63	17	37	0,577
Merkez ilçede başlatma yetkisi	7	41	10	59	15	33	31	67	0,527

Tablo15: Muhakkiklerin Ön İnceleme Geçirmiş Olmaları İle Esasa İlişkin Bilgi Düzeyleri

Esas	Soruşturma geçirmiş				Soruşturma geçirmemiş				P
	Doğru		Yanlış		Doğru		Yanlış		
	Sayı	%	Sayı	%	Sayı	%	Sayı	%	
Dikkatsizlik	2	12	15	88	1	2	45	98	0,175
Tedbirsizlik	13	76	4	24	35	76	11	24	0,628
Acemilik	7	41	10	59	17	37	29	63	0,759
Yasa ve emirlere uymama	1	6	16	94	4	9	42	91	1,000
Basit taksir	6	35	11	65	31	67	15	33	0,042*
Bilinçli taksir	9	53	8	47	30	65	16	35	0,373
Olası kast	8	47	9	53	15	33	31	67	0,290

2.7. Muhakkiklerin idari görevleriyle Usule ve Esasa İlişkin Bilgi Düzeyleri

Muhakkiklik yapan idarecilerin idari görevleri ile usul ve esasa yönelik bilgi düzeyleri ilişkisine baktık. Burada Sağlık Müdürü, Sağlık Müdür Yardımcısı, Başhekim, Başhekim Yardımcısı, Şube Müdürlerini 1.grup, Hastane Müdürü, Hastane Müdür Yardımcıları, Başhemşire ve Başhemşire Yardımcılarını 2.grup olarak alıp istatistiksel anlamlı fark olup olmadığına baktık. Tablo 16–17

Tablo 16:İdari Görevler İle Usule İlişkin Bilgi Düzeyleri

Usul	1.grup				2.grup				P
	Doğru		Yanlış		Doğru		Yanlış		
	Sayı	%	Sayı	%	Sayı	%	Sayı	%	
Ön inceleme başlama tarihi	4	11,8	30	88,2	1	3,4	28	96,6	0,363
İtiraz süresi	18	52,9	16	47,1	9	31,0	20	69,0	0,080
İtiraz makamı	14	41,2	20	58,8	16	55,2	13	44,8	0,268
İl de Makam yetkisi	26	76,5	8	23,5	21	72,4	8	27,6	0,712
İlçede başlatma yetkisi	20	58,8	14	41,2	21	72,4	8	27,6	0,259
Merkez ilçede başlatma yetkisi	11	32,4	23	67,6	11	37,9	18	62,1	0,643

2.grupta idarecilerin 1.gruptakilerine göre istatistiksel anlamlı olarak basit taksir, bilinçli taksiri ‘esasa yönelik’ daha iyi bildikleridir. ‘ P=0,000- P=0,002’

Tablo 17:İdari Görevler İle Esasa İlişkin Bilgi Düzeyleri

Esas	1.grup				2.grup				P
	Doğru		Yanlış		Doğru		Yanlış		
	Sayı	%	Sayı	%	Sayı	%	Sayı	%	
Dikkatsizlik	2	5,9	32	94,1	1	3,4	28	96,6	1,000
Tedbirsizlik	25	73,5	9	26,5	23	79,3	6	20,7	0,768
Acemilik	16	47,1	18	52,9	8	27,6	21	72,4	0,113
Yasa ve emirlere uymama	5	14,7	29	85,3	0	0,0	29	100,0	0,056
Basit taksir	13	38,2	21	61,8	24	82,8	5	17,2	0,000*
Bilinçli taksir	15	44,1	19	55,9	24	82,8	5	17,2	0,002*
Olası kast	11	32,4	23	67,6	12	41,4	17	58,6	0,458
*p<0,05									

SONUÇ

Kamu görevi ile görevlendirilen kişi, kamu faaliyetinin yürütülmesi sırasında, görevinin gerekli kıldığı yükümlülüklerle uygun hareket etmek zorundadır. Kamu düzeni ve yararını gözeten kamu faaliyetlerinin gerek eşitlik, gerek liyakatlilik açısından adalet ve ilkelerine uygun yürütüldüğü hususunda toplumda hâkim olan güvenin, inancın sarsılmaması gerekir. ‘Anayasa Mahkemesi 2011/17 esas – 2011/171 karar ve 22.12.2011 tarih’

Yaptığımız arşiv çalışmalarında; kamu personelini özel bir adli soruşturma usulüne tutulmasaydı, Adli soruşturma izni verilmeyen 151 dosya ‘ %76,64 si’ 653 sağlık personelinin gereksiz yere adli soruşturma geçireceği gerçeğidir. Bu durumun devleti temsil eden memurun onurunu zedeleyeceği, devlet itibarını sarsacağı, kamu personelinin gereksiz yere adliyelerde savcı ve hâkim karşısına çıkartılacağı, adliyelerin iş yükünü artıracığı, memurun kendini güvende hissetmemesine ve yapacağı işlerde sorumluluk almaktan kaçmasına sebep olacağı, ayrıca kayıp işgücüne, kamu kaynaklarının israfına neden olacağıdır.

KH olarak suç duyurusunda bulunulan ve savcılık tarafından ön inceleme yapılmak üzere idareye gönderilen dosyaların toplam başvurulara oranı %35.03’e ulaşmaktadır. Kamu hizmetlerinin devlet tarafından denetlenmemesi; hizmet alan vatandaşların farkına varamayacağı, ancak teknik incelemelerle tespit edilen birçok olayın gizli kalmasına, dürüst çalışan memurun moral ve motivasyonunun bozulmasına ve performansının düşmesine, belki suça meyilli olanların cesaretlenmesine neden olacaktı. Denetçilerin tespitine dayalı kamu davalarının oranları yüksekliği, kurumların periyodik denetimleri vazgeçilmez bir yöntem olduğunu ortaya koymaktadır.

Toplam 197 dosyanın 91 adedine itiraz edilmesi, bunların da idari yargı tarafından 30 adedinin bozulması; “itirazınızın %32.96 ‘sinin” Tüm dosyalar içinde yeri %15.22’ye denk gelmektedir. İtiraz müessesesinin mevcudiyetinin ve çalıştırılmasının adalet tesisi için vazgeçilmez bir ögesi olduğu unutulmamalıdır.

Muhakkiklerin belirttiği görüşler, idari yetkiliyi bağlayıcı nitelikte olmayıp idari yetkilinin muhakkik kanaatlerine uyma veya uymama iradesi olduğu halde; 197

ön inceleme dosyasının tamamında, muhakkik kanaatlerine aynen, idari yetkililerin uyduğu gözlenmiştir. İdari mahkeme tarafından bozulan 30 adet dosyanın 20 adedi, idarenin adli soruşturmaya izin verilmemesine, şikâyetçi tarafından itiraz edilmesi sonucu bozulmuş,10 adet dosyanın ise idareci tarafında adli soruşturma izni verildiği halde sağlık personelinin itirazı sonucu bozulmuştur.

İdari amirlerin ön inceleme yapan muhakkik kanaatlerine uyması; yetkili idari mahkemeler tarafından bozulan kararlarda muhakkik kararlarının ne denli önemli olduğunu ortaya koymaktadır. Muhakkikler hem şikâyetçi hem de kamu personeli aleyhine hatalar yapmıştır. Muhakkiklerin iyi niyetli olduklarını fakat konularına tam hâkim olmadıkları kanaati uyandırmıştır. Tüm bunlar, ön incelemede görev alan idarecilerin mutlaka 4483 sayılı yasanın uygulaması konusunda eğitim almalarının gerekliliğine işaret etmektedir.

Eğitimin kimlere verilmesi, hangi nitelikte olması gerektiğine, yapılan alan çalışmasıyla şu sonuçlara ulaştık:

Muhakkiklik yapan idarecilerin Sağlık Müdürü, Sağlık Müdür Yardımcısı, Başhekim, Başhekim Yardımcısı, Şube Müdürlerini 1.grup yaptık. Hastane Müdürü, Hastane Müdür Yardımcıları, Başhemşire ve Başhemşire Yardımcılarını 2.grup olarak aldık. İdari görevleri ile usul ve esasa yönelik bilgi düzeyleriyle istatistiksel ilişki kurmaya çalıştık.2.grupta, idarecilerin 1.grubu oluşturanlara göre istatistiksel anlamlı olarak basit taksiri, bilinçli taksiri hususlarında daha bilgili oldukları, usul ve esasa yönelik diğer anket sorularına verdikleri toplam doğru cevap sayısının daha fazla olduğunu tespit edildi. Buradan yola çıkarak,4483 sayılı yasa uygulamasına yönelik verilecek eğitimlere 1.gruptaki idarecileri de kapsamı gerektiğidir.

Ön inceleme sertifika eğitimi alanlar, %4,8(n=3)'dir.Bu da çok düşük bir orandır. %95,2' si sertifikası olmayan idareciler tarafından ön incelemelerin yapıldığı düşünüldüğünde, raporlarda hatalar kaçınılmaz olacaktır. Eğitim almamış idarecilerin ön inceleme yapması, doğru bir anlayış olarak kabul edilemez. Bir başka deyişle insanların kendi kendini eğitmesi ve kendinin ehil olduğuna karar vermesi, sonucu çıkar. Bu da hiçbir eğitim anlayışıyla uyuşmaz. Seminer eğitimi sadece %30,2(n=19)olup, 4483 sayılı yasa usul ve esasa yönelik eğitim almamış olan

idarecilerle istatistikî fark olmaması, hatta bazı yönleriyle eğitim almamışların daha iyi durumda olması; verilen eğitimin ölçülebilir olmasının önemini işaret etmektedir.

İdarecilerin %84,1 oranında devamlı ön incelemecilik yapmak istememeleri, eğitim almamalarından kaynaklanan bir kaygı olarak değerlendirilebilir.

4 yıldan fazla idari görev yapan idareciler ile 4 yıldan az yapanlar arasında 4483' ün usule ve esasına yönelik bilgi düzeylerinde anlamlı istatistiksel bir fark tespit edilememesi; idari tecrübesinin artması yanında, ön incelemede daha az hata yapacağına delil gösterilemeyeceğinden, İdari tecrübesi fazlada olsa da eğitime alınması gerektiği sonucu çıkarılabilir.

İdarecilerin 10'un üstünde soruşturma yapması, 4483 Sayılı Kanunun usul ve esasa yönelik bilgi düzeylerini istatistikî olarak yükseltmediği, aksine anket sorularında,10 ve daha az ön inceleme yapanlara oranla hata paylarının yüksek olduğu gözlenmektedir. Ön incelemecilik tecrübesi olanların da verilecek eğitimlere katılmasının sağlanması gerekliliğine işaret etmektedir.

Nihai olarak; ön incelemeci ölçme ve değerlendirmeye tabi tutulmuş en az sertifikasyon düzeyinde eğitim almalı, belirli aralıklarla sertifikaları güncellenmelidir. Soruşturmacı, verdiği kararda vicdanen rahat, kalben mutmain ve aklen ikna olmalıdır. Hakkında suç isnat edilen memurun lehine olan delillerin de araştırılıp ortaya konması gerekmektedir. Sadece çelişkili ifadelerle dayanılarak kanaat oluşturulması, ön incelemeciye yanlış neticelere sevk edebilir. Ön incelemeci, kanaatini oluştururken, yazılı kurallar kadar; yazılı olmayan kaideler de dikkate alınmalıdır. Yakalanan her fırsatta "soruşturma izni verilmesini" teklif etmek hakkaniyete uygun olmayabilir. Gerektiğinde mutlaka izin verilmesi teklif edilmelidir. Beklenen amaç, ceza vermek değildir. Personelin meşru dairede görevini en iyi şekilde ifa etmesidir. Personeli, hukuk dairesi içerisinde çalışmaya ikna edecek kadar ceza çoğu zaman yeterli olacaktır. Yaptığı hatanın farkına varan personelin, gereken ceza ile tecziyesinden sonra, görevini en iyi şekilde devamını sağlayabilmek; idare hukukunun amaçlarındandır. Yetişmiş personelinin ilk hatasında dışlanması kamunun menfaati bulunmadığı aşikârdır. Ceza, idarenin tüm tedbirlerine rağmen personelin istenmeyen fiilinin sonucudur.

Bir cezai işlem tesis edilmeden önce, idarenin de o ana kadarki vazifelerini geređi gibi ifa edip etmediđinin tetkiki, hakkaniyetin geređidir. Temelde sıkıntılar varken, binanın üstünde vuku bulan arızadan Őikâyet etmek dođru deđildir. İdare, yayılmadan hastalıđa teŐhis koymalı; tedaviyi yapmalıdır. Hastalık, kanser olmadan müdahale edilmelidir. Sorun kanserleŐtikten sonra, uzvun kesilmesi halinde idarenin üzerine düŐen vazifeyi tam olarak yaptıđından bahsedemeyiz. İdarenin gözü kapalı iken personelin uyanık olmasından, dolambaçlı yollara sapmasından Őikâyet edilemez. Adalet herkese lazımdır.

IV. KAYNAKÇA

Arıca,M.N., Memur Suçları ve Soruşturma, Ankara, 2000.

Arslan,İ ve diğerleri., Hukuk Bilimine Giriş,Konya, 1997.

Aydoğdu,M., Memur Suçları Soruşturma Usulleri ve Sayıştay, Ankara, 2001.

Aydın, İ.P., Yönetmelik, Mesleki ve Örgütsel Etik, Ankara, 2002.

Becerikli.B.,Hekimin Yasal Sorumlulukları ve Hakları,Doktora tezi,Ege üniversitesi Tıp Fakültesi Halk Sağlığı ABD,İzmir,2009.

Bozkurt,E., Hukukun Temel Kavramları, Ankara,2002.

Çetin, E., Kit Personelinin Ceza Sorumluluğu,Ankara, 1994.

Çetin, E., Açıklamalı içtihatlı Ceza Hukukunda ve Özel Yasalarda Memur, Memur ve Diğer Kamu Görevlilerinin Yargılanması Usulü ve Memur Suçları, Ankara ,2003.

Darende,İ; http://www.turkhukuksitesi.com/makale_622.htm (18.10.2012)

Demren.D.B.,http://portal.ubap.org.tr/App_Themes/Dergi/2011-94-705.pdf(26.6.2012)

Dikici.M.F., İdare Hukuku – İdari Yargılama Usul Hukuku, Ankara, 2005.

Dülger.M.V., “5237 Sayılı YTCK’da Kastın Unsurları Ve Türler Özellikle Olası Kastın Değerlendirilmesi”,Hukuk ve Adalet Eleştirel Hukuk Dergisi, İstanbul,2005.

Eliş.Y-Kabil,A.,<http://web.ogm.gov.tr/birimler/merkez/teftis/Dokumanlar/4483.ppsx>.

Eray.U.,<http://www.yayin.adalet.gov.tr/dergi/sayi8/icindekiler.htm#CEZA>
HUKUKUNDA MEMUR, (26.06.2012).

Gökcan.H.T- Artuç,M., Ceza ve Usul Hukukunda Kamu Görevlisi Kavramı ve Özel Soruşturma Usulleri, Ankara, 2007

Giritli.İ- Bilgen.P- Akgüner.T., İdare Hukuku Dersleri, İstanbul 2006.

Günday. M., İdari Hukuku, Ankara 2004.

Hancı. İ.H- Kokuludağ. A- Günay.İ., “Penisilin Yaşam Kurtarır”.Sürekli Tıp Dergisi. Ankara. Ocak 2001.

Hirsch.H.J., “Kusur İlkesi ve Ceza Hukukundaki Fonksiyonu”(Çev: Y.ÜNVER) Türk Ceza Kanunu Tasarısı İçin Müzakereler, Konya, 1998.

İçel.K., “Ceza Hukukunda Temel Kusurluluk Sekli Kast” İstanbul Ticaret Üniversitesi Sosyal Bilimler Dergisi , S.12,İstanbul,2007/2.

Keçelioğlu.E., “5237 Sayılı Türk Ceza Kanunu’nun Kasıt ve Taksire İlişkin Maddelerine Eleştirel Bir Yaklaşım”,Türkiye Barolar Birliği Dergisi,S83,Ankara,2009.

Kunter.N., Muhakeme Dalı Olarak Ceza Muhakemesi Hukuku, İstanbul ,1989.

Malkoç.İ., Açıklamalı Gerekçeli Memur Yargılaması, Ankara 2006.

Malkoç.İ- Güler.M., Uygulamada Türk Ceza Kanunu,C.2,Ankara, 2005

Özek.Ç., “Türk Hukukunda Memurların Muhakemesi”,İstanbul Üniversitesi Hukuk Fakültesi Mecmuası,S.1-4,İstanbul,1961.

Özkan. D., Türk Hukukunda Memurların Yargılanması, Ankara Üniversitesi Sosyal Bilimler Enstitüsü Kamu Hukuku Ana Bilim Dalı, Yayınlanmış Yüksek Lisans Tezi, Ankara,2004.

Sezgin.R.E-Koçarslan.Ö.,<http://web.ogm.gov.tr/birimler/merkez/teftis/Dokumanlar/2011-4483.pdf> (01.08.2012).

Sönmez.H., 4483 Sayılı Kanunun Usul ve Esasları, Antalya, 2002.

Şanlı.A., “İdari İşlemlerde Başvuru Yollarının Gösterilmesi Yükümlülüğü”, TBB Dergisi, Ankara, 2011.

Şekercioğlu.M., Açıklamalı-İçtihatlı Ceza Hukukumuzda Memur Kavramı, İstanbul, 1974.

Tanal.M., <http://www2.tbmm.gov.tr/d24/2/2-0210.pdf> (18/06/2012).

Türk Dil Kurumu., Türkçe Sözlük, Ankara, 1969.

1982 Anayasası, <http://www.mevzuat.adalet.gov.tr/html/1113.html> (31.07.2012)

<http://www.saglik.gov.tr/TR/belge/1-338/genelgeler.html>[Sağlık Bakanlığı Teftiş Kurulu Başkanlığı'nın 30/05/2003 tarih ve 3625 sayılı Genelgesi],(02.07.2012)

<http://www.saglik.gov.tr/TR/belge/1-2447/memurlar-ve-diger-kamu-gorevlilerinin-yargilanmasi-hakk-.html> [Memurlar ve Diğer Kamu Görevlilerinin Yargılanması Hakkında Kanunun Uygulaması İle İlgili Olarak Sağlık Bakanlığınca Yürütülecek İşlemlere İlişkin Yönerge] (01.08.2012).

<http://www.turktipderneği.org/1741497a-47a8-44c1-9437-c3d17f747077.tab.aspx> [Yeni Tck Işığında Hekimin Yasal Sorumlulukları].(31.07.2012)

http://hukuk.icisleri.gov.tr/default_b0.aspx?id=679 4483 sayılı [Memurlar ve Diğer Kamu Görevlilerinin Yargılanması Hakkında Kanun] (31.07.2012).

<http://www2.tbmm.gov.tr/d21/1/1-0432.pdf> 4483 sayılı [Memurlar ve Diğer Kamu gerekçe] (24.8.2012).

<http://www.mevzuat.adalet.gov.tr/html/388.html> 657 sayılı [Devlet Memurları Kanunu] (31.07.2012).

<http://www.ceza-bb.adalet.gov.tr/mevzuat/765.htm> Mülga 765 sayılı [Türk Ceza Kanunu 279.madde] (31.07.2012).

<http://www.muglasm.gov.tr:4815/subeler/disiplinhukuk/kanunyonmev/7.pdf>
[Yargıtay Ceza Genel Kurulunun 11.05.1964 gün ve 223/219 sayılı kararı]
(31.07.2012).

<http://www.tbmm.gov.tr/kanunlar/k5237.html> [5237 sayılı Türk Ceza Kanunu]
(31.07.2012).

http://www.anayasa.gov.tr/index.php?l=manage_karar&ref=show&action=karar&id=10000176&content= [Anayasa Mahkemesi kararları 2011/17 esas – 2011/171 karar ve 22/12/2011] (01.08.2012).

<http://www.danistay.gov.tr/kerisim/KararNoKararC.jsp> [Danıştay 2.Dairesi 2004/74 esas 2004/127 kararı] (31.07.2012).

<http://www.danistay.gov.tr/kerisim/KararNoKararC.jsp> [Danıştay 1. Dairesi 02.10.1995 gün ve E:1995/207, K:1995/200 sayılı kararı] (31.07.2012).

http://www.mulkiyeteftis.gov.tr/ortak_icerik/mulkiyeteftis/4483%20Say.doc.
[Zonguldak bölge idari mahkeme kararı,] (27.8.2012).

<http://web.ogm.gov.tr/birimler/merkez/teftis/Dokumanlar/2011-4483.pdf>. [4483 Sayılı Yasa ve Ön İnceleme Usul ve Esasları] (28.8.2012).

<http://sozluk.bilgiportal.com/nedir/itiraz>. [Bilgi sözlük] (03.9.2012).

EK.1.Çalışmada Kullanılan Anket Formu

T.C. BEYKENT ÜNİVERSİTESİ

Sosyal Bilimler Enstitüsü Müdürlüğü: Sağlık İdareciliği Ve
Hastane İşletmeciliği Yüksek Lisansı, Antalya İli Sağlık
Personeli Ön İnceleme (4483 sayılı Kanun
Uygulamalarında)Soruşturmalarında Yapılan Hatalar Konulu Tez
ile İlgili Anket Çalışması

ANKET

Lütfen tüm seçeneklerden sadece bir seçeneği işaretleyiniz

1 – Kaç yıllık idareciniz veya idarecilik yaptınız?

- 1) 6ay -1yıl 2) 2–3 yıl 3) 4-6yıl 4) 7–9 yıl 5) 10yıl ve üstü

2 – Yapmış olduğunuz en üst idari görev hangisidir?

- 1) Sağlık Müdür Yardımcısı 2) Şube müdürü 3) Başhekim
4)Başhekim yardımcısı 5) Hastane müdürü veya yardımcısı
6)Diğer

3 – Tahmini yaptığınız öninceleme (4483 sayılı yasa uygulaması) sayısı

- 1) 1–5 2) 6–10 3) 11–15 4) 16 ve üstü

4 – 4483 sayılı yasa uygulaması (öninceleme) ile ilgili hangi eğitimi aldınız?

- 1) Herhangi bir eğitim almadım 2)Mevzuatı kendim okudum
3)Seminer 4)Sertifikasyon 5)Kongre

5 – 4483 sayılı yasa uygulaması (öninceleme) ile ilgili eğitimi en son kaç yıl önce aldınız?

- 1) 1yıl önce 2) 2 yıl önce 3)3yıl önce
4) 5 yıl fazla

6 – Ön incelemeci olarak sürekli görevlendirilmek ister misiniz?

- 1) Evet 2) Hayır 3) Eğitim aldıktan sonra

7 – Mesleğinizle ilgili herhangi bir soruşturma geçirdiniz mi?

- 1)Evet 2)Hayır

8 – 4483 sayılı Kanun uyarınca yapılan ön inceleme soruşturmalarında 30 günlük süre ne zaman başlar?

- 1) İdarenin suçtan haberdar olduğunda
2) Soruşturma onayının düzenlendiği tarihte
3) Görevlendirmenin soruşturmacıya tebliğ edildiğinde
4) İlk ifadenin alındığında
5) Net bir bilgim yok

9 – Soruşturma izni verilmesine veya verilmemesine dair kararlara kaç gün içerisinde itiraz edilir?

- 1) 7 gün 2) 10 gün 3) 15 gün 4) 60 gün 5)bilmiyorum

10 – Soruşturma izni verilmesine veya verilmemesine dair kararlara karşı itiraz dilekçesi hangi makama verilebilir?

- 1) Bölge idare mahkemesi

- 2) Danıştay ilgili dairesi
- 3) Bölge idare mahkemesine gönderilmek üzere kaymakamlığa
- 4) Hepsi
- 5) Bilgim yok

11 – Ön inceleme soruşturması esnasında ilde hangi makamın yetkilerini kullanır?

- 1) İçişleri Bakanı
- 2) Vali
- 3) Cumhuriyet Savcısı
- 4) İl sağlık müdürü
- 5) Bilgim yok

12 – A. ilçesi Devlet Hastanesi'nde görevli başhekim yardımcısı hakkında 4483 sayılı Kanun uyarınca ön inceleme soruşturması hangi makam tarafından başlatılabilir?

- 1) Sağlık Bakanı
- 2) Teftiş Kurulu Başkanı
- 3) Kaymakam
- 4) Vali
- 5) Hepsi
- 6) Bilgim yok

13 – Antalya İli Merkez Muratpaşa İlçesi Atatürk Devlet Hastanesi'nde görevli hemşire x hakkında 4483 sayılı Kanun uyarınca ön inceleme soruşturması hangi makam tarafından başlatılabilir?

- 1) Kaymakam
- 2) Vali
- 3) Başhekim

- 4) İl Sağlık Müdürü
- 5) Hepsi
- 6) Bilgim yok

14 – “Yapılmaması gerekeni yapma” sizce aşağıdakilerden hangisidir?

- 1)Meslekte acemilik
- 2)Tedbirsizlik
- 3)Dikkatsizlik
- 4)Yasa ve emirlere uymama
- 5)Bilgim yok

15 – “Önlenebilir bir tehlikenin önlenmesinde gösterilen kusurluluk” sizce aşağıdakilerden hangisidir?

- 1)Meslekte acemilik 2)Tedbirsizlik 3)Dikkatsizlik 4)Yasa ve emirlere uymama
- 5)Hangisi olduğundan emin değilim

16 – Sağlık personelinin mesleği veya uzmanlığı ile ilgili olarak kabul edilmiş olan klasik bilgileri bilmesi, benimsemesi ve buna uyması gerekirken aksine doğan hatalara ne denir

- 1)Meslekte acemilik 2)Tedbirsizlik 3)Dikkatsizlik 4)Yasa ve emirlere uymama
- 5)Hangisi olduğundan emin değilim

17 – Hekimin ve emrinde çalışan yardımcı sağlık personelin acil hastanın kabul edilmemesi, tedavinin geciktirilmesi, kurallaşmış

bir tedavi dışında bir tedavi şekline bağlı olarak hastanın zarar görmesi sizce aşağıdakilerden hangisidir?

- 1)Meslekte acemilik 2)Tedbirsizlik 3)Dikkatsizlik 4)Yasa ve emirlere uymama
- 5)Hangisi olduğundan emin değilim

18 – Sağlık personelinin görevi ile ilgili öngörmesi gereken sonucu öngörmeyişi sizce aşağıdakilerden hangisidir?

- 1)Basit taksir 2)Bilinçli taksir 3)Meslekte acemilik 4)Tedbirsizlik
- 5)Dikkatsizlik
- 5)Hangisi olduğundan emin değilim

19 – Sağlık personelinin görevi ile ilgili öngörmesi gereken sonucu öngörmesine karşın kendine güvenerek aktif ya da pasif olarak olumsuz sonuca yol açması sizce aşağıdakilerden hangisidir?

- 1)Basit taksir2)Bilinçli taksir 3)Meslekte acemilik 4)Tedbirsizlik
- 5)Dikkatsizlik
- 5)Hangisi olduğundan emin değilim

20 – Sağlık personelinin mesleği veya uzmanlığı ile ilgili olarak; ölürse ölsün, sakat kalırsa kalsın düşüncesiyle hareket etmesi, sonuca doğrudan doğruya istemese de rıza göstermesi sizce aşağıdakilerden hangisidir?

- 1)Basit taksir 2)Bilinçli taksir 3)Olası kast 4)Meslekte acemilik
- 5)Kayıtsızlık
- 5)Hangisi olduğundan emin değilim

EK.2.Şikâyet Edilenin İfade Tutanağı

İFADE TUTANAĞI

ADI VE SOYADI :

BABA ADI :

DOĞUM YERİ VE YILI :

TABİYETİ :

DİNİ :

GÖREVİ :

İKAMETGAH ADRESİ :

İFADE ALINAN YER :

Yukarıda adı ve açık adresi yazılı.....'un **ŞİKÂYET EDİLEN** sıfatıyla alınan ifadesinde;

C.M.K. ne göre ifade sırasında avukat bulundurup, bulundurmayaacağı soruldu avukat istemediğini beyan etmesi üzerine ifadesine geçildi.

SORULDU: 1-

.....

CEVABEN :1.....

.....

SORULDU: 2-.....

CEVABEN:2.....

.....

DEDİ ve başka bir diyeceği olmadığını beyan etmesi üzerine ifadesi kendisine okundu, okutturuldu ve müştereken imza altına alındı. ..././.....

İFADEYİ ALAN	İFADEYİ YAZAN	İFADEYİ VEREN
.....
Ön İncelemeci	Yeminli Kâtip	Şikâyet Edilen

EK.3 Şikâyet Edenin İfade Tutanağı

İFADE TUTANAĞI

ADI VE SOYADI :

BABA ADI :

DOĞUM YERİ VE YILI :

TABİYETİ :

DİNİ :

GÖREVİ :

İKAMETKAH ADRESİ :

İFADE ALINAN YER :

Yukarıda adı ve açık adresi yazılı’in **ŞİKÂYET EDEN** sıfatıyla alınan ifadesinde;

C.M.K. na göre ifade sırasında avukat bulundurup, bulundurmayaacağı soruldu avukat istemediğini beyan etmesi üzerine ifadesine geçildi.

SORULDU:1.....

CEVABEN :1

.....

SORULDU:2.....

CEVABEN:2.....

.....

DEDİ ve başka bir diyeceği olmadığını beyan etmesi üzerine ifadesi kendisine okundu, okutturuldu ve müştereken imza altına alındı..././.....

İFADEYİ ALAN	İFADEYİ YAZAN	İFADEYİ VEREN
.....
Ön İncelemeci	Yeminli Kâtip	Şikâyet Eden

EK.4.Bilirkişi İfade Örneği

İFADE TUTANAĞI

ADI VE SOYADI :

BABA ADI :

DOĞUM YERİ VE YILI :

TABİYETİ :

DİNİ :

GÖREVİ :

İKAMETGAH ADRESİ :

İFADE ALINAN YER :

Yukarıda adı ve açık adresi yazılı'in **BİLİR KİŞİ** sıfatıyla alınan ifadesinde;

SORULDU:1.....

CEVABEN:.....

.....

SORULDU:2.....

CEVABEN:2.....

.....

.....

DEDİ ve başka bir diyeceği olmadığını beyan etmesi üzerine ifadesi kendisine okundu, okutturuldu ve müştereken imza altına alındı. .../.../....

İFADEYİ ALAN

.....

Ön İncelemeci

İFADEYİ YAZAN

.....

Yeminli Kâtip

İFADEYİ VEREN

.....

Bilir Kişi

EK.5.Ön İnceleme Rapor Örneği

ÖN İNCELEME RAPORU

BASLANGIC :

.....hakkında isimli şahıs tarafından
..... verilen şikayet dilekçesinde iddia olunan hususlarla ilgili
olarak, Valilik Makamının tarih ve sayılı onayı ve Sağlık Müdürlüğünün
..... tarih ve Sayılı görevlendirme yazısına istinaden ön inceleme
soruşturmasına başlanmıştır.

MUHBİR ve MÜŞTEKİ :

.....

İDDİA :

.....iddiaları ön inceleme soruşturmasının konusunu teşkil
edecektir.

ÖĞRENME TARİHİ :

OLAY YERİ ve TARİHİ :

.....

HAKKINDA ÖN İNCELEME YAPILANLAR :

Dr......, ... oğlu, ... yılı doğumlu olup halen
Olarak görev yapar.

İNCELEME KONUSU :

HAKKINDA ÖN İNCELEME YAPILANLARIN İFADELERİ :

Tamkifadesinde: “ ” Dedi.

Samk İfadesinde: “ ”Dedi.

Şikayetçi İfadesinde: “ ”dedi.

İNCELEME VE TAHLİL :

NETİCE ve TALEP :

Alınan ifadelerin, bilgi ve belgelerin değerlendirilmesi ile yukarıda arz ve izah edilen nedenlerden dolayı;

ADLİ YÖNDEN ; Soruşturma İzni Verilmesine/Verilmemesine

DİSİPLİN YÖNÜNDEN ; İşleme gerek olmadığına/657 sayılı Yasanın 125.maddesi uyarınca disiplin cezası teklifi

İDARİ YÖNDEN ; İşleme gerek olmadığına/İdari yönünden alınması gereken tedbirler

..... Gerektiği kanaatindeyim.

Arz ederim.

Ön İncelemeci

İSTİNABE İFADE TUTANAĞI

İFADEYİ VERENİN :

Adı Soyadı :

TC Kimlik No :

Baba Adı :

Doğum Yeri ve Yılı :

İkamet Adresi :

Medeni Hali :

İfadenin alındığı yer :

İfade tarihi :

Yukarıda açık kimliği belirlenen’a konu anlatıldı; istinabe talebine ilişkin soruşturmacının yazısı ve sorular okundu; soru sırasına uygun olarak istinabe usulü ile ifadesinin alınmasına başlandı.

CEVABEN:

1. Tutanaktaki imza tarafıma aittir.
2. Adı geçen hakkında şikayetçi
3.
.....”Dedi.

Bu konuda başkaca bir söyleyeceğinin olmadığını beyan etmesi üzerine, ifadesi kendisine okundu, okutuldu, ifade ve beyanına uygunluğunu imzası ile tasdik etti.

İfadeyi Alan

.....

İfade Sahibi

.....

