

**T.C.
BAYBURT ÜNİVERSİTESİ
FEN BİLİMLERİ ENSTİTÜSÜ
GIDA MÜHENDİSLİĞİ ANABİLİM DALI**

**BAYBURT ÜNİVERSİTESİ ÖĞRENCİLERİNİN SÜT VE SÜT ÜRÜNLERİ
TÜKETİM ALIŞKANLIKLARININ BELİRLENMESİ**

YÜKSEK LİSANS TEZİ

Nursedda KURTOĞLU

Mayıs- 2018

BAYBURT



**BAYBURT ÜNİVERSİTESİ ÖĞRENCİLERİNİN SÜT VE SÜT ÜRÜNLERİ
TÜKETİM ALIŞKANLIKLARININ BELİRLENMESİ**

Nursedda KURTOĞLU

**Yüksek Lisans Tezi
Gıda Mühendisliği Anabilim Dalı
Danışman: Dr. Öğr. Üyesi Ayla ARSLANER**

T.C.
BAYBURT ÜNİVERSİTESİ
FEN BİLİMLERİ ENSTİTÜSÜ
GIDA MÜHENDİSLİĞİ ANABİLİM DALI

BAYBURT ÜNİVERSİTESİ ÖĞRENCİLERİNİN SÜT VE SÜT ÜRÜNLERİ
TÜKETİM ALIŞKANLIKLARININ BELİRLENMESİ

YÜKSEK LİSANS TEZİ

Nursedra KURTOĞLU

2018
BAYBURT
Her Hakkı Saklıdır

TEZ ONAY SAYFASI

Bayburt Üniversitesi Öğrencilerinin Süt ve Süt Ürünleri Tüketim Alışkanlıklarının Belirlenmesi

Dr. Öğr. Üyesi Ayla ARSLANER danışmanlığında, Nurseda KURTOĞLU tarafından hazırlanan bu tez çalışması 14/05/2018 tarihinde aşağıdaki jüri tarafından Gıda Mühendisliği Anabilim Dalı'nda Yüksek Lisans tezi olarak kabul edilmiştir.

Başkan: Prof. Dr. Salih ÖZDEMİR

İmza: 


Üye: Doç. Dr. Ümmügülüm ERDOĞAN

İmza: 

Üye: Dr. Öğr. Üyesi Ayla ARSLANER

İmza: 

Yukarıdaki sonucu onaylıyorum.


(İmza)
Prof. Dr. Metin KURBAN

Enstitü Müdürü V.

Not: Bu tezde kullanılan ve başka kaynaklardan yapılan bildirişlerin, çizelge, şekil ve fotoğrafların kaynak olarak kullanımı, 5846 sayılı Fikir ve Sanat Eserleri Kanunundaki hükümlere tabidir.

TEZ BİLDİRİMİ

Bu tez içindeki bütün bilgilerin bilimsel ve akademik kurallar çerçevesinde elde edilerek sunulduğunu ve bu çalışmada şahsıma ait olmayan her türlü ifade ve bilginin kaynağına eksiksiz atf yapıldığını bildiririm.

Nursedda KURTOĞLU

ÖZET

Yüksek Lisans Tezi

BAYBURT ÜNİVERSİTESİ ÖĞRENCİLERİNİN SÜT VE SÜT ÜRÜNLERİ TÜKETİM ALIŞKANLIKLARININ BELİRLENMESİ

Nursedra KURTOĞLU

Bayburt Üniversitesi
Fen Bilimleri Enstitüsü
Gıda Mühendisliği Anabilim Dalı

Danışman: Dr. Öğr. Üyesi Ayla ARSLANER

Bu çalışma kapsamında, Bayburt Üniversitesi öğrencilerinin süt ve süt ürünleri tüketim alışkanlıklarını belirlemek amacıyla dört farklı fakülteden (Mühendislik Fakültesi, İlahiyat Fakültesi, İktisadi İdari Bilimler Fakültesi ve Eğitim Fakültesi) tesadüfi olarak seçilen 410 kişilik öğrenci grubuna 35 sorudan oluşan anket uygulanmıştır. Araştırmaya katılan bireyler fakültelerin son sınıf öğrencileri olup anket sonucunda elde edilen veriler; genel olarak, fakülte ve cinsiyet şeklinde gruplara ayrılmış olarak tablolar halinde verilmiştir. Araştırma sonucunda; ankete katılan öğrencilerin %73,4'ünün ev yapımı gıdaları tercih ettiği, %74,9'unun ise gıda satın alırken ambalajından etkilendiği belirlenmiştir ($p<0.01$). Üniversite öğrencilerinin %83,7'si ülkemizde yapılan gıda kontrollerini yetersiz bulunduğunu ifade etmiştir ($p<0.01$). Ankete katılan öğrencilerin %71,1'i süt ve süt ürünlerini tüketirken markasından etkilenmektedir. Kız öğrencilerin tamamı (%100) beslenmenin sağlığı etkileyen faktörler arasında olduğunu ifade etmiş, erkeklerin %17,9'u ise beslenmenin sağlık üzerinde etkisi olmadığını savunmuştur. Bayan katılımcıların %20'si pastörize, %33,2'si açık süt (sokak sütü) tüketimini tercih ederken; erkek katılımcıların öncelikli tercihi sterilize/UHT olmuştur. Süt ürünleri tercihi göz önünde bulundurulduğunda kız öğrencilerin yoğurt (%70.5); erkek öğrencilerin ise yoğunlukla peynir (%62.6) tüketimini tercih ettikleri ortaya çıkmıştır. Ayrıca; ankete katılan kız öğrencilerin cam ambalaj, erkek öğrencilerin ise karton kutu tercih ettikleri belirlenmiştir. Fakülte bazında veriler incelendiğinde Mühendislik Fakültesi öğrencilerinin her zaman etiket bilgilerini önemseydiği, İktisadi İdari Bilimler Fakültesi öğrencilerinin ise fiyat odaklı hareket ettiği görülmüştür. Anket sonucunda elde edilen bulgular, gıda sanayinin önemli bir kolu olan süt ve süt ürünleri sanayine bilgi sağlamanın yanı sıra, üniversitelerde hemen her fakültenin müfredatında işlenmiş gıdalar, süt ve ürünlerinin sağlık yararları ve bu ürünleri satın alırken dikkat edilmesi gereken hususlar gibi birçok konuda bilgilendirmeye ihtiyaç olduğunu ortaya çıkarmıştır. Bayburt ili kapsamında bu konuda herhangi bir anket çalışmasının yapılmamış olması bakımından da literatüre katkı sağlayacağı düşünülmektedir.

2018 , 73 sayfa

Anahtar Kelimeler: Süt, Süt Ürünleri, Tüketim Alışkanlığı, Öğrenci, Bayburt Üniversitesi

ABSTRACT

MS Thesis

DETERMINATION OF CONSUMPTION HABITS OF MILK AND DAIRY PRODUCTS of BAYBURT UNIVERSITY STUDENTS

Nursedda KURTOĞLU

Bayburt University
Graduate School of Natural and Applied Sciences
Department of Food Engineering

Supervisor: Assist. Prof. Ayla ARSLANER

In this study, a questionnaire consisting of 35 questions was applied to 410 students randomly selected from four different faculties (Engineering Faculty, Faculty of Theology, Faculty of Economics and Administrative Sciences and Faculty of Education) of Bayburt University in order to determine consumption habits of milk and dairy products. Individuals participating in the study were selected from senior students of the faculties. The results obtained from the questionnaire were statistically analyzed on the basis of faculty and sex change. As a result of the research; 73.4% of the students who participated in the survey had preferred home-made foods and 74.9% were affected by the packaging while buying food ($p<0.01$). 83.7% of the university students stated that they found the food controls in our country insufficient ($p<0.01$). 71.1% of the students who participated in the survey are affected by the product brand while consuming milk and dairy products. All of the girls (100%) stated that feeding was among the factors affecting health and 17,9% of the men stated that nutrition had no effect on health. While 66,3% of female participants prefer pasteurized and 33.2% open milk (street milk) consumption, the primary preference of male participants was sterilized/UHT milk (61.1%). Considering the preference of dairy products, it was found out that female students prefer yoghurt (%70.5) and male students prefer cheese consumption (%62.6). In addition, it was determined that the girls who participated in the survey preferred glass packaging and male students preferred cardboard boxes ($p<0.01$). When examining the data on the basis of the faculty, it was seen that the students of the Faculty of Engineering always regarded the label information as important (41.1%), while the students of the Faculty of Economics and Administrative Sciences acted as price oriented (%43.0). The findings of the survey will provide data for the milk and dairy products industry, an important branch of the food industry. It also revealed that almost every faculty in universities needs to be informed about many aspects, such as the health benefits of processed foods, milk and products and the points to note when buying these products in the curriculum. It is believed that this study will contribute to the literature as there is no survey work in this area within Bayburt province.

2018, pages 73

Key Words: Milk, Dairy product, Consumption habit, Student, Bayburt University

TEŐEKKÜR

Mühendislik eğitiminin yanı sıra Yüksek Mühendis olmamda; Tez konumun seçiminden araştırmanın yürütülmesi ve değerlendirilmesine kadar, bana her konuda özveriyle yardımcı olan değerli danışman hocam Dr. Öğr. Üyesi Ayla ARSLANER'e

Hayatım boyunca yanımda olup bana her konu da destek veren babam Sebahattin Kurtođlu ve annem Narin Kurtođlu'na, kardeşlerime ve nişanlım Ömer Tuna'ya teşekkür ederim.

Nurseda KURTOĐLU

Mayıs/2018

İÇİNDEKİLER

ÖZET.....	i
ABSTRACT.....	ii
TEŞEKKÜR.....	iii
SİMGELER ve KISALTMALAR DİZİNİ.....	v
ŞEKİLLER DİZİNİ.....	vi
ÇİZELGELER DİZİNİ.....	x
1. GİRİŞ.....	1
2. KAYNAK ÖZETLERİ.....	5
3. MATERYAL ve METOT.....	9
4. ARAŞTIRMA BULGULARI ve TARTIŞMA	
4.1 Genel katılım bazında anket sonuçları.....	10
4.2 Cinsiyet değişkeni bazında anket sonuçları.....	31
4.3 Fakülte değişkeni bazında anket sonuçları.....	44
5. SONUÇLAR ve ÖNERİLER.....	59
KAYNAKLAR.....	63
EKLER	66
EK-1.....	66
EK- 2.....	70
ÖZGEÇMİŞ.....	74

SİMGELER ve KISALTMALAR DİZİNİ

Simgeler

P Anlamlılık düzeyi

χ^2 Ki kare testi

Kısaltmalar

df Degree of Freedom (Serbestlik derecesi)

TÜİK Türkiye İstatistik Kurumu

TSE Türk Standartları Enstitüsü

USDA United States Department of Agriculture

ŞEKİLLER DİZİNİ

Şekil 4.1	“Fakülteniz” sorusuna verilen cevapların yüzde ve frekans dağılımları.....	10
Şekil 4.2	“Cinsiyetiniz” sorusuna verilen cevapların yüzde ve frekans dağılımlar.....	11
Şekil 4.3	“Yaşınız” sorusuna verilen cevapların yüzde ve frekans dağılımları.....	11
Şekil 4.4	“Medeni haliniz” sorusuna verilen cevapların yüzde ve frekans dağılımları.....	12
Şekil 4.5	“Sürekli ikamet ettiğiniz yer” sorusuna verilen cevapların yüzde ve frekans dağılımları.....	12
Şekil 4.6	“Ebeveyn mesleği” sorusuna verilen cevapların yüzde ve frekans dağılımları.....	13
Şekil 4.7	“Hane halkı sayısı” sorusuna verilen cevapların yüzde ve frekans dağılımları.....	13
Şekil 4.8	“Ailenizin aylık geliri” sorusuna verilen cevapların yüzde ve frekans dağılımları.....	14
Şekil 4.9	“İkamet ettiğiniz yer” sorusuna verilen cevapların yüzde ve frekans dağılımları.....	14
Şekil 4.10	“Sigara kullanıyor musunuz?” sorusuna verilen cevapların yüzde ve frekans dağılımları.....	15
Şekil 4.11	“Kronik bir hastalığınız var mı?” sorusuna verilen cevapların yüzde ve frekans dağılımları.....	15

Şekil 4.12	“Sağlıklı ve dengeli beslendiğinizi düşünüyor musunuz?” sorusuna verilen cevapların yüzde ve frekans dağılımları.....	16
Şekil 4.13	“Sizce beslenme sağlığı etkileyen faktörler arasında mıdır?” sorusuna verilen cevapların yüzde ve frekans dağılımları.....	16
Şekil 4.14	“Beslenme ile ilgili eğitim aldıysanız nereden aldınız?” sorusuna verilen cevapların yüzde ve frekans dağılımları.....	17
Şekil 4.15	“Beslenme alışkanlıklarınızı dikkate aldığınızda aşağıdakilerden hangisi sizin için daha önceliklidir?” sorusuna verilen cevapların yüzde ve frekans dağılımları.....	18
Şekil 4.16	“Gıda ürünlerini tüketirken medyadan etkilenir misiniz?” sorusuna verilen cevapların yüzde ve frekans dağılımları.....	18
Şekil 4.17	“Gıda ürünlerini satın alırken ambalajından etkilenir misiniz?” sorusuna verilen cevapların yüzde ve frekans dağılımları.....	19
Şekil 4.18	“Gıda ürününü alırken önceliğiniz fiyatı olur mu?” sorusuna verilen cevapların yüzde ve frekans dağılımları.....	19
Şekil 4.19	“Aldığınız gıdanın firma bilgileri, üretim yeri, içindekiler kısmına dikkat eder misiniz?” sorusuna verilen cevapların yüzde ve frekans dağılımları.....	20
Şekil 4.20	“Gıda ürünleri üretiminde kullanılan katkı maddelerinin tümü sağlığa zararlı mıdır?” sorusuna verilen cevapların yüzde ve frekans dağılımları.....	21
Şekil 4.21	“Sizce ülkemizde gıda sektöründeki kontroller yeterli düzeyde mi?” sorusuna verilen cevapların yüzde ve frekans dağılımları...	21
Şekil 4.22	“Süt içmeyi sever misiniz?” sorusuna verilen cevapların yüzde ve frekans dağılımları.....	22

Şekil 4.23	“Sütü nereden alıyorsunuz?” sorusuna verilen cevapların yüzde ve frekans dağılımları.....	23
Şekil 4.24	“Tüketici olarak tercih ettiğiniz içme sütü hangisidir?” sorusuna verilen cevapların yüzde ve frekans dağılımları.....	23
Şekil 4.25	“İçme sütü alırken ambalaj tercihiniz nedir” sorusuna verilen cevapların yüzde ve frekans dağılımları.....	24
Şekil 4.26	“Okulda içme sütü kampanyası hakkında ne düşünüyorsunuz?” sorusuna verilen cevapların yüzde ve frekans dağılımları.....	24
Şekil 4.27	“Süt ürünlerini sever misiniz?” sorusuna verilen cevapların yüzde ve frekans dağılımları.....	25
Şekil 4.28	“Süt ürünlerini hangi sıklıkla tüketirsiniz?” sorusuna verilen cevapların yüzde ve frekans dağılımları.....	25
Şekil 4.29	“Aşağıdaki süt ürünlerinden hangisini daha çok tüketirsiniz?” sorusuna verilen cevapların yüzde ve frekans dağılımları.....	26
Şekil 4.30	“Süt ürünlerini tüketirken marka tercihiniz var mı?” sorusuna verilen cevapların yüzde ve frekans dağılımları.....	27
Şekil 4.31	“Süt ürünlerini satın alırken fiyat sizin için önemli midir?” sorusuna verilen cevapların yüzde ve frekans dağılımları.....	28
Şekil 4.32	“Süt ve süt ürünlerini saklama koşullarına dikkat eder misiniz?” sorusuna verilen cevapların yüzde ve frekans dağılımları.....	28
Şekil 4.33	“Süt ve süt ürünlerini nerede muhafaza ediyorsunuz?” sorusuna verilen cevapların yüzde ve frekans dağılımları.....	29
Şekil 4.34	“İşlenmiş gıda tanımını yapabilir misiniz” sorusuna verilen cevapların yüzde ve frekans dağılımları.....	29

Şekil 4.35 “İşlenmiş gıdaların sağlıksız olduğunu düşünüyor musunuz?” sorusuna verilen cevapların yüzde ve frekans dağılımları..... 30



ÇİZELGELER DİZİNİ

Çizelge 1.1	Çeşitli tür sütlerin bazı kimyasal nitelikleri	1
Çizelge 1.2	Bazı ülkelerde kişi başına süt ve süt ürünleri tüketim oranları	3
Çizelge 4.1	Cinsiyete göre “Sigara kullanıyor musunuz?” sorusuna verilen cevapların frekans ve yüzde dağılımları.....	31
Çizelge 4.2	Cinsiyete göre “kronik bir hastalığınız var mı?” sorusuna verilen cevapların frekans ve yüzde dağılımları.....	31
Çizelge 4.3	Cinsiyete göre “Sağlıklı ve dengeli beslendiğinizi düşünüyor musunuz?” sorusuna verilen cevapların frekans ve yüzde dağılımları.....	32
Çizelge 4.4	Cinsiyete göre “Sizce beslenme sağlığı etkileyen faktörler arasında mıdır?” sorusuna verilen cevapların frekans ve yüzde dağılımları.....	32
Çizelge 4.5	Cinsiyete göre “Beslenme ile ilgili eğitim aldıysanız nereden aldınız?” sorusuna verilen cevapların frekans ve yüzde dağılımları.....	33
Çizelge 4.6	Cinsiyete göre “Beslenme alışkanlıklarınızı dikkate aldığınızda aşağıdakilerden hangisi sizin için daha önceliklidir?” sorusuna verilen cevapların frekans ve yüzde dağılımları.....	33
Çizelge 4.7	Cinsiyete göre “Gıda ürünlerini tüketirken medyadan etkilenir misiniz?” sorusuna verilen cevapların frekans ve yüzde dağılımları.....	34
Çizelge 4.8	Cinsiyete göre “Gıda ürünlerini satın alırken ambalajından etkilenir misiniz?” sorusuna verilen cevapların frekans ve yüzde dağılımları.....	34

Çizelge 4.9	Cinsiyete göre “Gıda ürününü alırken önceliğiniz fiyatı olur mu?” sorusuna verilen cevapların frekans ve yüzde dağılımları...	35
Çizelge 4.10	Cinsiyete göre “Aldığınız gıdanın firma bilgileri, üretim yeri, içindikiler kısmına dikkat eder misiniz?” sorusuna verilen cevapların frekans ve yüzde dağılımları.....	35
Çizelge 4.11	Cinsiyete göre “Gıda ürünleri üretiminde kullanılan katkı maddelerinin tümü sağlığa zararlı mıdır?” sorusuna verilen cevapların frekans ve yüzde dağılımları.....	36
Çizelge 4.12	Cinsiyete göre “Sizce ülkemizde gıda sektöründeki kontroller yeterli düzeyde mi?” sorusuna verilen cevapların frekans ve yüzde dağılımları.....	36
Çizelge 4.13	Cinsiyete göre “Süt içmeyi sever misiniz?” sorusuna verilen cevapların frekans ve yüzde dağılımları.....	37
Çizelge 4.14	Cinsiyete göre “Sütü nereden alıyorsunuz?” sorusuna verilen cevapların frekans ve yüzde dağılımları.....	37
Çizelge 4.15	Cinsiyete göre “Tüketici olarak tercih ettiğiniz içme sütü hangisidir?” sorusuna verilen cevapların frekans ve yüzde dağılımları.....	38
Çizelge 4.16	Cinsiyete göre “İçme sütü alırken ambalaj tercihiniz nedir?” sorusuna verilen cevapların frekans ve yüzde dağılımları.....	38
Çizelge 4.17	Cinsiyete göre “Okulda içme sütü kampanyası hakkında ne düşünüyorsunuz?” sorusuna verilen cevapların frekans ve yüzde dağılımları.....	39
Çizelge 4.18	Cinsiyete göre “Süt ürünlerini sever misiniz?” sorusuna verilen cevapların frekans ve yüzde dağılımları.....	39

Çizelge 4.19	Cinsiyete göre “Süt ürünlerini hangi sıklıkla tüketirsiniz?” sorusuna verilen cevapların frekans ve yüzde dağılımları.....	40
Çizelge 4.20	Cinsiyete göre “Süt ürünlerinden hangisini daha çok tüketirsiniz?” sorusuna verilen cevapların frekans ve yüzde dağılımları.....	40
Çizelge 4.21	Cinsiyete göre “Süt ürünlerini tüketirken marka tercihiniz var mı?” sorusuna verilen cevapların frekans ve yüzde dağılımları....	41
Çizelge 4.22	Cinsiyete göre “Süt ürünlerini satın alırken fiyat sizin için önemli midir?” sorusuna verilen cevapların frekans ve yüzde dağılımları.....	41
Çizelge 4.23	Cinsiyete göre “Süt ve süt ürünlerini saklama koşullarına dikkat eder misiniz?” sorusuna verilen cevapların frekans ve yüzde dağılımları.....	42
Çizelge 4.24	Cinsiyete göre “Süt ve süt ürünlerini nerede muhafaza ediyorsunuz?” sorusuna verilen cevapların frekans ve yüzde dağılımları.....	42
Çizelge 4.25	Cinsiyete göre “İşlenmiş gıda tanımını yapabilir misiniz?” sorusuna verilen cevapların frekans ve yüzde dağılımları.....	43
Çizelge 4.26	Cinsiyete göre “İşlenmiş gıdaların sağlıksız olduğunu düşünüyor musunuz?” sorusuna verilen cevapların frekans ve yüzde dağılımları.....	43
Çizelge 4.27	Fakülteye göre “Sigara kullanıyor musunuz?” sorusuna verilen cevapların frekans ve yüzde dağılımları.....	44
Çizelge 4.28	Fakülteye göre “Kronik bir hastalığınız var mı?” sorusuna verilen cevapların frekans ve yüzde dağılımları.....	44

Çizelge 4.29	Fakülteye göre “Sağlıklı ve dengeli beslendiğinizi düşünüyor musunuz?” sorusuna verilen cevapların frekans ve yüzde dağılımları.....	45
Çizelge 4.30	Fakülteye göre “Sizce beslenme sağlığı etkileyen faktörler arasında mıdır?” sorusuna verilen cevapların frekans ve yüzde dağılımları.....	45
Çizelge 4.31	Fakülteye göre “Beslenme ile ilgili eğitim aldıysanız nereden aldınız?” sorusuna verilen cevapların frekans ve yüzde dağılımları.....	46
Çizelge 4.32	Fakülteye göre “Beslenme alışkanlıklarınızı dikkate aldığınızda aşağıdakilerden hangisi sizin için daha önceliklidir?” sorusuna verilen cevapların frekans ve yüzde dağılımları.....	47
Çizelge 4.33	Fakülteye göre “Gıda ürünlerini tüketirken medyadan etkilenir misiniz?” sorusuna verilen cevapların frekans ve yüzde dağılımları.....	47
Çizelge 4.34	Fakülteye göre “Gıda ürünlerini satın alırken ambalajından etkilenir misiniz?” sorusuna verilen cevapların frekans ve yüzde dağılımları.....	48
Çizelge 4.35	Fakülteye göre “Gıda ürününü alırken önceliğiniz fiyatı olur mu?” sorusuna verilen cevapların frekans ve yüzde dağılımları...	48
Çizelge 4.36	Fakülteye göre “Aldığınız gıdanın firma bilgileri, üretim yeri, içindikiler kısmına dikkat eder misiniz?” sorusuna verilen cevapların frekans ve yüzde dağılımları.....	49
Çizelge 4.37	Fakülteye göre “Gıda ürünleri üretiminde kullanılan katkı maddelerinin tümü sağlığa zararlı mıdır?” sorusuna verilen cevapların frekans ve yüzde dağılımları.....	50
Çizelge 4.38	Fakülteye göre “Sizce ülkemizde gıda sektöründeki kontroller yeterli düzeyde mi?” sorusuna verilen cevapların frekans ve yüzde dağılımları.....	50

Çizelge 4.39	Fakülteye göre “Süt içmeyi sever misiniz?” sorusuna verilen cevapların frekans ve yüzde dağılımları.....	51
Çizelge 4.40	Fakülteye göre “Sütü nereden alıyorsunuz?” sorusuna verilen cevapların frekans ve yüzde dağılımları.....	51
Çizelge 4.41	Fakülteye göre “Tüketici olarak tercih ettiğiniz içme sütü hangisidir?” sorusuna verilen cevapların frekans ve yüzde dağılımları.....	52
Çizelge 4.42	Fakülteye göre “İçme sütü alırken ambalaj tercihiniz nedir?” sorusuna verilen cevapların frekans ve yüzde dağılımları.....	52
Çizelge 4.43	Fakülteye göre “Okulda içme sütü kampanyası hakkında ne düşünüyorsunuz?” sorusuna verilen cevapların frekans ve yüzde dağılımları.....	53
Çizelge 4.44	Fakülteye göre “Süt içmeyi sever misiniz?” sorusuna verilen cevapların frekans ve yüzde dağılımları.....	53
Çizelge 4.45	Fakülteye göre “Süt ürünlerini hangi sıklıkla tüketirsiniz?” sorusuna verilen cevapların frekans ve yüzde dağılımları.....	54
Çizelge 4.46	Fakülteye göre “Süt ürünlerinden hangisini daha çok tüketirsiniz?” sorusuna verilen cevapların frekans ve yüzde dağılımları.....	54
Çizelge 4.47	Fakülteye göre “Süt ürünlerini tüketirken marka tercihiniz var mı?” sorusuna verilen cevapların frekans ve yüzde dağılımları....	55
Çizelge 4.48	Fakülteye göre “Süt ürünlerini satın alırken fiyat sizin için önemli midir?” sorusuna verilen cevapların frekans ve yüzde dağılımları.....	55

Çizelge 4.49	Fakülteye göre “Süt ve süt ürünlerini saklama koşullarına dikkat eder misiniz?” sorusuna verilen cevapların frekans ve yüzde dağılımları.....	56
Çizelge 4.50	Fakülteye göre “Süt ve süt ürünlerini nerede muhafaza ediyorsunuz” sorusuna verilen cevapların frekans ve yüzde dağılımları.....	57
Çizelge 4.51	Fakülteye göre “İşlenmiş gıda tanımını yapabilir misiniz?” sorusuna verilen cevapların frekans ve yüzde dağılımları.....	57
Çizelge 4.52	Fakülteye göre “İşlenmiş gıdaların sağlıksız olduğunu düşünüyor musunuz?” sorusuna verilen cevapların frekans ve yüzde dağılımları.....	58

1. GİRİŞ

Beslenme insan sağlığını etkileyen önemli faktörlerden biridir. Bu da gıdaların beslenme açısından incelendiği çalışmaların yoğunlaşmasına sebep olmuştur. (Kim vd, 2006).

İnsan sağlığı açısından hayvansal gıdalar içerisinde süt ve süt ürünlerinin önemi büyüktür (İçöz vd,2006).

Türk Standartları (TS) 1018 çiğ süt standardına göre süt; inek, koyun, keçi ve mandaların meme bezlerinden salgılanan, kendine özgü tat ve kıvamda olan, içine başka maddeler karıştırılmamış, içinden herhangi bir maddesi alınmamış, beyaz veya krem renkli sıvıdır (TSE, 2000).

Her yaşta insan için mükemmel bir besin kaynağı olan süt canlılığın gelişebilmesi için gerekli besin maddelerinden protein, yağ, karbonhidrat, vitamin ve mineral maddeleri önemli düzeyde içeriğinde barındırır.

İnek sütünün bileşimi başta ırk olmak üzere; mevsim, laktasyon ve yemleme gibi çeşitli faktörlerin etkisiyle değişiklik gösterir. Ortalama %10,5-14,5 arasında kuru madde içerir. Toplam kuru maddenin ortalama %3,6-5,5'i laktoz, %2,5-6,0'sı yağ, %2,9-5,0'i protein, %0,6-0,9'u mineraller ve diğer bileşenlerden oluşmaktadır (Metin, 2014). Sütün kimyasal kompozisyonu elde edildiği hayvanın türüne göre de değişiklik gösterir. Çizelge 1.1'de süt ve süt ürünleri üretiminde değerlendirilen çeşitli tür sütlerin bileşimi verilmiştir (GTHB, 2006).

Çizelge 1.1 Çiğ Sütün Bileşimi (GTHB, 2006)

Özellikler	Protein En az (% , m/v)	Asitlik Süt asidi (% , m/v)	Yoğunluk En az (m/v)
İnek	2,8	0,135-0,20	1,028
Koyun	3,1	0,16-0,35	1,028
Keçi	2,8	0,15-0,28	1,026
Manda	5,5	0,14-0,22	1,028

Sütün en iyi deęerlendirme řekli ime sütün olarak doęrudan vucuda alınmasıdır. Ancak hacimli olması, naklinin zor olması ve abuk bozulması gibi nedenler, sütün daha dayanıklı rnlere iřlenmesini zorunlu hale getirmektedir (Demir, 2001).

Sütte bulunan hayati neme sahip besin maddeleri, eksiksiz hatta biraz daha zenginleřtirilmiř olarak yoęurtta da bulunmaktadır. nemli bir sütün rünü olan peynir; yaę, protein, mineral madde ve vitaminler bakımından zengin bir kaynaktır (Arslaner, 2008).

Genellikle tereyaęı olarak tketilen sütün yaęı hoř tadı sebebiyle tketiciler tarafından sevilmektedir. Sütün yaęının fizyolojik deęerleri yksek yaę asitlerini bnyesinde iermesi, sindiriminin kolay olması, A, D, E ve K vitaminlerini bnyesinde bulundurması nedeniyle de beslenme de nemli rol oynamaktadır (Oysun, 1987).

Saęlıklı bireylerin yeterli ve dengeli beslenmesi iin tketilmesi nerilen sütün miktarı yař, cinsiyet ve fizyolojik duruma (byme ve geliřme dnemi, gebelik, emzicilik, yařlılık) gre deęiřiklik gstermektedir (Miller vd, 2000).

USDA Besin Piramit'inde yetiřkin saęlıklı bir birey iin sütün ve sütün rnleri grubundan gnde 2 -3 porsiyon (200-400 ml) tketilmesi nerilirken; Ulusal Sütün ve Sütün rnleri Konseyi'nin yayınladıęı Beslenme Rehberi'nde 2-4 (400- 800 ml) porsiyon ve Trkiye'ye zg Beslenme Rehberi'nde yetiřkin bireylerin 2 porsiyon (bir porsiyon: bir orta boy su bardaęı (200 ml), ocuklar, adolesan dnemi genler, gebe ve emzikli kadınlarla menopoz sonrası kadınlara 3-4 (600- 800 ml) porsiyon tketmeleri nerilmektedir (Miller vd, 2000).

Çizelge 1.2 Bazı ülkelerde kişi başına süt ve süt ürünleri tüketim oranları (kg)*

ÜLKE	İçme Sütü		Peynir		Tereyağı		Yağsız süt tozu		Yağlı süt tozu	
	2016	2017	2016	2017	2016	2017	2016	2017	2016	2017
ABD	82,21	81,12	16,66	16,69	2,64	2,64	1,39	1,27	0,12	0,18
Arjantin	42,19	41,56	8,85	8,70	0,66	0,68	0,34	0,38	1,37	1,81
Avustralya	105,7	103,5	11,40	11,86	4,23	4,54	3,40	3,39	1,24	1,35
Belarus	110,8	110,8	7,49	7,21	4,50	4,75	0,32	0,11	1,58	1,58
Brezilya	46,23	47,78	3,78	3,83	0,43	0,43	0,91	0,89	3,18	3,17
Çin	10,40	10,49	-	-	-	-	0,16	0,21	1,42	1,42
Japonya	31,25	31,14	2,39	2,44	0,56	0,52	1,29	1,28	-	-
Rusya	62,24	59,73	7,47	7,92	2,43	2,53	1,33	1,34	0,63	0,64
Ukrayna	117,9	117,6	4,21	4,23	2,09	1,94	0,45	0,52	0,09	0,02
Yeni Zelenda	106,6	106,3	7,51	7,44	6,01	6,37	1,07	1,06	3,86	5,10
Türkiye**	34,0	-	15,2	-	1,52	-	-	-	-	-
EU (28)	65,85	65,59	17,82	17,97	4,27	4,27	1,59	1,83	0,68	0,66

* CLAL.it, (2018), ** Anonim (2016)

Ülkemizde, kayıtlı içme sütü üretim miktarları ve dış ticaret verileri ile entegre süt işletmeleri tarafından toplanan süt miktarları haricinde kalan sütün miktarı ele alındığında, 2016 yılında kişi başı içme sütü tüketimi yaklaşık 34 kg olarak tespit edilmiştir (Anonim, 2016).

Türkiye’de en çok tüketilen süt ürünlerinden biri peynirdir ve en çok tercih edilen peynir çeşidi beyaz peynirdir. 2016 yılı itibariyle 657.694 ton olarak hesaplanan toplam peynir üretim miktarımız, toplamda 9,3 milyon ton olan entegre süt işletmeleri tarafından toplanan inek, koyun, keçi ve manda sütü haricindeki süt üretim miktarı ile peynir ithalat ve ihracatımızın da dahil edildiği bir hesaplama ile 2016 yılı kişi başına düşen yıllık peynir tüketim miktarımızın 15,2 kg/yıl olduğu belirlenmiştir (Anonim, 2016).

Süt ürünü olan yoğurt ve ayran, içme sütünden sonra entegre süt işletmeleri tarafından toplanan süt miktarının en çok işlendiği süt ürünleridir. İçme sütü ve peynir tüketim rakamlarıyla benzer bir hesaplama ile 2016 yılı kişi başı yoğurt tüketimi 30 kg/ yıl iken ayran tüketimi 15,6 kg olarak hesaplanmıştır. Besin değeri açısından oldukça yüksek ve diğer yağlara oranla en yüksek protein miktarına sahip olan tereyağının tüketimi oldukça yaygındır. İçme sütü ve diğer süt ürünlerinde yapılan hesaplama göre ülkemizde 2016 yılına ilişkin kişi başı yıllık tereyağı tüketimi 1,52 kg’dır (Anonim, 2016).

Üniversite öğrencileri erişkin döneme geçme aşamasında ilk gruptur. Üniversite eğitiminin başlaması ile birlikte o zamana kadar alıştıkları aile ortamı içerisinde ayrılmaları, dış etkilere daha açık hale gelmeleri ve kendi seçimlerini özgür bir şekilde yapmaya başlıyor olmaları nedeniyle beslenme alışkanlıkları yeni bir şekil almaya başlar. Bu dönemin belirleyici özelliği ekonomik problemler ve yeni kurulacak bir düzene uyum sağlama çabalarıdır. Beslenme alışkanlıklarında ortaya çıkabilecek yeni alışkanlıklar üniversite öğrenimi sonrasında da kendini gösterecektir. Öğrencilerin beslenme alışkanlıklarının tespiti; yetişkin dönemde beslenme alışkanlıklarının düzenlenmesi ve yanlış beslenmenin yol açabileceği olası bozuklukların önlenmesi açısından önemlidir (Mazıcıoğlu vd, 2003).

Bu gerçekten hareketle, bu çalışma Bayburt Üniversitesi lisans son sınıf öğrencilerinin süt ve süt ürünlerine karşı tutum ve davranışlarını belirlemek amacıyla yapılmıştır. Araştırmada elde edilen sonuçlar üniversite öğrencilerinin; beslenme yönünden, süt ve süt ürünleri konusunda bilgi ve alışkanlıklarının ortaya konulması açısından önem taşımaktadır.

2. KAYNAK ÖZETLERİ

Yapılan literatür araştırması sonucunda bu çalışmaya benzerlik gösteren farklı iller ve üniversitelerde yürütülmüş bazı çalışmaların sonuçları aşağıda sunulmuştur.

Yalçinkaya (1999), yaptığı çalışmada Van'da aileleri gelir gruplarına göre ayırarak, süt ve ürünleri tüketim düzeylerini belirlemiştir. Sonuçlar doğrultusunda ailelerin ortalama yıllık peynir tüketimi 52 kg, yoğurt tüketimi 164.3 kg ve tereyağı tüketimi ise 13.3 kg, süt tüketim miktarı 299 litre olarak tespit etmiştir.

Şahin vd (2001), Van ili kentsel alanda ailelerin otlu peynir ve süt ürünleri alım ve tüketim davranışlarının belirlenmesi konulu çalışmalarında; süt, süt ürünleri alım ve tüketim davranışları ile birlikte ailelerin sosyoekonomik durumlarını incelemek üzere 196 aileye anket uygulamışlardır. Araştırma sonucunda kentsel alanda ailelerin %85'inin otlu peynir tükettiğini, otlu peynir tüketiminde otların tat ve aroması yanında insanların alışkanlıklarının etkisi olduğunu saptamışlardır. Otlu peynir tüketiminden dolayı Van ilinde beyaz peynir tüketiminin düşük olduğunu ve sütün ise başta içme sütü yanı sıra yoğurt yapımı, çocuk beslenmesinde kullanıldığını saptamışlardır. Van ili kentsel alanda ailelerin aylık ortalama süt ürünleri tüketimlerinin 1.6 kg beyaz peynir, 17.5 kg açık süt, , 14.7 kg yoğurt, 5.9 kg Otlu peynir, 4.6 kg pastörize süt olduğunu ve tüketicilerin satın aldıkları süt ürünlerinde dikkat ettikleri en önemli kriterlerin tazelik, fiyat ve hijyen olduğunu belirtmişlerdir.

Selçuk vd, (2003) Yüzüncü Yıl Üniversitesi Ziraat, Fen-Edebiyat, Eğitim, Veteriner, İlahiyat, Tıp ve Mühendislik Fakültelerinde eğitim gören öğrencilerin peynir, yoğurt, tereyağı, dondurma ve ayran gibi süt ürünlerini tüketim alışkanlıkları, süt ürünleri konusunda bilgi düzeyini ölçmek için yaptıkları çalışmalarında; öğrencilerin süt ürünlerini satın alırken dikkat ettiği önceliğin son kullanma tarihi olduğunu; öğrencilerin %66'sının süt ürünlerini marketten aldığını ve büyük bir kısmının süt ürünlerini pahalı bulduğunu ifade etmişlerdir. Öğrencilerin %90'dan fazlasının dondurma ve ayranı severek tükettiğini, öğün bakımından ise ayranı yemeklerde peyniri ise kahvaltıda tükettiklerini saptamışlardır.

Tarakçı (2003) Yüzüncü Yıl üniversitesi lisans öğrencilerinin süt ürünleri tüketim alışkanlıkları adlı çalışmasında; öğrencilerin %60,64'ünün içme sütünü marketten

temin ettiğini, markaya bakarak süt alanların oranının %19.57 olduğunu ve erkek öğrencilerin ise sterilize paket sütü kadın bireylerden daha çok tercih ettiğini tespit etmiştir.

Karagözlü vd (2005), üniversite öğrencilerinde süt ve süt ürünleri tüketim alışkanlıkları ve beslenme bilinçleri üzerine yaptığı çalışmada öğrencilerin %50,4'ünün pastörize sütü, %40,70'inin UHT sütü ve %5,3'ünün sokak sütünü tercih ettiklerini belirlemiştir.

Çelik vd, (2005), Şanlıurfa ili kentsel alanda tüketicilerin süt tüketim düzeyleri ve süt tüketim alışkanlıkları adlı çalışmalarında farklı gelir düzeyindeki ailelere anket uygulamışlardır. Anketten elde edilen veriler sonucunda aile başına aylık süt tüketiminin ortalama 16,4 litre, yıllık kişi başına düşen süt tüketiminin ise 39,5 litre olduğunu ifade etmişlerdir. Süt tüketimde aile bireyleri arasında 0-10 yaş arası çocuk olmasının etkili bir faktör olmasının yanında toplam gıda harcamalarının içinde süt harcamasının oranının %5,3 olduğunu tespit etmişlerdir. Ailelerin %46,3'ünün açık süt, %53,7'sinin ise ambalajlı süt temin ettiğini ve satın alınan sütün %33,7'sinin hijyenik koşullarda üretim yapmayan sokak sütü olduğunu vurgulamışlardır.

Uzunöz ve Gülşen (2007), üniversite öğrencilerinin “Süt ve Süt Ürünleri Tüketim Alışkanlıklarının Belirlenmesi” adlı çalışmalarında yüz yüze görüşme tekniği ile 300 adet anket uygulamışlardır. Anket sonucunda öğrencilerin süt ve süt ürünlerini satın alırken öncelik olarak son kullanma tarihini gördüklerini; öğrencilerin sadece %28,67'sinin düzenli olarak süt tüketirken; %33,33'ünün ise süt ürünlerini tükettiğini saptamışlardır. Öğrencilerin süt ve süt ürünlerini alırken marketi tercih ettiklerini, dondurma ve ayranı severek tüketirken süt ürünlerinde daha çok az yağlı ürünleri tercih ettiklerini ifade etmişlerdir.

Yılmaz ve Özkan (2007), Balıkesir üniversitesinde öğrencilerinin beslenme alışkanlıklarının incelenmesi adlı çalışmalarında gerçekleştirdikleri bir anket sonucunda, öğrencilerin %78,9'unun sağlıklı beslendiğine inanmadığını ve öğrencilerin %69,7'sinin beslenme ile ilgili eğitim aldığını belirlemiştir.

Karakaya (2011), İstanbul ilinde tüketicilerin süt ve süt ürünleri tüketim ve tercihlerini incelediği çalışmasında 400 aileye uyguladığı ankette sosyoekonomik ve demografik faktörlerin süt ve süt ürünleri tüketim ve tercihleri üzerine etkilerini araştırmıştır. Anket sonucunda elde edilen veriler dahilinde ailelerin %26,5'i açık süt, %26,2'si pastörize süt ve %87,7'sinin ise sterilize süt tükettiğini; ailelerin toplam gelirlerinin %22,5'ini gıda harcamalarına ayırırken, süt ve süt ürünleri harcamaları toplam harcamanın %18,6'sını oluşturduğunu ifade etmiştir. Ayrıca süt ve süt ürünleri tüketimiyle anne eğitimi, aile gelir, aile bireyleri arasında 14 yaşından küçük şahısın olması arasında pozitif ve istatistiki olarak önemli bir ilişki olduğunu ifade etmiştir.

Derin (2013), Ege Üniversitesi gıda mühendisliği öğrencilerinin probiyotik ürün tüketim durumlarının belirlenmesi amacıyla yaptıkları çalışma da 495 kişiye anket uygulamıştır. Erkek öğrencilerin %63,2'sinin, kız öğrencilerin %63,6'sının probiyotik ürünler hakkında bilgilerinin olduğunu erkek öğrencilerin %37,7'si, kız öğrencilerin ise %39,0 'ı probiyotik ürün tükettiklerini ifade etmişlerdir.

Aktan (2014), Adana ilinde tüketicilerin gıda ürünlerini satın alma ve gıda güvenilirliğine ilişkin tutum ve davranışlarının incelenmesi konulu çalışmasında tüketicilerin %87,2'sinin gıda katkı maddelerinin bazılarının sağlığa zararlı olduğunu düşündüklerini, hazır gıda satın alma ve tüketim esnasında dikkat ettiği kriterlere göre katılımcıların büyük çoğunluğunun (%45,2) markalı ürünleri tercih ettiğini, erkek tüketicilerin %57,1'inin, kadın tüketicilerin ise %61,3'ünün ambalaj üzerindeki içindikiler bölümüne dikkat ettiğini belirlemiştir.

Terzioğlu (2017), Erzincan Üniversitesi lisans öğrencilerinin süt tüketim alışkanlıklarının ve davranışlarının belirlenmesi konulu çalışmasında, öğrencilerin %67'sinin sütü sevdiği, haftalık kişi başına yaklaşık 1,3 litre süt tükettiğini belirtmiştir. Ayrıca, öğrencilerin süt ile bulaşan hastalıklar konusunda yeterince bilgi sahibi olmadığını ve toplumun içme sütü konusunda yeterince teşvik edilmediğini ifade etmiştir.

Bitlis Eren Üniversitesi Sağlık Yüksekokulu öğrencilerinin süt ve süt ürünleri tüketim alışkanlıklarını etkileyen faktörlerin araştırıldığı bir çalışmada, öğrencilerin

% 8.3'ünün sütten nefret ettiği ve hiç süt içmediği belirlenmiştir. Ayrıca, öğrencilerin en çok sevdiği süt ürününün ayran (% 25.8) olduğu, daha sonra peynir (% 23.3) ve yoğurt (% 23.3) geldiği tespit edilmiştir (Yalçın ve Argun, 2017).

Gümüşhane Üniversitesi öğrencilerinin süt ve süt ürünleri tüketim alışkanlıkları ve etkileyen faktörlerin araştırıldığı bir çalışmada, öğrencilerin % 41,7'sinin düzenli süt içme alışkanlığının olduğu ve % 30'unun hiç süt tüketmediği belirlenmiştir (Şahinöz ve Özdemir, 2017).



3. MATERYAL ve YÖNTEM

Bu çalışma, 2017-2018 eğitim-öğretim yılında Bayburt Üniversitesi Eğitim Fakültesi, İktisadi ve İdari Bilimler Fakültesi, İlahiyat Fakültesi ve Mühendislik Fakültesinde öğrenim gören son sınıf öğrencilerinden örnekleme yöntemiyle 410 kişi seçilmesiyle yapılmıştır. Örnek hacmi, ana kitle oranlarına dayalı kümelendirilmemiş tek aşamalı tesadüfi olasılık örnekleme yöntemi ile belirlenmiştir (Collins 1986).

Bu formül;

$$n = t^2 * [1+(0,02) (b-1)] * (p * q) / e^2$$

n: Örnek Hacmi

t: % 95 önem derecesine karşılık gelen tablo değeri

b: Örnekleme aşaması (bu çalışmada tek aşamalı olduğu için 1 alınmıştır)

p: İncelenen olayın ana kitle içinde gerçekleşme olasılığı % 0,5 olarak alınmıştır.

q: İncelenen olayın gerçekleşmeme olasılığı (1-p)

e: Kabul edilen hata payı (bu çalışmada hata payı %5 olarak alınmıştır)

Denklemden, b=1 alındığında, eşitlik aşağıdaki forma dönüşmüştür:

$$n = t^2 * (p*q)/e^2$$

Bu formüle göre örnekleme hacmi;

$$n = 1,96^2 * (0,5 * 0,5) / 0,05^2 \rightarrow n = 384$$

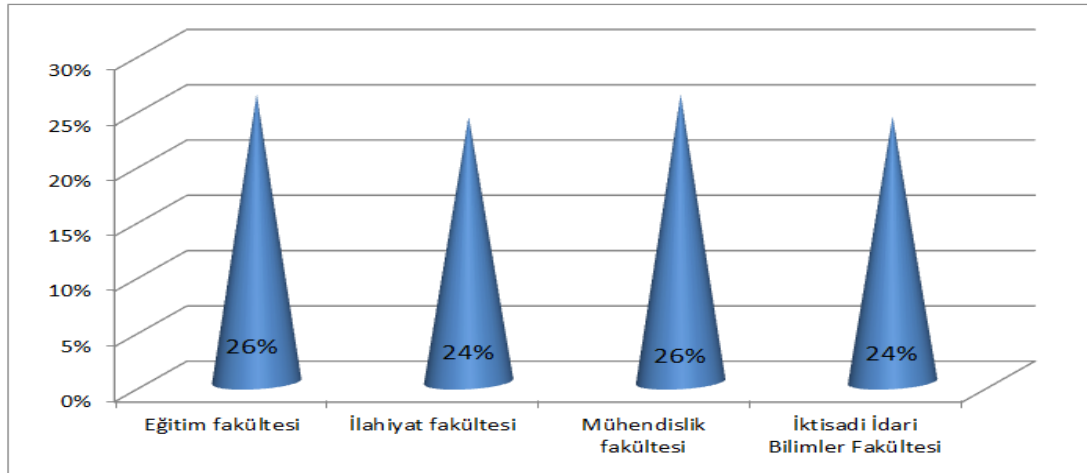
Elde edilen 384 değeri orantılı bir dağılım sağlanması için 410'a tamamlanmıştır. Seçilen öğrencilere hazırlanan 35 soruluk anket formu gerekli açıklamalar yapıldıktan sonra dağıtılmış ve anketi doldurmaları istenmiştir. Anket çalışması ile elde edilen veriler bilgisayar ortamında SPSS 20 paket programı ve istatistiksel analiz olarak Ki-Kare testi ile analiz edilmiştir. Elde edilen bulgular tablolar haline getirilerek yorumlanmıştır.

4. ARAŞTIRMA BULGULARI ve TARTIŞMA

4.1 Genel katılım bazında anket sonuçları

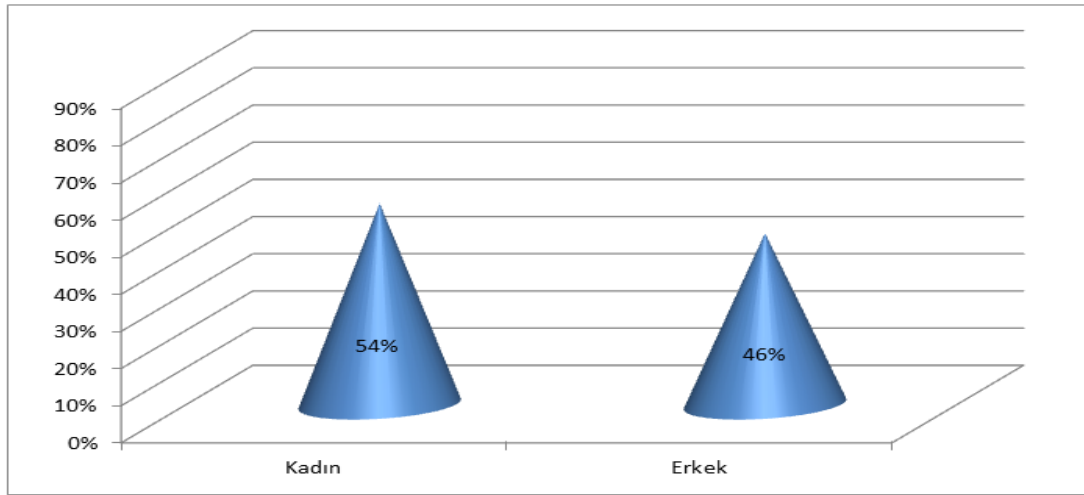
Bayburt Üniversitesi lisans öğrencilerinin Bayburt Üniversitesi lisans öğrencilerinin süt ve süt ürünleri tüketimin alışkanlıklarının belirlenmesi konulu anket çalışması için tesadüf örnekleme yöntemi ile seçilen 410 öğrencinin anket sorularına verdiği cevapların yüzde ve frekans dağılımları tablolar halinde aşağıda gösterilmektedir.

Anket uygulanan öğrenciler, Bayburt Üniversitesi Eğitim Fakültesi (%26), İlahiyat Fakültesi (%24), Mühendislik Fakültesi (%26) ve İktisadi ve İdari Bilimler Fakültesi (%24) dördüncü sınıf öğrencilerinden oluşmaktadır (Şekil 4.1).



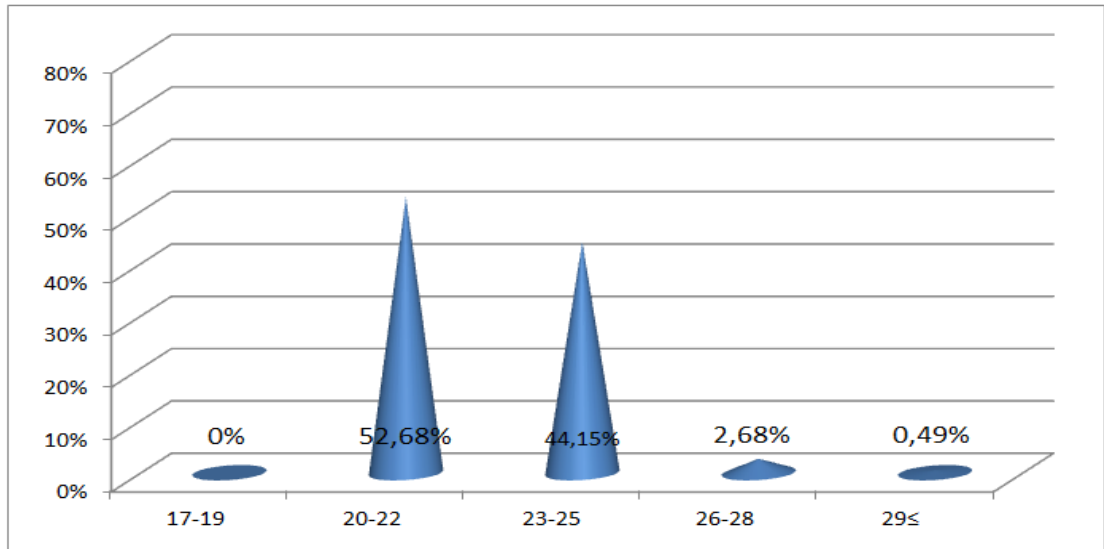
Şekil 4.1 “Fakülteniz” sorusuna verilen cevapların yüzde ve frekans dağılımları

Ankete katılan kadın öğrencilerin oranı %54, erkek öğrencilerin oranı ise %46’dır (Şekil4.2).



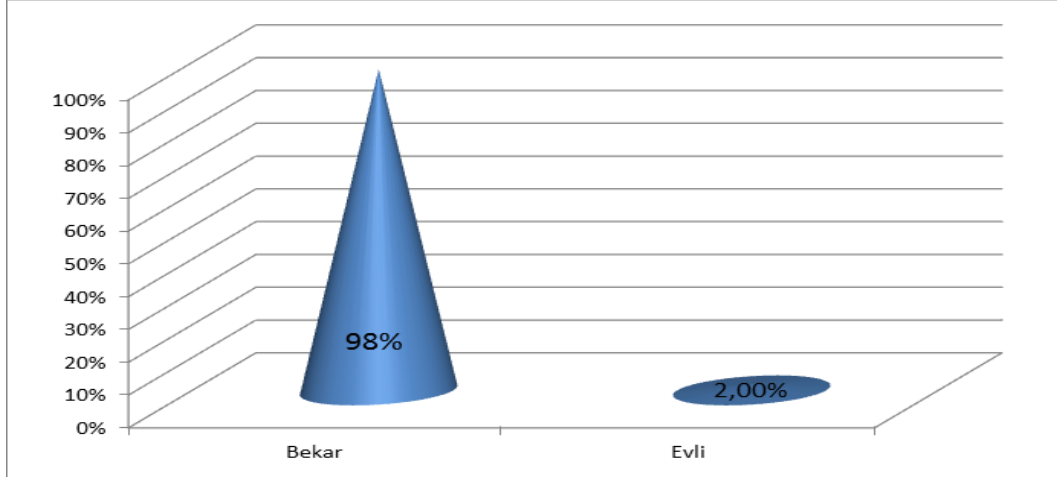
Şekil 4.2 “Cinsiyetiniz” sorusuna verilen cevapların yüzde ve frekans dağılımları

Anket uygulanan öğrencilerin çoğunun (%96,83), 20-25yaş aralığında olduğu tespit edilmiştir (Şekil 4.3).



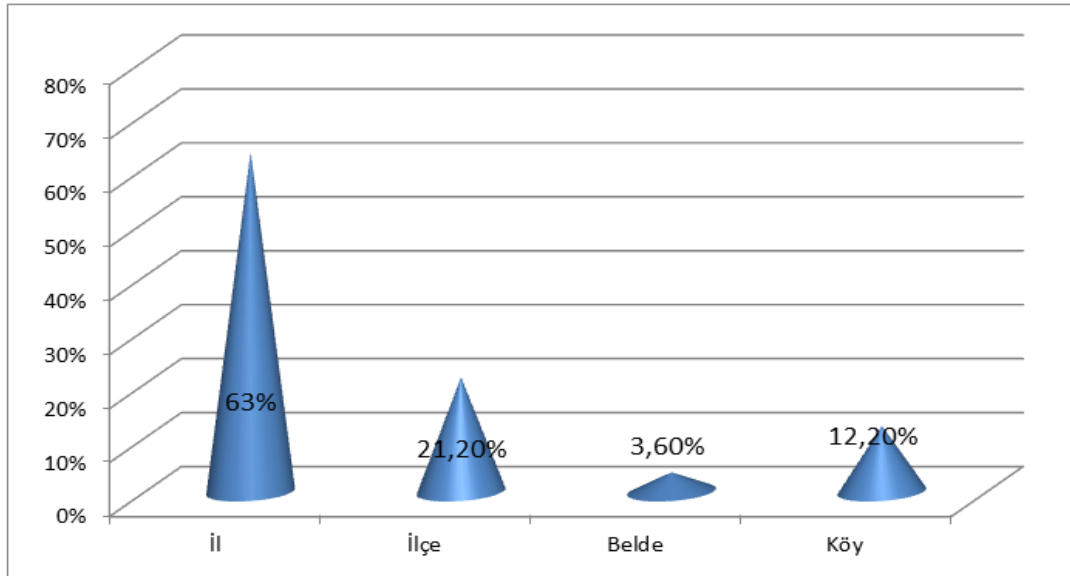
Şekil 4.3 “Yaşınız” sorusuna verilen cevapların yüzde ve frekans dağılımları

Çalışma sonunda; öğrencilerin %2’sinin medeni halinin evli olduğu belirlenmiştir (Şekil 4.4).



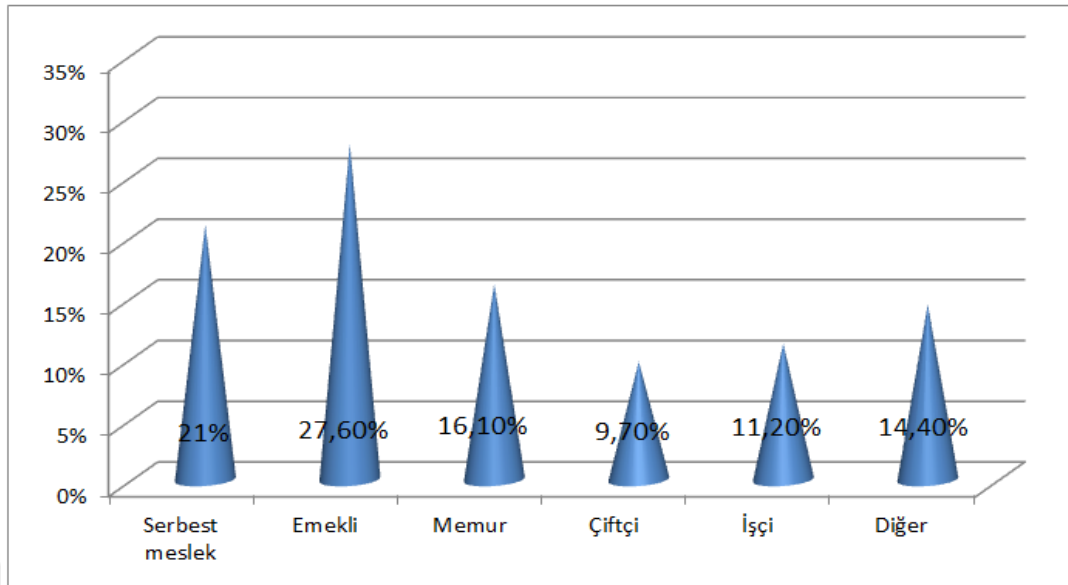
Şekil 4.4 “Medeni haliniz” sorusuna verilen cevapların yüzde ve frekans dağılımları

İstatistiksel veriler sonucunda; öğrencilerin %63,0’ının ilde ikamet ettiği; %12,2’sinin ise ikamet yerinin köy olduğu saptanmıştır (Şekil 4.5).



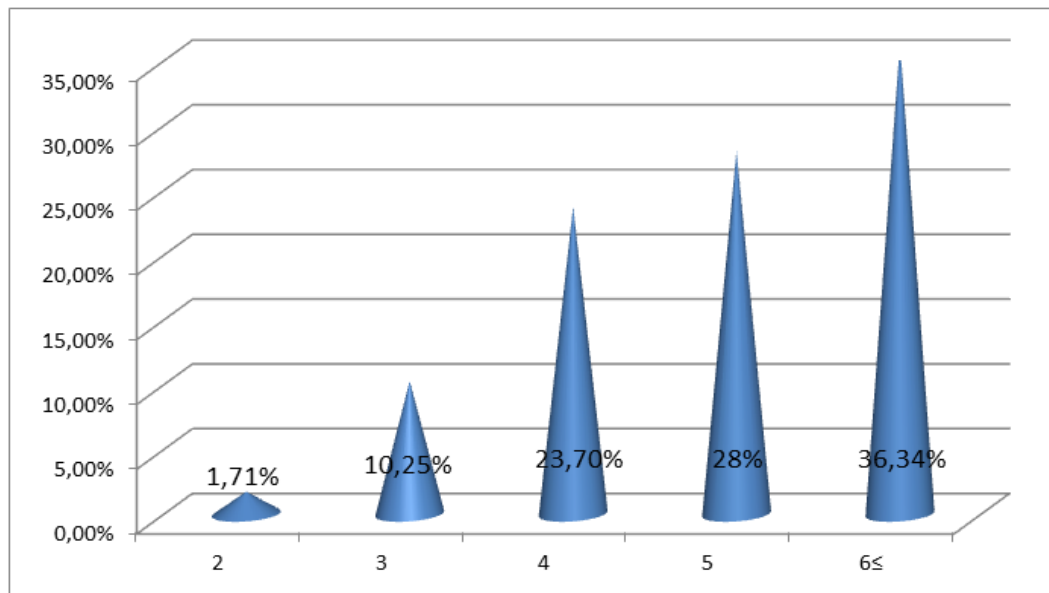
Şekil 4.5 “Sürekli ikamet ettiğiniz yer” sorusuna verilen cevapların yüzde ve frekans dağılımları

Anket uygulanan öğrencilerden; %27,6’sı ebeveyninin emekli olduğunu belirtmiştir. %9,7’lik kısım ise ebeveyn mesleğinin çiftçi olduğunu ifade etmiştir (Şekil 4.6).



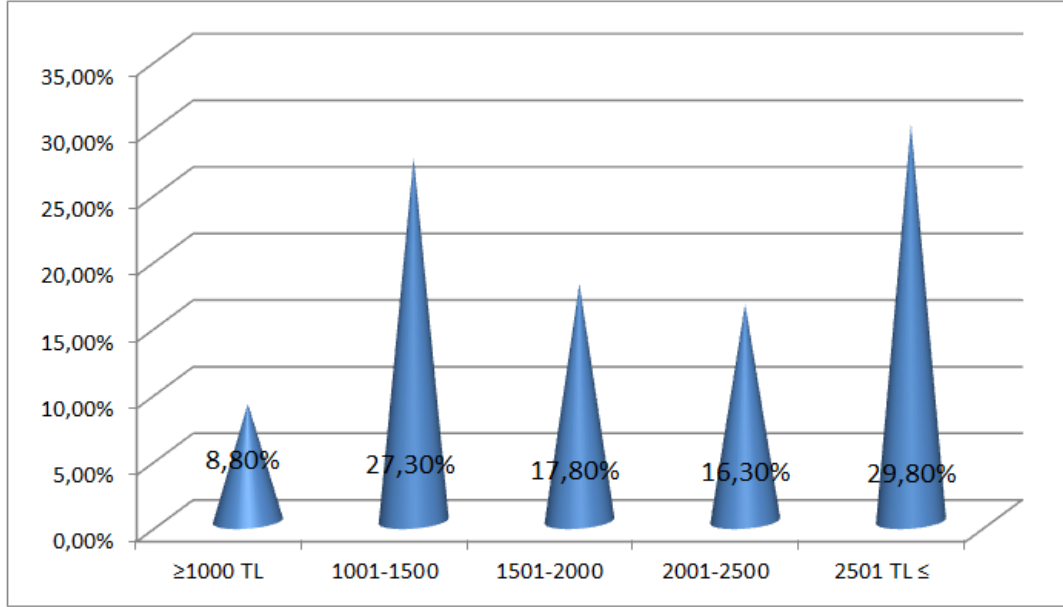
Şekil 4.6 “Ebeveyn mesleği” sorusuna verilen cevapların yüzde ve frekans dağılımları

Anket sonucunda; hane halkı sayısının ağırlıklı olarak 6 ve 6’dan çok (%36,34) bireyden oluştuğu ifade edilmiştir (Şekil 4.7).

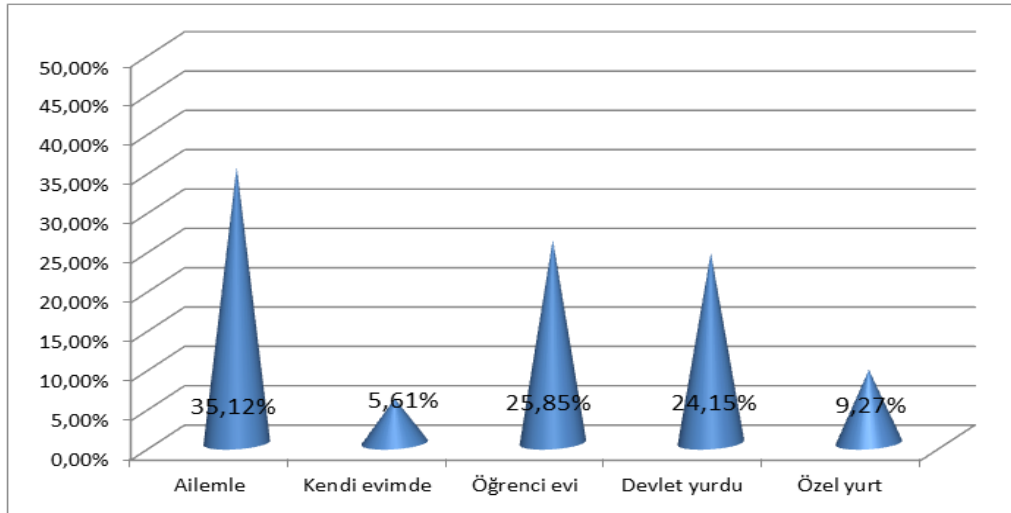


Şekil 4.7 “Hane halkı sayısı” sorusuna verilen cevapların yüzde ve frekans dağılımları

Bayburt Üniversitesi öğrencilerine ailelerinin aylık geliri sorulmuştur. İstatistiksel veriler ışığında %29,82’i “2501 TL ≤”, %27,3’ü “1001-1500”, %17,8’i “1501-2000” cevabını vermiştir (Şekil 4.8).

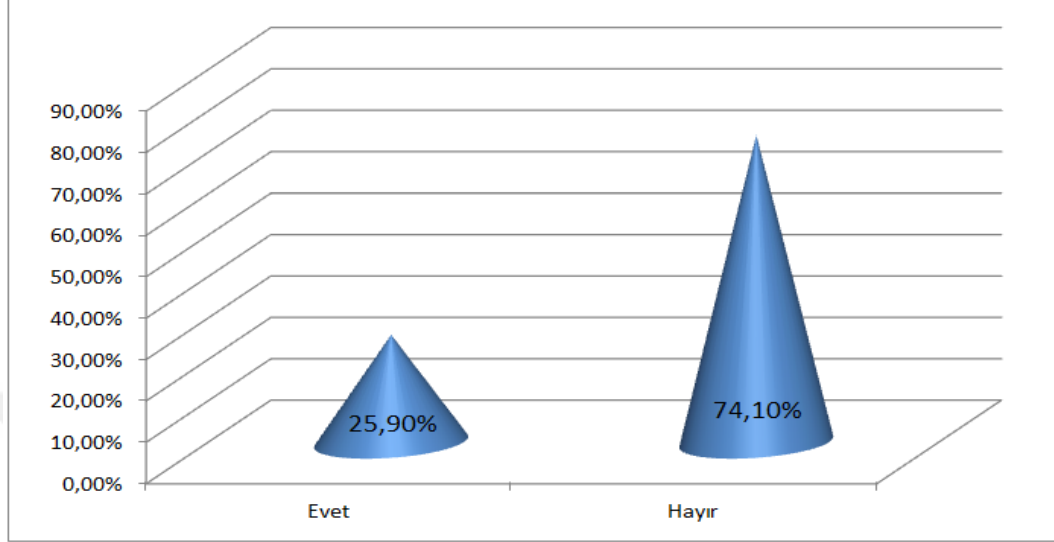


Şekil 4.8 “Ailenizin aylık geliri nedir?” sorusuna verilen cevapların yüzde ve frekans dağılımları



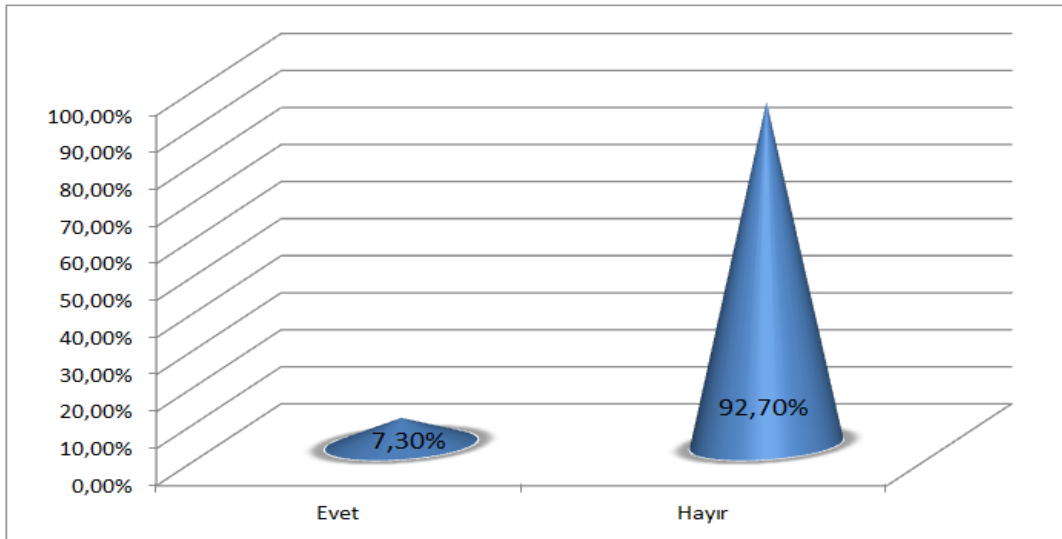
Şekil 4.9 “İkamet ettiğiniz yer” sorusuna verilen cevapların yüzde ve frekans dağılımları

Anketten elde edilen verilere göre büyük bir kısmı (%74,1) sigara kullanmamaktadır (Şekil 4.10).



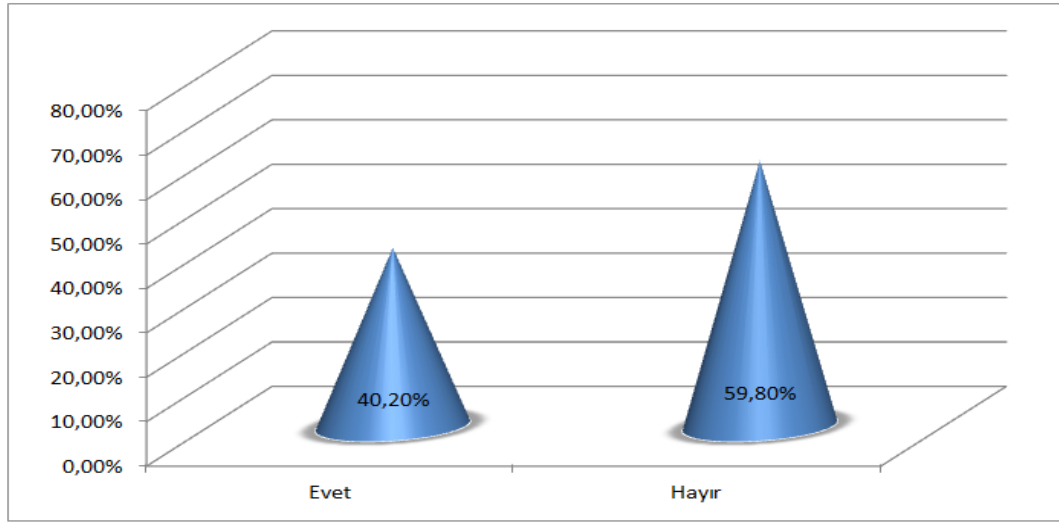
Şekil 4.10 “Sigara kullanıyor musunuz?” sorusuna verilen cevapların yüzde ve frekans dağılımları

Ankete katılan bireylerin %92,7’si herhangi bir sağlık sorunu olmadığını, geri kalan kısmı ise (%7,3) çeşitli sağlık sorunlarının bulunduğunu ifade etmiştir (Şekil 4.11).



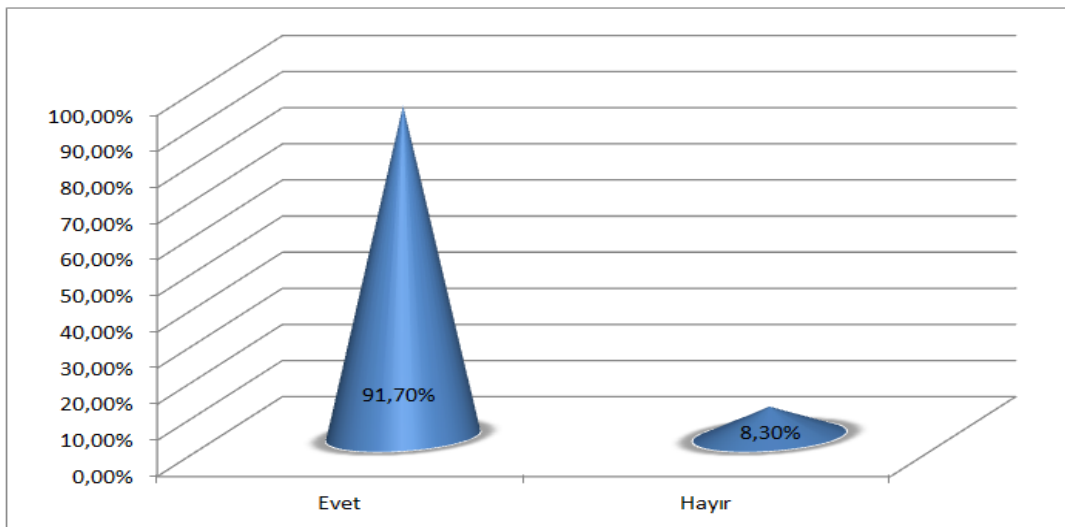
Şekil 4.11 “Kronik bir hastalığınız var mı?” sorusuna verilen cevapların yüzde ve frekans dağılımları

Araştırma bulgularına göre, %59.8'i sağlıklı ve dengeli beslenmediklerini düşünmektedir (Şekil 4.12). Yılmaz ve Özkan (2007), Balıkesir Üniversitesinde gerçekleştirdikleri bir anket sonucunda, öğrencilerin %78,9'unun sağlıklı beslendiğine inanmadığını belirlemişlerdir.



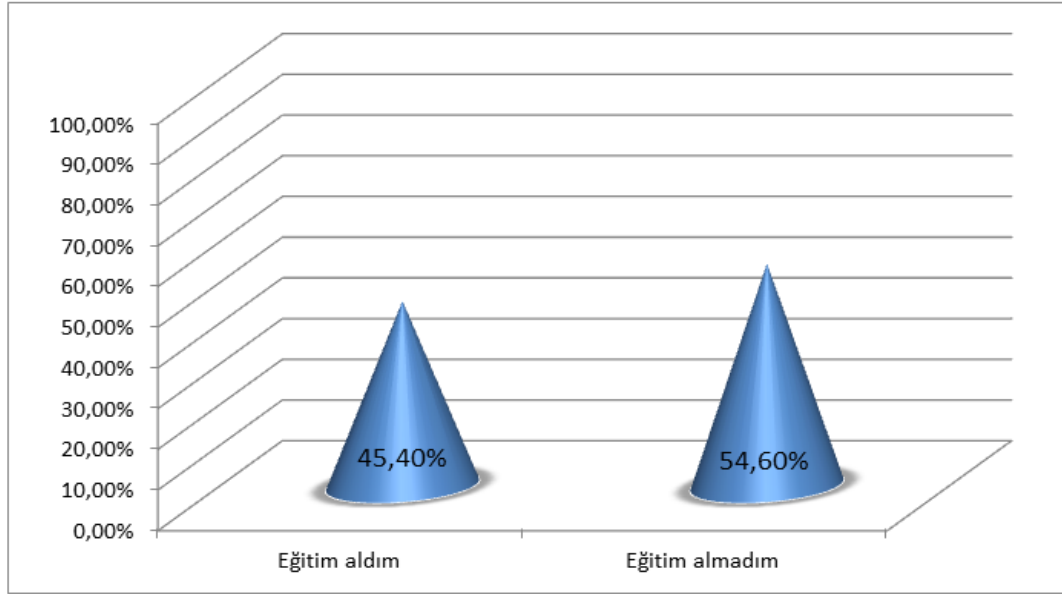
Şekil 4.12 “Sağlıklı ve dengeli beslendiğinizi düşünüyor musunuz?” sorusuna verilen cevapların yüzde ve frekans dağılımları

Ankete katılan öğrencilerin %91,7'si beslenmenin sağlığı etkileyen faktörler arasında olduğunu ifade etmişlerdir (Şekil 4.13).



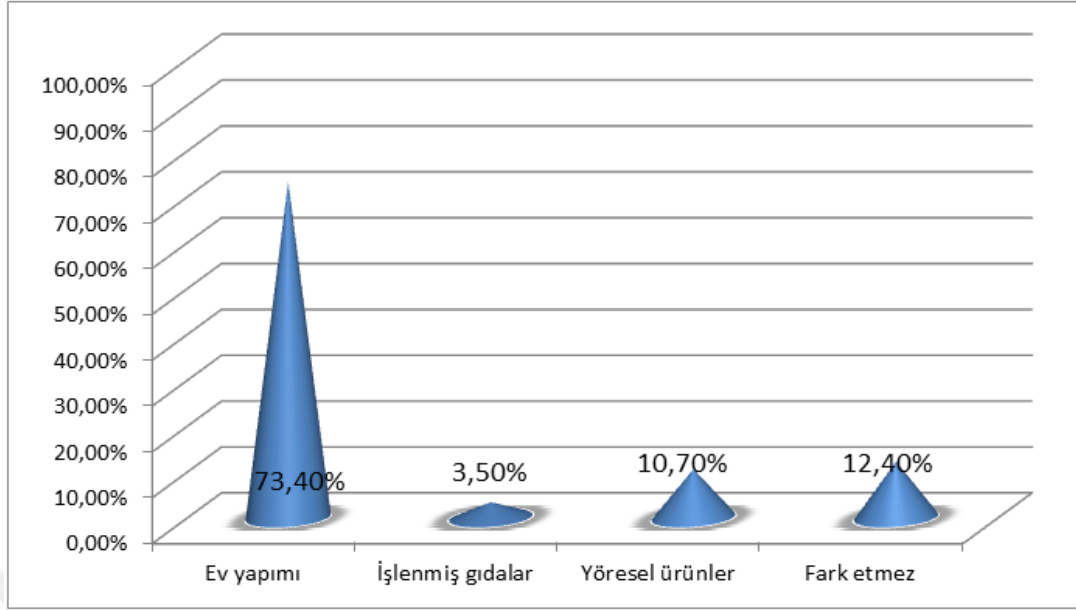
Şekil 4.13 “Sizce beslenme sağlığı etkileyen faktörler arasında mıdır?” sorusuna verilen cevapların yüzde ve frekans dağılımları

Ankete katılan öğrencilerin %54.6'sı beslenme ile ilgili bir eğitim almadıklarını belirtmişlerdir (Şekil 4.14). Yine, Yılmaz ve Özkan (2007), yaptıkları anket sonucunda öğrencilerin %69,7'sinin beslenme ile ilgili eğitim aldığını belirlemişlerdir.



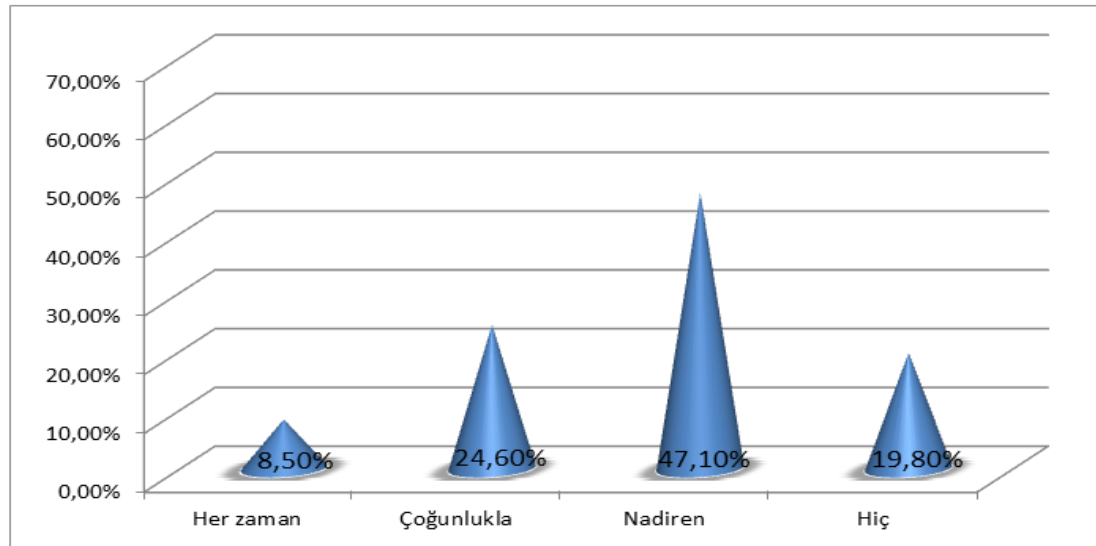
Şekil 4.14 “Beslenme ile ilgili eğitim aldınız mı?” sorusuna verilen cevapların yüzde ve frekans dağılımları

Öğrencilerin %73,4'ü ev yapımı gıdaları, %10,7'si yöresel ürünleri tercih etmektedir. Yalnızca, %12,4'lük kısım besinlerin hazırlanış biçiminin önemli olmadığını ifade etmiştir (Şekil 4.15). Bu durumda, üniversite öğrencilerinin işlenmiş gıdalar konusunda bir önyargısı ve güvensizliğinin olduğu söylenebilir.



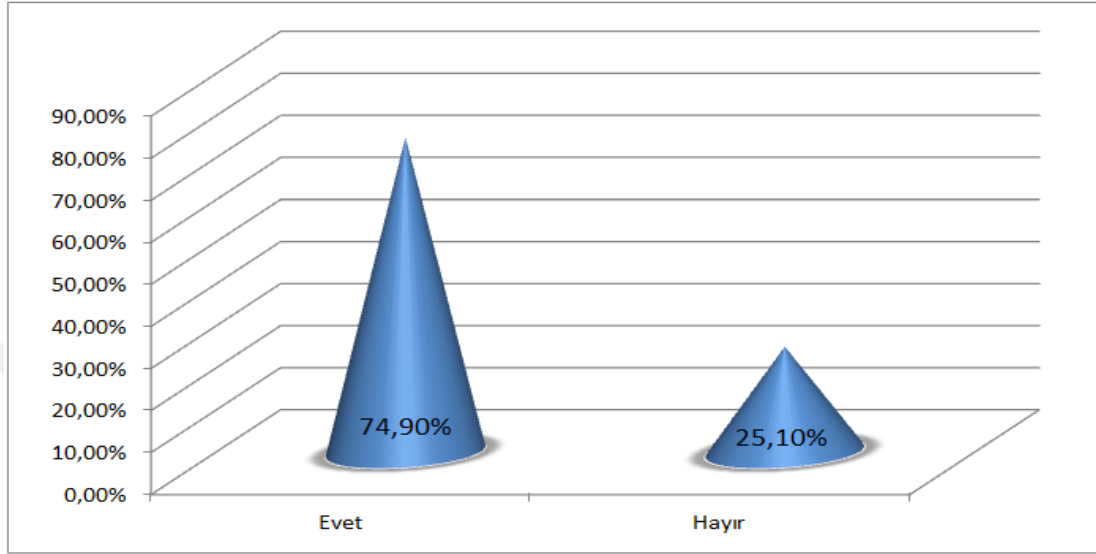
Şekil 4.15 “Beslenme alışkanlıklarınızı dikkate aldığınızda aşağıdakilerden hangisi sizin için daha önceliklidir?” sorusuna verilen cevapların yüzde ve frekans dağılımları

Öğrencilerin; %47,1’inin medyadan nadiren etkilendiği, %19,8’inin ise medyadan hiç etkilenmediği tespit edilmiştir. Medyadan her zaman ve çoğunlukla etkilendiğini ifade eden öğrencilerin oranı toplam %33,10’tür (Şekil 4.16).



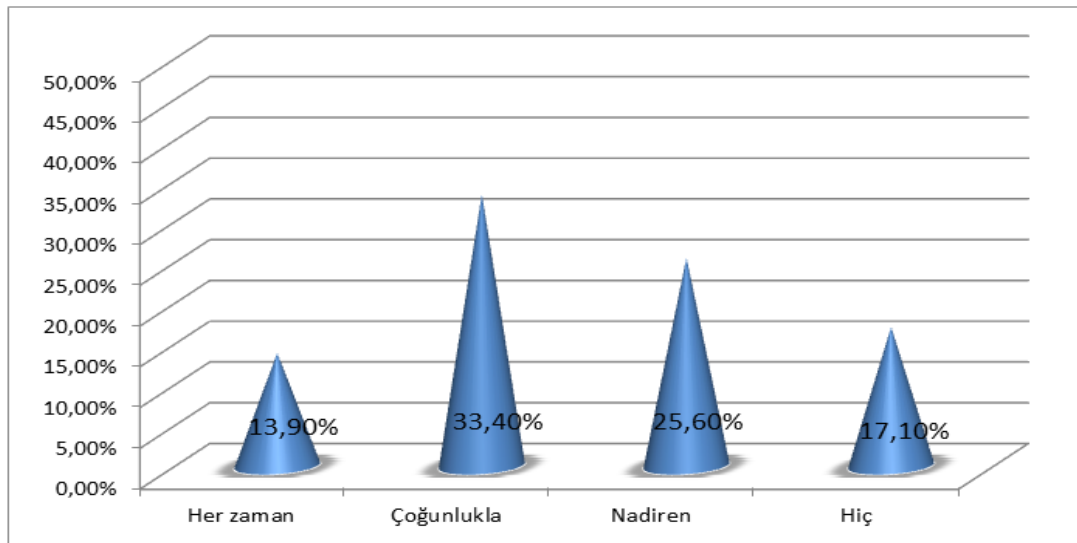
Şekil 4.16 “Gıda ürünlerini tüketirken medyadan etkilenir misiniz?” sorusuna verilen cevapların yüzde ve frekans dağılımları

Öğrencilerin %74,9'u aldıkları ürünün ambalajından etkilendiğini ifade etmiştir (Şekil 4.17). Elde edilen bu veri ışığında, ambalajın gıda satın almada tüketici tercihini önemli derecede etkilediği söylenebilir.



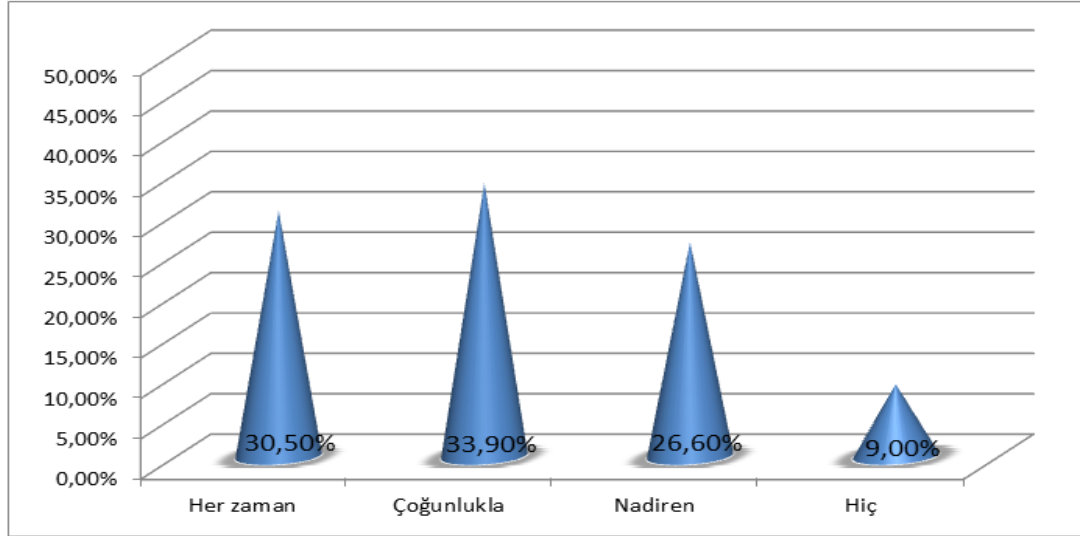
Şekil 4.17 “Gıda ürünlerini satın alırken ambalajından etkilenir misiniz?” sorusuna verilen cevapların yüzde ve frekans dağılımları

%13,9'u gıda ürünlerini alırken önceliğinin her zaman fiyat olduğunu, %17,1'i ise gıdanın fiyatından hiç etkilenmediğini belirtmiştir (Şekil 4.18).



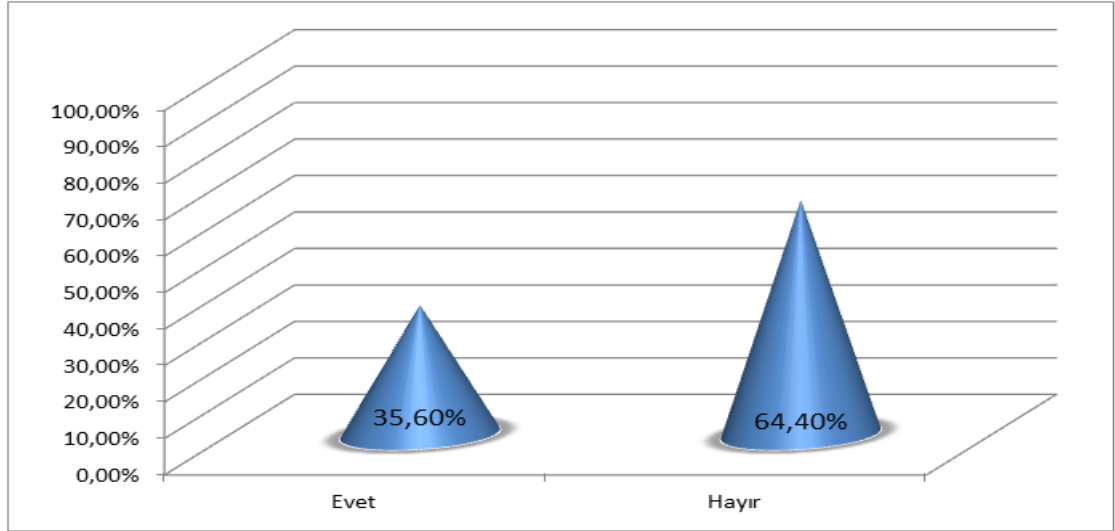
Şekil 4.18 “Gıda ürününü alırken önceliğiniz fiyatı olur mu?” sorusuna verilen cevapların yüzde ve frekans dağılımları

Ankete katılan üniversite öğrencilerinden, gıdanın firma bilgileri, üretim yeri, içindekiler kısmına her zaman ve çoğunlukla dikkat eden öğrencilerin toplam oranı %64,40; nadiren ya da hiç dikkat etmediğini ifade eden öğrencilerin oranı ise %35,60'dır. Uzunöz ve Gülşen (2007), süt ve süt ürünleri satın alırken üniversite öğrencilerinin en fazla son kullanma tarihine dikkat ettiğini bildirmişlerdir.



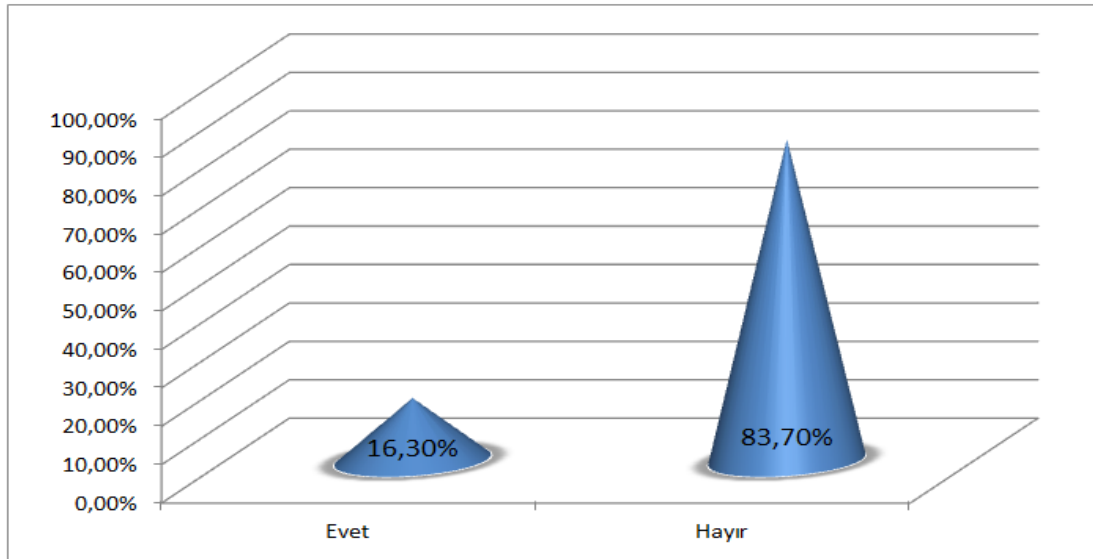
Şekil 4.19 “Aldığınız gıdanın firma bilgileri, üretim yeri, içindekiler kısmına dikkat eder misiniz?” sorusuna verilen cevapların yüzde ve frekans dağılımları

Öğrencilerin, %35,6'sı katkı maddelerinin sağlığa zararlı olduğunu, %64,4'ü ise katkı maddelerinin sağlığa zararı olmadığını belirtmişlerdir (Şekil 4.20). Aktan (2014) tarafından gerçekleştirilen anket bulgularına göre, tüketicilerin %87,2'sinin gıda katkı maddelerinin bazılarının sağlığa zararlı olduğunu düşündüklerini belirlemiştir.



Şekil 4.20 “Gıda ürünleri üretiminde kullanılan katkı maddelerinin tümü sağlığa zararlı mıdır?” sorusuna verilen cevapların yüzde ve frekans dağılımları

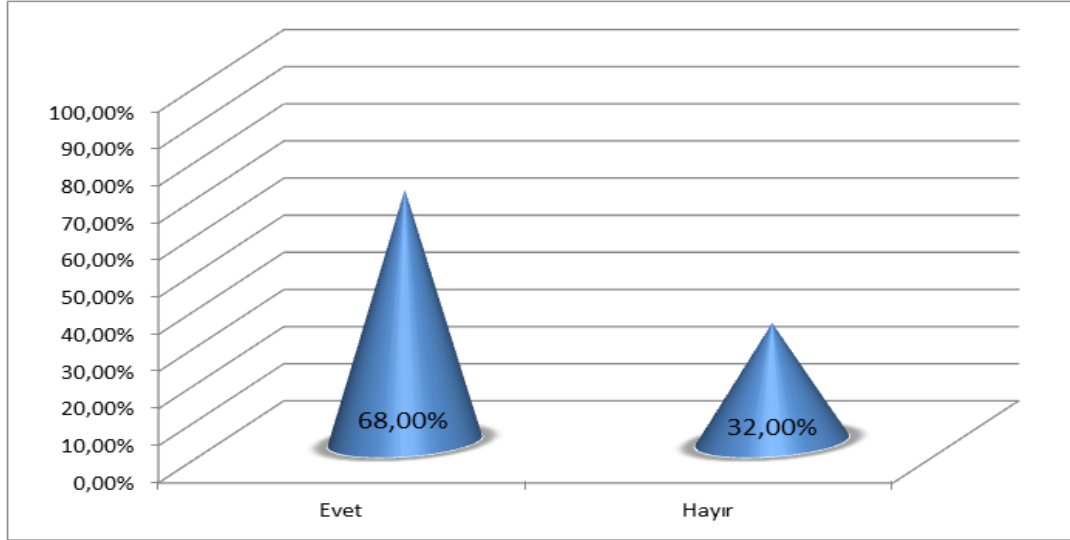
Ankete katılan bireylerin büyük bir çoğunluğu (%83,7) ülkemizde gıda sektöründeki kontrollerin yetersiz olduğunu belirtmişlerdir (Şekil 4.21).



Şekil 4.21 “Sizce ülkemizde gıda sektöründeki kontroller yeterli düzeyde mi?” sorusuna verilen cevapların yüzde ve frekans dağılımları

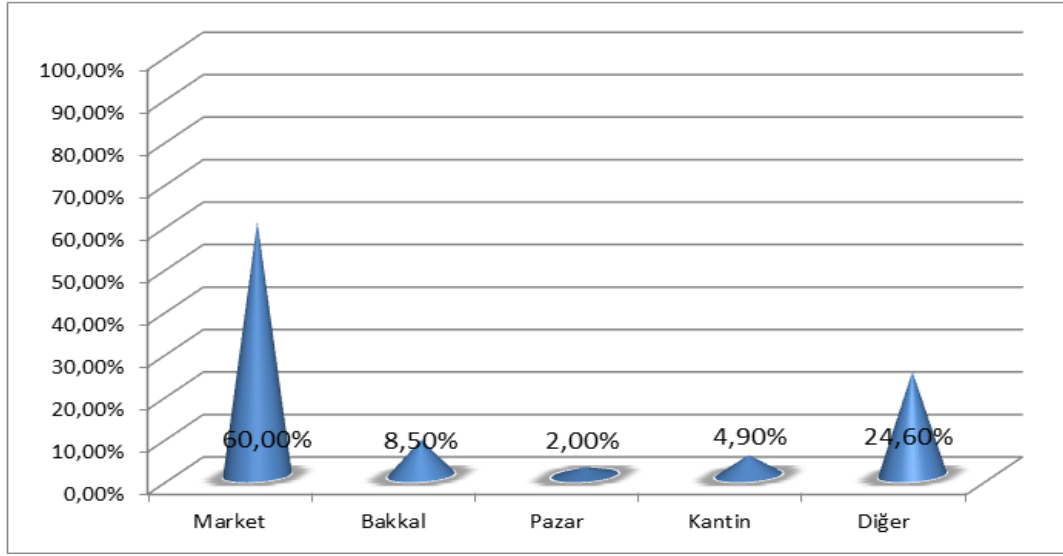
Ankete katılan öğrencilerin %68,0’ı süt içmeyi sevdiğini ifade etmiştir (Şekil 4.22). Yalçın ve Argun (2017), yaptıkları anket çalışmasında öğrencilerin %73,3’ünün, Terzioğlu (2017) da, Erzincan Üniversitesi öğrencilerinin %67,0’ının sütü sevdiğini tespit etmiştir. Gümüşhane Üniversitesi öğrencilerinin süt ve süt ürünleri tüketim

alışkanlıkları ve etkileyen faktörlerin araştırıldığı bir çalışmada, öğrencilerin % 41,7'sinin düzenli süt içme alışkanlığının olduğu ve % 30'unun hiç süt tüketmediği belirlenmiştir (Şahinöz ve Özdemir, 2017).



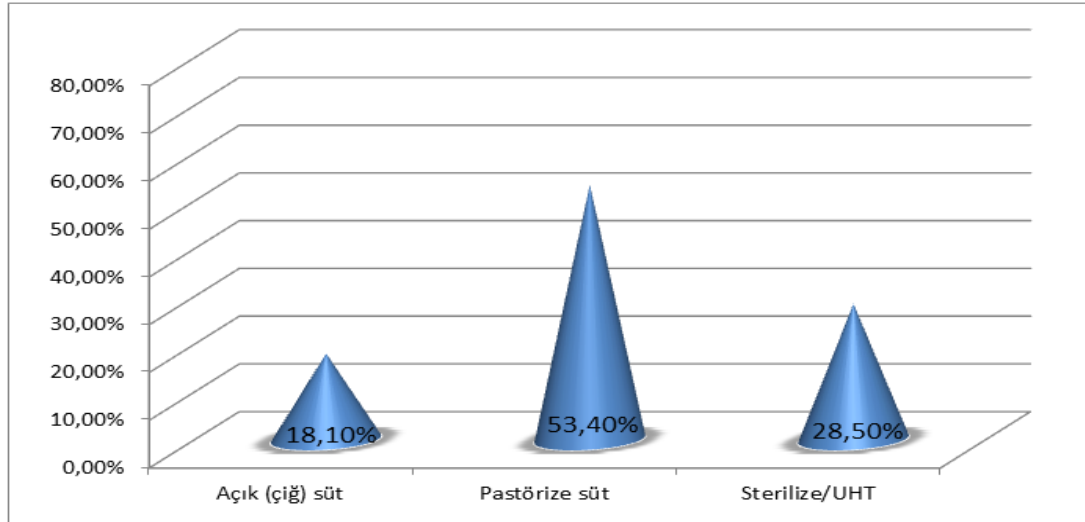
Şekil 4.22 “Süt içmeyi sever misiniz?” sorusuna verilen cevapların yüzde ve frekans dağılımları

Ankete katılan üniversite öğrencilerinin %60'ı, sütü marketten aldığını ifade etmiştir (Şekil 4.23). Benzer şekilde Uzunöz ve Gülşen (2007) ve Terzioğlu (2017) tarafından yapılan çalışmalarda öğrencilerin büyük çoğunluğunun sütü marketten temin ettiği ifade edilmiştir. Benzer şekilde Tarakçı (2003) tarafından yapılan anket çalışması sonucunda öğrencilerin %60,64'ünün içme sütünü marketten temin ettiği belirlenmiştir.



Şekil 4.23 “Sütü nereden alıyorsunuz?” sorusuna verilen cevapların yüzde ve frekans dağılımları

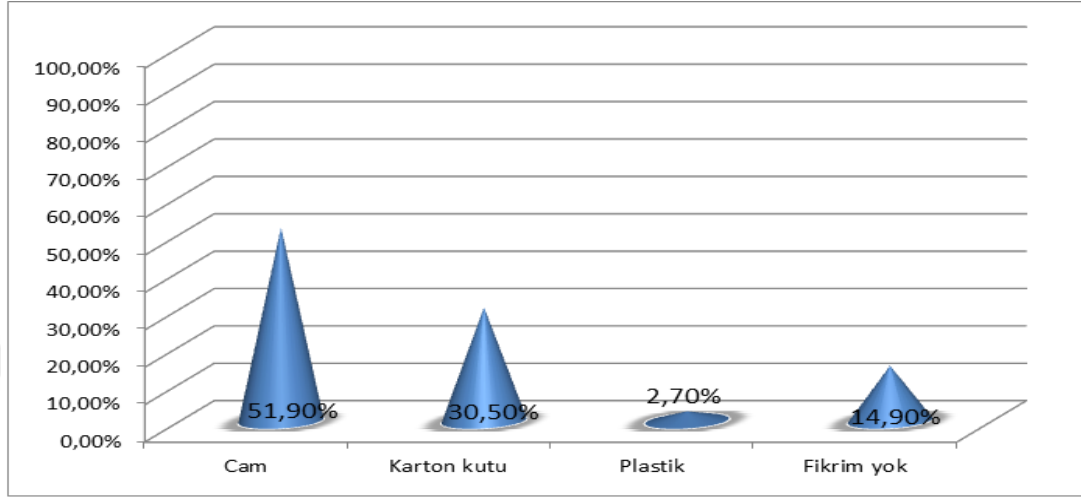
Anket sonucunda; tüketicilerin en çok %53,4 oranında pastörize süt tükettiği, açık (çiğ) süt tüketenlerin oranının ise %18,1 olduğu belirlenmiştir (Şekil 4.24). Karagözlü vd (2005), öğrencilerin %50,4’ünün pastörize sütü, %40,70’inin UHT sütü ve %5.3’ünün sokak sütünü tercih ettiklerini belirlemiştir.



Şekil 4.24 “Tüketici olarak tercih ettiğiniz içme sütü hangisidir?” sorusuna verilen cevapların yüzde ve frekans dağılımları

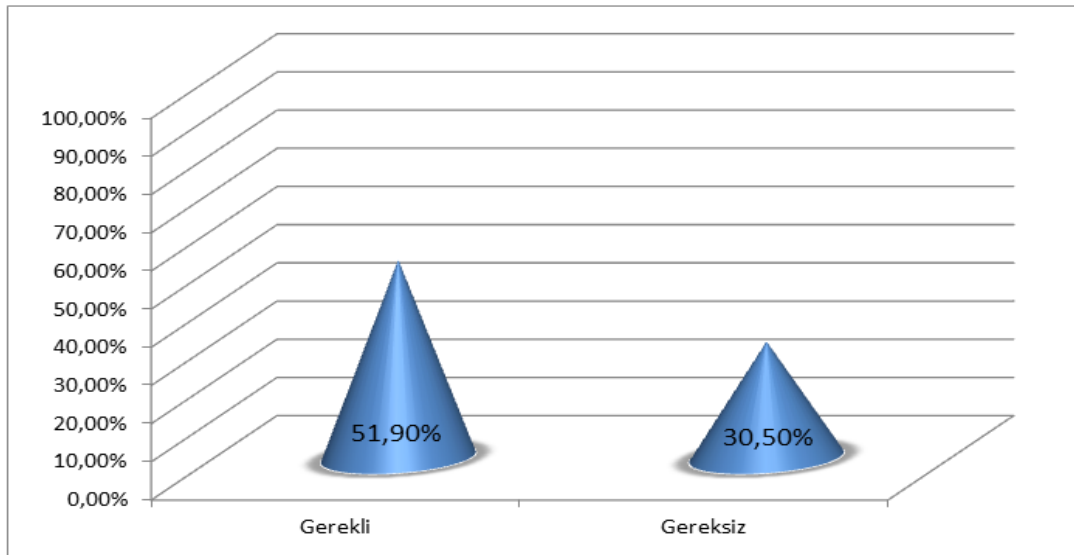
Öğrencilerin içme sütü alırken çoğunlukla cam ambalaj tercih ettikleri (%51,9) görülmüştür (Şekil 4.25). Pastörize sütün cam ambalaj içerisinde piyasaya sürüldüğü

göz önünde bulundurulduğunda, pastörize süt tükettiğinin ifade eden öğrenciler (%53,4) ile cam ambalaj kullanımını tercih edenler arasında uyum göze çarpmaktadır.



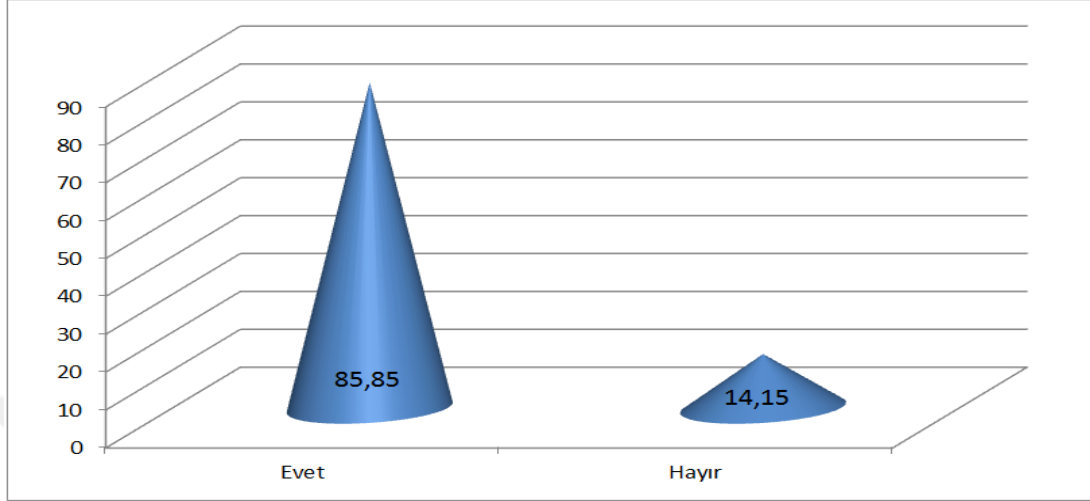
Şekil 4.25 “İçme sütü alırken ambalaj tercihiniz nedir?” sorusuna verilen cevapların yüzde ve frekans dağılımları

Öğrencilerin %81,2’lik bölümü okulda içme sütü kampanyasını gerekli gördüğünü ifade etmiştir (Şekil 4.26).



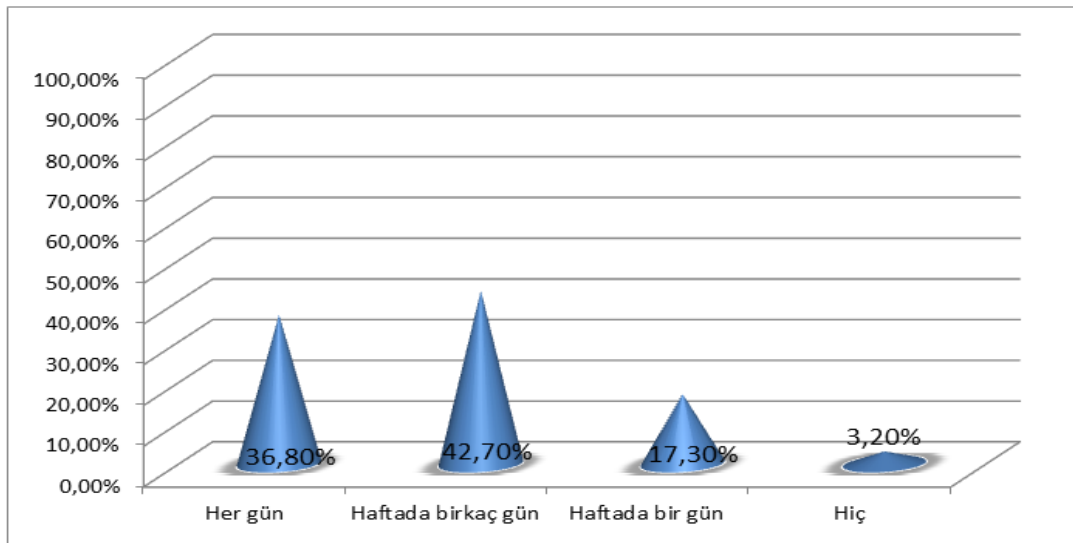
Şekil 4.26 “Okulda içme sütü kampanyası hakkında ne düşünüyorsunuz?” sorusuna verilen cevapların yüzde ve frekans dağılımları

Ankete katılan öğrencilerin %87,85'i süt ürünlerini sevdiğini, %14,15'i ise sevmediğini ifade etmiştir (Şekil 4.27).



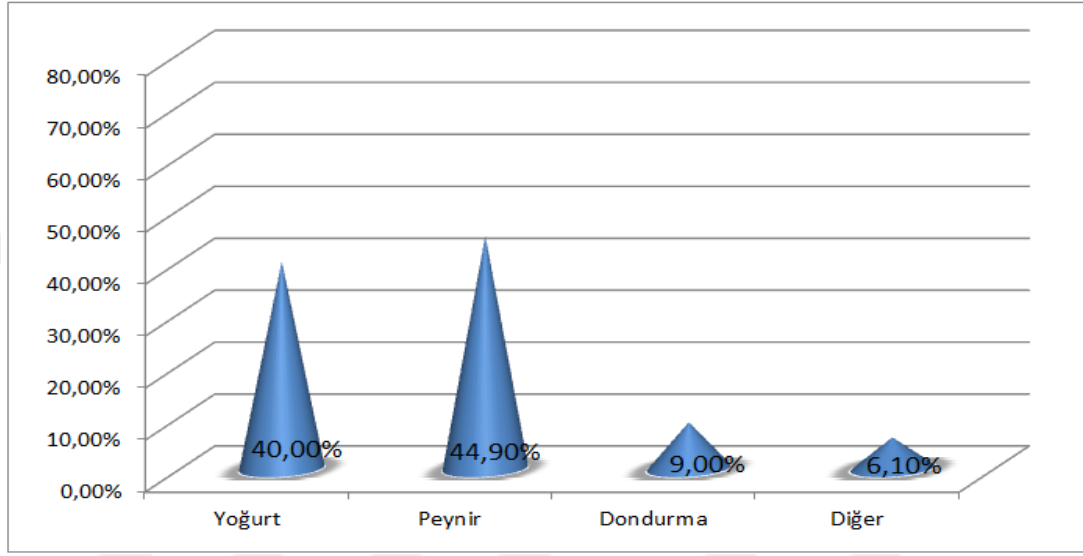
Şekil 4.27 “Süt ürünlerini sever misiniz?” sorusuna verilen cevapların yüzde ve frekans dağılımları

Öğrencilerin %36,8'lik kısmı süt ürünlerini her gün tüketirken, %3,2'lik kısmı hiç tüketmediklerini ifade etmişlerdir (Şekil 4.28). Uzunöz ve Gülşen (2007), öğrencilerin sadece %28,67'sinin düzenli olarak süt tüketirken; %33,33'ünün ise süt ürünlerini tükettiğini saptamışlardır.



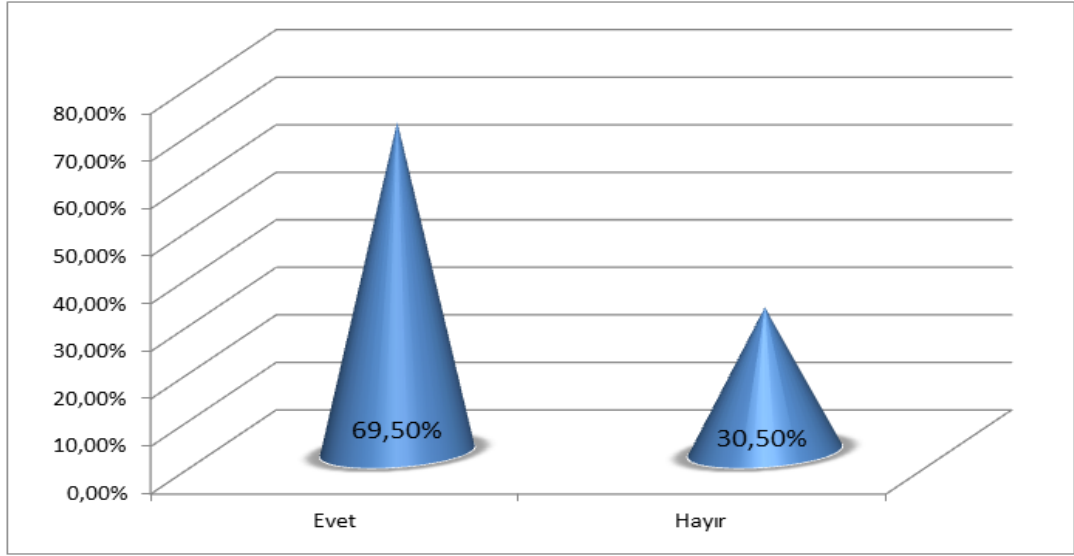
Şekil 4.28 “Süt ürünlerini hangi sıklıkla tüketirsiniz?” sorusuna verilen cevapların yüzde ve frekans dağılımları

Araştırma bulgularına göre, anket uygulanan fakülte öğrencilerinin ağırlıklı olarak peynir (%44,90) ardından yoğurt (%40,0) tükettikleri belirlenmiştir (Şekil 4.29). Yalçın ve Argun (2017) ise yaptıkları çalışmada, öğrencilerin yaklaşık % 70'inin her gün peynir tükettiğini; en çok sevilen süt ürününün ayran (%25.8) olduğunu ondan sonra peynir (%23.3) ve yoğurt (%23.3) geldiği belirlemiştir.



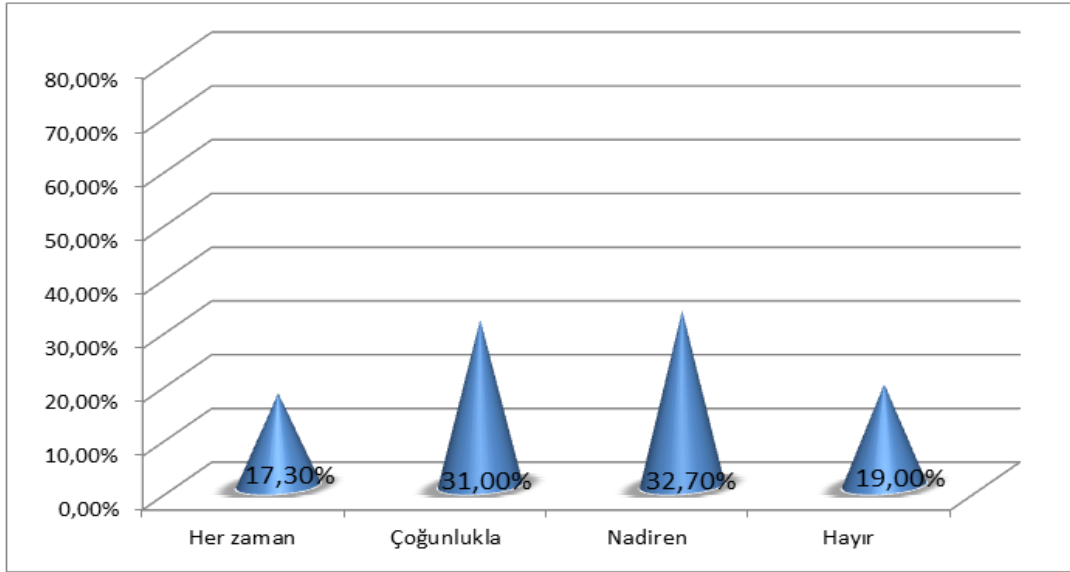
Şekil 4.29 “Aşağıdaki süt ürünlerinden hangisini daha çok tüketirsiniz?” sorusuna verilen cevapların yüzde ve frekans dağılımları

Anket verileri ışığında süt ürünlerini tüketirken öğrencilerin %69,5'inin markalı ürünleri tercih ettiği saptanmıştır (Şekil 4.30). Buradan da anlaşılacağı üzere markası bilindik ürünlere duyulan güven daha fazladır. Aktan (2014), yapmış olduğu çalışmada tüketicilerin hazır gıda satın alma ve tüketim esnasında dikkat ettiği kriterlere göre katılımcıların büyük çoğunluğunun (%45,2) markalı ürünleri tercih ettiğini bildirmiştir. Tarakçı (2003) ise, markaya bakarak süt alanların oranının %19.57 olduğunu bildirmiştir.



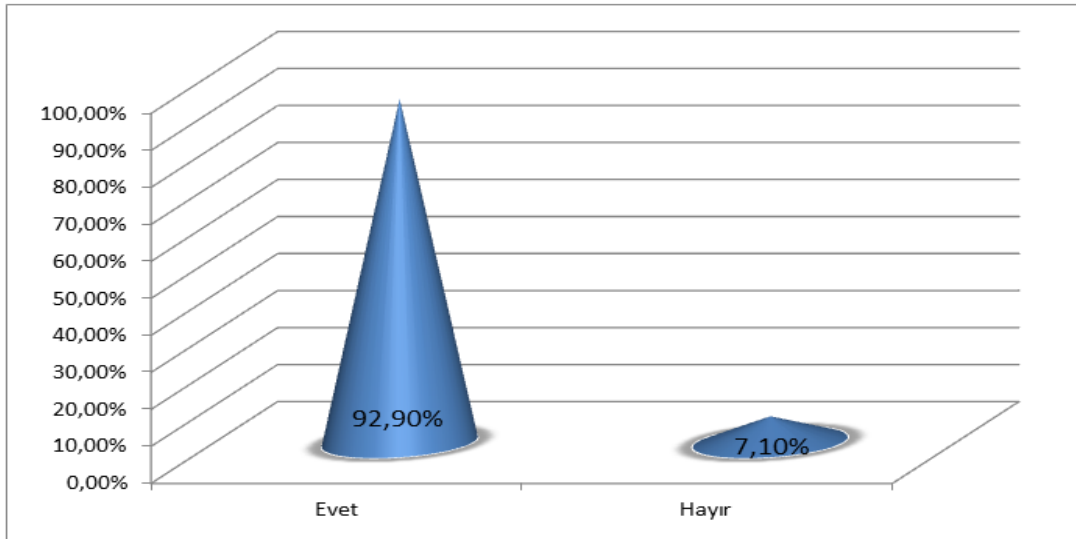
Şekil 4.30 “Süt ürünlerini tüketirken marka tercihiniz var mı?” sorusuna verilen cevapların yüzde ve frekans dağılımları

Öğrencilerin %32,70’i süt ürünlerinin fiyatından nadiren etkilendiğini ifade ederken %19,0’ı hiç etkilenmediğini söylemiştir (Şekil 4.31). Süt ürünleri fiyatlarının satın almada her zaman ve çoğunlukla etkili olduğunu ifade eden öğrencilerin toplam oranı %48,30’dur. Öztürk vd (2016) öğrencilerin süt ve süt ürünleri tercihini etkileyen faktörleri araştırdıkları bir çalışmada; süt ve süt ürünlerinin pahalı olmasının tercihi etkileyen faktörler arasında yer aldığını bildirmişlerdir. Yine, Gündüz vd (2013), Samsun ilinde gerçekleştirdikleri bir anket çalışmasında süt ve süt ürünlerinin fiyatının, hanelerde süt ve ürünlerinin tercihinde önemli faktörler arasında yer aldığını bildirmişlerdir.



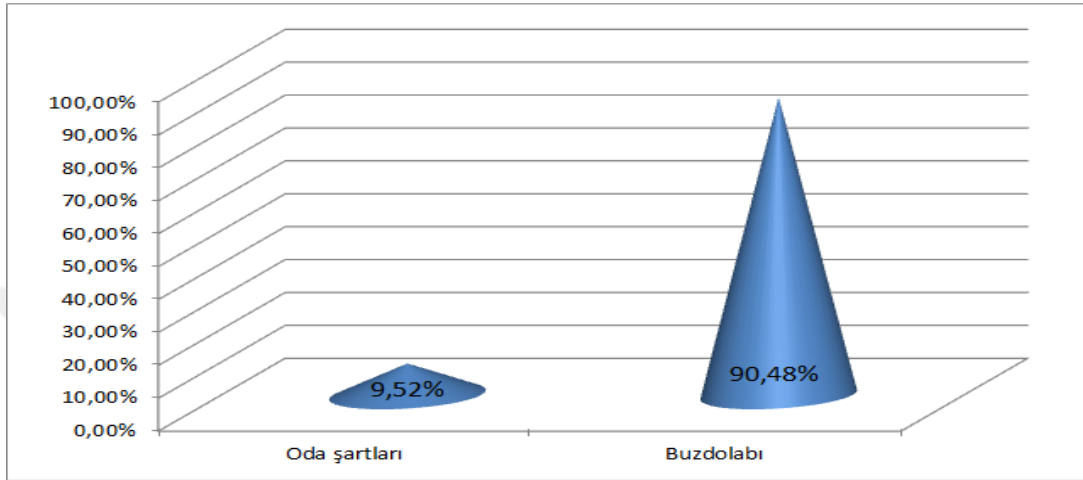
Şekil 4.31 “Süt ürünlerini satın alırken fiyat sizin için önemli midir?” sorusuna verilen cevapların yüzde ve frekans dağılımları

Anket sonucunda, öğrencilerin %92,9'unun süt ve süt ürünlerini saklama koşullarına dikkat ettiği tespit edilmiştir (Şekil 4.32).



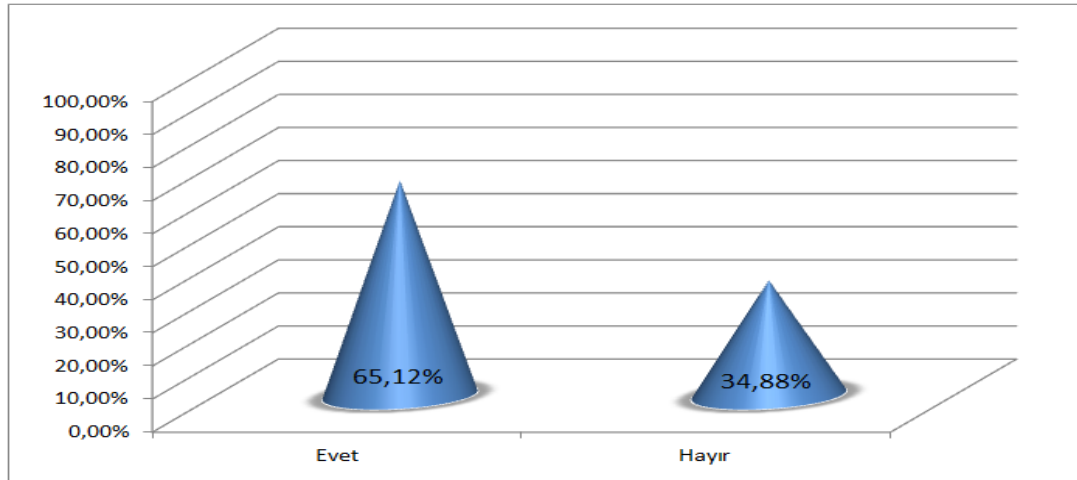
Şekil 4.32 “Süt ve süt ürünlerini saklama koşullarına dikkat eder misiniz?” sorusuna verilen cevapların yüzde ve frekans dağılımları

Ankete katılan öğrencilerin %90,48'i sütü ve süt ürünlerini buzdolabı şartlarına muhafaza etmektedir (Şekil 4.33). Derin ve Keskin (2013) yaptıkları çalışmada öğrencilerin %71,6'sının probiyotik ürünleri buzdolabında sakladığını ifade etmişlerdir.



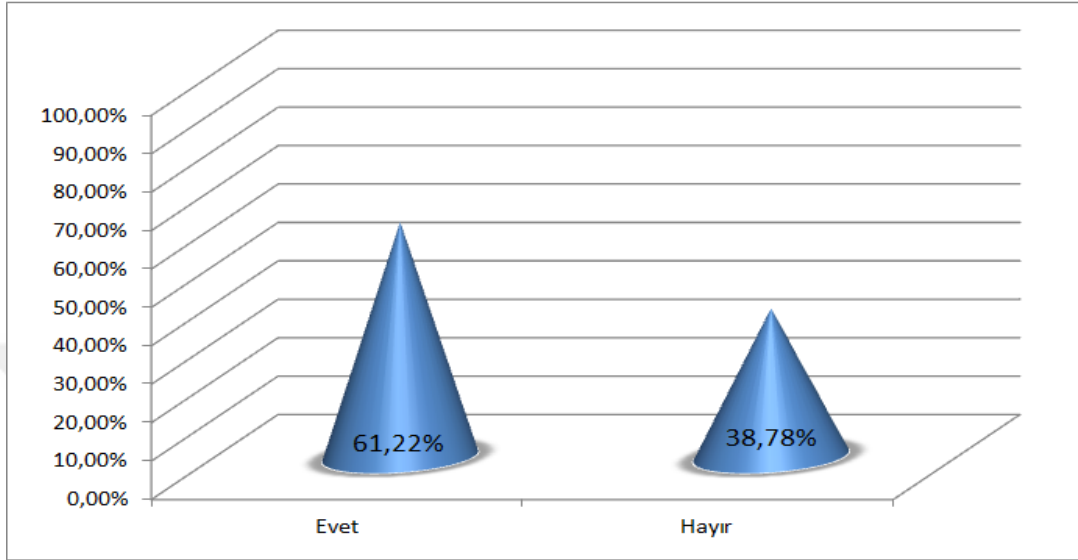
Şekil 4.33 “Süt ve süt ürünlerini nerede muhafaza ediyorsunuz?” sorusuna verilen cevapların yüzde ve frekans dağılımları

Öğrencilerin %65,12'si işlenmiş gıda tanımını yapabileceğini ifade etmiştir (Şekil 4,34).



Şekil 4.34 “İşlenmiş gıda tanımını yapabilir misiniz” sorusuna verilen cevapların yüzde ve frekans dağılımları

Öğrencilerin % 61,22'i işlenmiş gıdaların sağlıksız olduğunu söylemişlerdir. (Şekil 4.35). Sonuçlar kapsamında işlenmiş gıdalar hakkında ön yargısının olduğu kanısına varılmıştır.



Şekil 4.35 “İşlenmiş gıdaların sağlıksız olduğunu düşünüyor musunuz?” sorusuna verilen cevapların yüzde ve frekans dağılımları

4.2 CİNSİYET DEĞİŞKENİ BAZINDA ANKET SONUÇLARI

Cinsiyet değişkeni bazında anket sonuçlarına ait değerlendirmeler Çizelge 4,36'dan itibaren verilmiştir.

Çizelge 4.1 Cinsiyete göre “Sigara kullanıyor musunuz?” sorusuna verilen cevapların frekans ve yüzde dağılımları

		“Sigara kullanıyor musunuz?”			
		Evet	Hayır	Toplam	
Cinsiyet	Kadın	n	94	126	220
		%	%42,7	%57,3	%100
	Erkek	n	12	178	190
		%	%6,3	%93,7	%100
Toplam		n	106	304	410
		%	%25,9	%74,1	%100

Anket sonuçlarına göre, erkeklerin kadınlara oranla daha az sigara kullandıkları (%6,3) görülmektedir (Çizelge 4.1). Uygulanan istatistik analiz sonucuna göre, cinsiyet değişkeninin sigara kullanım tercihi üzerine önemli derecede etkili olduğu bulunmuştur ($p<0,01$, $df=1$, $\chi^2=70,511^a$).

Çizelge 4.2 Cinsiyete göre “Kronik bir hastalığınız var mı?” sorusuna verilen cevapların frekans ve yüzde dağılımları

		Kronik bir hastalığınız var mı?			
		Evet	Hayır	Toplam	
Cinsiyet	Kadın	n	30	190	220
		%	%13,6	%86,4	%100
	Erkek	n	0	190	190
		%	%0,0	%0,0	%100
Toplam		n	30	380	410
		%	%7,3	%92,7	%100

Çalışma kapsamında; kadınların kronik hastalığının erkeklerden daha fazla olduğu ve cinsiyet ile kronik hastalık arasında anlamlı bir ilişki olduğu belirlenmiştir (Çizelge 2) ($p<0,01$, $df=1$, $\chi^2= 27,955^a$).

Çizelge 4.3 Cinsiyete göre “Sağlıklı ve dengeli beslendiğinizi düşünüyor musunuz?” sorusuna verilen cevapların frekans ve yüzde dağılımları

		Sağlıklı ve dengeli beslendiğinizi düşünüyor musunuz?			
		Evet	Hayır	Toplam	
Cinsiyet	Kadın	n	154	66	220
		%	%70,0	%30,0	%100
	Erkek	n	11	179	190
		%	%5,8	%94,2	%100
Genel Toplam		n	165	245	410
		%	%40,2	%59,8	%100

Çalışma sonunda ankete katılan bayan öğrencilerin %70,0’i, erkeklerin ise yalnızca %5,8’i sağlıklı ve dengeli beslendiklerini ifade etmiştir ($p=0,000$, $df=1$, $\chi^2=174,792^a$) (Çizelge 4.3). Terzioğlu (2017), tarafından Erzincan Üniversitesinde gerçekleştirilen anket sonucunda ise, kadınların erkeklere oranla (%70,1) daha az sağlıklı ve dengeli beslendikleri tespit edilmiştir.

Çizelge 4.4 Cinsiyete göre “Sizce beslenme sağlığı etkileyen faktörler arasında mıdır?” sorusuna verilen cevapların frekans ve yüzde dağılımları

		Sizce beslenme sağlığı etkileyen faktörler arasında mıdır?			
		Evet	Hayır	Toplam	
Cinsiyet	Kadın	n	220	0	220
		%	%100	%0,0	%100
	Erkek	n	156	34	190
		%	%82,1	%17,9	%100
Genel Toplam		n	376	34	410
		%	%91,7	%8,3	%100

Cinsiyete göre; kadın katılımcıların tamamı (%100) beslenmenin sağlığı etkileyen faktörler arasında olduğunu ifade etmiş, erkeklerin ise %17,9’u beslenmenin sağlık üzerinde etkisi olmadığını savunmuştur ($p=0,000$, $df=1$, $\chi^2 =42,928^a$) (Çizelge 4.4).

Çizelge 4.5 Cinsiyete göre “Beslenme ile ilgili bir eğitim aldınız mı?” sorusuna verilen cevapların frekans ve yüzde dağılımları

		Beslenme ile ilgili eğitim aldıysanız nereden aldınız?			
		Eğitim aldım	Eğitim almadım	Toplam	
Cinsiyet	Kadın	n	163	57	220
		%	%74,09	%25,91	%100
	Erkek	n	23	167	190
		%	%12,10	%87,90	%100
Genel Toplam		n	186	224	410
		%	%45,4	%54,6	%54,6

Ankete katılan kız öğrencilerin %74,09’u, erkek öğrencilerin ise sadece %12,10’u beslenme ile ilgili eğitim aldığını belirtmiştir. İstatistik analiz sonucunda, cinsiyetler arasında bu bakımdan anlamlı bir farklılık olduğu belirlenmiştir ($p=0,000$, $df=3$, $\chi^2=165,710^a$) (Çizelge 4.5).

Çizelge 4.6 Cinsiyete göre “Beslenme alışkanlıklarınızı dikkate aldığınızda aşağıdakilerden hangisi sizin için daha önceliklidir?” sorusuna verilen cevapların frekans ve yüzde dağılımları

		Beslenme alışkanlıklarınızı dikkate aldığınızda aşağıdakilerden hangisi sizin için daha önceliklidir?					
		Ev yapımı	İşlenmiş	Yöresel	Önemsiz	Toplam	
Cinsiyet	Kadın	n	216	0	4	0	220
		%	%98,2	%0,0	%1,8	%0,0	%100
	Erkek	n	85	14	40	51	190
		%	%44,7	%7,4	%21,1	%26,8	%100
Toplam		n	301	14	44	51	410
		%	%73,4	%3,4	%10,7	%12,5	%100

Yapılan anket sonucunda; katılımcı öğrencilerden bayanların öncelikli olarak ev yapımı ürünleri tercih ettikleri (%98,2), erkek bireylerde ise ev yapımı gıdaları tercih oranının %44,7 olduğu belirlenmiştir. Erkek öğrencilerin %26,8’i için ise besinlerin hazırlanış biçimi önemsizdir. Buna göre, istatistiksel olarak cinsiyet ve beslenme alışkanlığı parametreleri arasında anlamlı bir ilişki olduğu saptanmıştır ($p=0,000$, $\chi^2=150,076^a$) (Çizelge 4.6).

Çizelge 4.7 Cinsiyete göre “Gıda ürünlerini tüketirken medyadan etkilenir misiniz?” sorusuna verilen cevapların frekans ve yüzde dağılımları

		Gıda ürünlerini tüketirken medyadan etkilenir misiniz?					
		Her zaman	Çoğunlukla	Nadiren	Hiç	Toplam	
Cinsiyet	Kadın	n	35	90	95	0	220
		%	%16	%41	%43	%0,0	%100
	Erkek	n	0	11	98	81	190
		%	%0,0	%5,8	%51,6	%42,6	%100
Toplam	n	35	101	193	81	410	
	%	%8,5	%24,6	%47,1	%19,8	%100	

Gıda ürünlerini tüketirken medyadan “Hiç” etkilenmeyenlerin oranı kadınlarda %0,0, erkeklerde %42,6 olarak belirlenmiştir. Medyadan “Her zaman” ve “Çoğunlukla” etkilenen kadınların toplam oranı kadınlarda %57, erkeklerde ise %5,8’dir (Çizelge 4.7) ($p=0,000$, $df=3$, $\chi^2=176,598^a$).

Çizelge 4.8 Cinsiyete göre “Gıda ürünlerini satın alırken ambalajından etkilenir misiniz?” sorusuna verilen cevapların frekans ve yüzde dağılımları

		Gıda ürünlerini satın alırken ambalajından etkilenir misiniz?			
		Evet	Hayır	Toplam	
Cinsiyet	Kadın	n	220	0	220
		%	%100	%0,0	%100
	Erkek	n	87	103	190
		%	%45,8	%54,2	%100
Toplam	n	307	103	410	
	%	%74,9	%25,1	%100	

Yapılan araştırma sonucunda; kadınların %100 oranında gıda ambalajından etkilendiği, erkek bireylerin ise %45,8’inin gıda ambalajından etkilendiği belirlenmiştir (Çizelge 4.8). Buna göre, kadın bireylerin estetik ve görsel algılarının gıda ürünlerini satın almada önemli derecede etkili olduğu söylenebilir ($p=0,000$, $df=1$, $\chi^2=159,277^a$).

Çizelge 4.9 Cinsiyete göre “Gıda ürününü alırken önceliğiniz fiyatı olur mu?” sorusuna verilen cevapların frekans ve yüzde dağılımları

		Gıda ürününü alırken önceliğiniz fiyatı olur mu?				
		Her zaman	Çoğunlukla	Nadiren	Hiç	Toplam
Cinsiyet	Kadın	n 56	117	46	1	220
		% 25,4	%53,2	%20,9	%0,5	%100
Cinsiyet	Erkek	n 1	20	100	69	190
		%0,53	%10,53	%52,63	%36,31	%100
Genel Toplam		n 57	137	146	70	410
		% 13,9	%33,4	%35,6	%17,1	%100

Anket sonucuna göre; gıda satın alırken kadınların %25,5’lik bölümü “Her zaman” fiyatını göz önünde bulundurmakta, %53,2’lik kısım ise “çoğunlukla” fiyata dikkat etmektedir. Bu durumdan farklı olarak erkek bireylerin önemli kısmı (%52,63) “Nadiren” fiyata öncelik verdiklerini, %36,31’lik kısmı ise gıda ürünleri satın alırken fiyata “Hiç” dikkat etmediklerini ifade etmişlerdir (Çizelge 4.9) ($p=0,000$, $df=3$, $\chi^2=206,690^a$).

Çizelge 4.10 Cinsiyete göre “Aldığınız gıdanın firma bilgileri, üretim yeri, içindekiler kısmına dikkat eder misiniz?” sorusuna verilen cevapların frekans ve yüzde dağılımlar

		Aldığınız gıdanın firma bilgileri, üretim yeri, içindekiler kısmına dikkat eder misiniz?				
		Her zaman	Çoğunlukla	Nadiren	Hiç	Toplam
Cinsiyet	Kadın	n 109	91	19	1	220
		%49,5	%41,4	%8,6	%0,5	%100
Cinsiyet	Erkek	n 16	48	90	36	190
		%8,4	%25,3	%47,4	%18,9	%100
Genel Toplam		n 125	139	109	37	410
		%30,5	%33,9	%26,6	%9,0	%100

Yapılan çalışma sonucunda, “Firma bilgileri, üretim yeri, içindekiler kısmına dikkat eder misiniz?” sorusuna “Her zaman” ve “Çoğunlukla” cevabı veren kadınların toplam oranı %90,9, erkeklerde ise %33,7’dir. Bu durum, firma bilgisi ve gıda bileşiminin kadın bireylerin gıda satın alma tercihlerini önemli derecede etkilediğini göstermektedir (Çizelge 4.10) ($p=0,000$, $df=3$, $\chi^2=160,514^a$). Aktan (2014), erkek

tüketicilerin %57,1'inin, kadın tüketicilerin ise %61,3'ünün ambalaj üzerindeki içindekiler bölümüne dikkat ettiğini belirlemiştir.

Çizelge 4.11 Cinsiyete göre “Gıda ürünleri üretiminde kullanılan katkı maddelerinin tümü sağlığa zararlı mıdır?” sorusuna verilen cevapların frekans ve yüzde dağılımları

			Gıda ürünleri üretiminde kullanılan katkı maddelerinin tümü sağlığa zararlı mıdır?		
			Evet	Hayır	Toplam
Cinsiyet	Kadın	n	138	82	220
		%	%62,7	%37,3	%100
	Erkek	n	8	182	190
		%	%4,2	%95,8	%100
Genel Toplam	n	146	264	410	
	%	%35,6	%64,4	%100	

Kız öğrencilerin %62,7'si, erkek öğrencilerin ise %4,2'si katkı maddelerinin sağlığa zararlı olduğunu düşünmektedir (Çizelge 4.11). Araştırma sonucunda kadınların katkı maddelerine karşı yüksek oranda ön yargı sahibi olduğu tespit edilmiştir, cinsiyet değişkeni istatistiksel açıdan önemli bulunmuştur ($p=0,000$, $df=1$, $\chi^2=152,252^a$). Medyadan en çok etkilenen grubun kadın bireyler olduğu göz önünde bulundurulduğunda, kadınların gıda katkı maddeleri ve işlenmiş gıdalara önyargısının oluşmasında medyanın önemli etkisinin olduğu söylenebilir.

Çizelge 4.12 Cinsiyete göre “Sizce ülkemizde gıda sektöründeki kontroller yeterli düzeyde mi?” sorusuna verilen cevapların frekans ve yüzde dağılımları

			Sizce ülkemizde gıda sektöründeki kontroller yeterli düzeyde mi?		
			Evet	Hayır	Toplam
Cinsiyet	Kadın	n	64	156	220
		%	%29,1	%70,9	%100
	Erkek	n	3	187	190
		%	%1,6	%98,4	%100
Genel Toplam	n	67	343	410	
	%	%16,3	%83,7	%100	

Kız öğrencilerin %70,0'i erkek öğrencilerin ise %98,4'ü gıda sektöründeki denetimlerin yetersiz olduğunu belirtmiştir (Çizelge 12) ($p=0,000$, $df=1$, $\chi^2=56,446^a$).

Çizelge 4.13 Cinsiyete göre “Süt içmeyi sever misiniz?” sorusuna verilen cevapların frekans ve yüzde dağılımları

		Süt içmeyi sever misiniz?			
		Evete	Hayır	Toplam	
Cinsiyet	Kadın	n	208	12	220
		%	%94,5	%5,5	%100
	Erkek	n	71	119	190
		%	%37,4	%62,6	%100
Genel Toplam		n	279	131	410
		%	%68,0	%32,0	%100

Yapılan çalışma sonucunda; kadınların %94,5’inin süt içmeyi sevdiği, erkeklerde ise bu oranın %37,4’e düştüğü saptanmıştır (Çizelge 4.13). Bu bakımdan, kadın ve erkek bireyler arasındaki fark istatistiksel açıdan önemli bulunmuştur ($p=0,000$, $df=1$, $\chi^2=153,295^a$). Terzioğlu (2017), erkek ve kadın bireylerin yüksek oranda süt içmeyi sevdiğini ve cinsiyet değişkeni açısından bir farklılık olmadığını ifade etmiştir.

Çizelge 4.14 Cinsiyete göre “Sütü nereden alıyorsunuz?” sorusuna verilen cevapların frekans ve yüzde dağılımları

		Sütü nereden alıyorsunuz?					Toplam	
		Market	Bakkal	Pazar	Kantin	Diğer		
Cinsiyet	Kadın	n	191	15	5	5	4	220
		%	%86,8	%6,8	%2,3	%2,3	%1,8	%100
	Erkek	n	55	20	3	15	97	190
		%	%28,9	%10,5	%1,6	%7,9	%51,1	%100
Genel Toplam		n	246	35	8	20	101	410
		%	%60,0	%8,5	%2,0	%4,9	%24,6	%100

Kadınların %86,8’inin, erkeklerin ise %28,9’ünün sütü marketten aldığı tespit edilmiştir (Çizelge 4.14) ($p=0,000$, $df=4$, $\chi^2=165,727^a$). Cinsiyet değişkeninin alışveriş yapılan yer tercihinin önemli derecede etkilediği belirlenmiştir. Tarakçı (2013) erkeklerin, Terzioğlu (2017) ise kadınların daha çok marketi tercih ettiğini belirlemiştir.

Çizelge 4.15 Cinsiyete göre “Tüketici olarak tercih ettiğiniz içme sütü hangisidir?” sorusuna verilen cevapların frekans ve yüzde dağılımları

		Tüketici olarak tercih ettiğiniz içme sütü hangisidir?				
		Açık süt	Pastörize süt	Sterilize/UHT	Toplam	
Cinsiyet	Kadın	n	73	146	1	220
		%	%33,2	%66,3	%0,5	%100
	Erkek	n	1	73	116	190
		%	%0,5	%38,4	%61,1	%100
Genel Toplam		n	74	219	117	410
		%	%18,0	%53,4	%28,6	%100

Ankete katılan kız öğrencilerin %0,5’i, erkeklerin ise %61,1’i sterilize/UHT süt tercih ettiğini ifade etmiştir (Çizelge 4.15). Benzer şekilde Tarakçı (2003) da erkek öğrencilerin sterilize paket sütü daha çok tercih ettiğini tespit etmiştir ($p=0,000$, $df=3$, $\chi^2=206,426^a$). Kadın bireylerin ağırlıklı olarak pastörize sütü, erkeklerin ise sterilize/UHT sütü tercih etmesi dikkat çekicidir. Kız öğrencilerin %33,2’sinin açık sütü tercih etmesi sonucundan yola çıkarak, özellikle geleceğin anneleri olan kadınların açık süt kullanımının tehlikeleri konusunda bilinçlendirilmesi ve bu konuyla ilgili gerekli eğitim programlarının düzenlenmesi gerektiği kanısına varılmıştır.

Çizelge 4.16 Cinsiyete göre “İçme sütü alırken ambalaj tercihiniz nedir?” sorusuna verilen cevapların frekans ve yüzde dağılımları

		İçme sütü alırken ambalaj tercihiniz nedir?					
		Cam	Karton kutu	Plastik	Fikrim yok	Toplam	
Cinsiyet	Kadın	n	183	37	0	0	220
		%	%83,2	%16,8	%0,0	%0,0	%100
	Erkek	n	30	88	11	61	190
		%	%15,8	%46,3	%5,8	%32,1	%100
Genel Toplam		n	213	125	11	61	410
		%	%51,9	%30,5	%2,7	%14,9	%100

Yapılan çalışma sonucunda; kadınların %83,2’sinin cam ambalaj tercih ettiği, erkeklerin ise çoğunun (%46,3) karton kutu tercih ettiği belirlenmiştir (Çizelge 4.16) ($p=0,000$, $df=3$, $\chi^2=201,594^a$).

Çizelge 4.17 Cinsiyete göre “Okulda içme sütü kampanyası hakkında ne düşünüyorsunuz?” sorusuna verilen cevapların frekans ve yüzde dağılımları

			Okulda içme sütü kampanyası hakkında ne düşünüyorsunuz?		
			Gerekli	Gereksiz	Toplam
Cinsiyet	Kadın	n	220	0	220
		%	%100	%0,0	%100
	Erkek	n	113	77	190
		%	%59,5	%40,5	%100
Genel Toplam		n	333	77	410
		%	%81,2	%18,8	%100

Çalışma kapsamında; kız öğrencilerin %100’ünün, erkek öğrencilerin %59,5’inin okulda içme sütü kampanyasını “Gerekli” gördüğü belirlenmiştir (Çizelge 4.17) ($p=0,000$, $df=3$, $\chi^2=186,898^a$).

Çizelge 4.18 Cinsiyete göre “Süt ürünlerini sever misiniz?” sorusuna verilen cevapların frekans ve yüzde dağılımları

			Süt ürünlerini sever misiniz?		
			Evet	Hayır	Toplam
Cinsiyet	Kadın	n	220	0	220
		%	%100	%0,0	%100
	Erkek	n	132	58,0	190
		%	%69,5	%30,5	%100
Genel Toplam		n	352	58	410
		%	%85,85	%14,15	%100

Çalışma sonucunda ankete katılan kadınların %100’ünün, erkekler bireylerin %69,5’inin süt ürünlerini sevdiği belirlenmiştir (Çizelge 4.18). Kız ve erkek bireyler arasındaki fark istatistiksel açıdan önemlidir ($p=0,000$, $df=1$, $\chi^2=78,224^a$).

Çizelge 4.19 Cinsiyete göre “Süt ürünlerini hangi sıklıkla tüketirsiniz?” sorusuna verilen cevapların frekans ve yüzde dağılımları

		Süt ürünlerini hangi sıklıkla tüketirsiniz?				
		Her gün	Haftada birkaç gün	Haftada bir gün	Hiç	Toplam
Cinsiyet	Kadın	n 136	83	1	0	220
		% 61,8	%37,7	%0,5	%0,0	%100
Cinsiyet	Erkek	n 15	92	70	13	190
		% 8,0	%48,4	%36,8	%6,8	%100
Genel Toplam		n 151	175	71	13	410
		% 36,8	%42,7	%17,3	%3,2	%100

Kadınların %61,8'i, erkeklerin %8'i süt ürünlerini “her gün” tükettiğini belirtmiştir (Çizelge 4.19) ($p=0,000$, $df=3$, $\chi^2=176,228^a$). Kadın bireylerin erkeklere oranda daha düzenli süt ürünleri tüketim alışkanlığına sahip olduğu söylenebilir.

Çizelge 4.20 Cinsiyete göre “Aşağıdaki süt ürünlerinden hangisini daha çok tüketirsiniz?” sorusuna verilen cevapların frekans ve yüzde dağılımları

		Aşağıdaki süt ürünlerinden hangisini daha çok tüketirsiniz?				
		Yoğurt	Peynir	Dondurma	Diğer	Toplam
Cinsiyet	Kadın	n 155	65	0	0	220
		% 70,5	%29,5	%0,0	%0,0	%100
Cinsiyet	Erkek	n 9	119	37	25	190
		% 4,7	%62,6	%19,5	%13,2	%100
Genel Toplam		n 164	184	37	25	410
		% 40,0	%44,9	%9,0	%6,1	%100

Ankete katılan kız öğrenciler süt ürünlerinden ağırlıklı olarak (%70,5) yoğurt tercih ederken, erkekler çoğunlukla (%62,6) peynir tüketmektedir (Çizelge 4.20). Cinsiyet değişkeninin süt ürünleri tercihi üzerindeki etkisi istatistiksel açıdan anlamlı bulunmuştur ($p=0,000$, $df=3$, $\chi^2=206,735^a$). Terzioğlu (2017) ise hem kadın hem de erkek bireylerin çoğunlukla peynir tüketimini tercih ettiklerini ifade etmiştir.

Çizelge 4.21 Cinsiyete göre “Süt ürünlerini tüketirken marka tercihiniz var mı?” sorusuna verilen cevapların frekans ve yüzde dağılımları

			Süt ürünlerini tüketirken marka tercihiniz var mı?		
			Evete	Hayır	Toplam
Cinsiyet	Kadın	n	206	14	220
		%	%93,6	%6,4	%100
	Erkek	n	79	111	190
		%	%41,6	%58,4	%100
Genel Toplam		n	285	125	410
		%	%69,5	%30,5	%100

Anket sonucunda; kadın bireylerin önemli kısmının (%93,6) süt ürünleri satın alırken belli markaları tercih ettiği; erkeklerde ise markaya göre alışveriş yapanların oranının %41,6 olduğu saptanmıştır (Çizelge 4.21) ($p=0,000$, $df=1$, $\chi^2=130,368^a$). Buradaki bulguların aksine Tarakçı (2003), erkek öğrencilerin kız öğrencilere göre daha yüksek oranda markaya dikkat ettiklerini belirlemiştir. Terzioğlu (2017) ise, hem kadın hem de erkek bireylerin büyük bölümünün markaya dikkat ettiğini belirlemiştir.

Çizelge 4.22 Cinsiyete göre “Süt ürünlerini satın alırken fiyat sizin için önemli midir?” sorusuna verilen cevapların frekans ve yüzde dağılımları

			Süt ürünlerini satın alırken fiyat sizin için önemli midir?				
			Her zaman	Çoğunlukla	Nadiren	Hayır	Toplam
Cinsiyet	Kadın	n	71	96	47	6	220
		%	%32,3	%43,6	%21,4	%2,7	%100
	Erkek	n	0	31	87	72	190
		%	%0,0	%16,3	%45,8	%37,9	%100
Genel Toplam		n	71	127	134	78	410
		%	%17,3	%31,0	%32,7	%19,0	%100

Kadın bireylerin süt ürünlerini satın alırken çoğunlukla fiyatına dikkat ettiği, erkek bireylerin önemli bir kısmının ise genellikle fiyatları önemsemediği belirlenmiştir (Çizelge 4.22) ($p=0,000$, $df=3$, $\chi^2=170,773^a$). Tarakçı (2003), ise erkek öğrencilerin süt alırken fiyatı daha çok dikkate aldıklarını belirlemiştir.

Çizelge 4.23 Cinsiyete göre “Süt ve süt ürünlerini saklama koşullarına dikkat eder misiniz?” sorusuna verilen cevapların frekans ve yüzde dağılımları

			Süt ve süt ürünlerini saklama koşullarına dikkat eder misiniz?		
			Evet	Hayır	Toplam
Cinsiyet	Kadın	n	220	0	220
		%	%100	%0,0	%100
	Erkek	n	161	29	190
		%	%84,7	%15,3	%100
Genel Toplam		n	381	29	410
		%	%92,9	%7,1	%100

Yapılan çalışma sonucunda; kadınların tamamı (%100), erkeklerin %84,7’si süt ve süt ürünlerinin saklama koşullarına dikkat etmektedir (Çizelge 4.23) ($p=0,000$, $df=1$, $\chi^2=36,135^a$)

Çizelge 4.24 Cinsiyete göre “Süt ve süt ürünlerini nerede muhafaza ediyorsunuz?” sorusuna verilen cevapların frekans ve yüzde dağılımları

			Süt ve süt ürünlerini nerede muhafaza ediyorsunuz?		
			Oda şartları	Buzdolabı	Toplam
Cinsiyet	Kadın	n	22	198	220
		%	%10,0	%90,0	%100
	Erkek	n	17	173	190
		%	%8,9	%91,1	%100
Genel Toplam		n	39	371	410
		%	%9,5	%90,5	%100

Çalışma kapsamında, kız ve erkek öğrencilerin süt ve süt ürünlerini çoğunlukla buzdolabında muhafaza ettikleri belirlenmiştir (Çizelge 4.24) ($p=0,280$, $df=3$, $\chi^2=38,697^a$).

Çizelge 4.25 Cinsiyete göre “İşlenmiş gıda tanımını yapabilir misiniz?” sorusuna verilen cevapların frekans ve yüzde dağılımları

		İşlenmiş gıda tanımını yapabilir misiniz?			
		Evete	Hayır	Toplam	
Cinsiyet	Kadın	n	202	18	220
		%	%91,8	%8,2	%100
	Erkek	n	65	125	190
		%	%34,2	%65,8	%100
Genel Toplam		n	267	143	410
		%	%65,12	%34,88	%100

Ankete katılan öğrencilerden bayanların %91,8’i işlenmiş gıda tanımını yapabilirken, erkek bireylerin %34,2’si bu soruya “evet” cevabını vermiştir (Çizelge 4.25) ($p=0,000$, $df=1$, $\chi^2=148,961^a$).

Çizelge 4.26 Cinsiyete göre “İşlenmiş gıdaların sağlıksız olduğunu düşünüyor musunuz?” sorusuna verilen cevapların frekans ve yüzde dağılımları

		İşlenmiş gıdaların sağlıksız olduğunu düşünüyor musunuz?			
		Evete	Hayır	Toplam	
Cinsiyet	Kadın	n	202	18	220
		%	%91,8	%8,2	%100
	Erkek	n	65	125	190
		%	%34,2	%65,8	%100
Genel Toplam		n	267	143	410
		%	%61,22	%38,78	%100

Anket sonucunda; kadınların %91,8’i, erkeklerin ise %34,2’si işlenmiş gıdaların sağlıksız olduğunu belirtmiştir (Çizelge 4.26). Çalışma sonucundaki veriler ışığında, kız öğrencilerin işlenmiş gıdalar konusunda önyargılı olduğu ve cinsiyet değişkeninin işlenmiş gıdalar konusundaki algı üzerine istatistiki olarak önemli derecede etkili olduğu tespit edilmiştir ($p=0,000$, $df=1$, $\chi^2=240,629^a$).

4.3 FAKÜLTE DEĞİŞKENİ BAZINDA ANKET SONUÇLARI

Fakülte değişkeni bazında anket sonuçlarına ait değerlendirmeler Çizelge 4.62'ten itibaren verilmiştir.

Çizelge 4.27 Fakülteye göre “Sigara” sorusuna verilen cevapların frekans ve yüzde dağılımları

		Sigara kullanıyor musunuz?			
		Evet	Hayır	Toplam	
FAKÜLTE	Mühendislik	n	35	70	105
		%	%33,3	%66,7	%100
	İktisadi ve İdari Bilimler	n	35	65	100
		%	%35,0	%65,0	%100
	İlahiyat	n	21	79	100
		%	%21,0	%79,0	%100
	Eğitim	n	15	90	105
		%	%14,3	%85,7	%100
	Genel Toplam	n	106	304	410
		%	%25,9	%74,1	%100

Çalışma kapsamında; sigara kullanımı en az (%14,3) olan fakülte, Eğitim Fakültesidir. En yüksek oran ise %35,0 ile İktisadi ve İdari Bilimler Fakültesine aittir (Çizelge 4.27) ($p=0,001$, $df=3$, $\chi^2=15,987^a$).

Çizelge 4.28 Fakülteye göre “Kronik bir hastalığınız var mı?” sorusuna verilen cevapların frekans ve yüzde dağılımları

		Kronik bir hastalığınız var mı?			
		Evet	Hayır	Toplam	
FAKÜLTE	Mühendislik	n	4	101	105
		%	%3,8	%96,2	%100
	İktisadi ve İdari Bilimler	n	6	94	100
		%	%6,0	%94,0	%100
	İlahiyat	n	12	88	100
		%	%12,0	%88,0	%100
	Eğitim	n	8	97	105
		%	%7,6	%92,4	%100
	Toplam	n	30	380	410
		%	%7,3	%92,7	%100

Analiz sonucunda; kronik hastalığı olan öğrenci oranı en yüksekten en düşüğe sırasıyla; İlahiyat Fakültesi (%12,0), Eğitim Fakültesi (%7,6), İktisadi İdari Bilimler

Fakültesi (%6.0) ve Mühendislik Fakültesi (%3,8) olarak tespit edilmiştir. Ancak, fakülte değişkenin etkisi istatistiksel açıdan önemsiz bulunmuştur (Çizelge 4.28) ($p=0,144$, $df=3$, $\chi^2= 5,408^a$).

Çizelge 4.29 Fakülteye göre “Sağlıklı ve dengeli beslendiğinizi düşünüyor musunuz?” sorusuna verilen cevapların frekans ve yüzde dağılımları

		Sağlıklı ve dengeli beslendiğinizi düşünüyor musunuz?			
		Evet	Hayır	Toplam	
FAKÜLTE	Mühendislik	n	39	66	105
		%	%37,1	%62,9	%100
	İktisadi ve İdari Bilimler	n	49	51	100
		%	%49,0	%51,0	%100
	İlahiyat	n	40	60	100
		%	%40,0	%60,0	%100
	Eğitim	n	37	68	105
		%	%35,2	%64,8	%100
	Toplam	n	165	245	410
		%	%40,2	%59,8	%100

Anket bulgularına göre, “Sağlıklı ve dengeli besleniyor musunuz?” sorusuna “evet” cevabı en yüksek oranda İktisadi İdari Bilimler Fakültesi öğrencileri vermiştir. Ancak, fakülte bazında verilen cevapların dağılımı birbirine yakındır. Bu bakımdan öğrencilerin sağlıklı ve dengeli beslenme algısı üzerine fakülte değişkeninin etkisi istatistiksel açıdan önemsiz bulunmuştur (Çizelge 4.29) ($p=0,195$, $df=3$, $\chi^2=4,705^a$). Benzer sonuçlar Terzioğlu (2017), tarafından da bildirilmiştir.

Çizelge 4.30 Fakülteye göre “Sizce beslenme sağlığı etkileyen faktörler arasında mıdır?” sorusuna verilen cevapların frekans ve yüzde dağılımları

		Sizce beslenme sağlığı etkileyen faktörler arasında mıdır?			
		Evet	Hayır	Toplam	
FAKÜLTE	Mühendislik	n	97	8	105
		%	%92,4	%7,6	%100
	İktisadi ve İdari Bilimler	n	88	12	100
		%	%88,0	%12,0	%100
	İlahiyat	n	94	6	100
		%	%94,0	%6,0	%100
	Eğitim	n	97	8	105
		%	%92,4	%7,6	%100
	Toplam	n	376	34	410
		%	%91,7	%8,3	%100

Beslenmenin sađlıđı etkileyen faktörler arasında olduđunu ifade eden öđrenci sayısı oranı fakülteler bazında birbirine oldukça yakındır. Bu bakımdan fakülte deđiřkeninin etkisi istatistiksel açıdan önemsiz bulunmuřtur (Çizelge 4.30) ($p=0,453$, $df=3$, $\chi^2=2,624^a$).

Çizelge 4.31 Fakülteye göre katılımcıların “Beslenme ile ilgili eđitim aldınız mı?” sorusuna verdikleri cevapların frekans ve yüzde dađılımları

		Beslenme ile ilgili eđitim aldınız mı?		
		Eđitim aldım	Eđitim almadım	Toplam
FAKÜLTE	Mühendislik	n 50	55	105
		% 47,6	% 52,4	% 100
	İktisadi ve İdari Bilimler	n 38	62	100
		% 38,0	% 62,0	% 100
	İlahiyat	n 47	53	100
		% 47,0	% 53,0	% 100
	Eđitim	n 51	54	105
		% 48,6	% 51,4	% 100
	Toplam	n 186	224	410
		% 45,4	% 54,6	% 100

Beslenme eđitimi almayan öđrenci sayısı bakımından en yüksek oran (%62,0), İktisadi İdari Bilimler Fakültesinde; en düşük (%51,4) oran ise Eđitim Fakültesinde belirlenmiřtir. Beslenme eđitimi alma durumuna göre fakülteler arasındaki oranlar birbirine yakındır. Tüm fakültelerde beslenme konusunda eđitim almayanların oranı alan öđrencilerden yüksek bulunmuřtur, ancak fakülte deđiřkeninin etkisi önemsizdir (Çizelge 4.31) ($p=0,333$, $df=9$, $\chi^2=10,224^a$).

Çizelge 4.32 Fakülteye göre “Beslenme alışkanlıklarınızı dikkate aldığınızda hangisi sizin için daha önceliklidir?” sorusuna verilen cevapların frekans ve yüzde dağılımları

		Beslenme alışkanlıklarınızı dikkate aldığınızda hangisi sizin için daha önceliklidir?				
		Ev yapımı	İşlenmiş	Yöresel	Diğer	Toplam
FAKÜLTE	Mühendislik	n 67	5	15	18	105
		% 63,8	% 4,8	% 14,3	% 17,1	% 100
	İktisadi ve	n 84	0	10	6	100
	İdari Bilimler	% 84,0	% 0,0	% 10,0	% 6,0	% 100
	İlahiyat	n 70	8	10	12	100
		% 70,0	% 8,0	% 10,0	% 12,0	% 100
	Eğitim	n 80	1	9	15	105
		% 76,2	% 0,9	% 8,6	% 14,3	% 100
	Toplam	n 301	14	44	51	410
		% 73,4	% 3,5	% 10,7	12,4	% 100

Yapılan analiz sonucunda; “ev yapımı” ürünleri çoğunlukla (%84,0) İktisadi ve İdari Bilimler Fakültesindeki öğrencilerin tercih ettiği belirlenmiştir. Bu fakültede öğrenim gören öğrencilerin hiçbirinin işlenmiş ürünleri tercih etmemesi dikkat çekicidir. Genellikle işlenmiş ürünler fakülteler arasında en az tercih edilen grubu oluşturmaktadır. Fakülte değişkeni yiyeceklerin hazırlanış biçimiyle ilgili algı üzerine önemli derecede etkili bulunmuştur (Çizelge 4.32) ($p=0,008$, $df=9$, $\chi^2=22,406^a$).

Çizelge 4.33 Fakülteye göre “Gıda ürünlerini tüketirken medyadan etkilenir misiniz?” Sorusuna verilen cevapların frekans ve yüzde dağılımları

		Gıda ürünlerini tüketirken medyadan etkilenir misiniz?				
		Her zaman	Çoğunlukla	Nadiren	Hiç	Toplam
FAKÜLTE	Mühendislik	n 8	23	46	28	105
		% 7,6	% 21,9	% 43,8	% 26,7	% 100
	İktisadi ve İdari	n 4	22	59	15	100
	Bilimler	% 4,0	% 22,0	% 59,0	% 15,0	% 100
	İlahiyat	n 10	22	46	22	100
		% 10,0	% 22,0	% 46,0	% 22,0	% 100
	Eğitim	n 13	34	42	16	105
		% 12,4	% 32,4	% 40,0	% 15,2	% 100
	Genel Toplam	n 35	101	193	81	410
		% 8,5	% 24,6	% 47,1	% 19,8	% 100

Çalışma sonucunda gıda ürünlerini satın alırken Mühendislik Fakültesi (%43,8), İktisadi ve İdari Bilimler Fakültesi (%59,0), İlahiyat Fakültesi (%46,0) ve Eğitim Fakültesi (%40,0) öğrencilerinin “nadiren” medyadan etkilendiği belirlenmiştir. Gıda

tüketiminde medyadan etkilenme üzerine fakülte değişkeninin etkisi istatistiksel açıdan anlamlı bulunmuştur (Çizelge 4.33) ($p=0,042$, $df=9$, $\chi^2= 17,445^a$).

Çizelge 4.34 Fakülteye göre “Gıda ürünlerini satın alırken ambalajından etkilenir misiniz?” sorusuna verilen cevapların frekans ve yüzde dağılımları

		Gıda ürünlerini satın alırken ambalajından etkilenir misiniz?		
		Evete	Hayır	Toplam
FAKÜLTE	Mühendislik	n 80	25	105
		% 76,2	%23,8	% 100
	İktisadi ve İdari Bilimler	n 76	24	100
		%76,0	%24,0	% 100
	İlahiyat	n 73	27	100
		%73,0	%27,0	% 100
	Eğitim	n 78	27	105
		%74,3	%25,7	% 100
	Genel Toplam	n 307	103	410
		%74,9	%25,1	% 100

Fakülte öğrencilerinin gıda satın alırken çoğunlukla ambalajdan etkilendiği belirlenmiştir. Gıda ürünleri satın alırken ambalajdan etkilenme oranı Mühendislik Fakültesinde diğer fakültele göre daha yüksektir. En düşük oran İlahiyat Fakültesine aittir. Ancak ambalajdan etkilenme ile fakülte değişkeni arasında istatistiksel açıdan anlamlı bir ilişki belirlenmemiştir (Çizelge 4.34) ($p=0,946$, $df=3$, $\chi^2= 0,370^a$). Terzioğlu (2017), öğrencilerin faküllere göre %72,2-%80,2 oranında ürün ambalajından etkilendiklerini belirlemiştir.

Çizelge 4.35 Fakülteye göre “Gıda ürününü alırken önceliğiniz fiyatı olur mu?” sorusuna verilen cevapların frekans ve yüzde dağılımları

		Gıda ürününü alırken önceliğiniz fiyatı olur mu?				
		Her zaman	Çoğunlukla	Nadiren	Hiç	Toplam
FAKÜLTE	Mühendislik	n 14	36	34	21	105
		% 13,3	%34,3	%32,4	%20,0	% 100
	İktisadi ve İdari Bilimler	n 12	40	35	13	100
		% 12,0	%40,0	%35,0	% 13,0	% 100
	İlahiyat	n 14	28	42	16	100
		% 14,0	%28,0	%42,0	% 16,0	% 100
	Eğitim	n 17	33	35	20	105
		% 16,2	%31,4	%33,3	% 19,0	% 100
	Toplam	n 57	137	146	70	410
		% 13,9	%33,4	%35,6	% 17,1	% 100

“Gıda ürünü satın alırken önceliğiniz fiyatı olur mu?” sorusuna verilen cevaplar incelendiğinde, İktisadi ve İdari Bilimler Fakültesi öğrencilerinin diğer fakülteelerde okuyan öğrencilere oranla fiyata önem verdiği görülmekle birlikte, fakülte değişkeni etkisi bu noktada istatistiki açıdan önemsiz bulunmuştur (Çizelge 4.35) ($p=0,697$, $df=9$, $\chi^2= 6,427^a$).

Çizelge 4.36 Fakülteye göre “Aldığınız gıdanın firma bilgileri, üretim yeri, içindekiler kısmına dikkat eder misiniz?” sorusuna verilen cevapların frekans ve yüzde dağılımları

		Aldığınız gıdanın firma bilgileri, üretim yeri, içindekiler kısmına dikkat eder misiniz?				
		Her zaman	Çoğunlukla	Nadiren	Hiç	Toplam
FAKÜLTE	Mühendislik	n 44	31	26	4	105
		% %41,9	%29,5	%24,8	%3,8	%100
	İktisadi ve İdari Bilimler	n 22	44	28	6	100
		% %22,0	%44,0	%28,0	%6,0	%100
	İlahiyat	n 31	30	33	6	100
		% %31,0	%30,0	%33,0	%6,0	%100
	Eğitim	n 28	34	22	21	105
		% %26,7	%32,4	%21,0	%20,0	%100
	Toplam	n 125	139	109	37	410
		% %30,5	%33,9	%26,6	%9,0	%100

Ankete katılan mühendislik fakültesi öğrencilerinden, firma bilgileri, üretim yeri ve içindekiler kısmına “her zaman” dikkat edenlerin oranı %41,9’dur. İktisadi ve İdari Bilimler Fakültesi öğrencilerinin %44,0’ü, Eğitim Fakültesi öğrencilerinin %32,4’ü, İlahiyat fakültesi öğrencilerinin ise %33,3’ünün “çoğunlukla” firma ve gıda bileşimi bilgilerini dikkate aldığı belirlenmiştir. Bu sonuçtan yola çıkarak Mühendislik Fakültesi öğrencilerinin daha dikkatli ve seçici oldukları söylenebilir (Çizelge 4.36) ($p=0,000$, $df=9$, $\chi^2= 33,701^a$).

Çizelge 4.37 Fakülteye göre “Gıda ürünleri üretiminde kullanılan katkı maddelerinin tümü sağlığa zararlı mıdır?” sorusuna verilen cevapların frekans ve yüzde dağılımları

		Gıda ürünleri üretiminde kullanılan katkı maddelerinin tümü sağlığa zararlı mıdır?			
		Evet	Hayır	Toplam	
FAKÜLTE	Mühendislik	n	20	85	105
		%	%19,0	%81,0	%100
	İktisadi ve İdari Bilimler	n	45	55	100
		%	%45,0	%55,0	%100
	İlahiyat	n	42	58	100
		%	%42,0	%58,0	%100
	Eğitim	n	39	66	105
		%	%37,1	%62,9	%100
	Genel Toplam	n	146	264	410
		%	%35,6	%64,4	%100

Yapılan araştırma sonucunda; Mühendislik Fakültesi öğrencilerinin %81,0’i, İktisadi İdari Bilimler Fakültesi öğrencilerinin ise %55,0’inin katkı maddelerinin tümünün sağlığa zararı olmadığını düşündüğü belirlenmiştir. İlahiyat Fakültesi, İktisadi ve İdari Bilimler Fakültesi öğrencileri katkı maddelerinin sağlıkla ilişkisi konusunda birbirine yakın cevaplar vermişlerdir. Bu bakımdan fakülte değişkeninin etkisi istatistiksel açıdan önemli bulunmuştur. (Çizelge 4.37) ($p=0,000$, $df=3$, $\chi^2=18,295^a$).

Çizelge 4.38 Fakülteye göre “Sizce ülkemizde gıda sektöründeki kontroller yeterli düzeyde mi?” sorusuna verilen cevapların frekans ve yüzde dağılımları

		Sizce ülkemizde gıda sektöründeki kontroller yeterli düzeyde mi?			
		Evet	Hayır	Toplam	
FAKÜLTE	Mühendislik	n	14	91	105
		%	%13,3	%86,7	%100
	İktisadi ve İdari Bilimler	n	11	89	100
		%	%11,0	%89,0	%100
	İlahiyat	n	26	74	100
		%	%26,0	%74,0	%100
	Eğitim	n	16	89	105
		%	%15,2	%84,8	%100
	Toplam	n	67	343	410
		%	%16,3	%83,7	%100

Ankete katılan Mühendislik Fakültesi, İktisadi ve İdari Bilimler Fakültesi, İlahiyat Fakültesi ve Eğitim Fakültesi öğrencilerinin önemli bölümü gıda sektöründeki

kontrolleri yeterli görmediğini belirtmiştir. Bu bakımdan fakülte değişkeninin etkisi istatistiksel açıdan önemsiz bulunmuştur (Çizelge 4.38) ($\chi^2=9,699^a$, $df=3$, $p=0,021$).

Çizelge 4.39 Fakülteye göre “Süt içmeyi sever misiniz?” sorusuna verilen cevapların frekans ve yüzde dağılımları

		Süt içmeyi sever misiniz?			
		Evet	Hayır	Toplam	
FAKÜLTE	Mühendislik	n	75	30	105
		%	%71,4	%28,6	%100
	İktisadi ve İdari Bilimler	n	70	30	100
		%	%70,0	%30,0	%100
	İlahiyat	n	61	39	100
		%	%61,0	%39,0	%100
	Eğitim	n	73	32	105
	%	%69,5	%30,5	%100	
Genel Toplam	n	279	131	410	
	%	%68,0	%32,0	%100	

Süt içmeyi seven öğrenci sayısı bakımından fakülteler arasında istatistiksel açıdan önemli bir fark yoktur (Çizelge 4.39) ($p=0,374$, $df=3$, $\chi^2=3,117^a$). Terzioğlu (2017), fakültelere göre süt içmeyi seven öğrenci oranını %55,7-%76,5 olarak bildirmiştir.

Çizelge 4.40 Fakülteye göre “Sütü nereden alıyorsunuz?” sorusuna verilen cevapların frekans ve yüzde dağılımları

		Sütü nereden alıyorsunuz?					Toplam	
		Market	Bakkal	Pazar	Kantin	Diğer		
FAKÜLTE	Mühendislik	n	71	14	1	3	16	105
		%	%67,6	%13,3	%1,0	%2,9	%15,2	%100
	İktisadi ve İdari Bilimler	n	66	6	2	1	25	100
		%	%66,0	%6,0	%2,0	%1,0	%25,0	%100
	İlahiyat	n	53	7	3	6	31	100
		%	%53,0	%7,0	%3,0	%6,0	%31,0	%100
	Eğitim	n	56	8	2	10	29	105
	%	%53,3	%7,6	%1,9	%9,5	%27,6	%100	
Toplam	n	246	35	8	20	101	410	
	%	%60,0	%8,5	%2,0	%4,9	%24,6	%100	

Mühendislik Fakültesi (%67,6), İktisadi ve İdari Bilimler Fakültesi (%66,0), İlahiyat Fakültesi (%53,0) ve Eğitim Fakültesi (%53,3) öğrencileri çoğunlukla sütü marketten aldığını belirtmiştir. Ancak fakülteler arasındaki fark istatistiksel açıdan önemlidir. (Çizelge 4.40) ($\chi^2=22,936^a$, $df=12$, $p=0,028$). Benzer sonuçlar Terzioğlu (2017) tarafından da bildirilmiştir.

Çizelge 4.41 Fakülteye göre “Tüketici olarak tercih ettiğiniz içme sütü hangisidir?” sorusuna verilen cevapların frekans ve yüzde dağılımları

		Tüketici olarak tercih ettiğiniz içme sütü hangisidir?				
		Açık süt	Pastörize	Sterilize/UHT	Toplam	
FAKÜLTE	Mühendislik	n	16	47	42	105
		%	%15,2	%44,8	%40,0	%100
	İktisadi ve İdari Bilimler	n	21	58	21	100
		%	%21,0	%58,0	%21,0	%100
	İlahiyat	n	18	54	28	100
		%	%18,0	%54,0	%28,0	%100
	Eğitim	n	19	60	26	105
		%	%18,1	%57,1	%24,8	%100
	Toplam	n	74	219	117	410
		%	%18,1	%53,4	%28,5	%100

Anket sonucunda; Eğitim Fakültesi, İktisadi İdari Bilimler Fakültesi ve İlahiyat Fakültesi öğrencilerinin pastörize süt tercih oranı, Mühendislik Fakültesi öğrencilerinden yüksektir (Çizelge 4.41). Mühendislik Fakültesi öğrencilerinin ise diğer fakültele göre daha yüksek oranda Sterilize/UHT süt tercih ettikleri görülmektedir. Açık süt tüketim oranı en düşük (%15,2) fakülte Mühendislik Fakültesi, en yüksek (%21,0) fakülte ise İktisadi İdari Bilimler Fakültesidir Fakülte değişkeninin etkisi istatistiki olarak önemlidir ($\chi^2=21,236^a$, $df=9$, $p=0,012$).

Çizelge 4.42 Fakülteye göre “İçme sütü alırken ambalaj tercihiniz nedir?” sorusuna verilen cevapların frekans ve yüzde dağılımları

		İçme sütü alırken ambalaj tercihiniz nedir?					
		Cam	Karton	Plastik	Fikrim yok	Toplam	
FAKÜLTE	Mühendislik	n	46	42	4	13	105
		%	%43,8	%40,0	%3,8	%12,4	%100
	İktisadi ve İdari Bilimler	n	61	26	4	9	100
		%	%61,0	%26,0	%4,0	%9,0	%100
	İlahiyat	n	55	26	0	19	100
		%	%55,0	%26,0	%0,0	%19,0	%100
	Eğitim	n	51	31	3	20	105
		%	%48,6	%29,5	%2,9	%19,0	%100
	Toplam	n	213	125	11	61	410
		%	%51,9	%30,5	%2,7	%14,9	%100

İçme sütü alırken öğrencilerin öncelikli olarak cam ambalaj tercih ettiği, ikinci tercihlerinin ise karton ambalaj olduğu belirlenmiştir. Ancak fakülte değişkeninin

ambalaj tercihi üzerinde istatistik açıdan bir fark oluşturmadığı tespit edilmiştir (Çizelge 4.42) ($\chi^2=16,764^a$, $df=9$, $p=0,053$).

Çizelge 4.43 Fakülteye göre “Okulda içme sütü kampanyası hakkında ne düşünüyorsunuz?” sorusuna verilen cevapların frekans ve yüzde dağılımları

		Okulda içme sütü kampanyası hakkında ne düşünüyorsunuz?		
		Gerekli	Gereksiz	Toplam
FAKÜLTE	Mühendislik	n 78	27	105
		% 74,3	%25,7	% 100
	İktisadi ve İdari Bilimler	n 83	17	100
		% 83,0	% 17,0	% 100
	İlahiyat	n 83	17	100
		% 83,0	% 17,0	% 100
	Eğitim	n 89	16	105
		% 84,8	% 15,2	% 100
	Toplam	n 333	77	410
		% 81,2	% 18,8	% 100

Fakülte öğrencileri çoğunlukla okulda içme sütü kampanyasını gerekli görmüşlerdir. Bu bakımdan fakülte değişkeninin etkisi istatistiksel açıdan önemsiz bulunmuştur (Çizelge 4.43) ($\chi^2=30,296^a$, $df=9$, $p=0,195$).

Çizelge 4.44 Fakülteye göre “Süt ürünlerini sever misiniz?” sorusuna verilen cevapların frekans ve yüzde dağılımları

		Süt ürünlerini sever misiniz?		
		Evet	Hayır	Toplam
FAKÜLTE	Mühendislik	n 93	12	105
		% 88,6	% 11,4	% 100
	İktisadi ve İdari Bilimler	n 85	15	100
		% 85,0	% 15,0	% 100
	İlahiyat	n 89	11	100
		% 89,0	% 11,0	% 100
	Eğitim	n 85	20	105
		% 81	% 19	% 100
	Toplam	n 352	58	410
		% 85,85	% 14,15	% 100

Katılımcıların çoğunun fakülte fark etmeksizin süt ürünlerini sevdiği belirlenmiştir, İstatistiksel olarak fakülte değişkeninin öğrencilerin süt ürünlerini sevip sevmemesi üzerindeki etkisi önemsiz bulunmuştur (Çizelge 4.44) ($\chi^2=3,591^a$, $df=3$, $p=0,309$).

Çizelge 4.45 Fakülteye göre “Süt ürünlerini hangi sıklıkla tüketirsiniz?” sorusuna verilen cevapların frekans ve yüzde dağılımları

		Süt ürünlerini hangi sıklıkla tüketirsiniz?					
		Her gün	Haftada birkaç gün	Haftada bir gün	Hiç	Toplam	
FAKÜLTE	Mühendislik	n 44	45	13	3	105	
		% %41,9	%42,8	%12,4	%2,9	%100	
	İktisadi ve İdari Bilimler	n 27	48	22	3	100	
		% %27,0	%48,0	%22,0	%3,0	%100	
	İlahiyat	n 38	42	17	3	100	
		% %38,0	%42,0	%17,0	%3,0	%100	
Eğitim		n 42	40	19	4	105	
		% %40,0	%38,1	%18,1	%3,8	%100	
Toplam		n 151	175	71	13	410	
		% %36,8	%42,7	%17,3	%3,2	%100	

Düzenli olarak süt ürünleri tüketen öğrenci oranı %27,0-41,9 arasında değişmektedir. Süt ürünleri tüketim sıklığı bakımından fakülteler en yüksek orandan en düşük orana doğru sıralandığında, Mühendislik Fakültesi öğrencilerinin her gün süt ürünü tüketen öğrenci sayısı (44) ve oranı (%41,9) bakımından ilk sırada yer aldığı görülmektedir. Bunu sırasıyla Eğitim Fakültesi (%40,0), İlahiyat Fakültesi (%38,0) ve en düşük oranla (%27,0) İktisadi İdari Bilimler Fakültesi takip etmektedir. Ancak, süt ürünleri tüketim sıklığı üzerine fakülte değişkeninin etkisinin önemsiz olduğu tespit edilmiştir (Çizelge 4.45) ($\chi^2=7,846^a$, $df=9$, $p=0,550$).

Çizelge 4.46 Fakülteye göre “Süt ürünlerinden hangisini daha çok tüketirsiniz?” sorusuna verilen cevapların frekans ve yüzde dağılımları

		Süt ürünlerinden hangisini daha çok tüketirsiniz?					
		Yoğurt	Peynir	Dondurma	Diğer	Toplam	
FAKÜLTE	Mühendislik	n 39	55	6	5	105	
		% %37,1	%52,4	%5,7	%4,8	%100	
	İktisadi ve İdari Bilimler	n 45	42	5	8	100	
		% %45,0	%42,0	%5,0	%8,0	%100	
	İlahiyat	n 41	41	11	7	100	
		% %41,0	%41,0	%11,0	%7,0	%100	
Eğitim		n 39	46	15	5	105	
		% %37,1	%43,8	%14,3	%4,8	%100	
Toplam		n 164	184	37	25	410	
		% %40,0	%44,9	%9,0	%6,1	%100	

Mühendislik Fakültesi ve Eğitim Fakültesi öğrencileri çoğunlukla peynir, İktisadi İdari Bilimler Fakültesi öğrencileri yoğurt tüketimini tercih ederken, İlahiyat

Fakültesi öğrencileri arasında yoğurt ve peynir tüketim tercihinde eşitlik söz konusudur. Dondurma tüketiminin en yüksek olduğu fakülte %14,3 ile Eğitim Fakültesidir. Ancak, fakülte değişkeni ile süt ürünleri tercihi arasında istatistiksel açıdan anlamlı bir ilişki bulunmamıştır (Çizelge 4.46) ($\chi^2=11,006^a$, $df=9$, $p=0,275$).

Çizelge 4.47 Fakülteye göre “Süt ürünlerini tüketirken marka tercihiniz var mı?” sorusuna verilen cevapların frekans ve yüzde dağılımları

		Süt ürünlerini tüketirken marka tercihiniz var mı?			Toplam
		Evet	Hayır		
FAKÜLTE	Mühendislik	n	78	27	105
		%	%74,3	%24,7	%100
	İktisadi ve İdari bilimler	n	74	26	100
		%	%74,3	%26,0	%100
	İlahiyat	n	66	34	100
		%	%66,0	%34,0	%100
	Eğitim	n	67	38	105
		%	%63,8	%36,2	%100
	Toplam	n	285	125	410
		%	%69,5	%30,5	%100

Anket sonucunda; anketin gerçekleştirildiği fakültelerin tümünde ağırlıklı olarak marka tercihinin söz konusu olduğu; süt ve süt ürünleri tüketiminde marka tercihi bakımında fakülteler arasında anlamlı bir fark bulunmadığı belirlenmiştir (Çizelge 4.47) ($\chi^2=4,273^a$, $df=3$, $p=0,233$).

Çizelge 4.48 Fakülteye göre “Süt ürünlerini satın alırken fiyat sizin için önemli midir?” sorusuna verilen cevapların frekans ve yüzde dağılımları

		Süt ürünlerini satın alırken fiyat sizin için önemli midir?				Toplam	
		Her zaman	Çoğunlukla	Nadiren	Hiç		
FAKÜLTE	Mühendislik	n	12	35	47	11	105
		%	%11,4	%33,3	%44,8	%10,5	%100
	İktisadi ve İdari Bilimler	n	12	43	32	13	100
		%	%12,0	%43,0	%32,0	%13,0	%100
	İlahiyat	n	23	19	35	23	100
		%	%23,0	%19,0	%35,0	%23,0	%100
	Eğitim	n	24	30	20	31	105
		%	%22,9	%28,6	%19,0	%29,5	%100
	Toplam	n	71	127	134	78	410
		%	%17,3	%31,0	%32,7	%19,0	%100

Süt ürünlerini satın alırken; Mühendislik Fakültesi ve İlahiyat Fakültesinde okuyan öğrencilerin fiyatından nadiren (%44,8, %35,0) etkilendiği, İktisadi İdari Bilimler Fakültesinde okuyan öğrencilerin çoğunlukla (%43,0) etkilendiği belirlenmiştir. Eğitim Fakültesinde okuyan öğrencilerin %29,5'inin ise fiyattan hiç etkilenmediği saptanmıştır. Fakülte değişkeninin etkisi bu anlamda istatistiksel olarak etkili önemli bulunmuştur (Çizelge 4.48) ($\chi^2=40,838^a$, $df=9$, $p=0,000$)

Çizelge 4.49 Fakülteye göre “Süt ve süt ürünlerini saklama koşullarına dikkat eder misiniz?” sorusuna verilen cevapların frekans ve yüzde dağılımları

		Süt ve süt ürünlerini saklama koşullarına dikkat eder misiniz?			
		Evete	Hayır	Toplam	
FAKÜLTE	Mühendislik	n	98	7	105
		%	%93,3	%6,7	%100
	İktisadi ve İdari Bilimler	n	96	4	100
		%	%96,0	%4,0	%100
	İlahiyat	n	89	11	100
		%	%89,0	%11,0	%100
	Eğitim	n	98	7	105
		%	%93,3	%6,7	%100
	Toplam	n	381	29	410
		%	%92,9	%7,1	%100

Araştırma kapsamında; ankete katılan Mühendislik Fakültesi (%93,3), İktisadi ve İdari Bilimler Fakültesi (%96,0), İlahiyat Fakültesi (%89,0) ve Eğitim Fakültesi (%93,3) öğrencilerinin çoğunlukla süt ve süt ürünlerini saklama koşullarına dikkat ettiği belirlenmiştir. Fakülte değişkeninin etkisi istatistiksel açıdan önemsizdir (Çizelge 4.49) ($\chi^2=3,836^a$, $df=3$, $p=0,280$).

Çizelge 4.50 Fakülteye göre “Süt ve süt ürünlerini nerede muhafaza ediyorsunuz?” sorusuna verilen cevapların frekans ve yüzde dağılımları

		Süt ve süt ürünlerini nerede muhafaza ediyorsunuz?			
		Oda Şartlarında	Buzdolabı	Toplam	
FAKÜLTE	Mühendislik	n	8	97	105
		%	%7,6	%96,4	%100
	İktisadi ve İdari Bilimler	n	6	94	100
		%	%6,0	%94,0	%100
	İlahiyat	n	10	90	100
		%	%10,0	%90,0	%100
	Eğitim	n	15	90	105
		%	%14,3	%85,7	%100
	Toplam	n	39	371	410
		%	%9,5	%90,5	%100

Anket uygulanan dört fakültenin öğrencileri de süt ürünlerini çoğunlukla buzdolabında muhafaza ettiklerini belirtmişlerdir. İstatistiksel olarak fakültenin süt muhafaza yeri üzerinde etkisinin önemsiz olduğu belirlenmiştir (Çizelge 4.50) ($\chi^2=18,067a$, $df=9$, $p=0,034$).

Çizelge 4.51 Fakülteye göre “İşlenmiş gıda tanımını yapabilir misiniz?” sorusuna verilen cevapların frekans ve yüzde dağılımları

		İşlenmiş gıda tanımını yapabilir misiniz?			
		Evet	Hayır	Toplam	
FAKÜLTE	Mühendislik	n	78	27	105
		%	%74,3	25,7	%100
	İktisadi ve İdari Bilimler	n	65	35	100
		%	%65,0	%35,0	%100
	İlahiyat	n	72	28	100
		%	%72,0	%28,0	%100
	Eğitim	n	52	53	105
		%	%49,5	%50,5	%100
	Toplam	n	267	143	410
		%	%65,12	%34,88	%100

Anket sonucunda; Mühendislik Fakültesi (%74,3), İktisadi İdari Bilimler Fakültesi (%65,0), İlahiyat Fakültesi (%72,0) öğrencilerinin büyük bir kısmının işlenmiş gıda tanımını yapabildiği belirlenmiştir. Eğitim Fakültesi öğrencilerinin ise %50,5’inin işlenmiş gıda tanımını yapamayacağı saptanmıştır (Çizelge 4.51). Bu veriler ışığında

başta öğretmen adayları olmak üzere tüm üniversite öğrencilerinin işlenmiş gıdalar hakkında bilgilendirilmesi gerektiği kanısına varılmıştır ($p=0,001$, $df=3$, $\chi^2=17,213^a$)

Çizelge 4.52 Fakülteye göre “İşlenmiş gıdaların sağlıksız olduğunu düşünüyor musunuz?” sorusuna verilen cevapların frekans ve yüzde dağılımları

		İşlenmiş gıdaların sağlıksız olduğunu düşünüyor musunuz?			
		Evet	Hayır	Toplam	
FAKÜLTE	Mühendislik	n	61	44	105
		%	%58,1	%41,9	%100
	İktisadi ve İdari Bilimler	n	58	42	100
		%	%58,0	%42,0	%100
	İlahiyat	n	65	35	100
		%	%65,0	%35,0	%100
	Eğitim	n	67	38	105
		%	%63,8	%36,2	%100
	Toplam	n	251	159	410
		%	%61,22	%38,78	%100

Anket uygulanan; Mühendislik Fakültesi (%58,1), İktisadi İdari Bilimler Fakültesi (%58,0), İlahiyat Fakültesi (%65,0), Eğitim Fakültesi (%63,8) öğrencilerinin önemli kısmının işlenmiş gıdaları sağlıksız bulduğu belirlenmiştir. İşlenmiş gıdaların sağlıksız oluşu algısı ile fakülte değişkeni arasında anlamlı bir ilişki yoktur (Çizelge 4.52) ($p=0,622$, $df=3$, $\chi^2=1,767^a$).

5. SONUÇLAR VE ÖNERİLER

Bayburt Üniversitesi; Mühendislik Fakültesi, Eğitim Fakültesi, İlahiyat Fakültesi ve İktisadi İdari Bilimler Fakültesinde eğitim gören son sınıf öğrencilerinin süt ve süt ürünleri tüketimi ile ilgili davranış ve tutumlarının incelenmesine yönelik yapılmış bu araştırmadan elde edilen sonuçlar şu şekildedir:

1. Öğrencilerin %73,4'ü ev yapımı gıdaları, %10,7'si yöresel ürünleri tercih etmektedir. Yalnızca, %12,4'lük kısım besinlerin hazırlanış biçiminin önemli olmadığını ifade etmiştir. Bu durumda, üniversite öğrencilerinin işlenmiş gıdalar konusunda bir önyargısı ve güvensizliğinin olduğu söylenebilir.
2. Öğrencilerin %74,9'u aldıkları ürünün ambalajından etkilendiğini ifade etmiştir. Elde edilen bu veri ışığında, ambalajın gıda satın almada tüketici tercihini önemli derecede etkilediği söylenebilir.
3. Üniversite öğrencilerinin büyük bir çoğunluğu (%83,7) ülkemizde gıda sektöründeki kontrollerin yetersiz olduğunu belirtmişlerdir.
4. Anket sonucunda; tüketicilerin en çok %53,4 oranında pastörize süt tükettiği belirlenmiştir. Açık süt tercih eden öğrencilerin oranı %18,5'tir. Bu veriler ışığında üniversite öğrencilerinin içme sütü hakkında bilinçlendirilmesi gerektiği kanısına varılmıştır.
5. Anket verileri ışığında süt ürünlerini tüketirken öğrencilerin %71,1'inin markalı ürünleri tercih ettiği saptanmıştır. Buradan da anlaşılacağı üzere markası bilindik ürünlere duyulan güven daha fazladır.
6. Öğrencilerin %62,61'i işlenmiş gıdaların sağlıksız olduğunu söylemişlerdir. Buna göre üniversite öğrencilerinin işlenmiş gıdalar hakkında ön yargısının olduğu kanısına varılabilir.
7. Süt ve süt ürünlerini düzenli olarak tüketen öğrenci sayısının oldukça düşük olduğu (%36,8), öğrencilerin %3,2'nin hiç süt ve süt ürünü tüketmediği tespit edilmiştir.
8. Cinsiyete göre; beslenmenin sağlık üzerindeki etkisi kadınların tümü tarafından etkili görülürken, erkeklerin %17,9'u beslenmenin sağlık üzerinde etkisi olmadığını savunmuştur
9. Cinsiyete göre medya etkisinin kadınlar üzerinde daha çok olduğu belirlenirken, erkeklerin %42,6'sının medyadan hiç etkilenmediği

belirlenmiştir. Medyadan en çok etkilenen grubun kadın bireyler olduğu göz önünde bulundurulduğunda, kadınların gıda katkı maddeleri ve işlenmiş gıdalara önyargısının oluşmasında medyanın önemli etkisinin olduğu söylenebilir.

10. Anket sonuçlarına göre, erkeklerin kadınlara oranla daha az sigara kullandıkları (%6,3) görülmektedir. Uygulanan istatistik analiz sonucuna göre, cinsiyet değişkeninin sigara kullanım tercihi üzerine önemli derecede etkili olduğu bulunmuştur.
11. Çalışma sonunda, ankete katılan bayan öğrencilerin %70,0'i, erkeklerin ise yalnızca %5,8'i sağlıklı ve dengeli beslendiklerini ifade etmiştir.
12. Cinsiyete göre; kadın katılımcıların tamamı (%100) beslenmenin sağlığı etkileyen faktörler arasında olduğunu ifade etmiş, erkeklerin ise %17,9'u beslenmenin sağlık üzerinde etkisi olmadığını savunmuştur.
13. Yapılan anket sonucunda; katılımcı öğrencilerden bayanların öncelikli olarak ev yapımı ürünleri tercih ettikleri (%98,2), erkek bireylerde ise ev yapımı gıdaları tercih oranının %44,7 olduğu belirlenmiştir. Erkek öğrencilerin %26,8'i için ise besinlerin hazırlanış biçimi önemsizdir. Buna göre, istatistiksel olarak cinsiyet ve beslenme alışkanlığı parametreleri arasında anlamlı bir ilişki olduğu saptanmıştır.
14. Yapılan araştırma sonucunda; kadınların %100 oranında gıda ambalajından etkilendiği, erkek bireylerin ise %45,8'inin gıda ambalajından etkilendiği belirlenmiştir. Buna göre, kadın bireylerin estetik ve görsel algılarının gıda ürünlerini satın almada önemli derecede etkili olduğu söylenebilir.
15. Yapılan çalışma sonucunda, "Firma bilgileri, üretim yeri, içindekiler kısmına dikkat eder misiniz?" sorusuna "Her zaman" ve "Çoğunlukla" cevabı veren kadınların toplam oranı %90,9'dur. Erkeklerde ise %33,7'dir. Bu durum, firma bilgisi ve gıda bileşiminin kadın bireylerin gıda satın alma tercihlerini önemli derecede etkilediğini göstermektedir.
16. Yapılan çalışma sonucunda; kadınların %94,5'inin süt içmeyi sevdiği, erkeklerde ise bu oranın %37,4'e düştüğü saptanmıştır. Bu bakımdan, kadın ve erkek bireyler arasındaki fark istatistiksel açıdan önemli bulunmuştur.
17. Ankete katılan kız öğrencilerin %0,5'i, erkeklerin ise %61,1'i sterilize/UHT süt tercih ettiğini ifade etmiştir. Kadın bireylerin ağırlıklı olarak pastörize

sütü, erkeklerin ise sterilize/UHT sütü tercih etmesi dikkat çekicidir. Kız öğrencilerin %33,2'sinin açık sütü tercih etmesi sonucundan yola çıkarak, özellikle geleceğin anneleri olan kadınların açık süt kullanımının tehlikeleri konusunda bilinçlendirilmesi ve bu konuyla ilgili gerekli eğitim programlarının düzenlenmesi gerektiği kanısına varılmıştır.

18. Yapılan çalışma sonucunda; kadınların %83,2'sinin cam ambalaj tercih ettiği, erkeklerin ise çoğunun (%46,3) karton kutu tercih ettiği belirlenmiştir.
19. Kadın bireylerin erkeklere oranda daha düzenli süt ürünleri tüketim alışkanlığına sahip olduğu söylenebilir. Ankete katılan kız öğrenciler süt ürünlerinden ağırlıklı olarak (%70,5) yoğurt tercih ederken, erkekler çoğunlukla (%62,6) peynir tüketmektedir.
20. Ankete katılan öğrencilerden bayanların %91,8'i işlenmiş gıda tanımını yapabilirken, erkek bireylerin yalnızca %34,2'si bu soruya “evet” cevabını vermiştir.
21. Ankete katılan Mühendislik Fakültesi öğrencilerinden, firma bilgileri, üretim yeri ve içindikiler kısmına “her zaman” dikkat edenlerin oranı %41,9'dur. İktisadi ve İdari Bilimler Fakültesi öğrencilerinin %44,0'ü, Eğitim Fakültesi öğrencilerinin %32,4'ü, İlahiyat fakültesi öğrencilerinin ise %33,3'ünün “çoğunlukla” firma ve gıda bileşimi bilgilerini dikkate aldığı belirlenmiştir. Bu sonuçtan yola çıkarak Mühendislik Fakültesi öğrencilerinin daha dikkatli ve seçici oldukları söylenebilir.
22. Süt ürünlerini satın alırken; Mühendislik Fakültesi ve İlahiyat Fakültesinde okuyan öğrencilerin fiyatından nadiren (%44,8, %35,0) etkilendiği, İktisadi İdari Bilimler Fakültesinde okuyan öğrencilerin çoğunlukla (%43,0) etkilendiği belirlenmiştir. Eğitim Fakültesinde okuyan öğrencilerin %29,5'inin ise fiyattan hiç etkilenmediği saptanmıştır.

Özetle, süt ve süt ürünlerini düzenli olarak tüketen öğrenci sayısının oldukça düşük olduğu, öğrencilerin önemli bir kısmının beslenme ile ilgili eğitim almadıkları, kız öğrenciler başta olmak üzere beslenme alışkanlıklarının oluşmasında medyanın etkili olduğu, öğrencilerde işlenmiş gıdalar ve gıda katkı maddeleri konusunda negatif yönde bir önyargı olduğu tespit edilmiştir. Ayrıca, üniversite öğrencileri ülkemizde gıda kontrollerinin yetersiz olduğunu düşünmektedir. Öğrencilerde medya etkisi ile oluşan yanlış yargıların düzeltilmesi için, fakülte ayrımı yapılmaksızın alanında

uzman bireyler tarafından beslenme eğitimi verilmesi gerektiği; öğrencilerin süt ve süt ürünü tüketimini teşvik edecek faaliyetlerin yapılması gerektiği kanısına varılmıştır.



KAYNAKLAR

- Anonim, (2016). Süt Raporu. Dünya ve Türkiye’de Süt Sektörü İstatistikleri, Ulusal Süt Konseyi, 72s.
- Aktan, B. (2014). *Adana İlinde Tüketicilerin Gıda Ürünlerini Satın Alma ve Gıda Güvenilirliğine İlişkin Tutum ve Davranışlarının İncelenmesi*, **Yüksek Lisans Tezi**, Çukurova Üniversitesi Fen Bilimleri Enstitüsü, 93-98.
- Arslaner, A. (2008). *Geleneksel Yöntem ve farklı Sütlerden Isıl İşlem Uygulanarak Üretilen ve farklı Ambalaj Materyallerinde Odunlaştırılan Erzincan Tulum Peynirinde Bazı Kalite Niteliklerinin Tespiti*, **Doktora Tezi**, Atatürk Üniversitesi Fen Bilimleri Enstitüsü, 1.
- Collins, M. (1986). Sampling (Editör: Worcester, R.M. ve Downhom, J., 1986). Consumer Market Research Handbook. Elsevier Science Publishing Company Inc.
- CLAL.it, Per capita Consumption, https://www.clal.it/en/?section=tabs_consumi_procapite, 13.05.2018.
- Çelik, Y., Karlı, B. ve Bilgiç A., Çelik, Ş. (2005). *Şanlıurfa İli Kentsel Alanda Tüketicilerin Süt Tüketim Düzeyleri Ve Süt Tüketim Alışkanlıkları*. **Tarım Ekonomisi Dergisi**, 11(1), 5-12.
- Demir, M. (2001). *Kefir Dondurması Üretimi ve Üretilen Dondurmaların Duyusal, Fiziksel, Kimyasal ve Mikrobiyolojik Özellikleri*, **Yüksek Lisans Tezi**, Akdeniz Üniversitesi Fen Bilimleri Enstitüsü, 1-14.
- Derin, D., Keskin, S. (2013). *Gıda Mühendisliği Öğrencilerinin Probiyotik ürün Tüketim Durumlarının Belirlenmesi*. **Gıda**, 38 (4),215-222.
- GTHB, (2006). Türk Gıda Kodeksi Çiğ Süt ve Isıl işlem Görmüş İçme Sütleri Tebliğinde Değişiklik Yapılması Hakkında Tebliğ. Gıda Tarım ve Hayvancılık Bakanlığı, Ankara.
- İçöz, Y., Demir, A., Çeliker, S.A. ve Kalanlar, Ş., Gül, U. (2006). *Süt ve Süt Ürünleri Durum Tahmin*, Ankara: **TEAE Yayınları**, 132.

- Karagözlü, N., Karagözlü, C., Karaca, S., Eren, S. (2005). *Üniversite öğrencilerinde Süt ve Süt Ürünleri Tüketim alışkanlıkları ve Beslenme Bilinçleri Üzerine Bir Araştırma: Celal Bayar Üniversitesi Mühendislik Fakültesi Örneği. Celal Bayar Üniversitesi Fen Bilimleri Dergisi*, 1 (2), 101-108.
- Karakaya, E. (2011). *İstanbul İlinde Tüketicilerin Süt ve Süt Ürünleri Tüketim Alışkanlıkları, Yüksek Lisans Tezi*, Kahramanmaraş Sütçü İmam Üniversitesi Fen Bilimleri Enstitüsü, 14-43.
- Kim, J.Y., Kim, D.B., Lee H.J. (2006). **Regulations on health/functional foods in Korea.** *Toxicology*, 221, 112-118.
- Mazıcıoğlu, M., Öztürk, A. (2003). *Üniversite 3 ve 4. Sınıf Öğrencilerinde Beslenme Alışkanlıkları ve Bunu Etkileyen Faktörler. Erciyes Tıp Dergisi*, 25 (4), 172-178.
- Metin, M. (2014). **Süt Teknolojisi** (1. Baskı). İzmir: Ege Üniversitesi Yayınları.
- Milci, S., ve Yaygın, H. (2003). *Üretimden Tüketime Dondurmada Kritik Kontrol Noktalarında Tehlike Analizi Uygulamaları. Süt Endüstrisinde Yeni Eğilimler Sempozyumu*, İzmir.
- Miller, G. D. (2000). Benefits of Dairy Product Consumption on Blood Pressure in Humans. A Summary of the Biomedical Literature. **Journal of the American Collage of Nutrition**, 19 (2), 147-164.
- Oysun, G. (1987). **Süt Kimyası ve Biyokimyası**. Samsun: Ondokuzmayıs Üniversitesi Yayınları, 18.
- Öztürk, D., Karakaş, G., Bostancı, Ş. (2016). *Determination of Influencing Factors on Milk and Milk Products of Students' Consuming Preferences (Unye Pattern). Akademik Sosyal Araştırmalar Dergisi*, 4 (22), 188-198.
- Selçuk, Ş., Tarakçı, Z., Şahin, K., Coşkun, H. (2003). *Yüzüncü Yıl Üniversitesi Lisans Öğrencilerinin Süt Ürünleri Tüketim Alışkanlıkları. Yüzüncü Yıl Üniversitesi, Ziraat Fakültesi Tarım Bilimleri Dergisi*. 13 (1), 23-31.

- Şahin, K., Andiç S., Koç Ş. (2001). *Van İli Kentsel Alanda Ailelerin Otlı Peynir ve Süt Ürünleri Alım ve Tüketim Davranışları*. **Yüzüncü Yıl Üniversitesi, Ziraat Fakültesi, Tarım Bilimleri Dergisi**, 11 (2), 67-73.
- Şahinöz, S., Özdemir, M. (2017). *Üniversite Öğrencilerinin Süt ve Süt Ürünleri Tüketim Alışkanlıkları ve Etkileyen Faktörler*. **Gümüşhane Üniversitesi Sağlık Bilimleri Dergisi**, 6(4), 106-112.
- Tarakçı, Z., Selçuk, Ş., Şahin, K., Coşkun, H. (2003). *Üniversite Öğrencilerinin İçme Sütü Tüketim Alışkanlıkları Üzerine Bir Araştırma*. **Yüzüncü Yıl Üniversitesi Ziraat Fakültesi Tarım Bilimleri Dergisi**, 13(1), 15-21.
- Terzioğlu, M. (2017). *Erzincan Üniversitesi Lisans Öğrencilerinin Süt Tüketim Alışkanlıklarının Ve Davranışlarının Belirlenmesi*, **Yüksek Lisans Tezi**, Atatürk Üniversitesi Fen Bilimleri Enstitüsü, 72s.
- TS 1018, (1994). *Çiğ Süt Standardı*, Türk Standartları Enstitüsü, Türk Standartları Enstitüsü, Ankara.
- Uzunöz, M., Gülşen, M. (2007). *Üniversite Öğrencilerinin Süt ve Süt Ürünleri Tüketim Alışkanlıklarının Belirlenmesi*. **Gıda Teknolojileri Elektronik Dergisi**, (3), 15-21.
- Yalçın, M., Argun, M.Ş. (2017). *Bitlis Eren Üniversitesi Sağlık Yüksek Okulu Öğrencilerinin Süt ve Süt Ürünleri Tüketim Alışkanlıkları ve Etkileyen Faktörler*. **Bitlis Eren Üniversitesi Fen Bilimleri Dergisi**, 6 (1), 51-60.
- Yalçınkaya, O. (1999). *Van İli Erçiş İlçesinde Hayvansal Gıda Tüketim Yapısı*. **Yüksek Lisans Tezi**, Yüzüncü Yıl Üniversitesi Fen Bilimleri Enstitüsü Tarım Ekonomisi Ana Bilim Dalı. 121s.
- Yılmaz, E., Özkan, S. (2007). *Üniversite Öğrencilerinin Beslenme Alışkanlıklarının İncelenmesi*. **Fırat Sağlık Hizmetleri Dergisi**, 2(6), 87-104.

EKLER

EK-1 ANKET

Sevgili Arkadaşlar;

Bu anket, Bayburt Üniversitesi Lisans öğrencilerinin süt ve süt ürünleri tüketimine yönelik tutum ve davranışlarının belirlenmesini için hazırlanmıştır. Anket sonunda elde edilen veriler yalnızca bu amaçla kullanılacak olup, kişisel amaçlar için anket sonuçlarından yararlanılmayacaktır. Bu nedenle isim yazmanıza gerek yoktur. Yardım ve katkılarınız için teşekkür ederim.

Gıda Mühendisi

Nursedra KURTOĞLU

KİŞİSEL

1- Bölümünüz:

- () Mühendislik Fakültesi (..... Bölümü)
 () İ.İ.B.F (..... Bölümü)
 () İlahiyat Fakültesi (..... Bölümü)
 () Eğitim Fakültesi (..... Bölümü)

2- Cinsiyetiniz

- a) Kadın b) Erkek

3- Yaşınız

- a) 17-19 b) 20-22 c) 23-25 d) 26-28 e) 29 ve üzeri

4- Medeni haliniz

- a) Bekar b) Evli

5- Sürekli ikamet ettiğiniz yer

- a) İl b) İlçe c) Belde d) Köy

6- Ebeveyn mesleği

- a) Serbest meslek b) Emekli c) Memur d) Çiftçi e) İşçi f) Diğer

7- Hane halkı sayısı

a) 2 b) 3 c) 4 d) 5 e) 6 ve üzeri

8- Ailenizin aylık geliri

a) 1000TL ve altı b) 1001TL-1500TL c) 1501TL-2000TL
d)2001TL-2500TL e) 2501TL ve üzeri

9- İkamet ettiğiniz yer

a) Ailemle b) kendi evimde c) öğrenci evinde d) devlet yurdunda e) özel yurttta

10- Sigara kullanıyor musunuz?

a) evet b) hayır

11- Kronik bir hastalığınız var mı?

a) evet b) hayır

12- Sağlıklı ve dengeli beslendiğinizi düşünüyor musunuz?

a) Evet b) Hayır

13- Sizce beslenme sağlığı etkileyen faktörler arasında mıdır?

A) evet b) hayır

14- Beslenme ile ilgili eğitim aldıysanız nereden aldınız?

a) Eğitim aldım b) eğitim almadım

15- Beslenme alışkanlıklarınızı dikkate aldığınızda aşağıdakilerden hangisi sizin için daha önceliklidir?

a) Ev yapımı b) işlenmiş gıdalar c) yöresel ürünler d) farketmez

16- gıda ürünlerini tüketirken medyadan etkilenir misiniz?

a) her zaman b) çoğunlukla c) nadiren d)hiç

17-Gıda ürünlerini satın alırken ambalajından etkilenir misiniz?

A) evet b) hayır

18-Gıda ürününü alırken önceliğiniz fiyatı olur mu?

A her zaman b) çoğunlukla c) nadiren d) hayır

19-Aldığınız gıdanın firma bilgileri, üretim yeri, içindekiler kısmına dikkat eder misiniz?

A her zaman b) çoğunlukla c) nadiren d) hayır

20-Gıda ürünleri üretiminde kullanılan katkı maddelerinin tümü sağlığa zararlı mıdır?

a) evet b) hayır

21-Sizce ülkemizde gıda sektöründeki kontroller yeterli düzeyde mi?

a) evet b) hayır

22-Süt içmeyi sever misiniz?

a) evet b) hayır

23- Sütü nereden alıyorsunuz?

a) Market b) Bakkal c) Pazar d)Kantin e) Diğer

24-Tüketici olarak tercih ettiğiniz içme sütü hangisidir?

a)açık(çiğ) süt b)pastörize süt c) sterilize/UHT

25-İçme sütü alırken ambalaj tercihiniz nedir?

a) cam b) karton kutu c)plastik d)fikrim yok

26-Okulda içme sütü kampanyası hakkında ne düşünüyorsunuz?

a) gerekli c) gereksiz

27-Süt ürünlerini sever misiniz?

a) evet b) hayır

28-Süt ürünlerini hangi sıklıkla tüketirsiniz?

a) Hergün b) Haftada birkaç gün c) Haftada bir gün d) Hiç

29-Aşağıdaki süt ürünlerinden hangisini daha çok tüketirsiniz?

a)Yoğurt b)peynir c)dondurma d)diğer

30-Süt ürünlerini tüketirken marka tercihiniz var mı?

a)Evet b) hayır

31-Süt ürünlerini satın alırken fiyat sizin için önemli midir?

a) her zaman b) çoğunlukla c) nadiren d) hayır

32- Süt ve süt ürünlerini saklama koşullarına dikkat eder misiniz?

a) Evet b)Hayır

33- Süt ve süt ürünlerini nerede muhafaza ediyorsunuz?

a) oda şartları b)Buzdolabı

34-İşlenmiş gıda tanımını yapabilir misiniz?

a) evet b) hayır

35- İşlenmiş gıdaların sağlıksız olduğunu düşünüyor musunuz?

A) evet b) hayır

EK- 2 İZİN BELGELERİ

T.C.
BAYBURT ÜNİVERSİTESİ
Bayburt Eğitim Fakültesi Dekanlığı
Yazı İşleri Birimi



Sayı : 82795991-302.08.01/
Konu : Uygulama Araştırma İzin Talebi

REKTÖRLÜK MAKAMINA
(Fen Bilimleri Enstitüsü Müdürlüğü)

İlgi : 14/12/2017 tarihli ve 42851198-302.08.01-16548 sayılı yazı,

İlgi yazı ile istemiş olduğunuz Enstitünüz Gıda Mühendisliği Anabilim Dalı Gıda Mühendisliği Tezli Yüksek Lisans Programı öğrencisi 152003004 numaralı Nurseda KURTOĞLU' nun, "Bayburt Üniversitesi Lisans Öğrencilerinin Süt ve Süt Ürünleri Tüketimine Yönelik Tutum ve Davranışlarının Belirlenmesi" konulu tez çalışması hakkındaki anket çalışmasını uygulamasında sakınca bulunmamaktadır.

Bilgilerinizi ve gereğini arz ederim.

e-İmzalıdır
Prof.Dr. Necmettin TOZLU
Dekan



T.C.
BAYBURT ÜNİVERSİTESİ
Mühendislik Fakültesi Dekanlığı



Sayı :17873710-302.08.01/
Konu :Uygulama Araştırma İzin Talebi

FEN BİLİMLERİ ENSTİTÜSÜ MÜDÜRLÜĞÜNE

İlgi : 14/12/2017 tarihli ve 42851198-302.08.01-16548 sayılı yazı,

İlgi yazı gereği Enstitünüz Gıda Mühendisliği Anabilim Dalı Gıda Mühendisliği Tezli Yüksek Lisans Programı öğrencisi 152003004 numaralı Nurseda KURTOĞLU' nun, "*Bayburt Üniversitesi Lisans Öğrencilerinin Süt ve Süt Ürünleri Tüketimine Yönelik Tutum ve Davranışlarının Belirlenmesi*" konulu tez çalışması hakkında Fakültemizde gerekli araştırmaları yapabilmesi amacıyla uygulama yapması Dekanlığımızca uygun görülmüştür. Bilgilerinizi ve gereğini rica ederim.

e-imzalıdır
Doç.Dr. Metin UÇURUM
Dekan Yardımcısı



T.C.
BAYBURT ÜNİVERSİTESİ
İktisadi ve İdari Bilimler Fakültesi Dekanlığı



Sayı :55343967-302.08.01/
Konu :Uygulama Araştırma İzin Talebi

FEN BİLİMLERİ ENSTİTÜSÜ MÜDÜRLÜĞÜNE

İlgi : 14/12/2017 tarihli ve 42851198-302.08.01-16548 sayılı yazı,

Enstitünüz Gıda Mühendisliği Anabilim Dalı Gıda Mühendisliği Tezli Yüksek Lisans Programı öğrencisi 152003004 numaralı Nurseda KURTOĞLU'nun, "Bayburt Üniversitesi Lisans Öğrencilerinin Süt ve Süt Ürünleri Tüketimine Yönelik Tutum ve Davranışlarının Belirlenmesi" konulu tez çalışması hakkında Fakültemizde araştırma yapması Dekanlığımızca uygun görülmüş olup; söz konusu yapılması planlanan uygulama çalışmasının öncesinde, Fakültemize 1 (bir) adet örnek çalışmanın sunulması hususunda;

Bilgilerinizi arz/rica ederim.

e-imzalıdır
Prof.Dr. Bener GÜNGÖR
Dekan



T.C.
BAYBURT ÜNİVERSİTESİ
İlahiyat Fakültesi Dekanlığı

Sayı :62828157-302.08.01/
Konu :Uygulama Araştırma İzin Talebi

FEN BİLİMLERİ ENSTİTÜSÜ MÜDÜRLÜĞÜNE

İlgi : 14/12/2017 tarihli ve 42851198-302.08.01-16548 sayılı yazı,

Enstitünüz Gıda Mühendisliği Anabilim Dalı Gıda Mühendisliği Tezli Yüksek Lisans Programı öğrencisi 152003004 numaralı Nurseda KURTOĞLU'nun, "*Bayburt Üniversitesi Lisans Öğrencilerinin Süt ve Süt Ürünleri Tüketimine Yönelik Tutum ve Davranışlarının Belirlenmesi*" konulu tez çalışması hakkında gerekli araştırmaları fakültemizde yapması dekanlığımızca uygun görüşmüştür.

Bilgilerinizi ve gereğini rica ederim.

e-imzalıdır
Yrd.Doç.Dr. Ahmet ÖZKAN
Dekan V.

ÖZGEÇMİŞ

Nursedada KURTOĐLU

27.03.1993 tarihinde Bayburt'ta doğdu. İlk, Orta ve Lise öğrenimini İstanbul'da tamamladı. 2011 yılında başladığı Bayburt Üniversitesi Gıda Mühendisliği Bölümü'nde Lisans eğitimini 2015 yılında bitirdi. Aynı yıl başladığı Bayburt Üniversitesi Fen Bilimleri Enstitüsü Gıda Mühendisliği Anabilim Dalı'nda Yüksek Lisans öğrenimine halen devam etmektedir. 2016-2018 yılları arasında, Osmanođlu Yemek Hizmetleri Tic. A.Ş.'nde İstihdamı Zorunlu Gıda Mühendisi olarak görev yapmıştır. Halen Bayburt Kredi Yurtlar Kurumu Ađlarbaba Erkek Öğrenci Yurdu yemekhanesinde, Tufan Pastaneleri ve Yemek Hizmetleri Tic. A.Ş.' ye bađlı olarak Gıda Mühendisliği görevine devam etmektedir.