

T.C.  
YÜZÜNCÜ YIL ÜNİVERSİTESİ  
SOSYAL BİLİMLER ENSTİTÜSÜ  
SANAT TARİHİ ANABİLİM DALI  
GENEL SANAT TARİHİ

# GELENEKSEL AHLAT EVLERİ

YÜKSEK LİSANS TEZİ

**Ülkü Can KARAKUŞ**

Mimar

VAN- 2008

T.C.  
YÜZÜNCÜ YIL ÜNİVERSİTESİ  
SOSYAL BİLİMLER ENSTİTÜSÜ  
SANAT TARİHİ ANABİLİM DALI  
GENEL SANAT TARİHİ

# GELENEKSEL AHLAT EVLERİ

YÜKSEK LİSANS TEZİ

**Hazırlayan**

**Ülkü Can KARAKUŞ**

**Danışman**

**Yrd. Doç. Dr. Kemal İBRAHİMZADE**

**VAN- 2008**

## SOSYAL BİLİMLER ENSTİTÜSÜ MÜDÜRLÜĞÜ'NE

Bu çalışma, jürimiz tarafından Sanat Tarihi Anabilim Dalı, Genel Sanat Tarihi Bilim Dalı'nda Yüksek Lisans Tezi olarak kabul edilmiştir.

İmza

Başkan.....

Üye  
(Danışman).....

Üye.....

ONAY : Yukarıdaki imzaların adı geçen öğretim üyelerine ait olduğunu onaylarım.

...../...../2008

.....

Enstitü Müdürü

## İÇİNDEKİLER

ÖNSÖZ.....	IV
KISALTMALAR.....	V
<b>1. GİRİŞ.....</b>	<b>1</b>
<b>2. AHLAT'IN COĞRAFİ KONUMU VE TARİHİ GEÇMİŞİ.....</b>	<b>2</b>
2.1 .AHLAT'IN COĞRAFİ KONUMU.....	2
2.2 .AHLAT'IN TARİHİ GEÇMİŞİ.....	3
2.3 .ESKİ KENT DOKUSU, NÜFUS VE ŞEHİRLEŞME.....	3
2.4 .ESKİ AHLAT'TA SOSYAL HAYAT VE GELENEKLER.....	6
<b>3.KATALOG.....</b>	<b>8</b>
3.1 .MAHMUT AKSÜT EVİ.....	8
3.2 .MUSTAFA KEMAL KOCA EVİ.....	11
3.3 .YUSUF KOCA EVİ.....	13
3.4 .DOĞAN ÖZDEMİR EVİ.....	15
3.5 .HÜSEYİN GÜLTAY EVİ.....	17
3.6 .NUSRET KURTOĞLU EVİ .....	19
3.7 .HÜSEYİN AKKAYA EVİ.....	21
3.8 .SAİT-ALAATTİN ALADAĞ EVİ.....	23
3.9 .NURİ İŞİK EVİ.....	25
3.10 .GÜRSEL AZAP EVİ.....	26
<b>4. DEĞERLENDİRME.....</b>	<b>27</b>
4.1.AHLAT EVLERİNİN MİMARİ VE SÜSLEME ÖZELLİKLERİ.....	27
4.1 .1.PLAN TİPLERİ.....	27
4.1.1.1. Tek Katlı Evler.....	27
- Dış Sofalı İki odalı plan tipi.....	27
4.1.1.2. İki Katlı Evler.....	28
4.1.1.2.1.İki yüzlü, İç sofalı, İki Odalı plan tipi.....	28
4.1.1.2.2.Dış Sofalı İki odalı plan tipi.....	28
4.1.1.2.3.Dış Sofalı üç odalı plan tipi.....	29
4.1.1.2.4.Dış Sofalı dört odalı plan tipi.....	29
4.2 .PLAN ELEMANLARI.....	30
4.2.1. AVLU VE BAHÇELER.....	30
4.2.2. SOFALAR.....	31

4.2.3.ODALAR.....	31
4.2.4. MUTFAKLAR.....	32
4.2.5. TANDIREVLERİ.....	32
4.2.6.HELALAR.....	33
4.2.7. AHIRLAR.....	33
4.2.8 KİLER VE DEPOLAR.....	34
4.3 .YAPI ELEMANLARI.....	34
4.3.1. Dış Yapı Elemanları.....	34
4.3.1.1. Dış Duvarlar.....	34
4.3.1.2. Üst Örtüler.....	34
4.3.1.3. Saçaklar.....	35
4.3.1.4. Dış Kapılar.....	35
4.3.1.5. Pencereler.....	35
4.3.2. İç Yapı Elemanları.....	35
4.3.2.1. İç Duvarlar.....	35
4.3.2.2. Ara kat Döşemeleri.....	36
4.3.2.3. Merdivenler.....	36
4.3.2.4. Sedirler-Sekiler.....	37
4.3.2.5. Dolap ve Yüklükler.....	37
4.3.2.6. Ocaklar.....	37
4.3.2.7. Çol.....	37
4.4. CEPHE DÜZENLEMESİ.....	38
4.5. MALZEME VE TEKNİK.....	39
4.5.1. Ahlat Taşı.....	39
4.5.2. Ahşap.....	40
4.5.3. Toprak.....	40
4.5.4. Metal.....	40
4.6. SÜSLEME.....	40
3.6.1. Dış Süsleme.....	40
3.6.2. İç Süsleme.....	42
<b>5. SONUÇ.....</b>	<b>43</b>
<b>6. KAYNAKLAR.....</b>	<b>45</b>
<b>7.ÖZET.....</b>	<b>47</b>
<b>8.SUMMARY.....</b>	<b>48</b>

<b>9.MAHALLİ TERİMLER SÖZLÜĞÜ.....</b>	<b>49</b>
<b>10.ÇİZİM LİSTESİ.....</b>	<b>50</b>
<b>11.RESİM LİSTESİ.....</b>	<b>51</b>
<b>ÇİZİMLER</b>	
<b>RESİMLER</b>	

## ÖNSÖZ

Ahlat; tarihin ağır yükünü omuzlarında taşımış, içinde bulunduğu coğrafyanın güzelliğinin farkında ve oldukça mağrur, yüzyıllarca üzerinde yaşanan görkemli günlerin izlerini taşıyan önemli bir kültürel mirastır.

Tarihi doku, yapım tekniklerinin ve kullanılan malzemenin özelliğinden ve doğallığından dolayı yüzyıllardır ayakta kalmayı başarmıştır. Ne acıdır ki, 11. yüzyıldan beri Türklerin ev sahipliği yaptığı bu tarih tanığı şirin kent, günümüzde kötü kullanım ve onarımlar, doğal afetler, yangınlar, Vandalizm, Bayındırlık etkileri gibi. sebeplerle giderek tarihinden ve kimliğinden uzaklaşmıştır. Ciddi ve bilinçli önlemler alınmazsa çok geçmeden kültürel mirasımız yok olmaya yüz tutacaktır.

Ahlat'taki tarihi evlerin tescillenmesi, evlerin korunması ve gelecek nesillere tarihi bir belge olarak aktarılması açısından yeterli olmadığı gibi, ileride yapılacak restorasyon çalışmalarına zemin hazırlayacak düzeyde yapılmış bir rölöve çalışmasına da ihtiyaç duyulmaktadır.

Gün geçtikçe yok olan bu tarihi değerlerin bir an önce rölöve çalışmalarının yapılması, ileride yapılacak restorasyon, restitüsyon veya rekonstrüksiyon çalışmalarına kaynak olabilecek daha çok bilimsel veri oluşturacaktır.

Bu çalışmamı teşvik eden ve yönlendiren danışman hocam Yrd. Doç. Dr. Kemal İbrahimzade'ye, her konuda yardımlarını esirgemeyen değerli hocalarım Yrd. Doç. Dr. Şahabettin ÖZTÜRK, Yrd. Doç.Dr. Burhanettin GÜNEŞ ve Yrd. Doç.Dr. Mehmet KULAZ'a, çalışmalarına katkı sunan kardeşim Ülker Cem KAPLAN ve değerli eşi Güldem KAPLAN'a ve rölöve çalışmalarında emeği geçen sevgili eşim Mimar Murat KARAKUŞ'a sonsuz teşekkürlerimi sunarım.

Aralık, 2007

VAN

Ülkü Can KARAKUŞ

Mimar

## KISALTMALAR

A.g.e.	: Adı geen eser
B.B.B.	: Bilim Birlik Bařarı
Bkz.	: Bakınız
C.	: Cilt
H.	: Hicri
M.	: Miladi
Mad.	: Maddesi
M.Ö.	: Milattan Önce
M.S.	: Milattan Sonra
m.	: Metre
No.	: Numara
S.	: Sayı
s.	: sayfa
yy.	: Yüzyıl



## 1. GİRİŞ

Anadolu'ya akın eden ilk Oğuz Türklerinin yerleşim yeri Ahlat yöresi olmuştur. Malazgirt Savaşından kısa bir süre önce başlayarak devam eden bu akın, zaferden sonrada artarak devam etmiştir. Bu sebeptendir ki doğrudan Türk göçleriyle beslenen Ahlat, tarihte geleneksel Türk kültürünün ağırlığının fazlaca hissedildiği bir yer olmuştur.<sup>1</sup>

Bugüne kadar Ahlât'la ilgili birçok çalışma bulunmasına rağmen, sivil mimari örneklerinden olan Ahlat Evleri ile ilgili yeterli kaynağa rastlanılmamıştır. Yeterli düzeyde yayın ve araştırmanın bulunmayışı, yapılan gelişigüzel onarımlar, betonarmenin yaygınlaşması, bakımsızlık ve doğal afetler<sup>2</sup> gibi sebeplerle sayıları her geçen gün biraz daha azalan *Geleneksel Ahlat Evleri* konusunda çalışma yapılmasına neden olmuştur.

Çalışmanın amacı; tarihi Ahlat Evleri'ni inceleyerek, mimari ve sanat tarihi açısından kendi içerisindeki çeşitliliğini, yöre içerisindeki dağılımını, kullanılan malzemelerin benzerliklerini, doğal çevre ve kültürel etkenlerin farklılıklarını araştırmak ve yöredeki ev tipolojisini oluşturmaktır.

Bu amaçla kentin kısa tarihi, coğrafi durumu, eski kent dokusu, nüfus, şehirleşme, sosyal hayat ve gelenekleri gibi konulara kısaca değinildikten sonra katalog bölümünde Ahlat Evleri'nden seçilen örnekler ayrıntılı biçimde ele alınarak tanıtılmıştır. On yapının incelendiği bu bölümde kentteki çok sayıda ev arasından özgün olanlar seçilmeye çalışılmış, farklı plan tipleri tanıtılmıştır. Rölöve planları hazırlanan evlerin, ölçüleri titizlikle alınarak detay çizimleri yapılmış ve bunlar ayrıca fotoğraflarla desteklenmiştir.<sup>3</sup>

Değerlendirme bölümünde Ahlat Evleri'nin genel özellikleri incelenmiş, bu özelliklere sahip olanlar hem kendi aralarında hem de, diğer Anadolu Türk Evleri ile karşılaştırılmıştır. Böylece Ahlat Evleri'nin Anadolu Türk Evleri arasındaki yeri belirlenmek istenmiştir.

Konuyla ilgili bazı sözcüklerin yöredeki adları ve anlamları, '*Mahalli Terimler Sözlüğü*' başlığı altında açıklanmıştır.

---

<sup>1</sup> Recep Yaşa, *Bitlis'te Türk İskanı XII.-XIII. yy.* Ahlat Kültür Vakfı Yayınları, Ankara,1992, s. 50

<sup>2</sup> Bkz. Zeynep Ahunbay, *Tarihi Çevre Koruma ve Restorasyon*, Yapı- Endüstri Merkezi Yayınları, İstanbul, 2004

<sup>3</sup> Bkz. M. Bülent Uluengin, *Rölöve*, Yem Yayınları, İstanbul,2002

Bu alıřmalar sırasında bazı zorluklarla karřılařılmıřtır. Bunlardan biri kitabeleri bulunmayan evlerin tarihlendirilmesi olmuřtur. Bunun iin yrede bulunan diđer evlerle karřılařtırma yapılarak, yıllardır yrede yařayan yařlı insanların anlattıklarından da byk lde yararlanılmıřtır.

alıřma, konuyla ilgili bibliyografya, izim listesi, resim listesi, izim ve resimlerle son bulmaktadır.

## 2- GEÇMİŞTEN BUGÜNE AHLAT

Bu bölümde; Ahlat'ın coğrafi konumu, tarihi geçmişi, eski kent dokusu, nüfus ve şehirleşme, eski Ahlat'ta sosyal hayat ve gelenekler konuları ele alınmıştır

### 2.1. AHLAT' IN COĞRAFİ KONUMU

Van Gölü'nün kuzeybatısında bulunan Nemrut ve Süphan Dağlarının göle bakan eğimli platolarına kurulmuş olan Ahlat; Bitlis ilinin tarihi ve turistik bir ilçesidir. Kuzeyinde Malazgirt, kuzeybatısında Bulanık, doğusunda Adilcevaz, batısında Güroymak, güneyinde Tatvan, güneydoğusunda Van Gölü ile çevrilidir. Denizden 1750 metre yükseklikte ve 1643 km<sup>2</sup> yüzölçümüne sahiptir.<sup>4</sup>

Geniş bir araziye yayılan ilçe dokuz mahalleden oluşmaktadır. Mahalleler arası mesafe oldukça fazladır. İlçenin iki ucunda Kırklar Mahallesi ve Tunus Mahallesi bulunmaktadır. Ergezen Mahallesi merkezi bir konumda, sahile bakan meyilli bir sırt üzerine kurulmuştur. Tahtısüleyman, Harabeşehir ve Kulaksız Mahalleleri çukur bir arazide, İkikubbe, Kırklar ve Kaçar Mahalle'leri de düzlük bir arazide bulunmaktadır. Kale Mahallesi ise Van Gölü sahilinde ve sur içinde yer almaktadır.<sup>5</sup>

Ahlat, Sütey Yaylası ve Ahlat Ovası'na yayılmış durumdadır. Ahlat Ovası'nda önceleri büyük ölçüde buğday ve arpa ekilirken, şimdi arazinin sulanması sebebiyle şeker pancarı, patates gibi sulu tarıma yönelik üretimlere geçilmiştir. Bu ovada sebze ve meyvelerin oldukça çok yetiştiği, hatta bir zamanlar Ahlat bahçelerinin Adilcevaz bahçeleriyle birleştiği kaydedilmiştir. Ahlat Ovası'nda en çok yetişen meyve, elma ve cevizdir.<sup>6</sup>

### 2.2. AHLAT' IN TARİHİ GEÇMİŞİ

Ahlat, stratejik önemi ve yerleşime elverişli toprakları nedeniyle, tarih boyunca birçok devletin ve medeniyetin hedefi olmuştur. Bu medeniyetlerden bilinen en eski olanı

---

<sup>4</sup> Rahmi Tekin, *Ahlat Tarihi*, Osav yayınları, İstanbul 2000, s.17

<sup>5</sup> Rahmi Tekin, *age*, s.17

<sup>6</sup> Rahmi Tekin, *age*, s.17

Urartulardır ( M.Ö. IX-VI yy. ).<sup>7</sup> M.Ö 1. binin ilk yarısında Ön Asya'da oldukça başarılı olmuş bir devlettir.<sup>8</sup>

M.Ö. 600 yıllarında Bitlis ve Ahlat yöresinde, Romalıların istilası ile Urartuların hakimiyeti son bulmuştur. Romalılarından sonra bölge Medlerin, arkasından M.Ö. 550'de de İranlıların (Perslerin) hâkimiyetine girmiştir. M.Ö. 331 yılında Makedonyalılar ve sonra sırasıyla Selkoid, Roma, Part ve Sasaniler bu bölgede hüküm sürmüştür. Ortaçağ'da Vaspurakan Krallığı'nın önemli bir şehri iken, Hz. Ömer zamanında İyaz Bin Ganem tarafından 640 yılında İslam topraklarına katılmıştır. Ahlat, Büyük Selçuklu Sultanı Alparslan döneminden itibaren Anadolu'ya yapılan akın ve fetihlerde üs olarak kullanılmıştır. Bu dönemde Ahlat ‘‘Kubbetü'l İslam’’ ünvanını almıştır. Akkoyunlular'dan sonra Van Gölü Havzası Safavi hâkimiyetine girmiş ve Kanuni Sultan Süleyman'ın İrakeyn Seferi sonunda (1533–1535) ise Ahlat Osmanlı topraklarına katılmıştır. Yine bu dönemde sahilde yeni bir kale yapılmıştır.<sup>9</sup>

Osmanlı idaresi sırasında Bitlis'e hâkim olan Şerephan sülalesi, zaman zaman Ahlat' ı yağmalamış ve bu durum Cumhuriyet'e kadar devam etmiştir.<sup>10</sup> Tüm bu tarihi olaylara sahne olan Ahlat'taki tarihi eserler Cumhuriyetten günümüze ayakta kalmaya çalışmaktadır.

### 2.3. ESKİ KENT DOKUSU, NÜFUS VE ŞEHİRLEŞME

Eski Ahlat şehrinin uyumlu düzenini, mimari bütünlüğünü, donatılarını koruyabilmiş sokaklar ve mahalleler, koruma imar planı hazırlanarak 1. ve 3.derece sit alanı ilan edilmiştir.<sup>11</sup>

- Erkizan Mahallesi'nin Erzen Hatun çevresi 1.derece, geri kalan kısımları 3. derece,
- Kale Mahallesi'nin İç Kale bölgesi 1.derece, geri kalan kısımları 3. derece,
- İki Kubbe Mahallesi 1.ve 3.derece,
- Harabeşehir Mahallesi 1. ve 3. derece,
- Tahtısüleyman Mahallesi 1. ve 3. derece,
- Kırklar Mahallesi ve çevresi 1.derece,

<sup>7</sup> Prof.Dr.Altan Çilingiroğlu, *Urartu Krallığı Tarihi ve Sanatı*, , İzmir, 1997 s.12

<sup>8</sup> Mirjo Salvini (Çev.Belgin Aksoy), *Urartu tarihi ve Kültürü*, Arkeoloji ve Sanat Yayınları,2006, İstanbul, s. 9

<sup>9</sup> Rahmi Tekin, *age*, s.17

<sup>10</sup> Nermin Tabak, *Ahlat Türk Mimarisi*, İstanbul 1972, s.9

<sup>11</sup> Zeynep Ahunbay, *Tarihi Çevre Koruma ve Restorasyon, Yapı-Endüstri Merkezi yayınları*,2004, İstanbul, s.27

- Tunus Mahallesi'nin Abdurrahman Gazi Çevresi ve Mezarlığı 1.derece sit alanı olarak ilan edilmiştir (Resim 76).

Ev, kent dokusunun hücresi olarak, kentin fiziksel görüntüsünün yaratıcısı olmuştur.<sup>12</sup> Evlerin okul, cami, medrese gibi sosyal ünitelerle birlikte meydana getirdikleri mahalleler, şehrin en küçük yerleşim birimleridir. “Ticaret ve dinin sosyal hayattaki önemi şehrin kuruluşunda birinci derecede etkili olmuş”,<sup>13</sup> dolayısıyla Ahlat'ın yerleşmesinin merkezinde Harabeşehir yer almıştır.

Kaynaklar ve son zamanlarda yapılan kazılar sonucunda ortaya çıkarılan yapılardan anlaşıldığına göre, Ahlat'ın eski yerleşim yeri olarak Harabeşehir, İkikubbe ve Tahtısüleyman mahallesinin alt kısımlarından oluştuğu ve iç kalenin ise, Harabeşehir Mahallesinde bulunduğu kesin olarak anlaşılmaktadır.<sup>14</sup>

Çoğunlukta olan Müslüman halkın yanında gayr-i Müslimlerin de yaşadığı, 1156 yılında yapıldığını tahmin edilen nüfus sayımında belirtilmiştir. Bu tarihte: Ahlat merkezinde 257 hane, 8 müslim mücerret (bekar), 9 imam-hatip ve 6 gayr-i Müslim din görevlisi bulunmaktadır.<sup>15</sup> Buna göre Ahlat merkezinin 1156'larda yaklaşık olarak nüfusu 1905'dir.

Doğu Anadolu'da, XIX. y.y. sonlarında görev yapan Rus Generali Mayewski'nin Ahlat merkez nüfusu hakkında 1899 tarihli istatistiksi bilgileri de önem arz etmektedir. Mayewski 'ye göre, merkezin nüfusu 840 hane olup toplam 6720 kişiydi. Bunun 6400 kişisi Müslüman-Türk, geri kalan 320 kişisi ise Ermeniydi.<sup>16</sup>

Ahlat'ın 1914'de yapılan nüfus sayımına göre, Müslümanların sayısı 10.190, Ermenilerin sayısı ise 6.500'dü. Cumhuriyetin ilanından sonra Ahlat, Bitlis vilayetinin ilçesi olarak kalmıştır. 1927 yılında yapılan nüfus sayımına göre ilçede 9.648 kişinin yaşadığı anlaşılmıştır. Ermeniler 1915'te tehcir edilmiş, arta kalanlarda çetecilerle birlikte gitmişlerdir. Daha sonra 1990 nüfus sayımına göre Ahlat ilçesinin nüfusu 34.217 iken,<sup>17</sup> 2007 yılında

---

<sup>12</sup> Zahide Akkoyunlu, *Geleneksel Urfa Evlerinin Mimari Özellikleri*, Kültür Bakanlığı Yayınları, Ankara,1989,s.5

<sup>13</sup> Yüksel Sayan, Uşak *Evleri*, Kültür Bakanlığı Yayınları, Ankara, 1997, s.15

<sup>14</sup> Rahmi Tekin, *Ahlat Tarihi*, Osav yayımları, İstanbul 2000, s.126

<sup>15</sup> R.Tekin, a.g.e. s. 127

<sup>16</sup> R.Tekin, a.g.e. s. 128

<sup>17</sup> Gap ve Dap projeleri çerçevesinde Van Gölü Havzası Sempozyumu, Ahlat Kültür Vakfı Yayınları, Ankara, 1993, s. 25–27

yapılan nüfus sayımına göre, ilçenin nüfusu 35.623'tür. Bunun 22.699'u ilçe merkezinde, 12.924'ü ise ilçe merkezi sınırları dışında kalan yerleşim yerlerindeki nüfustur.<sup>18</sup>

Bakımsızlık, yapılan geliş güzel onarımlar ve meydana gelen çeşitli tahribatlara rağmen Ahlat'ta kültür ve medeniyet izlerini taşıyan birçok sanat eseri günümüze kadar gelmeyi başarmıştır.<sup>19</sup> Bu nedenle birçok kaynakta Ahlat için kullanılan 'Açık Hava Müzesi' tabiri oldukça yerinde bir deyimdir. Osmanlı'ya kadar Ahlat'ta birçok devlet hüküm sürmesine rağmen, kültür varlığı olarak günümüze kadar gelmeyi başarmış eserler ana hatlarıyla şunlardır;

-Kümbet ve Türbeler, ( Şeyh Necmettin Türbesi, Usta Şagirt Kümbeti, Hasan Padişah Kümbeti ve kuzeyindeki kümbet, Hüseyin Timur Kümbeti, Bugatay Aka Kümbeti, Yarım Kümbet, Erzen Hatun Kümbeti, Keşiş Kümbeti, Emir Ali Türbesi, Anonim Türbe I, Bayındır Kümbeti, Anonim Türbe II, Dede Maksut Türbesi)

— Cami ve Mescitler, (Bayındır Mescidi, İskender Paşa Camii, Kadı Mahmut Camii )

— Mezar Taşları,

— Ahlat Kalesi,

— Bayındır Köprüsü,

— Akıtlar,

Ahlat'ın tarihine tanıklık eden eserler arasında sayılabilir.<sup>20, 21</sup>

Geleneksel Ahlat Evleri de bu tarihe tanıklık eden eserler arasında önemli bir yer tutmaktadır. Evlerin dış cepheleri Ahlat'taki ailelerin ekonomik ve kültürel yapısı hakkında bilgi vermektedir. Varlıklı ailelerin yaşadığı evlerin dış cephelerinde yer alan bazı detaylar, dar gelirli ailelerin yaşadığı evlerde bulunmamaktadır. Buna rağmen dış cephe elemanlarıyla hareketlendirilse bile taşın verdiği o soğuk ve donuk görüntü tüm evlerde mevcuttur. Çarşı içinde bulunan konutların bazılarının alt katları dükkan olarak değerlendirildiğinden, evler doğrudan caddeyle ilişkilidir. Bu evlerin bahçeleri bulunmamasına karşılık, mahalle arası evlerde geniş ve güzel bahçeler bulunmaktadır.

<sup>18</sup> T.C. Başbakanlık Türkiye İstatistik Kurumu

<sup>19</sup> Bkz.Doğan Kuban, *Tarihi Çevre Korumanın Mimarlık Boyutu*, Yem Yayınları, İstanbul, 2000

<sup>20</sup> Nermin Tabak, *Ahlat Türk Mimarisi*, İstanbul, 1972, s.20

<sup>21</sup> Abdusselam Uluçam, *Ortaçağ ve Sonrasında Van Gölü Çevresi Mimarlığı II-Bitlis*, Kültür Bakanlığı Yayınları, Ankara, 2002, s.183-260

## 2.4. ESKİ AHLÂT'TA SOSYAL HAYAT VE GELENEKLER

Doğu Anadolu Bölgesi'nin etnik, kültürel ve siyasi yapısı üzerinde en etkin olan beylik Ahlatşahlar'dır (1100–1207). Ahlat'ın, Ortaçağ'da sosyal ve kültürel açıdan gösterdiği bu büyük gelişme, o dönemlerde “Kubettü'l İslam” olarak anılmasını sağlamıştır. Anadolu'da Ahilik teşkilatı ilk kez burada oluşmuş, kent yetiştirdiği sanatçılarıyla da bütün Anadolu'da ün yapmıştır. Yalnız Ahlât'ta değil, başta Van Gölü Havzası olmak üzere Anadolu'nun daha birçok yerinde Ahlat'lı sanatkarların muhteşem eserleriyle karşılaşmaktadır.<sup>22</sup>

Anadolu'nun her yerinde olduğu gibi Ahlat'ta da sosyal hayat ve gelenekler, evlerin dolayısıyla da kentin şekillenmesinde önemli bir rol oynamıştır. İslam dininin sosyal hayattaki rolü büyük olduğundan, kadının yeri her zaman evi olmuştur. Kadın günlerini tandır evinde yemek yapmak ve evde örgü örmekle geçirmektedir. Bunun yanında geçmişte çoğu evde inek, birkaç koyun ve mutlaka bir at bulundurulurdu.<sup>23</sup>

Osmanlı Devleti'nin diğer bölgelerinde olduğu gibi Ahlat'ın ekonomik alt yapısında da tarım sektörünün ağırlığı görülmektedir. Zira bu durum bütün sanayi öncesi ekonomilerin ortak bir özelliğidir.<sup>24</sup> Geçmişten beri bir tarım merkezi olan Ahlat'ta buğday, arpa ve darı gibi hububatlar, merkez köy ve mezralarda üretilen vazgeçilmez temel gıda maddelerindedir. Ahlat merkezde bağ ve bahçeler çok olduğundan, buğday üretimi köylere nazaran daha azdır.<sup>25</sup>

Geleneksel halk sanatlarımızdan olan dokumaların ham maddeleri yün, tiftik, kıl ve ipekten sağlanmaktadır. Dokumacılık, yapım teknikleri, kullanılan araçlara göre; mekikli dokuma, kirkitli dokuma, mekiksiz dokuma olmak üzere üç grupta toplanmaktadır. Ahlat'ta, eskiden yünden yapılan ve günümüzde yün, orlon ve söküntü iplerden yapılanlar, (namazlık, mafraş, yolluk) mekikli dokumalardır. Yöredeki evlerde, bir odaya kurulan kilim tezgâhında genellikle kışın dokuma yapılmaktadır.<sup>26</sup>

<sup>22</sup> Beyhan Karamağaralı, *Ahlat'lı Sanatkarlar*, Ankara, 1971, s.9

<sup>23</sup> Haşim Karpuz, *Türk İslam Mesken Mimarisinde Erzurum Evleri*, Kültür Bakanlığı Yayınları, Ankara, 1993, s. 8

<sup>24</sup> Said Öztürk, XVI. *Yy.da Urfa*, Türk Dünyası Tarih Dergisi, Türk Dünyası Araştırmaları Vakfı Yayını, sy.120,s34, İstanbul, 1997

<sup>25</sup> R.Tekin, a.g.e. S 148

<sup>26</sup> Yaşayan Kültür Ahlât, Kültür Bakanlığı yayınları, Ankara, 2001 s.112

Oldukça tanınmış olan Ahlat bastonları genellikle ceviz, bazen de kiraz ve vişne ağacından yapılmaktadır. Sipariş üzerine minyatür baston üretimi, 1980'den beri başlamıştır.<sup>27</sup>

Ahlat'ın merkezinde ve köylerinde hayvancılık eskiye göre daha az yapılmaktadır. Ekonomik yaşam büyük ölçüde serbest ticarete dönüşmüş durumdadır. Tüm kültürel unsurlarda olduğu gibi halk ekonomisinin en önemli bölümünü oluşturan hayvancılık ve onun etrafında birçok gelenek-görenek kümeleşmiş durumdadır. Hayvancılık içerisinde yer alan en önemli gelenek ise çobanlık mesleğidir.

Büyükbaş ve küçükbaş hayvancılığının yapıldığı yörede, küçükbaş hayvancılık daha yaygındır. Günümüzde yöre halkının birçoğu; etinden ve sütünden yararlanmak, süt ürünlerini ve hayvanları satarak ekonomilerine katkıda bulunmak amacıyla hayvancılığı yapmaktadır.<sup>28</sup>

---

<sup>27</sup> Yaşayan Kültür Ahlat, a.g.e. s 120,123

<sup>28</sup> Yaşayan Kültür Ahlat, age.s. 160



### 3. KATALOG

#### 3.1. MAHMUT AKSÜT EVİ

**Çizim:** 1, 2

**Resim:** 1–17

**Bunduğu Yer:** Tahtı Süleyman Mahallesi'nde bulunmaktadır.

**İnceleme Tarihi:** 26.07.2007

#### YAPININ TANITIMI

Yapı, Akkoyunlular zamanında bir Ermeni usta tarafından inşa edilmiştir. I.Dünya Savaşı sonrası Rus işgalinde zarar görmeyen ev, Ermeniler tarafından karargâh olarak kullanılmıştır.<sup>29</sup>

Güney cephesindeki bir taşın üzerine sonradan kazınarak yapıldığını düşündüğümüz kitabede; '*Sahibi Mehmet Efendi Bin Salim (?) sene 1315*' yazmaktadır. Yazının transkripsiyonu; '*(Evin) Sahibi Salim (?) oğlu Mehmet Efendi sene 1315*' şeklindedir (Resim 9).

Muhtemelen miladi 1896 yılı, evin tadilat gördüğü tarihtir. Büyük bir bahçe içinde düzgün kesme taştan, iki katlı ve düz damlı inşa edilmiş, bağlayıcı madde olarak kireç harcı kullanılmıştır.

Mahmut Aksüt Evi, ilk yapıldığı yıldan bugüne aynı aile fertleri tarafından kullanılarak günümüze kadar gelen ve hala içinde yaşanan ender evlerden biridir. Değişik zamanlarda bazı eklemeler yapılmış olsa da, ev karakteristik özelliğini korumaktadır. Günümüzde yapı tescilli olup, ulusal kültür varlıkları kütüğüne kaydedilmiş ve yasal güvence altına alınmıştır. 24 Nisan 1903 yılında Malazgirt'te meydana gelen 6,7 büyüklüğündeki depremde yapının üst katı zarar görmüş, sahipleri tarafından ilk haline bağlı kalınarak onarılmıştır. Harem- selamlık esasına göre iki katlı inşa edilen ev, geleneksel Ahlat konut mimarisine güzel bir örnektir. Ailenin sosyal yapısındaki değişiklikten dolayı yapı, sofanın bölünmesiyle iki ayrı ev şekline dönüştürülmüştür.

---

<sup>29</sup>Bu bilgiyi aldığımız evin bugünkü sahibi Mahmut Aksüt'ten alınan bilgi

Batıda ki eve, yapının kuzey cephesinden sivri kuşatma kemerinin çevrelediği bir kapı yardımıyla girilmektedir (Resim 2). Girişteki sofaya açılan bir kapı yardımıyla, o yıllarda misafirlerin ağırlandığı dikdörtgen formlu odaya geçilmektedir. Odanın doğu ve batı duvarlarında karşılıklı dolap nişleri, güney duvarında ise mazgal penceresi bulunmaktadır. Gelen misafirlerin uyuması amacıyla, güney ve doğu duvarlarında orijinal olmayan ahşap sedirler yapılmıştır (Resim 8). Batı duvarında bulunan bir kapıdan ahır bölümüne geçilmektedir. Mazgal penceresi bulunan bu bölüme sonradan banyo eklenmiştir. Kuzey duvarında bulunan kapı kapatılarak daha sonra çola dönüştürülmüştür.

Sofanın batısında bulunan kesme taştan yapılan üç kollu merdivenle üst kattaki sofaya ulaşılmaktadır. Sofaya güney cephele iki oda açılmakta, batısında ki odanın karşılıklı duvarlarında ikişer adet dolap nişi bulunmaktadır. Duvarlar pencerelere doğru yaklaşık 45 derece kırılarak buralara küçük nişler yerleştirilmiştir. Pencerelerin önünde sedir mevcuttur (Resim 4). Sofaya açılan diğer odanın da karşılıklı duvarlarında yüklükler, dolap nişleri ve pencerelere doğru 45 derece kırılarak oluşturulmuş duvarlara yerleştirilen nişler bulunmaktadır. Sofanın batı duvarına mazgal bir pencere açılmış, kuzey-batı köşesinde dış duvar inceltilerek içine helâ yerleştirilmiştir. Helânın yanında orijinal bir çol, içinde banyo malzemelerinin konulmasına olanak sağlayan bir niş mevcuttur (Resim 5). Çolun yanında ise bir yüklük yer almaktadır.

Doğuda ki evin alt ve üst kat girişleri müstakildir (Çizim 1–2). Bu girişler sonradan açılmıştır (Resim 17). Alt katta sonradan eklenen bir giriş holü bulunmakta, bu holden üst kata sonradan yapılan taş merdiven ile ulaşılmaktadır. Alt kattaki sofanın güney-doğu köşesinde duvarın içine üç basamakla ulaşılan helâ yerleştirilmiştir. Helânın yanında bir, sofanın kuzey duvarında ise iki adet niş bulunmaktadır. Sofaya açılan tandirevinin kuzey-doğu köşesinde yerden üç basamakla yükseltilmiş orijinal bir çol, niş ve çolun önünde ise sonradan kapatılan tandir yer almaktadır. Tandirevinin doğu duvarında dolap nişi, batı duvarında ise kapatılmış bir ocak ve iki yanında nişler mevcuttur. Odanın güney duvarında mazgal pencere, her iki yanında duvar içine gömülü küçük nişler bulunmaktadır (Resim 6).

Üst kata, sonradan eklenen kesme taş merdiven ve sonradan açılan bir kapı yardımıyla ulaşılmaktadır. Sofanın güney-batısına briket duvar ile sonradan banyo eklenmiştir. Kuzey batı köşesinde sonradan kapatılmış, aynı anda bir çok yemeğin pişmesine olanak sağlayan büyük frengi ocağı bulunmaktaymış. Kapatılan ocağın yerinde beş basamakla ahırın damına

çıkış sađlayan bir kapı bulunmaktadır. Aynı duvarda bir dolap nişı mevcuttur. Alt kattaki tuvaletin aynısı üst katta da devam etmektedir. Yalnız bu tuvalet sonradan yapılan duvarlarla genişletilmiştir. Helânın ve banyonun içinde nişler yer almaktadır. Sofaya açılan odanın güney ve doğu duvarında yan yana iki pencere, bu pencerelerin önünde nişleri olan sedirler mevcuttur. Karşılıklı duvarların da yüklükleri ve dolap nişleri bulunmaktadır (Resim 7). Bu oda beton sıvayla sıvanmış ve yağlıboya ile boyanmış durumdadır.

Dış cephede bazı taşlara geometrik şekiller işlenerek süsleme yapılmıştır (Resim 10-16). Mahmut Aksüt Evi Ahlât'ta harem-selamlık esasına göre yapılmış ve içinde orijinal üç adet tuvalet bulunan ender evlerden biridir. Yapının içinde yaşanması, düzenli bakımının yapılması ve sahiplerinin nasıl bir tarihi değere sahip olduklarının bilincinde olması evin günümüze kadar gelmesinde büyük rol oynamıştır.

### 3.2.MUSTAFA KEMAL KOCA EVİ

**Çizim:** 3,4

**Resim:** 18–24

**Bunduğu Yer:** Erkizan Mahallesi İshaklı Sokakta bulunmaktadır.

**İnceleme Tarihi:** 18.11.2006

#### YAPININ TANITIMI

Ahlat'ın köklü ve tanınmış ailelerinden Koca'lara ait olan ev, sahile doğru alçalan hafif meyilli bir sırt üzerinde kurulmuş merkezi bir konumda olan Erkizan Mahallesi'nde bulunmaktadır.

Yaşanan 1850'li yıllardaki büyük bir deprem sonucu sahile yakın olan evler göl suları altında kalır. Bu ev de göl suları altında kalınca, 1882 yılında Esat İshakoğlu tarafından sökülüp şimdiki yerine monte edilmiştir. Orijinal tandır halen gölün altında bulunmaktadır. Rus İşgali sırasında ev karargâh olarak kullanılmıştır. Daha sonra zamanın kaymakamı Şevki Bey de, bu evde ikamet etmiştir.<sup>30</sup>

Geleneksel Ahlat konut mimarisinde inşa edilen ve tescilli olan Mustafa Kemal Koca'ya ait olan yapı, ataerkil bir anlayışta inşa edilmiş, örnek Ahlat evlerinden biridir. Ancak; ailenin sosyal yapısındaki değişimden dolayı son dönemlerde yapılan betonarme eklemeler, yapının fonksiyonel yapısında ciddi değişikliklere neden olmuştur. Tüm bunlara rağmen, ailenin günümüzde halen evde yaşıyor ve bakımını düzenli yapıyor olması, yapının Ahlat'ta ayakta kalan nadir örneklerden biri olmasını sağlamıştır.

Eğimli bir arsa üzerine düzgün kesme taşla inşa edilen yapı, iki katlıdır (Resim 18). Kuzey yönündeki sokaktan yüksek bir duvarın sivri kuşatma kemerinin çevrelediği çift kanatlı ahşap kapı yardımıyla, aynı istikamette güney cephesinden de bir girişi bulunan avlu bölümüne ulaşılmaktadır (Resim 24). Harem-selamlık esasına göre inşa edilen evin avlusunda, misafir odası ve misafirlerin hayvanlarının barındırıldığı ahır kısmı bulunmaktadır. Misafirlerin kaldığı odada, onların ihtiyacını karşılamaya yönelik orijinal bir çol, ocak ve sonradan kapatılan ahırla bağlantıyı sağlayan kapı bulunmaktadır. Eve dışarıdan anıtsal bir görünüm katan avlu kapısının bulunduğu duvarda, çiçeklik ve çeşme elemanları

---

<sup>30</sup> 1919 doğumlu ev sahibi Mustafa Kemal Koca'dan alınan bilgi

bulunmaktadır. Avlunun güney duvarından bir kapı yardımıyla bahçeye ulaşılmaktadır. Aynı zamanda batı duvarından açılmış tek kanatlı ahşap bir kapı ile dikdörtgen planlı sofaya girilmektedir (Resim 20). Sofada evin haremlik kısmıyla bağlantıyı sağlayan düzgün kesme taştan yapılmış merdivenle karşılaşılır. (Resim 21). Sofaya, dikdörtgen formda nişleri, pencereleri ile geleneksel Ahlat evlerinin özelliklerini taşıyan iki oda açılmaktadır. Sofanın güneyindeki ilk odanın pencere şekilleri ve çok sayıdaki dolap nişleriyle başoda olduğu anlaşılmaktadır. Pencerenin önünde oturmak amacıyla yapılan taş sedir bulunmaktadır. Eşiyile gelen misafirler bu odada konuk edilir, yanındaki odada ise misafirlerin atları barındırılırdı. Bu iki mekân arasındaki kapı daha sonra kapatılarak yüklük amaçlı nişe çevrilmiştir.

Bir camekân yardımıyla sonradan bölünmüş olan sofa, yapılan bazı eklemelerle mutfak olarak kullanılmaktadır (Resim 22). Mutfaktan bir kapı ve iki basamak yardımıyla kiler olarak kullanılan tandirevine girilmektedir. Sofada bulunan düzgün kesme taştan yapılan merdiven yardımıyla haremlik katına çıkılmaktadır (Çizim 4). Bu katta dikdörtgen formlu, kuzey ve doğu cephesinde ikişer adet penceresi bulunan ikinci bir sofa bulunmaktadır (Resim 23). Sofaya, metal korkulukları ve taş sedirli pencereleri ile birden fazla dolap nişleri olan üç oda açılmaktadır. Ayrıca sofaya, günümüzde banyo ve tuvalet olarak kullanılan mekânlar eklenmiştir. Sofanın kuzeyinde, içinde ocak bulunan ve günümüzde depo olarak kullanılan bir mekân bulunmaktadır. Bu mekan, evin ilk yapıldığı yıllarda içinde tandır bulunan tandirevi olarak kullanılmaktaydı.

Mustafa Kemal Koca Evi'nin batı cephesine, yakın tarihte bağımsız girişleri olan, altlı üstlü iki ev daha eklenmiştir. Alt kattaki eve güney cephesinde bulunan bir kapıdan girilmektedir. Bu kata, orijinal olan oda dışında, diğer bir oda, mutfak, tuvalet ve banyo sonradan eklenmiştir. Üst katta bulunan eve kuzey cephesinde bulunan bir kapıdan girilmektedir. Ana yapının batı duvarına bitişik olan bir merdiven ile üst kata ulaşım sağlanmaktadır. İlk karşılaşılan mekan, evin orijinal olan odasıdır. Bu oda dışındaki diğer bir oda ile mutfak ve banyo birimleri yakın tarihte inşa edilmiştir.

Yapının dış cephesinde süslemeye yer verilmemiştir. Cepheye Ahlat taşının vermiş olduğu bir soğukluk ve sadelik hakimdir.

### 3.3. YUSUF KOCA EVİ

**Çizim:** 5,6

**Resim:** 25–31

**Bunduğu Yer:** Erkizan Mahallesi İshaklı sokakta bulunmaktadır.

**İnceleme Tarihi:** 10.05.2007

#### YAPININ TANITIMI

Tescilli olan yapı üzerinde yapım tarihini bildiren herhangi bir kitabe bulunmamaktadır. 1900'lü yılların başında Ahmet Koca tarafından inşa edilen ev, son 50 yıldır kullanılmayarak yıkılmaya yüz tutmuş ve kaderine terkedilmiştir.<sup>31</sup>

Arazinin eğiminden dolayı ev sokak tarafından iki katlı, bahçe tarafından tek katlı görünmektedir. Düzgün kesme taştan, düz damlı, iki katlı, harem- selamlık tarzında inşa edilmiştir. Evin güney cephesi sokağa, aynı zamanda Van Gölü'ne bakmaktadır (Resim 25).

Yapının avlusuna, güney cephesinden yüksek bir duvarın sivri kuşatma kemerinin çevrelediği tek kanatlı ahşap kapı yardımıyla girilmektedir (Resim 26). Avlu duvarında kapının her iki yanında nişler mevcuttur (Resim 27). Zemin kat girişi evin doğu cephesindeki tek kanatlı ahşap bir kapı yardımıyla sağlanmaktadır. Girişin yanında güneye bakan ve kapısı doğrudan avluya açılan bir ahır bulunmaktadır. Zemin kata girildiğinde mazgal pencere, duvarları nişli ve duvarında ocak bulunan bir oda yer almaktadır. Odanın kuzey-doğu köşesindeki bir kapıyla diğer odaya geçilmektedir. Bu odanın da biri sonradan kapatılmış iki mazgal penceresi bulunmaktadır. Bu mekânın kuzey duvarından sivri bir kemerle ayrılmış ahır bölümü yer almaktadır (Resim 28).

Yapının üst katına, hem avlu bölümünde bulunan düzgün kesme taşlı ahşap korkuluklu merdivenden, hem de kuzey cephesindeki tek kanatlı ahşap kapı yardımıyla ulaşılmaktadır. Arazideki eğimden yararlanılarak, ahşap korkulukların çevrelediği bir balkon oluşturulmuştur (Resim 29). Bu balkon aynı zamanda üst kat giriş sahanlığı olarak kullanılmaktadır. Sahanlığın saçağında ahşap süslemeler kullanılmıştır (Resim 30). Ayrıca üst kat giriş sahanlığında tandirevi kapısı ve bir ocak bulunmaktadır (Resim 31). Üst kat planını, doğu-batı yönünde uzanan dikdörtgen formlu bir sofa, güney tarafında dikdörtgen formlu bitişik iki

---

<sup>31</sup> Evin bugünkü sahibi Yusuf Koca'nın verdiği bilgi

oda ve kuzeyinde dışarıya taşkın helâ ve banyo oluşturmaktadır. Helâ ve banyo kısımlarının üst döşemesi tamamen, yan duvarları da kısmen yıkılmış durumdadır.

Zeminleri şap döşemeli olan odaların duvarları, saman katkılı çamurla sıvanmış ve kireçle badana edilmiştir. Odaların duvarlarında orijinal ahşap kanatları bulunan küçük dolaplar ile pencere önlerinde taş sedirler yer almaktadır.

Üst kat giriş sahanlığına açılan tandirevinde aynı bacayı kullanan iki adet ocak, iki adet dolap nişi ve iki adet sonradan kapatılmış pencere bulunmaktadır. Tandirevinin üst kat döşemesi tamamen yıkılmış durumdadır.

Yapı, 50 yıldır terkedilmiş durumda olduğundan mimari dokusunda ve fonksiyonel yapısında ciddi değişikliklere uğramamış fakat strüktürel yapısında ciddi bozulmalar meydana gelmiştir. İçte olduğu kadar yapının dış cephesinde de sadelik hâkimdir.

### 3. 4. DOĞAN ÖZDEMİR EVİ

**Çizim:** 7,8

**Resim:** 32–34

**Bunduğu Yer:** Erkizan Mahallesi Emirli sokak No: 16 da bulunmaktadır.

**İnceleme Tarihi:** 17.05.2007

#### YAPININ TANITIMI

Üzerinde herhangi bir kitabe bulunmadığından yapım tarihi hakkında bir bilgi edinilememiştir. Ancak plan tipi ve kullanılan malzemeler yönünden yöredeki evlerle karşılaştırıldığında, 1900’lü yılların ilk çeyreğinde yapıldığı düşünülmektedir.

Yapı sokak yönünden bakıldığında iki katlıdır (Resim 32). Doğan Özdemir evi günümüze gelinceye kadar bir takım eklemelerle mimari dokusunda ve fonksiyonel yapısında ciddi değişikliklere uğramıştır. Sofa ortadan ikiye bölünerek iki ayrı ailenin (Ahmet Akşan, Nadir Uludağ) yaşadığı yeni mekânlar oluşturulmuştur. Sosyal yapıdaki toplumsal değişimler bölgedeki diğer evlerde olduğu gibi Doğan Özdemir evinde de kendini hissettirmiştir. Tescilli olan yapı, bir dönem jandarma karakolu olarak kullanılmıştır.<sup>32</sup>

Arazinin eğiminden dolayı her katın bağımsız girişleri bulunmaktadır. Yapı, ataerkil ailenin dağılması ve sosyal yapıdaki değişimlerden dolayı ikiye bölünmüştür. Servis bölümleri eklenerek girişleri doğu ve kuzeyden olmak üzere iki ayrı ev şekline dönüştürülmüştür.

Sokaktan taş merdiven ile doğu yönünden girişi sağlanan ev Ahmet Akşan ‘a aittir. Aile burada 20 senedir oturmaktadır. Evin doğu cephesindeki giriş kapısı, sonradan yapılan 30 cm. kalınlığındaki briket duvar üzerinde yer almaktadır. Bu duvarda oldukça geniş geleneksel özelliği olmayan bir pencere bulunmaktadır (Resim 33). Girişte geniş bir sofa bulunmaktadır. Sofaya iki adet oda açılmaktadır. Güneydoğu yönünde bulunan ilk odada kapının bulunduğu duvar üzerinde yüklük ve duvarlarda küçük dolap nişleri yer almaktadır. Güney ve doğu cephesine açılan pencerelerin önünü taş sedirler çevirmektedir. Güney yönünde bulunan diğer odanın ise sadece doğu duvarında dolap nişi bulunmakla birlikte, bu odada da pencerelerin önünde taş sedir yer almaktadır. Sofa içinde sunta malzemeye bölüntü

---

<sup>32</sup> Ahmet Akşan’a verdiği bilgi için teşekkürler



duvar yapılarak üçüncü bir oda oluşturulmuştur. Bu odanın kuzey duvarında sonradan kapatılan bir dolap bulunmaktadır. Bir kapı yardımı ile sonradan eklenen ıslak hacimlerin bulunduğu bölüme geçilmektedir. Dış duvarları 60 cm. kalınlığında taş duvar, iç duvarları ise 20 cm. kalınlığında briket duvar olan bu bölümde mutfak, banyo ve helâ yer almaktadır. Doğu cephesinde mutfak duvarına bitişik olarak sonradan inşa edilen tandır evinin girişi bağımsızdır. Ahmet Akşan Evi'nin alt katında odunluk ve kiler yer almaktadır. Bu mekânlara, sokaktan bağımsız kapılarla girilmektedir. Sokakla ilişkiyi en aza indirmek amacıyla odalara küçük boyutlu mazgal pencereler yapılmıştır (Resim 32)

Girişi kuzeyden olan diğer ev ise Nadir Uludağ' a aittir. Aile burada 14 senedir oturmaktadır. Kuzey cephesinde bulunan orijinal kapıdan, giriş holü diyebileceğimiz mekâna girilmektedir (Resim 34). Sofanın doğusu camekânla kapatılarak mutfak, batı tarafı da sunta malzeme ile kapatılarak bir oda oluşturulmuştur. Girişin tam karşısında bulunan iki odanın cephesi güneye açılmaktadır. Odaların giriş kapılarının bulunduğu duvarlarda yüklükler, karşılıklı duvarlarda dolap nişleri ve taş sedirli pencereler yer almaktadır. Evin kuzey cephesinde ıslak hacimlerin bulunduğu bölüm sonradan eklenmiş, bu bölüme geçiş, sofada giriş kapısının yanında bulunan diğer bir kapı yardımıyla sağlanmıştır.

Evin batı cephesinden girilen alt katta ahır olarak kullanılan geniş bir koridor yer almaktadır. Güneye bakan odaların dışa açılan kapıları ile güney-batı cepheli odanın batıya bakan sekili pencereleri sonradan kapatılmıştır. Bu mekânlar günümüzde ahır olarak kullanılmaktadır. Giriş koridorunun kuzeyinden kümes olarak kullanılan bölüme girilmektedir. Burası arazi eğiminden faydalanılarak yapıya sonradan eklenmiş, üst örtüsü de normal kata giriş platformu oluşturmuştur.

Yapının Nadir Uludağ'a ait olan bölümünün üst örtüsü bakımsızlıktan tahribata uğramıştır. Buna karşın Ahmet Akşan'a ait olan ev, her sene bakımı yaptığından daha az tahribata uğramıştır.

Yapı yola sıfır yapıldığından avlusu bulunmamaktadır. Cephedeki doluluk boşluk oranı, dışa taşkın çift sıralı saçağı, saçağa düzgün aralıklarla yerleştirilen çörtenleri ile geleneksel Ahlat konut mimarisine güzel bir örnektir. Evin alt katındaki mekânların kapısının sokağa açılması burada yaşayanların hayvancılıkla uğraştığını göstermektedir.

### 3.5. HÜSEYİN GÜLTAY EVİ

**Çizim:** 9,10

**Resim:** 35–45

**Bunduğu Yer:** Harabeşehir de bulunmaktadır.

**İnceleme Tarihi:** 12.06.2007

#### YAPININ TANITIMI

Yapının 1915 yılından önce inşa edildiği düşünülmektedir.<sup>33</sup> Mecit isimli bir usta tarafından 1941 yılında onarım gördüğü, cephe üzerinde bir taşa işlenen kabartma yazı ile anlaşılmaktadır (Resim 37). Günümüzde tescilli olan ve 1992 yılına kadar içinde yaşanan yapı düzgün kesme taştan, iki katlı ve düz damlı olarak inşa edilmiştir. Dış cephesi ve mimari fonksiyonel yapısı bakımından Geleneksel Ahlat Evlerinin özelliklerini taşımaktadır.

Batı cephesinden, üzerinde küçük aydınlatma penceresi bulunan tek kanatlı ahşap bir kapı yardımıyla girilen evde geniş bir sofa yer alır. Sofanın kuzeyinde sonradan kapatılmış bir ocak ve yanında bir dolap nişi bulunmaktadır (Resim 36). Bu da evde servis bölümü olarak sofanın kullanıldığını göstermektedir. Sofanın güneyinde iki oda bulunmaktadır. Batıdaki odanın karşılıklı duvarlarında dolap nişleri, güneye ve kuzeye bakan pencerelerinin önünü çevreleyen taş sedirleri vardır. Bu odanın diğer kapılara göre oldukça süslü olan kapısı buranın başoda olduğunu göstermektedir (Resim 38). İkinci odanın kapısının bulunduğu duvarda yüklük bulunmaktadır. Yine bu odada da karşılıklı duvarlarda dolap nişleri ve taş sedirli pencereler yer almaktadır (Resim 39). Sofanın kuzeyinde bulunan sivri kemerle ayrılmış tandirevindeki orijinal tandır sonradan kapatılmıştır (Resim 40). Kuzey duvarında bir dolap nişi bulunmaktadır. Tandır evinin doğu duvarındaki bir kapıyla helâya geçilmektedir. Helânın kuzey duvarında bir mazgal pencere, doğu duvarında da sonradan aydınlatma amacı ile açılmış bir pencere yer almaktadır. Sofa yarısı taş, yarısı briket olan bir duvarla ikiye bölünmüştür. Bu duvar üzerinde küçük bir servis penceresi ve geçişi sağlamak için bir kapı bulunmaktadır. Bu kapıyla sonradan oluşturulan mutfak bölümüne geçilmektedir. Mutfağın doğu duvarında sonradan eklenen tezgâh ve bir pencere bulunmaktadır. Aynı duvarda bulunan çol orijinaldir. Mutfağın güney duvarında bulunan bir kapı yardımıyla başka bir odaya geçilmektedir. Bu odanın doğu duvarı tamamen, güney duvarı ise kısmen yıkılmış

<sup>33</sup> Ev sahibi 1932 doğumlu Hüseyin Gültay ‘dan alınan bilgi

durumdadır (Resim 41). Odaya giriş kapısının bulunduğu duvarda yüklük, batı duvarında ise bir dolap nişi yer almaktadır.

Yapının her iki katına arazideki eğimden dolayı ayrı girişler yapılmıştır. Evin üst kat girişi, batı duvarı ile çeşme arasında kalan genişliği 1.25 m. ve 11 rıhtı olan kesme taş merdivenle sağlanmaktadır (Resim 42). Merdivenin batısından 5 rıhtla aşağı inilen ve aydınlatması olmayan taş duvarlı bir çeşme bulunmaktadır. 'Aynel Huli Çeşme'si' diye anılan bu çeşmenin batı duvarında bir mezar bulunmakta ve çeşmenin suyunun şifalı olduğuna inanılmaktadır (Resim 43). Arazi eğiminden dolayı bu çeşmenin düz damı evin üst kat giriş kapısının önünde bir avlu oluşturmaktadır. Alt katta, girişleri bahçeden bağımsız olarak sağlanmış ve ahır olarak kullanılan üç mekan bulunmaktadır. Çeşmenin yanında bulunan ahırın giriş kapısı önünde yerden yükseltilmiş bir yemlik bulunmaktadır. Aynı duvarda ve kuzey duvarında birer niş, batı duvarında da duvar boyunca 44 cm.lik bir yemlik yer almaktadır. Bu üç mekanın ortasında bulunan ahır bölümünün de giriş kapısının önünde yerden yükseltilmiş bir yemlik ve niş bulunmaktadır. Batı duvarında bir niş ve kuzey-doğu duvarını çevreleyen yemlik bulunmaktadır. Doğu yönündeki ahır bölümünün kuzey duvarında bir niş, doğu duvarında da bir yemlik bulunmaktadır. Bu mekanın doğudaki dış duvarı zemin kodundan itibaren yıkılmış durumdadır. Tavan döşemesi tamamen yıkıldığından sonradan betonarme döşeme yapılmıştır. Zemin katta bulunan ve ahır olarak kullanılan bu üç bölüm gün ışığını kapıların üzerindeki küçük pencerelerden sağlamaktadır (Resim 44).

Hüseyin Gültay Evi'nin dış cephesine, pencere üstlerine yapılan dışa taşkın kemerlerle bir hareketlilik kazandırılmıştır (Resim 45). Cephedeki bu hareketlilik ve bahçedeki üzeri tonozla örtülü çeşme, burada varlıklı bir ailenin oturduğunu göstermektedir.

### 3.6. NUSRET KURDOĞLU EVİ

**Çizim:** 11,12,13

**Resim:** 46–49

**Bunduğu Yer:** Harabeşehir’de bulunmaktadır.

**İnceleme Tarihi:** 12.06.2007

#### YAPININ TANITIMI

Yapının kitabesi bulunmadığından yapım tarihi bilinmemektedir. Harabe şehirde mağara evlerin karşısında bulunan yapı, düzgün kesme taştan iki katlı olarak inşa edilmiştir (Resim 46). Arazinin eğiminden dolayı ev arka cepheden tek katlı görünmektedir. İki yüzlü iç sofalı, iki odalı plan tipinde yapılan evde servis bölümleri ve ıslak hacimler evin dışında düşünülmüştür. Yakın zamana kadar evde yaşanıldığı için bazı müdahaleler yapılmıştır. Üst katın ara duvarları kaldırılmış yerine daha ince briket duvar örülmüştür. Bütün duvarlar sıvanmış olduğundan, Ahlat Evlerinin karakteristik özelliği olan nişler ve yüklükler bulunmamaktadır.

Yapının giriş cephesinde, tek basamak ile yükseltilmiş giriş platformu bulunmaktadır. Bu platformun çevresi çiçeklik ile çevirmektedir. Platformun doğu köşesinden dört basamakla çıkılan ahır bölümü yer almaktadır.

Evin girişinde küçük bir sofa yer almaktadır. Sofanın doğu ve batı duvarında birer oda bulunmaktadır. Zemin katta bulunan bu odalarda sokakla bağlantıyı en aza indirmek amacıyla mazgal pencereler kullanılmıştır. Batıdaki odanın güney duvarına sonradan mutfak tezgâhı eklenmiş, kuzey-batı köşesi briket duvarla çevrilerek banyo oluşturulmuştur.

Giriş kapısının karşısında bulunan, üç kollu ve kesme taştan yapılan bir merdiven ile üst kata çıkılmaktadır (Resim 47). Zemin kattaki planın aynısı üst katta da tekrarlanmıştır. Sofanın batısındaki baş odanın hem kuzey hem de batı cephesinde metal korkuluklu, taş sedirli ikişer pencere bulunmaktadır (Resim 48). Diğer odanın doğu duvarında bir dolap nişi, kuzey duvarında ise sedirli iki pencere yer almaktadır. Sofada bulunan mazgal pencere mekanın aydınlık olmasını sağlamaktadır.

Evin dođu cephesinde bulunan ahırın giriş kapısının her iki yanında mazgal pencere, bunların önünde de yemlikler bulunmaktadır. Batı duvarında sonradan kapatılmış bir niş, güney duvarı boyunca da yemlik bulunmaktadır. Ahırın tavanı, strüktürel yapıdaki bozulmadan dolayı çökme riski ile karşı karşıya kalmış ve sonradan eklenen iki ahşap dikme ile desteklenmiştir. Yapının güneyinde sonradan eklenmiş helâ kısmı bulunmaktadır. Briket duvardan derme çatma olarak sonradan yapılan bu bölüme girilememiştir (Resim 49).

Düzgün kesme taştan iki katlı ve düz damlı olarak inşa edilen evin dış cephesi oldukça sadedir.

### 3.7. HÜSEYİN AKKAYA EVİ

**Çizim:** 14,15

**Resim:** 50–54

**Bunduğu Yer:** Tahtı Süleyman Mahallesinde bulunmaktadır.

**İnceleme Tarihi:** 26.07.2007

#### YAPININ TANITIMI

Yapının kitabesi bulunmadığından yapım tarihi bilinmemektedir. Günümüzde tescilli olan Hüseyin Akkaya Evi dar gelirli ailelerin yaşadığı ev tipine güzel bir örnektir. Hayvancılıkla uğraşan aile, ihtiyaç duydukça bir oda ve sofadan oluşan evlerine eklemeler yaparak bir kompleks haline getirmişlerdir (Resim 50). Ölçümler sırasında sonradan eklenen ve ahır olarak kullanılan bu bölümlerin bir çoğuna girilememiştir.

Bahçe içerisinde tek katlı ve düz damlı inşa edilen evin, arazideki eğimden dolayı sadece oda olarak kullanılan bölümü iki katlı olup alt katı ahır olarak kullanılmaktadır.

Evin güney cephesinden bir kapıyla sofa kısmına girilmektedir. Sofanın güney duvarında bir mazgal pencere, doğu duvarında bir ocak ve kuzey duvarında da kapatılmış bir kapı bulunmaktadır (Resim 51). Bu kapının ait olduğu mekâna sonradan, dışarıdan bir kapı açılmış ve depo olarak kullanılmıştır. Batı duvarında bulunan, kesme taştan yapılan üç basamak yardımıyla evin tek odasına geçilir (Resim 52). Odanın güney ve batı cephelerinde taş sedirli, metal korkuluklu ikişer adet pencere bulunmaktadır. Kuzey, güney ve doğu duvarlarında dolap nişi, ayrıca batı duvarında bir yüklük bulunmaktadır.

Sofanın doğusunda bulunan tandirevine yapının güney cephesinden girilmektedir. Tandir evinin kuzey ve güney cephelerinde birer mazgal pencere, batı duvarında orijinal bir ocak ve kuzey-batı köşesinde de çol yer almaktadır. Evin tandırı günümüzde hala kullanılmaktadır (Resim 53). Tandirevinin yanında girişi güneyden olan samanlık bulunmaktadır. Bu mekân tamamen saman dolu olduğundan içine girip ölçü alma imkânı olmamıştır.

Evin kuzey-batı cephesine ahır olarak kullanılan iki adet mekan sonradan eklenmiş, girişleri bir avluda toplanmıştır. Evin kuzeyinde sonradan eklenen diğer bir mekan, yine ahır olarak kullanılmakta ve girişi kuzeyden sağlanmaktadır.

Yapı tek katlı ve yaygındır. Arazideki eğimden dolayı sadece zemin kattaki odanın altında iç içe ahır olarak kullanılan iki mekân bulunmaktadır (Resim 54). Arazinin eğiminden yararlanılarak evin giriş platformunun altı da ahır olarak değerlendirilmiştir.

Hüseyin Akkaya Evi'nin dış cephesine içteki gibi sadelik hâkimdir. Dıştan bakıldığında dar gelirli bir ailenin yaşadığını anlamak mümkündür.

### 3. 8. SAİT-ALAATTİN ALADAĞ EVİ

**Çizim:** 16,17

**Resim:** 55–65

**Bunduğu Yer:** İki Kubbe Mahallesinde bulunmaktadır.

**İnceleme Tarihi:** 14.08.2007

#### YAPININ TANITIMI

Yapı üzerinde herhangi bir kitabe bulunmadığından kesin yapım tarihi hakkında bir bilgi mevcut değildir. Ancak cephede üzerinde '*Maşallah 1935*' yazan bir taş mevcuttur. Bu tarih muhtemelen evin tadilat gördüğü tarihtir (Resim 56). Geleneksel Ahlat Evlerinin bütün özelliklerini taşıyan yapı, iki katlı, düz damlı ve düzgün kesme taştan inşa edilmiştir (Resim 55). Her iki katın girişi bağımsızdır. Yapı doğrudan sokakla bağlantılıdır. Avlusu yoktur.

Sosyal yaşam ve aile yapısındaki değişiklikten dolayı yapı ortadan bölünerek iki ayrı ev şeklinde kullanılmaktadır. Yapının batısında bulunan ve Alaattin Aladağ'a ait olan evin girişi aynı zamanda orijinal yapının da girişidir. On bir adet kesme taş merdivenle ulaşılan giriş platformu günümüzde, evde yaşayan aile tarafından etrafı derme çatma malzemeler ile çevrilerek mutfak amaçlı kullanılmaktadır (Resim 57). Girişte dar ve uzun bir sofa yer almaktadır. Giriş kapısının arkasında sonradan yapılan bir çeşme bulunmaktadır. Sofanın kuzey-batı köşesinde orijinal bir çol, kuzey duvarında bir dolap nişi ve yüklük yer almaktadır (Resim 58). Sofanın batı cephesine bakan duvarda taş sedirli iki pencere bulunmaktadır. Sofaya bakan iki odadan güney-doğudaki odanın kuzey duvarında bir yüklük, batı duvarında da bir dolap nişi bulunmaktadır. Taş sedirli iki pencerenin merkezinde küçük bir niş bulunmaktadır. Sofanın güney-batısındaki baş odanın, güney ve batı duvarında yan yana iki adet pencere bulunmaktadır, bu pencerelerin önünde kesme taştan yapılan taş sedirler ve pencere merkezlerinde tek taraflı küçük süs nişleri yer almaktadır.

Alaattin Aladağ Evi'nin alt katına batıdan tek kanatlı bir kapı yardımıyla girilmektedir (Resim 59). Batıdaki odanın kuzey duvarında ocak (Resim 60), batı duvarında ise çol mevcuttur. Sokakla ilişkisini en aza indirmek amacıyla, zemin kattaki bu odada küçük boyutlu mazgal pencere bulunmaktadır. Yanında mazgal pencereli yaklaşık aynı ebatlarda depo olarak kullanılan bir oda daha yer almaktadır. Üst kat giriş platformunun altı bu katta helâ olarak



kullanılmaktadır (Resim 61). Ocak ve bir adet nişin bulunduğu bu mekanın giriş kapısının yanında yekpare taştan oyularak yapılan çeşme mevcuttur (Resim 62).

Doğudan girişi olan ev ise Sait Aladağ'a aittir (Resim 63). Sonradan inşa edilen platform, evin üst kat giriş sahanlığını oluşturmakta ve yine bu sahanlıktan sonradan açılan bir kapı yardımıyla sofaya girilmektedir. Aynı zamanda bu platformun üzerine tuvalet ve banyo olarak kullanılan bölümler eklenmiştir. Sofaya iki oda açılmaktadır. Güney-doğudaki odanın hem güneye hem de doğuya açılan taş sedirli ikişer adet penceresi mevcuttur (Resim 64). Kapının olduğu duvar ve batı duvarında birer yüklük bulunmaktadır. Sofaya açılan diğer odanın karşılıklı duvarlarındaki dolap nişleri ve pencere merkezlerindeki süs nişleri sonradan kapatılarak beton sıva yapılmıştır. Kapının olduğu duvarda yüklük bulunmaktadır. Sofanın batı köşesinde sunta malzemeyle mutfak olarak kullanılan servis mekanı oluşturulmuştur.

Sait Aladağ Evi'nin zemin katında, mazgal pencereli yaklaşık aynı ebatlarda iki oda bulunmaktadır. Güney doğudaki odada sonradan bir çol oluşturulmuştur. Bu odaların zemini tandır toprağı ile kaplıdır. Sofada orijinal bir ocak (Resim 65), sonradan oluşturulan bir çol bulunmakta, aydınlatma ise bir mazgal pencere yardımıyla sağlanmaktadır.

Sait –Alaattin Aladağ Evi'nin dış cephesinin doluluk boşluk oranı, geleneksel Ahlat Evlerinin tarzındadır. Saçak iki sıra dışa çıkıntılı olarak düzenlenmiştir. Cephede kesme taşlar dışa taşırılarak kademelendirme yapılmıştır. Bu uygulama ile evin üst katının tadilat gördüğünü anlaşılmaktadır. Avlusu bulunmayan yapı bahçe ve sokakla doğrudan bağlantılıdır.

### **3.9. NURİ IŞIK EVİ**

**Çizim:**18

**Resim:** 66–69

**Bunduğu Yer:** Kırklar Mahallesi'nde bulunmaktadır.

**İnceleme Tarihi:** 14.08.2007

## **YAPININ TANITIMI**

Dış sofalı, iki odalı plan tipinde inşa edilen Nuri Işık Evi, orta halli ailelerin yaşadığı Geleneksel Ahlat Evlerine tipik bir örnektir (Resim 66). Yapının üzerinde herhangi bir kitabe bulunmadığından yapım tarihi hakkında herhangi bir bilgi mevcut değildir. Ancak yapım tekniği, malzemesi ve fonksiyonel durumu benzer evlerle karşılaştırıldığında, XIX.yy.ın başlarında yapıldığı anlaşılmaktadır. Günümüzde ev terkedilmiş ve üst döşemesi tamamen çökmüş durumdadır (Resim 67).

Yapıya, batı cephesinde üç basamak yardımıyla çıkılan bir sahanlıktan girilmektedir. Ayrıca bu sahanlığa, girişi güneye bakan tandır evi kapısı da açılmaktadır.

Girişte dar ve uzun bir sofa mevcuttur. Kapısı sofaya açılan iki adet oda bulunmakta, sofanın batı duvarında bir çol, kuzey duvarında ise orijinal bir ocak yer almaktadır (Resim 68). Güney-batıdaki odanın güney ve batı duvarlarında, önünde taş sedirleri olan pencereler ve karşılıklı duvarlarda üç adet dolap nişi bulunmaktadır. Güney-doğudaki diğer odada güneye bakan tek bir mazgal pencere ve doğu duvarında da bir dolap nişi bulunmaktadır.

Evin giriş sahanlığından bir kapı yardımıyla tandırevine geçilmektedir (Resim 69). Bu bölümün güney duvarında bulunan orijinal çol, aynı zamanda batıdaki duvarda otuz santimetrelik girinti oluşturmuştur. Tandirevi bu duvarda bulunan küçük bir pencereyle aydınlatılmaktadır. Kuzey duvarında bulunan ocak ve yerde bulunan tandır mekâna orijinallik katmaktadır. Aynı zamanda giriş platformunun altında kümes olarak kullanılan küçük bir mekan bulunmaktadır.

Yapının dış cephesi içi gibi oldukça sadedir. Dış cepheye, düzgün kesme taştan tek sıra dönen saçaklar ve metal korkuluklu pencereler, bir hareketlilik kazandırmıştır.

### 3.10. GÜRSEL AZAP EVİ

**Çizim:** 19,20

**Resim:** 70–74

**Bunduğu Yer:** Harabeşehir Mahallesinde bulunmaktadır.

**İnceleme Tarihi:** 31.10.2007

#### YAPININ TANITIMI

Dış sofalı, iki odalı plan tipinde yapılan Gürsel Azap Evi, düzgün kesme taştan iki katlı, düz damlı olarak inşa edilmiştir (Resim 70). Yapının güney cephesinde ‘*Maşallah 1347*’ yazılı kitabe bulunmaktadır (Resim 74). Bu kitabeden evin, yapım tarihinin 1928 olduğu anlaşılmaktadır.

Yapıya kuzey cephesinden girildiğinde küçük bir sofa yer almaktadır. Yaşam standartlarının değişmesi, daha mahrem mekânlar oluşturma isteğini doğurmuştur. Bu yüzden sofanın batı duvarında bulunan çolun bulunduğu kısım, iki metrelik bağdadi duvarla bölünerek banyo oluşturulmuştur (Resim 71). İçine sonradan tuvalet taşı ve duş ilave edilmiştir. Güneye bakan iki odada, iki cepheye açılan taş sedirli pencereler, yüklükler ve dolap nişleri yer almaktadır. Bu odaları sofaya bağlayan duvar bağdadi duvar tekniğiyle yapılmıştır.

Evin ilk yapıldığı yıllarda tandirevi olarak kullanılan mekan, günümüzde sofanın kuzey duvarından girişi sağlanan mutfak birimine dönüştürülmüştür (Resim 72). Tandirevinin doğu duvarında bulunan ocak ve tandır kapatılmış, batı duvarına sonradan mutfak tezgahı eklenmiştir.

Yapının doğu yönünden girişi sağlanan evin alt katında odunluk ve kiler olarak kullanılan iki oda bulunmaktadır. Bu odaların güney duvarında mazgal pencere, batı duvarında ise dolap nişleri yer almaktadır (Resim 73). Zeminleri tandır toprağıyla doldurulmuştur.

Yapının güney ve doğu cephesinde, incelediğimiz diğer evlerden farklı olarak süsleme amaçlı çini tabakları kullanılmıştır., Tek sıra dışa çıkıntılı saçağı, metal korkuluklu pencereleri ile yapı Geleneksel Ahlat Evi özelliği taşımaktadır (Resim 75).

## 4. DEĞERLENDİRME

Bu bölümde Ahlat Evleri'nin mimari ve süsleme özellikleri, plan elemanları, yapı elemanları, cephe düzenlemesi, kullanılan malzeme ve teknik, süsleme özellikleri incelenmiştir.

### 4.1. AHLAT EVLERİNİN MİMARİ ÖZELLİKLERİ

Bu bölümde Ahlat Evleri'nin plan tipleri ve plan elemanları ele alınmıştır.

#### 4.1.1. PLAN TIPLERİ

Geleneksel mimaride evlerin plan tiplerini içinde yaşayan ailenin sosyo-ekonomik ve kültürel yapısı belirler. Doğal etkenler, daha çok binaların yapı sistemleriyle ilgili çözümler üzerinde kendini göstermektedir.<sup>34</sup> Klasik Türk Evi tek katlıdır. Değişik faktörlerle adet artsa bile esas kat daima tektir. Bu da genellikle en yukarıdaki kattır.<sup>35</sup>

Geleneksel Ahlat Evleri'nin plan tipinin oluşmasında, içinde yaşayan ailenin sosyo-ekonomik ve kültürel yapısı belirleyici unsurların başında gelmektedir. Zira bu evlerin planlanmasında coğrafi şartlar ve iklimin de önemli yeri vardır. Arazi eğiminin fazla olduğu yerlerde iki katlı evlerin girişleri müstakildir. Düz alana inşa edilen iki katlı evlerin girişleri ise tek kapıdan ve içten merdivenli olarak inşa edilmiştir. Evlerin ana mekânı sofadır. Sofanın şekli ve yeri plan tipini oluşturur.

Sedat Hakkı Eldem sofanın ev içerisindeki yerine göre evleri; Sofasız, Dış Sofalı, İç Sofalı, Orta Sofalı evler olarak gruplandırmıştır. Evlerin tipolojisi hazırlanırken bu sınıflandırma esas alınmıştır.

##### 4.1.1.1. TEK KATLI EVLER

İncelenen tek katlı evlerde sadece dış sofalı, iki odalı plan tipine rastlanılmıştır. Katalogda bu plan tipine tek örnek, Nuri Işık Evidir. Ev, sofaya girildiğinde aynı yöne bakan iki odadan ibarettir. Tandirevi, girişi dışarıdan sağlanarak eve bitişik yapılmıştır.

---

<sup>34</sup>M. Sözen – C.Eruzun, *Karadeniz Evlerinin Tipolojisi*, www.uyurgezer.net. Erişim tarihi: 10.05.2007

<sup>35</sup> Muammer Hacıbaloglu, *Geleneksel Türk Evi ve Çağımıza Ulaşamamasının Nedenleri*, T.E.V. yayını, Ankara, 1989 , s.8

. Dış sofalı evlerde simetri fazla önem verilmez, plan genellikle serbesttir. Dış sofalı plan en basit ve orijinal şekliyle, bir oda sırası ve önündeki sofadan oluşmuştur.<sup>36</sup>

Bu plan tipi, sokak veya bahçeden tek kanatlı kapı yardımıyla girilen, sofanın tek tarafında bulunan iki odadan oluşmaktadır. Tandirevi, ahır gibi bölümler eve bitişik yapıldığı gibi bağımsız da yapılabilmektedir.

Ahlât'ta tek katlı evlerde, genellikle dar gelirli ailelerin oturur. Fonksiyonel yapısı ve yapı elemanları ile Geleneksel Ahlat Evleri tarzında yapılan bu yapılar hayvancılıkla uğraşan aileler tarafından kullanılmaktadır. İhtiyaç duyuldukça yapıya, değişik zamanlarda ahır olarak kullanılan yeni mekânlar eklenmiştir.

#### **4.1.1.2. İKİ KATLI EVLER**

##### **4.1.1.2.1. İki Yüzlü, İç Sofalı, İki Odalı Plan Tipi**

İç sofalı plan tipi, daha sağlıklı ve ekonomik olmasından dolayı tercih edilme sebebidir. Odaların sofanın iki yanına dizilmesiyle sofa mekanından ve dış duvarlardan tasarruf edilmiştir. Odalar arasındaki geçiş de kolaylaşmıştır.<sup>37</sup> Halk arasında 'karnıyarık' diye adlandırılan bir plan tipidir.

Katalog bölümünde bu plan tipine verilebilecek tek örnek Nusret Kurtoğlu Evi'dir. Giriş kapısının karşısında üç kollu merdiven, sağında ve solunda iki oda mevcuttur. Plan üst katta da aynı şekildedir.

##### **4.1.1.2.2. Dış Sofalı, İki Odalı Plan Tipi**

Bu tip evler sıralı iki oda ve önündeki sofadan oluşmuştur. Alt katta genellikle ahır, depo, kiler ve tandirevi gibi bölümler yer alır. İncelenen yapılardan Gürsel Azap Evi bu plan tipine güzel bir örnektir. Kuzeyden girilen evin, güneye bakan iki odası sofayla ilişkilidir. Tandirevi ilk yapıldığında evin kuzey duvarına bitişik, fakat girişi dışarıdan yapılmış, daha sonra giriş kapısı içeriye alınmıştır.

---

<sup>36</sup> S.H.Eldem, *Türk Evi Osmanlı Dönemi*, Güzel Sanatlar Matbaası A.Ş. 1984, s.18

<sup>37</sup> S.H.Eldem, *Türk Evi Osmanlı Dönemi*, Güzel Sanatlar Matbaası A.Ş. 1984 s.18

Dış sofalı, iki odalı plan tipine diğer bir örnek Yusuf Koca Evi'dir. Bu evde de güneye bakan iki oda sofaya bağlanmıştır. Kuzeyden eve bitişik olan tandirevinin girişi avludan verilmiştir.

Hüseyin Akkaya Evi'de bu plan tipine örnek gösterilebilir. Dış sofalı, ve iki katlı inşa edilen bu evde sofa ile bağlantılı iki oda bulunmaktadır. Doğuda yer alan odanın sofaya açılan kapısı sonradan kapatılmıştır. Tandirevi, samanlık ve ahırlar eve bitişik yapılarak girişleri dışarıdan sağlanmıştır.

Gürsel Azap, Yusuf Koca ve Hüseyin Akkaya Evi, arazinin topoğrafik durumundan dolayı kuzeyden tek, güneyden iki katlı olarak inşa edilmiştir.

#### **4.1.1.2.3. Dış Sofalı, Üç Odalı Plan Tipi**

Bu tip evler sıralı üç oda ve önündeki sofadan oluşmaktadır. Katalogda yer alan Mahmut Aksüt, Hüseyin Gültay ve Mustafa Kemal Koca Evleri bu plan tipine birer örnektir.

Hüseyin Gültay Evi arazinin eğiminden dolayı iki katlı yapılmıştır. Eve batı cephesinden girilmekte, sofaya açılan güney cepheli üç odası bulunmaktadır. Tandirevi sivri bir kemerle sofadan ayrılmış, üzeri aynalı tonozla kapatılmıştır.

Mahmut Aksüt Evi düz bir arazide, içten üç kollu kesme taş merdivenli olarak inşa edilmiştir. Güneye bakan üç odası sofaya açılmaktadır. Alt ve üst katlarda sofada bulunan helâ, çol, ocak ve yüklükler, bu mekanın ne kadar işlevsel olduğunu göstermektedir.

Düz bir araziye, iki katlı içten merdivenli olarak yapılan Mustafa Kemal Koca Evi'nin güneye bakan dört odası bulunmasına karşın, sofayla irtibatlı olan oda sayısı üçtür. Dördüncü oda ev ilk yapıldığı yıllarda ayrı bir merdivenle önünde bulunan avlu ile bağlantılıymış.<sup>38</sup>

---

<sup>38</sup>Ev sahibi 1919 doğumlu M.Kemal Koca'nın belirttiğine göre ev ilk yapıldığında batısında havuzlu bir avlu bulunmaktaydı ve evin güney-batısında üst üste bulunan iki oda avluya bakmaktaydı.

#### **4.1.1.2.4. Dış Sofalı, Dört Odalı Plan Tipi**

Bu tip evler sıralı dört oda ve önündeki sofadan oluşmakta ve genellikle zengin ve kalabalık aileleri barındırmaktadır. İki katlı, dış sofalı, dört odalı plan tipine örnek olarak Doğan Özdemir ve Sait- Alaattin Aladağ Evi'ni verebiliriz.

Doğan Özdemir Evi arazideki eğimden dolayı iki katlı yapılmıştır. Sofaya açılan dört odanın alt katında, girişleri dışarıdan olan ahırlar bulunmaktadır. Ev, sonradan ikiye bölünmüş, iki ayrı aile tarafından kullanılmıştır. Bu durum evin fonksiyonel durumunda bazı değişikliklere neden olmuştur.

Sait-Alaattin Aladağ Evi iki katlı olarak, düz bir arazide inşa edilmiştir. Ancak alt ve üst katın girişleri müstakildir. Üst kata on bir basamakla yükseltilmiş bir platformdan girilmektedir. Sofaya dört oda açılmaktadır. Yapının alt katında da sofa bulunmakta, buraya kiler ve depo olarak kullanılan dört oda açılmaktadır. Alt kata giriş ise sofanın batısından sağlanmaktadır.

## **4.2. PLAN ELEMANLARI**

Bu bölümde evlerin avlu ve bahçeleri, sofaları, odaları, mutfakları, tandirevleri, helaları, ahırları, kiler ve depoları incelenmiştir.

### **4.2.1 AVLU VE BAHÇELER**

Geleneksel Ahlat Evleri'nin vazgeçilmez bir elemanı olan avlular, mahremiyet duygusu içinde inşa edilmiştir. Evlerin sokak cephesinde yer alan avlular, ev hanımının günlük işlerini rahatlıkla yapabilmesi için yüksek duvarlarla çevrilmiştir.

Zemini düzgün kesme taş ve kayrak taşlarıyla döşenmiş olan avlularda, genellikle ocak, tandır ve çeşme elemanları bulunmaktadır. Ailelerin ekonomik yapısına göre avluların sokak kapıları farklılık gösterir. Varlıklı ailelerin avlu kapısı sivri kuşatma kemeriyle çevrelenmiş, genellikle çift kanatlı ahşap malzemedendir. Demir tokmakları olan bu kapılar anıtsal bir görünüm sergilemektedir.

Evlerin bahçeleri genellikle evin yan veya arka tarafındadır. Ailenin sebze ve meyve ihtiyacını karşılaması bakımından bu bahçeler önemlidir.

İncelediğimiz evlerden sadece Mustafa Kemal Koca ve Yusuf Koca Evi'nin avlusu bulunmaktadır. Bu avlular Bitlis Evlerinde bulunan avlulara benzemektedir.<sup>39</sup>

#### 4.2.2. SOFALAR

Sofa, Türk Evinin kuruluş düzeni içinde yer alan çok önemli bir yapısal elemandır. Bu orta alanlar, çok değişik ve özgün çözümlere ulaştırılmıştır. Bir anlamda, odalarda gerçekleştirilemeyen toplumsal ilişkilerin yoğunlaştırıldığı çevreler olmuştur.<sup>40</sup>

Ahlat Evleri'nin tipik özelliklerinden biri olan sofalar, en az iki, en fazla dört oda ile bağlantılı, dikdörtgen formlu uzun mekanlardır. Sofa, başka bir deyişle odalar arası ortak alan olarak da tanımlanabilir.<sup>41</sup>

Ahlat Evleri'nde mutfak birimi bağımsız değildir. Bu ihtiyaç ya tandır evlerinde ya da sofada bulunan ocaklarla karşılanmaktadır. İncelediğimiz evlerden Mustafa Kemal Koca, Hüseyin Gültay, Nuri Işık, Mahmut Aksüt, Gürsel Azap, Hüseyin Akkaya, Sait-Alaattin Aladağ Evi'nin sofalarında ocaklar mevcuttur. Günümüzde bu ocakların bazıları içinde yaşayan ailelerin hayat standardına göre sonradan kapatılmıştır. Pişirme amaçlı kullanılan bu ocakların iki yanında, yemek yapılırken kullanılan malzemelerin konulabileceği küçük nişler yer almaktadır. Ayrıca sofalarda yıkanma, abdest alma gibi ihtiyaçların karşılandığı yörede 'çol' diye adlandırılan küçük birimler bulunmaktadır. Mahmut Aksüt, Nuri Işık, Hüseyin Gültay, Sait-Alaattin Aladağ, Gürsel Azap Evleri'nin sofalarında çol yer almaktadır.

Evler genelde iki katlı olmasına karşın, arazi eğiminden dolayı Yusuf Koca, Hüseyin Gültay, Doğan Özdemir, Sait-Alaattin Aladağ, Gürsel Azap Evi'nin kat girişleri müstakildir. Mustafa Kemal Koca, Nusret Kurt ve Mahmut Aksüt Evi'nin sofalarında üst katla bağlantıyı sağlayan kesme taştan yapılmış merdivenler bulunmaktadır.

---

<sup>39</sup> Şahabettin Öztürk-Ülkü Can Karakuş, *Geleneksel Bitlis Evlerine Bir Örnek 'Çetin Meriç Evi' II*. Van Gölü Havzası Sempozyumu, Bitlis Valiliği İl Kültür ve Turizm Müdürlüğü Kültür Yayınları, Ankara, 2007, s.117

<sup>40</sup> Önder, Küçükerman, *Kendi Mekânının Arayışı İçinde Türk Evi*, T.T.O.K. yayını, İstanbul, 1988, s.20

<sup>41</sup> Ö.Küçükerman-Ş.Güner, *Anadolu Mimarisinde Türk Evleri*, Kültür Bakanlığı Yayınları, İstanbul, 1995, s.179



Sofalar, giriş kapısı üstünde yer alan küçük pencerelerle ve dışa bakan duvarlardaki taş sedirli veya mazgal pencerelerle aydınlatılmaktadır.

### **4.2.3. ODALAR**

Odaların sayısı ve şekilleri, Ahlat Evleri'nin plan tipinin meydana gelmesinde en fazla etkisi olan unsurlardır. Ayrıca, odaların bulunduğu yön de evlerin şekillenmesinde önemli rol oynamıştır. Bütün odalar aynı yöne açılıyorsa planın dış sofalı plan tipi olduğu anlaşılır<sup>42</sup>. Ahlat Evleri'nin çoğunluğunda odalar aynı yöne (güneye) bakmaktadır. Dolayısıyla evlerin büyük bir kısmı dış sofalıdır. Odalar dikdörtgen formlu ve zeminleri çoğunlukla düzgün kesme taşla kaplıdır. Bazı evlerde sonradan kesme taşların üzerine şap dökülerek orijinalliği bozulmuştur. Alt katta bulunan odalar sokak ile bağlantılarını en aza indirmek amacıyla mazgal pencere yapılmıştır. Buna karşılık üst kattaki odaların mümkün olduğunca çok sayıda pencereden ışık alması sağlanmıştır. Bu pencereler metal korkuluklu, ahşap doğramalı ve taş sedirlidir. Nadir de olsa odalarda çol, ocak gibi elemanlar yer almaktadır. Katalogdaki evlerden sadece Yusuf Koca ve Sait- Alaattin Aladağ Evi'nin zemin katlarında, gelen misafirlerin kaldığı odalarda birer ocak, Sait-Alaattin Aladağ Evi'nde buna ek olarak bir çol bulunmaktadır.

Odaların duvarlarında günlük eşyaların konulduğu dolap nişleri ile yatakların bırakıldığı yüklükler, Geleneksel Ahlat Evleri'nin tipik bir özelliğini oluşturmaktadır.

### **4.2.4. MUTFAKLAR**

Ahlat Evleri'nde ayrı bir mutfak birimi bulunmamaktadır. Bu ihtiyaç ya tandır evlerinde ya da sofada bulunan ocaklarla karşılanmaktadır. Sosyal yaşam ve aile yapısındaki değişiklikten dolayı günümüzde bir çok evde mutfak, bağımsız bir mekana dönüştürülmüştür. Bu mekanlar oluşturulurken ya sofanın bir bölümü kapatılmış yada tandirevi veya ahır gibi bölümler mutfağa dönüştürülmüştür.

Gürsel Azap Evi'nde tandır evinin dışarıda bulunan kapısı kapatılarak, giriş içeriden verilmiş ve mutfak birimine dönüştürülmüştür.

---

<sup>42</sup> S.H.Eldem, *Türk Evi Osmanlı Dönemi I*, Güzel Sanatlar Matbaası A.Ş., 1984, s.18

#### 4.2.5. TANDİREVLERİ

Doğu Anadolu bölgesindeki Erzurum ve Van Evleri'nde kış aylarının uzun ve çok sert geçmesi tandirevlerine yemek pişirme dışında, yemek yeme, dinlenme, depolama gibi başka işlevlerde kazandırmıştır. Aynı bölgede bulunan Bitlis Evleri'nde bu durum farklıdır. Bitlis'teki tandirevi mekânlarının darlığı, bu tip işlevlere pek imkân vermemektedir.<sup>43, 44</sup>

Ahlat Evleri'nde tandirevleri geniş mekanlardır. Çoğunluğunda çol bulunmaktadır. Ayrıca duvarda bulunan ocak ve yanlarında bulunan nişler bu mekânların ana elemanlarıdır. Yöredeki tandirevleri genelinde, tandır yandığı zaman is, duman gelmemesi için evin bitişiğinde veya yakınında yapılmaktadır.<sup>45</sup> İncelenen Yusuf Koca, Hüseyin Akkaya, Gürsel Azap ve Nuri Işık evlerinde de tandirevi, yapıyla bitişik yapılmış girişleri dışarıdan sağlanmıştır.

Mustafa Kemal Koca, Mahmut Aksüt, Hüseyin Gültay ve Doğan Özdemir Evi'nde ise tandirevleri evin içinde bulunmaktadır. Ancak, Doğan Özdemir Evi'nde bu bölüm mutfak, tuvalet, banyo gibi ıslak hacimlerin bulunduğu alana dönüştürülmüştür. Hüseyin Gültay Evinde tandirevi sofadan sivri bir kemerle ayrılmış, üzeri aynalı tonozla kapatılmıştır. Mahmut Aksüt Evi'nde giriş katta yer alan tandirevi, orijinalliğini korumaktadır.

#### 4.2.6. HELÂLAR

Yörede tuvalete helâ denmektedir. Çok eski Ahlat Evleri'nde hela içeride yapılmaktaydı. İncelediğimiz evlerden Mahmut Aksüt Evi'nde ikisi üst, biri alt sofada olmak üzere üç adet helâ bulunmaktadır (Çizim 1-2). Kalınlığı 80-100 cm. olan dış duvarlar inceltirilerek buralara hela yerleştirilmiştir. Fakat seramik, boru gibi teçhizatlar olmaması nedeniyle taşın idrarı çekip, ağır bir şekilde tuvalet kokmasına neden olması, helâların dışarıda yapılması ihtiyacını doğurmuştur. Bu sebepten dolayı eski Ahlat Evleri'nde helalar genellikle evden bağımsız veya evin bir duvarına bitişik olarak dışarıda yapılmıştır.

---

<sup>43</sup> Y. Sayan – Ş.Öztürk, *Bitlis Evleri*, Kültür Bakanlığı Yayınları, 2001, Ankara, s. 31

<sup>44</sup> Bkz. Abdusselam ULUÇAM, *Ortaçağ ve Sonrasında Van Gölü Çevresi Mimarlığı I-Van*, Kültür Bakanlığı Yayınları, 2000, Ankara

<sup>45</sup> Yaşayan Kültür Ahlat, Kültür Bakanlığı Yayınları, 2001, Ankara, s. 30

#### **4.2.7. AHIRLAR**

Eski Ahlat Evleri'nde alt katlarda genellikle atların barınabileceği ahırlar bulunmaktadır. Hayvanların barındığı bu mekânlar çok sıcak olduğundan evin ısınmasına katkı sağlamaktadır. Hayvancılıkla uğraşan ailelere ait iki katlı evlerin ahırları alt katta düşünülmüş ve girişleri dışarıdan sağlanmıştır. Doğan Özdemir ve Hüseyin Gültay Evi buna örnek gösterilebilir.

Selamlık sahibi evlerde atların barınacağı ahırlar genellikle gelen misafirlerin kaldığı odaların yanında düşünülmüştür. Mahmut Aksüt, M. Kemal Koca ve Yusuf Koca Evi buna birer örnektir. Dar gelirli ailelerin yaşadığı tek katlı evlerde ise ahırlar, yapının bir duvarına bitişik veya bağımsız yapılmıştır. Nuri Işık Evi buna örnek verilebilir.

#### **4.2.8. KİLER VE DEPOLAR**

Kış mevsimi uzun süren Ahlat'ta, yazın hazırlanan yiyeceklerin kış ayları için depolanması amacıyla, kiler olarak adlandırılan mekânlar kullanılmaktadır. Bazı evlerin kilerinde kışlık yiyeceklerin muhafazası için küpler toprağa gömülmektedir.

Evin ihtiyacı olan yakacak ve alet-hırdavat gibi malzemelerin konulduğu mekânlar ise depo olarak adlandırılmaktadır. Kiler ve depolar genellikle evlerin alt katında, dikdörtgen formu, mazgal pencereli mekânlardır.

### **4.3. YAPI ELEMANLARI**

Bu bölümde dış ve iç yapı elemanları incelenmiştir.

#### **4.3.1. DIŞ YAPI ELEMANLARI**

Bu başlık altında dış duvarlar, üst örtüler, saçaklar, dış kapılar ve pencereler konuları ele alınmıştır.

##### **4.3.1.1. DIŞ DUVARLAR**

Dış duvarları, evlerin ve avluların dış duvarları olarak ikiye ayırabiliriz. Evlerin dış duvarlarının kalınlığı 70–100 cm. arasında değişmektedir. Kılıf duvar örgü tekniği olarak

adlandırılan sistemde içte ve dışta, düzgün yüzeyleri dışa gelecek şekilde yerleştirilen taşların arasına moloz dolgu malzemesi doldurulmuştur (Çizim 25). Duvarların iç mekâna bakan tarafları saman katkılı çamur ile sıvanmış, dışarıya bakan tarafları ise düzenli derz aralıkları oluşturularak sıvanmamıştır (Çizim 25).

Evlerin sokakla bağlantısını kesen avlu duvarları, dışarıdan görünmeyi önlemek ve evin mahremiyetini sağlamak için yüksek yapılmıştır. Duvarların üzerinde, yağmur ve kar suları için düzgün kesme taştan yapılmış, her iki tarafa eğimli harpušta bulunmaktadır.

#### **4.3.1.2. ÜST ÖRTÜLER**

Ahlat Evleri'nin üst örtüsü toprak damdan oluşmaktadır. Taş duvarların üzerinde hatıl görevi gören kavak veya karaağaçtan yapılmış, 20-30 cm. çapında ahşap kirişler (keran) bulunmaktadır. Bu kirişlerin uçlarına yörede 'kır' adı verilen zift malzeme sürülerek su almaları engellenir. Böylece uzun ömürlü olması sağlanır. Üzerine 5 cm. çapındaki mertekler dizilir. Bunların arası ot ve kamışlarla sıkıştırılır. Üzerine 'püşürük' adı verilen malzeme yerleştirilir<sup>46</sup>. Bitim malzemesi topraktır (Çizim 27). Toprak loğ adı verilen silindirik şeklindeki taşlarla sıkıştırılır. Sıkıştırılan toprağa yaklaşık %2 dışa doğru eğim verilerek yağmur ve kar sularının akması sağlanır. Suyun akışı halk arasında 'şoratan' olarak adlandırılan taş çörtlenlerle sağlanır. Düz damlarda yağmur ve kar sularının eksilttiği toprak, düzenli olarak takviye edilip sıkıştırılmadıkça işlevselliğini kaybetmektedir. Ahlat Evleri'nin çoğunda bu bakım düzenli olarak yapılmadığından su kolaylıkla içeriye sızarak üst örtüye zarar vermiş ve yıkılmasına neden olmuştur. Üst örtüsü yıkılan evlerin strüktürel yapısındaki bozulmalar kaçınılmazdır.

#### **4.3.1.3. SAÇAKLAR**

Ahlat Evleri'nin saçakları, duvar hizasından 12–15 cm. dışarıya çıkıntılı, düzgün kesme taştan yapılan bir veya iki sıralı taş örgüden oluşmaktadır (Çizim 27). İncelediğimiz evlerden Mustafa Kemal Koca, Sait-Alaattin Aladağ, Hüseyin Gültay ve Doğan Özdemir Evi'nde dış duvar hizasından dışarıya 12–15 cm. çıkıntılı iki sıralı saçak, Yusuf Koca ve

---

<sup>46</sup>Y. Sayan – Ş.Öztürk, Bitlis *Evleri*, Kültür Bakanlığı Yayınları, 2001, Ankara, s.32

Nusret Kurdođlu Evi'nde ise dıř duvar hizasından dıřarıya 12–15 cm. tařırılarak yapılan tek sıralı saak olmak üzere iki tip saak tespit edildi.

#### **4.3.1.4. DIŐ KAPILAR**

Zengin ve byk ailelerin avlu blmn sokaktan ayıran dıř kapıları, sivri bir kuřatma kemer ile evrelenmektedir (Resim 24–26). Bu kapılar dıřarıdan anıtsal bir grnme sahiptirler. Orta halli halk evlerinde ise tek kanatlı sade ahřap kapılar kullanılmıřtır.

#### **4.3.1.5. PENCERELER**

Ahlat Evleri'nin pencereleri kendine zg karakteristik bir zellik sergilemektedir. Dıřtan sade ve sođuk bir grnm arz eden evlerin cephelerindeki tek hareket, genellikle pencereleridir. Pencerelerin dıř yzeylerinde, evlerin gvenliđini sađlamak amalı bırakılan metal korkuluklar, metal gemelerle birbirine bađlanmıřtır. İncelenen evlerde drt eřit pencere tipi tespit edildi. Bunlar;

- Dikdrtgen formlu dz pencereler,
- Kemerli pencereler,
- Genellikle kapıların zerinde aydınlatma amalı yapılan kapı st pencereler,
- Zemin katların sokakla bađlantısını en aza indirmek iin ođunlukla servis blmlerinde yapılan mazgal pencerelerdir.

#### **4.3.2. İ YAPI ELEMANLARI**

Bu blmde i duvarlar, ara kat dřemeleri, merdivenler, sedir ve sekiler, dolap ve yklkler, ocaklar ve ol konuları ele alınmıřtır.

##### **4.3.2.1. İ DUVARLAR**

İ duvarların yapımında genellikle Ahlat tařı kullanılmıř, i yzeyleri saman katkılı amur sıva ile sıvanmıřtır. İ duvarlarda nadiren ahřap atkılı bađdadi duvar tekniđi kullanılmıřtır. Bu duvarın bađlayıcı malzemesi saman katkılı amur harcıdır.

#### **4.3.2.2. ARA KAT DÖŞEMELERİ**

Taş duvarların üzerine hatıl görevi gören kavak ve karaağaçtan yapılmış, 20-30 cm. çapında ahşap kirişler ( keran ) döşenir. ‘Perdi’ adı verilen tahtalar ahşap kirişlerin üzerine dizilir, bunlar esnemesin diye üzerine mertekler sıralanır. Bunun üzerine püürük serilerek saman katkılı toprak ile tesviye edilir. Bitim malzemesi kesme taştır (Çizim 28). İncelenen evlerin çoğunda, odaların tabanı sonradan şap ile kaplandığından mimari doku bozulmuştur.

Genellikle ahırlarda mertek yerine kamış kullanılır. Kamış toz yapan bir malzeme olduğundan, evlerin ara döşemelerinde tercih edilmemiştir.

#### **4.3.2.3. MERDİVENLER**

Katlar arasında bağlantıyı sağlayan merdivenler, düzgün kesme taştan yapılmıştır. Merdiven korkuluklarında ise ahşap malzeme tercih edilmiştir (Resim 21).

#### **4.3.2.4. SEDİRLER-SEKİLER**

Ahlat Evleri’nin dış duvar kalınlığı 70–100 cm. arasında değişmektedir. Pencerenin oturduğu kısım 20–25 cm.dir. Arada kalan 50–80 cm.’ lik kısımlar yerden 40–50 cm. yükseltilecek oturmak ve yatmak amaçlı kullanılan sedirler yapılmıştır (Çizim 26).

Ahırlarda hayvanlarını getirenlerin uyuyabilmesine olanak sağlayan sedirler de seki olarak adlandırılmaktadır.

#### **4.3.2.5. DOLAP VE YÜKLÜKLER**

Geleneksel Ahlat Evleri’nin karakteristik bir özelliği de odaların duvarlarında bulunan kanatlı veya kanatsız dolaplar ve farklı büyüklükteki nişlerdir. Genellikle odalara girildiğinde karşılıklı duvarlarda derinliği 30–50 cm. arasında değişen, küçük günlük eşyaların konulmasına olanak veren kapaklı veya kapaksız dolap nişleri mutlaka mevcuttur. Oda kapısının bulunduğu duvarın iç kısmında ise yatakların konulması için ayrılan boşluklar daha derin ve yüksek tutularak yüklük amaçlı kullanılmıştır.

#### 4.3.2.6. OCAKLAR

Duvarların iç kısımlarına yerleştirilen ocaklar evlerin mutfak olarak kullanılan tandır evlerinde, avlu bölümlerinde, sofalarında ve nadir olarak odalarında bulunmaktadır. Yusuf Koca Evi'nin zemin katındaki iç duvara yerleştirilen ocak, her iki odadan da kullanılmaya elverişli yapılmıştır.

Dışarıya çıkıntılı, üzeri kemerli yapılan ocaklarda taş malzeme kullanılmıştır. Çoğunlukla ocağın iki yanında yemek yapımına yardımcı malzemeler konulması için küçük nişler mevcuttur.

#### 4.3.2.7. ÇOL (ÇAL)

Yörede 'çol' ya da 'çal' olarak adlandırılan, odalarda, tandirevlerinde ve sofalarda bulunan basit yıkanma birimleridir. İncelediğimiz evlerde iki tip çol bulunmaktadır.

- Duvara gömülü niş şeklindeki çol: Genellikle odalarda ve sofalarda bulunmaktadır.
- Mekânın bir köşesinde birkaç basamakla yükseltilen, kenarları pahlı sal taşı şeklindeki çol: Sadece tandirevlerinde bulunmaktadır. Hüseyin Akkaya ve Mahmut Aksüt Evi'nde bu çol tipi orijinal haliyle bulunmaktadır.

Çoldaki su, oluk haline getirilen kesme taşlar kullanılarak dışarıya tahliye edilmiştir. Bu giderlerin çoğu yıkılmıştır. Mustafa Kemal Koca ve Sait-Alaattin Aladağ Evi'nde ilk şekliyle kalmaktadır.

Bölgede Bitlis Evleri'nde, odalarda musandıraların bir tarafında veya herhangi bir duvara açılmış niş halinde bulunan çol elemanlarının önü, musandıralarda ahşap kapaklarla, diğerlerinde bez perdelerle kapatılmıştır.<sup>47</sup> Ahlat Evleri'nde ise çolun önünü kapatmak için çoğunlukla bez perdeler kullanılmış, ahşap kapaklıya rastlanmamıştır.

#### 4.4. CEPHE DÜZENLEMESİ

Ahlat Evleri'nin dış cepheleri ev sahiplerinin ekonomik ve kültürel durumunu belirler. Varlıklı ailelerin evlerinin dış cepheleri daha hareketli ve süslü iken, orta halli ailelerin yaşadığı evlerin cephelerine daha sade ve basit bir görünüş hâkimdir.

---

<sup>47</sup>Y. Sayan – Ş.Öztürk, *Bitlis Evleri*, Kültür Bakanlığı Yayınları, Ankara, 2001, s. 35

Geleneksel Ahlat Evleri düzgün kesme taştan inşa edilmiştir. Cepheler taş malzemedendir dolayısıyla oldukça soğuk bir görünüme sahiptir. Avluya sahip olan evlerde avluyu çevreleyen duvarlar ve bu duvarlarda yükselen sivri bir kuşatma kemerinin çevrelediği giriş kapıları cephelere bütünlük katmaktadır.

Tek veya çift sıralı dışa çıkıntılı saçaklar, yuvarlak kemerli veya dikdörtgen formlu pencereler ve önlerinde güvenlik amaçlı metal geçmelerle birbirine bağlanarak oluşturulan korkuluklar, bazı evlerde bulunan sivri kemerli giriş kapıları, değişik süslemelerin işlendiği taşlar ve saçak altlarına yapıştırılmış çini tabaklar cepheleri hareketlendiren başlıca öğelerdir. Ahlat Evleri'nde cumba gibi elemanlar kullanılmamıştır.

#### **4.5. MALZEME VE TEKNİK**

Ahlat Evleri'nin ana yapı malzemesi taş, toprak, ahşap ve metaldir.

##### **4.5.1. AHLAT TAŞI**

Volkanik tüfün alt grubunda yer alan bir andezit tüftür. Taş, Süphan Dağı magmalarının ürünüdür. Tarihi olarak da 6,7 – 0.15 milyon yıl ile 280 bin yıl zaman dilimi arasında yer almaktadır.<sup>48</sup> Bu taşlar Süphan Dağı'nın püskürttüğü lavların ani şekilde soğuması ve yamaçlar üzerinde kat kat toplanması sonucu oluşmuş, yarı billursal taşlar içinde yer almaktadır. Zamanla tektonik hareketler sonucunda madensel maddeli sular aracılığıyla çok az sertleşmiştir.<sup>49</sup>

Ahlat Taşının siyah, kül, sarı, beyaz, gri gibi birçok rengi mevcuttur. Beyaz taş kaynak itibarıyla az bulunmaktadır. Bu yüzden sadece kitabe taşı ve cephelerin renklendirilmesinde kullanılmaktadır. Taş, yapı itibarıyla volkanik olduğundan hafiftir. Taşın yapısındaki bu hafifliğe karşılık, basınç dayanımı yüksektir.<sup>50</sup> Süslemeye elverişli olan taşın dayanıklılığı oldukça uzundur. Ahşaba nasıl şekil veriliyorsa, Ahlat Taşına da aynı kolaylıkla şekil verilebilmektedir. Sıcaklık değişimlerinden çok az etkilenir.

---

<sup>48</sup> Tuncay Ercan ve Diğerleri, *Doğu Anadolu'nun Geçen Volkanitleri*, M.T. A. Dergisi, 1990, s.110

<sup>49</sup> A. Boran, *Ahlat Taşı*, (Basılmamış Y.Y.Ü. Sos. Bil. Ens. Doktora Seminer Çalışması 1995 )

<sup>50</sup> Mehmet Mutlu-Şahabettin Öztürk, T.S.E. , Standart, Ekonomik ve Teknik Dergi, S 44, 2001



Tüm bunların yanında Ahlat taşının tek olumsuz tarafı nemli ortamlarda içine su emmesidir. Taş suyla temas ettiğinde içinde bulunan tuzlar hareketlenmekte ve üzerinde yosunlaşma, kabuklaşma, oyuklar, oluşmaktadır.<sup>51</sup>

Ahlat Taşı tespit edilebildiği kadarıyla XI. yy.'dan günümüze kadar kullanılmıştır.<sup>52</sup>

Ahlat'ın kuzeybatı tarafındaki Güvercinlik, Kuruçay, Karhane, Ortakira, Yassitepe, Uzunyol, Kellebulak, Kafır Kalesi, Malhankira, Uludere ( Sor Köyü ), Sütey Yaylası, Değirmaençalı mevkiilerinde bulunmaktadır. Verimli taş ocaklarının derinliği 1–10 m. arasında değişmektedir. Kınalıkoç köyündeki taş bloklarının boyu 20–30 m'yi bulmaktadır.<sup>53</sup>

#### **4.5.2. AHŞAP**

Ahlat Evleri'nde taştan sonra en çok kullanılan yapı malzemesi ahşaptır. Duvarları birbirine bağlayıcı olarak kullanılan hatıl, döşeme, pencere, kapı, yüklük, dolap, iç ve dış doğramalar ile merdiven korkuluklarında ahşap kullanılmıştır.

#### **4.5.3. TOPRAK**

Toprağın yoğun şekilde kullanıldığı yerlerin başında düz damlar gelir. Bazı evlerin zemin katlarında kiler, tandirevi, odunluk olarak kullanılan mekânların zemin kaplaması tandır toprağı ile yapılmaktadır. Ayrıca ahşap çatıklı bağdadi duvarlarda da bağlayıcı malzeme çamurdur. İncelediğimiz evlerde yapı malzemesi olarak tuğla ve kiremit kullanılmamıştır.

#### **4.5.4. METAL**

Evlerde metal sadece pencerelerde korkuluk olarak kullanılmıştır. Yörede, Bitlis Evleri'nde de bulunan, orijinal metal geçmelerle birbirine bağlanmış metal korkuluklar, güvenliği sağlamak amacıyla yapılmakta aynı zamanda cepheye bir bütünlük kazandırmaktadır.

---

<sup>51</sup>H. Akıllı, *Taş Eserlerin Tahribatına Neden Olan Etkenler*, Röleve ve Restorasyon Dergisi, VI.1987, s. 129

<sup>52</sup>B. Karamağaralı, *Ahlat Mezar Taşları*, Kültür Bakanlığı Yayınları, 1992, s. 42

<sup>53</sup>A. Boran, *Ahlat Taşı*, (Basılmamış Y.Y.Ü. Sos. Bil. Ens. Doktora Seminer Çalışması 1995)

## 4.6. SÜSLEME

Ahlat Evleri'nde süsleme ailenin ekonomik durumuyla doğru orantılıdır. Varlıklı ailelerin yaşadığı büyük evlerde süsleme önem kazanmaktadır. Orta halli ailelerin oturduğu evler daha sadedir. Evlerdeki süslemeyi iç ve dış süsleme olmak üzere iki grupta toplayabiliriz.

### 4.6.1. DIŞ SÜSLEME

Ahlat Taşının karakteristik özelliğinden dolayı soğuk bir görünüş hakim olan evlerin dış süslemelerini, cephelere yerleştirilen değişik motifler işlenmiş taşlar, bazı evlerde saçak altlarına yerleştirilen çini tabaklar, kapı ve pencere açıklıklarını kuşatan silmeler, yine bazı evlerde giriş kapılarını kuşatan sivri kemerler oluşturmaktadır.

Katalogdaki en eski ev olan Mahmut Aksüt Evi'nin dış cephesinde taşa işlenmiş değişik süsleme figürleri ve yazılar bulunmaktadır. Bu süslemeler;

Resim 9. Yazının transkripsiyonu: Sahibi Mehmet Efendi bin Salim(?) sene 1315

Türkçe'si : (Evin) Sahibi Salim(?) oğlu Mehmet Efendi Yıl 1315<sup>54</sup>

Resim 10. Üst süsleme daire madalyon yüzeyinde altı yapraklı gülbezeğe yer verilmiştir.

Resim 10. Alt süsleme primitif tarzda dört yapraklı çiçek motifi işlenmiştir.

Resim 11. Daire madalyonların dışında üçgenlerden oluşan, testere dişi biçimli çerçeveye yer verilmiştir. Çerçevenin sınırlandırdığı alan altı yapraklı gülbezekle işlenmiştir.

Resim 12. - Maşallah yazısı kazınmış ve altında 1265 tarihi yazılmıştır.

Resim 13. Dikdörtgen çerçeve içinde gülbezek yapraklarını anımsatır tarzda soyut düzenlemelere yer verilmiştir.

Resim 14. Üst süsleme daire madalyon yüzeyinde altı yapraklı gülbezeğe yer verilmiştir.

Resim 15. Alt süsleme kare taşın köşelerine farklı büyüklüklerde birer daire yerleştirilmiştir. Taşın merkezinde ay-yıldız motifine yer verilmiştir. Yıldız motifi gülbezek şeklinde tasarlanmıştır.

Resim 16. Kare bir levha üzerine oyma-kabartma tekniğinde dört yapraklı yoncaya yer verilmiştir. Yoncanın merkezinde bir gülbezek işlenmiştir.<sup>55</sup>

---

<sup>54</sup> Yazının transkripsiyonu için Yrd. Doç.Dr. Burhanettin Güneş'e teşekkürler

<sup>55</sup> Süsleme anlatımları için Yrd. Doç. Dr. Gülsen Baş'a teşekkürler

İncelediğimiz evlerden sadece Mustafa Kemal Koca ve Yusuf Koca Evi'ne ait avlu bulunmaktadır. Sivri kuşatma kemerinin çevrelediği avlu kapısı her iki evde de cepheye anıtsallık katmıştır.

Yusuf Koca Evi'nde avluya girildiğinde üst kata kesme taş merdivenlerle çıkılır. Üst kat giriş kapısının önünde bir balkon oluşmuştur. Bu balkonun üzerini kapatan örtünün hayata bakan kısmında, keran (ahşap kiriş ) üzerinde ahşaptan yapılmış, orijinal olmayan süslü bir alınlık bulunmaktadır. Saçakta kullanılan ahşap alınlığı Van Evleri'nde görülmektedir.<sup>56</sup>

Hüseyin Gültay Evi'nin dış cephesinde pencereler kemerle son bulmakta, bu da cepheye güzel bir estetik katmaktadır. Tek sıra dışarıya çıkıntılı saçığı, yağmur suyunun tahliyesi için düzenli aralıklarla saçığa yerleştirilen çörtlenleri cephe hareketini sağlayan diğer elemanlardır.

Gürsel Azap Evi'nin dış cephesinde süsleme amaçlı çini tabaklar kullanılmıştır (Resim 75). Ayrıca üzerinde 'Maşallah 1347' yazan taş kitabe ile tek sıra dışı çıkıntılı saçığı, metal korkuluklu pencereleri cepheye hareketlilik kazandırmıştır.

#### 4.6.2. İÇ SÜSLEME

Ahlat Evleri'nde iç mekanlar genellikle sade olup, incelenen yapılar arasında, herhangi bir süslemeye rastlanmamıştır.

---

<sup>56</sup> Şahabettin Öztürk, *Van Evlerinin Plan Oluşumu ve Gelişimi*, I.Van Gölü Havzası Sempozyumu, İstanbul, 2006, s.201

## 5.SONUÇ

Türklere, XI. yy.dan bugüne ev sahipliği yapan Ahlat kenti, tarihi dokusuyla bir açık hava müzesi konumundadır. Fakat ne yazık ki son yıllarda kent planlamasında yapılan yanlış imar uygulamaları, bilinçsiz onarımlar, eklemeler ve doğal afetler bu tarihi dokuya büyük zarar vermiş, özellikle sivil mimari örneklerinden olan geleneksel evler üzerinde tahribata yol açmıştır. Ayakta kalanların birçoğu bakımsızlıktan harabe haline gelmiştir.

Bu çalışmada, sivil mimari örneklerinden olan tarihi evler araştırıldı, yerlerinde incelendi, titizlikle ölçüleri alınarak rölöve çizimlerini yapmak suretiyle belgelendi. Tüm bunlar fotoğraflarla desteklendi.

Ahlat Evleri'nin oluşumunda coğrafi şartlar, gelenekler ve inanç belirleyici faktörler olmuştur. Bu yapılarda Anadolu Türk Evlerinde yaygın olan dış sofalı ve iç sofalı plan tipleri uygulanmıştır. Kütahya<sup>57</sup>, Kula<sup>58</sup>, Muğla<sup>59</sup>, Çorum<sup>60</sup>, Trabzon<sup>61</sup>, Safranbolu<sup>62</sup> ve Anadolu'nun birçok yöresinde, açık sofalı ev tipi uygulanmıştır. Yöre insanının tabiata bağlılığı ve çadır hayatına alışık olması nedeniyle, bu yörelerde Ahlat Evleri'nden farklı olarak, sofanın bir yüzü dışa açıktır.

Ahlat Evleri'nin geneli iki katlıdır. Evlerin alt katları depo, ahır, kiler gibi servis birimlerine ayrılmış, esas ikamet yerleri üst katlar olacak şekilde düzenlenmiştir. Planlamada sofa belirleyici olmuş, diğer mekânlar sofaya göre konumlandırılmıştır. Helâlar ve tandirevleri genellikle evden bağımsız olarak düşünülmüştür.

Sokakla bağlantıyı en aza indirmek amacıyla alt kat pencerelerine mazgal yapılmasına karşılık, üst katlarda pencereler sayıları ve boyutları bakımından odaların oldukça aydınlık olmasını sağlamıştır. Doğu Anadolu'da iklimi soğuk olan Erzurum ve Van Evleri'nde cumba ve balkon bulunmasına rağmen, Ahlat Evleri'nde bu yapı elemanlarına rastlanılmamıştır. Ahlat Evleri'nin plan tipi bu yönüyle olduğu gibi birçok yönüyle de Bitlis Evleri'ne benzemektedir. Kullanılan yapı malzemesi, strüktürel yapısı, düz dam örtüsü, pencere, kapı, ahşap döşeme gibi yapı elemanları, odalarda bulunan sedirler, çollar, dolap nişleri, yüklükler

<sup>57</sup> Lami Eser, *Kütahya Evleri*, İstanbul, 1955,s. 74,

<sup>58</sup> Rüstem Bozer, *Kula Evlerinden Seçkin Bir Örnek Hacı Recepler Evi*, B.B.B.S.49, İzmir, 1987,s.25–28

<sup>59</sup> Asım Mutlu, ' *Muğla'nın Beyaz Evleri*', Türkiye'miz, İstanbul, 1978, s. 26

<sup>60</sup> Gökçe Günel, ' *Çorum'un Tarihi Evleri* ', Kültür, S. 160, Ankara, 1993, s.15–31

<sup>61</sup> Haşim Karpuz, *Trabzon Evleri*, B.B.B.1981, s. 14

<sup>62</sup> Bkz. Reha Günay, *Geleneksel Safranbolu Evleri ve Oluşumu*, Ankara, 1989

gibi yapıyı oluşturan birçok unsur her iki bölgede de kullanılmıştır. (Çizim 21, 22).<sup>63</sup> Bitlis Evleri'nde zemin katta yer alan ahır, kiler, depo gibi servis mekânlarının ara kat döşemeleri genelde tonoz örtü şeklinde örülen taş döşemeden oluşmaktadır (Çizim 23). Buna karşın Ahlat Evleri'nde tonoz örtü formundaki taş döşemeye pek rastlanılmamıştır.

Ahlat Evleri aynı zamanda harem-selamlık uygulaması ile geleneksel Türk Evi karakteristik özelliğine sahiptir.

Karasal iklime sahip Ahlat'ta, güneş ısısından daha çok yararlanmak için odaların cepheleri çoğunlukla güneye bakmaktadır. Bu yüzden güney cephesi evlerin en hareketli cephesidir. Kapı pencere açıklıkları, saçaklar, pencere kemerleri ve sivri kemerli anıtsal dış kapılar cepheyi hareketlendiren diğer unsurlardır.

Ahlat Evleri'nin temel yapı malzemesi taştır. Ahlat'ta taş ocaklarından çıkartılarak şekillendirilen taş, evlerin zemin kaplamalarında, dış ve iç duvarlarında kullanılmaktadır. Bazı evlerde ara duvarlar bağdadi duvar tekniği ile örülmüştür. Duvar yapımında kullanılan bağlayıcı malzeme saman katkılı çamur harcıdır. Bu evler ahşap tavan kirişleri, kapı ve pencere doğramaları, dolaplar gibi yapı elemanlarının yapımında kullanılmıştır. Metal malzeme ise sadece pencere korkuluklarında karşımıza çıkmaktadır.

Süsleme bakımından evler oldukça sadedir. Bazı evlerin dış cephelerinde geometrik şekillerin işlendiği taşlar, saçak altına yerleştirilmiş çay tabakları, yapım veya onarım yıllarının işlendiği kitabe taşları dışında süsleme anlamında bir çabaya rastlanılmamıştır. İç mekânlarda ise tamamen sadelik hâkimdir.

Zengin bir mimari kültürün sahibi Ahlat insanı, manzaraya, sokağa, komşu evlerin konumuna uygun, doğaya saygılı ve tamamen fonksiyonel bir konut mimarisi geliştirmiştir. Oluşturulan bu mimariyle Ahlat'ın kendine özgü bir kimliği mevcuttur.

Ahlat'taki tarihi evlerin tescillenmesi, onların korunması ve gelecek nesillere tarihi bir belge olarak aktarılması açısından yeterli gelmemektedir. İnanılan şudur ki, çalışma bu tarihi değerlerin korunması ve geleceğe taşınması açısından yapılacak restorasyon çalışmalarına zemin hazırlayacaktır.

---

<sup>63</sup> Şahabettin Öztürk-Ülkü Can Karakuş, *Geleneksel Bitlis Evleri'ne Bir Örnek 'Sıdk Karakuzu EVİ' III*. Van gölü Havzası Sempozyumu (baskıda)

## 6. KAYNAKLAR

- AHUNBAY, Zeynep; *Tarihi Çevre Koruma ve Restorasyon*, Yapı- Endüstri Merkezi Yayınları, İstanbul, 2004
- AKKOYUNLU, Zahide; *Geleneksel Urfa Evlerinin Mimari Özellikleri*, Kültür Bakanlığı Yayınları, Ankara,1989
- BORAN, Ali; *Ahlat Taşı (Andezit Tüf)* , (Basılmamış Y.Y.Ü. Sos. Bil. Ens. Doktora Seminer Çalışması 1995 )
- BOZER, Rüstem; *Kula Evlerinden Seçkin Bir Örnek Hacı Recepler Evi*, B.B.B.S. İzmir, 1987
- ÇİLİNGİROĞLU, Atlan; *Urartu Krallığı Tarihi ve Sanatı*, 1997, İzmir
- ELDEM, Sedat Hakkı; *Türk Evi Osmanlı Dönemi*, Güzel Sanatlar Matbaası A.Ş. 1984
- ERCAN, Tuncay ve Diğerleri; *Doğu Anadolu'nun Geçen Volkanitleri*, M.T.A. Dergisi, 1990
- ESER, Lami, *Kütahya Evleri*, İstanbul,1955
- GAP. Ve DAP. Projeleri çerçevesinde Van Gölü Havzası Sempozyumu, Ahlat Kültür Vakfı Yayınları, Ankara,1993
- GÜNAY, Reha; *Geleneksel Safranbolu Evleri ve Oluşumu*, Ankara, 1989
- GÜNEL, Gökçe; '*Çorum'un Tarihi Evleri*' , Kültür, Ankara, 1993
- HACIBALOĞLU, Muammer; *Geleneksel Türk Evi ve Çağımıza Ulaşamamasının Nedenleri*, T.E.V. yayını, Ankara, 1989
- KARAMAĞARALI, Beyhan; *Ahlât' lı Sanatkârlar*, Ankara, 1971
- KARPUZ, Haşim; *Türk İslam Mesken Mimarisinde Erzurum Evleri*, Kültür Bakanlığı Yayınları, Ankara,1993
- KARPUZ, Haşim; *Trabzon Evleri*, B.B.B. İzmir,1981
- KÜÇÜKERMEN, Önder; *Kendi Mekânının Arayışı İçinde Türk Evi*, T.T.O.K. yayını, İstanbul,1988
- KÜÇÜKERMEN, Önder -Ş.Güner; *Anadolu Mimarisinde Türk Evleri*, Kültür Bakanlığı Yayınları, İstanbul, 1995
- KUBAN, Doğan; *Tarihi Çevre Korumanın Mimarlık Boyutu*, Yem Yayınları, İstanbul,2000
- MUTLU, Asım; *Muğla'nın Beyaz Evleri*, Türkiye'miz, İstanbul,1978
- ÖZTÜRK, Said; *XVI. Yy'da Urfa*, Türk Dünyası Tarih Dergisi, Türk Dünyası Araştırmaları Vakfı Yayını, İstanbul, 1997
- ÖZTÜRK, Şahabettin – KARAKUŞ, Ülkü Can; *Geleneksel Bitlis Evlerine Bir Örnek 'Sıddık Karakuzu Evi'* , III. Van Gölü Havzası Sempozyumu (Baskıda)

- ÖZTÜRK, Şahabettin – KARAKUŞ, Ülkü Can; *Geleneksel Bitlis Evlerine Bir Örnek 'Çetin Meriç Evi'*, II. Van Gölü Havzası Sempozyumu, Bitlis Valiliği İl Kültür ve Turizm Müdürlüğü Kültür Yayınları, Ankara, 2007
- ÖZTÜRK, Şahabettin; *Van Evlerinin Plan Oluşumu ve Gelişimi*, I. Van Gölü Havzası Sempozyumu, İstanbul, 2006
- SALVİNİ, Mirjo; (Çeviri:Belgin Aksoy), *Urartu tarihi ve Kültürü*, Arkeoloji ve Sanat Yayınları, İstanbul, 2006
- SAYAN, Yüksel; *Uşak Evleri*, Kültür Bakanlığı Yayınları, Ankara, 1997
- SAYAN, Yüksel – ÖZTÜRK, Şahabettin; *Bitlis Evleri*, Kültür Bakanlığı Yayınları, Ankara, 2001
- SÖZEN, Metin – ERUZUN Cengiz; *Karadeniz Evlerinin Tipolojisi*, <http://www.uyurgezer.net>. Erişim tarihi: 10.05.2007
- TABAK, Nermin; *Ahlat Türk Mimarisi*, İstanbul, 1972
- TEKİN, Rahmi; *Ahlat Tarihi*, Osav, İstanbul, 2002
- ULUÇAM, Abdusselam; *Ortaçağ ve Sonrasında Van Gölü Çevresi Mimarlığı I-Van*, Kültür Bakanlığı Yayınları, Ankara, 2000
- ULUÇAM, Abdusselam; *Ortaçağ ve Sonrasında Van Gölü Çevresi Mimarlığı II-Bitlis*, Kültür Bakanlığı Yayınları, Ankara, 2002
- ULUENGİN, M.Bülent; *Rölöve*, Yem Yayınları, İstanbul, 2002
- YAŞA, Recep; *Bitlis'te Türk İskanı XII.-XIII. yy.* Ahlat Kültür Vakfı Yayınları, Ankara, 1992, Yaşayan Kültür Ahlat; Kültür Bakanlığı yayınları, Ankara, 2001

## 7. ÖZET

Van Gölü'nün kuzeybatısında bulunan, Nemrut ve Süphan dağlarının göle bakan eğimli platolarına kurulmuş Ahlat, Bitlis ilinin tarihi, bir o kadar da turistik bir ilçesidir. Eski Ahlat Kentinin uyumlu düzenini, mimari bütünlüğünü, donatılarını koruyabilmiş olan evler tescillenerek ulusal kültür varlığı kütüğüne geçirilmiştir. Bunlar gibi tescillenmesi gerekli birçok ev bulunmaktadır.

Çalışmanın amacı; tarihi Ahlat Evleri'ni inceleyip, mimari ve sanat tarihi açısından kendi içerisindeki çeşitliliğini, yöre içerisindeki dağılımını, kullanılan malzemelerin benzerliklerini, doğal çevre ve kültür etkenleri altındaki farklılıklarını araştırmak ve yöredeki ev tipolojisini oluşturmaktır.

Türlere, XIX. yy.dan bugüne ev sahipliği yapan Ahlat kenti günümüzde tarihi dokusuyla bir açık hava müzesi konumundadır. Fakat ne yazık ki son yıllarda kent planlamasında yapılan yanlış imar uygulamaları, bilinçsiz onarımlar, eklemeler ve doğal afetler bu tarihi dokuya büyük zarar vermiş, özellikle sivil mimari örneklerinden olan geleneksel evler üzerinde tahribata yol açmıştır. Ayakta kalanların birçoğu bakımsızlıktan harabe haline gelmiştir.

Ahlat Evleri'nin oluşumunda coğrafi şartlar, gelenekler ve inanç belirleyici faktörler olmuştur. Anadolu Türk konutlarında yaygın olan dış sofalı ve iç sofalı plan tipleri uygulanmıştır. Genellikle iki katlı olan evlerin alt katları depo, ahır, kiler gibi ihtiyaç birimlerine ayrılmış, esas ikamet yerleri üst katlar olacak şekilde düzenlenmiştir. Planlamada sofa belirleyici olmuş, diğer mekânlar sofaya göre konumlandırılmıştır. Helâlar ve tandirevleri genellikle evden bağımsız olarak düşünülmüştür.

Ahlât'taki tarihi evlerin tescillenmesi, onların korunması ve gelecek nesillere tarihi bir belge olarak aktarılması açısından yeterli gelmemektedir. İnanılan şudur ki, çalışma bu tarihi değerlerin korunması ve geleceğe taşınması açısından yapılacak restorasyon çalışmalarına zemin hazırlayacaktır.



## **8. SUMMARY**

Ahlat is a historical and touristic town of Bitlis located on the platos of Nemrut and Suphan mountains on the northwest of the Lake Van. Houses have preserved the harmonic order, architectural entirety and equipments of the ancient Ahlat City. The houses have been registered and have been recorded by the national cultural presence. There are many houses that need to registry.

The aim of this study is to examine historical Ahlat houses in terms of and art history and to investigate house diversity and distribution, similarities between using materials, differences of natural environment and cultural factors in the area.

Ahlat City is serving position as an outdoor museum. The city has been hosting Turkish people since 11.th. century. Recently, unfortunately, incorrect reconstruction and renovation applications, insertions and natural disasters have damaged the cultural texture and have caused destruction especially of the traditional houses which are the samples of civil architectural. Most of the standing houses have to ruined because of lack of naintanence.

Geographical conditions, traditions and belief are determinative factors for the formation of the Ahlat houses. Common outer and inner sofa types have been applied on Anatolian Turkish houses. Houses are generally composed of two stories and downstairs has been set apart for depot, larder and barn. Upstairs have been arranged for main residence. Sofa become determinative for planning and the other localities have been deployed according to the sofa. Generally toilets and tandoors are outside of the houses.

Registering of the historical houses in Ahlat is not competent for protecting the houses and transferring to the future generations as a historical archive. We believe that our work will assist to the restoration works that can be done in the future for keeping the worth.

## 9. MAHALLİ TERİMLER SÖZLÜĞÜ

**Burç:** Yapılarda beton kolon görevi gören, büyük taşlara verilen ad.

**Dibek Taşı:** İçine bulgur konularak ahşap tokmaklarla dövülerek kullanılan üzeri oyuk taşta verilen ad.

**Direk taşı:** İki pencere arasındaki tek parça taşta verilen ad.

**Fincan Taşı:** İki pencere ve tavan arasındaki pahlı taş

**Frengi:** Üzerinde aynı anda birkaç çeşit yemeğin pişmesine olanak veren büyük ocak

**Gocuk:** Üzerinde hayvanlara et doğranan ahşap kalas

**Helâ:** Tuvalet.

**Çol:** Eskiden odanın içerisinde bulunan, yıkanma işlevinin gerçekleştirildiği bir tür duş yeri.

**Keran:** Kiriş yerine kullanılan, kavak ve karaağaçtan yapılan kalın kiriş

**Külle:** Ocaklardaki ateşe hava vermek için yan taraflarında bırakılan delik ve boşluklar.

**Loğ:** Evlerin damlarındaki toprağı sıkıştırmak için kullanılan silindir şeklindeki taşta verilen ad.

**Perdi:** Tarsların üzerine dizilen ince kesitli tahtalara verilen ad.

**Püşürük:** Düz damlarda, toprak ile su karışımından elde edilen ve ahşap malzemenin üzerine 20–25 cm. kalınlığında serilen malzeme

**Sedir:** Odalarda pencere önlerine yerleştirilen yatma veya oturma amaçlı kullanılan yer.

**Seki:** Ahırlarda hayvan sahiplerinin yatması için yapılan sedir.

**Tandır evi:** Tandırın bulunduğu yer.

**Tars:** Mekânların üzerini örtmek için kullanılan kavak ağacından yapılan, odanın kısa kenarına paralel, belli aralıklarla dizilen ahşap döşeme

**Tirindi:** Pencere merkezlerinde bulunan taşta verilen ad.

## 10. ÇİZİM LİSTESİ

- Çizim 1. Mahmut Aksüt Evi zemin kat rölöve planı
- Çizim 2. Mahmut Aksüt Evi üst kat rölöve planı
- Çizim 3. Mustafa Kemal Koca Evi zemin kat rölöve planı
- Çizim 4. Mustafa Kemal Koca Evi üst kat rölöve planı
- Çizim 5. Yusuf Koca Evi zemin kat rölöve planı
- Çizim 6. Yusuf Koca Evi üst kat rölöve planı
- Çizim 7. Doğan Özdemir Evi zemin kat rölöve planı
- Çizim 8. Doğan Özdemir Evi üst kat rölöve planı
- Çizim 9. Hüseyin Gültay Evi zemin kat rölöve planı
- Çizim 10. Hüseyin Gültay Evi üst kat rölöve planı
- Çizim 11. Nusret Kurtoğlu Evi zemin kat rölöve planı
- Çizim 12. Nusret Kurtoğlu Evi üst kat rölöve planı
- Çizim 13. Nusret Kurtoğlu Evi giriş cephesi rölövesi
- Çizim 14. Hüseyin Akkaya Evi bodrum kat rölöve planı
- Çizim 15. Hüseyin Akkaya Evi zemin kat rölöve planı
- Çizim 16. Sait-Alaattin Aladağ Evi zemin kat rölöve planı
- Çizim 17. Sait- Alaattin Aladağ Evi üst kat rölöve planı
- Çizim 18. Nuri Işık Evi kat rölöve planı
- Çizim 19. Gürsel Azap Evi zemin kat rölöve planı
- Çizim 20. Gürsel Azap Evi üst kat rölöve planı
- Çizim 21. Bitlis Sıddık Karakuzu Evi zemin kat rölöve planı
- Çizim 22. Bitlis Sıddık Karakuzu Evi üst kat rölöve planı
- Çizim 23. Bitlis Sıddık Karakuzu Evi kesit rölövesi
- Çizim 24. Bitlis Sıddık Karakuzu Evi cephe rölövesi
- Çizim 25. Taş duvar detayı
- Çizim 26. Seki detayı
- Çizim 27. Düz dam döşemesi ve saçak detayı
- Çizim 28. Ara kat döşeme detayı

## **11. RESİM LİSTESİ**

### **MAHMUT AKSÜT EVİ**

- Resim 1. Evin bahçeden görünüşü
- Resim 2. Evin giriş kapısı
- Resim 3. Oda pencerelerinin iç görünüşü
- Resim 4. Oda sedir görünüşü
- Resim 5. Orijinal tuvalet ve çol
- Resim 6. Tandır evi
- Resim 7. Dolap ve yüklük
- Resim 8. Ahşap sedir
- Resim 9. Kitabesi
- Resim 10. Dış cephe süslemesi
- Resim 11. Dış cephe süslemesi
- Resim 12. Dış cephe süslemesi
- Resim 13. Dış cephe süslemesi
- Resim 14. Dış cephe süslemesi
- Resim 15. Dış cephe süslemesi
- Resim 16. Dış cephe süslemesi
- Resim 17. Doğudaki evin girişi

### **MUSTAFA KEMAL KOCA EVİ**

- Resim 18. Evin bahçeden görünüşü
- Resim 19. Evin kuzeyden görünüşü
- Resim 20. Evin giriş kapısı
- Resim 21. İç Merdiven
- Resim 22. Mutfak
- Resim 23. Üst kat sofa
- Resim 24. Avlu kapısı

## **YUSUF KOCA EVİ**

Resim 25. Evin güneyden görünüşü

Resim 26. Avlu kapısı

Resim 27. Avlu iç görünüşü

Resim 28. Zemin kat ahır bölümü

Resim 29. Evin girişindeki balkon

Resim 30. Saçak altı ahşap süsleme

Resim 31. Evin girişindeki ocak

## **DOĞAN ÖZDEMİR EVİ**

Resim 32. Evin güneyden görünüşü

Resim 33. Doğudaki evin girişi

Resim 34. Batıdaki evin girişi

## **HÜSEYİN GÜLTAY EVİ**

Resim 35. Evin güneyden görünüşü

Resim 36. Sofadaki ocak ve dolap nişi

Resim 37. Tadilat tarihini gösteren taş

Resim 38. Oda kapısı

Resim 39. Pencere ve sedirleri

Resim 40. Tandirevi girişi

Resim 41. Üst örtüsü ve iki duvarı yıkılmış oda

Resim 42. Dış merdiven

Resim 43. Dışarıdaki çeşme

Resim 44. Aydınlatmalar

Resim 45. Pencereleler

## **NUSRET KURTOĞLU EVİ**

Resim 46. Evin genel görünüşü

Resim 47. İç merdiven

Resim 48. Pencereleler

Resim 49. Helâ

## **HÜSEYİN AKKAYA EVİ**

Resim 50. Evin genel görünüşü

Resim 51. Sofadaki ocak

Resim 52. Oda girişi

Resim 53. Tandır

Resim 54. Ahır

## **SAİT-ALAATTİN ALADAĞ EVİ**

Resim 55. Evin genel görünüşü

Resim 56. Maşallah ve tarih yazılı taş

Resim 57. Doğudaki evin girişi

Resim 58. Sofa

Resim 59. Doğu cephesi

Resim 60. Depodaki ocak

Resim 61. Helâ

Resim 62. Yekpare taştan oyularak yapılan çeşme

Resim 63. Batıdaki evin girişi

Resim 64. Pencereler

Resim 65. Sofadaki ocak

## **NURİ IŞIK EVİ**

Resim 66. Evin genel görünümü

Resim 67. Üst döşeme

Resim 68. Sofadaki ocak ve çol

Resim 69. Tandirevi

## **GÜRSEL AZAP EVİ**

Resim 70. Güney cephesi

Resim 71. Banyo

Resim 72. Mutfak

Resim 73. Kiler

Resim 74. Kitabe

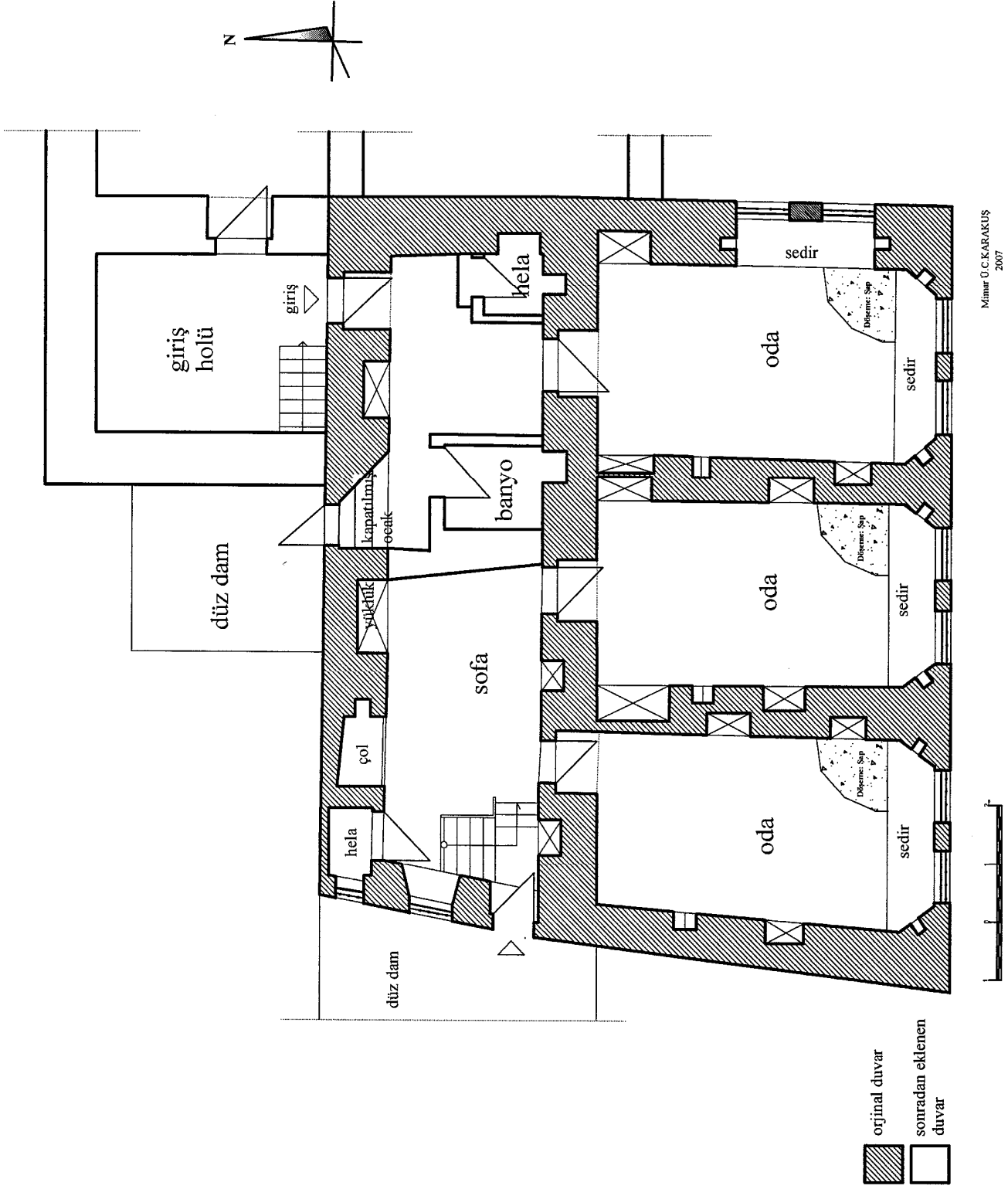
Resim 75. Cephe Süslemesi

Resim 76. Ahlat Kenti Koruma İmar Planı

# ÇİZİMLER



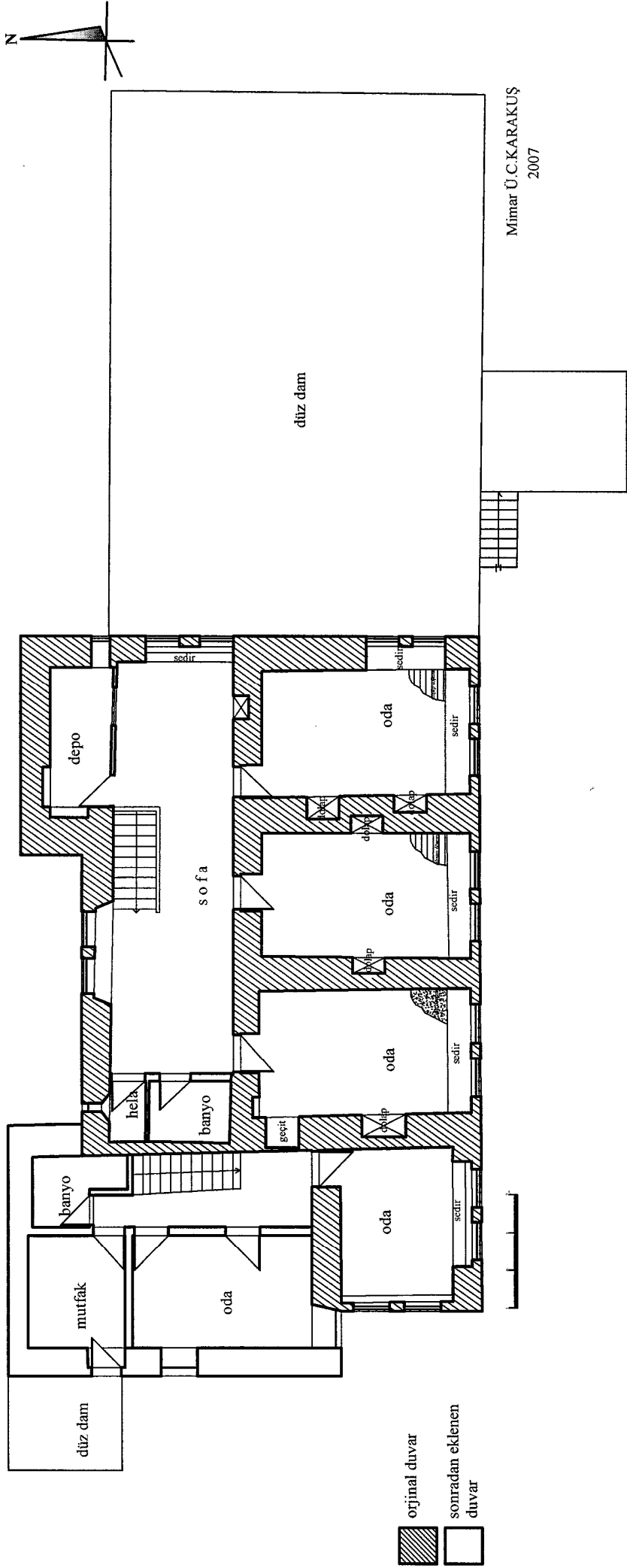




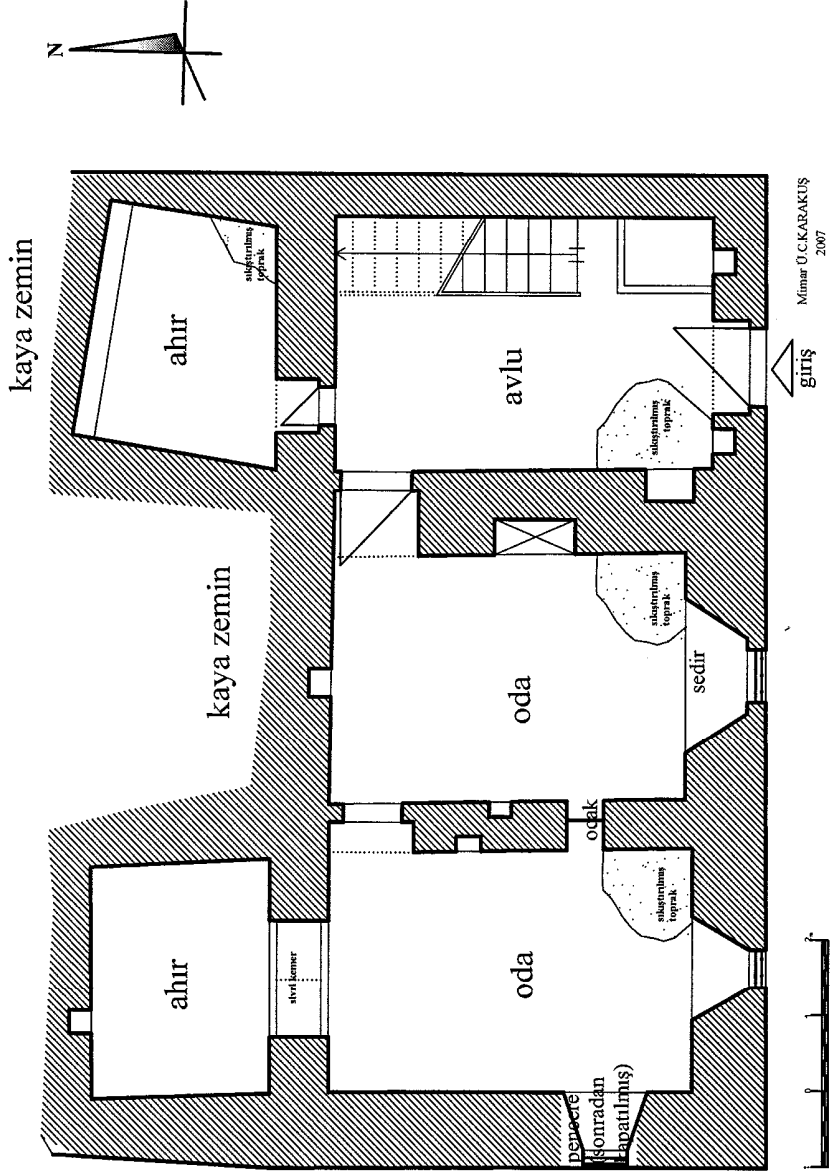
Mimar U.C.KARAKUŞ  
2007

Çizim 2. Mahmut Aksüt Evi Üst Kat Rölöve Planı

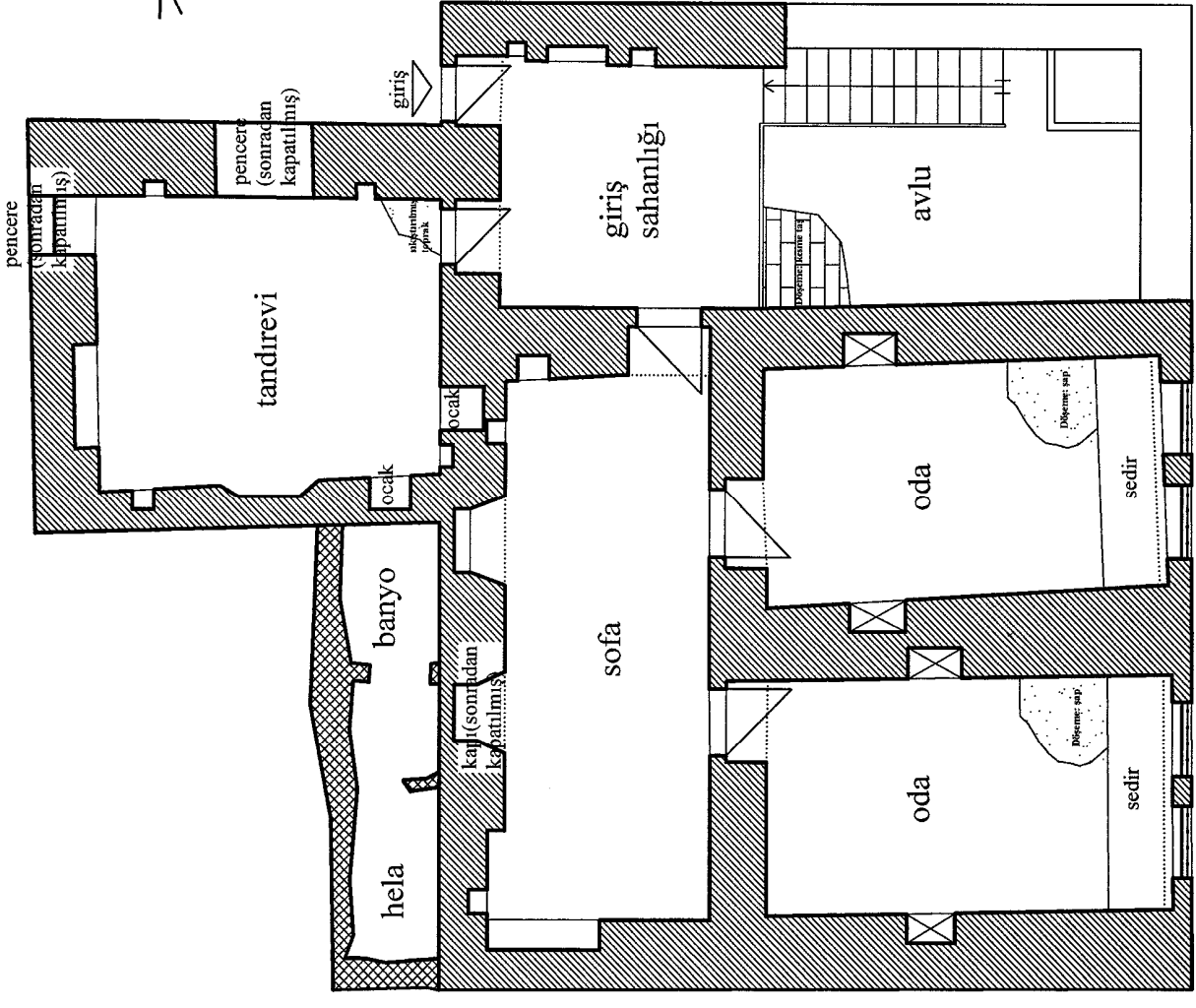
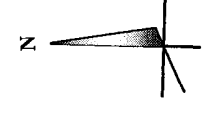




Çizim 4. Mustafa Kemal Koca Evi Üst Kat Rö'löve Planı



Çizim 5. Yusuf Koca Evi Zemin Kat Rölöve Planı



orjinal duvar  
kerpiç duvar

Mimar Ü.C. KARAKUŞ  
2007

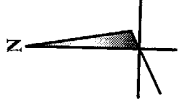
Çizim 6. Yusuf Koca Evi Üst Kat Rölöve Planı





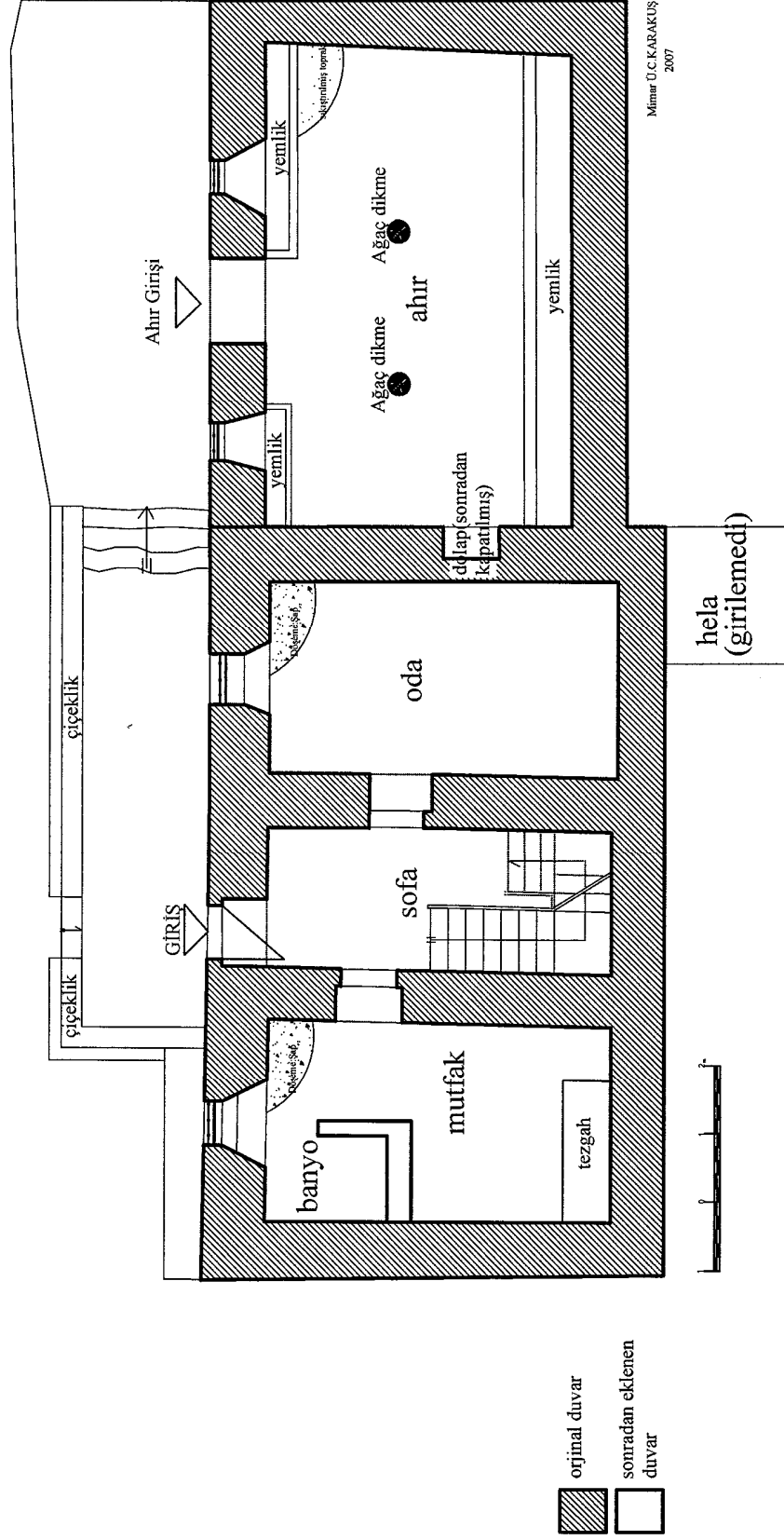
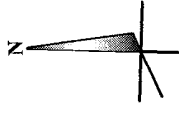




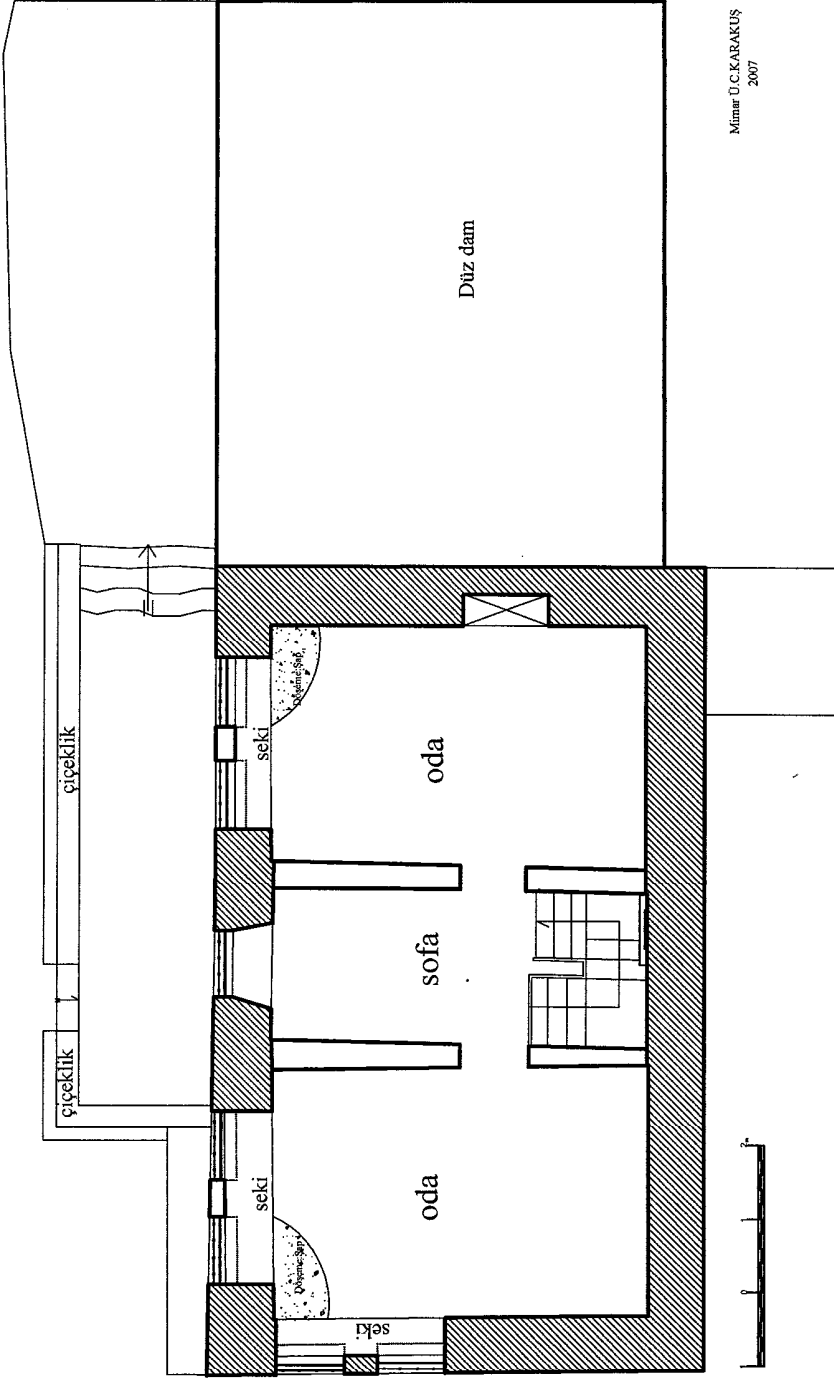
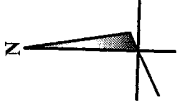


Mimar Ö.C.KARAKUŞ  
2007

Çizim 10. Hüseyin Gültay Evi Üst Kat Rölöve Planı



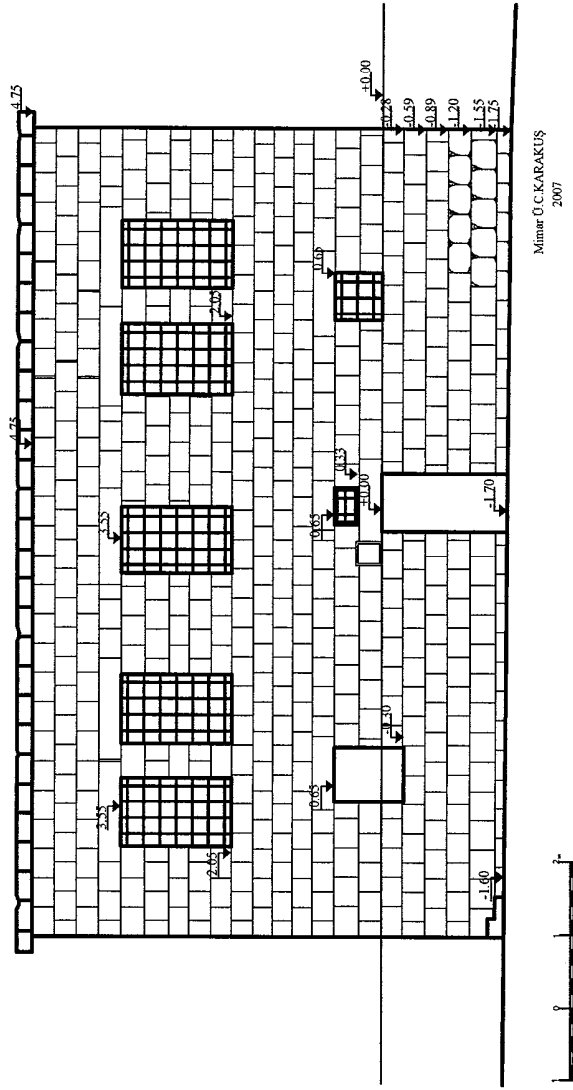
Çizim 11. Nusrat Kurdoğlu Evi Zemin Kat Rölöve Planı



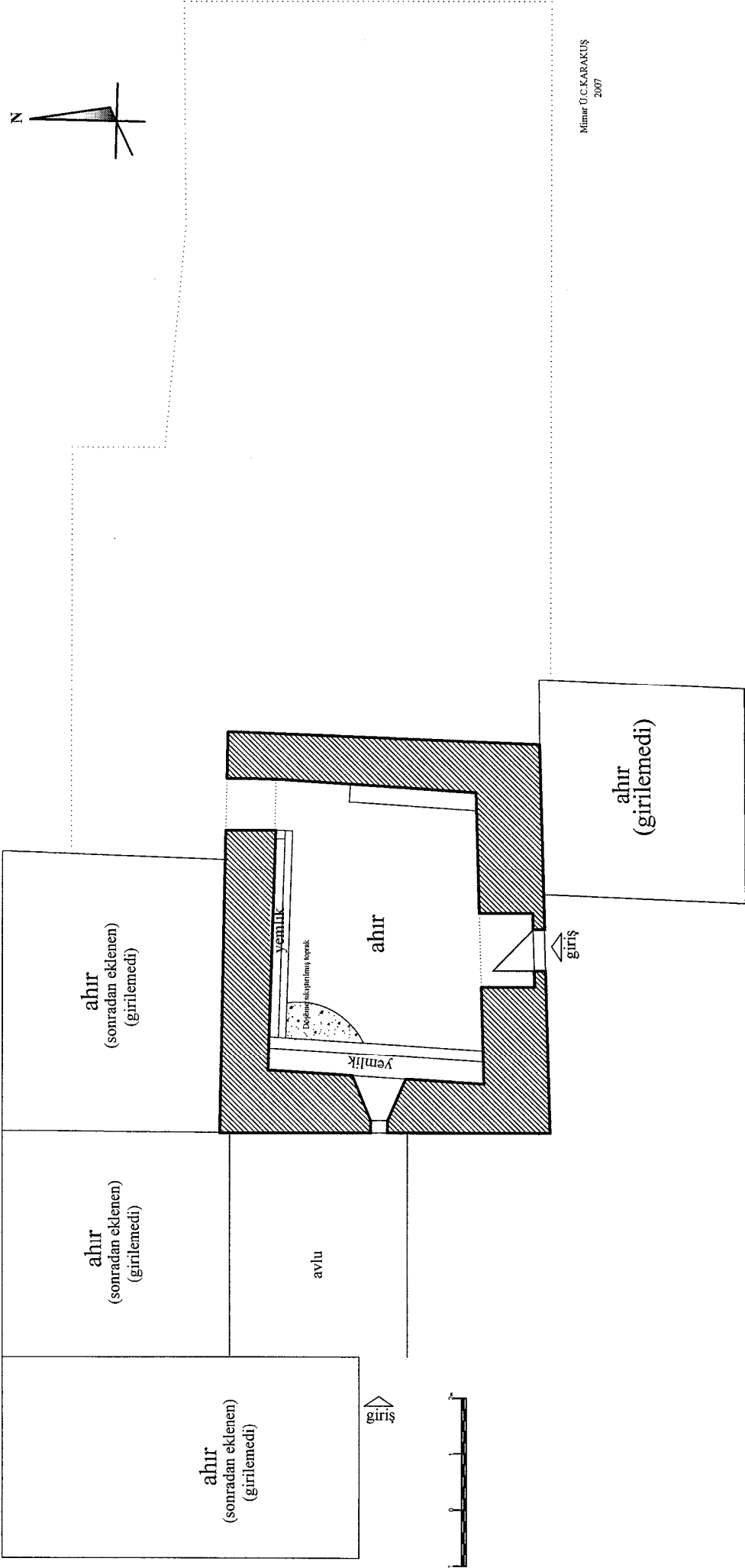
Mimar Ü.C.KARAKUŞ  
2007

orjinal duvar  
sonradan eklenen  
duvar

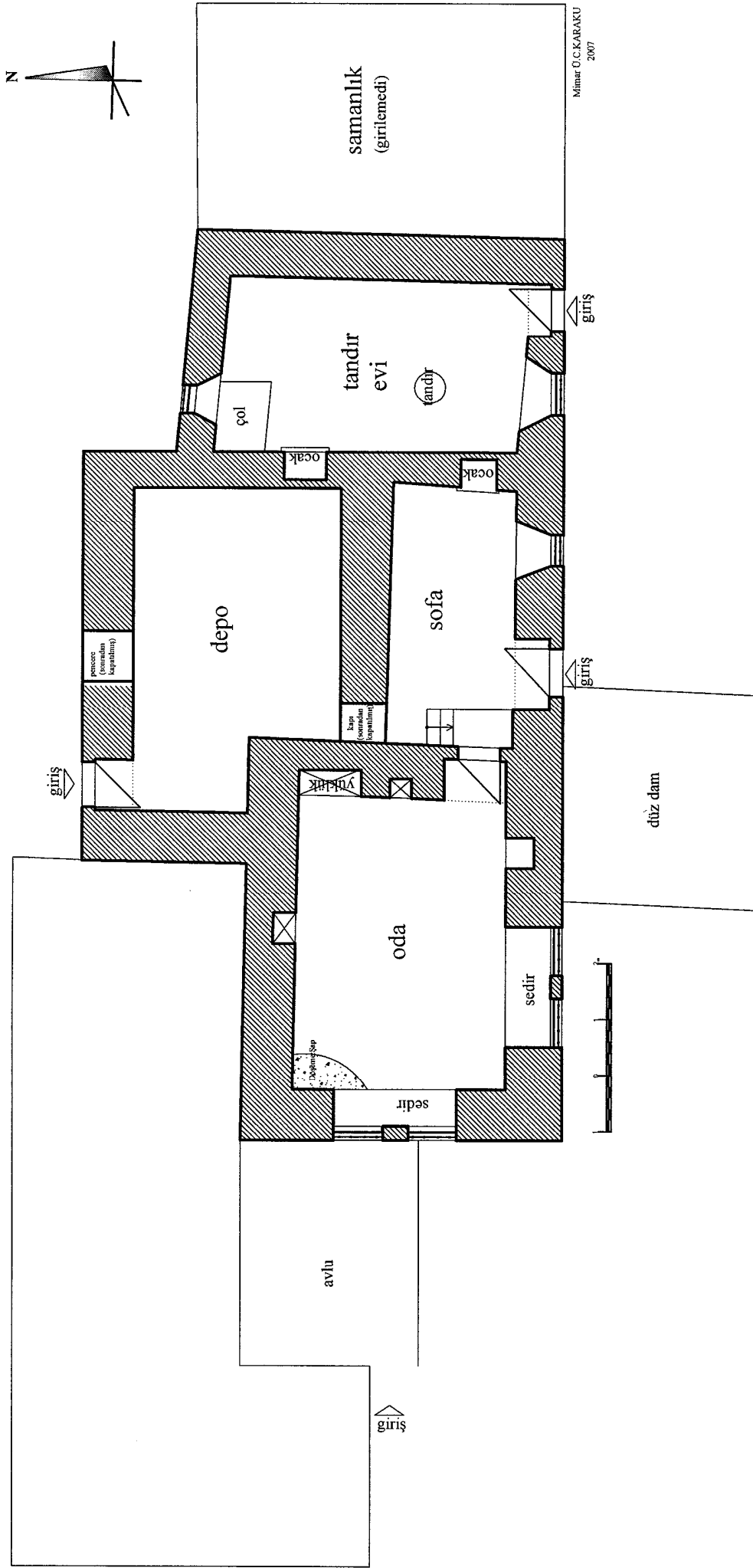
Çizim 12.Nusret Kurdoglu Evi Üst Kat Rölöve Planı



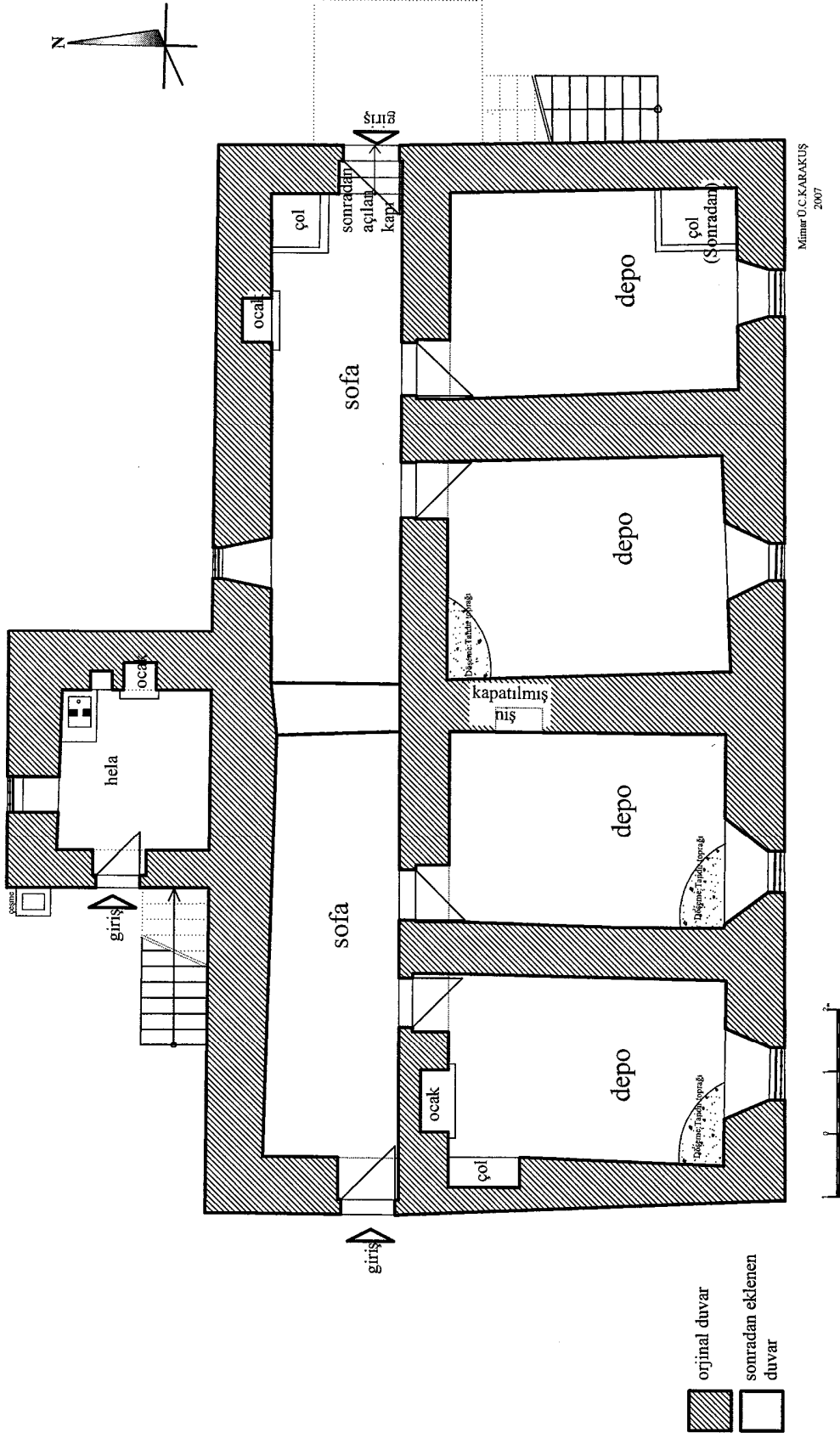
Çizim 13.Nusret Kurdoğlu Evi Giriş Cephesi Rölövesi



Çizim 14.Hüseyin Akkaya Evi Bodrum Kat Rölöve Planı

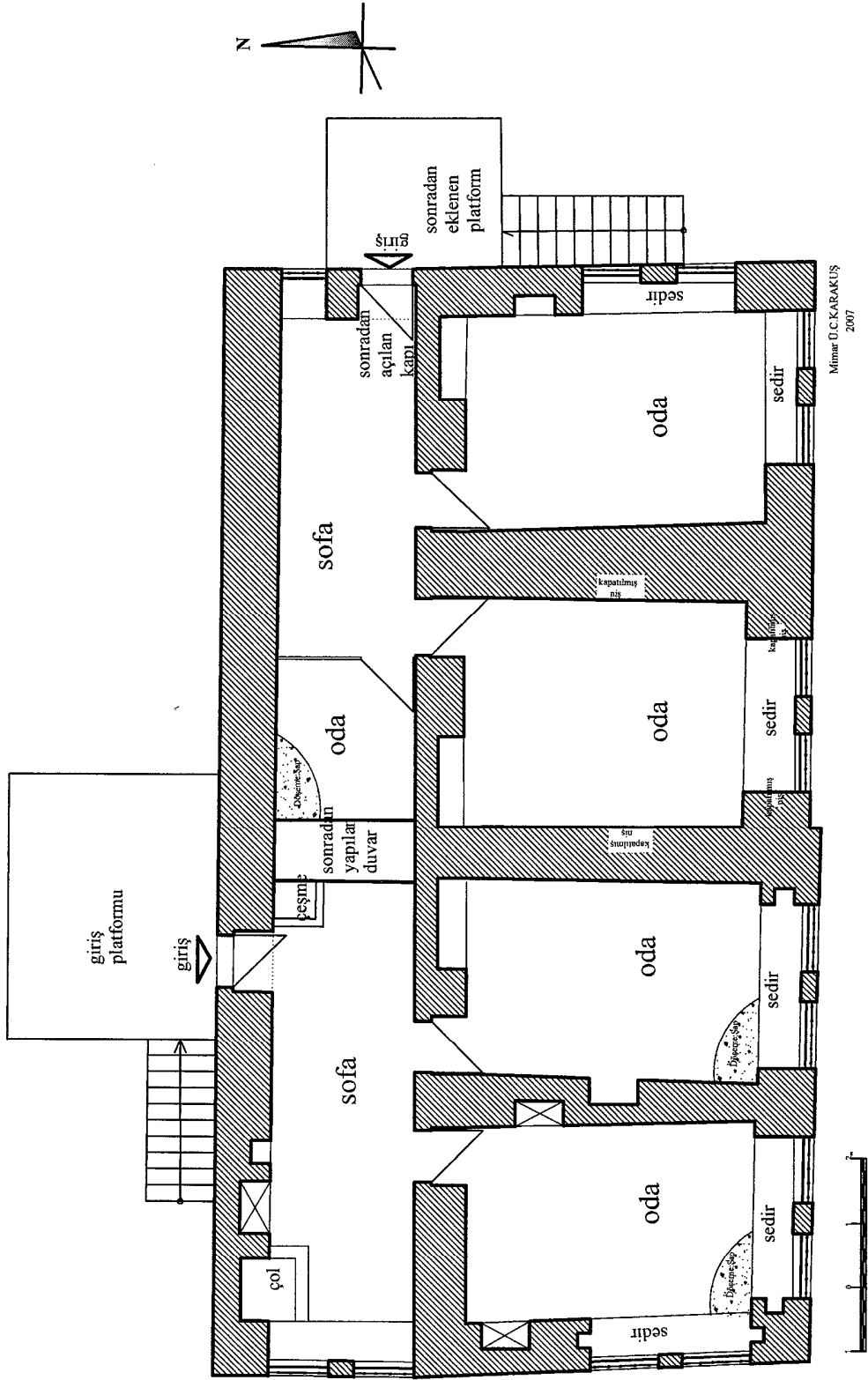


Çizim 15. Hüseyin Akkaya Evi Zemin Kat Röölve Planı

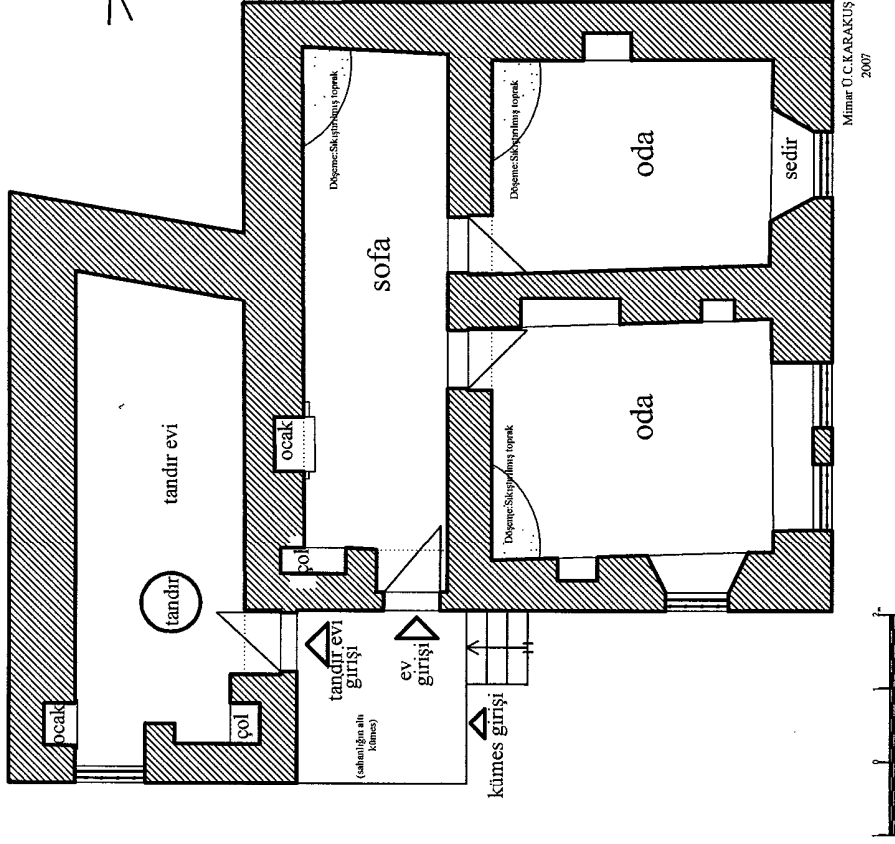
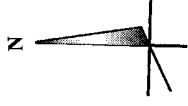


Çizim 16. Sait-Alaattin Aladağ Evi Zemin Kat Rölöve Planı



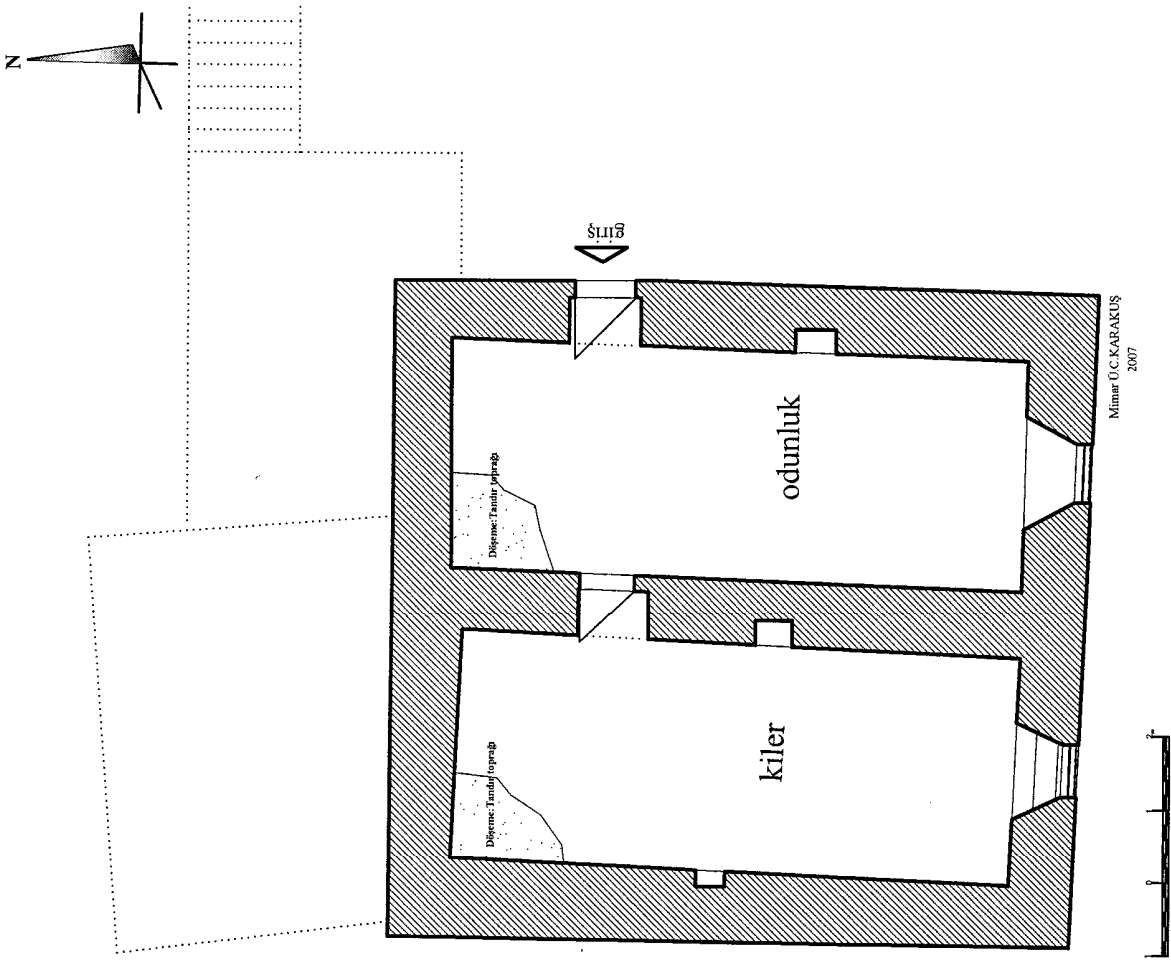


Çizim 17.Sait-Alaattin Aladağ Evi Üst Kat Rölöve Planı



Mimar D.C.KARAKUŞ  
2007

Çizim 18.Nuri Işık Evi Rölöve Planı



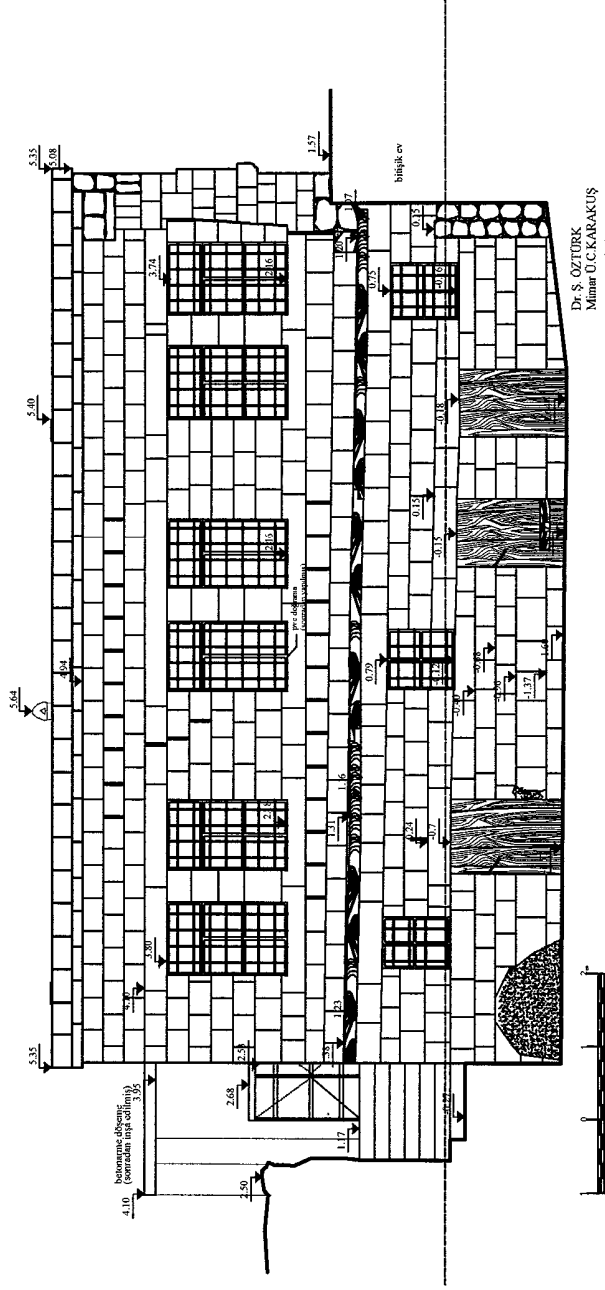
Çizim 19. Gürsel Azap Evi Zemin kat Rölöve Planı







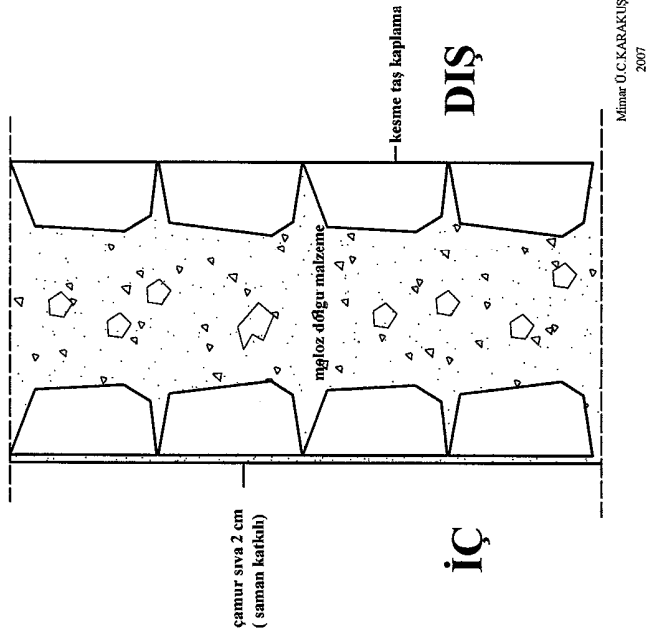




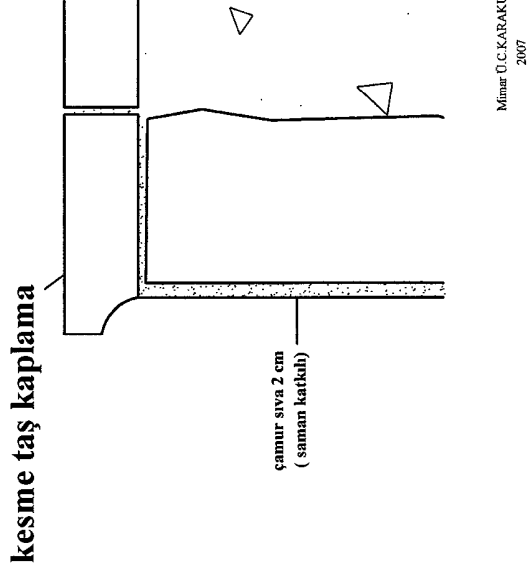
Dr. S. ÖZTÜRK  
Mimar ÜÇ KARAKUŞ  
2006

Çizim 24. Sıddık Karakuzu Evi Güney Cephe Rölövesi

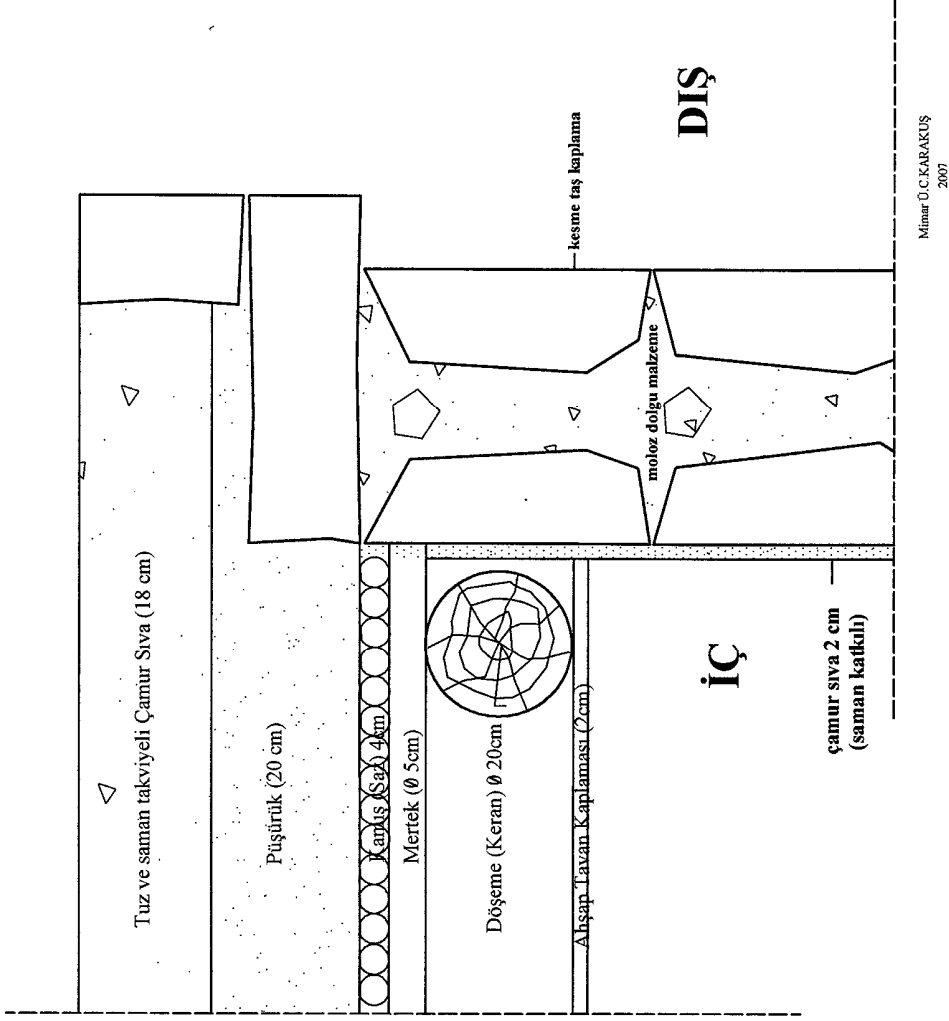




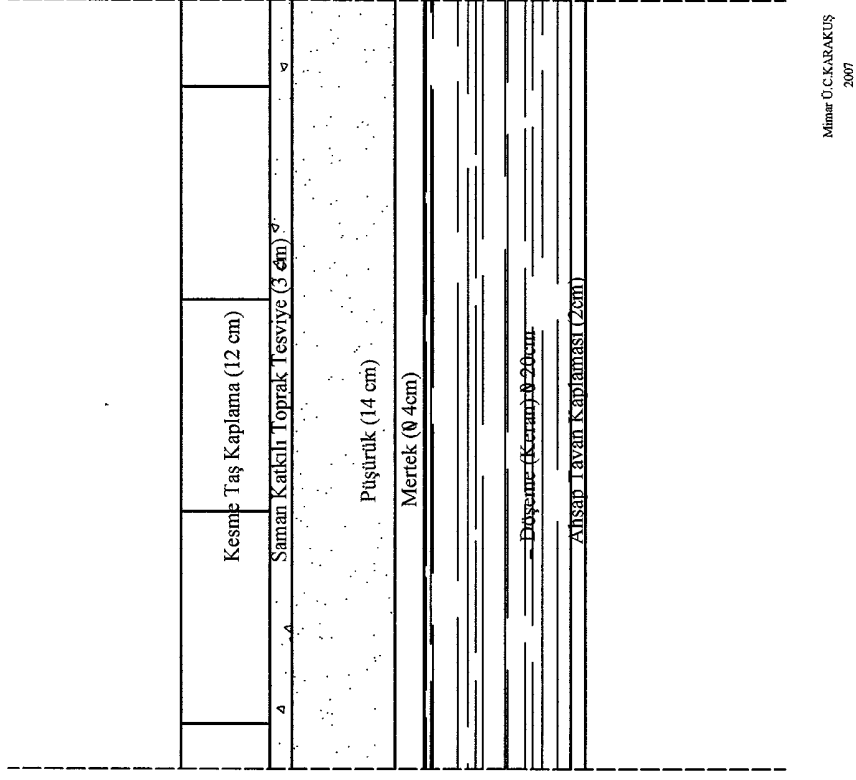
Çizim 25. Taş Duvar Detayı



Çizim 26. Seki Detayı



Çizim 27. Düz Dam Döşeme ve Saçak Detayı



Çizim 28. Ara Kat Döşeme Detayı

# **RESİMLER**



Resim 1. Evin bahçeden görünüşü



Resim 2. Evin giriş kapısı



Resim 3. Oda pencerelerinin iç görünüşü



Resim 4. Oda sedir görünüşü



Resim 5. Orijinal tuvalet ve çol



Resim 6. Tandirevi



Resim 7. Dolap ve Yüklük



Resim 8. Ahşap Sedir



Resim 9. Kitabe



Resim 10. Dış Cephe Süslemesi





Resim 11. Dış Cephe Süslemesi



Resim 12. Dış Cephe Süslemesi



Resim 13. Dış Cephe Süslemesi



Resim 14. Dış Cephe Süslemesi



Resim 15. Dış Cephe Süslemesi



Resim 16. Dış Cephe Süslemesi



Resim 17. Doğudaki Evin Girişi



Resim 18. Evin Bahçeden Görünüşü



Resim 19. Evin Kuzeyden Görünüřü



Resim 20. Evin Giriř Kapısı



Resim 21. İç Merdiven



Resim 22. Mutfak



Resim 23. Üst Kat Sofa



Resim 24. Avlu Kapısı



Resim 25. Güney Görünüşü



Resim 26. Avlu Kapısı





Resim 27. Avlu İç Görünüşü



Resim 28. Zemin Kat Ahır



Resim 29. Evin Giriş Balkonu



Resim 30. Saçak Altı Ahşap Süsleme



Resim 31. Evin Girişindeki ocak



Resim 32. Evin Güneyden Görünüşü



Resim 33. Dođudaki Evin Giriři



Resim 34. Batıdaki Evin kuzeyden Giriři



Resim 35. Evin Güneyden Görünüşü



Resim 36. Sofadaki Ocak ve dolap nişi



Resim 37. Tadilat tarihini gösteren taş



Resim 38. Oda Kapısı



Resim 39. Pencere ve Sedir



Resim 40. Tandirevi Giriş



Resim 41. Üst Örtüsü ve iki duvarı yıkılan oda



Resim 42. Dış Merdiven





Resim 43. Dışarıdaki Çeşme



Resim 44. Kapı Üstü Aydınlatmaları



Resim 45. Pencereleer



Resim 46. Evin Genel Görünüü



Resim 47. İç Merdiven



Resim 48. Pencereler



Resim 49. Helâ



Resim 50. Evin Genel Görünüşü



Resim 51. Sofadaki Ocak



Resim 52. Oda girişı



Resim 53. Tandır



Resim 54. Ahır



Resim 55. Evin Genel Görünüü



Resim 56. Evin Tadilat tarihini gösteren taş



Resim 57. Dođudaki evin giriři



Resim 58. Sofa





Resim 59. Dođu Cephesi



Resim 60. Depodaki ocak



Resim 61. Helâ



Resim 62. Yekpare taştan oyularak yapılan çeşme



Resim 63. Batıdaki Evin Girişİ



Resim 64. Pencereler



Resim 65. Sofadaki Ocak



Resim 66. Evin Genel görünümü



Resim 67. Üst Döşeme



Resim 68. Sofadaki Ocak ve Çol



Resim 69. Tandirevi



Resim 70. Güney Cephesi



Resim 71. Banyo



Resim 72. Mutfak



Resim 73. Kiler



Resim 74. Kitabe





Resim 75. Cephe Sslemesi

