

2017

YÜKSEK LİSANS TEZİ

Mustafa Hakan KÜTÜK



T.C.

ANKARA YILDIRIM BEYAZIT ÜNİVERSİTESİ  
SAĞLIK BİLİMLERİ ENSTİTÜSÜ

**İŞYERİ RUHSAT USULÜ İLE GÖRÜLTÜYE YÖNELİK  
YASAL MEVZUATIN ENTEGRASYONU**

YÜKSEK LİSANS TEZİ

**Mustafa Hakan KÜTÜK**

İŞ SAĞLIĞI VE GÜVENLİĞİ  
TEZLİ YÜKSEK LİSANS PROGRAMI

Ankara,2017

T.C.  
ANKARA YILDIRIM BEYAZIT ÜNİVERSİTESİ  
SAĞLIK BİLİMLERİ ENSTİTÜSÜ

**İŞYERİ RUHSAT USULÜ İLE GÜRÜLTÜYE YÖNELİK  
YASAL MEVZUATIN ENTEGRASYONU**

YÜKSEK LİSANS TEZİ

**Mustafa Hakan KÜTÜK**

İŞ SAĞLIĞI VE GÜVENLİĞİ  
TEZLİ YÜKSEK LİSANS PROGRAMI

Ankara,2017

**T.C.**  
**ANKARA YILDIRIM BEYAZIT ÜNİVERSİTESİ**  
**SAĞLIK BİLİMLERİ ENSTİTÜSÜ**

İşyeri Ruhsat Usulü İle Gürültüye Yönelik Yasal Mevzuatın Entegrasyonu

Mustafa Hakan KÜTÜK

Yüksek Lisans Tezi

Tez Savunma Sınav Tarihi: 12.01.2017

Tez Danışmanı:

Yrd. Doç. Dr. Halil KARA

Jüri Üyeleri:

Prof. Dr. Ergün ERASLAN

Prof. Dr. Mustafa İLBAŞ

Okuduğumuz ve Savunmasını dinlediğimiz bu tezin bir Yüksek Lisans derecesi için gereken tüm kapsam ve kalite şartlarını sağladığını beyan ederiz.

Tezi Onaylayanın Adı Soyadı:

Enstitü Müdürü

Prof. Dr. Özen ÖZENSOY GÜLER

Bu tezin Yüksek Lisans derecesi için gereken tüm şartları sağladığını tasdik ederim.

## BEYAN

Bu tez çalışmasının kendi çalışmam olduğunu, tezin planlanmasından yazımına kadar bütün aşamalarda patent ve telif haklarını ihlal edici etik dışı davranışımın olmadığını, bu tezdeki bütün bilgileri akademik ve etik kurallar içinde elde ettiğimi, bu tezde kullanılmış olan tüm bilgi ve yorumlara kaynak gösterdiğimi beyan ederim.  
12.01.2017

Mustafa Hakan KÜTÜK



## TEŐEKKÜR

Bu teze bařlarken beni her anlamda özgür bırakan, bilimsel düşünceyi yaşam biçimi olarak algılamamı sađlayan yüksek lisanstan bu yana her zaman beni destekleyen, takdir ve taltif eden bir öğrencisi olarak deđil meslektařı olarak gören bana hep güvenen sayın hocam Yrd.Doç.Dr.Halil KARA'ya teőekkür gönül borcumdur.



## İÇİNDEKİLER

<b>ÖZET</b> .....	<b>ii</b>
<b>ABSTRACT</b> .....	<b>iii</b>
<b>SİMGE VE KISALTMALAR DİZİNİ</b> .....	<b>iv</b>
<b>ŞEKİLLER DİZİNİ</b> .....	<b>v</b>
<b>TABLolar DİZİNİ</b> .....	<b>vi</b>
<b>1. GİRİŞ</b> .....	<b>1</b>
<b>2. GÜRÜLTÜ KAVRAMI</b> .....	<b>2</b>
2.1. Gürültü açısından Bulgular.....	2
2.1.1. Gürültünün Kaynakları.....	3
2.1.1.1. Kentleşme.....	3
2.1.1.2. Sanayileşme.....	6
2.2. Türkiye Açısından Gürültü Kavramına Analitik Bir Yaklaşım.....	8
2.2.1. İşyerleri ve Gürültü.....	9
2.2.2. Açık Alanlardaki Makina ve Teçhizat.....	12
2.3. Gürültünün sonuçları.....	14
2.3.1. Gürültünün Sağlık Endikasyonları.....	15
2.3.1.1. Mesleki Hastalıklar ve Gürültü.....	17
2.4. Özet Olarak Gürültü Kavramı.....	19
<b>3. TÜRKİYE’DE İŞ SAĞLIĞI VE GÜVENLİĞİ</b> .....	<b>21</b>
<b>4. İŞYERİ KAVRAMI</b> .....	<b>28</b>
4.1. İşyerleri Üzerine Bazı İstatistikler.....	31
4.2. İşyeri Türleri.....	32
4.2.1. Gayri Sıhhi Müessese .....	32
4.2.2. Sıhhi İşyeri .....	34
4.3. İşyeri Ruhsatlarında Usul.....	34
4.4. Yetkili İdareler.....	35
4.4.1. Organize Sanayi Bölgesi.....	37
4.5. Ruhsat Süreci.....	38
4.5.1. Birinci Sınıf GSM Ruhsatı İçin Usul.....	39

4.5.1.1. Birinci Sınıf Gayrisihhâ Müesseseler İçin Yer Seçimi ve Tesis Kurma İzni ile Ruhsat İçin Gerekli Belgele.....	43
4.5.1.2. İnceleme Kurulu.....	44
4.5.1.3. Yer Seçimi ve Tesis Kurma İzni.....	45
4.5.2. İkinci ve Üçüncü Sınıf Gayrisihhâ Müesseseler İçin Usul.....	45
4.5.3. İşyeri Ruhsat Mevzuatındaki Son Gelişmeler.....	47
4.5.3.1. Yeni Düzenlemede Öngörülen Ruhsat Süreci.....	49
4.6. ÇED Süreci ile İşyeri Ruhsat Prosedürü Arasındaki İlişki.....	50
<b>5. GÜRÜLTÜ YÖNETİMİ VE DENETİMİ.....</b>	<b>53</b>
5.1.Gürültü Bakımından Kamu Otoriteleri.....	54
<b>6. GENEL DEĞERLENDİRME.....</b>	<b>56</b>
6.1.Mevcut Süreç.....	58
<b>7. SONUÇ VE ÖNERİLER.....</b>	<b>60</b>
<b>8. KAYNAKLAR.....</b>	<b>64</b>
<b>9. EKLER.....</b>	<b>69</b>
<b>EK.1. ÖZGEÇMİŞ FORMU.....</b>	<b>69</b>

## ÖZET

### İşyeri Ruhsat Usulü İle Gürültüye Yönelik Yasal Mevzuatın Entegrasyonu

Günümüz dünyasında gürültü önemli bir sorundur.Gürültünün kaynakları çeşitlidir.Kentsel ve kırsal alanlarda kaynak farklılıkları söz konusudur.Sanayileşme ve kentleşme gürültüyü önemli bir sorun haline getirebilmektedir.Ekonomik faaliyetler içinde hiç şüphesiz işyerleri önemli aktörlerdendir.Ekonomikaktivitelrinbüyümesi,birey taleplerinin değişmesi işyerlerinin sayı ve niteliğini de etkilemiştir.

Gürültü bir çevre sorunudur.Ayrıcagürültü işyerleri bakımından iş sağlığı ve güvenliği konusudur.Bu çalışmada işyerlerinin ruhsatlandırma süreci ile gürültü ve ilgili mevzuat ilişkisi araştırılmıştır.Bu çerçevede ulusal ve uluslararası literatür taranmıştır.Ayrıca kapsamlı olan işyeri ruhsat mevzuatı ve gürültü mevzuatı incelenmiştir.

Çalışmada işyeri ruhsat hukuku ile gürültü mevzuatı arasında gürültüyü önlemeye yönelik bir bağlantı kurulamadığı tespit edilemiştir.Elde edilen bulgulardan hareketle işyeri açma ve çalışma ruhsatı düzenlenmesi sürecinde gürültüyü değerlendiren yeni bir model önerilmiştir.Bu kapsamda işyeri ruhsatlandırma sürecinde bazı işyerleri için “Gürültü Analizi Olumlu Raporu” istenmesinin zorunlu hale getirilmesi önerilmiştir.

**Anahtar Kelimeler:** Birey, Çevre, Gürültü, İşyeri, Ruhsat



## ABSTRACT

### The Integration Between The Procedure Of Licence Of Firms And Noise

Today in the World, noise is an important problem. The sources of noise are severable. The sources of noise are different in the urban and rural areas. Industrialization and urbanisation could cause the problem of noise. Surely, the firms are one of the actors in economic activities and the changing of individual demands have affected the amount of firms and qualities of firms.

The noise is the environmental problem. In addition to that, it is an issue of occupational health and safety.

With the frame of firms, in this study, the relationship between the procedure of licence for firms and noise has been researched.

The national and international literature has been examined in this context. In addition, the firms have been scrutinised.

In this study, we have found that the relationship could not get between the law of noise to prevent the problem of noise. With the frame of finding, the model has been suggested. This model suggests "the affirmative report of the noise analysis" for the procedure of licence of firms.

**Keywords:** Environmental, Firms, Individual, Licence, Noise

## ISALTMALAR DİZİNİ

AB	: Avrupa Birliđi
ADNKS	: Adrese Dayalı Nüfus Kayıt Sistemi
BKH	:Binyıl Kalkınma Hedefleri
Db	:Desibel Cinsinden Gürültü Düzeyi
GSM	:Gayrı Sıhhi İşyeri
GSYİH	:Gayri Safi Yurt İçi Hasıla
İSG	:İş Sađlıđı ve Güvenliđi
KOBİ	:Küçük ve Orta Büyüklükte İşletme
LEX	:En Yüksek Maruziyet Eylem Deđerleri
OSB	:Organize Sanayi Bölgesi
PERBİS	:Elektronik Platform Perakende Bilgi Sistemi
SM	:Sıhhi İşyeri
TUİK	:Türkiye Ulusal İstatistik Kurumu
UNICEF	:Birleşmiş Milletler Çocuklara Yardım Fonu

**Şekil 1.1** Gürültü Bakımından Kamu Otoriteleri.....53

**Şekil 2.1** Mevcut Süreç.....58



## TABLÖLAR DİZİNİ

**Tablo 1.1** Gürültünün Sağlık Üzerine Etkileri.....14

**Tablo 2.1** Çeşitli Gürültü Kaynakları ile Sağlık İlişkisi.....18



# 1. GİRİŞ

Uluslararası standartlara göre insan sađlıđına zarar eřiđi olan 58 dB üstündeki sesler gürültü olarak kabul edilmektedir. İş sađlıđı ve güvenliđi bakımından Türkiye’de yeterli ölçümle tespit edilen haftalık gürültü maruziyet düzeyi, insan sađlıđına zararlı seviye olan 80-85 dB maruziyet sınır deđerini aşamaz.

Gürültü bakımından konunun “**toplum ve çevre**” ile “**birey**” olarak çeřitli unsurları söz konusudur. Çalışmada, bu çerçeveyi dikkate alan bir yöntem tercih edilmiştir. Toplum ve çevre bakımından gürültü parametreleri “*kendine özel (suigeneris)*”dir. Türk hukukunda esas itibariyle, Çevresel Gürültünün Deđerlendirilmesi ve Yönetimi Yönetmeliđi “*toplum ve çevre*” düzlemine iliřkindir. Bu düzlem dođal olarak bireyi de ilgilendirmektedir. Toplum ve çevre için zararlı olan bireyler için de zararlıdır.

Ancak bireyin bir başka yönü “emek faktörü”nün yani çalışanların bireyler olmasıdır. Dolayısıyla *iş hayatında bireyin maruz kaldıđı gürültü* ise meselenin diđer önemli boyutunu oluşturmaktadır.

Bu çalışmada, işyerlerinin gerekli ölçütleri taşımasına yönelik olarak, *daha işyeri ruhsat alma aşamasında* gerek çevre, gerekse iş sađlıđı ve güvenliđi bakımından efektif bir model oluşturulup oluşturulamayacađı araştırılmaktadır. Bugün, işyeri ruhsatları farklı idareler tarafından, işyeri türüne bađlı olarak verilirken; gürültü bakımından *çevresel gürültü* ile *iş sađlıđı ve güvenliđi* alanında “**sonradan (aposteriori) denilebilecek bir yöntemle**” gürültü kontrol edilmektedir. Bu iki usulü (*işyeri ruhsat usulü* ile *gürültüye yönelik prosedürü*) **entegre edebilecek bir usul ve model arayışı** bu çalışmanın ilham kaynađı olmuştur.

## 2. GÜRÜLTÜ KAVRAMI

Gürültü insan sağlığını tehdit eden ses düzeylerini tanımlayan terimdir. Gürültü ile birlikte ses kirliliği kavramı da literatürde kullanılmaktadır. Daha önce ifade edildiği gibi, uluslararası standartlara göre 58 dB üstündeki sesler gürültü olarak kabul edilmektedir. İş güvenliği bakımından Türkiye’de yeterli ölçümle tespit edilen haftalık gürültü maruziyet düzeyi, 80-85 dB maruziyet sınır değerini aşamaz.

Türkiye Cumhuriyeti Anayasasınının 56. maddesi gürültü ekseninde düşünülebilecek bir düzenlemedir . Gürültüye ilişkin Türk Hukukunda yer alan diğer başlıca düzenlemeler Açık Alanda Kullanılan Teçhizat Tarafından Oluşturulan Çevredeki Gürültü Emisyonu ile İlgili Yönetmelik, (Resmi Gazete Tarihi: 30.12.2006 Sayısı: 26392 (4.mük.)); Çalışanların Gürültü İle İlgili Risklerden Korunmalarına Dair Yönetmelik, (Resmi Gazete Tarihi: 28.07.2013 Sayısı: 28721); Çevresel Gürültünün Değerlendirilmesi ve Yönetimi Yönetmeliği, (Resmi Gazete Tarihi: 04.06.2010 Sayısı: 27601); Motorlu Araçların Dış Gürültü Emisyonları ve Egzoz Sistemleri ile İlgili Tip Onayı Yönetmeliği, (Resmi Gazete Tarihi: 30.11.2000 Sayısı: 24246); Tekerlekli Tarım veya Orman Traktörlerinin Sürücüsü Tarafından Algılanan Gürültü Seviyesi ile İlgili Tip Onayı Yönetmeliği, (Resmi Gazete Tarihi: 21.12.2012 Sayısı: 28504 (mükerrer)) olarak sayılabilir. Ayrıca Çevre Kanununu ile Kabahatler Kanununun ilgili maddeleri konuya ilişkin yasal düzenlemelerdir.

### 2.1. Gürültü Açısından Bulgular

Hiç şüphesiz insanla ya da insan olmadan da ses vardır. Hatta bir yönüyle yerkürede insanın var olmadığı çağlarda da gürültü vardı. Bir yönüyle denmesinin sebebi sesin gürültü olabilmesi için, insanın ruh ve beden sağlığı açısından tehdit oluşturması ihtimalinin ortaya çıkmasıdır. Kaynak olmadan gürültünün olamayacağı (insanın olmadığı bir ortam) kabul edilirse, bu durum gürültü kavramlaştırmasına da dahil edilemez. Fakat bir yönüyle de tanım ve kavramlaştırma noktasında “insan olsun ya da olmasın” 58 desibel ve üstü ses düzeyleri gürültü kabul edilebilir.

Unutulmamalıdır ki bu kavramlaştırmada bile yine de “gizli süje” insandır. Çünkü 58 dB ve üstü sesler insana zarar veren ses düzeyleridir.

### **2.1.1.Gürültünün Kaynakları**

Çok eski çağlarda ve medeniyetlerde de gürültü söz konusuydu. Ama bugünden farklı olarak gürültünün kaynağı ile gürültünün yer aldığı coğrafi alan ve yaygınlığı ile düzeyi farklıydı. Atmosferik olaylar, çığ düşmeleri gibi doğal olaylar yanında, insan kaynaklı sınırlı mal üretimi vb. iktisadi faaliyetler, savaşlar gibi arazi olaylar gürültü kaynağıydı. Bugün ise, kentin her yerinde ve günün her zamanında gürültüyle karşılaşılma olasılığı söz konusudur. Kentli nüfusun sürekli artışı, insan faaliyetlerinden kaynaklanan gürültünün ağırlığının artışı gibi unsurlar da eklendiğinde geçmişte yer alan medeniyetlerin, karşı karşıya kaldıkları gürültü ile bugünün medeniyetinin karşılaştığı gürültü sorunu derin farklılıklar göstermektedir. Özellikle, ekonomi alanında yaşanan gelişmeler kentlerin niteliklerini çevre sorunları ekseninde dönüştürmektedir. Bu nedenle günümüzde, gürültü “*temel bir çevre sorunu*” olarak da ele alınmaktadır. Hiç şüphesiz gürültünün çalışanlar üzerinde daha kuvvetli maruziyetlere neden olduğu da bir vakiydir. Kentlerde yaşayan bireyler için caddede yürürken motorlu taşıtların sesleri, çalışma hayatında mekanik üretim bant ve robotlarının çıkardığı sesler, beyaz yakalı çalışanlar için -en azından- bilgisayar fanının süreklilik gösteren sesi yok sayılamaz. Kentin kırsala göre “*kent gürültüsü*” denen özel bir gürültü düzeyi söz konusudur. Kırsal alanlar da kentler kadar olmasa bile gürültü tehdidi altındadır. Traktör, biçerdöver gibi ziraat makinalarından kaynaklanan sesler, kırsal alanda kullanılan ulaşım araçlarının sesleri, sabah ve akşam vakitlerinde koyun sürülerinin meleşme ve bunların çan sesleri dışında kırsala yeni bir “*ses çevresi*” sunmaktadır.

#### **2.1.1.1. Kentleşme**

Kentleşme Türkiye ve dünya gerçeği olarak karşımıza çıkmaktadır. Kentleşmenin pek çok yararından bahsedilebileceği gibi çeşitli sorunlara da yol açan bir olgu olduğu söylenebilir. Kentleşme çeşitli dinamikler sonucu yaşanmaktadır.

Küreselleşme denilen yeni ideoloji veya aktivite ise büyük kent oluşumunu desteklemektedir. Metropol, mega kent gibi kavramlar birkaç yüzyılın kavramlarıdır. Hatta günümüzde metropollerin bir zincir şeklinde birleşimini ifade eden “metropolis” kavramı ortaya çıkmıştır. Örneğin, ABD’de Boston’dan Washington D.C.’ye kadarki bölge, Paris’in etrafını çeviren banliyölerle oluşan Île-de-France departmanı veya İstanbul çevresindeki Gebze, Kocaeli, Bursa, Yalova vd. şehirlerle oluşan bölge (<sup>1</sup>).Yoğun nüfus, büyük çaplı sanayi üretimi ve diğer ekonomik aktiviteler, siyasal ve sosyal olaylar sarmalının iç içe olduğu bu yeni tip yerleşme ve yaşama düzeni gürültüyü de eski zamanlara özgü nitelik ve boyutlarından koparmıştır.

Yerküredeki büyük kentler ölçek olarak büyümelerini sürdürmektedirler. 1950 yılında, bir milyondan fazla nüfusa sahip 83 kent (bunların 2/3’ü ekonomik olarak gelişmiş ülkelerde yer almaktaydı) varken, 1990 yılında sayı 272’ye (bunlarınsa 2/3’ü ekonomik olarak gelişmekte olan ülkelerde yer almaktadır) ulaşmıştır. Birleşmiş Milletler’in Dünya’daki en büyük 30 metropoliten alana ilişkin yaptığı gelecek nüfus eğilimleri değerlendirmesi, bu gelişmenin en azından önümüzdeki birkaç on yıl daha süreceğini göstermektedir (<sup>2</sup>).

1935 yılında Türkiye nüfusunu % 25,8’i kentlerde yaşarken, 2007 yılında ise nüfusun % 82’9’u kentlerde yaşamaktadır. Türkiye’de yaşanan kentleşme süreci köylerin nüfusunu azaltırken, köylerin fonksiyon ve yapıları da değişim göstermiştir. Türkiye nüfusunun % 17’si halen köylerde yaşamasına rağmen, köy nüfusu (12.047.755) yine de birçok ülke nüfusundan fazladır. Aşağıda muhtelif ülke nüfusları verilmektedir.

Yunanistan 11.208.400

Belçika 10.402.200

Avusturya 8.022.300

Bulgaristan 7.595.500

Finlandiya 5.231.900



Birleşmiş Milletler Nüfus Fonuna göre Türkiye nüfusuyla ilgili projeksiyon şöyledir:

2050 yılında Türkiye nüfusu 100 milyona ulaşacak ve Avrupa Birliği nüfusunun yaklaşık dörtte birini kapsayacaktır.

2010'lu yıllardan itibaren Türkiye bir demografik geçiş sürecine girecektir. Çalışabilir nüfusun toplam nüfus içindeki payı en yüksek noktaya ulaşacaktır. Bu geçiş, ülkenin kalkınmasında önemli bir fırsat penceresi yaratacaktır.

Türkiye nüfusu yaşlanmaktadır. 2006 yılında nüfusun yüzde 6'sı 65 veya daha üstü yaş grubundayken, bu oran 2050 yılında %18'e kadar çıkacaktır.

Türkiye'de etkili kalkınma politikalarının geliştirilebilmesi için daha kapsamlı ve güvenilir verilere ihtiyaç bulunmaktadır <sup>(3)</sup>.

UNICEF'in tespitleri ise şunlardır: Türkiye, dünyanın en büyük nüfusuna sahip 20 ülkesinden biridir. 1927 yılında yapılan ilk nüfus sayımında toplam 13,8 milyonluk nüfus kaydı yapılmış ve 2000 yılındaki son nüfus sayımında toplam nüfus 67,8 milyon olarak belirlenmiştir. Nüfus artış oranı düşmekle birlikte, OECD'ye üye diğer ülkelere, gelişmiş ve geçiş dönemindeki ülkelere göre çok daha yüksektir. Binyıl Kalkınma Hedefleri'ne (BKH) ulaşma yılı olan 2015 yılına kadar nüfusun 80 milyonu geçmesi beklenmektedir <sup>(4)</sup>. Türkiye 2015 yılı sonuna varılmamakla birlikte henüz bu sınırı aşmamıştır. Adrese dayalı nüfus kayıt sistemi (ADNKS) verilerine göre, halen Türkiye nüfusu 77.695.000'dir. Nüfus, 1927 yılına göre 5,6 kat, 2000 yılına göre % 14,59 artış göstermiştir. Bu hızlı nüfus artışı kentleşme ve sanayileşme olgularıyla birlikte yaşanmaktadır. Türkiye kentleşme olgusunu büyük ölçüde kırsaldan belli merkez ve kentlere göçle yaşamaktadır. Örneğin, 2000 yılında 4.098.356 kişi göçe konu olmuştur. Göçe konu olan nüfus Finlandiya'nın tüm ülke nüfusuna yakındır. En büyük göçü İstanbul almıştır. Orta Anadolu, Karadeniz, Doğu Anadolu ve Güneydoğu bölgeleri göç vermektedir. Tüm bunların “**gürültü**” şeklinde ortaya çıkan bir sosyal maliyeti söz konusudur.

Bu nedenle her ülke kentleşme ve onun doğal sonucu olan gürültü ve diğer çevre sorunlarını planlama ve bunlara ilişkin etkin politikalar üretme çabasıdır.

Örneğin, en büyük entegrasyon projesi Avrupa Birliği (AB), mekânsal planlama alanına, başlangıçta örtülü olarak adı doğrudan mekânsal olmayan farklı politikalar aracılığı ile girmiş; özellikle mali programlar ve teşviklerle doğrudan mekânın gelişimi ve değişimi üzerinde etkili olacak müdahalelerde bulunmuştur (5). Kentlerde sanayi ve trafik dışında inşaat sektörünün yeni bina yapımı faaliyetlerinin de gürültünün kaynakları arasında olduğu bilinmektedir. Türkiye’de yaşanan gürültü noktasında yapılacak değerlendirme ve çözümlenmelerde bu husus da göz önüne alınmalıdır (6).

#### **2.1.1.2. Sanayileşme**

Şüphesiz konu açısından önemi daha fazla olan sanayileşmedir. Sanayileşmeyle birlikte geleneksel çalışma koşulları değişime uğramıştır. Bu değişim bir anda olmamış, çeşitli aşamalardan geçilerek günümüze gelinmiştir. Sınırlı sayıda üretimin olduğu, üretimin ise uzmanlaşma ve işbölümünden ziyade, tek bir usta tarafından baştan sona tüm üretim süreçlerinde bulunmak suretiyle yapıldığı ve lonca düzeninin hakim olduğu bir ekonomik yapı buhar makinesinin icadıyla (1689) hızlı bir dönüşüm geçirmiştir. Literatürde sanayi devrimi olarak adlandırılan bu yeni dönem, bir önceki döneme göre kitlesel üretimin olduğu, üretim proseslerinde uzmanlaşmanın yaşandığı, lonca düzeninin yıkıldığı bir dönem olmuştur. Buharın özellikle tekstil sanayinde kullanıma girmesiyle Sanayileşme süreci tedricen çeşitli evrelerden geçmiştir. Kitlesel üretim bant sistemlerinin hayata geçtiği fordist üretim tarzıyla, daha sonra teknolojinin gelişine paralel olarak otomasyonun daha da ileri boyutlara çıktığı bir noktaya ulaşmıştır. Sermaye yoğun yeni ekonomik örgütlenmeye rağmen birkaç asra göre emek piyasalarının çok daha büyük ve istihdam içinde işçilerin daha çok olduğu bir noktaya ulaşmıştır. 1700’lerin başında toplumun büyük ölçüde kırsal alanlarda yaşadığı ve ziraatle geçinen toplum yapıları tüm Avrupa’da ve bunun ötesinde dünyada hâkim olan düzendir. Sınırlı sayıda üretilen mal ve hizmet söz konusuydu.

Kitlesel bir üretim hem teknolojik olarak olanaklı değildi. Hem de ihtiyaçlar da bu sürece uygun bir şekilde çeşitlilik kazanmamıştı. Günümüze gelindiğinde kitlesel üretimin hâkim bir yapı haline geldiği, ihtiyaçların çeşitlendiği, hatta tüketim toplumlarının ortaya çıktığı, toplumların kentsel alanlarda yaşadığı bir dünya söz konusudur. Bu durum ise sokakta, işte, evde ve her yerde daha çok gürültü anlamına gelmektedir.

Son dönem dünya tarihinde 1980'lerden itibaren küreselleşme olgusu ortaya çıkmıştır. Bu olgu Dünya Bankası, Dünya Ticaret Örgütü gibi bazı uluslararası örgütlerce de desteklenmektedir. Türkiyede küreselleşmenin önemli uygulama alanlarından. Ticarete serbesti, liberalleşme, özel sektörün önündeki engellerin kaldırılması (deregülasyon), özelleştirme yoluyla devletin ekonomide üretici olarak yer almasının engellenmesi, yerleşme ile de devletin statüsünün de şekillendiği yeni bir dünya düzeni sunan küreselleşmenin bir yönüyle özel sektör eliyle daha çok üretim anlamına geldiği açıktır.

Küreselleşmenin kentleşme süreci üzerindeki etkisi her şeyden önce küresel ölçekte ekonomik üretim sürecinin coğrafi anlamda yer değiştirmesi ve üretim ilişkilerinin değişmesiyle ilgilidir. Gelişen teknoloji ve değişen üretim yapısı geleneksel ağır sanayilerin hem yapısal olarak dönüşmesine hem de coğrafi olarak yer değiştirmesine neden olmuştur. Özellikle 1970'lerde baş gösteren enformasyon teknolojisi ve postfordist üretim tarzı sanayinin mekânsal yer seçiminde köklü bir değişim meydana getirmiştir. Bu sürece uluslararası ekonomik ilişkilerde serbestliğin artışı, mal, hizmet ve paranın serbestçe dolaşımı da hızlandırıcı bir etkiye bulunmuştur. Öte yandan geleneksel sanayiye dayalı üretimin çözülmesi "kentleşme eşittir sanayileşme" önermesinin de sorgulanmasına ve kent yaşamındaki kavramsallaştırmaların da değişmesine neden olmuştur. Kentleşmeye ana şeklini veren ve dünyadaki kentlerin coğrafi dağılışını belirleyen sanayi yapısı artık sadece emek yoğun sanayi olmaktan çıkmıştır. Postfordist ya da esnek üretim tarzı olarak adlandırılan yeni üretim tarzı, günümüzün ekonomik üretim modeli olmakla beraber bu yeni üretim modelinin merkez ve çevre ülkeler bağlamında farklılaştığı, ikili bir yapı gösterdiği görülmektedir. Merkez ülkelere bakıldığında geleneksel emek yoğun sanayinin dışlanıp çevre ülkelere itildiği gözlemlenirken, bunun yerine esnek üretime dayalı enformasyon teknolojilerinin ekonominin merkezine oturduğu görülmektedir.

Yeni enformasyon teknolojileri, gereksinim duyduğu işgücünü yakalamak için bu nitelikli işgücünün, araştırma laboratuvarlarının, üniversitelerin ve gerekli alt yapının bulunduğu metropoliten bölgeleri tercih ettiği görülmektedir. Günümüzün hâkim ekonomik sektörleri olan bilgisayar teknolojileri, programlama, biyo-genetik, tıp araştırmaları, uzay çalışmaları, ileri elektronik tasarımlar ve high-tech iletişim araçlarının üretimi gibi sanayilerin merkez ülkelerde yer alarak yeni kentsel alanlar oluşturduğu görülmektedir. Silikon vadisi gibi yeni tekno-parkların yer seçimi, merkez ülkelerde sanayi yer seçimi ve kentleşme ilişkisinin yeni boyutunu oluşturmaktadır. Merkez ülkelerin kentleşme sürecine bakıldığında, küreselleşmenin bu ülkelerde geleneksel emek,yoğun sanayiye ve dolayısıyla da bu sanayiye dayalı kentleşme sürecini erittiği görülmektedir. Küreselleşmeyle birlikte sermaye ve yatırımların global hareket serbestliği merkez ülkelerde sanayisizleşme (deindustrialization) sürecine yol açmakta ve buradaki geleneksel sanayi üretiminin çevre ülkelere kaymasına neden olmaktadır. Söz gelimi eski bir sanayi kenti olan Manchester’de yirmi yıl içinde imalat sanayisindeki 250.000 kişilik istihdam ortadan kalkmışken bunun sadece 40.000 kişisi 1980’lerin ortasında yöredeki Sheffield çelik endüstrisinin kapanmasından ileri gelmektedir. Aynı şekilde Baltimore’da 1960’dan günümüze kadar eski imalat sanayisindeki 200.000 kişilik işgücünün eridiği görülmektedir. Özellikle merkez ülkelerde yüksek işgücü ücretlerinin varlığı buna karşın çevre ülkelerdeki üretim maliyetinin düşüklüğü bu kaçışta temel etmen olmaktadır. Sanayisizleşme sonucunda merkezdeki kent ekonomilerinin “kültür endüstrileri” şeklinde tanımlanan hizmet sektörü ağırlıklı yapıya kavuştuğu görülmektedir. Merkez ülkelerdeki sanayisizleşme süreciyle dışa doğru kaçan geleneksel emek yoğun sanayi günümüzde başta Güneydoğu Asya, Hindistan, Doğu Avrupa olmak üzere yatırımların maksimum kar sağladığı, küresel ekonomik piyasaya 1990’larda hızlı bir şekilde eklemlemeye çalışan mekânlara kaymaktadır

## **2.2. Türkiye Açısından Gürültü Kavramına Analitik Bir Yaklaşım**

Gürültü bakımından konunun “toplum ve çevre” ile “birey” olarak çeşitli unsurları söz konusudur. Makalede bu çerçeveyi dikkate alan bir yöntem tercih edilmiştir. Toplum ve çevre bakımından gürültü parametreleri kendine özel (suigeneris)dir. Türk hukukunda esas itibariyle Çevresel Gürültünün

Değerlendirilmesi ve Yönetimi Yönetmeliği “toplum ve çevre” düzlemine ilişkindir. Bu düzlem doğal olarak bireyi de ilgilendirmektedir. Toplum ve çevre için Zararlı olan bireyler için de zararlıdır. Ancak bireyin bir başka yönü “emek faktörü”nün yani çalışanların bireyler olmasıdır. Dolayısıyla iş hayatında bireyin maruz kaldığı gürültü ise meselenin diğer önemli boyutunu oluşturmaktadır. Burada ise iki ihtimal söz konusu olabilir birey bir imalathane ya da fabrikada gürültüye maruz kalabilir; ya da açık alanlardaki iş makine ve teçhizatından kaynaklı gürültüye maruz kalınabilir. Her iki durum ***Çalışanların Gürültü ile İlgili Risklerden Korunmalarına Dair Yönetmelik*** ve ***Açık Alanda Kullanılan Teçhizat Tarafından Oluşturulan Çevredeki Gürültü Emisyonu ile İlgili Yönetmelik*** ile ilişkilidir. Kanun koyucu kapalı alanlarda çalışanların durumunu başka bir metodolojiyle değerlendirirken açık alanlardakilerin durumunu başka bir metodoloji ile değerlendirmektedir. ***Açık Alanda Kullanılan Teçhizat Tarafından Oluşturulan Çevredeki Gürültü Emisyonu ile İlgili Yönetmelik*** toplum ve çevre sağlığı ekseninde de önemlidir. Çünkü bu yönetmelik kendi içinde iki ayrı liste üzerinden iki farklı yöntem belirlemiştir. Birinci listeye bağlı yöntem çeşitli makina ve teçhizatın desibel cinsinden üst eşik değerleri belirlenmesidir. Bazı ekipman için bu yöntem tercih edilmiş, bunlar birinci listede 22 başlık altında sayılmıştır.

İkinci liste ise 41 başlık içermektedir. Bu listede yer alan makina ve teçhizat için bir üst eşik belirlenmemiş, yalnızca gürültü bakımından etiketleme mecburiyeti getirilmiştir. Bu bakımdan bu iş makinelerine bağlı ses düzeyleri mevzuatın ortam limitleri ekseninde değerlendirilecektir (çevre için 58 dB; kapalı alan iş ortamında 87 dB).

Kamu otoritesi iş sağlığı konusunu daha makina ve teçhizatın tasarım ve üretim aşamasında ele almakta; nihai ürün olan makina ve teçhizat ortaya çıktığında ise ikili bir yaklaşım benimsemektedir.

### 2.2.1. İşyerleri ve Gürültü

Gürültü ile ilgili mevzuatta “Çevresel gürültü: Ulaşım araçları, kara yolu trafiği, demir yolu trafiği, hava yolu trafiği, deniz yolu trafiği, açık alanda kullanılan teçhizat, şantiye alanları, sanayi tesisleri, atölye, imalathane, işyerleri ve benzeri ile rekreasyon ve eğlence yerlerinden çevreye yayılan gürültü dâhil olmak üzere, insan faaliyetleri neticesinde oluşan zararlı veya istenmeyen açık hava seslerini, ifade eder” şeklinde tanımlanmaktadır. Ayrıca mevzuatta “Darbe gürültüsü: İki kütlenin birbirine çarpması ile ortaya çıkan gürültüyü” tanımlamak için kullanılmaktadır. Ayrıca, yapı içindeki mekanik sistemler ve diğer gürültü kaynaklarından doğan ve mekân içinde bulunan insanları olumsuz etkileyen istenmeyen ve zararlı seslerin bütününi kapsayan iç ortam gürültüsü kavramı da mevzuatta yer almaktadır <sup>(7)</sup>.

Meslek hastalıkları bakımından ise *Çalışanların Gürültü ile İlgili Risklerden Korunmalarına Dair Yönetmelik* ve *Açık Alanda Kullanılan Teçhizat Tarafından Oluşturulan Çevredeki Gürültü Emisyonu ile İlgili Yönetmelik* de ilave düzenlemeler içermektedir.

20/6/2012 tarihli ve 6331 sayılı İş Sağlığı ve Güvenliği Kanunu kapsamındaki işyerlerine uygulanan *Çalışanların Gürültü İle İlgili Risklerden Korunmalarına Dair Yönetmelik*, 6/2/2003 tarihli ve 2003/10/EC sayılı Avrupa Parlamentosu ve Konseyi Direktifine paralel olarak hazırlanmıştır.

En yüksek ses basıncı (Ptepe): C-frekans ağırlıklı anlık gürültü basıncının tepe değerini, günlük gürültü maruziyet düzeyi (LEX, 8saat) [dB(A) re. 20 µPa]: TS 2607 ISO 1999 standardında tanımlandığı gibi en yüksek ses basıncının ve anlık darbeli gürültünün de dahil olduğu A-ağırlıklı bütün gürültü maruziyet düzeylerinin, sekiz saatlik bir iş günü için zaman ağırlıklı ortalamasını, ifade ederken, haftalık gürültü maruziyet düzeyi (LEX, 8saat): TS 2607 ISO 1999 standardında tanımlandığı gibi A-ağırlıklı günlük gürültü maruziyet düzeylerinin, sekiz saatlik beş iş gününden oluşan bir hafta için zaman ağırlıklı ortalamasını, ifade etmektedir. Türk hukuk sisteminde maruziyet eylem değerleri ve maruziyet sınır değerleri aşağıda verilmiştir <sup>(8)</sup>.

- En düşük maruziyet eylem değerleri: (LEX, 8saat) = 80 dB(A) veya (Ptepe) = 112 Pa [135 dB(C) re. 20 µPa] (20 µPa referans alındığında 135 dB (C) olarak hesaplanan değer).
- En yüksek maruziyet eylem değerleri: (LEX, 8saat) = 85 dB(A) veya (Ptepe) = 140 Pa [137 dB(C) re. 20 µPa].
- Maruziyet sınır değerleri: (LEX, 8saat) = 87 dB(A) veya (Ptepe) = 200 Pa [140 dB(C) re. 20 µPa].

Maruziyet sınır değerleri uygulanırken, çalışanların maruziyetinin tespitinde, çalışanın kullandığı kişisel kulak koruyucu donanımlarının koruyucu etkisi de dikkate alınır. Maruziyet eylem değerlerinde kulak koruyucularının etkisi dikkate alınmaz. Günlük gürültü maruziyetinin günden güne belirgin şekilde farklılık gösterdiğinin kesin olarak tespit edildiği işlerde, maruziyet sınır değerleri ile maruziyet eylem değerlerinin uygulanmasında günlük gürültü maruziyet düzeyi yerine, haftalık gürültü maruziyet düzeyi kullanılabilir. Bu işlerde;

Yeterli ölçümle tespit edilen haftalık gürültü maruziyet düzeyi, 87 dB(A) maruziyet sınır değerini aşamaz.

Bu işlerle ilgili risklerin en aza indirilmesi için uygun tedbirler alınır.

İşveren, maruziyetin önlenmesi veya azaltılmasında, risklerden korunma ilkelerine uyar ve özellikle (9).

- a) Gürültüye maruziyetin daha az olduğu başka çalışma yöntemlerinin seçilmesi,
- b)Yapılan işe göre mümkün olan en düşük düzeyde gürültü yayan uygun iş ekipmanının seçilmesi,
- c) İşyerinin ve çalışılan yerlerin uygun şekilde tasarlanması ve düzenlenmesi,

ç) İş ekipmanını doğru ve güvenli bir şekilde kullanmaları için çalışanlara gerekli bilgi ve eğitimin verilmesi,

d) Gürültünün teknik yollarla azaltılması ve bu amaçla;

1) Hava yoluyla yayılan gürültünün; perdeleme, kapatma, gürültü emici örtüler ve benzeri yöntemlerle azaltılması,

2) Yapı elemanları yoluyla iletilen gürültünün; yalıtım, sönümlenme ve benzeri yöntemlerle azaltılması,

e) İşyeri, işyeri sistemleri ve iş ekipmanları için uygun bakım programlarının uygulanması,

f) Gürültünün, iş organizasyonu ile azaltılması ve bu amaçla;

1) Maruziyet süresi ve düzeyinin sınırlandırılması,

2) Yeterli dinlenme aralarıyla çalışma sürelerinin düzenlenmesi, hususlarını göz önünde bulundurur.

İşyerinde en yüksek maruziyet eylem değerlerinin aşıldığının tespiti halinde, işveren; Gürültüye maruziyeti azaltmak için teknik veya iş organizasyonuna yönelik önlemleri içeren bir eylem planı oluşturur ve uygulamaya koyar. Gürültüye maruz kalınan çalışma yerlerini uygun şekilde işaretler. İşaretlenen alanların sınırlarını belirleyerek teknik olarak mümkün ise bu alanlara girişlerin kontrollü yapılmasını sağlar. İşveren, çalışanların dinlenmesi için ayrılan yerlerdeki gürültü düzeyinin, bu yerlerin kullanım şartları ve amacına uygun olmasını sağlar. İşveren, alınacak tedbirlerin, özel politika gerektiren gruplar ile kadın çalışanların durumlarına uygun olmasını sağlar<sup>(10)</sup>.



### 2.2.2. Açık Alanlardaki Makina ve Teçhizat

Açık alanda kullanılan teçhizat: Tahrik elemanlarına bakılmaksızın, kendinden tahrikli veya hareket edebilen, tipine göre açık havada kullanılması amaçlanan ve çevre gürültüsünü artıran makineler ile Makina Emniyeti Yönetmeliğinde (tanımlanan bütün makinalar ve emniyet parçalarıdır. Ses iletiminin olmadığı veya önemli bir şekilde etkilenmediği (örneğin çadırların altında, yağmura karşı korunmak için çatı altında veya bina içinde) ortamda, teçhizatın kullanımı, açık alanda olarak kabul edildiğini; aynı zamanda, tipine göre açık havada kullanım için amaçlanan ve çevresel olarak gürültü çıkaran, sanayi ve çevre için güç tahrikli olmayan teçhizattır.

Makina Emniyeti Yönetmeliği (98/37/AT) makinaların, usulüne uygun şekilde kurulduğunda, bakımı yapıldığında ve kendinden beklenen amaçlar doğrultusunda kullanıldığında, insan sağlığına ve güvenliğine ve durumuna göre evcil hayvanlara ve mallara zarar vermiyorsa piyasaya arz edilmelerini ve hizmete sunulmalarını teminen, tasarım ve imalat aşamasında uyulması gereken temel emniyet şartları ile takip edilmesi gereken uygunluk değerlendirme prosedürlerini ve uygunluk değerlendirmesi yapacak onaylanmış kuruluşların görevlendirilmesinde dikkate alınacak asgari kriterleri düzenleme amacıyla AB normlarıyla uyumlu olarak hazırlanmıştır. Bu yönetmeliğe göre gürültü konusunda gürültü ve titreşim alt başlıklarında iki temel ilke benimsenmiştir;

Makinalar, havada yayılan **gürültü emisyonunun neden olacağı riskleri en düşük seviyeye indirilecek şekilde**, teknik ilerleme ve gürültüyü özellikle kaynağında azaltma yollarının varlığı dikkate alınarak tasarımlanmalı ve imal edilmelidir.

Bilim, Sanayi ve Teknoloji Bakanlığı (*Sanayi ve Ticaret Bakanlığı*) tarafından hazırlanan *Açık Alanda Kullanılan Teçhizat Tarafından Oluşturulan Çevredeki Gürültü Emisyonu ile İlgili Yönetmelik* bakımından iki grupta bir yaklaşım söz konusudur. **Gürültü sınırlarına tabi tutulan teçhizat** ve **sadece gürültü işaretlemesine konu olan teçhizat** olarak iki grupta yer almaktadır.

Bu gruba giren teçhizat; malların taşınmasında kullanılan yük asansörü (içten yanmalı motor tahrikli), sıkıştırma makineleri (sadece titreşimli ve titreşimli olmayan silindirler, titreşimli levhalar ve çekiçler), kompresörler (< 350 kW ), elde taşınan beton kırıcılar ve deliciler, yapı vinçleri (içten yanmalı motor tahrikli), dozerler (< 500 kW ), damperli kamyonlar (< 500 kW ), kazıcılar, hidrolik veya halatla çalışan (< 500 kW ), kazıcı yükleyiciler (< 500 kW ), greyderler (< 500 kW ), hidrolik güçlü paketleme makineleri, kepçe yükleyicili toprak doldurmalı sıkıştırıcılar (< 500 kW ), çim biçme makineleri (tarım ve orman teçhizatı, çok maksatlı tertibatlar, 20 kW'dan daha fazla gücü olan ana aksamı motorlu teçhizat hariç), çim düzeltme/çim kenar düzeltme makineleri, hidrolik kaldırmalı kamyonlar, içten yanmalı motor tahrikli, karşı ağırlıklı (Ek I'in 36 numaralı paragrafının ikinci fıkrasında tanımlanan beyan edilen kapasitesi 10 tonu geçmeyen diğer karşı ağırlıklı hidrolik kamyonlar hariç), yükleyiciler (<500 kW), hareketli vinçler, motorlu çapalama teçhizatı (< 3 Kw), kaldırım perdah makineleri (finişer) (yüksek sıkıştırma parçası ile teçhiz edilen kaldırım perdah makineleri hariç), güç jeneratörleri (<400 kW), kule vinçleri, kaynak jeneratörleri. **Sadece gürültü işaretlemesine konu olan teçhizat** için içten yanmalı motorlu erişim platformları, çalı kesiciler, kanal kazıcılar, mikser (karıştırıcı) kamyonlar, su pompa üniteleri örnek olarak verilebilir. İlgili yönetmelikte bu cihazlar 41 başlık altında sayılmıştır.

### 2.3. Gürültünün Sonuçları

Gürültünün iş verimini azaltması ve işitilen seslerin anlaşılabilmesi gibi görülen etkileridir. Konuşmanın algılanabilmesi ve anlaşılabilmesi türünden fonksiyonların engellenmesi, büyük ölçüde arka plan gürültüsünün düzeyi ile ilgilidir. Özetle ortamda belli bir iş ya da fonksiyon için belirlenen arka plan gürültüsünün fazla olması durumunda iş verimliliği düşmektedir (<sup>11</sup>).

**Tablo 1.1.** Gürültünün Sağlık Üzerine Etkileri

Gürültü Derecesi	Etkilenme Aralığı (dBA)	Sağlık Üzerine Etkileri
1.Derecedeki gürültüler	30-65	Konforsuzluk, rahatsızlık, öfke, kızgınlık, uyku düzensizliği ve konsantrasyon bozukluğu.
2.Derecedeki gürültüler	65-90	Fizyolojik reaksiyonlar; kan basıncı artışı, kalp atışlarında ve solunumda hızlanma, beyin sıvısındaki basıncın azalması, ani refleksler
3.Derece gürültüler	90-120	Fizyolojik reaksiyonlar, baş ağrıları.
4.Derece gürültüler	120-140	İç kulakta devamlı hasar, dengenin bozulması
5.Derece gürültüler	>140	Ciddi beyin tahribatı, kulak zarının patlaması

### 2.3.1. Gürültünün Sağlık Endikasyonları

Gürültü; insanların işitme sağlığını ve algılamasını olumsuz yönde etkileyen, fizyolojik ve psikolojik dengelerini bozabilen, iş yapma gücünü yani verimliliğini azaltan, çevrenin hoşluğunu ve sakinliğini yok ederek niteliğini değiştiren çok önemli bir çevre kirliliğidir (<sup>12</sup>).

30-65 dB düzeyi, konforsuzluk, rahatsızlık, öfke, kızgınlık, uyku düzensizliği ve konsantrasyon bozukluğu; 65-90 dB düzeyi, fizyolojik reaksiyonlar; kan basıncı artışı, kalp atışlarında ve solunumda hızlanma, beyin sıvısındaki basıncın azalması, ani refleksler; 90-120 dB düzeyi, fizyolojik reaksiyonlar, baş ağrıları; 120-140 dB düzeyi, iç kulakta devamlı hasar, dengenin bozulması; 140 dB üstü ciddi beyin tahribatı, kulak zarının patlaması sorunlarına yol açabilmektedir.

Keçiören Bölgesi ilköğretim okullarının aydınlık, EMA ve gürültü düzeyleri açısından yapılan bir araştırmada, bütün okulların gürültü düzeyi ortalaması; derslikler için 62 dB, teneffüs için 79,6 dB, okul bahçesi için 60,5 dB olarak saptanmıştır. Saptanan en düşük ve en yüksek gürültü düzeyleri ise; ders esnasında 46-77, teneffüste 57-84 dB(A) idi. Gürültü düzeyi ortalamalarının, 35 ve üzeri mevcuda sahip olan sınıflarda [63,7±5,6 (n=86)], daha az mevcuda sahip olan sınıflara [61,7±5,8 (n=65)] göre daha yüksek, aradaki farkın istatistiksel olarak anlamlı olduğu saptanmıştır (p<0,05). Yoğun taşıt trafiğine yakın okullarda istatistiksel olarak anlamlı bir fark saptanmamıştır. Çevresel Gürültünün Değerlendirilmesi ve Yönetimi Yönetmeliği'ne göre; "okullarda derslikler, okul öncesi binaların içi, laboratuvarlar, özel eğitim tesisleri, özurlüler için tesisler vb. için mücadele edilen **gürültü düzeyi 35 dB** olarak belirlenmiştir. Buna göre bütün ilköğretim okullarının dersliklerinden yapılan gürültü düzeyi ortalamaları mevzuatta belirtilen sınır değerlerin üzerinde bulunmuştur <sup>(13)</sup>. Martins ve ark Sao Paulo'da yaptıkları çalışmada, 10 okuldan ölçülen gürültü düzeylerinin 59,8-89 arasında değişmekte olduğu ve öğretmenlerin gürültüye bağlı işitme sorunları ile karşılaşmakta olduğu bildirilmektedir. Hong Kong'da 47 ilköğretim okulunda yapılan bir çalışmada da gürültü düzeyleri ortalaması 60 dB (A) olarak saptanmıştır. Londra'da 142 okul üzerinde yapılan bir araştırmada da gürültü düzeyleri ortalaması 57 dB (A) olarak bulunmuş ve iç ortam gürültü düzeylerinin ders aktivitesine göre değiştiği bildirilmiştir <sup>(14)</sup>.

Gürültü düzeyinin yüksek olduğu okul ve sınıflarda anlamının ve okul başarısının olumsuz etkilendiği, daha sessiz okullarda ders başarısının daha iyi seviyelerde olduğu bildirilmektedir. Ulusal mevzuat tarafından okullarda derslik, özel eğitim merkezi ve kreşler için belirlenen sınır değer 35 desibel (dB)'dir. Bu çalışma ile; Ankara ili Keçiören ilçesindeki ilköğretim okullarını temsil eden bir örnekte, ilköğretim okullarının bazı fiziksel değişkenler (EMA, gürültü, aydınlık, sıcaklık) açısından durumları, okul ve çevresinden yapılan ölçümler ile ortaya konulmuştur <sup>(15)</sup>.

Uluslararası Baş Ağrısı Topluluğu tarafından tanımlanan migren tanı kriterleri arasında baş ağrısının, bulantı veya kusma ile **gürültü** veya ışık hassasiyeti özelliklerin en az biriyle ilişkili olması da yer almaktadır. Bir başka ifadeyle migren ile gürültü arasında bir korelasyon söz konusudur <sup>(16)</sup>.

Kentleşme çevre üzerindeki fiziksel bozulmalar yanında insan psikolojisini de olumsuz yönde etkileyerek verimliliğin düşmesine neden olmaktadır. Örneğin kentlerde yaşanan yoğun trafik insanların zamanlarının çoğunu yollarda geçirmelerine neden olmaktadır. İnsan psikolojisini olumsuz yönde etkileyerek verimliliğin düşmesine neden olan bir diğer etmen strestir. Stres insanlar üzerinde olumsuz etki yaparak çalışma isteklerini kırmakta dolayısı ile verimliliklerinin düşmesine neden olmaktadır. Kentleşmenin ekonomik maliyetine çarpıcı bir örnek Jakarta'da görülmektedir. Adı geçen şehirde kirli suların kaynatılması için yılda 50 milyon dolar (GSYİH'nın %1'si) harcanmaktadır. Diğer bir örnek Mexico City'e aittir. Bu şehirde de hava kirliliğinin neden olduğu solunum rahatsızlıkları ekonomiye yılda 1.5 milyar dolarlık maliyet yüklemektedir. Kentlerde yaşanan kalabalıklaşma da ülke ekonomisine ayrı bir maliyet yüklemektedir. Örneğin Bangkok'da trafik tıkanıklığı nedeni ile yılda 1 milyar dolardan fazla israf yapılmaktadır. ABD'de ise kalabalıklaşmanın maliyeti 35 ile 48 milyar dolar arasındadır. Bu ise, ülkenin GSMH'sının % 2'sine denk gelmektedir. Çeşitli sebeplerle hastalanan insanların tedavi masrafları, hastalıkları nedeni ile verimliliklerinde meydana gelen düşmeler, işgünü kayıpları, yaşam süresinin kısalması gibi sebepler ülkelerin ekonomik etkinliğinin düşmesindeki temel etmenler olarak kabul edilmektedir. Kentleşme sonucu ortaya çıkan çevre kirliliğini önlemek amacı ile yapılan harcamaların uluslararası ilişkiler üzerine de çeşitli yönlerden etkileri olduğu ileri sürülmektedir<sup>(17)</sup>.

Gürültü kavramı sekizinci bölümde analizi kolaylaştırmak için şematik olarak ifade edilecektir. Buna göre, gürültü “toplum ve çevre bakımından gürültü kirliliği”; “işçi sağlığı ve iş güvenliği bakımından gürültü kirliliği” olarak iki ana başlıkta ele alınmalıdır. Birinci grubu oluşturan toplum ve çevre bakımından gürültü kirliliği ise iki alt grupta sınıflandırılabilir. Genel gürültü standartları, bazı özel kesimlere yönelik gürültü standartları (okul hastane, kreş gibi). İkinci grubu oluşturan işçi sağlığı ve iş güvenliği bakımından gürültü kirliliği ise yine iki alt grupta sınıflandırılabilir. Kapalı alanlardaki gürültü kirliliği; açık alanlardaki makina ve teçhizata bağlı gürültü kirliliği.

### 2.3.1.1. Mesleki Hastalıklar ve Gürültü

Gürültü; insanların işitme sağlığını ve algılamasını olumsuz yönde etkileyen, fizyolojik ve psikolojik dengelerini bozabilen, iş yapma gücünü yani verimliliğini azaltan, çevrenin hoşluğunu ve sakinliğini yok ederek niteliğini değiştiren çok önemli bir çevre kirliliğidir.

Gürültünün iş verimini azaltması ve işitilen seslerin anlaşılması gibi görülen etkileri söz konusudur.

Konuşmanın algılanabilmesi ve anlaşılabilmesi türünden fonksiyonların engellenmesi, büyük ölçüde arka plan gürültüsünün düzeyi ile ilgilidir. Gürültünün iş verimliliği ve üretkenlik ile ilgili etkileri konusunda yapılan çalışmalar karmaşık işlerin yapıldığı ortamın sessiz, basit işlerin yapıldığı ortamların ise biraz gürültülü olması gerektirdiğini göstermiştir. Özetle ortamda belli bir iş ya da fonksiyon için belirlenen arka plan gürültüsünün fazla olması durumunda iş verimliliği düşmektedir<sup>(18)</sup>.

Gürültü en yaygın işitme kaybı sebeplerindedir (WHO 2004) . bazı meslek gruplarında gürültü maruziyet düzeyleri daha yüksektir. Örneğin hastanelerde endoskopik hazırlama odası (endoscopic preparation room) çalışanları basınçlı hava püskürtmesi nedeniyle sekiz satten fazla maruziyetlerde ciddi sağlık sorunlarıyla karşılaşabilmektedir.

Tablo 2 ise çeşitli gürültü kaynakları ile sağlık ilişkisini toplu bir şekilde göstermektedir. Her gürültü kaynağı insan sağlığına aynı etkide bulunmamaktadır.

**Tablo 2.1.** Çeşitli Gürültü Kaynakları ile Sağlık İlişkisi

<b>Aktivite</b>	<b>Gürültü Seviyesi [dB(A)]</b>	<b>Görünen Gürültülülük</b>	<b>Tipik Fiziksek Tepkiler</b>
Roket fırlatma	180		Tehlikeli seviye
Jet uçakların kalkışı	140		Tehlikeli seviye (Ağrı eşiği)
Silah sesi			
Av tüfeği (çifte sesi)	130	512 kat gürültülü	Ses yükseltici kullanılarak yapılan konuşmanın duyulmasını engelleyebilmektedir. Gürültü ağrıya sebep olabilir. Günlük 3.75 dk boyunca bu seviyedeki gürültüye maruz kalma kulağa hasar verebilmektedir.
Hava saldırısı sireni			
Hidrolik pres (3 m uzakta)			
Araba kornası	120	256 kat gürültülü	Günlük 7.5 dk boyunca bu seviyedeki gürültüye maruz kalma kulağa hasar verebilmektedir.
Uçak pervanesi			
Ses yükseltici kullanılarak yapılan Rock Müziği	110-130	128-512 kat gürültülü	Günlük 30 saniye ile 3.75 dk arasındaki zaman süresince bu seviyedeki gürültüye maruz kalma kulağa hasar verebilmektedir.
Kum püskürtme makinesi	110	128 kat gürültülü	Günlük yarım saat boyunca bu seviyedeki gürültüye maruz kalma kulağa hasar verebilmektedir.
Motorlu tekne içi			
Tipik Gece Kulübü			
Susturucusuz motosiklet (7m uzakta)			
Helikopter	105		Günlük bir saat boyunca bu seviyedeki gürültüye maruz kalma kulağa hasar verebilmektedir.
Jet motoru (100 m uzakta)	100	64 kat gürültülü	Günlük iki saat boyunca bu seviyedeki gürültüye maruz kalma kulağa hasar verebilmektedir.
Dizel kamyonlar			
Havalı matkap			
Ağır Kamyon (15m uzakta)	90	32 kat gürültülü	Çok rahatsız edici. Günlük sekiz saat boyunca bu seviyedeki gürültüye maruz kalma kulağa hasar verebilmektedir.
Yoğun şehir caddesi			
Geçen motosiklet			
Yüksek bağırma			
Çocuk çılgılığı			
Yoğun trafik alanları	80	16 kat gürültülü	Rahatsız edici
Saat zili			
Yük treni (15 m uzakta)			
Dizel kamyon (10 m uzakta)			

uzakta)			
Tren kornası (500 m uzakta)	70	8 kat gürültülü	Telefon kullanımını kısıtlar
	65		Kalp-kan dolaşımı rahatsızlıkları
Fon müziği	60	4 kat gürültülü	Rahatsızlık
Hafif araç trafiği (15 m uzakta)			
Normal konuşma (1 m uzakta)			
Çamaşır kurutucusu			
Gürültülü ofis			
Kuş cıvıltıları (15 m uzakta)	55		
Sessiz ofis	50	2 kat gürültülü	Dikkat dağınıklığı
Buzdolabı	45		Sohbet ederken, telefonda konuşurken, TV ve radyo dinlerken rahatsızlık
Halk kütüphanesi	40	Sessiz ortam	
Sessiz oda			
Sessiz alanlar			
Kayıt stüdyo odaları içi	30		Çok sessiz
Yatak odası içi			
Fısıltılı Konuşma			
Nefes alma sesi (1m uzakta)	25		
Sesin algılanma eşiği	10		Ancak duyulabilir
Duyma eşiği	0		Duyulur değil

Örneğin araba kornası, günlük 7,5 dakika boyunca bu seviyedeki gürültüye maruz kalma kulağa hasar verebilmektedir. Saat zili, rahatsız edici etkide bulunurken trafikteki susturucusuz motorsiklet kaynaklı günlük yarım saat boyunca bu seviyedeki gürültüye maruz kalma kulağa hasar verebilmektedir.

#### 2.4. Özet Olarak Gürültü Kavramı

Gürültü kavramı bu bölümde analizi kolaylaştırmak için şematik olarak ifade edilecektir. Buna göre, gürültü “toplum ve çevre bakımından gürültü kirliliği”; “işçi



sađlıđı ve iř gvenliđi bakımından grlt kirliliđi” olarak iki ana bařlıkta ele alınmalıdır. Birinci grubu oluřturan toplum ve evre bakımından grlt kirliliđi ise iki alt grupta sınıflandırılabilir. Genel grlt standartları, bazı zel kesimlere ynelik grlt standartları (okul,hastane, kreř gibi). İkinci grubu oluřturan iři sađlıđı ve iř gvenliđi bakımından grlt kirliliđi ise yine iki alt grupta sınıflandırılabilir. Kapalı alanlardaki grlt kirliliđi; aık alanlardaki makina ve tehizata bađlı grlt kirliliđi.



### 3. TÜRKİYE’DE İŞ SAĞLIĞI VE GÜVENLİĞİ

Çalışma açısından, iş sağlığı ve güvenliğinin (İSG) genel bir çerçevesinin çizilmesi önem arz etmektedir. Gürültü sorunu iş sağlığı ve güvenliğinin kavramının bir uğraş alanıdır. Türkiye’de, 20/6/2012 tarihli ve 6331 sayılı İş Sağlığı ve Güvenliği Kanununun kabul edilmesiyle çalışanlar ve iş dünyası açısından önemli bir dönem başlamış oldu. 6331 sayılı kanun, iş sağlığı ve güvenliği bakımından önemli düzenlemeler getirmekte, iş sağlığı ve güvenliğinde "tazmin edici" yaklaşım yerine daha çok "önleyici" bir yaklaşım sergilemektedir. Böylece iş kazaları ve meslek hastalıklarının sonuçlarıyla mücadele etmenin zorluğu ve maliyeti karşısında bu kaza ve hastalıklar ortaya çıkmadan önlemeyi, kaynağında yok etmeyi hedef alan çağdaş standartlarda bir düzen kurgulamaktadır .

İş sağlığı ve güvenliği, sosyal tarafların tümünün katkısını gerektiren disiplinler arası bir alandır. Bu kapsamlı ve özgün yapısına rağmen konu uzun yıllardan beri hak ettiği ilgiyi görememektedir. Konu, ortaya çıkan iş kazaları sonucu gündeme girmekte ve hızla da yeni bir iş kazasına kadar gündemden düşmektedir. Bununla birlikte ülkemizde iş sağlığı ve güvenliğine hak ettiği değeri veren, konuya ciddiyetle eğilen ve yıllardan beri bunun olumlu sonuçlarını gören işletmeler de bulunmaktadır. Yaşanan büyük sorunlar karşısında bile gördüğü bu düşük ilgiye rağmen Türkiye, kısa süre önce bir İş Sağlığı ve Güvenliği Kanunu çıkarmıştır. 6331 sayılı bu yasa, toplumun her kesimine hitap etmeyi amaçlamış ve bu içerikle yasalaşmıştır. Dolayısıyla iş sağlığı ve güvenliği artık sadece bir grup çalışanın sorunu olmaktan çıkıp, tüm çalışanları hedefleyen bir içerik kazanmıştır .

Anayasanın 48. maddesinde “Herkes dilediği alanda çalışma ve sözleşme yapma hürriyetine sahiptir...”, 49. maddesinde “Devlet, çalışanların hayat seviyesini yükseltmek, çalışma hayatını geliştirmek için çalışanları ve işsizleri korumak, çalışmayı desteklemek, işsizliği önlemeye elverişli ekonomik bir ortam yaratmak ve çalışma barışını sağlamak için gerekli tedbirleri alır”, 50. maddesinde “Kimse, yaşına, cinsiyetine ve gücüne uymayan işlerde çalıştırılmaz...” ve 51. maddesinde de “Çalışanlar ve işverenler, üyelerinin çalışma ilişkilerinde, ekonomik

ve sosyal hak ve menfaatlerini korumak ve geliřtirmek için önceden izin almaksızın sendikalar ve üst kuruluşlar kurma, bunlara serbestçe üye olma ve üyelikten serbestçe çekilme haklarına sahiptir...” denilerek çalışmayla ilgili hükümler ortaya konmuştur .

Çalışma ve Sosyal Güvenlik Bakanlığının yayınlarına göre, iş kazaları emniyetsiz hareketler (koruyucuları kullanılmaz hale getirme, bozuk malzeme kullanma, emniyetsiz yükleme, makina ve teçhizatları durdurmadan temizleme, el şakaları yapma, kişisel koruyucuları kullanmama gibi) ve durumlardan (kişisel ve makina koruyucularının yetersizliđi, kaygan zemin, yetersiz havalandırma ve aydınlatma, **gürültü** vb. gibi) kaynaklanmaktadır. Emniyet almadan yapılan tutum ve davranışlardan çalışanların bizzat kendileri sorumludur. Ancak, bunun dışındaki durumlardan ise, işverenler sorumludur (<sup>19</sup>).

İş sađlığı ve güvenliđi konularını içeren koruma işlevi; işletmelerde güvenli bir çalışma ortamının yaratılması için gerekli insan davranışının sađlanması, iş kazaları ve meslek hastalıklarına sebebiyet veren nedenlerin saptanarak ortadan kaldırılmasını ve bunların sebep olduđu kayıp zamanın azaltılarak verimliliđin artırılmasını amaçlar. İşyerlerinde böylesi bir ortamı sađlayabilmek için, yasalara ve konuya ilişkin mevzuata uyumun yanı sıra,gerek çalışanların gerekse işverenlerin, sađlık ve güvenliđe öncelik veren rollerini benimsemeleri, güvenlik kültürünün kurumda yerleşmesini sađlayacak inanca sahip olmaları, bu konuda gerekli tutumu sergilemeleri ve ayrıca sosyal sorumluluk göstermeleri gerekmektedir .

**Meslek hastalığı**, sigortalının çalıştığı işin niteliđine göre tekrarlanan bir sebeple veya işin yürütüm şartları yüzünden uğradığı geçici veya sürekli hastalık, sakatlık veya ruhi arıza halleridir . **İş kazası** kavramının ise pek çok tanımı vardır. **İş kazası**; emniyetsiz hareket ve şartlardan doğan, çalışanların can güvenliđini tehlikeye sokan, çođu zaman yaralanmalara, makine ve teçhizatın zarara uğramasına veya üretimin bir süre durmasına yol açan, önceden planlanmamış ani gelişen olaylar olaylar şeklinde tanımlanabilir. Kazanın tanımındaki en önemli unsur, ani ve beklenmeyen bir olay olmasıdır. Kaza geliyorum demez. İş kazalarının oluş nedenleri kabaca, dikkatsizlik, tedbirsizlik, kurallara uymama, kullanılan araç

gerecin kullanımına ilişkin bilgisizlik ve kullanılan araç gerecin bakımsız ve elverişsiz oluşu olarak sıralanabilir. **İş güvenliği**, iş ortamında sağlıklı ve güvenli çalışma koşullarını oluşturarak; iş kazaları ve meslek hastalıklarını en alt düzeye indirmek, böylece maddi ve manevi kayıpları önleyerek verimliliği artırmak şeklinde ifade edilebilir. İş güvenliğinde amaç, kişi sağlığını tehdit eden, tehlikeye sokan, milli ekonomiye zarar veren, 'kaza' ve 'meslek hastalığı' dediğimiz olayları önlemek ve çalışanın sağlığını korumaktır .

Türkiye'de, teknik personelin karıştığı iş kazaları ve söz konusu kazalar sonucu meydana gelen ölüm ve yaralanma olayları, gelişmiş ülkelere oranla, oldukça fazladır. İşgücü kayıpları yanında, ekonomik kayıplara da neden olan iş kazalarının azaltılabilmesi için, yürürlükte olan yasa, tüzük ve yönetmeliklere titizlikle uyulması, iş güvenliği eğitimine önem verilmesi ve iş kazalarının nedenleri ile alınması gereken önlemlerin saptanmasına yönelik çalışmalara gereksinim duyulmaktadır. Bu çalışmaların başarılı olması ise, özellikle işletme yöneticilerinin konuya gerekli özeni göstermelerinden geçmektedir. Yapılan bir çalışmada, kamu kurumlarında çalışan teknik personelin ve söz konusu teknik personelin yönetiminde çalışan işgücünün iş kazası geçirme nedenleri ve kazaların önlenmesine yönelik görüşlerinin saptanması amaçlanmıştır. Araştırma sonucunda, 217 teknik personelden 32'sinin iş kazası geçirdiği, teknik personelin denetimi altında çalışanlardan 27'sinin (yani %12,44) iş kazasına uğradıkları saptanmıştır. Kaza geçiren teknik personelin % 44.4'ü güvensiz ortam, % 55.6'sı güvensiz davranışlar nedeniyle; iş görenlerden ise % 15.6'sının güvensiz ortam, % 84.4'ünün güvensiz davranışlar nedeniyle kazaya uğradıkları, kazaların 26-30 yaş grubunda, haftanın cuma günlerinde ve günün 13:00-15:00 saatleri arasında yoğunlaştığı belirlenmiştir. Kazalarda, çalışanların **eğitim yetersizliği, iş yerinin düzensizliği ve çalışanların işine özen göstermemesi** en önemli üç faktör olarak saptanmıştır . İşyerinin düzensizliği kavramı içine gürültü kaynaklarının da girdiğine şüphe yoktur.

Sosyal Güvenlik Kurumu (SGK) istatistiklerine göre, 2009 yılında ülkemizde 64.316 iş kazası, 429 meslek hastalığı vakası tespit edilmiştir. Bunların 1.171'i ölümlle sonuçlanırken, 1.885 kişi sürekli iş göremez hale gelmiştir. İş kazaları ve meslek hastalıkları sonucu kaybedilen iş günü sayısı ise 1 milyon 533 bin 749'dur.

Türkiye’de Uluslararası Çalışma Örgütü (ILO) kriterlerine göre iş kazaları ve meslek hastalıklarının maliyeti; yaklaşık 38 milyar TL olarak tahmin edilmektedir. Son yıllarda İş Sağlığı ve Güvenliği (İSG) çalışmalarının ülke düzeyinde etkinliğinin artırılması sonucunda meydana gelen iş kazası sayılarında önemli bir azalma olmuştur. Ancak gelişmiş ülkelerle kıyaslandığında, gerek meydana gelen kaza sayıları, gerekse ölüm sayıları dikkate alındığında ülkemizin hâlâ iş güvenliği açısından çok iyi bir noktada olunmadığı bir gerçektir <sup>(20)</sup>. Son 14 yılda Türkiye’de meydana gelen iş kazası ve ölüm sayıları ile çalışan sayıları incelenebilir. Bu veriler sadece Sosyal Güvenlik Kurumuna bildirilen yani resmi kayıtlara geçen kaza istatistikleridir. Türkiye’de meydana gelen iş kazalarının büyük bir kısmının resmi bildirimlerinin yapılmadığı düşünülmektedir. 83 milyon nüfusa sahip Almanya’da yılda 800 binden fazla kaza rapor edilirken, **Türkiye’de bu sayı 70 binden daha azdır**. Sadece bu veri bile Türkiye’deki iş kazalarının tamamının kayıt altına alınamadığının bir göstergesi olabilir. Bir problemi çözerken, kontrol etmek istediğiniz değişkeni doğru ölçmeniz son derece önemlidir. Eğer bir değişkeni doğru ölçemiyorsanız onu kontrol etmeniz mümkün değildir. Türkiye’de meydana gelen iş kazalarını ve onun ürettiği olumsuz sonuçlarını en aza indirilebilmesi için, öncelikle iş kazası verilerini sağlıklı bir şekilde kayıt altına alınması gerekmektedir <sup>(21)</sup>.

Çalışanın endüstrileşmenin yol açtığı tehlikelerden, özellikle yaşamına, vücuduna ve sağlığına yönelik tehditlerden ve zararlardan korunması gereği ortaya çıkmıştır. Çünkü iş kazası ve meslek hastalıkları işçiyi gelirinden yoksun bırakma tehlikesi yanında onun gelirinde bir azalmaya ya da işsiz kalmasına neden olabilir. Dahası iş kazası veya meslek hastalığı sonucu işçinin sakat kalması veya ölümü durumunda ailesi de maddi ve manevi kayıplara uğrayacaktır. Diğer taraftan çağdaş toplumda bir işverenden personelin sağlık ve güvenliğini koruyucu nitelikte çalışma koşulları sağlaması beklenir. Personelin sağlık ve güvenliğinin korunması eylemi, onları çevresel kirlilikler, **yüksek gürültü düzeyleri**, korumasız makine, radyasyon vb. gibi tehlikelerden koruyan bir çalışma çevresi yaratmayı içerir <sup>(22)</sup>.

506 sayılı Sosyal Sigortalar Kanunu’na göre; iş kazası veya meslek hastalığı, işverenin kastı veya işçilerin sağlığını koruma ve iş güvenliği ile ilgili mevzuat

hükümlerine aykırı bir davranışı suç sayılmaktaydı. 2006 yılında kabul edilen 5510 sayılı Sosyal Sigortalar ve Genel Sağlık Sigortası Kanunu'nun 21. maddesinde "İş kazası ve meslek hastalığı, işverenin kastı veya sigortalıların sağlığını koruma ve iş güvenliği mevzuatına aykırı bir hareketi sonucu meydana gelmişse, Kurumca sigortalıya veya hak sahiplerine bu Kanun gereğince yapılan veya ileride yapılması gereken ödemeler ile bağlanan gelirin başladığı tarihteki ilk peşin sermaye değeri toplamı, sigortalı veya hak sahiplerinin işverenden isteyebilecekleri tutarlarla sınırlı olmak üzere, Kurumca işverene ödettirilir. İşverenin sorumluluğunun tespitinde kaçınılmazlık ilkesi dikkate alınır" denilmektedir. Sosyal Sigortalar ve Genel Sağlık Sigortası Kanunu işverenlere işçi sağlığı ve iş güvenliği konusunda mevzuatını uygulama, mevzuata aykırı davranıldığı durumlarda kaçınılmazlık ilkesi gereği para cezası yaptırımını getirmektedir<sup>(23)</sup>.

İş kazası ve meslek hastalıklarının meydana gelmesiyle ilgili olarak yapılan araştırmalar göz önüne alındığında, iş kazası ve meslek hastalığı sayının azımsanamayacak düzeyde olduğu göze çarpmaktadır. İş kazası ve meslek hastalıklarının önlenmesi, dolayısıyla işçi sağlığı ve iş güvenliğinin sağlanması adına yapılabileceklerin en etkili yolu, soruna insan kaynakları yönetimi açısından profesyonelce yaklaşmaktır. İşçi sağlığı ve iş güvenliğinin sağlanmasında insan kaynakları yönetimi önemlidir<sup>(24)</sup>.

Yapılan bir çalışmada bir büyükşehirde çalışan temizlik işçilerinin sosyodemografik özellikleri ve çalışma koşulları ile iş kazaları ve meslek hastalıkları sıklığının belirlenmesi amaçlanmıştır. Mayıs-Haziran 2005 tarihinde yapılan araştırmanın katılımcıları Ankara'da üç merkez ilçede çalışan (Çankaya, Mamak, Yenimahalle) tüm temizlik işçileridir. Bu ilçelerde araştırma sırasında toplam 820 işçi çalışmakta olup, % 95 güvenilirlik ve % 5 sapma ile araştırma örnekleme 262 kişinin alınması planlanmış, daha sonra basit rasgele örnekleme yöntemi ile rasgele sayılar tablosu kullanılarak katılımcılar belirlenmiştir. Temizlik işçilerinin % 52.8'i çalıştığı yerde işyeri sağlık birimi, % 50.7'si işyeri hekimi, % 57.9'u işyeri hemşiresi/sağlık memuru olmadığını belirtmiştir. % 83.0'ü işe giriş muayenesi olmuş, % 47.4'ü aralıklı kontrol muayenesi olmaktadır. % 85.2'si işiyle ilgili mesleki

eđitim, % 87.4'ü iŖiyle ilgili sađlık ve g#venlik eđitimi almamıŖtır. % 80.1'i iŖini yaparken kiŖisel koruyucu kullanmamaktadır. İŖçilerinin % 26.0'sı iŖ kazası geirmiŖtir. % 5.3'ünde iŖ kazasına bađlı kalıcı sakatlık meydana gelmiŖtir. % 9.6'sı meslek hastalıđı tanısı almıŖ, % 4.8'inde meslek hastalıđına bađlı kalıcı sakatlık meydana gelmiŖtir (25).

Fiziksel tehlikelerden kaynaklı meslek hastalıkları arasında g#r#lt# #nemli bir yer tutar. Bu grup iinde yer alan fakt#rler, g#r#lt# ve sarsıntı, tozlar, sıcak ve sođuk ortamda alıŖma, d#Ŗ#k veya y#ksek basınta alıŖma, radyasyon (iyonize olan veya olmayan) biiminde sınıflandırılmaktadır (26).

G#n#m#zde; iŖ sađlıđı ve iŖ g#venliđi performansında ilerleme kaydetmenin ancak 'ulusal meslek standartlarının' belirlenmesi ile m#mk#n olacađı, nitelikli insan kaynaklarının alıŖma yaŖamına kazandırılması iin ulusal meslek standartlarına uygun eđitim programlarının hazırlanması gerektiđi, iŖ g#c#n#n talebi dođrultusunda gerekleŖecek eđitim ieriđinin verimliliđi arttıracakı #ng#r#lmekte. Kamu d#zenini ve g#venliđini yakından ilgilendiren; 'iŖ sađlıđı ve iŖ g#venliđini temin ve tesis etme' iŖinin, basite indirgenir bir yaklaŖımla iŖ akdine yerleŖtirilebilir bir sorumluluk olmadıđı ifade edilmekte, ulusal katmanlarımızda rafine edilmeksizin İLO ve AB mevzuatının sadece terc#me edilerek hukuk sistemimize eklenmesine eŖitli platformlarda itiraz edilmektedir (27).

'Avrupa Birliđi M#ktesebatının #stlenilmesine İliŖkin T#rkiye Ulusal Programı' erevesinde, T#rkiye'nin taahh#d# "iŖ sađlıđı ve iŖ g#venliđi" bađlamında, iŖ sađlıđı ve g#venliđine iliŖkin gereki verilere ulaŖmanın #n#ndeki engel olarak, kurumsal birliđin sađlanamaması g#sterilmiŖtir. AB M#ktesebatı karŖılaŖtırması yapılırken #lkemizdeki mevcut durum tespitiyle ilgili diđer hususlar aŖađıdaki gibi tariflenmiŖ; "*topl# s#zleŖme sistemi iinde, sosyal tarađların konuya y#nelik ilgisi d#Ŗ#k d#zeyde kalmıŖtır; iŖi, sendika ve konfederasyonların iŖ sađlıđı ve g#venliđi alanındaki ilgisi ve birikimi sınırlıdır. Kimya, maden, inŖaat, gıda gibi mevzuatın iŖ g#venliđi sorumluluđu taŖıyacak m#hendis istihdamını zorunlu tuttuđu alanlardaki m#hendis odalarında iŖ sađlıđı ve g#venliđine iliŖkin ilgi ve bilgi birikimi yeterli d#zeyde oluŖmuŖ deđildir*" s#zlerinde ifade bulmuŖtur (28).

İlgili mevzuata göre, işverenler, işyerlerinde sağlıklı ve güvenli çalışma ortamının sağlanması için gerekli tedbirleri almakla yükümlüdürler. Gerekli tedbirler kavram olarak, ucu açık ve sınırları olmayan, oldukça geniş bir anlamı ifade etmektedir. Hatta teknolojik gelişmelere bağlı olarak, gerekli tedbirlerin kapsamı zamanla değişen ve genişleyen bir niteliği de içinde barındırmaktadır. Bu yükümlülüğün kapsamı, çalışanların yasal hak ve sorumlulukları konusunda bilgilendirilmesi, işyerindeki mevcut riskler ve bunlara karşı alınması gereken önlemlerle ilgili eğitim programlarının hazırlanması, eğitimlerin düzenlenmesi, çalışanların bu eğitimlere katılımının sağlanması ve eğitim için uygun yer, araç ve gereç temin edilmesi olarak sıralanmaktadır. Genel hatları ile belirlenen eğitim yükümlülüğünün içeriği ve yöntemi ise, işkolunun özellikleri, işçinin yaptığı iş, özelliği olan işçilerin varlığı, eğitimin türü, işyerindeki kültür ve bilinç düzeyi gibi değişken faktörlere bağlı olarak belirlenecektir <sup>(29)</sup>.

İşyerlerinde verilen İSG eğitimleri işkollarına göre farklılık gösterse de benzerlikler de içermektedir. En büyük benzerlikleri ise; yasal zorunluluktan öteye gitmeyen eğitimlerin kalabalık gruplar halinde verilmesi ve çalışma süresinden sayılan bu eğitim yükümlülüğünü yerine getirmenin rahatlığıyla, işçilerin iş kazası yaşamadan çalışacakları beklentisi içinde olmaktır. Kanun koyucu, konuya özel yönetmelik çıkartarak usul ve esasları belirleme yoluna gitse de, kimi işverenlerce önemine inanılmadan eğitim yükümlülüğü yerine getirilmeye çalışılsa da, işe başlarken en önemli eğitim olan uyum eğitiminin pek çok işyerinde bir iki saatlik işletme gezisi görünümünden kurtulamadığı gözlemlenmektedir. Hâlbuki İSG alanında yapılacak ilk iş ve alınacak en önemli önlem eğitimidir. Çünkü iş kazası ve meslek hastalıklarından korunmanın tek yolu işin getirdiği riskleri tanımak, alınan önlemleri bilmek ve bunları uygulayarak tehlikelerden kaçınmaktır. Bu da ancak eğitimle sağlanabilir. Ancak yapılan araştırmalar işyerlerindeki en büyük eksikliğin işçinin ve işverenin bu alandaki eğitimsizliğinden kaynaklanan bilinç eksikliği olduğunu ortaya koymaktadır <sup>(30)</sup>.



#### 4. İŞYERİ KAVRAMI

Mevzuatın kaynağının çeşitliliğine rağmen, mevzuatımızda işyeri tanımını bulmak güçtür. İşyeri açma ve çalışma ruhsatını düzenleyen 3572 sayılı İşyeri Açma ve Çalışma Ruhsatlarına Dair Kanun Hükmünde Kararnamenin Değiştirilerek Kabulüne Dair Kanun ile 10/8/2005 tarihli ve 25902 sayılı Resmi Gazetede yayımlanan İşyeri Açma ve Çalışma Ruhsatlarına İlişkin Yönetmelik işyerini tanımlamamıştır. Bu temel bir eksikliklerdir. Bu durum pratikte sıkıntılara yol açmamakla birlikte, “işyeri kavramı”nın ilgili mevzuatında kavramsal olarak tanımlanması daha doğru olurdu. İşyeri açma ve çalışma ruhsatı ile ilgili tali mevzuatta ender de olsa işyeri tanımına rastlamak mümkündür. Örneğin, 21/07/2009 tarihli ve 27295 sayılı Resmi Gazetede yayımlanan “Sosyal Güvenlik Kurumuna Yapılan Sigortalı ve İşyeri Bildirimlerinin Bazı Kurumlara Yapılması Gereken Bildirimler Yerine Geçmesine Dair Usul ve Esasları Hakkında Yönetmelik”in 3 üncü maddesinin birinci fıkrasının (e) bendi işyerini tanımlamıştır. Buna göre, **işyeri**: işçi ve sigortalı sayılanların maddi olan ve olmayan unsurları ile birlikte işlerini yaptıkları yerler ile bu yerlerde üretilen mal veya verilen hizmet ile nitelik yönünden bağılılığı bulunan ve aynı yönetim altında örgütlenen yerler ile bağılı yerler, dinlenme, çocuk emzirme, yemek, uyku, yıkanma, muayene ve bakım, beden veya meslek eğitimi yerleri, avlu ve büro gibi diğer eklentiler ile araçları, tanımlar. Tabii bu yönetmelik konuyu sigorta mevzuatı açısından ele almaktadır. 5/5/1983 tarihli ve 2821 sayılı Sendikalar Kanununda da basit bir tanım vardır. Buna göre, işyeri: işin yapıldığı yere denilir. Diğer mevzuatta bu kavram tanımlanmamıştır. 23/2/1995 tarihli ve 4077 sayılı Tüketicinin Korunması Hakkında Kanunun 3 üncü maddesinde satıcı tanımlanmıştır. **Satıcı**: kamu tüzel kişileri de dahil olmak üzere ticari veya mesleki faaliyetleri kapsamında tüketiciye mal sunan gerçek veya tüzel kişileri, ifade eder. 21/08/1981 tarihli ve 17435 sayılı Resmi Gazetede yayımlanan 2464 sayılı Belediye Gelirleri Kanununun Çeşitli Harçlarla İlgili Hükümlerinin Uygulanmasına İlişkin Yönetmeliğin 10 uncu maddesinde ise “Bu harcın uygulanmasında işyeri; mağaza, yazıhane, idarehane, muayenehane, imalathane, fabrika, şube, depo, otel, kahvehane, eğlence, dinlenme ve spor yerleri, tarla, bağ, bahçe, çiftlik, hayvancılık tesisleri, dalyan ve voli mahalleri, madenler, taş ocakları, inşaat şantiyeleri, vapur

büfeleri gibi ticari, sanai, zirai ve mesleki bir faaliyetle başka bir iş ve girişimin yapılmasına ayrılan yada bu faaliyet, iş ve teşebbüslerde kullanılan yerlerdir.”

şeklinde tarif edilmiştir. 29/06/1956 tarihli ve 6762 sayılı Türk Ticaret Kanunu ticari işletmeyi tanımlamıştır. Buna göre; ticarethane veya fabrika yahut ticari şekilde işletilen diğer müesseseler, ticari işletme sayılır. Tesisat, kiracılık hakkı, ticaret unvanı ve diğer adlar, ihtira beratları ve markalar, bir sanata müteallik veya bir şahsa ait model ve resimler gibi bir müessesenin işletilmesi için daimi bir tarzda tahsis olunan unsurlar, mukavelede aksine hüküm bulunmadıkça, ticari işletmeye dâhil sayılır <sup>(31)</sup>. Türk Ticaret Kanunu liste vermek suretiyle de konuyu açıklamıştır. Bu liste veya mahiyetçe bunlara benzeyen işlerle uğraşmak üzere kurulan müesseseler de ticarethane sayılır <sup>(32)</sup>;

i. Menkul malların satılmak veya kiraya verilmek üzere tedariki ve bunların aynen veya başka bir şekle sokularak satılması yahut kiraya verilmesi;

ii. Kıymetli evrakın satılmak üzere tedariki ve bunların satılması;

iii. Her çeşit imal veya inşa;

iv. Madencilik;

v. Matbaacılık, gazetecilik ve kitapçılık, yayın, ilan ve istihbarat;

vi. Tiyatro, sinema, otel, han ve lokanta gibi umumi mahaller, hususi mektep ve hastane ve açık satış yerlerinin işletilmesi;

vii. Umumi mağazalar ve sair depo ve ambarların işletilmesi;

viii. Borsa ve kambiyo işleri, sarraflık, bankacılık;

ix. İçtimai sigortalar hariç olmak üzere sigortacılık;

Türk Ticaret Kanunu tacir ve esnaf tanımlaması ile iki ayrı kategori oluşturmuştur. Buna göre; ticari işletmeyi, kısmen dahi olsa kendi adına işleten kimseye tacir denir. Bir ticari işletmeyi kurup açtığını, sirküler, gazete, radyo ve sair ilan vasıtalarıyla halka bildirmiş veya işletmesini ticaret siciline kaydettirerek keyfiyeti ilan etmiş olan kimse fiilen işletmeye başlamamış olsa bile tacir sayılır. **Esnaf** ise; ister gezici olsunlar, ister bir dükkânda veya bir sokağın muayyen yerlerinde sabit bulunsunlar, iktisadi faaliyeti nakdi sermayesinden ziyade bedeni çalışmasına dayanan ve kazancı ancak geçimini sağlamaya yetecek derecede az olan sanat ve ticaret sahipleridir <sup>(33)</sup>. Esnaf bedeni çalışması ön planda olan işyeri sahibidir. Tüccarda ise sermaye ön plandadır. 2/1/1924 tarihli ve 394 sayılı Hafta Tatili Hakkında Kanunda hafta tatili ile ilgili düzenlemede işyeri kavramına vurgu vardır. Buna göre; “On bin veya on binden fazla nüfusu havi şehirlerde alüminyum fabrika, imalathane, tezgâh, dükkân, mağaza, yazıhane, ticarethane, sınaî ve ticari bilümler müessesat ve tevabiinin haftada bir gün tatili faaliyet etmeleri mecburidir.” Bir başka deyişle madde işyerleri listesi oluşturmuştur <sup>(34)</sup>.

**İşyerleri;**Fabrika,İmalathane,Tezgâh,Dükkân,Mağaza,Yazıhane,Ticarethane, Sınaî ve ticari işletmelerdir.

20/6/2012 tarihli ve 6331 sayılı İş Sağlığı ve Güvenliği Kanunu işyerini şöyle tanımlamaktadır: Mal veya hizmet üretmek amacıyla maddi olan ve olmayan unsurlar ile çalışanın birlikte örgütlendiği, işverenin işyerinde ürettiği mal veya hizmet ile nitelik yönünden bağlılığı bulunan ve aynı yönetim altında örgütlenen işyerine bağlı yerler ile dinlenme, çocuk emzirme, yemek, uyku, yıkanma, muayene ve bakım, beden ve mesleki eğitim yerleri ve avlu gibi diğer eklentiler ve araçları da içeren organizasyonu ifade eder.

İşyeri açma ve çalışma ruhsatları açısından 10/8/2005 tarihli ve 25902 sayılı Resmi Gazetede yayımlanan İşyeri Açma ve Çalışma Ruhsatlarına İlişkin Yönetmelik “*kod kanun*” niteliğinde bir düzenlemedir <sup>(35)</sup>. Mevzuatın çok çeşitli kaynağa dayandığı böyle çetrefilli bir alanda rehber, mihmandar ve kılavuz işlevi görmektedir. Bu yönetmeliğin işyerini net ve açık bir şekilde tanımlaması beklenirdi.

#### 4.1. İşyerleri Üzerine Bazı İstatistikler

İşyerleri birbirlerinden çok farklı büyüklükte olabilirler. Küçük ve orta ölçekli işletmeler Türkiye'nin de içinde yer almaya çalıştığı Avrupa Birliği örgütlenmesinde önemli bir yer tutmaktadır <sup>(36)</sup>. Ekonomik ve sosyal kalkınmanın temel unsurlarından biri olan **KOBİ'lerle ilgili politikalarda ulusal düzeyde eşgüdümün sağlanması için** KOSGEB koordinasyonunda ilgili tarafların katkılarıyla yürütülen çalışmaların sonucunda **2011-2013 KOBİ Stratejisi ve Eylem Planı (KSEP)** hazırlanmıştır. 2011-2013 KSEP'in genel amacı; Küçük işletme ihtiyaçlarına duyarlı iş ortamında, erişilebilirliği ve niteliği yüksek hizmet ve desteklerle KOBİ'lerin üretim, yatırım miktarı ile katma değerini arttırmak ve büyümelerini sağlamak" olarak belirlenmiştir. 2003 yılında ilk KSEP'in hazırlanma sürecinde ortak bir KOBİ tanımının bulunmuyor olmasından dolayı KOBİ'lere yönelik strateji-lerin oluşturulması konusunda güçlüklerle karşılaşılırdı. Avrupa Birliğinde ortak KOBİ tanımına geçilmesi ve üye aday ülkelere tavsiye niteliğinde yayınlanması sonrasında ülkemizde tüm kurumlar için geçerli olacak ortak bir KOBİ tanımı belirlenmiştir. 18 Kasım 2005 tarih ve 25997 sayılı Resmi Gazete'de yayımlanan ve 18 Mayıs 2006 tarihinde yürürlüğe giren "Küçük ve Orta Büyüklükteki İşletmelerin Tanımı, Nitelikleri ve Sınıflandırılması Hakkında Yönetmelik" ile, KOBİ'lerin sınıflandırılmasında AB'de olduğu gibi çalışan sayısı, bilanço ve satış büyüklüklerini esas alan tanım uygulanmaya başlanmıştır. Böylelikle, sonraki yıllarda izlenecek politikalar için uygun bir karar verme zemini hazırlanmış ve 2007-2009 KSEP'in kesin tanımı yapılmış bir hedef kitleye odaklanması sağlanmıştır. Ortak KOBİ tanımı ayrıca, KOBİ'lere verilen devlet destekleri konusunda Avrupa Birliği'ne olan taahhütlerimizin de sağlıklı bir ortamda takip edilebilmesini sağlamaktadır. "Küçük ve Orta Büyüklükteki İşletmelerin Tanımı, Nitelikleri ve Sınıflandırılması Hakkında Yönetmelik"e göre *çalışan sayısı 250'den az ve yıllık net satış hâsılatı ya da mali bilançosu 25 milyon TL'yi geçmeyen işletmeler KOBİ olarak tanımlanmaktadır. Sermayesinin veya oy haklarının % 25'inden fazlası kamu kurum veya kuruluşunun kontrolünde olan işletmeler, bu limitlerin içinde olsalar bile KOBİ sayılmamaktadır.* Yönetmeliğe göre; KOBİ'lere yönelik destek sağlayan kuruluşlar, Yönetmelikteki sınırları aşmamak kaydıyla, kendi sektör ve büyüklük önceliklerini belirleyebilmektedir.

İşletmeler, Yönetmelik ekindeki formları beyan esasına göre doldurarak KOBİ vasfını taşıdıklarını beyan edebilmektedir. Formların beyan usulüne göre dolduruluyor olması ve içerdiği bilgilerin doğruluğundan işletmelerin sorumlu olmasına rağmen, Yönetmeliğin yürürlüğe girdiği 2006 yılından bu güne yapılan uygulamalarda KOBİ Bilgi Beyannamesinin ibraz edildiği kurum/kuruluşlar, beyan edilen bilgilerin doğruluğunu teyit etmek üzere belge kontrolü de yapabilmektedir. Bu kontrol, ilk bakışta Yönetmeliğin sağladığı “beyan” esnekliğinin dışında kalan bir uygulama gibi görünse de, kasıt olmaksızın yapılan hatalı beyanların ileride işletme açısından yol açacağı zararları engellemekte ve KOBİ’ler tarafından da makul karşılanmaktadır. SGK ve Gelir İdaresi Başkanlığı tarafından tutulan bilgilerin işletmeler bazında çevrimiçi olarak diğer kuruluşlarla paylaşılması, KOBİ Bilgi Beyannamelerinin kontrolünde belge ihtiyacını ortadan kaldıracaktır ancak ticari sır sayılabilecek bu tür bilgilerin güvenli olarak paylaşılmasını sağlayacak teknik altyapı mevcut bulunmamaktadır.

## **4.2. İşyeri Türleri**

Türk iş mevzuatında, işyerleri “sıhhi müesseseler (SM)” ile “gayri sıhhi müesseseler (GSM)” olarak iki temel gruba ayrılmaktadır. Sıhhi müesseseler sayıca en fazla olan işyerleridir. Gayri sıhhi müesseseler kendi aralarına üç gruba ayrılırlar. Sıhhi müesseselerde bu şekilde temel bir ayrım olmamakla birlikte umuma açık istirahat ve eğlence yerleri özel bir şekilde düzenlenmiştir.

### **4.2.1. Gayri Sıhhi Müessese**

Faaliyeti sırasında çevresinde bulunanlara biyolojik, kimyasal, fiziksel, ruhsal ve sosyal yönden az veya çok zarar veren veya vermesi muhtemel olan ya da doğal kaynakların kirlenmesine sebep olabilecek müesseseleri ifade eder. Üç tip gayrisıhhi müessese (GSM) vardır. Her biri için ayrı koşullar söz konusudur. Burada belirtilmesi gereken İşyeri Açma ve Çalışma Ruhsatlarına İlişkin Yönetmelik

madde 1'deki gayrisihhî müessese tanımının Danıştay Sekizinci Dairesi tarafından 21.04.2010 tarih ve karar no: 2009/2682 sayılı Kararla iptal edildiği gerçeğidir. Ancak gayrisihhî müessese tanımı ve koşulları 24/4/1930 tarihli ve 1593 sayılı Umumi Hıfzıssıhha Kanununun 268-275 inci maddelerinde de belirlenmiştir. 269 uncu madde GSM'leri sınıflarına göre tanımlamaktadır. Bu nedenle Danıştay Kararından sonra uygulamada bir boşluk doğmamıştır. Buna göre; "Civarında ikamet eden halkın sıhhat ve istirahatını ihlal eden müesseseler ve atölyeler bu kanunun neşrinden itibaren, resmi müsaade istihsal edilmeksizin açılmaz." denilerek bu işyerlerine izin alma zorunluluğu getirilmiştir (37).

Umumi Hıfzıssıhha Kanununa göre; bu müesseseler ve atölyeler üç sınıfa tefrik olunur; **Birinci sınıf:** Hususi meskenlerden behemehâl uzak bulundurulmaları icap edenler. **İkinci sınıf:** Hususi meskenlerden behemehâl uzaklaştırılması icap etmemekle beraber müsaade verilmezden evvel civarında ikamet edenlerin sıhhat ve istirahatları üzerine gerek tesisatları ve gerekse vaziyetleri itibariyle bir mazarrat yapmayacağına kanaat husulü için tetkikat yapılması iktiza eden müesseseler. **Üçüncü sınıf:** Meskenlerin yanında kalabilmekle beraber yalnız sıhhi nezarete tabi tutulması icap eden müesseselerdir.

Gayrisihhî müessese sınıfına göre yetkili idare de değişmektedir.

□ Büyükşehir belediyelerinin sınırları içinde gıda ile ilgili olanlar dâhil birinci sınıf gayrisihhî müesseseleri ruhsatlandırmak ve denetlemek yetkisi, büyükşehir belediyelerininindir.

□ Büyükşehir belediyelerinin sınırları içinde ikinci ve üçüncü sınıf gayrisihhî müesseseleri ruhsatlandırmak ve denetlemek yetkisi, ilçe belediyelerininindir.

□ Diğer belediyelerde ise belediye sınırları içinde gayrisihhî müesseseleri ruhsatlandırmak ve denetlemek yetkisi, belediyeye aittir.

□ Belediye sınırları dışındaki gayri sıhî müesseselere ruhsat vermek ve denetlemek yetkisi il özel idaresine aittir.

□ Organize sanayi bölgelerinde gayri sıhhî müesseselere ruhsat vermek ve denetlemek yetkisi OSB tarafından kullanılır.

□ Sivil hava ulaşımına açık havaalanları bünyesinde yer alan gayri sıhhî müesseselere işyeri açma ve çalışma ruhsatı, Sivil Havacılık Genel Müdürlüğü tarafından verilir.

### **4.2.3. Sıhhi İşyeri**

Gayrı sıhhi işyerleri dışında kalan tüm işyerleri “sıhhi işyerleri”dir. Gayrı sıhhi işyerleri ilgili mevzuatında listeler halinde sayılmıştır. Buna göre listelerde yer almayan işyerleri sıhhi işyerleridir. Sıhhi işyerleri bakımından herhangi bir alt gruplama söz konusu edilmemektedir. Ancak bazı işyerlerine özgü olarak ilgili yönetmelik sınıflama yaparak bazı özel şartlar belirlemiştir. Örneğin birinci sınıf lokanta, ikinci sınıf lokanta gibi. Ayrıca, toplanma ve eğlenme faaliyeti barındıran işyerleri “umuma açık istirahat ve eğlence yeri” olarak adlandırılmaktadır. Bunlar bakımından da açılmaları yönünden bazı sınırlamalar ve ruhsat usulünde kolluk kuvvetlerine danışma gibi özel koşullar söz konusudur.

### **4.3. İşyeri Ruhsatlarında Usul**

İşyeri ruhsatları yetkili idarelerin en üst amiri veya görevlendireceği yetkili tarafından İşyeri Açma ve Çalışma Ruhsatlarına İlişkin Yönetmelikte öngörülen sürede imzalanır; ruhsat için ayrıca, meclis veya encümen tarafından bir karar alınmaz. Ruhsat, İşyeri Açma ve Çalışma Ruhsatlarına İlişkin Yönetmelikte belirtilen Örnek 5 Formunda yer alan bilgileri içerecek şekilde düzenlenir. İşyeri açmak isteyen gerçek veya tüzel kişiler, işyerlerini İşyeri Açma ve Çalışma Ruhsatlarına İlişkin Yönetmeliğe uygun olarak tanzim ettikten sonra Örnek 1 ve 2 Formunda yer alan durumlarına uygun formu doldurarak yetkili idareye başvurur.

İşyeri Açma ve Çalışma Ruhsatlarına İlişkin Yönetmeliğe göre yapılacak her türlü ruhsat başvurusunda, müracaat sahibine başvuruyu kabul eden görevlinin adı, soyadı ve unvanı ile başvurunun yapıldığı tarih ve saati gösteren İşyeri Açma ve Çalışma Ruhsatlarına İlişkin Yönetmelikte belirtilen Örnek 6 Formunda yer alan alındı belgesi verilir. Ayrıca, başvuru ve beyan formu ile ekli evrakın verilmesi sırasında başvuruyu kabul eden görevli tarafından yapılacak ön incelemede tespit edilen noksanlıklar, müracaat sahibine verilen alındı belgesinde gösterilir. İşyeri Açma ve Çalışma Ruhsatlarına İlişkin Yönetmelikte belirtilen ruhsatlandırmaya ilişkin süreler eksik belgelerin yetkili idareye verilmesi ile başlar<sup>(38)</sup>.

#### **4.4. Yetkili İdareler**

- Belediye sınırları ve mücavir alanlar dışı ile kanunlarda münhasıran il özel idaresine yetki verilen hususlarda il özel idaresi;
- Büyükşehir belediyesi sınırları ve mücavir alanlar içinde büyükşehir belediyesinin yetkili olduğu konularda büyükşehir belediyesi,
- Bunların dışında kalan hususlarda büyükşehir ilçe belediyesi;
- Belediye sınırları ve mücavir alanlar içinde belediye,
- Organize sanayi bölgesi sınırları içinde organize sanayi bölgesi tüzel kişiliği,
- Sivil hava ulaşımına açık havaalanları bünyesinde yer alan tüm tesisler için Sivil Havacılık Genel Müdürlüğü, işyeri açma ve çalışma ruhsatı vermeye yetkilidir.

Burada üzerinde durulması gereken husus büyükşehir belediyelerinde büyükşehir belediyesi ile ilçe belediyelerinin yetki paylaşımıdır. Hangi işyeri açma ve çalışma ruhsatını hangi belediye verecektir? Büyükşehir belediyelerinin



verecekleri ruhsatları belirtmek daha basit ve anlaşılır bir usul olacaktır. Buna göre sayılanlar dışındaki büyükşehir belediyesi hudutlarında yer alan diğer işyeri ruhsatlarını ilçe belediyeleri vereceklerdir. Büyükşehir belediyelerinin sınırlı sayıda ruhsat yetkisi vardır.

Gıda ile ilgili olanlar dâhil birinci sınıf gayrisihhî müesseseleri ruhsatlandırmak ve denetlemek,

Yolcu ve yük terminalleri, kapalı ve açık otoparklara ruhsat vermek,

Büyükşehir sınırları içindeki kara ve denizde taksi ve servis araçları dâhil toplu taşıma araçlarına ruhsat vermek,

Her çeşit toptancı hallerini ve mezbahaları yapmak, yaptırmak, işletmek veya işlettirmek, imar plânında gösterilen yerlerde yapılacak olan özel hal ve mezbahaları ruhsatlandırmak ve denetlemek.

Bu alanlar dışında yer alan işletmelere işyeri açma ve çalışma ruhsatı ilçe belediyelerince verilir. Bir başka deyişle ilçe belediyeleri sıhhi işyerlerini, 2 nci ve 3 üncü sınıf gayrisihhî müesseseleri, umuma açık istirahat ve eğlence yerlerini ruhsatlandırmak ve denetlemek yetkisine sahiptir. Burada üzerinde özeldir durulması gereken akaryakıt ve LPG istasyonlarıdır. Bu istasyonların birinci sınıf olanlarını büyükşehir belediyeleri diğerlerini ilçe belediyeleri ruhsatlandırmaya yetkilidir <sup>(39)</sup>.

İl özel idarelerinin işyeri ruhsatı yetkisi de ayrıca ele alınmalıdır. Belediye sınırları dışındaki sıhhi müesseseler, gayri sıhhi müesseseler ile umuma açık istirahat ve eğlence yerlerine ruhsat vermek ve denetlemek yetkisi il özel idaresine aittir. Organize sanayi bölgelerinin işyeri açma ve çalışma ruhsatı verme yetkisi incelenirse aşağıdaki tespitler yapılabilir.

Organize Sanayi Bölgeleri Kanunu ve buna bağlı çıkarılan ikincil mevzuat meri işyeri mevzuatına ek bir düzenleme getirmeyerek yalnızca organize sanayi bölgelerinde yetkinin OSB tüzel kişiliğinde olduğunu hüküm altına almıştır. Yani kısaca bu alanlarda 14/7/2005 tarihli Bakanlar Kurulu Kararı ile kabul edilen

10/8/2005 tarihli ve 25902 sayılı Resmi Gazetede yayımlanan İşyeri Açma ve Çalışma Ruhsatlarına İlişkin Yönetmelik geçerlidir. Tek fark vardır; yetki OSB yönetimince kullanılacaktır. Buralarda işyeri açma ve çalışma ruhsatları OSB tarafından verilir ve denetlenir.

□ İşyeri açma ve çalışma ruhsatının verilmesi sırasında işyeri açma ve çalışma ruhsatına ilişkin harçlar, OSB tarafından tahsil edilerek ilgili belediye veya il özel idaresi hesabına yatırılır.

Sivil hava ulaşımına açık havaalanları bünyesinde yer alan tüm tesislere de işyeri açma ve çalışma ruhsatı dâhil her türlü ruhsat, Sivil Havacılık Genel Müdürlüğü tarafından verilir. Bu konuya ilişkin usûl ve esaslar Sivil Havacılık Genel Müdürlüğünce hazırlanacak bir yönetmelikle düzenlenir. Sivil Havacılık Genel Müdürlüğü yetki alanında il özel idareleri ile belediyeler işyeri açma ve çalışma ruhsatı veremeyeceklerdir. Öyle ise işyeri açma ve çalışma ruhsatı yetkisine sahip bir idare de Sivil Havacılık Genel Müdürlüğüdür. Buralarda 10/8/2005 tarihli ve 25902 sayılı Resmi Gazetede yayımlanan İşyeri Açma ve Çalışma Ruhsatlarına İlişkin Yönetmelik geçerli olmayıp kurumun kendi yönetmelikleri vardır <sup>(40)</sup>.

#### **4.4.1. Organize Sanayi Bölgesi**

12/4/2000 tarihli ve 4562 sayılı Organize Sanayi Bölgeleri Kanununa göre kurulan özel hukuk tüzel kişisini, ifade eder. Organize sanayi bölgeleri (OSB): Sanayinin uygun görülen alanlarda yapılanmasını sağlamak, çarpık sanayileşme ve çevre sorunlarını önlemek, kentleşmeyi yönlendirmek, kaynakları rasyonel kullanmak, bilgi ve bilişim teknolojilerinden yararlanmak, sanayi türlerinin belirli bir plan dâhilinde yerleştirilmesi ve geliştirilmesi amacıyla; sınırları tasdik edilmiş arazi parçalarının imar planlarındaki oranlar dahilinde gerekli idari, sosyal ve teknik altyapı alanları ile küçük imalat ve tamirat, ticaret, eğitim ve sağlık alanları, teknoloji geliştirme bölgeleri ile donatılıp planlı bir şekilde ve belirli sistemler dahilinde sanayi için tahsis edilmesiyle oluşturulan ve bu Kanun hükümlerine göre işletilen mal ve hizmet üretim bölgeleridir. İhtisas OSB ise organize sanayi bölgelerinin özel bir türüdür. Aynı sektör grubunda ve bu sektör grubuna dâhil alt sektörlerde faaliyet gösteren tesislerin yer aldığı OSB ile lojistik amacıyla kurulan OSB'yi tanımlar.

Özel organize sanayi bölgeleri ise, 4562 sayılı Kanundaki usullere göre belirlenen yerlerde, özel hukuk tüzel kişilerince ve gerçek kişilerce kurulan OSB'lerdir. Özel OSB kuracak olanlar kamulaştırma yapamazlar. Tarıma dayalı ihtisas organize sanayi bölgeleri; tarım ve sanayi sektörünün entegrasyonunu sağlamaya yönelik tarıma dayalı sanayi girdisini oluşturan bitkisel ve hayvansal üretimin ve bunların işlenmesine yönelik sanayi tesislerinin yer alabileceği ve ilgili mevzuatı uyarınca öngörülen biyogüvenlik tedbirlerine uyulması şartıyla kurulan OSB'lerdir <sup>(41)</sup>.

#### 4.5. Ruhsat Süreci

Yetkili idareler tarafından İşyeri Açma ve Çalışma Ruhsatlarına İlişkin Yönetmelik kapsamındaki işyerlerinin açılıp faaliyet göstermesi için verilen izni, ifade eder. İşyeri açma ve çalışma ruhsatı örneği aşağıda gösterilmektedir. Bu ruhsat ilgisine göre, il özel idaresi, büyükşehir belediye başkanlığı veya belediye başkanlığı tarafından düzenlenir <sup>(42)</sup>.

#### Örnek 1

T.C.

.....İL ÖZEL İDARESİ

.....BÜYÜKŞEHİR BELEDİYE BAŞKANLIĞI

.....BELEDİYE BAŞKANLIĞI

#### İŞYERİ AÇMA VE ÇALIŞMA RUHSATI

Adı soyadı :

İşyerinin unvanı :

Faaliyet konusu :

İşyerinin adresi :

İşyerinin sınıfı :

Veriliş tarihi :

Adı Soyadı

Unvanı

Mühür ve İmza

\* İşyeri Açma ve Çalışma Ruhsatlarına İlişkin Yönetmelik'teki başlıktır.

#### 4.5.1. Birinci Sınıf GSM Ruhsatı İçin Usul

Gayrisihhî müessese açmak isteyen gerçek veya tüzel kişiler İşyeri Açma ve Çalışma Ruhsatlarına İlişkin Yönetmeliğin ekinde belirtilen Örnek 2’de yer alan başvuru formunu doldurarak yetkili idareye başvurur <sup>(43)</sup>.

#### Örnek 1

<p><b>GAYRİSİHHİ MÜESSESE AÇMA RUHSATI BAŞVURU/BEYAN FORMU</b></p> <p>..... İL ÖZEL İDARESİNE</p> <p>..... BELEDİYE BAŞKANLIĞINA</p> <p>1- Tesisin adı veya unvanı : .....</p> <p>2- Tesisin sahibi : .....</p> <p>3- Faaliyet konusu : .....</p> <p>4- Tesisin adresi : .....</p> <p>Tel. no : ..... e-posta:.....</p> <p>5- Pafta ve parsel no : .....</p> <p>6- Mülkiyet durumu Kira <input type="checkbox"/> (Kira sözleşmesi) Malik <input type="checkbox"/> (Tapu sureti)</p> <p>7- İşyerinin kullanım alanı : Açık alan..... m2 Kapalı alan..... m2</p> <p>8- Kayıtlı olduğu vergi dairesi adı ve vergi no: .....</p> <p>9- T.C. kimlik numarası : .....</p> <p>10- Ustalık belge no : .....et siciline kayıtlı olanlardan istenmez)</p> <p>11- Sınıfı : Birinci sınıf <input type="checkbox"/> İkinci sınıf <input type="checkbox"/> Üçüncü sınıf <input type="checkbox"/></p> <p>12- Tesisin bulunduğu yer : Endüstri bölgesi <input type="checkbox"/> Organize sanayi bölgesi S anayi bölgesi <input type="checkbox"/></p> <p>Sanayi sitesi <input type="checkbox"/> Yerleşim yeri <input type="checkbox"/> Diğer:.....</p> <p>13- ÇED Yönetmeliği kapsamında olan tesisler için ÇED olumlu belgesi veya ÇED gerekli değildir belgesi var mı? Evet <input type="checkbox"/> Hayır</p> <p>Adı ve Soyadı İmza Kaşe Tarih</p> <p>* İşyeri Açma ve Çalışma Ruhsatlarına İlişkin Yönetmelik’teki başlıktır.</p>
--

Birinci sınıf gayrisihhî müesseseleri inceleme kurulu, ilgilinin başvurusundan itibaren en geç yedi gün içinde tesisin kurulacağı yeri mahallinde inceleyerek, İşyeri Açma ve Çalışma Ruhsatlarına İlişkin Yönetmeliğin ekinde belirtilen Örnek-3'teki yer seçimi raporu formunu düzenler ve görüşünü bildirir. Yer seçimi inceleme kurulunun raporu, ilgili birimin teklifi üzerine yetkili idarenin en üst amiri veya görevlendireceği yetkili tarafından üç gün içinde değerlendirilerek yer seçimi ve tesis kurma izni kararı verilir.

## Örnek 2

### BİRİNCİ SINIF GAYRİSİHHÎ MÜESSESELERE AİT YER SEÇİMİ VE TESİS KURMA RAPORU FORMU

- 1- Tesisin adı veya unvanı : .....
- 2- Tesisin sahibi : .....
- 3- Faaliyet konusu : .....
- 4- Tesisin adresi : .....
- Tel. no : ..... e-posta:.....
- 5- Pafta ve parsel no : .....
- 6- Mülkiyet durumu : Kira  Malik
- 7- İşyerinin kullanım alanı: Açık alan..... m2 Kapalı alan..... m2
- 8- Tesisin bulunduğu yer : Endüstri bölgesi  Organize sanayi bölgesi
- Sanayi bölgesi  Sanayi sitesi
- Yerleşim yeri  Diğer.....
- 9- Karayolu trafik güvenliği açısından izin gerektiriyor mu? Evet  Hayır
- 10- İçme ve kullanma su kaynağı bulunup bulunmadığı, varsa mesafesi.....

#### İnceleme kurulunun görüşü

**Tesisin kurulması uygundur/uygun değildir. (Uygun değilse gerekçesi)**

Başkan Üye Üye Üye Üye

\* İşyeri Açma ve Çalışma Ruhsatlarına İlişkin Yönetmelik'teki başlıktır.

Yer seçimi ve tesis kurma izni, tesisin imara uygun olması şartıyla verildiği tarihten itibaren beş yıl süreyle geçerlidir. Bu süre sonunda açılma izni alınmadığı takdirde, ilgilinin başvurusu üzerine yer seçimi ve tesis kurma izni iki yıl daha uzatılır. Çevresel Etki Değerlendirmesi raporu düzenlenmesi gereken tesisler için düzenlenen Çevresel Etki Değerlendirmesi olumlu belgesi ve raporu, yer seçimi ve tesis kurma izni yerine geçer.

### **Deneme İzni:**

Projesine uygun olarak inşa edilmiş birinci sınıf gayrisihhî müesseselere yetkili idarenin gerekli görmesi veya işyeri sahibinin müracaatı halinde, inceleme kurulunun önerisi üzerine yetkili idarenin en üst amiri veya görevlendireceği yetkili tarafından süresi bir yılı geçmemek üzere deneme izni verilebilir. Deneme izni, bu süreçte açılma ve çalışma ruhsatı yerine geçer.

### **Açılma Ruhsatı:**

Yer seçimi ve tesis kurma izni verilmiş veya deneme izni sonunda çalışmasında sakınca bulunmadığı anlaşılan birinci sınıf gayrisihhî müesseselerin çalışabilmesi için müracaatı takip eden yedi gün içinde yetkili idarenin inceleme kurulu tarafından yerinde inceleme yapılır. Deşarj ve emisyon izin belgesi mevzuat hükümlerine uygun olan yerler için diğer tüm bilgi ve belgeler de dikkate alınmak suretiyle, Örnek 4'teki açılma izni raporu düzenlenir ve yetkili idareye sunulur. Yetkili idarenin en üst amiri veya görevlendireceği yetkili tarafından üç gün içerisinde işyeri açma ruhsatı düzenlenir

### Örnek 3

#### BİRİNCİ SINIF GAYRİSİHHİ MÜESSESELERE AİT

#### AÇILMA İZİNİ RAPORU FORMU

1- Tesisin adı veya unvanı :.....

2- Tesisin sahibi :.....

3- Faaliyet konusu :.....

4- Tesisin adresi :.....

Tel. no :..... e-posta:.....

5- Pafta ve parsel no :.....

6- Mülkiyet durumu Kira  (Kira sözleşmesi) Malik  (Tapu sureti)

7- İşyerinin kullanım alanı : Açık alan..... m2 Kapalı alan.....  
m2

8- Tesisin bulunduğu yer: Endüstri bölgesi  Organize sanayi bölgesi  Sanayi  
bölgesi

Sanayi sitesi  Yerleşim yeri  Diğer.....

9- ÇED Yönetmeliği kapsamında olan tesisler için ÇED Olumlu  
Belgesi veya ÇED Gerekli Değildir Belgesi var mı? Evet  Hayır

10- Karayolu trafik güvenliği açısından uygun mu? Evet  Hayır

11- İtfaiye raporu gereken işyerleri için rapor Var  Yok

12- Emisyon iznine tabi ise belgesi (...)(1) Var  Yok

13- Deşarj iznine tabi ise belgesi (...)(1) Var  Yok

14- Tehlikeli atıklarla ilgili lisansa tabi ise belgesi Var  Yok

15- Sağlık koruma bandı mesafesi uygun mu? Evet  Hayır

İnceleme kurulunun görüşü

1- Deneme izni verilmesi uygundur.

Başkan Üye Üye Üye Üye

9, 10, 11, 12, 13 ve 14 sıra no'lu belgelerin bu beyana tabi işyerleri için forma eklenmesi zorunludur.

\* İşyeri Açma ve Çalışma Ruhsatlarına İlişkin Yönetmelik'teki başlıktır.

Birinci sınıf gayrisihhî müessese başvuru ve beyan formunda yer alan bilgiler esas alınarak bir ay içinde yapılan denetimlerde, beyan edilen hususlara aykırı bir durumun tespiti halinde ilgililer hakkında gerekli kanunî işlem yapılır. Aykırılık ve noksanlıklar toplum ve çevre sağlığı açısından bir zarar doğurmuyorsa, tedbirlerin alınması ve noksanlıkların giderilmesi için bir yılı geçmemek üzere süre verilir. Verilen süre içinde aykırılık ve noksanlıklarını gidermeyen işletmelerin faaliyeti söz konusu aykırılık ve noksanlıklar giderilinceye kadar durdurulur. Ruhsatın verilmesinden sonra yetkili idare tarafından yapılacak denetim sonucunda toplum ve çevre sağlığı açısından zararlı olan işletmelerin faaliyeti, noksanlıklar ve aykırılıklar giderilinceye kadar derhal durdurulur.

#### **4.5.1.1. Birinci Sınıf Gayrisihhî Müesseseler İçin Yer Seçimi ve Tesis Kurma İzni ile Ruhsat İçin Gerekli Belgeler**

Birinci sınıf gayrisihhî müesseseler için aşağıdaki belgeler istenir <sup>(44)</sup>:

- Yer seçimi ve tesis kurma için gerekli belgeler;
- Başvuru formu,
- Sanayi bölgeleri, organize sanayi bölgeleri ve endüstri bölgeleri içindekiler hariç işletmenin kurulacağı yeri gösteren plan örneği,
- İlgili inceleme kurulu tarafından hazırlanacak yer seçimi ve tesis kurma raporu,
- Çevre kirlenmesini önlemek amacıyla alınacak tedbirlere ait kirleticilerin nitelik ve niceliğine göre hazırlanmış proje ve açıklama raporları
- Şehir şebeke suyu bulunmayan yerlerde içme ve kullanma suyunun hangi kaynaktan sağlandığı ile suyun bakteriyolojik ve kimyasal analiz raporu.
- Ruhsat için gerekli belgeler;



- Başvuru formu,
- Sağlık koruma bandının işaretlendiği vaziyet planı örneği,
- Yangın ve patlamalar için gerekli önlemlerin alındığına dair itfaiye raporu,
- Sorumlu müdür sözleşmesi,
- Emisyon izni,
- Deşarj izni,
- Açılma izni raporu.

Başvuru formu ve sağlık koruma bandının işaretlendiği vaziyet planı örneği, ÇED kapsamında hazırlanarak ilgili idareye verilenler ruhsatlandırma sürecinde yeniden istenmez.

#### **4.5.1.2. İnceleme Kurulu**

Birinci sınıf gayrisihhî müesseseler için yer seçimi ve tesis kurma, deneme veya açılma izni amacıyla inceleme yapan kurulu, ifade eder. İl özel idarelerinde birinci sınıf gayrisihhî müesseseleri inceleme kurulu, beş kişiden az olmamak üzere valinin veya görevlendireceği yetkilinin başkanlığında çevre, sağlık, hukuk, imar ve tarım birimleri görevlileri, sanayi ve ticaret il müdürlüğü temsilcisi, ilgili meslek odalarının temsilcileri ile tesisin özelliğine göre gerektiğinde vali tarafından belirlenecek diğer kuruluş temsilcilerinden oluşur <sup>(45)</sup>. Büyükşehir belediyelerinde birinci sınıf gayrisihhî müesseseleri inceleme kurulu, beş kişiden az olmamak üzere büyükşehir belediye başkanı veya görevlendireceği yetkilinin başkanlığında çevre, sağlık, hukuk, imar ve kışat birimleri görevlileri, sanayi ve ticaret il müdürlüğü temsilcisi, ilgili meslek odalarının temsilcileri ile tesisin özelliğine göre belediye başkanı tarafından belirlenecek diğer kuruluş temsilcilerinden oluşur. İl belediyelerinde birinci sınıf gayrisihhî müesseseleri inceleme kurulu, büyükşehir

belediyelerinde olduđu şekliyle oluşturulur. Kurulların oluşturulması sırasında yeterli teknik ve uzman elemana sahip olmayan belediyeler, kurulların oluşturulması için valilikten eleman görevlendirilmesini talep edebilir. Organize sanayi bölgelerinde inceleme kurulu oluşturulmaz. Tesisin özelliğine göre, ilave olarak bırakılacak sağlık koruma bandı, organize sanayi bölgesi yönetim kurulu kararı ile tespit edilir.

#### **4.5.1.3. Yer Seçimi ve Tesis Kurma İzni**

Birinci sınıf gayrisihhî müesseselerde tesisin yapılmasından önce söz konusu yerde kurulup kurulamayacağı konusunda ve kurulacak yer, proje ve belgelerin uygun görülmesi durumunda müessesenin kurulması için yetkili idarece verilen izni, tanımlar. Birinci sınıf gayrisihhî müesseseler açısından gerekli olup diğeri işyerleri için gerekmemektedir. Birinci sınıf GSM ruhsatı verilecek bazı işyerleri şunlardır; gemi söküme yerleri, çimento fabrikaları, temel plastik hammaddeleri ile kimyasal elyaf üretim tesisleri, madeni yağ üretim tesisleri, şeker fabrikaları, bitkisel ham yağ veya rafine yağ elde edilen fabrikalar, 10 ton/gün ve üzeri kapasiteli süt ve süt ürünleri üretim tesisleri, sentetik elyaf iplik ve halı fabrikaları, ham deri işleme tesisleri <sup>(46)</sup>.

#### **4.5.2. İkinci ve Üçüncü Sınıf Gayrisihhî Müesseseler İçin Usul**

İkinci ve üçüncü sınıf gayrisihhî müessese açmak isteyen gerçek ve tüzel kişiler; işin özelliğine göre bu maddenin ikinci fıkrasında belirtilen kriterlere uygun olarak işyerini düzenledikten sonra İşyeri Açma ve Çalışma Ruhsatlarına İlişkin Yönetmeliğin eki Örnek 4'de yer alan başvuru formunu doldurarak yetkili idareye ibraz eder.

#### Örnek 4

### GAYRİSİHHÎ MÜESSESE AÇMA RUHSATI BAŞVURU/BEYAN FORMU

..... İL ÖZEL İDARESİNE

..... BELEDİYE BAŞKANLIĞINA

1- Tesisin adı veya unvanı : .....

2- Tesisin sahibi : .....

3- Faaliyet konusu : .....

4- Tesisin adresi : .....

Tel. no : ..... e-posta: .....

5- Pafta ve parsel no : .....

6- Mülkiyet durumu Kira  (Kira sözleşmesi) Malik  (Tapu sureti)

7- İşyerinin kullanım alanı : Açık alan..... m2 Kapalı alan..... m2

8- Kayıtlı olduğu vergi dairesi adı ve vergi no: .....

9- T.C. kimlik numarası : .....

10- Ustalık belge no : .....et siciline kayıtlı olanlardan istenmez)

11- Sınıfı : Birinci sınıf  İkinci sınıf  Üçüncü sınıf

12- Tesisin bulunduğu yer : Endüstri bölgesi  Organize sanayi bölgesi  Sanayi bölgesi

Sanayi sitesi  Yerleşim yeri  Diğer: .....

13- ÇED Yönetmeliği kapsamında olan tesisler için ÇED olumlu belgesi veya ÇED gerekli değildir belgesi var mı? Evet  Hayır

14- Karayolu trafik güvenliği gerektiren işyerleri için izin\* Var  Yok

Açmak istediğim işyeriyle ilgili olarak yukarıdaki bilgilerin doğruluğunu beyan eder, işyerime açma ve çalışma ruhsatı verilmesini arz ederim.

Adı ve Soyadı İmza Kaşe Tarih

Gerçeğe aykırı beyanda bulunulması halinde beyan sahipleri hakkında ilgili mevzuat hükümleri ve Türk Ceza Kanununa göre işlem yapılır.

\*İkinci sınıf gayrisihhî müesseseler ve tabi ise üçüncü sınıf gayrisihhî müesseselerden isteni

Yetkili idareler, ikinci ve üçüncü sınıf gayrisihhî müesseseler için yapılacak beyan ve incelemelerde; insan sağlığına zarar verilmemesi, çevre kirliliğine yol açılmaması, yangın, patlama, genel güvenlik, iş güvenliği, işçi sağlığı, trafik ve karayolları, imar, kat mülkiyeti ve doğanın korunması ile ilgili düzenlemeleri esas alır. Başvurunun öngörülen kriterlere uygun olarak doldurulduğunun tespiti halinde, başkaca bir işleme gerek kalmaksızın işyeri açma ve çalışma ruhsatı beş gün içinde düzenlenerek ilgiliye verilir. İlgili, bu belgeye dayanarak işyeri açabilir. Beyana göre tanzim edilen ruhsat müktesep hak doğurmaz. İkinci ve üçüncü sınıf işyeri açma ve çalışma ruhsatı verilen işyerleri, yetkili idare tarafından bir ay içinde kontrol edilir. Bu süre içinde kontrol edilmemesi halinde, ilgili, çalışma ruhsatı almış sayılır ve kontrol görevini süresinde yerine getirmeyen kamu görevlileri hakkında yetkili idareler tarafından yasal hükümler uygulanır. Ruhsat verilmesini takiben yapılacak kontrol ve denetimlerde, ikinci fıkrada belirtilen kriterlere aykırı beyan ve durumun tespiti halinde, işyerine bir defaya mahsus olmak üzere onbeş günlük süre verilir. Verilen süre içinde noksanlık ve aykırılıklar giderilmediği takdirde verilmiş olan ruhsat, yetkili idare tarafından iptal edilerek işyeri kapatılır ve ilgililer hakkında ruhsat vermeye yetkili idareler tarafından ayrıca yasal işlem yapılır.

#### **4.5.3. İşyeri Ruhsat Mevzuatındaki Son Gelişmeler**

Türkiye’de her alanda mevzuatın hızla değişmekte olduğu görülmektedir. İşyeri ruhsat alanında da ön planda yetkili idare olmaya yönelik yerel yönetimlere 2005 yılında kabul edilen İşyeri Açma ve Çalışma Ruhsatlarına İlişkin Yönetmelikle yetkiler verilmiştir. Aslında bu süreç 2004 yılından itibaren kabul edilen Belediye Kanunu, Büyükşehir Belediyesi Kanunu, İl Özel İdaresi Kanunu gibi yeni yerel yönetim mevzuatının doğal sonucudur.

Ancak daha reformların mürekkebi kurumadan bu alanda yeni bir mekanizma öngören 14/1/2015 tarihinde 6585 sayılı Perakende Ticaretin Düzenlenmesi Hakkında Kanun kabul edilerek yürürlüğe girmiştir. Bu tezde ortaya konan işyeri ruhsat sürecinde internet ortamında başvuru imkânı getirmesi olumlu olan yeni düzenleme işyeri sınıfları bakımından yeni bir düzenleme getirmemekle birlikte, işyeri ruhsat prosedürü bakımından bazı süreleri vatandaşlar aleyhine uzatmasıyla

genel reform konseptiyle uyumlu bir düzenleme değildir. Ayrıca internet üzerinden işyeri ruhsatı düzenlenmesine yönelik düzenlemeler kanunun öngördüğü elektronik başvuru sisteminin henüz kurulmaması nedeniyle şu an efektif de değildir. Ancak yeni düzenlemeden getireceği değişiklikler bakımından söz edilmesi bir zorunluluktur. Çünkü sistemin alt yapısı kurulabildiği takdirde belediyeler sisteme entegre olmak suretiyle işyeri ruhsatlarını elektronik platformda verebileceklerdir. Bu elektronik platform Perakende bilgi sistemi (PERBİS) olarak adlandırılmaktadır. Buna göre PERBİS: Perakende işletmelerin açılış ve faaliyeti ile kapanışında gerekli başvuru ve diğer işlemlerin tek merkeze yapılmasını ve bu merkezden sonuçlandırılmasını sağlayan elektronik bilgi sistemidir. PERBİS, Gümrük ve Ticaret Bakanlığınca ilgili kurum ve kuruluşların erişimine açılır ve bu kurum ve kuruluşlar nezdinde kurulan elektronik kayıt sistemleriyle çevrimiçi olarak birbirine bağlanacaktır. Ancak sistem henüz kurulamamıştır. PERBİS'in kurulum, işletim ve diğer giderleri ile PERBİS'e bilgi ve belge aktarımına ilişkin giderler, Gümrük ve Ticaret Bakanlığının talebi üzerine Türkiye Odalar ve Borsalar Birliğinin bütçesinden karşılanacaktır.

Yeni düzenleme işyeri kavramını önceki mevzuttaki ihmale uyan bir biçimde tanımlamaktan kaçınmıştır. Ancak kanun, alışveriş merkezi (AVM), bayi işletme, büyük mağaza, esnaf ve sanatkâr işletmesi, özel yetkili işletme, zincir mağaza gibi yeni işyeri kavramlaştırmalarına sahiptir.

Bu Kanunun amacı; perakende işletmelerin açılış ve faaliyete geçiş işlemlerinin kolaylaştırılması, perakende ticaretin serbest piyasa ortamında etkin ve sürdürülebilir rekabet şartlarına göre yapılması, tüketicinin korunması, perakende işletmelerin dengeli bir şekilde büyüme ve gelişmesinin sağlanması ve perakende işletmelerin faaliyetleri ile bunların birbirleri, üretici ve tedarikçilerle ilişkilerinin düzenlenmesidir. Kanun; perakende işletmelerin açılış, faaliyet ve denetimlerine ilişkin usul ve esaslar ile bu Kanunun uygulanmasında Gümrük ve Ticaret Bakanlığı, yetkili idare ve diğer kamu kurum ve kuruluşlarının görev, yetki ve sorumluluklarını kapsamaktadır. Bu itibarla, Perakende Ticaretin Düzenlenmesi Hakkında Kanun yerel yönetimler ve İçişleri Bakanlığının işyeri ruhsatları üzerindeki hâkim yetkisini kırmıştır.

#### 4.5.3.1. Yeni D zenlemede  ng r len Ruhsat S reci

Yeni d zenleme hen z efektif olmasa da getirdiđi s reci ortaya koymak gereklidir.  nk  d zenleme hukuken y r rl ktedir. Ancak uygulanabilirliđi elektronik sistem (PERBİS) kurulamadıđından yoktur (<sup>47</sup>).

İşyeri a ma ve  alıřma ruhsatı PERBİS  zerinden verilir. İşyeri a ma ve  alıřma ruhsatı bařvurusu, dođrudan veya PERBİS  zerinden yetkili idareye yapılır. Dođrudan yapılan bařvurular, yetkili idare tarafından PERBİS'e iřlenir.

Yetkili idare tarafından yapılan  n deđerlendirme sonucu uygun bulunan bařvurular; bařvuru tarihinden itibaren en ge  u  iř g n  i inde, perakende iřletmenin a ılıř ve faaliyete ge iřinde gerekli kayıt ve benzeri iřlemleri yapmakla g revli ve yetkili kurum ve kuruluřlara PERBİS  zerinden iletilir. Bu iletimle birlikte, ilgili kurum ve kuruluřlara da gerekli bařvuru yapılmıř sayılır.

İlgili kurum ve kuruluřlar tarafından, mevzuatı  er evesinde gerekli deđerlendirmeler yapılır ve y netmelikle belirlenen esaslara uygun olarak perakende iřletmenin a ılıř ve faaliyete ge iři i in gerekli olan bilgi ve belgeler PERBİS'e iřlenerek yetkili idareye iletilir.

Mevzuatta  ng r len Őartları tařıyan perakende iřletmelere, yetkili idare tarafından PERBİS  zerinden işyeri a ma ve  alıřma ruhsatı d zenlenir.

Bařvurusu uygun bulunmayanlara, sonu  en ge  otuz g n i inde gerek eli olarak tebliđ edilir.

Ruhsat deđiřikliđine iliřkin iřlemler de PERBİS  zerinden ger ekleřtirilir.

B y křehirlerde, alıřveriř merkezlerine yapı ruhsatı, yapı kullanma izin belgesi ve işyeri a ma ve  alıřma ruhsatı vermeye b y křehir belediyeleri yetkilidir. Alıřveriř merkezi projesi i in yapı ruhsatı verilirken,  st meslek kuruluřlarının g r ř  alınır. Bu kuruluřlar g r řlerini on beř iř g n  i inde bildirir.

Kanuna ilişkin usul ve esaslar İçişleri Bakanlığının görüşü alınarak Gümrük ve Ticaret Bakanlığı tarafından hazırlanan yönetmelikle belirlenecektir. Ancak bu yönetmelikte henüz yürürlükte değildir.

#### **4.6. ÇED Süreci ile İşyeri Ruhsat Prosedürü Arasındaki İlişki**

16/12/2003 tarihli ve 25318 sayılı Resmi Gazetede yayımlanan Çevresel Etki Değerlendirmesi Yönetmeliği ekindeki listede yer alan işletmelerle, birinci sınıf gayrisihhî müessese grubunda yer alan işletmelerin aynı olması durumunda, yetkili idareler ruhsat verirken Çevresel Etki Değerlendirme (ÇED) dosyasında yer alan belgelere göre işlem yapar.

2872 sayılı Çevre Kanununa göre; çevresel etki değerlendirmesi: Gerçekleştirilmesi plânlanan projelerin çevreye olabilecek olumlu ve olumsuz etkilerinin belirlenmesinde, olumsuz yöndeki etkilerin önlenmesi ya da çevreye zarar vermeyecek ölçüde en aza indirilmesi için alınacak önlemlerin, seçilen yer ile teknoloji alternatiflerinin belirlenerek değerlendirilmesinde ve projelerin uygulanmasının izlenmesi ve kontrolünde sürdürülecek çalışmalarını ifade eder .

Gerçekleştirmeyi plânladıkları faaliyetleri sonucu çevre sorunlarına yol açabilecek kurum, kuruluş ve işletmeler, Çevresel Etki Değerlendirmesi Raporu veya proje tanıtım dosyası hazırlamakla yükümlüdürler. Çevresel Etki Değerlendirmesi Olumlu Kararı veya Çevresel Etki Değerlendirmesi Gerekli Değildir Kararı alınmadıkça bu projelerle ilgili onay, izin, teşvik, yapı ve kullanım ruhsatı verilemez; proje için yatırıma başlanamaz ve ihale edilemez.

Çevresel Etki Değerlendirmesi Yönetmeliği kapsamındaki bir projeyi gerçekleştirmeyi planlayan gerçek ve tüzel kişiler; Çevresel Etki Değerlendirmesine tabi projeler için; Çevresel Etki Değerlendirmesi Başvuru Dosyası, Çevresel Etki Değerlendirmesi Raporu, Seçme Eleme Kriterlerine tabi projeler için proje tanıtım dosyası hazırlamak, ilgili makamlara sunmak ve projelerini verilen karara göre gerçekleştirmekle yükümlüdürler.

Kamu kurum ve kuruluşları, bu Yönetmelik hükümlerinin yerine getirilmesi sürecinde proje sahiplerinin isteyeceği konuya ilişkin her türlü bilgi, doküman ve görüşü vermekle yükümlüdürler.

Çevresel Etki Değerlendirmesi Yönetmeliğine tabi projeler için “Çevresel Etki Değerlendirmesi Olumlu” kararı veya “Çevresel Etki Değerlendirmesi Gerekli Değildir” kararı alınmadıkça bu projelere hiç bir teşvik, onay, izin, yapı ve kullanım ruhsatı verilemez, proje için yatırıma başlanamaz ve ihale edilemez.

Bu Yönetmeliğin;

EK-I listesinde yer alan projelere,

Seçme Eleme Kriterlerine tabi olup “Çevresel Etki Değerlendirmesi Gerekli değildir” kararı verilen projelere,

Bu Yönetmelik kapsamında ya da kapsamı dışında bulunan projelere ilişkin kapasite artırımı ve/veya genişletilmesi halinde, kapasite artışı toplamı bu



Yönetmeliğin EK-I'inde belirtilen eşik değer veya üzerindeki projelere, Çevresel Etki Değerlendirmesi Raporu hazırlanması zorunludur.

Görüldüğü gibi yönetmelik ÇED için iki ayrı listeye bağlı olarak bir sistem öngörmektedir. EK-I listesinde yer alan projeler için doğrudan ÇED istenirken, EK-II listesinde yer alan işyerleri için değerlendirmeye göre ikili bir sonuç ortaya çıkmaktadır. Bunlar; “çevresel etki değerlendirmesi gereklidir” veya “çevresel etki değerlendirmesi gerekli değildir” kararıdır. Bu değerlendirme Çevre ve Orman Bakanlığınca yönetmelikte yer alan EK-IV'deki kriterler çerçevesinde yapılır.

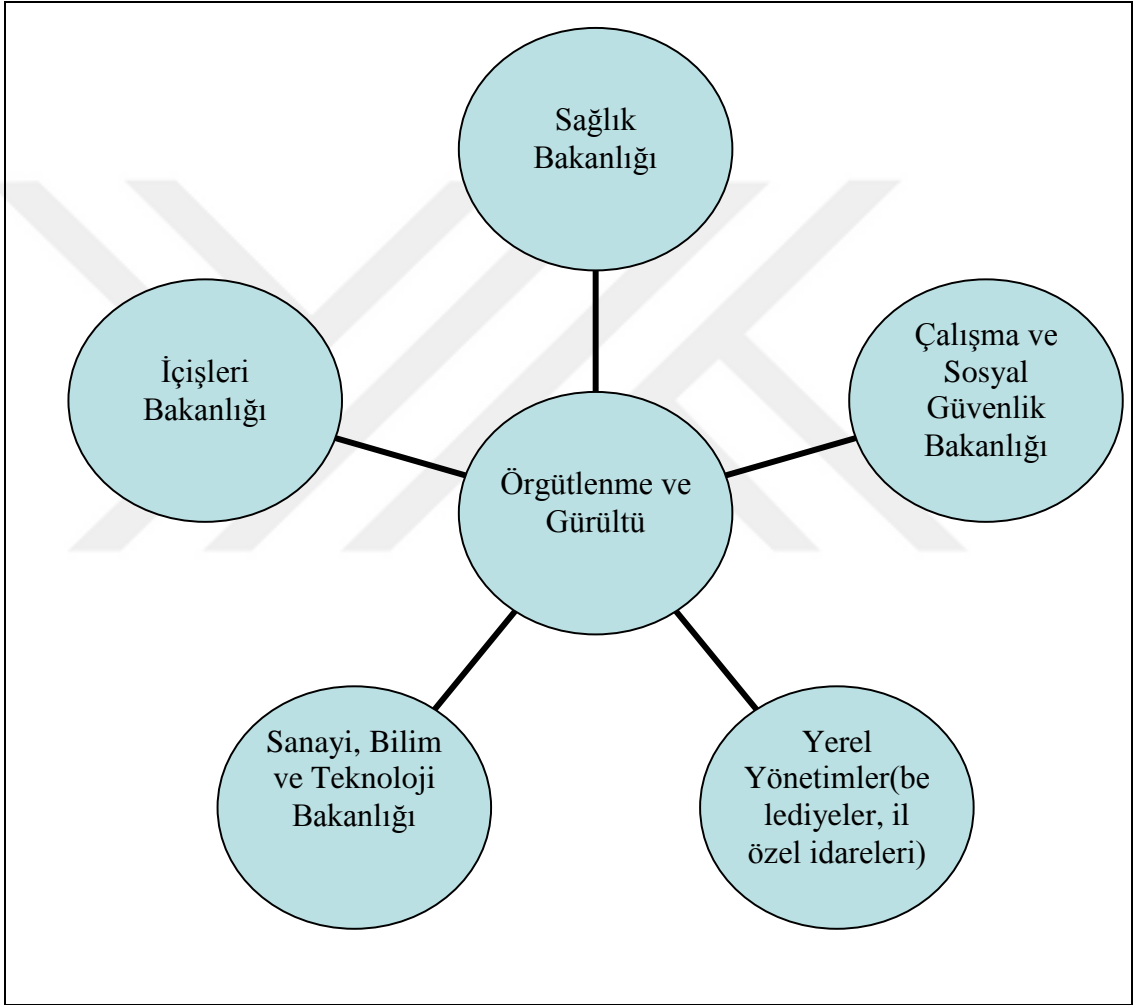
Doğrudan zorunlu olarak ÇED'e tabi işyerlerine şu örnekler verilebilir;  
Rafineriler, Termik güç santralleri, Demir ve çeliğin ergitilmesi ile ilgili tesisler, 50.000 ton/yıl ve üzeri döküm tesisleri.

Bakanlığın seçimine tabi işyerleri; Sabun veya deterjan üretimi yapan tesisler, Kümes ve ahır gübrelerinin geri kazanılması ve bertaraf edilmesine yönelik tesisler, Döküm fabrikaları, Boru üretimi yapan tesisler.

Bakanlık seçimine tabi işyerlerinden durumuna göre bazılarının “çevresel etki değerlendirmesi gereklidir” kararı, bazılarının ise “çevresel etki değerlendirmesi gerekli değildir” kararı verilecektir.

## 5.GÜRÜLTÜ YÖNETİMİ VE DENETİMİ

Türkiye Avrupa Birliği (AB) ile entegrasyon bakımından oldukça yoğun bir çalışma içindedir. Uyum sürecinde AB direktifleri başta yönetmelikler şeklinde iç hukukun bir parçası haline getirilmektedir. Gürültü mevzuatı da bu doğrultuda güncellenmiştir. Bu süreç belirli bir noktaya ulaşmış olmakla birlikte, halen gelişerek devam etmektedir.



Şekil 1.1 Gürültü bakımından kamu örgütlenmesi

## 5.1 Gürültü Bakımından Kamu Otoriteleri

Gürültü bakımından kamu örgütlenmesi de kısaca incelenmelidir. Şekil 1, bu konuyu özetlemek için hazırlanmıştır.

Çevreye ilişkin en temel yetkili örgüt Çevre ve Şehircilik Bakanlığıdır. Çevresel gürültü konusunda bu bakanlık temel kuruluştur. Ayrıca gürültü ölçümlerini yerleşim yerlerinde ölçüp yaptırım uygulama yetkisi de bu bakanlığa verilmiştir. Çevre ve Şehircilik Bakanlığı ölçüme ilişkin yetkisini büyük belediyeler eliyle de kullanabilmektedir. (Çevre ve Şehircilik Bakanlığının Teşkilat ve Görevleri Hakkında K.H.K., 2011)

Sağlık Bakanlığı konu açısından sağlık hizmetlerinin yürütülmesinden sorumlu olduğu kadar iş sağlığı ve meslek hastalıkları konusunda etkili bir örgüttür .

İçişleri Bakanlığı gerek İşyeri Açma ve Çalışma Ruhsatlarına İlişkin Yönetmelikte duraksamaları giderme yetkisine sahip olan örgüt sıfatıyla, gerekse belediyeler üzerindeki idari vesayet yetkisi dolayısıyla konuyla ilgili bir başka bakanlıktır. Ayrıca bu bakanlık kamu düzeni bakımından gürültü ile ilgili hususlar da cebri yetkilere sahiptir . Gerçi literatürde kontrol ve yasaklama düzenlemelerinin aksine mali araçların daha etkin olduğu (vergi gibi) ileri sürülmektedir.

Ürün güvenliği ve denetimine ilişkin politikaların hazırlanmasına yardımcı olmak, sanayi ürünlerinin ürün güvenliği ve teknik mevzuatına uygunluğuna yönelik piyasa gözetimi ve denetimi yapmak, risk analizleri yapmak, sanayi ürünlerinin denetimine ilişkin usul ve esasları belirlemek, ürün güvenliği bilgi sistemini oluşturmak görevleri nedeniyle Sanayi Bilim ve Teknoloji Bakanlığı da konuyla ilgili bir diğer önemli örgüttür.

Konu belediyeler açısından da önemlidir. Belediye örgütlenmesinin il mülki sınırlarına genişlemesiyle belediyelerin alansal yetkileri artmıştır. Ayrıca belediyelerin çevreye ilişkin görevleri de söz konusudur.

Belediyelerin çevreye ilişkin pek çok yetkileri daha vardır. İl özel idareleri de kırsal alanda belediyelerin karşılığı olan bir yerel yönetim birimi olarak çevreye ilişkin yetki ve görevleri nedeniyle gürültü ile ilgilidir.

İş sağlığı ve güvenliği (İSG) bağlamında Çalışma ve sosyal Güvenlik Bakanlığı bir başka yetkili kuruluştur. İSG mevzuatı çerçevesinde işgücünün gürültü maruziyetine kalıp kalmadığı, işyerlerinin gerekli önlemleri alıp almadığı bu kuruluşun görevidir.

Şüphesiz gürültü bakımından ilgili kamu örgütlerinin listesini uzatmak olanaklıdır. Ancak burada temel bir takım kuruluşlar sayılmıştır. Örneğin bu listeye pek tabii olarak insan ve çevre bakımından çeşitli risklerin yoğun olduğu işyerlerinin ruhsatlandırılması noktasında organize sanayi bölge yönetimleri de eklenebilir.

Gürültü konusunda farklı ve çeşitli idarelerin yetki ve görevleri söz konusudur. Bu ise gürültünün endikasyonlarını önleme bakımından zorluk (en azından koordinasyon sorunu) anlamına gelmektedir.

## 6. GENEL DEĞERLENDİRME

Mevcut sistem içinde gürültü mevzuatı ile işyeri ruhsatlarına ilişkin mevzuat birbirlerinden bağımsız olarak usul belirlemiştir. Bir başka ifadeyle, işyeri ruhsatı düzenlenmesi sırasında gürültü parametresi hiçbir şekilde sorgulanmamaktadır. Bir başka ifadeyle, çevre sorunu niteliğinde olan gürültü bakımından riskler ortaya konmadan, hiçbir önleyici uygulamaya gidilmeden işyeri ruhsatları düzenlenmektedir. Bu durumun “kısmen istisnası” Çevresel Etki Değerlendirme Yönetmeliği kapsamında ÇED sürecine tabi olan işyerleridir. Bu işyerleri bakımından gürültü parametresi de diğer çevresel faktörlerle değerlendirmeye tutularak risk bertarafı için çözüm yöntemleri üretilmek durumundadır. “Kısmen istisna” ifadesi ise ÇED sürecinin ilgili bölümde açıklandığı gibi işyeri ruhsat prodesiyle tam örtüşmemesi; işyeri ruhsatları ile ÇED süreci arasında sebep sonuç ya da öncelik sırasının belirlenememesi nedeniyle kullanılmıştır.

Burada özellikle belirtilmesi gereken bir başka husus ise ÇED sürecine tabi olan işyerlerinin sınırlı sayıda olmasıdır. İş hayatında yer alan pek çok işyeri ÇED sürecine tabi olmadan ruhsat almaktadır. ÇED sürecine tabi olan işyerleri gayri sıhhi işyerleri arasında sayılan işyerleridir. Bunlardan da özellikle birinci sınıf gayri sıhhi işyerlerinden bir kısmı bu sürece tabi olmaktadır. Çoğunlukla ikinci sınıf gayri sıhhi müesseseler ile üçüncü sınıf gayri sıhhi müesseseler bu süreç dışında yer almaktadır. İşyerlerinin büyük çoğunluğunu oluşturan işyerleri ise sıhhi işyerleridir. Bu işyerlerinin tamamı ise ÇED süreci dışında kalmaktadır. Bu bakımdan ÇED sürecine tabi olan işyeri ruhsat hukuku bakımından sayıca oldukça az ve küçük bir nispete karşılık gelmektedir.

Bu noktada ÇED sürecinin yine de oldukça etkin bir uygulamaya sahip olduğu yönünde çeşitli argümanlar ileri sürülebilir: ÇED süreci sınırlı sayıda işyerini kapsamakla birlikte bu işyerleri istihdam, üretim gibi büyüklükler bakımından oransal olarak ağırlığı olan işyerleridir. Dışarıda kalan işyerleri sayıca fazla olmakla birlikte istihdam, üretim hacmi ve dolayısıyla *-gürültü dahil-* çevresel riskler bakımından oransal olarak daha az önemlidir.

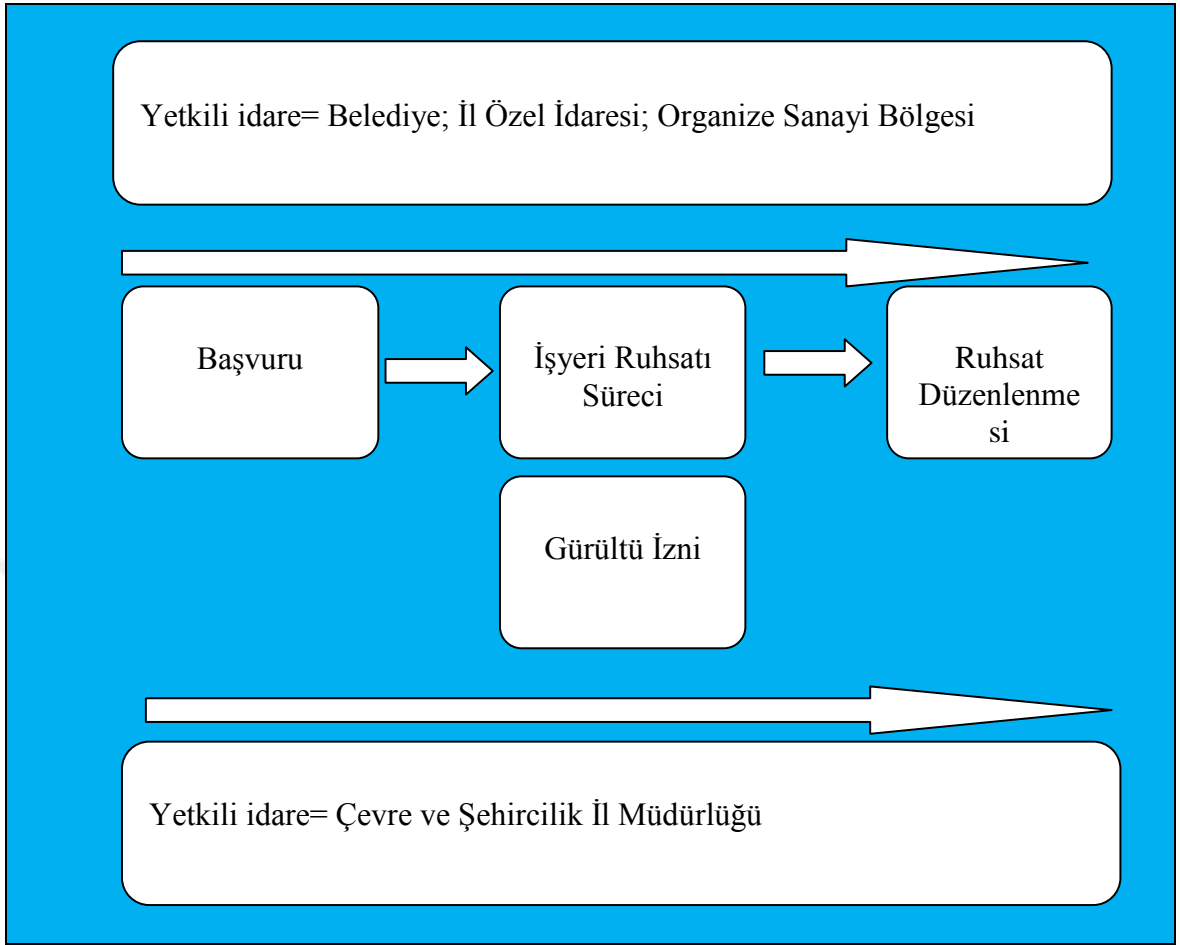
İlk olarak ÇED süreci her ne kadar işyerlerinin büyük hacimli olanlarını kapsadığı kabul edilse bile birinci sınıf gayri sıhhi işyerlerinin tamamını kapsamamaktadır. Bu işyerlerinden önemli bir bölümü ÇED dışında kalmaktadır.

ÇED sürecine tabi işyerlerinin büyük kısmı organize sanayi bölgesi, küçük sanayi sitesi gibi özel bölgelerde yer almakta olan işyerleridir. Buralarda çalışan işgücü bir tarafa bırakılırsa, bunlara yönelik olarak ÇED süreci bağlamında gürültü bakımından alınacak tedbirler, *doğrudan kenti ve bu alanlardaki canlıları etkileyen gürültü sorununun* bu açıdan küçük bir oranını teşkil etmektedir.

ÇED sürecine tabi olmayan işyerleri istihdam, üretim hacmi gibi bir dizi unsur bakımından hiç de küçük oran teşkil etmemektedir. Gelişmiş ekonomilerde bile küçük ve orta ölçekli işletmeler (KOBİ) özel önem taşımaktadır. Hatta Avrupa Birliği KOBİ'leri ekonominin motoru olarak görmekte ve bu işletmelere özel AB Politikaları ile teşvikler uygulamaktadır. Özetle bu işyerlerinin atomize olması, bunların aynı zamanda ekonomi ve bu bağlamda çevre sorunları (ve gürültü) bakımından daha az önemli olduğunu göstermemektedir.

ÇED sürecine tabi olmayan işyerleri atomize olmaları nedeniyle kentin her yerine dağılma özelliğini de barındırmaktadır. ÇED sürecine tabi olan işyerleri için geçerli olan bir bölgede toplanma özelliğinin daha zayıf olması bunların kentsel yaşam alanlarının, mesken ve konaklama alanlarının yanında yer alabileceği anlamına gelmektedir. Dolayısıyla bu açıdan özellikle gürültü ve diğer çevre sorunları bakımından daha büyük bir potansiyeli de barındırmaktadırlar.

Mevcut hukuki süreçte işyeri ruhsat usulü ile gürültü bakımından alınan izin ve buna ilişkin denetim vb. unsurları içeren usul birbirinden farklı işlemektedir. Bu farklılık aynı zamanda yetkili idareler bakımından da geçerli olabilmektedir. İki prosedürel sürecin birbirlerinden farklı ve bağımsız işleyişlerini ortaya koymak için aşağıdaki şekil tasarlanmıştır.



**Şekil 2.1** İşyeri ruhsatının mevcut süreci

### 6.1. Mevcut Süreç

Her şeyden önce gürültü bakımından işyerlerinin denetimi Çalışma ve Sosyal Güvenlik Bakanlığı tarafından yapılmaktadır. Bu denetim iş güvenliği ve sağlığı normlarına uygunluk bakımındandır. Diğer bir kontrol ise çevre ve toplum sağlığı bakımından belediyeler ile diğer yerel otoritelerinin yetkileridir. Bazı işyerleri çevreyi olumsuz bir şekilde etkileyebilirler. Gayrı sıhhi işyerleri bakımından temel ilke bunların konut ve ortak kullanım alanlarından ayrılarak kendileri için ayrılmış sanayi alanlarında faaliyet göstermeleridir. Ancak bu her zaman olanaklı olmamaktadır. Bazı işyerlerinin gayrı sıhhi işyeri statüsünde bile olsalar kent dışında olması bireyler açısından arzu edilmeyebilir. Örneğin kuru temizleme işyerleri

kullandıkları kimyasallar nedeniyle bu grupta yer alırken bireyler bu işyerinin kendilerinden çok uzak olmasını arzu etmeyebilirler. Araç bakım ve oto yıkama işyerleri de GSM'ler arasında yer alırlar. Bu işyerlerinin de bireyler açısından kolay ulaşılabilir noktalarda olması tercih edilebilir. Bazen de bu tip işyerleri ayrı alanlarda bile kurulsa kentin gelişimi nedeniyle yerleşim alanları arasında kalabilirler. Gürültü bakımından belediyelerin çeşitli yetkileri söz konusudur. Kırsal alanda bu yetkiler il özel idarelerindedir. Ayrıca merkezi otorite Çevre ve Şehircilik Bakanlığı yoluyla gürültü eksenindeki yetkileri kullanmaktadır. Ancak dikkat edilirse işyeri ruhsatı ve gürültü bakımından yetkili idarelerin farklılaşması olasıdır. Bu ise bazı zorluklar çıkarabilir. Bir başka husus ise işyeri ruhsatı daha ilk başta düzenlenmek zorunda olan bir belge iken gürültü hususu daha sonra yapılan denetimlerle ilgilidir. Daha ilk başta işyeri açılırken bu işyerinin sebep olabileceği gürültü ölçülmemektedir. Ayrıca bu gürültü bir analize tabi tutularak “izin ya da ruhsat” konusu edilmemektedir.



## 7. SONUÇ VE ÖNERİLER

Bu çalışmada önerilen modelde işyeri ruhsat usulü ile gürültü bakımından alınan izin ve buna ilişkin denetim vb. unsurları içeren usul birbiri ile ilişkilendirilmek suretiyle işyeri ruhsat usulü önerileri sunulmuştur.

İşyeri ruhsatı düzenleyen yetkili idare kendisini bağlayan mevzuata göre belediye, il özel idaresi, organize sanayi bölgesi, sivil havacılık genel müdürlüğü, yurt ve okullar için Milli Eğitim Bakanlığı olabilir. Bu çalışmada önerilen modelde daha ilk başta ilgili yetkili otorite **“gürültü analiz raporu”** düzenleterek işyeri ruhsatı bakımından bu belgeyi aramalıdır.

Bu analiz raporu büyük belediyeler tarafından düzenlenebileceği gibi, küçük belediye alanlarında onların yerine Çevre ve Şehircilik İl Müdürlüklerince düzenlenebilir. Başvuru yapanlar tıpkı itfaiye raporunda olduğu gibi işyeri ruhsat başvurusuna “gürültü analiz raporu”nu da eklemelidir.

Bazı işyerleri için **“işyeri sağlığı ve güvenliği bakımından gürültü analiz raporu”** ile **“kent ve toplum bakımından gürültü analiz raporu”** olarak iki alt belge de düzenlenebilir. Bu iki belge bir arada işyerinin **“gürültü analiz raporu”**nu oluşturabilir. “İşyeri sağlığı ve güvenliği bakımından gürültü analiz raporu” ise daha işyeri ruhsatı alınmadan önce Çalışma ve Sosyal Güvelik Bakanlığı Taşra Teşkilatı ya da İş Sağlığı ve Güvenliği Uzmanlarınca düzenlenebilir.

Böylece, işyeri açma ve çalışma ruhsatı vermeye yetkili idare daha önce belirlenen işyeri bakımından gürültü kriterlerine uygunluk sağlamayan işyerlerine daha faaliyete başlamadan ruhsat vermeme olanağına kavuşacaklardır.

İşyerinin daha ruhsat aşamasında gürültü bakımından analiz edilerek tedbirlerinin alınması önemlidir. İşyeri ruhsatı alan bir işletmenin gürültü mevzuatına uydurulmasında çeşitli zorluklarla karşılaşmaktadır. Hâlbuki işyeri açma ve çalışma ruhsatı alınmadan önce mevcut koşullar arasında ses izolasyonu ve gürültü önlenmesi bakımından bir takım hususlar gerçekleştirilmesi ön koşul olarak sürülürse

bu konuda daha etkili sonuçlar alınmış olacaktır. Bu gün için işyeri açma ruhsatları koşulları arasında gürültü konusu yer almamaktadır. Bu konu ayrı mevzuatında ve ruhsat işlemlerinden bağımsız olarak yürümektedir. Bu çalışma kapsamında yer alan öneri ise gürültü mevzuatı ile işyeri ruhsat mevzuatını entegre etmeye yöneliktir. Burada her işyeri ayrı değerlendirilmelidir. Daha önce de açıklandığı gibi ruhsat mevzuatı açısından işyerleri, temelde iki ana gruba ayrılmaktadır. Bunlar sıhhi işyerleri ile gayrısıhhi işyerleridir. Sıhhi işyerleri için bir alt sınıflama söz konusu olmamakla birlikte ilgili yönetmelik bazı sıhhi işyerleri için özel koşullar belirlemiş, bunlardan bazıları için özel ve bunlara münhasır olmak üzere sınıflama getirmiştir. Örneğin birinci sınıf lokanta, ikinci sınıf lokanta gibi. Bu her özel sınıfın koşulları birbirinden bazı farklılıklar göstermektedir. Sıhhi işyerleri bakımından temel bir alt sınıflandırma olmamakla birlikte “umuma açık istirahat ve eğlence yerleri” de ruhsat alma usulü bakımından ayrı bir grup olarak değerlendirilmiştir. Bu işyerleri için kolluk kuvvetlerinin görüşünün alınması şart koşulmuştur.

Mevzuat gayrısıhhi işyerleri için ise üç temel alt sınıf belirlemektedir: Birinci sınıf gayrısıhhi müesseseler; ikinci sınıf gayrısıhhi müesseseler; üçüncü sınıf gayrısıhhi müesseseler. Bu sınıflama ve gruplandırmalar gürültü mevzuatı ile işyeri ruhsat mevzuatını başlangıçta, daha ruhsat aşamasında uyumlaştırmayı amaçlayan bir çalışmada dikkate alınmalıdır.

İşyeri ruhsat mevzuatı ile gürültü mevzuatı bakımından uyumlaştırma ruhsat mevzuatının belirlediği sınıflama ve gruplar esas alınmak suretiyle yapılırsa daha faydalı olacaktır. Bu konuyu açarak tartışmak gereklidir. Gürültü her işyeri için aynı derecede geçerli olan bir sorun değildir. Sıhhi işyerleri ile gayrı sıhhi işyerleri aynı oranda gürültü sorunuyla karşı karşıya kalmadıkları gibi, her işyerinin ayrı nitelikleri de bu konuda belirleyici olabilecektir. Örneğin bakkal ve kahvehane işyerleri sıhhi işyeridirler. Ancak kahvehanenin daha gürültülü olma olasılığı söz konusudur. Sıhhi işyerleri bakımından “umuma açık istirahat ve eğlence yerleri” gürültü potansiyeli daha yüksek işyerlerindedir. Kahvehane de umuma açık istirahat ve eğlence yeridir. Fakat umuma açık istirahat ve eğlence yeri olan iki sıhhi işyeri arasında da gürültü potansiyeli açısından farklılıklar olabilir.

Örneğin kasap ve manav işyerleri bakımından, kasapta kullanılan bir takım makineler (kıyma makinesi gibi) nedeniyle gürültü potansiyeli ve çevreyi rahatsız etme derecesi farklılık arz edebilecektir. Gayrısıhhi işyerleri için ise birinci sınıf gayrısıhhi müesseseler; ikinci sınıf gayrısıhhi müesseseler; üçüncü sınıf gayrısıhhi müesseseler bakımından farklı gürültü etkileri söz konusu olabilecektir. Tabii ki burada özelde işyerlerinin nitelikleri de önemlidir. Bir başka husus da ÇED sürecine tabi işyerlerinin gürültü bakımından daha büyük potansiyele sahip olduklarıdır. Daha ruhsat aşamasında, işyeri ruhsat mevzuatı ile gürültü mevzuatı bakımından uyumlaştırma öneren bir çalışma tüm bu sayılan işyerleri sistematüğını göz önünde bulundurmak zorundadır.

Peki, sistem nasıl kurulabilir? İşyeri açmak için başvuran kişiden Gürültü Analizi Olumlu Raporu getirmesi istenebilir. Bu raporun sorumluluğı yerleşik idari yapılanma bakımından çevre ve şehircilik il müdürlükleri olmalıdır. Ancak meri mevzuata dayalı gürültü ölçüm mevzuatına uygun bir şekilde Çevre Ve Şehircilik Bakanlığı bu yetkisini yeterli gördüğü belediyelere de devredebilmelidir. Sistem öncelikle gürültü bakımından risk düzeyi yüksek olan işyerlerinin belirlenmesi ve işyeri ruhsat mevzuatına Gürültü Analizi Olumlu Raporu alması gereken işyerlerinin belirlenmesi üzerine kurulmalıdır. Bu işyerlerinin saptanması sağlıklı ve uygun yapılmalıdır. Burada çeşitli yaklaşımlar söz konusu edilebilir. Birinci yaklaşım, Gürültü Analizi Olumlu Raporuna tabi işyerleri *“birinci sınıf gayrısıhhi müesseseler”*dir şeklinde toptancı bir yaklaşımdır. Bu yaklaşım kolay bir metodoloji barındırmakla birlikte bazı işyerlerini gereksiz bir biçimde sisteme dahil edebilir. Bazı işyerleri ise sisteme dâhil edilmesinde fayda olsa bile sistem dışında kalabilir. Bu nedenle toptancı bir yaklaşım söz konusu edilecekse hedef kitlenin çok iyi tanımlanması zorunludur. Bu durumda, ***“Gürültü Analizi Olumlu Raporuna tabi işyerleri birinci sınıf gayrısıhhi müesseselerdir”*** yerine ***“Gürültü Analizi Olumlu Raporuna tabi işyerleri bu amaçla imar planlarında belirlenmiş sanayi alanları, organize sanayi bölgeleri ve küçük sanayi bölgeleri haricinde faaliyet talebinde bulunan birinci sınıf gayrısıhhi müesseselerdir”*** şeklinde olabilir. Ancak, bu müesseseler dışında gürültü riski taşıyan işyerleri de olabilir. Bu risk çalışanlar ile çevre açısından söz konusu olabilir.

Bu itibarla risk olan ancak *birinci sınıf gayrisihhi müesseseler* arasında da yer almayan bu tip işyerleri yönetmeliğe ilave edilecek bir listeyle belirlenebilir. Böylece karma bir model benimsenmiş olacaktır. Bir yandan "***Gürültü Analizi Olumlu Raporuna tabi işyerleri bu amaçla imar planlarında belirlenmiş sanayi alanları, organize sanayi bölgeleri ve küçük sanayi bölgeleri haricinde faaliyet talebinde bulunan birinci sınıf gayrisihhi müesseseler***" şeklinde toptancı bir yaklaşım, diğer yandan liste usulüne göre bunlar dışında belirlenmiş sınırlı sayıdaki işyerleri. Bu karma ya da melez denilebilecek bir yaklaşım olarak en uygun tercih gibi durmaktadır.



## 8.KAYNAKLAR

1. Lefebvre Henri, Kentsel Devrim (özgün adı: La Révolution Urrbaine), Sel Yayıncılık, İstanbul, 2014, ss.1-175, s.7.
2. Scott Allen J., çev. Cihangir Çamur Kübra, "Küreselleşme ve Kent-bölgelerin Yükselişi", *Planlama Dergisi*, 2004/3, ss.26-32.
3. <http://www.unfpa.org.tr/turkeytr/nufus.htm>, erişim tarihi:10.04.2015.
4. [http://www.unicef.org/turkey/ut/\\_ut2\\_2010.html](http://www.unicef.org/turkey/ut/_ut2_2010.html), erişim tarihi:10.04.2015.
- 5.DPT,<http://www.dpt.gov.tr/>  
(<http://www.dpt.gov.tr/PortalDesign/PortalControls/WebIcerikGosterim.aspx?Enc=83D5A6FF03C7B4FCCFBF3D8A9FEDF50DEF92DEA40F3DD854C0555A11096C41AC>), erişim tarihi: 10.04.2015.
6. <http://www.toki.gov.tr/>, erişim tarihi: 17/5/2011.
7. Çevresel Gürültünün Değerlendirilmesi ve Yönetimi Yönetmeliği, (Resmi Gazete Tarihi: 04.06.2010 Sayısı: 27601), madde: 4.
8. Çalışanların Gürültü İle İlgili Risklerden Korunmalarına Dair Yönetmelik, (Resmi Gazete Tarihi: 28.07.2013 Sayısı: 28721), madde: 5.
9. Çalışanların Gürültü İle İlgili Risklerden Korunmalarına Dair Yönetmelik, (Resmi Gazete Tarihi: 28.07.2013 Sayısı: 28721), madde: 8.
10. Çalışanların Gürültü İle İlgili Risklerden Korunmalarına Dair Yönetmelik, (Resmi Gazete Tarihi: 28.07.2013 Sayısı: 28721)
- 11.<http://gurultu.cevreorman.gov.tr/gurultu/AnaSayfa/gurultu/sagliketkileri.aspx?sflang=tr>, erişim tarihi: 05/11/2014.

12. Aktürk Toprak, “Gürültünün İnsan Sağlığı Üzerindeki Olumsuz Etkileri” Türk Hij Den Biyol Dergisi Vol 61, No 1,2,3 2004, s.50.
13. Bakır Bilal-Babayiğit Mustafa Alparslan-Tekbaş1Ömer Faruk-Oğur Recai-Kılıç Abdullah-Ulus Serdar, “İlköğretim Okullarında Sağlığı Etkileyebilecek Bazı Fiziksel Tehlikelerin Değerlendirilmesi”, Türk Ped Arş 2014; 49: 217-23, ss.217-223.
14. Bakır Bilal-Babayiğit Mustafa Alparslan-Tekbaş1Ömer Faruk-Oğur Recai-Kılıç Abdullah-Ulus Serdar, “İlköğretim Okullarında Sağlığı Etkileyebilecek Bazı Fiziksel Tehlikelerin Değerlendirilmesi”, Türk Ped Arş 2014; 49: 217-23, ss.217-223.
15. Kayıkçı ME., Gürültünün insan sağlığı üzerine etkileri içinde: Belgin E-Çalışkan M, (yazarlar), “Çalışma yaşamında gürültü ve işitmenin korunması”. Birinci Baskı. Ankara: Türk Tabipler Birliği Yayınları, 2004: 80.
16. Yücel Yavuz, “Migren Baş Ağrısında Tanı Ve Tedavi Yaklaşımları”, Dicle Tıp Dergisi, 2008 Derleme Cilt: 35, Sayı: 4 , (281-286).
17. Ulusoy Ahmet-Vural Tarık, "Kentleşmenin Sosyo-ekonomik Etkileri", <http://www.yerelsiyaset.com/pdf/haziran2007/1.pdf> . Bu makale daha önce Haziran 2001’de yayınlanmıştır. (Bkz; Belediye Dergisi, Cilt:7, Sayı:12).
18. <http://gurultu.cevrrman.gov.tr/gurultu/AnaSayfa/gurultu/saglitkileri.aspx?sflangk> tarihi: 05/11/2014.
19. Camkurt Mehmet Zülfi, “İşyeri Çalışma Sistemi ve İşyeri Fiziksel Faktörlerinin İş Kazaları Üzerindeki Etkisi” TÜHİS İş Hukuku ve İktisat Dergisi Mayıs / Ağustos 2007, Cilt: 20 Sayı: 6, Cilt: 21 Sayı: 1, ss.80-106, s.81

20. Ceylan Hüseyin, “*Türkiye’deki İş Kazalarının Genel Görünümü Ve Gelişmiş Ülkelerle Kıyaslanması*”, International Journal of Engineering Research and Development, Vol.3, No.2, June 2011, ss.18-24, s.18.

21. Ceylan Hüseyin, “*Türkiye’deki İş Kazalarının Genel Görünümü Ve Gelişmiş Ülkelerle Kıyaslanması*”, International Journal of Engineering Research and Development, Vol.3, No.2, June 2011, ss.18-24, s.20.

22. Bingöl, Dursun (2006), *İnsan Kaynakları Yönetimi*, 6. Baskı, İstanbul: Arıkan Basım Yayım Dağıtım LTD.Şti, 2006:528-530’dan aktaran Karacan Esin-Erdoğan Özlem Nazan, “*İşçi Sağlığı ve İş Güvenliğine İnsan Kaynakları Yönetimi Fonksiyonları Açısından Çözümsel Bir Yaklaşım*”, KOSBED Kocaeli Üniversitesi Sosyal Bilimler Enstitüsü Dergisi (21) 2011 / 1 :102-116, s.103.

23. Erkul Hüseyin -Oğuz İsmail Yaşar, “*Hukuksal Sorumluluk Açısından İşçi Sağlığı ve İş Güvenliği Mevzuatı Üzerine Bir Araştırma*”, 3. İşçi Sağlığı ve İş Güvenliği Sempozyumu 21-23 Ekim 2011, Çanakkale, ss.13-25, s.21.

24. Karacan Esin-Erdoğan Özlem Nazan, “*İşçi Sağlığı ve İş Güvenliğine İnsan Kaynakları Yönetimi Fonksiyonları Açısından Çözümsel Bir Yaklaşım*”, KOSBED Kocaeli Üniversitesi Sosyal Bilimler Enstitüsü Dergisi (21) 2011 / 1 :102-116, s.103.

25. İlhan Mustafa N.-Kurtcebe Z. Özlem-Durukan Elif-Koşar Levent, “*Temizlik İşçilerinin Sosyodemografik Özellikleri ve Çalışma Koşulları ile İş Kazası ve Meslek Hastalığı Sıklığı*”, Fırat Üniversitesi Sağlık Bilimleri Tıp Dergisi, 2006, Cilt 20, Sayı 6, ss. 433-439, s.433.

26. Canpolat Polatkan- Çelik Tantekin Gözde- Oral Laptalı Emel, “*Projelendirme ve Şantiye Yerleşim Projesinin Oluşturulması Aşamasında Hazırlanacak İş Sağlığı ve Güvenliği Planı ile İlgili Bir Öneri*”, 3. İşçi Sağlığı ve İş Güvenliği Sempozyumu 21-23 Ekim 2011, Çanakkale, ss.237-251.

27. Birgili Mehtap, “İş Güvenliği Mühendisliği” 4. İnşaat Yönetimi Kongresi Bildiriler Kitabı, 2007 - e-kutuphane.imo.org.tr, ss.263-272, s.264, erişim tarihi: 5.5.2015.
28. Birgili Mehtap, “İş Güvenliği Mühendisliği” 4. İnşaat Yönetimi Kongresi Bildiriler Kitabı, 2007 - e-kutuphane.imo.org.tr, ss.263-272, s.265, erişim tarihi: 5.5.2015.
29. Kılıkş İlknur-Demir Seçil, “İşverenin İş Sağlığı ve Güvenliği Eğitimi Verme Yükümlülüğü Üzerine Bir İnceleme”, Çalışma İlişkileri Dergisi, Ocak 2012, Cilt 3, Sayı 1, Sayfa: 23-47, s.34.
30. Kılıkş İlknur-Demir Seçil, “İşverenin İş Sağlığı ve Güvenliği Eğitimi Verme Yükümlülüğü Üzerine Bir İnceleme”, Çalışma İlişkileri Dergisi, Ocak 2012, Cilt 3, Sayı 1, Sayfa: 23-47, s.41.
31. 29/06/1956 tarihli ve 6762 sayılı Türk Ticaret Kanunu madde 11.
32. 29/06/1956 tarihli ve 6762 sayılı Türk Ticaret Kanunu madde 12.
33. Türk Ticaret Kanunu madde 14, 17.
34. 2/1/1924 tarihli ve 394 sayılı Hafta Tatili Hakkında Kanun madde 1.
35. 10/8/2005 tarihli ve 25902 sayılı Resmi Gazetede yayımlanan İşyeri Açma ve Çalışma Ruhsatlarına İlişkin Yönetmelik.
36. The business case for safety and health at work: Cost-benefit analyses of interventions in small and medium-sized enterprises Dr. Antonis Targoutzidis, Dr. Theoni Koukoulaki - ELINYAE, IFA DGUV – Germany Luxembourg: Publications Office of the European Union, 2014 ISBN: 978-92-9240-495-6 doi: 10.2802/32988
37. İşyeri Açma ve Çalışma Ruhsatlarına İlişkin Yönetmelik madde 6. 24/4/1930 tarihli ve 1593 sayılı Umumi Hıfzıssıhha Kanunu madde 268.



38. İşyeri Açma ve Çalışma Ruhsatlarına İlişkin Yönetmelik madde 6.
39. İşyeri Açma ve Çalışma Ruhsatlarına İlişkin Yönetmelik madde 4/a. 3/7/2005 tarihli ve 5393 sayılı Belediye Kanunu madde 15/1-(c) (1), 15/2.
40. Sivil Hava Ulaşımına Açık Havaalanlarında Yer Alan Gayrisihhi İşyerleri İçin İşyeri Açma ve Çalışma Ruhsatlarına İlişkin Yönetmelik (SHY-33A), Resmi Gazete Tarihi: 05.04.2008 Resmi Gazete Sayısı: 26838. Sivil Hava Ulaşımına Açık Havaalanlarında Yer Alan Terminaller ile Sıhhi İşyerleri İçin İşyeri Açma ve Çalışma Ruhsatlarına İlişkin Yönetmelik (SHY-33B), Resmi Gazete Tarihi: 10.09.2008 Resmi Gazete Sayısı: 26993
41. İşyeri Açma ve Çalışma Ruhsatlarına İlişkin Yönetmelik madde 3, 4/1-a, 4/1-s, 15/5, 16, 22, EK-2 9.22. 12/4/2000 tarihli ve 4562 sayılı Organize Sanayi Bölgeleri Kanunu.
42. İşyeri Açma ve Çalışma Ruhsatlarına İlişkin Yönetmelik madde 4/n.
43. İşyeri Açma ve Çalışma Ruhsatlarına İlişkin Yönetmelik madde 20,21.
44. İşyeri Açma ve Çalışma Ruhsatlarına İlişkin Yönetmelik madde 19, 21, 22.
45. İşyeri Açma ve Çalışma Ruhsatlarına İlişkin Yönetmelik madde 15.
46. Sağlık Bakanlığı ve Bağlı Kuruluşlarının ve Görevleri Hakkında KHK, 2011

## 9. EKLER

### EK.1. ÖZGEÇMİŞ

KİŞİSEL BİLGİLER	
Adı Soyadı	:Mustafa Hakan Kütük
Doğum tarihi	:13.03.1977
Doğum yeri	:Kayseri/Yahyalı
Medeni hali	:Evli
Uyruğu	:T.C
Adres	: İlkbahar mah.598 sk.No:9/6 çankaya/Ankara
Tel	:0 5301798372
Faks	:
E-mail	:mhakan38@hotmail.com
EĞİTİM	
Lise	: Ceyhan İ.H. Lisesi
Lisans	: Erciyes Üniversitesi Fen Edebiyat Fakültesi Fizik Bölümü
Yüksek lisans	: Ankara Yıldırım Beyazıt Üniversitesi Sağlık Bilimleri Enstitüsü
Doktora	: .....Üniversitesi ..... Fakültesi, .....
YABANCI DİL BİLGİSİ	
İngilizce	:
ÜYE OLUNAN MESLEKİ KURULUŞLAR	





---



