

**T.C.**  
**YAŞAR ÜNİVERSİTESİ**  
**SOSYAL BİLİMLER ENSTİTÜSÜ**  
**EKONOMİ ANABİLİM DALI**  
**YÜKSEK LİSANS TEZİ**

**TÜRKİYE EKONOMİSİNDE BÜYÜMENİN YAPISAL ÖZELLİKLERİ:**  
**KALDORYAN BİR YORUM**

**LÜTFİ UÇAL**

**Danışman**  
**Prof. Dr. A. Erinç YELDAN**

**İZMİR, 2014**

## YEMİN METNİ

Yüksek Lisans Tezi olarak sunduğum “**Türkiye Ekonomisinde Büyümenin Yapısal Özellikleri: Kaldoryan Bir Yorum**” adlı çalışmanın, tarafımdan bilimsel ahlak ve geleneklere aykırı düşecek bir yardıma başvurmaksızın yazıldığını ve yararlandığım eserlerin bibliyografyada gösterilenlerden oluştuğunu, bunlara atıf yapılarak yararlanılmış olduğunu belirtir ve bunu onurumla doğrularım.

15/09/2014

Lütfi UÇAL

**T.C.**  
**YAŞAR ÜNİVERSİTESİ**  
**SOSYAL BİLİMLER ENSTİTÜSÜ TEZLİ YÜKSEK LİSANS TEZ JÜRİ SINAV**  
**TUTANAĞI**

ÖĞRENCİNİN		
Adı, Soyadı	: Lütfi UÇAL	
Öğrenci No	: 12300001005	
Anabilim Dalı	: EKONOMİ ANABİLİM DALI	
Programı	: TEZLİ YL	
Tez Sınav Tarihi	: 15/09/2014	Sınav Saati : 10:00
Tezin Başlığı: Türkiye Ekonomisinde Büyümenin Yapısal Özellikleri: Kaldoryan Bir Yorum		
Adayın kişisel çalışmasına dayanan tezini ..... dakikalık süre içinde savunmasından sonra jüri üyelerince gerek çalışma konusu gerekse tezin dayanağı olan anabilim dallarından sorulan sorulara verdiği cevaplar değerlendirilerek tezin,		
<input type="checkbox"/> BAŞARILI olduğuna (S) <input type="checkbox"/> OY BİRLİĞİ		
1 <input type="checkbox"/> EKSİK sayılması gerektiğine (I) ile karar verilmiştir.		
2 <input type="checkbox"/> BAŞARISIZ sayılmasına (F) <input type="checkbox"/> OY ÇOKLUĞU		
3 <input type="checkbox"/> Jüri toplanamadığı için sınav yapılamamıştır.		
4 <input type="checkbox"/> Öğrenci sınava gelmemiştir.		
<input type="checkbox"/> Başarılı (S) <input type="checkbox"/> Eksik (I) <input type="checkbox"/> Başarısız (F) Üye : İmza :	<input type="checkbox"/> Başarılı (S) <input type="checkbox"/> Eksik (I) <input type="checkbox"/> Başarısız (F) Üye : İmza :	<input type="checkbox"/> Başarılı (S) <input type="checkbox"/> Eksik (I) <input type="checkbox"/> Başarısız (F) Üye : İmza :

- 1 Bu halde adaya 3 ay süre verilir.
- 2 Bu halde öğrencinin kaydı silinir.
- 3 Bu halde sınav için yeni bir tarih belirlenir.
- 4 Bu halde varsa öğrencinin mazeret belgesi Enstitü Yönetim Kurulunda görüşülür. Öğrencinin geçerli mazeretinin olmaması halinde Enstitü Yönetim Kurulu kararıyla ilişkisi kesilir. Mazereti geçerli sayıldığında yeni bir sınav tarihi belirlenir.

## ÖZET

### Yüksek Lisans Tezi TÜRKİYE EKONOMİSİNDE BÜYÜMENİN YAPISAL ÖZELLİKLERİ: KALDORYAN BİR YORUM

Lütfi UÇAL

Yaşar Üniversitesi

Sosyal Bilimler Enstitüsü

Ekonomi Tezli Yüksek Lisans Programı

#### **Türkiye Ekonomisinde Büyümenin Yapısal Özellikleri: Kaldoryan Bir Yorum**

Karmaşık bir sosyoekonomik olgu olarak ekonomik büyüme hem politikacılar hem de iktisatçılar açısından zorlayıcı bir konu olmuştur. Gelişmekte olan ülkelerdeki dinamikleri ve uzantıları göz önüne alındığında, ekonomik büyüme olgusu bu ülkelerde mevcut bulunan faktör donatımları açısından daha uygun olan imalat sanayii temelli yaklaşımların kullanılmasını gerektirmektedir. Bu çalışmada Türkiye Ekonomisinin son 34 yıllık ekonomik büyüme performansının Kaldor'un ekonomik büyümeye ilişkin üç önermesi, diğer bir deyişle Kaldor yasaları ışığında değerlendirilmesi hedeflenmektedir. Bu konuda yapılmış kapsamlı ve güncel çalışmaların sınırlılığı nedeniyle, Türkiye Ekonomisinin son dönem büyüme dinamikleri yeterince açıkça anlaşılma izlenimi vermektedir. Bu çalışmanın amacı Kaldor'un üç yasasının Türkiye Ekonomisinin son 30 yıllık ekonomik büyüme deseni üzerinde test etmek ve bunu yaparken Kaldor'un önerdiği gibi olabildiğince bütünlüklü bir değerlendirme yapmaktır. Bu amaçla yapısal ekonomik değişimleri dikkate alan güncel yöntemler zaman serisi analizi çerçevesinde kullanılmaktadır. Kaldor yasalarının test edilmesi amacıyla dönük olarak Genişletilmiş Dickey-Fuller (ADF), Lumsdaine-Papell ve Gregory-Hansen testleri yapılmaktadır. Elde ettiğimiz sonuçlar Kaldor'un büyüme yasalarının geçerliliğinin doğrulamaktadır. Bununla birlikte, Kaldor'un yasalarına dayanak oluşturan varsayımların Türkiye'nin 1980 sonrası makroekonomik çıktıları ışığında işlemediği izlenimi oluşması nedeniyle bu sonuçlara ihtiyatlı bir tutumla yaklaşmaktayız.

**Anahtar Kelimeler:** Kaldor Yasaları, ekonomik büyüme, imalat, verimlilik, Türkiye Ekonomisi

## **ABSTRACT**

### **Master Thesis STRUCTURAL CHARACTERISTICS OF ECONOMIC GROWTH IN TURKEY: A KALDORIAN INTERPRETATION**

**Lütfi UÇAL**

**Yaşar University**

**Institute of Social Sciences**

**Master of Economics**

### **Structural Characteristics of Economic Growth in Turkey: A Kaldorian Interpretation**

As a complex socio-economic phenomenon, economic growth has always been a compelling issue for both policy-makers and economists. Considering its dynamics and extensions in developing countries, economic growth requires manufacturing-based approaches as they are much more suitable for factor endowments available in developing countries. This study aims to investigate the last-three-decade economic growth performance of the Turkish Economy in the light of Kaldor's three propositions, also known as Kaldor's Laws. Due to the lack of comprehensive and current researches on this issue, dynamics of the recent economic growth performance in the Turkish Economy seem to remain far from being clear. This study is dedicated to testing the validity of Kaldor's three laws for the Turkish Economy's last three decade economic growth patterns based on an integrated way of analysis as suggested by Kaldor. To that end, contemporary econometric methods, in which the structural economic changes are underlined, are employed on the basis of time-series data. ADF, Lumsdaine-Papell and Gregory-Hansen tests are conducted in order to test the validity of Kaldor's Laws in Turkish case. The results we obtain confirm the validity of Kaldor's growth laws. However we take these findings cautiously considering the fact that underlying assumptions of Kaldor's laws seem not to be working in Turkey's post-80 macroeconomic outcomes.

**Keywords:** Kaldor's Laws, economic growth, manufacturing, productivity, Turkish Economy

## İÇİNDEKİLER

<b>YEMİN METNİ</b>	i
<b>TUTANAK</b>	ii
<b>ÖZET</b>	iii
<b>ABSTRACT</b>	iv
<b>İÇİNDEKİLER</b>	v
<b>TABLolar LİSTESİ</b>	vi
<b>ŞEKİLLER LİSTESİ</b>	vii
<b>KISALTMALAR LİSTESİ</b>	viii
<b>GİRİŞ</b>	1
<b>1. KALDOR BÜYÜME MODELİNİN GENEL ÖZELLİKLERİ</b>	6
1.1. Kaldor'un İktisadi Düşünce Tarihindeki Yeri	6
1.2. Kaldor'un Büyüme ve Bölüşüm Teorisi	17
1.3. Kaldor'un Ekonomik Büyüme Yasaları	22
1.4. Değerlendirme	29
<b>2. TÜRKİYE EKONOMİSİNİN TARİHSEL GELİŞİMİ</b>	31
2.1. Türkiye Ekonomisine Ait Bazı "Stilize Olgular"	31
2.2. İş Çevrimleri Bağlamında Türkiye Ekonomisi	35
2.3. Sanayileşme Politikaları Bağlamında Bir Dönem Karşılaştırması	44
<b>3. TÜRKİYE EKONOMİSİNDE BÜYÜME-BÖLÜŞÜM İLİŞKİLERİNİN KALDOR MODELİ ÇERÇEVESİNDE ANALİZİ</b>	49
3.1. Literatür İncelemesi	49
3.2. Metodoloji	53
3.3. Veri	58
3.4. Uygulama ve Ampirik Sonuçlar	60
<b>SONUÇ</b>	71
<b>KAYNAKÇA</b>	75

## TABLolar LİSTESİ

<b>Tablo 1:</b> GSYİH ve ana sektörler büyüme hızları .....	34
<b>Tablo 2:</b> İş Çevrimleri ve Sektörlere Göre Ortalama Büyüme Hızları.....	36
<b>Tablo 3:</b> ADF Test Sonuçları .....	60
<b>Tablo 4:</b> ADF Test Sonuçları (Birinci mertebeden fark içeren seriler) .....	61
<b>Tablo 5:</b> Lumsdaine-Papell Test Sonuçları (Model CC) .....	62
<b>Tablo 6:</b> Gregory-Hansen Eşbütünleşme Test Sonuçları .....	64

## ŞEKİLLER LİSTESİ

- Şekil 1:** Türkiye Ekonomisinde GSYİH büyüme hızı .....32
- Şekil 2:** Türkiye Ekonomisinde Ana Sektörlerin GSYİH içerisindeki payları.....34
- Şekil 3:** Türkiye Ekonomisinde Sanayi Sektörü büyüme hızı.....48



## KISALTMALAR LİSTESİ

ADF	Genişletilmiş Dickey-Fuller (Testi)
AIC	Akaike Bilgi Kriteri
ARDL	Otoregresif Dağılımlı Gecikme
BSB	Bağımsız Sosyal Bilimciler
BYSP	Beş Yıllık Sanayileşme Planı
DF	Dickey-Fuller (Testi)
EG	Engle-Granger (Testi)
EKK	En Küçük Kareler (Yöntemi)
GH	Gregory-Hansen (Testi)
GSMH	Gayrisafi Milli Hasıla
GSYİH	Gayrisafi Yurtiçi Hasıla
IMF	Uluslararası Para Fonu
JMN	Johansen-Mosconi-Nielsen (Testi)
LP	Lumsdaine-Papell (Testi)
SAP	Satınalma Gücü Paritesi
SBC	Schwarz Bayesian Kriteri
TL	Türk Lirası
TÜFE	Tüketici Fiyatları Endeksi
TÜİK	Türkiye İstatistik Kurumu
ZA	Zivot-Andrews (Testi)

## GİRİŞ

Ekonomik büyüme olgusu iktisat literatüründe yoğunlukla inceleme konusu edilmesine rağmen anlaşılır, genel ve kesin sonuçlara en az ulaşılan alanların başında gelmektedir. Bu yönüyle yer yer iktisatçıların kullanmakta olduğu “iktisatçıların en iyi korunan sırrı”, “sermaye muamması”, “büyüme rüyası”, “Çin efsanesi” gibi ifadeler konuyu iyiden iyiye gizemli hale getirmektedir. Özellikle Altın Çağ ile birlikte yaşanan küresel ölçekli büyüme iktisat alanının tüm aktörleri için ekonomik büyümeyi birinci dereceden önemli bir gösterge haline getirmiştir; ancak bahse konu gizem artarak devam etmiş ve genel kabul gören sonuçlara ulaşmada bir dizi güçlüğü mevcut olduğu artık genel kabul gören bir olgu haline gelmiştir.

Genel kabul gören ve anlaşılır sonuçlara ulaşmada yaşanan bu güçlüğü pek çok nedeni vardır. Bu nedenleri perspektifsel bir kolaylık sağlaması ve belirli bir düşünsel sistematik oluşturması adına dört başlık altında toplamak mümkündür:

- (i) Ekonomik büyüme olgusu kapitalist sistemin doğuşuna sebep olan sanayi devriminden bu yana güçlü bir **tarihsel** belirlenim altındadır. Buradan hareketle, belirli bir dönemin ekonomik büyüme kaynakları ve bu kaynakların gerçekleşme biçimleri, ulusal bir ekonomide genellikle uzun dönemde şekillenen yapının ve bu yapıda içerili bulunan kurumların dolaysız etkisi altındadır. Diğer bir ifadeyle, bir veya birkaç yıllık büyüme, durgunluk ve küçülme göstergeleri esasında bir önceki tarihsel dönemde mevcut olan yapı ve kurumların karakteristik özelliklerinin yanı sıra iktisat politikalarının bir ürünüdür. İçinde bulunulan dönemin ekonomik büyüme performansı da benzer bir şekilde arka planda işleyen bütün bir iktisadi sistemle birlikte bir sonraki dönemin ana belirleyicilerinden biri olacaktır. Tarihsel olarak güncelden geçmişe ve güncelden geleceğe uzamları ve etkileşimleri olan böyle bir olgunun tek bir zamana indirgenerek anlaşılmaya çalışılması önemli karmaşıklıklara yol açmaktadır.

- (ii) İkinci olarak, ekonomik büyüme olgusu hem kavramsal hem de ölçümünde kullanılan değişkenler bakımından ekonomik düzeyin **bütünü**nü anlatır. Ekonomik düzeyin bütünü'nü temsil eden bir kavram olarak ekonomik büyüme bir ulusal ekonominin emek piyasaları, dış ticareti, kamu maliyesi, finans piyasaları ve hatta özel girişimin özendirilmesi, tasarruf / tüketim eğilimlerinin güçlendirilmesi / zayıflatılması gibi mikro temelli unsurlarla sıkı bir etkileşim içerisinde. Herhangi bir bütünü'nün parçalarından keyfi olarak ayrıştırılması felsefi açıdan ne kadar olanak dışıysa burada da bütünlüklü bir analitik çerçevenin yokluğunda yapılacak her türlü çözümlemenin şu veya bu biçimde gerçekliğin önemli bir kısmını soyutlama dışı bırakması kaçınılmazdır. Ekonomik düzeyin bütünü'nü yansıtan bir olgudan bahsederken bu akıl yürütme biçimini daha da genişletirsek bu olgunun sosyal bilimini geneli ile - örneğin, iktisat politikalarının ana hedeflerinden biri olması itibariyle politika düzeyiyle, gelir bölüşümünün hem girdisi hem de sonucu olması itibariyle sosyolojik alanla – sıkı ilişkiler içerisinde olduğu da söylenebilir. Kısacası, ekonomik büyüme içermiş olduğu bu bütünlüklü yapı nedeniyle doğası gereği karmaşıktır;
- (iii) Üçüncü güçlük, ekonomik büyümenin ve büyümeyi teşvik eden politikaların çoğu durumda **bağlama özgü** bir niteliğe sahip olmasıdır (Rodrik, 2009). Bağlama özgü'lük ile kastedilen her ülkenin kendine has bir büyüme patikasının olması ve bir bütün olarak ekonomik alanın içerisinde şekillendiği kurumsal ortamın ülkeler arasında çok nadir olarak benzerlik göstermesidir. Kısacası, büyümenin küresel bir eğilimi vardır ve ülkeleri belirli gelir düzeylerine göre sınıflandırarak bu ülke gruplarının toplulaştırılmış büyüme eğilimini inceleyen çok sayıda çalışma söz konusudur. Ancak, tüm bu çalışmalar kurumsal yapının benzer olduğu ve/veya iktisat politikaları üzerinde bir etkisi olmadığı varsayımı altında yapılmaktadır. Halbuki, tek tek ülkelerin kurumsal yapıları esas olarak tarihsel, yerel, uluslararası bir dizi

değişken tarafından belirlendiği gibi yine her bir ülkenin sosyal, politik ve kültürel yapısıyla da sıkı sıkıya ilişkilidir.

- (iv) Dördüncü güçlük ise ekonomik büyümenin ölçülmesinde kullanılan **verilerin niteliği ve işlenmesi** ile ilgilidir. Her şeyden önce ekonomik büyüme çalışmalarında temel analiz birimi gayrisafi yurtiçi hasıla (GSYİH) kategorisidir. Ancak GSYİH rakamlarının döviz kuru ve enflasyon gibi genel anlamda fiyat etkilerinden arındırmak çoğu durumda mümkün olmayabilmektedir. Bu sorunu çözmek amacıyla oluşturulan Satınalma Gücü Paritesi (SAP) indeksi gibi araçlar *iyi niyetli ve doğru yönde atılmış adımlar* olmakla birlikte milli gelir rakamlarının fiyat etkilerinden arındırılmış bir tarzda ifadesi büyük bir sorun oluşturmaya devam etmektedir (Yeldan, 2010, s. 7). Yine ekonomik büyüme analizlerinde kullanılan temel kategorilerden biri olan sermayenin toplulaştırılması sorunu özellikle 1960'lı yıllara damgasını vuran Cambridge Sermaye Tartışması (Cambridge Capital Controversy) kapsamında iktisat literatürünü meşgul eden sorunlardan biri olmuştur (Diewert, 1980). Sermayenin ekonomik süreç içerisindeki çevrimi esnasında yer yer akım yer yer stok bir değişken görünümü alması ve nitelik itibarıyla artık değeri yaratan temel gücün sermaye mi yoksa emek mi olduğu sorunu bu güçlüğü en kayda değer tezahürleridir. Bu konuda dikkat çekici olan ve güçlüğü derinleştiren bir sorun ise değerlerle fiyatlar arasındaki dönüşüm sorunudur. Daha ziyade klasik iktisatta – özellikle de Marksist ekonomi-politik kapsamında - kullanım değerlerinin değişim değerlerine dönüşümünden kaynağını alan bu sorun bir bütün olarak fiyat kategorilerinin gerçeği yansıtmayı yansıtmadığı konusunda süregelen bir sorun oluşturmaya devam etmektedir. Öyle ki, bu sorunu genel anlamda büyüme-bölüşüm diyalektiğinde ele alan Akyüz (2009) dönüşüm problemini iktisat teorisinin en çetin sorunu olarak ifade etmektedir (Akyüz, 2009, s. 234).

Tüm bu güçlüklerin bir bakıma İktisat biliminin doğuşuna kaynaklık eden *Milletlerin Zenginliğinin Kaynağının* ne(ler) olduğu, bir ülkede hangi tür üretim faktörlerinin kullanıldığı ve bu faktörler kullanılarak elde edilen gelirin nasıl bölüştüğü ile ilgili sorgulamalara kadar uzandığı ileri sürülebilir. Takip eden dönemde diğer klasik iktisatçıların neredeyse tamamı bu konu üzerinde farklı teoriler geliştirmişlerdir. Diğer bir deyişle iktisat bilimi büyüme/bölüşüm etkileşimlerinin anlaşılmasına yönelik tartışmalar içerisinde şekillenmiştir.

İlk elden araştırma konusu ile ilgili güçlüklerin sıralandığı bu çalışmanın amacı Yakın Dönem Türkiye Ekonomisinde (1980-2013) gözlemlenen büyüme performansının Kaldor Büyüme Modeli çerçevesinde bir analizini sunmaktır. Burada neden Kaldor Modelinin seçildiği veya Kaldor Modelinin önemini koruyup korumadığı sorgulanabilir.

Ekonomik büyümenin kendisi ve kaynakları ile ilgili pek çok yanlış anlamayı ve temelsiz genellemeyi ele alarak eleştirdiği kitabında Dani Rodrik (2009) Washington Mutabakatı ile salık verilen düzenlemeleri harfiyen uygulayan ülkelerin büyüme konusunda pek de başarılı olamadığını ancak bu mutabakatla öngörülen serbestleşme-finansallaşma-deregülasyon programının en fazlasından “*fırça darbelerini*” olarak kendi ekonomik yapısına ve özgül tarihsel, yerel, kurumsal özelliklerine göre sanayileşme stratejisi geliştiren Çin ve Hindistan gibi ülkelerin oldukça başarılı olduğunu anlatmaktadır (Rodrik, 2009, s. 18-60). Washington mutabakatının temel dönüşüm programı olarak iktisat politikalarının merkezine konduğu ülkeler ise özellikle son 30 yıllık süre zarfında daha yoğunlukla “istihdamsız büyüme” ve “sanayisizleşme - sanayizileştirme” başlıklı araştırmaların konusunu oluşturmuşlardır.

Tekil örneklerin ötesinde ise içinden geçmekte olduğumuz tarihsel dönemin betimlenmesi ile ilgili sorunsal da sanayi-büyüme ilişkisi etrafında şekillenmiştir. Neoklasik okulun hakim bakış açısına göre, sanayi toplumu sona ermiş yerine bilginin, icadın, inovasyonun itici kuvvetler olduğu “bilgi toplumu” ya da “sanayi sonrası toplum” gelmiştir. Öte yandan, ülkelerin temel ekonomik göstergelerine bakıldığında üretilen artık değerinin büyük kısmının hala sanayi sektöründe üretildiği,

hizmet sektörlerindeki genişlemenin ise sanayi üretimini ikame etmek gibi bir konumlanma içinde olmadığı anlaşılmaktadır. Bu noktadan hareket eden bazı eleştirel iktisatçıların ise yeni gelişen toplumsal biçimi diğerlerinden ayırt etmek üzere “ileri sanayi toplumu” kavramlaştırmasını benimsedikleri ve böylece kapitalist sistemin temel işleyiş mantığının aşıldığı şeklinde yanlış yorumlamalara karşı çıktıkları görülmektedir (Türel, 2013, s. 252).

Tüm bu tartışmalardan görülebileceği üzere, ekonomik büyümenin kaynaklarının neler olduğu ve ekonomik büyümenin nasıl sürdürülebilir hale getirileceği büyüme yazınının ana gündemini oluşturmaktadır. İmalat sektöründeki büyüme, verimlilik artışı ve genel büyüme performansı arasındaki ilişkilerin anlaşılmasına yönelik bütünlüklü bir çerçeve sunan Kaldor Modelinin bu bağlamda önemini koruduğu açıktır.

“Türkiye Ekonomisinde Büyümenin Yapısal Özellikleri: Kaldoryan Bir Yorum” başlıklı bu tez çalışmasının yukarıda özetlenen temelde şekillenen içeriği şu şekilde organize edilmiştir:

Tez, birinci bölüm olan giriş bölümü de dahil toplam dört bölümden oluşmaktadır. İkinci bölümde Kaldor’un büyüme modeli anlatılmakta ve özellikle Kaldor Yasaları olarak bilinen ekonomik büyümeye ilişkin önerilen düzenlilikler vurgulanmaktadır. Takip eden üçüncü bölümde Türkiye Ekonomisinin bazı stilize olgularına yer verilmekte ve sonrasında ekonomik dalgalanmaların bir tarihçesi ve genişleme/gerileme evrelerine ilişkin açıklamalara yer verilmektedir. Üçüncü bölümde son olarak Türkiye Ekonomisinde 1980 yılı milat kabul edilerek sanayileşme bağlamında bir tür karşılaştırma yapılmaktadır. Dördüncü bölümde Kaldor modeli kullanılarak Türkiye Ekonomisi üzerinde yapılan çalışmalar ortaya konduktan sonra modern ekonometrik araçlar yardımıyla bir analiz yapılmaktadır. Bu amaçla öncelikle zaman serilerinin birim kök/durağanlık davranışını araştırmak üzere Genişletilmiş Dickey-Fuller testine başvurulmaktadır. Akabinde, birden fazla yapısal kırılmayı dikkate alan Lumsdaine-Papell testi yapılmakta ve son olarak yine kırılmalara izin veren ve ilgili değişkenlerin uzun dönemde eşbütünlük olup olmadığını araştırmak üzere geliştirilmiş olan Gregory-Hansen testine

başvurulmaktadır. Sonuç bölümünde ise çalışmanın genel sonuçlarına ve politika önerilerine yer verilmektedir.

## **BÖLÜM 1: KALDOR BÜYÜME MODELİNİN GENEL ÖZELLİKLERİ**

### **1.1. Kaldor'un İktisadi Düşünce Tarihindeki Yeri**

Nicholas Kaldor (12 Mayıs 1908 – 30 Eylül 1986) iktisadi düşünceye oldukça geniş bir yelpazede katkıda bulunmuş bir iktisatçıdır. İkinci Dünya Savaşı sonrası dönemde Cambridge iktisatçılarından en önde gelen temsilcilerinden biri olan Kaldor kapitalist gelişmenin yeni bir evresinde, uluslararası işbölümünün dünya genelinde yeniden kalıba döküldüğü bir dönemde iktisadi düşüncenin yeniden şekillenmesine önemli etkilerde bulunmuştur.

Örümcek ağı (Cobweb) teorisi, optimalite teorisi, konjonktür teorisi, kamu maliyesi, Avrupa Entegrasyonu, ticaret hadleri, refah iktisadı vb. pek çok konuda teorilerinin yanı sıra iktisat felsefesi ve metodolojisi alanında sınıflandırılacak bir dizi çalışması olmasına rağmen tezimizin kapsamındaki sınırlılık nedeniyle Kaldor'un uygulamalı ekonomik büyüme yasaları çerçevesinde kalınacaktır. Yalnız bu yapılırken, Kaldor'un uygulamalı ekonomik büyüme yasalarının temellerini oluşturan, kendine ve etkileşimde bulunduğu iktisatçılara ait büyüme ve bölüşüm teorilerine ve bu bağlamda büyük bir yeri olan sermaye tartışmasına konumuzu ilgilendirdiği ölçüde yer verilmeye çalışılacaktır.

Ekonomik büyüme olgusunun bölüşüm olgusu ile olan sıkı etkileşiminin iktisat biliminin doğuşundan beri iktisatçıları en fazla meşgul eden ve en çetrefilli sorunlardan biri olduğuna giriş bölümünde değinilmiştir. Her şeyden önce büyümeyi modelleyen yaklaşımların farklı iktisat okulları bağlamında sınıflandırılması gerekmektedir. Bu konuda bizzat Kaldor tarafından yapılan sınıflandırmadan hareket edilecektir.

Kaldor (1955-1956)'ya göre ekonomik büyümeyi modelleyen dört farklı yaklaşım söz konusudur: Ricardogil veya Klasik Teori, Marksist Teori, Neoklasik veya Marjinalist Teori ve Keynesyen Teori. Kaldor, bu sınıflandırmayı yaparken ayrı bir Keynesyen Teori başlığı açmanın sürpriz sayılabileceğini çünkü Keynes'in temel olarak büyüme ve bölüşüm ilişkilerinden ziyade genel üretim seviyesi problemiyle ilgilendiğini belirtmiştir. Bununla birlikte Keynes'in Para Üzerine Bir İnceleme (*Treatise on Money*) ile Genel Teori (*General Theory of Employment, Interest and Money*) eserlerinin yayınlandığı tarihler arasında bir dönemde enflasyonist ve deflasyonist eğilimleri analiz etmenin en iyi yolunun bu eğilimlerin fiyatlar üzerindeki etkilerinden çok çıktı ve istihdam üzerinde yol açtığı değişikliklere odaklanması olduğunu keşfettiğini ifade etmiştir (Kaldor, 1955-1956).

Kaldor, bu noktadan hareket ederek kendi ileri sürdüğü modelin köklerinin Keynes'in düşüncesinde yer aldığını da açıkça ortaya koymuştur. Bununla birlikte, 1960'lı yıllara damgasını vuran ve ilerleyen sayfalarda değinilecek olan Cambridge Sermaye Tartışmasında Kaldor'un da içerisinde yer aldığı kamp önemli ölçüde Ricardo'nun teorisini yeniden üreten bir yol izlemiştir.

Başta neoklasik üretim fonksiyonunun reddi ve sermayenin ölçümündeki aşırı basitleştirmenin eleştirisi olmak üzere bu kampın Ricardo'nun görüşlerini o günün iktisat teorisindeki tartışmalar içerisinde yeniden ürettiği ve bunu yaparken de Keynesyen gelenekle etkileşim alanı sağladığı yaygın bir şekilde kabul görmektedir. Nitekim literatürde Harrod-Domar, Kaldor ve Pasinetti ile ortak bir çerçeve içinde sunulan grup Neo-Ricardogil ve/veya Keynesyen yaklaşım başlığı altında aynı anlama gelecek şekilde sınıflandırılmaktadır (Yeldan, 2010, s. 171).

Kaldor kendi düşüncesini Keynesyen bir çizgide şekillendirirken Ricardo, Mill ve Marx tarafından ileri sürülen "klasik" büyüme teorilerinin karamsar doğası ile de arasına mesafe koymuştur. Buradaki hareket noktası bu karamsar öngörülerin tarihsel tecrübeden süzülen olgularla büyük ölçüde örtüşmediğini düşünmesi olmuştur. 1956 yılında Pekin'de verdiği cüretkar bir derste bir adım daha ileri giderek işsizlik, konjonktür dalgalanmaları ve ekonomik gücün yoğunlaşması ve merkezileşmesi gibi olguların kapitalist evrimin kaçınılmaz sonucu olduğu



yönündeki görüşü reddetmiştir. İktisadi gelenekler arasındaki bu salınımlı süreci kendi kişisel gelişimi açısından verimli bir şekilde değerlendiren Kaldor'un sermaye, bölüşüm ve büyüme ile ilgili görüşleri esas olarak Cambridge Sermaye Tartışması içerisinde netlik kazanmıştır (Thirlwall, 1996, s. 173).

İkinci dünya savaşı sonrası dönemde iktisadi düşüncenin yeniden şekillenmesinde kilit rol oynayan Cambridge Sermaye Tartışması bir tarafta Joan Robinson, Pierre Sraffa, Nicholas Kaldor, Michal Kalecki gibi Neo-Ricardogil/Keynesyen kampın temsilcileri ile diğer tarafta Paul Samuelson, Robert Solow, Trevor Winchester Swan gibi neoklasik kampın temsilcileri arasında yaşanan ve ilginç bir tesadüfle karşıt kampların konumlandığı ana karargahlardan birinin İngiltere'deki Cambridge Üniversitesi diğerinin ise Amerika'nın Cambridge kentindeki Massachusetts Institute of Technology olması sebebiyle bu isimle anılan tartışmalar dizisidir.

Sermaye tartışmasının hareket noktası kapitalist toplumlarda artık değer üretildiği kaynaklar ve bu kaynakların bölüşümüdür. Üretim ve bölüşüm ilişkilerinin merkezinde ise sermaye kavramı durmaktadır. Tartışmanın genel seyri şu sorular etrafında dönmektedir (Sen, 1974):

- (i) Genel kabul görülebilir bir toplam üretim fonksiyonu var mıdır?
- (ii) Ekonominin kar oranını belirleyen faktörler nelerdir?
- (ii) Sermaye malları homojen midir? Eğer değilse sermayenin toplulaştırılması ve ölçümü nasıl yapılacaktır?

Solow 1956 tarihinde yaptığı *A Contribution to the Theory of Economic Growth* (Ekonomik Büyüme Teorisine Bir Katkı) isimli çalışmasında bu sorulara en bütünlüklü cevapları veren neoklasik argümanları oluşturmuş ve bu cevaplar neoklasik büyüme modelinin temellerini atmıştır. Detaylara girişmeden önce neoklasik kamp tarafından verilen cevapları basitçe özetlemek gerekirse: genel kabul görülebilir bir toplam üretim fonksiyonu vardır; ekonominin kar oranını belirleyen tüm unsurlar sermayenin marjinal getirisine indirgenebilir ve dolayısıyla sermaye malları homojendir. Genel kabul görülebilir toplam üretim fonksiyonuna verilen

olumlu cevap diđer iki soruya verilen cevabın da somut ifade bulduđu bir alan açmıřtır. Dolayısıyla üretim fonksiyonu üzerinden ilerlenerek konunun bütünlük içerisinde ele alınması mümkündür.

Standart neoklasik üretim tipinin işleyiři, daha önce Knut Wicksell tarafından önerilmiř olup 1928 yılında Charles Cobb ve Pual Douglas tarafından test edildikten sonra bugünkü řekli verilen üretim fonksiyonuna dayanmaktadır. Kısaca Cobb-Douglas üretim fonksiyonu olarak anılan fonksiyonel iliřki řu řekilde ifade edilmektedir:

$$P(L, K) = bL^{\alpha}K^{\beta} \quad (1)$$

Bu fonksiyonda P, toplam üretimi yani bir yıl içerisinde üretilen tüm malların parasal deđerini; L, emek girdisini, yani bir yılda çalıřılan toplam iş saatini; K, sermaye girdisini, yani tüm makine, teçhizat ve binaların parasal deđerini; b, toplam faktör verimliliđini;  $\alpha$  ve  $\beta$  ise sırasıyla emeđin ve sermayenin çıktı esnekliklerini ifade etmektedir.  $\alpha$  ve  $\beta$  deđerleri elde bulunan teknolojik düzey tarafından belirlenen sabitler olup her bir girdinin bir anlamda toplam çıktı içerisindeki katkının katsayısı niteliğindedir.  $\alpha$  ve  $\beta$  deđerleri ayrıca sırasıyla emek-hasıla katsayısı ve sermaye-hasıla katsayısı olarak da ifade edilmektedir (Akyüz, 2009, s. 349).

$\alpha + \beta = 1$  olduđuunda ölçeđe göre sabit getiri;

$\alpha + \beta > 1$  olduđuunda ölçeđe göre artan getiri ve

$\alpha + \beta < 1$  olduđuunda ölçeđe göre azalan getiri varsayımları yapılır.

Neoklasik teori bu üretim fonksiyonunu kullanırken ölçeđe göre sabit getiri ( $\alpha + \beta = 1$ ) ve sermayeye göre azalan getiri ( $\beta < 1$ ) varsayımlarını birlikte yapmaktadır. Bu durumda yegane üretim faktörleri olan emek ve sermaye verili bir teknolojik yapı altında sonsuz olarak birbirlerinin yerine ikame edilebilir bir hal almaktadır. Bununla birlikte, ilave edilen her yeni birim sermayenin getirisi bir önceki birimin getirisinden düşük olacaktır.

Neoklasik büyüme modelinde milli gelirin hesaplanmasını sağlayan, yukarıda betimlenen Cobb-Douglas tipi üretim fonksiyonunun açıklayıcı değişkenleri teknoloji, sermaye ve toplam faktör verimliliğini ifade eden teknolojidir. Teknoloji en baştan veri olarak kabul edilir ve inceleme konusu edilen dönemde sabittir. Emek ve sermayenin ayrıştırılmasında ise bir sorun görülmez ve emek dışındaki tüm girdiler sermaye kategorisi altında toplulaştırılır.

Buna ek olarak bunların parasal değeri de yine farklı türden sermayelerin homojen olduğu varsayımı altında basit aritmetik toplamından ibarettir. Milli gelir kavramı bu nedenle çok sayıda farklı firmanın üretimleri toplamı olarak değil de homojen işgücünün ve homojen sermayenin kullanıldığı tek bir fabrika şeklinde tasavvur edilir.

Soruna bölüşüm ilişkileri açısından yaklaşıldığında ise, neoklasik kampa göre üretimde kullanılan girdilerin (üretim faktörlerinin) üretimdeki marjinal verimliliği her birinin getirisini doğrudan doğruya belirler. Ücret kategorisi işçinin harcadığı emeğin marjinal verimliliği ölçüsünde hesap edilen ödülü iken kar kategorisi de benzer şekilde üretimde kullanılan sermayenin üretken katkısı karşılığında ödenen ödülünü temsil eder. Neoklasik yaklaşım faktör gelirlerini (ücret, faiz, kar, rant) doğrudan doğruya bu faktörlerin her birinin üretim sürecindeki getirisine eşitlediğinden büyüme sorunu sosyo-ekonomik bir *sorun* değil tümüyle teknik bir *sonuçtur*. Öncelikle büyüme süreci işler ve bölüşüm bu sürecin adeta *doğal* bir sonucu olarak tasavvur edilir (Yeldan, 2010, s. 95).

Bu şekilde dünyanın her yerinde kullanılabilir bir toplam üretim fonksiyonu temel alındığında “bölüşüm” şeklinde bir toplumsal sorun oluşmamakta ve ücret gelirleri büyüme sürecinin teknik bir ifadesi haline gelmektedir. Bu bakış açısı esasında kapitalist toplumda sermayenin *düal* yapısının üzerini örten bir peçe işlevi görmektedir. Kapitalist toplumda sermaye, bir taraftan üretim araçlarının bütünsel bir temsili diğer taraftan da kapitalistlerin artık değer yoluyla kar elde edebilmelerini sağlayan toplumsal bir mülkiyet ilişkisidir (Akyüz, 2009, s. 446). Neoklasik teorinin sermaye tartışmasında ortaya konulan sorulara verdiği cevapların sistematik olarak sermayenin bu *düal* niteliğini gizleme ve bu yolla iktisat disiplinini klasik Politik

Ekonomi biliminin üzerinde yükseldiği sosyal, politik ve tarihsel çerçeveden uzaklaştırma amaçlarına hizmet ettiği ileri sürülebilir.

Özetleyecek olursak, neoklasik büyüme modeli genel geçer bir üretim fonksiyonu olarak Cobb-Douglas fonksiyonunu temel almış ve devamında bu fonksiyonun matematiksel olarak kesiksiz ve sürekli türevlenebilir özelliklere sahip olmasını temin etmiştir. Fonksiyonun türevlenebilir olması zorunludur, çünkü sermayenin ve emeğin marjinal getirisini kolayca belirlemenin başka bir yolu yoktur. Üretim fonksiyonunun bir diğer özelliği teknolojinin modele dışsal olması ve bu yönüyle tüm ülkeler için ulaşılabilir *kamusal bir mal* olarak kabul edilmesidir (Yeldan, 2010, s. 95-97).

Modelde örtük olarak kabul edilen diğer bir varsayım tasarrufların otomatik olarak yatırıma dönüştüğü, yani tasarrufların yatırımlara eşit olduğu yönündedir. Sonuçta model bu varsayımlar eşliğinde işler ve herhangi bir ekonomi, kar oranının sermaye stokunun yıpranma payını karşıladığı noktaya kadar kadar büyümeye devam eder. Durağan durum (steady state) olarak adlandırılan bu uzun dönemli dengeye giden bütün ülkeler sonuçta kişi başı gelirin sıfır büyüme sergilediği bir ortama ulaşırlar. Bu noktadan sonra büyümeyi motive edebilecek tek şey teknolojik bir şok olabilir (Yeldan, 2010, s. 131).

Neoklasik kampın sermaye tartışması kapsamındaki sorulara verdiği ve yukarıda özetlemeye çalıştığımız cevaplar elbette Neo-Ricardogil/Keynesyen kamptan büyük bir ‘ilgi’ görmüş ve cevaplara dayanak oluşturan tüm varsayımlar ayrı ayrı eleştiri konusu edilmiştir. Konumuz açısından sınırlandırıcı ve basitleştirici olması adına bu eleştiriler üretim fonksiyonunun - ve dolayısıyla bölüşüm ilişkilerinin – doğası, tasarruf-yatırım özdeşliği ve teknolojinin/teknik ilerlemenin rolü başlıkları altında toplanabilir.

Neo-Ricardogil/Keynesyen kampın en önemli temsilcileri yukarıda özetlenen neoklasik cevapları farklı biçimler altında ama benzer konumlanma noktalarından hareket ederek eleştirmişler ve Ricardo, Marx ve Keynes’in kuramları başta olmak üzere ana-akım iktisadi eleştiren yaklaşımları farklı formlarda sentezleyerek yeniden

üretmişlerdir. Örneğin, Piero Sraffa'nın ıgır açıcı yaklaşımı (malların mallarla üretimi) üretimde diğere metaları ve işgücünü girdi olarak kabul etmekte ve üretim kesimleri arasında teknolojik bağımlılık eşliğinde çok mallı bir üretim sistemi öngörmektedir. Böyle bir sistemde bölüşüm ilişkilerinin üretimin teknik özellikleri ile açıklanması olanaksızdır (Akyüz, 2009, s. 234).

Sraffa malların diğere mallarla üretimini öngörerek neoklasik yaklaşımdaki faktörlerden toplam çıktıya uzanan tek yanlı ilişkiyi aşmıştır. Modelde mallar hem girdi hem de çıktı olarak kullanılmakta ve fiyat-bölüşüm ilişkileri çerçevesinde özel bir anlam kazanmaktadır. Akyüz (2009)'a göre Sraffa'nın modeli klasik Ekonomi Politik'in iki temel sorununa açıklık getirmiştir: transformasyon problemi ve değışmeyen değer ölçüsü sorunu. Marx'ın transformasyon probleminin çözüm koşullarını saptamanın yanı sıra Ricardo'nun çözüme başarısı gösteremediğı "değışmeyen değer ölçüsü" sorununa doğru ve kesin bir çözüm bulmuştur.

Sraffa'nın 1960 tarihli, *Malların Mallar İle Üretimi* isimli eseri sermaye, değer ve bölüşüm tartışmalarında Ricardo ve Marx'ın dışlanan görüşlerini yeniden canlandırması ve bir alternatif olarak sunması sebebiyle 1960'lı yılların iktisat teorisinde yeni bir dönemin başlangıcı olmasında belirleyici bir rol oynasa da bu eser konumuz açısından sermayenin yapısı, kompozisyonu ve toplulaştırılması sorunlarına cevap üretebilmiştir. Neo-Ricardogil/Keynesyen büyüme kuramının gelişimi ise farklı bir evrim izlemiştir. Tasarruf-yatırım özdeşliği ile ilgili eleştiriler tam da bu noktada önem kazanmıştır.

Neo-Ricardogil/Keynesyen büyüme yaklaşımı her şeyden önce yatırımların otomatik olarak tasarrufa dönüştüğü varsayımına itiraz etmektedir. Bu yaklaşımda yatırım fonksiyonu tasarruf fonksiyonundan bağımsız bir davranış sergilemekte olup faiz oranı, kapitalistlerin *hayvani dürtülerinde* cisimleşen ekonomik faaliyet düzeyi ve beklentiler gibi değışkenler tarafından belirlenmektedir (Yeldan, 2010, s. 102). Bu yaklaşım ekonomik büyüme sürecine yatırım fonksiyonunu ilave ederek uzun vadede tasarruf-yatırım dengesini çözerken aslında ekonomik büyüme ile bu büyüme süreci esnasında gerçekleşen gelir bölüşümünü eş zamanlı olarak çözmektedir.

Tarihsel bir evrim içerisinde bakmak gerekirse, Kaldor modelinin oluşumunu sermaye tartışmalarına ek olarak Keynes, Kalecki ve Harrod-Domar modellerinin önemli ölçüde etkilediği anlaşılmaktadır. Şimdi sırasıyla bu modeller kısaca tanıtılacaktır.

Tasarruf-yatırım dengesizliğini ve bu dengesizliğin fiyatlar, reel ücretler ve karlar üzerindeki etkilerini ilk olarak gösteren John Maynard Keynes olmuştur. 1930 tarihli *Para Üzerine Deneme* isimli eserinde ücretlerin parasal olarak belirlendiğini ve yatırımların tasarruflardan bağımsız olduğunu keşfetmiştir. Keynes'in bu keşfi yapmış olduğu iki kesimli modelde çıktı ve istihdam düzeyleri sabit olarak alındığından yatırım-tasarruf dengesizliğini ortadan kaldıracak yegane kuvvet tüketim malları fiyatındaki değişim olacaktır.

*Genel Teori'deki* yaklaşımından farklı olarak bu model bir anlamda fiyat intibakı modeli özellikleri taşımakta olup özellikle tam istihdam koşullarında uzun dönem büyüme dengesinin incelenmesine uygun bir düşünsel sistematik sunmaktadır (Akyüz, 2009, s. 192).

Aynı düşüncenin farklı bir versiyonu Michal Kalecki'nin 1933 yılında kaleme aldığı *Konjonktür Teorisi Üzerine Bir Deneme* (An Essay on the Theory of Business Cycle) isimli makalesinde ortaya konmuştur. Marksist gelenekten gelmesi nedeniyle, Kalecki araştırmaya Marx'ın iki kesimli üretim şemasını yeniden keşfetmekle değil doğrudan doğruya bu şema ile başlamıştır. Ücret pazarlıklarının parasal olarak yapıldığı, talebin ve bilhassa yatırımların bağımsız rolü ve mübadele sürecinin tarihsel bir kesit içinde konumlandırılması gibi başlıklar hem Keynes'te hem de Kalecki'de ortak noktalardır.

Bununla birlikte Kalecki'nin modeli büyüme konusunda çok daha sistematik ve bütünsel bir çerçeveye sunmaktadır. Klasik tasarruf fonksiyonuna oldukça yakın bir fonksiyonla işçilerin tüm ücret gelirlerini tükettikleri bir durum ortaya çıkmaktadır. Öte yandan tüketim mallarına olan talebe kapitalistler de katılmaktaysa da tasarruf yeteneği sadece kapitalistlere atfedilmektedir. Başlangıç noktası bölüşüm ilişkileri olan Kalecki modelini cebirsel olarak ifade etmek gerekirse, toplam parasal gelir

ödemeleri ( $Y_m$ ), parasal ücret ödemeleri ( $W$ ) ile kapitalistlerin gayri safi karlarından ( $P$ ) oluşmaktadır.

$$Y_m = P + W \quad (2)$$

Ücret ödemelerini aynı zamanda gelir olarak kurgulayıp tasarruf-tüketim parçalarına ayırırsak, toplam gelir aynı zamanda işçilerin parasal tüketim harcamaları ( $C_w$ ), kapitalistlerin parasal tüketim harcamaları ( $C_c$ ) ve kapitalistlerin parasal tasarruflarının ( $S_c$ ) toplamına eşit olacaktır:

$$Y_m = C_w + C_c + S_c \quad (3)$$

Aynı zamanda işçilerin tüketim harcamaları toplam ücret gelirlerine, ekonomideki toplam tasarruflar ise kapitalistlerin tasarruflarına eşit olacaktır:

$$C_w = W \text{ ve } S_c = S \quad (4)$$

Kapitalistlerin tasarruflardan bağımsız olarak yaptıkları veya planladıkları toplam parasal yatırımlar  $I$  olduğunda, toplam parasal talep şu şekilde olur:

$$Y_t = C_w + C_c + I \quad (5)$$

Toplam parasal gelir ile toplam para talebini denge durumunda birbirine eşitlediğimizde; yani

$Y_m = P + W = Y_t = C_w + C_c + I$  olduğunda ve yine yukarıdaki  $C_w = W$  eşitliği bu çözüme dahil edildiğinde şu sonuç elde edilir:

$$P = I + C_c \quad (6)$$

Son olarak kapitalistlerin tüketmedikleri varsayılırsa

$$P = I \quad (7)$$

sonucuna ulaşılır ki bu eşitlik karlar ile yatırımların eşit olduğu ve *işçilerin tüm kazançlarını harcadığı, kapitalistlerin de tüm harcamalarını kazanca dönüştürdüğü* şeklinde yorumlanabilir (Akyüz, 2009, s. 198-202).

Bu gelenekte Kaldor öncesi dönemde ele almamız gereken son model Harrod-Domar modelidir. Keynes'in Genel Teorisindeki kısa dönemli denge analizlerinde potansiyel olarak mevcut olan dinamik büyüme yaklaşımı Harrod tarafından bir üst düzeyde yeniden üretilerek tutarlı bir model haline getirilmiştir. Akyüz (2009)'a göre Harrod modeli "*Genel Teori'nin kıyaslamalı statığı değil, Para Üzerine Deneme'nin dinamik dengesizlik analizidir*". Harrod, Keynes'te de mevcut olan yatırımların talep yaratma yeteneğine ek olarak yatırımların aynı zamanda kapasite yaratma yeteneğine yani üretim olanaklarını genişletme potansiyeline sahip olduğu düşüncesinden hareket etmektedir (Akyüz, 2009, s. 209).

Harrod-Domar modelinin daha önce bu gelenekte sayılan modellerle süreklilik içinde olan en temel özelliklerinden bir diğeri ise yatırımların tasarruflardan bağımsız olması ve yatırım fonksiyonunun kapitalistler tarafından kar beklentilerine bağlı olarak belirlenmesidir.

1929 büyük bunalımının hemen akabinde ileri sürülen bu modelin ana argümanı *bıçak sırtı denge* kavramlaştırmasında kendini ortaya koymuştur. Bıçak sırtı denge ise tasarruf oranını, sermaye-hasıla oranı ile ilişkilendirerek doğal (ya da gerekli) büyüme oranının nasıl elde edildiğini göstermektedir (Yeldan, 2010, s. 104).

Cebirsel gösterimden istifade edecek olursak:

$$s = v/n \quad (8)$$

Bu ilişkide, s terimi tasarruf oranını; v terimi sermaye-hasıla katsayısını; n terimi ise doğal veya gerekli büyüme oranını (warranted rate of growth) ifade etmektedir. Gerekli büyüme oranı ile Harrod kapitalistleri tatmin edecek ve mal piyasasında arz-talep dengesini tesis edecek bir büyüme oranının *mevcut* olduğunu



ileri sürmektedir. Bu oran, dışsal olarak verilmiş olan davranışsal parametre  $s$  ile teknik parametre  $v$ 'ye bağı olacaktır (Akyüz, 2009, s. 213).

Modelin işleyişinde kritik bir yer tutan tasarruf, kapitalistlerin kar beklentilerine göre belirlenen yatırımlardan tümüyle farklı bir belirlenime sahiptir. Bu dengesizliğin betimlenmesinde Harrod-Domar modeli, beklentileri sisteme dahil eden farklı bir yaklaşım benimsemiştir.

Yatırım-tasarruf eşitliği konusunda beklentilerin de dahil edilmesi ile birlikte *ex ante* (beklenen) ve *ex-post* (gerçekleşen) olmak üzere iki farklı denge/dengesizlik durumu öngörülmektedir. Modelin iyimser yorumuna göre yatırımların tetiklediği kapasite artışı çoğaltan yoluyla ortaya çıkan yeni taleple dengelendiğinde, gelir ve talep beklentileri karşılanmış olacak ve böylece planlanan üretim yapılarak arz-talep ve yatırım-tasarruf dengelerinin yanı sıra işgücü piyasalarında da dengenin eşlik ettiği istikrarlı bir büyüme söz konusu olacaktır. Bu aynı zamanda beklenen ve gerçekleşen yatırım ve tasarruf değerlerinin birebir örtüşmesi anlamına gelecektir (Akyüz, 2009, s. 215).

Öte yandan Harrod, böyle bir dengeli duruma ulaşmanın *olanaklı* olduğunu ancak bunu muhafaza etmenin *neredeyse olanaksız* olduğunu düşünmektedir. Bu dengenin uzun vadede olanaklı olmasını sağlayacak ihtimal, yukarıda öngörülen zorunlu eşitliklerin sağlanmasından geçer ki, bilgi akışının tam olmadığı ve olmasının da mümkün olamayacağı kapitalist bir toplumda gerçekleşen yatırım, tasarruf, talep ve hasıla değerlerinin beklentilerle örtüşme ihtimali yoktur. Bu ancak çok büyük bir tesadüfle söz konusu olabilir. Daha da kötüsü, ekonomi bir kez dengeden sapınca tekrar dengeye getirmek sonsuza kadar mümkün olmayacaktır (Yeldan, 2010, s. 104).

Sonuç olarak Harrod-Domar modeli, kapitalist bir ekonominin kendi kendine, salt piyasa sinyallerine göre hareket ettiği sürece uzun dönem dengeli büyümeye ulaşmasının imkânsız olduğunu, kapitalist ekonomilerde tam bilgi varsayımının gerçeğe dönüşmemesi nedeniyle beklentilerle gerçekleşen değerlerin hep farklı olacağını ve bu nedenle devletin ekonomiye müdahalesinin zorunlu olduğunu ileri

sürmektedir. Bu çıkarımları ile model hem piyasa mekanizmasına atfedilen “etkinlik” mitini derin bir tartışmaya çağırarak hem de günümüze kadar uzanan talep-yanlı ve istihdam-odaklı alternatif büyüme geleneğine bir anlamda başlangıç noktası oluşturmuştur denilebilir.

## 1.2. Kaldor’un Büyüme ve Bölüşüm Teorisi

Kaldor sermaye tartışmasına katkısını 1937 Haziran’ında *Econometrica*’da yayınladığı ‘The Controversy on the Theory of Capital’ başlıklı çalışmada somut bir şekilde ortaya koymuştur. Bu çalışmada “yatırım periyodu” kavramının anlamını ve belirlenimini incelemiş ve bu kavramın sadece ve sadece sermaye/emek oranını ölçmenin bir yolu olduğu ancak sermayenin rakipsiz bir ölçüsü olmadığından sermaye/emek oranının da tek bir ölçüsü olamayacağı sonucuna varmıştır. Böyle bir genel-geçer ölçü belirlemenin yerine sıralamaya dayalı ölçülerin inşa edilebileceğini ortaya koyarak geleneksel ölçüleri eleştirmiş ve geleneksel yaklaşımları gerçekleştiren üretimin reel yapısındaki hiçbir değişimi dikkate almamakla suçlamıştır. Kaldor, üretim sürecinde ‘başlangıç maliyeti’/‘yıllık maliyet’ şeklinde tarif edilebilecek bir orana dayalı indeks kullanılmasını önermiştir (Thirlwall, 1996, s. 157).

Sermaye tartışmasından büyüme teorisine doğru yol alan Kaldor’un ilk modeli bir bölüşüm teorisi niteliğinde olup esas olarak yatırımların tasarruflardan bağımsız olduğu yönündeki Keynesyen görüşe dayanmaktadır. “Çarpan ilkesi” olarak da ifade edilen bu görüşe göre yatırımlar ve tasarruflar harcama kararlarını belirlemez, tam tersine harcama kararları ekonomide gerçekleşen yatırım ve tasarruf düzeylerini belirler (Kaldor, 1955-1956).

Yeldan (2010) ile Kaldor (1955-1956)’de sunulan gösterimlerden hareket edilerek, matematiksel olarak ifade etmek gerekirse, ekonominin genel işleyişi çerçevesinde veri kabul edilen özdeşlikler şöyledir:

$$Y = W + P \quad (9)$$

Burada, Gelir (Y), ücret (W) ve kar (P) olmak üzere iki kategoriden oluşur.

$$I = S \quad (10)$$

Burada, yatırım (I) zorunlu olarak mevcut tasarruflarla (S) finanse edilir.

$$S = S_w + S_p \quad (11)$$

$$= s_w W + s_p P \quad (12)$$

Bu özdeşliklere göre ise tasarruflar ücret geliri kazananların tasarrufu ( $S_w$ ) ile kar geliri elde edenlerin tasarrufunun ( $S_p$ ) toplamından oluşur ve her bir kesimin tasarruf eğilimi sırasıyla  $s_w$  ve  $s_p$  katsayıları ile ifade edilir.

Yukarıdaki (9), (11) ve (12) numaralı özdeşlikler (10) numaralı özdeşlikte yerine konduğunda, şu ilişkiye ulaşılır:

$$I = s_w Y + (s_p - s_w) P \quad (13)$$

(5) numaralı denklem Y ile bölünürse

$$I/Y = (s_p - s_w) P/Y + s_w \quad (14)$$

$$P/Y = 1/(s_p - s_w) I/Y - [(s_w / (s_p - s_w))] \quad (15)$$

Gelir kesimlerinin tasarruf eğilimleri denklemlere parametre olarak girmiş olduğu için gelir içindeki karların payı ( $P/Y$ ) basitçe yatırım/çıktı oranı ( $I/Y$ ) tarafından belirlenir.

Sözel olarak ifade etmek gerekirse, yatırımlar tasarruflardan bağımsız olarak belirlenmektedir ve karlar üzerinden tasarruf eğilimi ( $s_p$ ) ücretler üzerinden tasarruf eğiliminden ( $s_w$ ) büyük olduğu sürece ( $s_p > s_w$ ) gelir bölüşümünün o yatırım düzeyinde belirlendiği tek bir denge noktası olacaktır (Thirlwall, 1983, s. 174).

Diğer bir deyişle ( $s_p > s_w$ ) ekonominin istikrarlı (stable) durumunu ifade etmektedir. Öte yandan, ( $s_p < s_w$ ) durumunda, fiyatlardaki bir düşüş talepte bir gerilemeye yol açacak o da fiyatları daha da düşürecektir. Benzer şekilde fiyat artışları da birikimli bir karakter sergileyecektir. Sistemde yatırım/çıktı oranının katsayısı niteliğinde olan  $1/(s_p - s_w)$  değeri “gelir bölüşümünün duyarlılık katsayısı” şeklinde tanımlanabilir.

Son olarak, ücretler üzerinden tasarruf eğiliminin sıfır olduğu ( $s_w = 0$ ) durum ise aşağıdaki eşitliğin elde edilmesine yol açmaktadır:

$$P = (1/s_p) I \quad (16)$$

Yani ( $s_w = 0$ ) olduğunda, karlar doğrudan doğruya yatırım harcamaları tarafından belirlenmektedir. ( $1/s_p$ ) oranı Keynesyen harcama çarpanı işlevi görmekte ve bu yolla kapitalistler yaptıkları yatırım harcamasından çok daha yüksek oranda karlar elde etmektedir. Bu durum aynı zamanda yukarıda da ifade edilmiş olan Kalecki'nin *işçilerin tüm kazançlarını harcadığı, kapitalistlerin de tüm harcamalarını kazanca dönüştürdüğü* sözünün cebirsel bir gösterimini temsil etmektedir (Kaldor, 1955-1956).

Sermaye tartışmaları içerisinde geliştirdiği bu erken dönem bölüşüm teorisi ile yoluna devam eden Kaldor, 1957'den itibaren ekonomik büyüme modellerinin varsayımsal yapısı ve neleri kapsayıp açıklaması gerektiği türünden sorunlarla ilgilenmiştir. Tüm modellerin zorunlu olarak bir takım soyutlamalara dayanacağını ancak bu soyutlamaların türüne bir vakum içinde karar verilemeyeceğini, aksine yaşanan tecrübelerle şu veya bu derecede uyumlu olması gerektiğini ileri sürmüştür.

Yaşanan tecrübelerden hareketle dünya genelinde şu veya bu ölçüde geçerli olan ampirik düzenlilikler keşfetmek üzere bir takım stilize olgular gözlemlemek Kaldor'un büyüme literatüründeki ayırt edici katkılarından biridir. Kaldor ekonomik büyüme sürecinin tipik özelliklerini sergileyen stilize olguları şu şekilde sıralamıştır:

1. Kişi başına çıktı zaman içerisinde büyüme gösterir ve bu büyümenin oranı düşme eğiliminde değildir.
2. İşçi başına fiziksel sermaye zaman içerisinde büyüme gösterir.
3. Sermayenin getiri oranı aşağı yukarı sabittir.
4. Fiziksel sermayenin çıktıya oranı aşağı yukarı sabittir.
5. Emegın ve fiziksel sermayenin ulusal gelir içerisindeki payları aşağı yukarı sabittir.
6. İşçi başına çıktının büyüme oranı ülkeler arasında önemli ölçüde farklılık gösterir (Kaldor, 1963).

Kaldor'un bu stilize olguları sisteme dahil etmesinde gözettiği amaç, bu eğilimlerin ve düzenliliklerin kapitalist sistemin işleyişi içerisinde içsel güçler tarafından nasıl belirlendiklerini araştırarak kapıyı aralamak ve bu yolla içerilmemiş nötr teknik ilerleme, ölçüğe göre sabit getiri ve sermaye ile emek arasında birebir ikame olanağı gibi desteksiz varsayımların reddedilmesine zemin hazırlamak olmuştur (Thirlwall, 1996, s. 175).

Bu bağlamda neoklasik teoride dışsal olarak belirlenen ve veri olarak kabul edilen teknolojinin içerilmiş teknik ilerleme formunda yeniden formüle edilmesi Kaldor'un yoğun çaba gösterdiği diğer bir teorik alan olmuştur. Teknik ilerleme fonksiyonu ile Kaldor üretim fonksiyonunda örtük olarak yer alan, görelî fiyattaki değişmelerden kaynaklanan fonksiyon üzerindeki hareket ile teknik ilerleme nedeniyle tüm fonksiyonun kayması arasında mevcut olan yapay ayrımı giderme amacı gütmüştür. Diğer bir deyişle, neoklasik yaklaşımda dışsal olan ve bu nedenle herhangi bir değişim halinde fonksiyonun bütünüyle kaymasına sebep olan teknoloji faktörü, Kaldor'un teknik ilerleme fonksiyonunda denkleme içsel bir değişken olarak dahil olmuştur (Pala, 1995).

Teknik ilerleme büyük ölçüde yeni yatırım gerektirir; yeni yatırımlar ise doğal olarak yeni üretim biçimlerini zorunlu kılar. Dolayısıyla, teknik ilerleme fonksiyonu çalışan başına hasıla artış oranını çalışan başına sermaye artış oranıyla ilişkilendirir. Fonksiyonun şekli is emek verimliliğini arttıran yeni teknolojilerin sermaye birikim sürecinde ne derece içerilmiş olduğu tarafından belirlenir.

Fonksiyonda meydana gelebilecek herhangi bir kayma sermaye ile hasıla arasındaki ilişkiyi değiştirecek ancak buna uygun olarak gerçekleşecek yatırım değişikliği ile sermaye-hasıla oranı denge düzeyine geri dönecektir.

Uzun vadeli durağan büyümeyi belirleyen parametreler ise hem içsel hem de dışsal güçleri içinde barındıran teknik ilerleme fonksiyonunun parametreleri olacaktır. Kaldor'a göre uzun vadeli denge büyüme oranının belirlenmesi ile birlikte, denge yatırım oranı, karların payı ve kar oranı türetilerek kapitalist gelişmeyi karakterize eden stilize olguların bir açıklaması yapılabilir (Thirlwall, 1996, s. 176).

Peki, teknik ilerlemenin uygulamadaki yansımaları neler olabilir? Kaldor'a göre kesintisiz bir süreç olarak tezahür eden teknik ilerleme, genellikle yeni ürün geliştirme ve pazarlama biçimini alır. Yeni geliştirilen ve çeşitlendirilen ürünler ise piyasada başarılı olarak algılanmaları şartıyla, aşamalı olarak, aynı istek ve ihtiyaçları karşılayan eski ürünlerin yerini alır. Bu ikame süreci yurt içi talep, tüketim, yatırım ve hasıla etkileşimlerini değiştirmenin yanı sıra orta ve uzun vadede verili durumdaki uluslararası ticaretin kompozisyonunu da büyük ölçüde yeniden şekillendirir.

Teknik ilerlemenin içerilmiş olduğu bir üretim fonksiyonu temel alan Kaldor, uluslararası ticaretteki temel bölünmenin sermaye-yoğun – emek-yoğun mal ticareti ikilemi çerçevesinde değil “düşük ücrete dayalı” – “teknolojik öncülüğe dayalı” ticaret ikilemi çerçevesinde ele alınması gerektiğini ileri sürmektedir. Buradan hareketle Taiwan, Güney Kore ve Singapur gibi bir takım yarı sanayileşmiş ülkelerin son dönemlerde sergilemiş olduğu başarılı büyüme performanslarını, söz konusu ülkelerin gelişmiş teknolojileri uyarlama yeteneğinin yanı sıra düşük ücretlerin belirleyici olduğu sonucuna varmaktadır (Kaldor, 1996).

Buraya kadar yapılan açıklamalardan Kaldor'un sadece kendi çalışmalarından oluşan geniş literatürünün nihayetinde ortaya koyduğu ekonomik büyüme yasalarına dayanak teşkil eden ve dolayısıyla bir bütün olarak ele alınması gereken bölümlerini özetlemeye çalıştık. Dolayısıyla, büyüme ve bölüşüm konusundaki uzun süreli

çalışmalarının bir anlamda en olgun halini ifade eden Kaldor büyüme yasalarına geçebiliriz.

### 1.3. Kaldor'un Ekonomik Büyüme Yasaları

1966 yılında Cambridge Üniversitesinde verdiği Açılış Dersinde, Kaldor İngiltere'nin yavaş büyüme hızının nedenlerinden hareket ederek gelişmiş kapitalist ülkelerin büyüme oranları arasındaki farklılıkları açıklamak üzere bir dizi "yasa" ortaya atmıştır. Sonrasında ciddi yankılar uyandıran ve tartışmalara vesile olan bu yasalar esas olarak üç önermeden oluşmaktadır:

- i) İmalat sektörünün büyüme hızı arttıkça Gayrisafi Yurtiçi Hasıla (GSYİH) büyüme hızı artar. Bu doğrusal ilişkinin kaynağı sadece imalat sanayiinin toplam hasıla içerisinde tuttuğu önemli yer değil aynı zamanda imalat sektörünün içinde ve dışında tetikleyeceği verimlilik artışlarıdır. Bu yasa özetle imalat sektörünün "*büyümenin motoru*" olduğu şeklinde özetlenmektedir. Bu yasanın iktisadi mantığı aynı zamanda ekonominin "olgun olmama" halinden "olgunluk" haline geçişine dayanmaktadır. Henüz olgunlaşmamış ekonominin sanayi dışı alanlarında verimliliğin düşük olduğu bir durum söz konusu olup sanayinin talep edebileceği görece sınırsız miktarlarda verimsiz emek arzı en önemli öğedir (Kaldor, 1968). Ekonometrik kullanıma uygun bir model çerçevesinde ifade etmek gerekirse;

$$g_{gdp} = a + b (g_m), \quad b > 0 \quad (17)$$

Modelde  $g_{gdp}$ , GSYİH büyüme oranını,  $g_m$ , imalat sektörü büyüme oranını,  $b$ , korelasyon katsayısını,  $a$ , sabit terimi ifade etmektedir.

Korelasyon katsayısı  $b$ 'nin pozitif ve birden küçük olması nedeniyle bu yasa aynı zamanda ekonomideki toplam büyüme oranının imalat sektörü büyüme oranının imalat-dışı sektörlerin büyüme oranından yüksek olması ile ilişkili olduğu anlamına gelmektedir. Diğer bir deyişle, GSYİH

içerisinde imalat sanayiinin payı arttıkça yüksek büyüme oranlarına ulaşabilmektedir:

$$g_{gdp} = c + d (g_m - g_{nm}), \quad d > 0 \quad (18)$$

Yukarıdaki modele ek olarak  $g_{nm}$  imalat-dışı hasılanın büyüme oranını ifade etmektedir. GSYİH büyüme oranı ile imalat sektörü büyüme arasındaki güçlü ilişkinin varlığına ilişkin tez yalnızca imalat sanayiinin toplam hasılanın büyük bir kısmını oluşturmasına bağlı değildir; aynı zamanda imalat-dışı hasılanın büyüme oranı ile imalat sanayii büyüme oranı arasında özdeşliğe yakın bir ilişki olmalıdır:

$$g_{nm} = e + f (g_m), \quad f > 0 \quad (19)$$

İmalat-dışı sektörler konusunda tarım sektörünün veya madenciliğin büyüme oranı ile GSYİH büyüme oranı arasında bir korelasyon bulamayan Kaldor hizmet sektörü ile GSYİH büyüme oranları arasında nedensel bir ilişki olduğunu ileri sürmüştür. Nedenselliğin yönü ise GSYİH büyüme performansından hizmet sektörünün büyüme performansına doğrudur; çünkü, hizmet sektöründe ortaya çıkan talebin büyük bir kısmı bizatihi imalat sektörünün hasılasından türemektedir (Thirlwall, 1983).

Daha sonra Vines (1980) tarafından düşük ve orta gelirli ülkeler üzerinde yapılan çalışma da bu yasanını güçlü bir şekilde kanıtlandığını ortaya koymuştur: imalat sanayi GSYİH'ye kıyasla daha hızlı büyüdükçe GSYİH daha hızlı bir şekilde büyür.

Birinci yasanın ve bu yasadan türeyen diğer önermelerin sebebi konusunda ise Kaldor, verimlilik artışlarını başlangıç noktası olarak alan iki gerekçe ileri sürmüştür. Birincisi, verimsiz çalışan diğer sektörlerde atıl durumda olan veya gizli işsizlik formunda varlığını sürdüren emek fazlası, sanayi üretimine çekilerek verimliliği arttırmaktadır. Bu kayma



aynı zamanda diğer verimsiz sektörlerde hasılanın düşmesine yol açmamakta aksine o sektörlerde de verimliliği arttırmaktadır. Sanayi sektörüne doğru gerçekleşen bu emek transferi aynı zamanda sanayi sektöründeki sermaye stokunun otomatik olarak artmasına sebebiyet vermektedir.

İkinci gerekçe ise imalat sektöründe hakim durumda olan statik ve dinamik artan getirilerdir. Statik artan getiriler üretim birimlerinin büyüklüğü ve ölçeği ile ilişkili iken dinamik getiriler “uyarılmış” teknik ilerleme, yaparak öğrenme ve üretimdeki dışsal ekonomiler ile ilgilidir. Yine Kaldor’a göre hem statik hem dinamik boyutları olan ölçek ekonomileri ve artan getiriler olgusu kaynağını sadece belirli bir firma veya sektörden değil imalat sanayiinin genel genişlemesinden almaktadır. İmalat sektöründeki hasıla artışı ile büyüme artışını ilişkilendiren ve aynı zamanda Verdoorn Yasası olarak bilinen önerme Kaldor’un ikinci büyüme yasasıdır (Thirlwall, 1983).

- ii) İmalat sanayiinde emek verimliliğinin büyüme oranı ile imalat sanayi hasılasının büyüme oranı arasında pozitif yönlü güçlü bir ilişki vardır.

$$LP_m = g + h (g_m), h > 0 \quad (20)$$

Yukarıdaki ilişkide bağımlı değişken konumundaki  $LP_m$  terimi imalat sanayiinde emek verimliliğinin büyüme oranını ifade etmektedir.

Kaldor (1975) tarafından bu ilişkinin diğer bir versiyonu olarak ortaya konulan ilişki ise imalat sanayiindeki istihdamın büyüme oranı ile imalat sanayii hasılasının büyüme oranı arasında kayda değer bir pozitif ilişki olduğu yönündedir. Bu defa bağımlı değişken olan  $E_m$  terimi imalat sanayiindeki istihdamın büyüme oranını ifade etmek üzere;

$$E_m = j + k (g_m), \quad 0 < k < 1 \quad (21)$$

Orijinal Verdoorn yasasının ifade edildiği (20) numaralı ilişkiyi (21) biçiminde de ifade eden Kaldor (1975)'e göre  $LP_m$  ile  $g_m$  arasında ve  $E_m$  ile  $g_m$  arasında istatistiksel olarak anlamlı ve pozitif ilişkilerin mevcut olması,  $LP_M$  ile  $E_m$  arasında *zorunlu* olarak anlamlı bir ilişki olacağı anlamına gelmez. Kaldor'un kendi sözcükleri ile ifade edersek:

*.... Öte yandan, [Cambridge] Açılış Dersinin hiçbir bölümünde, Verdoorn yasasının test edilmesinde  $LP_M$  ile  $E_m$  arasında istatistiksel olarak anlamlı pozitif bir ilişkinin zorunlu olduğunu ileri sürmedim. Bunun nedeni basit. Hasılayı genel olarak (talep tarafından belirlenen) dışsal bir değişken olarak gördüğüm için herhangi bir hata veya düzensizlik istihdam terimi ile ilişkilenecek ve tüm bu "düzensizlikler" otomatik olarak – zıt işaretli olarak - verimlilik serisine yansıtacak ve bu yolla  $LP_M$  ile  $E_m$  arasında sahte bir negatif korelasyon oluşmasına neden olacaktır. (Kaldor , 1975)*

Bu yasanın işleyebilmesi için gerekli koşul, diğer bir deyişle statik ve dinamik ölçek ekonomilerinin mevcut olduğu hipotezini kabul eden koşul, regresyon katsayısı  $k$ 'nın 1'den kayda değer ölçüde küçük olmasıdır.

Kaldor'un bu ikinci yasa ile ilgili çıkarımı, ekonomik büyümenin kaynaklar tarafından kısıtlanan (resource-constrained) değil talep tarafından teşvik edilen (demand-induced) bir yapıya sahip olduğu yönündedir. Diğer bir deyişle, büyüme konusunda Keynesyen yaklaşımı standart neoklasik yaklaşımdan ayıran en önemli fark emek fazlasının varlığı ve sermaye birikimi sırasında karların ve kar beklentilerinin daha temel bir rol oynamasıdır. Bu da aslında ekonomik büyümeyi kaynak tahsisindeki dışsal olarak verili kabul edilen değişiklikler tarafından yönlendirilen bir olgu olarak gören neoklasik yaklaşıma karşı talebi, yani piyasaların genel olarak büyümesini, ekonomik büyümenin temeli sayan Keynesyen eleştiriyi temsil etmektedir.

iii) Kaldor'un üçüncü yasası, imalat sanayiindeki hasıla daha hızlı büyüdükçe ekonomideki toplam verimliliğinin de tempo kazanarak büyüyeceği yönündedir. Bu önermenin arka planında işleyen mekanizma şöyledir: imalat sanayiindeki genişleme ile birlikte ekonominin azalan getirilere sahip sektörlerindeki emek giderek artan oranlarda sanayi alanına kayacak ve bir yanda imalat sanayiinin kendine has artan getiriler kuralı nedeniyle imalat sanayiinde verimlilik artacak; diğer yanda da atıl durumdaki emek gücünün absorbe edildiği imalat dışı piyasalarda görülen *temizlenme* ile verimlilik artacak ve böylece ekonomi bir bütün olarak verimlilik artışlarına sahne olacaktır.

$$P = 1 + n (g_m), \quad n > 0 \quad (22)$$

Yukarıdaki ilişkide P terimi ekonomideki toplam verimlilik artışını ifade etmektedir. Bu yasa, ekonomideki genel performansta arzu edilen iyileşmeleri doğrudan doğruya imalat sektöründeki hasıla büyümesine bağlamaktadır. Daha açık bir dille ifade etmek gerekirse, imalat dışı sektörlerin verimlilik artışı gösterebilmesi için imalat sanayii hasılasının arttırılması hayati önemdedir.

Görüldüğü üzere Kaldor'un üçüncü yasası – ve diğer yasaları – sanayi sektöründe ölçeğe göre artan getirinin mevcudiyetine ve eş zamanlı olarak diğer sektörlerde ölçeğe göre artan getirinin mevcut olmamasına dayalıdır. Aynı zamanda tarihsel bir perspektif içeren bu yaklaşım, gelişiminin ilk aşamalarında olan kapitalist bir ekonominin olgun (mature) bir aşamaya ulaşmasına kadar geçen sürede sanayi sektörünün diğer sektörler karşısındaki bu karşıt işleyişinin temel rolü oynadığını önermektedir.

Verimlilik artışları sermaye birikiminin en ilkel dönemlerinde tarım ve madencilikten tarıma dayalı sanayi üretimine doğru ilerledikçe ekonomik büyümeyi hızla tetikleyecek ve bu da gerisin geriye verimlilik artışlarını tetikleyerek sürekli ileri doğru hareket eden bir sarmal oluşturacaktır.

Verimlilik ile büyüme arasındaki karşılıklı etkileşimden türeyen bu sarmal, köklerini Myrdal'ın "döngüsel ve birikimli nedensellik" olarak ifade ettiği süreçten almaktadır. Bu süreç kapitalist ülkelerin farklı gelişme aşamalarında deneyimlediği ve büyüme performansı açısından başarının başarıyı başarısızlığın da başarısızlığı tetiklediği bir süreçtir. Bu döngüsel sürecin ilk halkası imalat sanayiinde verimlilik artışları ile başlar.

Verimlilik artışlarının esas kaynağı reel ücretlerin baskılanmasıdır. Bu yolla mallar daha ucuz maliyetle üretilir ve ikinci halkada üretilen sınai malların fiyatı düşerken talebi artar. Bu durum ihracatçıyı uluslararası pazarlarda daha rekabetçi hale getirir ve artan ihracat kapasitesi ile birlikte ekonomik büyüme olumlu yönde etkilenmiş olur. Son halka ise döngünün başlangıç halkasına daha üst bir karlılık düzeyinde geri dönüşü temsil eden sınai yatırımların uyarılması yer almaktadır (Paçacı, 2006).

Birikimli nedensellik düşüncesi Kaldor tarafından geliştirilmeden önce Veblen (1915), erken dönemde Kaldor'un hocalığını yapmış olan Allyn Young (1928) ve Myrdal (1957) şeklinde bir evrim geçirmiştir. Kaldor özellikle erken dönem hocası Young'dan önemli ölçüde etkilenmiştir. Young ise bu konudaki görüşlerini şekillendirirken Adam Smith'in şu özdeyişinden esinlendiğini açıkça ortaya koymuştur: "Verimlilik işbölümüne, işbölümü ise piyasanın büyüklüğüne bağlıdır. Piyasa genişledikçe verimlilik artar ve verimlilik artışı da gerisin geriye piyasayı genişletir". Young buradan hareketle talep ve arz esnek olduğu müddetçe bu tür bir sürecin kendini yeniden üreterek birikimli bir şekilde yayılacağını ileri sürmüştür (Thirlwall, 1996, s. 177).

Toparlamak gerekirse, Kaldor'un üç yasası kendi içinde bir bütünlük arz ettiği gibi erken dönemde ortaya koyduğu bölüşüm modelinin unsurları ile de ayrılmaz bir bütünlük oluşturmaktadır. Öyle ki, bu yasalar, içerilmiş teknik ilerleme, tasarruf-yatırım özdeşliğinin reddi ve bağımsız yatırım fonksiyonunun varlığı ve birikimli nedensellik düşüncesinden bağımsız olarak ele alındığında, modelin salt matematiksel veya ekonometrik bir egzersiz alanına dönüşme ihtimali de oldukça yüksektir.

Bu bölümü bitirmeden, son olarak, Kaldor'un ekonomik büyüme yasaları ile ilgili bazı açıklamalara yer verilmesi ve bu yasalardan türeyen bazı çıkarımlara dikkat çekilmesi gerekmektedir.

Kaldor bu yasaları temel olarak İngiltere'nin ekonomik büyüme oranında gözlemlenen ekonomik durgunluğun nedenlerini araştırırken ortaya koymuştur. Diğer bir ifadeyle, yasalar tek tek gelişmiş kapitalist ülkelere veya bu ülkelerin büyüme performansları arasındaki farklılara uygulanmak üzere tasarlanmıştır (Thirlwall, 1983). Bununla birlikte, bizim görüşümüz, bir bütün olarak Kaldor modelinin kapitalist gelişmenin herhangi bir aşamasındaki ülkelere uygulanabileceği yönündedir. Çünkü model, kapitalist gelişmeyi sadece olgunlaşmış ülkelerin durumuna indirgememekte, aksine kapitalist gelişmenin ilk aşamalarından itibaren takip edilen büyüme ve kalkınma sürecine ışık tutmaktadır.

Böyle bir yorum, esasında yasaların herhangi birinin diğerlerinden koparılarak bağımsız bir şekilde test edilmesinden uzak durulmasını şart koşar. Hatta ve hatta yasaların üçü birden test edilse dahi, Kaldor'un teknik ilerleme, birikimli nedensellik, ödemeler dengesi ile sınırlandırılmış büyüme gibi konuyla yakından ilişkili hipotezleri ile birlikte ele alınmasını şart koşar.

Her ne kadar bu tezin kapsamı ekonomik büyüme yasalarının Türkiye Ekonomisinin belirli bir dönemdeki işlerliğini araştırmak olsa da olabildiğince bütünlüklü bir değerlendirme yapılmaya çalışılacaktır. Bu kapsamda, Türkiye Ekonomisinin 1980 sonrasında "ihracata dayalı büyüme" temalı bir iktisat politikasını temel aldığı düşünüldüğünde, Kaldor'un Harrod'un "dış ticaret çarpanı" kavramlaştırmasından esinlenerek ve büyüme yasalarının bir uzantısı olarak ortaya koyduğu ve sonrasında da Thirlwall tarafından geliştirilen ödemeler dengesi ile sınırlandırılmış büyüme (balance-of-payments-constrained growth) yaklaşımından bahsetmek çalışmamızın bütünlüğü açısından önem arz etmektedir.

Kaldor, İngiltere'nin o dönemde içinde bulunduğu sıkıntının esas olarak işgücü kıtlığı olduğunu ileri sürmüştü, sonrasında ise fikrini değiştirerek açık bir

ekonomide hasıla artışları üzerindeki en büyük kısıtlamanın ödemeler dengesi olduğu sonucuna varmıştır (Thirlwall, 1983). Harrod'un dinamik dış ticaret çarpanı hipotezi lehine yaptığı bu değişiklik sonucunda, ithalat mallarına olan talebin gelir esnekliğine kıyasla ihraç mallarının büyüme oranındaki yavaşlamayı ilişkilendirmiş ve bu iki değişkenin birbirine oranının bir ülkenin ödemeler dengesi ile sınırlandırılmış büyüme oranını belirlediğini ortaya koymuştur (Thirlwall, 1983).

Ray Harrod, Keynes'in Genel Teorisinden üç yıl önce yaptığı *International Economics* isimli çalışmasında, genel hasıla düzeyindeki değişmeler yoluyla ithalat düzeyini ihracat düzeyine uyumlulaştırmak üzere işleyen "dış ticaret çarpanı" kuramında ihracat talebinin çarpan ve hızlandırıcı etkilerine sahip olduğunu ileri sürmüştür. Bu teori çerçevesinde, ağırlıklı olarak ihraç malları üreten ülkelerin dış ticareti, ihraç ve ithal mallarının görece fiyatlarındaki değişmeler yoluyla değil hasıla ve istihdam düzeyindeki değişmeler yoluyla dengeye gelmektedir. Bu koşullar altında ihracat-ithalat dengesini sağlayan temel dinamik - görece fiyatlar veya döviz kurundaki hareketler değil - reel gelirlerde yaşanan değişmelerdir (Kaldor, 1996).

#### **1.4. Değerlendirme**

Bu bölümde, tezimizin ana konusunu oluşturan Kaldor'un ekonomik büyümeye ilişkin yasaları tanıtılmaya çalışılmıştır. Ancak bunu yaparken Kaldor'un ayrılmaz bir bütünlük oluşturduğu düşünülen erken dönem büyüme-bölüşüm modeline de yer verilmesi zorunlu olmuştur. Bu büyüme-bölüşüm modeline dayanak oluşturan stilize olgular ve teknik ilerleme fonksiyonu gibi konular da aynı kapsamda Kaldor'un düşünce sistematığı içerisinde tamamlayıcı parçalar olarak görülmüş ve özetlenmeye çalışılmıştır.

Bu bölümde aynı zamanda Kaldor'un büyüme ile ilgili görüşlerini ileri sürdüğü iklimi karakterize eden sermaye tartışmalarına yer vermeye çalışılmıştır. Vurgulandığı gibi, iktisadi düşünce tarihinin en çetrefilli sorunlarından biri olan sermayenin tanımı, kapsamı ve ölçülebilirliği bir bütün olarak en kapsamlı şekilde anılan dönemde tartışma konusu edilmiştir.

Sonuç olarak Kaldor, dönemin iktisatçılarının pek çoğunda gözlemlendiği üzere ekonomik düzeyi sosyal bilimin bütünlüğü içerisinde ele alırken, aynı zamanda ekonomik ilişkileri farklı alt alanlarla ilişkiselliği ve tarihselliği içinde analiz eden bir iktisatçı olarak bugün hâlâ değerini ve önemini koruyan bir analitik çerçeve sunmuştur.

İzleyen bölüm, Kaldor büyüme yasalarının test edileceği Türkiye Ekonomisini karakterize eden stilize olgular ile 90 yıllık Cumhuriyet tarihi boyunca görülen ekonomik dalgalanmalar açıklanılmakta ve sanayileşme bağlamında bir dönem karşılaştırması yapılmaktadır. Bu yapılırken 1980 öncesi / 1980 sonrası biçiminde bir ayrıma gidilerek tezimiz açısından birinci derecede öneme sahip olan sanayi sektörü, istihdam, verimlilik değişkenlerinin evrimi olabildiğince tutarlı bir bütünlük içerisinde sunulmaya çalışılacaktır.

## BÖLÜM 2: TÜRKİYE EKONOMİSİNİN TARİHSEL GELİŞİMİ

### 2.1. Türkiye Ekonomisine Ait Bazı “Stilize Olgular”

Bu bölümde öncelikle Türkiye Ekonomisinin 90 yıllık tarihini karakterize eden bazı *stilize olgulara* yer vermeye çalışılacaktır. Herhangi bir tarihsel dönemi üstelik 20. yüzyıl gibi tüm yerkürede dinamik alt-üst oluşlara sahne olan bir dönemi bir takım karakteristik özelliklerle tanımlamak elbette bazı sakıncalar taşımaktadır. Ancak unutulmamalıdır ki analiz konusu edilen ulusal bir ekonomidir ve dinamik bir değişim yaşadığı kadar bazı özellikleri de en başından günümüze kadar kendini yeniden üretmektedir. Kısacası tarihsel değerlendirmeye temel oluşturan süreklilik-kopuş ilişkilerinin bütünlüklü bir analiz için olabildiğince berrak bir şekilde ortaya konması kaçınılmazdır.

Her şeyden önce Türkiye Ekonomisinin tarihi kabaca liberal ve devletçi olarak ayrıştırılabilecek iki çizginin mücadele tarihidir. Kaynağını ideolojik tavırlardan alan ve iktisat politikalarında somutlaşan bu iki eğilimden ilki esas olarak *dışa açık ve serbest piyasaya dayalı* politika demetini, ikincisi ise *korumacı, ulusal ve müdahaleci* politika demetini savunagelmıştır (Boratav, 1987, s. 144). Elbette Türkiye'nin uluslararası işbölümünde sahip olduğu statik olmayan rolün temel belirlenimi altında olan bu mücadele aynı zamanda başta sanayileşme stratejileri ve ekonomik büyüme yönelimleri olmak üzere temel makroekonomik politikaları ve sınıf mücadelesinin birincil tetikleyicisi olan bölüşüm ilişkilerini karakterize etmiş ve şekillendirmiştir.

Boratav (1987)'ye göre Türkiye iktisat tarihini karakterize eden bir diğer unsur tüm bu sürecin esas itibarıyla bir kapitalistleşme sürecine tekabül etmesidir. Türkiye ekonomisi Osmanlı döneminden devraldığı feodal üretim ilişkileri ve yapısı üzerine sıfır noktasından kapitalist bir ekonomi inşa etmeye çalışmış ve bu çaba 1908 burjuva devriminden bu yana süregelen modern iktisat tarihinin ana belirleyeni olmuştur. Türkiye'ye özgü bir yol izleyen bu süreç devlet mekanizmasının tipik bir burjuva demokrasisinden farklı olarak yukarıda belirtilen iki çizginin mücadelesiyle de paralellik gösteren el değiştirmelerine tanıklık etmiştir. Bürokratik ve “popülist”

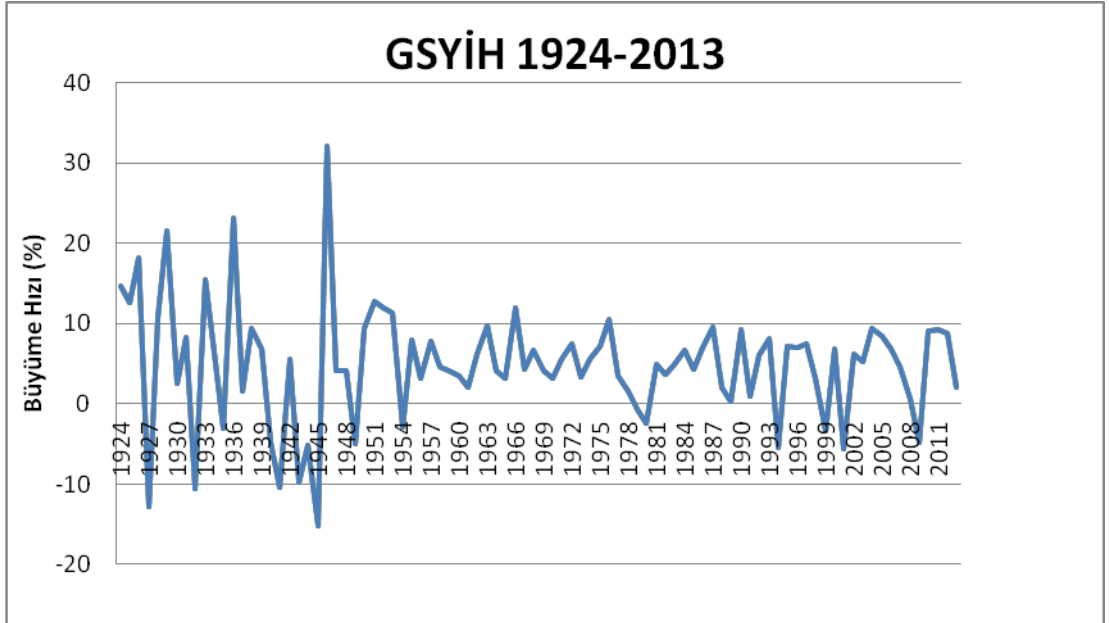


iktidarlar arasında ortalama 10-15 yıllık aralıklarla salınan hükümetler eliyle neredeyse çoğu zaman birbiriyle çelişen iktisat politikası süreçleri birbirini takip etmiştir.

Türkiye iktisat tarihi aynı zamanda 20. Yüzyıl dünya iktisat tarihinin bir parçası olarak görülmelidir. 1914-18 Birinci Dünya Savaşı ve 1917 Rus Sosyalist Devrimi ile başlayan 20. Yüzyıl önceki tüm zamanlarla kıyaslanamayacak ölçüde dinamik bir görünüm sunmuştur. Neredeyse tüm dünyada sınıf mücadelesine dayalı iç savaşlar, kalkışmalar, devrimler ve karşı-devrimler ve bölgesel/küresel ölçekli savaşlar sahne almıştır. Hiç kuşku yok ki Türkiye Ekonomisinin iktisat politikaları da çoğu zaman karar alıcıları çevreleyen bu dinamik uluslararası koşullara çoğu zaman tepki vermek şeklinde tezahür etmiştir.

Türkiye iktisat tarihinin yapısal özelliği olarak belirtilmesi mümkün diğer bir olgu mücadele halindeki iki çizginin sebebiyet verdiği süreklilik-kopuş sarmalının neticesinde Türkiye Ekonomisinin 1923-1980 dönemi boyunca ortalama % 5 dolayında bir büyüme performansı sergilemiş olmasıdır (Boratav, 1987, s. 141; Köse ve Yeldan, 1998).

**Şekil 1: Türkiye Ekonomisinde GSYİH büyüme hızı (%) (1924-2013)**



**Kaynak: TÜİK, Kalkınma Bakanlığı**

(1) TÜİK Kaynaklı olmak üzere, 1924-1947 dönemi için 1948 baz yıllı seri, 1948-1967 dönemi için 1968 baz yıllı seri, 1968-1997 dönemi için 1987 baz yıllı seri, 1998-2010 dönemi için 1998 baz yıllı milli gelir serisi kullanılmıştır.

Boratav (1987) tarafından yapılan hesaplamayı Kalkınma Bakanlığı'nın güncel olarak sunduğu 1924-2013 serileri ile yeniden hesapladığımızda 90 yıllık dönem boyunca GSYİH ortalama büyüme hızı % 4,89 çıkmaktadır. Çalışmamızın ana teması bakımından GSYİH büyüme hızı serisi 1924-79 ve 1980-2013 şeklinde iki büyük döneme ayrılarak ortalama büyüme hızları hesaplandığında ise sırasıyla %5,23 ve % 4,35 rakamları elde edilmektedir.

Elbette bu büyüme performansının iktisadi her kazanımda olduğu gibi bir dizi bedeli vardır. Bu bedellerin en başta geleni ulusal ölçekte üretilen katma değer tüm bu dönem boyunca neredeyse kesintisiz bir şekilde çeşitli yollarla uluslararası sermaye odaklarına aktarılmasıdır. Bu olgunun birincil ve en önemli kaynağı başlangıç noktasındaki sermaye kıtlığıdır. Bu sermaye kıtlığı ilerleyen dönemde de hiçbir zaman giderilememiş, ekonomik gelişme her yeni aşamaya geçtiğinde daha da büyüyen sermaye ihtiyacı nedeniyle günümüze kadar sürmüştür. Günümüzde büyük ölçüde *sıcak para* girişleri ile finanse edilen dış açıkların beraberinde getirdiği yoğun tartışmaların kaynağı esasında Türkiye Ekonomisinin doğuşundan beri getirdiği sermaye kıtlığı probleminin dolaysız bir uzantısıdır.

Aynı dönemde büyük atılımlar kaydeden Japonya, Kore ve Çin gibi ülkelerle kıyaslandığında sönük kalmasına rağmen (Türel, 2011, s. 216) az gelişmiş ve gelişmekte olan ülkeler ortalaması baz alındığında görece kabul edilebilir sayılan büyüme performansının bir diğer bedeli ise özellikle 1946 yılından itibaren dış ticaret bakımından dezavantajlı konumda olmasıdır. “1947’den 1986’ya kadar Türkiye’nin hiçbir yıl dış ticaret fazlası vermemiş olması bu bakımdan çok düşündürücü olmalıdır” (Boratav, 1987, s. 147).

Bu yapısal özelliklerin yanı sıra ana sektörlerin büyüme hızlarındaki değişime bakmak konu hakkında giriş niteliğinde ve genel bir fikir vermesi bakımından önem arz etmektedir. Bu bakış aynı zamanda Türkiye Ekonomisinde büyümenin önde gelen yapısal özelliklerinden sonuncusu olan toplam hasılanın sektörlere dağılımındaki çarpıklık hakkında bir ön bilgi sağlayacaktır. Cumhuriyet tarihini 1980

öncesi/sonrası şeklinde ikiye bölerek oluşturduğumuz aşağıdaki tablo ana sektörler bazında ortalama büyüme hızlarını özet halinde göstermektedir.

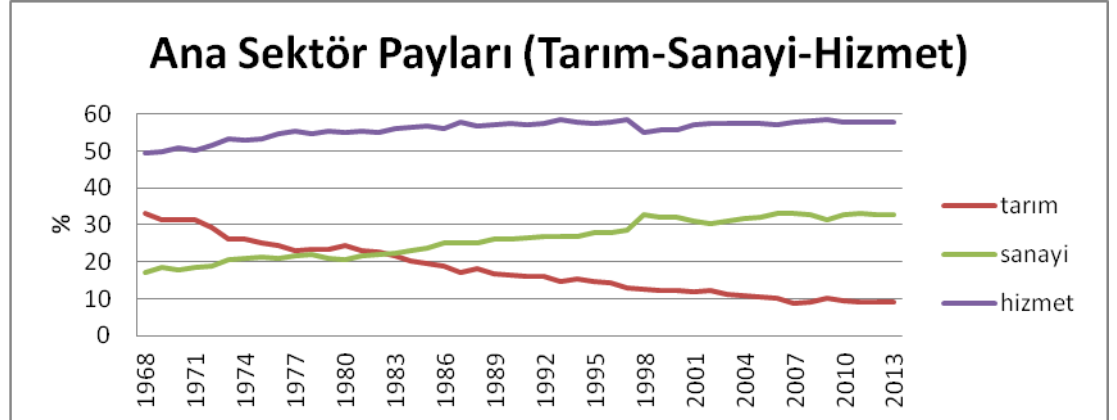
**Tablo 1: GSYİH ve ana sektörler büyüme hızları (%)**

	1924-79	1980-2013	1924-2013
Tarım	4,96	1,66	3,71
Sanayi	7,25	5,19	6,47
Hizmetler	5,85	4,74	5,43
GSYİH	5,23	4,34	4,89

Kaynak: TÜİK ve Kalkınma Bakanlığı verileri temel alınarak bizim tarafımızdan yapılan hesaplamalar

Tablo 1 hakkında bazı çıkarımlar yapmadan önce Türkiye Cumhuriyeti'nin ilk 7 yıllık döneminde (ekonominin başlangıç döneminde) hesap edilen sektör paylarını belirtmek faydalı olabilir. 1923-29 döneminde tarımın, sanayinin ve hizmetlerin toplam hasıla içerisindeki payları sırasıyla yaklaşık olarak % 46, % 11 ve % 44 olarak hesaplanmıştır.

**Şekil 2: Türkiye Ekonomisinde Ana Sektörlerin GSYİH içerisindeki payları (%) (1968-2013)**



Kaynak: TÜİK, Kalkınma Bakanlığı

(1) TÜİK Kaynaklı olmak üzere, 1968-1997 dönemi için 1987 baz yıllı seri, 1998-2010 dönemi için 1998 baz yıllı milli gelir serisi kullanılmıştır.

Teknik bakımdan oldukça geri düzeyde bir tarım sektörü ve ilkel bile sayılamayacak bir sanayi (*sanayi yoksunluğu*) ile yola koyulan Türkiye Cumhuriyeti'nin temel malları dahi dış kaynak olmadan üretebilmesi mümkün olmamıştır. Buna eşlik eden diğer önemli stilize olgu ise gelişme sürecinin ilk dönemlerinden itibaren hizmetler alanındaki üretken olmayan faaliyetlerin aşırı ve prematür bir şişkinlik kazanmasıdır. Klasik kapitalist gelişme süreçlerinde sanayileşme süreçleriniz izleyerek ve sınıai faaliyetlerden beslenerek büyüyen

hizmetler sektörü Türkiye Ekonomisinde başından itibaren sanayiden – hatta bazı yıllarda tarımdan – daha yüksek paylar almıştır. Başlangıç yıllarında % 45 civarında seyreden hizmetler sektörünün payı 1960’larda % 50’lileri görmüş ve 1970 yılından itibaren hiçbir zaman bu eşiğin altına düşmemiştir. Konuya istihdam açısından yaklaşacak olursak hizmetler sektöründe çalışanların sanayii sektöründe istihdam edilenlere oranı 1960 yılında 1,60 iken 1980 yılında 2,36 seviyesine çıkmıştır (Boratav, 1987, s. 148).

Tablo 1’in son çarpıcı göstergesi ise 1980 sonrası gerçekleşen ortalama büyüme hızının 1980 öncesi dönemler karşılaştırıldığında 2. Dünya savaşı yılları haricinde görülen en düşük oranlı büyüme dönemine tekabül etmesidir. 1980 sonrası izlenen iktisat politikalarının başarısı(zlığı) hakkında genel bir fikir veren bu olguya ilerleyen bölümlerde yeniden değinilecektir.

Sermaye bağımlılığı, dış ticaret açıkları, sektörel dağılımda çarpıklık, politik gerginlik ve çatışmalar şeklinde açığa çıkan tüm bu yapısal olgular Kaldor’un büyüme yasalarının arkasında işleyen birikimli nedensellik, teknik ilerleme ve ölçeğe göre artan getiri gibi temel süreçleri temsil eden kavramların ve ödemeler dengesi ile sınırlandırılmış büyüme gibi önermelerin eldeki olgusal malzeme ile birlikte düşünülmesi bakımından hayati önemdedir.

## **2.2. İş Çevrimleri Bağlamında Türkiye Ekonomisi**

*Tarihsel olarak 1923’den günümüze kadar Türkiye Ekonomisi kabaca yılda ortalama % 4.5 dolayında bir hızla büyümüştür. Ekonominin iniş-çıkışları içinde epey uzun ve istisnai bir hızla büyüme dönemi var. Bu istisnai dönem, benim Joan Robinson’dan esinlenerek “Topallayan Altın Çağ” diyeceğim 1946-76 otuz yıldır (Türel, 2011 s. 217).*

Türkiye Ekonomisinin tarihsel gelişimini çeşitli boyutlardan yaklaşarak ele almak mümkündür. Ekonomideki ana değişkenler üzerinden hareket etmek bu konuda en sıklıkla başvurulan yaklaşımdır. Çalışmamızın temel aldığı Kaldor modelinin milli hasıla, toplam verimlilik ve imalat sanayi hasılası gibi değişkenler

üzerine bina edilmesi sebebiyle biz de ana değişkenler üzerinden ilerleyerek ampirik çalışmamıza olgusal dayanak oluşturmaya çalışacağız.

Türkiye Ekonomisine ait bazı stilize olgular kısmında belirtmiş olduğumuz büyümeye ilişkin yapısal özellikleri böylelikle bir adım daha ileri taşıyarak bu stilize olgulara daha yakından bakma şansına sahip olacağız.

Türkiye Ekonomisinin tarihini dönemleştiren bir dizi çalışma söz konusudur. Bunlar arasında en öne çıkanı Türel (2011), Boratav (1987) ve Kepenek ve Yentürk (2011) yaklaşık olarak aşağıdaki dönemleri dikkate almakta ve bu dönemleştirme çerçevesinde analiz yapmaktadır.

İzleyen satırlarda, her bir sektörün ve milli hasılanın büyüme hızlarının basit oralamalarını alarak oluşturduğumuz Tablo 2’de yer alan genişleme ve daralma dönemlerini elde bulunan kaynaklar çerçevesinde açıklamaya çalışacağız.

**Tablo 2: İş Çevrimleri ve Sektörlere Göre Ortalama Büyüme Hızları (1924-2013)**

Çevrimler	Çevrim Aşamaları	Tarım	Sanayii	Hizmetler	GSYİH
1923-1932	<b>1923-1929 Genişleme</b>	<b>15,9</b>	<b>8,0</b>	<b>8,1</b>	<b>10,8</b>
	1930-1932 Daralma	-6,1	14,9	7,7	0,0
1933-1945	<b>1933-1939 Genişleme</b>	<b>11,2</b>	<b>10,3</b>	<b>7,9</b>	<b>8,5</b>
	1940-1945 Daralma	-7,5	-6,7	-5,9	-6,6
1946-1961	<b>1946-1953 Genişleme</b>	<b>14,2</b>	<b>9,6</b>	<b>10,6</b>	<b>10,1</b>
	1954-1961 Daralma	1,8	7,8	4,3	3,7
1962-1982	<b>1962-1976 Genişleme</b>	<b>2,6</b>	<b>9,2</b>	<b>7,5</b>	<b>6,2</b>
	1977-1982 Daralma	0,5	2,7	1,5	1,7
1983-1994	<b>1983-1987 Genişleme</b>	<b>0,7</b>	<b>9,2</b>	<b>7,4</b>	<b>6,5</b>
	1988-1994 Daralma	1,4	4,0	3,1	3,0
1995-2001	<b>1995-1997 Genişleme</b>	<b>1,2</b>	<b>9,8</b>	<b>8,5</b>	<b>7,2</b>
	1998-2001 Daralma	0,8	-1,0	1,5	0,2
2002-2009	<b>2002-2007 Genişleme</b>	<b>1,9</b>	<b>7,4</b>	<b>7,2</b>	<b>6,8</b>
	2008-2009 Daralma	3,9	-3,3	-1,0	-2,1
2010-....	<b>2010-2011 Genişleme</b>	<b>4,2</b>	<b>11,3</b>	<b>8,6</b>	<b>8,9</b>
	<b>2012</b>	<b>3,1</b>	<b>1,6</b>	<b>2,6</b>	<b>2,1</b>
	<b>2013</b>	<b>3,1</b>	<b>4,0</b>	<b>5,4</b>	<b>4,0</b>

Kaynak: TÜİK ve Kalkınma Bakanlığı verileri temel alınarak bizim tarafımızdan yapılan hesaplamalar

İş çevrimleri (business cycles) veya aynı anlama gelmek üzere iktisadi dalgalanmalar (economic fluctuations) reel GSYİH ile potansiyel GSYİH arasındaki fark üzerinden tanımlanmaktadır. Diğer bir deyişle, gerçekleşen toplam hasıla büyüklüğü tam istihdamı temsil eden potansiyel hasıla düzeyinden anlamlı ölçülerde uzaklaştığı durumlarda daralmadan yaklaştığı durumlarda ise genişlemeden bahsetmek olanaklıdır.

Türkiye Cumhuriyeti, geçimlik tarım üretiminin ilkel teknoloji kullanılarak yapıldığı ve nüfusun yüzde 81,6'sının kırsal kesimde yaşadığı bir ekonomiyi devir almıştır. Tarımın GSYİH içindeki payı ortalama yüzde 45'tir ve sanayinin durumu ise gerek çevirici güç (makine teçhizat) gerekse üretimin cinsleri bakımından oldukça ilkel bir düzeydedir. 1927 sanayi sayımına göre sanayi işletmelerinin yüzde 79,03'ünde dört kişiden az işçi çalışmaktaydı. Ülkede 33 tanesi madencilik alanında olmak üzere 100 ve daha fazla işçi çalıştıran işletmelerin sayısı 155'tir. 1927 yılında sanayi işletmelerin yüzde 44,3'ü besin maddeleri, yüzde 23,83'ü de dokuma imal etmekteydi (Yerasimos, 1976, s. 1293).

Tüm bu olumsuzluklara ve savaş döneminin yıkıntılara karşın 1923-1926 yılları arasında tarım kesiminde savaş döneminin olumsuzlukları giderecek bir büyüme sağlanmıştır. Sonuç olarak 1923-1932 çevriminin yükseliş aşamasında (1924-1929) tarımsal üretimin ortalama büyümesi yüzde 15,92 olarak gerçekleşmiş ve GSYİH'daki ortalama yüzde 10,8'lik büyümenin ana belirleyicisi olmuştur.

1930 bunalımında kapitalist sistem uluslararası bütünlüğünü sürdürememiştir. Kapitalist merkez ülkeler, uluslararası kapitalist sistemin bütünlüğünü korumak yerine, kendi ulusal yararlarını korumaya dönük politikalar izlemeyi yeğlemişlerdir. Kolayca dışa kapanabilme olanağı bulan Türkiye, içte tarım aleyhine yarattığı bir fiyat makasının doğurduğu olanaklardan yararlanarak devlet eliyle ithal ikameci bir sanayileşmeyi başlatabilmiştir (Tekeli, 1984, s.230). İthal ikameci sanayileşme stratejisinin öncülüğünü yapacak devlet sektörünün yatırım programını belirleyen Birinci Beş Yıllık Sanayileşme Planıdır (BYSP).

Dönemin sonunda plan hedeflerinin büyük ölçüde gerçekleştiği görülmektedir. Sınai üretim 1936'ya kadar çok yavaş – yılda ortalama yüzde 2,7 oranında- artmış ancak 1936'dan sonra ise gelişme hızlanmış, katma değer yıllık artış oranı (1938 üretici fiyatlarıyla) 1937'de yüzde 9,8; 1938'de yüzde 16,9; 1939'da yüzde 17 olarak gerçekleşmiştir. İmalat sanayinin toplam hasıladaki payı da artarak cari fiyatlarla 1933'de yüzde 13,5 iken 1939'da yüzde 14,7'ye çıkmıştır (Sönmez, 1998, s.57-58).

1933-1945 çevriminin yükseliş aşamasında (1933-1939) GSYİH ortalama yüzde 8,52 oranında büyümüştür. Bu çevrimin yükseliş aşamasında tarımsal üretimde sağlanan artışta devletin yaptığı yatırımların büyük payı vardır. Büyük çoğunluğu sulama projelerinden oluşan bu yatırımlar 1940 yılına kadar sürekli olarak genişletilmiştir. Tarımda kamu yatırımlarının 1948 fiyatlarıyla değeri 1930'da 7 milyon TL'den 1940'da 50 milyon TL'ye çıkmıştır (Boratav, 1987, s. 146). Böylece bir yandan tarım kesiminden sanayiye aktarılan kaynaklar, diğer yandan kamu yatırımlarındaki ve Teşvik-i Sanayi Kanunu'ndan yararlanan firma sayısındaki artış sonucu Türkiye ekonomisinde sermaye birikim süreci hızlanmıştır.

1933-1945 çevriminin daralma döneminde Türkiye İkinci Dünya Savaşına katılmamakla birlikte savaşın ortaya koyduğu tüm olumsuzlukları yaşamıştır. Ancak, savaş boyunca ekonominin tüm sektörlerindeki gerileme ile birlikte yüksek enflasyon, özellikle ticaret burjuvazisinde –karaborsacılık ve istifçilik yolu ile- sermaye birikiminde artışa yol açarken, toplumun büyük kesimini oluşturan, işçiler, küçük üreticiler, köylüler ve kamu çalışanlarının reel gelirlerini azaltmıştır.

Savaşın sona ermesi ile birlikte seferberlikten dönen işgücünün üretime katılması ve hava koşullarının da olumlu katkısıyla tarımsal üretimde 1946 yılında yüzde 54,2'lik bir artış sağlanmıştır. 1948 yılından itibaren Marshall Yardımı çerçevesinde Türkiye traktör ithal etmeye başlamış, traktör kullanımının yaygınlaşması tarımsal üretimin önemli ölçüde artmasına neden olmuştur. 1950'de 14,5 milyon hektar olan ekili arazi alanı, 1954'de 19,6; 1956'da 22,4 milyona ve 1960'da 23,2 milyona ulaşmıştır (Avcioğlu, 1971, s. 402). Kore Savaşının tarımsal

ürünler üzerinde yarattığı spekülasyonun etkisiyle tarımsal ürün fiyatları artmış, fakat bu artış 1953 yılında sona ermiştir.

1950'lilerin başları Türkiye tarımında makineleşmenin hızla arttığı ve bunun sonucu olarak ekim alanlarının genişlediği bir dönemdir. Buna ilaveten, bu dönemde hem hava koşullarının olumlu gitmesi hem de Kore Savaşı'nın dünyada yarattığı tarım ürünleri fiyatlarındaki spekülatif artış nedeniyle, tarımsal üretim hızla artmıştır. Öte yandan, Kore Savaşı'nın yarattığı spekülatif fiyat artışlarının sona ermesi ve hava koşullarının 1954 yılında kötü gitmesi tarımsal üretimin yüzde 14 oranında düşmesine neden olmuştur (Kazgan, 2005, s.104).

1946-1961 çevrimi 1953 yılında tepe noktasına ulaşmıştır. 1954 yılında hava şartlarının kötü gitmesi tarımsal üretimde yüzde 14'lük bir düşüşe neden olmuştur. Dönemin ikinci yarısında büyüme oranlarının düşmesi ve dış ödemelerin gittikçe ağırlaşan bir sorun haline dönüşmesiyle ekonomide bir dizi istikrar kararlarını da içeren 1958 devalüasyonu gerçekleşmiştir. Türkiye Ekonomisi 1950'lerin sonunda sürüklendiği kriz sonucu 1960'ların başlarından 1970'lerin sonuna kadar devam edecek yeni bir iktisat politikası uygulamasına geçmiştir.

Bu dönemde uygulanan sanayileşme modeli çerçevesinde dayanaklı tüketim mallarından başlayarak ve ona bağlı temel ara mallarında da ithal ikamesi süreci kamu kesiminin de katkısıyla gerçekleştirilmiştir. 1963-1973 döneminde tüketim mallarında yüzde 77,4, ara mallarında yüzde 9,1 ve yatırım mallarında yüzde 28 oranında bir ithal ikamesi sağlanmıştır. 1973-1977 döneminde ise tüketim mallarında negatif ithal ikamesi olmasına karşın ara ve yatırım mallarında önemli ölçüde ithal ikamesi gerçekleştirilmiştir (Kazgan, 2005, s. 236). Bu dönemde yatırım mallarında sağlanan ithal ikamesinin ara mallarında sağlanan ithal ikamesinin gerisinde kalması ve bu nedenle yüksek bir yatırım artışının gerektirdiği aşırı ithalat faturası ödemeler dengesinin açık vermesine neden olmuştur. Dolayısıyla Türkiye ekonomisinin içine sürüklendiği bunalım kendisini kronikleşen dış ticaret açıkları olarak gün yüzüne vurmuştur.



Türkiye ekonomisinde 1971'den itibaren imalat sanayinde kar hadlerinin düşmesi ve sermaye birikimindeki yavaşlama ile başlayan kriz eğilimleri, kredi genişlemesi, dış borçlanma ve işçi dövizlerinden sağlanan fonlarla engellenemeyince 1978 ve 1979'da derin bir krize yol açmıştır (Altıok, 1998, s. 252). Böylece Türkiye ekonomisi belirli bir süre gecikmeyle birlikte dünya ekonomisinin 4. Uzun dalgasının azalma aşamasına uyum sağlamaya başlamıştır. Gelişmiş kapitalist ülkelerle eş zamanlı bir biçimde, sermaye birikim rejiminde ortaya çıkan tıkanıklık, 24 Ocak 1980 tarihinde açıklanan ve 12 Eylül 1980 askeri darbesiyle yürürlüğe konulan, neoliberal yapısal uyum ve istikrar politikalarıyla aşılmaya çalışılmıştır. Bu politikalar ekonomide dengeyi sağlamayı, fiyat mekanizmasının, emek piyasası hariç, işlerliğinin önündeki engelleri kaldırmayı ve ekonominin dünya ekonomisiyle bütünleşmesini hızlandırmayı amaçlamıştır.

1980-1988 yılları arasında GSYİH ortalama olarak yüzde 4,5 oranında büyümüştür. Bu alt dönemde imalat sanayinin kapasite kullanım oranları 1980'de yüzde 55,2'den 1983'te yüzde 60,3'e ve 1987 yılında yüzde 78,8'e yükselmiştir. 1980-1988 arasında hem tasarruflar hem de sabit sermaye yatırımları artmıştır. Fakat tasarruflar ve sabit sermaye yatırımları 1977 yılındaki seviyelerini ancak sırasıyla 1986'da ve 1988'de yakalayabilmiştir. Sabit sermaye yatırımları içerisinde maddi üretim sektörlerinin payı önemli ölçüde azalmıştır. Buna karşılık, özellikle ulaştırma ve konut gibi hizmetler kesiminde gerçekleştirilen sabit sermaye yatırımları artmıştır.

Bu yapı içerisinde ekonomide sağlanan ihracat artışları temelde işgücü ücretlerinin bastırılması, yurt içi talebin kısılması ve ihracata vergi iadesi gibi teşvikler sayesinde gerçekleştirilmiştir. Bu dönemde yaşanan üretim ve ihracat artışları da önceki dönemde kullanılmayan atıl kapasitelerin devreye girmesi sayesinde olmuştur. Ancak bu uygulama üretim ve ihracat kapasitesini arttıracak gerekli sabit sermaye yatırımlarının yapılmaması hatta maddi üretim sektörlerinde sabit sermaye yatırımlarının azalması sonucunda sürdürülebilir bir stratejiye dönüştürülebilmiştir. Ekonomik büyüme hızında yavaşlama, enflasyonda yükselme ve yerli paranın aşırı değerlenmeye başlaması ihracat teşviklerinin azalmasıyla birleşince 1980 sonrası başlayan süreç tıkanmış (Yeldan, 2001) ve 1983 yılında başlayan genişleme dönemi 1987 yılında zirve değerine ulaşmıştır.

1988-1994 daralma aşaması aynı zamanda Türkiye Ekonomisinin 1989 Ağustos ayında yayınlanan 32 sayılı kararname ve ekleri ile denetimsiz dış finansal serbestleşme aşamasına girdiği dönemdir. Bu kararlarla gelişmiş kapitalist ülkelerde yeni değerlendirme alanları arayışı içerisinde olan spekülasyon sıcak para akımlarının rahatça girip çıkabileceği bir ortam yaratılmış ve sıcak paranın getiri oranlarını güvence altına alacak politikalar- yüksek faiz ve aşırı değerli TL uygulanmaya başlanmıştır. Ancak, TL'nin değer kazanması ve ihracat artışının yavaşlaması hükümeti yurt içi talebi arttıracak genişletici bir para politikası uygulamaya yönlendirmiştir

Bu politikalar GSYİH büyüklüğün 1992-1993 yıllarında artmasını sağlamıştır. Büyümenin hızlanmasını uyaran temel faktör tüketim harcamalarındaki artışlar ve döviz kurunun aşırı değerlendirilmesi nedeniyle ara ve yatırım malları ithalatının artması olmuş ve bu büyüme de sermaye girişleriyle finanse edilmiştir (Altıok, 1998). Bu genişleme süreci 1994 yılına kadar sürdürülmüştür. Kamu açıklarının Merkez Bankası kaynakları üzerindeki baskısının giderek artması ve bunun yarattığı likidite fazlası 1993'ün üçüncü çeyreğinde önemli boyutlara ulaşmıştır. Bu koşullar altında hükümetin düşük faiz uygulamasına yönelmesi ekonomide 1994 krizine yol açmıştır (Kazgan, 2005, s. 367). 1983-1994 çevriminin 1987'deki zirve noktası 1994'te yerini dip noktasına bırakmış ve çevrim tamamlanmıştır. Finansal serbestleşme ile birlikte, Türkiye ekonomisinde, sermaye girişlerinin yol açtığı talep genişlemesi ve buna dayalı büyüme, dış ticaret dengesinden başlayan bir cari işlemler açığında artış şeklinde özetlenebilecek bir uyum süreci yaşanmaya başlanmıştır (Boratav, 2003, s.191-192).

1994 krizi sonrasında 5 Nisan kararları alınmış ve sonrasında IMF ile Stand-By anlaşması yapılmıştır. Söz konusu anlaşma Temmuz 1994-Eylül 1995 dönemini kapsamıştır. 1994 sonrasında ekonominin yaşanan krize uyum sürecinin ana dayanakları sıkı para politikası ve ücretlerin baskı altına alınarak yurt içi talebin daraltılmasıdır (Yeldan, 2001, s. 51). Ekonomide kısa süren bir toparlanma döneminden sonra 1995'in üçüncü döneminden itibaren erken seçim kararı ile birlikte uygulamaya konulan genişleyici politikalar ekonominin yeniden büyüme

trendi içine girmesine neden olmuştur. Büyüyen kamu açıkları ve yüksek getirinin cazibesine kapılan sıcak para girişleri bu genişlemenin temel belirleyicisi olmuştur (Yeldan, 2001. s. 52-54). Uygulanan genişletici politikalar sonucu ekonomide 1998'in son çeyreğinde zirve noktasına ulaşılmıştır.

Türkiye ekonomisinin 1998 sonrası yaşanan çevrimin dip noktası 2001 yılının sonlarında gerçekleşmiştir. 2002 sonrasında gerçekleşen çevrimin zirve noktası ise 2007 yılıdır. 2002 sonrasında yaşanan büyüme, yurtdışı piyasanın sunduğu yüksek getiri oranlarının cazibesine kapılan yoğun bir sermaye akışına dayanmaktadır. Dünya faiz oranlarındaki azalmayla birlikte ortaya çıkan atıl fonların-likidite bolluğunun- Türkiye gibi gelişmekte olan ülkelere yönelmesi, Türk Lirasının değerlenme eğilimi, kredi genişlemesi ve buna dayalı talep artışıyla birleşince GSYİH düzeyinde yüksek büyüme oranları yakalanmıştır. Böylece çevrimin yükseliş aşaması dış kaynağa dayalı bir birikim sürecinin oluşmasına yol açmıştır. Ancak ekonominin kısa vadeli sıcak paraya olan bağımlılığı risk ve kırılganlıkları da arttırarak Türkiye ekonomisinin dünya ekonomik bunalımından en fazla etkilenen ülkeler arasında yer almasına yol açmıştır.

2008 yılında patlak veren küresel krizin etkileri çok geçmeden Türkiye Ekonomisini de vurmuştur. Sermaye hareketlerindeki tersine dönmeden kaynaklanan şokun yarattığı iç talep daralması ihracatın gerilemesiyle birleşince, kriz patlak vermiştir. Bu, 2001'deki gibi bir finansal kriz değil, üretimi, kapasite kullanımını, milli geliri, istihdamı aşağı, işsizliği yukarı çeken bir ekonomik bunalımdır (Bağımsız Sosyal Bilimciler [BSB], 2009, s. 97). 2002-2009 çevriminin daralma aşamasına denk gelen 2008-2009 dönemi diğer daralma aşamalarından farklı özgünlüklere sahiptir. Öncelikle 1923-2013 döneminde ikinci dünya savaşı yılları hariç olmak üzere, sadece 2008-2009 gerileme döneminde GSYİH büyüklüğünün ortalama büyüme hızı negatif olarak gerçekleşmiştir. Sanayi üretimi ikinci dünya savaşı sonrası kaydedilen en yüksek gerilemeyi yaşamıştır. 2009 Şubat ayında imalat sanayi üretimi yıllık oran olarak yüzde 25 gerilemiştir. Bu gerileme oranı 1994 krizinde yüzde 16,3, 1999 krizinde yüzde 10,2 ve 2001 krizinde ise yüzde 11,4 olarak gerçekleşmiştir. Ayrıca sermaye birikiminin bir göstergesi olan özel sabit

sermaye yatırımları 2009 yılının ilk çeyreğinde üçte bir oranında azalmıştır (Savran, 2013, s. 172).

Türkiye ekonomisi dünya ekonomik krizinden en fazla etkilenen ülkeler arasında yer almış olmasına rağmen kriz bir finansal çöküşe yol açmamıştır. Bunun üç nedeni olduğu söylenebilir. İlk olarak, sanayi üretimindeki azalma ithalat gereksinmesini azaltmış ve finanse edilmesi gereken cari açık azalmıştır. İkinci olarak, kriz döneminde dış finansman olanaklarından yararlanamayan Türkiye ekonomisi, 2002-2007 yılları arasında biriktirilen rezervlerin 5 milyar dolarlık bir bölümünün erimesiyle açığı karşılayabilmiştir. Üçüncü ve belki en dikkat çekici nokta ödemeler dengesi hesaplarındaki anormallikten kaynaklanmıştır. Net hata ve noksan hesabında son yıllarda milyarlarca dolarlık bir fazla oluşmuştur (Savran, 2013, s. 282). Kaynağı belirsiz bu akım krizin on üç ayında 14,3 milyar dolarlık bir finansman olanağı yaratmıştır (Bağımsız Sosyal Bilimciler [BSB], 2011, s. 226).

Krizden çıkış çok hızlı olmuştur. 2010-2011 genişleme döneminde GSYİH'nın ortalama büyüme hızı % 8,9 gibi yüksek bir seviyede gerçekleşmiştir. Bu büyümede baş aktör 1990 sonrasında olduğu gibi spekülasyon sermaye girişlerinin sürüklediği talep canlanmasıdır. Ancak, gelişmiş kapitalist ülkelerin küresel kriz sürecinde “güvenli liman” işlevlerini yerine getirmemeleri Türkiye gibi ülkelerin krizden görece hasarsız çıkmasını kolaylaştırmıştır. Kriz döneminde finansal kesimin kalitesi test edilebilmiş değildir. Ayrıca, Türkiye ekonomisi sermaye akışının aniden durması durumunda en çok etkilenecek ülkeler sıralamasında birinci ülke konumundadır (Savran, 2013, s. 285).

Ekonomik dalgalanmalar ve her bir çevrimin yükseliş ve gerileme dönemlerine ilişkin bu açıklamalardan sonra Türkiye Ekonomisini 1980 öncesi ve sonrası iki büyük dönem olarak karşılaştırmaya çalışacağız. Bu karşılaştırmada sanayileşme süreçlerine ve izlenen sanayi politikalarına daha sık atıfta bulunarak ampirik çalışmamız için gereken perspektife sahip olmak için son adımı tamamlamış olacağız.

### 2.3. Sanayileşme Politikaları Bağlamında Bir Dönem Karşılaştırması

Türkiye'nin sanayileşme ile ilgili politikaları incelendiğinde iki ana çizgiden söz etmek mümkündür. Bunlardan birincisi 1963-80 döneminde uygulanan ithal ikameci sanayileşme stratejisi, diğeri ise 1980'den sonra uygulanan ihracata yönelik sanayileşme stratejisidir. Bu nedenle Türkiye Ekonomisinin bir bütün olarak sanayileşme serüvenini bu iki dönemin karşılaştırması üzerinden açıklamaya çalışmakta herhangi bir sakınca bulunmamaktadır (Kepenek ve Yentürk, 2001, s. 361).

Türkiye Ekonomisinde 1963 yılı itibariyle uygulamaya konulan ithal ikameci sanayileşme politikalarının tarihi anlatımına girişmeden önce bu stratejinin genel özelliklerini belirtmekte fayda vardır.

İthal ikameci sanayileşme stratejilerinin amacı daha önce dış alemden alınan malların ülke içinde üretilmesine elverecek biçimde yerli sanayileşmeyi sağlamaktır. İlk aşamada tüketim mallarının üretimi, daha sonra ise dayanıklı tüketim mallarının ve ara malların üretimi için yeterli altyapı oluşturulmaya çalışılır. Son olarak teknolojik malların üretimi sağlanana kadar yerli sanayiinin rekabet gücünü korumak amacıyla ithalat engelleri, sübvansiyonlar, vergi iadeleri gibi önlemlere başvurulur (Kepenek ve Yentürk, 2001, s. 361-4).

Türkiye'de 1963 yılından itibaren uygulamaya konulan ithal ikameci sanayileşmeye elveren politikaları a) iç pazarın olası dış rekabete karşı korunması, b) sanayii yatırımlarının özendirilmesi, c) gelir ve ücret politikalarıyla iç talebi güçlendirme ve d) aşırı değerli kur politikası şeklinde dört başlık altında toplamak mümkündür.

Türkiye'de ithal ikameci dönem boyunca uygulanan korumacılığın mutlak olarak nitelendirilebilecek bir korumacılık olduğunu ileri sürebiliriz. Mutlak korumacılık ile kastedilen, yerli üretimin iç talebi karşılayacak hacimde olması durumunda ithalatın fiyat ve kalite farkına bakılmaksızın tümüyle yasaklanmasıdır.

Açıka görülebileceği üzere ithale ikameci sanayileşme politikalarının hayata geçirilebilmesi için canlı ve yeterince büyük bir iç talebin sağlanması şarttır. Nitekim 1963-80 döneminde reel ücretler olabildiğince yüksek tutulmaya çalışılmıştır.

Bu sürece büyük ölçüde kamu sektörü öncülük etmiş ve yatırım karlılığı şüpheli olan veya büyük ölçekli başlangıç sermayesi gerektiren tüm alanlarda kamu iktisadi teşekkülleri kurulmuştur. Özellikle tüketim malları ikamesinden dayanıklı tüketim malları ve ara mal ikamesine geçildiği ikinci evreye tekabül eden 1970-76 dönemi boyunca kamu sektörü öncülüğünde hızlı bir yatırım programı devreye sokulmuştur. Bu dönemde ulusal sanayii sektörleri rakip ithal malları karşısında kota ve yüksek tarife oranları ile korunmuş ve bu yolla sanayi burjuvazisine iç faktör gelirlerinden yapılan transferlerle kendini yeniden inşa etme olanağı sağlanmıştır (Yeldan, 2001, s. 38).

İthal ikameci dönemin diğer bir özelliği, montaj sanayileri ve tersine mühendislik gibi yollarla Türk sanayiinde daha önce mevcut olmayan bir iş bilgisinin gelişmeye ve yerleşmeye başlamasıdır. Sanayileşmenin başlangıç aşamalarında neredeyse tüm gelişmekte olan ülkelerin başvurduğu bu yöntemler her ülkenin kendi iç pazarında ürün geliştirebilmesi için gereken ön koşulların sağlanması açısından hayati önemdedir (Türel, 2011, s. 239).

Devletin hem yatırımcı hem de üretici bir aktör olarak ekonomide rol oynadığı dönem boyunca “Beş Yıllık Kalkınma Planları” aracılığıyla sabit sermaye yatırımlarına yüksek bir tempo kazandırılmıştır. İmalat sanayiinde sermaye birikiminin hızlanmasına ve yoğunlaşmasına yol açan bu gelişme özel sanayii kesimine yüksek kar olanakları sunmuştur (Yeldan, 2001, s. 42).

Kepenek ve Yentürk (2011)’e göre bu sürecin bir takım olumsuz sonuçları olmuştur. Sadece iç pazarda rekabet eden sanayii firmaları verimlilik artışları için yeterince motive olmamış ve uluslararası fiyatlardan yüksek mal fiyatlarıyla üretime devam etmişlerdir. Aynı gerekçeyle ölçek büyütme yoluna gidilememiş ve yapılan

yatırımların atıl kalması ve nihayetinde bir türlü mühendislik sanayii mallarında üretime geçilememiştir.

İthal ikameci sanayileşme hamlelerinin kaçınılmaz nitelikteki bir sonucu da döviz finansmanında yaşanan darboğaz olmuştur. 1977 yılından itibaren Türkiye Ekonomisi ikame ettiği ve yurt içinde ürettiği mallar karşılığında herhangi bir döviz geliri elde etmezken tüketim malları dışında ithal ettiği tüm yatırım ve ara mallar için döviz ödemesinde bulunmak zorunda kalmıştır.

Diğer bir deyişle, 1977'den itibaren ithal ikameci dönemin sınırlarına ulaşılmıştır. Özellikle de aşırı değerli döviz kuru ihracatçı sektörler açısından dengesizliklere yol açmış ve bu da sanayiinin kullandığı dövizini kendi iç dinamiği ile kazanamaması ile sonuçlanmıştır. Ulusal ekonomi yüksek enflasyon, yüksek kamu finansman ve cari işlem açıkları ve negatif büyüme hızlarına sürüklenmiştir. Dış borç olanaklarının tümüyle tüketilmesi neticesinde ithalatın finansmanı olanaksız hale gelmiştir (Yeldan, 2001, s. 43). Tüm bu olgular olgu dışı ticaret açığının sürekli artmasına ve Kaldoryan anlamda ödemeler dengesi ile kısıtlanmış büyüme sürecine özgü bir ödemeler dengesi krizi ile karşı karşıya kalmıştır.

1977-80 döneminde grevler yüzünden yitirilen işgünlerinin görece ağırlığı 1973-76 dönemine kıyasla iki buçuk misli artmış ve bunun sonucunda sermaye sahiplerinin bu “*başiboş gidişe dur denilmesi*” ve sendikaların disiplin altına alınması talepleri açıkça dillendirilmeye başlanmıştır. Bilindiği gibi bu dönem 12 Eylül 1980 tarihinde yapılan askeri bir darbe ile sonuçlanmıştır (Boratav, 1987, s. 120). Toplumsal ve politik bir alt-üst oluş anlamına da gelen bu dönemin konumuz açısından esas önemi, darbe vesilesiyle tüm emek örgütlerinin yasaklanması ve uluslararası sermaye çevrelerinin istekleri çerçevesinde “yapısal uyum” sürecine sokulmasıdır

24 Ocak 1980 tarihinde yürürlüğe konan ve sonraki yıllara damgasını vuran yapısal istikrar programı ile Türkiye Ekonomisi döviz darboğazı yaşayan gelişmekte olan ülkeler için tasarlanmış ihracata dayalı büyüme stratejisini benimsemiştir. İşin doğrusu Türkiye 1978-79 yıllarında yaşadığı döviz krizine koşturucu olarak yüz yüze

kaldığı ödemeler dengesi krizini aşmak üzere bu modele geçmek zorunda kalmıştır (Kepenek ve Yentürk, 2011, s. 363).

Aynı zamanda finansal serbestleşme ve özelleştirme süreçleriyle beraber yürüyen bu dışa açılma sürecinde Türk sanayii kuruluşları öncelikle ithal ikameci dönemden tümüyle farklı olarak dış dünyanın sert rekabet koşullarıyla karşı karşıya kalmıştır. Bu nedenle bu stratejiye üretim kapasitesini arttırma yönünde bir sanayileşme atılımı eşlik etmemiştir. Uygulamanın ilk 10 yılında daha çok önceki dönemden devralınan sanayii yapısı daha etkin ve verimli kullanılarak yol alınmıştır. Bu etkinliğin birincil anahtarı ise askeri darbe koşullarında sendikal örgütlenmelerin yasaklanması sonucunda reel ücretlerin baskılanması olmuştur (Yeldan, 2001, s. 39). Tüm bu nedenlerden dolayı, bu politikaları ihracata yönelik sanayileşme stratejisi olarak adlandırmaktan çok ihracatı arttırma politikaları olarak adlandırmak daha doğrudur (Boratav, 1987, s. 121; Kepenek ve Yentürk, 2011, s. 363).

Nitekim 1970'lerin sonlarında yaklaşık eşit oranlara sahip olan yatırım ve ara mal ithalatının toplam ithalat içindeki payları 1980'lerin sonlarına doğru yatırım malları için % 20'lere gerilerken ara mal için bu oran % 78'lere kadar tırmanmıştır. Bu dönem boyunca yerli yatırım malı sanayiinin ithal ikamesi yoluyla kurulmadığı da dikkate alınır, sınai ihracat artışının yeni yatırım kapasitelerine dayalı olmaktan ziyade ara malı ithalatına ve kapasite kullanım oranlarının arttırılmasına dayalı olduğu sonucuna varmak mümkündür (Kepenek ve Yentürk, 2011, s. 364).

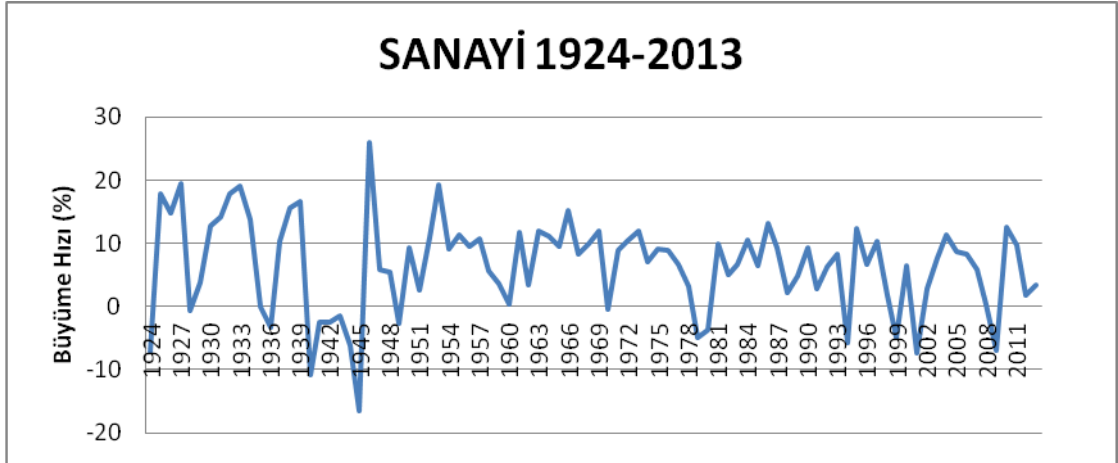
Devalüasyonlarla paranın değerinin düşürülmesi, iç talebin ve işgücü maliyetlerinin düşürülmesi, gümrük duvarlarının aşağı çekilmesi ve ihracata doğrudan parasal destek sağlanması gibi uygulamalarla kendini açığa vuran ihracata dayalı büyüme politikaları ile iç talebin kısılması yoluyla yaratılan artık ihracata yönlendirilmiştir. Devletin yoğun denetimi ve desteği altında geçen bu açılma sürecinin sonucunda imalat sanayi reel ihracatı 1988 sonuna değin yılda ortalama % 15 artış göstermiştir. Buna koşut olarak ihracatın GSMH içindeki payı 1980'de % 5.1 iken 1988 yılında % 12.8'e ulaşmıştır (Yeldan, 2001 s. 45; Kepenek ve Yentürk, 2011, s. 364).



Sonuç olarak, 1980 kararları ile önceki dönemin ithal ikameci sanayileşme modelinden yapısal bir kopuş gerçekleşmiştir. Bu yeni model çerçevesinde 1981-1982 ve bunu izleyen 1983-1987 arası dönemde uygulanan iktisat politikalarının temel özelliği, ücretlerin düşürülmesi yoluyla yurtiçi talebin daraltılması ve yurtdışı pazarlara ihraç edilecek bir artık yaratılmasıdır. Reel ücretler, askeri darbe yönetiminin sendikal hareketlerin yasaklaması ve emek örgütlenmeleri üzerine getirilen yasal kısıtlamalar sonucunda hızla gerilemiştir. Bu dönemde, ücretli emeğin imalat sanayi katma değeri içindeki payı, özel sektörde yüzde 27,5'ten 1987'de yüzde 17'ye; kamu sektöründe de yüzde 25'ten yüzde 13'e gerilemiştir (Köse ve Yeldan, 1998, s. 50-53).

Genel bir gözlem olarak sanayii sektörü büyüme oranlarının 1980 sonrasında önceki dönemlere kıyasla daha ılımlı bir seyir izlediği ve yine 1980 sonrası dönemde daha sık devrevi salınımlar gösterdiği söylenebilir. Aşağıdaki Şekil 3 bu gözlemi resmetmektedir.

**Şekil 3: Türkiye Ekonomisinde Sanayi Sektörü Büyüme Hızı (%) (1924-2013)**



**Kaynak: TÜİK, Kalkınma Bakanlığı**

(1) TÜİK Kaynaklı olmak üzere, 1924-1947 dönemi için 1948 baz yıllı seri, 1948-1967 dönemi için 1968 baz yıllı seri, 1968-1997 dönemi için 1987 baz yıllı seri, 1998-2010 dönemi için 1998 baz yıllı milli gelir serisi kullanılmıştır.

## BÖLÜM 3: TÜRKİYE EKONOMİSİNDE BÜYÜME-BÖLÜŞÜM İLİŞKİLERİNİN KALDOR MODELİ ÇERÇEVESİNDE ANALİZİ

### 3.1. Literatür İncelemesi

Kaldor büyüme yasalarını 1966 yılında Cambridge Üniversitesi'nde yaptığı açılış dersinde açıklamıştır. “*Causes of the Slow Rate of Economic Growth of the United Kingdom: Inaugural Lecture*” başlığıyla yazılı hale getirilen bu metinde açık ve berrak bir şekilde ileri sürülen yasalar takip eden dönemde Thirlwall (1980) ve McCombie (1983) gibi Post-Keynesyen ekolü temsil eden iktisatçılar tarafından bazı biçimsel değişikliklere tabi tutulmuş olmakla birlikte, Kaldor'un orijinal önermelerinde esaslı bir değişikliğe gidilmemiş, genellikle tekrarlanmıştır.

Kaldor ve ona bağlı literatürün Türkiye Ekonomisi ile ilişkisi çalışmamıza bir dayanak oluşturması bakımından önemlidir. Kaldor'un büyüme yasalarını Türkiye Ekonomisi üzerinde sınavan yahut da Kaldor'un bölüşüm modelini Türkçe dilinde teorik düzeyde inceleme konusu eden az sayıda çalışma vardır. Tezimizin bu bölümünde bu çalışmalar hakkında bilgi verilecektir.

Uygulamalı çalışmalara öncülük eden ilk çalışma Bairam (1991) tarafından yapılmıştır. GSYİH büyüme oranının Sanayi Sektörü katma değerindeki büyüme oranı ile ilişkilendirilerek Kaldor'un sadece birinci yasasının (imalat sanayiinin ekonomik büyümenin motoru olduğuna ilişkin yasanın) test edildiği çalışmada 1925-78 dönemine ait yıllık veriler kullanılmıştır. En Küçük Kareler (EKK) yöntemiyle yapılan basit regresyon neticesinde Kaldor'un birinci yasası Türkiye Ekonomisi için doğrulanmıştır. Bununla birlikte Kaldor'un diğer büyüme yasaları ve bölüşüm modeline yer verilmemiş ve “sanayi sektörünün önemi” dışında herhangi bir iktisat politikası önerisinde bulunulmamıştır.

Bairam'ın çalışmasını takip eden Şimşek (1995) Türkiye Ekonomisinde imalat sanayi büyüme oranı, imalat sanayi istihdam hacmi büyüme oranı ve reel GSYİH büyüme oranı değişkenlerini 1969-92 dönemi için yıllık veriler bazında incelemiştir. Yine EKK yönteminin kullanıldığı bu çalışmada Kaldor'un her üç

yasası da test edilmiş ve sonuçta Kaldor yasalarının Türkiye Ekonomisi için geçerli olduğu sonucuna varılmıştır. Şimşek (1995)'in önermekte olduğu politika “*sanayi sektörüne daha fazla ağırlık verilmesi*” şeklindedir.

Yamak ve Sivri (1997) tarafından yapılan çalışmada Türkiye Ekonomisinin 1979-94 dönemine ait yıllık veriler EKK yöntemiyle test edilmiştir. Kaldor'un sadece birinci yasasının analiz konusu edildiği çalışmada her bir ana sektörün katma değer oranları ile toplam katma değer içindeki paylarının yanı sıra GSYİH büyüme oranı kullanılmıştır. Sonuçta bu çalışmada da Kaldor yasasını destekleyen bulgulara ulaşılmıştır.

Yamak (2000) ise 1946-95 dönemine ait sanai çıktı ve reel GSMH verileri yıllık bazda derlenerek eşbütünleşme ve hata düzeltme modeli ile test edilmiştir. Kaldor'un sadece birinci yasasının araştırıldığı çalışmada yıllık veriler kullanılmıştır. ADF birim kök testinin yanı sıra Granger nedensellik testine ve Engle-Granger eşbütünleşme testlerine yer veren Yamak (2000) anılan dönem için Türkiye Ekonomisinde sanai üretim ile reel GSMH değişkenlerinin eşbütünleşik olduğu sonucuna varmıştır. Yamak (2000) çalışmasının herhangi bir bölümünde Türkiye Ekonomisi ile ilgili herhangi bir politika önerisine yer vermemiştir.

Terzi ve Oltulular (2004) Türkiye Ekonomisinde sadece birinci Kaldor yasasının işlerliğini test eden diğer bir çalışma olup bu çalışmada 1987-2001 dönemine ait üç aylık veriler kullanılmıştır. Kullanılan veriler sanayi üretim endeksi ile reel GSMH'den ibarettir. Yine eşbütünleşme ve hata düzeltme modellerinin kullanıldığı bu çalışmada Kaldor yasasının geçerliliğinin yanı sıra değişkenler arasında çift yönlü nedensellik ilişkisinin mevcut olduğu ortaya konmuştur.

Arısoy (2013), Türkiye'de 1963-2005 dönemine ilişkin reel sanayi üretimi, reel GSMH, imalat sanayi istihdam hacmi ve katma değer oranları verilerini kullanarak Kaldor yasalarının tümünü klasik birim kök ve eşbütünleşme teknikleri ve ARDL modeli yardımıyla test etmiştir. Her üç yasanın da araştırma konusu edildiği çalışmada yapılan Engle-Granger ve Johansen, Mosconi ve Nielsen (JMN) eşbütünleşme testleri sonucunda değişkenler arasında eşbütünleşme ilişkisi tespit

edilmiştir. Ayrıca, ARDL testinde de aynı bulgulara rastlanılmıştır. Bununla birlikte sanayi sektöründen toplam çıktıya doğru bir nedensellik ilişkisi bulunamamıştır. Çalışmada *“sektörler arasındaki bu dinamik ilişkileri daha iyi sergileyen bir model kullanmaksızın ve aralarında ilişki aranan değişkenleri etkileme potansiyeline sahip diğer değişkenler modele katılmaksızın, salt Kaldor Yasası'nın analitik modelleri çerçevesinde yapılan analizlerden elde edilen sonuçlara temkinli yaklaşmak gerektiği ancak Türkiye'deki iktisadi yapının tarımdan sanayiye tam olarak dönüşümü, yaratılan hâsılada sanayi sektörünün payının yükseltilmesiyle gerçekleştirilebileceği”* sonucuna varılmıştır (Arısoy, 2013).

Çetin (2009) tarafından yapılan çalışma da Kaldor'un sadece birinci yasası araştırma konusu edilmiş ve EKK yöntemi ile basit regresyonun yanı sıra ADF birim kök ve Granger nedensellik testine başvurulmuştur. Türkiye Ekonomisinin yanı sıra 14 AB ülkesine ait yıllık verilerin kullanıldığı çalışmada sonuç olarak EKK yöntemiyle varılan regresyon sonuçları anlamlı bulunmuştur. Bununla birlikte, Çetin (2009) *‘Kaldor hipotezinin geçerliliği sadece sanayi ve ekonomik büyüme arasındaki anlamlı bir korelasyonun varlığını değil, aynı zamanda sanayi sektörünün büyümesinden ekonomik performansa doğru işleyen bir nedenselliği de gerekli kılmaktadır’* görüşünü ileri sürdükten sonra sanayii üretimi ile reel toplam hasıla arasında herhangi bir Granger nedenselliği ilişkisine rastlanmadığını rapor etmiştir. Buna rağmen çalışma *“Çalışmanın ampirik bulguları çerçevesinde, Türkiye ekonomisinde sanayi sektörüne daha fazla önem verilmelidir. Ayrıca, daha etkin sanayi politikalarının uygulanması gerektiği vurgulanabilir”* cümleleri ile sona ermektedir.

Diğer bir uygulamalı analiz olarak Güçlü (2013) tarafından yapılan çalışmada Kaldor'un her üç yasası da 1990-2000 verileri temel alınarak Türkiye Ekonomisi için test edilmiştir. Bu çalışmanın diğerlerinden farkı geleneksel EKK regresyon analizinin yanı sıra mekansal (spatial) ekonometrik yöntemleri analize dahil etmesidir. Bölgesel gelişme ile imalat sanayii üretiminin uzun dönemde pozitif ilişkili olduğu varsayımından hareket eden Güçlü (2013), geleneksel EKK metoduyla Kaldor'un her üç yasasını da Türkiye Ekonomisi için doğrulamış; ayrıca bölgesel

gelişme ile sanayi üretimi arasında da ikincisinden birincisine uzanan net bir nedensel ilişki saptamıştır.

Son uygulamalı analiz olan Halıcıoğlu (2012) ilk olarak Kaldor tarafından ileri sürülen ödemeler dengesi ile sınırlandırılmış büyüme yaklaşımının Thirlwall (1979) tarafından Harrod'un dış ticaret çarpanı ile yeniden formüle edilmiş modelini Türkiye Ekonomisinin 1980-2008 dönemine uygulayarak test etmektedir. Birim kök ve eşbütünleşme testlerinin uygulandığı analizin sonucunda Thirlwall yasasının anılan dönemde Türkiye Ekonomisi için işlediği sonucuna varılmıştır. Halıcıoğlu (2012) ayrıca politika önerisi olarak ithal mallarına yönelik talebin gelir esnekliğinin azaltılması gerektiğini ileri sürmüştür.

Uygulamalı çalışmalar haricinde Kaldor'un çalışmalarını kuramsal açıdan değerlendiren bazı çalışmalar da mevcuttur. Bunlardan Pala (1995), Kaldor'un teknik ilerleme fonksiyonunun içerilmiş bir karaktere sahip olması üzerinden salt kuramsal bir çalışma yapmış ve Kaldor'un içinde bulunduğu tarihsel dönemde neoklasik kampı olan mücadelesine yer vermiştir. Çalışmada imalat sektöründeki ölçeğe göre artan getiri olgusunun arka planında işleyen mekanizma birinci elden kaynaklarla açıklanmıştır.

Paçacı (2006), Türkiye Ekonomisinin 1980-2000 dönemini imalat sanayiinde verimlilik, ekonomik büyüme ve dış ticaret arasındaki ilişkiler çerçevesinde incelemektedir. İthal ikameci büyüme modelinden ihracata dayalı büyüme modeline geçişin Türkiye Ekonomisi üzerindeki etkilerini verimlilik, ücretler ve dış ticaret değişkenleri üzerinden tartışan çalışmada Kaldoryan birikimli büyüme modelinin anılan dönem için geçerli olduğu sonucuna varılmıştır.

Bunun haricinde Cin ve Tekgül (2013) Post-Keynesyen talep yönelimli büyüme modelleri kapsamında Kaldor'un büyüme ve bölüşüm modellerini '*ihracata dayalı büyüme modeli*' ve '*ödemeler bilançosu kısıtı altında büyüme modeli*' şeklinde ayrı ayrı irdelenmiştir. Kuramsal nitelikte bu çalışmada araştırmacılar '*ödemeler bilançosu kısıtı altında büyüme oranı üzerinde "sermaye akımları"nın ve*

“dış ticaret hadleri”nin etkisi göz ardı edilmemesi gereken faktörler olarak altı çizilmelidir’ sonucuna varmışlardır.

### 3.2. Metodoloji

Geride bıraktığımız 30 yıllık zaman dilimi içerisinde ekonomik faaliyetlerin modellenmesine ve tahminine yönelik metotlarda esaslı değişiklikler meydana gelmiştir. Geleneksel regresyon modeli olan En Küçük Kareler (EKK) metodu test edilen değişkenlere ait ortalamaların ve varyansların zaman içerisinde sabit olduğu varsayımına dayanmaktadır. Ortalamaları ve varyansları zaman içinde değişen değişkenler durağan olmayan veya birim kök değişkenleri şeklinde tanımlanmaktadır. Buradan hareket edilirse, durağan olmayan veya birim kök değişkenlerini EKK metodunu kullanarak tahminlenen denklemlere dahil etmek yanıltıcı çıkarımlar yapılmasına sebebiyet verebilir.

Belirli bir zaman serisinin birim kök içerip içermediğinin test edilmesinde yaygın olarak kullanılan metot Genişletilmiş Dickey-Fuller (ADF) testidir (Dickey ve Fuller, 1979 ve 1981).

Bu bağlamda birim kök literatürünün ana odağı zaman serilerinin geçici veya daimi şoklardan etkilenip etkilenmediğidir. Geleneksel ADF testinin kalkış noktası ise belirli bir zaman diliminde meydana gelen şokların yalnızca geçici bir etkiye sahip olduğu ve uzun dönemli hareketin bu tür şoklardan etkilenmediği yönündedir. Teknik bir dille ifade etmek gerekirse optimum gecikme uzunluklarının belirlenmesinde Schwarz Bayesian Kriteri (SBC) ve Akaike Bilgi Kriteri (AIC) kullanıldıktan sonra yapılan analizde sıfır hipotezinin reddedilmesi zaman serisinin durağan olduğu anlamına reddedilmemesi ise serinin durağan olmadığı anlamına gelmektedir.

Geleneksel ADF regresyon denklemi aşağıdaki gibidir:

$$\Delta y_t = \mu + \beta t + \alpha y_{t-1} + \sum_{i=1}^k c_i \Delta y_{t-i} + \varepsilon_i \quad (23)$$

Bu denklemde  $y_{t-1}$  terimi test edilen zaman serisini,  $t$  terimi zaman trendi deęişkenini,  $\Delta$  terimi birinci fark operatörünü,  $k$  terimi ise kalıntıları ifade eden  $\varepsilon_i$  teriminin beyaz gürültü (white noise) olmasını güvence altına alan gecikme sayısını ifade etmektedir. Çalışmamızda optimum gecikme uzunluğu olan  $k$  terimini tespit etmek üzere Akaike Bilgi Kriteri (AIC) kullanılmış ve gecikme uzunluğu bu kriter tarafından otomatik olarak saptanmıştır.

ADF testinde test edilen hipotezler şu şekilde belirlenmiştir:

Ho :  $\Delta \geq$  kritik deęer                      Birim kök vardır / veri duraęan deęildir.  
H1 :  $\Delta <$  kritik deęer                      Birim kök yoktur / veri duraęandır.

Daha önce de belirtildięi gibi sıfır hipotezinin reddedilmesi zaman serisinin duraęan olduęu anlamına reddedilmemesi ise serinin duraęan olmadıęı anlamına gelmektedir. Sıfır hipotezinin reddedilme koşulu ise hesap edilen ADF test istatistięi deęerinin belirlenen kritik deęerlerin altında olması gerekir. Test istatistięinin kritik deęerlerden yüksek olması halinde ise sıfır hipotezi reddedilemez ve verinin birim kök içerdigi, dięer bir deyişle serinin duraęan olmadıęı sonucuna ulaşılr

Nelson ve Plosser (1982) ise geleneksel zaman serisi modellemesinde çıęır açıcı bir rol oynamıştır. Geleneksel birim kök hipotezinin bakış açısı güncel şokların sadece geçici bir etkiye sahip olduęu ve uzun dönemli hareketlerin bu tür şoklardan etkilenmedięi yönüdeyken Nelson ve Plosser (1982) tarafından keşfedilen en önemli bulgu tesadüfi şokların uzun dönemli makroekonomik deęişkenler üzerinde kalıcı etkilere sahip olduęu ve dolayısıyla dalgalanmaların geçici bir nitelik taşımadıęı yönünde olmuştur.

Geleneksel metodolojinin eleştirisine temel oluşturan yukarıdaki bulgular Perron (1989) tarafından eleştirilmiştir. Perron (1989) kalıcı etkilerin birim kökten deęil sadece ve sadece geniş çaplı ve seyrek meydana gelen şoklardan meydana geldiğini ileri sürmüştür. Perron (1989)'a göre küçük çaplı ve sık meydana gelen şokların ardından ekonomi tesadüfi olmayan (deterministic) trendine geri gönder.

Buradan hareketle, dalgalanmalar tesadüfi olmayan bir trend fonksiyonu etrafında durağan bir davranış sergiler.

Perron (1989) tarafından geliştirilen yaklaşım esasen Dickey-Fuller birim kök testinin modifiye edilmiş bir versiyonu olarak değerlendirilebilir. Bu yaklaşımda trend fonksiyonunun kırılma noktası sabit (dışsal) niteliktedir ve veriden bağımsız olarak seçilir. Perron'un hem sıfır hipotezinin hem de alternatif hipotezin test edilmesine olanak tanıyan birim kök testleri kırılmanın olmadığı durumlarda standart DF testinden daha kötü ölçme gücüne sahiptir.

Perron'un kırılma tarihini dışsal olarak alıp sisteme dahil etme yaklaşımı başta Christiano (1992) olmak üzere çeşitli araştırmacılar tarafından 'veri madenciliği' olarak görülmüş ve eleştirilmiştir. Christiano dışsal olarak belirlenen kırılma tarihine dayalı veri odaklı bir yaklaşımın temelde yatan dağılım teorisini geçersiz kıldığını ileri sürmüş ve kırılmanın en muhtemel olduğu noktaların belirlenmesine yönelik içsel bir hareket tarzı benimsenmesini önermiştir.

Bu çalışmanın ardından serilerdeki kırılma noktasının belirlenmesine yönelik çabalar söz konusu olmuştur. Bunlardan bazıları Zivot ve Andrews (1992), Perron ve Vogelsang (1992), Perron (1997) ve Lumsdaine ve Papell (1997) gibi araştırmacıların yaptıkları çalışmalardır. Tüm bu çalışmaların ortaya koyduğu bulgu, olağan birim kök testlerindeki yanlılığın (bias) yapısal kırılmaların zamanının içsel olarak belirlenmesi sayesinde azaltılabileceği yönünde olmuştur.

Çalışmamızda ADF testinden sonraki adım olarak başvurduğumuz Lumsdaine-Papell (LP) testi Lumsdaine ve Papell (1997) tarafından iki kırılmaya izin verecek şekilde geliştirilen bir uygulamadır. Zivot ve Andrews (1992) tarafından önerilen test ise yapısal kırılmayı alternatif hipotez olarak koymakta ancak tek bir kırılmaya izin vermektedir. Bu yönüyle LP testi bir anlamda bu alanda şu ana kadar varılmış olan en gelişkin test etme olanağını sunmaktadır.

ADF testiyle varılan birim kök sonucunun serideki bir kırılma nedeniyle saptırılmış olma şüphesi üzerinden yol alan yapısal kırılma literatüründe



sorgulamanın ana kaynağı ADF testinde durağan olduğu tespit edilen bir serinin kırılmaları birlikte durağan olmaktan çıkması veya tersidir.

Bu bağlamda yapısal kırılmaları dikkate alan ilk girişimi temsil eden Zivot ve Andrews (1992) (ZA) testi tek yapısal kırılmaya izin veren üç modelden oluşmaktadır. Birinci model olan A modeli sabitteki kırılmayı tespit etmek, ikinci model olan B modeli eğimdeki kırılmayı tespit etmekte, son model olan C modeli ise hem sabitteki hem de eğimdeki kırılmayı tespit etmektedir.

ZA testini geliştirmeye yönelik Lumsdaine ve Papell (1997) zaman serisinin olası iki yapısal kırılma içerdiği durumda bir yapısal kırılmaya izin veren birim kök testlerinin güvenilir sonuçlar vermeyeceğini ileri sürmüşlerdir. Sonuçta LP testi ZA testindeki A ve C modellerini sırasıyla AA ve CC modelleri adı altında birleştirmiş ve CC modeli ile hem sabitteki hem de eğimdeki kırılmayı dikkate alan ve tespit eden bir spesifikasyon sunmuştur. Çalışmamızda kullanmış olduğumuz CC modeli şu şekilde ifade edilebilir:

Kırılma tarihleri sırasıyla TB1 ve TB2 olmak üzere,

$$\Delta y_t = \mu + \alpha y_{t-1} + \beta t + \phi_1 DU1_t + \phi_2 DU2_t + \gamma_1 DT1_t + \gamma_2 DT2_t + \sum_{i=1}^k c_i \Delta y_{t-i} + \varepsilon_t$$

t>TB1 ise  $DU1_t = 1$ ; aksi durumda  $DU1_t = 0$

t>TB2 ise  $DU2_t = 1$ ; aksi durumda  $DU2_t = 0$

t>TB1 ise  $DT1_t = 1 - TB1$ ; aksi durumda  $DT1_t = 0$

t>TB2 ise  $DT2_t = 1 - TB2$ ; aksi durumda  $DT2_t = 0$

Bu denklemde  $DU1_t$  ve  $DU2_t$  terimleri sırasıyla TB1 ve TB2 tarihlerinde serinin sabit teriminde meydana gelen kırılmaları gösteren kukla değişkenlerdir. Diğer kukla değişkenler olan  $DT1_t$  ve  $DT2_t$  terimleri ise serinin eğim katsayılarında görülen kırılmaları yakalar. Çalışmamızda maksimum gecikme sayısını ifade eden k terimi Lumsdaine ve Papell (1997)'de öngörüldüğü üzere 8 olarak alınmıştır. Yine kritik t değerleri olarak aynı çalışmada önerilen değerler kullanılmıştır. TB1 ve TB2

tarıhleri  $\alpha$  'nın t-ıstatıstıęıne gre minimum deęerleri aldıęı gzlemler olup  $\alpha = 0$  boř hipotezinin reddedıldıęı durumda zaman serisinin duraęan olduęu sylenelıbilir.

Birim kk testlerinden sonra alıřmamızda son olarak eřbtnleřme testi yapılmaktadır. Bu testin amacı Kaldor modeli kapsamında inceleme konusu ettięimiz zaman serisi verilerinin birim kk analizini yaptıktan sonra deęiřkenlerin uzun dnemde birbirleriyle karřılıklı etkileřim iinde olup olmadıęını saptamaktır.

Bu nedenle ncelikle eřbtnleřme metodolojisinin geliřimine gz atılacaktır. Eřbtnleřme testlerinde ilk olarak geliřtirilen yntem Engle-Granger (1987) (EG) eřbtnleřme testidir yapısal kırılmaları gz ardı eden. EG eřbtnleřme testi, boř hipotezdeki “eřbtnleřme yoktur” varsayımını en kk kareler yntemi ile sınamaktadır. EG testine konu edilen denklemde yer alan baęımlı ve baęımsız deęiřkenlerin btnleřme derecelerinin I(1) olduęu varsayılmaktadır.

Elde edilen hata terimleri, deęiřkenler arasında eřbtnleřme olup olmadıęını sınamak amacıyla hata terimi bazlı  test istatistięi (ADF,  $Z\alpha$  ve  $Zt$ ) ile karřılařtırılır. Bu testler hata teriminin birim kk ierip iermedięini ortaya koymak iin kullanılır. Hata terimi, birim kk iermiyorsa yani duraęan ise deęiřkenler arasında uzun dnem iliřkiyi ifade eden eřbtnleřmenin varlıęı kanıtlanmış olur.

Eřbtnleřme metodolojisinde ileriye doęru atılan bir sonraki adım Gregory ve Hansen (1996) tarafından atılmıştır. Gregory ve Hansen (1996) (GH) alıřmalarında, incelenen dnem iinde olası yapısal deęiřimler ieren serilerin hata terimine dayanan eřbtnleřme testleri ile tahminlenmesinin yanlıř sonulara yol aabileceęini belirtmektedirler. Bundan dolayı bir yapısal kırılmaya izin veren GH eřbtnleřme testini ortaya koymuřlardır. GH eřbtnleřme testi sabit terimde ve/veya eęimde ortaya ıkabilecek yapısal deęiřiklikleri gz nne alan bir eřbtnleřme testidir.

GH test prosedrnde 3 farklı model vardır. Birinci model olan C modeli sabit terimdeki kaymayı, C/T modeli eęim katsayısındaki kaymayı, C/S modeli ise hem sabit terimde hem de eęimde meydana gelen kaymayı belirler. Hem sabit hem

de eğim katsayısında görülen kayma aynı zamanda rejim kayması (regime shift) olarak ifade edilir. Çalışmamızda da uygulaması yapılmakta olan Rejim Kayması modeli (C/S) şu şekilde ifade edilebilir:

$$y_t = \alpha_0 + \alpha_1 D_{1t} + \beta_0 x_t + \beta_1 D_{1t} x_t + u_t \quad (24)$$

Burada  $\alpha_0$  ve  $\beta_0$  terimleri rejim değişikliği olmadan önce mevcut olan sabit terim ve eğim katsayılarını temsil etmektedir.  $\alpha_1$  ve  $\beta_1$  terimleri ise rejim değişikliğinin gerçekleştiği andaki sabit terim ve eğim katsayılarını göstermektedir.  $D_{1t}$  terimi ise rejim değişikliğinin vuku bulduğu tarihe işaret etmektedir.

Modelden elde edilen hata terimleri Phillips (1987) test istatistikleri ( $Za(\tau)$ ,  $Zt(\tau)$  ve ADF) yardımıyla kırılma noktasının tespit edilmesinde kullanılır. Olası kırılmalar durumunda eşbütünleşme olmadığı varsayımı altında oluşturulan boş hipotez yukarıda bahsedilen istatistikler aracılığıyla test edilir. Sonuç olarak testin başlangıcında oluşturulan “eşbütünleşme yoktur” hipotezi test istatistiğinin mutlak değer olarak kritik değerden büyük olması halinde reddedilir ve değişkenler arasında uzun dönemli eşbütünleşme ilişkisi olduğu sonucuna varılır. Eğer belirlenen kırılma noktası da istatistiksel olarak anlamlı ise bu ilişkinin tespit edilen tarihte serinin hem eğim katsayısında hem de sabit teriminde beraberce yapısal kırılmaya uğradığı değerlendirilir.

### 3.3. Veri

Çalışmamızda Kaldor'un ilk bölümde tarif edilen ekonomik büyüme yasalarını test etmek üzere Türkiye Ekonomisinin 1980-2013 dönemine ilişkin GSYİH büyüme oranı, imalat sanayii çıktısının büyüme oranı, imalat sanayii istihdamı ve toplam verimlilik değişkenlerine ait veriler kullanılmıştır.

Bu verilerden GSYİH büyüme oranları, imalat sanayii çıktısının büyüme oranları ve imalat sanayii istihdamı verileri Kalkınma Bakanlığının resmi sitesinden alınmıştır. Toplam verimlilik değişkenine ait veriler ise eksiksiz olması sebebiyle

OECD veritabanından alınarak Kalkınma Bakanlığı verileri ile karşılaştırılmış ve güvenilir olduğu sonucuna varılmıştır.

Tüm veriler 1998 sabit fiyatlarıyla ifade edilmiş olup birim kök ve eşbütünleşme analizlerinde kullanılmak üzere doğal logaritmaya dönüştürülmüştür. Bunun nedeni, logaritmanın alınması ile varyansın stabilize olması ve aykırı gözlemlerin etkilerinin azalmasıdır.

Toplam hasılanın ana sektörlerle dağılımına ait veriler ise yine Kalkınma Bakanlığının 1924-2010 dönemi için hazırlamış olduğu seriden yararlanılarak türetilmiştir. Verilerin ve verilerin işlenmesiyle elde edilen sonuçların grafik ve tablolara dönüştürülmesi ise bizim tarafımızdan yapılmıştır.

Kullanmış olduğumuz verilerle ilgili önemli bir not şudur: Literatürde yapılan çalışmaların neredeyse tamamında imalat sanayi çıktısı büyüme oranı yerine sanayi üretim endeksi kullanılmıştır. Bu yapılırken Güçlü (2013)'ün ifade ettiği gibi sanayi sektörünün büyük ölçüde imalat sanayiinden oluştuğu varsayımı temel alınmaktadır. Ne var sanayi üretim endeksine dahil edildiği halde imalat sanayii üretiminde yer almayan elektrik, gaz ve buhar üretimi ve dağıtımı, su temini, kanalizasyon, atık yönetimi ve iyileştirme faaliyetleri gibi kalemlerin toplam tutarı sanayi üretiminin 2011 yılında yaklaşık % 21'ini, 2012 yılında yaklaşık % 22'sini ve 2013 yılında yaklaşık % 22'sini oluşturmaktadır.

Verilerle ilgili diğer bir farklılaşma ise toplam hasılanın ölçütü olarak reel GSYİH'nin mi yoksa reel GSMH'nin mi temel alınacağı ile ilgilidir. Bilindiği üzere, GSYİH değeri GSMH değerine net dış faktör gelirleri ilave edilerek hesaplanır. Kaldor tarafından yapılan tüm ampirik çalışmalar GSYİH verilerini temel almaktadır. Bununla birlikte Türkiye Ekonomisi üzerinde Kaldor yasasını sınavan bazı ampirik çalışmalarda reel GSMH verileri kullanılmıştır. Biz bu çalışmada hem Kaldor'un orijinal formülasyonuna bağlı kalmak adına hem de dış alem faktör gelirlerini denklemlere dahil etmenin bozucu etkilere yol açmasının kuvvetle muhtemel olduğuna inanmamız nedeniyle GSYİH verilerini kullandık.

Literatürün önemli bir kısmında verilerle ilgili olarak farklı düşündüğümüz son önemli nokta ise verimlilik değişkeni ile ilgilidir. Literatür incelemesi kısmında özetlediğimiz uygulamalı çalışmaların pek çoğunda Verdoorn yasasının sınanması için gerekli olan imalat sanayii verimlilik değişkeni olarak “çalışan başına katma değer” serisi temel alınmıştır. Bununla birlikte, her ne kadar çalışan başına katma değer verileri verimliliğin bir göstergesi olarak görülse de katma değer kavramının bir tür fiyatlama olgusu olması ve fiyatlama esnasında değişik etmenlerin devreye girmesi sebebiyle bu nokta tartışmalıdır. Özellikle kamu kesimindeki fiyatlar hükümet tarafından belirlendiğinden fiyatlar maliyetlerin altında olabilmektedir. Özel kesim söz konusu olduğunda ise teşvik önlemleri, ihracat ve ithalatla ilgili düzenlemeler fiyatların bir verimlilik göstergesi olarak alınmasını engellemektedir (Kepenek ve Yentürk, 2001, s. 369). Bu nedenle biz bu çalışmada ikinci denklemde imalat sanayii verimliliğini simgelemek üzere imalat sanayii istihdam hacmini kullandık. Nitekim bizatihi Kaldor tarafından geliştirilen modelde imalat sanayii istihdamı daha reel bir değişken olması sebebiyle tercih edilmiştir.

### 3.4. Uygulama ve Ampirik Sonuçlar

Uygulamalı analizimizin ilk kısmında, kullanılacak değişkenler birim kök testine tabi tutulacaktır. Bu amaçla Kaldor Modelinde yer alan değişkenlere ait zaman serileri öncelikle Genişletilmiş Dicky-Fuller (ADF) testinden elde edilen sonuçlar ışığında incelenecektir.

$$\Delta y_t = \mu + \beta t + \alpha y_{t-1} + \sum_{i=1}^k c_i \Delta y_{t-i} + \varepsilon_t$$

**Tablo 3: ADF Test Sonuçları:**

Değişken tanımı	Örneklem dönemi	Değişken	ADF t istatistiği	Kritik değerler	Anlamlılık düzeyi
Reel GSYİH	1980-2013	Ln(GDP)	-1.34	-4.26	% 1
				-3.55	% 5
				-3.21	% 10
İmalat sektörü üretimi	1980-2013	Ln(MAN)	0.47	-3.65	% 1
				-2.95	% 5
				-2.62	% 10
İmalat sektörü istihdamı	1980-2013	Ln(EMP)	0.52	-3.65	% 1
				-2.96	% 5
				-2.62	% 10
Toplam Verimlilik	1980-2013	Ln(PROD)	-0.29	-3.65	% 1
				-2.95	% 5
				-2.62	% 10

ADF test sonuçlarına bakıldığında, elde edilen hiçbir ADF t istatistiği değerinin % 1, % 5 ve % 10 anlamlılık düzeyinde karşılık gelen kritik değerlerden düşük olmaması sebebiyle sıfır hipotezi reddedilememekte, dolayısıyla tüm serilerin birim kök içerdiği sonucuna varılmaktadır.

Geleneksel anlamda verilerin yapısına giriş niteliğinde bir ışık tutması amacıyla yapılan ADF testi sonuçları aynı zamanda veri setlerimizi içeren serilerin durağan olup olmadığı hakkında fikir vermektedir. Yukarıdaki ADF test istatistiği sonuçlarına göre tüm seriler durağan olmaktan uzaktır.

Bu aşamada, durağan olmaktan uzak zaman serilerimizin birim kök içerdikleri de şu an için açık olduğundan birim kök davranışının zaman serilerinin birinci mertebeden farkları alındığında da devam edip etmediğinin araştırılması önem kazanmaktadır. Bu amaçla yukarıda tanımlanan ADF testi serilerin birinci mertebeden farklarından oluşan versiyonlarına uygulandığında elde edilen sonuçlar aşağıdaki tabloda özetlenmektedir.

**Tablo 4: ADF Test Sonuçları (Birinci mertebeden fark içeren seriler)**

Değişken tanımı	Örneklem dönemi	Değişken	ADF t istatistiği (birinci fark)	Kritik değerler	Anlamlılık düzeyi
Reel GSYİH	1980-2013	$\Delta \ln(\text{GDP})$	-5.36*	-4.26	% 1
				-3.55	% 5
				-3.21	% 10
İmalat sektörü üretimi	1980-2013	$\Delta \ln(\text{MAN})$	-5.77*	-3.65	% 1
				-2.95	% 5
				-2.62	% 10
İmalat sektörü istihdamı	1980-2013	$\Delta \ln(\text{EMP})$	-9.92*	-3.65	% 1
				-2.96	% 5
				-2.62	% 10
Toplam Verimlilik	1980-2013	$\Delta \ln(\text{PROD})$	-5.91*	-3.65	% 1
				-2.95	% 5
				-2.62	% 10

*\* , \*\* ve \*\*\* simgeleri sırasıyla %1, % 5 ve % 10 anlamlılık düzeylerini göstermektedir.*

Yukarıdaki tabloda açıkça görüldüğü üzere elde edilen tüm ADF t istatistiği değerleri %1 anlamlılık düzeyinde karşılık gelen kritik değerlerden küçük olması sebebiyle sıfır hipotezi son derece güvenli bir şekilde reddedilmekte ve böylelikle tüm verilere ait birinci mertebeden gecikmeli serilerin durağanlaştığı sonucuna

varılmaktadır. Elde etmiş olduğumuz test sonuçları aynı zamanda 1946-95 dönemine ait yıllık verilerle ADF testi yapan Yamak (2000)'in vardığı sonuçlarla tam bir uyum içerisindedir.

Yapmış olduğumuz iki testin ortak sonucu Türkiye Ekonomisinde 1980-2013 dönemine ait ekonomik büyüme, imalat sektörü çıktı büyümesi, imalat sektörü istihdamı ve toplam verimlilik şeklinde sıraladığımız değişkenlerin durağan olmaktan uzak stokastik patikalı veriler olduğunu göstermektedir. Bununla birlikte, geleneksel ADF testine yönelik eleştiriler kısmında da vurgulandığı üzere, anılan dönemde gerçekleşmesi muhtemel yapısal kırılmaların bu sonucu gölgelemesi veya gizlemesi de muhtemeldir.

Bu tarz bir yapısal kırılmanın 1980-2013 döneminde olduğu, hatta bu kırılmanın sayısının 1 değil 2 olabileceği varsayımı altında, olası kırılmaların birim kök davranışını çarpıtıp çarpıtmadığını araştırmak amacıyla metodoloji kısmında açıkladığımız Lumsdaine-Papell testine başvuruyorduk. Elde bulunan veriler sadece sabit terimdeki veya eğim katsayısındaki kırılmaları dikkate alan AA ve CA modellerinden farklı olarak Lumsdaine ve Papell (1997) tarafından önerilen ve hem sabitteki hem de eğimdeki kırılmayı dikkate alan CC modeli çerçevesinde test edilmiştir. Elde edilen test bulguları aşağıdaki tabloda özetlenmektedir:

**Tablo 5: Lumsdaine-Papell Test Sonuçları (Model CC)**

Değişken	TB1	TB2	$\alpha$	$\theta_1$	$\theta_2$	$\gamma_1$	$\gamma_2$	k
<b>Ln(GDP)</b>	<b>1992</b>	<b>1999</b>	-2.9802 (-6.3494)	0.0956 (-0.0464)	-0.0464 (-1.2679)	0.1287 (3.6018)	-0.1931 (-4.7770)	5
<b>Ln(MAN)</b>	<b>1990</b>	<b>1999</b>	-5.3492* (-7.5147)	-0.0372 (-0.9048)	0.0710 (1.7053)	0.2716 (4.4786)	-0.3506 (-6.1451)	6
<b>Ln(EMP)</b>	<b>1991</b>	<b>2003</b>	-3.7876*** (-6.7924)	0.1363 (4.3392)	-0.1238 (-3.5268)	-0.0425 (-1.3841)	0.0637 (2.4502)	6
<b>Ln(PROD)</b>	<b>1992</b>	<b>1997</b>	-2.3996* (-8.2686)	0.2402 (5.5818)	-0.1729 (-3.3265)	0.2045 (4.5776)	-0.2400 (-7.1852)	8

Parantez içerisindeki değerler t-istatistiklerini diğer değerler ise katsayıları ifade etmektedir. % 1, % 5 ve % 10 güven aralığı seviyelerindeki kritik değerler sırasıyla -7.34, -6.82 ve -6.49 olarak alınmıştır (Lumsdaine ve Papell, 1997) \*, \*\* ve \*\*\* simgeleri sırasıyla %1, % 5 ve % 10 anlamlılık düzeylerini göstermektedir.

Daha önce de açıklandığı üzere tablodaki  $\alpha$  değeri serinin genel birim kök davranışını,  $\theta_1$ ,  $\theta_2$  değerleri sabit terimdeki yapısal kırılmaları  $\gamma_1$ ,  $\gamma_2$  terimleri ise eğimdeki kırılmaları temsil etmektedir. Tablodaki her bir serinin  $\alpha$  değerine ilişkin t-istatistiklerine baktığımızda GSYİH serisi için -6.3494 çıkmakta ve bu da kritik

değerlerden % 10 güven aralığının hemen altında kalmaktadır. Bu nedenle yapısal kırılmalar lehine birim kökün olduğuna dair sıfır hipotezi reddedilememektedir. Bu durumda olası iki kırılma göz önüne alındığında serilerin durağan olmamaya devam ettiği gözlemlenmektedir.

İmalat sanayii serisi için  $\alpha$  değerine ilişkin t-istatistiği -7.5147 çıkmakta ve dolayısıyla % 1 anlamlılık düzeyinde birim kök olduğuna dair sıfır hipotezi reddedilmektedir. Şu halde olası iki kırılmanın dahil edilmesiyle serinin durağan davranış göstermeye başladığı anlaşılmaktadır.

İmalat sanayii istihdamı serisi için  $\alpha$  değerine ilişkin t-istatistiği -6.7924 çıkmakta ve dolayısıyla % 10 anlamlılık seviyesinde birim kök olduğuna dair sıfır hipotezi reddedilmektedir. Şu halde olası iki kırılmanın dahil edilmesiyle serinin durağan davranış göstermeye başladığı ortaya çıkmaktadır.

Son olarak toplam verimlilik serisi için  $\alpha$  değerine ilişkin t-istatistiği -8.2686 çıkmakta ve dolayısıyla % 1 anlamlılık düzeyinde birim kök olduğuna dair sıfır hipotezi reddedilmektedir. Şu halde olası iki kırılmanın dahil edilmesiyle serinin birim kök davranışı göstermeyip durağanlaştığı görülmektedir.

Genel olarak değerlendirildiğinde ise GSYİH serisi haricinde diğer üç serinin iki kırılmalı LP testine göre birim kök davranışından arındığı ve bütünleşme derecelerinin I(1) olduğu sonucuna varılabilir. Ancak GSYİH serisinde % 10 güven aralığına çok yakın bir t-istatistiği ortaya çıkmakla birlikte sıfır hipotezini reddetmek mümkün olmamıştır. Lumsdaine ve Papell (1997)'ye göre sıfır hipotezinin reddedilememesi serinin tek kırılma içermesinden, denklemin yanlış tanımlanmasından veya verilerin sağlıklı olmamasından ileri gelmektedir. Şu halde birbiriyle yakından ilişkili 4 seriden 3'ünün benzer davranışlar göstermesi sebebiyle GSYİH serisinin de çift kırılma içermiş olabileceği ancak birim kök davranışından başka bir istatistiksel gerekçenin sorumlu olabileceği değerlendirilmektedir.

Şu halde bir sonraki aşama olan eşbütünleşme testinin yapılabilmesi için bağımlı ve bağımsız değişkenlerin bütünleşme derecelerinin I(1) olduğu varsayımı



tam olarak sağlanamamasına rağmen, testin gücünde yaratabileceği olumsuz etkiler de dikkate alınarak eşbütünleşme analizi aynı verilerle yapılmaya devam edilecektir. Burada dayanak aldığımız nokta GSYİH serisi için  $\alpha$  değerine ilişkin t-istatistiği değerinin (-6.3494) % 10 anlamlılık düzeyindeki kritik değer olan -6.49 değerine çok yakın olmasıdır.

Bu çerçevede yapmış olduğumuz Gregory Hansen eşbütünleşme testine ait sonuçlar aşağıdaki tabloda sunulmaktadır.

**Tablo 6: Gregory-Hansen Eşbütünleşme Test Sonuçları**

Model	ADF*	TB	Z <sub>t</sub> *	TB	Z <sub>a</sub> *	TB
<i>Denklem 1: ggdp = a + b (gm), b &gt; 0</i>						
<i>Bağımlı değişken: GSYİH büyüme oranı;</i>						
<i>Bağımsız değişken: İmalat çıktısı büyüme oranı</i>						
C	-4.9076**	1991	-5.2384*	1992	-28.4345	1992
C/T	-4.6266	1999	-4.7645**	2000	-27.2635	2000
C/S	<b>-4.8104***</b>	<b>1989</b>	<b>-5.1355**</b>	<b>1992</b>	<b>-28.4399</b>	<b>1992</b>
<i>Denklem 2: Em = j + k (gm), 0 &lt; k &lt; 1</i>						
<i>Bağımlı değişken: İmalat sanayii istihdamı büyüme oranı;</i>						
<i>Bağımsız değişken: İmalat çıktısı büyüme oranı</i>						
C	-6.6785*	1994	-6.7821*	1994	-39.1548	1994
C/T	-7.5783*	1995	-7.6957*	1995	-43.8873***	1995
C/S	<b>-6.5971*</b>	<b>1994</b>	<b>-6.6994*</b>	<b>1994</b>	<b>-39.0489</b>	<b>1994</b>
<i>Denklem 3: P = l + n (gm), n &gt; 0</i>						
<i>Bağımlı değişken: Toplam verimlilik büyüme oranı;</i>						
<i>Bağımsız değişken: İmalat çıktısı büyüme oranı</i>						
C	-3.5555	2001	-3.6285	2001	-20.9624	2001
C/T	-3.7642	2001	-3.7763	2001	-22.3682	2001
C/S	<b>-4.9732**</b>	<b>2002</b>	<b>-5.0503**</b>	<b>2002</b>	<b>-29.3253</b>	<b>2002</b>

\*, \*\* ve \*\*\* simgeleri eşbütünleşmenin sırasıyla %1, % 5 ve % 10 anlamlılık düzeylerinde mevcut olduğunu göstermektedir.

Gregory ve Hansen (1996)'dan alınan kritik değerler:

Tek regresörlü denklemlerde

(ADF\*) (Z<sub>t</sub>\*) test değerleri için:

C modeli: (%1) -5.13, (%5) -4.61 ve (%10) -4.34

C/T modeli: : (%1) -5.45, (%5) -4.99 ve (%10) -4.72

C/S modeli: (%1) -5.47, (%5) -4.95 ve (%10) -4.68.

(Z\* $\alpha$ ) test değeri için:

C modeli: (%1) -50.07, (%5) -40.48 ve (%10) -36.19

C/T modeli: : (%1) -57.28, (%5) -47.96 ve (%10) -43.22

C/S modeli: (%1) -57.17, (%5) -47.04 ve (%10) -41.85

Yukarıdaki tabloda ADF\* test sonuçları sırasıyla regresyondaki bağımlı ve bağımsız değişkenler arasında eşbütünleşme olup olmadığını, Z<sub>t</sub>\* ve Z<sub>a</sub>\* test sonuçları ise sırasıyla eğim katsayısında ve sabit terimde yapısal bir kırılma olup

olmadığını göstermektedir. Her bir denklemdeki bağımlı ve bağımsız değişkenlerin (yapısal kırılmaların varlığı ile birlikte) eşbütünleşik olup olmadığının araştırıldığı C/S modelinin sunduğu bulgular ışığında aşağıdaki sonuçlara ulaşılmaktadır:

- i) Kaldor'un birinci yasasında ifadesini bulan GSYİH ile imalat sanayii çıktısı büyüme oranları uzun dönemde eşbütünleşme ilişkisi sergilemektedir. Diğer bir deyişle, ADF\* test sonucu (-4.8104) "eşbütünleşme yoktur" şeklinde formüle edilen sıfır hipotezini % 10 anlamlılık düzeyinde reddedebileceğimizi göstermektedir. Eşbütünleşme ilişkisi 1989-92 döneminde gerçekleşen bir kırılma ile birlikte açığa çıkmakta ve bu kırılmanın  $ggdp = a + b (gm)$  denkleminin sabit terimi olan a'da değil eğim katsayısı olan b'de olduğunu ortaya koymaktadır ( $Zt^*$ : -5.1355) .
- ii) Kaldor'un ikinci yasasını resmeden ikinci denklemde ( $Em = j + k (gm)$ ,  $0 < k < 1$ ) ise imalat sanayi istihdamı büyüme oranı bağımlı değişken iken imalat sanayii çıktısı büyüme oranı bağımsız değişken olarak tanımlanmıştır. Yukarıdaki tabloya göre bu iki değişken arasındaki ilişki % 1 anlamlılık düzeyinde eşbütünleşiktir (ADF\*: -6.5971). Bahse konu eşbütünleşme ilişkisi 1994 tarihli bir kırılmayla yapısal bir kesintiye uğramıştır. Bununla birlikte bahse konu yapısal kırılma  $Em = j + k (gm)$  denkleminin eğim katsayısını ifade eden k'da meydana gelmiştir. Eğimdeki kırılmaya işaret eden  $Zt^*$  test sonucu (-6.6994) % 1 düzeyinde anlamlıdır. Öte yandan sabitteki olası kırılmayı test eden  $Za^*$  test değeri sonucu (-39.0489) istatistiksel olarak anlamlı değildir.
- iii) Kaldor'un ekonomik büyüme yasalarından üçüncüsünü ifade eden  $P = l + n (gm)$ ,  $n > 0$  denkleminde baktığımızda ise ekonomideki toplam verimliliğin yine bağımlı değişken konumundaki imalat sanayi istihdamı büyüme oranı ile eşbütünleşme ilişkisi içinde olduğu görülmektedir. ADF\* test sonucu bu regresyon için -4.9732 olup "eşbütünleşme vardır" yargısı istatistiksel olarak % 5 anlamlılık düzeyine tekabül etmektedir. İlk iki denklemde olduğu gibi bu denklemde de yapısal kırılma sadece eğimdeki kırılma bakımından

anlamli sonu vermekte olup bu bulgunun istatistiksel anlamlılık dzeyi % 5'tir (Zt\*: -5.0503). Eşbütnleşmeye eşlik eden yapısal kırılmanın tarihi bu denklem için 2002 yılıdır.

Gregory-Hansen testiyle elde edilen kırılma yıllarının deęerlendirmesine girdiğimizde birinci denklemdeki kırılmanın 1989 yılında gerçekleştięi görlmektedir.

İlk olarak, **1989** yılı Türkiye Ekonomisinde ihracat yönelik büyüme dönemini (1983-87) takip eden yıldır. 1988 yılı "*reform sürecinin tükenişi*" olarak adlandırılmaktadır. 1983-87 döneminde ortalama % 6.5 olan GSYİH büyüme hızı 1988'de % 2.1'e 1989 yılında ise % 0.3'e gerilemiştir. Dahası, imalat sanayi büyüme hızı bir önceki dönemin % 8.6'lık temposundan 1988'de % 1.6'ya gerilemiştir. Üretici maliyetlerini yansıtan TÜFE oranı ise 1983-87 dönem ortalaması olan % 40.7'den 1988 yılında % 68.8'e fırlamıştır. 1989 yılı aynı zamanda iç sermayenin yetersizlięi nedeniyle dış ticaret açıklarının finansmanında yolun sonuna gelmesi üzerine denetimsiz finansal serbestleştirme sürecine girildięi yıldır. İmalat sanayii hasılasının büyüme hızı ile GSYİH büyüme hızını ilişkilendiren birinci denklemdeki kırılmanın 1989 yılında yaşanmasına ilişkin son – ancak belki de en önemli – veri ise imalat sanayininin sabit sermaye yatırımlarından aldığı payın % 14.3 ile 1973 sonrası dönemdeki en düşük orana tekabül etmesidir.

İmalat sanayii hasılasının büyüme oranı ile imalat sanayii hacmindeki büyüme oranı arasındaki eşbütnleşme ilişkisinde (ikinci denklemde) görlen kırılma tarihi ise **1994'tür**. 1994 yılı Türkiye Ekonomisinde 1980 sonrasında meydana gelen ilk finansal kriz olma özelliğindedir. 1994 yılında GSYİH büyüme oranı % -5.5, imalat sanayii büyüme oranı % -7.6, kamu ve özel sektördeki yatırımların büyüme oranları ise sırasıyla % -39.5 ve % -9.6 olarak gerçekleşmiştir. Enflasyon (TÜFE) oranı % 106 artmış döviz kuru yıllık aşınması ise % 170'leri bulmuştur (Yeldan, 2001, s. 41).

Kalıcı bir istikrar programını uygulama takviminin sürekli ertelenmesi ve buna baęlı olarak mal ve finans piyasalarında güvensizliğin kalıcı bir olgu haline

dönüşmesi ve büyümenin kaynaklarının yüksek faiz getirisi ile cezbedilen kısa vadeli yabancı sermaye girişlerine yönlendirilmesi 1994 krizinin başlıca sebepleri arasında yer almaktadır. Daha da kötüsü, 1995 yılından itibaren kısa vadeli sıcak para girişlerini sürdürülebilir kılmak için daha yüksek faiz arbitrajının sunulmasıdır.

Daha önce de değinildiği gibi, 1994 krizi sonrasında 5 Nisan kararları alınmış ve sonrasında IMF ile Stand-By anlaşması yapılmıştır. Söz konusu anlaşma Temmuz 1994-Eylül 1995 dönemini kapsamıştır. 1994 sonrasında ekonominin yaşanan krize uyum sürecinin ana dayanakları sıkı para politikası ve ücretlerin baskı altına alınarak yurt içi talebin daraltılmasıdır (Yeldan, 2001, s. 51).

Toplam verimlilikteki büyüme oranını imalat çıktısı büyüme oranı ile açıklayan sona denkleminizin Gregory-Hansen eşbütünleşme testi sonuçlarına göre **2002** yılında yapısal kırılmaya uğradığı görülmektedir. Bu hiç de şaşırtıcı olmayan bir bulgudur. Çünkü 2002 yılı, 2000-2002 dönemine ilişkin olarak IMF ile imzalanan Stand-by anlaşmasının tümüyle iflas etmesi ile yaşanan 2001 krizinin etkilerinin büyük ölçüde devam ettiği bir yıldır. Bahse konu stand-by anlaşması ile sıkı maliye politikası yoluyla faiz dışı bütçe fazlasının arttırılması, yapısal reformların harekete geçirilmesi ve özelleştirmenin hızlandırılması önerilmiştir. Para ve döviz politikaları açısından ise para ve döviz kuru gelişmelerinin yerli ve yabancı sermayedarlar için belirsizliği minimum seviyeye düşürecek şekilde bilinir kılınması hedeflenmiştir (Yeldan 2001, s. 165).

Ancak programın uygulanmasının ilk elden sonuçları öngörüldüğü kadar iç açıcı olmamıştır. Bir yandan düşen faiz oranları sonucunda artan tüketici kredileriyle enflasyon oranı yükselmeye devam etmiş, diğer yandan ise aşırı değerli hale gelen TL ile birlikte ithal malların fiyatı genel olarak ucuzlamış ve bu da cari işlemler açığının şiddetli bir şekilde artmasına sebebiyet vermiştir. İstikrarsızlık işaretlerinin bir türlü yok olmaması ile birlikte yabancı sermaye geniş çaplı olarak ülkeyi terk etmiş ve buna eşlik eden devalüasyon beklentisi ile birlikte 1999 krizi daha da derinleşmiştir.

Sonuçta 2001 kriziyle birlikte GSYİH büyüme oranı % -5.7, imalat sanayii büyüme oranı % -9.5 ve imalat sanayii istihdamı büyüme oranı % - 1.52 olarak gerçekleşmiştir. Kırılma yılının 2002 olarak çıktığı denklemdeki bağımlı değişkenin toplam verimlilik değişkeni olması 2001 yılındaki krizin etkilerinin 2002 yılında yapısal bir kırılmaya dönüşmesini anlamlı bir şekilde açıklamaktadır.

Gregory-Hansen testiyle elde edilen ampirik sonuçlar ışığında genel bir değerlendirme yapmak gerekirse 1980-2013 döneminde Türkiye Ekonomisinde imalat sanayii çıktısı büyüme oranları GSYİH büyüme oranı, imalat sanayi istihdamı büyüme oranı ve toplam verimlilik ile eşbütünleşme ilişkisi içerisinde olduğunu söylemek mümkündür. Diğer bir deyişle, imalat sanayii hasıla artışlarının odağında durduğu tüm değişkenler karşılıklı etkileşim içerisinde hareket etmektedir.

Elde ettiğimiz bu bulgu Kaldor'un döngüsel ve birikimli nedensellik düşüncesi ile tutarlı bir sonuçtur. Şöyle ki, daha önce de belirttiğimiz gibi birikimli nedensellik süreci verimlilik artışları ile başlar. Verimlilik artışlarının esas kaynağı reel ücretlerin baskılanmasıdır. Bu yolla mallar daha ucuz maliyetle üretilir ve ikinci halkada üretilen sınai malların fiyatı düşerken talebi artar. Bu durum ihracatçıyı uluslararası pazarlarda daha rekabetçi hale getirir ve artan ihracat kapasitesi ile birlikte ekonomik büyüme olumlu yönde etkilenmiş olur. Son halka ise döngünün başlangıç halkasına daha üst bir karlılık düzeyinde geri dönüşü temsil eden sınai yatırımların uyarılması yer almaktadır.

Bu döngü ile Kaldor'un önerdiği büyüme-bölüşüm modeli bir arada ele alındığında verimlilik artışlarına teknik ilerleme ve endüstrileşme düzeyindeki niceliksel ve niteliksel ilerlemeler eşlik etmelidir. Baştan ölçeğe göre azalan getiri sınırlaması altında çalışan ve dolayısıyla verimsiz olarak tanımlanan tarım ve hizmet sektörlerindeki işgücü, sermaye ve bilgi birikimi tutarlı bir sanayileşme stratejisi çerçevesinde imalat sanayine aktarılmadıkça sanayi sektöründe ölçeğe göre artan getirileri garanti altına almanın başkaca bir yolu yoktur. Dolayısıyla Kaldor'un önermesi ile Türkiye Ekonomisinin deneyimi arasında, metodoloji biliminin diliyle ifade etmek gerekirse, *olan ile olması gereken* arasında tanımlanabilecek oldukça büyük bir fark vardır.

Bilindiği gibi Türkiye Ekonomisi 1980’li yıllara kapsamlı bir yapısal değişiklik ile girmiştir. İhracata dayalı büyüme stratejisi olarak da adlandırılan bu dönem tam da yukarıda anlatılan döngüsel ve birikimli nedensellik süreci ile uyumlu bir patika izlemiş görünümü vermektedir. Ancak bu uyumluluk sadece görünüştedir.

1980 yılında bir öneki dönemde devralınan sınai yapı ağırlıklı olarak dokuma-hazır giyim, demir-çelik, gıda ve bir ölçüde dayanıklı tüketim mallarından oluşmaktaydı. 1988 yılına gelindiğinde bu bileşimde kayda değer bir değişme olmadığı gibi ihracatta görülen artış iç talebin daraltılması ise elde edilen artış ve mevcut kapasitelerin daha etkin kullanılması sayesinde başarılmıştır (Kepenek ve Yentürk, 2011, s.513).

Yine 1980 sonrası dönem fiziki sermaye birikimi açısından da imalat sanayiinin oldukça başarısız bir performans sergilediği yıllara tanıklık etmiştir. Özel yatırımlar tüm 1980’ler boyunca 1970’deki düzeyinin gerisinde kalmıştır. Tüketim malları ve dayanıklı tüketim mallarından mühendislik sanayii mallarına geçiş bu süreçte de mümkün olmamıştır (Türel, 2011, s. 259).

Türel (2011), 1980 sonrası imalat sanayiinin dış ticaretteki konumuna dair alt sektörlere ilişkin genel değerlendirmede şu sonuçlara varmaktadır:

- i) *Türkiye, dokuma + giyim, deri cam ve (daha sınırlı bir ölçüde) gıda sanayilerinde uzmanlaşma eğilimine girmiş bulunmaktadır.*
- ii) *Demir ve çelik sektöründe net ihracatçı pozisyonu görece düzelmiş ve ülke bu sektörün karmaşık bilgi ve teknikler gerektirmeyen ürünlerinde ihracatçı konuma geçmiştir.*
- iii) *Kağıt, kimya ve demir dışı metallerdeki net ithalatçı konum devam etmektedir.*
- iv) *Tütün işleme sanayiindeki mamul ithalatı ülkenin net ihracatçı konumunu hızla geriletmektedir.*

- v) *İçki, orman ürünleri, basım, lastik ve plastik, petrol ürünleri ve cam dışındaki taş-toprak sanayilerinde ülkenin dış ticareti marjinal sayılabilir.*
- vi) *Madeni eşya hariç bütün mühendislik sanayilerindeki net ithalatçı konumu kökleşme eğilimindedir. (Türel, 2011, s. 258).*

Bu değerlendirmelerden de görüleceği üzere Türkiye imalat sanayii uluslararası rekabet koşullarının gerektirdiği ürün çeşitlenmesi ve kalite gibi unsurları tüketim mallarında ve kısmen ara mallarda sağlama yolunda ilerlemekle birlikte sanayii üretiminin kalıcılaşmasını garanti altına alacak mühendislik sanayilerinde herhangi bir atılım yapmanın koşullarına dahi sahip değildir.

Kaldor büyüme yasalarının test edilmesinden elde ettiğimiz sonuçlar Türkiye Ekonomisinin 1980-2013 dönemi için imalat sanayiinde verimlilik, istihdam ve hasıla artışları gibi değişkenlerin GSYİH ile uzun vadeli karşılıklı etkileşimini doğrulanmıştır. Bununla birlikte söz konusu karşılıklı etkileşimi yukarıdaki bilgiler ışığında yorumladığımızda, uzun vadede *birlikte hareket etme* eğiliminin birlikte olumlu yönde ilerleme anlamına gelmediği anlaşılmaktadır.

Nitekim Türkiye Ekonomisinde bazı stilize olgular kısmında da belirttiğimiz gibi Kaldor'un öngördüğü şekilde sanayi dışı sektörlerden sanayi sektörüne doğru bir işgücü ve sermaye akışı ve bununla tetiklenen bir toplam verimlilik artışını hiçbir zaman deneyimlememiştir. Kaldor'un ileri sürdüğü imalat sanayiindeki 'ölçeğe göre artan getiri' kuralı tarım ve hizmetlerdeki 'ölçeğe göre azalan getirinin' telafi edici gücü olarak işlemediği gerekirken Türkiye Ekonomisi örneğinde tarımın 1980'ler ile birlikte tasfiyesi hizmetlerin ise ulusal gelir içinde sahip olduğu % 50'lik payın kökleşmesi söz konusu olmuştur.

## SONUÇ

Türkiye Ekonomisinde büyümenin yapısal özelliklerini Kaldoryan bir çerçevede yorumlamaya çalıştığımız bu tez kapsamında öncelikle Kaldor'un büyüme modelini tanıtarak özellikle Kaldor Yasaları olarak bilinen ekonomik büyümeye ilişkin önerilen düzenlilikler vurgulanmıştır

Daha sonra, Türkiye Ekonomisinin bazı stilize olgularına yer verilmiş ve ekonomik dalgalanmaların bir tarihçesi ile genişleme/gerileme evrelerine ilişkin açıklamalar ortaya konmuştur. Türkiye Ekonomisinin 1980 yılı milat kabul edilerek sanayileşme bağlamında bir tür karşılaştırma yapılarak ampirik uygulamaya zemin hazırlanmaya çalışılmıştır. Bu aşamadan sonra, Kaldor modeli kullanılarak Türkiye Ekonomisi üzerinde yapılan çalışmalar ortaya konduktan sonra modern ekonometrik araçlar yardımıyla bir analiz yapılmıştır.

Bu amaçla öncelikle zaman serilerinin birim kök/durağanlık davranışını araştırmak üzere Genişletilmiş Dickey-Fuller testine başvurulmuş ve her bir zaman serisinin birinci mertebeden farkları alındıktan sonra durağan oldukları sonucuna varılmıştır. Akabinde, birden fazla yapısal kırılmayı dikkate alan Lumsdaine-Papell testi yapılmış ve bu test sonucunda da serilere ait birim kök davranışlarının yapısal kırılmalar eşliğinde devam ettiği sonucuna varılmıştır

Son olarak yine kırılmalara izin veren ve ilgili değişkenlerin uzun dönemde eşbütünleşik olup olmadığını araştırmak üzere geliştirilmiş olan Gregory-Hansen testi yapılmış ve Kaldor'un büyüme yasaları olarak adlandırılan her üç bağıntının da uzun vadede eşbütünleşme davranışı sergilediği sonucuna varılmıştır.

Bu çalışmada uygulaması yapılan ampirik çalışma tarihsel dönem olarak Türkiye Ekonomisinde yapısal bir kırılmayı temsil eden 1980 yılı ile başlamakta ve ilgili verilerin mevcut olduğu güncel dönem olan 2013 yılına kadar devam etmektedir.



Literatürde yaygın olarak kabul edildiği üzere, Türkiye Ekonomisi 1980 yılı ile birlikte iktisat politikalarını belirleyen kurumlar tarafından uluslararası sisteme eklemlenme yoluna sokulmuş ve Washington Mutabakatı kapsamında belirlenen ilkelere uyum çerçevesinde giriştiği yapısal reformlarla karakterize edilmiştir.

Elde ettiğimiz bulgular GSYİH büyüme hızı, imalat sanayii çıktısı büyüme hızı, imalat sanayii istihdam hacmi büyüme hızı ve toplam verimlilik büyüme hızı değişkenlerinin 1980 sonrası dönemde karşılıklı etkileşim içinde hareket ettiği yönünde olmuştur.

Elde ettiğimiz diğer önemli bulgu, analize konu denklemlerin karşılıklı etkileşimlerinde yapısal kırılmaların olduğu yönündedir. Bu kırılmalar birinci, ikinci ve üçüncü denklemler için sırasıyla 1989, 1994 ve 2002 yılları olarak tespit edilmiştir. Kırılma yıllarının Türkiye iktisat tarihi yazınında sıklıkla yapılan alt dönemlere ayırma işleminde Türkiye Ekonomisinin dibe vurduğu yıllar olarak tespit edilmiş yıllardır.

1980 öncesi sanayileşme politikalarıyla 1980 sonrası politikaların birlikte düşünülmesini gerektiren uzun vadeli bir bakış açısını benimsediğimizde ise aşağıdaki sonuçlara varmaktayız.

1963 sonrası izlenen ithal ikameci sanayileşme dönemi çalışmamızın ana ilgi alanına girmemekle birlikte Türk imalat sanayiinin filizlendiği ve bugünkü seviyesine ulaştığı dönemdir. "*Gerçek şu ki; bu türden araçlar (koruyucu gümrükler, vergiler ve devlet sübvansiyonları) olmaksızın endüstrileşme asla başlatılamazdı*" (Kaldor, 1989, s. 206). Kaldor'un da belirttiği gibi ithal ikameci dönem Türkiye Ekonomisinde bilinçli bir sanayileşme sürecinin başlatılmasını sağlamıştır.

Bununla birlikte, yine Kaldor'a göre sanayileşmede daha başarılı olanları diğerlerinden ayıran en önemli unsur; yerli sanayileri karlı hale getirecek düzeyden daha yüksek olmayan ılımlı tarifeleri kullanımı ve ithal ikamesinin yanında bir

ihracat potansiyeli geliştirme yetisine de sahip olan bu endüstriler lehine düzenlenmiş bir vergi sistemi olmuştur (Kaldor 1989, s. 206).

Türkiye Ekonomisinde Kaldor'un önerdiği "ihracat potansiyeli geliştirme yetisi"ne yönelik hamleler 1980 sonrasına kalmış ve bu yönelimin esasında finansal serbestleşme, piyasa serbestleşmesi ve emek piyasalarında deregülasyonu içeren ve uluslararası düzeyde uygulamaya konan neoliberal uyum programının bir parçası olması sebebiyle başarısızlıkla sonuçlanmıştır.

Sonuç olarak, Kaldor'un kapitalizmin uzun dönemli tarihsel deneyiminden çıkardığı sonuç bizim çalışmamıza da ışık tutması açısından önem arz etmektedir:

*"Sanayi Devrimi ve ardından yaşanan demiryolları çağının (ki Kaldor bunu 19. yüzyılın taşıma devrimi olarak adlandırıyor) sonucunda, önceleri dünyadan kopuk yaşayan bölgeler birer birer dünya ekonomisine dahil olmuşlardır. Bununla birlikte, Kaldor'a göre hiç kimse tüm katılımcıların bu teknolojik devrimler yoluyla pazarların büyük ölçüde genişlemesinden aynı şekilde yararlandığını ileri süremez. Dünya ekonomisine yeni katılan alanlar (önce Avrupa, Kuzey ve Güney Amerika'da; daha sonraları ise Hindistan ve Çin'de ve diğer bölgelerde); sanayileşmiş ülkelerin sanayi mallarına yüksek miktarda bir talep yaratmıştır. Ancak özellikle ucuz fabrika mamullerinin girişi, dünyanın azgelişmiş bölgelerindeki yerel üreticileri (el zanaatları, geleneksel dokumacılık vb.) rekabet edemez hale getirerek elimine etmiştir. Üstelik bu nedenle, bu ülkeler sadece sınırlı bir istihdam olanağı sunan hammadde ve madenler üretiminde uzmanlaşmak zorunda kalmışlardır; dolayısıyla uluslararası işbölümünde sanayileşmiş ülkelere biçilen rolleri oynamışlardır. İşte bu nedenle birincil mal ihracatına bağımlı olan ülkeler diğerlerine göre nispeten "yoksul" kalmışlardır. Esasen yoksulluk, uluslararası iktisat teorisinde belirtilenin aksine, bu ülkelerin ihracat sektörlerindeki düşük emek verimliliğinin değil karlı endüstrilerinin oldukça "sınırlı istihdam kapasitesinin" bir sonucudur" (Kaldor 1989, s. 201-205).*

Türkiye Ekonomisinde Kaldoryan anlamda birikimli nedenselliğe dayalı başarının başarıyı tetiklediği bir büyüme sürecinin başlatılabilmesi için öncelikle

sanayileşme politikası olarak *karlı endüstrilerin istihdam kapasitesinin* artırılması, uzmanlaşma eğilimlerinin tüketim ve ara mal gruplarından ileri teknoloji içeren mühendislik sanayii mallarına kaydırılması zorunludur.

Verimlilik artışları için hizmetler sektöründeki yoğunlaşmanın yapısal kaynaklarına inilmeli ve bu sektörde istihdam edilen emek ve sermayenin bahse konu mühendislik sanayii dallarına kaydırılması için kapsamlı bir fizibilite çalışması yapılmalıdır.

Kaldor modeli ışığında son bir söz olarak imalat sanayiinden başlamak üzere reel ücret seviyeleri yükseltilmeli ve bu yolla sağlanacak iç talep genişlemesi ile sermaye birikimi hızlandırılarak bu birikim sanayileşmede niteliksel bir sıçramanın olanaklarını yaratacak şekilde seferber edilmelidir.

Çalışmamızın konusu Kaldor'un ekonomik büyüme yasaları ile sınırlı olmakla birlikte olabildiğince kapsamlı bir değerlendirme yapılmaya çalışılmıştır. Bununla birlikte Türkiye Ekonomisinde 1980-2013 döneminin ödemeler dengesi ile kısıtlanmış büyüme yaklaşımı da dahil edilerek yapılacak daha kapsamlı bir analizi bu çalışmanın sınırlarını aşmakta ve yazarın bir sonraki ilgi alanını oluşturmaktadır.

## KAYNAKÇA

- Akyüz, Y. (2009). *Sermaye Bölüşüm Büyüme* (3 b.). Ankara: Eflatun Yayınevi.
- Altıok, M. (1998). 1980 Sonrası Türkiye'de Sermaye Birikimi ve Kriz. *ODTÜ Gelişme Dergisi* , 25 (2), 245-274.
- Arısoy, İ. (2013). Kaldor Yasası Çerçevesinde Türkiye'de Sanayi Sektörü ve İktisadi Büyüme İlişkisinin Sınanması. *Eskişehir Osmangazi Üniversitesi İİBF Dergisi*, 8 (1), 143-162.
- Avcıoğlu, D. (1971). *Türkiye'nin Düzeni* (Cilt 2). Ankara: Bilgi Yayınevi.
- Bairam, E. (1991). Economic growth and Kaldor's law: the case of Turkey, 1925-78. *Applied Economics* (23), 1277-1280.
- Bağımsız Sosyal Bilimciler [BSB], (2009). *Türkiye'de ve Dünyada Ekonomik Bunalım, 2008-2009*. İstanbul: Yordam Kitap.
- Bağımsız Sosyal Bilimciler [BSB], (2011). *Ücretli Emek ve Sermaye: Derinleşen Küresel Kriz ve Türkiye'ye Yansımalar* . İstanbul: Yordam Kitap.
- Boratav, K. (1987). *Türkiye İktisat Tarihi 1908-1985*. Ankara: Gerçek Yayınevi.
- Christiano, L. (1992). Searching for a Break in GNP. *Journal of Business and Economic Statistics* (10), 237-250.
- Cin, M. F, ve Tekgül, Y. B. (2013). Post-Keynesyen Talep Yönelimli Büyüme Modelleri. *Yönetim ve Ekonomi* , 20 (2), 317-338.
- Çetin, M. (2009). Kaldor Büyüme Yasasının Ampirik Analizi: Türkiye ve AB Ülkeleri Örneği: 1981-2007. *Afyon Kocatepe Üniversitesi, İİBF Dergisi* , XI (I), 355-373.
- Dickey, D.A., ve Fuller, W. (1979). Distribution of the Estimators For Auto-Regressive Time Series With A Unit Root. *Journal of American Statistical Association*, 74, 427-431.
- Dickey, D.A., ve Fuller, W. (1981). Likelihood Ratio Statistics for Autoregressive Time Series With A Unit Root. *Econometrica* (49), 1057-1072.
- Diewert, W. E. (1980). Aggregation Problems in the Measurement of Capital. D. Usher içinde, *The Measurement of Capital* (s. 433-538). Chicago: University of Chicago Press.

- Güçlü, M. (2013). Manufacturing and Regional Economic Growth in Turkey: A Spatial Econometric View of Kaldor's Laws. *European Planning Studies* , 21 (6), 854-866.
- Gregory, A.W., & Hansen, B.E. 1996. Residual-based Tests for Cointegration in Models with Regime Shifts. *Journal of Econometrics*, 70, 99.
- Halicioğlu, F. (2012). Balance-of-Payments Constrained Growth: The Case of Turkey. *MPRA Paper No: 41791*.
- Kaldor, N. (1955-1956). Alternative Theories of Distribution. *The Review of Economic Studies* , 23 (2), 83-100.
- Kaldor, N. (1957). A Model of Economic Growth. *The Economic Journal* , 67 (268), 591-624.
- Kaldor, N. (1963). Capital Accumulation and Economic Growth. D. C. Friedrich A. Lutz (Dü.), *Seminar on the Programming of Economic Development* içinde (s. 177-222). London: Macmillan.
- Kaldor, N. (1966). Causes of the Slow Rate of Economic Growth of the United Kingdom. *Cambridge University Press*.
- Kaldor, N. (1968). Productivity and Growth in Manufacturing Industry: A Reply. *Economica* , 35 (140), 385-391.
- Kaldor, N. (1975). Economic Growth and the Verdoorn Law - A Comment on Mr Rowthorn's Article. *The Economic Journal* , 85 (340), 891-896.
- Kaldor, N., (1989), "The Role of Increasing Returns, Technical Progress and Cumulative Causation in the Theory of International Trade and Economic Growth", F. Targetti ve P. Thirlwall (eds.), *Further Essays on Economic Theory and Policy*, Duckworth, London, (içinde):201-23
- Kaldor, N. (1996). Fourth Lecture - The Effects of Interregional and International Competition. N. Kaldor içinde, *Causes of Growth and Stagnation in the World Economy* (s. 55-70). New York: Cambridge University Press.
- Kazgan, G. (2005). *Türkiye Ekonomisinde Krizler (1929-2001)*. İstanbul: İstanbul Bilgi Üniversitesi Yayınları.
- Kepenek Y. ve Yentürk N. (2011). *Türkiye Ekonomisi* . İstanbul: Remzi Kitabevi.

- Köse, A. ve Yeldan, E. (1998). Dışa Açılma Sürecinde Türkiye Ekonomisinin Dinamikleri: 1980-1997. *Toplum ve Bilim* (77), 45-67.
- Lumsdaine, R.L., & Papell, D.H. (1997). Multiple Trend Breaks and The Unit Root Hypothesis. *The Review of Economics and Statistic*, 2(79), 212-218.
- McCombie, J. S. L. (1983) Kaldor's laws in retrospect, *Journal of Post Keynesian Economics*, 5(3), 414-438.
- Nelson, C.R., & Plosser, C.R. 1982. Trends and random walks in macroeconomic time series: Some evidence and implications. *Journal of Monetary Economics*, (10), 139-162.
- Paçacı, S. (2006). Türkiye Ekonomisinin Kaldoryan Birikimli Büyüme Modeli Çerçevesinde İncelenmesi: 1980-2000. F. A. Demet Yılmaz içinde, *Kapitalizm Küreselleşme Azgelişmişlik* (s. 233-259). Ankara : Dipnot Yayınları.
- Pala, C. (1995). N. Kaldor'un Teknik İlerleme Fonksiyonu ve İçerilmiş Teknik İlerlemenin Büyüme Teorisine Girişi. *Ekonomik Yaklaşım* , 6 (17), 65-84.
- Pamuk, Ş. (2003). *Karşılaştırmalı Açidan Türkiye'de İktisadi Büyüme, 1880-2000*. Köse, A.H., Şenses F. ve Yeldan E. (Der.) Küresel Düzen: Birikim, Devlet ve Sınıflar içinde. İstanbul:İletişim Yayınları.
- Perron, P. (1997). Further Evidence on Breaking Trend Functions in Macroeconomic Variables. *Journal of Econometrics* (80), 355-385.
- Perron, P. (1989). The Great Crash, the Oil Price Shock and the Unit Root Hypothesis. *Econometrica* (57), 1361-1401.
- Perron, P. & Vogelsang, T. J. (1992), "Nonstationarity and Level Shifts with an Application to Purchasing Power Parity", *Journal of Business and Economic Statistics*, (10) 301-320.
- Rodrik, D. (2009). *Tek Ekonomi Çok Reçete: Küreselleşme, Kurumlar ve Ekonomik Büyüme*. (N. Domaniç, Çev.) Ankara: Eflatun Yayınevi.
- Savran, S. (2013). *Üçüncü Büyük Depresyon (Kapitalizmin Alacakaranlığı)*. İstanbul: Yordam Kitap.
- Sen, A. (1974). On Some Debates in Capital Theory. *Economica* , 328-335.
- Sönmez, M. (1998). *Bölgesel Eşitsizlik*. İstanbul: Alan Yayıncılık.

- Şimşek, M. (1995). Türkiye'de İmalat Sanayi Üretimiyle Ekonomik Büyüme Arasındaki İlişkinin Kaldor Yaklaşımı ile Analizi. *Marmara Üniversitesi İktisadi ve İdari Bilimler Fakültesi Dergisi* , 11 (1-2), 141-159.
- Tekeli, İ. ve İlkin, S. (1977). *Savaş Sonrası Ortamında 1947 Türkiye İktisadi Kalkınma Planı*. Ankara: O.D.T.Ü. Yayını
- Terzi, H. ve Oltulular, S. (2004), Türkiye’de Sanayileşme ve Ekonomik Büyüme Arasındaki Nedensel İlişki, *Doğuş Üniversitesi Dergisi*, 5(2).
- Thirlwall, A. P. (1980). Rowthorn’s interpretation of Verdoorn’s law, *The Economic Journal*, 90(June), 386–388
- Thirlwall, A. P. (1983). A plain man's guide to Kaldor's growth laws. *Journal of Post Keynesian Economics* , V (3), 345-358.
- Thirlwall, A. P. (1996). Nicholas Kaldor, A Biography. N. Kaldor içinde, *Causes of Growth and Stagnation in the World Economy* (s. 143-190). New York: Cambridge University Press.
- Türel, O. (2011). *Geç Barbarlık Çağı-II: Planlama, Kurumsal Yapıda Dönüşüm ve Sanayileşme*. İstanbul: Yordam Kitap.
- Türel, O. (2013). Kapital'deki Sınai Yapı Analizleri Üzerine Notlar. M. H. Ahmet Atıl Aşçı içinde, *Ümit Şenesen'e Armağan Paylaşımlar: Sayılarla Türkiye Ekonomisi* (s. 229-256). İstanbul: Literatür Yayıncılık
- Vines, D. (1980). Competitiveness, Technical Progress and Balance of Trade Surpluses, *The Manchester School* 48(4), 378-391.
- Yamak, N. (2000). Cointegration, Causality and Kaldor's Hypothesis: Evidence from Turkey, 1946-1995. *Gazi Üniversitesi İ.İ.B.F Dergisi* (4), 75-80.
- Yamak, R. ve Sivri, U. (1997),”Ekonomik Büyüme ve Kaldor Yasası: Türkiye Örneği”, *İktisat, İşletme ve Finans Dergisi*, 12 (139), 9-21.
- Yeldan, E. (2001). *Küreselleşme Sürecinde Türkiye Ekonomisi: Bölüşüm, Birikim ve Büyüme*. İstanbul: İletişim Yayınları.
- Yeldan, E. (2010). *Ekonomik Büyüme ve Bölüşüm Teorileri*. Ankara: Efil Yayınevi.
- Yerasimos, S.(1976). *Az gelişmişlik Sürecinde Türkiye*. İstanbul:Gözlem Yayınları.
- Zivot, E., & Andrews, D.W.K. 1992. Further Evidence On The Great Crash, The Oil-Price Shock, And The Unit-Root Hypothesis. *Journal of Business & Economic Statistics*, (10), 251-270