

T.C.
YAŞAR ÜNİVERSİTESİ
SOSYAL BİLİMLER ENSTİTÜSÜ
ANA SANAT DALI GRAFİK TASARIMI

YÜKSEK LİSANS TEZİ

**ANADOLU UYGARLIKLARINDAN FRİGLERİN BEZEME
REPERTUARININ GÜNCEL YORUMU VE SERİGRAFİ TEKNİĞİNE
UYGULANMASI**

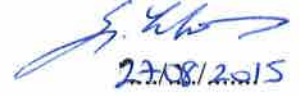
Gönül YILMAZ

Danışman
Prof. Gören BULUT

İzmir, 2015

YEMİN METNİ

Yüksek Lisans Tezi olarak sunduğum ‘Anadolu uygarlıklarından Frigler’in bezeme repertuarının güncel yorumu ve serigrafi tekniğine uygulanması’ adlı çalışmanın, tarafımdan bilimsel ahlak ve geleneklere aykırı düşecek bir yardıma başvurmaksızın yazıldığını ve yararlandığım eserlerin bibliyografyada gösterilenlerden oluştuğunu, bunlara atıf yapılarak yararlanılmış olduğunu belirtir ve bunu onurumla doğrularım.



27.08.2015

Gönül YILMAZ



T.C.
YAŞAR ÜNİVERSİTESİ

SOSYAL BİLİMLER ENSTİTÜSÜ TEZLİ YÜKSEK LİSANS TEZ JÜRİ SINAV TUTANAĞI

ÖĞRENCİNİN

Adı, Soyadı : *Gonül Yılmaz*
Öğrenci No : *123000102*
Anabilim Dalı : *Grafik Tasarım*
Programı : *Tezli Yüksek Lisans*
Tez Sınav Tarihi : *27.08.2015...* Sınav Saati :

Tezin Başlığı: *Anadolu uygarlıklarında firuğlerin bezeme
Reperuarının güncel durumu ve serigrafik teknolojiye uygulanması*

Adayın kişisel çalışmasına dayanan tezini dakikalık süre içinde savunmasından sonra jüri üyelerince gerek çalışma konusu gerekse tezin dayanağı olan anabilim dallarından sorulan sorulara verdiği cevaplar değerlendirilerek tezin,

BAŞARILI olduğuna (S) OY BİRLİĞİ
1 EKSİK sayılması gerektiğine (I) ile karar verilmiştir.
2 BAŞARISIZ sayılmasına (F) OY ÇOKLUĞU

3 Jüri toplanmadığı için sınav yapılamamıştır.
4 Öğrenci sınava gelmemiştir.

Başarılı (S)
 Eksik (I)
 Başarısız (F)

Üye : *Prof. Gören Bulut*

İmza : *Gören Bulut*

Başarılı (S)
 Eksik (I)
 Başarısız (F)

Üye : *Prof. Dr. Hakan Ertep.*

İmza : *Hakan Ertep.*

Başarılı (S)
 Eksik (I)
 Başarısız (F)

Üye : *Yrd. Doç. Selimur Türker*

İmza : *Selimur Türker*

1 Bu halde adaya 3 ay süre verilir.

2 Bu halde öğrencinin kaydı silinir.

3 Bu halde sınav için yeni bir tarih belirlenir.

4 Bu halde varsa öğrencinin mazeret belgesi Enstitü Yönetim Kurulunda görüşülür. Öğrencinin geçerli mazeretinin olmaması halinde Enstitü Yönetim Kurulu kararıyla ilişkisi kesilir. Mazereti geçerli sayıldığında yeni bir sınav tarihi belirlenir.

ÖNSÖZ

Anadolu uygarlıklarından Frigler'in bezeme repertuarının güncel yorumu ve serigrafi tekniğine uygulanması konulu bu çalışmada, Frig uygarlığının tarihi, coğrafyası, dili, dini ve sanatı hakkında genel bir araştırma yapılmıştır. Frig dönemine ait bezemeler taranarak seçilen bir motif serigrafi baskı tekniği uygulanarak mutfak kullanımına yönelik 4 kişilik bir koleksiyon ortaya çıkartılmıştır.

Yüksek Lisans tez konu seçiminde ve tez oluşum aşamasında beni yönlendirmiş ve desteklemiş olan değerli danışman hocam Sayın Prof. Gören BULUT' a, araştırma süresi boyunca, bilgi ve deneyimlerini benimle paylaşan yardımlarını benden hiç esirgemeyen, hocam Sayın Yrd. Doç. Dr. Mehmet KAHYAOĞLU'na, bilgi ve deyimlerini benimle paylaşan hocam Sayın Prof. Dr. Hakan Ertep'e, hocam Sayın Yrd. Doç. Umur TÜRKER'e, aileme bana vermiş oldukları sevgi ve destekleri için teşekkür ederim.

Gönül YILMAZ

ÖZET

Yüksek Lisans

**ANADOLU UYGARLIKLARINDAN FRİGLER'İN BEZEME
REPERTUARININ GÜNCEL YORUMU VE SERİGRAFİ TEKNİĞİNE
UYGULANMASI**

Gönül YILMAZ

Yaşar Üniversitesi

Sosyal Bilimler Enstitüsü

Grafik Tasarım Yüksek Lisans Programı

'Anadolu uygarlıklarından Frigler'in bezeme repertuarının güncel yorumu ve serigrafi tekniğine uygulanması' konulu bu çalışmada Frig Uygarlığının tarihi, coğrafyası, dili, dini ve sanatı ele alınmıştır. Bu bilgilerden yola çıkılarak Frig dönemine ait bezemeler taranmış ve genel bir değerlendirme yapılmıştır.

Frig Devleti'nin tarihsel süreci ve coğrafyası, sanatı ve kültürel yapısı genel bir çerçevede anlatılmıştır. Frigler'in arkeolojik buluntuları incelenerek kullanılan bezeme repertuarı bilgisayarda vektörel tabanlı programla serigrafi baskı tekniğine uygun bir hale getirilmiştir. Frig bezemelerinde kullanılan simgeler ve sembollerin anlamları hakkında araştırma yapılmıştır.

Bu çalışmada; Frig uygarlığına ait eserleri, kompozisyon ve motif özelliklerini inceleyerek, motif ve kompozisyonlarından esinlenerek, günümüz bakış açısıyla öznel bir bağlamda ele alınmış ve yorumlanmıştır.

Frig kültürünün özgün tasarımlarla hediyelik eşya ve tekstil alanında faaliyet gösteren araştırmacılara örnek teşkil edeceği ve katkıda bulunacağı düşünülmektedir. Ayrıca çalışmada serigrafi baskı tekniği hakkında temel bilgilere yer verilmiş, söz konusu motif tasarımlarından bir tanesi dak keten üzerine 4 kişilik mutfak kullanımına yönelik koleksiyon üretiminde kullanılmıştır. Ayrıca bu serigrafi baskı tekniği uygulama aşamaları ayrıntılı olarak analiz edilerek, fotoğraflarla sunulmuştur.

Anahtar Kelimeler: Frig Uygarlığı, Frig Sanatı, Serigrafi Baskı, Frig Bezeme

ABSTRACT

Master Thesis

THE CURRENT INTERPRETATION OF THE PHRYGIANS AND THE ORNAMENT REPERTOIRE OF THE SILKSCREEN PRINT TECHNIQUE

Gönül YILMAZ

Yaşar University

Institute of Social Sciences

Master of Graphic Design

In this work, ‘the current interpretation of the Phrygians and the ornament repertoire of the silk print technique’ and the implementation of this study on of the Phrygian civilization in history, geography, language, religion and art have been addressed. Using this information, a general review of the decorations dating back to the Phrygian period has been conducted.

The historical events of the Phrygian Kingdom and it’s geographic features, as well as it’s cultural structures have been mentioned in a general context. The Phrygian ornament repertoire was processed in vector-based softwares preparing them for silkscreen printing.

Many studies have been done about Phrygian decorative symbols and signs. In this research, Phrygian artworks, compositions and motive features have been studied and these compositions and motives have been interpreted in a contemporary approach and evaluated. The Phrygian culture is thought to be of help for the textile industry as well as souvenir production.

Additionally, the methods of silk-screen printing have been mentioned and one of those has been analysed on linen to be applied in a four-people kitchen. Also these stages have been analysed in every detail and offered with photos.

Keywords: Phrygian Civilisaion, Phrygian Art, Silk-screen Press, Phrygian Ornament

İÇİNDEKİLER

YEMİN METNİ	ii
SINAV TUTANAĞI	iii
ÖNSÖZ	iv
ÖZET	v
ABSTRACT	vi
ŞEKİLLER LİSTESİ	ix
GİRİŞ	xiv
BİRİNCİ BÖLÜM	
1. <i>FRİG UYGARLIĞINA GENEL BAKIŞ</i>	1
1.1. Frig Uygarlığının Tarihçesi	1
1.2. Frig Uygarlığının Coğrafyası	8
1.3. Frig Uygarlığı Dini İnanışları	10
1.4. Frig Uygarlığının Dili ve Yazısı	14
İKİNCİ BÖLÜM	
2. <i>Frig Sanatı</i>	17
2.1. Erken Evre (M.Ö. 750-730)	20
2.2. Geçiş Stili (M.Ö. 730-725)	20
2.3. Olgun Stil (M.Ö. 725-650)	21
2.4. Subgeometrik Stil (M.Ö. 650-575)	22
2.5. Geç Frig Stili (M.Ö. 575-300)	23
2.6. Frig Mimarlık	25
2.7. Frig Heykel Sanatı	25
2.8. Frig Maden İşçiliği	28
2.9. Frigler'de Marangozluk	31
2.10. Frig Keramiğinde Kullanılan Teknik	34

ÜÇÜNCÜ BÖLÜM

<i>3. Frig Bezeme Repertuarından Seçmeler</i>	35
3.1. Geometrik motifler	35
3.2. Hayvan ve bitki motifleri	40
3.3. Savaşçı motifleri	47
3.4. Mitolojik motifler	48

DÖRDÜNCÜ BÖLÜM

<i>4. UYGULAMA</i>	49
4.1. Teknik (Serigrafi baskı)	49
4.2. Frig bezeme repertuarından serigrafi baskı uygulaması için seçilen örnekler	50
4.3. Mutfak takımı için seçilen Frig deseni serigrafi çalışmasının yapım aşamaları	58
4.4. Serigrafi baskı uygulama aşamaları	59
4.5. Serigrafi Baskı uygulaması yapılmış mutfak takımı	64

SONUÇ	71
--------------	-----------

KAYNAKÇA	73
-----------------	-----------

EKLER	76
--------------	-----------

<i>ÇİZİMLER LİSTESİ</i>	76
-------------------------	----

ŞEKİLLER LİSTESİ

- Resim 1: Midas heykelciği, pişmiş toprak, yük. 9,5 cm, Gordion, Ankara Anadolu Medeniyetler Müzesi (Anadolu Medeniyetler Müzesi, s. 182) 4
- Resim 2: Yazılıkaya Midas Anıtı, M.Ö. 8. yüzyıl, Afyon (Sivas T. T., 2012, s. 139) 7
- Resim 3: Kral Midas Dönemi'nde Frig yayılım alanı (Sivas & Sivas T., 2012, s. 13) 9
- Resim 4: İki Müzisyenin eşlik ettiği Ana Tanrıça Kybele heykeli, M.Ö. 6. yüzyıl, kireçtaşı, yük. 1.26 m. Ankara Anadolu Medeniyetleri Müzesi, Ankara (Anadolu Medeniyetler Müzesi, s. 183) 11
- Resim 5: Ay Tanrısına (Men/Manes) ait büst, Roma dönemi, mermer, Ankara Anadolu Medeniyetleri Müzesi (Anadolu Medeniyetler Müzesi, s. 245) 14
- Resim 6: Paleo-Frig dilinde yazılmış yazıtlar bulunan merkezler (Brixhe, 2012, s. 234) 16
- Resim 7: Ağız kenerında yazı olan kâse ve detayı, tunç, Gordion Büyük Tümülüs M.Ö.8. yüzyıl sonu, Ankara Anadolu Medeniyetler Müzesi (Anadolu Medeniyetler Müzesi, 2014, s. 180) 16
- Resim 8: İvriz Kabartması, M.Ö. 8 yüzyıl, Ereğli-Konya (Sivas & Sivas T., 2012, s. 360) 19
- Resim 9:Yozgat/Alışar Erken Frig Boyalı Seramiği M.Ö. 750-730, Profil ve Desen Çizimleri, Ankara Anadolu Medeniyetler Müzesi (Akurgal, 2007, s. 196) 20
- Resim 10:Frig geçiş Stili Yozgat/Alışar vazosu M.Ö. 739-725, Profil ve Desen Çizimleri, Ankara Anadolu Medeniyetler Müzesi (Akurgal, 2007, s. 196) 21
- Resim 11: Frig Orta (Olgun) Stil, M.Ö. 725-650, Gordion vazosu M.Ö. 700 sıraları, İstanbul Arkeoloji Müzesi (Akurgal, 2007, s. 196) 22
- Resim 12: Frig vazos, M.Ö. 700 sıraları, Karkamış, İstanbul Arkeoloji Müzesi, (Akurgal, 2007, s. 196) 22
- Resim 13: Geç frig stili, Alışar vazoları, M.Ö. 7. yüzyıl ikinci dördlüğü ya da ikinci yarısı (Akurgal, 2007, s. 197) 24
- Resim 14: Geç Frig stili, Alışar vazoları, M.Ö. 6. Yüzyıl (Akurgal, 2007, s. 197) 24
- Resim 15: Halay çeken kızlar, seramik, Boğazköy, Gordion Müzesi (Sivas & Sivas T., 2012, s. 380) 25
- Resim 16: Frig kaya gömütü, M.Ö. 6. yüzyıl ilk yarısı, Afyonkarahisar (Akurgal, 2007, s. 576) 26

- Resim 17: Aslan biçimli oyuncak, Ahşap, Gordion P tümülüsü, M.Ö. 8. Yüzyıl sonu-M.Ö. 7. başı, Ankara Anadolu medeniyetler müzesi (Anadolu Medeniyetler Müzesi, 2014, s. 165) 27
- Resim 18: Boğa ile Aslan biçimli oyuncak, Ahşap, Gordion P tümülüsü, M.Ö. 8. yüzyıl sonu-M.Ö. 7. başı, Ankara Anadolu medeniyetler müzesi (Anadolu Medeniyetler Müzesi, 2014, s. 165) 27
- Resim 19: Balık yiyen grifon biçimli oyuncak, Ahşap, Gordion P tümülüsü, M.Ö. 8. yüzyıl sonu-M.Ö. 7. başı, Ankara Anadolu Medeniyetler Müzesi (Anadolu Medeniyetler Müzesi, 2014, s. 165) 27
- Resim 20: Fibulalar, Tunç, Gordion Büyük Tümülüs, M.Ö. 8. yüzyıl, Ankara Anadolu Medeniyetler Müzesi (Anadolu Medeniyetler Müzesi, s. 181) 29
- Resim 21: Koç ve Aslan başlı situla, Tunç, Gordion Büyük Tümülüs, M.Ö.8. yüzyıl sonu, Ankara Anadolu Medeniyetler Müzesi (Anadolu Medeniyetler Müzesi, s. 172-173). 30
- Resim 22: Göbekli tas, Tunç, Gordion Büyük Tümülüs, M.Ö. 8. yüzyıl sonu, Ankara Anadolu medeniyetler müzesi (Anadolu Medeniyetler Müzesi, s. 174) 30
- Resim 23: M.Ö. 8. yüzyıl Gordion'da Büyük Tümülüs'te bulunan Frig tunç kazanı ve kulpları Sfenks'lerden ayrıntı, Ankara Anadolu Medeniyetler Müzesi (Anadolu Medeniyetler Müzesi, s. 177) 31
- Resim 24: Masanın rekonstrüksiyon çizimi, Masa, ahşap kakma tekniği ile yapılmış, Gordion Büyük Tümülüs, M.Ö. 8. yüzyıl sonu, Ankara Anadolu Medeniyetler Müzesi (Anadolu Medeniyetler Müzesi, s. 163) 32
- Resim 25: Masanın orijinali ve rekonstrüksiyon çizimi, hizmet masası, ahşap, Gordion Büyük Tümülüs, M.Ö. 8. yüzyıl sonu, Ankara Anadolu Medeniyetler Müzesi (Anadolu Medeniyetler Müzesi, s. 164) 33
- Resim 26: Oyma kakmalı sehpa veya masa, Ahşap, Gordion P tümülüsü, M.Ö. 8. yüzyıl, Ankara Anadolu Medeniyetler Müzesi (Anadolu Medeniyetler Müzesi, 2014, s. 162) 33
- Resim 27: Kaz biçimli törensel içki kabı, pişmiş topraktan yapılmış, Kral ailesinden bir çocuğa ait, Gordion P Tümülüsü M.Ö. 8. yüzyıl sonu-M.Ö. 7. yüzyıl başı, Ankara Anadolu Medeniyetler Müzesi (Müzesi, 2014, s. 168) 36
- Resim 28: Frig vazosu, pişmiş toprak, Olgun Stil, Gordion, M.Ö. 700 sıraları, İstanbul Arkeoloji Müzesi (Akurgal, 2007, s. 570) 37

- Resim 29: Frig vazosu, pişmiş toprak, Frig Geçiş Stili, Alishar, M.Ö. 730-725, Ankara Anadolu Medeniyetler Müzesi (Akurgal, 2007, s. 569) 37
- Resim 31: Kral Midas'ın mezarından ağaç paravan, Gordion, M.Ö.700 sıraları, Ankara Anadolu Medeniyetler Müzesi (Akurgal, 2007, s. 198) 38
- Resim 32: Maşrapa, pişmiş toprak, yük. 14 cm. Alishar, M.Ö. 8. yüzyıl, Ankara Anadolu medeniyetler Müzesi (Anadolu Medeniyetler Müzesi, 2014, s. 166) 39
- Resim 33: Keçi biçimli törensel içki kabı, pişmiş toprak, yük. 20,7 cm. Gordion P Tümülsü M.Ö. 8. yüzyıl sonu, Ankara Anadolu Medeniyetler Müzesi (Anadolu Medeniyetler Müzesi, 2014, s. 169) 39
- Resim 34: Boya bezemeli yonca ağızlı testi, pişmiş toprak, yük. 21.5 cm. Gordion, M.Ö. 9. yüzyıl, Ankara Anadolu Medeniyetler Müzesi (Anadolu Medeniyetler Müzesi, 2014, s. 171) 40
- Resim 35: Frig yapısı rekonstrüksiyonundan detay, pişmiş toprak, yük. 31-44 cm. Pazarlı, M.Ö.6. yüzyıl, Ankara Anadolu Medeniyetler Müzesi (Anadolu Medeniyetler Müzesi, 2014, s. 184) 41
- Resim 36: Frig yapısı rekonstrüksiyonundan detaylar, pişmiş toprak, yük. 31-44 cm. Pazarlı, M.Ö.6. yüzyıl, Ankara Anadolu Medeniyetler Müzesi (Anadolu Medeniyetler Müzesi, 2014, s. 184) 41
- Resim 37: Boya bezemeli kazan ve ayrıntıları, pişmiş toprak, yük. 76 cm. Maşathöyük, M.Ö. 6. yüzyıl, Ankara Anadolu Medeniyetler Müzesi (Anadolu Medeniyetler Müzesi, 2014) 42
- Resim 38: Boya bezemeli büyük testi, pişmiş toprak, yük. 78 cm, Kültepe, M.Ö. 6. yüzyıl, Ankara Anadolu Medeniyetler Müzesi (Anadolu Medeniyetler Müzesi, 2014, s. 171) 43
- Resim 39: Hayat ağacına tırmanan keçiler, pişmiş toprak, yük. 31-44 cm. Pazarlı, M.Ö.6. yüzyıl, Ankara Anadolu Medeniyetler Müzesi (Anadolu Medeniyetler Müzesi, 2014, s. 184) 43
- Resim 40: At kabartması, taş (andezit), yük. 110 cm, M.Ö.7. yüzyıl başları, Ankara Anadolu Medeniyetler Müzesi (Anadolu Medeniyetler Müzesi, 2014, s. 187) 44
- Resim 41: Gaga ağızlı testiler, pişmiş toprak, yük. 15 cm.- 17 cm. Gordion, M.Ö.8. yüzyıl sonu -7. yüzyıl başı, Ankara Anadolu Medeniyetler Müzesi (Anadolu Medeniyetler Müzesi, 2014, s. 166) 44
- Resim 42: Frig vazosu, Olgun Stil, pişmiş toprak, Gordion, M.Ö. 700 sıraları, İstanbul Arkeoloji Müzesi (Akurgal, 2007, s. 569) 45

Resim 43: Frig vazosu, Erken Frig Stili, pişmiş toprak, Alişar, M.Ö. 750-730. Ankara, Anadolu Medeniyetler Müzesi (Akurgal, 2007, s. 568)	45
Resim 44: Frig vazosu, Erken Frig Stili, pişmiş toprak, Alişar, M.Ö. 750-730, İzmir Arkeoloji Müzesi (Akurgal, 2007, s. 568)	46
Resim 45: Frig vazosu, Frig Geçiş Stili, pişmiş toprak, Alişar, M.Ö. 730-725, Ankara Anadolu Medeniyetler Müzesi (Akurgal, 2007, s. 571)	46
Resim 46: Kırık Aslan taş mezarı, alçı kalıbı, Afyonkarahisar, M.Ö. 540 yılları, Ankara Üniversitesi, Dil Tarih Coğrafya Fakültesi, Arkeoloji Bölümü (Akurgal, 2007, s. 199)	47
Resim 47: İki savaşçı, pişmiş toprak, yük. 31-44 cm, Pazarlı, M.Ö.6. yüzyıl, Ankara Anadolu Medeniyetler Müzesi (Anadolu Medeniyetler Müzesi, 2014, s. 184)	47
Resim 48: Frig yapısı rekonstrüksiyonundan detaylar, pişmiş toprak, yük. 31-44 cm, Pazarlı, M.Ö.6. yüzyıl, Ankara Anadolu Medeniyetler Müzesi (Anadolu Medeniyetler Müzesi, 2014, s. 184)	48
Resim 49: Filmin montajlanma aşaması	59
Resim 50: Işık kaynağı olarak masa genişliğine göre yeterli floresan lambaya sahip ışıklı masanın üzerine ipeğe pozlanacak olan asetat çıktının yerleştirilmesi	60
Resim 51: Emülsiyon sürülmüş ipeğin kalıp haline gelmesi için yapılacak işin güçlü bir ışıkla ipeğe aktarılması	60
Resim 52: Işığın daha iyi alabilmesi için ipek kalıbın üstü kapatılarak, pozlama için belirlenen 3 dk sürenin beklenmesi	60
Resim 53: İpekte ışık almayan emülsiyonların, ıslatılarak sonrada su püskürtülerek dökülmesi, için yıkaması	61
Resim 54: Banyo sonrası ipeğin kuruması için kurutma dolabına yerleştirilip kurumasının beklenmesi	61
Resim 55: Serigrafi baskı için belirlenen tekstil boya renginin hazırlanması	61
Resim 56: Serigrafi baskı yapılacak kumaşların hazırlanması	62
Resim 57: Baskı yapmak için, masa yüzeyine spreyle kumaşın sabitlenmesi	62
Resim 58: Serigrafi baskı, rakle yardımıyla boyanın kumaşa aktarılması	62
Resim 59: Baskının kumaş yüzeyine düzgün bir şekilde basılması.	63
Resim 60: Serigrafi baskısı yapılan kumaş yüzeylerinin fön makinesiyle kurutulması	63
Resim 61: Çanta, 40x43 cm boyut	64
Resim 62: Bez çanta ayrıntısı, Serigrafi Baskı, G.Yılmaz, 2015	64

Resim 63: Ekmeklik, 20x20 cm	65
Resim 64: Ekmeklik detay, serigrafi baskı, G.Yılmaz, 2015	65
Resim 65: Eldiven, 20x30 cm	66
Resim 66: Eldiven detay, serigrafi baskı, G.Yılmaz, 2015	66
Resim 67: Mutfak önlüğü, 56x75 cm	67
Resim 68: Mutfak önlüğü detay, serigrafi baskı, G.Yılmaz, 2015	67
Resim 69: Servis peçetesi, 4 adet 40x40 cm	68
Resim 70: Servis peçetesi detay, serigrafi baskı, G.Yılmaz, 2015	68
Resim 71: Mutfak perdesi, 80 cm x 2 metre	69
Resim 72: Mutfak perdesi detay, serigrafi baskı, G.Yılmaz, 2015	69
Resim 73: 4 kişilik yuvarlak masa örtüsü, 160 x160 cm	70
Resim 74: 4 kişilik yuvarlak masa örtüsü detay, serigrafi baskı, G.Yılmaz, 2015	70

GİRİŞ

M.Ö. 1200 yıllarına doğru başlayan ve 400 yıl kadar süren Trak göçleri sonucunda, Anadolu'da Hitit İmparatorluğu'nun yıkılması ile başlayan Demir Çağı başlangıcı olarak da adlandırılan bu zaman diliminde Balkanlardan gelen Frigler Anadolu'da bir uygarlık kurmuşlardır. Frigler'in ilk bilinen kralları Gordios'tur. Frig Devleti M.Ö. 8. yüzyılın ikinci yarısında Midas krallığı döneminde Gordion'da siyasal bir birlik oluşturarak, doğu ve batı medeniyetleri arasında köprü oluşturmuş, güçlü bir uygarlık haline gelmiş ve Anadolu'nun sanatsal, kültürel ve siyasal oluşumuna etki etmiştir.

Tez dört bölümden oluşmaktadır. Birinci bölümünde, Frigler'in Orta Anadolu'nun M.Ö. 1200-750 arası tarihi, coğrafyası, dini, dili ve yazısı ana hatlarıyla ele alınmıştır. Bu kapsamda öncelikle Frig kültürünün genel bir tarihsel çerçevesi oluşturulmuş, yayılış alanı coğrafyası, dini inanışları, kullandıkları dil ve yazıları irdelenmiştir. Böylelikle Frigler'in Anadolu'ya nereden, ne zaman, nasıl geldikleriyle, dinsel inanışları ve kültürlerini oluşturan dil ve yazı ile ilgili veriler ve çeşitli görüşler bir araya getirilmiştir.

İkinci bölümde, Frig dönemine ait arkeolojik buluntuları inceleyerek Frigler'in yaşamları, kültürleri, sanatları ve diğer medeniyetlerle ilişkileri hakkında bilgiler ele alınmıştır. Frigler hakkında bize ışık tutan verilerden en önemlileri önceleri günlük kullanım için yaptıkları daha sonraları geliştirip sanatsal değer kattıkları ahşap mobilyaları, mimari kaplama levhaları, çanak çömlekleri, tunç kazanları ile diğer seramik eşyalarıdır. Bu buluntuların arkeolojik değerlerinin yanı sıra sanatsal ve estetik yönü de ön plana çıkartılmıştır.

Üçüncü bölümde, uygulamaya temel oluşturacak Frig bezeme repertuarı genel bir yaklaşımla tanıtılmaktadır. Tezde kullanılmak üzere Demir Çağı Frig çanak-çömlek desenleri tercih edilmiş, geometrik motiflerin yanı sıra hayvan ve mitolojik varlıkları konu edinen motifler ve anlamları hakkında kaynaklardan araştırılarak incelenmiştir. Seçilen figürler ve motifler teker teker ayrıntılı olarak ele alınıp, sınıflandırılmış ve tipolojileri yapılmıştır. Motifler ise başka bir grup olarak sınıflandırılıp tiplerine ayrılmış, sonra da kullanım amaçlarına göre tasnif edilmiştir.

Dördüncü bölümde, Frig uygarlığına ait arkeolojik veriler doğrultusunda, Frig sanatına özgü çanak-çömlek, mimari ve diğer seramik eserler üzerine uygulanan desenler, grafik tasarım açısından da incelenerek günümüz teknolojisi ile tekrar serigrafi baskı tekniğine uygun, vektörel tabanlı bilgisayar programı ile çizilmiştir. Müzelerin satış mağazalarında gördüğümüz eski Anadolu uygarlıklarına ait olan tarihi eserlere alternatif, tanıtım ve satış amaçlı hediyelik eşya olarak mutfak konsepti yaratılmıştır. Seçilen motif günlük kullanım eşyası olan bir mutfak takımına uygulanmıştır.

Bu bağlamda, medeniyetlerin beşiği olan Anadolu'daki kültürel değerlerin öğrenilmesi, tanıtılması ve yeniden yorumlanmasının gelecek kuşaklara aktarılmasının yararlı olacağı düşünülmektedir. Grafik tasarımcı olarak eski uygarlıklara ait eserlerin bilinirliğinin artması farkındalığın yükselmesine katkıda bulunurken tasarımcıların yaratıcılığına da katkıda bulunacaktır.

Araştırmamız, konuyla ilgili yayınlanmış bilimsel kitaplar, makaleler ve tezlerin taranmasıyla ilerlemiş, Frig uygarlığının kültürel mirasının sergilendiği, başta Anadolu Medeniyetleri Müzesi olmak üzere, diğer müzelerde eserlerin tespit edilip yerinde incelenmesiyle devam etmiştir. Ayrıca tez uygulama ayağına dair karşılaştırma örneklerinin irdelenmesi bağlamında müzelerde satışa sunulan hediyelik eşyalarda araştırmamız kapsamında yerini almıştır. Ortaya çıkan sonuçlar karşılaştırmalı olarak incelenmiş, bu konudaki uzman görüşleri alınmış, çizimler yapılmış, serigrafi baskıları alınmış ve uygulamaya konu olan dört kişilik mutfak takımı üretilmiştir. Anadolu'nun kadim uygarlıklarından olan Frigler'in kültürlerini yansıtan bu motif günlük yaşamda sıklıkla kullanılan bir tekstil ürününün bezeme unsuru olarak günümüze taşınmıştır.

BİRİNCİ BÖLÜM

1. FRİG UYGARLIĞINA GENEL BAKIŞ

1.1. Frig Uygarlığının Tarihçesi

Anadolu insanlık tarihinin çeşitli dönemlerinde ön sıralarda yer almış ve birçok özgün uygarlığın beşiği olmuştur. Anadolu için tarih çağları, sırası ile şu şekilde sıralanmıştır; M.Ö. 600.000-10.000 Paleolitik Çağ, M.Ö. 10.000-8.000 Mezolitik Çağ, M.Ö. 8.000-5.500 Neolitik Çağ, M.Ö. 5500-3000 Kalkolitik Çağ, M.Ö. 3000-2500, İlk Tunç Çağı, M.Ö. 2500-2000 Orta Tunç Çağı, M.Ö. 2000-1200 Son Tunç Çağı ve M.Ö. 1200-750/700 M.S. 476 Demir Çağı'dır (Sevin, 2003, s. 1). M.Ö. 2. binin ilk çeyreğinde olduğu gibi Demir Çağı'nda da (M.Ö. 1200-750/700)¹ Anadolu çeşitli topluluklara ait büyüklü küçüklü beyliklerin yönetimindeydi. Güney Anadolu'da ve Suriye'de Geç Hititler, Doğu Anadolu'da Hurriler'in devamı olan Urartular, Orta Anadolu'da Frigler, Lidyalılar, Güney batı Anadolu'da Likyalılar ve Ege'de İyonlar üstün değerde uygarlıklar yaratmışlardır (Akurgal, 2007, s. 142).

Araştırmamızın konusu olan Frig Uygarlığı Anadolu uygarlıklarından biridir. Demir Çağın başlangıcı olarak kabul edilen M.Ö. 1200 yıllarına doğru başlayan ve dalgalar halinde 400 yıl kadar süren Trak göçlerinin Balkanlar ve Anadolu'da, bir bölümünün ise Doğu Akdeniz havzasında gerçekleştiği düşünülmektedir. Hitit İmparatorluğu'nun yıkılışını izleyen dönemde (M.Ö. 1200-1190) göçler yoğunlaşmıştır. Herodotos ve Strabon gibi Eskiçağ yazarlarına göre Makedonyalıların komşuları olan ve Güneydoğu Avrupa'da yaşadıkları sırada Byrgler ya da Brigler adını taşıyan Frigler, Makedonya ve Trakya'dan Boğazlar yolu ile Anadolu'ya göç eden Trak boylarından biriydi (Sivas & Sivas T., 2012, s. 10).

Hitit İmparatorluğu döneminin sonuna doğru, Batı ve Orta Anadolu'nun bir kısmında birden fazla beylik devletinin bir araya gelerek oluşturduğu bir siyasi

¹Demir Çağı, Anadolu'da yazının yeniden kullanılması ile Frig Krallığı'nda ve Likya'da M.Ö. 730/720, geri kalan Orta ve Batı Anadolu'da ise M.Ö. 650 yıllarına kadar sürmüştür (Özdemir, 2007, s. 512)

tablodan söz edebiliriz. Söz konusu bölgenin sınırları doğuda Hitit İmparatorluğu, güneyde Lukka bölgesi ve kuzeyde ise Karkisa ve Maşa, yani yaklaşık olarak Simav Çayı (Makestos) ile Sakarya (Sangarios) nehirlerinin aşağı kısımlarını içine almaktaydı. Maşa, doğu ve kuzeydoğuda Kaşka Bölgesi ile, yani Hitit İmparatorluğu ile komşu durumdaydı (Wittke, 2006, s. 10).

Friglerin başlangıçta, Troia ve çevresini ele geçirdikleri, Askania Gölü (İznik Gölü) kıyılarına doğru yayıldıkları anlaşılmıştır. Frigler, buradan güney ve doğu yönünde genişleyerek Anadolu içlerine devam etmiştir. Gordion'da Erken Demir Çağı'na, yaklaşık olarak M.Ö. 1200-950 yıllarına tarihlenen kalıntılar, ilk Frig göçmenlerinin M.Ö. 11. yüzyıla doğru, başlangıçta basit köy düzeyinde yerleşik bir yaşamı benimsediklerini ve Polatlı yakınlarındaki Yassihöyük'e (Gordion) yerleştiklerini göstermiştir (Sams, 2008, s. 52).

Mygdon, Askanios, Otreus gibi liderlerin önderliğinde, ilkel bir aşiret düzeninde yaşadıkları anlaşılan Frig'lerin Anadolu'daki ilk yüzyılları hala büyük ölçüde karanlıktır. Friglerden ilk kez Homeros'un M.Ö. 8. yüzyılda yazdığına inanılan İlyada adlı eserinde söz edilir. Homeros Friglerin Sangarios (Sakarya) nehri boyunca yerleşmiş olduklarını söyler (İlyada III. 187; Berndt ve Ersöz 2006, s.16).

İlk aşamada Frigler'in, merkeze bağlı bir krallıktan çok, birçok beyliğin bir arada var olduğu bir topluluk olduğu düşünülmektedir. Gordion'un M.Ö. 8. yüzyıl başlarında kabartmalı ortostatlarla süslü binalara sahip, çevresi surlarla çevrelenmiş bir *citadel*² olması; bu dönemde Gordion'un, içinde soylu yönetici bir sınıfın yaşadığı bir yönetim merkezi olma yolunda olduğunu göstermiştir (Sams, 2008, s. 52,56)

Frig Devleti'nin antik kaynaklarda adı geçen ilk kralı Gordios'dur. Gordios'un yaşadığı dönem ve siyasi olayları hakkında fazla bilgi yoktur. M.Ö. 742 veya 738'de Gordios'un oğlu Midas tahta geçmiştir (Uçankuş, 2002, s. 42)(Resim 1). Yunanlar'ın Midas, Asurlular'ın ise Muşkili Mita olarak bahsettikleri kral Gordion'da yaşamıştır (Voight, 2006, s. 33). Siyasal bir topluluk olarak ilk defa M.Ö.750'den sonra ortaya çıkmışlar, Midas döneminde ise (M.Ö. 725-695/675) bütün Orta ve Güneydoğu

² Eski çağlarda, insanların ve askerlerin içine kapanıp yağıya karşı direnmeleri için kurulan yüksek ve kalın duvarlı, kuleli, burçlu ve mazgallı büyük yapı (TDK)

Anadolu'ya egemen güçlü bir krallık düzeyine ulaşmışlardır. Hint-Avrupa kökenli oldukları halde kısa bir süre içinde Anadolulaşmışlar ve bir yandan Helen öbür yandan Geç Hitit etkileri altında kalmış olmakla birlikte özgün ve Anadolulu bir kültür oluşturmuşlardır (Akurgal, 2007, s. 191).

Başlangıçta Eskişehir, Afyon, Ankara bölgesi ile Sakarya vadisini içine alan bir bölgeye yerleşen Frigler, Midas'ın başarılı yönetimiyle, Batı'da Kütahya'dan Doğu'da Kızılırmak'a, Kuzey'de Ankara'dan, Güney'de Denizli'ye dek olan bölgede güçlü bir uygarlık oluşturmuşlardır (Sams, 2008, s. 10). Frig'ler Sangarios (Sakarya) nehri ve Maiandros (Büyük Menderes) nehri arasındaki bu bölgede üç yönetim bölgesi oluştururlar. a) Kuzey'de Frigyaparura (yanık Frigya), b) Orta bölge Frigyasalutaris (şifalı Frigya), c) Güneyde Frigya pekatinal'dir. Frigya'nın iki önemli merkezi vardır. Birincisi Gordion (Yassı höyük-Polatlı) siyasal merkezdir. İkincisi Midas Kenti (Yazılıkaya-Eskişehir) dinsel merkezdir (Resim 2). Kral yolunun bu merkezlerden geçmesi Frigya kent merkezlerini daha da önemli kılmıştır (Özer, 2005, s. 27).

Midas, Asur Kralı II. Sargon'nun (M.Ö. 721 - 705) çağdaşdır ve toplam 42 yıl Frig tahtında egemen olmuştur. Bu süre içinde, bir yandan Doğu ve Güneydoğu Anadolu'da Urartu, Kuzey Suriye ve Asur ile diğer yandan, batıda Batı Anadolu sahilleri ve Kıta Yunanistan ile ilişkiye giren Anadolu'nun Demir Çağı'nın ilk kralı olarak ün kazandığı bildirilmektedir (Sivas, 1998, s. 96).

Anadolu tarih boyunca farklı yönlerden gelen göçebe kavimlerin geçiş ve yerleşim bölgesi olmuştur. Batı'dan Anadolu'ya gelerek burada bir uygarlık kuran Frigler, M.Ö. 8. yüzyılda yine bir göçebe kavim olan Kimmerler'in saldırılarına maruz kalmışlardır. M.Ö. 15. ve 14. yüzyıllardan, M.Ö. 8. yüzyılın ilk yarısına kadar Volga Irmağı'ndan Karadeniz'in kuzeyine doğru yayılan alanda yaşayan Kimmerler, çeşitli kabileler halinde göçebelere dönüşmüştür (Akurgal, 1955, s. 124).



Resim 1: Midas heykelciđi, piřmiř toprak, yk. 9,5 cm, Gordion, Ankara Anadolu Medeniyetler Mzesi (Anadolu Medeniyetler Mzesi, s. 182)

M.Ö. 8. yzyılın ortalarında Aras Irmađı civarından, Volga Irmađı'na gelen İskitler, Kimmer kabilelerinin yerleřtiđi bu blgeyi ele geirmişlerdir. Yerlerinden edilen Kimmerler bunun zerine (Herodot, 1991, s. 193), kabileler halinde gneye dođru harekete geip, Kafkasya zerinden Dođu Anadolu'ya girmişlerdir. M.Ö. 8. yzyılın sonlarına dođru Urartu Devleti'ni yıkmış, kısa srede Orta Anadolu'ya dođru akmaya başlamışlardır. Asur İmparatorluđu'nun da abaları bořa ıkınca M.Ö. 7. yzyılın ilk yıllarında Kızılırmak'a dayanmışlardır (Sevin, 1982, s. 256-257).

nceleri Urartu ve Tabal ile birleřip, Asur'a karřı bir koalisyon oluřturan Kral Midas, M.Ö. 8. yzyılın sonlarında, dođudan gelen gebe Kimmerler'in tehdidinden kurtulabilmek iin bu devletin yardımını istemiřtir. Midas, Asur ile yapılan dostluk antlařmasından sonra, dikkatini batıya evirmiřtir. Yunanistan'daki Delphoi Apollon kutsal bilicilik merkezine armađan olarak bir taht gndermiřtir. Batı Anadolu kıyılarındaki Kyme (Nemrut Kale) kenti kralının kızıyla evlenmiřtir. Lydia Krallıđı ile dostluk iliřkileri kurmuřtur. Kimmer baskısının giderek arttıđı dnemde

Asur kralı II. Sargon Kimmerler ile yaptığı savaşta ölünce her iki devlet arasındaki anlaşma ortadan kalktı ve Midas göçebeler ile yüz yüze kaldı. Kimmerler Frig başkenti Gordion'u yağmaladıktan sonra, Midas'ın boğa kanı içerek intihar (M.Ö. 695/675) ettiği söylenmektedir. Midas'ın adı pek çok efsaneye karışmıştır; "Midas'ın Kulakları", "Midas'ın Altınları", "Midas'ın Kördüğümü" (Gordion Düğümü) bunların en tanınmışlarıdır (Uçankuş, 2002, s. 568).

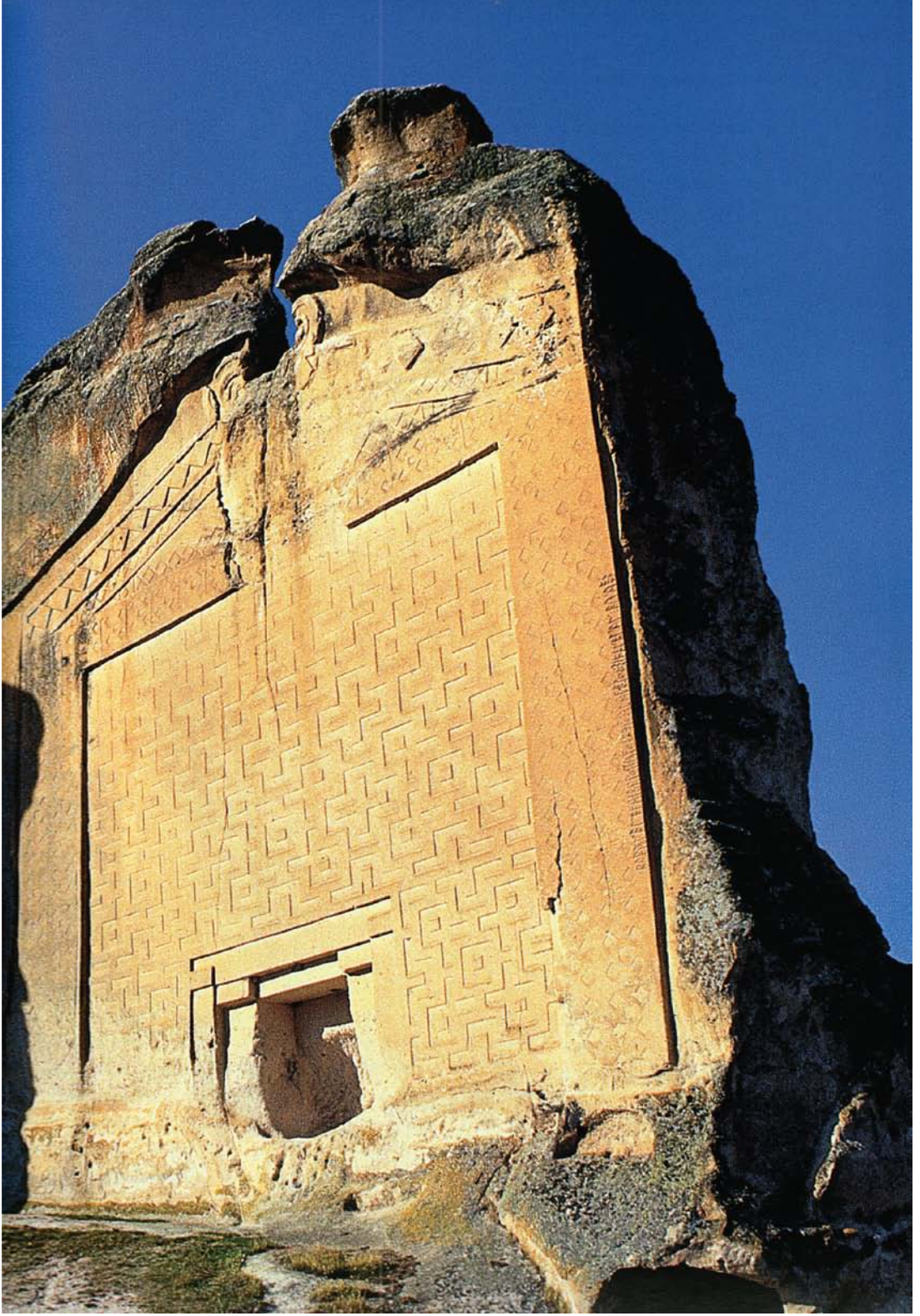
M.Ö. 800-450 arası Orta Frig dönemi olarak adlandırılan bu dönemin sonlarına doğru, Gordion artık güçlü bir devletin başkenti değil, bölgesel bir merkez durumundadır. Kalabalık bir grup ise Yukarı Sakarya vadisinde, Eskişehir, Kütahya ve Afyon arasında uzanan ve "Dağlık Frigya" olarak adlandırılan kesimde yaşamaya devam etmişlerdir (Voight, 2006, s. 33-34).

Frig krallığı, Lidya Kralı Alyattes'in (M.Ö.610-510), 590 yılındaki Medler'e karşı girdiği Kızılırmak seferine kadar hala bağımsızlığını korumaktaydı. M.Ö. 585 yılında Medler ve Lidyalılar arasında yapılan Kızılırmak Barışı'ndan sonra Frig topraklarının Kızılırmak Nehri'nin doğusunda kalan kısmı Medler'in denetimi altına girdi. Batıda kalan büyük kesim ise Lidya egemenliği altındaydı. M.Ö. 547/46 Lidya Krallığı'nın yıkılmasıyla birlikte Frigya toprakları, Pers İmparatorluğu'nun egemenliği altına girdi (Sivas & Sivas T., 2012, s. 158). Pers egemenliği sırasında eski Frig kentleri önemlerini yitirmişler ve gelişim batıya doğru kayarken belli başlı Frig yerleşmeleri, Eskişehir ile Afyon arasındaki bölgede gün geçtikçe güç kazanmaya başlamıştır (Akurgal, 2007, s. 431). Herodot'un söz ettiği gibi Pers kralı Kyros M.Ö. 540'larda Küçük Asya'yı fethedince, Frigya Akhaimenid İmparatorluğu'nun parçası oldu. Sardeis en önemli Anadolu merkezidir, ancak Frigya'da Gordion, Daskleion ve Kelainai (günümüzde Dinar) gibi birçok yerleşimin bir Pers valisi (satrabı) vardır. M.Ö. 334-333'teki Büyük İskender'in fetihlerine kadar geçen iki yüzyıl boyunca da öyle kalır. Büyük İskender M.Ö. 334' te Küçük Asya'ya ve Gordion'a geldiğinde 'Gordion Düğümü' halen ünlüydü. (Wittke, 2006, s. 52).

Gordion Düğümü efsanesinden bahsetmek gerekirse: lider arayışı içinde olan Frig'lere kâhinleri şehre öküz arabasıyla giren ilk adamı kral ilan etmelerini söylerler. Öküz arabasıyla şehre ilk giren Gordios'tur. Gordios arabasını Zeus Basileios tapınağına adayarak, tapınak sütununa arabasını karmaşık bir düğümlerle

bağlar. Zamanla bu zor düğümü çözenin Asya'nın hâkimi olacağı söylencesi yayılır. Büyük İskender Gordion'a geldiğinde (M.Ö. 334) düğümü bir kılıç darbesiyle çözer (Özer, 2005, s. 28). İskender zekâsıyla ya da kılıcıyla düğümü çözdüğünde bir anlamda kehanet de gerçekleşir ve düğümü çözen kişi Küçük Asya'nın hükümdarı olur (Wittke, 2006, s. 52).

Frig uygarlığını'nın başkenti Gordion (Yassihöyük) kalıntıları, Ankara-Eskişehir karayolu ve Sakarya ile Porsuk nehirlerinin birleştiği yerin yakınında, Polatlı'nın 29 km. kuzeybatısında (Ankara'ya 94 km. uzaklıkta) bulunmaktadır. Gustav ve Alfred Koerte 1901 yılında, Gordion kazılarına beş tümülüs ile birlikte höyüğü de araştırarak başlamışlar ve bugün İstanbul Arkeoloji Müzelerinde korunan çok değerli sanat eserlerini gün ışığına çıkarmışlardır. Pennsylvania University Museum'dan Rodney S. Young yönetiminde 1949'dan yakın zamana kadar sürdürülen çalışmalar, Frig sanatı ve kültürü ile ilgili çok önemli sonuçlar ortaya koymuştur. Amerikan kazılarında ele geçirilen buluntuların çoğunluğu Ankara Anadolu Medeniyetler Müzesi'nde ve bir bölümü de Gordion'daki yerel müzede sergilenmektedir (Akurgal, 2007, s. 431).



Resim 2: Yazılıkaya Midas Anıtı, M.Ö. 8. yüzyıl, Afyon (Sivas T. T., 2012, s. 139)

1.2. Frig Uygarlığının Coğrafyası

Genel olarak, Anadolu'da Frig kökenli ve Frigce konuşan yoğun nüfusun yaşadığı bölgeye Frigya denmektedir. Bu adın, 'coğrafi' bir deyim olarak M.Ö. 6. yüzyılda Bizans döneminin sonuna kadar kullanıldığı belirtilmektedir (Sevin, 2003, s. 238). M.Ö. 9. ve 7. yüzyıllar arasında Frig Krallığı'nın etki alanı, merkez başkent Gordion (Yassıhöyük-Polatlı) olmak üzere Ankara çevresi, Kızılırmak Nehri'nin doğusunda Çorum, Tokat ve Kırşehir; kuzeyde Samsun; güneyde Niğde ve Konya; güneybatıda Burdur ve Elmalı Ovası; batıda Eskişehir, Afyon ve Kütahya; kuzeybatıda Bandırma'ya kadar yayılmıştır (Resim 3) (Sivas & Sivas T., 2012, s. 10). Frigler uzun süre Anadolu'nun iç kesimlerinde yaşamışlardır. Doğuya doğru, Frig yerleşmelerinin en yoğun olduğu yerler, eskiden beri Hitit'lerin anayurdu denilen alanlardır (Llyod, 1989, s. 60).

Frigya ülkesinin asıl çekirdeğini meydana getiren alan, Sangarios (Sakarya) nehri ve Maiandros (Büyük Menderes) nehrinin yukarı kaynakları arasındaki küçük platodur. Bu dar alanın içinde, yükseklikleri 900, 1500, 2500 metreye kadar çıkan dağlar, derin vadiler, geniş çukurlar, değişik arazi engebeleri, ilginç görünüşlü çöküntüler ve çıkıntılar göze çarpar (Uçankuş, 2002, s. 15).

Bölge ilk çağdan günümüze dek yolların kesişim noktasında bulunmaktadır. Antik ticari yolların birçoğu bu bölgeden geçiyordu. Bölgedeki su kaynakları; Sakarya (Sangarios), Porsuk (Tempris), Seyit Suyu (Pathenios), Sarısu (Hermus) gibi akarsulardır (Algan & Ongar, 1998, s. 33).

Sakarya Nehri'nde yapılan araştırmalar, nehrin Tunç Çağı'ndan M.Ö. 600'lü yıllara kadar sürekli olarak yatak değiştirdiği ve biriktirdiği alüvyal dolgular sayesinde tarıma elverişli alanlar yarattığını gösterir (Conka, 2006, s. 56). Dağlık Frigya (Frigya Epiktetos-Küçük Frigya-Frig Yaylası), Frig Uygarlığı'nın Eskişehir, Afyonkarahisar ve Kütahya illeri üçgeninde kalan, volkanik tüf kayalardan oluşmuş derin vadilerin bulunduğu, yüksek ve ormanlık bir alandır. Frigler, tanrıçaları Kybele'nin tatlı su kaynakları yakınlarında, çıplak yar, vadi, kayalıklar ve dağlarda bulunduğu inanmaları nedeniyle doğal tapınma alanlarını bu tür bölgelere kurmuşlardır (Ersöz, 2006, s. 36).



Resim 3: Kral Midas Dönemi'nde Frig yayılım alanı (Sivas & Sivas T., 2012, s. 13)

1.3. Frig Uygarlığı Dini İnanışları

Frigler'in çok tanrılı bir inanç sistemleri vardı (Birecikli, 2010, s. 229). Frigler'in Anadolu'da benimsediği kült, Büyük Ana ya da Ana Tanrıça kültü olarak bilinmektedir. Bu kültü Luwiler Kubaba, Lidyalılar ile Yunanlılar Kybele, Frigler ise Kubile ya da Matar Kubile olarak adlandırmıştır (Yıldırım, 2002, s. 135).

Frigler'in din anlayışı içinde Ana Tanrıça Kybele'nin büyük etkisi yanında, Attis, Sabazios, Men/Manes, Papas gibi belli başlı tanrılar da yer almaktadır. Kybele'nin kökeni, Hitit-Luwiler ve Hurriler'in inandığı, Kubaba adlı tanrıçaya dayanır. Frigya'da Kybele kültü bilinmeden önce onun yerine 'Ma' adlı bir tanrıçanın tapınım gördüğü bilinmektedir; bu tanrıça büyük olasılıkla Mater'in öncüsüdür. Daha sonra 'Ma' adlı tanrıçanın yerine Frigya'da en büyük tanrıça olan Kybele geçmiştir (Diakonoff & Neroznak, 1985, s. 16).

W. Albright, Kubaba'nın Kybele'nin öncüsü olduğunu, onun isminin Doğu Asya, Güney Asya ve Anadolu'da büyük Ana Tanrıça'nın yerel bir adı olduğunu belirtir (Albright, 1929, s. 229-231). Tanrıça Kubaba'nın kökeninin Sümerler'in Gılgamış destanında görülen Humbaba'ya dayandığı da düşünülmektedir (Hamilton, 1969, s. 326).

Ana Tanrıça inancı Geç Hititler döneminde özellikle Güneydoğu Anadolu'da Kubaba adıyla öne çıkmıştır. Erken Demir Çağı'nda Anadolu'nun batısına doğru ilerlemiş, Pessinus'ta Kybele adı ile varlığını sürdürmüş, giderek güçlü bir kült olarak egemenlik alanını genişletmiştir (Burkert, 1979, s. 103). Kybele kutsal alanları, çoğunlukla kayaların üzerine yapılmaktaydı (Tekçam, 2007, s. 175). Friglerin kayalara oyulmuş diğer bir dinsel yapı türü, genellikle doğuya bakan kaya merdivenlerdir. Bir çeşit oturma yerine doğru çıkan bu merdivenlerin sunak olarak kullanıldığına inanılır. Kybele aynı zamanda genç kızların da koruyucusudur. Tanrıçanın en büyük tapınma yeri, Pessinus'ta (Ballıhisar) idi (Yıldırım, 1996, s. 133).

Frig mitolojisinin önemli öykülerinden biri olan, Agdistis ve Attis'in doğuşu mitosunun kökeni Tunç Çağı'na özellikle de Hitit destanlarına dayanır. Hititler'e ait Ullikummi şarkısı, Kumarbi söylencesi ve Yunan mitolojisindeki Thegonia (Tanruların Doğuşu) mitosu ile benzerlikler teşkil etmektedir (Roller, 2004, s. 241). Tanrı Attis, Ana Tanrıça Kybele'nin Frigya ormanlarında yaşayan sevgilisi olarak birçok mitosta karşımıza çıkmaktadır (İndirkaş, 2001, s. 9). Kybele (Agdistis) ve Attis'in doğuş mitosu ile ilgili kısıtlı bilgilerimizi, Yunan ve Romalı yazarlardan edinebilmekteyiz. Kybele, Frigler'in gözünde bir doğa tanrıçası hatta doğanın bizzat kendisi olarak görülmekteydi (Resim 4),(Belli, 2001, s. 37).



Resim 4: İki Müzisyenin eşlik ettiği Ana Tanrıça Kybele heykeli, M.Ö. 6. yüzyıl, kireçtaşı, yük. 1.26 m. Ankara Anadolu Medeniyetleri Müzesi, Ankara (Anadolu Medeniyetler Müzesi, s. 183)

Attis'in Frigya'daki varlığı, ona ait betimlemenin Frigya'da görülmemesinden dolayı zor anlaşılmaktadır. Ancak Frigya bölgesinde bulunan bazı kaya anıtlarındaki yazıtlarda Ates isminin geçmesi bu tanrının Frigya'daki varlığını ispatlamaktadır. Yazılıkaya Midas Anıtı'ndaki yazıtta Frigce Ates kelimesi kazınarak işlenmiştir. Bu kelime ile birlikte Mater ve Papas kelimeleri de bulunmuştur (Roller, 2004, s. 850). Tanrıçanın sevgilisi Attis ile birleşmesinin, doğaya yeni bir yaşam verdiği, sevgilisinin yitirmesinin ise, doğanın kış uykusuna daldığını temsil ettiğine inanılırdı (Uçankuş, 2002, s. 569). Agdistis (Kybele) ve Attis efsanesinde mevsimlere dair izler, Pausanias'ın anlattığı Agdistis efsanesinde görülür:

Zeus'un gördüğü bir düş sırasında tohumu, yeryüzüne dökülür. Bunlardan hem erkek hem de kadın çift cinsiyetli bir varlık doğar. Agdistis adlı bu varlığı tanrılar ele geçirir ve erkeklik uzvunu kesip atarlar, uzuvdan bir badem ağacı oluşur. Irmak Tanrısı Sangarios (Sakarya) kızı Nana bu ağaçtan bir badem koparıp göğsüne saklar. Bundan gebe kalarak, Attis (kimi kaynaklarda Attes) adlı bir erkek çocuk dünyaya getirir. Onu bir dağa bırakır. Attis büyüyünce öyle yakışıklı olur ki o zaman erkekliği yok edilmiş ve salt kadın olan Agdistis ona vurulur. Ne var ki Attis, Agdistis'den kaçmak ister. Bu nedenle Pessinus'a gider. Pessinus kralı da onu kızı ile evlendirmeye karar verir. Tam düğün gecesini düğün ezgilerinin söylenmekte olduğu sırada Agdistis birdenbire çıkagelir. Attis onu görünce çıldırır ve kendisini hadım eder. Pessinus kralı da aynı şeyi yapar, Attis ölür. Agdistis çok üzülür ve sevgilisinin bedeninin bozulmamasını sağlar (Kabağağaçlı, 1985, s. 15).

Attis'in kökeni konusunda kesin bir sonuca varılamamasına rağmen, ona öykünerek kendilerini hadım eden rahiplerin varlığı bilinmektedir. Burada hadım olan rahiplerin Attis'i kişileştirdiği açıktır (Burket, 1999, s. 127). Frigler Kybeleyi öyle benimsediler ki, tüm devlet ve ülkelerini Pessinus Kybelesi mülkü saydılar. Bunun sonucunda, aslında çok köklü bir Anadolu tanrıçası olduğu halde Kybele tarihe bir Frig tanrıçası olarak geçti; Kral Midas tanrıçanın oğlu ve Pessinus'taki tapınağın kurucusu sayıldı (Sevin, 2003, s. 250).

Frigya devleti yıkıldıktan sonra da tanrıça ulusal karakterini korudu. Bu dönemde ve bunu izleyen zamanlarda *Metragyrtoi* denen Frig Dilenci Rahipleri bu mistik ve gizemli dini, bir misyoner gibi köyden köye, kasabadan kasabaya taşıyarak, Anadolu halkı arasında yaymaya başladılar. Böylece bu din Anadolu'da uzun süre

tutunabildi (Uçankuş, 2002, s. 571). Pessinus'taki Kybele'yi simgeleyen siyah taş, M.Ö. 204 yılında Roma senatosu'nun Pessinus'a (ya da I. Attalos'a), elçiler gönderip Kybele'nin kült heykelini Roma'ya getirerek orada Palatin üzerinde inşa ettirilen bu tapınağa heykelin yerleştirilmesiyle kent, çok büyük bir üne kavuştu (Akurgal, 2007, s. 429). Roma dininde de Magna Mater adıyla önemli bir rol oynadı (Uçankuş, 2002, s. 571).

Frig tanrılarının en tanınmış olanlarından bir diğeri de Sabazios'tur (Sevin, 2003, s. 248). Sabazios kaynaklarda güneş tanrısı olarak geçmektedir. Latince Sabazius olarak literatüre geçen Sabazios, Sabasius, Zabazius, Sabadios, Sabasis, Sebadius gibi isimlerle de karşımıza çıkmaktadır (Şahin, 2001, s. 159).

Frig dinindeki İndo-Avrupalı etkiye, Bagaïos (İran dilinde Baga: büyük) ya da Papas (Baba) da denilen, 'Mazeus' (İran dilinde Mazda) isimli bir tanrının tapınımını verebiliriz (Barnett, 1967, s. 27). Antik yazarlardan Hesychios, Zeus Bagaïos'un Frigler'e ait bir tanrı olduğu görüşündedir (Akşit, 1993, s. 194).

Frigler'deki tanrı Papas'la eşleştirildiği düşünülen tanrı Zeus, Antik Yunan inancında baştanrı olarak nitelendirilmekte ve gök tanrısı olarak bilinmektedir. Zeus gökle ilgili doğal güçlerin kendisinde bulunduğu bir varlık olarak nitelenmektedir. Işık, bulut, gök gürlemesi, şimşekle betimlenmiştir. Zeus'un simgelerinin kartal, şimşek ve meşe ağacı olduğu bilinmektedir. O kartalıyla insanlara yönetimini belli etmekteydi. Dorylaion'da bulunmuş olan bir kabartmada Zeus kartalı ile betimlenmiş güneş ve ayı sembolize eden büstler görülmektedir (Mitchell, 1993, s. 16).

Frigler'in, önemli tanrılarında biri de Men'di. Kybele kadar tanınmış olmamasına karşın Frigler tarafından önem verilen bir tanrıydı. Tanrı Men/Manes, kaynaklarda Hint-Avrupalı bir ay tanrısı (Resim 5) olarak yer almaktadır (Algan & Ongar, 1998, s. 185). Kült bölgesi Mysia Abbaitis ve Batı Frigya'dan doğuda Pisidia ve Lycaonia'ya ve Hermos (Gediz) vadisi boyunca yayılmıştır (Er, 2004, s. 228). Anadolu'da M.Ö. 3. binyıldan beri kutsal sayılan ay tanrısı ile aynı kökene dayandığı

ve Frigler'in tanrıyı sonradan benimseyerek pantheonlarına³ kattıklarını düşündüren bilgilerin varlığı da söz konusudur (Uçankuş, 2002, s. 572).

Anadolu'da Roma İmparatorluk döneminden gelen 370 kadar yazıttan anlaşıldığına göre, Tanrı Men'e sağlık, güvenlik ve zenginlik için dua edilirdi. Ayrıca Men mezarların koruyucusu olarak da bilinirdi (Er, 2004, s. 228).



Resim 5: Ay Tanrısına (Men/Manes) ait büst, Roma dönemi, mermer, Ankara Anadolu Medeniyetleri Müzesi (Anadolu Medeniyetler Müzesi, s. 245)

1.4. Frig Uygarlığının Dili ve Yazısı

M.Ö. 8. yüzyılın sonlarından 5. yüzyıla dek olan süre içinde Frigler'in Yunan alfabesiyle yazılmış okunabilen ancak anlamları çözülememiş az sayıda yazı bırakmışlardır. Frig dilinin özellikle dağlık Frigya olarak adlandırılan bölgede Roma'lular zamanına dek kullanıldığı düşünülmektedir (Algan & Ongar, 1998, s. 187).

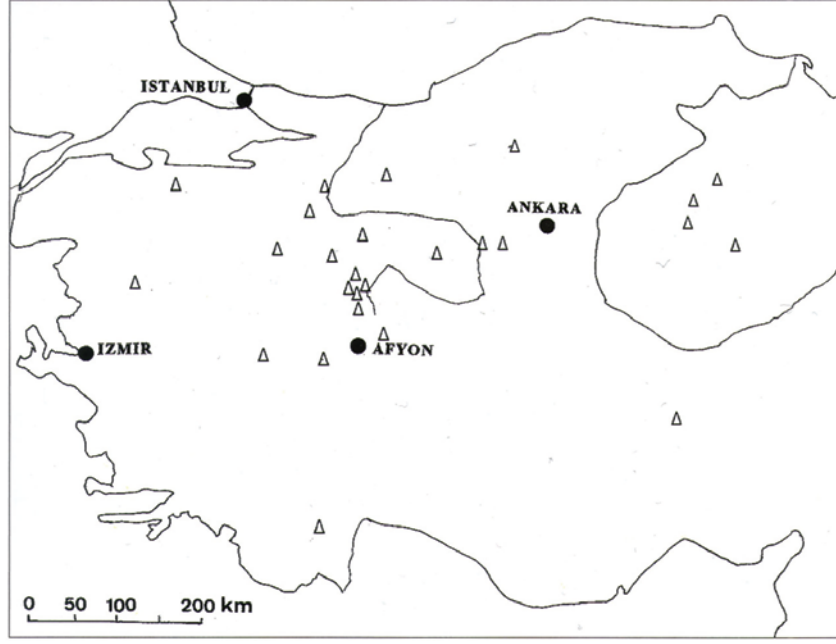
³Bir toplulukta tapınılan tanrıların tümü (TDK)

Friglerin dilleri iki belge grubunda toplanmıştır; Paleo (eski) Frig dili ve Neo (yeni) Frig dili. Bu iki belge grubu arasında yaklaşık 500 yıllık bir zaman aralığı söz konusudur. Paleo Frig dilindeki yazıtlar Yunanca'ya yakın ve en az onun kadar eski özgün bir alfabeyle yazılmışlardır. Neo Frig dilinde yazılmış belgelerde ise Roma'nın imparatorluk çağının Yunancası kullanılmıştır. Frig dili bir Hint-Avrupa dilidir (Brixhe, 2012, s. 235).

Friglerin konuştuğu Hint-Avrupa dilinin türü Anadolu'da Tunç çağı süresince konuşulan Hititçe, Luvice ya da Palaca gibi diğer Hint- Avrupa dillerinden belirgin bir farklılık gösteriyordu (Devries, 2006, s. 43). Bu dil en çok Yunanca ile morfolojik yakınlık göstermektedir. Paleo - Frig dilindeki yazıtlar yeni buluntularla giderek genişleyen bir alana dağılmış durumdadır (Resim 6) (Brixhe, 2012, s. 235).

Gordion (Yassihöyük) kazılarında Büyük Tümülüs'te bulunan M.Ö.7. yüzyıla ait tunç kazanlardan birinde Frig biçiminde (Resim 7), soldan sağa doğru giden alfabeyle yazılmış ve son bölümü eski Frigce olan kısa bir yazıt bulunmaktadır. Aynı biçimde, üç kısa alfabetik Frig yazıtına yine bu mezardaki makara kulplu üç tunç kâsenin ağız kenarları üzerinde de rastlanmıştır. Frig'ler Hititler ve Asurlular gibi balmumu üzerine yazılmış tabletlere sahiptirler. Gordion kazılarında yazılı belgelere rastlanmayışı, Friglerin bozulmayan kilden tabletler yerine, tahta gibi çürüyebilen tabletler kullandıklarını gösteriyor (Uçankuş, 2002, s. 575).

Frigler kültür düzeyi yüksek bir topluluk olup, yazı; kralın tekelinde bulunmamış, M.Ö. 8.-6. yüzyıllarda bütün Frig kentlerinde halk tarafından da kullanılmıştır (Akurgal, 2002, s. 265).



Resim 6: Paleo-Frig dilinde yazılmış yazıtlar bulunan merkezler (Brixhe, 2012, s. 234)



Resim 7: Ağız kenarında yazı olan kâse ve detayı, tunç, Gordion Büyük Tümüüs M.Ö.8. yüzyıl sonu, Ankara Anadolu Medeniyetler Müzesi (Anadolu Medeniyetler Müzesi, 2014, s. 180)

İKİNCİ BÖLÜM

2. *Frig Sanatı*

Frig sanatı ilk başlarda Suriye-Hitit tarzından etkilenmiş daha sonra Yunan sanatının etkisi altına girmiştir. Frig sanatını çağdaşlarından ayıran kendine özgü bir tarzı vardır. Frig sanatının süreklilik gösteren en karakteristik özelliklerinden birisi kullanılan geometrik şekillerdir. Doğu Yunan sanatından alınan bitkisel motifler, önceki çağların geometrik bezeme düzenlemeleri M.Ö. 9. yüzyıla kadar boyalı çanak çömlekte, metal eşyalarda, ahşap mobilyalarda olmak üzere çok çeşitli buluntu topluluklarında karşımıza çıkar. Bu tür düzenlemeler mimarının bir ögesi olarak da, tabanlarda döşenen çakıltaşı mozaiklerde, Midas'ın kenti ve çevresindeki kayaya oyulmuş ön yüzlerinde görülür (Devries, 2006, s. 58).

Frig kalıntıları, Anadolu'nun birçok ören yerinde bollukla ele geçtiği halde, buluntular M.Ö. 8. yüzyıldan öteye işaret etmiyor. Örneğin Alishar, Boğazköy, Kültepe, Alacahöyük, Gordion gibi önemli merkezlerdeki Frig eserlerinin hepsi, M.Ö. 750 tarihinden sonraya aittir. Adı geçen önemli ören yerlerinde, Frig ürünleri ile birlikte bulunan, Yakın Doğu eserlerinin hiçbiri, M.Ö. 750 tarihinden eski değildir. Akurgal bu durumu ilk Frig topluluklarının nüfusunun azlığına ve olasılıkla göçebe bir yaşam sürdüklerine bağlamaktadır ve buluntuların azlığını bu bağlamda açıklamaktadır (Akurgal, 2007, s. 191).

Frig yerleşmelerinin en özgün biçimlerini Kütahya, Afyonkarahisar ve Eskişehir arasındaki, Küçük Frigya dağlık kesiminde görüyoruz. Buradaki kaleler sarp kayalıklar üzerine kurulmuştur. Örneğin Midas Kenti, büyük dikdörtgen biçimli taş bloklardan oluşturulmuş geçitli surları ve kayalara oyulmuş merdivenli tüneliyle, bir Frig kalesinin özelliklerini taşır. Surlarla çevrili kalenin eteklerinde, halkın yaşadığı yerleşme yerleri bulunuyordu. Kaya anıtları ve kaleler, Frigler'in kaya yontuculuğu konusunda ulaştıkları düzeyi gösteren önemli göstergeleridir (Uçankuş, 2002, s. 577).

Eskişehir yakınındaki Midas kentinde ve Afyonkarahisar'da görülen kaya anıtları, sunaklar, kaya odaları, mezar odaları, koridor ve sarnıçlar mimari anlamda

göz doldurucudur (Akurgal, 2007, s. 424). Frig kült anıtı, Midas ya da Yazılıkaya'nın yüzeyi geometrik motiflerle süslüdür (Akurgal, 2007, s. 427). Ana Tanrıça Kybele'nin taşınabilir bir heykelinin ayin sırasında konduğu düşünülen bir niş vardır. Tapınakların üzerindeki üçgen alınlıklar dikkat çekicidir ve çoğunlukla bir akroterle⁴ tamamlanır. Mimaride ahşabı da başarıyla kullanan Frigler evlerinin kapılarını oymalar süslüyordu (Algan & Ongar, 1998, s. 191).

Frigler marangozlukta ustaydılar. Çivi kullanmadan geçme olarak birbirine ustaca tutturulmuş, çeşitli mobilyalar, oymalarla süslenmiştir (Uçankuş, 2002, s. 580). Gordion mezarlarında bulunan ahşap eşyalar üzerindeki araştırmalar, kendi zamanlarının kuşkusuz en büyük zanaatkarlarından olan marangozların kullandığı ahşaplar, aletler ve teknikler hakkında zengin bir bilgi kaynağı oluşturur. Frig zanaatkarları, ahşap oyma ve birleştirme gelenekleri dahilinde çalışırken, ahşap kakmayı ustaca kullanışları doğal formları soyutlama biçimleri, sihirli, dinsel sembolizm kullanımları, simetri ve tasarımla oynamaları ile öne çıkar (Simpson, 2012, s. 343).

Frig dokumaları, Frig krallığı tarihinde ve aslında genel olarak dokuma araştırmalarında eşsiz bir yer tutar (Burke, 2012, s. 360). Midas'ın eski Yunanca ve Latince kaynaklardan bilinen efsanesine göre; Kral dokunduğu her şeyi altına çevirme yetisine sahipti. Romalı şair Ovidus'a (MÖ 43 - MS 17) göre; Midas'ın altın dokunuşu Antik Yunan'ın şarap tanrısı Dionysos'un kendisine başıboş dolaşan arkadaşı Silenus'u geri getirdiği için verdiği özel bir hediyedir. Bu yeteneği sonucu, maalesef Midas'ın yiyecek ve içeceği bile altına dönüşmüştür. Açlıktan ölmenin eşğine gelen Midas, hediyesini geri alması için Dionysos'a yalvarır; Tanrı da Midas'a lanetten kurtulmak için Paktalos (Sart Çayı) Nehri'nde yıkanmasını söyler. Bu Yunan efsanesi belki de, Gordion'da ki en büyük Frig Tümülüs⁵ mezarı olan MM Tümülüsü'nde bulunan altın renkli dokuma yığını ile ilgilidir (Sivas & Sivas T., 2012, s. 360-362).

⁴Eski yunan mimarlığında alınlıkların iki ucuyla ortasındaki sivri tepesine konan, genellikle heykel süslemeleriyle bezenmiş kürsü (TDK).

⁵Anadolu'nun piramitleri olarak da adlandırılan Tümülüsler Frigler'le birlikte Anadolu'ya gelmiş olan anıtsal mezarlardır. Toprak, çakıl, kum ve taş gibi çeşitli yerel maddelerden, suni olarak yapılan yığma tepe, tümsek gibi mezarlara tümülüs adı verilir (TDK).

Gordion citadelindeki M.Ö. 8. yüzyıl yapılarında bulunan dokuma tezgâh ağırlığı ve ağırşaklar⁶ Frigler’de tekstil sanayinin ne denli gelişmiş olduğuna kanıttır. Nakışlı Frig dokumalarının en güzel örnekleri İvriz kabartması (Resim 8) ve Bor Steli’ndeki Tukhana Kralı Urbala’nın giysisinde görülebilir. Her iki örnekte de kralın giysisi Svastika⁷ (gamalı haç) motifleriyle bezelidir (Sevin, 2003, s. 261).

Ekrem Akurgal ele geçen arkeolojik buluntuların ikonografik ve stil özelliklerine göre Frig sanatını beş evreye ayırmıştır.

- 1- Erken Evre (M.Ö. 750-730),
- 2- Geçiş Evresi (M.Ö. 730-725),
- 3- Olgun Evre (M.Ö. 725-650),
- 4- Subgeometrik Evre (M.Ö. 650-575),
- 5- Geç Frig Stili (M.Ö. 575-300).



Resim 8: İvriz Kabartması, M.Ö. 8 yüzyıl, Ereğli-Konya (Sivas & Sivas T., 2012, s. 360)

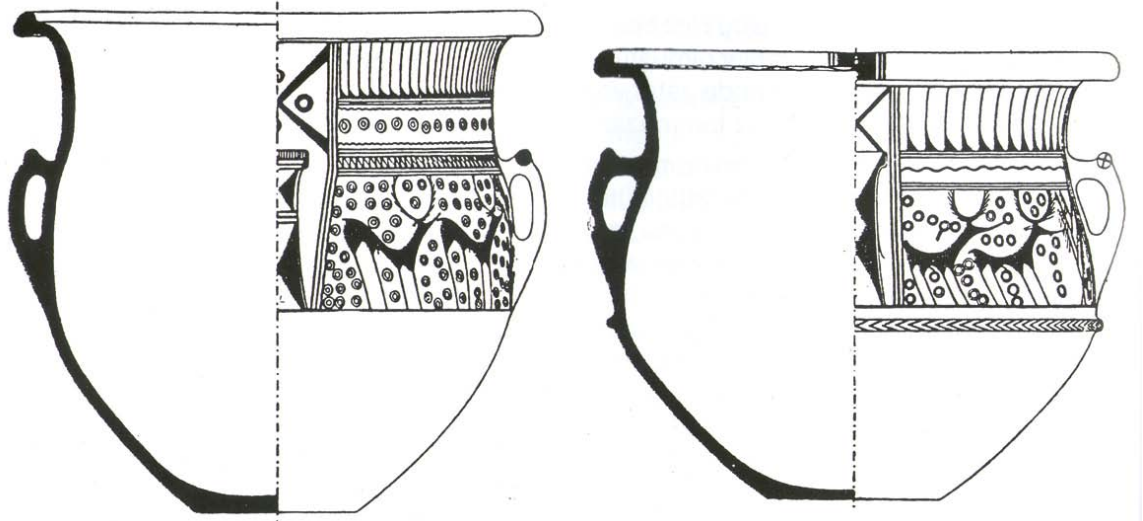
⁶Yün, iplik eğrilen iği ağırlaştırmak için alt ucuna geçirilen yarım küre biçiminde, ortası delik seramik parça (TDK)

⁷ Gamalı haç ya da gammadion olarak da bilinen Svastika Güneşi, ana yönleri, dört rüzgârı, şimşegi simgelemektedir (Toksoy, 2014, s. 289)

2.1. Erken Evre (M.Ö. 750-730)

Frig sanatının ilk aşamasını siluet figürlü vazolar tanımlamaktadır. Bu vazolar ortalama 40 cm, enleri 50 cm'dir. Özellikleri ise aşağıdaki gibidir.

- 1- Vazonun yarısından az alt kısmı tasvirsiz ve boyasızdır.
- 2- Tasvirli ve tasvirsiz bölümleri, boyalı bir şerit bazen de kabarık bir kuşak ayırır.
- 3- Tasvir yapılmış olan üst bölüm 4 kulpla dört kare bölüme (metop) ayrılmıştır.
- 4- Kare bölümler (Metop) dikine 3'er sıradır. En altta baş sahne bulunur.
- 5- Baş sahne siluet şeklinde geyik, tasvir edilmiş ağaç resimleri ve konsantrik dairelerden oluşur (Resim 9),(Akurgal, 2007, s. 191-192).

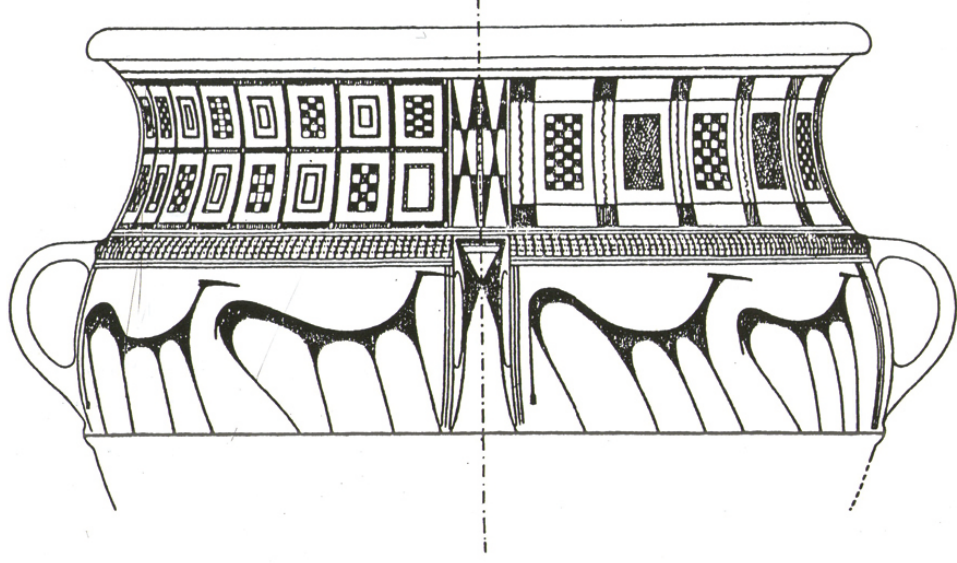


Resim 9:Yozgat/Alışar Erken Frig Boyalı Seramiği M.Ö. 750-730, Profil ve Desen Çizimleri, Ankara Anadolu Medeniyetler Müzesi (Akurgal, 2007, s. 196)

2.2. Geçiş Stili (M.Ö. 730-725)

Alışar'da gün ışığına çıkan iki krater Geçiş Stili karakterini taşır. Erken Stil kraterlerinin biçimlerini sürdürür; aynı zamanda Olgun Stil'in geometrik bezemeleri ile süslüdür (Resim 10). Sadece geometrik süslerle bezeli kraterde gördüğümüz

öğeler, özellikle meander frizi⁸, Attika Geometrik Sanatının baş motifidir. Geçiş Stili M.Ö. 730-725 tarihleri arasına tarihlenmektedir (Akurgal, 2007, s. 192).

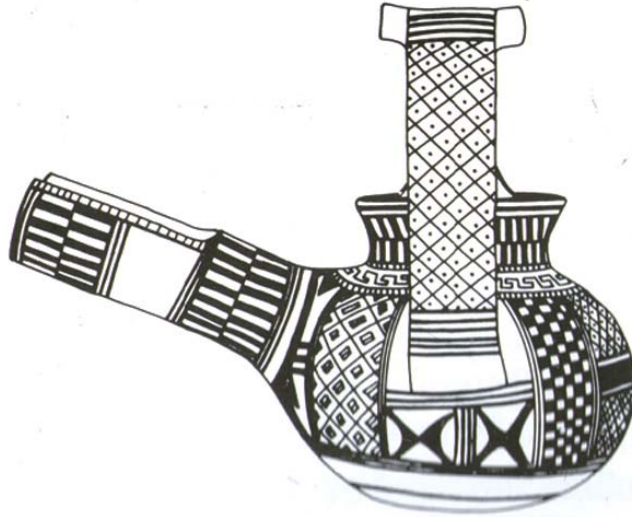


Resim 10: Frig geçiş Stili Yozgat/Alişar vazosu M.Ö. 739-725, Profil ve Desen Çizimleri, Ankara Anadolu Medeniyetler Müzesi (Akurgal, 2007, s. 196)

2.3. Olgun Stil (M.Ö. 725-650)

Erken ve Geçiş stillerinde olduğu gibi Olgun Stil örnekleri de Alishar'da bulunmuştur. Ancak Olgun Stil Gordion'da daha yeni boyutlara ulaşır. Gordion'da Erken Stilin bulunmaması, buna karşılık Olgun Stilin ilk kez (M.Ö. 725-650) Alishar'da ortaya çıkması, ancak Gordion'da yeni nitelikler kazanması, Frig Beyliği merkezinin Alishar'dan Gordion'a geçmiş olabileceği düşüncesini akla getirmektedir. Bir hipotez olarak Gordios'un önce Alishar'da bir beyliğe sahip olduğu, sonradan Asur tehditlerinden uzak kalmak için Gordion'u kurduğu sanılmaktadır. Olgun Stil'in parlak evresinde seramik sanatı, ilginç ve özgün kap şekillerinden oluşmaktadır (Resim 11 ve 12). Olgun Stil'de Helen etkisi daha belirgindir (Akurgal, 2007, s. 192).

⁸Özellikle eski tapınakların üst kısımlarında, taş işlemlerini süsleyen kabartmalı ya da oymalı yontu şeridi (TDK).



Resim 11: Frig Orta (Olgun) Stil, M.Ö. 725-650, Gordion vazosu M.Ö. 700 sıraları, İstanbul Arkeoloji Müzesi (Akurgal, 2007, s. 196)



Resim 12: Frig vazos, M.Ö. 700 sıraları, Karkamış, İstanbul Arkeoloji Müzesi, (Akurgal, 2007, s. 196)

2.4. Subgeometrik Stil (M.Ö. 650-575)

Frigler M.Ö. 7. yüzyılın ortasında Helen sanat eserleri ithal etmeye başlamışlardır. Bu arada Boğazköy ve Alacahöyük'te elde edilen seramik eserlerde İyon Geç geometrik ve Subgeometrik vazoculuğundaki T-motifinin de taklit edildiğini görüyoruz. Daha başka kaplarda da, İyon Subgeometrik seramiğinin

etkileri göze çarpıyor. İyon Subgeometrik etkilerinin, Orta Anadolu'ya beş-on yıllık bir gecikme ile geldiği düşünülmektedir (Akurgal, 2007, s. 194).

Frig bezemelerinin birçoğunda stilize edilmiş hayvan motifleri ve basit motifler kullanılmıştır. Basit motifler arasında özellikle değişik genişliklerde yatay, paralel çizgi ve şeritler revaçtadır. Ayrıca eş merkezli daireler ve üçgenlerden oluşan dizi, iç içe giren açılar, zikzaklar, içleri taranmış, noktalanmış, boya ile doldurulmuş, üçgen, dörtgen, baklava dizileri, meander motifleri, kum saati, merdiven, dama motifi ile uçları kırık bir tür çengel motifi kullanılmıştır. Bu motiflerden birini veya bir kaçını, aynı eser üzerinde görebiliriz (Polat, 1993, s. 10).

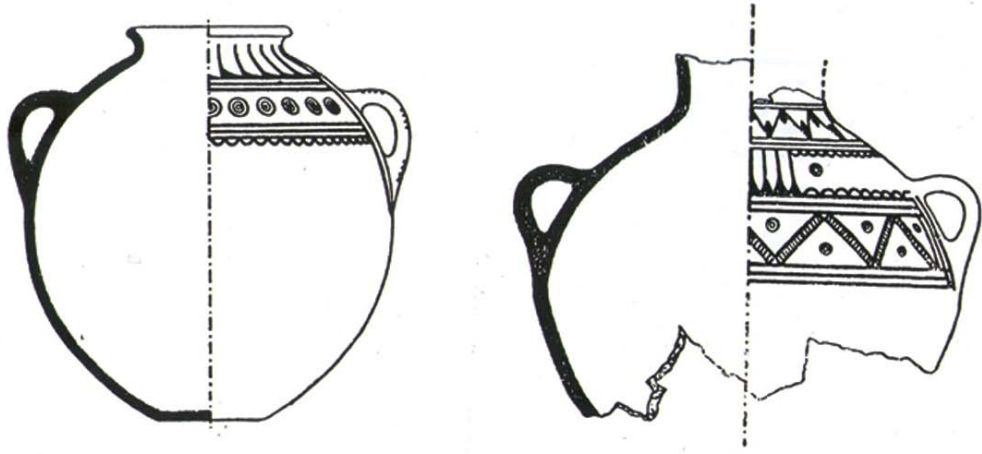
2.5. Geç Frig Stili (M.Ö. 575-300)

Geç Frig Sanatı, keramikte olsun, heykelcilikte olsun, İyon modellerinin taşralı taklitlerinden oluşur. Kap şekilleri, bir ölçüde Olgun Stili kısmen yaşatırlarsa da, aslan ve sfenks tasvirleri İyon sanatının acemice kopyalarıdır. Buna karşılık heykelcilikte, İyon etkisine rağmen başarılı eserler ortaya çıkmıştır. Özellikle, Ankara'da bulunan Kybele kabartmaları, özünde İyon heykelciliğinin büyük etkisinde olmakla birlikte, M.Ö. 550-500 sıralarında kendine özgü bir Frig stili oluşturmuşlardır. Bu dönemde Frig beylikleri Afyonkarahisar ve Eskişehir yöresinde eski Frig sanatını yaşatan, kayalardan oyulmuş kült ve mezar anıtları yapmışlardır. Olgun Stil çağında bulunmayan bu kaya anıtları, Anadolu'nun en ilginç ve en değerli eserleri arasında yer alırlar (Akurgal, 2007, s. 194-195).

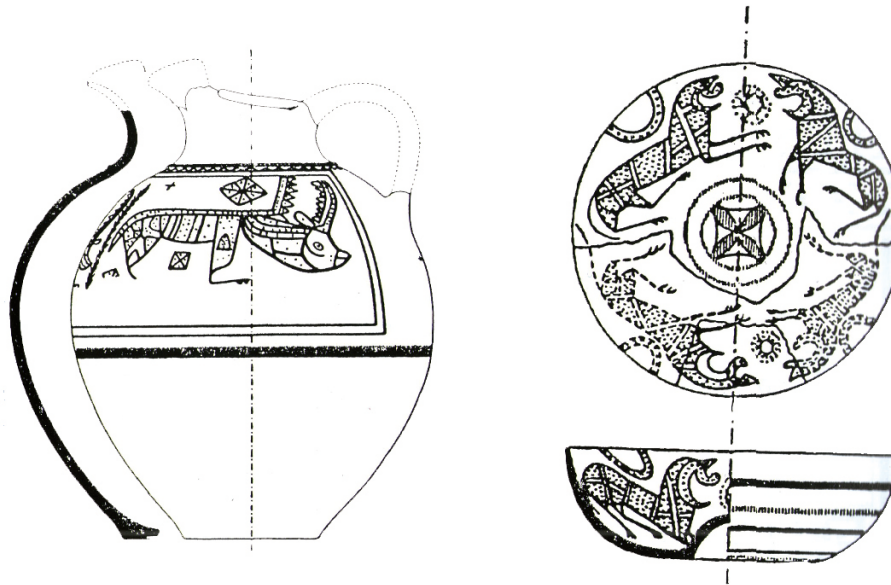
Geç Frig üslubunda yapılmış çanak ve çömlekler Alişar (Resim 13-14), Karahöyük, Pazarlı, Boğazköy, Sinop ve Ankara çevresinde (Karaoğlan) ile Kültepe'de ele geçmiştir ve kil, şekil ve bezeme yönünden benzerlik göstermektedirler (Polat, 1993, s. 10).

Friglerin sadece el sanatlarında, mimarlıkta, pişmiş toprak vb. dallarda değil müzik ve dans da üstün bir performans sergilemiş oldukları görüşü bulunmaktadır. Gordion Müzesi'nde bulunan bir çömlek parçası üzerine boya ile yapılmış halay

çeken kızlar (Resim 15), Boğazköy’de bulunan, çifte flüt ve lir çalan iki müzisyenin eşlik ettiği Ana Tanrıça Kybele heykeli ve Gordion’da Helenistik tabakada ele geçen kemik flütler, Frig yaşamında müzik ve dansın oynadığı rolü yansıtmaktadır (Tüfekçi, 2008, s. 59-79).



Resim 13: Geç frig stili, Alishar vazoları, M.Ö. 7. yüzyıl ikinci dörtlüğü ya da ikinci yarısı (Akurgal, 2007, s. 197)



Resim 14: Geç Frig stili, Alishar vazoları, M.Ö. 6. Yüzyıl (Akurgal, 2007, s. 197)



Resim 15: Halay çeken kızlar, seramik, Boğazköy, Gordion Müzesi (Sivas & Sivas T., 2012, s. 380)

2.6. Frig Mimarlık

Olgun Stil süresindeki Frig mimarlık eserleri ana çizgileri ile Balkan ya da Helen kökenlidir. Gordion'daki bütün yapılar megaron planlıdır. Boğazköy'deki evler de kısaltılmış megaron biçimindedir. Mimarlık konusunda bugüne değin herhangi bir Doğu etkisine rastlanmamıştır (Akurgal, 2007, s. 194).

2.7. Frig Heykel Sanatı

Olgun Stilin parlak evresinde heykel sanatı ilkel durumdadır (Akurgal, 2007, s. 193). Geç Frig sanatı, keramikte olsun, heykelcilikte olsun, İyon modellerinin taşralı taklitlerinden oluşur. Kap şekilleri, bir ölçüde Olgun Stili kısmen yaşatırlarsa da, aslan ve sfenks tasvirleri İyon sanatının acemice kopyalarıdır (Uçankuş, 2002, s. 59).

Buna karşılık heykelcilikte, İyon etkisine rağmen başarılı eserler ortaya çıkmıştır. Özellikle, Ankara'da bulunan Kybele kabartmalarının, özünde İyon heykelciliğinin büyük etkisinde olmakla birlikte, M.Ö. 550-500 sıralarında kendine özgü bir Frig stili oluşturduğu görülmektedir (Akurgal, 2003, s. 270). Bu dönemde, Frig beylikleri Afyonkarahisar ve Eskişehir yöresinde, eski Frig sanatını yaşatan, kayalardan oyulmuş kült ve mezar anıtları yapmışlardır (Uçankuş, 2002, s. 59).

Afyonkarahisar toprağındaki Büyük Aslantaş adı ile anılan anıtsal kaya mezarının cephesinde görülen iki aslan Geç Hitit özelliklerini yaşatırlar. Bunun için, söz konusu mezarı, M.Ö. 8. yüzyıla tarihleyenler olmuştur. Oysa ayağı dikilmiş durumdaki aslanların altında (Resim 16), mezar kapısının iki yanında yatar durumda, başları ile bize bakan öteki iki aslan, M.Ö. 6. yüzyılın ortalarından beri tanıdığımız İyon mezar aslanlarının çok benzeridirler. Gordion'ndaki P tümülüsünde bulunan küçük ağaç heykelcikler (Resim 17, 18 ve 19), Geç Hitit etkileri sergilemekle birlikte Frigyalı sanatçıların ürünleridir. Bunlardan bir tanesi ağaçtan yapılmış olan aslan heykelciğıdir (Akurgal, 2003, s. 270).



Resim 16: Frig kaya gömütü, M.Ö. 6. yüzyıl ilk yarısı, Afyonkarahisar (Akurgal, 2007, s. 576)



Resim 17: Aslan biçimli oyuncak, Ahşap, Gordion P tümülüsü, M.Ö. 8. Yüzyıl sonu- M.Ö. 7. başı, Ankara Anadolu medeniyetler müzesi (Anadolu Medeniyetler Müzesi, 2014, s. 165)



Resim 18: Boğa ile Aslan biçimli oyuncak, Ahşap, Gordion P tümülüsü, M.Ö. 8. yüzyıl sonu-M.Ö. 7. başı, Ankara Anadolu medeniyetler müzesi (Anadolu Medeniyetler Müzesi, 2014, s. 165)



Resim 19: Balık yiyen grifon biçimli oyuncak, Ahşap, Gordion P tümülüsü, M.Ö. 8. yüzyıl sonu-M.Ö. 7. başı, Ankara Anadolu Medeniyetler Müzesi (Anadolu Medeniyetler Müzesi, 2014, s. 165)

2.8. Frig Maden İşçiliği

Frigler maden işçiliğinde yüksek bir düzeye ulaşmışlardır. Fibula (yaylı çengelli iğneler) dönemin 'teknolojik' bir Frig buluşu olup (Resim 20) bunlar Asur ve Geç Hitit merkezlerinde aranan ve beğenilen sanat eserleri idi. Sonradan Hellen sanatına da geçtiler ve İyonyalı sanatçılar tarafından taklit edildiler (Akurgal, 2007, s. 193).

Frigler özellikle tunç işçiliğinde uzmanlaşmışlardır. Bu endüstri dalında esin kaynağı daha çok güneyden, Suriye'den geliyordu. Eserlerin bir bölümü Suriye ve Asur'dan armağan olarak ya da ticaret yoluyla gelmişse de, önemli bir bölümü Gordion'da Frig ustaları tarafından dövme ve dökme teknikleri kullanılarak tunç eşyalar üretildiğidir (Sevin, 1999, s. 259). Frig tunç işlemecileri, yonca ağızlı, büyüklü küçüklü, küresel testiler (oinochoe) ayrı parçalar halinde imal edildikten sonra dövülerek ve lehirlenerek ustalıkla bir araya getirmişlerdir. Gövde genellikle dövme, boyun ve ağız ise dökmedir. Kulplar ve boyun sıklıkla paralel kabarık çizgilerle süslenmiştir. (Vassileva, 2012, s. 317).

Erken Frig tümülüslerinde çok sayıda sade ve süslemeli omphaloslu (göbekli) kâseler bulunmuştur. Çoğu dövme veya dökme teknikleri kullanılarak, düz ya da hafif içe kıvrık kenarlı, yarı küre biçimli kâselerdir. Omphaloslar (çoğulu: omphaloi) genellikle ayrı yapılmıştır; bazen eş merkezli kabartma ya da halkaların çevrelediği madalyonlar şeklindedir (Resim 22). Omphaloslar, parmakla tutmaya uygun olacak şekilde dövülmüş ya da içleri boş olarak dökülmüştür. Maden eserler arasında olağanüstü güzellikte bronz taslar, situla⁹ (Resim 21), tabaklar ve tunç kazanlar (Resim 23) ile kemerler İyon ustaları tarafından taklit ediliyorlardı (Vassileva, 2012, s. 320).

⁹ Arkeolojide yuvarlak derin metal kap. Demir çağında kuzey İtalya'da çok zengin bezemeli örnekleri yapılmıştır. Anadolu'daki en eski örnekleri Frigler'in başkenti Gordion'da bulunmuştur. Koç ya da aslan başı ve boynu biçimindeki tunçtan yapılmış bu kapların benzerleri Kuzey Irak'ta Asur İmparatorluk dönemi taş kabartmalarında ve Uratu duvar resimlerinde yer alan insan ve hayvan karışımı yaratıkların ellerinde görülür (AnaBritannica Genel Kültür Ansiklopedisi, 1994, s. 80)

M.Ö.7. yüzyıl başından itibaren Frig omphaloslu kâseleri Yunan *mesophalik* (ortası çıkıntılı) *phialeleri* (phialeai) etkilemiştir. Bunlar ithal edilmiş, büyük oranda taklit edilmiş ve Yunan tapınaklarına bırakılmıştır. Phialeler (göbekli kâse), Yunan dünyasında çoğunlukla libasyon¹⁰ için kült amaçlı kullanılan kaplardır. Omphaloslu kâselerin Frigya'da hem içecek hem de ritüel kabı olarak kullanıldığını göstermektedir (Vassileva, 2012, s. 322).



Resim 20: Fibulalar, Tunç, Gordion Büyük Tümülüs, M.Ö. 8. yüzyıl, Ankara Anadolu Medeniyetler Müzesi (Anadolu Medeniyetler Müzesi, s. 181)

¹⁰ Antik kültürlerde tanrıların şerefine içki içilmesi ve bu içkinin yere dökülmesi törenine verilen ad (TDK)



Resim 21: Koç ve Aslan başlı situla, Tunç, Gordion Büyük Tümülüs, M.Ö.8. yüzyıl sonu, Ankara Anadolu Medeniyetler Müzesi (Anadolu Medeniyetler Müzesi, s. 172-173).



Resim 22: Göbekli tas, Tunç, Gordion Büyük Tümülüs, M.Ö. 8. yüzyıl sonu, Ankara Anadolu medeniyetler müzesi (Anadolu Medeniyetler Müzesi, s. 174)

Friglerin tunç eşyalara çok değer verdikleri düşünülmektedir. Gordion'da tunçtan ve demirden çok sayıda ev eşyası ve aleti ortaya çıkarılmıştır. Bunlar arasında keskiner, çuvaldızlar, baltalar, değişik bıçaklar, dikiş iğneleri ve rendeler mevcuttur. Ayrıca Gordion'da az sayıda silahta bulunmuştur (Vassileva, 2012, s. 330).

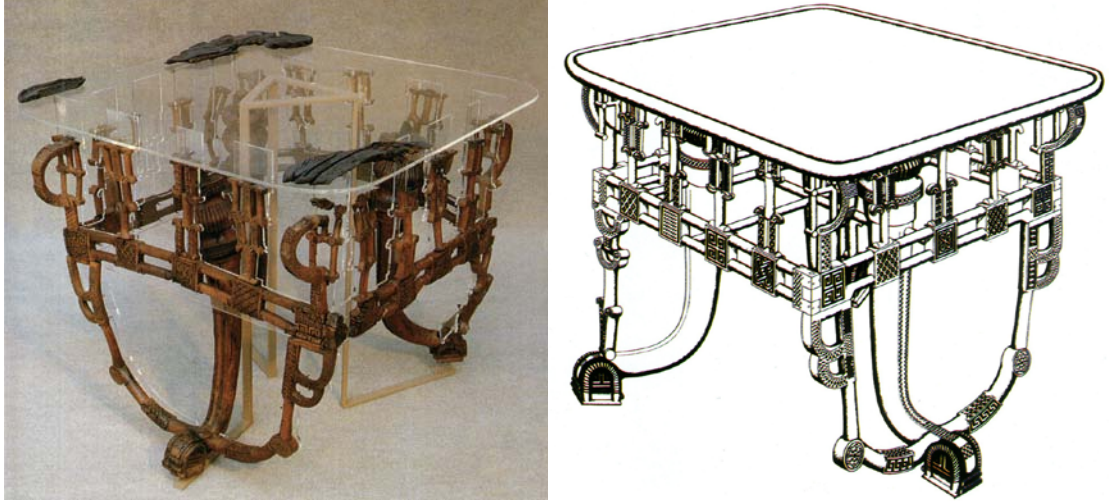


Resim 23: M.Ö. 8. yüzyıl Gordion'da Büyük Tümülüs'te bulunan Frig tunç kazanı ve kulpları Sfenks'lerden ayrıntı, Ankara Anadolu Medeniyetler Müzesi (Anadolu Medeniyetler Müzesi, s. 177)

2.9. Frigler'de Marangozluk

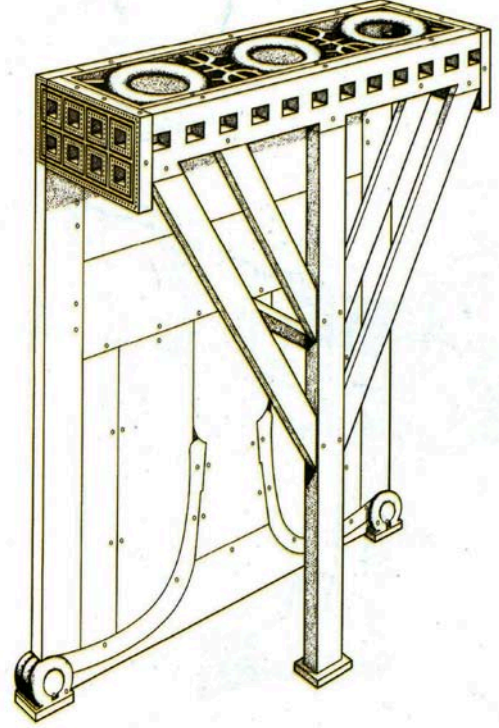
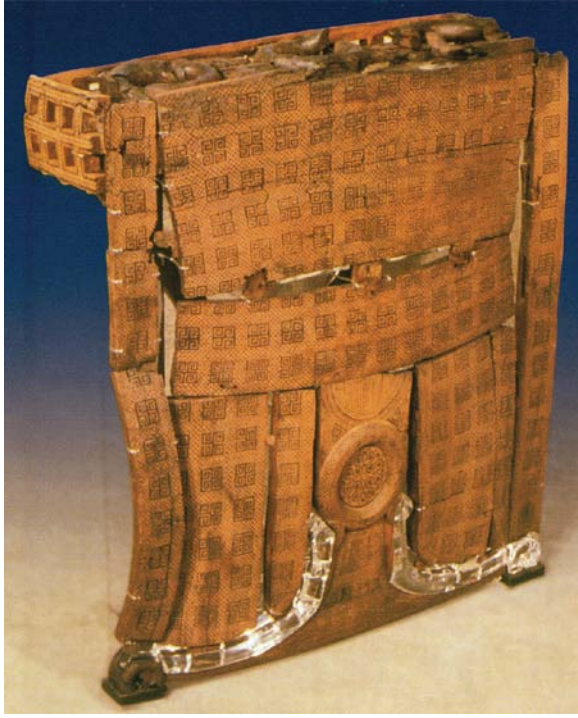
Mezar odalarında, ele geçirilen kakmalı panolar ve işlemeli masalar ile bizzat ahşap mezar odalarının kendileri, Frig ahşap ustalarının başarılarını günümüzde sergileyen en somut belgelerdir. Bazen, açık renk şimşir ağacından yapılmış mobilyalar, koyu renkli porsuk ağacı ya da fildişi kakmalarla bezenmiş, böylece farklı ağaç renklerinden yararlanılarak, renkli bir görünüm elde edilmiştir (Uçankuş, 2002, s. 580).

Midas'ın tümülüsünde ve ayrıca bir prensesin tümülüsünde bulunan masa, iskemle ve paravan (tahta perde) gibi ağaç mobilya kalıntıları Amerikalı uzmanlar tarafından restore edilmişlerdir. Bunlardan Elisabeth Simpson'un restore ettiği masa olağanüstü işçilik gösterir (Resim 24). Ankara Anadolu Medeniyetleri Müzesi'nde sergilenen bu eşsiz eserler dünyanın en değerli mobilya ürünleri arasında önemli bir yer almaktadır (Akurgal, 2007, s. 434).



Resim 24: Masanın rekonstrüksiyon çizimi, Masa, ahşap kakma tekniği ile yapılmış, Gordion Büyük Tümülüs, M.Ö. 8. yüzyıl sonu, Ankara Anadolu Medeniyetler Müzesi (Anadolu Medeniyetler Müzesi, s. 163)

Gordion tümülüslerinde bulunan mobilyalar marangozluktaki üstün düzeyin en canlı kanıtlarıdır. Metal çivi kullanılmaksızın, birbirine ağaç çiviler ve geçmelerle tutturulmuş masalar, tabureler ve sehpalar çoğu kez Frigler'e özgü geometrik bezekli oyma ve kakmalarla (Resim 25, 26) süslenmiştir (Sevin, 2003, s. 256).



Resim 25: Masanın orijinali ve rekonstrüksiyon çizimi, hizmet masası, ahşap, Gordion Büyük Tümülüs, M.Ö. 8. yüzyıl sonu, Ankara Anadolu Medeniyetler Müzesi (Anadolu Medeniyetler Müzesi, s. 164)



Resim 26: Oyma kakmalı sehpa veya masa, Ahşap, Gordion P tümülüsü, M.Ö. 8. yüzyıl, Ankara Anadolu Medeniyetler Müzesi (Anadolu Medeniyetler Müzesi, 2014, s. 162)

2.10. Frig Keramiğinde Kullanılan Teknik

Frig seramiği denildiğinde ilk aklımıza gelen ele geçirilmiş olan arkeolojik buluntulardır. Frig seramiklerini şekillendirme yönünden ele aldığımızda Erken Frig Döneminde çimdikleme, sucuk tekniği ve kalıp gibi basit elle şekillendirme yöntemleri ile karşılaşmaktayız. Daha sonraki dönemlerde ise çömlekçi çarkının kullanılmaya başlandığını görmekteyiz. Bu keramik iki ana tipe ayrılır: doğuda, Kızılırmak kavsi içindeki Alişar, Boğazköy, Maşathöyük ve Pazarlı ile güney ve güneydoğuda Kültepe ve Göllüdağ gibi yerleşmelerde, devetüyü renkli zemin üzerine, mat siyah ya da kırmızı üzerine siyah boyalı, “Alişar IV Keramiği” denen, çok renkli bir keramik vardır (Uçankuş, 2002, s. 45).

Frig seramikleri batıda genellikle, Tunç Çağı'ndan beri kullanılan, gri ya da kırmızı tek renkli seramiklerin yanında boya ya da kazıma bezeklerle süslenmektedir. Teknik olarak incelediğimizde, kiremit rengi, koyu ya da açık devetüyü, gri ve kırmızı iyi kalitede kil üzerine parlak, açık, koyu devetüyü, kiremit rengi, beyaz, krem, kızıl kahverengi ve turuncu astar kullanıldığı görülmektedir (Polat, 1993, s. 9)

Şekiller: Tek renkli (monokrom) ve çok renkli (polikrom) gruba giren kapların tipik şekillerinden olan şişkin, basık gövdeli testiler, yonca ve gaga ağızların birleştirilmesinden oluşmuştur. Testiler de kulp genellikle doğrudan doğruya kenarın yassılaşılarak uzaması ile ağız kenarını aşarak yassılaşıır. Friglerin çok kullandığı, ağız kulpların üzerinde diş şeklinde çıkıntılara veya ağız kenarında makara biçiminde şekillerde rastlanır. Büyük küpler ve çömleklerde ağız yuvarlak ve dışa dönüktür (Polat, 1993, s. 9).

Bezeme: Eserlerin büyük çoğunluğunu oluşturan bezemeli çanak çömlekte bezeme, kulp alanları boş kalacak biçimde, omuz üzerindeki geniş kuşaklara yapılmakta olduğu görülmektedir. Açık renkli zeminler üzerinde koyu renkli motifler (koyu kahverengi, kızıl kahverengi, kahverengi, kırmızı, siyah, beyaz gibi) kullanıldığından parlak, canlı bir görünüm oluşturmaktadır. Bezemede stilize edilmiş hayvan motifleri ve basit motifler kullanılmıştır. Basit motifler arasında özellikle değişik genişliklerde yatay, paralel çizgi ve şeritler yoğun kullanıldığı gözlemlenmektedir. Ayrıca eş merkezli daireler ve üçgenlerden oluşan dizi, iç içe

giren açılar, zikzaklar, içleri taranmış noktalanmış, boya ile doldurulmuş, üçgen, dörtgen, baklava dizileri, kumsaati, merdiven, dama motifi ile uçları kırık bir tür çengel motifi kullanılmıştır (Polat, 1993, s. 10).

ÜÇÜNCÜ BÖLÜM

3. Frig Bezeme Repertuarından Seçmeler

Anadolu sanatı, Hitit öncesi dönemden günümüze değin kendi çizgisinde sürüp giden ve gelişen bir bütündür. Bunları iki grupta ele alabiliriz: günlük yaşama bağlı olanlar ve inanç niteliği taşıyanlar. İnanç niteliği taşıyanlar her çağda farklı yorumlanmıştır. Doğa varlıkları için verilen örnekler; dağlar, taşlar, ağaçlar, sular, ırmaklar, yıldızlar, ay, güneş vb. ayrıca hayvanlar ve bitkilerdir. Bunlar soyutlama sonucu güzellik, güçlülük, bolluk, iyilik, yücelik, parlaklık gibi nitelikler biçiminde yorumlanmışlardır. İnanç varlıkları dışında günlük yaşamla bağlantılı konular daha kolay anlaşılır. Anadolu'da yün eğirme, örme, tarım, ev yapma, yemek kapları, su taşıma kapları, ekin döğme, öğütme araçları en azından 4000-3500 yıl öncesi ile benzerlikler göstermektedir (Eyüboğlu, 1981, s. 158,160).

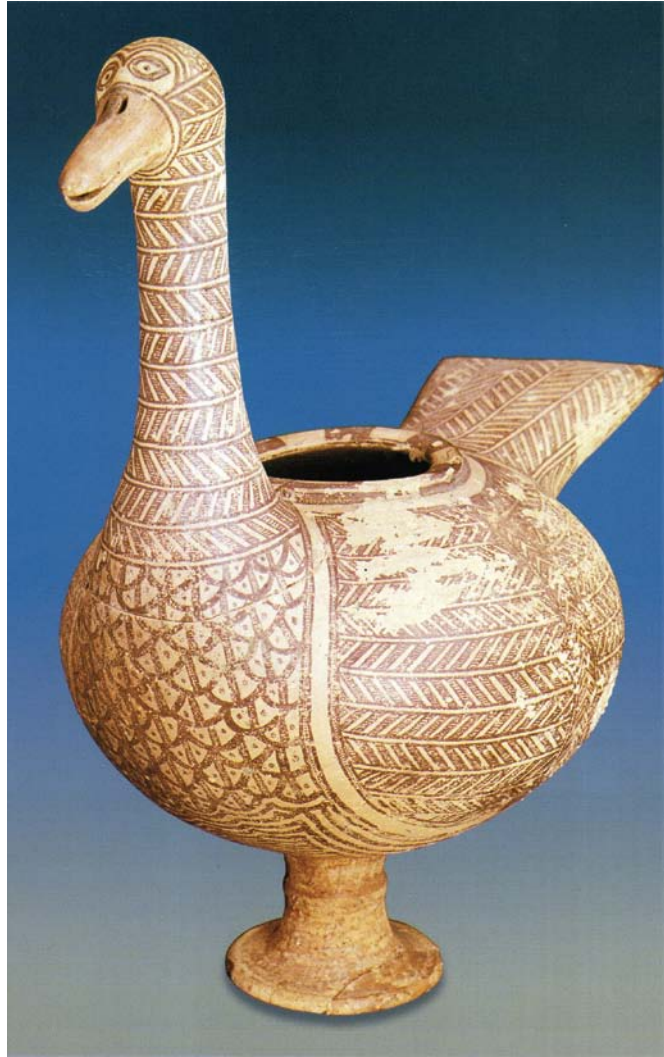
Bu bölümde uygulamaya temel oluşturacak Frig bezeme repertuarı genel bir yaklaşımla tanıtılmaktadır.

3.1. Geometrik motifler

Frig bezemelerinde gördüğümüz geometrik şekiller ve semboller¹¹, kâinat, doğurganlık, ölüm ve yenilenmeyle ilişkilendirilmiştir. Bunların anlamlarını incelediğimizde daire; doğuş, yeniden doğuş ve mevsimlerin birbirini izlemesini simgelemektedir (Resim 29). Ayrıca daire formu başı ve sonu olmayışıyla tamamlanmışlığın, ebediyet ve kusursuzluğun evrensel bir simgesidir. Daire eril ve dişil ilkeleri temsil eder ve Tanrı'nın yeryüzünü kuşatan denizler ya da yaşam

¹¹ Sembol; Duyularla ifade edilemeyen bir şeyi belirten somut nesne veya işaret, remiz, rumuz, timsal, simge (TDK, 2007)

döngülerini ifadesi olabilmektedir. Helezon şekli ise bereket simgesi dahil olmak üzere, büyük sarmalın sembolik anlamını taşımaktadır (Resim 27). Çifte sarmal insanlığın bilimsel kavrayışının sembolü haline gelmiştir. Üçgen ise başlangıç, orta ve sonu temsil eden üç sayısının sembolik anlamını taşımaktadır (Resim 28-30). Birçok geleneksel kültürde kullanılan aşağı bakan eş kenar üçgen kadını ve kadınlık organını, yukarı bakan eşkenar üçgen ise erkeklik organını temsil ederdi. Bezemelerde kullanılan kare ise üçgenin dinamizm ve dairenin hareket çağrıştırmasına karşılık ara verme ya da kesintinin sembolü olmuştur. Kare birçok kültürün kozmolojisinde dünya ve dört yönü temsil etmektedir. Gamalı haç (svastika) ya da gammadion olarak bilinen Svastika Güneşi, ana yönleri, dört rüzgârı ve şimşegi simgelemektedir (Resim 29-32-33) (Toksoy, 2014, s. 6-284-287).



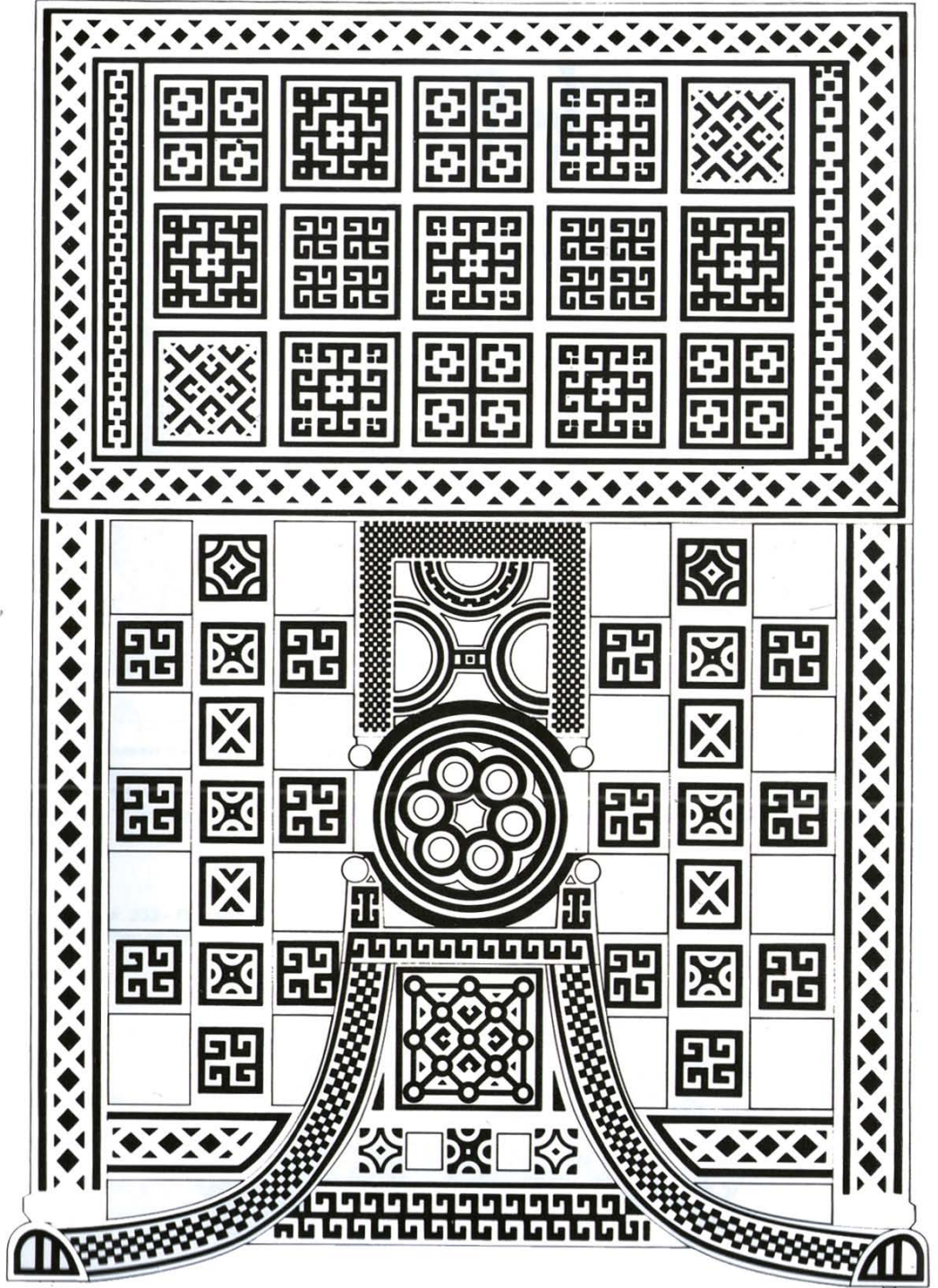
Resim 27: Kaz biçimli törensel içki kabı, pişmiş topraktan yapılmış, Kral ailesinden bir çocuğa ait, Gordion P Tümülüsü M.Ö. 8. yüzyıl sonu-M.Ö. 7. yüzyıl başı, Ankara Anadolu Medeniyetler Müzesi (Müzesi, 2014, s. 168)



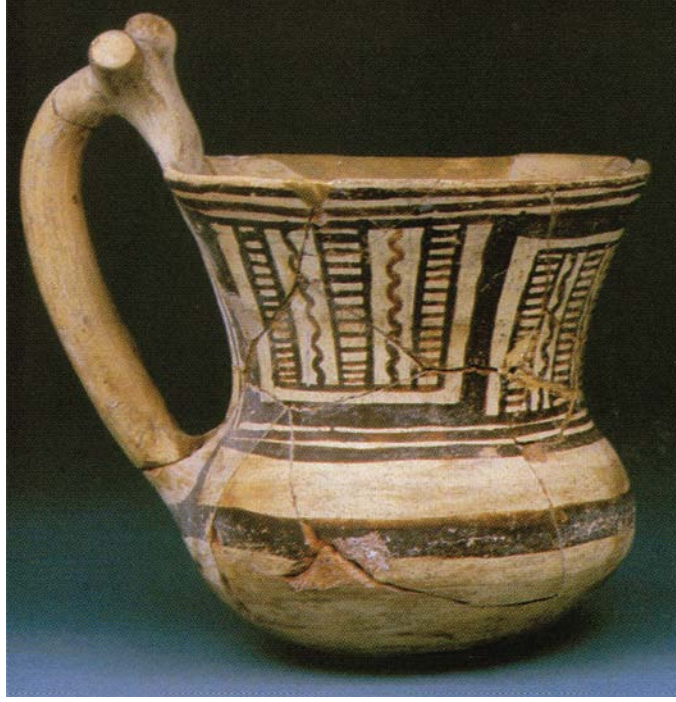
Resim 28: Frig vazosu, pişmiş toprak, Olgun Stil, Gordion, M.Ö. 700 sıraları, İstanbul Arkeoloji Müzesi (Akurgal, 2007, s. 570)



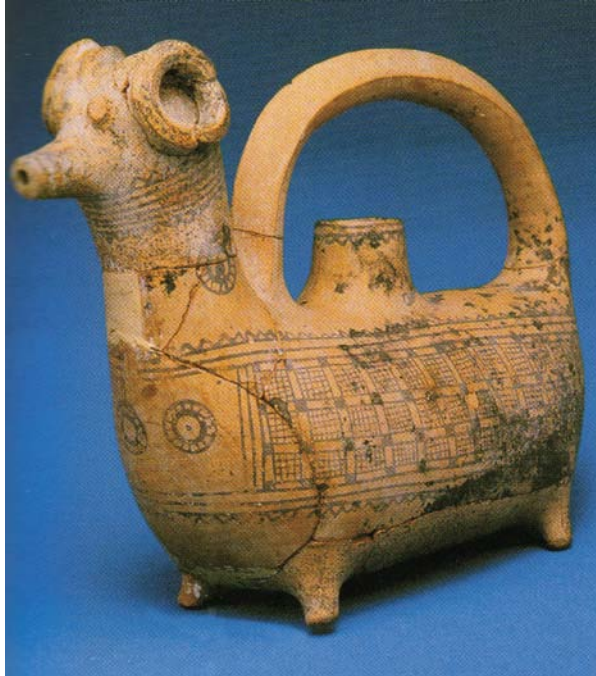
Resim 29: Frig vazosu, pişmiş toprak, Frig Geçiş Stili, Alişar, M.Ö. 730-725, Ankara Anadolu Medeniyetler Müzesi (Akurgal, 2007, s. 569)



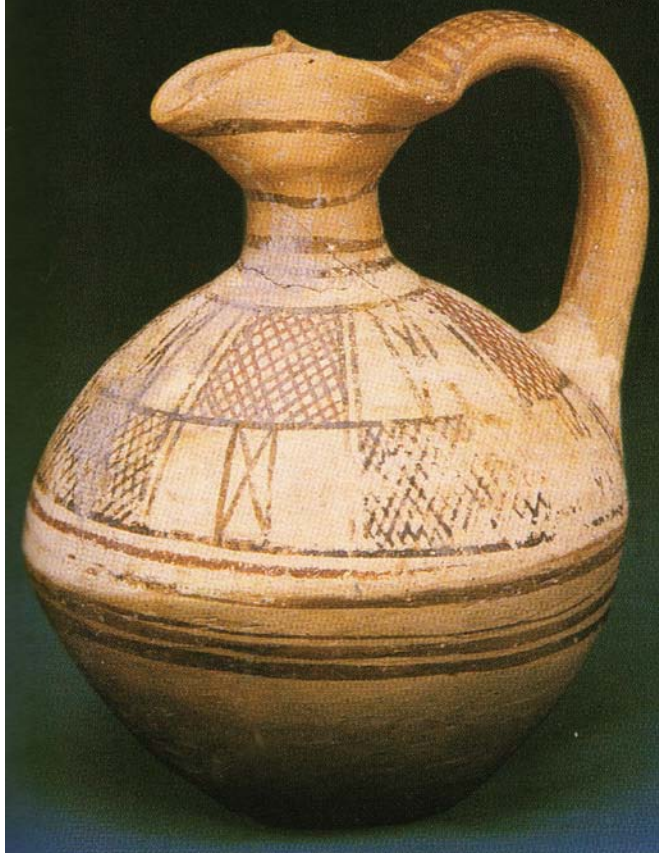
Resim 30: Kral Midas'ın mezarından ağaç paravan, Gordion, M.Ö.700 sıraları, Ankara Anadolu Medeniyetler Müzesi (Akurgal, 2007, s. 198)



Resim 31: Maşrapa, pişmiş toprak, yük. 14 cm. Alışar, M.Ö. 8. yüzyıl, Ankara Anadolu medeniyetler Müzesi (Anadolu Medeniyetler Müzesi, 2014, s. 166)



Resim 32: Keçi biçimli törensel içki kabı, pişmiş toprak, yük. 20,7 cm. Gordion P Tümülüsü M.Ö. 8. yüzyıl sonu, Ankara Anadolu Medeniyetler Müzesi (Anadolu Medeniyetler Müzesi, 2014, s. 169)



Resim 33: Boya bezemeli yonca ağızlı testi, pişmiş toprak, yük. 21.5 cm. Gordion, M.Ö. 9. yüzyıl, Ankara Anadolu Medeniyetler Müzesi (Anadolu Medeniyetler Müzesi, 2014, s. 171)

3.2. Hayvan ve bitki motifleri

Frigler'in seramik ve eşyalarında kullanmış oldukları hayvan motifleri evrenin doğal ritmini gözler önüne sermektedir. Mağarada yaşayan ilk insanlardan bu yana bitki ve hayvanlar dünyayı algılayış biçimimizi etkilemektedir. Hayatta kalabilmek için hayvanları yalnızca besin olarak değil, giyim, iş gücü, korunma ve hatta alet yapımında kullanarak varlığımızı sürdürmekteyiz. Hayvanlar ve hatta kimi bitkiler yaratılış öykülerinde ana figürler olarak yerlerini alır ya da tanrılarla ilişkilendirilirler (Resim 37-38). Hükümdarlar aslan gibi güçlü bir hayvanı iktidarlarının simgesi olarak kullanmışlardır (Resim 35-36). Aslan, boğa gibi 'erkek' varlıklar egemen gücün üretkenlik yeteneğini yansıtmaktadır. Çok tanrılı dinlerde kuşların semavi haberciler olduğu görülmektedir (Resim 40).

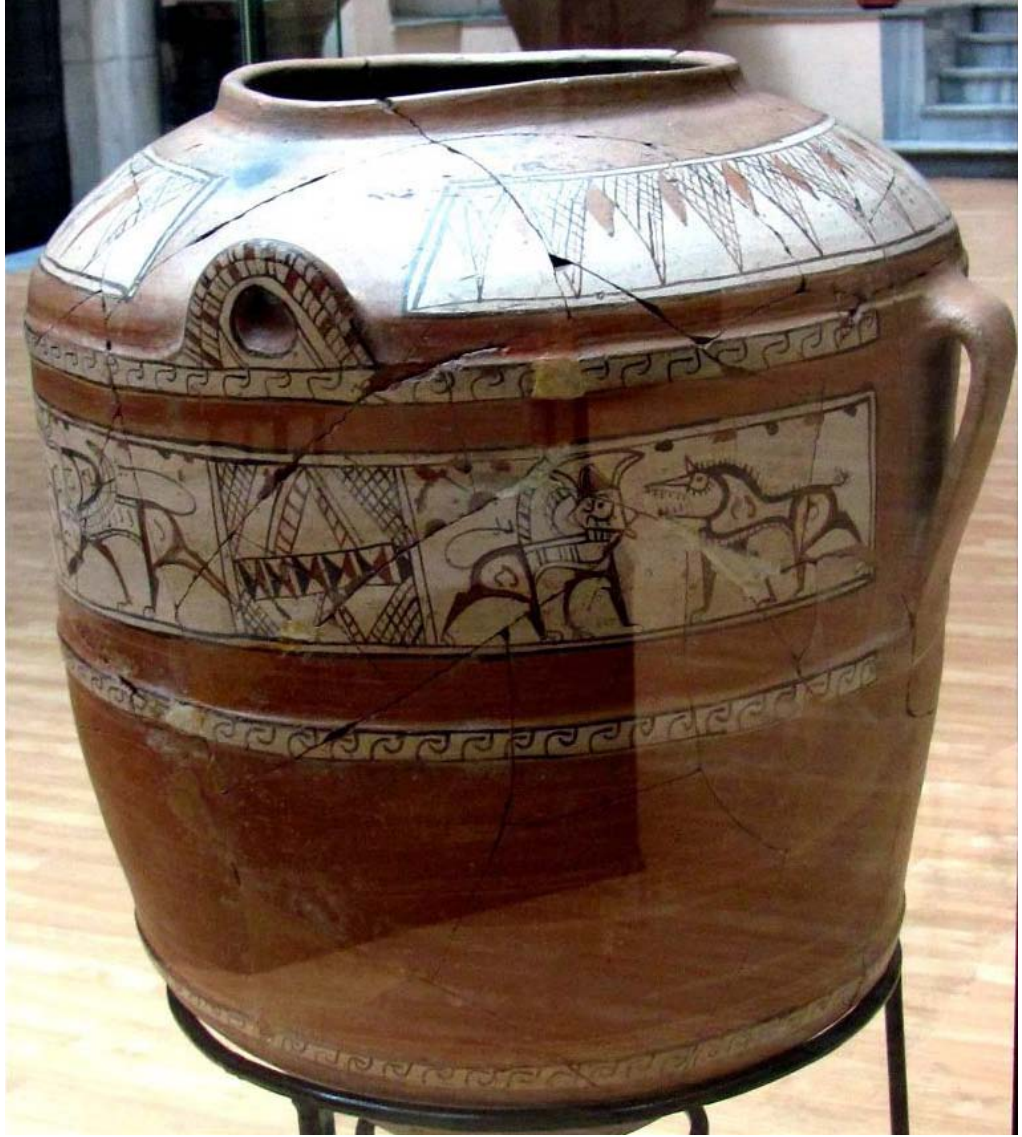
Mitolojide bitkiler tanrıların insana verdiği en değerli armağan olarak ele alınmıştır. Özellikle semavi dinlerin cennet tasvirinde, cennet bahçesinden söz edilmektedir. Bu bahçede her renk çiçeğin açtığı ve her meyveden bolca veren ağaçlar olduğu anlatılmaktadır. Anadolu uygarlıklarında kullanılan bitkiler yaşam ağacı veya yaşam otu olarak karşımıza çıkmaktadır. İnsanın bitkileri ölümsüzlere yakın görmesi bunun bir göstergesidir (Gezgin, 2010, s. 11-12).



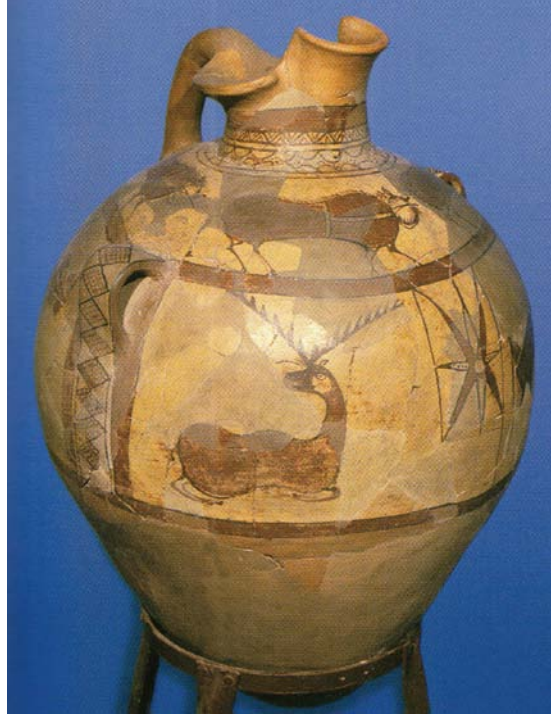
Resim 34: Frig yapısı rekonstrüksiyonundan detay, pişmiş toprak, yük. 31-44 cm. Pazarlı, M.Ö.6. yüzyıl, Ankara Anadolu Medeniyetler Müzesi (Anadolu Medeniyetler Müzesi, 2014, s. 184)



Resim 35: Frig yapısı rekonstrüksiyonundan detaylar, pişmiş toprak, yük. 31-44 cm. Pazarlı, M.Ö.6. yüzyıl, Ankara Anadolu Medeniyetler Müzesi (Anadolu Medeniyetler Müzesi, 2014, s. 184)



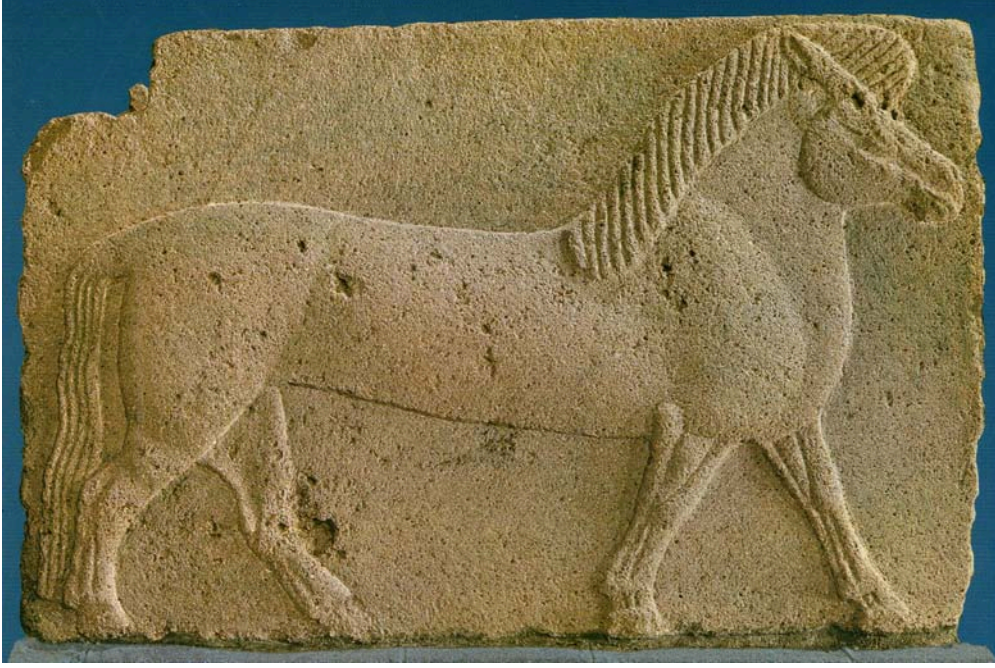
Resim 36: Boya bezemeli kazan ve ayrıntıları, pişmiş toprak, yük. 76 cm. Maşathöyük, M.Ö. 6. yüzyıl, Ankara Anadolu Medeniyetler Müzesi (Anadolu Medeniyetler Müzesi, 2014)



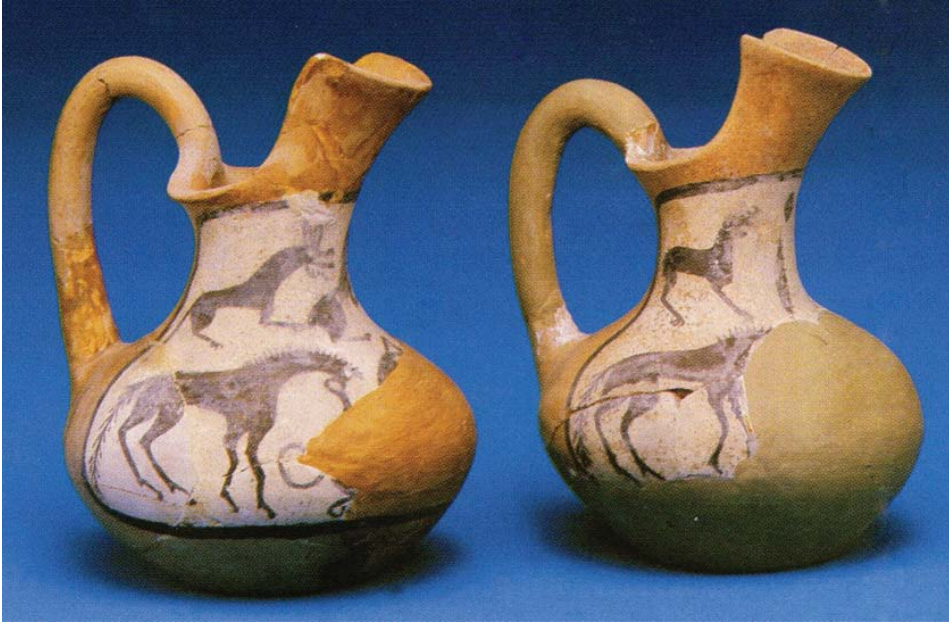
Resim 37: Boya bezemeli büyük testi, pişmiş toprak, yük. 78 cm, Kültepe, M.Ö. 6. yüzyıl, Ankara Anadolu Medeniyetler Müzesi (Anadolu Medeniyetler Müzesi, 2014, s. 171)



Resim 38: Hayat ağacına tırmanan keçiler, pişmiş toprak, yük. 31-44 cm. Pazarlı, M.Ö.6. yüzyıl, Ankara Anadolu Medeniyetler Müzesi (Anadolu Medeniyetler Müzesi, 2014, s. 184)



Resim 39: At kabartması, taş (andezit), yük. 110 cm, M.Ö.7. yüzyıl başları, Ankara Anadolu Medeniyetler Müzesi (Anadolu Medeniyetler Müzesi, 2014, s. 187)



Resim 40: Gaga ağızlı testiler, pişmiş toprak, yük. 15 cm.- 17 cm. Gordion, M.Ö.8. yüzyıl sonu -7. yüzyıl başı, Ankara Anadolu Medeniyetler Müzesi (Anadolu Medeniyetler Müzesi, 2014, s. 166)



Resim 41: Frig vazosu, Olgun Stil, pişmiş toprak, Gordion, M.Ö. 700 sıraları, İstanbul Arkeoloji Müzesi (Akurgal, 2007, s. 569)



Resim 42: Frig vazosu, Erken Frig Stili, pişmiş toprak, Alişar, M.Ö. 750-730. Ankara, Anadolu Medeniyetler Müzesi (Akurgal, 2007, s. 568)



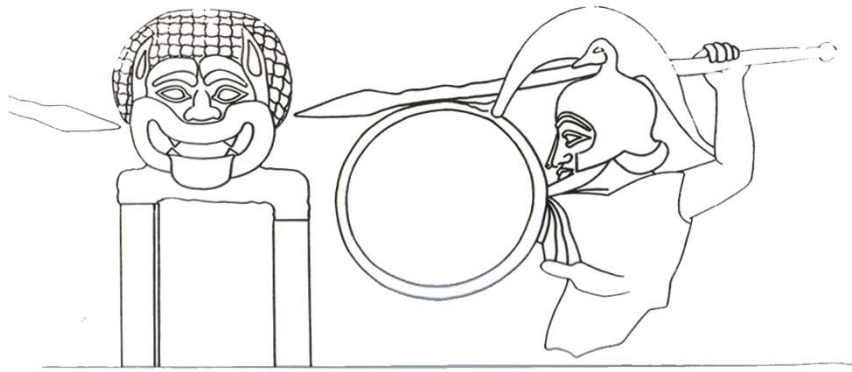
Resim 43: Frig vazosu, Erken Frig Stili, pişmiş toprak, Alişar, M.Ö. 750-730, İzmir Arkeoloji Müzesi (Akurgal, 2007, s. 568)



Resim 44: Frig vazosu, Frig Geçiş Stili, pişmiş toprak, Alişar, M.Ö. 730-725, Ankara Anadolu Medeniyetler Müzesi (Akurgal, 2007, s. 571)

3.3. Savaşçı motifleri

Doğu sanatında erken dönemlerden itibaren yaygın olarak karşımıza çıkan bir diğer unsur da objeler üzerinde kullanılan savaş sahneleridir. Savaş sahneleri genellikle iki gruba ayrılmaktadır. Bunlardan biri hayvanların kendi aralarında olanlar; aslanın ya da öteki yırtıcıların avını yakalaması, onunla boğuşması gibi olan olaylar konu edilmiştir (Resim 35-36). Bir diğeri de savaşların insanların kendi aralarında olan veya hayvanlarla karşılıklı olan sahnelerinde görülmektedir (Resim 46, 47). (Eyüboğlu, 1981, s. 172).



Resim 45: Kırıkkale Aslan taş mezarı, alçı kalıbı, Afyonkarahisar, M.Ö. 540 yılları, Ankara Üniversitesi, Dil Tarih Coğrafya Fakültesi, Arkeoloji Bölümü (Akurgal, 2007, s. 199)



Resim 46: İki savaşçı, pişmiş toprak, yük. 31-44 cm, Pazarlı, M.Ö.6. yüzyıl, Ankara Anadolu Medeniyetler Müzesi (Anadolu Medeniyetler Müzesi, 2014, s. 184)

3.4. Mitolojik motifler

Doğaüstü güçlerin ya da insan ruhunun farklı yönlerinin sembolü olarak görülen efsanevi yaratıkların folklor, mitoloji ve dinsel imgelemde önemli bir rol oynadığı görülmektedir. Bunlar doğaüstü olayların aşılması gereken karanlık yönlerini ve güçlerini temsil etmişlerdir. Efsanevi yaratıklar çoğunlukla tanrılarla ilişkilidir. Kimi zaman tanrıların aracı olduğunu, yarı insan yarı hayvan, bir yaratık gibi iç içe geçmiş sembol dilleri kullanılmıştır (Toksoy, 2014, s. 74).

Bu tür varlıklar Hititlerde, Urartular'da, daha sonra Frigler'de, Likyalılar'da ve en son Yunan, Roma döneminde görülmektedir. Doğaüstü düşsel varlıklar da inançlara paralel olarak bezemelerde ifade bulmuşlardır (Eyüboğlu, 1981, s. 161).



Resim 47: Frig yapısı rekonstrüksiyonundan detaylar, pişmiş toprak, yük. 31-44 cm, Pazarlı, M.Ö.6. yüzyıl, Ankara Anadolu Medeniyetler Müzesi (Anadolu Medeniyetler Müzesi, 2014, s. 184)

DÖRDÜNCÜ BÖLÜM

4. UYGULAMA

4.1. Teknik (Serigrafi baskı)

Baskı sanatının ne zaman başladığı konusunda kesin bir tarih verilememekle birlikte M.Ö.105 yılında Çin'de kâğıdın bulunmasıyla ortaya çıkmaya başladığı bilinmektedir. Tarihin ilk baskılarının ise; ıstampa (damga) şeklinde yüksek baskı olarak tasarlandığı düşünülmektedir. Bu ilk baskılar; tamamen yazılardan oluşmaktadır ve tahta kalıplar mürekkeplenerek kâğıt veya ipek üzerine basılmaktadır. İpek Baskı - Şablon Baskı - Elek Baskı diye de anılan serigrafi, tekstil sanayinde, grafik sanatlarda ve baskı resim çalışmalarında yaygın olarak kullanılan bir baskı tekniğidir. Bu teknikte; metal ya da ahşap çerçeveye gerilmiş ipek, plastik veya metal dokumadan oluşan elek şeklindeki kalıp üzerinde baskı yapılacak yerler açık bırakılıp diğer yerler maskeleyme, boyama ya da fotomekanik yöntemlerle kapatılır. Sonra bu eleğin içine konulan baskı boyası (mürekkep) , bir sıyırıcı (rakle) ile sıyırılarak açık kalan yerlerden kâğıt, cam, kumaş, vb. malzemeler üzerine geçirilir. Çin ve Japonya' da görülen elek baskı, insan saçından yapılmış dokumalara kâğıttan kesilmiş motifler yapıştırılarak elde edilen kalıpla yapılıyordu. Bu düşünceden hareketle sonraları çok ince ipekten dokunmuş elekler yapıldı. Serigrafi baskı tekniği 19. yüzyıl sonlarında Amerika Birleşik Devletleri' nde "Silk-Screen Process" adıyla kullanıldı. 1920' den sonra da Avrupa'da yaygınlaştı; daha sonraları gelişerek özellikle ofset ve tiponun uygulanamadığı malzemeler (tahta, cam, v.b.) üzerine de uygulanır hale geldi. Serigrafi baskı tekniği bugün ise tekstil sanayi dışında özellikle az sayıda baskılar için olanaklar sınırlı olsa bile kolaylıkla uygulanabilen bir tekniktir (Bektaş, 1990, s. 35-39).

İpek baskının ülkemizde uygulanmaya başlanmasıyla ilgili kesin tarih verilememekle birlikte Avrupa'daki gelişmelere paralel olarak çalışmalar yapıldığı gözlenmiştir; II. Dünya Savaşı sonrasında malların markalanarak işaretlenmesine çok uygun bir baskı tekniği olması nedeniyle ülkemizde de benzeri amaçlarla yaygınlaşarak uygulamaya başlanmıştır. Serigrafi baskı tekniği 1950'den sonra serbest piyasa anlayışıyla reklam, tanıtım ve grafik uygulamalarda kullanılmaya

başlandı. Daha önce tekstil alanında Sümerbank gibi kuruluşlarda uygulanmaya başlanmıştır. Daha sonraları reklam ve tabela atölyelerinde ayrıcalıklı olarak kullanıldı. Resim alanında ilk kullanan sanatçı ise Bedri Rahmi Eyüpoğlu'dur (Kavuran, 2015, s. 8).

4.2. Frig bezeme repertuarından serigrafi baskı uygulaması için seçilen örnekler

Anadolu'da yaşayan uygarlıkların düşüncesini, evrene bakış biçimini, inaçlarını, çevresini yorumlayışını, yaşam anlayışlarını, günümüze değin gelebilen arkeolojik kalıntılarında ve sanat ürünlerinden yola çıkarak anlayabiliriz. Frig uygarlığında değişik amaçlarla kullanılan geometrik ve bitkisel motifler bize bilgi vermektedir. Anadolu sanatının elimizde bulunan ürünleri bir yandan Anadolu'nun tarih çizgisi üzerindeki gelişimini, bir yandan da Anadolu insanının yaratıcı gücünü ortaya koymaktadır.

Anadolu tarihinde önemli bir rol üstlenen Frigler kendilerine has bir kültürün de yaratıcısı olmuşlardır. Söz konusu uygarlığın bezeme repertuarının grafik temsilleri olan ve farklı türde malzemeler üzerine uygulanmış bulunan motiflere yönelik bir taramanın ardından, seçilen motifler dijital ortamda serigrafi baskı tekniği uygulamasına uygun bir hale getirilmiştir. Tezde, motiflerin seçkisi yapılırken farklı dönemler göz önünde bulundurulmuş, motif içeriğinin de farklı olmasına (örn. bitkisel, figüratif, mitolojik vb.) özen gösterilmiştir.

Uygulamaya konu olarak bu motifler arasından sadece bir tanesi seçilmiş (Resim 36) ve söz konusu motif serigrafi uygulamasıyla dak keten kumaş üzerine bir mutfak kullanımına yönelik bir koleksiyon üretiminde kullanılmıştır.

Bu bölümde yukarıda sözünü ettiğimiz Frig bezeme repertuarından seçilen ve serigrafi baskı tekniğine uygun hale getirilen motiflere daha yakından bakacağız.

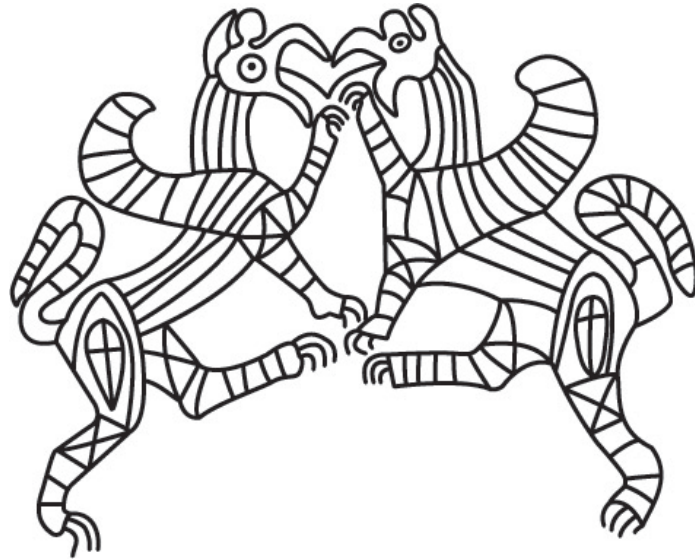
İki grifon'nun savaş sahnesi görülen ilk örnekte Çizim 1 (Resim 34), kullanılan yuvarlak, dalgalı çizgiler ölüm, yaşam, savaş ve hareket duygusunu simetriyle yansıtmaktadır. Çizim 2'de, (Resim 35) Boğa ve aslan'ın tasvir edildiği bu sahnede

düz, eğri, kesik, bütün, yuvarlak, dalgalı ve kırık çizgiler kullanılmıştır. Ölüm, gerilim, savaş ve devinim görülmektedir. Doğadaki güç dengeleri yalın çizgilerle yansıtılmıştır. Çizim 3'te, (Resim 36) stilize edilmiş hayvan mücadele sahnesi görülmektedir. Çizim 4'te (Resim 38), bir hayat ağacının iki yanında arka ayağı üzerinde yükselerek ağaca yaslanan simetrik iki keçi görülmektedir. Hayat ağacı birçok uygarlıkta hayat, güzellik, ebedilik, evrenin ölümsüzlüğü ve kök salmayı sembolize etmektedir. Hayat ağacı aynı zamanda besleyicilikleri ve koruyuculuklarıyla da Toprak Ana'yı temsil etmektedir (Toksoy, 2014, s. 97).

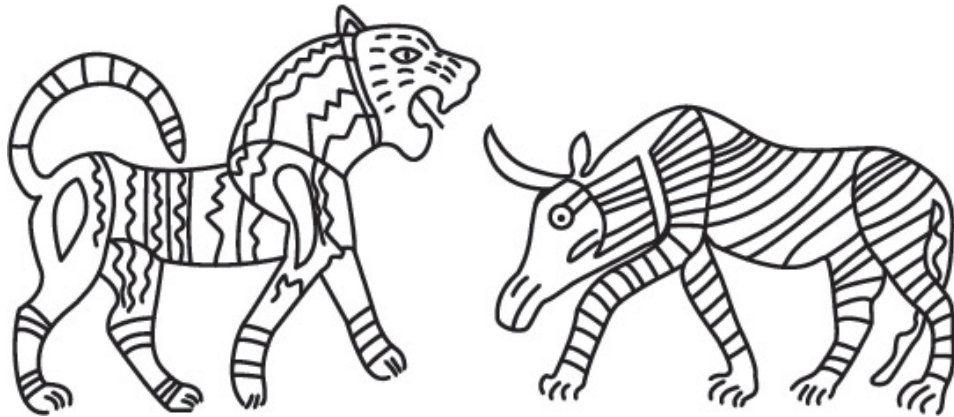
Çizim 5'te (Resim 45), bir askerin elinde kalkanı ve mızrağıyla vahşi hayvan ile olan savaş sahnesi görülmektedir. Çizim 6'da (Resim 46), Frig dönemine ait olan bu frizde Frig askerlerinin başlıkları, savaş kıyafetleri ve silahlarının yer aldığı bir sahne görülmektedir. Frig dönemine ait askerlerin kıyafetleri hakkında bize ipuçları vermektedir. Çizim 7'de (Resim 39) ve Çizim 8'de (Resim 40), stilize edilmiş at resimleri görülmektedir. İlk çağlarda at yaşam gücünün timsali ve aynı zamanda rüzgar, yağmur, fırtına, ateş, akarsu ve dalgaları temsil etmektedir. At geleneksel olarak hız ve canlılık sembolü olarak kullanılmakla beraber özgürlüğü de simgelemektedir (Toksoy, 2014, s. 54). Çizim 9'da (Resim 37), boya bezemeli büyük testi üzerine stilize edilmiş bir geyik motifi görülmektedir. Çizim 10 (Resim 42) ve Çizim 11'de (Resim 43) görülen Frig vazosu üzerinde siluet şeklinde tasvir edilmiş geyikler ve çevresinde konsantrik dairelerden oluşan bir sahne görülmektedir. Çizim 12'de (Resim 10), bir biri ardına dizilmiş ve stilize edilmiş geyik motifleri görülmektedir. Anadolu'nun çeşitli uygarlıklarına ait eserlerde geyik tasvirlerine rastlanmaktadır. Bereketin simgesi olan geyik ilahi sembolizmle ilişkilendirilmiştir. Geyik, avlanma, bereket, güneşle ilişkili simgesi aynı zamanda ilahi sembolizmle bağdaştırılabilir (Eyüboğlu, 1981, s. 164). Daire ise bir mükemmellik sembolü, aynı zamanda geometrik ve bioformik formun başlangıcı ve sonudur. İç içe kullanılmış daireler genişleme ve yayılma etkisi yaratmaktadır (Toksoy, 2014, s. 284). Çizim 13 (Resim 48), Frig uygarlığında kullanılan bu frizde görülen grifonlar karşılıklı olarak betimlenmiştir. İki bölüme ayrılmış olan sahnenin üst kısmında yer alan grifonlar aslan başlı ve insan başlıdır, altta yer alan insan başlı grifonların ellerinde iki farklı bitki görülmektedir.

Çizim 14 (Resim 36), Yenitaş Çağı'nda (M.Ö. 8.000-5.500) boğa ve öküz tapınma inancının var olduğu düşünülmektedir. Boğa figürü, yalnız doğa gücünün ve

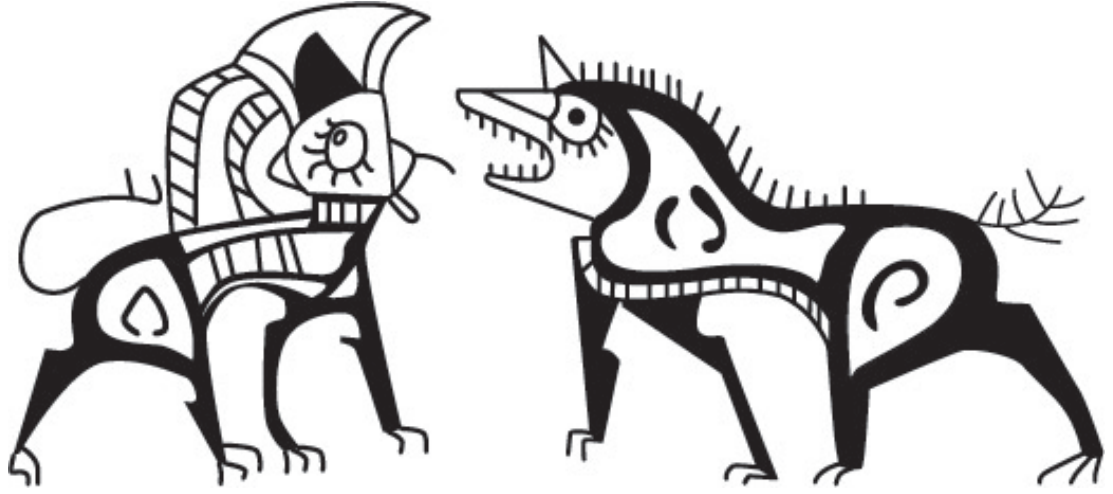
çoğalının bir sembolü değil, ayrıca toprağın sürülmesinde gördüğü büyük iş bakımından tarımın da başlıca etkeniydi (Akurgal, 2002, s. 5). Hitit sanatında ise boğa en büyük tanrı olan gök tanrısının simgesi idi. Tezin uygulamasına konu edilen bu motif, boya bezemeli kazan objesi üzerinde görülmektedir. İki boğanın, bitkisel bir motifin iki yanında karşılıklı olarak betimlenmesinden oluşan motif, arkeologlar tarafından bir mücadele sahnesi olarak tanımlanmaktadır. 2600 yıl öncesinden gelen bu Frig motifi, günümüz bakış açısıyla öznel bir bağlamda ele alınmış ve yorumlanmıştır. Tezle ilgili yapılan literatür taraması çerçevesinde Frig uygarlığının tarihe mal olmuş kralı Midas'ın doğudan gelen Kimmerlerin saldırıları karşısında yenilmesini hazmedemeyip boğa kanı içerek intihar etmesi dikkat çekmiş ve öznel olarak seçilen bu motif üzerindeki boğa figürleriyle ilinti kurulmuştur.



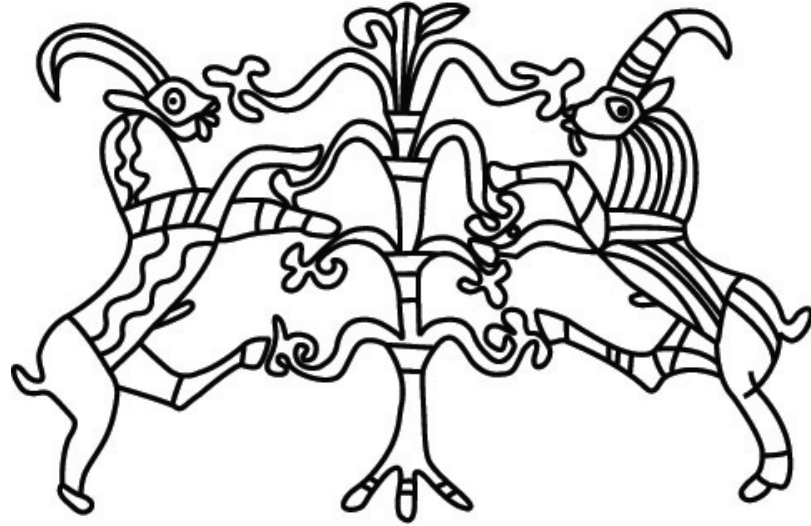
Çizim 1 (Resim 34): İki Grifon'un savaş sahnesi



Çizim 2 (Resim 35): Aslan ve Boğa mücadelesi



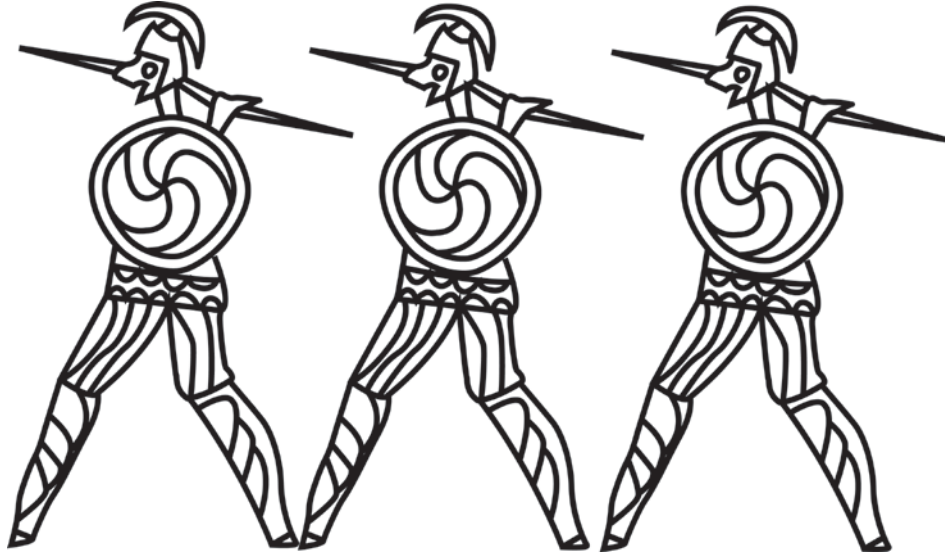
Çizim 3 (Resim 36): Savaş sahnesi



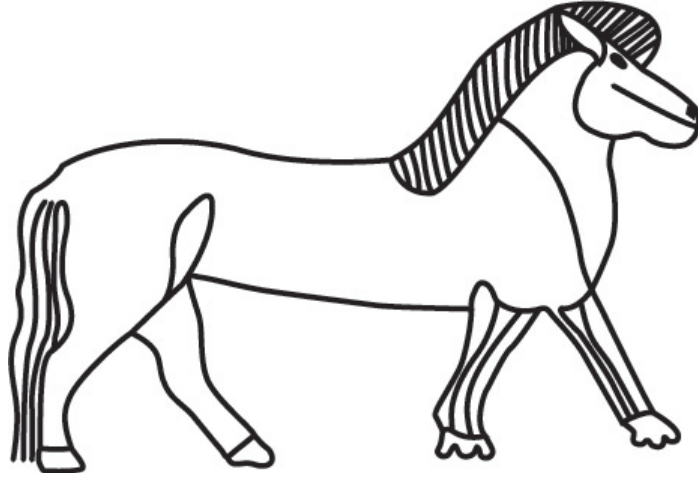
Çizim 2 (Resim 38): Hayat Ağacı ve Keçiler



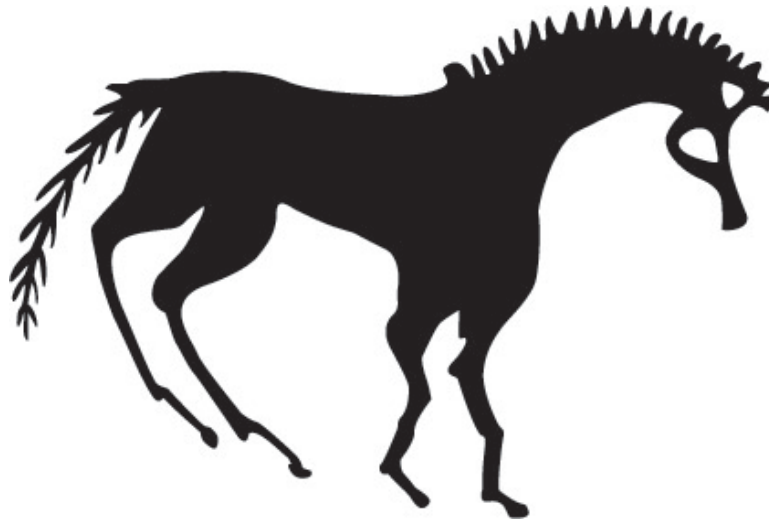
Çizim 3 (Resim 45): Av sahnesi



Çizim 4 (Resim 46): Frig askerleri savaş sahnesi



Çizim 5 (Resim 39): Stilize edilmiş At



Çizim 6 (Resim 40): Stilize edilmiş At



Çizim 7 (Resim 39): Geyik Figürü



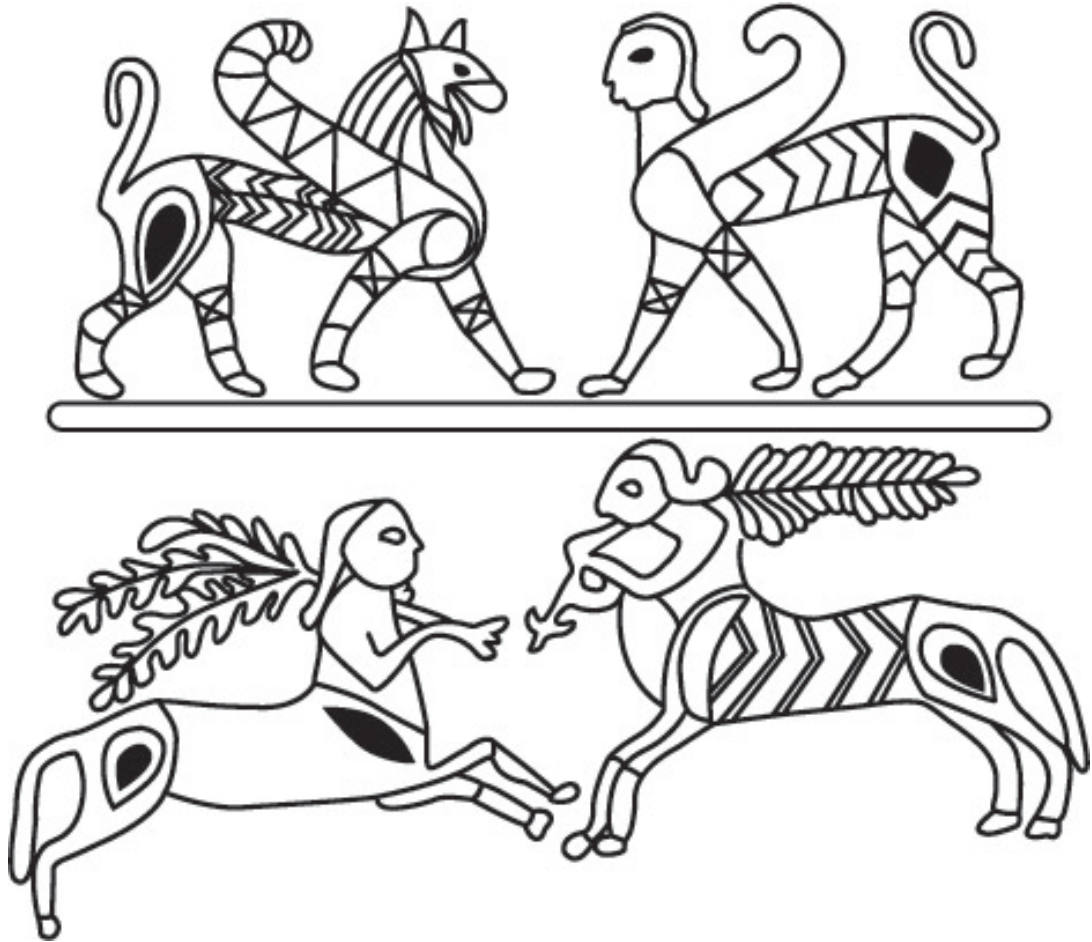
Çizim 8 (Resim 42): İki geyik



Çizim 9 (Resim 43): Birbiri ardında dizilmiş geyikler



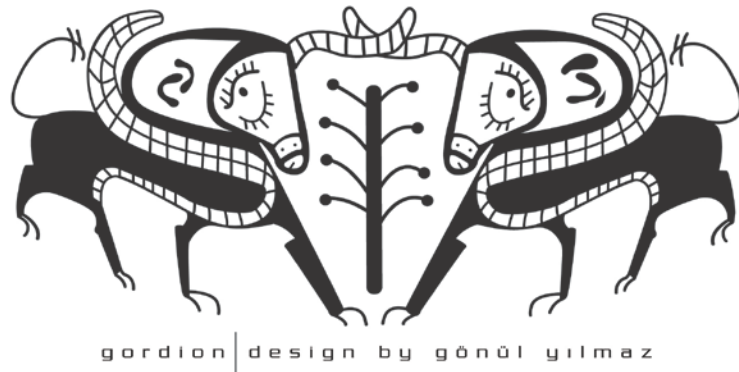
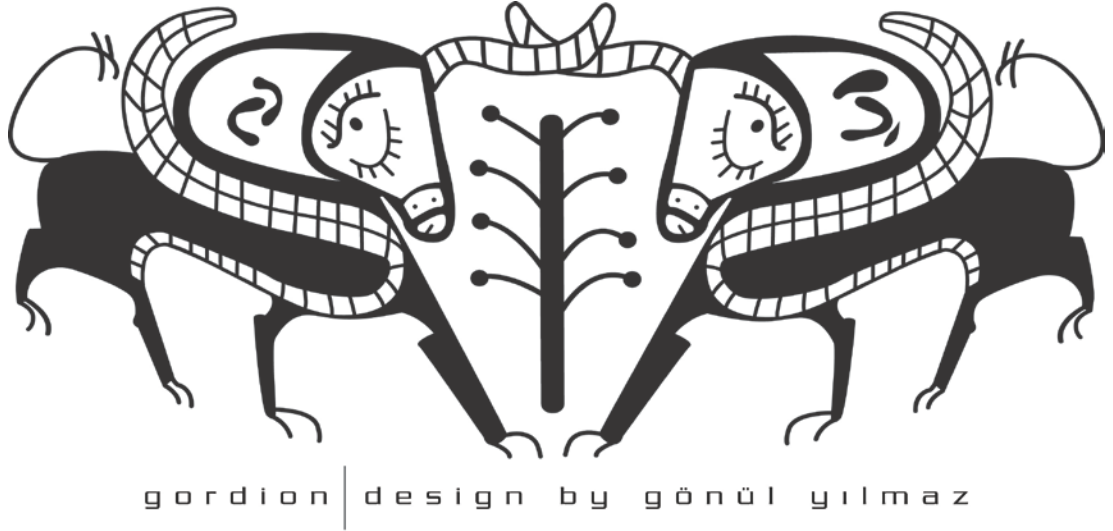
Çizim 10 (Resim 10): Stilize edilmiş geyikler



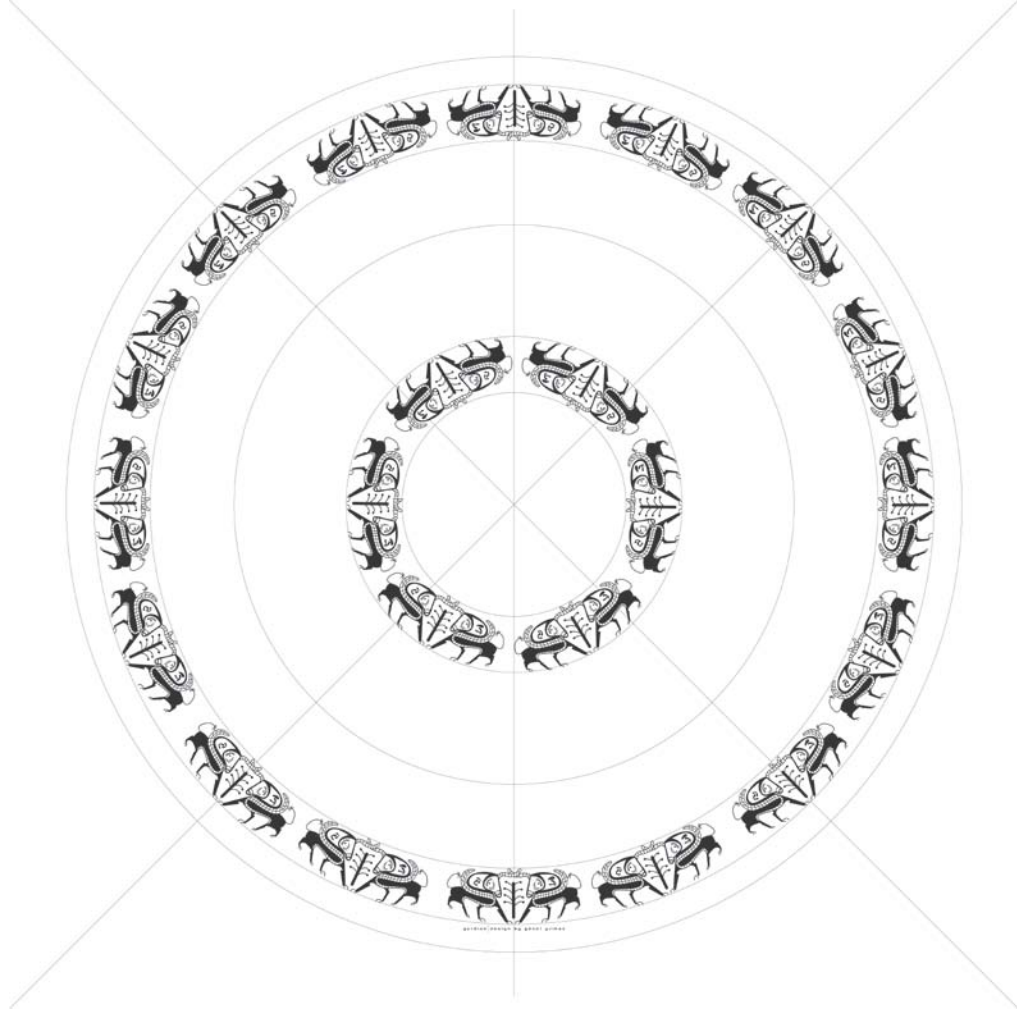
Çizim 11 (Resim 48): Mitolojik varlıklar



Çizim 12 (Resim 36): Gordion



Çizim 13: Serigrafî baskı uygulaması için bilgisayarda hazırlanan motifin iki farklı boyutu



Çizim 14: Bilgisayar da serigrafi baskı uygulaması için yuvarlak masa düzenlenmesi

4. 3. Mutfak takımı için seçilen Frig deseni serigrafi çalışmasının yapım aşamaları

Serigrafi baskı çalışması tasarım ve baskı aşaması; düşünsel bir süreç olan eskizin uygulama yapılacak seviyeye getirilmesidir. Tasarım aşaması, pozlandırma, kalıbın düzgün çıkması serigrafi baskı çalışmasının oluşum evreleri arasında en önemli olanıdır.

Önceden bilgisayarda hazırlanan negatifler ışıklı masa üzerine monte edilir. Rötuşları yapıldıktan sonra negatif film üzerine duyarlı hale getirilmiş ipek kalıp konur. Filmin üzerine cam veya ağırlık konarak ışık görmemesi sağlanır. İşlem tamamlandıktan sonra ışıklı masanın lambası yakılır pozlandırma süresi ayarlanır. Bu

süre havanın sıcaklığı, soğukluğu, içeriğinin nemi, masadaki lamba sayısı ve atölye düzenine göre değişir.

Belirlenen 3 dakikalık süre sonrasında banyo aşamasına gelinir. Normal musluk suyu ile tazyikli bir şekilde püskürtülerek ipek kalıp yıkanır, banyo sonrasında kurutma dolabında kurutulur. Frig dönemi sanatı ve seramiklerinde görülen renk etkilerinin yakalanması temel amaç olmuştur. Serigrafi baskı için her türlü boya kullanılabilir. Önemli olan baskı yapılacak yüzeye ve baskı konusuna uygun boyayı seçmektir. Ayrıca bu boyanın ipek dokusuna ve rakle yapısına uygun kıvamda (incelikte) olması gerekir. Yapacağımız çalışmaya uygun tekstil boyası tercih edilmiştir. Baskı yapacağımız kumaşın rengi seramik vazolarda kullanılan malzemenin rengine uygun olarak seçilmiştir. Açık kahverengi toprağı ve bereketi çağrıştırdığından tercih edilmiştir. Baskıda herhangi bir sorun çıkmaması için de kumaşlar önceden ütülenerek hazır hale getirilmiştir.

Tüm işlemler gerçekleştirildikten sonra serigrafi baskı aşamasına geçilmiştir.

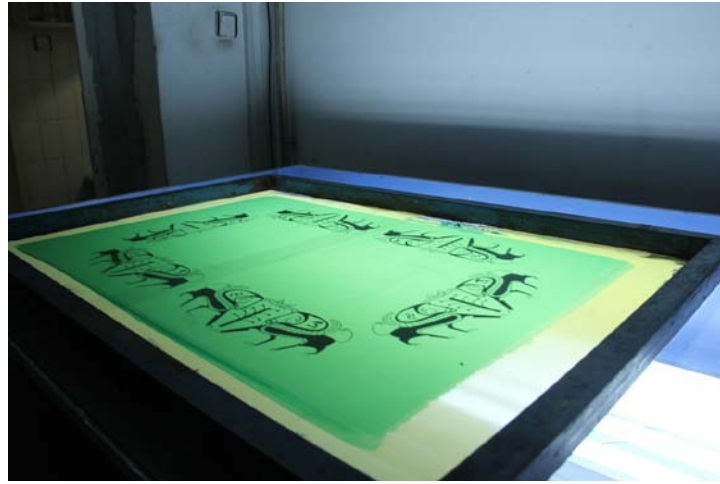
4. 4. Serigrafi baskı uygulama aşamaları



Resim 48: Filmin montajlanma aşaması



Resim 49: Işık kaynağı olarak masa genişliğine göre yeterli floresan lambaya sahip ışıklı masanın üzerine ipeğe pozlanacak olan asetat çıktının yerleştirilmesi



Resim 50: Emülsiyon sürülmüş ipeğin kalıp haline gelmesi için yapılacak işin güçlü bir ışıkla ipeğe aktarılması



Resim 51: Işığın daha iyi alabilmesi için ipek kalıbın üstü kapatılarak, pozlama için belirlenen 3 dk sürenin beklenmesi



Resim 52: İpekte ışık almayan emülsiyonların, ıslatılarak sonrada su püskürtülerek dökülmesi, için yıkaması



Resim 53: Banyo sonrası ipeğin kuruması için kurutma dolabına yerleştirilip kurumasının beklenmesi



Resim 54: Serigrafi baskı için belirlenen tekstil boya renginin hazırlanması



Resim 55: Serigrafi baskı yapılacak kumaşların hazırlanması



Resim 56: Baskı yapmak için, masa yüzeyine spreyle kumaşın sabitlenmesi



Resim 57: Serigrafi baskı, rakle yardımıyla boyanın kumaşa aktarılması



Resim 58: Baskının kumaş yüzeyine düzgün bir şekilde basılması.



Resim 59: Serigrafi baskısı yapılan kumaş yüzeylerinin fön makinesiyle kurutulması

4. 5. Serigrafi Baskı uygulaması yapılmış mutfak takımı



Resim 60: Çanta, 40x43 cm boyut



Resim 61: Bez çanta ayrıntısı, Serigrafi Baskı, G.Yılmaz, 2015



Resim 62: Ekmeklik, 20x20 cm



Resim 63: Ekmeklik detay, serigrafi baskı, G.Yılmaz, 2015



Resim 64: Eldiven, 20x30 cm



Resim 65: Eldiven detay, serigrafi baskı, G.Yılmaz, 2015



Resim 66: Mutfak önlüğü, 56x75 cm



Resim 67: Mutfak önlüğü detay, serigrafi baskı, G.Yılmaz, 2015



Resim 68: Servis peçetesi, 4 adet 40x40 cm



Resim 69: Servis peçetesi detay, serigrafi baskı, G.Yılmaz, 2015



Resim 70: Mutfak perdesi, 80 cm x 2 metre



Resim 71: Mutfak perdesi detay, serigrafi baskı, G.Yılmaz, 2015



Resim 72: 4 kişilik yuvarlak masa örtüsü, 160 x160 cm



Resim 73: 4 kişilik yuvarlak masa örtüsü detay, serigrafi baskı, G.Yılmaz, 2015

SONUÇ

Anadolu uygarlıklarından biri olan Frigler, Midas'ın krallık döneminde adından çok söz ettirmiş olup, günümüzde de birçok hikâye, tasarım ve tiyatro oyununa ilham kaynağı olmuştur. Frig zanaatkârlarının yapmış olduğu mobilyalar, seramikler, ompholoslar, oyuncaklar, tunç kazanlar vb. eserler; başta Ankara Anadolu Medeniyetler Müzesi'nde olmak üzere ülkemizin birçok müzesinde sergilenmektedir.

Frigler'in başkenti olarak adlandırılan Gordion ve Frig bezemelerinde görülen yalın dil, tasarımlarının çıkış noktasını oluşturmaktadır. Bu çalışmanın temel amacı, yaşanmış efsaneleri günümüze kadar ulaşmış olan Frig uygarlığının kültür mirası ve bezeme repertuarının günümüze nasıl uyarlanacağı olmuştur. Bir grafik tasarımcının yaratı sürecinde; güncel veya güncelliğini yitirmiş bilgileri çağdaş bir beğeni anlayışı içinde teknolojik ve çağdaş malzemelerle topluma sunması önem arz etmektedir. Frig uygarlığının birçok eserinde görülen bezemelerdeki çizimler, detaylardan arındırılmış ve sadeleştirilmiş motifler dolaylı bir iletişim aracı olarak karşımıza çıkmaktadır.

Tarihsel süreçte, diğer coğrafyalarda olduğu gibi Anadolu'da da yeme-içme mutfak kültürünün önemli bir yer tuttuğunu görmekteyiz. Anadolu Uygarlıklarında kullanılan mutfak araç ve gereçlerindeki zengin çeşitlilik, mutfak kültürünün ne ölçüde ilerlemiş olduğunun bir göstergesidir. Yemek yeme edinimi tüm öğeleriyle dünya üzerindeki kültürlerin en önemli göstergelerinden bir tanesidir. Yaşamın sürdürülebilirliği için olmazsa olmaz yeme edinimi biçimi; aynı zamanda farklı uygarlıkların karakteristik özelliklerini de yansıtır. İncelikli bir şekilde tasarlanmış bir yemek yeme ortamı, tüm bu eylemi sadece bir 'dogma' pratiğinin ötesine geçirerek ona kültürel bir anlam kazandırmaktadır.

Geçmişten günümüze kadar toplumların ekonomik yapısı ve bu yapının şekillendirdiği gündelik hayat pratikleri, mutfağın temel belirleyicisi konumunda olmuştur. Hititler, Frigyalılar, Lidyalılar, Karyalılar ve Urartular başta olmak üzere

birçok Anadolu Medeniyeti'nde mutfak kültürü ile birlikte bu alanda kullandıkları motif ve bezemelerde farklılık göstermektedir.

Uygarıklara ait bezemelerin anlamları ile ilgili literatür incelendiğinde Türkçe yazılmış kaynakların kısıtlı olduğu tespit edilmiştir. Bu nedenle, geçmiş uygarlıklara ait sembolleri çözümlene konusunda arkeologlara ve sanat tarihçilere önemli sorumluluklar düşmektedir. Biz tasarımcılar için oluşturulacak kaynaklar, araştırma yapmak istediğimiz veya merak ettiğimiz uygarlıklar hakkında, mesajları doğru okumak, sunmak ve tasarımlarımızda bir dil oluşturmak bakımından daha etkili olacaktır.

Yapılan araştırmalar ve değerlendirmeler sonucunda, Frig Uygarlığına ait bezeme repertuarından seçilen bir motif serigrafı baskı tekniği ile küçük ölçekli bir mutfak takımı tasarımı hazırlanmıştır. Frig bezemelerini, grafik tasarım açısından inceleyerek, müze satış mağazalarında Anadolu uygarlıklarına ait olan eserlere alternatif hediyeelik eşya olarak satışa sunulabilmesi ve tanıtım amaçlı üretilmiş obje niteliği taşıması amaçlanmıştır. Bu çalışma aynı zamanda mutfak tekstilinde farklı uygulamalar yapılarak, Anadolu coğrafyasında varlığını sürdürmüş olan kültürlerin gelecek kuşaklara aktarılması için bir önermedir. Frig bezeme repertuarı taranarak seçilen motif, günlük hayatta sıkça kullanılan mutfak takımı ile toplumun en küçük birimi olan aileyi bir masa etrafında birleştirerek, kültürel mirasın pratik karşılığı olmaktadır. Üretilen tasarımlar sadece müzelerde ve turistik eşya satan yerlerde değil, gündelik mutfak tekstili satılan yerel halka yönelik mekânlarda da satışa sunularak kurumların bütçelerine katkı sağlayacaktır.

KAYNAKÇA

- Akşit, B. (1993). Phryg'ler ve Phrygia ile İlgili Antik Kaynaklar. Yayınlanmamış Yüksek Lisans Tezi.
- Akurgal, E. (2007). "*Anadolu Uygarlıkları*". İstanbul: Net Turistik Yayınları.
- Akurgal, E. (2003). *Anadolu Kültür Tarihi*. Ankara: Tübitak Yayınları.
- Akurgal, E. (1955). *Phrygische Kunst*. Ankara.
- Albright, W. F. (1929). The Anatolian Goddess Kubaba. *Archiv für Orientforschung* (5), 229–231.
- Algan, E., & Ongar, İ. (1998). E. Algan, & İ. Ongar içinde, *Frigya "Kral Midas'ın Ülkesi"*, (s. 187). İstanbul: Esbank.
- AnaBritannica Genel Kültür Ansiklopedisi. (1994). *AnaBritannica Genel Kültür Ansiklopedisi* (Cilt 28). İstanbul: AnaBritannica Ana yayıncılık A.Ş.
- Barnett, R. D. (1967). "Phrygia and the Peoples of Anatolia in the Iron Age". *Cambridge Ancient History XXX 2* (s. 1–32). içinde Cambridge: Cambridge at The University Pres.
- Başgelen, N. (2005). N. Başgelen içinde, *Anadolu Uygarlıkları, Seramik Türkiye*.
- Bektaş, H. (1990, Eylül 15). Serigrafi Baskı Tekniği. *Milliyet Sanat Dergisi*, 35-39.
- Belli, O. (2001). Anadolu Tanrıçaları. *Anadolu Tanrıçaları* (s. 37). içinde İstanbul: Prometre Yayınları.
- Beşirli, H. (2010). Yemek, Kültür ve Kimlik. *Millî Folklor* (87), 160.
- Birecikli, F. (2010). Ana Hatlarıyla Friglerde Din (A general view on religion in the Frigs). *Akademik Bakış*, 4 (7).
- Brixhe, C. (2012). Frigler ve Frig Dili (The Phrygians and the Phrygian Language. T. T. Sivas, & H. Sivas içinde, "*Frigler*", *Midas'ın ülkesinde, Anıtların Gölgesinde*. İstanbul: YKY.
- Burke, B. (2012). Gordion Dokumaları. T. T. Sivas, & H. Sivas içinde, "*Frigler*", *Midas'ın ülkesinde, Anıtların Gölgesinde*. İstanbul: YKY.
- Burkert, W. (1979). *Structure and History in Grek Mythology and Rituel* (s. 103). içinde Berkeley Los Angeles and London: University of California Pres.
- Burket, W. (1999). *İlkçağ Gizem Tapıları* (S. Şener, Çev., s. 127). içinde Ankara: İmge Kitabevi Yayınları.
- Conka, S. (2006). Ekonomi Metal Ticaret. *Arkeo Atlas* (5), 56.

- Devries, K. (2006). Phryg krallığı Midas'ın Ülkesi. *Arkeo Atlas* (6), 52.
- Diakonoff, I. M., & Neroznak, V. P. (1985). *Phrygian*. içinde Newyork: Caravan Books Publisher.
- Er, Y. (2004). *Klasik Arkeoloji Sözlüğü*. içinde Phonenix Yayınları.
- ERHAT, A. (2012). *Mitoloji sözlüğü*. istanbul: REMZİ KİTABEVİ.
- Ersöz, S. B. (2006). Kaya Anıtlar ıMatar'ın Tapınakları. *Arkeo Atlas* (5), 36.
- Eyüboğlu, İ. Z. (1981). *Anadolu Uygarlığı*. istanbul: Der yayınları.
- Gezgin, D. (2010). *Bitki Mitosları*. istanbul: Sel yayıncılık.
- Hamilton, E. (1969). Timeless tales of gods and heroes c. 2. *Mythology* (s. 326). içinde Newyork: Penguin Publisher.
- Herodot. (1991). *Herodot Tarihi*. (M. Ökmen, Çev.) İstanbul: Remzi Kitabevi.
- İndirkaş, Z. (2001). Kybele ve Çağdaş Türk Resimlerindeki İzdüşümleri. *Ana Tanrıçalar* (s. 9). içinde Ankara: T.C. Kültür Bakanlığı Yayınları.
- Kabaağaçlı, C. Ş. (1985). *Anadolu tanrıları (Halikarnas Balıkçısı)* (s. 15). içinde Ankara:: Bilgi Yayınevi.
- Kavuran, T. (2015). *Baskı Sanatı ve Grafik Üretim Teknikleri*. Mayıs 10, 2015 tarihinde perweb.firat.edu.tr>yayınlar>fua_155. adresinden alındı
- Llyod, S. (1989). Bir Gezginin Gözüyle Anadolu Uygarlıkları. S. Lloyd içinde, *Türkiye'nin Tarihi* (E. Varilioğlu, Çev.). ANKARA: TUBİTAK.
- Mitchell, S. (1993). Men and Gods in Asia Minor I, II,. *Anatolia*. içinde Oxford.
- Müzesi, A. M. (2014). Frig. *Anadolu Medeniyetler Müzesi* (s. 165). içinde Ankara: Dönmez Ofset Müze Eserleri Turistik Yayınları.
- Özdemir, H. F. (2007). "Demir çağı Başlangıcı ve Başlatanları Anadolu'ya Etkileri U' zerine" *Ç.Ü. Sosyal Bilimler Enstitüsü Dergisi* , 16 (1), 501-518.
- Özer, M. (2005, KASIM). Phrygler (Frigler). (T. İ. Odası, Dü.) *TMMOB İnşaat Mühendisleri Odası Bülten Ankara* , 27,28.
- Öztürk Karabey, B. (tarih yok). Seramik Sanatında İmaj Transfer Teknikleri. *HACETT*
- .
- Polat, G. (1993). istanbul Arkeoloji Müzelerinden Bir Grup Frig Keramiği. N. Başgelen (Dü.) içinde, *Frig Keramiği* (s. 9). İstnbul: Arkeoloji ve Sanat Yayınları.
- Roller, L. E. (2004). *Ana Tanrıça'nın İzinde* (B. Avunç, Çev., s. 241,850). içinde İstanbul: Homer Yayınları.
- Sams, K. (2008). "Friglerin Başkenti ve Gordion Mimari Yapıları". H. Sivas içinde, *Frigler* (s. 52,56). İstanbul: YKY.

- Sevin, V. (2003). *Anadolu arkeolojisi*. istanbul: Der Yayınları.
- Sevin, V. (1999). *Anadolu Arkeolojisi*. içinde İstanbul: DerYayınları.
- Sevin, V. (1982). *Anadolu Uygarlıkları Görsel Anadolu Tarihi Ansiklopedisi*. İstanbul: GörselYayınları.
- Simpson, E. (2012). Gordion Dokumaları. T. T. Sivas, & H. Sivas içinde, "*Frigler*", *Midas'ın Ülkesinde, Anıtların Gölgesinde*. İstanbul: YKY.
- Sivas, H. (1998). Phrygler ve Eskişehir Çevresindeki Phryg Vadileri'ne Genel Bakış. *Tarihte Eskişehir Sempozyumu-I* (s. 96). Eskişehir: Anadolu Üniversitesi Yayınları.
- Sivas, H., & Sivas T., S. (2012). H. Sivas, & T. Sivas Tüfekçi içinde, *Frigler "Midas'ın ülkesinde, Anıtların Gölgesinde"* (s. 10,13). İstanbul: YKY.
- Sivas, T. T. (2012). Frig Vadileri ve Kutsal Yazılıkaya-Midas Kenti. T. T. Sivas, & H. Sivas içinde, *Frigler, "Midas'ın ülkesinde, Anıtların Gölgesinde"* (s. 139). İstanbul: YKY.
- Şahin, N. (2001). (S.-İ. A. Enstitüsü, Dü.) İstanbul: Vehbi Koç Vakfı.
- Şavkay, T. (2000). *Osmanlı Mutfağı*. İstanbul: Şekerbank Yayınları.
- Tekçam, T. (2007). *Arkeoloji Sözlüğü* (s. 175). içinde İstanbul: Alfa Yayınları.
- Semboller ve İşaretler*. (2014). (S. Toksoy, Çev.) istanbul: ALFA.
- Tüfekçi, S. T. (2008). "Frigler, Midas'ın Ülkesi Anadolu". *National Geographic* , 81, 59-79.
- Uçankuş, H. T. (2002). H. T. Uçankuş içinde, *AnaTanrıça Kybele ve Kral Midas'ın Ülkesi Phrygia* (Cilt Sayı.2977, Dizi.348, s. 568,569,571). Ankara: Kültür Bakanlığı Yayınları.
- Vassileva, M. (2012). Frig Tunç İşlemciliği. T. T. Sivas, & H. Sivas içinde, *Frigler "Midas'ın ülkesinde, Anıtların Gölgesinde"* (s. 320). İstanbul: YKY.
- Voight, M. (2006). Yassı Höyük Başkent Gordion. *Arkeo Atlas* (6), 25-34.
- Wittke, M. A. (2006). Phrygia "Kayaların Efendileri". *Arkeo Atlas* (5), 10,13,14,52.
- Yıldırım, R. (1996). *Eskiçağ'da Anadolu* (s. 133). içinde İzmir: Meram Yayıncılık.
- Yıldırım, R. (2002). Uygarlık Tarihine Giriş. R. Yıldırım içinde, *Uygarlık Tarihine Giriş* (s. 135). İzmir: Meridyen Yayınları.
- Young, R. S. (1966). *The Gordion Campaign of 1965*. içinde American Journal of.

EKLER

ÇİZİMLER LİSTESİ

Çizim 1 (Resim 34): İki Grifon'un savaş sahnesi	52
Çizim 4 (Resim 38): Hayat Ağacı ve Keçiler	53
Çizim 5 (Resim 45): Av sahnesi	53
Çizim 6 (Resim 46): Frig askerleri savaş sahnesi	54
Çizim 7 (Resim 39): Stilize edilmiş At	54
Çizim 8 (Resim 40): Stilize edilmiş At	54
Çizim 9 (Resim 39): Geyik Figürü	55
Çizim 10 (Resim 42): İki geyik	55
Çizim 11 (Resim 43): Birbiri ardında dizilmiş geyikler	55
Çizim 12 (Resim 10): Stilize edilmiş geyikler	56
Çizim 13 (Resim 48): Mitolojik varlıklar	56
Çizim 14 (Resim 36): Gordion	57
Çizim 15: Serigrafi baskı uygulaması için bilgisayarda hazırlanan motifin iki farklı boyutu	57
Çizim 16: Bilgisayar da Serigrafi baskı uygulaması için yuvarlak masa düzenlenmesi	58