

**T.C.
ULUDAĞ ÜNİVERSİTESİ
SOSYAL BİLİMLER ENSTİTÜSÜ
GÜZEL SANATLAR EĞİTİMİ ANABİLİM DALI
MÜZİK EĞİTİMİ BİLİM DALI**

**ANADOLU GÜZEL SANATLAR LİSELERİNDEKİ KORO
DERSLERİNİN DEĞERLENDİRİLMESİ**

95977

YÜKSEK LİSANS TEZİ

GÜLNIHAL GÜL

**Danışman
Yard. Doç. İsmail M. GÖĞÜŞ**

**T.C. YÜKSEKÖĞRETİM KURULU
DOKÜMANTASYON MERKEZİ**

BURSA - 2000

ÖNSÖZ

Genç Türkiye Cumhuriyeti'nin kurulması ile birlikte; eğitime verilen önem artmış, Türk Eğitim Sistemi'nin çağdaşlaşması ve demokratikleşmesi yolunda çeşitli çalışmalar başlatılmıştır. "Çağdaş Türkiye" oluşturma düşüncesiyle yüce Atatürk'ün önderliğinde köklü atılımlar gerçekleştirilmiştir. Eğitimin ayrılmaz bir parçası olan sanat eğitimi de bu köklü atılımlar içerisinde öncelikli yerini almıştır.

Amaçları arasında; "... güzel sanatlar alanında ilgi ve yetenekleri olan öğrencilerin eğitimlerini sağlamak ..." olan Anadolu Güzel Sanatlar Liseleri, Eğitim Fakültelerinin Müzik Eğitimi ya da Resim-İş Eğitimi Anabilim Dallarında lise sonrası eğitim almak isteyen öğrencilerin, lisans öncesi yıllarında sanat eğitimine 4 yıl gibi bir zaman dilimi katması açısından önemli görevler üstlenmiştir. Ancak on yıllık kısa bir geçmişe sahip olan bu kurumların çeşitli sorunları vardır. Özellikle ergenlik dönemindeki gençlerin eğitim aldığı bu kurumlarda "ses eğitimi"nin göz ardı edildiği gözlenmektedir.

Bu araştırma; AGSL'ndeki koro dersi programlarına ilişkin mevcut durumu tespit etmek, var olan sorunların çözümüne ve programların geliştirilmesine yönelik önerilerde bulunmak amacıyla yapılmıştır.

Gülnihal GÜL

İÇİNDEKİLER

ÖNSÖZ	II
İÇİNDEKİLER	III
ÇİZELGELER LİSTESİ	IV
ŞEKİLLERİN LİSTESİ	VIII
SİMGELER VE KISALTMALAR	XI
1. BÖLÜM	
GİRİŞ	1
2. BÖLÜM	
2.1. ANADOLU GÜZEL SANATLAR LİSELERİ'NDE KORO DERSLERİ	6
2.1.1. Genel Hatlarıyla Müzik Eğitim Tarihi	6
2.1.2. Anadolu Güzel Sanatlar Liseleri'nin Kuruluşu ve Amaçları	9
2.1.3. AGSL'nin Sayısal Durumları	9
2.1.4. AGSL'ne Öğretmen Seçimi ve Görevlendirilmesi	11
2.1.5. AGSL'nde Öğrenci Seçimi	12
2.1.6. AGSL'nde Uygulanan Ders Programları	12
2.1.7. AGSL'nde Karşılaşılan Diğer Problemler	21
2.2. İNSAN SESİ ve ERGENLİK DÖNEMİ ÖZELLİKLERİ	23
2.2.1. İnsan Sesi.....	23
2.2.2. Sesin Gelişimi-Ergenlik Dönemi.....	26
2.2.2.1. Sesin Gelişimi	26
2.2.2.2. Ergenlik Dönemi Özellikleri	28
2.3. BULGULAR ve YORUMLAR	30
3. BÖLÜM	
SONUÇ ve ÖNERİLER	71
KAYNAKÇA	75
EKLER	77

ÇİZELGELER LİSTESİ

Çizelge 2.1.1. AGSL'nin Sayısal Durumları	10
Çizelge 2.1.2. AGSL Hazırlık Sınıfı Ders Çizelgesi	13
Çizelge 2.1.3. AGSL'nde Alan Derslerinin Toplam Ders Saati İçindeki Yeri	14
Çizelge 2.1.4. 1990-91 Öğretim Yılında Uygulanmaya Başlanan Sınıf Geçme Sistemine Göre Hazırlanmış İlk Ders Çizelgesi	15
Çizelge 2.1.5. 1991-92 Öğretim Yılında Uygulanmaya Başlanan Ders Geçme ve Kredili Sisteme Göre AGSL Müzik Bölümü Ders Çizelgesi	16
Çizelge 2.1.6. 1996-97 Öğretim Yılında Uygulamaya Konulan Sınıf Geçme Sistemine Göre AGSL Müzik Bölümü Ders Çizelgesi	20
Çizelge 2.1.7. AGSL'nin Genel Durumlarına İlişkin Bazı Veriler	22
Çizelge 2.3.1. Araştırmaya Katılan Öğrencilerin Cinsiyetlerine Göre Dağılımları	30
Çizelge 2.3.2. Öğrencilerin AGSL'ni Tercih Nedenleri.....	31
Çizelge 2.3.3. Öğrencilerin İlköğretimleri Süresince Okul Dışında Herhangi Bir Müzik Eğitimi Alma Durumları	32
Çizelge 2.3.4. Öğrencilerin İlköğretim Düzeyinde Okul Dışında Almış Oldukları Müzik Eğitimlerine İlişkin Durumları	32
Çizelge 2.3.5. Koro Derslerinde Dersin Amaçları ve Kazanılması Gereken Hedef Davranışlar Hakkında Bilgi Verilip Verilmediğine İlişkin Öğrenci Görüşleri	33
Çizelge 2.3.6. Koro Derslerinde ve Diğer Derslerde Ses Sağlığı, Korunması, Ses Değişimi Konularının Öğretilip Öğretilmediğine İlişkin Öğrenci Görüşleri	34
Çizelge 2.3.7. Öğrencilerin Koro Derslerinde Seslendirdikleri Eserlerin Niteliğine İlişkin Öğrenci Görüşleri	35
Çizelge 2.3.8. Konser Programları Oluşturulurken Çevre Beğenisine Yönelik Seviye Üstünde Eserler Çalışılıp, Çalışılmadığına İlişkin Öğrenci Görüşleri	36
Çizelge 2.3.9. Koro Derslerinde Yapılan Vücut Gevşetici Çalışmaların Yeterli Olup Olmadığına İlişkin Öğrenci Görüşleri	36
Çizelge 2.3.10. Koro Derslerinde Yapılan Ses Alıştırmalarının Yeterli Olup Olmadığına İlişkin Öğrenci Görüşleri	37
Çizelge 2.3.11. Öğrencilerin, Koro Derslerindeki Ses Dağılımının Dengeli Olup Olmadığına İlişkin Görüşleri	38

Çizelge 2.3.12. Koro Derslerinde Ses Dağılımının Dengesizliği Durumlarında, Öğrencilerin Kendi Ses Partilerinin Dışındaki Partileri Söyleyip Söylemediklerine İlişkin Görüşleri	38
Çizelge 2.3.13. Öğrencilerin Koro Derslerinde Kendi Ses Sınırları Dışında Partileri Söylemeleri Durumunda Öğrencilerin Seslerinin Zorlanıp Zorlanmadığına İlişkin Görüşleri	39
Çizelge 2.3.14. Bireysel Ses Eğitimi Almadan, Koro Çalışmalarına Katılmanın Sesleri Üzerinde Olumsuz Etkiler Yaratıp Yaratmadığına İlişkin Öğrenci Görüşleri	40
Çizelge 2.3.15. Koro Derslerinde Çalışılan Eserleri Seslendirirken ya da Ders Bitiminde Seslerinde Kısılma Pürüzlenme, Çatlama vb. Sorunlarla Karşılaşıp Karşılaşmamalarına İlişkin Öğrenci Görüşleri	41
Çizelge 2.3.16. Konser Dönemlerindeki Ek Çalışmaların, Sesleri Açısından Yorucu Olup Olmadığına İlişkin Öğrenci Görüşleri	41
Çizelge 2.3.17. Öğrencilerin, Seslerini Okul Dışında Çeşitli Çalışmalar İçin Profesyonel Anlamda Kullanıp Kullanmadıklarına İlişkin Görüşleri	42
Çizelge 2.3.18. Çeşitli Profesyonel Koroların Video-Teyp Kasetlerinin Ders İçerisinde ya da Ders Dışı Etkinliklerde İzlenip İzlenmediğine İlişkin Öğrenci Görüşleri	43
Çizelge 2.3.19. Öğrencilerin, Diğer AGSL Korolarını İzleyip İzlemediklerine İlişkin Görüşleri	44
Çizelge 2.3.20. Koro Dersleri Sınavlarında Nasıl Değerlendirme Yapıldığına İlişkin Öğrenci Görüşleri	45
Çizelge 2.3.21. Koro Derslerinin Daha Etkili İşlenmesine Yönelik Öğrenci Görüşleri	46
Çizelge 2.3.22. Koro Dersi Öğretmenlerinin En Son Bitirdikleri Program	47
Çizelge 2.3.23. Koro Dersi Öğretmenlerinin Mesleki Kıdemleri	47
Çizelge 2.3.24. Koro Dersi Öğretmenlerinin AGSL'ndeki Hizmet Süreleri	48
Çizelge 2.3.25. Koro Dersi Öğretmenlerin Hizmet İçi Kurslara Katılım Durumları.....	49
Çizelge 2.3.26. Koro Dersi Öğretmenlerinin Hizmet İçi Kurslara Katılım Süreleri.....	49
Çizelge 2.3.27. Koro Dersi Öğretmenlerinin Yüksek Öğrenimleri Sırasında Bitirdikleri Anadal/Ana Çalgı Alanında Öğretmenlik Yapıp Yapmadıklarına İlişkin Görüşleri	50

Çizelge 2.3.28. Koro Dersi Öğretmenlerinin, Mezuniyetlerinden Sonra Koro Alanına Yönelik Çalışmalara Katılım Durumları.....	51
Çizelge 2.3.29. Koro Dersi Öğretmenlerinin Haftalık Ders Yükleri.....	51
Çizelge 2.3.30. Koro Dersi Öğretmenlerinin AGSL'ni Tercih Nedenleri	52
Çizelge 2.3.31. Öğretmenlerin, AGSL Öğrencilerinin Ses Eğitimine Gerekten Önemli Verip Vermediklerine İlişkin Görüşleri	53
Çizelge 2.3.32. Öğretmenlerin; Eğitim/Öğretim Programlarında, Koro Derslerine İlişkin Ders Amaçları ve Öğrenciye Kazandırması Beklenen Hedef Davranışların Yer Alıp Almadığına İlişkin Görüşleri	53
Çizelge 2.3.33. Öğretmenlerin; Koro Dersi İçeriğinin Programda Yer Alan Amaçları Gerçekleştirmeye Yönelik Olarak Düzenlenip Düzenlenmediğine İlişkin Görüşleri	54
Çizelge 2.3.34. Ders İçin Seçilen Eserlerin, Öğrencilerin Ses Sınırlarına Uygun Olup Olmadığına İlişkin Öğretmen Görüşleri	55
Çizelge 2.3.35. Öğretmenlerin, Ses Sağlığı, Korunması ve Ses Değişimi Konularına Yönelik Yeterli Bilgi Verilip Verilmediğine İlişkin Görüşleri	56
Çizelge 2.3.36. Öğretmenlerin, Konser Programlarının Oluşturulmasında Dinleyici Beğenisinin Göz Önüne Alınıp Alınmadığına İlişkin Görüşleri	57
Çizelge 2.3.37. Öğretmenlerinin, Koro Derslerine Ses Dağılımının Dengeli Olup Olmadığına İlişkin Görüşleri.....	57
Çizelge 2.3.38. Öğretmenlerin; Korodaki Ses Dağılımının Dengesizliği Durumunda, Bazı Öğrencilerin Kendi Ses Partilerinin Dışındaki Partileri Seslendirip Seslendirmediklerine İlişkin Görüşleri	58
Çizelge 2.3.39. Koro Dersi Başlangıcında Yapılan Vücut Gevşetici Çalışmalarının Yeterli Olup Olmadığına İlişkin Öğretmen Görüşleri	59
Çizelge 2.3.40. Koro Dersi Başlangıcında Yapılan Ses Açma Çalışmalarının Yeterli Olup Olmadığına İlişkin Öğretmen Görüşleri	60
Çizelge 2.3.41. Koro Derslerindeki Çalışmaların Bitiminde Öğrencilerin Seslerinde Kısılma, Pürüzlenme, Çatlama Gibi Şikayetlerle Karşılaşıp Karşılaşılmadığına İlişkin Öğretmen Görüşleri.....	61
Çizelge 2.3.42. Ses Problemleri Olduğunu Saptanan Öğrencilerle Özel Çalışma Yapılıp Yapılmadığına İlişkin Öğretmen Görüşleri	62

Çizelge 2.3.43. Öğretmenlerin, Konser Öncesi Ek Çalışmalara Yer Verip Vermediklerine İlişkin Görüşleri	62
Çizelge 2.3.44. Öğretmenlerin; Konser, Açılış vb. Programlar İçin Yapılan Ek Çalışmaların Öğrencilerin Sesleri Üzerinde Olumsuz Etkiler Yaratıp Yaratmadığına İlişkin Görüşleri	63
Çizelge 2.3.45. Öğretmenlerin, Bireysel Ses Eğitimi Olmaksızın Koro Çalışmalarının Amaçlarına Yeterince Ulaşıp Ulaşmadığına İlişkin Görüşleri	64
Çizelge 2.3.46. Öğretmenlerin; Koro Derslerinde Ses Kaydını Yapıp, Öğrenciler ile Eserin Seslendirilmesi Üzerine Tartışılıp Tartışılmadığına İlişkin Görüşleri.....	65
Çizelge 2.3.47. Öğretmenlerin, Koro Derslerindeki Değerlendirme Biçimlerinin Öğrenci Hakkında Kesin Bir Fikir Elde Edinilmesi İçin Yeterli Olup Olmadığına İlişkin Görüşleri.....	65
Çizelge 2.3.48. Koro Dersi Öğretmenlerinin, Koro Derslerindeki Objektif Değerlendirme Konusundaki Görüşleri	66
Çizelge 2.3.49. Koro Dersi Öğretmenlerinin Herhangi Bir Lisans Üstü Çalışma Yapmamaları Konusundaki Görüşleri	68
Çizelge 2.3.50. Koro Dersi Öğretmenlerinin, Koro Derslerinin Daha Etkili Hale Getirilmesine İlişkin Önerileri	69

ŞEKİLLER LİSTESİ

Şekil 1. Akciğerlerin İspirasyon ve Expirasyon Şekilleri	24
Şekil 2. Larenksin Önden ve Arkadan Görünümü	25
Şekil 3. Vücutun Rezonansı Sağlayan Bölümleri ve Artikulatör Organları	26
Şekil 4. Mutasyon Üçgeni	29



SİMGELER ve KISALTMALAR

- AGSL : Anadolu Güzel Sanatlar Liseleri (Metin içerisinde AGSL Müzik Bölümleri olarak alınmıştır.)
- M.E.B. : Milli Eğitim Bakanlığı
- U.Ü. Eğt. Fak. : Uludağ Üniversitesi Eğitim Fakültesi
- vb. : ve benzeri

1. BÖLÜM

GİRİŞ

21. yy'a girerken daha da önemli hale gelen eğitim, kültürün gelecek kuşaklara aktarılmasında; toplumsal oluşum, değişim ve gelişim süreçlerinin gerçekleştirilmesinde önemli bir unsurdur.

“Toplum; çeşitli kurum, kuruluş, sosyal ve kültürel organizasyonlardan oluşan sistemler bütünüdür. Birbiri ile bilinçli ya da bilinçsiz ilişki içerisinde olan bu birimlerden herhangi birinden kaynaklanan yapısal bozukluk, toplumsal çağdaşlaşmadaki yapısal bozukluğa yol açar.”¹

Çağdaşlaşma sürecinde eğitime yapılan yatırım büyük bir önem taşımaktadır. Bir toplumun çağdaşlık düzeyine ulaşabilmesinde en önemli etkenin, eğitim sisteminin geliştirilmesi olduğu söylenebilir. Nitekim, gelişmiş ülkelerin çağdaşlaşma sürecinde eğitime yaptıkları yatırımlar göz önüne alındığında durum daha açık görülmektedir.

“Bilim-teknik-sanat” üçlüsü çağdaş eğitimin vazgeçilmez öğeleridir². Eğitim sistemi içerisinde, sözü edilen bu üçlüden herhangi birinin ele alınmaması, sistemin gelişip büyümesini engelleyebilecek çeşitli sorunlara yol açar.

“Sanatsız kalan bir milletin hayat damarlarından biri kopmuştur” ve “Bir ulusun yeni değişikliğinde ölçü, müzikte değişikliği alabilmesi, kavrayabilmesidir”³ sözleriyle Atatürk, sanata ve sanat eğitimine verdiği önemi açıkça göstermektedir.

Çağdaş eğitim sisteminde en etkili aracı ve en iyi yöntemi bulmak ayrı bir önem taşımaktadır.

¹ Selahattin Görsev, “AGSL Müzik Bölümleri Müzik Eğitimi Bölümleri Yöntünden Önemi ve Sorunları” I. Ulusal AGSL Müzik Bölümleri Sempozyumu, Yay. Haz. Gülay Göğüş, 1997. s .62.

² A.g.e., s. 63.

³ A. Adnan Saygun, Atatürk ve Musiki, Sevdâ Cenap AND Müzik Vakfı Yayınları, s. 45.

Toplumsal deęişim ve gelişim açısından önemli bir yere sahip olan sanat ve sanat eğitimi, çağdaş eğitimin de başlıca öğeleri arasında yer almaktadır. Sanat eğitiminin ana boyutlarından birini oluşturan müzik eğitimi de çağdaş eğitim sistemi içerisinde büyük önem taşımaktadır.

Ali Uçan müziksel davranışlar kazandırma ve deęiştirme süreci olarak tanımladığı müzik eğitimi, "genel, özenen ve mesleki" olmak üzere üç ana bölüme ayırmaktadır.

Genel müzik eğitimi; iş-meslek, okul, kol-dal ve program ayrımı gözetmeden, her düzeyde, her aşamada ve herkese yönelik olup, asgari-ortak genel müzik kültürünü kazandırmayı amaçlamaktadır⁴. Genel müzik eğitimi Türkiye'de okul öncesi ve ilköğretim kurumlarında zorunlu olduğu halde, ortaöğretim ve yükseköğretim düzeyinde zorunlu hale getirilmemiştir. Ancak Türkiye'de günümüz eğitim koşullarının yetersizliği göz önüne alınarak, ortaöğretim ve yüksek öğretim kurumlarında müzik eğitiminin verilmesinin, çağdaş eğitim ve çağdaş toplum seviyesine ulaşmada gereklilik olduğu ortaya çıkmaktadır.

Özenen müzik eğitimi; müziğe ya da müziğin belli bir dalına amatörece ilgili ve öğrenmeye istekli olan kişilere yöneliktir. Özenen müzik eğitiminin hiçbir zorunluluğu bulunmamaktadır. Örgün ve yaygın eğitim kurumlarında; istekli olan kişilere ilgi, istek ve yetenekleri doğrultusunda gelişmeyi hedefleyerek doyum sağlamayı amaçlamaktadır⁵.

Mesleki müzik eğitimi; müziğin bir dalını, kolunu ya da bütünü meslek olarak seçmeye istekli, müziğe yetenekli kişilere yönelik olup, mesleğin gerektirdiği müziksel davranışları ve birikimi kazandırmayı amaçlar⁶.

³ A. Adnan Saygun, **Atatürk ve Musikî**, Sevda Cenap AND Müzik Vakfı Yayınları, s. 45.

⁴ Ali UÇAN, **Müzik Eğitimi**, 1994, s. 26

⁵ A.g.e., s. 27

⁶ A.g.e., s. 27.

Örgün eğitim kurumlarında gerçekleşen mesleki müzik eğitiminde amaç; özengen müzik eğitiminde olduğu gibi kişinin yetenek ve istekleri doğrultusunda doyum sağlamanın yanında, mesleğin gerektirdiği kapsam ve düzeyde, değişim ve gelişimin olmasıdır.

Cumhuriyet Döneminde çağdaş anlamda mesleki müzik eğitimi ilk kez 1924 yılında kurulan Musiki Muallim Mektebi'nde başlamıştır. Bunu takip eden yıllarda müzik eğitimi almalarına yönelik olarak yetenekli çocuklar yurt dışına gönderilmiş, konservatuvarlar açılarak besteci ve yorumcular yetiştirilmeye başlanmıştır. 1951 yılında İstanbul ve 1963 yılında da Ankara ilköğretmen okullarında "müzik ağırlıklı sınıf öğretmeni" yetiştirmek üzere "Müzik Semineri" açılmış, 1975 yılında bu kurumlar kapatılmıştır. 1924 yılından itibaren müzik öğretmeni yetiştirme görevini yurt sathına dağılan müzik bölümleri, yüksek öğretmen okulları müzik bölümleri ve eğitim enstitüleri müzik bölümleri başarıyla gerçekleştirmişlerdir. 1989 - 1990 öğretim yılında AGSL de kurularak, sanat ve sanat eğitimine katkıda bulunmaya başlamışlardır.

Sanat eğitimini lisans düzeyinde veren eğitim kurumlarının (konservatuvar dışında) yanısıra daha küçük yaşlarda, lise düzeyinde başlatılmasına olanak sağlaması, AGSL'ni önemli kılmaktadır. Yaptıkları çalışmalarla sanat eğitiminin gelişimine katkıda bulunan bu kurumların 10 yıl gibi kısa bir süre içerisinde sayılarının 21'e ulaşması belki de yeterli altyapılarının oluşturulmamasından çeşitli sorunları da beraberinde getirmiştir. Nitekim AGSL'nde yapılan çeşitli araştırmalar ve gözlemler bu kurumlarda birçok problemin varlığını ortaya çıkarmaktadır.

AGSL müzik bölümü öğrenci ve öğretmenleri ile yapılan çeşitli çalışmalar, sorunların büyük bir kısmının bu kurumlara yönelik yeterli bir eğitim - öğretim programının ve bu programın uygulanacağı uygun ortamların oluşturulamayışından kaynaklandığını ortaya çıkarmaktadır.

Özellikle "ergenlik dönemi"ni yoğun olarak yaşayan AGSL öğrencileri için, bu dönemde yapılacak ses eğitimine yönelik çalışmalar büyük önem taşımaktadır.

Bilinçsizce yapılacak olan uygulamaların öğrencilerin ses sağlığı üzerinde dönüşü mümkün olmayan durumlara yol açabileceği düşünülmektedir.

I. Ulusal AGSL Seminer ve I. Ulusal AGSL Sempozyum bildirilerinde, koro ve ses eğitimi üzerine dile getirilen sorunlardan bazıları dikkat çekici bulunarak; bu okullardaki koro dersleri, buna bağlı olarak da ses eğitimi konusundaki sorunlar üzerine bir çalışma yapılmasının yararlı olacağı düşünülmüştür.

Araştırmada; buradan yola çıkılarak, Milli Eğitim Bakanlığı'na bağlı ortaöğretim kurumları arasında yer alan AGSL müzik bölümlerinde, koro derslerine ilişkin amaçlar, hedef davranışlar, içerik, öğretim süreçleri ve değerlendirme aşamalarına yönelik sorunlar bulunmakta mıdır? Sorusuna cevap aranmaya çalışılmıştır. Bununla ilgili olarak, bu okullarda koro ve ses alanındaki mevcut durum tespit edilerek, programların daha etkili bir hale getirilmesine yönelik önerilerin ortaya konması amacıyla yapılan araştırmada, ana soruya bağlı olarak;

- AGSL müzik bölümlerinde koro derslerine yönelik programlarda amaçlar ve davranışsal amaçlar yer almakta mıdır?
- Amaçları gerçekleştirmeye yönelik içeriğin durumu nasıldır?
- Öğretim süreçleri nasıldır, bu süreç içerisinde ses problemleri oluşmakta mıdır?
- Amaçların gerçekleştirilip gerçekleştirilemeyişinin belirlenmesine yönelik değerlendirme nasıldır?

biçiminde yanıt aranan alt sorular belirlenmiştir.

Araştırmada, ortaöğretim kurumları arasında yer alan AGSL'ndeki koro derslerine ilişkin problemleri tespit etmek ve durumu değerlendirmek amacıyla betimsel bir yöntem izlenmiştir. Veri toplama aracı olarak anket tekniğinin yanı sıra, görüşme yöntemi uygulanmıştır.

Araştırma evrenine; koro derslerini belirli bir eğitim süreci içerisinde almış ve bu dersin amaçlarının artık gerçekleştirilmiş olması varsayımından yola çıkılarak, son

sınıf öğrencileri olan Diyarbakır, Eskişehir, Antalya, Trabzon, Adana, Bolu, Kayseri, Bursa, Edirne, İzmir, Isparta, Ankara, İstanbul AGSL alınmıştır. Evrenin tamamı alındığı için ayrıca bir örneklem grubu oluşturulmamıştır. Anket bu kurumlarda okuyan son sınıf öğrencileri ve koro dersine giren öğretmenlere uygulanmıştır. Ancak İstanbul AGSL bu çalışmaya katılmamıştır. Gönderilen anketler için araştırmacı tarafından birkaç kez diyalog kurulmuşsa da anketler cevaplandırılmamıştır. İzmir AGSL'nde koro dersi öğretmeni olmadığından, Antalya AGSL'nde koro dersine giren öğretmenler ankete katılmadıklarından bu kurumlardaki yorumlamalar öğrenci verilerine dayanmaktadır.

Araştırma üç bölümden oluşmaktadır.

Giriş bölümünde çalışmanın amacı, kapsamı, araştırma yöntemi ile ilgili bilgiler verilmiş, konu ile ilgili problemler yer almıştır.

Araştırmanın ikinci bölümü üç alt bölümden oluşmaktadır. Bunlardan ilkinde AGSL tanıtılıp, bu kurumlara ilişkin bilgiler verilmektedir. İkinci alt bölümde, insan sesi ve ergenlik döneminin özellikleri tanıtılmakta ve üçüncü alt bölümde de, araştırmadan elde edilen bulgular ve bunlara ilişkin yorumlar yer almaktadır.

Araştırmanın üçüncü bölümü sonuç ve önerileri kapsamaktadır. Bu bölümde araştırmadan elde edilen sonuçlar ve araştırmada belirlenen problemlerin çözümüne yönelik çeşitli öneriler yer almaktadır.

2. BÖLÜM

2.1. ANADOLU GÜZEL SANATLAR LİSELERİNDE KORO DERSLERİ

2.1.1. Genel Hatlarıyla Müzik Eğitim Tarihi

Düşünebilme yeteneğine sahip, bireysel, toplumsal ve kültürel açıdan ihtiyaçları olan insan, yeryüzündeki varlıkların en gelişmişidir. Sözü edilen bu ihtiyaçların karşılanması, gelişebilmesi ve birikimin gelecek kuşaklara aktarılabilmesindeki en etkili ve geçerli yol “eğitim”dir. “Eğitim, bireyleri ve toplumları bilinçlendirme ve yönlendirmede en etkili süreçtir”.⁷

Eğitimin önemli bir boyutunu oluşturan sanat eğitimi, eski çağlardan günümüze toplumsal açıdan önemli bir yere sahip olmuştur. Sanat eğitiminin önemli bir alanını oluşturan müzik eğitimi de; öğrenme ve öğretme etkinliklerini kapsarken, bireyin toplumsal ve kültürel alanlarda da gelişimine katkıda bulunmaktadır.

İlkel topluluklarda doğa olaylarına tepki olarak tapınma ve büyü amaçlı bilinçsizce yapılan müzik, uygar toplumlarda bilinçli olarak çok çeşitli amaçlara yönelik kullanılmaya başlanmıştır. 4. yy’da Aziz Ambrosius bilinen halk ezgilerini dinsel içerikli sözlerle birleştirmiş, Papa Gregorius da 6. yy’da o güne kadar söylenen bütün ilahileri derleyip halk ezgilerinden arındırarak, ciddi bir dinsel müziğin yerleşmesine öncü olmuştur.

Ortaçağ’dan itibaren büyük bir gelişme sürecine giren müziğin, insan üzerindeki etkileri kendini güçlü bir şekilde göstermeye ve müzik eğitiminin toplumsal yaşam üzerindeki önemi giderek artmaya başlamıştır.

⁷ A.g.e., s. 30.

Eski Türklerde müzik kendi başına bir sanat olmaktan daha çok, dinsel ve büyü amaçlı kullanılmıştır. Bununla birlikte zamanla tedavi, aşk, savaş, eğlence vb. amaçlarla da kullanılmaya başlanmıştır⁸.

Türk tarihi boyunca sanat dalı olarak müzik önemli bir yere sahip olmuştur. Hunlar döneminde Kağanların sarayları önemli birer kültür, sanat ve müzik merkezi haline gelmiştir. Göktürkler döneminde çalgısal ve sözsel müzik birbirinden ayrı türler olarak değerlendirilmiş, Karahanlıların İslam dinini kabulü ile müzik, yeni bir gelişim sürecine girmiştir. Yine bu dönemde ilk Türk müzik kuram kitapları yazılmaya başlanmıştır.⁹

Selçuklularda devletin resmi – askeri müzik toplulukları bulunmakta ve bu topluluklara “tablhane” adı verilmekte. Osmanlılarda da orduda asker müziği bütün yoğunluğuyla devam etmekteydi¹⁰. Yine bu dönemde Osmanlı padişahları ve yakın çevreleri müziği diğer sanat dalları ile birlikte önemli oranda desteklemiş, Türk müzik kültürünün gelişmesine katkıda bulunmuşlardır. Bununla birlikte Farabi, Safiyuddin ve Maragalı Abdülkadir gibi isimlerin yazmış oldukları kuram kitapları da bu dönemde yapılan çalışmaları ortaya koymaktadır¹¹.

1826’da Yeniçeri Ocağı’nın kaldırılması ile birlikte yıllardır süregelen gelenekleri de taşıyan Mehterhane kaldırılıp, II. Mahmut’un başlattığı yenilik hareketleriyle beraber Muzika-i Humayun kurulmuştur. “Muzika-i Hümayun Yeniçeri Ocağı’ndaki Mehterhane ile sarayın müzik gereksinimini karşılayan eski Meşkhane’nin yerini almıştır”¹². Yeniçeri Ocağı’nın kaldırılmasından sonra “Asakar-i Mansure-i Muhammediye” adıyla kurulan Boru Takımını, Donizetti Paşa 1828 yılında bandoya

⁸ İsmail Bozkaya, “Türk Müzik Eğitim Tarihi Ders Notları”, Yayınlanmamış Ders Notları, U.Ü. Güzel Sanatlar Eğitimi Bölümü, 1998, s. 2.

⁹ Emel Türkmen, “Anadolu Güzel Sanatlar Liselerinde Ses Problemleri”, Yayınlanmamış Yüksek Lisans Tezi, U.Ü. Sosyal Bilimler Enstitüsü, 1999, s. 5.

¹⁰ Mahmut R. Gazimihal, *Türkiye – Avrupa Musiki Münasebetleri*, 1939, Cilt I, s. 15.

¹¹ Bozkaya, a.g.e., s. 3-4.

¹² Ahmet Say, *Müzik Ansiklopedisi*, 1985. Cilt 3, s. 864

dönüştürmüştür. Orduya bilgili subayların yetiştirilmesi amacıyla kurulması düşünülen “Harbiye Mektebi” ile birlikte, saray bandosunun da okullaştırılmasına karar verilmiştir.¹³ Bunlar, çoksesli Türk müziğinin oluşumu ve Cumhuriyet’in kurulması ile başlayan çağdaşlaşma atılımlarına temel, ilk ciddi çalışmalar olmuştur.

Atatürk’ün “Benim Okulum” diyerek birçok eğitim kurumundan önce kurmuş olduğu Musiki Muallim Mektebi, 1924 yılında Ankara’da müzik eğitimi amacıyla açılmış ve çağdaşlaşma yolundaki atılımların öncülerinden olmuştur. Atatürk’ün açmış olduğu bu kurum zamanla sanatçı yetiştirme çalışmalarına yönelmiş olduğu için devlet konservatuarına dönüştürülmüş, müzik öğretmeni yetiştiren kurum 1937-1938 Öğretim yılında açılan Gazi Orta Öğretmen Okulu ve Terbiye Enstitüsü “Müzik Şubesi” olmuştur.

Musiki Muallim Mektebi kurulduğunda öğrencilerin daha iyi yetişmesi ve erken yaşta müzik eğitimine başlamaları amacıyla “hazırlık sınıfları” oluşturulmuştur. Bu düşünce doğrultusunda 1951 yılında İstanbul İlköğretmen Okulu’nda, 1963 yılında da Ankara İlköğretmen Okulu’nda olmak üzere “müzik seminerleri” açılmıştır¹⁴. 1974-75 öğretim yılında bu seminerler kaldırılarak, yüksekokul düzeyindeki müzik öğretmeni yetiştiren kurumların öğrenci ihtiyacı genel lise çıkışlı öğrencilerle karşılanmaya başlanmıştır.

Cumhuriyet Döneminde çağdaşlaşma alanında yapılan çalışmalar, sanat eğitiminin önemini ve uzun süreli olması gerekliliğini tekrar gündeme getirmiştir. Bu amaçla genel lise eğitimi çerçevesinde, 1989-90 öğretim yılından itibaren İstanbul Anadolu Güzel Sanatlar Lisesi eğitim-öğretime başlamıştır. Öğrencilerin ortaöğretim düzeyinde mesleğe yönelmeleri açısından, daha iyi eğitim-öğretim olanakları ile donatılmış olmasının önemli olduğu söylenebilir.

¹³ A.g.e., s. 864

¹⁴ Yılmaz Şendurur, “Müzik Eğitimi Bölümlerinin Öğrenci Kaynağının Dünü ve Bugünü”. Gazi Üniversitesi Gazi Eğitim Fakültesi Dergisi, Kış: 1994, s-216.

2.1.2. Anadolu Güzel Sanatlar Liseleri'nin Kuruluşu ve Amaçları

Üniversitelerin güzel sanatlar eğitimi veren fakültelerinin ihtiyaçlarına cevap verecek nitelikte öğrenci yetiştirme konusunda ortaöğretim programlarının sınırlılığı "sanat eğitimi ağırlıklı" liselerin kurulması ihtiyacını doğurmuştur¹⁵.

Bu ihtiyacı karşılamak için kurulan AGSL'nin kuruluş amaçları ve görevleri hakkında bilgiler aşağıda yer almaktadır.

"Madde 5. Anadolu Güzel Sanatlar Liseleri, güzel sanatlara yönelik programlar uygulayan yüksek öğrenim kurumlarının buldukları yerler tercih edilmek suretiyle, güzel sanatlar faaliyetlerine elverişli yörelerde açılır. Anadolu Güzel Sanatlar Liseleri, Ortaokul öğrenimi üzerine bir yıl hazırlık ve altı dönem lise öğrenim süresi olan yatılı, gündüzlü ve karma okullardır.

Okulun Amacı ve Görevleri

Madde 6. Okulun amacı ve görevleri şunlardır:

- a) Güzel sanatlar alanında ilgi ve yetenekleri olan öğrencilerin eğitimlerini sağlamak,*
- b) Öğrencileri, araştırmacı ve geliştirici çalışmalara yöneltmek, yetenekleri doğrultusunda seçenekli,bağımsız, doğru yorum ve uygulamalar yapabilecek kişiler olarak yetiştirmek.*
- c) Öğrencilerin milli ve milletlerarası tarihi ve yeni sanat eserlerini tanımaları ve anlamalarına yardımcı olmaktır..."¹⁶*

2.1.3. AGSL'nin Sayısal Durumları

Çizelge 2.1.1'de AGSL'nin yıllara göre hangi illerde açıldıkları ve sayıları görülmektedir.

¹⁵ Namık K.Yıldız, "Anadolu Güzel Sanatlar Liseleri", I. Ulusal AGSL Müzik Bölümleri Sempozyumu, Yay. Haz. Gülay Göğüş, 1997, s. 27

¹⁶ T.C. Resmi Gazete, 20 Haziran 1993, Sayı 21613 (Yürütme ve İdare Böl), s. 2

Çizelge 2.1.1. AGSL'nin Sayısal Durumları

Açıldığı Yıl	Açıldığı İl	Açılan Okul Sayısı
1989-1990	İstanbul	1
1990-1991	Eskişehir, İzmir, Ankara, Bursa, Kütahya	5
1991-1992	-	-
1992-1993	Adana, Bolu, Diyarbakır, Kayseri	4
1993-1994	Şanlıurfa	1
1994-1995	-	-
1995-1996	Çankırı, Edirne, Antalya, Trabzon, Isparta	5
1996-1997	-	-
1997-1998	-	-
1998-1999	Niğde, Aksaray, Kırşehir, Erzurum, Denizli	5

Milli Eğitim Eski Bakanı Avni Akyol'un başlattığı çalışmalarla 1989-1990 öğretim yılında ilki İstanbul'da açılan AGSL'ne; 1990-1991 öğretim yılında Bursa, Eskişehir, İzmir, Ankara ve Kütahya AGSL, 1992-1993 öğretim yılında Adana, Bolu, Diyarbakır, Kayseri, 1993-1994 öğretim yılında Şanlıurfa, 1995-1996 öğretim yılında Çankırı, Edirne, Antalya, Trabzon, Isparta, 1998-1999 öğretim yılında ise Denizli, Erzurum, Kırşehir, Niğde ve Aksaray AGSL de eklenerek bugün sayıları 21'e ulaşmıştır.

1989-1999 öğretim yılında yeni açılan AGSL ile birlikte bu okulların resim ve müzik bölümlerinde öğrenim gören öğrenci sayısı 2831'e ulaşmıştır. Bu okulların müzik bölümlerinde 1368, resim bölümlerinde de 1463 öğrenci bulunmaktadır. Bununla birlikte Kütahya AGSL'nde müzik bölümü bulunmamaktadır. Sözü edilen bu kurumlarda toplam 358 öğretmen görev almaktadır¹⁷.

¹⁷ Türkmen, a.g.e.. s. 8-9.

2.1.4. AGSL'ne Öğretmen Seçimi ve Görevlendirilmesi

AGSL'nde sanat derslerine girecek olan öğretmenler, Milli Eğitim Bakanlığı'na belirlenen ölçütler doğrultusunda sınavla seçilmektedir.

"Öğretmenlerin Seçimi;

Madde 20. Anadolu Güzel Sanatlar Liseleri'nde görevlendirilecek sanat dersleri öğretmenlerinin; Ortaöğretim Genel Müdürlüğü'nün başkanlığında, Talim Terbiye Kurulu Başkanlığı'na görevlendirilecek alanla ilgili birer uzman, Teftiş Kurulu Başkanlığı'nda alanla ilgili birer müfettiş, Ortaöğretim ve Personel Genel Müdürlüklerince görevlendirilecek, en az daire başkanı düzeyinde birer yetkili ile alanla ilgili en çok ikişer öğretim üyesinden oluşan komisyonca eserleri değerlendirilir ve adayların teorik veya uygulamalı sınavla seçimi yapılır."¹⁸

Bu kurumda sanat derslerine giren öğretim kadrosunun yetersiz kaldığı durumlarda, üniversitelerin resim ve müzik eğitimi bölümlerinden ya da konservatuvarlardan ücretli ders karşılığında öğretmen ihtiyacı karşılanabilmektedir. Bununla birlikte bu kurumlardaki öğretmen açığının kapatılamadığı, formasyon yönünden yeterli öğretmenlere ihtiyaç olduğu görülmektedir.

AGSL müzik bölümleri müzik alanı dal öğretmenlerinin lisans düzeyinde aldıkları eğitime yönelik olarak görevlendirilmelerinin gerekli olduğu düşünülmektedir. Ali Uçan "müzik alanında doğru dalda doğru eğitim, ancak o dalın doğru öğretmeniyle verilebilir" diyerek konunun önemini gözler önüne sermektedir¹⁹.

Yapılan çeşitli görüşmelerde AGSL müzik bölümlerinde dal öğretmenlerinin çoğunluğunun lisans mezunu oldukları, alanlarıyla ilgili herhangi bir lisansüstü çalışma yapmadıkları tespit edilmektedir. AGSL'nin başlangıçtaki kuruluş amaçlarının

¹⁸ T.C. Resmi Gazete, 20 Haziran 1993, Sayı:21613, s.4.

¹⁹ Ali Uçan, "Anadolu Güzel Sanatlar Liseleri Müzik Bölümleri", I. Ulusal AGSL Müzik Bölümleri Sempozyumu. Yay. Haz. Gülay Göğüş. 1997, s.78.

gerçekleştirilebilmesinin, öğretmenlerin hizmet içi eğitimle dallarında gelişip, uzmanlaşmaları ile sağlanabileceği düşünülmektedir.

2.1.5. AGSL'nde Öğrenci Seçimi

AGSL'ne öğrenci seçimi, başvurduğu okulda yapılan bir sınavla gerçekleştirilmektedir. Bu kurumlarda resim ve müzik bölümlerinin her birine, her öğretim yılında en fazla 24 öğrenci alınmaktadır.

"Madde 8. Anadolu Güzel Sanatlar Liseleri giriş sınavlarına; ortaokul, ilköğretim okulu ikinci kademe, lise ve dengi okulların ortaokul kısmında öğrenim gören öğrencilerden;

- a) Ortaokul son sınıf öğrencisi ve ders kesiminde ortaokulu bitirmiş olan,*
- b) Ortaokul 2. sınıf yıl sonu başarı notu ortalaması en az (3), gireceği alanla ilgili yıl sonu notu en az (4) olan,*
- c) Şube öğretmenler kurulunca aday seçilen öğrenciler müracaat edebilirler."²⁰*

AGSL öğrencileri; yukarıda belirtilen koşullara göre başvuran öğrenciler arasından, en az üç kişiden oluşan bir kurul tarafından yapılan yetenek sınavı ile seçilmektedir.

2.1.6. AGSL'nde Uygulanan Ders Programları

AGSL'nde uygulanan ders programlarının ilki "Sınıf Geçme Sistemi"ne göre hazırlanmış olup, 1990-91 öğretim yılından itibaren uygulamaya konulmuştur. 1991-92 öğretim yılından itibaren lise ve dengi okullarda yürürlüğe konan "Ders Geçme ve Kredili Sistem"e göre AGSL'nin ders çizelgeleri yeniden düzenlenmiş, kademeli olarak uygulanmaya başlanmıştır. 1995-96 öğretim yılından itibaren genel, mesleki ve teknik

²⁰ T.C. Resmi Gazete. 20 Haziran 1993, Sayı:21613, s. 2.

ortaöğretim kurumlarında yeniden “Sınıf Geçme Sistemi”ne dönülmüştür. 1996-97 öğretim yılından itibaren Talim Terbiye Kurulu’nun 28.05.1996 tarih ve 206 sayılı kararı ile kabul edilen M.E.B Ortaöğretim Kurumları Sınıf Geçme Yönetmeliği’ne göre hazırlanan program uygulanmaya başlanmıştır²¹.

Başlangıcında hazırlık sınıfı bulunan ortaokul ve liselerin hazırlık sınıfı ders çizelgesi Talim ve Terbiye Kurulu’nun 18.06.1993 tarih ve 274 sayılı kararı ile kabul edilerek 1993-94 öğretim yılında uygulamaya konulmuştur²².

Çizelge 2.1.2. AGSL Hazırlık Sınıfı Ders Çizelgesi

Dersin Adı	Haftalık Ders Saati Sayısı
Türkçe	4
Yabancı Dil	24
Temel Sanat Eğitimi	8
Beden Eğitimi	2
TOPLAM	38

Hazırlık sınıfında öğrenim görmekte olan öğrencilerin haftada 4 saat Türkçe, 24 saat Yabancı Dil, 2 saat Beden Eğitimi ve 8 saat Sanat Eğitimi olmak üzere toplam 38 saat ders alma zorunlulukları vardır.

AGSL’nde uygulanan programlar incelendiğinde, eğitimin genel olarak çalgı ve müzik kurumlarına yönelik olarak programlanıp ses eğitiminin göz önüne alınmadığı görülmektedir. Ancak, ergenlik döneminde olan bu okullardaki öğrenciler, seslerini koro ve solfej derslerinde yoğun olarak kullanmaktadırlar²³.

²¹ Yıldız, a.g.e., s. 30-36.

²² A.g.e., s. 36.

²³ İsmail Göğüş. “Anadolu Güzel Sanatlar Liselerinde Ses Eğitimi”, I. Ulusal AGSL Müzik Bölümleri Sempozyumu, Yay. Haz. Gülay Göğüş, 1997, s. 182.

Çizelge 2.1.3'de alan derslerinin adları ve ders saati sayıları verilmiş, bunlara ilişkin derslerin toplam ders saati içindeki oranları gösterilmiştir²⁴.

Çizelge 2.1.3. AGSL'nde Alan Derslerinin Toplam Ders Saati İçindeki Yeri

Alan Derslerinin Adı	Alan Derslerinin Ders Saati Sayısı	Alan Derslerinin Toplam Ders Saati İçindeki %'si
1. Müziksel İşitme ve Okuma	2+4+4=10X36=360	% 7
2. Piyano	2+2+2=6X36=216	% 5
3. Çalgı	2+2+2=6X36=216	% 5
4. Koro	2+2+2=6X36=216	% 5
5. Orkestra	4+4=8X36=288	% 6
6. Geleneksel ve Çağdaş Türk Müziği	2+2=4X36=144	% 3
7. Çalgı Bakımı ve Onarımı	2X36=72	% 2
8. Sanat Tarihi	2X36=72	% 2
9. Sanat Sosyolojisi	2+2=4X36=144	% 3
10. Sanat Eserlerini İnceleme	2X36=72	% 2
11. Müziksel Yaratma	2X36=72	% 2
TOPLAM	1872	% 42

Öğrencilerin dersin büyük bir çoğunluğunda seslerini kullandıkları koro derslerinin oranı, toplam dersler içerisinde % 5'dir. Bireysel Ses Eğitimi almamış, seslerini kullanmayı bilmeyen, ses sağlığı ve korunması gibi konularda bilgi sahibi olmayan öğrencilerin, şarkı söylemelerinin sakıncalı olduğu çeşitli uzmanlar tarafından zaman zaman vurgulanmaktadır. Özellikle bu koşullarda bu sebeple öğrencilerin seslerini yoğun olarak kullandıkları koro derslerinin içerik, işleniş ve değerlendirme süreçlerinin ders öğretmeni tarafından çok dikkatli hazırlanması ve özenle çalışılmasının önemli olduğu düşünülmektedir.

AGSL programlarında öğrencilerin ses sağlığı, sesin korunması ve eğitimine yönelik aldıkları herhangi bir ders bulunmamaktadır. Seslerini yoğun olarak kullanan söz konusu öğrencilerin bireysel olarak ses özelliklerinin bilinmesi, öğrencilere zaman

²⁴ Yıldız, a.g.e., 1997, s. 32.

zaman bireysel olarak rehberlik edilmesi gerekmektedir. Koro derslerinde de öğrencilerin bu durumları göz önüne alınmalıdır.

Çizelge 2.1.4'de 1990-91 öğretim yılında uygulanan "Sınıf Geçme Sistemi"ne göre hazırlanmış ilk ders çizelgesi yer almaktadır²⁵.

Çizelge 2.1.4. 1990-91 Öğretim Yılında Uygulanmaya Başlanan Sınıf Geçme Sistemine Göre Hazırlanmış İlk Ders Çizelgesi

	HAZIRLIK	I.SINIF	II.SINIF	III.SINIF
GENEL BİLGİ DERSLERİ				
Türkçe	4	-	-	-
Türk Dili ve Edebiyatı	-	4	3	3
Psikoloji	-	-	2	-
Felsefe Grubu (Felsefe, Sosyoloji, Mantık)	-	-	-	3
Din Kültürü ve Ahlak Bilgisi	-	1	1	1
Tarih	-	1	1	2
T.C. İnkılap Tarihi ve Atatürkçülük	-	1	1	1
Coğrafya	-	-	1	2
Matematik	-	4	3	3
Biyoloji ve Sağlık	-	2	-	2
Fizik	-	2	2	-
Kimya	-	2	2	-
Yabancı Dil	24	6	5	6
Beden Eğitimi	2	2	2	2
Milli Güvenlik	-	-	1	-
TOPLAM	30	25	24	25
SANAT DERSLERİ				
Temel Sanat Eğitimi	8	-	-	-
Sanat Tarihi	-	1	1	1
Estetik	-	-	2	-
Müziksel İşitme – Okuma	-	5	2	2
Piyano	-	1	1	1
Ana Çalgı	-	2	2	2
Koro	-	3	3	4
Orkestra	-	-	2	2
Türk Müziği Bilgileri	-	1	1	1
TOPLAM	8	13	14	13
GENEL TOPLAM	38	38	38	38

²⁵ A.g.e.. s. 30.

Çizelge 2.1.5'de 1991-92 öğretim yılından itibaren kademeli olarak uygulanmaya başlayan "Ders Geçme ve Kredili Sistem"e göre hazırlanmış AGSL Müzik Bölümüne ait ders çizelgesi yer almaktadır²⁶.

Çizelge 2.1.5. 1991-92 Öğretim Yılında Uygulanmaya Başlanan Ders Geçme ve Kredili Sisteme Göre AGSL Müzik Bölümü Ders Çizelgesi

ORTAK DERSLER			
Dersin Adı	Yıl	Haftalık Kredi Sayısı	Toplam Kredi
Türk Dili ve Edebiyatı	1	4	14
	2	4	
	3	3	
	4	3	
Din Kültürü ve Ahlak Bilgisi	1	2	6
	2	2	
	3	2	
Felsefe	1	2	4
	2	2	
Tarih	1	4	8
	2	4	
T.C. İnkılap Tarihi ve Atatürkçülük	1	2	4
	2	2	
Coğrafya	1	2	4
	2	2	
Matematik	1	5	10
	2	5	
Fen Bilimleri	1	5	10
	2	5	
Yabancı Dil	1	8	32
	2	8	
	3	8	
	4	8	
Beden Eğitimi	1	2	4
	2	2	
Milli Güvenlik Bilgisi	1	2	2
Müziksel İşitme ve Okuma	1	4	8
	2	4	
Piyano	1	2	4
	2	2	
Koro	1	4	8
	2	4	
Orkestra	1	3	6
	2	3	
Geleneksel-Çağdaş Türk Müziği	1	2	4
	2	2	

²⁶ A.g.e., s. 31.

Takviyeli Yabancı Dil	1 2 3 4 5	2 2 4 4 6	18
İkinci Yabancı Dil	1 2 3 4 5	4 4 6 6 8	28
İngiliz Dili ve Edebiyatı	1 2 3	6 6 6	18
Fransız Dili ve Edebiyatı	1 2 3	6 6 6	18
Alman Dili ve Edebiyatı	1 2 3	6 6 6	18
Beden Eğitimi	3 4	4 4	8
Spor	1 2 3 4	4 4 4 4	16
Turizm	1 2	4 4	8
Daktilografi	1 2	4 4	8
Ekonomi	1	4	4
İşletme	1	4	4
Sağlık Bilgisi	1 2	4 4	8
Çevre ve İnsan	1	4	4
Halk Bilim	1	4	4
Hukuk Bilgisi	1	4	4
Trafik Bilgisi	1 2	2 2	4
Kütüphanecilik	1 2	2 2	4
Araştırma Teknikleri	1 2	2 2	4
İstatistik	1	4	4
İnsan İlişkileri	1	2	2
Hızlı Okuma Teknikleri	1	2	2
Türk Lehçeleri	1 2	3 3	6
SEÇMELİ DERSLER			
Dersin Adı	Yıl	Haftalık Kredi Sayısı	Toplam Kredi
Müziksel İşitme ve Okuma	3 4 5	4 4 4	12

Piyano	3 4 5	4 4 4	12
Ana Çalgı	3 4 5	4 4 4	12
Koro	3 4 5	4 4 4	12
Orkestra	3 4 5	3 3 3	9
Müzik Tarihi	1 2 3 4	2 2 2 2	8
Müziksel Yaratma	1 2 3	3 3 3	9
Çalgı Bakımı ve Onarımı	1 2	2 2	4
Drama	1 2	2 2	4
Sanat Tarihi	1 2	2 2	4
Desen	1 2	2 2	4
Grafik Tasarımı	1 2	2 2	4
Heykel Atölye	1 2	2 2	4
Sanat Sosyolojisi	2 2	2 2	4
Resim Atölye	1 2	2 2	4
Türk Dili	1 2	4 4	8
Edebiyat	1 2 3	6 6 6	18
Edebi Sanatlar	1	6	6
Türk Edebiyatı Tarihi	1 2	4 4	8
Edebi Metinler	1 2 3	6 6 6	18
Güzel Konuşma ve Yazma	1	3	3
Psikoloji	1 2	3 3	6
Felsefi Metinler	1	4	4
Felsefe Tarihi	1	4	4
Sosyoloji	1 2	3 3	6

Mantık	1	4	4
Genel Türk Tarihi	1	4	
	2	4	12
	3	4	
İslam Tarihi	1	4	4
Osmanlı Tarihi	1	4	8
	2	4	
T.C. İnkılap Tarihi ve Atatürkçülük (Seminer)	3	3	3
Sanat Tarihi	1	4	8
	2	4	
Bilim Tarihi	1	4	4
Türkiye Coğrafyası	1	6	6
Türkiye Beşeri ve Ekonomik Coğrafyası	1	4	8
	2	4	
Ülkeler Coğrafyası	1	6	6
Jeoloji	1	4	4
Matematik	3	6	
	4	6	20
	5	8	
Bilgisayar	1	4	8
	2	4	
İleri Matematik	1	6	12
	2	6	
Geometri	1	4	
	2	4	12
	3	4	
Analitik Geometri	1	2	4
	2	2	
Astronomi ve Uzay Bilimleri	1	6	6
İleri Fen (Fizik-Kimya-Biyoloji)	1	6	12
	2	6	
Biyoloji	1	4	
	2	6	16
	3	6	
Bilim ve Teknoloji	1	2	2
Fizik	1	6	
	2	6	18
	3	6	
Kimya	1	4	
	2	6	16
	3	6	
Yabancı Dil	5	8	8

Çizelge 2.1.6'da 1996-97 öğretim yılından itibaren uygulanmaya başlanan "Sınıf Geçme Sistemi"ne göre hazırlanmış AGSL Müzik Bölümü ders çizelgesi yer almaktadır²⁷.

²⁷ A.g.e., s. 37.

2.1.7. AGSL’nde Karşılaşılan Diğer Problemler

Atatürk Türkiye’sinin çağdaş uygarlık düzeyine erişme çabasında eğitimin, özellikle de sanat eğitiminin önemli bir ön koşul olduğu bilinmektedir. 21. yy’a girmeye hazırlandığımız ve eğitimin her geçen gün öneminin arttığı günümüzde, AGSL’nin sanat eğitimine önemli katkılarının olduğu görülmektedir.

AGSL müzik bölümlerinde; müzik bölümü alan öğretmenliğine atanan öğretmenlerin, kendi alanları yerine yakın bir ya da iki alanın dersini yürüttükleri gözlenmektedir. Hatta yapılan araştırmalarda, uygun ortamlar hazırlanmadan açılan AGSL’nde görev yapan öğretmenlerin, zorunluluktan kaynaklanan pek çok alan dersine girdikleri ve haftalık ders yüklerinin oldukça ağır olduğu görülmektedir.

Bazı okullarda, okul yöneticileriyle yapılan görüşmelerde kendilerine ait binalarının olmayışının ve araç-gereç eksikliğinin büyük sorunlar arasında olduğu dile getirilmektedir.

Öğretmen ve öğrenciler ile yapılan görüşmelerde, öğretim süreçlerinden kaynaklanan sorunların büyüklüğü de dikkat çekmektedir. Bazı AGSL’nde koro dersi ya da alanı ses olan öğretmenlerin görevlendirilmediği görülmektedir. Bu kurumlardaki eğitim-öğretimin niteliğini arttırmak ve kuruluş amacına uygun insanlar yetiştirmek için, programların “amaçlar, içerik, öğretim süreçleri ve değerlendirme” aşamalarına yönelik geliştirilmesinin gerekli olduğu düşünülmektedir.

Çizelge 2.1.7. AGSL’nin müzik ve resim bölümü öğrenci sayıları, öğretmen sayıları, mezun ettikleri öğrenci sayıları ve bina durumları yer almaktadır²⁸.

²⁸ Türkmen, a.g.e., s. 16.

Çizelge 2.1.7. AGSL'nin Genel Durumlarına İlişkin Bazı Veriler

AGSL (İL)	Açıldığı Yıl	Öğrenci Sayıları				Mezun Sayıları	Öğretmen Sayısı	Bina Durumları
		Müzik	Resim	Kız	Erkek			
Adana	1992	86	94	128	52	46	18	Geçici
Ankara	1992	87	100	121	66	43	43	AGSL
Antalya	1995	90	74	121	43	-	24	AGSL
Bolu	1992	93	90	124	59	38	22	AGSL
Bursa	1990	91	92	124	59	47	23	Geçici
Çankırı	1995	61	63	101	23	24	18	Geçici
Denizli	1998	22	15	26	11	-	2	Geçici
Diyarbakır	1992	67	80	112	35	-	21	AGSL
Edirne	1995	94	94	137	51	-	16	Geçici
Erzurum	1998	21	23	23	21	-	2	Geçici
Eskişehir	1990	85	91	130	46	41	20	AGSL
İsparta	1995	94	92	146	40	-	12	AGSL
İstanbul	1989	113	99	144	68	60	49	AGSL
Kayseri	1992	56	69	94	31	17	11	Geçici
Kırşehir	1998	24	24	31	17	-	1	Geçici
Kütahya	1990	-	84	76	8	16	15	Geçici
Niğde	1998	18	19	27	10	-	3	Geçici
Trabzon	1995	94	94	153	35	-	16	Geçici
Şanlıurfa	1993	71	49	71	49	8	15	Geçici
Aksaray	1998	23	24	27	20	-	1	Geçici
İzmir	1990	78	93	127	41	52	26	Geçici
Toplam	21	1368	1463	2057	774	392	358	

İsmail Göğüş tarafından 1994-95 öğretim yılında U.Ü. Eğitim Fakültesi Müzik Eğitimi Bölümü'nde AGSL çıkışlı öğrenciler üzerinde yapılan çalışmada 12 öğrencinin 9'unda, 1995-96 öğretim yılında da 8 AGSL çıkışlı öğrencide ses problemi tespit edilmiş, sonraki yıllarda da bu problemlerin olduğu belirtilmiştir.

Bu çalışmada yukarıda sözü edilen problemlerden yola çıkarak hazırlanan anketlerden elde edilen bulgular yorumlanmış; 3. bölümünde bunlara dayalı sonuçlar yer almış ve bu sonuçlar ışığında öneriler ortaya konulmuştur.

2.2. İNSAN SESİ ve ERGENLİK DÖNEMİ ÖZELLİKLERİ

Çalışmanın ana konusu olan AGSL öğrencileri genelde ergenlik döneminindedirler. Gerçekte, bu dönemde sese meydana gelen çeşitli kalite değişiklikleri, kırılmalar, kısılmalar, özellikle de sesi hor kullanma çeşitli ses problemlerine yol açabilmektedir.

Bu nedenle bu bölümde insan sesi ve ergenlik dönemi özellikleri ele alınmıştır.

2.2.1. İnsan Sesi

Boşlukta ses iletimi mümkün değildir. Hava ses iletici ortamdır. Kulak ile mekanik titreşim yapan cisim arasındaki ortam katı, sıvı olabileceği gibi genellikle havadır²⁹.

İnsan sesi 16 Hz ile 20.000 Hz arasındaki sesleri işitebilir³⁰.

"...Belli bir basınç altında akciğerlerden gelen havanın larenks içerisinde ses dudakçıklarının titreşmesiyle insan sesi oluşur. Hava akımı diyafram hareketlerinin de yardımı ile ciğerlerin sıkışmasıyla bronşlar, trakea ve larenksi takiben ses tellerinden sürtünerek geçer. Larenksin hemen üzerinde yer alan farenks ağız ve sinüs boşluklarında belli bir tınıya erişir. Karşısına çıkan dil, dış dudak ve damağın hareketleriyle çeşitli biçimler olarak karşıya iletilir"³¹.

İnsanların ve hemen hemen bütün hayvanların kendilerine göre ses çıkaran organları vardır. Bunlarla heyecanlarını, isteklerini, kızgınlıklarını veya tehlikede olduklarını belirtirler. Örneğin, karıncalar ayakları, çekirge ve diğer haşereler de özel çıkıntıları aracılığıyla ses çıkarma özelliğine sahiptirler. Bazı böcekler kanatları ile

²⁹ Mehmet Can AKYOLCU, "Sesin Fiziksel Özellikleri", *Ortolarengolojide ve Sanat Dallarında Disfoniler Uluslararası Simpozyumu*, 1990, s. 2.

³⁰ A.g.c., s. 2.

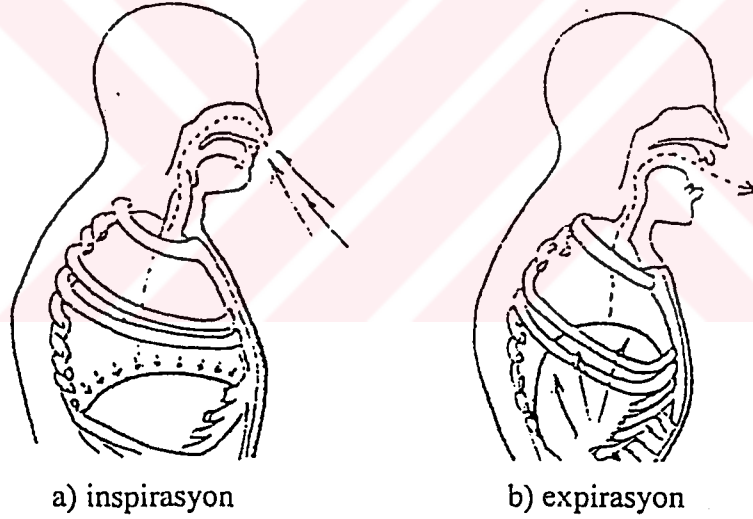
³¹ İsmail Göğüş, "Müzik Öğretmeni Yetiştiren Kurumlarda Anadal Ses Eğitimi Programlarının Etkinliği", *Yayımlanmamış San. Yet. Tezi*, 1994, s. 15.

kuşlar da gagaları ile ses çıkarırlar. Memelilerde ses çıkarma organları daha gelişmiş durumdadır. İnsan hançeresinde insan sesi haline gelen titreşimler, dilin de anlatım gücüyle en üstün düzeye gelmiştir³².

İnsanda, ses çıkaran ve meydana gelen bu sesi en güzel ve en olgun şekilde sokan organlar 4 sistemde toplanabilir³³.

- a) Jeneratör – Respiratuar Sistem: Diyafram ve çeşitli soluk alma kaslarının göğüs kafesini açarak akciğerlerin hava ile dolmasını, karın ve soluk verme kaslarının kasılması ve diyaframın yükselmesi ile akciğerlerin küçülmesini sağlayarak hava kitlesinin vibratuar sisteme doğru iletilmesini sağlayan organlar bütünüdür³⁴.

Şekil 1'de inspirasyon (nefes alma) ve expirasyon (nefes verme) görülmektedir.



Şekil 1. Akciğerlerin İspirasyon ve Expirasyon Şekilleri
Diyafram hareketleri (Gögüş, 1994)

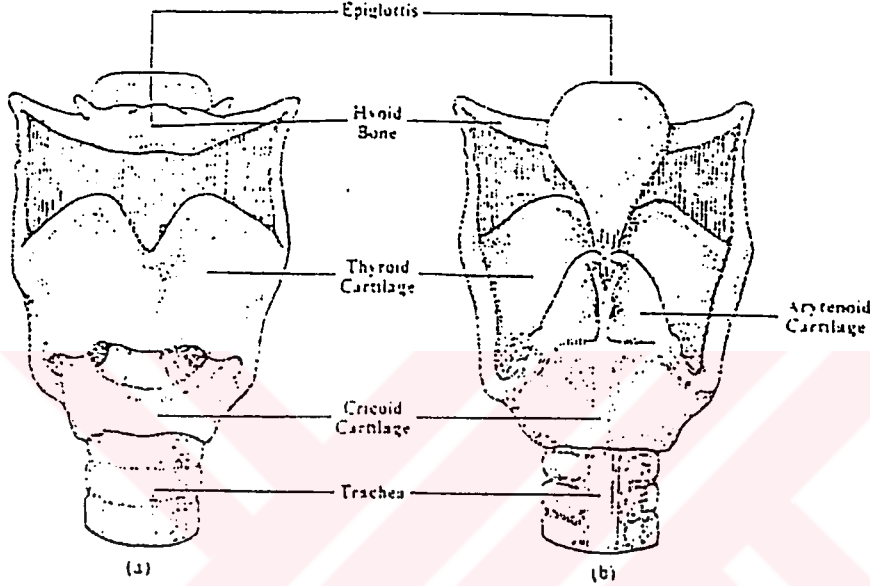
³² Saadet İKESUS, *Ses Eğitimi ve Korunması*, 1965, s. 1.

³³ Gögüş, a.g.e., 1994, s.16.

³⁴ A.g.e., s.16.

- b) Vibratuar Sistem (Larenks): Larenks nefes borusunun en üst parçasıdır³⁵. Larenks, solunum sistemine giriş ve çıkışta vanaya benzer bir görev yüklenmektedir. Larenksin diğer bir işlevi de, akciğerlerden gelen havayı titreşimler yoluyla ilk defa ham ses haline getirmesidir³⁶.

Şekil 2’de larenksin önden ve arkadan kıkırdakları gösterilmektedir.



Şekil 2. Larenksin Önden ve Arkadan Görünümü
Larenksin önden ve arkadan görünümü (Göğüş, 1994)

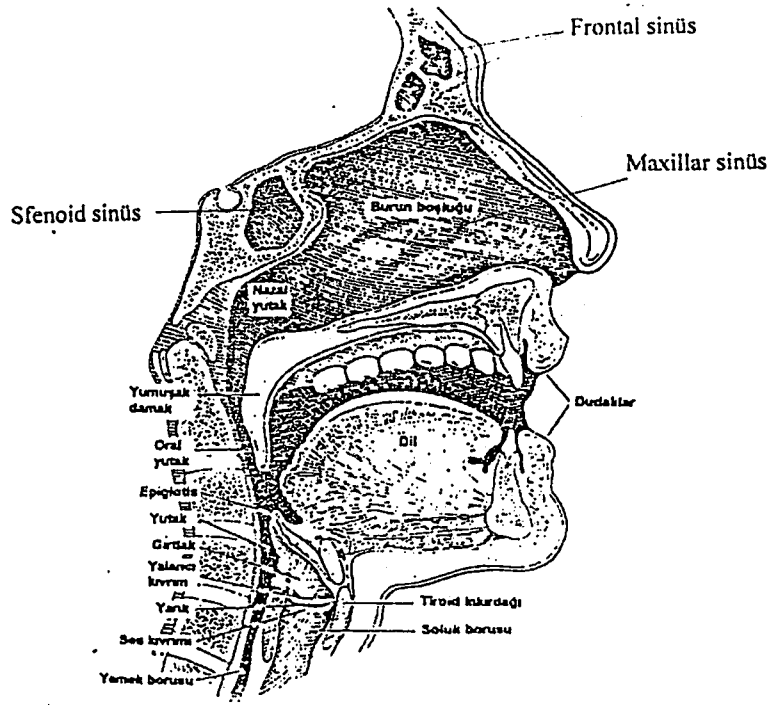
- c) Rezonatör Sistemi: Ses tellerinden başlayarak burun ve dudaklara kadar uzanan; farenks, ağız boşluğu, burun boşlukları, sinüsler, hatta göğüs boşluğunu da içine alan, ses tellerinden çıkan ham (primer) sesi büyütüp belirli bir karaktere ulaşmasını sağlayan sisteme “Rezonatör Sistem” denir³⁷.

Şekil 3’de Artikülâtörler yer almaktadır.

³⁵ İkesus, a.g.e., s. 2.

³⁶ Göğüş, a.g.e., 1994, s. 21.

³⁷ A.g.e., s. 41.



**Şekil 3. Vücutun Rezonansı Sağlayan
Bölgeleri ve Artikülasyon Organları**
Artikülasyon Organları (Zeren, 1995)

d) Artikülasyon Sistem (Konuşma Organları): Sesin biçimlenmesi, hecelere, kelimelere ve edebi cümlelere ulaşmasını sağlayan dil, diş, damak, dudak, çene gibi organların meydana getirdiği sistemdir.³⁸

2.2.2. Sesin Gelişimi-Ergenlik Dönemi

2.2.2.1. Sesin Gelişimi

Doğumundan itibaren insanın kullanmaya başladığı ses, ilk aylarda 294-587 Hz yüksekliğine sahiptir ve giderek genişler. Gelişimin tamamlanması aşamasında yüksek frekanslar giderek kaybolur³⁹. Fiziksel gelişim ile birlikte farenks ve burada yer alan

³⁸ A.g.e., s. 47.

³⁹ Suna Çevik, *Koro Eğitimi ve Yönetim Teknikleri*, 1997, s. 35.

vokal kordlar da gelişir. Larenks ve vokal kordların büyüyüp, gelişmesine paralel olarak, çocukların ses genişlikleri de hızla gelişmektedir⁴⁰.

Sağlıklı çocuklarda ses organı değişik gelişmeler göstermektedir. Çocuk sesi olarak kız ve erkeklerde bir farklılık yoktur. Behbut Cevanşir ve Güzin Gürel "Foniatri" adlı kitaplarında bu konu ile ilgili şunları belirtmektedirler. ".....1-2 yaşına kadar 5 yarım ton olan ses kapasitesi, 12 yaşında (ergenlik öncesi) 14-19 yarım tona (yaklaşık 1,5 oktav) çıkar. Kız ve erkek çocuk seslerinde farklılık yoktur. Her ikisi de ses türü olarak soprano ve altodur....."⁴¹.

Çocuk sesi doğru kullanıldığında tek bir register olarak eğitilebilir. Çocuk seslerinde genellikle okul çağlarında sesin yanlış kullanılmasından register kırılması, izole edilmesi, havalı fonasyon gibi sorunlar ortaya çıkmaktadır⁴².

Normal ses sınırlarını aşma, çocuk yaşına uymayan ses dinamikmi, uzun süreli ses çalışmaları, ses türünü ayırmada yapılan yanlışlıklar, çok yüksek sesle konuşmak ve şarkı söylemek gibi sesin kullanımında yapılan yanlışlıklar, yukarıda sözü edilen sorunların ortaya çıkmasına neden olabilmektedir⁴³.

Eğer çocuk sesi yukarıda belirtilen noktalara dikkat edilerek eğitilir ve çocuğa doğru teknikle şarkı söyleme alışkanlığı kazandırılırsa, mutasyon döneminde karşılaşılabileceği ses problemlerini büyük sorunlar yaşamadan geçirebilir.

"10 yaşında bir çocuğa günde en fazla 6-10 dakika, 10-12 yaşındakine 15 dakika, mutasyon döneminde ise 5-6 dakika ses eğitimi yapılmalıdır"⁴⁴. Bununla birlikte eğitilecek çocuğun ses organlarının işlevselliği de göz önüne alınmalıdır.

⁴⁰ Tülin Malkoç. "AGSL'ne Başlayan Öğrencilerin Ses Problemlerine Genel Bakış" **Mavi Nota Müzik ve Sanat Dergisi**, I. Ulusal Müzik Bölümleri Sempozyumu Özel Sayısı – II, Haziran 1997, s. 35.

⁴¹ Behbut Cevanşir, Güzin Gürel. **Foniatri**, 1982, s. 58.

⁴² A.g.e., s. 58.

⁴³ A.g.e., s. 58.

⁴⁴ A.g.e., s. 58.

2.2.2.2. Ergenlik Dönemi Özellikleri

Ergenlik dönemindeki kız ve erkeklerde fizyolojik, biyolojik değişimlerle birlikte; duygu, düşünce ve davranışlarında da önemli değişimler olmaktadır. Bu dönemdeki biyolojik değişimler arasında yer alan ses değişimi, ergenlik döneminde karşılaşılan en önemli değişim ve gelişimler arasında yer almaktadır.

Mutasyon adı verilen bu dönemde çocuk sesi; premutasyon, mutasyon, postmutasyon dönemlerinden geçerek erişkin sesine ulaşır. Bu evreler erkek seslerinde daha belirgin görülür. Mutasyon genellikle 9-12 yaşlarında başlamaktadır. Erkek çocuklarda 6 aydan 1 yıla kadar, kız çocuklarda ise 6 hafta ile 3 aya kadar sürmektedir⁴⁵.

Premutasyon (ön mutasyon), hafif ses değişikliklerinin başladığı dönemdir. Konuşma sesiyle birlikte şarkı söyleme sesi de 1 yıl içerisinde mutasyon evresine girmektedir⁴⁶.

Mutasyon evresinde, vokal kordlar eskisine oranla 1/3 oranında büyümektedir. Bu dönemde mutasyon üçgeni denilen aralığın kaldığı görülmektedir⁴⁷.

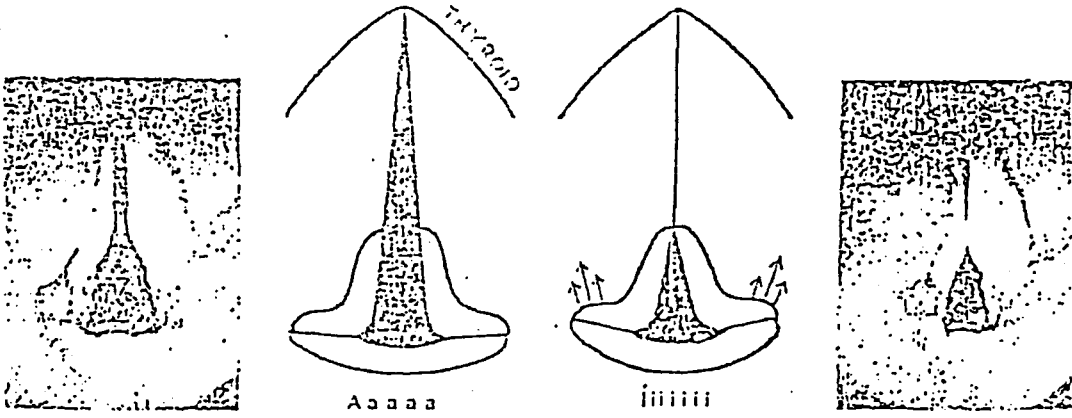
Postmutasyon (mutasyon sonu) ise mutasyonun tamamlanma sürecine girdiği evredir.

Şekil 4'de mutasyon üçgenine ait görüntüler yer almaktadır.

⁴⁵ Malkoç, a.g.e., s. 35.

⁴⁶ Fikri Şenocak, K.B.B. Semptom ve Sendromlar, 1983, s. 389.

⁴⁷ A.g.e., s. 389.



Şekil 4. Mutasyon Üçgeni

Mutasyon Üçgeni (Emel Türkmen, a.g.e)

Yine bu dönemde erkek çocukların ses tellerinde uzama 1 cm'ye ulaşırken ses 1 oktav düşer. Kız çocuklarında ise ses telleri 3-4 mm uzarken, ses 1/3 oktav ya da bir büyük 3'lü kadar pesleşir⁴⁸.

Mutasyon döneminde ses dudakları tam birleşmez ve aralarında üçgen biçiminde bir açıklık kalır. Normal olarak gelişimini tamamlamış olan ses dudaklarında tam kapanma meydana geldiği için kaliteli bir ses elde etmek mümkündür. Ancak mutasyon dönemindeki çocuklardan verimli bir ses kalitesi elde edilemez⁴⁹.

"...Ergenlik dönemi, gencin hormonal dengelerinin değiştiği bir dönemdir. Vücutta organlarda değişimler, gelişmeler olmaktadır. Bununla birlikte larenks de büyümekte ve değişimler olmaktadır. Vokal kordlardaki lifçiklerin sayıları artmaktadır. Kıkırdaklar büyümektedir. Aritenoid kıkırdaklarda gelişmeler, incelmeler olmaktadır. Ödemler oluşmaktadır. Fonasyon sırasında ses telleri arasında üçgen şeklinde bir açıklık kalmaktadır..."⁵⁰

⁴⁸ Çevik, a.g.e., s. 185.

⁴⁹ İknur Okatan. "Şarkı Söyleme Sanatı ve Eğitimi", I. Ulusal AGSL Müzik Bölümleri Sempozyumu, Yay. Haz. Gülay Göğüş, 1997, s. 178.

⁵⁰ Göğüş, A.g.e., 1997. s. 182.

Mutasyon dönemine girmiş çocuklarda yapılan çalışmalarda oldukça titiz davranılmalıdır. Öğrencilerin fizyolojik, psikolojik ve biyolojik yapılarındaki değişiklikler göz önüne alınmalı ve çalışmalar buna göre yönlendirilebilmelidir.

2.3. BULGULAR ve YORUMLAR

2.3.1. Anketlerden Elde Edilen Bulgular ve Yorumlar

Bu bölümde anketlerden öğrenci ve öğretmenlere yönelik olarak elde edilen bulgular ve bu bulgulara ilişkin yorumlar yer almaktadır.

Çizelge 2.3.1'de araştırmaya katılan öğrencilerin cinsiyetlerine göre dağılımlarına yer verilmektedir.

Çizelge 2.3.1. Araştırmaya Katılan Öğrencilerin Cinsiyetlerine Göre Dağılımları

Cinsiyet	f	%
Kız	187	76.6
Erkek	57	23,4
TOPLAM	244	100

Çizelge 2.3.1'den görüleceği gibi araştırmaya katılan öğrencilerin %76,6'sını kızlar, % 23,4'ünü de erkekler oluşturmaktadır. Bu kuruma baş vuran ve sınavı kazanan öğrencilerin büyük çoğunluğunu kızlar oluşturmaktadır.

Çizelge 2.3.2'de öğrencilerin AGSL'ni tercih nedenlerine ilişkin durum yer almaktadır.

Çizelge 2.3.2. Öğrencilerin AGSL'ni Tercih Nedenleri

Tercih Nedenleri	f	%
Ailemin isteği	15	6,2
Müziğe olan özel ilgim	103	42,2
İlköğretim yıllarında müzik öğretmenimin etkisi	32	13,1
Dinlediğim ya da tanıştığım müzik sanatçıları veya eğit.	10	4,1
İlköğretim yıllarında katıldığım bazı müziksel etkinlikler	15	6,2
Başka	4	1,6
Cevapsız	65	26,6
TOPLAM	244	100

Çizelge 2.3.2'de görüleceği gibi, araştırmaya katılan öğrencilerin % 42,2'si müziğe olan özel ilgileri sonucunda AGSL'ne gelmişlerdir. % 13,1'i ilköğretim yıllarındaki müzik öğretmenin etkisiyle, % 6,2'si ailesinin etkisiyle, % 6,2'si ilköğretim yıllarında katıldığı bazı müziksel etkinlikler sebebiyle, % 4,1'i dinlediği ya da tanıştığı müzik sanatçıları ya da eğitimcilerden etkilenecek AGSL'ni tercih ettiklerini belirtmişlerdir. "Başka" seçeneğine cevap veren 4 öğrenciden 1'i bale ile ilgili olduğu ve ileride bale bölümüne geçmek istediğini, 1'i sevdiği insanların bu okulda okumalarının kendisini etkilediğini, 1'i iyi bir müzik eğitimi almak istediğini ve 1'i de tanıdıklarının tavsiyesi ile AGSL'ni tercih ettiğini belirtmektedirler. Araştırmaya katılan 65 öğrenci bu soruyla ilgili görüş belirtmemiştir.

Özetle. AGSL'ne gelen öğrencilerin çoğunluğunun kendi isteğiyle ve müziğe olan ilgileri sonucu bu okulları tercih ettikleri söylenebilir. 65 öğrencinin bu konu ile ilgili yorum yapmaması düşündürücü görülmektedir.

Çizelge 2.3.3'de öğrencilerin AGSL müzik bölümleri giriş sınavlarına hazırlanmak için okuldaki eğitimleri dışında başka bir müzik eğitimi alıp almadıklarına ilişkin görüşlerine yer verilmektedir.

Çizelge 2.3.3. Öğrencilerin İlköğretimleri Süresince Okul Dışında Herhangi Bir Müzik Eğitimi Alma Durumları

Okul Dışında Müzik Eğit. Alma Durumu	f	%
Evet	166	68
Hayır	78	32
TOPLAM	244	100

Çizelge 2.3.3'den görüleceği gibi, AGSL'ne gelen öğrencilerin % 68'i ilköğretim süresince okul dışında herhangi bir müzik eğitimi aldıklarını belirtmişlerdir. % 32'si ise okul dışında bir müzik eğitimi almamıştır.

Özelle, öğrencilerin yarısından fazlasının ilköğretim düzeyinde öğrenim görürken, okul dışında çeşitli yerlerden müzik dersi aldıkları görülmektedir. Buradan hareketle bu kuruma giren öğrencilerin büyük bir çoğunluğunun AGSL eğitimine hazırlanmaya çalıştıkları söylenebilir.

Çizelge 2.3.4'de ilköğretim düzeyinde okul dışında müzik eğitimi almış bulunan öğrencilerin, almış oldukları müzik eğitimlerine ilişkin durumlarına yer verilmiştir.

Çizelge 2.3.4. Öğrencilerin İlköğretim Düzeyinde Okul Dışında Almış Oldukları Müzik Eğitimlerine İlişkin Durumları

Seçenekler	f	%
Çalgı Eğitimi	23	13,9
Ses Eğitimi	11	6,7
Kulak (Müz. İşt.) Eğitimi	75	45,1
Başka	57	34,3
TOPLAM	166	100

Çizelge 2.3.4'den görüleceği gibi, AGSL'ne ilköğretim düzeyinde okul dışında müzik eğitimi alan öğrencilerin % 45,1'i kulak (müziksel işitme) eğitimi, % 13,9'u çalgı eğitimi, % 6,7'si de ses eğitimi aldıklarını belirtmişlerdir. Grubun % 34,3'ünü oluşturan öğrencilerin 1 tanesi Büyükşehir Belediye Konservatuvarına gittiğini, 56'sı da üç eğitimi birden aldıklarını belirtmişlerdir.

Özetle; AGSL'nde müzik bölümünde öğrenim gören öğrencilerin çoğunluğunun ilköğretim düzeyinde okul dışında aldıkları özel derslerin, Müziksel İşitme ağırlıklı olduğu söylenebilir.

Çizelge 2.3.5'de koro derslerinde dersin amaçları ve kazanılması gereken hedef davranışların öğretilmesine ilişkin öğrenci görüşlerine yer verilmektedir.

Çizelge 2.3.5. Koro Derslerinde Dersin Amaçları ve Kazanılması Gereken Hedef Davranışlar Hakkında Bilgi Verilip Verilmediğine İlişkin Öğrenci Görüşleri

Seçenekler	f	%
Evet	16	6,6
Kısmen	105	43,0
Hayır	121	49,6
Başka	-	-
Cevapsız	2	0,8
TOPLAM	244	100

Çizelge 2.3.5'de görüleceği gibi, AGSL öğrencilerinin % 49,6'sı koro dersi öğretmeni tarafından bu dersin amaçları ve kazanılması gereken hedef davranışların bildirilmediğini, % 43'ü kısmen bildirildiğini, % 6,6'sı ise bildirildiğini belirtmişlerdir. 2 öğrenci ise bu soruya cevap vermemişlerdir.

Özetle, AGSL'nde okuyan öğrencilerin büyük çoğunluğunun koro dersinin amaçları ve kazanılması gereken hedef davranışların bildirilmediğini düşündükleri söylenebilir.

Çizelge 2.3.6'da AGSL'nde koro derslerinde ve diğer derslerde ses sağlığı, korunması, ses değişimi konularında yeterli bilgi verilip verilmediğine ilişkin öğrenci görüşleri yer almaktadır.

Çizelge 2.3.6. Koro Derslerinde ve Diğer Derslerde Ses Sağlığı, Korunması, Ses Değişimi Konularının Öğretilip Öğretilmediğine İlişkin Öğrenci Görüşleri

Seçenekler	f	%
Evet	74	30,3
Kısmen	65	26,7
Hayır	105	43
Başka	-	-
TOPLAM	244	100

Çizelge 2.3.6'dan da görüleceği gibi, öğrencilerin % 30,3'ü ses sağlığı, korunması ve ses değişimi konularına ilişkin verilen bilgileri yeterli; %26,7'si kısmen yeterli bulurken, % 43'ü yeterli olmadığını belirtmektedirler.

Özetle, öğrencilerin çoğunluğunun ses sağlığı, korunması ve ses değişimi konularında verilen bilgilerin yetersiz ya da kısmen yeterli olduğunu düşündükleri söylenebilir.

Çizelge 2.3.7'de, koro derslerinde seslendirilen eserlerin niteliğine ilişkin öğrenci görüşleri yer almaktadır.

Çizelge 2.3.7. Öğrencilerin Koro Derslerinde Seslendirdikleri Eserlerin Niteliğine İlişkin Öğrenci Görüşleri

Seçenekler	f	%
Dört sesli, büyük ölçekli eserler	65	26,6
Dört sesli, orta ölçekli eserler	143	58,6
İki veya üç sesli eserler	18	7,4
Başka	15	6,2
Cevapsız	3	1,2
TOPLAM	244	100

Çizelge 2.3.7’de görüldüğü gibi, öğrencilerin % 58,6’sı dört sesli orta ölçekli, %26,6’sı dört sesli büyük ölçekli, % 7,4’ü ise iki veya üç sesli eserler seslendirdiklerini belirtmişlerdir. “Başka” seçeneğini işaretleyen 15 öğrenciden 13’ü iki, üç, dört sesli eserlerin tümüne ait örnekler seslendirdiklerini belirtirken, 2’si de halk müziği ve sanat müziğine ait örnekler seslendirdiklerini belirtmişlerdir. 3 öğrenci bu soruya cevap vermemiştir.

Çizelge incelendiğinde, AGSL’nde çoğunlukla dört sesli eserlerin seslendirilmekte olduğu söylenebilir. Ancak büyük ölçekli eserlerin bu yaş düzeyinde seslendirilmesinin, ses problemleri yaratabileceği düşünülmektedir.

Çizelge 2.3.8’de öğrencilerin, konser programlarının oluşturulmasında çevre beğenisini kazanmak amacıyla seviyelerinin üstünde eserlerin çalıştırılmasına gerek duyulup duyulmadığına ilişkin görüşlerine yer verilmektedir.

Çizelge 2.3.8. Konser Programları Oluşturulurken Çevre Beğenisine Yönelik Seviye Üstünde Eserler Çalışılıp, Çalışılmadığına İlişkin Öğrenci Görüşleri

Seçenekler	f	%
Evet	137	56,2
Kısmen	78	31,9
Hayır	23	9,4
Başka	-	-
Cevapsız	6	2,5
TOPLAM	244	100

Çizelge 2.3.8'den de görüleceği gibi, öğrencilerin % 56,2'si konser programları oluşturulurken çevre beğenisi kazanmak amacıyla seviyelerinin üstünde eserler çalıştırıldığını belirtirken, % 31,9'u böyle eserlerin kısmen seçildiğini ve çalıştırıldığını, % 9,4'ü de bu tür eserlerin çalıştırılmadığını belirtmişlerdir. 6 öğrenci ise soruyu cevaplamamıştır.

Özetle, konser programları oluşturulurken çevre beğenisini kazanmak amacıyla, öğrencilerin seviyeleri üzerinde eserler çalıştırıldığı söylenebilir.

Çizelge 2.3.9'da koro derslerine başlarken yapılan vücut gevşetici çalışmaların yeterli olup olmadığına ilişkin, öğrenci görüşlerine yer verilmektedir.

Çizelge 2.3.9. Koro Derslerinde Yapılan Vücut Gevşetici Çalışmaların Yeterli Olup Olmadığına İlişkin Öğrenci Görüşleri

Seçenekler	f	%
Evet	56	22,9
Kısmen	76	31,2
Hayır	104	42,6
Başka	5	2,0
Cevapsız	3	1,3
TOPLAM	244	100

Çizelge 2.3.9'dan da anlaşılacağı gibi, öğrencilerin % 22,9'u koro derslerinde yapılan vücut gevşetici çalışmalarının yeterli olduğunu, % 31,2'si kısmen yeterli olduğunu, % 42,6'sı da yeterli olmadığı görüşündedirler. "Başka" seçeneğini işaretleyen 5 öğrenci bu çalışmaları hiç yapmadıklarını belirtmektedirler. 3 öğrenci ise bu soruya cevap vermemiştir.

Özetle, öğrencilerin yarısından çoğunun koro derslerinde yapılan vücut gevşetici çalışmaları yeterli bulmadıkları söylenebilir.

Çizelge 2.3.10'da koro dersi başlangıcında yapılan ses alıştırmalarının yeterli olup olmadığına ilişkin öğrenci görüşleri yer almaktadır.

Çizelge 2.3.10. Koro Derslerinde Yapılan Ses Alıştırmalarının Yeterli Olup Olmadığına İlişkin Öğrenci Görüşleri

Seçenekler	f	%
Evet	51	20,9
Kısmen	70	28,7
Hayır	121	49,6
Başka	-	-
Cevapsız	2	0,8
TOPLAM	244	100

Çizelge 2.3.10'da görüleceği gibi, öğrencilerin % 20,9'u koro derslerinde yapılan ses alıştırmalarını yeterli bulurken, % 28,7'si kısmen yeterli olduğunu, %49,6'sı da yeterli olmadığını düşünmektedirler. 2 öğrenci ise görüş belirtmemiştir.

Bu durumda öğrencilerin yarısının, koro derslerine başlarken yapılan ses alıştırmalarını yeterli bulmadıkları görülmektedir.

Çizelge 2.3.11'de koro derslerindeki ses dağılımının dengeli olup olmadığına ilişkin öğrenci görüşlerine yer verilmektedir.

Çizelge 2.3.11. Öğrencilerin, Koro Derslerindeki Ses Dağılımının Dengeli Olup Olmadığına İlişkin Görüşleri

Seçenekler	f	%
Evet	36	14,7
Kısmen	59	24,2
Hayır	145	59,5
Başka	3	1,2
Cevapsız	1	0,4
TOPLAM	244	100

Çizelge 2.3.11'de de görüleceği gibi, öğrencilerin % 59,5'i koro derslerindeki ses dağılımının dengeli olmadığını, % 24,2'si kısmen dengeli olduğunu ve % 14,7'si de dengeli olduğunu düşünmektedirler. "Başka" seçeneğini işaretleyen 3 öğrenci başların yetersiz olduğunu belirtmektedirler. 1 öğrenci ise görüş bildirmemiştir.

Özetle, koro derslerinde ses dağılımının dengeli olmadığı söylenebilir.

Çizelge 2.3.12'de koro çalışmalarında, ses dağılımının dengeli olmadığı durumlarda denge oluşturabilmek için bazı öğrencilerin kendi ses partilerinin dışındaki partileri söyleyip söylemediklerine ilişkin öğrenci görüşlerine yer verilmektedir.

Çizelge 2.3.12. Koro Derslerinde Ses Dağılımının Dengesizliği Durumlarında, Öğrencilerin Kendi Ses Partilerinin Dışındaki Partileri Söyleyip Söylemediklerine İlişkin Görüşleri

Seçenekler	f	%
Evet	111	45,5
Kısmen	72	29,5
Hayır	61	25
Başka	-	-
TOPLAM	244	100

Çizelge 2.3.12'de de görüleceği gibi, öğrencilerin % 45,5'i kendi ses partileri dışındaki partileri söylediklerini, % 29,5'i kısmen kendi ses partilerinin dışındaki partileri seslendirdiklerini belirtmektedir. % 25'i ise kendi ses partileri dışında partileri söylemediklerini bildirmişlerdir.

Özetle, öğrencilerin yarısından çoğu kendi ses partileri dışında partileri de söylediklerini belirtmektedirler. Bu durumun öğrencilerde ses problemlerine yol açabileceği söylenebilir.

Çizelge 2.3.13'de koro derslerinde kendi ses sınırları dışında partileri söylemeleri durumunda, seslerinin zorlanıp zorlanmadığına ilişkin öğrenci görüşlerine yer verilmektedir.

Çizelge 2.3.13. Öğrencilerin Koro Derslerinde Kendi Ses Sınırları Dışında Partileri Söylemeleri Durumunda Öğrencilerin Seslerinin Zorlanıp Zorlanmadığına İlişkin Görüşleri

Seçenekler	f	%
Evet	106	57,9
Kısmen	63	34,5
Hayır	11	6,0
Başka	-	-
Cevapsız	3	1,6
TOPLAM	183	100

Çizelge 2.3.13'den de görüleceği gibi, öğrencilerin % 57,9'u koro derslerinde kendi ses sınırları dışında partileri söylemeleri durumunda, seslerinin zorlandığını, %34,5'i kısmen zorlandığını, % 6'sı ise zorlanmadığını belirtmektedir. 3 öğrenci bu soruyu cevaplamamıştır.

Özetle, öğrencilerin yarısından fazlası, koro derslerinde kendi ses sınırları dışında partileri söylemeleri durumunda seslerinin zorlandığını söylemektedirler.

Çizelge 2.3.14'de öğrencilerin, bireysel ses eğitimi almadan koro çalışmalarına katılmalarının sesleri üzerinde olumsuz etkiler yaratıp yaratmadığına ilişkin görüşlerine yer verilmektedir.

Çizelge 2.3.14. Bireysel Ses Eğitimi Almadan, Koro Çalışmalarına Katılmanın Sesleri Üzerinde Olumsuz Etkiler Yaratıp Yaratmadığına İlişkin Öğrenci Görüşleri

Seçenekler	f	%
Evet	90	36,9
Kısmen	73	29,9
Hayır	77	31,6
Başka	1	0,4
Cevapsız	3	1,2
TOPLAM	244	100

Çizelge 2.3.14'den de görüleceği gibi öğrencilerin % 31,6'sı bireysel ses eğitimi almadan koro çalışmalarına katılmanın sesleri üzerinde olumsuz etkiler yaratmadığını düşünmektedirler. % 36,9'u bireysel ses eğitimi almadan koro çalışmalarına katılmanın sesleri üzerinde olumsuz etkiler yarattığını düşünürken, % 29,9'u kısmen yarattığını belirtmektedirler. "Başka" seçeneğini işaretleyen 1 öğrenci bu konu ile ilgili bilgisinin olmadığını belirtirken, 3 öğrenci ise görüşlerini bildirmemiştir.

Özetle, bireysel ses eğitimi almadan koro çalışmalarına katılmalarının, öğrencilerin sesleri üzerinde kısmen ya da tamamen olumsuz etkiler yaratacağı söylenebilir.

Çizelge 2.3.15'de öğrencilerin, koro derslerinin içerisinde yer alan eserleri seslendirirken ya da ders bitiminde seslerinde kısılma, pürüzlenme, çatlama vb. sorunlarla, karşılaşp karşılaşmamalarına ilişkin görüşleri yer almaktadır.

Çizelge 2.3.15. Koro Derslerinde Çalışılan Eserleri Seslendirirken ya da Ders Bitiminde Seslerinde Kısılma Pürüzlenme, Çatlama vb. Sorunlarla Karşılaşıp Karşılaşmamalarına İlişkin Öğrenci Görüşleri

Seçenekler	f	%
Evet	82	33,6
Kısmen	80	32,8
Hayır	82	33,6
Başka	-	-
TOPLAM	244	100

Çizelge 2.3.15'den de anlaşılacağı gibi, araştırmaya katılan öğrencilerin %33,6'sı koro dersi sırasında ya da ders bitiminde seslerinde kısılma, pürüzlenme, çatlama vb. sorunlarla karşılaştıklarını, % 32,8'i kısmen karşılaştıklarını, % 33,6'sı da karşılaşmadıklarını belirtmektedirler.

Özetle, öğrencilerin büyük çoğunluğunun, koro dersi içeriğindeki eserleri seslendirirken ya da dersin bitiminde seslerinde kısılma, pürüzlenme, çatlama vb. sorunlara karşılaştıkları söylenebilir.

Çizelge 2.3.16'da öğrencilerin, konser dönemlerindeki ek çalışmaların sesleri açısından yorucu olup olmadığına ilişkin görüşleri yer almaktadır.

Çizelge 2.3.16. Konser Dönemlerindeki Ek Çalışmaların, Sesleri Açısından Yorucu Olup Olmadığına İlişkin Öğrenci Görüşleri

Seçenekler	f	%
Evet	118	48,4
Kısmen	76	31,1
Hayır	46	18,9
Başka	-	-
Cevapsız	4	1,6
TOPLAM	244	100

Çizelge 2.3.16'dan da görüleceği gibi, öğrencilerin % 48,4'ü konser öncesi yapılan ek çalışmaların sesleri açısından yorucu, % 31,1'i de kısmen yorucu bulduklarını belirtmektedirler. % 18,9'u ise yorucu bulmadıklarını bildirmişlerdir. Öğrencilerin % 1,6'sı soruya cevap vermemiştir.

Özetle, öğrencilerin büyük çoğunluğunun (% 79,5) konser öncesi ek çalışmalarda seslerinin yorulduğu söylenebilir. Çoğunlukla ergenlik dönemi ses sorunlarına sahip bu öğrencilerle yapılan ek çalışmaların, öğrencilerin seslerini olumsuz yönde etkilediği ve çalışmaların titizlikle yapılması gerektiği düşünülebilir.

Çizelge 2.3.17'de seslerini okul dışında çeşitli çalışmalar için profesyonel anlamda kullanıp kullanmadığına ilişkin öğrenci görüşleri yer almaktadır.

Çizelge 2.3.17. Öğrencilerin, Seslerini Okul Dışında Çeşitli Çalışmalar İçin Profesyonel Anlamda Kullanıp Kullanmadıklarına İlişkin Görüşleri

Seçenekler	f	%
Evet	29	11,9
Kısmen	20	8,2
Hayır	195	79,9
Başka	-	-
TOPLAM	244	100

Çizelge 2.3.17'den de görüleceği gibi, öğrencilerin % 79,9'u seslerini okul dışında çeşitli çalışmalar için profesyonel anlamda kullanmadıklarını, % 11,9'u kullandıklarını ve % 8,2'si de kısmen kullandıklarını belirtmektedirler.

Özetle, öğrencilerin büyük çoğunluğu (% 79,9) seslerini okul dışında profesyonel anlamda kullanmamaktadır. Ancak, % 20,1 oranına sahip olup seslerini profesyonel anlamda kullandıklarını belirten öğrencilerin çoğunluğunun ergenlik

dönemi ses özelliklerine sahip oldukları düşünülürse, sesleri açısından yorucu olan bu çalışmaların bazı problemleri de beraberinde getireceği söylenebilir.

Çizelge 2.3.18'de çeşitli profesyonel koroların video-teyp kasetlerini ders içerisinde veya okulda ders dışı etkinlikler sırasında izleyip izlemediklerine ilişkin öğrenci görüşlerine yer verilmektedir.

Çizelge 2.3.18. Çeşitli Profesyonel Koroların Video-Teyp Kasetlerinin Ders İçerisinde ya da Ders Dışı Etkinliklerde İzlenip İzlenmediğine İlişkin Öğrenci Görüşleri

Seçenekler	f	%
Evet	41	16,8
Kısmen	57	23,3
Hayır	146	59,9
Başka	-	-
TOPLAM	244	100

Çizelge 2.3.18'den de görüleceği gibi, öğrencilerin % 59,9'u çeşitli profesyonel koroların video-teyp kasetlerinin ders içerisinde ya da ders dışı etkinliklerde izlenmediğini, % 23,3'ü kısmen izlendiğini, % 16,8'i de izlendiğini belirtmektedir.

Özetle, çeşitli profesyonel koroların video-teyp kasetlerinin ders içerisinde ya da ders dışı etkinliklerde izlenmediği söylenebilir. Ancak bu çalışmaların, öğrencilerin doğru olanı izlemeleri açısından yararlı olacağı düşünülmektedir.

Çizelge 2.3.19'da öğrencilerin, diğer şehirlerde bulunan AGSL'nin korolarını izleyip izlemediklerine ilişkin görüşleri yer almaktadır.

Çizelge 2.3.19. Öğrencilerin, Diğer AGSL Korolarını İzleyip İzlemediklerine İlişkin Görüşleri

Seçenekler	f	%
Evet	21	8,6
Kısmen	63	25,9
Hayır	157	64,3
Başka	3	1,2
TOPLAM	244	100

Çizelge 2.3.19'dan da görüleceği gibi, öğrencilerin % 64,3'ü diğer şehirlerde bulunan AGSL korolarını izlemediklerini belirtmektedirler. % 25,9 kısmen izlediklerini. % 8,6'da izlediklerini belirtmişlerdir. "Başka" seçeneğini işaretleyen 1 öğrenci yarışmaya gidildiğinde, 2 öğrenci de kendi şehirlerine geldiklerinde izleme olanaklarının olduğunu bildirmişlerdir.

Özetle, öğrencilerin çoğunluğunun diğer şehirlerde bulunan AGSL korolarını izleyemedikleri söylenebilir. Ancak, AGSL'lerinin birbirleri ile daha sıkı kültürel-sosyal ilişkilerde bulunmalarının yararlı olacağı düşünülmektedir.

Çizelge 2.3.20'de öğrencilerin, dönem sonlarında koro dersleri için nasıl değerlendirme yapıldığına ilişkin görüşleri yer almaktadır.

Çizelge 2.3.20. Koro Dersleri Sınavlarında Nasıl Değerlendirme Yapıldığına İlişkin Öğrenci Görüşleri

Seçenekler	f	%
Eserin özel, ses gruplarına göre, her grup 1'er kişi alınarak	120	49,2
Koro eserlerindeki partiler solo söylenerek	51	20,9
Eserler, kalabalık gruplar halinde söylenerek	31	12,7
Çalışılan eserlerin genel seslendirilişine göre	31	12,7
Başka	4	1,6
Cevapsız	7	2,9
TOPLAM	244	100

Çizelge 2.3.20'den de görüldüğü gibi öğrencilerin; % 49,2'si eserin özelliğindeki ses gruplarına göre, her gruptan 1'er kişi alınarak, % 20,9'u koro eserlerindeki partiler solo söylenerek, % 12,7'si eserler kalabalık gruplar halinde söylenerek, % 12,7'si koronun çalıştığı eserlerin genel seslendirilişine göre puanlama yapıldığını belirtmektedirler. "Başka" seçeneğini işaretleyen 4 kişiden 1'i konserdeki performanslarına göre, 1'i sınıf içindeki genel duruma göre, 1'i ders içindeki tutum göz önüne alınarak değerlendirme yapıldığını belirtmiş, 1 öğrenci de değerlendirme yapılmadığını bildirmişlerdir. 7 öğrenci ise yapılan değerlendirme hakkında hiçbir bilgi vermemiştir.

Özetle, ankete katılan öğrencilerin yarısının değerlendirme kriterlerinin belirginleştirilemeyişinden dolayı değerlendirmelerinin objektif olmadığı görüşünde oldukları söylenebilir.

Çizelge 2.3.21'de öğrencilerin, koro derslerinin daha etkili işlenmesine ilişkin önerileri yer almaktadır.

Çizelge 2.3.21. Koro Derslerinin Daha Etkili İşlenmesine Yönelik Öğrenci Görüşleri

Koro Derslerinin Etkili İşlenmesine Yönelik Öneriler	f	%
Disiplinli bir çalışma	20	8,2
Ses dağılımının dengeli olması	35	14,3
Vücut rahatlatıcı ve ses açıcı egzersizlerin titizlikle yapılması	38	15,5
Sesler bireysel olarak eğitilmeli	40	16,4
Branşlaşmış koro öğretmenleri ile çalışılmalı	27	11,1
Profesyonel korolardan örnekler dinletilmeli	20	8,2
Cevapsız	76	31,1

Çizelge 2.3.21'den de görüleceği gibi koro dersinin daha etkili işlenmesi için öğrencilerin, % 8,2'si disiplinli bir çalışmanın, % 14,3'ü ses dağılımının dengeli olmasının, % 15,5'i vücut rahatlatıcı ve ses açıcı egzersizlerin titizlikle yapılması gerektiğini belirtmişlerdir. Seslerin bireysel olarak eğitilmesi gerektiğini belirten öğrenci oranı % 16,4 iken, branşlaşmış koro öğretmenleriyle çalışmasının gerektiğini belirten öğrencilerin oranı % 11,1'dir. Öğrencilerden % 8,2'si profesyonel korolardan örnekler dinletilmesinin gerektiğini bildirmiştir. 76 öğrenci bu konu ile ilgili görüş bildirmemişlerdir.

Özetle, etkili bir koro dersi için disiplinin önemli olduğu söylenebilir. Ses dağılımının dengeli olması, vücut rahatlatıcı ve ses açıcı egzersizlerin titizlikle yapılmasının gerektiği görülmektedir. Profesyonel koroların izletilmesinin, öğretim süreçlerinde, bireysel ses eğitiminin de dersin amaçlarını gerçekleştirmede etkili olacağı düşünülmektedir. Branşlaşmış koro öğretmenleri ile çalışmanın da önemli olduğu söylenebilir. Öğrencilerden 76 tanesinin bu konu ile ilgili görüş bildirmemesi düşündürücüdür.

Çizelge 2.3.22'de koro dersi öğretmenlerine ait kişisel bilgilerden, en son bitirmiş oldukları program yer almaktadır.

Çizelge 2.3.22. Koro Dersi Öğretmenlerinin En Son Bitirdikleri Program

Seçenekler	f	%
Eğitim Enstitüsü (3 yıllık)	-	-
Lisans	14	100
Yüksek Lisans	-	-
Sanatta Yeterlilik/Doktora	-	-
Başka	-	-
TOPLAM	14	100

Çizelge 2.3.22'den de görüleceği gibi, anket çalışmalarına katılan koro dersi öğretmenlerinin % 100'ü lisans mezunu olduklarını belirtmektedirler.

Çizelge 2.3.23'de öğretmenlerin mesleki kıdemleri yer almaktadır.

Çizelge 2.3.23. Koro Dersi Öğretmenlerinin Mesleki Kıdemleri

Süre	f	%
1 – 4 yıl	2	14,3
5 – 9 yıl	3	21,4
10 – 14 yıl	5	35,8
15 – 19 yıl	3	21,4
20 ve daha üstü	1	7,1
TOPLAM	14	100

Çizelge 2.3.23'e göre, öğretmenlerin % 14,3'ü 1 – 4 yıl, % 21,4'ü 5 – 9 yıl, %35,8'i 10 – 14 yıl, % 21,4'ü 15 – 19 yıl, % 7,1'i 20 ve daha üstünde mesleki kıdemlerinin olduğunu belirtmektedirler.

Çizelge 2.3.24'de öğretmenlerin AGSL'ndeki hizmet süreleri görülmektedir.

Çizelge 2.3.24. Koro Dersi Öğretmenlerinin AGSL'ndeki Hizmet Süreleri

Süre	f	%
2 yıl	2	14,2
3 yıl	3	21,4
4 yıl	3	21,4
5 yıl	1	7,2
6 yıl	1	7,2
7 yıl	1	7,2
8 yıl	1	7,2
9 yıl	2	14,2
TOPLAM	14	100

Çizelge 2.3.24'den de görüleceği gibi, öğretmenlerin % 14,2'si 2 yıldır, %21,4'ü 3 yıldır, % 21,4'ü 4 yıldır, % 7,2'si 5 yıldır, % 7,2'si 6 yıldır, % 7,2'si 7 yıldır, % 7,2'si 8 yıldır, % 14,2'si 9 yıldır AGSL'nde görev yaptıklarını belirtmektedirler.

Özetle, öğretmenlerin çoğunluğunun AGSL'ndeki hizmet süreleri 1 ile 4 yıl arasındadır.

Çizelge 2.3.25'de öğretmenlerin, hizmet içi seminer, kurs vb. çalışmalara katılım durumları yer almaktadır.

Çizelge 2.3.25. Koro Dersi Öğretmenlerin Hizmet İçi Kurslara Katılım Durumları

Hizmet İçi Kurslara Katılım Durumları	f	%
Evet	10	71,4
Hayır	4	28,6
TOPLAM	14	100

Çizelge 2.3.25'de de görüleceği gibi, öğretmenlerin % 71,4'ü hizmet içi seminer ve kurslara katıldıklarını, % 28,6'sı da katılmadıklarını belirtmektedirler.

Çizelge 2.3.26'da koro dersi öğretmenlerinin hizmet içi kurslara katılım süreleri yer almaktadır.

Çizelge 2.3.26. Koro Dersi Öğretmenlerinin Hizmet İçi Kurslara Katılım Süreleri

Toplam Süre	1 Hafta		2 Hafta		3 Hafta		4 Hafta ve Üzeri		Toplam	
	f	%	f	%	f	%	f	%	f	%
Katılım Sayısı										
1 Kez	4	40	1	10	-	-	-	-	5	50
2 Kez	-	-	1	10	-	-	-	-	1	10
3 Kez	1	10	-	-	-	-	1	10	2	20
Başka	-	-	-	-	-	-	2	20	2	20
TOPLAM	5	50	2	20	-	-	3	30	10	100

Çizelge 2.3.26'dan da görüleceği gibi, öğretmenlerin % 40'ı 1 kez – 1 haftalık, % 10'u 3 kez – 1 haftalık, % 10'u 1 kez – 1 haftalık, % 10'u 2 kez – 1 haftalık ve % 10'u 3 kez – 4 haftalık hizmet içi kurslara katıldıklarını belirtmişlerdir. "Başka"

seçeneğini işaretleyen 2 öğretmenden 1'i 4 kez – 2 ay, diğer 5 kez – 2 ay süresince hizmet içi kurslara katıldığını belirtmektedirler.

Özetle, öğretmenlerin çoğunluğunun kısa süreli hizmet içi eğitim kurslarına katıldıkları söylenebilir.

Çizelge 2.3.27'de koro dersi öğretmenlerinin, yüksek öğrenim sırasında bitirdikleri anadal/ana çalgı alanında öğretmenlik yapıp yapmadıklarına ilişkin durumları görülmektedir.

Çizelge 2.3.27. Koro Dersi Öğretmenlerinin Yüksek Öğrenimleri Sırasında Bitirdikleri Anadal/Ana Çalgı Alanında Öğretmenlik Yapıp Yapmadıklarına İlişkin Görüşleri

Bitirilen Anadal/Ana Çalgı	f	%
Evet	8	57,1
Hayır	6	42,9
TOPLAM	14	100

Çizelge 2.3.27'den de görüleceği gibi, öğretmenlerin % 57,1'i yüksek öğrenimleri sırasında bitirdikleri Anadal/Ana Çalgı alanında öğretmenlik yaptıklarını. %42,9'u da mezun oldukları alanda öğretmenlik yapmadıklarını belirtmektedirler.

Çizelge 2.3.28'de öğretmenlerin, mezuniyetlerinden sonra koro alanına yönelik hangi çalışmaları yaptıklarına ilişkin bilgiler yer almaktadır.

Çizelge 2.3.28. Koro Dersi Öğretmenlerinin, Mezuniyetlerinden Sonra Koro Alanına Yönelik Çalışmalara Katılım Durumları

Koro Alanına Yönelik Çalışmalar	f	%
Lisans üstü çalışma yaptım	-	-
Seminer ve kurslara katıldım	3	21,4
Bu alanda uzman kişilerle en az 1 yıl çalıştım	6	42,8
Başka	4	28,6
Cevapsız	1	7,2
TOPLAM	14	100

Çizelge 2.3.28'den de görüleceği gibi, öğretmenlerin % 21,4'ü mezuniyetlerinden sonra seminer ve kurslara katıldıklarını, % 42,8'i bu alanda uzman kişilerle en az 1 yıl çalıştıklarını belirtmektedirler. "Başka" seçeneğini işaretleyen 4 öğretmenden 2'si okul içi çalışmalara katıldığını, 1'i çalışma yapmadığını ancak TRT korosunda soprano olarak çalıştığını, 1'i de kendi lisans bilgilerini geliştirdiğini belirtmektedir. 1 öğretmen bu soruya cevap vermemiştir.

Özetle, öğretmenlerin lisans üstü çalışmalar yapmadıkları; seminer ve kurslara katılıp, alanında uzman kişilerle çalıştıkları söylenebilir.

Çizelge 2.3.29'da koro dersi öğretmenlerinin haftalık ders yüklerine ilişkin bilgiler yer almaktadır.

Çizelge 2.3.29. Koro Dersi Öğretmenlerinin Haftalık Ders Yükleri

Haftalık Ders Saati	f	%
15 – 19	4	28,6
20 – 24	2	14,3
25 – 29	2	14,3
30 – 35	6	42,8
TOPLAM	14	100

Çizelge 2.3.29'dan da görüleceği gibi, öğretmenlerin % 28,6'sı haftalık 15 – 19 saat arasında, % 14,3'ü haftalık 20 – 24 saat arasında, % 14,3'ü haftalık 25 – 29 saat arasında, % 42,8'i haftalık 30 – 35 saat arasında derse girdiklerini belirtmektedirler.

Özetle, öğretmenlerin büyük çoğunluğunun haftalık 20 saatin üzerinde ders yükümlülüğü bulunmaktadır.

Çizelge 2.3.30'da öğretmenlerin, AGSL'nde öğretmenlik yapmayı tercih nedenlerine ilişkin görüşlerine yer verilmektedir.

Çizelge 2.3.30. Koro Dersi Öğretmenlerinin AGSL'ni Tercih Nedenleri

AGSL'yi Tercih Nedenleri	f	%
Müzik eğitimi veren bir kurumda çalışmak istemem	4	28,6
Öğrencilerin daha verimli ve istekli çalışıyor olması	4	28,6
AGSL öğretmenlerinin maddi açıdan ve prestij açısından iyi olması	-	-
Başka	6	42,8
TOPLAM	14	100

Çizelge 2.3.30'dan görüleceği gibi, öğretmenlerin % 28,6'sı müzik eğitimi veren bir kurumda çalışmak istediklerini, % 28,6'sı müzik alanında kendilerini geliştirmek isteyen öğrencilerle çalışmak istediklerini belirtmektedirler. “Başka” seçeneğini işaretleyen 6 öğretmenden (% 42,8) 1'i bilgilerinin her an yeni ve ileriye dönük olduğunu düşündüğü için, 2'si kendi branşlarında çalışmak istedikleri için geri kalan 3'ü de öğrencilerin daha istekli olduğunu düşündüğü için böyle bir kurumda çalışmak istediklerini belirtmişlerdir.

Özetle, öğretmenlerin müzik eğitimi veren bir kurumda, müziğe istekli olan öğrencilerle daha verimli çalışılabildiğini düşündükleri söylenebilir.

Çizelge 2.3.31'de öğretmenlerin, AGSL öğrencilerinin ses eğitimine gereken önemi verip vermediklerine ilişkin görüşleri yer almaktadır.

Çizelge 2.3.31. Öğretmenlerin, AGSL Öğrencilerinin Ses Eğitimine Gereken Önemi Verip Vermediklerine İlişkin Görüşleri

Seçenekler	f	%
Evet	2	14,3
Kısmen	10	71,4
Hayır	2	14,3
Başka	-	-
TOPLAM	14	100

Çizelge 2.3.31'de de görüleceği gibi; öğretmenlerin % 14,3'ü öğrenciler tarafından ses eğitimine gereken önemin verildiğini, % 71,4'ü kısmen verildiğini ve %14,3'ü de önem verilmediğini belirtmektedirler.

Özetle: AGSL öğrencilerinin büyük çoğunluğunun ses eğitimine gereken önemi vermedikleri söylenebilir.

Çizelge 2.3.32'de eğitim/öğretim programlarında, koro derslerine ilişkin ders amaçları ve öğrenciye kazandırılması beklenen hedef davranışların yer alıp almadığına ilişkin öğretmen görüşleri yer almaktadır.

Çizelge 2.3.32. Öğretmenlerin; Eğitim/Öğretim Programlarında, Koro Derslerine İlişkin Ders Amaçları ve Öğrenciye Kazandırması Beklenen Hedef Davranışların Yer Alıp Almadığına İlişkin Görüşleri

Seçenekler	f	%
Evet	5	35,7
Kısmen	7	50,0
Hayır	2	14,3
Başka	-	-
TOPLAM	14	100

Çizelge 2.3.32'de de görüleceği gibi; öğretmenlerin % 35,7'si eğitim/öğretim programlarında, koro derslerine ilişkin ders amaçları ve öğrenciye kazandırması beklenen hedef davranışların yer aldığını, % 50'si kısmen yer aldığını, % 14,3'ü yer almadığını belirtmektedirler.

Özetle, öğretmenlerin büyük çoğunluğu eğitim/öğretim programlarında, koro derslerine ilişkin ders amaçları ve öğrenciye kazandırılması beklenen hedef davranışların yeterince yer almadığı görüşündedirler. Başka bir deyişle, amaçların ve hedef davranışların tam olarak öğretmen ve öğrenciler tarafından anlaşılmadığı söylenebilir.

Çizelge 2.3.33'de koro derslerine ait içeriğin programda yer alan amaçları gerçekleştirmeye yönelik olarak düzenlenip düzenlenmediğine ilişkin öğretmen görüşlerine yer verilmektedir.

Çizelge 2.3.33. Öğretmenlerin; Koro Dersi İçeriğinin Programda Yer Alan Amaçları Gerçekleştirmeye Yönelik Olarak Düzenlenip Düzenlenmediğine İlişkin Görüşleri

Seçenekler	f	%
Evet	5	35,7
Kısmen	8	57,1
Hayır	1	7,2
Başka	-	-
TOPLAM	14	100

Çizelge 2.3.33'den de görüleceği gibi, öğretmenlerin % 35,7'si koro derslerine ilişkin içeriğin, programda yer alan amaçları gerçekleştirmeye yönelik olarak düzenlendiğini, % 57,1'i kısmen düzenlendiğini ve % 7,2'si de düzenlenmediğini belirtmektedirler.

Özetle, öğretmenlerin yarısından fazlasının, koro derslerine ilişkin içeriğin programda yer alan amaçları gerçekleştirilmede yetersiz kaldığını düşündükleri söylenebilir.

Çizelge 2.3.34’de koro dersleri için seçilen eserlerin, öğrencilerin ses sınırlarına uygun olup olmadığına ilişkin öğretmen görüşleri yer almaktadır.

Çizelge 2.3.34. Ders İçin Seçilen Eserlerin, Öğrencilerin Ses Sınırlarına Uygun Olup Olmadığına İlişkin Öğretmen Görüşleri

Seçenekler	f	%
Evet	8	57,1
Kısmen	6	42,9
Hayır	-	-
Başka	-	-
TOPLAM	14	100

Çizelge 2.3.34’den de görüleceği gibi; öğretmenlerin % 57,1’i koro dersleri için seçilen eserlerin, öğrencilerin ses sınırlarına uygun olduğunu belirtirken, % 42,9’u kısmen uygun bulduğunu belirtmektedir.

Özetle; öğretmenlerin yarısından fazlası, koro dersleri için seçilen parçaların öğrencilerin ses sınırlarını dikkate alınarak belirlendiği söylenebilir. Ancak % 42,9 gibi önemli bir orana sahip olan “kısmen” cevabı eser seçimlerinde ses sınırlarına uygunluğun daha dikkatli yapılması gerektiğini düşündürmektedir.

Çizelge 2.3.35’de koro derslerinde veya diğer derslerde, öğrencilere ses sağlığı, korunması ve ses değişimi konularında yeterli bilgi verilip verilmediğine ilişkin öğretmen görüşleri yer almaktadır.

Çizelge 2.3.35. Öğretmenlerin, Ses Sağlığı, Korunması ve Ses Değişimi Konularına Yönelik Yeterli Bilgi Verilip Verilmediğine İlişkin Görüşleri

Seçenekler	f	%
Evet	5	35.7
Kısmen	-	-
Hayır	9	64.3
Başka	-	-
TOPLAM	14	100

Çizelge 2.3.35'den de görüleceği gibi, öğretmenlerin % 64,3'ü ses sağlığı, korunması ve ses değişimi konularına yönelik olarak yeterli bilgi verilmediğini, %35,7'si ise yeterli bilgi verildiğini belirtmektedirler.

Özette, öğretmenlerin büyük bir çoğunluğunun, ses sağlığı, korunması ve ses değişimi konularında verilen bilgilerin yeterli olmadığını belirtmektedirler. Çizelge 2.3.6 ile kıyaslandığında öğrencilerin de (% 69,7) ses sağlığı, korunması ve ses değişimi konularında verilen bilgilerin yetersiz veya kısmen yeterli olduğunu düşündükleri görülebilir. Bu durum için öğrenciler ve öğretmenler paralel görüş belirtmektedirler.

Çizelge 2.3.36'da konser programları oluşturulurken dinleyici beğenisinin göz önüne alınıp, eserlerin buna göre seçilip seçilmediğine ilişkin öğretmen görüşleri yer almaktadır.

Çizelge 2.3.36. Öğretmenlerin, Konser Programlarının Oluşturulmasında Dinleyici Beğenisinin Göz Önüne Alınıp Alınmadığına İlişkin Görüşleri

Seçenekler	f	%
Evet	1	7,1
Kısmen	10	71,4
Hayır	3	21,5
Başka	-	-
TOPLAM	14	100

Çizelge 2.3.36'da da görüleceği gibi öğretmenlerin % 71,4'ü konser programlarını oluştururken dinleyici beğenisinin kısmen göz önüne alındığını, % 21,5'i göz önüne alınmadığını, % 7,1'i ise göz önüne alındığını belirtmektedirler.

Özetle, öğretmenlerin büyük çoğunluğu için (% 71,4) konser programlarını oluştururken, "kısmen" dinleyici beğenisini göz önüne aldıkları söylenebilir.

Çizelge 2.3.37'de öğretmenlerin, koro derslerindeki ses dağılımının dengeli olup olmadığına ilişkin görüşleri yer almaktadır.

Çizelge 2.3.37. Öğretmenlerinin, Koro Derslerine Giren Öğrencilerdeki Ses Dağılımının Dengeli Olup Olmadığına İlişkin Görüşleri

Seçenekler	f	%
Evet	-	-
Kısmen	4	28,6
Hayır	10	71,4
Başka	-	-
TOPLAM	14	100

Çizelge 2.3.37’de de görüleceği gibi; öğretmenlerin % 28,6’sı koro derslerine giren öğrencilerdeki ses dağılımını kısmen dengeli olduğunu belirtirken, % 71,4’ü dengeli olmadığını belirtmektedirler.

Çizelge 2.3.37’de; öğretmenlerin tamamının koro derslerindeki ses dağılımının kısmen ya da tamamen dengesiz olduğunu düşündükleri söylenebilir. Çizelge 2.3.11 de öğrencilerin büyük çoğunluğu (% 83,9) koro derslerindeki ses dağılımının dengesiz olduğunu belirtmektedir. Çizelge 2.3.37 ile Çizelge 2.3.11 kıyaslandığında koro derslerindeki ses dağılımı ile ilgili olarak öğretmen ve öğrenci görüşleri paralellik göstermektedir.

Çizelge 2.3.38’de koro derslerindeki kız-erkek sayısındaki dengesizlik nedeniyle, öğrencilere ses sınırları dışındaki partilerin söylenilip söylenmediğine ilişkin öğretmen görüşleri yer almaktadır.

Çizelge 2.3.38. Öğretmenlerin; Korodaki Ses Dağılımının Dengesizliği Durumunda, Bazı Öğrencilerin Kendi Ses Partilerinin Dışındaki Partileri Seslendirip Seslendirmediklerine İlişkin Görüşleri

Seçenekler	f	%
Evet	5	35,7
Kısmen	4	28,6
Hayır	5	35,7
Başka	-	-
TOPLAM	14	100

Çizelge 2.3.38’den de görüleceği gibi, öğretmenlerin % 35,7’si ses dağılımı dengesizliği durumunda öğrencilerin kendi ses sınırlarındaki partileri seslendirmediklerini, % 28,6’sı kısmen seslendirdiklerini, % 35,7’si ise

seslendirdiklerini belirtmektedirler. Çizelge 2.3.12 ile kıyaslandığında öğrencilerin yarısından çoğunun kendi ses partileri dışındaki partileri de söyledikleri görülebilir.

Özetle, öğrenci ve öğretmenlerin büyük çoğunluğu öğrencilerin kendi ses sınırları dışındaki partileri seslendirdiklerini belirtmektedirler. Bu durumda bazı ses problemlerinin ortaya çıkabileceği düşünülmektedir.

Çizelge 2.3.39'da koro derslerine başlarken yapılan vücut gevşetici çalışmaların yeterli olup olmadığına yönelik öğretmen görüşlerine yer verilmektedir.

Çizelge 2.3.39. Koro Dersi Başlangıcında Yapılan Vücut Gevşetici Çalışmalarının Yeterli Olup Olmadığına İlişkin Öğretmen Görüşleri

Seçenekler	f	%
Evet	8	57,1
Kısmen	4	28,6
Hayır	2	14,3
Başka	-	-
TOPLAM	14	100

Çizelge 2.3.39'dan da görüleceği gibi, öğretmenlerin % 57,1'i koro derslerine yapılan vücut gevşetici çalışmaları yeterli olduğunu, % 28,6'sı kısmen yeterli olduğunu, % 14,3'ü yetersiz olduğunu belirtmektedirler.

Çizelge 2.3.39'da öğretmenlerin büyük çoğunluğunun (% 85,7), koro derslerindeki vücut gevşetici çalışmaların yeterli ya da kısmen yeterli olduğunu düşündükleri gözlenmektedir. Çizelge 2.3.9 ile kıyaslandığında öğrencilerin yarısından çoğunun, koro derslerinde yapılan vücut gevşetici çalışmaları yeterli bulmadıkları görülebilir.

Özetle; öğretmenlerin büyük çoğunluğu bu çalışmalarını yeterli bulurken, öğrencilerin yetersiz olduğunu belirtmeleri önem taşımaktadır.

Çizelge 2.3.40'da koro derslerine başlarken yapılan ses açma çalışmalarının yeterli olup olmadığına ilişkin öğretmen görüşleri yer almaktadır.

Çizelge 2.3.40. Koro Dersi Başlangıcında Yapılan Ses Açma Çalışmalarının Yeterli Olup Olmadığına İlişkin Öğretmen Görüşleri

Seçenekler	f	%
Evet	4	28,6
Kısmen	10	71,4
Hayır	-	-
Başka	-	-
TOPLAM	14	100

Çizelge 2.3.40'dan da görüleceği gibi, öğretmenlerin % 71,4'ü koro dersi başlangıcında yaptıkları ses açma çalışmalarının kısmen yeterli olduğunu, % 28,6'sı da yeterli olduğunu belirtmektedirler.

Özetle, öğretmenlerin büyük çoğunluğunun koro derslerinde yaptıkları ses açma çalışmalarını kısmen yeterli buldukları söylenebilir. Koro çalışmalarında ses açma çalışmalarının üzerine daha fazla durulmasının seslendirilecek eserlerde rahatlık sağlayacağı düşünülmektedir.

Çizelge 2.3.41'de koro derslerinde eserler seslendirilirken ya da bitiminde öğrencilerin seslerinde kısılma, pürüzlenme, çatlama vb. öğrenci şikayetleriyle karşılaşp karşılaşmadığına ilişkin öğretmen görüşlerine yer verilmektedir.

Çizelge 2.3.41. Koro Derslerindeki Çalışmaların Bitiminde Öğrencilerin Seslerinde Kısılma, Pürüzlenme, Çatlama Gibi Şikayetlerle Karşılaşıp Karşılaşmadığına İlişkin Öğretmen Görüşleri

Seçenekler	f	%
Evet	5	35,7
Kısmen	4	28,6
Hayır	4	28,6
Başka	1	7,1
TOPLAM	14	100

Çizelge 2.3.41'den de görüleceği gibi, öğretmenlerin % 35,7'si koro derslerinde eserler seslendirilirken ya da çalışmaların bitiminde (ders sonrası), öğrencilerin seslerinde kısılma, pürüzlenme, çatlama gibi şikayetlerle karşılaştıklarını, % 28,6'sı kısmen karşılaştıklarını ve % 28,6'sı da karşılaşmadıklarını belirtmektedirler. "Başka" seçeneğini işaretleyen 1 öğretmen, çok nadir sigara içenlerden şikayetler aldığını bildirmektedir.

Özetle, öğretmenlerin yarıdan fazlasının (% 64,3) koro çalışmaları yapılırken ya da bitiminde öğrencilerin sesleriyle ilgili çeşitli şikayetlerle karşılaştıkları söylenebilir.

Çizelge 2.3.15'te de öğrencilerin büyük çoğunluğunun koro dersleri sırasında ya da ders bitiminde sesleriyle ilgili problemlerle kısmen ya da tamamen karşılaştıkları görülmektedir. Çizelge 2.3.41 ile Çizelge 2.3.15 karşılaştırıldığında öğretmenlerin de öğrencilerle yaklaşık aynı oranda kısmen ya da tamamen bu şikayetlerle karşılaştıkları söylenebilir.

Çizelge 2.3.42'de koro derslerinde sesinde problem olduğu saptanan öğrencilerle özel bir çalışma yapıp yapılmadığına ilişkin öğretmen görüşleri yer almaktadır.

Çizelge 2.3.42. Ses Problemleri Olduğunu Saptanan Öğrencilerle Özel Çalışma Yapılıp Yapmadığına İlişkin Öğretmen Görüşleri

Seçenekler	f	%
Evet	2	14,3
Kısmen	4	28,6
Hayır	7	50,0
Başka	1	7,1
TOPLAM	14	100

Çizelge 2.3.42'den de görüleceği gibi öğretmenlerin % 50'si, ses problemleri olduğunu saptadığı öğrencilerle özel bir çalışma yapamadıklarını, % 28,6'sı kısmen yapabildiklerini, % 14,3'ü de bu çalışmaları yapabildiklerini belirtmektedirler. "Başka" seçeneğini işaretleyen 1 öğretmen tedavi ve tedbir için doktora gitmelerini önerdiğini belirtmiştir.

Özette, öğretmenlerin büyük çoğunluğunun ses problemleri olan öğrencilerle yeteri kadar çalışmadıkları söylenebilir.

Çizelge 2.3.43'de konser öncesi ek çalışmalara yer verilip verilmediğine ilişkin öğretmen görüşleri yer almaktadır.

Çizelge 2.3.43. Öğretmenlerin, Konser Öncesi Ek Çalışmalara Yer Verip Vermediklerine İlişkin Görüşleri

Seçenekler	f	%
Evet	13	92,9
Kısmen	-	-
Hayır	1	7,1
Başka	-	-
TOPLAM	14	100

Çizelge 2.3.43'den de görüleceği gibi, öğretmenlerin % 92,9'u konser öncesi ek çalışmalara yer verdiklerini, % 7,1'i de yer vermediklerini belirtmektedirler.

Özetle, öğretmenlerin büyük çoğunluğunun konser öncesi ek çalışmalara yer verdikleri söylenebilir.

Çizelge 2.3.44'de konser, açılış vb. programlar için yapılan ek çalışmaların öğrenciler üzerinde olumsuz etkiler yaratıp yaratmadığına ilişkin öğretmen görüşleri yer almaktadır.

Çizelge 2.3.44. Öğretmenlerin; Konser, Açılış vb. Programlar İçin Yapılan Ek Çalışmaların Öğrencilerin Sesleri Üzerinde Olumsuz Etkiler Yaratıp Yaratmadığına İlişkin Görüşleri

Seçenekler	f	%
Evet	6	42,9
Kısmen	5	35,7
Hayır	3	21,4
Başka	-	-
TOPLAM	14	100

Çizelge 2.3.44'den de görüleceği gibi, öğretmenlerin % 42,9 konser, açılış vb. gibi ek çalışmaların öğrencilerin sesleri üzerinde olumsuz etkiler yarattığını, % 35,7'si kısmen yarattığını, % 21,4'ü ise olumsuz etkiler yaratmadığını düşündükleri belirtilmektedir.

Çizelge 2.3.16'da öğrencilerin büyük çoğunluğunun (% 80,9) kısmen ya da tamamen konser öncesi ek çalışmalarla seslerinin yorulduğu görülmektedir. Çizelge 2.3.44'de öğretmenlerin büyük çoğunluğunun da (% 78,6) konser öncesi ek çalışmaların

öğrencilerin sesleri açısından yorucu olduğunu belirtmektedirler. Çizelge 2.3.44 ile 2.3.16 karşılaştırıldığında hem öğrencilerin hem de öğretmenlerin konser öncesi ek çalışmaları yorucu buldukları görülmektedir.

Çizelge 2.3.45’de “bireysel ses eğitimi” olmaksızın koro çalışmalarının amaçlarına yeterince ulaşıp ulaşmadığına ilişkin öğretmen görüşleri yer almaktadır.

Çizelge 2.3.45. Öğretmenlerin, Bireysel Ses Eğitimi Olmaksızın Koro Çalışmalarının Amaçlarına Yeterince Ulaşıp Ulaşmadığına İlişkin Görüşleri

Seçenekler	f	%
Evet	1	7,1
Kısmen	4	28,6
Hayır	9	64,3
Başka	-	-
TOPLAM	14	100

Çizelge 2.3.45’den de görüleceği gibi, öğretmenlerin % 64,3’ü “bireysel ses eğitimi” olmaksızın koro çalışmalarının yeterince amacına ulaşmadığını, % 28,6’sı kısmen ulaştığını, % 7,1’i ise ulaştığını belirtmektedirler.

Özetle, öğretmenlerin büyük bir çoğunluğunun (% 92,9) bireysel ses eğitimi almadan koro derslerinin yeterince amacına ulaşmadığını düşündükleri söylenebilir.

Çizelge 2.3.46’da koro çalışmaları sırasında seslendirilen eserlerin ses kaydını yapıp, öğrencilerle eserin seslendirilmesi üzerinde tartışıp tartışmadıklarına ilişkin öğretmen görüşleri yer almaktadır.

Çizelge 2.3.46. Öğretmenlerin; Koro Derslerinde Ses Kaydını Yapıp, Öğrenciler ile Eserin Seslendirilmesi Üzerine Tartışılıp Tartışılmadığına İlişkin Görüşleri

Seçenekler	f	%
Evet	3	21,4
Kısmen	5	35,7
Hayır	6	42,9
Başka	-	-
TOPLAM	14	100

Çizelge 2.3.46'dan da görüleceği gibi, öğretmenlerin % 42,9'u koro derslerinde ses kaydını yapıp, öğrenciler ile eserin seslendirilmesi üzerine tartışmadıklarını, %35,7'si bu çalışmayı kısmen yaptıklarını, % 21,4'ü ise yaptıklarını belirtmektedirler.

Özetle; öğretmenlerin koro derslerinde ses kaydını yapıp, öğrencilerle eserin seslendirilmesi üzerine yeterince tartışmadıkları söylenebilir.

Çizelge 2.3.47'de öğretmenlerin, koro derslerindeki değerlendirme biçimlerinin öğrenci hakkında kesin bir fikir edinmeleri açısından yeterli olup olmadığına ilişkin görüşler yer almaktadır.

Çizelge 2.3.47. Öğretmenlerin, Koro Derslerindeki Değerlendirme Biçimlerinin Öğrenci Hakkında Kesin Bir Fikir Elde Edinilmesi İçin Yeterli Olup Olmadığına İlişkin Görüşleri

Seçenekler	f	%
Evet	7	50,0
Kısmen	5	35,7
Hayır	2	14,3
Başka	-	-
TOPLAM	14	100

Çizelge 2.3.47'den de görüleceği gibi, öğretmenlerin % 50'si koro derslerindeki değerlendirme biçimlerinin öğrenci hakkında kesin bir fikir elde edinilmesi için yeterli olduğunu düşünürken, % 35,7'si kısmen yeterli olduğunu, % 14,3'ü de yetersiz olduğunu belirtmektedirler.

Özetle; öğretmenlerin yarısının koro derslerindeki değerlendirme biçiminin yeterli olduğunu düşündükleri, yarısının da kısmen yeterli ya da yetersiz olduğunu düşündükleri söylenebilir. Öğretmenlerin bu ders için belirli kriterler geliştirerek, değerlendirmeyi verimli hale getirmeleri gerektiği düşünülmektedir.

Çizelge 2.3.48'de öğretmenlerin, koro derslerindeki objektif değerlendirme konusundaki görüşleri yer almaktadır.

Çizelge 2.3.48. Koro Dersi Öğretmenlerinin, Koro Derslerindeki Objektif Değerlendirme Konusundaki Görüşleri

Öneriler	f	%
Öğrencilerin ses sınırları ve kapasiteleri göz önüne alınarak	3	21,4
Sahne performansı ve izleyicilerin tepkisi en objektif değerlendirme	1	7,1
Partisini doğru söylemesi, grup içindeki hedef davranışları kazanması	4	28,5
Bireysel değerlendirme yapılmalı, daha sonra grup içindeki durumuna bakılmalı	3	21,4
Entonasyona önem verilmeli	2	14,3
Disiplin göz önüne alınmalı	1	7,1
Her partiden 2'ser kişi alınarak, 8'er kişilik grupla oluşturulmalı	1	7,1
Her öğrenciye bir izleme dosyası açılmalı	1	7,1
Cevapsız	1	7,1

Çizelge 2.3.48'den de görüleceği gibi, öğretmenlerin % 21,4'ü öğrencilerin ses sınırları ve kapasiteleri göz önüne alınarak objektif bir değerlendirme yapılabileceğini belirtmektedirler.

Öğretmenlerin; % 7,1'i sahne performansı ve izleyicilerin tepkisinin en objektif değerlendirme olacağını, % 28,5'i de partisini doğru söylemesinin ve grup içindeki hedef davranışları kazanmasının en objektif değerlendirme olacağını belirtmektedirler.

Bireysel değerlendirme yapıldıktan sonra grup içindeki durumuna bakılmasının objektif bir değerlendirmeyi sağlayacağını düşünen öğretmenlerin oranı % 21,4'tür.

Entonasyona önem verilmesinin objektif bir değerlendirme sağlayacağını düşünen öğretmenlerin oranı % 14,3 iken, disiplinin göz önüne alınması gerektiğini düşünenlerin oranı % 7,1'dir.

Her partiden 2'şer kişi alınarak, 8'er kişilik gruplar halinde değerlendirme yapılmasının objektif olacağını belirten öğretmenler araştırmaya katılan grubun %7,1'ini oluşturmaktadır.

Her öğrenciye bir izleme dosyasının açılmasının, objektif bir değerlendirme sağlayacağını düşünen öğretmenlerin oranı % 7,1'dir. Araştırmaya katılan öğretmenlerden 1 tanesi, bu konu ile ilgili görüşlerini belirtmemiştir.

Çizelge 2.3.49'da koro dersi öğretmenlerinin, herhangi bir lisans üstü çalışma yapmamları konusundaki görüşleri yer almaktadır.

Çizelge 2.3.49. Koro Dersi Öğretmenlerinin Herhangi Bir Lisans Üstü Çalışma Yapmamaları Konusundaki Görüşleri

Lisans Üstü Çalışma Yapmama Nedenleri	f	%
İdarenin bu çalışmalara izin vermemesi	-	-
Ders yükünün fazla olması	2	14,3
Bulduğum şehirde böyle bir programın bulunmaması, başka şehire gideceği zaman ve ekonomik durumunun olmaması	8	57,2
Yabancı dil sınavını vermemem	2	14,3
Başka	1	7,1
Cevapsız	1	7,1
TOPLAM	14	100

Çizelge 2.3.49'dan da görüleceği gibi, öğretmenlerin % 14,3'ü ders yüklerinin fazla olması nedeniyle herhangi bir lisans üstü çalışma yapamadıklarını belirtmektedirler. Bulduğu şehirde böyle bir programın bulunmaması, başka şehire gidecek zaman ve ekonomik durumunun olmamasından böyle bir çalışmaya katılamadığını belirten öğretmenlerin oranı % 57,2'dir. Yabancı dil sınavını veremediği için lisans üstü çalışma yapamadıklarını belirten öğretmenlerin araştırmaya katılan öğretmenlere oranı % 14,3'tür. "Başka" seçeneğini işaretleyen 1 öğretmen, AGSL'nde çalışmanın lisans üstü çalışmalardan daha avantajlı olduğunu belirtmektedir. 1 öğretmen bu konu ile ilgili görüşünü belirtmemiştir.

Çizelge 2.3.50'de öğretmenlerin, koro derslerinin daha etkili hale getirilmesine yönelik önerilere yer verilmiştir.

Çizelge 2.3.50. Koro Dersi Öğretmenlerinin, Koro Derslerinin Daha Etkili Hale Getirilmesine İlişkin Önerileri

Öneriler	f	%
Parçaların öğrenci seviyesi ve ses öz. uygun olması gerekir.	6	42,9
Koro yöneticisinin koroyu motive etmesi gerekir.	1	7,1
Branşlaşmış koro öğretmenleriyle çalışılmalı	1	7,1
Öğrencilerle bireysel olarak daha fazla ilgilenilmeli	2	14,2
Bireysel ses eğitimine yer verilmeli	3	21,3
Ders saatleri arttırılmalı	3	21,3
Müziksel işitme dersi daha sağlıklı yürütülmeli	2	14,2
Koro çalışmaları için uygun ortamlar hazırlanmalı	2	14,2
Dengeli ses grupları olmalı	2	14,2
Ders dışı çalışmalar daha etkin hale getirilmeli	1	7,1
Cevapsız	3	21,3

Çizelge 2.3.50'de öğretmenlerin görüşleri gruplandırılarak toparlanmaya çalışılmış, aşağıda döküm olarak gösterilmiştir.

Çizelge 2.3.50'den de görüleceği gibi, öğretmenlerin % 42,9'u koro derslerinin daha etkili hale getirilmesi için parçaların öğrenci seviyesi ve ses özelliklerine uygun olması gerektiğini belirtmektedirler.

Araştırmaya katılan öğretmenlerin; % 7,1'i koro yöneticisinin koroyu motive etmesi gerektiğini düşündüğünü, % 7,1'i branşlaşmış koro öğretmenleri ile çalışılmasının gerektiğini belirtmektedir.

Öğrencilerle bireysel olarak daha fazla ilgilenilmesi gerektiğini belirten öğretmenlerin oranı % 14,2'dir. % 21,3'ü koro derslerinin daha etkili hale gelmesi için, bireysel ses eğitimine yer verilmesinin gerektiğini belirtmektedirler.

Koro dersinin saatinin arttırılmasının, daha etkili çalışmalar için yararlı olacağını düşünen öğretmenlerin oranı % 21,3'tür.

Müziksel İşitme Dersinin daha sağlıklı yürütülmesinin, koro dersi açısından yararlı olacağını düşünen öğretmenlerin oranı % 14,2'dir.

Koro çalışmaları için uygun ortamların hazırlanmasının gerektiğini düşünen öğretmenler, araştırmaya katılan grubun % 14,2'sini oluşturmaktadır. Öğretmenlerin %14,2'si dengeli ses gruplarının oluşturulması gerektiğini belirtirken, % 7,1'i ders dışı etkinliklerin daha etkin hale getirilmesinin gerektiğini belirtmektedirler. Araştırmaya katılan öğretmenlerin 3 tanesi bu konu ile ilgili görüşlerini belirtmemişlerdir.



3. BÖLÜM

SONUÇ ve ÖNERİLER

AGSL'ni tercih eden öğrencilerin çoğunluğunu; ilköğretim düzeyindeki öğrenimleri sırasında okul dışında çeşitli müzik dersleri alan öğrenciler oluşturmaktadır. Bu durum, öğrencilerin alacakları eğitime daha hazır olmalarını sağlamaktadır.

Çoğunluğunun; ergenlik dönemi ses özelliklerini yaşadığı AGSL öğrencilerinin, diğer ortaöğretim kurumlarındaki öğrencilere oranla seslerini daha fazla kullandıkları görülmektedir.

Öğretmenlerin büyük çoğunluğunun, koro derslerinde ya da ders dışında ses problemi olan öğrencilerle özel bir çalışma yapamadıkları görülmektedir.

Öğretmenlerin ses sağlığı, korunması ve ses değişimi konularında verdikleri bilgiler, ses değişimi dönemindeki öğrencilere yeterli olmamaktadır. Öğretmen ve öğrenciler; bireysel ses eğitimi almadan koro çalışmaları yapılmasının, çeşitli ses sorunlarının oluşmasında önemli bir etken olarak görmektedirler. İçerisinde "bireysel ses eğitimi" ve "ses sağlığı"nın oluşturduğu bir derse ihtiyaç duyulmaktadır.

Öğretmenler, eğitim/öğretim programlarında, koro derslerine ilişkin amaçların, öğrenciye kazandırması beklenen hedef davranışların ve dersin içeriğinin, programda yer alan amaçlara yönelik olarak yeterince düzenlenmediği görüşündedirler. Programlar incelendiğinde koro derslerinin amaçlarının, amaçları gerçekleştirmeye yönelik hedef davranışların yeterince yer almadığı görülmektedir.

Programda, ses eğitimine gereken önemin verilmediği görülmektedir.

Koro derslerine başlarken yapılan vücut rahatlatıcı çalışmaların ve ses açma çalışmalarının yeterli olmadığı belirlenmiştir. Öğretmenler, öğrencilerin ses eğitimine karşı ilgisiz olduğunu düşünmektedirler.

Konser programları oluşturulurken, genellikle çevre beğenisinin göz önüne alınarak sınıf seviyesinin üzerinde eserlerin seslendirildiği belirtilmektedir.

Konser öncesi yapılan ek çalışmalar öğretmen ve öğrenciler tarafından, öğrencilerin sesleri için yorucu bulunmaktadır.

Koro çalışmaları içerisinde; çeşitli profesyonel koroların video-teyp kasetlerinin ders içerisinde ya da ders dışı etkinliklerde hemen hemen hiç kullanılmadığı görülmektedir.

Koro derslerinde; ders içerisinde çalışılan eserin ses kaydının, yapılabilen eser üzerinde hemen hemen hiç tartışılmadığı da görülmektedir.

Genel olarak AGSL'nin konserler, konferanslar vb. etkinlikler yoluyla birbirleri ile sıkı ilişkiler içerisinde olmadıkları belirlenmiştir.

Değerlendirmeye yönelik olarak; koro dersleri için değerlendirme kriterlerinin belirgin olmadığı görülmüştür.

Araştırmaya katılan AGSL koro dersi öğretmenlerinin tamamının lisans düzeyinde öğrenim gördükleri, branşları ile ilgili bir uzmanlıklarının bulunmadığı ancak, çoğunlukla kısa süreli hizmet içi eğitim kurslarına katıldıkları belirlenmiştir.

Araştırma kapsamında, AGSL'de görev yapan öğretmenlerin çoğunluğunun mesleki kıdemleri 1 ile 4 yıl arasındadır. Bununla birlikte, yarısına yakınının lisansta mezun oldukları alanlarına ilişkin öğretmenlik yapmadıkları görülmüştür.

Koro dersi veren öğretmenlerin çoğunluğunun, haftalık ders yükleri 20 saatin üzerinde bulunmaktadır.

Öğretmenlerin, ilgili öğrencilerle ve kendi branşlarında çalışmak istedikleri için bu okulları tercih ettikleri görülmektedir.

Koro dersleri için ayrı bir ders kitabının hazırlanmamış olduğu belirlenmektedir. (Bu konuda M.E.B.'nin bir çalışması vardır.)

Araştırmadan elde edilen bulgulara ilişkin aşağıdaki öneriler getirilmiştir.

Koro dersi programları hazırlanırken amaçlar net olarak belirlenmelidir.

Belirlenen amaçlar doğrultusunda, öğrenciye kazandırılması gereken hedef davranışlar belirtilmelidir.

Diğer ortaöğretim kurumlarındaki öğrencilerden daha yoğun olarak seslerini kullanan ve çoğunluğu, ergenlik dönemi ses özelliklerini yaşayan AGSL öğrencilerine, içinde buldukları dönemin özelliklerinin anlatılması ve bu konuda bilinçlenmelerinin sağlanmasının yararlı olacağı düşünülmektedir.

Koro dersi içerisinde; öğrencilerin bireysel ses özelliklerinin bilinmesi gerekmektedir. Ses değişim dönemindeki öğrencilerle daha dikkatli ve verimli çalışmalar yapılabilmesi için bireysel ses eğitimi ve ses sağlığı konulu bir derse yer verilmesinin gerekli olduğu düşünülmektedir.

Öğretmen tarafından; öğrencilerin seslerinde oluşabilecek değişimlerin titizlikle takip edilmesinin yararlı olacağı, gerekli görüldüğü durumlarda öğrencinin doktor kontrolüne alınmasının, koro dersi öğretmeni ve doktorun işbirliği içinde olmasının yararlı olacağı düşünülmektedir.

Koro derslerine başlarken vücut rahatlatıcı ve ses açıcı egzersizler daha etkili ve amaca uygun olarak titizlikle yapılmalı ve bu çalışmalar için yeterli zaman ayrılmalıdır.

Koro ile çalışılacak eserler öğrencilerin ses sınırlarına uygun olarak seçilmeli, öğrenciler zorlanmamalıdır. Özellikle ergenlik dönemini daha belirgin yaşayan erkek öğrencilerin söyleyebileceği, partileri kolay olan eserlere yer verilmelidir.

Koro ile öncelikle kanon ve iki sesli kolay parçalar çalışılarak bütünlük elde edilmeye çalışılmalı, üç ve dört sesli eserler korodaki öğrencilerin ses özelliklerine göre belirlenmelidir. Profesyonel koroların söyleyebileceği öğrencilerin seslerini zorlayacak büyük ölçekli dört sesli eserlere olabildiğince yer verilmemelidir. Ders içerisinde veya

ders dışı etkinliklerde öğrencilere örnek oluşturması açısından, çeşitli koroların dinletilmesine olanak sağlanmalıdır.

Koro dersi ve konser öncesi ek çalışmalar verimli ancak yorucu olmayacak şekilde, öğretmen tarafından planlanmalıdır.

AGSL'nde görev yapan öğretmenlerin kendi alanlarında lisans üstü çalışma yapmaları başarı ve kaliteyi arttıracığından, kurumlarınca bu konuda desteklenmelidirler.

Koro dersini verecek öğretmenlerinin ses eğitimi uzmanlığının bulunması şartı aranmalıdır.

Koro dersi değerlendirmesi için her öğrenciye özel kartlar hazırlanıp, öğrencinin dönem içerisindeki performansına da değerlendirme kriterlerinde yer verilebilir.

AGSL'nin birbirleriyle sosyal-kültürel alanda yakın ilişkide olmaları ve bu ilişkinin sürekliliği sağlanmalıdır.

KAYNAKÇA

- AKYOLCU, Mehmet Can. "Sesin Fiziksel Özellikleri", **Ortalarengolojide ve Sanat Dallarında Disfoniler İnternasyonal Simpozyumu**, İ.Ü. Cerrahpaşa Tıp Fakültesi, İstanbul, 1990.
- BOZKAYA, İsmail. "Türk Müzik Eğitim Tarihi", **Yayımlanmamış Ders Notları**, U.Ü. Güzel Sanatlar Eğt. Böl., Bursa, 1998.
- CEVANŞİR, Behbut ve Güzin GÜREL. **Foniatrı**, Sanal Mat., İstanbul, 1982.
- ÇEVİK, Suna. **Koro Eğitimi ve Yönetim Teknikleri**, Doruk Yay., Ankara, 1997.
- EGÜZ, Saip. **Toplu Ses Eğitimi I**, Ayyıldız Matbaası, Ankara, 1991.
- GAZİMİHÂL, Mahmut Ragıp. **Türkiye – Avrupa Musıkî Münasebetleri**, I. Cilt, Numune Matbaası, İstanbul, 1939.
- GÖĞÜŞ, İsmail. "Müzik Öğretmeni Yetiştiren Kurumlarda Anadal Ses Eğitimi Programlarının Etkinliği", **Yayımlanmamış Sanatta Yeterlik Tezi**, İstanbul, 1994.
- GÖĞÜŞ, İsmail. "AGSL'nde Ses Eğitimi", **I. Ulusal AGSL Müzik Bölümleri Sempozyumu**, Yay. Haz. Gülay Göğüş, U.Ü. Basımevi, Bursa, 1997.
- GÖRSEV, Selahattin. "AGSL Müzik Bölümlerinin Müzik Eğitimi Bölümleri Yönünden Önemi ve Sorunları", **I. Ulusal AGSL Müzik Bölümleri Sempozyumu**, Yay. Haz. Gülay Göğüş, U.Ü. Basımevi, Bursa, 1997.
- İKESUS, Saadet. **Ses Eğitimi ve Korunması**, Milli Eğitim Basımevi, İstanbul, 1965.
- MALKOÇ, Tülin. "AGSL'nde Başlayan Öğrencilerin Ses Problemlerine Genel Bakış", **Mavi Nota Müzik ve Sanat Dergisi**, I. Ulusal AGSL Müzik Böl. Sempozyumu Özel Sayısı-II, Trabzon, Haziran, 1997.
- OKATAN, İlknur. "Şarkı Söyleme Sanatı ve Eğitimi", **I. Ulusal AGSL Müzik Bölümleri Sempozyumu**, Yay. Haz. Gülay Göğüş, U.Ü. Basımevi, Bursa, 1997.
- SAY, Ahmet. **Müzik Ansiklopedisi**, Cilt III, Müz. Ans. Yay., Ankara, 1985.
- SAYGUN, A. Adnan. **Atatürk ve Musıkî**, Sevda Cenap AND Müzik Vakfı Yay., Ajans Türk Matbaacılık, Ankara.
- ŞENDURUR, Yılmaz. "Müzik Eğitimi Bölümlerinin Öğrenci Kaynağının Dünü ve Bugünü", **Gazi Üniversitesi Gazi Eğitim Fakültesi Dergisi**, Kış-94, Ankara.

ŞENOCAK, Fikri. **KBB'da Semptom ve Sendromlar**, İ.Ü. Cerrahpaşa Tıp Fakültesi Yayınları, İstanbul, 1983.

T.C. Resmi Gazete. 20 Haziran 1993, Sayı 21613.

TÜRKMEN, Emel. "AGSL'nde Ses Problemleri", Yayınlanmamış Yüksek Lisans Tezi, U.Ü. Sosyal Bilimler Enst., Bursa, 1999.

UÇAN, Prof. Dr. Ali. **Müzik Eğitimi**, Müzik Ans. Yay., Ankara, 1994.

UÇAN, Prof. Dr. Ali. "21. yy Eşiğindeki Türkiye'de AGSL Müzik Bölümleri: Genel Durum-Sorunlar-Çözümler", **I. Ulusal AGSL Müzik Bölümleri Sempozyumu**, Yay. Haz. Gülay Göğüş, U.Ü. Basımevi, Bursa, 1997.

YILDIZ, Namık Kemal. "Anadolu Güzel Sanatlar Lisesi", **I. Ulusal AGSL Müzik Bölümleri Sempozyumu**, Yay. Haz. Gülay Göğüş, U.Ü. Basımevi, Bursa, 1997.

ZEREN, Ayhan. **Müzik Fiziği**, Pan Yay., İstanbul, 1995.







EK I : ANKET

AÇIKLAMA

Bu anket, Uludağ Üniversitesi Sosyal Bilimler Enstitüsü'nde Yüksek Lisans Programlarına bağlı olarak, Güzel Sanatlar Eğitimi Bölümü Müzik Eğitimi Anabilim Dalı'nda yürütülmekte olan "Anadolu Güzel Sanatlar Liseleri'ndeki Koro Derslerinin Değerlendirilmesi" konulu tez çalışmasına veri toplamak üzere hazırlanmıştır.

Sanat eğitimi veren bir orta öğretim kurumu olan AGSL, diğer orta öğretim kurumlarının yanında ayrıcalıklı bir yere sahiptir. Bu kurumların bilimsel araştırmalar ışığında gelişmeleri çok önemlidir. Bu nedenle ankete vereceğimiz cevaplar doğru verilere ulaşmada ve doğru sonuçları elde etmede etkili olacaktır. Sağlıklı sonuçlar elde edilmesi için anketteki maddeleri yanıtlamanız son derece önem taşımaktadır.

Anket sorularına verdiğiniz cevaplar, yalnızca araştırmacı tarafından değerlendirilecektir. Ankette kimliğinizi belirtmeniz gerekli değildir. Açık uçlu sorularda, sorunun altında boş bırakılan yere görüşlerinizi yazınız. Çoktan seçmeli sorularda seçeneklerden sizin için uygun olanı yuvarlak içine alınız. Başka (Belirtiniz....) maddelerinde, soruyla ilgili seçenekler dışındaki düşüncelerinizi yazabilirsiniz.

İlgi ve yardımlarınız için teşekkürler.

Gülnehal GÜL

ANKET

(Öğrenciye yönelik)

1. Cinsiyetiniz
 - a) Kız
 - b) Erkek
2. AGSL Müzik Bölümü'nü tercih nedeniniz nedir?
 - a) Ailemin istediği
 - b) Müziğe olan özel ilgim
 - c) İlköğretim yıllarındaki müzik öğretmenimin etkisi
 - d) Dinlediğim yada tanıştığım müzik sanatçıları veya eğitimcileri
 - e) İlköğretim kurumunda katıldığım bazı müziksel etkinlikler
 - f) Başka (Belirtiniz....)
3. AGSL Müzik Bölümü giriş sınavlarına hazırlanmak için okuldaki eğitiminiz dışında çalışmalar yaptınız mı?
 - a) Evet
 - b) Hayır
4. 3. Soruya verdiğiniz cevap "evet" ise aşağıdaki seçeneklerden uygun olanını ya da olanlarını işaretleyiniz.
 - a) Çalgı Eğitimi
 - b) Ses Eğitimi
 - c) Kulak (Müziksel İşitme) Eğitimi
 - d) Başka (Belirtiniz....)
5. Koro dersi öğretmeni tarafından bu dersin amaçları ve kazanmanız gereken hedef davranışları sizlere bildiriliyor mu?
 - a) Evet
 - b) Kısmen
 - c) Hayır
 - d) Başka (Belirtiniz....)

6. AGSL Müzik Bölümleri'nde, koro derslerinde veya diğer derslerde ses sağlığı, korunması, ses değişimi konularına ilişkin yeterli bilgiyi kazanıyor musunuz?
- Evet
 - Kısmen
 - Hayır
 - Başka (Belirtiniz....)
7. Koro derslerinde seslendirdiğiniz eserler aşağıdakilerden hangisini daha çok içermektedir?
- Dört sesli, büyük ölçekli eserler
 - Dört sesli, orta ölçekli eserler
 - İki veya üç sesli eserler
 - Başka (Belirtiniz....)
8. Sizce konser programları oluşturulurken çevre beğenisini kazanmak amacıyla seviyenizin üstünde eserler çalıştırılıyor mu?
- Evet
 - Kısmen
 - Hayır
 - Başka (Belirtiniz....)
9. Koro derslerine başlarken yapılan vücut gevşetici çalışmalar sizce yeterli midir?
- Evet
 - Kısmen
 - Hayır
 - Başka (Belirtiniz....)
10. Koro derslerine başlarken ses alıştırmaları sizce yeterli midir?
- Evet
 - Kısmen
 - Hayır
 - Başka (Belirtiniz....)

11. Koro derslerindeki ses dağılımı (Soprano, alto, tenor, bas) dengeli midir?

- a) Evet
- b) Kısmen
- c) Hayır
- d) Başka (Belirtiniz....)

12. Koro çalışmaları sırasında kendi sesiniz dışındaki partileri de seslendiriyor musunuz?

- a) Evet
- b) Kısmen
- c) Hayır
- d) Başka (Belirtiniz....)

13. 9. Soruya verdiğiniz cevap "evet" ya da "kısmen" ise kendi ses özelliğiniz dışındaki partileri söylemek sesinizi zorluyor mu?

- a) Evet
- b) Kısmen
- c) Hayır
- d) Başka (Belirtiniz....)

14. Bireysel Ses Eğitimi almadan, koro çalışmalarına katılmak sesiniz üzerinde olumsuz etkiler yaratıyor mu?

- a) Evet
- b) Kısmen
- c) Hayır
- d) Başka (Belirtiniz....)

15. Koro derslerinin içeriğinde yer alan eserleri seslendirirken ya da ders bitiminde sesinizde kısılma, pürüzlenme, çatlama vb. sorunlarla karşılaşıyor musunuz?

- a) Evet
- b) Kısmen
- c) Hayır
- d) Başka (Belirtiniz....)

16. Konser dönemlerindeki ek çalışmalar, sizce sesiniz açısından yorucu oluyor mu?

- a) Evet
- b) Kısmen
- c) Hayır
- d) Başka (Belirtiniz....)

17. Sesinizi, okul dışında çeşitli çalışmalar için (gazino, pop müzik grupları vb.) profesyonel anlamda kullanıyor musunuz?

- a) Evet
- b) Kısmen
- c) Hayır
- d) Başka (Belirtiniz....)

18. Çeşitli profesyonel koroların video-teyp kasetlerini ders içerisinde veya okulda ders dışı etkinlikleriniz sırasında izleyebiliyor musunuz?

- a) Evet
- b) Kısmen
- c) Hayır
- d) Başka (Belirtiniz....)

19. Diğer şehirlerde bulunan, AGSL korolarını izleme fırsatı buluyor musunuz?

- a) Evet
- b) Kısmen
- c) Hayır
- d) Başka (Belirtiniz....)

20. Dönem sonlarında koro dersleri için deęerlendirmeler nasıl yapılmaktadır?

- a) Eserin özellięindeki ses gruplarına göre, her gruptan 1'er kiři alınarak puanlama yapılmaktadır.
- b) Koro eserlerindeki partiler solo söylenerek puanlama yapılmaktadır.
- c) Eserler, kalabalık gruplar halinde söylenerek puanlama yapılmaktadır.
- d) Koronun çalıştıęı eserin genel seslendiriliřine göre bir puanlama yapılmaktadır.
- e) Başka (Belirtiniz...)

21. Sizce, koro derslerinin daha etkili işlenmesine yönelik ne gibi önlemler alınmalıdır?



ANKET

(Öğretmene Yönelik)

1. En son bitirdiğiniz yüksek öğretim programı.
 - a) (3 yıllık) Eğitim Enstitüsü
 - b) Lisans
 - c) Yüksek Lisans
 - d) Sanatta Yeterlik/Doktora
 - e) Başka (Belirtiniz...)
2. Mesleki kıdeminiz.
 - a) 1-4 yıl
 - b) 5-9 yıl
 - c) 10-14 yıl
 - d) 15-19 yıl
 - e) 20 veya daha üzeri
3. Kaç yıldır AGSL'nde çalışmaktasınız?
4. Göreviniz süresince hizmet içi seminer, kurs vb. gibi çalışmalara katıldınız mı?
 - a) Evet
 - b) Hayır
5. 4. Soruya verdiğiniz cevap "evet" ise uygun olan seçeneği işaretleyiniz.
 - a) 1 kez Toplam süresi.....
 - b) 2 kez Toplam süresi.....
 - c) 3 kez Toplam süresi.....
 - d) Başka (Belirtiniz...)
6. Yüksek öğrenim sırasında bitirdiğiniz anadal/ana çalgı alanında mı öğretmenlik yapıyorsunuz?
 - a) Evet
 - b) Hayır

7. Mezuniyetinizden sonra koro alanına yönelik hangi çalışmalarını yaptınız?
- Lisans üstü çalışma yaptım.
 - Seminer ve kurslara katıldım.
 - Bu alanda uzman kişilerle en az 1 yıl çalıştım.
 - Başka (Belirtiniz.....)
8. Haftalık ders yükünüz nedir?
9. AGSL'nde öğretmenlik yapmayı tercih nedenlerinizden uygun olanı işaretleyiniz (Birden fazla seçeneği işaretleyebilirsiniz).
- Müzik eğitimi veren bir kurumda çalışmak istemem.
 - Müzik alanında kendilerini geliştirmek isteyen öğrencilerin daha verimli ve istekli çalışıyor olması.
 - AGSL öğretmenlerinin maddi açıdan ve prestij açısından daha iyi bir durumda olmaları.
 - Başka (Belirtiniz.....)
10. AGSL öğrencilerinin, ses eğitimine gereken önemi verdiklerini düşünüyor musunuz?
- Evet
 - Kısmen
 - Hayır
 - Başka (Belirtiniz.....)
11. Eğitim/öğretim programlarında; koro derslerine ilişkin ders amaçları ve öğrenciye kazandırması beklenen hedef davranışlar açık bir şekilde yer almakta mıdır?
- Evet
 - Kısmen
 - Hayır
 - Başka (Belirtiniz.....)

12. Koro derslerine ilişkin içerik, programda yer alan amaçları gerçekleştirmeye yönelik olarak düzenlenmiş midir?

- a) Evet
- b) Kısmen
- c) Hayır
- d) Başka (Belirtiniz....)

13. Koro dersleri için seçtiğiniz eserler, öğrencilerin ses sınırlarına uygun mudur?

- a) Evet
- b) Kısmen
- c) Hayır
- d) Başka (Belirtiniz....)

14. Koro derslerinde veya diğer derslerde ses sağlığı, korunması ve ses değişimi konularında yeterli bilgi veriliyor mu?

- a) Evet
- b) Hayır

15. Konser programı oluştururken dinleyici beğenisini göz önüne alıp, eserleri buna göre mi seçiyorsunuz?

- a) Evet
- b) Kısmen
- c) Hayır
- d) Başka (Belirtiniz....)

16. Koro derslerindeki ses dağılımının dengeli olduğunu düşünüyor musunuz?

- a) Evet
- b) Kısmen
- c) Hayır
- d) Başka (Belirtiniz....)

17. Koro derslerinde, kız-erkek sayısındaki dengesizlik nedeniyle sınırları dışındaki partileri syletiyor musunuz?
- Evet
 - Kısmen
 - Hayır
 - Başka (Belirtiniz....)
18. Koro derslerine başlarken yaptığınız vcut gevşetici çalışmalar sizce
- Evet
 - Kısmen
 - Hayır
 - Başka (Belirtiniz....)
19. Koro derslerine başlarken yaptığınız ses açma alıştırmaları sizce ye
- Evet
 - Kısmen
 - Hayır
 - Başka (Belirtiniz....)
20. Koro derslerinde eserler seslendirilirken ya da bitiminde öğrenci kısılma, przlenme, çatlama vb. öğrenci şikayetleriyle karşılaşılıyor
- Evet
 - Kısmen
 - Hayır
 - Başka (Belirtiniz....)
21. Koro derslerinde, sesinde problem olduğunu saptadığınız öğrenci çalışma yapabiliyor musunuz?
- Evet
 - Kısmen
 - Hayır
 - Başka (Belirtiniz....)

22. Konser öncesi ek çalışmalara yer veriyor musunuz?

- a) Evet
- b) Kısmen
- c) Hayır
- d) Başka (Belirtiniz....)

23. Konser, açılış vb. programlar için yapılan ek çalışmaların sizce öğrencilerin sesleri üzerinde olumsuz etkileri oluyor mu?

- a) Evet
- b) Kısmen
- c) Hayır
- d) Başka (Belirtiniz....)

24. Sizce; Bireysel Ses Eğitimi olmaksızın, koro çalışmaları amaçlarına yeterince ulaşabilmekte midir?

- a) Evet
- b) Kısmen
- c) Hayır
- d) Başka (Belirtiniz....)

25. Yaptığınız koro çalışmalarınız sırasında seslendirdiğiniz eserin ses kaydını yapıp, öğrenciler ile eserin seslendirilmesi üzerinde tartışıyor musunuz?

- a) Evet
- b) Kısmen
- c) Hayır
- d) Başka (Belirtiniz....)

26. Koro derslerindeki değerlendirme biçiminiz, öğrenci hakkında kesin bir fikir edinmeniz açısından yeterli oluyor mu?

- a) Evet
- b) Kısmen
- c) Hayır
- d) Başka (Belirtiniz....)

27. Sizce koro derslerinde objektif bir deęerlendirme nasıl olmalıdır?

28. Herhangi bir lisans üstü çalışma yapmadıysanız, nedenleri sizce aşağıdaki seçeneklerden hangisidir?

- a) İdarenin bu tür çalışmalara izin vermemesi.
- b) Ders yükümün fazla olması.
- c) Bulduğum şehirde böyle bir programın bulunmaması; başka şehirlere gidecek zaman ve ekonomik durumunun olmaması.
- d) Lisans üstü çalışmalara katılmak için yabancı dil vb. sınavları verememem.
- e) Başka (Belirtiniz....)

29. Koro derslerinin daha etkili hale getirilmesi için neler önerirsiniz?





**EK II : ARAŐTIRMANIN YAPILABİLMESİ İÇİN
ALINAN RESMİ İZİNLER**

U

T.C.
ULUDAĞ ÜNİVERSİTESİ
EĞİTİM FAKÜLTESİ
GÜZEL SANATLAR EĞİTİMİ ANABİLİM DALI

SAYI : 350/ 12

7.06.1998

KONU : Anket Uygulaması İçin İzin Hk.

SOSYAL BİLİMLER ENSTİTÜSÜ MÜDÜRLÜĞÜNE

Güzel Sanatlar Eğitimi Anabilim Dalı Müzik Eğitimi Yüksek Lisans Öğrencisi Gülnihal GÜL'ün tez konusu ile ilgili olarak verdiği dilekçesi ve anket örneği ile danışman görüşü eklidir. Güzel Sanatlar Lisesi'nde uygulanması için gereğini arz ederim.



Prof. Dr. Ayten SÜRÜR
Güzel Sanatlar Eğitimi
Anabilim Dalı Başkanı

- Eki: 1- Anket Formu (1 adet)
2- Güzel Sanatlar Lisesi Listesi (1 adet)

ULUDAĞ ÜNİVERSİTESİ
EĞİTİM FAKÜLTESİ
Güzel Sanatlar Eğitimi Bölümü
Müzik Eğitimi Anabilim Dalı Başkanlığına

Üniversitemiz Sosyal Bilimler Enstitüsü'nde Yüksek Lisans Programında tez aşamasında bulunan, danışmanı olduğum U2002480 numaralı Gülnihal GÜL "Anadolu Güzel Sanatlar Liseleri'nde Koro Derslerinin Değerlendirilmesi" konulu tezi için veri toplamada anket yöntemi uygulayacaktır.

Anket tarafımdan incelenip uygun görülmüştür. Söz konusu anket ilişikte yer almakta olup, İstanbul, Ankara, Antalya, İzmir, Eskişehir, Edirne, Trabzon, Bursa, Kayseri, Isparta, Diyarbakır, Bolu ve Adana AGSL'nde görev alan Koro dersi öğretmenleri ve aynı okullardaki lise III düzeyinde öğrencilere uygulanacaktır.

Uygun görüldüğü takdirde, gerekli iznin sağlanabilmesi için bilgilerinize arz ederim.

Yrd.Doç.İsmail GÖĞÜŞ
Tez Danışmanı

ULUDAĞ ÜNİVERSİTESİ
EĞİTİM FAKÜLTESİ
Güzel Sanatlar Eğitimi Bölümü
Müzik Eğitimi Anabilim Dalı Başkanlığına

Üniversitemiz Sosyal Bilimler Enstitüsü'nde Yüksek Lisans Programı öğrencisiyim. "Anadolu Güzel Sanatlar Liseleri'ndeki Koro Derslerinin Değerlendirilmesi" konulu tezim için veri toplama üzere İstanbul, Ankara, Antalya, İzmir, Eskişehir, Edirne, Trabzon, Bursa, Kayseri, Isparta, Diyarbakır, Bolu ve Adana AGSL'nde görev alan Koro dersi öğretmenleri ve aynı okullarda lise III düzeyindeki öğrencilere yönelik ekte sunulan anketi uygulamak istiyorum.

Söz konusu okullarda anket uygulayabilmem için, gereğini bilgilerinize saygıyla arz ederim.

Gülnihal GÜL



T.C.
ULUDAĞ UNIVERSİTESİ
SOSYAL BİLİMLER ENSTİTÜSÜ
MÜDÜRLÜĞÜ

13.10.1998


Sayı : B.30.2.ULU.O.EI.00.00.350/ 2837

Konu : Araştırma İZİNİ.

Sayın Günül GÜL

Tez çalışmanız için ilimiz Anadolı Güzel Sanatlar Lisansında dersleri izlemek suretiyle gözlem ve Anadolı Güzel Sanatlar Lisansı koro dersi öğretmenlerine uygulanacak görüşme hakkındaki araştırmamızın uygun görüldüğüne ilişkin İl Millî Eğitim Müdürlüğünün 03.10.1998 tarihli yazısı ektedir.

Bilgilerinizi ve gereğini rica ederim.


PROF. DR. TUNCER TOKOL
MÜDÜR

Eki : Yazı.



T.C.
ULUDAĞ ÜNİVERSİTESİ
SOSYAL BİLİMLER ENSTİTÜSÜ
MÜDÜRLÜĞÜ

Sayı : B.30.2.ULU.0.E1.00.00.350/ 2520

Bursa, 27.9.1999

Konu: Ek süreniz.

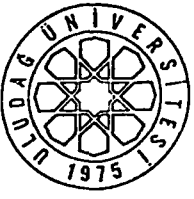
Sayın Gülnihal GÜL

Enstitümüz Yönetim Kurulu'nun 23.09.1999 tarihli toplantısında tez aşamasında kullanmak üzere 1 yy.(13.02.2000 tarihine kadar) ek süre almanızın uygun olduğuna karar verilmiştir.

Bilgilerinizi ve gereğini rica ederim.

Prof.Dr.Tuncer TOKOL
Müdür

Not: 1 yy.ek süre hakkınız bulunmaktadır.

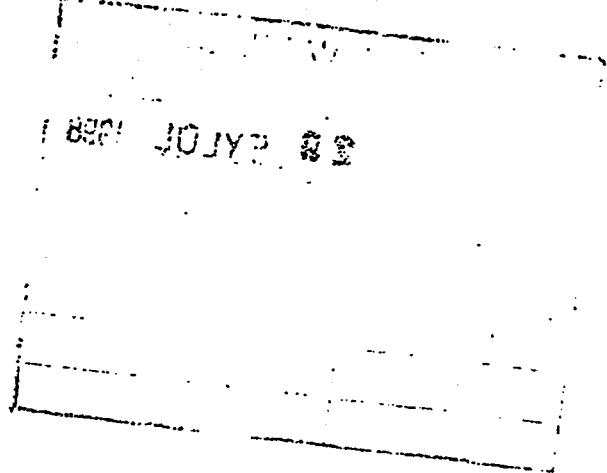


T.C
ULUDAG UNIVERSITESI
SOSYAL BILIMLER ENSTITUSU
MUDURLUGU

Sayı: B.30.2.ULU.0.E1.00,00.350/2477

25.9.1998

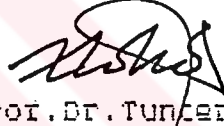
Konu: Arastırma İzni HK.



İLGİLİ MAKAMA

Enstitümüz Müzik Eğitimi Yüksek Lisans programı öğrencisi GÜLİNAL GÜL "Anadolu Güzel Sanatlar Liselerindeki Koro Derslerinin değerlendirilmesi" konulu tez çalışması için kurumunuzda araştırma yapması gerekmektedir.

Bilgilerinizi ve adı geçen öğrenciye gerekli yardımların gösterilebilmesi nususunda gereğini rica ederim.


Prof. Dr. TUNÇER TOKOL
MÜDÜR

SAYI : B.08.4.MEM.4.16.00.07-050/
KONU : Araştırma izni

40626

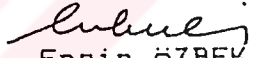
05 EKİM 1998

İL MAKAMINA
BURSA

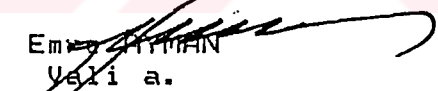
Uludağ Üniversitesi Sosyal Bilimler Enstitüsü Müzik Eğitimi Yüksek Lisans Programı öğrencisi Gülnihal GÜL'ün ilimiz Anadolu Güzel Sanatlar Lisesi'nde "Koro Derslerinin Değerlendirilmesi" konulu tez çalışması için okulda dersleri izlemek suretiyle gözlem ve Anadolu Güzel Sanatlar Lisesi koro dersi öğretmenlerine uygulanacak görüşme şeklinde araştırma yapması Uludağ Üniversitesi Sosyal Bilimler Enstitüsü öğrencisi Gülnihal GÜL'ün 30/09/1998 tarihli dilekçesi ve Enstitü Müdürlüğü'nün 25/09/1998 tarih ve 350/2477 sayılı yazıları ile istenmektedir.

Adı geçen öğrenci Gülnihal GÜL'ün ilimiz Osmangazi ilçesi Anadolu Güzel Sanatlar Lisesi Müzik Bölümünde dersleri izlemek ve müdahale etmek suretiyle gözlem ile Koro dersi öğretmenlerine yönelik görüşme şeklinde araştırma yapmasında Müdürlüğümüzce sakınca görülmektedir.

Makamlarınızca da uygun görüldüğü takdirde gereğine müsaadelerinizi arz ederim.


Engin ÖZBEK
Millî Eğitim Müdürü

OLUR
.. / EKİM / 1998


Emre AYMAN
Vali a.
Vali Yardımcısı

ASLI GIBİDİR


H. Cavir KIRALCI
Enstitü Sekreteri



T.C.
ULUDAĞ ÜNİVERSİTESİ
SOSYAL BİLİMLER ENSTİTÜSÜ
MÜDÜRLÜĞÜ


Sayı : B.30.2.ULU.0.E1.00.00.350/ 1578

Bursa 28/6/1999

Konu: Anket

Sayın Gölnehal GÜL

Tez çalışmanız için gerekli olan anket uygulamasının uygun görüldüğüne ilişkin Eskişehir ve İzmir Valiliği İl Millî Eğitim Müdürlüklerinden alınan yazılar ektedir. Bilgileriniz ve gereğini rica ederim.


Prof. Dr. Tuncer TOKOL
Müdür

EKİ: Yazı (2 adet)

T.C.
İZMİR VALİLİĞİ
İl Millî Eğitim Müdürlüğü

SAYI : B.08.4.MEM.4.35.00.11-600.1-
KONU :Anket uygulaması

43858

17 HAZİRAN 1999

VALİLİK MAKAMINA
İZMİR

İLGİ : Uludağ Üniversitesi Sosyal Bilimler Enstitüsü Müdürlüğü'nün 07.06.1999 tarih ve 350/1451 sayılı yazısı.

Uludağ Üniversitesi Sosyal Bilimler Enstitüsü Güzel Sanatlar Eğitimi Anabilim Dalı Müzik Eğitimi Yüksek Lisans Öğrencisi Gülnihal GÜL'ün; "Anadolu Güzel Sanatlar Liselerinde Koro Derslerinin Değerlendirilmesi" konulu tezinde kullanılmak üzere İlimiz Buca Işılay Saygın Anadolu Güzel Sanatlar Lisesinde görev alan koro dersi öğretmenleri ve aynı okuldaki Lise III düzeyindeki öğrencilere ekte sunulan anketi uygulamak istedikleri belirtilmektedir.

Bu anket uygulamasının, yukarıda adı geçen okullarda; okul müdürlüğü'nün sorumluluğunda, Eğitim-Öğretimi aksatmamak kaydıyla uygulanması Müdürlüğümüzce uygun görülmektedir.

Tensiplerinize arz ederim.

İbrahim ÇİNER
Millî Eğitim Müdürü.

OLUR

16 HAZİRAN/1999

M. İhsan UĞURCAN

Vali a.

Vali Yardımcısı

T.C. YÜKSEKÖĞRETİM KURULU
DOKÜMANTASYON MERKEZİ

16 Haziran 1999

T.C.
ESKİŞEHİR VALİLİĞİ
MİLLÎ EĞİTİM MÜDÜRLÜĞÜ

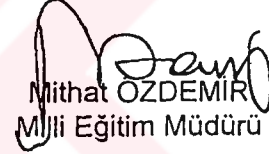
21076

SAYI : B.08.4.MEM.4.26.00.02.000/
KONU : Anket Uygulaması.

VALİLİK MAKAMINA

Uludağ Üniversitesi Sosyal Bilimler Enstitüsü Müdürlüğünden alınan ekli yazıda; Güzel Sanatlar Eğitimi Anabilim Dalı Müzik Eğitimi Yüksek Lisans öğrencisi Gülnihal GÜL'ün "Anadolu Güzel Sanatlar Lisesinde koro derslerinin değerlendirilmesi" konulu tezinde kullanılmak üzere İlimiz Anadolu Güzel Sanatlar Lisesinde görevli koro dersi öğretmenlerine ve lise III düzeyindeki öğrencilere anket uygulaması için izin istemektedirler.

Uludağ Üniversitesi Sosyal Bilimler Enstitüsü Güzel Sanatlar Eğitimi Anabilim Dalı Müzik Eğitimi Yüksek Lisans öğrencisi Gülnihal GÜL'ün "Anadolu Güzel Sanatlar Lisesinde koro derslerinin değerlendirilmesi" konulu tezi için İlimiz Anadolu Güzel Sanatlar Lisesinde görevli koro dersi öğretmenlerine ve lise III düzeyindeki öğrencilere anket uygulaması Müdürlüğümüzce uygun görülmekte olup, Makamlarınızca da uygun görüldüğü takdirde olurlarınıza arz ederim.


Miithat ÖZDEMİR
Millî Eğitim Müdürü

OLUR.

16 Haziran 1999

B.Şahin TÜTÜNCÜ
Vali/a.
Vali Yardımcısı



T.C.
ULUDAĞ ÜNİVERSİTESİ
SOSYAL BİLİMLER ENSTİTÜSÜ
MÜDÜRLÜĞÜ

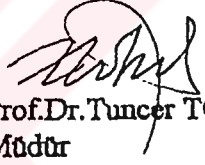
Sayı : B.30.2.ULU.0.E1.00.00.350/1584

Bursa 23.6/1999

Konu: Anket

Sayın Gülnihal GÜL

Tez çalışmanız için gerekli olan anket uygulamasının uygun görüldüğüne ilişkin Isparta, Trabzon ve Adana Valiliği İl Millî Eğitim Müdürlüklerinden alınan yazılar ektedir. Bilgileriniz ve gereğini rica ederim.


Prof.Dr.Tuncer TOKOL
Müdür

EKİ: Yazı (3 adet)

T.C.
ADANA VALİLİĞİ
MİLLİ EĞİTİM MÜDÜRLÜĞÜ

SAYI: B.08.4.MEM.4.01.00.05.040/
KONU: Anket Uygulaması

18.06.1999* 23117

VALİLİK MAKAMINA
ADANA

Uludağ Üniversitesi Sosyal Bilimler Enstitüsü Müdürlüğünden alınan 7.6.1999 tarih ve 1451 sayılı yazıda;

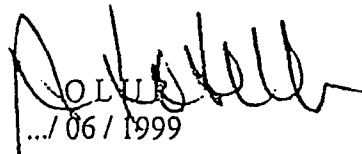
Enstitüleri Güzel Sanatlar Eğitimi Anabilim Dalı Müzik Eğitimi Yüksek Lisans öğrencisi Gülnihal GÜL'ÜN Anadolu Güzel Sanatlar Lisesinde Koro Derslerinin değerlendirilmesi konulu tezinde kullanmak üzere Anadolu Güzel Sanatlar Lisesinde görev alan koro dersi öğretmenleri ve aynı okuldaki lise 3 düzeyindeki öğrencilere anket uygulaması yapılmıştır.

Adı geçen Yüksek lisans öğrencisinin İlimiz Anadolu Güzel Sanatlar lisesinde lise 3.sınıf öğrencilerine söz konusu anketi uygulaması Müdürlüğümüzce uygun görülmektedir.

Makamlarınızca da uygun görüldüğü takdirde olurlarınıza arz ederim.



Veli CUMA
İl Milli Eğitim Müdür V.



.../06/1999

Ardahan TOTUK
Vali a.
Vali Yardımcısı

T.C.
TRABZON VALİLİĞİ
İl Milli Eğitim Müdürlüğü

17 HAZİRAN 1999

SAYI : B.08.4.MEM.4.61.00.07.01.379/ 13318

KONU: Anket

VALİLİK MAKAMINA

Uludağ Üniversitesi Sosyal Bilimler Enstitüsü Güzel Sanatlar Eğitimi Anabilim Dalı Müzik Eğitimi yüksek lisans öğrencisi Gülnihal GÜL' ün İlimiz Anadolu Güzel Sanatlar Lisesinde görev alan koro dersi öğretmenleri ve aynı okuldaki lise 3 düzeyindeki öğrencilere "Anadolu Güzel Sanatlar Liselerinde koro derslerinin değerlendirilmesi" konulu anketi uygulaması Uludağ Üniversitesi Sosyal Bilimler Enstitüsü Müdürlüğü'nün ekte sunulan 07.06.1999 tarih ve 1451 sayılı yazılıyla istenmektedir.

Adı geçen söz konusu anketi İlimiz Anadolu Güzel Sanatlar Lisesinde görev yapan koro dersi öğretmenleri ile lise 3 öğrencilerine uygulaması müdürlüğümüzce uygun görülmektedir.

Makamlarınızca da uygun görüldüğü takdirde gereğini müsaadelerinize arz ederim.

İ. Tufan KARADENİZ
Müdür Yardımcısı
Müdür Vekili

OLUR
16.06/1999

Mustafa Korkmaz DİNÇER
Vali a.
Vali Yardımcısı

T.C.
ISPARTA VALİLİĞİ
İl Millî Eğitim Müdürlüğü

SAYI : B.08.4.MEM.4.32.00.02-300/

KONU : Anket Uygulaması

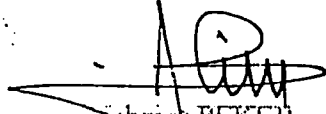
17.06.99*012567

VALİLİK MAKAMINA

Uludağ Üniversitesi Sosyal Bilimler Enstitüsü Güzel Sanatlar Bölümü Anabilim Dalı Müzik Eğitimi Yüksek Lisans öğrencisi Gülnihal GÜL'ün Hitit Anadolu Güzel Sanatlar Lisesi koro dersi öğretmenleri ve 3'ncü sınıf öğrencilerine bir anket uygulanması ile ilgili Uludağ Üniversitesi Sosyal Bilimler Enstitüsü Müdürlüğü'nün 07.06.1999 tarih ve 1151 sayılı yazıları ilişikte sunulmuştur.

Müdürlüğümüzce; Uludağ Üniversitesi Sosyal Bilimler Enstitüsü Güzel Sanatlar Eğitimi Anabilim Dalı Müzik Eğitimi Yüksek Lisans öğrencisi Gülnihal GÜL'ün "Anadolu Güzel Sanatlar Liselerinde koro derslerinin değerlendirilmesi" konulu bir anketin Hitit Anadolu Güzel Sanatlar Lisesi koro dersi öğretmenleri ve 3'ncü sınıf öğrencilerine uygulaması uygun mütalaa edilmektedir.

Makamınıza da uygun görüldüğü takdirde tasviplerinize arz ederim.


Mehmet PERÇİN
İl Millî Eğitim Müdürü

OLUR
17/06/1999
Mehmet ÇOKSEKİ
Vali a.
Vali Yardımcısı



T.C.
ULUDAĞ ÜNİVERSİTESİ
SOSYAL BİLİMLER ENSTİTÜSÜ
MÜDÜRLÜĞÜ

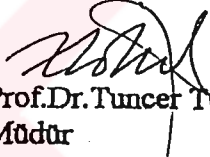
Sayı : B.30.2.ULU.0.E1.00.00.350/ (199)

Bursa 01.12.1999

Konu: Anket

Sayın Gölnehal GÖL

Tez çalışmanız için gerekli olan anket uygulamasının uygun görüldüğüne ilişkin Antalya Valiliği İl Millî Eğitim Müdürlüklerinden alınan yazı ektedir.
Bilgileriniz ve gereğini rica ederim.


Prof. Dr. Tuncer TOKOL
Müdür

EKİ: Yazı (1 adet)

T.C.
ANTALYA VALİLİĞİ
İl Millî Eğitim Müdürlüğü

SAYI : B.08.4.MEM.4.07.00

11.300/99-1992

...../...../19

KONU : Anket Uygulaması.

21.06.99* 14127

VALİLİK MAKAMINA
ANTALYA

Uludağ Üniversitesi Sosyal Bilimler Enstitüsü Müdürlüğü'nün ekte sunulan 07.06.1999 tarih ve 1451 sayılı teklif yazılarında; Uludağ Üniversitesi Güzel Sanatlar Eğitimi Anabilim Dalı Müzik Eğitimi Yüksek Lisans öğrencisi Gülnihal GÜL'ün "Anadolu Güzel sanatlar Liselerinde Koro Derslerinin Değerlendirilmesi" konulu tezinde kullanılmak üzere ilimiz Anadolu Güzel Sanatlar Lisesinde görev yapan koro dersi öğretmenleri ve lise 3.sınıf düzeyindeki öğrencilere anket uygulaması yapmak istediklerini belirtmekte olup, Müdürlüğüne uygun görülmektedir.

Makamlarınızca da uygun görüldüğü takdirde gereğini Olur'larınıza arz ederim.

M. Süleyman AKYÜZ
Millî Eğitim Müdürü

O L U R :

21.06.1999

Haydar ÖZGÜN
Vali a.
Vali Yardımcısı

- NOT : Yazımıza verilecek cevapta, ilgi tutulması rica olunur.



T.C.
ULUDAĞ ÜNİVERSİTESİ
SOSYAL BİLİMLER ENSTİTÜSÜ
MÜDÜRLÜĞÜ

Sayı : B.30.2.ULU.0.E1.00.00.350/ 1769.

Bursa 02.1.1999

Konu: Anket

Sayın Gülnihal GÜL

Tez çalışmanız için gerekli olan anket uygulamasının uygun görüldüğüne ilişkin Bursa Valiliği İl Milli Eğitim Müdürlüğü'nden alınan yazı ektedir.
Bilgileriniz ve gereğini rica ederim.

Prof.Dr.Tuncer TOKOL
Müdür

EKİ: Yazı (1 adet)

T.C.
BURSA VALİLİĞİ
İl Milli Eğitim Müdürlüğü

SAYI : B.08.4.MEM.4.16.00.07-050/23158
KONU : Anket Uygulaması.


23 HAZİRAN 1999

İL MAKAMINA
BURSA

Uludağ Üniversitesi Sosyal Bilimler Enstitüsü Güzel Sanatlar Eğitimi Anabilim Dalı Müzik Eğitimi yüksek lisans öğrencisi Gülnihal GÜL "Anadolu Güzel Sanatlar Liselerinde Koro Derslerinin Değerlendirilmesi" konulu anketi ilimiz Anadolu Güzel Sanatlar Lisesinde görev alan koro dersi öğretmenleri ile aynı okuldaki lise III düzeyindeki öğrencilere uygulamak istediği, Uludağ Üniversitesi Sosyal Bilimler Enstitüsü Müdürlüğü'nün 07/06/1999 tarih ve 1451 sayılı yazıları ile bildirilmektedir.

Söz konusu anket soruları Müdürlüğümüz Rehberlik ve Araştırma Merkezi Müdürlüğünde kurulan komisyon tarafından incelenmiş olup, ilimiz Anadolu Güzel Sanatlar Lisesinde görev alan koro dersi öğretmenleri ile aynı okuldaki lise III düzeyindeki öğrencilere uygulanması Müdürlüğümüzce uygun görülmektedir.

Makamlarınızca da uygun görüldüğü takdirde gereğini müsaadelerinize arz ederim.


Engin ÖZBEK
Milli Eğitim Müdürü

O L U R
24/HAZ/1999
İbrahim TUBANLI
Vali a.
Vali Yardımcısı

Venilecek karşılıklara bölüm adı ile gün ve sayısının yazılması rica olunur.



T.C.
ULUDAĞ ÜNİVERSİTESİ
SOSYAL BİLİMLER ENSTİTÜSÜ
MÜDÜRLÜĞÜ

Sayı : B.30.2.ULU.0.E1.00.00.350/1688

Bursa P./...../1999

Konu: Araştırma izni.

Sayın Gölnehal GÜL

Bolu Valiliği Milli Eğitim Müdürlüğü'nden alınan 23.06.1999 tarih ve 12177 sayılı yazıda "Anadolu Güzeli Sanatlar Liselerinde koro derslerinin değerlendirilmesi" konulu teziniz için yapacağımız anket çalışması ile ilgili valilik oluru ekte sunulmuştur.

Bilgilerinize rica ederim.

Prof. Dr. Tuncer TOKOL
Müdür

EKLER

EK-1 Valilik oluru örn. 1 adet)

T. C.
BOLU VALİLİĞİ
MILLİ EĞİTİM MÜDÜRLÜĞÜSayı : B. 08. 4. MEM. 4. 14. 00.03.510/72177
Konu : Anket Uygulama İzni.

B O L U

123 Haziran 1999

VALİLİK MAKAMINA
BOLU

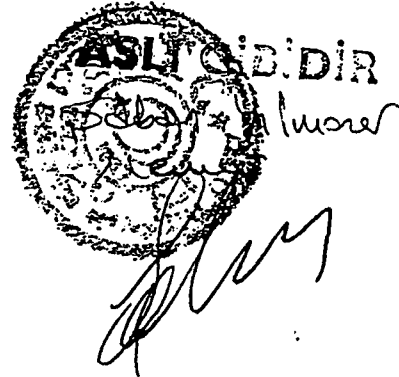
Bursa İli Uludağ Üniversitesi Sosyal Bilimler Enstitüsü Güzel Sanatlar Eğitimi Ana Bilim dalı Müzik Eğitimi yüksek lisans öğrencisi Gülnihal GÜL'ün "Anadolu Güzel Sanatlar Liselerinde koro derslerinin değerlendirilmesi" konulu tezinde kullanılmak üzere İlimiz Anadolu Güzel Sanatlar Lisesinde görev alan koro dersi öğretmenleri ve aynı okuldaki Lise 3. Sınıf öğrencilerine anket uygulaması yapması ile ilgili Sosyal Bilimler Enstitüsü'nün 07.06.1999 tarih ve 350/1451 sayılı yazıları ilişikte sunulmuştur.

Adıgeçen öğrencinin anket uygulaması yapması Müdürlüğümüzce uygun mütalâa edilmektedir.

Makamlarınızca da uygun görülüyorsa olurlarınıza arz ederim.

(İmza)
Cemalettin DEDEBEYOĞLU
Milli Eğitim Müdürü

OLUR
(İmza)
23. /06./ 1999
H.Avni ELYORGUN
Vali a.
Vali Yardımcısı





T.C.
ULUDAĞ ÜNİVERSİTESİ
SOSYAL BİLİMLER ENSTİTÜSÜ
MÜDÜRLÜĞÜ

Sayı : B.30.2.ULU.0.E1.00.00.350/1711

Bursa 8.1.7/1999

Konu: Araştırma izni.

Sayın Gülnehal GÜL

Diyarbakır Valiliği Milli Eğitim Müdürlüğü'nden alınan 23.06.1999 tarih ve 15747 sayılı yazıda "Anadolu Güzel Sanatlar Liselerinde koro derslerinin değerlendirilmesi" konulu teziniz için yapacağınız anket çalışması ile ilgili Valilik Makamının oluru ilişikte gönderilmiştir.

Bilgilerinize rica ederim.

Prof.Dr.Tuncer TOKOL
Müdür

EKLER

EK-1 Valilik Oluru.(1 adet)

T.C.
DİYARBAKIR VALİLİĞİ
MİLLİ Eğitim Müdürlüğü

SAYI :B.08.4.MEM.4.21.00.08.311/15747
KONU:Anket Uygulaması

23 HAZ 1999

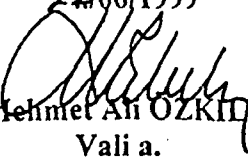
VALİLİK MAKAMINA

Sosyal Bilimler Enstitüsü Güzel Sanatlar Eğitim Anabilim Dalı Müzik Eğitimi yüksek lisans öğrencisi Gülnihal GÜL'ün Anadolu Güzel Sanatlar Lisesinde görev alan koro dersi öğretmenleri ve aynı okuldaki lise III düzeyindeki öğrencilere anket uygulaması yapması gerektiği ile ilgili Uludağ Üniversitesi Sosyal Bilimler Enstitüsü Müdürlüğünün 07.06.1999 tarih ve 1451 sayılı yazıları ekte sunulmuştur.

Söz konusu yukarıda adı geçen lisans öğrencisinin İlimiz Anadolu Güzel Sanatlar Lisesinde anket uygulaması yapabilmesi hususunu;

Olurlarınıza arz ederim.


Celal ERYILMAZ
Milli Eğitim Müdürü

OLUR
22/06/1999

Mehmet Ali ÖZKIDINÇ
Vali a.
Vali Yardımcısı



T.C.
ULUDAĞ ÜNİVERSİTESİ
SOSYAL BİLİMLER ENSTİTÜSÜ
MÜDÜRLÜĞÜ

Sayı: B.30.2.ULU.0.E1.00.350/ 1754

15.7.1999

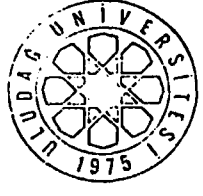
Konu: Anket çalışmanız.

Sayın Gülnihal GÜL

Edirne Valiliği İl Millî Eğitim Müdürlüğü'nün 8.7.1999 tarihli yazısının ekinde alınan anket uygulama çalışması ektedir.
Bilgilerinizi ve gereğini rica ederim.


H. Gayr KUYUCU
Enstitü Sekreteri

Eki : Anket uygulaması.



T.C.
ULUDAĞ ÜNİVERSİTESİ
SOSYAL BİLİMLER ENSTİTÜSÜ
MÜDÜRLÜĞÜ

Sayı : B.30.2.ULU.0.E1.00.00.350/1451

Bursa, 21.6.1999

Konu: Anket Uygulaması için İzin.

ANKARA VALİLİĞİ
İL MİLLİ EĞİTİM MÜDÜRLÜĞÜNE

Enstitümüz Güzel Sanatlar Eğitimi Anabilim dalı Müzik Eğitimi yüksek lisans öğrencisi Gülnihal GÜL'ün "Anadolu Güzel Sanatlar Liselerinde koro derslerinin değerlendirilmesi " konulu tezinde kullanılmak üzere Anadolu Güzel Sanatlar Lisesinde görev alan koro dersi öğretmenleri ve aynı okuldaki lise III düzeyindeki öğrencilere anket uygulaması yapması gerekmektedir.

Bilgilerinizi ve anket uygulaması hakkında cevabınızın Enstitümüze gönderilmesi hususunda gereğini arz ederim.

Prof.Dr.Tuncer TOKOL
Müdür

EKİ: - Anket Örneği.(12 adet)



T.C.
ULUDAĞ ÜNİVERSİTESİ
SOSYAL BİLİMLER ENSTİTÜSÜ
MÜDÜRLÜĞÜ

Sayı : B.30.2.ULU.0.E1.00.00.350/1451

Bursa 7.16/1995

Konu: Anket Uygulaması için İzin.

ESKİŞEHİR VALİLİĞİ
İL MİLLİ EĞİTİM MÜDÜRLÜĞÜNE

Enstitümüz Güzel Sanatlar Eğitimi Anabilim dalı Müzik Eğitimi yüksek lisans öğrencisi Gülnihal GÜL'ün "Anadolu Güzel Sanatlar Liselerinde koro derslerinin değerlendirilmesi " konulu tezinde kullanılmak üzere Anadolu Güzel Sanatlar Lisesinde görev alan koro dersi öğretmenleri ve aynı okuldaki lise III düzeyindeki öğrencilere anket uygulaması yapması gerekmektedir.

Bilgilerinizi ve anket uygulaması hakkında cevabınızın Enstitümüze gönderilmesi hususunda gereğini arz ederim.

Prof.Dr.Tuncer TOKOL
Müdür

EKİ: - Anket Örneği.(12 adet)



T.C.
ULUDAĞ ÜNİVERSİTESİ
SOSYAL BİLİMLER ENSTİTÜSÜ
MÜDÜRLÜĞÜ

Sayı : B.30.2.ULU.0.E1.00.00.350/1451

Bursa, 7.1.6./1993

Konu: Anket Uygulaması için İzin.

TRABZON VALİLİĞİ
İL MİLLİ EĞİTİM MÜDÜRLÜĞÜNE

Enstitümüz Güzel Sanatlar Eğitimi Anabilim dalı Müzik Eğitimi yüksek lisans öğrencisi Gülnihal GÜL'ün "Anadolu Güzel Sanatlar Liselerinde koro derslerinin değerlendirilmesi" konulu tezinde kullanılmak üzere Anadolu Güzel Sanatlar Lisesinde görev alan koro dersi öğretmenleri ve aynı okuldaki lise III düzeyindeki öğrencilere anket uygulaması yapması gerekmektedir.

Bilgilerinizi ve anket uygulaması hakkında cevabınızın Enstitümüze gönderilmesi hususunda gereğini arz ederim.

Prof.Dr.Tuncer TOKOL
Müdür

EKİ: - Anket Örneği.(2 adet)



T.C.
ULUDAĞ ÜNİVERSİTESİ
SOSYAL BİLİMLER ENSTİTÜSÜ
MÜDÜRLÜĞÜ

Sayı : B.30.2.ULU.0.E1.00.00.350/1451

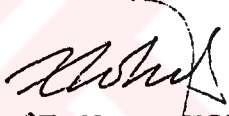
Bursa, 7.6.1993

Konu: Anket Uygulaması için İzin.

BURSA VALİLİĞİ
İL MİLLİ EĞİTİM MÜDÜRLÜĞÜNE

Enstitümüz Güzel Sanatlar Eğitimi Anabilim dalı Müzik Eğitimi yüksek lisans öğrencisi Gülnihal GÜL'ün "Anadolu Güzel Sanatlar Liselerinde koro derslerinin değerlendirilmesi " konulu tezinde kullanılmak üzere Anadolu Güzel Sanatlar Lisesinde görev alan koro dersi öğretmenleri ve aynı okuldaki lise III düzeyindeki öğrencilere anket uygulaması yapması gerekmektedir.

Bilgilerinizi ve anket uygulaması hakkında cevabınızın Enstitümüze gönderilmesi hususunda gereğini arz ederim.


Prof. Dr. Tuncer TOKOL
Müdür

EKİ: - Anket Örneği. (12 adet)



T.C.
ULUDAĞ ÜNİVERSİTESİ
SOSYAL BİLİMLER ENSTİTÜSÜ
MÜDÜRLÜĞÜ

Sayı : B.30.2.ULU.0.E1.00.00.350/1451

Bursa, 7.6.1993

Konu: Anket Uygulaması için İzin.

KAYSERİ VALİLİĞİ
İL MİLLİ EĞİTİM MÜDÜRLÜĞÜNE

Enstitümüz Güzel Sanatlar Eğitimi Anabilim dalı Müzik Eğitimi yüksek lisans öğrencisi Gülnihal GÜL'ün "Anadolu Güzel Sanatlar Liselerinde koro derslerinin değerlendirilmesi " konulu tezinde kullanılmak üzere Anadolu Güzel Sanatlar Lisesinde görev alan koro dersi öğretmenleri ve aynı okuldaki lise III düzeyindeki öğrencilere anket uygulaması yapması gerekmektedir.

Bilgilerinizi ve anket uygulaması hakkında cevabınızın Enstitümüze gönderilmesi hususunda gereğini arz ederim.

Prof.Dr.Tuncer TOKOL
Müdür

EKİ: - Anket Örneği.(12 adet)



T.C.
ULUDAĞ ÜNİVERSİTESİ
SOSYAL BİLİMLER ENSTİTÜSÜ
MÜDÜRLÜĞÜ

Sayı : B.30.2.ULU.0.E1.00.00.350/1451

Bursa, 27.12.1993

Konu: Anket Uygulaması için İzin.

ISPARTA VALİLİĞİ
İL MİLLİ EĞİTİM MÜDÜRLÜĞÜNE

Enstitümüz Güzel Sanatlar Eğitimi Anabilim dalı Müzik Eğitimi yüksek lisans öğrencisi Gülnihal GÜL'ün "Anadolu Güzel Sanatlar Liselerinde koro derslerinin değerlendirilmesi " konulu tezinde kullanılmak üzere Anadolu Güzel Sanatlar Lisesinde görev alan koro dersi öğretmenleri ve aynı okuldaki lise III düzeyindeki öğrencilere anket uygulaması yapması gerekmektedir.

Bilgilerinizi ve anket uygulaması hakkında cevabınızın Enstitümüze gönderilmesi hususunda gereğini arz ederim.


Prof. Dr. Tuncer TOKOL
Müdür

Ekl: - Anket Örneği. (2 adet)



T.C.
ULUDAĞ ÜNİVERSİTESİ
SOSYAL BİLİMLER ENSTİTÜSÜ
MÜDÜRLÜĞÜ

Sayı : B.30.2.ULU.0.E1.00.00.350/1451

Bursa, 7.../6./1999

Konu: Anket Uygulaması için İzin.

DİYARBAKIR VALİLİĞİ
İL MİLLİ EĞİTİM MÜDÜRLÜĞÜNE

Enstitümüz Güzel Sanatlar Eğitimi Anabilim dalı Müzik Eğitimi yüksek lisans öğrencisi Gülnihal GÜL'ün "Anadolu Güzel Sanatlar Liselerinde koro derslerinin değerlendirilmesi " konulu tezinde kullanılmak üzere Anadolu Güzel Sanatlar Lisesinde görev alan koro dersi öğretmenleri ve aynı okuldaki lise III düzeyindeki öğrencilere anket uygulaması yapması gerekmektedir.

Bilgilerinizi ve anket uygulaması hakkında cevabınızın Enstitümüze gönderilmesi hususunda gereğini arz ederim.

Prof.Dr.Tuncer TOKOL
Müdür

EKİ: - Anket Örneği.(12 adet)



T.C.
ULUDAĞ ÜNİVERSİTESİ
SOSYAL BİLİMLER ENSTİTÜSÜ
MÜDÜRLÜĞÜ

Sayı : B.30.2.ULU.0.E1.00.00.350/1451


Bursa, 7.1.1993

Konu: Anket Uygulaması için İzin.

BOLU VALİLİĞİ
İL MİLLİ EĞİTİM MÜDÜRLÜĞÜNE

Enstitümüz Güzel Sanatlar Eğitimi Anabilim dalı Müzik Eğitimi yüksek lisans öğrencisi Gülnihal GÜL'ün "Anadolu Güzel Sanatlar Liselerinde koro derslerinin değerlendirilmesi " konulu tezinde kullanılmak üzere Anadolu Güzel Sanatlar Lisesinde görev alan koro dersi öğretmenleri ve aynı okuldaki lise III düzeyindeki öğrencilere anket uygulaması yapması gerekmektedir.

Bilgilerinizi ve anket uygulaması hakkında cevabınızın Enstitümüze gönderilmesi hususunda gereğini arz ederim.


Prof. Dr. Tuncer TOKOL
Müdür

EKİ: - Anket Örneği. (12 adet)



T.C.
ULUDAĞ ÜNİVERSİTESİ
SOSYAL BİLİMLER ENSTİTÜSÜ
MÜDÜRLÜĞÜ

Sayı : B.30.2.ULU.0.E1.00.00.350/1651

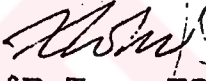
Bursa, 7/6/1999

Konu: Anket Uygulaması için İzin.

ADANA VALİLİĞİ
İL MİLLİ EĞİTİM MÜDÜRLÜĞÜNE

Enstitümüz Güzel Sanatlar Eğitimi Anabilim dalı Müzik Eğitimi yüksek lisans öğrencisi Gülnihal GÜL'ün "Anadolu Güzel Sanatlar Liselerinde koro derslerinin değerlendirilmesi " konulu tezinde kullanılmak üzere Anadolu Güzel Sanatlar Lisesinde görev alan koro dersi öğretmenleri ve aynı okuldaki lise III düzeyindeki öğrencilere anket uygulaması yapması gerekmektedir.

Bilgilerinizi ve anket uygulaması hakkında cevabınızın Enstitümüze gönderilmesi hususunda gereğini arz ederim.


Prof.Dr.Tuncer TOKOL
Müdür

EKİ: - Anket Örneği. (12 adet)



T.C.
ULUDAĞ ÜNİVERSİTESİ
SOSYAL BİLİMLER ENSTİTÜSÜ
MÜDÜRLÜĞÜ

Sayı : B.30.2.ULU.0.E1.00.00.350/1451


Bursa, 7.../6./1999

Konu: Anket Uygulaması için İzin

ANTALYA VALİLİĞİ
İL MİLLİ EĞİTİM MÜDÜRLÜĞÜNE

Enstitümüz Güzel Sanatlar Eğitimi Anabilim dalı Müzik Eğitimi yüksek lisans öğrencisi Gülnihal GÜL'ün "Anadolu Güzel Sanatlar Liselerinde koro derslerinin değerlendirilmesi " konulu tezinde kullanılmak üzere Anadolu Güzel Sanatlar Lisesinde görev alan koro dersi öğretmenleri ve aynı okuldaki lise III düzeyindeki öğrencilere anket uygulaması yapması gerekmektedir.

Bilgilerinizi ve anket uygulaması hakkında cevabınızın Enstitümüze gönderilmesi hususunda gereğini arz ederim.


Prof. Dr. Tuncer TOKOL
Müdür

EKİ: - Anket Örneği. (12 adet)



T.C.
ULUDAĞ ÜNİVERSİTESİ
SOSYAL BİLİMLER ENSTİTÜSÜ
MÜDÜRLÜĞÜ

Sayı : B.30.2.ULU.0.E1.00.00.350/1431

Bursa, 27.12.1993

Konu: Anket Uygulaması için İzin.

İZMİR VALİLİĞİ
İL MİLLİ EĞİTİM MÜDÜRLÜĞÜNE

Enstitümüz Güzel Sanatlar Eğitimi Anabilim dalı Müzik Eğitimi yüksek lisans öğrencisi Gülnihal GÜL'ün "Anadolu Güzel Sanatlar Liselerinde koro derslerinin değerlendirilmesi " konulu tezinde kullanılmak üzere Anadolu Güzel Sanatlar Lisesinde görev alan koro dersi öğretmenleri ve aynı okuldaki lise III düzeyindeki öğrencilere anket uygulaması yapması gerekmektedir.

Bilgilerinizi ve anket uygulaması hakkında cevabınızın Enstitümüze gönderilmesi hususunda gereğini arz ederim.

Prof.Dr.Tuncer TOKOL
Müdür

EKİ: - Anket Örneği.(12 adet)



T.C.
ULUDAĞ ÜNİVERSİTESİ
SOSYAL BİLİMLER ENSTİTÜŞÜ
MÜDÜRLÜĞÜ

Sayı : B.30.2.ULU.0.E1.00.00.350/1451

Bursa, 21.6.1999

Konu: Anket Uygulaması için İzin.

İSTANBUL VALİLİĞİ
İL MİLLİ EĞİTİM MÜDÜRLÜĞÜNE

Enstitümüz Güzel Sanatlar Eğitimi Anabilim dalı Müzik Eğitimi yüksek lisans öğrencisi Gülnihal GÜL'un "Anadolu Güzel Sanatlar Liselerinde koro derslerinin değerlendirilmesi" konulu tezinde kullanılmak üzere Anadolu Güzel Sanatlar Lisesinde görev alan koro dersi öğretmenleri ve aynı okuldaki lise III düzeyindeki öğrencilere anket uygulaması yapması gerekmektedir.

Bilgilerinizi ve anket uygulaması hakkında cevabınızın Enstitümüze gönderilmesi hususunda gereğini arz ederim.

Prof.Dr.Tuncer TOKOL
Müdür

EKI: - Anket Örneği. (2 adet)

**EK III : MİLLİ EĞİTİM BAKANLIĞI'NA BAĞLI
ANADOLU GÜZEL SANATLAR LİSELERİ
YÖNETMELİĞİ**

Resmi Gazete

Başbakanlık
Mevzuatı Geliştirme ve Yayın Genel Müdürlüğünce Yayınlanır

Kuruluşu : 7 Ekim 1920

20 Haziran 1993
PAZAR

Sayı : 21613

YÜRÜTME VE İDARE BÖLÜMÜ

Yönetmelik

Milli Eğitim Bakanlıđından :

**Milli Eğitim Bakanlıđına Bađlı Anadolu Güzel Sanatlar
Liseleri Yönetmeliđi**

BİRİNCİ KISIM

Amaç, Kapsam, Dayanak, Tanımlar

Amaç

Madde 1 — Bu Yönetmeliđin amacı, Anadolu Güzel Sanatlar Liselerinin eğitim, öğre-
tim ve yönetim esasları ile bu okullara alınacak öğrencilerin seçimlerine, kayıt-kabullerine,
sınavlarına, öğrenci başarısının tespitine ve öğretmenlerin seçilerek görevlendirilme esaslarına
bükümleri düzenlemektir.

Kapsam

Madde 2 — Bu Yönetmelik, Anadolu Güzel Sanatlar Liselerini kapsar.

Dayanak

Madde 3 — Bu Yönetmelik, 1739 sayılı Milli Eğitim Temel Kanununa ve 3797 sayılı
Milli Eğitim Bakanlıđının Teşkilât ve Görevleri Hakkında Kanuna dayanılarak hazırlanmıştır.

Tanımlar

Madde 4 — Bu Yönetmelikte geçen;

“Bakanlık”, Milli Eğitim Bakanlıđını,

“Okul”, Anadolu Güzel Sanatlar liselerini,

“Dönem”, en az 90 iş gününü kapsayan eğitim ve öğretim süresini,

“Sanat eğitimi danışma ve program geliştirme kurulu”, her bölüm için ayrı ayrı olmak
üzere okul müdürünün başkanlığında ilgili bölümün sanat dersleri öğretmenlerinden meydana
gelen kurulu,

“Ortak Dersler”, bütün öğrencilerin almak zorunda olduđu dersleri,

“Alan Dersleri”, öğrencinin yetişeceđi asıl sanat dalına ilişkin dersleri,

“Seçmeli Dersler”, öğrencilerin ilgi ve yeteneklerini tanıyıp anlamalarına, geliştirmele-
rine ve belirli alanlarda derinleşmelerine imkân sağlayan dersleri,

“Hazırlık Sınıfı”, bu okullarda (Lise) birinci dönemden önce öğrencilere yabancı dilde
okuma-anlama, okuma, konuşma ve yazma becerilerinin kazandırılmasını ve özel alanların-
da temel yeteneklerini geliştirmeyi amaçlayan sınıfı,
ifade eder.

Yürütme ve İdare Bölümü Sayfa : 1

Resmi Gazete Kodu : 200693

İçindekiler 96. Sayfadadır.

İKİNCİ KISIM

Kuruluş, Amaç ve Görevler

Kuruluş

Madde 5 — Anadolu Güzel Sanatlar Liseleri, güzel sanatlara yönelik programlar uygulayan yüksek öğrenim kurumlarının buldukları yerler tercih edilmek suretiyle, güzel sanatlar faaliyetlerine elverişli yörelerde açılır. Anadolu Güzel Sanatlar Liseleri, ortaokul öğrenimi üzerine bir yılı hazırlık ve altı dönem lise öğrenim süresi olan, yatılı, gündüzlü ve karma okullardır.

Okulun Amacı ve Görevleri

Madde 6 — Okulun amacı ve görevleri şunlardır :

- Güzel sanatlar alanında ilgi ve yetenekleri olan öğrencilerin eğitimlerini sağlamaları
- Öğrencileri araştırmacı ve geliştirici çalışmalara yönlendirmek, yetenekleri doğrultusunda seçenekli, bağımsız, doğru yorum ve uygulamalar yapabilecek kişiler olarak yetiştirmek
- Öğrencilerin milli ve milletlerarası, tarihi ve yeni sanat eserlerini tanımaları ve aramalarına yardımcı olmaktır.

ÜÇÜNCÜ KISIM

Kontenjan, Başvuru, Öğrenci Seçimi, Kayıt-Kabul ve Nakil İşlemleri

Kontenjan

Madde 7 — Anadolu Güzel Sanatlar Liseleri'nin Resim ve Müzik bölümlerinin her birine her öğretim yılında alınacak öğrenci sayısı 24'ü geçemez. Bu öğrencilerin sanat derslerinde dersliklere dağılımında sanat derslerinin özelliği dikkate alınır.

Müracaat

Madde 8 — Anadolu Güzel Sanatlar Liseleri giriş sınavlarına; ortaokul, ilköğretim okulu ikinci kademe, lise ve dengi okulların ortaokul kısmında öğrenim gören öğrencilerden :

- Ortaokul son sınıf öğrencisi ve ders kesiminde ortaokulu bitirmiş olan,
- Ortaokul 2 nci sınıf yıl sonu başarı notu ortalaması en az (3) üç, gireceği alanla ilgili yıl sonu notu en az (4) dört olan,
- Şube öğretmenler kurulunca aday seçilen öğrenciler müracaat edebilirler.

Başvuru Şekli ve Yeri

Madde 9 — Anadolu Güzel Sanatlar Liseleri giriş sınavlarına müracaat, Bakanlıkça belirtilen tarihler arasında öğrenci velisi tarafından öğrencinin öğrenim gördüğü okul müdürlüğüne yapılır.

Başvuruyu kabul eden okul müdürlükleri, İlçe ve İl Milli Eğitim Müdürlükleri ile Anadolu Güzel Sanatlar Lisesi Müdürlüklerinin yapacağı iş ve işlemler, sınavın tarihi ve şekli Bakanlıkça tespit edilir ve valiliklere duyurulur.

Öğrenci Seçimi ve Kayıt-Kabul

Madde 10 — Başvurusu kabul edilen öğrenciler, aşağıdaki esaslara göre yetenek sınavına alınırlar.

- Yetenek sınavı, ilgili bölümün alan öğretmenlerinden oluşan en az üç kişilik komisyon tarafından yapılır.
- Yetenek sınavları, alanın özelliğine göre; yazılı, sözlü ve uygulamalı olarak yapılır ve sonuçları puanla belirlenip değerlendirilir.
- En yüksek başarı puanından başlamak üzere sıralama yapılır. Sıralamaya göre bölüm kontenjanları kadar öğrencinin kesin kaydı yapılır.

Anadolu Lisesi öğrencisi olup, bu okullara başvuruda bulunan ve yetenek sınavında başarılı olanlardan hazırlık sınıfına kesin kayıt yaptıran öğrenciler, okulun eğitim, öğretim başladığı hafta içerisinde velilerinin de yazılı müracaatları üzerine Anadolu Güzel Sanatlar Liselerinin (Lise) birinci dönemine alınırlar.

Öğrenci Nakilleri

Madde 11 — Anadolu Güzel Sanatlar Liseleri arasında öğrenci nakli yapılmaz. Ancak, sınıf veya dönemde ve bölümde olmak ve karşılıklı becayiş isteğinde bulunmak kaydıyla, öğrencilerin nakilleri yarıyıl ve yaz tatillerinde ilgili okul müdürlüklerince yapılabilir. Tasdik ile uzaklaştırma cezası alan öğrencilerin nakilleri süreye ve kontenjana bakılmaksızın yapılabilir.

DÖRDÜNCÜ KISIM

Eğitim-Öğretim

Bölmeler

Madde 12 — Anadolu Güzel Sanatlar Liselerinde okul ve çevre imkânlarına göre Resim ve Müzik bölümleri bulunur.

Ayrıca, Bakanlığın uygun görmesi halinde bu okullarda güzel sanatlara yönelik programlar uygulayan bölümler de açılabilir.

Eğitim, Öğretim

Madde 13 — Eğitim, öğretim; ortak dersler, sanat dersleri, seçmeli dersler, alan uygulamaları ve etkinlikleri şeklinde düzenlenir.

Alan Uygulamaları ve Etkinlikleri

Madde 14 — Alan uygulamaları ve etkinlikleri, öğrencilerin ilgi, istek ve yeteneklerine göre bireysel veya grup halinde öğretmen yönetiminde serbestçe yaptığı çalışmalardır. Bu çalışmalarda okul yönetimi öğrencilerin, okulun resim atölyesi ve müzik odaları, laboratuvar, küçük, konferans salonu gibi imkânlarından en verimli şekilde yararlanmaları için gerekli imkânları alır. Uygulama çalışmalarına, resmi kurum ve kuruluşların düzenleyeceği yarışmalar, konser, konferans, panel, sergi gibi sanat etkinliklerine katılması, okul idaresince uygun bulunan öğrenciler, bu çalışmalara öğretmenlerinin sorumluluğunda katılırlar ve bu sürelerde sayılırlar.

Öğrenci Başarısının Tespiti

Madde 15 — Bu okullarda, hazırlık sınıfı öğrencilerinin başarıları "Milli Eğitim Bakanlığına Bağlı Bazı Derslerin Öğretimini Yabancı Dille Yapan Resmi Okullar Yönetmeliği", Hazırlık sınıfı dışındaki öğrencilerin başarıları ise diğer ortaöğretim kurumlarında uygulanmakta olan "Ders Geçme ve Kredi Yönetmeliği" esaslarına göre tespit edilir.

BEŞİNCİ KISIM

Sanat Eğitimi Danışma ve Program Geliştirme Kurulu Kuruluşu ve Görevleri

Kuruluşu

Madde 16 — Sanat Eğitimi Danışma ve Program Geliştirme Kurulu; her bölüm için ayrı olmak üzere okul müdürünün başkanlığında ilgili bölümün alan dersleri öğretmenler katılımlıyla oluşturulur.

Görevleri

Madde 17 — Sanat Eğitimi Danışma ve Program Geliştirme Kurulunun görevi; okul sanat eğitimi programlarının hazırlanması, uygulanması, değerlendirilmesi ve geliştirilmesinde çalışmalar yapmak ve Bakanlığa önerilerde bulunmaktır.

Ayrıca, okuldaki sanat faaliyetlerinin belirlenmesi ve uygulanması konusunda öğrencilere rehberlik yapmak, bu faaliyetleri organize etmektir.

Sanat Eğitimi Danışma ve Program Geliştirme Kurulu; dönemlerin başında ve sonuna gelmek üzere her ders yılında dört kez toplanır. Ayrıca, gerekli hallerde okul müdürünün isteği ile de toplanabilir.

Her bir kurulun çalışmalarına yön vermek, yüksek öğrenim kurumlarıyla işbirliği konusunda yardımcı olmak ve sanat eğitiminin temel felsefesi, amaç ve ilkeleri ile genel kapsam geliştirilmesi konusunda rehberliklerde bulunmak üzere; okulun bulunduğu ildeki üniversiteye bağlı güzel sanatlar fakülteleri, eğitim fakülteleri ve devlet konservatuvarlarının ilgili bölümlerinin öğretim elemanları arasından üçer üyenin kurul toplantılarına danışman olarak atanmaları sağlanır.

BİRİNCİ BÖLÜM

Okuldan Ayrılma, Dışarıdan Bitirme Sınavı, Parasız Yatılılık ve Bursluluk

Okuldan Ayrılma

Madde 18 — Anadolu Güzel Sanatlar Liseleri'nden herhangi bir sebeple ayrılan öğrenciler bir daha bu okullara alınmazlar.

Dışarıdan Bitirme Sınavı

Madde 19 — Anadolu Güzel Sanatlar Liseleri'nde okul dışı bitirme sınavları yapılır.

Öğretmenlerin Seçimi

Madde 20 — Anadolu Güzel Sanatlar Liselerinde görevlendirilecek sanat dersleri öğretmenlerinin; Ortaöğretim Genel Müdürlüğünün başkanlığında Talim ve Terbiye Kurulunun başkanlığı'nca görevlendirilecek alanla ilgili birer uzman, Testiş Kurulu Başkanlığı'ndan alanla ilgili birer müfettiş, Ortaöğretim ve Personel Genel Müdürlüklerince görevlendirilecek en üst derece daire başkanı düzeyinde birer yetkili ile alanla ilgili en çok ikişer öğretim üyesinden oluşan komisyonca eserleri değerlendirilir ve adayların teorik veya uygulamalı sınavla seçimi yapılır.

Sınavın tarihi, yeri ve diğer şartlar Bakanlıkça duyurulur.

Sınava katılacak adaylar; branşının özelliğine uygun bilgi, beceri, yetenek ve birikimini kanıtlayan dosyasını komisyona sunar. Bu belgeler, sergi, konser, yarışma, ödül, görsel yazılı eser ve benzeri olabilir.

Parasız Yatılılık ve Bursluluk

Madde 21 — Anadolu Güzel Sanatlar Liseleri'nde yatılılık ile ilgili işlemler, "Millî Eğitim Bakanlığına Bağlı İlkokul, Ortaokul, Lise ve Dengi Okullarda Burs, Parasız Yatılılık ve Sosyal Yardımlar Yönetmeliği" ile "Millî Eğitim Bakanlığına Bağlı Okul Pansiyonları Yönetmeliği" hükümleri çerçevesinde yürütülür.

İKİNCİ BÖLÜM

Uygulanacak Mevzuat, Yürürlükten Kaldırılan Hükümler, Yürürlük ve Yürütme

Uygulanacak Mevzuat

Madde 22 — Bu Yönetmelikte hükme bağlanmamış hususlarda Bakanlığa bağlı diğer öğretim kurumlarında uygulanan mevzuat hükümlerine göre işlem yapılır.

Yürürlükten Kaldırılan Hüküm

Madde 23 — Bu Yönetmeliğin uygulama tarihinden itibaren 21 Eylül 1990 gün ve 20444 sayılı Resmi Gazete'de yayımlanan "Anadolu Güzel Sanatlar Liseleri Yönetmeliği" yürürlükten kalkar.

Yürürlük

Madde 24 — Bu Yönetmelik 1993-1994 ders yılı başından geçerli olmak üzere yayımlandığı tarihte yürürlüğe girer.

Yürütme

Madde 25 — Bu Yönetmelik hükümlerini Millî Eğitim Bakanı yürütür.