

GÜRE KAZASI
(DİKEY BOYUTTA BİR YEREL TARİH ARAŞTIRMASI)

Sevgi BALABAN
Yüksek Lisans Tezi

Danışman: Prof. Dr. Saim SAVAŞ

Uşak

GÜRE KAZASI
(DİKEY BOYUTTA BİR YEREL TARİH ARAŞTIRMASI)

Sevgi BALABAN

YÜKSEK LİSANS TEZİ
Sosyal Bilimler Enstitüsü Tarih Anabilim Dalı
Danışman: Prof. Dr. Saim SAVAŞ

Uşak
Uşak Üniversitesi Sosyal Bilimler Enstitüsü
Ocak, 2015

ÖZET

GÜRE KAZASI (DİKEY BOYUTTA BİR YEREL TARİH ARAŞTIRMASI)

Sevgi BALABAN

Tarih Anabilim Dalı

Uşak Üniversitesi Sosyal Bilimler Enstitüsü Ocak, 2015

Danışman: Prof. Dr. Saim SAVAŞ

Günümüzde Uşak ilinin bir bucağı olan Güre; tarihsel süreçte sırasıyla Lidya, Persler, Roma İmparatorluğu, Doğu Roma (Bizans), Anadolu Selçuklu Devleti, Germiyanoglu Beyliği ve Osmanlı Devletinin sınırları içinde yer alarak, uzun yıllar Ege bölgesinde küçük bir yerleşim yeri olarak idari yapısını koruduğu görülmektedir.

Bu çalışmada; Osmanlı Devleti döneminde Güre'nin nüfus, ekonomi ve sosyal yapısı ortaya konulmaya çalışılacaktır. Bu bağlamda XVI. ve XIX. yüzyıl Osmanlı dönemi kaynakları ile Güre nüfusunun sayısal değeri ve değişimi, kadın-erkek nüfusu, erkeklerin yaş ve tipolojik özellikleri, ekonomik faaliyetleri, mesleki durumu ve verdiği vergiler hakkındaki bilgiler değerlendirilecektir. Bu çalışma; Osmanlı Devlet merkezi ve büyük vilâyetlerinin dışında küçük bir taşra yerleşim birimi hakkında bilgiler vermesi açısından önem arz etmektedir.

Tez, 1530 yılı muhasebe, 1676 yılı avâriz, 1831 yılı nüfus, 1844- 1845 yılı temettuat defterleri ve XIX. yüzyıl Aydın Vilâyet Salnameleri esas alınarak hazırlanacaktır.

Anahtar Kelimeler: Güre, Avarız Defteri, Muhasebe Defteri, Nüfus Defteri, Temettuat Defteri, Aydın Vilayet Salnameleri.

ABSTRACT

GÜRE TOWN

(A VERTICAL DIMENSION HISTORY STUDY)

Sevgi BALABAN

History Divisions of The Department

Social Sciences Institutes Uşak University, January, 2015

Advisor: Prof. Dr. Saim SAVAŞ

Today Güre is a district of Uşak in Aegean Region; In historical process within the boundaries of Lydia, Pers, Roma Empire, East Rome (Byzantine), Anatolian Seljuk State, Germiyan's Beylic and Ottoman Empire. It kept on its administrative structure as a small settlement in Aegean Region.

At this work Güre population structure is tried to put forth in Ottoman Period. At this context the XVI. and XIX. century Ottoman period sources are going to be evaluated in terms of Güre population's numerical value and changes, male and female population, men's age and typological features. This work is important in terms of giving information about Ottoman the provincial settlement place besides central and big provinces.

Accounting book's in 1530, avârız book's (extraordinary tax in Ottoman Empire) In 1676, population book's in 1831, temettuat book's in 1845 and owing to XIX. century Aydın province annuals', Güre's population structure is tried to be informed.

Key Words: Güre, Accounting Book's, Avârız Book's, Population Book's, Temettuat Book's, Aydın Province Annuals'.



**UŞAK ÜNİVERSİTESİ
SOSYAL BİLİMLER ENSTİTÜSÜ**

JÜRİ VE ENSTİTÜ ONAYI

Sosyal Bilimler Enstitüsü Tarih Anabilim Dalı Yüksek Lisans öğrencisi Sevgi Balaban' ın “Güre Kazası (Dikey Boyutta Bir Yerel Tarih Araştırması)” başlıklı tezi 22.01.2015 tarihinde, aşağıdaki jüri tarafından Lisansüstü Eğitim Öğretim ve Sınav Yönetmeliğinin ilgili maddeleri uyarınca, Yüksek Lisans Tezi olarak değerlendirilerek kabul edilmiştir.

JÜRİ ÜYELERİ

İmza

Üye (Tez Danışmanı) Prof. Dr. Saim SAVAŞ

.....

Üye : Doç. Dr. M. Murat ÖNTUĞ

.....

Üye : Yrd. Doç. Yüksel ERSAN

.....

Prof. Dr. Cemil ERTUĞRUL
Enstitü Müdürü

ÖNSÖZ

XVI. ve XIX. yüzyıllarda Osmanlı Devletinde siyasi, idari, iktisadi, sosyal ve demografik alanlarda değişiklikler gerçekleşmiştir. Bunların Osmanlı taşrasına etkilerinin anlaşılması, kaza, köy vb. küçük yerleşim birimlerinin idari, iktisadi ve sosyal yaşamlarının araştırılması ile mümkündür. Güre Bucağı tarihinin araştırılmasıyla, Uşak tarihine katkısı ve Osmanlı Devletinde yaşanan değişimlerin taşradaki etkisinin görülmesi açısından önemli olduğu düşünülmektedir. Bu düşünceyle, günümüzde Uşak İl sınırları içinde bulunan Güre Bucağı, XVI. ve XIX. yüzyıllar arasındaki sosyal ve ekonomik durumu incelenmeye karar verilmiştir.

Birinci bölümde Güre adının kökeni ve anlamı, coğrafi konumu ve tarihsel süreçte idari yapısında yaşanan değişiklikler hakkında kısaca bilgi verilmiştir. İkinci bölümde Güre'nin dini ve idari görevlileri ve köylerinin isimleri belirtilmiştir. Üçüncü bölümde 1831 yılı Güre nüfus yapısı ve nüfus hareketleri ele alınmıştır. Son bölüm olan dördüncü bölümde ise Güre İktisadi yapısı ayrıntılarıyla ortaya konulmaya çalışılmıştır.

Yüksek Lisans eğitimimde ve yapmış olduğum tez çalışmamın ortaya çıkmasında, sabırla çalışmalarımı takip eden, değerli bilgi ve tecrübelerinden yararlandığım saygıdeğer danışman hocam Sayın Prof. Dr. Saim SAVAS' a ve Uşak Üniversitesi Fen Edebiyat Fakültesi Tarih Bölümü hocalarıma teşekkürü bir borç bilirim.

Sevgi BALABAN

Uşak-2015

ÖZGEÇMİŞ

Kişisel Bilgiler

Adı Soyadı : Sevgi BALABAN

Doğum Yeri : Gördes/ MANİSA 15.06.1989

Lisans Öğretimi :2007 / 2011 öğretim yılları arasında Uşak Üniversitesi Tarih Bölümü'nde Lisans Eğitimimi tamamladım.

Yüksek Lisans Eğitimi : 2011/2012 öğretim yılında Uşak Üniversitesi Sosyal Bilimler Enstitüsü Tarih Anabilim Dalında Yüksek Lisans Eğitimime başladım.

Bildiği Yabancı Diller :Orta düzeyde İngilizce

İletişim

e-posta :sevgibalaban45@gmail.com

KISALTMALAR

a.g.e. :	Adı Geçen Eser
a.g.m. :	Adı Geçen Makale
a.g.t.:	Adı Geçen Tez
Bk. :	Bakınız
BOA. :	Başbakanlık Osmanlı Arşivi
C. :	Cilt
Der.:	Derleyen
Ed.:	Editör
H. :	Hicri
Haz.:	Hazırlayan
M. :	Miladi
MEB:	Milli Eğitim Bakanlığı
MAD.:	Maliyeden Müdevver Defter
ML. VRD.TMT.d :	Maliye Varidat Muhasebesi Temettuat Defteri
NFS. d. :	Nüfus Defteri
nr :	Numara
S. :	Sayı
s. :	Sayfa
TDVİA :	Türkiye Diyanet Vakfı İslam Ansiklopedisi
TTK :	Türk Tarih Kurumu
TUİK:	Türkiye İstatistik Kurumu
vb. :	Ve Benzeri
v.dğr:	Ve Diğerleri
vs. :	Ve Saire
Yay.,	Yayınları

İÇİNDEKİLER

Sayfa

ÖZET.....	ii
ABSTRACT	iii
JÜRİ VE ENSTİTU ONAYI.....	iv
ÖNSÖZ.....	v
ÖZGEÇMİŞ.....	vi
KISALTMALAR	vii
İÇİNDEKİLER	viii
TABLolar LİSTESİ.....	xi
GRAFİKLER LİSTESİ.....	xii
EKLER LİSTESİ	xii

GİRİŞ: YEREL TARİH ÇALIŞMALARININ ÖNEMİ VE KAYNAKLAR 1

I. BÖLÜM: GENEL HATLARIYLA TARİHİ SÜREÇTE BİR YERLEŞİM BİRİMİ OLARAK GÜRE

A. GÜRE’NİN COĞRAFİ KONUMU VE ADININ ANLAMI.....	6
B. OSMANLI ÖNCESİ DÖNEM.....	7
C. OSMANLI DÖNEMİ.....	8
D. CUMHURİYET DÖNEMİ.....	9

II. BÖLÜM: İDARİ YAPILANMA VE KÖYLERİ

A. DİNİ VE İDARİ GÖREVLİLER	11
1. Kadı	11
2. İmam.....	12
3. Muhtar-1 Evvel- Muhtar-1 Sâñî	12
4. Nahiye Müdür/ Müdür Vekili	13
B. GÜRE’NİN KÖYLERİ	14

III. BÖLÜM: NÜFUS YAPISI VE NÜFUS HAREKETLERİ

A. NÜFUS MİKTARI VE ÖZELLİKLERİ	15
1. Hane Miktarları ve Erkek Nüfus Sayıları	16
2. Aile İsim ve Unvanları	19
3. Erkek Şahıs İsimleri ve İsim Verme Geleneği	21
4. Erkek Nüfusun Yaşları	22
5. Erkek Nüfusun Tipolojisi	22
B. AŞİRETLER	24
C. NÜFUS HAREKETLERİ	25

IV. BÖLÜM: İKTİSADİ YAPI

A. TARIM ARAZİ VE ÜRÜN ÇEŞİTLERİ	28
1. Arazi ve Ağaç Varlığı	29
a. Mezru Tarla	30
b. Bostan	31
c. Kendir	32
d. Balamut	32
2. Yetiştirilen Ürünler	32
a. Buğday	34
b. Arpa	35
c. Burçak	36
d. Nohut	36
e. Alef (Yulaf)	37
f. Darı	37
g. Bostan	37
B. HAYVAN VARLIĞI	38
1. Büyükbaş Hayvanlar	39
2. Küçükbaş Hayvanlar	41

3. Binek/Yük Hayvanları.....	42
C. MESLEKLER	44
1. XVI ve XVII. Yüzyılda Meslekler	44
2. XIX. Yüzyılda Meslekler	45
D. ELDE EDİLEN GELİRLER (TEMETTUAT)	47
E. ÖDENEN VERGİLER.....	49
1. XVI. Yüzyıl Vergi Durumu	49
2. XVII. Yüzyıl Vergi Durumu	51
a. Nüzül ve Sürsat Vergisi.....	51
b. Avarız Vergisi	53
3. XIX. Yüzyıl Vergi Durumu	53
a. Vergiyi Mahsusa	53
b. Öşür Vergisi:	54
c. Ağnam Vergisi	55
SONUÇ.....	56
KAYNAKÇA	58
EKLER.....	64

TABLOLAR LİSTESİ

- Tablo 1:** Osmanlı ve Cumhuriyet Döneminde Güre Köylerinin İsimleri ve Sayısı
- Tablo 2:** Aydın Vilâyet Salnamelerinde Güre Nüfusu
- Tablo 3:** 1831 ve 1845 Yıllarında Güre Aile İsim ve Unvanları
- Tablo 4:** Erkek Nüfusun Yaş Durumu
- Tablo 5:** Erkek Nüfusun Boy Durumu (1831)
- Tablo 6:** Erkek Nüfusun Sakal-Bıyık Renk Durumu (1831)
- Tablo 7:** Aşiretlerin Nüfus Yapısı (1831)
- Tablo 8:** Misafir Hanelerin Unvanları ve Erkek Nüfus Sayısı
- Tablo 9:** Misafir Erkeklerin Şahıs İsimleri ve Nüfus Sayıları (1831)
- Tablo 10:** Misafir Erkek Nüfusun Sakal- Bıyık Durumu
- Tablo 11:** Arazi ve Ağaç Varlığı (1844-1845)
- Tablo 12:** Mezru Tarlada Dönüm Dağılımı
- Tablo 13:** Mezru Tarlada Hâsılat Dağılımı
- Tablo 14:** Öşür-Vergi Miktarı/Kuruş-Kile Dağılımı
- Tablo 15:** Hayvan Varlığı
- Tablo 16:** Büyükbaş Hayvan Varlığı ve Hâsılatı
- Tablo 17:** Küçükbaş Hayvanların Varlığı ve Hâsılatı
- Tablo 18:** Binek-yük Hayvan Varlığı ve Hâsılatı
- Tablo 19:** 1530 Yılında Meslekler
- Tablo 20:** 1845 Yılında Meslekler
- Tablo 21:** Aydın Vilâyet Salnamelerinde Meslekler
- Tablo 22:** Temettuat Gelir Grupları
- Tablo 23:** Temettuat Gelirlerinde Hanelerin Durumu
- Tablo 24:** 1637-1638 Yılı Nüzülünde Güre Pay ve Tahsilâtı
- Tablo 25:** Hanelerin Vergi-yi Mahsusa Miktarına Göre Dağılımı

GRAFİKLER LİSTESİ

- Grafik 1** : 1831-2007 Yılları Arasında Köy Sayısı
- Grafik 2** : 1935-1985 Yılları Arasında Güre Nüfusu
- Grafik 3** : Erkek Şahıs İsimleri ve Sayısı(1831)
- Grafik 4** : Erkek Nüfusun Yaş Gruplarına Göre Oranı
- Grafik 5** : Erkek Nüfusun Boy Durumu (1831)
- Grafik 6** : Misafir Erkeklerin Şahıs İsimleri ve Oranları
- Grafik 7** : Mezru Tarla Dönüm Oranları
- Grafik 8** : Mezru Tarla Hâsılatı
- Grafik 9** : Öşür-Vergi Alınan Ürün Çeşitlerine Göre Hanelerin Dağılımı
- Grafik 10** : Güre Ahalisinden Alınan Öşür-Vergi Miktarı/Kile Oranı
- Grafik 11** : Güre Ahalisinden Alınan Öşür-Vergi Miktarı/Kuruş Oranı
- Grafik 12** : Hayvan Varlığı
- Grafik 13** : Hayvan Varlığı Gelir Oranları
- Grafik 14** : Küçükbaş Hayvan Varlığı
- Harita1** : 1530 Yılı Anadolu Eyaletinde Güre Coğrafi Konumu

EKLER

- Ek1:** Kütahya Avarız Defterinde Güre-i Selendi Kazası (1676)
- Ek2:** Güre'de Mevcut Erkek Nüfusun Genel Özellikleri (1831)
- Ek3:** Güre'nin Ödediği Aşar Ve Rüsumat (1844-1845)
- Ek4:** 1530 Tarihli Anadolu Muhasebe Defterinde Güre-i Selendi Kazası
- Ek5:** Kütahya Avarız Defterinde Güre-i Selendi Kazası Kısmı (1676)
- Ek6:** Güre Nüfus Defteri (1831)
- Ek7:** Güre Temettuat Defteri (1844-1845)

GİRİŞ: YEREL TARİH ÇALIŞMALARININ ÖNEMİ VE KAYNAKLARI

Yerel tarih: Belli bir yerin veya belli bir yerde yaşamış olan toplumların kökenini, demografik, sosyal, ekonomik ve idari yapılarındaki gelişmelerini, değişim özelliklerini, yaşam biçimlerini ve bu yaşam biçimlerini belirleyen her şeyi konu edinen bir tarih araştırmasıdır.¹

Osmanlı Devletinde yerel tarih çalışmaları 1870’li yıllara kadar uzanır. Bu çalışmaların başlamasında; belediyelerin oluşturulması, vilayet matbaalarının kurulması ve seyyahların Osmanlı topraklarına gelmesinin büyük bir etkisi olmuştur. Osmanlı’da vilayet salnamelerinin yayınlanması yerel tarihe olan ilgiyi arttırmıştır. Böylece Osmanlı’da yerel tarihe ilişkin çalışmalar yayınlanmıştır. Örneğin; XIX. yüzyıl sonlarında yayınlanmaya başlanan Vilayet Salnameleri,² İbrahim Veli Efendi’nin *Tarih-i Bursa (1871)*, Şakir Şevket’in *Trabzon Tarihi (1873)* ve Lütfi’nin *Şam Tarihi (1883)* adlı çalışmalar gösterilebilir.³

Günümüz yerel tarihçiliği, XX. yüzyıl tarihçiliğinde yaşanan gelişmeler sonucu 1950 yılında İngiltere’de ortaya çıkmıştır.⁴ Yerel tarih, XX. yüzyıl Annales Ekolü’nün sosyal ve toplumsal tarih anlayışına getirdiği mikro tarihçiliğin benimsenmesiyle de gelişme göstermiştir. Bu gelişmeler sonucu yerel tarih çalışmaları 1990’lı yıllardan itibaren tarihçilerin ilgi odağı haline gelmiştir.⁵

Yerel tarih araştırmaları tarihçilik açısından değerlendirilirse; yerel tarihçiler, elde edilen verileri parçadan bütüne ulaşmanın veya soyuttan somuta geçmenin yolu olarak görmüşler ve siyaset tarihçisinden farklı olarak tarihin konusunun sadece devletin merkezi kurumlarını kapsamadığı, sıradan halkı da içine aldığına dikkat çekmeye çalışmışlardır.⁶ Kimi tarihçiler ise, yerel tarih ve genel tarihin birbirlerinden ayrı düşünülmemesi gerektiğini; devletlerin ve toplumların geçmişte yaşadığı her türlü olumlu ve olumsuz değişimlerin açıklanmasında yerel örneklerle ihtiyaç duyulduğunu ifade etmişlerdir. Bazı tarihçiler: “*yerel örnekler ile genel tarihin daha anlaşılır hale gelmesindeki katkılarından dolayı onu, genel tarihi aydınlatan sadık*

¹Erdal Aslan, “Yerel Tarihin Tanımı, Gelişimi ve Değeri”, **Tarih Yazımında Yeni Yaklaşımlar**, (Haz: Zeynel Abidin Kızılyaprak), Türkiye Ekonomik ve Toplumsal Tarih Vakfı Yay., İstanbul 2000, s.95.

²Aslan, a.g.m., s.198-200.

³Oktay Gökdemir, “Tarih Yazımında İki Yeni Yaklaşım: Sözel ve Yerel Tarih”, **Tarih Nasıl Yazılır**, (Ed. Ahmet Şimşek), Tarihiçi Kitabevi, İstanbul 2011², s. 211-212.

⁴Aslan, a.g.m., s.198.

⁵Gökdemir, **a.g.e.**, s.215.

⁶Aslan, a.g.m.,s.199.

referanslar, genel ve ulusal tarih için uygun ve anlamlı örneklerle dolu bir depo ya da cephanelik” şeklinde ifade ederek yerel tarihin önemine dikkat çekmişlerdir.⁷Aşağıda yerel tarih açısından önem arz eden bazı kaynaklar hakkında kısa bilgiler verilmiştir.

Tahrir Defterleri: Osmanlı Devletinin, ülkenin nüfus ve maddî kaynaklarını tespit amacıyla tahrir çalışmaları yapılmıştır. Osmanlı Devleti, imparatorluğunu kapsayan tahrirler büyük fetihlerden (İstanbul’un fethi vb.) sonra yapılmıştır. Tahrirler belli bir süre zarfında tekrarlanmamıştır. Bir bölgede nüfus ve gelirden önemli değişiklikler yaşandığı zaman bir sancakta ara tahrir yapılmıştır. Osmanlı bir yeri fetih ettiği zaman o bölgeyi tahrir etmiştir.⁸

Tahrir defteri, Osmanlı Devleti’nde tımar sisteminin uygulandığı Anadolu ve Rumeli’de yapılan tahrirlerin kaydedildiği defterlerdir. Günümüzde bu defterler, Başbakanlık Devlet Arşivleri Genel Müdürlüğünce, *Defter-i Hâkânî Dizisi* başlığı altında yayımlanmaktadır.⁹

Osmanlı Devleti, küçük aile birimlerine (çifhane) böldüğü topraklarının kontrolünü yaptığı tahrir sayımlarıyla sağlamıştır.¹⁰ Tahrir defterlerinde, her kazanın dirliği, hassı, tımarı ve zeameti, evkafı emlakları ve sahip olduğu cami, köy, mezra, zaviye vb. sayısı toplu olarak kaydedilmiş ve her bir yerleşim yerinin nüfusu hane, mücerred, muaf vb. şeklinde belirtilerek toplam sayı ve toplam vergi geliri (hâsıl) belirtilmiştir.¹¹ Bu kayıtlar Osmanlı merkezi yönetiminin dışındaki taşra bölge tarihi hakkında önemli veriler sunmaktadır.¹² Bu çalışmamızda Güre tahrir kayıtlarını içeren 438 Numaralı Muhâsebe-i Vilâyet-i Anadolu Defteri (937/1530)I’ den yararlanılmıştır.

Avarız Defterleri: Avarızın sözlükte “sonradan meydana gelen” anlamı vardır.¹³ M. Zeki Pakalın avarızı “*Fevkalâde ahval ve bilhassa harb sebebiyle tahsil*

⁷Aslan, a.g.m., s. 200.

⁸Halil İnalçık, **Devlet-i Aliyye Osmanlı İmparatorluğu Üzerine Araştırmalar**, C.1, İstanbul Türkiye İş Bankası Kültür Yay., 2009³⁸, s.220-217.

⁹Başbakanlık Devlet Arşivleri Genel Müdürlüğü, **166 Numaralı Muhâsebe-i Vilâyet-i Anadolu Defteri (937/1530)**, Defter-i Hâkani Dizisi II, Osmanlı Arşivi Daire Başkanlığı Yay., Ankara 1995, s. V-VII.

¹⁰Halil İnalçık, “Osmanlı’da İstatistik Metodu Kullanıldı mı?”, **Osmanlı Devleti’nde Bilgi ve İstatistik**, (Der.: Halil İnalçık ve Şevket Pamuk), T.C.Başbakanlık Devlet İstatistik Enstitüsü Yay., Ankara 2000, s.3.

¹¹Mehmet Öz, “Tahrir Defterlerindeki Sayısal Veriler”, **Osmanlı Devleti’nde Bilgi ve İstatistik**, (Der.: Halil İnalçık ve Şevket Pamuk), T.C. Başbakanlık Devlet İstatistik Enstitüsü, Ankara 2000, s. 19.

¹²Aslan, a.g.m, s.201-202.

¹³Halil Sahillioğlu, “Avârız” , **TDVİA**, C.4, İstanbul 1991, s.108.

olunan vergiye verilen ad” olarak tanımlamıştır. İlk zamanlar geçici ve harp açığını kapatmak için toplanan bu vergi zamanla daimi hâl almıştır. Tanzimat’ın ilanıyla birlikte avarız vergisi kaldırılmıştır.¹⁴

Avarız defterlerinde; toplam vergi miktarı, hanelerinin isim ve unvan kayıtları kaydedilmiştir.¹⁵Bu kayıtlarda geçen avarız hanesi, tek bir ailenin oturduğu ev anlamına gelmeyip, emlâki bulunan, arazi tasarruf eden kişilerden belirli bir nispete göre tanzim edilmiş, sayısı beldeden beldeye değişen, hakiki bir hane olmayıp bir “hane” bir grubunu ifade eder. Bir avarız hanesinde beldeye göre bazen 2, bazen 5, bazen 10, bazen de 15 hane veya daha fazla sayıda hane dâhil edilmiştir.¹⁶ Kütahya Avarız Defterinde, Güre avarız vergi miktarı ve avarız hane kayıtlarına ulaşılmıştır. Bu bilgiler çalışmamızın ilgili bölümlerinde değerlendirilmiştir.

Nüfus Defteri: Nüfus kelimesi bir coğrafyada yaşayan insanları ifade eder.¹⁷ Bazen Devletler kendi coğrafi sınırları içerisinde nüfus sayımları yapmışlardır. Çünkü devletler için nüfus, bir güç kaynağı ve devamlılıklarını sağlamada önemli bir ölçüttür.

Osmanlı Devleti’nin herhangi bir yerleşim yerinde yaşayan nüfus, Osmanlı Arşiv kayıtlarından yararlanılarak tespit edilebilmektedir. Bu arşiv kaynakları içerisinde en önemlisi ve ayrıntılısı nüfus defterleridir. Nüfus defterlerinin ilki, I. Mahmut döneminde Yeniçeri Ocağı’nın kaldırılması ile Rusya’ya karşı savaşa girilen yıllar arasında yapılan nüfus sayımını içerir.¹⁸ Bu sayımdan sonra birçok sayım daha yapılmıştır. Osmanlı devleti sınırları içerisindeki her bir yerleşim biriminin erkek nüfus miktarı, isim ve unvanı, yaşı ve tipolojik özellikleri vb. nüfus defterlerinde mevcuttur. Osmanlı Arşivi tarafından nüfus defterlerinin araştırmaya açılması, Osmanlı toprakları içerisindeki herhangi bir yerin demografik ve sosyal yapısı ile ilgili gerekli bilgi ve belgelere ulaşılmasını mümkün kılmaktadır. Bu sebeple nüfus defterlerinin yerel tarih araştırmalarında önemi büyüktür.

Bu çalışmamızda, 1831 yılı Güre Nüfus Defterindeki veriler, Güre erkek nüfusunun isim ve unvanları, tipolojik özellikleri vb. konulara bölünerek değerlendirilmeye çalışılmıştır.

¹⁴M. Zeki Pakalın, “Avarız” ve “Avarız-ı Divaniyye”, **Osmanlı Tarih Deyimleri ve Terimleri Sözlüğü I**, Milli Eğitim Basımevi, İstanbul 1983³, s.112-114.

¹⁵Midhat Sertoğlu, “Avâriz”, **Osmanlı Tarih Lügati**, Enderun Kitabevi, İstanbul 1986², s. 23-24.

¹⁶Ömer Lütfi Barkan, “Avâriz”, **İA**, C.2, MEB. Yay., İstanbul 1961, s.13-15.

¹⁷Nebi Bozkurt, “Nüfus”, **TDVİA**, C. 33, İstanbul 2007, s. 293.

¹⁸Enver Ziya Karal, **Osmanlı İmparatorluğunda İlk Nüfus Sayımı 1831**, Başbakanlık Devlet İstatistik Enstitüsü, Ankara 1997², s. 6.

Temettuat Defterleri: XIX. yüzyıl Osmanlı Devletinde, büyük bir kısmı hane esasına göre yapılan *emlak ve arazi ve hayvanat ve temettuat* sayımlarının kaydedildiği defterlere kısaca *temettuat defterleri* denir. Bu defterlerin çoğunluğu H. 1260-1261 yıllarına ait olup, Başbakanlık Osmanlı Arşivi tarafından 1988 yılında araştırmaya açılmasıyla yerel tarih çalışmalarına katkı sağlamaktadır.¹⁹

Temettuat defterinde; her bir yerleşim biriminin toprak miktarı, elde edilen ürünlerden sağlanan geliri, toplam vergi miktarı, vergi mükelleflerinin isim ve unvanları, meslekleri, etnik yapıları, gelir kaynakları, yıllık gelirleri ve yıllık gelire göre alınan vergi miktarları,²⁰ ekilen tarlanın yüzölçümü, sulu ve kurak oluşu, bir senede kaç mahsul alındığı, mezru olup olmadığı, bağ ve bahçelerinde hangi meyve ve sebzelere ağırlık verdikleri vb. gözlenmektedir.²¹ Çünkü Osmanlı Devleti temettü tahririnde herkesin kazancına ve mal varlığına göre vergi vermesini amaçladığı için gelirleri ayrıntılarıyla kaydetmiştir.²² Temettuat defterleri sayesinde, Osmanlı Devleti sınırları içerisindeki bir yerleşim biriminin demografik, iktisadi ve sosyal yapısı hakkında bilgi edinmek kolaylaşmıştır.

Bu defter grubunda yer alan 1844-1845 yılı Güre temettuat defteri, çalışmamızın temel kaynakları arasında yer almıştır. Bu defterdeki bilgiler 1844-1845 yılı Güre ekonomik yapısı hakkında bilgi edinmemizi sağlamıştır.

Şer'îye Sicilleri: Osmanlı Devleti şer'î mahkemelerinde görülen davalar hakkında tutulan kayıtlardır. Bu dava kayıtları sayesinde yerel tarih çalışmalarında, bir yerleşim yerindeki hukukî işlem ve işleyişleri, toplumun sosyolojik durumu, toplumun yaşadığı ekonomik ve sosyal sorun ve şikâyetlere ulaşmak mümkündür.²³

Osmanlı sınırlarında yer alan bir kazanın tarihinin araştırılmasında, o kazanın malî, askerî, idarî demografik vb. özelliklerinin ortaya çıkarılmasında şer'îye sicilleri büyük önem arz eder. Bu nedenle şer'îye sicilleri kültür, askeri ve siyasî tarih araştırmalarında olduğu kadar, yerel tarih araştırmalarında da önemli bir yere

¹⁹Said Öztürk, "Uşak'ın Sosyal ve Ekonomik Tarihinin Mühim Bir Kaynağı Uşak Temettuat Defterleri", **21. Yüzyılın Eşiğinde Uşak Sempozyumu 25-27 Ekim 2001**, C.1, Uşaklılar Eğitim ve Kültür Vakfı Yay., İstanbul 2001, s. 177.

²⁰Said Öztürk, "Konya Temettuat Defterleri", **Uluslararası Kuruluşunun 700. Yılı Dönümünde Bütün Yönleriyle Osmanlı Devleti Kongresi 7-9 Nisan 1999 Bildiriler**, (Haz.:Alaaddin Aköz, Bayram Ürekli ve Ruhi Özcan), Konya 2000, s. 433-534.

²¹İsmet Demir, "Temettuat Defterlerinin Önemi ve Hazırlanış Sebepleri", **Osmanlı**, C.6, Yeni Türkiye Yay., Ankara 1999, s.318-319.

²²Demir, a.g.m., s.316.

²³Mehmet İpşirli, "Sosyal Tarih Kaynağı Olarak Şer'îye Sicilleri", **İstanbul Üniversitesi Edebiyat Fakültesi, Tarih Araştırma Merkezi, Tarih ve Sosyoloji Semineri 28-29 Mayıs 1990**, Bildiriler Ayı Basım, İstanbul 1991, s. 157.

sahiptir.²⁴ Fakat bu çalışmamızda Güre kazası şer'iyeye sicillerinden yararlanılmamıştır.

Salnameler: XIX. yüzyılda yayınlanmaya başlayan Osmanlı salnameleri üç gruba ayrılır: “Salname-i Aliye-i Osmaniye” (Devlet yıllıkları), “Salname-i Vilayet”(Vilâyet yıllıkları) ve nezaretlerde yayınlanan Salname-i Nezaret adlı yıllıklardır. Vilayet salnamelerinin ilki 1866 tarihli Bosna Vilayeti Salnamesi'dir. Son vilayet salnamesi ise 1920 yılında yayınlanan Beyrut Vilayeti Salnamesi'dir.²⁵ Bizim için önemli olan “Salname-i vilayetlerdir. Bu salnameler ait olduğu vilayetin adıyla anılırdı. Biz çalışmamızda Aydın Vilayet Salnamelerini irdeleyerek; Güre nüfus durumu, idari yapısı ve görevlileri hakkında bilgi edinilmeye çalışılmıştır.

²⁴M. Murat Öntüğ, Erdoğan Solak, “Uşak Şer'iyeye Sicillerinin Şekil ve Muhteva Açısından Değerlendirilmesi”, **Afyon Kocatepe Üniversitesi Sosyal Bilimler Dergisi**, S.12, C.2, Afyon 2001, s. 2-3.

²⁵<http://www.e-tarih.org/sozluk.php?sd=sozlukdetay&id=335>, [03.08.2014].

I.BÖLÜM: GENEL HATLARIYLA TARİHİ SÜREÇTE BİR YERLEŞİM BİRİMİ OLARAK GÜRE



Harita1: 1530 Yılı Anadolu Eyaletinde Güre Coğrafi Konumu²⁶.

A. GÜRE’NİN COĞRAFİ KONUMU VE ADININ ANLAMİ

Günümüzde Güre, Ege bölgesinin İç Batı Anadolu bölümünde Uşak ili sınırları içerisinde yer alır. Uşak iline 23 kilometre uzaklıkta ve Uşak- İzmir karayolu üzerinde bulunmaktadır.

Bilge Umar, Güre isminin *maden ocağı anlamında ya da Yüce tanrıça adından bozma olabileceğini* belirtmiştir.²⁷ Yusuf Halaçoğlu ise Türk aşiret, oymak ve cemaat isimleri arasında *Gürelî Yörük cemaati*, Kayı boyuna bağlı *Güre cemaati* ve Yıva boyuna bağlı *Küre cemaati* olmak üzere üç topluluktan bahsetmiştir.²⁸ Bu durum Güre isminin kökeni hususunu tartışmalı hale getirmektedir. Bununla beraber Güre ya da Küre isminin maden ya da maden ocağı adıyla alakalı olduğu ve buna bağlı olarak söz konusu madenin bulunduğu bölgeye yerleşen Türk aşiret, oymak ve cemaatlerinin bu isimle anılmaya başlanıldığı söylenebilir. Ancak yine de bu konuda kesin bir hüküm vermek henüz erken gözükmektedir.

²⁶166 Numaralı Muhâsebe-i Vilayet-i Anadolu Defteri (937/1530), s. 189.

²⁷Bilge Umar, *Türkiye’deki Tarihsel Adlar*, İnkılâp Kitabevi Yay., İstanbul 1993², s.298.

²⁸Yusuf Halaçoğlu, *Anadolu’da Aşiretler, Cemaatler, Oymaklar (1453-1650)*, C.2, Togan Yay., İstanbul 2011, s.936.

Arşiv kayıtlarında,“و ر.ك.ه” şeklinde adı yazılan iki yerleşim yeri tespit edilmiştir. Bunlar günümüzdeki Kastamonu'nun Küre ilçesi ve Uşak'ın Güre bucağıdır. Bu yerleşim yerlerinin isimleri Latin alfabesine geçişte yazılışta farklılıklar oluşma ihtimali üzerinde durulmaktadır.²⁹

B. OSMANLI ÖNCESİ DÖNEM

MÖ 8 ve 9. yüzyıllardan itibaren yerleşim yeri olarak kullanıldığı arkeolojik buluntulardan anlaşılan, Güre'nin en eski adı Bagis'tir.³⁰ Güre tarihi süreçte Frigler, Lidya, Pers, Roma ve Bizans devletlerinin hâkimiyetinde kalmıştır. Eskiçağda ilk olarak Güre'ye Frigler ve sonrasında Sardes merkezli kurulan Lidyalılar hâkim olmuştur. MÖ 9. yüzyılda Frigler, Gordion merkez olmak üzere, Batı'da Afyon ve Manisa'ya kadar uzanan topraklar üzerine yerleşmişlerdir.³¹ Haşim Tümer *Uşak Tarihi* adlı eserinde; Güre çevresinde birçok Frigya şehir ve köylerinin bulunduğunu ve Güre'de Friglere ait eserlerin yer aldığını belirtmiştir. Bu bilgiler Güre'nin Friglerin idaresinde kaldığını ortaya koymaktadır.³²

MÖ 8. yüzyılda Frigler siyasi bir güç haline geldiğinde, Batı Anadolu'da Lidya devleti ortaya çıkmıştır.³³ Güre, Friglerin yıkılmasının ardından Lidya hâkimiyeti sınırları içerisinde yer almıştır. Bu durumun en büyük kanıtı; günümüzde Güre'de Lidyalıların son kralı Kroisos dönemine ait tümülüslerin bulmasıdır. Bu Tümülüslerden Lidyalılara ait değerli eserler ortaya çıkarılmıştır.³⁴ 1960'lı yıllarda Aktepe, İkiztepe ve Toptepe Tümülüslerinde bulunan bu eserler; Lidyalılara ait olan ve Karun Hazinesi ismiyle tanınan parçalardır. Günümüzde bu değerli hazine parçaları Uşak Müzesi'nde sergilenmektedir.³⁵

²⁹Başbakanlık Osmanlı Arşiv kataloğundan bahsedilmektedir.

³⁰Umar, **a.g.e.**, s. 298; Ömür Dünya Çakmaklı, “**Uşak Arkeoloji Müzesinde Korunan Roma Dönemine Ait Cam Eserler**”, Ankara Üniversitesi Sosyal Bilimler Enstitüsü Arkeoloji (Klasik Arkeoloji) Anabilim Dalı Yayınlanmamış Yüksek Lisans Tezi, Ankara 2007, s.74.

³¹Ekrem Memiş, **Eskiçağ Türkiye Tarihi**, Çizgi Kitabevi, Konya 2007⁷, s.187.

³²Haşim Tümer, **Uşak Tarihi**, Uşak Halk Eğitimine Yardım Derneği Kültür Yay., İstanbul 1971, s.12,14.

³³Memiş, **a.g.e.**, s.188.

³⁴Umar, **a.g.e.**, s.298; Güre'de bulunan Karun Hazinesinin görselleri ve buldukları tümülüslerin ismi için Bk. Altan Türe, **Lydia-Uşak Karun Hazinesi ve Buldukları Tümülüsler**, İzmir 2009.

³⁵<http://afyonusaklilardernegi.org/haricidosyalar/karun.pdf>. [05.01.2015].

MÖ 565 yılında tahta geçen Lidya Kralı Kroisos, Persler ile yaptığı savaşı kaybedip esir düşmesiyle Lidya Devleti sona ermiştir. Böylece Anadolu ve Güre, Pers İmparatorluğunun hâkimiyetini tanımıştır.³⁶

Pers egemenliği, Büyük İskender'in Anadolu seferi sonucu sona ermesiyle, Uşak ve çevresi Bergama Krallığı sınırları içerisinde kalmıştır. Bu bölge MÖ 189' da Roma hâkimiyetine geçmiştir.³⁷ Güre, Roma ikiye bölününce oluşan Doğu Roma (Bizans) toprakları içerisinde yer almıştır.³⁸ 1071'deki Malazgirt Savaşından sonra Oğuzlar Anadolu'ya yerleşmeye başlamışlardır. 1074 yılında Kutalmışoğlu Süleyman Şah, Konya merkezli Anadolu Selçuklu Devletini kurmuştur. XIII. yüzyıl ortalarında ise Güre ve çevresinin Selçuklu ve Bizans arasındaki mücadele alanı içerisinde yer aldığı düşünülmektedir.³⁹

C. OSMANLI DÖNEMİ

Güre, Türk idari yönetimine Kütahya merkezli kurulan Germiyan Beyliği ile kavuşmuştur. Yakup Bey XIV. yüzyıl başlarında, Selçuklu Devletinin son zamanlarında Germiyan Beyliğini kurmuştur. İsmail Hakkı Uzunçarşılı, Cami-üd Düvel'in kaydına göre; *başkenti Kütahya dışında Tavşanlı, Gediz, Eğrigöz (Emed), Simav, Eşme, Kula, Sirke, Selendi ve Güre'nin* Germiyan Beyliğine bağlı olduğu bilgisini aktarmıştır.⁴⁰ Bu durum Yıldırım Bayezid'in 1389-1390'da Anadolu'ya geçerek Germiyan Beyliğini Osmanlı idaresine katılmasına kadar devam etmiştir.⁴¹

Güre'deki Osmanlı hâkimiyeti, Yıldırım Bayezid ve Timur'un karşı karşıya geldiği, 28 Temmuz 1402'de Ankara yakınlarında Çubuk ovasında yapılan savaşta, Bayezid'in yenilmesi ve esir düşmesiyle sona ermiştir. Çünkü savaşın sonunda Timur, beyliklere topraklarını geri vermiştir. Böylece Bayezid'in kurduğu Anadolu merkezi yönetim ve siyasi birliği bozulmuş, fetret devri ismi verilen dönem başlamıştır.⁴² Timur tarafından Germiyan Beyliği toprakları Yakup Bey'e verilmiştir. Yakup Bey, Osmanlı tahtına geçen Mehmet Çelebi'ye biât etmiştir. Yakup Bey ölümüne yakın, erkek evladı olmadığı için Germiyan Beyliğini Sultan Murad'a

³⁶Memiş, **a.g.e.**, s.216-217.

³⁷Güre'den Roma dönemine ait eserler bulunmuştur. Bk. Çakmaklı, **a.g.t.**, s.128.

³⁸Erdoğan Solak, **XX. Yüzyılda Uşak**, Batıkol Matbaası, Uşak 2002, s. 3-4.

³⁹İsmail Hakkı Uzunçarşılı, **Osmanlı Tarihi**, C.1, TTK Yay., Ankara 2003⁸, s.1, 33.

⁴⁰Uzunçarşılı, **a.g.e.**, C.1. , s.58-59.

⁴¹Uzunçarşılı, **a.g.e.**, C.1, s.61.; Feridun Emecen, "Osmanlı Devleti'nin Kuruluşundan Fetret Dönemine", **Türkler**, C.9, Yeni Türkiye Yay., Ankara 2002, s.28.

⁴²Uzunçarşılı, **a.g.e.**, C.1, s.61.; Emecen, a.g.m., s.31.

vasiyetle bırakmıştır. Böylece Germiyan Beyliği tekrar ve son kez Osmanlı Devleti sınırlarına dâhil edilmiştir.⁴³ Böylece Güre Osmanlı sınırlarına son defa katılmıştır.

Güre, 1393 yılında kurulmuş olan Anadolu Beylerbeyliğine bağlı Kütahya Sancağına dâhil edilmiştir.⁴⁴ Bundan sonra ki süreçte ise, Osmanlı Devleti idari yapısındaki değişimlere göre Güre idari yapısı şekillenmiştir. Güre; XVI. ve XVII. yüzyıllarda Anadolu eyaleti Kütahya sancağının bir kazası iken,⁴⁵ 1845 yılına gelindiğinde Aydın Eyaleti Denizli Kaim'makamlığı dâhilindeki Eşme kazasına bağlı olduğu görülmüştür.⁴⁶

1864 yılında kabul edilen Vilayet Nizamnamesi ile Osmanlı taşra yönetimi vilayet, sancak, kaza, nahiye ve köy idari birimlerine ayrılmıştır. Osmanlı idari yapısında önemli değişiklikler yapılarak, kazalara bağlı nahiyeler oluşturulmuş ve buralara nahiye müdürleri atanmıştır.⁴⁷ 1867 yılında ise Güre, Saruhan sancağı dâhilindeki Eşme'ye bağlanmıştır.⁴⁸ 1867 yılında Osmanlı Devleti, Tuna vilayetini örnek alarak yeni vilayetler oluşturmuştur. Bu yeni idari düzenlemenin sonunda, 1876 yılı Osmanlı Devleti mülki taksimatında Güre, Aydın vilâyetinin Saruhan sancağı Eşme kazasına bağlı bir nahiye halini almıştır.⁴⁹

D. CUMHURİYET DÖNEMİ

1922 yılına gelindiğinde Saruhan, Aydın vilayetinden ayrılarak bağımsız bir sancak olmuş ve 1923'te Saruhan adı ile il kabul edilmiştir. 1927 yılında ise Saruhan ilinin adı “*Manisa*” olarak değiştirilmiştir. Bu yeni idari düzenlemeyle Güre, Manisa ili Eşme ilçesinin bir nahiyesi olmuştur.⁵⁰ 9 Temmuz 1953 tarihli ve 6129 sayılı kanunla Uşak ili kurulunca, Eşme ilçesi Manisa ilinden ayrılarak yeni kurulan

⁴³Uzunçarşılı, **a.g.e.**, C.1, s.62.

⁴⁴Orhan Kılıç, “Klasik dönem Osmanlı Taşra Teşkilatı: Beylerbeylikler/Eyaletler, Kaptanlıklar, Voyvodalıklar, Melikler (1362-1799)”, **Türkler**, C.9, Yeni Türkiye Yay., Ankara 2002, s.887.

⁴⁵**438 Numaralı Muhâsebe Defteri**, s.83-84; BOA.MAD.d.nr.02498, s.8; Tahir Sezen, **Osmanlı Yer Adları (Alfabetik Sırayla)**, T.C. Başbakanlık Devlet Arşivleri Genel Müdürlüğü Yay., Ankara 2006, s.211. <http://www.devletarsivleri.gov.tr/assets/content/Yayinlar/genel-mudurluk-yayinlar/021-veradlari.pdf> [15.01.2014]

⁴⁶BOA.ML.VRD.TMT.d.nr.02258.

⁴⁷Mehmet Ali Ünal, “Osmanlı Devleti'nde Merkezi Otorite Ve Taşra Teşkilatı”, **Osmanlı**, C.6, Yeni Türkiye Yay., İstanbul 1999, s.113,121.

⁴⁸Feridun Emecen, “Manisa”, **TDVİA.**, C.27, Ankara 2003, s. 582.

⁴⁹Ünal, a.g.m., s. 113-121.; **Aydın Vilayet Salnamesi**, İzmir, H.1315/M.1897-1898, s. 400; **Aydın Vilayet Salnamesi**, İzmir, H.1323/M. 1905-1906, s.286.

⁵⁰Manisa Valiliği, **Cumhuriyetin 50. Yılında Manisa :1973 İl Yıllığı**, Manisa 1973, s. 13.; Sadiye Tutsak, “Uşak Kazasında Mülki Taksimatın Gelişimi”, **Tarih İnceleme Dergisi**, C. 9, Ege Üniversitesi Basımevi, İzmir 1994, s. 315.

bu ile bağlanmıştır.⁵¹ 1969 yılına kadar Eşme idari yapısı gereğince şekillenen Güre, bu tarihten itibaren Uşak merkez ilçesine bağlı bir bucak haline gelmiştir.⁵² Günümüzde Güre belediyesi kaldırılarak, Uşak merkeze bağlanmıştır.

⁵¹T.C. Resmi Gazete, “Yeniden Bir Vilâyet ve Dört Kaza Kurulması Hakkında Kanun”, 15 Temmuz 1953, S. 8458, Kanun no: 6129, s. 859.

⁵²Mustafa Erdoğan, “Uşak İlinin İdari Tarihçesi”, **Dünkü Bugünkü Uşak Halk Eğitimine Yardım Derneği Dergisi**, C.1, S.4, Mayıs 1969, s. 6.

II. BÖLÜM

İDARİ YAPILANMA VE KÖYLERİ

A. İDARÎ VE DİNİ GÖREVLİLER

Osmanlı Döneminde, Güre kazası idarî ve dinî görevlileri arasında, *kadı*, *imam*, *muhtar-ı evvel*, *muhtar-ı sanî* ve *nahiye müdürü/müdür vekili* karşımıza çıkmıştır. Aşağıda bu görevlilerin Osmanlı'da ki durumlarına bakılarak ve arşiv kaynaklarında (muhasabe, avarız, nüfus, temettuat ve Aydın Vilayet Salnameleri) Güre hakkında geçen bilgiler değerlendirilmiştir.

1. Kadı

Osmanlı Devlet idaresi köy, kaza, sancak ve Beylerbeyilik şeklinde idarî, askerî bir taksimata tabi tutulmuştur. Köylerin birleşmesiyle oluşturulan kazaların idaresi kadılara aitti.⁵³ Kadılar, sancak beylerine bağlı kazaların adli ve hukuki işlerinden sorumlu tutulmuşlardır. Ayrıca kadılar, kazaların iaşesi, belediye, adliye işleri, hükümet tarafından istenilen şeylerin temin ve tedariki vb. işlerde görevleri arasında yer almıştır.⁵⁴

1530 tarihli 438 numaralı Anadolu Muhasebe Defteri kayıtlarında; Güre, Selendi ile birlikte Kütahya'ya bağlı bir kaza (kadılık bölgesi) merkezidir. Bu kaza "Kaza-i Güre ve Selendi" ismiyle kayıtlıdır.⁵⁵

1513 tarihinde Güre ve Selendi kazasının Hacib isminde bir kadı tarafından yönetildiği, bu kadının maaşının günlük 10 akçe iken, 1534 tarihinde bu miktar artırılarak 20 akçeye çıkartıldığı görülmüştür.⁵⁶ Bunun dışındaki diğer kaynaklarda idari görevli olarak kadı'ya rastlanılmaması, burasının kaza merkezi olmakla birlikte sürekli olarak bir kadının görevlendirilmediği anlamına gelebilir. Güre'nin Uşak'a çok yakın olması sebebiyle büyük ihtimalle kadılıkla ilgili görevlerin Uşak kadısınınca yürütüldüğü sonucuna varılabilir.

⁵³Uzunçarşılı, **a.g.e.**, C.1, s.503.

⁵⁴İsmail Hakkı Uzunçarşılı, **Osmanlı Tarihi**, C.2, TTK Yay., Ankara 2006⁹, s.581.

⁵⁵**438 Numaralı Muhâsebe Defteri**, s.83-84.

⁵⁶M. Çetin Varlık,, "XVI. Yüzyılda Kütahya Sancağı'nda Yerleşme ve Vergi Nüfusu", **Bulleten**, C.52, Nisan S.202'den ayrı basım, TTK. Yay., Ankara 1998, s. 156-157.

2. İmam

Osmanlı'da Tanzimat devrine kadar imam, köy ve mahallelerde devleti temsil ettiği için önde gelen idari sorumlulardan birisi olarak gözükmektedir. İmamlar, mutat ibadet görevleri dışında aynı zamanda kadıların yardımcısı oldukları için de görevleri arasında; mahallenin düzeni ve güvenliği, mahallenin İslâm'a uygun yaşaması ve dinî görevlerin yerine getirilmesini kontrol etmek, ikamet eden kişiler hakkında tam bir bilgi sahibi olmak, mahalleye gelen ve gidenleri tespit ederek kayıtlarını tutmak yer almıştır. İmamlar görevleri süresince kadılar tarafından denetlenir, ahalinin şikâyeti ile görevleri son bulabilir veya ceza alabilirlerdi.⁵⁷ II. Mahmud döneminde kurulmaya başlanan muhtarlık teşkilâtı ile İmamların yetkileri giderek azaltılmış ve idari görevleri muhtarlara devredilmeye başlanmıştır.⁵⁸

Kaynaklara bakıldığında Güre'de, XVI. yüzyıla ait Anadolu Vilâyet-i Muhasebe Defterinde (1530) üç imam, XVII. yüzyıla ait Kütahya Avarız Defterinde (1676) Mehmed Efendi isminde bir imam-ı hatip ve XIX. yüzyıla ait Temettuat Defterinde (1844-1845) bir imam yer almıştır.⁵⁹

3. Muhtar-ı Evvel - Muhtar-ı Sâni

Muhtarlık teşkilatı, Osmanlı Devletinde ilk kez 1829'da İstanbul'da (Üsküdar, Galata, Eyüp),⁶⁰ 1833'te Kastamonu'da daha sonra Anadolu ve Rumeli'nin diğer şehirlerinde de kurulmuştur.⁶¹

Muhtar seçiminde oy kullanmak için Osmanlı uyruklu ve erkek olmak, on sekiz yaşını doldurmuş olmak şartı aranmıştır. Muhtar seçilebilmek için yılda en az 100 kuruş vergi vermesi, iyi huylu ve yetenekli olduğu anlaşılmış olmak şartlarını taşıyan iki kişi muhtar seçilmiştir. Bunlardan biri *muhtar-ı evvel*, diğeri *muhtar-ı sâni* olarak adlandırılmıştır. Seçilen muhtarların isimleri kadı tarafından kaydedilip defter nazırına, oradan da Ceride Nezaretine gönderilip, padişahın onayından geçtikten

⁵⁷Kemal Beydilli, "Osmanlı Devleti'nde İmamlık", **TDVİA**, C.22, İstanbul 2000, s.181-186.

⁵⁸Musa Çadırcı, **Tanzimat Döneminde Anadolu Kentlerinin Sosyal ve Ekonomik Yapısı**, TTK Basımevi, Ankara 1997², s. 38.; Ali Akyıldız, "Muhtar", **TDVİA**, C.31, İstanbul 2006, s. 52-53.

⁵⁹**438 Numaralı Muhasebe Defteri**, s.83-84.; **BOA.MAD.d.nr.02498**, s.8.; **BOA.ML.VRD.TMT.d.nr.02258**, s.2.

⁶⁰Akyıldız, a.g.m, s.52-53.

⁶¹Çadırcı, **a.g.e.**, s.40; Fehmi Yılmaz, **Osmanlı Tarih Sözlüğü**, Bilimevi Basın Yay., İstanbul 2010, s. 452-453.

sonra darphanede adlarına mühürler hazırlanıp gönderilmesiyle göreve başlamışlardır.⁶²

Muhtarların başlıca görevleri, köylerde ve mahallelerde nüfusu kontrol altında tutmak, güvenliği sağlamak, verginin halka paylaştırılması ve toplanmasına yardımcı olmaktır. Tanzimat'ın ilanına kadar vergiden muaf tutulan muhtarlar, bu dönemde yapılan bir değişiklikle oluşturulan muhassıllık sistemi ile muhtarların vergi muafiyeti ortadan kaldırılmış ve bunun yerine muhassıllık malından maaş bağlanmıştır.⁶³

Güre nüfus defterinde (1831) bir muhtar, temettuat defterinde (1844-1845) *muhtar-ı evvel* ve *muhtar-ı sâni* olmak üzere iki muhtarın kaydı yer alır.⁶⁴ Bu kişiler hakkında bilgi meslekler kısmında ortaya konulacaktır.

4. Nahiye Müdür/ Müdür Vekili

XIX. yüzyılda yapılan bir değişiklik sonucu kaza ve köy arasında idari birim olarak nahiyeler kurulmuştur. Güre'nin de bu nahiyeler arasında yer almıştır.1871 yılında ihtiyar meclisleri ve muhtarlıkların üzerinde yetkiye sahip nahiye müdürlükleri oluşturunca da, muhtarlar devletle iletişimini nahiye müdürleri vasıtasıyla kurmaya başlamışlardır. Bu değişiklikler sonucu, Güre idarî yönetiminin başında nahiye müdür/ müdür vekilleri ve onlara yardımcı kâtipler görev almıştır.⁶⁵

Güre nahiye müdürleri arasında; H.1286/M.1869-1870 yılında *Mehmed Emin*, H.1298/M.1880-1881'de *Yusuf Kemal*, H.1315/M.1897-1898'de *Şaban Şükrü* ve H. 1317/M.1899-1900 ile H.1323/M.1905-1906 yılları arasında *Yusuf Ra'if* beylerin isimleri yer alır. Nahiye müdürünün bulunmadığı H.1313/M.1895-1896 ve H.1314/M.1896-1897 yıllarında *Hüsnü* ve *Abidin* isimli nahiye müdür vekillerinin idarî görevi yürütmüşlerdir. Nahiye müdür/müdür vekiline yardımcı olan tahrirat kâtipleri arasında; H.1298/ M.1880-1881 yılında *Remzi Bey*, H.1313/M.1895-1896 ile 1317/M.1899-1900 yıllarında *Mehmet Arif Bey* ve H. 1323/H.1905-1906 yılında ise *Hüseyin Bey* olmak üzere üç farklı kişinin ismine rastlanmıştır.⁶⁶

⁶²Çadırcı, a.g.e., s.38.

⁶³Akyıldız, a.g.m., s.52-53.

⁶⁴BOA. NFS.d.nr.01625, s.34.;BOA. ML.VRD.TMT.d.nr.02258, s.19.

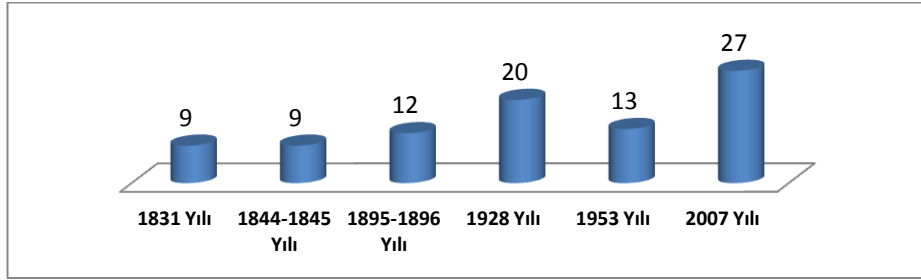
⁶⁵Akyıldız, a.g.m, s. 53.

⁶⁶**Aydın Vilâyet Salnamesi**, İzmir, H. 1286/M.1869-1870, s.125; **Aydın Vilâyet Salnamesi**, İzmir, H.1298/ M.1880-1881, s. 161; **Aydın Vilâyet Salnamesi**, İzmir, H. 1313/ M.1895-1896, s.387; **Aydın Vilâyet Salnamesi**, İzmir, H.1314/ M.1896-1897, s.381; **Aydın Vilâyet Salnamesi**, İzmir, H.1315/M.1897-1898, s. 400; **Aydın Vilâyet Salnamesi**, İzmir, H.1317/ M.1899-1900, s.344; **Aydın Vilâyet Salnamesi**, İzmir, H. 1323/M.1905-1906, s.386.

B. GÜRE’NİN KÖYLERİ

Bu çalışmamızda sadece Güre kaza merkezi esas alınmıştır. Bu nedenle Güre’ye bağlı köylerin isimleri ve sayıları hakkında bilgi verilmekle yetinilecektir.

Grafik 1: 1831-2007 Yılları Arasında Köy Sayısı



Yukarıdaki grafiğe göre, Güre’ye bağlı köy sayısında cumhuriyet dönemine kadar az bir artış söz konusuysen, 1953 yılında azalma ve 2007 yılında toplam 27 sayısı ile en fazla köye sahip olduğu dönem olmuştur. 1953 yılındaki azalışın sebebi Eşme’nin Manisa ilinden alınıp, Uşak iline bağlanmasıyla yaşanan idari değişikliğin etkisi olabilir.⁶⁷

Tablo1: Osmanlı ve Cumhuriyet Döneminde Güre Köylerinin İsimleri ve Sayısı

1831 Yılı ⁶⁸	1844/1845 Yılı ⁶⁹	1895/1896 Yılı ⁷⁰	1928 Yılı ⁷¹	1953 Yılı ⁷²	2007 Yılı ⁷³
Yenişehir	Yenişehir	-	Yenişehir	-	-
Aktaş	Aktaş	Aktaş,	Aktaş	Aktaş	Aktaş
Beğlerhan	Beğler Çiftliği	Beylerhan,	Beylerhan	Beylerhanı	Beylerhan
Hamidli	Hamidli	-	Hamidli	-	-
Tekesiyan	Tekesiyan Çiftliği	Tekesiyan,	Tekesiyan	-	-
Karakuyu	Kara Kuyu	Karakuyu,	Karakuyu	Karakuyu	Karakuyu
Çiftlik-i Şahin	Şahin	-		-	-
Çavuş	Çiftliğ-i Çavuş(?)	-		-	-
Karaköse		-		-	Karaköse
-	Kestellü	-	-	-	-

⁶⁷T.C. Resmi Gazete, 15 Temmuz 1953, S. 8458, “Yeniden Bir Vilâyet ve Dört Kaza Kurulması Hakkında Kanun”, Kanun no: 6129, Kabul Tarihi: 9 Temmuz 1953, s. 859.

⁶⁸BOA.NFS.d.nr.01625, s.34-38.

⁶⁹BOA.ML.VRD.TMT.d.nr.02258, s.2-20.

⁷⁰Aydın Vilâyet Salnamesi, İzmir, H.1313/M.1895-1896, s. 391.

⁷¹T.C. Dâhiliye Vekâleti, Son Teşkilatı Mülkiye’de Köylerimizin Adları, İstanbul 1928, s.972

⁷²T.C. Resmi Gazete, 15 Temmuz 1953, S. 8458, “Yeniden Bir Vilâyet ve Dört Kaza Kurulması Hakkında Kanun”, Kanun no: 6129, Kabul Tarihi: 9 Temmuz 1953, s. 859.

⁷³Adrese Dayalı Nüfus, www.tuik.gov.tr.

III. BÖLÜM

NÜFUS YAPISI VE NÜFUS HAREKETLERİ

Osmanlı döneminde, devlet yönetimi için gerekli bilgilere ulaşabilmek amacıyla ilk dönemlerden itibaren birçok sayım yapılmıştır. 1831 öncesinde nüfusu tahmin etmek için kullanılabilecek bazı sayımlar varsa da bunlar toprak yazımı amacıyla yapılmıştır.⁷⁴ Yapılan sayımlarda vergi yükümlüsü hane kabul edildiği için kişi yerine hane esas alınmış, dul kadınlar ve bekâr erkekler de sayım içine dâhil edilmiştir. Bu nedenle nüfus hakkında bilgiler eksik ve yetersizdir.⁷⁵

Osmanlı Devleti'nde ilk genel nüfus sayımı, 1831 yılında II. Mahmud döneminde düzenlenmiştir.⁷⁶ Yeniçeri Ocağı'nın kaldırılmasıyla ortaya çıkan asker ve vergi ihtiyacının temin edilmesi için Anadolu ve Rumeli'deki toprakların bir bölümünde gerçekleştirilmiştir. Bu sayım esnasında nüfus din ve etnik özelliklerine göre ayrı kaydedilmiştir.⁷⁷ Ayrıca sadece erkek nüfus sayıma dâhil edilirken, kadınlar, yetimler, akli ya da fiziksel engelliler, yüksek düzey devlet görevlileri gibi vergi ve askerlik yükümlüsü olmayanlar kaydedilmemiştir. Çünkü amaç vergi nüfusu, vergi miktarı ve askere alınacak kişilerin tespit edilmek istenmesidir.⁷⁸ Bu çalışmamızda 1831 yılına ait Güre nüfus defterleri irdelenmiştir.

A. NÜFUS MİKTARI VE ÖZELLİKLERİ

1530 tarihli muhasebe, 1676 yılı avarız, 1831 yılı nüfus, 1844-1845 yılı temettuat defterleri, XIX. yüzyıl sonu ve XX. yüzyıl başlarına ait Aydın Vilâyet Salnameleri ve TÜİK istatistikleri esas alınarak Güre nüfus yapısı ortaya konulmaya çalışılmıştır.

⁷⁴Tevfik Çavdar, "Osmanlı Döneminde Nüfus Bilgileri", **Osmanlı**, C.4, Yeni Türkiye Yay., Ankara, 1999, s. 551.

⁷⁵Muttullah Sungur, "XIX. Yüzyılda Osmanlı Devleti'nde Nüfus ve Nüfus Sayımları", **Osmanlı**, C.4, Yeni Türkiye Yay., Ankara 1999, s.558.

⁷⁶Çavdar, a.g.m., s. 551.

⁷⁷Yunus Koç, "Osmanlı Dönemi", **TDVİA.**, C.33, İstanbul 2007 , s. 297.

⁷⁸Kemal H. Karpaz, **Osmanlı Nüfusu (1830-1914) Demografik Sosyal Özellikleri**, (Çev. Bahar Tırnakçı), Tarih Vakfı Yurt Yay., İstanbul 2003, s. 47.

1. Hane Miktarları ve Erkek Nüfus Sayıları

Güre nüfusu hakkında bilgi veren arşiv kaynakları incelendiğinde; 1530 yılı muhasebe defterlerinde sadece toplam hane sayısı, 1676 yılı avarız defterinde Güre avarız hane sayısı ve avarız hane reislerinin isimleri, 1844-1845 yılı temettuat defterlerinde hane reisleri ve toplam hane sayısı, 1831 yılı nüfus sayımında ise sadece erkek nüfusun kaydı vardır. Bu kaynaklar dışında M. Çetin Varlık'ın "XVI. yüzyılda Kütahya Sancağı'nda Yerleşme ve Vergi Nüfusu"⁷⁹ ve Lütfi Güçer'in, "XVI-XVII. Asırlarda Osmanlı İmparatorluğunda Hububat Meselesi ve Hububattan Alınan Vergiler"⁸⁰ adlı eserlerde Güre nüfusu hakkında bilgiler içermektedir. İsmi geçen bu kaynaklardan elde edilen Güre hane sayıları ve erkek nüfus bilgileri bu bölümde değerlendirilmiştir.

Güre nüfus yapısıyla ilgili ulaşılan en eski tahrir kayıtları arasında mufassal ve icmal defterleri yer alır. 1481-1512 yılına ait tahrire göre, Güre sadece Cami isminde bir mahalleye sahiptir. Bu mahallede 187 hane, 1 hatip, 4 emin-i muhassıl, 16 mücerred, 1 müezzin, 3 imam mevcuttur. 1520 tarihli mufassal defterinde aynı mahallede 63 hane ve 22 mücerred nüfus vardır.⁸¹ 1530 tarihli Anadolu Vilâyeti Muhasebe Defterinde Güre'nin Cami mahallesinde; 244 hane, 17 bekâr (mücerred) ve vergiden muaf tutulan 17 kişi vardır. Muaf tutulan 17 kişi; 3 imam, 4 sahib-i berat, 2 emin-i muhassıl, 2 müezzin, 2 maruf-u cami', 1 muhassıl, 1 sahib-i vakıf, 1 malûl ve 1 pir'den meydana gelmiştir.⁸² Bu muaf kişilerin özelliklerinin ortaya konulması vergi dışı tutulma sebeplerine açıklık getirmiştir. 1534 tarihli icmal defterinde adı geçen mahallede 244 hane, 3 imam, 17 mücerred, 4 sahibi berat, 2 emin-i muhassıl, 2 müezzin, 2 ma'lûl, 1 muhassıl, 1 sahib-i vakıf ve 1 pirin ismi geçmektedir. 1534 tarihli icmal defterinin, 1530 yılı mufassal defteri ile aynı bilgiler içerdiği anlaşılmıştır. 1571 tarihli mufassal defterinde ise hane sayısı 98 olduğu belirtilmiştir.⁸³

XVI. ve XVII yüzyıla ait nüzul ve sürsat vergi kayıtlarında Güre nüfus bilgileri yer alır. Lütfi Güçer eserinde 1590 yılı nüzul'ünde Güre'de 152 avarız

⁷⁹ **Belleten**, C.52, Nisan S.202'den ayrı basım, TTK. Yay., Ankara 1998, s.115-167.

⁸⁰ İstanbul Üniversitesi, İktisat Fakültesi Yay., İstanbul, 1964.

⁸¹ Varlık, a.g.m., s.156.

⁸² **438 Numaralı Muhasebe Defteri**, s. 83.

⁸³ Varlık, a.g.m., s. 156.

hanesi olduğunu belirtirken,1637-1638 yılı nüzülünde ise Güre ve Selendi kazasına ait 34 avarız hanesinin varlığından bahsetmiştir.⁸⁴

Güre nüfusu hakkında bilgi edindiğimiz diğer bir arşiv kaynağı, 1676 yılı Kütahya Avarız Defteridir. Bu avarız defterinde Güre nüfusu hakkında sadece avarız hane isimleri ve toplam avarız miktarının kaydı vardır. Bu kayıta 1676 yılında Güre’de 47 nefer, 1 imam ve toplam 11,5 avarız hanesinin bulunduğu bilgisi yer almıştır.⁸⁵

II. Mahmud döneminde gerçekleştirilen ve Osmanlı Devleti’nde modern anlamda ilk nüfus sayımı kabul edilen 1831 yılı nüfus sayımına⁸⁶ Güre’de dâhil edilmiştir. 1831 yılı Güre nüfus defteri, şu ana kadar incelediğimiz kaynaklar arasında nüfus hakkında en ayrıntılı bilgileri içermektedir. 1831 yılında Güre kaza merkezinde 53 hanede toplam 127 erkek nüfusun bulunduğu tespit edilmiştir. Fakat 1831 yılı nüfus sayımında erkek nüfus sayıma dâhil edildiği için toplam nüfus hakkında eksik bilgiler içermektedir.⁸⁷

1831 yılı toplam tahmini nüfusa ulaşabilmek için; Güre’de bulunan erkek nüfus kadar, kadın nüfusun bulunabileceği varsayılarak hesaplandığında 254 rakamına ulaşılmaktadır. Ayrıca bir haneyi 5 kişi esasına dayanılarak; 53 hane 5 ile çarpıldığında 265 sayısı elde edilmektedir.⁸⁸ Bu hesaplamalar ile1831 yılında Güre’nin toplam nüfusunun en az 254 en fazla 265 olabileceği sonucuna ulaşılmıştır.

Tanzimat’tan sonra devlet gelirlerinin kontrolü ve vergi ile ilgili sorunları çözmek için yeni bir sayım yapılmıştır. Bu sayımda hane reisinin adı, arazisi, hayvanı gibi vergiye tabi tutulan tüm mal varlığı temettuat defterlerine kaydedilmiştir.⁸⁹ Bu defterlerde sadece vergiye tabi hanelerin hane reisi ve toplam hane sayısı belirtilmiştir.⁹⁰

1844-1845 yılı temettuat defterinde, Güre’de toplam hane sayısı 57 olarak kaydedilmiştir. Nejat Göyünç’ün genel kabul gören bir hanede yaklaşık beş kişinin

⁸⁴Güçer, **a.g.e.**, s.147, 169.

⁸⁵BOA, **MAD**.d.nr.02498, s.8.

⁸⁶Karpat, **a.g.e.**, s. 45.

⁸⁷BOA. **NFS**.d.nr.01625, s.34-38.

⁸⁸Nejat Göyünç, “Hane Deyimi Hakkında”, **İstanbul Üniversitesi Edebiyat Fakültesi Tarih Dergisi**, S.32, 1979, s.331-348.

⁸⁹Demir, a.g.m., s.316.

⁹⁰Atilla Çetin, **Kandıra Temettuat Defterleri (1844-1845)**, Kocaeli İl Özel İdaresi Yay., İzmit 2008, s.3.

bulunduğu tespiti gereğince; 57 hane 5 ile çarpıldığında Güre tahmini nüfus toplamı 285 bulunmuştur.⁹¹

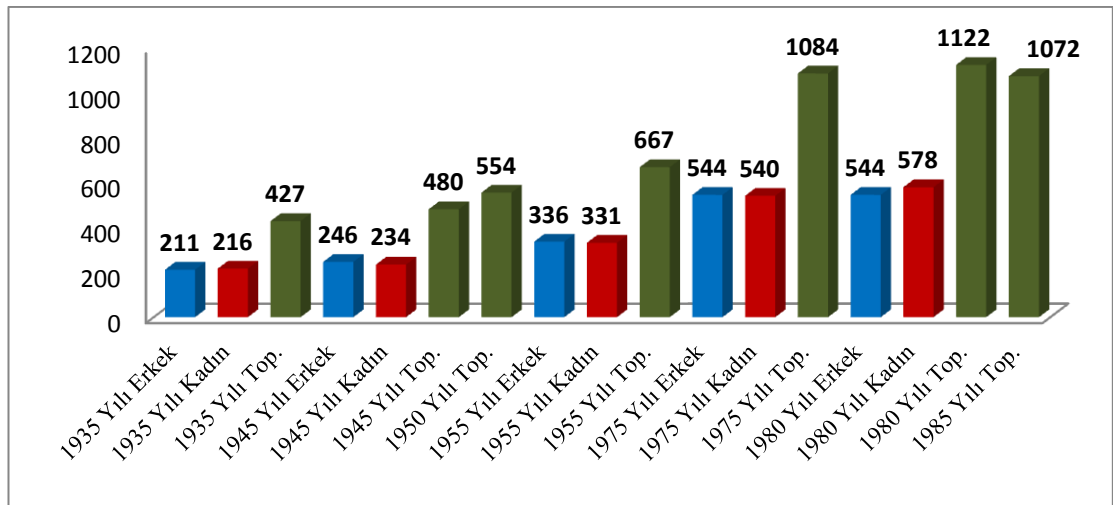
Osmanlı dönemi nüfus yapısı hakkında yararlanılan kaynaklardan birisi de Aydın Vilâyet Salnamesidir. Bu salnamenin XIX. yüzyıl sonu ve XX. yüzyıl başına ait yıllardaki basımlarında Güre nüfusu hakkında bilgiler içerdiği tespit edilmiştir. Aydın Vilâyet Salnamesi, daha önce bahsettiğimiz muhasebe, avarız, nüfus ve temettuat defterlerinden farklı olarak, kadın nüfusa da yer vermiştir. Ancak salnamelerde verilen rakamlar Güre'ye bağlı olan köylerin nüfusunu da içerdiği için Güre merkezinin nüfusu hakkında yine net bir sonuç elde edilememiştir.

Tablo2: Aydın Vilâyet Salnamelerinde Güre Nüfusu⁹²

Yıl	Hane	Erkek	Kadın	Toplam
1897	1350	3668	3396	7064
1905	1422	2890	2636	5526

XVI. yüzyıldan itibaren Güre nüfus miktarı ve değişimi değerlendirilmiştir. Burada ise Cumhuriyet Döneminde yapılan toplam 7 nüfus sayımında Güre'nin nüfus bilgileri incelenerek, XX. yüzyıl Güre nüfus yapısına kısaca değinilecektir. Güre nüfus sayım sonuçları taranarak elde edilen veriler, belli bir düzen içerisinde grafik2'de gösterilmiştir. Bu grafiğe bakıldığında; 1935 yılı Güre nüfus miktarının 1985'te iki katından fazla bir rakama ulaşması dikkat çekmektedir.

Grafik 2: 1935-1985 Yılları Arasında Güre Nüfusu



⁹¹Göyünç, a.g.m., s.331-348.

⁹²Aydın Vilâyet Salnamesi, İzmir, 1315/M.1897-1898s.400.; Aydın Vilâyet Salnamesi, İzmir, 1323/M.1905-1906, s.286.

2. Aile İsim ve Unvanları

Bu konu ile ilgili iki temel kaynak bulunmaktadır ki, bunlardan ilki 1831 yılı nüfus defteri, diğeri ise 1845 yılı Güre temettuat defteridir.⁹³ Bu iki defterde Güre aile isim ve unvanları kaydedilmiştir. Bu kaynaklarda geçen Güre hane isimlerinin daha net görebilmesi için bilgiler aşağıdaki tabloda değerlendirilmiştir.

Tablo3: 1831 ve 1845 Yıllarında Güre Aile İsim ve Unvanları

Hane Adı	1831 Tarihli Nüfus Defteri			Hane Adı	1845 Tarihli Temettuat Defteri	
	Hane Sayısı	Geçtiği Hane No	Erkek Nüfus Sayısı		Hane Sayısı	Geçtiği Hane No
Abdaloğlu	1	47	5	Abdaloğlu	1	19
-	0	0	0	Abdülganioglu	2	12, 25
-	0	0	0	Abdülkadiroğlu	1	27
Alagözoğlu	1	22	3	Alagözoğlu	1	23
Alicikoğlu	1	35	2	Alicikoğlu	1	29
Aynioğlu	2	5, 28	6	Aynioğlu	1	33
-	0	0	0	Bakloğlu	1	40
Berberoğlu	1	46	3	Berberoğlu	1	4
Beşlioğlu	2	18, 19	6	Beşlioğlu	2	22, 41
Bozosmanoğlu	1	30	5	Bozosmanoğlu	1	26
Bozokluoğlu	4	2,3,4,6,	10	Bozokluoğlu	5	5, 6, 9, 14, 21
-	0	0	0	-	0	0
-	0	0	0	Çakaloğlu	1	44
-	0	0	0	Danacioğlu	1	48
Dedeoğlu	1	21	3	Dedeoğlu	1	17
Delihanoğlu	1	42	4	-	0	0
-	0	0	0	Dolaksızoğlu	1	47
Dumanoğlu	1	20	1	Dumanoğlu	1	18
-	0	0	0	Duymazoğlu	1	52
-	0	0	0	Emiroğlu	1	3
Evliceoğlu	1	50	1	-	0	0
Ganioğlu	2	26, 27	5	-	0	0
Güdükoğlu	3	32, 33, 34	7	-	0	0
-	0	0	0	Gürakoğlu	1	28
Haciahmedoğlu	2	43,44	3	-	0	0
Hacıgülşenoğlu	1	40	2	Hacıgülşenoğlu	1	34
-	0	0	0	Hacıhaliloğlu	1	45
-	0	0	0	Haliloğlu	1	7
-	0	0	0	Hasanoğlu	1	2
Hasancıkoğlu	1	52	1	Hasancıkoğlu	1	42
Haytaoğlu	1	36	3	-	0	0
Hiranoğlu	1	1	1	-	0	0
-	0	0	0	Hocavelioğlu	1	1
-	0	0	0	Hüseyinoğlu	1	11
-	0	0	0	İsaoğlu	1	15

⁹³BOA. NFS.d.nr.01625, s.34-38.; BOA.ML.VRD.TMT.d.nr.02258, s.2-20.

Kadrioğlu	1	31	2	_	0	0
_	0	0	0	Kanlımehmedoğlu	1	55
Karaimamoğlu	1	41	3	_	0	0
Karavelioğlu	7	11, 12, 13, 14, 15, 16, 17	15	Karavelioğlu	5	13, 35, 36, 49, 54
Karacaemiroğlu	1	45	1	_	0	0
Karaçoroğlu	2	23, 24	3	Karaçoroğlu	2	38, 51
Kaynyaslıoğlu	1	38	1	_	0	0
Kethüdaoğlu	1	51	5	Kethüdaoğlu	1	16
Kocaalioğlu	1	10	1	Kocaalioğlu	1	10
Kocahasanoğlu	2	8, 9	7	Kocahasanoğlu	1	32
_	0	0	0	Kocavelioğlu	1	8
_	0	0	0	Koyunahmedoğlu	1	46
Kulaksızoğlu	1	39	2	_	0	0
_	0	0	0	Memişoğlu	1	31
_	0	0	0	Mollaalioğlu	1	43
_	0	0	0	Mollaismailoğlu	1	24
_	0	0	0	Nebioğlu	1	57
_	0	0	0	Ömerceoğlu	1	39
Piralioglu	1	25	1	Piralioglu	1	50
_	0	0	0	Sarıimamoğlu	1	56
_	0	0	0	Sarıoğlu	1	53
Seferoğlu	1	7	2	_	0	0
Sinanoğlu	2	48, 49	6	Sinanoğlu	2	20, 37
Tekelioğlu	1	37	2	_	0	0
_	0	0	0	Topasoğlu	1	30
Tumasoğlu	1	36	3	_	0	0
Yaslıoğlu	1	53	2	_	0	0
Toplam:35 unvan	53	53	127	45	57	57

Tablo3'e bakıldığında, 1831 yılında Güre'de; 53 hane içinde 35 farklı aile isim ve unvan bulunurken, 1844-1845 yılında 57 hane içinde 45 farklı aile isim ve unvan tespit edilmiştir. 1831 yılındaki Güre aile isim ve unvanlarından 19'unun 1845 yılında isimleri geçerken, 16'sının isimlerine rastlanmamıştır. İsmi geçen 16 hanenin, 1844-1845 yılında Güre'de yaşamaya devam ederek, nüfuslarını korudukları, ismi geçmeyen 16 hanenin artık burada yaşamadıkları veya bu ailelerin nüfusunun devam etmemiştir.

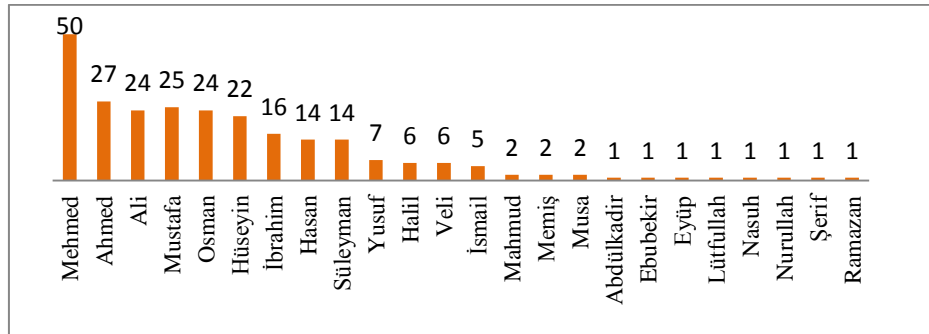
1844-1845 yılında Güre'de 10 farklı yeni aile isim ve unvan ortaya çıkmıştır ki, bunların Güre'ye bu tarihler arasında yerleştikleri ya da eski ailelerden bazılarının bu yeni isimleri kullanmaya başlamış olabilir. Bozokluoğlu, Karavelioğlu, Abdülganioğlu, Sinanoğlu, Beşlioğlu, Karaçoroğlu unvanlı haneler sayıları ve nüfus miktarları ile Güre'nin en kalabalık sülaleleridir. Aile isim ve unvanlardan bazılarının verilmesini değerlendirirsek; *Ömerceoğlu, Hasancıkoğlu, Memişoğlu,*

Haliloğlu, Emiroğlu, Hasanoğlu ailelerinin baba adına (kişiye bağlı) göre, *Boz Osmanoğlu, Koca Hasanoğlu, Karavelioğlu, Deli Hasanoğlu* sığata baęlı unvan, *Berberoęlu* mesleęe baęlı unvan, *Alagözoęlu, Pir Alioęlu* fiziki görünüşe baęlı, *Çakaloęlu, Danacioęlu* gibi hayvan adlı unvanlar, *Kethüdaoęlu, Mollaismailoęlu, Mollaalioęlu, Hacıhaliloęlu, Hacıgölşenoęlu* gibi sosyal durumu ifade eden unvanların kullanıldıęı anlaşılmaktadır. Yozgat'ın eski ismi ile aynı olan Bozokluoęlu unvanı dikkat çekmektedir.⁹⁴ Bu unvana sahip hanelerin adı geöen bölgeden taşınmış olabileceęi ihtimali üzerinde durulmaktadır. Ayrıca 1844 yılında Güre kazasında mevcut 57 hane içinde 4 *hacı*, 2 *molla* ve 1 *kethüda* unvanının bulunması, bu ailelerin sosyal olduęu kadar dinî ve idarî kategorilerde de deęerlendirilmesine imkân verebilir.

3. Erkek Şahıs İsimleri ve İsim Verme Geleneęi

1831 yılı Güre nüfus defterindeki erkek nüfusun isimleri hakkındaki bilgiler aşıęıdaki grafikte ifade edilmiştir.

Grafik 3: Erkek Şahıs İsimleri ve Sayısı (1831)



Güre'de Hıranoęulları hanesi örneğinde görüldüęü üzere; önce İsmail bin Mehmed ve sonra Mehmed bin İsmail isimlerinin kaydedilmesi, dede adının toruna verilmesi geleneęinin yaygın bir şekilde uygulandıęını göstermektedir. Ayrıca Ali bin Ali şeklindeki isimlerde babanın isminin oęluna verildięini işaret etmektedir.

1831 yılı Güre nüfus defterinde her hanede bulunan erkek nüfusun isimleri kaydedilmiştir. Güre'de toplam 254 erkek şahıs ismi incelenmiş ve toplam 24 farklı isim tespit edilmiştir. Bu isimler arasında en fazla *Mehmed* ismi kullanılmıştır.

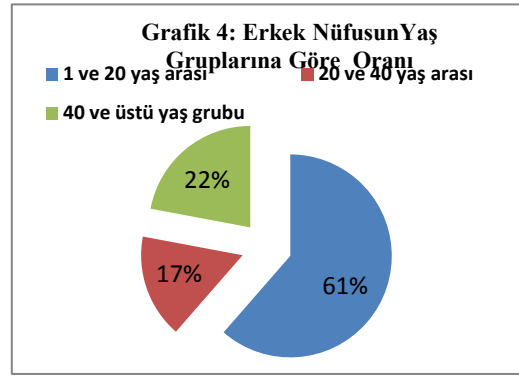
⁹⁴Bozok; altı oęuz boyunun Gün, Ay, Yıldız hanlarından gelen kollarına Bozoklu denir. Bozoklar, orduda ve şölen denilen ziyafetlerde saę tarafta bulunup muayyen derecelerine göre yer aldıkları bilinir. Bk. Uzunçarşılı, a.g.e., C.1, s.93.

Ayrıca *Ahmed, Ali, Mustafa, Osman, Hüseyin, İbrahim Hasan, Süleyman, Yusuf, Halil* ve *Veli* isimleri de sırasıyla en fazla kullanılan isimler arasındadır. Güre erkek şahıs isimlerinde İslamiyet'in etkisi görülmektedir.

4. Erkek Nüfusun Yaşları

1831 yılı Güre nüfus defterindeki erkek nüfusun yaşları hakkındaki bilgiler aşağıdaki grafik4 ve tablo8'de ifade edilmiştir.

Yaş Aralığı	Kişi	%
1 ve 20 yaş arası	78	61%
20 ve 40 yaş arası	21	17%
40 ve üstü yaş grubu	28	22%

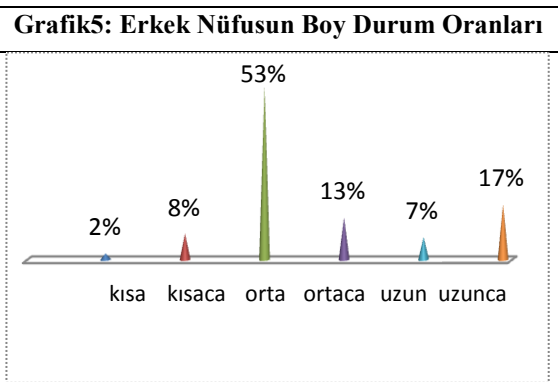


1831 yılında erkek nüfusun en küçüğü 1 yaşında ve en büyüğü 60 yaşındadır. Genel olarak bakıldığında, 1831 yılında Güre genç bir nüfusa sahiptir.

5. Erkek Nüfusun Tipolojisi

1831 yılı Güre erkek nüfusu içerisinde 69 kişinin (%54) tipolojik özellikleri belirtilirken, çoğunluğu 1 ve 14 yaş arasında bulunan 58 kişinin (%46) hiçbir özelliği belirtilmemiştir. Bu durumun sebebi henüz fiziksel özelliklerinin belirginleşmemesi olabilir. Güre erkek nüfusunun tipolojisi; boy uzunluğu, sakal-bıyık rengi ve miktarı gibi bilgiler ayrı ele alınarak değerlendirilmiştir.⁹⁵

Boy uzunluğu	Kişi Sayısı
Kısa	2
Kısaca	6
Orta	35
Ortaca	9
Uzun	5
Uzunca	10



⁹⁵BOA. NFS.d.nr.01625, s.34-38.

Güre’de 127 erkek nüfusun 67’sinin (%53) boy durumları belirtilmiştir. Bu kişilerin boy durumları; *uzun boylu, kısa boylu, kısaca boylu, uzunca boylu, kır sakallı, aksakallı, sarı sakallı, ter bıyıklı* vb. şekillerde ifade edilmiştir. Bu boylardaki Güre erkek nüfus miktarı değerlendirildiğinde, boyları hakkında bilgi verilen erkek nüfusun (67) çoğunluğu orta boylulardan meydana geldiği tespit edilmiştir.

1831 yılı Güre nüfus defterinde, Güre’deki erkeklerin boy durumunun yanında sakal ve bıyık özelliklerine de değinilmiştir. Bu tür bilgiler, kişilerin yaş durumları hakkında ipucu vermesi bakımından önemli bulunmaktadır. Güre’deki 44 kişinin (%78) sakalı ve 12 kişinin (%22) bıyığı olmak üzere toplam 56 kişinin sakal-bıyık özelliği belirtilmiştir. Tablo8’de Güre erkek nüfusunun sakal-bıyık özellikleri renk esas alınarak gruplandırılmıştır. Sakal “*ak, kara, sarı, kır ve kumral*” gibi beş farklı renk grubunda ifade edilmiştir.

Tablo6:Erkek Nüfusun Sakal- Bıyık Renk Durumu (1831)

Sakal-Bıyık Rengi	Kişi Sayısı	Yüzde(%)	Yaş Aralığı
Ak Sakallı	7	12%	50-60
Kara Sakallı	15	27%	38-45
Sarı Sakallı	5	9%	28-40
Kır Sakallı	4	7%	45
Kumral Sakallı	13	23%	35-45
Ter Bıyıklı	6	11%	18-19
Sarı Bıyıklı	2	4%	28
Kumral bıyıklı	3	5%	18
Kara bıyıklı	1	2%	28
Toplam	56	100%	18-60

Tablo’ya göre erkeklerin çoğu kumral (%23) ve kara (%27) sakalıdır ki, bu durum Güre’de ağırlıklı olarak genç nüfusun ağırlıkta olduğunun göstergesidir. Güre erkek nüfus tipolojik özellikleri değerlendirildiğinde, 127 erkek nüfus içinde 67 kişinin boyu (%54), 44 kişinin sakalı (%36) ve 12 (%10) kişinin bıyık durumları incelenmiştir. Bu bilgiler ile Güre demografik yapısı hakkında bilgi edinilmeye çalışılmıştır.

B. AŞİRETLER

1844-1845 yılında Güre'deki bazı hane reislerinin tabi olduğu Türk cemaat, aşiret ve oymakların isimleri kaydedilmiştir. Aşağıdaki tablo'da bilgiler ayrıntılarıyla ortaya konulmuştur.

Tablo7: Aşiretlerin Nüfus Yapısı (1831)

Aşiret Adı	Hane No	Unvan	Kişi Sayısı
Karakeçili	39	Kulaksızoğlu	4
	2, 3 (misafir)	Aliimamoğlu	
Kızılkeçili	29	Yashoğlu	10
	1 (misafir)	Mevludoğlu	
	4 (misafir)	Çömezoğlu	
Toygar	32,33,34	Güdükoğlu	7
Toplam 3	9 (4hane misafir)		21

Yukarıdaki tabloda da açıkça görüleceği üzere, 1831 yılında Güre merkezinde Kızılkeçili, Karakeçili ve Toygar adlı üç farklı aşiret mensupları meskûn durumdaydı. Güre'de Yashoğlu, Güdükoğlu, Kulaksızoğlu, Çömezoğlu, Mevludoğlu ve Aliimamoğlu unvanlı toplamda dokuz hanedir. Nüfus miktarları incelendiğinde; Kızıl keçili aşireti 3 hanede 10 erkek, Toygar aşireti 3 hanede 7 erkek, Karakeçili 2 hanede 4 erkek ile toplam 21 erkek nüfustan ibarettir. Bu rakam toplam nüfusun %14'ü oluşturmaktadır. Bu Türk topluluklarını değerlendirmek için haklarında bilgi edinmek gerekirse:

Salur boyu yörük cemaatine bağlı Kızılkeçili aşiretinin⁹⁶, XIX. yüzyılın ikinci yarısında Güre'nin sınır komşusu olan Selendi nahiyesinde ve Pınar köyünde 800 çadır bulunmuşlardır.⁹⁷ Ayrıca bu aşiret mensuplarının Kütahya, Uşak ve Denizli kazalarında da yaşadıkları bilgisine ulaşılmıştır. Karakeçili aşireti mensupları ise Eşme, Kula ve Sirge Kazalarında yaşamışlardır.⁹⁸ Toygar aşireti mensupları H.1054 (M.1644) yılında Sivas'ta⁹⁹ ve sonrasında Sındırgı kazası, Adala Ovası (Saruhan

⁹⁶Halaçoğlu, a.g.e., C.4, s.1456.; Cevdet Türkay, **Başbakanlık Arşivi Belgelerine Göre Osmanlı İmparatorluğu'nda Oymak Aşiret ve Cemaatler**, İşaret Yay., İstanbul 2005², s.408.

⁹⁷Faruk Sümer, **Oğuzlar (Türkmenler) Tarihleri- Boy Teşkilatı- Destanları**, Türk Dünyası Araştırmaları Vakfı Yay., İstanbul 1999, s.436.

⁹⁸Türkay, a.g.e., s.408.

⁹⁹Halaçoğlu, a.g.e., C.5, s.2214.

sancağı), Aydın sancağı, Eşme kazası vb. yerlerde bulunmuşlardır.¹⁰⁰ İsmi geçen yerleşim yerlerinin Güre'ye yakın mevkilerde bulunması, aşiretlere tabî bu hanelerin Güre'ye yerleşmelerini kolaylaştırmıştır. Özellikle Kızılkıçlı aşiretine mensup 5 misafir hanenin bu şekilde Güre'ye yerleştikleri veya geçici ikamette buldukları düşünülebilir.

Nüfus defterinde ismi geçen bu hanelerin dışında; Güre ismine ait bir Türk topluluğunun varlığını araştırdığımızda, karşımıza Kayı boyuna bağlı *Güre cemaati* ve Yıva boyuna bağlı *Küre cemaati* çıkmaktadır. İlgili kaynaklarda *Güre cemaati*, Kanuni döneminde Maraş Sancağı, Elbistan Kazası Manalık Nahiyesinde yaşadıkları¹⁰¹; 1517-1518 yıllarında Küre cemaatinin ise Menteşe Sancağı Peçin Kazasında yaşadıkları bilgisine ulaşılmıştır.¹⁰² Bu konu daha ayrıntılı tetkik edilebilir.

C. NÜFUS HAREKETLERİ

1831 yılından bir süre önce ikamet etmeye başlayan veya sayım sırasında bulunanları ifade eden misafir nüfus incelenecektir. Aşağıdaki tabloya göre, 1831 yılında misafirlerin toplam hane sayısı 13 ve toplam erkek nüfusu 25'tir. Misafirlerin erkek nüfus miktarı, Güre toplam erkek nüfus miktarının %17'sine tekabül eder.

Tablo8: Misafir Hanelerin Unvanları ve Erkek Nüfus Sayıları

Hane No:	Unvanları	Toplam Hane Sayısı	Erkek Nüfus
54	Mevludoğlu	1	4
55-56	Aliimamoğlu	2	2
57	Cömezoğlu	1	3
58	Topaloğlu	1	1
59	Cingazoğlu	1	3
60-61	Devecioğlu	2	4
62	Kethüdaoğlu	1	2
63	İmamoğlu	1	1
64	Mollaoğlu	1	3
65	Irgadlıoğlu	1	1
66	Emiroğlu	1	1
Toplam Hane 13	9	13	25

Tablo8'deki veriler tahmini nüfus hesaplanmasında kullanıldığında; erkek nüfus kadar kadın nüfus düşünülürse 50, bir hanede 5 kişi esasına göre hane

¹⁰⁰Türkay, a.g.e., s.625.

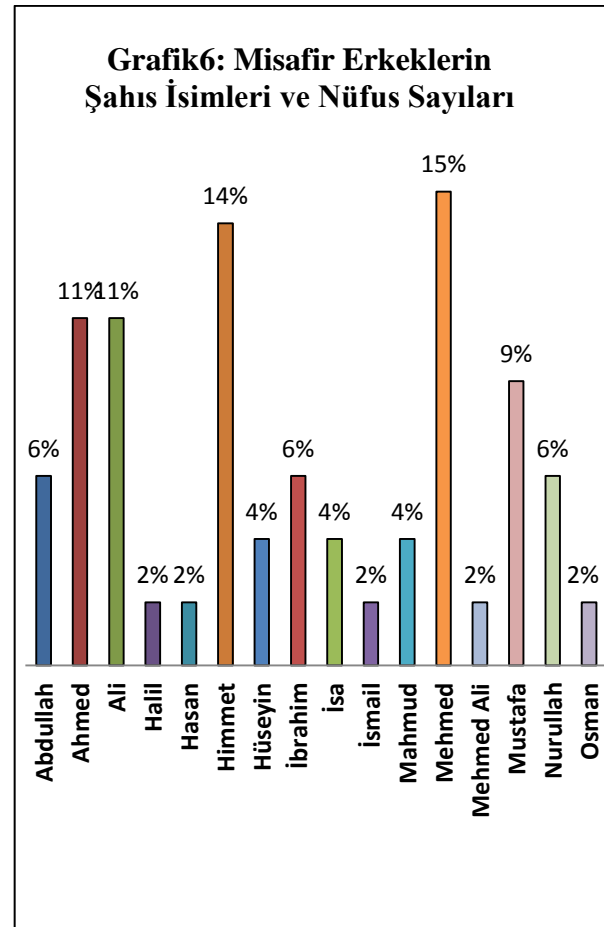
¹⁰¹Halaçoğlu, a.g.e., C.2, s.936.

¹⁰²Halaçoğlu, a.g.e., C.4, s.1585.

sayısı(13) X5 ile çarpılırsa 65 sayısı elde edilir. Yapılan iki hesaplama göre misafirlerin nüfusu en az 50 ve en fazla 65 olduğu tahmin edilmiştir.

Tablo9 ve Grafik6’da Güre misafir erkek nüfusunun şahıs isimleri, sayıları ve oranı ortaya konulmuştur. Bu bilgilere göre, 1831 yılında Güre misafir erkek nüfus içerisinde en fazla *Mehmed*, *Himmet*, *Ahmed*, *Ali* ve *Mustafa* isimleri kullanılmıştır. Bu isimlerin verilisinde İslami etkiler görülmüştür. Güre misafir nüfus arasında gayrimüslim bir nüfusa rastlanmamıştır.

Tablo9: Misafir Erkeklerin Şahıs İsimleri ve Nüfus Sayıları (1831)		
İsimler	Kişi Sayısı	%
Abdullah	3	6
Ahmed	5	11
Ali	5	11
Halil	1	2
Hasan	1	2
Himmet	6	14
Hüseyin	2	4
İbrahim	3	6
İsa	2	4
İsmail	1	2
Mahmud	2	4
Mehmed	7	15
Mehmed Ali	1	2
Mustafa	4	9
Nurullah	3	6
Osman	1	2
Toplam 16	47	100



Tablo10: Misafir Erkek Nüfusun Sakal- Bıyık Durumu

Sakal- Bıyık Rengi	Kişi Sayısı	%
Ak Sakallı	1	7
Kara Sakallı	3	19
Köse Kara Sakallı	1	6
Kumral Sakallı	1	6
Sarı Sakallı	4	25
Kara Bıyıklı	1	6
Kumral Bıyıklı	1	6
Ter bıyıklı	4	25
Toplam	16	100

Misafir erkek nüfusta bıyıklı, sarı ve kara sakallılar çoğunluktadır. Bu durum misafir erkeklerin çoğunluğunun genç olduğunu işaret etmektedir. Ayrıca %25'lik bir orana sahip sarı sakallılar dikkat çekmektedir.

IV. BÖLÜM

İKTİSADİ YAPI

Güre'nin iktisadi yapısının ortaya konulmasında, 1530 yılı Anadolu Muhasebe Defteri başvurduğumuz ilk kaynaktır. 1530 yılında Güre'den toplanan ve kayıt altına alınan vergi çeşitlerinin çoğunluğu hububat, bağ ve bahçe ürünlerinden alınan, hububatın öğütüldüğü değirmenden, ürünlerin ekildiği arazilerden alınan vergiler olduğu görülmüştür. Bu durum XVI. yüzyılda Güre halkının geçim kaynağının tarım olduğunu işaret etmektedir.¹⁰³ Ayrıca XVI. ve XVII. yüzyıllarda Güre'den talep edilen sürsat ve nüzül vergileri de Güre iktisadi yapısı içerisinde hububat üretiminin önemini vurgulamıştır.¹⁰⁴

Temettuat Defterinde ahalinin ismi, şöhreti, arazileri, hayvanları; esnafın ve tüccarın ise yıllık gelirleri kaydedilmiştir. İçerdikleri bu bilgiler ile XIX. yüzyıl ortalarında kırsal bölgelerin iktisadi yapısıyla ilgili konularda olduğu kadar, Güre iktisadi yapısı içinde önemli veriler sunmaktadır.¹⁰⁵ Günümüzde Başbakanlık Osmanlı Arşivi'nde bulunan *ML.VRD.TMT.d.02258* numaralı Güre Temettuat Defteri ele alınarak Güre'nin iktisadi yapısı hakkında bilgi edinilmeye çalışılmıştır. XIX. yüzyılda Güre ekonomik faaliyetleri tarım ve hayvancılık olmak üzere iki kısımda incelenecektir.¹⁰⁶

A. TARIM ARAZİ VE ÜRÜN ÇEŞİTLERİ

İncelenen 1844-1845 tarihli Güre Temettuat Defterinde hanelerin sahip oldukları arazi, yetiştirdikleri ürünlerin isim ve miktarı, zirai faaliyetten elde edilen gelir ve devlete ödenen vergilerden oluşan giderler hakkında bilgilere yer verilmiştir. Bu bilgiler ziraat faaliyetlerinin ekonomiye yaptığı etki ve önemin anlaşılmasında yardımcı olacaktır. Bu geniş ve kapsamlı konu arazi ve ağaç durumu ve yetiştirilen ürünler olarak iki kısma ayrılmıştır.

¹⁰³438 Numaralı Muhâsebe Defteri, s.121-122.

¹⁰⁴Güçer, a.g.e., s. 169, 189, 214.

¹⁰⁵Demir, a.g.m., s. 315

¹⁰⁶BOA.ML.VRD.TMT.d.nr.02258, s.2-20.

1. Arazi ve Ağaç Varlığı

Osmanlı İmparatorluğu'nda arazi miri, mülk ve vakıf olarak üçe ayrılırdı. Miri ise tapulu ve mukataalı arazi olarak ikiye ayrılır. Tapulu arazinin tasarruf hakkı tapu resmi denilen peşin kira bedeli alındıktan sonra, onları işleyecek re'âyâ (köylülere) bırakılırdı. Re'âyâ bu toprakları işleyerek elde ettiği mahsulden devlete veya devletin tayin ettiği sipahiye öşür denilen ve nispeti bölgelere göre değişen bir vergiyi ödemekle mükellefti.¹⁰⁷

Biz burada miri topraklar içerisinde yer alan Güre arazi ve ağaç durumu incelenecektir. Zirai üretimi etkileyen en önemli faktörlerden biri arazi çeşit ve miktarıdır. Güre arazi/ağaç çeşit ve miktarları, gelirleri ve hane başına düşen arazi miktarı hakkında elde edilen veriler tablo11'de ifade edilmiştir.

Tablo11: Arazi ve Ağaç Varlığı (1844-1845)					
Arazi/Ağaç Çeşidi	Dönüm	Hane Başına Düşen Arazi Dönümü	Hâsılat/ Kuruş	Hane Başına Düşen Hâsılat/ Kuruş	Arazi/Ağaç Sahibi Toplam Hane Sayısı
Mezru Tarla	4221	74	58550	1027	52
Bostan	8	0,14	100	1.7	2
Kendir	2	0,03	20	0.3	1
Balamut	10 Aded	0,17	35	0.6	1

Tablo11'de görüldüğü üzere Güre, 4221 dönüm mezru arazi, 8 dönüm bostan ve 2 dönüm kendir arazisi olmak üzere üç farklı arazi çeşidine sahiptir. Zirai faaliyetlerinin sürdürüldüğü toplam arazi miktarı ise 4231dönümdür.Bu rakam toplam hane sayısına (57) bölündüğünde hane başına74 dönüm arazi düştüğü tespit edilmiş olur. Hanelerin çoğunluğu bu miktarın üzerinde araziye sahiptir. Hane başına düşen arazi miktarı değerlendirirsek, dönüm miktarları tarımsal faaliyetin sürdürülmesinde yeterli olduğu düşünülmektedir.

Osmanlı para birimi yıllarca akçe iken sonraki dönemlerde değerini kaybedince yerini kuruş ve para almıştır. XIX. yüzyılda Osmanlı para birimi olarak *kuruş* kullanılmaya başlanmıştır.¹⁰⁸ Bu nedenle1844-1845 yılı Güre arazi ve ağaç

¹⁰⁷M. Ali Ünal, **Osmanlı Sosyal ve Ekonomik Tarihi**, Paradigma Yay., İstanbul 2012, s.90.

¹⁰⁸Ahmet Tabakoğlu, "Tanzimat Döneminde Anadolu", **Toplu Makaleleri İktisat Tarihi**, Kitabevi Yay., İstanbul 2005, s.107.

geliri *akçe* değil *kuruş* olarak karşımıza çıkar. Güre’de toplam 4231 dönüm ekili arazinin H.1260 (M.1844-1845) yılı toplam geliri 58670 kuruştur.

Tablo11’de arazilerin gelirleri incelendiğinde; mezru arazide dönüm başına 14 kuruş, bostan 13 kuruş ve kendir 10 kuruş gelir elde edilmiştir. Ayrıca bir hanenin 10 adet balamut ağacına sahip olduğu ve yaklaşık olarak bir ağaçtan 3,5 kuruş gelir elde ettiği tespit edilmiştir.

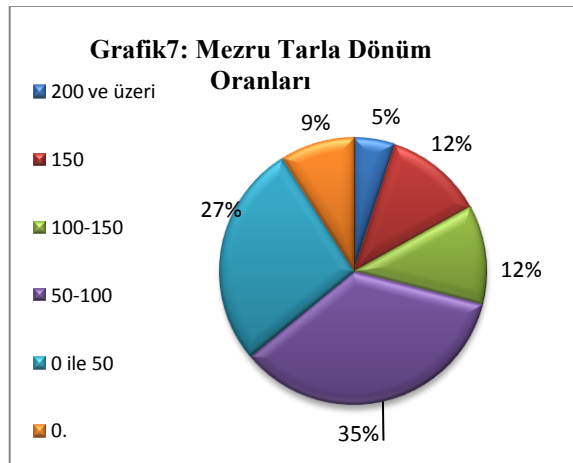
Güre’deki hanelerin toplam 4231 dönüm ekili arazi kayıtlı iken, ekili olmayan arazi hakkında bir bilgi bulunmamaktadır. Bu durumun sebebi gelir ve giderde bir etkisinin bulunmadığı için kayda gerek duyulmaması olabilir.

Hanelerin %92’si ekili araziye sahipken,%8’i oluşturan 45 numaralı Hacı Haliloğlu, 46 numaralı Koyunahmedoğlu, 47 numaralı Dolaksızoğlu, 48 numaralı Danacıoğlu ve 52 numaralı Duymazoğlu unvanlı hanelere ait arazi kaydı yoktur. Bu duruma sebep hanelerin arazi ekip- işleyecek sayı ve güçte aile nüfuslarının bulunmaması veya toprağı işleyecek öküz hayvan cinsine sahip olmamaları gösterilebilir.¹⁰⁹

a. Mezru Tarla

1845 yılında *mezru tarla*, *bostan* ve *kendir* olmak üzere üç çeşit arazisi kaydedilmiştir. Bunların içerisinde mezru tarla, sahip olduğu dönüm miktarı ile en büyük ve toplam 58550 kuruş ile en fazla gelir sağlanan arazisi olmuştur. Bu sebeple mezru tarla, Güre tarımsal üretiminde önemli bir faktör olmuştur.

Dönüm	Hane Sayısı	%
200 ve üzeri	3	5
150	7	12
100-150	7	12
50-100	20	35
0 ile 50	15	27
0.	5	9
0-200	57	100



¹⁰⁹ BOA. ML.VRD.TMT.d.nr.02258, s.16-17.

Güre'de en fazla araziye sahip haneler; 26 numaralı Bozosmanoğlu, 27 numaralı Abdülkadiroğlu ve 24 numaralı Molla İsmailoğlu oldukları tespit edilmiştir. Güre'de 50-100 dönüm arasında araziye sahip hanelerin çoğunlukta olduğu görülmüştür. 0-100 arasında dönüm miktarına sahip hanelerin ise arazi sahibi hanelerin yarısından fazlasını (%78'i) oluşturmuştur. Güre mezru arazi toplam dönüm ve hâsılatı, toplam hane sayısına bölündüğünde hane başına ortalama 74 dönüm ve 1027 kuruş gelir düştüğü tespit edilmiştir.¹¹⁰

Tablo13: Mezru Tarlada Hâsılat Dağılımı		Grafik8: Mezru Tarla Hâsılatı	
Hâsılatı (Kuruş)	Hane Sayısı		
2000 ve üzeri	7		
1000-2000	24		
100-1000	21		
0	5		
Top. Hâsılat	57		
58550			

Güre mezru tarlasında 3000 kuruş ile 27 numaralı Abdülkadiroğlu hanesi en fazla gelire sahipken, 65 kuruş ile 44 numaralı Çakaloğlu hanesi ise en az gelire sahip hanedir. Güre'nin 27 numaralı Mollaismailoğlu, 2 numaralı Hasanoğlu, 4 numaralı Berberoğlu, 36 numaralı Karavelioğlu, 8 numaralı Kocavelioğlu ve 17 numaralı Dedeoğlu haneleri 2000 kuruş ve üzerinde mezru tarla geliri elde ettikleri tespit edilmiştir. Bu haneler mezru tarlada en fazla gelir sağlayan haneler oldukları görülmüştür. Güre toplam mezru tarla hâsılatı (58550), toplam hane sayısına (57) bölündüğünde hane başına ortalama 1027 kuruş gelir düştüğü ortaya çıkmıştır.

b. Bostan

Güre arazi varlığı kısmında iki hanenin (1. ve 2. nolu haneler) toplam 8 dönüm bostan arazisi ve 100 kuruşluk hâsılatı vardır. Fakat Güre ahalisinden alınan öşür-vergi miktarı/kuruş- kile kısmında, 40 hane (%70) ve toplam 612,5 öşür vergi

¹¹⁰ Toplam mezru araziye (4221), mezru araziye sahip hanelere (52) böldüğümüzde hane başına 81 dönüm düşerken; toplam haneye (57) bölündüğünde 74 dönüm arazi, toplam ekili arazi olan 4231'i toplam haneye bölündüğünde 74 dönüm arazi düşmektedir. Bu 74 dönüm arazi ise yaklaşık olarak 7,5 hektara tekabül eder.

kilesi kayıtlıdır. Bu bilgiler arasındaki farklılık dikkat çekmektedir. Bu durumun sebebi kâtibin gerek görmemesi veya unutması olabilir.

c. Kendir

Güre'de hanelerin % 9'unun (5 hane) arazi varlığı yoktur. Mezru tarlası bulunmayanların başka hiçbir çeşit araziye sahip olmadıkları görülmüştür. Fakat mezru arazisi olan bazı hanelerin bostan ve kendir arazilerinin bulunduğu tespit edilmiştir.

Güre arazi varlığı kısmında bir hanenin toplam 2 dönüm kendir arazisi ve toplamda 20 kuruşluk hâsılatı kayıtlıdır. Fakat Güre ahalisinden alınan öşür-vergi miktarı/kuruş- kile kısmında, yedi hane (%12) ve toplam 144,5 öşür vergi kilesi kayıtlıdır.

d. Balamut

Güre arazi varlığının dışında ağaç varlığı hakkında da bilgi sahibi olmaktayız. Fakat ilgili kaynakta sadece palamut ağacı belirtilmiştir. Bunun dışında bir ağaç türüne rastlanılmamıştır.

Güre'de sadece bir hanenin (1. nolu Hocavelioğlu) balamut ağacı vardır. Bu hanenin toplam 10 balamut ağacından 35 kuruşluk hâsılatı ve 3,5 öşür vergi kilesi balamut varlığı tespit edilmiştir.

2. Yetiştirilen Ürünler

Aşağıdaki tabloda yetiştirilen ürün ve bitkilerin Güre'de bulunan hanelere göre dağılımı ve gelir oranları ayrıntıları ile verilmiştir.

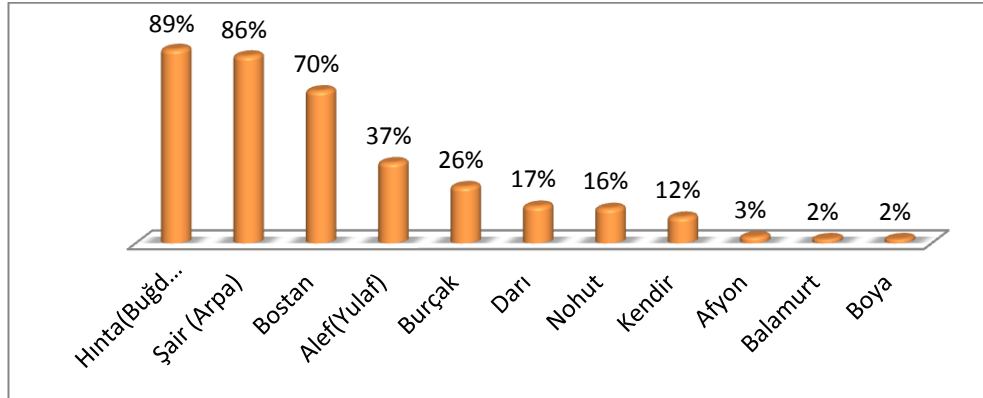
Tablo14:Toplam Öşür-Vergi Miktarı/Kuruş-Kile ve Dağılımı

Öşür-Vergi Ürünü	Öşür-Vergi Alınan Toplam Hane	Alınan Toplam Öşür-Vergi /Kile	Toplam Üretim Kile	Toplam Üretim Kg.	Hane Başına Düşen Öşür-Vergi/ Kile	Toplam Öşür-Vergi /Kuruş	Hane Başına Düşen Öşür-Vergi /Kuruş
Hınta(Buğday)	51	364	3640	109200	6,38	3640	64
Şair (Arpa)	49	220,5	2205	66150	3,86	1117,5	20
Burçak	15	15,5	155	4650	0,27	93	2
Nohut	9	8	80	2400	0,14	61,5	1
Alef(Yulaf)	21	43	430	12900	0,75	121,5	2

Darı	10	15	150	4500	0,26	100	2
Bostan	40	-	-	-	-	612,5	10,74
Kendir	7	-	-	-	-	144,5	2,53
Balamut	1	-	-	-	-	3,5	0,061
Boya	1	-	-	-	-	13	0,22
Afyon	2	-	-	-	-	50	0,87

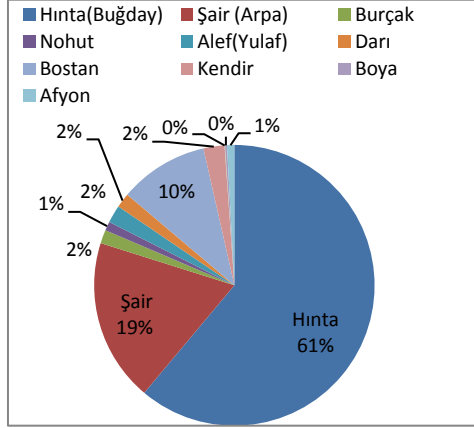
Tespit edilen bitki ve ağaç çeşitliğine bakıldığında, 1845 yılı temettuat defterine göre Güre kazasında *buğday, arpa, burçak, nohut, yulaf, darı, bostan, kendir, balamut, boya, afyon* olmak üzere toplam 11 çeşit öşür-vergi ürünü tespit edilmiştir. Temettuat defterlerinde üretilen ürünlerin sadece öşür-vergi miktarları kaydedildiği için toplam üretim hakkında bir bilgiye ulaşılamamaktadır. Toplam öşür-vergi kile miktarları incelendiğinde, %86'sını tahıl grubu oluşturmuştur. Bu durum Güre'de ekili arazinin büyük bölümünün tahıl ekimine ayrıldığına kanıttır. Bunlar arasında Güre'de en çok ekim ve üretimi yapılan tahıl buğday olmuştur. Buğdaydan sonra arpa gelir ve baklagil grubuna ait tek üründe nohuttur. Sınai bitkileri arasında ise sadece kendir bulunur. Aşağıdaki grafik'te Öşür- vergi ürünlerinin toplam haneye göre oranı verilmiştir.

Grafik9: Öşür-Vergi Alınan Ürün Çeşitlerine Göre Hanelerin Dağılımı

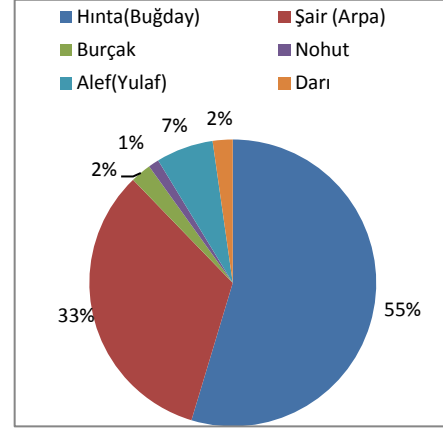


Tablo14'te Güre'de yetiştirilen her ürün ve bitkinin kaç hane tarafından üretiminin yapıldığı ve grafik9'da bu hanelerin oranları (%) belirtilmiştir. 1844-1845 yılı Güre'de hanelerin %89'u temel besin kaynağı olan buğdayı yetiştirirken, %86'sı arpa ve %70'i bostan yetiştirmiştir. Afyon, balamut ve boya üretimi yapan hane sayısı ise oldukça azdır; iki hane afyon (%3) ve sadece bir hane boya bitkisi (%2) ve balamut ağacı varlığına sahiptir.

**Grafik10: Güre Ahalisinden Alınan
Öşür-Vergi Miktarı/Kile Oranı**



**Grafik11: Güre Ahalisinden
Alınan Öşür-Vergi
Miktarı/Kuruş Oranı**



Güre Temettuat Defterinde, her öşür-vergi ürününün miktarı/kilesi hakkında bilgi verilmemiştir. Sadece grafik 10'da görüldüğü üzere hububat grubuna giren buğday, arpa, burçak, yulaf ve darı öşür-vergi ürünlerinin vergi miktarı/kilesi belirtilmiştir. Öşür- vergi gelir durumuna bakıldığında %61'i buğday, %19'u arpa, %2'lik payları ile burçak, darı, alef ve kendir, %1'lik payları ile afyon ve nohut, %1'e ulaşamamış payları ile balamut ve boyadır. En yüksek verim ise, bir dönümüne 72 öşür- vergi kilesi düştüğü hesaplanan kendir bitkisine aittir.

Alınan öşür- vergi kile oranları, yetiştirilen hububat ürünlerinin toplam miktar oranıyla aynı olması beklenir. Bu nedenle öşür-vergi hububat ürünlerinin miktarını değerlendirdiğimizde, en fazla öşür- vergi kilesi buğday ve arpaya (%88) aitken, burçak, nohut, darı ve alefin toplam oranı %12'dir. Güre'de yetiştirilen öşür- vergi ürünleri aşağıda tek tek incelenip, Güre iktisadi yapısına katkıları üzerinde durulacak.

a. Buğday

1844-1845 yılı Güre temettuat defter kayıtlarına *hınta* olarak geçen buğdayın üretimi yaygındır. Güre'de 364 öşür-vergi miktar/kilesi buğdaydan toplam 3064 kuruş öşür-vergi geliri elde edilmiştir. Walter Hinz, 1841'den itibaren Türkiye'nin her yerinde 1 kilenin 35,27 litre ve 20 Okkalık eski buğday ağırlığına (20 Okka

=25,656 kg.) eşit olarak kabul edildiğini belirtmektedir.¹¹¹ TDK Büyük Türkçe Sözlük'te¹¹² kile, iki gaz tenekesi oylumunda tahıl ölçęi (Muęla), Otuz kilogram gelen bir ölçü birimi (Kırşehir ve Yöresi), On dört şiniklik buęday ölçęi (Senirkent-Isparta) anlamlarında verilmektedir. Aynı sözlükte şinik, 7,5-8 kg. tahıl ölçęi ve bir teneke miktarındaki tahılın dörtte biri şeklinde anlamlandırılmıştır. Bu bakımdan 1 kilenin 30 kg. olarak kabulü mümkün gözükmemektedir. Bu itibarla Güre'de 1844-1845 döneminde alınan 364 kile hinta/buędaydan hareketle toplam buęday üretim miktarının 3640 kile olduęu, bunun kg. olarak deęeri için ise $3640 \times 30 = 109200$ kg rakamına ulaşıldığı söylenebilir.

Haneler arası öşür-vergi miktarı incelenirse, 2 numaralı Hasanoęlu hanesi 21 öşür- vergi kilesi ile en fazla, 31 numaralı Memişoęlu hanesi 1 kile buęday ile en az buęday üretimine sahiptir. Güre toplam buęday öşür-vergi geliri, toplam öşür-vergi kilesine bölündüğünde kile başına 10 kuruş gelir düşmektedir.

Ziraattan elde edilen öşür-vergi gelirinin %61'ini buęday oluşturmuştur. Tuncer Baykara: "*Buęday İnsanın temel gıdası olmasından dolayı en yaygın tarımı yapılan bir zirai üründür. XIX. yüzyıl başlarında da bu durum geçerlidir.*" demiştir. 1844-1845 yılı Güre buęday üretiminin öşür-vergi kilesi ve gelir miktar oranları da bu düşüncüyü desteklemektedir.¹¹³ Güre'de araziye sahip hemen her hanenin buęday üretimi yaptığı görülmüştür. Sadece 44 numaralı hane arazisi olduęu halde buęday ekimi yapmamış ve arazisini bostanlık olarak değerlendirmiştir.

Sonuç olarak, Güre'deki hanelerin tamamına yakını bu ürünü yetiştirmiştir. Buna baęlı olarak da en fazla öşür-vergi miktarı buędayın olmuştur.

Grafik:9 ve tablo 14'de görüldüğü üzere buędayı sırasıyla arpa, bostan, yulaf, burçak ve darı izlemektedir.

b. Arpa

Güre temettuat defter kayıtlarında *şair* olarak geçen arpanın üretimi, buęday gibi yaygındır. Toplam arpa öşür-vergi miktarı/kile 220,5 iken, toplam öşür-vergi gelir/kuruşu 1117,5 olarak hesaplanmıştır. Güre'de 1844-1845 döneminde alınan 220,5 kile şair/arpadan hareketle toplam arpa üretim miktarının 2205 kile

¹¹¹ *İslam'da Ölçü Sistemleri*, (Çev. Acar Sevim), İstanbul 1990, s.51.

¹¹² Sözlük için kurumun internet sayfasından faydalanılmıştır. www.tdk.gov.tr/index.php?option=com-bts

¹¹³ Tuncer Baykara, *Türk Kültür Tarihine Bakışlar*, Atatürk Kültür Merkezi Yay., Ankara 2001, s. 124.

olduğu, bunun kg. olarak karşılığı için ise $2205 \times 30 = 66150$ kg rakamına ulaşıldığı söylenebilir.

Güre'de en fazla öşür-vergi miktarı/kile arpa üretenler arasında; 10 kile arpa ile 5 numaralı *Bozokluoğlu* unvanlı Mehmed bin Ali, 20 numaralı *Sinanoğlu* unvanlı Mustafa bin Ebubekir ve 49 numaralı *Karavelioğlu* unvanlı Mehmet Bin Hasan haneleridir. Araziye sahip olmalarına rağmen arpa üretimi yapmayan 3 hane tespit edilmiştir. Ayrıca Güre toplam arpa öşür-vergi miktarı, arpa üretimi yapan toplam hane sayısına bölüldüğünde hane başına 4.5 öşür-vergi kilesi arpa ve 23 öşür-vergi kuruşu düştüğü hesaplanmıştır.

c. Burçak

Güre'de arpa ve buğdaydan sonra en çok ekilen ürünler arasındadır. Bu durum üzerinde burçağın, hem yiyecek hem de hayvan yemi olarak tüketilen bir besin bitkisi olması etkili olabilir. Güre'de on beş hane tarafından üretimini yapılan burçağın toplam öşür-vergi miktarı/kile 15.5 iken, toplam öşür-vergi gelir/kuruşu 93 kuruş olduğu tespit edilmiştir. Güre'de 1844-1845 döneminde alınan 15.5 kile burçaktan hareketle toplam burçak üretim miktarının 155 kile olduğu, bunun kg. olarak değeri için ise $155 \times 30 = 4650$ kg rakamına ulaşıldığı söylenebilir.

Güre'de en fazla burçak üretim ve geliri, 2 öşür- vergi kilesi ve 16 kuruş öşür-vergi geliri ile 26 numaralı *Bozosmanoğlu* unvanlı *Nasuh bin Osman* hanesi tarafından gerçekleştirilmiştir. Burçağın gelir durumu incelendiğinde, 1 öşür-vergi kilesinden elde edilen öşür-vergi gelir miktarında farklılıklar olduğu görülmüştür. Bu durumun sebebi kalitede ki farklılıklar olabilir. Güre'de üretim yapan hane sayısı kile ve kuruş miktarına bölünerek, burçak üretimi yapmış olan her hane başına yaklaşık 1 öşür-vergi kilesi ve 6.2 kuruş öşür vergi geliri düştüğü tespit edilmiştir. Burçağın hububatlar içerisinde toplam öşür vergi gelirindeki payı %2'dir. Bu payın düşük olması üretimin kendi ihtiyaçları ile sınırlı kaldığına yorumlanabilir.

d. Nohut

Yiyecek olarak tüketilen önemli bir besin bitkisidir. Güre'de 8 öşür-vergi kilesi nohuttan 61,5 kuruş öşür-vergi geliri sağlanmıştır. Güre'de 1844-1845 döneminde alınan 8 kile nohuttan hareketle toplam nohut üretim miktarının 80 kile olduğu, bunun kg. olarak karşılığı için ise $80 \times 30 = 2400$ kg rakamına ulaşıldığı söylenebilir.

Bu öşür-vergi miktarı ile Güre hububatı içindeki payı %1'dir. Ayrıca hanelerin %16'sı nohut üretimi yaparken, üretim yapan hane başına düşen öşür – vergi miktarı bir kileyi bulmamakla birlikte, hane başına öşür-vergi geliri yaklaşık olarak 7 kuruş düştüğü tespit edilmiştir. Tarım üretimi içindeki payı çok düşük olması baklagillerden nohut'un sadece yiyecek ihtiyacının karşılanması yönelik bir üretim yapıldığını göstermektedir.

e. Alef (Yulaf)

Hayvan besiciliğinde önemli bir yeri vardır. Güre'deki hanelerin %37'si tarafından 43 öşür-vergi kilesinden 121,5 kuruş öşür-vergi geliri elde edilmiştir. Güre'de 1844-1845 döneminde alınan 43 kile yulaftan hareketle toplam yulaf üretim miktarının 430 kile olduğu, bunun kg. olarak değeri için ise $430 \times 30 = 12900$ kg rakamına ulaşıldığı söylenebilir.

Öşür-vergi miktar ve gelirine bakıldığında, en fazla üretim 5 öşür-vergi kilesi ile 11 numaralı *Hasancaoğlu* unvanlı *Eyüp bin Hasan* hanesidir. Üretim yapmış hanelere 2 öşür-vergi kile ve 5,7 öşür-vergi kuruş/gelir düşmüştür.

f. Darı

Hem yiyecek hem de hayvan yemi olarak tüketilen bir besindir. Güre'de öşür vergi- kile sıralamasında buğday ve arpadan sonra gelir. On hane, 15 öşür-vergi kilesinden 100 kuruş öşür-vergi geliri elde etmiştir. Bu gelir hane sayısına (10) bölünerek hane başına ortalama 10 kuruş öşür-vergi geliri pay düştüğü görülmüştür.

1844-1845 döneminde Güre'den alınan 15 kile darıdan hareketle toplam burçak üretim miktarının 150 kile olduğu, bunun kg. olarak değeri için ise $150 \times 30 = 4500$ kg rakamına ulaşıldığı söylenebilir.

g. Bostan

1844-1845 yılı Güre temettuat defterlerinin arazi kısmında *bostan tarlası* bedelen itası aşar kısmında ayrıntı verilmeksizin sadece *bostan* ismiyle geçmektedir. Buradan hareketle Güre'de bostan üretimi yapıldığı sonucuna varılabilir. Fakat bu tarlada yetiştirilmiş ürünlerin isim ve miktarları belirtilmediğinden bostan tarlasında hangi ürünlerin yetiştirildiği hakkında bilgi edinilememiştir. Bu nedenle sadece bostan tarlasına sahip haneler ve öşür-vergi kuruş bilgileri yorumlanmıştır.

Güre temettuatın da bostan arazisine sahip iki hane kayıtlı olmasına rağmen, öşür-vergi kile ve gelirinde 40 hane kaydedilmiştir. Bu durum bostan ekiminin her yıl yapılmaması ya da defterin kaydını tutan kâtibin dikkatsizliğinden kaynaklanmış olabilir.

Güre’de en fazla bostan arazisi 5 dönüm ile 2 numaralı *Hasanoğlu* unvanlı *Hüseyin bin Süleyman* hane reisinin kaydedildiği hanedir. Diğer bostan sahibi hane ise 3 numaralı *Emiroğlu* unvanlı *Osmanoğlu bin Mustafa* hanesidir. Güre’de toplam bostan alanı 8 dönüm ve 100 kuruş öşür-vergi geliri olduğu hesaplanmıştır.

Bir önceki sene alınan vergi miktarı dikkate alındığında toplam 40 haneden 612,5 kuruş bostan öşrü alınmasından hareketle bu dönemde 6125 kuruş bostan hâsılatı elde edildiği sonucuna varılabilir.

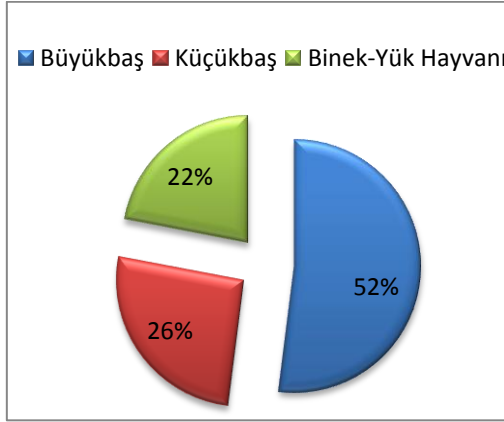
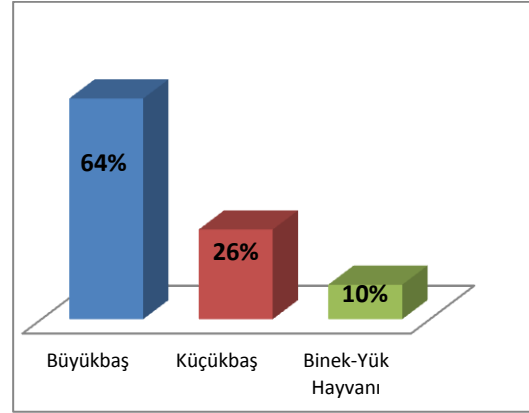
B. HAYVAN VARLIĞI

Temettuat Defteri kayıtlarına dayanılarak ortaya konulan tablo15’te Güre hayvan varlığı büyükbaş, küçükbaş ve binek/yük hayvanları olarak üç ayrı grupta ele alınmıştır.

Tablo15: Hayvan Varlığı

Hayvan Türleri	Hane Sayısı	Toplam Sayı	Hane Başına Düşen Sayı	Hâsılatı (Kuruş)	Hane Başına Geliri (Kuruş)
Büyükbaş	54(47-48-52 yok)	367	6	3239	57
Küçükbaş	11	185	3	1325	23
Binek=Yük Hayvanı	53	151	2	500	9
Toplam		703	11	5064	89

Güre’de 3 hane (47, 48 ve 52 numaralı haneler) hariç her hane büyükbaş hayvana sahiptir. Güre’de küçükbaş hayvan toplam 11 hane ve binek-yük hayvanına 53 hane sahiptirler. Tablo15’te Güre’de bulunan hanelerin %95’i en az bir hayvana sahipken, %5’i ise (1.47.48 numaralı haneler) hiçbir hayvana sahip olmadıkları görülmüştür.

Grafik12: Hayvan Varlığı**Grafik13: Hayvan Varlığı Gelir Oranları**

1844-1845 yılında Güre’de hayvan varlığının %52’si büyükbaş, %26’sı küçükbaş ve %22’sini binek-yük hayvanlarından meydana gelmiştir. Gelir durumları karşılaştırıldığında, büyükbaş %64 oranla yine ilk sıradadır. Bu durumun sebebi et-süt veriminin yanı sıra taşımacılık ve arazi işlemede kullanılan öküz sayısının etkisi olduğu düşünülebilir. Bu veriler, büyükbaş hayvancılığının Güre iktisadi yapısındaki önemini ve etkisini açıkça ortaya koymuştur.

Temettuat defterinde hayvanlar ayrıntılarıyla tek tek ele alınmıştır. Keçi, koyun, kuzu, oğlak, inek, öküz ve camus gibi et ve süt veren hayvanların yanı sıra katır ve kısrak gibi yük ve taşımacılıkta kullanılan hayvanlarda vardır. Güre temettuat defterinde, bu hayvanların sayıları ve varsa yıllık gelirleri belirtilmiştir. Geliri olmayıp, temettuat kayıtlarına alınan, *yoz*, *oğlak*, *kuzu* ayrı kaydedilmiştir. Ayrıca hayvanların gelir sağlayan ve sağlamayanları belirtmek için *sağman* ya da *yoz* olarak ifade edilmiştir. Aşağıda Güre hayvancılığı; büyükbaş, küçükbaş ve binek-yük olarak üç grupta ele alınarak incelenmiştir.

1. Büyükbaş Hayvanlar

1844-1845 yılı temettuat defterlerine göre gelir miktarı dikkate alındığında Güre ekonomisi açısından önemli bir yer tutmuştur. Aşağıdaki tablo16’da büyükbaş hayvanlar cinsleri göre ayrılarak, toplam sayısı, geliri varsa geliri, besleyen hane sayısı vs. bilgiler ayrıntılarıyla verilmeye çalışılmıştır.

Tablo16: Büyükbaş Hayvan Varlığı ve Gelir Durumu

Büyükbaş Hayvan Çeşidi	Geçtiği Haneler	Toplam Hane	Toplam aded	Hasılatı (Kuruş)	Hane Başına Düşen (Kuruş)
Sağman İnek	2.7.8.9.11.12.13.16.17.18.22.23.24.2 5.26.32.33.35.36.38.39.40.42.43.44.4 5.46.49.51.53.54.55	32	109	3089	/57=54
Dölsüz İnek	4	1	2	0	0
Yoz İnek	1, 4, 57	3	10	0	0
Öküz	1.2.3.4.5.6.7.8.9.10.11.12.13.14.15.1 6.17.18.19.20.21.22.23.24.25.26.27.2 9.30.31.32.33.34.35.36.37.38.39.40.4 1.42.43.44.49.50.51.53.54.55.56.57	52	230	0	0
Dana	25, 26	2	11	0	0
Dişi Dana	4	1	2	0	0
Sağman Camus	4	1	3	150	2.6

Tablo16’da görüldüğü üzere, Güre’de büyükbaş hayvanlar arasında 120 inek, *sağman, dölsüz ve yoz* özellikleriyle ifade edilmiştir. Ayrıca 13 dana, 3 sağman camus ve 230 öküzde bu grup içerisinde. Büyükbaş hayvan cinslerinden sadece sağman inek ve sağman camusdan gelir sağlanırken, yoz inek, dölsüz inek, öküz, dana ve dişi dana hayvan cinslerinin geliri yoktur. Ayrıca sağman inek ve sağman camusun toplam hâsılatı ise 3239 kuruştur.

Güre’de hayvan türlerine göre toplam sayı ve gelire bakıldığında, büyükbaş ön plandadır. Osmanlı Devleti’nde büyükbaş yetiştiriciliğin ön planda tutulmasını Tefik Çavdar:“ *daha çok çift sürme ve taşıma işlerinde güçlerinden yararlanmak için büyükbaş hayvan yetiştiriyorlar ve hayvanlardan sağladıkları ürünleri kendi tüketimlerinde* kullanılmasına bağlamıştır.¹¹⁴ Bu durum Güre hayvan yetiştiriciliği içinde söz konusu olduğu düşünülebilir.

Büyükbaşlar içerisinde öküz sayıca fazladır. Güre’de çiftçi (erbab-ı ziraat) mesleğindeki her hanenin öküzü bulunmaktadır. Osmanlı Devletinde yaygın olmasının sebebini Tefik Güran’a göre; eğimli ve dik topraklarda çift sürme işlerinde gücünden yararlanılmasında elverişli olması, ürünün harmandan anbara taşınmasında öküzün çektiği iki tekerlekli kağnıların kullanılması ve 7 ay boyunca burçak ve samanla geri kalan aylarda ise otlatılarak kolay beslenebilmesidir.¹¹⁵ Bu

¹¹⁴Çavdar, a.g.e., s.101.

¹¹⁵ Tefik Güran, **19. Yüzyıl Osmanlı Tarımı**, Eren Yay., İstanbul 1998, s.86.

durum Güre kazası hayvancılığı içerisinde büyükbaş hayvancılığının yaygın olma sebebi olarak görülebilir.

Büyük ve küçükbaş miktarlarını yüzdelerle oranlarla karşılaştırdığımızda, hayvancılığın %96'sını büyükbaş ve %4'ünü küçükbaş hayvanlardan meydana geldiği tespit edilmiştir. Bu durum büyükbaş hayvan yetiştiriciliğinin ekonomide ne kadar katkı ve etkisi olduğunu ortaya koymuştur.

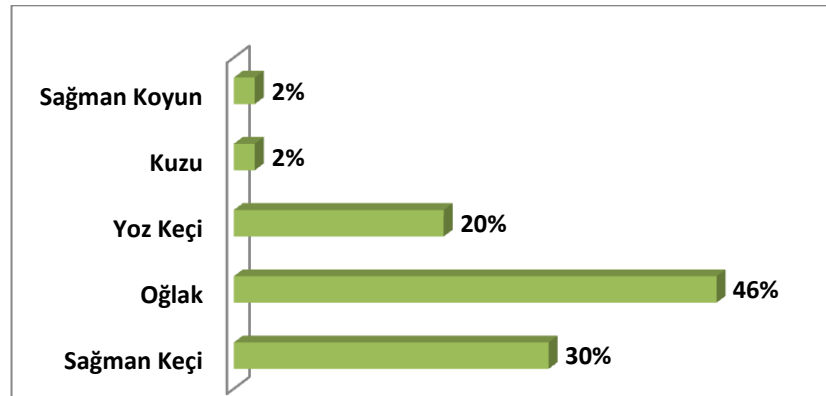
2. Küçükbaş Hayvanlar

Aşağıdaki tabloda Güre'deki küçükbaş hayvancılık faaliyeti ayrıntılarıyla ortaya konulmuştur. Bu bilgiler doğrultusunda küçükbaş hayvanların ekonomiye katkı ve payları incelenecektir.

Tablo17: Küçükbaş Hayvan Varlığı ve Gelir Durumu.

Küçükbaş Hayvanlar	Geçtiği Haneler	Toplam Sayı	Toplam Sayıya Oranı	Hâsılatı	Toplam Hane
Sağman Keçi	1.5.8.27.31.34.36.37.41.49.51,	56	%30	1183	11
Oğlak	1.5.8.27.31.34.36.37.41.49.51,	84	%45	0	11
Yoz Keçi	1.27.36.37,	37	%20	42	4
Kuzu	39	4	%2	0	1
Sağman Koyun	39	4	%2	100	1

Geliri olmayıp, temettuat kayıtlarına alınan, *yoç*, *oğlak*, *kuzu* ayrı kaydedilmiştir Bunların arasında en fazla keçi bulunur. Keçiler *sağman* ve *yoç* olarak iki grupta kaydedilmiştir. Koyun, etinden sütünden, derisinden ve yününden yararlanılabildiği için verimli bir hayvandır. Fakat Güre'de koyun yetiştiriciliği yaygın olmadığı görülmüştür.

Grafik14: Küçükbaş Hayvan Varlığı

Grafik14'te görüldüğü üzere, 1844-45 yılı Güre'de küçükbaş hayvan varlığının % 96'sı keçi ve %4'ü koyundan meydana gelmiştir. Mehmet Ali Ünal Osmanlı döneminde keçi yetiştiriciliği hakkında; *keçi daha çok dağlık alanlarda yetiştirildiğinden bahsetmiştir.* Buna bağlı olarak, Güre'de yetiştirilen keçi - koyun sayıları arasındaki farkın büyük olmasında yeryüzü şekillerinin etkisi söz edilebilir. Ayrıca koyun ve keçinin derisi debbağ esnafının hammaddesidir. Koyun ve keçinin sütünden yapılan yoğurt, peynir ve tereyağı da köy ve kasaba pazarlarının en önemli ürünleriydi. Koyun, yününden çeşitli, kumaşlar, keçe, halı, kilim türü şeyler yapılırdı.¹¹⁶Bu ve bunun benzeri ihtiyaçların karşılanabilmesi amacıyla Güre'de keçi ve koyun yetiştiriciliği yapıldığı düşünülmektedir. Fakat toplam küçükbaş miktarı oldukça az olduğu görülmüştür.

3. Binek/Yük Hayvanları

Aşağıdaki tablo'da 1844-1845 yılı Güre binek-yük hayvan varlığı ve hâsılat miktarları ayrıntılarıyla ortaya konulmuştur.

Tablo18: Binek-yük Hayvan Varlığı Sayısı ve Hâsılat Durumu

Binek=Yük Hayvanları	Toplam Sayısı	Geliri	Geçtiği Haneler	Toplam Hane
Merkep	139	0	2.3.4.5.6.7.8.9.10.11.12.13.14.15.16.17.18.19.20 .21.22.23.24.25.26.27.28.29.30.31.32.33.34.35.3 6.37.38.39.40.41.42.43.46.49.50.51.52.53.54.55. 56.57.	52
Döllü Kısarak	10	500	26	1
Katır	1	0	45	1
Dişi Kısarak	1	0	25	1

¹¹⁶Ünal. a.g.e., s.106.

Güre'de toplam binek-yük hayvan sayısı 151'dir. 1844-1845 yılı Güre'de; 139 merkep, 11kısarak, 1 katır binek-yük hayvanı mevcuttu. Bunların içerisinde sadece döllü kısraaktan gelir sağlanmış ve toplam 500 kuruş elde edilmiştir.

Öküz'ün işlevi gereği binek-yük hayvanı da kabul edilmiştir. Osmanlı çiftçisi, çift sürme işlerinde gücünden yararlanılabildiği öküzü kullanmıştır. Bu nedenle Öküz'ü binek-yük hayvan grubunda tekrar değinilmiştir.

Bir çift öküz günde, 3-4 dönüm toprak sürebildiği gibi, toplanan ürünün harman işlerinde çakmak taşlı döğenlerin taşınmasında da kullanımı yaygındır. Bu döğenler ile harmanda başaklar beygir, eşek ve benzeri hayvanlarla çiğnetilerek de taneleri saplarından ayrılırdı. Bu usul Güre'de bulunan merkep sayısının fazla olmasına dayanılarak merkeplerle yapıldığı düşünülebilir. Ürünün harmandan ambara taşınmasında at ve eşek gibi yük hayvanlarıyla yararlanılmakla birlikte öküzün çektiği iki tekerlekli kağınların kullanılması da yaygındır.¹¹⁷ Sonuç olarak 1844-1845 yılı Güre'de bulunan binek-yük hayvancılığı tarımsal üretimin en büyük destekçisi olduğu görülmüştür.

XIX. yüzyılda Güre hayvan yetiştiriciliğini genel olarak değerlendirdiğimizde, Güre'de en çok beslenen hayvan türleri sırasıyla, büyükbaşta 230 baş ile öküz, küçükbaşta 56 keçi, binek-yükte ise 139 merkep olduğu görülmüştür. Gelir durumları incelendiğinde; büyükbaşta sağman inek 3089, küçükbaşta keçide 1183 ve binek-yükte ise döllü kısraaktan 500 kuruş elde edilmiştir. Bu hayvanların (inek, keçi, kısarak) geliri, toplam hayvancılık gelirinin %94'üne tekabül etmiştir. Tablo15'te görüldüğü üzere, büyükbaş hayvan varlığı küçükbaş hayvan varlığından sayıca fazladır. Hanelerinin %95'i büyükbaş ve yük-binek hayvan çeşidine sahipken sadece %20 si küçükbaş hayvan yetiştiriciliği yaptığı tespit edilmiştir.¹¹⁸ Ayrıca Güre'de hayvan sahibi olan her hanenin en az bir baş merkep veya öküze sahip olduğu görülmüştür. Bu durumun nedeni tarla işlerinde bu hayvanların gücünden yararlanılmasıdır.

¹¹⁷Güran, a.g.e., s. 86-87.

¹¹⁸1844-1845 yılında Güre'deki 54 hanenin hem büyükbaş hem yük-binek hayvanı bulunurken; sadece 11 hane küçükbaş hayvan varlığına sahip olduğu tespit edilmiştir.

C. MESLEKLER

Meslek, bireylerin hayatlarını devam ettirmek için buldukları faaliyetlere göre adlandırıldıkları grupları teşkil eder. Bir toplumun veya topluluğun mesleki yapısının ortaya konulması, iktisadi yapı ve faaliyetleri hakkında önemli bilgiler sunar. Bu sebeple Güre kazasının mesleki durumu incelenmesine gerek ve ihtiyaç duyulmuştur.

Güre mesleki yapısı; 1530 Anadolu Vilâyet-i Muhasebe Defteri, 1676 Kütahya Avarız Defteri, 1831 Güre Nüfus Defteri, 1845 Güre Temettuat Defteri ve XIX. yüzyıl Aydın Vilâyet Salnameleri esas alınarak değerlendirilmeye çalışılmıştır.

1. XVI ve XVII. Yüzyılda Meslekler

1530 Anadolu Vilâyet-i Muhasebe Defterinde, Güre’de ismi geçen meslekler tablo19’da belirtilmiştir.

Tablo19: 1530 Yılında Meslekler

Meslek İsmi	İmam	Emin-i Muhassıl	Müezzin	Mu’arrif-i Câmî’	Muhassıl	Sahib-i Vakf
Toplam Kişi Sayısı	3	2	2	1	1	1

Tablo19’da görüldüğü üzere, 1530 yılında Güre’de altı farklı meslek kaydedilmiştir. Bunlardan *imam*, *müezzin*, *mu’arrif-i câmî’* ve *sahib-i vakf* gibi dini görevliler, *emin-i muhassıl* ve *muhassıl* gibi eğitim veya idari görevli sayılabilecek meslek isimleri yer almıştır. Bu meslek sahipleri vergiden muaf tutulan on yedi kişi arasında kayıtlıdır.¹¹⁹ Bu meslekler hakkında bilgi edinmek gerekirse:

Muhassıl kelime anlamı *hâsıl eden* demektir. Muhassıl, devlete ait gelirleri toplayan görevli, merkezden taşraya gönderilen idarecilere verilen bir unvan olarak kullanılmasının dışında,¹²⁰ Osmanlılar’ da XV ve XVI. yüzyıllarda medrese öğrencileri içinde kullanılan bir tabirdir. Bu bilgilere göre 1530 yılında Güre kazasında muhassıl olarak kaydedilen kişinin vergi görevlisi değil, medrese öğrencisi olarak da düşünülebilir.¹²¹

¹¹⁹Güçer, a.g.e., s. 72.

¹²⁰Zekâi Mete, "Muhassıl", TDVİA, C.31, İstanbul 2006, s.20.

¹²¹Sezai Sevim, "Tahrir Defterlerinde Muhassıl Deyimi Üzerine Bazı Bilgiler", Uluslararası Kuruluşunun 700. Yıl Dönümünde Bütün Yönleriyle Osmanlı Devleti Kongresi 7-9 Nisan 1999 Bildiriler, (Haz. Alaaddin Aköz v.dğr.), Konya 2000, s.219-226.

Sahib-i Vakf: vakıf sahibi veya sorumlusudur. 1530 yılı muhasebe defterinde Güre kazasında bu görevliye rastlanılmıştır. Güre’de bulunan bu görevli mahallede camiye vakfedenin ve diğer hayır sahiplerinin maddî katkısıyla ayakta duran, bütün mahallenin de katılımıyla oluşturulan avarız vakfı bir nevi yardımlaşma sandığının sorumluluğundaki kişi olduğu düşünülmüştür.¹²²

XVII. yüzyıl Osmanlı tahrirlerinden biri olan 1676 yılı *Kütahya Avarız Defterinde*, Güre’de *Mehmed Efendi* isminde sadece bir *imam-ı hatip* görevlisi kaydı düşülmekle yetinilmiştir.¹²³

2. XIX. Yüzyılda Meslekler

Güre’de ilk defa muhtar adlı görevliye, 1831 yılı Güre nüfus defterlerinde karşılaşılmıştır. Bu kaynakta muhtar olan kişinin sadece isim ve unvanının belirtilmiş olması, muhtarın mahiyeti ve önemi hakkında bilgi edinmeyi engellemektedir.

İlgili kaynağa bakıldığında, 1831 yılında Güre’de muhtarlık görevinde *Bozokluoğlu* unvanlı *Mehmed bin Ali* isimli bir kişiden söz edilmiştir. İdari görevliler bölümünde ayrıntılarıyla ele aldığımız muhtar seçilme şartlarına göre bu kişinin kalabalık bir aile nüfusuna sahip ve kazancının yüksek olduğu düşünülmektedir. Bu durumu daha net görmek için nüfus defterine bakıldığında, Bozokluoğullarının 4 hanede toplam 10 erkek nüfusa sahip oldukları görülmüştür. Karaveli oğullarından sonra Güre’de en fazla nüfusa sahip aile olmaları yukarıdaki bilgiyi desteklemektedir.

Güre Nüfus Defterinde muhtarın geliri hakkında bir bilgiye rastlanılmamıştır.¹²⁴ Fakat 1845 yılı Güre Temettuat Defterinde 5 nolu hanede aynı unvan ve isimde kaydedilen kişinin, 1831 yılında muhtar olma ihtimali değerlendirilmiştir. Bu kişinin mesleği ve gelir durumu incelendiğinde; 1844-1845 yılı temettuat defterinde mesleği *erbab-ı ziraat* olduğu belirtilmiş, toplam geliri 2635 kuruş ve verdiği 500 kuruş vergi miktarı ile Gürede en fazla gelire sahip haneler arasında yer aldığı dikkat çekmektedir.

Yukarıda adı geçen iki kaynaklar birlikte ele alındığında, 1831 yılında Güre’de muhtarlık görevinde bulunan Mehmed bin Ali’nin, 1831 ve 1844-1845

¹²²Beydilli, a.g.m., s.181-186.

¹²³BOA.MAD.d.nr.02498, s.8.

¹²⁴BOA.NFS.d.nr.01625, s.34.

yıllarında Güre’ de nüfuslu aileler arasında bulunduğu ve gelir düzeyi yüksek bir hanedir. Bu durum Osmanlı Devletinde muhtar olma şartlarıyla uyumaktadır.

Güre idari yönetiminde, 1831 yılında bir muhtar (muhtar-ı karye), 1844-1845 yılında iki muhtar (muhtar-ı evvel/ muhtar-ı sâni) söz sahibi olmuştur. Ayrıca 1844-1845 yılı temettuat defterinde, muhtar-ı evvel ve muhtar-ı sâni olmak üzere iki muhtarın mührü bulunur. Bu mühürlerdeki isimler silinmiş olduğu için okunamamış ve bu görevlilerin isimleri öğrenilemediği için haklarında bir bilgi edinilememiştir.¹²⁵

Tablo20: 1845 Yılında Meslekler

Mesleği	Geçtiği Hane No	Hane Sayısı
İmam	1.	1
Muhtar-1 Evvel	Mühür	1
Muhtar-1 Sani	Mühür	1
Hizmetkâr	46, 52.	2
Irgad	48	1
Erbab-1 Zirâ’at	2.3.4.5.6.7.8.9.10.11.12.13.14.15.16,17.18.19.20.21.22.23.24.25.26.27, 28.29.30.31.32.33.34.35.36.37.38.39.40.41.42.43.44.49.50.51.53.54.55, 56,57.	52

1845 yılında Güre’de bulunan her hane reisinin mesleki durumu incelendiğinde, imam gibi, muhtar-ı evvel ve muhtar-ı sâni gibi idari görevli, hizmetkâr, ırgat gibi başkaların işlerinde çalışan ve erbab-ı ziraat (çifti) gibi kendi toprağını işleyen meslek grupları olduğu görülmüştür. Bir hane ise ihtiyar olarak belirtilmiştir. Bu kişinin fiziksel yetersizliği nedeniyle bir meslek grubuna dâhil edilmemesinden kaynaklanmıştır. Temettuat defterinde kayıtlı 57 haneden 52 sinin erbab-ı ziraat (çiftçi) mesleği grubunda yer almıştır. Bu durum Güre’nin gelirinin sadece tarım ve hayvancılığa dayalı olmasının etkisidir.

¹²⁵BOA. ML.VRD.TMT.d.nr.02258, s.19.

Tablo21: Aydın Vilâyet Salnamelerinde Meslekler¹²⁶

Yıl	Nahiye Müdürü	Nahiye Müdür Vekili	Tahrirât Kâtibi
H.1286/M.1869-1870	Mehmed Emin	–	–
H.1298/M.1880-1881	Yusuf Kemal	–	Remzi
H.1313/M.1895-1896	–	Hüsnü	Mehmed Arif
H.1314/M.1896-1897	–	Abidin	Mehmed Arif
H.1315/M.1897-1898	Şaban Şükrü	–	Mehmed Arif
H.1317/M.1899-1900	Yusuf Ra'if	–	Mehmed Arif
H.1323/M.1905-1906	Yusuf Ra'if	–	Hüseyin

H. 9 Kânunusâni 1286 (M. 21 Ocak 1871) tarihli İdâre-i Umûmiyye-i Vilâyet Nizamnamesi'yle ihtiyar meclisleri ve muhtarların üzerinde kontrol yetkisi olan nahiye müdürlüğü oluşturulmuştur.¹²⁷ XIX. yüzyıl idari yapısı hakkında bilgi veren ve 1869-1905 yıllarına ait toplam 7 Aydın Vilâyet Salnamesinde Güre'de *nahiye müdürü*, *müdür vekili* ve *tahrirat kâtibi* gibi idari görevlilerin isimleri geçmektedir.

Tablo21 incelendiğinde; 1869-1880-1897-1899-1905 yıllarında nahiye müdürü görevinde *Mehmet Emin*, *Yusuf Kemal*, *Şaban Şükrü* ve *Yusuf Raif* beylerin, 1895-1896 yıllarında müdür vekili görevinde *Hüsnü* ve *Abidin* beylerin, 1880-1905 yılları arasında tahrirat kâtibi görevinde ise *Remzi*, *Mehmet Arif* ve *Hüseyin* beylerin isimleri geçmektedir. Nahiye Müdürü olmadığına yerine Müdür vekili tayin edilmiştir. Nahiye Müdürü ve Müdür vekillerine yardımcı olmaları için ise yanlarına tahrirat kâtibi görevlendirilmiştir.

D. ELDE EDİLEN GELİRLER (TEMETTUAT)

Tanzimat Fermanı'ndan sonra devletin gelirlerini kontrol altında tutulması, vergi konusunda halk arasındaki dengesizliğin ortadan kaldırılarak vergi verecek halkın yeniden tespitine çalışılmış. Bu nedenle ahalinin ağır vergi yükünü hafifletip devamlı ve düzenli vergi temini için ahalinin ismi, unvanı, arazileri, hayvanları;

¹²⁶ **Aydın Vilâyet Salnamesi**, İzmir, H.1286/M.1869-1870, s.125; **Aydın Vilâyet Salnamesi**, İzmir, H.1298/M.1880-1881, s.161.; **Aydın Vilâyet Salnamesi**, İzmir, H.1313/M.1895-1896, s.387.; **Aydın Vilâyet Salnamesi**, İzmir, H.1314/M.1896-1897, s.381.; **Aydın Vilâyet Salnamesi**, İzmir, H.1315/M.1897-1898, s.400.; **Aydın Vilâyet Salnamesi**, İzmir, H.1317/M.1899-1900, s.344.; **Aydın Vilâyet Salnamesi**, İzmir, H.1323/M.1905-1906, s.386.;

¹²⁷ Akyıldız, a.g.m, s.53.

esnafın ve tüccarın ise yıllık gelirleri kaydedilmiştir. Bu tahrirlerin sonuçlarının kaydedildiği kaynaklara kısaca *temettuat defterleri* denilir.¹²⁸ Bu defterlerde ahaliden alınan vergi her hane için ayrı ayrı belirtilmiştir.

Temettuat defterleri tutulurken, vergi mükellefi hane reislerinin toplam gelirleri (temettuatı) kaydedilmiştir. Bu 1844-1845 yılında (H. 1260) Güre gelirlerinin toplamı olup, *Mecmû'ndan temettu'atı* ismiyle kaydedilmiştir. Bu defter esas alınarak Güre iktisadi durumu değerlendirilmeye çalışılacaktır. Aşağıdaki tablo22'de hanelerin gelirleri gruplandırılarak toplam gelirdeki payları ve hanenin yüzde kaçını oluşturdukları vurgulanmıştır.

Tablo22: Temettuat Gelir Grupları

Hane No	Toplam Hane	Temettuatı/ Kuruş	%
24,26,27	3	3000 ve üzeri	5
2,4,5,8,9,11,17,36,41	9	2000 -3000	16
1,7,10,13,15,16,18,19,22,25,32,33,34,35,37,38,39,40,44,49,51,53,54,55,56	26	1000-2000	44
3,6,12,14,20,21,23,28,29,30,31,42,43,45,46,48,50,52,57	18	1000 altı	33
47	1	0	2
Toplam	57		100

Gelir seviyelerine göre hanelerin durumu ele alındığında, yıllık geliri 1000–2000 kuruş arasında bulunanlar %44'ünü kapsamaktadır. 1000 kuruş altında gelire sahip olanların gelir ortalaması 563 kuruş, 3000 kuruş ve üzerinde bulunanların 3352 kuruş, 2000-3000 arasında olanların 2452 kuruş olarak tespit edilmiştir. Güre'de en yüksek gelire sahip haneler çiftçi (erbab-ı ziraat) mesleğine sahip 24 numaralı Molla İsmailoğlu unvanlı Mehmed bin İsmail, 26 numaralı Bozosmanoğlu Nasuh bin Osman ve 27 numaralı Abdülkadiroğlu Süleyman bin Halil'dir. Bunlar Güre'nin en fazla üretim yapan ve gelir elde eden haneleri idi.

Tablo22'den anlaşılacağı üzere, 1000–2000 arası kuruş gelire sahip haneler çoğunlukta, 3000 gelir grubundaki hanelerin oranı %5'tir. Ayrıca Güre hanelerinin gelir dağılımındaki fark çok azdır. Bu durum XIX. yüzyıl ekonomisi tarım ve hayvancılığa dayalı olan Güre'nin ekonomisinin gelişme gösteremediğini, üretimin sadece tüketimi karşılamakla sınırlı kaldığını gösterir.

¹²⁸Demir,a.g.m., s. 315

Tablo23: Temettuat Gelirlerinde Hanelerin Durumu

Hane Sayısı	Toplam Gelir	H. Başına Ort. Gelir	Ort. Üstünde Hane Sayısı	Ort. Altında Hane Sayısı	Ort. Üstünde Hane Sayısı %	Ort. Altında Hane Sayısı %
57	76636	1344	23	34	40	60

Tablo 23’de görüldüğü üzere, Güre’de bulunan 57 hanenin toplam temettuatı 76636 kuruştur. Haneler kendi içlerinde değerlendirildiğinde 23 (%40) hanenin ortalama gelirin üzerinde olduğu görülür. Geriye kalan 34 (%60) hane ise ortalama gelirin altında yer almaktadır. Haneler içinde ortalamanın üzerinde 3607 kuruş ile en fazla gelir 27 numaralı Abdülkadiroğlu unvanlı haneye aittir. Sadece 47 numaralı hanede Dolaksızoğlu Mehmet beyin temettuat kaydı yoktur. Çünkü yapılan incelemede, hiçbir gelire sahip olmadığı ve ihtiyar olduğu görülmüştür.

E. ÖDENEN VERGİLER

Devletler idari yapılarını devam ettirebilmeleri için gerekli mali ihtiyaçlarının büyük kısmını topladığı vergilerle sağlar. Bunun nedenle devletler her zaman vergi toplanmasına büyük önem vermişlerdir. Osmanlı Devleti, vergi gelirlerinin tespiti için kuruluşundan itibaren birçok tahrir yapılmıştır. Tahrir defterinin büyük çoğunluğunu ise vergi nüfusunun tespitine dönük sayım sonuçlarını içermektedir.¹²⁹

Osmanlı Devleti dönemi tahrirlerinde, Güre kazası vergi durumunu irdeleyeceğiz. Çünkü vergiler Güre kaza nüfusunun gelir düzeyini yani iktisadi yapısını, hayat şartlarını, üretim ve tüketim durumunu büyük ölçüde etkilediği için önem arz eder. Tevfik Çavdar bu durumu şöyle özetler; *çiftçinin harcama kararlarına esas olan geliri, vergi ödemelerinden arta kalan gelirdir.*¹³⁰ Buna göre vergiler çiftçinin gelir düzeyi hakkında ipuçları vermektedir.

1. XVI. Yüzyılda Vergi Durumu

Osmanlı Devletinde bağlardan, değirmenlerden, arı kovanlarından, balıkçılardan alınan vergiler ile pazar bac’ları, gerdek resmi, tapu resmi ve para cezaları önemli vergiler arasında bulunmaktadır. Tahrir eminleri, kanunnamelere

¹²⁹Halil İnalçık, a.g.e., 2009³⁸, s.216-225.

¹³⁰Güran, a.g.e., s. 123.

uyarak, bölgeden alınacak toplam miktarı, nüfus büyüklüğü ile ekonomik koşullara göre belirlerdi.¹³¹

Güre'nin XVI. yüzyıldaki vergi çeşit ve miktarı hakkında; mufassal, icmal ve tahrir kayıtları sayesinde bilgi edinmek mümkündür. Bu kaynaklarda Güre vergi miktarı incelendiğinde; II. Bayezid devrine (1481-1512) ait tahrir defterinde alınan toplam vergi miktarının 25.000 akça iken, 1530 yılı muhasebe defteri,¹³²1534 yılı icmâl defteri ve 1571 tarihli tahrir defterinde 28.500 akça, bu son üç defterde ilaveten resm-i keyl-i bazar-ı Güre 800 akça ve resm-i sabunhane 300 akça olarak kaydedilmiştir.¹³³

1530 tarihli Anadolu Muhasebe Defterinde Güre'den alınan vergilerin isimleri ayrıntılarıyla kaydedildiği görülmüştür. Bu Osmanlı arşiv kaynağında Güre vergileri "*Hâsıl-ı Nefs-i Güre ve öşr-ü hububat ve dahi bağat ve öşr-ü cedid kadimden gidegeldüğü üzre ve âher nahiyelerde vâkî olan Gürelüden ve bac-ı bazar ve meyhane ve bâd-ı hava, cürm-ü cinâyet ve resm-i arusane ve ihtisâb ve resm-i asiyâb ve resm-i çift ve ihtizar ve gayrihü 28500, resm-i keyl-i bazar-ı Güre hâsıl 800, resm-i sabunhane der Nefs-i Güre 3 bab hasıl 300*" şeklinde belirtilmiştir.¹³⁴

XVI. yüzyılda Güre kazası vergi çeşitleri hakkında ayrıntılı bilgi verilerek, Güre gelir ve giderinde etkili olan ekonomik faaliyetler görülebilir. Bu sebeple yukarıda ismi geçen vergiler hakkında açıklama gereksinimi duyulmuştur.

Öşr-i bağat, bağ ve bahçelerden alınan vergilerdir.¹³⁵ **Öşr-ü Hububat**, Osmanlı imparatorluğunda hububat üzerinden her sene muntazam alınan öşür adı altında bir vergi çeşididir. **Bac-ı bazar**, şehirde alınıp satılan her çeşit mallardan, dokunan kumaşlardan ve kesilen hayvanlardan alınan örfi bir vergi çeşididir.¹³⁶

Bâd-ı hevâ, Osmanlı döneminde resm-i arus, cürm-ü cinâyet, resm-i tapu, tütün resmi ve resm-i deşt-bânî vb. örfi vergi grubunu temsil etmiştir.¹³⁷ Bu vergi grubunda yer alan vergiler zuhurata bağlı vergilerdir. **Cürm-ü cinâyet**, suç işleyen kişilerden alınan para cezasıdır. **Resm-i arûs**, kocaya varan kızların eşlerinden

¹³¹Halil inalcık, **Osmanlı İmparatorluğu'nun Ekonomik ve Sosyal Tarihi**, (Çev. BERKTAY, Halil), (Ed.: Halil inalcık ve Donald Quataert), C.1, Eren Yay., İstanbul 2000², s.178-179.

¹³²438 Numaralı Muhâsebe Defteri, s.83-84

¹³³Varlık, a.g.m., s.156.

¹³⁴438 Numaralı Muhâsebe Defteri, s.84.

¹³⁵Ünal, a.g.e., s. 95.

¹³⁶Ahmet Akgündüz, **Osmanlı Kanunnâmeleri ve Hukukî Tahlilleri**, 1. kitap Osmanlı Hukukuna Giriş ve Fatih Devri Kanunnameleri, Osmanlı Araştırmaları Vakfı Yay., İstanbul 2006², s.190-192.

¹³⁷Akgündüz, a.g.e., s.185.

alınırdı.¹³⁸ **Resm-i ihtisab**, pazar kurallarına uymayanlara verilen bir cezadır. **Resm-i asiyâb**, maktu bir vergidir, heryerde aynı miktarda alınmıştır. Değirmenlerden alınan bir vergidir.¹³⁹ **Resm-i çift**; Reâya, bir nevi kiracılık sözleşmesiyle kendisine bırakılmış olan çiftlik için her yıl *resm-i çift* denilen bir vergi öderdi. Çiftçi elindeki araziye satamaz, hibe, rehin ve vakf edemezdi. Toprağını bırakıp *terk-i diyar* ettiği takdirde, öşür bedeli ile çift resmini sipâhiye ödemek zorundaydı. Çift bozan akçesi de denilen bu resim, bir defaya mahsus olmak üzere alınırdı.¹⁴⁰ **Resm-i Kile**; keyl ile kilenin kelime anlamı aynı olup, tahıl, hububat ölçüsü, ölçek gibi anlamlar taşırlar. Osmanlı Devletinde ise bir pazarda satılan tereke ya da eşyadan kile başına alınan bâc vergisine denir. Buna kile bacı veya sergi hakkı da denir.¹⁴¹ **Sabunhane resmi**; Ahmet Akgündüz kanunnamelerdeki bazı hükümlere dayanarak, miri arazi üzerinde kurulan ve yer işgal eden ticarî işletme ve imalathanelerden bedel-i öşür mahiyetinde vergi (resim) alındığını ve miktarlarının farklı olduğunu belirtmiştir.¹⁴² XVI yüzyıl mufassal ve icmal kaynaklarında, Güre'den 300 akça sabunhane vergisi alındığı belirtilmiştir. Bu bilgi, XVI yüzyılda Güre kazasında bir sabunhane işletmesinin yer aldığını açıkça ortaya koymaktadır.

2. XVII. Yüzyıl Vergi Durumu

XVII. yüzyıl Güre kazası vergilerine baktığımızda, 1590 yılı nüzül, 1637-1638 yılı sürsat ve 1676 yılı avarız vergisi karşımıza çıkmaktadır. Bu vergiler aşağıda iki bölüm halinde incelenerek ayrıntılarıyla ortaya konulmaya çalışılmıştır.

a. Nüzül ve Sürsat Vergisi

Osmanlı Devletinin olağanüstü şartlarda aldığı avarız vergisi dışında nüzül ve sürsat vergileri de yer almıştır.¹⁴³ Bu vergilere tabi tutulan kazalar arasında Güre'yi de görmekteyiz. Bu nedenle nüzül ve sürsat vergileri üzerinde durulacaktır.

Nüzül ve sürsat, orduların iâşe (beslenme) ihtiyacının karşılanmasıyla ilgili vergilerdir. Nüzül devletçe hiçbir karşılık ödenmeden talep edilen erzakı ifade ederken, sürsat ise devletçe tespit edilmiş fiyat karşılığında orduya belli miktarda

¹³⁸ Akgündüz, **a.g.e.**, s.185.

¹³⁹ Akgündüz, **a.g.e.**, s.189.

¹⁴⁰ Ünal, **a.g.e.**, s. 92.

¹⁴¹ Ferit Develioğlu, "Resmi Kile", **Osmanlıca-Türkçe Ansiklopedik Lûgat**, (Haz. Aydın Sami Güneşal), Aydın Kitabevi, Ankara 2007²⁴, s. 514.

¹⁴² Akgündüz, **a.g.e.**, s. 189-191.

¹⁴³ Güçer, **a.g.e.**, s.70.

hububat temini mecburiyetidir. XVI. yüzyılın sonu ve XVII. yüzyılda kazalar, nüzül ve sürsat görevlisi olarak ordular için tahsil edilecek belirli miktardaki erzakı teslim etmek mecburiyetinde bir mali bölge kabul edilmişlerdir.¹⁴⁴ Kazaların ödemek mecburiyetinde bulunduğu nüzül ve sürsat vergilerinin toplanması, bunlarla ilgili işler ve hububat miktarı mevkufat defterine kaydedilmiştir.¹⁴⁵ Kadılar, kazalarından istenen nüzül hububatını avarız hanesi esaslı üzerinden pay ederek dağıtırken, sürsatta böyle bir durum yoktur. Ayrıca kadılar tahsil ettikleri hububatı istenilen yere ve kimseye teslim etmek mecburiyetinde idiler.¹⁴⁶

Yukarıda da bahsedildiği gibi nüzül, menzillerde askerin iâşesi için hazırlanan erzaktır.¹⁴⁷ Bu vergi genellikle un, arpa olarak avarız hanesi üzerinden tevzi ve tahsil edilmiştir.¹⁴⁸ Halktan toplanan bu nüzüller hudut boylarında çarpışan ordulara ulaştırılmak üzere belirli yerlerde, devletçe tesis edilen ambarlara konulmuş veya ordu birliklerine teslim edilmiştir.¹⁴⁹ Güre 1590 yılı nüzülüne tabi tutulduğunda, toplanan 76 kile arpa Gence kalesine teslim edilmiş, 23,375 kile unun ise 17,375 kilesi ebna-i sipahiyana pay edilmiş ve 8 kilesi Gence kalesine teslim edilmiştir.¹⁵⁰

Osmanlı Devleti aynı yıl içinde halktan hem avarız hem de nüzül almamıştır. Fakat aynı yıl içinde hem nüzül hem sürsat mecburiyeti tanımıştır. 1637-1638 yılında IV. Murad'ın kumandasında yapılan ve Bağdat'ın geri alınmasıyla sonuçlanan harp için Anadolu'nun bir kısmından sürsat ve nüzül talep edilmiştir.¹⁵¹ Örneğin; 1637-1638 yılında Anadolu eyaleti, Kütahya livasına tabii bulunan Güre-i Selendi kazasının hem nüzül hem de sürsata tabii tutulmuştur. Aşağıdaki tabloda Güre'den talep edilenler ve miktarı gösterilmiştir.¹⁵²

Tablo24: 1637-1638 yılı Nüzül'ünde Güre'nin Pay ve Tahsilatı

Avarız Hane Sayısı	Arpa Kile	Un Kile	Toplam Kile	Arpa Aynen	Un Aynen
34	68	17	85	68	17

¹⁴⁴Güçer, **a.g.e.**,s.67-70.

¹⁴⁵Güçer, **a.g.e.**, s.73; Halil Sahillioğlu, "Ahkâm Defteri", **TDVİA**, C.1, İstanbul 1988, s.551.

¹⁴⁶Güçer, **a.g.e.**,s.70; Ömer İşbilir, "Nüzül", **TDVİA**, C.33, İstanbul 2007, s.311-312.

¹⁴⁷Güçer, **a.g.e.**, s.69.

¹⁴⁸Güçer, **a.g.e.**, s.70, 76.

¹⁴⁹İşbilir, **a.g.e.**, s.311-312.

¹⁵⁰Güçer, **a.g.e.**, s.79.

¹⁵¹Güçer, **a.g.e.**, s.109-110.

¹⁵²Güçer, **a.g.e.**, s.169.

Güre-i Selendi'nin 1637-1638 yılı sürsatını aynen menzillere götürme emrini alan kazalar arasında da ismi geçmektedir. Güre-i Selendi kazasından sürsat vergisi olarak 400 kile arpa talep edilmiş, ulaştırılması gereken menzil yerinin ismi Bayat olarak belirtilmiştir.¹⁵³

b. Avarız Vergisi

Avarız vergisi, XVII. yüzyıldan itibaren devlet hazinesinin en önemli gelir kalemlerinden birini teşkil etmeye başlamıştır. *Tekâlîf-i örfiye, tekâlîf-i divâniyye* gibi isimlerle anılan bu vergi başlangıçta sefer masrafları, tabi âfetler vs. gibi olağanüstü şartlarda alınırken zamanla her yıl muntazam olarak alınan bir vergiye dönüştürülmüştür.¹⁵⁴

Avarız vergileri, avarız hanesi denilen ve 3 ilâ 15 gerçek haneden oluşan malî bir birimden temin edilmiştir. Toplam bütçe içerisinde %10-20 arasında bir oranı teşkil eden avarız vergileri Tanzimat döneminde kaldırılmıştır.¹⁵⁵ Avarız vergisinden, askeri vazifesi bulunan çavuşlar, sipahiler; imam, hatip, müezzin, kayyum gibi dinî hizmetleri olanlar; muhassıl, âmil gibi malî ödevleri bulunan resmî memurlar ve kör, topal, pîr-i fani, amelmande şeklinde ifade edilen çalışamayacak veya güçlüğüle hayatını kazanabilecek durumda olan nüfus, avarız hanesi hesapları dışında bırakılarak, avarız vergisinden muaf tutulmuşlardır.¹⁵⁶

1676 yılı Güre avarız vergisi BOA.MAD.d.nr.02498 numaralı deftere kaydedilmiştir. Bu defterde sadece avarız alınan hane miktarlarına yer verilmiştir. Buna göre Güre-i Selendi Kazasında toplam 47 nefer Müslüman avarız hanesi, 1 imam-hatip ve toplam 11,5 + 1 rub' reayâ avarız hanesinin bulunduğu anlaşılmaktadır.

3. XIX. Yüzyılda Vergi Durumu

a. Vergi-yi Mahsusa

Tanzimat döneminde örfî vergiler kaldırılarak yerine *vergü, vergü-yü mahsusa, komşuca alınan vergi* adları ile alınan tek bir vergi getirilmiştir. Vergi-yi

¹⁵³Güçer, **a.g.e.**, s.189.

¹⁵⁴Ünal, **a.g.e.**, s. 199-200.

¹⁵⁵Ünal, **a.g.e.**, s. 199-200.

¹⁵⁶Güçer, **a.g.e.**, s.72.

mahsusa ismi ile kaydedilen bu vergi, her hanenin toplam geliri üzerinden alınan, bir yıllık toplam vergi miktarını ifade etmektedir.¹⁵⁷

1844-1845 yılı temettuat defterinde bu vergiyi incelediğimizde, Güre’de bu vergiyi veren hane sayısı 54 (%95) ve vermeyen hane sayısı ise 3’tür (%5). Adı geçen defterde 1 numaralı hane reisi imam mesleğini icra etmesi, 47 numaralı hane reisinin ihtiyar olması ve 52 numaralı hane reisi ise hizmetkâr olduklarına değinilmesi, bu hane/kişilerin vergi dışı tutuldukları anlaşılmaktadır. 1844-1845 yılı Güre kazası vergi-yi mahsusa miktarı 23225 kuruştur.

1844-1845 yılı temettuat defterlerinde Güre kazasından toplanan vergi-yi mahsusa miktarları dört gruba ayrılarak, aşağıdaki tablo ile ayrıntılı bir şekilde açıklanmaya çalışılmıştır.

Tablo 25: Hanelerin Vergi-yi Mahsusa Miktarına Göre Dağılımı

(Kuruş)	Hane No	Toplam Hane	%
500-935	2,4,5,7,8,9,10,11,12,15,16,17,22,24,26,27,32,38,41,	19	%34
100-500	3,6,13,14,18,19,20,21,23,25,28,29,30,33,34,35,36,37,39,40	29	%51
40-100	2,31,42,45,46,48,	6	%10
0	1,47,52	3	%5

Güre kazasında hanelerin vergi miktarına bakıldığında, en fazla vergiyi 935 kuruş ile 11 numaralı Hasancaoğlu unvanlı Eyüb bin Hasanın hanesi, en az vergiyi 100 kuruş ile 42 numaralı Hasancıkoğlu unvanlı Ali bin İbrahim’in hanesi vermiştir.

1844-1845 yılında, 100-500 kuruş vergi verenler %51, 500-935 kuruş verenler %31, 40-100 kuruş verenler %10’nu, vergi vermeyenler ise %5 oranındadır. Sonuç olarak, hanelerin yarısından fazlası 100-500 kuruş arası vergi vermişlerdir. Haneler arasında vergi dağılımında ise büyük bir fark olmadığı görülmüştür.

b. Öşür Vergisi

Osmanlı miri araziden öşür veya aşar adıyla bir vergi toplamıştır. Zirai ürün veya meyvelerden alınan öşür, ya tam onda birdir (öşür) veya yirmide bir (nısf-ı

¹⁵⁷Öz, a.g.m., s. 18.

öşür) olarak ikiye ayrılmıştır.¹⁵⁸ Öşür, aynı ve nakdi olmak üzere iki şekilde tahsil edilmiştir. Kanuna göre, arpa, buğday, darı, nohut benzeri dayanıklı ürünlerden ve pamuktan aynı olarak alınırken, sebze ve meyve gibi bağ, bahçe ve bostan ürünlerinden nakdi olarak alınmıştır.¹⁵⁹

1844-1845 yılı temettuat defteri kayıtlarına göre, Güre kazasından buğday, arpa, burçak, nohut, yulaf, darı, bostan, kendir, boya, afyon olmak üzere bitkilerden ve balamut gibi ağaç çeşitlerinden öşür vergisi alınmıştır. Bu ürünlerin öşür miktarları, buğday 3640 kuruş, arpa 1117,5 kuruş, burçak 93 kuruş, nohut 61,5 kuruş, yulaf 121,5 kuruş ve darı 100 kuruş ve toplam 5133 kuruştur.

c. Ağnam Vergisi:

Osmanlı Devleti'nde koyun ve keçilerden alınan vergiye *resm-i ağnam* veya *adet-i ağnam* adı verilmiştir.¹⁶⁰ Temettuat defterinde sadece 39 numaralı hanenin koyunu vardır. Bu hanenin toplam 4 sağman koyunu ve 100 kuruş hâsılatı kaydedilmiştir. Fakat defterin, öşür ve vergilerin kaydedildiği kısmında *adet-i ağnam* şeklinde koyun vergisi (ağnam vergisi) alındığına dair bir bilgi bulunmamaktadır. Bunun sebebi kâtibin dikkatsizliği olabilir.

¹⁵⁸ Akgündüz, **a.g.e.**, s. 156-157.

¹⁵⁹ Ünal, **a.g.e.**, s. 139.

¹⁶⁰ Akgündüz, **a.g.e.**, s. 155.

SONUÇ

1530 muhasebe, 1676 avarız, 1831 nüfus, 1844-1845 yılı temettuat defterleri ve XIX. yüzyıl Aydın Vilayet Salnameleri esas alınarak, bir yerel tarih çalışması ortaya konulmaya çalışılmıştır.

Bilindiği kadarıyla Güre'nin tarihçesi Antik Çağlara kadar uzanmaktadır. Güre toprakları sınırlarında bulunan Karun Hazinleri bu durumun en büyük kanıtıdır.

Güre merkezin dışında, Güre'ye bağlı bulunan köylerinin isim ve sayıları da tespit edilmiştir. Köy sayılarında yıllara göre farklılıklar yaşandığı fark edilmiştir. Güre'de idari yönetimde sırasıyla kadı, imam, muhtar, muhtar-ı evvel-muhtar-ı sâni ve nahiye müdür/vekillerinin söz sahibi oldukları görülmüştür.

Arşiv kayıtlarına göre, Güre nüfus yapısı ayrıntılarıyla irdelenmeye çalışılmıştır. Güre, 1831 yılında 53 hane, 1844-1845 yılında 57 haneye sahiptir. 1831 yılına kadar hane sayılarının ve 1831 yılında ise sadece erkek nüfus sayı ve özelliklerinin verilmesi toplam nüfus miktarına ulaşabilmeyi güçleşmiştir. Bu nedenle tarihçilerin kullandığı yöntemlerle tahmini nüfus miktarları elde edilmiştir. Yapılan hesaplamalar sonunda, 1831 yılında yaklaşık olarak toplam 254-265 kişinin, 1845 yılında 285 kişinin yaşadığı varsayımına ulaşılmıştır.

1831 yılı nüfus kayıtlarından yararlanılarak; erkek nüfusun sayısı, yaşları, tipolojik özellikleri, meslekleri ayrıntılarıyla ortaya konulmuştur. Erkek nüfusun çoğunluğunun (%77'si) 1-40 yaş aralığında yer alması, Gürenin genç bir nüfus yapısına sahip olduğunu göstermiştir. Bunların dışında, 1831 yılında Güre merkezinde Kızılkeçili, Karakeçili ve Toygar adlı üç farklı aşiret mensuplarının meskûn olduğu bilgisine ulaşılmıştır.

1844-1845 yıllarında Güre'nin iktisadi yapısı, tarım arazi ve ürün çeşitleri, hayvan varlığı, meslekler, elde edilen gelirler ve ödenen vergiler gibi alt başlıklara ayrılarak incelenmiştir. Güre'de ziraat faaliyetleriyle uğraşanların (57 haneden 52'si) çoğunlukta olduğu tespit edilmiştir. Güre'de toplam 4231 dönüm ekili tarla kayıtlarda mevcuttur. Aynı yıllarda Güre'de toplam 109200 kg buğday, 66150 kg arpa, 4650 kg burçak, 2400 kg nohut, 12900 kg yulaf ve 4500 kg darı üretimi ile 6125 kuruş bostan hasılatı elde edildiği anlaşılmıştır. Güre toplam hayvan varlığı 703, toplam hâsılatı 5064 kuruş olduğu tespit edilmiştir. Bunların 367 tanesi

büyükbaş, 185 tanesi küçükbaş, 151 tanesi binek-yük hayvanıdır. Büyükbaş hayvan varlığının sayısı ve hâsılatı ile birinci sırada yer aldığı görülmüştür. Büyükbaşların içerisinde en fazla öküz beslenmiştir. Sonuç olarak, 1844-1845 yıllarında Güre ekonomisinin tarım ve hayvancılığa bağlı olduğu görülmüştür.

Bütün bu değerlendirmeler ışığında; yerel tarih araştırmaları, sadece ilgili bölge veya dönemi aydınlatmakla kalmamalı, bu tür araştırmaların yaygınlaşması tarih biliminin özelliği gereği, hem günümüze ışık tutmakta hem de geçmişimizle ilgili daha doğru ve objektif genellemelere ulaşmamızı sağlamaktadır. Çalışmamızdan çıkarabilecek en önemli yargılardan biri de, yerel tarih araştırmalarının yardımıyla genel tarihe ve özellikle XIX. yüzyıl Osmanlı ve Uşak ili nüfus, sosyal ve iktisadi tarihine ışık tutabileceğidir.

KAYNAKÇA

ARŞİV KAYNAKLARI

Aydın Vilâyet Salnamesi, İzmir, H. 1286/ M. 1869-1870.

Aydın Vilâyet Salnamesi, İzmir, H. 1298/ M. 1880-1881.

Aydın Vilâyet Salnamesi, İzmir, H. 1313/ M. 1895-1906.

Aydın Vilâyet Salnamesi, İzmir, H. 1314/ M. 1896-1897.

Aydın Vilâyet Salnamesi, İzmir, H. 1315/ M. 1897-1898.

Aydın Vilâyet Salnamesi, İzmir, H. 1317/ M. 1899-1900.

Aydın Vilâyet Salnamesi, İzmir, H. 1323/ M. 1905-1906.

BOA. **ML.VRD.TMT**.d.nr.02258.

BOA.**NFS**.d.nr.01625.

BOA. **MAD**.d.nr.02498.

Başbakanlık Devlet Arşivleri Genel Müdürlüğü, Osmanlı Arşivi Daire Başkanlığı, **438 Numaralı Muhâsebe-i Vilâyet-i Anadolu Defteri (937/1530) I**; Defter-i Hâkânî Dizisi I, Ankara 1993.

Başbakanlık Devlet Arşivleri Genel Müdürlüğü, **166 Numaralı Muhâsebe-i Vilâyet-i Anadolu Defteri (937/1530)**, Defter-i Hâkânî Dizisi II, Osmanlı Arşivi Daire Başkanlığı Yay., Ankara 1995.

KİTAPLAR

AKGÜNDÜZ, Ahmet, **Osmanlı Kanunnâmeleri ve Hukukî Tahlilleri;1. kitap Osmanlı Hukukuna Giriş ve Fatih Devri Kanunnameleri**, Osmanlı Araştırmaları Vakfı Yay.,İstanbul 2006².

BAYKARA, Tuncer, **Türk Kültür Tarihine Bakışlar**, Atatürk Kültür Merkezi Yay., Ankara, 2001.

- ÇADIRCI, Musa, **Tanzimat Döneminde Anadolu Kentlerinin Sosyal ve Ekonomik Yapısı**, TTK. Basımevi, Ankara 1997².
- ÇETİN, Atilla, **Kandıra Temettuat Defterleri (1844-1845)**, Kocaeli İl Özel İdaresi Yay., İzmit 2008.
- GÜÇER, Lütfi, **XVI. ve XVII. Asırlarda Osmanlı İmparatorluğunda Hububat Meselesi ve Hububattan Alınan Vergiler**, İstanbul Üniversitesi İktisat Fakültesi Yay., İstanbul 1964.
- GÜRAN, Tevfik, **19. Yüzyıl Osmanlı Tarımı**, Eren Yay., İstanbul, 1998.
- HALAÇOĞLU, Yusuf, **Anadolu'da Aşiretler, Cemaatler, Oymaklar (1453-1650)**, C.2, Togan Yay., İstanbul 2011.
- _____, **Anadolu'da Aşiretler, Cemaatler, Oymaklar (1453-1650)**, C.4., Togan Yay., İstanbul 2011.
- _____, **Anadolu'da Aşiretler, Cemaatler, Oymaklar (1453-1650)**, C.5., Togan Yay., İstanbul 2011.
- HİNZ, Walther, **İslâm'da Ölçü Sistemleri**, (Çev. SEVİM, Acar), Edebiyat Fakültesi Basımevi, İstanbul 1990.
- İNALCIK, Halil, **Osmanlı İmparatorluğu'nun Ekonomik ve Sosyal Tarihi**, (Çev. BERKTAY, Halil), (Ed.: İNALCIK, Halil ve QUATAERT, Donald), C.1, Eren Yay., İstanbul 2000².
- _____, **Devlet-i'Aliyye Osmanlı İmparatorluğu Üzerine Araştırmalar**, C.1, İş Bankası Kültür Yay., İstanbul 2009³⁸.
- KARAL, Enver Ziya, **Osmanlı İmparatorluğunda İlk Nüfus Sayımı 1831**, Başbakanlık Devlet İstatistik Enstitüsü, Ankara, 1997²,
- KARPAT, Kemal H., **Osmanlı Nüfusu (1830-1914) Demografik Sosyal Özellikleri**, (Çev. Bahar TIRNAKÇI), Tarih Vakfı Yurt Yay., İstanbul 2003.
- Manisa Valiliği, **Cumhuriyetin 50. Yılında Manisa :1973 İl Yıllığı**, Manisa 1973.
- MEMİŞ, Ekrem, **Eskiçağ Türkiye Tarihi**, Çizgi Kitabevi, Konya 2007⁷.
- SEZEN, Tahir, **Osmanlı Yer Adları (Alfabetik Sırayla)**, T.C. Başbakanlık Devlet Arşivleri Genel Müdürlüğü Yay., Ankara, 2006.
- SOLAK, Erdoğan **XX. Yüzyılda Uşak**, Batıkol Matbaası, Uşak 2002.
- SÜMER, Faruk, **Oğuzlar (Türkmenler) Tarihleri- Boy Teşkilatı- Destanları**, Türk Dünyası Araştırmaları Vakfı Yay., İstanbul 1999.
- T.C. Dâhiliye Vekâleti, **Son Teşkilatı Mülkiye'de Köylerimizin Adları**, İstanbul 1928.

T.C. Resmi Gazete, 15 Temmuz 1953, S. 8458, “**Yeniden Bir Vilâyet ve Dört Kaza Kurulması Hakkında Kanun**”, Kanun no: 6129, Kabul Tarihi: 9 Temmuz 1953.

TÜMER, Haşim **Uşak Tarihi**, Uşak Halk Eğitimine Yardım Derneği Kültür Yay., İstanbul 1971.

TÜRE, Altan **Lydia-Uşak Karun Hazinesi ve Buldukları Tümülüsler**, İzmir 2009.

TÜRKAY, Cevdet, **Başbakanlık Arşivi Belgelerine Göre Osmanlı İmparatorluğu’nda Oymak Aşiret ve Cemaatler**, İstanbul, İşaret Yay., İstanbul, 2005².

UMAR, Bilge, **Türkiye’deki Tarihsel Adlar**, İnkılâp Kitabevi Yay., İstanbul 1993².

UZUNÇARŞILI, İsmail Hakkı, **Osmanlı Tarihi**, C.1, TTK Yay., Ankara 2003⁸.
_____, **Osmanlı Tarihi**, C.2, TTK Yay., Ankara 2006⁹.

ÜNAL, Mehmet Ali, **Osmanlı Sosyal ve Ekonomik Tarihi**, Paradigma Yay., İstanbul 2012.

20 İlk Teşrin 1935 Genel Nüfus Sayımı Kat’i ve Mufassal Neticeler Köyler Nüfusu, Neşriyat S. 75, C.59, T.C. Başbakan İstatistik Genel Direktörlüğü, Hüsnü Tabiat Basımevi, İstanbul 1937.

20 İlk Teşrin 1935 Genel Nüfus Sayımı Kat’i ve Mufassal Neticeler Manisa Vilayeti, Neşriyat S.75, C.40, Devlet Basımevi, İstanbul 1938.

21.10. 1945 Genel Nüfus Sayımı Türkiye Nüfusu, Yayın No:286, C.65, İstatistik Genel Müdürlüğü Yay., Ankara 1950.

23 Ekim 1955 Genel Nüfus Sayımı, Vilâyet, Kaza, Nahiye, Kaza ve Köyler İtibariyle Nüfus, Başbakanlık Devlet İstatistik Enstitüsü, No:412, Devlet İstatistik Enstitüsü Matbaası, Ankara 1961.

26.10.1975 Genel Nüfus Sayımı İdarî Bölünüş İl, İlçe, Bucak ve Köy (Muhtarlık) Nüfusları, İli:64 Uşak, Yayın No: 813, Devlet İstatistik Enstitüsü Matbaası, İstanbul 31.03.1977.

12.10.1980 Genel Nüfus Sayımı İdarî Bölünüş, İli:64 Uşak, Başbakanlık Devlet İstatistik Enstitüsü, Yayın No: 954, Devlet İstatistik Enstitüsü Matbaası, Ankara 1981.

12.10.1980 Genel Nüfus Sayımı: Nüfusun Sosyal ve Ekonomik Nitelikleri,: 64 – Uşak, Yayın No 990 – 34, Devlet İstatistik Enstitüsü Matbaası , Ankara, 1983.

20.10.1985 Genel Nüfus Sayımı İdarî Bölünüş, İli:64 Uşak, Başbakanlık Devlet İstatistik Enstitüsü, Yayın No: 1211, Devlet İstatistik Enstitüsü Matbaası, Ankara 1986.

MAKALELER

AKYILDIZ, Ali, “ Muhtar”, **TDVİA**, C.31, İstanbul 2006.

ASLAN, Erdal, “Yerel Tarihin Tanımı, Gelişimi ve Değeri”,**Tarih Yazımında Yeni Yaklaşımlar Küreselleşme ve Yerleşme**, (Haz. Zeynel Abidin KIZILYAPRAK), Türkiye Ekonomik ve Toplumsal Tarih Vakfı Yay., İstanbul 2000.

BARKAN, Ömer Lütfi, “Avarız”, **İA**, C.2, MEB. Yay., İstanbul 1961.

BEYDİLLİ, Kemal, “Osmanlı Devleti’nde İmamlık”, **TDVİA**, C.22, İstanbul 2000.

BOZKURT, Nebi, “Nüfus”, **TDVİA**, C. 33, İstanbul 2007.

ÇADIRCI, Musa **Tanzimat Döneminde Anadolu Kentlerinin Sosyal ve Ekonomik Yapısı**, TTK Basımevi, Ankara 1997².

ÇAVDAR, Tevfik, “ Osmanlı Döneminde Nüfus Bilgileri”, **Osmanlı**, C.4, Yeni Türkiye Yay., Ankara 1999.

DEMİR, İsmet, “Temmettu Defterlerinin Önemi ve Hazırlanış Sebepleri”, **Osmanlı**, C.6, Yeni Türkiye Yay., Ankara1999.

EMECEN, Feridun, “Osmanlı Devleti’nin Kuruluşundan Fetret Dönemine”, **Türkler**, C.9, Yeni Türkiye Yay., Ankara 2002.

_____, “Manisa”, **TDVİA**, C.27, Ankara 2003.

ERDOĞAN, Mustafa, “Uşak İlinin İdari Tarihçesi”,**Dünkü Bugünkü Uşak Halk Eğitimine Yardım Derneği Dergisi**, C.1, S.4, Mayıs 1969.

GÖKDEMİR, Oktay “Tarih Yazımında İki Yeni Yaklaşım: Sözel ve Yerel Tarih”, **Tarih Nasıl Yazılır**, (Ed. Ahmet ŞİMŞEK.), Tarihçi Kitabevi, İstanbul 2011².

GÖYÜNÇ, Nejat, “Hane Deyimi Hakkında”, **İstanbul Üniversitesi Edebiyat Fakültesi Tarih Dergisi**, S.32, İstanbul 1979.

İNALCIK, Halil “Osmanlı’da İstatistik Metodu Kullanıldı mı?”, **Osmanlı Devleti’nde Bilgi ve İstatistik**, (Der.: Halil İNALCIK ve Şevket PAMUK), T.C.Başbakanlık Devlet İstatistik Enstitüsü Yay., Ankara 2000.

İPŞİRLİ, Mehmet “Sosyal Tarih Kaynağı Olarak Şer’iyye Sicilleri”, **İstanbul Üniversitesi Edebiyat Fakültesi Tarih Araştırma Merkezi Tarih ve Sosyoloji Semineri 28-29 Mayıs 1990**, Bildiriler Ayrı Basım, İstanbul 1991.

İŞBİLİR, Ömer “Nüzül”, **TDVİA**, C.:33, İstanbul 2007.

- KILIÇ, Orhan “Klasik dönem Osmanlı Taşra Teşkilatı: Beylerbeylikler/Eyaletler, Kaptanlıklar, Voyvodalıklar, Melikler (1362-1799)”, **Türkler**, C.:9, Yeni Türkiye Yay., Ankara 2002.
- KOÇ, Yunus, “Osmanlı Dönemi”, **TDVİA**, C.33, İstanbul 2007.
- METE, Zekâî, “Muhassıl”, **TDVİA**, C.31, İstanbul 2006.
- ÖNTUĞ, M. Murat, SOLAK, Erdoğan, “Uşak Şer’iyye Sicillerinin Şekil ve Muhteva Açısından Değerlendirilmesi”, **Afyon Kocatepe Üniversitesi Sosyal Bilimler Dergisi**, C. 2, S. 12, Afyon 2001.
- ÖZ, Mehmet “Tahrir Defterlerindeki Sayısal Veriler”, **Osmanlı Devleti’nde Bilgi ve İstatistik**, (Der.: Halil İNALCIK ve Şevket PAMUK), T.C. Başbakanlık Devlet İstatistik Enstitüsü, Ankara 2000.
- ÖZTÜRK, Said, “Uşak’ın Sosyal Ve Ekonomik Tarihinin Mühim Bir Kaynağı Uşak Temettuat Defterleri”, **21. Yüzyılın Eşiğinde Uşak Sempozyumu 25-27 Ekim 2001**, C.1, Uşaklılar Eğitim ve Kültür Vakfı Yay., İstanbul 2001.
- _____, “Konya Temettuat Defterleri”, **Uluslararası Kuruluşunun 700. Yıl Dönümünde Bütün Yönleriyle Osmanlı Devleti Kongresi 7-9 Nisan 1999 Bildiriler**, (Haz.:Alaaddin AKÖZ, Bayram ÜREKLİ ve Ruhi ÖZCAN), Konya 2000.
- SAHİLLİOĞLU, Halil, “Ahkâm Defteri”, **TDVİA**, C.1, İstanbul 1988.
- _____, “Avarız”, **TDVİA**, C.4, İstanbul 1991.
- SEVİM, Sezai, “ Tahrir Defterlerinde Muhassıl Deyimi Üzerine Bazı Bilgiler”, **Uluslararası Kuruluşunun 700. Yıl Dönümünde Bütün Yönleriyle Osmanlı Devleti Kongresi 7-9 Nisan 1999 Bildiriler**, (Haz.: Alaaddin AKÖZ, Bayram ÜREKLİ ve Ruhi ÖZCAN), Konya 2000.
- SUNGUR, Muttullah, “XIX. Yüzyılda Osmanlı Devleti’nde Nüfus ve Nüfus Sayımları”, **Osmanlı**, C.4, Yeni Türkiye Yay., Ankara 1999.
- TABAKOĞLU, Ahmet, “Tanzimat Döneminde Anadolu”, **Toplu Makaleleri İktisat Tarihi**, Kitabevi Yay., İstanbul 2005.
- TUTSAK, Sadiye, “Uşak Kazasında Mülki Taksimatın Gelişimi”, **Tarih İnceleme Dergisi**, C. 9, Ege Üniversitesi Basımevi, İzmir 1994.
- ÜNAL, Mehmet Ali, “Osmanlı Devleti’nde Merkezi Otorite Ve Taşra Teşkilatı”, **Osmanlı**, C.6, Yeni Türkiye Yay., İstanbul 1999.
- VARLIK, M. Çetin, “XVI. Yüzyılda Kütahya Sancağı’nda Yerleşme ve Vergi Nüfusu”, **Bellekten**, C.52, Nisan S.202’den ayrı basım, TTK. Yay., Ankara 1998.

TEZ

ÇAKMAKLI, Ömür Dünya, “**Uşak Arkeoloji Müzesinde Korunan Roma Dönemine Ait Cam Eserler**”, Ankara Üniversitesi Sosyal Bilimler Enstitüsü Arkeoloji (Klasik Arkeoloji) Anabilim Dalı, Yayınlanmamış Yüksek Lisans Tezi, Ankara 2007.

SÖZLÜK

DEVELİOĞLU, Ferit, **Osmanlıca-Türkçe Ansiklopedik Lûgat**, (Haz. Aydın Sami GÜNEYÇAL), Aydın Kitabevi, Ankara 2007²⁴.

PAKALIN, M. Zeki, **Osmanlı Tarih Deyimleri ve Terimleri Sözlüğü I**, Milli Eğitim Basımevi, İstanbul 1983³.

SERTOĞLU, Midhat, “Avarız”, **Osmanlı Tarih Lügatı**, Enderun Kitabevi, İstanbul 1986².

YILMAZ, Fehmi, **Osmanlı Tarih Sözlüğü**, Bilimevi Basın Yay., İstanbul, 2010.

ELEKTRONİK KAYNAKLAR

<http://afyonusaklilardernegi.org/haricidosyalar/karun.pdf>

www.tuik.gov.tr

<http://www.e-tarih.org/sozluk.php?sd=sozlukdetay&id=335>

www.tdk.gov.tr/index.php?option=com-bts

EKLER

Ek1: Kütahya Avarız Defterinde Güre-i Selendi Kazası (1676).

KAZA-İ NEFSİ GÜRE-İ SELENDİ			
Avarız Hane No	Avarız Hane Adı	Avarız Hane No	Avarız Hane Adı
1	Süleyman bin Ali	25	Hüseyin birader-O...
2	Resul bin Halil	26	İvaz bin...
3	Mustafa bin Kerim	27	Receb bin Davud
4	Sefer bin Ramazan	28	Nurullah bin Hasan
5	Receb bin Hüseyin	29	Mehmed Nurullah veledi-O
6	Şaban veled-O	30	Sefer bin Yakub
7	Mehmet bin Osman	31	Bekir bin Ahmet
8	Muharrem bin Mehmet	32	Abdullah bin Bekir
9	Süleyman bin Pirce	33	Mehmet bin Abdullah
10	Şaban bin Osman	34	Şaban bin...
11	Hamza bin Halil	35	Çoban bin Abdullah
12	Ahmet bin Akça	36	Hasan bin Receb
13	Ahmet veledi Şaban	37	Hamza bin Koca
14	Mahmut bin Mustafa	38	Hüseyin bin Yusuf
15	Hasan bin Hüseyin	39	Hasan bin Kerim
16	Ömer bin İbrahim	40	Ahmet bin Mehmet
17	Veli bin Nazır	41	Odacı bin Halil
18	İvaz bin Şaban	42	Zühti bin Osman
19	Mehmet bin Şevki	43	İbrahim binAli
20	Mehmet bin Mustafa	44	Hasan binHüseyin
21	Durgut bin Hüseyin	45	Ramazan bin Ali
22	Kalender bin Sefer	46	Mehmet bin Mustafa
23	Sefer veledi -O	47	Ahmet beşe Bin Mustafa
24	...Koca	48	Mehmet Efendi imam-ı Hatip
Neferan: 47+1(Mehmet İmam-hatip bâ berât)=48 reaya: 11.5 + 1 rub'			

Ek.2: Güre'de Mevcut Erkek Nüfusun Genel Özellikleri (1831)						
H a n e	N u m a r a	Adı	Aile adı	Fiziki özelliği	Yaşı	?
1	1	İsmail bin Mehmed	Hiranoğlu	Ak sakallı kısa boylu	60	-
	2	Mehmed bin İsmail	Hiranoğlu	-	12	-
2	3	Mehmed bin Ali	Bozokluoğlu	Kara sakallı orta boylu	45	Muhtar-ı Karye
	4	Hüseyin bin Mehmed	Bozokluoğlu	Ter bıyıklı uzunca boylu	18	M
3	5	Mustafa bin Mehmed	Bozokluoğlu	Kara sakallı orta boylu	40	-
	6	Ali bin Mustafa	Bozokluoğlu	Orta boylu şehlâ	13	Seyyid
4	7	Koca büyük Mehmed bin İbrahim	Bozokluoğlu	Ak sakallı uzun boylu	60	Seyyid
	8	Mustafa bin Mehmed	Bozokluoğlu	Sarı bıyıklı kısaca boylu	28	Seyyid
5	9	Hüseyin bin Ali	Aynîoğlu	Köse Sarı sakallı orta boylu	38	-
	10	Ali bin Hüseyin	Aynîoğlu	-	9	Seyyid
6	11	Hasan bin Mehmed	Bozokluoğlu	Ak sakallı ortaca boylu	50	-
	12	Eyüb bin Hasan	Bozokluoğlu	Orta boylu	16	M
	13	Mehmed bin Hasan	Bozokluoğlu	Orta boylu	12	-
	14	İbrahim bin Hasan	Bozokluoğlu	-	4	-
7	15	Mustafa bin Halil	Seferoğlu	Kır sakallı ortaca boylu	45	-
	16	Hüseyin bin Mustafa	Seferoğlu	Ortaca boylu	15	-
8	17	Ali bin Veli	Kocahasanoğlu	Kara sakallı orta boylu	45	-
	18	Hüseyin bin Ali	Kocahasanoğlu	Kumral az bıyıklı orta boylu	18	M
	19	Ali bin Ali	Kocahasanoğlu	-	2	-
9	20	Ahmed bin Hasan	Kocahasanoğlu	Kumral sakallı orta boylu	38	Seyyid
	21	Mehmed bin Ahmed	Kocahasanoğlu	-	6	-
	22	Ahmed bin Hasan	Kocahasanoğlu	-	4	Seyyid
	23	İsmail bin Ahmed	Kocahasanoğlu	-	2	Seyyid
10	24	Ahmed bin İbrahim	Kocaalioğlu	Ter bıyıklı uzunca boylu	19	Seyyid
11	25	Koca Hasan bin Mehmed	Karavelioğlu	Kır sakallı orta boylu	45	M
	26	Ali bin Hasan	Karavelioğlu	-	7	Seyyid
	27	İbrahim bin Hasan	Karavelioğlu	-	3	Seyyid
	28	Halil bin Hasan	Karavelioğlu	-	1	Seyyid
12	29	Mahmud bin Mehmed	Karavelioğlu	Ak sakallı kısaca boylu	50	Seyyid
	30	Osman bin Mahmud	Karavelioğlu	-	12	Seyyid
13	31	Mehmed bin Mustafa	Karavelioğlu	Kara bıyıklı orta boylu	28	Seyyid
14	32	Hüseyin bin Veli	Karavelioğlu	Sarı sakallı kısaca boylu	40	Seyyid
	33	Mehmed bin Hüseyin	Karavelioğlu	-	10	Seyyid
15	34	İbrahim bin Veli	Karavelioğlu	Kumral sakallı kısaca boylu	37	Seyyid
	35	Osman bin Veli	Karavelioğlu	Kumral sakallı kısa boylu yek-çeşm	35	Seyyid
	36	Hasan bin Osman	Karavelioğlu	-	7	Seyyid
16	37	Veli bin Mehmed	Karavelioğlu	Kumral bıyıklı az bıyıklı uzunca boylu	18	Seyyid
	38	Mustafa bin Veli	Karavelioğlu	-	1	Seyyid
17	39	İbrahim bin Mehmed	Karavelioğlu	Ter bıyıklı uzunca boylu	18	M
18	40	Mustafa bin Hasan	Beşlioğlu	Kara sakallı uzun boylu	40	-
	41	Hasan bin Mustafa	Beşlioğlu	-	6	Seyyid
	42	Ahmed bin Mustafa	Beşlioğlu	-	2	M
19	43	Osman bin Mehmed	Beşlioğlu	Sarı sakallı uzunca boylu	38	Seyyid
	44	Mehmed bin Osman	Beşlioğlu	Orta boylu	16	Seyyid
20	45	Mustafa bin Ahmed	Dumanoğlu	Kır sakallı orta boylu	45	Seyyid
21	46	Mehmed bin Halil	Dedeoğlu	Sarı sakallı orta boylu	28	Seyyid
	47	Mustafa bin Mehmed	Dedeoğlu	-	3	Seyyid

	48	Halil bin Mehmed	Dedeoğlu	-	1	M
22	49	Osman bin Osman	Alagözoğlu	Kara köse sakallı uzun boylu	40	Seyyid
	50	Halil bin Osman	Alagözoğlu	-	7	M
	51	Mustafa bin Osman	Alagözoğlu	-	2	-
23	52	Musa bin Ramazan	Karacoroğlu	Kara sakallı ortaca boylu	45	-
24	53	Mehmed bin Yusuf	Karacoroğlu	Sarı sakallı orta boylu	38	-
	54	Devriş Ali bin Mehmed	Karacoroğlu	-	4	-
25	55	Mehmed bin Ali	Piralioğlu	Ak sakallı orta boylu	55	-
26	56	Ahmed bin Süleyman	Ganioğlu	Kır sakallı orta boylu	45	-
	57	Lutfullah bin Ahmed	Ganioğlu	Orta boylu	15	Seyyid
	58	Abdülkadir bin Ahmed	Ganioğlu	-	3	Seyyid
27	59	Mehmed bin Süleyman	Ganioğlu	Kırca kara sakallı uzun boylu	40	-
	60	İbrahim bin Mehmed	Ganioğlu	Orta boylu	14	Seyyid
28	61	Köse Yusuf bin Ali	Aynioğlu	Köse kumral sakallı uzunca boylu	40	Seyyid
	62	Ali bin Yusuf	Aynioğlu	Ter bıyıklı orta boylu	18	M
	63	Hasan bin Yusuf	Aynioğlu	-	7	Seyyid
	64	Yusuf bin Yusuf	Aynioğlu	-	2	Seyyid
29	65	Ahmed bin Mehmed	Yashioğlu	Kumral sakallı uzunca boylu,	37	Seyyid
	66	Musa bin Ahmed	Yashioğlu	-	7	-
	67	Mehmed bin Ahmed	Yashioğlu	-	2	M
30	68	Nasuh bin Osman	Bozosmanoğlu	Ter bıyıklı orta boylu	18	-
	69	Yusuf bin Osman	Bozosmanoğlu	-	14	-
	70	Mehmed bin Osman	Bozosmanoğlu	-	10	-
	71	Mustafa bin Osman	Bozosmanoğlu	-	6	Seyyid
	72	Ali bin Osman	Bozosmanoğlu	-	2	Seyyid
31	73	Süleyman bin Ali	Kadrioğlu	Kumral sakallı orta boylu	38	M
	74	Mehmed bin Süleyman	Kadrioğlu	-	18	-
32	75	Osman bin Mehmed	Güdükoğlu	Ak sakallı ortaca boylu	55	-
	76	Ahmed bin Osman	Güdükoğlu	-	10	-
33	77	Ali bin Mehmed	Güdükoğlu	Kara sakallı orta boylu	49	Seyyid
	78	Şerif bin Ali	Güdükoğlu	-	5	Seyyid
	79	Hüseyin bin Ali	Güdükoğlu	-	2	Seyyid
34	80	Ali bin Mehmed	Güdükoğlu	Kara sakallı orta boylu	45	Seyyid
	81	Mehmed bin Ali	Güdükoğlu	-	2	Seyyid
35	82	Süleyman bin Ali	Alicikoğlu	Köse sakallı orta boylu	28	-
	83	Ali bin Süleyman	Alicikoğlu	-	2	Seyyid
36	84	Hüseyin bin İbrahim	Tumasoğlu	Kumral sakallı orta boylu	28	Seyyid
	85	İbrahim bin Hüseyin	Tumasoğlu	-	2	Seyyid
	86	İsmail bin Hüseyin	Haytaoğlu	-	5	-
37	87	Mehmed bin Memiş	Tekelioğlu	Kara Sakallı orta boylu	38	-
	88	Mustafa bin Mehmed	Tekelioğlu	-	3	-
38	89	İbrahim bin Mustafa	Kaynıyaslıoğlu	Orta boylu	12	Seyyid
39	90	Mehmed bin Süleyman	Kulaksızoğlu	-	38	-
	91	Mehmed bin Mehmed	Kulaksızoğlu	-	3	-
40	92	Mustafa bin İbrahim	Hacıgülşenoğlu	Köse kara sakallı uzunca boylu	38	-
	93	Mustafa bin Mustafa	Hacıgülşenoğlu	-	3	-
41	94	Süleyman bin İbrahim	Karaimamoğlu	Köse kara sakallı orta boylu yek çeşm	40	-
	95	İbrahim bin Süleyman	Karaimamoğlu	-	3	-
	96	İsmail bin Süleyman	Karaimamoğlu	-	2	-
42	97	Hüseyin bin Süleyman	Delihasanoglu	Kumral sakallı ortaca boylu	40	Seyyid
	98	Süleyman bin Hüseyin	Delihasanoglu	Uzunca boylu	18	Seyyid
	99	Mehmed bin Hüseyin	Delihasanoglu	-	10	Seyyid
	100	Memiş bin Hüseyin	Delihasanoglu	-	8	-
43	101	Mehmed bin Mustafa	Hacıahmedoğlu	Kumral sakallı orta boylu	35	Seyyid

	102	Nurullah bin Mehmed	Haciahmedoğlu	-	3	M
44	103	Mustafa bin Mustafa	Haciahmedoğlu	Müzellef kara sakallı ortaca boylu	28	Seyyid
45	104	Mehmed bin Mehmed	Karacaemiroğlu	Kara sakallı kısaca boylu	40	Seyyid
46	105	Hüseyin bin İbrahim	Berberoğlu	Kumral sakallı uzun boylu	38	Seyyid
	106	Mehmed bin Hüseyin	Berberoğlu	-	12	Seyyid
	107	Ahmed bin Hüseyin	Berberoğlu	-	2	Seyyid
47	108	Mehmed bin Süleyman	Abdaloğlu	Ak sakallı kısa boylu	55	Seyyid
	109	Ahmed bin Mehmed	Abdaloğlu	Kara sakallı orta boylu	38	-
	110	Süleyman bin Ahmed	Abdaloğlu	-	9	Seyyid
	111	Mehmed bin Ahmed	Abdaloğlu	-	5	Seyyid
	112	Hüseyin bin Ahmed	Abdaloğlu	-	2	-
48	113	Ahmed bin Mustafa	Sinanoğlu	Kırca kumral sakallı orta boylu	45	Seyyid
	114	İbrahim bin Ahmed	Sinanoğlu	-	12	Seyyid
	115	Hüseyin bin Ahmed	Sinanoğlu	-	7	Seyyid
	116	Mehmed bin Ahmed	Sinanoğlu	-	4	Seyyid
	117	Ali bin Ahmed	Sinanoğlu	-	2	Seyyid
49	118	Ebubekir bin Mustafa	Sinanoğlu	Kırca kara sakallı orta boylu	42	Seyyid
50	119	Osman bin Halil	Evliceoğlu	Kumral sakallı ortaca boylu	40	Seyyid
51	120	Osman bin Osman	Kethüdaoğlu	Kumral sakallı uzunca boylu	38	Seyyid
	121	Mustafa bin Osman	Kethüdaoğlu	Ter bıyıklı orta boylu ...	18	Seyyid
	122	Osman bin Osman	Kethüdaoğlu	-	7	Seyyid
	123	Ahmed bin Osman	Kethüdaoğlu	-	4	-
	124	Hüseyin bin Osman	Kethüdaoğlu	-	2	-
52	125	Ali bin İbrahim	Hasancikoğlu	Orta boylu	18	M
53	126	Hüseyin bin Ahmed	Yashoğlu	Orta boylu	16	-
	127	Mehmed bin Ahmed	Yashoğlu	-	5	-
MİSAFİRİN						
54	1	Himmet bin Mehmed	Mevlûdoğlu	Ak sakallı uzunca boylu	70	
	2	Mahmud bin Himmet	Mevlûdoğlu	Kara sakallı orta boylu	38	Seyyid
	3	Mehmed bin Himmet	Mevlûdoğlu	Kumral buyuklu orta boylu	28	Seyyid M
	4	Himmet bin Himmet	Mevlûdoğlu	Ter bıyıklı uzunca boylu	18	Seyyid M
55	5	İbrahim bin Abdullah	Aliimamoğlu	Kara sakallı uzunca boylu	40	
56	6	Hüseyin bin Mehmed Ali	Aliimamoğlu	Uzunca boylu	13	
57	7	Nurullah bin İbrahim	Cömezoğlu	Sarı sakallı orta boylu	40	-
	8	Abdullah bin Nurullah	Cömezoğlu	-	12	-
	9	İbrahim bin Nurullah	Cömezoğlu	-	6	-
58	10	Halil bin Ali	Topaloğlu	Sarı sakallı orta boylu	40	-
59	11	Ali bin Mustafa	Cingazoğlu	Kumral sakallı orta boylu	38	-
	12	Mustafa bin Ali	Cingazoğlu	-	7	-
	13	Mehmed bin Ali	Cingazoğlu	-	5	-
60	14	İsa bin Hüseyin	Devecioğlu	Köse kara sakallı orta boylu	40	-
	15	Ömer bin İsa	Devecioğlu	Ter bıyıklı orta boylu	18	Seyyid M
61	16	Hasan bin Mehmed	Devecioğlu	Kara bıyıklı uzun boylu	28	
	17	Süleyman bin Mehmed	Devecioğlu	Ter bıyıklı uzun boylu	16	M
62	18	Ahmed bin Himmet	Kethüdaoğlu	Sarı sakallı uzunca boylu	30	
	19	İsmail bin Ahmed	Kethüdaoğlu	Ter bıyıklı orta boylu	18	M
63	20	Mehmed bin Süleyman	İmamoğlu	Sarı sakallı uzun boylu	40	
64	21	Ahmed bin Ali	Mollaoğlu	Ak sakallı uzunca boylu	50	Seyyid
	22	Mustafa bin Ahmed	Mollaoğlu	-	6	
	23	Mehmed bin Ahmed	Mollaoğlu	-	4	Seyyid
65	24	Mehmed bin Abdullah	Irgadlıoğlu	Kara sakallı orta boylu	30	
66	25	Osman bin Mustafa	Emiroğlu	Orta boylu	20	Seyyid
Top lam	152					

H A N E N O	Ek 3: Güre'nin Ödediği Aşar Ve Rüşumat (1844-1845)																T E M E T T U A T	V E R G İ - Y İ M A H S U S A	
	HINTA		ŞAİR		BURÇAK		NOHUT		ALEF		DARI		B O S T A N	K E N D İ R	B A L A M U T ¹⁶¹	A F Y O N			B O Y A
	K İ L E	K U R U S	K İ L E	K U R U S	K İ L E	K U R U S	K İ L E	K U R U S	K İ L E	K U R U S	K İ L E	K U R U S	K U R U S	K U R U S	K U R U S	K U R U S			K U R U S
1	9,5	95	3	15	0	0	0	0	1,5	5,5	0	0	4	2	3,5	0	0	1311	0
2	21	210	5	25	1,5	7,5	1	7	1	7,5	1	6	6	0	0	0	0	2820	90
3	5	50	4	20	0	0	0	0	0	0	0	0	0	0	0	0	13	830	420
4	10	100	13	65	0	0	1	7	1	2,5	0	0	27	0	0	0	0	2345	780
5	10	100	10	50	0,5	2,5	0	0	2	7,5	3	21	19	0	0	0	0	2635	500
6	3	30	2,5	12,5	0	0	0	0	0	0	0	0	5,5	0	0	0	0	780	230
7	10	100	8	40	0	0	0	0	0	0	1	7	12	0	0	0	0	1774	720
8	10	100	8	40	1	5	1	10	3	7,5	0	0	38	0	0	0	0	2456	690
9	10	100	8	40	0	0	0	0	0	0	2	12	27	0	0	0	0	2145	720
10	5	50	2	10	0	0	0	0	0	0	0	0	11	0	0	0	0	1592	700
11	10	100	8	40	0	0	0	0	5	12,5	2	12	13,5	0	0	0	0	2542	935
12	5	50	5	25	0	0	0	0	2	7,5	0	0	0	0	0	0	0	875	510
13	5	50	2	10	0	0	0	0	0	0	1	6	19	0	0	0	0	1052	320
14	3,5	35	2	10	0	0	0	0	0	0	0	0	0	0	0	0	0	489	250
15	7	70	6,5	32,5	0	0	0	0	1,5	4	0	0	13,5	0	0	0	0	1263	570
16	8	80	5	25	0	0	0	0	0	0	2	12	12	0	0	0	0	1468	730
17	10	100	8	40	0	0	0	0	1,5	4	0	0	28	28	0	0	0	2162	730
18	8	80	5	25	0	0	0,5	3,5	0	0	0	0	24,5	0	0	0	0	1352	430
19	7	70	6	30	1	5	0	0	0	0	0	0	0	22	0	0	0	1270	430
20	4	40	1	5	0	0	0	0	0	0	0	0	0	0	0	0	0	723	310
21	3	30	2,5	12,5	0	0	0	0	0	0	0	0	0	0	0	0	0	425	190
22	10	100	5	25	0	0	0	0	5	12,5	0	0	10	0	0	0	0	1500	500
23	3	30	2	10	0	0	0	0	0	0	0	0	5	0	0	0	0	583	220
24	15	150	8	40	1	5	0	0	2	5	1	6	0	0	0	10	0	3000	720
25	4	40	3	15	0	0	1	7	0	0	0	0	37	0	0	0	0	1568	310
26	10	100	5	25	2	16	0	0	0	0	0	0	9	0	0	0	0	3449	730
27	15	150	7	35	1	7	1	8	3	7,5	0	0	50	2,5	0	40	0	3607	715
28	2	20	0	0	0	0	0	0	0	0	0	0	10	0	0	0	0	300	200
29	3,5	35	1,5	7,5	0	0	0	0	0	0	0	0	0	0	0	0	0	778	210
30	8	80	2	10	0	0	0	0	1	2,5	0	0	0	0	0	0	0	925	300
31	1	10	0	0	0	0	0	0	0	0	0	0	0	0	0	0	0	266	50
32	7	70	8	40	1	5	0	0	0	0	0	0	5	0	0	0	0	1685	800
33	4	40	4	20	1	5	0	0	0	0	0	0	15	0	0	0	0	1160	255
34	7	70	5	25	0	0	0	0	0	0	0	0	9,5	0	0	0	0	1120	465
35	7	70	2	10	0	0	0	0	0	0	0	0	20	0	0	0	0	1032	420
36	10	100	2	25	0	0	0	0	1	2,5	0	0	50	50	0	0	0	2843	710
37	7	70	5	25	0	0	0	0	0	0	0	0	5	0	0	0	0	1150	300
38	8	80	4	20	0	0	0	0	1	2,5	1	10	7,5	0	0	0	0	1396	620
39	7	70	3	15	0	0	0	0	3	7,5	0	0	15	10	0	0	0	1638	455
40	7	70	2	10	0	0	0	0	0	0	0	0	25	20	0	0	0	1391	200
41	6	60	4	20	1	8	1	8	1,5	3	0	0	11	10	0	0	0	2121	850
42	2,5	25	4	20	0	0	0	0	0	0	0	0	0	0	0	0	0	661	100
43	4	40	2,5	12,5	0,5	4	0	0	0	0	0	0	4,5	0	0	0	0	722	190
44	0	0	0	0	0	0	0	0	0	0	0	0	6,5	0	0	0	0	1309	420
45	0	0	0	0	0	0	0	0	0	0	0	0	0	0	0	0	0	250	40
46	0	0	0	0	0	0	0	0	0	0	0	0	0	0	0	0	0	260	40
47	0	0	0	0	0	0	0	0	0	0	0	0	0	0	0	0	0	0	0
48	0	0	0	0	0	0	0	0	0	0	0	0	0	0	0	0	0	250	30
49	10	100	1	5	0	0	0	0	3	7,5	0	0	7,5	0	0	0	0	1933	800
50	4	40	2	10	1	5	0	0	0	0	0	0	5	0	0	0	0	763	400
51	4	40	4	20	0	0	1	7	0	0	0	0	18	0	0	0	0	1147	460
52	0	0	0	0	0	0	0	0	0	0	0	0	0	0	0	0	0	330	0
53	7	70	7	35	1	5	0,5	4	0	0	0	0	9	0	0	0	0	1306	310
54	7	70	2	10	0	0	0	0	1	2,5	0	0	10	0	0	0	0	1023	310
55	8	80	4	20	1	8	0	0	2	5	0	0	7	0	0	0	0	1450	310
56	7	70	5	25	0	0	0	0	0	0	1	8	0	0	0	0	0	1030	500
57	5	50	2	10	1	5	0	0	1	5	0	0	1	0	0	0	0	810	320
TOP LAM	364	3640	220,5	1117,5	15,5	93	8	61,5	43	121,5	15	100	612,5	144,5	3,5	50	13	77065	23515

¹⁶¹ “Eşcar-ı Balamut” ismiyle kayıtlıdır.

[Handwritten entries in Ottoman Turkish script, organized in columns and rows, with red ink used for headings and numbers.]

Column 1 (Left):

- 37
- 38
- 39
- 40
- 41
- 42
- 43
- 44
- 45
- 46
- 47
- 48
- 49
- 50
- 51
- 52
- 53
- 54
- 55
- 56
- 57
- 58
- 59
- 60
- 61
- 62
- 63
- 64
- 65
- 66
- 67
- 68
- 69
- 70
- 71
- 72

Column 2 (Middle):

- 37
- 38
- 39
- 40
- 41
- 42
- 43
- 44
- 45
- 46
- 47
- 48
- 49
- 50
- 51
- 52
- 53
- 54
- 55
- 56
- 57
- 58
- 59
- 60
- 61
- 62
- 63
- 64
- 65
- 66
- 67
- 68
- 69
- 70
- 71
- 72

Column 3 (Right):

- 37
- 38
- 39
- 40
- 41
- 42
- 43
- 44
- 45
- 46
- 47
- 48
- 49
- 50
- 51
- 52
- 53
- 54
- 55
- 56
- 57
- 58
- 59
- 60
- 61
- 62
- 63
- 64
- 65
- 66
- 67
- 68
- 69
- 70
- 71
- 72

[Handwritten entries in Ottoman Turkish script, organized in columns and rows. Includes various names, titles, and dates. Some entries are underlined or highlighted in red ink.]

[Marginal notes and headings in red ink, such as "Zamanlar" and "Mevazim".]

[Numerical notations and small annotations interspersed throughout the text.]

