

T.C.
TUNCELİ ÜNİVERSİTESİ
SOSYAL BİLİMLER ENSTİTÜSÜ

TUNCELİ ÜNİVERSİTESİ'NİN TUNCELİ EKONOMİSİNE KATKISI

YÜKSEK LİSANS TEZİ

Erkan TOPRAKÇI

Anabilim Dalı: İktisat

DANIŞMAN

Yrd. Doç. Dr. Bayram GÜNEŞ

EKİM - 2016

**T.C.
TUNCELİ ÜNİVERSİTESİ
SOSYAL BİLİMLER ENSTİTÜSÜ**

TUNCELİ ÜNİVERSİTESİ'NİN TUNCELİ EKONOMİSİNE KATKISI

YÜKSEK LİSANS TEZİ

Erkan TOPRAKÇI

(12120200102)

Tezin Enstitüye Verildiği Tarih : 29 Temmuz 2016

Tezin Savunulduğu Tarih : 30 Eylül 2016

Tez Danışmanı : Yrd. Doç. Dr. Bayram GÜNEŞ (T.Ü)
Diğer Jüri Üyeleri : Yrd. Doç. Dr. Ş. Gürçağ TUNA (T.Ü)
Yrd. Doç. Dr. Hatice AZTİMUR (H.Ü)

EKİM - 2016

Erkan TOPRAKÇI tarafından hazırlanan “Tunceli Üniversitesi'nin Tunceli Ekonomisine Katkısı” adlı bu tezin Yüksek Lisans tezi olarak uygun olduğunu onaylarım.

Yrd. Doç. Dr. Bayram GÜNEŞ

Tez Yöneticisi

Bu çalışma, jürimiz tarafından oy birliği ile İktisat Anabilim Dalında Yüksek Lisans tezi olarak kabul edilmiştir. Bu tez, Tunceli Üniversitesi Sosyal Bilimler Enstitüsü tez yazım kurallarına uygundur.

Başkan : Yrd. Doç. Dr. Bayram GÜNEŞ (T.Ü)

Üye : Yrd. Doç. Dr. Ş. Gürçağ TUNA (T.Ü)

Üye : Yrd. Doç. Dr. Hatice AZTİMUR (H.Ü)

Tarih : 30 Eylül 2016

ÖNSÖZ

Eđitim hayatım boyunca hiçbir desteęini benden esirgemeyen aileme, tezin hazırlanması sürecinde yardımlarını esirgemeyen, bilgi ve tecrübesinden yararlandığım tez danışmanım Yrd. Doç. Dr. Bayram Güneş ve Prof. Dr. Musa Şenel hocama teşekkürlerimi sunmayı bir borç bilirim.

Erkan Toprakçı
TUNCELİ - 2016

İÇİNDEKİLER

	<u>Sayfa</u>
ÖNSÖZ	II
İÇİNDEKİLER.....	III
ÖZET	IV
ABSTRACT	V
ŞEKİLLER LİSTESİ.....	VI
TABLolar LİSTESİ	VII
KISALTMALAR LİSTESİ	IX
1. GİRİŞ.....	1
2. ÜNİVERSİTELERİN İL EKONOMİLERİNE KATKISI.....	3
2.1. Üniversite Kavramı	3
2.2. Üniversitenin Ekonomik Katkıları	3
2.2.1. Doğrudan Katkılar	5
2.2.2. Dolaylı Katkılar	6
2.2.3. Uyarılmış Katkılar	7
3. TUNCELİ EKONOMİSİ VE TUNCELİ ÜNİVERSİTESİ'NİN TUNCELİ EKONOMİSİNDEKİ YERİ	9
3.1. Tunceli Ekonomisinin Genel Durumu	9
3.1.1. Tunceli'de İstihdam.....	11
3.1.2. Tunceli'de Tarım ve Hayvancılık.....	12
3.1.3. Tunceli'de Sanayi.....	13
3.1.4. Tunceli'de Kamu Yatırımları	13
3.1.5. Tunceli'de Dış Ticaret.....	15
3.2. Tunceli Üniversitesi'nin Genel Durumu	16
3.3. Tunceli Üniversitesi Öğrencilerinin Sosyo-Ekonomik Durumu	17
3.3.1. Öğrencilerin Demografik Özellikleri	17
3.3.2. Öğrencilerin Barınma Özellikleri	19
3.3.3. Öğrencilerin Ekonomik Durumu	19
4. TUNCELİ ÜNİVERSİTESİNİN TUNCELİ EKONOMİSİNE KATKISININ AMPİRİK ANALİZİ.....	21
4.1. Üniversitelerin İl Ekonomilerine Katkıları Üzerine Literatür Taraması	21
4.2. Yöntem	23
4.3. Uygulama	26
4.3.1. Doğrudan Katkılar	26
4.3.2. Dolaylı Katkılar	28
4.3.3. Uyarılmış Katkılar	31
5. SONUÇ ve ÖNERİLER.....	40
KAYNAKLAR.....	42
EKLER	44
ÖZGEÇMİŞ.....	50

ÖZET

Bu çalışmada üniversitelerin yöre ekonomilerine olan ekonomik katkıları üzerinde durulmuştur. Üniversiteler buldukları yöre ekonomisine doğrudan, dolaylı ve uyarılmış katkı olmak üzere üç tür katkı sağlamaktadır. Çalışmamızda uyarılmış katkılar hesaplanırken Keynesyen harcama çarpan katsayısının hesaplanması amacıyla matematiksel bir model geliştirilmiştir. Keynesyen harcama çarpan katsayılarının hesaplanabilmesi için oluşturulan model Huggins ve Cooke (1997) tarafından Cardiff Üniversitesinin bölgesel ekonomiye etkisini tahmin etmek için kullanılan modelin geliştirilmiş halidir. Çalışmamızdan elde ettiğimiz bulgulara göre Tunceli Üniversitesi 2014 yılı içerisinde, Tunceli ekonomisine 27.130.150 TL doğrudan, 69.674.464 TL dolaylı ve 56.836.024 uyarılmış olmak üzere toplam 153.640.638 TL toplam katkı sağlamaktadır. Ayrıca, Tunceli Üniversitesi 2014 yılı sonu itibariyle, 422'si akademik, 205'i idari personel olmak üzere toplam 627 kişilik doğrudan istihdam, 914 kişilik dolaylı istihdam ve 744 kişilik uyarılmış istihdam olmak üzere toplam 2.285 kişilik bir istihdam yaratmıştır.

Anahtar Kelimeler: Üniversitelerin Ekonomik Etkileri, Gelir Etkisi, İstihdam Etkisi

ABSTRACT

This study concentrates upon the economic impact of on local economy. The effect of universities on these economies can be categorized as follows: direct, indirect and induced effect. Whilst taking into account the various induced effects, a mathematical model was developed and iterated to calculate the Keynesian expenditure multiplier and employment coefficient, which is largely based on the Huggins and Cooke (1997) model that was used to estimate the impact of Cardiff University on the local economy of Cardiff. As of 2014 Tunceli University has generated 27.130.150 TL direct, 69.674.464 TL indirect and 56.836.024 induced income, totalling 153.640.638 TL. In addition to these figures, Tunceli University provides direct employment for 627, indirect employment for 914 and induced employment for 744, with a sum of 2.285 people employed.

Keywords: Economic Effect of University, Income Effect, Employment Effect

ŞEKİLLER LİSTESİ

Sayfa

Şekil 1. TRB1 Bölgesi İllerinin Yatırım Grafiği 2003-2012.....	14
Şekil 2. Tunceli’de Kamu Yatırımlarının Sektörel Dağılımı (1999-2012)	14



TABLolar LİSTESİ

Sayfa

Tablo 1.	TRB1 Bölgesi İlleri Sosyo Ekonomik Gelişmişlik Sıralamaları	9
Tablo 2.	İİBS 2. Düzey (26) Bölge Kişi Başına Gayri Safi Katma Değer 2011 (\$).....	10
Tablo 3.	TRB1 Bölgesi İstihdam Verileri (2012)	11
Tablo 4.	TRB1 Bölgesi İstihdam Verileri (2013)	11
Tablo 5.	TRB 1 Firma Sayıları ve İstihdam (2012).....	13
Tablo 6.	TRB1 Bölgesine Ait (2009-2014) Ekonomik Faaliyetlere (ISIC, Rev.3) Göre İhracat ve İthalat Verileri (1000 ABD Doları)	15
Tablo 7.	Tunceli İline Ait (2009-2014) Ekonomik Faaliyetlere (ISIC, Rev.3) Göre İhracat ve İthalat Verileri (1000 ABD Doları)	15
Tablo 8.	Fakültelere Göre Öğrenci Sayıları (2014)	16
Tablo 9.	Öğrencilerin Cinsiyet Dağılımı.....	17
Tablo 10.	Öğrencilerin Geldikleri Bölge	17
Tablo 11.	Öğrencilerin Okudukları Sınıflar.....	18
Tablo 12.	Öğrencilerin Okudukları Fakülteler.....	18
Tablo 13.	Öğrencilerin Tunceli’de İkamet Şekilleri	19
Tablo 14.	Öğrencilerin Tunceli’deki Harcama Kalemleri	19
Tablo 15.	2014 Yılı Tunceli Üniversitesi Bütçe Rakamları.....	27
Tablo 16.	2014 Yılı Tunceli Üniversitesinin İstihdam Sayıları (Kişi).....	28
Tablo 17.	Öğrencilerin Harcama Kalemleri.....	29

Tablo 18. Öğrenci Ziyaretçilerine İlişkin Ziyaretçi Sayıları, Konaklama Süreleri ve Harcama Tutarları (2014)	30
Tablo 19. 2014 Yılı Yerel GSYH ve Yerel Kişi Başı Harcanabilir Gelir.....	35
Tablo 20. Tunceli Üniversitesinin Tunceli Ekonomisine Katkısı (2014).....	36
Tablo 21. 2014 Yılı Tunceli Üniversitesi Kaynaklı Doğrudan, Dolaylı, Uyarılmış ve Toplam Katkılar (TL)	37
Tablo 22. Tunceli Üniversitesi'nin 2014 Yılı, Doğrudan, Dolaylı, Uyarılmış ve Toplam İstihdam Katkısı.....	38
Tablo 23. Literatür Karşılaştırması	39

KISALTMALAR LİSTESİ

- TÜİK** : Türkiye İstatistik Kurumu
OSB : Organize Sanayi Bölgesi



1. GİRİŞ

Üniversiteler, bilimsel bilginin üretildiği kurumlar olmakla birlikte, kuruldukları il ekonomilerine de önemli katkılar sağlamaktadır.

Üniversiteler, özellikle sanayi, tarım gibi sektörlerin gelişmediği bölgelerin ekonomik olarak kalkınmasında önemli role sahiptir. Tunceli ili de bu sektörler bakımından gelişme gösterememiş ve kalkınma atağını başlatamamıştır. 2008 yılında kurulan Tunceli Üniversitesi Tunceli ilinin sosyal, ekonomik ve kültürel hayatı üzerinde birçok faaliyeti ile etkili olmaktadır. Tunceli Üniversitesi öğrencilerinin harcamaları, istihdam ettiği akademik - idari personelin ve üniversitenin il içinde yapmış olduğu harcamalar Tunceli ekonomisine oldukça önemli ekonomik katkı sağlamaktadır.

Bu çalışmadaki amaç, Tunceli Üniversitesi'nin Tunceli iline ekonomik katkısını gelir ve istihdam üzerinden hesaplamak olup Tunceli Üniversitesi'nin, akademisyen - idari personelinin ve Tunceli Üniversitesi öğrencilerinin çeşitli harcama kalemlerine göre yaptıkları harcama miktarlarını tespit ederek Tunceli ekonomisine katkılarını ölçmektir. Harcama miktarlarını ölçmek için Tunceli Üniversitesi 2014 bütçe rakamlarından, öğrenci ve akademik - idari personel anketlerinden yararlanılmıştır. 490 öğrenci anketi, 100 akademik ve idari personel anketi değerlendirme kapsamına alınmıştır. Ölçüm zorluğu nedeniyle sadece niceliksel katkılar üzerinde durulmuştur. Bu amaç doğrultusunda Tunceli Üniversitesi'nin, akademisyen – idari personelin ve Tunceli Üniversitesi öğrencilerinin Tunceli iline dolaylı, doğrudan ve uyarılmış katkıları ve Keynesyen harcama çarpan katsayıları hesaplanmıştır. Çalışma dört bölümden oluşmaktadır. Giriş kısmını içeren ilk bölümün ardından ikinci bölümde “üniversite” kavramına değinilmiş, çalışmamızın sınırları göz önüne alınarak sadece üniversitelerin ekonomik katkıları üzerinde durulmuştur. Üniversitelerin il ekonomilerine ekonomik katkıları doğrudan, dolaylı ve uyarılmış katkılar olarak üçe ayrılmış ve bu katkılar hakkında bilgiler verilmiştir.

Üçüncü bölümde, temel bazı göstergeler eşliğinde Tunceli ekonomisinin genel durumu sergilenmeye çalışılmış, ardından Tunceli Üniversitesi öğrencilerinin sosyo-ekonomik durumu hakkında bilgiler verilmiştir. Bu bölümde öğrencilere uygulanan anket çalışması ile öğrenci profili ortaya konmuştur.

Dördüncü bölümde ise Tunceli Üniversitesi'nin Tunceli ekonomisine katkıları kurulan model çerçevesinde nümerik olarak hesaplanmaya çalışılmıştır. Bu bölümde bu konuyla ilgili literatür incelenmiş, uygulanacak yöntem saptanmış ve uygulama bölümünde öğrencilere yapılan anket sonuçlarından ve Tunceli Üniversitesi'nin bütçe harcamalarından hareketle Keynesyen harcama katsayıları bulunmuştur. Son olarak Tunceli Üniversitesi'nin Tunceli iline doğrudan, dolaylı ve uyarılmış katkıları hesaplanmıştır.



2. ÜNİVERSİTELERİN İL EKONOMİLERİNE KATKISI

2.1. Üniversite Kavramı

Üniversite, yüksek düzeyde öğretim, eğitim, bilimsel araştırma ve yayın yapan; fakülte, enstitü, yüksekokul ve alt bölümlerden oluşan, öğrencilerine belli ihtisaslar kazandıran öğretim ve araştırma kuruluşudur (Bilgin, 2009). Üniversiteler, coğrafi ve kültürel farklılıklar nedeniyle değişik biçimlerde toplumsal yapı içerisinde örgütlenmiş, siyasi ve ekonomik güçlerden bağımsız olması beklenen, üreten, inceleyen, sorgulayan araştırma ve öğretim kurumlarıdır (Çatalbaş, 2007). Üniversiteler eğitim, araştırma ve geliştirme aracılığı bilginin ile üretildiği kurumlar olmakla birlikte kuruldukları ilin sosyo-ekonomik olarak kalkınmasını da sağlarlar. Üniversitenin ekonomik katkıları kuruldukları yöreye sosyal ve kültürel katkılarına göre daha hızlı etki etmekte ve bu katkılar diğer katkılara göre daha kolay hesaplanmaktadır. Üniversite kurulduğu ile bir çok yönüyle katkı sağlarken bu çalışmada daha çok ekonomik katkılar üzerinden durulmuştur.

2.2. Üniversitenin Ekonomik Katkıları

Cumhuriyet'in kuruluşundan, özellikle de üniversite sayısının çoğalmaya başladığı 1950'li yıllardan bu yana, yeni üniversitelerin kurulmasına ilişkin önemli hedeflerden birisi, ülkedeki bölgesel eşitsizlikleri gidermeye yönelik olarak üniversitelerin yurt sahasına eşit yayılmasının sağlanması çabası olmuştur. Buradaki temel yaklaşım bir yandan hemen her bölgeye eğitimin götürülebilmesi, diğer yandan ekonomik, sosyal ve kültürel açıdan bölgenin hareketlenmesini sağlamak ve böylece ülkedeki bölgesel eşitsizlikleri gidermeye katkı yapmaktır (Arap, 2008). Üniversiteler bilgi üretiminin yanı sıra günümüzde artık ekonomik kalkınmanın da dinamiğini oluşturmaya başlamıştır. Üniversitelerin il ekonomilerine olan katkıları ekonomik katkı, sosyal katkı, kültürel katkı gibi farklı açılardan ortaya çıkmaktadır. Ekonomik katkı üniversitenin kendi harcamaları, öğrencilerin ve öğrenci ziyaretçilerinin il ekonomisinde yaptıkları harcama toplamından oluşmaktadır. Üniversitelerin yaptıkları harcamalar ve istihdam ettiği personel il ekonomisine katkılar sağlarken bu ekonomik katkılar devamlılık arz etmektedir.

Üniversitelerde istihdam edilen kişilerin büyük çoğunluğu o ilde ikamet etmektedir dolayısıyla üniversiteler, istihdam ettiği kişiler sayesinde ildeki işsizlik sorununun azalmasına da önemli katkılar sunmaktadır. Doğrudan üniversitelerin istihdam ettiği personelin yanı sıra üniversite kaynaklı ihtiyaçları karşılamak için açılan yeni iş yerlerinin istihdam ettiği kişiler, şehirdeki işsizliği azaltmada çok önemli bir rol oynamaktadır. Kentleşme olgusunun çok fazla bulunmadığı, sanayi ve tarım gibi sektörler açısından geri kalmış bölgelerde açılan üniversiteler il ekonomisine katkı sağlarken bu sektörlerin gelişmesine de öncülük etmektedir. Üniversite bünyesinde görev yapacak olan akademik ve idari personelin yanısıra üniversiteye öğrenim amaçlı gelen öğrencilerin ilin nüfusunu ciddi oranda arttırırken gelen öğrencilerin halk ile etkisini il nüfusunu nitelik olarak da etkilemektedir. Üniversitelerin öğrenci ve üniversite personel sayılarının giderek artması üniversitelerin bulunduğu illerde birçok alanda değişimler gözlenmiştir. Üniversite bünyesindeki öğrenci ve personel sayılarının artması il nüfusunu arttırmakta, artan nüfus bir konut talebi yaratmaktadır. Artan konut talebi kısa dönemde kiralari arttırmakta uzun dönemde ise inşaat sektörünü canlandırmaktadır. Böylece, üniversite kurulan özellikle az gelişmiş kentler inşaat sektörünün canlanmasıyla hızlı bir büyüme sürecine girebilmektedir. Az gelişmiş illerde üniversitelerin kurulmasının temel amaçlarından biri il ekonomisini kalkındırmak olduğu bilindiğine göre üniversitenin, öğrencilerin ve öğrenci ziyaretçilerinin şehir içinde yapacağı harcamalar il ekonomisinde parasal bir sirkülasyon yaratacaktır. Üniversite kaynaklı bu talepleri karşılamak için il ekonomisindeki esnaf veya yeni girişimciler, piyasada bu talepleri karşılamaya yönelik yeni arayışlar içine girecektir. Üniversitelerin buldukları ile ekonomik katkılarını hesaplamak için bir çok model geliştirilmiştir. Bunlardan en çok kullanılan modeller Keynesyen Çarpan Modeli, Caffrey-Isaacs Metodu veya ACE Metodu ve Ekonomik Temel Modeli'dir. Bunlardan Keynesyen Çarpan modeli araştırmacılar tarafından en çok kullanılan yöntemdir. Bu çalışmada da kullanılan metodoloji Keynesyen çarpan teorisine dayanmaktadır. Keynesyen çarpan modeli harcamaların marjinal tüketim oranına bağlı olarak ekonomide kendi harcamalarının birkaç katı kadar artış yaratacağını varsayar. Üniversite tarafından mal ve hizmet alımına yapılan harcamalar, personel harcamaları, ve bölgeye gelen öğrencilerin yaptıkları harcamalar yerel ekonomide başkalarının gelirini yükseltir. İlk turda bölgedeki gelir artışı sonraki turda yaptıkları harcamalardan gelir sağlayanların harcamalarına sebep olur. Yapılan harcamalar sonunda ithalat vergilendirmesi, sosyal güvenlik ödemeleri, dolaysız vergiler şeklindeki kesintilerden dolayı gelir sahiplerinin gelirleri her halka

sonunda giderek azalmaktadır (Lewis, 1988). Üniversitelerin ekonomik katkılarını hesaplamak için en çok kullanılan modellerden birisi de Caffrey- Isaacs Modeli veya ACE Modelidir. Bu model Caffrey- Isaacs tarafından 1971’de Amerikan Eğitim Konseyi için geliştirilmiştir. Bu modele göre bölgesel ekonomik çarpan, kurum çalışanları, öğrenci ve ziyaretçiler tarafından yapılan yerel harcamaların toplam katkısından oluşmaktadır. Model farklı alt modellerin karmaşıklığını azaltır ve veri toplama sürecini kolaylaştırır. Yerel ve bölgesel ve ulusal kaynaklar yerine üniversite öğrencilerinin, ziyaretçilerinin ve üniversite çalışanlarının yaptıkları harcama verilerini kullanır. Modelde kullanılan çarpanlar genelde başka çalışmalardan referans alınarak kullanılmaktadır (Stokes ve Coomes, 1998). Ekonomik Temel Modele göre ise bir şehir, dış ekonomiye sağladıklarıyla yaşar ve gelişir. Ekonomik Temel Model ekonomiyi iki sektöre ayırır. Hizmet sektörü yerel, bölgesel ve ulusal ihtiyaçlar için üretim yapar. Temel sektörde ihracat için üretim yapar. Yükseköğretim çıktı payı diğer bölgelerin taleplerine hizmet eden temel sektördür. Yerel olmayan sektör bölgenin ekonomik aktivitesine katkıda bulunmaz (Stokes ve Coomes, 1998). Kentsel ekonomik faaliyetlerin analizini basite indirgeyerek mümkün kılan bu model, teknik ve kavramsal olarak birtakım yetersizlikler içerdiği savıyla eleştirilmiştir (Görkemli, 2009).

Çalışmamızda üniversitelerin buldukları il ekonomilerine katkılarını dolaylı, doğrudan ve uyarılmış katkı olarak 3 başlık üzerinden inceleyeceğiz. Ayrıca bu katkıları da gelir ve istihdam katkısı olmak üzere ayırtacağız.

2.2.1. Doğrudan Katkılar

Üniversitelerin il ekonomisinde yaptıkları harcamalar ve kendi bünyesinde istihdam ettiği personellerin il ekonomisine yaptıkları katkılar doğrudan katkılar olarak adlandırılır.

Üniversite tarafından kendi personeline ödenen maaş ödemeleri, personel tarafından kendi ihtiyaçlarını karşılanması amacıyla doğrudan il ekonomisine yansıtılmakta ve bu da il ekonomisinde genişletici etki yaratmaktadır.

2.2.1.1. Doğrudan Gelir Katkısı

Üniversitelerin, buldukları il esnafı tarafından karşılanan mal ve hizmet alım giderleri ve istihdam ettiği personele ödediği maaş toplamı üniversitelerin doğrudan gelir katkısını oluşturmaktadır.

2.2.1.2. Doğrudan İstihdam Katkısı

Üniversitelerin istihdam ettiği personeller, doğrudan istihdam katkısı olarak adlandırılır. Üniversitelerin istihdam ettiği kişiler çok büyük oranda o ilde yaşayan insanlardan oluşmaktadır dolayısıyla üniversiteler il istihdamına doğrudan katkılar sağlamaktadır.

2.2.2. Dolaylı Katkılar

Dolaylı katkılar, dolaylı gelir ve dolaylı istihdam katkısı olmak üzere ikiye ayrılır.

2.2.2.1. Dolaylı Gelir Katkısı

Üniversite öğrencileri ve öğrenci ziyaretçilerinin il içinde yaptıkları harcamalar sonucu oluşan katkı dolaylı gelir katkısı olarak tanımlanmaktadır.

2.2.2.2. Dolaylı İstihdam Katkısı

Dolaylı istihdam katkısı dolaylı gelir katkısı üzerinden hesaplanmaktadır. Öncelikle o yıla ait toplam hizmet üretimi, ilgili yılda istihdam edilen çalışan sayısına bölünür ve çalışan başına hizmet üretimi bulunur. Üniversitenin dolaylı gelir katkısı kişi başına hizmet üretimine bölündükten sonra dolaylı istihdam katkısı hesaplanmış olur.

2.2.3. Uyarılmış Katkılar

Dolaylı ve dolaysız katkıların etkisiyle oluşan katkılar uyarılmış katkılar olarak adlandırılmaktadır. Bu katkı Keynesyen çarpan teorisine dayanmaktadır. Üniversitenin sağladığı doğrudan ve dolaylı istihdam sonunda gelir elde eden bireyler, elde ettikleri gelirleri yerel olarak üretilen mal ve hizmetlere harcarlar. Bu şekilde ortaya çıkan uyarılmış etki, “Keynesyen Çarpan Etkisi” olarak da adlandırılır (Atik, 1999).

Keynesyen Çarpan Etkisi’ndeki süreçte öğrencilerin ve/veya üniversitenin başlangıçtaki belli bir miktardaki harcaması yerel ekonomide daha fazla gelir yaratmaktadır. Çarpan etkisi ile uyarılmış ekonomik faaliyetler doğrudan ve dolaylı vergi gelirlerini arttıracaktır. Bireyin gelir artışı sonucunda tasarruf eğilimlerinin de artması çarpan katsayısını dolayısıyla uyarılmış katkıları arttıracaktır. Devletin yapacağı transfer ödemeleri (işsizlik ödeneği vb. harcamalar) uyarılmış katkıların artmasını sağlayacaktır (Çatalbaş, 2007).

Bölgesel ekonomiyi modellemek için kullanılan Keynesyen gelir - harcama yöntemi Keynesyen gelir yöntemiyle neredeyse aynıdır. Tek fark Keynesyen modelde tüm harcama değişkenleri ulusal verilerden türetilirken, bölgesel ekonomiyi modellemek için kullanılan Keynesyen gelir - harcama modelinde ise bölge ekonomisi verileri esas alınır (Armstrong ve Taylor, 2000).

Bu modele göre:

$$\underline{Y = C + I + G + X - M}$$
’dir.

Denklemden;

Y = Bölgesel Gelir

C = Bölgesel Tüketim

I = Bölgesel Yatırım

G = Bölgesel Devlet Harcamaları

X = Bölgesel İhracat

M = Bölgesel İthalat olarak kısaltılmıştır.

Ayrıca;

$$\underline{I = I_0}$$

$$\underline{G = G_0}$$

$$\underline{X = X_0}$$

$$\underline{C = C_0 + cDY}$$

$$\underline{M = M_0 + mDY}$$
 varsayılmıştır.

DY = Harcanabilir gelir ve

t = Gelir vergisi oranı olmak üzere;

$$\underline{DY = Y - tY}$$

$$Y = k (C_0 + I_0 + G_0 + X_0 - M_0)$$

k, bölgesel çarpan olmak üzere;

$$k = \frac{1}{1 - (c - m)(1 - t)}$$

3. TUNCELİ EKONOMİSİ VE TUNCELİ ÜNİVERSİTESİ'NİN TUNCELİ EKONOMİSİNDEKİ YERİ

Bu bölümde altında Tunceli ekonomisi temel bazı göstergeler ışığında değerlendirilecek ve bu ekonomik koşullar içinde kurulan Tunceli Üniversitesinin çalışan ve öğrencilerinin sosyo-ekonomik profilleri anket sonuçlarından hareketle ortaya konmaya çalışılacaktır.

3.1. Tunceli Ekonomisinin Genel Durumu

Tunceli ekonomisi tarım ve hayvancılık ağırlıklı bir yapıdadır. İlin ekonomisinde sanayi son sırayı alırken, devlet hizmetleri, ulaştırma ve haberleşme ile ticaret sektörleri ise tarımdan sonra gelmektedir. Tunceli, 1968'de kalkınmada birinci derece öncelikli iller kapsamına alınmış ve ilde 1970'lerin sonundan başlayarak birkaç kamu yatırımı yapılmıştır. İlde imalat sanayi kurmaktan çok tarımı geliştirmek amacıyla kurulan süt, yem ile halı ipi üretimine yönelik olarak kurulan fabrikalar, ekonominin dışa kapalı durağan yapısını bir miktar kırmıştır (TÜİK, 2010). Fakat bu kamu yatırımlarının hiçbiri varlığını koruyamamış ve kısa sayılabilecek bir sürede kapanmıştır. Tunceli ekonomisi günümüzde, sanayisi yok denecek kadar küçük, kamu çalışanlarının harcamalarıyla ayakta duran küçük esnafın ağırlıkta olduğu bir yapıdadır.

2011 yılı Sosyo-Ekonomik Gelişmişlik Endeksi sıralamasına göre bölge illerinden Bingöl 72. , Elazığ 39. , Malatya 42., Tunceli 58. sırada yer almaktadır. 2003 yılında yapılan benzer çalışmaya göre Elazığ, Malatya ve Tunceli illeri gerilerken; Bingöl 4 sıra yükselbilmiştir (URL-1, 2014).

Tablo 1. TRB1 Bölgesi İlleri Sosyo Ekonomik Gelişmişlik Sıralamaları

	2003	2011
Bingöl	76	72
Elazığ	36	39
Malatya	41	42
Tunceli	52	58

Kaynak: Fırat Kalkınma Ajansı, TRB1 Bölge Planı, 2014-2023

Tunceli; Malatya, Elazığ ve Bingöl ile birlikte TRB1 bölgesinde yer almaktadır. TRB1 bölgesi 2011 yılında 5820 \$ kişi başına gayri safi katma değer ile 26 bölge içerisinde 21. sırada bulunmaktadır.

Tablo 2. İİBS 2. Düzey (26) Bölge Kişi Başına Gayri Safi Katma Değer 2011 (\$)

	\$	Sıra
TR Türkiye	9 244	
TR10 İstanbul	13 865	1
TR21 Tekirdağ, Edirne, Kırklareli	12 029	5
TR22 Balıkesir, Çanakkale	8 954	8
TR31 İzmir	443	6
TR32 Aydın, Denizli, Muğla	8 668	9
TR33 Manisa, Afyonkarahisar, Kütahya, Uşak	8. 283	11
TR41 Bursa, Eskişehir, Bilecik	12 126	4
TR42 Kocaeli, Sakarya, Düzce, Bolu, Yalova	13 138	2
TR51 Ankara	12 259	3
TR52 Konya, Karaman	7 118	13
TR61 Antalya, Isparta, Burdur	10 122	7
TR62 Adana, Mersin	7 232	12
TR63 Hatay, Kahramanmaraş, Osmaniye	5 904	19
TR71 Kırıkkale, Aksaray, Niğde, Nevşehir, Kırşehir	7 087	14
TR72 Kayseri, Sivas, Yozgat	6 675	16
TR81 Zonguldak, Karabük, Bartın	8 536	10
TR82 Kastamonu, Çankırı, Sinop	6 594	18
TR83 Samsun, Tokat, Çorum, Amasya	6 762	15
TR90 Trabzon, Ordu, Giresun, Rize, Artvin, Gümüşhane	6 652	17
TRA1 Erzurum, Erzincan, Bayburt	5 901	20
TRA2 Ağrı, Kars, Iğdır, Ardahan	4 001	25
TRB1 Malatya, Elazığ, Bingöl, Tunceli	5 820	21
TRB2 Van, Muş, Bitlis, Hakkari	3 515	26
TRC1 Gaziantep, Adıyaman, Kilis	4 952	22
TRC2 Şanlıurfa, Diyarbakır	4 282	24
TRC3 Mardin, Batman, Şırnak, Siirt	4 689	23

Kaynak: TÜİK, 2011, Seçilmiş Göstergelerle Tunceli, 2013

TÜİK 2001 yılından bu yana il bazında gayri safi yurtiçi hasıla rakamlarını hesaplamamaktadır. Başihoş (2016) gece ışıkları yöntemini kullanarak 2001-2013 yılları arasında il bazında GSYH'yi hesaplamıştır. Bu yöntemle göre geceleri ülkelerden elektrik tüketimi kaynaklı uzaya yayılan suni ışıkların yoğunluğu, gayri safi yurtiçi hasılları hesaplanamayan ya da hatalı hesaplanan ülkelerin/bölgelerin/illerin gerçek GSYH'lerini tahmin edebilmek için kullanılmaktadır. Gece ışıkları verisi ekonomik büyüklüğün ölçümünde güvenilir ve güçlü bir veri kaynağıdır. GSYH değerleri hesaplanmayan ya da

eksik hesaplanan alt bölgeler için temsil gücü yüksek bir ölçüm sunmaktadır (Başıhoş, 2016). Gece Işıkları teorisi ile tahmin edilen rakamlara göre, Türkiye'nin dolar cinsinden 2005 yılı sabit fiyatlarıyla 2013 yılı GSYH'sı 654.061 milyon dolar, Tunceli ilinin 2013 yılı GSYH'sı ise 366,3 milyon dolardır. Buna göre; Tunceli ilinin 2013 yılındaki GSYH'sini Türkiye'nin GSYH'sine bölersek Tunceli ekonomisinin Türkiye ekonomisi içindeki payını bulmuş oluruz:

$$\text{Tunceli GSYH (2013) / Türkiye GSYH (2013)} = 366 / 654.061 = 0.00056$$

Gece ışıkları teorisi ile tahmin edilen rakamlara göre 2013 yılında Tunceli ekonomisinin Türkiye ekonomisi içindeki payı %0.056'dır. Tunceli ekonomisinin 2014 yılında da Türkiye ekonomisine %0.056'lık bir katkı sağlayacağı varsayılabilir zira önceki 13 yılın ortalaması da bu sayıya çok yakındır. Türkiye'nin 2014 yılı için Türkiye İstatistik Kurumu tarafından yayınlanan cari fiyatlarla gayrisafi yurtiçi hasılası 1.748.167.816.608 TL'dir. Bu durumda Tunceli ekonomisinin 2014 yılı cari fiyatlarıyla GSYH'sı:

$$1.748.167.816.608 * 0.00056 = 978.973.977 \text{ TL olarak tahmin edilmiştir.}$$

3.1.1. Tunceli'de İstihdam

2012 ve 2013 yılları itibariyle Tunceli, hem içinde bulunduğu TRB1 bölgesi ortalaması hem de Türkiye geneline göre daha yüksek bir işgücüne katılım oranına ve daha yüksek bir istihdam oranına sahiptir. Tunceli'de işsizlik oranı artmış olmasına rağmen her iki yılda da Türkiye geneli işsizlik oranının altında kalmıştır.

Tablo 3. TRB1 Bölgesi İstihdam Verileri (2012)

2012	Malatya	Bingöl	Elazığ	Tunceli	TRB1	Türkiye
İşgücüne katılım oranı (%)	49,9	50,7	50,1	51,7	50	50
İşsizlik oranı (%)	6,8	8,3	9,0	7,6	8,5	9,2
İstihdam Oranı (%)	46,5	46,5	45,6	47,7	45,7	45,4

Kaynak: TÜİK, 2012

Tablo 4. TRB1 Bölgesi İstihdam Verileri (2013)

2013	Malatya	Bingöl	Elazığ	Tunceli	TRB1	Türkiye
İşgücüne katılım oranı (%)	54,1	54,6	53,1	54	53,6	50,8
İşsizlik oranı (%)	7,8	7,0	7,8	8,1	7,7	9,8
İstihdam Oranı (%)	49,9	50,8	48,9	49,7	49,5	45,9

Kaynak: TÜİK, 2013

TRB1 bölgesinde yer alan Tunceli'nin 2012 yılında iş gücüne katılma oranı %51,7 iken 2013 yılında bu oran % 54'e yükselmiştir ve Türkiye ortalaması olan %50'nin üzerinde gerçekleşmiştir. İşsizlik oranı 2012'de % 7,6'dan 2013 yılında % 8,1'e yükselmiştir ve Türkiye ortalaması olan % 9,2'nin altında gerçekleşmiştir. İstihdam oranı 2012 yılında % 47'den 2013 yılında 49,7'ye yükselmiştir ve Türkiye ortalamasının üstünde seyir izlemiştir.

3.1.2. Tunceli'de Tarım ve Hayvancılık

Tunceli'de tarımın, iklim ve coğrafi koşullardan kaynaklı ekonomik faaliyetler içindeki payı düşüktür. Tunceli TRB1 bölgesi içinde tarımın ekonomik hayat içinde en az ağırlıkta olduğu ildir.

TRB1 bölgesinin bitkisel üretim değerlerinin % 3'ü, canlı hayvan değerinin % 11'i, hayvansal ürün değerinin % 10'u Tunceli iline aittir (URL-2, 2014). Tunceli kişi başı bitkisel üretim değeri açısından Türkiye'de 64. sırada yer alırken kişi başına canlı hayvanlar değerinde 70. sıradadır. Kişi başına hayvansal ürünler değerinde ise Tunceli Türkiye'de 11. sırada yer almaktadır (URL-2, 2014).

Tunceli'nin tarımsal dış ticareti yok denecek düzeydedir. Toplam arazisi 777.440 hektar olup toplam arazinin 113.180 hektarı tarım arazisi, 323.582 hektarı çayır-mera, 258.500 hektarı orman-fundalık ve 82.178 hektarı ise diğer arazilerden oluşur. Sulanabilir tarım arazisi 67.355 hektar olup bu alanın 29.355 hektarı sulanmaktadır. Tarla bitkileri yıllık üretimleri dikkate alındığında Tunceli'de en çok yetiştirilen bitkiler sırasıyla buğday (21.165 ton) ve arpadır (15.915 ton) (URL-2, 2014). Tunceli ili hayvancılık faaliyetlerinde küçükbaş hayvancılık ve arıcılık önem arz etmektedir. Tunceli ilinde kültür ırkı, melez ve yerli sığırların oranları sırasıyla % 17, % 35 ve % 48'dir. Bu bağlamda hayvansal üretimde verimliliğin belirleyici unsurlarından biri olan genetik kapasite bakımından oldukça düşük profildeki ırkların Tunceli'de yaygın olduğu görülmektedir (URL-2, 2014).

3.1.3. Tunceli’de Sanayi

TRB1 Bölgesinde sanayi yerel hammadde kaynakları çerçevesinde gelişim göstermekte olup, Malatya ve Elazığ illeri sanayi alanında ön plana çıkmaktadır. Planlı sanayileşmede ve sanayinin gelişmesinde büyük rol oynayan organize sanayi bölgeleri bu illerimizin itici gücünü oluşturmuştur. Tunceli ve Bingöl illerinde ise organize sanayi bölgelerinde görece küçük çaplı, atölye tipi sanayi faaliyetleri hâkim durumdadır (URL-2, 2014).

Tablo 5. TRB 1 Firma Sayıları ve İstihdam (2012)

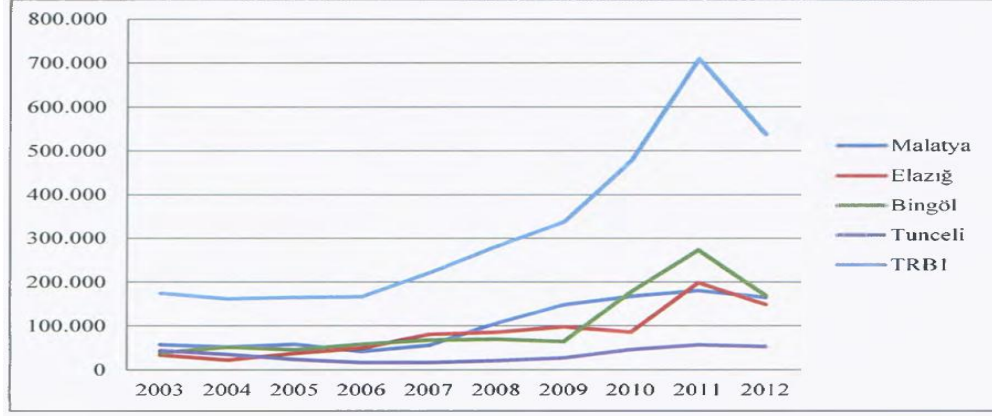
	Tunceli	Elazığ	Malatya	Bingöl	TRB1
Sanayi Siciline Kayıtlı İşletme Sayısı	11	263	417	47	738
Kayıtlı İşletmelerde Çalışan Personel Sayısı	387	6635	15362	1526	23910
Ar-Ge Birimi Sayısı	0	10	33	5	48
Kalite Kontrol Birimi Sayısı	7	34	89	0	130

Kaynak: Fırat Kalkınma Ajansı, TRB1 Bölge Planı, 2014-2023

TRB1 Bölgesi’nde aktif olarak altı OSB vardır ve bunlardan bir tanesi de Tunceli’de bulunmaktadır. Bölgedeki OSB’lerin en büyük sorunlardan birisi ihracat amacıyla kullanılabilen en yakın limanın bölgeye yaklaşık 650-700 km olması ve limana ulaşım ve taşıma maliyetlerinin pahalı olmasıdır (URL-2, 2014).

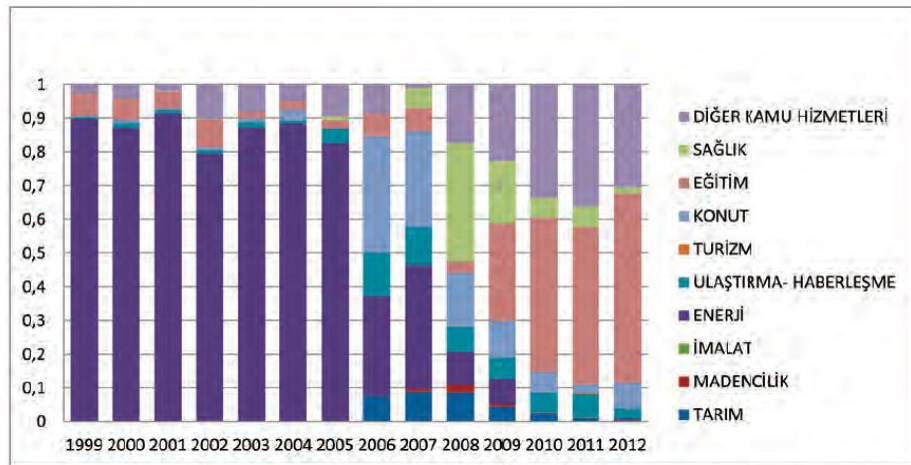
3.1.4. Tunceli’de Kamu Yatırımları

İller bazında kamu yatırımları incelendiğinde Tunceli ilinin TRB1 bölgesinde kamu yatırımlarından aldığı pay diğer illere göre daha azdır.



Şekil 1. TRB1 Bölgesi İllerinin Yatırım Grafiği 2003-2012
Kaynak: TÜİK, İzmen(2014)

Tunceli’de 2005 yılına kadar yatırımların %80’inden büyük bölümü enerji yatırımlarına ayrıılırken bu oran 2006-2007 yıllarında %30’lar seviyesine kadar inmiştir. Tunceli’de Enerji yatırımlarının 2005 yılından sonra azalmasının sebeplerinin başında halkın kültürel ve inançsal olarak doğayla kurduğu bağ gösterilebilir. Tunceli ili ve çevresinde yaşayan insanlar bölgede yapılmak istenen HES (Hidro Elektrik Santral) v.b projelere, doğayı tahrip ettiği gerekçesiyle tepki göstermiştir. Tepkiler sonucunda plan aşamasında olan HES, vb enerji yatırımları plan aşamasında kalarak hayata geçirilememiştir. Tunceli’de 2008 yılından sonra eğitim yatırımları artmıştır. Bu artışların 2008 yılında kurulan Tunceli Üniversitesi’nden kaynaklandığını söyleyebiliriz. Bunu aşağıdaki Tunceli’de Kamu Yatırımlarının Sektörel Dağılımı’nın gösterildiği Şekil 2’de, Tunceli Üniversitesi’nin kurulması ile birlikte artan eğitim yatırımlarından da görebiliyoruz.



Şekil 2. Tunceli’de Kamu Yatırımlarının Sektörel Dağılımı (1999-2012)
Kaynak: İzmen (2014)

3.1.5. Tunceli’de Dış Ticaret

TRB1 Bölgesine ait ithalat ve ihracat rakamları birlikte değerlendirildiğinde Türkiye değerlerine göre geri kalmış görülmektedir. TRB1 bölgesi içinde de ithalat ve ihracat rakamları bakımından en düşük hacimli kapasiteye sahip il Tunceli’dir.

Tablo 6. TRB1 Bölgesine Ait (2009-2014) Ekonomik Faaliyetlere (ISIC, Rev.3) Göre İhracat ve İthalat Verileri (1000 ABD Doları)

TRB 1: Malatya, Elazığ, Bingöl, Tunceli	İhracat	İthalat
2009	252.668	84.594
2010	321.686	164.472
2011	328.195	165.134
2012	345.356	145.712
2013	589.939	104.294
2014	553.325	111.924

Kaynak: TÜİK, 2014

Tablo 7. Tunceli İline Ait (2009-2014) Ekonomik Faaliyetlere (ISIC, Rev.3) Göre İhracat ve İthalat Verileri (1000 ABD Doları)

Tunceli	İhracat	İthalat
2009	19	0
2010	64	87
2011	0	0
2012	0	18
2013	21	771
2014	328	62

Kaynak: TÜİK, 2014

İBBS Düzey 2. bölge sınıflandırmasına göre 26 bölgeye ayrılan Türkiye’de TRB1 Bölgesi, ihracat sıralamasında 23. sırada yer almaktadır. TÜİK verilerine göre Türkiye’nin kişi başına ihracat değeri 1.846 ABD Doları olduğu düşünülürse bölge illerinin çok geride kaldığı gözlenmektedir (URL-1, 2014). Bununla beraber, Tunceli ve Bingöl illerinin bölgenin diğer illerinden ciddi oranlarda geri kaldığı görülmektedir. Tunceli 2011 ve 2012 de ihracat yapmamıştır. Tunceli’nin ihracat yaptığı tek ülke Almanya’dır ve bu ihracatın da sürekliliği yoktur.

3.2. Tunceli Üniversitesi'nin Genel Durumu

Genel ekonomik özellikleri önceki bölümde betimlenen ve sınırlı bir ekonomik hacme sahip olan Tunceli'ye, 2008 yılında kurulan Tunceli Üniversitesi; akademik birimlerini ve dolayısıyla personel ve öğrenci sayısını kısa sürede arttırmıştır. Tunceli'nin hiçbir ilçesinde herhangi bir akademik birim yokken bugün itibariyle Tunceli'nin 7 ilçesinde de üniversiteye bağlı birimler oluşturulmuş ve buralarda da öğretim hizmeti vermeye başlanmıştır. Üniversite bünyesinde İktisadi ve İdari Bilimler Fakültesi, Mühendislik Fakültesi, Edebiyat Fakültesi, Su Ürünler Fakültesi olmak üzere 4 fakülte, Sosyal Bilimler ve Fen Bilimleri olmak üzere 2 enstitü, Tunceli Meslek Yüksekokulu ve Sağlık Yüksekokulu olmak üzere 2 yüksekokul, Çemişgezek ve Pertek Meslek Yüksekokulları ve İlçe Meslek Yüksekokulu programlarını barındırmaktadır. İletişim Fakültesi ve Güzel Sanatlar Fakültesi de kurulmuş fakat öğrenci kabulüne başlamamıştır. 2014 yılı sonunda Tunceli Üniversitesinde 422 akademik, 205 idari personel bulunmaktadır (Tunceli Üniversitesi, 2013).

Tablo 8. Fakülteleere Göre Öğrenci Sayıları (2014)

İktisadi ve İdari Bilimler Fakültesinde	1119
Mühendislik Fakültesinde	1899
Edebiyat Fakültesinde	897
Su Ürünler Fakültesi	13
Sağlık Yüksekokulu	142
Tunceli Meslek Yüksekokulu	1801
Pertek M.Y.O	563
Çemişgezek M.Y.O	364
Sosyal Bilimler Enstitüsü	30
Fen Bilimleri Enstitüsü	185
TOPLAM	7013

Kaynak: Tunceli Üniversitesi Öğrenci Daire Başkanlığı, 2014

2014 yılı sonu itibariyle en fazla öğrenci 1899 kişi ile mühendislik fakültesindedir. Onu 1801 kişi ile Tunceli Meslek Yüksekokulu takip etmekte, son sırada ise 13 öğrenci ile Su Ürünleri Fakültesi yer almaktadır. Her ile üniversite açma politikasının yarattığı kontejan fazlalığı, daha önce girilmesi zor olan mühendislik fakültelerine talebi arttırmıştır.

3.3. Tunceli Üniversitesi Öğrencilerinin Sosyo-Ekonomik Durumu

Çalışmamız kapsamında öğrencilerin ve üniversite personelinin sosyo-ekonomik durumlarını belirlemek amacıyla 490'ı öğrenci anketi, 100'ü akademik ve idari personel olmak üzere toplamda 590 adet anket yapılmıştır.

3.3.1. Öğrencilerin Demografik Özellikleri

Tablo 9. Öğrencilerin Cinsiyet Dağılımı

	Frekans	%
Erkek	272	55,5
Kadın	218	44,5
TOPLAM	490	100

Kaynak: SPSS, Öğrenci Anketi, 2014

Değerlendirilen 490 öğrenci anketinin % 55,5'ini erkekler, % 44,5'ini kadınlar cevaplandırmıştır.

Tablo 10. Öğrencilerin Geldikleri Bölge

	Frekans	%
Doğu Anadolu Bölgesi	155	31,6
Güneydoğu Anadolu Bölgesi	227	46,3
Akdeniz Bölgesi	53	10,8
Karadeniz Bölgesi	3	0,6
İç Anadolu Bölgesi	15	3,1
Marmara Bölgesi	26	5,3
Ege Bölgesi	11	2,2
TOPLAM	490	100

Kaynak: SPSS, Öğrenci Anketi, 2014

Tunceli üniversitesi öğrencilerinin neredeyse % 80 gibi ezici bir çoğunluğunun yine bölge halkının gençlerinden oluştuğu görülmektedir. Zira anket sonuçlarına göre öğrencilerin % 46,3'ü Güney Doğu Anadolu Bölgesinden, % 31,6'sı Doğu Anadolu Bölgesi'nden gelmiştir. Bu bağlamda Tunceli Üniversitesi'nin şu an için bir "üniversite" olmaktan çok "bölge üniversitesi" karakteri taşıdığı görülmektedir. Tablo 10 ve Tablo 11 birlikte incelendiğinde bu bölgelerdeki hakim ataerkil yapıya rağmen erkek ve kadın öğrenci dağılımındaki yakınlık dikkat çekicidir. Karadeniz Bölgesi'nden gelen öğrenci popülasyonu ise toplam içindeki en küçük grubu oluşturmaktadır.

Tablo 11. Öğrencilerin Okudukları Sınıflar

	Frekans	%
Yabancı Dil Hazırlık Sınıfı	14	2,9
Birinci Sınıf	130	26,5
İkinci Sınıf	214	43,7
Üçüncü Sınıf	97	19,8
Dördüncü Sınıf	35	7,1
TOPLAM	490	100,0

Kaynak: SPSS, Öğrenci Anketi, 2014

Öğrencilere yapılan anket sonuçlarına göre, öğrencilerin %2,9'u hazırlık sınıfı, %26,5'i birinci sınıf, %43,7'si ikinci sınıf, %19,8'i üçüncü sınıf ve %7,1'i dördüncü sınıf öğrencisidir. İsteğe bağlı yabancı dil hazırlık sınıfına talebin bu kadar düşük olması, Tunceli Üniversitesi'ni tercih eden bölge insanının daha önceki öğrenim hayatları boyunca aldıkları yabancı dil eğitiminin kalitesi konusundaki şüphelerinin sürdüğünün bir göstergesi olduğunu ortaya koymaktadır. Öğrencilerin yabancı dil hazırlık sınıfının kayıp bir yıl anlamına geleceği yönündeki endişeleri yabancı dil hazırlık sınıfına talebi düşürmüş görünmektedir.

Tablo 12. Öğrencilerin Okudukları Fakülteler

	Frekans	%
İktisadi ve İdari Bilimler	89	18,2
Mühendislik Fakültesi	62	12,7
Su Ürünler Fakültesi	6	1,2
Edebiyat Fakültesi	175	35,7
Sağlık Yüksekokulu	121	24,7
Tunceli Meslek Yüksekokulu	37	7,6
TOPLAM	490	100,0

Kaynak: SPSS, Öğrenci Anketi, 2014

Ankete katılan öğrencilerin % 18,2'si iktisadi ve İdari bilimler fakültesinde, % 12,7'si mühendislik fakültesinde, % 1,2'si su ürünler fakültesinde, % 35,7'si edebiyat fakültesinde, % 24,7'si sağlık yüksek okulunda, % 7,6'sı Tunceli meslek yüksek okulunda okumaktadır.

3.3.2. Öğrencilerin Barınma Özellikleri

Tablo 13. Öğrencilerin Tunceli’de İkamet Şekilleri

	Frekans	%
Ailemin Yanında Kiralık Evde	8	1,6
Ailemin Yanında Kendi Evimizde	10	2,0
Devlet Yurdunda	181	36,9
Özel Yurtta	46	9,4
Apart Dairede	15	3,1
Kiralık Evde	224	45,7
Diğer	6	1,2
TOPLAM	490	100,0

Kaynak: SPSS, Öğrenci Anketi, 2014

Ankete sonuçlarına göre öğrencilerin % 45,7’si kiralık evde, % 36,9’u devlet yurdunda ikamet etmektedir. Bütçe kısıtı, Tunceli Üniversitesi öğrencilerinin barınma şekillerinde önemli belirleyici bir rol oynamaktadır. Öğrenciler en ekonomik iki tercihden biri olarak ya devlet yurdunu tercih etmekte ya da öğrenci başına maliyeti biraz daha düşürmek adına ortalama 6-7 kişilik arkadaş grubuyla kiralık ev tutmaktadır. Tunceli’deki konut yetersizliği, ev sahiplerinin fırsatçılığı ile birleşince ev kiralari yükselmekte ve kiralık ev tutma seçeneğinin öğrenci başına maliyeti devlet yurdunda kalma seçeneğinin maliyetine yaklaşmaktadır.

3.3.3. Öğrencilerin Ekonomik Durumu

Öğrencilerin Tunceli ili içinde bir aylık ortalama harcamaları 688,57 TL’dir. Öğrencilerin Tunceli ilindeki harcama kalemleri aşağıdaki tabloda verilmiştir.

Tablo 14. Öğrencilerin Tunceli’deki Harcama Kalemleri

Harcama Kalemleri	Ağırlıklı Ortalama (TL)	Yüzdeler (%)
Barınma Harcamaları	185,55	26,95
Gıda Harcamaları	100,32	14,57
Giyim Harcamaları	76,22	11,06
Ulaştırma Harcamaları	77,17	11,20
Sağlık Harcamaları	39,67	5,77
Eğitim Harcamaları	47,76	6,94
Eğlence Harcamaları	53,31	7,75
Haberleşme Harcamaları	33,30	4,84
Diğer Harcamalar	75,27	10,92
TOPLAM	688,57	100,0

Kaynak: SPSS, Öğrenci Anketi, 2014

Öğrencilerin harcama kalemleri tablosuna göre öğrenci harcamalarında ilk sırayı %26,95 ile barınma harcamaları almıştır. Öğrenci bütçesi içindeki en büyük diğer harcamaları ise sırasıyla %14,57 ile gıda harcamaları, %11,20 ile ulaştırma harcamaları ve %11,06 ile giyim harcamalarıdır. Öğrenciler gelirlerinin büyük bir kısmını konut harcamalarına ayırmaktadır. Öğrenci anketinden elde edilen verilere göre öğrencilerin ortalama aylık gelirleri 506 TL'dir. Kişi başına ortalama 688,57 TL'lik aylık harcama dikkate alındığında ortalamada bireysel öğrenci bütçesi açık vermektedir. Öğrenciler, harcamalarının yaklaşık %25'ini borçlanarak gerçekleştiriyor görünmektedir.



4. TUNCELİ ÜNİVERSİTESİNİN TUNCELİ EKONOMİSİNE KATKISININ AMPİRİK ANALİZİ

Bu bölümde üniversitelerin ekonomik katkıları üzerine literatür taraması yapılmış, üniversitelerin ekonomik katkılarını hesaplamak için bir model oluşturulmuş ve bu model çerçevesinde ekonomik katkılar hesaplanmıştır.

4.1. Üniversitelerin İl Ekonomilerine Katkıları Üzerine Literatür Taraması

R. Huggins ve P. Cooke (1997), “The Economic Impact of Cardiff University: Innovation, Learning and Job Generation” adıyla yaptıkları çalışmada Cardiff Üniversitesi’nin Cardiff ekonomisine katkısını hesaplamışlardır. Çalışmada Keynesyen harcama katsayıları tahmin edilmiş. Dolaylı vergi oranını 0.14, doğrudan vergi oranını 0.42 olarak kullanmışlardır. Marjinal tüketim oranını 0.90 kullanarak Cardiff Üniversitesi’nin bölge ekonomisine toplam katkısını £97.192.000 olarak hesaplamışlardır. Üniversitenin toplam istihdam katkısı 3.351 kişidir. Gayri Safi Yurtiçi Hasıla Çarpanı, 1.13, kullanılabilir gelir çarpanı ise 0.61’dir (Huggins ve Cooke, 1997).

Ernesto Tavoletti (2007) “Assessing the Regional Economic Impact of Higher Education Institutions: an Application to the University of Cardiff” adlı çalışmasında R.Huggins ve P.Cooke’un 1997 yılında Cardiff Üniversitesinin bölge ekonomisine katkılarını hesaplamak için yaptıkları çalışmayı revize ederek 2000-2001 yılı verilerini kullanarak tekrar hesaplamıştır. R.Huggins ve P.Cooke’un çalışmalarındaki dolaylı vergi oranını 0.14, doğrudan vergi oranını 0.42 ve marjinal tüketim oranını 0.90 olarak kullanarak üniversitenin toplam katkısını £147.135.000 olarak hesaplamıştır. Gayri Safi Yurtiçi Hasıla Çarpanı 1.13, kullanılabilir gelir çarpanı ise 0.61 hesaplanmıştır. Üniversitenin Cardiff ekonomisine 3.614 kişi toplam istihdam katkısı sağladığını hesaplamıştır (Tavoletti, 2007).

Sürmeli (2008), “Anadolu Üniversitesi’nin Eskişehir’e Etkileri ve Şehrin Üniversiteyi Algılayışı” adlı çalışmasında Anadolu Üniversitesinin ekonomik katkısını hesaplamıştır. Ekonomik katkıları hesaplarken Huggins ve Cooke’un Cardiff Üniversitesi için kullandığı

Keynesyen Çarpan Modeli kullanmıştır. Çalışmada dolaylı vergi oranı; 0,18, dolaysız vergi oranı; 0,30, marjinal tüketim oranını; 0,53 olarak kullanılmıştır. Çalışmaya göre üniversitenin toplam katkısı 1.006.239.549 TL olarak hesaplanmıştır. Gayri Safi Yurtiçi Hasıla çarpanı 5,24, kişi başına kullanılabilir gelir çarpanı; 4,15 olarak hesaplanmıştır. Üniversitenin toplam istihdam katkısı ise; 6.939 kişi olarak hesaplanmıştır. (Sürmeli, 2008).

H. Dağlar, H. Tunç, M. Kaya (2009), “Bölgesel Kalkınmada Yükseköğretim kurumlarının Rolü ve Bucak Örneği” adlı çalışmada Bucak ekonomisine üniversitenin ekonomik katkılarını hesaplanmıştır. Burdur ilinin Bucak ilçesinde öğrenim gören 100 öğrenciye ve 950 gelir sahibine anket uygulamıştır. Marjinal tüketim oranı 0.62 olarak hesaplanmıştır. Marjinal tüketim oranını kullanarak çarpan katsayısını 2.66, üniversitenin toplam ekonomik katkısını ise 45.266.510 TL olarak hesaplamışlardır (Dalğar, vd 2009).

Hayriye Nur Görkemli (2009), “Selçuk Üniversitesi'nin Konya Kent Ekonomisine Katkıları” adlı çalışmada 1000 öğrenciye anket uygulamış ve üniversitenin doğrudan, dolaylı ve uyarılmış katkılarını hesaplanmıştır. Çalışma sonucuna göre, Selçuk Üniversitesi, 2002-2003 yılında 4.205 kişiye doğrudan istihdam imkanı sağlamış ve 41.069.000 TL doğrudan gelir yaratmıştır. Marjinal tüketim eğilimi 3.06 bulunmuştur. Buna göre Selçuk Üniversitesi'nin 2003 yılında yarattığı toplam uyarılmış gelir katkısı 852.587.466 TL, Uyarılmış gelir katkısının yarattığı istihdam ise 34.085 kişi olarak hesaplanmıştır (Görkemli, 2009).

M. Said Ceyhan ve Gül Güney (2011) “Bartın Üniversitesi'nin Bartın İli Ekonomik Gelişimine 20 yıllık Projeksiyonda Katkılarının Değerlendirilmesi” çalışmada Bartın Üniversitesinin Bartın iline ekonomik katkısını hesaplarken R. Huggins ve P. Cooke'un kullandığı Keynesyen Çarpan Modelini çalışmalarında kullanmışlardır. Çalışmada öğrenci sayısı 2608, dolaylı vergi oranı 0.15 doğrudan vergi oranı, 0.30 ve marjinal tüketim oranı 0.53 olarak kullanılmıştır. Üniversitenin toplam katkısı, Gayri Safi Yerel Hasıla 34.800.325 TL, kullanılabilir gelir toplamı 21.282.955 TL olarak bulunmuştur ayrıca yerel Gayri Safi Yurtiçi Hasıla çarpanı 3.77, yerel kişi başına kullanılabilir çarpan, 3.50 olarak hesaplanmıştır. Üniversitenin toplam istihdam katkısı ise 457 kişi olarak hesaplanmıştır (Ceyhan, 2011).

Şen (2011) “ Local Income and Employment Impact of Universities: The Case of Izmir University of Economics” adlı çalışmada İzmir Üniversitesi'nin ekonomik katkılarını

hesaplarken R. Huggins ve P. Cooke'un Cardiff Üniversitesi için kullandığı yöntemi referans almıştır. İzmir için yaptığı çalışmada doğrudan vergi oranını 0.30, dolaylı vergi oranını 0.15, marjinal tüketim oranını 0.65 olarak kullanmış ve Gayri Safi Yerel Hasıla Çarpanını; 3.18, Yerel Harcanabilir Gelir Çarpanını; 3.08 ve Keynesyen Gelir Çarpanını 1.56 bulmuştur (Şen, 2011).

Can Mavruk, Ali İlker Tekinarslan, Murat Gürün ve Ayşe Ayış Akkurt (2014) “ Local Economic Impact of Niğde University: An Estimation Under True Inflation Effect” adlı çalışmada, 2012-2013 yılı Niğde Üniversitesi'nin Niğde ekonomisine ekonomik katkısını Keynesyen Çarpan Modeli, Anket Yöntemi ve Ryan Kısa Yol Yöntemini kullanarak hesaplamıştır. Çalışmada 2506 örgün öğrenciye ve 126 üniversite personeline anket yapılmış; Dolaysız vergi oranı; 0.32, dolaylı vergi oranı 0.30 olarak alınmış ve marjinal tüketim eğilimi 0,70 hesaplanmıştır. Yerel GSYH çarpanı 2.84, yerel kişi başı kullanılabilir gelir çarpanı 2.31 olarak hesaplanmıştır ve keynesyen gelir çarpanını 1.22 bulmuştur (Mavruk, 2014).

4.2. Yöntem

Veri kaynağı olarak Tunceli Üniversitesi bünyesindeki üniversite personeline ve Tunceli Üniversitesinde kayıtlı öğrencilere uygulanan anketlerdir. Anket örneğimiz Eskişehir Anadolu Üniversitesi bünyesinde 2008 yılında gerçekleştirilen “Anadolu Üniversitesi'nin Eskişehir'e Etkileri ve Şehrin Üniversiteyi Algılayışı” adlı projede yer alan anket sorularından yararlanılarak oluşturulmuştur.

Öğrencilere uygulanan ankette, öğrencilerin ekonomik ve demografik yapılarını öğrenme amaçlı 14 soru sorulmuştur. Veri analizinde SPSS programından yararlanılmıştır ve elde edilen verilerin değerlendirilmesinde basit aritmetik ortalamalar ve yüzde dağılımlar kullanılmıştır.

Tunceli Üniversitesi öğrencilerinin Tunceli ekonomisine katkısının belirlenmesi amacıyla uygulanan anketin örneklem büyüklüğünün, %5 örneklem hatası ve %95 güven aralığı ölçütleri temel alınarak Tunceli Üniversitesi'nin sisteminde kayıtlı örgün ve ikinci öğretim öğrenci sayısını temsil yeterliliği bulunan 365 kişiye ulaşılması hedeflenmiştir. Anket güvenilirliğini arttırmak için bu sayı 500 kişiye çıkarılmış ve anketlerin 490'ı

değerlendirmeye tabi tutulmuştur. Ayrıca 100 akademik ve idari personel anketi yapılmıştır. Anket için güvenilirlik analizi yapılmış, anket güvenilirlik katsayısı olan Cronbach Alfa Katsayısı, 0,722 çıkmıştır. Bu katsayıya göre anketin güvenilirliği kabul edilebilir seviyededir (İslamoğlu ve Alınçık, 2013).

Üniversitenin Tunceli ekonomisine katkılarını hesaplamak için Tunceli Üniversitesi'nin üniversite öğrencilerinin ve ziyaretçilerinin harcama verilerinden yola çıkarak Tunceli ekonomisine dolaylı, doğrudan ve uyarılmış katkıları hesaplanmış ve uyarılmış katkılardan yola çıkarak Keynesyen harcama çarpan katsayıları tahmin edilmiştir.

Öğrencilerin Tunceli ekonomisine dolaylı gelir katkısı bulunurken şu formülden yararlanacağız:

$$S = A * [(H - B) * Z + (B * 12)] + I * [(H - B) * 12]$$

Formülümüzdeki;

A; Tunceli Üniversitesine Öğrenim Görmek için Tunceli Dışından Gelen Öğrenci Sayısı

H; Öğrencilerin Tunceli'de Bir Aylık Ortalama Harcamaları

B; Öğrencilerin Tunceli'de Bir Aylık Ortalama Barınma Harcamaları

Z; Tunceli Dışından Gelen Öğrencilerin Tunceli'de Kalış Sürelerini,

İ; Tunceli Üniversitesi'nde Öğrenim Görmek için Tunceli İçinden Gelen Öğrenci Sayısını ifade etmektedir.

Üniversitelerin belirli bir yerde faaliyet göstermeleri, öncelikle o bölgede bir yatırımın yapılmasını gerektirmektedir. İkinci olarak üniversiteler, bölgede “işveren” rolünü üstlenerek çevresinde yaşayanlara iş imkânı yaratır. Üniversiteler ayrıca, ihtiyacı olan mal ve hizmetleri çevresinden sağlayarak buldukları yerde arz ve talep gücü yaratır. Ortaya çıkan talep ihtiyacı sonucunda yapılan bir harcama durgun suya atılan bir taşın, suda yarattığı halkalara benzer bir etki yaratır. İlk halkada yapılan harcama tamamıyla başkalarının geliri olmaktadır. İkinci halkada bu gelirin bir bölümü, tekrar harcanarak yine başkalarının gelirini oluşturmaktadır. Bu süreç devam ederken harcama ve gelir tutarları giderek azalır. Halkalar itibarıyla yaratılan gelirin ne kadarının harcanacağı vergi ve tasarruf oranlarına bağlıdır. İlk halkada yapılan harcamanın ekonomide toplam ne kadarlık harcama artışı yaratacağını *çarpan katsayısı* göstermektedir. Yerel çarpan katsayısının hesaplanmasında ise vergi ve tasarruf oranlarına ilave olarak her halkadaki harcamaların ne

kadarının yerel bazda gerçekleştiğini gösteren yerel harcama katsayısı da dikkate alınır. (Sürmeli, 2008).

Keynesyen harcama çarpan katsayılarını bulmak için oluşturulan modele göre öncelikle bir harcama tabanı oluşturulur ve bu harcama tabanı piyasaya enjekte edilir.

Harcama Tabanı (HT)

$$HT=P + M$$

Formüle Göre;

P; Üniversitenin Personel Harcamaları

M; Üniversitenin Mal / Hizmet Alım Giderleri Toplamı

1.Halka Gayri Safi Yerel Hasıla (Y_1);

$$Y_1= P+dM$$

Formülde;

P; Üniversitenin Personel Harcamaları

d; Üniversitenin Mal / Hizmet Alım Giderlerinin Tunceli'deki Tedarikçiler Tarafından Karşılanma Oranı

M; Üniversitenin Mal / Hizmet Alım Giderleri Toplamı

1. Halka Yerel Harcanabilir Gelir (D_1);

$$D_1=(1-t) (Y_1 - diM)$$

Formülde;

t; Doğrudan Vergi Oranı

i; Dolaylı Vergi Oranı

2. Halka GSYH (Y_2);

$$Y_2= S+ V + r c D_1$$

Formülde;

S; Öğrencilerin Harcamaları,

V; Öğrenci Ziyaretçilerinin Harcamaları

r; Tunceli Üniversitesi Personelinin Gelirinin Tunceli’de Harcanma Oranı

2. Halka Yerel Harcanabilir Gelir (D₂);

$$D_2 = (1-t) (1-i) Y_2$$

3.Halka GSYH (Y₃)

$$Y_3 = r c D_2$$

3.Halka Yerel Harcanabilir Gelir (D₃);

$$D_3 = (1-t) (1-i) Y_3$$

3. Halkadan sonraki diğer halkalarda Y’lerin ve D’lerin hesaplanma yöntemi aynı şekildedir. Bu nedenle diğer adımların formülleri aşağıda verilmeyecektir.

Toplam Gayri Safi Yerel Hasıla Çarpanı:

$$Y_r/Y_1 = (Y_1 + Y_2 + Y_3 + \dots)/Y_1 = 1 + (1 + rc(1-t)(1-i) + \dots) Y_2/Y_1 = 1 + Y_2/[1 - rc(1-t)(1-i)] Y_1$$

Toplam Yerel Harcanabilir Gelir Çarpanı:

$$D_r/D_1 = (D_1 + D_2 + D_3 + \dots)/D_1 = 1 + (1-t)(1-i)(1 + rc(1-t)(1-i) + \dots) D_2/D_1 = \\ = 1 + (1-t)(1-i) D_2/[1 - rc(1-t)(1-i)] D_1$$

Keynesyen Gelir Çarpanı:

$$k = 1 / [1 - r c (1 - t) (1 - i)]$$

4.3. Uygulama

4.3.1. Doğrudan Katkılar

4.3.1.1. Doğrudan Gelir Katkısı

Tunceli Üniversitesi’nin doğrudan gelir katkısı, Tunceli Üniversitesinde istihdam edilen personele ödenen maaş ve Tunceli Üniversitesi’nin mal ve hizmet alım giderlerinin toplamından oluşmaktadır.

Tablo 15. 2014 Yılı Tunceli Üniversitesi Bütçe Rakamları

GİDER TÜRÜ	2014 Yılı
Personel Giderleri	25.459.017 TL
Sosyal Güvenlik Kurumlarına Devlet Primi Giderleri	3.213.432 TL
Mal ve Hizmet Alım Giderleri	10.040.561 TL
Sermaye Giderleri	47.901.694 TL
TOPLAM	86.614.704 TL

Kaynak: Tunceli Üniversitesi Strateji Geliştirme Daire Başkanlığı, 2014

Personel anketinden elde edilen bilgilere göre Tunceli Üniversitesi Personeli gelirinin %90'ını Tunceli içinde harcamaktadır.

$$25.459.017 * 0,90 = 22.913.115 \text{ TL}$$

Buna göre Tunceli Üniversitesi personelinin Tunceli ekonomisine doğrudan katkısı; 22.913.115 TL'dir.

Strateji Geliştirme Daire Başkanlığı verilere göre Tunceli Üniversitesi'nin 2014 yılı içerisinde yapmış olduğu mal ve hizmet alım giderleri 10.040.561 TL'dir. İncelenen fatura örnekleme sonucunda üniversite mal ve hizmet taleplerinin yaklaşık olarak %42'sinin Tunceli'deki yöre esnafından karşılandığı belirlenmiştir. Buna göre Üniversitenin mal ve hizmet alım giderlerini Tunceli'deki il esnafından karşılama oranı (d); 0, 42'dir.

$$10.040.561 * 0,42 = 4.217.035 \text{ TL}$$

Buna göre Tunceli Üniversitesi'nin Tunceli'ye yapmış olduğu doğrudan katkı: 4.217.035 TL'dir. Toplam doğrudan katkı: 22.913.115 + 4.217.035 = 27.130.150 TL'dir

4.3.1.2. Doğrudan İstihdam Katkısı

Tunceli Üniversitesi'nin yarattığı doğrudan istihdam katkısı Tunceli Üniversitesinde istihdam edilen akademik ve idari personelin toplamından oluşmaktadır.

Tablodaki veriler incelendiğinde, 2014 yılı sonu itibariyle Tunceli Üniversitesi'nde 422 akademik, 205'i idari olmak üzere toplam 627 personelin istihdam edildiği görülmektedir.

Tablo 16. 2014 Yılı Tunceli Üniversitesinin İstihdam Sayıları (Kişi)

	Akademik Personel	İdari Personel
Rektörlük	20	139
İ.İ.B.F	54	9
Mühendislik Fakültesi	120	9
Edebiyat Fakültesi	54	9
Su Ürünleri Fakültesi	22	6
İletişim Fakültesi	12	3
Güzel Sanatlar Fakültesi	15	1
Tunceli M.Y.O	78	12
Sağlık Yüksekokulu	11	5
Pertek M.Y.O	3	6
Çemişgezek M.Y.O	20	5
İlçe M.Y.O Programları	13	1
TOPLAM	422	205

Kaynak:Tunceli Üniversitesi Personel Daire Başkanlığı, 2014

4.3.2. Dolaylı Katkılar

4.3.2.1. Dolaylı Gelir Katkısı

Üniversite öğrencileri ve öğrenci ziyaretçilerinin Tunceli ili içinde yapmış olduğu harcamalar dolaylı gelir katkısı olarak adlandırılır.

4.3.2.1.1. Öğrenci Harcamaları:

Öğrenci anketinden elde edilen bilgilere göre Öğrencilerin aylık barınma harcamaları 185,55 TL, ortalama harcamaları ise 688,57 TL'dir.

$$S= A*[(H-B) *Z+ (B*12)] + İ*[(H-B) *12]$$

A; Tunceli Üniversitesine Öğrenim Görmek için Tunceli Dışından Gelen Öğrenci Sayısı

H; Öğrencilerin Tunceli İlinde Bir Aylık Ortalama Harcamaları

B; Öğrencilerin Tunceli İlinde Bir Aylık Ortalama Barınma Harcamaları

Z; Tunceli Dışından Gelen Öğrencilerin Tunceli'de Kalış Sürelerini,

İ; Tunceli Üniversitesine Öğrenim Görmek için Tunceli İli İçinden Gelen Öğrenci Sayısını İfade Etmektedir.

$$S = 6139 * (688-185) * 9 + 185 * 12 + 874 * (688-185) * 12 = 46.695.297 \text{ TL}$$

Tablo 17. Öğrencilerin Harcama Kalemleri

Harcama Kalemleri	Ağırlıklı Ortalama (TL)	Yüzdeler (%)
Barınma Harcamaları	185,55	26,95
Gıda Harcamaları	100,32	14,57
Giyim Harcamaları	76,22	11,06
Ulaştırma Harcamaları	77,17	11,20
Sağlık Harcamaları	39,67	5,77
Eğitim Harcamaları	47,76	6,94
Eğlence Harcamaları	53,31	7,75
Haberleşme Harcamaları	33,30	4,84
Diğer Harcamalar	75,27	10,92
TOPLAM	688,57	100

Kaynak: SPSS, Öğrenci Anketi, 2014

2014 yılı Tunceli Üniversitesi öğrenci sayısı 7013 kişidir. Bu öğrencilerin 874 kişisi Tuncelilidir. Geriye kalan 6139 kişi Tunceli Üniversitesine eğitime başladıktan sonra Tunceli'ye gelmiştir. Tunceli dışından gelen öğrenciler, toplam öğrenci sayısının % 87'sini oluşturmaktadır.

Öğrencilere yapılan ankette, ortalama aylık harcamalar 688 TL, ortalama barınma harcamaları 185 TL olarak belirlenmiştir.

Tunceli dışından gelen öğrenciler Tunceli'de ortalama 9 ay ikamet etmektedir. Öğrencilerin barınma harcamaları dışındaki harcamaları 9 ay, barınma harcamaları ise 12 ay boyunca devam edecektir. Tuncelili öğrencilerin Tunceli'de barınma harcaması gerçekleşmeyecektir, diğer harcamaları ise 12 ay boyunca devam edecektir. Buna göre 2014 yılı içinde Tunceli Üniversitesi öğrencileri Tunceli ili ekonomisine dolaylı gelir katkısı olarak 46.695.297 TL katkı sağlayacaktır.

4.3.2.1.2. Ziyaretçilerin Harcamaları:

Tablo 18. Öğrenci Ziyaretçilerine İlişkin Ziyaretçi Sayıları, Konaklama Süreleri ve Harcama Tutarları (2014)

Tunceli Dışından Tunceli'ye 1 Ayda Gelen Ortalama Ziyaretçi Sayısı (Kişi)	2,33
Gelen misafirlerin Tunceli'de Ortalama Kalma Süreleri (Gün)	3,57
Gelen Misafirlerin Günde Kişi Başı Ortalama Harcamaları (TL)	50

Kaynak: SPSS, Öğrenci Anketi, 2014

Tunceli dışından öğrencileri ziyaret amaçlı ayda 2,33 kişi gelmektedir. Gelen bu kişiler Tunceli'de ortalama 3,57 gün kalmakta ve günde ortalama 50 TL harcamaktalar.

Tunceli dışından gelen öğrenci sayısı 6139 kişidir. Bu kişiler Tunceli'de 9 ay ikamet etmektedir, dolayısıyla gelen ziyaretçiler de bu 9 aylık süre içinde ziyaretlerini gerçekleştirecektir. Buna göre;

2014 Yılı Toplam Ziyaretçi Harcamaları (V) = $2,33 * 3,57 * 50 * 6139 * 9 = 22.979.167$ TL'dir.

2014 Yılı Toplam Dolaylı Katkı: $46.695.297 + 22.979.167 = 69.674.464$ TL

4.3.2.2. Dolaylı İstihdam Katkısı

Üniversitenin dolaylı istihdam katkısı üniversitenin dolaylı gelir katkısı üzerinden hesaplanmaktadır. Öncelikle 2014 yılı toplam hizmet üretimini, 2014 yılı çalışan sayısına bölersek, çalışan başına hizmet üretimini buluruz. Sonra üniversitenin dolaylı gelir katkısını kişi başına hizmet üretimine bölersek dolaylı istihdam katkısını hesaplamış oluruz. Buna göre 2014 yılı Tunceli Üniversitesi'nin Tunceli ekonomisinde yarattığı dolaylı istihdam katkısı aşağıdaki gibidir;

a) Toplam hizmet üretimi (2014) = 1.008.624.000 TL (TÜİK, 2014)

b) Hizmetler sektörü toplam istihdam değeri (2014) = 13.234 kişi (TÜİK, 2014)

c) Çalışan başına hizmet üretimi (2014) = $a/b = 76.214$ TL

d) Tunceli Üniversitesi'nin yarattığı toplam dolaylı gelir = 69.674.464 TL

e) Tunceli Üniversitesi'nin yarattığı toplam dolaylı istihdam = $d/c = 914$ kişi

2014 eğitim öğretim yılı sonu itibariyle, Tunceli Üniversitesi'nin, öğrencilerinin ve ziyaretçilerinin Tunceli'de yaptıkları harcamaların oluşturduğu dolaylı gelir, toplam 914 kişilik bir dolaylı istihdam yaratmıştır.

4.3.3. Uyarılmış Katkılar

4.3.3.1. Uyarılmış Gelir Katkısı

Modelde öncelikle Tunceli Üniversitesi tarafından ekonomiye doğrudan enjekte edilen parasal büyüklük hesaplanmış ve bu parasal büyüklük harcama tabanı (HT) olarak tanımlanmıştır.

Harcama Tabanı (HT):

$$HT=P + M \quad HT = 25.459.017 + 10.040.561 \quad HT= 35.499.578 \text{ TL}$$

1.Halka Gayri Safi Yerel Hasıla (Y₁)

$$Y_1= P+dM \quad Y_1= 25.459.017 + 0,42*10.040.561 \quad Y_1 = 29.676.052 \text{ TL}$$

Tunceli Üniversitenin mal ve hizmet alım giderlerinin Tunceli'deki tedarikçiler tarafından karşılanma oranı (d); 0, 42'dir.

1.Halka Yerel Harcanabilir Gelir (D₁)

$$D_1=(1-t) (Y_1 - diM) \quad D_1= (1-0,30) (29.676.052 - 0,42*0,18*10.040.561) \quad D_1 = 20.241.890 \text{ TL}$$

Türkiye'de gelir vergisi tarifesi artan oranlı bir yapıda olup, en düşük oran %15'ten başlayarak %35'e kadar artmaktadır. Gelir vergisi tarifesi artan oranlı şekilde ve farklı usullerle dizayn edildiğinden bu vergi için tek bir efektif vergi oranının hesaplanması zordur. Ayrıca, yük hesaplanırken de sosyal güvenlik kesintileri ve diğer bazı vergilerin de göz önüne bulundurulması gerekmektedir. Farklı seviyelerde gelir elde edenler için hesaplanan efektif vergi oranı farklı olabilecektir. Türkiye'de kurumlar vergisinde ise düz oranlı vergi tarifesi uygulanmaktadır. Türkiye'de kurumlar vergisi oranı %20'dir. Ancak kurumlar vergisinde efektif vergi oranı, %10 stopaj ve kar payı üzerinden hesaplanan gelir vergisiyle yaklaşık %34'tür. Kurumlar vergisinin gelir ve kazanç üzerinden alınan toplam vergiler içerisindeki payı gelir vergisine oranla oldukça düşüktür. Bu çalışmada gelir ve

kazanç üzerinden alınan vergilerin ortalama efektif vergi oranı (t) olarak %30 kullanılmıştır (Sürmeli, 2008).

Türkiye’de Katma Değer Vergisi’nde (KDV) oranlar %1, %8 ve %18 olarak uygulanmaktadır. Katma Değer Vergisi Kanunu’nda belirtilen bazı mal ve hizmetler için %1 ve %8 oranında KDV alınmaktadır. Ancak, birçok mal ve hizmet için vergi oranı %18’dir. Yaygın ölçüde kullanılan oranın %18 olması nedeniyle çalışmada dolaylı vergiler (i) oranı olarak en yüksek oran dikkate alınmıştır (Sürmeli, 2008).

2.Halka Gayri Safi Yerel Hasıla (Y₂)

$$Y_2 = S+V+ rcD_1 \quad Y_2 = 46.695.297 + 22.979.167 + 0,90*0,66*20.241.890 \quad Y_2 = 81.698.146 \text{ TL}$$

Personel anketinden elde edilen bilgilere göre Tunceli Üniversitesi personeli harcamalarının ne kadarının Tunceli yapıldığını gösteren (r) oranı; 0.90 olarak bulunmuştur. Tunceli Üniversitesi personeli gelirin % 90’ını Tunceli içinde harcamaktadır.

Marjinal tüketim oranı (c) bulunurken; Modelde TCMB verilerinden yararlanılarak, 1998:1-2014:4 dönemine ait özel nihai tüketim harcamaları ve GSYİH verileri kullanılmıştır. GSYİH değişkeni, kullanılabilir geliri temsil için kullanılmıştır. Literatürde birçok çalışmada kullanılabilir gelirin hesaplanmasındaki güçlükler nedeniyle GSYİH kullanılmaktadır (Pehlivan, 2006). Bu veriler Eviews paket programında analiz edilmiş ve Türkiye’nin 2014 yılı marjinal tüketim oranı tahmin edilmiştir. Analizde kullanılan veriler Türkiye ekonomisi için hesaplanmış genel veriler olduğundan, ortaya çıkan değer bütünüyle Türkiye ekonomisi için geçerlidir (Tuğcu, 2004). Bu nedenle bulunan marjinal tüketim eğiliminin Tunceli ekonomisi için de geçerli olduğu varsayılmıştır. Seriler mevsimsellikten arındırılmıştır. Tek bağımsız değişkenli (GDP) model olduğu için basit en küçük kareler yöntemine ait varsayımlar çerçevesinde tahmin gerçekleştirilmiştir. Marjinal tüketim oranı 0.66 bulunmuştur.¹

2.Halka Yerel Harcanabilir Gelir (D₂)

$$D_2 = (1-t) (1-i)Y_2 \quad D_2 = (1-0,30)* (1-0,18)* 81.698.146 \quad D_2 = 46.894.735 \text{ TL}$$

¹ Ekonometrik analizin ayrıntılarını EK1 den takip edebilirsiniz.

3.Halka Gayri Safi Yerel Hasıla (Y₃)

$$Y_3 = r c D_2 \quad Y_3 = 0,90 * 0,66 * 46.894.735 \quad Y_3 = 27.855.473 \text{ TL}$$

3.Halka Yerel Harcanabilir Gelir (D₃)

$$D_3 = (1-t) (1-i) Y_3 \quad D_3 = (1-0,30) * (1-0,18) * 27.855.473 \quad D_3 = 15.989.041 \text{ TL}$$

4.Halka Gayri Safi Yerel Hasıla (Y₄)

$$Y_4 = r c D_3 \quad Y_4 = 0,90 * 0,66 * 15.989.041 \quad Y_4 = 9.497.490 \text{ TL}$$

4.Halka Yerel Harcanabilir Gelir (D₄)

$$D_4 = (1-t) (1-i) Y_4 \quad D_4 = (1-0,30) * (1-0,18) * 9.497.490 \quad D_4 = 5.451.559 \text{ TL}$$

5.Halka Gayri Safi Yerel Hasıla (Y₅)

$$Y_5 = r c D_4 \quad Y_5 = 0,90 * 0,66 * 5.451.559 \quad Y_5 = 3.238.226 \text{ TL}$$

5.Halka Yerel Harcanabilir Gelir (D₅)

$$D_5 = (1-t) (1-i) Y_5 \quad D_5 = (1-0,30) * (1-0,18) * 3.238.226 \quad D_5 = 1.858.741 \text{ TL}$$

6.Halka Gayri Safi Yerel Hasıla (Y₆)

$$Y_6 = r c D_5 \quad Y_6 = 0,90 * 0,66 * 1.858.741 \quad Y_6 = 1.104.092 \text{ TL}$$

6.Halka Yerel Harcanabilir Gelir (D₆)

$$D_6 = (1-t) (1-i) Y_6 \quad D_6 = (1-0,30) * (1-0,18) * 1.104.092 \quad D_6 = 633.749 \text{ TL}$$

7.Halka Gayri Safi Yerel Hasıla (Y₇)

$$Y_7 = r c D_6 \quad Y_7 = 0,90 * 0,66 * 633.749 \quad Y_7 = 376.446 \text{ TL}$$

7.Halka Yerel Harcanabilir Gelir (D₇)

$$D_7 = (1-t) (1-i) Y_7 \quad D_7 = (1-0,30) * (1-0,18) * 376.446 \quad D_7 = 216.080 \text{ TL}$$

8.Halka Gayri Safi Yerel Hasıla (Y₈)

$$Y_8 = r c D_7 \quad Y_8 = 0,90 * 0,66 * 216.080 \quad Y_8 = 128.351 \text{ TL}$$

8.Halka Yerel Harcanabilir Gelir (D₈)

$$D_8 = (1-t) (1-i) Y_8 \quad D_8 = (1-0,30) * (1-0,18) * 128.351 \quad D_8 = 73.673 \text{ TL}$$

9.Halka Gayri Safi Yerel Hasıla (Y₉)

$$Y_9 = r c D_8 \quad Y_9 = 0,90 * 0,66 * 73.673 \quad Y_9 = 43.761 \text{ TL}$$

9.Halka Yerel Harcanabilir Gelir (D₉)

$$D_9 = (1-t) (1-i)Y_9 \quad D_9 = (1-0,30)*(1-0,18)*43.761 \quad D_9 = 25.118 \text{ TL}$$

10.Halka Gayri Safi Yerel Hasıla (Y₁₀)

$$Y_{10} = r c D_9 \quad Y_{10} = 0,90*0,66*25.118 \quad Y_{10} = 14.920 \text{ TL}$$

10.Halka Yerel Harcanabilir Gelir (D₁₀)

$$D_{10} = (1-t) (1-i)Y_{10} \quad D_{10} = (1-0,30)*(1-0,18)*14.920 \quad D_{10} = 8.564 \text{ TL}$$

11.Halka Gayri Safi Yerel Hasıla (Y₁₁)

$$Y_{11} = r c D_{10} \quad Y_{11} = 0,90*0,66*8.564 \quad Y_{11} = 5.087 \text{ TL}$$

11.Halka Yerel Harcanabilir Gelir (D₁₁)

$$D_{11} = (1-t) (1-i)Y_{11} \quad D_{11} = (1-0,30)*(1-0,18)*5.087 \quad D_{11} = 2.919 \text{ TL}$$

12.Halka Gayri Safi Yerel Hasıla (Y₁₂)

$$Y_{12} = r c D_{11} \quad Y_{12} = 0,90*0,66*2.919 \quad Y_{12} = 1.734 \text{ TL}$$

12.Halka Yerel Harcanabilir Gelir (D₁₂)

$$D_{12} = (1-t) (1-i)Y_{12} \quad D_{12} = (1-0,30)*(1-0,18)*1.734 \quad D_{12} = 995 \text{ TL}$$

13.Halka Gayri Safi Yerel Hasıla (Y₁₃)

$$Y_{13} = r c D_{12} \quad Y_{13} = 0,90*0,66*995 \quad Y_{13} = 591 \text{ TL}$$

13.Halka Yerel Harcanabilir Gelir (D₁₃)

$$D_{13} = (1-t) (1-i)Y_{13} \quad D_{13} = (1-0,30)*(1-0,18)*591 \quad D_{13} = 339 \text{ TL}$$

14.Halka Gayri Safi Yerel Hasıla (Y₁₄)

$$Y_{14} = r c D_{13} \quad Y_{14} = 0,90*0,66*339 \quad Y_{14} = 201 \text{ TL}$$

14.Halka Yerel Harcanabilir Gelir (D₁₄)

$$D_{14} = (1-t) (1-i)Y_{14} \quad D_{14} = (1-0,30)*(1-0,18)*201 \quad D_{14} = 115 \text{ TL}$$

15.Halka Gayri Safi Yerel Hasıla (Y₁₅)

$$Y_{15} = r c D_{14} \quad Y_{15} = 0,90*0,66*115 \quad Y_{15} = 68 \text{ TL}$$

15.Halka Yerel Harcanabilir Gelir (D₁₅)

$$D_{15} = (1-t) (1-i)Y_{15} \quad D_{15} = (1-0,30)*(1-0,18)*68 \quad D_{15} = 39 \text{ TL}$$

İlerleyen halkalarda hesaplanan parasal büyüklüklerde ihmal edilebilir bir seviyeye ulaşılmasıyla birlikte adımların devam ettirilmesi ve hesaplanması sonlandırılmıştır. Bu çalışmada ihmal edilebilir parasal büyüklük 100 TL'dir. Gayri safi yerel hasıla 100 TL'nin altına düştüğü an halkaların devam ettirilmesi sonlandırılmıştır.

Tablo 19. 2014 Yılı Yerel GSYH ve Yerel Kişi Başı Harcanabilir Gelir

Halka (r)	GSYH Y _r (Bin TL)	Kişi Başı Harcanabilir Gelir D _r (Bin TL)
1.Halka	29.676.052	20.241.890
2.Halka	81.698.146	46.894.735
3.Halka	27.855.473	15.989.041
4.Halka	9.497.490	5.451.559
5.Halka	3.238.226	1.858.741
6.Halka	1.104.092	633.749
7.Halka	376.446	216.080
8.Halka	128.351	73.673
9.Halka	43.761	25.118
10.Halka	14.920	8.564
11.Halka	5.087	2.919
12.Halka	1.734	995
13.Halka	591	339
14.Halka	201	115
15.Halka	68	39
TOPLAM	153.640.638	91.397.557

15 halka sonunda yerel Gayri Safi Yerel Hasıla 153.640.638 TL'ye, yerel Harcanabilir Gelir ise 91.397.557 TL'ye ulaşmaktadır. Bu verilerden hareketle;

Gayri Safi Yerel Hasıla Çarpanı;

$$Y_r / Y_1 = 1 + Y_2 / [1 - rc(1-t)(1-i)] Y_1$$

$$= 1 + 81.698.146 / [1 - 0,90 * 0,66 * (1 - 0,30)(1 - 0,18)] * 29.676.052 = \mathbf{5.17}$$

Y₁ değerindeki 1 TL'lik artış Tunceli ekonomisi üzerinde, gayri safi hasıla olarak 5.17 TL'ye ulaşmaktadır.

Yerel Harcanabilir Gelir Çarpanı;

$$D_r / D_1 = 1 + D_2 / [1 - rc(1-t)(1-i)] D_1$$

$$= 1 + 46.894.735 / [1 - 0,90 * 0,66(1 - 0,30)(1 - 0,18)] * 20.241.890 = \mathbf{4.51}$$

D₁ değerindeki 1 TL'lik artış Tunceli ekonomisinde, harcanabilir gelir olarak 4.51 TL'ye ulaşmaktadır.

Harcama Çarpanları:

Harcama çarpanları bulunurken toplam gayrisafi yerel hasıla ve yerel harcanabilir gelir , üniversite kaynaklı oluşturulan harcama tabanına (HT) bölünür. Çalışmamızda harcama tabanı üniversitenin personel giderleri ile üniversitenin mal, hizmet giderlerinin toplamından oluşmaktadır.

Gayrisafi Yerel Hasıla Temel Harcama Çarpanı: $Y_r / HT = 153.640.638 / 35.499.578 = 4.32$

Yerel Harcanabilir Gelir Temel Harcama Çarpanı: $D_r / HT = 91.397.557 / 35.499.578 = 2.57$

Bu çarpan katsayıları şu şekilde yorumlanmalıdır; Tunceli Üniversitesi tarafından yapılan 1 TL'lik harcama modeldeki 15 halka sonunda Tunceli ekonomisinde, yerel GSYH olarak 4.32 TL'ye ve harcanabilir gelir olarak 2.57 TL'ye ulaşmaktadır.

Basit Keynesyen Çarpanı;

$$k = 1 / [1 - r c(1 - t) (1 - i)]$$

$$k = 1 / [1 - 0,90 * 0,66 * (1 - 0,30) (1 - 0,18)] \quad k = 1,52$$

Bu çarpan katsayısını şu şekilde yorumlanmalıdır; Tunceli'de harcanan 1 TL, Tunceli ekonomisinde 1.52 TL'lik bir gelir artışı yaratmaktadır.

Yukarıda ulaştığımız veriler topluca aşağıda bulunan tablodan izlenebilir:

Tablo 20. Tunceli Üniversitesinin Tunceli Ekonomisine Katkısı (2014)

Harcama Tabanı (HT)	35.499.578 TL
1.Halka Gayri safi Yerel Hasıla (Y₁)	29.676.052 TL
1.Halka Yerel Harcanabilir Gelir (D₁)	20.241.890 TL
2.Halka Gayri safi Yerel Hasıla (Y₂)	81.698.146 TL
2.Halka Yerel Harcanabilir Gelir (D₂)	46.894.735 TL
Toplam Halka Gayri safi Yerel Hasıla (Y_r)	153.640.638 TL
Toplam Halka Yerel Harcanabilir Gelir (D_r)	91.397.557 TL
Gayrisafi Yerel Hasıla Çarpanı	5.17
Yerel Harcanabilir Gelir Çarpanı	4.51
Gayrisafi Yerel Hasıla Temel Harcama Çarpanı (Y_r/ HT)	4.32
Yerel Harcanabilir Gelir Temel Harcama Çarpanı (D_r / HT)	2.57
Basit Keynesyen Çarpan (k)	1.52

2014 Yılı Toplam Doğrudan Katkı: 22.913.115 + 4.217.035 = 27.130.150 TL

2014 Yılı Toplam Dolaylı Katkı: 46.695.297 + 22.979.167 = 69.674.464 TL

2014 Yılı Toplam Uyarılmış Katkı: 153.640.638 – (27.130.150 + 69.674.464)
= 56.836.024 TL

Tablo 21. 2014 Yılı Tunceli Üniversitesi Kaynaklı Doğrudan, Dolaylı, Uyarılmış ve Toplam Katkılar (TL)

DOĞRUDAN KATKI	27.130.150
Personel Harcamaları	22.913.115
Mal ve Hizmet Alım Harcamaları	4.217.035
DOLAYLI KATKI	69.674.464
Öğrenci Harcamaları	46.695.297
Ziyaretçi Harcamaları	22.979.167
UYARILMIŞ KATKI	56.836.024
TOPLAM KATKI	153.640.638

Tunceli Üniversitesi 2014 yılı içerisinde, Tunceli ekonomisine 27.130.150 TL doğrudan, 69.674.464 TL dolaylı ve 56.836.024 TL uyarılmış olmak üzere 153.640.638 TL toplam katkı sağlamaktadır.

Önceki bölümde gece ışıkları yönteminden yola çıkarak Tunceli ilinin 2014 yılı GSYH'sını 978.973.977 TL olarak hesaplamıştık. Tunceli Üniversitesi'nin 15 halka sonunda Tunceli ekonomisine 153.640.410 TL'lik bir katkı sağladığı da düşünüldüğünde Tunceli Üniversitesinin Tunceli ekonomisindeki payını hesaplamak mümkün olacaktır:

$$153.640.638 / 978.973.977 = 0.156$$

Tunceli Üniversitesinin Tunceli ekonomisindeki payı % 15,6'dır. Bu pay üniversitenin Tunceli ekonomisinde oldukça önemli bir yere sahip olduğunu göstermektedir.

4.3.3.2. Uyarılmış İstihdam Katkısı

Uyarılmış gelirin kişi başı hizmet üretimine oranlanmasıyla bulunur.

Uyarılmış Gelir: 56.836.024 TL

Çalışan Başına Hizmet Üretimi(TÜİK, 2014): 76.303 TL

Uyarılmış İstihdam: 56.836.024 / 76.303 = 744 kişi

Önceki bölümde hesapladığımız doğrudan ve dolaylı istihdam verileri ile birlikte değerlendirildiğinde toplam istihdam katkısının bileşenleri şu şekildedir:

Tablo 22. Tunceli Üniversitesi'nin 2014 Yılı, Doğrudan, Dolaylı, Uyarılmış ve Toplam İstihdam Katkısı

Doğrudan İstihdam	Dolaylı İstihdam	Uyarılmış İstihdam	Toplam İstihdam
627 Kişi	914 Kişi	744 Kişi	2.285 Kişi

Tunceli Üniversitesi 2014 yılı sonu itibariyle, 422 akademik, 205 idari personel olmak üzere toplamda 627 kişiyi doğrudan istihdam etmiştir. Bu sayıya 914 kişilik dolaylı istihdam ve 744 kişilik uyarılmış istihdam da dahil edildiğinde toplamda 2.285 kişilik bir istihdam yarattığı sonucuna ulaşılmaktadır.

Türkiye'de üniversitelerin il ekonomilerine katkısını araştıran birçok çalışma yapılmıştır. Farklı vergi oranları ve marjinal tüketim oranları kullanılarak üniversitelerin bölge ekonomisine katkıları hesaplanmıştır. Sürmeli (2008), Anadolu Üniversitesi'nin Eskişehir ekonomisine katkısını ölçmek için yaptığı çalışmada, dolaysız vergi oranını; 0.30, dolaylı vergi oranını; 0.15 ve marjinal tüketim eğilimini; 0.52 olarak kullanmış ve Gayri Safi Yerel Hasıla Çarpanını; 5.24, Yerel Harcanabilir Gelir Çarpanını; 4.15 bulmuştur. Şen (2011), İzmir için yaptığı çalışmada dolaysız vergi oranını; 0.30, dolaylı vergi oranını; 0.15 ve marjinal tüketim eğilimini 0.65 olarak kullanmış ve Gayri Safi Yerel Hasıla Çarpanını; 3.18, Yerel Harcanabilir Gelir Çarpanını; 3.08 ve Keynesyen Gelir Çarpanını 1.56 bulmuştur. Ceyhan ve Güney (2011), Bartın Üniversitesi'nin Bartın ekonomisine katkısını ölçtüğü çalışmada dolaysız vergi oranını; 0.30, dolaylı vergi oranını; 0.15 ve marjinal tüketim eğilimini 0.53 olarak kullanmış ve Gayri Safi Yerel Hasıla Çarpanını; 3.77, Yerel Harcanabilir Gelir Çarpanını; 3.50 bulmuştur. Mavruk, vd. (2014), Niğde Üniversitesi için yaptığı çalışmada, Dolaysız vergi oranı; 0.32, dolaylı vergi oranı; 0.30 ve marjinal tüketim eğilimi 0.70 kullanmış ve Gayri Safi Yerel Hasıla çarpanı 2.84, kişi başı kullanılabilir gelir çarpanı 2.31, Keynesyen Gelir Çarpanını; 1.22 bulmuştur.

Aşağıda, seçilmiş bazı çalışmaların sonuçlarını kendi çalışmamızda ulaştığımız sonuçlarla karşılaştıran bir tablo verilmiştir. Her şehrin ekonomik, sosyolojik ve kültürel yapısının farklı olması, her üniversitenin farklı ölçekte ve farklı harcama olanak ve kalıplarına sahip öğrenci profiline sahip olması nedeniyle ulaşılan sonuçların farklılaşması olağan görülmelidir.

Tablo 23. Literatür Karşılaştırması

	Yerel GSYH Çarpanı	Yerel Harcanabilir Gelir Çarpanı	Keynesyen Gelir Çarpanı	Yerel GSYH Temel Harcama Çarpanı	Yerel Harcanabilir Gelir Temel Harcama Çarpanı
Sürmeli(2008)	5.24	4.15	-	-	-
Şen (2011)	3.18	3.08	1.56	2.87	1.73
Ceyhan ve Güney (2011)	3.77	3.50	-	-	-
Mavruk, vd, (2014)	2.84	2.31	1.22	5.77	2.69
Toprakçı (2014)	5.17	4.51	1.52	4.32	2.57

5. SONUÇ ve ÖNERİLER

Ekonomisi görece küçük şehirler başta olmak üzere üniversiteler eğitim-öğretim faaliyetinde bulunmanın ve bilgi üretmenin yanısıra buldukları şehre yaptıkları ekonomik katkılar ile de önemli bir role sahip olmuştur. Yapılan bütün çalışmalar incelendiğinde görülmektedir ki, üniversiteler kuruldukları ilin üretim ve istihdam yapısına çeşitli boyutlarda katkılar sağlamıştır. Kuşkusuz, üniversitelerin bulunduğu şehir ile olan ilişkisi ekonomik alanla sınırlı değildir. Sosyal, kültürel ve politik yapı da karşılıklı etkileşimin olduğu alanlar olmuştur.

Çalışmamızda Tunceli Üniversitesi'nin Tunceli'ye katkısı yalnızca ekonomik açıdan incelenmiştir. Uygulama bölümünde Tunceli Üniversitesi'nin akademik – idari personelinin ve Tunceli Üniversitesi öğrencilerinin Tunceli'ye doğrudan, dolaylı, ve uyarılmış katkıları hesaplanmıştır. Çarpan katsayıları tahmin edilirken Huggins ve Cooke'un 1997 yılında Cardiff Üniversitesi'nin Cardiff ekonomisine katkısını hesaplamak için kullandığı modelden yararlanılmıştır.

Kurduğumuz model üzerinden yaptığımız hesaplamalar sonucu Tunceli Üniversitesi 2014 yılı içerisinde, Tunceli ekonomisine 27.130.150 TL doğrudan, 69.674.464 TL dolaylı ve 56.836.024 TL uyarılmış olmak üzere toplam 153.640.410 TL katkı sağlamıştır.

Buna göre Tunceli Üniversitesi'nin Tunceli ekonomisindeki payı %15.6 olarak hesaplanmıştır. Bu pay bize Tunceli Üniversitesi'nin Tunceli ekonomisinde önemli bir yere sahip olduğunu göstermektedir.

Tunceli Üniversitesi il ekonomisine istihdam açısından da önemli katkı sağlamaktadır. Tunceli Üniversitesi 627 kişilik doğrudan, 914 kişilik dolaylı ve 744 kişilik uyarılmış olmak üzere 2.285 kişilik toplam istihdam katkısı yaratmaktadır. Tunceli Üniversitesi'nin büyüme planları esas alındığında bu sayının birkaç yıl daha artacağı öngörülebilir.

Çalışmamızda yerel GSYH çarpanı 4.32, yerel harcanabilir gelir çarpanı 2.57 olarak bulunmuştur. Buna göre Tunceli Üniversitesi tarafından yapılan 1 TL'lik harcama, modeldeki 15 halka sonunda Tunceli ekonomisi üzerinde, GSYH olarak 4.32 TL'ye ve harcanabilir gelir olarak 2.57 TL'ye ulaşmaktadır. Tunceli Üniversitesi tarafından yapılan

ilk 1 TL'lik harcama ise Tunceli ekonomisinde yerel GSYH 5.17 TL'ye, harcanabilir gelir ise 4.51 TL'ye ulaşmaktadır.

Basit Keynesyen Gelir çarpanı 1.52 olarak hesaplanmıştır. Bu durumda, Tunceli'de harcanan 1 TL'nin, Tunceli ekonomisinde 1.52 TL'lik bir gelir artışı yarattığı söylenebilir.

Anket sonuçlarına göre Tunceli Üniversitesi daha çok Doğu Anadolu ve Güneydoğu Anadolu bölgesinden öğrenci almaktadır. Tunceli Üniversitesi'ne gelen öğrenciler 2014 yılı itibariyle Tunceli'de ayda ortalama 688 TL harcama yaptığı görülmektedir. Aylık ortalama gelirlerinin ise ortalama harcamalarının altında kaldığı belirlenmiştir.

Tunceli'de öğrenci yurdu kapasitesinin düşüklüğünün uyardığı konut talebi kiralardan yükselmesi sonucunu doğurmuştur. Bu durum öğrencilerin barınma şekillerinde belirleyici rol oynamıştır. Öğrencilerin kaldıkları evlerde kişi başına düşen masrafları düşürmek adına kalabalık gruplar halinde kalmalarına neden olmuştur. Açılacak yeni fakülteler de düşünüldüğünde öğrencilerin artan konut talebini karşılamak için Tunceli'de barınma sorununa hızlı bir şekilde çözüm üretmek gerekmektedir. Tunceli'de son dönemlerde inşaat sektörünün canlanmasında öğrencilerin yarattığı talebin de etkili olduğu söylenebilir.

Tunceli Üniversitesi öğrencilerinin birçok kez daha iyi bir ulaşım hizmeti için eylem yaptığını düşünürsek yerel yönetimlerin ve üniversitenin bu konuda işbirliği yapıp öğrencilerin ulaşım sorunlarını gidermek için çözümler üretmesi gerektiğini söyleyebiliriz. Buna yönelik olarak üniversite yerleşkesi ile il merkezi arasında yolcu taşıma hizmeti veren bir minibüs hattının kurulması, ulaşım konusundaki sıkıntıları önemli ölçüde azaltmıştır.

Bu çalışma her ne kadar Tunceli Üniversitesinin ekonomik katkılarını hesaplamak için yazılmış olsa da Tunceli'nin kendine has ekolojik, kültürel, politik ve inançsal özelliklerinin de yapılacak yatırımlarda göz önüne alınması gerekliliği vurgulanmalıdır. Üniversitelerin kurulduğu bölgenin sosyal, kültürel ve politik yapısını değiştirmekten çok ona uyum ve katkı sağlayan bir nitelik taşıması oldukça önemlidir. Tunceli Üniversitesi'nin ilin kültürel yapısını bozduğu algısı ancak üstten bakan, müdahaleci yaklaşımdan uzaklaşıp, üniversite-yerel halk ilişkisi güçlendirilerek giderilebilir. Üniversitenin doğrudan veya dolaylı etkisinin olduğu tüm ekonomik aktivite bu hassasiyetlerle uyum içinde olduğu ölçüde olumlu anlamda karşılık bulacaktır. Bu çalışma, konusu sınırları dışına çıkan, fakat birbirinden ayrı düşünülemeyecek olan ekonomik alan dışında üniversitelerin sosyal, kültürel ve politik alan üzerindeki etkilerinin de incelendiği çalışmalara ışık tutabildiği oranda kendini başarılı sayacaktır.

KAYNAKLAR

- Arap, K. S.** (2010). Türkiye Yeni Üniversitelerine Kavuşurken: Türkiye’de Yeni Üniversiteler Ve Kuruluş Gerekçeleri. Ankara Üniversitesi SBF Dergisi, 65(01), 001-029.
- Armstrong, H., ve Taylor, J.,** 2000. Regional Economics and Policy. U.K: Blackwell Publishers.
- Atik, H.,** 1999. Üniversitelerin Yerel Ekonomiye Katkıları: Teori ve Erciyes Üniversitesi Üzerine Bir Ugulama. *Eciyes Üniversitesi İ.İ.B.F Dergisi*, 15, 99-110.
- Başhoş, S.,** 2016. “Gelişmişlik Göstergesi Olarak Gece Işıkları: Ulusal Ölçekte ve İl Bazında GSYH Tahmini”, *TEPAV Tartışma Metni*, <http://www.tepav.org.tr/tr/haberler/s/4052>
- Bilgin, V.,** 2009. Türkiye’de Üniversite Sorunu ve Üniversite Çalışanları Üzerine Bir Araştırma. Ankara: TÜRK-İŞ.
- Çatalbaş, N.,** 2007. Üniversite-Yerel Ekonomi İlişkisinde Kutuplaşma Teorisi İyi Bir Model Olabilir Mi? *Selçuk Üniversitesi Karaman İ.İ.B.F Dergisi*, Yerel Ekonomiler Özel Sayısı, 90-101.
- Çetin, M.** (2007). Bölgesel Kalkınma ve Girişimci Üniversiteler. *Ege Academic Review*, 7(1), 217-238.
- Ceyhan, M. S., ve Güney, G.** (2011). Bartın Üniversitesi’nin Bartın İli’nin Ekonomik Gelişimine 20 Yıllık Projeksiyonda Katkılarının Değerlendirilmesi. *Fırat Üniversitesi Sosyal Bilimler Dergisi*, 21(2).
- Dalğar, V.,** 2009. Bölgesel Kalkınmada Yükseköğretim Kurumlarının Rolü ve Bucak Örneği. *Mehmet Akif Ersoy Üniversitesi Sosyal Bilimler Enstitüsü Dergisi*, 1.
- Huggins, R., and P. Cooke.** (1997) "The economic impact of Cardiff University: innovation, learning and job generation." *GeoJournal* 41.4 : 325-337.
- Görkemli, H. N.,** 2009. Selçuk Üniversitesi’nin Konya Kent Ekonomisine Etkileri. *Selçuk Üniversitesi Sosyal Bilimler Enstitüsü Dergisi*, 170-186.
- Gültekin, N., Çelik, A., & Nas, Z.** (2008). Üniversitelerin Kuruldukları Kente Katkıları. *Electronic Journal of Social Sciences*,7(24).
- Gündüz, A. Y.,** 2006. Bölgesel Kalkınma Politikası. Bursa: Ekin Kitapevi.
- İzmen, Ü.,** 2014. Bölgesel Kalkınmada Yerel Dinamikler: Tunceli Modeli ve 2023 Senaryoları. İstanbul: Türk Girişim Ve İş Dünyası Konfederasyonu.

- Kaşlı, M., & Serel, A.** (2008). Üniversite öğrenci harcamalarının analizi ve bölge ekonomilerine katkılarını belirlemeye yönelik bir araştırma. *Yönetim ve Ekonomi: Celal Bayar Üniversitesi İktisadi ve İdari Bilimler Fakültesi Dergisi*, 15(2), 99-113.
- Kayan, A.,** 2012. Türkiye'de Bölge Planlaması: Sorunlar ve Çözüm Önerileri. *Mustafa Kemal Üniversitesi Sosyal Bilimler Enstitüsü Dergisi*, 103-134.
- Lewis, J. A.,** 1988. Assessing the Effect of the Polytechnic, Wolverhampton on the Local Community. *Urban Studies*, 53-61.
- Mavruk, C.,** 2014. Local Economic Impact of Niğde University : An Estimation Under True Inflation Effect. *Niğde Üniversitesi İİBF Dergisi*, 7(2), 17-37.
- Pehlivan, G. G.,** 2006. Türkiye'nin Tüketim Fonksiyonu: Ekonometrik Bir Uygulama. Yüksek lisans Tezi, Dokuz Eylül Üniversitesi, İzmir.
- Stokes, K. ve Coomes, P.,** 1998. The Local Economic Impact of Higher Education: An Overview of Methods and Practice. *AİR (The Association for Institutional Research for Management Research , Policy Analysis, and Planing)*, 2-15.
- Sürmeli, F.,** 2008. Anadolu Üniversitesi'nin Eskişehir'e Etkileri ve Şehrin Üniversiteyi Algılayışı. *Anadolu Üniversitesi, Eskişehir*, 1-316.
- Şen, A.** (2011). Local income and employment impact of universities: the case of Izmir University of Economics. *Journal of Applied Economics and Business Research*, 1(1), 25-42.
- Tavoletti, E.** (2007). Assessing the regional economic impact of higher education institutions: an application to the University of Cardiff. *Transition Studies Review*, 14(3), 507-522.
- Tuğcu, C. T.,** 2004. Üniversitelerin Yerel Ekonomik Faaliyet Hacmine Katkıları: Nevşehir Örneği. İnternet Adresi: www.geocities.ws/ceteris_tr2/t_tugcu.doc Erişim Tarihi: 15.03.2014
- Tunceli Üniversitesi.,** 2013. Tunceli Üniversitesi 2013-2017 Stratejik Planı. Tunceli: Tunceli Üniversitesi.
- TÜİK.,** 2010. Bölgesel Göstergeler TRB1 Malatya, Elazığ, Bingöl, Tunceli. 1-112: TÜİK.
- URL1,** <http://fka.gov.tr/ContentDownload/20142023%20TRB1%20bolge%20plani%20taslaji.pdf>, Fırat Kalkınma Ajansı, Erişim Tarihi 7 Aralık 2014
- URL-2,** <http://www.fka.org.tr/Bolgemiz-detay.asp?SayfaAltCatId=17> Fırat Kalkınma Ajansı, 7 Aralık 2014.

EKLER

EK 1

Modelde TCMB verilerinden yararlanılarak, 1998:1-2014:4 dönemine ait özel nihai tüketim harcamaları ve GSYİH verileri kullanılmıştır. 2014 yılı için Türkiye'nin marjinal tüketim oranı tahmin edilmiştir.

Dependent Variable: CONSSA				
Method: Least Squares				
Date: 11/10/15 Time: 12:01				
Sample: 1998Q1 2014Q4				
Included observations: 68				
Variable	Coefficient	Std. Error	t-Statistic	Prob.
GDPSA	0.656750	0.012257	53.58369	0.0000
C	685875.3	291250.3	2.354934	0.0215
R-squared	0.977530	Mean dependent var		15955396
Adjusted R-squared	0.977189	S.D. dependent var		3285580.
S.E. of regression	496228.7	Akaike info criterion		29.09643
Sum squared resid	1.63E+13	Schwarz criterion		29.16171
Log likelihood	-987.2787	Hannan-Quinn criter.		29.12230
F-statistic	2871.212	Durbin-Watson stat		1.221763
Prob(F-statistic)	0.000000			

Yukarıdaki tahmin sonuçlarına göre, GDPSA değişkenine ait katsayı 0.66 olarak tahmin edilmiş olup %1 anlamlılık düzeyinde istatistiksel olarak anlamlıdır. Bu bağlamda GSYİH'da meydana gelen 1 birimlik bir artış tüketimi 0.66 birim arttırmaktadır. Tahmin edilen model ise (R^2 değeri) %97 oranında kabul edilebilir bir açıklama gücüne sahiptir. Modele ait parametrelerin tümünün birlikte anlamlılığını kontrol eden F istatistiği %1 düzeyinde anlamlı bulunmuştur.

Basit regresyon modelinin en önemli varsayımlarından biri hata kalıntılarının normal dağılımıdır. Bunun için Jarque-Bera testine bakılmış ve ters hipoteze sahip olan Jarque-Bera testine göre %5 anlamlılık düzeyinde hata kalıntıları normal dağılmıştır.

Son olarak deęişen varyans problemi olmamalıdır. Bu nedenle Heteroscedasticity testi Breush-Pagan-Goldfrey seçilerek yapılmıştır. Söz konusu test sonuçlarına göre deęişen varyans sorunu bulunmamaktadır.



EK 2

Akademik ve İdari Personel Anketi

Bu katıldığınız çalışma bilimsel bir araştırma olup, araştırmanın adı “Bölgesel Kalkınmada Üniversitelerin Rolü: Tunceli Üniversitesi Örneği ” dir. Verdiğiniz bilgiler başka hiçbir amaç için kullanılmayacaktır.

1-Öğrenim Durumunuz

İlköğretim() Lise() Meslek lisesi () Ön Lisans () Lisans ()

Yüksek lisans () Doktora ()

2-Tunceli Üniversitesindeki göreviniz

Akademik personel () İdari Personel ()

3-Cinsiyetiniz

Erkek () Kadın ()

4-Doğum yılınız: 19.....

5-Tunceli’de ikamet şekliniz

Kendime/Aileme ait evde () Kiralık Evde ()

Tunceli Üniversitesi Lojmanlarında () Diğer Kurum-Kuruluş Lojmanlarında ()

6-Tunceli’deki ikametgâhınızda kendiniz dâhil toplam kaç aile ferdi yaşamaktadır?

_____ Kişi

7- Medeni durumunuz

Evli() Bekar ()

8- Aylık ortalama geliriniz:

1. Üniversite kaynaklı toplam aylık geliriniz (maaş, döner sermaye, ders ücreti, sınav ücretleri vb.) _____ TL.

2. Üniversite dışı toplam aylık geliriniz (danışmanlık, kira, vb.) _____ TL.

9-Aşağıda belirtilen kalemler için Tunceli’de yaptığınız AYLIK ortalama harcamalarınızı belirtiniz.

1. Konut ve kira harcamaları: _____ TL.

2. Gıda harcamaları: _____ TL.

3. Giyim harcamaları: _____ TL.

4. Ulaştırma harcamaları: _____ TL.

5. Sağlık harcamaları: _____ TL.

6. Eğitim harcamaları: _____ TL.

7. Eğlence ve kültür harcamaları (sinema, tiyatro, kafe, vb.):
_____ TL.

8. Haberleşme harcamaları: _____ TL.

9. Diğer harcamalar (harcama türünü ve miktarını belirtiniz)

_____ Harcaması, _____ TL.

10- Aylık gelirinizin yaklaşık olarak kaç TL' sini Tunceli dışında harcıyorsunuz?

..... TL

11- Ortalama aylık tasarrufunuzu belirtiniz. _____ TL

12- Tunceli dışından bir ayda ortalama kaç misafiriniz gelmektedir? _____

Kişi.

1. Tunceli dışından gelen misafirleriniz ziyaretlerinde ortalama kaç gün Tunceli'de kalmaktadırlar? _____ Gün.

2. Tunceli dışından gelen misafirleriniz ziyaretlerinde sizce günde kişi başı yaklaşık kaç TL harcamaktadırlar? _____ TL.

EK 3

Öğrenci Anketi

1-Cinsiyetiniz

1. Erkek () 2. Kadın ()

2-Doğum Yılıınız?

19.....

3-Kaçıncı sınıf öğrencisisiniz?

1-Hazırlık () 2-Birinci sınıf () 3-İkinci sınıf ()

4- Üçüncü sınıf () 5- Dördüncü sınıf ()

4-Fakülteniz?

1-İktisadi ve İdari Bilimler () 2- Mühendislik Fakültesi ()

3- Su Ürünler Fakültesi () 4- Edebiyat Fakültesi ()

5- Sağlık Yüksekokulu () 6- Tunceli Meslek Yüksekokulu ()

5-Program Türü

1.Öğretim () 2. Öğretim ()

6-Ailenizin Yaşadığı Bölge

1- Doğu Anadolu Bölgesi () 2- Güneydoğu Anadolu Bölgesi ()

3-Akdeniz Bölgesi () 4- Karadeniz Bölgesi ()

5- İç Anadolu Bölgesi () 6-Marmara Bölgesi ()

7- Ege Bölgesi ()

7-Tunceli Üniversitesinde öğrencilik hayatınıza başlamadan önce Tunceli’de mi yaşıyordunuz?

1- Evet () 2- Hayır ()

8-Tunceli’de ikamet şekliniz?

1-Ailemin yanında kiralık evde () 2-Ailemin yanında kendi evimizde ()

3-Devlet yurdunda () 4-Özel yurttta ()

5-Apart dairede ()6-Kiralık evde ;..... Kişi paylaşıyoruz ()

7-Diğer(belirtiniz)..... ()

9-Bir yılın yaklaşık olarak kaç ayında Tunceli’de ikamet ediyorsunuz? _____ ay.

10-Tunceli’de ikamet ettiğiniz zamanlarda çalışıyor musunuz?

1.Hayır () 2.Evet kampus dışında yarı zamanlı çalışıyorum ()

3.Evet kampus dışında tam zamanlı çalışıyorum ()

11-Ortalama TOPLAM AYLIK geliriniz kaç TL’dir? (Harçlık, Ücret, Kredi, Burs vb.)

_____ TL

12-Aşağıda belirtilen kalemler için Tunceli’de yaptığınız AYLIK ortalama harcamalarınızı belirtiniz.

1-Konut(yakıt,elektrik vb) ve Kira Harcamaları..... TL

2-Gıda Harcamaları..... TL

3-Giyim Harcamaları..... TL

4-Ulaştırma Harcamaları..... TL

5-Sağlık Harcamaları..... TL

6-Eğitim Harcamaları..... TL

7-Eğlence Kültür Harcamaları(sinema,kafe vb.) TL

8-Haberleşme Harcamaları..... TL

9-Diğer Harcamalar..... TL

13- Tunceli dışından bir ayda ortalama kaç misafiriniz gelmektedir? _____
Kişi.

1. Tunceli dışından gelen misafirleriniz ziyaretlerinde ortalama kaç gün Tunceli’de kalmaktadırlar? _____ Gün.

2. Tunceli dışından gelen misafirleriniz ziyaretlerinde sizce günde kişi başı yaklaşık kaç TL harcamaktadırlar? _____ TL.

ÖZGEÇMİŞ

1986 yılında Tunceli’de doğdum. İlk, orta ve lise öğrenimimi Tunceli’de tamamladım. 2011 yılında Anadolu Üniversitesi İktisadi ve İdari Bilimler Fakültesi İşletme bölümünden mezun oldum. 2012 yılında Tunceli Üniversitesi Sosyal Bilimler Enstitüsü tezli iktisat yüksek lisans öğrenimime başladım ve yüksek lisansa devam etmekteyim.

