



T.C

TOKAT GAZİOSMANPAŞA ÜNİVERSİTESİ

SOSYAL BİLİMLER ENSTİTÜSÜ

MİST ÜLKELERİNİN YOKSULLUK ANALİZİ

Hazırlayan

Saliha Merve KASAR

İktisadi ve İdari Anabilim Dalı

İktisat Bilim Dalı

Yüksek Lisans Tezi

Danışman

Doç. Dr. Rüştü YAYAR

TOKAT-2018

BİLİMSEL ETİK SAYFASI

Gaziosmanpaşa Üniversitesi Sosyal Bilimler Enstitüsü tez yazım kılavuzuna göre, Doç. Dr. Rüşti YAYAR danışmanlığında hazırlamış olduğum "MİST ÜLKELERİNİN YOKSULLUK ANALİZİ" adlı Yüksek Lisans tezimin bilimsel etik değerlere ve kurallara uygun, özgün bir çalışma olduğunu, aksinin tespit edilmesi halinde her türlü yasal yaptırımını kabul edeceğimi beyan ederim.

13/08/2018

Saliha Merve KASAR

MİST ÜLKELERİNİN YOKSULLUK ANALİZİ

Tezin Kabul Ediliş Tarihi: 31 / 08 / 2018

Jüri Üyeleri (Unvanı, Adı Soyadı)

Başkan : Prof. Dr. Salih BARIŞIK

Üye : Doç. Dr. Rüştü YAYAR

Dr. Öğr. Üyesi Yunus Emre BİROL

İmzası
.....
.....
.....

Bu tez, Gaziosmanpaşa Üniversitesi Sosyal Bilimler Enstitüsü Yönetim Kurulunun 18 / 08 / 2018 tarih ve 39-02 sayılı oturumunda belirlenen jüri tarafından kabul edilmiştir.

Enstitü Müdürü:

Dr. Öğr. Üyesi Emre ASLAN
Enstitü Müdür V.



ÖZET

Yoksulluk, insanların günlük temel ihtiyaçlarının tamamını veya büyük bir kısmını karşılayacak yeterli gelire sahip olmamasıdır. Günümüzde yoksulluk, ulusal bir sorun olmaktan çıkıp uluslararası bir sorun haline almıştır. Nitekim Dünya Bankası, Birleşmiş Milletler, TÜİK gibi kuruluşlar yoksullukla ilgili çalışmalar yapmaya başlamışlardır. Bu çalışmada yoksulluğun ne olduğunu, türlerinin neler olduğunu nasıl ölçüldüğünü ve daha önce yoksulluk çalışmalarında beraber ele alınmayan Goldman Sachs ekonomisti Jim O'Neill tarafından ortaya atılan ortak özelliği büyük gelişen ülkeler olan (büyük bir pazara ve nüfusa sahip) dört ülke yani MİST ülkeleri olarak bilinen Meksika, Endonezya, Güney Kore ve Türkiye ülkelerinden 2002-2016 yılları arasında elde edilen veriler kullanılarak yoksulluğu etkileyen bazı değişkenlerin yoksulluğu ne boyutta ve hangi yönde etkilediği ve daha önceki çalışmalarla çatışan noktalarının olup olmadığı ekonomik model kurularak panel veri analizi yardımıyla incelenmiştir. Model kurulduktan sonra analizimizde önce değişkenlerin durağan olup olmadıklarının sınanması için Levin, Lin, Chu; Im, Pesaran ve Shin ve Fisher birim kök testleri yapılmıştır. Daha sonra modelimizin sabit etkiler, tesadüfi etkiler ve klasik model mi olduğunun seçimi için testler uygulanmıştır. Çıkan test sonuçlarına göre klasik model için diagnostik testler yapılmış ve analizimiz klasik model olarak yorumlanmıştır. Analizimiz sonucu nüfus büyüme oranı gibi bazı değişkenler istatistiksel olarak anlamsız çıkmasına rağmen beklenen etkiyi göstermiştir ve nüfus büyüme oranındaki artışlar yoksulluğu azaltma eğiliminde olduğu sonucu çıkmıştır. Kamu sağlık harcaması gibi bazı değişkenlerde hem istatistiksel olarak anlamlı çıkmış hem de beklenen etkiyi göstermiştir ve kamu sağlık harcamalarındaki artış yoksulluğu azaltma eğiliminde olduğu sonucuna varılmıştır.

Anahtar Kelimeler: MİST Ülkeleri, Yoksulluk, Panel Analiz

ABSTRACT

Poverty is that people do not have enough income to cover most or most of their daily basic needs. Today, poverty has become an international problem from a national problem. As a matter of fact, organizations such as the World Bank, United Nations and TURKSTAT have started to work on poverty. This study what is poverty, how to measure what the species and previously dealt with in poverty studies four countries that MIST countries known as Mexico, Indonesia, the poverty of some of the variables that affect South Korea and poverty using data obtained between the years 2002-2016 in Turkey with what dimension and in what direction and whether there are conflicting points with previous works. After the model is set up, our analysis first examines whether variables are stationary by Levin, Lin, Chu; Im, Pesaran and Shin and Fisher unit root tests were done. Tests were then applied to determine if our model had fixed effects, random effects, and a classic model. According to the results of the tests, diagnostic tests were made for the classical model and our analysis was interpreted as a classical model. Our analysis showed that although some variables, such as the post-mortem growth rate, were statistically insignificant, the expected effect was that the increases in the population growth rate tended to reduce poverty. In some variables such as public health expenditure, both statistically significant and expected effects have been shown and the increase in public health expenditures has resulted in a tendency to reduce poverty.

Key Words: MIST Countries, Poverty, Panel Analysis

İÇİNDEKİLER

	<u>Sayfa</u>
Bilimsel Etik Sayfası.....	i
İthaf.....	ii
Özet.....	iii
Abstract	iv
İçindekiler.....	v
Tablolar Listesi	viii
Şekiller Listesi	ix
Kısaltmalar	x
GİRİŞ	1
BÖLÜM 1: KAVRAMSAL ÇERÇEVE.....	3
1.1. YOKSULLUK KAVRAMI	3
1.2. YOKSULLUK TÜRLERİ	5
1.2.1. Mutlak Yoksulluk.....	5
1.2.2. Göreli Yoksulluk.....	7
1.2.3. Karma Yoksulluk.....	9
1.2.4. Gelir Yoksulluğu.....	9
1.2.5. İnsani Yoksulluk.....	10
1.2.6. Objektif Yoksulluk	11
1.2.7. Subjektif Yoksulluk.....	11
1.2.8. Ultra Yoksulluk.....	12
1.2.9. Geçici ve Kronik Yoksulluk.....	13
1.2.10. Kırsal Yoksulluk.....	14
1.2.11. Kentsel Yoksulluk.....	15
1.3. YOKSULLUK ÖLÇÜTLERİ	16
1.3.1. Klasik Yoksulluk Ölçütleri	16
1.3.1.1 Kafa Sayısı Yoksulluk Endeksi	16
1.3.1.2. Gelir Açığı Oranı	17

1.3.1.3. Gelir Açığı Endeksi	17
1.3.2. Sen Endeksi	17
1.3.3. P _α Ölçütü (FTG Endeksi).....	18
1.4. YOKSULLUK NEDENLERİ	18
1.4.1. Ekonomik Nedenler	19
1.4.1.1. Büyüme ve Gelir Dağılımı.....	19
1.4.1.2. Ekonomik Krizler.....	19
1.4.1.3. Enflasyon.....	20
1.4.1.4. Vergideki Adaletsizlikler.....	20
1.4.2. İşgücü Piyasalarından Kaynaklanan Nedenler.....	20
1.4.2.1. İşsizlik ve İstihdam.....	20
1.4.2.2. Yetersiz Sendikalaşma.....	21
1.4.2.3. İşgücü Piyasasında Yeniden Yapılanma.....	21
1.4.3. Sosyal ve Demografik Nedenler.....	21
1.4.3.1. Hızlı Nüfus Artışı.....	21
1.4.3.2. Hane Halkı Özellikleri.....	22
1.4.3.3. Eğitim Düzeyi.....	22
1.4.3.4. Ayrımcılık.....	23
1.4.3.5. Yerleşim Yeri.....	23
1.4.3.6. Göç.....	23
1.4.4. Coğrafi Nedenler.....	24
1.4.5. Siyasal Nedenler.....	24

BÖLÜM 2: YOKSULLUĞU ETKİLEYEN FAKTÖRLER YÖNÜNDEN MİST

ÜLKELERİNİN KARŞILAŞTIRILMASI.....	25
2.1. YOKSULLUK SINIRI.....	25
2.2 EKONOMİK FAKTÖRLER VE YOKSULLUK.....	29
2.2.1. GSYİH ve Yoksulluk İlişkisi.....	29
2.2.2. Ticari Açıklık ve Yoksulluk İlişkisi.....	30
2.2.3. Enflasyon ve Yoksulluk İlişkisi.....	30
2.3. SOSYAL, DEMOGRAFİK FAKTÖRLER VE YOKSULLUK.....	39
2.3.1. Nüfus ve Yoksulluk İlişkisi.....	39
2.3.2. Sağlık Harcamaları ve Yoksulluk İlişkisi.....	40
2.3.3. Eğitim Harcamaları ve Yoksulluk İlişkisi.....	40

BÖLÜM 3: LİTERATÜR ÖZETİ, VERİ VE YÖNTEM, UYGULAMA

BULGULARI.....	49
3.1. Literatür Özeti.....	49
3.2. Veri ve Yöntem.....	52
3.2.1. Panel Regresyon Analizi.....	53
3.2.1.1. Panel Birim Kök Testleri.....	54
3.2.1.2. Havuzlanmış En Küçük Kareler Yöntemi (Klasik Model).....	56
3.2.1.3. Sabit Etkiler ve Tesadüfi Etkiler Modeli.....	56
3.2.1.4. F Testi (Klasik Modelin Varlığı).....	57
3.2.1.5. Breusch-Pagan Lagrange Çarpanı ve Düzeltilmiş Lagrange Çarpanı Testleri.....	57
3.2.1.6. Hausman Testi.....	58
3.2.1.7. Klasik Modelde Değişen Varyans (White Testi).....	58
3.2.1.8. Klasik Modelde Otokorelasyon (Durbin-Watson Testi).....	58
3.3. Uygulama Bulguları.....	59
SONUÇ.....	63
KAYNAKLAR.....	65
ÖZGEÇMİŞ.....	71

TABLO LİSTESİ

<u>Tablo No</u>	<u>Sayfa</u>
Tablo 2.1: MİST Ülkelerinin Toplam Nüfusa Göre Günde 1.90 \$ Sınırında Yoksulluk Oranı (2011 PPP).....	26
Tablo 2.2: MİST Ülkelerinin Toplam Nüfusa Göre Yoksulluk Sınırında Yoksulluk Oranları.....	28
Tablo 2.3: MİST Ülkelerinin Yıllara Göre GSYİH Büyüme Oranları.....	32
Tablo 2.4: MİST Ülkelerinin Yıllara Göre Kişi Başına GSYİH Büyüme Oranları.....	34
Tablo 2.5: MİST Ülkelerinin Ticari Açıklık Oranları.....	36
Tablo 2.6: MİST Ülkelerinin Tüketici Fiyatlarına Göre Yıllık Enflasyon Oranları.....	37
Tablo 2.7: MİST Ülkelerinin Yıllık Nüfus Büyüme Oranları.....	41
Tablo 2.8: MİST Ülkelerinin GSYİH 'ya Göre Özel Sağlık Harcaması Oranları.....	43
Tablo 2.9: MİST Ülkelerinin GSYİH 'ya Göre Kamu Sağlık Harcaması Oranları.....	44
Tablo 2.10: MİST Ülkelerinin Toplam Nüfusa Göre Kentsel Nüfus Oranları.....	46
Tablo 2.11: MİST Ülkelerinin GSYİH 'ya Göre Toplam Hükümet Eğitim Harcaması Oranları.....	47
Tablo 3.1: Değişkenlerin Tanımlanması ve Yoksulluk Modellerindeki Değişkenlere Ait İşaret Beklentileri.....	53
Tablo 3.2: Panel Veri Birim Kök Test Sonuçları.....	60
Tablo 3.3: Panel Analiz Tahmin Sonuçları.....	61
Tablo 3.4: Hausman, Diagnostik ve Testi Sonuçları.....	62

ŞEKİL LİSTESİ

<u>Şekil No</u>	<u>Sayfa</u>
Şekil 2.1: MİST Ülkelerinin Toplam Nüfusa Göre Günde 1.90 \$ Sınında Yoksulluk Oranı (2011 PPP).....	26
Şekil 2.2: MİST Ülkelerinin Toplam Nüfusa Göre Yoksulluk Sınında Yoksulluk Oranları.....	28
Şekil 2.3: MİST Ülkelerinin Yıllara Göre GSYİH Büyüme Oranları.....	32
Şekil 2.4: MİST Ülkelerinin Yıllara Göre Kişi Başına GSYİH Büyüme Oranları.....	35
Şekil 2.5: MİST Ülkelerinin Ticari Açıklık Oranları.....	36
Şekil 2.6: MİST Ülkelerinin Tüketici Fiyatlarına Göre Yıllık Enflasyon Oranları.....	38
Şekil 2.7: MİST Ülkelerinin Yıllık Nüfus Büyüme Oranları.....	42
Şekil 2.8: MİST Ülkelerinin GSYİH 'ya Göre Özel Sağlık Harcaması Oranları.....	43
Şekil 2.9: MİST Ülkelerinin GSYİH 'ya Göre Kamu Sağlık Harcaması Oranları.....	45
Şekil 2.10: MİST Ülkelerinin Toplam Nüfusa Göre Kentsel Nüfus Oranları.....	46
Şekil 2.11: MİST Ülkelerinin GSYİH 'ya Göre Toplam Hükümet Eğitim Harcaması Oranları.....	48

KISALTMALAR

DK	Döviz Kuru
DSÖ	Dünya Sağlık Örgütü
ENF	Enflasyon Oranı
EH	Eğitim Harcamalarının Gsyih İçerisindeki Payı
FAO	Gıda ve Tarım Örgütü
GAO	Gelir Açığı Oranı
Gi	Gini Katsatısı
GSYİH	Gayri Safi Yurtiçi Hasıla
KGBO	Kişi Başına Gsyih Artış Oranı
KMSH	Kamu Sağlık Harcamalarının Gayri Safi Yurtiçi Hasıla İçindeki Payı
MİST	Meksika, Endonezya, Güney Kore, Türkiye Ülkeleri
NBO	Nüfus Büyüme Oranı
TİAÇ	Ticari Açıklık
YKS	Yoksulluk Sınırında Yoksulluk Oranı

GİRİŞ

İnsanlığın yaratılmasından günümüze kadar var olan yoksulluk, insanoğlunun yaratıldığı günden itibaren bütün toplumlarda yaşayan gruplar içinde her dönem kendini göstermiş ve her toplumun yoksulluğa müdahaleleri ve yoksulluğu ele alış şekilleri çeşitlilik göstermiştir. Kendi başına sorun olarak nitelendirilen yoksulluk, diğer birçok sorunun oluşmasında veya var olan sorunların etkilerinin daha fazla hissedilmesinde önemli rol oynayan bir kavramdır. Bütün toplumları ve ekonomileri ilgilendirdiği için yoğun olarak iktisatçıların ve politika yapımcıların dikkatini çeken bir konudur.

Yoksulluk kavramı, yalnızca ekonomi ile ilişkili gözükmese de, siyasi, ahlaki, toplumsal ve dini boyutlarla da ilişkisi vardır. Sözlük anlamına göre yoksul, yeterli miktarda parası olmayan ya da kaliteli ömür geçirmek için ihtiyacı duyduğu araçları elde edemeyen kimsedir. Yoksulluk olarak nitelendirilen kavram ise yaşamını sürdürebilmek ya da daha kaliteli hale getirebilmek için gerekli imkanlardan yoksunluğu ifade eder. Yoksulluk kavramının çok yönlü olması, objektif ve görüş birliğine varılmış bir tanımının yapılmasına imkansızlaştırmaktadır. Yoksullukla hayatını sürdüren kişiler, yeterli beslenme, barınma, eğitim, sağlık olanaklarından ve toplum içerisinde kendilerini ilgilendiren olaylarda tercih ve kararlarda söz hakkına sahip olmayan kişilerdir. Söz ettiğimiz bu kesim kendilerine ait hakları dahi yeterince arayamayan ve eşit sosyal fırsatları kullanamayan kimselerdir. Yaşanan hastalıklar, kazalar, ekonomiden kaynaklı kayıplar ve doğal afetler karşısında savunmasız ve güçsüz oldukları için sömürüye de açıktırlar.

Yoksullukla ilgili yapılan çalışmaların ortak noktasını, yoksulluğun temel belirleyicilerinden olan; her ülkenin kendine ait olan demografik özellikleri ile sosyo-ekonomik şartları oluşturmuştur. Bu açıdan, yoksulluğun seviyesini belirleyen temel faktörleri anlayabilmek ve yoksulluk ile ilgili değişkenler arasındaki ilişkilerin yönünü kavrayabilmek konunun önemi açısından büyük bir gereklilik taşımaktadır.

Bu kapsam dahilinde çalışma üç ana bölüme ayrılmıştır. Birinci bölümde; yoksulluk kavramı, yoksulluk türleri, yoksulluğun ölçüm yöntemleri ve nedenleri incelenecektir. Çalışmanın ikinci bölümde yoksulluğu etkileyen faktörler MIST ülkeleri

· için tablo ve şekiller yardımı ile karşılaştırılacaktır. Üçüncü bölümde; çalışmanın konusu ile ilgili olarak literatür özeti sunulacak, uygulamalı analizlere zemin hazırlayan yöntem, veriler tanıtılacak ve 2002-2016 dönemi dikkate alınarak Meksika, Endonezya, Güney Kore ve Türkiye (MIST) ülkelerinde çalışmanın ana amacını yansıtan yoksulluğa ait panel veri analizi uygulama bulguları sunulacak ve çalışma, sonuç bölümü olarak genel bir değerlendirme yapıp sonlandırılacaktır.

1. BÖLÜM

KAVRAMSAL ÇERÇEVE

1.1. YOKSULLUK KAVRAMI

İnsanlığın yaratılmasından günümüze kadar var olan yoksulluk iktisadın ilgi alanlarından biridir. Tarihin her dönemini ve her toplumu ilgilendirdiği için birçok bilim insanı tarafından araştırma konusu olmuştur. Birçok alanda ilgi görmesinden ve subjektif bir kavram olduğundan dolayı farklı yoksulluk tanımları ortaya çıkmıştır. Genel anlamıyla yoksulluk insanların yaşamları için gerekli temel ihtiyaçlarını karşılamada acze düşme durumudur.

Dünya bankasına göre yoksulluk, minimum hayat şartlarına ulaşamamış olma durumu olarak belirtilmektedir (World Bank, 1990: 26). Burada yoksulluk kavramı mutlak bir standarda bağlanmıştır. Bu insanın yaşamını sürdürebilmesi için yiyecek, giyecek, konut gibi maddi imkanları sağlayabilecek gelir düzeyidir. Birey söz konusu bu gelire sahip değilse yoksul sayılır.

Kalkınma iktisatçısı Amartya Sen'e göre ise yoksulluk, belirli ve minimum düzeyde bir kabiliyeti devam ettirememeye olarak nitelendirilmektedir (Uzun, 2003: 156).

Subjektif olarak nitelendirilen tanıma göre yoksulluk, kişilerin kendileri için yeterli kabul edebilecekleri tatmin seviyesini karşılamaya yetecek bir gelire sahip olup olmadıklarına ilişkin verdikleri beyana bağlıdır. Subjektif yaklaşım, kişilerin gelir, tüketim ve tasarruflarını gözleyen araştırmacının yorumuna imkân sağlamaktadır. Yoksulluğu göreceli olarak alan yaklaşımda ise yoksulluk; kişinin gereksinimlerini karşılama derecesi yönüyle toplumun diğer kişileri karşısındaki konumuna göre nitelendirmektedir. Göreceli olarak tanımlanan bu tanıma göre ya nüfusun düşük gelirliliği bir oranı yoksul olarak alınmakta ya da ortalama gelir düzeyinde bir sınır saptanarak bu sınırın altında gelire sahip olanlar yoksul olarak nitelendirilmektedir (Aktan, 2002: 2).

Tanımlarına genel olarak bakıldığında yoksulluk tarihin her döneminde ve her toplumda yer almıştır. Ancak az gelişmiş ve gelişmekte olan ülkelerde daha şiddetlidir. Genel olarak ülkelerde yoksulluğun iki nedenden ortaya çıktığı söylenebilir. Bu

nedenlerden ilkinde göre, ekonomileri tarım ağırlıklı olan ülkelerdeki iş olanaklarının yetersiz olması. İkincisi nüfus artış hızının yüksek olmasıdır (Şenses, 2006: 18). Az gelişmiş ve gelişmekte olan ülkelerde yoksulluk genel olarak iki sebebe bağlanmış olsa da farklı iktisat okulları tarafından farklı görüşler öne atılmıştır. Mesela, merkantilist düşünce akımına göre sanayi ve ticaretten elde edilen gelirler devamlılık arz ederken tarım sektöründen sağlanan gelirler süreklilik göstermez. Bu yüzden ekonomisi tarım ağırlıklı olan ülkelerde tarımda verim artışı sağlanamazsa yoksulluk kaçınılmaz olmaktadır (Kazgan, 1984: 40). Marksistlere göre yoksulluğun nedeni, emek sahiplerinin emeklerinin karşılığını tam olarak alamamalarıdır. Kapitalist yapıya göre emek sahiplerinin çalışmaları ile aldıkları ücretten artan kısmı sermaye birikimi olarak kapitalistlere geçer. Bu tür bir bölüşümde işçi kesimi çalışmasının karşılığını tam anlamıyla almadığından yoksullaşır (Yıldırım, 2010: 10). Adam Smith'e göre ise ekonomi sürekli kalkınma aşamasında değildir. Ekonomi belirli bir seviyeye ulaştıktan sonra sermaye birikimi yavaşlar ve bunun sonucunda durgunluk başlar. Durgunlukla beraber yoksulluk ortaya çıkar. Keynes ise yoksulluğu işsizlik yüzünden olan bir kavram olarak nitelendirir (Gündüz, 2006: 37). Malthus yoksulluğu nüfus artışıyla ilişkilendirmiştir. Temel besin maddeleri aritmetik oranla artarken, nüfus kontrol altına alınmazsa geometrik oranla artar. Bu yüzden yoksulluk nüfus artışı sebebiyle ortaya çıkar. J.S. Mill yoksulluğu, servet bölüşümü ile ilişkilendirerek üretim kaynaklarından çok bunlardan elde edilen gelirin dengeli ve adil dağıtılması gerektiğini söyler. Gelir dağılımındaki dengesizlik yoksulluğu kaçınılmaz hale getirir (Arpacıoğlu, 2012: 28).

Dünya Bankası'nın düzenlediği Dünya Kalkınma Raporunda, yoksulluğun asıl tema olarak işlenmesi, yoksulluk araştırmalarına hız kazandırmış ve derinleştirmiştir. Yoksulluk sorununun sadece ekonomik boyutlu olmadığı anlaşılınca uluslararası kuruluşların da yoksulluğa ilgileri artmıştır. Yoksulluk problemini kaldırabilmek ve daha mutlu ve refah yaşam sağlayabilmek her dönemde devlet politikalarının önemli amaçlarından olmuştur. Yoksullukla ilgili politikaların sürdürülebilir hale getirilmesi bütün dünya ülkeleri için önemlidir. Yoksulluk yalnızca ekonomisi gelişmemiş ülkelerde değil, gelişmiş ve gelişmekte olan ülkelerde de ortak bir sorundur.

1.2. YOKSULLUK TÜRLERİ

Literatürde birçok yoksulluk türüne yer verilmektedir. Yoksulluk türlerini kısaca; Mutlak Yoksulluk, Görelî Yoksulluk, Gelir Yoksulluđu, İnsani Yoksulluk, Objektif Yoksulluk, Subjektif Yoksulluk, Karma Yoksulluk, Ultra Yoksulluk, Geçici Yoksulluk, Kronik Yoksulluk, Kırsal Yoksulluk ve Kentsel Yoksulluk olmak üzere on iki başlık halinde toplamak mümkündür.

1.2.1. Mutlak Yoksulluk

Yoksulluđum tanım ve ölçümünde temel alınan yaklaşım gelir ve tüketim harcamaları kıstasına dayanan mutlak yoksulluk yaklaşımıdır. Bu yaklaşımın kökeni 19. yüzyılda İngiltere’de yapılan arařtırmalara kadar uzanmaktadır. Mutlak yoksulluk yaklaşımı ilk kez 1870 yılında il eğitim müdürlükleri tarafından İngiltere’de çıkarılan İlkokullar Yasası çerçevesinde ailelerin eğitim harcını ödeme güçlerinin ortaya koyulması amacıyla kullanılmıştır (Şenses, 2006: 62-108). Mutlak yoksulluk yaklaşımına göre yoksulluk, hanehalkı veya bireylerin hayatlarını sürdürebilecek minimum refah seviyesine ulaşamaması olarak tanımlanır (Kaynak, 2007: 78). Rowntree, Le Play ve Booth mutlak yoksulluđu hanehalkı ya da bireyin hayatını fiziksen olarak sürdürebilmesi için ihtiyaç duyduđu en az tüketim miktarı olarak tanımlamışlardır (Dumanlı, 1996: 6).

Mutlak yoksulluk oranı, minimum refah düzeyini yakalayamayan bireylerin sayısının toplam nüfusa oranı ile hesaplanır. Mutlak yoksulluk oranını hesaplayabilmek için öncelikle insanların hayatlarını devam ettirebilmeleri için gerekli olan en az tüketim gereksinimlerini belirlenmesi, daha sonra bu deđer üzerinden yoksulluk sınırının hesaplanması, gerekmektedir (TUSIAD, 2000: 96).

Mutlak yoksulluk sınırı iki yöntemle hesaplanmaktadır. Birinci yöntemde, kişinin yalnızca asgari gıda harcamaları üzerinde durulurken, ikinci yöntemde gıda harcamaları ile birlikte giyim, eğitim, ısınma, barınma vb. diđer temel ihtiyaçlarda hesaba katılmaktadır. İkinci yönteme göre yoksulluk, birinci yönteme kıyasla daha geniş bir çerçevede ele alındığından, ikinci yöntemde daha yüksek bir yoksulluk sınırı hesaplanmaktadır (Kaynak, 2007: 79). Mutlak yoksulluk sınırını belirleyebilmek için,

önce bireyin yaş ve cinsiyet özelliklerine göre, toplumdaki genel alışkanlıklara göre beslenmeye uygun, dengeli (protein, karbonhidrat, vitamin gibi besin bileşenleri) ve yeterli (kalori) beslenmesi için alması gereken günlük kaloriden yola çıkılarak, veri bir hane halkı büyüklüğü ile asgari seviyede tüketilecek mal miktarları belirlenir. Daha sonra tüm hane halkı büyüklüğü için belirlenen sepet fiyatlandırılarak maliyetinin hesaplanmasıyla yoksulluk sınırın elde edilir. Bulunan bu yoksulluk sınırı ile hane halkının gelir veya tüketim seviyesi karşılaştırılarak, hane halkının yoksul olup olmadığı belirlenir. Yoksulluk sınırının altında kalan hane halkları yoksul olarak adlandırılır (Sallan ve Gül, 2004: 108).

Asgari kalori ihtiyacının hesaplanmasındaki belirsizlik, asgari kalori miktarına bağlı mutlak yoksulluk sınırının belirlenmesini de zorlaştırmaktadır. Bir kişinin günlük alması gerekli olan en az kalori miktarı, kişinin yaşına, cinsiyetine ve yaptığı işe ülkelerin sosyo-ekonomik yani demografik yapılarına ve coğrafi şartlarına göre farklılık gösterebilmektedir. Kişilerin alması gereken en az kalori miktarı gelişmiş ülkelerde 3390 kalori, gelişmekte olan ülkelerde 2480 kalori ve az gelişmiş ülkelerde 2070 kalori olarak hesaplanmıştır. Hatta 1979'da Hindistan'da yapılan bir araştırmada kişi başına günlük kalori ihtiyacı, aynı ülkenin kırsal alanları için 2400, kentsel alanları için 2100 k/cal olarak alınmıştır (Dansuk, 1997: 36). Dünya Bankasının 1990' da yapmış olduğu bir çalışmada, günlük gelir miktarı, bir kişinin biyolojik varlığını devam ettirebilmesi için gerekli en az kalori miktarı olan 2400 k/cal besini almaya yetmeyen bireyler mutlak yoksul olarak adlandırılmıştır (DPT, 2000: 10). Bu yaklaşımda, ihtiyaç duyulan en az kalori miktarı değiştikçe farklı yoksulluk sınırlarına ulaşılmaktadır. Günümüzde, uluslararası karşılaştırmalarda ülkeler arası fiyat farklılıklarından dolayı ortalama bir hesaplama yöntemi ile kişi başına günlük tüketim değeri dolar olarak belirlenip, mutlak yoksulluk sınırı hesaplanmaktadır. Bu yöntemle göre Dünya Bankası 1990 yılında yoksulluk sınırını, az gelişmiş ülkeler için kişi başına 1 dolar, Latin Amerika ve Karayipler gibi düşük orta gelirli ülkeler için 2 dolar, Türkiye'nin de içinde bulunduğu Doğu Avrupa ülkeleri için 4 dolar ve gelişmiş sanayi ülkeleri için 14,40 dolar olarak belirlemiştir (Adak, 2004: 269-278). Mutlak yoksulluk sınırı hesaplamalarında kabul edilen varsayımlar, uygulanan yöntemler farklılaştıkça, çeşitli yoksulluk sınırına ulaşılmaktadır. Bu değişik rakamsal değerlerin her biri kendi yöntemi ve uygulama bölgelerinde çeşitlilikler içermektedir (DPT, 2000: 104).

1.2.2. Göreli Yoksulluk

Mutlak yoksulluk hesaplamaları ülkeler arasında değişen, ülkelerarası karşılaştırmalara imkân veren “görelî” ya da “nisbi” yoksulluk yaklaşımını gündeme getirmiştir (DPT, 2000: 104).

Görelî yoksulluk kavramı, kişinin veya hane halkının toplumsal varlık olmasını dikkate alarak kişinin kendisini fiziksel olarak değil, toplumsal olarak da tekrardan üretebilmesi için ihtiyacı olan tüketim ve yaşam seviyesinin ne olması gerektiğini incelemektedir (Kaynak, 2007: 80). Ülkelerin tüketim alışkanlıklarına bağlı olarak geliştirilen “görelî yoksulluk”, asgari kalori ihtiyacı ile, kişinin insanca yaşamını devam ettirebilmesi için hayatını sürdürdüğü toplumsal çevredeki temel altyapısal, toplumsal ve kültürel açıdan tüketimi mecburi sayılan malların hesaba eklendiği ve bu zorunlu gereksinimleri karşılayamaması halinde, kişinin toplumun yaşam standartlarının gerisinde kalması ile ortaya çıkan yoksulluk kavramıdır (Sezgin, 2003: 90-103). Görelî yoksulluk bir kişinin veya topluluğun yaşam seviyesini, kendinden daha yüksek gelire sahip bir referans toplumun geliriyle karşılaştırılması ile ortaya çıkar ve toplumun ortalama refah seviyesinin belirli oranının aşağısında olma durumu olarak nitelendirilmektedir. Bu tanımlamaya göre yoksulluk, toplumun genel seviyesine göre belirlenmiş sınırın altında gelir ve harcamaya sahip olan insanların durumunu olarak belirtilir (Korkmaz, 2004: 24).

Sosyologlar görelî yoksulluğu, herhangi bir toplumda belirli bir zamanda ortalama hayat standardına bağlanmakta ve yaşadıkları toplumun hayatına tam manası ile katılamayan kişiler yoksul sayılmaktadır. Fush ise toplumdaki ortalama standartlara sahip bir ailenin gelirinin yarısından daha az geliri olan aileleri yoksul olarak nitelendirmektedir (Eş, Güloğlu: 2010). Açlık sınırının üzerinde olmasına rağmen toplumun ortalama hayat standardının altında yaşayan kişiler ya da aileler, görelî olarak yoksul sayılmaktadır (Tekeli, 2000: 80). Nispi yoksullar, gelirden tamamen mahrum olmayan ancak dar gelire sahip kişilerdir (Seyyar, 2003: 90-103). Görelî yoksullar, temel ihtiyaçlarını karşılayabilirken kişisel kaynakları, toplumda adet haline gelmiş etkinliklere katılımı gerçekleştiremeyecek kadar yetersiz olduğu için, toplumun genel refah seviyesinin altında kalırlar ve sosyal açıdan topluma katılmaları mümkün olmaz (Şenses, 2006: 91). Kişinin toplumsal hayata ne ölçüde katılabildiğini önemseyen

görelî yoksulluk yaklaşımında yoksulluk, yalnızca kaynaklara ulaşamama ve hayatı idame ettirme meselesi olarak değil, aynı zamanda içinde yaşanılan toplum tarafından belirlenen asgari yaşam seviyesine sahip olunup olunmadığıyla da ilgili bir yaklaşımdır (Aktan ve Vural, 2002: 5). Görelî yoksulluk sınırını ölçebilmek için bir yoksulluk çizgisi belirlemek gerekir. Bu çizgi, toplumda yoksul ile yoksul olmayanları birbirinden ayırtırmak için kullanılan sınırdır. Bu sınırın belirlenmesinde esas nokta kişi veya ailenin ortalama refah düzeyidir. Refahı ölçmek için tüketim düzeyi ya da gelir seçilebilir (Yılmaz ve Cural, 2009: 67-90). Görelî yoksulluk iki yoldan hesaplanabilmektedir. İlk yola göre; eşdeğer kişi başına tüketim harcaması ortanca değerinin belirli bir yüzdesi, ya da eşdeğer kişi başına medyan gelirin belirli bir yüzdesi yani, ortalama gelir düzeyinin belirli bir oranı yoksulluk sınırı olarak kabul edilir. Burada kabul edilen yüzdenin seçimi keyfidir ve kullanılan kriter genellikle medyan hane gelirinin %50'sidir. Bu ilk ölçüm yöntemine göre geliri bu yoksulluk sınırı rakamının altında olan aileler yoksul olarak değerlendirilir. Görelî yoksulluğu ölçen ikinci yöntemine göre ise, yoksulluk sınırı gelir dağılımı yüzdeleri baz alınarak bulunur. Görelî yoksulluk oranı, eşdeğer kişi başına tüketim harcaması, görelî yoksulluk çizgisinin altında kalan ailelerin oluşturduğu nüfusun, toplam nüfus içerisindeki payıdır (Danisuk, 2003: 66). Yoksullukla ilgili yapılan çalışmaların çoğunda gelişmiş ülkelerde yoksulluk sınırını belirlemek için tüketim yerine gelir kullanılmaktadır (Gürsel, 2000: 97). EUROSTAT ve OECD gibi kuruluşlar, gelire baz alınarak yapılan yoksulluk hesaplamaları uygulama yönünden ülkeler arasında çeşitlilik göstermediği ve karşılaştırma imkânı daha kolay olduğu için, uluslararası kıyaslamalar yaparken daha çok gelir baz alınarak hesaplanmış yoksulluk çizgilerini tercih etmektedirler (TÜİK, 37).

Nispi yoksullukta, ailenin gelir ve tüketim harcamaları veya benzeri anketlerden derlenmiş gelir ve harcamalara ilişkin veriler ile ailenin yüzdelik grupları birbiriyle karşılaştırılarak, kişilerin veya ailenin, içerisinde bulunduğu sosyal grubun ya da yaşadığı yerleşim yerinin içinde yaşayan diğer kişilere göre yoksulluğun incelenebildiği gibi, bu sosyal grubun veya yerleşim yerinin diğer grup ve bölgelerle karşılaştırılması da mümkündür (Zengingönül, 2004: 109).

1.2.3. Karma Yoksulluk

Bourguignon ve Atkinson Mutlak ve görelî yoksulluğun yoksulluğu tam manası ile açıklayamadığını ve uluslararası karşılaştırmalarda anlamlarını kaybettiğini düşünerek farklı bir yaklaşım olarak karma yoksulluk kavramını geliştirmişlerdir (İnsel, 2001: 62-72). Bu yaklaşım, mutlak ve görelî yoksulluk seviyelerini tek denklem haline getirerek, bütün dünya için aynı yoksulluk göstergesini kullanmayı önermiştir. Bu yaklaşımın amacı uluslararası karşılaştırmalar yapmak yerine, tüm dünyayı aynı yoksulluk denklemi içinde incelemektir.

Mutlak ve görelî yoksulluk sınırının altında kalan ülkeler birinci kısım yoksulluk çeşidini oluşturmaktadır. Yoksul ülkelerde bulunan ikinci kısım, mutlak yoksulluk sınırının altında kalan ve kendi ülkelerinin görelî yoksulluk sınırının üzerinde bulunanları kapsar. Üçüncü kısım da ise, mutlak yoksulluk sınırının üzerinde ancak kendi ülkelerinin görelî yoksulluk sınırının altında olan ülkeler bulunmaktadır. Üçüncü kısım daha çok zengin ülkelerdeki bireyler için geçerlidir (İnsel, 2001: 62-72). Karma yoksulluk aynı ülkede gelişmiş ve az gelişmiş bölgelerde de uygulanabilmektedir. Bu tür yoksulluk da az gelişmiş bölgelerin mutlak yoksulluk sınırı, gelişmiş bölgelerin ise görelî yoksulluk sınırı kullanılarak hazırlandığı bir karma yoksulluk göstergesi uygulanabilir.

1.2.4. Gelir Yoksulluğu

Gelir dağılımındaki adaletsizlikler ve yoksulluk sorunu günümüzde dünyada karşılaşılan ciddi problemlerin başında yer almaktadır. Amsterdam Antlaşması ve 2000 yılında yapılan Lizbon Avrupa Konseyi'nde vurgu yapılan gelir dağılımı problemi dünyada 1980'lerle başlayan değişim süreciyle, sadece ekonomik sorun gibi algılanmaktan çıkarak, politik ve sosyal nitelikli bir sorun olarak da incelenmeye başlanmıştır. Bu yönden, "gelir yoksulluğu", "sosyal imkânlar yoksulluğu" ve "insani yoksulluk" gibi farklı kavramlar ortaya çıkmıştır. Gelir yoksulluğu, genel olarak bütün ülkelerde görülen ekonomik bir problemdir. Ancak bu yoksulluk gelişmekte olan ve az gelişmiş ülkelerde daha ciddi boyutlara ulaşmıştır (Aktan, 2001: 1). Gelir yoksulluğu yaklaşımında, yoksulluğun olgusal boyutu ve ekonomideki yoksulluğun niceliksel yönü ortaya koyulmaktadır (Dansuk, 2003: 5)

Yoksulluk için ön koşul olarak yetersiz gelir söylenebilir. Gelir yoksulluğu yaklaşımında yoksulluk, sadece gelir eksikliği ile sınırlandırılarak tanımlanmaktadır. Bu yaklaşıma göre yoksulluk, minimum yaşam standartlarının gerektirdiği en temel ihtiyaçların giderilebilmesi için yeterince gelirin eldedir (Aktan ve Vural, 2002: 3). Gelir yoksulluğunun nedenlerini sayacak olursak bunlar; hızlı nüfus artışı, iklim koşulları, çalışma ahlakının kurumsallaşmamış olması, işsizlik, ekonomide büyüme ve kalkınma oranının düşük olması gibi durumları sayabiliriz (Aktan, 2001: 1).

Gelir yoksulluğu hesaplamasında fizyolojik gereksinmelerin karşılanabilmesi için gereken gelir miktarı, yoksulluk sınırı olarak nitelendirilmektedir. Gelir düzeyini oluşturan ekonomik ve sosyal göstergeler ortaya çıkarılarak belirlenen bu yoksulluk sınırının altında gelir veya tüketim düzeyine elinde bulunduran kişiler ve haneler yoksul olarak nitelendirilmektedir. (Soyak, 2004: 36-45). Uluslararası kuruluşlar farklı ülkeleri birbiriyle karşılaştırabilmek için küresel ölçekte bir yoksulluk sınırı belirler. Küresel boyutta belirlenen yoksulluk sınırı ulusal düzeydeki yoksulluk analizi için yeterli olamaz. Bütün ülkelerin ulusal düzeyde yaptıkları çalışmaların metodolojileri ve hesaplama yöntemleri birbirinden farklı olduğu için, bulunan yoksulluk sınırları ülkelerin kendi sosyo-ekonomik durumlarını yansıtacaktır. Fiyat farklılığı gibi nedenlerden dolayı aynı ülkenin farklı bölgelerinde, kırsal ve kentsel alanlarda farklı yoksulluk sınırları oluşturabilmek mümkündür. Bundan dolayı belirlenen ulusal yoksulluk sınırıyla ülkeleri karşılaştırmak doğru olmayacaktır (Aktan ve Vural, 2002: 6).

1.2.5. İnsani Yoksulluk

2000’li yıllardan sonra yoksulluk ölçümlerinde gelir yoksulluğu kavramından insani yoksulluk kavramına doğru yönelen bir geçiş yaşanmaktadır. Birleşmiş Milletlerin kabul ettiği insani yoksulluk kavramı, Amartya Sen’in yapabilirlik yaklaşımı ve yoksulluğun sosyal boyutu temellerinden hareketle oluşturulmuştur. İnsani gelişim ve insanca hayatını devam ettirebilmek için parasal imkanların yanı sıra temel insani gereksinimlerin karşılanabilmesi için iktisadi, siyasi, sosyal ve kültürel imkanlara da sahip olmanın gerekliliği vurgulanmaktadır (Yüce ve Özbek, 5). Adam Smith’e göre yoksulluk, insani bir gösterge olduğundan yalnızca gelir seviyesi ile ilişkilendirmek doğru olmaz, çünkü gelir ekonomik bir göstergedir (DPT, 2000: 105). Yoksulluk çok

boyutlu bir kavram olduğundan kişilerin minimum ihtiyaçlarından daha fazla maddi refahları söz konusudur (Aktan ve Vural, 2002: 7). İnsanca yaşam için gerekli olan; kabul edilebilir bir hayat standardı, bilgi birikimi ve uzun ömür temellerine dayanmaktadır. Diğer yoksulluk yaklaşımlarından farklı olarak, yoksulluk ölçümü; yoksulluğun insani boyutu olarak söz edilen eğitim hizmetlerinden, sağlık hizmetlerinden, temiz su kaynaklarından faydalanabilme, uzun bir yaşam sürme hakkı, temel insani yeteneklerini devam ettirebilecek olan; mal, hizmet, enerji, temizlik, iletişim vb. kriterlere ulaşımın mümkün olduğu ya da olmadığı dikkate alınarak yapılmaktadır (DPT, 2000: 105). Bu şekilde, bireylerin temel yapabilirliklerinden ne düzeyde yoksun oldukları gösterilmektedir (Adak, 2004: 270).

1.2.6. Objektif Yoksulluk

Nesnel yoksulluk, yoksulluğa sebep olan etmenlerden ve kişileri yoksullaştıran nedenlerden uzaklaşmak için nelere ihtiyaç duyulduğuna dair önceden belirlenmiş değerlendirmeleri içermektedir.

Ekonomistler, kişilerin elde ettiği toplam faydanın hesaplanmasındaki zorluklar nedeniyle yoksulluğu nesnel yaklaşımla ölçmektedirler. Bu yaklaşımda yoksulluk sınırı uzmanlar tarafından belirlenen gereksinimlere göre hesaplanır. Nesnel yoksulluk yaklaşımı savunan ekonomistlere göre kişiler her zaman kendileri için neyin daha iyi olduğunu bilemeyebilirler. (Şenses, 2003: 63).

Objektif ve subjektif yoksulluk yaklaşımları arasında sosyal göstergelerin araştırılması konusunda farklı görüşler mevcuttur. Objektif yaklaşım gelir gibi katı gerçekleri ölçerek yoksulluğu hesaplarken, öznel yoksulluk gelir memnuniyeti gibi daha yumuşak noktalara dikkate alarak yoksulluğu hesaplamaktadır. Nesnel ve öznel yoksulluk yaklaşımları her ikisi de yoksulluk analizlerine ve yoksulluğun ölçümüne önemli katkılar sağlamaktadır. Yoksulluk kavramına temelde farklı açılardan yaklaşmış olsalar da bu iki yoksulluk yaklaşımında da avantajları ve dezavantajları vardır.

1.2.7. Subjektif Yoksulluk

Subjektif yoksulluk, kişilerin tercihlerine önem verir. Kişinin ihtiyaçlarını karşılamaya yetecek gelire sahip olup olmadıkları kendilerinin verdikleri beyana

bağlanır. Yoksulluğun tanımlanmasında ve hesaplanmasında tercih edilen bir yoksulluk türü değildir. Çünkü bazı kişiler yaşamları için gerekli olan gıdaları seçerken diğerleri fiziki varlıklarını sürdürmek için gerekli olmayan gıdaları seçer (Tosuner, 2007: 7).

Subjektif yoksulluk kişilerin kendilerini tanımlamalarına ve içinde buldukları konumları değerlendirmelerini sağlar. Subjektif yoksulluk yaklaşımına göre öznel yoksullar birebir kendilerini yoksul olarak nitelendirenlerdir. Bireyler tüketim sepetindeki tüketmek istedikleri malları tüketemedikleri zaman kendilerini yoksul hissettiklerini bildirmeleri durumunda yoksul olarak nitelendirilmektedirler (Şenses, 2003: 92-94).

Subjektif yoksulluk yaklaşımında yoksulluk seviyesini ölçebilmek için bir yoksulluk sınırı belirlenmesi gerekir. Yoksulluk sınırı yoksul olanlarla olmayanları birbirinden ayırmaktadır. Kendilerini yoksul olarak nitelendiren kişiler yoksulluk sınırının altında, yoksul olarak değerlendirmeyenler yoksulluk sınırının üzerinde yer almaktadırlar. Öznel yoksulluk yaklaşımının dezavantajı olarak; ölçüm sorunları ve yorumlama güçlükleri yaşanmaktadır (Şenses, 2003: 94-95). Mesela aynı ülkede yaşayan aileler daha yoksul durumda olanların ihtiyaçlarını olduğundan küçük, diğerlerine göre nesnel olarak daha iyi konumda bulunan ailelerin ise gereksinimlerini olduğundan büyük görme eğiliminde olabilirler. Hatta genellikle kadın ve yaşlıların içerisinde bulunduğu bazı grupların yoksulluğu benimsedikleri ve durumlarını yoksulluk olarak değerlendirmemektedirler. Öznel yoksulluk yaklaşımını dikkate alarak düzenlenen yardım programlarında yoksulluk seviyesi daha fazla olan kişi yardımdan faydalanamazken, daha az fakir olan bir kişi yardım alabilir. Buda önemli bir sorun teşkil etmektedir. Bu durum, zengin ülkelerdeki bireylerin kendilerini buldukları durumdan daha fakir, fakir ülkelerdeki bireylerin ise kendilerini yoksul olarak tanımlamamasından kaynaklanmaktadır (İnsel, 2005: 1-19).

1.2.8. Ultra Yoksulluk

Birleşmiş Milletler Gıda ve Tarım Teşkilatı ve Dünya Sağlık Teşkilatı; Dünya Bankası'nın belirlediği mutlak yoksulluk yaklaşımını baz alarak yoksulluğun yoğunluğunu ölçmek için ultra yoksulluk tanımını geliştirmişlerdir. Ultra yoksulluk yaklaşımına göre gelirin tamamını harcadığı ve bunla beraber mutlak yoksullukta baz

alınan günlük minimum kalori miktarının yalnızca %80'ini karşılayabilenler ultra yoksul olarak kabul edilmiştir (DPT, 2000: 108). Dünya Bankası ultra yoksulluk sınırını satın alma gücü metodunu kullanarak belirlemiştir. Dünya Bankasına göre bu sınırın altında kalanlar yaşlarına uygun ortalama gıda-enerji miktarını karşılayacak ekonomik kaynaklara sahip değildirler.

Ultra yoksul bir bireyi; ekonomik kaynağı asgari gıda ve enerji ihtiyacını gidermeye yetemeyen kişi olarak tanımlamak mümkündür (Tosuner, 2007: 13). Dünya Bankası ise ultra yoksulluk kavramına benzer şekilde olağanüstü yoksulluk kavramını geliştirmiştir. (World Bank, 2003: 29).

1.2.9. Geçici ve Kronik Yoksulluk

Yoksulluk süresine göre kronik yoksulluk ve geçici yoksulluk olarak ikiye ayrılabilir. Geçici yoksulluk; kısa dönemli, süreli veya dönemsel; kronik yoksulluk da uzun dönemli veya yapısal yoksulluk olarak da nitelendirilebilmektedir (UNDP, 1997: 13). Geçici yoksulluk yaşam standartlarındaki bir kerelik yaşanan düşüş ya da yoksulluk sınırının altındaki kişilerin hayat standartlarındaki düşüşlerden dolayı refah düzeylerindeki dalgalanmalarla meydana gelmektedir. Kriz dönemlerinde yaşanan bu yoksulluk, gelir düzeyi ortalama geçimin üstündeki kişileri dahi etkileyebilen bir yoksulluk türüdür (Beken, 2006: 16).

Kronik yoksulluk ise maddesel yoksulluk, kabiliyetlerde görülen fazla yoksulluk ve kırılabilirlik arasındaki karşılıklı etkileşim ve bunların bileşiminden oluşan bir yoksulluktur (Temiz, 2000: 61). Kronik yoksulluk, sadece ekonomik haklardan yoksun olmak, düşük gelir sahibi olmak değil, uzun süreli ve şiddetli bir şekilde yaşanan bireylerin hayatlarının büyük bir bölümünde etkisini gösteren ve nesilden nesile aktarılan bir yoksulluk türüdür (Tosuner, 2007: 13).

Kronik yoksulluk, ultra yoksul kategorisinde yer alan kişileri içermektedir. Kronik yoksul olarak nitelendirilebilmek için geçmesi gereken süre konusunda ortak yaklaşım olmasına rağmen, bazen bu süre ülkeler arasında değişiklik gösterebilmektedir. Yoksulluk süresinin uzaması kişilerin yoksulluk problemlerinden kurtulabilme umutlarını da söndürmektedir. Örnek olarak; Almanya'da yoksul kişilerin

yarısı en geç bir yıl içerisinde yoksulluktan kurtulurken, dört yıl boyunca yoksul olarak yaşamış kişilerin ancak %20'si yoksulluktan kurtulabilmiştir. 12 yıl ve üzerinde yoksul olarak hayatlarını sürdüren kişiler ise yoksulluktan kurtulamamıştır. Kronik yoksulların sadece çok küçük bir bölümü yoksulluktan kurtulabilmektedir. Kronik yoksulluğun geçici yoksulluktan en büyük farkı kişilerin bu yoksulluk döngüsünü kırıp yoksulluktan kurtulabilme olanaklarının çok az veya neredeyse hiç olmamasıdır (Word Bank, 2003)

Yoksulluğu azaltmak için yapılması gereken müdahaleler iki yoksulluk türünde de farklılık göstermektedir. Örnek olarak; uygun sigorta düzenlemeleri ve tüketimi yumuşatan önlemler geçici yoksulluğu azaltmada etkin olabilir fakat kronik yoksulluk karşısında etkinlikleri çok azdır. Kronik yoksulluk seviyesini düşürme için beşerî sermaye yatırımları, sağlık sermayesi yatırımları, toprak gibi varlıkların tekrardan dağıtılması gibi politikaların uygulanması gerekli olabilmektedir.

1.2.10. Kırsal Yoksulluk

Gelişmekte olan ülkelerde tarım sektöründeki çözülüşü inceleyen Uluslararası Çalışma Örgütü, 1979'dan itibaren kırsal bölgelerdeki yoksullaşma sürecini istihdam boyutuyla ele almaktadır. Uluslararası Çalışma Örgütü kırsal yoksulluğu, kırsal alanlardaki açık veya gizli işsizlik olarak nitelendirmektedir. Azalan gelir düzeylerinden dolayı kırsal bölgelerde yoksullaşma sürecinin hızlandığı belirtilmektedir. Küçük toprak mülkiyetinin çözülmesiyle, toprakların toplulaşması sonucunda topraksız kalan köylüler, ya emeğini her yönde değerlendirerek köyde tutunmaya çalışacak ya da kentlere göç ederek sanayi ve hizmet üretiminin emek pazarında, kentin en alt tabakasını oluşturacaklardır (Dansuk, 2003: 20). Hane emeğinin getirisi yaşamın devamı için gereken ihtiyaçları sağlayamayacak ve bunun sonucunda yoksulluk oluşacaktır.

Kentsel ve kırsal bölgeler, nüfus büyüklüğü, konut sayısı, konut türü, tarım dışı işlerde faaliyet gösterenlerin nüfus içindeki payı, kamu hizmetlerinden yararlanma düzeyi gibi ölçülere göre tanımlanarak, sınırları belirlenmektedir. Kırsal yoksullukta özgürlük, güvenlik, onur, sömürüye dayanmayan sosyal ilişkiler, karar alma özgürlüğü, yasal ve politik haklar vb. yani yoksulluğun daha çok nitel boyutu önem kazanmaktadır. Gelişmekte olan ülkelerde yaşayan kırsal yoksulları iki ana grupta incelemek

mümkündür. Bunlar toprağa bağımlı olarak yaşamlarını sürdüren yoksullar yani toprak mülkiyetini elinde bulunduralar, ortakçılık yapanlar ve toprağı kiralayan ya da toprağa bağımlı olmadan yaşayan yoksullar yani işçiler, ırgatlar, köy esnafları ve çobanlar. Birçok gelişmekte olan ülkede topraksızlık, kırsal yoksulluğun en önemli ve en büyük nedeni olarak nitelendirilmektedir. Kırsal fakir nüfusun büyük kısmını topraksız yaşayan kesim, kırsal yoksulların en fakir kısmını ise hem topraksız hem de kalifiye olmayan işçi kesimi oluşturmaktadır. Nüfus artışı ve şehirleşme sürecinin hız kazanmasıyla birlikte bu kesimin sayıları giderek artmaktadır.

1.2.11. Kentsel Yoksulluk

Kentsel yoksulluk son yıllarda akademik ve siyasal çevrelerce toplumsal bir sorun olarak tekrar gündeme getirilmiş ve kentsel yoksulluk konusunda yapılan çalışmaların sayısı da hızla artmıştır (Üsküdar, 2018). Kentsel yoksulluk sorunlarına olan ilginin en önemli iki nedeni: Kentsel bölgelerde geniş bir alana yayılan ve hızla artan yoksul nüfus sayısı ve fiyat eşitsizlikleri gibi kent temelli sorunların yapısal düzeltme programları ile çözümlenmesi çabalarıdır. Küresel ekonomik bölgelerde meydana gelen dönüşümlerle, önceden yoksulluk sorunu yaşamayan kesimlerin yoksullaşması, bu yoksulluğun kalıcı hale dönüşmesi ve bu kesimlerin giderek toplumsal ve mekânsal süreçlerden dışlanması söz konusudur. (Bıçkı, 2005: 104-139).

Kentsel yoksulluk; şehirlerde hayatlarını bireylerin gelir yetersizliği ve temel hizmetlerden faydalanma olanaksızlığının yanı sıra eğitim, sağlık, yargı, kent alanlarından dışlanma, konut, alt yapı, karar alma yetkisi ve temel hak ve özgürlüklerden yararlanma yetersizliği, şiddete maruz kalma ve güvenlik gibi sorunların yanı sıra statü açısından da zorluklar yaşamaları olarak nitelendirilmektedir. Kentsel yoksulların önemli bir oranını kırsal bölgelerden yoksulluk nedeniyle kentlere göç etmek zorunda kalan ancak kentlileşemeyen bireyler oluşturmaktadır. Çarpık ve sağlıksız kentleşmenin asıl nedeni kentsel yoksullardır. Kentin sosyal yaşam standardından farklı kendilerine özgü yaşam alanlarında dışlanmışlık ve yoksunluk ekseninde, yoksul bir şekilde yaşamlarını sürdürmektedirler (Canbay, Selim, 2010: 105-108). Kırsal yoksulluğun aksine, kentsel yoksullukta gelir ve tüketim şeklinde niceliksel beklentiler önem kazanmaktadır (Özsoy, 2003: 3). Ayrıca, kentte yaşayan

kişilerin tüketim alışkanlıkları, kırsal bölgelerde yaşayan kişilerin tüketim alışkanlıklarından farklıdır

Diğer taraftan, kentsel yoksulluk, kırsal yoksulluğu azaltma stratejilerinin bir sonucu olduğu için, kentsel bölgelerde yaşayan yoksul sayısındaki artış kırsal bölgelerde yaşayan yoksul sayısına göre çok yüksek oranlara ulaşmıştır (Word Bank, 2003). Bugün kentlerde yoksulluk toplumun daha geniş kısmını etkisi altına alarak, şiddetini arttırmış ve sürekli yaygınlaştığı için yeni kentsel yoksulluk gibi kavramlar ortaya çıkmıştır (Adalet vd., 2002: 246) Nerdeyse bütün ülkelerde yoksullaşmayla beraber artan bu sorunlar tüm sektörler üzerinde yıkıcı bir etki yapmış, kent yönetimleri bu plansız ve kuralsız gelişim karşısında başarısız olmuşlardır. Bundan dolayı kentsel yoksulluk küresel ölçekte de tartışılan ve çözüm aranmaya çalışılan konuların başında gelmektedir (Fırat, 2008: 210).

1.3. YOKSULLUK ÖLÇÜTLERİ

Devletlerin yoksullukla mücadele edebilmesi ve politikalar ortaya atabilmesi için yoksulluğun boyutunun hesaplanması gerekir. Bu bağlamda yoksulluğun açıklanmasından sonra ilk yapılması gereken yoksulu yoksul olmayandan ayırmaktır. Yoksulu yoksul olmayandan ayırmak için ise birçok yoksulluk ölçütleri geliştirilmiştir.

1.3.1. Klasik Yoksulluk Ölçütleri

Klasik yoksulluk ölçütleri; kafa sayısı endeksi ve gelir açığı oranı olarak ikiye ayrılır.

1.3.1.1. Kafa Sayısı Yoksulluk Endeksi (KSE)

Kafa sayısı yoksulluk endeksi; yoksulluk sınırı altında bulunan kişi sayısının toplam nüfusa oranlanmasının yüzdesidir. N, toplam nüfusu ve Y, yoksulluk sınırı altındaki nüfusu gösteriyor olsun. Kafa sayısı endeksi şu şekilde formüle edilebilir;

$$KSE = Y/N$$

Bu endeks yoksulluk sınırı altındaki nüfusun toplam nüfusa oranını verir ancak yoksulluk sınırı altındaki nüfus hakkında bilgi vermez. Yani yoksulluk sınırı altındaki tüm nüfusu homojen kabul eder, yoksulluğun derecesini ve derinliğini vermez.

1.3.1.2. Gelir Açığı Oranı (GAO)

Gelir açığı oranı; yoksulluk sınırı ile bireyin gelirinin farkıdır. Bu fark yoksulluğun derinliğini gösterir. Yoksulların yoksulluk sınırının üzerine çıkabilmesi için ne oranda ortalama gelir transferi yapılması gerektiğini göstermesi açısından faydalıdır. Buna göre yoksul nüfusun ortalama geliri m , yoksulluk sınırı y ise gelir açığı oranı (GAO) şu şekilde formüle edilebilir.

$$GAO = (y - m) : y$$

1.3.1.3. Gelir Açığı Endeksi (GAE)

Gelir açığı endeksi; kafa sayısı endeksi ile gelir açığı rasyosunun çarpımıyla bulunur. Bu endeks yoksulların sayısını ve gelirin yoksullar arasında nasıl dağıldığını vermez. En düşük yoksuldan daha zengin ancak yoksulluk sınırı altında bulunan kişiye gelir transferi yapıldığında, kafa sayısı endeksi ve gelir açığı oranı yoksulların durumunda değişiklik olduğunu göstermez. Bu sorun dağılıma duyarlı yoksulluk ölçütlerinin ortaya çıkmasını sağlamıştır.

1.3.2. Sen Endeksi (SE)

Bu endeks; Kafa Sayısı Oranı, Gelir Açığı Oranı ve Gini Katsayısının birleştirilmesiyle oluşturulan ve yoksulların sayısını, yoksulluğun boyutunu ve yoksullar arasındaki gelir dağılımı farklılıklarını dikkate alan bir ölçüttür (Sen, 1976). Bir kişinin gelir açığını diğer kişilerin gelir açığına kıyasla ölçmektedir. K kafa sayısı oranını, G gelir açığı oranını, G_i gini katsayısını göstermek üzere;

$$SE = K \cdot G + K(1 - G)G_i$$

Herhangi bir yoksulun durumunda iyileşme olduğunda yoksulluk ölçütü azalırken, yoksulların durumunda kötüleşme olduğunda yoksulluk ölçütü artar. Örneğin bir zenginden yoksul birine gelir yardımı yapıldığında yoksulluk ölçütü azalır. Yani

yoksulluk ölçütünün zenginlerin durumuyla bir alakası yoktur. Yoksulların durumunu gösterir. Formüle göre; yoksullar arasında tam eşitsizlik olduğu durumda ($G_i=1$) yoksulluk oranı kafa sayısı endeksine eşit olur, tam eşitsizlik olduğu durumda ise ($G_i=0$) endeks gelir açığı endeksine eşit olur.

1.3.3. P_α Ölçütü (FTG Endeksi)

Foster, Thorbecke ve Greer (1984) tarafından geliştirilen bir yoksulluk ölçütüdür. P_α ölçütü; kişinin gelir açığının ölçümü, o kişinin gelirin ve yoksulluk sınırına bağlı olduğunu söyler. Bu endeksle toplam yoksulluk değişik alt gruplara ayırabilir. FTG endeksi ile yoksullar birbirinden kesin çizgilerle ayrılmış değişik sosyoekonomik gruplara bölünebilir. Yoksulların sayısı, yoksulluğun derinliği ve değişik gruplar arasındaki göreceli yoğunluk bu endeksle ölçülebilir (Şenses, 2006: 67).

P_α yoksulluk ölçütü şu şekilde formüle edilebilir;

$$P_\alpha(y, z) = \frac{1}{N} \sum_{y_i < z} \left(\frac{z - y_i}{z} \right)^\alpha$$

y_i =popülasyondaki i 'inci insanın tahmini gelir veya tüketimi

z =Yoksulluk sınırı

N =Popülasyonun büyüklüğü

α =negatif olmayan parametre (Orsberg ve Xu, 2005: 11)

1.4. YOKSULLUK NEDENLERİ

Yoksullukla mücadele etmenin temel özelliklerinden biri de yoksulluğa neden olan faktörleri iyi anlamaktır. Yoksulluğun tanımlanmasında olduğu gibi yoksulluğun nedenlerinin tespitinde de birçok görüş vardır. Ancak yoksulluğun nedenlerine ilişkin görüşler dinamik bir kavram olduğu için zaman içerisinde değişebilir. Yoksulluğun nedenlerini araştıran araştırmalara göre yoksulluğun nedenleri ülkeden ülkeye farklılık gösterdiği gibi yaş, cinsiyet, dini inanç gibi faktörlere göre de farklılık göstermektedir.

Yoksulluğun nedenlerine inildiğinde pek çok faktör görülmektedir bunlar kısaca; ekonomik nedenler, işgücü piyasasından kaynaklanan nedenler, sosyal ve demografik nedenler, coğrafi nedenler ve siyasi nedenler olmak üzere beş başlık altında toplanabilir.

1.4.1. Ekonomik Nedenler

Yoksulluğa neden olan ekonomik etmenleri; büyüme ve gelir dağılımı, ekonomik krizler, enflasyon, vergideki adaletsizlikler diye dört başlık altında toplamak mümkündür.

1.4.1.1. Büyüme ve Gelir Dağılımı

Büyüme ekonomide zamanla mal ve hizmet miktarındaki artışa denir. Yoksulluk büyüme ve gelir dağılımı ile ilişkili bir sorundur. Büyüme arttıkça yoksulluk azalan bir seyir izlemektedir ancak gelirin adil bir şekilde bölüşümü sağlanmazsa büyüme yoksul olanın daha fazla yoksul olmasına da sebep olabilir (Şenses, 2006: 149-151). Toplumun huzurunda, güvenliğin sağlanmasında gelir dağılımının adil olmasının büyük önemi vardır. Gelir dağılımının adaletsiz olduğu toplumlarda huzursuzluk, hırsızlık, kaçakçılık, yasa dışı işler artar buda yoksulluğu tetikler. Toplum tarafından üretilen gelir yine o toplum tarafından adil bölüşülmesi gerekmektedir. Kuznets' a göre; büyüme sürecinde gelir dağılımı eşitsizliği önce artmakta kişi başı belli miktarda gelire ulaşıldıktan sonra gelir dağılımı eşitsizliği azalmaktadır. Fields ise gelir dağılımı adaleti ile büyümenin sistemli bir ilişkisi olmadığını söylemektedir. Yani büyüme sürecinde yoksulluk olgusu artabileceği gibi düşebilir de (Şenses, 2006: 150).

1.4.1.2. Ekonomik Krizler

Ekonomik krizler etkisini gösterdiği zamanlarda birçok sosyal ve ekonomik olumsuzluklara neden olmaktadır. Ülkede istihdam eden veya etmeyen tüm bireyleri darboğaza sürüklediği gibi paniğe de sebep olmaktadır. Ekonomik krizler ülke gelirinin hatta kişi başına düşen gelirin azalmasına ve bununla birlikte yoksulluğun ortaya çıkmasına sebep olmaktadır (Yalçın, 2008: 9).

1.4.1.3. Enflasyon

Fiyatlar genel seviyesinde sürekli ve hissedilir artışa enflasyon denilmektedir. Enflasyonist ortamlarda fiyatlar genel düzeyinin artmasına bağlı olarak reel ücrette ortaya çıkan azalmalar kişilerin alım gücünü azaltmakta ve yoksulluğa sebep olabilmektedir. Enflasyon dönemlerinde hükümetlerin enflasyonla mücadelede uyguladıkları enflasyon politikaları yoksulluk seviyesini azaltmaktadır (Akçakaya, 2009: 24).

1.4.1.4. Vergideki Adaletsizlikler

Devletler kamusal ihtiyaçları finanse etmek için vergi yoluna başvururlar. Vergilerin dolaylı ve dolaysız oluşu kişilerin gelirlerini dolayısıyla yoksulluğu etkilemektedir. Dolaysız vergiler kazançlar üzerinden alınmakta ve vergi yükü başkasına aktarılmamaktadır. Ancak dolaylı vergiler harcama üzerinden alınmakta bu yüzden zengin fakir demeden harcama yapan herkesten eşit olarak alınmakta buda yoksul kesimi etkileyecektir (Yalçın, 2008: 14). Halk içinde göreceli olarak refah düzeyi yüksek gruplar gelirinin büyük bölümünü tasarruflara ayırmaktadır ancak yoksul kesim tüketime ayırmaktadır. Bu yüzden dolaylı vergilerdeki her artış yoksul kesimi daha çok etkiler.

1.4.2. İşgücü Piyasalarından Kaynaklanan Nedenler

İşgücü piyasalarından kaynaklanan nedenler yoksulluğun temel sebeplerini oluşturmaktadır ve işgücü piyasası ile yoksulluk arasındaki ilişki üç başlık olarak açıklanabilir.

1.4.2.1. İşsizlik ve İstihdam

Asgari geçim düzeyini sağlayamama durumu olan yoksullukla işgücü ve işsizlik arasında çok yakın bir ilişki vardır. Yoksulluk durumunda olan kişilerin genel olarak işgücü piyasası ile sürekli bir ilişki içinde olmadıkları görülmektedir (Gündoğan, 2003: 161). Emek yoğun sanayilerden sermaye yoğun üretime geçilmesi üzerine üretimde kullanılan teknoloji ve nitelikli işgücü talebi, işgücü piyasasında nitelik uyumsuzluğuna sebep olmuştur. Bunun sonucunda niteliksiz ya da düşük nitelikli kişiler işsiz kalmıştır.

Gelişmekte olan ülkelerde tarım sektöründen endüstri sektörüne geçme çabaları ve bu ülkelerdeki yetersiz sermaye, bilgi yetersizliği yanında kırdan kente göç işsizliği önemli ölçüde artırmakta ve yoksulluğa sebep olmaktadır (Yılmaz, 2006: 31-32). İşgücüne katılım oranı yoksulluktan çıkmak için bir etmen olsa da tek başına yeterli değildir. Düşük ücretli çalışan nüfus istihdama katılmakla birlikte yoksulluk sorunu devam etmektedir (Akçakaya, 2009: 8). Ancak işsizlik yoksulluğun ana sebeplerinden birini oluşturduğu halde ülkelerde uygulanan işsizlik politikaları sonucu yoksulluğun sebebi olmaktan çıkmaktadır (Gündoğan, 2003: 162).

1.4.2.2. Yetersiz Sendikalaşma

Genel olarak sendikalar istihdam edenlerin ortak haklarını ve faydalarını koruyan örgütlerdir. Üyelerinin hak ve çıkarlarını koruyan sendikalar, üyelerine verilen ücreti asgari düzeyin üzerinde tutmaya çalışırlar ve yoksulluktan korunmaları için mücadele ederler (Akçakaya, 2009: 10). Sendikaların varlığı yoksulluğu direk etkilemese de sendikalaşmanın az olması yani çalışanların haklarını koruyan örgütlerin azlığı yoksulluğun artmasına sebep olarak değerlendirilebilir.

1.4.2.3. İşgücü Piyasasında Yeniden Yapılanma

Uluslararası rekabetin hızlanması ve buna ek olarak işgücü piyasasının yeniden yapılanması sonucu pek çok işçi işini kaybetmiştir. Düzenli ve ortalama yüksek ücretli sanayi sektöründen daha düşük ücretli hizmet sektörüne geçilmesi sonucu niteliksiz ya da yarı zamanlı çalışanların sayısındaki artış yoksulluk riskini de artırmıştır.

1.4.3. Sosyal ve Demografik Nedenler

Yoksulluğa neden olan sosyal ve demografik faktörler; hızlı nüfus artışı, hane halkı özellikleri, eğitim düzeyi, ayrımcılık, yerleşim yeri, göç gibi altı başlık halinde incelenebilir.

1.4.3.1. Hızlı Nüfus Artışı

Bir ülkede nüfus artış hızı büyümenin önüne geçerse kişi başına düşen gelir azalır ve buda yoksulluğa sebep olur. Hızlı nüfus artışı kalkınmayı yavaşlatır, yoksulluğu artırır, kentlerde olumsuz hayat şartlarının meydana gelmesi sebep olur.

Hızlı nüfus artışı başta toprak olmak üzere kaynaklar üzerinde baskı yaratır ve gıda talebinin de artmasına yol açarak yoksulluğun artmasına sebep olur (Arpacioğlu, 2012: 39).

1.4.3.2. Hane Halkı Özellikleri

Hanehalkı büyüklüğü ile yoksulluk arasında ki ilişki ne boyutta olduğu tam olarak net bir sonuca bağlanmamıştır. Bazı ülkelerde hane halkı büyüklüğü yoksulluğa sebep olduğu vurgulanırken bazı ülkelerde ise tam tersi söylenmektedir. İşgücüne katılım bakımından iki ebeveynli hanenin tek ebeveynli haneye göre yüksek üstünlüğü vardır. İki ebeveynli hanelerde ebeveynlerden biri sadece işgücü piyasasına yoğunlaşırken diğeri ebeveyn işgücü piyasası ile ev işleri ve çocuk bakımı arasında bir denge kurmaya çalışmaktadır. Tek ebeveynli hanelerde ise iş gücü piyasası ile ev işlerini aynı anda yürütmeye çalışacağı için bu hanenin geliri iki ebeveynli hanenin gelirine kıyasla daha düşük olur (Schiller, 2004: 67). Bu tür eğilimlere karşın hanehalkı büyüklüğü, türü ve bileşiminin yoksullukla ilişkisi açısından basit ve net genellemeler yapmak çok doğru bir yol değildir (Şenses, 2006: 158-159).

1.4.3.3. Eğitim Düzeyi

Eğitimle yoksulluk arasında önemli ve ayrılmaz bir ilişki vardır. Eğitim bireylerin yoksul olma riskini azaltmaktadır. Eğitim yoksul bireylerin gelir elde edebilme yeteneklerini artırmaktadır. Eğitimle çocuk ve ebeveynlerin sağlıklarının korunması sağlanmakta ve çocuk hastalıkları ve ölümleri azalmaktadır. Avantajlı olmayan bireylerin toplumsal sistemde söz sahibi olmalarını sağlamaktadır. Eğitimle kişiler nitelikli hale gelerek değişen teknolojiye ayak uydurabilirler. Eğitim beşerî sermayenin artmasına katkıda bulunarak, beşerî sermayede ülke nüfusunun artmasını sağlar. Bireylerin refahını artırmanın ve yoksulluğu azaltmanın bir yolu da eğitim kalitesini artırmaktır (Yalçın, 2008: 15-16).

Yoksulluğu azaltmanın ve kişilerin refahını artırmanın yollarından birisi de eğitim seviyesini ve kalitesini artırmaktır. Eğitim seviyesi daha iyi olan bireylerin daha yüksek gelir elde etme olasılıkları daha fazladır. Bu nedenle eğitim seviyesi ve kalitesinin yoksulluğa olumlu bir katkı yaptığı söylenebilir (Akçakaya, 2009:14-15).

1.4.3.4. Ayrımcılık

Ayrımcılık, bazı kesimlerin dezavantajlı olması ya da dezavantajlı duruma itilmesi olarak tanımlanabilir. Ayrımcılık, ülkelerde toplumlari farklı şekilde etkilemektedir. Bazı ülkelerde ırk, din, cinsiyet gibi ayrımcılık ciddi boyutlarda sorun teşkil eder hale gelmektedir buda yoksulluğa sebep olmaktadır (Şenses, 2006: 173). Örnek olarak Amerika’ da ki siyahlar ile beyazlar arasındaki hala devam eden ayrımcılık gösterilebilir. Siyah Amerikalı bir kişinin beyaz Amerikalıya göre iş bulma olasılığı daha düşük olduğu halde birde işe girse de beyazın aldığı ücretten daha düşük ücretle çalıştırılmaktadır. Bunların yanı sıra cinsiyet ayrımcılığından doğan kadınlara daha az haklar verilmesi iş imkanlarının kısıtlı hale getirilmesi ve çalıştırılrsa da daha düşük ücretlerle çalıştırılması sonucu kadınların yoksulluk sorunuyla daha çok karşı karşıya kaldığını söylemek yanlış olmayacaktır.

1.4.3.5. Yerleşim Yeri

Yoksulluk ülkede bazı bölgelerde yoğunluk göstermektedir. Yoğunluk bazı bölgelerde yoğun yaşanmasının nedenleri, doğal ve iklimsel koşulları, altyapı, konut ve istihdam olanakları, kamu hizmetlerinin miktarı ve kalitesi ve ekonomideki yapısal değişikliklerden farklı şekilde ve derecede etkilenme vb. olarak sayılabilir (Şenses, 2006: 179-180). Yoksulluk olgusuna yerleşim yeri açısından bakıldığında ilk akla gelen bir sebep kır-kent ayrımı olmaktadır. Yoksulluk, kırsal bölgelerde kentsel bölgelere nazaran daha fazla yaşanmaktadır. Kırsal alanlarda kentsel alanlara göre nispi olarak kişi başına gelir düşük, tüketim kalıbı dar ve üretim teknolojileri ile iletişimde görece olarak bir geri kalmışlık söz konusudur (Yılmaz, 2006: 36-37).

1.4.3.6. Göç

Toplumun farklı kesimlerine bakıldığında, söz edilen bu kesimlerin göç edebilme eğilimlerinde önemli derecede farklılıklar vardır. Sonucunda yoksulluk ile göç arasında karışık bir ilişki olduğunu söylemek mümkündür. Mesela, yoksullar diğer kesimlerle kıyaslandığında buldukları yerleri değiştirmeleri daha az olabilmektedir. Kırsal alanlardan şehirlere göç ile kentsel yoksulluğun olduğunu söyleyen çalışmalara göre, kır alanlarında yaşayan yoksullar düşük gelirleri sonucunda şehirlere itilmekte, bu

göçler kırsal ve kent bölgelerinin kazançları arasındaki farklılıkların büyüklüğüne göre artmakta ve bundan dolayı yoksulluk sorunu oluşmaktadır. Bu durumun sonucu olarak kentsel yoksulluk, kırsal yoksulluğun bir yansıması olarak nitelendirilmekte ve hızlı şehirleşme süreciyle ilişkilendirilmektedir (Şenses, 2006: 161).

1.4.4. Coğrafi Nedenler

Ülkelerin dünya üzerindeki yerleri, zengin ya da fakir olmalarını etkiler. Beşerî ve ekonomik coğrafya da yoksulluğu etkilemektedir. Enlem, dünyanın hareketi, denizlere uzaklık, farklı yer altı kaynakları, dağların uzanışı vb. faktörler ülkelerin refah düzeyleri ve yoksullukları arasında farklar oluşmasına sebep olur. Aşırı sıcak ve aşırı soğuk yerlerde yoksulluğun boyutu daha fazla olmaktadır. (Özey, 2003: 137). Ülke içerisinde ise yatırım kararları alınırken; ulaşım kolaylığı, pazara ve hammadde kaynaklarına yakınlık gibi faktörler dikkate alınmakta, yatırım ve işgücü olanakları buralarda arttığı için yoksulluk azalmaktadır.

1.4.5. Siyasal Nedenler

Devletlerin içinde buldukları savaş, olağanüstü hâl, terör gibi olaylar ve böyle bir süreçte verilen kararlar yoksulluğu etkilemektedir. Yoksulluk da savaş terör gibi olayların artmasına sebep olmaktadır. Yani yoksulluk savaş ortamını yaratırken, savaşta yoksulluğa sebep olur. Sadece savaşın olduğu ülke değil komşu ülkelerde bu durumdan etkilenmektedir. Dünyada savunma sanayisine bütçeden paylar ayıran ülkeler sadece az gelişmiş ve gelişmekte olan ülkeler değil ayrıca gelişmiş ülkeler ciddi paylar ayırmaktadırlar. Savaş dönemlerinde bu pay daha da artmaktadır. Bütçeden savunma sanayisine yapılan bu harcamalar eğitim sağlık gibi diğer kamusal faaliyetlere ayrılan payı azalmasına sebep olmakta hatta borç yükünü dahi artırmaktadır (Yalçın, 2008: 13).

2. BÖLÜM

YOKSULLUĞU ETKİLEYEN FAKTÖRLER YÖNÜNDEN MIST ÜLKELERİNİN KARŞILAŞTIRILMASI

Bu bölümde bazı yoksulluk oranlarını ve yoksulluğu etkileyen ekonomik, sosyal ve demografik faktörlerin 2002-2016 yılları arasında tablolar ve şekillerle MIST ülkelerinin karşılaştırması yapılmıştır. Tabloların düşey ekseninde değişkenlerin oranlarını yatay ekseninde ise yıllar gösterilmektedir.

2.1. YOKSULLUK SINIRI

Bir ülkenin refah seviyesinin anlaşılması için yoksulluk sınırı önemlidir. Ülkedeki en küçük yapı olan çekirdek ailenin yaşam kalitesini anlamak, bir ülkenin gelişmişlik seviyesini kavramak için yoksulluk sınırı bilmek yeterlidir. Yoksulluk sınırı; toplumun en küçük birimi olarak ele alınan çekirdek ailenin zorunlu harcamalarının en az ne kadar olması gerektiğini hesaplayan değerdir. Yoksulluk sınırı; kira, ulaşım, su, elektrik, eğitim, giyim, iletişim, kültürel etkinlik vb. temel gereksinimlerin gerçekleştirilmesi için gerekli olan para miktarını ifade etmektedir. Yoksulluk sınırı; bir ailenin zorunlu ihtiyaçlarını ülke parası cinsinden minimum bir rakam ile ifade etmektedir.

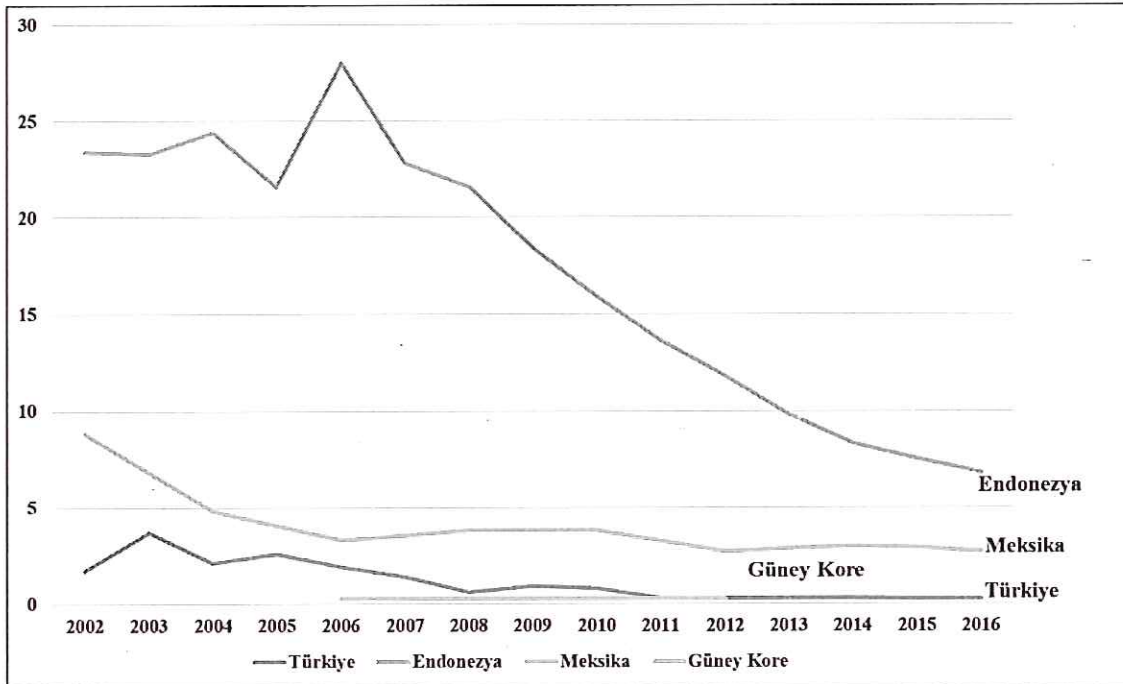
Yoksulluk sınırı belirlenirken genelde temel alınan esas formül; yoksul ve aşırı yoksul olarak nitelendirilen ailelerin, gıda dışında yaptıkları harcamaların ortalamasının alınmasıdır. Ancak bu giderler her aile için sabit değildir. Yoksul ve aşırı yoksul olan ailelerin net olarak belirlenememesi yoksulluk sınırı için ifade edilen rakamın tam manasıyla belirlenmesini imkânsız kılar ve rakam eldeki verilere dayandığı için gerçek bir nitelik taşımaz.

Tablo 2.1: MIST Ülkelerinin Toplam Nüfusa Göre Günde 1.90 \$ Sınırlarında Yoksulluk Oranı (2011 PPP) (2002-2016)

Yıllar	Türkiye	Endonezya	Meksika	Güney Kore
2002	1,70	23,40	8,80	
2003	3,70	23,30	6,80	
2004	2,10	24,40	4,80	
2005	2,60	21,60	4,05	
2006	1,90	28,00	3,30	0,3
2007	1,40	22,80	3,55	0,3
2008	0,60	21,60	3,80	0,3
2009	0,90	18,40	3,80	0,3
2010	0,80	15,90	3,80	0,3
2011	0,30	13,60	3,25	0,3
2012	0,30	11,80	2,70	0,3
2013	0,30	9,80	2,85	
2014	0,30	8,30	3,00	
2015	0,25	7,50	2,90	
2016	0,25	6,80	2,70	

Kaynak: Dünya Bankası MIST Ülkeleri (2002-2016)

Şekil 2.1: MIST Ülkelerinin Toplam Nüfusa Göre Günde 1.90 \$ Sınırlarında Yoksulluk Oranı (2011 PPP) (2002-2016)



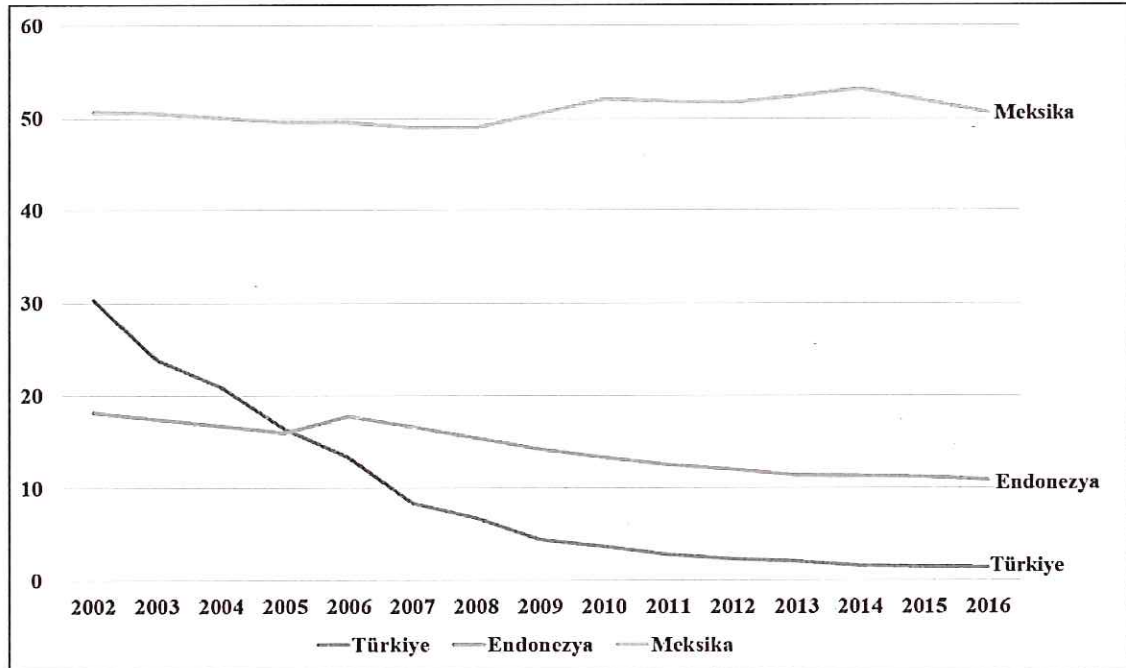
Yoksulluk oranları ülkelerin yoksulluk düzeyi hakkında bilgiler verir. Şekil 2.1'e baktığımızda, MIST ülkelerinin yoksulluk oranını günde 1.90 \$ kıstası altında karşılaştırıldığında; genel olarak yoksulluk oranı üç ülkede de yıllar itibari ile azalış seyri izlemekle beraber Türkiye 2003 yılında 1,70' dan 3,70 'a yükseliş göstermiştir. Endonezya 2005 yılındaki düşüşün ardından 2006 yılında büyük bir artış göstermiştir. Bu artışın bir sebebi de Endonezya'da 2005-2006 döneminde büyük çapta yaşanan depremler olarak gösterebiliriz. Dört ülke arasında yoksulluk oranı en düşük olan Güney Kore iken en yüksek olan Endonezya'dır. Türkiye ise yoksulluk oranı en az olan ikinci ülkedir. Türkiye' de yoksulluk oranındaki sürekli azalışın sebebini hükümetin yoksulluk alanında yaptığı politikaların ve ülkenin ekonomisinin refahının, milli gelirinin artmasının sonucu olarak görülebilir. Endonezya dünyanın en kalabalık 4. ülkesidir ve işgücü nüfusla orantılı olarak artmadığı için işsizlik ülke için önemli bir sorun oluşturmaktadır. Bu yüzden MIST ülkeleri arasında yoksulluk oranı en yüksek olan ülke Endonezya olmaktadır. Ancak Endonezya'da uygulamaya konulan aile planlaması programı sonucunda nüfus artış oranında azalma olmuştur ve yoksulluk oranı yıllar itibariyle düşüş göstermektedir.

Tablo 2.2: MIST Ülkelerinin Toplam Nüfusa Göre Yoksulluk Sınırında Yoksulluk Oranları (2002-2016)

Yıllar	Türkiye	Endonezya	Meksika
2002	30,30	18,20	50,70
2003	23,80	17,40	50,50
2004	20,90	16,70	50,00
2005	16,40	16,00	49,50
2006	13,30	17,80	49,50
2007	8,40	16,60	49,00
2008	6,80	15,40	49,00
2009	4,40	14,20	50,50
2010	3,70	13,30	52,00
2011	2,80	12,50	51,80
2012	2,30	12,00	51,60
2013	2,10	11,40	52,40
2014	1,60	11,30	53,20
2015	1,50	11,20	51,90
2016	1,45	10,90	50,60

Kaynak: Dünya Bankası MIST Ülkeleri (2002-2016)

Şekil 2.2: MIST Ülkelerinin Toplam Nüfusa Göre Yoksulluk Sınırında Yoksulluk Oranları (2002-2016)



Şekil 2.2'ye göre MIST ülkelerine kafa sayısı endeksi olarak da adlandırılan yoksulluk sınırında yoksulluk oranı açısından incelendiğinde; endeks Meksika için 2008 yılına kadar azalış hâkim iken 2008-2014 yılları arasında artış, 2014 ten itibaren azalış göstermektedir. Türkiye 2002 yılından 2016 yılına kadar azalış seyri göstermektedir. Endonezya; 2006 yılındaki artıştan sonra sürekli azalış seyri içindedir. Endekse göre yoksulluk sınırında yoksulluk oranı 2005 yılına kadar en yüksek olan ülke, Meksika iken en düşük olan ülke, Endonezya'dır, 2005 yılından itibaren kafa sayısı endeksi en düşük ülke Türkiye olmuştur. Yıllar itibariyle bu sıralamada bir değişiklik olmamıştır. Güney Kore için ise sağlıklı veri bulunamamıştır.

2.2. EKONOMİK FAKTÖRLER VE YOKSULLUK

Yoksulluğu ekonomik faktörler boyutuyla incelediğimiz bu başlıkta, ekonomik faktörler olarak; GSYİH büyüme oranı, kişi başı GSYİH büyüme oranı, ticari açıklık oranı, tüketici fiyatları endeksine göre enflasyon oranı ele alınmıştır.

2.2.1. GSYİH ve Yoksulluk İlişkisi

Literatürde yer almış araştırmalar, yoksulluğun azaltılmasında GSYİH düzeyindeki ortalama artış oranlarının, gelir eşitsizliğinin başlangıçtaki düzeyinin ve gelir eşitsizliğinde meydana gelen değişimlerin etkisinin olduğunu göstermektedir. Buradan hareketle; ortalama geliri yüksek, gelir eşitsizliğinin başlangıçtaki değeri düşük ve hasıla düzeyindeki artışı azalan gelir eşitsizliği ile beraber ilerleyen ülkelerde yoksulluk oranlarının hızla düşeceği literatürdeki çalışmaların ortak noktasını oluşturmaktadır.

Literatürde yoksulluğu düşürmek için ne tür büyüme mekanizması uygulanacağına dair iki hipotez vardır. Birinci hipoteze göre, yoksulluk ekonomik kalkınmanın ilk safhalarında ortaya çıkan hızlı büyüme sürecinde ortaya çıkan bir maliyettir ve bu teori Kuznets Ters U Hipotezi olarak adlandırılmaktadır. Kalkınma sürecinin ilk zamanlarında olan yapısal değişimle beraber toplumdaki bazı grupların lehine gelir dağılımı ortaya çıkarken, bazı gruplar bu gelir dağılımından negatif yönde etkilenir ve yoksulluk artar. Ancak kalkınma sürecinin ilerleyen zamanlarında gelir eşitsizliği azalmakla birlikte nüfusun yoksul kesimlerinin geliri zengin kesimlerin

gelirine yaklaşmaktadır. Bu alanda yer alan ikinci hipotez ise, gelir eşitsizliği ve yoksulluktan ekonomik büyümeye doğru bir hareketin varlığından söz etmektedir. Yoksullukla ilgili ikinci teoriye göre, toplumdaki artan gelir eşitsizliği ve bu eşitsizlikten dolayı ortaya çıkan yoksulluk ekonomik büyüme sürecinin hızlanmasını beraberinde getirmektedir. Tolumda bulunan eşitsiz yapı nedeniyle zenginlerin tasarruf yoğunluğu hızlanmakta, toplam tasarrufların artmasına bağlı olarak sermaye birikimi hızlanmaktadır. Sonuçta yatırım kapasitesi genişlemekle birlikte büyümeye katkı sağlayan sektörler daha etkin çalışmaktadırlar (Erkal ve diğerleri, 2015: 70-71).

2.2.2. Ticari Açıklık ve Yoksulluk İlişkisi

Ticari açıklık; bir ülkenin dış alemle olan ticari ilişkilerinin büyüklüğünün göstergesidir. Ticari açıklık, ihracatın toplam gelir içindeki payı olarak tanımlanmakla birlikte, pek çok ampirik çalışmada ticari açıklığın bir ölçütü olarak nominal ithalat ve ihracat toplamının nominal gayri safi yurtiçi hasılaya oranı kullanılmaktadır.

Dış ticaret ile yoksulluk arasındaki ilişkiler sistematik olarak ilk kez Stolper-Samuelson teoremi ile gündeme gelmiştir. Bu teoreme göre, artan serbest ticaretin az gelişmiş ülkelerde yoksulluğu azalttığı ve dış ticari açıklığın artması ile ülkenin karşılaştırmalı üstünlük elde edeceği emek-yoğun ürünlerin ihraç edebilme potansiyelinin hız kazanacağı vurgulanmıştır. Artan ihracatla birlikte istihdam artar ve yoksulluk oranları düşer. Ticaretin artmasıyla az gelişmiş ülkelerde nisbeten daha bol faktör olan emek ve kıt faktör olan sermaye kullanılarak üretimi artırılan mallar ithalat yerine ikame edilmekte ve bu süreç sayesinde emek talebi artmakta ve emeğin artması ile istihdam ve ücret artışları olmakta ve sonuç olarak yoksulluğu azalmasında rol oynamaktadır (Erkal ve diğerleri, 2015: 71).

2.2.3. Enflasyon ve Yoksulluk İlişkisi

Enflasyon oranlarındaki artışlar toplumdaki zengin sınıfa kıyasla yoksul sınıf üzerinde olumsuz etkileri daha fazladır. Yoksul kesim zengin sınıfa kıyasla devlet tarafından belirlenen ve enflasyona karşı tam manasıyla endekslenmeyen gelir düzeyine daha fazla bağımlıdır. Ayrıca enflasyonun tamamen yansıtılmadığı kamusal sübvansiyonlar ya da doğrudan transferler de eklendiğinde, artan enflasyonun

zenginlere nazaran yoksulların reel gelirini azaltacağı görülmektedir. Buna göre enflasyonun yoksulluk üzerindeki etkileri iki şekilde ortaya çıkabilir. İlk duruma göre yükselen enflasyon oranları harcanabilir geliri azaltır, ikinci duruma göre ise; nominal ücretlerin, tüketilen malların fiyatlarından daha düşük oranlarda artmasından dolayı reel gelirin düşmesi ile yoksulluğun artmasıdır.

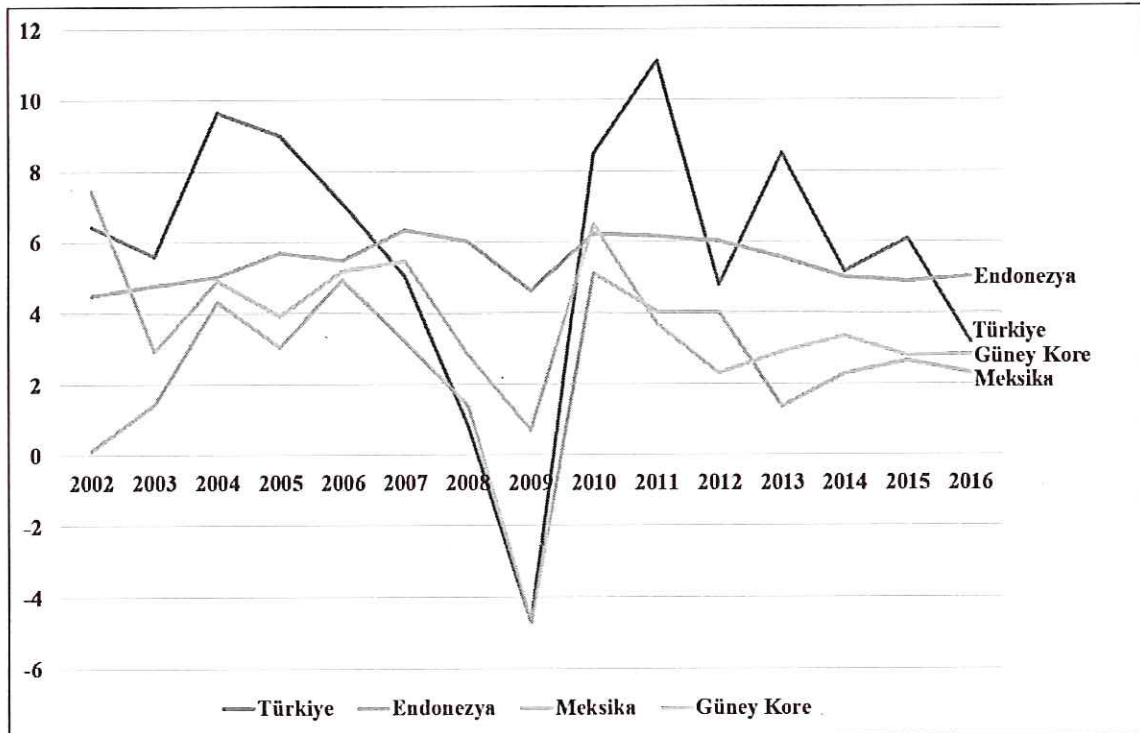
İktisat literatüründe enflasyon oranlarında görülen artışların gelir dağılımı bozmasından dolayı yoksulluğu artırdığını söyleyen görüşlerin yanı sıra yoksullukla enflasyon arasında pozitif yönlü etkileşimlerin olduğunu söyleyen yaklaşımlarda vardır. Yoksullukla enflasyon arasında pozitif ilişkinin olduğunu söyleyen görüşe göre; enflasyonun yaşandığı dönemlerde enflasyonla birlikte fiyatlar genel seviyesindeki artışlara bağlı olarak serbest piyasa sisteminde geçici de olsa güç elde eden üreticiler, kısa dönemde reel ücretlerdeki düşüşler dolayısıyla işgücü talebinde artışlar meydana gelecektir. (Erkal ve diğerleri, 2015: 72). Artan işgücü talebi kullanılmayan kaynakları harekete geçirecek ekonomiyi tam istihdam üretim kapasitesine ulaştırmaktadır. Ayrıca üretim hacminin genişlemesi ile gelir düzeyi yükselecektir. Gelir düzeyinin yükselmesi ile yoksulluk üzerinde azaltıcı bir etki yapacaktır.

Tablo 2.3: MIST Ülkelerinin Yıllara Göre GSYİH Büyüme Oranları (2002-2016)

Yıllar	Türkiye	Endonezya	Meksika	Güney Kore
2002	6,43	4,50	0,13	7,43
2003	5,61	4,78	1,42	2,93
2004	9,64	5,03	4,30	4,90
2005	9,01	5,69	3,03	3,92
2006	7,11	5,50	4,94	5,18
2007	5,03	6,35	3,20	5,46
2008	0,85	6,01	1,40	2,83
2009	-4,70	4,63	-4,70	0,70
2010	8,49	6,22	5,11	6,50
2011	11,11	6,17	4,04	3,68
2012	4,79	6,03	4,02	2,29
2013	8,49	5,56	1,36	2,90
2014	5,17	5,01	2,27	3,34
2015	6,09	4,88	2,65	2,79
2016	3,18	5,02	2,29	2,83

Kaynak: Dünya Bankası MIST Ülkeleri (2002-2016)

Şekil 2.3: MIST Ülkelerinin Yıllara Göre GSYİH Büyüme Oranları (2002-2016)



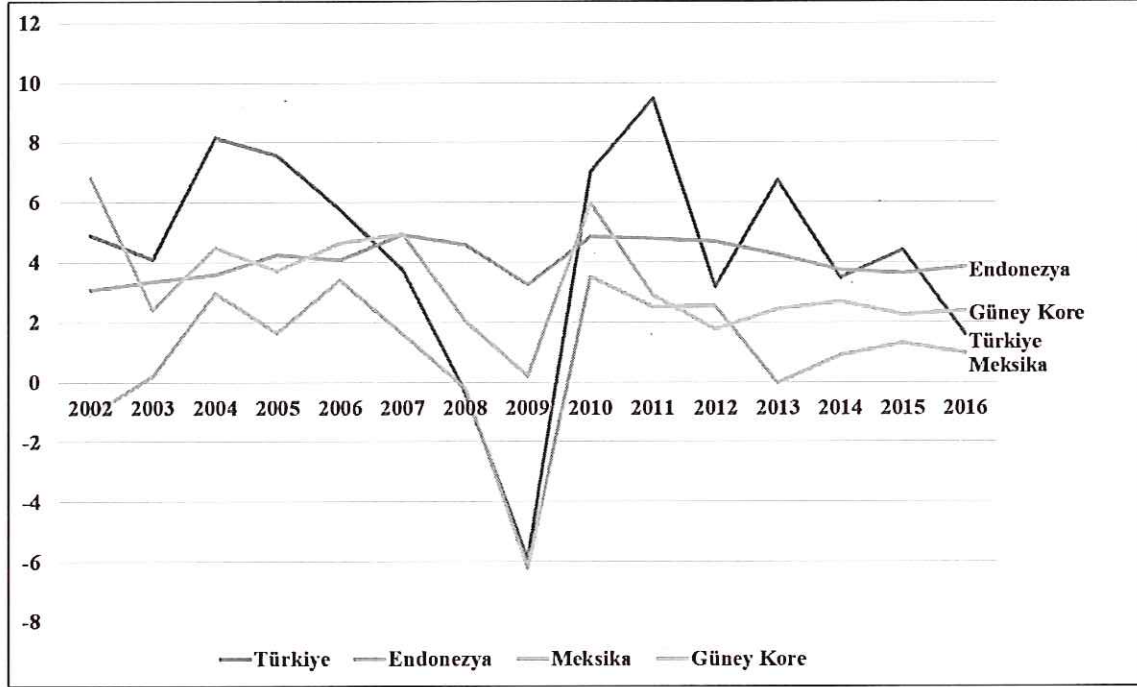
Şekil 2.3' teki GSYİH büyüme oranları incelendiğinde; MIST ülkeleri için düzenli bir seyir izlemediği görülmektedir. Büyüme oranlarında Türkiye, Endonezya Güney Kore ve Meksika'da 2009 yılında büyük bir azalma görülmektedir. Bu azalışın sebebi 2009 krizlerinden dolayı olduğunu söylemek mümkündür. Kriz dönemlerinde büyüme oranlarında ciddi azalışlar görülmektedir. Türkiye için GSYİH oranının 2009 yıllarında yaşanan kriz dolayısıyla düştüğü görülmektedir. 2009 yılında GSYİH oranı -4,70 seviyelerine kadar düşmüştür. Bu oran Endonezya'da 4,63 iken, Meksika ve Güney Kore'de sırasıyla -4,70 ve 0,70 seviyelerine kadar düşmüştür. Ekonomik büyüme açısından, dalgalı ve istikrarsız bir büyüme görülmektedir. Türkiye için 2001 yılında yaşanan krizin ardından 2002 ve 2003 yıllarında sırasıyla 6,43 ve 5,61 oranında ekonomik büyüme yaşanmıştır. 2004 ve 2005 yıllarında Türkiye ekonomisi büyüme performansı sergileyerek, büyüme oranını sırasıyla 9,64 ve 9,01 yükseltmiştir. Fakat izleyen 3 yıl içerisinde ekonomik büyüme performansı giderek yavaşlamıştır. Nitekim, 2009 yılında küresel krizin bir neticesi olarak büyüme oranı -4,70'e kadar küçülmüştür. 2010 ve 2011 yılları kriz sonrası toparlanma dönemi olarak büyüme oranları sırasıyla 8,49 ve 11,11'e kadar yükselmiştir. Diğer üç MIST ülkesi olan Endonezya, Meksika ve Güney Kore'ye bakacak olursak 2009 krizi sonrası büyüme oranları sırası ile 6,22, 5,11, 6,50 olarak yükselme göstermiştir. Ancak özellikle son yıllarda ekonomik büyüme oranları ciddi bir şekilde yavaşlamıştır. Genel olarak Türkiye için 2002-2016 arası dönemde; 2002 yılı sonrası dönemde ortalama büyüme oranı yıllık 6,43 olarak gerçekleşmiştir. 2010 yılında yaşanan 8,49 ve 2011 yılında yaşanan 11,11'lik yüksek büyüme oranının ardından, iç ve dış talebin dengelenmesine yönelik olarak alınan tedbirlerin sonucunda 2012 yılında büyüme oranı gerilemiştir. 2012 yılında ihracattaki yüksek artışa rağmen özel tüketim ve yatırımlarda tahmin edilenden daha fazla bir daralma yaşanması nedeniyle 2012 yılı büyüme oranı 4,79 gerçekleşmiştir. 2012 yılında gerileyen büyüme oranı 2013 yılında iç talep artışından kaynaklanan bir ivme ile 8,49 olarak gerçekleşmiştir.

Tablo 2.4: MIST Ülkelerinin Yıllara Göre Kişi Başına GSYİH Büyüme Oranları (2002-2016)

Yıllar	Türkiye	Endonezya	Meksika	Güney Kore
2002	4,88	3,06	-1,10	6,81
2003	4,10	3,34	0,19	2,40
2004	8,14	3,59	2,97	4,48
2005	7,57	4,25	1,63	3,70
2006	5,77	4,07	3,40	4,63
2007	3,77	4,91	1,59	4,93
2008	-0,36	4,59	-0,23	2,05
2009	-5,91	3,24	-6,22	0,19
2010	7,01	4,83	3,49	5,97
2011	9,47	4,79	2,50	2,89
2012	3,16	4,68	2,52	1,76
2013	6,75	4,24	-0,05	2,43
2014	3,47	3,73	0,88	2,69
2015	4,40	3,64	1,29	2,25
2016	1,57	3,83	0,96	2,36

Kaynak: Dünya Bankası MIST Ülkeleri (2002-2016)

Şekil 2.4: MIST Ülkelerinin Yıllara Göre Kişi Başına GSYİH Büyüme Oranları (2002-2016)



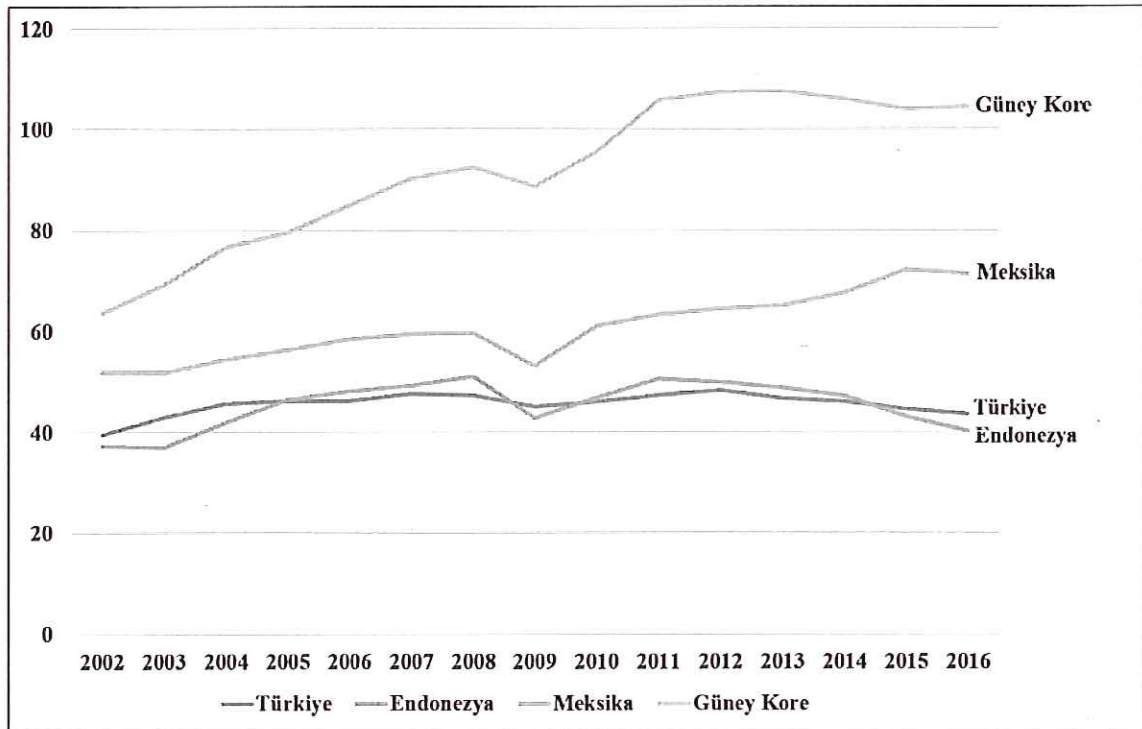
2002-2016 yılları arasında, milli gelirden yaşanan gelişmelere paralel olarak, kişi başına gayrisafı yurtiçi hasılda da artışlar yaşanmıştır. 2002 yılı itibariyle kişi başı GSYİH oranı 4,88 iken, Endonezya, Meksika ve Güney Kore’de sırasıyla 3,06, -1,10 ve 6,81 seviyesindedir. Dört MIST ülkesinde de kişi başına GSYİH oranının en düşük olduğu yıl 2009 yılıdır. 2009 yılında düşüşün bu boyutta olmasının sebebinin 2009’dan önceki krizler yüzünden hassas olan ekonomilerin bu dönemde tekrar bir krizle karşı karşıya kalmaları, oranın bu boyutlara gelmesine sebep olmuştur. 2009 yılında kişi başına GSYİH oranı Türkiye’de -5,91 iken Endonezya, Meksika ve Güney Kore’de bu oran sırasıyla 3,24, -6,22 ve 0,19 değerine kadar düşmüştür. 2016 yılı oranlarına bakıldığında ise kişi başı GSYİH oranı Türkiye, Endonezya, Meksika ve Güney Kore için sırasıyla 1,57, 3,83, 0,96 ve 2,36’dır. Kişi başına GSYİH oranını dört ülke arasında karşılaştırılırsa yıllar itibariyle farklılık göstermesine rağmen Türkiye’de genel olarak bu oranın en fazla, Meksika’da ise bu oranın en az olduğunu söyleyebiliriz. Endonezya ise kişi başına GSYİH açısından daha düzenli bir seyir izlemektedir.

Tablo 2.5: MIST Ülkelerinin Ticari Açıklık Oranları (2002-2016)

Yıllar	Türkiye	Endonezya	Meksika	Güney Kore
2002	39,5	37,18	51,74	63,52
2003	42,92	36,85	51,84	69,22
2004	45,63	41,95	54,39	76,74
2005	46,18	46,51	56,33	79,61
2006	46,09	48,05	58,47	84,95
2007	47,63	49,16	59,37	90,33
2008	47,29	50,9	59,49	92,54
2009	44,93	42,67	53,16	88,69
2010	45,9	46,7	60,95	95,65
2011	47,32	50,54	63,34	105,87
2012	48,3	49,89	64,33	107,42
2013	46,63	48,7	65,04	107,58
2014	45,9	47,11	67,7	105,94
2015	44,55	43,02	72,22	104,01
2016	43,62	40,15	71,43	104,42

Kaynak: Dünya Bankası MIST Ülkeleri (2002-2016)

Şekil 2.5: MIST Ülkelerinin Ticari Açıklık Oranları (2002-2016)



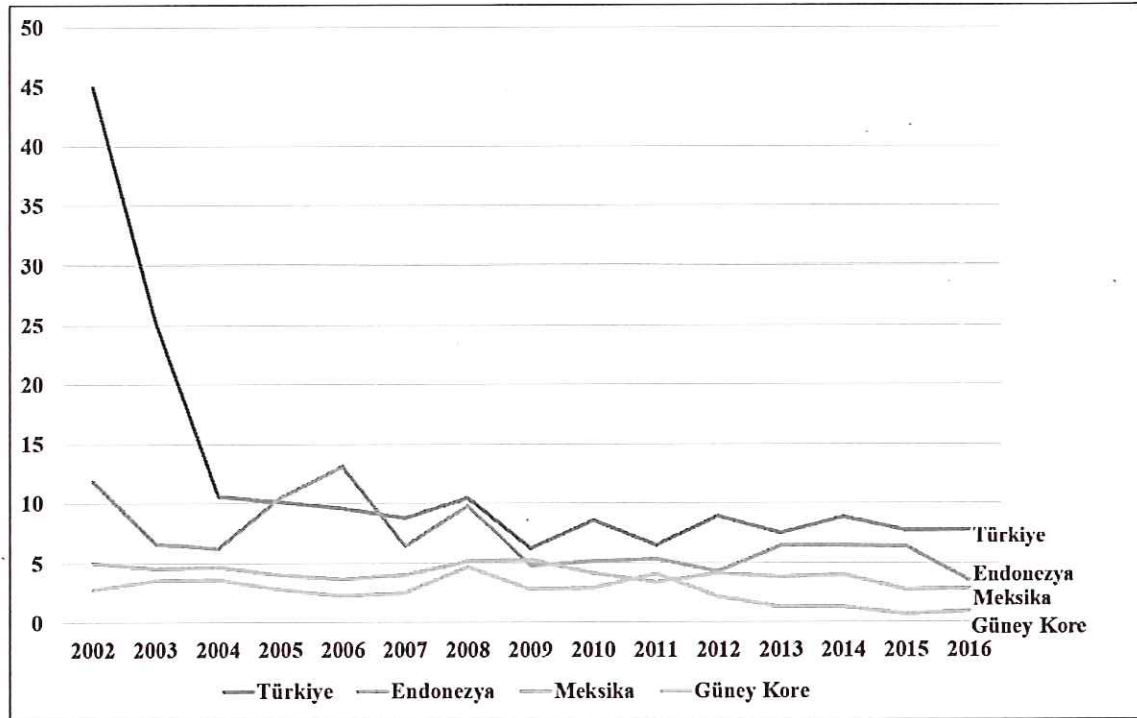
Ticari açıklık ihracat ve ithalatın GSYİH içerisindeki yüzdesini göstermektedir. Şekil 2.4'e göre MIST ülkeleri açısından ticari açıklık oranlarına bakıldığında; genel olarak artışlar hakimdir. 2009 yılında dört ülkede de ticari açıklık oranında bir azalış görülmektedir. Bu azalışın sebebi 2008 krizinin etkisinden dolayı olduğu söylenebilir. Ülkeler birbiriyle kıyas edildiğinde ticari açıklık oranı Güney Kore' de en yüksek konumda iken Türkiye ile Endonezya yıllar itibariyle eşit konumdalar. Meksika NAFTA ile ticareti serbestleşmiştir. NAFTA' nın etkisi ile ABD ve Kanada ile Meksika'nın ticareti üç kat artmıştır. Buda Meksika'nın ticaretinin gelişmesine katkı sağlamıştır.

Tablo 2.6: MIST Ülkelerinin Tüketici Fiyatlarına Göre Yıllık Enflasyon Oranları (2002-2016)

Yıllar	Türkiye	Endonezya	Meksika	Güney Kore
2002	44,96	11,88	5,03	2,76
2003	25,30	6,59	4,55	3,51
2004	10,58	6,24	4,69	3,59
2005	10,14	10,45	3,99	2,75
2006	9,60	13,11	3,63	2,24
2007	8,76	6,41	3,97	2,53
2008	10,44	9,78	5,12	4,67
2009	6,25	4,81	5,30	2,76
2010	8,57	5,13	4,16	2,94
2011	6,47	5,36	3,41	4,03
2012	8,89	4,28	4,11	2,19
2013	7,49	6,41	3,81	1,30
2014	8,85	6,39	4,02	1,27
2015	7,67	6,36	2,72	0,71
2016	7,78	3,53	2,82	0,97

Kaynak: Dünya Bankası MIST Ülkeleri (2002-2016)

Şekil 2.6: MIST Ülkelerinin Tüketici Fiyatlarına Göre Yıllık Enflasyon Oranları (2002-2016)



Enflasyonun yaşandığı bir ülkede yoksulluk artmaktadır. Bu açıdan şekil.2.5'e bakıldığında; 2004 yılına kadar Türkiye enflasyon oranı en fazla olan ülke olurken 2004 ten sonra bu oran azalmakta, hükümetin değişmemesi ve uyguladığı istikrar politikaları doğrultusunda daha ılımlı bir seyir izlemektedir. Türkiye Ekonomisi uzun yıllar boyunca yüksek enflasyon sorununa maruz kalmıştır. 1980 sonrası dönemde enflasyon oranı üç haneli rakamlara ulaşmış, 2000'li yılların başına kadar da bu oran yüksek seviyede kalmıştır. 2001 yılındaki ekonomik krizin ardından uygulanan Güçlü Ekonomiye Geçiş Programı'nın parçası olarak sıkı para politikası uygulanmaya başlamış ve bu sayede enflasyonda hızlı düşüş görülmüştür. 2002 yılından itibaren enflasyonla mücadelede edebilmek için para politikası aracı olarak enflasyon hedeflemesi uygulamasına geçilmiş ve 2002 yılında enflasyon oranı 44,96 olarak hesaplanmıştır. Bu kapsam dahilinde, 2002-2005 yılları arasında örtük enflasyon hedeflemesi uygulanmış ve enflasyon oranı 2005 yılında 10,14 seviyelerine gerilemiştir. 2006 yılından itibaren de açık enflasyon hedeflemesi uygulamasına geçilerek enflasyon oranları 9,60 seviyesine düşmüştür. Bununla birlikte, Türkiye'nin enflasyon oranlarına bakıldığında; ekonomiye uygulanan sıkı para politikası ve enflasyon hedeflemesinin

sonucu olarak; 2000 sonrası dönemde hızlı bir düşüş olmuştur. 2002 yılında 44,96 olan TÜFE enflasyonu, 2003 yılında 25,30, 2004 yılında 10,58 olarak gerçekleşmiştir. 2006-2007 yıllarında tek haneli olarak seyreden enflasyon oranı 2008 yılında 10,44 olarak gerçekleşmiş, 2009' da düşüş göstererek 6,25 seviyesine gerilemiştir. Enflasyon oranı son 4 yıla bakıldığında da; 2013 yılında 7,49, 2014 yılında 8,85, 2015 yılında 7,67 ve 2016 yılında da 7,78 olarak gerçekleşmiştir. Meksika ekonomisi ise 2008 yılı sonunda ABD'de başlayan kriz, uyuşturucu kartellerinin yol açtığı şiddet olayları ve Meksika'dan dünyaya yayılan H1N1 salgını nedeniyle 2009 yılında resesyona girmiştir. Bu küçülme ülkenin 1932 yılından bu yana yaşadığı en büyük yıllık küçülme olmuştur.

Genel olarak enflasyon oranı en düşük olan ülke Güney Kore iken enflasyon oranı en yüksek olan ülke Türkiye'dir. Bunun yanı sıra 2008 de tüm ülkelerin enflasyon oranlarında artış görülmektedir. 2008 yılındaki artışın sebebi ise 2008 krizinden MIST ülkelerinin ne boyutta etkilendiğini göstermek açısından yanıltıcı olmayacaktır. 2011 yılında ise Meksika enflasyon oranı en düşük ülke olurken Güney Kore enflasyon oranı en düşük ikinci ülke konumuna geçmiştir. Enflasyon oranı açısından en düzenli seyir izleyen ülke Meksika iken en düzensiz seyir izleyen ülke ise Endonezya'dır.

2.3. SOSYAL, DEMOGRAFİK FAKTÖRLER VE YOKSULLUK

Yoksulluğu sosyal, demografik faktörler boyutuyla incelediğimiz bu başlıkta, sosyal ve demografik faktörler olarak; nüfus büyüme oranı, özel ve kamu sağlık harcamalarının GSYİH' ya oranı, kentsel nüfus oranı ve hükümet eğitim harcamaları oranı ele alınmıştır.

2.3.1. Nüfus ve Yoksulluk İlişkisi

İktisatçılar yoksulluk ile nüfus arasındaki ilişkiyi iki temel görüş çerçevesinde açıklamışlardır. Yoksullukla nüfus arasındaki ilişkiyi açıklayan görüşlerden ilkinin temelleri 18.yy'da Malthus'un düşüncelerinden hareketle ortaya çıkmıştır. Buna göre; kıt bir kaynak olarak nitelendirilen torak nüfus artmasıyla verimi düşmekte ve gıda fiyatları artmaktadır. Bu görüşe göre yoksulluğun bir nedeni de artan doğum oranlarıdır ve yoksulluğun azaltılması için nüfusun yani doğum oranlarının azaltılması gerekmektedir. Malthus'un düşünce akımından yaklaşık iki yüzyıl sonra özellikle

azgelişmiş ve gelişmekte olan ülkelerden yola çıkarak, yüksek doğum oranları ve azalan ölüm oranları bu görüşü doğrular niteliktedir. İkinci görüşe göre ise; yoksulluğun azaltılabilmesi için ekonomi politikaları ve doğum kontrolleri önemli iki etmendir.

Yoksul kesimde var olan yüksek doğum oranı ve artan nüfus yoksulluk ile ilgili etkilere neden olmaktadır. Bu görüşe göre; artan nüfus yoksulluğa neden olmakla birlikte, artan yoksulluk da yüksek doğurganlık oranlarına neden olacaktır. Bu karşılıklı ilişkinin sebebi ise; artan çocuk sayısının bir refah göstergesi olması, ailede çalışan sayısının artması ve yaşlılıkta onlara yardımcı olacak kişi sayısının artması şeklinde algılanmasından dolayıdır.

2.3.2. Sağlık Harcamaları ve Yoksulluk İlişkisi

Sosyal kalkınma, yaşam kalitesi ve dünya refahı üzerinde pozitif etkiler yaratmaktan sağlık hizmetleri toplumun ortalama zenginliğinin ya da yoksulluğunun değerlendirilmesinde bir araçtır. Sağlık harcamaları ekonominin genelinde ekonomik kalkınmaya ve firma, aile gibi küçük gruplarda ise verimli yaşam döngüsüne neden olmaktadır. Sağlık harcamaları; ölüm oranlarını düşürerek emek gücünün artmasına, beşerî sermaye birikiminin hızlanmasına, fiziki sermayenin etkin kullanımına, eğitilmiş yapıya ulaşılmasına, üretken yatırımların artmasına, gelir seviyesinin yükselmesine, gelir eşitsizliğinin azalmasına tüm bunlar neticesinde de yoksulluğun azaltılmasına katkıda bulunmaktadır. Kendi kendini yönetebilen kişilerden oluşan toplumlarda sağlıklı nesiller elde edebilmek için zenginlik ya da yüksek ekonomik kalkınma seviyesine gereksinim yoktur ve bu toplumlar otomatik sürece gereksinim duymayan sağlık sistemlerini en başarılı şekilde yönetebilmekte, özgürlükçü yapılanmayla birlikte yoksulluğun olmadığı kalkınmaya ulaşabilmektedirler.

2.3.3. Eğitim Harcamaları ve Yoksulluk İlişkisi

Ekonominin ilerlediği süreçte ortaya çıkan pozitif yönlü dışsallıklar sebebiyle kaliteli eğitim ve mesleki eğitim süreci, beşerî sermaye birikimini hızlanmasını sağlar. Kalkınmanın ilerleyen aşamalarında toplumun sanayi sektöründen hizmet ya da ileri teknoloji temelli sanayi sektörüne dönüştürülme isteği, kalifiye emeğe gereksinim duyulmakla birlikte eğitime olan talebi de artırmaktadır. Bu yüzden, niteliksiz emeğin

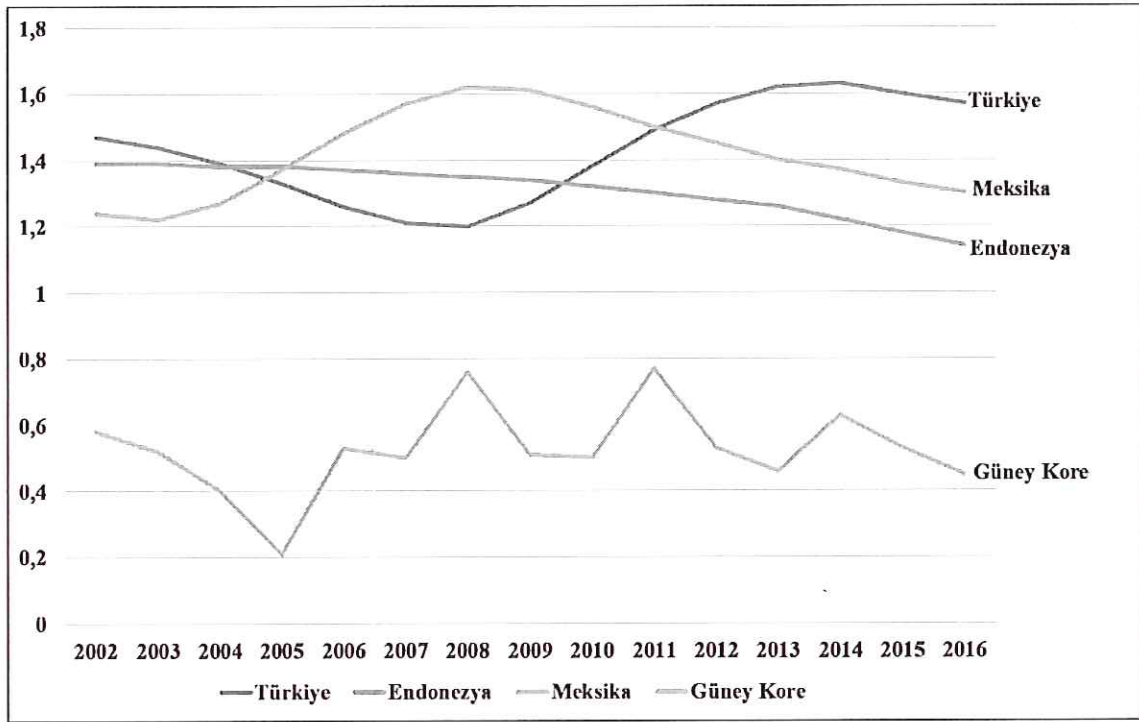
fazla olduđu toplumlarda görülen yoksulluk sorunu, beşerî sermaye ihtiyacına hız kazandıran bir olgu olmaktadır (Erkal ve diğeri, 2015: 69). Eğitim sistemine yapılan yatırımlar ekonomik büyüme dinamizmi için önemli bir faktör olan beşerî sermayede pozitif katkılara yol açmaktadır. Eğitim sürecinin iyileştirilmesiyle bireylerin sahip olduđu yetenek ve verimli bilgi stokunun kullanılması ile birlikte emeğin marjinal verimliliği yani kısaca kazancı artmaktadır (Tilak, 2002: 192). Eğitim sürecinin iyileştirilmesi; bireylerin gelirinin artmasına, refah şartlarının iyileşmesine, gelir adaletine, azalan yoksulluğa ve ekonomik büyüme dinamizmine katkı sağlamaktadır.

Tablo 2.7: MIST Ülkelerinin Yıllık Nüfus Büyüme Oranları (2002-2016)

Yıllar	Türkiye	Endonezya	Meksika	Güney Kore
2002	1,47	1,39	1,24	0,58
2003	1,44	1,39	1,22	0,52
2004	1,39	1,38	1,27	0,40
2005	1,33	1,38	1,37	0,21
2006	1,26	1,37	1,48	0,53
2007	1,21	1,36	1,57	0,50
2008	1,20	1,35	1,62	0,76
2009	1,27	1,34	1,61	0,51
2010	1,38	1,32	1,56	0,50
2011	1,49	1,30	1,50	0,77
2012	1,57	1,28	1,45	0,53
2013	1,62	1,26	1,40	0,46
2014	1,63	1,22	1,37	0,63
2015	1,60	1,18	1,33	0,53
2016	1,57	1,14	1,30	0,45

Kaynak: Kaynak: Dünya Bankası MIST Ülkeleri (2002-2016)

Şekil 2.7: MIST Ülkelerinin Yıllık Nüfus Büyüme Oranları (2002-2016)



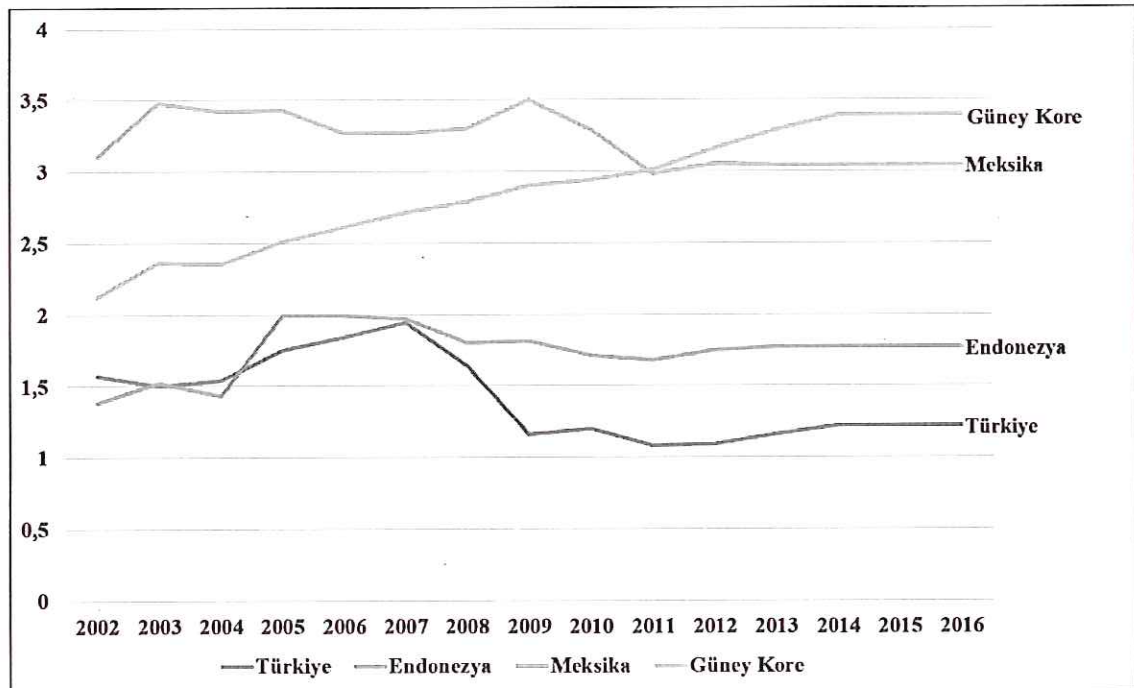
Şekil 2.7' ye MIST ülkeleri açısından bakıldığında nüfus büyüme oranı en yüksek olan ülke 2004 yılına kadar Türkiye iken 2005 yılından 2011 yılına kadar zirveyi Meksika almıştır. 2011 yılından itibaren nüfus büyüme oranı açısından Türkiye yine birinci sıradadır. Nüfus büyüme oranı Meksika'da 2008 yılına kadar artış gösterirken 2008 yılından itibaren azalış göstermektedir. 2008 yılında nüfus büyüme oranı en yüksek olan ülke Meksika iken en düşük olan ülke Güney Kore'dir. Endonezya 240,2 milyon nüfusuyla Çin, Hindistan ve ABD'nin ardından dünyanın en kalabalık 4. ülkesidir. 1960'lardan sonra başlatılan aile planlaması programı sonucunda nüfus artış oranında azalma olmuştur. Bu yüzden nüfus büyüme oranı Endonezya için düzenli bir azalış seyri içerisindedir. Güney Kore'de ise nüfus büyüme oranı yıllar itibariyle düzensiz bir seyir izlemektedir. 2014 yılından itibaren azalış seyri göstermektedir.

Tablo 2.8: MIST Ülkelerinde Özel Sağlık Harcamalarının GSYİH' ya Oranı (2002-2016)

Yıllar	Türkiye	Endonezya	Meksika	Güney Kore
2002	1,57	1,38	3,10	2,12
2003	1,50	1,52	3,48	2,36
2004	1,54	1,43	3,42	2,35
2005	1,75	1,99	3,43	2,51
2006	1,84	1,99	3,27	2,61
2007	1,94	1,97	3,27	2,71
2008	1,64	1,80	3,30	2,79
2009	1,16	1,81	3,50	2,90
2010	1,20	1,71	3,29	2,94
2011	1,08	1,68	2,98	3,01
2012	1,09	1,75	3,05	3,16
2013	1,16	1,77	3,04	3,29
2014	1,22	1,77	3,04	3,39
2015	1,22	1,77	3,04	3,39
2016	1,22	1,77	3,04	3,39

Kaynak: Dünya Bankası MIST Ülkeleri (2002-2016)

Şekil 2.8: MIST Ülkelerinde Özel Sağlık Harcamalarının GSYİH' ya Oranı (2002-2016)



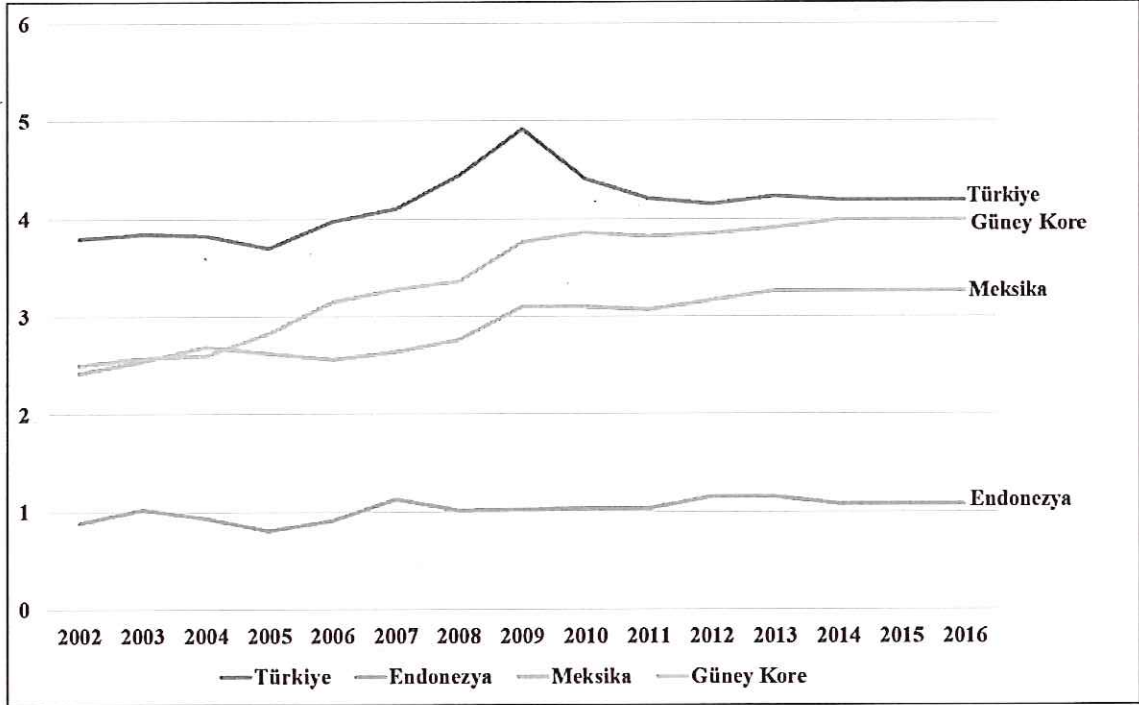
MIST ülkelerine özel sağlık harcamalarının GSYİH içerisindeki oranı dikkate alınarak baktığımızda Meksika’da bu oranın 2011 yılına kadar en yüksek 2011 yılından sonra ise Güney Kore’ de en yüksek olduğu görülmektedir. 2009 yılında Meksika’da baş gösteren H1N1 virüsünden dolayı sağlık harcamasında artış görülmüştür. 2004 yılına kadar Endonezya 2004 yılından sonra ise Türkiye’de bu oranın en düşük olduğu görülmektedir. Türkiye’de 2003 yılından 2007 yılına kadar ciddi bir artış vardır. 2009 yılından itibaren ise daha düzenli bir seyir izlemektedir. Güney Kore ise yıllar itibariyle sürekli artış göstermektedir.

Tablo 2.9: MIST Ülkelerinin GSYİH ‘ya Göre Kamu Sağlık Harcaması Oranları (2002-2016)

Yıllar	Türkiye	Endonezya	Meksika	Güney Kore
2002	3,79	0,88	2,42	2,50
2003	3,84	1,02	2,54	2,57
2004	3,83	0,93	2,69	2,60
2005	3,70	0,80	2,62	2,82
2006	3,97	0,91	2,56	3,15
2007	4,10	1,13	2,64	3,28
2008	4,44	1,01	2,76	3,36
2009	4,92	1,02	3,10	3,76
2010	4,41	1,03	3,10	3,86
2011	4,21	1,03	3,07	3,82
2012	4,15	1,15	3,16	3,85
2013	4,23	1,15	3,26	3,91
2014	4,19	1,08	3,26	3,99
2015	4,19	1,08	3,26	3,99
2016	4,19	1,08	3,26	3,99

Kaynak: Dünya Bankası MIST Ülkeleri (2002-2016)

Şekil 2.9: MIST Ülkelerinin GSYİH 'ya Göre Kamu Sağlık Harcaması Oranları (2002-2016)



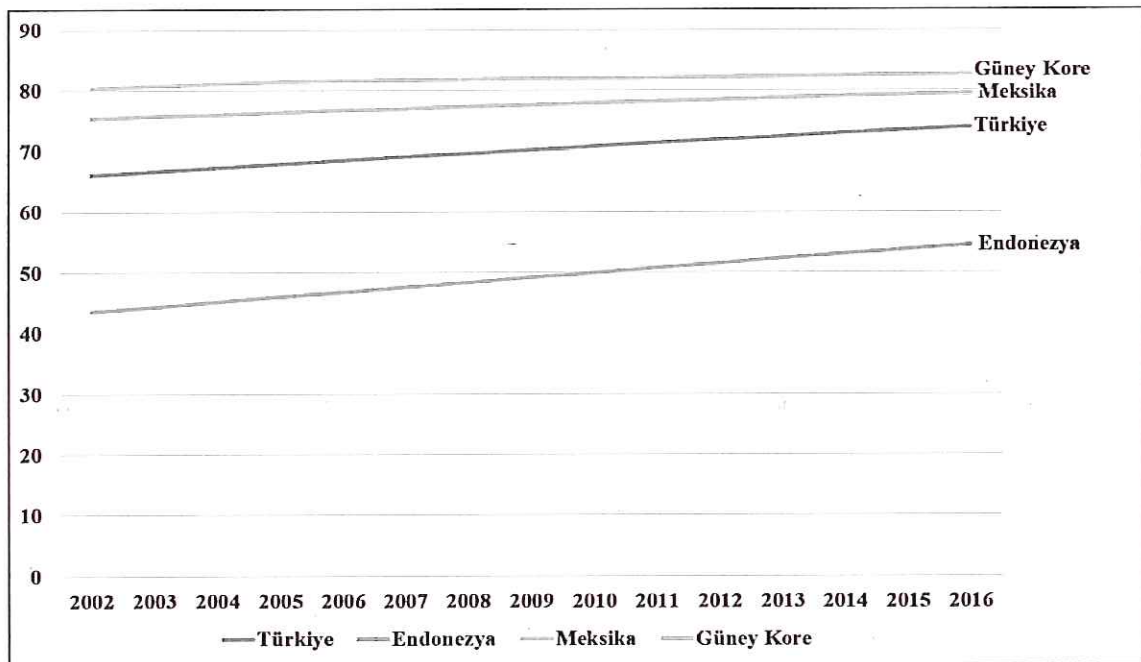
Şekil 2.10'a baktığımızda MIST ülkeleri için kamu sağlık harcamalarının GSYİH içerisindeki oranını görmekteyiz. Bu orana baktığımızda kamu sağlık harcamaları oranı en yüksek olan ülke yıllar itibariyle değişme göstermeksizin Türkiye'dir. Türkiye için 2009 yılında bu oranda ciddi bir artış olmuştur. Sağlık harcamalarındaki bu artış devletin sosyal devlet olma özelliğini göstermektedir. Ve Türkiye'de 2002-2016 yılları arasında hükümet milli gelirden sağlık harcamalarına büyük paylar ayırmıştır. Güney Kore ise hükümetin sağlık harcamalarına yaptığı katkıda ikinci sırada yer almaktadır ve sürekli bu oran artma eğilimindedir. Meksika ise 2004 yılında kamu sağlık harcamaları ikinci sıraya yükselmiştir ve 2016 yılındaki azalışı göz ardı edecek olursak sürekli artış içerisinde. Endonezya ise daha istikrarlı bir seyir izlemektedir ve oran olarak dördüncü ve en düşük sırada yer almaktadır. Genel olarak baktığımızda dört ülke içinde bu oran artma eğilimi göstermiştir. Bu oranın artması sosyal devlet olma özelliğinin bir göstergesi olduğunu söylemek yanlış olmayacaktır.

Tablo 2.10: MIST Ülkelerinin Toplam Nüfusa Göre Kentsel Nüfus Oranları (2002-2016)

Yıllar	Türkiye	Endonezya	Meksika	Güney Kore
2002	65,95	43,57	75,37	80,30
2003	66,57	44,35	75,68	80,65
2004	67,18	45,15	76,00	81,00
2005	67,78	45,94	76,31	81,35
2006	68,38	46,73	76,62	81,53
2007	68,98	47,53	76,92	81,63
2008	69,56	48,33	77,23	81,73
2009	70,14	49,12	77,53	81,84
2010	70,72	49,92	77,83	81,94
2011	71,28	50,71	78,12	82,04
2012	71,83	51,49	78,41	82,14
2013	72,37	52,25	78,69	82,25
2014	72,89	53,00	78,97	82,36
2015	73,40	53,74	79,25	82,47
2016	73,89	54,47	79,52	82,59

Kaynak: Dünya Bankası MIST Ülkeleri (2002-2016)

Şekil 2.10: MIST Ülkelerinin Toplam Nüfusa Göre Kentsel Nüfus Oranları (2002-2016)



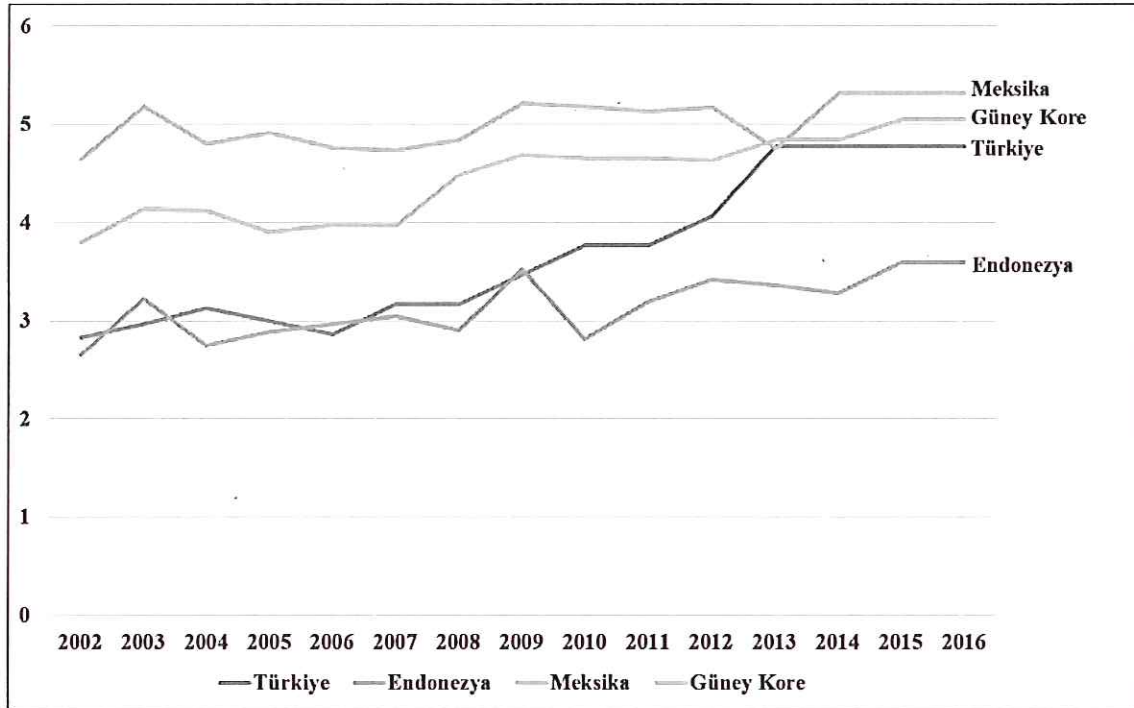
Toplam nüfus içerisinde kentsel nüfus oranına baktığımızda; bu oranın en yüksek olduğu ülke Güney Kore'dir ve 2016 yılında bu oran 82,59'dur. MIST ülkeleri içerisinde kentsel nüfus oranı en fazla olan ikinci ülke Meksika'dır. Kentsel yoksulluk oranının en düşük olduğu ülke ise Endonezya'dır ve yıllar itibariyle en düşük ülke olmaya devam etmiştir. Endonezya tarım ağırlıklı ekonomisi olan bir ülke olduğu için kırdaki yaşayan nüfus oranı toplam nüfus içinde daha fazladır. 2016 yılında kentsel nüfus oranı Endonezya için 54,47'dir. Türkiye'de ise 2016 yılında bu oran 73,89'dur. Ancak dört ülkeye kentsel nüfus oranı açısından genel olarak baktığımızda yıllar itibariyle artış eğilimi olduğu görülmektedir.

Tablo 2.11: MIST Ülkelerinin GSYİH 'ya Göre Toplam Hükümet Eğitim Harcaması Oranları (2002-2016)

Yıllar	Türkiye	Endonezya	Meksika	Güney Kore
2002	2,82	2,65	4,64	3,79
2003	2,96	3,22	5,18	4,13
2004	3,12	2,74	4,80	4,12
2005	2,99	2,88	4,91	3,90
2006	2,86	2,96	4,76	3,97
2007	3,16	3,04	4,73	3,96
2008	3,16	2,90	4,84	4,48
2009	3,46	3,52	5,21	4,68
2010	3,76	2,81	5,18	4,65
2011	3,76	3,19	5,13	4,65
2012	4,06	3,41	5,17	4,63
2013	4,77	3,36	4,75	4,84
2014	4,77	3,28	5,31	4,84
2015	4,77	3,59	5,31	5,05
2016	4,77	3,59	5,31	5,05

Kaynak: Dünya Bankası MIST Ülkeleri (2002-2016)

Şekil 2.11: MIST Ülkelerinin GSYİH 'ya Göre Toplam Hükümet Eğitim Harcaması Oranları (2002-2016)



Hükümetin yaptığı eğitim harcamalarına GSYİH içerisindeki payı oranında bakıldığında; Meksika ve Endonezya daha düzenli bir seyir izlerken Türkiye ise düzenli bir artış içerisindedir ve bu artışın düzenli şekilde devam etmesi bu yıllar içerisinde hükümetin değişmemesi ve aynı politikalarla ekonomiyi yönetmesi olarak söylenebilir. Yıllar itibariyle Türkiye sosyal devlet anlayışı çerçevesinde milli gelirden eğitime ayırdığı payı artırmaktadır. Dört ülke eğitim harcaması açısından birbiriyle kıyas edildiğinde genel olarak Meksika eğitime harcadığı oran en fazla iken bu oranın en az olduğu ülke Endonezya'dır. Ancak dört ülkede de artış eğilimi görülmekle beraber son yıllarda bu oran sabit bir seyir izlemektedir.

3. BÖLÜM

YOKSULLUĞUN BELİRLEYİCİLERİ: MIST ÜLKELERİ ÜZERİNE AMPİRİK BİR ANALİZ

Çalışmaya başlamadan önce dünya genelindeki bütün ülkelerin yoksulluğu etkileyen faktörler yönünden veri setleri incelenmiştir. İlgili değişkenlere ait verilerin mümkün olduğunca tam olduğu dengeli panel veri analizlerine odaklanılmış ve ilgili dönemde eksik verisi olmayan ve daha önce yoksulluğa konu olamayan MIST ülkesi olarak nitelendirilen 4 ülke üzerine analizler yapılmıştır. Çalışmada seçilmiş 4 ülke yoksulluğu etkileyen faktörler ile yoksulluk arasındaki ilişki 2002-2016 dönemi panel veri analiz yöntemi ile incelenmiştir.

3.1. LİTERATÜR ÖZETİ

Yoksulluk sorununu sosyal, ekonomik, açıdan literatüre katkı sağlamak gibi amaçlarla inceleyen pek çok çalışma mevcuttur. Ancak MIST ülkelerini yoksulluk açısından inceleyen çalışma mevcut değildir. Bu bölümde araştırmaya ilham veren bazı çalışma özetleri verilmektedir.

Açıkgöz (2015); Yoksulluk, kalkınma ve kamu harcamaları ilişkisini analiz etmiştir. Hipotezleri değişik alternatiflerle FMOLS yöntemiyle modellemiştir. Analiz sonucunda ulaşılan bulgulara göre; kamu harcamalarının “uzun dönemde yoksulluğu azalttığı” hipotezini doğrulamakta ve geliştirmekte olan ülkelerde kamu harcamalarının kalkınmayı artırdığı ve dışa açıklığın kalkınma üzerinde çok fazla etkili olmadığını söylemektedir. “Serbest ticaret fikri, yapıları itibariyle birbirlerine benzeyen ülkeler açısından benimsenebilir” önermesi de kabul edilmektedir. Çalışmada yapılan modellemeler sonucunda kurulan hipotezlerin bütünüyle geliştirmekte olan ülkelere yönelik hipotezler olduğu ve araştırma sonuçlarının bu ülkeler açısından doğrulandığını söylemektedir.

Akıncı vd., (2015); Çalışmalarında 11 ülke seçerek bu ülkelerin yoksulluk, gelir eşitsizliği ve ekonomik büyüme arasındaki ilişkileri 1998-2010 dönemi panel veri analiz yöntemi ile incelemiştir. Analizde büyüme ve yoksulluk üzerine iki ayrı model

oluşturmuşlardır. Uygulamadan elde edilen sonuçlara göre; gelir eşitsizliği, doğrudan yabancı yatırımlar, nüfus artışı, enflasyon, kamu sağlık harcamaları, özel sağlık harcamaları ve orta öğretim harcamalarının yoksulluk üzerinde, kişi başına GSYİH, trend, doğrudan yabancı yatırımlar, yükseköğretim harcamaları, kamu sağlık harcamaları, gelir eşitsizliği, ortaöğretim harcamaları ve ticari açıklık değişkenlerinin ekonomik büyüme üzerinde anlamlı etkiye sahip olduklarını tespit etmişlerdir. Analizlerden elde edilen sonuçlara göre gelir eşitsizliğindeki artış ve buna bağlı olarak ortaya çıkan yoksulluğun büyümeye yol açtığını ve kamu sağlık harcamalarının yoksulluğu azalttığını, özel sağlık harcamalarının ise arttırdığını tespit edilmiştirler, artan nüfus ve enflasyonla birlikte yoksulluğun arttığını görmüşlerdir.

Aktan (2002); çalışmasını literatüre katkı sağlamak amacıyla yapmıştır. Bu çerçevede yoksulluğun birçok tanımına yer vermiştir. Yoksulluk ölçütlerini ve göstergelerini ayrıntılı bir şekilde açıklamıştır. Yoksulluğun her zaman var olduğu fakat şekil değiştirdiği konusuna vurgu yapmıştır.

Aydın ve Türgay (2011); Çalışmalarında yoksullukla mücadele de maliye politikasının bir aracı olan vergi politikasını ele alarak, vergi politikası ile genel çerçevede dünya ölçeğinde, özelde ise Türkiye ölçeğinde yoksullukla mücadele amacıyla neler yapılabileceğini tartışmışlardır. Bu amaçla çalışmalarında yazın taraması yöntemi kullanılmış, konuya ilişkin alan taraması ile ilgili verilere doğru ulaşıldığı varsayılarak, yoksullukla mücadelede hangi girişimlerin yapılmaya çalışıldığı ve tamamlayıcı çerçevede nelerin yapılabileceği çözüm önerileri bütününde ortaya konulmaya çalışılmıştır.

Demir ve Kızılgöl (2010); Çalışmalarında, 2002-2006 yılları arasında gelire ve tüketim harcamasına göre Türkiye'deki hane halklarının yoksulluğunu belirleyen unsurları tespit etmeyi amaçlamışlardır. Verileri Türkiye İstatistik Kurumu'nun 2002, 2003, 2004, 2005 ve 2006 Hane halkı Bütçe Anketlerinden almışlardır. Bulgulardan elde edilen sonuçlara göre; hane halkı reisinin yaşı ve eğitim seviyesi arttıkça yoksulluk riskinin azalmakta olduğunu, kırsal kesimde yaşayan hane halkının yoksulluğunun daha fazla olduğunu ve 2002 yılında yoksulluk oranlarının en fazla, 2006 yılında ise en az olduğunu tespit etmişlerdir.

Çetinkaya ve Kılıç (2012); Çalışmalarında, Türkiye'deki Sosyal Yardım Sistemini inceleyerek, eksikliklerini ve sorunlarını tespit etmeye çalışmışlar. Sistemin yoksullukla mücadele alanında politika üreten ve sürekli gelişim kaydeden bir yapıya kavuşması için bir model önerisi hazırlamışlardır.

Kızılgöl (2009); çalışmasında Türkiye'de hane halklarının genel refah ve yaşam standartlarını ortaya koyabilmek ve buna bağlı olarak yoksulluk risklerini belirleyebilmek amacıyla, gelirleri ve yaşam standartlarına göre oluşan tüketim harcamaları kullanılarak, göreceli yoksulluk sınırına göre, o hane halkının diğer hane halkları arasında durumunu belirleyen analizler yapmıştır. Türkiye'de yoksulluğun belirleyicilerinin neler olduğunu ortaya çıkarılmaya çalışmış ve hane halklarının yaşam standartlarını, yoksulluk durumlarını etkileyebilecek faktörler belirlenmiş, yoksulluk olasılıklarını hesaplamış ve çeşitli göstergeler ışığında yoksulluğun boyutlarını incelemiştir. Kronik ve geçici yoksulluk oranlarının ölçümü ile ilgili Türkiye için bir yaklaşım oluşturmuş ve değişik kriterlere göre Türkiye'de kronik ve geçici yoksulluk oranlarını ölçmeye çalışmıştır.

Öztürk (2012); çalışmasında, klasik iktisatçılardan günümüze kadar tartışılan bir konu olan çok sayıda çocuk sahibi olma ile yoksulluk arasındaki ilişkiyi il verileri kullanarak araştırmıştır. Yoksulluk göstergesi olarak il gelirlerini dikkate almış ve illerin toplam doğurganlık hızları ile ilişkisini incelemiştir. 1990 ve 2000 yıllarına ait verilerle yaptığı yatay-kesit tahminlerinde, doğurganlık hızı ile illerin gelirleri arasında anlamlı ve negatif bir ilişki saptamıştır. Benzer sonuçları doğurganlık hızı ile bağlantılı olarak bağımlılık oranı ve ortalama hane halkı büyüklüğü için de bulmuştur. Bu bulgular sonucunda, illerin yoksulluğunda çok sayıda çocuk sahibi olma davranışının önemli olduğunu söylemektedir. Diğer bir deyişle, toplam doğurganlık hızlarının yüksek (düşük) olduğu illerde gelir düzeyinin düşük (yüksek) olduğunu tespit etmiştir.

Turgut (2011); çalışmasında, TÜRK-İŞ verileri kullanılarak Türkiye 'de 1988-2009 yılları arasında, yoksulluğu etkileyen faktörleri belirleyerek 2010 yılı yoksulluk sınırını tahmin etmiştir. Modeli Engle-Granger iki Aşamalı tahmin yöntemi ve Johansen yöntemiyle tahmin etmiş. Analiz sonuçlarına göre, enflasyon, işsizlik ve yatırımlar, yoksulluk sınırını artırmış, gayri safi yurt içi hasıladaki artış, yoksulluk sınırını azaltmıştır. Kurulan model üzerinde, yoksulluk sınırının 2010 değeri tahmin edilmiştir.

Dönem içi ve dönem dışı değerler incelendiğinde, tahmin değerlerinin gerçek değerlerle yakın çıktığı görülmüş. 2010 yılının ilk 10 aylık verilerine göre yaklaşık 2716 lira olan (TÜRK-İŞ verileri) yoksulluk sınırı, kurulan modelde yaklaşık 2558 lira olarak öngörülmüştür.

3.2. VERİ VE YÖNTEM

Yoksulluğu etkilediği düşünülen bazı değişkenlerin yoksulluğu etkileyip etkilemediği eğer etkiliyorsa tahmin edildiği yönde mi yoksa ters yönde mi etkilediği bu çalışmada MIST ülkeleri için 2002-2016 yılları kullanılarak panel analizi ile çözümlenmeye çalışılmıştır. Analizde bir adet bağımlı (yoksulluk sınırında yoksulluk kafasayısı endeksi), yedi adet bağımsız (ticari açıklık, tüketici fiyatları endeksi açısından enflasyon oranı, ABD doları cinsinden yıllık döviz kuru oranı, yıllık nüfus büyüme oranı, yıllık kişi başı GSYİH artış oranı, GSYİH içinde kamu sağlık harcamalarının payı, hükümetin yaptığı toplam eğitim harcamalarının GSYİH 'ya oranı) olmak üzere sekiz değişken kullanılmıştır. Kafa sayısı endeksi, yoksulluk sınırının altında bulunan kişi sayısının toplam nüfusa oranlanmasının yüzdesi şeklinde; Ticari açıklık oranı, ithalat ve ihracat toplamının gayri safi yurtiçi hasılaya oranlanması ile enflasyon oranı tüketici fiyatları dikkate alınarak; döviz kuru, ABD doları cinsinden yıllık olarak hesaplanmaktadır. Düzenli veri 2002-2016 yılları arasında bulunabildiği için analize bu yıllar arası dahil edilmiştir. MIST ülkeleri olarak nitelendirilen; Meksika, Endonezya, Türkiye analize dahil edilirken Güney Kore için sağlıklı veriler bulunamadığından dolayı analize dahil edilmemiştir. Veriler Dünya Bankasının (World Bank) resmi internet sitesinden derlenmiştir. Çalışmada kullanılan yoksulluk modeli Ravalli-on (1997; 2008), Ravallion ve Chen (1997), Dollar ve Kraay (2002) ve Berg ve Krueger (2003) çalışmalarından faydalanılarak elde edilmiştir. Yoksulluk modeli ve değişken tanımlamaları aşağıdaki gibidir.

Tablo 3.1. Değişkenlerin Tanımlanması ve Yoksulluk Modellerindeki Değişkenlere Ait İşaret Beklentileri

Değişken Adı	Tanım	Beklenen Etki Yönü
YKS_{it}	i ülkesinde t döneminde yoksulluk sınırında yoksulluk oranı	Bağımlı Değişken
$TİAÇ_{it}$	i ülkesinde t dönemindeki ticari açıklık	Negatif
ENF_{it}	i ülkesinde t dönemindeki enflasyon oranı	Negatif/Pozitif
DK_{it}	i ülkesinde t dönemindeki döviz kuru	Negatif/Pozitif
NBO_{it}	i ülkesinde t dönemindeki nüfus büyüme oranı	Negatif/Pozitif
$KGBO_{it}$	i ülkesinde t dönemindeki kişi başına GSYİH artış oranı	Negatif
$KMSH_{it}$	i ülkesinde t dönemindeki kamu sağlık harcamalarının GSYİH içerisindeki payı	Negatif
EH_{it}	i ülkesinde t dönemindeki eğitim harcamalarının GSYİH içerisindeki payı	Negatif
α_{it}	Ülkeler arasındaki zaman farklılıklarını yansıtan sabit bir etkidir	

$$YKS_{it} = \alpha_{it} + \beta_1 KGBO_{it} + \beta_2 TİAÇ_{it} + \beta_3 ENF_{it} + \beta_4 DK_{it} + \beta_5 NBO_{it} + \beta_7 KMSH_{it} + \beta_8 EH_{it} + \varepsilon_{it}$$

3.2.1. Panel Regresyon Analizi

Ekonometrik çalışmalarda, genellikle yatay kesit ya da zaman serisi verilerinin kullanıldığı görülmektedir. Zaman serileri ile ilgili çalışmalarda zaman boyutu üzerinde durulurken, yatay kesit çalışmalarda kesit boyutu üzerinde durulmaktadır. Fakat, 2000’li yıllardan itibaren panel veri çalışmaları daha yoğun şekilde yapılmaya başlanmıştır. Zaman boyutuna sahip yatay kesit veriler yani panel veriler kullanılarak oluşturulan

panel veri modelleri ile ekonomik ilişkilerin tahmin edilmesine panel veri analizi denilmektedir. Bu analizde zaman serileri ile yatay kesit serileri bir araya getirilerek hem zaman hem de kesit boyutuna sahip veri seti oluşturulmaktadır. Yalnızca zaman serisi ya da yalnızca yatay kesit verileriyle çalışmanın yeterli olmadığı durumlarda, panel veri her iki veri türü ile beraber çalışma olanağını vermektedir (Gujarati, 2016: 405-406).

Panel veri setinin her bir yatay kesit için eşit uzunlukta zaman serisi içermesi durumuna dengeli panel; zaman serisi uzunluklarının yatay kesitten yatay kesite değişmesi durumuna ise dengesiz panel denilmektedir (Wooldridge, 2003: 250). Bu çalışmada, dengeli panel durumu söz konusudur.

Genel olarak panel veri modeli;

$$Y_{it} = \alpha_{it} + \beta_{it}X_{it} + u_{it} \quad i=1, \dots, N; t=1, \dots, T$$

şeklinde yazılabilir. Modelde, Y: bağımlı değişken, X_k : bağımsız değişkenler, α sabit parametre, β eğim parametreleri ve u hata terimidir. i alt indisi birimleri (birey, firma, ülke, gibi), t alt indisi ise zamanı (gün, ay, yıl gibi) ifade etmektedir. Değişkenlerin, parametrelerin ve hata teriminin i ve t alt indisini taşıması, panel veri setine sahip olduklarını göstermektedir (Baltagi, 2005: 11).

3.2.1.1. Panel Birim Kök Testleri

Panel veri çalışmalarında kullanılan birim kök testleri iki kısımda incelenebilmektedir. Birinci grupta yer alan Im, Peseran, Shin (2003) ve Fisher odaklı testlere (ADF ve PP testleri gibi), bireysel birim kök testleri denilmektedir. Levin, Lin, Chu (2002); Breitung (2000) ve Hadri (2000) birim kök testlerine ise ortak birim kök testleri denilmektedir. Bu çalışmada, Im Peseran Shin, Levin Lin Chu ve Fisher Type birim kök testlerinden yararlanılmıştır.

Panel birim kök testinin uygulanması için N yatay kesit ve T zaman serisi olmak üzere, y_{it} birinci dereceden otoregresif süreçte,

$$\Delta y_{it} = \alpha_i + \beta_i y_{i,t-1} + \varepsilon_{it} \quad i= 1, 2, \dots, N; t= 1, 2, \dots, T$$

olarak tanımlanmaktadır (Im, Pesaran ve Shin, 2003: 55). Bu teste göre;

$$H_0: \beta_i = 0, \quad \text{bütün } i' \text{ ler (yani yatay kesit birimler) için}$$

$$H_1: \beta_i < 0, \quad i = 1, 2, \dots, N1, \beta_i = 0, i = N1 + 1, N1 + 2, \dots, N$$

H_0 hipotezinin kabulü panel birim kökün varlığını, alternatif hipotezin kabulü ise panel birim kökün olmadığını ifade etmektedir.

Levin, Lin, Chu; bireysel birim kök testinin alternatif hipoteze karşı sınırlı gücünün olmasını tartışmıştır. Levin, Lin, Chu her yatay kesit birim için bireysel birim kök testlerine göre daha güçlü panel birim kök testi önermektedirler. Sıfır hipotezi her bir bireysel zaman serisinin birim kök içerdiği, alternatif hipotez her bir zaman serisi durağandır yani birim kök içermediği şeklinde kurulmaktadır (Baltagi, 2005: 240). Levin, Lin, Chu aşağıdaki gibi bir modeli dikkate alır.

$$\Delta y_{it} = \rho y_{it-1} + \varepsilon_{it} \quad i= 1, 2, \dots, N; t= 1, 2, \dots, T$$

$$H_0: \rho_i = 0, \quad \text{bütün } i' \text{ ler (yani yatay kesit birimler) için}$$

$$H_1: \rho_i < 0, \quad i = 1, 2, \dots, N1, \rho_i = 0, i = N1 + 1, N1 + 2, \dots, N$$

Im, Pesaran ve Shin testi verileri birleştirmek yerine tüm birimler için zaman serilerine ayrı ayrı birim kök testi uygulamaktadır ve bu test tüm bireysel ADF test istatistiklerinin bir ortalamasıdır. Test için hipotezler;

$$H_0: \rho_i = 1$$

$$H_1: \rho_i < 1$$

şeklinde kurulmaktadır.

Fisher testinde her birim için birim kök testi yapıp daha sonra bu elde edilen p-değerleri tüm testi üretmek için kullanılmaktadır. Ele alınan model aşağıdaki gibidir;

$$Y_{it} = d_{it} + X_{it} \quad (i= 1, \dots, N; t= 1, \dots, T_i)$$

$H_0: \rho_i=0$ (tüm birimlerin zaman serileri birim köklüdür, durağan değildir)

$H_1: \rho_1 < 0$ (bazı birimlerin zaman serileri durağanken bazıları durağan değildir)

3.2.1.2. Havuzlanmış En Küçük Kareler Yöntemi (Klasik Model)

Klasik modelde hem sabit hem de eğim parametrelerinin birimlere ve zamana göre sabit yani bütün gözlemlerin homojen olduğu varsayılmaktadır. Havuzlanmış en küçük kareler yönteminde panel model genel olarak,

$$Y_{it} = X_{it}\beta + u_{it} \quad i=1, \dots, N; t=1, \dots, T$$

şeklinde yazılabilmektedir.

3.2.1.3. Sabit Etkiler ve Tesadüfi Etkiler Modeli

Panel veri ile en çok tahminde kullanılan modellerden birisi Sabit Etkiler Modelidir. Sabit etkiler modeli; panel veri modelindeki hata terimi ile açıklayıcı değişkenler arasında bir ilişkinin olması durumunda kullanılması daha uygun olmaktadır. Çünkü böyle bir durumda sabit etkiler modelinin tahmincileri sapmasız olmaktadır. Ayrıca, G sayısı az ve gözlem sayısı(N) büyükse sabit etkiler modeli tercih edilebilir. Genellikle sabit etkiler modeli;

$$y_{it} = \beta_0 + \alpha_i + \beta_{2it}X_{2it} + \dots + \beta_{kit}X_{kit} + \varepsilon_{it} \quad i = 1, 2, \dots, G \text{ ve } t = 1, 2, \dots, N$$

şeklinde ifade edilmektedir (Judge, 1985: 519).

Sabit etkiler modeline alternatif bir yaklaşım olarak geliştirilen tesadüfi etkiler modelinin temel farklılığı; bireysel yatay kesit birimi için geçerli olan trend değerlerinin, α_i gibi ortak bir trend değerinden kaynaklanıyor olması ve rassal değişimi yaratan ε_i ' nin yatay kesitler boyunca değişip, belli bir dönem aralığı içinde sabit kalmasıdır. Bu yüzden ε_i , ortak trend terimi olan α 'dan hareketle hesaplanabilen her bir yatay kesit biriminin rassal sapmasını ölçmektedir (Brooks, 2008: 498). Genellikle tesadüfi etkiler modeli;

$$y_{it} = \beta_0 + \beta_{2it}X_{2it} + \dots + \beta_{kit}X_{kit} + \varepsilon_{it}$$

şeklinde ifade edilmektedir: (Wooldridge, 2009: 489)

Genel olarak anlatılacak olursa, ideal bir tesadüfi etkiler modeli; sabit etkiler modelinin varsayımlarını bünyesinde barındıran ve α_i 'nin tüm zaman dönemi boyunca modeldeki açıklayıcı değişkenlerden bağımsız olduğunu kabul etmektedir. Eğer α_i ile açıklayıcı değişkenler arasında bir ilişki olduğu düşünülüyorsa, sabit etkiler modelinin kullanılması daha doğrudur.

3.2.1.4. F Testi (Klasik Modelin Varlığı)

F testi klasik modelin geçerliliğini test etmek için kullanılmaktadır. F testinde verinin birimlere göre farklılık gösterip göstermediği test edilmektedir, veri birimlere göre farklılık göstermiyorsa klasik model uygundur. Genel olarak model;

$$Y_i = X_i\beta_i + u_i \quad i=1, \dots, N$$

şeklinde gösterilmektedir. Sınanacak hipotez ise;

$$H_0: \beta_i = \beta$$

$$H_1: \beta_i \neq \beta$$

şeklinde gösterilmektedir. H_0 hipotezi kabul edilirse; $\beta_i = \beta$ 'dir, bu durumda verinin havuzlanmışlığı kabul edilir. Modelde havuzlanmış en küçük kareler yöntemi ile çözüm yapılmaktadır.

3.2.1.5. Breusch-Pagan Lagrange Çarpanı ve Düzeltilmiş Lagrange Çarpanı Testleri

Breusch-Pagan havuzlanmış en küçük kareler yönteminin uygun olup olmadığını tesadüfi etkiler modeline karşı sınamak için 1980 yılında Lagrange Çarpanı testini geliştirmişlerdir. Lagrange Çarpanı testinde tesadüfi birim etkilerin varyansının sıfır olduğu hipotezi sınanmaktadır. H_0 hipotezi kabul edilirse, birim etkilerin varlığı kabul edilmemekte ve klasik modelin uygun olduğu söylenebilmektedir. H_0 hipotezi reddedilirse, klasik modelin uygun olmadığı sonucuna varılmaktadır.

3.2.1.6. Hausman Testi

Panel veri analizinde sabit etkiler modeli, daha fazla kullanılan ve istatistiksel özellikleri açısından istenilen özelliklere sahip olan bir modeldir. Ancak tesadüfi etkiler modeli sabit etkiler modeline göre daha etkin sonuçlar veriyorsa, tesadüfi etkiler modeli kullanılır. Bu yüzden her ikisi de tutarlı ancak etkinliği farklı olan iki model arasında daha etkin olanı tespit etmek gerekebilmektedir. Yani sabit etkiler modeli ve tesadüfi etkiler modeli arasından hangisinin daha etkin olduğunu bulabilmek için Hausman testi kullanılmaktadır (Baltagi, 2001: 20). Hausman sınamasında, tesadüfi etkiler modelinden elde edilen katsayılar ile sabit etkiler modelinden elde edilen katsayıların aynı olduğunu gösteren boş hipotezin reddedilmesi, sabit etkiler modelinin reddedilememesi ise tesadüfi etkiler modelinin daha etkin olduğunu göstermektedir. Bu model;

H_0 : Rassal etkiler modeli uygundur

H_1 : Sabit etkiler modeli uygundur

şeklinde kurulmaktadır.

3.2.1.7. Klasik Modelde Değişen Varyans (White Testi)

Klasik modelde değişen varyans sorunu White testi ile sınanabilmektedir. White kalıntı karelerinin bağımlı, bağımsız değişkenlerin, karelerinin ve çapraz çarpımlarının bağımsız değişkenler olarak değişen varyans sorununu test etmektedir. Model;

H_0 : Değişen varyans vardır

H_1 : Değişen varyans yoktur

şeklinde kurulmaktadır.

3.2.1.8. Klasik Modelde Otokorelasyon (Durbin-Watson Testi)

Durbin-Watson testi otokorelasyonun varlığını sınamak için kullanılan en temel testlerden biridir. Klasik modelde veri setinin panel yapısı göz ardı edilerek tahmin yapıldığından, Durbin-Watson testi kullanılabilmektedir. Model;

H_0 : birinci mertebeden otokorelasyon yoktur

H_1 : birinci mertebeden otokorelasyon vardır

şeklinde kurulmaktadır.

3.3. UYGULAMA BULGULARI

Panel veri analizleri ilk olarak değişkenlerin durağan olup olmadıklarının araştırıldığı birim kök testleri ile başlamaktadır. Tablo 3.2, sekiz değişkene ait üç farklı tür birim kök test sonuçlarını göstermektedir. Levin, Lin ve Chu'nun t istatistiğine göre kafa sayısı endeksi ve döviz kuru oranı birinci fark değerinde durağan, ticari açıklık oranı, enflasyon oranı, nüfus büyüme oranı, kişi başı GSYİH büyüme oranı, kamu sağlık harcaması oranı ve eğitim harcaması oranı seviye değerlerinde durağan çıkmışlardır ve tüm değişkenler anlamlıdır. Im, Pesaran ve Shin W istatistiğine göre ticari açıklık oranı, döviz kuru oranı ve kişi başı GSYİH oranı birinci fark değerlerinde; nüfus büyüme oranı ikinci fark değerinde; enflasyon, kişi başı GSYİH ve eğitim harcaması oranları ise seviyede durağan çıkmıştır. ADF- Fisher X^2 İstatistiğine göre ise kafa sayısı endeksi, ticari açıklık oranı, döviz kuru oranı, nüfus büyüme oranı, kişi başı GSYİH büyüme oranı ve kamu sağlık harcaması oranı birinci fark değerinde; enflasyon oranı ve eğitim harcaması oranı ise seviyede durağan çıkmış ve tüm değişkenler anlamlıdır.

Tablo 3.2. Panel Veri Birim Kök Test Sonuçları

Test İsmi	Değişken Adı	Test İstatistiği	Durağanlık Seviyesi	P-değeri
Levin, Lin ve Chu t İstatistiği	YKS _{it}	-	I (1)	0,0000
	TİAÇ _{it}	-	I (0)	0,0376
	ENF _{it}	-9,1548	I (0)	0,0000
	DK _{it}	-	I (1)	0,0000
	NBO _{it}	-	I (0)	0,0000
	KGBO _{it}	-2,3969	I (0)	0,0083
	KMSH _{it}	-	I (0)	0,0013
	EH _{it}	-2,0129	I (0)	0,0221
Im, Pesaran ve Shin W İstatistiği	YKS _{it}	-4,1426	I (1)	0,0000
	TİAÇ _{it}	-3,1247	I (1)	0,0009
	ENF _{it}	-2,5142	I (0)	0,0060
	DK _{it}	-4,0155	I (1)	0,0000
	NBO _{it}	-3,1056	I (2)	0,0009
	KGBO _{it}	-2,2358	I (0)	0,0127
	KMSH _{it}	-3,6284	I (1)	0,0001
	EH _{it}	-2,7595	I (0)	0,0029
ADF-Fisher X ² İstatistiği	YKS _{it}	46,8666	I (1)	0,0000
	TİAÇ _{it}	8,4209	I (1)	0,0000
	ENF _{it}	14,9732	I (0)	0,0000
	DK _{it}	43,2133	I (1)	0,0000
	NBO _{it}	27,1106	I (1)	0,0000
	KGBO _{it}	1,5069	I (1)	0,0000
	KMSH _{it}	38,6496	I (1)	0,0000
	EH _{it}	8,7176	I (0)	0,0000

Tablo.3.3. Panel Analiz Tahmin Sonuçları

Değişken Adı	Tesadüfi Etkili Model	Sabit Etkili Model	Klasik Model
Sabit	5,638	-2,340	5,638
$\Delta TIA\dot{C}_{it}$	-0,203	-0,236	-0,203
ENF_{it}	-0,043	0,363	-0,043
ΔDK_{it}	-0,004*	-0,042*	-0,004*
$\Delta \Delta NBO_{it}$	-11,694	-8,840	-11,694
$KGBO_{it}$	-0,664*	-0,580*	-0,664*
$\Delta KMSH_{it}$	-14,946*	-14,247*	-14,946*
EH_{it}	-0,702	0,570	-0,702
R^2	0,8729	0,8481	0,868
Wald Testi	229,68*	-	
F Testi		36,03*	32,81*

Not: Δ durağanlığı sağlamak için değişkenin bir farkını aldığını ifade eder. $\Delta\Delta$ durağanlığı sağlamak için değişkenin iki farkını aldığını ifade eder. * ve ** işaretleri ilgili değişkenlerin sırasıyla %1, %5 ve %10 önem seviyelerinde anlamlı olduğunu yansıtmaktadır.

Tablo.3.3 yoksulluk için tesadüfi etkili, sabit etkili model ve havuzlanmış en küçük kareler (klasik model) tahmin sonuçlarını göstermektedir. Yapılan testlere göre klasik model uygun çıkmış ve yorumlamalar klasik modele göre yapılmıştır. Modelde R^2 değerinin 0,868 çıkması, bağımsız değişkenlerin bağımlı değişkendeki değişmelerin %87'ini açıklayabildiğini; F istatistiği sonucu ise, modelin bir bütün olarak anlamlı olduğunu ifade etmektedir. Ampirik sonuçlar; döviz kuru oranı, kişi başı büyüme oranı, kamu sağlık harcaması oranı değişkenleri %5 önem düzeyinde anlamlı bulunmuştur. Ticari açıklık oranı, enflasyon oranı, nüfus büyüme oranı ve eğitim harcamaları oranı değişkenleri istatistiksel olarak anlamsız çıkmıştır. Modeldeki tüm değişkenler beklenti ile aynı yönde çıkmıştır. Kısaca açıklayacak olursak; nüfustaki artış büyümeyi olumlu yönde etkilerse yoksulluk oranında azalma görülür. Enflasyon açısından bakacak olursak belli bir eşik değerinin altındaki enflasyon oranı ekonomi için gerekli ve düzenleyici etkisi olduğundan dolayı yoksulluğu azaltıcı etki göstermektedir. Eğitim harcaması arttığında bireylerin yoksul olma riski azalmaktadır. Eğitimle bireylerin gelir elde etme yetenekleri artmaktadır. Ayrıca eğitim, gelir açısından dezavantajlı konumda olan bireylerle avantajlı bireyleri eşit konuma getirmektedir. Sağlık harcamalarındaki artış ise sağlıklı bireylerin iş hayatına katılma olanağını artırdığı için yoksulluk oranını azaltmaktadır.

Yani analize göre ticari açıklık oranı, enflasyon oranı, döviz kuru oranı, nüfus büyüme oranı, kişi başı gelir oranı, eğitim harcamaları oranı ve kamu sağlık harcamaları oranı arttıkça yoksulluk oranı azalmaktadır.

Tablo.3.4. Hausman, Diagnostik ve Testi Sonuçları

Test Türü	İstatistik	Olasılık
Hausman Testi	9,46	0,1494
White Test	44,00	0,4716
Durbin-Watson Testi	1,822125	-
Normallik Testi	0,093183	0,954477
Breusch-Pagan Lagrange Çarpım Testi	0,00	1,0000

Tablo.3.5, Hausman testi, diagnostik test ve klasik modele uygunluk testi sonuçlarını göstermektedir. Diagnostik testler modelde otokorelasyon ve değişen varyans problemlerinin olup olmadığının analiz edilmesini sağlar. Otokorelasyon analizi için Durbin-Watson testi kullanılmıştır. Test istatistiği değerinin ikiye yakın olması otokorelasyonun olmadığı şeklindeki değerlendirilebilir. Diğer taraftan değişen varyans ise, White testi ile sınımlanmaktadır. Test sonucu olasılık değerinin 0,4716 çıkması, değişen varyans yoktur şeklindeki H_0 hipotezinin kabul edildiğini ortaya koymaktadır. Bu sonuca göre, modelde değişen varyans sorununun olmadığı söylenebilir. Normallik testinin olasılık değeri 0,95 olduğu için artıkların normal dağıldığı şeklinde değerlendirilir. Sabit ve klasik etkiler modellerinin geçerliliğini sınyayan Hausman testi sonucuna göre olasılık değeri 0,1494 çıkmıştır. Olasılık değeri sonucuna göre tesadüfi etkiler modeli kabul edilmektedir. Breusch-Pagan Lagrange Çarpım testine göre ise olasılık değeri 1,000 çıkmıştır ve olasılık değerinin 0,05'ten büyük çıkması H_0 hipotezinin kabul edildiğini yani klasik modelin uygun olduğu şekilde değerlendirilmektedir.

SONUÇ

Yoksulluk tüm toplumları ilgilendiren önemli sorundur. Bu yüzden yoksulluğu etkileyen olgularında yoksulluğu hangi boyutta ve yönde etkilediği büyük önem kazanmaktadır. Bazı değişkenler yoksulluğu pozitif ya da negatif yönde etkilerken bazı değişkenler hem negatif hem pozitif yönde etkileyebilmektedir.

Nüfus büyüme oranındaki yıllık artış yoksulluğu artırabilir veya azaltabilir. Artan nüfus büyüme oranını olumlu yönde etkiliyorsa, yoksulluğun azalmasına, olumsuz yönde etkiliyorsa yoksulluğun artmasına neden olacaktır. Yoksulluk modeli tahmin sonucundan görüldüğü üzere yıllık nüfus büyüme oranındaki 1 birimlik artışın yoksulluğu 11,694 birim azalttığı tespit edilmiştir. Yani MIST ülkelerinde nüfus arttıkça yoksulluk oranı azalacaktır. Ancak modelde nüfus büyüme oranı istatistiki olarak anlamsız çıkmıştır. Benzer şekilde enflasyonda büyüme oranını pozitif ve negatif yönde etkileyebilmektedir. Kontrol altında tutulabilen ve düşük bir enflasyon yoksulluğu olumlu, belirli bir değerin üzerindeki enflasyon ise yoksulluğu olumsuz yönde etkilemektedir. Analizler neticesinde enflasyonda meydana gelen 1 birimlik artışın, yoksulluğu 0.043 birim azaltıcı yönde bir etkide bulunduğu görülmüştür. Yani MIST ülkeleri açısından enflasyona bakıldığında negatif bir ilişki olduğu için enflasyon oranı arttıkça yoksulluk oranı azalmak eğilimi göstermektedir. İhracat ve ithalat toplamının GSYİH 'ya oranı olarak ifade edilen ticari açıklık değişkeni beklentilerle aynı yönde yani negatif işaretli çıkmıştır. Analizler neticesinde ticari açıklıkta meydana gelen 1 birimlik artışın, yoksulluğu 0,203 birim azaltıcı yönde bir etkide bulunduğu görülmüştür. MIST ülkelerinde ticari açıklıkta meydana gelen bir artış yoksulluk oranını azaltıcı bir etki göstermektedir.

Yoksullukla mücadelede kullanılan en önemli ve etkili araçlardan birisi de kamu harcamalarıdır. Eğitime yapılan kamu harcamalarının yoksulluğu önleyici sonuçlarının olması, dolayısıyla bu değişkenin işaretinin negatif çıkması beklenmektedir. Modeldeki eğitim harcamasının parametresinin işareti beklentiler doğrultusunda çıkmış olmakla birlikte anlamsızdır. Analizler neticesinde eğitim harcamasında meydana gelen 1 birimlik artışın, yoksulluğu 0,702 birim azaltıcı yönde bir etkide bulunduğu

görülmüştür. Bu durum da MIST ülkelerinde sınırlı olan kaynakların eğitim harcamalarına yönlendirilmesi neticesinde yoksulluk azalacaktır.

Modeldeki analiz sonucuna göre kamu tarafından gerçekleştirilen sağlık harcamalarının yoksulluğu negatif yönde etkilediği tespit edilmiştir. Kamunun sağlık harcamalarındaki 1 birimlik artışın yoksullukta 14,946 birimlik bir azalışa neden olduğu tespit edilmiştir. Ayrıca modele göre kamu sağlık harcamaları istatistiki olarak anlamlı çıkmıştır. Sağlık harcamalarının artmasıyla ülkede yaşayan bireylerin daha sağlıklı olmaları sağlanacak bu durum da sağlıklı bireylerin istihdama katılmasını sağlayarak yoksulluk azalacaktır. Analize göre döviz kuru oranı beklentilerle aynı yönde yani negatif çıkmıştır. Döviz kurundaki 1 birimlik artış yoksulluğu 0,004 birimlik bir azalışa neden olmaktadır ve ayrıca döviz kuru değişkeni modelde anlamlı çıkmıştır. Kişi başı büyüme oranı ise beklentilerle aynı yönde yani negatif çıkmıştır. Kişi başı büyüme oranındaki 1 birimlik bir artış yoksulluk oranında 0,664 birimlik bir azalışa neden olmaktadır.

KAYNAKLAR

Açıkğöz, B. (2015). Yoksulluk, Kalkınma ve Kamu Harcamaları İlişkisinin Ekonometrik Analizi. Hukuk ve İktisat Araştırmaları Dergisi. 7(1).

Adak, N. (2004). Yoksulluk, Kadın ve Sağlık. T.C. Başbakanlık Aile Araştırma Kurumu Başkanlığı Yayınları. 269-278.

Adalet B., Alada, S. ve S. Temelli, (2002). Küreselleşme, Yoksulluk ve Şiddet Bağlamında Sokak Çocukları, Ankara: TODAİE Yayın.

Akçakaya, M. (2009). Türkiye’de Bölgesel Yoksulluk. (Yayınlanmamış Yüksek Lisans Tezi). İstanbul: İstanbul Teknik Üniversitesi.

Akıncı, M., G. Erkal, Ö. Yılmaz, (2015), Yoksulluk, Gelir Eşitsizliği ve Ekonomik Büyüme İlişkisi: Seçilmiş Doğu Avrupa ve Latin Amerika Ülkeleri İçin Ampirik Bir Analiz. TİSK Akademi. 1.

Aksan, G., (2012), Yoksulluk ve Yoksulluk Kültürünün Toplumsal Görünümleri. S. Ü. Sosyal Bilimler Enstitüsü Dergisi, 27.

Aktan, C.C. ve İ.Y. Vural, (2002), Yoksullukla Mücadele Stratejileri. Hak-İş Konfederasyonu Yayınları.

Aktan, C. (2002). Dünyada Gelir Yoksulluğu ve Türkiye’nin Konumu. Yoksullukla Mücadele Stratejileri. Hak-İş Konfederasyonu Yayınları. 1.32. Ankara.

Arpacıoğlu, Ö. (2012). Dünyada ve Türkiye’de Yoksulluk ve Yoksullukla Mücadele. Gaziantep Üniversitesi Sosyal Bilimler Enstitüsü İktisat Anabilim Dalı. (Yayınlanmamış Yüksek Lisans Tezi). Gaziantep.

Aydın, M. ve T. Türgay, (2011). Yoksullukla Mücadelede Vergi Politikası ve Türkiye. S. D. Ü. İktisadi ve İdari Bilimler Fakültesi Dergisi. 16(1): 249-274.

Avcı, N. (2003). Yükselen Bir Değer Olarak Yoksulluk ve Türkiye. Yoksulluk 1: 122-133. Deniz Feneri Yayınları. İstanbul.

Beken, H. (2006). Yoksulluk Olgusuna Kavramsal Bir Bakış. (Yüksek Lisans Tezi). Marmara Üniversitesi Sosyal Bilimler Enstitüsü. İstanbul.

Bıçkı, D. (2005) Kentsel Yoksulluğun Yapısal Faktörlerle Analizi: Ekonomik ve Politik Yapının Yeniden Örgütlenmesi; Karşılaştırmalı Bir Analiz. İş, Güç Endüstri İlişkileri ve İnsan Kaynakları Dergisi. 7 (1): 104-138.

Canbay, T. ve S. Selim, (2010). Türkiye’de Hanehalkı Yoksulluğu. Ege Akademik Bakış. 10 (2): 627-649.

Çetinkaya, Ş. ve R. Kılıç, (2012). Türkiye’de Yoksullukla Mücadelede Sosyal Yardım Stratejileri ve Bir Model Önerisi. D. Ü. Sosyal Bilimler Dergisi. 34.

Dağdemir, Ö. (1992). Türkiye Ekonomisinde Yapısal Değişim ve Gelir Dağılımı, T.C. Anadolu Üniversitesi Sosyal Bilimler Enstitüsü. (Yayınlanmamış Doktora Tezi) Eskişehir.

Dansuk, E. (2003). Yoksullukla Mücadelede Kurumsal Kapasitenin Geliştirilmesi. Yoksulluk 1.Cilt :238-249. Deniz Feneri Yayınları. İstanbul.

Demir, Ç., Ö. A. Kızılgöl, (2010). Türkiye’de Yoksulluğun Boyutuna İlişkin Ekonometrik Analizler. İşletme ve Ekonomi Araştırmaları Dergisi. 1(1): 21-32.

DPT, Sekizinci Beş Yıllık Kalkınma Planı/Gelir Dağılımının İyileştirilmesi ve Yoksullukla Mücadele Özel İhtisas Komisyonu/Yoksullukla Mücadele Alt Komisyonu Raporu, DPT, Ankara 2000, s. 8.

Dumanlı, R. (1996). Yoksullukla Mücadelede Yeni ve Etkin Bir Sistemin Kurulmasında Düzenleme Yapılması Gereği, Devlet Planlama Teşkilatı. Ankara.

Erdoğan, G. (1996). Türkiye’de Bölge Ayrımında Yoksulluk Sınırı Üzerine Bir Çalışma. DİE Uzmanlık Tezi. Ankara.

Eş, M. ve Güloğlu, T. Bilgi Toplumuna Geçişte Kentleşme Ve Kentsel Yoksulluk: İstanbul Örneği. Erişim tarihi: 20 Mart 2018, <http://www.elelebizbize.com>.

Fırat, S. (2008). Yoksulluk, Kentlerde Suç Artışı ve Kent Merkezlerinde Özel Güvenlik Hizmetleri Verilmesi. Gazi Üniversitesi İktisadi ve İdari Bilimler Fakültesi Dergisi. 10 (3): 201-208.

Gündoğan, N. (2003). Yoksullukla Mücadelede İstihdam Politikalarının Rolü ve Önemi. Deniz Feneri Yayınları. 1(1). İstanbul.

Gündoğan, N. (2008), Türkiye’de Yoksulluk ve Yoksullukla Mücadele. Ankara Sanayi Odası.

Gündüz, A. (2006), Türkiye’de Yoksullukla Mücadele Üzerine Bir İnceleme. Elektronik Sosyal Bilimler Dergisi. 5: 34-55

Gürsel, S, Levent, H., Selim, R. ve Sarıca, Ö. (2000), Türkiye’de Bireysel Gelir Dağılımı ve Yoksulluk. Lebib Yalkın Yayınları, İstanbul.

İncedal, S. (2013). Türkiye’de Yoksulluğun Boyutları: Mücadele Politikaları ve Müdahale Araçları. Aile ve Sosyal Politikalar Uzmanlık Tezi. Ankara.

İnsel, A. (2001) İki Yoksulluk Tanımı ve Bir Öneri. Toplum ve Bilim Dergisi. 89: 62-72.

Kaya, Z. (2011). Türkiye’de Yoksulluk Analizi: Bir Probit Model Uygulaması Yayınlanmamış Yüksek Lisans Tezi. Erzurum.

Kaynak, M. (2007). Kalkınma İktisadı. Gazi Kitabevi. Ankara.

Kızılgöl, Ö. (2009). Türkiye’de Yoksulluk Sorunu: Ekonometrik Bir Bakış. (Doktora Tezi). İzmir: Dokuz Eylül Üniversitesi Sosyal Bilimler Enstitüsü.

Koç, S. Ve İ. Sarısoy, (2010). Türkiye’de Kamu Sosyal Transfer Harcamalarının Yoksulluğu Azaltmadaki Etkilerinin Ekonometrik Analizi. Maliye Dergisi. 138.

Korkmaz, E. (2004). Mikro Kredi Modeli Yoluyla Yoksulluğun Azaltılması: İstanbul Örneği. İTO Yayınları. İstanbul.

Özey, R. (2003). Yoksulluk Coğrafyası. Deniz Feneri Yayınları. 1(1). İstanbul.

Özsoy, E. (2003). Kalkınma-Yoksulluk İkilemi ve Türkiye. İş, Güç Endüstri İlişkileri ve İnsan Kaynakları Dergisi. 5 (1): 3.

Sezgin, F. (2003). Yoksulluk ve Mimari. 2: 90-103. Deniz Feneri Yayınları. İstanbul.

Seyyar, A. (2003). Sosyal Siyaset Açısından Yoksulluğa Karşı Mücadele. 1: 90-103. Deniz Feneri Yayınları. İstanbul.

Soyak, A. (2004) Yapısal Uyum Programları ve Yoksulluk ilişkisi Üzerine Bir Değerlendirme. Bilim ve Ütopya Dergisi. 125. 36-45.

Şeker, D. (2008) Türkiye’de Sosyal Transferlerin Yoksulluk Üzerindeki Etkileri, (Yayımlanmış Uzmanlık Tezi). Sosyal Sektörler ve Koordinasyon Genel Müdürlüğü. Ankara.

Şengül, S., Çabuk, A. (2004). Türkiye’de Hanehalkı Büyüklüğünün ve Hanehalkı Kompozisyonunun Yoksulluk Üzerine Etkisi. A.Ü.İ.İ.B.D. 18: 1-2.

Şenses, F. (2003) Küreselleşmenin Öteki Yüzü: Yoksulluk. İletişim Yayınları. İstanbul.

Şenses, F. (2006). Küreselleşmenin Öteki Yüzü: Yoksulluk. 4. Baskı. İletişim Yayınları. İstanbul.

Tekeli, İ. (2000). Kent Yoksulluğu ve Modernite’nin Bu Soruya Yaklaşım Seçenekleri Üzerine. 142. İstanbul.

Temiz, H. (2008). Dünyada Kronik Yoksulluk ve Önleme Stratejileri. Çalışma ve Toplum. 2. 61-100.

Tireli, M., (2009). Küreselleşme ve Yoksulluk: Birleşmiş Milletler ve Dünya Bankası Göstergeleri Işığında Bir Analiz. (Sosyal Yardım Uzmanlık Tezi). T.C. Başbakanlık Sosyal Yardımlaşma ve Dayanışma Genel Müdürlüğü.

Tosuner, Ö. (2007). Dünya Bankası ve Yoksullukla Mücadele. Yayımlanmamış Yüksek Lisans Tezi. Kocaeli.

TÜSGAD. Türkiye’de Bireysel Gelir Dağılımı ve Yoksulluk, AB ile karşılaştırma. 96: 2000.

UNDP. (2018). Human Development Report 2018. UNDP, New York Oxford University Press. 13.

Uzun, A.M., (2003). Yoksulluk Olgusu ve Dünya Bankası. C.Ü. İktisadi ve İdari Bilimler Dergisi. 4(2): 155.

Üsküdar, R. (2008). Türkiye’de Kentsel Yoksulluk. Erişim tarihi: 30 Nisan 2018, <http://blog.milliyet.com.tr/Blog.aspx?BlogNo=118376>.

World Bank (2003), PovertyNet: A World Free of Poverty. www.worldbank.org/poverty/mission/up1.htm.

Yalçın, N. (2008). Sivil Toplum Kuruluşları ve Yoksulluk. Adnan Menderes Üniversitesi Sosyal Bilimler Enstitüsü İktisat Ana Bilim Dalı. Yayınlanmamış Yüksek Lisans Tezi. Aydın.

Yıldırım, A. (2010). Türkiye’de Yoksullukla Mücadele ve Sosyal Yardımlaşma ve Dayanışma Genel Müdürlüğü. Sosyal Yardımlaşma ve Dayanışma Genel Müdürlüğü Hakemli Araştırma Dergisi. 1(1): 10.

Yılmaz, E. ve Cural, M. (2009). OECD Ülkelerinde Yoksulluk: 1980 Sonrası Gelişiminin Analizi. K.Ü.İ.İ.B.F.D. 5 (7): 67-90.

Yılmaz, S. (2006). Sosyal Yardımlaşma ve Dayanışma Vakıflarının Yoksullukla Savaşım Politikaları İçindeki Yeri: Eskişehir Örneği. Anadolu Üniversitesi Sosyal Bilimler Enstitüsü Çalışma Ekonomisi ve Endüstri İlişkileri Anabilim Dalı. Yayınlanmamış Yüksek Lisans Tezi. Eskişehir.

Yüce, M. ve Özbek, M. (2006). Orta Asya Türk Cumhuriyetlerinde SosyoEkonomik Boyutlarıyla Yoksulluk Olgusu Üzerine Bir Değerlendirme. Akademik Bakış Uluslararası Hakemli Sosyal Bilimler Dergisi.10.1-23.

Zengingönül, O. (2004). Yoksulluk, Gelişmişlik ve İşgücü Piyasaları Ekseninde Küreselleşme. Adres Yayınları. 109. Ankara.

ÖZGEÇMİŞ

Adı Soyadı : Saliha Merve KASAR

Doğum Yılı ve Yeri : 06/02/1991 Pazar

Eğitim Durumu

Lisans Öğrenimi : Gaziosmanpaşa Üniversitesi

Yüksek Lisans Öğrenimi : Gaziosmanpaşa Üniversitesi

Yabancı Dili :

Bilimsel Faaliyetleri :

İş Deneyimi :

İletişim

E-Posta Adresi : smervekasarr@gmail.com