



T.C.

TOKAT GAZİOSMANPAŞA ÜNİVERSİTESİ

SOSYAL BİLİMLER ENSTİTÜSÜ

**KADINLARIN İŞGÜCÜNE KATILIMI VE
EKONOMİK KALKINMA İLİŞKİSİ:**

AB ÜLKELERİ ÖRNEĞİ

Hazırlayan

Demet ATAŞ

İktisat Anabilim Dalı

Yüksek Lisans Tezi

Danışman

Dr. Öğr. Üyesi Serap BARIŞ

TOKAT-2019

KADINLARIN İŞGÜCÜNE KATILIMI
VE EKONOMİK KALKINMA İLİŞKİSİ:
AB ÜLKELERİ ÖRNEĞİ

Tezin Kabul Ediliş Tarihi: 08 / 08 / 2019

Jüri Üyeleri (Unvanı, Adı Soyadı)

Başkan: Doç. Dr. Rüştü YAYAR

Üye: Dr. Öğr. Üyesi Serap BARIŞ

Üye: Dr. Öğr. Üyesi Özgür KOÇBULUT

Üye :

Üye :

İmzası


Bu tez, Tokat Gaziosmanpaşa Üniversitesi Sosyal Bilimler Enstitüsü Yönetim Kurulunun 25/07/2019 tarih ve 44 sayılı oturumunda belirlenen jüri tarafından kabul edilmiştir.

Enstitü Müdürü: **Prof. Dr. İlhan EROĞLU**
Enstitü Müdürü



BİLİMSEL ETİK SAYFASI

Gaziosmanpaşa Üniversitesi Sosyal Bilimler Enstitüsü tez yazım kılavuzuna göre, Dr. Öğr. Üyesi Serap BARIŞ danışmanlığında hazırlamış olduğum “KADINLARIN İŞGÜCÜNE KATILIMI VE EKONOMİK KALKINMA İLİŞKİSİ: AB ÜLKELERİ ÖRNEĞİ” adlı Yüksek Lisans tezimin bilimsel etik değerlere ve kurallara uygun, özgün bir çalışma olduğunu, aksinin ispat edilmesi halinde her türlü yasal yaptırımını kabul edeceğimi beyan ederim.

23/07/2019

Demet ATAS

İTHAF



Sevgili annem ve babama...

TEŞEKKÜR

Yüksek lisans öğrenimi boyunca gerek eğitimde gerekse tezimin hazırlanma sürecinde desteğini benden hiçbir zaman esirgemeyen çok değerli hocam ve tez danışmanım Dr. Öğr. Üyesi Serap BARIŞ'a canı gönülden teşekkür ederim. Yapılan çalışmanın analiz kısmında yardımını ve bilgisini bizimle paylaşan sayın Dr. Öğr. Üyesi Abdullah BARIŞ hocama teşekkürü borç bilirim. Bu süreçte yanımda olan başta ailem ve arkadaşlarıma, bu zorlu süreci birlikte geçirdiğim ve benimle beraber sıkıntı stres yaşayan, benden her türlü maddi ve manevi desteğini hiçbir zaman esirgemeyen sevgili annem Fazilet ATAŞ'a ve babam Ali İhsan ATAŞ'a çok teşekkür ederim.

KADINLARIN İŞGÜCÜNE KATILIMI VE EKONOMİK KALKINMA İLİŞKİSİ: AB ÜLKELERİ ÖRNEĞİ

ÖZET

Ekonomik büyüme ve kalkınmanın sağlanmasında işgücü önemli bir üretim faktörüdür. Bir ülkenin toplam işgücü ise çalışabilir durumda olan (15-64 yaş) kadın ve erkeklerden oluşmaktadır. Kadınların işgücü içindeki payı pek çok ülkede erkeklerin gerisinde kalsa da günümüzde ekonomik kalkınma ile ilgili politikalarda kadınların işgücüne katılımlarını ve verimliliklerini artırmaya odaklanıldığı görülmektedir. Özellikle Avrupa Birliği kadın istihdamının artırılmasına özel bir önem vermekte ve 2020 yılı için kadın istihdamının toplam istihdam içindeki payını %75'e çıkarmayı hedeflemektedir.

Bu bağlamda bu çalışma, Avrupa Birliği ülkelerinde kadınların işgücüne katılımı ve ekonomik kalkınma ilişkisini incelemektedir. Düzenli veri setine ulaşılan 20 Avrupa Birliği ülkesinin 1991-2017 dönemi yıllık verisi çalışmanın örneklemini oluşturmaktadır. Örnekleme ait oluşturulan model panel veri regresyon analizi ile tahmin edilmiştir. Analiz bulgularına göre, ekonomik kalkınma ile kadınların işgücüne katılımı arasında pozitif yönlü anlamlı bir ilişki vardır. Analize katılan Avrupa Birliği ülkelerinin ekonomik büyüme ve kalkınma hedefleri doğrultusunda kadınların işgücüne katılımını artıran politikalar uygulamaları önem arz etmektedir.

Anahtar Kelimeler: Kadınların İşgücüne Katılımı, Ekonomik Kalkınma, Panel Veri Analizi.

LABOR PARTICIPATION OF WOMEN AND ECONOMIC DEVELOPMENT RELATIONSHIP: CASE OF EU COUNTRIES

ABSTRACT

Labor force is an important production factor in achieving economic growth and development. The total labor force of a country is composed of men and women who are able to work (15-64 years). Although the share of women in the labor force lags behind that of men in many countries, it is seen that today, the policies related to economic growth focus on increasing women's labor force participation and productivity. In particular, the European Union attaches special importance to increasing female employment and aims to increase the share of female employment in total employment to 75% for the year 2020.

In this context, this study examines the relationship between female labor force participation and economic development in European Union countries. The annual data of the 20 European Union countries for which the regular data set has been reached constitute the sample of the study. The generated model of the sample was estimated by panel data regression analysis. According to the findings of the analysis, there is a significant positive relationship between economic development and female labor force participation. It is important that the European Union countries participating in the analysis implement policies that increase women's labor force participation in line with their economic growth and development goals.

Key words: Female Labor Force Participation, Economic Development, Panel Data Analysis

İÇİNDEKİLER

	<u>Sayfa</u>
Bilimsel Etik Sayfası	i
İthaf.....	ii
Teşekkür.....	iii
Özet.....	iv
Abstract.....	v
İçindekiler	vi
Grafikler Listesi	ix
Tablolar Listesi	x
Kısaltmalar.....	xi
GİRİŞ	1
BÖLÜM 1: İŞGÜCÜ, İŞGÜCÜNE KATILIM VE KADIN İSTİHDAMININ TARİHSEL SÜRECİ.....	3
1.1.İşgücü, İşgücüne Katılım Ve İşgücü Piyasası.....	3
1.1.1.İşgücü Kavramı ve İşgücü Piyasası	3
1.1.2.İşgücü Piyasalarının Nitelikleri	4
1.1.3.İşgücüne Katılım.....	6
1.2. Kadın İşgücü Kavramı ve Kadınların İşgücü Piyasasındaki Yeri	6
1.3. Dünyada Kadın İşgücünün Tarihsel Süreci	11
1.3.1.Sanayi Devrimi Dönemi ve Kadın İşgücü	12
1.3.2. I. Dünya Savaşı Sonrası Kadın İşgücü.....	15
1.3.3. Küreselleşme, Esnek Üretim Sistemi ve 1980 Sonrası Dönemde Kadın İşgücü..	16
BÖLÜM 2: KADINLARIN İŞGÜCÜNE KATILIMI VE EKONOMİK KALKINMA.....	20
2.1. Kadın İşgücü İle Ekonomik Kalkınma İlişkisi	20
2.2. Kadın İşgücüne Katılımını Etkileyen Faktörler.....	21
2.2.1. Ücretsiz Aile İşçiliği	21
2.2.2. Medeni Durum.....	21
2.2.3. Kadınların Çalışmasına Karşı Tutumlar	22
2.2.4. Yaş	22

2.2.5. Eğitim.....	23
2.2.6. Eşin Eğitim Seviyesi	24
2.2.7. Doğurganlık	25
2.2.8. Cinsiyet Eşitsizliği	26
2.2.9. Kayıt Dışı İstihdam	27
2.2.10. Göç.....	28
2.2.11. İşsizlik ve İstihdam Durumu	29
2.2.12. Düşük Ücret Düzeyleri	30
2.2.13. Şeffaf (Cam) Tavanlar	30
2.2.14. Kültürel ile Sosyal Etkiler.....	31
2.3. Kadınların İşgücüne Katılımı Ve Ekonomik Kalkınma İlişkisinin Teorik Temelleri	32
2.3.1. Teorik Yaklaşımlar	32
2.3.1.1. <i>U Eğrisi Hipotezi:</i>	33
2.3.1.2. <i>Ters U Eğrisi Hipotezi:</i>	34
2.3.2. Kadınların İşgücüne Katılmasında Sinha Hipotezi.....	35
2.3.3. Ester Boserup'a Göre Ekonomik Kalkınma İçinde Kadınların Rolü	35
2.3.3.1. <i>Kadın İşgücününün Kırsal Bölgedeki Süreci</i>	36
2.3.3.2. <i>Kadın İşgücününün Kentsel Bölgedeki Süreci</i>	37
2.3.3.3. <i>Kadın İşgücününün Kırsal Bölgeden Kentlere Geçme Aşamasındaki Süreci</i>	38
2.3.4. Goldin Tarafından Ortaya Konulan U Şekilli Kadınlaştırma Hipotezi	39
BÖLÜM 3: KADINLARIN İŞGÜCÜNE KATILIMI VE EKONOMİK KALKINMA İLİŞKİSİNİN EKONOMETRİK ANALİZİ	44
3.1. Avrupa Birliği Ülkelerinde Kadınların İşgücüne Katılımı	44
3.2. Kadınların İşgücüne Katılımı Ve Ekonomi Kalkınma İlişkisine Dair Ampirik Literatür	47
3.3. Yöntem.....	56
3.3.1. Panel Veri Analizi.....	56
3.3.2. Tesadüfi Etkiler Modeli	58
3.4. Veri Seti	59
3.5. Model.....	61

3.6. Panel Regresyon Analizi Bulguları.....	62
3.6.1. Ön Testler	62
3.6.2. Ekonometri Varsayımların Sınanması	64
3.6.3.Durağanlık (Birim Kök) Testleri	65
3.6.4.Panel Regresyon Tahminleri.....	66
SONUÇ	68
KAYNAKLAR	70
ÖZGEÇMİŞ	82



GRAFİKLER LİSTESİ

<u>Grafik No</u>	<u>Sayfa</u>
Grafik 2.1. Stigma İle Nonstigma Dengesinde Hane İçi Üretim ve Pazar Üretim Modeli Mallar.....	41
Grafik 3.1. Avrupa Birliđi Ülkelerinde Kadın İşgücüne Katılımı (15+)	44
Grafik 3.2. Avrupa Birliđi Ülkelerinde Erkek İşgücüne Katılımı (15+)	45
Grafik 3.3. Avrupa Birliđi Ülkelerinde Toplam İşgücüne Katılım (15+).....	46



TABLULAR LİSTESİ

<u>Tablo No</u>	<u>Sayfa</u>
Tablo 1.1. Dünyada Yönetici Pozisyonundaki Kadın İşgücü Oranı.....	8
Tablo 2.1. Avrupa Birliği Ülkelerinde Yaş Gruplarına Göre Kadınların İşgücüne Katılımı	23
Tablo 2.2. Avrupa Birliği Ülkelerinde İşsizlik ve İstihdam Durumuna Göre Kadınların İşgücüne Katılım Oranları: (15-64)	29
Tablo 3.1. Kadınların İşgücüne Katılımı ve Ekonomik Kalkınma İlişkisini İnceleyen Ampirik Çalışmalar.....	54
Tablo 3.2. Modelde Kullanılan Değişkenler.....	60
Tablo 3.3. Tanımlayıcı İstatistikleri.....	62
Tablo 3.4. Test İstatistikleri	63
Tablo 3.5. Ekonometrik Test İstatistikleri	65
Tablo 3.6. Pesaran 2003 Panel Birim Kök Testi.....	65
Tablo 3.7. Panel Regresyon Tahminleri	66

KISALTMALAR

ARDL	Otoregresif Dağıtılmış Gecikmeli Model
AB	Avrupa Birliği
ABD	Amerika Birleşik Devletleri
AGEDEP	Yaş Bağımlılık Oranı
ECM	Hata Düzeltme Modeli
EKKY	En Küçük Kareler Yöntemi
FERT	Doğurganlık Oranı
GDPC	Ekonomik Büyüme
GDPCF	Ekonomik Büyümenin Karesi
GMM	Genelleştirilmiş Momentler Yöntemi
GSYİH	Gayri Safi Yurt İçi Hasıla
IFC	Uluslararası Finans Kuruluşu
ILO	Uluslararası Çalışma Örgütü
INF	Enflasyon
KGSYH	Kişi Başı Gayri Safi Yurt İçi Hasıla
LABOR	İşgücüne Katılma Oranı
LM	Breusch-Pagan / Langerange Çarpanı Testi
LR	Olabilirlik Oranı Testi
MENA	Orta Doğu ve Kuzey Afrika Bölgesi
OECD	Ekonomik İşbirliği ve Kalkınma Örgütü
PCI	Kişi Başı Gayri Safi Milli Hasıla

TDK	Türk Dil Kurumu
TİSK	Türkiye İşveren Sendikaları Konfederasyonu
TUSİAD	Türk Sanayicileri ve İş İnsanları Derneği
TÜİK	Türkiye İstatistik Kurumu
USD	Dolar Kuru
WB	World Bank (Dünya Bankası)



GİRİŞ

Bir toplumun ayakta kalması ve istikrarın devam etmesi bakımından ekonomik kalkınmanın sağlanması büyük bir önem taşımaktadır. Tüm potansiyelin kullanılarak ekonomide kalkınmayı sağlayabilecek en önemli faktörlerden birisi insan gücüdür. Bir toplumdaki ekonomik kalkınmanın sağlanmasında önemli bir yere sahip olan insan gücünün bir parçasını oluşturan kadınlar, işgücü potansiyelinin ise yarısını oluşturmaktadır.

Kadınlar dünyadaki beşeri sermayenin yarısını oluşturmakta iken en fazla kullanılmayan kaynak konumundadır. Bu açıdan bakıldığında ekonomik ve finansal varlıklara eşit erişim imkanlarını ve hakimiyetini kadınlar için sağlamak, toplumda cinsiyet eşitliğinin sağlanması ile kadınların güçlenmesi de aynı zamanda ekonomide sürdürülebilir bir kalkınmanın sağlanmasında kritik bir önemi bulunmaktadır. Yine aynı zamanda ekonomik ve finansal varlıklara erişimde kadınlara kolaylık ve kontrolün sağlanmasındaki politikalar, kadınların hem ekonomik anlamda güçlenmesinde hem de kalkınmanın daha geniş süreçlerinin olmasında direk etkilere sahiptir.

Kadınların işgücüne katılımı ve ekonomik kalkınma ilişkisinin açıklamasında kadınların işgücü içinde geçirdiği aşamaları kapsayan, “U Şekilli Kadınlaştırma Hipotezi” oldukça önemlidir. Bu hipoteze göre, kadınların işgücüne katılımında ekonomide kalkınmanın görüldüğü ilk aşamalarda azalma görülmekle beraber ekonomide kalkınma aşamalarının ilerlemesiyle şehirleşmenin daha da artması, teknolojinin gelişmesi ile birlikte kadınların eğitim imkanlarına ulaşması sağlanmış ve bu sayede kadınların işgücüne katılımında artışlar görülmektedir. Küreselleşme ve üretimin esnekleşmesinin devam etmesiyle bu artış işgücü piyasalarına önemli katkılar sağlamıştır.

Bu çalışmadaki amaç, kadınların işgücüne katılımı ile ekonomik kalkınma arasındaki ilişkiyi Avrupa Birliği’ne üye yirmi ülke grubu üzerinde incelemek ve ekonomide kadın işgücünün önemini vurgulamaktır.

Bu amaçla çalışmanın girişi takip eden birinci bölümünde, işgücü, istihdam ile kadın işgücü bakımından temel kavramlar açıklanacak, piyasalarda kadın işgücünün önemine ve kadın işgücünün tarihsel sürecine yer verilecektir.

Çalışmanın ikinci bölümünde, kadınların işgücüne katılımını etkileyen/belirleyen faktörler açıklanacaktır. Ayrıca bu bölümde kadınların işgücüne

katılımı ile ekonomik kalkınma ilişkisi literatürde var olan teoriler ışığında açıklanacaktır.

Üçüncü bölümde kadınların işgücüne katılımı ve ekonomik kalkınma arasındaki ilişki AB ülkeleri özelinde ekonometrik olarak analiz edilecektir. Bu bölümde ilk olarak AB ülkelerince kadınların işgücüne katılımı incelenecektir. Daha sonra ise bu konudaki ampirik literatür açıklanacak sonrasında veri seti, yöntem ve analiz bulgularına yer verilecektir.

Çalışmanın son bölümünde ise sonuç ve önerilere yer verilecektir.



BÖLÜM 1: İŞGÜCÜ, İŞGÜCÜNE KATILIM VE KADIN İSTİHDAMININ TARİHSEL SÜRECİ

1.1.İŞGÜCÜ, İŞGÜCÜNE KATILIM VE İŞGÜCÜ PİYASASI

İnsan faktörü ekonomik kalkınma içinde temel faktör olup yeri doldurulamayacak kadar önemlidir. Bu açıdan bakıldığında kalabalık dünya nüfusu toplamının yaklaşık yarısını kadınların oluşturduğunu düşündüğümüz zaman aslında ekonomik kalkınma içinde kadınlar olmazsa olmaz üretim faktörü olarak görülmektedir (Gündoğdu, 2018: 26).

İşgücü piyasasını temel olarak iki değişken oluşturmaktadır. Bu değişkenler işgücü arzı ve işgücü talebidir. İşgücüne katılım oranı her ülkede aynı değildir. Bunun nedenleri arasında işgücüne katılımı belirleyen faktörlerin çeşitliliği ile bu çeşitliliğin ülkeden ülkeye göre değişmesidir (Gündoğdu, 2018: 26). Her ülkede işgücüne katılımında sosyal, siyasal ve kültürel faktörler farklı farklıdır.

1.1.1.İşgücü Kavramı ve İşgücü Piyasası

TDK'ye göre işgücü "bir bireyin kendisi veya çevresindekiler için faydalı şeyler yapmak amacıyla harekete geçirdiği düşünceleri ve fiziksel hareketlerinin toplamıdır." Ekonomik olarak işgücü ise istihdam edilenler ile işsizlerin toplamından oluşmaktadır.

TÜİK işgücünü "istihdam edilenler ile işsizlerin oluşturduğu toplam nüfus" şeklinde tanımlamıştır. Ülkedeki çalışma potansiyeli olan nüfustan, çalışmayı istemeyenler ve çalışma yeteneği bulunmayanların çıkarılmasıyla elde edilen sonuç o ülkedeki işgücü sayısını göstermektedir.

$$\text{İşgücü} = \text{İstihdam Edilenler} + \text{İşsizler}$$

İşgücü piyasası ise; emek arzının ve talebinin belirli bir noktada karşılaştığı, emeğin karşılığı olan ücret ile çalışma şartlarının belirlendiği ortamı anlatmaktadır (Gündoğan ve Biçerli, 2004: 3-5).

İşgücü piyasası, istihdam koşulları ile ücretlerin bildirildiği, arzın ve talebin seviyesine bağlı olarak iş sözleşmesi nedeni ile gerçek hayatta bulunan veya bulunmayan bir yer ya da bir buluşma merkezidir (Çolak ve Kılıç, 2001: 10).

İşgücü piyasasına katılanların birçoğu her zaman aktif olarak bulunmayabilir. Sonuç olarak bunlar yeni işler veya işçiler aramanın dışındadır. Ancak işgücü piyasasına bakıldığında firmalar ve işçilerin birçoğu her gün birbirleri ile anlaşma

çabası göstermektedirler. Bu işgücü piyasası içerisinde bulunan alıcılar ile satıcılar birbirlerini bulmak için gösterdikleri çabayı bir ülke genelinde sergiliyorsa bu piyasa ulusal işgücünü, sadece yerel anlamda sergiliyorsa bu piyasa yerel işgücünü (Morgan, 1996: 41) ve ülkeler arasında sergiliyorsa bu piyasa ise uluslararası işgücünü ifade etmektedir. İşgücü piyasası içinde temel nokta kadınlardır. Fakat işgücü piyasasına bakıldığında geçmişte olduğu gibi günümüzde de ayrımcılıkla alakalı endişeler devam etmektedir. Çünkü işgücü piyasası içinde kadın ve erkek işgücünün elde ettikleri kazançlar farklıdır. Kazançların farklı olmasının sosyal etkileri bulunmaktadır. (Collinge ve Ayers, 1997: 291).

İşgücü piyasası temelde emek arzı ve talebi olarak iki unsur olsa da arkasında işçinin emek arzı konusunda yardımcı olacak bireysel karar ile firma ve üreticinin emek talebi konusunda yardımcı olacak firma kararı bulunmaktadır. İşgücü piyasalarında toplam emek arzı, bireysel emek arzlarının toplamıdır. Bireysel emek arzı ise, işçinin kendi başına çalışma ya da çalışmama adına verdiği kararların sonucudur. İşçinin bu kararı vermesi gelir elde etmek veya boş zaman geçirmek gibi unsurlar arasında yaptığı tercihinin sonucudur. Bir firma bireysel emek talebini belirlerken sadece içinde bulunduğu emek piyasasının şartlarını değil, ürettiği ürünü satmak, daha fazla üretmek ve satmak amacıyla ürün piyasasının şartlarını da değerlendirmek zorundadır. Çünkü firmanın emek talebi gerçekte “türev talep” adını almaktadır. Firmanın kendisi için yaptığı emek talebi işgücü piyasası ile üretip satacağı malın ürün piyasasındaki türüne ve özelliklerine de bağlıdır. İşgücünün hem arz hem de talep esnekliğinde ücret etkileyen konumda iken, işgücü arzı ve talebi etkilenen değişken durumundadır (Yiğitbaşı ve Uysal, 2009: 546-566).

1.1.2. İşgücü Piyasalarının Nitelikleri

1950’li yıllarda makineleşmenin tarımda etkili olmasıyla birlikte işgücü piyasası hızlı bir değişim süreci içine girmiştir. İşgücü piyasası modellerine bakıldığında sanayi, ticaret ve hizmet alanlarında daha çok kurumsallaşmış işgücü piyasasının özellikleri görülür (Gök, 2004: 15).

Bu işgücü piyasalarında bulunan temel nitelikler aşağıdaki gibidir (Biçerli, 2003: 3-9).

1-) *İşgücü piyasalarının sayısı çok fazladır:* İşgücü piyasaları meslek ve coğrafi alan bakımından işgücü piyasaları sınıflandırılabilir. Piyasada meslek bazlı olarak

marangoz işçileri, bilgisayar işletmeni gibi çok sayıda piyasa olduğu gibi coğrafi alan olarak da örneğin Ege Bölgesi piyasası, Türkiye'deki işgücü piyasası gibi şeklinde çok farklı işgücü piyasalarının varlığından söz edilebilir.

2-) *Ücret olarak tek bir merkezi ücret yoktur:* İşgücü piyasası içinde bilgi eksikliğinden dolayı çok farklı ücretler bulunmaktadır.

3-) *İşçilerin piyasada homojen olmadığı görülür:* İşçilerin cinsiyet, yaş, zeka, beceri, eğitim, iş motivasyonu ya da iş deneyimi gibi özelliklerle birbirlerinden ayrılırlar.

4-) *İstihdam ilişkisinde süreklilik vardır:* Firmada bulunan mevcut işgücü gün içerisinde yenileriyle değiştirilme durumu olmadığından var olan işgücünün çalıştırılması esas alınır.

5-) *İşçi emeğinin kendisinden ayrılmasının mümkün olmaması:* Bir mal üzerinde pazarlık yapılan alıcılar ve satıcılar arasında yapılan pazarlık nesnenin dışında bulunmaktadır. Ancak bireyler emek arz ettiği için yaptıkları pazarlığın kendi hayatları üzerinde etkisi bulunmaktadır. İşçiler arasında verilen ücretin ne kadar olduğunun önemli olması kadar nasıl bir ortamda çalışıldığı da önemlidir. İstihdam koşullarını oluşturan ücret ve ücret dışındaki unsurlardan en fazla faydayı elde etmeyi amaçlarlar.

6-) *İşçilerin genel olarak pazarlık güçleri düşüktür:* İş arayan birey sayısı piyasada var olan iş sayısından daha fazla ise ya da iş arayanların işveren karşısında ikame edilebilirlik düzeyi düşükse burada pazarlık gücü zayıftır denilmektedir. İşçiler arasında nitelikli meslekleri olanların gibi ikame edilmeleri zor ise burada pazarlık gücü yüksektir.

7-) *Emek talebinin türetilmiş bir talep olduğu bilinir:* Diğer piyasalarda mal ve hizmet üretirken gerekli olan talep o mal ve hizmetlerden sağlanan faydaya göre gerçekleşir. Yani herhangi bir mal ya da hizmet üretimi olmayacaksa emek de talep edilmeyecektir.

8-) *Emek hareketliliğinin tam olmadığı görülür:* Emek hareketliliğinin karşısında bazı engeller bulunmaktadır. İşgücü piyasasında ücretler dengeli bir hal alabilmesi için emeğin hareketli olduğu düşünülse de tam anlamıyla emek hareketli değildir.

9-) *İşgücü piyasası hakkında bilgi eksikliği bulunur:* Piyasa içindeki işverenler ile işçiler, piyasa genelinde bulunan iş olanakları ve ücretler hakkındaki bilgilere tam ve doğru bir şekilde sahip değillerdir.

1.1.3.İşgücüne Katılım

İstihdam edilen ya da işsiz olarak, işgücü piyasası içinde ilişkisi bulunanlar işgücüne katılım kavramı alanına girmektedir (Gündoğdu, 2018: 27).

İşgücü arzı ise, üretimdeki insan girdisini bireyin faaliyetleri sonucu ortaya çıkan üretimdeki faktör arzını ifade etmek amacıyla kullanılan bir kavramdır. İşgücü arzı başka bir ifadeyle herhangi bir işyerinde çalışan yani istihdam edilen nüfus ile belirli bir işi bulunmayıp sürekli iş arayan diğer bir deyişle işsiz bireylerin toplamı şeklinde tanımlanmaktadır. Buradan işgücü kavramı içerisinde yetişkin nüfus olarak bütün bireylerin dahil olmadığı çıkarılmaktadır. Bazı bireyler eğitim, bazı bireyler askerlik gibi zorunlu nedenlerle bazıları da ev kadınlarındaki gibi çalışmayı belirli nedenlerle istemedikleri için işgücü sınırlarının dışında kalmaktadır. İşgücü ile yetişkin nüfus arasındaki belirtilen fark, işgücü arzına ait önemli değişkenlerden olan " işgücüne katılım oranı" nı ifade eder. İşgücüne katılım oranı ise, işgücünün çalışabilecek yaştaki toplam nüfusa oranlanmasıyla hesaplanır (Gündoğdu, 2018: 27-28).

1.2. KADIN İŞGÜCÜ KAVRAMI VE KADINLARIN İŞGÜCÜ PİYASASINDAKİ YERİ

Kadınların işgücüne katılmaları ilk önce tarım ile başlamış sonra sanayi sektöründe ve son olarak yaygın bir şekilde hizmetler sektöründe gerçekleşmiştir. Endüstrileşmeyle beraber üretimde artışın sağlanması; sermaye ve emeği yoğun bir şekilde gerektirmiştir. Endüstri sektörüyle beraber hizmet sektörü de gelişmiş ve kas gücünün yerine zihin gücünün daha fazla kullanılması, çalışma saatlerinin esnek bir şekilde düzenlenmesi, hizmet bölümündeki işlerin şehir merkezinde genel olarak yoğunlaşması ile kadınların sanayiye göre hizmet sektöründe daha fazla istihdam edilmesini sağlayan yeni iş alanları açılmıştır. D.Bell satış elemanlığı, sağlık teknisyeni, öğretmenlik gibi iş alanlarında çalışan bayan sayısının fazla olmasını dikkate alarak hizmet ekonomisinin yoğun bir şekilde kadınların bulunduğu bir ekonomi olduğunu açıklamıştır (Dura ve Atik, 2002: 104).

Ekonomik kalkınma sürecinde kadınlar sosyal, siyasal ve ekonomik perspektif olarak çalışma hayatında erkeklerle aynı haklara sahip olarak rol almış olmaları gerekmektedir (Koray ve diğerleri, 1992: 22). Ancak gelişmekte olan ülkelerde yasal düzenlemelere karşın, işgücüne katılım da düşüktür (Özbey, 2004: 1).

Kadınlara geleneksel hayat süren toplumlarda genel olarak annelik, eşlik gibi görevler verildiği için, çalışma hayatında kadınların başarılı olamayacağı düşünüldüğünden kazanılan gelirleri de ek gelir olarak görülmektedir. Kadınlar geleneksel rollerini de aksatmama bilinci içinde çoğunlukla “kadın işi” denilen belli alanlarda yoğunlaşmışlardır. Kadın işgücü çoğunlukla “yedek işgücü” olarak görüldüğü için emek piyasası içinde bulunan tüm ücretliler üzerinde bir baskı oluşturmaktadır. Özellikle piyasada yoğun emeğin kullanıldığı işlerde çalışan kadınlar bu işlerin statüsünde düşüşe sebep olmaktadır. Kadınlar hem evde görülmeyen ev işleri ile değeri ekonomik anlamda azalmakta hem de ev dışında emek yoğun işlerde çalışması ile genellikle kadın emeğinin değerinin düşmesine neden olmaktadır. Bu sebeple kadınlar, özellikle az gelişmiş ülkelerde çalışma hayatında bulunup, niteliksiz işgücü olarak çalışmayı kabul ederek gelir elde edici bir işte çalışmaları onları ne kadar özgürleştirdiği düşünülmektedir (Koray ve diğerleri, 1999: 1-2).

Kadınların genellikle iş alanlarında düşük ücretli, ikincil konumda oldukları ve esnek emek anlayışını kabul etmelerinin sonucu olarak erkeklerin hakim olmasına rağmen, bu iş alanlarında kadınlarında istihdam edildiği ileri sürülmüş ve bu süreç “istihdamın kadınlaşması” olarak tanımlanmıştır. Kadınların işgücü piyasalarına girip ve burada istikrarlı bir şekilde bulunamamaları, daha çok onların marjinal işlerle meşgul olmalarına neden olmaktadır (Ersöz, 1999: 33).

Kadın işgücü vasıfsız ya da yarı vasıflı işlerin yanında sürekli tekrara dayanan, monoton, az tatmin sağlayan veya inisiyatifin gerek olmadığı işlerde çalıştığından çoğunlukla yöneticilik gibi üst düzey yerlerde iş olanağı bulamamışlardır (Ansal, 1996: 4). Ancak bu durum ülkelerin sahip olduğu gelişmişlik düzeyine göre değişiklik göstermiştir. Tablo 1.1’ de dünya genelinde yönetici konumunda bulunan kadın işgücü oranı gösterilmektedir.

Tablo1.1. Dünyada Yönetici Pozisyonundaki Kadın İşgücü Oranı

	1995 (%)	2004 (%)	Mutlak Artış Oranı (%)
Dünya	25,5	28,3	2,8
Doğu Asya ve Pasifik	20,9	24,8	3,9
Avrupa (Avrupa Birliği)Ve Orta Asya	27,5	29,2	1,7
Avrupa Birliği	27,5	30,6	3,1
Latin Amerika ve Karayipler	32,7	35,0	2,3
Orta Doğu ve Kuzey Afrika	9,2	11,0	1,8
Kuzey Amerika	38,6	41,2	2,6
Güney Asya	4,6	8,6	4,0
Sahra Altı Afrika Ülkeleri	22,1	24,8	2,7

Kaynak: ILO

Tablo 1.1' e bakıldığında dünya genelinde yönetici kadınların oranı 1995'te %25,5 olurken 2004'te 28,3'e yükselmektedir. Güney Asya, Kuzey Afrika ve Orta Doğu yönetici kadınların oranının artmasında geride kalmış, dünya genelinde ise Kuzey Amerika, Latin Amerika Ülkeleri ve Avrupa bölge olarak ortalamanın üzerine çıkarak ilk sıralarda yer almışlardır.

Tablodan açıkça anlaşılacağı gibi 1995 ve 2004 yılları arasında yönetici kadınların işgücü oranları dünya genelinde artmaktadır. Ancak buradaki artışlara dikkat çeken noktalar bulunmaktadır. 1995 ile 2004 yılları arasında Güney Asya bölgesindeki yönetici kadınların oranı diğer bölgelere göre en düşük seviyede kalmış olmasına rağmen 1995-2004 arası yıllarda %4'lük bir artış sağlayarak artışın en yüksek olduğu bölge olmuştur. Orta Asya ve Avrupa (Avrupa Birliği) ülkelerinde yönetici kadınların işgücü oranı dünyadaki ortalamanın üzerinde bir profil sürdürmesine rağmen 1995 ile 2004 yılları arasında %1,7'lik bir artış göstererek ortalama artışın en gerisinde kalmayı başarmıştır.

Kadınların işgücüne katılımı sadece son zamanlarda olmamakla beraber, 1980'li yıllarda da artışın görüldüğü yapılan birçok araştırma ve çalışmalarda vurgulanmıştır. Ancak yapılan araştırmaların sonuçları genellikle birbirinden farklı yorumlanmıştır. 1970'li ve 1980'li yıllarda yapılan araştırmalar karşılaştırıldığında kadınların Amerika'da meslek olarak avukatlıkta %5'den %14'e, veterinerlikte %5'den %13'e ve sistem operatörlüğünde ise %11'den %28'e yükseldiği görülmektedir. Ayrıca yönetici konumundaki kadın işgücü oranı 1970 yılında %17'den 1987' de %38'e yükseldiği

görülmüştür. Diğer bir araştırmada ise, 1950'li yıllarda kadın yönetici oranı %4,4 iken, 1979 yılında bu oran %24,6 olarak belirlenmiştir (Dura ve Atik, 2002: 109).

Jenson ve diğerlerinin yaptığı bir araştırmada ise gelişmiş ülke bazında bakıldığında yedi ülkede (İsveç, Fransa, Kanada, İtalya, ABD, Almanya ve İngiltere) 1970 ve 1980'li yıllarda, kadınların çalışma oranlarının arttığı görülmektedir. Fakat yapılan aynı çalışmada kadınların genel olarak, toplumsal cinsiyet açısından ilişkileri ile rolleri temelinde şekillenen stereo tip (cinsiyet bakımında belirlenen) mesleklerde çalıştıkları görülmektedir. Bu sonucun kadın işgücünün her alanda genişlediği anlamına gelmemekte, erkelerin yaptığı geleneksel işler ortadan kalkıp, yerine iş alanlarında kadınların geleneksel olarak istihdam edilmesinde artışın yaşanabileceği görülmektedir (Eyüpoğlu ve diğerleri, 2000: 4).

Tarihi süreçte kadınların işgücüne katılmaları sürekli artmıştır. Bu durum genelde olumlu bir durum olarak algılanmış ve giderek olumlu olarak görülmektedir. Ekonomik özgürlüğünü kazanmış ve kendine yeten kadınların sayısındaki artışlar, genellikle olumlu gelişmeler içinde yer almaktadır. Ancak tarihsel süreçte ilk olarak kadın işgücüne katılım oranında görülen artışlar, güvencesiz iş, düşük ücret, niteliksiz emek sağlayan sektörler çevresinde gerçekleşmiştir. Dolayısıyla, kadınların işgücü piyasasında artan egemenliği gelişmiş ülkeler içinde olsa bile başlangıçta anlam olarak nicel anlamı ifade eder. Günümüze bakıldığında kadınların statüsü işgücü piyasasında, gelişmekte olan ülkelere kıyasla gelişmiş ülkelerde daha iyi konumda bulunmakla beraber dünya geneline bakıldığında piyasada cinsiyet eşitliği tam olarak sağlanamamıştır (Kılıç ve Öztürk, 2014: 111). Günümüzde küreselleşme ile beraber kadınların yoğun bir şekilde iş hayatına girmesi, iş dünyasında yaşanan en büyük ve önemli gelişmelerden biridir (Mercanlıoğlu, 2009: 35).

Literatüre feminist iktisatçıların sağladığı önemli katkılardan birisi de toplumda yeniden üretim alanıyla, iktisat anlayışının ana akımına karşı çıkmaları şeklinde ifade edilir. Piyasada, değiş tokuşun parasallaşmış hali dışında, metalaşmış, çocuk bakımı, yaşlı bakımı, ev işleri gibi birbirinden farklı üretim faaliyetlerini kapsayan yeniden üretim alanının geniş kapsamlı bir şekilde ele alınması son derece önemlidir. Yeniden üretim genel olarak üç başlık olarak incelenir: İş gücünde yeniden üretim, mevcut yaşamın devam ettirilebilmesi için harcanan emek anlamında toplumun yeniden üretimi ve gelecek sonraki bir kuşağın yetiştirilmesi için harcanan emek olarak insanın yeniden

üretimi; bunların hepsi kadının görünmeyen emeğidir. Yani üretim ile yeniden üretimin ikililiğini açacak ve tarihsellik içinde patriyarka ve kapitalizmin kullanım değerlerini de içerecek şekilde buluşturan bir analizin yapılması da mümkündür (Özkaplan, 2009: 15).

Kadınlar için, eğitim olanaklarının sınırlı olması ve işgücü piyasasına katılımın düşük olması, toplumda cinsiyet rollerinin şekillendirdiği kadın olmanın getirdiği durum, kadınları geleneksel rol modeliyle yetiştirmek, gelir elde etme konusunda kadınlara yeterli ve gerekli zamanın kalmaması gibi nedenler insan haklarından yararlanırken sınırlı olmasına neden olmaktadır. Yine işgücü piyasasında kadınlara yönelik ayrımcı tutumlar kadın yoksulluğunun artmasına neden olmuştur. Tüm bu faktörlerin, kadın yoksulluğunun artmasına ve kuşaktan kuşağa aktarılmasına, kalıcı olmasına neden olduğu görülmektedir. Bu konuda, kadın yoksulluğunun azalmasındaki en büyük unsur, çalışma hayatına kadınların daha çok katılmasına(girmesine) yönelik sosyo-ekonomik politikaların varlığıdır (Gerşil, 2015: 169).

Kadınların işgücüne katılımı formel sektörlerde daha çok kısmi veya belirlenmiş süreyle çalışma tipi olan a-tipik istihdam şekliyle ve ücretlerin düşük olduğu ikincil işgücü piyasalarında yer almaları, ekonominin büyüme dönemlerinde kadınların istihdam edilmesi ve ekonominin durgun dönemlerinde ise istihdam dışında bırakılmaları sayısal esneklik nedeniyle işlev görmesini açıklamaktadır. Sayısal esneklik piyasa koşullarına bağlı olarak işçi alınmasına ve çıkarılmasına imkan vermektedir. Gelişmekte olan ülke ekonomilerinin formel sektörlerinde kadınlar daha çok ikincil işgücü sektörünü oluştursa da işsiz kalma riskinin yüksek olmasından dolayı kadın işgücü günümüzde giderek reel sektörün taşeron konumundaki olan enformel sektör içine kaydığı görülmektedir. Buradan, küresel mal ve değerleri içinde bulunan çok uluslu işletmeler gelişmiş ülkelerde mevcut olan merkezleri sadece tasarım bölümü ve pazarlamayla uğraşırken, üretim aşamasında emek yoğun olan gelişmekte olan ülkelere üretimi fason üzerinden küçük ile orta boyuttaki işletmelerle beraber ev odaklı çalışma temelinde gerçekleştiği görülür. İşgücü içinde üretimin esnek olması, güvence vermeyen ve korumasız işlerde maliyetlerin, istihdam yoluyla azaltılırken, ekonomide enformel sektörün ve enformel istihdamın gelişmekte olan ülkelere bakıldığında kadınlarda paylarının hızla arttığı görülmektedir (Cesur, 2009: 55).

Kadınların formel işgücü içine yoğun bir şekilde katılımı “işgücü piyasasının kadınsılaşması” olarak ifade edilir. Kadınsılaşmak ifadesi, kadın işgücünde artış olduğu

değil, erkekler tarafından yapılan birçok işin dönüşmesi başka bir ifadeyle bir anlam olarak kadınsılaşması anlamını taşımaktadır. Bununla beraber, kavramın temelinde istihdam şekillerinde ve kadınların işgücüne katılım sayılarında artış yaşanmaktadır. Fenimistlerin kuramına göre, piyasanın kadınsılaşması demek ihracata dayalı küresel piyasaların ticaret rejiminde yaratılan iş türlerinde var olan toplumsal cinsiyet yapısıdır. Kuramın, işgücü piyasalarının kadınsallaşmasının mümkün olabilecek en fazla kadının statülerindeki gelişimin değil, işgücü piyasası içinde erkeklerin yaptığı kısmi işlerin geleneksel anlamda kadınların yaptığı algısının oluşmasına yönelik bir dönüşümü kabul ettiğini ifade eder (Aktaran: Cesur, 2009: 56).

Toplumsal açıdan bakıldığında yaşadıkları sınırlamalar kadınların işgücü piyasasına katılmalarını etkilemiş, çalışma hayatına katılan kadınların sayısında yıllar itibariyle farklılıklar meydana getirmiştir. Burada kadınların yaşı, eğitim düzeyi, sektörel dağılımları, istihdam ve işsizlik durumları ile kayıtlı olup olmamasının tespiti kadın istihdamının analiz edilmesinde önemli bir yer taşımaktadır (Gündoğdu, 2018: 41).

1.3. DÜNYADA KADIN İŞGÜCÜNÜN TARİHSEL SÜRECİ

Kadınlar, insanlığın varoluşundan bu zamana kadar dünya nüfusunun her döneminde neredeyse yarısını oluşturmaktadır. Bu sebeple kadınlar ekonomik ve toplumsal yaşamda tarihin her döneminde erkekler kadar etkili olmuşlardır. Buradan kadınların ekonomide üretime katılımı insanlık tarihi kadar eski olduğu anlaşılmaktadır. Ancak ne kadar eski olsa da işgücü piyasalarında kadınlar, hem geçmiş zamanda hem de günümüzde erkelerin gerisinde kalmaktadır (Karataş, 2006: 12-13).

Tarihsel süreçte kadın işgücüne bakıldığında kadınların çalışma hayatına katılması sanayi devrimiyle beraber başlamıştır. Kadınlar, sanayi devriminden önce toplumun genelinde gelenekselleşmiş eş rolü, anne ya da ev hanımı rolleri ile tanınırken, sanayi devrimiyle beraber bu roller içine belirli bir ücret ile çalışmanın sonucu olan iş kadınlığı rolü de eklenerek toplumda yeni bir boyut kazanmıştır (Yörü, 2009: 352).

18.yüzyılda özellikle Avrupa'da Sanayi Devrimi ile beraber yaşanan toplumsal ve ekonomik anlamda yapısal değişimler meydana gelmiştir. Bu durum yaşanan son iki yüzyıl içinde çalışma hayatında kadın ve erkeklerin daha etkin bulunmasını da beraberinde getirmiştir (Küçükali, 2014: 1-19).

Kadın istihdamına ilişkin yapılan arařtırmalar ve gözlenen eğilimler kadın emeğini Sanayi Devriminden İkinci Dünya Savaşı'nın sonuna kadar hep ikinci planda olduğunu somut bir biçimde açıkça göstermektedir. Piyasada erkek işgücünün yetersiz olduğu dönemlerde kadın işgücünün rolü artarken, erkek işgücünün yeterli olduğu zamanlarda ise kadın işgücü tekrardan gelenekselleşmiş ev kadını rolünü üstlendiği savunulmaktadır (Yörü, 2009: 352).

Tarih boyunca üretim sürecinde kadınlar aktif bulunmalarına rağmen, ücret karşılığı emek piyasalarında çalışmaları Sanayi Devrimi ile devrim niteliğindeki gelişmelerin tarımda yaşanması sonucunda kırsaldan kente kadınların göç etmeleriyle daha da yaygın hal almıştır. II. Dünya Savaşı kadınların işgücüne katılımını sanayileşmeden daha çok etkileyen olay olmuştur. Erkeklerin savaşa gitmesiyle beraber ailelerin elde ettikleri gelirlerin düşmesine, evde yapılacak işlerde kadının görevinin azalmasına, işgücü taleplerinin ve ücretlerin ekonomide yükselmesi sonucu emek piyasalarına kadınların girişı sağlanmıştır (Özer ve Biçerli, 2003: 57-58).

Emek piyasalarına II. Dünya Savaşı'yla birlikte giriş sağlayan kadın işgücünün bir bölümü emek piyasalarında kalmayı savaş sonunda da sürdürmüştür. Bunun gerçek nedeni işgücünün artan ihtiyacı olsa da tek neden bu değildir. Kadınların işgücüne katılım oranının giderek artmasında çeşitli sosyal ve ekonomik nedenler bulunmaktadır. Kadınların tarihsel süreçte eğitim seviyelerinin sürekli artması, ücret düzeyinin yükselmesi, teknolojinin ilerlemesi ile kadınların ev işlerinde kadınların yükünün azalması, doğum oranlarında görülen azalmalar, giderek pahalılaşılan yaşam koşulları gibi nedenler kadınların işgücüne katılmasını arttıracak itici güçlerdir (Kılıç ve Öztürk, 2014: 110). Bu itici güçler kadınların evde kalma yerine çalışmayı tercih etmesinde etkili olmuştur.

1.3.1.Sanayi Devrimi Dönemi ve Kadın İşgücü

XVIII. yüzyılın ikinci çeyreğinden sonra Avrupa'da hızlanan teknolojik gelişmeler üretim sürecindeki değişimleri ciddi bir şekilde etkilemiştir. Bu doğrultuda kapitalist girişimcilerin yatırımlarını daha çok büyük ölçekli sanayiye yönlendirmesi bir takım yaşanan teknolojik gelişmeler neticesinde, kendi işinde ve ev içinde çalışanlar büyük fabrikalara yönelmişlerdir. "Sanayi devrimi" olarak da adlandırılan bu olgu birçok ülke ekonomisinde büyük bir dönüşüm sağlamıştır (Çolak ve Kılıç, 2001: 30).

XVIII. yüzyılın sonuna doğru sanayileşmenin İngiltere’de başlamasıyla geçmişten bugüne kadar benimsenen ve uygulanan işbölümünde değişikliğe gidilmiştir. Makine gücünün esas olduğu yoğun üretim tarzına geçilmesiyle, insan ve hayvan gücünün fazla olduğu üretim bırakılmıştır. Üretim modelinin değişmesiyle beraber kendi işinde ve evde çalışanlar fabrikalara yönelmeye başlamıştır. Kadınlar kırsal alandan kente göçün sağlanmasından sonra emek piyasası içinde yer almaya başlamışlardır (Güçlü, 2016: 8).

Sanayi Devrimi iş alanlarında artışları sağlamakla beraber özellikle kadınların el becerisi gerektiren işlerde çalıştığı ve sayılarının arttığı görülmektedir. Kadınları iş alanları içinde kadınlar özellikle dokuma sektöründe çalışma faaliyetlerine başladığı görülmektedir. Kadınlar sadece iyi bir ev kadını, iyi bir eş ve iyi bir anne olmasının yanı sıra sanayileşmeyle beraber ekonomik gelirden payı olan kişiler konumuna gelmektedir (Güçlü, 2016: 7-8).

Sanayi Devrimi sonrasında toplumda kadın işgücünün giderek artması, kadının üretimde ilk kez bulunarak iş hayatına girmesiyle “ücretli kadın işgücü” kavramı ortaya çıkmıştır (Aytaç ve diğerleri, 2002: 5). Kadınların kentlerde ücretli işçi olarak çalışan konumuna gelmesinde işgücünün tarımdan tarım dışı bir alana kayması etkili olmuştur (Güldal, 2006: 10).

Kadın işçilerin fabrikalarda çalışması, etnik köken bakımından farklılıklar göstermesini sağlamıştır. Kadınların fabrikalarda çalışması Rumeli’de 1840’larda başlamasına rağmen, Müslüman kadınların fabrikalarda çalışmaya başlamaları ilk önce Bursa İpek Fabrikalarında başlamış olsa da genel anlamda 1860’lardan sonra başlamaktadır. Ancak, Müslüman kadınların çalışma oranı, kadın işçilerin toplamında çok düşük bir paya sahip olduğu görülmektedir. İpek işleme fabrikaları olarak Bursa’da 1872 yılında 75 fabrikada yapılan araştırmada Ermeni ve Rum %84’ü yetişkin kadın, %4’ü erkek ve %12’si kız çocuğu olan toplam 5415 işçi bulunmaktadır. Müslümanların sadece erkeklerini Birinci Dünya Savaşı’na kadar olan zamanda fabrikalara gönderdikleri görülürken; Hıristiyan Rum, Arap ve Ermeni kadınların fabrikalarda çalıştıkları görülür. Türk kadınlarının savaşa birlikte bu durumları değişiklik göstererek fabrikalarda çalışmaya başladıkları görülmektedir (Makal, 2010: 17-18).

İstanbul İplik Fabrikası’nda 1902 yılında yaklaşık 300 kadın ve çocuğun çalıştığı görülür. Yine 1890’ların ilk yarısında, Adana Bölgesinde Mavrumati fabrikasında 300

işçi çalışıyor ve bu işçilerin çoğu kadın ile çocuklardan oluşmaktadır. Kadın ve çocuk emeğini yaygın bir şekilde kullanan bölgede çırçır atölyeleri bulunmaktadır. Makedonya’da yine bir iplik fabrikasında çalışan 1570 işçiden dörtte üçünü kadın işçiler ve kızlarının oluşturduğu bilinmektedir (Quataert, 1999: 87-88).

Zaman içinde kadın ve çocuk işçiler geleneksel anlamda çalıştıkları faaliyet alanı olan dokumacılık alanının yanında, diğer alanlarda da kullanılmaya başlandığı görülmektedir. Örnek olarak, İstanbul Kibrit Fabrikası’nda 1897 yılında 121’i kadın ve kızın oluşturduğu 201 işçi çalışmaktadır (Makal, 2010: 18).

İşverenler tarafından yapılan işlerin cinsiyete göre sınıflandırması kadın ve erkek işini ortaya çıkarmıştır. Kadınsı işler sabır ve dayanıklılığı, ince ve kıvrak olmayı gerektiren işler olarak tanımlanmış; işlerin beceri ve hız, kas gücü gerektirenler ise erkeksi grubunda yer almıştır. Kadınların bu dönemde istihdam edildikleri sektörlere bakıldığında yoğun olarak tekstil sektörü, iş alanlarının başında gelmektedir. Dokuma ve eğirme işleri olarak adlandırılan vasıfsız işlerin yapıldığı fabrikalarda kadınlar çalışanların yarısını oluşturmakta, erkeklere ise vasıflı işler bölümü ayrılmaktadır (Humphries, 2001: 3).

Kadınların daha çok niteliksiz ve düşük gelirli herhangi bir beceri gerektirmeyen işlerde çalıştırılması, çalışma koşullarının olumsuz olmasını da beraberinde getirmiştir. Çalışma koşullarının olumsuzluğu birçok sağlık problemlerine sebep olmuş, kadınlarda uzun saatler boyunca tozlu ortamlarda çalışması sonucu verem, astım ve öksürük gibi rahatsızlıklar sık görülmeye başlamıştır. Daha zor şartların etkili olduğu zamanlarda yaşamlarını sürdürmeye çalışan ve anne olan kadınlar, hem kendi hem de çocuklarının sağlıklarını ağırlaşan yaşam koşulları içinde çalışma şartları tehdit etmiştir. Doğumdan üç hafta sonra işlerini kaybetme endişesi altında çalışma hayatına dönmek zorunda kalan kadınlar, olumsuz koşullardaki bu çalışma ortamlarına bebekleri de getirmek zorunda kalmıştır (Humphries, 2001: 4).

Kadın işgücü özellikle sanayileşmenin yaşandığı bu ilk dönemlerde işkolu olarak tekstilde kötü çalışma koşulları altında ve düşük ücret ile günde 12 saat çalıştırıldığı görülmüştür. Bu dönemde imalat sanayisinde İngiltere’de çalışan kadın işgücü oranı 1841’de %35’den 1851’de %45’e yükselmiştir. Aynı dönemde tarım sektöründen artı kalan kadın işgücünün imalat sanayisinde yeterli istihdam imkanı bulamaması nedeniyle, kadın işgücünün önemli bir kısmı kentlerde hizmet sektöründe temizlikçi

olarak çalışmaya başlaması görülen bir diğer gelişme olmuştur. Kadın istihdamındaki değişiklik boyutu önce İngiltere’de başlasa da sonrasında başta Fransa olmak üzere diğer Avrupa ülkelerine yayılmıştır (Özer ve Biçerli, 2003: 57).

Sanayi Devrimi sürecinin etkili olduğu ve liberal devlet anlayışının değiştiği 19. Yüzyıl ortalarından itibaren, müdahaleci ve katılımcı devlet modelinin başta Batılı ülkeler olmak üzere benimsenmesiyle birlikte, emek piyasasında kadın işgücünün karşılaştığı olumsuz şartlar hafifletilmeye ve giderilmeye çalışılmıştır (Kocacık ve Gökçaya, 2005: 198). Çalışma hayatının düzenlenmesi amacıyla yapılan bu politikalar daha çok yoğun olarak erkek işgücünün çalıştığı sektörleri kapsamış ve belirli alanlarda sınırlı kalmıştır (Güçlü, 2016: 11-12).

1.3.2. I. Dünya Savaşı Sonrası Kadın İşgücü

Ekonomik, sosyal ve siyasal anlamda I. Dünya Savaşı’nın hayatta birçok değişimlere neden olduğu bilinmektedir. Yaşanan sektörel dönüşümler ve ekonomide hizmet sektörünün payının artması kadın işgücüne katılım sayısının artmasını sağlamıştır. Emek arzı ile emek talebi bu artışın nedenlerini oluşturmaktadır. Erkek işgücünün savaşa gitmesi ve geri dönmemesi sonucunda işgücü yerinin boş kalmasıyla birlikte çalışma hayatına kadınlar girmek zorunda kalmıştır. Emek talebinin nedenlerine bakıldığında işgücünün azalmasıyla beraber yerinin doldurulmak istenmesi ve ücretlerin artmasına neden olan emeğin daha değerli hale gelmesidir. Emek arzının nedenleri ise; erkeklerin savaşa gitmesinin sonucu olarak geride bırakılan ailelerde gelirlerin düşmesi ile ücretli olarak kadınların ev dışında çalışmak zorunda bırakılmasıdır. Son olarak yine vatanseverlik, işgücü piyasasına kadınların girişteki ana nedenidir. Bütün bunlar, emek piyasasına kadınların girişini olumlu olarak etkilemiştir (Özer ve Biçerli, 2003: 58).

Emek piyasasında çalışan kadın işgücünün bir kısmı savaştan sonra erkeklerin eve dönmesiyle işten ayrılrsa da belirli bir kısmı hala çalışmaya devam ettiği belirlenmiştir. Savaştan sonra çalışma hayatını bırakan kadın işgücünün %5,4 ile %6,3’ünün çalışma hayatına tekrar sonraki yıllar içinde geri dönüş yaptıkları görülmüştür (Özer ve Biçerli, 2003: 58).

Hem işgücüne katılma kararlarında hem de tecrübe kazanılmasının sağlanmasında savaşlar, kadın işgücünü olumlu yönde etkilemektedir. Mekanik çamaşır makinesinin 1869 yılında icadı ile elektrikli ütünün 1882’de icadı gibi teknolojik gelişmeler kadınların ev işlerini daha kısa sürede ve daha kolay bir şekilde yapmalarını

sağlamıştır. Bütün bunlar kadınların çalışma yaşamını tercih etmesine yol açmıştır (Greenwood ve diğerleri, 2005: 6-32; Özer ve Biçerli, 2003: 55-86).

Yaşanan sektörel değişimlerle birlikte gelişmiş ülke ekonomilerinde, kadın işgücü katılım oranında artışlar görülmektedir. Sektörel değişimlerle birlikte ekonomisi tarım ve sanayi olan ülkeler yerini hizmet sektörüne bırakmıştır. Kadınların işgücüne katılımı bu bakımdan olumlu yönde etkilenmektedir. Gelişmiş ülkelerde 1950'li yıllarda kadın nüfusu içinde 15-64 yaş grubuna dahil olanların %47'si aktif konumda iken, bu oran gelişmekte olan ülkelerde %50'ye çıkmaktadır. Aktif konumda olan kadın işgücünün gelişmiş ülkelerde %47'si tarım sektöründe istihdam edilirken, bu oran gelişmekte olan ülkelerde ise %87'dir. Ekonomik olarak faal görünen kadın işgücü oranı toplam nüfus içinde gelişmiş ülkelerde, 1950'de %36,7 olan bu oran 1975 yılında %40,6 ya yükselmiş ve 1985 yılında ise 0,8 artarak bu oran %41,4 olmuştur. Kadın işgücüne katılım oranı 1950 yılında incelendiğinde; çalışan kadın sayısının tarım dışı sektörlerde artış gösterdiği görülmektedir. Aktif olan kadın işgücü oranı %47'den %58'e artmasına rağmen; gelişmekte olan ülkeler içinde bu oran %49'larda olduğu bilinmektedir. Bu duruma hizmet sektöründe yaşanan değişimler etki etmektedir. 1990'lı yıllardan sonra hizmet sektöründe çalışan aktif kadın işgücü oranlarını, Afrika'da %20'si, Asya ve Pasifik'te %40'ı ve Latin Amerika'da ise %71'i oluşturup diğer gelişmiş ülkelerde bu oran %62 olmaktadır. Bu durum kadınlar açısından bakıldığında hizmet sektörünün diğer sektörler içinde ne kadar önemli olduğunu göstermektedir (Pınarcıoğlu, 2006: 29).

1.3.3. Küreselleşme, Esnek Üretim Sistemi ve 1980 Sonrası Dönemde Kadın İşgücü

Bu dönemde yeni üretim yöntemlerinin (fordizm, esnek üretim sistemleri gibi) bulunmasıyla işgücü arzında, ücret düzeylerinde ve kadınların işgücü katılım oranlarında ciddi değişiklikler meydana gelmiştir. Özellikle Batı Avrupa ülkelerinde çalışma saatlerinde yapılan esneklik evli ve çocuk sahibi olan kadınların işgücüne katılım oranının artışı sağlanmıştır. OECD ülkelerinde 1980 yılından sonra ücretli olarak çalışan kadın işgücü sayısı yılda %2 artma göstermiş, ABD' de ise kadın istihdamı yeni yaratılan iş alanlarının 2/3 'ünde sağlanmıştır (İçin, 2012: 20).

İşletmelerde üretimin esnekleşmesiyle beraber tam zamanlı çalışan sayısında azalma görülmüş, işletmeler geçici ve part-time personel istihdamına yönelmeye

başlamıştır. Emek piyasalarına aile içi görevlerinden dolayı uzak kalan kadın işgücü artık piyasaya katılım göstermeye başlamıştır. Kadın istihdamı esnek üretim biçimiyle özellikle gelişmiş ülkelerde artmıştır. Kadınlar çalışma saatlerinde yapılan esneklik ile hem emek piyasasında yer alma imkanı bulmuş hem de evdeki yükümlülüklerini aksatmamıştır (Güçlü, 2016: 13-16).

Küreselleşmeyle beraber piyasalar için ulusal sınırların önemsizleşmesi, tüm dünyada malların serbestçe dolanabilir haline gelmesi, bütün ülkeler için hedef dış pazarlara yönelmeyi sağlamak, bulunduğu ülkedeki rekabet koşullarına ayak uydurmayı zorunlu kılmaktadır. Fiyatların düşürülmesi emek maliyetlerinin düşürülmesine bağlı olduğu için, emek yoğun teknolojileri kullanan ülkeler ucuz emek grubunda bulunan kadın işgücünden faydalanarak işgücü maliyetlerini düşürmek yoluna gitmiştir (Toksöz ve diğerleri, 2001: 16).

Küreselleşmenin ekonomiye getirdiği faydalar ülkeler genelinde eşit olarak dağılmamış, ekonomik farklılıkların daha derin olmasına, yoksulluğun kadınlığa, toplumda görülen cinsiyet eşitsizliğinde artışa, sektör olarak enformel sektörün büyümesine ve çalışma koşullarında bozulmalara neden olmuştur. Kadınların işgücüne katılım oranında bazı ülkelerde artış yaşansa da, gözlenen durum daha genel olarak ekonomide uygulanan politikaların kadınların işgücüne katılımını olumsuz etkilemesidir. Kadınlar, ülkelerin pek çoğunda düşük ücret verilen, kısmi statüde ve güvencesiz işlerde çalışmaya devam edip, özellikle çalışma hayatına giren genç kadınlar genel olarak ilk önce işlerini kaybeden olmuştur. Diğer taraftan, bağımlılığın dış faktörlere karşı artması ve yaşanan finansal sorunlar, ülkelerin güvenlik ve refah içinde koruma ve hizmet alanlarında görülen daralmalar, bütçelerde kısılmaya gidilmesi ile hane üyeleri ve özellikle kadınlar tarafından bu alanlara ait sorumlulukların ikame edilmesi sağlanmıştır (TUSİAD, 2000: 127).

Zaman içinde yükseköğrenim gören kadın sayısında artışla birlikte uzmanlık gerektiren işlerde kadınlar çalışmaya başlamışlardır. İş hayatında kadın sayısının artmasında ekonomik sıkıntıların yaşanması, zorlaşan hayat şartları, kadının başarı sağlayarak kendini ispatlaması ve aile yapısındaki değişmelerde etkili olmuştur. Kadın çalışan sayısı hizmet sektöründeki olumlu gelişmeler sayesinde günümüzde hızla artmaktadır (Ersöz Günindi, 1999: 47-48). Kadınların çalışma hayatına katılımının

artmasında hizmet sektöründe olumlu gelişmelerin meydana gelmesi dışında birçok neden bulunmaktadır. Bu nedenler şu şekildedir (İçin, 2012: 21-22):

- Dünya genelinde çalışan kadınları koruyan ve destekleyen yasaların ve uygulamaların artması,
- Demografik gelişmeler,
- Eğitim imkanlarında görülen artışlar,
- Çalışma şekillerinin standart dışı olarak ortaya çıkması ve yaygınlaşması,
- Çekirdek ailelerin yaygınlaşması,
- Evlenme oranlarında ve boşanma oranlarında görülen artış,
- Kadınların çalışma hayatında bulunmasına karşılık toplumun olumlu bir tutum sergilemesi,
- Çocuk bakımında ve diğer hizmetlerde yapılan iyileştirmeler, olarak sıralanabilir.

Bu durumlara ek olarak evi geçindirmekle yükümlü olan erkeğin kazandığı gelirin ailenin geçiminde yetersiz kalması ve dolayısıyla kadınların işgücüne katılım oranını geçim sıkıntısı etkilemiş, işgücü kavramında pembe yakalılar ifadesinin ortaya çıkmasına neden olmuştur. Kadınlar tüm dünyada işgücünün kadınlaşmasıyla beraber yapısal özellikleri bakımından benzer özelliklere sahip bir başka emek grubunu meydana getirmektedirler. Küreselleşmenin de etkisi olarak ortaya çıkan bu ortak nitelikler aşağıdaki gibi sıralanmaktadır (Ecevit, 1998: 268):

- İşgücü piyasalarında ucuz olan bu piyasaya kadınlar kolayca çekilebilecek bir emek kaynağına sahip olmaktadır.
- Ücretli olarak çalışan kadın emeği değeri düşük olan bir emektir. Kadınlar buldukları işkollarına ve yaptıkları işe göre değişim göstermekle beraber, genellikle erkelerin aldıkları ücretlerin yarısı ile dörtte üçü arasında çalıştıkları iş yerinden ücret almaktadır.
- Ücretli olarak çalışan kadın emeği, güvence olarak uzun dönemde yoksun, kolay vazgeçilebilen, piyasanın dışına itilme olasılığı fazla olan bir emektir.
- İşkollarının toplumsal cinsiyete göre ayrıştığı piyasalarda kadınlar işgücü piyasasına girerken kendi isteklerine göre değil, önceden kendileri için belirlenen işler arasından seçim yaparak çalışmak durumundadırlar. Bu işler genellikle emek yoğun sektörlerde yer aldığından, ekonomik dalgalanmaların

getirilerinden kolay etkilenebilen, ücretin düşük ödendiği, vasıfsız işçi kullanımının olduğu sektörlerdir.

- Kadınlar ve erkekler arasında işyeri içinde cinsiyet ayrımının hakim olduğu farklı bir ayrışma alanının olduğu görülür. Statü olarak düşük işlerde kadınlar yoğunlaşırken, yönetici görevlerinde ise istihdam edilmemelerinin nedeni vasıfsız işçi olmalarıdır. İşe alınma, iş alanında görev dağılımı, iş yerinde eğitim ve işte yükselme fırsatlarının kullanılmasında, denetim, otorite ve kontrole bağlı olmada, çalışma biçim ve koşullarının belirlenmesinde ayrımcılıkla karşılaşmaktadır.
- Ücretli işçiler olarak kadınlar kolektif bir biçimde örgütlenmemekte, sendikalarda örgütlenirse eğer yönetime katılmaları, karar alıcı ve politikaları saptayıcı birimlerde çalışmak zor olmaktadır. Özellikle sendika politikalarına kadınları ilgilendiren sorunlar yansıtılmamaktadır.

Çalışma hayatında kadınların karşılaştıkları bu zorluklar onları kayıt dışı istihdama yönelmeye zorlamıştır. Yoğun olarak kadınların çalıştıkları tekstil, hazır giyim, tarım gibi sektörler içinde kayıt dışı çalışma yaygınlaşmıştır. Kadınlar enformel sektörde çalışıp düşük ücret alarak ve sosyal güvenceden yararlanmaksızın enformel sektörün çalışanı haline gelmiştir (Güçlü, 2016: 16).

BÖLÜM 2: KADINLARIN İŞGÜCÜNE KATILIMI VE EKONOMİK KALKINMA

2.1. KADIN İŞGÜCÜ İLE EKONOMİK KALKINMA İLİŞKİSİ

Ekonomik büyüme ve kalkınmanın temel faktörlerinden biri kabul edilen beşeri sermayenin yarısını da kadınlar oluşturmaktadır. Ekonomide kadınların işgücüne katılımlarının artmasıyla, toplam nüfus içindeki kadın nüfusundan etkin bir şekilde yararlanılması ekonomik kalkınmayı, kişi başına düşen gelir kısmını, gelirdeki eşitsizlikleri, sosyal refahı, iş alanındaki performans ile inovasyonu arttırmaktadır (OECD, 2008: 3).

Kadınların işgücüne katılımının yüksek olduğu bir ekonomideki işgücü piyasalarında, potansiyel olarak verimliliği en etkili şekilde kullanmak önemlidir. Bir ülkede potansiyel işgücü arzının bir göstergesi olarak kadınların işgücüne katılımında eğitim düzeyi önemlidir.

Kadının sahip olduğu etkinlik ve üretkenliğe bağlı olarak bir toplumun kalkınmışlığından söz edilir. Süreç olarak toplumsal ve ekonomik kalkınmada kadınların çalışma hayatında bulunması toplumsal statülerinin yükselmesi içinde önem taşımaktadır. İşgücüne kadınların katılması yoksulluğun önlenmesi, hane içine giren gelirin daha yüksek ve yaşam koşullarının daha iyi olmasına neden olur. Genellikle toplum genelinde eve gelirin erkeğin getirdiğinin kabul edildiği bir aile modeli yaygın olmaktadır. Ancak sıklıkla ekonomide görülen krizler sebebiyle erkeklerin işsiz kalması, hastalık, kaza ya da iş görememe gibi durumların yaşanması halinde ailenin gelir kaynağı tek ise bu durumda ailede yoksulluk baş gösterir. Günümüzde dünyada yoksullukla mücadele etmek için, tek gelir kazanan hane modelinin yerine çift gelir kazanan hane modelinin benimsenmesi için teşvikler yapılmaktadır. Ayrıca çift gelir kazanan modelle sadece yoksulluğu önlenmekle kalınmayacak, ev içinde kadınların daha çok söz sahibi olmalarını sağlayacak ve onların beceri ile yeteneklerinin geliştirilmesine imkan verecektir. Çalışma hayatına giriş yapan kadın, ev içindeki günlük rutin işlerden uzaklaşıp, çalışma potansiyelinin ortaya çıkmasına imkan bulur ve bilgi ile becerilerinin açığa çıkmasını sağlayarak, bunu başka kesimlerle de paylaşma imkanını elde etmiş olur (Karabıyık, 2012: 240).

Ekonomik kalkınma boyutunda kadının önemi sadece kadınları değil bütün insanlığı da ilgilendiren bir meseledir. Kalkınmanın getirilerinden sadece kadınlar değil

hem erkek hem kadın bu getirilerden fayda sağlarken, kalkınma sürecine katılım kararını vermektedirler. Yani kalkınma sadece savunmasız bir grubu korunmak için değil, kadınların yetenekleri ve tecrübelerinin kullanılmasını da amaçlamaktadır (Tutar ve Yetişen, 2009: 119).

2.2. KADIN İŞGÜCÜNE KATILIMINI ETKİLEYEN FAKTÖRLER

Kadınların çalışma hayatına katılımlarını birbirlerine bağımlı veya bağımsız, doğrudan ya da dolaylı bir şekilde etkileyen birçok faktör bulunmaktadır. Kadınların işgücüne katılımları bir ülkenin büyüme ve kalkınmasındaki potansiyelini gösterdiği için bu faktörleri incelemek büyük önem taşımaktadır (Karlılar, 2019: 8).

2.2.1. Ücretsiz Aile İşçiliği

Çalışma hayatında istihdam edilen kadınların büyük bir kısmı ücretsiz aile statüsündedir. Daha çok aile şirketi şeklinde olan tarım işletmeleri mevcuttur. Tarım ve hayvancılık daha çok emeğin yoğun olduğu alanlar olarak yapıldığından kadınlar daha çok çalışmak zorunda kaldığı görülmektedir (Özgenç, 2017: 19).

Ücretsiz aile işçiliği, kentsel yerleşim alanlarında düşük oranda görülürken, kırsal yerleşim alanlarında ise oldukça yaygındır. Kırsal alanlarda tarım sektörü daha fazla olduğundan kadın işgücü buralardaki emek piyasalarında ücretsiz aile işçisi olarak yer alırken, kentsel alanlarda ücretli ve yevmiyeli işlerin daha fazla olduğu emek piyasalarında ise piyasa dışında kalırlar (Özer ve Biçerli, 2003: 66).

2.2.2. Medeni Durum

Kadınlar çalışma hayatında bulunma kararı alırken evli, bekar ve çocukların olup olması büyük bir rol oynamaktadır (Karlılar, 2019: 15).

Bir kadın kariyer yaparak evlenmeyi işgücü piyasasında çalışırken bilinçli olarak ileri bir tarihe erteleyebilir. İşgücü piyasasına katılarak yeni iş tecrübeleri elde etmek diğer taraftan, ücretin daha yüksek olduğu anlamına gelmekte ve bu durumda evlenmeye elde edilecek olan kazançları potansiyel olarak etkilemektedir. İşgücü piyasasına katılımda evlenme ve çocuğun doğumundan kaynaklanan birçok engeller, ekonomik olarak kadınların eşlerine olan bağımlılıklarını daha da artıracak bir duruma getirmekte ve kadının işgücüne katılma gibi olası durumunda, geçmişte iş hayatına dair geçmişte tecrübesiz olmasıyla beraber ücretin daha düşük olarak verilmesi etkisinin uzun vadede sürmesine neden olmaktadır (Aktaran: Karlılar, 2019: 15).

2.2.3. Kadınların Çalışmasına Karşı Tutumlar

1960 ile 1970'li yıllarında ikinci feminist dalga ile cinsiyet ayrımcılığı konusunda kendini gösteren toplumsal cinsiyet, topluma karşı kapsamlı ve çeşitli eleştiriler yönelterek kadının yerinin biyolojik farklılıklardan ziyade cinsiyet ayrımlarının her toplumda kök salarak yerleşmiş olduğunu göstermektedir. Bundan dolayı feminizm açısından toplumsal cinsiyet kavramının önemi büyüktür. Toplumsal cinsiyet, toplumda güç ilişkileri bakımından kadını bağımlı, edilgen ve gücünün az olduğu veya olmadığı konumda görürken, ilk feminist dalga bütün toplumsal yapıyı ve ilişkileri cinsiyet eşitliği olması yönünde eşit hakların ötesinde öne çıkan bir değişim hedeflemektedir (Koray, 2011: 15-16).

Kadınların sahip olduğu sabır, itaatkarlık ve uysallık gibi özelliklerinin, yoğun emek, dikkat gerektiren, sıkıcı, vasıfsız olma, düşük ücret ve beceriye dayalı iş alanlarında yoğunlaşmalarına neden olmaktadır. “Kadın işleri” genellikle toplumda cinsiyet rollerine uymak şartıyla, eldeki hüner, güler yüz ve cinsel cazibeyi gerektiren işler olarak görülürken; buna bağlı olarak toplumsal konulara yönelik kadınların işleri ve evdeki sorumluluklarına dayanarak ev dışında bulunup ve bunun uzantısı olarak görülen eğitim, bakım hizmetleri ve temizlik işleridir. Kadınların işgücü piyasasında ikincil konumun yansıması olarak karşımıza çıkmasının nedenleri arasında işgücü piyasalarında ayrımcılığın yapılarak yüksek kazanç getiren ve vasfının yüksek olduğu bazı işlerin kadınlara kapalı tutulması, değer olarak eşit işlerde eşit ücretin kadınların alamamaları, statü olarak düşük, yarı zamanlı ve iş olarak kayıt dışı işlerde çalışmaları ve sendikalaşmada düşük düzey oranların görülmesi gibi nedenler olmaktadır (Ulutaş, 2009: 27-28).

2.2.4. Yaş

Kadınların işgücüne katılımında içerisinde Türkiye’de dahil birçok ülkenin yaş ile ilişkisine bakıldığında ‘M’ harfine benzeyen bir eğilim olduğu görülmektedir. Kadın işgücü oranı 20-24 arası yaş grubunda maksimuma ulaşana denk artmakta, 30’lu yaşların başlamasından itibaren düşme görülüp 40’lı yaşların başında artış sürecine yeniden girmektedir. Tekrar tavan yaptığı yaş aralığı ise 40-54 yaş aralığıdır. 30’lu yaşlardan itibaren kadınların işgücüne katılımında düşme eğilimi görülmesinin gerçek nedeninin kadınların bu yaşta yakın kontrolü gerektiren ebeveyn grubu olan 0-6 yaş

çocuklarını büyütme amacıyla işgücü piyasası dışına çıkararak onların bakımıyla ilgilenmek olduğu görülür (Özer ve Biçerli, 2003: 68).

Bu çalışmanın da örneğini oluşturan 20 Avrupa Birliği ülkesinde Dünya Bankası gelişme göstergeleri veri tabanından alınan verilerle 2010 ve 2018 yıllarında yaş gruplarına göre kadınların işgücüne katılım oranları Tablo 2.1’ de verilmiştir. Tablodan anlaşılacağı gibi (15-64) yaş grubu kadınların işgücüne katılımı %50-%80 arasında, (15+) yaş grubunda kadınların katılımı ise %45-%80 arasında kendini göstermiştir. Bu sekiz yıl içinde (15-64) yaş grubunda %5’e kadar artış yaşanmıştır.

Tablo 2.1. Avrupa Birliği Ülkelerinde Yaş Gruplarına Göre Kadınların İşgücüne Katılımı

	2018		2010	
	(15-64)	(15+)	(15-64)	(15+)
Avusturya	68,922	53,507	71,816	54,826
Almanya	70,875	52,789	74,141	55,249
Yunanistan	57,853	44,749	60,531	45,278
Belçika	61,677	47,489	63,367	47,889
Kıbrıs	66,782	57,627	68,854	57,245
Danimarka	75,999	59,799	76,182	58,046
Finlandiya	72,556	56,026	75,092	55,005
Fransa	65,676	50,923	67,531	50,339
İrlanda	64,636	55,528	66,709	55,101
Lüksemburg	60,063	48,825	65,781	53,482
Malta	42,56	34,083	57,417	43,288
Hollanda	72,577	58,247	75,36	57,985
Portekiz	69,643	55,816	71,798	53,872
İspanya	66,286	51,543	68,827	51,65
İsveç	76,109	58,937	81,026	61,075
Birleşik Krallık	69,199	55,453	72,831	57,095
Macaristan	56,16	43,776	64,742	48,283
İtalya	50,876	37,784	55,702	40,002
Polonya	58,9	48,272	63,101	48,922
Romanya	56,022	46,33	58,182	45,566

Kaynak: (World Bank, 2019)

2.2.5. Eğitim

İşgücüne katılımda eğitim en önemli belirleyicilerdendir. Bir ülkenin potansiyel toplam üretiminin ne kadar yüksek olduğu, o ülkede işgücüne katılım oranında ve çalışanların eğitim seviyelerine bağlıdır (Karlılar, 2019: 9).

Kadınların çalışma hayatındaki üretkenliklerinin artması ile ailelerin ve çocukların refah seviyelerinde artış sağlamak için uygulanan en faydalı yatırımlardan birisi de kadınların eğitim seviyelerinde ve okuryazarlık oranlarında artışı sağlamaktır (OECD, 2008).

Standing'e (1978) göre, işgücüne katılım üzerinde eğitimin doğrudan olumlu etkisi olarak, istihdam imkanlarını, gelir elde etme arzunu ve genellikle artan fırsat maliyetleriyle çalışmama durumunun artması ve kadınların ev dışındaki faaliyetlerini kısıtlayan kültürel geleneklerin sınırlayan gücünü zayıflatmak olarak görülür.

Psacharopoulos and Tzannatos (1989) yaptığı çalışmada kadınların, işgücüne katılımında alınan kararlar üzerinde eğitimin pozitif bir etkisinin olduğu belirtmektedir.

Verick'e (2014) göre de, eğitim kadınların işgücüne katılım kararları üzerinde önemli bir yere sahiptir. Kadınların işgücüne katılım ve eğitim düzeyi arasında çoğu gelişmekte olan ülkelerde doğrusal olmayan bir ilişkinin (zaman zaman U şeklinde) varlığı görülür. Yoksul ülkelerin birçoğunda kadınlar eğitim görmemekle beraber geçim faaliyetlerine katılarak kayıt dışı istihdam da artış sağlamakta, eğitim seviyesi olarak orta öğretim düzeyinden daha ileride eğitim almaya imkanı olanların ise, özellikle daha yüksek düzeyde ücret verilerek onların işgücüne katılımı konusunda arttırılan teşviklerdir.

2.2.6. Eşin Eğitim Seviyesi

Kadının çalışma hayatında bulunma kararı almasında bir başka belirleyici eşin eğitim düzeyidir. Gelir seviyesinde görülen artış eşin eğitim düzeyinin artmasına bağlı olduğundan kadının işgücüne katılımında olumsuz karar almasına neden olacaktır. Eşin eğitim seviyesinde düşmeler görüldüğü zaman elde edilen gelir seviyesi de azalacağından kadının işgücüne katılımında olumlu yönde karar almasına neden olacaktır (Özgenç, 2017: 20).

Kadının işgücüne katılımında eşin eğitim seviyesinden etkilenmesi çeşitli faktörlerle beraber gerçekleşir. Kadının iş hayatına katılmasında eşin eğitim seviyesi, kadının sahip olduğu niteliklere ve yaşam koşullarına göre kararını etkiler. İşgücüne katılma kararı alınmasında eşin eğitim seviyesi kentsel alanlarda yaşamlarını sürdüren yüksek niteliğe sahip kadınlarda etken olarak bir belirleyici olmazken, yine kentsel bölgelerde yaşamlarını sürdüren fakat düşük niteliklere sahip kadınların iş hayatına katılırken aldığı kararlarda eşin eğitim seviyesi bir etken olarak belirleyicidir. İşgücüne katılma kararı alırken kırsal yerlerde yaşamlarını sürdüren kadınlarda, bir etken olarak eşlerinin eğitim seviyesi istatistiki anlamda belirleyici olmadığı görülmektedir (Korkmaz ve Korkut, 2012: 54).

2.2.7. Doğurganlık

Weller' e göre (1977)çalışma hayatında bulunan kadınların aile büyüklüğü, çalışma hayatında bulunmayan kadınlara kıyasla daha küçük olduğu görülmektedir. Kadınların işgücüne katılımı ile doğurganlık arasında ilişki olarak olası dört neden bulunmaktadır:

- İşgücüne katılımda, aile büyüklüğü önemli bir etkidir.
- Aile büyüklüğü, işgücüne katılım tarafından etkilenen bir konudur.
- İşgücüne katılım ile ailenin büyüklüğü birbirini sürekli etkilerler.
- Belirlenen negatif ilişkinin ikisi arasında sahte olduğu gözlenir ve her iki değişkende bu negatif ilişkiye neden olan ortak öncüllerdir.

Standing (1978)'e göre, aile büyüklüğü kavramının fazla olduğu ya da doğurganlık oranının yüksek olduğu toplumların genelinde bir dizi gebelik bekleme sebebiyle genç kadınların, eğitim ve öğretime olan erişimden hatta iş hayatına katılımdan bile büyük ölçüde uzaklaştırıldığı belirtilir.

Cramer (1980)'e göre, kadınların iş hayatına katılmaları doğum öncesi gerçekleşmiş ise, ihtimal olarak daha fazla çocuk sahibi olmayı azaltma yönündedir. İşgücüne katılmayı bir bebeğe sahip olmak güçlü bir şekilde azaltmaktadır ve çocuk büyüdükçe istihdam üzerinde etkisinin azaldığı görülür. Bu nedenle, istihdam üzerinde doğurganlık kısa vadede de olsa etkilidir ancak doğurganlığın istihdam üzerinde etkisi uzun vadede, daha güçlü olmaktadır.

Bernhardt (1993)'e göre ise, kadınların işgücüne katılımı üzerinde doğurganlığın etkisinin negatif etkiye sahip olduğu ancak çocuğun büyümesiyle bu etkinin azaldığı görülmektedir. Daha az çocuk sahibi olmak yerine daha fazla çocuğa sahip olmanın yaşamsal olarak aile döngüsünde, ailenin gelirine ekonomik olarak katkıda bulunmanın gerekliliğindeki artış sebebiyle kadınların işgücüne katılım eğilimlerinin arttığı görülmektedir.

Lim (2004), kadınların işgücüne katılımının bazı durumlarda doğurganlığın sürekli azalmasına yol açacağını savunmaktadır. Bu durumlar şu şekildedir:

- Kadınların istihdam edilmesi, sahip olduğu gelir ve kaynaklar üzerinde söz, kontrol sahibi olmaları ve ailede karar verme yetisinde doğurganlık kararlarının da dahil olarak daha fazla söz sahibi olmaları konusunda güçlendirici ya da statüsünde artmayı sağlayacak nitelikte olmaktadır.

- Kadınların ekonomik faaliyetlere katılarak kazandıkları gelirin ve tatmin olmanın verdiği durum, fazladan bir çocuk sahibi daha olmanın getirdiği değişim ve tatmin olma durumundan daha yüksektir.
- Kadınların çalışma hayatında yer alıp istihdam edilmesi, yaşlılık için ya da ekonomideki olumsuz koşullara karşı kapasite olarak gelir kazanması, ekonomik ve finansal bağımsızlığın gelişmesiyle bir güvenlik biçimi oluşturacak, çocuk sahibi olmayı ihtiyaç olarak azaltacaktır.
- Kızların eğitim durumlarının artmasıyla işgücüne kadınların katılımındaki artışın bağlantılı olduğunu bundan dolayı evlilik öncesi kadınlar kariyer yapmakta ve çalışma konumundadır. Bu sebeple evlilik ile gebeliğin ilk yaşlarında ilerleme görülür.
- Üretkenliğin ve doğurganlığın kadınlardaki rolleri arasında yaşanan çatışma, çocuk sahibi olmanın fırsat maliyetini önemli ölçüde arttırmaktadır.

2.2.8. Cinsiyet Eşitsizliği

Kadınlar çeşitli alanlarda toplumsal tabanlı cinsiyet ayrımcılığına maruz kalarak yaşamışlardır. Sürdürülebilir ekonomik kalkınmanın en önemli ön faktörlerinden birisi, işgücü potansiyellerini ülke içinde tam kapasite ile etkin bir biçimde kullanıldığıdır. İşgücünün büyük bir bölümünü ise kadınlar oluşturmaktadır. Ancak günümüzde hala varlığını sürdüren geleneksel rollerin büyük çoğunluğu kadınlara yüklendiğinden dolayı hem işgücü piyasası içinde hem de eğitim, finansal hizmetler ile yasal haklar gibi hizmetlere ulaşma konusunda çeşitli ayrımcılıklar yapılmaktadır (Karlılar, 2019: 14).

Goldin' e (1990) göre, cinsiyet ayrımcılığında en kolay gözlenebilen durum kadınlarda istihdam ve eğitime yönelik yapılan engeller formudur. Genellikle kadın ve erkek arasında ücretten dolayı ortaya çıkan eşitsizlikler güç, dürtü, dayatma ve hırs gibi farklılıklar doğuştan gelerek kaynaklanmaktadır.

Boserup (1970) ise, evde ve işyerlerinde cinsiyete bağlı farklılaşmanın ve yoğunlaştırmanın ekonomik büyüme sürecinde kentleşme ile sanayileşmenin her alanında ileri sürülme eğiliminde olduğunu belirtmiştir.

İşgücü piyasasına kadınların ulaşmasını sağlamak, ekonomik güçlendirmeyi artırmak ve cinsiyet eşitsizliğini azaltmak için bir araçtır. Bu sebeple kadın ile erkeklerin ulusal politika bakımından önemli etkiler yarattığı durum kadınların aileleri için çalışmayı ve onların bakımlarını üstlenmeyi seçmesidir. Bu nedenle iş ve aile

sorumluluklarıyla bağdaşmayan politikalar, kadınların işgücüne katılım oranında yaşanan düşüslere, yapılan ayrımcılığın sektörel ve mesleki anlamda en üst seviyelere kadar çıkmasına ve yarı zamanlı çalışmayı kadınların isteksiz olarak kabul etmesine, aynı zamanda ücret ile gelirden yaşanan eşitsizliklere yol açmaktadır. Sonuç olarak, piyasalar ile toplumlar cinsiyet rolleri ve hane halkının doğası gereği gelişmek için devam ettiği sürece, ailenin verdiği destek politikaları toplumsal cinsiyet eşitliğini sağlamak için hayati bir önem taşımaktadır (ILO, 2017b).

Cinsiyet eşitsizliklerinden dolayı, kadın ile erkek aynı işte ve eşit değerde çalışıyor olsalar da dahi aynı ücreti alamamakta ve dünya çapında alınan bu ücret aralığında önemli derecede farklılık görülmektedir. Cinsiyete bağlı küresel anlamda ücretin aralığı %23 olarak ölçülmektedir. Bu ücret farklılıklarının en önemli nedeni kadınlara yapılan ayrımcılıktır (ILO, 2017b).

2.2.9. Kayıt Dışı İstihdam

Gelişmekte olan ülkelerde kayıt dışılık yaygındır. Bu ülkelerde kayıt dışı istihdam içinde örneğin en dayanıksız olan işler ailedeki işçilere katkı sağlayan kadınlar tarafından temsil edilmektedir. Dahası, hem erkekler hem de kadınlar genellikle kayıt dışında çalıştıklarında kazandıkları ortalama gelirleri diğerlerine göre daha düşük olmasına rağmen, gayri resmi ya da resmi olarak çalışmakta olan işçilerin arasında oluşan kazanç boşluğu kadınlarda erkeklere göre daha fazladır. Özellikle düşük ücretli ve tehlikeli işlerde, kayıt dışı istihdama girmek, kadınları yoksulluk anlamında daha bağımlı ve savunmasız bırakmaktadır (Kucera ve Xenogiani, 2009: 90).

Fapohunda (2012), genellikle kadınların kayıtlı (formel) sektördeki istihdamdan dışlanmasının nedeni kadınlara eğitim, teknoloji, arazi ve kredi imkanlarının kaynağına erişim bakımından sınırlı olmasıdır. Formel sektörlerden dışlanan kadınlar teorik olarak kayıt dışı (enformel) sektörlerde istihdam imkanı bulmaktadır. Bununla beraber kayıt dışı sektörler düşük sermaye ihtiyacı ile giriş kolaylığı sağlaması nedeniyle kadınlara güvenli liman olmaktadır. Kadınlarda yine kayıt dışı sektörler üretkenlik ve doğurganlık görevlerini etkin bir şekilde birleştirmelerine imkan sağlamakta çünkü bu sektörlerin belirledikleri çalışma saatlerinin esnek olması ve dolayısıyla çocuğun bakımı ile yetiştirilmesine izin vermesidir. Kayıt dışı istihdamda çalışma imkanı bulan kadınların genellikle çoğu yarı zamanlı olarak, kendi hesaplarına çalışan ve sendikasız olarak çalışanlardan oluşmaktadır ve bu faaliyetler genellikle düşük kaliteli istihdamın

olduğunu göstermektedir. Asgari ücret ile sosyal güvenlik hakkından yararlanmayan kadınlar, sağlık ile emeklilik gereksinimlerini kendileri karşılamak zorundadır.

Chen (2001), kayıt dışı sektörde çoğunlukla kadınların bulunmasının nedenlerini kadınların sermaye, işgücü ile üretim piyasalarında erkeklere göre rekabet edebilme yeteneğinin daha düşük olması, bunu da eğitim seviyesinin nispeten daha düşük seviyede olması ve yeteneklerinin bulunmamasından ve piyasalar hakkında düşük bilgi birikimine sahip olma olasılığına bağlamaktadır. Yine kadınların zaman ile hareketliliğinin, toplumsal ve kültürel normlar tarafından kadınlara doğurganlık sorumluluğunu yükleyerek kısıtlanması ve bundan dolayı yatırımların eğitim öğretime yapılmasından vazgeçildiğini ileri sürmektedir.

Nguyen (2015)'e göre, kayıt dışı sektörde çalışma saatlerinin ve istihdamın güvensizliği gibi problemlerin yaygın olduğunu belirterek, eğitim seviyesinin kadınlarda yükselmesiyle bu sektörlere kadınların katılmasında bir düşüşün gerçekleşebileceğini göstermektedir. Örneğin, kadınlar niteliği fazla olan işlerde daha kalifiyeli bir hal aldıkça, ücretin daha iyi olduğu ve daha güvenli pozisyonlarda çalışmak için sektör olarak resmi yerlerdeki iş alanlarına geçmek için uğraşmaktadır ya da formel sektörlerde eğitilmiş kadınlar iş bulamasa dahi kayıt dışı sektörlerde girip girmeme konusunda kesin bir karar vermemekle beraber seçici karar vermektedirler.

2.2.10. Göç

İşgücüne kadınların katılımındaki diğer bir belirleyici ise göçtür. Kırsal yerleşim alanlarından kentlere göç eden kadınlar işgücüne katılırken zorluklarla karşılaştıkları görülmektedir. Kadınlar kırsal alanlarda yaşamlarını sürdürürken orada ücretsiz aile işçisi olması ve düşük eğitim seviyelerinden dolayı kentsel bölgelere göç ettikleri durumda kendilerine uygun olan bir iş alanı bulurken zorlanmakta ve hatta bulamamaktadır. Kentsel bölgelerde iş alanları her ne kadar daha fazla olsa bile göç, iş tecrübesinin olmadığı ve eğitimsiz olan bu kadınları kayıt dışı istihdamda yer almaya zorlamaktadır (Çatalbaş, 2015: 263).

Kırsal yaşam alanlarından kentsel bölgelere göçün artmasıyla kadınlardaki yaşam standartları ve kaliteler de olumsuz etkilenmiştir. Kentsel bölgelerde kadınların yeni yaşam modelleriyle tanışması, iş alanında deneyimlerinin olmaması düşük eğitim seviyesi iş alanlarının daha da azalmasına sebep olduğu görülmektedir. Göç etmenin en etken sebeplerinden her ne kadar eğitim, sağlık ile istihdam imkanının iyi seviyede

olması olsa bile göç, günümüzde göçen insanların yaşam standartlarını arttırmamakla birlikte beklentilerini de karşılamamaktadır (Korkmaz ve Korkut, 2012: 55).

2.2.11. İşsizlik ve İstihdam Durumu

Geçmişten bugüne kadar işsizlik aslında küresel bir sorun olup çözülememektedir. Ekonomik kalkınmada bir ülkenin önündeki en büyük ve önemli engel konumundadır. Bu sebepten dolayı ekonomik üretkenliğin artması için işsizliğin azaltılması gerekmektedir (Çatalbaş, 2015: 263).

Bu çalışmanın da örneğini oluşturan 20 Avrupa Birliği ülkesinde Dünya Bankası gelişme göstergeleri veri tabanından alınan verilerle 2014 ve 2018 yıllarında işsizlik ve istihdam durumuna göre kadınların işgücüne katılım oranları Tablo 2.2' de verilmektedir. Tablodan görüleceği üzere 2014 ve 2018 yılları arasında işgücüne katılım oranında artış, işsizlik oranlarında azalış ve istihdam oranlarında ise genel anlamda artış olduğu görülmektedir. Bu sonuçlar ülkelerin geliştiğini gösterir ve bu durum kadınların çalışma koşulları vs. iyiliği sebebiyle işgücünde artış sağlandığını gösterir.

Tablo 2.2. Avrupa Birliği Ülkelerinde İşsizlik ve İstihdam Durumuna Göre Kadınların İşgücüne Katılım Oranları: (15-64)

	2014			2018		
	İşgücüne K. Oranı (15-64)	İşsizlik Oranı	İstihdam Oranı	İşgücüne K. Oranı (15-64)	İşsizlik Oranı	İstihdam Oranı
Avusturya	70,89	5,382	51,626	71,816	4,723	52,236
Almanya	72,939	4,63	51,99	74,141	3,113	53,529
Yunanistan	59,329	30,226	31,294	60,531	23,916	34,449
Belçika	62,884	7,94	44,199	63,367	6,395	44,826
Kıbrıs	68,492	15,019	49,135	68,854	8,172	52,567
Danimarka	74,912	6,82	54,054	76,182	5,152	55,056
Finlandiya	73,907	7,953	51,091	75,092	7,636	50,805
Fransa	66,906	10,024	45,737	67,531	9,237	45,689
İrlanda	65,365	10,867	49,021	66,709	5,484	52,079
Lüksemburg	63,459	5,766	48,994	65,781	5,717	50,425
Malta	52,215	5,328	38,523	57,417	4,564	41,312
Hollanda	73,769	7,747	53,335	75,436	4,232	55,531
Portekiz	69,944	14,326	46,091	71,798	7,415	49,877
İspanya	68,762	25,43	39,056	68,827	17,634	42,542
İsveç	79,321	7,694	55,726	81,026	6,092	57,355
Birleşik Krallık	71,165	5,82	53,142	72,831	3,882	54,878
Macaristan	60,317	7,913	42,62	64,742	4,021	46,342
İtalya	54,128	13,806	33,96	55,702	11,218	35,515
Polonya	61,399	9,589	44,449	63,101	3,685	47,119
Romanya	56,88	6,098	43,333	58,182	3,659	43,899

Kaynak: (World Bank, 2019)

2.2.12. Düşük Ücret Düzeyleri

Toplumda ataerkil düşüncenin var olan baskınlığı sebebiyle iş alanlarında kadın işgücü erkek işgücüne kıyasla daha düşük düzeylerde çalıştırılmakta ve bu düşüncenin varlığı sebebiyle toplumda kadın ile erkek farklı yerlerde ve şekillerde konumlandırılmıştır. Toplum genelinde var olan düşünceye göre genellikle erkek evin reisi olarak kabul edildiğinden evin geçindirilmesi görevi de erkeğe verilmiş dolayısıyla erkeğin gelirini evin ihtiyaçlarını gidermek amacıyla kullanılması gereğini esas alır, kadının kazandığı gelir ise bir ek gelir olma özelliği gösterir. Genellikle toplumda kabul gören bu görüşün işverenler açısından da kabul görülmesi ve benimsenmesiyle kadın çalışanlara işverenler, erkeklere kıyasla ücreti daha düşük ödemekten yana olurlar (İçin, 2012: 38).

Kadın ile erkek arasında her toplumun yasalarında “eşit işte eşit ücret ilkesi” yer almasına rağmen sorun olarak ücret eşitsizliği işgücü piyasalarında varlığını göstermektedir. Cinsiyete ve eğitim seviyesine bağlı olarak ücret düzeyi de değişiklik göstermektedir. Çalışma hayatından kadınların uzaklaşması bu eşitsizlik ile olmaktadır (Avdullahu, 2015: 42-43). İşgücüne kadınların katılmasıyla kazanarak elde etmiş olduğu ücret düzeyi, geleneksel ailelerin uyguladığı sistem içinde çocuğun varlığı, yaşlı bakımı ve ev işleri gibi kadına yüklenen işlerde kadının yerine çalışıp bu işleri yerine getirecek bireyin ya da kreşe giden çocuğun masraflarını karşılaması gerekir. Genelde eğitim seviyesinin düşük olması da kadınların düşük ücretlerde çalıştığı sonucunu doğurur. Eğer kadına verilen ücret ev işlerinde yerine yapacak bireyin ya da verilen kreşin masraflarını ödememesi durumunda kadın işgücü piyasaları dışında kalmak zorunda bırakılmaktadır (Önder, 2013: 48).

2.2.13. Şeffaf (Cam) Tavanlar

Kadınların çalışma hayatında karşılarına çıkan en önemli sorun ise cinsiyetleridir. Çalışma hayatlarında hamilelik gibi durumlarla kalıcı olmadıkları düşüncesiyle çalıştıkları iş alanları içinde kadınlara terfi etme hakkı verilmemekte ya da idari görevlerde kadınlar yer almamaktadır. Yukarıda sözü geçen ya da benzer sebepler çalışma hayatlarında kadın için görünmeyen engellerdir. Kadınların eğitimlerinin yeterli olması, iş için gereken nitelikler ile deneyimlerinin olduğu halde işverenler tarafından keyfi olarak yükselmesinin engellendiği bu görünmeyen engellere literatürde şeffaf

(cam) tavanlar denilmiştir. Bu engelleri aştıkları sürece kadınlar üst yönetim kadrolarında görev alacaktır (Kara, 2015: 22-23).

2.2.14. Kültürel ile Sosyal Etkiler

Dünya genelinde kadınların işgücüne katılımındaki oranları değişiklik göstermektedir. Sosyal olarak çoğu toplumda kadınlar ile kızlara birincil sorumluluklar yüklenirken, ekonomi anlamında kadınların gelir kazanarak parasal katkıda bulunmalarına olan beklentileri önemli derecede değişmektedir. Bazı yerleşim alanlarında, aile bütçesine katkıda bulunmayı kadınlar istemekte fakat ailenin kendi çiftliklerinde veya işletmelerinde bu imkan sağlanmaktadır. Diğer kısmında ise, ücretsiz ev işlerinde sadece uzmanlaşmaları beklenmemekle beraber aynı zamanda kamusal alan üzerinde hareket etmelerinde kültürel kısıtlamalar güçlü olmaktadır (Kabeer, 2012: 12).

Kadınlara işgücüne katılım oranında yapılan sosyal ve kültürel kısıtlamaların negatif etki yarattığı görülmektedir. Formel işgücü piyasasına kadınların katılım oranının az olduğu ekonomilerde bu kısıtlamalar önemli derecede rol oynamaktadır. Daha geleneksel görüş olarak kadınların işgücüne katılım oranı, formel sektörlerde gerçekleşen kadın istihdamı sayısı ve ücrete bağlı olan cinsiyet farkları arasındaki ilişki negatiftir. Bazı ekonomilerde kadınlar eşinden ya da vasisinden izin alarak işgücüne katılmaktadır, böyle ekonomiler ile kadınların bu tarzda kısıtlamaların olmadığı ekonomileri kıyasladığımızda kadınlar işgücünde ortalama olarak daha az yer almaktadır (IFC, 2013: 120).

Kültür ile algıdaki değişimlerle de kadınların işgücüne katılımları sağlanabilir. Örneğin annelerinin iş hayatında bulunarak çalışmalarını çocuklar görürlerse, artık bu durumun “normal” olduğunu görme eğilimi içinde olurlar (Amador ve diğerleri, 2012: 19).

Toplumların bazılarında genç kadınlar erken evlilik riskiyle karşı karşıya kalmaktadır. Risk faktörü olarak görülen durumların başında en önemlisi, kadınların hareketli olmasına sınırlamalar getiren normların bulunmasıdır. Bu normlar, genç kadınların evlilik ile korunacağı inancını, kültürel görüşlerin aile onuruyla şekillenmesi ve evlilik ile yoksulluğun kontrol altına alınması düşünülen zayıf düzenleyici sistemleri içerir (Elder ve Kring, 2016: 63).

Dünyanın farklı yerlerinde kadınların iş tercihlerini şekillendirmede ekonomik kalkınma ile kültürel ve toplumsal normlar büyük rol üstlenir. Bununla beraber, aile

sosyal ve kültürel beklentilerin güçlenmesini sağlayan ve genellikle kuralları belirleyen olduğundan kadınların iş tercihlerinin şekillenmesinde önemli bir faktördür. Bu durum aynı zamanda çalışma dünyasına katılmada birçok kadın için kapının açık ya da kapalı olduğu anlamı da taşımaktadır (ILO, 2017b).

Contreras ile Plaza (2010)'e göre, tutucu toplumsal normların kadınların işgücüne katılımını azaltabileceği, ancak kadınların işgücüne katılımının da herhangi bir seviyede kültürel normları etkileyebileceğinin mümkün olduğunu ileri sürmüşlerdir. Burada eğitim potansiyel olarak iki yönlü bir rol oynamaktadır. Bunlardan birincisi, kadınların eğitim düzeyleri arttıkça toplumsal normlar, kadınların işgücü piyasasına katılımına daha açık hale gelmektedir. İkinci durum ise, erken yaşlardan itibaren tarafsız tavır sergilenmesi için okullarda ders müfredatlarını değiştirmek de önem taşımaktadır.

2.3. KADINLARIN İŞGÜCÜNE KATILIMI VE EKONOMİK KALKINMA İLİŞKİSİNİN TEORİK TEMELLERİ

Kadınların işgücüne katılımı sürdürülebilir kalkınmanın sağlanmasında önemli bir unsur olarak, kabul görmektedir. Kadınlar kalkınmanın başlangıcından itibaren işgücünde yer alsa da bu katılım başlangıçta oldukça sınırlı kalmıştır. Sanayi devrimiyle birlikte artışlar görülmeye başlanmış ve hizmetler sektörünün payının artmasıyla kadınların işgücüne katılımı daha da artmıştır.

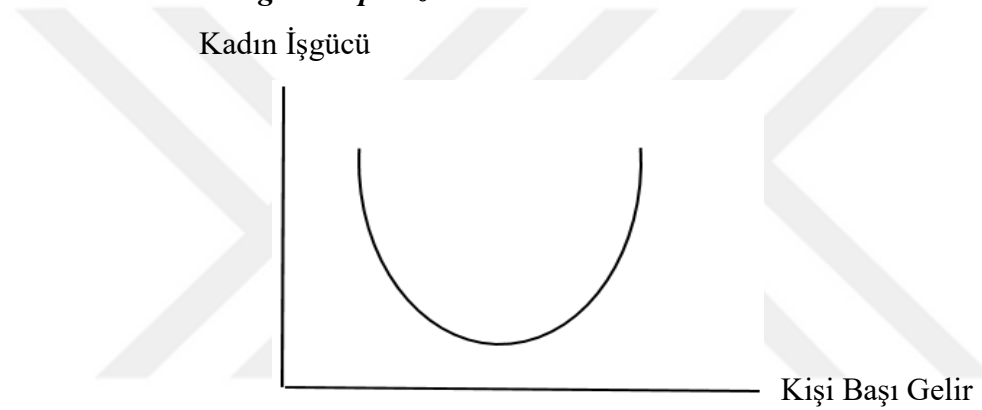
2.3.1. Teorik Yaklaşımlar

Kadın işgücü tarihsel gelişim süreciyle beraber sosyal, siyasal, toplumsal, ekonomik ve demografik alanlarda oluşan bir takım değişimlerden farklı şekillerde etkilenecek belli aşamaları geçirmiştir. Bu konuda ilk sayılabilecek olan çalışmalar 1960'lı yıllarında Becker'in (1957) ile Ester Boserup'un (1970) öncülük etmesiyle, kadınların kalkınma boyutunda konumunu ve işgücüne katılımını inceleyen çalışmaların yaygınlaştığı görülür. Bu çalışmalarda farklı teorik altyapıların geliştiği, kadın işgücünün çeşitli bakış açısında ve çeşitli ülke grupları temelinde ele alınıp incelendiği görülmektedir. Bu çalışmalar, kadın işgücüne katılımda ve toplum içindeki yerini iyileştirmek amacıyla önemli birçok katkı sağlanmakta, yine aynı zamanda kalkınma sürecinde kadınlara yönelik olarak eksiklikleri gidermek ve yeni politikalar oluşturmak amacıyla nitelik olarak bir öneri boyutundadır (Karlılar, 2019: 18).

Kadın işgücüne katılımı ve ekonomik kalkınma ilişkisini teorik anlamda inceleyen iki farklı çalışma mevcuttur. Bunlardan birincisi Becker'in (1957)'de ortaya

koyduğu “neoklasik modernizasyon yaklaşımı”, diğeri ise Boserup’un (1990)’de ileri sürdüğü “U şekilli kadınlaştırma hipotezi” dir. Neoklasik modernizasyon yaklaşımına göre kadının işgücüne katılımı büyüme ve kalkınmadaki pozitif etkiyi dikkate almış, ekonomik kalkınma ile kadının işgücüne katılım arasında konveks bir ilişkinin yani U şeklinde bir ilişki bulunduğunu ileri süren yaklaşım ise U şekilli kadınlaştırma hipotezidir (Karlilar, 2019: 18). Bu hipotez, kadının işgücüne katılımının ekonomide büyüme ve kalkınmanın ilk süreçlerinde oran olarak azalma eğiliminde olduğu yine ekonomide büyümenin sonraki süreçlerinde ise kadınların işgücüne katılım oranlarında artışın görüldüğünü savunmaktadır.

2.3.1.1. U Eğrisi Hipotezi:



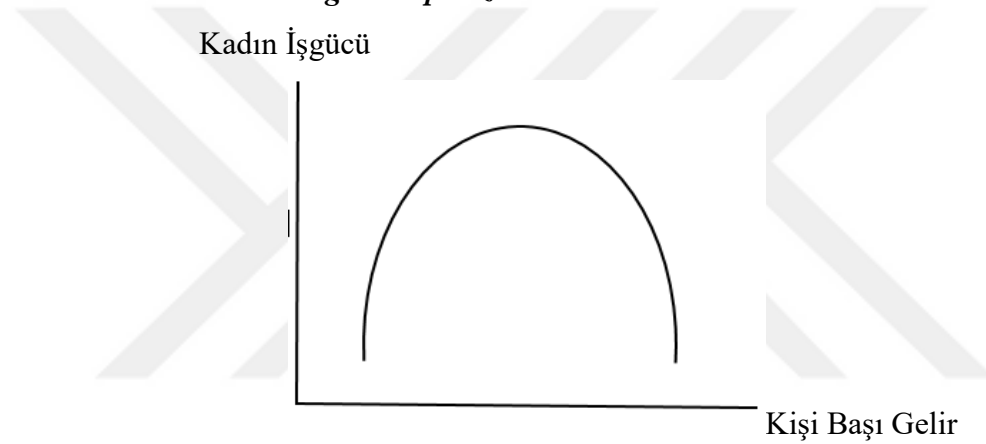
Kadınların işgücüne katılımları ile ekonomik kalkınma arasında uzun dönemli bir ilişki kuran “U Şekilli İlişki” ya da “U Eğrisi Hipotezi” nin varlığı 1960’lara kadar dayanmaktadır. Genel olarak teoriye göre; kadınların işgücüne katılımları ekonomik kalkınma sürecinde ilk olarak düşüş yaşamakta ve sonrasında ise artmaya başlamıştır.

Tarıma dayalı düşük gelirli ülkelerde kadınların işgücüne katılım oranları genellikle erkeklere oranla daha fazladır. Bu kadınlar genellikle çocuk bakan ve kendi aile tarım işletmelerinde çalışan ücretsiz aile işçisidir. İmalat sektörünün gelişmesi ve yeni teknolojilerin ortaya çıkmasıyla istihdam içindeki kadın işgücünün payı azalmaya başlamıştır. Kadınlar bu dönemde gelişen teknolojiye adapte olamama, eğitim eksikliği, sosyal gelenekler gibi nedenlerle imalat sektöründe iş bulamamışlardır. İmalat sektöründe erkelerin çalışmasıyla beraber kadın işgücü dışlanmış ve erkeklerin imalat sektöründe bulunmasıyla aile tarım işletmeleri de kapanmış ve dolayısıyla tarımda çalışan kadın işgücü sayısında düşüş yaşanmıştır.

Kadınların işgücüne katılmaları ticarileşmenin ilk aşamalarında azalmakta, büyümenin ve kalkınmanın çok daha ileriki aşamalarında ise politik müdahalelerle

birlikte desteklendiğinden artmaktadır. Buna bağlı olarak U şekilli model ortaya çıkmaktadır. U şekilli eğrinin sol tarafında Kişi Başı Gayri Safi Yurtiçi Hasıla oranı düşük olan ve ekonomilerinin tarıma dayandığı, sağ tarafta ise tam tersi olarak Kişi Başı Gayri Safi Yurtiçi Hasıla oranı yüksek olan ve ekonomilerinin ticarete, endüstriye ve hizmete dayanan gelişmiş ülkeler yer almaktadır. Eğrinin sol tarafında kadın işgücünde düşüş görülürken, ticarileşme ve endüstrileşmenin artması, tarım dışı sektörün büyümesi, şehirleşme ve bunlarla beraber eğitim ve doğurganlık davranışlarındaki değişim ile birlikte işgücü piyasası içindeki hizmet sektöründe kadınlar daha fazla yer almaya başlayarak işgücü oranında artışlar yaşanmaktadır.

2.3.1.2. Ters U Eğrisi Hipotezi:



Literatürdeki U hipotezinin geçerli olmadığını gösteren hipotez ise “Ters U Hipotezi” dir ve yapılan çalışmalarla da desteklenmiştir. Burada gelir artarken kadınların işgücüne katılımlarının arttığı ama belirli bir noktadan sonra gelir artışına rağmen işgücüne katılımın azaldığı sonucuna (ters U ilişkisine) ulaşılmaktadır. Bu şekilde olmasının temelinde iki neden bulunmaktadır. Bunlardan bir tanesi yöntem olarak kullanılan panel ekonometrik modelin ayrıntılı bir şekilde ve güncel bir veri setinin kullanılarak yapıldığı çalışmalarda görülmektedir. Diğeri ise çalışmanın kapsadığı dönemle alakalıdır. Çünkü U hipotezi daha çok ekonominin tarım ağırlıklı bir üretim yapısından sanayi/hizmet sektörü ağırlıklı bir üretim yapısına geçişle açıklanmaktadır. Çalışmalarda alınan dönem aralığı başından sonuna kadar sanayi/hizmetler sektörünün ağırlıkta olduğu dönem olduğu zaman bu açıklama doğrulanmaktadır. Çalışmalarda baz alınan dönemde tarım sektörünün ağırlığında görülen çok az bir düşüş hipotezin yine doğrulanmasını sağlamaktadır.

2.3.2. Kadınların İşgücüne Katılmasında Sinha Hipotezi

Kadınların işgücüne katılımı ile ekonomik kalkınma arasında ilişki Sinha tarafından (1967)'de ilk kez "U şekilli kadınlaştırma hipotezi" adıyla ileri sürülmektedir (Karlılar, 2019: 18).

Sinha (1967)'de 1950 yılı civarında gerçekleştirilen Birleşmiş Milletlerin isteği üzerine yapılan nüfus sayımlarında, standartlaştırılmış kadın aktivite oranları boyutunda U şekilli bir modelin olduğunu gözlemlemiştir. Bu modele göre, ekonomide kalkınmanın ilk seviyelerinde kadınlar açısından istihdam fırsatları, tarım ya da tarım dışındaki sektörlerde yani geleneksel anlamdaki meslek grupları ile sanayilerde yaşanan bir daralma sonucunda azaldığı görülmektedir. Diğer meslek gruplarında ve sanayide işgücüne olan ihtiyacın artmasına rağmen yine de kadınlar, sanayileşmiş ülkelerde kalkınmanın ilk aşamalarında yaygın olan eksik istihdam koşulları ve işsizliğin yaşanması bu iş alanlarında çalışabilmek amacıyla erkekler ile rekabet etme konusunda hep dezavantajlı olmaktadır. Yine aynı zamanda ailenin gelirinde görülen artma, tamamlayıcı konumda olarak kadının istihdam edilmesi yönündeki baskıları hafiflemesini sağlamaktadır. Sanayi ve meslek gruplarında görülen modernleşme sonucunda büyük işgücüne daha çok ihtiyacın artması, istihdam alanı içinde yaşanan geleneksel tutarsızlıkları dengeli hale getirmiş fırsat eğilimini azaltarak daha ileri boyutlarda ters dönmesini ve kadınların bu avantajlardan yararlanma eğilimi artan ücretlerle desteklenerek sağlanmaktadır (Durand, 1975: 131-132).

Sinha, U şekilli eğride azalan kısımlarının şehirleşmenin görülmesi ile tarım dışındaki üretime dönülmesi sonucunda kadının tarımsal faaliyetlerde daha az bulunmasının sonucu olarak ortaya çıktığı ancak yükselmenin görüldüğü kısımlarda ise, kalkınmanın ileri seviyelerinde kadınların hizmet sektöründeki iş alanlarına girerek işgücüne dönmesi sonucunda ortaya çıktığını anlatmaktadır (Fatima ve Sultana, 2009: 183).

2.3.3. Ester Boserup'a Göre Ekonomik Kalkınma İçinde Kadınların Rolü

Ester Boserup (1970)'de "Ekonomik Gelişmede Kadının Rolü" isimli çalışma çerçevesinde kadının ekonomik kalkınma boyutunda hem hane içinde hem de işgücü içindeki konumunu, kadınların işgücüne katılımında hangi basamakları geçerek gelişim gösterdiğini değerlendirmesini farklı ülke örnekleri ile değerlendirerek geniş bir çerçeveye

içinde ele almaktadır. Kadın işgücünü, kırsal bölge, kentsel bölge ve kırsal bölgelerden kentlere geçme sürecinde olmak üzere 3 bölümde incelemektedir.

2.3.3.1. Kadın İşgücünün Kırsal Bölgedeki Süreci

Boserup (1970)'de yaptığı çalışmanın ilk bölümde, kırsal bölgedeki kadın emeğinin faaliyetlerini göz önünde bulundurarak incelemiştir. Ekonomide yeterlilik seviyelerinin en az olduğu zaman aileler, yaş ile cinsiyet faktörlerindeki belirleyicilere göre ailede iş bölümünün yapıldığı görülmektedir. Genel olarak iş bölümünde kadın ile erkek arasında nüfus yoğunluğuna ve tarım yöntemlerindeki değişimler ile çeşitliliğine bağlı olarak değişiklik görülmektedir. Kırsal kesimlerdeki tarım faaliyetlerinde hala geleneksel yöntemler uygulandığından “kadın çiftçilik sistemi” ile “erkek çiftçilik sistemi” olduğu görülmektedir. Tarımda ilkel yöntemlerin kullanıldığı ve nüfusun seyrek olduğu bölgelerde, çiftçilik işinin çoğunu kadınlar yaparken erkek daha az iş yapmaktadır. Giderek gelişen değişimlerle beraber tarım yöntemlerinde makinalı sistemlere geçiş sürecinin etkili olduğu ve nüfusun biraz daha yoğun olduğu bölgelerde kadın tam tersine işin daha azını yaparken, erkekler ise üretimin daha çok kısmında bulunmaktadır.

Gelişmemiş ya da az gelişmiş bölgelerdeki kırsal kesimler için Polygamy yani birden çok evlilik kavramı görülmektedir. Kadınların konumu iki farklı şekil olarak ele alınmaktadır. Birincisi, kadın işgücü gereksinimi fazla olan tarımsal üretimde kadınlar işin önemli bir bölümünü gerçekleştirdiğinden çok eşliliğin payı bazı bölgelerde yüksek orandadır. Bu şekilde toplumların genelinde, üretimde bulunarak çoğu zaman elde ettikleri ürünleri satarak kazandıkları para kadınlara ekonomik bağımsızlığı sağlamaktadır. Erkekler, kadın tarafından kazanılan işgücünün karşılığında kadının ailesine bir miktar para “başlık parası” ödemektedir. İkinci olarak ise, üretime kadınların sık katılmadığı ve erkeklere kıyasla işi daha az olarak gerçekleştirdiğinde çok eşliliğin toplum genelinde tercih edilmediği görülür. Evlilik kurumunun geçerliliği devam ettiği sürece erkek karısına ve ailesine bakma sorumluluğuna sahiptir ve erkeğe kadının ailesi tarafından “çeyiz” parası ödenmektedir (Karlılar, 2019: 20).

Kadın ile erkek işgücünü karşılaştırıldığında üretkenlik farkı tarımsal üretimde görülür ve çoğunlukla bu fiziksel güç ve dayanıklılıkla ilişkilidir. Tarımda kullanılan el emeği ile fiziksel gücün zamanla yerini hayvan ve mekanik güce dayanan daha etkili araçların almasıyla, aradaki üretkenlik farkının azalması beklenmektedir. Ancak,

kadınlar üretime geleneksel yöntemlerle devam ederken, erkekler ise gelişen araçların kullanımını öğrenip bu yeni tarım sistemi olan modern tarımı tekelleştirdikleri için bu beklentinin gerçekleşmesi zorlaşmaktadır. Bu sebepten dolayı, tarımsal kalkınma sürecinde kadın işgücünde görülen bir değişikliğin olmamasıyla beraber erkelerdeki işgücü verimliliğinde artış görülmektedir ve böylece kadınlar ev hayatlarına geri dönmek ya da köylerden ayrılarak kentsel bölgelere gidip üretim içine girmeyi isteyeceklerdir (Karlılar, 2019: 20).

Tarımdaki kadın işgücünde azalma görülmesi durumunda, ücret farklılığında kadın ile erkek arasında ayırım ve cinsiyette yapılan ayırımın ortadan kaldırılması amacıyla kadınlar yeni modern tarım modellerinin okullarda ve kurslarda öğretildiği yerlere katılmaları için gerekli destek ve teşvikin sağlanması önem arz etmektedir (Karlılar, 2019: 19).

2.3.3.2. Kadın İşgücünün Kentsel Bölgedeki Süreci

Boserup (1970)'deki çalışmasının ikinci bölümünde kadın işgücünün kentsel bölgedeki sürecini incelemiştir. Kadınların işgücüne katılım ve iş sektörleri içinde rolünün değişiklik göstermesi ülkelerdeki ekonomik büyümenin ve kalkınmanın aşamaları göz önüne alındığı zaman görülmektedir. Kentsel alanlarda da kırsal bölgelerde olduğu gibi kadınların çalışmalarına karşı olan kültürel etki ve toplumsal bakış açısı hala sürmektedir. Gelişmenin düşük olduğu yerlerde ve yoğun olarak ticarete kadınların hakim olduğu alanlarda kadınlar erkeklere kıyasla işgücünde yüksek orana sahiptir. Ancak, piyasanın erkek hakimiyetinde olduğu diğer ülkelerde bu durum farklıdır ve kadınların işgücüne katılımları bu sebebe bağlı olarak sayısı daha azdır. Ayrıca, ticaret sektöründe kadınların çalışma imkanı, eğitime erişimin zor olmasından dolayı okuryazarlık seviyesinin oldukça düşük olması ve erkeklere işe alım sırasında öncelik verilmesi gibi nedenlerden dolayı kısıtlamaktadırlar.

Endüstride genellikle kadınların ücretli istihdam olarak imkanlarının çok sınırlı olması, ancak çalışma fırsatı olduğunda ise, çalışmadaki şartların zorlukları ve vasıfsız işçi konumunda olarak değerlendirilmelerinden dolayı cinsiyette eşitsizlik ve kazançlardaki farklılık bakımından kadınlar genellikle ev endüstrisi içinde çalışmayı seçmektedir. Ev endüstrisi içindeki koşulların daha esnek olması çalışma imkanının yarı zamanlı olması kadınlarda daha avantaj oluşturmaktadır. Çocuklu kadınlar bu sayede

çalışma hayatı içinde bulunurken aynı zamanda çocuklarını da koruyabilmekte ve onlara göz kulak olmaktadır (Karlilar, 2019: 22).

Orta öğretimin ve ticari okulların yaygınlaşmasıyla beraber, yetenek ve eğitim bakımından kadın ile erkek arasında bulunan ücret farklılıkları kesin olarak azalmakta ve kadınlar eş zamanlı olarak niteliği düşük işlerde uğraşmaya çalışırken, erkekler ise daha çok niteliği yüksek işlerde çalışmaya devam ederler. Eğitim kadınlar için bu seviyede olması iş olanaklarının genişlemesini sağlar (Boserup, 1970: 154).

2.3.3.3. Kadın İşgücünün Kırsal Bölgeden Kentlere Geçme Aşamasındaki Süreci

Boserup'un (1970), kırsal bölgelerden kentsel bölgelere göç eden kadın işgücü sürecinin nasıl etkilendiğini de incelemiştir. Kadın işgücü faaliyetlerinde göç sonrasında köklü değişimler gerçekleşmektedir. Kadınlar geçimlerini sağlamak amacıyla kırsal bölgelerde yaptıkları tarımsal faaliyetlere kentlerde büyük oranda devam edememektedirler. Kentte kadınların çalışma imkanları bu nedenle sınırlı olmaktadır.

Ekonomik kalkınmada bir ülke ilkel aşamadan daha gelişmiş bir aşamaya geçtikçe, hizmet ve pazarlamada, modern mesleklerle tarımın arasında özel bir rol oynayarak ara basamak şeklinde başlamaktadır. Bu süreçteki ilk aşamalarında yavaş yavaş pazar ve hizmet sektörünün arttığı görülürken, tarımda çalışan yetişkin bireylerin oranları ise yavaş yavaş azaldığı görülmektedir (Boserup, 1970: 178).

Ekonomik büyüme ve kalkınmanın süreç olarak birbirini takip eden iki aşaması bulunmaktadır. Birinci aşama, aileler kendi ihtiyaçlarını karşılamak amacıyla devam ettirdiği geçim faaliyetlerinde değişmeye giderek yerine satış yapmak amacıyla küçük boyuttaki piyasalarda ticaret ve gerekli hizmetleri sağlarken ticari üretiminde yapılmasıdır. İkinci aşama ise, bu şekildeki etkinlikler yerini modern fabrikalara, dükkanlara ve şekildeki hizmet endüstrilerinde sağlanan imkanlar almaktır (Boserup, 1970: 178).

Ekonomik kalkınmada söz konusu olan modern sektörler içinde, istihdam edilen toplam işgücüne paralel olarak artışlar görülürken, tarım kimi hizmet ve çarşı meslek gruplarında ise, istihdam edilen oran kimi zaman kesin olan sayılarla azaldığı görülür. Bu yapısal değişim ekonomi içinde toplam işgücünde kadının payını azaltan etki olmaktadır. Modern sektörlerde istihdam için çok sayıda erkek işgücünün tercih edilmesi, kadınlara yeterli istihdam imkanı verilmemesi ile kadınlar hizmet, tarım ile

pazar bölümlerinde istihdam içinden dışlanırlar (Boserup, 1970: 185). Sadece oluşan toplumsal önyargılardan dolayı kadının istihdam edilmediği değil, aynı zamanda kadınların niteliğinin eksikliğinden de kaynaklandığı görülmektedir (Karlilar, 2019: 23).

Tarım ile hizmet sektöründe kendini geliştirerek uzmanlaşan bir erkeğin, gerekli mesleki ticaret eğitimlerini okullarda zamanında almasına karşın, bu eğitimlerden kadınlar geri kalmış ve kız çocuklarının evde evli kadınlar tarafından eğitimleri sonucunda eşitsizliğin iki cinsiyet arasında çıkmasıyla işgücünde verimlilik farkının gerçekleştiği görülmektedir. Bundan dolayı düşük verimliliğe sahip el sanatları ile geçim ekonomisi gibi aktivitelere sahip kadınlara, işgücünde istihdamdan dışlandıkları için ekonomik büyüme sürecinde ticari okullar ve endüstriyel alanda eğitimlerini artırmak amacıyla yeni imkanların sunulmaya başlandığı görülmektedir. Bu sayede kadınların modern kent sektörü içinde, mesleki eğitim imkanlarında kendilerini geliştirerek kariyer fırsatlarına erişmelerini sağlamak ve istihdam alanına katılmaları büyük oranda sağlanmaktadır (Karlilar, 2019: 23).

Boserup'un çalışmasını genel anlamda bir değerlendirme yaptığımızda, kırsal alanlarda atölye, çiftlik işleri, ev içindeki işler ile tarım sektöründeki üretimlere katılarak kadın işgücünün ailenin geçimini sağlamaya destek olması, kırsal bölgelerden kentsel bölgelere geçiş süreciyle beraber bu işgücünde azalma olacağı ancak ekonomik büyüme ve kalkınmanın gerçekleşmesiyle beraber eğitim imkanlarında görülen artış ile kadınların ulaşmasında kolaylığın sağlanması sonucunda artışların görüleceğini açıklamaktadır. Bu sonuçtan hareketle, ekonomik büyüme ve kalkınma boyunca kadınların işgücüne katılımında U şekilli eğrinin var olduğuna işaret etmektedir (Karlilar, 2019: 23).

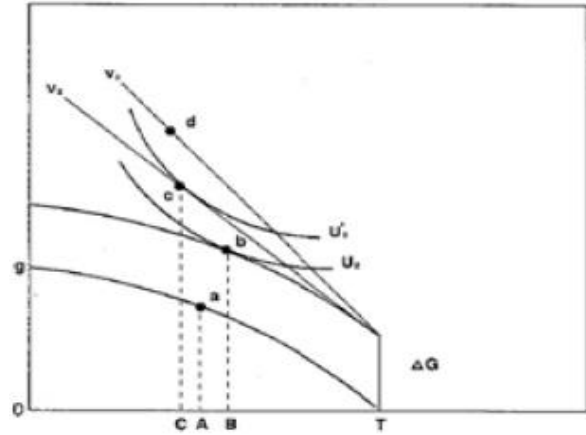
2.3.4. Goldin Tarafından Ortaya Konulan U Şekli Kadınlaştırma Hipotezi

Claudia Goldin 1995'de "U şekilli kadınlaştırma hipotezinin" fonksiyonu adıyla ekonomik kalkınma ile kadın işgücüne katılımı ilişkisini farklı bir yönden bakarak incelemiştir. Boserup'ın çalışmasının yanında Goldin, kadın işgücünü sanayileşme boyunca, genellikle ev kadınlarına karşı yapılan toplumdaki bir bakış açısı ile sosyal normların etkisini de incelemiştir (Karlilar, 2019: 23-26):

Goldin'e göre (1995) yılında, şekil 2.1 'de stigma dengesi diye bir denge ile stigma olmayan yani nonstigma dengesi bulunduğu görülmektedir. Stigma denge kavramı, hane içi halkı ya da hane dışından bağımsız olarak çalışan kadın işgücüne

karşı toplumda oluşan olumsuz bakış açısını, kadını lekeleme ya da onları damgalama olarak nitelendirilir. Burada stigma dengesi ile nonstigma dengesi arasında bulunan fark şudur: Denge olarak stigma da imalat sektörü içinde kadının çalışma durumu ile damlamadan dolayı çalışmaması durumu arasındaki faydaların farklılıklarını karşılaştırmaktadır. Burada model, hanehalkı içinde ya da imalat sektöründe bir firma tarafından üretilecek toplam bileşimlerini (G) içerir. Çalışma hayatı içine katılma amacıyla kadınlar mavi yakalı şeklinde veya eğitim olarak iyi bir eğitime sahipler ise bu durumda beyaz yakalı konumda çalışmaktadır. Ailede bulunan diğer bireyler ise, ev-atölye üretimi ile ev dışı ortamlarda çalışmaktadır. Kadınlarda zaman kullanımını 3 şekilde mevcuttur; mal üretimi olarak hane içinde G malının üretimi, firmanın ürettiği G malının üretimi ile çocukların bakımınıdır. Çalışma saatlerinin toplamını (her birim zamanda 1 yıl) temsili olarak T tarafından yapılmaktadır. Hane içi tarafından üretimde bulunan G malının üretimi, üretim olanakları eğrisinde 'gaT' eğrisi ile gösterilmiştir. Ailedeki diğer bireylerden sağlanan gelir artışı, üretim olanakları eğrisinde ΔG miktarı kadar artmakta ve ailenin ilk baştaki gelir seviyesi 0'a denk gelene kadar eşitlenmektedir. Modele baktığımızda 3 dönemin göz önüne alınması varsayıldığında, istihdamın 1. dönemde olmadığı görülür. Ailedeki diğer üyelerle birlikte kadınlar 2.dönem'de firmalarda çalışma olanaklarına sahip olmasının sonucunda ailelerin sahip oldukları ve elde edeceği gelirler ile ücretlerin arttığı görülür. Kadınlarda eğitim düzeylerinin artmasına paralel olarak 3.dönemde ise sunulan ücretlerin daha da artması ve kadınlar firmalarda bulunan beyaz yakalı sektörlerden iş teklifi almaktadır.

Grafik 2.1. Stigma İle Nonstigma Dengesinde Hane İçi Üretim ve Pazar Üretim Modeli Mallar



Zaman

Kaynak: (Karlılar, 2019: 24)

Grafik incelendiğinde, a noktasını seçmekte olan temsili kadınların zaman paylaşımı, 1.dönemde çocuk bakımının yapıldığı 0A seviyesi kadar ve hane içinde G malı üretiminde AT kadar harcanır. ΔG gelirin artmasına bağlı kadınların üretkenliklerinde bir değişikliğin olmamasıyla birlikte, şekilde b noktasına kadın hareket etmekte olup ve G malının hane içi üretimi kadar harcanan zaman BT kadardır. Buradaki değişim gelir etkisindeki ilerlemeyi yansıtmaktadır. G malında fiyata göre ücret açısından, üretim olanakları eğrisinde b noktasındaki eğimin aşıldığı ve V_2 doğrusu tarafından verildiği varsayıldığında, V_2 doğrusu üzerinde oluşan denge olarak stigma olmayan ya da kontrolün olmadığı serbest denge, kadınlara iki tercihten birini yapma hakkı vermektedir bunlar ya firma adına çalışmayı kabul edip çocuk bakmasını ya da sadece çocuk bakımını yapmasının tercihidir. Bundan dolayı V_2 doğrusu açısından verilen ücretlerle, hane içinde artık G malında üretim gerçekleşmeyecektir. Hane gelirinde 2.dönem içinde bir artışın olması amaçlandığında, kadının b noktasını seçmesi ile G malı üretiminde zaman olarak AB arası kadar azalma olacaktır. Aile içinde, gelirlerin artışıyla beraber değişiklik kadının ücretinde de oluşursa, G malı üretiminde kullandığı toplam saatini C noktasını tercih ederek 1.döneme göre kıyaslandığında çok daha fazla diğer bir deyişle yani CA arası kadar süre arttırmaktadır. Bununla beraber a noktası üzerinde kadın, üretim olarak hane içinde G malının üretimi amacıyla harcanan zaman AT kadardır ancak c noktası üzerinde G malını üretmek için firma içinde harcanan zaman CT kadardır. Bundan dolayı denge olarak stigma olmayan dengede,

kadının ücreti ile hane içi gelirlerinin aynı zamanda artmasını sağlayan bir ekonomik büyüme ve kalkınmanın olduğunda işgücü fonksiyonu U şekilli bir fonksiyon olarak gerçekleşmesi olasılığı açık olarak görülür ancak bu durum sebebiyle gerçekleşmemektedir.

3. dönem içinde kadın işgücü ücretine baktığımızda, V_3 doğrusu üzerinde gösterildiği gibi, kadınların eğitim seviyelerinde bir gelişmenin görüldüğü ve firmalarda beyaz yakalı konumda istihdam imkanı elde etmesiyle beraber biraz daha artışlar görülmekte ve kadının d noktası üzerini seçtiği varsayılmaktadır.

El emeğinde ücretli işçi olarak hane dışında kadınların çalışmasına karşı ilk görünüşte yaygın olan ve toplumda güçlü olan bir damgalamanın olduğu görülmektedir. Ancak dul kadınlara ve aynı işi yapmakta olan çocuklara aynı bakış açısı yöneltilmemekte ve genel olarak sektör içinde beyaz yakalı olarak çalışan kadınlara da aynı bakış açısı yansıtılmamaktadır. Bunlardan başka, her ailedeki bireylerin bir imalat işçisi veya el emekçisi olduğu düşünüldüğünde ve ücret karşılığında çalışan bir eşin var olmasından ötürü toplumdaki damgalamalardan uzaklaştırılarak aileye yarar sağlayan bir konumda olduğu da görülmektedir. Burada kadına yani eşe, çalışma seçeneğini V_2 doğrusu uzantısı boyunca verildiğinde, kadın doğrudaki c noktası üzerinde daha iyisini yapmaya çalışmaktadır. Doğru üzerinde c seçeneği olmadığı durumlarda ise, b noktası üzerinden daha iyi bir şey yapmaya çalışmaktadır. Karşılaştırma anlamında b noktası ile damgalamanın fayda değerinin kıyaslandığında, kazancının c noktası üzerinde daha fazla ise hane halkı her zaman b noktası üzerinde kalma durumunu seçecektir.

Damgalama dengesi eğer bağlayıcılığa sahip durumda ise, kadın 2.dönem içinde b noktası üzerini seçer fakat beyaz yakalı konumunda bir iş teklifi alması durumunda ise d nokta üzerini tercih etmektedir. Dolayısıyla, bu üç dönem süresince a noktasından b noktasına ve d noktasına kadar sürdürülen hareket, U şekilli kadınların işgücüne katılma fonksiyonunun ortaya çıktığını gösterir.

Buradan hareketle, U şekilli kadınlaştırma hipotezinin fonksiyonuna dair genel anlamda bir değerlendirme yapacak olursak, Goldin'e göre (1995)'te, yetişkin kadınlarda ekonominin büyüme ve kalkınma süresinde işgücüne katılım oranının U şekilli olduğunu göstermektedir. Gelir düzeyinin son derece düşük olduğu toplumlarda eğer belirli tarım ürünlerine bağlı piyasaların buralarda hakim ise, işgücünün önemli bir bölümünü kadınlar oluşturmaktadır. Kadınlar bazen çalışma hayatında ücretli işçi olarak

ancak daha çok aile çiftlikleri içinde ve çoğunlukla ev-atölye üretiminin olduğu, hane halkı işleri içinde ücretsiz şekilde çalışmaktadır. Ekonomide büyüme ve kalkınma sürecine girildiğinde zamanla çoğu ülkede teknolojik faaliyetlerde görülen gelişme, yine sanayileşme ile şehirleşmenin gelişmesi işgücü piyasalarında cinsiyette eşitsizlik yaratarak iş alanlarında kutuplaşmanın görülmesine sebep olmaktadır. Sanayi sektörünün yoğunlaşmasıyla birlikte erkekler için iş bulmanın daha kolay olması, ailelerde geçim faaliyetlerinin sürdürülmesi için artan gelirlerin ek kaynak olarak imkan sağlaması, diğer taraftan bakıldığında ise erkeklerin mevcut olan işgücü imkanlarını dolaylı bir şekilde satın alması sonucunda kadınların işgücüne katılım oranının azaldığı ve ev işlerine daha fazla olarak yönlendirmelerine sebep olmuştur. Kadınların işgücüne katılım oranlarında görülen bu düşüşün sebepleri arasında gelir etkisi, yapıdaki değişimler, toplumda uygulanan gelenekler ile işverenlerin tercihleri gösterilir.

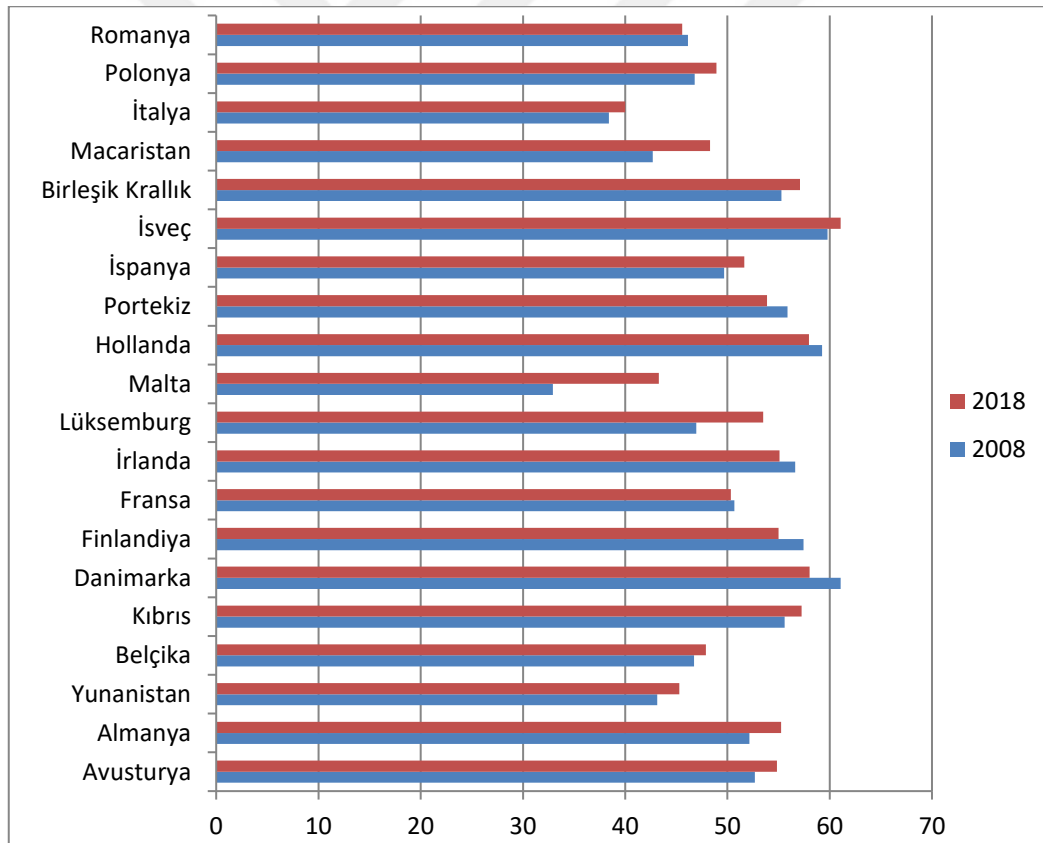
Ekonomik büyümenin ve gelişmenin ilk aşamalarında erkekler kadınlara göre, eğitim imkanlarına daha fazla sahiptir. Ancak bu durum açısından kalkınmanın ilerleyen aşamalarında yaşanan gelir artışıyla beraber eğitim imkanları da gelişmiş ve kadınların eğitime erişimleri kolaylaşarak kendilerini geliştirmek amacıyla uğraşmışlardır. Bu sayede kadınlar, eğitim düzeyine iyi bir şekilde ulaşarak çalışma hayatı içinde beyaz yakalı konumda olarak iş imkanı bulmakta sıkıntı çekmemektedir. Ayrıca eğitim düzeylerinin artmasıyla birlikte işgücü içinde harcanan zamanın değerini, üretilen mal fiyatlarına göre kıyaslandığında artış gösterdikçe ücretli olarak işgücü hayatına geri dönüş yapmaktadırlar. Burada böylece U eğrisinin varlığı ortaya çıkmaktadır (Karlılar, 2019: 26).

BÖLÜM 3: KADINLARIN İŞGÜCÜNE KATILIMI VE EKONOMİK KALKINMA İLİŞKİSİNİN EKONOMETRİK ANALİZİ

Bu bölümde kadınların işgücüne katılımı ve ekonomik kalkınma ilişkisi ekonometrik olarak incelenecektir. Bu amaçla ilk olarak kadınların işgücüne katılımı AB ülkelerinde gösterilmiştir. Daha sonrasında ise kadınların işgücüne katılımı ve ekonomik kalkınma ilişkisine dair ampirik literatür incelenmiştir. Uygulama kısmında ise verisine ulaşılabilen 20 Avrupa Birliği üyesi ülkeye ait 1991-2017 dönemine ait veriler kullanılarak panel veri analizi yapılmıştır. Son olarak elde edilen bulgular yorumlanmıştır.

3.1.AVRUPA BİRLİĞİ ÜLKELERİNDE KADINLARIN İŞGÜCÜNE KATILIMI

Grafik 3.1. Avrupa Birliği Ülkelerinde Kadın İşgücüne Katılımı (15+)

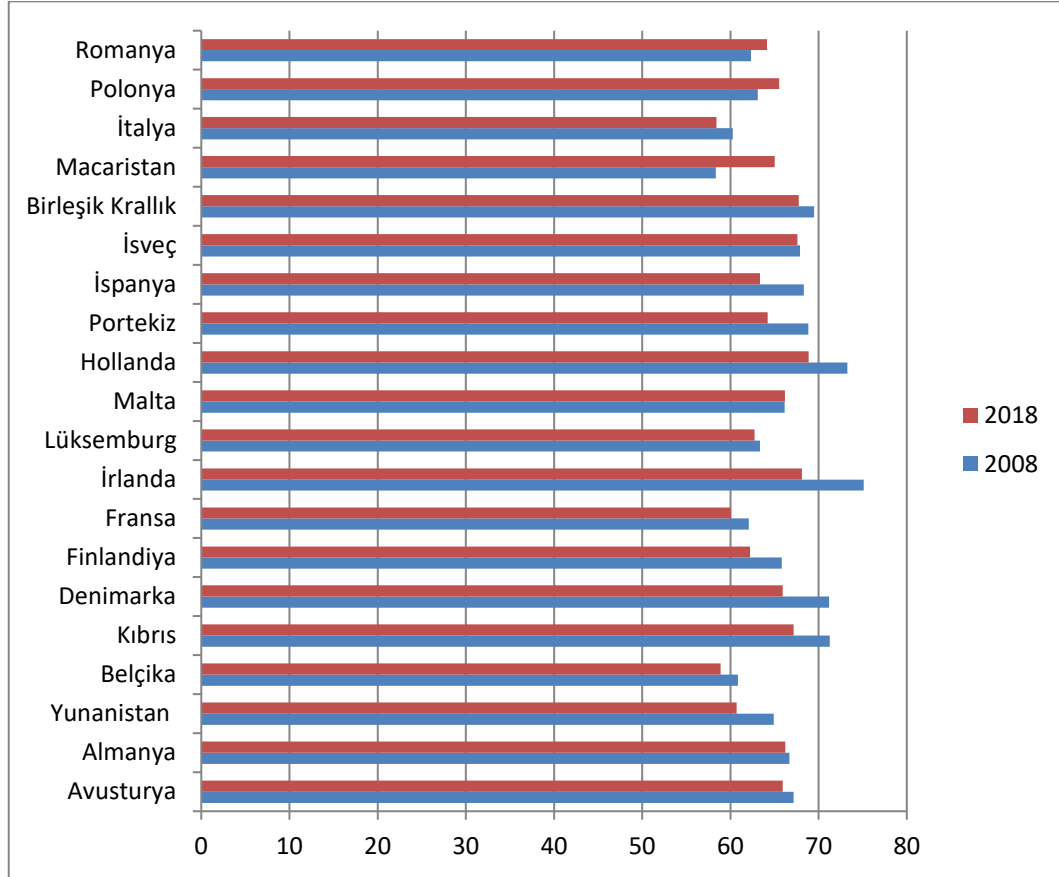


Kaynak: (World Bank, 2019)

Bu çalışmanın örneklemini oluşturan 20 Avrupa Birliği ülkesinde Dünya Bankası gelişme göstergeleri veri tabanından alınan verilerle 2008 ve 2018 yıllarında kadınların işgücüne katılım oranlarının toplamı Grafik 3.1' de gösterilmiştir. Grafikte de görüldüğü gibi gelişmiş olan bu ülkelerde kadınların işgücüne katılım oranı yoğunluk

olarak %50 ile %60 arasında kendini gösterir. Kadınların işgücüne katılmaları ülkelerin geneline bakıldığında ortalama %55'dir. 2008 ile 2018 yılları arasında 10 yıl sürecinde ülkeler genelinde kadınların işgücüne katılım oranları artmakla birlikte Romanya, Portekiz, Hollanda, İrlanda, Fransa, Finlandiya ve Danimarka gibi ülkelerde oranlarının azaldığı görülmektedir.

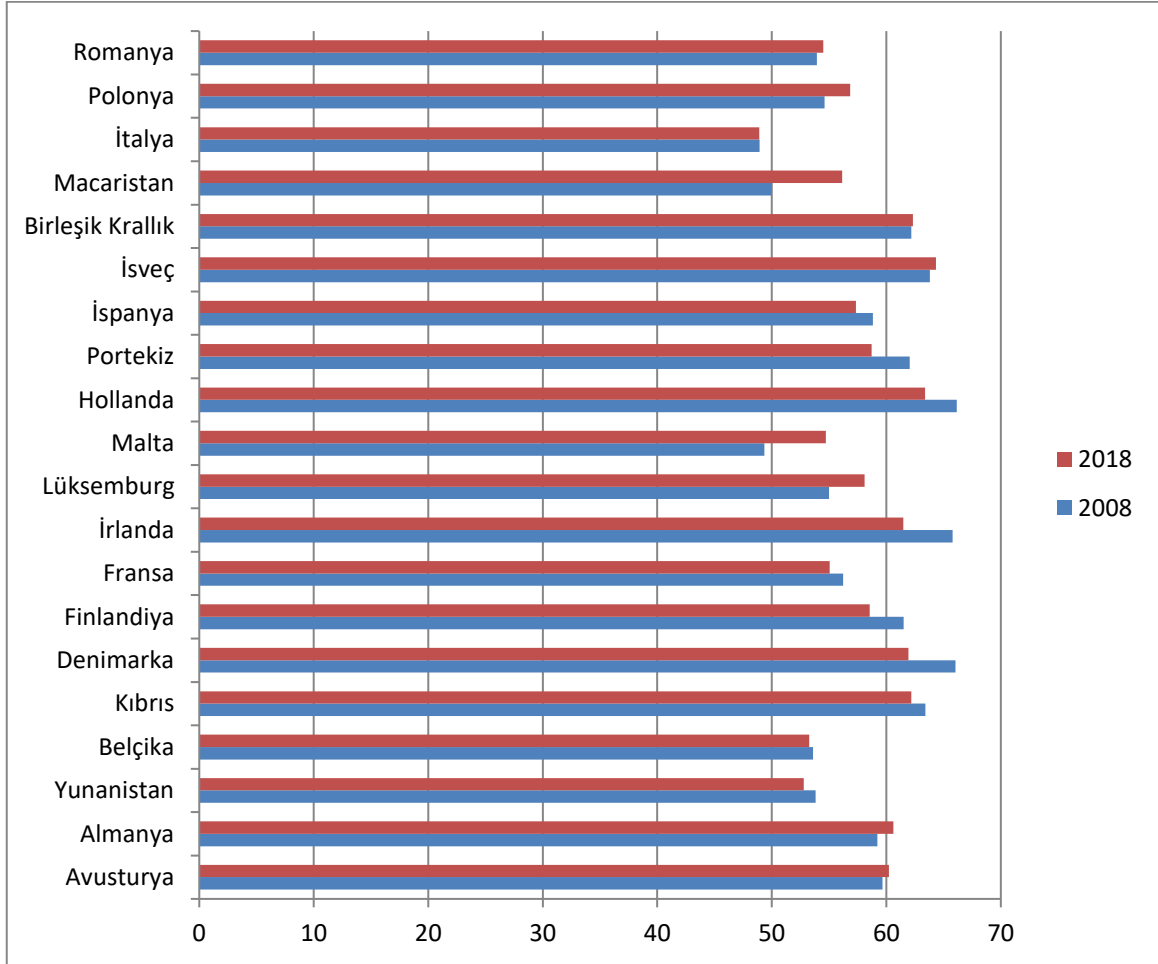
Grafik 3.2. Avrupa Birliği Ülkelerinde Erkek İşgücüne Karılımı (15+)



Kaynak: (World Bank, 2019)

Bu çalışmanın örneklemini oluşturan 20 Avrupa Birliği ülkesinde Dünya Bankası gelişme göstergeleri veri tabanından alınan verilerle 2008 ve 2018 yıllarında erkeklerin işgücüne katılım oranlarının toplamı Grafik 3.2' de gösterilmiştir. Grafikte de görüldüğü gibi gelişmiş olan bu ülkelerde erkeklerin işgücüne katılım oranı yoğunluk olarak %60 ile %70 arasında kendini göstermiştir. Erkeklerin işgücüne katılmaları ülkelerin geneline bakıldığında ortalama %65'dir. 2008 ile 2018 yılları arasındaki 10 yıl sürecinde ülkeler genelinde erkeklerin işgücüne katılım oranları genel olarak azalmakla birlikte Romanya, Polonya, Macaristan gibi ülkelerde ise oranların arttığı görülmektedir.

Grafik 3.3. Avrupa Birliği Ülkelerinde Toplam İşgücüne Katılım (15+)



Kaynak: (World Bank, 2019)

Bu çalışmanın örneklemini oluşturan 20 Avrupa Birliği ülkesinde Dünya Bankası gelişme göstergeleri veri tabanından alınan verilerle 2008 ve 2018 yıllarında toplam işgücüne katılım oranları Grafik 3.3' de gösterilmiştir. Toplam işgücü oranları grafikte görüldüğü üzere yoğunluk olarak %50 ile %60 arasında seyretmektedir. Toplam işgücüne katılım oranı ise ortalama %60'lardadır. Toplam işgücüne katılım oranının bu 10 yıl süre içinde azaldığı ülkeler olmakla birlikte artan veya aynı oranın sabit kaldığı ülkelerde görülmektedir.

Grafik 3.1, 3.2 ve 3.3 birlikte incelendiğinde 20 Avrupa Birliği ülkesinde toplam işgücüne katılım oranı içinde kadın işgücüne katılım oranları, erkeklerinkinden düşük olduğu görülmektedir.

3.2. KADINLARIN İŞGÜCÜNE KATILIMI VE EKONOMİ KALKINMA İLİŞKİSİNE DAİR AMPİRİK LİTERATÜR

Kadınların işgücüne katılımı ve ekonomik kalkınma arasındaki ilişki geçmişten bugüne kadar ülke genelinde veya ülke grupları arasında olmak üzere birçok çalışma içinde ele alınmış ve incelenmiştir. Kadınların işgücüne katılım oranlarının ne şekilde ve nasıl biçimlendiğini inceleyen çalışmalar, temel bir unsur olarak ekonomik kalkınmanın unsuru olan fert başına düşen gayrisafi yurt içi hasılanın (KGSYH) baz alınmasını sağlamıştır. Bazı çalışma içinde ise, KGSYH' ye ek olarak yine ekonomik kalkınmada temel unsur olan enerji kullanımının kişi başına değerlendirmesini temel almıştır. Çalışmaların geneline bakıldığında çoğunlukla U şekilli kadınlştırma hipotezinin doğrulanması sağlanmış, U şekilli hipotezin bazı çalışmalarda var olduğuna dair çeşitli imaların bulunulmasına sebep olmuş veya da çalışmalarda bu ilişkiye dair bir şey bulunamamıştır. Ekonomik kalkınma ile kadınların işgücüne katılımı arasındaki ilişkinin incelenmesini sağlayan çalışmaların daha iyi koşullar altında değerlendirilmesi adına zaman aralığı olarak mümkün olduğu kadar en geniş zaman dikkate alınarak araştırmalar yapılmıştır (Karlılar, 2019: 27).

Pampel ve Tanaka (1986) yılında, 1965 ile 1970 yılları arasında geçen zamanda 70 ülkeyi baz alan çalışmasında en küçük kareler yöntemini (EKKY) kullanarak U şekilli hipotezin geçerli olup olmadığını incelemesini yapmışlardır. Yapılan çalışmada değişken olarak ekonomik kalkınmada kişi başına enerji kullanımını ele almışlardır. Petrol üretimi yapan ülkeler içinde gayri safi yurt içi hasılanın yanıltıcı sonuçlara ulaşılabilceği varsayımıyla tercih edilmemektedir. Analiz sonucundaki bulgular, kadınların işgücüne katılımıyla enerji kullanımının kişi başına düşen payı arasındaki ilişki U şekilli hipotezin varlığını doğrulamıştır. Ekonomide kalkınmaya etken olarak elektrik kullanılmasının yanında aile büyüklüğü, cinsiyet tabakalaşmasının mesleklere dayanması, eğitim seviyesinin orta öğretim düzeyinde olması, nüfus içindeki cinsiyet oranının da belirleyici olduğu sonucuna ulaşılmıştır. Bununla beraber, hükümet gelirleri ile boşanma oranının işgücüne katılımında hiçbir etkiye sahip olmadığı görülmüştür.

Kottis (1990)' da, 1971 ile 1981 yılı verilerini kullanarak Yunanistan'ın 52 eyaleti için yaptığı çalışmasında, kadınların işgücüne katılımı ve ekonomik kalkınma ilişkisini doğrusal regresyon analiziyle incelemiştir. Analiz sonuçlarına bakıldığında,

ülkedeki kentsel bölgelerde U şekilli kadınlaştırma hipotezinin var olduğu bulgularına ulaşılmıştır.

Goldin (1995)' te çalışması ile kadınların işgücüne katılımı ve ekonomik kalkınma ilişkisine literatüre çok büyük katkılar sağlayarak, 82 ülkede 45 ile 59 yaş aralığında bulunan kadınların 1980 yılına ait verilerini kullanarak işgücüne katılımları ve ekonomik kalkınma ilişkisini açıklamayı amaçlamıştır. Ekonomik kalkınmada temel etken olan kişi başına düşen milli geliri kullanarak aradaki ilişkiyi analiz yapmıştır. Ayrıca Goldin ABD için 1890 ile 1980 yılları arasında EKKY analizini yapmıştır. Analiz sonucuna bakıldığında U şekilli kadınlaştırma hipotezinin varlığını ortaya çıkarmıştır. Ekonomik kalkınmanın arttığı ilk aşamalarda bu oranda artış görülecektir.

Çağatay ve Özler'in (1995) çalışmasında ise, U ilişkili hipotezin geçerliliğinin araştırılması için 1985 ile 1990 yılları arasında 165 ülkeyi temel alarak alınmıştır. Ekonomide kalkınmanın yanında, yapıdaki değişmeler, demografik etkenler ve diğer ekonomik etkenlerin kadınların işgücüne katılması üzerindeki etkilerini incelemek amacıyla değerlendirmişlerdir. Yapılan panel veri analizinin sonuçları, hipotezi doğrulamasıyla beraber U eğrisi hipotezinin geçerli olduğunu kabul etmemiştir. Ancak Çağatay ve Özler, ekonomik kalkınma ve kadınların işgücüne katılımı arasındaki ilişkinin sağlam olduğunu ve kültürel etkiler ile demografik etkilerin işgücünde kadınlaştırma aşamasının belirlenmesinde büyük bir etken olduğunu ileri sürmektedirler.

Mammen ile Paxson (2000), 1970-1985 yılları arasında 5 yıllık zaman diliminde 90 ülke içinde ekonomik kalkınma ve kadınların işgücüne katılımı arasındaki ilişkinin araştırılmasını sağlamıştır. En küçük kareler yöntemi ve sabit etkiler analizi, hipotez olarak U şekilli kadınlaşmanın doğruluğunu çıkan sonuçlarla ortaya koymuşlardır.

Tansel (2002)'de, 1980,1985 ile 1990 yılını temel alarak Türkiye'deki 67 ilde ekonomik kalkınma ve kadınların işgücüne katılımının ilişkisini incelemiştir. Bu analizde EKKY'i kullanarak elde ettiği analiz sonuçları, U şekilli kadınlaştırma hipotezinin varlığını ortaya koymuştur. Ekonomik kalkınmanın görülen yüksek aşamalarında, iş imkanları kadınlar için artarak kadınların işgücüne katılmasının artmasına imkan verdiğini ileri sürmüştür. Kadınların eğitim seviyesini de ekonomik kalkınmaya ek olarak incelediğinde, işgücüne katılımı üzerinde eğitimin pozitif bir

etkisinin olduğunu savunurken, işsizliğin ise işgücüne katılımı da negatif bir etkisinin olduğunu savunur.

Clark, York ile Anker (2003)'de, 1970,1980 ve 1990 dönemlerini kapsayan çalışmada ekonomik kalkınma ile kadınların işgücüne katılımı arasındaki ilişkiyi ülke genelinde ve ülkeler seviyesinde panel regresyon analizini kullanarak incelemeye çalışmaktadırlar. Yapılan analizin istatistiksel sonuçlarında, ekonomik kalkınma ile kadınların işgücüne katılımı arasında doğrusal olmayan biçimde ilişkinin var olduğu ve U şekilli ilişkinin ortaya çıktığını tespit etmişlerdir.

Lincove (2008)'de, ekonomik kalkınma ile kadınların işgücüne katılımı arasındaki ilişkinin incelenmesi amacıyla 141 gelişmiş ülke ve gelişmekte olan ülkelerle 1970-2000 arası dönemi ele alınmıştır. Birinci olarak, 2000 yılındaki yatay kesit verilerle ve 45 ile 59 yaş arasındaki kadınların işgücüne katılım oranlarını kullanarak 119 ülke için yapılan panel regresyon analizinin sonucunda U şekilli ilişkinin var olduğunu kanıtlamıştır. Boylamsal veriler ile 18 ve 59 yaş aralığındaki kadınların işgücüne katılım oranlarını kullanarak 141 ülke genelinde yapılan analizin sonucunda, U şekilli kadınlaştırma hipotezinin varlığı bir kez daha desteklenmiştir. Daha sonrada 1990 ile 1995 ve 2000 yılları arasındaki veriler toplanarak yapılan EKKY analizi sonucunda, U şekilli kadınlaştırma hipotezinin var olduğunu ortaya koymuştur.

Fatima ile Sultana (2009)'da, 1992-1993, 1996-1997 ve 2001-2002 yılları arasında Pakistan'ın 4 bölgesinde bulunan kentsel ve kırsal alanlarda kadınların işgücüne katılımı ve ekonomik kalkınma ilişkisini yaptığı panel veri analiziyle inceleme yapmayı amaçlamışlardır. Ekonomik kalkınmanın yanında kadınların eğitime katılma oranı, sektör içinde istihdamın dağılımı, çalışma içinde kadın ile erkek ücreti, işsizlik oranları ile kadının medeni durumunun da işgücüne katılımında ne derece etkili olduğunu incelemek için analizde bağımsız değişken olarak model içine eklemiştir. Analiz sonucuna bakıldığında son yıllarda ekonomik kalkınmada artış görüldüğü zamanlarda kadınların işgücüne katılımının da arttığını, U şekilli hipotez ile iki değişken arasındaki varlığı ortaya koymuşlardır. Yapılan tahminlerin sonucu kentsel ile kırsal alanlarda U şekilli eğriyi desteklemekte ve kadınların işgücüne katılımını, sektör içinde istihdamın dağılımı, işsizlik oranı, ücretler ile evlilik durumuyla da ilişkilendirmişlerdir. Ekonomik kalkınmanın artış sağladığı dönemlerde, iş olanaklarının

artması kadınların işgücüne katılmasının teşvik edici bir neden olduğu sonucunu ileri sürmüşlerdir.

Luci (2009) 'da U şekilli kadınlaştırma hipotezinin geçerli olup olmadığını araştırmak için 184 ülke içinde 1965-2004 arasındaki yıllar temel alınarak genelleştirilmiş momentler yöntemi(GMM) ile en küçük kareler yöntemini(EKKY) kullanmıştır. Bu çalışmada ilk kez yeni panel verileri sayesinde sorun olarak endojenlik sorunu dikkate alınmaktadır. Bu çalışmada ekstra, kadınların işgücüne katılım oranlarının yanında kadınların aktivite oranları da dikkate alınmaktadır. Analizin sonucuna göre, U şekilli ampirik eğri olan kadınlaştırma hipotezi doğrularak varlığı kanıtlanmıştır.

Tam (2011) çalışmasında, kadın işgücü ile ekonomik kalkınma ilişkisini 1950 ile 1980 arasındaki yıllarda 134 ülke için incelemeyi amaçlamıştır. Yapılan panel veri analizinin sonucuna göre, U şekilli hipotez doğrulanarak varlığı kanıtlanmıştır.

Muhajid ile Zafar (2012) ise, 1980-2010, yılları arası dönemlerde Pakistan için U şekilli kadınlaştırma hipotezinin test edilmesini amaçlamışlardır. Yapılan analizde model olarak otoregresif dağıtılmış gecikmeli modelin (ARDL) kullanıldığı görülmüştür. Çalışmanın sonucuna göre kadınların işgücüne katılımı ile ekonomik kalkınma arasında kısa ve uzun vadede ilişkinin olduğunu yani, U eğrisi hipotezinin doğrulanarak var olduğu tespit edilmiştir.

Gaddis ile Klasen (2013)'de ülke çaplı 1980-2005 arası döneminin ele alınıp verilerinin kullanılması ile kadınların işgücüne katılımı ve ekonomik kalkınma ilişkisini statik panel ve dinamik panel veri analizleri ile test etmeyi amaçlamaktadırlar. OECD'ye üye olan, OECD'ye üye olmayan ülkeler ile toplamı şeklinde aynı tahminler yapılmıştır. Statik panel veri analiz sonucuna göre, OECD'ye üye olan ülkeler içinde U eğrili kadınlaştırma hipotezi adına bir sonuca ulaşılmamıştır. Dinamik panel veri analiz sonucuna göre de, ülkelerin toplamı ile OECD'ye üye olan ülkelerde U şekilli hipotezin geçerli olmadığını, OECD'ye üye olmayan ülkelere ise U şekilli eğrinin varlığına ulaşılarak geçerli olduğu bulgusuna ulaşılmaktadır. Ayrıca, kadınların işgücüne katılmasında etken olarak yapısal değişimler de araştırılmış ve U şekilli kadınlaştırma hipotezinin tekniği ile tutarlı olduğu ve önemli bir etkene sahip olduğu ortaya çıkmaktadır.

Lahoti ile Swaminathan'ın (2013)'te yaptığı çalışmada 1983-1984, 2009-2010 dönemlerini kapsayan Hindistan'da bulunan 28 eyalet içinde kadınların işgücüne katılımı ile ekonomik kalkınma ilişkisini dinamik panel veri analizi ile araştırmışlardır. Elde edilen sonuçlara göre, U eğrisi olan kadınlaştırma hipotezinin reddedildiği görülür. Analizin sonucu kadınların işgücüne katılımı ile ekonomik kalkınma arasındaki ilişki ters U eğrisini oluşturduğunu kabul etmiştir. Bölge düzeyinde yapılan inceleme sonucunda ise, orta Hindistan bölgesinde U eğrisinin varlığının hafif olduğunu işaret etmiştir, batı ile doğuda ise ters U eğrisinin varlığından söz etmiştir. Kuzeydoğu Hindistan bölgesinde ekonomik kalkınmada artış yaşanırken kadınların ekonomik faaliyetleri de artmış fakat Kuzey ile Güney Hindistan bölgesinde ekonomik kalkınmada artış görülürken kadınların işgücüne katılımı azalmaktadır. Ayrıca, tarımdaki istihdam, kalkınma ile imalatın değer kısımlarının kadınların ekonomik faaliyetleri üzerinde pozitif etkisinin olduğunu ifade etmektedir.

Tsani ve diğerleri (2013) çalışmasında, 1960-2008 arası dönemde 160 ülke ve Güney Akdeniz Ülkeleri arasında yaptığı çalışmada kadınların işgücüne katılımı ve ekonomik kalkınma ilişkisini incelemektedirler. Tahmini iki aşamalı olarak yapmışlardır. Tahmin sonuçlarına göre, U şekilli kadınlaştırma hipotezinin geçerli olduğu doğrulamaktadır. Ek olarak bu çalışmada 2015-2030 arası dönem için uygulanan simülasyon sonuçlarına bakıldığında, kadınların işgücüne katılım oranının düşük olması, analizde temel alınan bölge üzerinde makroekonomi sonuçlarının marjinal etkilere sahip olacağı varsayılmaktadır. Kadınların işgücüne katılımı önündeki engellerin ortadan kalkması durumunda ve işgücüne katılımında artış görülürse, ekonomik kalkınma üzerinde önemli etkilere sahip olunacağı vurgulanmıştır.

Olivetti'nin (2014) çalışmasında, 16 tane yüksek gelirli ülke içinde 1890 ile 2015 yılları arasındaki değerler temel alınarak kadınların işgücüne katılımı ile ekonomik kalkınma ilişkisini incelemektedir. Yaptığı panel veri regresyon analizinin sonuçlarına göre, U şekilli kadınlaştırma hipotezi eğrisinin var olduğunu işaret etmiştir. Ayrıca, 1950 ile 2015 yılları arası baz alınarak gelişmiş ve gelişmekte olan ülkeler üzerinde bir analiz yaptıktan sonra OECD'ye 1973 yılından daha önce katılan ülkeleri örnekleminden çıkararak analiz tekrar gerçekleştirmiştir. U şekilli kadınlaştırma hipotezi iki analiz sonucunda da doğrulanmaktadır.

Szulga (2014)'te, 166 ülke için kadınların işgücüne katılımı ve ekonomik kalkınma ilişkisini 1990 ile 2011 arası dönemde panel regresyon analizi ve statik panel analizi ile incelemiştir. U şekilli kadınlaştırma hipotezinin var olduğu yapılan her iki analizin sonucunda da tespit edilmektedir.

Verme'nin 2014 çalışmasında Kuzey Afrika ile Kuzeydoğu(MENA) ülkeleri ve 172 ülke için kadınların işgücüne katılımı ve ekonomik kalkınma ilişkisi 1990 ile 2012 yılları arasındaki dönem için panel veri regresyon analizi ile araştırılmasını amaçlamıştır. U şekilli eğrinin hipotezinde yanlış yorumlamaların oluşmaması için parametrik analiz ile parametrik olmayan analiz şeklinde ayrılmıştır. Parametrik olmayan analiz, bölgesel çapta ve ülke genelinde gözden geçirilmesi için, parametrik analiz ise ülkelerin tek tek geçerli olduğu ya da olmadığıın anlaşılması için ele alınmaktadır. Yaş grupları belli bir sınıflandırma ile 15+, 30-34, 40-44 ve 50-54 şeklinde analize dahil edilmektedir. Parametrik olmayan analizin sonucuna göre, MENA ülkelerinde ve dünya genelinde U şekilli eğrinin varlığı doğrulanmıştır. Parametrik analizin sonucuna göre ise, U şekilli hipotez bazı ülke grupları için geçerli olmakta, bazı ülke gruplarında ise de ters U şeklinde görüldüğü kabul edilmektedir.

Chapman (2015)'te, 20 ülke (MENA)' yi içeren ve 1990-2012 yılları arasında temel olarak yaptığı çalışmada, ekonomik kalkınma ile kadınların işgücüne katılımı arasında bulunan ilişkinin yanında kadınlardaki eğitimin orta öğretim seviyesinde olması, doğum oranları, şehirleşme oranı ile işsizlik oranının etkisi de çalışmada incelenmesi düşünülmüştür. Yapılan panel regresyon analizinin sonucuna göre, U şekilli kadınların işgücüne katılma hipotezinin var olduğu onaylanmaktadır. Kadının işgücüne katılımı üzerinde eğitim seviyesi, doğum oranları ve işsizlik oranı etkisinin negatif olduğu, şehirleşmenin etkisi ise az da olsa pozitifdir. Yapılan çalışmanın sonucuna göre, kadınların işgücüne katılım oranının düşük olduğu MENA bölgesinin bir kısmında, dip bölgelere geçişle U hipotezinin açıklanabileceğini ifade edilmektedir.

Lechman ile Kaur (2015)' de, 162 ülkeyi kapsayan verileri kullanarak ve 1990-2012 arası yıllarını baz alarak U şekilli eğrinin incelenmesini amaçlamaktadırlar. EKKY ile GMM modelleri ile panel veri analizinin kullanılarak yapılan çalışmanın sonucuna göre, ekonomik kalkınmanın ilk aşamalarında kadın işgücünün düştüğünü göstererek U hipotezi desteklenmektedir. Ayrıca ülkelerin gelirlerini ele alarak dört farklı ülke grubuyla ayrı bir analizin daha gerçekleşmesini sağlamışlardır. Gruplar şu şekildedir;

yüksek gelirli (49 ülke), üst ile orta gelirli (41 ülke), orta ile düşük gelirli (41 ülke), düşük gelirli (31 ülke). Yüksek gelirli ve üst ile orta gelirli ülke gruplarının sonuçları regresyon katsayıları ile ilgili tahminler bakımından farklılık görülmesine rağmen birbirine benzemektedir. Her iki panel veri analizinin sonucunda U şekilli hipotezdeki ilişkinin varlığı görülmektedir. Orta ile düşük gelirli ülke grubunda ise U şekilli eğri ilişkisi kısmen onaylanmaktadır fakat düşük gelirli ülke grubunda ise kadınların işgücüne katılımı ile ekonomik kalkınma ilişkisinin ters U olduğu görülmektedir.

Belke ile Bolat (2016)'da, 36 gelişmiş ülke ve 112 gelişmekte olan ülkeler ile 1991-2014 arası dönemde toplam 148 ülke için U şekilli kadınlaraştırma hipotezinin varlığını incelemektedirler. Genelleştirilmiş momentler yöntemi(GMM) ve panel veri analizi yapmışlar, sonucuna göre mevcut ülkelerde elde edilen bulgularla U şekilli hipotezin varlığı doğrulanmaktadır.

Bangladeş için Husain (2016)'da 1991-2012 yılları arası dönemde kadınların işgücüne katılması ve ekonomik kalkınma arasında U eğrisi ilişkisinin var olduğunu incelemektedir. EKKY analizinin sonucuna göre, U şekilli kadınların işgücüne katılma hipotezinin varlığı doğrulanmaktadır. Ayrıca, bir ölçüt olarak ekonomik kalkınmanın temeli olarak kişi başına kullanılan enerji tüketimini dikkate alıp ikinci bir EKKY analizini gerçekleştirmektedir. Bu analiz sonucuna göre de, U şekilli kadınların işgücüne katılma hipotezinin var olduğu doğrulanmaktadır.

Eser, Yamak ile Samut (2017) çalışmalarında, Türkiye genelinde 1988 ile 2013 yıllarını içeren dönemde kırsal, kent ile toplamı şeklinde kadınların işgücüne katılımı ile ekonomik kalkınma ilişkisini ARDL modeliyle incelemişlerdir. Ekonomik kalkınmada ölçüt olarak kişi başı düşen milli gelire ekstra olarak uzun dönemde kişi başı düşen milli geliri ve kişi başı düşen enerji tüketimini de değişken olarak analize dahil ederek incelemişlerdir. Analizin sonucuna göre, kırsal bölgelerde, kentsel bölgelerde ve toplamı şeklinde yorumlandığı zaman kadınların işgücüne katılım oranıyla uzun dönemde kişi başı düşen milli gelir ile elektrik tüketim miktarları arasında bir ilişkinin var olduğu ifade edilmektedir. U eğrili kadınlaraştırma hipotezinin Türkiye için geçerli olduğunu savunmaktadırlar.

Khaliq ve diğerlerinin (2017) çalışması, 1990-2014 yılları arası dönemde Pakistan için kadınların işgücüne katılımı ve ekonomik kalkınma arasındaki ilişkiyi zaman serisi analizini kullanarak incelemeyi amaçlamaktadır. Hata düzeltme modeli

(ECM) ve Johansen eş bütünleşme analizinin sonucuna göre, kadınların işgücüne katılımı ve ekonomik kalkınma arasındaki ilişkinin Pakistan'da var olduğunu ve uzun vadeli U eğrisinin geçerli olduğu ifade edilmektedir.

Apiyah'ın (2018)'deki çalışmasında, 1975 ile 2015 yılları arası dönemde Sahra Altı Afrika Ülkeleri'nde kadınların işgücüne katılımı ve ekonomik kalkınma arasındaki ilişkinin var olduğunu neoklasik büyümenin modeli oluşturularak incelenmektedir. GMM sistemi analizinin sonucuna göre, kadınların işgücüne katılımı ve ekonomik kalkınma ilişkisinde U şekilli eğrinin geçerli olduğu doğrulanmaktadır.

Güçlü (2018)'de, Türkiye için 2004-2014 yılları arası dönemi kapsayan U şekilli kadın işgücüne katılma hipotezinin geçerli olup olmasını araştırmaktadır. Yapılan panel veri analizinin sonucuna göre U şekilli kadın işgücüne katılma hipotezi Türkiye için geçerliliğini ret etmiştir. Bunun aksine bir ilişki olarak ters U eğrisinin varlığı tespit edilmektedir.

Hindistan için Mishra (2018)'de kadınların işgücüne katılımı ve ekonomik kalkınma arasındaki ilişkinin var olup olmadığını 2001-2011 yılları arasında incelemeyi amaçlamıştır. Yapılan regresyon analizinin sonucuna göre, Hindistan için U şekilli kadınların işgücüne katılma hipotezinin geçerli olmadığı kanıtlanmıştır.

Roy'un (2018) çalışmasında, 1991-2015 ile 2005-2016 arası dönemi kapsayan yıllarda U şekilli kadınların işgücüne katılım hipotezinin geçerliliğini Hindistan üzerinde araştırmayı amaçlamaktadır. Doğrusal model ile karesel modelin kullanıldığı regresyon analizinin sonucuna göre her iki dönem içinde Hindistan'da kadınların işgücüne katılma hipotezinin geçerli olduğunu kanıtlamıştır.

Tablo 3.1. Kadınların İşgücüne Katılımı ve Ekonomik Kalkınma İlişkisini İnceleyen Ampirik Çalışmalar

Yazar (lar)	Zaman	Ülke (ler)	Yöntem	Hipotezin Geçerliliği
Pampel ve Tanaka (1986)	1965-1970	70 Ülke	EKKY	Geçerli
Kottis(1990)	1971 1981	Yunanistan (52 Eyalet)	Doğrusal Regresyon	Geçerli
Goldin(1995)	1890-1980	ABD	EKKY	Geçerli
Çağatay ve Özler (1995)	1985-1990	165 Ülke	Panel Veri Analizi	Geçersiz
Mammen ile Paxson(2000)	1970-1975 1980-1985	90 Ülke	EKKY Panel Veri Analizi	Geçerli

Tablo 3.1' in Devamı

Yazar (lar)	Zaman	Ülke (ler)	Yöntem	Hipotezin Geçerliliği
Tansel (2002)	1980-1985-1990	Türkiye(67 İl)	EKKY	Geçerli
Clark, York ile Anker(2003)	1970-1975-1980-1985-1990	Ülke Çapında	Panel Regresyon Analizi	Geçerli
Lincove (2008)	1970-2000	141 Gelişmiş İle Gelişmekte Olan Ülke	EKKY	Geçerli
Fatima ile Sultana (2009)	1992-1993 1996-1997 2001-2002	Pakistan (4 Bölge)	Panel Veri Analizi	Geçerli
Luci (2009)	1965-2004	184 Ülke	EKKY/GMM	Geçerli
Tam (2011)	1950-1980	134 Ülke	Panel Veri Analizi	Geçerli
Muhajid ve Zafar(2012)	1980-2010	Pakistan	ARDL	Geçerli
Gaddis ve Klasen (2013)	1980-2005	OECD Ülkeleri (1) ile OECD Üyesi Olmayan Ülkeler (2)	Statik (1) ile Dinamik (2) Panel Veri	(1-1)- Geçerli (1-2)-Geçersiz (2-1)-Geçersiz
Lahoti ile Swaminathan (2013)	1983-1984 2009-2010	Hindistan (28 Eyalet)	Panel Veri Analizi	Geçersiz
Tsani vd. (2013)	1960-2008 2015-2030	Güney Akdeniz Ülkeleri ile 160 Ülke	İki Aşamalı Tahmin Simülasyon	Geçerli
Olivetti (2014)	1980-2005	Geliri Yüksek 16 Ülke	Panel Veri Analizi	Geçerli
Szulga (2014)	1990-2011	166 Ülke	Panel Veri Analizi	Geçerli
Verme (2014)	1990-2012	MENA Ülkeleri İle 172 Ülke	Panel Veri Analizi	Geçerli
Chapman (2015)	1990-2012	MENA Ülkeleri	Panel Veri Analizi	Geçerli
Lechman ve Kaur (2015)	1990-2012	162 Ülke	EKKY GMM	Geçerli
Belke ve Bolat (2016)	1991-2014	148 Ülke	GMM	Geçerli
Husain (2016)	1991-2012	Bangladeş	EKKY	Geçerli
Eser, Yamak ile Samut (2017)	1988-2013	Türkiye	ARDL	Geçerli
Khaliq vd. (2017)	1990-2014	Pakistan	Zaman Seri Analizi	Geçerli

Tablo 3.1' in Devamı

Yazar (lar)	Zaman	Ülke (ler)	Yöntem	Hipotezin Geçerliliği
Appiah (2018)	1975-2015	Sahra Altı Afrika Ülkeleri	Sistem GMM Analizi	Geçerli
Güçlü (2018)	2004-2014	Türkiye	Panel Veri Analizi	Geçersiz
Mishra (2018)	2001-2011	Hindistan	Regresyon Analizi	Geçersiz
Roy (2018)	1991-2015 2005-2016	Hindistan	Doğrusal Model Karesel Regresyon Analizi	Geçerli

3.3.YÖNTEM

3.3.1.Panel Veri Analizi

Araştırma için güvenilir, doğru ve amacına uygun biçimde toplanan veriler büyük önem taşır. Eksik, hatalı ve amaç dışı bulunan veriler ile yapılan araştırma çoğu zaman doğru bir sonucun bulunmasında mümkün olmamaktadır. Birçok farklı özellik verilerin sınıflandırılması için kullanılır. Yapılan çalışmaların gözleme dayalı olanlarda veriler çoğunlukla zaman serisi analizi, yatay kesit veri analizi ile panel veri analizi adı altında üç ayrı başlık içinde analizde ele alınmaktadır (Gujarati, 2003: 636). Bunlar içinde yatay kesit verilerin; zamanın herhangi bir bölümünde, diğer bir deyişle zamanı belli olan bir noktada sabit olduğunda birimlerin farklılık gösterdiği verilerdir. Ekonometri de yapılan çalışmalarda “birim” ifadesi; bireyi, hane içini, ülke veya da firmalar gibi değişkenleri ifade eden kavramdır. Örnek vermek gerekirse; Türkiye’de 2009 yılında ilk çeyreğinde marka ve renk çapında yapılan otomobil satışının miktarı, bir yatay kesit verisi olarak ele alınmaktadır. Herhangi bir değişkenin belli zaman sürecinde gözlenen değeri ise zaman seri verileri olarak adlandırılmaktadır. Zaman serisi içinde sadece bir tek birim varlığından söz ettirmektedir. Zaman içindeki bu birime ait olan gözlem sayısı toplanmaktadır. Örneğin; Türkiye’de 2009 yılı tamamında herhangi bir marka veya renge ait olan otomobillerin satışından gerçekleşen aylık miktarlar, zaman seri verilerini oluşturmaktadır (Tatoğlu, 2013: 4-6).

Belirli kurallar ve kısıtlamalar dahilinde izin verildiği ölçüde analiz içinde yatay kesit ile zaman serisi verileri kullanılmaktadır. Seriler arasındaki diziliş zorunlulukları bu iki veri arasındaki temel en büyük farkı oluşturmaktadır. Temel alınan tek bir birim

zaman serisi içinde belirlenen aralık süresinde gözlemlenerek dizilirler. Verilerde diziliş sıralaması zaman seri analizlerinde değiştirilmez. Veriler yatay kesit analizinde ise tek bir zaman odağında toplanması bakımından, dizilmesi birimlere göre yapılmaktadır aynı zamanda belli bir sırayı takip etmeye gerek yoktur. Analiz sonucu birimlerin farklı bir şekilde dizilmesi ile etkilenmeyecektir. Herhangi bir zaman diliminde belli bir konu hakkında farklı birimler ile alakalı araştırmanın gözlemlenerek yapılması isteniyorsa; zaman seri analiz verileri ile yatay kesit analiz verileri ayrı ayrı kullanılması kıyaslamalarda karmaşıklığa yol açacaktır. Yaşanan bu karmaşıklığın önüne geçmek amacıyla iki veri türünde birleştirilme yapılması ile farklı olan yeni veri türünün elde edilmesi sağlanmıştır. Bu sonuçla doğru bilgilere ulaşılarak farklı açılardan araştırmaya yön verilecektir. Bu veri türlerine havuzlanmış veri ya da longitudinal veri denilmektedir. Zaman ile yatay kesit boyutları bu verilerde farklılık göstermektedir. Aynı yatay kesit verilerde zamana göre değişimin incelendiği veri ise panel veri olarak adlandırılır (Güriş, 2018:4). Örnek verirsek, belirli marka ve renk çapında Türkiye’de yapılan 1990-2015 arası otomobil satışının miktarı söylenebilir. Yıllar arası dönemde gerçekleşen farklı marka ve renkteki araba satışlarının miktarı, birden fazla bulunan birimlerin (marka veya renklerin) belirli bir zaman aralığı içinde yani 1990-2015 arasında gözlemlenmesi sonucu ile oluşan veri toplamıdır. Zamana göre yatay kesit verilerin değişim durumlarının izlendiği zamanlarda analiz olarak panel veriden yararlanır (Kara, 2018: 34).

“Panel veri setleri içinde iki farklı boyut yer almaktadır. Bu boyutlardan birincisi yatay kesit boyutu, ikincisi ise gözlem ya da zaman boyutu şeklindedir. Panel veri setleri içinde, yatay kesitin her biri çoklu gözleme (zaman boyutu olarak) sahiptir” (Hayashi, 2000: 323).

Panel veri setleriyle yapılmakta olan çalışmalar için panel veri analizi adı kullanılmaktadır. Panel veri analizi içindeki model, N tane yatay kesit birimi ile T sayıdaki dönemden meydana gelmektedir. Model içinde bulunan yatay kesit değişkeni için “i” alt indisinin, zaman seri dönemleri için ise “t” alt indisinin beraber kullanıldığı görülmektedir. Panel veri modeli genel hali ile aşağıda eşitlik 1’ de gösterilmektedir (Kara, 2018: 34).

$$Y_{it} = \alpha_{it} + \beta_{it}X_{it} + u_{it} \quad i: 1, \dots, N, \quad t: 1, \dots, T \quad (1)$$

Model içinde bulunan Y , bağımlı değişkeni; X , bağımsız değişkeni; α , sabit parametreyi; β , eğim parametresini; u hata terimini; i birimleri ve son olarak t ise, zamanı ifade ettiğini göstermektedir (Kara, 2018: 34).

Panel veri analizlerinde bulunan veri birimlerinde, bildirilen zaman dilimi sürecinde gözlem değeri bulunuyor ise, bu şekildeki verilere dengeli panel veri denilmektedir. Panel veri analizlerindeki verilerde her bir birim sahip olduğu belli bir zaman aralığındaki gözlem değerlerinde en az bir değer eksik bulunursa bu veri dengesiz panel veri olarak adlandırılmaktadır (Gujarati, 2003: 640).

Panel veri analizleri belirlenmiş bir zamanda bulunan birçok birimin gözlem değerlerinin bütün olarak bir araya gelmesiyle meydana gelmektedir. Bu sebepten dolayı, birim ve zaman etkisi olmak üzere panel veriler iki çeşit boyuttan etkilenirler. Zaman bakımından sabit, birimden birime değişiklik gösteren etkilere birim etkisi denir. Belirlenen zaman diliminde değişen koşulların özelliklerini yansıttığı etkilere ise zaman etkisi denilmektedir (Tataloğlu, 2013: 8-9).

Literatürde bulunan ve çalışmada hangi modelin kullanılacağına daha doğru bir şekilde belirlenmesinde kullanılan testler; F testi, Olabilirlik oranı(LR) testi, Breusch-Pagan / Langerange çarpanı (LM) test tekniği ile Hausman testidir. Aşağıda başlıklar altında açıklanmaktadır.

3.3.2.TESADÜFİ ETKİLER MODELİ

Birimlerin (μ_i) farklı olması yani birimler arası etkilerin sabit olmadığı diğer bir deyişle birimlerin tesadüfi olarak seçildiği durumlarda birimler arası farklılıklar da tesadüfi olmaktadır. Birimlerde oluşan bu farklılıklarına “tesadüfi farklılıklar” denir. Tesadüfi etkilerin örnekleme sürecinin bir sonucu olduğu ifade edilmektedir. Tesadüfi etkiler tahmin modelinin, sabit etkiler ve birinci farklar tahmin yöntemine göre avantajı modele değişmeyen zaman değişkenlerini dâhil etmektir. Modele eklenen değişmeyen zaman değişkenleri aynı zamanda bir maliyet gerektirmektedir. Çünkü bütün bağımsız değişkenler ile birim etki arasında korelasyon ilişkisinin olmaması ilave varsayımın yapılmasını gerektirmektedir. Ayrıca, yatay kesit birimlerin kalıntılarının birbirinden bağımsız olmasına rağmen μ_i 'nin varlığı sebebiyle aynı yatay kesit birimlerin kalıntıları arasında korelasyon (birim içi otokorelasyon) görülebilmektedir. Panel veri modeline tekrar baktığımızda (Tatoğlu, 2013: 103-104);

$$Y_{it} = \beta_0 + \beta_1 X_{1it} + \beta_2 X_{2it} + \dots + \beta_k X_{kit} \quad (3)$$

Tesadüfi etkiler modelinde birimler sabit olmadığından sabit parametre içerisinde değil, hata payı içerisinde yer almaktadır. Dolayısıyla burada hata terimi;

$$V_{it} = u_{it} + \mu_{it} \quad (4)$$

şeklinde ifade edilmektedir. u_{it} artık hata gösterirken, μ_{it} birimdeki hatayı yani, birim farklılıklarını ve birimler arasındaki değişmeyi zamana göre göstermektedir (Tatoğlu, 2013: 103-104).

3.4. VERİ SETİ

Bu çalışma kadınların işgücüne katılımı ve ekonomik kalkınma ilişkisini Avrupa Birliği ülkeleri özelinde incelemeyi amaçlamaktadır. Kadınların işgücüne katılımı verisi 1991 yılı öncesi bazı ülkeler için mevcut olmadığından ancak 20 Avrupa Birliği ülkesi analize dahil edilmiştir.

Çalışma içinde kullanılan veriler sırasıyla kadınların işgücüne katılımı oranı (LABOR), ekonomik kalkınma göstergelerinden kişi başı gayri safi yurt içi hasıla (PCI), kişi başı gayri safi yurt içi hasılanın karesi (PCI^2), yaş bağımlılık oranı (AGEDEP), enflasyon oranı (INF) ve doğurganlık oranı (FERT) dir. Çalışmanın analiz dönemi 1991-2017 dönemi toplam yıllık verileri kapsamaktadır. Avrupa Birliği'ne ait veriler Dünya Bankası Gelişme Göstergelerinden (World Development Indicators: WDI) alınmıştır. Analize dahil olan Avrupa Birliği üyesi ülkeler; Avusturya, Almanya, Yunanistan, Belçika, Kıbrıs, Danimarka, Finlandiya, Fransa, İrlanda, Lüksemburg, Malta, Hollanda, Portekiz, İspanya, İsveç, Birleşik Krallık, Macaristan, İtalya, Polonya ve Romanya'dır. Modelde kullanılan değişkenlere ait özet bilgiler Tablo 3.2 'de sunulmuştur.

Tablo 3.2. Modelde Kullanılan Değişkenler

Değişken Adı	Kısaltma	Tanım	Birim	Kaynak
Kadınların İşgücüne Katılımı	LABOR	Kadınların İşgücüne Katılım Oranı (15-64)	Yüzde	WDI
Ekonomik Kalkınma	PCI	Kişi Başına Düşen Milli Gelir	ABD Doları	WDI
Ekonomik Kalkınmanın Karesi	PCI ²	Kişi Başına Düşen Milli Gelirin Karesi	ABD Doları	WDI
Yaş Bağımlılık	AGEDEP	Yaş Bağımlılık Oranı	Yüzde	WDI
Enflasyon	INF	Enflasyon Oranı	Yüzde	WDI
Doğurganlık	FERT	Doğurganlık Oranı	Yüzde	WDI

Modelin bağımlı değişkeni olarak alınan kadınların işgücüne katılım oranı (LABOR), kadınların ekonomi içinde aktif bir şekilde çalışan 15-64 yaş arası nüfusun oranı olup yüzde olarak Dünya Bankası Gelişme Göstergelerinden alınmıştır.

Modelde kullanılan değişkenlerden ekonomik kalkınmanın göstergesi olan PCI, kişi başına düşen milli geliri ifade eder. Gayri Safi Yurt İçi Hasılanın nüfusa bölünmesiyle elde edilmektedir. Analizde kullanılan değeri ise cari ABD Doları fiyatlarıyla hesaplanmış olup Dünya Bankası Gelişme Göstergelerinden alınmıştır.

Ekonomik kalkınmanın karesi(PCI²), ekonomik kalkınma göstergesi olan PCI'nin karesini ifade eder ve karesi alınarak analize dahil edilmiştir. Çalışmada ayrıca U/Ters U Hipotezinin varlığı/yokluğunu test etmek amacıyla modele ekonomik kalkınmanın karesi eklenmiştir. Literatürde U hipotezinin test edilmesi amacıyla ekonomik kalkınmanın karesi alınarak yapılmıştır. (Çağatay ve Özler (1995), Lahoti ile Swaminathan (2013), Verme (2014), Gaddis ve Glasen (2013), Mishra (2018) ve Güçlü (2018)). Yine bu değer cari ABD Doları fiyatlarıyla hesaplanmakta olup Dünya Bankası Gelişme Göstergeleri veri tabanından alınmıştır.

Çalışmada kullanılan diğer değişken yaş bağımlılık oranı (AGEDEP), 15 yaşından küçük veya 64 yaşından büyük bireylerin, 15-64 yaş aralığındaki çalışma çağındaki nüfusa oranlanması ile bulunur. Yaş bağımlılık oranı verilerininin 100 çalışma

yaşı popülasyonu başına bağımlıların oranı olarak gösterilmektedir. Ekonometrik analizde kullanılan yaş bağımlılık oranının seçili ülke verileri yüzde olarak Dünya Bankası Gelişme Göstergelerinden alınmıştır.

Diğer değişken enflasyon oranı (INF), GSYH örtülü deflatörünün yıllık büyüme hızıyla ölçülen enflasyon oranıdır. Bir bütün olarak ekonomideki fiyat değişimini göstermektedir. GSYH örtülü deflatörü, mevcut yerel para birimindeki GSYH'nin sabit yerel para birimindeki GSYH'ye oranıdır. Çalışmada kullanılan enflasyon oranının seçili ülkelerdeki verileri yüzde olarak Dünya Bankası Gelişme Göstergelerinden alınmıştır.

Çalışmada kullanılan değişkenlerden sonuncusu ise doğurganlık oranı (FERT), bir kadının doğurganlık yıllarının sonuna kadar yaşaması ve çocuk doğurmasını ifade eder. Kadının yaşadığı o yıl içindeki doğurduğu çocuk sayısını göstermektedir. Analizde kullanılan doğurganlık oranının seçili ülke verileri yüzde olarak Dünya Bankası Gelişme Göstergeleri veri tabanından alınmıştır.

3.5. MODEL

Bu yapılan çalışmada 1991-2017 arası dönemde 20 Avrupa Birliği (AB) ülkelerine ait kadınların işgücüne katılması ile ekonomik kalkınma ilişkisi incelenmiştir.

$$\text{LABOR}_{it} = \beta_0 + \beta_1 \text{PCI}_{it} + \beta_2 \text{PCI}_{it}^2 + \beta_3 \text{AGEDEP}_{it} + \beta_4 \text{INF}_{it} + \beta_5 \text{FERT}_{it} + \varepsilon_{it} \quad (2)$$

Çalışmanın modelinde bağımlı değişken olarak LABOR_{it} i ülkesinin t yılı içerisinde 15-64 yaş aralığındaki kadınların işgücüne katılma oranlarını göstermektedir. Modelde yer alan β_0 katsayısı modelin sabit terimi; modeldeki değişkenlerden ekonomik kalkınma göstergesi PCI_{it} i ülkesinin t yılında kabul edilen cari ABD Doları cinsiyle kişi başına düşen gayri safi milli geliri; PCI_{it}^2 i ülkesinin t yılındaki kabul edilen cari ABD Doları cinsiyle kişi başına düşen gayri safi milli gelirin karesini; AGEDEP_{it} i ülkesinin t yılındaki yaş bağımlılık oranını INF_{it} i ülkesindeki t yılı içinde görülen enflasyon oranını ve FERT_{it} ise i ülkesinde t yılında toplam nüfus içindeki kadınların doğurganlık oranını göstermektedir. Son olarak ε_{it} ise hata terimidir.

Tahmin edilen modele ait tanımlayıcı istatistikler Tablo 3.3' te gösterilmektedir. Modelde kullanılan gözlem sayısı 540'tır. Değişkenlere ait tanımlayıcı istatistik değerleri -5.01 ile 118823 arasında değişmektedir.

Tablo 3.3. Tanımlayıcı İstatistikleri

Değişken	Ortalama	Standart Sapma	Minimum	Maksimum	Gözlem Sayısı
LABOR	61.36298	10.19117	31.352	81.081	540
PCI	29795.68	19371.89	1102.104	118823.6	540
PCI ²	1.26e+09	1.85e+09	1214633	1.41e+10	540
AGEDEP	49.63896	3.856166	40.23209	60.87761	540
INF	5.396721	18.43089	-5.010479	227.3087	540
FERT	1.58262	0.2429212	1.13	2.381	540

3.6. PANEL REGRESYON ANALİZİ BULGULARI

3.6.1. Ön Testler

Panel veri analizini yaparken ilk önce tahminci seçimiyle başlanır. Bu bakımdan ilk olarak gözlemlenemeyen bireysel etkilerin varlığını test etmek için Anova F testi yapılır.

a) Anova F Testi

Bu test tekniği, klasik modelin geçerliliğini test etmek amacıyla yapılmaktadır. Bu testte genel anlamda, serinin birimlere göre farklılık gösterip göstermediğine bakılmaktadır, seriler birimlere göre farklılık göstermiyorsa klasik model uygundur denilmektedir. Tüm serilerin birimlere göre değişip değişmediğini sınamak için kullanılan bu test tekniği, eğim parametresinin tüm birimlerde sabitken sadece sabit parametrenin birimlere göre değişip değişmediğini test etmek amacıyla da yapılmaktadır. ANOVA F test ismiyle anılan bu test, Moulton ve Randolph (1989) tarafından önerilmiştir. Literatürde yaygın olarak kullanılan bu testte temel hipotez birim etkiler modelde gölge değişkenler tarafından ifade edildiğinden,

$H_0: \mu_1 = \mu_2 = \dots = \mu_{N-1} = 0$ şeklini almaktadır (Tatoğlu, 2013: 164-165).

Daha açık ifade etmek gerekirse “birim etkilerin sıfıra eşit olduğu” hipotezi test edilmektedir.

Birim ve zamanın ayrı ayrı ve birim ve zamanın birlikte etkilerinin varlığını sınamak için Anova F testi yapılmıştır. Buna göre birimlerin ve zamanın bireysel etkisi söz konusudur. Dolayısıyla birim ve zaman etkili sabit etkiler modeli tutarlıdır (3.4).

b) Olabilirlik Oranı (LR) Testi

Bu test, klasik modeli tesadüfi etkiler modeline karşı test etmek için kullanılmaktadır. Testin sıfır hipotezi: (Tataloğlu, 2013: 168):

$H_0 =$ klasik model doğrudur şeklinde kurulmaktadır.

Olabilirlik oranı (LR) test istatistiği hesaplanırken, tesadüfi etkiler modeli ve klasik model en çok olabilirlik yöntemi ile tahmin edilmekte ve her ikisinden elde edilen log-olabilirlik değerleri kullanılmaktadır.

H_0 hipotezi reddedilirse, birim zaman ya da hem birim hem de zaman etkilerinin olduğuna bir başka ifade ile klasik modelin uygun olmadığına karar verilmektedir (Tataloğlu, 2013: 168).

Klasik model ile rassal etkiler modelinin birim ve zaman etkilerinin varlığını sınavarak karşılaştırmak için olabilirlik oranı (LR) testi uygulanmıştır. Model için yapılan Olabilirlik Oranı (LR) test istatistiği sonuçları Tablo 3.4' de verilmiştir. Buna göre birimlerin bireysel etkisi söz konusu iken zamanın bireysel etkisi yoktur. Dolayısıyla test sonucuna göre birim etkili rassal etkiler modeli tutarlıdır.

c) Hausman Testi

Panel veri modellerinde tahminciler arasında seçim yapmak için kullanılır. Sabit ve tesadüfi etkiler modelleri arasındaki en önemli farklardan birisi, önceden de belirtildiği üzere, birim etkilerin bağımsız değişkenler ile korelasyonlu olup olmadığıdır. Eğer aralarında korelasyon ilişkisi yoksa, tesadüfi etkiler modeli geçerlidir (etkindir) denilmektedir. Bu bilginin kullanılmasıyla sabit etkiler modeli için grup içi tahminci, tesadüfi etkiler modeli için ise esnek genelleştirilmiş en küçük kareler tahmincisi arasında tercih yapılmaktadır (Tatoğlu, 2013: 180).

Testte sıfır hipotez:

H_0 : açıklayıcı değişken ile birim etki arasında korelasyon ilişkisi yoktur.

Temel hipotezin alternatifi ise:

H_1 : açıklayıcı değişken ve birim etki arasında korelasyon ilişkisi vardır şeklindedir.

Model için yapılan Hausman testi sonuçları Tablo 3.4'de verilmiştir. Hausman testi sonucunda probability değeri hesaplanamamış dolayısıyla (farklar arasındaki katsayılar sistematik değildir şeklindeki) H_0 hipotezi red edilememiştir. Bu sonuç rassal etkiler modelinin etkin olduğunu göstermektedir.

Tablo 3.4. Test İstatistikleri

	Cross section	Time	Both
ANOVA F	147.54 (0.000)	1.44 (0.0762)	170.64 (0.0000)
LR	883.56 (0.000)	0.06 (0.403)	923.71 (0.0000)
Hausman	-27.95		

3.6.2. Ekonometri Varsayımların Sınanması

Tesadüfi etkiler modelinde modelin etkin olmasını engelleyen değişen varyans (heteroskedasite), otokorelasyon ve birimlerarası korelasyon sorunları görülmektedir. Bu sebeple bu bölümde söz konusu üç test yapılmış ve sonuçlarına yer verilmiştir.

a)Değişen Varyans (Heteroskedasite) Testi:

Tesadüfi etkiler modelinde değişen varyansın varlığını sınamak için en çok kullanılan test Breusch-Pagan Langrange Çarpanı Testi kullanılmaktadır. Testin temel hipotezi (Tatoğlu, 2013: 221-222).

H_0 : model homoskedastik bir varyansa sahiptir şeklindedir.

H_0 hipotezi reddedilirse modelde heteroskedasite olduğu görülmektedir. Bu teste ait sonuçlar H_0 hipotezinin reddedildiği ve dolayısıyla değişen varyans sorununun olduğu görülmektedir. Teste ilişkin istatistiki değer Tablo 3.5' te gösterilmektedir.

b)Otokorelasyon:

Modelde otokorelasyon sorunu bulunup bulunmadığı ise Bahargava, Franzini, Narendranathan'ın (1982), tarafından önerilen Durbin-Watson test istatistiği kullanılarak sınanmaktadır (Tatoğlu, 2013: 225):

H_0 : $\rho = 0$ (otokorelasyon sorunu yoktur)

alternatif hipotez ise,

H_1 : $\rho < 1$ (otokorelasyon sorunu vardır)

Ayrıca otokorelasyon sorununun bulunup bulunmadığı Baltagi-Wu'nun (1999) Yerel En İyi Değişmez (LBI) Testiyle de araştırılmaktadır. Modelin H_0 ve alternatif hipotezi şöyledir:

H_0 : $\rho = 0$ temel hipotez,

$H_{\alpha 1}$: $\rho > 0$ veya $H_{\alpha 2}$: $\rho < 0$ alternatiflerine karşı sınanmaktadır.

Tablo 3.5' de gösterildiği gibi hem Bahargava ve diğerleri (1982) Durbin-Watson testi hem de Baltagi-Wu (LBI) testi sonuçları eğer 2'ye çok yakınsa yani 1.96 veya 2.2 gibi ise otokorelasyon sorunu yoktur. Her iki test içinde değerler kritik değerden yani 2 puandan uzak olduğundan otokorelasyon sorununun bulunduğunu söyleyebiliriz.

c) Yatay kesit Bağımlılığı (Birimlerarası Korelasyon):

Modelde birimler arası korelasyon (yatay kesit bağımlılığı) ilişkisinin varlığı Pesaran CDLM ile test edilmiştir. Bu testte, tüm yatay kesit birimlerin kalıntılarına ait korelasyon matrisinin birim matris olduğu hipotezi, bir başka ifade ile birimler arası korelasyonsuzluk temel hipotezi sınanmaktadır. Yatay kesit bağımlılığı yoktur şeklindeki H_0 hipotezi red edilmiştir. Dolayısıyla yatay kesit bağımlılığı söz konusudur. Teste ilişkin istatistik değeri Tablo 3.5’ de gösterilmiştir.

Tablo 3.5. Ekonometrik Test İstatistikleri

Test İstatistikleri	Katsayılar	P Değerleri
Breusch-Pagan Langrange Çarpanı	4102.96	0.000
Durbin-Watson	0.17668169	
Baltagi-Wu-LBI	0.34546581	
Pesaran CDLM Testi	13.683	0.0000

3.6.3. Durağanlık (Birim Kök) Testleri

Panel veri modelleri yapılırken aynı zamanda zaman serilerini içerdiğinden temel model tahmin edilmeden önce zaman serisi analizinde olduğu gibi serilerin durağanlığının incelenmesi gerekmektedir. Bu çalışmada modeldeki serilerin durağanlığı (birim kök içerip içermediği) Pesaran (2003) tarafından geliştirilen CADF testi ile sınanmıştır. Testin hipotezleri şu şekildedir (Tatoğlu, 2012: 223-224:)

H_0 : Seriler durağan değildir.

H_1 : Seriler durağandır.

Bu teste ilişkin sonuçlar Tablo 3.6’ da sunulmuştur. Buna göre, INF ve AGEDEP düzeyde durağan ancak diğer değişkenlerimizin tamamı 1. farkında durağan hale gelmiştir. Bu durumda INF ve AGEDEP dışındaki tüm değişkenlerimiz için sıfır hipotezi reddedilmiştir.

Tablo 3.6. Pesaran 2003 Panel Birim Kök Testi

Değişkenler	Düzy		1.Farklar	
	Z[t-bar]	P-Value	Z[t-bar]	P-Value
LABOR	0.350	0.637	-6.057	0.000

Tablo 3.6' nın Devamı

PCI	-1.072	0.142	-7.117	0.000
PCI ²	-1.219	0.111	-6.695	0.000
INF	-4.656	0.000*	-	-
FERT	-0.629	0.265	-4.849	0.000
AGEDEP	-4.732	0.000*	-	-

3.6.4. Panel Regresyon Tahminleri

Ekonometrik varsayımların testi ve Paseran birim kök testinin de yapılmasının ardından modelin tahmini yapılmıştır. Modele ait tahmin sonuçları Tablo 3.7' de sunulmaktadır. Elde edilen analiz sonuçlarına göre, ekonomik kalkınmanın göstergesi olan Kişi Başı Gayri Safi Yurt İçi Hasıla (PCI) ve ekonomik kalkınmanın karesi (PCI²) değişkenleri %1 anlam düzeyinde, doğurganlık oranı (FERT) değişkeni ise %5 anlam düzeyinde istatistiki olarak anlamlı iken enflasyon oranı (INF) ve yaş bağımlılık oranı (AGEDEP) değişkenlerinin ise istatistiki olarak anlamsız olduğu görülmektedir.

Tablo 3.7. Panel Regresyon Tahminleri

Değişken	Katsayılar	Standart Hata	z değeri	p değeri
PCI	0.000054*	0.000015	3.46	0.001
PCI ²	-4.48e-10*	9.78e-11	-4.58	0.000
INF	-0.001547	0.001905	-0.81	0.417
FERT	2.018196**	1.02373	1.97	0.049
AGEDEP	0.021731	0.013454	-1.62	0.106
SABİT	1.524456	0.718081	2.12	0.034
R2	0.02			
Gözlem Sayısı	540			

Not: *,** tahmin edilen katsayılar sırasıyla %1 ve %5 anlamlılık düzeylerinde istatistiksel olarak anlamlı olduklarını göstermektedir.

Çalışmada kadınların işgücüne katılımı ile Dünya Bankası ekonomik kalkınma değişkeni Kişi Başı Gayri Safi Yurtiçi Hasıla (PCI) ve doğurganlık oranı (FERT) arasında pozitif yönlü bir ilişki tespit edilmiştir. Kadınların işgücüne katılımı ve ekonomik kalkınma arasında teorik olarak beklendiği gibi %1 anlam düzeyinde pozitif

ilişki söz konusudur. Analizde kullanılan ekonomik kalkınma değişkeni olan PCI' de meydana gelen bir birimlik artış kadınların işgücüne katılmasını 0.0054 birim artırmaktadır. Elde edilen sonuç ekonomik kalkınmanın kadınların işgücüne katılımını artırdığı anlamına gelmekte ve literatürdeki U şekilli kadınlaştırma hipotezini desteklemektedir. Bu sonuç, Tansel (2002), Clark, York ile Anker (2003), Lincove (2008), Fatima ile Sultana (2009), Pampel ve Tanaka (1986), Kottis (1990), Goldin (1994), Olivetti (20014), Szulga (2014), Tam (2011), Muhajid ile Zafar (2012), Belke ile Bolat (2016), Klahiq ve diğerleri (2017), Apiyah (2018), Eser, Yamak ve Samut (2017), Roy (2018), Lechman ile Kaur (2015), Husain (2016) ile paralellik göstermektedir.

Analizde kadınların işgücüne katılımı ile Dünya Bankası ekonomik kalkınma değişkeni olan Kişi Başı Gayri Safi Yurtiçi Hasıla (PCI)'nin karesi (PCI²) arasında %1 anlam düzeyinde negatif yönlü bir ilişki tespit edilmiştir. Analizde kullanılan ekonomik kalkınma değişkeninin olan PCI' nin karesinde meydana gelen bir birimlik artış kadınların işgücüne katılmasını 4.489 birim azaltmaktadır. Elde edilen sonuç ekonomik kalkınmanın kadınların işgücüne katılımını artırdığı görüşünü desteklememekte ve literatürdeki ters U şekilli kadınlaştırma hipotezini desteklemektedir. Elde edilen bu sonuç Çağatay ve Özler (1995), Lahoti ile Swaminathan (2013), Verme (2014), Gaddis ve Glasen (2013), Mishra (2018) ve Güçlü (2018) ile desteklenmektedir.

Kadınların işgücüne katılımı ve doğurganlık oranı arasında teorik olarak beklendiği gibi %5 anlam düzeyinde pozitif ilişki söz konusudur. Analizde kullanılan doğurganlık oranında meydana gelen bir birimlik artış kadınların işgücüne katılmasını 2.018 birim artırmaktadır. Bu sonuç Fatima ve Sultana (2009), Psacharopoulos ve Tzannatos (1989) tarafından yapılan çalışmalarda analize doğurganlık oranının dahil edilmesiyle çıkan sonuç ile paralellik göstermektedir.

SONUÇ

Toplumda kadınlar geleneksel olarak anne ve eş olarak görülürken ekonomik kalkınmada bir üretim faktörü (işgücü) olarak görülmektedir.

Kadınların, görülen bir artışla beraber büyüme ve kişi başına düşen milli gelirde de önemli boyutta artışlar görülmektedir. Kadınların işgücüne katılımlarının artırılması, gelişmiş ülke ekonomilerinde görülen küçülmelerin hızlı bir şekilde yaşanmasından ve ekonominin yaşlanmasından dolayı hükümetlerin temel politikası haline gelmiştir.

Ekonomik kalkınmayla beraber kadınların işgücüne katılımında da sürekli değişiklikler görülmüştür. Ekonomik kalkınmanın kadınların işgücüne katılımını nasıl etkilediği sorunsalından hareket eden bu çalışma Avrupa Birliği ülkelerinde bu ilişkiyi ampirik olarak incelemiştir. Buradan hareketle çalışmanın birinci bölümünde kavram olarak işgücü, işgücüne katılma ve kadın işgücü gibi kavramlar anlatılarak kadın işgücünün tarihsel boyutu ele alınmıştır. Kadın işgücü ilk olarak Sanayi Devrimi ile başlamış daha sonraki dönemlerde yaşanan gelişmelerle işgücü oranlarında artışlar ve azalışlar görülmüştür.

İkinci bölümde ilk olarak ekonomik kalkınma ve kadın işgücü ilişkisi ele alınmıştır. Ekonomik kalkınmanın sağlanmasında işgücü olmazsa olmaz bir üretim faktörüdür. İşgücü içinde kadınların rolü yadsınamayacak kadar az olmasa da birçok ülke de payı erkeklerin gerisinde kalmaktadır fakat hükümetlerin geliştirdiği ve uyguladığı politikalarla beraber kadın istihdamının artırılmasına odaklanılmıştır. Kadınların özellikle emek yoğun üretimlerde işgücüne dahil edilmesi daha fazla çıktının elde edilmesini sağlamaktadır. Bundan dolayı ülke ekonomilerinin büyümesi ve gelişmesiyle ülkenin kalkınmasında kadınlar önemli bir konumdadır. Kadınların işgücüne katılımlarını belirleyen çeşitli faktörler vardır. Bunlar; eğitim, medeni durum, ücret düzeyleri, doğurganlık, yaş, kadınların çalışmasına yönelik tutumlar, işsizlik ve istihdam durumu, kültürel ve sosyal etkiler gibi faktörlerdir.

Çalışmadaki bu konu incelenen literatür çalışmalarında genel olarak EKKY, panel veri analizi ve regresyon analizi yapılarak incelenmektedir. Yapılan çalışmadaki amaç seçili ülkelerde bu ilişkiyi analiz yapmaktır. Bu ilişki panel veri analizi yapılarak incelenmiştir.

Avrupa Birliği'ne üye seçili ülkelerde (Avusturya, Almanya, Yunanistan, Belçika, Kıbrıs, Danimarka, Finlandiya, Fransa, İrlanda, Lüksemburg, Malta, Hollanda,

Portekiz, İspanya, İsveç, Birleşik Krallık, Macaristan, İtalya, Polonya ve Romanya) yapılan analiz sonucundaki ilişki U şekilli hipotez ile bağdaşmaktadır. Ekonomik kalkınma ile kadınların işgücüne katılması arasında beklenen yönde %1 düzeyinde anlamlı istatistiki olarak pozitif ilişki bulunmuştur. Yani ekonomik kalkınmada görülen bir birimlik artış kadınların işgücüne katılımını artırmaktadır. Yine analize katılan değişkenlerden doğurganlık oranı ile kadınların işgücüne katılımı arasında pozitif yönde %5 düzeyinde istatistiki olarak anlamlı çıkmıştır. Doğurganlığın artmasıyla kadınların işgücüne katılımında da artışlar görülmektedir.

İşgücü içinde kadınların payını artırmaya yönelik hükümetler tarafından birçok politikalar yapılmaktadır. Bunların birçoğu hem kadının hem de hane içi halkının gelirinin artmasına yönelik politikalarlardır.

İşgücü piyasasında yaşanan çarpıklığın ortadan kaldırılmasıyla beraber işgücü alanında herkes eşit bir hakka sahip olacak şeklindeki politikaların uygulanmasıyla birlikte kadın emeğine olan talebin artması da görülecektir. İşgücü piyasası içinde yapılan ayrımcılık kadınların emeğine olan talebi kısıtlamaktadır. Yine kadınların işgücü piyasasına katılırken uygulanan sosyal normlar ekonomik kalkınma üzerinde etkilidir.

Son yıllarda yapılan teşvik ve politikalarla beraber kadınlara uygulanan sosyal normlarda değişiklikler görülmüş, üretimde kadın emeğine olan talep desteklenmiş bununla beraber kadınlar ev dışında işgücüne katılarak ekonomi içinde bulunmaya başlamışlardır.

KAYNAKLAR

- AMADOR, D., BERNAL, R. ve PENA, X. (2011). *The Rise in Female Participation in Colombia: Children, Education or Marial Status. World Development Report 2012*.
<https://openknowledge.worldbank.org/bitstream/handle/10986/9234/WDR2012-0003.pdf?sequence=1>, (28.04.2019).
- ANSAL, H. (1996). *Teknolojik Gelişmelerin Sanayide Kadın İstihdamına Etkileri*. Ankara: T.C. Başbakanlık Kadının Statüsü ve Sorunları Genel Müdürlüğü Yayını.
- APPIAH, E. N. (2018). Female Labor Force Participation and Economic Growth in Developing Countries. *Global Journal of Human-Social Science*. 18(2): 2-5.
- ASLAN, E. (2000). *Türkiye'nin Ekonomik Yapısı ve Güncel Sorunları*. Muğla: Muğla Üniversitesi Yayınları.
- AVDULLAHU, A. (2015). *Medya'da Kadın İşgücü ve Cinsiyetçilik: Kosova'daki Kadın Gazeteciler Örneği*. (Yüksek Lisans Tezi). İzmir: Ege Üniversitesi Sosyal Bilimler Enstitüsü
- AYTAÇ, S., SEVÜKTEKİN, M., IŞIĞIÇOK, Ö., BAYRAM, N., YILDIZ, S. ve ERYİĞİT, Y. (2002). *Çağdaş Sanayi Merkezlerinde Kadın İşgücü Konumu: Bursa Örneği*. Ankara: TİSK Yayını.
- BEDÜK, A. (2005). Türkiye'de Çalışan Kadın ve Kadın Girişimciliği. *Elektronik Sosyal Bilimler Dergisi*. 3(12): 108.
- BELKE, M. ve BOLAT, S. (2016). The Panel Data Analysis of Female Labor Participation and Economic Development Relationship in Develop and Developing Contries. *Economic Research Guardian*. 6(2): 67-73.
- BERNHARDT, E. M. (1993). Fertility and Employment. *European Sociological Review*. 9(1): 25-42.
- BİÇERLİ, K. (2000). *Çalışma Ekonomisi*. İstanbul: Beta Basım
- BİÇERLİ, K. (2003). *Çalışma Ekonomisi*. İstanbul: Beta Basım

- BOSERUP, E. (1970). *Woman's Role in Economic Development*. New York: St. Martin
- CESUR, E. E. (2009). İşgücünün Kadınsılaşması ve Çalışan Yoksullar. *Uluslararası-Disiplinlerarası Kadın Çalışmaları Kongresi Kongre Bildirileri Kitabı* (ss. 55). Düzenleyen Sakarya Üniversitesi Rektörlüğü. Sakarya. 05-07 Mart 2009.
- CHAPMAN, K. A. (2015). Economic Development and Female Labor Force Participation in the Middle East and North Africa: A Test of the U-Shape Hypothesis. *Gettysburg Economic Review*. 8(3): 18-21.
- CHEN, M.A. (2001). Women in the Informal Sector: A Global View, the Global Movement. *SAIS Review*. 21(1): 71-78.
- CLARK, R.L., YORK, A. ve ANKER, R. (2003). Cross-national Analysis of Women in The Labour Market. *Women in The Labour Market in Changing Economies: Demographic Issues*. (pp.13–34). Oxford: Oxford University Press.
- COLLINGS, R. A. ve AYRES, R. M. (1997). *Economics by Design Principles and Issues*. Amerika Birleşik Devletleri: Prentice Hall.
- CONTRERAS, D. ve PLAZA, G. (2010). Cultural Factors in Women's Labor Force Participation in Chile. *Feminist Economics*. 16(2): 27-46.
- CRAMER, J. C. (1980). Fertility and Female Employment: Problems of Causal Direction. *American Sociological Review*. 45(2): 167-190.
- ÇAĞATAY, N. ve ÖZLER, S. (1995). Feminization of the Labor Force: The Effects of Long-term Development and Structural Adjustment. *World Development*. 23(11): 1883–1894.
- ÇATALBAŞ, G. K. (2015). Kadınların İşgücüne Katılımını Belirleyen Faktörlerin Belirlenmesi: Panel Veri Yaklaşımı. *Kafkas Üniversitesi İktisadi ve İdari Bilimler Dergisi*. 6(10): 260-261.
- ÇOLAK, Ö. F. ve KILIÇ, C. (2001). *Yeni Sanayileşen Bölgelerde Kadın İşgücü Arzı: Şanlıurfa Örneği*. Ankara: TİSK Yayını.

- DURA, C. ve ATİK, H. (2002). *Bilgi Toplumu Bilgi Ekonomisi ve Türkiye*. İstanbul: Literatür Yayınları.
- DURAND, J.D. (1975). *The Labor Force in Economic Development: A Comparison of International Census Data 1946-66*. Princeton: Princeton University Press.
- ECEVİT, Y. (1998). *Türkiye’de Ücretli Kadın Emeginin Toplumsal Cinsiyet Temelinde Analizi*. İstanbul: İş Bankası Kültür Yayınları.
- ELDER, S. ve KRING, S. (2016). Young and Female: A Double Strike Gender Analysis of School-to-Work Transition Surveys in 32 Developing Countries. *Work4Youth Publication Series No.32 (Geneva, ILO)*: 63.
- ERAYDIN, A. (2000). Dış Pazarlara Eklenmeye Çalışan Konfeksiyon Sanayinde Üretimin Örgütlenmesi ve Emek Süreçleri. *ODTÜ Gelişme Dergisi*. 27(1-2): 91-117.
- ERSÖZ, A. G. (1999). *Cinsiyet Rollerine İlişkin Beklenti, Tutum, Davranışlar ve Eşler Arası Sorumluluk Paylaşımı (Kamuda Çalışan Yönetici Kadınları Örneği)*. Ankara: T.C. Kültür Bakanlığı Yayınları.
- ESER, B., YAMAK, N. ve SAMUT, S. (2017). Türkiye’de Ekonomik Gelişme ve Kadınların İşgücüne Katılım Oranı: U-Eğrisi Hipotezinin Testi. *Siyaset, Ekonomi ve Yönetim Araştırmaları Dergisi*. 5(2): 297-307.
- EYÜBOĞLU, A., ÖZAR, Ş. ve TANRIÖVER, H. T. (2000). *Kentlerde Kadınların İş Yaşamına Katılım Sorunlarının Sosyo-Ekonomik ve Kültürel Boyutları*. Ankara: T.C. Başbakanlık Kadın Statüsü ve Sorunları Genel Müdürlüğü Yayını.
- FAPOHUNDA, T. M. (2012). Women and the Informal Sector in Nigeria: Implications for Development. *British Journal of Arts and Social Sciences*. 4(1): 35-45.
- FATIMA, A. ve SULTANA, H. (2009). Tracing Out the U-shape Relationship Between Female Labor Force Participation Rate and Economic Development for Pakistan. *International Journal of Social Economics*. 36(1-2): 182-198.

- GADDIS, I. ve KLASSEN, S. (2013). Economic Development, Structural Change and Women's Labor Force Participation: A Reexamination of the Feminization U Hypothesis. *Journal of Population Economics*. 27(3): 639-681.
- GERŞİL, G. (2015). Küresel Boyutta Yoksulluk ve Kadın Yoksulluğu. *Yönetim Ve Ekonomi. Celal Bayar Üniversitesi İ.İ.B.F. Manisa*. 22(1): 169.
- GOLDIN, C. (1990). *Understanding The Gender Gap*. New York: Oxford University Press.
- GOLDIN, C. (1994). The U-shaped Female Labor Force Function in Economic Development and Economic History. *NBER Working Paper No. 4707*: 24-26.
- GÖK, M. (2004). *Kobilerin Türk İşgücü Piyasasına Etkileri: Ankara Alan Çalışması*. Ankara: Roma Yayınları.
- GUJARATI, D.N. (2003). *Basic Econometrics*. New York: Mc Graw Hill.
- GÜÇLÜ, E. (2016). *Türkiye'de Kadın İşgücünün Sorunları, Gaziantep Halı Kilim İmalat Sektöründe Kadın İşgücü Örneği*. (Yüksek Lisans Tezi). Sivas: Cumhuriyet Üniversitesi Sosyal Bilimler Enstitüsü.
- GÜÇLÜ, M. (2018). Ekonomik Kalkınma ve Kadınların İşgücüne Katılımı: Türkiye İçin U Hipotezinin Yeniden Test Edilmesi. *Pamukkale Üniversitesi Sosyal Bilimler Enstitüsü Dergisi*. 32: 203-210.
- GÜLDAL, D. (2006). *Kadın Yöneticileri Motive ve Demotive Eden Faktörlerin Tespitine Yönelik Bir Araştırma*. (Yüksek Lisans Tezi). Adana: Çukurova Üniversitesi Sosyal Bilimler Enstitüsü.
- GÜNDOĞAN, N. ve BİÇERLİ, K. (Edt.). (2004). İşsizlik. *Çalışma Ekonomisi* (ss. 3-5). Ankara: Anadolu Üniversitesi Açıköğretim Fakültesi.
- GÜNDOĞAN, A. (2018). *Kadınların İşgücüne Katılımını Etkileyen Faktörlerin Belirlenmesi: Türkiye Uygulaması*. (Yüksek Lisans Tezi). Tekirdağ: Namık Kemal Üniversitesi Sosyal Bilimler Enstitüsü.
- GÜRİŞ, S. (Ed.). (2018). *Uygulamalı Panel Veri Ekonometrisi*. İstanbul: Der Yayınları

- GREENWOOD, J., SESHADRI, A. ve YÖRÜKOĞLU, M. (2005). Engines Of Liberation. *University Of Department Of Economics, Working Papers*. 72(1): 109-133.
- HAYASHI, F. (2000). *Econometrics*. New Jersey: Princeton University Press.
- HUMPRIES, B. (Mayıs 2001). *Kadın ve Kapitalizm*. <http://marksist.net/KAD/Kadin%20ve%20Kapitalizm.htm>, (05.06.2019).
- HUSIAN, H. (2016). Economic Development, Women Empowerment and U Shaped Labour Force Function: Time Series Evidence for Bangladesh. *Asian Economic and Financial Review*. 6(12): 719-728.
- IFC. (2013). Through Funds, IFC backs promising local firms that would typically lack access to finance.
- ILO (2013). *Women and Men in the Informal Economy: A Statistical Picture*. Second Edition. International Labour Office. Geneva: ILO.
- ILO (2016). *Women at Work: Trends 2016*. International Labour Office. Geneva: ILO. https://www.ilo.org/wcmsp5/groups/public/dgreports/dcomm/publ/documents/publication/wcms_457317.pdf, (05.06.2019).
- ILO (2017a). *World Employment and Social Outlook: Trends for Women 2017*. International Labour Office. Geneva: ILO. https://www.ilo.org/wcmsp5/groups/public/dgreports/inst/documents/publication/wcms_557245.pdf, (05.06.2019).
- ILO (2017b). *Towards a Better Future for Women and Work: Voices of Women and Men*. http://www.ilo.org/wcmsp5/groups/public/dgreports/dcomm/publ/documents/publication/wcms_546256.pdf, (05.06.2019).
- İÇİN, N. (2012). *Çalışma Yaşamında Kadın İşgücünün Karşılaşabileceği Sorunlar: Yalova Örneği*. (Yüksek Lisans). Yalova: Yalova Üniversitesi Sosyal Bilimler Enstitüsü.
- JUHN, C. ve POTTER, S. (2006). Changes in Labor Force Participation in the United States. *Journal of Economic Perspectives*. 20(3): 27-46.

- KABEER, N. (2012). Women's Economic Empowerment and Inclusive Growth: Labour Markets and Enterprise Development. *SIG Working Paper*. 2012(1): 12.
- KARA, N. (2018). *Otomobil Talebini Etkileyen Faktörlerin Panel Veri Analizi İle Belirlenmesi: B Sınıf Otomobil Sektöründe Bir Uygulama*. (Yüksek Lisans Tezi). Samsun: Ondokuz Mayıs Üniversitesi Sosyal Bilimler Enstitüsü.
- KARA, Ö. S. (2015). *Lojistik Regresyon Analizi ve Kadın İşgücü Üzerine Bir Uygulama*. (Yüksek Lisans Tezi). Bursa: Uludağ Üniversitesi Sosyal Bilimler Enstitüsü.
- KARABIYIK, İ. (2012). Türkiye'de Çalışma Hayatında Kadın İstihdamı. *Marmara Üniversitesi İktisadi ve İdari Bilimler Dergisi*. 32(1): 231-256.
- KARAKAYALI, H. (2005). *Makro Ekonomi*. Manisa: Emek Matbaası.
- KARATAŞ, A. (2006). *Türkiye'de Kadın İşgücünün Durumu: Denizli Tekstil Sektöründe Kadın İşgücü Örneği*. (Yüksek Lisans). Muğla: Muğla Üniversitesi Sosyal Bilimler Enstitüsü.
- KARLILAR, S. (2019). *Kadın İşgücüne Katılımı Ve Ekonomik Büyüme İlişkisinin U Şekilli Kadınlaştırma Hipotezi İle İncelenmesi: Gelişmiş Ve Gelişmekte Olan Ülkeler İçin Bir Analiz*. (Yüksek Lisans). Adana: Çukurova Üniversitesi Sosyal Bilimler Enstitüsü.
- KAYA, M. ve DOĞAN, B. B. (2016). Esnek Çalışma Modeli: Ev Ekseni Çalışma. *Elektronik Sosyal Bilimler Dergisi*. 15(58): 1066-1099.
- KILIÇ, D. ve ÖZTÜRK, S. (2014). Türkiye'de Kadınların İşgücüne Katılımı Önündeki Engeller ve Çözüm Yolları: Bir Ampirik Uygulama. *Amme İdaresi Dergisi*. 47(1): 107-130.
- KILIÇ, H. (1998). *Kadının Batı Serüveni-2: Parabeylikten Karabeyliğe Kadın ve Cinsellik*. Ankara: Art Basın Yayın.
- KOCACIK, F. ve GÖKKAYA, V. B. (2005). Türkiye'de Çalışan Kadınlar ve Sorunları. *Cumhuriyet Üniversitesi İktisadi ve İdari Bilimler Dergisi*. 6(1): 195-219.

- KORAY, M., DEMİRBILEK, S. ve DEMİRBILEK, T. (1999). *Gıda İşkolunda Çalışan Kadınların Koşulları ve Geleceği*. Ankara: T.C. Başbakanlık Kadın Statüsü ve Sorunları Genel Müdürlüğü Yayını.
- KORAY, M. (2011). Avrupa Birliği ve Türkiye’de “ Cinsiyet” Eşitliği Politikaları: Sol-Feminist Bir Eleştiri. *Çalışma ve Toplum Dergisi*. 2011(2): 15-16.
- KORKMAZ, A. ve KORKUT, G. (2012). Türkiye’de Kadının İşgücüne Katılımın Belirleyicileri. *Süleyman Demirel Üniversitesi İktisadi ve İdari Bilimler Fakültesi Dergisi*. 17(2): 41-63.
- KOTTIS, A. P. (1990). Shifts Over Time and Regional Variation in Women’s Labor Force Participation Rates in a Developing Economy: The Case of Greece. *Journal of Development Economics*. 33(1): 117-132.
- KUCERA, D. ve XENOGLIANI, T. (2009). Persisting Informal Employment: What Explains 54 It?. In J. P. Jütting ve J. R. de Laiglesia (Eds.). *Is Informal Normal? Towards More and Better Jobs in Developing Countries*. Paris: OECD.
- KUZGUN, Y. ve SEVİM, S. A. (2004). Kadınların Çalışmasına Karşı Tutum ve Dini Yönelim Arasındaki İlişki. *Ankara Üniversitesi Eğitim Bilimleri Fakültesi Dergisi*. 37(1): 15.
- KÜÇÜKALİ, A. (2014). Sosyo-Ekonomik ve Kültürel Yapının Kadınların Çalışma Hayatı Üzerine Etkisi: Erzurum Örneği. *Gaziosmanpaşa Üniversitesi Sosyal Bilimler Enstitüsü Sosyal Bilimler Araştırmaları Dergisi*. 9(17): 1-19.
- KHALIQ, A., KHAN, D., AKBAR, S., HAMAYUN, M. ve ULLAH, B. (2017). Female Labor Market Participation and Economic Growth: The Case of Pakistan. *Journal of Social Science Studies*. 4(2): 217-230.
- LAHOTI, R. ve SWAMINATHAN, H. (2013). Economic Development and Female Labor Force Participation in India. *IIM Bangalore Research Paper*. 414: 26-28.
- LECHMAN, E. ve KAUR, H. (2015) Economic Growth and Female Labor Force Participation—Verifying the U-Feminization Hypothesis. New Evidence for 162 Countries over the Period 1990-2012. *Economics and Sociology*. 8(1): 246-257.

- LIM, L.L. (2002). Female Labour-Force Participation. *Revised LIM Paper*. 203-221.
- LINCOVE, J. A. (2008). Growth, Girls' Education, and Female Labor: A Longitudinal Analysis. *The Journal of Developing Areas*. 41(2): 45-68.
- LUCI, A. (2009). Female Labor Market Participation and Economic Growth. *International Journal of Innovation Sustainable Development*. 4(2/3): 97-108.
- MAKAL, A. (2010/2). Türkiye'de Erken Cumhuriyet Döneminde Kadın Emeği. *Çalışma ve Toplum Dergisi*. s.13-40.
- MAMMEN, K. ve PAXSON, C. (2000). Women's Work and Economic Development. *The Journal of Economic Perspectives*. 14(4): 141-164.
- MANKIW, N.G. (2007). *Principles of Economics Fourth Edition*. Amerika Birleşik Devletleri: New York Times.
- MERCANLIOĞLU, Ç. (2009). Cinsiyete Dayalı Eşitsizlik; Kadın Yöneticilerin İş ve Özel Hayatlarını Dengeleme Zorlukları Ve Bedelleri. *Uluslararası Disiplinlerarası Kadın Çalışmaları Kongresi Kongre Bildirileri Kitabı* (ss. 35). Düzenleyen Sakarya Üniversitesi Rektörlüğü. Sakarya. 05-07 Mart 2009.
- MISHRA, S. P. (2018). Female Labour Force Participation and Economic Growth in India: A Cross Sectional Analysis using Census Data. *International Journal of Research and Analytical Reviews*. 5(1): 190-193.
- MUHAJID, N. ve ZAFAR, N. (2012). Economic Growth-Female Labour Force Participation Nexus: An Empirical Evidence for Pakistan. *The Pakistan Development Review*. 51(4): 565-586.
- NGUYEN, L. T. (2015). Education and Women in the Informal Sector: A Cross-Country Analysis. *Undergraduate Economic Review*. 12 (1): 1-22.
- OECD (2008). *Gender And Sustainable Development: Maximising The Economic, Social And Environmental Role of Women*. Paris. OECD.

- OLIVETTI, C. (2014). The Female Labor Force and Long-Run Development: The American Experience in Comparative Perspective. *NBER Chapters in: Human Capital in History: The American Record*. 161-197.
- QUATAERT, D. (1999). *Sanayi Devrimi Çağında Osmanlı İmalat Sektörü*. Çev. Tansel Güney. İstanbul: İletişim Yayınları.
- ÖNDER, N. (2013). Türkiye’de Kadın İşgücünün Görünümü. *Çalışma Dünyası Dergisi*. 1(1): 35-52.
- ÖZBEY, F. R. (2004). Kadın Hakları ve Ekonomiye Yansımaları: Dünyada ve Türkiye’de Cinsiyetler Arası Eşitsizlik. *I. Ulusal Sivil Toplum Kuruluşları Kongresi Kitapçığı* (ss. 369-383). Düzenleyen Çanakkale On Sekiz Mart Üniversitesi Biga İ.İ.B.F. Çanakkale. 04-06 Haziran 2004.
- ÖZER, M. ve BİÇERLİ, K. (2003). Türkiye’de İşgücünün Panel Veri Analizi. *Anadolu Üniversitesi Sosyal Bilimler Dergisi*. 3(1): 55-86.
- ÖZGENÇ, E. (2017). *TRAI Bölgesinde Kadının İşgücüne Katılımını Etkileyen Faktörlerin Araştırılması*. (Yüksek Lisans Tezi). Erzurum: Atatürk Üniversitesi Sosyal Bilimler Enstitüsü.
- ÖZKAPLAN, N. (2009). Duygusal Emek ve Kadın İşi/Erkek İşi. *Çalışma ve Toplum*. 2(21): 15-23.
- PAMPEL, F.C. ve TANAKA, K. (1986). Economic Development and Female Labor Force Participation: A Reconsideration. *Social Forces*. 64 (3): 599-619.
- PINARCIOĞLU, N. Ş. (2006). *Kentlerde Kadınların İşgücü ve İstihdama Katılım Sorunları: İzmit Örneği*. (Yayınlanmamış Yüksek Lisans Tezi). Kocaeli: Kocaeli Üniversitesi Sosyal Bilimler Enstitüsü.
- PSACHAROPOULOS, G. ve TZANNATOS, Z. (1989). Female Labor Force Participation: An International Perspective. *The World Bank Research Observer*. 4 (2): 187-201.

- ROY, S. (2018). An Endeavour to Empirically Verify the ‘Feminisation ‘U’ Hypothesis’ of Female Labour Force Participation Rate in India (1991-2016). *Indian Journal of Economics and Development*. 6(9): 1-11.
- SANAL, M. E. (2007). Dünya Kadınlar Günü’nde Kadın İstihdamına Genel Bir Bakış. *ILO*. 6: 1-9.
- SOYSAL, A. (2010). Kadın Girişimcilerin Özellikleri, Karşılaştıkları Sorunlar ve İş Kuracak Kadınlara Öneriler: Kahramanmaraş İlinde Bir Araştırma. *Eskişehir Osmangazi Üniversitesi İktisadi ve İdari Bilimler Fakültesi Dergisi*. 5(1): 94.
- STANDING, G. (1978). Labor Force Participation and Development. *Geneva, International Labour Office*. 1978. 267 p.
- SZULGA, R. (2014). A Dynamic Model of Female Labor Force Participation Rate and Human Capital Investment. *Journal of Economic Development*. 39(3): 81-114.
- ŞİMŞEK, M. (2008). *Küreselleşen Dünyada Kadının Ekonomik Konumu*. Bursa: Ekin Basın Yayın Dağıtım.
- TAM, H. (2011). U-Shaped Female Labor Participation with Economic Development: Some Panel Data Evidence. *Economics Letters*. 110(2): 140-142.
- TANSEL, A. (2002). Economic Development and Female Labor Force Participation in Turkey: Time-series Evidence and Cross-section Estimates. *ERF Working Paper Series No. 0124*.
- TATOĞLU, F.Y. (2012). *İleri Panel Veri Analizi*. İstanbul: Beta Basım Yayım Dağıtım A.Ş.
- TATOĞLU, F.Y. (2013). *Panel Veri Ekonometrisi*. İstanbul: Beta Basım Yayım Dağıtım A.Ş.
- TOKSÖZ, G., KAZANÇ, A. ve POYRAZ, B. (2001). “Kadınlar, Kalkınma ve Sosyal Adalet Temelinde Analizi”. <http://kasaum.ankara.edu.tr/gorsel/dosya/1095679034kal.doc>. (10.04.2019).

- TUTAR, F. ve YETİŞEN, H. (2009). Türkiye’de Kadının Ekonomik Kalkınmadaki Rolü. *Niğde Üniversitesi İktisadi ve İdari Bilimler Fakültesi Dergisi*. 2(2): 116-131.
- TÜSİAD. *Kadın- Erkek Eşitliğine Doğru Yürüyüş: Eğitim, Çalışma Yaşamı ve Siyaset*. 12/290. İstanbul: TUSİAD Yayınları.
- TSANI, S., PAROUSSOS, L., FRAGIADAKIS, C., CHARALAMBIDIS, I. ve CAPROS, P. (2013). Female Labour Force Participation and Economic Growth in The South Mediterranean Countries. *Economics Letters*. 120(2): 323-328.
- ULUTAŞ, Ç. Ü. Yoksulluğun Kadınlaşması ve Görünmeyen Emek. *Çalışma ve Toplum Dergisi*. 2009/2: 27-28.
- VERICK, S. (2014). Female Labor Force Participation in Developing Countries. *IZA World of Labor*. Article 87.
- VERME, P. (2014). Economic Development and Female Labor Participation in the Middle East and North Africa – A Test of the U-Shape Hypothesis. *Policy Research Working Papers. World Bank Policy Research Working Paper. No: 6927*.
- WELLER, R. H. (1977). Wife's Employment and Cumulative Family Size in The United States, 1970 and 1960. *Demography*. 14(1): 43-65.
- WORLDBANK (2019). <https://databank.worldbank.org/source/worlddevelopmentindicators>, (02.05.2019).
- YILDIRIM, K. ve DOĞRUL, G. (2008). “Çalışmak ya da Çalışmamak”: Türkiye’de Kentsel Alanlarda Yaşayan Kadınların İşgücüne Katılma Kararlarının Olası Belirleyicileri. *Anadolu Üniversitesi Sosyal Bilimler Dergisi*. 8(1): 239-262.
- YILMAZ, G. (2006). *Küreselleşme ve Küreselleşmenin Kadınların Çalışma Yaşamına Etkisi*. (Yüksek Lisans Tezi). İstanbul: Marmara Üniversitesi Sosyal Bilimler Enstitüsü.
- YİĞİTBAŞI, Ş. ve UYSAL, D. (2009). *Mikro İktisadi Analiz*. Konya: Çizgi Kitabevi Yayınları.

YÖRÜ, H. A. (2009). Türkiye'deki Üniversitelerin Kütüphanelerinde Kadın İşgücü.
Türk Kütüphaneciliği Dergisi. 23(2): 352-354.



ÖZGEÇMİŞ

Adı Soyadı : Demet ATAŞ
Doğum Yılı ve Yeri : 14/10/1993 DARENDE

Eğitim Durumu

Önlisans Öğrenimi : Malatya Turgut Özal Üniversitesi
Lisans Öğrenimi : Sivas Cumhuriyet Üniversitesi
Yüksek Lisans Öğrenimi : Tokat Gaziosmanpaşa Üniversitesi

İletişim

E- Posta Adresi : Dmt014458@outlook.com