



ONDOKUZMAYIS ÜNİVERSİTESİ
SOSYAL BİLİMLER ENSTİTÜSÜ
TARİH ANABİLİM DALI

19. YÜZYILIN İLK YARISINDA ÜNYE KAZASININ NÜFUSU

Yüksek Lisans Tezi

Hazırlayan:

Tuğba TOPÇU

Danışman:

Doç. Dr. Rıza KARAGÖZ

SAMSUN, 2015

ONDOKUZMAYIS ÜNİVERSİTESİ
SOSYAL BİLİMLER ENSTİTÜSÜ
TARİH ANABİLİM DALI

19. YÜZYILIN İLK YARISINDA ÜNYE KAZASININ
NÜFUSU

Yüksek Lisans Tezi

Hazırlayan:

Tuğba TOPÇU

Danışman:

Doç. Dr. Rıza KARAGÖZ

SAMSUN, 2015

ÖZET

XIX. Yüzyılın İlk Yarısında Fatsa ve Ünye Kazalarının Nüfusu

Tuğba TOPÇU

Ondokuzmayıs Üniversitesi, Sosyal Bilimler Enstitüsü

Tarih Anabilim Dalı, Yüksek Lisans, Haziran/ 2015

Danışman: **Doç. Dr. Rıza KARAGÖZ**

Tarihi M.Ö 15. yüzyıla dayanan Ünye tarih boyunca Hititler, Romalılar, Selçuklular ve Osmanlılar başta olmak üzere birçok devletin ve beyliğin hâkimiyeti altında kalmıştır. Bu çalışmamızda Ünye'nin 1834/1845 yıllarındaki nüfus yapısı incelenmiş olup çalışmada 976, 977 ve 1029 no'lu nüfus defterlerinden faydalanılmıştır. Nüfus defterlerindeki sayımlar, dönemin asker açığını kapatmak için, askerliğe elverişli kişilerin ve vergi mükelleflerinin sayısını tespit etmek amacıyla tutulmuşlardır. Bu amaçla bahsi geçen defterlerde Ünye'ye bağlı köylerde bulunan erkek nüfusun sayımı yapılmıştır. Bu sayımlarda her hane ayrı kaydedilmiştir. Hanelerde bulunan erkek nüfus hane reisi olarak belirlenen kişiyle olan akrabalık ilişkilerine göre kayıt edilmişlerdir. Nüfus defterinde sayımı yapılan kişilerin isimleri, yaşları, ölüm tarihleri, oğulları, yeni doğanların doğum-ölüm tarihleri, herhangi bir amaçla başka bir yerleşim yerine gitme tarihleri ve nedenleri gibi bilgiler mevcuttur. Bu çalışmamızda yukarıda bahsi geçen bilgilerden yola çıkarak 1834-1845 tarihleri arasında Ünye kazasının nüfus miktarı, bu nüfusun nitelikleri ve çeşitli özellikleri derlenmiştir. Bunun sonucunda belirtilen tarihlerde Ünye kazasının sosyal durumu ve nüfus yapısı hakkında bir değerlendirme yapılmıştır.

Anahtar Kelimeler: Ünye, Nüfus, Nüfus Sayımı, Askerlik

ABSTRACT

Population of Fatsa and Ünye Towns In The First Half of 19th Century

Tuğba TOPÇU

Ondokuzmayıs University, Institute of Social Sciences

History Department, Master, June/ 2015

Supervisor: **Doç Dr. Rıza KARAGÖZ**

Ünye has been remained under the rule of many states and principalities particularly Hittites, Romans, Seljuks and Ottomans since BC 15. In this study, the population structure of Ünye between 1834 and 1844 has been defined by examining the books numbered 976, 977 and 1029. 34 and 1844 were investigated. The census in population book No. 1834 was taken with the purpose of determining the number of people eligible for military service in order to meet the shortfall in the number of the soldiers. For this purpose, male population living in the villages of Ünye was determined. Each residence was recorded separately in these censuses. The male population in the residences were recorded according to their line of descent with the person determined as the head of the family. In the mentioned book, there were some data regarding the people whose census was taken, such as; name, age, date of death, the number of the children, the dates of birth of the newborn and the date and the reason of their moving to other settlements for any purpose. In this study, the number of the population of Ünye town between 1834 and 1844 and the characteristics of this population and the rates gathered from those characteristics are determined based on the information mentioned above. As a result of this, an evaluation has been made about the social and population structure of Ünye town during the dates mentioned.

ÖNSÖZ

Nüfus, bir devletin sınırları içinde yaşayan insanları tanımlar. Nüfus sayısı ve yapısının bilinmesi devlet yöneticilerinin sosyal ve ekonomik planları için gerekli olan en önemli verilerden birisidir. Bu itibarla, gerek Osmanlı Devleti'nden önce gerekse Osmanlı Devleti döneminde çeşitli nedenlerle nüfus ve nüfusun mal varlıklarının sayımına ihtiyaç duyulmuştur. Osmanlı Devleti'ndeki sayımlar, devletin ilk dönemlerinden beri yapılan tahrirler ve 19. yüzyılda yapılan nüfus sayımları olarak iki ana başlık altında incelenebilir. Tahrirler daha çok kişilerin mal varlıkları üzerinde yoğunlaştığı için ekonomik ve sosyal amaçlıdır. Nüfus sayımları ise asker açığını kapatmak ve nüfusun niteliğini tespit etmek için yapıldığından, askeri, sosyal ve ekonomik amaçlıdır.

Ünye, II. Murad döneminde (1427-1428 tarihlerinde) Osmanlı Devleti'nin Hacı Emiroğullarına ait toprakları ilhak etmesiyle Osmanlı toprağı haline gelmiştir. Osmanlı idari taksimatında, Ünye Canik sancağına bağlı bir kaza statüsünde yer almıştır. Tahrirlerde ve nüfus sayımlarında da Canik Sancağı'na bağlı olarak sayıma tâbi tutulmuştur.

II. Mahmud döneminde Yeniçeri Ocağı'nın yerine kurulan Asâkir-i Mansûre-i Muhammediye ordusuna asker temini için nüfus sayımları yapılmıştır. Bu amaçla 1831'de başlatılan ve Osmanlı İmparatorluğu'nun tamamını kapsayan ilk nüfus sayımı 2-3 yıllık bir sürede tamamlanabilmiştir.

Bu çalışmada Ünye'ye ait 3 nüfus defterinden faydalanılmıştır. Tezin ana kaynağı, Canik sancağına tâbi Ünye kazasına bağlı 4 kazanın nüfus bilgilerinin yer aldığı 977 tarihli nüfus defteridir. Ancak bu defterde Ünye merkez kazasının ve bağlı mahallelerinin nüfusları yer almadığından bu bilgilere 976 ve 1029 numaralı defterlerden ulaşılmıştır.

Birinci bölümde Ünye'nin tarihi ve Osmanlı dönemindeki idari taksimatı hakkında bilgiler yer almaktadır. İkinci bölümde bu defterlerden derlenen bilgilerin ayrı ayrı değerlendirilmesi yapılmıştır.

Nüfus defterlerinde “Hane” sistemi üzerinden sayım yapılmıştır. Defterlerde yalnızca erkek nüfus kaydedilmiştir. Hane hane ayrılarak kayıtları yapılan kişilerin isim, lakap, yaş ve ölüm bilgileri verilmiştir. Hanenin reisi birkaç istisna dışında genellikle en yaşlı kişidir.

Defterlerde her haneye ve her kişiye bir sıra numarası verilmiştir. Orijinal metinde hane sıra numaraları hane reislerinin isimlerinin sağ üst köşesinde, kişilere ait sıra numaraları ise sol üst köşede yer almaktadır. Bu numaralar genellikle kırmızı kalemle yazılmıştır. Satırlara birkaç istisna haricinde genellikle dörder kişi kaydedilmiştir. Defter kayıtlarında genellikle simler siyah mürekkeple, diğer bütün bilgiler ise kırmızı mürekkeple yazılmıştır. Son dönemki eklemelerde ise bilgilerin tamamının yazımında siyah mürekkep kullanılmıştır.

İsimlerin altına yaş anlamına gelen “sinn” tabiri eklenmiş, onun altında kişinin kaç yaşında olduğu belirtilmiştir. İsimlerin üstüne kişinin kaç yaşında müsinn olacağını (yetişkinlikten çıkacağı) ya da kaç yaşında tüvana olacağını (yetişkinliğe gireceği) belirten notlar düşülmüştür. İsimlerinin sağ alt köşelerine topçu, yek-çeşm(tek gözlü), divane (deli), mefkud (kayıp), topal gibi çeşitli özellikleri kaydedilmiştir.

Lakaplar genellikle isimlerin başında yer alır. Birden fazla lakabı olan kişilerde, isimler bu iki lakabın arasında (imam Ahmed efendi gibi) yer alır. Hane reisi, lakabı ile beraber ilk sıraya yazılmıştır. Bundan sonraki kişiler lakapları ile değil isimlerinin başına hane reisine olan akrabalık durumu yazılmak suretiyle kayıt edilmişlerdir (oğlu, kardeşi, yeğeni, üvey oğlu vb. gibi).

Hane reisinin veya hane bireylerinden birinin erkek evladı dünyaya geldiği zaman o kişinin isminin alt tarafına “tevellüd” ibaresiyle birlikte çocuğun ismi yazılmıştır. İsmi altına da çoğunlukla “gün-ay-yıl” şeklinde doğum tarihi düşülmüştür. Ölen kişilerin isimlerinin üzerleri kırmızı mürekkepli kalem ile çizilmiş ve “fevt” ibaresi ölüm tarihleri ile birlikte yazılmıştır. Yanlışlıkla kaydedilmiş bilgilerin üzeri çizilerek “sehvsüd” ibaresi not düşülmüştür.

Nüfus defterlerine ayrıca askere, hac ziyaretine veya bir sebepten dolayı başka yerleşim birimine gidenlerin ve başka yerden gelenlerin söz konusu bilgileri de

kaydedilmiştir. Gidenler için Farsça gitmek manasında olan “reft” terimi, gelenler için ise yine Farsça gelmek manasında olan “amed” terimi kullanılmıştır.

Nüfus sayımları ardından tutulan kayıtlar nüfus memuru tarafından nüfus defteri ve icmal defteri olarak İstanbul’daki merkeze gönderilmiştir. Yerleşim yerlerinde belirli aralıklarla yoklama yapılarak tespit edilen değişiklikler deftere dâhil edilmiştir. Bu çalışmada, söz konusu defterlerden elde edilen bilgilere göre 1834-1845 yılları arasında Ünye Kazası’nın nüfus yapısı belirlenmeye çalışılmıştır.

Bu tezin her aşamasında desteklerini esirgemeyen danışman hocam Doç. Dr. Rıza KARAGÖZ’e, bu süreç içerisinde yanımda olan ve benden manevi desteğini eksik etmeyen eşime, bugünlere gelmemde büyük fedakârlıkları olan anne ve babama teşekkürü borç bilirim.

Tuğba TOPÇU

İÇİNDEKİLER

ÖZET	I
ABSTRACT.....	II
ÖNSÖZ	III
İÇİNDEKİLER	VI
KISALTMALAR	IX
GİRİŞ	1

BİRİNCİ BÖLÜM

ÜNYE'NİN TARİHİ VE OSMANLI DÖNEMİNDEKİ İDARİ TAKSİMATI

1.1.Ünye Tarihi.....	7
1.2.Ünye'nin Osmanlı Dönemindeki İdari Taksimatı.....	8

İKİNCİ BÖLÜM

DEĞERLENDİRME

2.Nüfus Defterlerinin Değerlendirilmesi	12
2.1.976 ve 1029 Nolu Defterlere Göre Mahalle Nüfusunun Değerlendirilmesi	12
2.1.1. İsimler	12
2.1.2 Lakaplar	17
2.1.3 Yaş İstatistikleri	21
2.1.4 Hanelerde Yaşayan Aile Bireyleri	23
2.1.5. Nüfus Hareketleri.....	24
2.1.5.1 Doğum ve Ölümler.....	24
2.1.5.2 Yer Değişiklikleri.....	25
3.977 Nolu Deftere Göre Ünye Kazasına Bağlı Kazaların Nüfus Özellikleri	26
3.1. İsim, Lakap ve Unvanlar	26
3.2. Erkek Nüfusun Yaşlarının Dağılımı.....	33
3.3.Hanede Yaşayan Erkek Nüfusun Akrabalık Bağlarına Göre Değerlendirilmesi ..	38
3.3.Nüfus Hareketleri	40

3.3.1. Doğum ve Ölümler	40
3.3.2. Yer Değişiklikleri	46
SONUÇ	47
KAYNAKÇA.....	50

KISALTMALAR

B	: Receb
BOA.	: Bařbakanlık Osmanlı Arřivi
BOA. NFS. d	: Bařbakanlık Osmanlı Arřivi Nüfus Defteri
c.	: Cilt
C	: Cumâde'l-ahir
Ca	: Cumâde'l-ula
DİA	: Türkiye Diyanet Vakfı İslam Ansiklopedisi
İİBF	: İktisadi ve İdari Bilimler Fakültesi
L	: Şevval
M	: Muharrem
N	: Ramazan
No.	: Numara
OMÜ	: Ondokuzmayıs Üniversitesi
s.	: Sayfa
S	: Safer
Ş	: Şaban
R	: Rebîü'l-ahir
Ra	: Rebîü'l-evvel
TTK	: Türk Tarih Kurumu
Yay.	: Yayınları
yy.	: Yüzyıl
Z	: Zilhicce
Za	: Zilkade

GİRİŞ

Osmanlı askeri ve ekonomik sisteminin temelinde tımar sistemi vardır. Tımar sisteminin doğru uygulanması ise yönetim dâhilindeki topraklarda yaşayan insanlar ve sahip oldukları mal varlıklarının düzgün bir şekilde sayılmasına ve paylaşılmasına bağlıdır. Osmanlı askeri ve ekonomik tarihi incelendiğinde söz konusu bu sayımlar 2 bölümde incelenebilir. İlki başlangıç dönemine ait olan arazi ve vergi mükellefi kişilerin sayıldığı Tapu Tahrir defterleri, ikincisi ise askeri ve vergi amaçlı yapılan doğrudan doğruya erkek nüfusu hedef alan 19. yüzyıl nüfus sayımlarıdır.

Bugün elde mevcut bulunan en eski tarihli tahrir defteri II. Murat devrine aittir¹. 16. yüzyıla kadar düzenli olarak tutulan bu defterler 17. yüzyılda sadece yeni fethedilen yerler için tutulmuştur². Tımar sisteminin bozulması ve toprak sisteminin değişmesiyle tahrir geleneği bırakılmıştır.

Tahrirlerde nüfustan ziyade arazi kayıtları ve toprak bilgileri yer almaktadır. Dolayısı ile Tahrirler ekonomik amaçlı olup nüfus bilgileri açısından yetersiz kaynaklardır. Bu nedenle Tahrirlerden nüfusun net olarak belirlenmesi zordur.

Tahrir defterlerine vergiye tabi hane reisleri ve vergi mükellefi yaşına gelmiş bekâr erkekler kayıt edilirdi. Vergiden muaf kişiler de ayrı olarak belirtilir, muafiyet nedeni ile birlikte yazılırlardı³. Bu kayıtlardan yola çıkarak tahmini nüfus değerlendirmesi yapmak mümkündür.

Osmanlı Devleti'nde hane birimi ve hanedeki fert sayısı hakkında çeşitli görüşler vardır. Bu görüşlerden en çok kabul göreni Ömer Lütfi BARKAN'a ait olan

¹Ahmet Tabakoğlu, "Osmanlı İctimai Yapısının Ana Hatları", *Osmanlı*, c.IV, Ankara: Yeni Türkiye Yayınları, 1999, s. 20.

²Mübahat S.Kütükoğlu, *Menteşe Sancağı 1830 (Nüfus ve Toplum Yapısı)*, Ankara: Türk Tarih Kurumu Basımevi, 2010, s.2.

³Numan Elibol, "Osmanlı İmparatorluğu'nda Nüfus Meselesi ve Demografi Araştırmaları", c. XII, *Süleyman Demirel Üniversitesi İ.İ.B.F. Dergisi*, 2007/2, s.138.

hanelerin ortalama 5 kişiden oluştuğu görüşüdür. Fakat bu sayının bölgelere göre daha az ve daha çok olduğunu bildirenler de mevcuttur⁴.

Tahrirlerin amacı, ülkedeki kişilerin mal varlıklarını, gelirlerini, tımar sahiplerinin gelirlerini tespit etmek, ona göre vergi mükellefi olanları belirlemek, devletin gelir kaynaklarını bir düzene sokmaktır. Bu yüzden oldukça önem gösterilen bu sayımlar için “tahrir emini” (İl Yazıcısı, Muharrir vb.) unvanlı yüksek rütbeli kişiler görevlendirilirdi. Hiçbir kişi veya gelir getiren malın atlanmaması yönünde ve tahrir eminine yardım edecek yöneticiye ödül verileceği, yardım etmeyen görevden uzaklaştırılacağına dair uyarı yazıları arşivlerde mevcuttur⁵. Tahrir emini başkanlığında kurulan sayım komisyonuna merkezden iş bilen bir kâtip eklenirdi. Bu kişilere yardım edilmesi için sayım yapılacak bölgenin ileri gelenlerine de ayrıca uyarı yapılmaktaydı. Akabinde sayım komisyonu görev alanlarına giderek sayımlara başladılar⁶. Tahrir emini ve bir kâtipten oluşan kurul sayım yapılacak bölgede bulunan kadı ve dirlik sahibi ile beraber sayım işlerini yürütürdü⁷.

Tahrirlerde şehir halkı yaptıkları mesleklere göre, köylerde ikamet edenler ise *Çift*, *Nim(yarım) Çift* ve *Bennak* (yarım çiftten az toprağı işleyenler) olarak sahip oldukları toprağın büyüklüğüne göre sınıflandırılmışlardır. İmam, müezzin gibi dini görevliler ve çeşitli sebeplerle vergiden muaf olanlar da tek tek kayıt edilmişlerdir⁸.

Tahrir kayıtlarının vergi mükelleflerini belirlemek için yapıldığı malumdur. Asker – Toprak - Vergi sisteminin düzenli bir şekilde işlediği kuruluş ve yükselme dönemlerinde tahrir kayıtları düzenli olarak tutulmuştur. Tımar sisteminin çökmeye başlaması, iltizam usulünün yaygınlaşması tahrir geleneğinin sonunu getirmiştir. Tahrir sayımları 17. yüzyılın sonuna kadar devam etmiştir.

⁴ Ömer Lütfi Barkan, “Tarihi Demografi Araştırmaları ve Osmanlı Tarihi”, *Osmanlı Devletinin Sosyal ve Ekonomik Tarihi, Tetkikler-Makaleler I*, c. II, İstanbul: İstanbul Üniversitesi Rektörlüğü Yayını, 2000, s. 12. Bkz. Mehmet Ali Ünal, *XVI. Yüzyılda Harput Sancağı (1518- 1566)*, Ankara, TTK Basımevi, 1989, s. 63; Nejat Göyünç, “Hane Deyimi Hakkında”, *Tarih Dergisi*, Sayı 32, 1979, s.331- 348.

⁵ Mehmet Öz, “Tahrir”, *Türkiye Diyanet Vakfı İslam Ansiklopedisi (DİA)*, Ankara: Türkiye Diyanet Vakfı Yayınları, XXXIX, 2009, s. 426.

⁶ Ömer Lütfi Barkan, “Türkiye’de İmparatorluk Devirlerinin Nüfus ve Arazi Tahrirleri ve Hakana Mahsus İstatistik Defterleri (II)”, *İstanbul Üniversitesi İktisat Fakültesi Mecmuası*, 2/1, 1940, s.215-228.

⁷ Öz, “Tahrir”, *DİA*, XXXIX, s. 426

⁸ Kütükoğlu, *Menteşe Sancağı 1830*, s.1-2.

19. yüzyılın ilk yarısında *Vaka-i Hayriye* olarak isimlendirilen Yeniçeri Ocağı'nın kaldırılması ile ortaya çıkan asker ihtiyacını karşılamak üzere Sultan II. Mahmud ülke genelinde nüfus sayımlarının başlaması emrini vermiştir. İlk nüfus sayımına 1828/1829 yıllarında teşebbüs edilmiş olup, vukuu bulan Osmanlı – Rus savaşından dolayı bu sayımlar İstanbul dışındaki illerde uygulanamamıştır. Savaş sonrasında tekrar bir nüfus sayımı teşebbüsüne girişilmiştir. Rumeli’de yapılan sayımlar sadece Filibe’de uygulanabilmiştir⁹.

1831 yılında ilk genel nüfus sayımı yapılmıştır¹⁰. Prof. Dr. Kemal H. Karpat’a göre bu görüş yanıtıcı olabilir. Karpat’a göre vergi toplamak için öncelikle nüfus bilgilerinin bilinmesi zorunluluğu vardır. Ayrıca sayım kararı alındığı dönemde yapılan yazışmalar için de padişahın sayımların eski usûle göre yapılmasını emir buyurması, daha önce de bu tip sayımların yapıldığına işaret etmektedir¹¹.

1831 sayımları çeşitli sebeplerle memleketin her yerinde uygulanamamıştır. Bunun üzerine 1844 yılında yeniden bir sayıma başlanmıştır. Bu sayımlar esnasında her bireye ayrı vergi yükleneceği gibi yalan haberlerin yayılmasından dolayı halkın aile bireylerinin hepsinin sayıma tâbi tutulmasını engellemeleriyle sayım hedefine ulaşamamıştır¹². Ardından 1866 da bir sayım daha yapıldı. 1881/82 yılında II. Abdulhamid’in emriyle yapılan sayımlar en güvenilir sayımlar olma niteliğindedir¹³. Osmanlı Devleti’nin son yaptığı nüfus sayımı 1905-1906 tarihlidir. Bu sayımlar sonucunda her bir vatandaşa Tezakir-i Osmaniye isimli bir kimlik kartı verilmişti¹⁴.

Başbakanlık Osmanlı Arşivinde Ünye Kazası’nın nüfus bilgilerinin yer aldığı 11 defter mevcuttur. Bu defterlerin numaraları ve içerikleri Tablo 1’ de yer almaktadır.

⁹Mutullah Sungur, “XIX Yüzyılda Osmanlı Devleti’nde Nüfus Sayımları”, *Osmanlı*, Ankara: Yeni Türkiye Yayınları, Cilt IV. ss. 559

¹⁰ Numan Elibol, *Osmanlı İmparatorluğu’nda Nüfus Meselesi ve Demografi Araştırmaları*, ss. 152.

¹¹ Kemal Karpat, *Osmanlı Nüfusu 1830- 1914*, İstanbul: Timaş Yayınları, 2010, ss. 67.

¹²Sungur, “ XIX Yüzyılda Osmanlı Devleti’nde Nüfus ve Nüfus Sayımları”, ss. 561.

¹³Kemal Karpat, *Osmanlı Nüfusu 1830- 1914*, ss.106.

¹⁴Kemal Karpat, *Osmanlı Nüfusu 1830- 1914*, ss.110.

Tablo 1: Ünye Kazasına Ait Nüfus Defterleri

Numara	Fon	İçerik
976	Nüfus Defterleri	Trabzon eyaleti, Canik sancağı, Ayvacık, Terme, Akçay ve Ünye kazası Müslim nüfus defteri. 5.bölüm
977	Nüfus Defterleri	Trabzon eyaleti, Canik sancağı, Ünye'ye tabi Cevizderesi, Çöreği, Fenaris, İfraz ile Fatsa'ya tabi Fatsa İskelesi, Serkeş, Keşderesi ve Meydan kazası Müslim nüfus defteri. 6.bölüm.
978	Nüfus Defterleri	Trabzon eyaleti, Canik sancağı, Ayvacık, Ünye ve Terme kazalarında bakaya kalan Müslim nüfus defteri. 7.bölüm.
1029	Nüfus Defterleri	Trabzon eyaleti, Canik sancağı, Ünye ve tevabi kazaları Cevizderesi, Fenaris ve İfraz kazalarında sakin müslim ve Gayrimüslim nüfus defteri.
1030	Nüfus Defterleri	Trabzon eyaleti, Canik sancağı, Ünye kazası müslim nüfus defteri.
979	Nüfus Defterleri	Trabzon eyaleti, Canik sancağı, Bafra, Alaçam, Samsun, Erim, Ayvacık, Ökse, Akçay Terme, Ünye, Çöreği, Cevizderesi, Fatsa, Serkeş ve Keşderesi kazalarında sakin ektrad, laz, Sivaslı, Kemahlı göçebeler, Kazak, Kabartay, Ahışhalı muhacirler ile misafir ve reayaya ait yabancı nüfus defteri. 8.bölüm.
982	Nüfus Defterleri	Trabzon eyaleti, Canik sancağı, Ünye, İfraz ve Fatsa kazası Gayr-i Müslim nüfus defteri. 11.bölüm.
1032	Nüfus Defterleri	Trabzon eyaleti, Canik sancağı, Ünye ve tevabi kazaları Cevizderesi, Fenaris ve İfraz kazalarında 1261 yılına kadar müceddeden zuhur eden Müslim ve Gayr-i Müslim nüfus defteri.
1031	Nüfus Defterleri	Trabzon eyaleti, Canik sancağı Ünye kazasında sakin ektrad, tüccar, Kemahlı ve Akçakiseli göçebeler, çerikçiyan ile misafirleri içine alan yabancı defteri.
1033	Nüfus Defterleri	Trabzon eyaleti, Canik sancağı, Samsun, Kabi Madeni, Bafra, Alaçam, Erim, Ayvacık, Ökse, Akçay, Terme, Ünye, Çöreği, İfraz, Cevizderesi, Fatsa, Serkeş, Keşderesi ve Meydan kaza ve karyelerinin 1254.B.1-1254.Z.30 tarihleri arası icmal nüfus ve nüfus yoklaması defteri kalemii).
1175	Nüfus Defterleri	Trabzon eyaleti, Canik sancağı, Ünye, İfraz, Fatsa kazaları reaya nüfus defteri. a.g.y.tt

Çalışmamızın ana kaynağı olan defter 1831 tarihinde yapılan sayımlar sonucunda tutulan 977 numaralı nüfus defteridir. Defterde Ünye'ye tâbi Cevizderesi, Çöreği, Fenaris, İfraz ile Fatsa'ya tâbi Fatsa İskelesi, Serkeş, Keşderesi ve Meydan kazalarının nüfus bilgileri yer almaktadır. Faydalanılan diğer defterlerden 976 numaralı

defterin 571. sayfadan defter sonuna kadar olan kısmı Ünye'ye aittir. Bu bölümde Ünye merkezinin nüfus bilgileri yer almaktadır. Yararlanılan son defter olan 1029 numaralı defterin, içerdiği bilgiler itibariyle, 977 ve 976 numaralı defterlerin temize çekilmiş hali olduğu anlaşılmaktadır.

977 numaralı defter 20 x 50 cm ebatlarında ciltli ve ebruludur. Anılan defterin toplam sayfa sayısı 256'dır. Mezkur defter Ünye'ye bağlı kazalardan Cevizderesi, Çöreği, Fenaris ve İfraz ile Fatsa'ya bağlı Serkeş, Keşderesi ve Meydan kazalarının 1834 tarihindeki nüfus bilgilerini içermektedir. Söz konusu defterin ilk 77 sayfasında Ünye'ye bağlı kazaların bilgileri mevcuttur. Defterde Ünye kazasına bağlı 5 mahallenin kayıtları olmadığından bu bilgilere 976 ve 1029 numaralı defterlerden ulaşılmıştır.

976 numaralı defter 20 x 49 cm ebatlarında ciltli olup toplam 164 sayfadır. Bu defterden Burunucu, Çömlekçi ve Kalederesi Mahallelerinin bilgileri alınmıştır.

1029 numaralı defter 18 x 50,5 cm ebatlarında ve ciltlidir. Toplam 184 sayfa olup 1261 tarihlidir. Bu defterden ise Orta ve Çamurlu mahallelerinin bilgileri alınmıştır.

Nüfus defterlerinin kayıt tarzı Canik Sancağına bağlı diğer kazaların kayıtlarına benzemektedir. Defterlerde siyah ve kırmızı renkli yazılar mevcuttur. Defterlerde bulunan ilk kayıtlar siyah mürekkepli kalemle yazılmıştır. Genel itibariyle defterlerde siyah mürekkepli kalemle yazılan kayıtlar, defterlerin ilk tutulduğu tarihlerdeki o yerleşim biriminde kayıtlı nüfusu göstermektedir. Sonradan tespit edilen nüfus hareketleri; gelen- giden bilgileri, doğum- ölüm bilgileri, yaş ve sıra numaraları, askerlik bilgileri birkaç istisna dışında, kırmızı kalemle kayıt edilmiştir.

Kayıt edilen yerleşim biriminin adının yanına o yerin merkeze olan uzaklığı saat olarak yazılmıştır. Daha sonra hane numarası esası ile hanede yaşayan bireyler sıra numarası verilerek kayıt edilmişlerdir. İlk hane genelde köyün imamının hanesidir. Hane numaraları altında her kişiye ayrı sıra numarası verilmiştir. Kişiler genelde hane reisi durumundaki kişiye olan yakınlıkları ile kayıt edilmişlerdir. Hane reisinin yakınları genellikle yaş sıralamasına göre büyükten küçüğe doğru sıralanmıştır.

Defterlerde kiři adları ve unvanları siyah kalemle yazılmıřtır. Bir sonraki sayıma kadar vefat eden kiřilerin ismi üzerine kırmızı kalemle fevt yazılıp, ölüm tarihi isminin altına yazılmıřtır. İki sayım arasında dünyaya gelen çocukların isimleri alt taraftaki boşluklara siyah kalemle yazılmıřtır. Anılan çocukların kayıtları yapılırken genellikle ismin üst kısmına “tevellüd” ibaresi konulup “ođlu” ibaresi ile beraber isimler yazılmıřtır. Bunun dıřında *Ahmed Veledi Merkur (adı geęenin ođlu Ahmed)* veya “tevellüd” kullanılmadan yalnızca “ođlu” yazılarak kayıt edilenler de vardır. Çocukların doğum tarihleri isimlerinin altına genellikle gün/ay/yıl řeklinde yazılmıřtır.

Defterin tutulma amacına uygun olarak her yerleşim biriminin sonunda müsinn , tüvana, sađir ve amelmande olanların toplam sayıları ile hane-kiři sayılarının toplamları yer almaktadır. Defterlerin en son sayfasında genel nüfus toplamı ve nüfus sayımına memur edilen kiřinin ismi yazılmıřtır. Anılan sayfanın en alt kısımda da kazanın defter nazırının mührü bulunmaktadır.

BİRİNCİ BÖLÜM

ÜNYE'NİN TARİHİ VE OSMANLI DÖNEMİNDEKİ İDARİ TAKSİMATI

1.1. Ünye'nin Tarihi

Ünye'nin tarihi yapılan arkeolojik kazılarda ortaya çıkan buluntuların değerlendirilmesiyle M.Ö. 15. yüzyıla kadar dayandırılmaktadır¹⁵. Yazılı belgelere göre Ünye ve çevresinde yaşayan ilk topluluk Gaşkalar¹⁶. Bu dönemde Hitit-Gaška mücadelesi içinde sık sık el değiştiren Ünye'nin de içinde bulunduğu Kaşkar bölgesi dönem dönem Hitit hâkimiyetine girmiştir¹⁷. M.Ö. 7. yüzyıla kadar buralarda hâkim olan Gaşkalar bölgeyi terk ettikten sonra Türk menşeli olduklarına dair kanıtların her geçen gün arttığı Kimmerler ve İskitler bölgeye gelmişlerdir¹⁸.

Roma hâkimiyetinden önce bölgede Yunan ve Miletoslu koloniciler etkili olmuştur. Söz konusu toplulukların daha çok ticari faaliyet ve işgücü temini için bölgeye yayıldıkları görülmektedir¹⁹. Yaklaşık 200 yıl boyunca Pontus (Mihridates) Krallığı egemenliği altında kalan Ünye, bu krallık ile Romalılar arasında süren güç mücadelesinin içinde kalmıştır²⁰. M.Ö. 47'de bölge tamamen Roma hâkimiyetine geçmiştir²¹. Roma'nın 395'te ikiye ayrılmasından sonra Ünye, Doğu Roma idaresinde kalmıştır.

1071 Malazgirt zaferini müteakiben yoğun bir Türk nüfusunun Anadolu'ya gelmesi ve yayılması ile bölge hızla Türkleşmeye başlamıştır. Ünye bölgesine ilk Türk akınları ise Danişmendliler döneminde olmuştur. Danişmend Emiri Yağlıbasan 1160'da Bafra ve Ünye yöresini ele geçirmiştir²². Danişmendliler, Türkiye Selçuklularına bağlanana kadar bölgede varlıklarını devam ettirmişlerdir. Bölge, Türkiye Selçuklu Devleti'nin son dönemlerinde Trabzon merkezli Komnenoslar (Trabzon Rum Devleti)

¹⁵ Osman Doğan, *Karadenizde Bir Boğaziçi Ünye*, İstanbul: Mor Çiçek Yayınevi, 2006, ss. 30.

¹⁶ İbrahim Telliöğlü, "Osmanlı Hâkimiyetine Kadar Canik", *İlkçağdan Cumhuriyete Canik*, Cevdet Yılmaz (ed.) Samsun: Canik Belediyesi Kültür Yayınları, Samsun, 2011, ss. 30.

¹⁷ Sabri Bacacı, İrfan Dağdelen ve Osman Doğan, *Ünye Nüfus Defteri (1834)*, İstanbul: Atak Matbaacılık, 2011, ss. 13.

¹⁸ Telliöğlü, "Osmanlı Hâkimiyetine Kadar Canik" ss. 33.

¹⁹ Telliöğlü, "Osmanlı Hâkimiyetine Kadar Canik" ss. 33-34.

²⁰ Osman Doğan, *Karadenizde Bir Boğaziçi Ünye*, ss. 58-59.

²¹ Telliöğlü, "Osmanlı Hâkimiyetine Kadar Canik", ss. 39.

²² Ali Sevim ve Yaşar Yücel, *Türkiye Tarihi Fetih, Selçuklu ve Beylikler Dönemi*, Ankara: TTK Basımevi, 1989, ss.131.

tarafından ele geçirilmiştir²³. Arap kaynaklarına göre Rumlar 1228 senesinde Samsun, Sinop ve Ünye taraflarını yağmalayıp sonra da ele geçirmişlerdir. Alaaddin Keykubad buraları kurtarmış ve Selçuklu hâkimiyetini sağlamıştır²⁴ Selçuklu Devleti'nin yıkılmasından sonra, bölge önce Moğol hâkimiyetine daha sonra da Canik Beylerinin kontrolüne geçmiştir²⁵.

15. yüzyılın başlarında bugünkü Ordu ve Giresun bölgesi Canik Beylikleri diye isimlendirilen beyliklerden Hacıemiroğulları kontrolündeydi²⁶. Dolayısıyla Ünye de bu beyliğin toprakları içinde yer alıyordu.

Canik Bölgesi 1418-1428 yılları arasında Sultan I. Mehmed ve Sultan II. Murad zamanlarında kesin olarak Osmanlı idaresi altına girmiştir. II. Murad döneminde Osmanlı Devleti (1427-1428 tarihlerinde) Hacı Emiroğulları'nın topraklarını ilhak etmişlerdir²⁷. Böylece Ünye ve çevresi artık Osmanlı toprağı haline gelmiştir.

1.2. Ünye'nin Osmanlı Dönemindeki İdari Taksimatı

Ünye Osmanlı topraklarına katıldığı tarihten itibaren Canik Sancağı'na bağlı olan bir kaza statüsünde olmuştur. Bugünkü Ünye'nin 10 köylük bir kısmını havidir²⁸. Bu köylerin isimleri Tablo 2'de yer almaktadır.

Hane x 5 formülü uygulandığında Ünye'de 1455 yılı tahrir kayıtlarına göre 56 Gayrimüslim hanesi, 20 Gayrimüslim mücerred, kale içinde ise 17 Müslüman hane olmak kaydıyla tahmini 1825 nüfus bulunmaktadır. 1485 yılı verilerine göre 3'ü kale dışında 16'sı kale içinde olmak üzere toplam 19 Müslüman hanesi, 48 Gayrimüslim hanesi ve 8 Gayrimüslim mücerredle beraber toplam 1675 nüfus bulunmaktadır. 1520 tarihinde ise Kale içinde 32 kale dışında 3 olmak üzere toplam 35 Müslüman hane, 80 Gayrimüslim hane ile 5'i Müslüman 69 adet mücerred kayıtlıdır. Buna göre bu tarihlerde kazanın tahmini nüfusu 2875 olarak belirlenmektedir. 1576 yılı tahrir kayıtlarında ise 61 Müslüman hane, 198 Gayrimüslim hane bulunmaktadır. 322 Gayri

²³ Telliöğlü, "Osmanlı Hâkimiyetine Kadar Canik", ss. 59-60.

²⁴ Osman Turan, *Selçuklular Zamanında Türkiye*, ss. 361.

²⁵ Telliöğlü, "Osmanlı Hâkimiyetine Kadar Canik", ss. 59-60.

²⁶ Kazım Dılcimen, *Canik Beyleri*, Samsun: Ahali Matbaası, 1940, ss. 25.

²⁷ Telliöğlü, "Osmanlı Hâkimiyetine Kadar Canik", ss.82.

²⁸ Mehmet Öz, *XV. Ve XVI. Yüzyıllarda Canik Sancağı*, Ankara: Türk Tarih Kurumu Basımevi, 1999, ss. 25.

müslim ve 11 Müslüman mücerredle beraber 1576 yılı nüfusu tahmini olarak 6475 rakamına ulaşmaktadır.

Tablo 2: Ünye Kazasının 1455, 1485, 1520 ve 1576'da İdari Taksimatı²⁹

Köy İsimleri	1455	1485	1520	1576
Akçakilise	“	“	“	“
Akkilise	“	“	“	“
Cöğden / Cüğri	“	“	“	“
Derekale	“	“	“	“
İncirlü	“	“	“	“
Kurna	“	“	“	“
Saylan	“	“	“	“
Yavı	“	“	“	“
Zara	“	“	“	“
Zenbek	“	“	“	“

1642 yılı Avarız kayıtlarına göre Ünye kazası, merkez dâhil olmak üzere 41 yerleşim biriminden oluşmaktadır. 15 ve 16. yüzyıl tahrir kayıtlarında adı geçen Ünye'ye bağlı köylerden yalnızca Ağcakilise, Kurna, Saylan, Yavı ve Zenbek köyleri 1642 senesi avarız kayıtlarında geçmektedir. 15. ve 16. yüzyıllardaki kayıtlarda Ünye'ye bağlı köy olarak görülen Akkilise köyü 1642 yılı avarız kayıtlarında Çöreği kazasına bağlı olarak karşımıza çıkmaktadır. Söz konusu farklılıklar bize diğer köylerin de birbiriyle birleşmiş veya başka bir kazaya bağlanmış olabileceğini göstermektedir.

Tablo 3: 1642 yılında Ünye Kazasının İdari Taksimatı³⁰

Nefsi Kasaba-i Ünye	Girihdenlü	Öküzgözlü
Ağcakilise	Göbeği	Sayaca
Ahalü	Göbü	Saylan
Akpınar	Hüsamlu	Serraclu
Bayrakça	İmanlu	Sevdeclü
Bazmanlu	İslamlu	Söğüt
Bekirköyü	Karaisalu	Şeyhlü
Cinis	Kestanlu	Şıhnalı
Çakarlu	Köselü	Yadigarlu
Çilingürlü	Kurna Nam-ı diğer Çukurlu	Yalağuzlu

²⁹ Öz, XV.-XVI. Yüzyıllarda Canik Sancağı, ss.197.

³⁰ Mehmet Öz, Orta Karadeniz Tarihinin Kaynakları VIII Canik Sancağı Avarız Defterleri (1642), Ankara: Türk Tarih Kurumu Basımevi, 2008, ss.249.

Nefs-i Çöređi	MiŖe	Yassıbađçe
DurmuŖlu	Müheyyalu	Yavı
Eđlencelü	Nadırlu	Zenbek
Eyyüblü	Nefesboylu	

1642 Avarız kayıtlarında ayrı ayrı kaza olarak kaydedilen Cevizderesi, Çöređi, Feneris ve İfraz 1834 defterlerinde Ünye'ye tabi kazalar olarak kaydedilmiştir. Bu durum zaman içerisinde bazı yerleşim yerlerinin diđerleriyle birleŖtiđini veya iç göçlere bađlı olarak kayıtlardan çıkmıŖ olabileceđini göstermektedir. 1642 senesi avarız kayıtlarında Ünye kazası dâhilindeki Girihdenlü ve Müheyyalu köylerinin İncirli Köyüne tabi oldukları, İfraz kazasına bađlı Kürtün ve Mazun köylerinin Çatak köyüne tabi oldukları görölmektedir³¹. Tablo 5'te göröldüğü üzere 1834 tarihli nüfus kayıtlarında İncirli ve Çatak köyleri bulunmasına rađmen diđer köylerin isimleri yazılmamıştır. Bu durumda 1642 senesinde kayıtları yapılan köylerin yalnızca idari bakımdan diđer köylere bađlandıđı düşünülürken 1834 tarihinde ise bu köylerin isimlerine rastlanmadığından dolayı adı geçen köylerin komŖu köylerle birleŖtiđi söylenebilir.

Söz konusu avarız kayıtlarında Cevizderesi, Çöređi, Fenaris ve İfraz kazalarının idari taksimatı Tablo 4'deki gibidir. Bu kayıtlarda İfraz ve Fenaris kazalarına bađlı 22'Ŗer, Cevizderesi kazasına bađlı 11, Çöređi kazasına bađlı 9 köy mevcuttur. 1834 kayıtlarına bakıldıđında Fenaris kazasına bađlı 13, İfraz kazasına bađlı 10, Çöređi kazasına bađlı 8 köy olduđunu görölmektedir. 1642 senesi Avarız kayıtları ile 1834 senesi nüfus defteri kayıtları karŖılaŖtırıldıđında bazı kazalara bađlı köy sayısının deđiŖmediđi ancak köy isimlerinin deđiŖtiđi, bazı kazalarda hem köy sayılarında azalma olduđu hem de köy adlarında deđiŖiklikler olduđu görölmektedir. Bu durumun daha önce belirtildiđi gibi köylerin birleŖmesi veya göçler dolayısıyla köylerin ortadan kalkmasından kaynaklandıđı düşünölmektedir.

1642 avarız kayıtlarında Ünye merkez kazasına bađlı 41 köy gözükürken 1834 yılındaki nüfus kayıtlarında Ünye 5 mahalle ve 9 köyden ibarettir. Avarız kayıtlarında bazı köylerin isimlerini yazarken İncirli köyüne tabiiyetleri bildirilmiştir. Bu köylerin nüfus kayıtlarında yer almaması İncirli köyüne bađlandıklarına iŖaret edebilir.

³¹ Öz, *Orta Karadeniz Tarihinin Kaynakları VIII Canik Sancađı Avarız Defterleri (1642)*, ss. 249.

Tablo 4: 1642 Senesi Avarız Kayıtlarına Göre Ünye'ye Tâbi Kazaların İdari Taksimatı³²

Cevizderesi Kazası	Çöreği Kazası	Fenaris Kazası		İfraz Kazası	
Denizbükü	Akkilise	Aydınlı	Kenehor	Birincülü	Kurd
Durak	Çöreği	Çavdar	Kızılcakilise	Çatak	Kurdilü
Helke-i Kebir	Çötelü	Çeribükü	Kilas	Çilader	Kürtün
Helke-i sagir	Eskişar	Çögürlü	Kurucahisar	Çukurköy	Lalelü
Kuşdoğan	Kadılar	Çukurköy	Mengen	Düzpelid	Manasdır
Lahna	Keş	Fartil	Mihmadlu	Gergere	Mazun
Öksüzce	Kızılkilise	Gavraz	Nureddin	Hacılı	Samardana
Saraycık	Medrebolu	Havzıkara	Ortaklu	Hamzalu	Tavcılı
Şehriban	Sarihalil	Hızırlı	Sırma	Kaynarıpınar	Tülek
Taflancılı		İmad	Şeyhlü	Kırklı	Yenicelü
Uzunlu		Yaycı	Taşmihmad	Kocaman-1 Bala	Kocaman-1 Süfla

Tablo 5: 1834 senesi Nüfus Kayıtlarına Göre Ünye Kazasına Tâbi Kazaların İdari Taksimatı

Ünye Kazası	Cevizderesi Kazası	Çöreği Kazası	Fenaris Kazası	İfraz Kazası
BurunucuMh.	Gürecilü	Çötelü	Kelas (Kilas)	Çatak
Gömlekçi Mh.	Lahna	Keş	Koruklu	Laleli
KalederesiMh.	Şehriman	Nefs-i Çöreği	Çukurköy	Beyceli
Orta Mh.	Kuşdoğan	Kızılcakise	Yağıbasan	Kocaman
Çamurlu Mh.	Denizbükü	Sarihalil	Havzıkara	Kurtluca
Zenbek	Taflancık	Gölceğiz	Kızılcakise	Kaynarıpınar
Yumulu	Saraycık	Kadılar	Dizdar	Çilader
Yavi	Dırahta	Fartil	Yaycı	Manasdır
Çorak	Kuşçulu		Nureddin	Göçet
Kurna	Öncelü(Avıncalı)		İçeribükü	Kürtderesi
İncirli	Urmalı (Örmelü)		Sırma	
Bazmanlı			Kenehor(Ginehor)	
Seylan			Gavraz	
Kale				

³² Bu tablo Mehmet Öz'ün Orta Karadeniz Tarihinin Kaynakları VIII Canik Sancağı Avarız Defterleri (1642) isimli kitabından alınan bilgilerle oluşturulmuştur.

İKİNCİ BÖLÜM

DEĞERLENDİRME

2. Nüfus Defterlerinin Değerlendirilmesi

2.1. 976 ve 1029 Nolu Defterlere Göre Mahalle Nüfusunun Değerlendirilmesi

2.1.1. İsimler

Ünye merkezinde 5 adet mahalle bulunmaktadır. Bunlar defter sırasına göre Burunucu, Çömlekçi, Kalederesi, Orta ve Çamurlu mahalleleridir. Bu mahallelerden Çamurlu Mahallesi'nin yalnızca iki hanesi bu defterde kayıtlıdır. Anılan iki haneye kayıtlı nüfus 30 kişiden ibaret olup bu kişilerin hepsi başka yerleşim biriminden gelen kişilerdir. Çamurlu mahallesinin nüfus bilgilerinin tamamı 1029 numaralı defterde yer almaktadır. Bu yüzden mahallelerin nüfus bilgileri derlenirken 976 ve 1029 nolu defterlerin ikisinden de faydalanılmıştır.

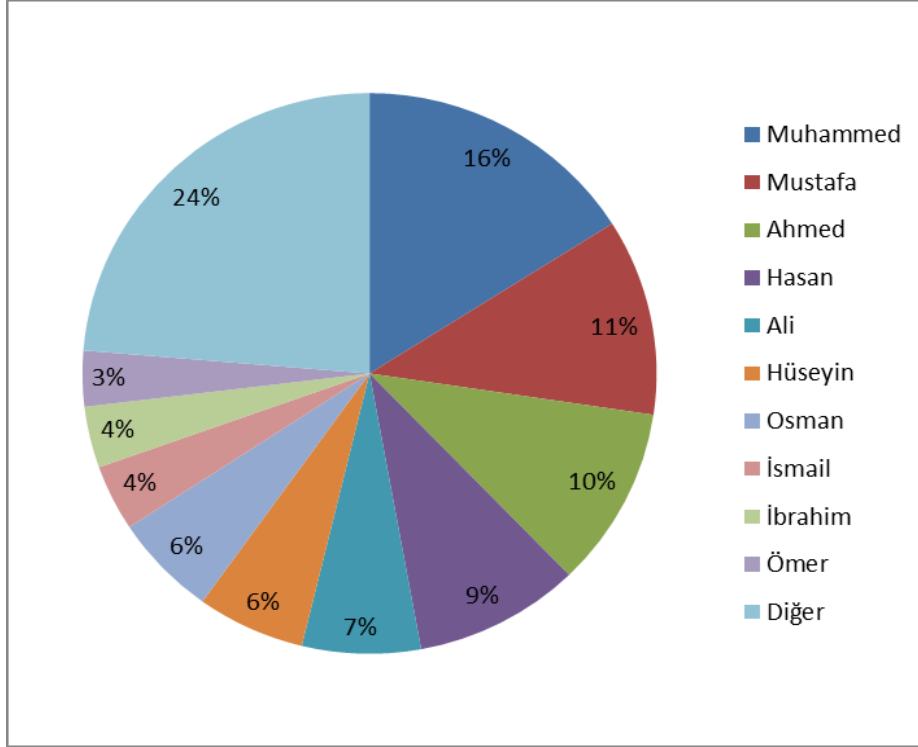
Ünye'ye bağlı 5 mahallenin nüfus kayıtlarında toplam 1,528 kişi gözükmekte olup 110 farklı isim kullanılmıştır. Tablo 7'de de görüldüğü üzere 110 farklı isimden 21 tanesi çift isimdir. Tablo 8'de görüldüğü üzere 5 mahallede toplam 33 kişi çift isme sahiptir. En çok çift isim kullanılan mahalle Çamurlu mahallesidir. Burunucu mahallesinde ise çift isim kullanan yoktur. Tüm isimler içinde en fazla kullanılan isim Muhammed ismi olup toplam 245 kişi bu isme sahiptir. Muhammed ismi her mahallede de en fazla kullanılan isim olma özelliğine de sahiptir. 5 mahallede en çok kullanılan 10 isim Tablo 6'da, kullanılan isimlerin tamamı ise Tablo 7'de yer almaktadır. Çift İsimlerin tamamı da ayrıca Tablo 8'de yer almaktadır.

Tablo 6: Ünye Kazası Mahallelerinde En Çok Kullanılan On İsim

Mahalle Adı	Burunucu	Çömlekçi	Kale	Orta	Çamurlu	TOPLAM
Muhammed	29	27	27	54	108	245
Mustafa	17	23	15	49	69	173
Hasan	14	19	12	40	58	143
Ahmed	16	13	15	51	64	159
Ali	12	14	10	28	38	102
Hüseyin	15	7	12	24	35	93
İsmail	8	7	6	15	22	58

Osman	9	6	6	34	35	90
İbrahim	3	4	9	11	27	54
Ömer	6	6	7	10	20	49
TOPLAM	129	126	119	316	476	1166

Bu on isim toplamda 1166 kez kullanılmıştır. Bu isimlerin mahallelerde kullanılan toplam isimler içerisindeki payı grafik 1’de de ayrıntılı olarak görüldüğü üzere % 76, 31’dir.



Şekil 1 : En çok kullanılan 10 isim ve oranları.

Mahallelerde kullanılan diğer isimlerden 31 tanesi bir kez kullanılmıştır. Bir kez kullanılan isimlerden 6 tanesi de çift isimdir.

Tablo 7: Mahallelerde Kullanılan Diğer İsimler.

Mahalle Adı	Burunucu	Çömlekçi	Kale	Çamurlu	Orta	Toplam
Abbas		1				1
Abdi				2		2
Abdulabbas				1		1
Abdulhamid					1	1
Abdullah	2	3	2	15	7	29

Abdurrahim	1					1
Abdurrahman	2	1	1	5	1	10
Abdülmümin		1				1
Ahmed Said					2	2
Akif Mehmed					1	1
Ali Molla				1		1
Ali Osman		1		1	2	4
Arif	1	1		5	7	14
Arif Mehmed				2		2
Arif Mustafa				1		1
Aziz	1			2	1	4
Bekir		1	2	2		5
Bektaş			1			1
Bilal				2	6	8
Cafer				1	1	2
Cengi					1	1
Çakır		1				1
Davud			1			1
Derviş	1	1	1	6	3	12
Derya					1	1
Durmuş	1			3		4
Ebubekir					1	1
Edhem				2		2
Emin	2	3	1	2	6	14
Emin Muhammed		1			1	2
Emrullah	1			1		2
Eşref				1		1
Eyyüb					1	1
Feyzi	1				1	2
Feyzullah			3			3
Hafız		2		2	1	5
Halid				1		1
Halil		3		13	6	22
Halim				1		1
Hamid				1		1
Hamza					1	1
Hasib		1				1
Haşim			1	1		2

İbiş	2			1		3
İbrahim Edhem				1		1
İdris	1	1		1	2	5
İlyas		1		1	1	3
İshak	2	1	1	6		10
İzzet		1		4		5
İzzet Ahmed			1			1
Kadir	1			1		2
Kahrıman	1		3	2	1	7
Kahrıman Muhammed			1			1
Kamil				1		1
Kasım	1		1		1	3
Mehmed	4					4
Mehmed Ali				3	2	5
Mehmed Arif				2	1	3
Mehmed Kaşif				1		1
Mehmed Şükrü					1	1
Memiş			1		1	2
Molla					2	2
Muhammed Arif			1			1
Murtaza	1	2			1	4
Musa			1	2	3	6
Mustafa Sadullah					1	1
Mümin	1					1
Nazif				1		1
Nazif Osman			1			1
Necib			1			1
Necib Ahmed				1		1
Numan				3		3
Nuri			1	2		3
Nurullah				1		1
Ragub			1			1
Receb			1	1	3	5
Reis					1	1
Reşid			2	1		3
Rüstem					1	1
Sadık		1	1	1		3
Sadık Mehmed				1		1

Sadullah				2		2
Said			1		1	2
Salih		1	2	5	1	9
Selim				1	1	2
Seyyid	2				2	4
Seyyid Mehmed				1		1
Süleyman	2	4	4	13	13	36
Şaban				1		1
Şakir		1	2	6	2	11
Şakir Mustafa				1		1
Şani			1			1
Şerif		1	1			2
Tahir	1		2	1	1	5
Tahir Ahmed					1	1
Veli					1	1
Veysi				1		1
Yahya	1					1
Yakup		2			3	5
Yusuf		1	1	1	1	4
TOPLAM	33	38	45	145	101	362

Tablo 8: Mahallelerde Kullanılan Çift İsimler

Mahalle Adı	Çömlekçi	Kale	Çamurlu	Orta	Toplam
Ahmed Said				2	2
Ali Osman	1		1	2	4
Akif Mehmed				1	1
Arif Mehmed			2		2
Arif Mustafa			1		1
Emin Muhammed	1			1	2
İbrahim Edhem			1		1
İzzet Ahmet		1			1
Kahraman Muhammed		1			1
Mehmed Ali			3	2	5
Mehmed Arif			2	1	3
Mehmed Kaşif			1		1
Mehmed Sadık					0

Mehmed Şükrü				1	1
Muhammed Arif		1			1
Mustafa Sadullah				1	1
Nazif Osman		1			1
Necib Ahmed			1		1
Sadık Mehmed			1		1
Seyyid Mehmed			1		1
Şakir Mustafa			1		1
Tahir Ahmed				1	1
TOPLAM	2	4	15	12	33

2.1.2 Lâkaplar

Kişilerin kimi zaman isimlerinin önünde, kimi zamanda sonunda yer alan lakap veya unvanlar, kişileri, sosyal, fiziki, mesleki vb. şekillerde ayırt etmeye yönelik olarak kullanılmıştır. Bu unvan ve lakaplar bazen ismin önünde bazen de sonunda yer almaktadırlar. Birden fazla vasfa sahip olan kişilerin isimlerinin önüne bu vasıfların tamamı veya bir kısmı konularak oluşturulan uzun unvanlara da rastlanılmaktadır³³.

Ünye kazasının mahallelerinde en fazla kullanılan lakap hafız lakabı olup toplamda 15 kez kullanılmıştır. İkinci sırada 13 kez kullanılan hacı lakabı gelmektedir. Topçu unvanı 12, Ağa unvanı da 11 kez kullanılmıştır. Efendi lakabı 8 kez kullanılmış olup yalnızca Çamurlu ve Kalederesi mahallelerinde görülmektedir. Bunlar dışında kalan lakaplar, kullanılan mahalle ve sayıları ile beraber Tablo 9’da yer almaktadır.

Tablo 9: Lakap ve Unvanlar

Burunucu					
Avareoğlu	1	İsaoğlu	1	Midilli Oğlu	1
Bakioğlu	1	İsbiroğlu	2	Ormanoğlu	1
Bökelek	1	İsbiroğlu Kara	1	Samsunluoğlu	1
Çavuş	2	İslamoğlu	1	Satiroğlu	2
Çengelöğlu	1	Kalafat	1	Suriyecioğlu	1
Deli	1	Kalaycıoğlu	2	Şişmanoğlu	1
Deliahmedoğlu	2	Karakuşoğlu	1	Tataroğlu	1
Dikicioğlu	1	Karamuhamedoğlu	1	Tavukçu	1

³³ İmam Hacı Hafız Osman Efendi, Müezzîn Hacı Arif Efendi gibi.

Edaliođlu hacı	1	Karşuluömerođlu	1	Terzi Aliođlu	1
Eđri	1	Kavukçuođlu	1	Usta	1
Hafız	1	Kelömerođlu	1	Yakubođlu	2
Hafız (ismin sonunda)	1	Kethüdaođlu	1	Yazıcı	1
Hanhanođlu	1	Koçaliođlu	1	Yazıcıođlu	1
Horhor Osmanođlu	1	Kör	1	Zengin Aliođlu	1
Horosmanođlu	1	Köylüođlu	1		
İmam Şerif Hafız	1	Kürd Ömerođlu	1		
Çömlekçi					
Bađdadiođlu	2	Hacı	1	Lazođlu	1
Bađdatlıođlu	1	Hacı Hafız Efendi	1	Misafirođlu	1
Canıklü	1	Hafız	1	Molla Hacıođlu	1
Çalıkođlu	2	Hanhanođlu	2	Molla ođlu... reis	1
Çavuşođlu	1	İmam Hafız... .Efendi	1	Müderriş Efendi	1
Çelebiođlu	3	İslambollu	1	Odabaşı ođlu hacı	1
Darendeliođlu	1	Kabaşođlu	1	Saatci	1
Deli	1	Keşablı	1	Tatarođlu	1
Deliođlu	1	Kırsalođlu	1	Ustahasanođlu hacı	1
Derviş	1	Koçakorođlu	1	Uzunhacıođlu	1
Edaliođlu	1	Köseođlu	1	Yazıcıođlu	2
Etmekçiođlu	2	Köylüođlu	1	Yomralıođlu	1
Eyyübođlu	1	Küçükimamođlu	1		
Gamsızođlu	1	Kürtömerođlu	1		
Kalederesi					
Bayrakdarođlu	1	İmam.... Efendi	1	Müezzin ... Efendi	2
Çalıkođlu ...Molla	1	İmamođlu	1	Müezzin Hacı ... Efendi	1
Çolak	1	Kabasakalođlu	1	Müezzinođlu	1
Donluođlu	1	Kadıođlu	1	Nallıođlu	1
Efendi	4	Kahveci	1	Ordu Hakimi ... Efendi	1
efendizade ...Efendi	1	Kalaycıođlu	1	Pehlivanođlu	1
Giresunlu	1	Kaynar	1	Sađır	1
Giresunlu ...Reis	1	Kayyum...Efendi	1	Sarı	1
Hacı	2	Keleşođlu Hacı	1	Solakođlu	1
Hacı ...Baba	1	Kıracı	1	Tellik	1
Hacı ...Efendi	2	Koca	1	Tuzcuođlu	1
Hafız	2	Kofođlu	1	Ulemaođlu ... Efendi	1
İçađası	1	Mıhdar	1	Usta	1

İmam Hacı Efendi	1	Molla	2		
İmam Hacı Hafız ...Efendi	1	Molla	1		
Orta Mahalle					
Ağacıoğlu	2	Efrazlı	1	Kiziroğlu	1
Alireisoğlu	1	Elkulu	1	Koneoğlu	1
Ataullahoğlu	1	Fartılı	2	Kölemehmedoğlu	2
Aygarahmedoğlu	2	Feciroğlu	2	Köseninoğlu	1
Bakırcıoğlu	2	Fotuoğlu	1	Köylüoğlu	1
Bartınlı	2	Foturoğlu	1	Kunduraoğlu	1
Becceoğlu	2	Gerzeli	1	Mehmedoğlu	1
Berber	1	Giresunluoğlu	1	Memişoğlu	1
Biberci	2	Gözoğlu	2	Merdaneoğlu	1
Bostancıoğlu	2	Gulam	1	Mesudoğlu	1
Calganoğlu	1	Güdükoğlu	2	Mollaalioğlu	1
Camcıoğlu	1	Hacıfeyzullahoğlu	1	Musazade	1
Cengimahmudoğlu	1	Hacıhafizoğlu	1	Mustafakapudanoğlu	1
Cenkköseoğlu	2	Hacıhasanoğlu	1	Mustafareisoğlu	1
Cincioğlu	2	Hacıseyyidoğlu	1	Mutioğlu	1
Çakıroğlu	3	Hafizoğlu	1	Numanoğlu	1
Çobanoğlu	2	Haymenişoğlu	1	Osmanköseoğlu	1
Çobansalihoğlu	1	Hocaoğlu	1	Osmanreisoğlu	1
Deli	1	İbrahimreisoğlu	2	Ördekçioğlu	1
Deliahmedoğlu	1	Kalafatnumanoğlu	1	Peksimetçi	1
Delihüseyinoğlu	2	Kalyoncu Reisoğlu	1	Reisoğlu	1
Delioğlu	1	Karahacımemedoğlu	1	Sarihacıoğlu	1
Dervişalemdaroğlu	2	Karaismailoğlu	1	Sofuoğlu	1
Deryaoğlu	2	Karamustafaoğlu	1	Tersaneeminioğlu	1
Dilaveroğlu	2	Karaoğlanoğlu	1	Terzioğlu	1
Dökmecioğlu	2	Kartaloğlu	1	Tuşuoğlu	1
Drahtalioğlu	1	Kasabosmanoğlu	1	Ustamehmedoğlu	1
Duralioğlu	1	Kavaklımusaoğlu	1	Uzunsüleymanoğlu	1
Dursunoğlu	1	Kavaklıoğlu	1	Varilci	1
Efrazlı	1	Kethüdaoğlu	1	Varilcioğlu	1
Elkulu	1	Kısacıoğlu	2	Velireisoğlu	1
				Yenimehmedoğlu	1
Çamurlu Mahallesi					
Abdurrahmanağaoğlu	1	Hızıroğlu	2	Müftüoğlumehmedyazıcıoğlu	1

Ağcaoğlu	3	Himmetoğlu	2	Nalbant	1
Ahmedçavuşoğlu	1	Horzoğlu	1	Nasifoğlu	1
Aliefendioğlu	1	İbrahimpehlivanoğlu	1	Navay Hüseyinoğlu	1
Bâkioğlu	1	İbrişim	1	Osmankethüdaoğlu	1
Ballıoğlu	2	İmamoğlu	1	Oyuncuoğlu	1
Baltacıusta	1	İmzalıoğlu	2	Ökkeşoğlu	1
Bankocuoğlu	1	İsmailoğlu	1	Pamukçuoğlu	1
Basbasoğlu	1	İsmailyazıcıoğlu	1	Peksimetçioğlu	1
Bekirustaoğlu	1	Kadıoğlu	1	Salihoğlu	1
Beşikçioğlu	1	Kahveci	1	Sarihacioğlu	1
Beşiroğlu	1	Kahvecioğlu	1	Sariosmanoğlu	1
Bostancoğlu	1	Kalaycı	1	Satioğlu	1
Boyacı	1	Kalleşoğlu	1	Serdaroğlu	1
Bülbül Çavuşoğlu	1	Kalyoncuoğlu	1	Seyyidinahmedoğlu	1
Cergioğlu	1	Kambalmehmedoğlu	1	Sofuibrahimoğlu	1
Cerkioğlu	1	Karaaliibrahimoğlu	1	Sofuoğlu	1
Cincioğlu	1	Karaalioğlu	2	Şahbazoğlu	1
Cortosmanoğlu	1	Karaalioğluömeroğlu	1	Şehri	1
Cüreklimustafaoğlu	1	Karaismailoğlu	1	Şehri'nin	1
Çakaloğlu	1	Karamustafaoğlu	1	Şerifoğlu	1
Çakır	1	Karaoğlu	1	Tacikoğlu	1
Çarkçı	1	Karaustafaoğlu	1	Tahmazoğlu	1
Çimenezmezoğlu	1	Kartaloğlu	1	Tanoğlu	1
Dalmahmudoğlu	1	Kasab	1	Taşçioğlu	2
Daniçoğlu	1	Kavasoglu	2	Terzi	1
Darendelioğlu	1	Kavlakoğlu	1	Terzihacımehmedoğlu	1
Davudoğlu	1	Kerimoğlu	1	Terzimustafaoğlu	1
Delihüseyinoğlu	1	Keskinağaoğlu	1	Tokaçoğlu	1
Delişeyhoğlu	1	Kethüdaoğlu	1	Tokadlı	1
Dervişmehmedoğlu	1	Kıllı	1	Toprakbastıoğlu	1
Donaoğlu	1	Kırca	1	Torulluoğlu	1
Eğribeyoğlu	1	Kırımlıahmedoğlu	1	Toylakhüseyinoğlu	1
Eğrioğlu	1	Kırkinci	1	Tulumoğlu	1
Elmaloğlu	1	Kırosmanoğlu	1	Tuvanoğlu	1
Eminefendioğlu	1	Kırtoğlu	1	Urus	1
Emir	1	Koca reis	1	Urusoğlu	1
Emirahmedoğlu	1	Kocabaşömeroğlu	1	Usta	1
Emirlioğlu	1	Kocamanoğlu	1	Uyanoğlu	1

Etmekçioğlu	1	Kocaoğlu	1	Uzun	1
Fırkaoğluhasioğlu	1	Kopuzoğlu	1	Uzunalioglu	1
Gaffaralioglu	1	Kotismailoğlu	1	Uzunhacıoğluömeroğlu	1
Gemici	1	Kotoğlu	1	Varilcioğlu	1
Gemicioğlu	1	Köse	1	Velioğlu	1
Hacıhaliloğlu	1	Kösealioğlu	1	Vonalı	1
Hacıbrahimoğlu	2	Kösecioğlu	1	Yağcı	1
Hacıpehlivanoğlu	1	Kurtlu	1	Yamakoğlu	1
Hacışeyhoğlu	1	Kurtoğlu	1	Yaralıoğlu	1
Haddacioğlu	1	Kuruoğlu	1	Yeğenoğlu	1
Hafizoğlu	1	Küçükmustafaoğlu	1	Yunusoğlu	1
Hamzaoğlu	1	Mehmedalemdaroğlu	1	Zabuncuoğlu	1
Hırazoğlu	1	Mezidoğlu	1	Zenbekli	1
Hızarcı	1	Müftüoğlu	1		

2.1.3 Yaş İstatistikleri

Ünye'ye bağlı mahallelerde yaşayan kişilerin yaşları iki şekilde incelendi. Birincisi defterin tutulduğu döneme uygun olarak sabi, tüvana ve müsinn şeklinde ikincisi ise onluk düzen şeklindedir. Sayım tarihleri itibarıyla bu mahallelerde yaşayan en yaşlı 2 kişi 75 yaşında olup Kalederesi mahallesinde yaşamaktadır.

10 numaralı tabloda görüldüğü üzere mahallelerin en kalabalık nüfus gurubunu %43,78 oranla (577 kişi) 0-12 yaş arasındakiler oluşturmaktadır. 0-12 yaş arası gurupta en fazla nüfusa 218 kişi ile Çamurlu mahallesi, en az nüfusa ise 56 kişi ile Kalederesi mahallesi sahiptir.

13-41 yaş gurubu da toplam nüfus içinde %37,18 pay ile ikinci sırada yer almaktadır. Mahalleler itibarıyla bu yaş gurubu arasındaki en fazla nüfus 179 kişi ile Çamurlu mahallesinde, en az nüfus ta 40 kişi ile Burunucu mahallesinde bulunmaktadır.

Mahallelerdeki en az nüfus gurubunu da %19,02 oranı ve 215 kişi ile 42 yaş üstü kişiler oluşturmaktadır. Diğer yaş guruplarında olduğu gibi bu yaş gurubunda da en fazla nüfusa Çamurlu mahallesi sahiptir. Bu yaş gurubunda en az nüfusa sahip olan mahalle ise Kalederesi'dir.

Genel itibarıyla bakıldığında nüfusun çoğunluğu 40 yaş ve altındadır. Yaşı belirlenen 1,318 kişiden 1,067'si bu yaşın altındadır. Bu da nüfusun yaklaşık % 81'ine denk gelmektedir. Kalan 19'lük diğer kısımda bulunan 251 kişiden 44'ü 60 yaş ve üzerindedir. Tablo 10'da 3 grupta (0-12, 13-41, 42 ve üstü) incelediğimiz yaş guruplarını daha detaylı görebilmek için tablo 11'de yaş sıklası 10 yıllık guruplar halinde tekrar bölümlendirilmiştir.

Tablo 10: Üç Gurup Halinde Yaşların Durumu

Yaş Gurupları	0-12 Yaş Arası		13-41 Yaş Arası		42 ve üstü	
	Sayı	Oran	Sayı	Oran	Sayı	Oran %
Burunucu	92	53,80	40	23,39	39	22,81
Çömlekçi	70	42,42	62	37,58	33	20,00
Kalederesi	56	34,78	76	47,20	29	18,01
Orta	141	42,99	133	40,55	54	16,46
Çamurlu	218	44,22	179	36,31	96	19,47
TOPLAM	577	43,78	490	37,18	251	19,04

On yıllık devrelere ayrılmış olan yaş guruplarını incelediğimizde en büyük payın 1-10 yaş arasına ait olduğu görülmektedir. Bu gurupla alakalı en kalabalık nüfusu Çamurlu mahallesi, en az nüfusu ise 50 kişiyle Kalederesi mahallesi oluşturmaktadır.

11-20 yaş gurubunda sayı önemli oranda düşmekle birlikte 1-10 yaş gurubundan sonra ikinci sırada gelmektedir. Mahalleler arasında bu yaş gurubunda 73 kişi ile ilk sırada çamurlu mahallesi gelirken, Burunucu mahallesi de 9 kişi ile son sırada yer almaktadır.

21-30 yaş gurubundakilerin toplam sayısı 156 olup, bu gurupta en fazla paya sahip olan mahalle Çamurlu mahallesidir. Tablo 11'den de görüldüğü üzere Orta, Kalederesi ve Çömlekçi mahallelerinin sayıları birbirlerine çok yakındır.

Mahallelerde 31-40 yaş gurubunda toplam 172 kişi vardır. 31-40 yaş gurubundaki kişilerin mahallelerdeki toplam kişi sayısına oranı %13'tür. Bu guruptaki en kalabalık nüfusu 52 kişi ile Çamurlu mahallesi, en az nüfusu da 20 kişi ile Çömlekçi mahallesi oluşturmaktadır.

41-50 yaş gurubunda 139 kişi vardır. Bu gruptaki kişilerin toplam nüfusa oranı %11'dir. Bu guruptaki en kalabalık nüfusa 49 kişi ile Çamurlu mahallesi sahiptir. Bu guruptaki en az nüfusa sahip olan mahalle de 15 kişi ile Kalederesi'dir.

51- 60 yaş gurubunda 73, 61- 70 yaş gurubunda 38, 71- 80 yaş gurubunda ise 6 kişi bulunmaktadır. Tablo 11'de de görüldüğü üzere Ünye kazasının mahallelerinde oldukça genç bir nüfus kitlesi bulunmaktadır. Söz konusu tabloya bakıldığında nüfusun %80'i 40 yaşın altındadır. Osmanlı nüfus sayımının asıl hedef kitlesi olan askerliğe elverişli nüfus sayısına baktığımızda 15 ile 39 yaş arasında 146 kişinin bulunduğunu görebiliriz. Bu da nüfusun yaklaşık % 30'una denk gelmektedir. Diğer bilgilere Tablo 8 ve Tablo 9'dan ulaşılabilir.

Tablo 11: Onluk Düzende Yaşların Durumu

Yaş Grupları Mahalle Adı	1-10	11-20	21-30	31-40	41-50	51-60	61-70	71-80	Toplam
Burunucu	81	9	9	21	24	14	2	0	160
Çömlekçi	66	22	23	20	17	8	6	1	163
Kalederesi	50	26	26	32	15	6	6	2	163
Orta	130	58	28	47	34	13	7	1	318
Çamurlu	197	73	71	52	49	32	17	2	493
Toplam	524	188	156	172	139	73	38	6	1296
Toplam Nüfusa Oranı	0,40	0,15	0,12	0,13	0,11	0,06	0,03	0,00	

2.1.4 Hanelerde Yaşayan Aile Bireyleri

Mahallelerdeki hanelerde yaşayan akraba çeşitliliği köylerdekine oranla daha azdır. Ancak mahallelerde yaşayan hanelerde köylere oranla daha fazla oğul ve kardeş bulunmaktadır. Mahallelerde diğer aile bireylerinin sayısı oldukça düşüktür. 5 mahallede toplam 538 hane bulunmaktadır. Bu hanelerde hane reisleri dışında en fazla nüfusu 582 kişi ile oğullar oluşturmaktadır. Oğul kaydının sayı olarak en fazla bulunduğu mahalle 214 kayıt ile Çamurlu, en az kayda sahip olan mahalle ise 76 kayıt ile Çömlekçi'dir.

Mahallelerdeki hanelerde oğullardan sonra ikinci sırayı kardeşler almaktadır. Kardeşlerde de oğullarda olduğu gibi fazla nüfus Çamurlu mahallesinde bulunmaktadır. Kardeş sayısının en az bulunduğu mahalle ise 6 kişi ile Burunucu'dur.

Bu hanelerde yukarıda sayılanlar dışında 10 tane üvey oğul, 2 tane torun, 6 tane yeğen, 7 tane damat, 2'şer tane dayı, enişte, yeğeni oğlu ve hademe, 1'er tane kayın ve amca bulunmaktadır. Bu bilgiler, ayrıntılı olarak Tablo 12'de yer almaktadır.

Tablo 12: Hanelerde Yaşayan Erkek Nüfusun Akrabalık Bağlarına Göre Dağılımı

MAHALLE ADI	Burunucu	Çömlekçi	Kalederesi	Orta	Çamurlu	TOPLAM
Hane Sayısı	63	72	65	147	191	538
Oğul	84	76	84	124	214	582
Kardeş	6	7	18	16	57	104
Üvey Oğul	2		1	7		10
Torun	2					2
Yeğen			1	5		6
Damat			1	2	4	7
Dayı		1			1	2
Kayın			1			1
Enişte				1	1	2
Amca					1	1
Yeğeni Oğlu					2	2

2.1.5. Nüfus Hareketleri

2.1.5.1 Doğum ve Ölümler

Mahallelerin hepsinde 10 yıllık dönemde nüfusta azalma olduğu görülmektedir. İlk sayımda mahallelerde 516 erkek nüfusun yaşadığı görülüyor. Yapılan nüfus yoklamalarında 132 doğum olayı, 130 tane de ölüm olayı gerçekleşmiştir. Bunun yanında doğan çocukların 55 tanesinin de öldüğü görülmektedir. Böylelikle toplam nüfusun % 10,27 azalarak 463'e gerilediğini görüyoruz. Doğan ve ölen kişilerin sayıları mahalleler itibarıyla detaylı olarak Tablo 13'de yer almaktadır.

Tablo 13: Doğum ve Ölüm İstatistikleri

Mahalle Adı		Nüfus Sayısı		
Burunucu	Hane Sayısı	176		
	63	Doğum	Ölüm	Doğandan Ölen
		41	41	19
Çömlekçi	Hane Sayısı	Nüfus Sayısı		

		174		
	72	Doğum	Ölüm	Doğandan Ölen
		38	52	18
Kalederesi	Hane Sayısı	Nüfus Sayısı 164		
	65	Doğum	Ölüm	Doğandan Ölen
		53	37	18
Orta	Hane Sayısı	Nüfus Sayısı 331		
	147	Doğum	Ölüm	Doğandan Ölen
		77	65	28
Çamurlu	Hane Sayısı	Nüfus Sayısı 491		
	191	Doğum	Ölüm	Doğandan Ölen
		113	107	32
TOPLAMI	Hane Sayısı	Nüfus Sayısı 1336		
	538	Doğum	Ölüm	Doğandan Ölen
		550	302	115

2.1.5.2 Yer Değişiklikleri

Nüfus defterlerine göre yer değişikliklerini tanımlamak için dört farklı terim kullanılmıştır. Ünye kazasında yaşayan kişilerden buldukları yerlerden başka bir yere göç ettiği tespit edilenler için nüfus defterlerindeki isminin altına kırmızı mürekkepli kalemle, Farsça “*gitmek*” manasındaki “*reft*” terimi yazılmıştır. Başka bir yerden gelenler için ise Farsça “gelme” anlamındaki “*amed*” terimi kullanılmıştır. Askere gidenler için de “*Âsâkir-i Bahriyye’ye reft*” veya “*Âsâkir-i Mansûre’ye reft*” ifadesi kullanılmıştır. Ayrıca nereye gittiği belli olmayan kişiler için de “*fırar*” terimi kullanıldığı görülmektedir.

Nüfus defterlerine göre Ünye kazası mahallerine toplam 22 kişi gelmiş ve bu mahallelerden 65 kişi farklı yerlere gitmiştir. Mahallelerde bu dönemde toplam 35 kişinin Âsakir-i Bahriye’ye gittiği görülmektedir. Çamurlu mahallesinde bulunan 4 kişinin de fırar ettiği belirtilmiştir. En fazla göç alan mahalle Burunucu mahallesi, en fazla göç veren mahalle ise Orta mahallesidir. Âsakir-i Bahriye’ye gidenlerin de %75’ini Orta mahallesinden gidenler oluşturmaktadır.

Nüfus hareketliliğinin en az olduğu mahalle Kalederesi Mahallesidir. Tablo 14’te de görüldüğü üzere bu mahalleden sadece 4 kişi ayrılmış olup bunun dışında mahalleye gelen veya Âsakir-i Bahriye’ye giden hiç kimse bulunmamaktadır.

Tablo 14: Yer Değişiklikleri

MAHALLE ADI	Burunucu	Çömlekçi	Kalederesi	Orta	Çamurlu	TOPLAM
Amed	11	9	0	1	1	22
Reft	8	6	4	33	14	65
Âsakir-i Bahriye	1	3	0	26	5	35
Fırar	0	0	0	0	4	4

3. 977 Nolu Deftere Göre Ünye Kazasına Bağlı Kazaların Nüfus Özellikleri

3.1. İsimler

Nüfus defterlerinde ilk karşımıza çıkan bilgiler şahıs isimleridir. Ünye kazasına bağlı kazalara ait 977 numaralı nüfus defterinde yapılan incelemede 132 farklı ismin kullanıldığı görülmüştür. Bu isimlerden en çok kullanılanlar ile bu sayıların genele oranı tablo 15’de verilmiştir. Bu isimlerden 11 tanesi 100 defadan fazla kullanılmıştır³⁴. Anılan isimlerin toplam isimlere oranları ise yüzde % 86,16’dır. Toplamda 11 farklı çift isim vardır. Bunlardan Muhammed Ali 8 kez, Ali Hasan, Ali Osman 6, İzzet Muhammed, Halil İbrahim, Receb Muhammed, Mustafa Kahrıman, Osman Ali, Yusuf Ahmed, Ali Abdurrahman, Ali İbrahim ise 1’er kez kullanılmıştır.

Tablo 15: Ünye Kazasına Bağlı 4 Kazada En Çok Kullanılan İsimler

İsim	Sayı	Oran
Muhammed	572	16,34
Mustafa	409	11,69
Ali	376	10,74
Ahmed	349	9,97
Hasan	308	8,80
Osman	216	6,17
İbrahim	202	5,77

³⁴ Bu isimler: Sırasıyla Muhammed, Mustafa, Ali, Ahmed, Hasan, Osman, İbrahim, Hüseyin, Mehmed, İsmail ve Ömer’dir.

Hüseyin	200	5,71
Mehmed	174	4,97
İsmail	107	3,06
Ömer	103	2,94
Receb	49	1,40
Süleyman	41	1,17
Kahrıman	39	1,11
Yusuf	38	1,09
Ramazan	37	1,06

Tablo 16: Bir Kez Kullanılan İsimler

Abdi	Umman	Ali Osman	Umur
Abdik	Halil İbrahim	Kamil	Şekür
Ahmed Raşid	Şani	Namzet	Sadık
Ali İbrahim	Mesnan	Gafur	Bayram
Aycan	Abdülmeçid	Poyraz	İskender
Çakır	Himmed	Ayvaz	Ali Abdurrahman
Kasım	Pervaz	Ferüd	Hamid
Kavir	Şadıman	Kantemür	Revnaç
Kemal	Muslu	Mefni	Zarif
Nasuh	İmam	İzzet Muhammed	Kaşif
Tufan	Nuh	Fevzi	Memati
Yusuf Ahmed	Mirşaban	Yunus	Baki

Tablo 16’da görüldüğü üzere 4 kazanın toplamında 48 isim bir kez kullanılmıştır. Kazalarda kullanılan diğer isimlerin sayısı 71 tane olup bunlardan 11 tanesi çift isimdir. Bu isimler tablo 16 ve 17’de verilmiştir.

Tablo 17: Kullanılan Diğer İsimler

Abdulhamid	Emrullah	Lütfullah	Reyhan
Abdullah	Eyyüb	Mahmud	Ruşen
Abdülmeçid	Fettah	Memiş	Sabit
Abdurrahman	Feyzi	Merik	Sadık
Alaaddin	Feyzullah	Muhammed Ali	Sadullah
Ali Hasan	Gani	Muhammed Emin	Said
Arif	Habib	Musa	Salih
Aziz	Halid	Mustafa Kahrıman	Selim
Bekdaş	Halil	Mürteza	Sinan
Bekir	Haşim	Namzet Kaşif	Şaban

Bilal	Hayta	Numan	Şakir
Cafer	Himmet	Nuri	Şerif
Civelek	İdris	Nurullah	Tahir
Davud	İlyas	Osman Ali	Veli
Derviş	İshak	Raşid	Yahya
Durmuş	İslam	Receb Muhammed	Yakub
Emin	İzzet	Resul	Yesir
Emir	Kadir	Reşid	

Ünye'ye bağlı 4 kazada en çok kullanılan isim Muhammed ismi olup toplamda 572 kez kullanılmıştır. Bu ismin en çok kullanıldığı yer Cevizderesi kazasıdır. Anılan isim tüm yerleşim yerlerinde en çok kullanılan isimler arasındadır. İkinci en çok kullanılan isim 409 defa kullanılan Mustafa ismidir. Söz konusu isim en çok Cevizderesi kazasında kullanılmıştır. Üçüncü en çok kullanılan isim olan Ali isminin de en çok kullanıldığı kaza Cevizderesi kazasıdır. Diğer kullanılan isimlerin sayı ve oranları tablo 15'de yer almaktadır.

3.2. Lakap ve Unvanlar

Yukarıda belirtildiği üzere bazı isimler çok kullanılmaktadır. Defter kayıtlarında aynı isimden kişi çok fazla olduğu için bu kişileri ayıt etmek gereksinimi ortaya çıkmıştır. Defter kayıtlarında kişileri doğru olarak ayıt edebilmek için birkaç yöntem kullanılmıştır. Bu yöntemler; kişilerin isimlerinin önüne yaptıkları mesleklerin (Hatib, davulcu vb.) yazılması, bazı kişilerin sahip oldukları engelleri belirten lakapların (kör, topal vb.) yazılması veya fiziksel özelliklerinin (Kel, Köse, Kocabıyık vb.) belirtilmesi şeklindedir. Hane reisi olarak belirlenen kişiler çoğunlukla “Musa oğlu Abdurrahman”, “Halil oğlu Abdullah”, “Ahmed oğlu Muhammed” gibi babalarının isimleri ile anılmaktadırlar.

Kazaların genelinde 33 farklı unvan / lakabın toplam 60 kez kullanıldığı tespit edilmiştir. Bunlardan 4 tanesi çift olarak kullanılmıştır. Hepsi dini görev belirten bu unvanlar *Hatip Efendi*, *İmam Efendi*, *Hatib Molla* ve *Molla Efendi*'dir. *Hatib Efendi* unvanı kaza genelinde 19 kez kullanılmasıyla en fazla kullanılan unvandır. Tüm lakap / unvanların içinde yüzde 31,67'lik bir paya sahiptir. İkinci sırada *İmam Efendi* unvanı gelir. Bu unvanın kullanım oranı yüzde 11,67, kullanım sayısı 7'dir. Birden fazla

kullanılan unvanların bir diğeri *Molla* olup, 3 kez kullanılmıştır, kullanım oranı ise yüzde 5'tir. 4. sırayı 2'şer kullanım ile *Sakallı ve Bayraktar* lakapları alır, kullanım oranları yüzde 3,3 tür. Diğler lakap / unvanlar birer kez kullanılmış olup, tablo 19'da belirtilmişlerdir.

Tablo 18: Unvan ve Lakaplar

Hatib Molla	Serhatlü	Kara
Abasız	Kirensiz	Çeşnici
Ayvaz	Sarı	Müezzın
Bölükbaşı	Hacı	Küllü
Çamur	Soytarı	Püsküllü
Çırak	Sipahi	Şeyh
Çömez	Hafız	Davulcu
Hatib	Molla Efendi	Vonalı
Kaymakçı	Kemahlu	Sofu
Kel	Efendi	Civelek
Keleş	Bektaş	Yanguncu
Koca	Karaca	Bayraktar
Köse	Hayta	Derviş
Revnaç	Bıyıklı	Aşık
Kuşçu	Kahveci	Arab
Kürd	Varilci	Köle
Tatar	Yılandilli	Kalyoncu
Topal	Sarraç	Kalafat

Nüfus kayıt defterlerinde ilk sırayı genellikle o yerleşim yerinin imamı oluşturmaktadır. Çöreği kazasında ve diğler kazaların bazı köylerinde İmam kaydı yoktur³⁵. Bu durum komşu köyle ortak cami kullanma ile ilgili olabileceği gibi, bazı köylerin farklı ibadet haneleri olduğu şeklinde yorum yapılabilir.

Yerleşim birimlerinde imamlık vazifesi yapan kişiler defterlere farklı şekillerde kaydedilmişlerdir. Örneğin, Cevizdere ve Fenaris kazalarında imam görevinde bulunan kişi için *Hatib Efendi* unvanı kullanılırken Efrac kazasında *İmam Efendi* olarak, bu kazaya bağlı Beyceli Köyünde ise *Molla Efendi* olarak kaydedilmiştir. Bu durum köy

³⁵Cevizderesi Kazası Şehriman ve Kuşdoğan Köyünde, Fenaris Kazası Yağbasan, Kızılcağise, Yayı ve İçeribükü köylerinde, Efrac Kazası Kocaman köyünde imam kaydı bulunmamaktadır.

ahalisinin hitap şekliyle ilgili olabileceği gibi kayıt yapan kişilerin farklı kişiler olmasından kaynaklı olabilir.

Taflancık köyünde 19 numaralı hane reisi olan kişi Kel lakabı ile yanında isim olmadan yazılmıştır. Bunun sebebinin köyde başka bu lakapta kişi olmamasından ve anılan kişinin lakabı ile özdeşleşmesinden kaynaklı olabileceği düşünülmektedir.

Hane reisi konumundaki kişiler Yanguncuoğlu, Cebecioğlu, Civelekoğlu gibi aile adlarıyla birlikte anılmaktadırlar³⁶.Cevizderesi, Çöreği ve İfraz kazalarında bu tip unvan ve lakaplara rastlanırken Fenaris kazasında görülmemektedir.

Tablo 19: Unvan ve Lakaplar

	Köy/Mahalle	Unvan ve/veya Lakaplar
Cevizdere Kazası	Görecilü	Yanguncuoğlu, Hacıoğlu, Kemahluoğlu, Berberoğlu, Cebecioğlu, Civelekoğlu, Kaymakçioğlu, Hatiboğlu, Ecinnioğlu, Uzunahmedoğlu, Zayoğlu
	Lahna	Bakioğlu, Azakluoğlu, Sofuoğlu, Çalikoğlu, Cansızoğlu, Köseoğlu, Kürtoğlu, Hacıoğlu, Tacieğrioğlu, Bıyıklıoğlu, Karacaoğlu, Müezzinoğlu, Karahasanoğlu, Küçükali oğlu, Kurugiloğlu, Keleşoğlu, Kurumuşoğlu, Mollavelioğlu, Yanguncuoğlu, Osmanyazıcıoğlu
	Şehrیمان	Kerükoğlu, İmamoğlu, Çırakoğlu, Hacıoğlu
	Kuşdoğan	Şabşaloğlu, Usta oğlu, Araboğlu, Sarıalioğlu, Halaçoğlu, Hacıoğlu
	Denizbükü	iklimeoğlu, Çakıroğlu, Poyrazoğlu, Şeyhoğlu, Sipahioğlu, Bayrakdar oğlu, Avanoğlu, Balcıoğlu, Bekiroğlu, Ahmedoğlu, Hacıoğlu, İbrahim oğlu, Karahasanoğlu, Kürtoğlu, Mahmutoğlu, Muhammedoğlu, Yanguncuoğlu, Kadiroğlu
	Taflancık	Taslakoğlu, Taslıoğlu, Usta oğlu, Bıyıklıoğlu, Kocabaşoğlu, Delihasan oğlu, Emirmustafaoğlu, Hatip, Hoca oğlu, İbrahim oğlu, İsmail oğlu, Köseoğlu, Kocaalioğlu, Ürümçüoğlu, Memişoğlu, Ömeroğlu, Emiroğlu, Bayrakdar oğlu, Alioğlu, Hacıhasanoğlu, Osman oğlu, Havaceoğlu
	Saraycık	Mollaoğlu, Çingiroğlu, Varilcioğlu, Kırım oğlu, Civelekoğlu, Bekiroğlu, Karaalioğlu, Karamuhamedoğlu, Velioğlu, Hikyeoğlu, Abdurrahmanoğlu, Hatipoğlu, Uzunmehmedoğlu, Karabekiroğlu, Dervişalioğlu, Çakıralioğlu, Yürünlükde oğlu, Yakuboğlu, Varilcioğlu, Mürtezaoğlu, Yusufahmedoğlu, Kuşcuoğlu, Köleömeroğlu, Kırım oğlu, Kemaloğlu, Boşcíoğlu
	Dırahta	Kahvecioğlu, Şeyhoğlu, Araboğlu, Çamoğlu, Emiroğlu, Velioğlu, Hikyeoğlu, Uzunmahmudoğlu, Hatibhüseyinoğlu, Bekiroğlu
	Kuşçulu	Paşalioğlu, Koçoğlu, Tokaçoğlu, Araboğlu, Kürtoğlu, Abasızoğlu, Kuruoğlu, Terzioğlu, Hatiboğlu, Balakçioğlu, Kürtoğlu, Dikicioğlu,

³⁶ Diğerleri Tablo 5'te verilmiştir.

		Hacıoğlu, Kürdoğlu, Memişoğlu, Alioğlu, Osmanoğlu, Karaahmedoğlu, Kuruahmedoğlu, Huzoğlu, Horahmedoğlu, Şeküroğlu, Ahmedbeşeoğlu, Eminoğlu, Kazazoğlu,
	Öncelü	Emiroğlu, Aşıkoğlu, Gedükoğlu, Kancioğlu, Kalcioğlu, Cebecioğlu, Piroğlu, Abasızoğlu, Ustaoglu, Poyrazoğlu, Karaahmedoğlu, Uzunalioglu, Krensizoglu, Sailoğlu, Çeşnicioğlu, Delimustafaoğlu, Horalioğlu
	Ürmelü	Revnakoğlu, Çakiroğlu, Çavuşoğlu, Çalikoğlu, Kürtoğlu, Musaoğlu, Küçükmuhammedoğlu, Revnakoğlu, Receboğlu, Karahüseyinoğlu, Haldıroğlu, Hüseyinoğlu, Haliloğlu, Çalikoğlu, Hotaoğlu
Çöreği Kazası	Çötelü	Bekiroğlu, Muhammedoğlu, Ömeroğlu, Alioğlu, Osmanoğlu, Musaoğlu, Receboğlu, Sadullahoğlu, Emrullahoğlu, Mustafaoğlu, Ahmedoğlu, Göçebeosmanoğlu, Göçebeeminoğlu, İslamoğlu
	Keş	Eminoğlu, Hüseyinoğlu, Mustafaoğlu, Ahmedoğlu, Hasanoğlu, Muhammedoğlu
	Nefs-i Çöreği	Alioğlu, Osmanoğlu, Muhammedoğlu, Ömeroğlu, Musaoğlu, Emrullahoğlu, Mustafaoğlu, Ahmedoğlu, Hasanoğlu, Mehmedoğlu
	Kızılcaise	Hüseyinoğlu, Mustafaoğlu, Hasanoğlu, Mehmedoğlu, İshakoğlu, Eyyüboğlu, Salihoğlu, Feyzullahoğlu, Davudoğlu, Osmanoğlu, Ahmedoğlu, İbrahimioğlu, İsmailoğlu, Mahmudoğlu, Muhammedoğlu,
	Sarıhalil	Hüseyinoğlu, Mustafaoğlu, Ahmedoğlu, Hasanoğlu, İbrahimioğlu, İsmailoğlu, Mahmudoğlu, Muhammedoğlu
	Gölceğiz	Mustafaoğlu, Muhammedoğlu, Alioğlu, Osmanoğlu, İbrahimioğlu, İsmailoğlu, Ömeroğlu
	Kadılar	Lütfullahoğlu, Mustafaoğlu, Alioğlu, Osmanoğlu, Abdurrahmanoğlu, İbrahimioğlu, Muhammedoğlu, Ömeroğlu
	Fartil	İsmailoğlu, Mahmudoğlu, Muhammedoğlu, Ömeroğlu, Hatipoğlu, Musaoğlu, Mustafaoğlu, Ahmedoğlu
	Fenaris Kazası	Kilas
Koruklu		Hatiboğlu, Köseoğlu, Ekşioğlu, Dervişoğlu, Azakluoğlu, Çulhaoğlu, Topaloğlu, Bekiroğlu, İmamoğlu, Mirşabanoğlu, Kadioğlu, Çermikoğlu, Topaloğlu, Haliloğlu
Çukurköy		Kadioğlu, Muhammedalioğlu, Pervazoğlu, Kapıcıoğlu, Sadullahoğlu, Hacıoğlu, Kocaömeroğlu
Yağbasan		Tobcuoğlu, Cansızoğlu, Sarraçoğlu, Bektaşoğlu, Musluoğlu, Topaloğlu, Bekdaşoğlu, Nuhoglu, Ömerkadioğlu, Yahyaoğlu, Karahasanoğlu, Hasanoğlu, Muhammedoğlu,
Havzıkara		Kalyoncuoğlu, Çalikoğlu, Kısбетоğlu, Kalafatoğlu, Azakluoğlu, Baloğlu, Caferoğlu, İmamoğlu, Kalafatoğlu, Kumolukoğlu, Karaosmanoğlu, Karakadioğlu, Mesnenoğlu
Kızılcaise		Emirhüseyinoğlu, Kocaalioğlu, Kırcaoğlu, Karaosmanoğlu, Numanoğlu, Selimalioğlu, Tomaçoğlu, Yanukbekiroğlu, Bekdaş

İfraz Kazası	Dizdar	Çakaloğlu, Ferüdoğlu, Ganiyoğlu, Güdenoğlu, Yanukoğlu, Dikicioğlu, Zoroğlu, Kurtoğlu, Kürdhasanoğlu, Yanukhaliloğlu,
	Yaycı	Bekiroğlu, Emiroğlu, Karabiçakoğlu, Küsbecioğlu, Mahmudoğlu, Ömerhasanoğlu, Şabanoğlu, Tokuçoğlu, Uzunoglu, Uzunahmedoğlu,
	Nureddin	Köroğlu, Dolmacioğlu, Araboğlu, Arabçakıroğlu Gökçeoğlu, Köralioğlu, Kapusuzoğlu, Kabacaoğlu, Mahmudbeyoğlu, Memişoğlu, Çonoğlu, Doğramacioğlu, Deliustaoğlu, Emiroğlu, İmamoğlu, İsmailoğlu,
	İçeribükü	Ayvazoğlu, Kayalioğlu, Kabalioğlu, Kayalı, Kocakarioğlu
	Sırma	Çanakoğlu, Arabşanoğlu, Balciimamoğlu, Bakioğlu, Hacıibrahimoğlu, Kurumuhammedoğlu, Kelalioğlu, Sinanoğlu
	Kinehor	Çavuşoğlu, Yılandillioğlu, Gafuroğlu, Sipahioğlu, Aşciahmedoğlu, Hacıibrahimoğlu, Keleşoğlu, Merikoğlu, Mollahaliloğlu, Receboğlu, Yadanoğlu, Yılandillioğlu
	Gavraz	Azakluoğlu, Kadioğlu, Kabakçioğlu, Kalyoncuoğlu, Sünnetçioğlu, Alidayıoğlu, Alibeyoğlu, Abdullahoğlu, Aşciahmedoğlu, Eğrioglu, Deliahmedoğlu, Hatibahmedoğlu, Korukmuhammedoğlu, Kadioğlu, Osmanoğlu, Sufioğlu, Uzunibrahimoğlu, Yürünlükdeoğlu
	Çatak	Tiryakioğlu, Araboğlu, Karagözoğlu, Alioğlu, Aliustaoğlu, Durmuşoğlu, Emrullahoğlu, Hafızabdullahoğlu, İsmailoğlu, Küçükcalioğlu, Koçoğlu, Köralioğlu, Mahmudoğlu, Muhammedefendioğlu, Muhammedoğlu, Mollahasanoğlu, Mollaömeroğlu, Mollasalihoğlu, Osmanoğlu, Ömeroğlu, Osmanefendioğlu, Emrullahefendioğlu, Kösesalihoğlu, Hayrahasanoğlu, Mirtıkhasanoğlu, Sadullahoğlu, Tiryakioğlu, Şamyeloğlu, Yesiroğlu
	Laleli	Kalyoncuoğlu, İhtiyaroğlu, Sarımuhammedoğlu, Öşürsalihoğlu, Evvalioğlu
	Beyceli	Tataroğlu, Zarifoğlu, Azablıoğlu, Çilesizoğlu, Abdikoğlu, İncügözoğlu, Kuruoğlu
	Kocaman	Darioğlu, Kışlaoğlu, Akmuhammedoğlu, Darioğlu, Haliloğlu, Hüseyinoğlu, Kışlaoğlu, Kuruoğlu, Yusufoglu
	Kurtluca	Halilbeşeoğlu, İsmailoğlu, Kudaloğlu, Karamuhammedoğlu, Mahmudoğlu, Osmanoğlu, Resuloğlu, Yesirhasanoğlu
	Kaynarpar	Baloğlu, Köroğlu, Delimuhammedoğlu, İsmailoğlu, Kudaloğlu, Kışlaoğlu, Kocaömeroğlu, Köroğlu, Salihoğlu, Temürçioğlu, Topaloğlu, Tıngiroğlu
	Çiladır	Kalaycıoğlu, İmamoğlu, Karacagiloğlu, Kadiroğlu, Kandemiroğlu, Müezzinoğlu, Mollailyasoglu, Palazoğlu, Ustaoglu
	Manasdır	Sipahioğlu, Kabakçioğlu, Bekdaşoğlu, Kadioğlu, Ahmedoğlu, Bindaroğlu, Hatiboğlu, Hacıoğlu, Kabaoğlu, Kadıoğlu, Savvanoğlu, Sarıkocaoğlu
	Gücat	Kadioğlu, Aydınlioğlu, Çakıroğlu, Sarıcaoğlu, Şahinoğlu, Köseoğlu, Mahmudoğlu, Marazoğlu, Müezzinoğlu, Ömerefendioğlu, Resuloğlu, Alaaddinoğlu, Alihasanoğlu,

	Çabukoğlu, Delibaşoğlu, Hatiboğlu, Hüseyinkadıoğlu, Hekimoğlu
Kurtderesi	Çalıkoğlu, Ahmedcikoğlu, Cebiroğlu, Cennetoğlu, Çelikoğlu, Enginaroğlu, Hocaoğlu, Korukoğlu, Kocamuhammedoğlu, Kocahasanoğlu, Kocahüseyinoğlu, Kuruoğlu, Nasuhoğlu, Tahmisoğlu,

3.3. Erkek Nüfusun Yaşlarının Dağılımı

II. Mahmud dönemi nüfus sayımlarının askeri amaçlı olduğu malumdur. Bu nedenle erkek nüfus üzerine yapılan sayımlarda asker potansiyelini belirlemek için ayrımlar yapılmıştır. Bu ayırım üç bölümde yapılmıştır. Genel olarak, 0-12 yaş arası sagir (yaşı askerlik için küçük olanlar) 13- 41 arası Tüvana (askerliğe elverişli / yetişkin) 42 yaş ve üstü ise Müsinn (yaşı askerlik için geçkin / yaşlı) olarak değerlendirilmiştir. Bunlar dışında akli ya da bedensel özrü ya da başka bir sebepten askerliğe elverişli bulunmayanlar için Amelmande (iş göremez) terimi kullanılmıştır.

Tablo 20’de Ünye Kazasına bağlı 4 kaza bu değerlendirmeye göre incelendiğinde en fazla nüfus yoğunluğunun 0-12 yaş arası gurupta olduğu görülmektedir. İfraz kazası haricindeki kazalarda bu yaş gurubunun diğerlerine oranı yüzde 50’nin üstündedir. 4 kaza değerlendirildiğinde ise bu oran yüzde 51.41 olmaktadır. 42 yaş ve üstü yaş gurubu ise genel olarak % 16 olarak görülmektedir. Sayımların asıl hedef kitlesi olan 13-41 arası yaş gurubu ise % 32,58’lik bir orana sahiptir.

Bu şekilde değerlendirme yapıldığında asker potansiyeli en yüksek kaza Cevizderesi kazası olarak görülmektedir. 13-41 yaş gurubu içinde 279 kişinin bulunduğu kazada bu sayının kaza geneline oranı 34,96’dır. Oran olarak ise en yüksek oran yüzde 39,56’la İfraz kazasında görülmektedir. Köy bazında değerlendirildiğinde bu yaş gurubunun en fazla orana sahip olduğu köy Cevizderesi kazasına bağlı olan Gürecilü köyüdür. Sayı olarak değerlendirildiğinde ise en fazla asker potansiyeli olan köy İfraz kazasına bağlı Çatak köyüdür. Bu yaş gurubu içinde 71 kişi mevcut olup, köy nüfusuna oranı % 42,77’dir.

Tablo 20: Yaş Gruplarına Göre Nüfusun Yerleşim Birimlerine Dağılımı

	Yaş Grupları	0-12 Yaş Arası		13-41 Yaş Arası		42 ve üstü	
		Sayı	Oran	Sayı	Oran	Sayı	Oran %
Kaza-i Cevizderesi	Mahalle / Köy						
	Göricelü	11	22,92	31	64,58	6	12,50
	Lahna	31	40,79	34	44,74	11	14,47
	Şehriman	6	37,50	6	37,50	4	25,00
	Kuşdoğan	12	44,44	11	40,74	4	14,81
	Denizbükü	42	50,60	27	32,53	14	16,87
	Taflancık	65	52,85	36	29,27	22	17,89
	Saraycık	65	52,42	45	36,29	14	11,29
	Dırahta	33	53,23	20	32,26	9	14,52
	Kuşçulu	49	44,14	44	39,64	18	16,22
	Öncelü (Avıncalu)	34	52,31	19	29,23	12	18,46
	Urmalı (Örmelü)	43	53,09	24	29,63	14	17,28
	Kaza Toplamı	391	47,92	297	36,40	128	15,69
Kaza-i Çöreği	Çötelü	26	53,06	18	36,73	5	10,20
	Keş	29	54,72	17	32,08	7	13,21
	Nefs-i Çöreği	22	45,83	14	29,17	12	25,00
	Kızılcakise	45	51,72	28	32,18	14	16,09
	Sarıhalil	41	57,75	20	28,17	10	14,08
	Gölceğiz	17	54,84	6	19,35	8	25,81
	Kadılar	35	48,61	19	26,39	18	25,00
	Fartıl	69	50,00	36	26,09	33	23,91
	Kaza Toplamı	284	51,73	158	28,78	107	19,49
Kaza-i Feenaris	Kelas (Kilas)	18	52,94	11	32,35	5	14,71
	Koruklu	37	55,22	16	23,88	14	20,90
	Çukurköy	15	42,86	10	28,57	10	28,57
	Yağbasan	17	45,95	11	29,73	9	24,32
	Havzıkara	18	46,15	11	28,21	10	25,64
	Kızılcakise	22	53,66	10	24,39	9	21,95
	Dizdar	27	47,37	16	28,07	14	24,56
	Yaycı	26	53,06	12	24,49	11	22,45
	Nureddin	34	47,22	30	41,67	8	11,11
	İçeribükü	11	55,00	7	35,00	2	10,00
	Sırma	19	46,34	11	26,83	11	26,83
	Kenehor (Ginehor)	23	53,49	14	32,56	6	13,95
	Gavraz	42	53,85	20	25,64	16	20,51
Kaza Toplamı	309	50,41	179	29,20	125	20,39	
Kaza-i İfraz	Çatak	72	42,35	72	42,35	26	15,29
	Laleli	10	43,48	8	34,78	5	21,74
	Beyceli	15	33,33	17	37,78	13	28,89
	Kocaman	23	53,49	11	25,58	9	20,93
	Kurtluca	42	56,00	18	24,00	15	20,00
	Kaynarpınar	33	52,38	19	30,16	11	17,46
	Çilader	23	46,94	15	30,61	11	22,45

Manasdır	26	36,11	29	40,28	17	23,61
Göcet (Gücet)	47	47,96	31	31,63	20	20,41
Kürtderesi	41	44,09	36	38,71	16	17,20
Kaza Toplamı	332	45,42	256	35,02	143	19,56
GENEL TOPLAM	1316	48,58	890	32,85	503	18,57

Tablo 21: Yaş Gruplarının Onluk Düzende Dağılımı

	Yaş Grupları											TOPLAM
		1-10	11-20	21-30	31-40	41-50	51-60	61-70	71-80	81-90	91-100	
Cevizderesi Kazası	Görecilü	9	13	12	8	2	2	2	0	0	0	48
	Lahna	29	15	13	8	4	4	2	1	0	0	76
	Şehriman	6	2	3	1	2	2	0	0	0	0	16
	Kuşdoğan	11	7	4	1	2	1	1	0	0	0	27
	Denizbükü	36	16	11	5	9	5	1	0	0	0	83
	Taflancık	64	18	4	14	13	4	4	2	0	0	123
	Saraycık	59	22	16	13	1	5	2	5	1	0	124
	Drahta	32	9	5	7	2	4	2	0	0	1	62
	Kuşculu	46	20	11	16	5	4	7	2	0	0	111
	Öncelü (Ayrıncalı)	33	7	5	8	6	3	2	1	0	0	65
	Urmalı (Örmelü)	40	7	6	14	6	3	3	1	0	1	81
	Kaza Toplamı	365	136	90	95	52	37	26	12	1	2	816
Çöregi Kazası	Çötelü	23	7	4	10	1	3	1	0	0	0	49
	Keş	26	10	4	6	5	2	0	0	0	0	53
	Nefs-i Çöregi	21	9	6	0	8	4	0	0	0	0	48
	Kızılcakise	41	13	9	9	8	7	0	0	0	0	87
	Sarıhalil	41	1	6	12	4	7	0	0	0	0	71
	Gölceğiz	17	3	1	2	2	5	0	1	0	0	31
	Kadılar	34	12	4	4	7	11	0	0	0	0	72
	Fartıl	69	10	14	12	11	22	0	0	0	0	138
	Kaza Toplamı	272	65	48	55	46	61	1	1	0	0	549
Fenaris Kazası	Kelas (Kilas)	17	4	3	5	2	0	3	0	0	0	34
	Koruklu	36	6	8	3	6	5	2	1	0	0	67
	Çukurköy	14	6	1	4	3	4	1	0	2	0	35
	Yağbasan	16	2	2	7	4	3	3	0	0	0	37
	Havzıkara	17	6	5	1	8	0	1	0	0	1	39
	Kızılcakise	21	8	1	2	5	2	2	0	0	0	41
	Dizdar	26	5	6	6	6	5	0	1	2	0	57
	Yaycı	25	8	4	1	5	4	2	0	0	0	49
	Nureddin	33	10	9	12	3	2	1	1	1	0	72
	İçeribükü	11	2	2	3	1	1	0	0	0	0	20

	Sırma	14	10	2	4	3	5	3	0	0	0	41
	Kenehor (Ginehor)	21	5	7	4	2	3	1	0	0	0	43
	Gavraz	40	8	4	10	7	3	5	1	0	0	78
	Kaza Toplamı	291	80	54	62	55	37	24	4	5	1	613
İfraz Kazası	Çatak	64	47	15	18	14	7	4	1	0	0	170
	Laleli	8	3	1	6	0	2	3	0	0	0	23
	Beyceli	14	1	8	9	4	5	3	1	0	0	45
	Kocaman	22	8	2	2	3	3	3	0	0	0	43
	Kurtluca	36	14	2	8	6	4	4	1	0	0	75
	Kaynarpınar	30	8	6	8	5	5	1	0	0	0	63
	Çiladır	22	5	3	8	6	1	2	2	0	0	49
	Manasdır	26	7	12	10	9	3	2	2	1	0	72
	Göcet (Gücet)	46	9	2	21	11	4	3	1	0	1	98
	Kürtderesi	38	7	16	16	4	6	3	3	0	0	93
	Kaza Toplamı	306	109	67	106	62	40	28	11	1	1	731
	GENEL TOPLAM	1234	390	259	318	215	175	79	28	7	4	2709

Onluk düzende yapılan ayırmda en fazla sayıyı 1- 10 yaş arasındakiler oluşturmaktadır. En az sayı ise 91 – 100 yaş gurubu arasındadır. Ünye'ye bağlı kazaların tamamında 1- 10 yaş gurubundakilerin toplamı 1234 kişidir. Bu yaş gurubunun toplam nüfus içindeki payı yüzde 46'dır. Bu yaş gurubunda 10 kişinin altında sayıya sahip olan 3 yerleşim birimi, 50 kişinin üstünde 4 yerleşim birimi bulunmaktadır. Anılan grupta en fazla sayı 69 kişi ile Çöreği kazasına bağlı Fartıl köyünde, en az sayı 6 kişi ile Cevizderesi kazasına bağlı Şehriman köyünde bulunmaktadır.

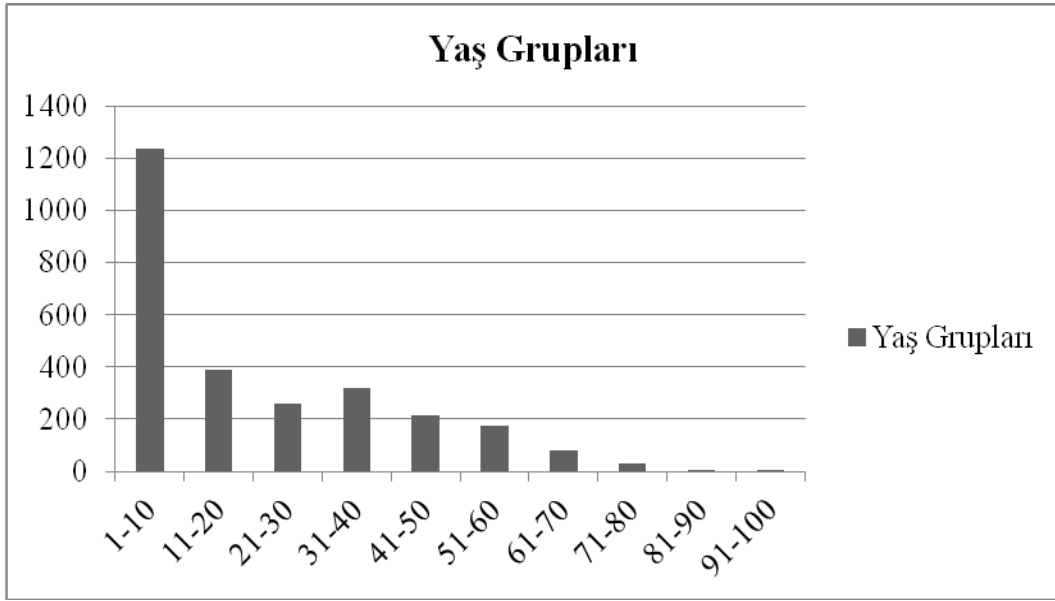
Yaş grupları itibarıyla nüfus sayısı açısından ikinci sırayı 11- 20 yaş arası grup almaktadır. Bu yaş gurubunda toplam 390 kişi bulunmakta olup bu yaş gurubunun genele oranı yüzde 14'tür. Bu yaş gurubunda en fazla nüfusa sahip olan köy 40 kişi ile İfraz kazasına bağlı Çatak köyüdür. Söz konusu grupta 10 ve üzerinde kişi sayısına sahip 14 köy bulunmaktadır. Bu grupta en az nüfus 1 er kişi ile Çöreği kazası Sarıhalil köyü ve İfraz kazası Beyceli köyünde bulunmaktadır.

31- 40 yaş arası grup üçüncü sırada yer alır. 318 kişinin yer aldığı grubun 4 kaza geneline oranı yüzde 12'dir. Bu grupta en fazla kişi sayısına sahip olan köy İfraz kazasına bağlı Göcet köyü olup bu köyde anılan yaş aralığında 21 kişi bulunmaktadır.

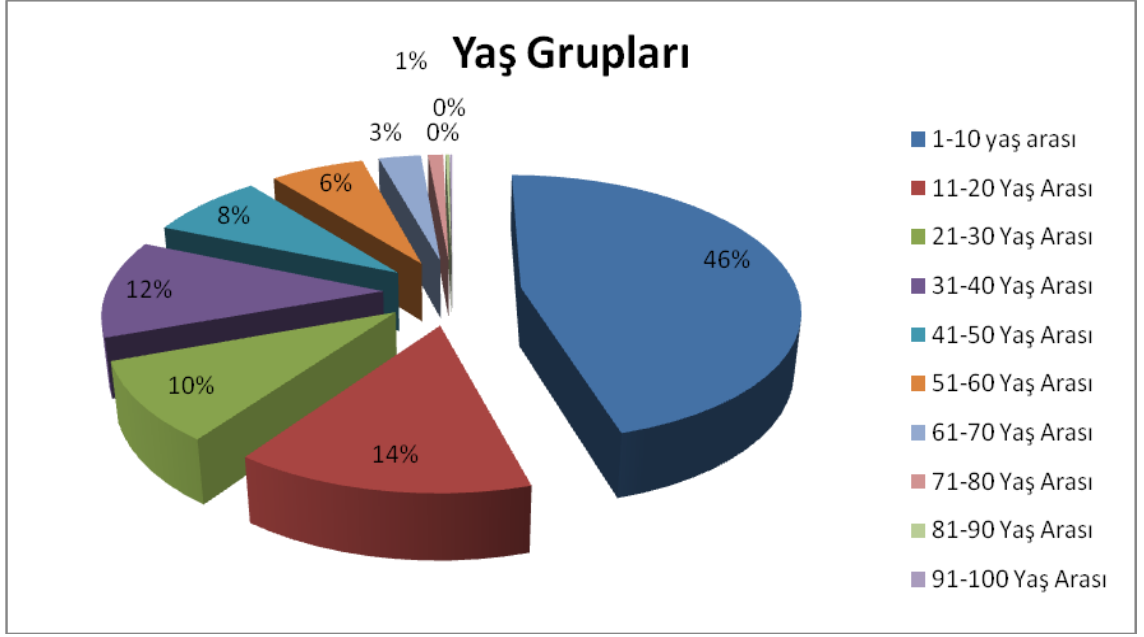
Bu grupta en az nüfus 1' er kişi ile Cevizderesi kazasına bağlı Şehriman ve Kuşdoğan köyleri ile Fenaris kazasına bağlı Havzıkara ve Yayı köylerinde bulunmaktadır.

Onluk düzende incelenen yaş guruplarında dördüncü sırayı 21- 30 arası yaş gurubu oluşturmaktadır. 4 kazada toplam 259 kişi bu yaş gurubundadır. Bu yaş gurubunun genele olan oranı ise yüzde 10'dur. Mezkur yaş gurubunda en fazla kişi olan köyler 16'şar kişiyle Cevizderesi kazasına bağlı Saraycık köyü ile İfraz kazasına bağlı Kürtderesi köyleridir. En az nüfus 1'er kişi ile Çöreği kazası Gölçeğiz köyü, Fenaris kazasına bağlı Çukurköy ve Kızılcakise köyleri ile İfraz kazasına bağlı Laleli köylerinde bulunmaktadır.

Tablo'21 ve şekil 1'de de görüldüğü üzere toplam 2,709 kişinin bulunduğu Ünye Kazasında 2201 kişi 40 yaşın altındadır. Diğer bir ifade ile 2,709 erkek nüfusun yaşadığı Ünye'ye bağlı 4 kazada yaşayan nüfusun %82 gibi önemli bir kısmını 1-40 yaş gurupları oluşturmaktadır.



Şekil 2: Onluk Düzende Yaş Guruplarının Dağılımı



Şekil 3: Yaş Gruplarının Yüzdeleri Dilimlerde Gösterilmesi

3.4. Hanede Yaşayan Erkek Nüfusun Akrabalık Bağlarına Göre Değerlendirilmesi

Hanelerde hane reisleri başta olmak üzere oğullar, üvey oğullar, kardeşler, üvey kardeşler, yeğenler, kayınlar, torunlar, damatlar, dayılar ve eniştelere gibi akrabalar vardır. Nüfus kayıtlarında bazı hanelerde yeğen kelimesi yerine “karındaşı oğlu” tanımlaması kullanılmıştır. Yaşayan en büyük erkeğin hane reisi olarak kabul edildiği sayım sisteminde diğer aile bireyleri bu kişiye olan akrabalık bağlarına göre kayıt edilmişlerdir. Bazı durumlarda bir sonraki hanenin reisi de bir önceki hane reisine olan akrabalık bağına göre değerlendirilmiştir. Örneğin Cevizderesi Kazası Lahna köyünde 8 numaralı hane reisi bir önceki hane reisinin *karındaşı* olarak kayıt edilmiştir. Çöreği Kazası Çöteli köyünde 14 numaralı hane reisi bir önceki hane reisinin *diğer oğlu* olarak kayıt edilmiştir. Kızılcakise köyünde 2 numaralı hane reisi 1 numaralı hane reisinin oğlu olarak kayıt edilmiştir. Gürecilü köyünde 15 ve 16 numaralı hane reisleri 14 numaralı hane reisinin karındaşı olarak kayıt edilmiştir.

Tablo 22: Hanelerde Yaşayan Erkek Nüfusun Dağılımı

		Hane sayısı	Oğul	Kardeş	Üvey Oğul	Torun	Yeğen	Damat	Hane Başına Düşen Ortalama Nüfus
Cevizderesi Kazası	Gürecilü	20	18	8	0	0	1	0	2,35
	Lahna	25	37	11	1	0	1	1	3,04
	Şehriman	9	17	0	0	0	0	0	2,89
	Kuşdoğan	8	26	3	0	0	1	0	4,75
	Denizbükü	26	73	11	1	0	5	0	4,46
	Taflancık	36	128	0	0	0	0	0	4,56
	Saraycık	39	115	9	3	0	3	0	4,33
	Drahta	17	56	8	1	0	2	0	4,94
	Kuşçulu	33	103	7	4	1	4	2	4,67
	Öncelü (Avıncalı)	26	53	4	3	0	1	0	3,35
	Urmalı (Örmelü)	22	71	2	1	0	0	0	4,36
	Kaza Toplamı	261	697	63	14	1	18	3	4,05
Çöreği Kazası	Çötelü	20	46	3	0	0	0	0	3,45
	Keş	18	48	2	0	0	0	0	3,78
	Nefs-i Çöreği	17	51	2	0	1	0	0	4,18
	Kızılcakise	32	87	0	1	2	0	0	3,81
	Sarıhalil	25	66	0	1	0	0	0	3,68
	Gölçeğiz	11	28	0	0	4	0	0	3,91
	Kadılar	18	73	0	1	5	0	0	5,39
	Fartıl	40	143	0	1	9	0	1	4,85
	Kaza Toplamı	181	542	7	4	21	0	1	4,18
Fener Kazası	Kelas (Kilas)	10	32	0	0	0	0	1	4,30
	Koruklu	18	66	3	0	0	0	0	4,83
	Çukurköy	10	35	0	0	0	0	0	4,50
	Yağbasan	14	34	2	0	0	0	0	3,57
	Havzıkara	13	38	2	0	0	0	0	4,08
	Kızılcakise	12	36	5	0	0	0	0	4,42
	Dizdar	17	56	7	0	0	0	0	4,71
	Yaycı	13	42	6	0	0	0	0	4,69
	Nureddin	20	72	2	0	0	0	0	4,70
	İçeribükü	6	24	0	0	0	0	0	5,00
	Sırma	11	36	1	0	0	0	1	4,45
	Kenehor (Ginehor)	12	54	2	0	0	0	0	5,67
	Gavraz	21	86	3	0	0	0	1	5,29
Kaza Toplamı	177	611	33	0	0	0	3	4,66	

İfraz Kazası	Çatak	36	147	33	0	2	2	0	6,11
	Laleli	6	23	1	1	5	0	0	6,00
	Beycli	12	35	0	2	12	0	0	5,08
	Kocaman	9	25	1	1	0	3	0	4,33
	Kurtluca	15	58	3	6	6	7	1	6,40
	Kaynarpınar	17	55	6	1	0	1	1	4,76
	Çiladır	13	47	3	1	2	5	0	5,46
	Manasdır	16	55	9	0	10	14	0	6,50
	Göcet (Gücet)	23	76	5	2	7	13	0	5,48
	Kürtderesi	21	61	7	3	15	16	1	5,90
	Kaza Toplamı	168	582	68	17	59	61	3	5,70
GENEL TOPLAM	787	2432	171	35	81	79	10	4,57	

Ünye'ye bağlı kazalardaki hanelerde en çok kaydı bulunan kişiler oğullardır. Nüfus defterlerinde toplam 2,432 oğul kayıt edilmiştir. Kaza bazında en fazla oğul 697 kişi ile Cevizderesi kazasında, köyler içinde ise 147 oğul ile İfraz Kazasına bağlı Çatak köyü'ndedir. Diğer aile bireylerinin sayıları ile hane başına düşen ortalama nüfuslar Tablo 15'de görülmektedir. Tabloda da görüleceği üzere ikinci sırada 171 kişi ile kardeşler üçüncü sırada 81 kişi ile torunlar bulunmaktadır. Toplam 787 hane bulunan 4 kazada hane başına düşen ortalama nüfus 4.57'dir. Kaza bazında en fazla ortalama 5,70 ile ifraz kazasında, köy bazında ise yine İfraz kazasına bağlı Manasdır köyünde bulunmaktadır. Bu köyün Hane başına düşen nüfus ortalaması ise 6,50'dir.

3.3. Nüfus Hareketleri

3.3.1. Doğum ve Ölümler

Nüfus defterlerinden elde edilen bilgiler içinde doğum ve ölüm kayıtları da vardır. Bir sonraki sayıma kadar doğan çocuklardan da ölenler olduğu için tablolarda bu guruba girenler doğandan ölen şeklinde kayıt edilmişlerdir.

Nüfus defterlerinde 1834-1845 yılları arasında Cevizderesi kazasında toplam 290 doğum olayının gerçekleştiği, aynı dönemde 268 tane de ölüm olayının vuku bulunduğu görülmektedir. Nüfus kayıtlarından ayrıca doğan çocukların 66 tanesinin de söz konusu süre içerisinde öldüğü görülmektedir. Bu durumda 1834-1845 tarihleri arasında Cevizderesi kazasının nüfusu 44 kişi azalarak 756'ya gerilemiştir. 10 yıllık süre zarfında Cevizderesi kazasının nüfusunun %5,5 azaldığını söyleyebiliriz.

Anılan dönemde Çöreği Kazasında da 215 doğum, 138 ölüm olayı gerçekleşmiş,

doğan çocukların 34 tanesi de ölmüştür. Bu durumda söz konusu kazanın nüfusu yüzde 7,88 artarak 589'a yükselmiştir.

Fenaris kazasının 1834 yılında 588 olan nüfusuna 250 doğan kişi eklendiğinde ve söz konusu nüfustan da 172 ölen kişi ile doğanlardan ölen 41 kişi çıkartıldığında kazanın nüfusu yüzde 6,29 artarak 625 kişiye yükselmektedir.

Son olarak İfraz kazasının ise 1834 sayımlarında nüfusunun 726 olduğunu görüyoruz. 10 yıllık dönemde 263 doğum, 157 ölüm olayı gerçekleşmiştir. Doğan 263 çocuğun da 36 tanesi bu dönem içinde ölmüştür. Kazanın nüfusu yüzde 9, 64 artarak 796'ya yükselmiştir.

Buna göre nüfusun azalma gösterdiği tek kazanın Cevizderesi olduğu görülmektedir. Kazalarda ikiz doğumlar da mevcuttur. Cevizderesi kazasının Denizbükü ve Taflancık köyleri ile Fenaris kazasının Dizdar köyünde 1'er adet ikiz doğuma rastlanmıştır.

Genel değerlendirme de ise 1834'te yapılan ilk sayımda 2,660 olan 4 kazanın nüfusunun bu tarihten sonra düzenli olarak yapılan yoklamaların ardından arttığını görüyoruz. Söz konusu 10 yıllık dönemde toplam 1,018 doğum gerçekleşmiştir. Defterlerde doğan çocukların 177 tanesinin bir sonraki sayıma kadar öldüğü görülüyor. Bunun dışında ilk sayımda kayıt edilenlerden de 735 kişinin öldüğünü görmekteyiz. Bunlarla beraber kazaların nüfusunun 825 kişi, yüzde olarak da %23, 7 artarak 3485'e yükseldiğini görüyoruz. Doğum ve ölüm kayıtları Tablo 21, 22, 23 ve 24'de köy bazında detaylı olarak yer almaktadır.

Tablo 23: Cevizderesi Kazasına Bağlı Köylerin Doğum ve Ölüm İstatistikleri

Köy Adı				
Göricelü	Hane Sayısı 20	Nüfus Sayısı 48		
		Doğum	Ölüm	Doğumdan Ölüm
		24	23	8
Lahna	Hane Sayısı 25	Nüfus Sayısı 70		
		Doğum	Ölüm	Doğumdan Ölüm
		29	36	11
Şehriman	Hane Sayısı 9	Nüfus Sayısı 16		
		Doğum	Ölüm	Doğumdan Ölüm

		11	1	
Kuşdoğan	Hane Sayısı 8	Nüfus Sayısı 25		
		Doğum 14	Ölüm 8	Doğumdan Ölüm 3
Denizbükü	Hane Sayısı 26	Nüfus Sayısı 84		
	1 adet ikiz doğum	Doğum 22	Ölüm 32	Doğumdan Ölüm 6
Taflancık	Hane Sayısı 36	Nüfus Sayısı 121		
	1 adet ikiz doğum	Doğum 43	Ölüm 43	Doğumdan Ölüm 8
Saraycık	Hane Sayısı 39	Nüfus Sayısı 123		
		Doğum 27	Ölüm 22	Doğumdan Ölüm 16
Drahta	Hane Sayısı 17	Nüfus Sayısı 62		
		Doğum 22	Ölüm 11	Doğumdan Ölüm 3
Kuşçulu	Hane Sayısı 33	Nüfus Sayısı 111		
		Doğum 49	Ölüm 19	Doğumdan Ölüm 7
Öncelü	Hane Sayısı 26	Nüfus Sayısı 64		
		Doğum 27	Ölüm 7	Doğumdan Ölüm 1
Ürmelü	Hane Sayısı 22	Nüfus Sayısı 76		
		Doğum 22	Ölüm 16	Doğumdan Ölüm 3
KAZA TOPLAMI	Hane Sayısı 261	Nüfus Sayısı 800		
		Doğum 290	Ölüm 268	Doğumdan Ölüm 66

Tablo 24: Çöreği Kazasına Bağlı Köylerin Doğum ve Ölüm İstatistikleri

Köy Adı				
Çötelü	Hane Sayısı 20	Nüfus Sayısı 48		
		Doğum	Ölüm	Doğandan Ölen
		19	11	5
Keş	Hane Sayısı 18	Nüfus Sayısı 53		
		Doğum	Ölüm	Doğandan Ölen
		15	10	1
Nefs-i Çöreği	Hane Sayısı 17	Nüfus Sayısı 48		
		Doğum	Ölüm	Doğandan Ölen
		27	12	5
Kızılcakise	Hane Sayısı 32	Nüfus Sayısı 87		
		Doğum	Ölüm	Doğandan Ölen
		39	22	5
Sarıhalil	Hane Sayısı 25	Nüfus Sayısı 70		
		Doğum	Ölüm	Doğandan Ölen
		21	17	1
Gölceğiz	Hane Sayısı 11	Nüfus Sayısı 31		
		Doğum	Ölüm	Doğandan Ölen
		11	5	0
Kadılar	Hane Sayısı 18	Nüfus Sayısı 71		
		Doğum	Ölüm	Doğandan Ölen
		26	29	7
Fartıl	Hane Sayısı 40	Nüfus Sayısı 138		
		Doğum	Ölüm	Doğandan Ölen
		57	32	10
KAZA TOPLAMI	Hane Sayısı 181	Nüfus Sayısı 546		
		Doğum	Ölüm	Doğandan Ölen
		215	138	34

Tablo 25: Fenaris Kazasına Bağlı Köylerin Doğum ve Ölüm İstatistikleri

Köy Adı				
Kilas	Hane Sayısı 10	Nüfus Sayısı 34		
		Doğum	Ölüm	Doğumdan Ölüm
		12	16	2
Koruklu	Hane Sayısı 18	Nüfus Sayısı 66		
		Doğum	Ölüm	Doğumdan Ölüm
		22	22	4
Çukurköy	Hane Sayısı 10	Nüfus Sayısı 35		
		Doğum	Ölüm	Doğumdan Ölüm
		11	9	2
Yağıbasan	Hane Sayısı 14	Nüfus Sayısı 36		
		Doğum	Ölüm	Doğumdan Ölüm
		13	6	1
Havzıkara	Hane Sayısı 13	Nüfus Sayısı 36		
		Doğum	Ölüm	Doğumdan Ölüm
		19	16	5
Kızılcaise	Hane Sayısı 12	Nüfus Sayısı 41		
		Doğum	Ölüm	Doğumdan Ölüm
		12	8	0
Dizdar	Hane Sayısı 17	Nüfus Sayısı 56		
	ikiz doğum	Doğum	Ölüm	Doğumdan Ölüm
		24	14	1
Yaycı	Hane Sayısı 13	Nüfus Sayısı 48		
		Doğum	Ölüm	Doğumdan Ölüm
		15	10	1
Nureddin	Hane Sayısı 20	Nüfus Sayısı 66		
		Doğum	Ölüm	Doğumdan Ölüm
		32	21	8
İçeribükü	Hane Sayısı 6	Nüfus Sayısı 20		

		Doğum	Ölüm	Doğumdan Ölüm
		11	6	2
Sırma	Hane Sayısı 11	Nüfus Sayısı 41		
		Doğum	Ölüm	Doğumdan Ölüm
		17	11	4
Kinehor	Hane Sayısı 12	Nüfus Sayısı 32		
		Doğum	Ölüm	Doğumdan Ölüm
		29	18	8
Gavraz	Hane Sayısı 21	Nüfus Sayısı 77		
		Doğum	Ölüm	Doğumdan Ölüm
		33	15	3
KAZA TOPLAMI	Hane Sayısı 177	Nüfus Sayısı 588		
		Doğum	Ölüm	Doğumdan Ölüm
		250	172	41

Tablo 26: İfraz Kazasına Bağlı Köylerin Doğum ve Ölüm İstatistikleri

Köy Adı				
Çatak	Hane Sayısı 36	Nüfus Sayısı 169		
		Doğum	Ölüm	Doğumdan Ölüm
		62	40	14
Laleli	Hane Sayısı 6	Nüfus Sayısı 23		
		Doğum	Ölüm	Doğumdan Ölüm
		13	4	1
Beyceli	Hane Sayısı 12	Nüfus Sayısı 45		
		Doğum	Ölüm	Doğumdan Ölüm
		18	12	3
Kocaman	Hane Sayısı 9	Nüfus Sayısı 44		
		Doğum	Ölüm	Doğumdan Ölüm
		12	7	0
Kurtluca	Hane Sayısı 15	Nüfus Sayısı 73		
		Doğum	Ölüm	Doğumdan Ölüm

		25	13	3
Kaynarpinar	Hane Sayısı 17	Nüfus Sayısı 63		
		Doğum 19	Ölüm 10	Doğumdan Ölüm 1
Çiladir	Hane Sayısı 13	Nüfus Sayısı 49		
		Doğum 22	Ölüm 16	Doğumdan Ölüm 3
Manasdır	Hane Sayısı 16	Nüfus Sayısı 72		
		Doğum 33	Ölüm 15	Doğumdan Ölüm 2
Gücat?	Hane Sayısı 23	Nüfus Sayısı 98		
		Doğum 27	Ölüm 23	Doğumdan Ölüm 5
Kurtderesi	Hane Sayısı 21	Nüfus Sayısı 90		
		Doğum 32	Ölüm 17	Doğumdan Ölüm 4

KAZA TOPLAMI	Hane Sayısı 168	Nüfus Sayısı 726		
		Doğum 263	Ölüm 157	Doğumdan Ölüm 36

3.3.2. Yer Değişiklikleri

Nüfus defterlerine yer değişiklikleri de kaydedilmiştir. Bu yer değişiklikleri kişi isimlerinin altına reft, amed şeklinde not düşülerek belirtilmiştir. Herhangi bir sebepten bulunduğu yerden başka bir yere giden kişiler için reft ibaresi kullanılmıştır. Hacca gidenler, askere gidenler de bu şekilde kayıt edilmiştir. Aynı şekilde dışarıdan sayım yapılan yere gelenler için de amed terimi kullanılmıştır.

İncelediğimiz nüfus defterlerine göre Ünye'ye bağlı 4 kazadan başka yerleşim birimine giden 92 kişi bulunmaktadır. Ayrıca Asakir-i Bahriye'ye 103, Mansure'ye 9 kişi gitmiştir. Bunlar yanında başka yerleşim biriminden buralara 17 kişinin geldiğini görüyoruz.

Kazalar arasında değerlendirildiğinde en fazla göç veren kaza 32 kişi ile Cevizderesi, en az göç veren kaza da 16 kişi ile Çöreği kazasıdır. Dışarıdan gelip yerleşenlere bakacak olursak en fazla göç alan kaza 16 kişi ile Cevizderesi iken Çöreği kazası 1 göç almış, İfraz kazasına ise hiç gelen olmamıştır. Asakir-i Bahriye'ye giden en fazla kişiyi de yine 36 kişi ile Cevizderesi kazası yollamıştır. Ancak Asakir-i Mansure'ye giden en az kişi 1 kişi ile Cevizderesi kazasıdır. Çöreği ve Fenaris kazalarından ikişer kişinin yollandığı mansure'ye İfraz kazası 4 kişi yollamıştır. Yer değişikliği yapanların bilgilerinin ayrıntıları Tablo 25'de yer almaktadır.

Tablo 27: Yer Değişikliği Yapanlar

Cevizderesi Kazası		Çöreği Kazası		Fenaris Kazası		İfraz Kazası		TOPLAM
Amed	16	Amed	1	Amed		Amed	0	17
Reft	32	Reft	16	Reft	17	Reft	27	92
Bahriye	36	Bahriye	14	Bahriye	26	Bahriye	27	103
Mansure	1	Mansure	2	Mansure	2	Mansure	4	9

Tablo 28: 1834 – 1845 Tarihleri Arasındaki Nüfus Değişimi

	1834 Nüfusu	Doğum	Ölüm	Doğumdan Ölüm	1845 Tarihindeki Nüfus Miktarı	Artış - Azalış Miktarı
Burunucu Mahallesi	177	41	41	19	158	-19
Çömlekçi Mahallesi	175	38	52	18	143	-32
Kalederesi Mahallesi	164	53	37	18	162	-2
Orta Mahalle	331	77	65	28	315	-16
Çamurlu Mahallesi	492	113	107	32	466	-26
Cevizderesi Kazası	800	290	268	66	756	-44
Çöreği Kazası	546	215	138	34	589	43
Fenaris Kazası	588	250	172	41	625	37
İfraz Kazası	726	263	157	36	796	70
TOPLAM	3999	1340	1037	292	4010	11

SONUÇ

XIX. yüzyıl, Osmanlı Devleti için köklü ıslahatlar yapma ihtiyacını gerektirmişti. Fransız ihtilalinin dünyada yaratmış olduğu yeni “ulus devlet” akımına kapılmaktan kendini alamayan devrin hükümdarı II.Mahmud, bu anlamda modernleşmenin ve ıslahatların önündeki büyük engeli, başka deyişle yeniçeri ocağını kaldırıp yerine “Âsâkir-i Mansure-i Muhammediyye” adlı orduyu kurdu. Bu ordunun asker ihtiyacını karşılamak ve vergi mükelleflerini tespit ederek reformlar yapmak amacıyla bir nüfus sayımına ihtiyaç duyuldu. Bu sayım sayesinde devlet, halkın sosyo - ekonomik yapısını görebilecekti. Bu amaçla ülke genelinde ilk nüfus sayımı 1831 yılında yapıldı.

1831’de başlayan nüfus sayımının tamamlanması zamanın teknoloji ve ulaşım imkanlarından dolayı uzun sürmüştür. Çalışma konumuzu oluşturan Ünye Kazasının bağlı bulunduğu Canik Sancağı'nda sayım işlemi 1835 yılına kadar devam etmiştir.

Çalışmış olduğumuz 976, 977 ve 1029 nolu Ünye nüfus defterleri aracılığıyla 1834-1845 yılları arasında Ünye Kazasının nüfusunu ortaya çıkarttık. Bununla birlikte defterlerde kişilerin isimleri, almış oldukları lakaplar, fiziksel özellikleri, meslekleri, yerleşim yerlerinin isimleri, kişilerin yaşları, ölümler, doğumlar, askerliğe elverişlilik durumları, iç ve dış göçler, askere kayıtlar, akrabalık vasıfları, göçler, göç sebepleri, hane sayıları, hanedeki kişi sayıları, idari yöneticiler, özür ve hastalıklar, etnik yapıları ve benzer pek çok özellik tablo ve şekiller halinde değerlendirilmiştir. Bu verilerden bir çok disiplin kaynak olarak faydalanabilecek böylece Osmanlı Devleti’nin sosyal, kültürel, iktisadî yaşamı, etnolojik ve dil yapısı daha çok gün yüzüne çıkarılabilecektir. Ayrıca soy kütüğü araştırması yapmak isteyenler de kayıtlardaki isim ve lakaplardan faydalanabilecektir.

Bilinmesi gereken bir başka husus ise sayım sonuçlarının yüzde 100 gerçeği yansıtmayacağıdır. Söz konusu sayımlarda sadece erkeklerin kaydedilmesi, zamanın teknolojik imkânları, memurlardan ve kişilerden kaynaklı ihmaller gibi olumsuz şartlar sayımların gerçeği tam yansıtmasına engel olmuştur. Bununla birlikte yapılan sayımların ilk olma özelliği onu önemli ve vazgeçilmez kılmaktadır. Tarihçiler ve demografik verilerle ilgilenen diğer disiplinlerdeki araştırmacılar, bu çalışmamızdan ve benzer nitelikteki çalışmalardan yararlanarak çok daha farklı değerlendirme ve çıkarımlarda bulunabileceklerdir. 19. yüzyılın ilk yarısına ait sayım verileri, yüzyılın

ikinci yarsındaki sayımların da ileriki tarihlerde gün yüzüne çıkarılmasıyla çok daha anlamlı ve mukayeseye imkan tanıyacak değerde olacaktır.

Araştırma konumuz aynı zamanda bölgesel ölçekli bir çalışma olması yönüyle de, son zamanlarda oldukça kabul gören bu türden çalışmalara bir katkı sayılabilir. Sosyal tarih araştırmalarının bazılarınca çok daha ilgi çekici bulunduğu varsayımından hareketle bu araştırmanın da gerek bilim çevrelerinde gerekse ilgilenenler nezdinde bilgi boşluklarını dolduracağını ümit ederim.

KAYNAKÇA

1.Kaynaklar

Başbakanlık Osmanlı Arşivi, Nüfus Defteri (NFS.d) No: 976, 977, 1029

2.Tetkik Eserler

Bacacı, Sabri, Dağdelen, İrfan ve Doğan, Osman; *Ünye Nüfus Defteri (1834)*, İstanbul: Atak Matbaacılık, 2011.

Barkan, Ömer Lütfi; “Türkiye’de İmparatorluk Devirlerinin Nüfus ve Arazi Tahrirleri ve Hakana Mahsus İstatistik Defterleri (II)”, *İstanbul Üniversitesi İktisat Fakültesi Mecmuası*, 2/1, 1940, ss. 214-247.

Barkan, Ömer Lütfi; “ Tarihi Demografi Araştırmaları ve Osmanlı Tarihi”, *Türkiyat Mecmuası*, X, İstanbul,1953, ss. 1-26.

Doğan, Osman; *Karadeniz’de Bir Boğaziçi Ünye*, İstanbul: Mor Çiçek Yayınevi, 2006.

Dilcimen, Kazım; *Canik Beyleri*, Samsun: Ahali Matbaası, 1940.

Elibol, Numan; “Osmanlı İmparatorluğu’nda Nüfus Meselesi ve Demografi Araştırmaları”, Isparta: *Süleyman Demirel Üniversitesi İ.İ.B.F. Dergisi*, XII, 2007/2, ss.138.

Karpat, Kemal; *Osmanlı Nüfusu 1830- 1914*, İstanbul: Timaş Yayınları, 2010.

Kütükoğlu, Mübahat S. ; *Menteşe Sancağı 1830 (Nüfus ve Toplum Yapısı)*, Ankara: Türk Tarih Kurumu Basımevi, 1999.

Öz, Mehmet; *XV. Ve XVI. Yüzyıllarda Canik Sancağı*, Ankara: Türk Tarih Kurumu Basımevi, 1999.

Öz, Mehmet; *Orta Karadeniz Tarihinin Kaynakları VIII Canik Sancağı Avarız Defterleri (1642)*, Ankara: Türk Tarih Kurumu Basımevi, 2008.

Sevim, Ali ve Yücel, Yaşar; *Türkiye Tarihi Fetih, Selçuklu ve Beylikler Dönemi*, Ankara: Türk Tarih Kurumu Basımevi, 1989.

Sungur, Mutullah; “XIX Yüzyılda Osmanlı Devleti’nde Nüfus Sayımları”, *Osmanlı*, Ankara: Yeni Türkiye Yayınları, IV, 1999.

Tabakoğlu, Ahmet; “Osmanlı İçtimai Yapısının Ana Hatları”, *Osmanlı*, Ankara: Yeni Türkiye Yayınları, IV, 1999.

- Telliođlu, İbrahim; “Osmanlı Hâkimiyetine Kadar Canik”, *İlkçađdan Cumhuriyete Canik*, Cevdet Yılmaz (ed.), Samsun, Canik belediyesi Kùltür Yayınları, 2011.
- Turan, Osman; *Selçuklular Zamanında Türkiye*, İstanbul, Bođaziçi Yayınları, 2002.
- Ünal, Mehmet Ali, *XVI. Yüzyılda Harput Sancađı (1518- 1566)*, Ankara, TTK Basımevi, 1989.