



**T.C.**

**ONDOKUZ MAYIS ÜNİVERSİTESİ**

**GÜZEL SANATLAR ENSTİTÜSÜ**

**GÖRSEL İLETİŞİM TASARIMI ANASANAT DALI**

**BENZERLİKLER VE FARKLILIKLARIN  
BİRLİKTELİĞİ AÇISINDAN BİLİMSEL VE SANATSAL  
ARAŞTIRMA METODOLOJİLERİ İÇİN BİR  
KONUMLANDIRMA ÇALIŞMASI**

Hazırlayan

**İlker Avni Özbek**

Danışman

**Dr. Öğr. Üyesi Ceren PEKŞEN**

**Yüksek Lisans Tezi**

Samsun, 2019



**T.C.**  
**ONDOKUZ MAYIS ÜNİVERSİTESİ**  
**GÜZEL SANATLAR ENSTİTÜSÜ**  
**GÖRSEL İLETİŞİM TASARIMI ANASANAT DALI**

**BENZERLİKLER VE FARKLILIKLARIN  
BİRLİKTELİĞİ AÇISINDAN BİLİMSEL VE SANATSAL  
ARAŞTIRMA METODOLOJİLERİ İÇİN BİR  
KONUMLANDIRMA ÇALIŞMASI**

Hazırlayan  
**İlker Avni Özbek**

Danışman  
**Dr. Öğr. Üyesi Ceren PEKŞEN**

**Yüksek Lisans Tezi**

Samsun,2019

## BİLİMSEL ETİK BİLDİRİMİ

Hazırladığım Yüksek Lisans tez çalışmasında, bilimsel etiğe ve akademik kurallara özenle riayet ettiğimi, tez içindeki tüm bilgileri bilimsel olarak ve gelenek çerçevesinde elde ettiğimi, tez yazım kurallarına uygun olarak doğrudan veya dolaylı yaptığım her alıntıya kaynak gösterdiğimi ve yararlandığım eserlerin kaynakçada gösterilenlerden oluştuğunu taahhüt ederim.

10/06/2019

İlker Avni ÖZBEK

## KABUL VE ONAY

**İlker Avni ÖZBEK** tarafından hazırlanan “**Benzerlikler ve Farklılıkların Birlikteliği Açısından Bilimsel ve Sanatsal Araştırma Metodolojileri İçin Bir Konumlandırma Çalışması**” başlıklı bu tez çalışması, aşağıdaki jüri tarafından oy birliği/oy çokluğu ile başarılı bulunarak Ondokuz Mayıs Üniversitesi **Görsel İletişim Tasarımı** Anasanat Dalı’nda Yüksek Lisans tezi olarak kabul edilmiştir.

**Başkan:** Prof. Dr. Ali TOMAK

**Üye:** Dr. Öğr. Üyesi Ceren PEKŞEN (Danışman)

**Üye:** Dr. Öğr. Üyesi Aytaç ÖZMUTLU

Yukarıdaki imzaların adı geçen öğretim üyelerine ait olduğunu onaylım.

...../...../.....

Prof. Dr. Bozkurt KOÇ

Enstitüsü Müdürü

## ÖZET

### BENZERLİKLER VE FARKLILIKLARIN BİRLİKTELİĞİ AÇISINDAN BİLİMSEL VE SANATSAL ARAŞTIRMA METODOLOJİLERİ İÇİN BİR KONUMLANDIRMA ÇALIŞMASI

İlker Avni ÖZBEK

Ondokuz Mayıs Üniversitesi, Güzel Sanatlar Enstitüsü

Görsel İletişim Tasarımı Anasanat Dalı, Yüksek Lisans, Haziran / 2019

Danışman: Dr. Öğr. Üyesi Ceren PEKŞEN

Bilimsel ve sanatsal disiplinlerde, anlamlı bir araştırma yapılabilmesi için, bu araştırmaların uygun ve güvenilir bir metodolojiye dayanması gerekir. Bu nedenle bu çalışmanın amacı, sanatsal araştırma süreçlerinde araştırmacılara dayanak oluşturabilecek metodolojilerin belirlenmesi ve geliştirilmesine dair bir çerçeve sunmaktır. İnsanlık tarihi kadar geçmişi olan sanatın, kültürü ve toplumu tanımlamaktaki ve dönüşümündeki gücü bilinmektedir. Çağlar boyunca meydana gelen toplumsal değişimler, ekonomik ve siyasal dönüşümler, teknolojik ilerlemeler; uzun zamandır ayrı kulvarlarda yol almakta olan bilim ve sanatın birbirlerine yaklaşımlarına olanak sağlamaktadır. Sanatın, bilimin ve teknolojinin birlikte kullanımını gerektiren şartlar olgunlaşırken, toplumsal ve bireysel arayışlar da hız kazanmaktadır. Yapılan araştırmalarda kullanılacak yöntem, teknik ve metotlar sanat ve bilimin doğası gereği farklı olmaktadır. Bilimde ve sanatta ortaya konan farklı yaklaşımlar toplumda ve bireylerde yansımaları bulmaktadır. Sanatsal araştırmaların da titiz ve saygın araştırma sonuçları ortaya çıkarabilmesi adına, bu çalışmada, bilimsel ve sanatsal araştırma metodolojilerinin benzerlikleri ve farklılıkları açısından bir konumlandırma yapılarak, sanatsal araştırmaların niteliğini artıracak öznel metodolojilerin oluşturulmasına katkı sunmak hedeflenmektedir.

**Anahtar Kelimeler:** Sanat, Bilim, Metodoloji, Araştırma

## ABSTRACT

### A POSITIONING STUDY FOR THE ARTISTIC AND SCIENTIFIC RESEARCH METHODOLOGIES IN TERMS OF COLLOCATION OF SIMILARITIES AND DIFFERENCES

İlker Avni ÖZBEK

Ondokuz Mayıs University, Institute of Fine Arts

Visual Communication Design's Master's Program, Post Graduate, June / 2019

Supervisor: Asst. Prof. Dr. Ceren PEKŞEN

In scientific and artistic disciplines, expressive research requires appropriate and reliable methodology. Therefore, the aim of this study is to submit a framework regarding the identification and generation of methodologies that can be used as a basis by artistic researchers. It is acknowledged that art, with its long history, has the power to identify and transform the society and the culture. During the centuries, social changes, economic and political transformations and technological progresses facilitate art and science to converge which have long been on separate lanes. In this regard, both the conditions that require merging art, science and technology are developed and social/individual quests accelerate. On the other hand, research methods and techniques are different due to the nature of art and science. Different approaches of art and science are reflected in society and individuals. To enable artistic researches putting rigorous and reliable conclusions, in this study it is aimed to make a positioning of artistic and scientific research methodologies in terms of their similarities and differences and by this way to contribute to the creation of subjective methodologies that will increase the quality of artistic researches.

**Key Words:** Art, Science, Methodology, Research

## TEŞEKKÜR

Tez çalışmalarımın yönlendirilmesi ve değerlendirilmesinde bana yol gösterici olan tez danışmanım Dr. Öğr. Üyesi Ceren PEKŞEN'e, lisans/yüksek lisans eğitim dönemim boyunca görüş ve önerileri için Prof. Dr. Metin EKER'e, tez yazım aşaması da dahil hayatımın her anında kıymetli görüşleri, maddi ve manevi desteği için eşim Dudu BAL ÖZBEK'e, uzun çalışma ve araştırma sürecindeki sabrı ve her defasında moral ve azimle çalışmalarına devam etmemi sağlayan gülen yüzü için biricik kızım Ece'ye, sunduğu farklı bakış açıları ve yapıcı eleştirileri için Başak KUBİN METE'ye, anneme, babama ve kardeşlerime en içten teşekkürlerimi sunarım.

“Benzerlik ve Farklılıkların Birlikteliği Açısından Bilimsel ve Sanatsal Araştırma Metodolojileri İçin Bir Konumlandırma Çalışması” başlıklı tezin kaynakçasında belirtilen, birçok bilimsel ulusal ve uluslararası kitap, makale, bildiri, yüksek lisans-sanatta yeterlik ve doktora tezleri ile internet kaynaklarından faydalanılmıştır. Tezin oluşum sürecinde faydalanılan tüm kaynakların yazarlarına teşekkürü borç bilirim.

İlker Avni ÖZBEK

Samsun / 2019



**BİRİNCİ BÖLÜM**  
**BİLİMSEL ARAŞTIRMA METOTLARI**

1.1. BİLİM: TEMEL KAVRAMLAR VE PARADİGMALAR.....	3
1.1.1. Araştırma Kavramlarının Tanımlanması.....	5
1.1.2. Bilginin Doğası ve Bilgi Türleri Bilginin Doğası ve Bilgi Türleri .....	11
1.1.3. Bilimin Özellikleri .....	12
1.1.4. Bilimsel Yöntem.....	14
1.2. BİLİMSEL ARAŞTIRMA YÖNTEMLERİ.....	15
1.2.1. Bilimsel Yöntemin Kökeni.....	20
1.2.2. Nitel ve Nicel Araştırma.....	21

**İKİNCİ BÖLÜM**  
**SANATSAL ARAŞTIRMA METOTLARI**

2.1. SANAT .....	26
2.1.1. Sanatın Evrenselliği .....	28
2.1.2. Sanatçı ve Yaratım Süreci.....	29
2.1.3. Sanatsal Yaratım Süreci .....	30
2.2 SANATSAL ARAŞTIRMA KAVRAMI .....	32
2.2.1. Sanatsal Araştırmanın Temel Formülleri .....	38
2.2.2. Sanatsal Araştırmanın Tarihçesi .....	43
2.2.3. Sanatsal Araştırma Süreçleri .....	51

**ÜÇÜNCÜ BÖLÜM**  
**BENZERLİKLER VE FARKLILIKLAR AÇISINDAN BİLİMSEL VE**  
**SANATSAL ARAŞTIRMA**

3.1. BİLİM VE SANAT .....	56
3.2. BİLİM VE SANATIN BENZERLİKLERİ VE FARKLILIKLARI .....	58
3.3. BİLİMSEL VE SANATSAL ARAŞTIRMA ORTAKLIĞI .....	61
4. DEĞERLENDİRMELER .....	67

## SONUÇ

GENEL SONUÇLAR VE VARGILAR.....	69
KAYNAKÇA.....	71
İNTERNET KAYNAKLARI.....	75
ÖZGEÇMİŞ.....	76



## ŞEKİLLER LİSTESİ

Şekil 1: Bilimsel yöntemin uygulanışı.....	21
Şekil 2:Nitel araştırmanın özellikleri.....	23
Şekil 3: Narsissus'un Metaformozu.....	42
Şekil 4: İzafiyet, M.C.Escher.....	57
Şekil 5: Sanat ve bilim arasındaki benzerlikler ve farklılıklar.....	60



## GİRİŞ

Bilim; doğal olayların ve durumların; onlarla ilgili gerçekleri keşfetmek adına sistemli olarak gözlenmesidir ve bu gerçeklerden yola çıkılarak kanunlar ve prensipler ortaya konmasıdır. Bu tür gözlemlerden elde edilecek olan bilgiler toplamı daha derinlemesine çalışmalar ve deneylerle sınanabilir ve sorgulanabilir.

Araştırma, “temelde bir arama, öğrenme, bilinmeyeni bilinir yapma, karanlığa ışık tutma, kısaca bir aydınlanma, aydınlatma ve problem çözme sürecidir” ( Karasar, 2018: 2). Ancak bu genel tanımlamanın yanında bilimsel araştırma belirli bir sistematik içerisinde bilimsel yöntem kullanılarak gerçekleştirilmelidir. Bilimsel araştırma gerçeği arayan, akla ve deneye dayalı sistematik bir araştırmadır (Türkdoğan, 2000: 22).

Sanatın kökeni insanlık tarihi kadar eskiye gitmektedir. Toplulukların oluştuğu her yerde sanat da kendini gösterir. İnsana ait her türlü yaşamsal ve maddi etkinliğin yanı sıra duyguların ve içgüdülerin yansıtılacağı bir araç olarak sanat hem bireylerin yaşamlarında hem de toplumsal hayatta yerini almaktadır. Sanatın genel bir tanımını vermek de görece zordur çünkü sanatın kendine has özellikleri, sürekli yenilenir olması, izleyicisinin kültürel, entelektüel ve duygusal özelliklerine göre farklı yansımaları olmaktadır.

Sanatsal araştırma, sanatsal uygulamaları temel alarak ve bu bakış açısına uygun olan yaklaşımlar kullanılarak gerçekleştirilmektedir. Bilgi felsefesine göre sanatsal araştırma teori- uygulama, yapı- içerik, söylemsel- sezgisel bilgi gibi yavan sınırların ötesine geçen postmodern olasılığın vücut bulmuş halidir.

### 1. Problem

Bilimsel ve sanatsal disiplinlerde, anlamlı bir araştırma yapılabilmesi için, bu araştırmaların uygun ve güvenilir bir metodolojiye dayanması gerekmektedir. Sanat alanında yürütülecek araştırmalarda uygulanacak yöntemler üzerine ülkemizde yeterli sayıda çalışma bulunmamaktadır. Sanatsal araştırma alanına özgü yeni modeller oluşturmak gereksinimi doğrultusunda, bu çalışmanın odağındaki temel problem, sanat metodolojisinin temel gereksinimlerinin saptanması ve bilimsel olarak verimli bir modele zemin oluşturulmasıdır.

## **2. Arařtırmanın Amacı**

Bu alıřma ile bilimsel ve sanatsal arařtırma metodolojilerinin benzerlikleri ve farklılıkları aısından bir konumlandırma yapılması ve sanatsal arařtırmaların niteliđini artıracak, dođası geređi bilimden farklı olarak geliřen sanatsal alanda öznel metodolojilerin oluřturulmasına katkı sunulması hedeflenmekte ve sanatsal arařtırma srelerinde arařtırmacılara dayanak oluřturabilecek metodolojilerin belirlenmesi ve geliřtirilmesine dair bir ereve sunulması amalanmaktadır.

## **3. Arařtırmanın Önemi**

alıřmanın, dayandıđı arařtırma, inceleme ve analizler sonucunda sanatsal ve bilimsel arařtırma yöntemleri aısından literatre kaynak teřkil edeceđi ve özellikle sanatsal arařtırmalarda kuramsal, kavramsal ve metodolojik olarak arařtırmacılara bilimsel bir ereve sunacađı açıktır. alıřma ayrıca disiplinler arası yaklařımlar ile sanatsal alıřmalara dayanak oluřturabilecek metodolojilerin oluřturulması ve geliřtirilmesine katkıda bulunacaktır.

## **4.Yöntem**

Sanatsal arařtırmalar üzerine ok sayıda alıřmanın ve sonucunda yayının yapıldıđı uluslararası makaleler ve kitapları karřılařtırmalı tarama yöntemiyle incelenmiřtir.

## **BİRİNCİ BÖLÜM**

### **BİLİMSEL ARAŞTIRMA METOTLARI**

#### **1.1. BİLİM: TEMEL KAVRAMLAR VE PARADİGMALAR**

Bilimsel olanla bilimsel olmayan arasındaki farklar ve bilimin ne olduğuyula ilgili uzun yıllar boyunca filozoflar ve birçok bilim insanı tarafından tartışmalar gerçekleştirilmiş ve bazı tanımlamalar yapılmıştır. En genel ifadesiyle bilim, “genel doğrular ya da temel kanunların işleyişine dair bir bilgi arayışı” şeklinde tanımlanabilir (Britannica, 2019).

Bilim; doğal olayların ve durumların, onlarla ilgili gerçekleri keşfetmek adına sistemli olarak gözlenmesidir ve bu gerçeklerden yola çıkılarak kanunlar ve prensipler ortaya konmasıdır. Böylesi gözlemlerden ortaya çıkarılacak olan bilgiler toplamı da daha derinlemesine çalışmalar ve deneylerle sınanabilmekte ve sorgulanabilmektedir.

Bilim, hislerin önyargısız ve dikkatli kullanımı üzerinde inşa edilen gerçeklere dayandığından ötürü özeldir. Kurgusal hayaller üzerinde değil; görülebilen, dokunulup işitilebilen gerçekler üzerinde temellenmelidir. Gözlemler dikkatli ve önyargısız yapıldığında ortaya çıkacak olan bilgiler; bilimin güvenli ve nesnel temelini ortaya çıkaracaktır. Elde edilen bilgiler de kanunlara ve teorilere dönüştüğünde beraberinde getirdiği sonuçlardaki gerçekler de sağlam temeller üzerinde inşa edilmiş ve nesnel gerçekler olarak kabul görecektir.

Bilim felsefesinin en önde gelen ve iki temel yaklaşıma öncülük eden Karl Popper ve Thomas Khun bilimin doğasına dair farklı açıklamalar getirmişlerdir. Günümüzde süregelen tartışmalar Thomas Kuhn ve Karl Popper’ın teorilerinin boyutlarını aşmış olsa da bilimin doğası hakkında yapılacak çalışmaların hepsi, bu iki düşünürün fikirlerine bizi götürecektir. Popper’a göre bilimsel teorinin belirleyici özelliği çürütülebilirliğe dayanmasıdır ve her hangi bir bilimsel hipotezin içsel sınanabilirliğini çürütülebilirlik yoluyla tanımlamaktadır. Çürütülebilirlik için “önemli bir deney” tasarlanmıştır ve bir hipotez bu testi geçtiğinde kabul edilebilir olmaktadır (Skinner, 1994: 144). Ancak, günümüzdeki sosyal bilimlerin çoğu bilimselliğin Popper tarafından yapılan bu tanımlamasına uymamaktadır.

Psikoanaliz, sosyoloji ve hatta ekonomide bile gerçekten kanıtlanmış bir onaylanma ya da çürütülme gerekliliğiyle birlikte derlem yapılması konusunda

zorluklar yaşanmaktadır. Benzer konularda farklı teoriler ve açıklamalar ortaya çıkmakta ve bu da aynı alanlarda farklı düşünce ekolleri yaratmaktadır. Örneğin, Popper'a göre psikoanaliz bilimsel oluşun çerçevesine uymamaktadır çünkü çürütülebilirliğe uygun bir temeli yoktur (Bird, 2000: 58).

Kuhn'a (2012) göre ise, bilimdeki disiplinel her matrisin çürütülebilirliğe karşı direnç gösterebileceği söylenebilir. Bu da demektir ki, çürütülebilirlik bilimsellikte temel bir kriter olarak kabul edilememektedir. Ayrıca, disiplinler ilk ortaya çıktıklarında paradigma değişimlerine sahip olmaktadır ve bu da farklı temel fikirlere sahip birbirine rakip ekollere dönüşmelerine yol açmaktadır. Gelişimsel kriz zamanlarında eski paradigmanın yerini yenileri almaktadır. Bu ve benzeri sebeplerden ötürü, Kuhn'un analizi, bilimsel bir alan olarak geçerliliği arayan sosyal bilimlere ait disiplinlerde popüler olmuştur.

Genel itibarı ile sosyal ve fen bilimlerinin gelişimi ile ilgili iki temel paradigmadan bahsedilebilir. Birincisi pozitivist/akılcı paradigma ve diğeri de pozitivizm ötesi/akılcılık ötesi paradigmadır. Pozitivist/akılcı paradigmaya göre gerçeklik basittir ve evren kendine özgü bir sistemler bütünüdür. Hiyerarşi düzenin ilkesi olarak kabul edilmekte; her türlü sistem kendi içerisinde bir sınıflandırma barındırmaktadır. Evren mekanik olup, işleyen bir saate benzetilmektedir. Gelecek ve yön önceden bilinebilmekte çünkü evren işleyen bir saate benzediğine göre uygun matematiksel hesaplamalarla evrendeki sistemlerin geleceği tahmin edilebilmektedir. Nedensellik ilişkisinden yola çıkarak çeşitli sonuçlara ulaşmak mümkün olmaktadır.

Değişim niceldir ve birikim şeklindedir: Sistemler nicel birikim yoluyla gelişmektedirler. Nitel değişim seyrek görülmektedir. Nesnellik zorunluluktur: Akıl yürütme ilkeleri kullanılarak bilinmeyene nesnel bir yaklaşımla ulaşılabilen, gözlemci ve gözlenen kesin sınırlarla birbirinden ayrılmaktadır (Yıldırım ve Şimşek, 2008: 24-25).

Pozitivistler gerçeğin gözlem ve ölçme yöntemleriyle anlaşılabilirliğini ve tanımlanabilirliğini varsaymaktadırlar. Bu paradigma kendini Newton'un bilimsel yaklaşımında göstermiş ve özellikle fen bilimlerinde etkili olmuştur. Daha sonra Einstein'ın 'Görelilik Kuramı' ve Heisenberg'in 'belirsizlik ilkesi' ile beraber pozitivist/akılcı paradigmanın dayandığı nesnellik ilkesi sorgulanmaya başlamıştır. Bunun sonucu olarak da pozitivizm ötesi/akılcılık ötesi paradigmalar ortaya çıkmıştır.

Bu paradigmalara göre gerçeklik karmaşıktır. Sistemler deęişkenlik, çeşitlilik ve karşılıklı etkileşim göstermektedirler. Sistemler, önceden tahmin edilemez sınırlılık ve karşılıklı etkileşimden etkilenen, hiyerarşik sisteme baęlı olmayan bir düzendedirler. Bu paradigmalara göre evrendeki her bir küçük parça birbirleriyle etkileşim halindedir ve bütünü bilgisine sahiptir; yani evrende, en küçük atom altı parçacıkları bile belli bir sistemde hareket etmektedirler. Doęanın koşulu belirsizliktir ve olasılıklar ortada olsa bile sonuçlar kesin olmamaktadır. Akılcılığın tersine, bu anlayışta sistemin içindeki parçaların etkileşimi önceden bilinemez; parçalar birlikte evrimleşmekte ve deęişmektedir.

Düzensizliğin içinden düzen çıkabilmekte, karşılıklı nedensellik, belirsizlik, açıklık ve karmaşıklık gösteren sistemler nitel deęişim gösterebilmektedir. Akılcı paradigmadaki gözlemci ve gözlenen birbirinden bağımsızken, akılcılık ötesi paradigmadaki bakış açısı ve gözlemcinin katılımı önem taşımaktadır. Gerçeğin bütüncül olarak kavranmasında tek bir bakış açısı yerine çoklu bakış açıları önem kazanmaktadır. Gözlemci, belirli bir bakış açısına sahip olan katılımcı konumundadır (Kuhn, 2000: 28).

Akılcılık ötesi ya da pozitivizm ötesi yaklaşıma göre, her sistem kendine özgü bakış açılarıyla yorumlanmalı, tekil bakış açısının yerini, gözlemcinin de kendi yorumunu kattığı çoklu bakış açısı almaktadır. Bu paradigmaya göre hareket eden araştırmacı, elde ettiği verileri daha başka sistemlerde kullanılmak üzere genellediğinde sadece önermelerde bulunabilmektedir; kesin kurallar ya da deęişmez ilkeler ortaya koyan genellemeler yapamamaktadır.

Bilimsel araştırmalarda doęru bir bilgi alışverişi ve iletişim için, kullanılan kavramların, terimlerin ve dilin açık, anlaşılır ve ortak bir düzlemde olması şarttır. Kavramlar sınıflandırma ve genelleme yapmaya yaradıkları, olay ve olgulara anlam verdikleri ve iletişimi sağladıkları için çok önemli olmaktadır.

### **1.1.1. Araştırma Kavramlarının Tanımlanması**

Bilimsel araştırmalar yürütülürken ortak bir dil üzerinden belirli kavramları tanımlamak araştırmaların dayanakları açısından önemlidir. Bilimsel araştırmalarda kullanılan belli başlı kavramları tanımlamak gerekmektedir.



Bilim Kopernik, Brahe, Kepler, Galileo, Descartes ve Newton'un bireysel arařtırmalarının zihinsel baęlařımında ortaya ıkmıř ve tarihte ilk kez bilimsel metodolojinin bileřen fikirleri bir araya gelerek deneysel temelli teori olarak kabul edilmiřtir (Betz, 2011: 23).

**Metodoloji**, bir etkinlięin dzenlenmesi olarak kabul edildięinde modern metodolojinin unsurlarını aıklamak gerekmektedir. Etkinlięin felsefik- psikolojik teorisi, sistem analizi, bilimin bilimi olarak tanımlanan bilim teorisi, gstergebilim ve bilgi felsefesi ile baęlantılı metodoloji, etkinlięin etięi ve estetięi kavramları metodolojiyi anlamlandırmak iin nemli olgular olarak kabul edilmektedir.

Etkinlik, insanın dıř vresiyle etkileřimi olarak tanımlanmaktadır. Felsefede, insanın edimsel ve zihinsel etkinlikleri isel ve dıřsal etkinlikler olarak grlmekte, bu etkinlikler aracılıęıyla da insan dnyadaki roln oynamaktadır. Psikoloji, etkinlięi ruhun nemli bir bileřeni olarak tanımlamaktadır. Sistem analizi disiplinlerarası bir anlam ifade etmekte ve uygulamalı diyalektik olarak anlařılmaktadır nkn etkinlik farklı sorunları zmek iin hazırlanma, gerekleřtirme ve sonlandırmayı bařarmak iin uygulanan karmařık bir sistem olarak tanımlanmaktadır. Metodoloji ise eřitli toplumsal ve tarihsel uygulamalarda ortaya konan etkinliklerin akılcı formlarını ortaya koymaktadır. aęlar boyunca deęiřen bilim ve teknoloji ile beraber metodolojide farklı yaklařımlar ve dzenlemeler kullanılmıřtır.

Gnmzde metodoloji bilimsel bilgiyi temel almaktadır. Bilimsel bir etkinlikte alıřmalar yapan bir arařtırmacının bilimin zelliklerini aık bir biimde kavramıř olması, bilimsel dzenlemeyi ve bilimsel bilginin kriterlerini gz nnde bulundurması gerekmektedir. Arařtırmasının sonularını da bilimin kurallarına uygun bir Őekilde ortaya koyması beklenmektedir (Novikov ve Novikov, 2003: 7).

Bilimsel metodun temel aldıęı esaslar deneyler yoluyla elde edilen kanıtlara dayanması, ilgili kavramlardan faydalanması, yalnızca nesnel dřncelere yer vermesi, etik tarafsızlık ilkesine uygun hareket etmesi ve olasılıklara ulařması olarak gsterilmektedir. Ayrıca, tekrarlı deneyler yoluyla sonuların test edilmesinde eleřtirel incelemelerin ilgili kiřilerce yapılması da bilimsel metodolojiye uygun olmaktadır ve bilimsel teori olarak tanımlanabilecek genel aksiyomları formle etmeyi hedeflemektedir (Kothari, 2004: 7).

**Bilimsel metot** deney, gözlem ve kabul görmüş varsayımlardan yola çıkılarak yapılan mantıksal tartışmaların belli oranlarda değişen kombinasyonlarının bir bütünüdür (Ostle ve Mensing, 1975: 2).

Bilimsel araştırma metotları araştırma ve incelemenin pek çok çeşidinde önemli bir rol oynamakta, gerçekliğin deneyler yoluyla elde edileceğinden yola çıkmakta ve teorik yaklaşımları kapsamaktadır. Metodoloji, etkinliklerin düzenlenmesinin teorisi olarak kabul edilmekte, bilimsel araştırmanın da etkinlikler döngüsünü temsil ettiği tespit edildiğinde, ortaya konan yapısal bileşenlerin de amaca yönelik eylemler olduğu görülmektedir. Eylem, belirli bir amaca yönelik etkinliğin ayırt edici özelliği durumundadır (Novikov ve Novikov, 2003: 43).

Araştırma metotları ve araştırma metodolojisi arasındaki farklara değinmek gerekmektedir. Araştırma metotları, araştırma yaparken başvurulan tüm teknik ve metotlar olarak anlaşılmaktadır. Araştırma teknikleri ve metotları da farklı özellikler taşımaktadır. Metotlar, daha genel bir anlam ifade ederken, metotların tekniği oluşturduğu anlaşılmaktadır. Doğrudan gözlem, katılımcıların gözlemlenmesi, durum çalışmaları, tarihi kayıtların ve bazı dökümanların analizi metot olarak kabul edilirken; içerik analizi, tape ve filmlerin dinlenip incelenmesi, kayıt cihazlarının kullanımı da teknik olarak tanımlanmaktadır. Uygulamada, iki terim de birbirlerinin yerine kullanılabilmekte ve uygulanan metotların içerisinde tekniklere de yer verilmektedir.

Araştırmacının, yaptığı araştırma sürecinde kullandığı tüm metotlar araştırma metotları olarak kabul edilmektedir. Araştırılan bir problemin sonuca ulaştırılabilmesi için ortaya çıkması muhtemel verilerle sorunun bilinmeyenlerinin birbirleriyle bağlantılı olması gerekmektedir. Araştırma metotları, üç gruba ayrılmaktadır. Birinci gruptaki metotlar, verilerin istenilen çözüme ulaşabilmek için yetersiz kaldığı durumlarda kullanılacak metotlar olarak tanımlanabilecekken, ikinci gruptakiler veriler ve bilinmeyenler arasındaki ilişkinin kurulmasında faydalanılan istatistiksel teknikler olmaktadır. Son gruptaki metotlar, elde edilen verilerin geçerliliğini değerlendirmek için kullanılacak metotları içermektedir.

Araştırma metodolojisi, araştırmanın bilimsel olarak nasıl yapılabildiğinin bilimidir ve araştırmacının, belirlenen problem ile ilgili kullanacağı tekniklere ve metotlara karar verebilmesi, farklı problemler için farklı metotları takip edebilmesi

gerekmektedir. Metodolojinin pek çok boyutu vardır ve metotlar kısmi parçaları olarak işlev görmektedir (Kothari, 2004: 8).

**Mantık** bir düşünce tarzının ve bilimin adıdır. Mantıklı düşünme, tutarlı ve doğru düşünme anlamına gelmektedir. Bilinenlerden yola çıkılarak, bilinmeye ulaşmanın aracıdır. Bu bilim dalının kurucusu Aristo'dur ve ona göre mantıkla metafizik birbirinden ayrı değildir. Stoacılar mantıkla metafiziği birbirinden ayrı olarak düşünmeye başlamışlarsa da Ortaçağ Avrupası'nda Aristocu mantık hüküm sürmekteydi ve Bacon ve Descartes'e kadar Aristocu mantığın kıyaslama temelli düşünme biçimi geçerli olmaktaydı. Bacon ve Descartes tümdengelimine karşısına tümevarımla çıkmışlardı. Bu da bilimde kullanılacak yöntemlerin ayrı ayrı ele alınmasına yol açacaktır (Öner, 1986: 5).

**Doğruluk**, gerçeklikle uyum demektir. Tanımlayanla tanımlananın birbiriyle denk düşmesidir. Felsefik olarak bakıldığında doğruluk kavramı üzerinde filozofların çok tartıştığı bir olgu olduğu anlaşılmakta ve farklı düşünme biçimlerine göre farklı tanımlamaların yapıldığı görülmektedir. Aristo'ya göre doğruluk "nesne edinilen şeyin yapı özelliğini ortaya koyma işlemindedir. Nesnenin bu özelliğini olduğu gibi dile getiren yargı doğru, onu olduğundan farklı dile getiren yargı ise yanlıştır" (Tepe, 2016: 38).

Günümüzde ilgi çekici olaylar diye tanımlanabilen **Fenomen** kavramı, belirli bir şekilde görünür olan olayları tanımlamak amacıyla kullanılmaktadır (Arıkan, 2017: 8).

**Dogma**, kendi varoluşu dışında başka düşünce biçimlerine yaşam şansı vermeyen, irdelenemeyen, tartışılmaya açılmayan öğretiyi ya da inançtır. Sadece inanç boyutunda değil, felsefik ve bilimsel düşünceler de kendi içine kapanıp dogmatic düşünce sistemlerine dönüşebilmektedir. Hançerlioğlu'na (1977) göre her türlü inceleme ve eleştirmenin dışında tutulan, değişmez olduğu varsayılan kavram anlamına gelmektedir.

**Kültür**, "Latince tarım anlamına gelen cultura kökünden türetilen kültür kavramı, çoğunlukla bir toplumun duyuş ve düşünüş birliğini sağlayan bütün değerlerin tümü olarak tanımlanır. Kültür, insanın belli bir amaca göre meydana getirdiği üretimin tümüdür" (Hançerlioğlu, 1993: 190-191).

**Metafizik**, “Evrenin anlamı ve kökenine, Tanrı denen yüce bir gücün varlığına yönelik arayışlardan kaynaklanan metafiziğin tam olarak ne olduğu konusunda tek ve doyurucu bir açıklama getirmek kolay değildir. Metafizik genelde varlık ile ilgilenmektedir, varlık olarak varlığın incelenmesidir. Metafizik, felsefe tarihi boyunca farklı biçimlerde algılanmış, değişik anlamlar almıştır. Metafiziğin alanı Aristoteles'te "varlık olarak varlık" şeklinde tezahür ederken Ortaçağ'da felsefenin merkezinde Tanrı vardır; bu felsefenin ilk ve temel konusu Tanrı'dır ” (Şulul, 2003: 57-69).

**Paradigma** kavramı Yunanca kökenlidir ve kişilerin bakış açılarını temsil eden değerler bütünüdür. Değerler dizisi anlamına gelmektedir. Bilim insanın dünya görüşünü ve içinde bulunduğu çağdaki baskın bilimsel görüşlerin etkisiyle birlikte olaylara yaklaşımını etkilemektedir. “Paradigma terimi bilimle iç içedir: Ortak bir paradigmaya sahip olan bilim adamları, teorileri artırırken, zamanla daha doğru ve kesin ölçümlere ulaşırken ve nihayet normal bilimin sınırlarını genişletmek için çabalarken bu paradigmayı kullanırlar ” (Kuhn, 2000: 238-240).

**Bilgi**, varlıkla çevresi arasındaki ilişkiden kaynaklanır. “Her bilimin amacı kendi alanında bilgi edinmektir, ama hiçbir bilim bilenle bilinen arasındaki bağlantının nasıl kurulduğunu incelemez” (Hançerlioğlu, 1977: 30). Bilgi, bilim öncesi (gündelik bilgi) ve bilimsel bilgi olarak sınıflandırılabilir. Bilimsel bilgi de deneye dayalı ve kuramsal bilgi olarak ayrılır. Bunların dışında mitolojik, sanatsal, dinsel ve daha farklı bilgi türlerinden de bahsedilebilir.

**Bilim**, insanlığın “var olduğu günden beri varlığını sürdürmektedir; süreç içinde çeşitli alt dallara ayrılmış ve günümüzde de çeşitli araştırmalarla gelişmektedir. Sayısız tanım yapılan bilim kavramı, insanoğlunun çevresini, doğayı, yaşamını ve evreni anlamlandırırken başvurduğu ve akla uygun bir biçimde gerçeği elde etmede kullandığı açıklama etkinliğidir. Bilim, üzerinde çalışılan yeni konularla birlikte değişmekte ve yeni bilim dalları ortaya çıkmaktadır” (Arıkan, 2017: 14). Bilim; doğal olayların ve durumların; onlarla ilgili gerçekleri keşfetmek adına sistemli olarak gözlenmesidir ve bu gerçeklerden yola çıkılarak kanunlar ve prensipler ortaya konmasıdır. Böylesi gözlemlerden elde edilecek olan bilgiler toplamı da daha derinlemesine çalışmalar ve deneylerle sınırlanabilir ve sorgulanabilir.

**Araştırma**, “temelde bir arama, öğrenme, bilinmeyeni biliniyor yapma, karanlığa ışık tutma, kısaca bir aydınlanma, aydınlatma ve problem çözme sürecidir” (Karasar,

2018: 2). Ancak bu genel tanımlamanın yanında bilimsel araştırma belirli bir sistematik içerisinde bilimsel yöntem kullanılarak gerçekleştirilmelidir. Bilimsel araştırma gerçeği arayan, akla ve deneye dayalı sistematik bir araştırmadır (Türkdoğan, 2000: 22).

**Araştırma Evreni**, “araştırmacının doğrudan gözleyerek ya da ondan seçilmiş bir örnek parça üzerinde yapılan gözlemlerden yararlanarak, hakkında görüş bildireceği evrendir. Bir araştırmada bilgi sağlamak üzere başvuru ve üzerinde gözlem yapılacak olan birey ya da gözlem birimlerinin tümü” olarak tanımlanabilir (Arıkan, 2017: 16).

**Örnekleme**, “özellikleri hakkında bilgi toplamak için çalışılan evrenden seçilen, onun sınırlı bir parçasıdır” (Büyüköztürk vd., 2012: 81). Araştırmaların örnekleme yoluyla yürütülmesi kaynak ve zaman açısından araştırmacılara kolaylık sağlamaktadır. Ancak örnekleme seçiminde oldukça dikkatli olmak gerekir. Araştırmanın amacına bağlı olarak doğru örnekleme yönteminin seçilmesi gerekmektedir. Örnekleme sapmaları, araştırma sonucunda elde edilecek bilgilerin doğruluğunu tartışmalı hale getirmektedir. “Yanlış alanda ve yanlış birimler üzerinde uygulamanın yapılması, zor gelen bir uygulamadan kaçınılarak plan dışı kolay bir uygulamaya başvurulması, örnekleme sapmaları arasında sayılabilir. Buna karşılık, örneklemin yapıldığı araştırmalarda duruma göre tek bir araştırmacı ya da yetmiş küçük bir araştırma grubu ile örnekleme sapmaları en aza indirilebilir” (Büyüköztürk vd., 2012: 81).

**Araştırma problemi**, çözümlenmek üzere oluşturulmuş sorulara dayanmaktadır. Araştırmalar, araştırma probleminin tespiti ile beraber alanda daha önceden yapılmış çalışmalarla bağ kurulmasını kolaylaştırmakta ve araştırmanın hangi yöntemlerle yürütüleceği konusunda fayda sağlamak ve araştırmanın sınırlarını çizmektedir. Araştırılacak alan çok kapsamlı olabileceği için, araştırma probleminin net bir şekilde ortaya konması araştırmacının konuya odaklanmasını ve derinlemesine inceleme yapmasını sağlayacaktır (Arıkan, 2017: 36).

Karasar’a (2018) göre araştırmanın en önemli aşamalarından biri, uygun bir problemin seçimidir ve bu seçimde çözülebilirlik, önemlilik, yenilik ve yerleşik etik kurallara göre uygun olarak araştırılabilirlik ölçütleri önem taşımaktadır. Araştırmacının alanda yeterliliği; yöntem ve teknikteki yeterlilikleri; veri toplama

alınacak izinler; ilgi, zaman ve olanak yeterliliği de özel ölçütler olarak araştırma probleminin belirleyicileri olmaktadır.

**Hipotez**, araştırmaların olası sonuçlarına dair önermelerden oluşur. “Soru şeklinde ifade edilen problem cümlesine verilen yanıt araştırma hipotezidir. Hipotez, araştırma sonucunda kanıtlanması beklenen önermedir” (Arıkan,2017:19).

**Kuram**, genelleştirilmiş gerçek bilgi sistemidir. Pratik ile pratiğin temel sonuçları her Kuram’ın bir parçasıdır. Doğayı ve toplumsal yaşamı dönüştürmede yönlendirici bir etkide bulunur. Kuramın gerçeklik ölçütü pratiktir (Çalışlar, 1991: 286). Kuram, belli ölçüde doğrulanmış hipotezlere bağlı olarak geliştirilen açıklamalar ve kanıtlar topluluğudur. Bu nedenle bazen kuramsal çerçeve terimiyle tanımlanır. Kuramsal bilgi alanıyla, önermeler ve hipotezler arasında sürekli bir ilişki vardır. Hipotezler bir taraftan kuramdan çıkarılır, diğer taraftan kuramı besler veya yeni kuramsal bilgilerin oluşmasına imkân sağlar.

**Bilimsel yasa**, bilimsel kuramların kesinleşmesiyle meydana gelirler. Heisenberg Belirsizlik İlkesi, suyun kaldırma kuvveti birer bilimsel yasa örneğidir. Fiziksel evrenin belirli yönlerinin belirlenmiş koşullar altındaki davranışlarını betimleyen bir genellemedir (NRC, 1998).

### 1.1.2. Bilginin Doğası ve Bilgi Türleri

Bilginin ne olduğu ve bilgi edinme sürecine dair teoriler “epistemoloji’nin konusudur. Epistemoloji, Yunanca ‘bilgi’ anlamına gelen ‘episteme’ kelimesine dayanır. Epistemolojinin uzun bir tarihi vardır ve günümüzde de ilgi çeken bir alan olarak popülerliğini korumaktadır. O’Brien’a (2006) göre, “epistemoloji’ye dair devam eden bu ilgi, bilginin hayatımızda ne kadar önemli olduğunu göstermektedir”.

Kavram olarak bilginin ne olduğuna dair tartışmalar, beraberinde çeşitli tanımlamalar getirmiştir. Genel bir tanımlamayla “bilgi, özne ile nesne arasında bağ kurma süreci ve bu sürecin sonunda ortaya çıkan üründür” (Sönmez ve Alacapınar, 2013: 3). Bilgi, temel olarak gerekçelendirilebilir, doğru, inanışlardan oluşmalıdır. Öncelikle bilgi, inanışlara dayanır ancak bu inanışların bilgi olarak kabul edilebilmesi için doğru olması gereklidir. Bunun yanında bazen rastlantısal olarak da doğru inanışlara sahip olabiliriz. Bu nedenle, bilgi aynı zamanda gerekçelendirilebilir olmalıdır (O’Brien, 2006: 11-12).

Bunun yanında bilgi kavramını farklı bilim dalları kendi alanları doğrultusunda farklı biçimlerde ele almışlardır. Bilginin tanımına dair bu farklılıklar “aynı zamanda bilginin disiplinlerarası yapısını da yansıtmaktadır. Sosyal bilimlerde bilginin farklılık yaratan bir kavram olduğu üzerinde durulurken, fen bilimlerinde çalışan çoğu araştırmacı için bilgi içerikle bağlantılı bir kavramdır ve ne bilgisi olduğu yanıtlanmadan açıklanamaz” (Uçak, 2010: 711).

Bilginin sınıflandırılmasına dair de tarihsel olarak çeşitli yaklaşımlar getirilmiştir. Örneğin Kant, *Prolegomena* isimli eserinde bilgiyi apriori ve aposteriori şeklinde sınıflandırmıştır. Apriori bilgi, deneye ya da gözleme dayanmayan öncesel bilgilerdir. Aposteriori bilgi ise deneyle elde edilen bilgiler olarak tanımlanabilir. Pears’a (2003) göre bilgi, “olguların bilgisi”, “tanıma yoluyla elde edilen bilgi” ve “şeylerin nasıl yapılacağına bilgisi” olmak üzere üç gruba ayrılır.

Sönmez ve Alacapınar (2013) bilgiyi geleneğin ve göreneğin bilgisi, düzmece, politik, sanatsal, dinsel, felsefi ve bilimsel bilgi olarak sınıflandırmaktadır. Günlük bilgi, günlük olayları, gerçeklikleri ifade eden bilgi çeşididir. Günlük konuşmalarda, yayın organlarında ya da mahkemelerde görülebilir. Gelenek ve göreneğin bilgisi, toplumun sosyal, ailesel ve kültürel birikiminden kaynaklanan bilgidir. Zamana göre doğruluğu tartışılır hale gelse de, günlük hayat içerisinde nasıl davranılacağını söyleyen bilgi türüdür. Düzmece bilgi gerçeğin masallar, söylenceler, bilmece yoluyla çarpıtılarak aktarıldığı bilgi türüdür. Politik bilgi gerçeğe politik ve ideolojik olarak yer veren bilgiyi tanımlamaktadır. Sanatsal bilgi estetiği kullanarak gerçeğe yaklaşmakta, dinsel bilgi ise gerçeği inanç bakış açısıyla algılayan bilgi türüdür. Felsefi bilgi türünde bilgi kanıtlanamamakta fakat temellendirilmektedir.

Bilimsel bilgi ise deney, gözlem ve kanıtlama gibi bilimsel yöntemler ışığında mantığa dayalı bir biçimde açıklanmaya çalışılan bilgi türü olarak kabul edilmektedir.

### **1.1.3. Bilimin Özellikleri**

Bilimsel bilginin doğasını anlayabilmek ve bilimsel araştırma yöntemlerini tartışabilmek için öncelikle bilimin ne tür özellikler taşıdığını açıklamak gerekmektedir. Khan’a (2008) göre bilimin üç temel özelliği vardır; bilgi sistemli bir bütündür ve gözlem yaparken bilimsel yöntemler kullanılmaktadır, bilimin prensipleri

sürekli devam eden gözlem ve deneyleri temel alarak evrimleşmektedir, bilimin prensipleri kesindir ve sınırlaması olmayan evrensel uygulanabilirliğe sahiptir.

Scohwaler'e ( 1974) göre ise literatürde geçen bilimsel bilginin tanımı çok yönlü ve çeşitlidir. Scohwaler, bilimsel bilgiyi deneysel, kamusal, yinelenebilir, olasılıkçı, insancıl, tarihsel, eşsiz, bütüncül ve görgül terimleriyle açıklamaktadır. Scohwaler tarafından tanımlanan 9 faktörü incelemelerinin ardından Rubba ve Anderson (1978) *Bilimsel Bilginin Doğasının Bir Modeli* adını verdikleri altı faktörlü bir modeli ortaya koymuşlardır. Bu modele göre bilimsel bilgi ahlaken iyi ya da kötü olarak tanımlanamamaktadır. Bilimsel bilgi kısmen insanoğlunun kendi yaratıcılığının bir ürünüdür ve deneyimseldir; kendi içinde deneyimlere bağlı olarak gelişim göstermektedir. Karmaşıklıktan ziyade tanımlamalarda sadeliğe ulaşmayı hedeflemektedir. Ayrıca, gözlem, deney ve tecrübeyle sınanabilmektedir. Bilim dalları süreç içinde öznelleşmekte ve kanun, teori ve olguların iç içe geçmiş ağlarına katkı sağlamaktadır.

Bilimin doğası, literatürde terimsel olarak bilimsel bilgi şeklinde geçmekte ve daha geniş bir konseptte yer alarak bilim insanlarının da özelliklerini belirtmek amacıyla kullanılmaktadır (Cooley & Klopfer, 1963; Kimball, 1968). Bilimin felsefesi ve doğası üzerine geniş bir kaynak taraması yapılarak, Kimball (1968) tarafından bilimin doğası ile ilgili teorik bir model ortaya konmuştur. Bu modele göre bilimin temeli olan itici güç meraktır. Bilim, dinamik ve süregelen bir etkinliktir; sadeliği ve anlaşılabilirliği hedeflemektedir. Bilimin pek çok metodu bulunmaktadır ve bu metotlar tekniğe nazaran değerler dünyasına yapılan atıflarla tanımlanmaktadır. Bilimin temel özelliklerinden birisi, insanın kavrayışına açık olan fiziksel evrenin hassasiyetine duyulan inanç olarak kabul görmektedir. Bilim belirsizlik ve değişkenlik özelliği göstermektedir.

Bilimin işlevlerini ise Khan (2008), 'açıklık kazandırma', 'anlama', 'tahminde bulunma' ve 'alakalı yönleri kontrol etme' şeklinde özetlemektedir. Bilimin bu türlü genel işlevleri farklı yollardan da olsa bütün bilim dalları için geçerlidir. Büyüköztürk'ün (2012) de belirttiği gibi "her bilim dalının amacı kendi alanına giren konuları saptama ve açıklamadır. Bilimler ancak gözlem ve deney yolundan giderek olguları saptar; saptanan olguların açıklanması ise mantıksal bir işlemdir. Bilim, amacına ulaşma çabasında olguları betimleme ve açıklama yollarına başvurur".



#### 1.1.4. Bilimsel Yöntem

Modern bilimsel yöntemin kökeni Kopernik'ten Newton'a kadar gerçekleşen ve bu modeli tanımlayacak olan güneş sisteminin çekimsel modeli ile Newton'cu fizik teorisinin de içinde olduğu 1600'lü yıllarda Avrupa'da ortaya çıkmıştır. Bu tarihten önceki ve sonraki medeniyetlerin temel farklılıkları nedir diye bakıldığında tabiatın çok farklı bir anlayışla ele alındığı anlaşılmaktadır. Önceden, tabiat inanç dünyasının yani doğaüstü ve gözlemlenemeyenin bir manifestosu iken, sonradan dünya üzerinde gözlenebildiği kadarıyla var olmaktaydı. Deneyler, teoriler ve bilimsel paradigmlar yoluyla tabiat hakkında fikir yürütülmeye, tanımlanmaya ve açıklanmaya başlanmıştı. İnsanoğlu artık sihir ve batıl inanç dünyasında değil bilim ve teknolojinin modern dünyasında yaşamaktaydı ( Betz, 2011: 21).

Tarihsel olarak bakıldığında, Amerikalı felsefeci ve psikolog Dewey'in *How We Think (1919)* adlı araştırmasında ve Britanyalı matematikçi Karl Pearson'un *Bilimin Grameri (1892)* adlı çalışmasında evrensel bilimsel metotlara değinilmekte ve Dewey'e göre bu sorgulama karşılaşılan zorluk, zorluğun konumu ve tanımı, olası çözüm önerileri, önerilerin yönelimine göre mantık oluşturarak gelişim ve bu önermelerin reddine ya da kabulüne götüren daha ileri deney ve gözlemler olmak üzere beş başlık altında toplanmaktadır ( Dewey, 1910: 72).

Benzer olarak, Pearson'a göre, bilimsel araştırma eldeki verilerin ölçülmesi ve yapılan gözlemlerin ve dizilimlerin doğrulanmasıyla başlamakta; yaratıcı hayal gücünün yardımıyla da bilimsel yasalar keşfedilmektedir. Bu yasalar eleştiriye açık olmak zorundadır ve nihai kabulleri "tüm normal yapıdaki zihinler" açısından eşdeğer bir geçerliliğe sahip olmalıdır (Khan, 2008: 8).

Bu türlü tarihsel tanımlardan yola çıkarak Khan (2008), bilimsel yöntemin dayanaklarını sekiz başlık altında açıklamaktadır:

1. Deneyseldir. Araştırma deneysel kanıtlara bağımlıdır.
2. Kavramlıştırma. Geçerli kavram ve hipotezlerin uygulamasıdır.
3. Kesinlik. Sağlam ve içten bir kesinliğin görünür olduğu, bilimsel metodların en önemli unsurlarından biridir.
4. Nesnellik.

5. Tarafsızlık. Ahlaki tarafsızlık ve etik bağımsızlık
6. Genelleme. Yorumun sadeleştirilmesi
7. Doğrulanabilirlik. Hatanın ve doğrunun kabulü basitçe olmamalı; doğrulanabilirliğe açık olmalı.
8. Makul analiz. İstatiksel kesinlik ve titizlik, doğru öngörünün önemli unsurlarıdır.

Bilimsel yöntemin ne olduğuna dair çeşitli görüşler sıralanırken Viyana Çevresinden de bahsetmek açıklayıcı olacaktır. Viyana çevresi, Carnap, Schlick, Neurath ve Wittgenstein'in oluşturduğu düşünce anlayışıdır. Bu düşünürlere göre bilimsel yöntem "1. Gözlem ve deney, 2. Tümevarımsal bir genelleme, 3. Hipotez, 4. Hipotezi doğrulama çalışması, 5. Doğrulama, doğrulayamama, 6. Bilgi basamaklarından oluşur. Bilim, doğrulama sürecidir" (Sönmez ve Alacapınar, 2013: 32).

## **1.2.BİLİMSEL ARAŞTIRMA YÖNTEMLERİ**

İnsanlar kendilerini çevreleyen dünyayı anlamaya çalışırken üç türlü akıl yürütme yöntemi yaklaşımına başvurmuşlardır; tümdengelimli akıl yürütme, tümevarımcı akıl yürütme ve tümdengelimli- tümevarımcı akıl yürütme. Cohen'e (2007) göre tümevarımcı ve tümdengelimci yaklaşımların kendi içlerinde zayıf yönleri olsa da bilimin gelişimine katkıları çok büyüktür ve bu katkılar hipotezin ortaya konması, bahsi geçen hipotezin mantıksal gelişimi ve ortaya çıkan bilimsel bulguların ve sentezlerin yorumlanıp kavramsal bir çerçeveye konması olarak üç kategoride gösterilebilir.

Bilimsel araştırma "bilimsel yöntemler kullanılarak bilimin anlama, açıklama ve kontrol etme işlevleri doğrultusunda bilgi birikimine ulaşılması çabalarından oluşan süreçtir" (Ural ve Kılıç, 2005: 5). Bir başka deyişle, "araştırma, akademik bir etkinliktir ve bu terim teknik manada kullanılmalıdır. Clifford ve Woody'e göre araştırma problemleri tanımlama ve yeniden tanımlamayı, hipotezleri ya da önerilen çözümleri formüle etmeyi; veri toplama, düzenleme ve değerlendirmeyi; çıkarım yapmayı ve sonuca ulaşmayı; ve son olarak da formülize edilen hipoteze uyup uymadıklarına karar vermek adına sonuçları dikkatli bir şekilde sınımayı içermektedir" (Kothari, 2004: 1).

Kothari (2004) bilimsel araştırmanın amacının bir fenomene dair bilinirlik kazandırma ya da bakış açılarına ulaşma; belli bir bireyin, durumun ya da grubun özelliklerini kesin olarak tanımlama; bir şeyin meydana geliş ya da başka bir şeyle ilişkili olma sıklığını ortaya koyma; değişkenler arasındaki rastlantısal ilişkinin hipotezini sınama olarak dört genel başlık altında sıralanabileceğini belirtmektedir.

Bilimsel Araştırma Yöntemleri dendiğinde, basitçe sistemli bir gözlem, bu gözlemler aracılığıyla ortaya konan fikirlerin sınıflandırılması, bu fikirlerin veriye çevrilmesi ve son olarak bu verilerin yorumlanması akla gelmektedir.

Karl Pearson'a göre bilimsel araştırmada gerçeğin dikkatli ve kesin olarak sınıflandırılması, doğruluğunun ve sekansının gözlemlenmesi büyük önem taşımaktadır. Bilimsel yasaların keşfi yaratıcı hayal gücünün yardımıyla meydana gelmektedir ve tüm normal zihinler için geçerli olacak bir mihenk taşı niteliğindeki son dokunuş ve özeleştirici de bilimsel araştırmanın temel özelliklerinden biri olarak kabul edilmektedir (Khan, 2008: 8).

Bilimsel araştırmada uygulanan yöntem ve elde edilen sonuçlar çok önemlidir. En uygun ve geçerli bilimsel araştırma yöntemini takip etmeyen bir araştırmacı, aynı şekilde geçerli ve doğru sonuçlara ulaşamayacaktır. Sonuç olarak araştırma "problem telaffuz etme, bir hipotez ortaya koyma, verileri ya da gerçekleri toplama, gerçekleri analiz etme ve ilgili probleme ait çözümler şeklinde veya bazı teorik kesin ifadeler için genellemeler halindeki kesin çözümlere ulaşmayı içeren sistemli metotlara işaret etmektedir" (Kothari, 2004: 2).

Bilimsel araştırma yöntemlerinin özelliklerinin kavranması bilimsel çalışmalarda takip edilecek adımların betimlenmesinde yardımcı olmaktadır. Bilimsel yöntemlerle ortaya konan sonuçlar her zaman doğrulanabilir olmalı, yeni teori ve bilgilerin ortaya çıkmasına imkan verebilecek nitelik taşımaya da özen gösterilmelidir. Bilimsel yöntemlerin genelleme özelliği de bulunmalıdır. Bilimsel yöntem öznel amaçlar için kullanılmamalı, tekil olay ve durumlar örneklem olarak kabul görmelidir. Öngörülebilirlik özelliğine göre bu yöntemin sonucunda ortaya çıkan veriler akılcı bir kesinlikle yorumlanmalı, gerçekleştirilen bilimsel etkinlikler tanımlanmakta olan doğrunun kanıtlarla desteklenmesini ya da yeniden kanıtlanmasını hedeflemelidir. Bilimsel yöntemin nesnellik özelliği, geçerli olan doğrunun daha sonra ulaşılabilecek fikirlere açık olmasını gerektirmektedir (Khan, 2008: 9).

Doğrulanabilirlik: Bilimsel yöntemlerle ortaya konan sonuçlar her zaman doğrulanabilir olmalı; yeni teori ve bilgilerin ortaya çıkması göz önünde tutulmalıdır. Yıldırım'a (2008) göre ise bilimsel yöntemin olgusal ve kuramsal süreç başlığı altında iki aşaması bulunmaktadır. Olgusal süreç gözlem, ölçme ve deney safhalarıyla açıklanırken; kuramsal süreç hipotez, kuram, yasa ve öngörü kavramlarıyla tanımlanmaktadır.

Araştırma sürecinin, deneyimden ayrı üç özelliği bulunmaktadır. Birincisi, deneyim gelişigüzel meydana gelen olaylarla ilgiliyken, araştırma tümevarımsal – tümdengelimsel modeli temel alan işlemlerle ilgilidir; sistematik ve kontrollüdür. İkincisi, araştırma deneyseldir. Bilim insanı deneyime, ancak geçerliliğini doğrulatma kaydıyla başvurur. Kerlinger'in (1970) de belirttiği üzere, kişisel inançların nesnel, deneysel gerçekler ve testler karşısında doğruluğunun ispatlanması gerekmektedir. Üçüncüsü, araştırma özdoğrulamacıdır. Araştırma, bilim insanını hata yapmaktan uzak tutmakla kalmamalı, aynı zamanda prosedürleri ve sonuçları diğer bilim insanlarının detaylı incelemelerine açık olmalıdır (Cohen, et al., 2007: 7).

İyi bir araştırmada, araştırmacının amacı açık bir şekilde tanımlanmalı ve anlaşılır kavramlar kullanılmalıdır. Araştırmacının daha sonra başkaları tarafından da tekrarlanabilmesi adına ve kazanımların devamlılığı açısından, elde edilecek bulguların yeterli bir detaylandırılmaya ortaya konması gerekmektedir. Mümkün olduğunca nesnel sonuçlar elde edebilmek adına, araştırmacının yöntemsel deseni dikkatlice planlanmalıdır. Araştırmacı raporunu tam bir netlikle ortaya koymalı, olası kusurların sonuçlar üzerindeki etkisini hesaba katmalıdır. Veri analizleri çalışmanın önemini ortaya koyacak derecede yeterli ve kullanılan analiz yöntemleri uygun olmalıdır. Ayrıca verilerin geçerliliği ve güvenilirliği de dikkatlice kontrol edilmelidir. Sonuçlar, elde edilen araştırma verilerini doğrulamalı ve verilerin sağlayacağı uygun bir dayanakla sınırlanmalıdır. Araştırmacı tecrübeli ve araştırma alanında saygın bir konumda ise yapılan çalışma da daha güvenilir olacaktır (Fox, 1958: 285-86).

Bir başka deyişle, iyi bir araştırma sistematik olmalıdır; önceden iyi tanımlanmış kurallara uygun adımların atıldığı, yaratıcı düşünmenin engellenmediği fakat sonuca ulaşılırken tahmin ve önsezinin reddedildiği bir çalışma biçiminin takip edilmesi gerekmektedir. Ayrıca, mantıksal da olması gerekmektedir; mantıklı bir akıl yürütme, tümevarım ve tümdengelim süreç boyunca araştırmaya öncülük etmelidir.

Mantıksal akıl yürütme, arařtırmayı karar verme bağlamında daha anlamlı hale getirecektir. Deneysellik ise arařtırmanın, temel olarak gerçek bir durumun bir ya da daha fazla bakış açısıyla ilgili olmasını ve arařtırma sonuçlarına sağlam bir geçerlilik kazandıracak somut veriler getirmesini sağlayacaktır. Yinelenebilirlik ise arařtırma sonuçlarına doğrulanabilirlik kazandırmakta ve böylece karar alırken sağlam bir zemin oluřtırmada etkili olacaktır.

Bilimsel arařtırma yöntemleri farklı bilimsel anlayıřlara göre çeřitlilik gösterebilir. Temel olarak, “bilimsel arařtırmalarda genellikle üç bilim felsefesinden bahsedilebilir. Bunlara göre de bilimsel arařtırma yöntemleri oluřmaktadır. Nicel arařtırma yöntemi, pozitif bilim anlayıřını; nitel arařtırma yöntemi, yorumlamacı postpozitivist ve postmodern bilim felsefelerini; olabilirlik bilimsel arařtırma yöntemi, olabilirlik felsefesini temele alır.” (Sönmez ve Alacapınar, 2013: 32).

Büyüköztürk ve diđerleri (2012) bilimsel arařtırmaların bakış açılarına göre nitel ve nicel, veri toplama tekniklerine göre görgül ve belgesel, kullanılan verilerin özelliğine göre birincil ve ikincil verilere dayalı, amaçlarına göre temel ve uygulamalı olarak sınıflandırıldığını belirtmektedirler. Pozitivist görüş ışığı altında, gözlemcinin etkisi olmadan, arařtırmacının duygularından bağımsız, ölçülüp analiz edilecek ve sonuca bağlanacak doğruların bulunup açığa çıkarılmasının hedeflendiği arařtırmalardır. Nitel arařtırmalarda ise arařtırmacı ve katılımcıların bakış açıları, sosyal çevre ve bireysel farklılıklar önem teşkil etmektedir. Görgül arařtırmalarda görüşme, anket gibi yöntemler uygulanırken belgesel arařtırmalar yazılı arařtırmaların analizine dayanarak yürütülen çalışmalardır. Yapılan arařtırma için yeni veriler toplandığında birincil, daha önceden toplanmış ve kayıt altına alınmış verilerle bir çalışma yapıldığında ise ikincil veriye dayalı arařtırma adını almaktadır. Kuram ve hipotez oluřtırmaya yönelik, yönlemsel arařtırmalar temel; bir sorunu pratikte çözmeye dönük çalışmalar ise uygulamalı arařtırma olarak tanımlanmaktadır.

Verilerin toplanma zamanına göre anlık, kesitsel ve boylamsal; denek sayısına göre tek denekli yada çok denekli; deneme ve ölçme koşullarına göre ise gruplar arası, gruplar içi ve karışık desenler olarak üçe ayrılırlar.

Gerekli olan verilerin belli bir zaman aralığında toplanması durumunda anlık, aynı gruba dair verilerin farklı zaman aralıklarından toplanması durumunda boylamsal; grup içinde belli bir alt gruptan alınan verilerle yapılan arařtırma ise

kesitsel araştırma olarak kabul edilmektedir. Sadece tek bir denekle yapılan araştırma tek denekli, birden fazla denekle yapılan araştırma ise çok denekli araştırma olarak kabul edilmektedir. Seçilen grup içinde farklı küçük alt grupların, farklı değişkenlere tabi tutulması ile yapılan araştırma gruplar arası araştırma olarak tanımlanırken; tekrarlı ölçüm deseni olarak da bilinen gruplar içi araştırmada, bireyler en az iki ayrı zamanda ölçülmektedir. Karışık desende ise hem bağımlı hem bağımsız hem de tekrarlı değişkenlere göre veriler elde edilmektedir (Büyüköztürk vd., 2012: 12-13) .

Kothari'ye (2004) göre araştırma türleri betimsel ve çözümlenmeli, uygulamalı ve temel, nicel ve nitel, kavramsal ve deneysel başlıkları altında sınıflandırılmaktadır:

Betimsel araştırmalarda temel amaç, var olan sorunun tanımıdır ve araştırmacının değişkenler üzerinde bir kontrolü bulunmamaktadır; araştırmacı sadece meydana gelmiş ya da gelmekte olan durum hakkında bir rapor yazabilmektedir. Karşılaştırmalı ya da korelasyonel yöntemleri de içeren her türlü araştırma yöntemi betimsel araştırmanın alanına girmektedir. Çözümlenmeli araştırmada ise, araştırmacı mevcut olan bilgi ya da gerçekleri kullanmalı ve konu hakkında eleştirel bir değerlendirme yapmak için bunları analiz etmelidir.

Bir araştırma uygulamalı ya da temel araştırma olabilir; temel araştırma, bir teorinin genellemesiyle uğraşırken; uygulamalı araştırma toplumun ya da bir organizasyonun/şirketin karşı karşıya kaldığı güncel bir soruna çözüm getirmeyi amaçlamaktadır.

Nicel araştırma, miktar ve nicelik hesabını temel almaktayken, nitel araştırma nitelikle ilgilenmektedir. Örneğin, insan davranışlarının sebepleri araştırılması nitel araştırmaya girmektedir. Cümle ve hikaye tamamlama benzeri tekniklerle yapılan çalışmalarda derinlemesine görüşmelerde altta yatan motivasyonların keşfinde nitel araştırma yöntemlerine başvurulmaktadır.

Kavramsal araştırma soyut fikirler ve teorilerle ilişkilidir. Genellikle filozoflar ve düşünce insanları tarafından, var olan fikirleri yeniden yorumlamak veya yeni kavramlar ortaya koymak üzere kullanılır. Deneysel araştırma yöntemi ise sistem ya da teoriye bakılmaksızın yalnızca tecrübeye ve gözleme dayanmaktadır. Deneysel araştırma yönteminde ilk elden kaynağa, gerçeğin kendisine ulaşmak ve elde edilmek istenen bilginin üretiminde belirli şeyler yapmak gerekmektedir. Üzerinde çalışılacak

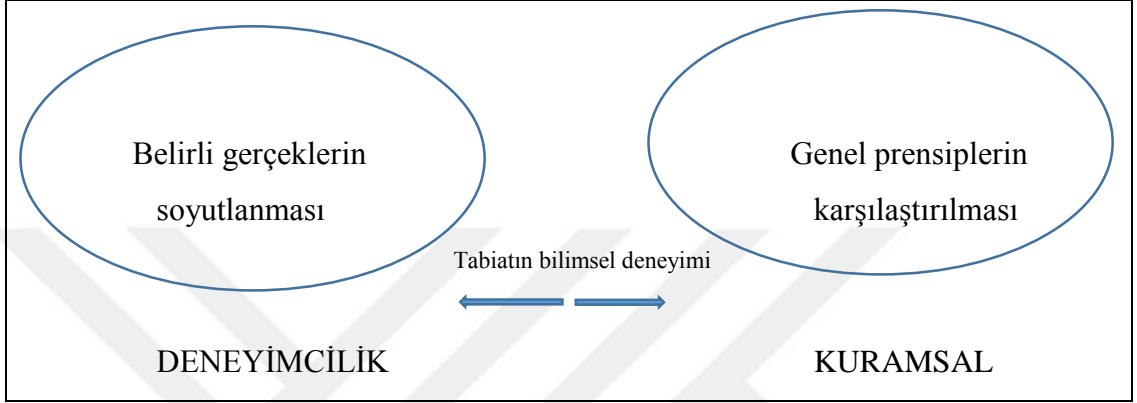
bir hipoteze karar verilmeli ve elde edilmesi muhtemel sonuçlar önceden tahmin edilmelidir. Ardından hipotezini kanıtlayan ya da çürüten yeterli doğruları elde etmek üzerinde çalışması, araştırmaya konu olan kişi ya da malzemeyi etkileyebileceğini düşündüğü deneysel desenler ortaya koyması gerekmektedir. Bu araştırma yöntemi, araştırmacının değişkenler üzerindeki kontrolüyle ve sonucu etkileyecek değişkenlerden birini yönlendirmesiyle karakterize edilmektedir. Günümüzde, deneyler yoluyla bulunan kanıtlar ya da deneysel çalışmalar, ortaya konan hipotez için gereken mümkün olan en güçlü destek olarak görülmektedir.

Bunların dışında diğer bazı araştırma yöntemleri de vardır. Bu yöntemler yukarıda bahsi geçen bir veya daha fazla yaklaşımın gerek araştırmacının amacını gerekse araştırmayı tamamlamak için geçecek muhtemel süreyi temel alan varyasyonlarıdır. Zaman açısından bakılacak olursa, araştırmanın iki türünden bahsedilmesi gerekecektir; *tek-zamanlı* ya da *boylamsal* araştırma. Araştırmanın uygulandığı çevreye göre *alan-tarama*, *laboratuvar yada simülasyon* araştırması olarak ayrılmaktadır. *Klinik ya da tanısal araştırma*, temel rastlantısal ilişkilere ulaşmak için etraflı yaklaşımları ya da örnek-olay yöntemlerini takip etmektedir. Bu tür çalışmalarda çok derine inen veri toplama araçları ve çok az örneklem kullanılarak, konu edilen olaylar ya da şeylerin sebeplerinin derinlerine inilmektedir. *Keşifçi araştırmanın* amacı denemeden ziyade hipotezin gelişimi iken, *biçimselleştirilmiş araştırma* denenecek belli bir hipotezle ve elle tutulur yapıyla ilgilenmektedir. *Tarihsel araştırma*, kişilerin ve grupların herhangi bir uzak zamandaki felsefelerini de içeren, geçmişe ait fikir ve olayları incelemek için belgeleri incelemektedir. *Sonuca yönelik araştırma* yapan bir araştırmacı bir sorunu ele almada ve ilerleme kaydettikçe sorgulamasını yeniden tasarlamakta özgürdür; dilediği şekilde kavramsallaştırmaya da hazırlıklıdır. *Karara yönelik araştırma* olarak tanımlanan araştırma biçiminde ise araştırmacı her zaman bir karar vericiye gereksinim duymakta ve kendi eğilimlerine uygun yaklaşımda bulunmak serbestliğine sahip değildir. *Yöneylem araştırması* da karara yönelik araştırmaya bir örnektir (Kothari, 2004 :2-3).

### **1.2.1. Bilimsel Yöntemin Kökeni**

Bilimin disiplinleri olan fizik, kimya ve biyoloji Newton'un mekanik teoriyi ortaya koymasından sonra gelişmeye başlamıştır ve insanoğlu gelecek iki yüzyıl boyunca klasik fizik, kimya, matematik ve biyolojinin gelişmesine tanıklık etmiştir.

20. yüzyılda da fizik, kimya ve biyolojide daha fazla teorik gelişmeler ortaya çıkmış ve hala çıkmaktadır. Bu gelişmelerle beraber bilimsel bilgiyi toplama süreci “bilimsel yöntem” olarak adlandırılmaktadır. Şekil 1de görüldüğü üzere bilimsel yöntemin kalbi ise deneysel verilere dayanan temellendirilmiş teori ortaya koymak olarak kabul edilmektedir (Betz, 2011: 30).



Tarihte ilk olarak, bilimsel yöntemin bileşen fikirleri bir araya gelmiş ve *deneysel temelli teori* olarak işlemiştir. Bilimsel yöntemin bileşenleri gözlem yoluyla doğrulanabilir olması (Kopernik), modeli doğrulamak için titiz ve etkili bir gözlem (Brahe), deneysel verilerin teorik analizleri (Kepler), deneyden yola çıkılarak genellenmiş bilimsel kanunlara ulaşılması (Galilelo), teorik fikirlere nicel olarak açıklama getiren matematik (Descartes ve Newton), deneyler yoluyla doğrulanabilirliği sağlanan bir modelin teorik olarak elde edilmesi (Newton) olarak gruplandırılmaktadır (Betz, 2011: 22).

### 1.2.2. Nitel ve Nicel Araştırma

Bilimsel araştırma yöntemleri ile ilgili kaynaklar tarandığında, nitel ve nicel araştırmanın pek çok bilim insanı tarafından sınıflandırılmalarına konduğu görülmektedir. Bu nedenle ayrı bir başlık altında daha geniş bir tanımlama ve inceleme ihtiyacı duyulmuştur. Mekanik araştırmaları kullanan pozitivistler, araştırmalarında çevre ve araştırmacı unsurlarına yer vermemekte, katılımcıyı kendi doğal ortamında değil dışarıdan incelemektedirler. Bu yaklaşıma göre, elde edilen veriler ve bulgular daha sonra başka araştırmacıların da çalışmalarına katkı sağlayacak şekilde sayısal ve istatistikidir. Felsefedeki *gerçekçilikte* ve bilimdeki yansıması olan *realizmde* kendini



hissettiren nicel arařtırmalarda sistemler incelenmek istediklerinde birbirlerinden bağımsız, küçük parçalara ayrılmaktadır. Bu parçalar kendileri dışındaki parçalarla etkileşim halinde deęildirler ve ayrı ayrı gözlemle bilgi edinilebilmektedir. Nitel arařtırmada ise sistemler, birbiriyle ilişkide olan küçük parçalardan yola çıkarak genele ve bütüne ulaşmaya, sistemin parçaları arasındaki etkileşimleri de inceleme çabası içinde olmaktadır. Arařtırmacının rolü, birikimi ve yaşamsal tecrübesiyle bakış açısı nitel arařtırmalarda önem taşımaktadır.

Yıldırım ve Şimşek'e (2008) göre nitel arařtırma; gözlem, görüşme ve doküman analizi gibi nitel veri toplama yöntemlerinin kullanıldığı, algıların ve olayların doğal ortamda gerçekçi ve bütüncül bir biçime ortaya konmasına yönelik nitel bir sürecin izlendięi arařtırma olarak tanımlanmaktadır. Psikoloji, sosyoloji ve eğitim bilimleri gibi alanlarda nitel arařtırmalar daha sık kullanılmaktadır.

İnsan davranışlarını ve toplulukların tepkilerini rakamsal olarak ifade etmek güçtür; yapılan ölçümler belli sayıdaki insanın ne tepki verdięini gösterebilir fakat neden sorusuna yanıt vermemektedir. Burada devreye nitel arařtırma girer ve bireylerin duyguları, düşünceleri, neyi neden yaptıklarıyla ilgilenir. Örnek olarak, seçilmiş birer grup özellięi taşıyan göçmenlerin, öğretmenlerin, ilkokul çaęındaki öğrencilerin kendi doğal ortamlarında ve seçilen bir sorun ile ilgili ortaya koydukları davranış biçimlerini incelemek için nitel arařtırma yöntemlerine başvurulması gerekmektedir.

Katılımcı sayısı, yaş grupları ve benzeri özellikleri arařtırma için veri olabilmekte fakat sonuç almada sayılar, yüzdeler yetersiz kalmaktadır. Kaç tane sorusuna cevap almak mümkünken; neden, nasıl ve ne şekilde sorularına cevabı nitel arařtırma verebilecektir.

Doęal ortamlar, arařtırmacının zamanının çoęunluęunu katılımcı ile birlikte geçirdięi, seçilen arařtırma konusuna göre bir yerleşim yeri, eğitim kurumu ya da klinik ve benzeri ortamlardır. Durumlar bağlayıcı nitelikte olduęu için, katılımcıların kendi doğal ortamlarında ve en olaęan hallerinde gözlemlenmesi, olgulara ve davranışlara uygun verilerin toplanması sağlanmış olmaktadır. Dış etkenlere kapalı ve herhangi bir yönlendirmeye maruz bırakılmadan yapılan bu arařtırmalar saha arařtırmaları olarak tanımlanır. Doğrudan veri toplama, arařtırmacının genellikle gözlemci olduęu ve verileri birincil kaynaktan derledięi çalışmadır.

<b>Özellikler</b>	<b>Açıklamalar</b>
Doğal ortam	Olguların, olayların ya da davranışların gerçekleştiği doğal ortamda çalışır.
Doğrudan veri toplama	Araştırmacı verilere doğrudan kaynağından ulaşır.
Zengin betimlemelerin yapılması	Bağlam ve olguların derinlemesine anlaşılmasını sağlayacak detaylı betimlemeler yapılır.
Sürece yönelik	Olgu ve davranışların nasıl ve neden gerçekleştiğine odaklanır.
Tümevarımcı veri analizi	Sentezlenerek elde edilen bilgilerden yola çıkarak ikna edici genellemeler yapılır.
Katılımcının bakış açısı (araştırmacının katılımcı yönü)	Katılımcının anlamasına ve anlamlandırmasına odaklanır.
Araştırma desenlerinde esneklik	Araştırma deseni, çalışmanın gerçekleştiği duruma göre gelişir ve değişir.

**Şekil 2.** Nitel Araştırmanın Özellikleri

Zengin betimlemelerin yapılması, insanın davranış biçimleri ve tepkileri karmaşık olduğundan dolayı önem taşımaktadır. Gözlem yapılırken her türlü kayıt alma cihazının kullanılması, kişi ya da gruplarla yapılan çalışmalarda detayların kaçırılmaması amacıyla tüm detayların kayıt altına alınması gerekmektedir. Araştırma ortamına ait her bir detay önemlidir ve ortaya konan davranış biçimlerini iyi analiz edebilmek adına uzun tasvirlerden, incelikli betimlemelerden faydalanmak araştırma konusu olan olguları, kişileri ve grupları tanımlamak için faydalı olmaktadır. Sürece yönelik çalışmalar ise sonuçtan ziyade sürecin incelenmesine, ortaya çıkan verilerin nedeni ve nasılına odaklanan çalışmalardır. Tümevarımcı veri analizinde parçadan bütüne, toplanan verilerden genellemelere doğru yol alan araştırmacı ulaşılmak istenen gerçeğe farklı bakış açıları ve anlama biçimleri kazandırmayı hedeflemektedir.

Katılımcının bakış açısı da nitel araştırmalarda önemli bir yer tutmaktadır. Önceden yapılmış tanımlamaları temel almadan, araştırmada özne konumunda olan katılımcının verdiği tepkilerden ve geliştirdiği davranış biçimlerinden yola çıkarak,

araştırmacının da sürece dahil olduğu, kişilerin öznelliğine bağlı olarak farklı anlamların ortaya konabildiği araştırmalardır.

Nitel araştırmacılar, çalışmalarında özne olan katılımcılarla ilgili veri topladıkça, gözlem yaptıkça, daha önceden hazırlamış oldukları araştırma planlarını güncellemekte, kullanacakları deseni de konularıyla ilgili daha fazla bilgiye ulaştıkça ortaya koymaktadırlar. Nitel araştırmaların bu özelliği de beraberinde araştırma desenlerindeki esnekliği getirmektedir (Büyüköztürk vd., 2012: 235).

Yıldırım ve Şimşek (2008), insan davranışlarını incelemede araştırmacının da deneyimleri ve bakış açısı önem kazandığını çünkü bu davranış kalıplarının karmaşık olduğunu belirtmektedirler. Matematikte olduğu gibi yaklaşılamayacak davranış biçimleri ve etkileşimleri olan insana dair yapılacak araştırmalarda insanı çok farklı bakış açılarıyla incelemek ve gözlem altında tutmak daha bütünsel bilgiler sunacaktır. Geleneksel yöntemlere yer veren fen bilimlerindeki anlayış ve yaklaşımdan ziyade bazı bilim dalları vardır ki nitel araştırmaya katkıları çok büyüktür. **Antropolojide** etnografik araştırmalar temeldir; gözlem ve görüşme teknikleri sıklıkla kullanılmakta ve bu gözlemlere araştırmacının doğrudan katılımı söz konusu olmaktadır. Nitel araştırmanın temellerinden birini oluşturan varoluşçuluk, **Felsefe**'nin güçlü bir akımıdır. Bu düşünce akımına göre insan ne olmak isterse ona dönüşür; yani insan kendi gerçeğini var eder. Bu da demektir ki insanla gerçek ilişki içerisindedir. Eğer bir araştırmacı doğruya ve gerçeğe ulaşmak istiyorsa bireyin gerçek algısına bakması gerekmektedir. **Hümanistik psikolojide** bireyleri anlamak için uzaktan gözlem yetmemekte; yaşantılarına yakından bakmak, aynı ortamı paylaşmak ve iletişime geçmek gerekmektedir. **Sosyal psikolojide** insanın iletişim süreci önem kazanmakta; iletişimde sembollerin yeri, iletişimin süreci ve nasıl ilerlediği gibi sorunlar ele alınmaktadır. Buradan yola çıkan araştırmacı dil kullanımını incelemekte ve dilin insan davranışlarını nasıl etkilediğine bakarak sonuç elde etmeye çalışmaktadır. **Çevre psikolojisine** göre insan ve dahil olduğu çevresi sürekli etkileşim halindedir ve insanı anlamak için bu çevrenin incelenmesi gerekmektedir. Araştırmacının buradaki görevi çevreden yola çıkarak insanı değerlendirmektir. **Sosyolojide**, insan topluluk halinde yaşayan bir varlık olduğu için, bireyin toplum algısı ve toplumla kurduğu ilişki biçimleri onu oluşturan unsurlardır ve gözlem, görüşme ve diğer nitel yöntemler kullanılarak insanın davranışlarını tanımlamak kolay olmaktadır. **Dilbilim** de nitel araştırmaya büyük katkıda bulunmuştur çünkü dil, kullanıldığı çevreye göre anlam

kazanmakta ve farklılaşmaktadır. İnsan da dili kullanarak tecrübelerini, algılarını yansıtmaktadır. Disiplinlerarası anlayışta ise karmaşık yapıdaki insanı anlayabilmek için farklı yöntemlere aynı anda başvurmak gerekmektedir. İnsan davranışları önceden kestirilememekte, içinde bulunduğu ortamın davranışlar üzerinde büyük etkisi bulunmaktadır (Yıldırım ve Şimşek, 2008: 37).

**Nicel** araştırma, olgu ve olayları nesnelleştirerek, gözlemlenebilir, ölçülebilir ve sayısal olarak ifade edilebilir bir şekilde ortaya koyan bir araştırma türüdür. Veriler, örneklemeler üzerinden genellemelere ulaştırmaktadır. Elde edilen sayısal verilerin başka araştırmacı grupları tarafından incelenmesi rakamsal değerlerden dolayı mümkün olmakta ve nesnellik özelliği bulunmaktadır. Nicel araştırmalarda ne sıklıkta, ne amaçla ve hangi miktarda sorularına cevap alınmakta ve deneysel, betimsel, bağıntısal, nedensel-karşılaştırma ve tarihsel yöntem modelleri uygulanmaktadır.

Deneysel modelde istatistiksel veriler yardımıyla, iki ya da daha fazla sayıda grup arasında, farklı değişkenler gözönünde bulundurularak karşılaştırmalar yapılmaktadır. Betimsel modelde değişkenler arasındaki olası ilişkiler incelenmekte, nedensel-karşılaştırma modelinde ise ortaya çıkmış ya da gerçekleşmiş bir sonucun ya da olayın nedenlerini, nedenleri etkileyen değişkenleri ya da bir etkinin sonuçlarını belirlemeye yönelik bir araştırma türüdür. Tarihsel yöntem modelinde de geçmişte ortaya çıkmış bir olayın günümüze etkileri incelenmektedir.

Sönmez ve Alacapınar'a (2013) göre **nicel** araştırma yöntemi realist felsefeye dayanır ve pozitif bilim anlayışını temele alır. Pozitivistlere göre, insan düşünce sistemi evrenin bir parçasıdır ve işleyileri de aynıdır. Bu sayede insanoğlu evreni anlayabilmektedir. Nicel araştırma yöntemine göre gerçek sabittir; ortama, bireylere ve diğer unsurlara bakarak değişkenlik göstermemektedir. Deneyle ve gözlemle ulaşılan gerçek tektir; genellenebilir. Ayrıca araştırmacı tarafsızdır; gerçekleştirdiği çalışma öncesinde planlamasını yaparak evrensel doğrulara kolaylıkla ulaşabilecektir. Olgulardan yola çıkan araştırmacı kuramlara ulaşır. **Nitel** araştırma yöntemine göre ise gerçeklik değişkendir; olgular birbirlerinin sonucu ya da sebebi olabileceği gibi hiç bağları da olmayabilir ve tek bir evrensel gerçeklik yoktur. Ayrıca katılımcının doğal ortamı değiştikçe sadece bu ortama uygun veriler elde edileceğinden çok kapsamlı genellemelere gidilmesi doğru olmamaktadır.

## İKİNCİ BÖLÜM

### SANATSAL ARAŞTIRMA METODLARI

#### 2.1. SANAT

Yüzyıllardır filozoflar tarafından sanatın farklı tanımları yapılmakta ve neyin sanat olarak adlandırılacağı estetik felsefesinin en temel sorusu olmaktadır. Sanat Plato tarafından, gerçek dünyanın taklidi veya kopyası anlamına gelen *mimesis* kavramıyla açıklanmış, bu yüzden çağlar boyunca güzelin ve değerlinin temsili olarak tanımlanmaktadır. 1800'lere kadar doğayı orjinaline sadık kalarak taklit eden eserler kıymetli kabul edilmiştir. Sanatın ifade gücü de önemlidir; eser ortaya konduğunda seyircide uyandırdığı coşku ve diğer duygusal tepkiler sanatçı için belirleyicidir.

Gerçek bir sanat eserinin izleyicinin zihninde yerini aldıktan sonra sanatçıya dönüşü, izleyicinin verdiği tepkiler sanatın ve sanatçının hem gücünü göstermekte hem de sanatın işlevselliğini ortaya çıkarmaktadır. Kant'a göre ise sanat eserinin bir görüş belirtmesine gerek yoktur, sanatı yapısal nitelikleriyle değerlendirmek gerekmektedir. 20. yüzyıldan sonra daha soyut bir ifadeye kavuşan sanatta denge, uyum ve ritm gibi yapısal nitelikler kısmen önemli hale gelmiş; sanatı tanımlamak ve değerlendirmek için bu kavramlar kullanılmıştır. Janson'a (1974) göre sanat eserinin zaman ve şartlar bağlamında ele alınması gerekmektedir. Sanat, insanlıkla beraber varolmuş, toplumların ve bireylerin öncüsü olmuş, etrafımızda olup bitenleri, duygularımızı ve düşüncelerimizi ifade etmemizi sağlamıştır. 18. yüzyıldaki Romantik dönemde Aydınlanmanın bilime, deneysel kanıtlara ve mantıklı düşünceye yaptığı vurguyla ve rasyonel yaklaşımla beraber, sanat sadece el becerisi olarak kalmamış aynı zamanda sanatçının duygularını da dışa vurduğu bir temsile dönüşmüştür.

“Düşünce tarihinde sanat üzerine geliştirilen ilk felsefi kuram Platon tarafından oluşturulmuştur. Onun sanat kuramı, “*ontoloji ve epistemoloji*” sınırlarında konumlanarak önemli bir belirlenime sahip olmuş ve bir yönüyle ontolojinin diğer yönüyle epistemolojinin etkisinde kalmıştır.” ( Ülger, 2013: 22).

Sanatın kökeni insanlık tarihi kadar eskiye gitmektedir. Topulukların oluştuğu her yerde sanat da kendini gösterir. İnsana ait her türlü yaşamsal ve maddi etkinliğin yanı sıra duyguların ve içgüdülerin yansıtılacağı bir araç olarak sanat hem bireylerin yaşamlarında hem de toplumsal hayatta yerini almaktadır. Sanatın genel bir tanımını

vermek de görece zordur çünkü sanatın kendine has özellikleri, sürekli yenilenir olması, izleyicisinin kültürel, entelektüel ve duygusal özelliklerine göre farklı yansımaları olmaktadır.

Ersoy'a (2002) göre sanat "Başkalarıyla paylaşılacak estetik nesnelerin, çevrelerin ya da deneyimlerin yaratılmasında yeteneğin ve düş gücünün kullanılması" olarak tanımlanmaktadır. Burada sanatçının hayal gücü devreye girmektedir. Algıları, estetik anlayışı, bilinçaltıyla ve etrafında olup bitenleri anlamakta toplumun diğer bireylerinden farklı hareket etmesiyle sanatçı; olguları, olayları ve hayatı kendi diliyle aktarma eğilimindedir. Bir iletişim aracı olarak sanat, içinde hazzı, estetiği ve kendine has ifade biçimlerini ve kaideleri barındırmaktadır. Kullanılan bu dil duyguların renge, biçime, yapılar ve normlara dönüşmüş biçimidir. Sanatçı hayat içinde hissettiklerini ifade ettikçe aslında hem kendini hem toplumu yeniden oluşturmaktadır.

Artut'a (2001) göre "önemli bir iletişim aracı olarak sanat insan yaşantısı ile bütünleşeni toplumsal değer ve ideallerin belirlenmesinde, hayata geçirilmesinde önemli bir faktördür." Sanatçının gücü burada devreye girmektedir. Bireylerin ve toplumun yaşamındaki değişimleri etkilemekte, farklı bakış açıları sunmakta ve görülmeyeni göstermekte, duyulmayı duyulabilir hale getirmektedir. Sanatçı günlük hayatta gerçekleşen her türlü etkinlikte kendi içsel coşkusunu ve devinimini toplumun ve bireylerin olanı biteni anlamakta kullandıkları dile yerleştirmektedir.

İslimyeli'ye (1976) göre sanat "Bir duygunun, bir tasarımın, bir güzelliğin ortaya konulmasında kullanılan yöntemin tümü ve yaratıcılık" olarak tanımlanmaktadır.

Plato, sanatı taklit ya da temsil olarak tanımlarken, Tolstoy (1955) sanatın duyguların iletimi için bir araç olduğunu belirtmektedir. Sanatın bu geleneksel tanımları tartışılabilir çünkü günümüzde pek çok temsil ya da taklit örneği bulunmaktadır; ayrıca duyguların iletimi için yine çeşitli araçlar mevcuttur ve hepsi sanat olarak tanımlanamayabilir. "Sanatı bir yansıtma olarak görmek yüzyıllar boyu devam etmiş ve zamanımıza kadar gelmiş bir kuramdır " (Moran, 1988: 15). Sanat, klasik tanımlamalarda ayna olarak tarif edilmektedir; sanatçı etrafında olup biten gerçekleri aktaran bir aracı olmaktadır. Gerçekliği yansıtma genel olarak üç görüşle karşılaşılmaktadır. Birinci olarak imgelerin yüzeysel gerçeklikleriyle yansıtıldığı görüş, ikincisi bütünü ya da özün yansıtıldığı görüş ve üçüncüsü de sanatın ideal olanı

yansıttığı görüştür. 18. yüzyılın ilk yarısına kadar olan süreçte Aristocu mantık ve anlayış ağır basmaktayken, 19. yüzyıldan itibaren sanatın neyi yansıttığına olan bakış açısı değişse de ortaya çıkan sonuç şudur ki, sanatçı insan davranışlarını, yaşam biçimini ve etrafımızda gördüğümüz tüm unsurlarıyla tabiatı kendi duyularının süzgecinden geçirerek yansıtmaktadır. Sanatçı için her şey düşünsel bir malzemedir fakat tüm bu malzemelerin içerisinden hangisini seçip işleyeceği sanatçının elindedir. İdeal olanı yansıtmak, içlerinden güzel olanı bulmak sanatçının eğilimi, becerisi ve tercihine bağlı olmaktadır. Bu bakış açısı içerisinde metafizik, idealar, taklit( mimesis) kavramları girmekte, tanrısal güzelliğin ve anlamların bu dünyadaki yansımalarında sanatçının rolü tartışılmaktadır.

19. yüzyıldan itibaren sanatın ayna tutan rolü daha gerçekçi bir anlatıma kavuşmaktadır. Sanatçı, gerçekleri daha somut yansıtmak için aynasını insana ve topluma tutmaktadır. Seçilen konular hayatın tam içinden olmakta, idealize edilmiş konulardan çok sanatçının kendi duyu ve gözlemlerinden yola çıkarak, gerçeği tüm detaylarıyla sunduğu, güzel kadar çirkinin de eserlerde yer aldığı bir yansıtma biçimi olarak ortaya konmaktadır. İçinde buldukları çağın bilimsel anlayışı sanatçıların da üretim mekanizmalarını etkilemiş, nedensellik ilkesi gereği olaylar metafizik anlayışla değil somut sebeplerle açıklanmaya başlamıştır. Bilimde geçerli olan olgular sanata da uyarlanmış, ruhbilimsel ve toplum bilimsel kaideler sanatta da kendine yer bulmuştur. Sanatçı tarafsız bir tutum sergileyerek ve gerçekleri aktarırken olaylara dışarıdan bakarak, insanlığın geneli için önemli olanı aramaya ve aktarmaya odaklanmıştır ( Moran, 1988: 14).

### **2.1.1. Sanatın Evrenselliği**

Sanatın kökleri insanlık tarihi kadar eskidir. Üretme ve yaratma içgüdüğü Homo sapiensten günümüze kadar hayatın farklı alanlarında, farklı gereksinimlerle ve kullanım alanına göre değişen işlevlerle sanat eserleri ortaya çıkarılmasına imkan vermektedir. Günlük kullanımdaki süs eşyalarından avcılık malzemelerine, giysilerdeki bezemelerden mağara duvarlarındaki resimlere sanat insanoğlunun yaşam serüvenine eşlik etmektedir.

Sanatın kültürlerarası evrenselliğinin özelliklerini sıralayan Gaut ve Lopes (2013) sanatta görülebilecek kriterleri uzmanlık ve ustalık, faydacı olmayan memnuniyet, biçem, eleştirelilik, taklit, özele odaklanma ve hayal gücünü kullanma

başlıkları altında toplamışlardır. Bu kriterler başka alanlarda da görülebilmektedir. Sanat eserinin üretimi veya sanatsal bir performansın icrası genellikle uzmanlaşmış bir beceriyi ve bu alanda yapılmış sürekli çalışmayı gerektirmektedir. Belli bir topluluk içindeki yetenekli bireyleri gözlemleyerek, bir usta-çırak ilişkisinden bu edinim kazanabilmektedir. Uzmanlaşmış bireyler bu alandaki becerilerinden dolayı topluluğun diğer bireylerinden takdir görmektedirler. Sanatın tüm dallarında ortaya konan eser izleyiciye haz vermektedir. Edebi eserler, sahne performansları, resim, heykel ve diğer tüm sanat eserleri form ve kompozisyon gibi kaidelere uyularak ortaya konmaktadır. Her sanat eserinin bir biçemi bulunmaktadır ve biçem ait olduğu birey, topluluk ve kültüre göre zaman içinde değişebilmektedir.

Ortaya konan sanat eseri, takdir etme ya da yargılama biçiminde olabilen eleştiriye açık olmaktadır. Sanat eseri doğanın bir taklididir ve insanı çevreleyen her nesne sanatçı tarafından yeniden yorumlanmaktadır.

İçinde bulunduğu kültürü yansıtan, diğer unsurlardan ayrı bir önem gösterilen ve o kültürü tanımlama özelliğine sahip sanat eserleri özele odaklanmaktadır. Belli bir yöreye ait türküler, dokuma halılar ya da belli bir topluluğa ait yöresel kıyafetler özele odaklanmış sanatın eserlerine örnek gösterilebilir. Sanat, hayal gücü yardımıyla ortaya konmakta, sıradan hayatın içinden tasarlama ve hayal etme yoluyla çıkan eserler imgesel deneyimlere dönüşmektedirler (Gaut & Lopes, 2013: 273).

### **2.1.2. Sanatçı ve Yaratım Süreci**

Sanatçının hangi dürtüyle ve ne amaçla sanat eseri ortaya koyduğu, tarih boyunca insanlarda merak uyandırmıştır. Antik çağdan itibaren bir ilham kaynağından bahsedilmekteyken, zaman içerisinde farklı yaklaşımlar ortaya konmuş, farklı düşünsel ve disiplinel yaklaşımlara göre sanat tanımları yapılmıştır. Freud'un kurucusu olduğu psikanalize göre sanatçının bilinçaltının bu süreçte etkili olduğu belirtilmektedir. Freud'a göre sanatçı ile hayal kurma arasındaki ilişki onun eser ortaya koymasını sağlamaktadır. Gerçek hayatta elde edemediklerini, bastırdıkları dürtüleri sanat yoluyla gerçekleştirme arzusundaki sanatçı kendi hayalinin başkalarının da hayaline dönüşmesinde beceri sahibidir. Freudçu bakış açısıyla yalnızca sanatçının ruh hali ve bilinçaltı anlaşılmasında, aynı zamanda esere de eleştirel yaklaşımın olmasında ve eser incelenmektedir. Fakat bu kuram doğru kabul edilse bile ortaya konan eserin değeri hakkında tam bir bilgi vermemektedir (Moran, 1988: 142).

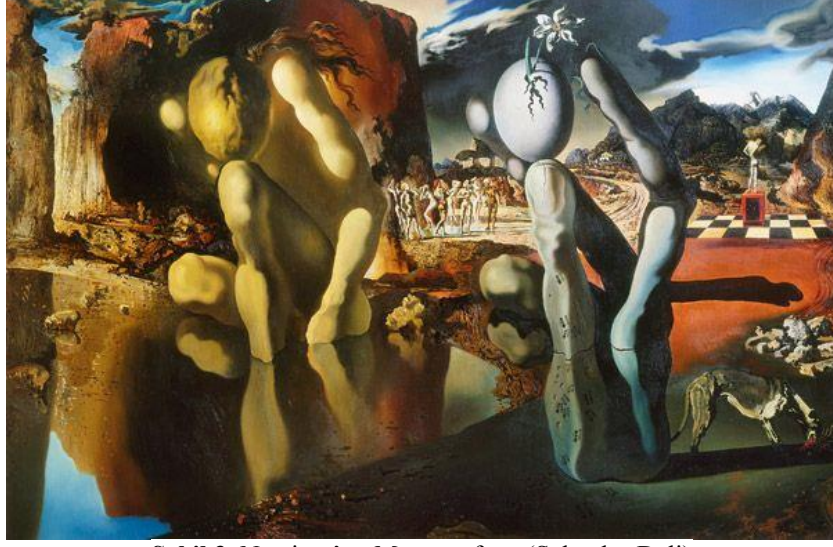


Antik çağlardaki dışsal ve tanrısal ilhamın yerini, Romantiklere göre, sanatçının içinden; zihninden ve kalbinden gelen dürtüler almaktadır. Sanatçı tüm yaratım sürecinde etrafındaki olayları, nesnelere kendi içsel dürtüleriyle algılamakta, kendi bilişsel ve duygusal penceresinden bakmaktadır. Onu eser ortaya koymaya iten, farklı algılayış biçimi ve etrafını anlamlandırma kullandığı farklı dildir.

Sanatçılar, sanatçı olmayan diğer insanların yapamadıklarını başarırken, etraflarını farklı görmekte, dünyanın üç boyutlu görünüşünden iki boyutlu görüşüne çok hızlı bir şekilde geçebilmekte ve geri gelebilmektedirler. Yani, sanatçı gördüğü manzaranın içeriğiyle yapısı arasında dikkatini farklı noktalara verebilmekte; renk, biçim ve ton gibi fiziksel özelliklerinden yola çıkarak, seçtiği nesne ile ilgili yeni bilgilere ulaşabilmektedir. Sanatçı, duyuşsal ve fiziksel özellikler arasındaki benzeşmeyi ve ilişki biçimlerinin değişmez kaidelerini kırmakta, geçmiş tecrübelerinden ve hafızasında biriktirdiği tüm bilgilerden faydalanarak yeni bakış açıları ve algılama biçimleri eşliğinde gerçekliğin yeni kurgularını ortaya koymaktadır. Yeni algılanan çevresel olgular daha sonraki sentezler için kullanılmak üzere sanatçının zihninde yerlerini almaktadırlar (Cupchik, 1988: 193).

### **2.1.3. Sanatsal Yaratım Süreci**

Sanat tarihçileri bağımsız sanatçıların kariyerlerinde, farklı akımlarda ve tarihsel dönemlerde gerçekleşen göstergebilimsel ve biçimsel gelişmelerin izlerini sürmektedirler. Görsel ve teknik yenilikleri açık anlaşılır bir dile çevirerek görsel ile sözel olanın arasındaki ilişkiyi kurmaktadır. Ruhbilimsel estetikçiler ve sanat tarihçileri eserlere bir bütün olarak bakma eğilimindedirler. Ancak, sanat tarihçileri kompozisyona, renklere ve çizgilere odaklanırken ruhbilimciler karmaşıklık ve düzenlilik gibi diğer yapısal niteliklere bakmaktadır. Ruhbilimciler ayrıca bireyin sanat eseriyle olan etkileşimine de odaklanmaktadır; izleyicinin eser karşısında verdiği duyuşsal tepkileri ve eseri nasıl yorumladığını incelemekte, ardından, eserin sanatçının zihninde nasıl oluştuğu ve izleyici karşısına somut olarak nasıl çıktığını keşfetmektedirler.



Şekil 3. Narsisus'un Metamorfozu (Salvador Dalí)

Sanatsal estetik psikoanalitik yaklaşımdan çok farklı bir disiplin olmasına rağmen, sanatsal üretimi incelerken psikoanalitikten faydalanmaktadır. Ruhbilimciler, sanatçının bilinçaltı zihninin keşfinde sanatı bir araç olarak kullanmaktadırlar. Sanatın incelenmesi sıradan bir danışanın rüya analizinde yapılanlara benzemektedir. Semboller ve imgeler sanatçının gizli iç dünyasının ve duygularının çözülmesinde ipucu olmaktadır. Salvador Dalí'nin Narsisus'un Metamorfozu adlı eserindeki imgelerin ruhbilimsel bakış açısına göre bilinçaltı sembolleri olarak yorumlanması, izleyicide kendi bastırılmış duygu ve düşüncelerinin temsili bir gösterimine şahitlik etmektedir. Sanatsal yaratıcılığa ruhbilimsel yaklaşım, bilim insanlarının da ilgi alanına girmektedir çünkü bilinçaltı malzemelerinin somut sanatsal sembollere dönüşümü söz konusudur.

Sanatçı eserini oluştururken malzemeyi yetkin bir şekilde kullanmakta ve bilişsel ve duygusal esnekliğiyle akılcı yaklaşımını birleştirmektedir. Psikoanalitik yaklaşımın da sınırları vardır; estetik kaygılardan çok tekil sembollere odaklanmakta, esere bir bütün olarak değil imgelerin bireysel anlamlarından yola çıkarak yaklaşmaktadır. Yine de bu görmezden gelinebilecek bir yaklaşım değildir. Yaratıcı süreci derinlemesine incelediği ve zengin bir anlatımla çözümlene sağladığı için kıymetlidir (Cupchik, 1983: 193). İzleyici ve sanatçı arasındaki iletişim de sanatsal yaratım sürecinde önemli bir etkidir. Yukarıda da belirtildiği üzere, sanatın farklı tanımlarına bakıldığında sanatçı kendi motor becerileri sayesinde etrafında olup biteni izleyiciye aktarmakta, izleyici de kendi duyuşsal ve bilişsel altyapısına uygun biçimde

sembollere anlam yüklemektedir. Sanatsal yaratım süreci Platonun taklit( mimesis) kavramında değindiđi üzere devam etmektedir.

Yaratıcı etkinliđin ilk modeli tanınmış sanatçıların bildirimlerinden yola çıkılarak ortaya konmuş ve dört temel aşamada açıklanmıştır; hazırlanma, tasarlama, aydınlanma ve doğrulama (Wallas, 1929: 10). Hazırlanma aşamasında, sanatçı/ düşünür yeni fikirlerin yeşereceđi ortamı hazırlamakta ve sorun tüm yönleriyle incelenmektedir. Bilinç sürece tamamen hakimdir ve araştırma, planlama ve dikkatle tüm düşünsel kaynaklar etkin kullanılmaktadır. Tasarlama aşaması bir nevi zihinsel kuluçka dönemidir ve doğrudan bir zihinsel faaliyet gerçekleşmeden bilinçaltı sürece dahil olmaktadır. Aydınlanma aşamasında çözümler, yeni fikirler aniden ortaya çıkmaktadır. Son aşama olan doğrulamada ise çözümlerin ve yeni fikirlerin geçerliliđiyle işe yararlılıđı doğrulanmaktadır.

## **2.2. SANATSAL ARAŞTIRMA**

Joly'e (2004) göre "Sanatsal araştırma terimi geçmiş yıllarda akademik siteme girmiş ve özellikle 1999 yılındaki Bologna Sürecinden sonra sanat dünyasının dikkatini çekmiştir. Her ne kadar araştırma kavramı yeni olsa da sanat içinde ve sanatla araştırma bir yöntem olarak sanatın başlangıcından beri varlığını sürdürmektedir."

Sanatsal araştırmanın alanı ve özelliklerinin tanımını yapmak için sanatın anlamının ötesinde bir tarif yapmak ve sanatla ilgili çağdaş bilgilerin ve kültür anlayışının da yeniden tanımlanması gerekmektedir. Tarih boyunca, diđer alanlarda da benzer deneyimlere rastlanmaktadır. Bilimsel bakış açısıyla yaklaşıldığında, bazı disiplinlerin tartışıldıkları dönemlerde, bilgiyi temsil özelliklerinin diđer disiplinlere göre daha az ya da daha çok olduđu belirtilmektedir. Kant, doğa bilimlerinin ve beşeri bilimlerin tıp bilimine göre daha az kıymetli kabul edildiđi zamanların olduđunu söylemektedir. Günümüzde benzer bir tartışma sanatsal araştırma için sürmektedir (Borgdorff, 2012: 16).

Sanatsal araştırma alanındaki gelişmelerden sadece sanat ve kültür dünyasına katkı sunması beklenmemektedir; aynı zamanda sanatın ve kültürün toplumsal hayatta oynadıđı rolün yerinin yeniden tartışılması sonucu çıkmaktadır. Toplumsal bir lokomotif olarak sanatın ve bu alanda yapılan araştırmaların derinleşmesiyle birlikte daha merkezi bir tartışma alanına çekilmekte olduđu görülmektedir. Guattari ve

Deleuze'e (1996) göre bilgi felsefe, bilim ve sanat olarak üç alana ayrılmaktadır; bilim işlev ile ilgilenmekte, felsefe kavramlar yaratmakta ve sanat ise algı nesnelere ortaya çıkartmaktadır. Yaratıcı boyutla beraber bu üç alan bir araya gelmektedir. Yaratıcı süreç, insanoğlunun maddesel gerçekliğine, ruhsal ve düşünsel boyutuna yeni yaklaşımların getirilmesine katkı sağlayan bir işlemler bütünüdür.

Sanatsal araştırma için, pek çok ülkede kendi dillerinde farklı terimler kullanılmaktadır. Bu terimler ülkelerin sanata ve araştırmaya bakış açılarına göre değişmektedir. İngilizcede 'artistic research' terimi kullanılmakta ve uluslararası web tabanlı Sanatsal Araştırma Dergisinin (Journal for Artistic Research, JAR) 2010 yılında kurulmasından itibaren de bu İngilizce terim dile yerleşmiştir.

Sanatsal araştırma, sanatsal uygulamaları temel alarak ve bu bakış açısına uygun olan yaklaşımlar kullanılarak gerçekleştirilmektedir. Malterud'a (2012) göre Bu kavramı ilk kullananlardan biri Christopher Frayling'dir ve 1994 yılında, *sanat araştırma*, *sanat yoluyla araştırma* ve *sanat için araştırma* kavramları arasındaki ayrıma vurgu yapmıştır. Sanat araştırma, teorik ve tarihsel araştırmadır. Sanat için araştırmada malzeme ve araçlar bakımından yeni teknik gelişmelerin sanat yararına incelenmesi kastedilmektedir. Sanat yoluyla araştırmada ise sanatçıların teorisyenlere dönüştürülmesi anlaşılmamaktadır; sanatçının deneyimlerinden ve düşüncelerinden bahsedilmektedir. Burada sanatçının ilgili alana sunabileceği katkılarla bu sanatçıların eserleri hakkında çalışma yapanların dile getirecekleri birbirinden farklı olmaktadır.

Bilgi felsefesine göre sanatsal araştırma teori- uygulama, yapı- içerik, söylemsel- sezgisel bilgi gibi yavan sınırların ötesine geçen postmodern olasılığın vücut bulmuş halidir; Jacques Derrida'nın brikolaj diye tanımladığı düşünme, yapma, harekete geçme ve üretme tavrını geliştirme fırsatıdır. Aslında sanatsal araştırmacılar, pek çok parçayı bir araya getirip yeni bir tavır, yeni bir söylem oluşturma anlamına gelen brikolajın yegane üreticisi konumundadırlar çünkü sanatta olduğu kadar araştırmada da zaten hep var olan şeyleri kullanmak zorundadırlar (Rosengren, 2010: 107). Sanatçının malzemesi halihazırda mevcut olan her şeydir; olanlardan yola çıkarak yeni bir şey ortaya koyan sanatçı bunu doğası gereği yapmaktadır. Araştırmacı da evrende var olan olguları, nesnelere sistematik bir şekilde ele alır. Sanatsal araştırmacı da hem sanatta hem de araştırmada hep yapmakta olduğu iki şeyi devam ettirmek durumundadır.

Sanatsal araştırma, akademi içinden ve dışından bireylerin sanatı geliştirmek için ortaya koydukları bir süreçtir. Bu iki çıkış noktası arasında araştırmanın çok farklı alanlarında konumlanan değişik tanımlamalar ve yorumlamalar getiren geniş bir yelpaze bulunmaktadır. Sanatsal araştırma, sanatın gelişmesinde belirleyici bir öneme sahip olmaktadır (Lilja, 2015: 13). Araştırma ile uğraşan sanatçı, süreç içerisinde kendi bakış açısını geliştirmekle beraber, alanıyla ilgili keşif, buluş ve detaylı inceleme yapmakta; diğer araştırmacı ve sanatçılarla iletişim içinde olarak karşılıklı bir etkileşime girmektedir. Hem kendi sanatını hem de etrafındaki diğerlerinin sanatla olan ilişkisini geliştiren araştırmacı, kendisini çevreleyen dünyayı farklı pencerelerden izleme becerisini edinmektedir.

Sanatsal araştırma en geniş tanımıyla, insan davranışlarının, toplumsal olguların ve tecrübelerin keşfedilmesi, anlaşılması ve açıklanmasında sanatı kullanan bir araştırma türüdür. Sosyal bilimler ve sanatın kesiştiği noktada bir olgu olarak ortaya çıkmış ve araştırma yöntemi olarak sanatçının yaratım ve eser ortaya koyma sürecini esas almıştır. Sanatçılar kendi eserleri üzerinden araştırma yapmaya başlamış ve ortaya çıkan sonuçlar da hem sanata hem de araştırmaya dönük olmuştur. Süreç içerisinde de çeşitlenen araştırma yöntemleri; araştırmacı/sanatçının eğilimlerine, birikimlerine, uğraş verdiği sanat dalının temsil biçimlerine ve sanatçının içinde bulunduğu toplumsal- dönemsel şartlara göre gelişim göstermiştir. Hem sanatsal araştırmada yer alan araştırmacıların ve katılımcıların tecrübeleri, hem de araştırma sürecinde ortaya çıkan sanat eserlerinin yorumlanmasında araştırmacı iletişim araçlarını kullanagelmiştir. Araştırma sürecinde ortaya çıkan sanat eserleri, kültür öğeleridir; bu nedenle toplumu, bireylerin yaşamlarını ve düşünsel dünyayı etkilemeleri kaçınılmazdır. Araştırmanın buradaki işlevi de sanatı yaratma, inceleme ve yorumlama olarak ortaya çıkmaktadır. Sadece sonuca odaklanmakla kalmayan bu araştırma biçimi, süreci de değerlendirmekte, yapılan çalışmanın ifade ediliş biçimine de önem vermektedir (Savin-Baden & Wimpenny, 2014: 1).

Sanatsal araştırma, ilgi çekici ama tartışmalı bir konudur. Bu türden bir araştırmanın neleri kapsadığıyla ilgili pek çok farklı görüş mevcuttur. Bazı düşünürler ve sanatçılar sanatsal araştırma diye adlandırılacak bir şeyin varlığından dahi şüphe duymaktadırlar. Fakat yine de akademi ve sanat dünyası ve hatta hükümetler bu yeni alanı yasalarla ve fonlarla destekleyerek, farkındalık kazanmaktadırlar (Borgdorff, 2012: 107). Günümüzün çok kültürlü dünyasında sanat ortaya koyduğu

ilham veren yaratıcılığı, yeniliklere dönük yüzü, üreticiliği artıran yapısı ile topluma liderlik etmektedir. Böylesi ilerici ve yol gösterici bir alanda yapılacak araştırma çalışmaları, sanatın rolünün gücünü artıracak ve hem ülke çapında hem de farklı toplumlar bazında pek çok disiplinlerarası alanda gelişimi hızlandıracaktır.

Sanatsal araştırma, sanatın gelişimine katkı sağlayan bir araştırma disiplini olarak da tanımlanabilmektedir. Genellikle bir sanat ekibinin içinde yer alan bağımsız bir sanatçı ya da sanatçı-araştırmacının sanatsal tecrübesini çıkış noktası kabul eden bir temele sahip olması gerekmektedir. Araştırma, sanat alanında yeni bakış açıları ve bilgilere ulaşılmasını sağlamaktadır. Sanatsal araştırma sürecinde, içerik ve kuram eleştirel bir düşünce tarafından desteklenmeli, çalışma süreci ve kullanılan yöntemler üzerinde fikir yürütülmesi gerekmektedir. Araştırma, sanat alanında veya sanatla ilgili diğer alanlarda eleştirel diyalogu güçlendirmelidir. Sanatsala araştırmacı, ilgili mesleki bilgiyi kamu ile paylaşmalıdır (Key concepts for AEC members: 2004).

Sanatsal araştırma, hem araştırmacıların hem de çalışmalarında yer verdikleri insanların deneyimlerini anlamlandırma ve incelemelerinin başlıca yolu olarak, sanatsal sürecin sistemli kullanımı ve farklı dallarda sanatsal temsillerin gerçek ifade edilışıdır (Mcniff, 2007: 29).

Borgdorff, sanatsal araştırmalarla ilgili tartışmanın henüz bitmediğini ve bu alandaki araştırmanın önemini, gerçekte ne olduğunun da akademi dünyası içinde hem de dışında tartışıldığını eklemekte ve aşağıdaki tanımı vermektedir.

“Sanat temelli araştırma bilimsel olan araştırmaların aksine sanatsal ve estetik süreçler yoluyla bilgi edinimini ve yöntem geliştirilmesini de içeren temel estetik araştırmalar olarak anlaşılmalıdır” (Borgdorff, 2012: 110).

Borgdorff bir çerçeve çizmekte, sanatsal araştırmanın geçerlilik kazanması ve kabul görmesinde bu unsurların önemli olduğunu belirtmektedir. Norveç, Hollanda ve Almanya gibi pek çok ülkede sanatsal araştırma ile ilgili organizasyonlar veya var olan organizasyonlar içerisinde bölümler kurulmuştur. Yükseköğrenim ile birlikte sanatsal araştırmalar tutunacak, dayanak olacak bir zemine kavuşmuşlardır. Sanat enstitüleri ve müzeler, dans kurumları ve bianeller gibi eğitim sisteminin dışındaki oluşumlar da sanatsal araştırmalara artan bir önem vermeye başlamışlardır. Avrupa Sanat Enstitüleri

Derneđi (ELIA) ve Avrupa Konservatuarlar Birliđinin(AEC) sanatsal arařtırmalara vakfedilmiř projeleri bulunmaktadır.

Sanatsal arařtırmalarla ilgili gn getike artan yayınların varlıđının da nemine iřaret etmekte, zellikle grsel sanatlar ve tasarımıla ilgili olduđunu belirtmekte ve bu alanın yntem bilimsel ve bilgi kuramsal grřleriyle alakalı daha fazla kitabın pazarda yerini aldıđını da eklemektedir. Sanatsal arařtırmalara odaklanan konferans ve sempozyumların, en son geliřmelerin ve bakıř aıların tartıřıldıđı ve sunulduđu uluslararası forumları oluřturmasının da sanatsal arařtırmalara katkısının nemli olduđu bilinmektedir. Alıřılmıř sunumların yan ıřıra pek ok atlye alıřmasına ve katılımcıların birbirlerinden pek ok Őey đrendikleri ortamlara imkan veren bu toplantılar sayesinde sanatsal arařtırmalar ile ilgili tartıřmalar daha da bymekte ve sonuta alanla ilgili bir derlem oluřumuna katkı sađlamaktadır. İinde buldukları bu ortam katılımcıların sanatsal arařtırmalar hakkında kendilerini yetiřtirmelerine, ifade biimlerini eřitlendirmelerine ve yapacakları yayınlarla ilgili tecrbe kazanmalarına olanak vermektedir.

Ulusal bilim ve arařtırma kurumlarının ve mali kaynaklar veren ajansların hem fon sađlayarak hem de standartlar ve kriterler ortaya koyarak sanatsal arařtırmaları gitgide artan bir Őekilde desteklemeleri de yukarıdaki tabloda grlen konferanslara imkan sađlamıřtır. Farklı Avrupa lkelerinde sanatsal arařtırmalara kimi zaman niversitelerin gzel sanatlar fakltelerine verilen mali yardımlar ve rekabetilik temelinde hibeler yoluyla destek verilmektedir. Bu destek, sanat eđitimi veren niversitelerin iinde veya dıřında gerekleřen projelere, sanat doktorası derecesinde alıřmalar yapan đrencilere veya sanat burslarına odaklanmaktadır. Ayrıca bazı lkelerde bilim ve sanatın, bazı lkelerde de kltrel alanda sanat ve sanayinin birlikte yer aldıđı alıřmalara destek ıkılmaktadır.

İinde bulunduđumuz ađda, halen geliřimini srdren bir alan olarak sanatsal arařtırmaların toplumu ilgilendiren diđer đelerle keřiřmesinin sonucu olarak bilimsel, ekonomik, kltrel ve diđer olgu ve kavramlarla yan yana ele alındıđı alıřmaların yapılması, sanatsal arařtırmanın ve sanatla ilgili diđer kavramların anlamlarını da yeniden oluřturmaktadır.

Sanat temelli arařtırmada arařtırma etik bir ykmllkle yrtlmektedir; nk konu edilen sanat eserleri ve arařtırma ođunlukla hem sanatı-arařtırmacıda

hem de izleyicide kişisel dönüşümü sağlamaktadır. Sanat eserini izleyen, dinleyen, okuyan kişiler alıcı konumundadır ve duygu geçişi kadar bilgi alışverişi de gerçekleşmektedir.

Bilgi eser aracılığıyla edinilir. Başlangıçta bilginin nasıl elde edileceği sanatçı-araştırmacı için her zaman belli değildir. Çalışmanın başkaları üzerinde bıraktığı etki yoluyla olabileceği gibi, bu çalışmaya katılanlarda meydana gelen sosyokültürel değişimin temsil ettikleriyle de olabilir. Bazen araştırmacı-sanatçı tarafından, kendileri için, yaratılan sanat eseri yoluyla da bilgi edinilebilir. Düşünümsellik üzerinde güçlü bir odaklanma vardır. Sanatsal araştırmada, doğası gereği, çalışma süresince sanatçının varlığı açıkça ortadadır. Sanatın karmaşık, eleştirel yapısı ve sanat temelli disiplinlerin doğası gereği, düşünümsellik anlayışı diğer araştırma yaklaşımlarına oranla daha ağır basmaktadır. Sanat temelli araştırma hem kendisine hem de onu çevreleyen dünyaya eleştirel bir bakış açısıyla yaklaştığından dolayı coşkulu düşünümsellik bu araştırma biçiminin sadece bir özelliği değildir aynı zamanda merkezidir de. Bu nedenle, çoğu sanat temelli araştırmacı için, ahlaki bakış açısı ve sanat yoluyla müdahale anlayışı araştırmanın merkezi konumundadır.

Sanatçının, izleyiciyle düşünsel ve duygusal anlamda temas edebilmesi için ulaşılabilirlik önem taşımaktadır. Ulaşılabilirlik sağlam bir odak noktasıdır: Sanat temelli araştırmalarda çalışmaların dönüştürücü ve meydan okuyucu özelliğinin yanı sıra farklı ve geniş izleyiciler tarafından kolay ulaşılabilir ve yararlanılabilir olması gerekmektedir. Böylesi bir ulaşılabilirlik, izleyici tarafından araştırma konusu eserin kolaylıkla okunabilir, görülebilir ve aynı zamanda anlaşılabilir olmasıdır.

Ayrıca, sanatsal araştırmalarda farklı nitel yapılar bir araya getirilmektedir. Sanat temelli araştırmayla ilgili niteliğin tanımı ve ele alınışı zordur çünkü bu alanda çalışma yapan bir kısım sanatçı-araştırmacılar eserin kendisinden ziyade eseri inceleme yoluyla bilgi ediniminin kapsayıcı amaç olduğunu öne sürmektedirler. Diğer araştırmacılar ise iyi sanatın iyi araştırma olduğunu belirtmektedirler. Ancak, sanat, alışlageldiği üzere niteliği söz konusu olduğunda araştırmanın hedefini, estetik olarak da anlamını ele almalıdır.

Sanatsal araştırmaların bir diğer özelliği de özgünlük anlayışına sahip olmasıdır. Eser ve araştırma birlikte ele alınmalı ve karşılıklı olarak şekillenmelidir;



bu sayede sanat ve araştırma arasında bütünsellik ortaya çıkmaktadır. Bu belki de sanatsal araştırmanın, nitel araştırmanın diğer yapılarında da bulunan akla yakınlık ve güvenilirlik anlayışıyla ilgili olan en merkezi özelliğidir. Bu bakış açısı önemlidir çünkü araştırma ve sanat eseri arasındaki ilişkiyi betimleyen tutarlılığı göstermektedir (Savin-Baden & Major, 2013: 292-293).

Sanatsal araştırma devingendir ve kalıplaşmış tanımlarla sınırlandırılmamakta; bilimle sanat, algı ve düşünme, öznellik ve nesnellik, beden ve zihin gibi Avrupalı düşünme biçiminin ikiliğini yeniden yapılandırarak yeni olasılıklara imkan vermektedir. Sanatsal araştırmaya günümüze kadar sistemli bir şekilde geliştirilmemiş fakat çok eski bir etkinliğin isimlendirilmesi de denebilmektedir. Adı konmaya başlandığında da dikkatleri üstüne çekmekte; desteklenmesi, araştırılması ve incelenmesi gereken bir alan olmaktadır. Koubova sanatsal araştırma ile ilgili keşfedilmemiş potansiyelin ortaya çıkarılmasında insanlığın özgürleşme sürecinin başarısızlığı, klasik ikiliğin yıkımı ve yöntemin bir parçası olarak uyumsuzluk olmak üzere üç unsurdan bahsetmektedir (Koubova, 2017: 8).

### **2.2.1. Sanatsal Araştırmanın Temel Formülleri**

Sanatsal araştırmanın ne olduğunu anlamak için sanat alanındaki teori ve uygulama arasındaki farklılıkları anlamak gerektiğini belirten Borgdoff (2012) yüksek sanat eğitiminde göz önünde bulundurulacak bakış açılarını araçsal, yorumlayıcı, edimsel ve içkin olmak üzere dört ana başlık altında toplamıştır. Araçsal bakış açısı teorinin yaratıcı sürece ve sanatta performans uygulamalarına hizmet ettiğini öne sürmektedir. Borgdoff'a göre araçsal bakış açısı, sanatsal araştırmaların çoğunlukla uygulamalı araştırmalar olduğu ve teori geliştirmenin sonuçlarının sanatsal uygulamalara ve ürünlere hizmet etmesi gerektiği fikrini güçlendirmektedir. Yorumlayıcı bakış açısına göre teori sanatsal uygulamalara ve ürünlere karşı anlamayı, bilgiyi ve derinlemesine düşünmeyi sağlamaktadır.

Edimsel bakış açısında sanatsal araştırmaların ve teorilerinin yeni yapılar meydana getiren doğasına odaklanılmaktadır. İçkin bakış açısı, bilim felsefesinin her insan etkinliğinin ve her uygulamanın teoriyle donatıldığını söylemektedir. Burada, yaratıcı süreçler, sanatsal uygulamalar ve tüm sanat eserleri var olan dünyanın sınırlarını genişletmekte ve bunu söylemsel olarak değil, işitsel, görsel ve dokunsal olarak yapmaktadırlar.

Sanatsal araştırmanın pek çok anlamı, çağrışımı ve yan anlamı vardır. Kendi içinde sorunlu bir tanım değildir ve tam aksine üretken, özdönüşümsel ve anlamlı bir olgudur. Araştırmacı için entelektüel bir görev ve öğrenme deneyimi olmasının yanısıra sanat alanının teorik temelinin gelişimine de katkı sunmaktadır. Ayrıca, hayatı ve profesyonel uygulamaları zenginleştirmekte; disiplinlerin ve yapıların sınırlarının ötesine geçmelerini sağlayan anlamlara, bilgi ve becerilerin çeşitliliğine kapıyı aralamaktadır (Hannula, 2005: 19).

Ortaya konan sorun, kişisel ve kendiliğindedir. Bu da çalışmayı, araştırmacının bakış açısından ve sanat eserini de odak noktası olarak görmeyi sağlar. Sanatsal çıkış noktası hem detayları ayıran hem de toplam çalışmayı özetleyen bir iticigüç ve motivasyon oluşturmaktadır. Başka bir deyişle, detaylı bir şekilde ortaya konan içerik ve içeriğin etkilerinden yola çıkılarak farklı fikirlere ulaşılması kadar sanatsal araştırmanın önemli özelliklerinin genel anlamı hakkında aynı fikirlere ulaşılması da mümkündür. Sanatsal araştırmayı tanımlamada sanat eseri odak noktasıdır ve öncelikler listesinde birinci sıradadır. Bir anlamı nasıl ilettiğine ve bizzat kendisinin nasıl aktarıldığına bakıldığında, sanatsal deneyimsellik araştırmanın özüdür.

Sanatsal araştırma özyansıtımlı, özeleştiril ve dışarıdan-yönetimli bir iletişimdir. Tarihsel ve disiplinler bağlam içinde yer almalıdır ve süreğen bir biçimde sanatsal alanın amaç, eylem ve bağlamının içinde konumlandırılmalıdır. Her vakanın gerektirdiği araştırma yöntemlerinin, sunum yöntemlerinin ve iletişim araçlarının çeşitliliği sanatsal araştırmalarda farklı yaklaşımları mümkün kılmaktadır. Düşünce ve duyguları paylaşma yeteneğini, deneyselliğin koruyucu alanını ve en yakındaki eleştirel çevreyi oluşturan kollektif çabayı barındıran dinamik araştırma grubunun gerekliliği ve üretkenliğinin vurgulanması ve araştırmanın yorumbilimsel özelliği sanatsal araştırmada karşılaşılan özellikler olmaktadır (Hannula, 2005: 21).

Sonuçta, sanatsal araştırmanın hedefleri uygulamaya hizmet eden bilginin üretilmesi; ekolojik, psikolojik, toplumsal, kültürel, ekonomik, siyasal, teknik ve işlevsel bakış açılarına ulaşılması ve ilgili yöntemlerin geliştirilmesi olarak ortaya çıkmaktadır. Ayrıca, yaratıcı eserlerin ortaya konma sürecinde değerlendirme yapabilme adına kriterlerin tanımlanmasına, tasarımların modellenmesine ve resimsel gösterimine ulaşılması da sanatsal araştırmanın hedefleri arasında bulunmaktadır.

Sanatsal araştırma sanatın toplumsal, kültürel ve pedagojik bağlamıyla sanat arasındaki bağlantının anlaşılabilirliğini artırma, sanatçının eserinin daha geniş bir bağlam içinde konumlanmasına yardımcı olma, tarihsel ve siyasal ilerleme içinde yer almasına katkı sunma gibi hedeflere sahip görünmektedir. Ayrıca, sanat eserlerini kültürel, siyasal ve pedagojik ürünler olarak yorumlamak; sanatsal etkinliği geliştirmek adına, sanatın siyasal ve pedagojik anlamı kadar toplumsal, ruhbilimsel ve eğitim ve yaşam kalitesi gibi sosyopsikolojik anlamı hakkında bilgi üretme gayreti bulunmaktadır. Sanat ve sanatın güncel eğilimleri hakkında, sanat ve teknolojik, ekonomik gelişmeler arasında eleştirel analizler yapmayı da hedeflemekte; sanatçının rolünü yeniden düşünme ve sorgulama; sanatçıdan bağımsız olarak eserin incelenmesi kadar işbirliğine dayalı sanatsal çabanın önemli ölçüde artışı ve sanatçının toplum içindeki rolünü sorgulama da sanatsal araştırmalar yaparak sağlanmaktadır (Hannula, 2005: 21).

Carduff'a (2010) göre sanatla sanatsal araştırma arasındaki farkı ortaya koymak gerekmektedir. Genel sanat uygulamalarını sanatsal araştırmalardan ayırmak için araştırma pratiğinin tanımına bakmak gerekmektedir. Sanatsal yaratıcılık süreci ile araştırma yapma ayrı uygulamalardır. Sanatsal araştırma, araştırmaya dayalı ve sanatsal üretimden bağımsız bir eylemdir. Örneğin, edebi araştırmalarda soruların ortaya konmasında edebiyat dışı alanlarda yapılan araştırmanın kuralları uygulanmaktadır. Görsel sanatlarda başvurulacak bir yöntem de sanat dışı bir alandan seçilebilir. Fakat, özellikle gösteri sanatlarında yapılacak araştırmalarda çoğunlukla sanatın sadece o alanıyla ilgili sorgulama yapılmaktadır. Sanatsal olarak ifade edilmese bile araştırmaya faydası olan diğer tüm araştırma yöntemleri, sanatsal araştırmanın toplumda görünür hale gelmesine ve kabul görmesine etkisi büyük olmaktadır.

Bu varsayımlar ışığında sanatsal araştırma sanat dışı alanlarda ortaya konan bilgi üzerinde de çalışmakta ve bu alanlarda yapılan sorgulamaları daha fark edilir hale getirmektedir. Sanat dışı alan fizik, felsefe, genetik mühendislik gibi akla gelebilecek tüm bilim dallarıdır ve bu alanlarda yapılan incelemeler sanatsal çalışmayı dışlamadan çalışmalarını gerçekleştirmektedirler. Sanatsal araştırma, sanatsal bir yaklaşımla yapılan incelemeden ortaya çıkan sonuçları temsil etmektedir. Sanatsal araştırma, sanat eserinin bünyesinde açıkça görülebilecek bir sorunun peşindedir ve metin dışı

olarak tabir edilen konser programları, müzelerde bulunan eser altı tanıtım yazıları gibi bilgi veren yazınsal açıklamalarda bu soruların cevabını aramaktadır.

Ikonen'e (2001) göre sanatsal arařtırmaları yaparken göz önünde bulundurulması gereken bazı maddeler bulunmaktadır. Arařtırma içeriğinin sunumu ve problemin çerçevesinin çizilmesi arařtırmacı için çok önemlidir çünkü öznel sanatsal gelenek ile seçilen konunun ilişkisini baştan tespit etmek gerekmektedir. Bu sayede daha önce yapılmıř diđer arařtırmaların sonuçları da deđerlendirilebilecek, uygulamalara hakim olunabilecektir. Bilimsel arařtırmaların tümünde geçerli olan teorik bakıř açılarının sunumu, arařtırmacıya ve arařtırmayı inceleyenlere süreci kolaylıkla takip etme, veri elde etme, verileri yorumlama ve sonuçları deđerlendirmede kolaylık sağlamaktadır.

Sanat ve arařtırmanın aslında hep yan yana durduđunu söylemek yanlıř olmaz. Şöyle ki, arařtırma, belli bir yeterli bakıř açısı edinmek için bir noktaya odaklanmayı gerektirir ve sanat, icra etmenin bilindik döngüsünden çıkarak, seçilmiş olan konuda çalışmalar yapma fırsatı vermektedir (Hannula, 2005: 22). Sanatsal arařtırma yapmanın görece bağımsız olması gerçeđi; arařtırmanın sanatçıların birbirlerini cesaretlendirip destekleyerek içeriđi, sonuçları ve genel gidiřatı tanımladıkları arařtırmacı topluluđu içerisinde eleřtirel yansımalar yoluyla ortaya çıkan bereketli bir fırsatlar bütünü olmasını sağlamaktadır. Amaç, içe bakıřçıdan ziyade birleřtirici, dıřadönük ve yeni bađlantılar arayan yeni bir bilgi türü üretebilmektir. Bu sayede, sanat kendi dar alanından çıkabilecek, arařtırmalar yoluyla kendi anlamından daha geniř bir disiplin el anlatıma kavuřabilecektir.

Sanatsal arařtırma yeni bir olgu olmasına rađmen tařıdıđı anlam, kapsadıđı alan çok büyüktür. Bu yüzden eski anlayıř ve yaklařımlardan bađı koparmadan yeni şeyler söylemek durumundadır. Arařtırma açık, saydam ve cesur olmalıdır. Arařtırmacı, süreçte tamamen içe dönmemeli, dıřa dönük ve herkese ulařabilir olmalıdır. Arařtırma sonuçları, bu sanatsal alana ilgi duyan bir izleyicinin /okuyucunun anlamlandıracađı kadar açık, anlaşılır ve dikkat çekici olmalıdır. Son ařama ise elde edilen sonuçların derlenip toparlanacađı, arařtırma boyunca ortaya çıkacak soruların anlaşılır bir şekilde sorulacađı kısımdır.

Sanatsal arařtırmalarda da gvenilirlik ve aıklamalar okuyucunun arařtırma srecini kolaylıkla takip edebilmesine yarayacaktır. Ayrıca, arařtırmanın blmlere ayrılması daha detaylı bir okuma saęlayacaktır, srecin takibi okuyucu tarafından bu sayede daha kolay olacaktır. İsel tutarlılık ve arařtırmanın inandırıcılığı sunumun yazı gibi sz sanatları kullanılarak yapılmasıyla saęlanacaktır. Arařtırma srecinde alıřma gnlę tutulması ve tasarım eskizlerinin kayda geirilmesi, okuyucunun gerektięinde cevap verebilmesini ve kendi yorumunu da katmasını saęlayacaktır.

Arařtırmada kullanılan grsellerin, metinlerin ve malzemelerin konunun teorileřtirilmesinde etkisi byk olacaktır. Arařtırma sonularının dięer durumlara nasıl aktarılacaęı, bařka arařtırmalar iin nasıl geerli olabileceęi ve sanatsal uygulamaları ne řekilde yenileyebileceęi konusunda sonuların kullanılabilirlik, aktarılabilirlik ve orjinallik zellikleri bulunmalıdır. Ikonen'e (2001) gre arařtırmada metodu daha grnr kılmak iin takip edilmesi gereken adımlar bulunmaktadır. Konuyu ve arařtırmanın bařlangı noktasını aydınlatma, kullanılacak metotların doęru seilmesi ile olmaktadır. Bu ilk adım, seilen konu ile ilgili planlamanın yapılmasını saęlamaktır. Sanatsal arařtırma topluluęu ile etkileřim arařtırma iin hayati nem tařımaktadır. Ayrıca, arařtırmanın nkořullarından biri de daha nceki bakıř aılarına benzemeyen yaklařımlarda bulunarak yeni sonular elde etmektir.

Sanatsal arařtırmalarda kesin cevaplar verilemeyeceęi ya da verilmek zorunda olmadığı ortadadır; fakat bunun yerine yeni bakıř aıları ve belli konularla ilgili gereki baęlantılar sunulmalıdır. Sre sonunda yeni soruların ortaya ıkması, yeni arařtırmalara da kapı aacaktır. Arařtırmacının nihai metinde yorumlama zgrlę ve sorumluluęu bulunmaktadır. Sanatsal arařtırmayı metne dkmek kadar yeni olan bir řey varsa o da sanatsal arařtırma sonularını okumak ve yorumlamaktır. Bu nedenle, arařtırmacının bir sanatı olarak eserinden nasıl bilgi edineceęini ok iyi bilmesi; bilgiye eleřtirel ve yapıcı yaklařması; sanatsal etkinlikleriyle baęlantılı fikirlerini geliřtirmesi, kavramsallařtırması, sınaması ve uygulaması ve son olarak bakıř aısını szel olarak formle edebilmesi gerekmektedir (Ikonen: 2001: 160).

Arařtırmada metodu daha grnr kılmak iin takip edilmesi gereken adımlar bulunmaktadır. Konuyu ve arařtırmanın bařlangı noktasını aydınlatma, kullanılacak

metotların doğru seçilmesi ile olmaktadır. Bu ilk adım, seçilen konu ile ilgili planlamanın yapılmasını sağlamaktır. Sanatsal araştırma topluluğu ile etkileşim araştırma için hayati önem taşımaktadır. Ayrıca, araştırmanın önkoşullarından biri de daha önceki bakış açılarına benzemeyen yaklaşımlarda bulunarak yeni sonuçlar elde etmektir. Sanatsal araştırma adı altında yapılmış ya da yapılmakta olan çalışmaların genel bir felsefik- yöntemsel temeli bulunmamaktadır. Bu aslında iyi bir şey olarak görülmektedir; şimdiye kadar ortaya konan farklı araştırma örneklerinin farklı, ölçülemez ve hatta çelişkili bir şekilde ontolojik, epistemolojik ve deneyimsel çıkış noktaları bulunmaktadır. Hannula'ya (2005) göre daha geleneksel araştırma yöntemlerinin aksine bu kadar yeni ve henüz emeklemekte olan bir sahada yapılan araştırmaların bu olgunlaşmamış hali mutluluk vericidir. Aksine, tektip ve benzeşmiş bir temele gerek bulunmamaktadır. Araştırmalara dair aşağıda verilmiş olan teorik arka planın amacı iki şeyi göstermek içindir; ilk olarak epistemolojik ve ontolojik bir çıkış noktasına gereksinim duyulmamaktadır. Çeşitlilik ve ardından gelen etik itirazlar olumlu şeylerdir ve araştırmanın üretkenliğini artırmaktadır. İkincisi, Hannula burada sanatsal araştırmanın teorik zeminin, günümüzde bilimsel araştırmalar için kullanılmakta olan bilimsel ve öznelarası durumunu da göstermek olduğunu belirtmiştir. Bilimsel araştırmada da farklı yöntemlerin ve çıkış noktalarının varlığı, araştırmacıları bilim dışılığa ve bilgisel kargaşaya götürmemektedir. Sanatsal araştırmalar da süreç devam ettikçe bilimsel araştırmalarda olduğu gibi olgunluk seviyesine ulaşabilecektir.

### **2.2.2. Sanatsal Araştırmanın Tarihçesi**

1990'ların başında sanatsal araştırma, alan olarak içinden çıktığı görsel sanatları merkezine almıştır. Günümüzde ise tasarım, tiyatro, film endüstrisi ve artan bir sayıda müzik ve dans üzerine sanatsal araştırmalar yapılmaktadır. Avrupa'da ilk önce İngilizce konuşulan ülkelerden başlayan sanatsal araştırmalar, İskandinavya'ya ve Hollanda'ya, ardından Almanya'ya ve doğu Avrupa ülkelerine doğru genişlemiştir (Caduff,2010:98).

Görsel kültüre ait her şey araştırmanın konusu ya da malzemesi olabilmektedir, fakat araştırmanın kalitesini analitik beceriler, kavramalar ve yorumsal hassasiyetler belirleyecektir. Araştırmacının da bu becerileri geliştirebilmesi için çok fazla okuma

yapması ve tecrübe edinmesi gerekmektedir. Ayrıca, olgular, kavramlar ve tanımlamaların da bilinmesi; üzerlerinde düşünülmesi önemlidir. Araştırma konuları seçilirken de farklı kriterler ve yaklaşıma sahip olan yöntemlerden en uygun olanına ulaşmak için, ilk önce kişisel ve yöntem bilimsel inandırıcılığı da olmalıdır.

“Sanatsal araştırma modelleri daha çok yükseköğretimde ve mesleki çalışmalarda sanatsal deneyimlerin doğasına dair yapılan araştırmalardaki artışın bir sonucu olarak ortaya çıkmıştır ve sanatsal araştırma ve bilgiye ulaşmanın daha geniş bir epistemolojik sürecini içermektedir” (McNiff, 2007: 49). Aslında uzun bir tarihsel araştırma deneyimine sahip olan sanat, kendi doğasını ve yaratılışını ortaya çıkarmada temel bir araştırma modeli olarak kullanılabilir.

Sanatsal araştırma metotlarının gelişiminde ve sanatsal sürecin önemli bir araştırma konusu olmasında Rudolf Arnheim ve Susanne Langer’in çalışmaları tarihsel bir önemi bulunmaktadır. Yapılan akademik katkıların neticesinde artık öğrenciler sanatsal fenomenlerle ilgili sadece durum araştırmaları, anketler, görüşmeler ya da daha farklı açıklayıcı metinler değil sanatsal sürecin kendisiyle ilgili de araştırmalara ve sorulara yönelmektedirler. Resmin belirli bir ögesini daha iyi anlayabilmek için resim yapma sürecini izlemek ya da sanatsal süreç içerisinde yer alan kişilerin kendilerini ve kendi deneyimlerini tarif etmelerinden yola çıkarak yaratıcı imgelem hakkında çıkarımlarda bulunmak gibi araştırmalar bu tür bir yaklaşımın örnekleridir, Yöntemsel çeşitlilik, bilim felsefesinin temel çıkış noktasıdır ancak sanatsal araştırmaya en çok uyan yöntem hangisidir? Günümüzde araştırma yapmanın en doğru ya da en yanlış, en iyi ya da en kötü yöntemi üzerine kabul edilmiş genel bir görüş bulunmamaktadır. Bu yüzden, sanatsal araştırma yaparken de pek çok yöntem uygulanabilir. Takip edilecek yollara ve yöntemlere karar verirken, araştırma konusu olan duruma bakmak gerekmektedir. Başka bir deyişle, araştırılan konuya, sorulan soruya ve sonuçta neyin elde edileceğine uygun olarak çeşitli yöntemler uygulanmaktadır.

En uygun görünen yöntem, yorumbilimsel bilgi-yapısal ilgiyle uyumlu bir yöntem olacaktır. Yorumbilimsel bilgi-yapısal ilgiyle yönlendirilen araştırmanın amacı bazı soru ve fenomenlere cevap veren yeni yorumlara ulaşabilmek olmalıdır. Ayrıca, sanatın içinde barındırdığı özgürleşimci bilginin ilgi alanını da takip etmek mümkündür ve buradaki amaç toplumsal adaletsizlikle ilgili farkındalığı artırarak, bazı

olgular hakkındaki eleştirel çalışmayı yapmaktır. Sanatsal arařtırmalara uygun sayısız yöntemin mevcut olması arařtırmacıya yöntemsel bir görev vermektedir; bu da yöntemler içinden yararlılıklarını deęerlendirmek suretiyle içlerinden en uygununu seçmektir. Gerekli olduęunda arařtırmacı kendi yöntemini de geliřtirebilir; ancak çok dikkatli ve özenli çalışması önemlidir çünkü arařtırmasını okuyacak olanların, bulunan ve uygulanmış olan bu yöntemle ilgili deęerlendirme yapacaklarını unutmaması gerekir. Hannula burada, sanatsal arařtırmanın yöntembilimsel araçlarının geliřtirilmesi tartiřmasına söyleři ve diyalog, sanat ve medya sunumunda nesnelere analiz, ortak durum çalışmaları, budunbetim ve müdahale yaklaşımlarını sunarak dahil olmaktadır.

### **1.Söyleři ve Diyalog**

Analitik çözümlemeli yazımın başlangıç noktasının, ideolojik bir eleřtiri olarak doğumu “ulařılamayanın diyalektięinde” gerçekteşmektedir. Tüm mesele, tanımlanabilip hissedilebilen fakat deneysel olarak varolamayacak bazı görünmez amaçlara ulařmayı iřaret eden Batı kültürüyle ilgilidir. Ulařılamayanın diyalektięinde mesele bilinenle bilinmeyen, adı konmuş olanla olmayan, kesin olanla kesin olmayan arasındaki gerilim olarak görünmektedir. Freud’dan Weber’e, Durkheim’dan Tönnies’e, toplumbilimin klasikleri ve Frankfurt Ekolünün temsilcileri, insan zihninin hayal kurma gücünden yola çıkarak dünyayı algılamanın modern bir biçimini anlamada kendi yaklaşımlarını deneyegelmışlerdir. Sanatsal arařtırma penceresinden bakıldığında, ulařılamayanın diyalektięi en azından iki anlamda çok önemlidir. İlk olarak, Batı medeniyetinin asli miti, batılı insanın harekete geçiren gücü, insanı ve onu çevreleyen dünyayı isimlendirmek, tanımlamak, sınıflandırmak ve bilindik kılmak adına bir çaba olarak düşünülebilir. Ulařılamayanın diyalektięi, Avrupai düşüncenin psikolojik özellięine çok uygundur.

Dil, kullanılma biçimine göre, hakkında konuşulanın nasıl tanımlanacağına ve ne şekilde görüleceęine karar verdiren bir unsur olarak, sanatsal arařtırmalarda ulařılamayanın diyalektięi uygulanabilir. Ulařılamayanın diyalektięine göre dünya dilsel olarak inşa edilmektedir. Bu düşünce, dilsel olarak ifade edildiğinde anlamında bir azalma olmayan ürünleri ortaya koyan sanat için de geçerlidir. Dil; varlıkları, olguları tanımlamakla kalmamakta aynı zamanda kullanılırken insanların bilinçlerini etkileyerek dünyayı sözle olarak yeniden inşa etmekte ve deęiřtirmektedir. Birincil



ağızdan, tecrübeyle sabit ve derinlemesine metinlerin kullanıldığı yaklaşımlara yer verilen sanat alanında bu ulaşılamayanın diyalektiği kullanılabilir. Sanatsal araştırma içerisinde kim için yapılmak istendiği ve nasıl yazmak istendiği soruları tüm araştırma sürecini etkileyecektir; her bir metin sadece çalışmaya değil aynı zamanda metin, eser ve okuyucu/ izleyici/tecrübe edinici arasında bir ilişki biçimi olarak görülmektedir. Buradan hareketle, böylesi bir yazım teorisi bağlamsallık, dizinsellik ve otobiyografi fikirlerinden oluşan yöntemsel üçleme bağlamında alınacaktır. Üçleme, aynı zamanda metnin politikasına ve etkisine yöntemsel bir cevap olmaktadır. Yöntemsellik, anlamların ortaya konduğu ve toplumsal gerçekliklerin açığa çıktığı etkinliklerin çerçevesinin ve bu bağlama işaret etmektedir. Yöntemsellik fikrine göre, yazma eylemi, bireyin kendisini hatırladığı, daha önceden yaşadığı ve şimdi düşünüp yazmaya karar verdiği anda ve yerde başlamaktadır. Dizinsellikte, mesele ilgili biyografik ve tarihsel veriler yoluyla anlaşılabilir kısmi ve zamansal-mekansal tanımlamalar hakkında olmaktadır.

Yöntemsellik üçlemenin üçüncü ayağı ise bağlamsallığı ve dizinselliği anlatımcı-deneyimsel bütüne bağlayan otobiyografidir. Okuyucu-izleyicide ortaya çıkabilecek olası duygu ve düşünce değişikliklerini, hangi duygunun hangi anlatımla yeşereceğini, şüpheleri önceden kestirebilmek mümkün olamamakla birlikte içinde yaşanan zamanın öğrenilmesi, algılanması; eski zamanlarla karşılaştırılarak ve yeninin arayışına girilerek sanatsal bakış açısı bir temel oluşturulması mümkün olmaktadır. Sanatsal araştırma bu noktada yüzünü, piyasacılara teslim edilemeyecek kadar kıymetli olan geleceğe çevirmiş durumdadır. Sanatsal araştırmaların kullanımında söylemsel edebiyatın görevi aslında eleştiri ve umut dilini geliştirmek, başka bir deyişle sorunları fark etmek ve çözüm önerileri ortaya koymaktır.

## **2. Sanat ve Medya Sunumunda Nesnelere Analizi**

İnsana dair her şey sanatsal araştırmayla ilişkilendirilebilir; bu nedenle yüksek sanattan performans, etkinlik, film, afiş, animasyon, reklam, hobi dergileri, oyuncaklar, bilgisayar oyunlarını da içeren popüler kültüre uzanan zengin dünyanın tüm unsurları teorik ve deneysel araştırma nesnelere olarak kabul edilmektedir. Popüler kültüre ait unsurlar, insanların hem içinde yaşadıkları hem de yaşarken ürettikleri gerçekliği temsil ettiklerinden dolayı inceleme konusu olmaktadır. Hazır araştırma verileri ve malzemeleri sadece sergilerden ve arşivlerden elde edilmemekte; aynı

zamanda televizyon, radyo, kiralık video dükkanları, ikinci el kitap satan mekanlar, gazete standları, sokak kafeleri, kıraathaneler, internet, cep telefonları ve hatta tavan arasına kaldırılmış malzemelerden de elde edilebilmektedir. Tecrübeyle sabit anılar da veri olarak kabul görmelidir, çünkü onları hatırlayacak ve toparlayacak bir derleyicinin varlığına ihtiyaç duymaktadırlar.

Ayrıca kapitalist tüketim toplumunda bireyler ve topluluklar birer tüketiciye indirgenmiş durumdadır. Popüler kültür, kitleler ve bireyler tükettikçe büyümekte, izleyici/ dinleyici / alıcılara farklı formlarda ve her yandan yaklaşmaktadır. Çizgi filmlerden müzik videolarına, lisanslı tekstil ürünlerinden reklamlara, sinema afişlerinden gazete ve dergilere yerleşen ve sürekli tüketildikçe büyüyen bir görsel-ışitsel kuşatma kabul edilebilecek bu durumda tüm bu kültür öğelerinin incelenmesi, toplum ve birey üzerindeki etkilerinin açığa çıkarılmasında herkesten önce sanatsal araştırmacılara görev düşmektedir. Bu kültürel birikimin araştırılmasında popüler okuma yani insan üretimi olan kültür ürünlerinin izleyici tarafından nasıl algılandığının analizi önem taşımaktadır (Hannula, 2005: 76).

Sanatsal araştırmacılar ayrıca veritabanlı analizler de yapabilmektedirler. Buna araştırmacı okuması da denmektedir ki burada popüler kültür ürünlerinin incelenmesi kastedilmektedir. Hannula'ya göre araştırmacının kendi düşünce biçimini destekleyen tematik inceleme ve varolan bir araştırma çerçevesi yoluyla olmak üzere iki şekilde araştırma yapmak mümkündür:

Sanatçı bakış açısıyla bakılabileceği gibi sanat dünyasının çerçevelediği belli bir temadan yola çıkarak inceleme yapılabilir.. Tematik incelemede popüler sunumların gerçekliği inşa eden anlamları incelenebilmektedir. Anlamların yorumlanması ya da gerçeğin yansımaları gibi görünmeleri gerekmemektedir. Gerçek çoğunlukla kurmacadan daha farklıdır. Araştırmacının, izleyicideki yorumlamaları dikkatli incelemesi ve topladığı yorumlardan hangisinin gerçeğe en çok bağdaştığı hakkında fikir yürütmesi gerekmektedir. İnsanoğlu çağımızda bir simülasyonun içindedir ve popüler kültür öğeleri okunması ve araştırılması gereken açık metinler olup; bunlara yapılacak yorumların akla çok yatkın, daha az yatkın ve inanılması güç olduğu kabulünden yola çıkılabilmektedir.

Hannula popüler sunumların incelenmesinde araştırmacının uygulayacağı kuralları araştırma nesnesinin bireyselleştirilmesi; seçilen sanatsal ya da popüler kültür

nesnelerinin yalnızca dünyayı yansıtmaması, dünyayı da şekillendirmesi ve bakış açısına ya da verilere bağlı olarak farklı temaları da içermesi olarak belirtmektedir.

Araştırmacı en uygun sonuca ulaşmak için bir öğrenme döngüsünün içinde olmalıdır. Etkileyici bir sanatsal araştırma yazabilmek için yorulmadan araştırma yapmalı; ikincil kaynakları çok okumalı ve farklı kaynaklarla arıtılacak kendi hayal gücüne güvenmelidir. Yorumlamalara ve düşüncelerin yeşermesine can verecek olan yazım becerisidir. Her bir sanatsal nesne ya da popüler kültür ögesi için ayrı bir kuramsal bakış açısı getirmek durumunda olan araştırmacı, budunbetimi de hesaba katmadığında sadece olgusal bir görüş bildirmiş olacaktır.

İçinde popüler kültürü reddeden ya da görmezden gelen görüş ve eylemlerin de ortaya çıkma ihtimali olan yeni alanlar açmak durumundaki araştırmacı, günümüzün dijital olarak kaydedilmekte olan tarihini yüklenerek insanın dünya ile kurmuş olduğu ilişkiyi tanımlamaya çalışacaktır. Bu ilişki biçimlerinin tanımlanmasında gerçeklik algısı sorgulanacak, farklı bireylerin ve toplulukların algılama biçimlerinden yola çıkılarak doğru olana ulaşmaya çalışılacaktır.

### **3. Ortak Durum Çalışmaları**

Ortak durum çalışmaları, izleyiciyi sanat eseriyle birlikte ele almakta, yaratım sürecindeki sanatçıyı ve çoğu zaman izleyiciyi de araştırma sürecinin belirleyici bir unsuru olarak araştırmaya katmaktadır. Bu başlık altında geniş ve yaygın kabul görmüş bir tanımlama olmadığını belirten Hannula (2005), araştırmadan etkilenen bireylerin de çalışmanın tam zamanlı üyeleri olduğu fikrini eklemektedir. Ortak durum çalışmasına örnek olarak, başkalarına gözlem yapma becerilerini geliştirmekte ve kendi etkinliklerini yansıtmalarında yardım eden bir araştırmacı profili verilebilmektedir. Bu becerilerin yardımıyla, önce araştırmacı ile birlikte ardından bağımsız olarak kişiler kendi profesyonel uygulamalarını geliştirebileceklerdir.

Bu araştırma yönteminde araştırılan topluluk ile araştırmacı arasındaki etkileşimin geçici bir süre için değil uzun soluklu olduğu belirtilmektedir. Ortaya konan hedeflerde uzlaşma ve etkin bir paylaşım önemli unsurlar olarak görülmektedir; araştırmacı tek başına hareket etmemekte, konusunun bütünleyici unsuru olarak hareket etmekte ve araştırma konusu olan bireyler de çözüm arayışında paydaş olmaktadır. Bu yöntem, hem bilimsel hem de uygulamalı yaklaşımları etkin

kılmaktadır. Araştırma ve sonucunda ortaya çıkacak değişim birbirlerine sıkı sıkıya bağlıdır; hedef, öz-yansıtma, özdeğerlendirmeye ve uygulamalı tündengelim dayanan katılımcı etkinlikleri sayesinde olguların mevcut durumlarını geliştirmektir. Araştırmacının görevi araştırmayı yürütmek ve ortaya konan etkinliğin katalizörü olmaktır. Fakat burada araştırmacının nesnesi ile haddinden fazla özdeşleşme kurma ihtimali ortaya çıkar ki şüpheli bilimsel izleyicileri ikna edecek bir raporun yazılması aşamasında derlem nasıl yapılacaktır? Araştırmacıyla gözlemlenen topluluk ve bireylerin birbirlerini yakından tanıdığı durumda ne olacaktır? Her ne kadar geleneksel araştırmadan farklı olsa da ortak durum çalışmalarında bu geleneksel araştırma yöntemleri akıldan çıkarılmamalıdır.

Ortak durum çalışmalarında araştırma nesnesi geçici bir süre için ve yerel ölçekte tanımlanmakta; incelenecek topluluklar belli gruplardan seçilmekte ve örneğin bir mahallenin sakinleri, bir sınıf ya da bir işyeri grubu olabilmektedir. İnsanların davranışlarında özgür bırakılarak önemli bilgilerin alındığı araştırmalardır. Araştırmacı sorduğu yapılandırıcı sorularla grubun bireylerini harekete geçiren bir ziyaretçidir.

Farklı sebeplerle de olsa özgün ve mümkün olduğunca temsili tek bir konu seçilmeli, kabul edilebilir, açıklayıcı ve eğitimsel olmalıdır.

#### **4. Budunbetim ve Müdahale**

Koç ve Karaoğlu'na (2017) göre budunbetimsel araştırma, kültürel bir betimlemedir ve araştırılan topluluğun yaşamına uzun süreli dahil olarak araştırmacının yaptığı veri elde etme çalışmasıdır. İçinde yaşadığı çağda katılımcı olan, dışarıdan bakan değil bizzat hayatın içinde konumlanan sanatçının başvurduğu bir yöntem olarak budunbetim toplumsal gerçekliğin doğal koşullarında gerçekleşen bir gözlem biçimidir. Yabancı kültürleri araştıran insanbilimin bir alt kolu olarak ortaya çıkmıştır ve araştırmacının konu edindiği topluluklarla birlikte belli bir zaman geçirerek onların kültürlerini, düşünme biçimlerini ve günlük yaşam pratiklerini dışarıdan değil içeriden gözlemlediği araştırmalardır. Araştırmacı dinlemekte, soru sormakta ve araştırdığı topluluğun günlük yaşamını gözlemlemektedir. Buna *deneyimleyerek öğrenme* denmektedir (Hannula, 2005: 92).

Arařtırmacı tarafından oluřturulan bir dizi deney deęil; kiřinin gnlk, olaęan durumları inceledięi alıřmalardır. Konu edinilen toplulukla geirilen srenin uzunluęu arařtırmanın gvenilirlięini artırmaktadır. Her ne kadar bilginin bařlıca kaynaęı tartıřmalar, mlakatlar ve gzlemler olsa da arařtırma malzemesi pek ok farklı kaynaktan toplanabilmektedir. Veri analizinde hazır sınıflandırmalar kullanılmamakta, arařtırmacının zerinde alıřtıęı nesneyi gznnde bulundurarak bilinli ya da bilinsiz ortaya koyduęu nvarsayımları tarafından ynlendirilen alıřmalar olmaktadır.

Kothari'ye (2004) gre arařtırma, genel bir deyiřle bilgi arama demektir. Belli bir alanda geerli bilginin bilimsel ve sistematik olarak aranmasıdır. Aslında arařtırma bilimsel sorgulama sanatıdır. Bazıları arařtırmayı, bilinenden bilinmeye doęru bir gidiř, bir hareket olarak tanımlamaktadır. Herkesin iinde bir arařtırma igds vardır nk bilinmeyen, insanı cezbeder; bulma, aıęa ıkarma, saklı gizli olanı aydınlatma, bilinmeyeni bilindik kılma temel bir deyiřle, aramaktır. Arařtırma ayrıca akademik bir etkinliktir ve teknik anlamıyla kullanılmaktadır.

Hannula'ya gre arařtırma nesnesi oęunlukla, bir topluluęun tek bir durumu ya da etkinlięi olabilmekte, bazen biografik arařtırmalarda grldę zere tek bir kiři de olabilmektedir. Verilerin incelenmesinde, insanların etkinliklerinin amacı olarak ierikteki anlamlar zerinde alıřılmakta, rapor ise yazılı tanım ya da aıklamalar halinde sonuları sunmaktadır. Nitel veriler ve tablo oluřturulması ok anlamlı olmamaktadır. Sanatsal arařtırmada insanların bilinlerine az ya da ok etkide bulunmak bir hedef olarak ortaya konabilir. Sokak sanatı bu duruma rnek verilebilir. Mesele "bireysel bilinlilik kadar toplumsal bilinlilięi artırmakla ilgilidir, gereęin arpıtılmıř halinden sadece bireysel olarak deęil, toplumsal olarak da kurtulmak gerekir (Tunnacliffe, 2016: 23). Sanatının buradaki grevi ya da iřlevi, sanat aracılıęıyla bireylerle ve toplumla iletiřime gemek; sanatı mzelerden ve galerilerden dıřarı, sokaęa yani halka tařıyarak szn sylemek; insanların zihinlerinde yeni fikirlere yer aarak setięi konuda bilinlilięi artırmaktır. Burada insan zihnine bir mdahale bulunmaktadır.

## **5.Uygulama Tabanlı Arařtırma**

Uygulama tabanlı arařtırma daha yaygın bir kullanıma sahip olmasına raęmen, kullanımda olduęu eřitli arařtırma alanlarına gre de nitelendirilmektedir. Uygulama

tabanlı ve uygulama liderliğindeki araştırma terimleri birbirlerinin yerine geçecek şekilde kullanılmaktadır. Aralarındaki fark aşağıdaki gibi özetlenebilir. Yaratıcı bir eser eğer bilginin bir kaynağı ise uygulama temelli; uygulama hakkında yeni anlayışlara yönlendiriyorsa da uygulama liderliğindeki bir araştırma olarak tanımlanmaktadır. Uygulama yoluyla ve uygulama sonucunda bilgi edinerek orijinal buluşlar yapılmakta; görüntüler, müzik, sergiler ve tasarımlar gibi sanatsal eserleri içeren yaratımsal sonuçları göstererek de bilgiye katkı sunulmaktadır. Araştırmanın önemi ve katkıları kelimelerle ifade edilse bile bütüncül bir kavrayışın ortaya çıkarılması için sonuç ürünlere doğrudan bir referans gerekmektedir (Candy, 2006: 3).

Birleşik Krallık'ta Sanat ve Beşeri Bilimler Araştırma Kurumu (AHRC, 2000) araştırmayı, sonuçlarından ziyade araştırmanın süreci bakımından tanımlamakta ve bir araştırma tezi önerisinde bulunması gereken özellikler olduğunu belirtmektedir. Araştırma sürecinde değinilecek problemleri ve sorulacak bir dizi araştırma sorularını, bu sorularla ve problemlerle ilgili bilgilere ulaşmak adına konulacak hedefleri tanımlamalıdır. Sorular ve problemler için araştırma bağlamını açıkça belirtmelidir. Bu alanda yapılan başka araştırmalara ve düşünce dünyasına, yaratıcılığa nasıl etki edeceğine dair sonuçlara da yer vermelidir. Hangi yöntemlerin kullanılacağı da açıkça belirtilmelidir. Ayrıca, yapılan uygulamanın sonuçları, Eleştirel yansımalar ve yazınsal incelemeler kadar araştırma sürecinin belgelendirilmesi de önemlidir. Uygulama temelli bir araştırma sürecinden ortaya çıkan bir tezden hem orijinal bilginin kanıtlarını göstermesi hem de yayınlanabilir veya sergilenebilir malzemeyi içermesi beklenmektedir ( Candy, 2006: 7).

### **2.2.3. Sanatsal Araştırma Süreçleri**

#### **Araştırma Süreci -I**

*Sanatsal araştırma süreçlerine dair aşağıdaki örnek çalışma Hannula,Suoranta ve Vaden'in liisa Roberts (2005) isimli makalesinden derlenmiştir.*

Sanatsal araştırmalarımın temel dayanakları öğretmenlik deneyimim ve kişisel sanatsal çalışmalarımıdır. Sanat eserlerine verilen anlatıma dayalı geleneksel tepkilerin dışında sanatın yorumlanması amacıyla farklı araçların neler sunabileceğine dair çalışmalar bunun örnekleridir. Resimlere hareketler, sesli doğaçlama, performans, şiir ve çeşitli ritüeller yoluyla karşılık verme şeklinde düzenlenen bu tarz araştırmalarla,

çalışmalarımı geliştirmekteyim. Bütün bu araştırmalar sanatın daha hassas, yaratıcı ve doğru şekillerde yorumlanmasına dair yaşam boyu süren bir incelemenin parçasıdır.

Stüdyo sınıflarımda öncelikle belirli bir sanatsal etkinlikle meşgul oluyoruz. Daha sonra yaptığımız çalışma ile ilgili sistematik olarak betimlemelerde ve geri bildirimlerde bulunuyoruz. Bunu yaparken de kendi deneyimimizi hem gruptaki diğer kişilerin deneyimleri ile hem de literatürde var olan çalışmalar ile karşılaştırıyoruz. Bu çalışmalarda hareketsel doğaçlamanın sanatı yorumlama anlamında kelimelerle ulaşılamayacak bazı yorumlar sunabileceği, ya da insanların bir çoğunun kendi resimlerindense bir başkasının resmi ile hayali diyalog kurmayı neden daha kolay bulduğu gibi konuları incelemekteyiz.

Bu fikirlerin bir araştırma projesine dönüştürülmesi için örneğin bir çalışmada önce resimlerin yapılış sürecine odaklanılabilir ve daha sonrasında da resimlere hareketler yoluyla nasıl karşılık verilebileceği inceleyebilir. Bu çalışmada amaç, anlatıma dayalı tariflerden farklı olarak hareket yorumlamalarının, sanata dair kavrayışlarımızı nasıl ilerletebileceğini ortaya koymaktır.

Bir ressam, sanat terapisti, ve öğretmen olarak her ne kadar ben, farklı duyuşsal ifadelerin, kendi yaptığımız sanat çalışmaları ile ilişkilerimizi nasıl ilerletebileceğiyle daha çok ilgilensem de, bir hareket yorumlama çalışması örneğin bir galeride başkaları tarafından yapılmış resimlere de odaklanabilir. Tanıklık eden bir kişinin süre tutmasıyla beraber hareketlerle resme karşılık vermek için belirli ve sabit bir süre verilebilir (örneğin; 2-5 dakika arası). Hareket sürecinden sonra kaydedilen diyaloglar ve notlar, hareket yorumlarının özelliklerine, ortaya koydukları yeni anlayışlara, bir kişinin resmi algılayış biçimini nasıl etkilediğine, ya da hareket sürecinin ressamın resimle daha da fazla bağ kurmasını sağlayıp sağlamadığına, hareket etmeye karşı korku ve direnişin süreci nasıl etkilediğine dair konulara odaklanabilir. Bu ve benzer sorular, sistematik olarak bir dizi oturumda ele alınabilir.

Çalışmada ayrıca ressamın hareket sürecinin öncesinde ya da sonrasında, tanıklık eden kişinin de resme karşılık verdiği bir seans olabilir. Bir diğer araştırma şekli olarak da hem tanıklık eden kişinin hem de ressam-araştırmacının resim yapması ve daha sonra birbirlerinin resimlerine karşılık vermeleri şeklinde düzenlenebilir ya da video dokümantasyonu yapılabilir. Değişkenler ve protokoller sınırsız sayıda çeşitlendirilebilir ve her biri de yeni çalışma ve öğrenme alanları sunabilir. Benim

tavsiyem proje düzenlemesini mümkün olduğunca basit, sistematik ve sabit tutmaktır çünkü yaratıcı süreçler kaçınılmaz olarak değişkenlik ve derinlik sunacaktır.

## **Araştırma Süreci- II**

*Sanatsal araştırma süreçlerine dair aşağıdaki örnek çalışma Hannula,Suoranta ve Vaden'in 'ın Jacqueline Donachie (2005) isimli makalesinden derlenmiştir.*

Bu çalışma, Glasgow'dan Jacqueline Donachie isimli bir ressam-araştırmacı tarafından yürütülmüştür. Donachie, resim eğitimi almış olmakla beraber şu anda bir doktora programında değildir ancak kendisi çeşitli üniversitelerden bilim insanları ile sürekli olarak işbirliği halindedir. 1990'ların başından itibaren kolektif ve bireysel kimliği sorgulayan, toplumsal ve politik alanlar ve topluluklar üzerine eserler vermiştir. Çalışmalarını, 'modern sanat' kavramı altında yürütmekle beraber Donachie'nin genetik bir hastalık olan Miyotonik Distrofi (Myotonic Dystrophy) üzerine yaptığı uzun süreli proje, sanatsal araştırmanın ne olduğu ve nasıl yürütüldüğü üzerine güzel bir örnek oluşturmaktadır.

Donachie'nin yürüttüğü proje, bir konuyu ele almada kişisel bir amaç ve bakış açısı ile daha genel ve yaygın fikirlerin nasıl biraraya getirilebileceğine dair bir örnektir. Felsefi anlamda, özel ile genelin, farklılıklar ile evrenselliklerin, detaylar ile bütünlerin, öznel ile nesnelin biraradallığını işaret etmektedir. Bunun nedeni, Donachie'nin Miyotonik Distrofi projesinin aslında kişisel deneyimlerinden yola çıkılarak oluşturulmasıdır. Projenin ilk bölümü, 2002 yılında yayınlanan *DM* isimli kitapta toplanmıştır. Kitapta, belirli bir genetik hastalığın (miyotonik distrofi) Donachie'nin tüm ailesini nasıl etkilediği ve bu hastalıktan nasıl haberdar oldukları anlatılmaktadır.

Şu anda Donachie, halen Profesör Darren Monckton ile beraber çalışmaktadır. 2003 yılında beraber bir burs almışlar ve projeyi daha farklı noktalarda sürdürmüşlerdir. Bu noktada artık olanları belgelemekten çok gelecekte neler olabileceğine odaklanmak istemektedirler. Kalıtsal bazı genetik hastalıklarda önemli bir rol oynayan önceden tahmin durumlarını incelemektedirler. Bu yeni araştırmanın sonucunda bir film ve Glasgow Üniversitesi'nde bir arşiv oluşturulacaktır. Donachie'nin amacı bu filmi modern sanat çerçevesinde sunmak ve bilimsel konferanslarda ve hasta gruplarında da göstermektir. Donachie, amacını şu şekilde özetlemektedir: "Temel amaçlarımızdan biri, kendi başına sadece bir sanat eseri ortaya



çıkarmaktır, yani bir belgesel ya da kitap değil. Bu alandaki birçok grubun yani hastaların, doktorların ve biliminsanlarının ilgisini çekecek bir sanatsal çalışma yapmak istedik. Farkettiğim şey, aslında hiçbirinin gerçekte birbiriyle tam olarak konuşmadığıydı. Bir sanatçı olarak benim rolüm sıklıkla sadece onların oturup birbirini dinlemesini sağlamaktır”.

### **Araştırma Süreci- III**

*Sanatsal araştırma süreçlerine dair aşağıdaki örnek çalışma Hannula,Suoranta ve Vaden'in 'ın Olafur Eliasson. (2005) isimli makalesinden derlenmiştir.*

Bu çalışma Danimarka-İzlanda kökenli sanatçı Olafur Eliasson tarafından yürütülmüştür. Eliasson'ın projelerinde her zaman bir olağanüstülük bulunmaktadır. Eserleri her zaman kendileriyle beraber 'hafifliğin ağırlığı'nı taşır. Bu eserler kolay anlaşılır, ulaşılır fakat aynı zamanda da çözümsüzdür. Enstalasyonlarında hem açıklık hem de gizem birarada bulunur. Örneğin, eserlerini incelerken sürekli bir ileri geri hareket içinde olunur ki bu süreçte siz bir şeyi izlerken o şey de sizi izliyordur. Bu çift eylem- etkileme ve aynı zamanda etkilenme- sanatçının araştırma yapma şeklinde de vurgulanmaktadır. Açıkça belirlenmiş düz bir şekilde değil, süreç içerisinde sürekli yenilenen ve şekillendirilen bir yol izler. Bu tutum, fen bilimlerine ve bilim insanlarına çok da yabancı değildir. Bohr ve Heisenberg'in zamanlarına kadar giden bir anlayıştan bahsetmekteyiz. Bohr ve Heisenberg, neyle ölçüm yaptığın ölçmeye çalıştığın şeyi her zaman etkilemektedir düşüncesini ilk ortaya koyan kişilerdir. Bir başka deyişle, bulduğun şey aradığın şeye bağlıdır.

Eliasson tek başına çalışmamaktadır. Berlin'de orta çaplı bir endüstriyel şirkete benzeyen bir stüdyosu vardır. Tahta kesmek ya da metal işleri yapmak için alanların da bulunduğu uygun bir çalışma ortamıdır. Diğer yandan, stüdyonun bir bölümünde de formların, şekillerin dizaynı ve ortaya çıkarılması için gerekli bilgisayarların olduğu bir alan bulunmaktadır. Stüdyoda 15-20 kişi çalışmaktadır. Eliasson stüdyosunu bir laboratuvar olarak adlandırmaktadır. Burada ışığı, sesi incelemekte, çeşitli deneyler yapmaktadırlar. İşletmenin merkezinde Eliasson'un kendisi bulunmaktadır. Laboratuvarının bir şebeke olarak hassas bir sistemden oluştuğunu söylemektedir. Deneyimleri bazen önemli yerlere yol almakta fakat bazen de dağılmaktadır. Ancak bu, sanat ve araştırma yapma şekliniz süreç içerisinde şekillenen ve yeniden yapılandırılan bir anlayışa dayanıyorsa, kaçınılmaz olan bir bedeldir. Burası, mimari

ve yapısal heykel- benzeri geleneksel enstalasyonlar ile kimlik, kültür, coğrafya ya da psiko-fiziksel öğelerin bir araya getirildiği karmaşık bir platformdur.

Olafur Eliasson “Colour Depiction Machine” (Renk Tasvir Makinesi) isimli projesini, psiko-fizik ve renk konusunda uzman bir araştırmacı olan Boris Oicherman ile beraber yürütmektedir. Proje 3 yıldan uzun bir süredir devam etmektedir. Proje konusu gündelik anlamda düşünüldüğünde tuhaf ya da karmaşık değildir. Araştırdıkları şey, aynı durum içerisinde bulunan insanların aynı renkleri nasıl farklı şekillerde algıladıklarıdır. Amaçları, her birimizin renkleri algılayış biçimlerimizin bireysel olarak incelikli ve farklı olduğunu göstermektir. Bu bir yorumlama ve algı meselesidir. Bu durum genellikle kelimeleri ve kavramları anlama ve kullanma açısından kabul ettiğimiz ancak konu renkler olduğunda şu ana kadar henüz tam olarak kabul görmemiş bir konudur.

Yapılan deneyin temelleri 1916 yılına kadar gitmektedir. Bu konu hakkındaki kapsamlı bir araştırma ilk defa bu yıllarda yapılmıştır. Araştırmanın sonuçları önemlidir ve günümüzdeki renk kategorilerinin oluşturulmasında da önemli bir temel sağlamıştır. Neredeyse yüz yıl önce, test uygulandığı zaman 21 kişi yer almış ve sadece 3 ana renk ile yapılmıştır. Eliasson ve Oicherman’ın planları ise daha kapsamlıdır. Bu araştırmadaki amaç, deneyi yedi ana rengin hepsi açısından 2400 kişi ile yapmaktır.

Deney nasıl bir süreçten oluşmaktadır? Geniş bir duvar üzerinde bulunan iki lamba dışında tüm diğer uyarıcıları ortadan kaldırmak için minimal ölçekte inşa edilmiş bir konteynır düşünün. Diyelim ki lambalardan birinin ışığı şu anda kırmızı. Soldaki lambanın ışığı statik ve sürekli fakat sağdaki lamba ayarlanabiliyor. Şu anda sağdaki lamba da kırmızı ve katılımcıdan sağdaki lambanın kırmızısını soldaki statik kırmızıya göre ayarlaması isteniyor. Bu, daha sonra diğer tüm ana renkler ile tekrarlanıyor ve birçok yerdeki farklı sergilerde uygulanıyor.

Oicherman’ın bir sanatçı ile beraber çalışmak istemesinin nedeni Tate Modern’de yapılan *Weather Project* isimli bir çalışmada yaşadığı tecrübeden kaynaklanmıştır. Oicherman’ın orada gördüğü şey her zaman faydalanmak istediği ancak elde etmesi zor bir şeydir. Bahsettiğimiz şey, Oicherman’ın şov sırasında izleyicilere dair yaptığı gözlemlerdir. İnsanlar şovda aktif olarak yer almışlardır. Etrafta gezinmişler, heyecanlanmışlar, gülmüşler ve eğlenmişlerdir. Kısacası, bütünü anlamlı ve önemli bir parçası olmuşlardır. Bilim insanının kendi ifadesi ile, deneyde

yer alan katılımcılar, arzu edilen motivasyona sahip olan bir sanat kitlesiydi. Deneyde yer almak istemişlerdi. Projeye dair motivasyonu Eliasson'a sorulduğundaysa, Eliasson, renklerin sosyal ve kültürel boyutlarına dair bir araştıma yapmak istediğini belirtmiştir. Diğer bir deyişle, renk algımızın göreceliğini ispatlamak istemiştir. İnsanların aynılıktan çok farklılıkları görme ve tecrübe etmesine yönelik içlerinde var olan potansiyeli ortaya çıkarmak istemiştir.

## ÜÇÜNCÜ BÖLÜM

### BENZERLİK VE FARKLILIKLAR AÇISINDAN BİLİMSEL VE SANATSAL ARAŞTIRMA

#### 3.1.BİLİM VE SANAT

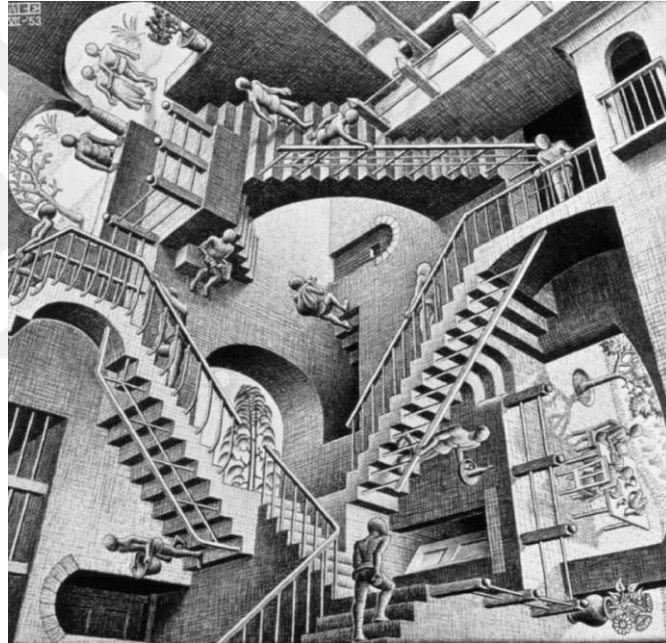
**Bilim** doğal dünyaya odaklanan, deneysel bilgiye ve nesnelliğe inanan, devam eden sağlamalar ve sınamalarla hipotezlere ulaşan bir alandır. **Sanat** zihinsel, sembolik ve duyuşsal içerikler barındırır ve insan tarafında içgüdüsel olarak ortaya konmaktadır (Wilson, 2002: 20).

Bilim ve sanat arasındaki ilişki, 21. yüzyılın bir yeniliği değildir. Bilimsel yeniliklerin ve buluşların sanatçılar tarafından kullanımı çok eskilere dayanmaktadır. Strosberg'e (2001) göre sanat ve bilim, birlikte aynı konulara değinerek aynı sonuçlara çıkan yenilikçi fikirler ve kavramlar geliştirmişlerdir. Evreni, doğayı ya da insan beynini incelerken her ikisi de keşiflerde bulunmuşlardır. Günümüzde pek çok sanatçı bilim ve sanatın ışığında çalışmalarını sürdürürken hem kendi alanlarında eserler vermektedirler hem de bu konu hakkında eleştirel düşünceye katkıda bulunmaktadırlar. Bilim ve sanatın arasındaki bu ilişki pek alana katkıda bulunmaktadır. Heykel, resim, seramik, dijital sanatlar, biyoloji, telekomünikasyon, fizik, tıp, mühendislik bu alanlardan bazılarıdır. Günümüzde görsel sanatlarda pek çok ressam bilimsel yenilikler ve buluşlardan faydalanarak kendi sanat alanında yeni ürünler vermektedir.

Gelenekselci bir eğitimden gelen ressam Sıla Güven, bir mikroskop ya da teleskop aracılığıyla görülebilecek cisimleri, tuvalinde yansıtırken insanın evrendeki yerini sorgulayan felsefe, bilim ve sanatı bir arada kullanmaktadır. Biyolojinin konusu

olan kas dokusu, insan hücre yapısı ve uzay bilimlerinin nesnelere olan gezegenler sanat ve bilimin ışığında sanatçının imgeleminden dökülmektedir. Günümüzde sanat bilimi ve teknolojiyi, kullanarak, yeniden formüle ederek, ilham vererek ve bilimden ilham alarak ortak bir alanda buluşmaktadır. Sanat bilime yaklaşırken aslında bilimi de kendine çekmektedir.

Hollandalı grafik sanatçısı M.C. Escher eserlerinde geometriyi kullanmış, evreni anlamlandırmada matematiğin kaidelerinden faydalanmıştır. Kendisinden sonra gelen pek çok matematikçiye ilham kaynağı olurken, hem grafik hem de matematik araştırma ve çalışmalarına devam etmiştir (bilim ve gelecek, 2011).



Şekil 4. İzafiyet ,M.C.Escher

Bilim ve sanatın buluştuğu bir başka alan da tıptır. Panda (2006) makalesinde tıbbın bilimsel bir alan olduğunu ve uygulamasının da sanat olduğunu belirtmektedir. Sanat ve bilim birbirlerinin tamamlayıcısı kabul edilmekte, tıbbın hem sanat hem de bilim olduğu öne sürülmekte ve tıp sanatının bilim temelli olduğundan bahsedilmektedir.

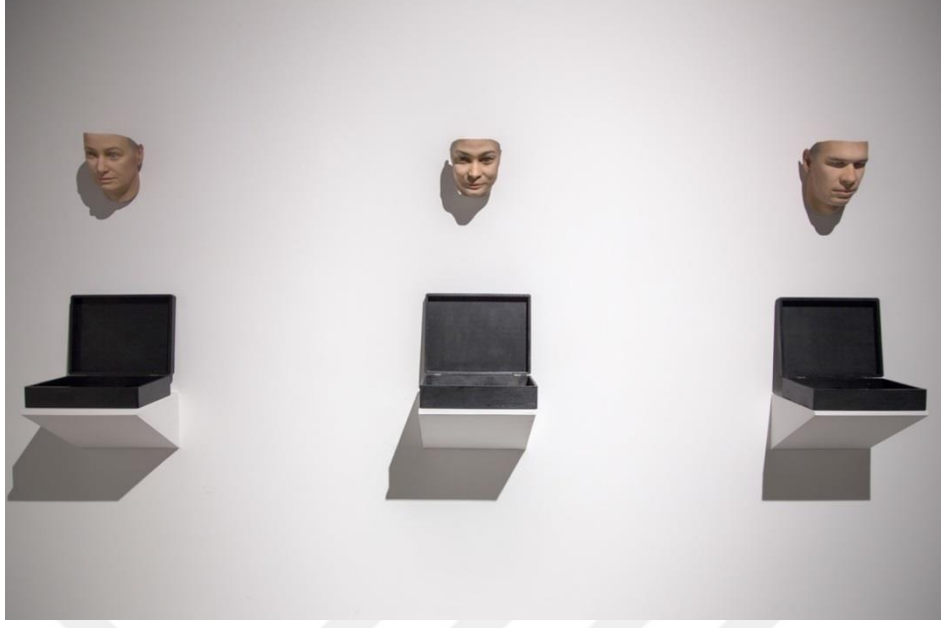
### 3.2. BİLİM VE SANATIN BENZERLİKLERİ VE FARKLILIKLARI

Bilim ve sanat tüm farklılıklarına rağmen, toplumsal ve düşünsel boyutlarıyla birlikte benzerlikleri de mevcuttur. Ortaya koydukları eserler ve çalışmalara bağlı olarak toplumu ve bireyleri etkilemektedirler. Bilimsel araştırma kendi içinde özelleşmiş yöntemlere, yaklaşımlara ve araştırma biçimlerine sahiptir. Somut gerçekliğin ve evrensel doğrunun niteliğiyle ilgilenmektedir, ayrıca bunu yaparken bilimsel araştırmacının yaratıcılığı ve düşünsel faaliyetleri de devreye girmektedir.

Bilimsel ve sanatsal araştırmalar da bu yaratıcılık eylemiyle beraber kültürü benzer biçimde etkileyen bir anlama kavuşmaktadır. Bilimsel araştırmalar ve diğer çalışmalar deneysel olarak ilerlerken elde edilen verilerin ahlaki boyutu da tartışmaya açıktır. Örneğin. DNA üzerinde yapılan çalışmalar ve gelişen klonlama becerisi pek çok toplumsal, kültürel ve ahlaki tartışmayı beraberinde getirmektedir.

İnanç, kültür, toplumsal sınıflar gibi pek çok olgu ve kavram, yapılan bu çalışmalardan etkilenmektedir. İngiliz bilim kurgu yazarı H.G.Wells'in 1896 tarihli *Dr. Moreau'nun Adası* adlı eserinde, henüz gen teknolojisinden haberdar bile olunmayan bir dönemde, klonlanmış ya da bir şekilde oluşturulmuş insan-hayvan karışımı canlıların yaşadığı bir adadan söz edilmektedir. Hem yazıldığı zamanda hem de günümüzde bu konu sadece bilimsel ve teknik bir tartışmaya sebep olmamakta, bu çalışmalar sonucunda toplumun, ahlakın, kültürün ve diğer unsurların nasıl etkileneceği de gündem olmaktadır.

Hagborg'un kalabalık sokaklar, tren istasyonları gibi kamusal alanlardan topladığı çöplerden elde ettiği insan DNA'sını 3B yazıcılarda kullanarak silüetler oluşturduğu bu çalışmasında bilim, teknoloji ve sanatın ortak kullanımı ile ortaya çıkarılan ürünler görülmektedir. Hagborg web sayfasındaki öz yaşam öyküsünde kendini biohacker olarak tanımlayan bir sanatçı/ tıp doktoru olarak bilimin ve sanatın bir arada kullanımıyla çalışmalar ortaya koyan biri olarak, bu çalışmasıyla politik, etik bir tartışmayı da beraberinde getirmiştir.



Şekil 5. Stranger Visions, Heather Dewey Hagborg

Sanat ve bilim, evreni ve insan yaşamını gözlemleyip araştırırken bilginin peşindedirler; bu süreçte elde ettikleri sonuçların da etkisi aynı şekilde benzer alanlarda kendisini göstermektedir. Sanatsal ve bilimsel uygulamalar insanoğlunun çevresini araştırmasında, hayatı anlamlandırmasında ve yorumlamasında ona öncülük etmektedirler.

17. yüzyıldaki bilimsel devrimin 18. yüzyılın sanayi devriminin şartlarını hazırladığı düşüncesi bilimin yaratıcı ve toplumu dönüştürücü gücüne örnek verilebilir. Tarımda, ulaşımda ve makine sanayinde gerçekleştirilen buluşlar önce içinden çıktıkları ülkeleri ardından da tüm dünyayı etkilemişlerdir. Bu etki, politik, kültürel, toplumsal ve finansal olarak gerçekleşmiştir. Felsefe, astronomi, matematik gibi farklı akademik alt yapılardan gelen insanların ortak çalışmaları daha geniş bir kabul görmeye başlamış, bilimsel deneyler için farklı ve yeni yöntemler geçerli olmaya başlamıştır (Kent, 2006: 22).

Batıda Rönesans uzmanlaşma/özelleşme dönemini başlatmıştır ve bilim ayrı bir işlemler bütünü ve dünya görüşü halini almıştır. Eski gizemlerinin yerine yeni anlayışlar koyan sanat da artan güveniyle birlikte kendi yolunu çizmiştir. Bunu yaparken de bilimin ilgilendiği konuları gözardı etmiştir. Sanayi Devrimi ile birlikte bilim teknolojiyi, teknoloji de bilimi etkilemiş; buluşlar ve araştırmalar hayatın her

alanına yayılırken sanat kenarda kalmıştır. Sanat ve bilimle uğraşanlar bu dönemde ayrı dilleri konuşan iki insan gibi birbirlerini anlamamaya başlamışlardır (Wilson, 2002: 5).

<b>Sanat ve Bilim Arasındaki Farklar</b>	
<b>Sanat</b>	<b>Bilim</b>
Estetiksel cevapların arayışındadır.	Bilgi ve anlamlandırma arayışındadır.
Duygu ve sezgi	Mantık
Kendine özgüdür.	Kuralcıdır.( normatif)
Çağrışımcıdır.	Açıklayıcıdır.
Görsel ve sesli iletişim.	Anlatıcı metinsel iletişim.
Gelenekten ayrılmaya değer verir.	Geleneği temel alır ve standartlara uyar.

#### **Sanat ve Bilim Arasındaki Benzerlikler:**

Her ikisi de

- Bilgi toplamak için duyular aracılığıyla çevrelerinin dikkatlice gözlenmesini önemsemektedirler.
- Yaratıcılığa değer vermektedirler.
- Varolanın geliştirilmesini veya değişimi, yeniliği önermektedir.
- Dünyayı anlamlandırmak için soyut modelleri kullanmaktadırlar.
- Evensel geçerliliği olan ürünler yaratmak istemektedirler.

**Şekil 6.** Sanat ve bilim arasındaki farklar ve benzerlikler

19. yüzyıla gelindiğinde ise sanayi devrimi tarımda ve saniyede üretimi artırmaya, sağlık alanında ilerlemeler kaydedilmesine, yeni güç kaynakları bulmaya yarayacak uygulamaların da ortaya çıkmasını sağlamıştır. Dokuma makinelerinin icadı, antibiyotiklerin kullanımı, ilk kan nakli, ameliyatlarda anestezi kullanımı, kömür demir ve çeliğin sanayide yerini almasıyla birlikte pek çok toplumsal alanda değişiklikler meydana geldi ( Arslan ve Demirağ, 2017: 3).

Tüm bu ilerlemeler toplumsal hayatı da radikal şekilde etkiledi. Küçük işletmelerin ve şirketlerin yerini büyük çapta fabrikalar almaya, insan kol gücünün yanı sıra kömürle ve buharla işletilen ve hızla üretim yapabilen makineler almaya başladı. Politik etkiler de bu değişimin beraberinde geldi ve sınıfsal ayrışmaların arttığı bu çağda, özgürlük, eşitlik gibi kavramlar da dillendirilmeye başlandı. Bilimsel buluşların toplum hayatına bu derece etkisinin olmasıyla sanatçılar da politik ve

kültürel fikirleri benimsemeye, ifade özgürlüklerini kullanmaya başlamışlardır. Eserlerini toplumsal olaylardan etkilenecek vermeye başlayan sanatçıların bilimsel gelişmelerle başlayan değişimlerden etkilenecek kendilerini konumlandırıdılar. Sanat uygulamaları ve bilimsel çalışmalar, olaylara yaklaşımlarında yaratıcı ürünler ortaya koyarken kendi bakış açılarından ve yapısal özelliklerinden faydalanmakta ve çözümler sunmaktaydılar. Hem sanatçılar hem de bilim insanları kendi buluşlarını gerçekleştirmekteydiler. Gerçeğin açıklanmasında bilim deneyler, keşifler ve icatlar yaparken; sanat da kendi estetiğiyle ve yaratıcı yaklaşımıyla gerçeğin arayışına girmektedir.

Sanayi devriminden sonra oluşan yeni ortamda sanatsal uygulamaların ve bilimsel deneylerin yanında gözlem yapmak da önemli ve gerekli olmaktadır. Sanatçılar ve bilim insanları etraflarındaki dünyayı duyuları aracılığıyla ve bilgi edinmek adına gözlemlemeye başlamışlardı. Wilson'a (2002) göre, elde ettikleri veriler sayesinde olaylar, olgular ve fenomenler arasındaki ilişkileri yeniden ve derinlemesine inceleme, bu sayede de kavrama şansına kavuşmaktaydılar. Sorunlara yaklaşımlarında farklı yöntemler ve uygulamalar takip etmelerine rağmen hem bilim insanları hem de sanatçılar denemeler ve gözlemler yoluyla sorularına cevap aramaktaydılar. Bu yeni dönemde konuları ve kullandıkları malzemeleri farklı olan sanatçı ve bilim insanları, yüksek zihinsel kapasiteleri ve hayal güçleriyle aynı oranda yüksek buluşlar yapmaktaydılar.

### **3.3. BİLİMSEL VE SANATSAL ARAŞTIRMA ORTAKLIĞI**

Sanatsal araştırma ve bilim hayat hakkında bilgi edinme amaçlı sistemli deneyimler kazanmayı içermektedir. McNiff (2007) burada kendi tecrübelerinden söz etmekte ve şöyle demektedir: "Sanatsal araştırmacıların araştırma süreci çok fazla kişiselleştiginde yetersiz kaldıklarına ve konu içerisinde kolaylıkla kayboldıklarına, çok fazla şey yapmaya çalıştıklarında veya araştırma karmaşıklaştığında dikkatlerini yitirdiklerine şahit oldum. Bu yüzden açık, anlaşılır bir metodun ilk baştan ortaya konmasına ve sonuçları raporlamaya elverişli olan sistemli bir yöntem başvurmaya odaklanırım."

Sanatın bazı içsel özellikleri araştırma yapılırken büyük katkılar sağlamaktadır. Sanatın pek çok geleneği potansiyel olarak kıymetlidir. Örneğin, sanatçılar yerleşik kurum ve inançların çizdiği sınırları aşma eğilimindedirler. Başkalarının



soramadıklarını sorabilirler. Araştırmalarına çok geniş bir kültürel yelpazeden toplumsal konular seçebilmektedirler. İletişime olan ilgileri sanatçıların bilimsel ve teknolojik olasılıkları daha geniş bir toplumsal izleyiciye sunabilmektedirler. Yaratıcılığa ve yeniliğe değer veriyor olmaları sanatçıların araştırmalarına yeni bakış açıları getirmelerine de imkan verebilmektedir (Wilson, 2002: 3)

Sanatsal ve bilimsel araştırma arasındaki ilişki dinamiktir. 1990'lerden günümüze ortaklaşa sempozyumlar, konferanslar, ortak çalışmalar ve geçişlerle birbirlerine iyice yaklaşmışlardır. Buna rağmen ayrı alanlar olarak kendilerine has özelliklerini korumaktadırlar. Beher (2017) sanatsal araştırmalara dair kendi yaptığı okumalarda karşılaştığı, sanatsal ve bilimsel araştırmaların benzerliklerini ve farklılıklarını yansıtan görüşleri aşağıdaki şekilde sınıflandırmaktadır:

1. Bilginin üretimine karşı doğrunun bulunması: Bilgi üretiminden ziyade sunum ve yöntem çeşitleri arasındaki farklılıklar.
2. Genellemeye karşı emsalsizlik: Bilimde sonuçlar genellenebilir, bilimin amacı da budur. Sanatsal araştırmalar ise her zaman nesnel, deneysel yaklaşımlar olarak değerlendirilmemektedir. Genelleme her iki alanda yapılan araştırmalarda önemlidir, sanatsal araştırmalarda bilimde olduğu kadar emsalsizlik özelliği aranmaktadır
3. Paradigmaların değişimi
4. Homojenlik ve heterojenlik
5. Takım olarak araştırma karşısında bireysel araştırma: Bilimsel araştırma genellikle takım çalışması halinde yapılır. Projenin ana hatlarını belirleyen bir ya da daha fazla bilim insanı olsa da bilimsel araştırma projeleri tek bir araştırmacı tarafından yürütülmemektedir; bir ekip işidir. Sanatsal araştırmada ise genellikle bir sanatçıya yer verilmektedir.
6. Yörünge türleri: Başarılı bir araya gelme örnekleri mevcut olsa da gelişim süreçlerindeki farklılıklar sanatsal ve bilimsel araştırmaları birlikte kullanmada zorluklarla karşılaşılmasına sebep olabilir.

Araştırmada kullanılacak yöntemlerin başka araştırmacılar tarafından kolaylıkla uygulanabilecek bir yapıda olması da gerekmektedir. Bilimsel araştırma ve sanatsal araştırma, ayrı ayrı açıkça belirtilmiş metotları kullanmaktadırlar. Fakat sanatsal araştırma doğası gereği sayısız tarz, veri ve yorumlamayla tarif edilebilmektedir. Bilimsel araştırmada ise deneyler yoluyla ortaya çıkacak değişik

sonular sz konusu iken sanatsal arařtırmada sistematik uygulamadan kaynaklı veriler elde edilmektedir. Bilim, deneyleri z prensiplere indirgemeye alıřırken sanat bu sonuları yaymakta ve geniřletmektedir. Bilimsel ve sanatsal arařtırmaların benzer ve farklı yanları bulunmaktadır; en verimli yaklařım aradaki farklılardan ok benzerliklere odaklanarak her iki alanda arařtırma sonularına ulařmayı hedeflemektir (Mcniiff, 2007:34).

Sanatıların bilime yer verdikleri arařtırmalarının derinliđini sađlayabilmeleri iin, konu edilen alanla ilgili yzeyselliđi ařmaları gerekmektedir. Arařtırmaları derinleřtike konuya hakim olabilmeleri adına sanatıların konuyla ilgili kapsamlı bilgi edinmeleri řarttır. Gneř sisteminin dahil edildiđi sanatsal bir arařtırma yrtlrken atomun yapısıyla, gezegenlerin yrngesel ekimleriyle, kimya ve fiziđin temel ilkeleriyle, gkbilimle ve benzer diđer konularla ilgili bilgi sahibi olması gereken sanatsal arařtırmacı hazırlıđını da bu ynde yapmalıdır. Kimi zaman gzlem yapmak ve deneyimlemektense konu hakkında dřnmek daha ilgi ekici olabilmektedir. Sanatsal arařtırmacının sanatın evrenselleri olan grmek ve gzlemlemek zelliklerini hatırlında tutması gerekmektedir. Aksi takdirde arařtırmada sanatın duygusal ve duyarlı tarafının eksikliđi hissedilebilir.

Ayrıca bilimsel arařtırmacılar iin de sanatın yabancı bir alan olduđu durumlar sz konusu olmaktadır. Teknolojinin ilerlediđi, disiplinlerin kesiřtiđi bu ortamda arařtırmacılar bařlıklarını teknolojik ve sanatsal olarak koyabilmektedir. Bilimsel arařtırmacıların sanatla ilgili bilgi birikimlerini ve kapasitelerini artırmaları ortaya ıkarılacak eserler veya arařtırma sonularının zgnlđ bakımından nemlidir. Dřnce kuruluřlarında baskın kltr iř dnyası ve bilim řekillendirmektedir. Sanatsal arařtırmaların da dahil edileceđi alıřmaların daha geniř bir toplumsal izleyici tarafından kabul grmesi kaınılmazdır. Kurumsal anlamda yapılacak dzenlemelerle birlikte sanatsal arařtırmaların da bilimsel ve teknolojik arařtırmalarla beraber ele alınması arařtırma sonularının halk nezdinde daha anlaşılır olmasını sađlayacaktır (Wilson, 2002: 4).

Mcniiff'e (2007) gre sanatsal sorgulama, ister arařtırma bađlamında isterse bireysel bir yaratıcı sre iin olsun, sonucun nasıl olacađını nceden tahmin edemeden plan yapmakla bařlamaktadır. Bilimsel yntemle karřılařtırıldıđında, sanatsal arařtırmanın en bařından sonunu ve elde edilecek bilgileri tahmin etmek

zordur. Yaratıcı süreçte, en etkili görüşler bazen sanatçının bile isteği dışında birdenbire gelebilmektedir.

Bilimin avantajı deney yapabilme, ölçebilme, rakamsal değerlerle ifade edebilme ayrıcalığı iken; gözle görülmeyeni önsezisiyle, estetik duyarlılığıyla sezebilen sanatçı da gerçek bir sanat eserinin değerini ortaya koyabilme yeterliliğine sahiptir. Sanat temelde bir estetik işidir; toplumu, kültürü tanımlamakta öznel bakış açısı, sezgi, duyarlılık gerektirir. Sanatçı sanatla ilgili bir olguyu, kavramı, eseri incelerken kendinden yola çıkmakta; aldığı eğitim ve donanımıyla beraber ölçülemeyeni ölçmeyi amaçlamaktadır. Elbette sanat için normlar, kurallar, ölçütler mevcuttur fakat eseri tanımlamakta, incelemekte ve akademik olarak değerlendirmekte yöntemsel yaklaşım şarttır. Eserin hangi dönemlerde, hangi koşullarda ortaya konduğu; evrensel olarak hangi ölçütlere göre inceleneceği mutlaka tanımlanmalı ve önceden belirlenmelidir. Bilimsel araştırmada girdiler, veriler, sonuçlar analiz edilebilecek ve karşılaştırılabilir elle tutulur yapıda olmaktadır. Fakat işin içine sanatın olmazsa olmazı estetik ve duygu girdiğinde sanatsal araştırmacının kriterleri değişmektedir. Bu açıdan metrik olarak ölçülebilecek kıstaslar ortaya konmalı, tek olmasa bile sanatsal araştırmalarda araştırmacının eylemini kolaylaştırabilecek metotlar tanımlanmalıdır. Kuhn'un da belirttiği üzere; bilimsel araştırmalardaki yanlışlanabilir sonuçlar sanat alanında ne şekilde incelenecektir ve bu kaide sanatsal alana ne şekilde uyumlanabilir?

Sanat ve bilim, insan aklının ve beyninin, toplumsal yaşamı ve soyu sürdürme amacıyla kullanım araçlarıdır. Her ikisi de gelişme için gereklidir. Sanat ilk olarak bir zevk meselesidir ve üretim fazlası olarak tanımlanabilecek bir olgu iken; bilim doğanın tanımlanabilmesi için gereklidir. Fakat doğanın yeniden anlamlandırılmasında sanatın yeri de tartışılmamalıdır. Her iki olgu da insanın doğadaki yerini tespitinde ayrı ayrı anlamlar barındırmaktadır. Sanat alanında bilginin çözümlenebilmesi için estetik kaygılar, güzellik çirkinlik kavramları, duygular, toplumsallık, kültür, araştırmacının ya da bu alanda söz söyleyen bilirkişinin eğitimi, birikimi ve duyguları ön planda olmaktadır. Başarılı sanatçılar ve sanatçı aydınlar sanat alanında bir metot, bir yaklaşım ortaya koyarlarken kişisel olanı terk edip nesnel olana yaklaşma durumundadırlar. Sanatçının işi burada daha zor gözükmektedir. Sanat, sonuçta bir duygu işidir; eserin izleyicide bıraktığı etkileri, duygulanımları araştırma sürecinde duyguları akıldan sıyrıp, kuvvetli bir sistem öne sürmek ve daha sonra da

kullanılabilecek bir metotlar ve yaklaşımlar bütünü ortaya koyma gayretindedir. Bilimde ise araştırmacının kendi tercihlerini ortaya koyması, elle tutulur, hesaplanabilir olanı ölçmesi ve gözlemlemesi daha kolay gözükmektedir.

“Sanat ve bilim, yaratıcılığın kaynağı ve büyük amaçların takip edildiği alanlardır. Rönesans’tan önce tek vücuttular. Bilim, doğa felsefesi olarak kabul edilirken, düşünürler sanatı ve bilimi din ve gerçeklik olarak tanımlama eğilimindeydiler. Aynı şekilde, ilkel kavimsel topluluklarda düşünür, şaman ve sanatçı aynı kişiydiler” (Wilson, 2002: 2). İçlerinde oldukları çağın ve mekanın özelliklerine göre çevrelerinde bulunan bitki, hayvan ve diğer toplulukları tanımlayan, doğa olaylarını yorumlayan bu bireyler aynı zamanda gözlemleyerek keşfettikleri nesnelere de zamanın teknolojisi ölçüsünde işlevsel sanat eserlerine dönüştürmekteydiler. Rönesans’la birlikte uzmanlaşma başlamış ve sanatçılar, kendilerine ait alana yerleşmişlerdir.

Sanatsal araştırmaların tarihi sanatın kökenine kadar gitse de ve 1990’lı yıllardan itibaren bu alandaki araştırmaların tanımlanması ve içerikleri kurumsal olarak ele alınıp tartışılrsa da araştırma ve sanat kavramlarını bir araya getirirken hala olgunlaşması gereken yaklaşımlar, fikirler ve anlayışlar bulunmaktadır. Örneğin sanatın bilim ve teknoloji ile yollarının kesişmediği pek çok ihmal edilmiş ya da hiç araştırılmamış alanları bulunmaktadır. Sanatçılar günümüzde sanal gerçeklik, robot bilimi ya da genetik tıbbın da dahil olduğu alanlarda ortak çalışmalar yapmaktayken halen bilinmezliğini koruyan alanlar bulunmaktadır. İnsanlığın günümüzde ilgi alanına giren her alan sanatsal yaklaşımla araştırılabilir. Sanatçıların burada yapmaları gereken, araştırma yapacakları yeni alanlarla ilgili altyapılarını sağlamlaştırmak ve ilgi alanlarını genişletmek olabilir.

Araştırma, kültürel yenilenmenin merkezi konumundadır; sonuçları hayatta ve düşüncelerde kökten değişikliklere sebep olmaktadır. Kültürün incelenmesinde araştırma yapmak, sonuçları analiz etmek önemli yer tutmaktadır. Sanatçılar, bilim insanlarının ne düşündüklerini ve neler yaptıklarını merak etmelidir. Aynı şekilde bilim insanlarının da sanatsal deneyimleri anlamak için çaba harcamaları gerekmektedir çünkü günümüzde alanlar ve disiplinler sınırlarını genişletmiş, tek bir alanda uzmanlaşmış olan geçmişteki bilim, sanat gibi kültürel bir yaratıcılık olarak görülmektedir. Bilimin de sanatta olduğu gibi yaratıcı düşünceye ihtiyacı

bulunmaktadır. Belki de bilim yüzeysel mantığı kadar altmetinsel anlamları ve genel kültürel etkileriyle de değerlendirilebilir. Çağımızda karşı karşıya durmayan bilim ve sanatın birbirlerine yaklaşırken etkilenmemeleri mümkün değildir (Wilson, 2002: 3).

İçinde bulunduğumuz 21. Yüzyılda, teknolojinin geldiği seviyede, değişen toplumsal ve kültürel şartlarda sanatı ve bilimi birbirine yaklaştıran sebepler bulunmaktadır. Bunun sonucu olarak sanatsal ve bilimsel araştırmalar da biraraya gelmekte, ortaklaşa konularda ve değişen, iç içe geçen metotlarla ve kullanılan malzemelerin çeşitliliğiyle araştırma sonuçları ve ürünler ortaya koymaktadırlar.

Teknolojik ve bilimsel araştırmaların eğitimden tıba, iletişimden yönetim bilimine geniş bir yelpazede etkileri hissedilmektedir. Yeni üretim biçimleri hayata geçmektedir. Toplumlar, ülkeler, bireyler değişirken bilimsel araştırmalar da hem belirleyici olmakta hem de bu değişimden etkilenmektedir. Sanatın da bu değişimden payını alması, kültürel öncülük yapması, alanında araştırmaların ortaya konması da kaçınılmazdır. Bilim ve teknoloji evrene ve tabiata da bakışımızı değiştirirken, insanlığın yapısı da araştırmalara konu olmaktadır. İnsanın hayata bakışı, evreni algılayış biçimi de kabuk değiştirmekte zaman ve mekan düşünsel olarak sorgulanmaktadır.

İletişim teknolojilerinde meydana gelen ilerlemeler de bu sorgulamalara hız kazandırmaktadır. Sanatın da bilim gibi bu değişime ayak uydurması kaçınılmazdır. Kültürel teori, bilimi, sanatı ve insani bilimlerini birbirlerinden ayrı değerlendirme eğilimine karşın birlikte ele almaktadır. Sanatçıların ve bilim insanlarının kültürel varlıklar olarak kabul edilmesiyle birlikte aralarındaki farklılıklar azalmakta, etki alanları da benzeşmektedir.

Bilimin ilgi alanında gibi görünen bilgisayar teknolojisi ve internet sanatçıları tarafından da kullanılmaya başlanmıştır; sanatta teknoloji ve bilimi göz ardı ederek faaliyette bulunmak neredeyse imkansızlaşmaktadır ( Wilson, 2002: 6).

## DEĞERLENDİRMELER

İnsanođlu, var olduđu günden itibaren evrendeki ve toplumdaki yerini keşfetme gayretindedir. Çağlar boyunca bireyler toplumsallaşmış; ilkel insan toplulukları küçük çaplı kabilelerden günümüzün milyonlarca nüfusu barındıran kentlerini kurmuşlardır. Süreç içerisinde, toplum yapıları şekil deđiştirmiş, gelişmiş fakat insanın evreni keşfetme ve yaşamı sorgulama serüveni devam etmiştir.

İnsanın bu var olma ve dünyayı keşfedip, evrenin düzenini anlamlandırma sürecinde dışarıya açılan pencereleri sanat, bilim ve teknoloji olmuştur. Tarih öncesi çağlarda bilim insanı ve sanatçı aynı kişidir; kabilenin ya da topluluğun şifacısı, göç eden sürüleri takip eden avcı, mağara duvarlarına ilk şekil ve sembolleri yapan bireyler arasında keskin bir işbölümü ya da ayırım bulunmamaktadır. İçinde bulunduđu zamanı ve mekanı anlaşılır kılmak üzere insan üretmeye ve araştırmaya devam etmektedir.

Zaman ilerledikçe, yapılan bilimsel buluş ve icatlarla teknoloji gelişmektedir. Bilim insanı, gelişen teknoloji ile birlikte toplumsal ve bireysel ihtiyaçları karşılamak üzere sürekli araştırma yapmak durumundadır. Meydana gelen toplumsal deđişimler, coğrafi keşifler, savaşlar, ekonomik ve siyasal gelişimler bilim alanında yeniliklere kapı açmaktadır. Bu süreçte hükümetler, devletler ve kurumlar bilimsel araştırmalara bütçeler ayırmaktadırlar. Sonuçları itibariyle, bilimsel araştırmalar ekonomik katkıları ve geri dönüşleri olacak araştırmalardır; artan nüfusu doyurmak üzere tarım ürünlerinin veriminin artırılması, tıp alanında yapılacak çalışmalarla yeni doğan ve anne ölümlerinin azaltılması, tüketici ve üretici konumundaki bireylerin yaşam sürelerinin uzatılması, gelişen sanayinin enerji ihtiyaçlarını karşılamak üzere yeni kaynakların bulunması gibi konular bilimin farklı alanlarının kapsamına girmektedir. Bu alanlarda yapılacak araştırmalara da bahsi geçen otoriteler doğrudan kaynak sağlamak ve destek olmaktadır. Bu denli üzerinde düşünölen, uğraşölan bir alanda da yapılan araştırmalar çeşitlenmiş, zaman içerisinde araştırma yapılırken uygulanacak kurallar, kaideler, met ve teknikler belli normlara kavuşmuşlardır.

Sanat ise süreç içinde bilimden oldukça ayrı bir yerde konumlanmıştır. Bilim, somut olan, elle tutulan, ölçölebilen ile ilgilenirken sanat, konusu itibariyle insan duygusunun ve estetiđin, evrensel güzelliđin ve tinsel olanın izindedir. Sanatsal

yaratım süreci de bilimsel buluş yapma ve bilimsel üretimden, doğası gereği farklıdır. Sanatçının ilgi alanı temelde bilim insanının ilgi alanından ayrıdır. Bu sebeple ve süreç içerisinde sanat ve bilim ayrı kulvarlarda gelişim göstermektedirler.

Günümüzde gelişen teknoloji ile birlikte, toplumsal normların da geçmiştekine oranla değişmesi, sanatla teknoloji ve bilimi birbirlerine yaklaştırmaktadır. Bilim insanları araştırma konularında sanat alanından faydalanmakta, bu alanlarda da araştırma yapmaktadırlar. Sanatçı da temelde insan duygusu ve tinsel olanla ilgilenmekteyken ve gelişen teknolojiyle birlikte kullandığı araçlar değişmekteyken, sanat alanında yeni anlayışlar ve yaklaşımlar ortaya konmaktadır. Bilimin ve sanatın kimi zaman ortaklaşa üretim yapması, normların değişmesi sanat alanında da araştırmaların yapılmasına ve yeniden tanımlamalara ihtiyaç duyurmaktadır.

Sanat ve bilimin farklılık ve benzerlik taşıyan özellikleri bulunmasından dolayı, sanatsal alanda yapılacak araştırmalarda bilimsel alanda başvurulan araştırma metot ve teknikleri çıkış noktası olarak kabul edilebilmektedir. Fakat, evreni ve hayatı farklı bir pencereden yorumlayan sanat alanında yeni ve öznel araştırma metotlarının oluşturulması gerekmektedir. Özellikle Norveç, Hollanda ve Almanya gibi Avrupa ülkelerinde son on yıllarda yapılan sanatsal araştırmalar, sanata özgü araştırma normları oluşturma adına olumlu gelişmeler olarak kabul edilmektedir. Ülkemizde de sanatsal araştırmaların yapılabilmesi ve bu alanda yerleşik evrensel kurallardan yola çıkılarak kültürümüze ve sanatsal üretimimize özgü araştırma metotlarının ortaya konması önem taşımaktadır.

## GENEL SONUÇLAR VE VARGILAR

- Bilim, somut olanla ilgilendiği, kesin verilere ulaştığı, nesnel sonuçlar verdiği için sayılabilir, ölçülebilir, gözlemlenebilir olan evrensel nesne ve olayları araştırma konusu yapmaktadır. Bilim insanları, toplulukların, hükümetlerin, şirketlerin ve ülke yöneticilerinin ekonomik, siyasal ve toplumsal gereksinimlerinden dolayı, yapılacak araştırmalarda araştırmacı olarak avantajlı durumdadırlar. Bilimsel araştırmacılara finansal destek ve gerekli çalışma koşulları bakımından yeterli teşvik verilmektedir. Bilimsel araştırmalar sonucunda elde edilen veriler, somut olarak karşılığını bulmakta, teknoloji geliştirmede kullanılmakta ve ekonomik katkı sunmaktadır. Bu denli ilgi çeken bir alanda yapılacak araştırmaların metotları ve teknikleri de zamanla gelişmiş, denenmiş ve küresel ölçekte kurullarla çerçevelenmiştir.
- Sanatın kökeni insanlık tarihi kadar eskiye dayanmakta, insan var olduğu andan itibaren sanatsal üretimde bulunmaktadır. Sanatsal üretimin ve eser ortaya koyma sürecinin, çağlar boyunca felsefenin tartışma konusu olduğu görülmektedir çünkü yaratım sürecinde duygular ve tin gibi soyut kavramlar devreye girmektedir.
- Sanatsal yaratım, bilimsel alanda buluş ya da keşif yapmaktan farklı özellikler taşımaktadır. Bilim insanı bir problemi araştırmakta, var olan sistemler ya da bulgular üzerinden yeni bir şey ortaya çıkarmak için deneysel çalışmalar yapmakta, elde ettiği sonuçları ölçebilmekte, kıyaslayabilmekte ve sınayabilmektedir. Sanatçı ya da sanatsal araştırmacı ise tinsel ve duyuşsal olanla ilgilendiği için, araştırma sürecinde kullanılacak metotlar ilk başta bilimsel araştırma metotları olmaktadır, süreç içinde sanata özgü modellerin geliştirilmesi gerekmektedir.
- Bilimsel ve sanatsal araştırmalarda güvenilir ve kapsamlı sonuçlar elde etmek için, en uygun metodolojilerin kullanılması gerekmektedir. Ortaya çıkacak veriler, toplumsal ve bireysel yaşamı şekillendireceği için önem taşımaktadır. Sanat ve bilim, insanın evreni keşfi ve dünyayı anlama sürecinde iki ayrı alan olarak görünmekle beraber, gelişen teknoloji, sanatı ve bilimi birbirlerine



yaklařtırmakta ve ortak hareket eder hale getirmektedir. Bu nedenle, sanatsal ve bilimsel arařtırmaların farklı ve benzer özellikleri arařtırma konusu olarak kabul edilmektedir.

- Günüümüzde, sanatsal arařtırmalar bilimsel arařtırmalara katkı saęlamaktadır; bilim insanları yapacakları arařtırmalarda sanata da yer vermekte, sanatın evrensel anlatım gücünden yararlanmaktadırlar. Sanat arařtırmacıları da bilimsel alanlara karşı geçmiştekine oranla daha fazla ilgi duymakta ve eser ortaya koyarken bilim ve teknolojideki gelişmelerden faydalanmaktadırlar.



## KAYNAKÇA

- Albuquerque, I & Almeida, T “Rethinking the relationship between Art and Science Through Contemporary Art: practice and theory in the Portuguese Context” 6th International Conference on Digital Arts – ARTECH 2012 T. Chambel, A. Ariza, G. Perin, M. Tavares, J. Bidarra, M. Figueiredo (Editors)
- Arslan, Ç. Ümit. ve Demirağ, Y. Hatice., “*Sanayi Devrimi: Sonuçları ve Uluslararası Sistem Yansımaları*”, Başkent Üniversitesi, Avrupa Birliği ve Uluslararası İlişkiler Enstitüsü Siyaset Bilimi ve Uluslararası İlişkiler Anabilim Dalı, Ankara 2017.
- Becher, Tanya “Artistic Research, Context, Perspectives and A Definition”, University of Vienna: Vienna 2017.
- Betz, Frederick, “Innovation, Technology and Knowledge Management”, Springer: New York 2011.
- Betz, Frederick, “Managing Science: Methodology and Organization of Research”, Springer Science-Business Media, LLC, London 2011.
- Bird, A. *Philosophy of Science*. McGill-Queen’s University Press: Montreal & Kingston, London, 2000.
- Borgdorff, Hendrik Anne, *The Conflict of the Faculties, perspectives on Artistic Research and Academia*, Leiden Univ. Press: Amsterdam 2012.
- Büyüköztürk, Şener vd, *Bilimsel Araştırma Yöntemleri*, Pegem Akademi: Ankara 2012.
- Çv: Çalışlar, Aziz. (1991) *İvan Frolov Yönetiminde Bilimler Akademisi, Felsefe Sözlüğü*, Cem yayınevi: İstanbul 1991.
- Ed Corina Caduff, et al, *Art and an Artistic research*, Zurich Yearbook of the Arts, 6.b, University of the Arts: Zurich 2010.
- Cooley, William and Klopfer, Leopold “*Understanding the nature of science: A comparison of scientists and science teachers*”, Journal of Research in Science Teaching 5, 110-120. 1963.
- Cohen, Louis, et al, *Research Methods in Education*, 6.b, Routledge: New York 2007.
- Cupchik, G.C. “The Scientific Study of Artistic Creativity” Leonardo, Vol. 16, No. 3, s: 193-195 1983.
- Ersoy, Ayla, “Sanat Kavramlarına Giriş” (çev. G. İnal-N. Asgari), 3.B. Yorum Yayınları, İstanbul, 2002, s. 5
- E. Strosberg, *Art & Science*, Abbeville Press Publishers, New York 2001.
- Edit. Gaut, Berys ve McIver Lopes, Dominic “The Routledge Companion To Aesthetics”, 3. basım, Dominic 2013.

- Frayling, Christopher, "Research in Art and Design". Royal College of Art Research Papers(1), s:1-5,London 1993
- Gilles Deleuze and Félix Guattari, *What is Philosophy?* çev: Tomlinson, Janis,Columbia University Press: New York 1991.
- Hançerlioğlu, Orhan, Felsefe Sözlüğü, Remzi Kitabevi: Ankara 1993.
- Hannula,Mika, Suoranta,Juha, Vaden,Tere. "Artistic Research, Theories, Methods and Practices",Academy of Fine Arts:Helsinki 2005.
- İslimyeli, Nüzhet, Sanat Terimleri Ansiklopedisi, Ankara Sanat Yayınları, Cilt 2, s. 710. 1976.
- Janson, Horst Waldemar."History of Art".Harry Abrams, Inc: New York 1974
- Joly, Jean-Baptiste. "Academy Schloss Solitude". *Artistic Research*, 140–145.Rodopi: Amsterdam 2004.
- Karasar, Niyazi, "Bilimsel İrade Algı Çerçevesi ile Bilimsel Araştırma Yöntemi, Kavramlar, İlkeler, Teknikler" ,Nobel:Ankara 2018.
- Key concepts for AEC members(2004),no:1:Artistic research An aec Council 'green paper'
- Khan,J.A. *Research Methodology*. A P H Publishing Corporation: Yeni Delhi 2008
- Kothari,C.R, *Research Methodology:Methods and Techniques*, New Age International (P) Limited Publishers: Jaipur 2004.
- Koç,A.M. ve Karaoğlu, A. "Sanatın Genişleyen Sahası ve Görsel Etnografya" : idil,sayı:36,cilt:6, 2017
- Koubova, Alice, *Artistic Research: Is There Some Method?*,Prague 2017.
- Kuhn, S. Thomas, Bilimsel Devrimlerin Yapısı (5. baskı). (Çev. Nilüfer Kuyaş), Alan Yayınevi: İstanbul 2000.
- Kent,Jo.(2006)"The Impact of the Scientific Revolution: A Brief History of the Experimental Method in the 17th Century." OpenStax CNX. erişim 27 Nisan <http://cnx.org/contents/Obp6KDON@1/The Impact of the Scientific Research>.
- Lilja, Efva. "ART, RESEARCH, EMPOWERMENT On the Artist as Researcher", Elanders:Stockholm 2015.
- Malterud, Nina, "Artistic Research- necessary and challenging" ,Nordic Journal Of Art and Research:Bergen, 2012.
- Moran. Berna, *Edebiyat Kuramları ve Eleştiri*,6. Baskı,cem yayınevi:İstanbul 1988

- Koç,A.M. ve Karaoğlu, A. *Sanatın Genişleyen Sahası ve Görsel Etnografya* : idil,sayı:36,cilt:6, 2017
- .Teaching about evolution and the nature of science” National Academy Press. Washington, DC 1998.
- Novikov, Alexander.M. ve Novikov Dimitry. *A Research Methodology: From Philosophy of Science to Research Design*, Taylor & Francis Group, LLC: London 2013.
- Ostle, Bernard ve Mensing, Richard. W.“Statistics in research: Basic concepts and techniques for research workers”. Ames: Iowa State University Press. Iowa 1975.
- Öner, Necati, *Klasik Mantık*, Ankara Üniversitesi Yayınevi: Ankara 1986.
- Panda.S.Charan.“Medicine: science or art?” *Mens Sana Monographs*.Jan-Dec; 20064(1): 127–138,
- Pears, David, *Bilgi nedir?*(A. Güçlü, Çev.). Ankara: Bilim ve Sanat, Ankara 2003.
- Plato, *Republic*, trans. H. D. R. Lee, Penguin:London 1955.
- Rosengren, Mats.(2009) “Art + Research Does Not Equal Artistic Research” *Art and Artistic Research. Zurich Yearbook of the Arts*, 6. Series ed. Hans-Peter Schwarz. Çev.Steve Gander,Johnathan Fox, Tan Wälchli, and Mark Kyburz. Zurich: Vurlag Scheidegger & Spiess, 2010. 106–15.
- Savin-Baden, Maggi ve Howel Major, Claire, *New Approaches to Qualitative Research Wisdom and Uncertainty* . Routledge :New York 2010.
- Savin-Baden, Maggi and Wimpenny, Katherine *A Practical Guide to Arts-related Research* . Sense Publishers: Rotterdam 2014.
- Skinner, Quentin, *The Return of Grand Theory in the Human Sciences*, Cambridge University Press: Cambridge 1994.
- Schattschneider, Doris (2015). “M.C.Escher’in matematiksel yönü” ,*Bilim ve Gelecek*, 2015, erş 7 mayıs 2019
- Sönmez, A ve G .Alacapınar,F, *Örneklendirilmiş Bilimsel Araştırma Yöntemleri*, Ankara: Anı Yayıncılık: Ankara 2013 .
- Şencan,Hüner. *Sosyal ve Davranışsal Bilimlerde Bilimsel Araştırma*, İstanbul 2007 .
- Şulul,Cevher:( 2003) hrü ilahiyat fakültesi dergisi,2003,sayı:5, ocak-haziran, (s:57-69)
- Strosberg, Eliane, *Art & Science*, Abbeville Press Publishers: New York 2001.
- Tepe, Harun, *Platon’dan Habermas’a Felsefede Doğruluk ya da Hakikat*, Bilgesu Yayıncılık: Ankara 2016 .

Tolstoy, L. *What Is Art?* Çev: A. Maude, Oxford: Oxford University Press. Oxford 1995.

Tunnacliffe, C.M. "The Power of Urban Street Art in Re-naturing Urban Imaginations and Experiences"; DPU working paper, 2016.

Türkdoğan, Orhan, *Bilimsel Araştırma Metodolojisi*, Timaş Yayınları, İstanbul 2000.

Uçak, N. Özenç "Bilgi Çok Yüzlü Bir Kavram". *Türk Kütüphaneciliği* 24, 4 , 705-722, 2010

Ülger, Emir. "Platon'un Sanat Kuramının Düşünsel Evrimi". *Başkent Üniversitesi Felsefe ve Sosyal Bilimler Dergisi*. 16, s. 15-28, 2013

Graham Wallas. *The Art of Thought*, Harcourt- Brace, New York 1926.

Stephen Wilson, *Information Arts: Intersections of Art, Science and Technology*. The MIT press, Cambridge 2002.

## İNTERNET KAYNAKLARI

(<https://www.britannica.com/science/science>)Erişim tarihi: 12.05.2019

<https://deweyhagborg.com/bio> . Erişim tarihi:17.05.2019

<http://www.milliyet.com.tr/bilimi-sanatla-birlestiren-pembenar-detay-kultursanat-2649851/> Erişim tarihi: 23.04.2019



## ÖZGEÇMİŞ

<b>KİŞİSEL BİLGİLER</b>	
<b>Adı Soyadı</b>	İlker Avni ÖZBEK
<b>Doğum Yeri ve Yılı</b>	Sinop – 10. 01. 1976
<b>Eğitim Durumu</b>	Lisans Mezunu
<b>Ön Lisans</b>	Hacettepe Üniversitesi MYO İnşaat Teknolojisi –( 1996)
<b>Lisans</b>	Dumlupınar Üniversitesi Fen Edebiyat Fakültesi İngiliz Dili ve Edebiyatı Bölümü – (2001)
<b>Yüksek Lisans</b>	Ondokuz Mayıs Üniversitesi Güzel Sanatlar Enstitüsü Görsel İletişim Tasarımı Anasanat Dalı: Samsun -
<b>Doktora</b>	–
<b>Diğer</b>	
<b>Bildiği Yabancı Dil</b>	İngilizce, Almanca
<b>İletişim</b>	
<b>E-Posta</b>	<a href="mailto:sinopean@gmail.com">sinopean@gmail.com</a>
<b>Telefon (GSM)</b>	0 506 510 1330