

T.C.
NİĞDE ÜNİVERSİTESİ
SOSYAL BİLİMLER ENSTİTÜSÜ
YAKINÇAĞ TARİHİ BİLİM DALI

KONYA VİLAYETİ İÇEL SANCAĞI
MUT KAZASI – KARYELERİ
TEMETTUÂT DEFTERLERİ

108952

YÜKSEK LİSANS TEZİ

DANIŞMAN

Yrd. Doç. Dr. Hilmi BAYRAKTAR

108852

HAZIRLAYAN

Ahmet GEÇER

T.C. YÜKSEKÖĞRETİM KURULU
DOKÜMANTASYON MERKEZİ

NİĞDE - 2001

Sosyal Bilimler Enstitüsü M¼d¼rl¼g¼'ne

**Ahmet GEÇER'e ait Konya Vilayeti İçel Sancağı Mut Kazası - Karyeleri
Temettuât Defterleri** adlı çalıřma, j¼rimiz tarafından Yüksek Lisans Tezi olarak
kabul edilmiřtir.

İmza

Yrd. Doç. Dr. Hilmi BAYRAKTAR
(Danıřman)

İmza

Doç. Dr. Ramazan TOSUN

İmza

Yrd. Doç. Dr. Faruk YILMAZ

ÖZET

Biz bu çalışmamızda, Konya vilayeti, İçel sancağı, Mut kazasının temettuat defterini incelemeye çalıştık. Bu amaca yönelik olarak Başbakanlık Osmanlı Arşivinde bulunan, 10498 defter numaralı Mut'a ait, toplam 154 sayfa temettuat defterinin bilgileri doğrultusunda birtakım değerlendirmeler yaptık.

Söz konusu defter 1844 – 1845 tarihlerinde Mut'un sosyo – ekonomik yapısı hakkında bilgi vermektedir.

Çalışmamız iki bölümden oluşmaktadır.

Birinci bölümde defterin transkripsiyonu yapılmıştır. Bu transkripsiyon metinleri tablolar haline getirilerek verilmiştir.

İkinci bölümde veriler idari, nüfus, isim, nüfusun faaliyet kolları, vergilendirme, tarımsal üretim yapısı, arazi ve hayvan çeşitleri, gelir dağılımı açısından değerlendirmeye tabi tutulmuştur.

Çalışmamızın sonunda genel bir değerlendirme niteliğinde sonuç kısmı bulunmaktadır.

SUMMARY

In this study we tried to examine the annual income record books of Mut County in İçel City of Konya Province. And for this study we evaluated the datum of 10498 numbered annual income record book of Mut consisted of 154 page which wastaken from Prime Ministry Ottoman Archives.

This record book gives information about the socioeconomic structure of Mut between 1844 and 1845.

Our study is created from two parts.

In the first part we transcribed the record book and gave this transcript datum in tables.

In the second part this datum was evaluated about administrative, population, name, personal jobs, taxation, agricultural production structure, field and animal variety, income distribution.

At the end of our study there is a conclusion part as a general evaluation.

İÇİNDEKİLER

İÇİNDEKİLER.....	i
KISALTMALAR.....	iii
TABLO VE GRAFİKLER CETVELİ.....	iv
ÖNSÖZ.....	vi
GİRİŞ.....	1
1. KONU VE KAYNAKLAR.....	1
2. MUT TARİHİ.....	2

I. BÖLÜM

MUT KAZASI – KARYELERİ TEMETTUAT DEFTERİNİN TABLOLAŞTIRILMIŞ TRANSKRİPSİYONU

1. BALABANLI.....	6
2. ÇİVİ.....	6
3. GÜME.....	7
4. NAVDALI.....	7
5. İLBEĞLİ.....	8
6. KARGICAK.....	8
7. MİRAHOR.....	9
8. KARABELALI.....	9
9. OYLADIN.....	10
10. FAKIRCA.....	10
11. ELEKSİ.....	11
12. MASARA.....	11
13. ÇALTILI.....	12
14. KARATİKEN.....	12
15. GENÇALİ.....	13
16. SELAMLI.....	13
17. HACİHÜSEYİNLİ.....	14
18. KALE.....	16

19. ŞEYH.....	17
20. KOCAC.....	18
21. PERAKENDE.....	19
22. MUT (KARYE TOPLAMLARI).....	20

II. BÖLÜM

TABLOLARIN DEĞERLENDİRİLMESİ

1. İDARİ YAPIL.....	21
1.1.KARYE İSİMLERİNİN DEĞERLENDİRİLMESİ.....	23
2. NÜFUS.....	25
3. İSİMLER.....	26
4. NÜFUSUN FAALİYET KOLLARI.....	27
4.1.FAALİYET KOLLARININ ÇEŞİTLERİ.....	28
5. VİRGÜ-Yİ MAHSUSA.....	33
6. TARIMSAL ÜRETİM YAPISI VE VERGİLENDİRME.....	36
6.1.YETİŞTİRİLEN ÜRÜN ÇEŞİTLERİ VE MİKTARLARI.....	36
6.2.ÜRÜN ÇEŞİTLERİNİN FİYATLARI VE VERGİLENDİRİLMELERİ...42	
6.2.1. ÜRÜN ÇEŞİTLERİNİN FİYATLARI.....	43
6.2.2. ÜRÜNLERİN VERGİLENDİRİLMELERİ...44	
7. ARAZİ ÇEŞİTLERİ.....	46
7.1.TARIM ALANLARININ KULLANIM ŞEKLİNE GÖRE DAĞILIMI....46	
7.2.TARIM ARAZİLERİNİN İŞLETME BİÇİMLERİ.....	49
8. HAYVAN ÇEŞİTLERİ VE VERGİLENDİRİLMELERİ.....	49
8.1.GELİR GETİRMEYEN HAYVAN ÇEŞİTLERİ.....	51
8.2.GELİR GETİREN HAYVAN ÇEŞİTLERİ.....	52
8.3.HAYVAN ÇEŞİTLERİNİN VERGİLENDİRİLMESİ.....	53
9. ELDE EDİLEN GELİRLERİN DAĞILIMI.....	54
SONUÇ.....	58
KAYNAKLAR.....	62
EKLER	

Kısaltmalar

a.g.e.	: Adı Geçen Eser
a.g.m.	: Adı Geçen Makale
Ame.	: Amelelikten
Bed.	: Bedel
Çob.	: Çobanlıktan
Deş.	: Deşdeban
Deve.	: Devecilikten
Dön.	: Dönüm
E. Merkep	: Erkek Merkep
G. M. Tarla	: Gayri Mezru Tarla
Gur.	: Guruş
Hasılat-1 S.	: Hasılat-1 Seneviyesi
Hiz.	: Hizmetkar
Kıy.	: Kıyye
Kira.	: Kiracılıktan
R. A. Ağnam	: Resm-i Adedi Ağnam
s.	: Sayfa
Top.	: Toplam
Virgü-yi Mahsusa	: Seneyi sabıkada virgü-yi mahsusadan bir senede virmiş olduğu
Zuh.	: Zuhuratından

TABLOLAR ve GRAFİKLER ÇETVELİ

Tablo 1: Balabanlı Karye Tablosu.....	6
Tablo 2: Çivi Karye Tablosu.....	6
Tablo 3: Güme Karye Tablosu.....	7
Tablo 4: Navdalı Karye Tablosu.....	7
Tablo 5: İlbeğli Karye Tablosu.....	8
Tablo 6: Kargıcak Karye Tablosu.....	8
Tablo 7: Mirahor Karye Tablosu.....	9
Tablo 8: Karabelalı Karye Tablosu.....	9
Tablo 9: Oyladın Karye Tablosu.....	10
Tablo 10: Fakırca Karye Tablosu.....	10
Tablo 11: Eleksi Karye Tablosu.....	11
Tablo 12: Masara Karye Tablosu.....	11
Tablo 13: Çaltılı Karye Tablosu.....	12
Tablo 14: Karatiken Karye Tablosu.....	12
Tablo 15: Gençali Karye Tablosu.....	13
Tablo 16: Selamlı Karye Tablosu.....	13
Tablo 17: Hacıhüseyinli Karye Tablosu.....	14-15
Tablo 18: Kale Karye Tablosu.....	16
Tablo 19: Şeyh Karye Tablosu.....	17
Tablo 20: Kocac Karye Tablosu.....	18
Tablo 21: Perakende Karye Tablosu.....	19
Tablo 22: Mut Kaza Tablosu.....	20
Tablo 23: Karyelerin Günümüzdeki Durumları.....	21
Grafik 1: Karye Büyüklükleri.....	22
Grafik 2: Karyelerin Ziraat Faaliyet Oranları.....	28
Tablo 24: Faaliyet Kolları Tablosu.....	32
Tablo 25: Vergü-yi Mahsusa Toplamları Yanlış Olan Karyeler.....	34
Grafik 3: Karyelerde ve Mut Genelinde Kişi Başına Düşen Ortalama Vergü-yi Mahsusa.....	35

Grafik 4: Karyelerin Ödedikleri Vergü-yi Mahsusa Oranları.....	36
Grafik 5: Toplam Buğday Üretim Oranının Karyelere Dağılımı.....	38
Grafik 6: Toplam Arpa Üretim Oranının Karyelere Dağılımı.....	38
Grafik 7: Toplam Pamuk Üretim Oranının Karyelere Dağılımı.....	40
Grafik 8: Toplam Susam Üretim Oranının Karyelere Dağılımı.....	40
Grafik 9: Toplam Pirinç Üretim Oranının Karyelere Dağılımı.....	41
Grafik 10: Toplam Tütün Üretim Oranının Karyelere Dağılımı.....	41
Grafik 11: Mut'ta Yetiştirilen Ürün Çeşitlerinin Üretim Oranları.....	42
Tablo 26: Ürünlerin Kile, Kıyye ve Kg. Cinsinden Fiyatları.....	43
Tablo 27: Ürünlerden Sağlanan Yıllık Kazançlar. (Guruş)	44
Grafik 12: Ürünlerden Elde Edilen Gelirin Tarımdan Elde Edilen Toplam Gelire Göre Dağılımı.....	44
Grafik 13: Karyelerin Ödedikleri Aşar Oranları.....	45
Grafik 14: Hayvan Türlerinin Sayıları Ve Oranları.....	50
Grafik 15: Gelir Getirmeyen Hayvanların Sayıları ve Oranları.....	51
Tablo 27: Gelir Getiren Hayvanların Ortalama Gelirleri (Guruş)	52
Grafik 16: Hayvancılıkta Beslenen Hayvan Oranları.....	53
Grafik 17: Karyelerin Ödedikleri Resm-i Ağnam Oranları.....	54
Tablo 28: Elde Edilen Gelirin Dağılımı.....	56
Grafik 18: Elde Edilen Gelirlerin Faaliyet Alanlarına Göre Dağılımı.....	56

ÖNSÖZ

Osmanlı Devletinin makro ve mikro alanda yapılan sosyo – ekonomik tarihi arařtırmalarında, defter koleksiyonları önemli bir yere sahiptir. Tapu – Tahrir defterleri, Mühimme defterleri, Temettuat defterleri, bu defter koleksiyonlarının en önemlilerindedir.

Biz bu çalışmamızda, Konya vilayetine baęlı, İçel sancaęının, Mut kazasına ait temettuat defterini incelemeye çalıştık. Bu amaca yönelik olarak Başbakanlık Osmanlı Arşivinden, 10498 defter numaralı Mut'a ait, toplam 154 sayfa temettuat defterini önce transkripsiyon ettik.

I. Bölümde defterin transkripsiyonunu, defterde yazılan şekliyle, hiçbir düzeltme, deęişiklik yapmadan olduęu gibi önce karye tablolarına, sonra karye tablolarının toplamından oluşturduğumuz Mut genel tablosuna geçtik. Transkripsiyonu yazıldığı şekliyle vermenin yerine bu bilgileri tablolara dökmemizin nedeni; kayıtların daha kolay tahlili için yapılmıştır. Bilindięi üzere tasnif edilmiş bilgiler daha kolay anlaşılacağı gibi tablolarda, bütün verilerin bir arada olmasından dolayı bir bakışta verilerin özelliklerinin daha kolay anlaşılması özellięi bulunmaktadır.

II. Bölümde ise tablolama işleminden elde ettiğimiz verileri; İdarî yapı, Nüfus, İsimler, Nüfusun Ekonomik Faaliyet Kolları ve Sosyal Durumu, Virgü-yi Mahsusa, Tarımsal Üretim Yapısı, Arazi Çeşitleri, Hayvan Çeşitleri ve Vergilendirilmeleri, Elde Edilen Gelirlerin Daęılımı ana başlıkları altında deęerlendirerek, Mut kazasının sosyo – ekonomik yapısını ortaya koymaya çalıştık. Tablolardaki verileri deęerlendirirken, daha kolay anlatım için zaman zaman, vergilendirme bölümü, kazançlar bölümü gibi ifadeler kullandık. Bu bölümleri tablolardaki tasnife göre yaptık.

Çalışmamızın sonuna, genel bir deęerlendirme niteliğinde Sonuç, yararlandığımız kaynakları verdiğimiz Kaynaklar sayfası ve Mut temettuat defterinden bazı sayfa örnekleri olarak Ekler kısmını koyduk.

Çalışmamdaki katkılarından dolayı, tez danışmanım Yrd. Doç. Dr. Hilmi BAYRAKTAR'a teşekkür ederim.

GİRİŞ

1. KONU VE KAYNAKLAR

Temettu kelime anlamı olarak: Kazanma, kâr etme, kâr, fayda, menfaat anlamlarına gelmektedir.¹ Temettunun çoğulu Temettuat ise kârlar, kazançlar anlamındadır. Yine Temettuatın anlamı Ferit Devellioğlu'nun büyük lügatında kârlar, faydalar, kazançlar olarak yer almaktadır.²

Temettuat defterleri, Osmanlı Devletinde Tanzimat'tan sonra, fertlerin iktisadî imkânlarını tespit etmek suretiyle, kişinin ekonomik gücüne göre alınacak verginin belirlenmesi amacıyla yönelik olarak, *Emlâk ve Arazi ve Hayvanat ve Temettuat* sayımları sonucu oluşan, bulunduğu dönem içerisinde ait olduğu bölgeye ilişkin, bölgenin sosyo – ekonomik yapısını ortaya çıkaracak önemli istatistikî verileri kapsayan kayıtlardır.³ XV. ve XVI. yüzyıllarda tutulmuş olan tahrir defterlerinden çok daha mükemmel ve teferruatlı bilgiler içerir.⁴

Temettuat defterlerinde: her hane reisinin ismi, mesleği, her hanenin tarımsal üretimden sağladığı kazanç ve bu kazanç üzerinden ödediği aşar vergisi, bu verginin tarımsal faaliyetlere dağılımı, işlenen toprak miktarı, tarımsal işletme büyüklükleri⁵ ve daha birçok, mikro alanda sosyo – ekonomik tarihe ışık tutacak önemli bilgiler bulunmaktadır. Bu bilgiler değerlendirilerek mikro alandaki sosyo – ekonomik yapı ortaya konulabileceği gibi, bunların bir araya getirilmesiyle o döneme ait makro alandaki sosyo – ekonomik yapının tam olarak ortaya çıkarılması da mümkündür.

Temettuat defterleri 1988'de kataloglanarak, araştırmacıların hizmetine sunulmuştur. Dokuz katalog içinde 17747 defter bulunmaktadır. Bu defterlerin büyük

¹ SAMİ, Şemsettin: *Kâmûs-u Türki*, İkdâm Matbaası, Dersaadet, 1317, s.437

² DEVELLİOĞLU, Ferit: *Osmanlıca Türkçe Ansiklopedik Lügat*, Aydın Kitabevi Yayınları, 13. baskı, Ankara, 1996, s.1073

³ ÖZTÜRK, Said: *Tanzimat Döneminde Bir Anadolu Şehri BİLECİK*, Kitabevi Yayınları, İstanbul, 1996, s.15

⁴ KÜTÜKOĞLU, Mübahat S.: "Osmanlı Sosyal ve İktisadî Tarihi Kaynaklarından Temettu Defterleri", *Bellekten*, LIX/225, Ağustos 1995, s.412

⁵ İŞİK, Şevket: "Tarihsel Coğrafya Açısından Temettuat Defterlerinin Değerlendirilmesi ve Aşağı Akçay Havzası Örneği", *Ege Coğrafya Dergisi*, 239-280, Ekim 1999, s.242

bir kısmı 1261 (1845) tarihinde yapılan sayımlara ait olup, çok az sayıda da olsa 1256 (1840)' da yapılan sayımlar da mevcuttur.⁶

Başbakanlık Osmanlı Arşivinde bulunan kataloglarda, bazı vilayetlerin defterlerinin bulunmadığı gibi, aynı vilayete bağlı sancaklardan bazılarının defterleri bulunup bazılarınının de bulunmamaktadır. Meselâ Konya vilâyetine bağlı İçel sancağının temettuat defterleri mevcutken, yine Konya vilayetine bağlı Niğde sancağının temettuat defterleri mevcut değildir.

Diğer temettuat defterlerinde olduğu gibi, konumuz olan İçel sancağı, Mut kazasının temettuat defterinde de sosyal ve ekonomik açıdan mükemmel bilgiler bulunmaktadır. 1260 – 1261 yıllarında tarım, hayvancılık, ekonomik faaliyetler, yer isimleri, şahıs isimleri, yetiştirilen ürünler, meslekler, vergiler ve diğer önemli bilgilerle, Mut temettuat defteri o dönemde Mut'un sosyo – ekonomik yapısını incelemek ve ortaya çıkarmak açısından çok önemli bir kaynaktır.

Araştırmamızda bir takım sorunlarla karşılaştık. Bunlardan biri de defterin bazı yerlerindeki toplama işlemlerinde yapılan yanlışlıklardır. Biz bu yanlışlıkları karye tablolarında ve Mut genel tablosunda düzeltmedik. Yapılan yanlışlıkları, gerek hane toplamalarında, gerekse karye tablolarında olduğu gibi vermemizin nedeni hem defterin aslına sadık kalmak, hem de bu yanlışlıkları olduğu gibi ortaya koymak istememizden kaynaklanmaktadır. Toplama işlemlerinde yapılan bu yanlışlıklar bazen küçük, bazen büyük meblağlar tutmaktadır. Onun için değerlendirmelerimizi, her kısmı açıklarken belirttiğimiz gibi, doğru rakamları bulmaya çalışarak yaptık.

Çalışmamızda, defterde geçen terimlerin içeriğine değinmeden, direk Mut'ta uygulanan şeklini aldık. Meselâ vergilendirme bölümünde, Aşar vergisinin ne olduğunu, tarihi gelişimini anlatmadan direk Aşarın Mut'ta uygulanış şekline geçtik. Zaten bizi ilgilendiren ve çalışmamızın sahasına giren kısmı da buydu.

Konunun daha iyi anlaşılması için elimizden geldiğince tablo ve grafiklere yer verdik. Bu amaçla karye defter tabloları ve Mut genel tablosu hariç, 7 tablo, 18 grafik kullandık.

Gerek karyelerin defter tablolarında, gerekse bunların toplamından oluşan Mut genel tablosunda, dönemin sosyo – ekonomik hayatına ilişkin birçok şey ortaya çıktı.

⁶ KÜTÜKOĞLU, Mübahat S.: a.g.m., s. 395-396

Temettuat defterinde bulunan veriler doğrultusunda yaptığımız değerlendirmelerle, o döneme ait, Mut'un sosyo – ekonomik yapısını aydınlatmaya çalıştık.

Çalışmamızda ana kaynak ve konumuz Mut temettuat defteri olmakla birlikte, konuyu daha iyi anlatabilmek için az da olsa telif eserlerden yararlanılmıştır.

2. MUT TARİHİ

Mut'un kuruluşu ile ilgili bir belge yoktur.⁷ İlk kuruluşunun Hititler zamanında olduğu düşünülmekte, o zamanki adının “Yenika” yahut “Yenikant” olduğu ileri sürülmektedir.⁸

M.S. 500 yıllarında Mut'un bulunduğu *İzorya* bölgesi, isyan dolayısıyla Bizanslılar tarafından tahrip edilmiş, yerli halk toplanıp Trakya'ya sürülmüştür. Böylelikle 150-200 yıl *İzorya* boş kalmıştır.⁹

Milâdî 800 yılından sonra Türk oymakları *İzorya*'ya gelip yerleşmeye başlamışlardır. Sırasıyla Abbasoğulları, Büyük Selçuklu Devleti, Türkiye Selçuklu Devleti *İzorya*'ya Türkler'in yerleşmesini teşvik ve himaye etmişlerdir.¹⁰

Türkler, M. S. 833 yılından itibaren, şimdiki İçel ve Çukurova'nın boş topraklarına gelip, yurt tutmaya ve yerleşmeye başladılar. 1071'den sonra da Türkler'e Anadolu'nun kapısı açılmış oldu. 1189 yılında Avrupa'dan gelen 3. Haçlı ordusu Konya-Karaman-Mut yolunu takip ederek Kilikya'ya ulaşmak istemiş, ancak Türkiye Selçuklu Sultanı 2. Kılıçaslan'ın saldırısından kaçarken, Alman İmparatoru Frederik Barbarossa, Silifke civarında Göksu'dan geçmeye çalışırken boğulmuştur.¹¹

1219 yılında Konya'da, Selçuklu tahtına oturan Alâaddin Keykubad, Selçuklu yurdunu imara girişirken, Anadolu'nun geniş sahillerini de korumak ve buralarda tersane kurmak gerektiğine inanmaktaydı. 1221 yılında Selçuklu Sultanı

⁷ DEMİRTAŞ, Ali: *İçel İli İncelemeleri*, Akçağ Yayınları, Ankara, 1995, s.204

⁸ ÇIPLAK, Mustafa Necati: *İçel Tarihi*, Doğu Matbaası, Ankara, 1968, s.381

⁹ ATLAY, Neşri: *Mut Tarihi*, Mut Belediyesi Kültür Yayınları, Karaman, 1976, s.9

¹⁰ ATLAY, Neşri: *a.g.e.*, s.9

¹¹ ATLAY, Neşri: *a.g.e.*, s.15

Alâaddin Keykubat İzorya'yı fethetmiştir. İzorya bundan sonra Taşlık Kilikya diye anılır. Sultan Alâaddin Keykubad, Karaman-Mut-Silifke yolunu, Sertavul hanlarını, Yapıntı ve şimdi yıkılmış olan Mut köprülerini yaptırmış,¹² ayrıca Mut yakınında Kavga kalesini inşa ettirmiştir.¹³

1236 yılında Sultan Alâaddin Keykubat'ın ölmesi ile Mut'u Ermeniler istila etmiş, aynı sene Karamanlılar, Nurettin Sofi komutasında Mut'u geri almışlardır.¹⁴

Karamanlılar Mut ve Silifke yolunu kullanarak Ermenilerin eline geçmiş olan Kilikya'yı tekrar Türk hakimiyeti altına almışlardır. Böylece Ermeni Krallığı toprakları (Kilikya) her geçen gün Türkmenlerle doluyordu.¹⁵

1261 veya daha sonra vefat eden Karaman Bey'in ölümü üzerine Selçuklu komutanı Bedrüddin Hotenî, Ermenek – Mut dolaylarını almak istemiş, ancak Karamanoğlu Mehmet Beyle girdiği mücadeleden yenik ayrılmıştır. 1277'de Moğollarla Mut'ta çarpışan Mehmet Bey, yapılan savaşta şehit oldu.¹⁶ Mut, Osmanlı topraklarına katılana kadar Karamanoğulları beyliğinin idaresinde kalmıştır.¹⁷

Osmanlı padişahı Yıldırım Bayezid 1397 yılında Bursa'da kuvvetlerini topladıktan sonra Karamanoğulları beyliğinin üzerine yürüdü, Konya'da yapılan mücadelede Karamanoğulları yenildi ve Karamanoğulları beyi Alaüddin Bey katledildi. Bunun üzerine Karamanoğullarına ait şehirlerden, Toros dağının kuzeyindeki şehirler (Konya, Larende, Niğde, Develi, Karahisar), Osmanlılar'a geçmiş ve Toros'un güneyindeki Karamanoğullarına ait şehir ve kaleler (Mut, Ermenek, Taşeli ve İçel), Karamanoğulları ailesinin diğer kolundan gelen beyler elinde kalmıştır.¹⁸

1475'te Karamanoğulları'nın bütün şehir ve kaleleri, Osmanlıların eline geçmiştir.¹⁹

¹² ATLAY, Neşri: a.g.e., s.19

¹³ TURAN, Osman: *Selçuklular Zamanında Türkiye*, Boğazici Yayınları, İstanbul, 1993, s.346

¹⁴ Neşri Atlay: a.g.e., s.19-21

¹⁵ TURAN, Osman: a.g.e., s.512

¹⁶ UZUNÇARŞILI, İsmail Hakkı: *Anadolu Beylikleri ve Akkoyunlu, Karakoyunlu Devletleri*, Türk Tarih Kurumu Yayınları, Ankara, 1988, s.3-4-6-7

¹⁷ ATLAY, Doğan: a.g.e., s.53

¹⁸ UZUNÇARŞILI, İsmail Hakkı: *Osmanlı Tarihi*, Türk Tarih Kurumu Yayınları, I. Cilt, 6. Baskı, Ankara, 1994, s.296-297

¹⁹ UZUNÇARŞILI, İsmail Hakkı: *Anadolu Beylikleri ve Akkoyunlu, Karakoyunlu Devletleri*, Türk Tarih Kurumu Yayınları, Ankara, 1988, s.35

1476 yılında Mut, Osmanlı padişahı, Fatih Sultan Mehmet tarafından yapılan vilayet düzenine göre kurulan, Karaman vilâyetinin İçel sancağı beylikleri içindeydi.²⁰ Ancak Karamanoğlu ailesinin son ferdi olan Karamanoğlu Mustafa beyin Mısır'da tâun hastalığından vefatına kadar Mut Karaman oğullarının nüfuz bölgesi olmuştur.²¹

Osmanlı padişahı ikinci Bayezid zamanında yapılan yeni bir vilâyet düzenine göre Silifke, Ermenek, Mut, Gülnar kazalarından ibaret bir İçel livası kurularak, yine Karaman vilâyetine bağlandı. İçel Sancağı'nın merkezi Ermenek kasabası idi. Bu düzene göre vilâyetler valilerle, sancaklar sancak beyleri ile, kazalarsa kaza müdürleri ile idare edilecekti. 1571'de Kıbrıs adası Osmanlı Devleti tarafından fethedilince Kıbrıs vilâyeti kuruldu ve İçel sancağı Kıbrıs vilâyetine bağlandı.²²

Özellikle XVI. yüzyılın ikinci yarısından itibaren Osmanlı topraklarında görülen celâlî isyanları, tımarın ve düzenin bozulması, Mut'ta da kendini göstermiş, dirlik ve düzen bozulmuş, halk zulüm görmüştür.²³

1840 yılında Mısırlı Mehmet Ali Paşa İsyanı sırasında Kıbrıs vilâyeti düzeni kaldırılarak, Kıbrıs adası müstakil sancak haline getirilmiş, bunun üzerine İçel sancağı kazalarıyla birlikte Konya vilâyetine bağlanmıştır. Karaman vilâyeti adı kaldırılarak, yerine Konya vilâyeti denmiştir.²⁴

İçel sancağı, dolayısıyla Mut kazası 1868 yılında Adana vilâyetine bağlandı. 16 Şubat 1914 tarihinde, İçel sancağı müstakil mutasarrıflık haline getirilerek Adana vilâyetinden ayrıldı. 20 Nisan 1923 tarihinde mutasarrıflıklarla idare edilen sancak düzeni kaldırıldığından, İçel sancağı da İçel vilâyeti oldu.²⁵ Mut, halen İçel ilinin 10 ilçesinden birisidir.

²⁰ ATLAY, Neşri: a.g.e., s.43

²¹ UZUNÇARŞILL, İsmail Hakkı: **Anadolu Beylikleri ve Akkoyunlu, Karakoyunlu Devletleri**, Türk Tarih Kurumu Yayınları, Ankara, 1988, s.34-35-36

²² ATLAY, Neşri: a.g.e., s.44

²³ AKDAĞ, Mustafa: **Türk Halkının Dirlik ve Düzenlik Kavgası Celâlî İsyânları**, Barış Yayınevi, Ankara, 1999, s.231

²⁴ ATLAY, Neşri: a.g.e., s.44

²⁵ ATLAY, Neşri: a.g.e., s.46

I. BÖLÜM

**MUT KAZASI – KARYELERİ TEMETTUAT
DEFTERİNİN TABLOLAŞTIRILMIŞ
TRANSKRİPSİYONU**

Isim	Meslek	Gur.	Hinta			Gur.	Hasilat-Senevyesl	Hasilat-Senevyesl	Hasilat-Senevyesl	Hasilat-Senevyesl	Hasilat-Senevyesl	Re's	Re's	Zuh.	Ziraat	Toplam	
			Klie Bed.	Klie Kulu Bed.	Salr												
1 Emir Ahmet oğlu Mehmet	Erbab-Ziraat	50	1	18	0,5	6	24	24	5	240	200	440	4	100	100	200	490
2 Ahmet oğlu Candal Hasan	Erbab-Ziraat	100	2	36	2	24	60	60	7	600	400	1000	5	90	90	180	780
3 Degimenci Ahmet oğlu Ali	Karamer'a F'rat																
4 Omer Koca oğlu Mehmet	Erbab-Ziraat	50	1,5	27	1,5	18	45	45	5	450	250	700	2	60	30	90	510
5 Abdullah oğlu Abdulkahim	Erbab-Ziraat	50	1,5	27		4	31	31	3	310	200	510	4	100	100	200	410
6 Candal Huseyin	Erbab-Ziraat	100	2	36	1,5	18	54	54	3	540	300	840	2	80	40	100	850
TOPLAM																	
350																	

Isim	Meslek	Gur.	Hinta			Gur.	Hasilat-Senevyesl	Hasilat-Senevyesl	Hasilat-Senevyesl	Hasilat-Senevyesl	Hasilat-Senevyesl	Re's	Re's	Zuh.	Ziraat	Toplam		
			Klie Bed.	Klie Kulu Bed.	Salr													
1 Ismail oğlu Kara Huseyin	Erbab-Ziraat	128	5	80	4	48	138	4	142	25	1380	680	2060	4	100	100	200	1665
2 Süleyman oğlu Molla Mehmet	Erbab-Ziraat	100	1	18	1	12	30	30	5	300	250	550	4	100	100	200	690	
3 Halit Oğlu Dummuş Ali	Erbab-Ziraat	100	3	54	3	36	90	90	22	900	500	1400	3	90	90	180	1093	
4 Gumel Osman oğlu Hasan	Erbab-Ziraat	150	3	54	3	36	90	2	92	15	900	500	1400	3	75	75	150	1073
5 Ahmetce oğlu Osman	Erbab-Ziraat	190	3,5	63	3	36	99	3	102	17	990	450	1440	5	125	120	245	1279
6 Nam Süleyman oğlu Ahmet	Erbab-Ziraat	90	1	18		6	24	7	24	7	240	150	390					585
7 Alin oğlu Ibrahim	Erbab-Ziraat	100	3	54	2	24	78	78	18	780	300	1080	4	100	60	160	1009	
8 İbri oğlu Mehmet	Erbab-Ziraat	120	2	36		36	36	36	11	360	200	560	2	50	50	100	1009	
9 Mustafa oğlu Dummuş Ali	Erbab-Ziraat	120	3	54	2	24	78	78	16	780	300	1080	3	60	60	120	1093	
9 Abdugani oğlu Hasan	Erbab-Ziraat	170	3,5	63	2	24	87	18	87	18	870	500	1370	5	125	100	225	1100
11 Dede oğlu Ibrahim	Erbab-Ziraat	170	2,5	45	2	24	69	2	71	10	690	250	940	3	75	50	125	875
12 İbrahim oğlu goban Mehmet	Karamer'a F'rat																	
13 Ahmetce oğlu Hasan	Erbab-Ziraat	150	3,5	57	3	36	92	3	95	17	820	450	1370	5	125	100	325	1217,5
14 San Ahmet oğlu Ahmet	Erbab-Ziraat	130	4	9		4	15	7	15	7	150	100	250	2	50	50	100	591
15 Kara Hasan oğlu İbrahim	Hizmetkar	25	1	18		2	3	21	6	210	150	360						460
16 Buldu Mehmet oğlu Mustafa	Erbab-Ziraat	125	5	90	3	36	126	3	129	16	1280	600	1880	4	100	100	200	1515
17 Kara Osman oğlu Murat	Fükara																	1515
18 Topal Koca Oğlu Ali	Hizmetkar	40	4	9				4	90	80	170							340
19 Kara Mehmet oğlu Mehmet	Hizmetkar	30	2	36	2	24	60		60	7	600	250	850	1	20	10	30	696
TOPLAM																		
1936																		

II. BÖLÜM

TABLOLARIN DEĞERLENDİRİLMESİ

1. İDARİ YAPI

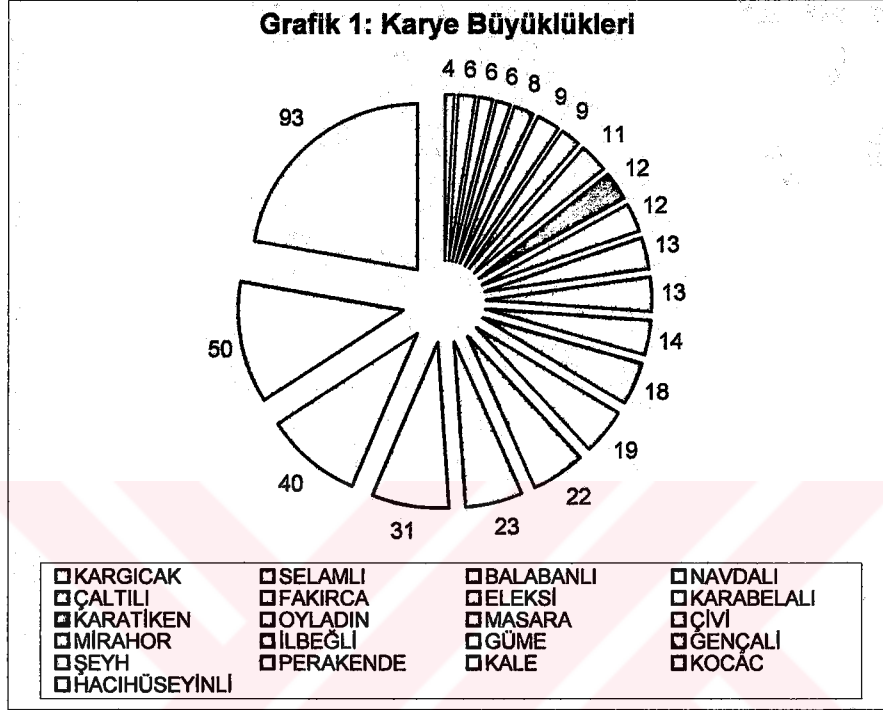
Mut, 1844-45 yıllarında Konya eyaletinin İçel sancağına bağlı, 21 karyeden meydana gelen bir kazadır. Karyelerinin çoğu günümüze kadar gelmekle birlikte, bazılarının isimleri değişmiş, bazıları Mut'a bağlı mahalle haline gelmiş, bir tanesi tamamen ortadan kalkmış, bir tanesi de Silifke'ye bağlanmıştır.

Kale, Karatiken, İlbeğli, Şeyh, Çaltılı, Selamlı, Balabanlı, Hacıhüseyinli, Mirahor, Oyladın, Fakırca, Gençali, Kargıcak, Karabelalı, Masara, Kocac, Perakende, Çivi, Eleksi, Güme, Navdalı karyelerinden; Karatiken karyesi Karadiken, İlbeğli karyesi Elbeyli, Balabanlı karyesi Barabanlı, Hacıhüseyinli karyesi Palantepe, Karabelalı karyesi Esençay, Masara karyesi Yıldızköy, Perakende karyesi Topluca, Eleksi karyesi Ballı, Navdalı karyesi Elmapınar olarak isimleri değişmiş, Kocac karyesi ortadan kalkmış, Kale karyesi Mut'un Kale mahallesi, Şeyh karyesi de Mut'un Meydan mahallesi adını almıştır. O dönemde Mut'a bağlı Kargıcak karyesi ise şimdi Silifke'ye bağlı bulunmaktadır. Diğer karyeler ise ismi değişmeden günümüze kadar gelmiştir. (Bkz. Tablo 1)

Tablo 1: Karyelerin Günümüzdeki Durumları

Önceki isimleri	Aynı kalanlar	Şimdiki isimleri	Ortadan kalkanlar	Mahalle haline gelenler	Silifke'ye bağlananlar
Kale	-	-	-	Kale	-
Karatiken	-	Karadiken	-	-	-
İlbeğli	-	Elbeyli	-	-	-
Şeyh	-	-	-	Meydan	-
Çaltılı	Çaltılı	-	-	-	-
Selamlı	Selamlı	-	-	-	-
Balabanlı	-	Barabanlı	-	-	-
Hacıhüseyinli	-	Palantepe	-	-	-
Mirahor	Mirahor	-	-	-	-
Oyladın	-	Kurtuluş	-	-	-
Fakırca	Fakırca	-	-	-	-
Gençali	Gençali	-	-	-	-
Kargıcak	-	-	-	-	Kargıcak
Karabelalı	-	Esençay	-	-	-
Masara	-	Yıldızköy	-	-	-
Kocac	-	-	Kocac	-	-
Perakende	-	Topluca	-	-	-
Çivi	Çivi	-	-	-	-
Eleksi	-	Ballı	-	-	-
Güme	Güme	-	-	-	-
Navdalı	-	Elmapınar	-	-	-

Karyeleri, hane sayısına göre sınıflandırırsak en büyük karye Hacıhüseyinli, en küçük karye ise Kargıcak karyesidir. (Bkz. Grafik 1)



Mut'un kaza merkezinden bahsetmek eldeki verilere göre mümkün gözükmemektedir. Öyle anlaşılıyor ki Mut; 21 karyeden meydana gelmekte ve bir kaza merkezi bulunmamaktadır. Mut kalesinin civarında kurulan ve ilçe merkezi denilebilecek bir konum arz eden şimdiki Kale mahallesi, o zamanki Kale karyesi olduğuna göre, hem günümüz Mut'unun merkezi, hem de Mut kalesinin çevresine verdiği önem itibariyle, o zamanda da Kale karyesi Mut'un merkezi konumunda olabilir. Kaza müdürü (Müdür-i Kaza) İbrahim Bey oğlu Mehmet Bey'in Şeyh karyesinde oturması, Mut'un merkezinin olmadığı kanaatini artırıyor. Temettuât defterinin başlığı niteliğindeki bölümde, defterin hangi eyalet, hangi sancak, hangi kazaya ait olduğunu ve defterin içeriğinin yazıldığı kısımda, sadece "Kale Karyesi Sekenelerinden" ibaresinin geçmesi, Kale karyesinin merkezi konumda olduğu fikrini artırmakla beraber, Mut'un kaza merkezinin olmadığı ve 21 karyenin toplamından meydana geldiği görüşünü de desteklemektedir.

Defter kayıtlarında dikkat çeken bir diğer konu ise karye yöneticilerinden, yani karye muhtarlarından hiç bahsedilmemesidir. Karyelerde farklı görevler yapan kişilerin ayrı ayrı belirtilmesine karşın (mesela imam, deşdeban gibi) karye

muhtarlarına ilişkin hiçbir kayıt bulunmamaktadır. Bu durum bize, Mut'ta henüz Muhtarlık teşkilatının kurulmadığını da göstermektedir.²⁶

1.1. KARYE İSİMLERİNİN DEĞERLENDİRİLMESİ

Karyeler, kurulduğu yerin coğrafi özelliklerine göre isimler aldığı gibi, o karyede yaşayan Yörtük aşiretinin ismini de alabilmektedir. Bunların yanında karyelerin farklı şekillerde isimler aldığı da görülmektedir. İsmi hakkında çeşitli bulgulara ulaşabildiğimiz karyeleri incelediğimizde, bu isimlerin hemen hemen tamamının Türkçe olduğunu görmekteyiz.

Kale; Mut kalesi çevresinde kurulmuş olan Kale karyesinin, ismini Mut kalesinden aldığı anlaşılmaktadır.

Karatiken; hakkında herhangi bir bulguya ulaşılmamakla birlikte, bu ismin de Türkçe olduğu ve ismini bu yörede yetişen bir çalı çeşidinden aldığı düşünülebilir.

İlbeğli; ismini hâlâ bölgede yaşayan İlbeğli Yörükleri'nden aldığı düşünülebilir.

Çaltılı; bu karyenin de ismini, bölgede yetişen dikenli bir çalı çeşidinden almış olduğu düşünülebilir.

Balabanlı; ismini hâlâ bölgede yaşayan Balabanlı Yörükleri'nden almış olduğu düşünülebilir.

Hacıhüseyinli; ismini Hacıhüseyinli Yörükleri'nden aldığı anlaşılabilir.

Mirahor; Mirahor'un kelime anlamından (Sultanın ahırında çalışanların beyi yani Sultanın ahır beyi) yola çıkılırsa, bu ismin bu anlamla bağlantılı olduğu anlaşılabilir. Zira halen Mut'ta yaşayan Doğan Atlay Beyin elinde bulunan bir Osmanlıca vesikada, Anadolu Selçuklu Sultanları'ndan birinin ahır Beyi Süleyman Paşa'nın çiftliğinin, Mirahor karyesinin bulunduğu yerde olması nedeniyle, bu karyenin bu ismi aldığı düşünülebilir.

²⁶ ÇADIRCI, Musa: *Tanzimat Döneminde Anadolu Kentleri'nin Sosyal ve Ekonomik Yapısı*, Türk Tarih kurumu Yayınları, Ankara, 1997, s.38-39

Fakırca; bölgede yaşayan Fakırca Yörükleri ile ilgili olabilir.

Gençali; ismi hakkında herhangi bir bulguya ulaşılmamakla beraber, manası göz önüne alındığında, Ali isminin başına Genç sıfatının getirilmesi ile meydana geldiği anlaşılıyor. Bu karyenin ismini burada yaşayan bir şahıstan aldığı yorumu yapılabilir.

Kargıcak; bu karye de kuvvetle muhtemeldir ki ismini Kargı'dan almıştır.

Masara; üzüm ve susam gibi şeylerin sıkıldığı yer anlamına gelen Mahsaradan bozma olabilir.

Kocac; bugün ortadan kalkmış olan bu karye, ismini halen özellikle Konya'da, Silifke'de, Gülnar'da ve bu çevrede yaşayan, Kocacılar Yörükleri'nden almış olduğu düşünülebilir.

Buradan şu yargıya da varmak mümkündür. Çevrede yaşayan Kocacılar Yörükleri, burada bir köy kurmuşlar, daha sonra bu köyü boşaltarak çevredeki başka yerlere göç etmişlerdir. Yörüklerin yakın tarihimize, hatta bazılarının günümüze kadar Türk göçebe hayatını devam ettirdiklerini dikkate alırsak, bu ihtimal daha da kuvvetlenmektedir.

Eleksi; ilk bakıldığında Rusça Aleksî ismini andırmakla beraber, Ruslar'ın tarihte hiçbir zaman güney Türkiye'ye inmedikleri göz önüne alınırsa, bu varsayımın ihtimal dışı olduğu anlaşılmaktadır. Bunun yanında kurulduğu yerin coğrafi özelliği itibarıyla bakıldığında zaman, eleği andırır şekilde bir boğazda kurulması ve her tarafından su çıkması, buranın ismini coğrafi özelliğinden aldığı ihtimalini kuvvetlendirmektedir.

Güme; bu karye Karamanoğulları beyliği döneminden beri, ismini Güme olarak günümüze kadar devam ettirmiştir²⁷. Ancak ismini nereden aldığı konusunda herhangi bir bilgiye ulaşılamamıştır. Şikari tarihinde Güme'den bahsedilmektedir.²⁸

²⁷ ATLAY, Doğan: *Karamanoğulları Beyliği Döneminde Mut'ta Bazı Siyasi Olaylar*, Mut Belediyesi Kültür Yayınları, Mut, 2001, s.48

²⁸ ATLAY, Doğan: *a.g.e.*, s.12

2. NÜFUS

Temettuât defterlerinden nüfusla ilgili kesin sonuçlara ulaşmak mümkün olmamakla birlikte, bu defterlerden birtakım çıkarımlar yapılarak bir sonuca gidilebilir. Bu çıkarımlar, defterlerde bulunan hane sayılarının belli bir katsayı ile çarpılması sonucu elde edilir. Bunun için de ulaşılan sonuçlar kesinlik arz etmez, katsayıya göre değişir. Mesela toplam 500 haneli bir yerleşim yerinde, hane katsayısı ortalama 4 olarak alınır, yerleşim yerinin nüfusu 2000 çıkar, katsayı ortalaması 5 olarak alınır, bu defa da yerleşim yerinin nüfusu 2500 olur.

Toplam 419 haneden meydana gelen Mut kazasının hane sayısını, her hanede ortalama 4 kişinin yaşadığını varsayarak 4 ile çarparsak, 1844-45 yıllarında Mut'un nüfusunun 1676 olduğunu söyleyebiliriz. Ancak yukarıda da söylediğimiz gibi bu kesin bir rakam değildir, ortalama bir rakamdır. Mut'ta yaşayan insanların büyük çoğunluğunun hatta tamamının, Yörük olduğu²⁹ ve bunların, o dönemde göçebe hayatını devam ettirdiklerini göz önüne alırsak, (ki çok az da olsa günümüzde de Yörük hayatını devam ettirenler var)³⁰ nüfusla ilgili kesin bir yargıya varmanın zor olduğunu daha iyi anlarız.

Başbakanlık Devlet İstatistik Enstitüsü, Mersin Bölge Müdürlüğünden aldığımız verilere göre, 1927 yılında, Cumhuriyet döneminde yapılan ilk nüfus sayımında, Mut'un nüfusu 15800'dür.³¹ 1844-45 yıllarında ortalama 1650-1700 olan Mut nüfusu, 1927 yılına gelindiğinde 15800'e çıkmıştır. Yani nüfus 82 yılda aşağı yukarı on kat artmıştır. Bu fikrimize göre, bu süre zarfında Mut'ta, ya hızlı bir nüfus artışı görülmekte, ya da bölgede yaşayan insanların tamamına yakınının, Yörük olmaları sebebiyle böyle bir varsayım yapılamayacağı anlaşılmaktadır. Sayım zamanlarında Yörükler'in kışlakta (güzlede) veya yazlakta (yaylada) olmaları nüfus sayısını azaltıp, çoğaltabilir.

²⁹ DULKADİR, Hilmi: *İçel'de Son Yörükler SARIKEÇİLİLER*, İçel Valiliği Yayınları, Mersin, 1997, s.16

³⁰ DULKADİR, Hilmi: *a.g.e.*, s.39

³¹ Devlet İstatistik Enstitüsü Mersin Bölge Müdürlüğü arşivi, 1927 Nüfus sayım sonuçları

3. İSİMLER

Defterde hane sayılarının yanında, her hanenin reisinin ismi de verilmektedir. Bu veriler bize isimler üzerinde de birtakım yorumlar yapma imkânı veriyor.

İsimler genelde, Ahmet, Mehmet, Ali, Hasan, Hüseyin, Mustafa gibi, Türkler'in İslamiyet'i kabulüyle birlikte dilimize giren isimlerden oluşmaktadır. Yine bununla beraber Abdullah, Abdulgani, Abdulkadir, Abdulfettah, Abdulkerim gibi isimlerin yanında, çok az da olsa Türkçe isimler de bulunmaktadır. Mesela Mirahor karyesi hane 11'de Günbatan, yine aynı karye 14. hanede Gökbattal, Kocac karyesi 19. hanede Çungur, aynı karye 46. hanede Kurt, Perakende karyesi 20. hanede Türkmen gibi birkaç tane Türkçe isim mevcuttur, kaldı ki bu isimlerin lâkap olma ihtimali oldukça yüksektir. Mehmet ismini de Türk ismi olarak kabul edersek, defterde geçen Türkçe isimler Mehmet, Durmuş ve yukarıda saydıklarımız gibi birkaç Türkçe isminden ibarettir.

%5-%10 oranında Türk isimlerinin kullanılmasına karşın, lâkaplarda Türkçe kelime ve isimler bu orana göre daha çok kullanılmıştır. Lâkaplarda, kara, uzun, topal, sarı, bacaksız, köse gibi sıfat ve yakıştırmalar yapılmıştır, Güme karyesi 18. hanede, Topal Köse oğlu Ali, aynı karye 15. hanede, Kara Hasan oğlu İbrahim buna örnek olarak verilebilir. Lâkaplarla ilgili söyleyebileceğimiz bir diğer konu ise, millet isimlerinin kullanılması ile ilgilidir. Macar, Rum, Boşnak, Arap gibi millet isimleri, isimlerin başına getirilerek, lâkap olarak kullanılmıştır. Neden bu millet isimlerinin kullanıldığı üzerinde farklı yorumlar yapılabilir. Tamamen Yörüklerden oluşan bu bölgedeki yabancı millet isimlerinin lakap olarak kullanılması, bu kişilerin o bölgeye gidip gelen kişiler olabileceği gibi, Rum ismi aşağılayıcı bir anlamda da kullanılmış olabilir. Aynı şekilde Arap ismi de ten rengine binaen verilmiş olabilir. Buna örnek olarak Eleksi karyesi 4. hane, Boşnak oğlu Ali, Perakende karyesi 1. hane, Macar Ali oğlu Hasan isimlerini verebiliriz. Lâkaplarda en çok kullanılan sıfat, deli kelimesidir, Deli Hasan, Deli Mustafa, Deli Ahmet gibi.

İsimlerde dikkati çeken ve sıkça görülen bir diğer konu, babanın kendi ismini oğluna vermesidir. Bu konuda oldukça fazla örnek verebiliriz. 15 kadar baba kendi

ismini oğluna vermiştir, mesela Kocac karyesi 8. hane, Hızır oğlu Hızır, Fakırca karyesi 9. hane, Hüseyin oğlu Hüseyin, Selamlı karyesi hane 1, Arap Ömer oğlu Ömer. Bunun yanında hem ismi hem lâkabı aynı olan baba oğul da vardır. Çaltılı karyesi 4. hane, Kara Ali oğlu Kara Ali, buna örnek olarak verilebilir. İki kişinin de, iki oğluna aynı ismi verdiğini görüyoruz. Kale karyesi 9. hanede, Rumlu Hasan'ın oğlu Osman'ın ismi aynı zamanda 10. hanede de geçmektedir ve kayıtlardan anlaşıldığı üzere bunlar farklı kişilerdir, bu durumda da kardeş oldukları ve isimlerinin aynı olduğu anlaşılmaktadır. Yine Hacıhüseyinli karyesi 10-11. hanelerde de aynı durum söz konusudur, baba Mehmet iki oğluna da Mahmut ismini vermiştir.

4. NÜFUSUN FAALİYET KOLLARI

Defterde her hane reisinin mesleğinin verilmesi, bize nüfusun faaliyet kolları hakkında birtakım bilgiler vermektedir. Bu bilgiler, yörede yaşayan insanların o dönemdeki faaliyetlerinin türlerini, en çok hangi faaliyetin yapıldığını ve bunun gibi temel bilgileri içerir.

Mut'ta toplam 8 faaliyetten söz etmek mümkün olmakla beraber, bunun yanında defterde meslek olarak yazılmayan, ancak bizim, olduğunu kabul edebileceğimiz, küçük çaplı birkaç faaliyet kolu da vardır. Bazı hane reislerinin toplam kazançları kısmında, "Zuhurâtından" adı altında gelirleri olması, aynı zamanda Şeyh karyesinde değirmen olmasına rağmen, meslekler bölümünde değirmen sahibi kişilerin, diğer mesleklerinin yanında değirmencilikten söz edilmemesi, bu fikrimizi destekleyici bilgilerdir.

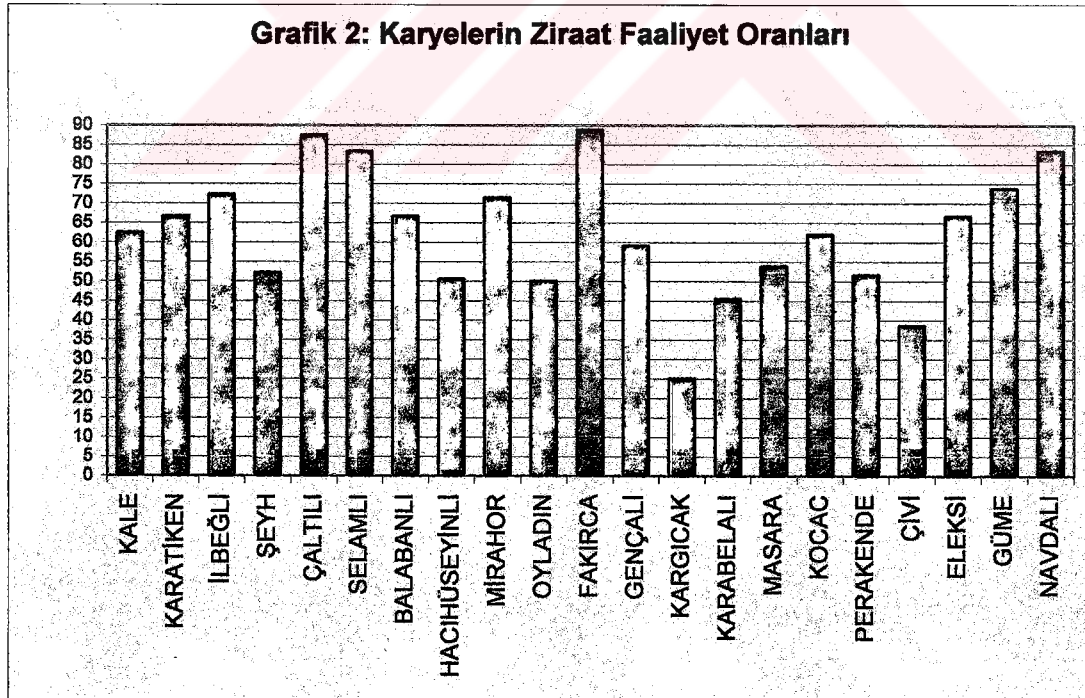
Bu bölümde nüfusun faaliyet kollarını tespit edebileceğimiz gibi, bunun yanında insanların durumları hakkında da birtakım bilgilere ulaşabiliriz. Mesleklerin dışında, illet (çaresi olmayan hastalık), firar, yetim, fukara gibi insanların durumları da, bu bölümde belirtilmiştir.

Toplam kazançlar bölümünde, bazı hane reislerinin iki faaliyet kolunda olduklarını görüyoruz, ancak bu bölümde bir kişi dışında (Hacıhüseyinli karyesi 11. hane), ikinci meslektan bahsedilmemiştir.

4.1. FAALİYET KOLLARININ ÇEŞİTLERİ

Faaliyet kollarını ve insanların durumlarını bildiren özellikleri tek tek ele alalım.

Ziraatçılık: Toplam 248 hanenin faaliyet kolunun ziraat olduğunu görüyoruz. Yani nüfusun %59,2'si ziraatçılık yapmaktadır. Bu rakam bize en çok yapılan işin tarım olduğunu göstermektedir. Mesleği sadece ziraat olarak geçen, ancak hayvancılık da yapan kişilerin oranı oldukça yüksektir. Ziraatçılık yapan 248 kişiden 95 tanesi, aynı zamanda resm-i ağnam da vermektedir. Yani tarımla uğraşanların %38,3'ü aynı zamanda hayvancılık da yapmaktadır. (Bkz. Grafik 2)



Hizmetkârlık: Toplam 88 hizmetkârın, kimin ya da kimlerin hizmetinde olduklarına dair herhangi bir kayıt bulunmamakla birlikte, bunların 248 ziraat erbabının işini yapan tarım işçisi olduğu da düşünülebilir. Bunun dışında, bunlardan bir kısmının sadece birinin hizmetinde olduğu, bir kısmının serbest yevmiye ile

çalışan tarım işçileri olduğu görüşü de ileri sürülebilir. Hizmetkârlar, tek faaliyet kolunda çalışmakla birlikte, çok az da olsa hayvanı bulunan hizmetkârlar da mevcuttur. Bununla beraber başka meslekten olup da, hizmetkarlık yapanlar da vardır. Mesela Kocac karyesi 41. hanedeki Hanifi oğlu Hüseyin gibi.

Çobanlık: Kayıtlardan da anlaşıldığına göre, hayvancılık yapan kişilere de “çoban” denilmektedir. Mesela, Hacıhüseyinli karyesi 14. hanedeki Deli Hasan oğlu Mehmet’in, çobanlıktan hiç kazancı olmamasına rağmen, hem sahip olduğu hayvan sayısı, hem de resm-i ağnam vermesi bu fikrimizi desteklemektedir. Bu çobanların tamamının hayvancılık yaptığını düşünmek de yanlış olur kanaatindeyiz, çünkü kayıtlarda hiç hayvanı olmamasına ve resm-i ağnam vermemesine rağmen, mesleği çoban olarak geçen ve çobanlıktan geliri olan kişiler de mevcuttur. Buna örnek olarak da, aynı karyede 39. hanede yaşayan Abdurrahman oğlu Hasan’ı verebiliriz. Defter kayıtlarında toplam 139 hane, resm-i ağnam vermiştir. Bu demek oluyor ki en az 139 hane hayvancılık yapmaktadır. Buna göre kazada hayvancılık yapanların oranları ise %33,2’dir.

Amelelik: Hizmetkârları, tarım alanında çalışan işçiler olarak düşünebileceğimizi söylemiştik. Ameleleri de tarım alanında çalışan işçiler olarak düşünmekle beraber, bunun dışında da her işi yapan işçiler olarak düşünebiliriz. Bunlar hizmetkar ve amele diye farklı gruplarda adlandırıldıklarına göre, mutlaka farklı görevleri vardır. Amelelerin, birinin hizmetinde çalışmadıklarını, serbest çalıştıklarını söyleyebiliriz. Çünkü toplam 10 ameleden 3 tanesi, tarla kiralayıp gelir sağlamaktadır.

Deşdebanlık: Farsça “Deşt” kelimesinden türediğini düşünürsek, bozkır, sahra, kumluk ve nebatsız geniş arazi ile ilgilidir. Sonuna gelen yine Farsça “ban” eki, Türkçe’deki “ci, cu” eklerinin yerini tutan manada kullanılır. Buradan hareketle, deşdebanı geniş arazilerde faaliyet gösteren veya bir faaliyeti organize eden kişi olarak yorumlayabiliriz. Deşdebanlar, tarım faaliyetlerinin ve tarım faaliyetleri çeşitliliğinin çok olduğu karyelerde bulunmaktadır. Toplam 5 deşdebandan 2 tanesi, Hacıhüseyinli karyesinde bulunuyor. Hacıhüseyinli karyesinin tarım faaliyetlerine baktığımızda, tarım arazisinin oldukça fazla olduğunu görüyoruz. Bunun dışında Şeyh, Oyladın, Kocac karyelerinde de deşdeban bulunmaktadır. Bu karyelerde de

tarım alanlarının fazla olmasının yanında, dikkat çeken bir diğer konu da bu karyelerin üçünün de bahçe arazisinin olmasıdır.

İmamlık: Kayıtlarda toplam 5 tane imam mevcuttur. 4 karyede bulunan bu imamların adının neden sadece bu karyelerde geçtiği veya varsa diğer karyelerdeki imamların adının neden geçmediği, ya da diğer karyelerde imam olup olmadığı hakkında herhangi bir bilgiye sahip değiliz. Ancak mesleklerin yazıldığı bölüme, iki mesleğin aynı anda yazılmadığını göz önüne alırsak, yeteri kadar olmasa da bu konuyla ilgili bir fikir yürütebiliriz. Bu durumda, erbab-ı ziraattan veya başka bir meslekten olan bir kişi, aynı zamanda karyenin imamlığını da yapıyor olabilir. Toplam 4 haneli Kargıcak karyesinde, 2 tane imam olması dikkat çekicidir. Ayrıca kayıtlardan bunların baba oğul oldukları anlaşılmaktadır.

Ziraatçılık ve Çobanlık: Mesleklerin yazıldığı bölümde, sadece bir mesleğin veya bir özelliğin verildiğini görmekteyiz. Ancak tek bir yerde bu yapılmamıştır. Hacıhüseyinli karyesi 11. hane, Mehmet oğlu Mahmut'un kaydında, hem ziraat erbabı hem de çoban olduğu yazılmaktadır. Bu özelliğe başka hiçbir kayıta rastlamadık.

Kiracılık: Bu faaliyet kolu ile ilgili 2 kayıt bulunmaktadır. Ancak bunların neyi kiraladığı veya neyin kiracısı oldukları hakkında herhangi bir kayıt ve fikir yürütmemizi sağlayacak bir ipucu bulunmamaktadır. Ayrıca Kocac karyesi 15. hanede kayıtlı, Osman oğlu Mustafa'nın yaptığı kiracılıktan geliri bulunmakta, Karabelalı karyesi 1. hanede kayıtlı Mustafa oğlu Şahin Ali'nin bu meslekten geliri bulunmamaktadır.

Devecilik: Sadece 1 kayıt bulunmaktadır. Karabelalı karyesi 5. hanedeki bu şahsın mesleğinin devecilik olmasına rağmen, hiç devesinin olmaması dikkat çekici bir durumdur. Buradan şu yargıya varılabilir, kuvvetle muhtemeldir ki bu kişi, başkalarının devesine bakmakta veya yük taşımakta ve bundan dolayı da kazanç elde etmektedir.

Kaza Müdürü ve Müftüsü: Şeyh karyesinde kayıtlı bulunan kaza müdürü ve müftüsünün, sadece bu alanlarda faaliyet göstermediklerini kayıtlardan anlıyoruz. Aslında müdürlük ve müftülük bir faaliyet kolu sayılabileceği gibi, aynı zamanda

hane reisinin sosyal statüsünün de bildirilmesidir. Her ikisinin de resm-i ağnam vermesi, ziraata dair kayıtlarının bulunması ve hatta kaza müdürünün bir değirmende pay sahibi olması, bunların birçok faaliyeti birden yaptıklarını göstermektedir.

Firar: Bu şekilde 10 tane kayıt mevcuttur. Bunların bir kısmında firarînin nereye gittiği yazılmakta, bir kısmında ise sadece firar ettiği belirtilmektedir. Firarîlerin neden dolayı kaçtıkları hakkında bir bilgi yoktur. Bu firarîlerin haneleriyle beraber mi yoksa yalnız kendilerinin mi kaçtığını da bilmiyoruz. Eğer bunlar aileleri olmadan yalnız kendileri kaçmışlarsa, bundan hane reislerinin olmadığı hanelerden, vergi alınmıyor sonucu çıkarılabilir. Kayıttan sonra ölenin ailesinden ve yetim olanlardan, vergi alınmaması ve kazançlarına dair bir kaydın olmaması, bu götüşü destekler niteliktedir.

Fukara: Fakırca, Gençali ve Güme karyelerinde bulunan bu kişiler, kayıtlarda “hiçbir şeyi olmayıp, şunun bunun ianesiyle geçinmekte olduğu” şeklinde geçmektedir.

Kayıttan Sonra Ölen: Kale karyesi 17. hanede kayıtlı Küçük Hasan oğlu Hüseyin, kayıttan sonra ölmüştür. Buradan temettuât defterlerinin nasıl yazıldığına dair bir sonuç çıkarabiliriz. Demek ki önce şahıslar, haneler tespit edilip defterlere kaydediliyor, daha sonra da bunların verdiği vergiler, malları ve kazançları yazılıyor.

İllete Müptela: İllete müptela, çaresi olmayan hastalığa yakalanmış anlamındadır. Kayıтта “İllete müptela olduğundan vergiden muaf”. Şeklinde geçmektedir. Buradan, bu kişinin malının, kazancının olup olmamasından dolayı değil de, çaresi olmayan hastalığa yakalandığından dolayı vergiden muaf tutulduğu anlaşılmaktadır.

Sıbyan: Şeyh karyesi 5. hanede kayıtlı bulunmaktadır. Bir hane bölümüne tek başına sıbyan olarak yazıldığına göre öyle anlaşılıyor ki bu, annesi babası olmayan bir çocuktur. Vergi vermesinden ve tarım faaliyetlerinde bulunmasından, bunun küçük bir çocuk olmadığı yorumunu yapabiliriz. Aynı zamanda bu kişinin bekâr olduğunu da düşünebiliriz, çünkü evli olsa bir ailesi ve bundan dolayı da bir hanenin reisi olacak, bu şekilde nitelendirilmeyecektir.

Hariciyyeden: Hacıhüseyinli karyesi 20. hanede kayıtlı, Ömer oğlu Molla Mehmet'in karye dışından olduğu anlaşılmaktadır. Hiç arazisinin olmadığı da göz önüne alınırsa bu kişinin, bu karyeye yeni geldiği veya burada gelip geçici olduğu düşünülebilir. (Bkz. Tablo 2)

Tablo 2: Faaliyet Kolları Tablosu

	Ziraat	Hizmt.	Çoban	Amele	Deşde.	İmam	Zir+Çob	Kıracı	Deveci	Müftü	Müdür	Fırar	Fukara	Ölmüş	İllet	Yetim	Sıbyan	Harcıy.
KALE	25	12										1		1		1		
KARATİKEN	8	4																
İLBEĞLİ	13	4				1												
SEYH	12	5		2	1					1	1						1	
CALTILI	7			1														
SELAMLİ	5	1																
BALABANLI	4	2																
HACİHÜSEYİNLİ	47	17	22	2	2		1								1			1
MİRAHOR	10			3		1												
OYLADIN	6	3	2		1													
FAKIRCA	8												1					
GENCALI	13	8											1					
KARGICAK	1					2						1						
KARABELALI	5	2	1					1	1			1						
MASARA	7	5										1						
KOCAC	31	11	3		1			1				3						
PERAKENDE	16	3	11			1												
CİVİ	5	6		1								1						
ELEKSI	6	2		1														
GÜME	14	3										1	1					
NAVDALI	5											1						
MUT	248	88	39	10	5	5	1	2	1	1	1	10	3	1	1	1	1	1

Mut, İç Anadolu'yu Akdeniz kıyılarına bağlayan önemli bir geçit üzerinde kurulmasından dolayı, stratejik bir öneme sahiptir. Sertavul geçidinin yaklaşık 40 km güneyinde kurulmuş bulunan Mut'un, bu geçitten dolayı farklı faaliyet kollarına sahip olması gerekir diye düşünülebilir. Kayıtlarda han, dükkân ve konaklamaya dair diğer işletmelerin olmaması dikkat çekicidir. Bu durumda, bu güzergâh az kullanılmakta, çok öneme sahip bulunmamaktadır, ya da bu işletmeler Mut'un dışındaki yerlerde kurulmuştur.

5. VERGÜ-Yİ MAHSUSA

Kayıtlarda, “Seneyi sabıkta vergü-yi mahsusadan bir senede vermiş olduğu” şeklinde geçen bu vergi, muaf tutulanlar hariç her haneden alınmıştır. Her hanenin ne kadar özel vergi verdiği bu bölümde yazılmıştır. Ancak bu verginin neye göre, hangi kıstaslar göz önüne alınarak, hanede yaşayan insanların sayısına, kazançlarına, mesleklerine, ya da mal varlıklarına göre mi alındığını bilmiyoruz. Çıkarılan oranların birbirini teyit etmemesi de aklımıza, acaba bu vergilerde bir keyfiyet mi söz konusu sorusunu getirmektedir.

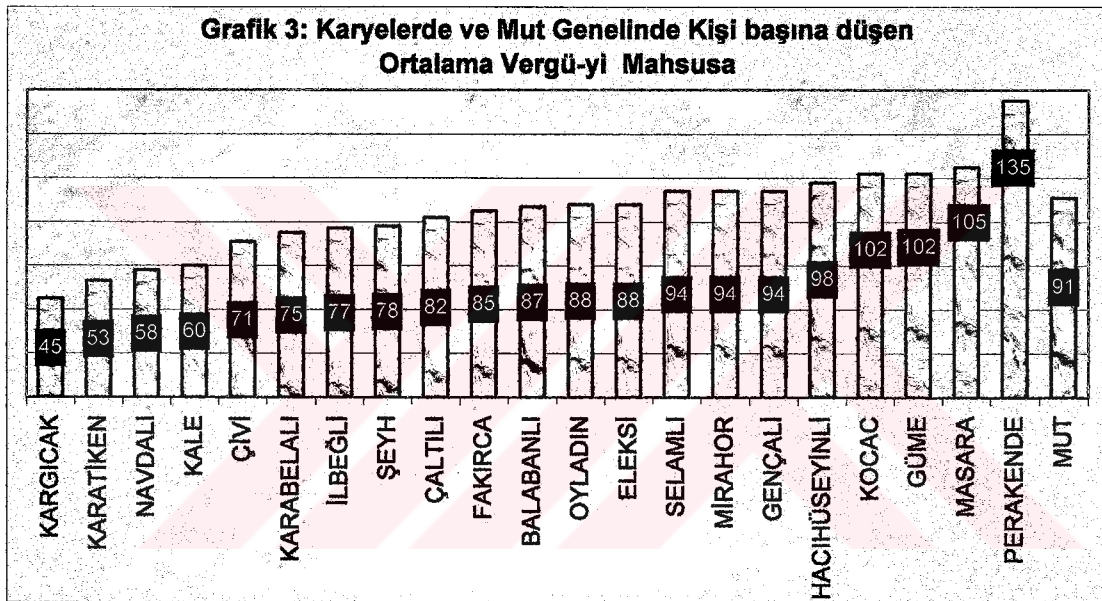
Hiç vergi vermediği için burada yazılmayanlar da vardır. Bunlar, fukara, yetim, illete müptela, firar etmiş olanlar ve kayıttan sonra ölen bir kişidir. Bunların yanında, Çivi karyesi 6. hanede kayıtlı Nuri oğlu Osman, askerde olduğundan dolayı vergi kaydı bulunmamaktadır. Bu durum kayıtlarda şöyle geçmektedir; “Hizmetkârlık ile menaluf olduğu askeri şahanede olduğu vergü-yi mahsusadan akçe vermediği”. Şeyh karyesi 17. hanede kayıtlı, mesleği amele olan Abdullah oğlu total oğlu Osman’ın, kayıtlarda açıklandığı üzere, bir şeyi ve temettuâtı olmadığından dolayı, vergü-yi mahsusa kaydı bulunmamaktadır. Bu şahıstan, bir şeyi ve temettuâtı olmadığından dolayı vergi alınmadığını göz önüne alırsak, buradan vergü-yi mahsusanın mal ve kazançlardan alındığı fikrini çıkarabiliriz. Yine bu verginin, yukarıda bahsettiğimiz gibi hanede yaşayan insanların sayılarına ve kişilerin mesleklerine göre alınmadığını anlayabiliriz. Özel vergilerin belli bir oranda olmasa dahi, kazançlara göre şekillendiğini görüyoruz. Şahısların meslekleri ne olursa olsun, kazançları azsa özel vergisinde az, kazançları fazlaysa özel vergisinde fazla olduğu görülmektedir. Kayıtlarda önümüze çıkan amele ve hizmetkârlardaki düşük vergi oranları, bunların meslekleri ile ilgili değil de kazançları ile ilgili olsa gerek. Özel verginin mal ve kazançlara göre alındığını kabul etsek dahi, alınan vergilerde kayıtlarda da görüleceği üzere, yine bir keyfilik söz konusudur. Aynı mesleği yapan, bunun yanında kazançları da aynı olan farklı kişilerden farklı oranlarda vergi alındığı kayıtlarda mevcuttur. Hacıhüseyinli karyesi 29. hanede kayıtlı hizmetkârlık yapan Mustafa oğlu Göğel Mustafa, 350 guruşluk kazanç sağlamış ve 35 guruş özel vergi

vermiştir. Aynı karyede 41. hanede kayıtlı aynı meslekten Abdullah oğlu Topal Mehmet aynı kazancı sağlamasına karşın 55 guruş vergi vermiştir. Kocac karyesi 6. hanede kayıtlı Yazdırıcı Ali aynı meslekten olmasına ve aynı kazancı sağlamasına rağmen, 65 guruş vergi vermiştir. Bununla beraber, aynı vergiyi verip de farklı kazançları olanlarda vardır. Mesela, Güme karyesi hane 4'te kayıtlı ,erbabı ziraattan Deli Halil oğlu Arap Ali 100 guruş vergi vermiş, kazancı 1160 guruş, aynı karye ve aynı meslekten 7. hanede kayıtlı Velinin oğlu Ali 100 guruş vergi vermesine karşın kazancı 740 guruştur. Bunun gibi mutlak sonuçlar bize, vergilendirmede adaletsizlik yapıldığı düşüncesini vermektedir. Aynı meslekten ve aynı kazanca sahip insanların aynı vergileri verebildiklerini de görüyoruz. Hizmetkâr ve amelelerde alınan vergiler kazanca göre biraz orantılı gözükmele beraber ziraatçılarda bu orantıdan bahsetmek mümkün gözükmemektedir. Kaza müdürünün, Mut genelinde üçüncü en yüksek kazanca (2719 guruş) sahip olmasına rağmen, bu kazanca göre cüzî bir vergi vermesi (120 guruş), isminden en azından hatırı sayılır bir kişi olduğu anlaşılan, Kale karyesi 1. hanede kayıtlı, Rahim ağazade Mehmet Ağanın, hiçbir vergi ve diğer kazanç kayıtlarının olmaması, bunun yanında gelirleri yüksek bazı kişilerin, diğer kişilere oranla vergü-i mahsusa miktarının az olması, akla yine usulsüzlük ve adaletsizlik kelimelerini getirmektedir. Defter kayıtlarından bu verginin en çok 320, en az 15 guruş olarak alındığını görüyoruz. Defterde Mut genelinin vergü-yi mahsusa toplamı 38063,5 guruş olarak yazılmıştır. Ancak, her karyenin sonunda verilen vergi-yü mahsusa toplamalarını topladığımızda 37729 guruş çıkmaktadır. Her hanenin verdiği vergü-yi mahsusayı tek tek topladığımızda ise 37945 guruş çıkıyor ki en doğru toplam budur. Yani deftere 128,5 guruş fazla yazılmıştır. Bu rakamlara göre doğru toplamla (37945 guruş), defterde kayıtlı toplam (38063,5 guruş) arasında %0,3 oranında bir hata yapılmıştır. Oyladın karyesinin toplamı hiç yazılmamış, bunun yanında toplam 9 karyenin toplamında da yanlışlık yapılmıştır. Topamlar 6 karyede eksik, 3 karyede de fazla yazılmıştır. (Bkz. Tablo 3)

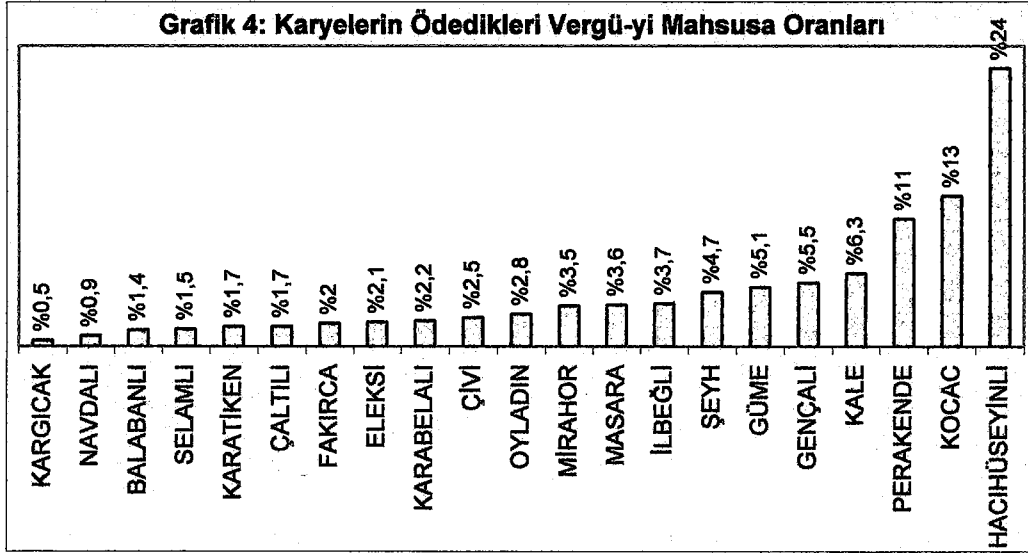
Tablo 3: Vergü-yi Mahsusa Topamları Yanlış Olan Karyeler

	Kale	Karatiken	Şeyh	Balabanlı	H.hüseyinli	Fakırca	Gençali	Masara	Kocac
Defterde Yazan	2315	585	1765	524	8772	1060	2066	1350	5100
Doğru Toplam	2400	640	1785	520	9133	765	2071	1360	5079
Yanlışlık	-85	-55	-20	4	-361	295	-5	-10	21

Her karyenin vergü-yi mahsusa toplamını, hane sayısına böldüğümüz takdirde, hane başına düşen ortalama vergi miktarını buluruz. Bu durumda karşımıza karyeler arasında dengesiz bir dağılım çıkmaktadır. Bazı karyelerde hane başına düşen vergi miktarı çok az, bazılarında ise buna oranla çok fazladır. Perakende karyesinde hane başına düşen ortalama 135 guruş vergi oranı, Kargıcak karyesinde ortalama 45 guruşa düşmüştür. Vergü-yi mahsusa toplamını, toplam hane sayısına böldüğümüzde de Mut genelinin ortalama verdiği vergiyi buluruz. Mut genelinde kişi başına düşen ortalama vergi 91 guruştur. (Bkz. Grafik 3)



Mut genelinde toplanan vergü-yi mahsusa toplamının, karyelere göre dağılımına baktığımızda, en çok vergi veren karyenin Hacıhüseyinli karyesi, en az vergi veren karyenin de Kargıcak karyesi olduğunu görüyoruz. Mut'ta toplanan toplam özel verginin %24'ünü Hacıhüseyinli, %0,5'ini de Kargıcak karyesi vermiştir. Bu payda karyelerin büyüklük ve küçüklüklerinin etkisi büyüktür. Karyelerin büyüklüğüne baktığımızda en fazla vergi veren Hacıhüseyinli karyesinin en büyük, en az vergi veren Kargıcak karyesinin de en küçük karye olduğunu görebiliriz. (Bkz. Grafik 4)



6. TARIMSAL ÜRETİM YAPISI VE VERGİLENDİRME

Yukarıda nüfusun faaliyet kolları bölümünde, en çok yapılan faaliyetin tarım olduğunu ortaya koymuştuk. Defter kayıtlarından, Mut'ta toplam 8 çeşit ürünün yetiştirildiğini görüyoruz. Bunun yanında çok az da olsa üzüm bağı ve bahçe kayıtlarına rastlamaktayız. Ürün çeşitlerinin ölçümünde farklı ölçü birimleri kullanılmıştır. Ayrıca her üründen farklı oranlarda vergi alınmaktadır.

6.1. YETİŞTİRİLEN ÜRÜN ÇEŞİTLERİ VE MİKTARLARI

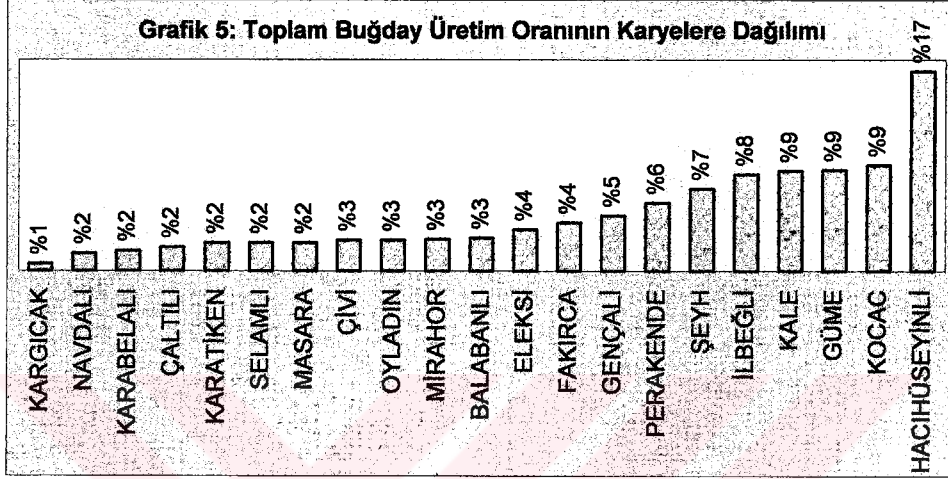
Buğday, arpa, pamuk, pirinç, susam, tütün, mısır, çavdar olmak üzere toplam 8 çeşit ürün yetiştirilmektedir. Bunların yanında meyve ve üzüm yetiştirildiğini de kayıtlardan anlıyoruz. Bu ürünlerin bazıları, hemen hemen her karyede yetiştirilmekte olup, bazı ürünler ise sadece belirli karyelerde yetiştirilmektedir. Ayrıca bu ürünlerin bazıları çok yoğun olarak yetiştirildiği halde, bazıların çok az yetiştirildiğini görmekteyiz. Elde edilen ürünün 1/10'u, Aşar vergisi olarak devlete

verildiğine göre, defterde kayıtlı ürün miktarını 10 ile çarparsak, elde edilen toplam ürün miktarını buluruz. Bu yolla ayrı ayrı her ürünün, her hanede, her karyede ve Mut genelinde yetiştirilen miktarlarına ulaşabiliriz.

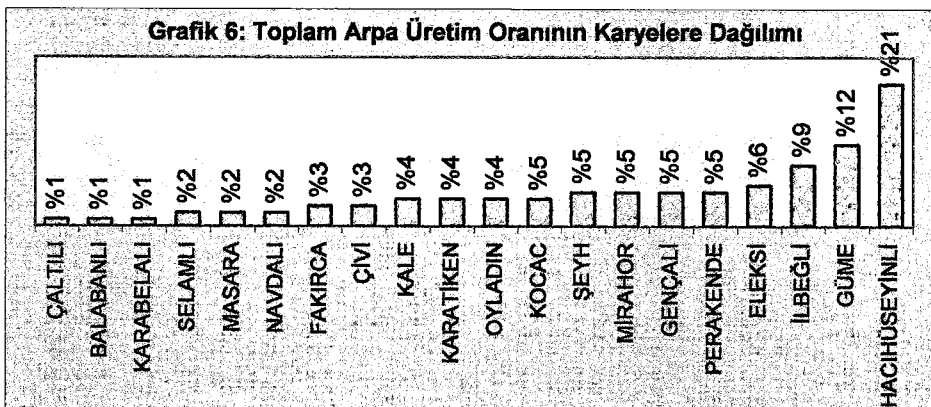
Buğday: Defter kayıtlarında Hintta olarak geçen buğday, karyelerin tamamında yetiştirilmektedir. Kayıtlarda buğdayın ölçü birimi *Kile* olarak geçmekte ve bu ölçü birimi, bazı bölgelerimizde halk arasında hâlâ kullanılmaktadır. Mesela Çukurova bölgemizde, Hatay/Erzin yöresinde “kilek, külek” adıyla, Mersin yöresinde adı değişikliğe uğramadan kile adıyla hala kullanılıyor. Kile bir hacim ölçü birimi olmakla birlikte, o zaman kullanılan bir kilenin tam olarak şimdi kaç kg gelebileceği hakkında kesin bir yorum yapamıyoruz. Ancak Mut’a gittiğimizde, günümüzde Mut’un birçok köyünde kilenin hâlâ kullanıldığını öğrendik, bunun yanında aynı yörede bulunan Ermenek, Gülnar gibi yerlerde de kile, halk arasında hâlâ kullanılmaktadır. Mut, Ermenek ve Gülnar’da kullanılan bir kile yaklaşık 64-65 kg gelmektedir, ancak Mersin yöresinde 1 kile 320-325 kg, Erzin yöresinde kullanılan bir kile 32-33 kg gelmektedir, aslında 1 kilenin belirlenmesinde birim aynı olmakla beraber, oran değişmektedir. Osmaniye, Dörtüol, Erzin yöresinde 2 havayî buğdaya 1 kile, Mut, Ermenek, Gülnar yöresinde 4 havayî buğdaya 1 kile, Mersin yöresinde 20 havayî buğdaya 1 kile denilmektedir. Görüldüğü gibi bir kile, farklı yörelerde farklı orandadır. Mehmet Zeki Pakalın’ın, Osmanlı Tarih Deyimleri ve Terimleri adlı eserinde iki tür kileden bahsedilmektedir. Bunlardan birisi, genelde Balkanlar’da kullanılan İbrail kilesi, yaklaşık 100 kg diğeri ise, Anadolu’da kullanılan İstanbul kilesi, yaklaşık 25 kg’dır³². Yukarıdaki verileri ve eserdeki farklılığı dikkate alırsak, 1 kilenin bu eserde yazıldığı gibi 2 farklı oranda olmadığı, Anadolu’nun ve bütün Osmanlı coğrafyasının değişik bölgelerinde farklı ölçülerde olduğu sonucuna ulaşabiliriz. Buğdayda kullanılan ölçü birimi olarak çok az da olsa Kutu ölçü biriminin kullanıldığı da olmuştur. Kutu kilenin 1/8 oranında olan hacim ölçüsü birimidir. Bu oranın doğruluğunu defter kayıtlarından anlamaktayız. 1 kile buğdaya, 18 guruş vergi verilmektedir. 4 kutuya 9 guruş vergi verildiğine göre, 8 kutuya 18 guruş vergi verilir, bu da demek oluyor ki, 8 kutu 1 kileye eşittir. Ürün miktarlarının toplamlarından anlaşıldığına göre, gerek karyeler olsun gerekse Mut genelinde olsun,

³² PAKALIN, Mehmet Zeki: *Osmanlı Tarih Deyimleri ve Terimleri*, Milli Eğitim Bakanlığı Yayınları, İstanbul, 1971, 2. cilt, 2. baskı, s.281

en fazla üretilen ürün buğdaydır. Mut'ta toplam 4935 kile 720 kutu, kutuyu kile cinsine çevirdiğimizde toplam 5025 kile buğday yetiştirildiğini görüyoruz. Üretilen toplam buğday miktarı, karyeler arasında düzenli bir şekilde dağılmamaktadır. (Bkz. Grafik 5)



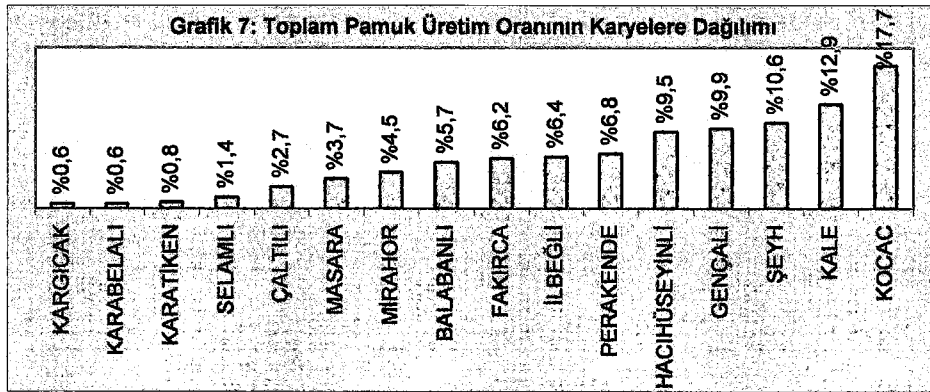
Arpa: Kayıtlarda Şa'ir olarak geçen arpa, buğdaydan sonra en çok yetiştirilen türündür. Arpada da buğdayda olduğu gibi, kile ve kutu ölçü birimleri kullanılmıştır. Kutu ölçü biriminin arpada daha çok kullanılması, arpanın buğdaydan daha az yetiştirildiğini göstermektedir. Kutunun, kilenin 1/8'i olduğundan yola çıktığımızda, yani rakamları kile cinsine çevirdiğimizde, toplam miktarlardan arpanın buğdaya oranla daha az yetiştirildiğini görürüz. Mut genelinde 2205 kile 2610 kutu, kutuyu kile cinsine çevirirsek, toplam 2531,25 kile arpa üretildiğini görmekteyiz. Bu rakamlardan arpanın buğdaya oranla %50,4 daha az yetiştirildiğini görüyoruz. Arpa da buğday gibi karyeler arasında farklı oranlarda üretilmekle birlikte, Kargıcak karyesinde hiç üretilmemektedir. (Bkz. Grafik 6)



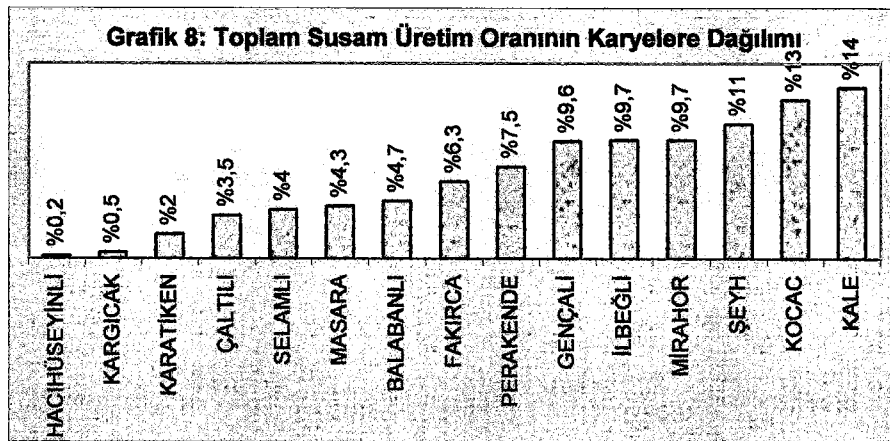
Pamuk: Defter kayıtlarında Penbe olarak geçmektedir. Ölçü birimi, ağırlık ölçüsü birimi olan kıyyedir. 1 kıyye, 1 okka yani yaklaşık 1280 gr'dır.³³ Kazançlar bölümünde, Penbe tarlası adı altında, bir yıllık kazancın dışında, pamuk tarlasının dönümünün de verilmesi bizi, o dönemde birim alandan elde edilen pamuk miktarına götürebilir. Yalnız bu hesaplamayı yaparken çok dikkat edilmesi gerekmektedir. Bu hesaplamayı, elde edilen toplam pamuk miktarını toplam pamuk tarlası alanına bölerek bulabiliriz, ancak kazanç getiren her pamuk tarlasının dönümü yazılmadığı için, bu sağlıklı bir sonuç olmaz. Yapmamız gereken her karyeden tarla dönümleri yazılmış haneleri değerlendirmektir. Örnek olarak 5 farklı karyeyi ele aldık. Dönümleri yazılı hanelerin öşür olarak verdiği miktarları 10 ile çarparak, bir yılda elde edilen toplam ürün miktarını bulduk, sonra bu ürün miktarını toplam tarla dönümüne bölerek, 1 dönüm pamuk tarlasından kaç kıyye pamuk elde edildiğini çıkardık. Hane hane yaptığımız bu işlem sonucunda elde ettiğimiz sonuçlardan, önce her karyenin aritmetik ortalamasını, daha sonra karye sonuçlarından, genel yargı diyebileceğimiz 5 karyenin ortalamasını bulduk. Buna göre.

Masara karyesinde 1 dönüm pamuk tarlasından 12,4 kıyye pamuk alınmıştır, Fakırca karyesinde 1 dönümden 14,5 kıyye, İlbeğli karyesinde 1 dönümden 15,7 kıyye, Kocac karyesinde 1 dönümden 15,8 kıyye, Balabanlı karyesinde 1 dönümden 20 kıyye pamuk alınmıştır. Bu karyelerin ortalamasını aldığımızda da, 1 dönüm pamuk tarlasından 15,6 kıyye pamuk alındığı ortaya çıkmaktadır. Mut'ta, toplam 7060 kıyye pamuk üretiminin yapıldığını kayıtlardan çıkarabiliriz. Bunun yanında, Oyladın, Çivi, Eleksi, Güme, Navdalı karyeleri dışındaki diğer karyelerde, pamuk üretiminin yapıldığını kayıtlarda görüyoruz. (Bkz. Grafik 7)

³³ DEVELLİOĞLU, Ferit: *Osmanlıca Türkçe Ansiklopedik Lügat*, Aydın Kitabevi Yayınları, Ankara, 1995, 12 baskı, s.1191

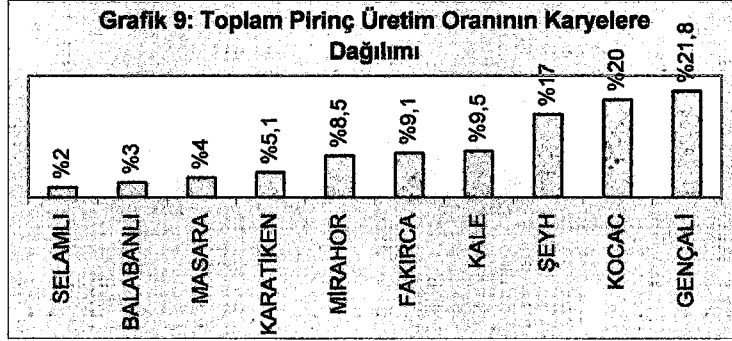


Susam: Sımsım, sisam ve susam olarak üç farklı isimle kayıtlarda yer almaktadır. Susamın ölçü birimi, buğday ve arpanın ölçü birimleriyle aynıdır. Elde edilen miktar buğday ve arpaya oranla çok az olmasına karşın, 15 karyede üretiminin yapıldığını görüyoruz. Yalnız, susamın üretim miktarı az olduğu için, vergilendirmede ölçü birimi olarak kutu kullanılmıştır. Sadece bir yerde Masara karyesi 8. hanede öşrün miktarını belirtmek için kile kullanılmıştır. Mut genelinde, toplam 4010 kutu, yani 501,25 kile susam üretimi yapılmıştır. Bu miktar, toplam arpa üretiminin %19,8'i, toplam buğday üretiminin %10'u kadardır. Karyelerde, diğer ürünlere olduğu gibi, susam üretiminde de farklı oranlar karşımıza çıkmaktadır. (Bkz. Grafik 8)

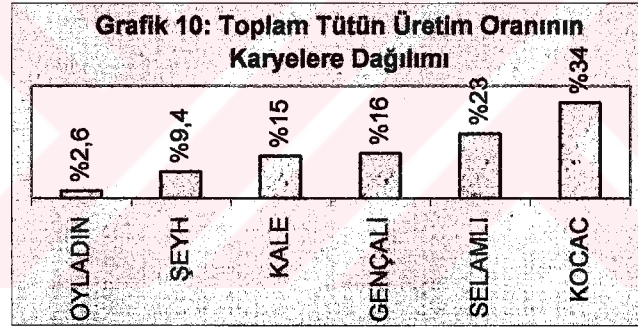


Pirinç: Defter kayıtlarında pirinç olarak geçmektedir. Kullanılan ölçü birimi kıyyedir. Buğday, arpa ve susamda olduğu gibi hacimle ölçülebileceği halde, hacim ölçülerine oranla daha az miktar tutan kıyye ile ölçülmesi, pirincin üretim miktarının bu ürünlere oranla ne kadar az olduğunu göstermektedir. Mut genelinde, üretilen

pirinç miktarının 4950 kıyye olup, toplam 10 karyede üretildiğini görüyoruz. (Bkz. Grafik 9)



Tütün: Kayıtlarda duhan, birkaç yerde de tütün olarak geçiyor. Ölçü birimi kıyyedir. Mut genelinde 1170 kıyye üretilmiş olup, toplam 6 karyede üretimi yapılmıştır. (Bkz. Grafik 10)



Mısır: Kayıtlarda darı olarak geçmektedir. Üretimi çok az yapılmakla birlikte, ölçü birimi olarak kile kullanılmıştır. Buradan, yörede mısır ölçü biriminin kile olduğu, ancak Mut'ta üretiminin fazla yapılmadığı sonucuna varabiliriz. Zaten Mut'ta mısır üretiminin çok yapılmadığını kayıtlardan anlıyoruz. Mut genelinde sadece Selamlı karyesinde 6 kile, Gençali karyesinde 2 kile olmak üzere toplam 8 kile üretilmiştir.

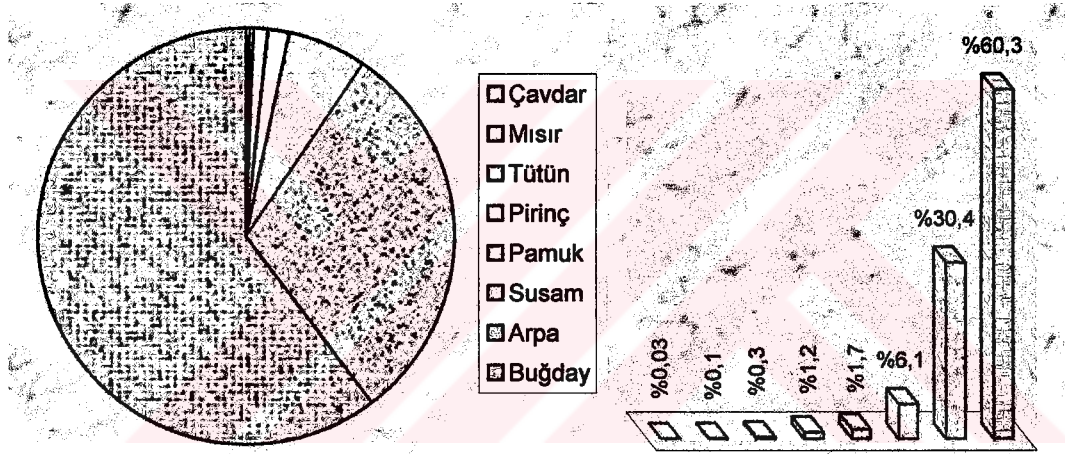
Çavdar: Kayıtlarda yine çavdar olarak geçmektedir ve kullanılan ölçü birimi diğer ürünlerin çoğunda olduğu gibi kiledir. Çavdar en az yetiştirilen üründür. Fakırca karyesinde 2 kile, Hacıhüseyinli karyesinde 2 kutu olmak üzere, Mut genelinde toplam 2,25 kile üretimi yapılmıştır.

Meyvecilik ve Bağcılık: Defter kayıtlarında böyle bir kayıt yok. Ancak kazançların yazıldığı bölümde, bazı karyelerde bahçe ve üzüm bağı kaydına

rastlamaktayız. İnsanlar bu faaliyetlerden gelir sağladıklarına göre, Mut'ta az da olsa meyvecilik ve bağcılık yapılmaktadır.

Ürünlerin ölçü birimlerinin farklı olmasına rağmen yukarıda açıkladığımız oranlarla her ürünün toplam miktarlarını kg cinsine çevirdiğimizde, karşımıza Mut'ta yetiştirilen ürünlerin kg olarak toplam miktarları çıkar. Buna göre 321600 kg buğday, 162000 kg arpa, 32080 kg susam, 9037 kg pamuk, 6336 kg pirinç, 1498 kg tütün, 512 kg mısır, 256 kg çavdar üretimi yapılmıştır. Meyve ve üzüm miktarları hakkında bir bilgimiz olmadığı için, bunları değerlendirme dışı bırakmamız gerekmektedir.

Grafik 11: Mut'ta Yetiştirilen Ürün Cesitlerinin Üretim Oranları



6.2. ÜRÜN ÇEŞİTLERİNİN FİYATLARI VE VERGİLENDİRİLMELERİ

Her ürünün fiyatını ve o ürün için ödenen toplam vergiyi, defter kayıtlarından çıkarabiliriz. Bunun yanında, ürün fiyatlarını ve her ürün için ödenen toplam öşrü birbirinin arasında kıyaslayabilir, her üründen yılda ne kadar kazanç sağlandığını bulabiliriz.

6.2.1. ÜRÜN ÇEŞİTLERİNİN FİYATLARI

Ürün fiyatlarını, vergilendirme bölümünden çıkarabiliriz. Bu bölümde, her hanenin her ürün için ödediği öşür miktarlarının yanında bedelinin de verilmesi ürün fiyatlarını belirleyebilmemizi sağlar. Bu yolla her ürünün fiyatını ayrı ayrı belirleyebiliriz. Mut genelinde her üründen elde edilen toplam geliri, toplam ödenen ürün miktarına böldüğümüzde, her ürünün kile, kutu, kıyye cinsinden fiyatına ulaşmamız gerekir. Ancak bu yolu takip ettiğimizde karşımıza çok az da olsa bir hata oranı çıkar. Mesela bu uygulamayı buğday için yaparsak, bir kile buğdayı 17,84 guruş olarak buluruz, halbuki 1 kile buğdayın 18 guruş olduğu, hanelerin buğday öşrü kayıtlarına bakıldığında ortaya çıkmaktadır. Toplamları değerlendirdiğimizde ortaya çıkan bu yanlışlık, buğdayın kile başına düşen vergisi yazılırken, yaklaşık 10 hanede ödenen öşür bedelinin yanlış yazılmasından veya ürün miktarının hiç yazılmamasından kaynaklanmaktadır. Mesela Kocac karyesi 6. hanede kayıtlı Süleyman oğlu Mehmet'in, buğday için ödediği öşür yazılırken sadece bedeli yazılmış, ürünün miktarı hiç yazılmamıştır.

Bu tür yanlışlıklara diğer ürünlerde de rastlamaktayız. En çok yanlışlık buğdayda görülmekte, daha sonra bu oran, ürünlerin üretim miktarına göre gittikçe düşmektedir. Bundan dolayı fiyat tespitinde en güvenilir yol, hane kayıtlarının değerlendirilmesidir. Ürünlerin, kendi ölçü birimlerinden fiyatını bulabileceğimiz gibi, kg cinsinden fiyatlarını da bulabiliriz. (Bkz. Tablo 4)

Tablo 4: Ürünlerin Kile, Kıyye ve Kg. Cinsinden Fiyatları

Arpa	1 Kile	12 guruş	1 kg	0,19 guruş
Mısır	1 Kile	12 guruş	1 kg	0,19 guruş
Çavdar	1 Kile	17,5 guruş	1 kg	0,27 guruş
Buğday	1 Kile	18 guruş	1 kg	0,28 guruş
Susam	1 Kile	40 guruş	1 kg	0,63 guruş
Pirinç	1 Kıyye	1 guruş	1 kg	0,78 guruş
Tütün	1 Kıyye	3 guruş	1 kg	2,34 guruş
Pamuk	1 Kıyye	5 guruş	1 kg	3,91 guruş

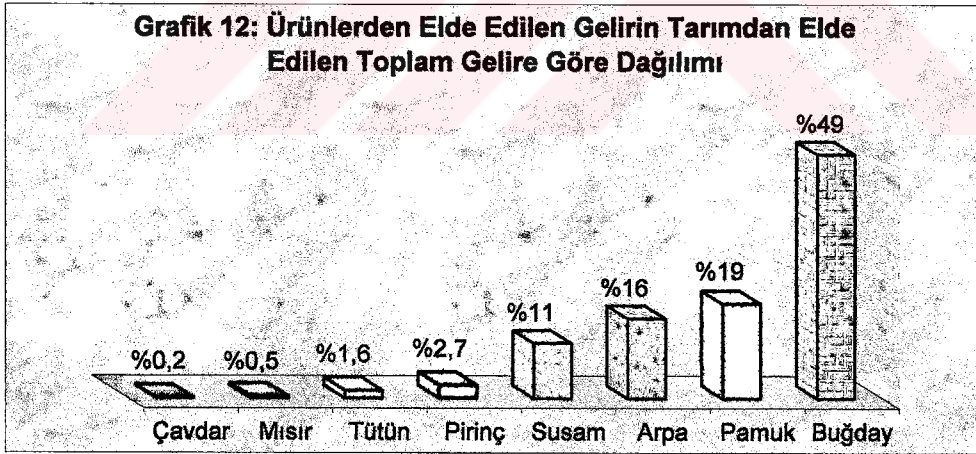
Tablo 4’te de görüldüğü üzere en pahalı ürün pamuktur. En ucuz ürünü de arpa olarak görüyoruz. Bu fiyat oranları, ürünler arasındaki günümüz fiyat oranlarına benzemektedir. Ancak susam, günümüzde ürünler arasındaki fiyat oranlarına uymamaktadır. Susam günümüzde aşağı yukarı tütünle aynı fiyattır. Buradan susamın günümüze göre o dönemde oldukça ucuz olduğu yorumunu yapabiliriz.

Defter kayıtlarından, her üründen yılda toplam ne kadar kazanç sağlandığını da çıkarabiliyoruz. (Bkz. Tablo 5)

Tablo 5: Ürünlerden Sağlanan Yıllık Kazançlar. (Guruş)

Buğday	Pamuk	Arpa	Susam	Pirinç	Tütün	Mısır	Çavdar
89660	35405	30020	20320	5050	2885	960	385

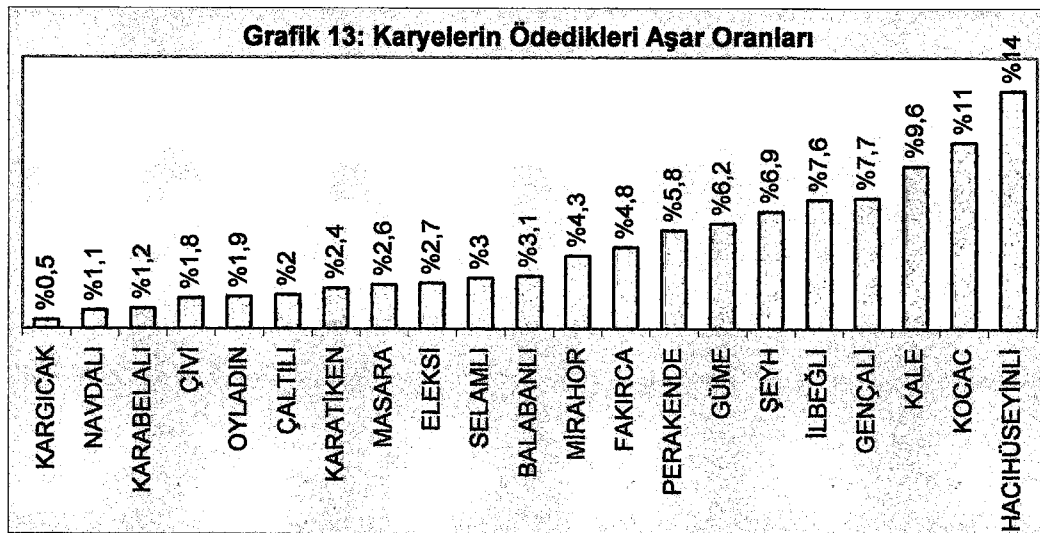
Bu tablodan da anlaşılacağı üzere, ürünler arasında en çok gelir getiren ürün buğdaydır. Pamuk, arpa ve susamdan daha az üretilmesine rağmen, bu ürünlerden daha çok gelir getirmiştir. Diğer ürünlerde ise elde edilen kazanç, ürünlerin üretim miktarıyla doğru orantılıdır. (Bkz. Grafik 12)



6.2.2. ÜRÜNLERİN VERGİLENDİRİLMELERİ

Vergileendirme bölümünde her ürün için ödenen miktar ve fiyat verilmiştir, bunların toplamından, her ürünün toplam üretim miktarını ve elde edilen toplam geliri ortaya koymaya çalıştık. Bu bölümde, her ürün için ayrı ayrı yazılan vergi

bedelleri, daha sonra toplanarak “Aşar-ı Seneviye” (ödenen senelik oşür) verilmiştir. Buradan her ürün için ödenen toplam vergi miktarını bulabileceğimiz gibi, Mut genelinde bir yılda ödenen Aşar’a da ulaşabiliriz. Ürünler arasındaki Aşar oranı, Aşar’ın elde edilen gelirin 1/10’u olmasından dolayı, grafik 12’deki gibidir. Her ürün için ödenen toplam vergi miktarları da tablo 5’deki rakamların 1/10’u kadardır. Aslında defter kayıtlarında geçen, 1260 yılındaki tarım kazançlarının toplamı, toplam Aşar miktarının 10 katı olması gerekmektedir. Ancak arada 385,5 guruş gibi bir fark vardır. Masara karyesi 6. hanede kayıtlı Süleyman oğlu Mehmet’in, her ürünün vergisinin ayrı ayrı yazıldığı bölümde, 44 guruş vergi verdiği yazılmasına rağmen, toplamların yazıldığı bölümde, Aşar toplamı yazılmamıştır. Şeyh karyesi 4. hanede kayıtlı kaza müdürü İbrahim Bey oğlu Mehmet Bey’in, her ürün için ayrı ayrı yazılan bedellerin toplamı 181 guruş olması gerekirken, deftere 81 guruş olarak yazılmıştır. Bunun gibi 4-5 tane daha örnek verebiliriz. Aradaki bu küçük fark, defter yazılırken bunun gibi yapılan toplam yanlışlarından olsa gerektir. Hanelerin ödediği Aşar miktarını tek tek topladığımızda, bir yılda ödenen toplam Aşar miktarına ulaşırız. Buna göre Mut genelinde bir yılda 18468,5 guruş Aşar toplanmıştır. Yine buradan her karyenin ödediği Aşar miktarlarını da bulabileceğimiz gibi, toplam Aşar’ın karyelere göre dağılımına da ulaşabiliriz. Aşar, malı olan Müslümanların mallarından alınan, 1/10 oranında vergi olduğuna göre, bu oranlamadan karyelerin zenginlik durumunu yorumlayabiliriz. (Bkz. Grafik 13)



Yetiştirilen ürün çeşitleri ve miktarları kısmında bahsettiğimiz gibi, üretimi yapıldığını düşündüğümüz meyve ve bağ ürünlerine, vergilendirme bölümünde rastlamıyoruz. Kayıtlarda, diğer ürünlerden alınan vergiler, miktarları ve fiyatlarıyla birlikte geçmesine rağmen, meyve ve üzüm için bu durum söz konusu değildir. Mesela, kazançlar bölümünde yazılmış olan pamuk tarlasından, 1260 yılında elde edilen gelirin, 1/10'u pamuk öşrü olarak vergilendirme bölümünde yazılıdır. Buna karşın kazançlar bölümünde kayıtları olmasına ve insanların bundan gelir sağlamalarına rağmen, vergilendirme bölümünde meyve ve bağ kaydına rastlanmaması, meyve ve bağdan öşür alınmadığını ortaya koymaktadır.

7. ARAZİ ÇEŞİTLERİ

Hanelerin gelirlerinin yazıldığı bölümde, gelirlerin yanında gelir getiren arazi çeşidinin isminin ve miktarının da verilmesi, bizi toplam tarım arazisi, tarım alanlarının kullanım şekline göre dağılımı, arazinin işletme biçimi gibi verilere götürebilir. Ancak arazi miktarlarının yazılırken titiz davranılmadığını, defter kayıtlarından anlıyoruz. Karyelerin ayrı ayrı arazi miktarı toplamına, bunların toplamından da Mut genelinin toplam tarım alanına ulaşmamız gerekirken, kazanç sağlanan her arazinin miktarının verilmemesinden dolayı böyle bir sonuca varamıyoruz.

7.1. TARIM ALANLARININ KULLANIM ŞEKLİNE GÖRE DAĞILIMI

Deftere, tarım alanlarının beş farklı şekilde kaydedildiğini gördük. Bu tarım alanları deftere, “mezru tarla, icar eylediği tarla, penbe tarlası, duhan tarlası, kürüm-u asma, bağçe” isimleriyle kaydedilmiştir.

Mezru Tarla: Ekili-dikili alanlara denildiğini anlamaktayız. Ancak burada hangi tarım ürününün yetiştirildiği yazmamaktadır. Defter kayıtlarından burada

buğday, arpa gibi ürünler yetiştirildiğini çıkarabiliriz. Her tarlanın birim alanından, az da olsa farklı gelirler sağlandığı karye defter tablolarında görülmektedir. Buradan da anlaşılacağı üzere, yılda 1 dönümden şu kadar kazanç sağlanmaktadır denemez. Tarım alanlarından elde edilen toplam gelirlere baktığımızda, en çok gelirin mezru tarlalardan alındığı görülmektedir. Tarım ürünlerinden elde edilen gelirin toplam gelire dağılımında, en çok geliri hangi ürünün getirdiğine bakıldığında, bu durum daha iyi anlaşılacaktır. Mut genelinde mezru tarlalardan 1260 yılında 104422,5 guruş, 1261 yılında 68073 guruş olmak üzere toplam 171210,5 guruş gelir elde edildiğini görüyoruz. 1260 yılı ile 1261 yılı toplandığında, burada yazılı toplamdan 1285 guruş eksik olduğu görülecektir. Toplamdaki bu yanlışlık yine defter yazılırken toplamlarda yapılan yanlışlıktan kaynaklanmaktadır.

İcar Eylediği Tarla: Bu kayıttan, kendi tarlasını başkalarına kiralayanların olduğunu anlıyoruz. Kiralanan tarlaya, mezru tarlada olduğu gibi, kayıtlarda görülen pamuğun dışında diğer ürünlerin ekildiğini söyleyebiliriz. Kayıtlardan, kiralanan tarlalardan elde edilen gelire baktığımızda, bu faaliyetin oldukça fazla yapıldığını görürüz. İcar edilen tarlalardan Mut genelinde, 1260 yılında 46698 guruş, 1261 yılında 30025 guruş olmak üzere toplam 76623 guruş gelir sağlanmıştır. İki yılın toplamlarından, defterde yazılı olan ile, bizim toplamımız arasında çıkan 100 guruşluk fark, yine defter yazılırken yapılan yanlış toplamalardan olsa gerektir.

Penbe Tarlası: Pamuk arazisinin yazıldığı bu bölüm, pamuk arazi miktarını belirlemenin dışında, veri yorumunda en güvenilir bölümdür. Bu durum, bakıldığı zaman gerek karye defter tablolarında, gerekse karye toplamalarının yer aldığı Mut genel tablosundan da anlaşılabilir. 1260 yılında toplam 33950 guruş, 1261 yılında da toplam 22596 guruş olmak üzere toplam 56096 guruş gelir sağlanmıştır. Defter kayıtlarında, toplamada 450 guruş yanlışlık yapılmış, kayıtlara 450 guruş eksik yazılmıştır.

Duhan Tarlası: Tütün arazisini belirtmek için yazılmıştır, ancak bazı karyelerde tütün yetişmesine rağmen, karye kayıtlarının kazançlar bölümünde duhan tarlasına rastlanmamaktadır. Buradan, bütün tütün tarlalarının bu bölümde yazılmadığını anlayabiliriz. Mesela Selamlı karyesinde 270 kıyye tütün yetiştirilmesine rağmen, hiçbir hanenin tütün tarlası yazılmamıştır. Bu örnekleri

çoğaltabiliriz. Sadece Oyladın karyesinde “Duhan Tarlası” kaydına rastlıyoruz. Bundan dolayı tütün tarlalarından elde edilen gelir olarak, buradan kesin bir rakam veremeyiz. Ancak tütünden elde edilen gelir, tütün tarlasından sağlanacağına göre, tütünden elde edilen geliri, (2885 guruş) duhan tarlasından elde edilen gelir olarak sayabiliriz.

Kürum-u Asma: 1 dönüm Kale karyesinde, 1 dönümde Oyladın karyesinde olmak üzere toplam 2 dönüm üzüm bağı kaydı bulunmaktadır. Bu 2 dönüm üzüm bağından 1260 yılında 170 guruş, 1261 yılında da 105 guruş olmak üzere toplam 275 guruş gelir sağlanmıştır. Oyladın karyesinde 1260 yılında 1 dönüm üzüm bağının, 120 guruş gelir getirdiğini görüyoruz. Aynı karyede, aynı yılda 1 dönüm mezru tarla, ortalama 53 guruş gelir getirdiğine göre, Oyladın karyesinde bağcılığın son derece kazançlı olduğu yorumunu yapabiliriz. Bu durum Kale karyesi için söz konusu değildir. Kale karyesinde 1 dönüm Mezru tarla ile, 1 dönüm üzüm bağı aşağı yukarı aynı geliri getirmektedir.

Bağçe: Bazı karyelerde karşımıza çıkan bahçe kayıtlarından, bu karyelerde meyvecilik yapıldığını anlamaktayız. Özellikle Oyladın karyesinde 12 haneden 11’inin bahçesinin olması, Oyladın karyesinde yoğun bir şekilde meyvecilik yapıldığını göstermektedir. Başta Oyladın, Gençali, Şeyh, Kocac, Kargıcak karyelerinde bahçe kayıtlarına rastlamaktayız. Buradan hareketle, günümüzde Mut’ta yoğun bir şekilde yapılan meyveciliğin temellerinin o dönemde atıldığını söyleyebiliriz. Mut genelinde bahçe arazisinden 1260 yılında 1015 guruş, 1261 yılında 745 guruş olmak üzere toplam 1760 guruş gelir elde edilmiştir.

Gayri Mezru Tarla: Ekili olmayan tarla şeklinde anladığımız bu arazi çeşidine fazla rastlamamakla birlikte, bunların nadasa bırakılan arazi mi yoksa, artık ekimi yapılmayan arazi mi olduğunu bilmiyoruz. Ancak bir arazinin üst üste 2 yıl nadasa bırakılmayacağını göz önüne alırsak, bu arazi çeşidini, atıl durumda olan tarlalar olarak yorumlayabiliriz. Kayıtlarda sadece dönümü yazmakla birlikte, ekili olmadığı için gelir kaydı yoktur. Kayıtlara göre Mut genelinde, toplam 7 dönüm gayri mezru tarla arazisi bulunmaktadır.

1260 ve 1261 yıllarında elde edilen gelirleri karşılaştırdığımızda, iki yılın gelir toplamlarında, bütün ürünlerde görülen bir fark vardır. Bütün arazi çeşitlerinden 1260 yılında, 1261 yılından daha çok gelir sağlanmıştır. Bu verilerin yanında, o günün şartlarında tarımın büyük ölçüde iklime ve doğa olaylarına bağlı olduğunu da göz önüne alırsak, 1261 yılında kısmî bir kuraklık olmuştur diye düşünebiliriz.

Bağ, bahçe ve gayri mezru tarla arazileri hariç diğer tarım arazilerinden, 1260 yılında elde edilen gelir toplamının 1/10'unun, defterde kayıtlı Aşar vergilerinin, Mut genel toplamına eşit olması gerekir. Bu oranlamaya baktığımızda, 300-400 guruşluk bir fark ile hesabın hemen hemen tuttuğunu görüyoruz, bu farkın da defter kayıtlarında yapılan yanlış toplama işlemlerinden kaynaklandığı düşüncesindeyiz.

7.2. TARIM ARAZİLERİNİN İŞLETME BİÇİMLERİ

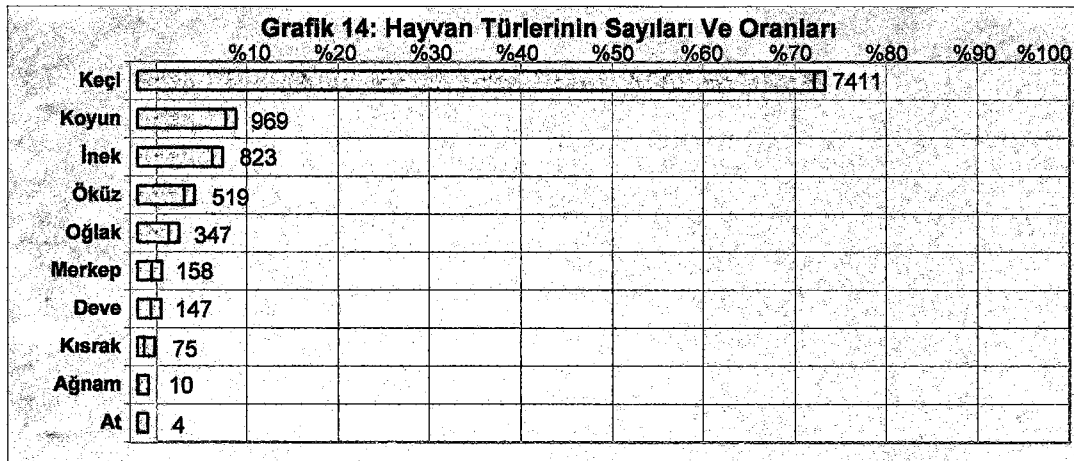
Tarım arazisi çeşitlerinde de gördüğümüz gibi, arazi işletme biçimini bir tek icar şeklinde görebiliyoruz. Bu gün köylerimizde gördüğümüz, ortak, yarıya vb. gibi işletme biçimine defter kayıtlarında rastlamadık. Sadece Kocac karyesi 15. hanede kayıtlı Osman oğlu Mustafa'nın, kiracılıktan gelir elde etmesi bize, farklı bir arazi işletme biçimini çağrıştırmakla birlikte, kayıtlarda bu konuyla ilgili somut bir bilgi bulunmamaktadır. İşletme biçimi olarak bir diğer ayrımı da tarla, bahçe, bağ şeklinde yapabileceğimiz gibi, bağ ve bahçe arazilerinin, tarla arazilerine göre son derece küçük olmasından dolayı böyle bir uygulama yapmaya gerek kalmamıştır. Zaten karye defter tablosundan ve Mut genel tablosundan, bu arazilerin işletme biçimi ve miktarı bir bakışta anlaşılacak kadar açıktır.

8. HAYVAN ÇEŞİTLERİ VE VERGİLENDİRİLMELERİ

Mut genelinde inek, keçi, koyun, deve, öküz, eşek, at olmak üzere toplam 7 çeşit hayvan türüne rastlanmaktadır. Bu hayvan türleri kendi aralarında da sınıflara

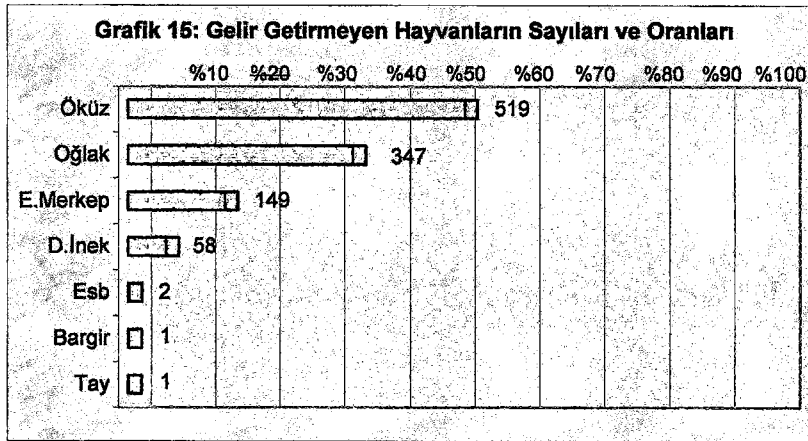
ayrılmaktadır. 7 çeşit hayvan türü sınıflandırılarak, 21 farklı isimle deftere kaydedilmiştir. Bundan başka, Perakende karyesi 12. hanede kayıtlı Sarı Ali oğlu Mehmet'in kaydında, dölsüz ağnam şeklinde bir kayda rastladık. getirdiği gelir itibariyle diğer hayvanlara benzemeyen bu kayıttan, yavrusu olmayan değişik hayvanların bir araya getirilerek yazıldığı yorumunu çıkardık. Sınıflandırmaya tabii tutulan hayvan türlerinden bazıları, getirdikleri gelirlerle beraber miktarları, bazıları ise gelir getirmediği düşünülerek sadece miktarları deftere kaydedilmiştir. Gelir getiren hayvanlardan bazıları vergilendirilmiş, bazıları da vergilendirilmemiştir. Bu kayıtlardan hayvan çeşitlerinin toplam sayıları, getirdikleri gelirler, vergilendirilmeleri, gibi verilere ulaşabiliriz.

Hayvan çeşitlerinin sayılarının da deftere yazılması, bizi en çok beslenen hayvan ve bu hayvanların birbirine oranına ulaştıracağı gibi, hayvancılıkta en çok hangi hayvan türünün beslendiği verilerine de götürecektir. Az da olsa, bazı kayıtlarda hayvandan sağlanan gelir yazmakla beraber, gelir sağlanan hayvanın sayısı verilmemiştir. Bu durumu daha çok kısrak ve deve türlerinde görmekteyiz. İlbeğli, Mirahor, Kale karyelerinin defter tablolarına bakıldığında, bu durum daha iyi anlaşılacaktır. Sayıları yazılmayan hayvan çeşitlerine, gelirlerine göre yaklaşık bir sayı vererek, hayvan çeşitlerinin dağılımına ulaşabilir, hayvan çeşitleri arasında daha sağlıklı bir oranlamaya gidebiliriz. Buna göre kısrak toplamına 13, deve toplamına da 6 eklersek, Mut genelinde toplam 10463 adet hayvan olduğunu ortaya çıkarırız. Buna göre 7411 adet keçi, yaklaşık %70-75 beslenme oranıyla en çok beslenen hayvan olarak karşımıza çıkmaktadır. (Bkz. Grafik 14)



8.1 GELİR GETİRMEYEN HAYVAN ÇEŞİTLERİ

Gelir getirmeyen, yani kayıtlarda “Hasılat-ı Seneviye”si yazılmayan farklı türden 7 sınıf hayvanın sayıları verilmiştir. Öküz, dölsüz inek, erkek merkep, oğlak, bargir, tay, esb olarak kayıtlarda karşımıza çıkan ve Mut genel tablosunda ayrıntılarının daha rahat görülebileceği bu hayvanların, bazılarında dolaylı da olsa mutlaka gelir sağlanmaktadır. Ancak bunların bazılarının ihtiyaç olarak düşünüldüğü için gelir kaydı bulunmadığı, bazılarının da gerçekten hiç gelir getirmediği düşünülebilir. Gelir kaydı olmayan hayvanlar arasında, gerek karyelerde, gerekse Mut genelinde sayısını en fazla olarak gördüğümüz hayvan öküzdür. Öküzün dolaylı da olsa bir gelir getirdiği mutlaktır. Kanaatimizce gerek bu dolaylı gelirin kesin olarak tespit edilememesi, gerekse devrin şartlarında öküzün ihtiyaç olarak düşünülmesinden dolayı, öküzün gelir kaydı bulunmamaktadır. Erkek merkep, bargir (yük taşımakta, tarım işlerinde, dağcılıkta kullanılan at), esb (binek atı) için de bu şekilde düşünülebilir. Yavrusu olmayan inek olarak anladığımız dölsüz inek, oğlak ve tayın hiçbir şekilde gelir getirmediği ortadadır. Bu hayvanların sayılarının kayıtlarda verilmesinden dolayı bunların toplam sayılarını, toplamların karyelere göre dağılımını ve toplam sayılarının birbiri arasındaki oranı bulabiliriz. (Bkz. Grafik 15)



8.2. GELİR GETİREN HAYVAN ÇEŞİTLERİ

Defterde 15 farklı sınıfa ayrılmış bu hayvanların çoğu, aynı cins hayvanlardır. Getirdikleri gelirin yanında sayıları verilmekle birlikte, yukarıda bahsettiğimiz gibi çok az da olsa sadece gelirlerinin yazılı olup, sayılarının verilmediği kayıtlarda mevcuttur.

Gelirlerine bakıldığında aynı tür hayvanların farklı gelirler getirdiğini görmekteyiz. Hayvanlardan elde edilen gelirin sağılır durumda olanların, süt ve süt ürünlerinden, diğerlerinin gücünden, yününden, yavrusunun satılmasından elde edildiğini tahmin edebiliriz. Yaklaşık aynı geliri getirmelerine rağmen, hayvan türlerinin yazılmasında çok dikkatli davranılmış ve aynı tür hayvanlar, erkek, dişi, döllü, dölsüz gibi sınıflara ayrılmıştır. Bu sınıflamanın yapılmasında neden bu kadar titiz davranıldığını bilmiyoruz. At, eşek, deve olduğu gibi iki, üç hatta dört farklı sınıfa ayrılan hayvan türleri vardır. Akla, bunların vergilendirilmelerinden dolayı mı, bu kadar sınıfa ayrılmıştır sorusu gelmekle birlikte, bahsettiğimiz hayvan türlerinin vergileri olmadığını göz önüne alırsak, olsa olsa bunlar, hem yörede hayvancılığın yoğun bir şekilde yapılmasından, hem de temettuât defterlerinin amacına binaen böyle yazılmış olduğu anlaşılmaktadır.

Aynı tür hayvanların farklı gelirler getirdiğini söylemiştik, zaten bu durum karyelerin defter tablolarına bakıldığında da hemen anlaşılmaktadır. Ancak bunlar yine de bir ortalama gelir etrafında birleşirler. Mesela bir deve ortalama yılda 45-60 guruş gelir getirirken, bir merkep 15-25 guruş gelir getirmektedir. (Bkz. Tablo 6)

Tablo 6: Gelir Getiren Hayvanların Ortalama Gelirleri (Guruş)

0,5 – 1	Dölsüz Keçi	Dölsüz Koyun		
4 – 5	Sağmal Keçi	Sağmal Koyun	Dölsüz Ağnam	
15 – 25	Sağmal İnek	Dölsüz Kısarak	Döllü Merkep	Muhالیf Merkep
25 – 30	Döllü Deve	Kısarak	Döllü Kısarak	
45 – 60	Dişi Deve	Erkek Deve	Deve	

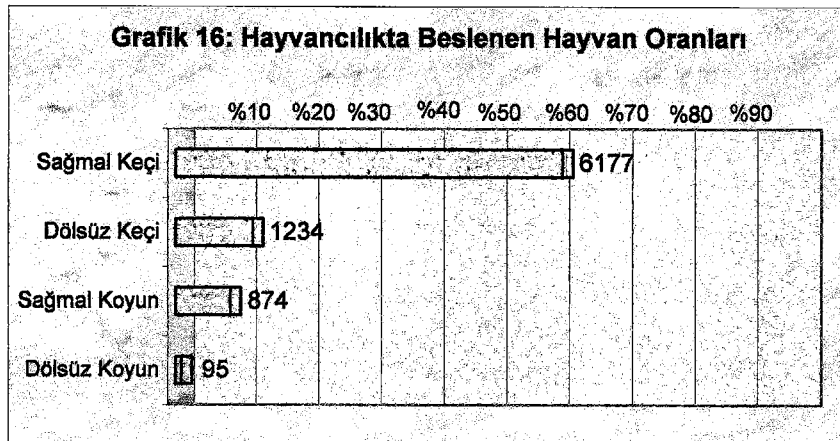
Bu gelirler ortalama olmakla birlikte, aynı tür ve aynı sınıf hayvanların, bu ortalama gelirlerden çok düşük veya çok yüksek gelir getirdikleri de olmuştur.

Mesela bir erkek devenin bazen 30-35 guruş gelir getirdiği görülmekle beraber, yine bir erkek devenin 180 guruş gelir getirdiği de görülmektedir.

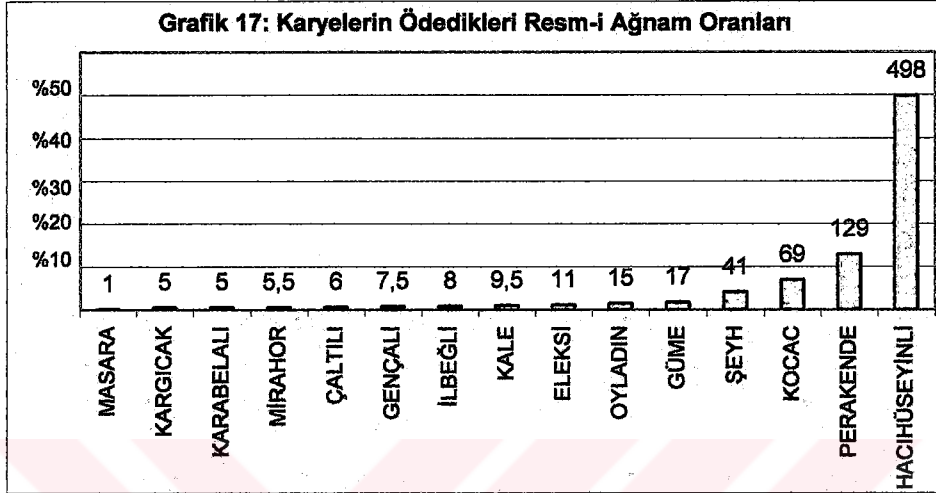
8.3. HAYVAN ÇEŞİTLERİNİN VERGİLENDİRİLMESİ

Kazançlar bölümünde, gelir getiren her hayvan türünün ayrı ayrı yazılmasına rağmen, “Resm-i Ağnam” olarak sadece döllü, dölsüz koyun ve keçiden vergi alınmıştır. Bazı kayıtlarda, istisnaî olsa da koyun ve keçiden vergi alınmadığı görülmektedir. Mesela Güme karyesinde vergi verecek kadar hayvana sahip olmalarına rağmen, birçok haneden Resm-i ağnam alınmamıştır. Bunun yanında, Hacıhüseyinli karyesi 80. hanede kayıtlı, Gani oğlu Mustafa'nın 200 adet ineğinden de vergi alındığı kayıtlardan anlaşılmaktadır. Öyle anlaşılıyor ki bu şahıstan alınan vergi, hayvan sayısı ile ilgilidir. Sadece koyun ve keçiden alınan Resm-i ağnam, hayvan sayısına göre alınan bir vergidir. Her 10 hayvandan 1 guruş alındığını defter kayıtlarından anlamaktayız. Bu oranlar genelde aynı olmakla beraber, defter kayıtlarında yapılan yazım yanlışlarından mı bilinmez, bazı kayıtlarda farklı olduğu da görülmektedir.

4 sınıf hayvandan alınan vergileri ayırıp birbiriyle oranlayacak olursak, hayvancılıkta en çok hangi hayvanın yetiştirildiğini buluruz. Buna göre sağmal keçi diğer hayvanlara oranla daha çok yetiştirilmektedir. (Bkz. Grafik 16)



Yukarıda bahsettiğimiz verileri değerlendirerek, karyeleri ödedikleri resm-i ağnam vergilerine göre ayırarak olursak, Mut genelinde karyeler arasında hayvancılığın en çok hangi karyede yapıldığını bulabiliriz. (Bkz. Grafik 17)



Resm-i ağnam ödeyen haneleri, hayvancılık yapan haneler olarak değerlendiriyoruz, ancak hayvancılıktan gelir sağlayan haneler sadece bu kadar değildir. Karye defter tablolarına bakıldığında, hayvancılık yapanların resm-i ağnam ödeyenlerle sınırlandırılmayacağı anlaşılmaktadır. Aynı zamanda devrin şartları da göz önüne alındığında, her hayvanı olana da hayvancılık yapıyor diyemeyeceğimiz için, hayvancılık yapanları tespit için resm-i ağnam ödeyenleri kıstas olarak alabiliriz.

Güme karyesinde yoğun bir şekilde hayvancılık yapıldığı defter kayıtlarından anlaşılıyor. Ancak bir çok hanenin resm-i ağnamları yazılmamıştır.

9. ELDE EDİLEN GELİRLERİN DAĞILIMI

Defter kayıtlarından toplam 9 faaliyetten gelir elde edildiğini çıkardık. Defter kayıtlarında, elde edilen gelirin hangi faaliyetten elde edildiği, gelirin yanına yazılmıştır. Bu da bize, elde edilen gelirleri tasnif etme imkanı sağlamaktadır.

Hiç şüphesiz en çok kazanç sağlanan faaliyet ziraattır. Aslında 9 faaliyet kolundan gelir sağlanmakla birlikte, devencilik ve kiracılıktan sadece birer hane gelir elde etmiştir. Bunun yanında imamlıktan, deşdebanlıktan da diğer faaliyet kollarına göre oldukça az kişinin gelir elde ettiğini görmekteyiz. Yukarıda nüfusun faaliyet kolları bölümünde de söylediğimiz gibi, çobanlıktan elde edilen gelirlerin çoğu, hayvancılıktan elde edilen gelirlerdir. Hayvancılıktan elde edilen gelirin, sadece bununla sınırlı olmadığını da belirtmiştik. Hayvancılıktan elde edilen geliri, bu bölümden tam olarak çıkarmasak da bunu, elde edilen bütün gelirlerin yazıldığı kazançlar bölümünden ortaya koyabiliriz. Tarım arazilerinden elde edilen gelirler toplamını ve hayvanlardan elde edilen gelirler toplamını, ayrı ayrı topladığımızda bu sonuca ulaşırız. Defterde, hayvanlardan elde edilen gelirin ayrılmadan, ziraattan elde edilen gelirle bir kayıtlı olması, bu bölümde böyle bir çıkarım yapmamızı engellemektedir.

Hizmetkarlıktan ve amelelikten elde edilen kazanç az olsa dahi, hizmetkar ve amele sayısının oldukça fazla olması dikkat çekmektedir.

Elde edilen gelirin yanında “Zuhuratından” kelimesinin yazılı olduğu yerlerde, bu geliri hesapta olmayan, planlanarak yapılmış bir faaliyetten elde edilmeyen veya o kişinin mesleğinin dışında bir faaliyetten elde ettiği bir gelir, olarak anlayabiliriz. Her karyede olmamakla beraber imamlıktan kazanç elde edenler de, defter kayıtlarında mevcuttur.

Deşdebanlıktan gelir sağlayanların hangi faaliyetlerinden dolayı bu geliri elde ettiklerini tam olarak ortaya koyamamakla beraber, bunların bu gelirleri bir işi organize etmelerinden dolayı elde ettikleri kanaatindeyiz.

Hizmetkârlık, amelelik, imamlık, deşdebanlık, çobanlıktan elde edilen gelirler, genelde sabit olmakla birlikte, doğal olarak ziraat ve hayvancılıktan elde edilen gelirler, haneden haneye değişmektedir. Ziraat ve hayvancılığın dışında, bütün faaliyet kollarının bir yılda ortalama 250-300 guruş gelir sağladıklarını görmekteyiz.

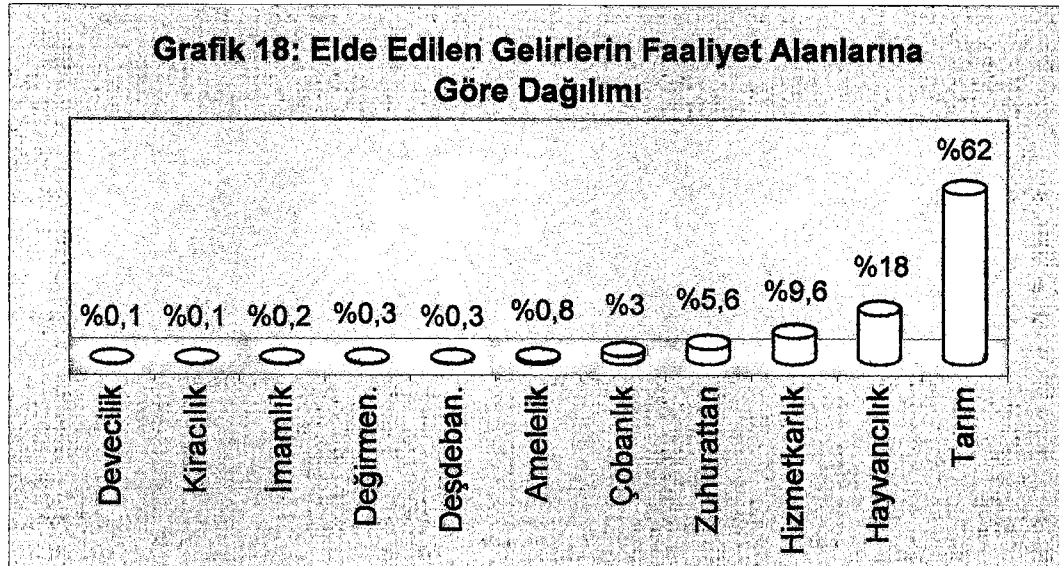
Gerek toplama işlemlerinde olsun, gerekse yazıda olsun bu bölümde de bazı hatalara rastlıyoruz. Mut genel tablosunda da görüleceği üzere, defterde kayıtlı olan bir yıllık toplam gelir 274659,5 guruştur. Ancak Mut genelinde, 491 hanenin

kazançlarının toplamını tek tek topladığımızda, toplam kazanç 297481 guruş çıkmaktadır. Aradaki 22821,5 guruşluk farkın, defter yazılırken toplama işlemlerinde yapılan yanlışlıktan kaynaklandığını söyleyebiliriz. Hanelerin tek tek kazançlarını topladığımızda, (ki en kesin sonuç budur) Mut'un bir yıllık gelirinin 297599 guruş olduğunu görürüz. Yaptığımız bu son işlemde de anlaşılacağı üzere, hanelerin kazançları toplanırken de yanlışlık yapılmıştır. Bizim, Mut'ta bir yılda elde edilen gelir olarak 297599 guruşu kabul etmemiz gerekmektedir. (Bkz. Tablo 7)

Tablo 7: Elde Edilen Gelirin Dağılımı

Ziraattan	Hiz.lıktan	Zuhurat	Çob.	Amelelikten	Deş.lıktan	İmamlıktan	Kiracılıktan	Deve.
238452	28963	16801	8959	2350	975	500	350	250

Bu dağılım, defter kayıtlarında yer alan hane toplamlarından çıkarılmıştır. Defter kayıtlarında, hane toplamları tarım ve hayvancılık gelirleri diye ayrılmadığı için, görüldüğü gibi hayvancılıktan elde edilen gelirler, ziraattan elde edilen gelirlerin içinde verilmiştir. Hanelerin tarım alanlarından elde ettikleri gelirler toplamını ve hayvancılıktan elde ettikleri gelirler toplamını, ayrı ayrı topladığımızda, ziraattan ve hayvancılıktan elde edilen gelirler ortaya çıkacaktır. Buna göre toplam gelirin 53393,5 guruşu hayvancılıktan, 186285,5 guruşu tarımdan elde edilmiştir.



Buradan anlaşıldığı gibi Mut'ta ekonomik hayat tarım ve hayvancılığa dayanmaktadır. Üretim sektörü diyebileceğimiz bu alandan, toplam gelirin %80'i

sağlanmaktadır. Hizmet sektörüne ise, zuhuratından kısmı da dahil edilirse %20'lik bir pay düşmektedir. Çeşitli başlıklar altında belirtmeye çalıştığımız sosyal hayata bakıldığında bu oranın çok doğal olduğu anlaşılacaktır.



SONUÇ

Çeşitli başlıklar altında incelemeye çalıştığımız Mut, 1844-45 yıllarında Konya eyaletinin İçel sancağına bağlı, 21 karyeden meydana gelen bir kazadır. Karyelerinin çoğu günümüze kadar gelmekle birlikte, bazılarının isimleri değişmiş, bazıları Mut'a bağlı mahalle haline gelmiş, bir tanesi tamamen ortadan kalkmış, bir tanesi de Silifke'ye bağlanmıştır.

İnceleme dönemimizde Mut kazası, toplam 419 haneden meydana gelmektedir. Hane sayısını, her hanede ortalama 4 kişinin yaşadığını varsayarak 4 ile çarparsak, 1844-45 yıllarında Mut'un nüfusunun 1676 olduğunu söyleyebiliriz.

Mut'ta toplam 8 faaliyetten söz etmek mümkün olmakla beraber, bunun yanında defterde meslek olarak yazılmayan, ancak bizim, olduğunu kabul edebileceğimiz, küçük çaplı birkaç faaliyet kolu da vardır.

Defter kayıtlarında, "Seneyi sabıkta vergü-yi mahsusadan bir senede vermiş olduğu" şeklinde geçen, özel vergi diyebileceğimiz, bir vergi alındığı görülmektedir. Bu vergi, muaf tutulanlar hariç her haneden alınmıştır. Ancak bu verginin neye göre, hangi kıstaslar göz önüne alınarak, hanede yaşayan insanların sayısına, kazançlarına, mesleklerine, ya da mal varlıklarına göre mi alındığını bilmiyoruz. Çıkarılan oranların birbirini teyit etmemesi de aklımıza, acaba bu vergilerde bir keyfiyet mi söz konusu sorusunu getirmektedir.

Özel verginin mal ve kazançlara göre alındığını kabul etsek dahi, alınan vergilerde kayıtlarda da görüleceği üzere, yinede bir keyfilik vardır. Aynı mesleği yapan, bunun yanında kazançları da aynı olan farklı kişilerden farklı oranlarda vergi alındığı kayıtlarda mevcuttur. Bununla beraber, aynı vergiyi verip de farklı kazançları olanlarda vardır. Bunun gibi mutlak sonuçlar bize, vergilendirmede adaletsizlik yapıldığı düşüncesini vermektedir.

Kaza müdürünün, Mut genelinde üçüncü en yüksek kazanca (2719 guruş) sahip olmasına rağmen, bu kazanca göre cüzî bir vergi vermesi (120 guruş), isminden en azından hatırı sayılır bir kişi olduğu anlaşılan, Kale karyesi 1. hanede kayıtlı, Rahim

ağazade Mehmet Ağanın, hiçbir vergi ve diğer kazanç kayıtlarının olmaması, bunun yanında gelirleri yüksek bazı kişilerin, diğer kişilere oranla vergü-i mahsusa miktarının az olması, akla yine usulsüzlük ve adaletsizlik kelimelerini getirmektedir.

Defter kayıtlarından bu verginin en çok 320, en az 15 guruş olarak alındığını görüyoruz. Defterde Mut genelinin vergü-yi mahsusa toplamı 38063,5 guruş olarak yazılmıştır. Ancak, her karyenin sonunda verilen vergi-yü mahsusa toplamalarını topladığımızda 37729 guruş çıkmaktadır. Her hanenin verdiği vergü-yi mahsusayı tek tek topladığımızda ise 37945 guruş çıkıyor ki en doğru toplam budur. Yani deftere 128,5 guruş fazla yazılmıştır.

Defter kayıtlarından, Mut'ta buğday, arpa, pamuk, pirinç, susam, tütün, mısır, çavdar olmak üzere toplam 8 çeşit ürünün yetiştirildiğini görüyoruz. Bunun yanında çok az da olsa üzüm bağı ve bahçe kayıtlarına rastlamaktayız. Bu ürünlerin bazıları, hemen hemen her karyede yetiştirilmekte olup, bazı ürünler ise sadece belirli karyelerde yetiştirilmektedir. Ürün çeşitlerinin ölçümünde farklı ölçü birimleri kullanılmıştır. Ayrıca her üründen farklı oranlarda vergi alınmaktadır.

Her ürün için ödenen toplam vergi miktarları, toplam gelirin 1/10'u kadarıdır. Aslında defter kayıtlarında geçen, 1260 yılındaki tarım kazançlarının toplamı, toplam Aşar miktarının 10 katı olması gerekmektedir. Ancak arada 385,5 guruş gibi bir fark vardır. Bu fark yazımda ve toplamalarda yapılan yanlışlıklardan kaynaklanmaktadır. Hanelerin ödediği Aşar miktarını tek tek topladığımızda, bir yılda ödenen toplam Aşar miktarına ulaşırız. Buna göre Mut genelinde bir yılda 18468,5 guruş Aşar toplanmıştır.

Üretiminin yapıldığını düşündüğümüz meyve ve bağ ürünlerine, vergilendirme bölümünde rastlamıyoruz. Kayıtlarda, diğer ürünlerden alınan vergiler, miktarları ve fiyatlarıyla birlikte geçmesine rağmen, meyve ve üzüm için bu durum söz konusu değildir. Mesela, kazançlar bölümünde yazılmış olan pamuk tarlasından, 1260 yılında elde edilen gelirin, 1/10'u pamuk öşrü olarak vergilendirme bölümünde yazılıdır. Buna karşın kazançlar bölümünde kayıtları olmasına ve insanların bundan gelir sağlamalarına rağmen, vergilendirme bölümünde meyve ve bağ kaydına rastlanmaması, meyve ve bağdan öşür alınmadığını ortaya koymaktadır.

Deftere, tarım alanlarının beş farklı şekilde kaydedildiğini gördük. Bu tarım alanları deftere, “mezru tarla, icar eylediği tarla, penbe tarlası, duhan tarlası, kürüm-u asma, bağçe” isimleriyle kaydedilmiştir.

1260 ve 1261 yıllarında elde edilen gelirleri karşılaştırdığımızda, iki yılın gelir toplamlarında, bütün türlerde görülen bir fark vardır. Bütün arazi çeşitlerinden 1260 yılında, 1261 yılından daha çok gelir sağlanmıştır. Bu verilerin yanında, o günün şartlarında tarımın büyük ölçüde iklime ve doğa olaylarına bağlı olduğunu da göz önüne alırsak, 1261 yılında kısmî bir kuraklık olmuştur diye düşünebiliriz.

Mut genelinde inek, keçi, koyun, deve, öküz, eşek, at olmak üzere toplam 7 çeşit hayvan türüne rastlanmaktadır. Bu hayvan türleri kendi aralarında da sınıflara ayrılmaktadır. 7 çeşit hayvan türü sınıflandırılarak, 21 farklı isimle deftere kaydedilmiştir. Mut'ta toplam 10463 adet hayvan olduğunu ortaya çıkmaktadır. 7411 adet keçi, yaklaşık %70-75 beslenme oranıyla en çok beslenen hayvandır.

“Resm-i Ağnam” (hayvanlardan alınan vergi) olarak sadece döllü, dölsüz koyun ve keçiden vergi alınmıştır. Bazı kayıtlarda, istisnaî olsa da koyun ve keçiden vergi alınmadığı görülmektedir. Bununla beraber Gani oğlu Mustafa'nın 200 adet ineğinden de vergi alındığı kayıtlardan anlaşılmaktadır. Öyle anlaşılıyor ki bu şahıstan alınan vergi, hayvan sayısı ile ilgilidir. Sadece koyun ve keçiden alınan Resm-i ağnam, hayvan sayısına göre alınan bir vergidir. Her 10 hayvandan 1 guruş alındığını defter kayıtlarından anlamaktayız.

Defter kayıtlarından toplam 9 faaliyetten gelir elde edildiğini çıkardık. Hiç şüphesiz en çok kazanç sağlanan faaliyet ziraattır.

Mut genelinde, 491 hanenin kazançlarının toplamını tek tek topladığımızda, toplam kazanç 297481 guruş çıkmaktadır. Defterde ise 274659,5 guruş yazmaktadır. Aradaki 22821,5 guruşluk fark, defter yazılırken toplama işlemlerinde yapılan yanlışlıktan kaynaklanmaktadır. Hanelerin tek tek kazançlarını topladığımızda, (ki en kesin sonuç budur) Mut'un bir yıllık gelirinin 297599 guruş olduğunu görürüz.

Mut'ta ekonomik hayat tarım ve hayvancılığa dayanmaktadır. Üretim sektörü diyebileceğimiz bu alandan, toplam gelirin %80'i sağlanmaktadır. Hizmet sektörüne ise, zuhuratından kısmı da dahil edilirse %20'lik bir pay düşmektedir. Çeşitli

başlıklar altında belirtmeye çalıştığımız sosyal hayata bakıldığında bu oranın çok doğal olduğu anlaşılacaktır.

Günümüzde Mut, ortalama 80 bin civarında nüfusu ile İçel ilinin 10 tane ilçesinden biridir. Mut Ticaret Odasından aldığımız verilere göre, ilçe ekonomisi tarıma dayanmaktadır. Tarım faaliyetlerinde sebze ve meyve yetiştiriciliği birinci sırada yer alır. Bunun yanında Mut'ta az da olsa küçük sanayi kollarına rastlamaktayız. İlçede bulgur, zeytinyağı, süt ve süt ürünleri başta olmak üzere küçük çaplı sanayi tesislerine rastlanmıştır.

Hayvancılık yoğun olarak yapılmasa da küçümsenmeyecek düzeydedir. Mut İlçe Tarım Müdürlüğünden elde ettiğimiz verilerden, hâlâ küçükbaş hayvancılığın yapıldığını anlıyoruz. O günden bugüne, yetiştirilen hayvan çeşitlerinde bir değişikliğe rastlamamakla beraber, bunların oranının değiştiğini görmekteyiz. 1844-45'li yıllarda yoğun bir şekilde beslenen keçi günümüzde bu yoğunlukta beslenmemekte, hatta Mut genelinde koyun sayısı, keçi sayısını geçmektedir.

Elimizdeki veriler doğrultusunda söyleyebileceğimiz son söz, o dönemden günümüze, geçen yılların verdiği medeniyet ve siyasi alandaki değişikliklerin getirdiği değişimler dışında, Mut'ta sosyo-ekonomik alanda bir değişim olmamıştır.

O dönemde geçim kaynağı olan tarım, kendi içerisinde bazı değişikliklere uğramakla beraber günümüzde de birinci derecede geçim kaynağı olma özelliğini devam ettirmektedir. Bu durum hayvancılık için de söz konusudur.

KAYNAKLAR

- AKDAĞ, Mustafa
1999 **Türk Halkının Dirlik ve Düzenlik Kavgası Celalî İsyamları**, Barış Yayınevi, Ankara.
- ATLAY, Dođan
2001 **Karamanođulları Beyliđi Döneminde Mut'ta Bazı Siyasi Olaylar**, Mut Belediyesi Kültür Yayınları, Mut
- ATLAY, Neşri
1976 **Mut Tarihi**, Mut Belediyesi Kültür Yayınları, Karaman
- BAŞBAKANLIK OSMANLI ARŞİVİ, Temettuât Defteri, No; 10498.
- ÇADIRCI, Musa
1997 **Tanzimat Döneminde Anadolu Kentleri'nin Sosyal ve Ekonomik Yapısı**, Türk Tarik Kurumu Yayınları, Ankara
- ÇIPLAK, Mustafa Necati
1968 **İçel Tarihi**, Dođuş Matbaası, Ankara
- DEMİRTAŞ, Ali
1995 **İçel İli İncelemeleri**, Akçađ Yayınları, Ankara
- DEVELLİOđLU, Ferit
1996 **Osmanlıca Türkçe Ansiklopedik Lügat**, (Yayına Haz. Aydın Sami Güneyçal), Aydın Kitabevi yayınları, 13. Baskı, Ankara
- DEVLET İSTATİSTİK ENSTİTÜSÜ, Mersin Bölge Müdürlüğü Arşivi
- DULKADİR, Hilmi
1997 **İçel'de Son Yörükler SARIKEÇİLİLER**, İçel Valiliđi Yayınları, Mersin
- İŞİK, Şevket
1999 "Tarihsel Cođrafya Acısından Temettuât Defterlerinin Deđerlendirilmesi ve Aşađı Akçay Havzası Örneđi", Ege Cođrafya Dergisi, Ekim 1999 Sayısı, İzmir, s.239-280

- KÜTÜKOĞLU, Mübahat
1995 “Osmanlı Sosyal ve İktisâdi Tarihi Kaynaklarından Temettu Defterleri”, Bellekten LIX/225, Ankara, s.393-418
- MUT TARIM VE KÖY İŞLERİ İLÇE MÜDÜRLÜĞÜ, 1997 Yılı Zirai Sayım Envanteri
- MUT TİCARET VE SANAYİ ODASI, 2000 Yılı Ekonomi Verileri
- ÖZTÜRK, Said
1996 **Tanzimat Döneminde Bir Anadolu Şehri BİLECİK**, Kitabevi Yayınları, İstanbul
- PAKALIN, Mehmet Zeki
1971 **Osmanlı Tarih Deyimleri ve Terimleri Sözlüğü II**, Milli Eğitim Bakanlığı Yayınları, 2. Baskı, İstanbul
- SAMİ, Şemsettin
1317 **Kâmûs-u Türki**, İkdam Matbaası, Dersaadet
- TURAN, Osman
1993 **Selçuklular Zamanında Türkiye**, Boğaziçi Yayınları, 3. Baskı, İstanbul
- UZUNÇARŞILI, İsmail Hakkı
1988 **Anadolu Beylikleri ve Akkoyunlu, Karakoyunlu Devletleri**, Türk Tarih Kurumu Yayınları, 4. Baskı, Ankara
- UZUNÇARŞILI, İsmail Hakkı
1994 **Osmanlı Tarihi**, Türk Tarih Kurumu Yayınları, I. Cilt, 6. Baskı, Ankara

EKLER

Mut Temettuât Defterinden Sayfa Örnekleri

**T.C. YÜKSEKÖĞRETİM KURULU
DOKÜMANTASYON MERKEZİ**

قره کجی تاج قضا: دور

درد و غمزه

سینا سید و دیگر کورده
سینه و دوشه اوسیدی
۱۰۵

افشار و سولان اوردون

سینه و دوشه اوسیدی
۱۰۵

افشار و سولان اوردون
سینه و دوشه اوسیدی
۱۰۵

درد و غمزه

قره کجی تاج قضا: دور

درد و غمزه

سینا سید و دیگر کورده
سینه و دوشه اوسیدی
۱۰۵

افشار و سولان اوردون

سینه و دوشه اوسیدی
۱۰۵

افشار و سولان اوردون
سینه و دوشه اوسیدی
۱۰۵

درد و غمزه

قره کجی تاج قضا: دور

درد و غمزه

سینا سید و دیگر کورده
سینه و دوشه اوسیدی
۱۰۵

افشار و سولان اوردون

سینه و دوشه اوسیدی
۱۰۵

افشار و سولان اوردون
سینه و دوشه اوسیدی
۱۰۵

درد و غمزه

قره کجی تاج قضا: دور

درد و غمزه

سینا سید و دیگر کورده
سینه و دوشه اوسیدی
۱۰۵

افشار و سولان اوردون

سینه و دوشه اوسیدی
۱۰۵

افشار و سولان اوردون
سینه و دوشه اوسیدی
۱۰۵

درد و غمزه



مردمان بومی به نام او در بقی

در سنه ۱۰۸۰ و در کوه کوه

آباد در حوضه آن در بقی

۱۰۸۰

قریه را بد رسک سده ضربه قبل او غنی و ثروت مند بود و از ضربه و سلب آنه متعاقب

صفای کبی
۱۰۸۰

۱۰۸۰

مردمان بومی به نام او در بقی

۱۰۸۰

آباد در حوضه آن در بقی

مردمان بومی به نام او در بقی
۱۰۸۰

آباد در حوضه آن در بقی
۱۰۸۰

۱۰۸۰

قریه را بد رسک سده ضربه قبل او غنی و ثروت مند بود و از ضربه و سلب آنه متعاقب

صفای کبی
۱۰۸۰

۱۰۸۰

مردمان بومی به نام او در بقی

۱۰۸۰

آباد در حوضه آن در بقی

مردمان بومی به نام او در بقی
۱۰۸۰

آباد در حوضه آن در بقی
۱۰۸۰

۱۰۸۰

قریه را بد رسک سده ضربه قبل او غنی و ثروت مند بود و از ضربه و سلب آنه متعاقب

صفای کبی
۱۰۸۰

۱۰۸۰

۱۰۸۰

۱۰۸۰

مردمان بومی به نام او در بقی

۱۰۸۰

آباد در حوضه آن در بقی

توزیر دہلی

مختار علی خان

۱۰/۱۱
۱۰/۱۱
۱۰/۱۱

۵۸۰

توزیر دہلی کو سندھ گون بٹالیا و فیما باندہ درج ذیل نکتہ امداد و اضافہ حیدرآباد و متعلقہ

افسوس

۱۰/۱۱

صفا آباد

۱۰/۱۱

۱۰/۱۱

۵۸۰

۱۰/۱۱

۱۰/۱۱

۱۰/۱۱

