

T.C.
NİĞDE ÜNİVERSİTESİ
SOSYAL BİLİMLER ENSTİTÜSÜ
EĞİTİM BİLİMLERİ ANA BİLİM DALI
EĞİTİM PROGRAMLARI VE ÖĞRETİMİ BİLİM DALI

OKULLARDAKİ REHBERLİK
FAALİYETLERİNİN YÜRÜTÜLMESİNDE
KARŞILAŞILAN GÜÇLÜKLER

108938

YÜKSEK LİSANS TEZİ

Tez Danışmanı
Yrd.Doç.Dr. Ömer Faruk TUTKUN

108938

Hazırlayan
Mehmet GÜVENÇ

T.C. YÜKSEKÖĞRETİM KURULU
DOKÜMANTASYON MERKEZİ

NİĞDE – 2001

NİĞDE ÜNİVERSİTESİ SOSYAL BİLİMLER ENSTİTÜSÜ
MÜDÜRLÜĞÜ'NE

NİĞDE

Mehmet GÜVENÇ' e ait "Okullardaki Rehberlik Faaliyetlerinin Yürütülmesinde Karşılaşılan Güçlükler" adlı çalışma jürimiz tarafından Eğitim Bilimleri Ana Bilim Dalında YÜKSEK LİSANS TEZİ olarak kabul edilmiştir.

Prof. Dr. İsmail ÖZÇELİK
Jüri Başkanı

Yrd. Doç. Dr. Mustafa KOÇ
Jüri Üyesi

Yrd. Doç Dr. Ömer Faruk TUTKUN
Jüri Üyesi (Danışman)

ÖZET

Bu araştırmanın amacı yönetici, sınıf rehber öğretmeni ve rehber öğretmen görüşlerine göre rehberlik hizmetlerinin yürütülmesinde karşılaşılan güçlükleri belirlemektir. Araştırma betimsel türlerden olup survey yöntemi ile gerçekleştirilmiştir. Veriler SPSS for Windows paket programı ile analiz edilerek yorumlanmıştır. Araştırma bulgularına göre:

1. Yönetici, sınıf rehber öğretmeni ve rehber öğretmenlerin, okullarda rehberlik hizmetlerinin yürütülmesinde karşılaşılan güçlüklerle ilişkin görüşleri arasındaki fark cinsiyet değişkenine göre istatistiksel açıdan manidar değildir.

2. Görev değişkeni açısından yönetici, öğretmen ve rehber öğretmen görüşleri anlamlılık düzeyleri incelendiğinde;

2.1. Yönetici ve sınıf rehber öğretmenleri görüşleri arasındaki fark istatistiksel açıdan manidardır.

2.2. Yönetici ve rehber öğretmen görüşleri de istatistiksel açıdan manidardır.

2.3. Rehber öğretmen ve sınıf rehber öğretmenlerinin görüşleri incelendiği zaman ise bu fark istatistiksel açıdan manidar değildir.

3. Rehberlik hizmetlerinin yürütülmesine ilişkin yönetici, sınıf rehber öğretmeni ve rehber öğretmenlerin görüşleri, mezun oldukları okullar açısından incelendiğinde:

3.1. İki yıllık Eğitim Yüksek Okulu ile Dört Yıllık Eğitim Fakültesi; İki yıllık Eğitim Yüksek Okulu ile Eğitimde Psikolojik Hizmetler; İki yıllık Eğitim Yüksek Okulu ile Psikoloji; İki Yıllık Eğitim Yüksek Okulu ile Diğer Fakülte ve Yüksek Okullardan mezun yönetici, sınıf rehber öğretmeni ve rehber öğretmenlerin okullarda rehberlik hizmetlerinin yürütülmesinde karşılaşılan güçlüklerle ilişkin görüşleri arasındaki fark istatistiksel açıdan manidar değildir.

3.2. Dört Yıllık Eğitim Fakültesi ile Eğitimde Psikolojik Hizmetler ve Dört Yıllık Eğitim Fakültesi ile Psikoloji mezunu yönetici, sınıf rehber öğretmeni ve rehber öğretmenlerin okullarda rehberlik hizmetlerinin yürütülmesinde karşılaşılan güçlüklerle ilişkin görüşleri arasında fark istatistiksel açıdan manidardır.

4. Rehberlik hizmetlerinin yürütülmesinde karşılaşılan güçlüklerle ilişkin yönetici, sınıf rehber öğretmeni ve rehber öğretmenlerin mesleki kıdemlerine göre

görüşleri karşılaştırılmıştır. Bu karşılaştırma sonucunda; 6-15 yıl ile 0-5 yıl; 6-15 yıl ile 26 yıl ve üstü; 0-5 yıl ile 26 yıl ve üstü ve 16-25 yıl ile 26 yıl ve üstü kıdeme sahip yönetici, sınıf rehber öğretmeni ve rehber öğretmenlerin görüşleri arasındaki fark istatistiksel açıdan manidar değildir. 0-5 yıl ile 16-25 yıl ve 6-15 yıl ile 16-25 yıl kıdeme sahip yönetici, sınıf rehber öğretmeni ve rehber öğretmenlerin okullarda rehberlik hizmetlerinin yürütülmesinde karşılaşılan güçlüklerle ilişkin görüşleri arasında fark ise istatistiksel açıdan manidardır.



SUMMARY

The purpose of this research was to point out the difficulties faced in the counselling when they are carried out according to the views of the administrator, the class teacher and the counselling teacher of the class. Survey method was used as research method. Data has been analysed by SPSS for windows packet program.

1. The thought of difference, which are relevant with difficulties faced in acting out the counselling services at schools, between the administrator, the class teacher and the counselling teacher of the class, from the point of sex differences, has been found not important.

2. When the views of the administrator, the teacher and counselling teacher of the class are studies at the aspect of making a sence;

2.1. The difference between the thought of the administrator and class teacher has been found meaningful.

2.2. In the same way ,when the administrator and the counselling teacher of the class thoughts have been found meaningful.

2.3. On the other hand, when we analyse the thoughts of the class teacher of the class, this difference has been found not important.

3. When the thoughts, counselling services, the administrator and counselling teacher of the class acording to schools where gratuated;

3.1. With 2 year Training Collage and 4 year Faculty of Education, with 2 year Training Collage and psychologic services in Education; with 2 year Training Collage and Psychology , the difference between the thought, wich are related with the difficulties faced in carrying out the counselling services at school, of the administrator, the class teacher and the counselling teacher of the class has been found not important.

3.2. The difference between the thought, which are related with the hardships faced in fulfilling the counselling services at school, of the administrator, the class teacher and the counselling teacher of the class, who graduated from a 4 year Faculty of Education and Psychologic services in Education and Psychology, has been found important.

4. On the subject of the difficulties encountered length of work the counselling services at schools, the thoughts of the administarator, the class teacher and the counselling teacher of the class have been compared according to point of their professional experience.

According to the result of this comparison; the difference between the thought, which are about the difficulties encountered in acting out the counselling services at school, of the administarator, the class teacher and the counselling teacher of the class who have experince 6-15 year , 0-5 year ; 6-15 year and 26 year or more; 0-5 year and 26 year or more and 16-25 year and 26 year or more, is important.

İÇİNDEKİLER

ÖZET	i
SUMMARY	iii
İÇİNDEKİLER	iv
TABLolar VE ŞEKİLLER LİSTESİ	vii
ÖNSÖZ	İx
BÖLÜM I	1
GİRİŞ	1
1. EĞİTİM, ÖĞRENME VE REHBERLİK	1
1.1. Eğitim	1
1.2. Öğrenme	1
1.3. Rehberlik	2
1.3.1. Rehberliğin İlkeleri	3
2. ÖĞRENCİ KİŞİLİK HİZMETLERİ VE BİREYİ TANIMA	4
2.1. Öğrenci Kişilik Hizmetleri	5
2.1.1. Öğrenci Kişilik Hizmetlerinin Kapsadığı Hizmet Alanları	6
2.2. Bireyi Tanıma	7
2.2.1. Bireyi Tanıma Süreci	7
2.2.2. Bireyi Tanımanın Gerekliliği	8
3. REHBERLİĞİN ÇEŞİTLERİ	9
3.1. Eğitsel Rehberlik	9
3.2. Mesleki Rehberlik	10
3.3. Kişisel Rehberlik	11
4. REHBERLİĞİN TARİHSEL GELİŞİMİ	12
4.1. A.B.D.'de Rehberliğin Gelişimi	12
4.2. Avrupa'da Rehberliğin Gelişimi	14
4.3. Türkiye'de Rehberliğin Gelişimi	15
4.3.1. Kalkınma Planlarında Rehberlik	17
4.3.2. Milli Eğitim Şûralarında Rehberlik	18

4.3.3. Milli Eğitim İle İlgili Kanunlarda Rehberlik	20
5. TÜRKİYE'DE REHBERLİK TEŞKİLATI VE İŞLEYİŞİ	23
5.1. T.C.Anayasası	23
5.2. 573 Sayılı Özel Eğitim Hakkında Kanun Hükmünde Kararname	23
5.3. Rehberlik ve Psikolojik Danışma Hizmetleri Yönetmeliği	24
5.4. Yasalara Göre Rehberlik ile İlgili Servisler ve Görevleri	24
5.4.1. Rehberlik ve Araştırma Merkezi	24
5.4.2. Okul Rehberlik ve Psikolojik Danışma Servislerinin Kuruluşu..	25
5.4.3. Rehberlik ve Psikolojik Danışma Hizmetleri Yürütme Komisyonu	25
5.4.4. Rehberlik ve Psikolojik Danışma Hizmetleri Yürütme Komisyonunun Görevleri	26
5.5. Rehberlik Hizmetleri İle İlgili Kişilerin Görevleri	26
5.5.1. Okul Müdürünün Rehberlik ve Psikolojik Danışma Hizmetlerine İlişkin Görevleri	27
5.5.2. Müdür Yardımcılarının Rehberlik ve Psikolojik Danışma Hizmetlerine İlişkin Görevleri	28
5.5.3. Koordinatör Psikolojik Danışmanın Görevleri	28
5.5.4. Psikolojik Danışmanın Görevleri	29
5.5.5. Sınıf Rehber Öğretmeninin Görevleri	31
5.5.6. Diğer Öğretmenler	32
6. TÜRKİYE'DE REHBERLİK HİZMETLERİNİN GELİŞTİRİLİP YAYGINLAŞTIRILMASI İLE İLGİLİ SORUNLAR	32
PROBLEM CÜMLESİ	35
ALT PROBLEMLER	35
DENENCELER	36
SAYILTILAR	36
SINIRLILIKLAR	36
TANIMLAR	37
BÖLÜM II	39
İLGİLİ LİTERATÜR	39

BÖLÜM III	44
YÖNTEM	44
1. ARAŞTIRMANIN YÖNTEMİ	44
2. EVREN ve ÖRNEKLEM	44
3. VERİ TOPLAMA ARACININ HAZIRLANMASI ve UYGULANMASI	44
4. VERİLERİN ANALİZİ	45
BÖLÜM IV	46
BULGULAR	46
1. ÖRNEKLEME AİT BULGULAR	46
2. ALT PROBLEMLERLE İLGİLİ BULGULAR	50
BÖLÜM V	69
SONUÇ VE TARTIŞMA	69
KAYNAKLAR	74
EKLER	77
EK – 1 ANKETLERİN UYGULANMASINA İLİŞKİN İZİN YAZILARI ..	78
EK – 2 ARAŞTIRMADA KULLANILAN ANKET	81

TABLOLAR VE ŞEKİLLER LİSTESİ

Tablo 1 -	Örnekleme Oluşturan Bireylerin Cinsiyet Değişkenine Göre Dağılımları	46
Şekil 1 -	Örnekleme Oluşturan Bireylerin Cinsiyet Değişkenine Göre Dağılım Grafiği	46
Tablo 2 -	Örnekleme Oluşturan Bireylerin Görev Değişkenine Göre Dağılımları	47
Şekil 2 -	Örnekleme Oluşturan Bireylerin Görev Değişkenine Göre Dağılım Grafiği ...	47
Tablo 3 -	Örnekleme Oluşturan Bireylerin Mezun Oldukları Okul Değişkenine Göre Dağılımları	48
Şekil 3 -	Örnekleme Oluşturan Bireylerin Mezun Oldukları Okul Değişkenine Göre Dağılım Grafiği	48
Tablo 4 -	Örnekleme Oluşturan Bireylerin Mesleki Kıdem Değişkenine Göre Dağılımları	49
Şekil 4 -	Örnekleme Oluşturan Bireylerin Mesleki Kıdem Değişkenine Göre Dağılım Grafiği	49
Tablo 5 -	Okullarda Rehberlik Hizmetlerinin Yürütülmesinde Karşılaşılan Güçlüklere İlişkin Yönetici, Sınıf Rehber Öğretmenleri ve Rehber Öğretmen Görüşlerinin Ortalamaları, Standart Sapmaları, T Değerleri ve Önemlilik Düzeyleri	50
Tablo 6 -	Okullarda Rehberlik Hizmetlerinin Yürütülmesinde Karşılaşılan Güçlüklere İlişkin Yönetici, Sınıf Rehber Öğretmenleri ve Rehber Öğretmen Görüşlerinin Korelasyonunu	51
Tablo 7 -	İdareci, Rehber Öğretmen ve Sınıf Rehber Öğretmenlerinin Okullarda Rehberlik Hizmetlerinin Yürütülmesinde Karşılaşılan Güçlüklere İlişkin Görüşlerinin Puan Ortalamaları, Standart Sapmaları ve Standart Hataları ..	52
Tablo 8 -	Okullarda Rehberlik Hizmetlerinin Yürütülmesinde Karşılaşılan Güçlüklere İlişkin Yönetici, Sınıf Rehber Öğretmenleri ve Rehber Öğretmenlerin Puanları Arasındaki İlişkiye Ait Korelasyon Sonuçları	53
Tablo 9 -	Okullarda Rehberlik Hizmetlerinin Yürütülmesinde Karşılaşılan Güçlüklere İlişkin Yönetici, Sınıf Rehber Öğretmenleri ve Rehber Öğretmenlerin Puan Ortalamaları, Standart Sapmaları, Standart Hataları ve T Değerleri	54
Tablo 10 -	İki Yıllık Eğitim Yüksek Okulu Mezunu Yönetici, Sınıf Rehber Öğretmenleri ve Rehber Öğretmenler İle Dört Yıllık Eğitim Fakültesi Mezunu Yönetici, Sınıf Rehber Öğretmenleri ve Rehber Öğretmenlerin Okullarda Rehberlik Hizmetlerinin Yürütülmesinde Karşılaşılan Güçlüklere İlişkin Görüşlerinin Puan Ortalamaları, Standart Sapmaları, T Değerleri ve Önemlilik Düzeyleri	55
Tablo 11 -	İki Yıllık Eğitim Yüksek Okulu Mezunu Yönetici, Sınıf Rehber Öğretmenleri ve Rehber Öğretmenler İle Eğitimde Psikolojik Hizmetler Mezunu Yönetici, Sınıf Rehber Öğretmenleri ve Rehber Öğretmenlerin Okullarda Rehberlik Hizmetlerinin Yürütülmesinde Karşılaşılan Güçlüklere İlişkin Görüşlerinin Puan Ortalamaları, Standart Sapmaları, T Değerleri ve Önemlilik Düzeyleri	56
Tablo 12 -	İki Yıllık Eğitim Yüksek Okulu Mezunu İdareci, Sınıf Rehber Öğretmenleri ve Rehber Öğretmenler İle Psikoloji Mezunu Yönetici, Sınıf Rehber Öğretmenleri ve Rehber Öğretmenlerin Okullarda Rehberlik Hizmetlerinin Yürütülmesinde Karşılaşılan Güçlüklere İlişkin Görüşlerinin Puan Ortalamaları, Standart Sapmaları, T Değerleri ve Önemlilik Düzeyleri	57

Tablo 13 -	İki Yıllık Eğitim Yüksek Okulu Mezunu Yönetici, Sınıf Rehber Öğretmenleri ve Rehber Öğretmenler İle Diğer Bölümlerden Mezunu Yönetici, Sınıf Rehber Öğretmenleri ve Rehber Öğretmenlerin Okullarda Rehberlik Hizmetlerinin Yürütülmesinde Karşılaşılan Güçlüklere İlişkin Görüşlerinin Puan Ortalamaları, Standart Sapmaları, T Değerleri ve Önemlilik Düzeyleri	58
Tablo 14 -	Dört Yıllık Eğitim Fakültesi Mezunu Yönetici, Sınıf Rehber Öğretmenleri ve Rehber Öğretmenlerin İle Eğitimde Psikolojik Hizmetler Bölümlerden Mezunu Yönetici, Sınıf Rehber Öğretmenleri ve Rehber Öğretmenlerin Okullarda Rehberlik Hizmetlerinin Yürütülmesinde Karşılaşılan Güçlüklere İlişkin Görüşlerinin Puan Ortalamaları, Standart Sapmaları, T Değerleri ve Önemlilik Düzeyleri	59
Tablo 15 -	Dört Yıllık Eğitim Fakültesi Mezunu Yönetici, Sınıf Rehber Öğretmenleri ve Rehber Öğretmenler İle Psikolojik Danışma ve Rehberlik Bölümlerinden Mezunu Olan Yönetici, Sınıf Rehber Öğretmenleri ve Rehber Öğretmenlerin Okullarda Rehberlik Hizmetlerinin Yürütülmesinde Karşılaşılan Güçlüklere İlişkin Görüşlerinin Puan Ortalamaları, Standart Sapmaları, T Değerleri ve Önemlilik Düzeyleri	60
Tablo 16 -	Dört Yıllık Eğitim Fakültesi Mezunu Yönetici, Sınıf Rehber Öğretmenleri ve Rehber Öğretmenler İle Psikoloji Bölümlerden Mezunu Yönetici, Sınıf Rehber Öğretmenleri ve Rehber Öğretmenlerin Okullarda Rehberlik Hizmetlerinin Yürütülmesinde Karşılaşılan Güçlüklere İlişkin Görüşlerinin Puan Ortalamaları, Standart Sapmaları, T Değerleri ve Önemlilik Düzeyleri .	61
Tablo 17 -	Dört Yıllık Eğitim Fakültesi Mezunu Yönetici, Sınıf Rehber Öğretmenleri ve Rehber Öğretmenlerin İle Diğer Bölümlerden Mezunu Yönetici, Sınıf Rehber Öğretmenleri ve Rehber Öğretmenlerin Okullarda Rehberlik Hizmetlerinin Yürütülmesinde Karşılaşılan Güçlüklere İlişkin Görüşlerinin Puan Ortalamaları, Standart Sapmaları, T Değerleri ve Önemlilik Düzeyleri .	62
Tablo 18 -	Eğitimde Psikolojik Hizmetler Mezunu Olan Yönetici, Sınıf Rehber Öğretmenleri ve Rehber Öğretmenler İle Psikolojik Danışma ve Rehberlik Mezunu Olan Yönetici, Sınıf Rehber Öğretmenleri ve Rehber Öğretmenlerin Okullarda Rehberlik Hizmetlerinin Yürütülmesinde Karşılaşılan Güçlüklere İlişkin Görüşlerinin Puan Ortalamaları, Standart Sapmaları, T Değerleri ve Önemlilik Düzeyleri	63
Tablo 19 -	Yönetici, Sınıf Rehber Öğretmenleri ve Rehber Öğretmenlerin Okullarda Rehberlik Hizmetlerinin Yürütülmesinde Karşılaşılan Güçlüklere İlişkin Görüşlerinin Kıdem Değişkenine Göre Puanlarının Ortalamaları, Standart Sapmaları ve Standart Hataları	64
Tablo 20 -	Yönetici, Sınıf Rehber Öğretmenleri ve Rehber Öğretmenlerin Okullarda Rehberlik Hizmetlerinin Yürütülmesinde Karşılaşılan Güçlüklere İlişkin Görüşlerinin Kıdem Değişkenine Göre Korelasyon Sonuçları	66
Tablo 21 -	Kıdem Değişkenine Göre Yönetici, Sınıf Rehber Öğretmenleri ve Rehber Öğretmenlerin Okullarda Rehberlik Hizmetlerinin Yürütülmesinde Karşılaşılan Güçlüklere İlişkin Görüşlerine Ait Puan Ortalamalarının T Değerleri ve Önemlilik Düzeyler	67

ÖNSÖZ

Günümüzde rehberlik hizmetleri eğitimin ayrılmaz bir parçası haline gelmiştir. Eğitim denildiği zaman; öğretim, okul yönetimi ve öğrenci kişilik hizmetleri bir bütün olarak anlaşılmalıdır. Bunlardan biri diğerine tercih edilmemelidir. Daha sağlıklı bireyler, dolayısıyla daha sağlıklı bir toplum olabilmemiz için okullarımızdaki rehberlik hizmetlerinin mutlaka yaygınlaştırılıp geliştirilmesi gerekmektedir.

Bu araştırmada da rehberlik hizmetlerinin yürütülmesinde karşılaşılan güçlüklerin tespit edilerek, bunların çözümüne yönelik öneriler sunmak amaçlanmıştır.

Araştırmanın her aşamasında bana yol gösteren, danışman hocam sayın Yrd.Doç.Dr. Ömer Faruk TUTKUN' a, veri toplama aracının geliştirilmesinde ve verilerin analizindeki katkılarından dolayı Niğde Üniversitesi Eğitim Fakültesi Dekan Yardımcısı sayın Yrd.Doç.Dr. Mustafa KOÇ' a, anketlerin uygulanmasında desteklerini esirgemeyen Nevşehir Rehberlik ve Araştırma Merkezi Müdürü Yusuf ÇAĞLAYAN ile okul müdürleri, rehber öğretmenler ve sınıf rehber öğretmenlerine katkılarından dolayı teşekkür ederim.

NİĞDE

Mehmet GÜVENÇ

BÖLÜM I

GİRİŞ

Demokratik ve özgür toplumlarda bireylerin gelişimlerini en üst düzeye çıkarabilmek, eğitim sürecinin sağlanması gereken en temel ve önemli bir husustur. Eğitim yoluyla bireyin, ulaşabileceği en üst gelişim düzeyine ulaşabilmesi için olanaklar sağlanması, bireyin yeterliliklerini ve yetersizliklerini bilerek, toplum yaşamında alması gereken sorumluluğu ve rolleri kavraması ve gerçekleştirilmesi beklenmektedir. Bu çerçevede eğitim sürecinde amaçlar belirlenmekte, bir çok program ve uygulamalar geliştirilmektedir. Bu program ve uygulamaların sonuçlarına göre istenilen hedeflere ulaşmak daha kolay olmakta ve bundan sonra da yeni hedefler ortaya konulmaktadır (Özoğlu 1982:1). Hedeflerin gerçekleştirilme sürecinde ya da bir diğer deyişle öğretme-öğretme süreçlerinde öğrenciye başarılı bir performans sağlanmasında rehberlik hizmetlerinin yeri önemlidir.

1. EĞİTİM, ÖĞRENME VE REHBERLİK

1.1. Eğitim

Eğitim “bireyin davranışlarında kendi yaşantısı yoluyla istendik davranışlar kazandırma süreci” olarak tanımlanmaktadır(Ertürk 1997:5). Eğitimin amacı, bireyin kendini gerçekleştirilmesi, kendine ve topluma yararlı hale gelmesi ve ortaya çıkan sorunlarına çözüm bularak, problem çözme yeteneğinin kazandırılmasıdır (Özgüven 1999:43). Bireyin davranışlarında kendi yaşantıları yoluyla ve kasıtlı olarak istendik değişiklik meydana getirme süreci olan eğitim kavramı şu şekilde özetlenebilir:

- a. Eğitim bir süreçtir.
- b. Eğitim sürecinde istenilen yönde davranış değiştirilmesi amaçlanmaktadır.
- c. Davranışlardaki bu değişimler kasıtlı olarak gerçekleşmektedir.
- d. Eğitim sürecinde bireyin kendi yaşantıları esastır .

1.2. Öğrenme

Eğitim, geçerli öğrenmelerin oluşturulması ile gerçekleştirilmektedir. Eğitim ister kasıtlı olarak okullarda yapılsın (formal eğitim), isterse kendiliğinden bireyin

çinde yaşadığı tüm çevrede yapılınsın (in formal eğitim), sadece istendik nitelikte davranış değişmelerinin oluşturulmasını yani, geçerli öğrenmeleri kapsar. Öğrenmenin herkes tarafından kabul edilen bir tanımının olmadığı, bununla beraber öğrenmenin oluşabilmesi için belli kriterlerin oluşması gerektiği üzerinde durulmaktadır. Senemoğlu (1997) öğrenmeyi kısaca şu şekilde tanımlamaktadır:

“Büyüme ve vücutta değişik etkilerle oluşan geçici değişmelere atfedilmeyecek, yaşantı ürünü olarak meydana gelen davranışta ya da potansiyel davranıştaki nispeten kalıcı izli değişmelerdir” (Senemoğlu 1997:94).

Bu tanım incelendiği zaman öğrenmenin oluşması için; davranışta gözlenebilir bir değişiklik olması gerektiği, bu değişikliğin fiziki büyüme ile ilgili olmayıp yaşantılar sonucu ve nispeten süreklilik göstermesi gerektiğini söyleyebiliriz.

1.3. Rehberlik

Rehberlik, “bireyin en verimli bir şekilde gelişmesi ve tatminkar uyumlar sağlamasında gerekli olan seçmeleri (tercihleri), yorumları, planları yapması ve kararları vermesine yarayacak bilgi ve becerileri kazanması ve ulaştığı bu seçme ve kararları uygulaması için kişiye yapılan sistemli ve profesyonel yardımdır” (Tan 1992:18). Bakırcıoğlu (2000:7) ise rehberliği “bireyin kendini ve çevresindeki olanakları tanıması, gizil güçlerini geliştirerek, sorunlarını çözebilmesi ve kendini gerçekleştirmesi için kişiye, bu işi kendine meslek edinmiş olan uzmanlarca yapılan düzenli bir yardım süreci” olarak tanımlamaktadır.

Miller (1965), rehberlik hizmetlerini okuldaki tüm programların içindeki, öğrencilerin bireysel ihtiyaçlarını desteklemek için yapılan hizmetler olarak tanımlarken; Mortansen ve Schumuller (1966) ise, rehberlik her bireyin yeteneklerinin ve kapasitesinin en üst düzeye ulaşacak biçimde geliştirilmesini demokratik bir anlayış içerisinde sağlamaya yönelik olarak, eğitim program ve uygulamalarını, bireysel olanakları ve uzmanların hizmetlerini kapsayan unsur olarak belirtmektedir.

Tanımların çoğunda ortak olarak kullanılan “yardım”, “birey”, “kendini anlama”, “seçim yapma”, “uyum sağlama”, “kendini gerçekleştirme” gibi

sözcüklerden hareket ederek rehberliğin anlamında temel olabilecek şu açıklamalar yapılabilir:

1. Rehberlik bir süreçtir : Problemin tespiti ve çözümüne yönelik çalışmalar zaman alacağından rehberlik hizmetleri bir anda olup biten bir iş değildir. Çalışmaların etkili bir sonuç vermesi bir süre gerektirir.

2. Rehberlik bireye yardım etme işidir : Rehberlik yardımı psikolojik bir yardımdır. Rehberliğin psikolojik bir yardım olma özelliği onu başka yardım hizmetlerinden belirgin bir biçimde ayırır. Buna göre rehberlik hizmetleri bir, nasihat etme ve bilgi verme yardımı değildir.

3. Rehberlik yardımı bireye dönüktür : Rehberlik hizmetlerinin merkezinde birey vardır. Okul ortamında rehberliğin ilgilendiği birey öğrencidir. Her öğrenci geliştirilebilecek bir kapasiteye sahiptir. Rehberlik anlayışında genel olarak her birey değerlidir. Bütünü ile işe yaramayan bir birey düşünülemez.

4. Rehberlik bilimsel ve profesyonel bir yardımdır : Rehberlik çalışmaları bilimseldir. Rehberlik yardımının dayandığı bilimsel ilkeler ve yöntemler vardır. Bu bilimsel ilke ve yöntemlere uygun olarak rehberlik yardımı belirli bir plan, program ve sistem içinde sunulabilir. Özellikle psikolojik danışma hizmetleri mutlaka bu alanda yetişmiş uzman kişiler tarafından verilmesi gerekir.

5. Rehberliğin esası bireyin kendini gerçekleştirmesine yardım etmektir : “Kendini gerçekleştirme” psikolojik danışma ve rehberlik yardımının bütün boyutlarını içine alan bir kavramdır (Kepçeoğlu 1985:8-10). Kendini gerçekleştirebilen kişiler ise; gerçeği olduğu gibi algılayabildikleri gibi başkalarını ve doğayı da olduğu gibi kabul ederler, çevreden bağımsız demokratik bir kişiliğe sahip yaratıcı kişilerdir (Bakırcıoğlu 2000:93).

1.3.1 Rehberliğin İlkeleri

Rehberlik hizmetleri gerçekleştirilirken dikkat edilmesi gereken bazı ilkeleri Meyvecioğlu (1984) şu şekilde sıralamaktadır:

1. Rehberlikte insana ve onun kendine ilişkin konularda karar verme hakkına saygı esastır.

2. Rehberlik hizmetleri eğitimin ayrılmaz ve tamamlayıcı bir parçasını oluşturur.

3. Etkili bir rehberlik hizmeti, bireysel farkları dikkate alan bir eğitim sisteminde gerçekleştirilir.

4. Rehberlik sadece normalden ayrılan ve özel eğitime gereksinime duyan bireyler için değil, tüm bireylere yöneliktir.

5. Rehberliğin amacı problem çözmek ya da sorun çıkmasını önlemek değil, normal bireylerin bir bütün olarak gelişmelerine yardımcı olmaktır.

6. Rehberlik bireyin kendini tanımasına, anlamasına ve kabul etmesine yardımcı olmaktır. Bireyi dışarıdan gözleyip değerlendirmek yerine, onun kendini inceleyip tanımasına yardım esastır.

7. Rehberlik hizmetlerinde süreklilik esastır.

8. Rehberlik hizmetleri bireye ve onun geleceğine yöneliktir.

9. Rehberlik bireyin zayıf yönlerinden çok güçlü yönleri üzerinde durur.

10. Rehberlik hizmetlerinde gönüllülük esastır. Hiç kimse rehberlik hizmetlerinden yararlanmaya zorlanamaz, hiç kimse de rehberlik görevi yapmaya zorlanamaz.

11. Rehberlik hizmetleri okulda öğrenci ile ilişkili tüm kişilerin işbirliği ile gerçekleştirilir. Bu işbirliği personelin temel ve yeterli bir rehberlik anlayışına sahip olması ile gerçekleştirilir.

12. Rehberlik teknikleri uygulamak bir uzmanlık işidir.

13. Her okul için gerekli olabilecek tek tip bir rehberlik programı yoktur. Her okul öğrencilerinin gereksinimlerini ve olanaklarını göz önüne alarak rehberlik programı hazırlar.

2. ÖĞRENCİ KİŞİLİK HİZMETLERİ VE BİREYİ TANIMA

Toplumdaki insanların sayısı kadar da kişilik olduğu bu gerçektir. Bu bakımdan özellikle sosyal bilimlerde, aynı sebepler her zaman aynı sonucu doğurur

şeklinde kesin yargıya varılamaz. Bireyin bedensel, ruhsal ve benlik gelişimi yanında; ailesinin toplumsal ve ekonomik durumu, ona etki eden çevresel faktörler, okul başarısı ve okul dışındaki etkinlikleri ile gelecek için planlarının neler olduğunun iyi bilinmesi ona verilebilecek yardımların planlanıp gerçekleştirilebilmesi için oldukça önemlidir (Bakırcıoğlu 2000:140).

2.1. Öğrenci Kişilik Hizmetleri

Öğrenci kişilik hizmetleri kavramı psikolojik danışma ve rehberlik alanı ile yakından ilgili kavramlardan biridir. Çağdaş eğitim anlayışı, eğitim sürecinin tam sayılabilmesi için öğretim ve yönetim etkinliklerinin yanı sıra öğrencinin bütün yönleri ile en uygun bir düzeyde gelişmesini sağlamak üzere öğrenciye dönük çeşitli hizmetlerin yerine getirilmesini öngörmektedir. İşte rehberlik ve psikolojik danışmayı da içine almak üzere eğitimde öğretim ve yönetim etkinliklerinin dışında öğrenciye dönük öteki hizmetlerin tümüne “öğrenci kişilik hizmetleri” denir.

Örgün eğitimde bütün öğretim kademeleri için öğretim ve yönetim etkinliklerinin dışında kalan ve öğrencinin gelişmesine yardımcı olan türlü hizmetler vardır. Psikolojik danışma ve rehberlik hizmetleri ise bunların ancak bir bölümünü oluşturmaktadır (Kepçeoğlu 1985:25-26).

Eğitim sistemlerine bakıldığı zaman öğrenci kişilik hizmetlerinin, eğitimin ayrılmaz bir parçası olmakla beraber, yönetim ve öğretim faaliyetlerinden de ayrı, kendine has bir hizmetler grubunu oluşturduğu görülmektedir. Aynı şekilde rehberlik hizmetleri de öğrenci kişilik hizmetleri içinde onun seçme, karar verme, uyum sağlama ve problemlerinin çözümüne kişisel olarak yardım eden bir hizmetler grubudur (Tan 1992:7).

Eğitim kurumlarında öğrenciyi tanıma, anlama ve onun gelişmesine, büyümesine yardım çabaları, psikometrik ölçme araçlarının uygulanması, mediko-sosyal yardım sağlanması, eğitsel, kişisel duygusal ve meslekî rehberlik hizmetleri öğrenci kişilik hizmetleri terimi ile ifade edilmektedir.

Anlama, tanıma ve yardım sağlama, iyileştirme gibi karakteristik özellikleri ortaya koyan öğrenci kişilik hizmetleri, belirli bir sayıda öğrencinin ve ana-babanın ihtiyaçlarını ve sorunlarının çözümünü amaçlamıştır. Öğrenci kişilik hizmetleri ile

rehberlik hizmetleri eş anlamlı olarak kullanılmamalıdır. Öğrenci kişilik hizmetleri rehberliğin yanı sıra okullarda eğitim ve öğretime yardımcı olan ve örneğin eğitsel kol faaliyetleri, okul koruma dernekleri, spor alanları, barınma, burs, dinlenme yerleri ve okul kütüphanesi gibi rehberlik ve psikolojik danışma etkinliklerinin içermediği hususları da kapsamaktadır (Özoğlu 1982:2).

2.1.1. Öğrenci Kişilik Hizmetlerinin Kapsadığı Hizmet Alanları

Günümüzde öğrenci kişilik hizmetleri kapsamına giren, öğrencileri bireysel olarak destekleyen en yaygın hizmet alanları aşağıda belirtilmiştir:

1. Psikolojik danışma ve rehberlik hizmetleri.
2. Öğrenci sağlık hizmetleri.
3. İş, okul, meslek seçme, yönlendirme, yerleştirme ve izleme hizmetleri.
4. İnsan ilişkilerini, sosyal ilişkileri geliştirme etkinlikleri.
5. Özel eğitim, rehabilitasyon ve özel yetiştirme hizmetleri.
6. Öğrenci kayıt, kabul, devam ve başarılarını izleme hizmetleri.
7. Sosyal hizmet ve sosyal yardım hizmetleri.
8. Boş zaman etkinlikleri ve eğitsel kol faaliyetleri.
9. Bireye maddi yardım, kredi ve burs gibi destek hizmetleri.
10. Barınma ve beslenme hizmetleri.

Eğitimde öğrenci kişilik hizmetleri, kapsadığı hizmetler bakımından çeşitli alanlarda uzmanlığa sahip kişi, kurum ve grupları içine alan ve işbirliğini gerektiren bir hizmet alanı durumundadır. Bütün bu hizmetlerin yerine getirilmesi, okuldaki psikolojik danışma ve rehberlik uzmanları ile birlikte, doktor, psikolog, özel eğitim ve sosyal hizmet uzmanları, okul yöneticileri, sınıf öğretmenleri, ders öğretmenleri, eğitsel kol öğretmenleri, iş yeri temsilcisi ve yöneticileri, öğrencinin ailesi ve okul aile birlikleri ve dolayısıyla eğitim sürecine etki edebilecek tüm hizmet ve destek gruplarının işbirliği ile sağlanmaktadır (Özgüven 1999:5).

2.2. Bireyi Tanıma

Her kişilik çok sayıda özellikten oluşan özgün, karmaşık ve devingen bir bütündür. Kişiliğin nesnel ve öznel yanları vardır. Birey, çocukluk ve ergenlikte daha hızlı bir gelişim göstermektedir. Bunlar, bireyi tanımanın ve ona yardım etmenin ne kadar zor ve karmaşık olduğunu göstermektedir. Yardım sürecinin bu kadar zor ve karmaşık olmasından dolayı, onun kendini ve çevresel olanaklarını tanımasını; kendini gerçekleştirmede çevresinden en iyi bir şekilde yararlanabilmesini sağlamak eğitim sisteminin ön önemli görevlerindedir. Bu nedenle bireyin ihtiyaçlarının bir bölümü rehberlik ve psikolojik danışma ile karşılanırken bir bölümü de yukarıda ifade edilen diğer öğrenci kişilik hizmetleriyle karşılanmaktadır (Bakırcıoğlu 2000:140).

Psikolojik danışma ve rehberlik hizmetlerinde, bireyi güçlü ve zayıf yönleri ile bir bütün olarak tanımak, kişisel problemlerinin çözümünde gerekli yardımlarda bulunmak, birey hakkında alınacak kararlarda geleceğe yönelik tahminler yapmak, meslek seçme ve yöneltmede bireye yardım etmek gibi çeşitli amaçlar için bireyi tanımaya ve çeşitli yönleri hakkında bilgi toplamaya zorunluluğu vardır.

Kalıtımsal olarak birbirinden farklı özelliklere sahip olarak doğan bireylerde olduğu gibi birbirinden farklı çevrelerde yetişen bireyler arasında da farklılıkların oluşması bir gerçektir. Bireyin tanınması için, bireylerin ilgi ve yetenekleri, başarı ve başarısızlıkları, kişisel ve sosyal uyum düzeyleri sorunları, zayıf ve güçlü yönleri, ilgi, tavır ve değer yargıları, yetiştiği çevrenin geliştirici ve engelleyici etkileri gibi pek çok özelliklerinin ayrıntılı olarak bilinmesi gerekir (Özguven 1999:78).

2.2.1. Bireyi tanıma Süreci

Birey hakkında toplanan bilgiler, sadece okul ortamında; eğitim, öğretim, psikolojik danışma, rehberlik ve yönetim hizmetleri için değil, okul dışında; kamu ve özel sektörde yer alan hizmetlerde, sanayiinin her kesiminde çalışan yetişkin bireyler için de gereklidir. Bireylerin söz konusu olduğu bütün uğraşların temelinde bireyi tanıma süreci yer almaktadır. Bireyi tanımak, onun kimliği ve görünüşüne ilişkin özellikleri yanında, daha çok onun biyolojik, psikolojik ve sosyolojik nitelikteki davranışlarını, kişisel özelliklerini ve gereksinimlerini bilmeyi gerektirmektedir.

Bireyi tanıma kişi hakkında bilgiler toplamak ve bu bilgileri anlamlı olacak biçimde analiz etmek, değerlendirmek, yorumlamak, belirli sentezlere ulaşmak gibi işlem yollarını kapsar (Özgüven 1999:78-79).

Tanıma hizmetleri ile bireyler hakkında elde edilecek bilgilerin diğer psikolojik danışma ve rehberlik hizmetlerinde, özellikle psikolojik danışma, bilgi toplama ve yayma, yerleştirme ve izleme hizmetlerinde geniş kullanım alanları vardır. Okullarda doğrudan doğruya öğrencilere dönük olarak sunulan tüm psikolojik danışma ve rehberlik hizmetlerinin etkililiği öğrenciler hakkında toplanan bilgilerin yeterliliğine ve geçerliliğine bağlıdır. Buna göre, bireyi tanıma hizmetleri diğer psikolojik danışma ve rehberlik hizmetlerinin bir tür ön koşulu niteliğindedir. Başka bir deyişle okullarda öğrenciler hakkında yeterli bilgileri toplayıp sürekli olarak el altında bulundurmadan onlara etkili bir psikolojik danışma ve rehberlik hizmeti verme olanağı bulunmamaktadır (Kepçeoğlu 1985:92).

2.2.2. Bireyi Tanımının Gerekliliği

Bireyi tanıma ve bu amaçla bilgi toplama gereksinimi, sadece okullarda ve psikolojik danışma hizmetleri için değil, toplumun her kesimindeki personel seçme, yerleştirme, değerlendirme, teşhis ve tanıma hizmetleri için de söz konusudur. Bireyler ve kurumlar günlük yaşamda pek çok tercihler yapmakta ve kararlar almaktadırlar. Doğru karar vermenin temel şartı, karar vermeden önce durumla ilgili geçerli bilgiler toplamak ya da bilgilendirmektir. Özellikle bireyler hakkında verilecek kararlar bireyle ilgili temel bilgilere dayandırılmış olmalıdır.

Genel olarak, çeşitli alanlarda bireyi neden tanımaya gereksinim duyulduğuna ilişkin durumlar şöyle özetlenebilir:

1. Bireyin kendisini tanımasına ve gerçekçi bir "benlik" geliştirmesine yardım etmede,
2. Herhangi bir konuda yardım etmek için gerekli temel bilgilerin toplanması amacı ile,
3. Yetenek ve ilgileri doğrultusunda bireyleri akademik programlara ve mesleklere yönlendirmek için,

4. Genelde ve okulda düzenlenecek eğitim programları için uygun olacak bireyleri ayırma ve sınıflandırmada,

5. İş verimi artırmak için bireyin ve işin niteliklerine uygun kişileri seçmek ve yerleştirmek için,

6. Evlilik ve eş seçiminde bireylere yardımcı olmak için,

7. Bir kurumun özel amaçları için en uygun kişileri seçmek için,

8. Bireyleri ve problemlerini tanımak, uygun yardım ve tedavi hizmetlerini kararlaştırmak ve teşhis koymak için,

9. bireylerin belirli konularda gelecekteki başarılarını “yordamak”, tahminlerde bulunmak için (Özgüven 1999:82-83).

3. REHBERLİĞİN ÇEŞİTLERİ

Rehberlik genel olarak, hizmetin kişiye ya da gruba verilmesine, rehberliğin fonksiyonuna ve rehberliğin yapıldığı problem alanına alana göre sınıflandırılabilir (Tan 1992:100). Burada, kişinin gelişim ve uyum sorunlarının, dolayısıyla rehberlik ve psikolojik danışmanın bütünlüğü göz önünde tutularak rehberlik hizmetlerini yapıldığı problem alanlarına göre üç grupta toplayabiliriz.

1. Eğitsel Rehberlik

2. Mesleki Rehberlik

3. Kişisel Rehberlik

3.1. Eğitsel Rehberlik

Bireyin kendi yetenek, ilgi, ihtiyaç, kişilik yapısı ve mevcut imkan ve şartlara uygun bir öğrenim dalı seçip bu öğrenim dalında başarı ile ilerlemesini sağlamak için yapılan psikolojik hizmetlere, eğitsel rehberlik ve danışma denir. Eğitsel rehberliğin temel amacı, öğrencinin okulda iyi bir öğrenim uyumu sağlamasına ve eğitsel gelişmesine yardım etmektir. O halde eğitsel rehberlik ve danışma bir bireyin öğrenimle ve öğrenme ile ilgili olarak karşılaştığı problemlerle uğraşır. Öğrenim ve öğrenme ile ilgili problem alanları şöyle gruplandırılabilir :

1. Öğrencinin bir okul seçmesi ve bu okula girmesi,

2. Girdiği okuldaki dallardan birini ve seçmeli derslerden kendisine yararlı olacakları seçmesi,
3. Seçtiği okul ve derslerde gerekli başarıyı sağlayabilmesi,
4. Bu başarıyı sağlamada gerekli ders çalışma teknik ve alışkanlıklarını kazanabilmesi,
5. Derslerde karşılaştıkları güçlüklerin giderilmesi,
6. Üstün yetenekli öğrencilerin zamanında ortaya çıkartılması ve yetenekleri ile ilgili olarak gelişmelerinin sağlanması,
7. Özel eğitime muhtaç arızalı ve yavaş öğrenen çocukların zamanında keşfedilip özürlerine uygun eğitim programına yönettirmeleri (Tan 1992:104-105).

3.2. Mesleki Rehberlik

Öğrenim seçimi, meslek seçimi ve eş seçimi birey için hayatının en önemli kararlarıdır. Bu üç karar, bireyin hayat tarzını ve geleceğini şekillendiren kararlardır.

Mesleki rehberlik, bir bireyin kendi nitelik ve şartlarını kavrayarak onlara en uygun bir mesleği seçmesi, bu meslek için hazırlanması ve bu mesleğe girerek orada başarı ile ilerlemesi oluşumuna yardım faaliyetleridir. Bu oluşum bireyle beraber olgunlaşarak devam eden bir oluşumdur. Bu tanıma göre;

1. Bireyin kendini tanımasına,
2. Meslekleri, özellikle seçeceği mesleği etraflıca tanımasına,
3. Kendisindeki nitelik ve şartlar ile mesleğin gerektirdiği niteliklerin bir birine uyumlamasına yardım etmek gerekmektedir.

Meslek seçimi ve mesleğe girme, genel hatları ile, insan hayatında psikolojik bir gelişme sonucudur. Daha küçük yaşlardan başlayıp gelişerek son ergenlik çağlarında ve daha sonra şekil kazanarak somutlaşır. Meslek seçimi yönünden büyüyüp gelişme, bedensel, zihinsel, sosyal, duygusal ve bilişsel gelişmelerle çok yakından ilişkilidir. Çocuk büyüyüp öğrendikçe, yeni ilgi alanları geliştirir; bazı alanlardaki ilgilerini de derinleştirir. Yaşadıkça, öğrendikçe yeni tecrübe ve hüneler

kazanır. Çevresindeki ve hayatındaki yetişkinlerin çalışmalarını gözlemler (Tan 1992:122-123).

3.3. Kişisel Rehberlik

İnsanların hayatları boyunca, devinışsel, bilişsel ve duyuşsal boyutlarda, kendine özgü bir çok sorunlarla karşılaştıkları bilinmektedir. Bu sorunların yarattığı zorlanmalar (stresler), bireyin uyumunu bozmakta ve onda korku, öfke, kaygı (anksiyete) gibi, mutlu yaşamayı güçleştiren duygular ve durumlar yaratmaktadır. İnsanların bir çoğu, çabaya yönelik tepkilerden ye da benliği savunma düzeneklerinden yararlanıp, bu olumsuz duyguların yol açtığı kişisel-toplumsal uyumsuzlukları ortadan kaldırmayı başaramamaktadırlar. Sonuçta bu durum, kişilik bütünlüklerinin parçalanmasına kadar gidebilmektedir. Bu nedenle kişilerin bazı sorunlarının çözümü için bireysel yardım gerekmektedir. Kişisel rehberlik, işte bu gereksinimlerden doğmuştur. Okul rehberlik ve psikolojik danışma örgütü içinde bu hizmet alanın uzmanından beklenmektedir (Bakırcıođlu 2000:80-81).

Nitelik itibariyle ne eğitsel ne de meslek planları ile ilgili olmayan problemler vardır. Bu problemler, kişinin duygu ve düşüncelerinden, sosyal ilişkilerinden, davranışlarından doğan problemlerdir. Bu problemlerle ilgili olarak yapılan rehberliğe ve danışmaya kişisel problemlerle ilgili rehberlik denir. Birey bir bütündür, onu bölümlere ayırmak mümkün değildir. Problemlerini de eğitsel, mesleki ve kişisel diye bölümlere ayırmak doğal değildir.

Okullarda yapılması gereken kişisel-psikolojik problemlerle ilgili rehberliğin temel amacı, bireyin kendini psiko-sosyal bir realite olarak anlaması ve kabul etmesine, fiziksel ve sosyal çevresini gerçek boyutlarıyla idrak ederek, kendi yetenek ve imkanlarını bu realite içinde en iyi bir şekilde kullanabilmesine yardım etmektir (Tan 1992). Bu suretle bireyin gelişmesini ve uyumunu engelleyici heyecan, gerginlik ve üzüntülerden kurtulan, sosyal ilişkilerinde daha etkili davranış ve hüneler geliştiren birey, daha verimli bir öğrenme ve gelişme içinde olur.

Okullarda veya günlük hayatta karşı karşıya kaldığımız birçok kişisel – psikolojik problemlerle ilgili rehberlikte danışmanın bir psikiyatrisi veya bir psikoterapist olmasını gerekli kılmaz. Problemin derinliğine, yenilik derecesine göre,

çeşitli seviyelerde yardıma ihtiyaç gösterebilir. Öğretmen, rehber öğretmen, danışman veya okul psikologu bu problemlerle kademe kademe uğraşabilir (Tan 1992:139-142).

Her problemin kişisel yönleri vardır. Yani problemleri bir birinden tamamen soyutlamak mümkün değildir. Başka bir deyişle bir problem başka bir problemin sebebi veya sonucu olabilir. Kişisel problemler genellikle şu şekilde sıralanabilir:

- a. Sağlıkla ilgili problemler,
- b. Başkaları ile ilişki kurmaya ait problemler,
- c. Cinsiyet, kadın-erkek ilişkileri, aşk ve evlenmeye ait problemler,
- d. Aile ve aile içi ilişkiler ile ilgili problemler,
- e. Kendine güven, korku ve kaygı gibi iç yaşamla ilgili problemler,
- f. Değer yargıları ile ilgili problemler,
- g. Benlik tasarımı ile ilgili problemler kişisel problemler arasında sayılabilir (Kepçeoğlu 1985:68).

4. REHBERLİĞİN TARİHSEL GELİŞİMİ

Eğitim faaliyetleri insanın var oluşu ile birlikte sürüp gelmekte olmasına rağmen, sistemli rehberlik faaliyetlerini eğitimin tarihi ile başlatılabilmek mümkün değildir. Rehberlik faaliyetleri okullarda 1800'lü yılların sonlarına doğru gelişip yaygınlaşmaya başlamıştır. Bu bölümde rehberliğin ilk ortaya çıkış yeri olan Amerika Birleşik Devletleri, Avrupa ve Türkiye'deki tarihi gelişimi anlatılmıştır.

4.1. ABD'de Rehberliğin Gelişimi

Rehberlik, bir yardım hizmeti olarak kuşkusuz insanlık tarihi kadar eski bir özellik olarak ele alınabilir. Rehberliğin sistemli ve etkili bir yardım hizmeti olarak belirlenmesinin ve ayrı bir profesyonel uğraşı alanı haline gelmiş olmasının tarihi ise pek eski değildir. Bir çok yazar rehberliğin tarihini eğitimde incelerken bir lise müdürü olan J.B. Davis'in 1897 – 1907 yılları arasındaki çalışmalarında öğrencilere yaptığı yardımları bir çeşit Rehberlik ve Psikolojik Danışma olarak değerlendirmektedirler.

Rehberliğin, özellikle eğitim uygulamalarında ele alınışını ve geliştirilmesini ve ayrı, kendine has özellikleri ve metodu olan bir meslek haline getirilmesi belli aşamalardan geçmiştir. Rehberliğin ilk uygulandığı alan, eğitim olmayıp, ekonomi, iş bulma alanı olmuştur (Özoğlu 1982:45).

Amerika'da psikolojik danışma ve rehberliğin gelişimi maddeler halinde şöylece özetlenebilir :

1. Bu günkü geniş anlamında olmasa bile, ilk kez 1890'larda Amerika'da California eyaleti okullarında rehberlik uygulamaları ile yakından ilgili bazı yeniliklerin yer aldığı görülmektedir. Bu yenilikler arasında öğrencilerin bireysel olarak incelenmesi, öğrencilerle danışma, işe yerleştirme ve okulu bitirenleri izleme gibi uygulamalar sayılabilir.

2. Mesleki rehberliğe ağırlık veren ilk rehberlik uygulamaları ve bu uygulamaların örgütlenmesi 1900'lerde Boston okullarında başlatılmıştır. Bu çalışmalara paralel olarak aynı dönemde Michigan okullarında da benzeri uygulamaların başlatıldığı bilinmektedir. Bu dönemde, ilk kez danışman olarak okullarda bazı personelin rehberlik ile ilgili görevler aldığı görülmektedir.

3. Boston'da mesleki rehberlik ile başlayan ilk rehberlik uygulamalarının öncüsü Frank Parsons'dur. Parsons 1908'de rehberlik ile ilgili çalışmalarını bir bütünlüğe kavuşturmak amacı ile, "Okul Dışında Meslek Bürosu" nu kurmuştur. Bu kuruluş rehberlik ile ilgili ilk kuruluş niteliğindedir. Büronun amacı ilgi ve yeteneklerine uygun olarak gençlerin meslek seçmelerine yardımcı olmak idi.

Parsons, mesleki rehberlik ile ilgili temel kavramları 1909 yılında hazırladığı "Meslek Seçimi" adlı kitabında açıklamıştır.

4. 1909-1915 yılları arasında rehberlik uygulamalarının yaygınlaşmakta olduğu ve Boston okullarında 117 personelin uzman olarak rehberlik ile ilgili görevlere atanmış oldukları görülmektedir. Bu uygulamalar devam ederken Amerika'nın diğer eyaletlerinde de benzeri çalışmalar sürdürülmüştür.

5. 1910'daki ilk mesleki rehberlik kongresi Boston'da toplanmıştır. Bu kongre ulusal düzeyde mesleki bir örgüt kurmanın ilk temellerini atmış; arkasından "Ulusal Mesleki Rehberlik Derneği" kurulmuştur.

6. 1958'de kabul edilen "Ulusal Savunma Eğitimi Yasası" psikolojik danışma ve rehberlik çalışmalarını bütün boyutları ile Federal Hükümet tarafından parasal desteğe kavuşturmuştur.

7. Amerika'da başlangıçta mesleki rehberlik çalışmaları olarak sürdürülen rehberlik uygulamaları kısa sürede eğitsel, kişisel, sosyal rehberlik konularını da bünyesinde toplamış ve bu günkü geniş kapsamına erişmiştir. 1952 yılında ülke içinde etkinlik gösteren türlü rehberlik derneklerinin ortak çalışmaları ile örgütlenmede bütünlük sağlanmış; tüm kişilik ve rehberlik hizmetlerini bünyesinde toplayan "Amerikan Kişilik Hizmetleri ve Rehberlik Derneği" kurulmuştur.

Amerikan Kişilik Hizmetleri ve Rehberlik Derneği halen Amerika'da psikolojik danışma ve rehberlik alanının ulusal düzeyde en güçlü mesleki örgütüdür. Bu dernek, psikolojik danışma ve rehberlik alanının mesleki standartlarını, ahlak ilkelerini, bu alanda çalışacak uzman personelin akademik yetiştirme esasları ile görev ve sorumluluklarını belirleyerek psikolojik danışma ve rehberlik uygulamalarının gelişmesinde büyük çaba göstermiştir (Kepçeoğlu 1985:36-38).

4.2. Avrupa'da Rehberliğin Gelişimi

Rehberliğe ilişkin yayımlarda, rehberliğin tarihçesine ilişkin olarak verilen bilgilerde ve yapılan açıklamalarda Avrupa ülkelerindeki eğitim sistemlerinde rehberlik konusuna çok az yer verildiğini, hatta bazılarında hiç yer verilmediğini görmekteyiz. Buna karşın rehberliği etkileyen, rehberliğe katkıda bulunan bilimler incelendiği zaman, özellikle psikolojide ölçme ve değerlendirme ile farklar psikolojisinin, önce Avrupa ülkelerinde ele alınarak geliştirilmiş olduğunu görmekteyiz. Bunun nedenini rehberliğin okul sistemlerinde çok daha sonraları ele alınmış olmasına ve eğitim felsefelerindeki ve uygulamalarındaki geleneksel ve değişmeye karşı özelliklerde bulabiliriz. Avrupa ülkelerindeki rehberliğin gelişimi incelendiğinde, ikinci dünya savaşı arasında okullarda öğrencilere yönelik öğrenci kişilik hizmetlerini ABD'deki gibi bir rehberlik ve psikolojik danışma anlayışı ve uygulaması olarak değerlendiremeyeceğimiz belirtilebilir. Bununla beraber, okul dışında çocuklara ve gençlere yönelik, sağlık, sosyal hizmet, iş bulma, özel eğitim ve suçluluğu önleme gibi hizmetlerin örgütlendiği ve bir çok kurumun kurulmuş olduğu

dikkati çekmektedir. Bu hizmetler giderek okulu bitiren gençlerin meslek alanlarına yöneltilip mesleklere yerleştirilmelerini sağlayıcı bir özellik kazanmıştır.

Okul süresince ve okuldan sonra çocukları yöneltme amacıyla geliştirilmiş olan uygulamaları, rehberlik olarak kabul edersek, bu tip rehberliğin Avrupa ülkelerinde de farklı farklı ele alınarak geliştirildiği görülmektedir. 1950'de Fransa'da eğitimde başlatılan bir dizi reformlar, öğrencilerin eğitim programlarına ve okullara yöneltilmesinin ilkokuldan başlayan gözlem ve değerlendirilmelere dayandırılmasına ve özellikle gözlem dönemi olarak belirtilen ortaöğretimin ikinci devresinde yöneltmeye ilişkin çalışmaların yoğunlaşmasına yol açmıştır. Ortaöğretimin ikinci devresinde ise öğrencinin ileride yapacağı işe yakın bir alana, yola yöneltilmesi ele alınmıştır.

1960'lardan sonra Avrupa ülkelerinde eğitimde reform hareketlerinin yoğunluk ve hız kazandığı ve bu reform hareketlerinin temel ilkesinin demokratik bir eğitim uygulaması yoluyla fırsat eşitliği sağlanarak hem toplumun hem de bireyin gelişmesi için bireyin yeteneklerinin en üst düzeyde gerçekleştirilmesi olduğu dikkati çekmektedir. Bunun sonucu olarak bazı Avrupa ülkelerinde zorunlu eğitim dönemi ile ortaöğretimin ilk devresinde öğrencilerin eğitim yönünden gruplara ayrılması, etkililiğini yitiren bir uygulama olmuştur (Özoğlu 1982:51).

4.3. Türkiye'de Rehberliğin Gelişimi

Ülkemizde rehberlik, uygulamalar bakımından yeni olmakla birlikte fikir ve kavram olarak oldukça uzun bir geçmişe sahiptir. Özellikle son yıllarda psikolojik danışma ve rehberlik, eğitim ortamında en çok sözü edilen bir kavram ve uygulama olarak görünmektedir. Doğrudan doğruya rehberlik olarak gösterilmemişse de okul programlarında ve okul yönetmeliklerinde rehberlik anlayışına uygun bir çok kavramların uzun süredir yer aldığı görülmektedir. Bu tür yeniliklerin programda yer alması Cumhuriyetin kurulmasından hemen sonraki yıllara kadar inmektedir (Kepçeoğlu 1985:40).

Eğitim sistemimizin ve uygulamalarının özellikle cumhuriyetten sonra amaçlar ve muhteva yönünden değişik sistemlerin tesiri altında kaldığını, II. Dünya Savaşından sonra başlayan devirde ise Amerika Birleşik Devletlerinin eğitim

sisteminin Türk Milli Eğitimini etkilediğini görmekteyiz. 1950'lerde kurulan Türkiye ve ABD arasındaki daha yakın işbirliği çerçevesinde, eğitim sistemimizde ve uygulamalarında bir çok atılımlar başlatılmış ve Amerikalı psikologların ve eğitimcilerin uzman olarak çalışmalarının etkileri görülmüştür. Bu uzmanların eğitimde bireye, onun gereksinimlerine önem verilmesi yönündeki görüşleri ve çalışmaları rehberlik hizmetlerinin eğitimdeki yerini ve belirli ölçülerde önemini ortaya çıkarmış görünmektedir (Özoğlu 1982:52).

İkinci Dünya savaşıdan sonra ülkemizle ABD arasında öteki ilişkilerin yanı sıra, eğitime yönelik ilişkiler de sıklaşmıştır. Bu çerçevede ABD'den ülkemize uzmanlar gelirken, ülkemizden de ABD'ye eğitimciler gönderilmiş ve bunlar eğitim sistemimizi inceleyerek Milli Eğitim Bakanlığı'na raporlar sunmaya başlamışlardır. Bu raporlarda yer alan eleştirilerden biri de Türk milli eğitim sisteminde bireysel ayrılıklara yer vermeyen; toplumun ve bireyin gereksinimlerin karşılamayan tek tip öğretim programlarının uygulaması idi. Bu uzmanlarca Adana, Samsun, Ankara, İstanbul, Konya ve İzmir'de deneme niteliğinde rehberlik çalışmaları yapıldı. Bu çalışmalarla ilgili olarak birde "Rehberliğin Lüzumu Hakkında Rapor" (1956) yayımlanmıştır. Rehberlik çalışmalarının yapıldığı bu 6 ilde, öğretmen ve yöneticilerin rehberlik alanında yetişmeleri amacıyla kısa süreli, yetersiz kurs ve seminerler düzenlendi.

1949-1950 Öğretim yılı başında, Gazi Eğitim Enstitüsü'nde bir Eğitsel Danışma Bürosu kuruldu. Bu büro haftanın iki günü. Ankara Sarar İlköğretim Okulu ve İhsan Sungu İlköğretim Okulu'nda; iki günü de Gazi Eğitim Enstitüsü'nde başvuruları kabul etmeye başlanmıştır. Pedagoji (Eğitim) bölümü öğretmen ve öğrencilerinin iş birliği ile gerçekleştirilen bu çalışmalar da dört beş yıl kadar sürmüştür.

Ülkemizde 1950'li yıllarda, ABD'de eğitim görüp yurda dönen uzmanların da etkisiyle üniversitelerimizin ve öbür yüksek okullarımızın pedagoji bölümlerinde rehberlikten söz edilmeye başlandı. 1953-1954 öğretim yılında Gazi Eğitim Enstitüsü Pedagoji Bölümünde rehberlik, bağımsız bir ders olarak programa girdi. 1953 yılında Milli Eğitim Bakanlığı Talim ve Terbiye Dairesi'ne bağlı Test ve Araştırma Bürosu kurularak eğitimde kullanılacak ölçme araçlarını geliştirme görevini üstlendi. 1955

yılında, İstanbul Atatürk Kadın Lisesi'nde; 1956 yılında da Ankara Deneme Lisesi'nde, rehberlik ilkelerine dayalı bir eğitim programı uygulamaya konulmuştur (Bakırcıoğlu 2000:38-43).

Ülkemizde 1951-1958 yılları arasında rehberlik konusunda görülen hızlı çalışmalar ve gelişmeler maalesef daha sonraları çeşitli nedenlerle bir müddet duraklama dönemine girmiştir. Bunlar arasında, yetişmiş personel yokluğu, yetkililerdeki inanç ve bilgi eksikliği, parasal desteğin bulunmaması v.b. sayılabilir. Ancak rehberlik fikir ve kavramı ülke düzeyinde yayılmaya, yeni hazırlanan program ve yönetmeliklerle de etkisini göstermeye devam etmiştir (Kepçeoğlu 1985:42)

1961 tarih ve 222 sayılı İlköğretim ve Eğitim Kanununun 1. maddesinde sözü edilen, her yurttaşımızın “bedensel, zihinsel, ruhsal ve toplumsal bakımdan özürsüz olan çocukların özel eğitimleri”nin gerçekleştirilmesi rehberlik hizmetlerinin gerektiren konulardır. 1961 tarih ve 334 numaralı Anayasamızın 10, 14, 49 ve 50. maddeleri rehberliğin gerekliliğini çağrıştıran yargılar taşıyordu (Resmi Gazete, 10859. 20.07.1961).

4.3.1. Kalkınma Planlarında Rehberlik:

I. Beş Yıllık Kalkınma Planı (1962)'nin “Eğitim” bölümündeki birinci ana ilkede “eğitim sistemimizin, toplumdaki çeşitli görevlerin yurttaşlar arasında bireysel yeteneklere göre dağıtılmasını sağlayacak biçimde düzenleneceği” yargısı yer aldı. Bu amaca ulaşabilmek için, durumları ne olursa olsun, yetenekli öğrencilerin tüm eğitim olanaklarından yararlandırılacakları belirtildi.

II. Beş Yıllık Kalkınma Planı (1967)'nda rehberlik hizmetlerinin, okullarda planlı, programlı ve bu işi kendilerine meslek edinmiş kişilerce yürütülmesi gerektiği görüşü benimsenmiştir. Rehberliğin niçin ve nasıl uygulanacağı ile bu konuda nelerin yapılması gerektiği şu şekilde dile getirilmiştir:

1. Gençlere ortaokul ve liselerde sosyal ve mesleki rehberlik hizmeti sağlanacaktır. Bu hizmet gençlerin özel sorunlarında, ders dışı etkinliklerin geliştirilmesinde, yeteneklerine göre daha üst seviyede öğrenime veya okulu bırakanların mesleğe yönelmelerinde, tatil aylarında bir işte çalışmalarını düzenlemede yardımcı olacaktır.

2. Ortaöğretim kademesinde gençlerin yetenek ve ilgilerine uygun meslek ve öğretim dallarına yönelmeleri, okulda geçen zamanlarında eğitim olanaklarından gereği gibi yararlanabilmeleri için okullarda mesleki rehberlik ve eğitim rehberliği hizmetlerinin geliştirilmesi bir programa bağlanacak; 1969 yılı içinde, öncelikle öğrenci sayısı fazla olan okullardan başlamak üzere bu hizmetleri görececek personelin yetiştirilmesine ve faaliyete geçirilmesine başlanacaktır.

3. Bazı illerde kurulmuş olan Rehberlik ve Araştırma Merkezlerinin geliştirilmesi, metot ve araçlar yönünden faydalı olabilecek bir hale getirilebilmesi için, teşkilat ve uzman personel yönünden imkanları genişletilecek ve ihtiyaç duyulan illerde, yeni merkezler için gerekli hazırlıklara 1969 program döneminde tamamlanacaktır” (II. Beş Yıllık Kalkınma Planı 1967:258).

4.3.2. Milli Eğitim Şûralarında Rehberlik:

Rehberlik ilk kez, VII. Milli Eğitim Şûrası (1962)' nda ele alındı. Ancak, bu şûrada rehberliğe oldukça sınırlı bir düzeyde değinilmiştir. Ortaöğretim okullarında “grup öğretmenliği” kararı bu şûrada ortaya konulmuştur.

Sosyal bilimlerin çeşitli dallarında yüksek öğrenim gören gençlerin Milli Eğitim Bakanlığı'ndan görev istemeleri eğitim uzmanlığında psikolojik danışma ve rehberlik ile ilgili yeni görev alanlarının doğmasını sağlamıştır. Bu nedenle yeni uzmanlık alanları ile ilgili olarak önce, “Milli Eğitim Bakanlığı Merkez ve Taşra Teşkilatındaki Eğitimle ilgili Uzmanlıklara Atanacaklar Hakkında Yönetmelik” (Milli Eğitim Bakanlığı Teb.Der. 1561, 30.06.1969) (Kepçeoğlu 1985:42).

VIII. Milli Eğitim Şûrası (1970)'nin ana konularını eğitimde yatay ve dikey geçiş, ortaöğretim programlarının çeşitlendirilmesi ve rehberlik oluşturdu. Programların öğrencileri yükseköğretime; mesleğe ve yaşama; hem yüksek öğretime hem de mesleğe ve yaşama hazırlayacak biçimde çeşitlendirilmesi konusunda ele alınması, VIII. Milli Eğitim Şûrasında atılmış olan ileri bir adımdır.

Ülkemizde rehberlik konusu somut bir biçimde ilk kez IX. Milli Eğitim Şûrasında ele alınmıştır. Bu şûrada özellikle öğrenci akışı ve yönlendirme konuları üzerinde durulurken rehberliğin gerekliliği vurgulanmıştır. Bu şûrada rehberlik ile ilgili şu kararlar alınmıştır:

1. Yönelme temel eğitimde başlar; yanımları önlemek ve muhtemel gelişmelere göre yeniden yönelmeyi sağlamak için ortaöğretimde de devam eder.

2. Ortaokulda ilgi ve kabiliyetleri belirlenmekle beraber ortaöğretimin başlarında pek çok çocuk henüz yollarını aramakta olduklarından, ortaöğretimin özellikle ilk yılında öğrencilerin kabiliyetlerinin daha belirgin olmasına fırsat verilir ve istekle takip edecekleri çeşitli programlar için yönelme imkanları hazırlanır. Bu amaçla dokuzuncu sınıf programlarının düzenlenmesinde aşağıdaki esaslar göz önünde tutulur.

3. Birinci ve ikinci kanaat dönemleri sonlarında, sınıf öğretmenler kurulu, "Rehberlik Servisi" nin teklifini, öğrencinin isteğini, sınıf öğretmenin görüşünü de inceleyerek, öğrencinin bu sınıftan sonra yönelebileceği programı seçme hususunda öğrenci velisine yapılacak tavsiyeyi kararlaştırır. Okul idaresi yıl sonunda yapılan tavsiyeyi öğrencinin okul dosyasına ve karnesine işler. Bu tavsiye zorlayıcı değil yol göstericidir (Dokuzuncu Milli Eğitim Şûrası:86).

IX. Milli Eğitim Şûrasında varılan bir başka karar da; rehberlik dersinin, öğretmen yetiştirmenin (formasyonunun) zorunlu bir dersi durumuna getirilmesi oldu. Rehberlik ve eğitici kol çalışmaları için ortaöğretim programlarında haftada üç saatlik bir süre ayrılmıştır. Bu üç saatin iki saati rehberlik, bir saati de eğitici kol çalışmaları için düzenlenmiştir. Ancak bu saatler daha sonra kaldırılmış ve 1995-1996 Öğretim yılında kadın teknik ve erkek teknik liseleri ve imam hatip liseleri dışındaki tüm ortaöğretim okullarında haftalık ders programlarının içinde yeniden bir saatlik süre ayrılmıştır (Bakırcıoğlu, 2000 :46).

XIV. Milli Eğitim Şûrasında ise eğitim yönetimi konusu içerisinde "Eğitimde Yönlendirme" ele alınmıştır. Yönlendirme ile ilgili mevcut durum ve sorunlar ortaya konulduktan sonra yönlendirmenin: ilköğretimin ikinci kademesinden itibaren başlatılarak, ortaöğretim ve yüksek öğretime doğru devam edilmesi; tanıma ve tanıtmayı kapsayan ilgilendirme, bilgilendirme, bilinçlendirme, düşündürme, karar verme ve eyleme geçirme süreçleri bilimsel ve demokratik yollarla yerine getirilmesi; öğrenci, aile, öğretmen, okul yönetiminin koordinasyonu ve iş birliği

yapması ve yönlendirmede uzmanlık hizmetlerinden yararlanılması gerektiği kararları alınmıştır.

4.3.3. Milli Eğitim İle İlgili Kanunlarda Rehberlik

1970 yılında Milli Eğitim Bakanlığınca Orta Dereceli Okullarımızda Rehberlik Servislerinin Kurulması Hakkında Genelge yayımlandı (M.E.B. Tebliğler Dergisi 1970:1619). Bu gelişmeleri izleyen dönemde Milli Eğitim Bakanlığı Planlama-Araştırma ve Koordinasyon Dairesindeki Rehberlik ve Psikolojik Danışma Bölümü aracılığıyla başlıca rehberlik konuları ele alındı ve bunlarla ilgili birer kitap yayımlandı. Bu çalışmalar özellikle rehberlik hizmetlerinin yurdumuzun çeşitli orta dereceli okullarına yayılması, buralardaki çalışmaların izlenmesi ve okul rehberlik görevlilerine teknik yardım yapılması amacına yönelikti.

1970-1971 Öğretim Yılında 24 orta dereceli okul da uzmanlı rehberlik uygulamaları başlatıldı. Rehberlik hizmetlerinin bu alanda hizmet içi eğitim görüp “alana yatkın öğretmenlerce yürütülmesi” kararlaştırıldı. Bu karar gereğince 1970-1971 öğretim yılından sonra, üniversitelerin psikoloji ve pedagoji bölümlerinden mezun olanlarla eğitim enstitülerinin eğitim bölümü mezunları, eğitim uzman yardımcısı olarak atanmaya başlandı (Bakırcıoğlu 2000:43-44).

Psikolojik Danışma ve Rehberlik uygulamalarına giren okulların sayısı 1971-1972 öğretim yılında 50’ye, 1972-1973 öğretim yılında 64’e, 1973-1974 öğretim yılında ise 91’e çıkarılmıştır. Personel sağlandıkça yeni okullar rehberlik uygulamalarına alınmış ve böylece uygulamaya giren okulların sayısı sürekli olarak artmıştır. 1983-1984 öğretim yılında yaklaşık olarak 250 kadar okulda psikolojik danışma ve rehberlik uygulamalarının sürdürüldüğü söylenebilir. Rehberlik uygulamalarını sürdüren personel sayısı ise 1983-1984 öğretim yılında 500’e ulaşmıştır (Kepçeoğlu 1985:43).

14.06.1973 tarih ve 1739 sayılı Milli Eğitim Temel Kanununun Birinci Bölümünde Türk Milli Eğitiminin Genel amaçları belirtilirken:

“Türk Milli Eğitiminin genel amacı Türk Milletinin bütün fertlerini:

Beden, zihin, ahlak, ruh ve duygu bakımlarından dengeli ve sağlıklı şekilde gelişmiş bir kişiliğe ve karaktere, hür bilimsel düşünme gücüne,

geniş bir dünya görüşüne sahip, insan haklarına saygılı, kişilik ve teşebbüse değer veren, topluma karşı sorumluluk duyan; yapıcı, yaratıcı ve verimli kişiler olarak yetiştirmek;

İlgi, istidat ve kabiliyetlerini geliştirerek gerekli bilgi, beceri, davranış ve birlikte iş görme alışkanlığı kazandırmak suretiyle hayata hazırlamak ve onların, kendilerini mutlu kılacak ve toplumun mutluluğuna katkıda bulunacak bir meslek sahibi olmalarını sağlamak”

ifadesi kullanılmıştır (Resmi Gazete 24.06.1973, Sayı 14574).

Türk Milli Eğitimin Temel İlkelerinin 3. maddesinde ise:

“Fertler eğitimleri süresince ilgi, istidat ve kabiliyetleri ölçüsünde ve doğrultusunda çeşitli programlara veya okullara yöneltilerek yetiştirilirler. Milli Eğitim sistemi her bakımdan bu yöneltmeyi gerçekleştirecek biçimde düzenlenir”

denilmektedir (Resmi Gazete 24.06.1973, Sayı 14574).

Milli Eğitim Temel Kanunundaki bu anlatımların günümüzdeki rehberlik ve psikolojik danışma anlayışına uygun düştüğü söylenemez. Çünkü rehberlik hizmetleri, bu yasada belirtildiği gibi sadece yöneltme hizmetleri değildir. Yöneltme kavramı, rehberlik ve psikolojik danışma kavramından daha geniş anlamı olmadığı gibi, rehberlik ve psikolojik danışmaya, yöneltmenin bir aracı olarak da bakılamaz.

Bununla birlikte söz konusu yasada yer verilen, bireylerin “beden, zihin, ahlak, ruh ve duygu” yönünden “dengeli ve sağlıklı” olarak yetişmeleri; “yapıcı, yaratıcı ve verimli” olmaları amacıyla “ilgi, istidat ve kabiliyetleri ölçüsünde ve doğrultusunda” eğitilmelerinin öngörülüşü çağdaş rehberlik anlayışıyla bağdaşmaktadır. Yasada rehberlik hizmetlerinin temel eğitimde başlatılıp orta eğitimde sürdürülmesi gerekliliğine yer verilmesi de rehberlik ve psikolojik danışmanın süreklilik ilkesine uygun bir yaklaşımdır. Ayrıca yasaya egemen olan genel anlayış, ilköğretim ve ortaöğretimde rehberlik ve psikolojik danışma hizmetlerinin çağdaş anlayışa göre düzenlenmesine olanak vermektedir. (Bakırcıoğlu 2000:45-46).

Milli Eğitim Bakanlığında herhangi bir birime bağlı bulunmayan Rehberlik ve Araştırma Merkezlerinin yönetim, yürütme ve değerlendirme sorumluluğu, özel eğitim kurumlarıyla birlikte 06.08.1980 gün ve 2429 sayılı Milli Eğitim Bakanlığı onayı ile kurulan Özel Eğitim Genel Müdürlüğüne verildi. (Bu genel müdürlük daha sonra daire başkanlığına dönüştürülmüştür). Milli Eğitim Bakanlığı merkez örgütünde bir birime bağlanmış olan rehberlik örgütleri ve örgüt görevlileri

14.06.1983 gün ve 2314 sayılı Bakanlık onayı ile Özel Eğitim Daire Başkanlığına bağlandı. Rehberlik ve Araştırma Merkezleri ile yakın ilişkileri bulunan okul rehberlik hizmetleri ve rehberlik iş görenlerine ilişkin yönetim, yürütme, değerlendirme ve geliştirme sorumluluğu, bu birime devredildi. Aynı onayla, yönetmeliğinde belirtilen görevlerin yanı sıra “bulunduğu ilin eğitim kurumlarındaki rehberlik hizmetlerinin planlama, koordine etme, araç-gereç ve lüzumlu testleri sağlama ve bu hizmetleri geliştirme görev, yetki ve sorumluluğu” da Rehberlik ve Araştırma Merkezlerine verildi (Bakırcıoğlu 2000:47).

1983 tarihinde 2916 sayılı Özel Eğitime Muhtaç Çocuklar Kanunu yürürlüğe girdi (15.10.1983 gün ve 18192 sayılı Resmi Gazete). Bu yasa ile özel eğitimin temel ilkelerinin, özel eğitim kurumu ve görevlerinin belirlenmesinin yanı sıra Rehberlik ve Araştırma Merkezleri ile okul rehberlik ve psikolojik danışma hizmeti verecek olan birimlerin görevleri de yasal temele kavuşturulmuş oldu.

1983 yılında Milli Eğitim Gençlik ve Spor Bakanlığının Teşkilat ve Görevleri Hakkında Kanun Hükmünde Kararname ile Özel Eğitim Dairesi Başkanlığının adı, Özel Eğitim ve Rehberlik Dairesi Başkanlığı olarak değiştirilmiştir.

Nihayet rehberlik hizmetleri 2916 sayılı Özel Eğitime Muhtaç Çocuklar Kanununa dayanılarak hazırlanan “Rehberlik Hizmetleri Yönetmeliği” ile son şeklini almıştır (Milli Eğitim Bakanlığı Tebliğler Dergisi 16.12.1985, Sayı :2201).

30.04.1992 tarih ve 3797 sayılı Milli Eğitim Bakanlığının Teşkilat ve Görevleri Hakkında Kanun gereğince Özel Eğitim ve Rehberlik Dairesi Başkanlığı, Özel Eğitim, Rehberlik ve danışma Hizmetleri Genel Müdürlüğüne dönüştürülmüştür.

30.05.1997 tarihinde çıkarılan 573 Sayılı Özel Eğitim Hakkında Kanun Hükmünde Kararnamede özel eğitim verecek kurumlar ve bunlara destek verecek kurumlar ayrı ayrı tespit edilirken Rehberlik ve Araştırma Merkezleri özel eğitime destek veren kurumlar arasında gösterilmiştir (Resmi Gazete 06.06.1997, Sayı:23011).

Bu Kanun Hükmünde Kararname gereği 6 ay içerisinde yeniden hazırlanıp yürürlüğe konulması gereken rehberlik hizmetleri yönetmeliği bu çalışmanın tamamlanma aşamasında hazırlanıp yaklaşık 4 yıl sonra yürürlüğe girebilmiştir.

5. TÜRKİYE'DE REHBERLİK TEŞKİLATI VE İŞLEYİŞİ

Bu bölümde Türkiye'de rehberlik faaliyetleri ile ilgili mevzuat, teşkilat yapısı ve işleyişi incelenmiştir.

5.1. T.C.Anayasası

1982 Anayasasınının 42. maddesinde “ Devlet, durumları sebebiyle özel eğitime ihtiyacı olanları topluma yararlı kılacak tedbirleri alır.” denilmektedir. Burada her ne kadar özel eğitime ihtiyacı olanlar ifadesinden özürlü olanlar anlaşılmakta olsa da, bireysel farklılıkları nedeniyle özel eğitim gerektiren kişilerin durumları da aynı gruba girmektedir. Bu nedenle genel olarak Eğitim ve öğretim hakkı ve ödevlerini düzenleyen bu madde rehberlik hizmetlerinin de temel dayanağını oluşturmaktadır. Bu hizmetlerin yürütülmesi ile ilgili çıkarılan kanun ve yönetmeliklerin esası da bu maddeye dayanmaktadır.

5.2. 573 Sayılı Özel Eğitim Hakkında Kanun Hükmünde Kararname

06.06.1997 tarih ve 23011 sayılı resmi gazetede yayınlanan ve 12.10.1983 tarih ve 2916 sayılı Özel Eğitime Muhtaç Çocuklar Kanununu yürürlükten kaldıran, 30.05.1997 tarih ve 573 Sayılı Özel Eğitim Hakkında Kanun Hükmünde Kararname rehberlik hizmetleri ile ilgili yeni düzenlemeler getirmiştir.

Bu Kanun Hükmünde Kararnamenin üçüncü bölümünde “Özel Eğitime Destek Sağlayan Kurumlar” belirtilmiş ve 22. maddede “Örgün ve yaygın eğitim kurumlarına devam eden bireylere rehberlik ve psikolojik danışmanlık hizmetleri götürmek üzere eğitim-öğretim kurumlarında kurulan rehberlik ve psikolojik danışma hizmetleri servisleri, kurumlarındaki özel eğitim gerektiren bireylere de eğitim ihtiyaçları ve özelliklerine göre bu hizmetleri sunar. Bu servisler, rehberlik ve psikolojik danışma hizmetlerini yürütürken bölgelerindeki rehberlik ve araştırma merkezi ile diğer ilgili kurumlarla iş birliği yaparlar” denilmektedir.

Kanun Hükmünde Kararname gereği yeniden hazırlanması gereken rehberlik hizmetleri ile ilgili yeni yönetmelik nihayet 17.04.2001 sayılı Resmi Gazetede yayınlanarak yürürlüğe girmiştir.

5.3. Rehberlik ve Psikolojik Danışma Hizmetleri Yönetmeliği

17.04.2001 tarihine kadar Rehberlik hizmetlerinin esasını 16.12.1985 tarih ve 2201 sayılı Milli Eğitim Bakanlığı Tebliğler Dergisinde yayınlanan Rehberlik Hizmetleri Yönetmeliği oluşturmuştur. Ancak 573 sayılı Kanun Hükmünde Kararname gereği hazırlanması gereken Rehberlik Hizmetleri Yönetmeliği 17.04.2001 tarihinde Resmi Gazetede yayınlanarak yürürlüğe girmesi ile bu yönetmelik hükümsüz kalmış ve yeni yönetmelik uygulamaya konulmuştur (Resmi Gazete, 17.04.2001 Sayı:24376).

5.4. Yasalara Göre Rehberlik ile İlgili Servisler ve Görevleri:

Bu bölümde araştırmaya konu olan okul müdürleri, rehber öğretmenler ve sınıf rehber öğretmenlerinin görevleri açıklanacaktır.

Rehberlik ve Psikolojik Hizmetler Yönetmeliğinin beşinci kısmında “Eğitim ve Öğretim kurumlarında Rehberlik ve Psikolojik Danışma Hizmetleri” ne yer verilmiştir. Bu bölümde; Okul Rehberlik ve Psikolojik Danışma Servisinin kuruluşu, Rehberlik ve Psikolojik Danışma Hizmetleri Okul Yürütme Komisyonunun kuruluşu ve görevleri ile okul müdürünün, müdür yardımcısının, koordinatör rehber öğretmenin (psikolojik danışmanın), rehber öğretmenin (psikolojik danışmanın) ve sınıf rehber öğretmenin görevleri belirlenmiştir.

5.4.1. Rehberlik ve Araştırma Merkezi

573 Sayılı Özel Eğitim Hakkında Kanun Hükmünde Kararnamenin 21.maddesinde; “Rehberlik ve Araştırma Merkezleri; eğitim- öğretim kurumlarındaki rehberlik ve psikolojik danışma hizmetlerinin etkin ve verimli bir şekilde yürütülebilmesine ilişkin gerekli her türlü çalışmalarını yanı sıra özel eğitim gerektiren bireyleri de tanılamada belirtildiği şekilde inceler, tanırlar, yerleştirilebilecekleri en uygun eğitim ortamını önerir ve bu bireylere rehberlik ve psikolojik danışmanlık hizmetleri sunar. Nüfus ve hizmet potansiyeline göre merkez ve diğer ilçelerde de Rehberlik ve Araştırma Merkezleri açılabilir” denilmektedir.

Bu Kanun Hükmünde Kararname ile yürürlükten kalkan 2916 sayılı Özel Eğitime Muhtaç Çocuklar Kanunu gereğince Rehberlik ve Araştırma Merkezlerinin kurulup yaygınlaştırılmasında oldukça yol kat edilmiştir. Bu gün Türkiye’de bütün

illerimizin yanı sıra 27 ilçede de Rehberlik ve Araştırma Merkezi kurulmuş ve toplam sayı 108' e ulaşmıştır (Eroğlu, Bilge 2001).

5.4.2. Okul Rehberlik ve Psikolojik Danışma Servislerinin Kuruluşu

Resmî ve özel eğitim-öğretim kurumlarında rehberlik ve psikolojik danışma hizmetlerini yürütmek üzere, rehberlik ve psikolojik danışma servisi kurulur. Bu servise öğrenci sayısına göre yeterli eleman atanır. Hizmetin özellikleri açısından uygun fizikî ortam ve gerekli donatım sağlanır Rehberlik ve psikolojik danışma servisi rehberlik ve araştırma merkeziyle koordineli çalışır. Psikolojik danışmanı bulunmayan eğitim-öğretim kurumları sınıf rehber öğretmenliğine ilişkin rehberlik hizmetleri kapsamında, yürütme kurulu aracılığıyla rehberlik ve araştırma merkezleriyle iş birliği içinde çalışır (Resmi Gazete, 17.04.2001 Sayı:24376).

5.4.3. Rehberlik ve Psikolojik Danışma Hizmetleri Yürütme Komisyonu

Her eğitim-öğretim kurumunda rehberlik ve psikolojik danışma hizmetlerinin planlanması, eş güdümün ve kurum içindeki iş birliğinin sağlanması amacıyla rehberlik ve psikolojik danışma hizmetleri yürütme komisyonu oluşturulur. Bu komisyon, ders yılında birinci ve ikinci dönemin başladığı ilk ay ile ders yılının tamamlandığı son ay içerisinde olmak üzere, yılda en az üç defa toplanır. Ayrıca ders yılı içinde gerektiğinde okul müdürünün uygun gördüğü tarihlerde de toplanabilir.

Rehberlik ve psikolojik danışma servisindeki psikolojik danışmanlar bu komisyonun sürekli üyesidir. Diğer üyeler her ders yılı başında öğretmenler kurulunda yeniden belirlenir. Rehberlik ve psikolojik danışma hizmetleri yürütme komisyonu okul müdürünün başkanlığında aşağıdaki üyelerden oluşturulur:

- a) Müdür yardımcıları.
- b) Rehberlik ve psikolojik danışma servisi psikolojik danışmanları.
- c) Sınıf rehber öğretmenlerinden her sınıf seviyesinden seçilecek en az birer temsilci.
- d) Disiplin kurulundan bir temsilci.
- e) Okul-aile birliği ve okul koruma derneğinden birer temsilci.

f) Okul öğrenci temsilcisi (Resmi Gazete, 17.04.2001 Sayı:24376).

5.4.4. Rehberlik ve Psikolojik Danışma Hizmetleri Yürütme Komisyonunun Görevleri

Rehberlik ve psikolojik danışma hizmetleri yürütme komisyonu aşağıdaki görevleri yapar;

a) Rehberlik ve psikolojik danışma servisinde hazırlanan yıllık program ve yürütme plânını inceler, bu konudaki görüşlerini bildirir. Uygulanması için gerekli önlemleri karara bağlar.

b) Rehberlik ve psikolojik danışma hizmetlerinin yürütülmesi sırasında hizmetlere ilişkin çalışmaları ve ortaya çıkan sorunları inceler, değerlendirir ve bunların çözümüne ilişkin önlemleri belirler.

c) Eğitim ortamında; öğrenciler, aileler, yöneticiler, öğretmenler ve psikolojik danışmanlar arasında sağlıklı ve uyumlu ilişkiler kurulabilmesi için gerekli önlemleri görüşür ve yapılacak çalışmaları belirler.

d) Yönlendirmeye ilişkin eğitsel ve meslekî rehberlik çalışmalarında ve öğrencileri yönlendirmede, okuldaki eğitim-öğretim etkinlikleri ile eğitsel etkinliklerden karşılıklı olarak yararlanılabilmesi için gerekli önlemleri ve çalışmaları belirler.

e) Yapılacak çalışmalarda birey, aile, ilgili kurum-kuruluşlara yönelik iletişim ve işbirliğine ilişkin önlemleri belirler. Psikolojik danışmanı bulunmayan eğitim-öğretim kurumlarında gerektiğinde rehberlik ve araştırma merkezinden bir uzmanın bu komisyona katılması sağlanır (Resmi Gazete, 17.04.2001 Sayı:24376).

5.5. Rehberlik Hizmetleri İle İlgili Kişilerin Görevleri

Türk eğitim sistemi içerisinde rehberlik hizmetlerinin yürütülmesinden sorumlu bir çok kişi vardır. Rehberlik hizmetleri yönetmeliği bunları şu şekilde belirlemiştir:

5.5.1. Okul Müdürünün Rehberlik ve Psikolojik Danışma Hizmetlerine İlişkin Görevleri

Okul müdürü aşağıdaki görevleri yapar:

a) Okulda rehberlik ve psikolojik danışma hizmetlerinin sağlıklı şekilde yürütülebilmesi için, hizmetin gerektirdiği fiziksel şartları ve uygun çalışma ortamını hazırlar, kullanılacak araç ve gereci sağlar.

b) Rehberlik ve psikolojik danışma hizmetleri yürütme komisyonunu kurar, bu komisyona başkanlık eder.

c) Okulun rehberlik ve psikolojik danışma hizmetlerinin yürütülmesi ile ilgili yıllık program ve yürütme plânının hazırlanmasını sağlar ve uygulanmasını izler.

d) Okulun psikolojik danışman ihtiyacını, öğrenci sayısını ve bu sayıdaki artışı dikkate alarak belirler ve bulunduğu il veya ilçe millî eğitim müdürlüğünün ilgili bölümüne bildirir.

e) Okulda birden fazla psikolojik danışman varsa birini koordinatör olarak görevlendirir.

f) Rehberlik ve psikolojik danışma servisinde birden fazla psikolojik danışman olması hâlinde; program, plânlama, araştırma gibi birlikte yapılması gereken görevler dışında, hizmetlerin yürütülmesinde öğrenci sayıları, sınıflar, meslekî formasyon ve özel beceriler gibi ölçütlere göre gerektiğinde psikolojik danışmanlar arasında iş bölümü yapar. Ancak bu iş bölümünün dengeli olmasına ve hizmetlerin gerektirdiği eş güdüm ve bütünlüğü zedelememesine dikkat eder.

g) Rehberlik ve psikolojik danışma servisiyle iş birliği yaparak okuldaki Öğretmenleri her sınıfa bir sınıf rehber öğretmeni olmak üzere görevlendirir. Zorunlu olmadıkça sınıf rehber öğretmenlerini sınıftaki öğrencilerin mezuniyetine kadar değiştirmez ve sınıf rehber öğretmenlerini bir zorunluluk bulunmadıkça yönelim işlerinde görevlendirmez.

h) Okuldaki rehberlik ve psikolojik danışma hizmetlerinin ve bu konudaki programın verimli ve düzenli bir biçimde yürütülmesi için psikolojik danışman, sınıf

rehber öğretmenleri, öğrenciler ve veliler arasında eş güdümü sağlamak için gerekli özeni gösterir

i) Öğrencileri yönlendirme çalışmalarında rehberlik ve psikolojik danışma hizmetleri servisi elemanları, öğrenciler, veliler, sınıf rehber öğretmenleri, branş öğretmenleri ve diğer yöneticiler arasında iş birliği ve organizasyon ile değerlendirme sonuçlarının bir bütünlük içinde kayıtlarının tutulmasını sağlar.

j) Başka eğitim-öğretim kurumlarından gelen öğrencilerin gelişim dosyalarını, geldikleri eğitim kurumlarından ister ve rehberlik ve psikolojik danışma servisine iletir.

k) Rehberlik ve psikolojik danışma servisinde hazırlanan program ile yürütme plânının birer örneğini ders yılının başladığı ilk ay içerisinde, yıl sonu çalışma raporunun bir örneğini ise ders yılının tamamlandığı ay içerisinde bağlı bulunduğu rehberlik ve araştırma merkezine gönderir (Resmi Gazete, 17.04.2001 Sayı:24376).

5.5.2. Müdür Yardımcılarının Rehberlik ve Psikolojik Danışma Hizmetlerine İlişkin Görevleri

Okul müdür yardımcıları aşağıdaki görevleri yapar:

a) Sorumlu olduğu sınıflardaki öğrencilere ilişkin sorunları ve bu öğrencilerle ilgili gerekli bilgi ve belgeleri rehberlik ve psikolojik danışma servisine iletir.

b) Rehberlik ve psikolojik danışma hizmetleri yürütme komisyonu toplantılarına katılır.

c) Okul müdürünün vereceği rehberlik ve psikolojik danışma hizmetleriyle ilgili diğer görevleri yapar (Resmi Gazete, 17.04.2001 Sayı:24376).

5.5.3. Koordinatör Psikolojik Danışmanın Görevleri

Koordinatör psikolojik danışman aşağıdaki görevleri yapar:

a) Rehberlik ve psikolojik danışma servisi ile okul yönetimi arasındaki koordinasyonu sağlar.

b) Rehberlik ve psikolojik danışma servisinin hazırladığı okulun rehberlik programlarını ve çalışma raporlarını onaylanmak ve birer örneğini rehberlik ve araştırma merkezine gönderilmek üzere okul müdürüne iletir.

c) Uygulanan rehberlik programları, gerçekleştirilen ve yapılacak olan rehberlik etkinliklerine ilişkin olarak öğretmenler kuruluna bilgi verir.

d) Rehberlik ve psikolojik danışma hizmetleri etkinliklerine servis elemanı olarak fiilen katılır.

5.5.4. Psikolojik Danışmanın Görevleri

Psikolojik danışman aşağıdaki görevleri yapar:

a) İl çerçeve programını temel alarak okulunun rehberlik ve psikolojik danışma hizmetleri programını sınıf düzeylerine, okulun türüne ve öğrencilerin ihtiyaçlarına göre hazırlar.

b) Rehberlik programının ilgili kısmının uygulanmasında sınıf öğretmenlerine rehberlik eder.

c) Okulunun tür ve özelliklerine göre gerekli eğitsel ve meslekî rehberlik etkinliklerini plânlar, programlaştırarak uygular veya uygulanmasına rehberlik eder.

d) Bireysel rehberlik hizmetlerini alanın ilke ve standartlarına uygun biçimde yürütür.

e) Eğitsel, meslekî ve bireysel rehberlik çalışmaları için öğrencilere yönelik olarak bireyi tanıma etkinliklerini yürütür.

f) Bireysel rehberlik hizmetleri kapsamında formasyonu uygunsa psikolojik danışma yapar.

g) Sınıflarda yürütülen eğitsel ve meslekî rehberlik etkinliklerinden, uygulanması rehberlik ve psikolojik danışma alanında özel bilgi ve beceri gerektirenleri uygular.

h) Okul içinde rehberlik ve psikolojik danışma hizmetleriyle ilgili konularda araştırmalar yapar, bunların sonuçlarından yararlanılmasını sağlar.

i) Öğrencinin mezun olacağı dönemde, okuldaki tüm eğitim ve öğretim sürecindeki gelişimini, yönlendirilmesi açısından önemli özelliklerini ve bu konudaki önerilerini içeren bir değerlendirme raporunu sınıf rehber öğretmeni, veli, öğrenci ve okul yönetiminin iş birliğiyle hazırlar. Bu raporun aslını öğrenci gelişim dosyasına koyar, bir örneğini de öğrenciye veya velisine verir.

j) Eğitim-öğretim kurumundaki seçmeli derslerin konulmasında çevre koşulları, okulun olanakları, öğretmen sayısı ve branşı da gözeticilerle yeni seçmeli derslere ilişkin araştırma yapar, bu derslerin zümre öğretmenlerince gerçekleştirilecek program çalışmalarında alanı ile ilgili görüşlerini bildirir.

k) Okulda özel eğitim gerektiren öğrenci varsa veya kaynaştırma eğitimi sürdürülüyorsa, bu kapsamdaki öğrencilere ve ailelerine gerekli rehberlik ve psikolojik danışma hizmetlerini rehberlik ve araştırma merkezinin iş birliğiyle verir.

l) Rehberlik ve psikolojik danışma hizmetlerine ilişkin öğrenci gelişim dosyalarını ve diğer gerekli kayıtları tutar, ilgili yazışmaları hazırlar ve istenen raporları düzenler.

m) Okula bir alt öğrenim kademesinden veya nakil yoluyla gelen öğrencilerin gelişim dosyalarını inceler, sınıf rehber öğretmeniyle iş birliği içinde değerlendirir.

n) Gerektiğinde rehberlik ve psikolojik danışma hizmetlerinde kullanılacak ölçme araçları, doküman ve kaynakları hazırlama ve geliştirme çalışmalarına katılır.

o) Öğrencilerin ilgi, yetenek ve akademik başarıları doğrultusunda eğitsel kollara yöneltilmesi konusunda branş ve sınıf rehber öğretmenine bilgi verir ve iş birliği yapar.

p) Ailelere, öğrencilere, sınıf rehber öğretmenlerine ve gerektiğinde diğer okul personeline yönelik hizmet alanına uygun toplantı, konferans ve panel gibi etkinlikler düzenler.

q) Okulda rehberlik ve psikolojik danışma hizmetlerine ilişkin komisyonlara ve toplantılara katılır, gerekli bilgileri verir, görüşlerini belirtir.

r) Orta öğretim kurumlarında Millî Eğitim Bakanlığı Orta Öğretim Kurumları Ödül ve Disiplin Yönetmeliğinin ilgili maddesinde belirtilen görevi yapar.

s) Ders yılı sonunda bu alanda yapılan çalışmalarını değerlendirir, sonuçlarını ve gerekli bilgileri içeren bir rapor hazırlar (Resmi Gazete, 17.04.2001 Sayı:24376).

5.5.5. Sınıf Rehber Öğretmeninin Görevleri

Sınıf rehber öğretmeni aşağıdaki görevleri yapar:

a) Okulun rehberlik ve psikolojik danışma programını çerçevesinde sınıfın yıllık çalışmalarını plânlar ve bu plânlamanın bir örneğini rehberlik ve psikolojik danışma servisine verir.

b) Rehberlik için ayrılan sürede sınıfa girer. Sınıf rehberlik çalışmaları kapsamında eğitsel ve meslekî rehberlik etkinliklerini, rehberlik ve psikolojik danışma hizmetleri servisinin organizasyonu ve rehberliğinde yürütür.

c) Sınıfındaki öğrencilerin öğrenci gelişim dosyalarının tutulmasında, rehberlik ve psikolojik danışma hizmetleri servisiyle iş birliği yapar.

d) Sınıfa yeni gelen Öğrencilerin gelişim dosyalarını rehberlik ve psikolojik danışma servisi ile iş birliği içinde inceler, değerlendirir.

e) Çalışmalarda öğrenci hakkında topladığı bilgilerden özel ve kişisel olanların gizliliğini korur.

f) Sınıfıyla ilgili çalışmalarını, ihtiyaç ve önerilerini belirten bir raporu ders yılı sonunda ilk hafta içinde rehberlik ve psikolojik danışma hizmetleri servisine iletir.

g) Öğrencilerin ilgi, yetenek ve akademik başarıları doğrultusunda eğitsel kollara yönlentilmeleri konusunda psikolojik danışmanla iş birliği yapar.

h) Okul müdürünün vereceği, hizmetle ilgili diğer görevleri yapar. İlköğretimde 1'inci sınıftan 5'inci sınıfa kadar olan sınıfları okutan öğretmenler de bu görevleri kendi sınıflarında; üst sınıflardaki sınıf rehber öğretmenleri gibi, öğrencilerinin yaş, gelişim, eğitim durumları, bireysel özellikleri ve gereksinimleri doğrultusunda, rehberlik ve psikolojik danışma servisinin eş güdümünde yürütürler (Resmi Gazete, 17.04.2001 Sayı:24376).

5.5.6. Diğer Öğretmenler

Sınıf rehber öğretmenliği görevi olmayan öğretmenler de gerektiğinde rehberlik ve psikolojik danışma hizmetleri servisinin plânlama ve eş güdümüyle çalışmalara yardımcı olurlar.

Okul Müdürünün vereceği, rehberlikle ilgili görevleri yerine getirirler (Resmi Gazete 17.04.2001 :24376).

6. TÜRKİYE'DE REHBERLİK HİZMETLERİNİN GELİŞTİRİLİP YAYGINLAŞTIRILMASI İLE İLGİLİ SORUNLAR

Bu gün Türkiye'de psikolojik danışma ve rehberlik alanında bir çok sorun gözlenmektedir. Bu sorunları şu şekilde sıralayabiliriz.

1. Yeterli sayıda ve nitelikte rehberlik uzmanı yetiştirememiş olmamız, bu alandaki sorunlarımızın en önde gelenlerinden biridir. Bu gün okullarımızın sadece % 9'unda rehber öğretmen bulunmaktadır. Bu sayı rehberlik hizmetlerini istenilen kalite ve verimlilikte yürütebilmek için son derece yetersizdir. Rehberlik ve psikolojik danışma tekniklerini uygulamanın bir uzmanlık işi olduğu ilkesini benimsememize karşın, uzman atayamadığımız okullarımıza rehberlik ve psikolojik danışma hizmeti verme görevi yüklemiş bulunmaktayız.

2. Rehberlik hizmetleri ancak demokratik bir ortamda gelişip yaygınlaşabilir. Oysa ülkemizde hala merkeziyetçi bir eğitim sistemi uygulanmaktadır.

3. Rehberlik ve psikolojik danışma hizmetleri gönüllülük ilkesine göre yürütülmesi gerektiği halde özellikle sınıf rehber öğretmenlerinin görevlendirilmesinde buna uyulmamaktadır.

4. Rehberlik ve psikolojik danışma alanında uzmanlık eğitimi almış olan elemanlarımızın yetişmeleri yeterli sayılmamaktadır. Yeterli olmayan elemanların okullara uzman olarak atanması sakıncalı olmakta; hatta bu elemanlar, alana zarar verebilmektedir.

5. Rehberlik uzman veya uzman yardımcısı bulunan okullarımızın bir çoğunda, rehberlik ve psikolojik danışma hizmetlerine ayrılmış bir oda bulunmamaktadır. Bu yokluk rehberlik ve psikolojik danışma uygulamaları için

büyük bir engel oluşturmaktadır. Çünkü rehberlik ve psikolojik danışma; rahat, güvenli, ve kişisel görüşmelere elverişli bir ortam istemektedir. Oda, rehberlik ve psikolojik danışmada öncelikle karşılanması gereken gereksinimlerden biridir. Rehberlik ve psikolojik danışma hizmetlerinde kullanılan test ve öbür araç gereç eksikliği, daktilo, sekreter yardımı sağlayamama bir başka sorun olarak ortaya çıkmaktadır.

6. Okullarımızın bir çoğunda rehberlik ve psikolojik danışma çalışmalarının oldukça sınırlandırıldığı, kimi okullarda ise rehberlik ve psikolojik danışma çalışmalarına hiç yer verilmediği görülmektedir.

7. Milli Eğitim kesiminde, yetişmekte olan kuşakların sağlıklı bir gelişim göstermeleri için rehberlik ve psikolojik danışma hizmetinin vazgeçilmez bir hizmet olduğu bilinci, tam anlamıyla oluşturulamamıştır. Rehberlik ve psikolojik danışma hizmetlerine hâlâ “Olmasa da olur” diye bakanlar kabarık bir sayı oluşturmaktadır.

8. İlköğretim, ortaöğretim ve yüksek öğretim kademeleri arasında rehberlik ve psikolojik danışmaya yönelik gerekli ilişki ve denge kurulamamıştır.

9. Ayrı bir meslek olarak gelişmekte olan rehberlik ve psikolojik danışma alanında bir kavram kargaşasına rastlanılmaktadır. Örneğin “rehberlik” ve “psikolojik danışma” gibi, biri öbürünün anlamını da içeren kavramlar, ayrı anlamları yüklenmeye zorlanmaktadır. Dahası bu adı oluşturan hangisinin önde kullanılması gerektiği konusunda bile anlaşmaya varılamamıştır. Kimi kavramları karşılamak için birden çok sözcük kullanılmaktadır. “Okul danışmanı, psikolojik danışman, rehberlik uzmanı, rehber öğretmen” sözcükleri, bunun önde gelen örnekleridir. “Sınıf öğretmeni” ve “sınıf rehber öğretmeni” de aynı anlamda kullanılmaktadır. Okul psikologu, grup rehberi, sosyal yardım uzmanı gibi kavramlara, rehberlikte iş birliği içinde çalışmalarını gereken iş görenlerce ayrı anlamlar yüklenmektedir. Yönetici, öğretmen ve uzmanlar arasında iletişim kolaylığı sağlanması için bu vb. kavram kargaşasının ortadan kaldırılması gerekmektedir. Son çıkan yönetmelikte ağırlıklı olarak “Psikolojik Danışman” ifadesi kullanılsa da özellikle ek ders ücretlerinin ödenebilmesi için “Rehber Öğretmen” ifadesi kullanılmaya devam edilmektedir.

10. Öğretmen ve yöneticilerimizin büyük bir çoğunluğu rehberlik ve psikolojik danışmaya yatkın bir yetişmeden yoksun bulunmaktadır. Yönetici-öğretmen, yönetici-öğrenci ve öğretmen-öğrenci ilişkileri çoğunlukla rehberliğin gerektirdiği öğrenciyi odak alan tutuma ters düşmektedir. Yönetici-öğretmen-öğrenci ilişkileri demokratik, sıcak ilişki durumuna dönüştürülmedikçe, bir okulda rehberlik hizmetleri vermek imkansızdır. Bazı okullarımızın yöneticileri rehber öğretmenine ve öğrencilerine güvenmemektedir. Rehberlik servisine her hangi bir konuda yardım almaya giden öğrenciler potansiyel suçlu gibi görülmemekte hatta rehber öğretmen – öğrenci görüşmesinin bir başka kişi nezaretinde olması için yazı bile çıkarabilmektedir.

11. Yönetici, öğretmen ve öğrencilerin rehberlik ve psikolojik danışma etkinliklerinden beklentileri farklılık göstermektedir.

12. Psikolojik Danışma bürosu ve rehberlik uzmanı bulunan okullarda öğrenciler ruhsal rahatsızlığı bulunan kişiler olarak tanınmama ve rehberlik uzmanına güvenmeme; uzmanı, öğretmen veya yönetici gibi ya da onlardan yana bir kişi olarak düşünme yüzünden büroya gelmemektedirler.

13. Meslekte adaylık kaldırma, uzman olma, gelişme, atanma ve yer değiştirme koşulları belirsizdir.

14. Rehberlik ve psikolojik danışma mesleği ile öbür eğitim meslekleri arasında yatay geçiş olanak ve koşulları açıklık kazanmamıştır.

15. Dışarıdan aldığımız rehberlik ve psikolojik danışmayı, hala kendimize özgün bir biçime oturtamamış durumdayız. Bu nedenle rehberlik ve psikolojik danışma, iğreti bir konu olmaktan kurtulamamıştır. Her ülke gibi biz de kendi değerler sistemimize uygun bir rehberlik uygulaması bulmak zorundayız.

16. Öğrenci kişilik hizmetleri bir bütünlük içinde örgütlenememiştir (Bakırcıoğlu 2000, Yeşilyaprak 2000)

Yukarıda belirtildiği gibi ülkemizde rehberlik hizmetlerinin yürütülmesinde bir çok sorun yaşanmaktadır. Eğitimin ayrılmaz bir parçası olan rehberlik hizmetleri istenilen nitelikte yürütülebildiği oranda eğitim hizmetlerinden de istenilen kalite ve yüksek verim alınabileceği herkes tarafından kabul gören bir realitedir. Yapılan

uygulamalar ve çalışmalar incelendiği zaman da görüleceği gibi bu gün Türkiye genelinde ilk ve ortaöğretim kurumlarında uygulanan rehberlik hizmetlerinden istenilen verim tam olarak sağlanamamaktadır. 1950'lerden sonra ülkemizde gelişmeye ve yerleşmeye başlayan rehberlik hizmetleri 1980'li yıllarda çok önemli atılımlar yapmış olmasına rağmen; rehber öğretmen sayısının yetersizliği, rehber öğretmenlerin üniversite düzeyinde aldıkları eğitimin yeterli veya uygulamaya dönük olmaması, uygulama ve teorinin birbirinden oldukça farklılık göstermesi, okul yönetici ve öğretmenlerinin yeterli bir rehberlik anlayışına sahip olmamaları, mesleki araç ve gereçlerin yetersizliği gibi nedenlerden dolayı istenilen seviyeye ulaşmasını engellemektedir.

Bu araştırma ile Niğde ve Nevşehir illerindeki okullarda uygulanan rehberlik çalışmaları incelenerek; uygulamanın içinde olan yönetici, rehber öğretmen ve sınıf rehber öğretmenlerine göre rehberlik hizmetlerinin uygulanmasında karşılaşılan güçlüklerin neler olduğunun tespiti ve verimliliğin artırılması için çözüm önerileri ortaya konulması amaçlanmaktadır.

PROBLEM CÜMLESİ

İlk ve ortaöğretim kurumlarında rehberlik hizmetlerinin yürütülmesinde karşılaşılan güçlükler nelerdir?

ALT PROBLEMLER

1. Okul yöneticileri, rehber öğretmenler ve sınıf rehber öğretmenlerinin ilk ve orta öğretim okullarında uygulanmakta olan rehberlik hizmetlerinin yürütülmesinde karşılaşılan güçlüklerle ilişkin görüşleri cinsiyete göre farklılık göstermekte midir?

2. Okul yöneticileri, rehber öğretmenler ve sınıf rehber öğretmenlerinin ilk ve orta öğretim okullarında uygulanmakta olan rehberlik hizmetlerinin yürütülmesinde karşılaşılan güçlüklerle ilişkin görüşleri görevlerine göre farklılık göstermekte midir?

3. Okul yöneticileri, rehber öğretmenler ve sınıf rehber öğretmenlerinin ilk ve orta öğretim okullarında uygulanmakta olan rehberlik hizmetlerinin yürütülmesinde karşılaşılan güçlüklerle ilişkin görüşleri mezun oldukları yüksek öğretim kurumlarına göre farklılık göstermekte midir?

4. Okul yöneticileri, rehber öğretmenler ve sınıf rehber öğretmenlerinin ilk ve orta öğretim okullarında uygulanmakta olan rehberlik hizmetlerinin yürütülmesinde karşılaşılan güçlüklerle ilişkin görüşleri meslekî kıdemlerine göre farklılık göstermekte midir?

DENENCELER

1. Okul yöneticileri, rehber öğretmenler ve sınıf rehber öğretmenlerinin ilk ve orta öğretim okullarında uygulanmakta olan rehberlik hizmetlerinin yürütülmesinde karşılaşılan güçlüklerle ilişkin görüşleri cinsiyete göre farklılık göstermektedir.

2. Okul yöneticileri, rehber öğretmenler ve sınıf rehber öğretmenlerinin ilk ve orta öğretim okullarında uygulanmakta olan rehberlik hizmetlerinin yürütülmesinde karşılaşılan güçlüklerle ilişkin görüşleri görevlerine göre farklılık göstermektedir.

3. Okul yöneticileri, rehber öğretmenler ve sınıf rehber öğretmenlerinin ilk ve orta öğretim okullarında uygulanmakta olan rehberlik hizmetlerinin yürütülmesinde karşılaşılan güçlüklerle ilişkin görüşleri mezun oldukları yüksek öğretim kurumlarına göre farklılık göstermektedir.

4. Okul yöneticileri, rehber öğretmenler ve sınıf rehber öğretmenlerinin ilk ve orta öğretim okullarında uygulanmakta olan rehberlik hizmetlerinin yürütülmesinde karşılaşılan güçlüklerle ilişkin görüşleri meslekî kıdemlerine göre farklılık göstermektedir.

SAYILTILAR

1- Yönetici, rehber öğretmen ve sınıf rehber öğretmenleri bilgi toplama aracını içtenlikle cevaplamışlardır.

SINIRLILIKLAR

Bu araştırma;

1. Yönetici, rehber öğretmen ve sınıf rehber öğretmenlerinin görüşleri,
2. Örneklem grubu; rehberlik servisi kurulan okulların yönetici, rehber öğretmen ve sınıf rehber öğretmenleri,

3. Niğde ve Nevşehir illerindeki 34 ilk ve ortaöğretim kurumunda görev yapan toplam 102 yönetici, rehber öğretmen ve sınıf rehber öğretmeni,

4. Cinsiyet, görev, mezun oldukları yüksek öğretim kurumları ve mesleki kıdem değişkenleri ile sınırlıdır.

TANIMLAR

İlköğretim Okulu: Zorunlu eğitim çağındaki çocukların eğitim-öğretim gördükleri ve öğrenim süresi sekiz yıl olan ilköğretim kurumlarıdır (İlköğretim Yönetmeliği, 1997:1).

Ortaöğretim Okulu: Temel eğitime dayalı en az üç yıllık eğitim veren genel, mesleki ve teknik öğretim kurumlarının tümüdür (Uysal 1998:94).

Rehberlik : Kendini, çevresindeki olanakları, gizil güçlerini geliştirmesi, sorunlarını çözebilmesi ve kendini gerçekleştirme için kişiye, bu işi kendine meslek edinmiş olan uzmanlarca yapılan düzenli bir yardım sürecidir (Bakırcıoğlu 2000:7)

Rehberlik ve Psikolojik Danışma Servisi: Eğitim-Öğretim kurumlarındaki rehberlik ve psikolojik danışma hizmetlerini yürüten servisi (Resmi Gazete, 17.04.2001 Sayı:24376).

Örgün ve yaygın eğitim kurumlarına devam eden bireylere rehberlik ve psikolojik danışma hizmetleri götürmek üzere eğitim-öğretim kurumlarında kurulan servislerdir (Özel Eğitim Hakkında Kanun Hükmünde Kararname, 1997. Karar Sayısı: 573. Madde:22).

Rehber Öğretmen (Psikolojik Danışman) : Eğitim-öğretim kurumlarındaki rehberlik ve psikolojik danışma servisleri ile Rehberlik ve Araştırma Merkezlerinde öğrencilere rehberlik ve psikolojik danışma hizmeti veren, üniversitelerin Psikolojik Danışma ve Rehberlik ile Eğitimde Psikolojik Hizmetler alanında lisans eğitimi almış personeldir (Resmi Gazete 17.04.2001 Sayı 24376).

Sınıf Rehber Öğretmeni: Eğitim-öğretim kurumlarında bir sınıfın rehberlik hizmetlerini yürüten ve rehberlik saatlerine giren; ilköğretim okullarında sınıf öğretmeni, ortaöğretim okullarında ise şube öğretmenleridir (Resmi Gazete 17.04.2001 Sayı 24376).

Rehberlik ve Araştırma Merkezi :Eđitim-öđretim kurumlarındaki rehberlik ve psikolojik danıřma hizmetlerinin etkin ve verimli bir řekilde yürütülebilmesine iliřkin gerekli her türlü çalıřmaların yanı sıra özel eđitim gerektiren bireyleri de inceleyip, tanılayıp, yerleřtirilebilecekleri en uygun eđitim ortamını öneren ve bu bireylere rehberlik ve psikolojik danıřma hizmetleri sunan birimdir (Resmi Gazete 06.06.1997, Sayı:23011).



BÖLÜM II

İLGİLİ LİTERATÜR

Bu bölümde araştırma ile ilgili literatürde ulaşılabilen çalışmalara yer verilmiştir.

ÖK (1994) “1950’den Günümüze Türkiye’de Rehberlik Hizmetleri” konulu araştırmasında, rehberliğin 1950’den günümüze (1994 yılına kadar) eğitim süreci içinde yer almaya çalışmasının tarihsel süreci üzerinde durarak, yürürlükteki yönetmeliğe ve Milli Eğitim Bakanlığı Özel Eğitim Rehberlik ve Danışma Hizmetleri Genel Müdürlüğü düzeyindeki kurumlaşmaya kadar varan çabaları (konferans, toplantı, şûra ve kongre), bu çabalarla alınan kararların neler olduğu , bu konudaki yayın, ve araştırmaların özetlerini ortaya koymuştur.

Araştırmacı, araştırma sonuçlarına göre öne sürülebilecek görüşleri iki grupta toplamıştır. Bunları mevcut rehberlik hizmetleri uygulamalarının daha etkili olabilmesi için dikkate alınması gereken öneriler ve rehberlik hizmetleri uygulamalarını geliştirmek amacıyla yapılması gereken araştırmalar olarak ifade etmiştir. Mevcut model ile ilgili önerilerinde; 1985 yılında yürürlüğe giren Rehberlik Hizmetleri Yönetmeliğinde yapılması gereken değişiklikler, hizmet öncesi ve hizmet içinde rehber öğretmenlerin alması gereken formasyon bilgileri, rehberlik ile ilgili diğer personelin eğitimi, rehberlik hizmetlerindeki yenilikler ve bu alanın teftişi gibi konular üzerinde önerilerde bulunulmuştur. Araştırmada rehberlik ile ilgili kamuoyu oluşturma yolları, rehberliğin her basamaktaki amaçları, okullar ile Rehberlik ve Araştırma Merkezleri arasındaki haberleşme gibi konularda araştırmaların yapılmasının da yararlı olacağı görüşüne varılmıştır

ONUR (1997) “Giresun İli Merkez Liselerindeki Yönetici, Öğretmen ve Öğrencilerin Rehberlik Anlayışları” nı araştırmıştır. Bu araştırmada, Giresun ili merkez liselerindeki yönetici, öğretmen ve öğrencilerin rehberlik anlayışları ortaya konulmaya çalışılmıştır. Araştırma bulgularına göre, liselerde görev yapan yönetici ve öğretmenlerin yeterli derecede ortak bir rehberlik anlayışına sahip olmadıkları ortaya konulmuştur. Ayrıca liselerde görevli yönetici ve öğretmenlerin rehberlik

anlayışlarında ortak bir rehberlik anlayışına sahip olmadan ve personel arasında işbirliğine dayalı bir ekip çalışması yapılmadan rehberlik çalışmalarında başarı sağlanamayacağı kanısına varılmıştır.

Bu araştırmada şu önerilerde bulunulmuştur:

1. Rehberlik çalışması yönetici, öğretmen ve rehber öğretmen arasında işbirliğine dayalı bir ekip çalışması gerektirir. Bu ekip çalışmasında rehber öğretmen mesleki yeterlilik, liderlik ve yön göstermek için esas kişidir. Bu yüzden rehber öğretmen yetiştiren okullardaki mevcut müfredat programı tekrar gözden geçirilerek eğitim seviyesini daha yükseltici ve uygulamaya dönük bir eğitim verilmesi için yeni önlemler alınmalıdır.

2. Yönetici ve öğretmenlerin kendileri arasında rehberlik anlayışı farklılıkları hizmet içi rehberlik kursları ile azaltılabilir.

3. Çalışmada, mezun olduğu okulda rehberlik dersi okumuş olan yönetici ve öğretmenlerle okumamış olanlar arasında, okuyanların lehine çok büyük bir rehberlik anlayışı farkı görülmüştür. Bu durum dikkate alınarak öğretmenlik formasyonu veren dersler arasında rehberlik dersi mutlaka yer almalıdır.

4. Okuldaki öğrenci sayısına göre rehber öğretmen sayısı çok yetersiz kalmaktadır. Milli Eğitim Bakanlığının mevcut rehber öğretmen kontenjanını artırması rehberlik çalışmaları için faydalı olur.

5. Rehberlik çalışmaları için gerekli olan fiziki imkanların, araç ve gereçlerin rehberlik anlayışının gelişmesindeki yeri önemlidir. Bunun için rehberlik uygulaması yapılan okullarda fiziki imkanlarla araç ve gereçlerin sağlanması gerekir.

6. Okulda rehberlik fikrinin yaygınlaşması rehberlik anlayışının gelişmesini olumlu yönde etkilemektedir. Bu durum dikkate alınarak, okullarda düzenlenen toplantılarda rehberlik etkinliklerine yer verilmelidir.

7. Liselerde rehberlik için ayrılan zaman, rehberlik etkinlikleri doğrultusunda değerlendirilmeli ve bu süre içerisinde başka ders etkinliklerine yer verilmemelidir.

ADA (1990) "Trabzon İli Ortaöğretim Okullarında Yürütülmekte Olan Rehberlik Hizmetlerinin Değerlendirilmesi" ile ilgili yapmış olduğu araştırmada,

Trabzon ilindeki okullarda uygulanan rehberlik hizmetlerinin yeterli düzeyde olmadığını ortaya koymuştur. Bu okullarda çalışan öğretmenlerin rehberlik ile ilgili bilgileri de yeterli bulunmamıştır. Rehberlik ve Psikolojik Danışma alanındaki temel hizmetlerden bireyi tanıma ve yöneltme hizmetleri dışındaki çalışmaların da yetersiz olduğu bulunmuştur.

DENİZ (1993) “Liselerde Görev Yapan Yönetici, Sınıf Öğretmeni ve Ders Öğretmenlerinin Psikolojik Danışma ve Rehberlik Hizmetlerine İlişkin Beklentilerinin Bazı Değişkenlere Göre İncelenmesi” başlıklı araştırmayı yapmıştır. Araştırmada; öğretmenlerin cinsiyeti, okulda rehberlik servisinin bulunup bulunmayışı, hizmet öncesinde veya hizmet içinde rehberlik dersi alıp almadıkları, mezun oldukları fakülte, branş ve hizmet süresi gibi değişkenler üzerinde durulmuştur. Araştırmada şu sonuçlara varılmıştır;

a) Yönetici, sınıf öğretmeni ve ders öğretmenlerinin Psikolojik Danışma ve Rehberlik hizmetlerine ilişkin çok fazla sayıda ve yaygın beklentilerinin olduğu ortaya çıkmıştır.

b) Yönetici, sınıf öğretmeni ve ders öğretmenlerinin Psikolojik Danışma ve Rehberlik hizmetlerine ve okul danışmanlarının görevlerine ilişkin bazı önemli yanlış beklentilere sahiptir.

ERÖZKAN (1997) “İlköğretim Okullarında görevli yöneticiler ile öğretmenlerin Psikolojik Danışma ve Rehberlik hizmetlerine ilişkin değerlendirmelerinin bazı değişkenlere göre incelenmesi” adlı araştırmasının bulgularına göre;

a) İlköğretim okullarında görevli yönetici ve öğretmenlerin psikolojik danışma ve rehberlik hizmetlerine ilişkin değerlendirmelerinin yüksek düzeyde ve birbirine paralel olduğu,

b) psikolojik danışma ve rehberlik hizmetlerinin öneminin ve gereğinin anlaşılmış olduğu,

c) Psikolojik Danışma ve Rehberlik hizmetlerinden beklentilerin cinsiyet, görev ve mesleki kıdem açısından bir farkının olmadığı ortaya çıkmıştır.

YÖNDEM (1999), “Liselerdeki Yönetici ve Öğretmenlerin Psikolojik Danışma ve Rehberlik Hizmetlerine İlişkin Beklentileri” nin bazı değişkenler açısından farklılık gösterip göstermediğini incelemiştir. Araştırmanın sonucunda, yönetici ve öğretmenlerin bu hizmetlere ve okul danışmanlarının görevlerine ilişkin olumlu ve olumsuz bir takım beklentilerinin olduğu ve bu beklentilerin bazı değişkenlere göre farklılık gösterdiği bulunmuştur. Elde edilen bulgular doğrultusunda yorumlar yapılmış ve öneriler sunulmuştur.

Araştırma sonucu genel olarak değerlendirildiği zaman okullarda Psikolojik Danışma ve Rehberlik hizmetlerinin işbirliği halinde sunulmasının yönetici ve öğretmenler tarafından benimsenmiş olması önemli bir gelişme olarak değerlendirilebilir. Ancak hala okul danışmanlarının görevlerine ilişkin bir takım önemli yanlış beklentilerin olduğu gerçeği göz ardı edilmemelidir. Bu durumda yönetici ve öğretmenlerin okul danışmanının görevlerini tam olarak bilmedikleri söylenebilir. Bu yanlış algılamalar ve yanlış beklentiler alanın yeni olmasından, yönetici ve öğretmenlerin bu konuda yeterince bilgilendirilmemesinden kaynaklanabilir. Rehberlik servisinin bulunduğu ya da başarılı rehberlik uygulamasının yapıldığı okullardaki yönetici ve öğretmenlerin algı ve beklentilerinin daha yeterli olduğuna ilişkin bu ve benzeri araştırma bulguları hizmetlerin doğru olarak tanıtılmadığı gerçeğini ortaya çıkarmaktadır. Psikolojik Danışma ve Rehberlik alanının tanıtılmasında ve yönetici-öğretmen, okul danışmanı görevlerinin açıkça belirlenmesinde öncelikle okul danışmanlarına daha sonra ise yüksek öğretim kurumlarında bu programı yürüten elemanlara önemli görevler düşmektedir.

ERKAN (1995), “Kapsamlı Rehberlik Programları” ile ilgili makalesinde, A.B.D.’de 1980’ li yıllarda başlayarak kullanımı giderek yaygınlaşan bu programın ortaya çıkışı ve gelişimini ele almıştır. Bu yaklaşım Psikolojik Danışma ve Rehberlik Hizmetlerini meslek ya da program seçimi ve kriz durumlarına müdahale ile sınırlayan geleneksel rehberlik yaklaşımına tepki olarak ortaya çıkmıştır. Bireyin gelişimsel ihtiyaçları ön plandadır ve rehberlik hizmetlerinin öğrencilerin içinde buldukları gelişim dönemlerinin ihtiyaçlarını karşılamaya yönelik olması gerektiği savunulur. Makalede bu programın unsurları ayrıntılı olarak ortaya konulurken ülkemizde uygulanabilirliği ile ilgili akla gelebilecek sorunlar ele alınmıştır.

YEŞİLYAPRAK (1999)'ın "Sınıf Öğretmenlerinin Rehberlik Açısından Rol ve İşlevleri" adlı çalışmasının sonuçlarına göre;

a) Temel eğitimin 8 yıla çıkarılması ve bu sürecin yöneltme eksenine oturtulmasıyla, bu eğitim kademesinde rehberlik hizmetlerinin gereği daha çok hissedilir ve önemsenir duruma gelmiştir.

b) Ülkemizde, ilköğretim düzeyindeki öğrencilerin rehberlik ihtiyacı uzmanlarca daha çok 1990'lı yıllarda dile getirilmeye başlanmıştır. Bu konuda velilerin, öğretmenlerin ve öğrencilerin beklentileri ile bu dönemde rehberlik hizmetlerine duyulan ihtiyaç ampirik çalışmalarla da ortaya konulmuştur.

c) XV. Milli Eğitim Şûrası çalışmalarında da özellikle yönlendirme ekseninde temel eğitimde rehberlik çalışmalarının önemi vurgulanmaktadır. Eğer öğretmen, temel eğitim çağındaki gelişim özellikleri konusunda yeterli bilgi donanımına sahip iyi bir gözlemci ve sınıfındaki öğrencilerle yakından ilgiliyse onlardaki bazı değişim ve belirtileri daha erken saptayıp gerekli önlemleri alabilir. Çocuğun sorununun gelişmesini önleyebilir. Kendisinin baş edemeyeceği durumlarda onun bir uzman yardımı almasını sağlar. Durumu izler, uzmanla iletişim kurar ve yapabileceği yardım ve desteği sağlamaya çalışır. Bu konuda aile ile işbirliği yapmak da öğretmenin görevidir.

BÖLÜM III

Bu bölümde; araştırmanın yöntemi, evren ve örneklem, veri toplama aracının hazırlanması ve verilerin analizine yer verilmiştir.

YÖNTEM

1. ARAŞTIRMANIN YÖNTEMİ

Bu araştırma, okul rehberlik hizmetlerinin işleyişinde karşılaşılan güçlüklerle ilişkin yönetici, rehber öğretmen ve sınıf rehber öğretmenlerinin görüşlerini ortaya koyan betimleme türlerinden “Okul Survey” yöntemiyle gerçekleştirilmiştir

Survey araştırmalarında objelerin, olay ve olguların, kavramların ne oldukları açıklanmaya çalışılır. Bu tür incelemeler, mevcut durumları, şartları ve özellikleri olduğu gibi ortaya koymaya çalışır (Arslantürk 1995:85).

2. EVREN VE ÖRNEKLEM

Araştırmanın evrenini Niğde ve Nevşehir illeri ilk ve orta öğretim okullarının tümü oluşturmuştur. Bu okullardan, tesadüfi örnekleme yöntemiyle belirlenen 40 okuldan toplam 120 yönetici, rehber öğretmen ve sınıf rehber öğretmenlerinden örneklem grubu oluşturulmuştur. Ancak anket verilen yönetici, rehber öğretmen ve sınıf rehber öğretmenlerinin bazılarında tayin çıkma, ölüm ve okulda bulamama gibi nedenlerle anketlerin geri dönüşümü mümkün olmamıştır. Bu nedenle Niğde ilinden 17 ilk ve ortaöğretim okulu ve Nevşehir ilinden 17 ilk ve ortaöğretim okulu olmak üzere toplam 34 okulda görevli 102; yönetici, rehber öğretmen ve sınıf rehber öğretmeni örnekleme oluşturmuştur.

3. VERİ TOPLAMA ARACININ HAZIRLANMASI VE UYGULANMASI

Veri toplama aracı olarak araştırmacı tarafından geliştirilen Liker tipi ölçek kullanılmıştır. Bu amaçla; alan ile ilgili kaynaklar taranmış; yönetici, rehber öğretmen ve sınıf rehber öğretmenlerinden oluşan 15 kişilik gruba “sizce rehberlik hizmetlerinin yürütülmesinde karşılaşılan güçlükler nelerdir?” şeklinde açık uçlu bir soru yöneltilmiştir. Elde edilen bilgiler doğrultusunda 30 sorudan oluşan bir anket formu hazırlanmış, daha sonra bu form üzerinde uzman görüşüne de baş vurularak

güvenirlik çalışması yapılmış, eleme ve birleştirmeler yapılarak 24 maddeden oluşan veri toplama aracı geliştirilmiştir. Anket, Niğde ve Nevşehir illerinden yönetici, rehber öğretmen ve sınıf rehber öğretmenlerinden 5'er kişi olmak üzere toplam 15'er kişilik gruplara uygulanarak geçerlilik çalışması yapılmıştır. Elde edilen sonuçlar Pearson momentler çarpımı korelasyon katsayısı istatistik tekniği ile yapılan analiz sonucunda ilişki $r=0,69$ düzeyinde bulunarak anketin geçerli olduğu ortaya konulmuştur.

4. VERİLERİN ANALİZİ

Anket sonuçları; cinsiyet, görev, mezun olduğu okul ve kıdem değişkenleri dikkate alınarak gruplar arasındaki farklılıklar (t-testi) ve korelasyon istatistikleri ile çözümlenmiştir. Bu araştırmada verilerin analizi SPSS For Windows paket programı ile yapılarak değerlendirilmiştir.

BÖLÜM IV

BULGULAR

Bu bölümde bulgulara yer verilmiştir.

1. ÖRNEKLEME AİT BULGULAR

Bu bölümde örnekleme ait bulgulara yer verilmiştir.

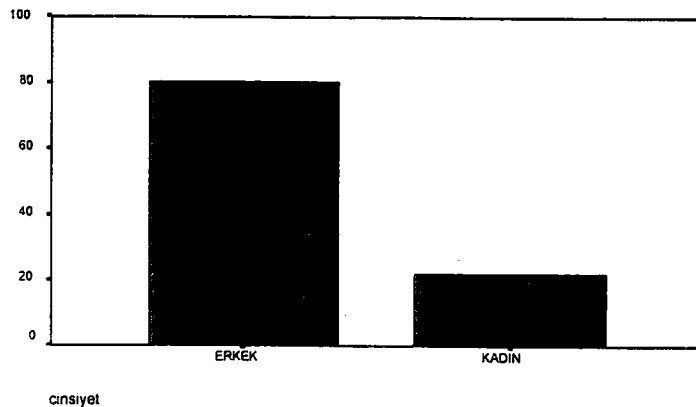
1.1. Örnekleme oluşturan bireylerin cinsiyet değişkenine göre dağılımları Tablo 1 ve Şekil 1’de verilmiştir.

Tablo 1

Örnekleme Oluşturan Bireylerin Cinsiyet Değişkenine Göre Dağılımları

	Frekans	Yüzde	Geçerli %	Toplam %
Erkek	80	78,4	78,4	78,4
Kadın	22	21,6	21,6	100,0
Toplam	102	100,0	100,0	

Örnekleme oluşturan bireylerin çoğunluğu % 78.4’ü erkeklerden, daha az kısmı % 21.6’sı da kadınlardan oluşmuştur. Bu durum Şekil 1 ‘deki grafikte de gösterilmiştir.



Şekil 1 Örnekleme Oluşturan Bireylerin Cinsiyet Değişkenine Göre Dağılımları

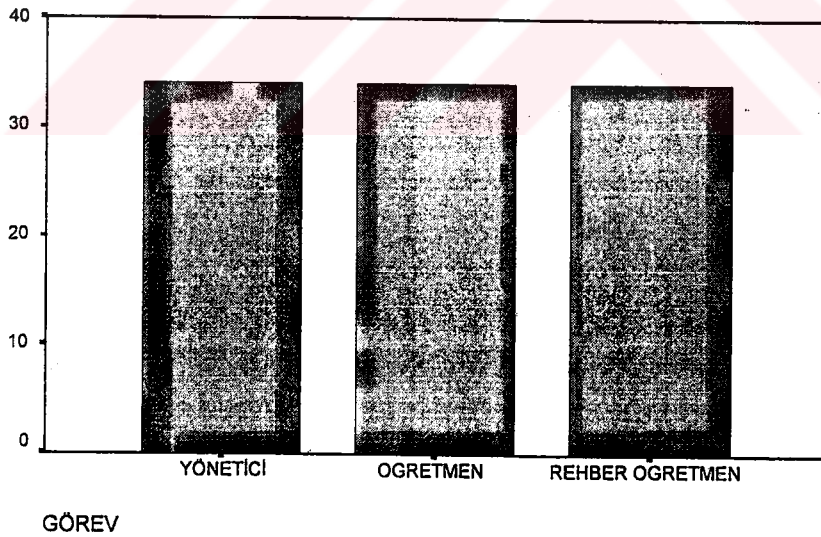
1.2. Örnekleme oluşturan bireylerin görev değişkenine göre dağılımları Tablo 2 ve Şekil 2’de verilmiştir.

Tablo 2

Örnekleme Oluşturan Bireylerin Görev Değişkenine Göre Dağılımları

	Frekans	Yüzde	Geçerli %	Toplam %
Yönetici	34	33,3	33,3	33,3
Öğretmen	34	33,3	33,3	66,7
Rehber Öğrt.	34	33,3	33,3	100,0
Toplam	102	100,0	100,0	

Örnekleme oluşturan bireylerin % 33.3’ü yönetici, %33.3’ü rehber öğretmen ve %33.3’ü sınıf rehber öğretmenlerinden oluşmuştur. Bu durum Şekil 2’deki grafikte de gösterilmiştir.



Şekil 2 Örnekleme Oluşturan Bireylerin Görev Değişkenine Göre Dağılımları

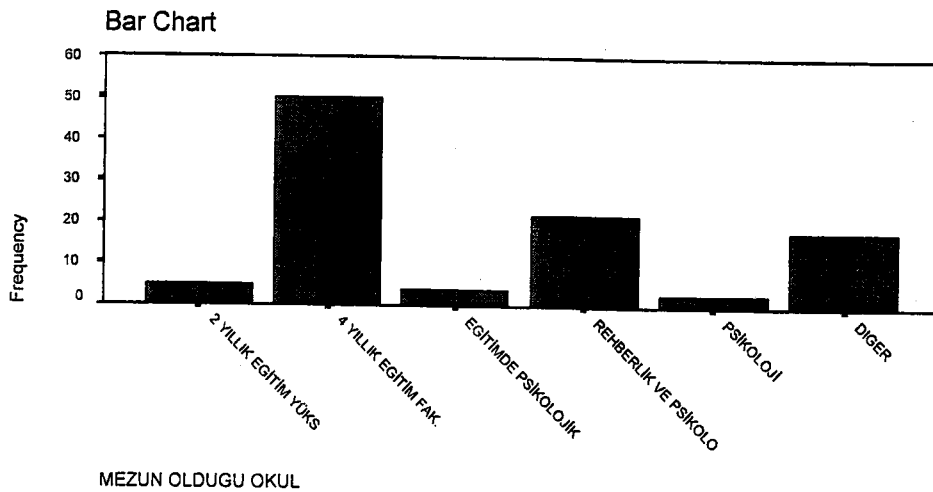
1.3. Örnekleme oluşturan bireylerin mezun oldukları okul değişkenine göre dağılımları Tablo 3 ve Şekil 3’de verilmiştir.

Tablo 3

Örnekleme Oluşturan Bireylerin Mezun Oldukları Okul Değişkenine Göre Dağılımları

	Frekans	Yüzde (%)	Geçerli %	Toplam %
2 Yıllık Eğitim Yüksek Okulu	5	4,9	4,9	4,9
4 Yıllık Eğitim Fakültesi	50	49,0	49,0	53,9
Eğitimde Psikolojik Hizmetler	4	3,9	3,9	57,8
Rehberlik ve Psikolojik Danışmanlık	22	21,6	21,6	79,4
Psikoloji	3	2,9	2,9	82,4
Diğer	18	17,6	17,6	100,0
Toplam	102	100,0	100,0	

Tablo 3 incelendiğinde, örnekleme oluşturan bireylerin % 4.9’unun 2 Yıllık Eğitim Yüksek Okulu, % 49.0’ unun 4 Yıllık Eğitim Fakültesi, % 3.9’unun Eğitimde Psikolojik Hizmetler, % 21.6’sının Rehberlik ve Psikolojik Danışmanlık % 2.9’unun Psikoloji ve % 17.6’sının da diğer fakülte ve yüksek okullardan mezun oldukları görülmektedir. Bu durum Şekil 3’te de gösterilmiştir.



Şekil 3 Örnekleme Oluşturan Bireylerin Mezun Oldukları Okul Değişkenine Göre Dağılımları

1.4. Örnekleme oluşturan bireylerin kıdem değişkenine göre dağılımları Tablo 4 ve Şekil 4’de verilmiştir.

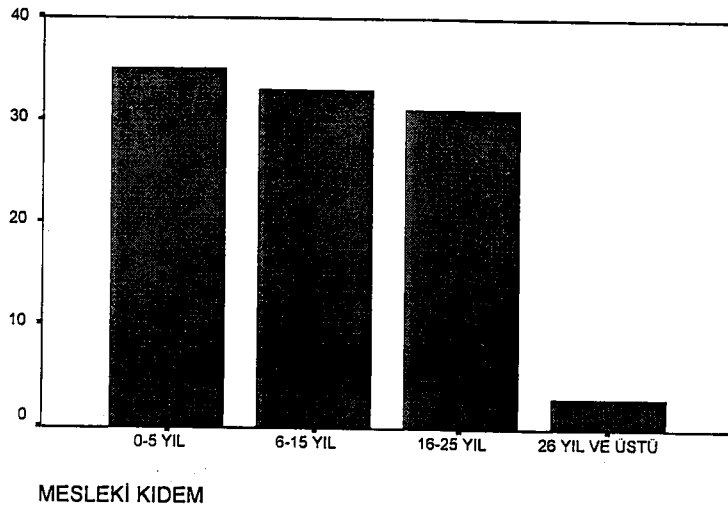
Tablo 4

Örnekleme Oluşturan Bireylerin Mesleki Kıdem Değişkenine Göre Dağılımları

MESLEKİ KIDEMİ

	Frekans	Yüzde	Geçerli %	Toplam %
0-5 Yıl	35	34,3	34,3	34,3
6-15 Yıl	33	32,4	32,4	66,7
16-25 Yıl	31	32,4	30,4	97,1
26 Yıl ve Üstü	3	2,9	2,9	100,0
Toplam	102	100,0	100,0	

Tablo 4 incelendiği zaman örnekleme oluşturan bireylerin % 34.3’ü 0-5 yıl, % 32.4’ü 6-15 yıl, % 30.4’ü 16-25 yıl ve % 2.9’u 26 yıl ve üstü mesleki kıdeme sahip olduğu görülmektedir. Bu durum Şekil 4’teki grafikte de görülmektedir.



Şekil 4 Örnekleme Oluşturan Bireylerin Mesleki kıdem Değişkenine Göre Dağılımları

2. ALT PROBLEMLERLE İLGİLİ BULGULAR

Bu başlık altında alt problemlerle ilgili bulgular; okul yöneticileri, rehber öğretmenler ve sınıf rehber öğretmenlerinin ilk ve ortaöğretim okullarında uygulanmakta olan rehberlik hizmetlerinin yürütülmesinde karşılaşılan güçlüklerle ilişkin görüşlerinin cinsiyete göre farklılığı; okul yöneticileri, rehber öğretmenler ve sınıf rehber öğretmenlerinin ilk ve ortaöğretim okullarında uygulanmakta olan rehberlik hizmetlerinin yürütülmesinde karşılaşılan güçlüklerle ilişkin görüşlerinin görevlerine göre farklılığı; okul yöneticileri, rehber öğretmenler ve sınıf rehber öğretmenlerinin ilk ve ortaöğretim okullarında uygulanmakta olan rehberlik hizmetlerinin yürütülmesinde karşılaşılan güçlüklerle ilişkin görüşlerinin mezun oldukları okullara göre farklılığı ve okul yöneticileri, rehber öğretmenler ve sınıf rehber öğretmenlerinin ilk ve ortaöğretim okullarında uygulanmakta olan rehberlik hizmetlerinin yürütülmesinde karşılaşılan güçlüklerle ilişkin görüşlerinin mesleki kıdemlerine göre farklılığı şeklinde ele alınmıştır.

2.1. Okullarda Rehberlik Hizmetlerinin Yürütülmesinde Karşılaşılan Güçlüklerle İlişkin Yönetici, Sınıf Rehber Öğretmenleri ve Rehber Öğretmen Görüşlerinin Cinsiyet Değişkenine Göre İncelenmesine Ait Bulgular.

2.1.1 Okullarda rehberlik hizmetlerinin yürütülmesinde karşılaşılan güçlüklerle ilişkin yönetici, sınıf rehber öğretmenleri ve rehber öğretmen görüşlerinin ortalamaları, standart sapmaları, t değerleri ve önemlilik düzeylerine ilişkin bulgular Tablo 5' de verilmiştir.

Tablo 5

Okullarda Rehberlik Hizmetlerinin Yürütülmesinde Karşılaşılan Güçlüklerle İlişkin Yönetici, Sınıf Rehber Öğretmenleri ve Rehber Öğretmen Görüşlerinin Ortalamaları, Standart Sapmaları, T Değerleri ve Önemlilik Düzeyleri

Cinsiyet				T Değeri	Önemlilik düzeyi
	n	X	S		
Kadın	24	77.45	11.30	0.20	T< tt P<0.05 Önemsiz
Erkek	78	74.07	11.50		

Okullarda rehberlik hizmetlerinin yürütülmesinde karşılaşılan güçlüklerle ilişkin yönetici, sınıf rehber öğretmenleri ve rehber öğretmenlerin cinsiyet değişkeni açısından görüşlerinin puan ortalamaları kadınlarda %77.35, erkeklerde %74.07'dir. Standart sapmaları kadınlarda 11.30, erkeklerde 11.50'dir. Bu görüşler "İki Ortalama Arasındaki Farkın Önemlilik Testi" (t-testi) ile incelendiğinde önemli düzeyde fark olmadığı görülmüştür. Fark $P < 0.05$ düzeyinde önemsiz bulunmuştur.

2.1.2. Okullarda rehberlik hizmetlerinin yürütülmesinde karşılaşılan güçlüklerle ilişkin yönetici, sınıf rehber öğretmenleri ve rehber öğretmen görüşlerinin korelasyonuna ilişkin bulgular Tablo 6' de verilmiştir.

Tablo 6

Okullarda Rehberlik Hizmetlerinin Yürütülmesinde Karşılaşılan Güçlüklerle İlişkin Yönetici, Sınıf Rehber Öğretmenleri ve Rehber Öğretmen Görüşlerinin Korelasyonunu

		ERKEK	KIZ
Pearson Korelasyon	Erkek	1,000	,046
	Kız	,046	1,000
N	Erkek	78	24
	Kız	24	24

Okullarda rehberlik hizmetlerinin yürütülmesinde karşılaşılan güçlüklerle ilişkin yönetici, sınıf rehber öğretmenleri ve rehber öğretmen görüşleri arasında cinsiyet değişkenine göre bir ilişki olup olmadığı Pearson Momentler Çarpımı Korelasyon Katsayısı istatistik tekniği ile yapılan analiz sonucunda ilişki .046 düzeyinde bulunmuştur. Cinsiyet değişkenine göre okullarda rehberlik hizmetlerinin yürütülmesinde karşılaşılan güçlüklerle ilişkin yönetici, sınıf rehber öğretmenleri ve rehber öğretmenler arasında bir farklılık olmadığı görülmüştür.

2.2. Yönetici, Rehber Öğretmen ve Sınıf Rehber Öğretmenlerinin Okullarda Rehberlik Hizmetlerinin Yürütülmesinde Karşılaşılan Güçlüklerle İlişkin Görüşlerinin Görev Değişkenine Göre İncelenmesine Ait Bulgular

2.2.1. Yönetici, rehber öğretmen ve sınıf rehber öğretmenlerinin okullarda rehberlik hizmetlerinin yürütülmesinde karşılaşılan güçlüklerle ilişkin görüşlerinin puan ortalamaları, standart sapmaları ve standart hataları ile ilgili bulgular Tablo 7’ de verilmiştir.

Tablo 7

Yönetici, Rehber Öğretmen ve Sınıf Rehber Öğretmenlerinin Okullarda Rehberlik Hizmetlerinin Yürütülmesinde Karşılaşılan Güçlüklerle İlişkin Görüşlerinin Puan Ortalamaları, Standart Sapmaları ve Standart Hataları

		Ortalama	N	Standart Sapma	Standart Hata
1	İdarece	71,0882	34	9,9067	1,6990
	Öğretmen	77,5000	34	11,0680	1,8981
2	Yönetici	71,0882	34	9,9067	1,6990
	Reh.Öğretmen	76,3824	34	12,1081	2,0765
3	Öğretmen	77,5000	34	11,0680	1,8981
	Reh.Öğretmen	76,3824	34	12,1081	2,0765

Tablo 7’ de yöneticiler ve sınıf rehber öğretmenlerinin okullarda rehberlik hizmetlerinin yürütülmesinde karşılaşılan güçlüklerle ilişkin görüşlerinin puan ortalamaları verilmiştir. Buna göre yöneticilerin puan ortalamaları 71.08, standart sapmaları 9.9 ve standart hataları 1.69 olarak bulunmuştur. Sınıf rehber öğretmenlerinin ise puan ortalamaları 77.50, standart sapmaları 11.06 ve standart hatası 1.89 olarak bulunmuştur. Yöneticiler ve Rehber öğretmenlerin okullarda rehberlik hizmetlerinin yürütülmesinde karşılaşılan güçlüklerle ilişkin görüşleri karşılaştırıldığı zaman ise; yöneticilerin puan ortalamaları 71.08, standart sapmaları 9.9 ve standart hataları 1.69 olurken, rehber öğretmenlerin puan ortalamaları 76.38, standart sapmaları 12.10 ve standart hataları 2.07 olarak bulunmuştur. Sınıf rehber öğretmenleri ile rehber öğretmenlerin okullarda rehberlik hizmetlerinin yürütülmesinde karşılaşılan güçlüklerle ilişkin görüşleri karşılaştırıldığı zaman da sınıf rehber öğretmenlerinin puan ortalamaları 77.50, standart sapmaları 11.06 ve standart hatası 1.89 olduğu, rehber öğretmenlerin de puan ortalamalarının 76.38, standart sapmalarının 12.10 ve standart hatalarının 2.07 olduğu görülmektedir.

2.2.2. Okullarda rehberlik hizmetlerinin yürütülmesinde karşılaşılan güçlüklerle ilişkin yönetici, sınıf rehber öğretmenleri ve rehber öğretmenlerin puanları arasındaki ilişkiye ait korelasyon sonuçları Tablo 8' de verilmiştir.

Tablo 8

Okullarda Rehberlik Hizmetlerinin Yürütülmesinde Karşılaşılan Güçlüklerle İlişkin Yönetici, Sınıf Rehber Öğretmenleri ve Rehber Öğretmenlerin Puanları Arasındaki İlişkiye Ait Korelasyon Sonuçları

		N	Korelasyon	Sig.
1	İdarece	34	-,003	,987
	Öğretmen			
2	Yönetici	34	,118	,507
	Reh.Öğretmen			
3	Öğretmen	34	,333	,054
	Reh.Öğretmen			

Tablo 8'de de görüldüğü gibi yönetici ve sınıf rehber öğretmenlerinin okullarda rehberlik hizmetlerinin yürütülmesinde karşılaşılan güçlüklerle ilişkin görüşleri arasındaki korelasyon katsayısı $r = -0,003$, yönetici ve rehber öğretmenlerin okullarda rehberlik hizmetlerinin yürütülmesinde karşılaşılan güçlüklerle ilişkin görüşleri arasındaki korelasyon katsayısı $r = 0,118$ ve sınıf rehber öğretmenleri ve rehber öğretmenlerin okullarda rehberlik hizmetlerinin yürütülmesinde karşılaşılan güçlüklerle ilişkin görüşleri arasındaki korelasyon katsayısı $r = 0,333$ olarak bulunmuştur.

2.2.3. Okullarda rehberlik hizmetlerinin yürütülmesinde karşılaşılan güçlüklerle ilişkin yönetici, sınıf rehber öğretmenleri ve rehber öğretmenlerin puan ortalamaları, standart sapmaları, standart hataları ve t değerleri ile ilgili sonuçlar Tablo 9' da verilmiştir

Tablo 9

Okullarda Rehberlik Hizmetlerinin Yürütülmesinde Karşılaşılan Güçlüklerle İlişkin Yönetici, Sınıf Rehber Öğretmenleri ve Rehber Öğretmenlerin Puan Ortalamaları, Standart Sapmaları, Standart Hataları ve T Değerleri

		İkili Karşılaştırma					T Değeri	Sd	Önemlilik Düzeyi
		Ort.	N	Std. Sapma	% 95 Güven Aralığı				
					En Az	En Çok			
1	İdarece Öğretmen	6,4118	14,8755	2,5511	11,6021	1,2215	2,513	33	P>0.05 Önemli
2	Yönetici Reh.Öğretmen	5,2941	14,7145	2,5235	10,4283	,1600	2,098	33	P>0.05 Önemli
3	Öğretmen Reh.Öğretmen	1,1176	13,4091	2,2996	3,5610	5,7963	,486	33	P<0.05 Önemsiz

Okullarda rehberlik hizmetlerinin yürütülmesinde karşılaşılan güçlüklerle ilişkin yönetici, sınıf rehber öğretmenleri ve rehber öğretmenlerin puan ortalamaları iki ortalama arasındaki farkın önemlilik testi (t-testi) ile analiz edilmiştir. Bu karşılaştırma, önce yönetici ile sınıf rehber öğretmenleri arasında yapılmış ve puan ortalamaları 6.41, standart sapmaları 14.87, standart hataları 2.55 ve t değerleri 2.51 olarak tespit edilmiştir. Yapılan karşılaştırma sonucunda görüşler arasındaki fark $P>0,05$ düzeyinde önemli bulunmuştur. İkinci karşılaştırma yönetici ile rehber öğretmenler arasında yapılmış ve puan ortalamaları arasında yapılmış ve puan ortalamaları 5.29, standart sapmaları 14.71, standart hataları 2.52 ve t değerleri 2.09 olarak tespit edilmiştir. Yapılan karşılaştırma sonucunda görüşler arasındaki farkın $P>0,05$ düzeyinde önemli olduğu görülmektedir. Son olarak sınıf rehber öğretmenleri ile rehber öğretmenlerin görüşleri karşılaştırılmış ve puan ortalamaları 1.11, standart sapmaları 13.40, standart hataları 2.29 ve t değerleri ,486 olarak tespit edilmiştir. Puan ortalamaları arasında yapılan ve karşılaştırmada fark $P<0,05$ düzeyinde önemsiz bulunmuştur.

2.3. Yönetici, Rehber Öğretmenler ve Sınıf Rehber Öğretmenlerinin Okullarda Rehberlik Hizmetlerinin Yürütülmesinde Karşılaşılan Güçlüklere İlişkin Görüşlerinin Mezun oldukları Okul Değişkenine Göre İncelenmesine Ait Bulgular

2.3.1 İki Yıllık eğitim yüksek okulu mezunu yönetici, sınıf rehber öğretmenleri ve rehber öğretmenler ile dört yıllık eğitim fakültesi mezunu yönetici, sınıf rehber öğretmenleri ve rehber öğretmenlerin okullarda rehberlik hizmetlerinin yürütülmesinde karşılaşılan güçlüklere ilişkin görüşlerinin puan ortalamaları, standart sapmaları, t değerleri ve önemlilik düzeylerine ilişkin bulgular Tablo 10' da verilmiştir.

Tablo 10

İki Yıllık Eğitim Yüksek Okulu Mezunu İdareci, Sınıf Rehber Öğretmenleri ve Rehber Öğretmenler İle Dört Yıllık Eğitim Fakültesi Mezunu Yönetici, Sınıf Rehber Öğretmenleri ve Rehber Öğretmenlerin Okullarda Rehberlik Hizmetlerinin Yürütülmesinde Karşılaşılan Güçlüklere İlişkin Görüşlerinin Puan Ortalamaları, Standart Sapmaları, T Değerleri ve Önemlilik Düzeyleri

Mezun Olunan Okul				T Değeri	Önemlilik Düzeyi
	N	X	S		
İki Yıllık Eğitim Yüksek Okulu	5	80	11	0,33	P<0,05 Önemsiz
Dört Yıllık Eğitim Fak.	50	75	10		

Sd : 53

İki yıllık eğitim yüksek okulu mezunu yönetici, sınıf rehber öğretmenleri ve rehber öğretmenlerin okullarda rehberlik hizmetlerinin yürütülmesinde karşılaşılan güçlüklere ilişkin görüşlerinin puan ortalamaları 80, standart sapmaları 11 iken dört yıllık eğitim fakültesi mezunu olan yönetici, sınıf rehber öğretmenleri ve rehber öğretmenlerin puan ortalamaları 75, standart sapmaları 10' dur. Bu karşılaştırma iki ortalama arasındaki farkın önemlilik testi (t-testi) ile analiz edilmiştir. Yapılan karşılaştırmada her iki alandan mezun olan yönetici, sınıf rehber öğretmenleri ve

rehber öğretmenlerin okullarda rehberlik hizmetlerinin yürütülmesinde karşılaşılan güçlüklerle ilişkin görüşleri arasındaki fark $P < 0,05$ düzeyinde önemsiz bulunmuştur.

2.3.2. İki yıllık eğitim yüksek okulu mezunu yönetici, sınıf rehber öğretmenleri ve rehber öğretmenler ile eğitimde psikolojik hizmetler mezunu yönetici, sınıf rehber öğretmenleri ve rehber öğretmenlerin okullarda rehberlik hizmetlerinin yürütülmesinde karşılaşılan güçlüklerle ilişkin görüşlerinin puan ortalamaları, standart sapmaları, t değerleri ve önemlilik düzeyleri Tablo 11’ de verilmiştir.

Tablo 11

İki Yıllık Eğitim Yüksek Okulu Mezunu İdareci, Sınıf Rehber Öğretmenleri ve Rehber Öğretmenler İle Eğitimde Psikolojik Hizmetler Mezunu Yönetici, Sınıf Rehber Öğretmenleri ve Rehber Öğretmenlerin Okullarda Rehberlik Hizmetlerinin Yürütülmesinde Karşılaşılan Güçlüklerle İlişkin Görüşlerinin Puan Ortalamaları, Standart Sapmaları, T Değerleri ve Önemlilik Düzeyleri

Muzun olunan Okul	Hesaplamalar			T Değeri	Önemlilik Düzeyi
	N	X	S		
İki Yıllık Eğitim Yüksek Okulu	5	80	11	0,09	P<0,05 Önemsiz
Eğitimde Psk. Hizmetler	4	83	15		

Sd : 7

İki yıllık eğitim yüksek okulu mezunu yönetici, öğretmen ve rehber öğretmenler ile eğitimde psikolojik hizmetler mezunu olan yönetici, sınıf rehber öğretmenleri ve rehber öğretmenlerin okullarda rehberlik hizmetlerinin yürütülmesinde karşılaşılan güçlüklerle ilişkin görüşleri karşılaştırılmış ve iki yıllık eğitim yüksek okulu mezunu yönetici, öğretmen ve rehber öğretmenlerin puan ortalamaları 80, standart sapmaları 11; eğitimde psikolojik hizmetler mezunu olan yönetici, sınıf rehber öğretmenlerin puan ortalamaları 83, standart sapmaları 15’ tir. Bu karşılaştırma iki ortalama arasındaki farkın önemlilik testi (t-testi) ile analiz edilmiştir. Yapılan karşılaştırmada her iki alandan mezun olan yönetici, sınıf rehber öğretmenleri ve rehber öğretmenlerin okullarda rehberlik hizmetlerinin yürütülmesinde karşılaşılan güçlüklerle ilişkin görüşleri arasındaki fark $P < 0,05$ düzeyinde önemsiz bulunmuştur.

2.3.3. İki yıllık eğitim yüksek okulu mezunu yönetici, sınıf rehber öğretmenleri ve rehber öğretmenler ile psikoloji mezunu yönetici, sınıf rehber öğretmenleri ve rehber öğretmenlerin okullarda rehberlik hizmetlerinin yürütülmesinde karşılaşılan güçlüklerle ilişkin görüşlerinin puan ortalamaları, standart sapmaları, t değerleri ve önemlilik düzeylerine ait bulgular Tablo 12' de verilmiştir

Tablo 12

İki Yıllık Eğitim Yüksek Okulu Mezunu Yönetici, Sınıf Rehber Öğretmenleri ve Rehber Öğretmenler İle Psikoloji Mezunu Yönetici, Sınıf Rehber Öğretmenleri ve Rehber Öğretmenlerin Okullarda Rehberlik Hizmetlerinin Yürütülmesinde Karşılaşılan Güçlüklerle İlişkin Görüşlerinin Puan Ortalamaları, Standart Sapmaları, T Değerleri ve Önemlilik Düzeyleri

Muzun olunan Okul	Hesaplamalar			T Değeri	Önemlilik Düzeyi
	N	X	S		
İki Yıllık Eğitim Yüksek Okulu	5	80	11	0,59	P<0,05 Önemsiz
Psikoloji	3	84	6,1		

Sd : 6

İki yıllık eğitim yüksek okulu mezunu yönetici, sınıf rehber öğretmenleri ve rehber öğretmenler ile psikoloji mezunu yönetici, sınıf rehber öğretmenleri ve rehber öğretmenlerin okullarda rehberlik hizmetlerinin yürütülmesinde karşılaşılan güçlüklerle ilişkin görüşleri karşılaştırılmış ve ki yıllık eğitim yüksek okulu mezunu yönetici, sınıf rehber öğretmenleri ve rehber öğretmenlerin puan ortalamaları 80, standart sapmaları 11; psikoloji mezunu olan yönetici, sınıf rehber öğretmenlerin puan ortalamaları 84, standart sapmaları 6,1' dir. Bu karşılaştırma iki ortalama arasındaki farkın önemlilik testi (t-testi) ile analiz edilmiştir. Yapılan karşılaştırmada her iki alandan mezun olan yönetici, sınıf rehber öğretmenleri ve rehber öğretmenlerin okullarda rehberlik hizmetlerinin yürütülmesinde karşılaşılan güçlüklerle ilişkin görüşleri arasındaki fark P<0,05 düzeyinde önemsiz bulunmuştur.

2.3.4. İki yıllık eğitim yüksek okulu mezunu yönetici, sınıf rehber öğretmenleri ve rehber öğretmenler ile diğer bölümlerden mezunu yönetici, sınıf rehber öğretmenleri ve rehber öğretmenlerin okullarda rehberlik hizmetlerinin

yürütülmesinde karşılaşılan güçlüklerle ilişkin görüşlerinin puan ortalamaları, standart sapmaları, t değerleri ve önemlilik düzeylerine ait bulgular Tablo 13' de verilmiştir.

Tablo 13

İki Yıllık Eğitim Yüksek Okulu Mezunu İdareci, Sınıf Rehber Öğretmenleri ve Rehber Öğretmenler İle Diğer Bölümlerden Mezunu Yönetici, Sınıf Rehber Öğretmenleri ve Rehber Öğretmenlerin Okullarda Rehberlik Hizmetlerinin Yürütülmesinde Karşılaşılan Güçlüklerle İlişkin Görüşlerinin Puan Ortalamaları, Standart Sapmaları, T Değerleri ve Önemlilik Düzeyleri

Muzun olunan Okul	Hesaplamalar			T Değeri	Önemlilik Düzeyi
	N	X	S		
İki Yıllık Eğitim Yüksek Okulu	5	80	11	1,16	P<0,05 Önemsiz
Diğer	18	73	12		

Sd : 22

İki yıllık eğitim yüksek okulu mezunu yönetici, sınıf rehber öğretmenleri ve rehber öğretmenler ile diğer fakülte ve yüksek okullardan mezun yönetici, sınıf rehber öğretmenleri ve rehber öğretmenlerin okullarda rehberlik hizmetlerinin yürütülmesinde karşılaşılan güçlüklerle ilişkin görüşleri karşılaştırılmıştır. İki yıllık eğitim yüksek okulu mezunu yönetici, sınıf rehber öğretmenleri ve rehber öğretmenlerin puan ortalamaları 80, standart sapmaları 11; diğer fakülte ve yüksek okullardan mezun olan yönetici, sınıf rehber öğretmenleri ve rehber öğretmenlerin puan ortalamaları 73, standart sapmaları 12'dir. Bu karşılaştırma iki ortalama arasındaki farkın önemlilik testi (t-testi) ile analiz edilmiştir. Yapılan karşılaştırmada her iki alandan mezun olan yönetici, sınıf rehber öğretmenleri ve rehber öğretmenlerin okullarda rehberlik hizmetlerinin yürütülmesinde karşılaşılan güçlüklerle ilişkin görüşleri arasındaki fark P<0,05 düzeyinde önemsiz bulunmuştur.

2.3.5. Dört Yıllık Eğitim Fakültesi Mezunu Yönetici, Sınıf Rehber Öğretmenleri ve Rehber Öğretmenlerin İle Eğitimde Psikolojik Hizmetler Bölümlerden Mezunu Yönetici, Sınıf Rehber Öğretmenleri ve Rehber Öğretmenlerin

Okullarda Rehberlik Hizmetlerinin Yürütülmesinde Karşılaşılan Güçlüklere İlişkin Görüşlerinin Puan Ortalamaları, Standart Sapmaları, T Değerleri ve Önemlilik Düzeylerine ait bulgular Tablo 14' de verilmiştir.

Tablo 14

Dört Yıllık Eğitim Fakültesi Mezunu Yönetici, Sınıf Rehber Öğretmenleri ve Rehber Öğretmenlerin İle Eğitimde Psikolojik Hizmetler Bölümlerden Mezunu Yönetici, Sınıf Rehber Öğretmenleri ve Rehber Öğretmenlerin Okullarda Rehberlik Hizmetlerinin Yürütülmesinde Karşılaşılan Güçlüklere İlişkin Görüşlerinin Puan Ortalamaları, Standart Sapmaları, T Değerleri ve Önemlilik Düzeyleri

Muzun olunan Okul	Hesaplamalar			T Değeri	Önemlilik Düzeyi
	n	X	S		
Dört Yıllık Eğitim Fak.	50	75	10	2,83	P>0,05 Önemli
Eğitimde Psk. Hizmetler	4	83	12		

Sd : 52

Dört yıllık eğitim fakültesi mezunu yönetici, sınıf rehber öğretmenleri ve rehber öğretmenler ile eğitimde psikolojik hizmetler bölümlerden mezun yönetici, sınıf rehber öğretmenleri ve rehber öğretmenlerin okullarda rehberlik hizmetlerinin yürütülmesinde karşılaşılan güçlüklerle ilişkin görüşleri karşılaştırılmıştır. Bu karşılaştırmada dört yıllık eğitim fakültesi mezunu yönetici, sınıf rehber öğretmenleri ve rehber öğretmenlerin puan ortalamaları 75, standart sapmaları 10 iken, eğitimde psikolojik hizmetler mezunu olan yönetici, sınıf rehber öğretmenleri ve rehber öğretmenlerin puan ortalamaları 83, standart sapmaları 12'dir. Bu değerler her iki ortalama arasındaki farkın önemlilik testi (t-testi) ile analiz edildiği zaman farkın $P > 0,05$ düzeyinde önemli olduğu görülmektedir.

2.3.6. Dört yıllık eğitim fakültesi mezunu yönetici, sınıf rehber öğretmenleri ve rehber öğretmenler ile psikolojik danışma ve rehberlik bölümlerinden mezunu olan yönetici, sınıf rehber öğretmenleri ve rehber öğretmenlerin okullarda rehberlik hizmetlerinin yürütülmesinde karşılaşılan güçlüklerle ilişkin görüşlerinin puan ortalamaları, standart sapmaları, t değerleri ve önemlilik düzeylerine ait bulgular Tablo 15' de verilmiştir.

Tablo 15

Dört Yıllık Eğitim Fakültesi Mezunu Yönetici, Sınıf Rehber Öğretmenleri ve Rehber Öğretmenler İle Psikolojik Danışma ve Rehberlik Bölümlerinden Mezunu Olan Yönetici, Sınıf Rehber Öğretmenleri ve Rehber Öğretmenlerin Okullarda Rehberlik Hizmetlerinin Yürütülmesinde Karşılaşılan Güçlüklere İlişkin Görüşlerinin Puan Ortalamaları, Standart Sapmaları, T Değerleri ve Önemlilik Düzeyleri

Muzun olunan Okul	Hesaplamalar			T Değeri	Önemlilik Düzeyi
	n	X	S		
Dört Yıllık Eğitim Fak	50	75	10	0,69	P<0,05 Önemsiz
Psikolojik Dan. ve Rehberlik	22	74	12		

Sd : 70

Dört yıllık eğitim fakültesi mezunu yönetici, sınıf rehber öğretmenleri ve rehber öğretmenler ile Psikolojik Danışma ve Rehberlik mezunu olan yönetici, sınıf rehber öğretmenleri ve rehber öğretmenlerin okullarda rehberlik hizmetlerinin yürütülmesinde karşılaşılan güçlüklerle ilişkin görüşleri karşılaştırılmıştır. Buna göre; dört yıllık eğitim fakültesi mezunu yönetici, sınıf rehber öğretmenleri ve rehber öğretmenlerin puan ortalamaları 75, standart sapmaları 10 iken, psikolojik danışma ve rehberlik mezunu olan yönetici, sınıf rehber öğretmenleri ve rehber öğretmenlerin puan ortalamaları 74, standart sapmaları 12'dir. Bu değerler her iki ortalama arasındaki farkın önemlilik testi (t-testi) ile analiz edildiği zaman farkın $P < 0,05$ düzeyinde önemsiz olduğu görülmektedir.

2.3.7. Dört yıllık eğitim fakültesi mezunu yönetici, sınıf rehber öğretmenleri ve rehber öğretmenler ile psikoloji bölümlerinden mezunu yönetici, sınıf rehber öğretmenleri ve rehber öğretmenlerin okullarda rehberlik hizmetlerinin yürütülmesinde karşılaşılan güçlüklerle ilişkin görüşlerinin puan ortalamaları, standart sapmaları, t değerleri ve önemlilik düzeylerine ait bulgular Tablo 16'da verilmiştir.

Tablo 16

Dört Yıllık Eğitim Fakültesi Mezunu Yönetici, Sınıf Rehber Öğretmenleri ve Rehber Öğretmenler İle Psikoloji Bölümlerden Mezunu Yönetici, Sınıf Rehber Öğretmenleri ve Rehber Öğretmenlerin Okullarda Rehberlik Hizmetlerinin Yürütülmesinde Karşılaşılan Güçlüklere İlişkin Görüşlerinin Puan Ortalamaları, Standart Sapmaları, T Değerleri ve Önemlilik Düzeyleri

Muzun olunan Okul	Hesaplamalar			T Değeri	Önemlilik Düzeyi
	N	X	S		
Dört Yıllık Eğitim Fak	50	75	10	2,40	P>0,05 Önemli
Psikoloji	3	84	6,10		

Sd : 51

Dört Yıllık Eğitim Fakültesi mezunu yönetici, sınıf rehber öğretmenleri ve rehber öğretmenler ile Psikoloji mezunu olan yönetici, sınıf rehber öğretmenleri ve rehber öğretmenlerin okullarda rehberlik hizmetlerinin yürütülmesinde karşılaşılan güçlüklere ilişkin görüşleri karşılaştırılmıştır. Buna göre; dört yıllık eğitim fakültesi mezunu yönetici, sınıf rehber öğretmeni ve rehber öğretmenlerin puan ortalamaları 75, standart sapmaları 10 iken, psikoloji mezunu olan yönetici, sınıf rehber öğretmenleri ve rehber öğretmenlerin puan ortalamaları 84, standart sapmaları 6,10'dur. Bu değerler her iki ortalama arasındaki farkın önemlilik testi (t-testi) ile analiz edilmiş ve yapılan karşılaştırma sonucunda Eğitim Fakültesi mezunu olan yönetici, sınıf rehber öğretmenleri ve rehber öğretmenler ile psikoloji mezunu olan yönetici, sınıf rehber öğretmenleri ve rehber öğretmenlerin okullarda rehberlik hizmet yürütülmesine ilişkin görüşleri arasındaki fark $P>0,05$ düzeyinde önemli bulunmuştur.

2.3.8. Dört yıllık eğitim fakültesi mezunu yönetici, sınıf rehber öğretmenleri ve rehber öğretmenlerin ile diğer bölümlerden mezunu yönetici, sınıf rehber öğretmenleri ve rehber öğretmenlerin okullarda rehberlik hizmetlerinin yürütülmesinde karşılaşılan güçlüklere ilişkin görüşlerinin puan ortalamaları, standart sapmaları, t değerleri ve önemlilik düzeylerine ait bulgular Tablo 17'de verilmiştir.

Tablo 17

Dört Yıllık Eğitim Fakültesi Mezunu Yönetici, Sınıf Rehber Öğretmenleri ve Rehber Öğretmenlerin İle Diğer Bölümlerden Mezunu Yönetici, Sınıf Rehber Öğretmenleri ve Rehber Öğretmenlerin Okullarda Rehberlik Hizmetlerinin Yürütülmesinde Karşılaşılan Güçlüklere İlişkin Görüşlerinin Puan Ortalamaları, Standart Sapmaları, T Değerleri ve Önemlilik Düzeyleri

Muzun olunan Okul	Hesaplamalar			T Değeri	Önemlilik Düzeyi
	n	X	S		
Dört Yıllık Eğitim Fak	50	75	10	0,51	P<0,05 Önemsiz
Diğer	18	73	12		

Sd :66

Dört yıllık eğitim fakültesi mezunu yönetici, sınıf rehber öğretmenleri ve rehber öğretmenler ile diğer fakülte ve yüksek okullardan mezun olan yönetici, sınıf rehber öğretmenleri ve rehber öğretmenlerin okullarda rehberlik hizmetlerinin yürütülmesinde karşılaşılan güçlüklere ilişkin görüşleri karşılaştırılmıştır. Buna göre dört yıllık eğitim fakültesi mezunu yönetici, sınıf rehber öğretmeni ve rehber öğretmenlerin puan ortalamaları 75, standart sapmaları 10 iken, diğer fakülte ve yüksek okullardan mezun olan yönetici, sınıf rehber öğretmenleri ve rehber öğretmenlerin puan ortalamaları 73, standart sapmaları 12'dir. Bu değerler her iki ortalama arasındaki farkın önemlilik testi (t-testi) ile analiz edilmiş ve yapılan karşılaştırma sonucunda dört yıllık eğitim fakültesi mezunu olan yönetici, sınıf rehber öğretmenleri ve rehber öğretmenler ile diğer fakülte ve yüksek okullardan mezun olan yönetici, sınıf rehber öğretmenleri ve rehber öğretmenlerin okullarda rehberlik hizmet yürütülmesine ilişkin görüşleri arasındaki fark $P<0,05$ düzeyinde önemsiz bulunmuştur.

2.3.9. Eğitimde psikolojik hizmetler mezunu olan yönetici, sınıf rehber öğretmenleri ve rehber öğretmenler ile psikolojik danışma ve rehberlik mezunu olan yönetici, sınıf rehber öğretmenleri ve rehber öğretmenlerin okullarda rehberlik hizmetlerinin yürütülmesinde karşılaşılan güçlüklere ilişkin görüşlerinin puan

ortalamları, standart sapmaları, t değerleri ve önemlilik düzeylerine ait bulgular Tablo 18’de verilmiştir.

Tablo 18

Eğitimde Psikolojik Hizmetler Mezunu Olan Yönetici, Sınıf Rehber Öğretmenleri ve Rehber Öğretmenler İle Psikolojik Danışma ve Rehberlik Mezunu Olan Yönetici, Sınıf Rehber Öğretmenleri ve Rehber Öğretmenlerin Okullarda Rehberlik Hizmetlerinin Yürütülmesinde Karşılaşılan Güçlüklere İlişkin Görüşlerinin Puan Ortalamaları, Standart Sapmaları, T Değerleri ve Önemlilik Düzeyleri

Muzun olunan Okul	Hesaplamalar			T Değeri	Önemlilik Düzeyi
	n	X	S		
Eğitimde Psk. Hizmetler	4	83	15	1,14	P<0,05 önemsiz
Psk. Dan. Ve Rehberlik	23	74	12		

Sd: 25

Eğitimde Psikolojik Hizmetler mezunu yönetici, sınıf rehber öğretmenleri ve rehber öğretmenler ile psikolojik danışma ve rehberlik mezunu olan yönetici, sınıf rehber öğretmenleri ve rehber öğretmenlerin okullarda rehberlik hizmetlerinin yürütülmesinde karşılaşılan güçlüklerle ilişkin görüşleri karşılaştırılmıştır. Buna göre eğitimde psikolojik hizmetler mezunu yönetici, sınıf rehber öğretmeni ve rehber öğretmenlerin puan ortalamaları 83, standart sapmaları 15 iken, psikolojik danışma ve rehberlik mezunu olan yönetici, sınıf rehber öğretmenleri ve rehber öğretmenlerin puan ortalamaları 74, standart sapmaları 12’dir. Bu değerler her iki ortalama arasındaki farkın önemlilik testi (t-testi) ile analiz edilmiş ve yapılan karşılaştırma sonucunda psikolojik hizmetler mezunu olan yönetici, sınıf rehber öğretmenleri ve rehber öğretmenler ile psikolojik danışma ve rehberlik mezunu olan yönetici, sınıf rehber öğretmenleri ve rehber öğretmenlerin okullarda rehberlik hizmet yürütülmesine ilişkin görüşleri arasındaki fark $P<0,05$ düzeyinde önemsiz bulunmuştur.

2.4. Yönetici, Sınıf Rehber Öğretmenleri ve Rehber Öğretmenlerin Okullarda Rehberlik Hizmetlerinin Yürütülmesinde Karşılaşılan Güçlüklere İlişkin Görüşlerinin Kıdem Değişkenine Göre İncelenmesi.

2.4.1. Yönetici, sınıf rehber öğretmenleri ve rehber öğretmenlerin okullarda rehberlik hizmetlerinin yürütülmesinde karşılaşılan güçlüklere ilişkin görüşlerinin kıdem değişkenine göre puanlarının ortalamaları, standart sapmaları ve standart hatalarına ait bulgular Tablo 19'da verilmiştir.

Tablo 19

Yönetici, Sınıf Rehber Öğretmenleri ve Rehber Öğretmenlerin Okullarda Rehberlik Hizmetlerinin Yürütülmesinde Karşılaşılan Güçlüklere İlişkin Görüşlerinin Kıdem Değişkenine Göre Puanlarının Ortalamaları, Standart Sapmaları ve Standart Hataları.

		Ortalama	N	Standart Sapma	Standart Hata
1	6-15 Yıl	76,5768	33	9,4374	1,6428
	0-5 yıl	78,4545	35	12,1478	2,1147
2	6-15 Yıl	77,1935	33	9,0459	1,6247
	16-25 Yıl	69,5484	31	11,0207	1,9794
3	6-15 yıl	77,0000	33	6,2450	3,6056
	26 Yıl ve Üstü	74,0000	3	1,7321	1,0000
4	0-5 Yıl	78,2903	35	12,4852	2,2424
	16-25 Yıl	69,5484	31	11,0207	1,9794
5	0-5 Yıl	70,0000	35	16,3707	9,4516
	26 Yıl ve Üstü	74,0000	3	1,7321	1,0000
6	16-25 Yıl	72,6667	31	6,4291	3,7118
	26 Yıl ve Üstü	74,0000	3	1,7321	1,0000

Tablo 19 incelendiğinde ilk olarak 6-15 yıl ile 0-5 yıllık kıdeme sahip yönetici, sınıf rehber öğretmenleri ve rehber öğretmenlerin, okullarda rehberlik hizmetlerinin yürütülmesinde karşılaşılan güçlüklere ilişkin görüşleri karşılaştırılmış ve 6-15 yıllık kıdeme sahip olanların puan ortalamaları 76,57 standart sapmaları 9,43, standart hataları 1,64 iken; 0-5 yıllık kıdeme sahip olanların puan ortalamaları 78,45, standart sapmaları 12,14, standart hataları 2,11 olarak bulunmuştur. İkinci olarak 6-15 yıllık kıdeme sahip olanlarla 16-25 yıllık kıdeme sahip olanlar karşılaştırılmıştır. 6-15 yıllık kıdeme sahip olanların puan ortalamaları 77,19, standart sapmaları 9,04, standart hataları 1,62 olarak bulunurken; 16-25 yıllık kıdeme sahip olanların puan ortalamaları 69,54, standart sapmaları 11,02, standart hataları 1,97 olarak

bulunmuştur. Üçüncü olarak 6-15 yıl ile 26 yıl ve üzeri kıdeme sahip olanlar karşılaştırılmıştır. 6-15 yıllık kıdeme sahip olanların puan ortalamaları 77.00, standart sapmaları 6.24, standart hataları 3,60 olarak bulunurken; 26 yıl ve üzeri kıdeme sahip yönetici, sınıf rehber öğretmenleri ve rehber öğretmenlerin, okullarda rehberlik hizmetlerinin yürütülmesinde karşılaşılan güçlüklerle ilişkin görüşlerinin puan ortalamaları 74.00, standart sapmaları 1.73, standart hataları 1.00 olarak bulunmuştur. Dördüncü olarak 0-5 yıllık kıdeme sahip olanlar ile 16-25 yıllık kıdeme sahip olanların görüşleri karşılaştırılmıştır. 0-5 yıllık kıdeme sahip olanların puan ortalamaları 78.29, standart sapmaları 12,48 standart hataları 2,24 olarak bulunurken; 16-25 yıllık kıdeme sahip olanların puan ortalamaları 69.54, standart sapmaları 11.02, standart hataları 1.97 olarak bulunmuştur. Beşinci olarak 0-5 yıllık kıdeme sahip olanlar ile 26 yıl ve üzeri kıdeme sahip olanların görüşleri karşılaştırılmıştır. 0-5 yıllık kıdeme sahip olanların puan ortalamaları 70,00, standart sapmaları 16,37, standart hataları 9,45 olarak bulunurken; 26 yıl ve üzeri kıdeme sahip yönetici, sınıf rehber öğretmenleri ve rehber öğretmenlerin görüşlerinin puan ortalamaları 74.00, standart sapmaları 1.73, standart hataları 1.00 olarak bulunmuştur. Altıncı olarak 16-25 yıllık kıdeme sahip olanlar ile 26 yıl ve üzeri kıdeme sahip olanların görüşleri karşılaştırılmıştır. 16-25 yıllık kıdeme sahip olanların puan ortalamaları 72,66, standart sapmaları 6,42, standart hataları 3,71 olarak bulunurken; 26 yıl ve üzeri kıdeme sahip yönetici, sınıf rehber öğretmenleri ve rehber öğretmenlerin görüşlerinin puan ortalamaları 74.00, standart sapmaları 1.73, standart hataları 1.00 olarak bulunmuştur.

2.4.2. İdareci, sınıf rehber öğretmenleri ve rehber öğretmenlerin okullarda rehberlik hizmetlerinin yürütülmesinde karşılaşılan güçlüklerle ilişkin görüşlerinin kıdem değişkenine göre korelasyon sonuçlarına ait bulgular Tablo 20'de verilmiştir.

Tablo 20

Yönetici, Sınıf Rehber Öğretmenleri ve Rehber Öğretmenlerin Okullarda Rehberlik Hizmetlerinin Yürütülmesinde Karşılaşılan Güçlüklere İlişkin Görüşlerinin Kıdem Değişkenine Göre Korelasyon Sonuçları

		Korelasyon	Sig.
1	6-15 Yıl	-,066	,717
	0-5 yıl		
2	6-15 Yıl	,325	,052
	16-25 Yıl		
3	6-15 yıl	-,971	,154
	26 Yıl ve Üstü		
4	0-5 Yıl	-,147	,430
	16-25 Yıl		
5	0-5 Yıl	-,741	,469
	26 Yıl ve Üstü		
6	16-25 Yıl	,988	,099
	26 Yıl ve Üstü		

Tablo 20'de görüldüğü gibi 6-15 ve 0-5 yıllık kıdeme sahip yönetici, sınıf rehber öğretmenleri ve rehber öğretmenlerin, okullarda rehberlik hizmetlerinin yürütülmesinde karşılaşılan güçlüklere ilişkin görüşleri arasındaki korelasyon kat sayısı $r = -,066$; 6-15 ve 16-25 yıllık kıdeme sahip yönetici, sınıf rehber öğretmenleri ve rehber öğretmenlerin, okullarda rehberlik hizmetlerinin yürütülmesinde karşılaşılan güçlüklere ilişkin görüşleri arasındaki korelasyon kat sayısı $r = ,352$; 6-15 ve 26 yıl ve üzeri kıdeme sahip yönetici, sınıf rehber öğretmenleri ve rehber öğretmenlerin, okullarda rehberlik hizmetlerinin yürütülmesinde karşılaşılan güçlüklere ilişkin görüşleri arasındaki korelasyon kat sayısı $r = -,971$; 0-5 ve 16-25 yıllık kıdeme sahip yönetici, sınıf rehber öğretmenleri ve rehber öğretmenlerin, okullarda rehberlik hizmetlerinin yürütülmesinde karşılaşılan güçlüklere ilişkin görüşleri arasındaki korelasyon kat sayısı $r = -,147$; 0-5 ve 26 yıl ve üzeri kıdeme sahip yönetici, öğretmen ve rehber öğretmenlerin, okullarda rehberlik hizmetlerinin yürütülmesinde karşılaşılan güçlüklere ilişkin görüşleri arasındaki korelasyon kat sayısı $r = -,741$; 16-25 ve 26 yıl ve üzeri kıdeme sahip yönetici, sınıf rehber öğretmenleri ve rehber öğretmenlerin, okullarda rehberlik hizmetlerinin yürütülmesinde karşılaşılan güçlüklere ilişkin görüşleri arasındaki korelasyon kat sayısı $r = ,988$ olarak bulunmuştur.

2.4.3. Kıdem değişkenine göre yönetici, sınıf rehber öğretmenleri ve rehber öğretmenlerin okullarda rehberlik hizmetlerinin yürütülmesinde karşılaşılan güçlüklerle ilişkin görüşlerine ait puan ortalamalarının t değerleri ve önemlilik düzeyleri ile ilgili bulgular Tablo 21’de verilmiştir.

Tablo 21

Kıdem Değişkenine Göre Yönetici, Sınıf Rehber Öğretmenleri ve Rehber Öğretmenlerin Okullarda Rehberlik Hizmetlerinin Yürütülmesinde Karşılaşılan Güçlüklerle İlişkin Görüşlerine Ait Puan Ortalamaları, T Değerleri ve Önemlilik Düzeyleri

		İkili Karşılaştırma				T Değeri	Önemlilik Düzeyi
		Ort.	Std. Sapma	Std. Hata Ort.	% 95 Güven Aralığı En Az En Çok		
1	6-15 Yıl	-	15,8642	2,7616	-7,5040	3,7464	P<0,05 Önemsiz
	0-5 yıl	1,8788					
2	6-15 Yıl	7,7333	11,7207	2,1399	3,3568	12,1099	P>0,05 Önemli
	16-25 Yıl						
3	6-15 yıl	3,0000	7,9373	4,5826	16,7172	22,7172	P<0,05 Önemsiz
	26 Yıl ve Üstü						
4	0-5 Yıl	9,1333	17,9957	3,2855	2,4136	15,8530	P>0,05 Önemli
	16-25 Yıl						
5	0-5 Yıl	-	17,6918	10,2144	47,9489	39,9489	P<0,05 Önemsiz
	26 Yıl ve Üstü	4,0000					
6	16-25 Yıl	-	4,7258	2,7258	13,0729	10,4062	P<0,05 Önemsiz
	26 Yıl ve Üstü	1,3333					

Tablo 21’ de ilk olarak 6-15 yıl ile 0-5 yıllık kıdeme sahip yönetici, sınıf rehber öğretmenleri ve rehber öğretmenlerin, okullarda rehberlik hizmetlerinin yürütülmesinde karşılaşılan güçlüklerle ilişkin görüşleri karşılaştırılmış ve puan ortalamaları 1,87 standart sapmaları 15,86, standart hataları 2,76, t değeri ,680 (P<0.05) önemsiz; ikinci olarak 6-15 yıllık kıdeme sahip olanlarla 16-25 yıllık kıdeme sahip olanlar karşılaştırılmış ve puan ortalamaları 7,73, standart sapmaları 11,72, standart hataları 2,13, t değeri 3,614 (P>0,05) düzeyinde önemli; üçüncü olarak 6-15 yıl ile 26 yıl ve üzeri kıdeme sahip olanlar karşılaştırılmış ve puan ortalamaları 3,00, standart sapmaları 7,93, standart hataları 4,58, t değeri ,655 (P<0,05) düzeyinde önemsiz; dördüncü olarak 0-5 yıllık kıdeme sahip olanlar ile 16-25 yıllık kıdeme sahip olanların görüşleri karşılaştırılmış ve. puan ortalamaları 9,13, standart sapmaları 17,99 standart hataları 2,41, t değeri 2,78 (P>0,05) düzeyinde

önemli; beşinci olarak 0-5 yıllık kıdeme sahip olanlar ile 26 yıl ve üzeri kıdeme sahip olanların görüşleri karşılaştırılmış ve puan ortalamaları 4,00, standart sapmaları 17,69, standart hataları 10,21, t değeri ,392 ($P<0,05$) düzeyinde önemsiz; altıncı olarak 16-25 yıllık kıdeme sahip olanlar ile 26 yıl ve üzeri kıdeme sahip olanların görüşleri karşılaştırılmış ve puan ortalamaları 1,33, standart sapmaları 4,72, standart hataları 2,72, t değeri ,392 ($P<0,05$) düzeyinde önemsiz bulunmuştur.



BÖLÜM V

Bu bölümde bulgulara ilişkin sonuç ve tartışmaya yer verilmiştir.

SONUÇ VE TARTIŞMA

Bu bölümde araştırma sonuçları ile ilgili tartışmaya yer verilmiştir. Bu araştırmada okullarda görevli yönetici, sınıf rehber öğretmeni ve rehber öğretmenlerin rehberlik hizmetlerinin yürütülmesinde karşılaşılan güçlükler ile ilgili görüşleri cinsiyet, görev, mezun olduğu okul ve kıdem değişkenlerine göre incelenmiştir. Araştırma sonucunda aşağıdaki bulgular elde edilmiştir:

1. Yönetici, sınıf rehber öğretmenleri ve rehber öğretmenlerin, okullarda rehberlik hizmetlerinin yürütülmesinde karşılaşılan güçlüklerle ilişkin görüşleri cinsiyet değişkenine göre farklılık göstermemektedir. Bu fark $P < 0,05$ düzeyinde önemsiz bulunmuştur. Bu durumu Erözkan (1997)'in araştırması da desteklemektedir. Örneklem grubunu oluşturan kadın ve erkekler araştırmada rehberlik hizmetlerinin yürütülmesinde karşılaşılan güçlükleri ortaya koyan görüşlerin çoğunluğuna katılmaktadırlar.

2. Yönetici, sınıf rehber öğretmeni ve rehber öğretmen görüşlerinin görev değişkeni açısından anlamlılık düzeyleri incelendiğinde;

2.1. Yönetici ve sınıf rehber öğretmenlerinin görüşleri karşılaştırıldığı zaman bu fark $P > 0,05$ düzeyinde anlamlı bulunmuştur. Buna göre sınıf rehber öğretmenleri rehberlik hizmetlerinin yaygınlaştırılıp geliştirilmesi için daha olumlu bir anlayışa sahip iken, yöneticilerde bunun biraz daha az olduğu görülmektedir. İdarecilerin çoğunluğu maalesef yönetim hizmetlerini eğitimin ayrılmaz bir parçası olan rehberlik hizmetlerine tercih etmektedirler. Okullarımızda istenilen başarıyı sağlayabilmek için eğitim-öğretim, yönetim ve rehberlik hizmetlerinin birlikte, biri diğerine tercih edilmeden uygulanması gerekmektedir.

2.2. Yönetici rehber öğretmen görüşleri de aynı şekilde $P > 0,05$ düzeyinde anlamlı bulunmuştur. Yine burada rehber öğretmenler; yöneticilere göre rehberlik hizmetlerinin daha etkili yürütülebilmesi için, bu hizmetin yürütülmesinde görevli

bütün kesimlerin anlayış ve işbirliği içerisinde olmaları gerektiği, rehberlik hizmetleri ile ilgili fiziki ortam ve araç-gereçlerin yeterli olmadığı ve ailelerin de yeterli rehberlik anlayışına sahip olmadıkları gibi görüşleri desteklemektedirler.

2.3. Rehber öğretmen ve sınıf rehber öğretmenlerinin görüşleri incelendiği zaman ise bu farkını $P<0,05$ düzeyinde olduğu tespit edilmiştir. rehber öğretmen ve sınıf rehber öğretmenleri aynı görüşte olup, rehberlik hizmetlerinin daha etkili yürütülebilmesi için ölçme aracında ortaya konulan; rehberlik anlayışının olmaması, yeterli sayıda rehber öğretmen bulunmaması, rehber öğretmenler için yeterli fiziki ortam ve araç-gereç bulunmaması, sınıf rehber öğretmenlerinin bu konuda yeterli bilgiye sahip olmamaları ve ailelerin yeterli destek vermemesi gibi problemlerin rehberlik hizmetlerinin yürütülmesini olumsuz bir şekilde etkilediği görüşünde oldukları tespit edilmiştir.

Bu değerlendirmeler sonunda görev değişkenine göre yöneticilerin rehberlik hizmetlerinin yürütülmesinde daha gayretli olmaları gerektiği söylenebilir. Yöneticilerin bu hizmetlerin gerekliliğine inanarak bu doğrultuda çalışmalarını okul yönetimi ve eğitimde istenilen başarıyı ortaya koyabilmek için oldukça önemlidir. Ayrıca bir okulda idareye rağmen bazı şeyleri tek başına gerçekleştirebilmek mümkün değildir. Bu nedenle rehberlik hizmetlerinin yürütülebilmesi için okul idaresinin desteği şarttır. Bu durum Yöndem (1999)'in bulgularını da desteklemektedir.

3. Rehberlik hizmetlerinin yürütülmesine ilişkin yönetici, sınıf rehber öğretmeni ve rehber öğretmenlerin görüşleri, mezun oldukları okullar açısından incelendiğinde:

3.1. İki yıllık Eğitim Yüksek Okulu ile Dört Yıllık Eğitim Fakültesi; İki yıllık Eğitim Yüksek Okulu ile Eğitimde Psikolojik Hizmetler; İki yıllık Eğitim Yüksek Okulu ile Psikoloji; İki Yıllık Eğitim Yüksek Okulu ile Diğer Fakülte ve Yüksek Okullardan mezun yönetici, sınıf rehber öğretmeni ve rehber öğretmenlerin okullarda rehberlik hizmetlerinin yürütülmesinde karşılaşılan güçlüklerle ilişkin görüşleri arasındaki fark $P<0,05$ düzeyinde önemsiz bulunmuştur. Bu okullardan mezun yönetici, sınıf rehber öğretmeni ve rehber öğretmenlerin puan ortalamaları ve

t değerlerine bakıldığı zaman, rehberlik hizmetlerinin yürütülmesinde karşılaşılan güçlüklerle ilişkin veri toplama aracında ortaya konulan görüşlere katıldıkları görülmektedir.

3.2. Dört Yıllık Eğitim Fakültesi ile Eğitimde Psikolojik Hizmetler ve Dört Yıllık Eğitim Fakültesi ile Psikoloji mezunu yönetici, sınıf rehber öğretmeni ve rehber öğretmenlerin okullarda rehberlik hizmetlerinin yürütülmesinde karşılaşılan güçlüklerle ilişkin görüşleri arasında fark $P>0,05$ düzeyinde önemli bulunmuştur. Karşılaştırma sonucunda Eğitimde Psikolojik Hizmetler ve Psikoloji bölümlerinden mezun yönetici, sınıf rehber öğretmeni ve rehber öğretmenler rehberlik hizmetlerinin kendi alanları olması nedeniyle Dört Yıllık Eğitim Fakültesi mezunu olanlara nazaran daha olumlu bir rehberlik anlayışına sahip oldukları söylenebilir.

4. Rehberlik hizmetlerinin yürütülmesinde karşılaşılan güçlüklerle ilişkin yönetici, sınıf rehber öğretmeni ve rehber öğretmenlerin mesleki kıdemlerine göre görüşleri karşılaştırılmıştır. Karşılaştırma sonucunda farklılıkların önemlilik düzeyleri şu şekildedir:

4.1. 6-15 yıl ile 0-5 yıl; 6-15 yıl ile 26 yıl ve üstü; 0-5 yıl ile 26 yıl ve üstü ve 16-25 yıl ile 26 yıl ve üstü kıdeme sahip yönetici, sınıf rehber öğretmeni ve rehber öğretmenlerin görüşleri arasındaki fark $P<0,05$ düzeyinde önemsiz bulunmuştur. Rehberlik hizmetlerinin yürütülmesinde ve amacına ulaşmasında rol oynayan faktörlerin başında tüm personelin ortak bir rehberlik anlayışına sahip olmasıdır. Rehberlik kavramına yönelik ilkeleri özümlemek ve gerekçesine inanmak bu anlayışın temelini oluşturur. İdareci, sınıf rehber öğretmenleri ve rehber öğretmenler bu anlamda rehberlik hizmetlerinin yürütülmesinde karşılaşılan güçlüklerle ilişkin ortak görüş bildirmişlerdir. Bu durum okullarda özellikle araştırmaya konu olan tüm personelin ortak bir görüşe sahip olması bu hizmetlerin amacına ulaşmasını önemli katkı sağlayabileceği düşünülmektedir.

4.2. 6-15 yıl ile 16-25 yıl kıdeme sahip yönetici, sınıf rehber öğretmeni ve rehber öğretmenlerin okullarda rehberlik hizmetlerinin yürütülmesinde karşılaşılan güçlüklerle ilişkin görüşleri arasında $P>0,05$ düzeyinde fark önemlidir. Mesleki kıdemi az olan yönetici, sınıf rehber öğretmeni ve rehber öğretmenlerin rehberlik

hizmetlerinin yürütülmesine ilişkin görüşleri mesleki kıdemi fazla olanlara göre daha olumlu düzeydedir. Buradan hareketle son yıllarda öğretmen yetiştiren okullarımızda rehberlik derslerine daha önem verildiği sonucu çıkarılabilir.

4.3. 0-5 yıl ile 16-25 yıl kıdeme sahip yönetici, sınıf rehber öğretmeni ve rehber öğretmenlerin görüşleri arasında $P>0,05$ düzeyinde 0-5 yıllık kıdeme sahip olanların lehine önemli bulunmuştur. Buna göre mesleki kıdemi daha az olan yönetici, sınıf rehber öğretmeni ve rehber öğretmenler daha olumlu bir rehberlik anlayışına sahiptirler. Rehberlik hizmetlerinin gerekliliği ve eğitimin ayrılmaz bir parçası olduğu gerçeği görevde daha yeni olan öğretmenler tarafından daha iyi algılanmaktadır.

Bu araştırmada elde edilen bulgulara dayanılarak aşağıdaki önerilerde bulunulabilir:

a) İlk ve ortaöğretim okullarının her birinde en az bir rehber öğretmen görevlendirilmelidir. Bu sayı daha sonra norm kadro gereği öğrenci sayısı da dikkate alınarak artırılmalıdır.

b) Eğitimde Psikolojik Hizmetler, Rehberlik ve Psikolojik Danışmanlık ile Psikoloji bölümü mezunlarını dışında okullara rehber öğretmen ataması yapılmamalıdır.

c) Rehberlik anlayışının gelişmesi için, ilgili kişiler (yönetici, öğretmen, sınıf rehber öğretmeni, öğrenci ve aile gibi), bu konuda sürekli bilgilendirilmelidir.

d) Türkiye genelinde önceki yıllarda yapılan rehberlik hizmetleri konusunda bilgilendirme seminerlerine yeni göreve başlayan öğretmenleri de içine alacak şekilde devam edilmelidir.

e) Rehberlik hizmetlerinin daha etkin ve verimli olabilmesi için kanun ve yönetmeliklerdeki eksiklikler giderilmelidir.

f) Okul rehberlik servislerinin, bu hizmetin amaçları doğrultusunda (fiziki ortam, araç-gereç bakımından) donanımı sağlanmalıdır.

g) Rehber öğretmenlerin yetiştirilmesinde ülke şartları dikkate alınarak gerekli düzenlemeler yapılmalı ve bunların görev başında hayal kırıklığı yaşamaları önlenmelidir.

h) Özellikle okul yöneticileri bu hizmetin yürütülmesinde görevli rehber öğretmen ve sınıf rehber öğretmenleri arasındaki koordinasyonun sağlanması için gerekli eğitim çalışmaları yapılmalıdır.

i) Rehberlik hizmetleri tüm ilgililerin işbirliği ile gerçekleştirilebileceğinden aileleri de bu çalışmaların içerisine katabilmek için ailelere yönelik seminerler yapılmalıdır.

j) Yönetici öğretmen ve diğer ilgililerde rehberlik anlayışının yeterince gelişmemesinin nedenleri araştırılarak bunlarla ilgili çözüm önerileri ortaya konulmalıdır.

k) Araştırmanın tekrar yapılması halinde kadın ve erkek gruplar her özellikte eşitlenerek seçilmeli ve Türkiye genelinde Milli Eğitim Bakanlığı'nın desteği ile yapılmalıdır.

KAYNAKLAR

- ADA, Şükrü
1990 **Trabzon İli Ortaöğretim Okullarında Yürütülmekte Olan Rehberlik Hizmetlerinin Değerlendirilmesi.** Trabzon: Karadeniz Teknik Üniversitesi Sosyal Bilimler Enstitüsü Yayınlanmamış Yüksek Lisans Tezi.
- ARSLANTÜRK, Zeki
1995 **Sosyal Bilimciler İçin Araştırma Metot ve Teknikleri.** İstanbul: Marmara Üniversitesi İlahiyat Fakültesi Yayınları.
- BAKIRCIOĞLU, Râsim
2000 **Rehberlik ve Psikolojik Danışmanlık.** Ankara: Anı Yayıncılık
- DENİZ, Zeynep
1993 **Liselerdeki Yönetici, Sınıf Öğretmeni ve Ders Öğretmenlerinin Psikolojik Danışma ve Rehberlik Hizmetlerine İlişkin Beklentilerinin Bazı Değişkenlere Göre İncelenmesi.** Malatya: İnönü Üniversitesi Sosyal Bilimler Enstitüsü Yayınlanmamış Yüksek Lisans Tezi
- D.P.T
1967 **II.Beş Yıllık Kalkınma Planı.** Ankara Başbakanlık Devlet Matbaası.
- ERKAN, Serdar
1995 "Kapsamlı Rehberlik Programları"
Milli Eğitim Dergisi, 128:38-44
- EROĞLU, Y.Ç. ve F. BİLGE
2001 **Sınıfta Rehberlik Etkinlikleri.** Ankara: Nobel Yayınları.
- ERÖZKAN, Atılgan
1997 **İlköğretim Okullarında Görevli Yöneticiler ile Öğretmenlerin Psikolojik Danışma ve Rehberlik Hizmetlerine İlişkin Değerlendirmelerinin Bazı Değişkenlere Göre İncelenmesi.** Malatya: İnönü Üniversitesi Sosyal Bilimler Enstitüsü Yayınlanmamış Yüksek Lisans Tezi.
- KEPÇEOĞLU, Muharrem
1985 **Psikolojik Danışma ve Rehberlik.** Ankara: Gül Yayınevi.
- MEYVECİOĞLU, Yıldız
1984 **Rehberlik Ders Notları.** Ankara: Ankara Üniversitesi Yayınları.
- M.E.B.
1991 **IX. Milli Eğitim Şûrası.** İstanbul: Milli Eğitim Basımevi.

M.E.B.

1997 **İlköğretim Kurumları Yönetmeliği.** İstanbul:Milli Eğitim Basımevi.

M.E.B.

1970 **Milli Eğitim Bakanlığı Tebliğler Dergisi.** Sayı:1619, Ankara: Milli Eğitim Bakanlığı Basımevi

1985 **Milli Eğitim Bakanlığı Tebliğler Dergisi.** Sayı: 2201, Ankara: Milli Eğitim Bakanlığı Basımevi

M.E.B.

1991 **Özel Eğitimle İlgili Mevzuat.** Ankara: Milli Eğitim Basımevi.

MILLER, H., CARROL.

1965 **Guidance Services.** New York. Harper and Row Pub.

MORTENSEN, D. G. ve A. M. SCHMULLER.

1966 **Guidance In Today's Schools.** New York. John Wiley and Sons.

ONUR, Mustafa

1997 **Giresun İli Merkez Liselerindeki Yönetici, Öğretmen ve Öğrencilerin Rehberlik Anlayışlarının İncelenmesi.** Trabzon: Karadeniz Teknik Üniversitesi Sosyal Bilimler Enstitüsü Yayınlanmamış Yüksek Lisans Tezi.

ÖK, Muharrem

1994 **1950'den Günümüze Türkiye'de Rehberlik Hizmetleri.** İzmir: Dokuz Eylül Üniversitesi Sosyal Bilimler Enstitüsü Yayınlanmamış Doktora Tezi.

ÖZOĞLU, S. Çetin

1982 **Eğitimde Rehberlik ve Psikolojik Danışma.** İzmir: Ege Üniversitesi Matbaası

ÖZGÜVEN, İ. Ethem

1999 **Çağdaş Eğitimde Psikolojik Danışma ve Rehberlik.** Ankara: PDREM Yayınları.

Resmi Gazete.

1973 Başbakanlık Yayınlar Dairesi Başkanlığı, Ankara, Sayı:14574.

1983 Başbakanlık Yayınlar Dairesi Başkanlığı, Ankara, Sayı:18192.

1997 Başbakanlık Yayınlar Dairesi Başkanlığı, Ankara, Sayı: 23011.

2001 Başbakanlık Yayınlar Dairesi Başkanlığı, Ankara, Sayı: 24376.

SENEMOĞLU, Nuray

1997 **Gelişim, Öğrenme ve Öğretim.** Ankara:Ertem Matbaacılık.

TAN, Hasan

1992 **Psikolojik Danışma ve Rehberlik .** İstanbul:Milli Eğitim Bakanlığı Yayınları.

T.C. Anayasası

1982 İstanbul: Ünlü Yayınevi.

UYSAL, Mustafa

1998 **Milli Eğitim Mevzuatı – Kanunlar.** Niğde: Tolunay Yayıncılık:

YEŞİLYAPRAK, Binnur

1999 “Sınıf Öğretmenlerinin Rehberlik Açısından Rol ve İşlevleri” **Milli Eğitim Dergisi.** 144:27-30

YÖNDEM, Zeynep Deniz

1999 “Liselerdeki Yönetici ve Öğretmenlerin Psikolojik Danışma ve Rehberlik Hizmetlerine İlişkin Beklentileri” **Çağdaş Eğitim Dergisi,** 257: 23-27



EKLER

EK – 1

**ANKETLERİN UYGULANMASINA İLİŞKİN İZİN
YAZILARI**



NIĞDE VALİLİĞİ
Milli Eğitim Müdürlüğü

79

SAYI : B.08.0.MEM.4.51.00. 03.(KLT)500/ 15413
KONU: Anket Uygulaması

8.11.2000

VALİLİK MAKAMINA

İlimiz Rehberlik ve Araştırma Merkezi Müdürü Mehmet GÜVENÇ'in Niğde Üniversitesi Sosyal Bilimler Enstitüsü Eğitim Bilimleri Bölümünde Yüksek Lisans Eğitimi yapması nedeniyle Tez çalışması olarak aşağıda belirtilen okullarımızda İdareci, rehber öğretmen ve sınıf rehber öğretmenlerine "Okullarda Rehberlik Hizmetlerinin Yürütülmesinde Karşılaşılan Güçlükler" ile ilgili anket uygulaması yapmak istediğine dair 07.11.2000 tarihli dilekçesi ektedir.

Adı geçenin aşağıda belirtilen okullarda İdareci, rehber öğretmen ve sınıf rehber öğretmenlerine "Okullarda Rehberlik Hizmetlerinin Yürütülmesinde karşılaşılan Güçlükler" ile ilgili anket uygulaması Müdürlüğümüzce uygun görülmektedir.

Makamlarınızca da uygun görüldüğü takdirde; Olurlarınıza arz ederim.

İsmet ORANLI
Milli Eğitim Müdürü

OLUR
08.11/2000
Mehmet ÜNDÜ
Vali a.
Vali Yardımcısı

ANKET UYGULANACAK OKULLAR

- Niğde Atatürk Lis.
- " Anadolu Lis.
- " Ticaret Mes.Lis.
- " Endüstri Mes.Lis.
- " Anadolu Öğretmen Lis.
- " Fatih Lisesi
- " Atatürk Lisesi
- " Cumhuriyet Lisesi
- " Nezihe ve Tahsin Kitapçı İlköğ.Ok.
- " Selçuk İlköğretim Ok.
- " Kemal Aydoğan İlköğ.Ok.
- " Faik Şahenk Anadolu Tek.Mes.Lis.
- " Edikli Lisesi
- " İnönü İlköğretim Okulu
- İlukışla 75.Yıl Çok Programlı Lis.
- Altınhisar Çok Programlı Lisesi
- Çiftlik Çok Programlı Lisesi
- Çamardı İmam Hatip Lisesi
- Bor Şehit Nuri Pamir Lisesi
- Bor Ticaret Meslek Lisesi

T. C.
NEVŞEHİR VALİLİĞİ
İl Millî Eğitim Müdürlüğü

80

SAYI : B.08.4.MEM.4.50.00.07-(1576)

NEVŞEHİR

KONU : Anket Uygulanması.

16 KASIM 2000

15233

VALİLİK MAKAMINA

NEVŞEHİR

İLGİ : Niğde Rehberlik Araştırma Merkezi Müdürü Mehmet GÜVENÇ'in 09.11.2000 tarihli dilekçesi.

Niğde Rehberlik Araştırma Merkezi Müdürü Mehmet GÜVENÇ'in ilgi de kayıtlı dilekçesinde;Yüksek Lisans eğitimi tez çalışması için aşağıda belirtilen Okullarımızda idareci,rehber öğretmen ve sınıf rehber öğretmenlerine "Okullarda Rehberlik Hizmetlerinin Yürütülmesinde Karşılaşılan Güçlükler" ile ilgili anket uygulaması yapılması talep edilmektedir.

Aşağıda belirtilen okullarımızda anket uygulamasının yapılması Müdürlüğümüzce uygun görülmektedir.

Makaminizca da uygun görüldüğü takdirde Olurlarınıza arz ederim.


Turgut KOÇAK
Müdür

O L U R

..//11/2000

Adnan TÜRKDAMAR
Vali a.
Vali Yardımcısı

ANKET UYGULANACAK OKULLAR :

- 1-Nevşehir Lisesi
- 2-Anadolu Lisesi
- 3-Anadolu Öğretmen Lisesi
- 4-Anadolu Ticaret Meslek Lisesi
- 5-Anadolu Tek.Lise ve EML.
- 6-Fen Lisesi
- 7-Anadolu Meslek Lisesi
- 8-2000 Evler Lisesi
- 9-Anadolu Otelcilik ve T.Mes.Lisesi
- 10-İmam-Hatip Lisesi
- 11-Güzelyurt T.Akdeveliöğlü İÖ.Okulu
- 12-

- 13-M.Emin Günel İÖ.Okulu
- 14-Yeniçeşme İÖ.Okulu
- 15-Cumhuriyet İÖ.Okulu
- 16-100.Yıl Ülfeş Başer İÖ.Okulu
- 17-20 Temmuz İÖ.Okulu
- 18-Atatürk İÖ.Okulu
- 19-Sulusaray Pansiyonlu İÖ.Okulu
- 20-Tatların Pansiyonlu İÖ.Okulu

EK- 2

ARAŐTIRMADA KULLANILAN ANKET



OKULLARDA REHBERLİK HİZMETLERİNİN YÜRÜTÜLMESİNDE KARŞILAŞILAN GÜÇLÜKLER İLE İLGİLİ BİLGİ TOPLAMA ARACI

AÇIKLAMA :

Ankette rehberlik hizmetlerinin yürütülmesinde karşılaşılan güçlükler ile ilgili 24 ifade verilmiştir. Bu ifadeleri okuduktan sonra yan tarafta belirtilen *KATILMIYORUM, AZ KATILYORUM, KATILYORUM* ve *ÇOK KATILYORUM* kanaatlerinin bulunduğu sütunlarından herhangi birini "X" işareti ile işaretleyerek görüşlerinizi belirtiniz. Her ifade için sütunlardan sadece birini işaretleyiniz.

Türkiye’de rehberlik hizmetlerinin yapılması ve yürütülmesine ışık tutacağı düşünülen çalışma, bilimsel amaç için kullanılacaktır. Katkılarınız için teşekkür ederim.

Araştırmacı
Mehmet GÜVENÇ

- 1-Cinsiyetiniz () Kadın () Erkek
- 2-Göreviniz () Yönetici () Öğretmen () Rehber Öğretmen
- 3-Mezun Olduğunuz
Yüksek Öğretim Kurumu
- a.Yöneticiler İçin () 2 Yıllık Eğt.Y.O. () 4 Yıllık Eğt.Fak. () Diğer (Belirtiniz)
- b.Öğretmenler İçin () 2 Yıllık Eğt.Y.O. () 4 Yıllık Eğt.Fak. () Diğer (Belirtiniz)
- c.Rehber Öğretmenler İçin () Eğitimde Psk.Hiz. () Reh.ve Psk.Dnş.
() Psikoloji () Diğer (Belirtiniz)
- 4-Meslekî Kıdeminiz () 0-5 Yıl () 6-15 Yıl () 16-25 Yıl () 26 Yıl ve Daha fazla

T.C. YÜKSEKÖĞRETİM KURULU
DOKÜMANTASYON MERKEZİ

Sıra No:		(1) Katılmıyorum	(2) Az katılmıyorum	(3) Katılıyorum	(4) Çok Katılıyorum.
1.	Okullarda Rehberlik branş öğretmeni olmaması rehberlik hizmetlerinin yürütülmesine olumsuz etki etmektedir.				
2.	Rehber öğretmenlerin nitelik bakımından yetersiz olmaları bu hizmetlerin yürütülmesine olumsuz etki etmektedir.				
3.	Okullarda yeni kurulan rehberlik servislerinin amacı doğrultusunda çalıştırılmaması bu hizmetlerin yürütülmesine olumsuz etki etmektedir.				
4.	Rehberlik saatlerinin haftalık program içerisinde zorunlu olarak uygulanmaması bu hizmetlerin yürütülmesine olumsuz etki etmektedir.				
5.	Rehberlik hizmetlerinin yürütülmesinde kullanılan kırtasiye ve araç gereç gibi malzemelerin okul idaresince bir yük olarak görülmesi bu hizmetlerin yürütülmesine olumsuz etki etmektedir.				
6.	Okul idaresinin rehberlik hizmetlerine gerekli önemi vermemesi bu hizmetlerin yürütülmesine olumsuz etki etmektedir.				
7.	Okul yöneticilerinin rehberlik hizmetleri ile ilgili yeterli rehberlik bilgi ve anlayışına sahip olmamaları bu hizmetlerin yürütülmesine olumsuz etki etmektedir.				
8.	Okul rehber öğretmenlerine uygun çalışma ortamı sağlanmaması bu hizmetlerin yürütülmesine olumsuz etki etmektedir.				
9.	Rehberlik servislerinin teknolojik araç- gereçler bakımından (Bilgisayar gibi) donatılmaması bu hizmetlerin yürütülmesine olumsuz etki etmektedir.				
10.	Rehberlik hizmetleri ile ilgili kanun ve yönetmeliklerin açık ve yeterli olmaması bu hizmetlerin yürütülmesine olumsuz etki etmektedir.				
11.	Rehberlik hizmetleri okul yürütme kurulunun gereği gibi işletilmemesi bu hizmetlerin yürütülmesine olumsuz etki etmektedir				
12.	Okul idaresinin Rehberlik hizmetlerinin yürütülmesinde görevli öğretmenlerden bu görevi yeterince yerine getirmeyenler hakkında gerekli yaptırımları uygulamaması bu hizmetlerin yürütülmesine olumsuz etki etmektedir				
13.	Okullarda öğrenci mevcudunun fazla olması bu hizmetlerin yürütülmesine olumsuz etki etmektedir.				
14.	Okulun fiziki şartlarının öğrencilerin boş zamanlarını değerlendirmeleri için yeterli olmaması bu hizmetlerin yürütülmesine olumsuz etki etmektedir.				

Sıra No:		(1) Katılmıyorum	(2) Az katılıyorum	(3) Katılıyorum	(4) Çok Katılıyorum.
15.	Okul - aile işbirliğinin sürekli ve istenilen düzeyde olmaması bu hizmetlerin yürütülmesine olumsuz etki etmektedir.				
16.	Öğrenciler arasında rehberlik anlayışının olmaması bu hizmetlerin yürütülmesine olumsuz etki etmektedir.				
17.	Sınıf rehber öğretmenliği yapacak öğretmenlere bu görevlerin gönüllü olarak değil de zorla verilmesi bu hizmetlerin yürütülmesine olumsuz etki etmektedir.				
18.	Öğretmenlerin rehberliğin gerekliliğine yeterince inanmamaları rehberlik hizmetlerin yürütülmesine olumsuz etki etmektedir.				
19.	Sınıf rehber öğretmenlerinin her zaman yararlanabilecekleri kaynak ve materyali bulamamaları bu hizmetlerin yürütülmesine olumsuz etki etmektedir.				
20.	Öğretmenlerin rehberlik hizmetlerinde kullanılan test ve teknikleri kullanma yeterliliğine sahip olmamaları bu hizmetlerin yürütülmesine olumsuz etki etmektedir.				
21.	Sınıf rehber öğretmenlerinin kendilerine düşen görevlerini zamanında ve tam olarak yerine getirmemeleri bu hizmetlerin yürütülmesine olumsuz etki etmektedir.				
22.	Velilerin okul rehberlik hizmetlerini yeterince tanımamaları bu hizmetlerin yürütülmesine olumsuz etki etmektedir.				
23.	Aile ve uyum problemlerin çözümünde rehberlik servisinin yetersiz kalması bu hizmetlerin yürütülmesine olumsuz etki etmektedir.				
24.	Rehber öğretmen ve rehberlik servisini aşan problemlerin çözümünde çevreden yardım alınabilecek kurum ve kişilerin yetersizliği bu hizmetlerin yürütülmesine olumsuz etki etmektedir.				