

**T. C.  
NİĞDE ÜNİVERSİTESİ  
SOSYAL BİLİMLER ENSTİTÜSÜ**

**TARİH ANABİLİM DALI  
YAKINÇAĞ TARİHİ BİLİM DALI**

**XIX. YÜZYILDA PASİN-İ ULYA KAZASINDA  
SOSYO-EKONOMİK DURUM**

**Yüksek Lisans Tezi**

**Hazırlayan  
Gürkan AKÇAY**

**NİĞDE-2007**

**T. C.  
NİĞDE ÜNİVERSİTESİ  
SOSYAL BİLİMLER ENSTİTÜSÜ**

**TARİH ANABİLİM DALI  
YAKINÇAĞ TARİHİ BİLİM DALI**

**XIX. YÜZYILDA PASİN-İ ULYA KAZASINDA  
SOSYO-EKONOMİK DURUM**

**Yüksek Lisans Tezi**

**Hazırlayan  
Gürkan AKÇAY**

**Yöneten  
Yard. Doç. Dr. Zeki CAN**

**NİĞDE-2007**

**Yard. Doç. Dr. Zeki CAN** danışmanlığında **Gürkan AKÇAY** tarafından hazırlanan “**XIX. Yüzyılda Pasin-i Ulya Kazasında Sosyo-Ekonomik Durum**” adlı bu çalışma jürimiz tarafından Niğde Üniversitesi Sosyal Bilimler Enstitüsü Tarih Anabilim Dalında Yüksek Lisans tezi olarak kabul edilmiştir.

...../...../2007

JÜRİ :

Danışman : Yard. Doç. Dr. Zeki CAN

Üye : Yard. Doç. Salih ÖZKAN

Üye : Yard. Doç. İbrahim ÖZTÜRK

ONAY :

Bu tezin kabulü Enstitü Yönetim Kurulu'nun ..... Tarih ve ..... sayılı kararı ile onaylanmıştır.

...../...../2007

Doç. Dr. Selen DOĞAN  
Enstitü  
Müdürü

## ÖZET

Pasinler kazası, tarihin en eski devirlerinden itibaren birçok devletin hâkimiyeti altında kaldıktan sonra, 1040'lı yıllardan sonra Selçukluların hâkimiyeti altına girmiş ve o günden sonra küçük kesintiler olmasına karşın, bölgede Türk hâkimiyeti sürmüştür.

1800'lü yıllarda 12 mahalle ve köyde yaşayan bölge halkının nüfusu, hesaplarımıza göre 2035 civarındadır. Ahalinin büyük kısmının Müslüman olmasına karşılık az miktarda Gayrimüslim bulunmaktadır. Bölge halkının önemli bir bölümü çiftçilikle uğraşırken, işçilik, esnafılık ve ticaretle uğraşanların sayıları da önemli bir yekûn tutar.

Halkın temel geçim kaynağı Tarım ve Hayvancılıktır. Yetiştirilen ürünler genellikle tahıldır. Tarım arazilerini işlemek için koşum hayvanları beslenmektedir. Bunun yanı sıra eti, sütü, derisi ve yünü için beslenen büyükbaş ve küçükbaş hayvanlar da oldukça fazladır.

Pasinler kazası halkından, Vergi-yi mahsusa, tarım ürünlerinden Aşar ve Gayrimüslimlerden Cizye altında vergi alınıyordu.

## ABSTRACT

Pasinler Town had been under the control of various tribes until it was conquered by Seljuks in the early 1041 and from that time onwards that place remained, through with from that time onwards that place remained, dthough with short intervals, to be under the domination of Turks.

In the 19th century, the town conised of about 12 districts and villages which had a population of about 2032 most of residents were Muslims, a small number of it were no Muslims. Over half of its residents dealt with agriculture and the remaining part consisted of those who dealt with trade and commerce.

The main source of living was agriculture and animal breeding. The grown agricultural products were cereals and draught-horses to cultivate their lana. Besides they also kept caws and sheep for their milk, leather and wool.

The residents of Pasinler had to pay a special tax (verg-i Mahsusa) and “Aşar” tax from their agricultural products the no Muslims had to pay a tax called “Cizye”.

## ÖNSÖZ

Türk Tarihinin önemli dönemlerinden birini teşkil eden, Yakınçağ Osmanlı Tarihi ile ilgili olarak yapılan çalışmalar daha ziyade siyasi ve askeri alanlarda yoğunlaşmış, Sosyo-ekonomik ve kültürel meseleler yeteri kadar ele alınıp incelenmemiştir. Lakin köy, kaza, şehir gibi idari birimlerdeki sosyal, iktisadi ve kültürel faaliyetlerin, o dönem Osmanlı Devleti'nin genel yapısı açısından çok önemli bilgiler verdiği gözden uzak tutulmamalıdır.

Başbakanlık Osmanlı Arşivi'nde, 1988'den itibaren, araştırmacıların hizmetine sokulan belgeler arasında bulunan Temettuat defterleri, ait oldukları yörelerin, sosyal ve iktisadi durumları hakkında önemli bilgileri içermekte ve bu sahada araştırma yapmaya olanak sağlamaktadır.

Bu Temettuat defterlerindeki bilgilerden yola çıkarak, Pasin-i Ulya Kazası'nın 19.yy. ortalarında sosyo-ekonomik durumunu incelemeye çalıştık. Çalışmalarımızda ana kaynak olarak Temettuat defterlerini kullanmakla birlikte, aynı döneme ait diğer arşiv vesikalarıyla konuyu desteklemeye çalıştık. Bunun yanında dönemin devlet yapısı hakkında yazılmış bazı araştırma ve inceleme eserlerinden de faydalanılmıştır.

İncelemeye çalıştığımız Pasin-i Ulya Kazası'nın bütün yönleri üzerinde durmaya çalıştık. Genelde yerleşik hayata geçmiş olan bölge halkı büyük bir oranda çiftçilik yapmakla birlikte, hiçte azımsanmayacak bir nüfus oranı ise diğer iş kollarında çalışmakta idiler. Bunları işçiler, esnaflar, ticaret mensupları şeklinde özetlemek mümkündür. Bölgedeki gelişmeleri daha iyi anlayabilmek için, çalışmamızın giriş bölümünde, bölgenin kısa bir tarihçesini verdikten sonra, Tanzimat dönemi Osmanlı vergi politikası ve Temettuat defterlerinin tutulmasına dair çalışmalardan bahsettik.

Birinci Bölüm'de kazanın tarihi gelişimi incelenmiş, ikinci bölüm'de, sosyal demografik ve kazanın ekonomik yapısı hakkında başlıca geçim kaynağı olan tarım ve hayvancılık konusuna değinirken; dönemin vergi politikası ve bunun kazada uygulanışı ile genel iktisadi yapı da Üçüncü Bölüm'ü teşkil etmiştir. Sonuç bölümünde ise konunun kısa bir özeti verilmiştir.

Yaklaşık üç yıllık bir çalışmanın ürünü olan bu eserde gözden kaçan meseleler ve eksik olan bilgilerin olabileceğinin bilincindeyiz. Bu kusurların hoş görülüp affedilmesi en samimi dileğimizdir. Bu çalışmanın bölge halkında dönemine ait diğer çalışmalara da örnek ve teşvik olması en büyük dileğimizdir.

Konunun belirlenmesinde bizi kırmayıp her türlü kolaylığı gösteren hiçbir ilgi ve alakadan kaçınmayan danışmanım Yrd. Doç. Dr. Zeki CAN'a, tecrübe ve bilgisini esirgemeyen Yrd. Doç. Dr. Nevzat TOPAL'a, ayrıca Bölüm Başkanımız Prof. Dr. Musa ŞAŞMAZ'a sonsuz teşekkür ediyorum.

Gürkan AKÇAY  
NİĞDE – 2007

## İÇİNDEKİLER

ÖZET .....	I
ABSTRACT.....	II
ÖNSÖZ .....	III
İÇİNDEKİLER .....	V
KISALTMALAR .....	VI
TABLOLAR LİSTESİ .....	VII
GİRİŞ.....	1
BİRİNCİ BÖLÜM .....	11
PASİN-İ ULYA KAZASININ COĞRAFİ YAPISI VE TARİHİ GELİŞİMİ .....	11
A. COĞRAFİ YERİ .....	11
B. KAZANIN TARİHİ GELİŞİMİ .....	11
İKİNCİ BÖLÜM.....	14
PASİN-İ ULYA KAZASINDA İDARİ DEMOGRAFİK VE EKONOMİK YAPI	
A. İDARİ VE DEMOGRAFİK YAPI .....	14
1. Kaza Müdürü .....	14
2. Muhtarlar.....	14
3. Mahalleler.....	15
4. Kazanın Demografik Durumu.....	18
5. Hane Reisleri ve Meslekleri .....	19
B. EKONOMİK YAPI .....	26
1. Tarım.....	26
1.1. Toprağın Miktarı ve Tasarruf Şekli .....	26
1.2. Toprağın Yerleşim Birimlerine Göre Dağılımı .....	27
1.3. Yetiştirilen Ürünler .....	32
1.4. Tarım Sahalarında Verimlilik .....	35
2. Hayvancılık.....	37
2.1. Koşum Hayvanı .....	38
2.2. Büyükbaş Hayvanlar.....	39
2.3. Küçükbaş Hayvanlar.....	40
2.4. Arıcılık.....	42
3. Gelir Kaynakları ve Dağılımı .....	43
3.1. Hane Reislerinin Gelir Kaynakları.....	43
3.2. Gelirin Yerleşim Birimlerine Göre Dağılımı .....	46
ÜÇÜNCÜ BÖLÜM.....	49
PASİN-İ ULYA KAZASINDA VERGİ .....	49
A. VERGİ TÜRLERİ.....	49
1. Vergi-yi Mahsusa .....	49
2. Öşür (Aşar) .....	52
3. Cizye .....	53
B. ORTALAMA VERGİ YÜKÜ.....	56
SONUÇ .....	57
BİBLİYOGRAFYA .....	59
EKLER .....	62
ÖZGEÇMİŞ .....	62



## KISALTMALAR

BEO. A.M.	: Bab-1 Ali Evrak Odası Sadaret – Mütferrik
Bkz.	: Bakınız
BOA	: Başbakanlık Osmanlı Arşivi
c.	: Cilt
Çev.	: Çeviren
D.CRD.	: Bab-1 Defteri ceride odası
G.Ü.	: Gazi Üniversitesi
İ.A.	: İslam Ansiklopedisi
İ.DH.	: İrade – Dahiliye
İ.F.M.	: İktisat Fakültesi Mecmuası
İ.MM.	: İrade-Mesail-i Mühime
İ.Ü.	: İstanbul Üniversitesi
Kütb.	: Kütüphane
ML.CRD.	: Maliye Nezareti Ceride Muhasebesi
ML.VRD.	: Maliye Nezareti Varidat Muhasebesi
M.Ü.	: Marmara Üniversitesi
nr.	: Numara
S.	: Sayı
s.	: Sayfa
T.D.	: Tarih Dergisi
TD.	: Tapu Tahrir Defteri
yay.	: Yayınları

## TABLolar LİSTESİ

<b>Tablo 1:</b> Hanelerin Yerleşim Birimlerine Göre Dağılımı .....	
<b>Tablo 2:</b> Pasinler Kazasının 1844 Yılındaki Tahmini Nüfusu.....	
<b>Tablo 3:</b> 1844 Yılında Pasinler Kazansındaki Hane Reislerinin İsim Oranları .....	
<b>Tablo 4:</b> Meslek Grupları ve Oranları.....	
<b>Tablo 5:</b> Çiftçilerin Yerleşim Yerlerine Dağılımları .....	
<b>Tablo 6:</b> İşçilerin Yerleşim Yerlerine Dağılımı .....	
<b>Tablo 7:</b> Sanayi ve Ticaretle Uğraşanların Yerleşim Birimlerine Dağılımı .....	
<b>Tablo 8:</b> Görevlilerin Yerleşim Birimlerine Dağılımı .....	
<b>Tablo 9:</b> Ekilebilir Arazinin Yerleşim Birimlerine Dağılımı.....	
<b>Tablo 10:</b> Ekilebilir Arazinin Belli Dilimlere Dağılımı.....	
<b>Tablo 11:</b> Ekilebilir Arazilerin Belli Dilimlere Oranı .....	
<b>Tablo 12:</b> Yetiştirilen Ürünlerin Yerleşim Yerlerine Dağılımı.....	
<b>Tablo 13:</b> Yetiştirilen Ürünlerin Yerleşim Yerlerine Dağılımı (Kile).....	
<b>Tablo 14:</b> Tarımsal Faaliyet Geliri.....	
<b>Tablo 15:</b> Tarımsal İşletmelerde Somar Başına Gayri Safi Ürünlerin Üretim Gelirleri	
<b>Tablo 16:</b> Cinslerine Göre Hayvanların Dağılımı.....	
<b>Tablo 17:</b> Hayvan Geliri .....	
<b>Tablo 18:</b> Hayvancılık Gelirlerinin Yerleşim Yerlerine Dağılımı .....	
<b>Tablo 19:</b> Hayvan Sayılarının Yerleşim Yerlerine Dağılımı .....	
<b>Tablo 20:</b> Toplam Gelir, Toplam Vergi ve Net Gelir .....	
<b>Tablo 21:</b> Gelir Ortalamaları.....	
<b>Tablo 22:</b> Toplam Vergi Miktarları ve Oranları .....	
<b>Tablo 23:</b> Vergi-i Mahsusa'nın Yerleşim Birimlerine Dağılımı.....	
<b>Tablo 24:</b> Cizye Gelirleri .....	
<b>Tablo 25:</b> Meslek Mensupları ve Gelirleri .....	

## GİRİŞ

Temettuat defterlerinin baş kısmına, o defterlerin hangi mahalle veya köye ait olduğu ve orasının hangi kaza, sancak ve eyalete tabi olduğu yazılmıştır. Bundan sonra sırasıyla hakkında bilgi verilecek hanelere geçilmiştir. Hane numarası verilerek hane reisinin ismi yazılmıştır. İsmi yanına o şahsı daha iyi tanımak maksadıyla genelde baba adı, sülale adı gibi tanıtıcı bilgiler de eklenmişti. İsmi sağ tarafına meşgul olduğu mesleği yazılırken hemen onun yanına bir önceki yıl vermiş olduğu Vergi-yi Mahsusanın miktarı, sol üst tarafa o hane reisinden alınan aynen veya bedelden alınan öşürün miktarı ve toplamları verilmiştir. Öşürler yazılırken yetiştirilen ürünlerin parasal birimde değerleri de belirtilmiştir. Hane reisinin isminin altına kendisinin ve ailesinin sahip olduğu gayrimenkullar ve bunlardan elde edilen gelirler de yazılmıştır. Bağ, bahçe, tarla, somar ve gut olarak miktarı kaydedilmiştir. Bunun altında da 1260 (1844) yılında sağladığı gelir yazılmış, 1261 (1845) yılı hasılatı da tahmini olarak belirtilmiştir. Gayrimenkullar içerisinde bahse konu hanenin sahip olduğu binaların miktarı senelik kira bedelleri ile birlikte gösterilmiştir. Alt kısma ise hanenin yıllık temettüleri gelir kaynakları belirtilerek alt alta sıralanmış ve en alta ise toplam temettüleri hesaplanarak yazılmıştır. Bu şekilde tertip edilen defterlerin en sonuna ise toplam Vergi, Aşar ve toplam temettü miktarları yazılmıştı. Defterlerin alt kısmı ise Muhtar-ı Evvel ve Muhtar-ı Sani olmak üzere iki muhtar ile imam tarafından mühürlenmiştir<sup>1</sup>. Gayrimüslimlerin oturdukları yerde ise imam yerine papaz ve kocabaşlar mühürlemişlerdir.

Temettuat defterlerinin yazılması için başlatılan çalışmalar ilk sonuçları vermeye başlamıştı. Gelmeye başlayan bilgileri değerlendirmek için Maliye Nazırı, geçici olarak “Ceride Muhasebesi” kalemini teşkil ederek, bu kaleme, “Ceride Muhasebesi” ve “Mümeyyiz-i Ula” denilen görevliler tayin etmiştir. Taşradan gelen defterleri inceleme işi “Mes’uliyet-i Ceride Muhasebesi’ne verilmişti<sup>2</sup>. Bu kalem, gelen defterleri sonuna geçmiş senenin vergi ve temettünün toplamını yazdıktan sonra, her bir kazanın toplam temettü ve vergilerini gösteren icmal pusulaları hazırlayıp merkeze gönderecekti<sup>3</sup>. Temettü tahririnin yapılma sebeplerinden birisi de,

---

<sup>1</sup> Ali Akyıldız, **Tanzimat Döneminde Osmanlı Merkez Teşkilatında Reform**, İstanbul, 1993, s.113.

<sup>2</sup> **BOA**, İMM nr. 70.

<sup>3</sup> Gelir ve giderin hesaplanmasının gereğine dair sadrazamının arz tezkiresi ve iradesi, **BOA**, nr. 73.

her kesin mali duruma göre vergi vermesini temin etmekte. Böylece devlet geliri artırılacak, başta askeri masraflar olmak üzere diğer memleket giderleri karşılanacaktı. Bir yandan tahrir işlemleri sürerken, diğer yandan devletin aşar, gümrük, cizye, intisap, mukataat, maktuat gibi vergi ve gelirleriyle, Asakir-i Nizamiye, Tahsisat-ı Seniyye, maaş, mahiye, esham gibi çeşitli giderlerin ayrı ayrı yekûnlarını defterlerde tutulması ve bunların düzenlenmesi gerekiyordu. Böylece verginin ne oranda alınmasının doğru olacağı açığa çıkacaktı. Bu çalışmalar padişahın onayı da alınarak gizli olarak yürütülmeye başlandı<sup>4</sup>.

Tanzimat döneminde büyük iddialarla yola çıkılan bu vergi düzenlemesinin, esas ana gayesi herkesten gücü nispetinde adil olarak vergi toplamak, bunları da devlet işlerinde kullanmaktı.

Ancak temettü defterleri gelmeye başlayıp, incelemeye alındığında görüldü ki fiiliyat, hedeflerin tam tersi olarak işlemişti. Vergi toplamada çok büyük haksızlıklar ortaya çıkmıştı. Nitekim Amasya kaymakamı tarafından gönderilen iki defter örneği incelendiğinde senelik 3900 ve 4500 kuruş temettü olan bir kişiden 700 kuruş vergi alınmasına karşılık, 5900 kuruş geliri olandan 320 kuruş vergi alındığı görülmüştür<sup>5</sup>.

Bazı bölgelerde tahrir çalışmaları bir takım yolsuzlukların yapıldığı da görülmektedir. Birçok kaza müdürü ve muhtar memleket masrafıdır diyerek ahalden fazla para tahsil ettikleri gibi, bazı memurlar da “Harc-ı Bab” veya başka isimler altında rüşvet almışlardır<sup>6</sup>.

Bu durum Meclis-i Vala’da görüşülmüş, bu tür olayların bir daha yaşanmaması için suçluların yakalanması gerektiğine dair mahkeme yetkililerine hükümler gönderilmiştir<sup>7</sup>. Planlamaya göre yeni vergi uygulamasına 1262 (1845) senesinde geçilecekti. Ancak bütün gayretlere rağmen tahrir çalışmaları bu yıla yetiştirilemedi. Ceride Muhasebesi kaleminden gelen defterlerin eksik olması ve mali yılbaşı olan Mart ayının yaklaşması dikkate alınarak, verginin bu yıl da eski usule göre toplanmasına karar verildi. Diğer bir kararla vergi toplama işinde pilot bölge

---

<sup>4</sup>BOA, M.M.İ., nr. 74.

<sup>5</sup>BOA, M.M.İ.,nr. 71/1.

<sup>6</sup>BOA, M.M.İ., nr. 71.

<sup>7</sup>BOA, M.M.İ., nr. 102.

sistemine geçildi<sup>8</sup>. İlk etapta pilot bölge olarak seçilen İzmit ve Gelibolu sancaklarında aşağıda sıralanan usuller uygulanacaktır.

1. Ahalinin mevcut mal ve emlakine göre tahsis ve tahsil kılınması.
2. Mevcut bütün ahaliden alınması.
3. Toptan sancakça ta'dil tesviye ettirilmesi.
4. Gelir ve tahammülüne göre yüzde kaç isabet ederse ona göre alınması.
5. Verginin hane itibarıyla tahsis kılınması

Bu maddelerin ilk üçünün İzmit sancağında, dört ve beşinci maddelerin ise Gelibolu sancağında uygulanması uygun görüldü<sup>9</sup>. Buna ek olarak imar meclisi kararı ile tespit edilen ihtiyaçların giderilmesi, ziraat ehline 6000 kise nakit iane verilmiş ve buralarda faaliyetlerinin gerçekleştirilmesi kararlaştırılmıştır. Ancak alınan bu kararlar da vergi meselesini düzenleyememiştir. An-cemaatin vergisi ancak 1275 (1858–1859) yılında karar verilerek yeni bir tahrir başlanmıştır. Bu tahrir önce Bursa ve Yanya'da yapılmış, burada yapılan çalışmalar ışığında, 14 Cemaziyel Evvel 1277 (28 Kasım 1860) da bir nizamname çıkarılarak çalışmalar diğer bölgelere kaydırılmıştır. Yapılan bu tahrir çalışmaları sonunda belli oranlarda toplanmak üzere emlak, arazi ve temettü vergileri getirilmiştir. Buna göre, mesken olarak kullanılan bütün binaların %0,4'ü kadar olan (gelir getiren binalardan ek olarak %4 oranında emlak vergisi, arsa ve arazilerin kıymeti üzerinden %0,4 arazi vergisi, tüccar ve esnafın yıllık kazancından da %3 oranında temettü vergisi alınması kararlaştırılmıştır<sup>10</sup>.

Yukarıda da görüldüğü üzere, Tanzimat dönemindeki vergi ıslah çalışmaları önceki dönemlerden daha farklı olarak yürütülmüştür. O zamana kadar cari olan müsavat usulünün kaldırılıp, her şahıs için tahrirlerle belirlenen gücüne göre vergi alınması usulü önemli bir yenilik olarak addedilebilir<sup>11</sup>. Tanzimat devri politikası,

---

<sup>8</sup>BOA, M.M.İ., nr. 102/11.

<sup>9</sup> Abdurrahman Vefik, **Tekalif Kavaidi II**, İstanbul 1330 , s. 72- 73.

<sup>10</sup> Vedat Eldem, **Osmanlı İmparatorluğu İktisadi Şartları Hakkında Bir Tetkik**, Ankara 1994, s.166.

<sup>11</sup>Tevfik Güran, **Osmanlı Tarım Ekonomisi**, İstanbul 1988, s. 13.

vergilerde kısmen de olsa sadelik ve basitlik oluşturmuştur<sup>12</sup>. Bu devrede vergi konusundaki en önemli başarı ise; Şer'i tekalif adı altında tımar, zeamet ve has sahiplerinin haksız şekilde aldıkları vergilerin lağvı ile, II. Mahmud'un örfi tekalifle ilgili olarak vaaz edip tatbik etmediği usulün ihrazı olmuştur<sup>13</sup>.

Esasında vergi düzenlemeleri ciddi şekilde II. Mahmut zamanında başlatılmıştı. Öteden beri bozukluğu ve eskimişliği her sahada hissedilen devlet kademelerinde köklü değişimin yaşandığı II. Mahmut döneminin (1808-1838) son yıllarında vergi sisteminde yeni düzenlemelere gidilmiş, örfi vergiler kaldırılarak yerine tek bir vergi konulmuştur. Barış ortamına mahsus olan bu vergi, herkesin emlak, arazi, ticaret ve Temettuatına nispetle ve binde hesabıyla tahsil edilmesi, vergi mükelleflerinin ellerine senelik vergilerinin miktarını gösteren bir senet verilmesi ve iki taksitte ödenecek meblağların mahkeme sicillerine kayıt edilmesi de karar altına alınmıştı.

Devlet sisteminin yeniden yapılanması açısından büyük ümitlerle bu vergi sisteminin uygulanmasına geçildi. Vergi toplamada eşitliği sağlamak için ahalinin mal ve emlakının doğru bir biçimde tespiti gerekiyordu. Bu maksatla pilot bölge olarak Anadolu tarafında Hüdavendigâr, Rumeli tarafında ise Gelibolu Sancakları seçilerek emlak ve Temettuat<sup>14</sup>. tahririne başladı<sup>15</sup>. Ancak çeşitli sebeplerden ötürü adı geçen sancaklarda yürütülen tahrir çalışmaları 1254'ün mali yılbaşına yetiştirilemediği için, verginin, bu seneye mahsus olmak üzere yine eskisi gibi toplanması ve tahrir işinin gelecek seneye bırakılması kararlaştırılmıştır<sup>16</sup>. Ancak devletin Mısır'da ikinci Mehmet Ali Paşa isyanıyla karşı karşıya gelmesi ve bu sırada II. Mahmud'un vefatı (Temmuz 1839) üzerine emlak Temettü tahriri ve vergi tayini maddesi hususunda başlatılan teşebbüsü yarım bırakmıştır<sup>17</sup>.

Sultan Abdülmecit'in tahta çıkışından sonra, Hariciye Nazırı Mustafa Reşit Paşa'nın dört aylık bir hazırlık sonrasında, genç padişaha sunduğu Tanzimat fermanı,

---

<sup>12</sup> Kemalettin Kuzucu, **19.yy Ortalarında İlbeyli Kazası'nın Sosyal ve İktisadi Durumu**, Erzurum 1990, s. 17.

<sup>13</sup> Musa Çadırcı, "Türkiye'de Kaza Yönetimi (1840-1876)", **Belleten LIII/206**, Ankara 1989, s. 237.

<sup>14</sup> Temettü (Arapça): Kar etme, kazanma, fayda görmek. Cemiisi; Temettüat.

<sup>15</sup> Kemalettin Kuzucu, **19.yy. Ortalarında İlbeyli Kazasının Sosyal ve İktisadi Durumu (1844)**, Atatürk Üniv. Y.L.T. Erzurum, 1996, s. 10.

<sup>16</sup> Takvim-i Vekayi, s.177, 19 Zilhicce 1254,

<sup>17</sup> Abdüllatif Şener, **Tanzimat Dönemi Osmanlı Vergi Reformları**, 150. Yılında Tanzimat, Ankara 1992, s. 260.

vergi konusunda da yeni ufuklar açıyordu. 3 Kasım 1839'da okunan Gülhane Hatt-ı Hümayun'u ile iltizam usulünün kaldırıldığı ilan olunarak, halkın emlak ve kudretine göre münasip bir verginin tayin edileceği belirtilmiştir<sup>18</sup>. Böylece II. Mahmut zamanında başlayan çalışmalara devam edileceği, ihtisab rüsumu ve örfi tehafilin lağvedilerek, bunların yerine, halkın emlak, arazi, hayvanat ve Temettuati tahrir edilerek ortaya çıkacak gücü ve servetine göre münasip bir vergi ihdas olunacağı belirtilmiştir.

Tanzimat Fermanı'nın ilanından bir yıl sonra (1840) Tekalif-i Şer'iyeye adı altında ve çeşitli oranlarda alınan tüm vergiler ile angarya niteliğindeki mükellefiyetler kaldırılarak<sup>19</sup>. "Vergi-yi Mahsusa" veya kısaca "Virgü" adlı bir verginin ihdasıyla işe başlandı<sup>20</sup>. "Ancemaattin"<sup>21</sup>. olarak da adlandırılan bu vergi, Tekalif-i Örfiye denilen ve birçok çeşidi ve tahsil şekli bulunan muhtelif vergilerin birleştirilmesinden ibarettir<sup>22</sup>. Tanzimat'ı mali açıdan uygulamak maksadıyla, eyalet yönetimi dışında direkt olarak merkeze bağlı imtiyazlı konuları olan Muhassallıklar (Muhassallık-ı Emval) kuruldu<sup>23</sup>. Muhsal-ı Emval adı verilen memurlar sancaklara doğrudan hükümet tarafından tayin edilerek, kendiliklerinden ahalinin emlak ve nüfusunun tahririni yapmaları istenmiştir<sup>24</sup>. Muhasılların yanlarına bir mal, diğeri emlak ve nüfus kâtibi olmak üzere iki yardımcı, ellerinde görev ve yetkilerini belirten bir Talimat-ı Seniyye verilmişti<sup>25</sup>. Bab-ı Ali'ye sunulan ve onay alarak<sup>26</sup>. Muhasıllara sunulan talimatın ikinci bendine göre muhasıllar, gittikleri yerlerde, idari ve mali işlerin tanzimi için bir meclis oluşturacaklardı. "Meclis-i Muhassılın" adı verilen bu meclislere seçilecek kişilerin, halk tarafından sevilmesi, okur-yazar olmaları ve dürüst olmalarına dikkat edilmesi istenmiştir<sup>27</sup>. Bunlar yapılırken, vergi

<sup>18</sup> Reşit Kaynar, **Mustafa Reşid Paşa ve Tanzimat**, Ankara 1985, s. 224-225.

<sup>19</sup> Tevfik Güran, **Tanzimat Döneminde Osmanlı Maliyesi Bütçeler ve Hazine Hesapları (1844)**, Ankara 1989, s. 13.

<sup>20</sup> Abdullatif Şener, **a.g.m.**, s. 260.

<sup>21</sup> Mübahat S. Kütükoğlu, 'Osmanlı Sosyal ve İktisadi Tarih Kaynaklarında Temettü Defterleri', **Bellekten, LIX - 225**, Ankara 1995, s. 395.

<sup>22</sup> An-Cemaattin Vergisi; Hükümet bir cemaat üzerine bir miktar muayyen vergi tarh eder ve herkesin hissesine düşecek miktarların aralarında komşuca tevzi edilmesini kendilerine bırakır (Abdurahman Vefik, **a.g.e.**, s. 59.)

<sup>23</sup> Ali Akyıldız, **Tanzimat Dönemi Osmanlı Merkez Teşkilatında Reform**, İstanbul, 1993, s.111.

<sup>24</sup> Süleyman Sudi, **Defter-i Muktesid I**, İstanbul 1306, s.179; Abdurahman Vefik, **a.g.e.**, s. 6.

<sup>25</sup> Reşat Kaynar, **Mustafa Reşid Paşa ve Tanzimat**, Ankara, 1985, s.235-245.

<sup>26</sup> Kemalettin Kuzucu, 19.Yy. Ortalarında İlbeyi Kazanın Sosyal ve İktisadi Durumu, Y.L.T. Erzurum, 1996, s.12.

<sup>27</sup> Kemalettin Kuzucu, **a.g.e.**, s. 121.

toplama işinde geç kalınmasının önüne geçmek için, hesabı daha sonra yapılmak kaydıyla ahaliden avans vergi toplanması da kararlaştırılmıştı. Daha sonra hesaplanacak olan “Vergi-yi Mahsusuna”, vermiş olduğu avans vergiden az ise kalanın tahsil edilmesi yanında, “Vergi-yi Mahsusa”sından fazla avans alınmışsa da fark geri verilecekti<sup>28</sup>.

İlk sene (1256-1840) verginin toplanmasında adı geçen meclislerin marifetiyle gerçekleştirildi. Defterler meclise geldiğinde her mahalle ve köyden ruz-ı hazır ve ruz-ı kasım olmak üzere iki tertipte alınan Tekalif-i Örfiye'nin senelik miktarı tahrir neticesinde tespit edilen sonuçlar doğrultusunda her şahsın gücüne göre tevzi edilerek defterlere kayıt edildi. Muhasıllar'ın yanlarına alarak İstanbul'a götürdükleri bu defterler sıra ile hazine tarafından tetkik edildikten sonra Bab-ı Ali'ye gönderilirdi. Meclis-i Vala'ca tasdik edildikten sonra padişahın iradesi alınarak, hangi seneden itibaren geçerli olacağı belirtilmek üzere, eyaletlerin vali, defterdar, hakim, naib ve ileri gelenlerine Emr-i Aliler ısdar edilip, mahallerine gönderilmeye başlandı. Bundan sonraki senelerde ise vergi tevzi işlemi komşuca, kardeşçe, köyce, mahallece dağıtılmak üzere köy ve mahalle meclislerine bırakıldı<sup>29</sup>.

Tanzimat'ın en büyük hedeflerinden olan mali yeniliklerin başarısı adeta tam manasıyla muhassallara havale edilmişti. Ancak bilgi eksikliği, ulaşım ve haberleşmedeki yetersizlikler, uzun zamandan beri vergi vermemeyi alışkanlık haline getirenlerin çıkardıkları zorlukları, muhassalların istenilen başarıyı göstermesini engellemiştir<sup>30</sup>. Bazı muhassallar yetkilerinin sınırlarını zorlayarak halktan fazla vergi toplamaya yönelmiş, öte yandan bir kısım muhassallar kendilerine verilen talimatlara aykırı hareket ederek, emlak ve temettü tahririne gereken önemi vermemişlerdir. Toplanan aşar gelirlerinde hiçbir düzen yoktu. Çoğu yerde halk gerçek gelirini gizlerken, bazı bölgelerde ise birkaç katı olarak hesaplanmıştır<sup>31</sup>. Yolsuzluklar dolayısıyla birçok muhassıl azledilmiş, bir kısmı da tutuklanmıştı. Kuruluş kanunu gereği birbirinden bağımsız hareket eden muhassıllar arasında koordinasyon sağlanamıyor, vali, kaza zabıta memuru ve muhassıllar arasında görev

---

<sup>28</sup> Süleyman Sudi, **a.g.e.**, s. 79; Abdurahman Vefik, **a.g.e.**, s. 59-60.

<sup>29</sup> Süleyman Sudi, **a.g.e.**, s.121.

<sup>30</sup> Süleyman Sudi, **a.g.e.**, s.79; Abdurahman Vefik, **a.g.e.**, s.59-60.

<sup>31</sup> Musa Çadırcı, **Tanzimat Döneminde Anadolu Kentlerinin Sosyal ve Ekonomik Yapıları**, Ankara 1991, s. 209.



ve yetki uyuşmazlıklarının bulunması ise, eyaletlerde düzenin bozulması sonucunu doğurmuştur. Yukarıda belirtilen olumsuzluklar yüzünden büyük umutlarla yola çıkılmasına rağmen 1840–41 yıllarına ait hazine gelirinde çok büyük azalma olduğu görüldü. Gelir ve giderlerin ne kadar olduğu tespit edilmediği gibi, hasılatın ne kadar olduğu dahi çıkarılmamıştı. Muhassallık teşkilatındaki düzensizlik toplanan vergilerin de zamanında ve bir arada hazineye gönderilmesini olumsuz etkiliyordu. Muhassallık görevine atananların, eski mültezimlerin yakınları olmaları ve onları kollamaları başarısızlığın en önemli sebepleri arasında gösterilebilir. Çıkarlarının zedeleneyeceğini anlayan Derebey ailelerinin vergi vermek istememeleri; uygulamayı zorlaştırıyordu. Tabii ki zamsan zaman muhassalların yolsuzluklarına da rastlanıyordu<sup>32</sup>.

İltizam problemine çare olacağı düşüncesi ile oluşturulan muhassallık müessesesi de istenilen sonucu vermemişti. Bu ve benzeri problemler yüzünden 1842 yılında eyalet yönetimlerinde yeni düzenlemelere gidilerek “Muhassallık”lar kaldırıldı. Eyaletler de yeni düzenlemeye gidilerek “Müşirlik Nizamı” getirildi<sup>33</sup>. Böylece sancaklarda eskiden olduğu gibi valilik ön plana çıkıyordu. Valinin maiyetlerine bir defterdar, ayrıca her sancağa birer kaymakam ve kazalara halkın yetenekli ve dürüst olanlarından birisi müdür olarak tayin edildi<sup>34</sup>. Muhassallıkların kaldırılmasına rağmen meclis-i muassilin yapı ve işlev bakımından önemli bir değişiklik yapılmayıp, sadece adı “Memleket Meclisi” olarak değiştirilmiştir. Diğer yandan muhassalların toplamış oldukları öşür gelirinde azalma görüldüğünden, 1842’de aşar gelirleri yeniden intizama verildi<sup>35</sup>. Bu arada köy ile sancak arasında yeni bir birim olarak kurulan “Kaza”da vergi toplama işi Kaza müdürüne bırakılmıştı. Mali işlere sancaklarda mal müdürleri, Eyaletlerde ise defterdarın bakması kararlaştırıldı<sup>36</sup>. Osmanlı Devleti’nin içinde bulunduğu problemlere çözüm sağlayacağı umuduyla ilan edilen Tanzimat, 1845 yılına kadar geçen zamanda istenilen hedeflere, bütün gayretlere rağmen yaklaşamamıştır. Tanzimat yönetimi büyük bir başarısızlık sergiliyordu. Bunun üzerine yeni çareler aranmış, Meclis-i Vala’da yapılan görüşmeler sonunda, memleket genelinde yeni ıslahatların

<sup>32</sup> Lütfi Tarihi VII, İstanbul 1306, s. 34 -35.

<sup>33</sup> Netaviciü'l Vukat.

<sup>34</sup> Tefvik Güran, **a.g.e.**, s. 15.

<sup>35</sup> Musa Çadırcı, “Türkiye’de Kaza Yönetimi (1840–1876)”, **Bellekten: II/206**, Ankara, 1989, s.247.

<sup>36</sup> Kemalettin Kuzucu, **a.g.e.**, s.13.

yapılabilmesi için eyalet meselelerinin objektif olarak tespit edilmesi gereği üzerinde durulmuştur. Bunun içinde giderleri vergi gelirlerinden karşılanmak üzere, her eyaletin muteber ve malumat sahibi olan ileri gelenlerinden biri Müslüman, diğeri Gayrimüslim, iki temsilci İstanbul'a çağrıldı<sup>37</sup>. Yapılan uzun müzakerelerden sonra, verginin ıslahı için yeniden emlak ve temettü tahriri yapılması ve memleket çapında denetimi gerçekleştirilecek olan geçici imar meclisinin kurulması noktasında birleşiyorlardı<sup>38</sup>. Bunun üzerine bu meclislerin kurulmuş üyeler derhal çalışmaya başlamışlardı. Memleketi bayındır kılınarak ahalinin güvenlik ve refah içinde yaşaması için yararlı işler yapmak üzere görevlendirilen imar meclisleri, Seyfiye, İلميyle ve Kalemeye sınıfına mensup kişilerden seçilen bir başkan ve iki üyeden oluşmuştu. Osmanlı Devleti on (10) bölgeye ayrılmış ve teşkil edilen her bölgeye meclis üyeleri gönderildi<sup>39</sup>. Yedi-sekiz ay sorumlu oldukları bölgede çalışan meclis üyeleri tespit ettikleri yolsuzlukları, usulsüzlükleri, yapılması gereken işleri bir rapor halinde İstanbul'a bildirdiler. Bu raporlar incelendiğinde vergi konusundaki haksız uygulamalar ve yolsuzluklardan dolayı ahalinin zor duruma düştüğü anlaşılıyordu. Elde edilen bu sonuçlar müzakere edilerek, vergi meselesinde hakkaniyetin sağlanması için, yeniden doğru bir şekilde Temettü tahriri yapılması gerekmişti. Tahrir çalışmalarına hemen başlanmıştır. Bu arada 1261 (1845) yılı vergisi eski usule göre toplanacak, yeni ancemaatin yürürlükten kalkacaktı. Yukarıda da belirtildiği gibi bu vergi "rüz-ı hızır" ve "rüz-ı kasım" olmak üzere iki taksitte yapılıyordu. Bu tarihten itibaren taksitler kaldırılarak mükelleflere kolaylık sağlamak için mahsul zamanından senenin sonuna kadar tedricen tahsili kararlaştırırken<sup>40</sup>. ticaret ve zanaatla uğraşanların vergilerinin ise sene başında tevzi edilip, tahsilata başlanması sistemine geçilmiştir. Tahrir çalışmalarının düzenli ve usulüne uygun yapılması için vali ve defterdarlara "talimat-ı seniyye" ve numuneler gönderildi<sup>41</sup>.

1845 yılı sayıları, daha önce yapılan sayımlardan büyük farklılıklar arz etmektedir. Zira eskiden merkezden atanan memurlarca yapılan sayımlar verimli olmadığından, şimdi mahallinden saymanlar görevlendirilmiştir. Sayımı yapılan köy

---

<sup>37</sup> Musa Çadırcı, **a.g.e.**, s.203.

<sup>38</sup> Lütfi Tarihi VIII, s. 15 - 16.

<sup>39</sup> Abdurahman Vefik, **a.g.e.**, s. 60.

<sup>40</sup> Tahkik-i Temettuat Zimnı de Vali ve Defterdarlara Gönderilecek "Talimat-ı Seniyye"nin Müsveddesi, **BOA**, M.M.İ., nr.: 58-5.

<sup>41</sup>, Kemalettin Kuzucu, **a.g.e.**, s. 14.

veya mahallenin muhtar ve imamı (Gayrimüslim olan yerlerde papaz ve kocabaşlıları) tarafından ziraat memurları nezaretinde yürütülüyordu. Ayrıca sayımda uyulacak esasları belirten “Talimat-ı Seniyye” hazırlanarak vali ve defterdarlara gönderilmişti. Bu talimatlara göre, defterlere, herkesin arazisi ile bu araziden elde ettiği hâsılatı, gelir getiren gayrimenkulları ve toplam kazancı, esnaf ve tüccar olanların yıllık kazançları, bir senede ödedikleri öşür ve vergi-yi mahsusa yazılacak, tahriri bitirilen defterler muhtar ve imam tarafından (varsa Kocabaş) mühürlenecekti. Bu şekilde tahriri tamamlanan defterler köyden kazalara gönderilecekti. Kaza meclisleri tarafından tetkik edildikten sonra defterler sancağa, sancaktan eyalet merkezine, oradan da İstanbul’a yollanacaktı<sup>42</sup>. Lakin meclis memurlarının gelmesinden önce veya oradan ayrılmalarından sonra tutulacak defterler ise hiç bekletilmeyip vali, mutasarrıf ve defterdarlar tarafından zaman geçirilmeden merkeze ulaştırılacaktı.

Tahrir çalışmalarının ne şekilde sürdürüldüğüne dair eyaletlerden hiçbir haberin gelmemesi üzerine, eyaletlere hitaben ihtar yazılar yazılarak gönderilmişti<sup>43</sup>. 9 Temmuz 1845’te sayım işlerinin süratli yürümesi için vali, defterdar ve meclis memurlarına, kontrol ettikleri tahrir defterlerine örnek teşkil etmesi için yeni bir defter numunesi ile eyaletlerde ileri geleneklerine Temettü sayımına dair soru cevap şeklinde bir Layiha gönderilmesi hususu padişaha arz edilerek, onun da onayı alınmıştı. Yapılan tahrir çalışmalarının düzenli yürümesini sağlamak için, tahrir yapılan yerlerde bir köye ait defterin merkeze gönderilerek Meclis-i Vala’da görülmesi, eksiklik veya yanlışlık görülenlerin ise Nezaret-i Celile-i Maliye’ye gönderilerek üzerinde düzenleme yapıldıktan sonra geri gönderilmesi de kararlaştırılmıştı<sup>44</sup>. Böylece yanlış uygulamaların önüne geçilebilecekti.

Çalışmanın ana kaynağını teşkil eden Temettuat Defterleri, ait oldukları yerleşim birimlerinin sosyal ve ekonomik durumları hakkında önemli bilgiler taşımaktadırlar<sup>45</sup>.

---

<sup>42</sup> Layiha veya defter numunesi gönderildiğine dair: Temettüat Der-dest olan mahallerin Vali ve Kaymakamlarına yazılacak Evamir-i Name-i Sami; **BOA**, M.M.İ., nr .65-3.

<sup>43</sup> Tahrir çalışmalarının amaca uygun ve süratli yapılması için uygulanacak yöntemlere dair 13 Ağustos 1845 tarihli mazbata, **BOA**, M.M.i, nr. 70-1.

<sup>44</sup> Tefik Güran, “Osmanlı Tarım Ekonomisi”, **Türk İktisat Tarihi Yıllığı**, S.1, İstanbul 1988, s. 225-303

<sup>45</sup> **BOA**, .Pasin Kazası Temettüat Defterleri, no: 7008- 7025.

Bu defterlerde kaza, köy, mahalle vs. yerleşim yerleri hane hane ele alınarak herkese ait şahsi mal varlığı (emlak, arazi, hayvanat) ile hane reisinin yaptığı iş (sanat, meslek) tespit edilmiştir.

## BİRİNCİ BÖLÜM

### 1. KAZANIN TARİHİ GELİŞİMİ VE COĞRAFİ YAPISI

#### A. COĞRAFİ YERİ

Geniş bir ovaya sahip olan Pasinler'in kuzeyinde Tortum ve Narman ilçeleri, doğusunda Horasan, güneyinde Karayazı ve Tekman ilçeleri, batısında ise Erzurum ili ile çevrilmiştir. Pasinler'in üç tarafı dağlarla çevrili olup, bunlar; Deve Boynu (2400mt), Oluklu (2500mt) dağları, güneyinde Alibaba (3100mt), Sancaklar (3030mt), Sakaltutan (2940mt), Ambarcı (2880mt) dağları, güneydoğusunda büyük ve küçük Postlubaba (2800mt) dağları, kuzeyinde Kandil (2100mt), Kargapazarı (3288mt), Açıgın Dağı (2800mt), İçligöl dağlarıdır.

Yaklaşık 1469km<sup>2</sup>'lik yüzölçüme sahip olan Pasinler'de çok sert bir karasal iklim sahiptir. Pusudere, Tuylar, Deliler, Büyükdere Suları'nın birleşerek oluşturdukları Kale Çayı'ndan Ügümü, Esenlere, Kurdi, Nalbantlar dereleri, Karaçayı, Gücur ve Güzelhisar suları Pasin Ovası'nın adeta hayat damarlarını teşkil eder<sup>46</sup>.

#### B. KAZANIN TARİHİ GELİŞİMİ

Tarihin en eski devirlerinden itibaren yerleşimin olduğunu bildiğimiz Pasinler ve civarı IV.yy.'da Bizans'ın eline geçti. Birkaç kez Bizans'la İran arasında el değiştiren Pasinler, Hz. Osman'ın bölgeyi fethetmek için gönderdiği Habib İbn-i Meseleme'yi görevlendirmesinden sonra daha da hareketlendi. Artık bölge, Bizans'la Araplar arasında el değiştiriyordu. Ancak bölgedeki hâkimiyet Selçukluların eline geçmesine kadar zahiren de olsa Bizans hâkimiyeti söz konusu idi.

Malazgirt kuşatmasını kaldıran Büyük Selçuklu hükümdarı Sultan Tuğrul, ordusu ile Kars'a gelerek burasını bir süre kuşattıktan sonra Pasin Ovası'ndan geçerek Erzurum yöresine doğru yöneldiyse de hiçbir Bizans kuvveti ile karşılaşmadığı için geri döndü<sup>47</sup>.

Anadolu'yu fethetmek isteyen Selçuklulara bağlı kuvvetler ardı ardına gelen hücumlarını artırıyorlardı. Bu arada Erzurum'u fetheden Selçuklu ordusu, Bizans ordusunun bulunduğu Pasin Ovası'ndaki Hasankale önlerine gelip karargah kurdu. Böylece her iki taraf savaş düzeni almıştı. İbrahim Yınal ile Kutalmış'ın

<sup>46</sup> Sabahattin Bulut, **Damla Damla Erzurum**, Kültür Yay. Erzurum 1994, s. 12.

<sup>47</sup> Ali Sevim-Yaşar Yücel, **Türkiye Tarihi**, İstanbul 1992, C.1, s. 36.

komutasındaki Selçuklu kuvvetleri ile Bizans birlikleri arasında, bütün bir gün ve bütün bir gece devam eden savaşta Bizans ordusu büyük bir hezimete uğradı (18 Eylül 1048). Bizans orduları başkomutanı Gürcü Liparit tutsak edilerek Rey’de bulunan Sultan Tuğrul’a gönderildi<sup>48</sup>.

Bu fetih hareketi ile bölge çok süratli olarak, Türk boylarının yerleşimine açıldı. Kısa zaman zarfında diğer Türk boylarının yanı sıra Azad Musa’nın kumandasında bulunan 60000 hane (çadır) Türkmen halkı da Pasinler’i kışlak, Parhar (Pakhal) dağlarını yaylak olarak kullanmaya başladılar<sup>49</sup>. Bu konuda Osmanlı Tarihçilerinden Müneccimbaşı da önemli addedilebilecek bilgiler vermektedir. Bu bilgiye göre; Osmanlı Devleti’ni kuran Kayılar, Pasin ve Sürmeli ovalarında konaklamışlar ve belli bir müddet bu bölgede yaşamışlardır<sup>50</sup>.

Ancak, 1116’dan sonra Gürcülerin bölgedeki saldırgan tutumları tehlike arz etmeye başladı. Nitekim İspir ve Pasinler’i işgal eden Gürcü orduları Erzurum’a kadar ilerledi<sup>51</sup>. Bu durum bölge hâkimiyetini elinde bulunduran Saltuklu Emiri Ali’nin harekete geçmesine yol açtı. Emir Ali önce geri çekilerek hazırlıklarını tamamladıktan sonra ileri harekete geçti. Bu sırada Artuklu İlgazi de buraya gelerek Tiflis üzerine sefere başladılar<sup>52</sup>.

Anadolu Selçuklu Ordusu’nun Köseadağ Savaşı’nda Moğollara yenilmesinden sonra bölgenin de etkilendiğini görüyoruz. Moğol hükümdarı Hülagü, Anadolu’nun yönetimini Baycu Noyan’a vermişti. Baycu, bunun üzerine yaylak ve kışlak aramak maksadı ile Pasin Ovası yolu ile 1256’da Erzurum’a geldi. Ancak buradan Anadolu Selçuklu hükümdarı İzzeddin’e mektup yazarak nezaketen izin istedi ise de daha sonra bundan da vazgeçerek Konya bölgesine gitti<sup>53</sup>.

Baycu’nun bölgeden çekilmesinden sonra, İlhanlılar’dan kalma Sutaylılar’dan Hacı Togay’ın oğlu Hasan, kendi gücünü Erzurum ve havalisinde hissettirmek istemiş, Avnik, Zivin, Micingert gibi müstahkem kalelerin yanlarında bir yenisine ihtiyaç duymuşlardı. 1340’tan önce Pasin Ovası’nda bir kale inşa ettirdi. Erzurum,

---

<sup>48</sup> Ali Sevim-Yaşar Yücel, **a.g.e.**, s. 36.

<sup>49</sup> Osman Turan, **Selçuklular Zamanında Türkiye Tarihi**, Nakış Yay., İstanbul 1996, s. 507.

<sup>50</sup> Osman Turan, **a.g.e.**, s. 507.

<sup>51</sup> Enver Konukçu, **Selçuklulardan Cumhuriyete Erzurum**, Ankara 1982, s. 22.

<sup>52</sup> Enver Konukçu, **a.g.e.**, s. 22.

<sup>53</sup> Enver Konukçu, **a.g.e.**, s. 63.

Horasan, Avnik taraflarını kontrol altında tutabilecek bir noktada bulunan bu kaleye “Hasan Kalası” ismi verilmiştir. Daha sonra yanında bulunan kasaba da aynı adla anılmaya başlanmıştır<sup>54</sup>.

Bu sıralarda Anadolu Valisi Timurtaş’ın oğlu Şeyh Hasan Sutaylılar ile zaman zaman mücadeleye girmiş, bu mücadele esnasında Erzurum ve Hasankale’de büyük tahribatlar olmuştur<sup>55</sup>.

İlhanlılardan sonra bölge bir süre de Akkoyunlular’ın hâkimiyetinde kaldı. Bölge Akkoyunlular’dan sonra Osmanlı Devleti’nin hâkimiyeti altına geçmiştir. Osmanlılar döneminde uzun süre bölgede istikrar olmuştur. Yavuz Sultan Selim’in Çaldıran seferine giderken Çobandere Köprüsü’ne kadar gelip kendisine bağlılıklarını bildirmesinden sona buralardan çekildiğini görmekteyiz.

Bölgedeki huzur, Rusların yayılma siyasetini uygulamaya başladığı döneme kadar devam etmiştir. Ancak bundan sonra sıkıntılı dönem başlamıştır. Ruslar, yayılma politikalarına uygun olarak Osmanlı topraklarına doğrudan saldırıya geçtiler. Bu saldırıya karşılık veren Osmanlı birlikleri, Yenköy ve Millidüz savaşlarını kaybederek Hasankale’ye doğru geriledi. Ordu komutanı Salih Paşa’da bozgun üzerine Erzurum’a doğru çekildi. Kalede bulunan 30’dan fazla top ateşlenmeden 4 Temmuz 1829 günü Hasankale’yi Ruslar ele geçirdi. Hasankale ve civarında bulunan Ermeniler, Rus askerlerine sevgi gösterileri yapmaktan geri kalmadılar. Çar I. Nikola’nın doğum günü kaldırılıp, “ahali-i memalikin’ den bir ferdin kudretine göre bir vergü-yi münasip tayin olunarak” böylece Millet’in refahı ve devletin bekasının temin edileceğ’in belirtilmiştir<sup>56</sup>.

---

<sup>54</sup> Enver Konukçu, **a.g.e.**, s. 82.

<sup>55</sup> Enver Konukçu, **a.g.e.**, s. 82.

<sup>56</sup> Abdurrahman Vefik, **Tekalif Kavaidi II**, İstanbul 1330, s. 4 -5.

## İKİNCİ BÖLÜM

### SOSYAL ve DEMOGRAFİK VE EKONOMİK YAPI

#### A. SOSYAL ve DEMOGRAFİK YAPI

##### 1. Kaza Müdürü

1256 (1840) yılında birçok sahada yapılması düşünülen reformların içerisinde önemli bir yer işgal eden vergi reformunun başarılı bir şekilde uygulanması için, köylerden sonra en büyük yönetim birimi olarak “Kaza” birimi oluşturulmuştu<sup>57</sup>. Ancak Osmanlı Devleti’nde bu tarihten önce de idari-adli, sonraları yalnız adli bir ünite de vardı. Bunlar belli bir iskanı olmayan kadılıklar yanında yalnız göçebelerin adli işlerine bakan kadılıklar zaman içerisinde bilhassa Tanzimat dönemi sonrasında önemini yitirmiştir. Tanzimat’la birlikte idari bir birim olarak teşkil edilen kaza ile önce ikisi arasında isim benzerliğinden başka bir alaka yoktur<sup>58</sup>.

1840’tan sonra oluşturulan bu kazalara yönetici olarak Meclis-i Vaha kararı gereğince “Eşraf-ı Hanedandan bir müdür seçilmesi” öngörülmüyordu. Bu müdürün vazifeleri arasında; Kazalara bağlı köylerden aşar ve benzeri vergilerin zamanında toplanmasını sağlamak, ayrıca halkın güvenli olarak yaşamasını sağlamak ve Tanzimat’ın ön gördüğü yeniliklerin uygulanmasını sağlamaktı. Vergi toplamada köy muhtar ve imamlarının da müdüre yardımcı olma hükümlülükleri vardı. Ancak zaman ortaya çıkan uygulama aksaklıkları belli bir dönem sonunda bazı değişiklikler ve akabinde de müdürlüklerin kaldırılması sonucunu doğurmuştur. Bunun yerine “Kaymakam” teşkilatı getirildi<sup>59</sup>.

Pasinler’de de vergi toplama, bölgenin güvenliğini sağlama ve bilhassa Tanzimat’ın öngördüğü yenilikleri uygulamak maksadıyla Kaza Müdürlüğü teşkilatı kurulmuştur. Bunlar muhtarlar arasındaki koordinasyon sağlarken diğer tarafta işlerin düzenli yürütmesine de nezaret ederlerdi.

##### 2. Muhtarlar

Adı geçen dönemde köylerde idareci olarak muhtarları görmekteyiz. Halkın devletle olan ilişkilerini düzenlemek ve aracı olmak için ilk defa 1829’da “Bilar-ı

---

<sup>57</sup>Musa Çadırcı, **Tanzimat Döneminde Anadolu Kentlerinin Sosyal ve Ekonomik Yapıları**, Ankara 1991, s. 240, Klasik Dönemde Kazanın Niteliği İçin bkz.; Mustafa Akdağ, **Türkiye’nin İktisadi ve İctimai Tarihi II**, Ankara 1971, s. 70-74.

<sup>58</sup> Mustafa Çadırcı, **a.g.e.**, s. 247.

<sup>59</sup>Enver Ziya Karal, **Osmanlı Tarihi V**, Ankara 1988, s. 155.



Selase” (İstanbul, Üsküdar, Eyüp) mahallelerinde kurulduğunu gördüğümüz Muhtarlık müessesesi 1833’ten sonra taşrada da teşkil edilmeye başlanmıştır. Taşrada ilk defa Kastamonu’da kurulan bu müessese aynı yıl (1833) Ankara, Sivas, Aydın ve diğer vilayet ve sancaklarda oluşturulmaya başlanmıştır<sup>60</sup>.

Güzel huylu oldukları tespit edilen maharetli ve güvenilir kimselerden “Muhtar-ı Evvel” ve “Muhtar-ı Sani” adı ile ikişer kişi olmak üzere “İttifak-ı Ara” ile seçilen muhtarın görevleri; mahallelerinde asayişini sağlamaktır. Vergilerin tevziinde ve tahsilinde yardımcı olmak, ahaliden yeni doğan, ölen, başka mahallelere göç eden kimseler için defter tutmak gibi işlerdir<sup>61</sup>.

Muhtarlar Tanzimat öncesi yaptıkları işlere bir nevi karşılık halktan 500 ila 1000 kuruş arasında vergi toplarken, vergi de vermezlerdi. Tanzimat’ın ilanından sonra herkesten eşit vergi alınması prensibine uygun olarak muhtarlardan da güçleri oranında vergi alınmasına başlandı. Bununla beraber muhtarlara maaş olarak 500 ila 1000 kuruş vergi verilecek, muhassallık meclisindeki görevleri de devam edecekti<sup>62</sup>. 1840 yılında alınan karar bir sene sonra (1257/ 1841) yenilenmiş, ancak bu sefer de kırk hanelik köyden aşağısı için 30–40 kuruş, köylerin büyüklüklerine göre 1000 kuruşa kadar maaşlar ödenmiştir<sup>63</sup>.

1844 yılında Pasin kazasında incelemeye aldığımız yerleşim birimlerinin hepsinde muhtar vardır. İncelediğimiz 12 Temettuat defterinin hepsi muhtarlar tarafından mühürlenmiştir.

Muhtarların, Osmanlı idari yapısı içerisindeki yeri ve önemi hiçbir zaman kaybolmamıştır.

### 3. Mahalleler

“Mahalle” tabiri Türkçe’de, bir şehir ve kasabanın, bölündüğü kısımlardan her birine verilen isimdir<sup>64</sup>.

Osmanlı Devleti’nde şehirlere bağlı olan mahalleler, karşılıklı olarak birbirlerinin davranışlarından sorumlu olan ve sosyal yönden dayanışma içinde

<sup>60</sup>Musa Çadırcı, “Türkiye’de Muhtarlık Teşkilatının Kurulması Üzerine Bir İnceleme”, **Belleten**, XXXIV/135, Ankara 1970, s. 409.

<sup>61</sup> Musa Çadırcı , **a.g.e.**, s. 412-413.

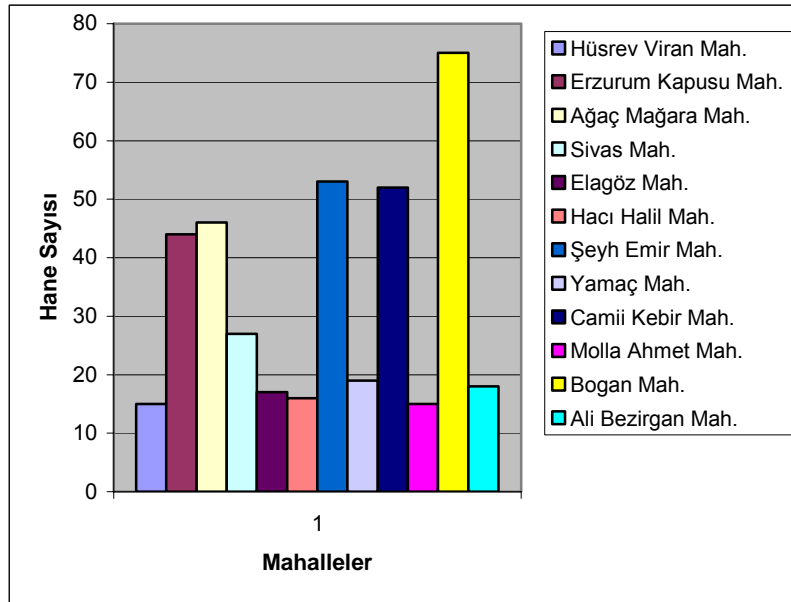
<sup>62</sup> Kemalettin Kuzucu, **a.g.e.**, s. 19.

<sup>63</sup> **BOA**, Cevdet-i Dahiliye nr.2870; **BOA**, M.M.İ., nr. 7008-7025.

<sup>64</sup> Ferit Develioğlu, **Osmanlıca-Türkçe Ansiklopedik Lügat**, Doğu Matbaası, Ankara 1962.

bulunan kişilerin meydana getirdikleri bir yönetim birimi olarak ifade edilebilir. Genel olarak Osmanlı mahallelerinde aynı inanişaya sahip insanlar birlikte yaşarlardı. Bu durum Pasinler’de iki yerleşim yeri (Bogan ve Hüsrev Viran Karyeleri) hariç olmak üzere diğerlerinde görülmektedir.

Hasankale’ye bağlı 12 yerleşim biriminin Temettuat defterleri Başbakanlık Osmanlı Arşivi’nde mevcuttur. Ahalinin büyük bir kısmı Müslüman olmakla beraber, bilhassa, Bogan Karyesi ile Hüsrev Viran Karyesinde Ermeni nüfusuna rastlanmaktadır<sup>65</sup>. Kazada mukim ahalinin sahip olduğu hane sayısı mahalle ve karyelere göre dağılımı şu şekildedir<sup>66</sup>.



**Tablo 1.** Hanelerin Yerleşim Birimlerine Göre Dağılımı

Pasinler Kazası’nda, Bogan Karyesi 75 hane ile en büyük yerleşim birimidir. Şeyh Emir Mahallesi 53 hane ile ikinci sırayı alırken, Camii Kebir Mahallesi ise üçüncü sırada yer almaktadır. Ağaç Mağara Mahallesi 46 hane ile dördüncü, Erzurum Kapsu Mahallesi 44 hane ile beşinci, Sivas Mahallesi 27 hane ile altıncı, Yamaç Mahallesi 19 hane ile yedinci, Ali Bezirgan Karyesi 18 hane ile sekizinci, Elagöz Karyesi 17 hane ile dokuzuncu, Hacı Halil Karyesi 16 hane ile onuncu, Hüsrev Viran Karyesi ile Molla Ahmet Karyesi 15 hane ile on bir ve on ikinci sırayı alıyorlar.

<sup>65</sup>BOA, M.M.İ., nr: 7008-7025.

<sup>66</sup> Bkz. Tablo: 1

Tez çalışmasında incelenen 12 Temettuat Defteri'ndeki yerleşim yerlerinin adları bölgenin coğrafi durumunun yanında önemli şahsiyetlerin manevi kişiliklerinden de etkilenmiştir. Bu durum Anadolu'nun hemen hemen bütün yerleşim birimlerinde rastlanmaktadır<sup>67</sup>.

Hüsrev Viran, Hacı Halil, Şeyh Emir, Molla Ahmet, Ali Bezirgan adlı yerleşim yerleri, bölgede sevilip sayılan ve halkın üzerinde iz bırakan önemli şahsiyetlerin isimlerini almışlardır. Erzurum Kapusu, Sivas Mahallesi adlarını alan yerleşim yerleri ise çeşitli sebeplerle ilişkide bulunan veya coğrafi yakınlık gibi sebeplerden dolayı başka yerlerin isimlerini almışlardır. Ağaç Mağara Mahallesi, Yamaç Mağara Mahallesi ise kuruldukları yerin belirli özelliklerine göre isimler almışlardır. Camii Kebir adı da bölgenin manevi yapısını yansıtması açısından ilginçtir.

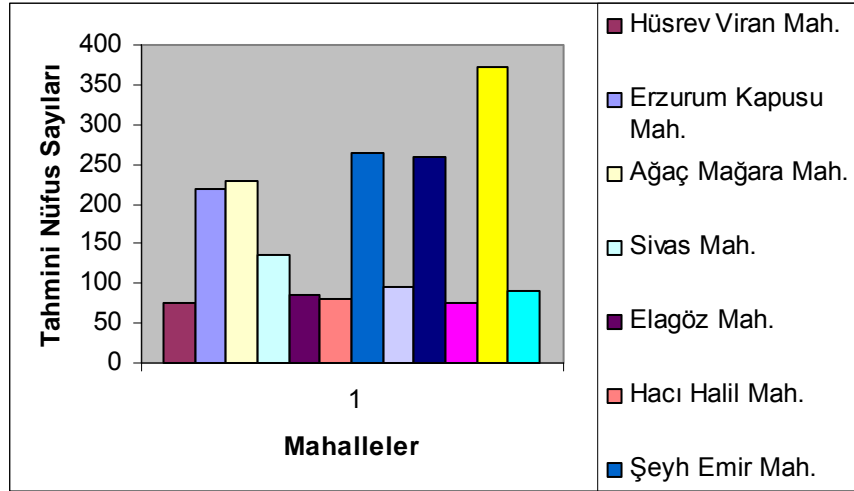
Pasinler Kazası'nda incelediğimiz yerleşim birimlerindeki ilişkilerde, akraba bağları birinci önceliği alırken bunun dışında da diğer yakınlaştırıcı faktörler de rastlanmaktadır. Müslüman olan ahali ile Gayrimüslimler genelde ayrı ayrı mekanlarda toplanmalarında en önemli rolü inançları oynamaktadır. İnanç ve Kültür birliği kitleleri bir noktada toplamaktadır.

---

<sup>67</sup>Doğan Aksan, "Anadolu Yer Adları Üzerine En Yeni Araştırmalar", **Belleten**, 1973-1974, Ankara, s. 187.

#### 4. Kazanın Demografik Durumu

Pasinler Kazası'nda yaşayan nüfusu gösteren muhtelif tarihlerde sayımlar yapılmıştır. Ancak, biz 1844 nüfusunu, hane sayısını 5 katsayısı ile çarpmak suretiyle tahmini nüfusu bulunmaya çalışılmıştır<sup>68</sup>. Buna göre Pasinler Kazası'nda en fazla nüfusa sahip yer 372 kişi ile Bogan Karyesi'dir. Bunu 265 kişi ile Emir Şeyh Mahallesi, Camii Kebir Mahallesi 260 kişi ile takip ederken, Ağaç Mağara Mahallesi 230 kişi, Erzurum Kapsu Mahallesi 95 kişi, Ali Bezirgan Karyesi 90 kişi, Elagöz Mahallesi 85 kişi, Hacı Halil Karyesi 80 kişi iken, Molla Ahmet Mahallesi ile Hüsrev Viran Mahallesi ise 75 kişi ile en az nüfusun olduğu yerleşim yerleri idi<sup>69</sup>. Kazanın toplam nüfusu yukarıdaki formüle göre 2032 kişi çıkmaktadır. Bu durumda Pasinler nüfusunun %18.30'unun Bogan Karyesi'nde yaşadığı anlaşılmaktadır. Bunu %13.4'le Emir Şeyh Mahalle'si, %7.81 ile Cami Kebir Mahallesi, %11.31 ile Ağaç Mağara Mahallesi, %10.82 ile Erzurum Kapsu Mahallesi, %6.64 ile Sivas Mahallesi, %4.67 ile Yamaç Mahallesi, %4.42 ile Ali Bezirgan Mahallesi, %4.18 ile Elagöz Mahallesi, %3.93 ile Hacı Halil Karyesi takip ederken, %3.69'luk bir nüfusla en az kişinin yaşadığı Hüsrev Viran Karyesi ile Molla Ahmet Karyesi'ni görmekteyiz<sup>70</sup>. Yerleşim birimlerinde nüfusun az veya çok oluşu hane sayıları ile doğru orantılıdır.



**Tablo 2:** 1844 Yılı Pasinler Kazası Mahallelerinin Tahmini Nüfus Dağılımı

<sup>68</sup>Ömer Lütfi Barkan, "Tarihi Demografi Araştırmaları ve Osmanlı Tarihi", **Türkiyat Mecmuası**, X, İstanbul 1951, s. 1-26; Nejat Göğünç, "Hane Deyimi Hakkında", **İ.Ü. Tarih Dergisi**, İstanbul 1979, S. 32, s. 331-348.

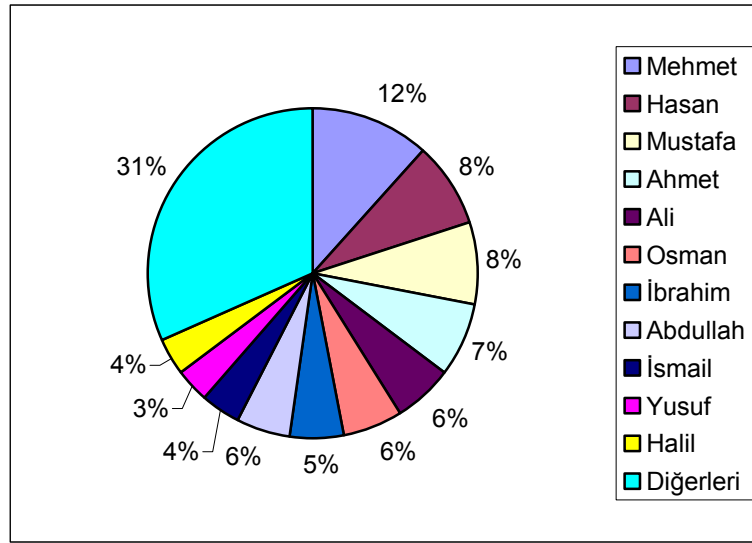
<sup>69</sup> Bkz. Tablo: 2.

<sup>70</sup> Bkz. Tablo: 2.

## 5. Hane Reisleri ve Meslekleri

Pasinler Kazası'nda 397 hanenin olduğunu yukarıda belirtmişim. Hane reislerinin isimleri verilirken, adet olduğu üzere erkekler ön plana geçmişlerdir. Çoğu defa baba veya üvey babası, dedesi, kayın babası, kardeşi, amcası ya da bunların dışında diğer bir yakınının adıyla kaydedilmişlerdir. Hane reislerinin isimlerinin yanında Ağa, Bey, Efendi gibi unvanlar kullanılmıştır. Bazen de fiziki özelliklerinden dolayı lakaplar verilmiştir (Kör, Sağır, Deli, Topal, Solak, Köse vs. gibi).

Hane reislerinin isimleri, bölgedeki şahıs adlarının tespiti açısından çok önemlidir. Anadolu'nun birçok yerinde olduğu gibi Pasinler Kazası'nda da şahıslara isim verilirken dini duyguların ağır bastığı görülmektedir. Başta Hz. Muhammed (S.A.V.) olmak üzere ailesinden olan kişiler ile ashabından olan kimselerin isimlerine fazlaca rastlanmaktadır<sup>71</sup>. Yapılan incelemelerde Pasinler'de yaşayan Müslüman hane reislerinin kullandıkları isimlerin 42 grupta toplandığı görülmektedir<sup>72</sup>.



**Tablo 3:** 1844 Yılında Pasinler Kazasındaki Hane Reislerinin İsim Oranları

Tablo 3'te de görüldüğü gibi Mehmet ismini taşıyanların sayısı 36 olup, bu rakamın toplam isimler içerisindeki oranı %12'dir. en çok kullanılan ikinci isim Hasan (26), üçüncü de Mustafa'dır (25). Hasan'ın toplam isimler içerisindeki payı

<sup>71</sup> Peygambere olan saygıdan dolayı "Muhammed" ismi genellikle "Mehmet" olarak kullanılmıştır.

<sup>72</sup> BOA, Temettuat Defteri, 708-7025 Bkz. Tablo: 3.

%8,09 iken Mustafa'nın ise %8'dir. Bundan sonra; Ahmet (22) %7, Ali ve Osman (18) %6,08, İbrahim (16) %6, Abdullah (17) %6,04, İsmail (12) %4, Yusuf (10) %3, Halil (11) %4 iken, diğer isimler (31 değişik isim) ise (98) bütün isimler içerisinde %31 oranındadır<sup>73</sup>.

Temettuat defterlerinde mevcut olan verilere dayanarak ulaştığımız sonuçlardan biri de, Pasinler'de faaliyet gösteren meslek gruplarının tespit edilmesidir. Bu sayede her mahalle ve karyede yaşayan insanların geçimlerini temin ettikleri mesleklerini ve dolayısıyla şehirlerdeki sosyal grupların genel yapısını ortaya çıkarmak mümkündür.

Pasinler'de 12 yerleşim birimine baktığımızda, hane reislerinin çok çeşitli mesleklere sahip olduklarını müşahade etmekteyiz. Burada yaşayan hane reislerini tarımla uğraşanlar, işçiler, esnaf ve tüccarlar, görevliler ve belirli bir mesleği icra edenler olmak üzere beş kısma ayırırken bunlara ek olarak mesleği olmayan küçük bir grup aile reisini de görmemiz mümkündür.

Pasinler kazasında ahalinin büyük bir ekseriyeti köylü veya köye bağlı bulunduğu için tarım ve hayvancılık gelişmiştir. Esnafılık ve sanatkârlık ise kısmen de olsa geri planda kalmıştır. İşçilik de bölgede bir yer tutmaktadır. Bunların dışında az miktarda görevliler ve mesleği olmayana da rastlanmaktadır<sup>74</sup>.

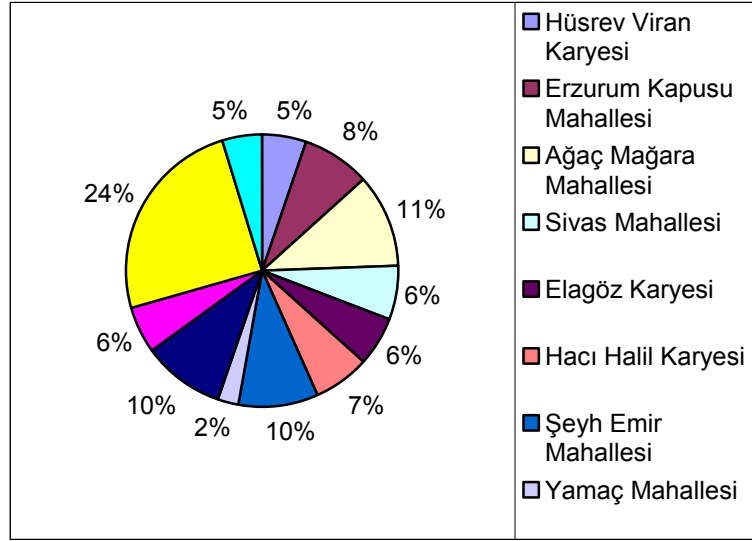
---

<sup>73</sup> Bkz. Tablo: 3.

<sup>74</sup> Bkz. Tablo: 4.

<b>Meslekler</b>	<b>Hane</b>	<b>Sayı</b>	<b>Yüzde</b>
<b>1- Ziraat</b>	208		52,39
A. Çiftçi		208	
<b>2- İşçiler</b>	108		27,20
A. Çoban		9	
B. Hizmetçi		59	
C. Sığırtmaç		12	
D. Amele		28	
<b>3- Görevliler</b>	11		2,77
A. Mirab		2	
B. İmam		4	
C. M. Hocası		1	
D. Tımar		2	
E. Kızır		1	
F. K. Camkosu		1	
<b>4- San. ve Tic.</b>	53		13,35
A. Bakkal		18	
B. Nalbant		4	
C. Değirmenci		6	
D. Makaracı		5	
E. Çerçi		7	
F. Attarlık		1	
G. Berber		3	
H. Kahveci		1	
I. Manav		1	
İ. Derzi		1	
J. Dülger		1	
K. Arabacı		5	
L. Duha Kıyııcı		1	
M. Saraçlık		2	4,28
<b>5- Mesleği Olmayan</b>	17	17	

**Tablo 4:** Meslek Mensupları ve Oranları



**Tablo 5:** Çiftçilerin Yerleşim Yerlerine Dağılımı

Pasinler Kazası'nda ziraatla uğraşanlar, işçiler, görevliler, sanayi ve ticaretle ilgili işler yapanlar ve belli bir mesleği ve geliri olmayıp başkalarının yardımı ile geçinen fakirler olarak beş gruba ayırmak mümkündür. Ziraatla uğraşanları çiftçi grubu içinde değerlendireceğiz. Bu grup içindekilerin sayısı 208 kişidir. Toplam hane reisleri içerisindeki oranı %52.39'unu teşkil eden bu grup hem tarlasını işlemekte hem de hayvancılıkla uğraşmakta idiler. Bunun dışında çobanlık, hizmetçilik, esnafılık vs. işlerden veya icara verdikleri tarla, değirmen (Asiyab), ev gibi gayrimenkullardan gelir elde ediyorlardı<sup>75</sup>.

<sup>75</sup> Bkz. Tablo: 5.



Mahalleler	İşçiler			
	Çoban	Hizmetçi	Sığırtmaç	Amele
Hüsrev Viran Karyesi	1	2	1	
Erzurum Kapusu Mahallesi	1	9		7
Ağaç Mağara Mahallesi		6		3
Sivas Mahallesi		4	2	1
Elagöz Karyesi	2	1	2	
Hacı Halil Karyesi	1		1	
Şeyh Emir Mahallesi		4	1	9
Yamaç Mahallesi	1	2		4
Camii Kebir Mahallesi		11		4
Molla Ahmet Karyesi	1		1	
Bogan Karyesi	1	13	3	
Ali Bezirgan Karyesi	1	5	1	
<b>Toplam</b>	<b>9</b>	<b>59</b>	<b>12</b>	<b>28</b>

**Tablo 6:** İşçilerin Yerleşim Birimlerine Dağılımı

Hane reislerinin meslekleri için yaptığımız tasnifte ikinci sırayı işçiler almaktadır. Bunlar içinde çobanların sayısı 9'dur. Bölgede koyun çobanlarına "Ağnam Çobanı" adı verilmektedir. Çobanlar genellikle ekilebilecek arazisi olmayıp, çobanlıktan elde ettikleri gelire geçimlerini temin ederlerdi. İşçi grubu içindeki en büyük dilimi 59 kişi ile hizmetçiler oluşturuyordu. Hizmetçiler bağlı buldukları şahsın muhtelif işlerini yaparak geçimlerini temin etmekte idiler. Bu grup içerisinde diğer bir dilimi oluşturanlar ise 12 kişi ile Sığırtmaçlardı. Ameleler ise 28 kişi ile bu grup içerisinde ikinci büyüklükteki dilimi oluşturmaktadırlar. Yukarıda kendileri ile ilgili bilgi verdiğimiz meslek kollarından oluşan işçiler, Pasinler Kazası'nda yaşayan haneler içerisindeki oranı 108 hane reisi ile %34.95'tir<sup>76</sup>.

<sup>76</sup> Bkz. Tablo: 6.

Mahalleler	Sanayi ve Ticaret										
	Bakkal	Nalbant	Değirmen	Makaracı	Çerçi	Attar	Berber	Kahveci	Manav	Derzi	Diğer
Hüsrev Viran Karyesi											
Erzurum Kapusu Mahallesi	3	1	1	3	1						
Ağaç Mağara Mahallesi	4				2	1	3				
Sivas Mahallesi	4				1			1			1
Elagöz Karyesi											
Hacı Halil Karyesi											
Şeyh Emir Mahallesi	4	1	2						1	1	
Yamaç Mahallesi	1				1						1
Camii Kebir Mahallesi	2	2		2							
Molla Ahmet Karyesi					1						7
Bogan Karyesi											
Ali Bezirgan Karyesi											
<b>Toplam</b>	18	4	3	5	6	1	3	1	1	1	9

**Tablo 7:** Sanayi ve Ticaretle Uğraşanların Yerleşim Birimlerine Dağılımı

Pasinler kazasındaki toplam hane reislerinin mensup buldukları meslek grupları içerisinde üçüncü sırayı sanayi ve ticaretle uğraşanlar teşkil etmektedirler. Bu hane reislerinin toplam sayıları 53 olup, genel toplam içerisindeki payı %13.35'tir. Bu grup içerisinde en büyük dilimi 18 hane reisi ile bakkallar oluşturuyordu. Bakkallar genellikle mahallelere 2 veya 3 kişi olarak dağılmışlardı. Günlük ticari faaliyetleri dolayısıyla büyük ilgi gören bakkallar, sattıkları malları bölgeden temin etmekle birlikte zaman zamanda bölge dışından temin ediliyorlardı. Bundan sonra nalbantlar gelmektedir. Nalbantlık yapan dört aile reisi, o dönemler için çok önemli olan bir işi ifa ediyorlardı. Zira günümüzde motor gücü ile yapılan işlerin birçoğu, o dönemde hayvan gücü ile yapıldığı göz önüne alındığında bu işin ne kadar önemli olduğu kendiliğinden ortaya çıkar. Bunlardan sonra; Değirmenci (3),

Makaracı (5), Çerçi (7), Attar (1), Berber (3), Kahveci (1), Manav (1), Terzi (1), Dülger (1), Arabacı (5), Serablık (2) gibi meslek grupları gelmektedir<sup>77</sup>.

Mahalleler	Görevli					
	Mirab	İmam	M. Hocası	Tımar	Kızır	Camkos
Hüsrev Viran Karyesi						
Erzurum Kapusu Mahallesi						
Ağaç Mağara Mahallesi		1				
Sivas Mahallesi		1				
Elagöz Karyesi						
Hacı Halil Karyesi						
Şeyh Emir Mahallesi	1	1	1			
Yamaç Mahallesi						
Camii Kebir Mahallesi		1				
Molla Ahmet Karyesi				1		
Bogan Karyesi	1			1	1	1
Ali Bezirgan Karyesi						
<b>Toplam</b>	<b>2</b>	<b>4</b>	<b>1</b>	<b>2</b>	<b>1</b>	<b>1</b>

**Tablo 8:** Görevlilerin Yerleşim Birimlerine Dağılımı

Meslek grupları içerisinde görevlilerin sayısı 12 hane reisi olup, genel toplam içerisindeki oranı %2.77'dir. Bunlardan imamlar 4 kişi ile ilk sırayı almaktadırlar. Mirab ve Tımar 2 kişi ile Medrese Hocası, Kızır ve Kilise Camkosu gelmektedir. Bu grupta topladığımız kişiler ammeye dönük işler yaptıkları için özel ilgiye binaen vergiden muaf tutulmuşlardır<sup>78</sup>.

En son grupta ise 17 kişi ile mesleği olmayan veya komşu ianesiyle geçinenler gelmektedir. Bunlar genellikle yardıma muhtaç olduklarından ahalisinin yardımlaşma sistemi içerisinde hayatlarını devam ettiriyorlardı. Bunların oranı genel toplam içerisinde %4.28'dir.

<sup>77</sup> Bkz. Tablo: 7.

<sup>78</sup> Bkz. Tablo: 8.

Buraya kadar sıralamış olduğumuz meslekleri icra eden şahıslar yalnızca hane reisleridir. Bu da bilhassa herhangi bir mesleği icra edenlerin sayılarının tespiti konusunda yetersiz sonuçlar vermektedir. Zira, temettü sayımları hane itibarı ile toplanan Vergi-i Mahsusa'nın miktarlarını ve hane reislerinin gelirlerinin tespiti için yapıldığından tutulan defterlerde yalnızca hane reisleri belirtilmiştir. Bu sebeple hane reisi durumunda olmayan çeşitli meslek mensupları defterlerde gösterilmiştir.

Pasinler'de halkın çeşitli ihtiyaçlarını karşılamak maksadı ile icra edilen 25'ten fazla meslek bulunmaktadır. Bu meslekler çoğu zaman yoğun emeğe dayalı iş kolları oldukları gibi ticaret veya çeşitli görevlileri görmekteyiz. Meslek kollarını dört ana grup içerisinde ele alırsak bunların dışında bir de mesleği olmayan, başkalarının yardımı ile geçinenleri belirtmemiz gerekmektedir.

Bunlardan ziraat genellikle emek yoğun bir iş olarak bedeni gücün kullanılması ile icra edilebilen bir meslektir. Bu mesleği icra edenler genellikle kendi topraklarında çalışırken, bazen de işlerin çokluğundan ortakçılık veya işçi çalıştırmak yolunu takip etmişlerdir. Sırf geçimini bu yolla temin edenlerin sayısı az değildir.

Netice olarak, 1844 yılında hane reislerinin geçimlerini temin ettikleri iş kollarında ilk sırayı çiftçilik almaktadır. Bu durum yerleşik hayata geçen insanların toprağa verdikleri önemi de belirtmektedir. Bölge insanının yaptığı işler içerisinde ikinci sırayı işçiler almaktadır. Maddi durumu iyi olan bu insanların yardımcıya olan gereksinimleri, ücret karşılığı iş yapılan bazı meslekleri ortaya çıkartmıştır. Bu işleri icra edenlerin sayıları da hiç küçümsenmeyecek ölçüdedir. Çiftçi ve işçilerin oluşturduğu oran, bütün iş kollarının %79.59'luk kısmını oluşturmaktadır. Bu grupların dışında kalan diğer meslek gruplarının genel toplam içerisindeki oranı ise ancak %16.12'dir. Bir de hiçbir mesleği olmayan komşu yardımı ile geçimini sağlayanlar vardır ki bunların oranı genel toplam içerisinde %4.28'dir.

## **B. EKONOMİK YAPI**

### **1. Tarım**

#### **1.1. Toprağın Miktarı ve Tasarruf Şekli**

İncelediğimiz Temettuat defterlerindeki bilgiler, 1844 yılında Pasin Kazası'na bağlı olan 12 mahalle veya karyelerde yaşayan hane reislerinin sahip oldukları toprak miktarlarını tespit etmemizi mümkün kılmaktadır. Pasinler Kazası'nda yaşayan

nüfusun %52.39'unun çiftçilikle geçindiğini daha önce belirtmiştik. Diğer ahali çeşitli iş kollarında çalışmaktadır. Temettuat Defterleri, Pasinler ahalisinin sahip olduğu arazi miktarı ve bu arazilerin kullanım şekli hakkında önemli bilgiler vermektedir.

Pasinler Kazası'nda incelediğimiz on iki yerleşim biriminde tarım yapılan arazi miktarı yaklaşık 808 somardır<sup>79</sup>. Bu toprağın ne kadarının 1844'te ekilip, ne kadarının ekilmediğine ilişkin bir bilgiye rastlayamadık. Ancak dönemin tarım şartları düşünüldüğünde yukarıda belirtilen toprak miktarı kadar bir miktarın nadasa bırakılmış olduğu kabul edilebilir. Ekilebilen arazi kayıtlarda "Mazur-u Tarla" olarak geçmektedir. Bölgede iklimin sert olması, dolayısıyla tarım yapılan arazinin az olması beslenmede temel kabul edilen tahılın ön plana çıkmasına sebep olmuştur. Bölgedeki hayvancılık potansiyeli de göz önünde tutulacak olursa, her yerleşim birimindeki ahalinin ortak veya ayrı ayrı gruplar halinde kullandığı yayla ve otlaklar mevcuttu. Bu yerler yukarıda belirttiğimiz 808 somarlık "Mezur-u Tarla"nın dışındadır.

### **1.2. Toprağın Yerleşim Birimlerine Göre Dağılımı**

1844 yılı Pasinler Kazası ile ilgili kayıtları incelememiz sonucunda tespit ettiğimiz 808 somar ekilebilir araziye, hane reisleri arasında eşit miktarda dağıtırsak (397) 2.03'lük bir rakamla karşılaşırız. Tabii ki burada yaşayan hane reislerinin hepsi tarımla uğraşmıyorlardı. Pasinler'de yaşayan hane reislerinin yalnızca %52.39'u ziraatla uğraşıyordu.

Pasinler Kazası'nda ekilebilir arazi miktarı yukarıda belirttiğimiz gibi 808 somardır. Bu toprakların büyük bir kısmı Bogan Karyesi'ndedir. Bu karyede yaşayan hane reislerinin sahip oldukları toprak miktarı 351 somarla genel toplam içerisindeki oranı %43.44'tür. İkinci sırayı 69 somarla Hüsrevviran Karyesi almaktadır. Bunun da genel toplam içerisindeki oranı %8.53'tür. 65 somarla Ağaç Mağara Mahallesi üçüncü sırada ve bunun da genel toplam içerisindeki oranı %8.04'tür. 57 somarla dördüncü sırayı alan Erzurum Kapusu Mahallesi genel toplamın %7.05'lik kısmını kapsarken, 54 somarla Camii Kebir mahallesini %6.68'le beşinci sırada görmekteyiz. Sonra sırasıyla 53 somarla (%6.55) Ali Bezirgan Karyesi, 47 somarla (%5.81)

<sup>79</sup> Somar; Bölgede kullanılan ağırlık ölçüsü olarak gördüğümüz birimleri şu şekilde karşılaştırabiliriz: 2 Teneke 1 Kile; 1 Kile 4 God; 4 Kile 1 Somar. Alan birimi olarak 1 Somar = 2000 metrekare.

Elagöz Karyesi, 39 somarla (%4.82) Emir Şeyh Mahallesi, 39 somarla (%3.71) Sivas Mahallesi, 23 somarla (%2.84) Hacı Halil Karyesi, 14 somarla (%1.73) Molla Ahmet Karyesi gelirken, en az toprağı olan mahalle ise 6 somarla genel toplam içerisinde ancak %0.8' lik bir yeri olan Yamaç Mahallesi'dir<sup>80</sup>.

Pasinler Kazası'ndaki toprak miktarını, merkeze bağılı bulunan 12 mahalle veya karyeye eşit oranda dağıttığımızda her birisine 67.33 somar düşmektedir. Bunu hanelere oranlarsak %2.03 somar gibi bir rakamla karşılaşırız. Oranın bu kadar düşük olmasının en büyük sebebi, tarımla uğraşanlarla, uğraşmayanlar arasındaki farkın fazla olmamasıdır. Tarımla uğraşanların oranı %52.39'dur. Diğer dilimi ise çeşitli iş kollarında çalışanlar teşkil etmektedir. Hane reislerinin sahip oldukları toprak miktarları hakkında daha kesin ve detaylı bilgi edinmek için, toprağı somar itibarı ile belirli dilimlere ayırdık<sup>81</sup>. Buna göre Pasinler Kazası'nda 12 yerleşim biriminde 207 hanenin toprağının olmadığı tespit edilmiştir. Hane sayısı 15 olan Hüsrev Viran Karyesi'nde 4 hanenin toprağı yoktur. Bu da o yerdeki nüfusun %26.66'sını teşkil etmektedir. Erzurum Kapusu Mahallesi'nde 43 hanenin 25 hanesinde toprak olmayıp, bu oran da %58.13'e tekabül etmekte iken, 46 haneli Ağaç Mağara Mahallesi'nde ise toprağı olmayanlar 27 kişi ile %58.69'unu oluşturuyorlardı. 17 hane ile Elagöz ve Hacı Halil Karyelerinde toprağı olmayanlar ise 4'er hane reisi ile (%23.57) eşittir. 53 haneli Emir Şeyh Mahallesi'nde toprağı olmayanların sayısı 35 hane reisi ile %66.03'lük bir oranı oluştururken, Yamaç Mahallesi'nde ise 19 Haneden 15'inin toprağı yoktur (%78.04). 15 hanelik Molla Ahmet Karyesi'nde 5 hanenin (%33.33), 76 hane ile Bogan Karyesi 27 hane (%35.52), iken Ali Bezirgan Karyesi'nde %44.44'lük bir yüzde ile 8 hanenin toprağı bulunmamaktadır.

---

<sup>80</sup> Bkz. Tablo:9.

<sup>81</sup> Bkz. Tablo:9.

<b>Mahalleler</b>	<b>Hane</b>	<b>Tarla (Somar)</b>	<b>Yüzde</b>
Hüsrev Viran Karyesi	15	69	8,53
Erzurum Kapusu Mahallesi	44	57	7,05
Ağaç Mağara Mahallesi	46	65	8,04
Sivas Mahallesi	27	30	3,71
Elagöz Karyesi	17	47	5,81
Hacı Halil Karyesi	16	23	2,84
Şeyh Emir Mahallesi	53	39	4,82
Yamaç Mahallesi	19	6	0,8
Camii Kebir Mahallesi	52	54	6,68
Molla Ahmet Karyesi	15	14	1,73
Bogan Karyesi	75	351	43,44
Ali Bezirgan Karyesi	18	53	6,55
<b>Toplam</b>	<b>397</b>	<b>808</b>	<b>100</b>

**Tablo 9:** Ekilebilir Arazilerin Yerleşim Birimlerine Dağılımı

Yukarıdaki bilgilerin ışığı altında, her yerleşim birimini kendi içinde ele alırsak, en fazla toprağı olmayan yerleşim birimi %78.94'lük dilimle Yamaç Mahallesi iken, en fazla toprağı olan yerleşim birimi olarak Elagöz ve Hacı Halil Karyelerini görmekteyiz. Bunların oranı %23.57'dir.

Yerleşim Yeri	Topraksız		1-10 somar		11-20 Somar		21-30 Somar	
	Hane	Topr.	Hane	Topr.	Hane	Topr.	Hane	Topr.
Hüsrev Viran Kar.	4	0	10	57	1	12		
Erzurum Kapusu Mah.	25	0	17	42	1	15		
Ağaç Mağara Mah.	27	0	18	53	1	12		
Sivas Mah.	17	0	10	31				
Elagöz Kar.	4	0	13	47				
Hacı Halil Kar.	4	0	12	23				
Şeyh Emir Mah.	35	0	18	42				
Yamaç Mah.	15	0	4	6				
Camii Kebir Mah.	36	0	15	42	1	12		
Molla Ahmet Kar.	5	0	10	14				
Bogan Kar.	26	0	40	183	8	123		
Ali Bezirgan Kar.	8	0	8	21	2	32		

**Tablo 10:** Ekilebilir Arazilerin Belirli Dilimlere Dağılımı

Tablo 10’da da görüleceği gibi, Pasinler Kazası’nda 1 ila 10 somar arasında toprağı olan hane sayısı toplam 176’dır. Bu grupta olan hane reislerinin elinde toplam 561 somar ekilebilir arazi bulunmaktadır. Bu grup toprak sahiplerini, bahse konu 12 yerleşim biriminin genelinde incelediğimizde; 15 hanelik Hüsrev Viran Karyesi’nde bu gruba giren 57 somarlık ekilebilir arazi 10 hane reisinin elinde bulunmaktadır. Bu oran o yerleşim biriminde bulunan hane reislerinin %66.66’sını teşkil etmektedir. Erzurum Kapusu Mahallesi’nde mahalle nüfusunun %39.53’ünü oluşturan 17 hanenin elinde 42 somar arazi bulunurken, Ağaç Mağara Mahalle’sinde 18 hane reisi (%39.13) 53 somar ekilebilir araziye elinde tutmaktadırlar. Sivas Mahallesi’nde yukarıda zikredilen 1-10 somar dilimine giren toprakların 10 hanede (%37.03) 31 somarla, Elagöz Karyesi’nde ve Hacı Halil Karyelerinde 13’er hanenin (%76,47) elinde 47 somar ve 23 somar ekilebilir toprak bulunmaktadır. Emir Şeyh Mahallesi’nde 18 hane (%33.96)’da toplam 42 somar, Yamaç Mahallesi’nde 4 hane (21.05)’de toplam 6 somar, Camii Kebir Mahallesi’nde 15 haneye (%38.84) 42



somar, Molla Ahmet Karyesi'nde 10 hane (%66.66) 14 somar en kalabalık yerleşim birimi olan Boğan Karyesi'nde 40 hanenin (%52.63) elinde ise 183 somar ekilebilir arazi bulunurken Ali Bezirgan Karyesi'nde 8 hanenin (%44.44) elinde ise 21 somarlık ekilebilir arazi vardır. Bu dilim içerisinde yer alan hanelerin sayısı toplam 176 iken, bunların elinde bulunan toprak miktarını toplamı ise 561 somardır. Bu dilim diğer dilimler arasında en büyük dilimi oluşturmaktadır.

Yerleşim Yeri	Topraksız		1-10		11-20		21-30	
	Hane	Topr.	Hane	Topr.	Hane	Topr.	Hane	Topr.
Hüsrev Viran Kar.	26,66	-	66,66	57	6,66	12		
Erzurum Kapusu Mah.	58,13	-	39,53	42	2,32	15		
Ağaç Mağara Mah.	58,69	-	39,13	53	2,17	12		
Sivas Mah.	62,96	-	37,03	31				
Elagöz Kar.	23,57	-	76,47	47				
Hacı Halil Kar.	23,57	-	76,47	23				
Şeyh Emir Mah.	66,03	-	33,96	42				
Yamaç Mah.	78,94	-	21,05	6				
Camii Kebir Mah.	69,23	-	28,84	42	1,92	12		
Molla Ahmet Kar.	33,33	-	66,66	14				
Bogan Kar.	35,52	-	52,63	183	10,52	123	1	30
Ali Bezirgan Kar.	44,44	-	44,44	21	11,11	32		

**Tablo 11:** Ekilebilir Arazinin Belirli Dilimlere Oranı (Somar)

11-20 somarlık toprak dilimini elinde tutan ailelerin toplamı 14 olup, genel toplam ise 206 somardır. Bu defterleri incelerken bahse konu 12 yerleşim biriminden 6 tanesinde bu dilime giren hane reisi var. Bunlar Hüsrev Viran Karyesi'nde 1 hane (%6.66)'nin elinde 12 somar, Erzurum Kapusu Mahallesi'nde 1 hane (%2.32)'nin elinde 15 somar, Ağaç Mağara Mahallesi'nde 1 hane (%2.17) 12 somar, Camii Kebir Mahallesi'nde 1 hane (1.92)'nin elinde 12 somar toprak bulunuyordu. Pasinler Kazası'nın en büyük yerleşim birimi olan Bogan Karyesi'nde ise 8 hanenin (%10.52) elinde 123 somar toprak varken Ali Bezirgan Karyesi'nde 2 hanenin (%11.11) elinde ise 32 somarlık toprak bulunmakta idi.

En fazla toprak dilimini oluşturan 21-30 somarlık kısma bir yerleşim biriminde rastlamaktayız. Bu yine en yüksek nüfus yoğunluğuna sahip olan ve refah düzeyi en iyi olan Bogan Karyesi idi. Burada bu dilime giren 1 hane (1.31)nin elinde 30 somar ekilebilir arazi bulunmaktadır.

### 1.3. Yetiştirilen Ürünler

Genelde karasal bir iklim yapısına sahip olan Pasinler Kazası'nda yetiştirilen ürünlerin çeşitleri azdır. Genellikle buğday ve arpanın yanında<sup>82</sup>, hayvancılık açısından çok önemli olan ot üretilmekteydi. Buğday ve arpa ekimi genellikle ekilebilir arazinin büyük kısmını teşkil ederken, Temettuat defterlerinde belirtilmemesine rağmen ticari olmamak üzere bazı ürünlerin de yetiştirilmesi muhtemeldir<sup>83</sup>.

Temettuat defterlerinde, her yerleşim biriminde üretilen hububat God veya Somar hesabı ile kaydedilmiş ve buna göre parasal değeri verilmiştir. Bu verilerden yola çıkarak 1844'te Pasinler Kazası'ndaki mali yapı hakkında fikir edinmekteyiz. Birimler yukarıda belirttiğimiz gibi God ve Somar olarak belirtilmişse de, biz bütünlük olsun diye Kileye çevirerek işlemeye çalıştık.

Buna göre<sup>84</sup>; Hüsrev Viran Karyesi'nde 49 kile buğday üretilirken, 47,62 kile ile arpa ikinci sırayı almaktadır. Kayıtlarda Giyah-ı Bağ olarak geçen ot ise bağ olarak 218.5'dir. Erzurum Kapusu Mahallesi'nde 50.75 kile buğday, 35.25 kile arpa üretilirken 295 bağda ot üretimi görülmektedir. Ağaç Mağara Mahallesi'nde 36 kile buğday ve 8.75 kile arpa üretilirken, üretilen otun miktarı 202.5 bağdır. Elagöz Karyesi'nde 26 kile buğday, 67.75 kile arpanın yanında 200 bağ da ot üretimini görmekteyiz. Hacı Halil Karyesi'nde 20.5 kile buğday, 19 kile arpa ve 235 bağ da ot üretimini görmekteyiz. Emir Şeyh Mahallesi'nde 41.75 kile buğday, 19.75 kile arpa, 232 bağ ot, nispeten az nüfus ve gelire sahip olan Yamaç Mahallesi'nde 6 kile buğday, 2.37 kile arpanın yanında 39 bağ da ot üretilmektedir. Camii Kebir Mahallesi'nde 56.25 kile buğday, 23.25 kile arpa ve 315 bağ da ot üretimi

---

<sup>82</sup> BOA, Temettuat Defterlerinde, Buğday; "Hınta", Arpa "Şair" olarak geçmektedir. Ot'a ise "Giyah-ı Bağ" ismi verilmiştir.

<sup>83</sup> Zira 1841 (1257) yılında yapılan çalışmalarla oluşturulan defterlerde "Duha Kıyııcı" (Tütün Kıyııcı) mesleğinden söz edilmektedir.

<sup>84</sup> Bkz. Tablo:11.

görülürken, bu durum Molla Ahmet Karyesi'nde buğday 10.25 kile, arpa 16 kile, ot ise 93 bağ olarak karşımıza çıkmaktadır.

Pasinler'de Gayrimüslimlerin en yoğun olduğu yer olan Bogan Karyesi maddi olarak da diğer yerleşim yerlerinin önünde yer almaktadır. Burada 698,25 kile buğday üretilirken, arpa ise 197,5 kilelik bir üretim görülmektedir. Ot ise 661,5 bağ olarak karşımıza çıkmaktadır. Son olarak ele aldığımız yerleşim yeri olan Ali Bezirgan Karyesi'nde 66.75 kile buğday, 49.62 kile arpa ve 63 bağ da ot üretimini görmekteyiz.

Buna göre defterlerin tutulduğu yıl olan 1844'te Pasinler Kazası'nda toplam 1087,25 kile buğday üretilmişken, 506,25 kile arpa üretimi görülmektedir. Bu durum toplam ot üretiminde ise 2776 bağ olarak görülmektedir. Ancak verdiğimiz bu veriler Temettuat defterlerinde kile olarak değil, somar ve god olarak kaydedilmiştir<sup>85</sup>.

Yerleşim Birimi	Hınta	Hınta	Şair	Şair	Giyah-ı Bağ
	God	Somar	God	Somar	Bağ
Hüsrev Viran Karyesi	76	7,5	134,5	3,5	218,5
Erzurum Kapusu Mahallesi	91	7	61	5	295
Ağaç Mağara Mahallesi	144	-	79	-	221,5
Sivas Mahallesi	79	1,5	33,5	-	202,5
Elagöz Karyesi	104	-	223	3	200
Hacı Halil Karyesi	82	-	76	-	235
Şeyh Emir Mahallesi	167	-	79	-	232
Yamaç Mahallesi	24	-	9,5	-	39
Camii Kebir Mahallesi	113	7	77	1	315
Molla Ahmet Karyesi	41	-	64	-	93
Bogan Karyesi	513	142,5	318	29,5	661,5
Ali Bezirgan Karyesi	75	12	54,5	9	63
<b>Toplam</b>	<b>1509</b>	<b>35</b>	<b>986,5</b>	<b>51</b>	<b>2776</b>

**Tablo 12: Yetiştirilen Ürünlerin Yerleşim Yerlerine Dağılımı**

<sup>85</sup> Bkz., Tablo: 12.

Temettuat Defterleri’nde, her yerleşim biriminden toplanan öşür vergisi god ve somar üzerinden beher kıymeti taktir edilerek toplanmıştır. Bir yerleşim biriminden alınan öşür, hâsılâtın %10’unu teşkil ettiğine göre, oradaki öşür miktarını 10 ile çarptığımızda yetiştirilen ürünün miktarını bulabiliyoruz. Defterlerde belirtilen hane reisinin tarım gelirine bakıldığında verdiği öşrün gelirinin onda biri olduğu zaten görülmektedir.

Yerleşim Yeri	Hınta (Kile)	Şair (Kile)	Giyah-ı Bağ (Bağ)
Hüsrev Viran Karyesi	49	47,62	218,5
Erzurum Kapusu Mahallesi	50,75	35,25	295
Ağaç Mağara Mahallesi	36	19,75	221,5
Sivas Mahallesi	25,75	8,75	202,5
Elagöz Karyesi	26	67,75	200
Hacı Halil Karyesi	20,5	19	235
Şeyh Emir Mahallesi	41,71	19,75	232
Yamaç Mahallesi	6	2,37	39
Camii Kebir Mahallesi	56,25	23,25	315
Molla Ahmet Karyesi	10,25	16	93
Bogan Karyesi	698,25	197,5	661,5
Ali Bezirgan Karyesi	66,75	49,62	63
<b>Toplam</b>	<b>1087,21</b>	<b>506,61</b>	<b>2776</b>

**Tablo 13:** Yetiştirilen Ürünlerin Yerleşim Yerlerine Kile Olarak Dağılımı

1844 yılında Pasinler Kazası’nda 808 somarlık ekilebilir arazide üretilen hububatın (buğday ve arpa) toplamı 1593,5 kiledir. Bu rakam içerisindeki en büyük payı %68,23’lük dilimle buğday alırken, arpanın oranı ise %31,76 civarında kalmaktadır. Kazada üretilen hububat çeşitlerinden buğday ve arpa, incelemeye aldığımız, Pasinler Kazası’na bağlı 12 mahalle ve karyenin hepsinde üretilmektedir. Bu üretimde yukarıda belirttiğimiz gibi yine ilk sırayı Bogan Karye’si almaktadır,

Yukarıda verilen bilgiler ışığında, Pasinler Kazası’nda tarımsal faaliyetler genellikle hububat ve hayvancılıkta hayati önemi olan otları sınırlı kalmıştır. Karasal iklim, çetin kış şartları haliyle tarımsal faaliyetlerde büyük zorluklar çıkarmakta idi. İnsanlar zaruri ihtiyaçlarını temine yönelik faaliyetlere yönelmişlerdi. Buğdayı

ekmek ve dięer yiyeceklerin yapımında kullanırken, arpa ve otu da genellikle hayvanları için yem olarak kullanırlardı.

Bütün tarımsal faaliyetlerden yöre halkı 150.293 kuruş gelir elde edilmiştir (1844 yılı). Bunun 127055 kuruşu tarımsal faaliyetleri iken geri kalan 23238 kuruşu ise aşar geliri olarak karşımıza çıkmaktadır.

Yukarıda verdiğimiz bilgilerin ışığı altında şunu rahatça söyleyebiliriz; bölgede tarımın çok önemli bir yer işgal etmesi sebebi ile ekilebilir arazinin sınırlı olması ve iklimin tarım yapmaya elverişli olmaması yüzünden üretilen ürün çeşidi azdır. İnsanlar daha ziyade hayatlarının idamesi için zorunlu olan yiyecekleri ekmeğin hammaddesi konumundaki buğday ile hayvancılığın can damarlarından olan arpa ve ot üretimi sahalarında yoğunlaşmışlardır. Bunların dışında ticari olmamak üzere tütün ve benzeri mahsullerin tarımı da az miktarda yapılmıştır. Tarımsal gelir üzerinden alınan vergiler, devlet hazinesine büyük gelirler sağlamıştır. Zaten üretilen ürünün büyük kısmı üretimi yapan hane halkı tarafından tüketilmekte, geri kalan küçük bir kısmı da ticari olarak değerlendirilmekte idi. Tarımın bu kadar önemli olması haliyle yardımcı iş kollarının da ortaya çıkması sonucunu doğurmuştu. Bunlara değirmenciliği, duha (tütün) kısıcılığı gibi meslekleri örnek olarak verebiliriz. Bu gibi iş kolları tarımın verimliliği açısından önemli görev üstlenmiştir.

#### **1.4. Tarım Sahalarında Verimlilik**

1844 yılında Pasinler Kazası ahalisi 808 somar ekilebilir araziye sahiptir. “Mezru Arazi” olarak kayıtlarda geçen bu topraklardan, tarım geliri olarak 127055 kuruşluk bir gelir elde edilmiştir. Bu rakamı kaza genelindeki ekilebilir arazilere böldüğümüzde, somar başına 157,24 kuruşluk gelir elde edildiğini görmekteyiz. Her yerleşim biriminden elde edilen tarım gelirini, o yerleşim biriminin ekilebilir arazisine oranladığımızda toprağın verimlilik derecesi hakkında fikir edinmemiz mümkündür.

Bu incelemelerimizden elde ettiğimiz verilere baktığımızda en yüksek tarım geliri 54851 kuruşla Bogan Karyesi’nde görülmektedir. Dięer yerleşim yerlerine baktığımızda; Hüsrev Viran Karyesi 9443 kuruş, Erzurum Kapusu Mahallesi 9956 kuruş, Ağaç Mağara Mahallesi 9034 kuruş, Sivas Mahallesi 5025 kuruş, Elagöz Karyesi 5803 kuruş, Hacı Halil Karyesi 5451 kuruş, Emir Şeyh Mahallesi 7884

kuruş, Camii Kebir Mahallesi 9464 kuruş, Molla Ahmet Karyesi 1790 kuruş, Ali Bezirgan Karyesi 7853 kuruş iken Yamaç Mahallesi 1001 kuruşla, en az tarımsal geliri olan yer olarak karşımıza çıkmaktadır<sup>86</sup>.

Yerleşim Yeri	Tarım Geliri (krş)	Aşar (krş)	Toplam Net Gelir (krş)
Hüsrev Viran Karyesi	9442,5	1556	10998,5
Erzurum Kapusu Mahallesi	9956	1550	11506
Ağaç Mağara Mahallesi	9034	1295	10329
Sivas Mahallesi	5025	762	5787
Elagöz Karyesi	5803	1031	6834
Hacı Halil Karyesi	5451	617	6068
Şeyh Emir Mahallesi	7884	1214	9098
Yamaç Mahallesi	1001	170	1171
Camii Kebir Mahallesi	9464	1573	11037
Molla Ahmet Karyesi	1790	309	2099
Bogan Karyesi	54851	12035	66886
Ali Bezirgan Karyesi	7353	11,26	7364,26
<b>Toplam</b>	<b>127054,5</b>	<b>22123,26</b>	<b>149177,76</b>

**Tablo 14:** Tarımsal Faaliyet Geliri

Bunların somar başına verim oranlarına baktığımız zaman Bogan Karyesi'nde somar başına 156,27 kuruşluk bir rakamla karşılaşıyoruz. Diğerlerine baktığımız zaman Hüsrev Viran Karyesi'nde 136,85 kuruş, Erzurum Kapusu Mahallesi'nde 174,66 kuruş, Ağaç Mağara Mahallesi 138,46 kuruş, Sivas Mahallesi 167,5 kuruş, Emir Şeyh Mahallesi 202,15 kuruş, Yamaç Mahallesi 166,83 kuruş, Camii Kebir Mahallesi 175,25, Molla Ahmet Karye'si 127,85 kuruş, Ali Bezirgan Karyesi ise 138,73 kuruş olarak gerçekleşmiştir. Burada dikkati çeken somar başına 237 kuruşla Hacı Halil Karyesi'nin ilk sırada yer almasıdır. Bunun sebebi, topraklarının sulamaya elverişli olması ve toprak veriminin yüksek olması idi. Aynı şekilde sulama

<sup>86</sup> Bkz. Tablo 14

imkânının kısıtlı olduğu Elagöz Karyesi'nde ise somar başına verim 123,46 kuuş olarak gerçekleşmiştir<sup>87</sup>.

Tarımsal faaliyet çerçevesinde ele alabileceğimiz ikinci bir vergi dilimi de Aşar gelirleridir. Pasinler Kazası'nda incelediğimiz (1844 yılı) 12 yerleşim biriminde toplam Aşar (öşür) geliri 23228 kuruştur. Bu da toplam tarımsal faaliyet gelirinin %15,46'sını teşkil etmektedir.

<b>Yerleşim Yeri</b>	<b>Toprak (Somar)</b>	<b>Gelir (krş.)</b>	<b>Verimlilik (krş.)</b>
Hüsrev Viran Karyesi	69	9443	136,85
Erzurum Kapusu Mahallesi	57	9956	174,66
Ağaç Mağara Mahallesi	65	9034	138,98
Sivas Mahallesi	30	5025	167,5
Elagöz Karyesi	47	5803	123,46
Hacı Halil Karyesi	23	5451	137
Şeyh Emir Mahallesi	39	7884	202,15
Yamaç Mahallesi	6	1001	166,83
Camii Kebir Mahallesi	54	9464	175,25
Molla Ahmet Karyesi	14	1790	127,85
Bogan Karyesi	351	54851	156,27
Ali Bezirgan Karyesi	53	7353	138,73
<b>Toplam</b>	<b>808</b>	<b>127055</b>	<b>1845,53</b>

**Tablo 15:** Tarım İşletmelerinde Somar Başına Gayr-i Safi Ürünlerin Üretim Geliri

## **2. Hayvancılık**

Pasinler Kazası'nda hayvancılığın önemli bir yeri vardır. İncelediğimiz 1844 yılında Pasinler Kazası'nda tarımdan sonra en büyük gelir dilimini hayvancılık teşkil ediyordu. Genellikle tarımla uğraşılan yerlerde hayvancılığın gelişmesi kaçınılmazdır. Zira, günümüzde traktör ve benzeri tarım aletleri ile yapılan işlerin hemen hepsi, o dönemlerde genellikle hayvanların kuvveti ile yapılmaya çalışılıyordu. Bu yüzdendir ki tarımla uğraşanların hayvancılık yapması kaçınılmazdı. Bunun yanında hayvanlardan elde edilen besinler ve diğer gelirler

<sup>87</sup> Bkz. Tablo 15

düşünüldüğünde hayvancılığın gelişmiş olması normal karşılanmalıdır. Öte yandan hayvancılığın öteden beri Türkler tarafından yapılıyor olması, yani bir hayat tarzı olarak algılanması hayvancılığın gelişme sebebini çakılar mahiyettedir. Bölgede, aynı şekilde beslenme açısından son derece iyi olan arıcılık da yapılmaktadır.

Temettuat Defterlerinden, Pasinler Kazası'nda yetiştirilen hayvanların cinseli, miktarları, sahibine sağladığı gelir ve ne maksatla kullanıldıkları hakkında mühim bilgiler elde etmek mümkündür. Hayvan cinsleri, doğurgan olup olmadıkları gibi hususlar tek tek belirtilmiştir. Bu arada tarımla olduğu gibi hayvancılıkta da ortakçılık göze çarpmaktadır<sup>88</sup>. Ortaklık aynı yerleşim birimi içerisinde olabildiği gibi, başka yerlerde olan şahıslar arasında da yapılmaktadır.

Pasinler Kazası'nın genelinde yetiştirilen hayvanların bir kısmının, tarla sürme ve nakliye vasıtası olarak, gücünden faydalanılırken, bir kısmının da beslenme ve giyinme maksadıyla, eti, sütü, derisi ve yününden istifade edilmiştir. Bunun yanında kazada önemli miktarda arı kovanı mevcuttu. Kullanım amaçlarına göre hayvancılığı aşağıdaki şekilde tasnif edebiliriz<sup>89</sup>.

### **2.1. Koşum Hayvanı**

Pasinler Kazası'nda tarımla uğraşanlar için bahse konu dönemde hayvanlar çok önemli birer yardımcı vasıtadılar. Arazi sürmek, hububatı işlemek, bir yerden bir yere yük taşımak gibi işlerde genel olarak hayvan gücünün faydalanılmaktadır. Gücünden faydalanılan hayvanların başında öküz gelmektedir. Pasinler Kazası'nda 1844 yılında yapılan tespitlerde toplam 589 öküzün bulunduğu anlaşılmaktadır. Öküzden başka koşum hayvanı olarak kullanılan hayvanlardan ikinci sırayı Camuş almaktadır. Bu hayvanın kaza genelindeki toplamı 74'tür. Böylece koşum hayvanı olarak kullanılan hayvanların toplam sayısı 663 adettir. Yukarıda belirttiğimiz, bu iki hayvan incelediğimiz 12 yerleşim biriminin hepsinde beslenmektedir. Pasinler Kazası'nda incelediğimiz 1844 yılında tutulan Temettuat Defterlerinde, koşum hayvanlarının isim olarak belirtilmemiştir. Bunların gelirleri, diğer kalemler içerisinde, yaptıkları iş olarak belirtilmiş olması muhtemeldir.

---

<sup>88</sup> Ortak yetiştirilen hayvanların ortaklara isabet eden miktarlar ayrı ayrı kaydedilmiş, köy dışındaki iştirakçilerin hissesi yazılırken “Şeriki Hissesi Minha” şeklinde şerh düşülmüştür.

<sup>89</sup> Bkz. Tablo: 16.



## 2.2. Büyükbaş Hayvanlar

Bu grupta yer alan hayvanlar, genel olarak eti ve sütü ile hasılatından yararlanan ve taşımacılıkta kullanılan hayvanlardır. Sütü için beslenen büyükbaş hayvanlardan 110 tanesi sağmal Camuş iken, en büyük dilimi oluşturan 614 adet ile sağmal inektir. Böylece sütü için beslenen büyükbaş hayvanların sayısı 724 adet olarak ortaya çıkmaktadır. Bundan başka 67 adet Camuş buzağı, 342 adet inek buzağı, 129 adet de düveye rastlanmaktadır. Bunlar çeşitli yaşlarda olup, kısa zamanda verim alınacak olanlar da mevcuttu. Bu grupta olanların toplam sayısı 538 adet olarak gözükmetedir. Ancak bu hayvanların bir kısmından gelir elde edilmektedir. Bu hayvanların sağmal camuşun beslendiği yerlerdeki gelirlerine baktığımız zaman şöyle bir tablo ile karşılaşıyoruz; Hüsrev Viran Karyesi'nde 60 kuruş, Erzurum Kapusu Mahallesi'nden 180 kuruş, Ağaç Mağara Mahallesi'nden 360 kuruş, Sivas Mahallesi'nden 600 kuruş, Hacı Halil Karyesi'nden 30 kuruş, Emir Şeyh Mahallesi'nden 240 kuruş, Yamaç Mahallesi'nde 18 kuruş, Camii Kebir Mahallesi'nde 1020 kuruş, Molla Ahmet Karyesi'nden 200 kuruşken, Bogan Karyesi en yüksek verimi 2171 kuruşla vermektedir. Pasinler Kazası'nda 1844 yılında tutulan kayıtlara baktığımızda yalnızca sağmal camuştan 4879 kuruş gelir elde edilmiştir<sup>90</sup>.

Büyükbaş hayvanlar arasında incelediğimiz 12 mahalle ve karyede yalnızca sayıları belirtilen hayvanlar var. Bunlar; Camuş Buzağı 67 adet, İnek Buzağı 347 adet, Düve a129 adet ve genellikle yük taşımada kullanılan merkeplerin toplamı ise 24 adettir.

Böylece yaptığımız incelemede 1844 Pasinler Kazası'ndaki büyükbaş hayvanların toplamı, 1347 adet olup, elde edilen gelir ise 26716 kuruş olarak görülmektedir<sup>91</sup>.

---

<sup>90</sup> Bkz., Tablo :16.

<sup>91</sup> Bkz., Tablo :16.

Yerleşim Yeri	Koşum Hayvanı	Büyükbaş Hayvan	Küçükbaş Hayvan	Arı Kovanı
Hüsrev Viran Karyesi	2	38	211	-
Erzurum Kapsu Mahallesi	53	105	42	14
Ağaç Mağara Mahallesi	70	188	85	7
Sivas Mahallesi	40	107	160	-
Elagöz Karyesi	39	49	326	-
Hacı Halil Karyesi	44	56	528	-
Şeyh Emir Mahallesi	48	111	6	80
Yamaç Mahallesi	12	22	4	12
Camii Kebir Mahallesi	56	165	46	74
Molla Ahmet Karyesi	30	34	238	-
Bogan Karyesi	235	419	1314	35
Ali Bezirgan Karyesi	34	53	107	-
<b>Toplam</b>	<b>663</b>	<b>1347</b>	<b>3126</b>	<b>222</b>

**Tablo 16:** Cinslerine Göre Hayvan Dağılımı

### 2.3. Küçükbaş Hayvanlar

Eti, sütü ve derisi için beslenen küçükbaş hayvanları her yerde olduğu gibi Pasinler Kazası'nda da önemli bir uğraş olarak karşımıza çıkmaktadır. Pasinler Kazası'na bağlı olan 12 mahalle ve karyede 1844 yılında tutulan Temettuat Defterlerine baktığımız zaman 3139 küçükbaş hayvan olduğu görülmektedir. Bu hayvanları türlere ayırdığımız zaman; Sağmal Anam (koyun) 1599 adet, Sağmal Keçi 288 adet, Kuzu 482 adet, Koyun 428 adet, Koç 342 adet olarak tespit edilmiştir. Bunlardan elde edilen toplam gelir ise yalnız Sağmal Ağnam ve Sağlam Keçide tespit edilmiştir. Bu gelirin toplamı 21675 kuruş olarak tespit edilmiştir. Bölgede büyük bir beslenme oranı olan Sağmal Ağnamdan 19304 kuruş gelir elde edilmiştir. Bu hayvandan en yüksek gelir 8744 kuruşla Bogan Karyesi'nden elde edilirken, Yamaç Mahallesi ise 48 kuruşla en az gelir elde edilen yer olarak belirlenmiştir. 2371 kuruşluk bir gelirle gördüğümüz Sağmal Keçiden en fazla gelir yine Bogan Karyesi'nde 753 kuruşla görülürken, en düşük gelir 16 kuruşla Camii Kebir

Mahallesi'nde görülmektedir. Yamaç Mahallesi'nde Sağmal Keçi beslenmediği kayıtlardan anlaşılmaktadır<sup>92</sup>.

Hayvancılık Türk Kültürü'nde önemli bir yere sahip olduğundan, bu sahadaki canlılığı normal görmemiz gerekmektedir. Bu hayvanların etinden, sütünden, derisinden, yününden faydalanıldığı gibi gübresini de yakacak olarak kullanmak durumunda olan yöre halkı bu hayvanlara daha bir önem vermişti.

Yerleşim Yeri	Sağ. Camuş	Sağ. Ağnam	Sağ. Keçi	Kısrak	Arı Kovanı	Sağ. İnek	Tpl.
Hüsrev Viran Kry.	60	516	370	240	-	600	1788
Erzurum Kap. Mah.	180	120	112	-	70	4530	2012
Ağaç Mağara Mah.	360	528	60	420	35	3120	4523
Sivas Mah.	600	1008	24	240	-	1590	3462
Elagöz Kry.	-	2040	184	120	-	630	2974
Hacı Halil Kry.	30	3036	456	300	-	870	4692
Şeyh Emir Mah.	240	504	32	360	400	1590	3126
Yamaç Mah.	18	48	-	60	60	360	546
Camii Kebir Mah.	1020	360	16	300	470	1980	4146
Molla Ahmet Kry.	200	1536	324	180	-	420	2660
Bogan Kry.	2171	8744	753	876	35	5271	17850
Ali Bezirgan Kry.	-	864	40	120	-	660	1684
<b>Toplam</b>	<b>4879</b>	<b>19304</b>	<b>2371</b>	<b>3216</b>	<b>1070</b>	<b>18621</b>	<b>49461</b>

**Tablo 17:** Hayvancılık Gelirinin Yerleşim Birimlerine Dağılımı (Krş.)

<sup>92</sup> Bkz., Tablo: 17.

<b>Hayvan Sayıları</b>	<b>Adetleri</b>	<b>Toplam</b>
<b>Koşum Hayvanları</b>		<b>663</b>
Koşu Öküzü	589	
Erkek Camuş	74	
<b>Büyükbaş Hayvan</b>		<b>1347</b>
Sağmal Camuş	110	
Camuş Buzağı	67	
İnek Buzağı	342	
Kısrak	61	
Düve	129	
Merkep	24	
Sağmal inek	614	
<b>Küçükbaş Hayvan</b>		<b>3139</b>
Sağmal Ağnam	1599	
Sağmal Keçi	288	
Kuzu	482	
Koyun	428	
Koç	342	
<b>Arı Kovanı</b>	222	<b>222</b>
<b>Toplam</b>	<b>5371</b>	<b>5371</b>

**Tablo 18:** Hayvan Sayılarının Cinslerine Göre Dağılımı

#### 2.4. Arıcılık

Pasinler Kazası'nda yaşayan hane reislerinin bir kısmının da geçimlerini arıcılık yaparak sağladıkları incelediğimiz Temettuat Defterlerinden anlaşılmaktadır. İncelediğimiz 12 mahalle ve karyeye ait kayıtlardan 6 tanesinde arıcılıkla ilgili bilgiye rastlıyoruz. Bunlar; Erzurum Kapsu Mahallesi'nde 14 kovan, Ağaç Mağara Mahallesi'nde 7 kovan, Emir Şeyh Mahallesi'nde 80 kovan, Yamaç Mahallesi'nde 12 kovan, Camii Kebir Mahallesi'nde 74 kovan, Bogan Karyesi'nde ise 35 kovan olarak tespit edilmiştir. Pasinler Kazası genelinde toplam 222 adettir. Bu toplam 222 arı kovanından 1070 kuruş (1844 yılı) gelir elde edilmiştir. Bunların yerleşim yerlerine dağılımları şöyledir; Erzurum Kapsu Mahallesi 70 kuruş, Ağaç Mağara Mahallesi 35 kuruş, Emir Şeyh Mahallesi 400 kuruş, Yamaç Mahallesi 60 kuruş, Camii Kebir Mahallesi 470 kuruş ve son olarak da 35 kuruşla Bogan Karyesi görülmektedir.

Netice olarak 1844 yılında Pasinler Kazası'nda toplam 5149 baş hayvan ve 222 adet arı kovanı tespit edilmiştir. Bu hayvanlardan ve arı kovanlarından 1844 yılına 49461 kuruşluk bir gelir elde edilmiştir<sup>93</sup>.

Kaza genelinde hayvancılıktan toplam 49461 kuruş gelir elde edildiğini yukarıda belirtmiştir. Bunda en büyük payı 26716 kuruşla genel toplamın %54.01'lik kısmını oluşturan, büyükbaş hayvanlardı. İkinci sırayı 21675 kuruşla genel toplamın ancak %43.82'lik kısmını küçükbaş hayvanlar oluştururken, arı kovanları 1070 kuruşluk toplam gelire, bütün gelirler içerisindeki oranı ancak %2.16'dır.

Buraya kadar belirttiğimiz genel bilgiler çerçevesinde, hayvancılığın bölge insanı açısından önemli bir yerinin olduğunu söyleyebiliriz. Mahalle ve karyelerde tarıma dayalı bir hayat sürdürmekte olan yöre halkı, tarlasını sürdürmek, yükünü taşıtmak için hayvan beslerken, kimi hayvanları da eti, sütü, derisi gibi gelirlerinden dolayı beslemişlerdir.

<b>Hayvan Gelirleri</b>	
<b>Hayvan Çeşitleri</b>	<b>Hasılat (Krş.)</b>
Sağmal Camuş	4879
Sağmal İnek	18621
Sağmal Keçi	2371
Kısrak	3216
Sağmal Ağnam	19304
Arı Kovanı	1070
<b>Toplam</b>	<b>49461</b>

**Tablo 19:** Hayvanlardan Elde Edilen Gelirler

### **3. Gelir Kaynakları ve Dağılımı**

#### **3.1. Hane Reislerinin Gelir Kaynakları**

1844 yılında, Pasinler Kazası'nda yaşayan hane reisleri genel olarak dört ana grup içerisinde toplanabilir. Bu meslek dilimlerinin en başında %52,39'la ziraatla uğraşanlar gelmektedir. İncelemeye aldığımız Pasinler'e bağlı 12 mahalle ve karyede 208 hane reisinin tarımla uğraştığı görülürken, bu faaliyetlerden toplam 150.293

<sup>93</sup> Bkz., Tablo :19.

kuruş gelir elde edilmiştir<sup>94</sup>. Bu gelir genel olarak buğday, arpa ve ottan elde edilmiştir<sup>95</sup>.

Hane reislerinin gelir kaynakları arasında en önemli yeri hayvancılık almaktadır. Sınıfladığımız hayvanlardan 26.716 kuruş gelir elde edilirken, bu toplam hayvancılık gelirinin %54.01'ini oluşturmaktadır. Küçükbaş hayvanlardan elde edilen gelir ise 21.675 kuruşla genel toplamın %43.82'sini teşkil ederken, arı kovanından 1070 kuruş gelir elde edilmiştir. Bu da genel toplamın ancak %2.16'sını oluşturmaktadır<sup>96</sup>. Pasinler Kazası'nda emeğe dayalı hizmet üreten ve işçiler başlığı altında değerlendirdiğimiz çoban, hizmetli, sığırtmaç ve amelik mesleklerini görmekteyiz. Bu grup içerisinde çalışan aile reislerinin toplamı 108 kişidir. Genel toplam içerisinde ise diğer meslek gruplarına oranı %27.20'dir. bunlardan 9'u çoban, 59'u hizmetli, 12'si sığırtmaç iken 28 hane reisi de amelidir. Bu grup içerisinde yer alan sığırtmaçların toplam geliri 2729 kuruş. Çobanların toplam geliri 230 kuruş. Marabaların toplam geliri ise 932 kuruş olarak belirlenmiştir. Bu gruba girenlerin toplam geliri ise 19836 kuruş olarak hesaplanmıştır. Bu da çiftçilik hariç olmak üzere diğer meslek gelirlerinin %53.81'lik kısmını oluşturmaktadır<sup>97</sup>.

Pasinler Kazası'nda 1844 yılında yaşayan hane reislerinin %2.77'sini oluşturan 11 kişiye görevliler diye adlandırabileceğimiz gruba dahil edebiliriz. Bunlar mirab, imam, mektep hocası, tımar sahibi, kızir, kilise camkosu gibi işlerde çalışmaktadırlar. Bunlardan miraplık yapan 2 kişi, imam 4 kişi, mektep hocası 1 kişi, tımar sahibi 2 kişi, kızir 1 kişi, kilise camkosu ise 1 kişidir<sup>98</sup>. Görevlilerin toplam geliri 2415 kuruş gelir sağlamışlardır. Bu da yine ziraat hariç olmak üzere diğer meslek mensuplarının gelirleri içerisindeki oranı %6.55 kuruştur. Bu gruptaki meslek mensuplarının gelirlerine baktığımızda, imam 250 kuruş, mektep hocası 200 kuruş, tımar 350 kuruş, müezzin 290 kuruş, kızir 200 kuruş, kilise camkosu ise 190 kuruş gelir elde etmişlerdir. Burada dikkati çeken hem görevli sayısının az olması hem de gelirlerinin düşük olmasıdır.

---

<sup>94</sup> Bkz., Tablo: 14.

<sup>95</sup> Bkz., Tablo: 13.

<sup>96</sup> Bkz., Tablo: 18.

<sup>97</sup> Bkz., Tablo: 17.

<sup>98</sup> Bkz., Tablo :4.

Pasinler Kazası'nda sanayi ve ticaretle grubu olarak toplayacağımız meslek çeşidi ise 14'tür. Bunlar genellikle bölgenin ihtiyacına cevap vermek maksadıyla faaliyet gösteriyorlardı. Dolayısıyla el sanatkarlığının pek ötesine geçilememiştir. 1944 yılında Pasinler Kazası'na bağlı olan 12 mahalle veya karyede yaşayan hane reislerine baktığımızda bu gruptaki işleri yapanların toplam sayısı 53 olup, bunlardan 18 tanesi bakkaldır. Nalbant 4 kişi, makaracı 5, çerçici 7, berber 3, arabacı 5, saraç ise 2 kişi olarak görülmektedir. Bunların dışındaki meslek mensupları ise birer tanedir. Bu meslek mensuplarının gelirlerine baktığımızda şöyle bir tabloyla karşılaşmaktayız: Nalbantların toplam geliri 1040 kuruş, bakkalların toplam geliri 5527 kuruş, makaracıların toplam geliri 1490 kuruş, çerçilerinki 2015 kuruş, manavınki 260 kuruş, dülgerinki 350 kuruş, at arabacılarınki 1045 kuruş, tütün (duha) kıyııcı 160 kuruş, döğerci 180 kuruş olarak belirlenmiştir. Bu gruplar içerisinde yer alan meslek mensuplarının toplam geliri 14607 kuruş olup, ziraat hariç olmak üzere diğer iş kollarından elde edilen toplam gelirin %39.63'lük bölümünü oluşturmaktadır. Bunlar genellikle incelemeye aldığımız 12 yerleşim biriminde dağılmış vaziyettedirler<sup>99</sup>.

Ancak bunların dışında vergi için önemli bir yeri işgal eden değirmencilikten 2340 kuruş gelir elde edilmiştir. Defterlerde asiyaş olarak geçen bu değirmenlerden Pasinler Kazası'nda 6 tanedir. Yukarıda saydığımız bu meslek kolları Pasinler'in, iktisadi, sosyal ve kültürel alanda rahatlamasına ve refah düzeyinin artmasına yol açmıştır. Bu iş kolları sayesinde kendi kendisine büyük ölçüde yeten bir yer olarak karşımıza çıkan Pasinler Kazası'nda refah düzeyi iyi denilebilecek bir durumda idi.

---

<sup>99</sup> Bkz., Tablo: 20.

<b>Yerleşim Yeri</b>	<b>Toplam Gelir</b>	<b>Toplam Vergi</b>	<b>Toplam Net Gelir</b>
Hüsrev Viran Karyesi	9724	2951	6773
Erzurum Kapusu Mahallesi	17650	2530,5	15228,5
Ağaç Mağara Mahallesi	17759	3272	14487
Sivas Mahallesi	10602	1470,5	9131,5
Elagöz Karyesi	10257	2456	7801
Hacı Halil Karyesi	8152	1763,5	6388,5
Şeyh Emir Mahallesi	16975	3525	13451
Yamaç Mahallesi	4851	792	4059
Camii Kebir Mahallesi	20962	3542	17420
Molla Ahmet Karyesi	5380	1261	4119
Bogan Karyesi	68794	20627	48167
Ali Bezirgan Karyesi	9260	1192	8068
<b>Toplam</b>	<b>200367</b>	<b>45382,5</b>	<b>155093,5</b>

**Tablo 20:** Toplam Gelir, Toplam Vergi ve Net Gelir

Saydığımız bu gelir getiren iş kollarında çalışanların yanında bir de çeşitli sebeplerle çalışamayacak durumda olup, komşu ianesiyle geçimini temin edenler de bulunmaktadır. Bunlar ya çalışamayacak ölçüde hasta veya diğer sebeplerden ötürü çalışmasını mümkün olmayan hane reisleriydi. Bunların sayısı tespitlerimize göre 18 hane reisidir.

Neticede Pasinler gerçek manada iktisadi yapısı iyi durumda olan bir yer olarak kabul edilebilir.

### **3.2. Gelirin Yerleşim Birimlerine Göre Dağılımı**

Pasinler Kazası'nda yaşayan hane reislerinin 1844 yılında, yukarıda belirttiğim iş kollarından elde edilmiş oldukları gelirin toplamı 200367 kuruştur. Bu meblağın 45382,5 kuruşu vergi-yi mahsusa ve aşar olarak devlete ödenmiş, geri kalan 155093,5 kuruş da kaza halkının toplam net gelirini teşkil etmiştir<sup>100</sup>.

<sup>100</sup> Bkz., Tablo: 21.



<b>GELİR ORTALAMALARI</b>				
<b>Yerleşim Yeri</b>	<b>Hane Sayısı</b>	<b>Ort.Top. Gelir (Krş.)</b>	<b>Ort.Top. Vergi (Krş.)</b>	<b>Ort. Net Gelir (Krş.)</b>
Hüsrev Viran Karyesi	15	648,26	196,73	451,53
Erzurum Kapusu Mahallesi	44	401,13	57,5	343,63
Ağaç Mağara Mahallesi	46	386,06	71,13	314,93
Sivas Mahallesi	27	392,66	54,44	338,22
Elagöz Karyesi	17	603,35	144,47	458,88
Hacı Halil Karyesi	16	509,5	110,18	399,32
Şeyh Emir Mahallesi	53	320,3	66,5	253,8
Yamaç Mahallesi	19	255,31	41,68	213,63
Camii Kebir Mahallesi	52	403,11	68,11	3,35
Molla Ahmet Karyesi	15	358,66	84,06	274,6
Bogan Karyesi	75	917,25	275,02	642,42
Ali Bezirgan Karyesi	19	514,44	66,22	448,22
<b>Toplam</b>	<b>397</b>	<b>5710,03</b>	<b>1236,04</b>	<b>4142,53</b>

**Tablo 21:** Ortalama Gelir

Gelirin yerleşim yerlerine dağılımında ilk sırayı Bogan Karye'si almaktadır. Bu yerde 1844'te 68.794 kuruşluk bir gelir elde edilmiş bu da toplam gelirin %34,33'lük kısmını teşkil etmektedir. En fazla kazanç elde edilen ikinci yerleşim yeri de 20962 kuruşla Camii Kebir Mahalle'sidir. Bunda elde edilen gelir, genel toplamının %10,46'sını teşkil etmektedir. Bu yerleşim birimlerinin dışında Hüsrev Viran Karyesi 9724 kuruşla genel toplamın %4,85'ini oluşturuyor. Erzurum Kapusu Mahallesi 17650 kuruşla %8,80'ini teşkil ederken Ağaç Mağara Mahallesi 17759 kuruşla %8,86, Sivas Mahallesi 10602 kuruşla %5,29, Elagöz Karyesi 10257 kuruşla %5,11, Hacı Halil Karyesi 8152 kuruşla %4,06, Emir Şeyh Mahallesi 16976 kuruşla %8,46, Molla Ahmet Karyesi 5380 kuruşla %2,68 ve Ali Bezirgan Karyesi 9260 kuruşla %4,62'lik dilimleri oluştururken Yamaç Mahallesi 4851 kuruşla ancak %2,42'lik bir dilimi oluşturmaktadır<sup>101</sup>.

Her yerleşim biriminin gelirini, oradaki mevcut hane sayısına oranladığımızda yukarıdaki tablo değişmektedir. Burada yine ortalama gelir de

<sup>101</sup> Bkz., Tablo: 21.

Bogan Karyesi 917,25'le ilk sırayı almaktadır. Bu sefer ikinci sırayı 648,26 ile Hüsrev Viran Karyesi, üçüncü sırayı da 603,35'le Elagöz Karyesi yerleşmiştir. Diğer yerlere baktığımızda, 514,44'le Ali Bezirgan Karyesi, 403,11'le Camii Kebir Mahallesi, 401,13'le Erzurum Kapusu Mahallesi 392,66 ile Sivas Mahallesi, 386,06 ile Ağaç Mağara Mahallesi, 358,66 ile Molla Ahmet Karyesi, 32,3'le Emir Şeyh Mahallesi, sırayla gelirken en sonda yine Yamaç Mahallesi'ni ortalama 255,31 olarak görmekteyiz.

Tarım bahsinde de belirttiğimiz gibi, Pasinler Kazası'nda yetiştirilen ürünlerin buğday ve arpa etrafında toplandığını görmüştük. Bunların içinde en büyük pay buğdayındır. Haliyle buğdaydan alınan aşar diğer ürünlerden alınan aşarın önünde gelmektedir. Daha sonra arpa gelmektedir.

Aşar, genel tarım vergi sistemi içerisinde önemli bir yekuna sahiptir. Neticede toplam tarımsal faaliyet geliri 150,293 kuruş olan Pasinler'de aşarın bu bütün içerisinde 23.238 kuruşluk bir payı vardır. Bu da genel olarak toplam içerisinde %15,46 olarak ortaya çıkmaktadır. Aşarın yerleşim birimlerine göre dağılımına baktığımız zaman 1556 kuruşla Hüsrev Viran Karyesi, 1550 kuruşla Erzurum Kapusu Mahallesi, 1295 kuruşla Ağaç Mağara Mahallesi iken Sivas Mahallesi 762 kuruşla görmekteyiz. Devamla Elagöz Karyesi 1031 kuruş, Hacı Halil Karyesi 617 kuruş, Emir Şeyh Mahallesi 1214 kuruş, Camii Kebir Mahallesi 1573 kuruş, Molla Ahmet Karyesi 309 kuruş, Ali Bezirgan Karyesi 1126 kuruşla gelmektedir.

Aşar vergisi genel olarak, diğer verilere göre daha adalet ölçülerine uygun olarak toplanmıştır.

## ÜÇÜNCÜ BÖLÜM

### VERGİ

#### A. Vergi Türleri

##### 1. Vergi-yi Mahsusa

Osmanlı Devleti'nde bozuk olan iktisadi yapıyı düzeltmek için zaman zaman yapılan vergi düzenlemelerinden istenilen sonuç bir türlü alınamamıştır. Bu düzenleme çerçevesinde 1845 yılında oluşturulan geçici “İmar Meclisi”nin almış olduğu karar gereğince çeşitli bölgelerde dolaşan meclis üyeleri, tespit ettikleri yolsuzluk ve aksaklıkları rapor halinde İstanbul'a bildirmişlerdir. Bu raporlarda, vergi dağılımındaki haksızlıklardan ve görev dağılımındaki haksızlıklardan, görevlilerin görevlerini suiistimal ettiklerinden bahsediyor, bu durumun halkın şikayetlerine yol açtığını belirtiyordu. Aynı yıl içinde (1261/ 1845) yapılan Temettüat tahrirlerinin sebebi, işte bu şikayetlerin ortadan kaldırılması için, halkın geliri ile devlete verdikleri verginin tespit edilmesine yönelikti. Bu amaca uygun olarak defterler tutulurken her bir hane reisinin yıllık kazancı (geliri) belirtilmekle birlikte, sağ üst köşeye de “senen-i sabıkada vergü-yi mahsusadan virmiş olduğu” başlığı altında, o hane reisinden defterin tutulduğu 1844 yılında tahsil edilen verginin miktarı kaydedilmiştir<sup>102</sup>. Böylece, ahalinin geliri ile vergisi arasındaki öteden beri devam eden dengesizlik ve adaletsizlik iddialarının önüne geçilmeye çalışılacaktı.

Yerleşim Yeri	Vergi-yi Mahsusa (Krş.)	Aşar (Krş.)	Toplam Vergi (Krş.)
Hüsrev Viran Karyesi	1395	1556	2951
Erzurum Kapusu Mahallesi	980,5	1550	2530,5
Ağaç Mağara Mahallesi	1977	1295	3272
Sivas Mahallesi	708	762,5	1470,5
Elagöz Karyesi	1425	1031	2456
Hacı Halil Karyesi	529	617,5	1146,5
Şeyh Emir Mahallesi	2311	1214	3525
Yamaç Mahallesi	622	170	792

<sup>102</sup> Halkın devlete vermiş olduğu çeşitli vergiler birleştirilerek tek isim altında toplanmış ve dönemin hukuki metinlerine “Virgü-yi Mahsusa” ya da kısaca “Virgü” adıyla kaydedilmiştir. “An-cemaatin” adı da verilen bu vergiyi hükümet bir bölge halkı üzerine tarh eder ve herkesin hissesine düşecek miktarları, aralarında komşuca tevzi edilmesini kendilerine bırakır

Camii Kebir Mahallesi	1969	1573	3542
Molla Ahmet Karyesi	895	366	1261
Bogan Karyesi	8592	11035	19627
Ali Bezirgan Karyesi	66,5	1126	1192,5
<b>Toplam</b>	<b>21470</b>	<b>22296</b>	<b>43766</b>

**Tablo 22:** Toplam Vergi Miktarları ve Oranları

<b>Vergi-yi Mahsusanın Yerleşim Birimlerine Dağılımı</b>		
<b>Yerleşim Yeri</b>	<b>Vergi-yi Mahsusa</b>	<b>Yüzde (%)</b>
Hüsrev Viran Karyesi	1395	14,34
Erzurum Kapusu Mahallesi	980,5	5,55
Ağaç Mağara Mahallesi	1977	11,13
Sivas Mahallesi	708	6,67
Elagöz Karyesi	1425	13,89
Hacı Halil Karyesi	529	6,48
Şeyh Emir Mahallesi	2311	13,61
Yamaç Mahallesi	622	12,82
Camii Kebir Mahallesi	1969	9,39
Molla Ahmet Karyesi	895	16,63
Bogan Karyesi	8592	12,48
Ali Bezirgan Karyesi	66,5	7,12
<b>Toplam</b>	<b>21470</b>	<b>100</b>

**Tablo 23:** Mahsusa'nın Yerleşim Birimlerine Dağılımı

Nitekim tahrirler bitirilip defterler incelenince Vergi-yi Mahsusa'nın toplanmasında adaletsizliklerin mevcudiyeti bariz bir şekilde görülmüştür. Yıllık kazancının %60'ına varan oranlarda vergi verenlere de rastlandı. Yıllık geliri aynı olan hane reisleri arasındaki derin uçurumun yanında, geliri az olan bir hane reisinin, geliri çok olan bir hane reisinden fazla vergi verdiğini de görmek mümkündür.

Pasinler Kazası'nda yaşayan 397 hane reisinin yalnızca 26 kişisi vergi vermiyor. Bu da genel toplamın %6,54'üne tekamül etmektedir. Bunlar ya komşu

ianesiyle geçinen hiçbir geliri olmayan insanlar yada imam, kizir, mirab gibi görevde olanlardır.

1844 yılında Pasinler Kazası'ndan toplanan Vergi-yi Mahsusa toplam 21470 kuruştur. Buradan tahsil edilme oranı %93,46'dır<sup>103</sup>. Vergi-yi Mahsusa'nın yerleşim yerlerine dağılımlarına baktığımız zaman 8592 kuruşla Bogan Karyesi ilk sırayı almaktadır. Buradan toplanan Vergi-yi Mahsusa oradaki nüfus hane reisi içerisinde %12,48'dir. Diğer yerleşim yerlerine baktığımızda; Hüsrev Viran Karyesi'nde 1395 kuruşun nüfusa oranı %5.55'tir. Erzurum Kapusu Mahallesi 980,5 kuruş nüfusa oranı %5.55, Ağaç Mağara Mahallesi 1977 kuruş nüfusa oranı %11.13, Sivas Mahallesi 708 kuruş nüfusa oranı %6,67, Elagöz Karyesi 1425 kuruş nüfusa oranı %13,89, Hacı Halil Karyesi 529 kuruş nüfusa oranı %6,48, Yamaç Mahallesi 622 kuruş nüfusa oranı %12,82, Camii Kebir Mahallesi 1969 kuruş nüfusa oranı %9,39, Molla Ahmet Karyesi 895 kuruş nüfusa oranı %16,63 kuruşla Ali Bezirgan Karyesi en az Vergi-yi Mahsusa veren yer olarak görülmektedir. Bunun nüfusa oranı %7,12'dir.

Pasinler Kazası'nda 26 hane reisinin vergi vermediğini daha önceleri belirtmiştik. Bunlar buldukları konuma göre veya maddi imkansızlıklar göz önüne alınarak vergiden muaf tutulmuştur. Genel olarak çalışamayacak durumda olan ve başkalarının yardımıyla geçinenlerden, fakirlerden, hane reisi durumundaki dul kadından çocuk yaştaki yetim hane reislerinden Vergi-yi Mahsusa alınmamıştır. Bunlardan başka imam, kizir, mirab gibi görevlilerden de vergi talep edilmemiştir. Muaf olanlar için “fakir olduğundan...”, “karyenin imamı olduğundan...”, “mirab olduğundan...” dolayı Vergi-yi Mahsusa alınmadığına dair açıklamalar yapılmıştır.

1845'te başkente ulaşan vergi kayıtlarından Pasinler'den elde edilen gelir ve vergiler gösterilmiştir. Ancak bu rakamlar tam sağlıklıdır diyemeyiz. Biz elimizdeki verileri değerlendirerek belirli bir sonuca varmaya çalışacağız. Buna göre Pasinler Kazası'ndaki ahali 1844'te 200367 kuruş gelir elde etmişken bunun 21470 kuruşu Vergi-yi Mahsusa'dır. Gelirin %10,71'i Vergi-yi Mahsusa olarak devlete ödenmiştir. Bununla birlikte ödenen toplam vergi 43,766 kuruştur<sup>104</sup>.

---

<sup>103</sup> Bkz., Tablo: 23.

<sup>104</sup> Bkz., Tablo: 23.

Diğer yandan, aynı tarihlerde Anadolu ve Rumeli’de bulunan bütün kazaların toplam Temettuatı 443.126.550 kuruş para, toplam vergi ise, 64.772.698 kuruş, 48 para olarak tespit edilmiştir. Buna göre Pasinler Kazası’nın toplam Temettuatı, genel gelirin ancak %004.52’sini teşkil ederken ödenen verginin de payı %006.93’tür.

## 2. Öşür (Aşar)

Pasinler Kazası’na ait Temettuat defterlerinde, her hane reisinden 1844 yılında tahsil edilen Öşür miktarı “Aşar rüsumu olarak sene-i sabıkada vermiş olduğu” başlığı altında, mahsulün çeşidine göre değerlendirilmiştir. Şer’i tekaliften olan “Aşar”, onda bir manasına gelen “Öşür”ün çoğuludur<sup>105</sup>. Osmanlı Devleti’nin bütün safhalarında tatbik edilmiş olunan bu vergi, Tanzimat’ın ilanından önce ülkenin her yerinde farklı uygulanıyordu. Tanzimat hareketinin hedeflemiş olduğu “Tebaanın kanun önünde eşitliği” ilkesine uygun olarak 15 Sefer 1256 tarihli ilmühaberinin 5. maddesi gereğince, Öşür’ün Tanzimat-ı Hayriye Fermanı’nın uygulandığı yerlerde, “ale’l-umum lafız” ve manasına uygun olarak müsaeten onda bir oranında tahsil edilmesi kararlaştırılmıştır. Vergilerin tahsili işi de emaneten idare edilmek sureti ile.

Ancak, Muhassıl adı verilen vergi toplayıcılarının usulsüzlük ve hırsızlığa tevessül etmeleri, zahirenin zamanında toplanıp satılamaması gibi sebepler yüzünden hazine gelirlerinde azalma meydana gelmiştir. Bu durumun ortaya çıkmasından sonra 125 (1842) senesinde yeniden iltizam usulüne dönülerek, yeniden aşarın toplanması iki yıllığına mültezimlere bırakıldı<sup>106</sup>. Ancak bu iki yıl içerisinde yine olumlu hiçbir şey olmadığı ve bunların genellikle kendi kazançlarını ön plana alarak çalıştıkları görülmektedir. Mültezimlerin bu hareketlerine fırsat vermemek için daha uzun bir süreye ihtiyaç olduğu hesaba katılarak öşür gelirlerinin beş sene süreyle iltizama verilmesi kararlaştırılmış, bu bazda bir de nizamname kaleme alınmış ve ilgili yerlere yollanmıştır<sup>107</sup>.

Aşarın toplanması iki yolla yapılmaktadır: Birinci yol; mahsulatın onda birini tartarak, sayarak, ölçerek aynen almak; ikincisi de tarafların rızası ve mahalli

<sup>105</sup>Ömer Lütfi Barkan, “Öşür” Maddesi, **İslam Ansiklopedisi**, C.IX, İstanbul 1964, s.482-488; Zeki Pakalın, **Osmanlı Tarih Terimleri ve Deyimleri Sözlüğü**, C.1, İstanbul 1993, s. 96-98.

<sup>106</sup>Ömer Lütf Barkan, “Türk Toprak Hukuku Tarihinde Tanzimat ve 1274 (1858) Tarihli Arazi Kararnamesi”, **Tanzimat 1**, İstanbul 1940, s. 357.

<sup>107</sup>Ömer Lütfi Barkan “Öşür” Maddesi **İ.A., C.IX**, İstanbul 1964, s.482-488; M. Zeki Pakalın, **Osmanlı Tarih Terimleri ve Deyimleri Sözlüğü**, C.1, İstanbul, 1993, s.96-98.

meclislerin kararı ile bedelen ve nakten almaktır. Hububat öşrünün aynen alınması kanun gereğidir<sup>108</sup>.

### 3. Cizye

Pasinler Sancağı'nda yaşayan Hıristiyanlardan cizye adı altında baş vergisi alınmıştır. Cizye, kelime olarak; fethedilen yerlerde bulunan gayrimüslim ahalinin 14 ila 75 yaş arasındaki erkeklerinden alınan bir baş vergisidir. Müslümanların yaptıkları askerlik görevini gayrimüslimler yapmadıkları için bunlardan onun yerine bu vergi alınmaktadır<sup>109</sup>. Bu vergi mükellefleri buluş çağına gelmiş, akli başında ve para kazanabilecek durumda olan erkek nüfustur. Bunların dışında kalan, kadınlar, çocuklar ve 75 yaşından evvel çalışamaz duruma gelmiş erkeklerden, yani erkeklerin sakat ve yaşlılarından cizye talep edilmemiş, ancak sakat oldukları halde servet sahibi olanlardan cizye alınmıştır.

Cizye Veren Gayrimüslimler			
Yerleşim Birimi	Kendisi (Krş.)	Oğlu ve Kardeşi (Krş.)	Toplam (Krş.)
Hüsrev Viran Karyesi	106	60	166
Yamaç Mahallesi	2040	1620	3660
<b>Toplam</b>	<b>2146</b>	<b>1680</b>	<b>3826</b>

**Tablo 24** Cizye Gelirleri

Osmanlı Devleti'nde cizye, zenginlerden (ala) 48, orta hallilerden (evsat) 24 ve fakirlerden (enda) 12 olmak üzere, mükelleflerin gelir seviyeleri göz önüne alınarak üç kategori çerçevesinde toplanmıştır. Genellikle ölçü birimi olarak gümüş dirhem kullanılmıştır<sup>110</sup>. Ancak 1250 (1834) yılına geldiğimizde birçok sahada olduğu gibi bu sahada da kaldırılış tarihi olan 1856 Islahat Fermanı'na kadar geçen zaman içerisinde geliri iyi olanlardan (Ala'dan) 60, geliri orta düzeyde olanlardan (esvaptan) 30 ve ednadan 15 kuruş cizye alınmıştır<sup>111</sup>

<sup>108</sup> Abdurahman Vefik, a.g.e., s. 274-275.

<sup>109</sup> Ch. Becker, "Cizye", **İslam Ansiklopedisi, C.III**, İstanbul, 1977, s. 201.

<sup>110</sup> Boris Christff, Nedkoff "Osmanlı İmparatorluğu'nda Cizye", **Bellekten, VIII/29-32** (1944), s.621.

<sup>111</sup> Önceleri yapılan hesaplarda bir gümüş dirhem bir kuruşa eşit olması sonucunda, cizyenin dirhem yerine 48, 24, 12 kuruş olarak, o sıralarda tedavülde olan kuruş ile toplanmasında bir sakınca görülmemiştir. Ancak 1249 yılı başlarında yapılan hesapta, kuruşun değer kaybettiği görülerek, cizyenin, durumu iyi olanlardan 72, maddi durumu orta olanlardan 36 ve maddi durumu ortanın altında olanlardan 18 kuruş alınmasının uygun olduğu ortaya çıkmış, ama bu tespit hemen uygulama safhasına girmemiştir. 1250 (1834/ 1835) yıllarında ise cizyede yukarıdaki rakamların daha altında bir

Pasinler Sancağı'nda cizye mükellefi olan hane reisi 63 iken bu hane reislerinin erkek çocukları ve kardeşlerinin de göz önüne alırsak bu rakam 128'e çıkmaktadır. Bu hane reislerinden 13 tanesinin gelir düzeyi iyi denilebilecek durumdadır. 5 hane reisinin gelir düzeyi normalin altında iken büyük bir ekseriyeti oluşturan 45 hane reisi de gelir düzeyi itibarıyla normal ölçülerde oldukları için bunlardan da 30'ar kuruş cizye alınmıştır. Cizye mükellefi olup da cizye vermeyen 2 hane reisi bulunmaktadır. Bu yaşlılıktan kaynaklanan bir durumdur. 60 kuruş cizye ödeyen 13 kişinin hepsi hane reisi iken bu durum 30 kuruş cizye ödeyenlerde değişmektedir. 30 kuruş cizye ödeyen toplam 99 mükelleften 54'ü hane reislerinin kardeşi veya erkek çocuğudur. Bu bilgilerin ışığı altında yalnızca hane reisleri kendileri için toplam 2146 kuruş cizye ödemişken, kardeşler ve erkek çocuklar için ise 1680 kuruş cizye ödemişlerdir. Toplanan bütün cizyelerin toplamı ise 3820 kuruştur.

Pasinler Kazası'nda Gayrimüslim iki yerleşim biriminde toplanmışlardır. Gerçi 7008 sayılı Temettüat defteriyle kaydı tutulan Hüsrev Viran Karyesi'ndeki Gayrimüslim hane sayısı 3'tür. Bu da o yerleşim birimi için bir mana ifade etmemektedir. Buradan elde edilen cizye oranı 160 kuruştur. Gayrimüslimlerin ikincisi ve en büyük birim ise 7024 sayılı Temettüat defteriyle kaydı tutulan Bogan Karyesi'dir. Buradan toplanan cizye miktarı 3660 kuruştur. Buradaki hane sayısı 123'tür.

---

tespit yapılmış ve 3 gruba ait sabit cizye miktarlarının, 60, 30, 15 kuruş olarak toplanması uygun görülmüştür (Süleyman Sudi, **Defter-i Muktesit-I**, İstanbul, 1307, s.126).



<b>Meslek Mensupları ve Gelirleri</b>		
<b>Meslekler</b>	<b>Mensup Sayısı</b>	<b>Gelir (Kırş.)</b>
Hizmetli	72	9470
Amele	27	5454
Nalbant	3	1040
Bakkal	17	5527
Makaracı	5	1490
Asiyap (Değirmen)	2	460
Çerçi	6	2015
Ağnam Çobanlığı	7	1030
Saraç	2	3
Atar	1	250
İmam	2	250
Berber	4	1010
Kahveci	1	280
Sığırtmaç	12	2720
Mirab	2	935
Terzi	1	240
Manav	1	260
Mektep Hocası	1	200
Dülger	1	350
Çoban	1	230
Maraba	2	932
At Arabacısı	6	1045
Duha (Tütün) Kıyıcı	1	160
Tımar	1	350
Döğerci	1	180
Müezzin	2	290
Kızır	1	200
Kilise Camkosu	1	190
<b>Toplam</b>	<b>183</b>	<b>36561</b>

**Tablo 25:** Meslek Mensupları ve Gelirleri

Pasinler Kazası'ndaki Gayrimüslimlerin askere alınmamaları sebebiyle ticaret ve diğer faaliyetlerinde bir kesintiye uğramadan çalışıyorlardı. Bunların hemen hemen bütün faaliyetleri büyük bir serbestlik içinde geçtiği için zenginleşmeleri daha kolay olmuştur. Bu yüzden ki onların maddi varlıkları diğerlerine oranla daha fazladır<sup>112</sup>.

### **B. Ortalama Vergi Yüğü**

Yukarıda verdiđimiz bilgilerin ışığı altında Pasinler Kazası'nda toplanan üç kısım verginin oranlarını vermeye çalıştık. 1844 yılında Pasinler Kazası'ndan elde edilen gelir 200347 kuruş, bunun 44.431 kuruşu vergi olarak devlete verilmiştir. Bu da %22.42'ye tekamül etmektedir. Pasinler Kazası'ndan alınan toplam 44.931 kuruşluk verginin 2296 kuruşu aşar 21470 kuruşu da Vergi-yi Mahsusa'dır. Böyle olunca Vergi-yi Mahsusa'nın oranı toplam içerisinde %47,78 olup, Aşarın ki de %49,62 olarak gerçekleşmiştir.

Bunların dışında yalnız Gayrimüslimlerden alınan cizyeden 3826 kuruş gelir elde edilmiştir. Pasinler Kazası'nda cizye mükellefi olan 125 kişinin 63'ü hane reisi iken diğerleri hane reisinin vesayeti altındaki kişilerdir.

---

<sup>112</sup> Bkz., Tablo: 25.

## SONUÇ

17. yy.'ın ikinci yarısından itibaren Osmanlı Devleti'nin hemen hemen bütün müesseselerinde görülen geriye gidiş ve çöküş, 19.yy'da ise iş içinden çıkılmaz bir hal almıştı. Osmanlı Devleti'nin temel müesseselerinden birisi olan Maliye'deki gerilemenin durdurulması ve halktan daha adil ve düzenli verginin alınabilmesi maksadıyla, hane reislerinin gelirinin tespiti için Temettuat Tahriri, defterler tutulmuştur. Tutulan bu defterlerdeki vergiler genel bir kanaate varmaya yetmese bile, Osmanlı'nın şehir, kaza, köy gibi yerleşim birimlerinin ve iktisadi özellikleri hakkında önemli bilgiler vermektedir.

Tarihin en eski devirlerinden itibaren yerleşime açık olan kazası ve çevresi bölgede nüfus elde etmek isteyen birçok devletin mücadele alanı olmuştur. 1040'lı yıllardan itibaren Selçuklular tarafından ele geçirilen bölge günümüze kadar kesintilere rağmen Türk kimliğini muhafaza etmiştir. İncelediğimiz dönem olan 1844 yılında Pasinler Kazası'na bağlı 12 yerleşim biriminde (Mahalle ve Köy) 397 hane bulunurken bunların tahmini nüfusu ise 2032 kişi civarında olduğu hesaplanabilir. Nüfusun büyük bir kısmı Müslüman olmakla beraber Hıristiyan unsurlara da rastlanmaktadır.

Hane reislerinin büyük bir kısmı meslek olarak çiftçiliği seçmiş iken, başka iş kollarında çalışanların sayısı oldukça fazladır. Bazı hane reislerinin kardeş ve çocuklarının çobanlık, azaplık vs. gibi işlerde çalışıp hem yıllık gelire katkıda bulunmakta ve hem de güzel bir dayanışma örneği sergilemektedirler. Bunun yanında ortakçılık ve icara verme usulleri sosyal hayata canlılık kazandırmıştır.

Mahalle veya Köy tipi yerleşim birimlerinde yaşayan ahalinin, ancak kendi ihtiyaçlarını hedefledikleri, bölge dışına mal ve hizmet transferini düşünmedikleri olgusu, incelediğimiz dönemde biraz daha geçerliliğini korumaktadır. Burada elde edilen tarım ve hayvancılık mahsulleri ancak bölge ihtiyacını karşılamaya yöneliktir. Zaten bölgedeki toprak örtüsü ile iklim koşulları belirli ürünlerin yetiştirilmesine imkân vermekte, bölge ahali toprağını işlemek, etinden, sütünden, derisinden, yününden istifade etmek için de hayvancılığa büyük önem vermiştir. Tarım ve hayvancılığın dışında, gelir getiren diğer kaynaklar (ortakçılık, işçilik, esnaflık ve ticaret, maaş vs.) da bölge insanının gelirinin önemli kısmını teşkil etmektedir.

Tanzimat döneminin mali politikası, herkesten yıllık gelirine göre adil bir vergi almak esasına dayanıyordu. Ancak bu her zaman mümkün olmamıştır. Alınan vergiye genel olarak Vergi-yi Mahsusa denilmiştir. Bunun yanında tarım ürünlerinden alınan aşar ile Gayrimüslimlerden alınan cizye dönemi diğer önemli vergilerindendir. Bazı eksikliklere rağmen vergi toplama işinde adil davranılmaya çalışılmıştır. İncelediğimiz Pasin-i Ulya Kazasının temettuat defterlerine ve diğer belgelere göre genel olarak ekonomik ve sosyal olarak iyi bir görüntü vermektedir.

## BİBLİYOGRAFYA

### I- ARŞİV KAYNAKLARI

A. Başbakanlık Arşivleri, İstanbul.

1- Bab-ı Ali Evrak Odası (BOA)

---- Sadaret Mütefekkir (A.M.) Dosya No: 1, Sıra No: 45.

2- Cevdet Tarihi

---- Dahiliye, nr.: **2870, 8807.**

3- Kamil Kepeci Tasnifi

---- Amedi Kalem Odası, nr.: **60/7**

4- Maliye Nezareti Varidat Muhasebesi Temettüatı Kalem (M.VRDT.TMT).

---- Nr.: **7008, 7009, 7012, 7013, 7014, 7015, 7017, 7019, 7022, 7023, 7024, 7025.**

5- M.M.İ. Nr.: **70/1, 71/3, 73, 74, 102/11.**

6- İ.M.M. Nr.: **70, 71, 102.**

### II- GAZETELER

1- Takvim-i Vekai, Sayı: 169, 177, 287.

### III- KAYNAK ESER VE İNCELEMELER

1- ABDURAHMAN, Vefik, **Tekâlif Kavaidi II**, İstanbul 1330.

2- AKDAĞ, Mustafa, **Türkiye'nin İstisadi ve İçtimai Tarihi**, Ankara 1979.

3- AKSAN, Doğan, "Anadolu'da Yer Adları Üzerine En Yeni Araştırmalar", **Türk Dilini Araştırma Yıllığı, Belleten**, Ankara 1973.

4- AKYILDIZ, Ali, **Tanzimat Dönemi Osmanlı Merkez Teşkilatı'nda Reform (1836- 1856).**

5- ARAT, Reşit Rahmeti, "Köy", **İslam Ansiklopedisi VI**, İstanbul 1978.

6- BARKAN, Ömer Lütfi; "Öşür", **İslam Ansiklopedisi C.IX.**

7- BARKAN, Ömer Lütfi; "Tarihi Demografi Araştırmaları ve Osmanlı Tarihi", **Türkiyat Mecmuası X**, İstanbul 1953.

- 8- BARKAN, Ömer Lütfi, “Türk Toprak Hukuku Tarihinde Tanzimat ve 1274 (1858) Tarihli Arazi Kanunnamesi”, Tanzimat I, İstanbul 1940.
- 9- BECKER, C.H., “Cizye”, **İslam Ansiklopedisi, C.III**, İstanbul 1977.
- 10- BULUT, Selahattin, **Damla Damla Erzurum**, Erzurum 1990.
- 11- ÇADIRCI, Musa, **Tanzimat Dönemi’nde Anadolu Kentlerinin Sosyal ve Ekonomik Yapıları**, Ankara 1991.
- 12- ÇADIRCI, Musa, “Tanzimat’ın Uygulanması ve Karşılaşılan Güçlükler (1840–1856)” **Mustafa Reşit Paşa Dönemi Semineri**, Ankara 1994.
- 13- ÇADIRCI, Musa, “Türkiye’de Kaza Yönetimi” (1840-1876), **Belleten LII/ 206**, Ankara 1989.
- 14- ELDEM, Vedat, **Osmanlı İmparatorluğu’nun İktisadi Şartları Hakkında Bir Tetkik**, Ankara 1994.
- 15- Evliya Çelebi Seyahatnamesi C.III,, İstanbul 1970.
- 16- GÖYÜNÇ, Nejat, “Hane Deyimi Hakkında”, **Tarih Dergisi, S.32**, İstanbul 1979,
- 17- GÜRAN, Tevfik; “19.yy Ortalarında Ödemiş Kasabası’nın Sosyo-Ekonomik Özellikleri, **İktisat Fak. Mec., Ord.Prof.Dr. Ömer Lütfi BARKAN’a Armağan Sayısı, XLI/ 1-4**, İstanbul 1984.
- 18- GÜRAN, Tevfik, **Osmanlı Tarım Ekonomisi**, Türk İktisat Tarihi Yıllığı, S.1, İstanbul 1988.
- 19- GÜRAN, Tevfik, **Tanzimat Dönemi’nde Osmanlı Maliyesi, Bütçe ve Hazine Hesapları (1841–1861)**, Ankara 1989.
- 20- KARAL, Enver Ziya, **Osmanlı İmparatorluğu’nda İlk Nüfus Sayımı -1831**, Ankara 1943.
- 21- KUZUCU, Kemalettin, **19.yy Ortalarında İlbeyli Kazası’nın Sosyal ve İktisadi Durumu**, Atatürk Üniv. Sos.Bil.Enst. (Y.L.T.), Erzurum 1996.
- 22- KAYNAR Reşat, **Mustafa Reşit Paşa ve Tanzimat 1**, Ankara 985.
- 23- KONUKÇU Enver, **Selçuklulardan Cumhuriyet’e Erzurum**, Ankara 1992.

- 24-KÜTÜKOĞLU, Mübahat, S., “Osmanlı Sosyal ve İktisadi Tarihi Kaynaklarından Temettuat Defterleri”, **Belleten**, LIX/ 225, Ankara 1985.
- 25- KURAT, Aktes Nimet, **Türkiye ve Rusya**, Ankara 1990.
- 26- Lütfü Tarihi, **VII**, İstanbul 1306.
- 27- Mustafa Nuri Paşa, **Netayic’ül Vukuat**, **IV**, İstanbul 1927.
- 28- NETKOFF, Boris Christoff; “Osmanlı İmparatorluğu’nda Cizye”, **Belleten VII/29-32**, Ankara 1944.
- 29- SEVİM, Ali; YÜCEL, Yaşar; **Türkiye Tarihi**, **C.1**, İstanbul 1992.
- 30- SUDİ, Süleyman, **Defter-i Muktesid**, İstanbul 1306.
- 31- ŞENER, Abdüllatif, “Tanzimat Dönemi Osmanlı Vergi Reformları, **1950 Yılında Tanzimat**, Ankara1992.

## **EKLER LİSTESİ**

**Pasin-i Ulya Kazasının Temettuat Defterleri Tabloları**  
**Pasin-i Ulya Kazasının Temettuat Defteri Örnekleri**



## **ÖZGEÇMİŞ**

1980 yılında Erzurum'da doğdu. İlköğretimini Erzurum'da orta öğretimi Ankara'da yaptı. 2000 yılında Niğde Üniversitesi Fen Edebiyat Fakültesi Tarih Bölümüne girdi ve buradan 2004 yılında mezun oldu.

2004 yılında Niğde Üniversitesi Sosyal Bilimler Enstitüsü'nde yüksek lisansa başladı. Halen özel bir öğretim kurumunda öğretmen olarak çalışmaktadır.