



**GİRİŞİMCİLİK DESTEK PROGRAMLARININ AKTİF İSTİHDAM
POLİTİKASI ÜZERİNDEKİ ETKİNLİĞİ: KOSGEB YENİ GİRİŞİMCİLİK
PROGRAMI ÖRNEĞİ VE TR21 ANALİZİ**

H. Tarık ALTUNTAŞ

Yüksek Lisans Tezi

Çalışma İktisadı Anabilim Dalı

Danışman: Prof. Dr. Rasim YILMAZ

2016

**T.C.
NAMIK KEMAL ÜNİVERSİTESİ
SOSYAL BİLİMLER ENSTİTÜSÜ
ÇALIŞMA İKTİSADI ANABİLİM DALI
YÜKSEK LİSANS TEZİ**

**GİRİŞİMCİLİK DESTEK PROGRAMLARININ AKTİF İSTİHDAM
POLİTİKASI ÜZERİNDEKİ ETKİNLİĞİ: KOSGEB YENİ GİRİŞİMCİLİK
PROGRAMI ÖRNEĞİ VE TR21 ANALİZİ**

H. Tarık ALTUNTAŞ

ÇALIŞMA İKTİSADI ANABİLİM DALI

DANIŞMAN: Prof. Dr. Rasim YILMAZ

TEKİRDAĞ-2016

Her hakkı saklıdır

H. Tarık ALTUNTAŞ tarafından hazırlanan **Girişimcilik Destek Programlarının Aktif İstihdam Politikası Üzerine Etkinliği: Kosgeb Yeni Girişimcilik Programı Örneği ve Tr21 Analizi** konulu YÜKSEK LİSANS Tezinin Sınavı, Namık Kemal Üniversitesi Lisansüstü Eğitim Öğretim Yönetmeliği uyarınca günü saat’da yapılmış olup, tezin* OYBİRLİĞİ / OYÇOKLUĞU ile karar verilmiştir.

JÜRİ ÜYELERİ	KANAAT	İMZA
Prof. Dr. Rasim YILMAZ		
Doç. Dr. Jülide YALÇINKAYA KOYUNCU		
Doç. Dr. Recep ERBAY		

* Jüri üyelerinin teze ilgili karar açıklaması kısmında “Kabul Edilmesine / Reddine” seçeneklerinden birini tercih etmeleri gerekir.

ÖZET

Bu çalışma ile Tekirdağ, Kırklareli ve Edirne illerinden oluşan TR21 bölgesinde Girişimcilik Destek Programlarının aktif istihdam üzerindeki etkinliğinin ampirik olarak incelenmesi amaçlanmıştır. Ampirik inceleme kapsamında etkileri incelenen Girişimcilik Destek Programı, KOSGEB'in Yeni Girişimcilik Programıdır. KOSGEB girişimcilik eğitiminden yararlanan girişimci adaylarının bir kısmı iş kurma, diğer bir kısmı ise iş kuramamaktadır. Araştırma kapsamında TR21 bölgesinde KOSGEB'in Yeni Girişimcilik Programı kapsamında girişimcilik eğitimi alan girişimci adaylarının yeni bir iş kurlmalarına (veya kuramamalarının) etki eden faktörler analiz edilmesi ve girişimcilik eğitimlerinin etkinlik analizi amaçlanmıştır.

Araştırma kapsamındaki ekonometrik çalışmanın sonuçları göstermektedir ki TR21 bölgesinde erkek, ileri yaşta ve eğitim düzeyi yüksek kişilerin girişimcilik eğitimi sonrası işyeri açma olasılıkları bayan, genç yaşta ve eğitim düzeyi düşük kimselere göre daha yüksektir. Araştırma sonuçları TR21 bölgesinde girişimcilik eğitimi alan kişilerin yaşadıkları ilin, medeni durumlarının, ailelerinde ticaretle uğraşan kişilerin varlığının ve kurmayı düşündükleri işle ilgili deneyimlerinin bir işyeri açmaları üzerinde istatistiksel olarak etkisinin olmadığına işaret etmektedir.

Araştırma sonuçları aktif istihdam politikalarının etkinliğinin artırılması için gerekli stratejiler için önemli ipuçları içermektedir. Etkinliğin artırılması için 25 yaş üzeri, erkek ve eğitim düzeyi yüksek kişilere odaklanılmalı ayrıca eğitim düzeyi düşük, bayan ve genç girişimci adaylarına odaklanmış eğitimler verilmeli ve onlara özel destek programları geliştirilmelidir.

Araştırma kapsamındaki faktör analizi sonuçları girişimcilik eğitimi alanların eğitim süresinden ve içeriğinden memnun olduklarını ve aldıkları eğitimin beklentilerini karşıladığını göstermektedir. Faktör analizi sonuçları KOSGEB desteğine başvuru ve yararlanma şartlarından genel olarak memnun olmakla birlikte başvuru ve yararlanma şartlarında bazı değişiklikler yapılmasına işaret etmektedir. Araştırma sonuçları girişimcilerin işletme açamamasının başlıca nedenlerinin sermaye yetersizliği ve çalışıyor olmasını işaret etmektedir. Sermaye yetersizliğine karşı, KOSGEB desteklerinin uygunluğu verildikten sonra girişimcilere avans olarak belirli bir miktar nakit verilmelidir.

Anahtar Kelimeler: Giriřimci, Aktif İřgücü Piyasası Politikaları, Uygulamalı Giriřimcilik Eğitimi, KOSGEB, Giriřimcilik Destekleri



ABSTRACT

In this study, it is aimed to empirically examine the effect of Entrepreneurship Support Programs on active employment in the TR21 region consisting of Tekirdağ, Kırklareli and Edirne. The Entrepreneurship Support Program, which is examined the effects within the scope of empirical analysis, is KOSGEB's New Entrepreneurship Program. Some of the entrepreneur candidates benefiting from KOSGEB entrepreneurship training starts their business, while others do not. Within the scope of the research, it was aimed to analyze the factors affecting (or not to establish) a new business for entrepreneur candidates who received entrepreneurship training under the New Entrepreneurship Program of KOSGEB in TR21 region and to analyze the efficiency of entrepreneurship training.

The results of the econometric study in our study show that in TR21 region, male, advanced and educated people are more likely to start a business after entrepreneurship training than female, younger and less educated persons. The results of the study indicate that the entrepreneurship trainees in the TR21 region are not statistically influenced by their marital status, their presence in their families, and their work experience with regard to establishing a workplace.

Research results provide important clues for the strategies needed to increase the effectiveness of active employment policies. In order to increase the effectiveness, the focus should be on those over 25 years old, men and those with a high level of education as well as trainings focused on female and young entrepreneurial candidates with low levels of education and special support programs should be developed for them.

The results of the factor analysis indicate that entrepreneur candidates are satisfied with the content and duration of the training and meet the expectations of the education they receive. The results of the factor analysis indicate that some changes in terms of applications and benefits are needed while entrepreneur candidates are generally satisfied with KOSGEB support. The results of the study indicate that the main reasons for the inability of the entrepreneurs to start a new business are insufficient capital and working capital. A certain amount of cash should be given to entrepreneurs as an advance against capital insufficiency after the approval of KOSGEB supports.

Key Words: Entrepreneurship, Active Labor Market Policies, Applied Entrepreneurship Training, KOSGEB, Entrepreneur Supports



ÖNSÖZ

Girişimcilik Destek Programının aktif istihdam politikası üzerindeki etkinliği “KOSGEB Yeni Girişimcilik Programı Örneği ve TR21 Analizi” adlı hazırlanmış olduğum tez çalışmamda, ülkemizde istihdamı geliştirici ve teşvik edici politikalara yönelik olarak son yıllarda çok önemli adımlar atıldığı ve atılmaya devam ettiği görülmüştür. Bu adımların başında da istihdam politikaları yer almaktadır. Ayrıca hazırladığım bu tez ile bir aktif istihdam politikası ayağı olan girişimcilik programlarının etkinliğini KOSGEB Yeni Girişimcilik Destek Programı üzerinden sadece TR21 illerindeki (Tekirdağ, Edirne ve Kırklareli) uygulamalarından İŞKUR, Kalkınma Ajansı ve TSO’ ların KOSGEB işbirliği ile açmış olduğu Girişimcilik Eğitimlerini kapsayacak şekilde analiz edilerek etkileri gözlenmiştir.

TR21 Bölgesinde uygulanan aktif istihdam politikalarında girişimcilik programının analizine yönelik yapılan bu çalışma uygulanan etkinliğin ölçülmesini de sağlamıştır. Konunun niteliği gereği araştırma kaynak tarama ve alan araştırması yöntemine başvurulmuş ve yapılmıştır.

Tez konunun belirlenmesi ve tez çalışmamın her aşamasında yardımlarını esirgemeyerek, bilimsel boyut kazandıran, birlikte çalışmaktan onur duyduğum Sayın Prof. Dr. Rasim YILMAZ’a, saha çalışmalarında girişimcilere ulaşmamda desteklerini esirgemeyen KOSGEB Edirne ve Tekirdağ Müdürlerine ve hem çalışma hem de eğitim hayatım boyunca bana her türlü desteği vererek, yardımlarını hiç esirgemeyen aileme sonsuz teşekkürlerimi sunmayı bir borç bilirim.

Bu çalışma N.K.U. Koordinasyon Birimince Desteklenmiştir.

Proje numarası: NKUBAP.07.YL.16.060

İÇİNDEKİLER

ÖZET.....	
ABSTRACT	
ÖNSÖZ	i
İÇİNDEKİLER	ii
TABLOLAR	iv
GRAFİKLER	v
GİRİŞ	1
1. GİRİŞİMCİLİK.....	4
1.1.Girişim ve Girişimcilik Tanımı ve Kapsamı	4
1.2.Girişimcilik Türleri	8
1.2.1.Fırsat Girişimciliği	8
1.2.2.Zorunlu-Yenilikçi Girişimcilik	9
1.3.Girişimcilik Süreci	9
1.3.1.Girişimciliğe Yönelik Hevese ve Motivasyona Sahip Olmak	9
1.3.2.İş Planı Hazırlamak	10
1.3.3.İş Geliştirme ve Büyüme.....	10
1.4.Girişimciliğin Fonksiyonları, Avantaj ve Dezavantajları	11
1.5.Girişimcilik Eğitimi ve Amacı	14
1.6.Girişimcilik Eğilimi ve Girişimcilik Eğitimi	18
2. GİRİŞİMCİLİK DESTEK PROGRAMLARI	21
2.1.Girişimcilik Programları ve Türkiye’de Uygulanması	21
2.2.KOSGEB Girişimcilik Destek Programları	24
2.3.KOSGEB Yeni Girişimcilik Programı.....	26
2.4.Dünyada ve Türkiye’de Girişimcilik Programları	28
3. GİRİŞİMCİLİK DESTEK PROGRAMLARININ AKTİF İSTİHDAM POLİTİKALARI ÜZERİNE ETKİNLİĞİ	33
3.1.Aktif İstihdam Politikaları	33
3.1.1.Aktif İstihdam Politikalarının İçeriği	34
3.1.2.Aktif İstihdam Politikası Araçları	35
3.1.2.1.Eğitim Programları.....	36
3.1.2.2.İstihdam Teşvikleri.....	42

3.1.2.3.İstihdam Desteđi.....	42
3.1.2.4.Dođrudan İş Yaratma	43
3.1.2.5.İş Bulma Yardımı	43
3.2.Türkiye’de İŞKUR Tarafından Yürütölen Aktif İstihdam Politikası Uygulamaları.....	43
3.2.1.Türkiye’de Aktif İstihdam Politikası Uygulamalarında İŞKUR’ un Yeri	44
3.2.2.İŞKUR Tarafından Gerçekleřtirilen Aktif İstihdam Politikası Programları	45
3.2.2.1.Eđitim Programları.....	45
3.2.2.2.Toplum Yararına Programlar	45
3.2.2.3.Diđer Programlar.....	46
3.3.Türkiye’de KOSGEB Tarafından Yürütölen Aktif İstihdam Politikası Uygulamaları.....	46
3.3.1.Türkiye’de Aktif İstihdam Politikası Uygulamalarında KOSGEB’in Yeri	46
3.3.2.KOSGEB Tarafından Gerçekleřtirilen Aktif İstihdam Politikası Programları	46
3.3.2.1.Eđitim Programları.....	47
4. KOSGEB YENİ GİRİŐİMCİLİK PROGRAMI ÖRNEđİ VE TR21 ANALİZİ	49
4.1. Arařtırmanın Amacı, Gerekçesi ve Yöntemi	49
4.1.1. Arařtırmanın Amacı	49
4.1.2. Arařtırmanın Yöntemi.....	49
4.1.3. Arařtırmanın Örneklemi.....	50
4.1.4. Arařtırmanın Bulguları.....	51
4.2. Anket Verilerinin Analizi.....	52
4.2.1. Genel Durum	52
4.2.2. Faktör Analizi Soruları (Giriřimcilik Eđitimleri Alanların Aldıkları Eđitim Hakkındaki Görüřleri)	65
4.3. Faktör Analizi.....	71
4.4. Ekonometrik Model	74
4.4.1. Giriřimciliđi Etkileyen Faktörler	74
4.4.2. Ekonometrik Modeldeki Deđiřkenler	75
4.4.2. Tahmin Sonuçları	78
SONUÇ VE ÖNERİLER	80
EKLER.....	81
KAYNAKÇA.....	86

Tablo ve Şekiller Listesi

Tablo 1: Trakya Bölgesinde 2014-2015 Yıllarında Girişimcilik Eğitime Katılanlar.....	49
Tablo 2: 2014-2015 Yıllarında İşyerini Açanların İllere Göre Dağılımı	50
Tablo 3: Anket Uygulanan Girişimcilerin İllerdeki Durum Dağılımı 2014-2015	52
Tablo 4: Ankete Katılanların Yaş Grupları.....	53
Tablo 5: Ankete Katılan Girişimcilerin Cinsiyet Dağılımı	54
Tablo 6: Ankete Katılan Girişimcilerin Mezuniyet Durumları.....	54
Tablo 7: Ankete Katılanların Mezuniyet Durumları Dağılım (%).....	55
Tablo 8: Ankete Katılanların Medeni Halleri	56
Tablo 9: Girişimcinin Ailesinde Ticaretle Uğraşan Kimselerin Varlığı	57
Tablo 10: İşyerini Açamayanların Ailelerinde Ticaretle Uğraşan Kimselerin Varlığı	58
Tablo 11: İşyerini Açanların Ailelerinde Ticaretle Uğraşanlar Kimselerin Varlığı	59
Tablo 12: İşini Kuran Girişimci Hangi Kurum/Kuruluşun Eğitimine Katılmıştır.....	60
Tablo 13: Girişimci İşletmesini Aldığı Eğitimden Ne Kadar Zaman Sonra Kurduğu.....	61
Tablo 14: Girişimcinin Kurmayı Düşündüğü / Kurduğu İş İle İlgili Deneyimi	62
Tablo 15: İşyerini Açanların Çalıştırdıkları Kişi Sayıları	63
Tablo 16: Girişimcinin Eğitim Süresinden Memnuniyeti.....	64
Tablo 17: Girişimcinin Eğitim İçeriğinden Memnuniyeti	65
Tablo 18: Girişimcinin İşletmesini Açmama Nedeni	66
Tablo 19: Eğitim Girişimcinin Beklentilerini Karşılamaı	67
Tablo 20: Girişimcinin Desteğe Başvuru ve Yararlanma Şartlarına İlişkin Görüşleri	68
Tablo 21: Girişimcinin KOSGEB Desteğinden Memnuniyeti	69
Tablo 22: Faktör Analizinde Kullanılan Değişkenler	70
Tablo 23: KMO ve Barlett Testi	71
Tablo 24: Ortak Faktör Varyansı	71
Tablo 25: Açıklanan Toplam Varyans	72
Tablo 26: Rotasyona Tabi Tutulmuş Bileşen Matrisi	72
Tablo 27: TR21 Bölgesinde Girişimcilik Eğitimi Alan Kişilerin İşyeri Açmasına Etki Eden Faktörlerin Analizi (Bağımlı değişken: İŞYERİ)	77
Grafik 1: Trakya Bölgesinde 2014-2015 Yıllarında Girişimcilik	

Eđitimine Katılanlar	50
Grafik 2: 2014-2015 Yıllarında İşyerini Açanların İllere Göre Dağılımı	51
Grafik 3: Anket Uygulanan Girişimcilerin İllerdeki Durum Dağılımı 2014-2015	52
Grafik 4: Ankete Katılanların Yaş Grupları	53
Grafik 5: Ankete Katılan Girişimcilerin Cinsiyet Dağılımı	54
Grafik 6: Ankete Katılan Girişimcilerin Mezuniyet Durumları	55
Grafik 7: Ankete Katılanların Mezuniyet Durumları Dağılımı (%)	56
Grafik 8: Ankete Katılanların Medeni Halleri	57
Grafik 9: Girişimcinin Ailesinde Ticaretle Uđraşan Kimselerin Varlığı	58
Grafik 10: İşyerini Açamayanların Ailelerinde Ticaretle Uđraşan Kimselerin Varlığı	59
Grafik 11: İşyerini Açanların Ailelerinde Ticaretle Uđraşanlar Kimselerin Varlığı	60
Grafik 12: İşini Kuran Girişimci Hangi Kurum/Kuruluşun Eđitimine Katılmıştır	61
Grafik 13: Girişimci İşletmesini Aldığı Eđitimden Ne Kadar Zaman Sonra Kurduđu	62
Grafik 14: Girişimcinin Kurmayı Düşündüđu / Kurduđu İş İle İlgili Deneyimi	63
Grafik 15: İşyerini Açanların Çalıştırdıkları Kişi Sayıları	64
Grafik 16: Girişimcinin Eđitim Süresinden Memnuniyeti	65
Grafik 17: Girişimcinin Eđitim İçeriğinden Memnuniyeti	66
Grafik 18: Girişimcinin İşletmesini Açmama Nedeni	67
Grafik 19: Eđitim Girişimcinin Beklentilerini Karşılaması	68
Grafik 20: Girişimcinin Desteđe Başvuru ve Yararlanma Şartlarına İlişkin Görüşleri	69
Grafik 21: Girişimcinin KOSGEB Desteğinden Memnuniyeti	70

GİRİŞ

Girişimcilik, sanayi devrimiyle oluşan sanayi toplumunun yerini bilgi toplumuna bırakması ile birlikte giderek önem kazanmaktadır. Ekonomik kalkınma, sosyal gelişme ve istihdam yaratmanın önemli bileşenlerinden biri durumundadır. Başarılı girişimler, sadece toplumun istihdam olanaklarını arttırmakla kalmamaktadır. Bunun yanında o toplumun dünya üzerindeki yerini ve konumunu belirlemektedir. Girişimciler toplumun ihtiyaçlarından yola çıkmaktadırlar. Bu ihtiyaçların karşılanması için gerekli olan girdileri sağlayıp yatırıma dönüştürmektedir, iş hayatını ve toplum yapısını harekete geçirmektedir. Buna bağlı olarak istihdam ve gelir düzeyinin artmasıyla birlikte toplumun refah seviyesi de artabilmektedir. Özetle; girişimcilik ülke ekonomilerinin canlanması, istihdam olanaklarının artması, refah seviyesinin yükselmesi bağlamında üzerinde çalışılması ve düşünülmesi gereken önemli bir olgudur (Uğur, 2015: 1).

“Girişimci, hem günlük konuşmalarda hem de ekonomi ve yönetim bilimlerinde, geniş kullanım alanı bulan bir sözcük olup, girişimcilik, girişim ve girişim süreci ya da girişimcilik faaliyeti gibi birçok kavram bu sözcükten elde edilmiştir. Girişimci, belirli bir projeyi, girişimcilik anlayışına uygun biçimde geliştirmek üzere gözler önüne seren ve tanıtan kişi olarak tanımlanabilmektedir. Girişimciler, yalnızca üstlendikleri faaliyetlerle değil, aynı zamanda yüklendikleri riskler, yeni servet yaratmada hedefledikleri özel faaliyetler dizisi ve refah yaratmadaki özel yaklaşımları ile de nitelendirilebilmektedirler” (Wickham, 2001: 7).

Girişimciler değişimin birer öncüsü olarak görülmektedirler. Bu nedenle girişimciler girişimcilik faaliyetini üstlenen birer yönetici olarak görülmektedir. Girişimciler ile ilgili birçok tanım yapıldığı görülmektedir. Girişimci riskle karşılaşacağını bildiği halde işletmesi için fırsatları değerlendirerek risk alıp işini büyüten ya da iş kuran bir kişi olarak tanımlanmaktadır (Zimmerer ve Norman, 1998: 3).

Girişimci kar elde etmek amacıyla risk faktörlerini göz önüne alarak doğal kaynak, sermaye, emek gibi üretim faktörlerini bir araya getirerek işletme kurup bu işletmedeki faaliyetleri yürüten kişi olarak tanımlanmaktadır. Başarılı bir girişimcinin özellikleri; risk almayı bilen o yeteneğe sahip, piyasa fonksiyonlarının nasıl işlediğini bilen, yenilikçi, know-how üretebilen, pazarlama becerileri yüksek, işletme yönetim becerisi olan şekilde belirtilmektedir (Littunen, 2000: 295). Türkiye’de girişimcilik ile ilgili eğitimler düzenleyen, girişimciliğin artmasını sağlamak için çalışan kurumları bulunmaktadır. Bu kurumlar olarak İş Kur ve KOSGEB görülebilmektedir.

KOSGEB; 1990 yılında 3624 sayılı kanun ile kurulmuştur. KOSGEB’in amacı; ülkenin ekonomik ve sosyal ihtiyaçlarının karşılanmasında küçük ve orta ölçekli işletmelerin; payının ve etkinliğinin artırılması, rekabet güçlerinin ve düzeylerinin yükseltilmesinin sağlanması ile sanayide entegrasyonu ekonomik gelişmelere uygun biçimde gerçekleştirmek olarak belirlenmiştir. KOSGEB, Bilim Sanayi ve Teknoloji Bakanlığı’nın ilgili kuruluşudur. 2010 yılı içerisinde KOSGEB’in hizmet sektörünü de içine alarak Girişimcilik Destek Programı’na ağırlık vermesi sayesinde Türkiye’de bu kamu kurumunun adı duyulmaya başlamıştır. Ancak bünyesinde sekiz ayrı destek programı barındıran KOSGEB aktif olarak piyasa da bulunan KOBİ’ler için oldukça önemlidir (KOSGEB, 2016).

“Aktif istihdam politikaları; iş gücü verimliliğinin artırılmasının sağlanması ve işgücü piyasasına erişimde fırsat eşitliğinin geliştirilmesi için tasarlanmış örnekler bütünü olarak adlandırılmaktadır. Aktif istihdam politikaları; işgücü piyasasını işlerliğe kavuşturma yani istenilen sonucu verecek niteliklere ulaştırma amacı taşımakta olup, iş gücü piyasasındaki aksaklıkların giderilmesi üzerine odaklanmıştır. Bu anlamda aktif istihdam politikaları iş arayanla, işvereni bir araya getiren; istihdam danışmanlığı hizmetleri, iş gücü piyasası ihtiyaçlarına yönelik eğitim hizmetleri ve sübvansede edilen geçici iş yaratma hizmetleri adı verilmektedir” (Karabulut, 2007: 45).

Aktif istihdam politikaları araçları konusunda tek bir sınıflandırmanın aksine değişik kaynaklarda çeşitli sınıflandırmaların olduğu görülmektedir. Biçerli, Aktif İstihdam politikası araçlarını Ücret ve İstihdam Sübvansiyonları, Kendi İşini Kuranlara Yardım Programları, Doğrudan Kamu İstihdamı, Mesleki Eğitim Programları, Kamu Eşleştirme ve Danışmanlık Hizmetleri şeklinde beş’li sınıflandırma olarak ele almıştır (Biçerli, 2004: 73-202).

Özsuca’da çalışmasında beş’li sınıflandırmayı tercih etmiştir (Özsuca, 2003: 133-151).

“Varçın ise aktif istihdam politikası araçlarını, geçici işsizliğe yönelik politikalar, yapısal işsizliğe yönelik politikalar, istihdam yaratma politikaları ve işgücü piyasası uyum politikaları olarak sınıflandırmıştır. Varçın’ın tasnifine göre, genel istihdam hizmetleri, toplu işten çıkarmalara karşı hizmetler, yoğun iş arama programları ve bölgesel işgücü hareketlerinin düzenlenmesi hizmetleri geçici işsizliğe ilişkin politikalar. İşgücü yetiştirme programları, işbaşı eğitim programları ve ücretlerin sübvansiyon edilmesi yapısal işsizliğe karşı politikalar. İstihdam yaratma politikaları ise küçük işletme geliştirme programları, kamu yararına çalışma programları, yerel ekonomik gelişme programlarından oluşmaktadır. Son olarak İşgücü piyasası uyum politikaları altında İhbarlı işten atma, çalışma süresinin kısaltılması, esnek çalışma ile iş güvenliği ve ücretlere ilişkin düzenlemeler olarak ele almaktadır” (Varçın, 2004: 22).

Yapmış olduğumuz bu çalışmada; girişimcilik destek programlarının aktif istihdam politikaları üzerine etkinliği incelenmiştir. Bu inceleme KOSGEB Yeni Girişimcilik Programı TR21 Bölgesi’nde temek alınarak yapılmıştır.

BİRİNCİ BÖLÜM

GİRİŞİMCİLİK

1.1.Girişim ve Girişimcilik Tanımı ve Kapsamı

Girişimcilerin ticari faaliyetlerini gerçekleştirmek için kurdukları ekonomik birimlere girişim adı verilmektedir. Başka bir tanıma göre ise girişim “belli bir unvanı, bir yeri, belirli bir sermayesi ve belirli bir organizasyonu olan ekonomik birim” olarak tanımlanmaktadır (Parıltı ve Aydın, 2008: 58). Girişim kelimesi işletme ile aynı anlamı taşıyor gibi kullanılsa da işletme ile girişimin farklı kavramlar olduğunun bilinmesi gerekmektedir. Girişim; “belirli bir yasal, finansal, örgütsel ve ekonomik özelliğe sahip bir kuruluş olarak” tanımlanmaktadır (Sabuncuoğlu ve Tokol, 2001: 54).

İşletme ise, “daha çok fabrika ya da satış mağazası gibi mal veya hizmet üreten ya da pazarlayan teknik birimlerdir” (Dolgun, 2003: 15). Diğer bir ifadeyle girişim bir veya birden fazla işletmeye sahip olabilen bir kuruluş olarak tanımlanmaktadır. Örneğin Pektim Petrokimya Anonim Şirketi birçok işletmesi olan bir girişim; buna bağlı plastik işleme fabrikası ise bir işletmedir.

Girişim kavramı; “kâr veya başka biçimlerde fayda sağlamak amacıyla, ücret karşılığında satmak için mal veya hizmet üretmek, ya da fonlar sağlamak üzere kurulan, hukuki ve finansal kişiliğe sahip, devamlı nitelikte bir örgüt” olarak tanımlanmaktadır (Tutar ve Küçük, 2003: 25). Bu tanıma dayanılarak girişimin özelliklerini aşağıdaki gibi sıralanmaktadır;

- Bir girişimin yapılmasının amacı o girişimden kazanç ve fayda sağlamak olarak belirlenmiştir.

- Bir girişim belirli bir ücret karşılığında satabilmek için mal ve hizmet üreterek, bu mal ve hizmetin üretilmesi için fon sağlamaktadır. Bu nokta girişim olmanın önemli bir unsuru olarak karşımıza çıkmaktadır.

- Girişimin üç temel fonksiyonu bulunmaktadır. Bunlar; üretim, satış ile bu iki işlevin yerine getirilmesi için gerekli fonların sağlanması olarak görülmektedir.

- Girişim hukuki bir birim olarak tanımlanmaktadır. Girişimin hukuki birim olma özelliği tüzel kişiliğe sahip olmasından kaynaklanmaktadır. Girişim bu tüzel kişiliği ile çalışmalarını yürüterek, haklara sahip olmakta ve yükümlülükler üstlenmektedir.

- Girişim finansal bir birim olarak tanımlanmaktadır. Girişimin kendi varlıkları ve bu varlıklarla karşıladığı öz ve yabancı kaynakları bulunmaktadır.

- Girişim; insan ve materyalden oluşmuştur ve bu örgüt sürekli olarak devamlılık göstermektedir.

“Köken olarak Latince’de intare kökünden gelen girişimci kavramı, İngilizce’de enter (giriş) ve pre (ilk) kelime köklerinden gelmekte ve entrepreneur yani ilk girişen, başlayan anlamına gelmektedir” (Korkmaz, 2000: 163-180). Girişimci tanım olarak ilk olarak Fransa’da kullanılmış ve Fransızcada kullanılmaya başlamıştır. Fransızca sözlüğüne göre girişimci kelimesinin anlamı; araştırmacı, maceracı, hükümet alt yapılarının bağlantılarını kuran kişi yada mimar ve tarım ile uğraşan bireyler olarak tanımlanmıştır. Bundan sonra endüstri ve sanayi ilerledikçe girişimci kelimesi risk alan ve riski hesaba katan sermayedarlar içinde kullanılmaya başlamıştır (Shimazaki, 1992: 60).

Girişimci; “kaynaklar konusunda öngörüle bulunarak işi planlayan, insan kaynaklarını örgütleyerek girdilerin işlenmesini sağlayan ve elde edilen çıktıyı da kârlılık yaratacak biçimde tüketicilerin kullanımına sunma becerisini gösteren kişi” olarak da tanımlanmaktadır (Silver, 1983: 28). Burada girişimci tanımı incelenirken özellikle girişimcinin emek, teknoloji, sermaye ve doğal kaynaklar gibi üretim faktörlerini analiz edip birleştirip buna bağlı olarak mal ve hizmet üreten kişi olarak yorumlanmaktadır.

Bygrave ve Hofers ise girişimciyi, "fırsatları algılayarak, fırsatlar doğrultusunda işletmesini şekillendiren kişi" olarak tanımlamıştır (Mueller ve Thomas, 2001: 51-75). “Girişimcilik teorisine önemli katkılarda bulunan Hisrich ve Peters (2002: 40) girişimciyi; emek, hammadde ve diğer varlıkları daha büyük değer/imbân yaratacak şekilde bir araya getiren kişi olarak ifade etmektedirler. Girişimci, bir ülkenin gelişme hızını belirleyen etkili sosyal aktörlerden biridir” (Wennekers, 2005: 294; Friss vd., 2004: 83-112).

“Literatür taraması yaparken girişimcilik kavramına ait tek bir tanımın olmadığı görülecektir. Bu da girişimciliğin sürekli değişen bir olgu olduğunu göstermektedir. Girişimcilikle ilgili farklı yazarların tanımlamalarına bakıldığında girişimcilik; değer yaratmak için, kâr amacı güden yeni bir işletme kurma veya büyütme ve yeni bir mal veya hizmet yaratma sürecidir” (Bird, 1989).

Başka bir tanıma göre girişimcilik; bir fırsatın algılanması ve o fırsatın ele geçirilmesi için bir organizasyonun yaratma faaliyeti olarak tanımlanmaktadır (Mueller ve Thomas, 2001: 77-79).

“Girişimcilikle ilgili bu tanımlara göre, girişimcilik kavramı yenilik ve yaratıcılığı içererek, risk üstlenilmesi gereken bir olgu şeklinde tanımlanmaktadır. Günümüzün modern işletmecilik anlayışına göre hareket eden işletme yöneticileri girişimcilik kavramını, yenilik, esneklik, dinamiklik, risk alma, yaratıcılık ve gelişim odaklı olma gibi kavramlarla açıklamaktadır” (Kutunis ve Hancı, 2004: 457-464).

Girişimcilikle ilgili geçmişten günümüze birçok tanım üretilmiştir. Bu tanımlar incelendiğinde bu tanımların ortak noktası olarak; girişimcilerin risk alabilmesi, yenilikleri yakalayarak fırsat yaratmaları, bu fırsatları değerlendirerek iş süreçlerini hayata geçirmeleri olarak sıralanmaktadır. Girişimciliğin dönemlere göre farklı tanımları Tablo 1’de görülmektedir.

Tablo 1: Girişimcilik Kavramının Gelişimi

Dönem	Girişimcilik Kavramının Kullanımı
Ortaçağ Dönemi	“Girişimcilik büyük ölçekli üretim projeleri kapsamaktadır. Büyük ölçekli üretim projelerinde girişimci herhangi bir risk almamakta, sadece tahsis edilen kaynakları projeyi yöneten kişi olarak tanımlanmaktadır”.
17. Yüzyıl	“Girişimci kar yada zarar etme riskini üstlenerek devletle anlaşma yaparak mal yada hizmet tedarikinde bulunan kişi olarak tanımlanmaktadır”.
1725 Richard Cantillon	“Girişimci; sermayeyi tedarik eden bireydir farklı olarak risk üstlenen kişi olarak tanımlanmaktadır”.
1797 Beaudeau	“Girişimci, risk üstlenen, planlayan, idare eden, organize eden ve sahip olan kişi olarak tanımlanmaktadır”.
1803 Jean Baptiste Say	“Sermaye karından, girişimcinin karını ayırmıştır”.
1876 Francis Walker	“Fonları tedarik edip faiz alanlarla, yönetici becerilerinden dolayı kâr elde edenleri ayırmıştır”.
1921 Frank H. Knight	“Amerikalı ekonomist Frank H. Knight, risk ile belirsizliği (uncertainty) birbirinden ayırmıştır”.
1934 Joseph Schumpeter	“Girişimci, inovasyon yapan ve denenen teknolojileri geliştiren kişidir”.
1961 David McClelland	“Girişimci, faal, orta düzeyde risk alan kişidir”.
1964 Peter Drucker	“Girişimci fırsatları maksimize eden kişidir”.
1975 Albert Shapero	“Girişimci, teşebbüs eden, inisiyatif alan, baskı sosyal ve ekonomik mekanizmaları organize eden ve iflas riskini göze alan kişidir”.
1980 Karl Vesper	“Girişimciler, ekonomistler, psikologlar, adamları ve politikacılar tarafından farklı değerlendirilmektedir”.
1983 Giffort Pinchot	“İç girişimcilik (intrapreneurship): işletme içerisinde çalışan bireylerin girişimciliğidir”.
1985 Robert Hisrich	“Girişimcilik, finansal, sosyal, psikolojik risklerle birlikte parasal ve kişisel tatmin elde etme; Bu amaçla, gerekli zaman ve çaba harcayarak farklı bir değere sahip bir şey yaratma sürecidir”.

Kaynak: Hisrich ve Peters, 1985: 11

“Giriřimcilik konusu sanayi toplumundan bilgi toplumuna geiř ile birlikte, gerek ulusal gerekse de uluslararası boyutta geliřmiř veya geliřmekte olan lkeler dzeyinde daha dikkat ekici bir hale gelmiřtir. Konu ekonomik ve toplumsal boyutta, pek ok sektr iin nem arz etmeye bařlamıřtır” (Br, 2006: 52).

1.2.Giriřimcilik Trleri

Giriřimcilik trleri ikiye ayrılmaktadır. Bunlar; fırsat giriřimcilięi ile zorunlu-yeniliki giriřimcilik olarak adlandırılmaktadır. Bunların her biri ařaęıda ayrıntısıyla incelenerek yorumlanacaktır.

1.2.1.Fırsat Giriřimcilięi

“Giriřimci; geleceęe ait ngrlerde bulunarak, karlı olabilecek alanlara yatırım yapan kiři olarak tanımlanmaktadır. Bu anlamda giriřimci, doęabilecek fırsatları kollamaktadır. Kar elde edebileceęi konularda yatırım yapmaktadır. Fırsat giriřimcilięi temelde; pazardaki mevcut fırsatların grlerek ya da potansiyel fırsatları sezinleyerek mevcut bir mal veya hizmeti pazara sunmaktır. Bu fırsat, mevcut olan bir mal veya hizmetin pazara yeterince sunulmaması veya pazarda hi olmaması, ya da mevcut iřletmelerin istenilen kalitede hizmeti pazara sunamamalarından kaynaklanmaktadır” (Giriřimcilik akımı, 2016).

Fırsat giriřimcilięi; mevcut bulunan ya da potansiyel olarak grlen pazarda meydana gelen deęiřimlerden etkilenerak bu fırsatların deęerlendirilmesi ve hedeflenen pazara giren giriřimci olarak adlandırılmaktadır (Kaya, 2007: 69). Fırsat giriřimcilięinden giriřimcilerin faydalanabilmesi iin bu kiřilerin pazardaki fırsatları deęerlendirebilecek dzeyde olması bunun yanında kar elde edebilecek bir bilgi birikimi ve yeteneęe sahip olması gerekmektedir. Bu aıdan iřletmeler ve lke ekonomileri iin fırsat giriřimcilięi byk nem tařımaktadır (Tekin, 1999: 2).

1.2.2.Zorunlu-Yenilikçi Girişimcilik

Yenilik bilginin faydaya dönüştürülmesi ya da sosyal, kültürel ve idari ortamlarda yeni yöntemlerin kullanılması sonucu elde edilen fayda olarak tanımlanmaktadır (Elçi, 2007: 1). Yenilik kavramı durum ve sorunlara farklı bir bakış açısıyla yaklaşarak farklı ve etkili çözümler üretmektedir. Bu anlamda işletmeler ve girişimcilik için büyük önem taşımaktadır.

OECD'nin yapmış olduğu tanıma göre ise yenilik kavramı; fikrin uygulanabilir bir sürece çevrilmesi olarak tanımlanmaktadır (Taymaz, 2001: 17). Yenilikçilik sayesinde bireylerin bilgi ve fikirleri faydalı sonuçlar üretecek şekilde kullanılabilmesi sağlanabilmektedir. Bu nedenle yenilikçilik kavramını girişimciler çoğunlukla kullanmaktadırlar.

“İşletmeler açısından yenilik, verimliliği ve karlılığı arttırması, yeni pazarlar ile mevcut pazarların genişlemesini sağladığı için önemli rekabet avantajı sağlamaktadır. Bu çerçevede, faaliyetlerinde yenilik yapan girişimciler yenilikçi girişimci olarak tanımlanmaktadır” (Elçi, 2007: 2).

1.3.Girişimcilik Süreci

Girişimcilik süreci dört aşamadan oluşmaktadır. Bunlar; girişimciliğe yönelik hevese ve motivasyona sahip olmak, iş fikri geliştirmek, iş planı hazırlamak, iş geliştirme ve büyüme olarak sıralanmaktadır. Bunların her biri aşağıda açıklanarak yorumlanmıştır.

1.3.1.Girişimciliğe Yönelik Hevese ve Motivasyona Sahip Olmak

Girişimciliğin ilk aşamalarından biri olarak iş kurma hevesine ve motivasyonuna sahip olmak görülmektedir. Kişinin elinde çok iyi bir iş fikri olsa dahi eğer gerekli heves ve motivasyon yoksa çok büyük bir anlam taşımamaktadır. Girişimcinin motivasyon kaynakları ise; bireyin kendi kendinin patronu olması, bağımsız

çalışabilmesi, yüksek maddi kazanç sağlayabilmesi, manevi bir tatmin sağlaması, kendi geleceğini belirleyebilme isteği, sahip olduğu yaratıcı ve yenilikçi iş fikrini değerlendirme arzusu ve heyecanı olarak görülmektedir (Yıldırım, 2008: 52). İşletmelerde kişilerin girişimci olabilmesi için çevresinden aldığı tepkiler, teknolojide yaşanan gelişmeler, yenilik ve fırsatlar etkili olmaktadır. Girişimciler bunun sonucunda da iş kurma sürecine girerek işlerini kurmaktadır. Girişimciler için dış çevre büyük bir önem taşımaktadır (Yıldırım, 2008: 52).

Çalışan olmama eğiliminde bulunan bir kişi iş fikri geliştirme konusunda; yeni bir iş fikri geliştirilebilmektedir, başkalarından iş fikri satın alarak veya başkalarının iş fikirlerinden yararlanarak yeni bir iş fikri geliştirebilmektedir (Doğan ve diğerleri, 2010: 48).

1.3.2. İş Planı Hazırlamak

İş planı girişimcinin kurmayı düşündüğü işle ilgili bir yol haritası olarak görülmektedir. İş planı sayesinde iş fikrine finansal destek sağlayacak kurumlar hakkında bilgi sağlanmaktadır. Bu nedenle iş planı girişimciler için büyük bir önem taşımaktadır (Yıldırım, 2008: 56). Girişimci iş kurma aşamasında iş planı sayesinde neyi, ne zaman, nasıl yapacağı noktasında belirleme yaparak girişimcilik faaliyetini planlayabilmektedir (İraz, 2005: 203). Bireyler iş planı sayesinde iş fikirleri hakkında detaylı bilgi sahibi olmaktadır. Bunun yanında iş planı sayesinde yapacakları işin risklerini öğrenmekte, bu risklere karşı nasıl önlemler almaları gerektiğini görebilmektedirler (Top, 2006: 308).

1.3.3. İş Geliştirme ve Büyüme

Bir işin geliştirilmesi ve büyümesi işin devam etmesi açısından büyük bir önem taşımakta ve buna göre değerlendirme yapılması gerekmektedir (Yıldırım, 2008: 45). Bir işletmenin kurulduktan sonra varlık gösterme amacının gerçekleştirilebilmesi için işletmenin kapasite arttırma, sermaye büyütme, işyeri alanını genişletme gibi ilerlemeler yapılmaktadır (Arıkan, 2002: 80).

1.4.Girişimciliğin Fonksiyonları, Avantaj ve Dezavantajları

“Girişimci, her alandaki yeniliği başlatan kişi olduğu gibi, yeniliklerin sürdürülmesi ve geliştirilmesi de onun karar ve uygulamaları sonucunda gerçekleşebilecektir. Bu karar ve uygulamaları yönlendiren girişimci kültür ve zihniyetinin oluşumunda, bu kişilerin işadami olmadan önceki uğraşılan, eğitim düzeyleri gibi toplumsal ve ekonomik nitelikleri ile bireysel özellik ve davranış boyutları etkili olacaktır” (Aktan, 1996: 242-247).

Girişimcilerin bir işi yaparken yükledikleri fonksiyonlar müteşebbis fonksiyonları olarak tanımlanmaktadır. Girişimcilerin yerine getirmesi gereken fonksiyonlar aşağıda sıralanmaktadır ve incelenmektedir. Bunlar (Şimşek, 2002: 25-26);

-Yeni mal ve hizmet üretimi veya bilinen mal ve hizmetlerin nitelik ve kalitelerinin yükseltilmesinin sağlanması; bu fonksiyonun etkili biçimde yerine getirilmesi için girişimciler bu alandaki çabaları nedeniyle büyük bir kazanç sağlayabilmektedirler.

-Yeni üretim yöntemlerinin geliştirilmesi ve uygulanabilmesi yeteneğinin sağlanması; iş adamları bazen yeni bir iş fikri üretmek yerine karlı gördükleri iş fikrini alarak onu geliştirerek yüksek kar marjları sağlayabilmektedirler.

- Endüstri içerisinde yeni organizasyonlar kurulmasının sağlanması; bu şekilde girişimciler örgütlenmeye giderek, örgütsel ve çevresel yapıdaki değişimler incelenmekte, yorumlanmaktadır. Girişimciler örgütlenerek çeşitli işletme birlikleri kurularak piyasaya hakim olunması ve kazançların mümkün olan en yüksek seviyeye çıkarılması sağlanmaktadır.

- Yeni pazarlara ulaşımın sağlanması; girişimcilerin en önemli hedeflerinden biri de ülke içinde ya da ülke dışında yeni pazarlar üreterek mal ve hizmet satışlarını arttırmak olarak belirlenmiştir. Günümüz toplumunda Pazar paylarının genişlemesi için dolaylı bazı yollar bulunmaktadır. Tüketiciler satın alma güçlerinin yükseltici çabalara

girişerek, ekonomik kalkınmanın sağlanması ve gelir dağılımının daha dengeli bir hale getirilmesi için mevcut engellerin kaldırılması bu yollardan sadece bir tanesini oluşturmaktadır.

- Hammaddelerin ve benzeri maddelerin sağlanabileceği yeni kaynaklar bulunmasının sağlanması; girişimciler ülke içinde veya ülke dışında üretim koşullarını değiştirecek hammadde kaynaklarının bulunup denetim altında toplanmasını sağlamak olarak görülmektedir.

“Girişimciler ülke içinde veya dışında üretim koşullarını değiştirecek hammadde kaynakları bulup denetimleri altında toplamaktadırlar. Petrol ve petrol ürünlerini, demir ve çelik madenlerini ele geçirme mücadeleleri bunların belli başlı örneklerini oluşturmaktadır. Bu çeşit kaynakları denetimi altına alan şirket veya girişimciler rakiplerine oranla daha büyük kârlar sağlamaktadırlar. Girişimcilik veya müteşebbislik, bir kavram olarak kuralcı bir anlam yükli değildir. Bir kişinin girişimci olabilmesi için risk ve sorumluluk üstlenilme, dinamik bir kişilik, yeniliklere açık olma, büyüme tutkusu gibi belirli niteliklere sahip olması gerekmektedir” (Müftüoğlu, 1991: 44).

Girişimci bir işletmenin beynini oluşturmaktadır. Girişimci tüm sorunları, riskleri göze alarak iş kuran ve devam eden kişi olarak görülmektedir. Bu nedenle; girişimci işletmenin amaçlarını belirlemektedir. Bu amaçların yerine getiren kişi de girişimci olarak tanımlanmaktadır. Girişimci önce insan olarak görülmekte fakat girişimci insanların belirli birçok özelliği bulunmaktadır. Bunlar aşağıdaki şekilde sıralanmaktadır (TÜSİAD, 1987: 1);

- Girişimcinin kaynaklar hakkında öngöründe bulunmasının sağlanması,
- Girişimcini işi planlaması,
- Girişimcinin insanlar ile çalışma yapması ve onları örgüt içinde bulunmaya razı etmesinin sağlanması,

- Girişimcinin girdi sağlayabilmesi,
- Girişimci örgüt içinde bulunan girdileri işleyerek bunların tekrar kullanıma sunulmasının sağlanması,
- Girişimcinin kar sağlayabilmesi gerekmektedir.

“Girişimcilik, her ne pahasına olursa olsun para kazanmak demek değildir. Dolayısıyla, bir girişim sonucu kazanılan para, nasıl ve hangi yollardan kazanıldığı göz önünde tutulmadan, tek başına girişimin ölçüsü olarak değerlendirilmemelidir. Zira başarılı girişimci, devlete veya başka ekonomik birimlere ait geliri, gerekli külfete katlanmadan, çeşitli yollardan kendisine transfer edebilme becerisini gösteren kimseler değildir. Tam tersine başarılı girişimci ekonomik değerler yaratarak para kazanan kimsedir. Bir sanayicimizin de bu konudaki görüşü şu şekildedir; kanımca yatırım yapılmasında ön şartlar müteşebbis ruhun yanı sıra iyi bir liderlik ve yönetim kabiliyeti olsa gerek. Bunlar olunca finans ikincil duruma düşer ve nasıl olsa bulunur” (Müftüoğlu, 1991: 74).

Girişimciliğin tanımını yapmak gerekirse; girişimci çevreye bakmasını ve ihtiyaçları görmesini bilerek, gördüğü ihtiyaçları iş fikrine çeviren, risk alıp yaratıcı düşünen, iş yapabilmek için gerekli kaynaklara sahip olmak için bu kaynakları bir araya getirmeyi sağlayan kişi olarak tanımlanmaktadır (Titiz, 1996: 15).

Ekonomik büyümenin motoru olan girişimciliğin en temel ayakları olarak yenilikçilik ve yaratıcılık görünmektedir. Gelişmiş ve gelişmekte olan ülkeler incelendiğinde bu ülkelerin ilerlemesinin asıl nedeni olarak dünya markaları olmuş inovatif ürünler gösterilebilmektedir. Türkiye’de de girişimcilik konusunun önem kazanması sonucu yeni fikirler ve markalar doğmuş ve bu markaların gelişimi sağlanacaktır.

Giriřimciliđin avantajları;

- Kendi kaderini yazma fırsatı,
- Fark yaratma dürtüsünü tatmin etme,
- Tam kapasitenize ulaşabilme imkânı,
- Çalışmanın karşılıđını fazlasıyla alma imkânı,
- Topluma katkıda bulunabilme,
- En çok sevdiđi işi yapabilme imkânı.

Giriřimciliđin dezavantajları;

- Uzun saatler çalışma,
- Düzensiz gelir,
- Bütün birikimleri kaybetme riski,
- İşler yoluna girene kadar düşük standartlarda yaşam sürme,
- Yođun stres,
- Hayal kırıklığı.

1.5.Giriřimcilik Eđitimi ve Amacı

Giriřimcilik için eđitim büyük önem taşımaktadır. Eđitim giriřimciliđin ortaya çıkmasında önemli bir faktördür. Eđitim giriřimciliđin birinci aşaması olarak görülmektedir. Giriřimciliđin diđer aşamalarında ise karşılaşılan problemlerin çözümünde de eđitim önemlidir.

“Giriřimcilik eđitimi; tüm eđitim seti ve eđitim faaliyetleri giriřimci davranışları gerçekleřtiren katılımcılar geliřtirmek, ya da bu niyeti etkileyen bazı unsurları (örneğin giriřimcilik bilgisi, giriřimci faaliyetlerin istekliliđi gibi, ya da fizibilite) geliřtirmeye çalışmaktır” (Guzman ve Linan, 2005).

Girişimcilik eğitiminin literatür’ deki başka tanımları incelendiğinde aşağıdaki tanıma ulaşılmıştır. Girişimcilik eğitimi; bireylerin hayatlarında fırsatları görme yetenekleri, yeni fikir üretimi sağlayarak, yeni fırsatları görme becerisi sağlanıp, gerekli kaynakları bulma yeteneği bulunması, yeni bir firma kurulması ve işletme yeteneğinin bulunması, yaratıcı ve eleştirel bir şekilde düşünme yeteneğinin bulunması işlevlerini içermesi gerekmektedir.

Girişimcilik eğitimi; işletmelerin etkin bir şekilde oluşturulması için verilmektedir. Girişimcilik eğitimi ile genel işletme ve ekonomi eğitiminin karıştırılmaması gerekmektedir. Girişimcilik eğitiminin farklı bir şekilde değerlendirilmesi lazımdır. Girişimcilik eğitiminin amacı olarak girişimcilerin yaratıcılığının ve yeniliğe bakış açısının artırılması gerekmektedir (Raposo ve Paço, 2011: 453-457).

“Üniversitelerdeki girişimcilik eğitimi öğrencilerin değişen derecelerde iş kurmasını sağlamaktır. Bu büyük ölçüde girişimcilik eğitiminin türüne göre belirlenir. Üniversitelerdeki girişimcilik eğitimleri, öğrencilerin sadece girişimcilik niyetlerini dinamik hale getirmekle kalmamakta, aynı zamanda iyi bir girişimci olmaları için gerekli olan davranış normları hakkında da bilgi sahibi olmalarına yardım etmektedir” (Liñán vd., 2008: 45-67).

Girişimcilik ile ilgili yapılan çalışmalarda girişimcilik eğitimi alan kişilerin yeni iş kurmada eğitim almayanlara göre üç kat daha istekli oldukları görülmektedir. Bunun sonucunda da girişimcilik eğitimi alan bireylerin %27 daha fazla gelir elde ettikleri belirlenmiştir. Girişimcilik eğitimi alan bireylerin işletmelerinin maddi varlıkları ise eğitim almayanlara göre %61 fazladır (Seyfullahogulları, 2011: 155).

Girişimcilik eğitiminde en önemli nokta girişimcinin kişiliğini ortaya koymak olarak belirlenmiştir. Girişimcilik kültürünün birey tarafından benimsenmesi kolay bir olay değildir. O yüzden bu kültürün bireye aktarılması gerekmektedir. Girişimcilik eğitimi sayesinde girişimci aday iş fikrini nasıl ortaya koyacağını, formasyon, kültür ve felsefi olarak bakış içermektedir. Girişimci adayının girişimciliği öğrenmeden girişimci olmasının imkânsız olduğu düşünülmektedir. Bu nedenle girişimci adaylarına eğitim

verilmesi ve bu şekilde iş fikirleri, uygulamaları hakkında bilgi sahibi olmaları gerekmektedir. Girişimci adayının iş fikrini ortaya koyabilmesi için gerçek iş ortamının ve uygulanacağı yerinin iyi belirlenmesi sağlanmalıdır. Girişimcilik eğitiminde verilen örnek olayların iş fikrine yakın örnek olaylar olarak hazırlanması gerekmektedir. Girişimcilik eğitimi içerisinde girişimci adayının gerçek anlamda işletme kurması ve işletme yönetimi çalışmalarına önem vermesi gerekmektedir. Girişimcilik eğitimindeki tüm bu faaliyetler girişimcilik merkezi tarafından yapılmaktadır. Burada bu eğitimin verilebilmesi için ise finansal bir destek sağlanması bu ihtiyacın giderilmesi sağlanmalıdır (Rasmussen ve Sorheim, 2006:185-186).

Raposo ve Paço'ya (2011: 190-192) göre girişimcilik eğitiminin amaçları şu şekilde sıralanmaktadır. Bunlar;

-Girişimcilikle ilgili önemli bilgilerin öğrenilmesinin sağlanması,

-İşletme ile ilgili bilgilerin değerlendirilerek, işletme durumunun incelenmesinin sağlanması,

-Kapasite kullanımı hakkında bilgi edinilmesinin sağlanması,

-Girişimcilik eğitimi sayesinde girişimcilerin yeteneklerinin belirlenmesi sağlanarak teşvik edilmeleri sağlanmaktadır.

-Girişimcilik eğitimi sayesinde girişimcilik konularında girişimci desteklenmekte ve fikirleri konusunda empati gelişimi sağlanmaktadır.

-Girişimcilerin değişime yönelik tutumlarının geliştirilmesinin sağlanması,

-Girişimcilik eğitimi sayesinde yeni işe başlayanların ve diğer girişimcilerin teşvik edilmesinin sağlanması.

Literatüre göre sıklıkla kullanılan girişimcilik eğitiminin amaçları aşağıdaki gibi sıralanmaktadır. Bunlar (Alberti ve ark, 2004);

-Giriřimcilik alanıyla ilgili bilgi, kavram ve teknikleri öğrenmeyi içermektedir. Giriřimcilik ile ilgili bilgi, kavram ve teknikler kullanılarak girişimciliğin gelişimi sağlanmaktadır.

-Giriřimcilik kavramı ile birlikte iş durumları için analiz teknikleri kullanılarak, girişimcilerin eylem planları için beceri kazanmaları sağlanabilmektedir. Bu sebeple; girişimcilik kavramını öne çıkaran işletmelerde muhasebe, finans, pazarlama ve genel yönetim hakkındaki bilgi analiz ve sentez yapma becerileri teşvik edilerek kullanılması sağlanmaktadır.

-Giriřimcilik ruhunu teşvik edecek yetenek ve becerilerin tanımlanması sağlanacaktır:

“Bu hedef, girişimcilikte ilgi, yetenek ve potansiyel ile ilgili farkındalık geliştirme, yeni bir kariyer olanağı olarak bireylerin bilinçlendirilmesi ve onları desteklemeyi hedeflemektedir. Giriřimcilik eğitiminden amaç bir kişide girişimcilik potansiyeline yönelik olarak gizli kalmış bir takım özelliklerin ortaya çıkmasını ve farkında olmasını sağlamaktır. Giriřimci niteliklere sahip olanların yanlış işler yapmalarını önlemek, kaynaklarının daha verimli kullanılmasını gerçekleştirmektir. Eğitim girişimcilik eğiliminin artması yönünde gerekli şarttır ancak tek başına yeterli olamamaktadır” (Balaban ve Özdemir, 2008: 133-135).

Giriřimciliğe yönelik yurtdışında birçok okul açılmıştır. Bu okullarda girişimciliğe yönelik bir müfredat izlenmektedir. Bu nedenle bu okullar popüler hale gelmiştir. Akademik dünyada girişimci birey yetiřtirmenin genetik mirasa mı yoksa eğitime mi bağlı olduğu hala tartışılmaktadır. Bunlardan hangisi önemlidir bu konu üzerine tezler hazırlanarak incelenmektedir (Duygulu, 2008: 12-14; Klein vd., 2006: 429-430).

1988 yılında Hills tarafından girişimcilik üzerine bir çalışma yapılmıştır. Bu çalışmada derinlemesine görüşme yöntemi kullanılmıştır. Bu çalışma; 15 saygın

üniversitede girişimcilik eğitimi konusunda eğitim veren eğitimciler üzerine yapılmış, bu eğitimlerin verilen eğitim konusundaki deneyim ve düşünceleri incelenmiştir. Hill'in yapmış olduğu araştırma sonuçlarına göre aşağıdaki sonuçlar elde edilmiştir. Bunlar; “yeni bir iş girişim başlatma ve yönetme içeren süreç anlayışını ve bilincini artırmaktır”. Diğer önemli amaçlardan birisi “bir kariyer seçeneği olarak girişimciliğe dikkat çekmek, fonksiyonel iş ilişkileri anlayışına katkıda bulunmak ve girişimcinin özelliklerine dikkat çekmektir.” Diğer amaçlar ise, “öğrencilerin özgüven kazanmaları, fırsatları görebilme yeteneği ve analitik becerilerini inşa etmek” ile ilgilidir. Yeni ve küçük firmaların ekonomideki yerine dikkat çekmektir. Girişimcilik dersi için en önemli iki şey “iş planı projesi geliştirmek” ile “rol modeli ve konuşmacı olarak girişimcilerden yararlanmaktır”. Konferanslar, okuma parçaları ve örnek olay incelemelerini önemi ikinci sırada yer almaktadır. Girişimcilik üzerine verilecek eğitimlerin yapılacak olan araştırmaların sonucunda tespit edilerek incelenmesi gerekmektedir.

1.6.Girişimcilik Eğilimi ve Girişimcilik Eğitimi

“Girişimcilik eğilimi, her şeyden önce bireysel faktörlerle çevresel faktörlerin bir bileşimi olup, bireylerin kendi işini yapma konusundaki istek ve kararlılığını ifade etmektedir. Girişimcilik davranışının bir parçası olup, özerklik, yenilik yapma, risk alma, proaktiflik ve rekabetçi bir yapı gibi temel süreçler ile birlikte bütünü oluşturmaktadır” (Börü, 2006: 62).

Girişimcilik eğitimi üzerine yapılmış olan literatürde birçok çalışma bulunmaktadır. Bu çalışmalardan biri üniversite öğrencilerinin girişimcilik özelliklerini ve eğilimlerini belirlemek üzerine yapılan bir çalışmadır. Bu çalışmanın sonucuna göre; öğrencilerin büyük bir çoğunluğu girişimcilik eğitimi almış olmalarına rağmen yeni kurulmuş bir işte çalışmamakta, kendi işlerini kurmamakta ve mezun olunca da girişimci olmak istemediklerini belirtmektedirler (Karabulut, 2009: 331-332).

Girişimcilik eğitimi üzerine yapılan araştırmalarda; girişimcilik eğitiminin bireylerin kendilerindeki potansiyeli keşfetmelerini sağladıkları bunun yanında yeteneklerini keşfederek bu yeteneklere uygun olarak işlerini kurmaları ve işlerindeki başarının buna bağlı olarak artması sayılmaktadır. Bireylerin aldıkları girişimcilik eğitimi; girişimcilik eğilimini pozitif olarak etkilemektedir buna bağlı olarak girişimcilik eğitimi alan bireyler işlerini daha kolay bir şekilde kurabilmektedirler (Balaban ve Özdemir, 2008: 140-145).

Üniversiteli gençler üzerine yapılan bir çalışmada ise girişimcilik eğiliminin bireyin babasının serbest yada bir işte ücretli çalışması ile bir ilişkisinin olmadığı belirlenmiştir. Bunun yanında babaları eğitim düzeyi yüksek bireylerin iş kurma düzeyleri ise daha yüksek olarak görülmektedir (Arslan, 2002: 1-11).

“İşletmecilik eğitimi alan lisans öğrencilerinin girişimciliğe bakış açılarına ilişkin yaptıkları araştırmada öğrencilerin % 39’u, işletme bölümü mezunlarının kendi işlerini kurmada gerekli fırsatları yaratma yeteneğine sahip olduklarını düşünmektedirler. İşletmeci olarak mezun olan bireylerin, mutlaka kendi işlerini kurmayı hedeflemeleri gerektiği düşüncesine % 36,4 oranında katılmadıklarını, işletme bölümü mezunlarının asla kamu sektöründe çalışmayı planlamamaları gerektiği düşüncesine ise % 44,1 oranında katılmadıklarını belirtmişlerdir” (Girginer ve Uçkun, 2004: 783-785).

Başka bir çalışmada ise öğrencilerin girişimciliğe yönelik düşünceleri incelenmiştir. Bu çalışmanın sonucuna göre öğrencilerin %38,2’si yeni bir işin fırsatlar sunmasının emniyetli ve güvenilir olmasından daha önemli olduğunu belirtmektedir. Kişiler girişimcilik özelliğini ailelerinden almaktadırlar. Ailelerin etkisiyle kişilerin girişimcilik özelliği kazanmalarındaki ekonomik ve sosyal süreçler belirlenmektedir. Buradan anlaşılacağı üzere bir kişinin girişimci olması için babasının mesleği, eğitim ve gelir düzeyi büyük önem taşımaktadır. Eğitimli, meslek sahibi olan bir baba çocuklarının da eğitim alması ve yüksek gelir kazanabilmesi için aynı derecede çalışacaktır (Emsen, 2001: 153-155).

“Giriřimcilik eğilimine doğru çekme gücü oluřturan bir faktör olarak eğitimin, üniversitede eğitim gören gençlerin girişimci ruhlarının teşvik edilmesi ve girişimcilğe yönelmeleri üzerinde olumlu etkileri olduđu kabul edilmektedir. Verilen bu planlı eğitim programlarının tüm öğrencileri girişimci haline getireceğini söylemek mümkün değildir. Ancak girişimcilik istek ve eğilimi içerisinde olanların bu yöndeki potansiyellerinin ortaya çıkmasında ve geliştirilmesinde önemli bir yere sahip olduđu yadsınamaz” (Börü, 2006: 66-68).



İKİNCİ BÖLÜM

GİRİŞİMCİLİK DESTEK PROGRAMLARI

2.1.Girişimcilik Programları ve Türkiye’de Uygulanması

Dünya ile karşılaştırma yapıldığında Türk insanının daha çok girişimci olduğu görülmektedir. Bu konu ise yabancı bilim adamları tarafından kabul edilmiştir. Türkiye’de üniversitede okuyan her öğrenciye bir girişimci adayı olarak bakılmaktadır. Bu nedenle Türkiye’de yaşayan üniversite öğrencilerinin yaşadıkları çevrede girişimcilik potansiyellerinin ortaya çıkarılması gerekmektedir. Bu nedenle ülkemizde girişimcilik eğitime yönelik yeni müfredatlar düzenlenmektedir (Titiz, 1999).

Türkiye’de girişimciliğin gelişmesi için aile içinde ve eğitim kurumlarında girişimcilik eğitime ihtiyaç bulunmaktadır. Girişimcilik konusunda ailelerin bilinçlendirilmesi gerekmektedir. Bu nedenle devlette girişimcilik eğitimlerine özendirici çalışmalar yapmaktadır.

Global Girişimcilik Platformu’nun 38 ülkede yapmış olduğu araştırmaya göre; Şili, Kolombiya ve Finlandiya gibi ülkelerde girişimcilik eğitimi verilmesi oranı %40 iken; Türkiye’de bu oranın %6 olduğu belirlenmiştir (GEM, 2008).

Girişimciliğin teşvik edilmesi için ülkelerde birçok çalışmalar yapılmaktadır. Bunlar girişimciliğin teşvik edilmesi, girişimciliğin desteklenmesi ve işsizlikle mücadelenin arttırılması için geliştirilen politiklardır. Girişimcilikle ilgili politika aşağıda sıralanmaktadır.

“Girişimcilik programları; kendi hesabına çalışma programları, küçük işletme geliştirme programları veya mikro geliştirme yardımları gibi çeşitli adlar altında yürütülmektedir. Kamu istihdam ofisleri veya ilgili kuruluşlar, istihdam olanağı yaratamadıkları işsizlerin bir bölümüne kendi işlerini kurabilmeleri için destek olmaktadır” (Özsuca, 2003: 144).

Girişimcilik üzerine yapılmış çalışmalar işsizliği direkt çözücü çözüm önerisi olarak görülmemektedir. Tamamen tamamlayıcı birer program olarak açıklanmaktadır. Girişimcilik programları incelendiğinde bu programlar içinde; eğitim, danışmanlık programları ve mali teşvik gibi uygulamalar yer almaktadır. Özellikle bu programlar içinde kendi işini kurmak isteyen girişimcilere eğitim, kredi ve danışmanlık hizmetleri verilmekte ve bu girişimciler desteklenmektedirler.

“Girişimcilik programları ile kurulan işletmeler uzun ömürlü olmayıp kapansalar bile, katılımcıların bu sayede elde ettikleri ticari deneyimle sonradan normal işlere geçiş yapabildikleri de gözlenebilmektedir. Bu nedenle diğer aktif istihdam programlarından daha ucuz olan girişimcilik programları iyi bir alternatif olarak düşünülebilir. Ancak kaynakların israfını önlemek için de katılımcıların seçiminde program olmasa bile kendi işini kurabilecek durumda olanları belirleyebilecek yöntemler bulmak gerekir. Ayrıca katılımcıların kuracakları işlere ait planların dikkatlice gözden geçirilmesi gerekmektedir” (Biçerli, 2004: 120).

Ülkemizde girişimcilik programları işsizlikle mücadelede büyük bir çoğunlukla kullanılmaktadır. Girişimcilik programları işsizlikle mücadele için bir politika aracı olarak görülmektedir. Girişimcilik programlarındaki temel amaç; başarılı bir girişimci olacak kişiye finansal ve beşeri sermaye sağlanarak iş kurması amaçlanmaktadır. Bu fonlar faydalı bir şekilde kullanılarak işsizliğin azaltılması planlanmaktadır. Bu nedenle iş kurmak isteyen işsizlere; finansal danışmanlık, banka ile olan ilişkilerinde yardım, üretim ve yönetim teknikleri hakkında eğitim, yasalar hakkında bilgilendirmeler gibi hizmetler verilebilmektedir (Biçerli, 2009: 504).

Türkiye’de çalışmalar incelendiğinde öncelikle üniversite mezunu olan gençlerin başını çektiği bir işsizler ordusu bulunmaktadır. Özellikle bu kişilerin iş kurmalarının sağlanabilmesi ve bu kişilerin işsizlikten kurtularak atıl olarak oturmamalarının sağlanması amaçlanmaktadır. Girişimci olmak isteyenler bir iş kurmaya karar verdiklerinde; işi kurmak için gerekli bilgi eksikliğinin giderilmesi, bu süreç içerisinde alınması gereken resmi izin ve işlemlerin alınması, kuruluş masrafları ile hukuki

konuların sağlanması gibi birçok soruna çözüm bulmaları gerekmektedir. Türkiye’de KOBİ’ler ekonomi için büyük önem taşımaktadır. KOBİ’ler incelendiğinde karşımıza çıkan ilk madde şu şekilde görülmektedir;

“Yeni iş fikrine sahip girişimcilerin, bu iş fikrini hayata geçirme konusunda yeterli girişimcilik kültürü ve bilgi altyapısına sahip olmadan, fizibilite çalışması ve iş planı hazırlamadan iş kurmaları” (KOSGEB, 2011: 50)

olarak ortaya çıkmaktadır. Bu noktada girişimcinin iş kurmasındaki zorlukları aşabilmesi ve iş planı çerçevesinde hareket edebilmesi için bir takım desteklerden faydalanması gerekmektedir. Bu noktada girişimcinin karşısına çıkan ilk kapı olarak KOSGEB görülmektedir.

“KOSGEB 1990 yılında 3624 Sayılı Kanun ile İmalat Sanayi İşletmelerinin ekonomideki yerlerinin geliştirilmesi amacıyla kurulmuş bir kamu kuruluşudur. KOSGEB’in 1990-2009 yılları arasında imalat sanayi KOBİ’lerine yönelik yapmış olduğu çalışmalar takdirle karşılanmış ve 2009 yılında imalat sanayi dışında yer alan sektörlerdeki KOBİ’lerin de geliştirilmesi görevi KOSGEB’e verilmiştir” (<http://www.kosgeb.gov.tr>, 2014).

İŞKUR 2009 yılı içerisinde aktif iş gücü piyasaları politikalarının temel uygulayıcısı olmasından dolayı faaliyet göstermekte olduğu alanların genişlemesini sağlayarak girişimci olmayı düşünen kişilere girişimcilik eğitimi vermeye başlamıştır (İŞKUR, 2011: 26).

“Girişimcilik Eğitim Programlarının temel amacını, İŞKUR’ a kayıtlı olanların kendi işlerini kurmalarına ve geliştirmelerine yardımcı olmak ve KOSGEB Yeni Girişimci Desteğine başvurarak bu destekten yararlanmalarını sağlamak oluşturmaktadır. Eğitim programları ile girişimci adaylarının kendi iş fikirlerine ilişkin olarak iş planı hazırlama ve uygulamaya yönelik gerekli bilgi ve deneyim kazandırılmaya çalışılarak kişilerin işletme kurma fikrinin olgunlaşması sağlanmaktadır. 2010 yılı

itibarıyla uygulanmaya başlanan girişimcilik eğitim programlarından söz konusu yıl itibarıyla 8.306 kişi, 2011 yılında 24.145 kişi, 2012 yılında 25.475 kişi ve 2013 yılı Eylül ayı itibarıyla da 14.652 kişi yararlanmıştır” (İŞKUR, 2013: 65).

KOSGEB girişimciliğin artması için birçok program ve çalışma yürütmektedir. Bu programlar çerçevesinde ülkedeki girişimci sayısının artması planlanmaktadır. KOSGEB’in girişimcilğe yönelik yürüttüğü programlardan biri 1999-2001 yılları arasında yürütmüş olduğu genç girişimci yetiştirme programı olarak görülmektedir. Bu programın amacı ise; üniversitede okuyan öğrencileri kendi işlerini kurmaya yönlendirerek, üniversite içerisinde bir girişimcilik kültürünün oluşmasının sağlanması olarak belirlenmiştir. 1999-2001 yılları arasında KOSGEB farklı üniversitelerde okuyan öğrencilere 18.500 kişi/saat eğitim vermiştir (Karabulut, 2007: 74).

2.2.KOSGEB Girişimcilik Destek Programları

“KOSGEB Girişimcilik Destek Programları’nın amacı; girişimciliğin desteklenmesi, yaygınlaştırılması ve başarılı işletmelerin kurulması olarak sıralanmaktadır. Bu programdan 31/12/2017 tarihine kadar Küçük ve Orta Büyüklükteki İşletmeler, Girişimciler ve İşletici Kuruluşlar (İş Geliştirme Merkezi’ni yönetmek üzere kurulan tüzel kişilik) faydalanacaktır” (KOSGEB, 2016).

Girişimcilik Destek Programları şu şekilde sıralanmaktadır. Bunlar;

- Uygulamalı Girişimcilik Eğitimi,
- Yeni Girişimci Desteği,
- İş Geliştirme Merkezi Desteği,
- İş Planı Ödülü.

Uygulamalı Girişimcilik Eğitimlerinin amacı; ülkedeki girişimcilik kültürünün yaygınlaşması sağlanarak başarılı bir işletmenin kurulmasını sağlamaktır. Girişimcilik eğitimleri sayesinde; bireylere girişimcilik ruhu aşılacak, iş kurma konusunda bireyler desteklenecek ve iş fikirlerine, planlarına yönelik olarak çalışmalar yapılması öğretilenektir. Bunun yanında girişimcilik konusunda bilgi ve deneyim kazanmaları sağlanacaktır.

Uygulamalı Girişimcilik Eğitimleri ülkemizde KOSGEB tarafından hazırlanıp, planlanıp ve düzenlenmektedir. KOSGEB işbirliğinde verilen eğitimler; çeşitli kurum ve kuruluşlar tarafından düzenlenmekte, bunun yanında üniversiteler tarafından da örgün girişimcilik dersleri verilmektedir.

Uygulamalı Girişimcilik Eğitimler; en az 32 saat süren ve genel katılıma açık olan ücretsiz eğitimler olarak belirlenmiştir.

Yeni Girişimci Desteği'nden faydalanacak kişiler Uygulamalı Girişimcilik Eğitimi'ni almış ya da İŞGEM' de yer alan girişimciler olarak belirlenmiştir. Yeni Girişimci Desteği'nden faydalanacak olan kişilerin Girişimcilik Desteği'ne başvurduğu son bir yıl içerisinde aynı iş kolunda bir işletmesinin bulunmaması gerekmektedir. Bunun yanı sıra girişimcilik desteğine başvurmuş olan girişimcinin tüzel kişi statüsünde kurulmuş herhangi bir işletmede %50 ortaklığının bulunmaması gerekmektedir.

Girişimcinin kuracak olduğu işletmenin; Türk Ticaret Kanunu'nda tanımı verilmiş olan gerçek veya tüzel kişi statüsünde bulunması gerekmektedir. Girişimci desteğinden faydalanacak olan girişimci adayının girişimci desteği aldığı süre içerisinde başka bir işletme içinde SGK' ya bağlı olarak çalışmaması gerekmektedir. İnkübatörlerde yer alması planlanan öğretim elemanları için bu şart kullanılmamaktadır. Bu nedenle girişimci desteğinden faydalanacak kişilerin SGK ve Türk Ticaret Kanunu'na göre işletmelerinin bulunup bulunmadığının kontrol edilmesi gerekmektedir.

2.3. KOSGEB Yeni Girişimcilik Programı

Girişimcilik desteğinden faydalanacak olan girişimcilere verilecek olan destekler aşağıdaki gibi sıralanmaktadır. Bu destekler;

“1-İşletme kuruluş giderleri için geri ödemesiz olarak 2.000 TL destek sağlanmaktadır”.

2-“Kuruluş dönemi Makine, Teçhizat, Ofis Donanım ve Yazılım Desteği kapsamında, işletmenin kuruluş tarihinden itibaren 24 ay içinde satın alınan/alınacak makine, teçhizat, yazılım ve ofis donanımları için geri ödemesiz olarak üst limiti 18.000 TL destek sağlanmaktadır”.

3-“İşletme giderleri desteği kapsamında, işletme kuruluş tarihinden itibaren 24 ay içinde gerçekleşen iş yeri kirası ve personel net ücretlerine yönelik olarak aylık azami 5.000 TL ve toplamda geri ödemesiz olarak 30.000 TL destek sağlanmaktadır”.

4-“Kuruluş dönemi makine, teçhizat, yazılım ve ofis donanım desteği ile işletme giderleri desteği üst limitleri; bu destek unsurları için belirlenen üst limitlerin toplamını aşmamak üzere ihtiyaç duyulması halinde Kurul Kararı ile %50’ye kadar arttırılabilmektedir. Bu durumda Kuruluş Dönemi Makine, Teçhizat, Yazılım ve Ofis Donanım Desteği’nin üst limiti 27.000 TL, İşletme Giderleri Desteği üst limiti 45.000 TL ve her iki desteğin üst limitleri toplamı ise 48.000 TL’yi geçemez”.

5-“Sabit Yatırım Desteği kapsamında; işletme kuruluş tarihinden itibaren 24 ay içinde satın alınacak makine, teçhizat ve yazılım için teminat karşılığı geri ödemeli olarak 100.000 TL destek sağlanmaktadır” (KOSGEB, 2016).

İş Geliştirme Merkezi (İŞGEM) Desteği’nin amaçları ise şu şekilde sıralanmaktadır. Bunlar; KOBİ’lere İş Geliştirme Koçluğu, bunun yanında destek ağlarına ulaşımın sağlanması, girişimcinin finansal desteklere ulaşmasının sağlanması, işletmelere uygun yerlerde iş yeri mekânı verilmesi, ortak ofis ekipmanı ve ofis hizmetleri sunulması amacı ile kurulacak olan İŞGEM’ in kuruluş ve işletme giderlerine destek olarak belirlenmiştir.

Bu desteğe; Yüksek Öğretim Kurumları, Belediyeler, Özel İdareler, Meslek Kuruluşları ile İnkübatörler başvuru yapabilmektedir. İŞGEM' in kuruluş desteği en fazla 18 ay olarak belirlenmişken, İŞGEM' in İşletme Desteği süresi ise en fazla 36 ay olarak belirlenmiştir.

İŞGEM kuruluş desteği olarak aşağıdaki destekler verilmektedir. Bunlar;

“1-Bina tadilatı için 500.000 TL'dir.

2-Ofisler ve ortak kullanım alanları için gerekli olan mobilyalar ve donanım alımı için toplam 100.000 TL

3-Personel net ücreti kişi başına 3.000 TL'yi geçmemek üzere en fazla 3 personel için toplam 50.000 TL olmak üzere, geri ödemesiz destek üst limiti 650.000 TL'dir” (KOSGEB, 2016).

İŞGEM işletme desteği olarak aşağıdaki destekler belirlenmiştir. Bunlar;

“1-Personel net ücreti kişi başına 3.000 TL'yi geçmemek üzere en fazla 5 personel için toplam 100.000 TL

2-İŞGEM işletmelerine yönelik toplu eğitim/danışmanlık faaliyetleri için 50.000 TL

3-İŞGEM Binası küçük tadilat işleri için 20.000 TL

4-İŞGEM tanıtım ve organizasyon giderleri, işbirliği ağlarına erişim giderleri için 30.000 TL olmak üzere geri ödemesiz destek üst limiti 200.000 TL'dir” (KOSGEB, 2016).

İŞGEM kuruluş ve işletme desteği almak için başvuran kişi ve kurumların KOSGEB Müdürlüğü'ne başvurmaları gerekmektedir. Başvuru yapacak olan kurumlar iş planı ve ilgili belgelerle başvurmaları sağlanmaktadır. Başvuran kurumların desteğe başvurmadan önce www.kosgeb.gov.tr internet sitesinden KOSGEB Veri Tabanına kayıt olmaları gerekmektedir.

Yüksek Öğretim Kurumları tarafından örgün eğitim alan öğrencilere verilen girişimcilik dersini alan öğrencilere İş Planı Ödülü Yarışması düzenlenmektedir. Bu

yarıřmaya İş Planı Ödülünden yararlanmak isteyen üniversite öğrencileri başvurmaktadır. Bu ödüle başvurmak isteyen öğrenciler KOSGEB'e başvuru yapmalıdır. İş Planları ile ilk üçe giren öğrencilerin en fazla 24 ay içerisinde iş kurmaları sonucunda birinciye 15.000 TL; ikinciye 10.000 TL ve üçüncüye 5.000 TL ödöl verilmektedir.

2.4. Dünyada ve Türkiye'de Giriřimcilik Programları

“Dünyada girişimcilik eğitime bakıldığında, ABD'nin başı çektiği görölmektedir. Giriřimcilik ile ilgili Amerika'da ilk eğitim, 1947 yılında Harvard Business School'da vermeye başlanmıştır. Bu konudaki ilk akademik programlar ise 1960'lı yıllarda başlamış ve 1965'li yıllarda giderek yaygınlaşmıştır. Koh'un (1996) araştırmasına göre, 1993 yılında 400'den fazla ABD üniversitesinde lisans veya yüksek lisans düzeyinde girişimcilik dersleri verilirken, bu sayı 2003 yılında 1600'lere ulaşmıştır. Bugün ABD'de, girişimcilik eğitimi, 1600'ün üzerindeki okulda 2.200'den fazla ders; 277 adet donatılmış pozisyon; 44 adet akademik hakemli dergi, girişimcilik için (bazı özel konularda) tahsis edilmiş yönetim dergileri ve 100'ün üzerinde kurulan ve finanse edilen merkezler ile patlama yapmıştır” (Katz, 2003).

Giriřimcilik eğitim işletmelerindeki artış; girişimcilik eğitiminin yaygınlaşmasındaki tek neden olarak görölmemektedir. Özellikle girişimcilik veri tabanının genişlemesinde girişimcilik eğitimi ile ilgili kurumların artması ile girişimcilikte de artış gözlenmektedir. Giriřimciliğin gelişebilmesi için üniversitelerde seçmeli dersler ile master programları düzenlenerek girişimciliğin artırılması planlanmaktadır. Öncelerinde girişimcilik seçmeli ve yan bir dal olarak görülürken artık girişimcilik ana bir dal haline gelmiştir. Artık öğrenciler girişimcilik alanından mezun olabilmektedirler.

1968 yılında Babson Yüksek Okulu dünyada girişimcilik eğitimini ikinci bir dal olarak başlatan ilk lisans eğitimini veren kurum olarak görölmektedir. Bu nedenle

girişimcilik üzerine lisans ve lisansüstü eğitim veren en iyi kurum olarak Babson Yüksek Okulu olarak görülmektedir (Katz, 2003).

“Babson College, 1919 yılında Roger Babson adında bir girişimci tarafından kurulmuştur. Üniversitenin tüm müfredatı girişimciliğin teşvik edilmesi, yüksek büyüme ve yenilikçi organizasyonlar ile yeniyi yaratmak ve yönetmek üzerine oluşturulmuştur. Ekonomi fakültesi, yeni bir şirket kurmanın çeşitli aşamalarında pazarlama, hukuk, finans ve yönetim ile ilgili özel konularda kısa süreli kurslar sağlamaktadır. Müfredat tamamıyla yeni bir girişim oluşturulması üzerinde odaklanarak tüm işletme alanlarıyla bütünleşmiş durumdadır” (Stowe, 2000).

Amerika Birleşik Devletlerinde, girişimci eğitimi ile ilgili birleşik ulusal bir sistem şu anda bulunmamaktadır. Girişimcilik eğitiminde yaşanan gelişmeler Avrupa’da daha yavaş bir şekilde; Amerika’da ise geç bir şekilde gerçekleşmektedir. Girişimcilik eğitiminde İngiltere ve Fransa incelendiğinde bu ülkelerin 1970 yılında girişimcilik eğitimine başladıkları gözlenmektedir. Girişimcilik eğitimi ile ilgili ilk çalışma İngiltere’de 1975 yılında bir grup akademisyen tarafından küçük işletmeleri teşvik etmek amacıyla Büyük Britanya Küçük İşletmeler Yönetimi Eğitim Toplantısı adı altında yapılmıştır. Fransa ‘da ise girişimcilikle ilgili olarak 1978 yılında Hautes Etudes Commercial Okulları’nı kurmuş ve bu okullarda işletme kurma dersini vermiştir (Guzman ve Liñán, 2005).

“1990’larda girişimcilik eğitiminin gelişmesi daha da artmıştır. Avrupa’da girişimcilik eğitime ilgi nispeten yeni olmakla beraber, hızla gelişmektedir. Günümüzde, Avrupa’da girişimci eğitiminin geniş ölçüde geliştiği anlaşılmaktadır. Ancak, bu eğitimin hangi ölçüde yayıldığını ayırtmak zordur. ABD’nin aksine Avrupa’da önemli bir referans olarak kabul edilen, araştırmacıları ve öğretmenleri bir araya getiren büyük kurumlar yoktur. Dolayısıyla, bu durumu değerlendirmek zordur. Ayrıca, örgütlerin eğitim sistemlerindeki ulusal farklılıkları veya bir dereceye kadar olan siyasi destek de onun çalışmasını zorlaştırmaktadır. Yine de, Avrupa’da girişimci eğitimi ile ilgili bazı çalışmalar vardır. Avrupa eğitim kurumları Amerika’ya kıyasla

daha merkezi ve özeldir. Sonuç olarak müfredat ve öğretim metotları daha esnekler ve herhangi bir değişiklik ulusal düzeyde olur. Bu yüzden, Avrupa üniversitelerinin girişimcilik eğitimini uygulamak istemeleri şartıcı değildir” (Guzman ve Liñán, 2005).

Girişimci bir Avrupa oluşturulması için girişimciliğin geliştirilmesi gerekmektedir. Bu da Avrupa Birliği'nin temel politikaları arasında yer almaktadır. Bunun yanında Avrupa Birliği bu politika kapsamında girişimcilikle ilgili bir çok faaliyet yürütmektedir. Bu nedenle Avrupa Birliği'nde üye olan ülkelerin girişimcilik potansiyellerini incelemektedir. Yunanistan'da bulunan Sivitanidios Teknik Okulu'nda sanal işletmelerle ilgili çalışmalar yapılmaktadır. Bu okulun girişimcilik eğitimine katkısı bulunmaktadır. Bu okulda öğrencilere teorik dersler verilmekte ve sanal işletme sayesinde bu teorik derslerin uygulaması yapılmaktadır. Bu programın sonuçlarının çok olumlu olduğu görülmektedir. Bu nedenle bu tür teknik okulların yaygınlaştırılması planlanmaktadır. Bu okullarda girişimcilik ders programına girişimcilik kuramı ve iş planı hazırlama ile ilgili dersler eklenmiş ve bu şekilde öğrencilerin uygulamaya hazırlanması sağlanmıştır. Girişimcilik büroları sayesinde öğrencilerin girişimcilik kariyeri konusunda bilgilendirmeleri ve desteklenmeleri sağlanmaktadır. Yunanistan'da özellikle öğrencilere girişimcilik konusunda danışmanlık verecek girişimcilik büroları kurulmuştur. Bu bürolar sayesinde iş kurmak isteyen girişimcilere iş planlarına yardımcı olunmakta, bunun yanında işletmelerin marka patent alma konusunda danışmanlık hizmeti verilmektedir. İrlanda'da özellikle büyüme potansiyeli olan yeni işletmelerin geliştirilmesi odaklı çalışmalar yapılmakta, girişimcilerin sayısının artırılmasına yönelik teşvik paketleri uygulanmaktadır (Campus Company Programme, 2016).

İrlanda'daki girişimcilik programları bölgesel kalkınma stratejisinin bir parçası olarak görülmektedir ve bu ülkede özellikle üniversite mezunu olan bireylerin iş kurabilmelerine yönelik olarak destek programları hazırlanmıştır. Bu teşvik programlarının süresi bir yılla sınırlandırılmıştır. Bunların yanında öğretim görevlileri de yapmış oldukları araştırmaları ticari hayata geçirebilmek için teşvik almaktadırlar. İrlanda yeni bir iş kurulabilmesi açısından ikinci sırada yer almaktadır. Eğitim ve öğretim etkinliği olarak ise üçüncü sırada durmaktadır.

İngiltere’de ise girişimcilik üzerine birçok eğitim ve teşvik programı düzenlenmiştir. Bu teşvik programı İngiltere’deki idari yüklerin azaltılmasına yönelik olarak hazırlanmıştır. Bu programın adı Düzenleyici Reform Yasası ve Düzenleyici Reform Eylem Planı hazırlanmıştır. Bu planın ana amacı büyüme potansiyeline sahip olan küçük işletmelerde bölgesel risk sermayesi fonları uygulanmasıdır. Kredi almakta güçlük çeken işletmeler Kredi Garanti Fonu sayesinde kredi kullanabilmektedirler. Özellikle üniversiteler ve kolejlerde girişimcilik eğitimleri verilmeye başlanılmış ve burada eğitim alan girişimcilere yönelik olarak teşvik programları geliştirilmiştir. Bunun yanı sıra uluslar arası yatırım yapmak isteyen firmalar ve girişimcilere destek vermek amacıyla Hükümet Destekli Ulusal İş Ağı kurulmuştur.

Finlandiya’da ise girişimcilik eğitimine büyük önem verilmektedir. Bu nedenle üniversiteler ve liselerin programları içerisine girişimcilik eğitimleri dahil edilip kullanılmaya başlamıştır.

Almanya’da ise girişimcilik eğitimi üzerine birçok eğitim programı düzenlenmiştir. Bunlardan biri Federal Eğitim ve Araştırma Bakanlığı tarafından hazırlanmıştır. Bu programın adı EXIST Programme olarak belirtilmektedir. Bu program sayesinde üniversiteler, teknik okullar ve iş dünyası arasındaki bölgesel işbirliği geliştirilmiş olacaktır. Bunun sonucunda da öğretim kurumları arasında girişimci bir zihniyet oluşması sağlanmış olacaktır.

Hollanda’da girişimciliğe yönelik olarak birçok program geliştirilmiştir. Bu programları bakanlıklar, kamu kuruluşları ve işletme sahipleri desteklemektedir. Bu kurumlar arasında bu program sayesinde bir koordinasyon oluşmaktadır.

Türkiye’de ise girişimcilerin desteklenmesi için KOSGEB Yeni Girişimci Desteği oluşturulmuştur. Bu destek sayesinde girişimciliğe bireyler teşvik edilmektedir. Bu destek mekanizması sayesinde KOSGEB Yeni Girişimci Desteği büyük bir kitleye ulaşmaktadır. Bu destek bünyesinde Girişim Sermayesi ve ön ödeme olmaması büyük bir dezavantaj olarak görülmektedir. Bu destekte ödemelerin hak ediş usulüne göre yapılması da bir dezavantaj olarak bilinmektedir. Bu desteğin kullanımı incelendiğinde

çoğunlukla yeme içme sektöründe ve hizmet sektöründe faaliyet gösteren küçük işletmelerin kullandığı görülmektedir. KOSGEB Yeni Girişimci Destek Programının ülkemizin ihracatının artışına katkı sağlayamadığı görülmektedir. Bu destek ve teşvik programları için olumsuz bir durum olarak bilinmektedir.



ÜÇÜNCÜ BÖLÜM

GİRİŞİMCİLİK DESTEK PROGRAMLARININ AKTİF İSTİHDAM POLİTİKALARI ÜZERİNE ETKİNLİĞİ

3.1. Aktif İstihdam Politikaları

Aktif istihdam politikalarının ilk olarak çıktığı ülke İsveç görülmektedir. İkinci Dünya Savaşı sonrasında tam istihdama ulaşılmasını sağlamak ve bunun yanında enflasyonun kontrol edilmesinin sağlanması için ortaya çıkarılmıştır. 1960 yılından sonra ise Ekonomik İşbirliği ve Kalkınma Örgütü (OECD) aktif istihdam politikalarını iş gücü piyasası politikaları içerisinde ayrı bir tür olarak kabul etmiş ve kullanmaya başlamıştır. Fakat aktif istihdam politikaları 1980'li yıllar içerisine girinceye kadar politikacı ve uygulayıcıların hiçbir ilgisini çekmemiştir. 1980'li yıllar içerisinde dünyada işsizliğin artması sonucunda aktif istihdam politikaları popüler bir hale gelmiştir (Kapar, 2006: 243-244).

“Günümüzde aktif istihdam politikalarının etkinliği özellikle de bazı araçları sorgulanır hale gelmiştir. 2007-2010 yılları arasında OECD ülkelerinde aktif istihdam politikaları için yapılan harcamalar %21 oranında artmasına rağmen işsizlik oranı %54 artmıştır. Aktif istihdam politikalarının yapısal işsizlikte daha iyi sonuç verdiği ancak konjonktürel işsizlikte daha az etkili olduğu görülmektedir” (OECD, 2012: 39-40).

Avrupa’da ise aktif istihdam politikaları 1990’lı yıllardan sonra daha güncel hale gelmiştir. Avrupa İstihdam Stratejisi şu maddelerden oluşmaktadır. Bunlar;

- Girişimciliğin özendirilmesinin sağlanması,
- İş kurmanın girişimcilere kolaylaştırılmasının sağlanması,
- İş kurmak için risk sermayesinin sağlanması,
- Girişimcilere vergi kolaylıklarının sağlanması,
- İstihdam edilebilirliğin artırılmasının sağlanması,

- İşsizlikle mücadele edilmesi,
- Eğitim kurumlarından öğrencilerin işe istihdamının sağlanması,
- İşsizlikle ilgili pasif önlemlerden aktif önlemlere geçilmesi,
- İşsizlikle uyum kapasitesinin artırılması,
- İş organizasyonunun modernize edilmesinin sağlanması,
- Fırsat eşitliğinin sağlanması,
- Çalışma ve aile yaşamının bağdaştırılmasının sağlanması,
- Aktif yaşama uyumun kolaylaştırılması olarak görülmektedir (Kesici ve Selamoğlu, 2005: 38).

3.1.1.Aktif İstihdam Politikalarının İçeriği

“Amerika Birleşik Devletleri’nde otuz, Avrupa Birliği’nde yirmi yıldan beri uygulanmakta olan önemli bir sosyal politika aracı olan aktif istihdam politikaları, OECD tarafından emek piyasasını ve işçilerin işle ilgili niteliklerini geliştirmeye ve daha etkin bir emek piyasasını teşvik etmeye yönelik önlemler olarak tanımlanmaktadır. Daha geniş bir tanım yapmak gerekirse, aktif istihdam politikaları işsizliği azaltmak, istihdamı korumak ve arttırmak amacıyla iş ve meslek danışmanlığının sunulduğu, kariyer yönetimi hizmetlerinin verildiği, iş analizleri ve meslek sınıflandırmasının yapıldığı, istihdamla ilişkilendirilmiş çeşitli meslek eğitimlerinin uygulandığı, iş arama stratejilerinin geliştirildiği programlar bütünüdür. Aktif istihdam politikalarının temel amacı, işsizlere yalnızca gelir desteği sağlamak yerine onların çalışma hayatına dönüşlerini kolaylaştırmaktır” (Uşen, 2007: 66).

Aktif istihdam politikaları bu yönüyle pasif istihdam politikalarından farklılaşarak ilerlemektedir. Aktif istihdam politikaları şu örnekle ifade edilebilmektedir. Aç insana balık vermek yerine ona balık tutmayı öğretmek örnek olarak gösterilmektedir. Aktif istihdam politikaları özellikle işsizlere ve işsizlikten etkilenen gruplara ve bölgelere yönelik olarak uygulanmaktadır. Bu hedef kitlede özellikle uzun dönemli, genç, kadın, göçmen ve engelli işsizler yer almaktadır (Uşen, 2007: 66). Buradaki dezavantajlı gruplar içinde ayrımcılık, deneyimsizlik ve gerekli

vasıflara sahip olamama gibi nedenler yüzünden istihdam da büyük güçlükler yaşanmaktadır. Aktif istihdam politikaları ile bu kesimin istihdamı sağlanacaktır. Bu şekilde de ekonomik istikrar sağlanmış olacaktır. Bu nedenle aktif istihdam politikaları büyük önem taşımaktadır.

3.1.2. Aktif İstihdam Politikası Araçları

Aktif istihdam politikaları araçları konusunda tek bir sınıflandırma yapılmamıştır. Değişik kaynaklarda çeşitli sınıflandırmanın yapıldığı bilinmektedir.

“Biçerli’ye göre aktif istihdam politikası araçları; ücret ve istihdam sübvansiyonları, kendi işini kuranlara yardım programları, doğrudan kamu istihdamı, mesleki eğitim programları, kamu eşleştirme ve danışmanlık hizmetleri şeklinde beşli sınıflandırma olarak ele alınmış ve incelenmiştir” (Biçerli, 2004: 72-73). “Özşuca ise aktif istihdam politikası araçlarını beşli olarak sınıflamıştır” (Özşuca, 2003: 133-134).

“Varçın ise; aktif istihdam politikalarını dört başlık altında sınıflandırmıştır. Bunlar; geçici işsizliğe yönelik politikalar, yapısal işsizliğe yönelik politikalar, istihdam yaratma politikaları ve işgücü piyasası uyum politikaları olarak sıralanmaktadır” (Varçın, 2004: 22-24).

Genel istihdam hizmetleri ile ilgili olarak yapılan incelemeler bunların toplu işten çıkarmalara karşı hizmetler, yoğun iş arama programları ile bölgesel iş gücü hareketleri olarak belirlenmiştir. İş gücü yetiştirme programları ise; iş başı eğitim programları ile ücretlerin sübvansiyon edilmesi sonucunda ortaya çıkmıştır. Küçük işletme geliştirme programları, kamu yararına çalışma programları ile yerel ekonomik gelişme programları istihdam yaratma politikalarını oluşturmaktadır.

3.1.2.1.Eğitim Programları

“Eğitim programları; uzun süredir işsiz olanlara ve bir işte çalışacak düzeyde mesleki vasfı bulunmayan işsizlere mesleki vasıf kazandırmak için uygulanmaktadır. Yeniden hazırlanan eğitim programları ise bir mesleğe sahip olanların işten çıkarılma riski ile karşı karşıya kalmaları veya işten çıkarılmaları durumunda var olan mesleki vasıflarının geliştirilmesi ya da yeni bir mesleğin öğretilmesi amaçlanmaktadır” (Evans-Klock vd., 1996: 21).

Eğitim programları sonunda eğitime katılan kişilerin sahip buldukları vasıflarının ve bunun yanında istihdam edilebilirlik oranlarının arttığı görülmektedir.

Mesleki vasıf kazanan ya da belirli bir vasıfları olan işsiz kişilerin istihdam edilebilirlik oranlarını arttırmak için bu eğitim programları düzenlenmektedir. Bu eğitim programları sayesinde aşağıdaki hedef gruplar destek almaktadır. Bu hedef gruplar;

- i) Uzun süreli işsiz olanlar,
- ii) Toplu olarak işten çıkarılanlar
- iii) Genç işsizler
- iv) Engelliler olmak üzere dört gruba ayrılmaktadır.

“Uzun süreli işsiz kalanların mesleki eğitimi; öğretilen 12 ay veya daha fazla süreli işsiz olarak kabul edilmektedir. Aynı zamanda, uzun süre işsiz kalma riski yüksek olan işsizleri önceden belirleyerek, bir mesleki eğitim programı kapsamına almak, öncelikli bir strateji olarak uygulanmaktadır” (ILO, 1998: 184).

Mesleki eğitim programlarının kapsamına birçok yaş grubundan kişi girmektedir. Bunlara örnek olarak 50 yaş ve üzerindeki işsizler bunun yanında 20-35 yaş grubundaki işsizler de sokulabilmektedir (Dar-Tzannatos, 1999: 22).

“Uzun süreli işsizlik, işsizlerin önceden sahip oldukları mesleki vasıfları geriletmekte ya da bütünüyle ortadan kaldırmaktadır. Buna bağlı olarak mesleki vasıfların yitmesi ya da gerilemesi işsizlerin istihdam edilme olasılıklarını azaltmaktadır. Uzun süreli işsizliğin ortaya çıkardığı bu olumsuz sonucu gidermek için sunum yanlı düzenlemeleri içeren mesleki eğitim programları yaşama geçirilmektedir. Ancak, işsizlerin istihdam edilmeleri ve işverenlerin olumsuz davranışların üstesinden gelinebilmesi için istem yanlı müdahalelere de gerek duyulmaktadır” (ILO, 1998: 184).

Mesleki eğitim alan ya da yeniden mesleki eğitim programına tabi olan işsizler üzerinde bu eğitimlerin olumlu bir etki bıraktığı söylenebilmektedir. Bu programların düzenli olarak uygulandığı ülkeler olan Danimarka ve Almanya incelenmiştir. Bu ülkelerde eğitime katılan kişilerde eğitim sonrasında istihdam oranlarının artmasında çok az bir olumlu etki olduğu görülmüştür. Bu programlardan bazılarının ise katılımcıların istihdam edilme oranlarında bir azalma olduğunu sağladığı belirlenmiştir (Meager-Evans, 1998: 45).

“Diğer aktif programlarda olduğu gibi, uzun süreli işsizler için tasarlanmış mesleki eğitim programlarından beklenen olumlu istihdam etkilerinin ortaya çıkması çoğunlukla ekonomik döngüye bağlıdır. Ekonomik büyüme dönemlerinde uygulanan programlar işsizlerin istihdam edilme oranlarını önemli ölçüde arttırmaktadır. Programların sonuçları üzerinde etkili bir başka etmen katılımcıların cinsiyetidir. Programlara katılan kadınlar erkek katılımcılara göre daha yüksek istihdam edilme oranına sahiptir” (Dar-Tzannatos, 1999: 22).

Mesleki eğitim programlarının başarısız olduğuna yönelik olarak bulgularda bulunmaktadır. Bu nedenle bu mesleki eğitim programları üzerine araştırma yapan kişilerin bu eğitim programlarını kısa yönlü olarak incelediklerini uzun dönemli incelemediklerini göstermektedir. Uzun dönemli olarak bu mesleki eğitim programları incelendiğinde ise olumlu etkilerin ortaya çıktığı görülmektedir. Bunun yanında küçük ölçekli işletmelere yönelik, alt gruplara hitap eden ve belirli mesleki vasıflar üzerine yoğunlaşan eğitim programlarının daha etkili olduğu belirlenmiştir. Mesleki vasıfların

arttırılıp, mesleki yeterlilik belgesi verilen eğitim programlarının ise başarılı olduğu ortaya konulmuştur (Meager-Evans, 1998: 45). Uzun dönemli işsizlere yönelik olarak hazırlanan eğitim programlarının ise tek başına etkin olmadığı belirlenmiştir. Bu nedenle bu eğitim programlarının birleştirilerek bütünleştirilmiş aktif eğitim programları aracılığıyla daha etkin olarak verildikleri gösterilmiştir. Mesleki eğitim programlarının uygulama ile birleştirilmesi sağlanarak daha etkin olarak kullanılması da sağlanmıştır (ILO, 1998: 185).

“Toplu olarak işten çıkarılanların mesleki eğitimi; ekonominin, sektörlerin ve işletmelerin yeniden yapılandığı (özelleştirme, üretimin örgütlenişinde yaşanan değişimler, işletmelerin birleşmesi vb.) yapısal uyum sürecinde çok sayıda çalışan aynı anda işsiz kalabilmektedir. Bu tür programlar çoğunlukla otomobil, maden, gemi yapımı, çelik ve kağıt gibi sektörlerde veya kamu işletmelerinde çalışırken yeniden yapılanmaya bağlı olarak işten çıkartılanları kapsama almaktadır. Toplu işten çıkarmalar, genellikle imalat sanayinin gerilediği ve işsizliğin arttığı bir dönemde ortaya çıkmaktadır” (Dar-Tzannatos, 1999: 24).

Toplu olarak işten çıkarmalarda en fazla etkilenen grup olarak 55 yaş ve üzerindeki çalışanlar görülmektedir. Bu yaştaki çalışanların işten uzaklaştırılmasına sebep olarak; üretim sürecinin yeniden örgütlenmesi, sosyal güvenlik ortamının sınırlanması, çalışanların iş gücü piyasasından uzaklaştırılması ile toplu olarak işten çıkarmalar görülmektedir (ILO, 1998: 188).

“Özellikle imalat sanayinde çok sayıda çalışanın işsiz kalması yeniden mesleki eğitim programlarının uygulanmasını zorunlu hale getirmiştir. Yeniden yapılanma döneminin temel özelliği, imalat sanayindeki iş sayısının azalması ve var olan işlerin gerektirdiği vasıfların köklü bir biçimde değişmesidir. Bu nedenle, işten çıkarılan çalışanların çoğunlukla sahip oldukları mesleki vasıflarla imalat sanayinde başka bir iş yerinde yeniden iş bulmaları zordur. Geçmişte bir işte çalışmış işsizler için iki tür mesleki eğitim programı uygulanmaktadır. Birincisi, işçinin var olan mesleki vasıflarının geliştirilmesi yoluyla imalat sanayinde tekrar istihdamını

olanaklı hale getirmektir. İkincisi ise imalar sanayindeki istihdamın gerilemesi göz önünde bulundurularak, istihdamın artmakta olduğu diğer sektörlerde ise yerleşmeyi sağlayacak yeni mesleki vasıflar kazandırmaktır” (Dar-Tzannatos, 1999: 23).

Uzun bir zaman içerisinde aynı sektör içerisinde, aynı iş yerinde veya aynı meslekte çalışanların işsiz kaldıktan sonra bu süreç içerisinde iş gücü piyasası, vasıf düzeyleri boş işler ve işverenler hakkında etkin ve yeterli bir bilgiye sahip olmadıkları söylenmektedir (Evans-Klock vd., 1996: 21). Bu olumsuzlukların giderilmesi için öncelikle mesleki eğitim programlarının iş arama yardımları ile desteklenmesi gerekmektedir (Dar-Tzannatos, 1999: 24). Verilmiş olan bu eğitimler sayesinde istihdam oranının artırılmasına çalışılmaktadır.

“İşten çıkarılmış çalışanların ilgilerini mesleki eğitimden çok iş ve iş bulma üzerine yoğunlaştırdıkları görülmektedir. İşsiz kalan çalışanların kurumsal eğitimden sonra geçen uzun bir sürenin ardından, yeniden kurumsal eğitim almak zorunda kalmaları, programlara karşı direnç göstermelerine neden olmaktadır. Diğer yandan, programlarda kazandırılan mesleki vasıf ile iş gücü istemi arasında uyum sağlamada zorluklar ortaya çıkmaktadır” (ILO, 1998: 190)

Genç işsizlere yönelik olarak verilmesi gereken mesleki eğitim; genç işsizlere yönelik olarak verilen aktif programlar eğitimine devam eden ve edemeyen, sosyo-ekonomik olarak güçsüz olan ailede yetişen gençler için tasarlanarak uygulanmaktadır. Bu programlar genellikle 20 yaşın altında olan gençleri kapsamaktadır. Bu gençlere okulda ya da iş başında eğitim yöntemleri uygulanarak mesleki eğitim programları uygulanmaktadır (Dar-Tzannatos, 1999: 25).

“Bu eğitim programlarının amacı; gençlerin iş gücü piyasasına katılmalarını desteklemek ve iş bulmalarını sağlayacak mesleki vasıf kazandırmaktır. Ayrıca, sosyal bakımdan dışlanmış grup ve ailelerde yetişen gençlere, işyeri kültürüne uyum sağlamada yardımcı olacak çalışma

alışkanlıkları ve sosyal yetenekler kazandırma hedefi öne çıkmaktadır” (ILO, 1998: 180).

Mesleki eğitim programları arasında istihdam ve yeterli gelir sağlama konusunda en başarısız sonuçlar genç işsizleri kapsayan programlarda elde edilmektedir. Ekonomik büyümenin gerçekleştiği ve işsizliğin azaldığı dönemlerde bile, programlar nadiren olumlu sonuçlar doğurmaktadır (ILO, 1998: 180; Dar-Tzannatos, 1999: 25). Programların başarısızlığı genç işsizliğin karmaşık yapısından ve kendine özgü niteliklerinden ileri gelmektedir. Gençlerin uzun süre işsiz kalmasının tek nedeni, onların sahip oldukları mesleki vasıflarının yetersizliği değildir. Gençler; iş başında eğitim ve çalışma deneyimi eksikliği gibi mesleki vasıflara ilişkin nedenler yanında, yetersiz ekonomik büyüme ve uygun iş yaratılmaması gibi nedenlerle de istihdamdan dışlanmaktadır (ILO, 1998: 180).

“Genç işsizliğin kendine özgü karmaşık yapısı bu tür mesleki eğitim programlarının yapısına da yansımaktadır. Mesleki eğitim programları genellikle finansal önlemlerle birleştirilmektedir. Örneğin; AB’ne üye ülkelerin çoğunda işsiz gençlere iş başında eğitim veren ve istihdam eden işletmelere, devlet tarafından finansal teşvikler sağlanmaktadır. Bu teşviklerden yararlanarak işletmelerde çalışan gençlerin genç işsizlere oranı İtalya’da %25, Yunanistan’da %20, İspanya ve Fransa’da ise %12’dir. İngiltere’de 6 ay ve daha uzun süreli işsiz gençlere yönelik programda kamu çalışması ve ücret desteği gibi seçenekler yanında, genel eğitim veya mesleki eğitim alma seçeneği de sunulmaktadır. Avrupa Konseyi 1997 yılında işsizlik süresi 6 ayı bulan her genç işsiz için mesleki eğitim, yeniden mesleki eğitim, çalışma deneyimi sağlayacak ya da istihdam edilebilirliği arttıracak programların oluşturulmasını üye devletlere önermiştir” (ILO, 1998: 182).

Engellilerin mesleki eğitimi için öncelikle engellilere yönelik olarak programlar yapılmaktadır. Bu eğitim programlarının içinde öncelikle eğitim, mesleki eğitim ve rehabilitasyon bulunmaktadır. Mesleki rehabilitasyon; engellilerin topluma uyumunu sağlamak için yapılmaktadır. Bunun yanında engellilerin olumsuz çalışma koşullarına

karşı korunmasında eşit olanaklar sağlanmaktadır. Mesleki rehabilitasyon şunları kapsamaktadır. Bunlar;

- Mesleki Eğitim,
- Rehberlik,
- İstihdam Hizmetleri
- İşe Yerleştirme Önlemleri,
- Sosyal İlişkilere ve Çalışma Yaşamına Uyum Sağlamaları,
- İş Başında Eğitim,
- İşe Dönük Kurslar,
- Günlük Yaşama İlişkin Verilen Eğitim,
- Okuma ve Yazmanın Öğretilmesi (ILO, 1998: 193).

“Mesleki ve rehabilitasyon destekleri sağlayan programlar yanında engelliler için ABD ve AB’de istihdam öncesi iş başında mesleki eğitimin yaygınlaştığı görülmektedir. İş başında eğitim engellilerin mesleki vasıflarının gelişmesini sağlarken, istihdam edilme olasılıklarını arttırdığı belirtilmektedir. İş başında eğitim sonucunda, işverenler ile engelliler birbirlerini tanıma olanağı bulabilmektedir. İşverenlerin engelliler hakkında taşıdıkları önyargıların üstesinden gelmede, iş başında eğitimin yararlı olduğu söylenmektedir. Ancak, verilerin sınırlı olması nedeniyle, engellilere yönelik programların sonuçları üzerinde araştırma yapmanın oldukça güç olduğu dile getirilmektedir” (Delsen, 1996: 531).

Engellilere yönelik mesleki eğitim, farklı biçimler alabilmektedir. İşletmelerin engelliler için tasarlanmış programlara katkı yapması beklenmektedir. Fransa’da işletmelerin bir kısmı, işçi sendikaları ile imzaladıkları sözleşme gereği belirli koşulları taşıyan engellilere mesleki eğitim sunmaktadır. Latin Amerika ülkelerinde işveren örgütlerinin katıldığı ve desteklediği engellilere yönelik programlar bulunmaktadır (ILO, 1998: 195).

“Söz konusu programların kapsamındaki engellilerin farklı özellikler taşıması rehabilitasyon ve mesleki eğitim hizmetleri vermeyi güçleştirmektedir. Programlarda fiziksel engellilere ağırlık verildiği görülmektedir. Engelli işsizlere yönelik tasarlanan programlarda mesleki eğitime ağırlık verilmekte ve çoğu durumda programların kapsamına iş arama yardımları dahil edilmektedir” (Delsen, 1996: 532).

3.1.2.2.İstihdam Teşvikleri

“Aktif istihdam politikası araçlarından istihdam teşvikleri; işsizlerin istihdamını kolaylaştırmak için işverenlere yapılan geçici ödemeleri kapsamaktadır. Bunlar; işverenlere yeni istihdam ettikleri çalışanlar için istihdam ettikleri birey başına düşen ödemeleri kapsamaktadır. İstihdam teşvikleri, istihdamın kolaylaşması için yeniden yapılanma süresince işverenlerce ödenmektedir” (Nie ve Struby, 2011: 39).

Türkiye’de de işletmelerin istihdamının artması için istihdam teşvik programları hazırlanarak uygulanmaktadır. İstihdam teşvik programları İŞKUR ve KOSGEB tarafından hazırlanmaktadır.

3.1.2.3.İstihdam Desteği

“Aktif istihdam politikası araçlarından istihdam desteği; işyerinde düşük verimlilik ile çalışan işçilere, mesleki rehabilitasyon veya eğitim vererek onlara yardımcı olmayı amaçlamaktadır” (Nie ve Struby, 2011: 39).

Bu şekilde çeşitli nedenlerden dolayı işyerinde verimli olamayan çalışanların istihdamlarının devamı sağlanmaktadır. Buna bağlı olarak da kariyer imkânları geliştirilmektedir.

3.1.2.4.Doğrudan İş Yaratma

“Aktif istihdam politikası araçlarından doğrudan iş yaratma; katılımcıları uzun süreden beri işsiz olan doğrudan iş yaratma programları, genellikle yaygın ve büyük ölçekli işsizlik probleminin çözümü amacıyla uygulanmaktadır. Bu programların iki temel özelliği bulunmaktadır. Bunlar; işverenin çoğunlukla kamu veya kar amacı gütmeyen kuruluşlar olması ve yaratılan işlerin geçici nitelikte ve toplumsal faydası olan işler olması olarak sıralanmaktadır” (Uşen, 2007: 67).

Bu programlara özellikle belirli özelliklere sahip olan işsizler katılmakta ve başta belediyeler olmak üzere ağaçlandırma, çevre temizliği, yaşlı bakımı vb. topluma faydalı işlerde istihdam edilmektedirler.

3.1.2.5.İş Bulma Yardımı

Aktif istihdam politikası araçlarından iş bulma yardımı; emek, arz ve talebi optimum şekilde karşı karşıya getirmek için kullanılmaktadır. Emek piyasası hakkında bireyleri bilgilendirmek, iş görüşmesi teknikleri hakkında bireyleri aydınlatmak ve meslek danışmanlığı hizmetleri ile bireylere en uygun işlerin belirlenmesi ve bu konuda destek olunmasını içeren programlardır. Eğitim programları ile en birlikte etkinliği fazla olan programlardan olarak görülmektedir. Bireylere iş arama ve iş görüşmeleri konusunda katkı sağladıkları için özellikle arzi işsizliğin önlenmesi açısından da etkili olmaktadır.

3.2.Türkiye’de İŞKUR Tarafından Yürütülen Aktif İstihdam Politikası Uygulamaları

Küreselleşme ile birlikte Türkiye’de işsizlik oranlarında yükselme görülmüştür. Birçok işletmenin bu dönem içerisinde mesleki eğitim almış işgücüne ihtiyacı bulunmaktadır. İşletmelerde istenilen niteliklere uygun ara eleman eksikliği söz konusudur. İşletmelerde yetişmiş ara eleman ihtiyacını gidermek amacıyla, ürün ve

emek kaybını asgariye indirmek ve mesleki eğitim eksikliğinin giderilmesi için, iş gücü piyasasında ihtiyaç duyulan alanlarda çeşitli eğitimler, kurslar ve sertifika programları verilmesi gerekmektedir. Bu nedenle İŞKUR' da buna yönelik eğitim programları düzenlenmektedir.

3.2.1. Türkiye'de Aktif İstihdam Politikası Uygulamalarında İŞKUR' un Yeri

Türkiye'de aktif istihdam politikası uygulamalarında İŞKUR' un önemli bir yeri bulunmaktadır. İŞKUR' un yapmış olduğu “Mesleki Bilgi, Rehberlik ve Danışmanlık Hizmetleri İşbirliği Protokolü” uyarınca MEB ve çeşitli kurum ve kuruluşlar yaşam boyu öğrenim anlayışı içerisinde mesleki rehberlik konusunda gerekli işbirliğini sağlamakta ve çalışmalarını yürütmektedir.

İŞKUR, işgücünün istihdam edilebilirliğini artırmak amacıyla;

-“İş ve meslek analizlerinin yapılması, mesleklerin tanımlanması ve sınıflandırılması,

-Meslek ya da alan seçme aşamasında olan öğrencilere mesleki rehberlik hizmetlerinin sunulması,

-Yetişkinlere iş ve meslek danışmanlığı hizmetlerinin verilmesi,

-İlgili kurum ve kuruluşlarla işbirliği yaparak; meslek edindirme, meslek geliştirme ve meslek değiştirme kurslarının düzenlenmesi,

-İstihdamında güçlük çekilen grupların istihdamını kolaylaştırıcı mesleki eğitim ve mesleki rehabilitasyon hizmetlerinin verilmesi,

-İşsizliğin yoğun olduğu dönemlerde ve yerlerde toplum yararına çalışma programları düzenlenmesi,

-İstihdamdaki işgücüne eğitim seminerlerinin verilmesi faaliyetlerini yürütmektedir” (İŞKUR, 2015).

3.2.2.İŞKUR Tarafından Gerçekleştirilen Aktif İstihdam Politikası Programları

İŞKUR tarafından gerçekleştirilen aktif istihdam politikası programları olarak eğitim programları, toplum yararına programlar ve diğer programlar olarak görülmektedir.

3.2.2.1.Eğitim Programları

İŞKUR tarafından verilen mesleki eğitim kursları; Kuruma kayıtlı olup, iş piyasasında geçerli bir mesleği olmayan işsizlerin, işgücü piyasasının ihtiyaç duyduğu mesleklerde yetiştirilerek iş sahibi olmalarını sağlamak amacıyla düzenlenen meslek edindirme, geliştirme ve değiştirme kurslarıdır (İŞKUR, 2013: 37).

“Özellikle İŞKUR tarafından verilen istihdam garantili iş kursları, fiilen işsizlerin istihdamına katkı sağlamayı amaçlamaktadır. Bunun yanında, ağır ve tehlikeli işlerde çalışan işçilerin sahip olması gereken sertifikaların verilmesi için çalışanlara yönelik eğitim programları, iş başı eğitim programları, girişimcilik eğitim programları, engellilere ve hükümlü/eski hükümlülere yönelik mesleki eğitim ve rehabilitasyon programları ile Türkiye Odalar ve Borsalar Birliği, Milli Eğitim Bakanlığı ve TOBB-ETÜ işbirliğiyle hayata geçirmiş olan Uzmanlaşmış Meslek Edindirme Merkezleri Projesi (UMEM) bu programlara örnek olarak verilebilmektedir” (İŞKUR, 2013: 38).

3.2.2.2.Toplum Yararına Programlar

İŞKUR’ un yapmış olduğu Toplum yararına programlar; işsizliğin yoğun olduğu dönemlerde ve bölgelerde işsizlerin kısa süreli istihdamı ve eğitimi için yapılmaktadır. Bu programlar ile; çevre temizliği, kamusal alt yapının yenilenmesi, Milli Eğitim Bakanlığı’na bağlı resmi okullarda çevre düzenlemesi, bakım onarım ve temizlik işlerinin yapılması, tarihi ve kültürel mirasın korunması, restorasyon, ağaçlandırma,

park düzenlemeleri, vadi ve dere ıslahı, erozyon engelleme çalışmaları gibi alanlarda düzenlenmektedir (İŞKUR, 2013: 38).

3.2.2.3.Diğer Programlar

GAP-II Projesi, BMOP Herkes İçin İnsana Yakışır İş: Ulusal Gençlik İstihdam Programı ve Antalya Pilot Uygulaması, Sektörler Arası İşbirliğine Dayalı İstihdamı Geliştirme ve Girişimciliği Destekleme Projesi, Güvenli Hayat ve Güvenli Gelecek İçin Çocuk ve Gençler Sosyal Koruma ve Destek Programı (ÇOGEP), İŞKUR tarafından gerçekleştirilmektedir.

3.3.Türkiye’de KOSGEB Tarafından Yürütülen Aktif İstihdam Politikası Uygulamaları

3.3.1.Türkiye’de Aktif İstihdam Politikası Uygulamalarında KOSGEB’in Yeri

Aktif istihdam politikaları içerisinde KOSGEB’in önemli bir yeri bulunmaktadır. Aktif istihdam politikalarında önemli bir yeri olan girişimcilik programları ise istihdamı destekleyen önemli bir araç olarak görülmektedir. Bu programlar, politika yapıcıları için artan yenilik ve rekabet ortamında yeni istihdam imkânları yaratmaktadır. Girişimciliği seçen kişiler sadece kendilerine değil, başkalarına da istihdam olanakları yaratmaktadırlar.

3.3.2.KOSGEB Tarafından Gerçekleştirilen Aktif İstihdam Politikası Programları

KOSGEB tarafından gerçekleştirilen aktif istihdam politikası programları olarak Girişimcilik eğitimleri görülmektedir. Girişimcilik eğitimleri sayesinde işsiz gençler iş kurlmaları için desteklenmekte ve yanlarında da çalıştıracakları personelle işsizliğin önüne geçilmesi beklenmektedir.

3.3.2.1.Eğitim Programları

Girişimcilik günümüzün en büyük sosyal ve ekonomik güçlerinden biri olarak görülmektedir (Erdoğan, 2009: 40). Ülkelerin ekonomik alanda büyümesi ve gelişmesi o ülkenin girişimcilik kültürünün gelişmesi ile mümkün olmaktadır. Bir ülkede girişimcilik kültür haline getirilmiş ve girişimcilik bilinci geliştirilmiş ise o ülkenin işveren sayısında, üretiminde ve ekonomisinde önemli ölçüde büyüme ve gelişmenin söz konusu olduğu bilinmektedir.

“Ülkemizde son yıllarda özellikle girişimcilik faaliyetlerine yönelik olarak ilginin artması girişimciliğe verilen önemi daha da arttırmıştır. Girişimciliğin ülke gelişiminde ve toplumsal refahın artmasında etkili olduğu görülmektedir. Bu bağlamda ülkeler girişimciliğin gelişmesi için girişimcilik eğitimlerine ayrı bir önem vermektedirler. Girişimcilik eğitimlerinin, toplumda girişimcilik kültürünün gelişmesinde önemli bir etkiye sahip olmasından dolayı Avrupa Komisyonu eğitim yoluyla girişimci beyinlerin teşvik edilmesi gerektiğini belirtmişlerdir” (Raposo ve Paço, 2011: 454).

Verilen girişimcilik eğitimleri ile iş fikirlerinin değerlendirilmesi sağlanmaktadır. Bu iş planları sayesinde iş kurmak için gerekli olan finansman kaynakları araştırılarak, gerekli hukuki sürecin takibinin yapılması sağlanacaktır. Girişimcilik eğitimleri sayesinde girişimci adaylarının desteklenmesi sağlanmaktadır (Erdoğan, 2009: 19).

Son yıllarda Türkiye'nin ekonomik anlamda büyümesinde girişimcilerin önemli katkısı olduğu görülmektedir. Özellikle girişimcilik kültürünün arttırılmasını, girişimcilik bilincinin oluşturulması ve istihdam olanakların arttırılması için faaliyetlerde bulunmaktadır. Bu faaliyetler ülkemizde KOSGEB'in girişimcilik eğitimleri ile gerçekleşmektedir. KOSGEB bu eğitimlerle sadece girişimcilik bilincini oluşturmamakta aynı zamanda iş fikri olan girişimcileri hibe ve kredi olanakları ile desteklenmektedir. KOSGEB 2010-2013 yılları arasında yaklaşık 120.000 kişiye eğitim vermiştir. KOSGEB Uygulamalı Girişimcilik Eğitimi verirken kişilerin eğitim

seviyesine bakılmaksızın iş fikri olan ve girişimci olmak isteyenlere eğitim vermektedir. Bu kapsamda KOSGEB'in bu girişimcilik eğitimleri sonrası ödediği hibe ve kredi yaklaşık 85 milyon TL'yi aşmaktadır. Bu oran eğitim alan kişi sayısı dikkate alındığında düşük görünmesine rağmen girişimcilik bilincinin oluşması adına önemli bir değer olarak görülmektedir.



DÖRDÜNCÜ BÖLÜM

KOSGEB YENİ GİRİŞİMCİLİK PROGRAMI ÖRNEĞİ VE TR21 ANALİZİ

4.1. Araştırmanın Amacı, Gerekçesi ve Yöntemi

4.1.1. Araştırmanın Amacı

Bu çalışma ile Tekirdağ, Kırklareli ve Edirne illerinden oluşan TR21 bölgesinde Girişimcilik Destek Programlarının aktif istihdam üzerindeki etkinliği ampirik olarak incelenmiştir. Ampirik inceleme kapsamında etkileri incelenmiş “Girişimcilik Destek Programı” KOSGEB’in Yeni Girişimcilik Programıdır. KOSGEB girişimcilik eğitiminden yararlanan girişimci adaylarının bir kısmı iş kurarken, diğer bir kısmı ise iş kuramamış veya kurmamıştır. Araştırma kapsamında TR21 bölgesinde KOSGEB’in Yeni Girişimcilik Programı kapsamında girişimcilik eğitimi alan girişimci adaylarının yeni bir iş kurmalarına (veya kuramamalarına) etki eden faktörlerin analizi yapılmıştır. Ayrıca girişimci adaylarının girişimcilik destek programı konusundaki görüşleri yoluyla etkinlik analizi yapılmıştır.

4.1.2. Araştırmanın Yöntemi

Tekirdağ, Kırklareli ve Edirne illerinden oluşan TR21 bölgesinde KOSGEB’in Yeni Girişimcilik Programı kapsamında girişimcilik eğitimi alan girişimci adaylarının yeni bir iş kurmalarına (veya kuramamalarına) etki eden faktörlerin analiz edildiği bu çalışmada temel araştırma yöntemi anket yöntemidir. Çalışmaya esas teşkil edecek anket, “KOSGEB Yeni Girişimcilik Programı kapsamında girişimcilik eğitimi alanların iş kurmalarına etki eden faktörlerin analizi” anketidir (Bkz. Ek 1). KOSGEB Yeni Girişimcilik Programı kapsamında girişimcilik eğitimi alanların iş kurmalarına etki eden faktörlerin analizi anketindeki sorular araştırmanın tüm hipotezlerini test etmeye yöneliktir.

Regresyon analizi ve PROBIT/LOGIT modeller yardımıyla girişimcilik eğitimi alan kimselerin bir iş kurmasına (veya kuramamasına) etki eden faktörler analiz edilmiştir. Ayrıca, girişimcilik eğitimlerinin etkinlik analizi amacıyla anket verilerine faktör analizi de uygulanmıştır. Girişimcilik eğitimi alan kişilere aldıkları eğitimler konusunda çeşitli sorular sorularak onların görüşleri alınmıştır. Faktör analizi yoluyla bu görüşler değerlendirilmiştir.

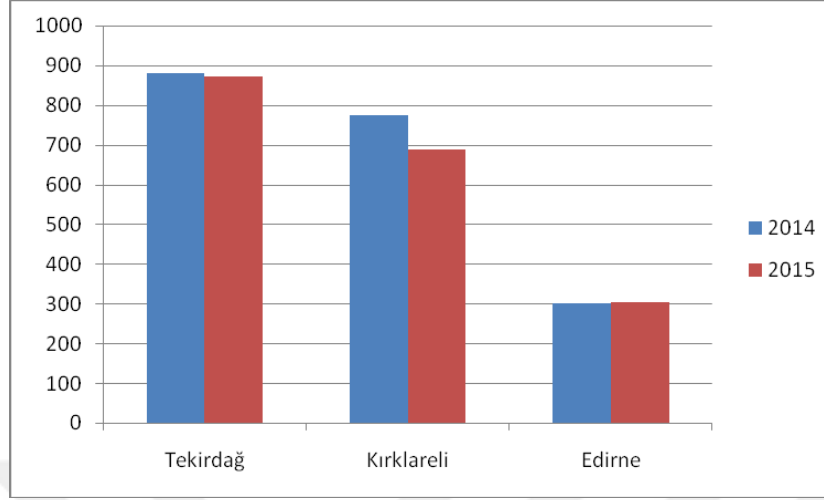
4.1.3. Araştırmanın Örneklemi

Araştırmanın seviyesi kişi seviyesidir. KOSGEB'den bugüne kadar 400.000 girişimci adayı Uygulamalı Girişimcilik Eğitimini tamamlayarak sertifika almış ve sertifika alan girişimci adaylarının 25.588'i girişimcilik desteği alarak kendi işlerini açmıştır. Trakya Bölgesindeki, Tekirdağ, Kırklareli ve Edirne illerinde KOSGEB Müdürlükleri ile diğer kamu kurum/kuruluşlarının imzalamış oldukları girişimcilik protokolleri kapsamında 2014-2015 yılları arasında 3.818 kişiye girişimcilik sertifikası verilmiştir. Bu illerde ilk sırayı 1.752 kişi ile Tekirdağ, 1.461 kişi ile Kırklareli ve 605 kişi ile Edirne ilindeki girişimciler oluşturmaktadır (Bkz. Tablo 1).

Tablo 1: Trakya Bölgesinde 2014-2015 Yıllarında Girişimcilik Eğitimine Katılanlar

İl	2014	2015	Toplam
Tekirdağ	879	873	1.752
Kırklareli	774	687	1.461
Edirne	300	305	605
Toplam	1.953	1.865	3.818

Grafik 1: Trakya Bölgesinde 2014-2015 Yıllarında Girişimcilik Eğitimine Katılanlar



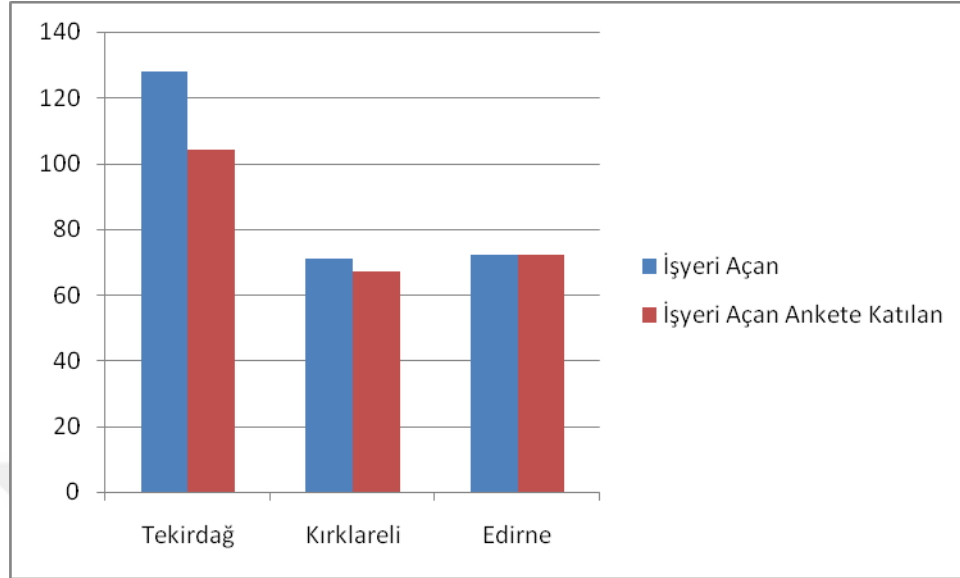
4.1.4. Araştırmanın Bulguları

Trakya Bölgesinde Tekirdağ, Kırklareli ve Edirne KOSGEB Müdürlükleri ile yapılan görüşmelerde 2014-2015 yıllarında KOSGEB Girişimcilik Desteği ile işyerlerini açan 271 girişinin açık adresleri ve telefon numaraları alınmıştır. Tekirdağ ilinde işyeri açan 128 kişiden 104 kişiyle, Edirne ilinde işyeri açan 72 kişinin tümüyle ve Kırklareli ilinde işyeri açan 71 kişiden 67'si ile yüz yüze anket yapılmıştır. Böylece işyeri açan 271 girişimcinin 243'üne anket uygulanmıştır. Yüzdesel olarak bakıldığında ise işyerlerini açan ve ankete katılan girişimcilerin Tekirdağ'da %81'ine, Kırklareli'nde %94'üne ve Edirne'de %100'üne anket uygulanmıştır. Bölgenin geneline bakıldığında ise işyerini açanların % 90'nına anket uygulanmıştır (Bkz. Tablo 2).

Tablo 2: 2014-2015 Yıllarında İşyerini Açanların İllere Göre Dağılımı

İl	İşyeri Açan	Ankete Katılan	
		Kişi	%
Tekirdağ	128	104	81
Kırklareli	71	67	94
Edirne	72	72	100
Toplam	271	243	90

Grafik 2: 2014-2015 Yıllarında İşyerini Açanların İllere Göre Dağılımı



Girişimcilik eğitimine katılmış, ama işyerini açamamış kişi sayısı 3.547 kişidir (3.818-271). Üç ilde girişimcilik eğitimlerini düzenleyen eğitimcilerle görüşülerek girişimcilik eğitimi almış fakat işyeri açmamış 3.547 kursiyerin iletişim bilgilerine ulaşılmış ve bu kursiyerlerden 670 kişiyle e-posta, telefon ve faks yoluyla anket gerçekleştirilebilmiştir. Böylece toplam girişimcilik sertifikası alan 913 (670+243) kişiyle anket gerçekleştirilmiştir.

2014 – 2015 yılları arasında girişimcilik sertifikası alan 3.818 kişinin 913 kişisine uygulanan ankette, Araştırmalar İçin Güven Seviyesi ve Kabul Edilebilir Hataya Göre Önceden Örneklem Büyüklüğü Hesaplama Tablosu değeri % 3,72 çıkmış ve güven seviyesi % 99 olarak bulunmuştur. Bu değer ölçeğin oldukça güvenilir olduğunu göstermektedir.

4.2. Anket Verilerinin Analizi

4.2.1. Genel Durum

İllere Göre Dağılım

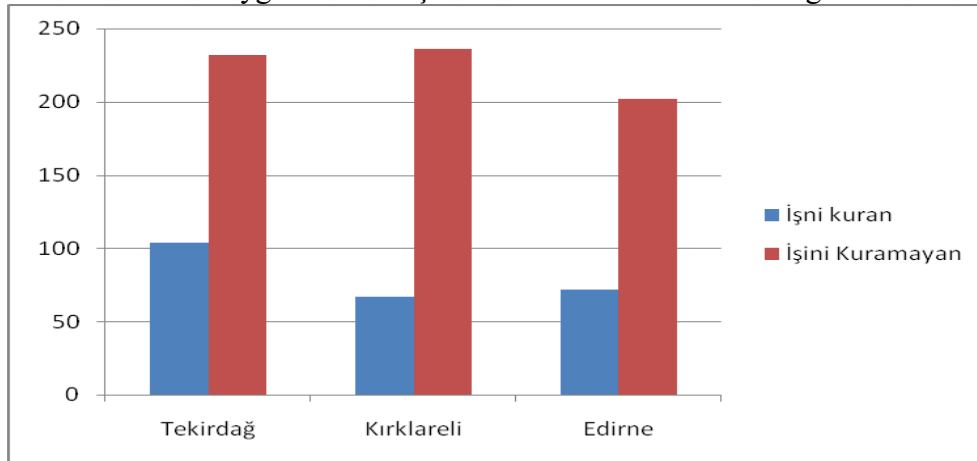
Araştırma kapsamında anket yapılan toplam 913 kişinin 336'sı Tekirdağ, 303'ü Kırklareli ve 274'ü Edirne' de ikamet etmektedir. Yüzdesele olarak bakıldığında ise anket yapılan 913 kişinin, %37'si Tekirdağ'da, %33'ü Kırklareli'nde

ve %30'u da Edirne ilinde ikamet etmektedir. İşyerlerini açan ve anket yapılan toplam 243 kişinin, 104'ü Tekirdağ, 67'si Kırklareli ve 72'si Edirne ilinde işyerlerini açmışlardır. Yüzdesele olarak bakıldığında işyerini açan ve anket yapılan 243 kişinin, % 30'u Tekirdağ, % 22'si Kırklareli ve % 26'sı ise Edirne ilinde işyerlerini açmışlardır (Bkz. Tablo 3).

Tablo 3: Anket Uygulanan Girişimcilerin İllerdeki Durum Dağılımı 2014-2015

İl	İşini Kuran	%	İşini Kuramayan	%	Toplam	%
Tekirdağ	104	30	232	70	336	37
Kırklareli	67	22	236	78	303	33
Edirne	72	26	202	74	274	30
Toplam	243	27	670	73	913	100

Grafik 3: Anket Uygulanan Girişimcilerin İllerdeki Durum Dağılımı 2014-2015



Yaş Grupları

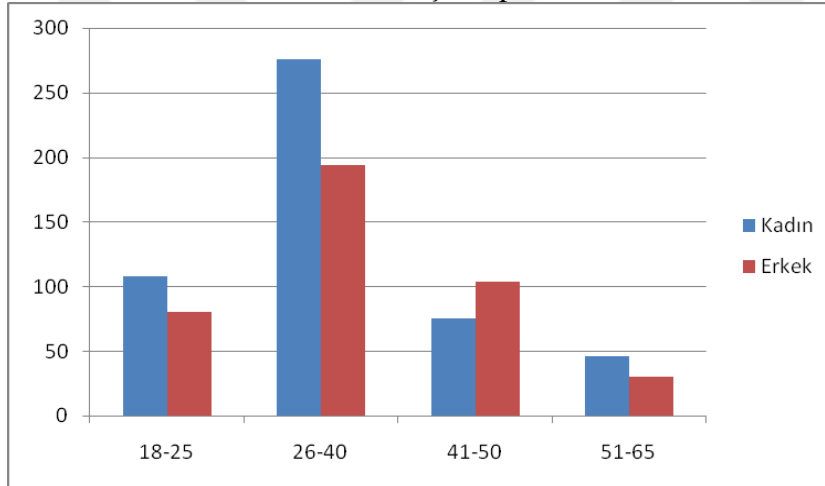
Araştırma kapsamında anket yapılan toplam 913 kişinin yaş gruplarına bakıldığında 18-25 yaş aralığında 188 kişi, 26-40 yaş aralığında 470 kişi, 41-50 yaş aralığında 179 kişi ve 51-65 yaş aralığında ise 76 kişinin eğitime katıldığı görülmektedir (Bkz. Tablo 4). Yüzdesele olarak bakıldığında ise anket yapılan toplam 913 kişinin % 21'i 18-25 yaş aralığında, % 51'i 26-40 yaş aralığında, % 20'si 41-50

yaş aralığında ve % 8'inin ise 51-65 yaş aralığında olduğu görülmektedir(Bkz. Tablo 4).

Tablo 4: Ankete Katılanların Yaş Grupları

Yaş aralığı	18-25	%	26-40	%	41-50	%	51-65	%	Toplam	%
Kadın	108	21	276	55	75	15	46	9	505	55
Erkek	80	20	194	48	104	25	30	7	408	45
Toplam	188	21	470	51	179	20	76	8	913	100

Grafik 4: Ankete Katılanların Yaş Grupları



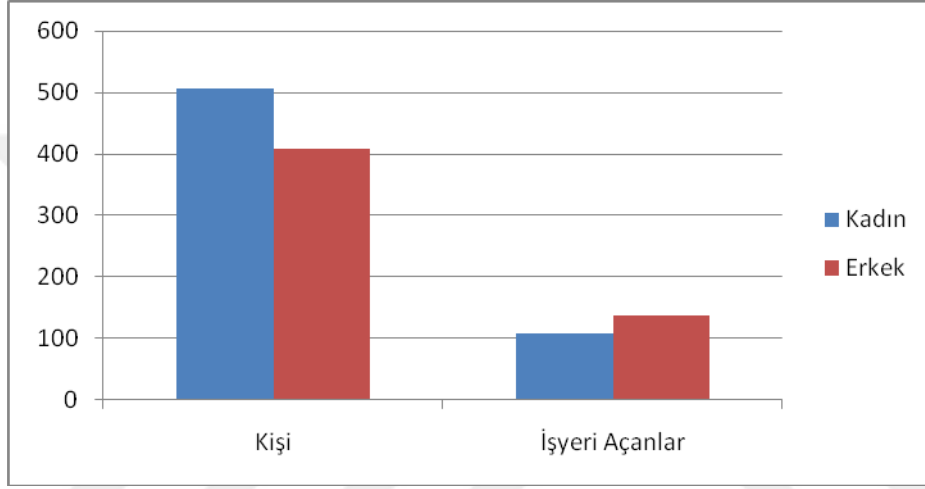
Cinsiyet Durumu

Araştırma kapsamında anket yapılan toplam 913 kişinin cinsiyet dağılımlarına bakıldığında 505'i kadın, 408'i erkek girişicilerdir (Bkz. Tablo 5). Yüzdeler olarak bakıldığında ise anket yapılan toplam 913 kişinin %55'i kadın, % 45'i erkek girişimcilerdir (Bkz. Tablo 5). Araştırma kapsamında işyerlerini açan toplam 243 kişiye bakıldığında ise dağılım 107'sinin kadın, 136'sının ise erkek olduğu görülmektedir (Bkz. Tablo 5). Yüzdeler olarak bakıldığında ise işyerini açan ve anket yapılan toplam 243 kişinin % 44'ü kadın, % 56'sı ise erkek girişimcilerden oluşmaktadır (Bkz. Tablo 5).

Tablo 5: Ankete Katılan Girişimcilerin Cinsiyet Dağılımı

Cinsiyet	Kişi	%	İşyeri Açanlar	%
Kadın	505	55	107	44
Erkek	408	45	136	56
Toplam	913	100	243	100

Grafik 5: Ankete Katılan Girişimcilerin Cinsiyet Dağılımı



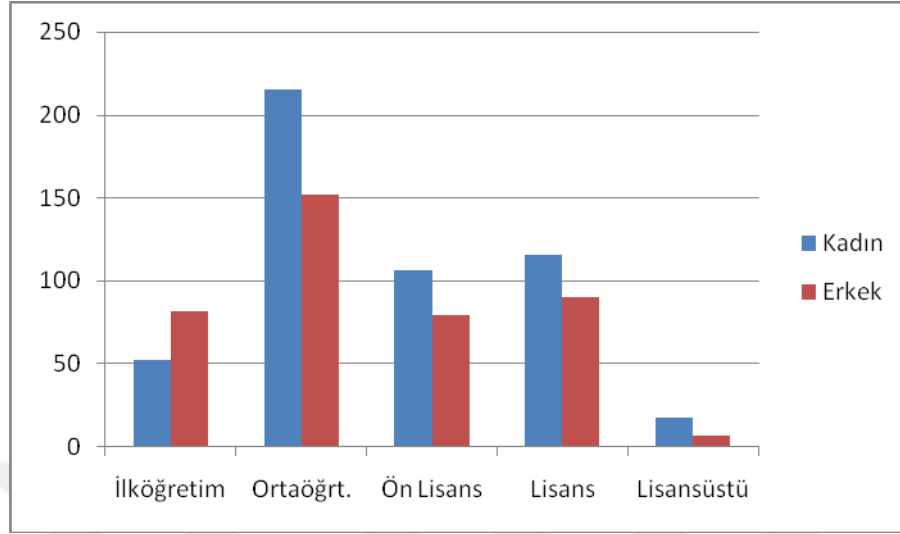
Mezuniyet Durumu

Araştırma kapsamında anket yapılan toplam 913 kişinin mezuniyet durumlarına bakıldığında 133'ü İlköğretim, 367'si Ortaöğretim, 185'i Ön Lisans, 205'i Lisans ve 23'ü Lisansüstü olarak görülmektedir (Bkz. Tablo 6).

Tablo 6: Ankete Katılan Girişimcilerin Mezuniyet Durumları

Mezuniyet Durumu	İlköğretim	Ortaöğrt.	Ön Lisans	Lisans	Lisans üstü	Toplam
Kadın	52	215	106	115	17	505
Erkek	81	152	79	90	6	408
Toplam	133	367	185	205	23	913

Grafik 6: Ankete Katılan Girişimcilerin Mezuniyet Durumları

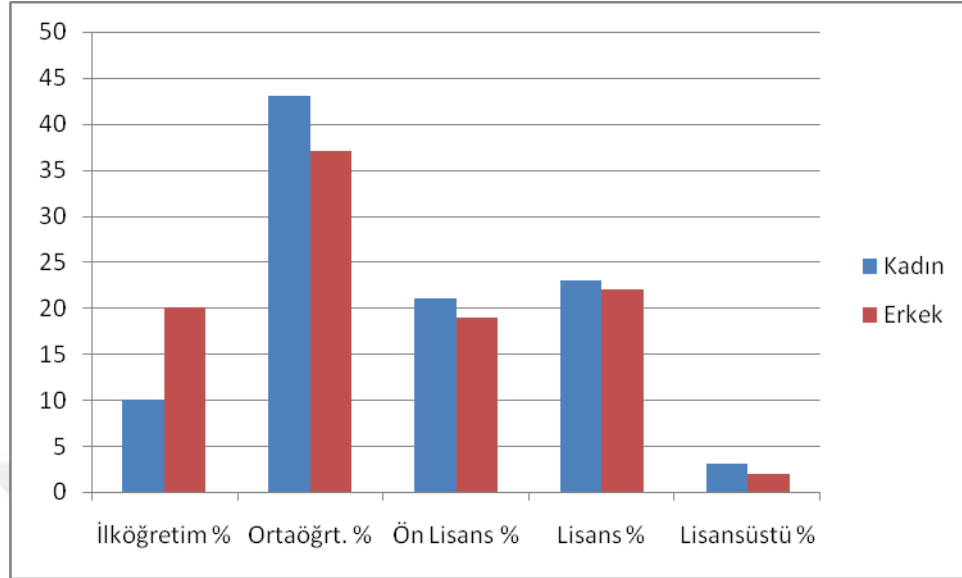


Araştırma kapsamında anket yapılan toplam 913 kişinin mezuniyet durumlarına yüzdesel olarak bakıldığında ise toplam 913 kişinin % 15'i İlköğretim, % 40'ı Ortaöğretim, % 20'si Ön Lisans, % 23'ü Lisans ve % 2'si Lisansüstü olarak görülmektedir (Bkz. Tablo 7).

Tablo 7: Ankete Katılanların Mezuniyet Durumları Dağılım (%)

Mezuniyet Durumu	İlköğretim %	Ortaöğrt. %	Ön Lisans %	Lisans %	Lisans üstü %	Toplam %
Kadın	10	43	21	23	3	100
Erkek	20	37	19	22	2	100
Toplam	15	40	20	23	2	100

Grafik 7: Ankete Katılanların Mezuniyet Durumları Dağılımı (%)



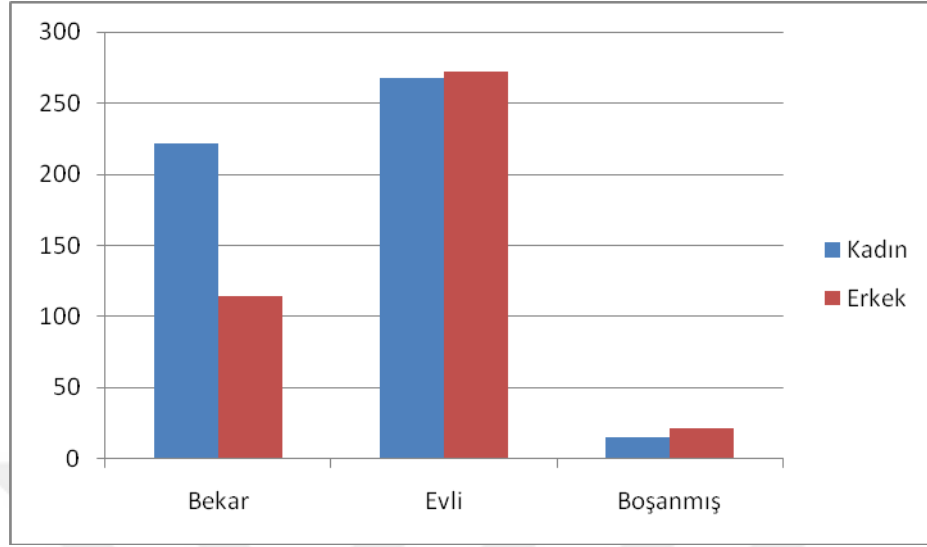
Medeni Durum

Araştırma kapsamında anket yapılan toplam 913 kişinin medeni durumlarına bakıldığında 336 kişinin bekar, 540 kişinin evli ve 37 kişinin boşanmış olduğu görülmektedir (Bkz. Tablo 8). Yüzdesele olarak bakıldığında ise toplam 913 kişinin % 37'sinin bekar, %59'unun evli ve %4'ünün boşanmış olduğu görülmektedir (Bkz. Tablo 8).

Tablo 8: Ankete Katılanların Medeni Halleri

Medeni hali	Bekar		Evli		Boşanmış		Toplam
	Kişi	%	Kişi	%	Kişi	%	
Kadın	222	44	268	53	15	3	505
Erkek	114	28	272	67	22	5	408
Toplam	336	37	540	59	37	4	913

Grafik 8: Ankete katılanların Medeni Halleri



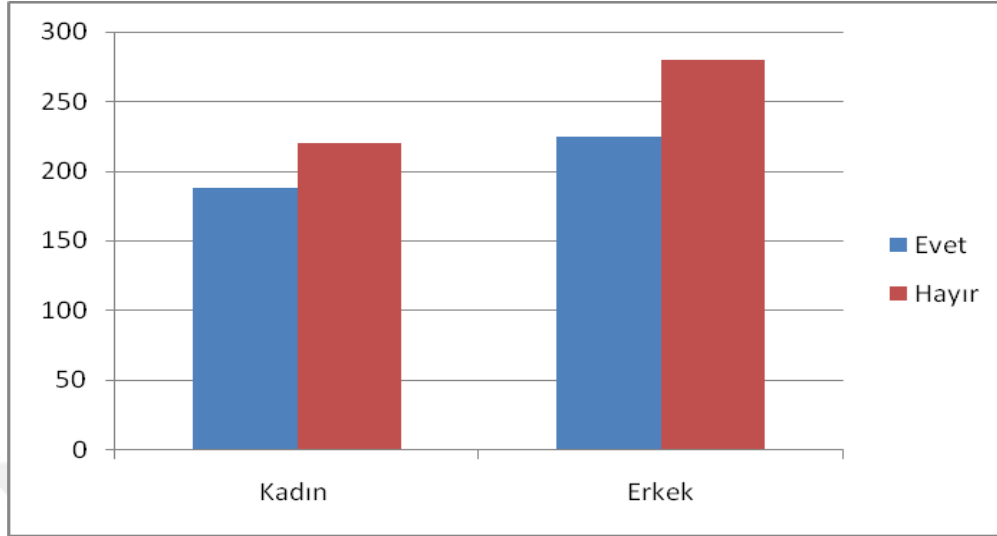
Ailede Ticaretle Uğraşan Kimselerin Varlığı

Araştırma kapsamında anket yapılan toplam 913 kişinin ailelerinde ticaret ile uğraşanlarının olup olmadığı durumlarına bakıldığında 413 kişinin evet, 500 kişinin hayır dediği görülmektedir (Bkz. Tablo 9). Yüzdeler olarak bakıldığında ise toplam 913 kişinin % 45'inin evet, % 55'inin ise hayır dediği görülmektedir (Bkz. Tablo 9).

Tablo 9: Girişimcinin Ailesinde Ticaretle Uğraşan Kimselerin Varlığı

Durum	Girişimci		Toplam	Girişimci		Toplam %
	Kadın	Erkek		Kadın %	Erkek %	
Evet	188	225	413	45	55	45
Hayır	220	280	500	44	56	55
Toplam	408	505	913	45	55	100

Grafik 9: Girişimcinin Ailesinde Ticaretle Uğraşan Kimselerin

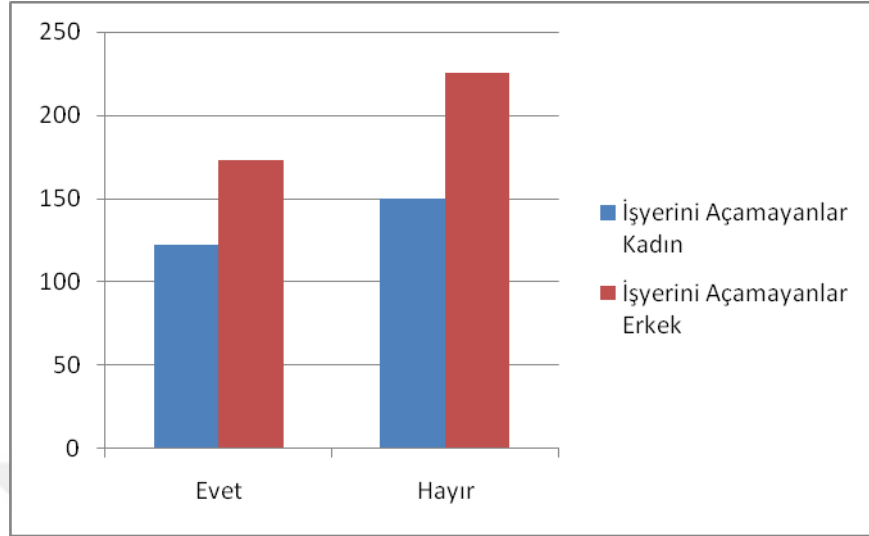


Araştırma kapsamında anket yapılan; işyerini açamayan toplam 670 kişinin ailelerinde ticaret ile uğraşanlarının olup olmadığı durumlarına bakıldığında 295 kişinin evet, 375 kişinin hayır dediği görülmektedir (Bkz. Tablo 10). Yüzdeler olarak bakıldığında ise toplam 670 kişinin %44'ünün evet, %56'sının ise hayır dediği görülmektedir (Bkz. Tablo 10).

Tablo 10: İşyerini Açamayanların Ailelerinde Ticaretle Uğraşan Kimselerin Varlığı

Durum	İşyerini Açamayanlar		Toplam	İşyerini Açamayanlar		Toplam %
	Kadın	Erkek		Kadın %	Erkek %	
Evet	122	173	295	41	59	44
Hayır	150	225	375	40	60	56
Toplam	272	398	670	41	59	100

Grafik 10: İşyerini Açamayanların Ailelerinde Ticaretle Uğraşan Kimselerin Varlığı

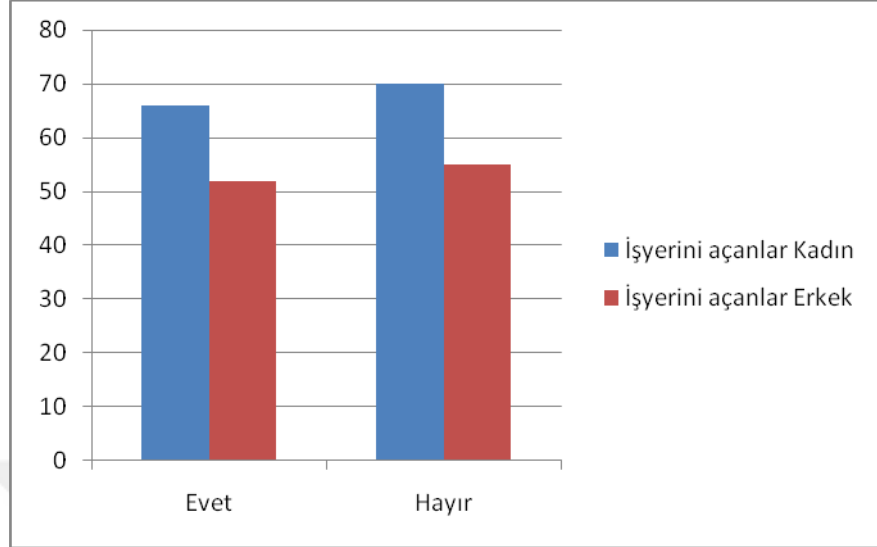


Araştırma kapsamında anket yapılan; işyerini açan toplam 243 kişinin ailelerinde ticaret ile uğraşanlarının olup olmadığı durumlarına bakıldığında 118 kişinin evet, 125 kişinin hayır dediği görülmektedir (Bkz. Tablo 11). Yüzdesel olarak bakıldığında ise toplam 243 kişinin %49'unun evet, %51'inin ise hayır dediği görülmektedir (Bkz. Tablo 11).

Tablo 11: İşyerini Açanların Ailelerinde Ticaretle Uğraşanlar Kimselerin Varlığı

Durum	İşyerini açanlar		Toplam	İşyerini açanlar		Toplam %
	Kadın	Erkek		Kadın %	Erkek %	
Evet	66	52	118	56	44	49
Hayır	70	55	125	56	44	51
Toplam	136	107	243	56	44	100

Grafik 11: İşyerini Açanların Ailelerinde Ticaretle Uğraşanlar Var mı?



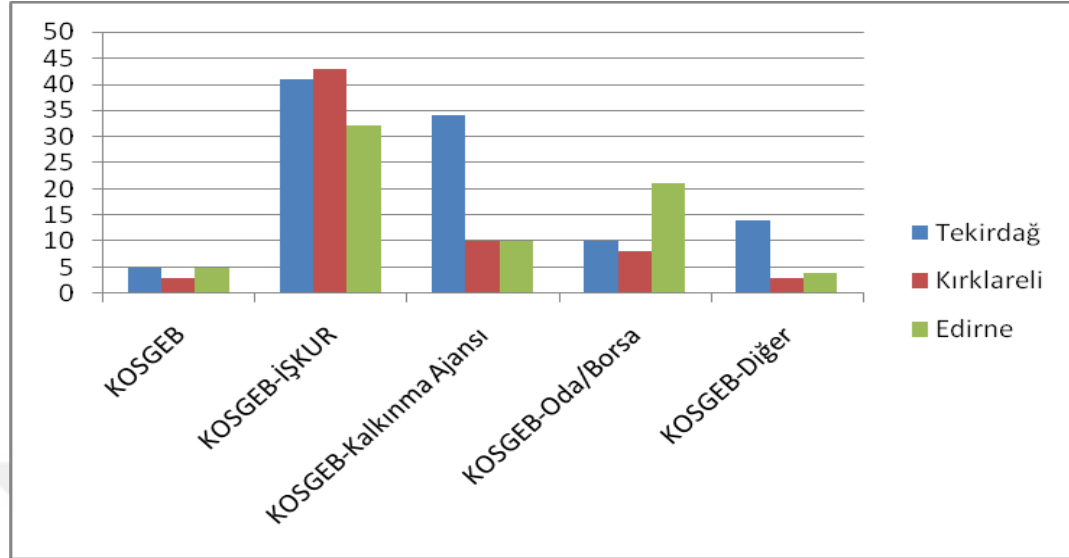
Girişimcilik Eğitimi Alınan Kurum/Kuruluş

Araştırma kapsamında işyerini açan toplam 243 kişinin, girişimcilik eğitimini hangi kurum/kuruluşun düzenlediği eğitimden alındığına bakıldığında, 13 kişinin KOSGEB' in kendi düzenlediği eğitimden, 116 kişinin KOSGEB - İŞKUR eğitimlerinden, 54 kişinin KOSGEB - Kalkınma Ajansı eğitiminden, 39 kişinin KOSGEB-Oda/Borsa eğitimlerinden ve 21 kişinin de KOSGEB - Diğer (Üniversite/Belediye) eğitimlerine katılarak işyerlerinin kurduklarını görülmektedir (Bkz. Tablo 12).

Tablo 12: İşini Kuran Girişimci Hangi Kurum/Kuruluşun Eğitimine Katılmıştır

Eğitim kurumu	KOSGEB	KOSGEB-İŞKUR	KOSGEB-Kalkınma Ajansı	KOSGEB-Oda/Borsa	KOSGEB-Diğer	Toplam
Tekirdağ	5	41	34	10	14	104
Kırklareli	3	43	10	8	3	67
Edirne	5	32	10	21	4	72
Toplam	13	116	54	39	21	243

Grafik 12: İşini Kuran Girişimci Hangi Kurum/Kuruluşun Eğitimine Katılmıştır.



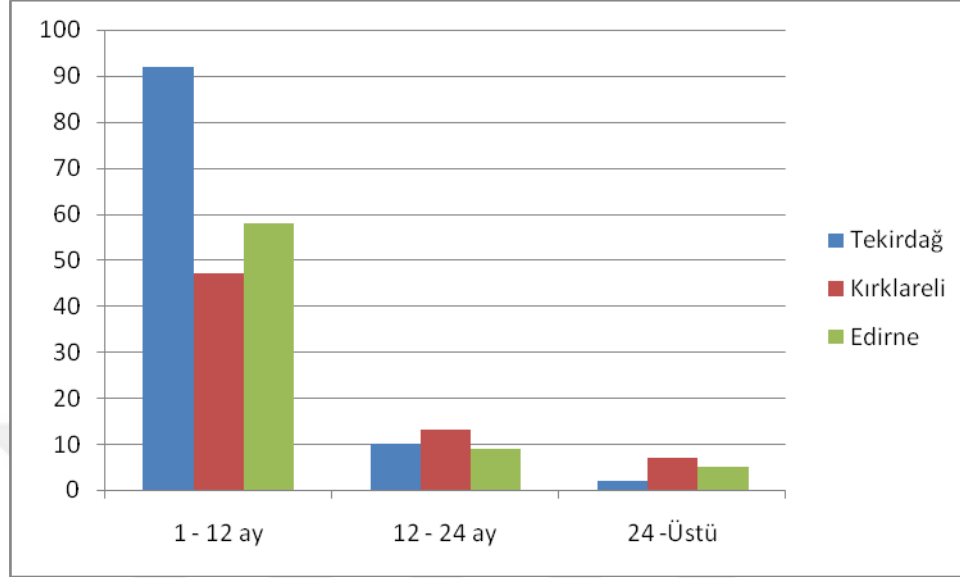
Girişimcinin İşletmesini Aldığı Eğitimden Ne Kadar Zaman Sonra Kurduğu

Araştırma kapsamında işyerini açan toplam 243 kişinin, girişimcilik eğitiminden ne kadar zaman sonra işletmesini açtığına bakıldığında, 197 kişinin 1-12 ay içerisinde, 32 kişinin 12-24 ay içerisinde ve 14 kişinin ise 24-üstü içerisinde kurduğu görülmektedir (Bkz. Tablo 13). Yüzdesele olarak bakıldığında ise toplam 243 kişinin, % 80'ni 1-12 ay, % 13'ü 12-24 ay ve % 6'sı ise 24-üstü aylarda kurduğu görülmektedir (Bkz. Tablo 13).

Tablo 13: Girişimci İşletmesini Aldığı Eğitimden Ne Kadar Zaman Sonra Kurduğu

İl	1 - 12 ay	%	12 - 24 ay	%	24 - Üstü	%	Toplam
Tekirdağ	92	88	10	10	2	2	104
Kırklareli	47	70	13	19	7	11	67
Edirne	58	80	9	13	5	7	72
Toplam	197	80	32	13	14	6	243

Grafik 13: Tablo 13: Girişimci İşletmesini Aldığı Eğitimden Ne Kadar Zaman Sonra Kurduğu



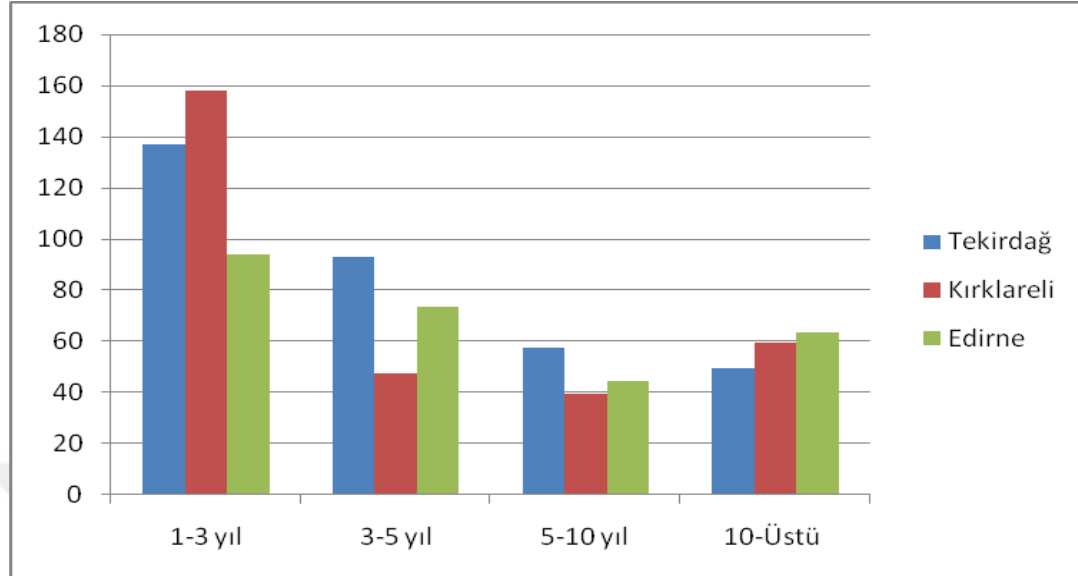
Kurmayı Düşünülen/Kurulan İşle İlgili Deneyim

Araştırma kapsamında anket yapılan toplam 913 kişinin kurmayı düşündüğü veya kurduğu iş ile ilgili deneyimi olup olmadığına bakıldığında, 389 kişinin 1-3 yıl, 213 kişinin 3-5 yıl, 140 kişinin 5-10 yıl ve 171 kişinin 10-üstü yıl deneyime sahip oldukları görülmektedir (Bkz. Tablo 14). Yüzdesele olarak bakıldığında ise toplam 243 kişinin % 43'ünün 1-3 yıl, % 23'ünün 3-5 yıl, % 15'inin 5-10 yıl ve % 19'unun ise 10-üstü yıl deneyime sahip oldukları görülmektedir (Bkz. Tablo 14).

Tablo 14: Girişimcinin Kurmayı Düşündüğü / Kurduğu İş İle İlgili Deneyimi

İl	1-3 yıl	%	3-5 yıl	%	5-10 yıl	%	10-Üstü	%	Toplam
Tekirdağ	137	40	93	28	57	17	49	15	336
Kırklareli	158	52	47	16	39	13	59	19	303
Edirne	94	34	73	27	44	16	63	23	274
Toplam	389	43	213	23	140	15	171	19	913

Grafik 14: Girişimcinin Kurmayı Düşündüğü / Kurduğu İş İle İlgili Deneyimi



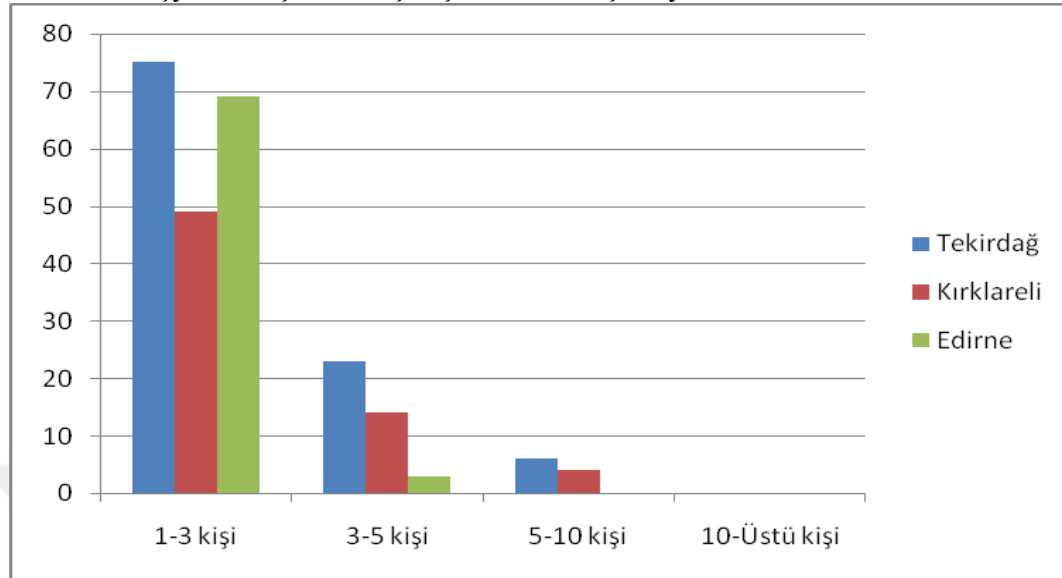
İşyerini Açanların Çalıştırdığı İşgören Sayısı

Araştırma kapsamında işyerini açan toplam 243 kişinin kaç kişi çalıştırdıklarına bakıldığında, 193 kişinin 1-3 kişi, 40 kişinin 3-5 kişi ve 10 kişinin 5-10 kişi çalıştırdıkları görülmektedir (Bkz. Tablo 15). Yüzdesele olarak bakıldığında ise toplam 243 kişinin, %80'inin 1-3 kişi, %16'sının 3-5 kişi ve %4'ünün ise 5-10 kişi çalıştırdıkları görülmektedir (Bkz. Tablo 15).

Tablo 15: İşyerini Açanların Çalıştırdıkları Kişi Sayıları

İl	1-3 kişi	%	3-5 kişi	%	5-10 kişi	%	10-Üstü kişi	%	Toplam
Tekirdağ	75	72	23	22	6	6	0	0	104
Kırklareli	49	73	14	21	4	6	0	0	67
Edirne	69	96	3	4	0	0	0	0	72
Toplam	193	80	40	16	10	4	0	0	243

Grafik 15: İşyerini Açanların Çalıştırdıkları Kişi Sayıları



4.2.2. Faktör Analizi Soruları (Girişimcilik Eğitimleri Alanların Aldıkları Eğitim Hakkındaki Görüşleri)

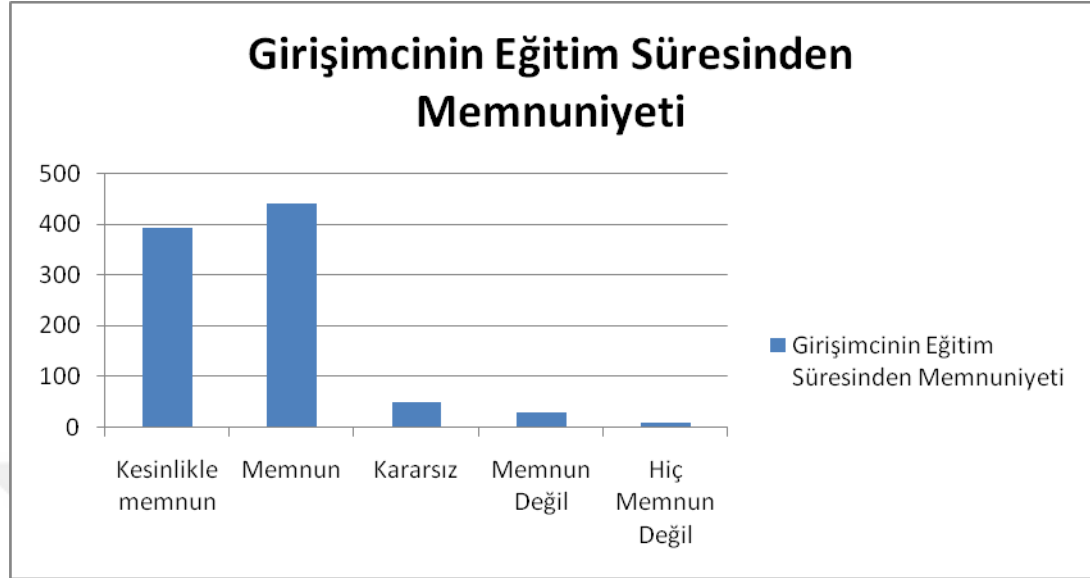
Girişimcinin Eğitim Süresinden Memnuniyeti

Ankete katılanlardan %43'ü eğitim süresinden kesinlikle memnun olduklarını belirtirken, %48'i memnun olduklarını belirtmişlerdir. Memnun olmayan / hiç memnun olmayanların oranı ise %4'tür. Eğitim süresi konusunda kararsızların oranı %5'tir. Araştırma sonuçları eğitim süresinden memnun olduklarını işaret etmektedir (Bkz. Tablo 16). Dolayısıyla, eğitim sürelerinin benzer şekilde devam etmelidir.

Tablo 16: Girişimcinin Eğitim Süresinden Memnuniyeti

	Toplam Ankete Katılan Sayısı	%
Kesinlikle memnun	391	43
Memnun	439	48
Kararsız	47	5
Memnun Değil	29	3
Hiç Memnun Değil	7	1
Toplam	913	100

Grafik 16: Giriřimcinin Eđitim Süresinden Memnuniyeti



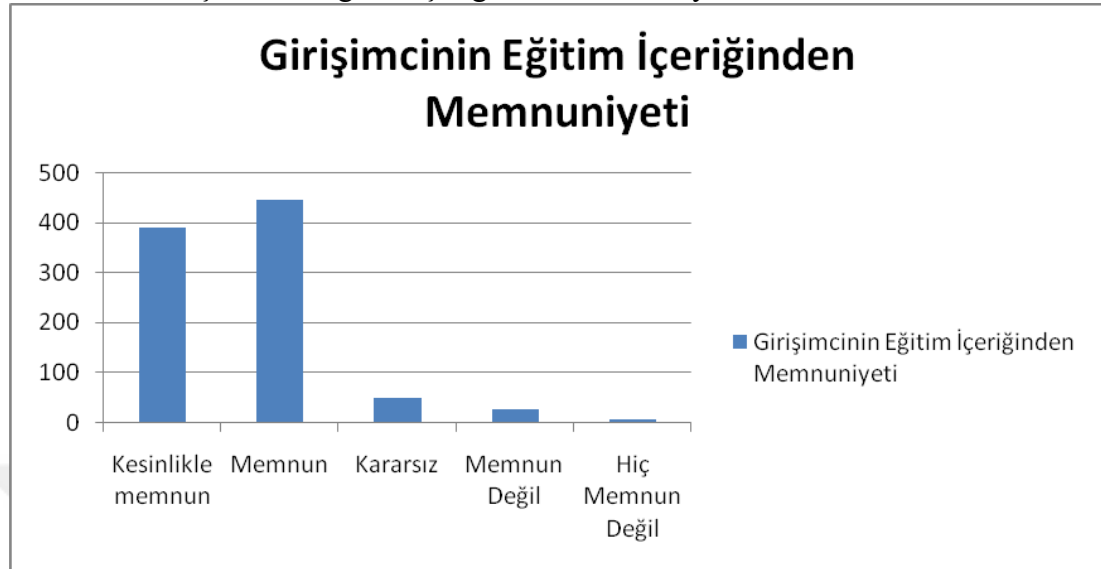
Giriřimcinin Eđitim İeriđinden Memnuniyeti

Ankete katılanlardan %43'ü eđitim ieriđinden kesinlikle memnun olduklarını belirtirken, %48'i memnun olduklarını belirtmiřlerdir. Memnun olmayan / hi memnun olmayanların oranı ise %4'tür. Eđitim ieriđi konusunda kararsızların oranı %5'tir (Bkz. Tablo 17). Arařtırma sonuçları eđitim ieriđinden giriřimci adaylarının memnun olduklarını iřaret etmektedir. Dolayısıyla, eđitim ieriđi aynı kalmalıdır.

Tablo 17: Giriřimcinin Eđitim İeriđinden Memnuniyeti

	Toplam Ankete Katılan Sayısı	%
Kesinlikle memnun	390	43
Memnun	444	48
Kararsız	48	5
Memnun Deđil	25	3
Hiç Memnun Deđil	6	1
Toplam	913	100

Grafik 17: Girişimcinin Eğitim İçeriğinden Memnuniyeti



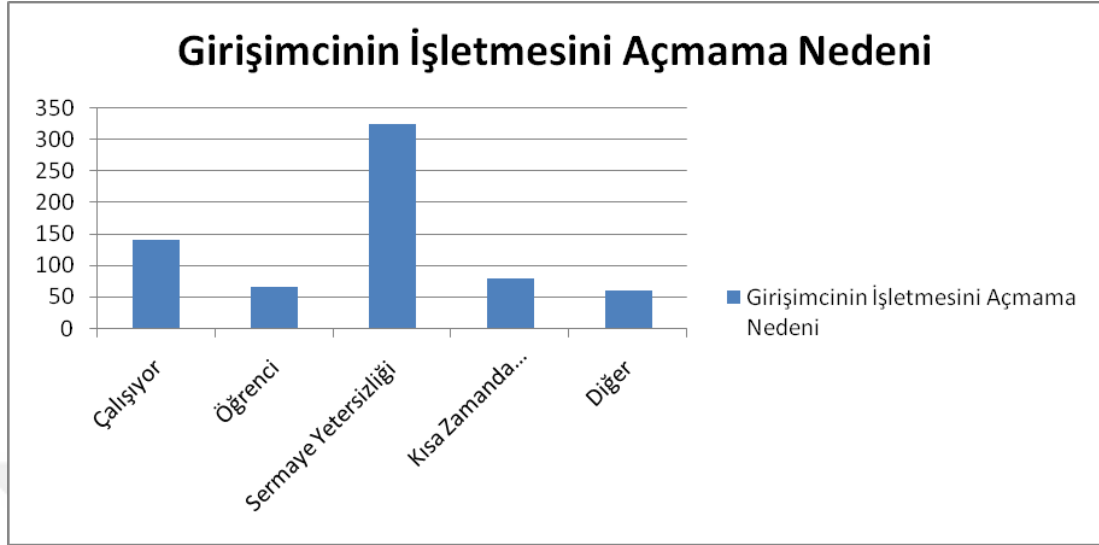
Girişimcilik Eğitimi Alıp İşyeri Açmayanların İşyeri Açmama Nedenleri

Ankete katılanlardan %21'i işletmesini açamama nedenini çalışıyor olması, %9'u halen öğrenci olması, %49'u sermaye yetersizliği, %12'si kısa zamanda düşünmediğini ve % 9'u ise diğer sebeplerden dolayı işletmesini açamadığını belirtmektedir. Araştırma sonuçları girişimcilerin işletme açamamasının başlıca nedenlerinin sermaye yetersizliği ve çalışıyor olmasını işaret etmektedir (Bkz. Tablo 18). Sermaye yetersizliğine karşı, KOSGEB desteklerinin uygunluğu verildikten sonra girişimcilere avans olarak belirli bir miktar nakit verilmesi tavsiye olunabilir.

Tablo 18: Girişimcinin İşletmesini Açmama Nedeni

	Toplam Ankete Katılan Sayısı	%
Çalışıyor	141	21
Öğrenci	66	9
Sermaye Yetersizliği	325	49
Kısa Zamanda Düşünmüyor	79	12
Diğer	59	9
Toplam	670	100

Grafik 18: Girişimcinin İşletmesini Açmama Nedeni



Alınan Eğitimin Girişimcinin Beklentilerini Karşılması

Ankete katılanlardan % 37'si eğitimin beklentilerini kesinlikle karşıladığını, %51'i ise beklentilerini karşıladığını belirtmişlerdir. Beklentilerini karşılamadı / hiç karşılamadı diyenlerin oranı ise %4'tür. Buna karşın kararsızların oranı da %8'dir. (Bkz. Tablo 19). Araştırma sonuçları girişimcilerin eğitimden beklentilerini karşıladığına işaret etmektedir. Dolayısıyla eğitimler olduğu gibi devam ettirilmelidir.

Tablo 19: Eğitim Girişimcinin Beklentilerini Karşılması

	Toplam Ankete Katılan Sayısı	%
Kesinlikle karşıladı	334	37
Karşıladı	469	51
Kararsız	77	8
Karşılamadı	28	3
Hiç Karşılamadı	5	1
Toplam	913	100

Grafik 19: Eğitim Girişimcinin Beklentilerini Karşılması



Girişimcinin Desteğe Başvuru ve Yararlanma Şartlarına İlişkin Görüşleri

Ankete katılanlardan %12'si KOSGEB Girişimcilik desteğine başvurunun ve yararlanma şartlarının kesinlikle kolay olduğunu, % 45'i ise kolay olduğunu belirtmiştir. Kolay değil / hiç kolay değil diyenler ise % 25'dir. Buna karşın kararsızların oranı ise % 18'dir (Bkz. Tablo 20). Araştırma sonuçları girişimcilerin KOSGEB desteğine başvuru ve yararlanma şartlarından genel olarak memnun olmakla birlikte başvuru ve yararlanma şartlarında bazı değişiklikler yapılmasına işaret etmektedir. Destek başvuru ve yararlanma şartlarında bazı iyileştirilmeler yapılmalıdır.

Tablo 20: Girişimcinin Desteğe Başvuru ve Yararlanma Şartlarına İlişkin Görüşleri

	Toplam Ankete Katılan Sayısı	%
Kesinlikle kolay	109	12
Kolay	410	45
Kararsız	160	18
Kolay değil	183	20
Hiç kolay değil	51	5
Toplam	913	100

Grafik 20: Girişimcinin Desteğe Başvuru ve Yararlanma Şartlarına İlişkin Görüşleri



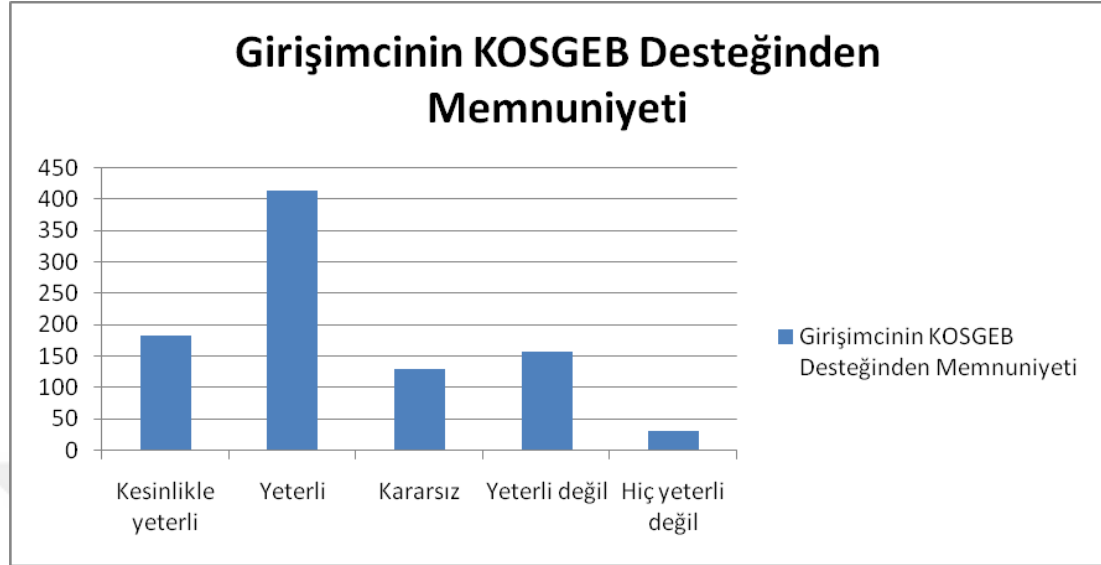
Girişimcinin KOSGEB Destek Miktarından Memnuniyeti

Ankete katılanlardan %20'si KOSGEB Desteğinin kesinlikle yeterli olduğunu belirtirken, % 45'i ise yeterli olduğunu belirtmektedir. Yeterli değil / hiç yeterli değil diyenler ise %21'dir. Buna karşın kararsızların oranı ise %14'tür (Bkz. Tablo 21). Araştırma sonuçları girişimcilerin KOSGEB destek miktarından genel olarak memnun olduklarına ve fakat bazı değişiklikler yapılması gerektiğine işaret etmektedir. KOSGEB destek miktarları artırılmalıdır.

Tablo 21: Girişimcinin KOSGEB Desteğinden Memnuniyeti

	Toplam Ankete Katılan Sayısı	%
Kesinlikle yeterli	182	20
Yeterli	412	45
Kararsız	130	14
Yeterli değil	158	18
Hiç yeterli değil	31	3
Toplam	913	100

Grafik 21: Girişimcinin KOSGEB Desteğinden Memnuniyeti



4.3. Faktör Analizi

Faktör analizi aşağıda tanımlanan maddelere (değişkene) göre yapılmıştır (Bkz. Tablo 22).

Tablo 22: Faktör Analizinde Kullanılan Değişkenler

Madde (Değişken)	Değişken Açıklaması
1	Girişimci adayı girişimcilik eğitiminin süresinden memnundur.
2	Girişimci adayı girişimcilik eğitiminin içeriğinden memnundur.
3	Girişimcilik eğitimi girişimci adayının beklentilerini karşılamıştır.
4	Girişimcilik desteğine başvuru ve yararlanma koşulları kolaydır.
5	Girişimci adayı KOSGEB desteğinden memnundur.

Verilerin faktör analizine uygunluğunu ölçmek için KMO ve Barlett testleri kullanılmıştır. Faktör analizinde örneklem büyüklüğünün uygunluğunu test etmek için KMO testi kullanılmıştır. Kullanılan örneklem için KMO testi 0.748 bulunmuştur. Örneklem büyüklüğünün iyi olduğu anlamına gelmektedir. Verilerin çok değişkenli normal dağılımdan gelip gelmediğini belirlemek için Bartlett testi kullanılmıştır. Anlamlılık değeri %5'den küçük olduğundan (0.000) verilerin çok

değişkenli normal dağılımdan geldiğini göstermektedir. KMO ve Barlett testi sonuçları verilerin faktör analizine uygun olduğunu göstermektedir (Bkz. Tablo 23).

Tablo 23: KMO ve Barlett Testi

Kaiser-Meyer-Olkin Measure of Sampling Adequacy		0,748
Bartlett's Test of Sphericity	Approx. Chi-Square Ki-kare	2084,44
	df	10
	Sig.	0,000

Ortak Faktör Varyansı (Communalities), faktör analizi sonucunda faktörlerin her bir değişken (madde) üzerinde yol açtığı varyansı göstermektedir. Communalities tablosunun Extraction (çıkartma) sütunu bu değerleri göstermektedir. Değerin 1'e yaklaşması ya da 0,66'nın üzerinde olması iyidir. Değeri 0,20'nin altına düşen maddelerin çıkarılması tavsiye edilir. Örneklemimizde 1. Madde varyansın %83,3'ünü, 2. Madde varyansın %88,1'ini, 3. Madde varyansın %78,9'unu, 4. Madde varyansın %74,4'ünü ve 5. Madde %70,7'sini açıklamaktadır. Örneklemimizde değeri %70'in altına düşen madde yoktur (Bkz. Tablo 24).

Tablo 24: Ortak Faktör Varyansı

	İlk Değer	Çıkartma
VAR00001	1,000	0,833
VAR00002	1,000	0,881
VAR00003	1,000	0,789
VAR00004	1,000	0,744
VAR00005	1,000	0,707

Açıklanan Toplam Varyans (Total Variance Explained) tablosunda ölçeğin kaç faktörden oluştuğu ve bu faktörlerin ölçülmek istenen olguyu ne derecede ölçtükleri görülmektedir. 1. Maddenin ölçtüğümüz olguyu %56,60, 2. Maddenin %22,47; 3. Maddenin %10,96; 4. Maddenin %6,25 ve 5. Maddenin %3,69 oranında ölçtüğü görülmektedir. Açıklanan Toplam Varyans Tablosuna baktığımızda özdeğeri 1'in üzerinde olan 2 faktör görülmektedir. Bu iki faktörün varyansa toplam yaptığı katkı %79,084'dür. Diğer bir deyişle 2 Faktör ve 5 sorudan oluşan bu anket girişimcilik eğitiminin etkilerini %79,08 oranında ölçmektedir (Bkz. Tablo 25).

Tablo 25: Açıklanan Toplam Varyans

Maddeler	Initial Eigenvalues			Extraction Sums of Squared Loadings			Rotation Sums of Squared Loadings		
	Toplam	Varyansın %'si	Kümülatif %	Toplam	Varyansın %'si	Kümülatif %	Toplam	Varyansın %'si	Kümülatif %
1	2,830	56,606	56,606	2,830	56,606	56,606	2,452	49,038	49,038
2	1,124	22,478	79,085	1,124	22,478	79,084	1,502	30,047	79,085
3	,548	10,962	90,047						
4	,313	6,255	96,302						
5	,185	3,698	100,000						

Rotasyona Tabi Tutulmuş Bileşen Matris (Rotated Component Matrix) tablosu faktör yük değerlerinin ve faktör yapısının oluşturulması için kullanılır. Faktör yük değeri işaretine bakılmaksızın %30'un altında olan maddeler elenmesi tavsiye edilir. Faktör yük değeri tablomuza bakıldığında faktör yük değeri %30'un altında olan madde yoktur. Tablomuzdaki maddelerin hepsinin faktör yük değeri %80'in üzerindedir (Bkz. Tablo).

Rotasyona Tabi Tutulmuş Bileşen Matris tablosu bize ayrıca hangi maddenin (değişkenin) hangi faktör altında en yüksek değere sahip olduğunu gösterir. Maddeler gruplandırılarak faktör yapısı oluşturulur. Tablodaki her bir maddenin bileşenler altındaki değerleri incelendiğinde 1,2,3 maddelerinin 1. Faktör ve 4,5'inci maddelerin 2. Faktör altında en yüksek yükleme değerine sahip oldukları görülmektedir (Bkz. Tablo 26).

Tablo 26: Rotasyona Tabi Tutulmuş Bileşen Matrisi

Maddeler	Faktör Bileşenleri	
	1	2
VAR00002	0,928	
VAR00001	0,906	
VAR00003	0,848	
VAR00004		0,855
VAR00005		0,819

Faktör analizi sonuçları şu şekilde yorumlanabilir:

Birinci faktör grubu: Girişimci adayları girişimcilik eğitiminin süresinden ve içeriğinden memnundurlar. Girişimcilik eğitimi girişimci adaylarının beklentilerini karşılamıştır.

İkinci faktör grubu: Girişimcilik desteğine başvuru ve yararlanma koşulları kolaydır. Ayrıca girişimci adayları KOSGEB desteğinden genel olarak memnundurlar.

4.4. Ekonometrik Model

4.4.1. Girişimciliği Etkileyen Faktörler

1. Yaşın Etkisi, Yaş ile girişimcilik eğilimi arasında önemli bir ilişki olduğu her dönem yapılan çalışmalarda görülmektedir. Ülkemizde yapılan araştırmalarda, girişimcilerin işyerlerini açma yaşı 26–40 yaş arasında olduğu görülmektedir. Bu yaş aralığı dışında da, iş hayatına başlamak her zaman mümkün olsa da ideal aralıktaki başarı için yakalanan enerji ve finansal imkânlar ilerleyen yaş aralıklarında bulunmamaktadır(Bozkurt,2007:96).

2. Cinsiyetin Etkisi, Cinsiyet dağılımı açısından bakıldığında Türkiye’de girişimcilerin çoğunluğunun erkek olduğu açıktır. Ancak Türkiye’de kadın girişimci oranının da pek azımsanmayacak kadar, erkek girişimcilere yakın olduğu görülmektedir. Kadın ve erkek girişimciler arasındaki benzerlik, farklılık ve ortak yönler işe başlamalarında etkilidirler. Özellikle ülkemizde kadın girişimcilere, kendi işyerlerini kurmak için uygulanan pozitif ayrımcılık ciddi bir etki yapmaktadır(Bilge ve Bal,2012:134).

3. Eğitimin Etkisi (Mezuniyet), Girişimciler eğitimleri sonrası iş hayatına atıldıklarında hem bilgi hem de beceri bakımından kendilerini geliştirerek, yeni hayatlarında başarıyı yakalamış olmaktadırlar. Özellikle de son yıllarda hem Meslek Liselerinde hem de Üniversitelerde verilen eğitimler gençlerin girişimciliğe bakış açılarını olumlu yönde değiştirdiği ve teorikte kazandıkları bilgi ve becerilerini kendi işyerlerinde uygulamaya koyduklarını göstermektedir.

4. Medeni Hal, Girişimcilerde yerleşik bir düzene geçen, aile hayatı içerisinde hem anne ve baba rolünde olanlar olarak tabir edilen evli bir yuva sahibi olan girişimciler, herhangi bir düzene geçemeyen başka bir deyişle bekar olan girişimcilere göre daha fazla sorumluluk sahibi olarak girişimcilikte söz aldıkları görülmektedir(Wagner ve Sternberg,2004:234).

5. İş Tecrübesinin Etkisi (Deneyim), Girişimcilerin birçoğu daha önceden çalıştıkları işletmelerden kazandıkları tecrübe, bilgi ve becerilerinin yanı sıra aile büyüklerinden edindikleri tecrübeyle girişimciliğe başlamaktadırlar.

6. Ailenin Etkisi, Girişimcinin, çocukluğunda aile içinde almış olduğu eğitim ve aile içerisinde gördüğü davranışlar, onu yaşamı boyunca doğrudan etkilemektedir. Ailenin girişimci olması, çocukların girişimcilik niyetlerini doğrudan etkilemektedir. Ailesinde ticaret ile uğraşan bir girişimci, uğraşmayan bir girişimciye oranla her zaman bir adım öndedir. Özellikle de ailede babanın rol model olarak görülmesi ve kendi işinin patronu olması, girişimciliği etkileyen en önemli etkidir(Bozkurt,2007:95).

4.4.2. Ekonometrik Modeldeki Değişkenler

Bu çalışmada, TR21 bölgesinde (Tekirdağ, Kırklareli ve Edirne) girişimcilik eğitimi ve sertifikası aldıktan sonra bir işyeri açmaya etki eden faktörleri analiz etmek için 7 değişken kullanılmıştır. Örneklemimiz girişimcilik eğitimi alan 913 kişiyi kapsamaktadır. Örneklemdeki 913 kişiye ait kesit verit (cross-section data) kullanılarak, aşağıdaki model Logit ve Probit yöntemleriyle tahmin edilmiştir.

$$Pr ob(y_i = 1) = \frac{\exp(x'_i\beta + \alpha_i)}{1 + \exp(x'_i\beta + \alpha_i)} \equiv \Lambda(x'_i\beta + \alpha_i)$$

$$x'_i = \beta_1 + \beta_2 İL_i + \beta_3 YAŞ_i + \beta_4 CİNSİYET_i + \beta_5 MEZUNİYET_i + \beta_6 MEDENİ_i + \beta_7 TİCARET_i + \beta_8 DENEYİM_i$$

Bağımlı değişken y_i , eğer girişimcilik eğitimi alan kişi bir işyeri kurmuşsa 1 değeri almaktadır, $y_i = 1$, aksi takdirde 0 değeri almaktadır. Modeldeki i alt simgesi belli bir değişkene ait i 'nci kişinin gözlemlenen değerini ifade etmektedir. α_i , i kişisine ait kişiye özgü etkileri temsil etmektedir.

Bağımlı Değişken

İŞYERİ: Modelimizdeki bağımlı değişken İŞYERİ ile temsil edilmektedir. İŞYERİ değişkeni örneklemdaki “kişilerin bir işyeri açıp açmadığını” göstermektedir. İŞYERİ değişkeni kukla değişkendir. Eğer girişimcilik eğitimi ve sertifikası alan kişi kendine ait bir işyeri açıyorsa 1, girişimcilik eğitimi alan kişi işyeri açmamışsa 0 değeri almaktadır.

Bağımsız Değişkenler

İL: İL değişkeni “girişimcilik eğitimi alan kişinin eğitimini aldığı ili” temsil etmektedir. Girişimcinin yaşadığı il ve dolayısıyla çevre kişinin girişimcilik eğilimini etkileyebilir. Bu değişken yardımıyla “Girişimcilik eğitimi alan kişinin yaşadığı il kişinin girişimcilik eğilimini etkilemektedir.” hipotezi TR21 bölgesi için test edilecektir.

YAŞ: YAŞ değişkeni “girişimcilik eğitimi alan kişinin yaşını” temsil etmektedir. Bu değişken yardımıyla “Kişinin yaşı girişimcilik eğilimini etkiler.” hipotezi test edilmiştir. Bu değişkenin önündeki katsayının beklenen işareti pozitifdir. Diğer bir deyişle, kişinin yaşı arttıkça bir işyeri açma olasılığının arttığı beklenmektedir.

CİNSİYET: CİNSİYET değişkeni “girişimcilik eğitimi alan kişinin cinsiyetini” temsil etmektedir. CİNSİYET değişkeni bir kukla değişkendir. Girişimcilik eğitimi alan kişi erkek ise 1, kadın ise 0 değeri almaktadır. Bu değişken yardımıyla “Girişimcilik eğitimi alan kişinin cinsiyeti girişimcilik eğilimini etkiler.”

hipotezi test edilecektir. Modelimizdeki bu deęişkenin önündeki katsayının beklenen işareti pozitifdir. Dięer bir deyişle, girişimcilik eğitimi alan kişinin erkek olma olasılığı arttıkça, bir işyeri açma olasılığının artacağı beklenmektedir.

MEZUNİYET: MEZUNİYET deęişkeni “girişimcilik eğitimi alan kişinin mezuniyet düzeyini” temsil etmektedir. Bu deęişken yardımıyla, “Girişimcilik eğitimi alan kişinin mezuniyet düzeyi kişinin girişimcilik eğilimini etkiler.” hipotezi test edilecektir.

MEDENİ: MEDENİ deęişkeni “girişimcilik eğitimi alan kişinin medeni durumunu” temsil etmektedir. Kişinin medeni durumu girişimcilik eğilimini etkileyebilir. Kişinin bekar, evli veya boşanmış olması girişimcilik eğilimini etkileyebilir. “Girişimcilik eğitimi alan kişinin medeni durumu girişimcilik eğilimini etkiler.” hipotezi test edilecektir.

TİCARET: TİCARET deęişkeni “girişimcilik eğitimi alan kişinin ailesinde ticaret ile uğraşan kişilerin varlığını” temsil etmektedir. TİCARET deęişkeni kukla deęişkendir. Eğer girişimcilik eğitimi alan kişinin ailesinde ticaretle uğraşan bir kişi varsa 1, yoksa 0 deęeri almaktadır. Kişinin ailesinde ticaret ile uğraşan kişilerin varlığı girişimcilik eğilimini etkileyebilir. “Girişimcilik eğitimi alan kişinin ailesinde ticaretle uğraşan bir kişinin varlığı girişimcilik eğilimini etkiler.” hipotezi test edilecektir. Bu deęişkenin önündeki katsayının beklenen işareti pozitifdir. Dięer bir deyişle, girişimcilik eğitimi alan kişinin ailesinde ticaret ile uğraşan kişinin olması, o kişiyi girişimcilięe özendirir.

DENEYİM: DENEYİM deęişkeni “girişimcilik eğitimi alan kişinin kurmayı düşündüğü/kurduğu iş ile ilgili yıl olarak deneyimini” temsil etmektedir. “Girişimcilik eğitimi alan kişinin kurmayı düşündüğü iş ile ilgili geçmiş deneyimi arttıkça iş yeri kurma olasılığı artacaktır.” hipotezi test edilecektir. Bu deęişkenin önündeki katsayının beklenen işareti pozitifdir. Kişinin girişimcilik eğitimi aldığı zamanda kurmayı düşündüğü iş ile ilgili deneyiminin kişinin iş yeri kurma olasılığını arttıracağı beklenmektedir.

4.4.2. Tahmin Sonuçları

Ekonometrik çalışmanın sonuçları aşağıdaki tabloda verilmiştir (Bkz. Tablo 27).

Tablo 27: TR21 Bölgesinde Girişimcilik Eğitimi Alan Kişilerin İşyeri Açmasına Etki Eden Faktörlerin Analizi (Bağımlı değişken: İŞYERİ)

	Probit Model	Logit Model
SABİT	-1625707	-2699859
Standart Hata	0.258130	0.442082
P-Değeri	0.0000	0.0000
İL	-0.078417	-0.129580
Standart Hata	0.056171	0.095083
P-Değeri	0.1627	0.1729
YAŞ	0.164467	0.274603
Standart Hata	0.064247	0.106923
P-Değeri	0.0105	0.0102
CİNSİYET	0.349592	0.597389
Standart Hata	0.093623	0.158224
P-Değeri	0.0002	0.0002
MEZUNİYET	0.101042	0.171168
Standart Hata	0.043317	0.072810
P-Değeri	0.0197	0.0187
MEDENİ	0.132532	0.211144
Standart Hata	0.097357	0.162583
P-Değeri	0.1734	0.1941
TİCARET	0.119604	0.208406
Standart Hata	0.090760	0.152907
P-Değeri	0.1876	0.1729
DENEYİM	0.037360	0.063649
Standart Hata	0.042501	0.071822
P-Değeri	0.3794	0.3755
Gözlem Sayısı	913	913
Log Likelihood	-509,49	-509,62
AIC	1,13	1,13

Ampirik bulgular incelendiğinde, ekonometrik çalışmanın sonuçları göstermektedir ki TR21 bölgesinde (Tekirdağ, Kırklareli ve Edirne) girişimcilik eğitimi alan erkek, ileri yaşta ve eğitim düzeyi yüksek kişilerin girişimcilik eğitimi sonrası işyeri açma olasılıkları artmaktadır.

MEZUNİYET değişkeninin önündeki katsayı pozitif ve %5 düzeyinde istatistiksel olarak anlamlı bulunmuştur. Bu durum “Girişimcilik eğitimi alan kişinin eğitim düzeyi arttıkça işyeri kurma olasılığı artmaktadır.” hipotezinin TR21 bölgesi için de geçerli olduğunu göstermektedir. TR21 bölgesinde girişimcilik eğitimi alan kişinin eğitim düzeyi arttıkça kişinin kendi işyerini açma olasılığı artmaktadır. Diğer yandan TR21 bölgesinde girişimcilik eğitimi alan kişinin eğitim düzeyi azaldıkça, kişinin kendi işyerini açma olasılığı azalmaktadır.

YAŞ değişkeninin katsayısı pozitif ve %5 düzeyinde istatistiksel olarak anlamlı bulunmuştur. Bu sonuç TR21 bölgesinde kişinin yaşı ilerledikçe, girişimcilik eğitimi sonrası işyeri açma olasılığının arttığına işaret etmektedir. Bu durumun nedeni girişimcilik eğitimine katılan genç girişimci adaylarının, girişimcilik eğitimlerini işsiz kaldıkları süre içerisinde gelir elde etmek için bir yöntem olarak seçmeleri olabilir.

CİNSİYET değişkeninin önündeki katsayı pozitif ve %5 düzeyinde istatistiksel olarak anlamlı bulunmuştur. Bu ise TR21 bölgesinde girişimcilik eğitimi alan kişiler erkek oldukça kişinin kendi işyerini açma olasılığının artacağına işaret etmektedir.

İL, TİCARET, MEDENİ ve DENEYİM değişkenlerinin katsayısı anlamsız olarak bulunmuştur. Bu durum TR21 bölgesinde girişimcilik eğitimi alan kişilerin yaşadıkları ilin, medeni durumlarının, ailelerinde ticaretle uğraşan kişilerin varlığının ve kurmayı düşündükleri işle ilgili deneyimlerinin bir işyeri açmaları üzerinde istatistiksel olarak etkisinin olmadığına işaret etmektedir.

Ekonometrik çalışmanın sonuçları göstermektedir ki TR21 bölgesinde erkek, ileri yaşta ve eğitim düzeyi yüksek kişilerin girişimcilik eğitimi sonrası işyeri açma olasılıkları bayan, genç yaşta ve eğitim düzeyi düşük kimselere göre daha yüksektir.

SONUÇ VE ÖNERİLER

Araştırmamız kapsamındaki ekonometrik çalışmanın sonuçları göstermektedir ki TR21 bölgesinde erkek, ileri yaşta ve eğitim düzeyi yüksek kişilerin girişimcilik eğitimi sonrası işyeri açma olasılıkları bayan, genç yaşta ve eğitim düzeyi düşük kimselere göre daha yüksektir. Araştırma sonuçları TR21 bölgesinde girişimcilik eğitimi alan kişilerin yaşadıkları ilin, medeni durumlarının, ailelerinde ticaretle uğraşan kişilerin varlığının ve kurmayı düşündükleri işle ilgili deneyimlerinin bir işyeri açmaları üzerinde istatistiksel olarak etkisinin olmadığına işaret etmektedir.

Araştırma sonuçlarımız aktif istihdam politikalarının etkinliğinin artırılması için gerekli stratejiler için önemli ipuçları içermektedir. Etkinliğin artırılması için 25 yaş üzeri, erkek ve eğitim düzeyi yüksek kişilere odaklanılmalı ayrıca eğitim düzeyi düşük, bayan ve genç girişimci adaylarına odaklanmış eğitimler verilmeli ve onlara özel destek programları geliştirilmelidir.

Araştırma kapsamındaki faktör analizi sonuçları girişimcilik eğitimi alanların eğitim süresinden ve içeriğinden memnun olduklarını ve aldıkları eğitimin beklentilerini karşıladığını göstermektedir. Faktör analizi sonuçları KOSGEB desteğine başvuru ve yararlanma şartlarından genel olarak memnun olmakla birlikte başvuru ve yararlanma şartlarında bazı değişiklikler yapılmasına işaret etmektedir. Destek başvuru ve yararlanma şartlarında bazı iyileştirmeler yapılmalıdır. KOSGEB destek miktarları artırılmalıdır. Araştırma sonuçları girişimcilerin işletme açamamasının başlıca nedenlerinin sermaye yetersizliği ve çalışıyor olmasını işaret etmektedir. Sermaye yetersizliğine karşı, KOSGEB desteklerinin uygunluğu verildikten sonra girişimcilere avans olarak belirli bir miktar nakit verilmelidir.

EK 1: Anket**GİRİŞİMCİLİK PROGRAMI ANKETİ (İŞYERİN AÇANLAR)**

Bulunduğu İl:.....

1 - Girişimcinin Yaşı 18-25 26-40 41- 50 51- 65**2 - Girişimcinin Cinsiyeti** Kadın Erkek**3 - Girişimcinin Mezuniyet Durumu** İlköğretim Ortaöğretim Lisans Lisans Lisansüstü**4- Girişimcinin Medeni Hali** Bekar Evli Boşanmış**5 - Girişimcinin Ailesinde Ticaret ile uğraşan var mı?** Evet Hayır**6 – Girişimci hangi kurum / kuruluş eğitimine katıldı?** KOSGEB KOSGEB
– İŞKUR KOSGEB
– Kalkınma
Ajansı KOSGEB
– Oda / Borsa KOSGEB
– Diğer**7 - Girişimcinin Eğitim Süresinden Memnuniyeti** Kesinlikle
Memnunum Memnunum Kararsızım Memnun
Değilim Memnun
Değilim**8 - Girişimcinin Eğitimin İçeriğinden Memnuniyeti** Kesinlikle
Memnunum Memnunum Kararsızım Memnun
Değilim Memnun
Değilim

9 - Eđitimnin Giriřimcinin Beklentilerini Karřılaması

- Kesinlikle Karřıladı
 Karřıladı
 Kararsızım
 Karřılamadı
 Hiç Karřılamadı

10 - Giriřimcinin Desteęe Bařvuru ve Yararlanma řartlarına İliřkin

Görüşleri

- Kesinlikle Kolay
 Kolay
 Kararsızım
 Kolay Deęil
 Hiç Kolay Deęil

11- Giriřimcinin KOSGEB Desteęinden Memnuniyeti

- Kesinlikle Yeterli
 Yeterli
 Kararsızım
 Yeterli Deęil
 Hiç Yeterli Deęil

12 – Giriřimci İřletmesini Eđitimden ne kadar zaman sonra kurdu?

- 1 – 12 ay
 2 – 24 ay
 4 – Üstü

13 - Giriřimcinin kurduęu iř ile ilgili deneyimi

- 1 – 3 Yıl
 3 – 5 Yıl
 5 – 10 Yıl
 10 - Üstü

14 – İřletmeniz de kaç çalıřan var?

- 1 – 3
 3 – 5
 5 – 10
 10 - Üstü

GİRİŞİMCİLİK PROGRAMI ANKETİ (İŞ YERİNİ ACMAYANLAR)

Bulunduğu İl:

1 - Girişimcinin Yaşı

18-25 26-40 41- 50 51- 65

2 - Girişimcinin Cinsiyeti

Kadın Erkek

3 - Girişimcinin Mezuniyet Durumu

İlköğretim Ortaöğretim Ön Lisans Lisans Lisansüstü

4 - Girişimcinin Medeni Durumu

Bekar Evli Boşanmış

5- Girişimcinin hali hazırdaki gelir seviyesi durumu

000 TL ve Altı 1 – 5.000 TL 5.000 – 10.000 TL 10.000 TL ve Üstü

6- Girişimcinin Ailesinde Ticaret ile uğraşan var mı?

Evet Hayır

7- Eğitimi ilk nereden duydunuz?

- KOSGEB, İŞKUR aracılığıyla
 TV, radyo ve gazete yoluyla
 İnternet aracılığıyla
 Arkadaş çevresi, aile aracılığıyla
 Sosyal medya aracılığıyla (Facebook, twitter vb.)
 Diğer (belirtiniz:)

8 - Girişimcinin Eğitim Süresinden Memnuniyeti

Kesinlikle Memnunum Memnunum Kararsızım Memnun Değilim Memnun Değilim

9 - Giriřimcinin Eđitimin İeriđinden Memnuniyeti

- Kesinlikle Memnunum
 Memnunum
 Kararsızım
 Memnun Deđilim
 Memnun Deđilim

10 - Eđitimin Giriřimcinin Beklentilerini Karřılaması

- Kesinlikle Memnunum
 Memnunum
 Kararsızım
 Memnun Deđilim
 Memnun Deđilim

11 - Giriřimcinin kurmayı dűřündűđü iř ile ilgili deneyimi

- 3 Yıl
 - 5 Yıl
 - 10 Yıl
 - 10 Yıl - Üstü

12 - Giriřimci kurmayı planladđđı iř ile ilgili pazar arařtırması yaptı mı

- Evet
 Hayır

13- Giriřimcinin Desteđe Bařvuru ve Yararlanma řartlarına İliřkin Görűřleri

- Kesinlikle Kolay
 Kolay
 Kararsızım
 Kolay Deđil
 Hi Kolay Deđil

14 - Giriřimcinin KOSGEB Desteđinden Memnuniyeti

- Kesinlikle Yeterli
 Yeterli
 Kararsızım
 Yeterli Deđil
 Hi Yeterli Deđil

15- Giriřimcinin Giriřimcilik Desteęinden Yararlanmayı**Planladıkları Zamanı**

- 6 ay ierisinde
- 1 yıl ierisinde
- 1,5 yıl ierisinde
- 2 yıl ierisinde
- Bařvurmayı dűřünmüyorum

16 – Giriřimcinin İřletmesini açmama nedeni

- alıřıyor
- Öğrenci
- Sermaye yetersizlięi
- Kısa zamanda dűřünmüyor
- İř açmaktan vazgeti

KAYNAKÇA

Aktan, Oğuz, *Türk İşadamları ve İşletmesi*, Gündoğan Yayınları, Ankara, 1996.

Alberti, Francisco vd. (2004), *Entrepreneurship Education: Notes on an Ongoing Debate*, 14th Annual Int. Ent. Conference, University of Napoli Federico II, 4-7 July, Italy, 2004.

Arıkan, Semra, *Girişimcilik Temel Kavramlar ve Bazı Güncel Konular*. Ankara: Siyasal Kitabevi, 2002.

Arslan, Kahraman, “Üniversiteli Gençlerde Mesleki Tercihler ve Girişimcilik Eğilimleri”, *Doğuş Üniversitesi Dergisi*, 2002/6, [http://journal.dogus.edu.tr/13026739/2002/cilt\[3\]/sayi\[2\]/DUJournal_Birlesik_c\[3\]_s\[2\].pdf](http://journal.dogus.edu.tr/13026739/2002/cilt[3]/sayi[2]/DUJournal_Birlesik_c[3]_s[2].pdf) (15.08.2016)

Balaban, Özlem ve Özdemir, Yasemin, “Girişimcilik Eğitiminin Girişimcilik Eğilimi Üzerindeki Etkisi: Sakarya Üniversitesi İİBF Örneği”, *Girişimcilik ve Kalkınma Dergisi*, Cilt 3, Sayı 2, <http://girisim.comu.edu.tr/dergi/1/ eskisyilr/3in2.htm> (15.08.2016).

Biçerli, Mustafa Kemal, *İşsizlikle Mücadelede Aktif İstihdam Politikaları*, Eskişehir: Anadolu Üniversitesi Yayınları, 2004.

Biçerli, Mustafa Kemal, *Çalışma Ekonomisi*, İstanbul: Beta Basım Yayım, 2009.

Bilge, Hürriyet ve Bal, Vedat, “*Girişimcilik Eğilimi: Celal Bayar Üniversitesi Öğrencileri Üzerine Bir Araştırma*”, *SDÜ Sosyal Bilimler Enstitüsü Dergisi*, Cilt:2, Sayı:16, Isparta, 2012.

Bird, B. Jean, *Entrepreneurial Behavior*, Illinois: Foresman and Company, 1989.

Bozkurt, Öznur, “Girişimcilik Eğiliminde Kişilik Özelliklerinin Önemi”, *Girişimcilik ve Kalkınma Dergisi*, Cilt:1, Sayı:2, Çanakkale, 2007.

Börü, Deniz Elber, *Girişimcilik Eğilimi Marmara Üniversitesi İşletme Bölümü Öğrencileri Üzerine Bir Araştırma*, Marmara Üniversitesi Yayın No.733, İstanbul, 2006.

Doğan, Nuran, *Türkiye’de Girişimcilik Eğilimi: Üniversite Öğrencilerine Yönelik Bir Araştırma*. (Yayınlanmamış Doktora Tezi), İstanbul Üniversitesi, Sosyal Bilimler Enstitüsü, Çalışma Ekonomisi ve Endüstri İlişkileri Anabilim Dalı, İstanbul, 2013.

Dar, amit, Tzannatos, Zafiris, “Active Labor Market Programs: A Review of The Evidence from Evaluations”, Social Protection Department Working Paper, World Bank, Washington, 1999.

Delsen, Lei, “Employment Opportunities for the Disabled”, International Handbook of Labour Market Policy and Evaluation, Edit: Günter Schimid vd., Edward Elgar, Cambridge, 1996.

Dolgun, Uğur, *Girişimcilik*, Alfa Basım Dağıtım, İstanbul, 2003.

Duygulu, Ethem, “Institutional Profiles and Entrepreneurship Orientation: A Case of Turkish Graduate Students”, MPRA Paper 7247, pp. 12-15, http://mpra.ub.uni-muenchen.de/7247/1/MPRA_paper_7247.Pdf (15.08.2016)

Elçi, Şirin, *Girişimcilik*, Ankara, 2007.

Emsen, Selçuk, Ö., “Genç Nesilde Mesleki Eğilimler ve Girişimcilik: Ampirik Bir Çalışma”, *MPM Verimlilik Dergisi*, Sayı 1, 2001.

Erdoğan, B. Z., Girişimcilik ve KOBİ'ler Teori ve Uygulama, Bursa, Ekin Yayıncılık, 2009.

Evans-Klock, Christine vd. (1998). "Worker Displacement: Public Policy and Labour-Management Initiatives in Selected OECD Countries", Employment and Training Papers No:24, International Labour Office, Geneva.

Friis, Christian, Karlsson, Charlie, Paulsson, Thomas, *Relating Entrepreneurship to Economic Growth*, Editors: Johansson, B., Karlsson, C., Stough R., The Emerging Digital Economy, Section A., 2004.

GEM Global Entrepreneurship Monitor, Executive Report, <http://www.gemconsortium.org/download/1299426307780/GEM%20GLOBAL%20REPORT%202008rev.pdf>(10.08.2016).

Girginer, Nuray ve Uçkun Nurullah, "İşletmecilik Eğitimi Alan Lisans Öğrencilerinin Girişimciliğe Bakış Açıkları: Eskişehir Osmangazi Üniversitesi İ.İ.B.F İşletme Bölümü Öğrencilerine Yönelik Bir Uygulama", III. Ulusal Bilgi Ekonomi ve Yönetim Kongresi, Eskişehir, <http://iibf.ogu.edu.tr/kongre/bildiriler/18-02.pdf> (15.08.2016).

Guzman, J. Cohard and Linan Francisco (2005), "Perspectives On Entrepreneurial Education: A Us-Europe Comparison", Jean Monnet European Studies Centre Universidad Antonio de Nebrija, <http://www.nebrija.com/jeanmonnet/pdf/guzman-linian.pdf>, (24.08.2016)

Hisrich, Robert, D., Peters, Michael P., Shepherd, Dean A., *Entrepreneurship*, Sixth Edition, New York: McGraw-Hill, 2005.

ILO (1998). Employability in the Global Economy-How Training Matters, World Employment Report 1998-99, International Labour Office, Geneva.

İraz, Rifat, *Yaratıcılık ve Yenilik Bağlamında Girişimcilik ve Kobiler*. Konya: Çizgi Kitabevi, 2005.

İŞKUR, *İŞKUR 2011 Yılı Faaliyet Raporu*, Ankara: İŞKUR Yayınları, 2011.

İŞKUR, *İŞKUR 7. Genel Kurul Raporu*, Ankara: İŞKUR Yayınları, 2013.

Kapar, Recep, *Aktif İşgücü Piyasası Politikaları*, İstanbul Üniversitesi İktisat Fakültesi Mecmuası, 55:1, 2006.

Karabulut, Alpaslan, *Türkiye'deki İşsizliği Önlemede Aktif İstihdam Politikalarının Rolü ve Etkinliği*, Çalışma ve Sosyal Güvenlik Bakanlığı, Türkiye İş Kurumu Genel Müdürlüğü, 2007.

Katz, Jerome, A., "The chronology and intellectual trajectory of American entrepreneurship education: 1876-1999", *Journal of Business Venturing*, 18 (2), 2003.

Kaya, Ali, *Bilişim ve İletişim Işığında Girişimcilik ve Kobi Yönetimi*, Konya: Eğitim Kitabevi, 2007.

Kesici, Mehmet Rauf, *Avrupa Emek Piyasası Dinamikleri ve Avrupa İstihdam Stratejisi Temelinde Türkiye'nin Uyumunu*, Çalışma ve Toplum, 2011/1.

Korkmaz, Suna, "Girişimcilik ve Üniversite Öğrencilerinin Girişimcilik Özelliklerinin Belirlenmesine Yönelik Bir Araştırma", *Hacettepe Üniversitesi İİBF Dergisi*, 18(1), 2000.

Kutanis, Özen Rana, Hancı, Ayşegül, *Kadın Girişimcilerin Kişisel Özgürlük Algılamaları*, Osmangazi Üniversitesi, İ.İ.B.F., 3. Ulusal Bilgi, Ekonomi ve Yönetim Kongresi, 2004.

Linan, Francisco, Moriano, Juan A. and Zarnowska Aneta, *Stimulating Entrepreneurial Intentions Through Education, Teaching Psychology of Entrepreneurship Perspective from Six European Countries*, Editors: J. A. MORIANO, L. M. GORGIEVSKI and M. LUKES, Universidad Nacional de Educación a Distancia, Madrid, 2008.

Littunen, Hannu, “Entrepreneurship and Characteristics of the Entrepreneurial Personality”, *International Journal of Entrepreneurial Behavior & Research*, Vol. 6, No.6., 2000.

Meager, Nigel, Evans, Ceri, “The Evaluation of Active Labour Market Measures for the Long-term Unemployment”, employment and Training Papers no.16, International Labour Office, Geneva, 1998.

Mueller, Stephen, L. and Thomas, Anisya S., "Culture and Entrepreneurial Potential: A Nine Country Study of Locus of Control and Innovativeness", *Florida International University, Miami, National Academy of Management, Journal of Business Venturing*, Volume 16, Issue 1, 2001.

Müftüoğlu, Tamer, *Türkiye’de Küçük ve Orta Ölçekli İşletmeler: Sorunlar ve Öneriler*, Sevinç Yayınevi, Ankara, 1991.

OECD, *Employment Outlook 2012*, 2012.

Özşuca, Şerife Türcan, *Esneklik ve Güvenlik İkileminde Türkiye Emek Piyasası*, Ankara: İmaj Yayınevi, 2003.

Parlıtı, Nurettin ve Aydınlan, Belgin, *İşletmecilikle İlgili Genel Bilgiler*, Editör: ÜNER, Mithat, Genel İşletmecilik, Detay Yayıncılık, Ankara, 2008.

Raposo, Mario and Paço, Armindo Do, “Entrepreneurship education: Relationship between education and entrepreneurial activity”, *Psicothema*, 23(3), 2011.

Rasmussen, Einar and Sorheim Roger, "Action Based Entrepreneurship Education", *Technovation*, Volume 26, Issue 2, 2006.

Sabuncuođlu, Zeyyat ve Tokol, Tuncer, *İřletme*, Ezgi Yayınları, Bursa, 2001.

Seyfullahođulları, Ayhan, "Türk Giriřimcilerinin İř Ve Yařam Deđerlerinin Demografik Deđiřkenlerle İliřkisi Üzerine Bir Arařtırma: Bursa İli Uygulaması", *Trakya Üniversitesi Sosyal Bilimler Dergisi*, Cilt 13, Sayı 1, 2011.

Shimazaki, Hideaki, *Vision in Japanese Entrepreneurship*, London, New York, Routledge, 1992.

Silver, David A., *Entrepreneurial Life*, John Wiley, New York, 1983.

Stowe, Charles R. B., "Entrepreneurship Education in the United States", 2000, www.wspiz.pl/~unesco/articles/.../tekst8.pdf (03.10.2016).

řimřek M. řerif, *Yönetim ve Organizasyon*, Damla Ofset, Konya, 2002.

Taymaz, Erol, *Ulusal Yenilik Sistemi Türkiye İmalat Sanayinde Teknolojik Deđerim ve Yenilik Süreçleri*, TÜBİTAK, Ankara, 2001.

Tekin, Mahmut, *Giriřimcilik: Kendi İřini Kurma ve İřletme*, Konya: Damla Ofset, 1999.

Titiz, Tınaz, *Giriřimcilik*, İnkılâp Kitabevi, İstanbul, 1996.

Top, Seyfi, *Giriřimcilik Keřif Süreci*, Beta Basım Yayım Dađıtım, İstanbul, 2006.

Tutar, Hasan ve Küçük, Orhan, *Giriřimcilik ve Küçük İřletme Yönetimi*, Seçkin Yayıncılık, Ankara, 2003.

TÜSİAD, *Türkiye'de Giriřimcilik ile İlgili Sorunlar ve Çözümler*, TÜSİAD Yayını, No.T/87.10.103, İstanbul, 1987.

Uğur, Burcu, “Girişimcilik Eğitiminin İlköğretim Programlarına Konulmasına Yönelik Model Önerisi”, (Yüksek Lisans Tezi), Anadolu Üniversitesi Sosyal Bilimler Enstitüsü, 2015.

Uşen, Şelale, Aktif Emek Piyasası Politikaları, Çalışma ve Toplum, 2007/2.

Varçın, Recep, *İstihdam ve İş gücü Piyasası Politikaları*, Ankara: Siyasal Kitabevi, Ocak, 2004.

Zimmerer, Thomas W., Scarborough, Norman M, *Essentials of Entrepreneurship and Small Business Management*, Prentice Hall, 1998.

Wagner, Joachim, Sternberg, Rolf, “Start-upactivities, individual characteristics, and the regional milieu: Lessons for entrepreneurship support policies from German micro data” *The Annals of Regional Science*, 38, 2004.

Wennekers, Sander, “Nascent Entrepreneurship and the Level of Economic Development”, *Small Business Economics*, 24(3), 2005.

Wickham, Philip A., *Strategic Entrepreneurship: A Decision-Making Approach to New Venture Creation and Management*, Financial Times Prentice Hall, 2001.