

T.C  
MALTEPE ÜNİVERSİTESİ  
SOSYAL BİLİMLER ENSTİTÜSÜ  
PSİKOLOJİ, İNSAN BİLİMLERİ ve FELSEFE  
ANABİLİM DALI

**“ZİHİNSEL ENGELLİ ÇOCUĞA SAHİP ANNELER İLE  
SAĞLIKLI ÇOCUĞA SAHİP ANNELERİN, ATILGANLIK VE  
SUÇLULUK - UTANÇ DÜZEYLERİ AÇISINDAN  
KARŞILAŞTIRILMASI”**

**Yüksek Lisans Tezi**

**Fusun Jale KARAÇENGEL**

**İSTANBUL, 2007**

**T.C  
MALTEPE ÜNİVERSİTESİ  
SOSYAL BİLİMLER ENSTİTÜSÜ  
PSİKOLOJİ, İNSAN BİLİMLERİ ve FELSEFE  
ANABİLİM DALI**

**“ZİHİNSEL ENGELLİ ÇOCUĞA SAHİP ANNELER İLE  
SAĞLIKLI ÇOCUĞA SAHİP ANNELERİN, ATILGANLIK VE  
SUÇLULUK - UTANÇ DÜZEYLERİ AÇISINDAN  
KARŞILAŞTIRILMASI”**

**Yüksek Lisans Tezi**

**Fusun Jale KARAÇENGEL**

**Tez Danışmanı  
Prof. Dr. Mücella ULUĞ**

**İSTANBUL, 2007**

## TEŞEKKÜR

Tez çalışmam sırasında yardımını ve desteğini benden esirgemeyerek beni yüreklendiren tez danışmanım Sayın Prof. Dr. Mücella Uluğ'a sonsuz saygı ve teşekkürlerimi sunarım.

Araştırmanın istatistiksel çözümlenmesi aşamasında büyük bir sabırla bana sınırsız destek veren Gürcan Kurt' a teşekkürü bir borç bilirim.

Araştırmaya katılan tüm annelere, çalışmam boyunca desteklerini esirgemeyen Özel Dünyalar Özel Eğitim ve Rehabilitasyon Merkezi ve Sayın Mürsel Yılmaz' a katkılarından dolayı çok teşekkür ederim.

Beni her zaman yüreklendiren Aycan Sancak' a, benden desteğini esirgemeyen Aylin Kırhan'a çok teşekkür ederim.

Son olarak her zaman yanımda olan eşime ve tüm eğitim hayatım boyunca bana sınırsız destek veren, her koşulda yanımda olan, tüm zorlukları göğüslememi sağlayan anneme ve halama ve artık fiziksel olarak yanımda olamasa da bugün yüksek lisans eğitimi alma noktasına gelmemde bana en büyük gücü veren babama sonsuz sevgi ve minnetimi sunarım.

# İÇİNDEKİLER

TEŞEKKÜR.....	I
İÇİNDEKİLER.....	II
ÖZET.....	IV
ABSTRACT.....	V
TABLolar LİSTESİ.....	VI
ŞEKİLLER LİSTESİ.....	VII
<b>1 GİRİŞ.....</b>	<b>1</b>
1.1 Araştırmanın Amacı .....	3
1.2 Araştırmanın Önemi.....	4
1.3 Varsayımlar .....	4
1.4 Sınırlılıklar .....	5
<b>2 KURAMSAL TEMEL.....</b>	<b>5</b>
2.1 Zihinsel Engel (Zeka Geriliği, Mental Retardasyon) .....	5
2.1.1 Zeka Nedir?.....	5
2.2 Zihinsel Engelin Sınıflandırılması .....	9
2.2.1 Hafif Derecede Zihinsel Geriliği Olanlar: 70-55 IQ.....	9
2.2.2 Orta Derecede Zihinsel Geriliği Olanlar: 55-35 IQ .....	9
2.2.3 Ağır Derecede Zihinsel Geriliği Olanlar: 35-25 IQ.....	10
2.2.4 Çok Ağır Derecede Zihinsel Geriliği Olanlar: 25 ve Altı IQ .....	10
2.3 Zihinsel Engele Neden Olan Etmenler.....	11
2.3.1 Kalıtımsal Nedenler .....	11
2.3.2 Organik Faktörlere Bağlı Nedenler .....	11
2.3.3 Sosyo - Ekonomik, Kültürel ve Çevresel Nedenler .....	12
2.4 Zihinsel Engelin Tanılanması.....	13
2.5 Özel Eğitim.....	13
2.6 Zihinsel Engelli Çocukların Eğitimi.....	14
2.6.1 Zihinsel Engelli Çocukların Eğitiminde Yaygın Olarak Kullanılan Kural ve Yöntemler.....	15
2.7 Anne-Babanın Engelli Çocuğa Uyumu .....	17
2.7.1 Aşama Yaklaşımı .....	17
2.7.2 Aile Sistemleri Yaklaşımı.....	19
2.8 Atılganlık (Girişkenlik), Suçluluk- Utanç.....	20
<b>3 YÖNTEM .....</b>	<b>23</b>
3.1 Araştırma Modeli.....	23
3.2 Evren ve Örneklem .....	23
3.3 Veri Toplama Araçları .....	23
3.3.1 Rathus Atılganlık Envanteri.....	24
3.3.2 Suçluluk-Utanç Ölçeği (SUTÖ) .....	24
3.4 Verilerin Toplanması .....	25
3.5 Verilerin Analizi .....	25
<b>4 BULGULAR.....</b>	<b>26</b>

4.1	Tanımlayıcı İstatistikler .....	26
4.2	Çözümleyici İstatistikler.....	34
<b>5</b>	<b>TARTIŞMA ve YORUM.....</b>	<b>39</b>
<b>6</b>	<b>SONUÇ VE ÖNERİLER .....</b>	<b>42</b>
	<b>EK 1: DEMOGRAFİK ÖZELLİKLER.....</b>	<b>44</b>
	<b>EK 2: SUÇLULUK - UTANÇ ÖLÇEĞİ.....</b>	<b>45</b>
	<b>EK 3: RATHUS ATILGANLIK ENVANTERİ .....</b>	<b>53</b>
	<b>KAYNAKÇA.....</b>	<b>56</b>

## ÖZET

Bu araştırma, zihinsel engelli çocuğa sahip annelerle sağlıklı çocuğa sahip annelerin atılganlık ve suçluluk – utanç düzeyleri açısından, Rathus Atılganlık Envanteri ve Suçluluk Utanç Ölçeği kullanılarak karşılaştırılması amacıyla yapılmıştır.

Araştırmanın örneklemini, İstanbul' daki özel eğitim ve rehabilitasyon merkezleri arasından seçilmiş dört merkezin birinden eğitim alan zihinsel engelli çocukların anneleri (100 kişi) ve İstanbul' da yaşayan; zihinsel engelli çocuğu olmayan rastgele (random) seçilmiş anneler (100 kişi) oluşturmaktadır. Araştırmada zihinsel engelli çocuk anneleri deney grubu, sağlıklı çocuk anneleri kontrol grubu olarak çalışmaya alınmıştır.

Araştırmada deneklere atılganlık düzeylerini ölçmek için Rathus Atılganlık Envanteri, suçluluk-utanç düzeylerini ölçmek için Suçluluk– Utanç envanteri uygulanmış ve her uygulama yaklaşık 20 dakika sürmüştür.

Araştırma sonucunda zihinsel engelli çocuğu olan annelerin suçluluk-utanç puanları sağlıklı çocuğu olan annelerden daha yüksek bulunurken; zihinsel engelli çocuğu olan annelerin atılganlık puanları ile sağlıklı çocuğu olan annelerin atılganlık puanları arasında anlamlı bir fark bulunamamıştır.

Sonuç olarak araştırmaya katılan grupta, zihinsel engelli çocuğa sahip annelerin suçluluk ve utanç duygularını sağlıklı çocuk annelerine göre daha yoğun yaşadıkları; zihinsel engelli çocuk anneleri atılganlık bakımından değerlendirildiklerinde ise çekingen davranış özellikleri gösterdikleri bulunmuştur. Bu nedenle zihinsel engelli çocuk annelerine gerekli ve yeterli psikolojik desteğin sağlanması önerilmektedir.

**Anahtar Kelimeler: Suçluluk-utanç, atılganlık, zihinsel engelli çocuk anneleri**

## **ABSTRACT**

This research aims to compare the mothers who own mentally handicapped children with the ones having healthy children considering the assertiveness and the guiltiness-shame level, using the Rathus Assertiveness Schedule and Guiltiness-Shame Scale.

The samples of this study are mothers who have mentally handicapped children educated at one of the selected four rehabilitation centers at Istanbul (100 people) and randomly selected mothers who don't have mentally handicapped children. The mentally handicapped children's mothers are considered as the test group, and the other mothers having healthy children are assumed control group.

In this study, the samples are applied Rathus Assertiveness Schedule to see their assertiveness level, and the Guiltiness-Shame Scale to evaluate the guiltiness-shame rank. Each applications last approximately 20 minutes. And in the end of this research, the guiltiness-shame points of the mothers who own mentally handicapped children is higher than the mothers having healthy children and there isn't found any logical difference between the assertiveness points of the mentally handicapped children's mothers and the healthy children's mothers.

In conclusion, for these groups of samples, it is found out that the mothers, who have mentally handicapped children, live the emotions of guiltiness and shame strongly rather than the mothers having healthy children. And if their assertiveness level is considered, the mentally handicapped children's mothers are showing diffident attitude. For this reason it is recommended that a satisfactory psychological help should be supplied for the mentally handicap children's mothers.

**Keywords: Guiltiness-shame, assertiveness, mothers of handicapped children**

## TABLolar LİSTESİ

<i>Tablo 1. Deneklerin Yaş Ortalaması .....</i>	<i>26</i>
<i>Tablo 2. Deneklerin Eğitim Seviyeleri Ortalaması .....</i>	<i>26</i>
<i>Tablo 3. Deneklerin Sahip Olduğu Çocuk Sayısının Ortalaması .....</i>	<i>27</i>
<i>Tablo 4. Ebeveynlerin Kan Bağı Dağılımı .....</i>	<i>29</i>
<i>Tablo 5. Annelerin Sahip Olduğu Zihinsel Engelli Çocukların Özel Eğitim Aldıkları Sürenin Ortalaması.....</i>	<i>30</i>
<i>Tablo 6. Deneklerin Aylık Net Gelirlerinin Dağılımı .....</i>	<i>30</i>
<i>Tablo 7. Deney ve Kontrol Gruplarına Göre Suçluluk ve Utanç Puanlarının Aritmetik Ortalamaları.....</i>	<i>31</i>
<i>Tablo 8. Deney ve Kontrol Gruplarına Göre Atılganlık Puanlarının Aritmetik Ortalaması.....</i>	<i>32</i>
<i>Tablo 9. Test Sonuçları Arasındaki İlişkinin Analizi.....</i>	<i>34</i>
<i>Tablo 10. Gruplararası Suçluluk ve Utanç Puanlarının Varyans Analizi Sonuçları .....</i>	<i>35</i>
<i>Tablo 11. Deney ve Kontrol Gruplarının Suçluluk ve Utanç Puanları Sonuçlarının Karşılaştırılması için Yapılan Mann-Whitney U Testi Analizi ....</i>	<i>35</i>
<i>Tablo 12. Gruplararası Atılganlık Puanlarının Varyans Analizi Sonuçları.....</i>	<i>36</i>
<i>Tablo 13. Anne Yaşı ile Atılganlık ve Suçluluk-Utanç Düzeyleri Arasındaki Korelasyon.....</i>	<i>36</i>
<i>Tablo 14. Anne Eğitimi ile Atılganlık ve Suçluluk-Utanç Düzeyleri Arasındaki Korelasyon.....</i>	<i>37</i>
<i>Tablo 15. Gelir Seviyesine Göre Test Puanlarının Varyans Analizi Sonuçları ..</i>	<i>38</i>



## ŞEKİLLER LİSTESİ

<i>Grafik 1. Deney ve Kontrol Grubunun Eğitim Düzeyi Karşılaştırması.....</i>	<i>27</i>
<i>Grafik 2. Deney Grubunun Çocuk Sayısı .....</i>	<i>28</i>
<i>Grafik 3. Kontrol Grubunun Çocuk Sayısı .....</i>	<i>28</i>
<i>Grafik 4. Deney ve Kontrol Grubunun Kan Bağı Karşılaştırması.....</i>	<i>29</i>
<i>Grafik 5. Deney ve Kontrol Grubunun Gelir Seviyelerine Göre Karşılaştırması</i>	<i>31</i>
<i>Grafik 6. Deney ve Kontrol Grubunun Suçluluk ve Utanç Puanlarının Karşılaştırması.....</i>	<i>32</i>
<i>Grafik 7. Deney ve Kontrol Grubunun Atılganlık Düzeylerinin Karşılaştırması</i>	<i>.33</i>

# 1 GİRİŞ

Anne-babalar çocuklarının gelişim basamaklarının her birinde etkili bir role sahiptir. Aynı zamanda çocuğun bedensel ve zihinsel gelişiminin sağlıklı olması da ebeveynlerin psikolojik yaşantıları üzerinde olumlu bir etki bırakır. Anne babalar, çocuklarının gelişimine katkıda buldukları için duygusal olarak rahatlamakta, çocuklarına karşı daha olumlu duygular geliştirebilmekte, kendilerini daha yeterli hissetmekte ve anne-baba-çocuk etkileşimi gelişebilmektedir .

Bir bebek doğduğunda ailede büyük bir sevinç yaşanır; fakat; bu bebeğin özür lü olduğunun öğrenilmesi ile, duyulan sevinç yerini büyük bir şaşkınlık, şok ve kedere bırakır. Engelli çocuğu olan aileler genellikle sağlıklı çocuğu olan ailelerin yüz yüze gelmeyeceği sorunlarla ilgilenmek ve o ailelerin yerine getirmeleri gerekmeyecek bazı sorumluluklar üstlenmek durumunda kalmaktadır.

Sağlıklı bir çocuğun doğumuna bile uyum sağlamak anne-baba için zorlayıcı olabilirken, özellikle de engelli bir çocuğun aileye katılımı aile yapısında, işleyişinde ve aile üyelerinin rollerinde önemli değişiklikler yapmaktadır (Okanlı, İkinci, Gözüağca, Sezgin, 2004). Yaşanan bu değişikliklerin nedenleri;

- Engelli çocuğun ailede yarattığı stres,
- Karşılaşılan fiziksel, maddi ve psikolojik sorunlar,
- Ailede engelli bir kardeşin olması,
- Ailelerin, kendilerini anlamayan personele ya da uzmanlara rastlamaları,
- Aile üyelerinin, arkadaşlarının ve yakın çevredekilerin gösterdikleri tepkiler,

olarak belirtilmektedir. Anne-babaların karşı karşıya kaldıkları bu olumsuzlukların strese neden olduğu saptanmıştır (Byrne, Cunningham, 1985; Damiani, 1999).

Doğal olarak tüm anne babaların beklentisi normal ve sağlıklı çocuklara sahip olmaktır. Herhangi bir anormal durumun olması hayal kırıklığı yaratır. Gelişim geriliği gösteren bir çocuğun gereksinimleri aile üyelerinin yaşam biçimlerini planlarını etkileyerek , aile içinde yoğun bir kaygıya neden olabilir. Özellikle de zeka geriliği tanısı aileler üzerinde son derece olumsuz bir etki yaparak ailelerde ciddi bir krize neden olabilir (Okanlı, Ekinci, Gözüağca, Sezgin, 2004).

Aileler çoğu zaman çocuklarına konan zeka geriliği tanısını kabul etmekte zorlanırlar. Zihinsel engelliliğin etkisi yalnızca zihinsel engelli bireyi değil, aileyi de çeşitli derecelerde etkilemektedir. Konuyla ilgili yapılan çalışmalarda çocuğa zeka geriliği tanısı konulmasından sonra ailelerde sürekli kaygı, depresyon, suçluluk ve normal bir çocuğa sahip olmamanın verdiği yetersizlik duygularının yaşandığı belirlenmiştir (Okanlı, Ekinci, Gözüağca, Sezgin, 2004).

Evde zihinsel özürlü bir çocuğa bakım vermek aileye çok büyük bir yük getirmektedir. Özellikle de anneler bu durumdan çok daha fazla etkilenmektedir. Zihinsel engelli çocuğa sahip annelerin kişilikleri ve duygusal durumları incelendiğinde zihinsel engelli bir çocuğa sahip olmanın ebeveyn işlevselliği üzerinde olumsuz bir etki yarattığı, babanın günlük yaşamına kıyasla annenin günlük yaşamını daha fazla etkilediği ortaya çıkmıştır (Fırat, 2000).

Yapılan arařtırmalar engelli ocuęa sahip ailelerde ocuęun bakımına ynelik sorumluluęun byk bir kısmını anneler stlendięi iin, annelerin sahip oldukları dięer rollerden vazgetikleri, sosyal aktivitelere katılım ve sosyal yařamlarında azalma olduęunu gstermektedir (Okanlı, Ekinci, Gzaęca, Sezgin, 2004).

Engelli bir ocuęa sahip olma babalar iin de bir stres kaynaęı olabilmektedir. Bu strese yol aan nedenlerin bařında parasal zorluklar duygusal gerilim ve sosyal etkinliklerle sınırlamalar sayılabilir (Krauss,1993;Pelchat et al,2003).

Engelli ocuk aileleriyle ilgili yayınlarda bu tr ailelerde anne babaların eřitli dzeylere kaygı, depresyon, dřk z saygı yařadıkları, engellenmiřlik hissettikleri evlilik ve kiřisel doyumlarının dřk olduęu bildirilmiřtir (Okanlı, Ekinci, Gzaęca, Sezgin, 2004).

Bu alıřmada ocuęun zihinsel geliřimindeki farklılıkların, annenin dřnce ve davranıř biimlerini etkileyip etkilemedięi konusu ele alınıp, bunların iersinden atılganlık ve sululuk-utan kavramları zerinde durulacaktır. Atılganlık, bařkaları ile aık iletiřim kurabilme ve kendi ihtiyalarına ynelik duygu ve dřncelerini ifade edebilme becerisi (Ryan and Travis, 1988 ), sululuk “sosyal kural ve deęerlerin gerekten ięnenmesi veya bunun tasarlanmasının eřlik ettięi bir fark etmenin oluřturduęu sıkıntılı bir durum” utan ise “insan olarak birisinin temel bir eksiklięini fark etmesi ile yařadıęı sıkıntılı durum” olarak tanımlanabilir (Budak, 2000).

### **1.1 Arařtırmanın Amacı**

Bu alıřmanın amacı zihinsel engelli ocuęa sahip annelerle saęlıklı ocuęa sahip annelerin atılganlık ve sululuk-utan dzeyleri aısından, Rathus Atılganlık Envanteri ve Sululuk Utan leęi kullanılarak

karşılaştırılmasıdır. Bu amaç doğrultusunda aşağıdaki denenceler geliştirilmiştir:

1. Zihinsel engelli çocuęu olan annelerin atılganlık düzeyi, saęlıklı çocuęu olan annelerin atılganlık düzeyinden daha yüksektir.
2. Zihinsel engelli çocuęu olan annelerin suçluluk-utanç düzeyi, saęlıklı çocuęu olan annelerin suçluluk-utanç düzeyinden daha yüksektir.

## **1.2 Araştırmanın Önemi**

Araştırmanın neticesinde elde edilecek bulgular, kullanılan ölçek ve envanterlerin sınırlılıęı içinde de olsa engelli çocuk annelerinin düşünce ve duygu biçimleriyle ilgili yeni bakış açıları sağlayarak bu alanda yeni araştırmaların yapılması noktasında yardımcı olacaktır.

Ülkemizde zihinsel engelli çocuk anneleri ile ilgili yapılan araştırmaların sınırlı sayıda olduęu görülmüş, bu nedenle de bu çalışmanın bu konuyla ilgili literatüre ve ileride yapılacak çalışmalara katkı sağlayacağı düşünülmüştür.

## **1.3 Varsayımlar**

- 1- Araştırmanın deney ve kontrol grubundaki denekler ölçek ve envanteri içtenlikle yanıtlamışlardır.
- 2- Kullanılan veri toplama araçları geçerli ve güvenilirlerdir.

## **1.4 Sınırlılıklar**

Bu araştırmanın sınırlılıkları şöyledir:

- 1- Araştırma, araştırmaya katılan denek sayısı ile sınırlıdır.
- 2- Araştırmanın deney grubu, İstanbul'daki dört özel eğitim ve rehabilitasyon merkezinden araştırmaya katılan annelerle sınırlıdır.
- 3- Araştırma, deneklerin kullanılan ölçek ve envanterdeki sorulara verdiği cevapların doğruluğu ile sınırlıdır.
- 4- Araştırma kullanılan ölçek ve envanterin ölçtüğü nitelikler ile sınırlıdır.

## **2 KURAMSAL TEMEL**

### **2.1 Zihinsel Engel (Zeka Geriliği, Mental Retardasyon)**

#### **2.1.1 Zeka Nedir?**

Alfred Binet'ye (1857–1911) göre zeka, iyi akıl yürütme, iyi hüküm verme ve kendi kendini iyileştirme kapasitesidir. Binet, zekanın altı özelliği olduğunu öne sürmüştür. Bu özellikler şunlardır:

- Anlamak,
- Hüküm vermek,
- Akıl yürütmek,
- Düşünceye belirli bir yön verme ve bunu devam ettirmek,
- Kendi kendini eleştirmek (kendi yanlışlarını bulup düzeltmek),
- Düşüncüyü arzu edilen bir amacın gerçekleşmesine yönlendirmek (Çağlar, 1979).

Thorndike'a (1874–1949) göre zeka, birbirinden ayrı faktörlerden meydana gelmiştir ve faktörler birbirinden bağımsızdır. Genel bir zeka yoktur. Zeka değil, zeka çeşitleri vardır. Bir problemin çözümünde birden fazla faktör

rol oynar. Zihnin ayrı faktörleri vardır. Faktörler ortak özelliklerine göre gruplanabilir. Bu gruplar şunlardır;

- Kelime anlamı,
- Aritmetik akıl yürütme,
- Kavrama,
- İlişkileri görsel algılama (Çağlar, 1979).

Wechsler'e göre zeka, bireyin gayeli davranma, mantıklı düşünme ve çevresiyle ilişkilerinde etkili olma kapasitesinin tümüdür. (Çağlar, 1979). Stern'e göre zeka, bireyin düşüncesini yeni durumlara bilinçli olarak uydurma yeteneğidir. (Çağlar, 1979)

Yörükoğlu' ne göre zeka, zihnin öğrenme, öğrenilenden yararlanabilme, öğrenilenleri yeni durumlara uygulayabilme ve yeni çözüm yolları bulabilme yeteneğidir. Yörükoğlu' ne göre zeka, nesnelere, sayılar, düşünceler ve olaylar arasında bağlantı kurabilmeyi buradan da yeni bir sonuca gitmeyi gerektirir.

Çağlar' a (1979) göre ise zeka, bireyin sahip olduğu beden, zihin, sosyal yetenek ve fonksiyonlarının bütünleşerek oluşturduğu çok yönlü bir beyin, öğrenme, uyum sağlama ve yeni bir şey yapma gücüdür.

Zekanın tanımlanması noktasında bir fikir birliğine varılamamasına bağlı olarak zihinsel engelin tanımlanması konusunda da bir fikir birliği yoktur. Fakat yaygın olarak kullanılan bazı tanımlar vardır. Bu tanımlardan bazıları şöyledir:

1. Amerikan Zihinsel Özürlüler (A.A.M.D) Derneğince yapılan, medikal ve psiko-sosyal yönlü olan bu tanıma göre zihinsel özür, insanın gelişim döneminde ortaya çıkan normalin altında entelektüel fonksiyonda bulunma ve uyumsuz davranışlar yapma halidir.

2. Türkiye Sağlık Sosyal Yardım Bakanlığı Ruh Sağlığı Müdürlüğünce 1971'de yapılan zihinsel özürölüler, zihni gelişmelerinde (gelişme dönemi sırasında) çeşitli etkenlere bağılı duraklama veya gerileme sebebiyle genel davranış ve uyum bakımından yaşitlarına oranla sürekli yetersizlik gösteren normal eğitim ve toplum şartlarına uymakta zorlukları olan kişilerdir.

3. A.Ü Eğitim Fakültesi Özel Eğitim Bölümünce benimsenen tanıma göre ise, zihin gelişimlerinde meydana gelen yavaşlama, duraklama ya da gerileme nedeniyle davranış ve uyum yönünden yaşitlarına göre sürekli gerilik ve yetersizlik gösterenlere zihinsel özürölü denir.

4. Entelektüel işlevsellikte ortalamanın önemli derecede altında olma, bireysel olarak uygulanan IQ testinde yaklaşık 70 ya da altında bir IQ'nun olması; iletişim, öz bakım, ev yaşamı, toplumsal ilişkiler, akademik işlevler, boş zamanları değerlendirme, sağlık ve güvenlik alanlarından en az ikisinde sürekli olarak sınırlı olma durumudur. Başlangıcı 18 yaşından öncedir (DSM-IV, 2000).

Başka bir ifade ile; doğumdan önce, doğum esnasında ve sonraki gelişim süresinde, çeşitli nedenlerle zihin gelişimlerinde ve fonksiyonlarında oluşan sürekli yavaşlama, duraklama ve gerileme gösteren ve bunun sonucu olarak etkili uyumsal davranışlarda gerilik ve yetersizlik gösteren bir durumdur (Çağlar ve ark., 1981). Zeka geriliğı hem bir gelişim bozukluğudur, hem de öğrenme kapasitesinin sınırlı olmasıyla ilgili bir durumdur (Menolascino, 1977).

Çevremizde zihinsel engelli çocuğa sahip pek çok kişi olmasına rağmen insanlar zihinsel engelliliğın ne olduğunu genellikle bilmezler. Hatta toplum tarafından zeka geriliğı akıl hastalığı ile karıştırılabilmektedir.

Farklı meslek grupları "zihinsel engellilik" konusu ile ilgilenmekte ve kendi mesleklerine uygun terimler kullanmaktadırlar. Örneğın tıpçılar konuya neden açısından bakmaktadırlar ve "kreten", "mongoloid", "mikrosefali",



“hidrosefali”, “beyin hasarlı” gibi nedenleri betimleyen terimler kullanılmaktadırlar. Konuya zihinsel işlevler açısından bakan psikologlar, “zihinsel özür”, “sınır zeka”, “zihinsel yetersizliği olanlar” gibi terimler kullanılmaktadırlar. Eğitimciler ise konuya eğitim ve öğretim açısından bakmakta, “ağır öğrenen”, “öğrenme güçlüğü olan”, “öğretilebilir” gibi terimler kullanılmaktadırlar (Eripek, 1996).

Zihinsel engelli çocukların toplumda hangi oranda bulunduğunu tespit etmek amacıyla çalışmalar yapılmaktadır. Amerika Birleşik Devletleri’nde yapılan çalışmalarda her yıl doğan bebeklerin %3’ünde çeşitli oluşum bozukluklarının olduğu, her 1000 bebekten 3’ünde, gelişimsel bozukluklarla karşılaşıldığı ayrıca tüm bebeklerin %6-7’ sinin düşük ve çok düşük doğum ağırlığı ile doğduğu belirtilmektedir. Aynı çalışmada 1913 bebeğin 500-2500gr. Doğum ağırlığı ile dünyaya geldikleri, prematürite ve anne karnındaki gelişim geriliğinin düşük doğum ağırlığına yol açtığı belirtilmektedir. Gelişimsel geriliği olan bebekler genellikle engelli tanısı almakta; düşük ve çok düşük doğum ağırlığı ile doğan bebekler ise özellikle yoksulluk, çok kardeşlilik, anne-baba işsizliği gibi etmenlerin eklenmesiyle engelli olma riski taşımaktadırlar.(Sucuoğlu, 2002).

Ülkemizde çocuklarda kronik hastalıkların sıklığı üzerine yapılan bir çalışmada ise 37623 çocuk taranmış ve 786 çocukta zihinsel-motorgerilik olduğu saptanmıştır. Genel olarak diğer çalışmalarda zihinsel-motor gerilik sıklığı %2.1 olarak bulunurken, çocukluk çağında görülme sıklığının %2 ile %4 arasında değiştiği bildirilmiştir. (Akçakın, 2000).

## **2.2 Zihinsel Engelin Sınıflandırılması**

Zihinsel engel tarihsel gelişim süreci içinde farklı uzmanlık alanları tarafından farklı şekillerde sınıflandırılmıştır. (Kulaksızoğlu, 2003).

<u>IQ(zeka Bölümü)</u>	<u>Tıbbi Tanı</u>	<u>Psikolojik Tanı</u>	<u>Eğitsel Tanı</u>
70-55	Debil	Hafif Geri	Eğitilebilir
55-35	Embesil	Orta Geri	Öğretilebilir
35-25	İdiot	Ağır Geri	Bağımlı
25 ve altı	İdiot	Çok Ağır	Tam Bağımlı

### **2.2.1 Hafif Derecede Zihinsel Geriliği Olanlar: 70-55 IQ**

Genellikle duyu ve motor alanda problemleri yoktur. Bu gruptakilerin büyük bir kısmı normal dil gelişimi ve sosyal alandaki becerilerini okul öncesi dönemde kazanırlar. Bu nedenle zihinsel engelli tanısı koymak zordur. Onlu yaşların sonlarına doğru 6' ncı sınıf düzeyinde okul becerileri kazanabilirler. Yetişkin dönemde yaşamlarını kendi başlarına yönetebilirler. Fazla beceri gerektirmeyen pratik el işleri yapabilirler (Yüksel, 2001). Yetişkin desteğine çok fazla ihtiyaç duymadan yaşamlarını sürdürebilirler. Evlenebilirler. Çoğu yetişkinler dünyasında fazla fark edilmeden yaşar (Kulaksızoğlu, 2003).

### **2.2.2 Orta Derecede Zihinsel Geriliği Olanlar: 55-35 IQ**

Bu grup tüm zihinsel engellilerin %10' luk kısmını oluşturur. Bu çocuklarda ağır derecede olmamakla birlikte sıklıkla bedensel engel de görülür. Bu kişiler genellikle kendilerine bakmayı öğrenebilirler, basit günlük işleri yapabilirler, basit görevleri yerine getirebilirler. Okulda sınıf kurallarına uyabilirler ancak akademik konularda başarısızdırlar. Erken tanı eğitim sayesinde günlük bakımlarında kısmen bağımsız olabilirler ve kısmi denetimle toplum içinde yaşamlarını sürdürebilirler (Çelebi, 2003).

### **2.2.3 Ağır Derecede Zihinsel Geriliği Olanlar: 35-25 IQ**

Bu grup zeka geriliği olan çocukların %3-4' ünü oluşturur. Okul öncesi dönemde motor gelişimlerinin çok zayıf olduğu, çok az konuştukları, sözel iletişimin az ya da hiç görülmediği görülür. Okul çağında konuşmayı öğrenebilirler. Temizliklerini ve kendine bakabilmeyi sınırlı bir düzeyde gerçekleştirebilirler. Bakımları için hayatları boyunca yardıma ihtiyaç duyarlar. Bununla beraber bazıları, koruma altına alınmış çalışma ortamlarında üretici hale gelebilirler (Menolascino, 1977; Öztürk, 1988.)

### **2.2.4 Çok Ağır Derecede Zihinsel Geriliği Olanlar: 25 ve Altı IQ**

Bu grup, zeka geriliği olan çocukların %1-2'sinden azını oluşturur. Bu çocuklar tüm yaşamları boyunca birinin gözetiminde olurlar. Kendilerine bakamaz ve kendilerini koruyamazlar. Genellikle ciddi nörolojik bozuklukları vardır. Sıklıkla birden fazla engelleri vardır. Ölüm oranları yüksektir. Eğer eğitim alırlarsa kendine bakma ve iletişim becerilerini basit düzeyde kazanabilirler (Eripek, 1996; Öztürk, 1988).

Türkiye' de Milli Eğitim Bakanlığınca hazırlanan "Özel Eğitime Muhtaç Çocuklar Yönetmeliği" nde yer alan zihinsel özürlü çocukların sınıflandırılması ise şöyle yapılmıştır:

*Ağır Öğrenenler:* Kendi koşullarımıza göre hazırlanmış geçerli ve güvenilir zeka testlerinde devamlı olarak 75-90 zeka bölümü sağlayabilen ve kendi yaşitlarından 1-2 zeka yaşı geride olanlardır.

*Eğitilebilir Zihinsel Özürlüler:* Kendi koşullarımıza göre hazırlanmış geçerli ve güvenilir zeka testlerinde devamlı olarak 50-75 zeka bölümü sağlayabilen, kendi yaşitlarından 3-5 zeka yaşı geri olan çocuklardır.

*Öğretilebilir Zihinsel Özürlüler:* Kendi şartlarımıza göre hazırlanmış geçerli ve güvenilir zeka testlerinden 25-49 zeka bölümü sağlayabilen zeka yaşları takvim yaşlarından ilköğretim çağındaki çocuklara kıyasla 5-7 yaş geri olan çocuklardır.

*Tam Bağımlı Zihinsel Özürlüler:* Kendi koşullarımıza göre geçerli ve güvenilir zeka testlerinde devamlı olarak 25 zeka bölümünün altında bulunan, zeka yaşları yaşama süresi boyunca 0-2 zeka yaşı arasında olup devamlı olarak bakım gerektiren çocuklardır.

### **2.3 Zihinsel Engele Neden Olan Etmenler**

Zihinsel engele neden olan etmenleri üç grupta inceleyebiliriz (Çağlar ve ark., 1981).

1. Kalıtımsal nedenler
2. Organik Faktöre Bağlı Nedenler
3. Sosyo-Ekonomik, Kültürel ve Çevresel Nedenler

#### **2.3.1 Kalıtımsal Nedenler**

- Mongolizm (Dawn Sendromu)
- Fenilketonüri
- Galaktozemi
- Kretenizm
- Hidrosefali
- Mikrocefali
- Sinir Tümörleri
- Ailenin bir çok ferdinde görülen zihinsel gerilik

#### **2.3.2 Organik Faktörlere Bağlı Nedenler**

Merkezi sinir sisteminde tahribata neden olarak zihin gelişimini engelleyen, durduran sebeplerdir. Doğumdan önce, doğum sırasında ve doğumdan sonra meydana gelebilirler.

*Vücut biyokimyasındaki ve metabolizmasındaki bozukluklara bağlı nedenler:* Beslenme bozuklukları, kan uyuşmazlığı, iklim şartları ve bilinmeyen birçok neden.

*Bulaşıcı ve ateşli hastalıklara bağlı nedenler:* Rubella (Annenin gebelik sırasında yakalandığı bir hastalıktır. Embriyonal evrede bebeğin gelişimini bozmaktadır.), kızamık, çiçek ve suçiçeği, çocuk felci, menenjit ve beyin iltihabı hastalıkları, şiddetli nezle ve yüksek ateşli hastalıklar

*Annenin gebelik hayatına ait nedenler:* Annenin gebelikte kullandığı ilaçlar, röntgen ışınlarına maruz kalması, alkol, düzensiz beslenme, psikolojik sorunlar yaşaması, doğum sırasında alet kullanılması, kansızlık, annenin zehirlenmesi, doğum sırasında çocuğun oksijensiz kalması.

*Erken doğumlar*

*Geç doğumlar*

*Zor doğumlar*

*Travmalar ve kazalar*

*Çocuğun doğumdan sonra geçirdiği ateşli ve bulaşıcı hastalıklar*

### **2.3.3 Sosyo - Ekonomik, Kültürel ve Çevresel Nedenler**

Anne, fetüsün sağlıklı olarak gelişmesi için beslenmesine, gerekli sağlık önlemlerini almaya, uygun şekilde doğum yapmaya dikkat etmelidir. Tüm bunlar annenin yaşadığı çevrenin sosyo-ekonomik durumuyla ilgilidir.

Yapılan bir araştırmaya göre sinir sisteminde belirgin bir anomali ile görülen ağır zeka geriliği, fakir, orta ve yüksek kültür seviyelerinde eşit oranda görülmektedir. Fakat hafif zeka geriliği kırsal bölgelerde kentlere oranla dokuz kat fazladır (Cebiroğlu, 1988).

## **2.4 Zihinsel Engelin Tanılanması**

Zihinsel engelli çocuğun uygun eğitimsel ve tıbbi yardımdan faydalanabilmesi için tanının doğruluğu çok önemlidir. Tanılama yapılırken şu yöntemler kullanılır:

*Gelişim düzeyi ya da zihinsel yönden değerlendirme:* Zihinsel kapasitenin değerlendirilmesi için günümüzde sıklıkla Stenford-Binet Zeka Ölçeği ve Weschler Zeka Ölçeği kullanılmaktadır. Genel olarak bir toplumda zeka dağılımı “normal dağılım eğrisi” ne uygun şekildedir. Normal zeka düzeyinde olanlar ortada ve çoğunlukta, zeka engelliler eğrinin sol uç kısmında, üstün zekalılar ise sağ uç kısmında dağılım gösterirler (Bilir, 1986).

*Öykü alma:* Hamilelik, doğum öyküsü, doğum sonrası gelişim öyküsü alınır. Ailede zeka geriliğine neden olabilecek kalıtsal bir hastalık olup olmadığı öğrenilir (Yüksel, 2001).

*Fizik muayene:* Baş çevresinin büyüklük ya da küçüklüğü, yüzdeki belirtiler (burun kökünde düzleşme, belirgin çıkıntılı kaşlar, retina değişiklikleri, şekil bozukluğu olan kulaklar, ileri doru sarkık ve ağza büyük gelen dişler), deri ve saç rengi ve yapısı, bedendeki anomalilere bakılır (Yüksel, 2001).

*Nörolojik Muayene*

*Laboratuar testleri, işitme-konuşma testleri* (Yüksel, 2001).

## **2.5 Özel Eğitim**

Özel eğitim, normal yaşlılarının yararlanabildiği eğitim ortamından yeterince yararlanamayan çocuklara yönelik verilen eğitimidir. Türkiye’de özel eğitim; örgün eğitimin verildiği okulların özel alt sınıflarında, kaynaştırma

sınıflarında, kaynak odalarda ve ayrıca Özel Eğitim ve Rehabilitasyon Merkezlerinde verilmektedir.

## **2.6 Zihinsel Engelli Çocukların Eğitimi**

Tüm bireylerin eğitiminde olduğu gibi zihin engelli bireylerin eğitiminde de, onların ileride başkalarına bağımlı olmadan yaşamlarını sürdürebilmeleri, kendi kendilerine yeterli duruma gelmeleri ve toplumla bütünleşmeleri amaçlanmaktadır.

Zihinsel engelli çocuğun eğitimine ne kadar erken başlanırsa o kadar iyi olur. Erken eğitime önem verilmesinin nedeni, çocuğun gelişiminin ilk yıllarının, gelecekteki gelişiminin temel taşı olarak kabul edilmesidir (Kanık, 1993). Erken müdahale ile çocuğun gelişimi sistemli, bilinçli ve özel bir şekilde etkilenir. Doğuştan altı yaşına kadar çocuğun erken eğitimini içeren bir çok program vardır ve bu programların bazıları özel eğitimde ailenin katkısına dayanmaktadır. Aile, özellikle okul öncesi dönemdeki çocukların gelişiminde birinci derecede etkiye sahiptir (Üstündağ, 1994). Bu programların ortak amacı, var olan gelişimsel geriliğin önlenmesi, giderilmesi ve çocuğun davranışlarında ve yakın çevresiyle ilişkilerinde doğrudan değişiklikler ortaya çıkarmasıdır (Kanık,1993). Erken eğitim programına katılan bebek ve çocukların gelişimlerinin hızlandığı, dolayısıyla yaşitlarıyla aralarındaki farkın azaldığı, özellikle bilişsel, sosyal, dil becerilerinde artma olduğu, hatta bebeklerin boy ve vücut ağırlıklarında bile artış gözlendiği birçok araştırma sonucunda belirtilmektedir (Sucuoğlu, 2002).

Hafif derecede zihinsel engelli çocukların eğitimleri çoğu kez normal ve özel sınıflarda yapılmaktadır. Buralarda genellikle okul öncesi, ilköğretim ve lise düzeylerinde özel eğitim olanakları sağlanmaktadır. Orta derecede zihinsel engelli çocukların eğitimi, çoğu kez özel sınıf ve korumalı işyerlerinde gerçekleştirilmektedir. Zihinsel engelli çocuklara buralarda genellikle okul öncesi sınıflarıyla ilköğretim sınıfları düzeyinde özel eğitim olanakları

sağlanmaktadır. Ağır ve çok ağır derecede zihinsel engelli çocuklar genellikle özel gündüzlü ya da yatılı okullarda eğitilmektedir (Özsoy ve ark., 1997).

Türkiye’de Milli Eğitim Bakanlığı’na bağlı Rehberlik Araştırma Merkezleri, aileleri çocukların eğitsel tanınmasını ve değerlendirmesini yaparak yönlendirmektedir. Zihinsel engelli çocuklara özel eğitim hizmeti, MEB’ e bağlı olarak hizmet veren özel eğitim, rehabilitasyon merkezleri ile özel eğitim okullarında verilmektedir. Ayrıca bu kurumların bazılarında zihinsel engelli çocuk aileleri için de aile danışmanlığı hizmeti verilmektedir.

### **2.6.1 Zihinsel Engelli Çocukların Eğitiminde Yaygın Olarak Kullanılan Kural ve Yöntemler**

*Başarılı Yaşantılar Sağlama:* Çocuğa başarabileceği görevler verilmeli, doğru yanıtlayabileceği sorular sorulmalıdır. Gerektiğinde görevi yerine getirmesine yardım edilmeli; sorularda ipucu vermek, seçenekleri azaltmak, soruyu tekrarlamak ya da açıklayarak basitleştirmek gibi yardımlarla doğru yanıtın bulunması kolaylaştırılmalıdır. Çocuk asla başarısız olduğu noktada bırakılmamalıdır. Yardımlar çocuk başarılı olana kadar sürdürülmelidir. Ancak her zaman az yardım çok yardıma tercih edilmelidir.

*Geri Bildirim ve Ödül Verme:* Çocuk verdiği yanıtın doğru olup olmadığını bilmelidir.

*Ödüllendirme:* Zaman geçirilmeden ve açık bir biçimde yapılmalıdır. Bu, çocuğa yiyecek verilmesi gibi somut ya da çocukla ilgilenmesi gibi sosyal nitelikte olabilir.

*Çocuğun Yeterlik Düzeyinin Değerlendirilmesi:* Eğer öğretilecek konu çocuk için çok zorsa çocuk öğrenmek için yeterince gayret göstermeyecektir. Bu nedenle çocuğa öğretilecek konuların ve verilecek görevlerin onun düzeyine uygun olması gerekmektedir. Zihinsel engelli çocukların gelişimlerinde çeşitli düzensizlikler, iniş ve çıkışlar sıklıkla görülmektedir. Bu



nedenle çocuğun yeterlilik düzeyinin sürekli olarak değerlendirilmesi gerekmektedir.

*Öğretilecek Konu ya da Davranışların Analizi:* Öğretilecek konular ya da davranışlar, özellikle zor ve karmaşık olanları, analiz edilecek birbirlerini izleyen alt konuyu ya da davranışlar sırayla çocuğa öğretilmelidir.

*Bilgilerin Bir Durumdan Diğesine Aktarılmasına Yardımcı Olma:* Bunun için aynı kavramların çeşitli durumlar ve ilişkiler içerisinde çocuğa öğretilmesi gerekmektedir.

*Öğretilenlerin Tekrarını Sağlama:* Zihinsel engelli çocukların öğrendiklerini kısa süreli bellekten uzun süreli belleğe aktarmada çeşitli problemleri vardır. Bu nedenle öğrendikleri bir konuyu kısa bir süre sonra unutabilirler. Bu durumu önlemek için öğrenilen konu ya da davranışların zaman zaman tekrarlanması sağlanmalıdır.

*Öğrenmeyi Güdöleme:* Pekiştirilmek ve başarılı olmak, birçok duyunun kullanılması, öğretmenin coşkulu ders sürelerinin yeterli uzunlukta olması, çocuklara öğrenmeyi güdüler.

*Bir Defada Öğretilecek Kavramların Sayısını Sınırlama:* Zihinsel engelli çocuklar bir defada pek çok kavramı öğrenemezler. Bu nedenle kavramlar çocuğa tek tek öğretilmelidir. Bir kavram iyice öğrenilmeden diğesine geçilmemelidir (Cebeci, S.).

## **2.7 Anne-Babanın Engelli Çocuğa Uyumu**

Aileler için engelli bir çocuğa sahip olacaklarını veya olduklarını öğrenmek yaşamlarındaki en zorlu deneyimlerden biridir. Büyük bir heyecan ve umutla doğacak bebeğini bekleyen aile, bebeğin özürli olduğunu öğrendiğinde büyük bir hayal kırıklığı ve ümitsizliğe kapılır.

Literatür çalışmaları incelendiğinde anne - babaların engelli çocuklarına uyumu konusunda iki temel yaklaşım üzerinde durulmaktadır. Bu aşamalardan biri “ Aşama Yaklaşımı (Stage Theory)” ; diğeri ise “Aile Sistemleri Yaklaşımı (Family-Systems Perspective)” dir (Erkan, 1998).

### **2.7.1 Aşama Yaklaşımı**

Çocuğun engeli kesin olarak tanımlandıktan sonra aile bireylerinin çocuğu ve engelini kabullenebilmesi çok önemlidir. Ancak aileler bu sürece ulaşıncaya kadar bazı aşamalardan geçmektedirler. Genellikle bu aşamalar üç ana başlık altında toplanmaktadır (Darıca, Abidinođlu, Gümüşçü, 2000).

#### **2.7.1.1 Birincil Tepkiler**

*Şok:* Çocuğunun engelli olduğunu öğrenen ailelerde sıklıkla gözlenen tepkilerden ilkidir. Genellikle bu durum; ağlama, tepkisiz kalma ve kendini çaresiz hissetme şeklinde ortaya konmaktadır.

*Reddetme:* Bazı anne-babalar çocuklarının engelli olduğunu kabul etmek istemeyebilirler, bir savunma mekanizması olan reddetme, bilinmeyene karşı duyulan korkudan kaynaklanmaktadır. Çocuğun ve kendilerinin gelecekte yaşayabileceklerine yönelik duyulan endişeler, üstlenilmesi gereken sorumluluklar reddetme davranışının görülmesine sebep olmaktadır.

*Acı çekme ve depresyon:* Genellikle anne-babalar engelli çocuğa sahip olmaları nedeniyle hayal kırıklığı yaşarlar. Çoğunlukla anne-babalar için engellilik; hayallerinde yaşattıkları ideal çocuğun yok olmasının sembolü olabilmektedir. Böyle bir durumda duyulan acı gerçekten çok sevilen birinin kaybedilmesi durumunda duyulan acıya eşittir. Acı çekme süreci sonunda

genellikle depresyon ortaya çıkmaktadır. Acı çekme ve depresyon sonucu ailelerde “geri çekilme” ya da “sosyal etkileşimlerden kaçınma” davranışları gözlenebilmektedir.

### **2.7.1.2 İkincil Tepkiler**

*Suçluluk Duyma:* Anne - babaların çocuklarındaki engele kendilerinin neden olduklarını düşünmelerinden ya da bazı hatalı davranışları sonucunda tanrı tarafından cezalandırılmış olabileceklerine inanmalarından kaynaklanabilmektedir.

*Kararsızlık:* Engelli çocuğu olan bazı anne - babalarda, duruma hemen uyum sağlama gözlenirken, bazılarında bu süreç daha uzun sürmektedir. Kabullenmede görülen kararsızlık aile bireylerinin birbirlerini suçlamalarından kaynaklanabilmektedir.

*Kızgınlık duyma:* Genellikle anne - babaların kabullenme sürecinde yaşanan ve kabullenmeyi engelleyici bir duygudur. Kızgınlığı kişi kendine yöneltebileceği gibi ailenin diğer üyelerine, engelli bireye ve diğer insanlara yansıtılabilir. Doktorlar, eğitimciler ve terapistler de kızgınlık duyulan kişiler olabilmektedir. Anne - babaların bu duygudan kurtulabilmeleri için uzman yardımı almaları gerekmektedir. Bir başkasını suçlama, kızgınlık duygularını dile getirme, aslında kişinin duyduğu suçluluğu azaltmak ya da ondan kurtulmak amacıyla geliştirdiği bir tepkidir.

*Utanma:* Her anne - baba kendi çocuğunun başarılı olmasını, onaylanmasını ve kabul görmesini arzu eder ve bundan da son derece gurur duyar. Oysa engelli çocuğun, çevrede kabul görmemesi hatta alay konusu olması, acınması, korkulması ve reddedilmesi gibi olumsuz tutum ve davranışlarla karşılaşabilmektedirler. Tüm bunlar karşısında aile, engelli bireyden utanma duygusu geliştirmektedirler. Sıklıkla başkalarıyla görüşmeyerek çocuklarını da eve kapatmayı tercih etmektedirler. Öte yandan çocuğun toplum içindeki etkinliği, anne-babanın kendilerine ait rollerini, görev ve sorumluluklarını yerine getirmeyle yakından ilişkilidir.

### 2.7.1.3 Üçüncül Tepkiler

*Uzlaşma:* Aileler, engelli çocuklarının normale dönmesi için bunu gerçekleştirebileceğine inandığı herkesle uzlaşma yoluna gidebilmektedirler. Uzlaşma genellikle çocuğun iyileşmesi yönünde yapılan en son gelişim olarak değerlendirilmektedir.

*Uyum sağlama ya da kabul etme:* Anne-babanın çocuklarıyla daha olumlu ilişkiler kurabileceklerini fark etmeleriyle başlayan bir süreçtir. Aile üyelerinin tümünün, engelli çocuğun ailelerindeki varlığı gerçeğini kabul etmeleri aşamasıdır. Kaygılar, korkular azalmış, utanma gibi olumsuz duygularla bahşedilebilmiştir. Artık aile çocuk için ve çocukla birlikte neler yapabileceğini düşünüp planlamaya başlamıştır. Böyle bir ortamda çocuğa da kendi engelini kabul etme ve onunla daha nitelikli bir yaşam sürme şansı tanınmış olacaktır.

### 2.7.2 Aile Sistemleri Yaklaşımı

Birçok çalışma: ana babaların engelli çocuğa karşı çok çeşitli duygusal tepkiler geliştirdiğini göstermiş ve bu nedenle aşama yaklaşımı eleştirilmiştir. Ayrıca, uzmanlar müracaatçıların tepkilerini bu yaklaşıma uygun bir biçimde açıklayabilmek için çabaladıklarında ortaya güçlükler çıkmaktadır. Çünkü konu, çok boyutlu ve pek çok etkenin rol oynadığı bir nitelik taşımaktadır (Bernier,1990).

Genel sistem teorisine göre, sistem parçalardan oluşur, parçalar ancak birbirleriyle ve bütünlükle olan ilişkilerine bakılarak anlaşılabilirler. Aile sistemi, "karı-koca", "anne baba", "çocuk", "kardeşler" gibi alt sistemlerden oluşur. Aile, alt sistemlerin, parçaların toplamından daha fazla bir şeydir. Bu bağlamda aile, bireylerin toplamı olmayıp, alt sistem ve sistem arasındaki karşılıklı iletişime ve etkileşime sahip olan üyeleri üzerinde güçlü etkisi bulunan bir sistemdir.

Her sistemin bir "dengesi" vardır. Sistemin belli bir bölümündeki değişiklik, sistemin diğer parçasında değişiklik yaratabilir. Değişim dengeyi bozar. Dengesi bozulmuş sistem, duygu ve davranışlardan oluşan geri bildirimler yoluyla ya önceki dengesine geri dönmeye ya da değişme ve uyum sağlama yoluyla yeni bir dengeye ulaşmaya çalışır.

Genel sistem teorisi, aile ve birey sistemlerinin nedensellik ilişkisiyle birbirlerine bağlı olduklarına ilişkin kuramsal bir temel oluşturmaktadır. Bu görüşe göre, bireyin, ancak parçası olduğu ailesi ile ilişkileri ele alındığında anlaşılabilenliği savunulmaktadır. (Bernier,1990).

## **2.8 Atılganlık (Girişkenlik), Suçluluk- Utanç**

Bir iletişim biçimi olarak kabul edilen atılganlık; "başkalarının haklarını küçük görmeden ve zedelemekten kişinin kendi haklarını koruması, düşünce, duygu ve inanışlarını doğrudan, dürüst ve uygun yollarla ifade etmesi" olarak tanımlanmaktadır (Jakubowski ve Lange, 1978; Çulha ve Dereli, 1987). Bu ilişki biçimi olumsuz iki uç olan "saldırganlık" ve çekingenlik" e karşılık, olumlu bir davranış tarzı olarak kabul edilir.

Atılganlığı, özellikle kişiler arası ilişkinin niteliğinin iyileştirilmesinde önemli bir uyum ögesi olarak değerlendirmek, sosyal beceri bağlamında önem kazanmıştır. Sosyo-kültürel ve psikolojik doğası ile çok yönlü araştırmalara konu olan atılganlık (girişkenlik) kavramı, bir çok boyutta incelenmiş ve elde edilen sonuçlar çerçevesinde atılganlığı geliştirebilecek ön koşulların oluşturulması ile bu davranışın öğretilenliği eğitim programları giderek daha popüler olmaya başlamıştır.

Literatürde yer alan çalışmaların çoğu, atılgan davranış örüntüsünün uygun bir eğitim ile geliştirilebileceğini kabul eder. Bu görüş, ülkemizde bu konuda çalışan birçok uzmanın ortaya koyduğu kuramsal ve ampirik bulgularla

desteklenmektedir (Voltan, 1980; Sorias, 1986; Çulha ve Dereli, 1987; İnceoğlu ve Aytar, 1987; Tegin, 1990).

Suçluluk ve utanç ile ilgili duygular toplumlarda oldukça yaygındır. Suçluluğun özellikle doğu toplumlarında daha yaygın olduğu ileri sürülmüştür (Piers, Milton, 1953).

Ancak bu savın nesneliliği ile ilgili çalışmalar yoktur. Klasik psikoanalitik kurama göre “suçluluk” benliğin alt benlik ve üst benlik arasındaki çatışmaları dengelemesine hizmet etmektedir. Utanç duyguları daha az çalışılmış ve daha az yorumlanmıştır. Suçluluk ve utanç duyguları çok kesin sınırlarla tanımlanamaz ancak suçluluk “sosyal kural ve değerlerin gerçekten çiğnenmesi veya bunun tasarlanmasının eşlik ettiği bir fark etmenin oluşturduğu sıkıntılı bir durum” olarak tanımlanırken utanç kişinin içinde yaşadığı toplumun temel bir değerini, kuralını, töresini çiğnediği, dürüst davranmadığı veya aptalca davrandığı duygusu (Budak, 2000) ya da insan olarak birisinin temel bir eksikliğini fark etmesi ile yaşadığı sıkıntılı durum olarak tanımlanabilir.

Diğer bir taraftan suçluluk, kanunen veya dinen yasaklanan, ya da ahlaki açıdan ayıplanan bir şey yaptığımız, toplumun ahlaki normlarını ya da kendi standartlarımızı çiğnediğimiz düşüncesinin yarattığı pişmanlık ve rahatsızlık duyguları olarak tanımlanır (Budak, 2000). Pişmanlık eşliğinde gelişen bu duygu kişinin kendisine verdiği istemsiz bir cezadır.

Erik Erikson’ un Psikososyal Gelişim Kuramı’ nın ikinci ve üçüncü basamaklarında utanç, suçluluk duyguları ve girişkenliğin gelişiminden bahsedilmiştir. 2-3 yaşlarını kapsayan Utanç ve Kuşkuya Karşı Özerklik döneminde çocuk birbirine karşıt duygu ve eğilimler üzerinde giderek bir denge kurmayı, seçim yapabilmeyi ve istenç(İrade) yetisini geliştirir. Bu dönemde çocuk içinde bulunduğu toplumun beklentilerine göre seçimler yapmayı öğrenir. Çocuk bu öğrenme sırasında ağır utandırmalar ve cezalarla karşılaşırsa çocukta utanç duygusu aşırı gelişebilir.

3-6 yaşlarını kapsayan bir evre olan Girişimciliğe Karşı Suçluluk Duygusu evresinde ise çocuk kendi istek ve hedeflerine ulaşma dürtüsü ile bu hedeflere ulaşmasını engelleyebilecek ahlaki engeller arasında bir denge kurma sorunu ile karşı karşıya gelir. Erikson' un kuramına göre insanın olumlu bir ego bütünleşmesi sağlayabilmesi için sekiz evreyi başarıyla tamamlaması gerekmektedir. Bu evrelerin her birisi bir önceki ile bağlantılıdır ve birbiri üstüne inşa edilir. Evrelerden her birisi insanı çözmek zorunda olduğu kendine özgü krizlerle karşı karşıya bırakır ve bu krizlerin çözülmemesi halinde kişilik yapısı ve ego bütünleşmesinde problemler ortaya çıkar.

Erikson 'a göre çocuğun motor ve dil gelişimi, onun fiziksel ve sosyal çevresini daha fazla araştırmasına, daha atılgan olmasına olanak verir. Çocukta girişkenliğin artmasıyla, problem olan davranışları da artar. Ancak gerek ana-babalar, gerekse okulöncesi eğitim kurumlarındaki öğretmenler çocuğun koşmasına, oynamasına, kaymasına, atmasına izin vermelidir ki çocukta girişkenlik duygusu gelişebilsin. Çocuğun kendini keşfedebilmesi için, gerekli yaşantıları kazanmasına olanak sağlamak gerekir.

Çocuk bu dönemdeki doğal merakından dolayı çok fazla azarlanır ya da sürekli eleştirilir, küçük düşürülürse çocukta suçluluk duygusu gelişir.

## **3 YÖNTEM**

### **3.1 Araştırma Modeli**

Bu araştırmanın modeli “survey(tarama)” yöntemidir. “Survey” yönteminde belirli özelliklere sahip bir nüfusun belirli sorulara nasıl cevap verdiği çalışma konusudur. Bu çalışmada annelerin atılganlık düzeylerini ölçmek için Rathus Atılganlık Envanteri, suçluluk-utanç düzeylerini ölçmek için SUTÖ (Suçluluk-Utanç Ölçeği) kullanılacaktır. Deneklerden bilgi edinmek için 9 sorudan oluşan demografik form hazırlanmış, bu form araştırmada kullanılan ölçeklerle birlikte deneklere uygulanmıştır.

### **3.2 Evren ve Örneklem**

Bu çalışmanın örnekleme, İstanbul’ daki özel eğitim ve rehabilitasyon merkezleri arasından seçilmiş dört merkezin birinden eğitim alan zihinsel engelli çocukların annelerinden (100 kişi) ve İstanbul’ da yaşayan; zihinsel engelli çocuğu olmayan rasgele (random) seçilmiş annelerden (100 kişi) oluşmaktadır. Bu gruplar, ailelerin ekonomik seviyesi ve annelerin eğitim durumu benzer koşullarda olanlardan oluşmaktadır. Araştırmanın evrenini ise İstanbul’ da yaşayan, ekonomik seviyeleri ve eğitim durumları benzer koşullarda olan anneler oluşturmaktadır.

### **3.3 Veri Toplama Araçları**

Bu çalışmada, çalışmaya katılan annelerin atılganlık düzeylerini ölçmek üzere Rathus Atılganlık Envanteri, suçluluk-utanç düzeylerini ölçmek üzere SUTÖ (Suçluluk-Utanç Ölçeği), demografik özellikleri belirlemek üzere araştırmacı tarafından araştırmanın amacına uygun olarak hazırlanan bilgi formu kullanılmıştır.



### 3.3.1 Rathus Atılganlık Envanteri

Rathus (1973) tarafından geliştirilen "Rathus Atılganlık Envanteri"(RAE) kullanılmıştır. Ölçeğin Türkiye'de geçerlilik güvenilirlik çalışması Voltan (1980) tarafından yapılmıştır. Voltan, envanterin alfa tutarlılık katsayısını  $r=0.70$  olarak ve test-tekrar test güvenilirliğini  $r=0.92$  olarak bulmuştur. Envanter 30 maddeden oluşmaktadır. Alınan puanlar  $-90$  ile  $+90$  arasında değişmektedir. Çekingenliğe doğru uzanan uç  $-90$ 'a, atılganlığa doğru uzanan uç  $+90$ 'a ulaşmaktadır. Seçenekler  $-3$  ile  $+3$  arasında oynamaktadır. 1, 2, 4, 5, 9, 11, 12, 13, 14, 15,16, 17, 19, 23, 24, 26, ve 30'uncu maddeler " $-3$ " veya " $+3$ " olarak işaretlenmişse, puanlamada bu maddelerin değerleri tersine döner. Eksi ve artı puanların ayrı ayrı toplanıp, birbirinden çıkarılması envanterin toplam puanını verir. Envanterden toplam puan olarak  $+10$ 'un altında alanlar çekingen,  $+10$ 'un üzerinde alanlar ise atılgan olarak kabul edilir (Öner, 1980).

### 3.3.2 Suçluluk-Utanç Ölçeği (SUTÖ)

Bu ölçek çeşitli durumlarda, yaşanan ve depresyonla ilişkili olduğu ileri sürülen suçluluk/utanç duygularını ölçmektedir. Ergen ve yetişkinlere uygulanabilir, zaman sınırlaması yoktur. Ölçek, 1992 yılında Nesrin H. Şahin ve Nail Şahin tarafından geliştirilmiştir.

Ölçek verileri, alt, orta ve üst olmak üzere üç sosyo-ekonomik düzeyden 263 kız, 277 erkek toplam 540 lise ve üniversite öğrencisinden elde edilmiştir. Sosyo-ekonomik düzey ölçütü olarak "baba eğitimi" esas alınmıştır. Ölçek, iki ön çalışma ve bir ana çalışma sonucu ortaya çıkarılmıştır. Birinci pilot çalışmada, Johnson ve Noel'in Dimensions of Conscience Questionnaire'i oluşturan 28 madde ve iki açık uçlu soru (hangi durumlarda suçluluk, hangi durumlarda utanç duyulduğuna ilişkin), 100 öğrenciye uygulanmıştır. Bu uygulama sonucu elde edilen verilerden kişilerin suçluluk ya da utanç duyguları yaşadıkları ve en sıklıkla belirtilen 36 durum alınmıştır. İkinci pilot çalışmada ölçek, bu biçimiyle 311 öğrenciye uygulanmıştır. Frekans sayımı sonrasında, suçluluk ya da utanç boyutunda oransal olarak daha fazla işaretlenmiş maddeler seçilerek, bu kez derecelendirilmiş 24 maddelik ölçek

geliştirilmiştir. Bu 24 maddenin 12'si suçluluk,diğer 12'si utanç alt ölçeğini oluşturmaktadır. Bu ölçek, 540 lise ve üniversite öğrencisinden oluşan yeni bir örnekleme uygulanarak geçerlik ve güvenirlik bilgileri elde edilmiştir. (Savaşır, I; Şahin, N. 1997).

### **3.4 Verilerin Toplanması**

Bu çalışmada Rathus Atılganlık Envanteri ve Suçluluk - Utanç Ölçeği kullanılmıştır. Her denek için ortalama 20 dakika ayrılmıştır. Ölçekler deneklere yüz yüze uygulanmıştır. Bu çalışmanın örnekleme İstanbul Anadolu Yakası'nda bulunan dört farklı özel eğitim ve rehabilitasyon merkezinden seçilmiştir. Uygulamanın yapıldığı özel eğitim ve rehabilitasyon merkezleri; Üsküdar, Kartal ve Pendik ilçelerindedir.

### **3.5 Verilerin Analizi**

Demografik özelliklerin incelenmesinde ortalama ve standart sapma istatistiksel formülleri kullanılmıştır.

Suçluluk-Utanç Ölçeği' nden alınan sonuçların, deney ve kontrol grubu puanları ile ilişkilendirilmesinin ve Rathus Atılganlık Envanteri ile karşılaştırılmasının anlamlılığının incelenmesi için Pearson Korelasyon Analizi kullanılmıştır.

Ölçeklerden alınan puanların deney ve kontrol gruplarına göre farklılaşmasının anlamlılığını incelemek için tek yönlü varyans analizi, ortaya çıkan farklılığın hangi gruptan kaynaklandığını öğrenebilmek için Mann-Whitney U Testi kullanılmıştır.

## 4 BULGULAR

### 4.1 Tanımlayıcı İstatistikler

**Tablo 1. Deneklerin Yaş Ortalaması**

Gruplar	N	Ortalama	SS
Deney	100	34,68	7,503
Kontrol	100	34,55	7,255

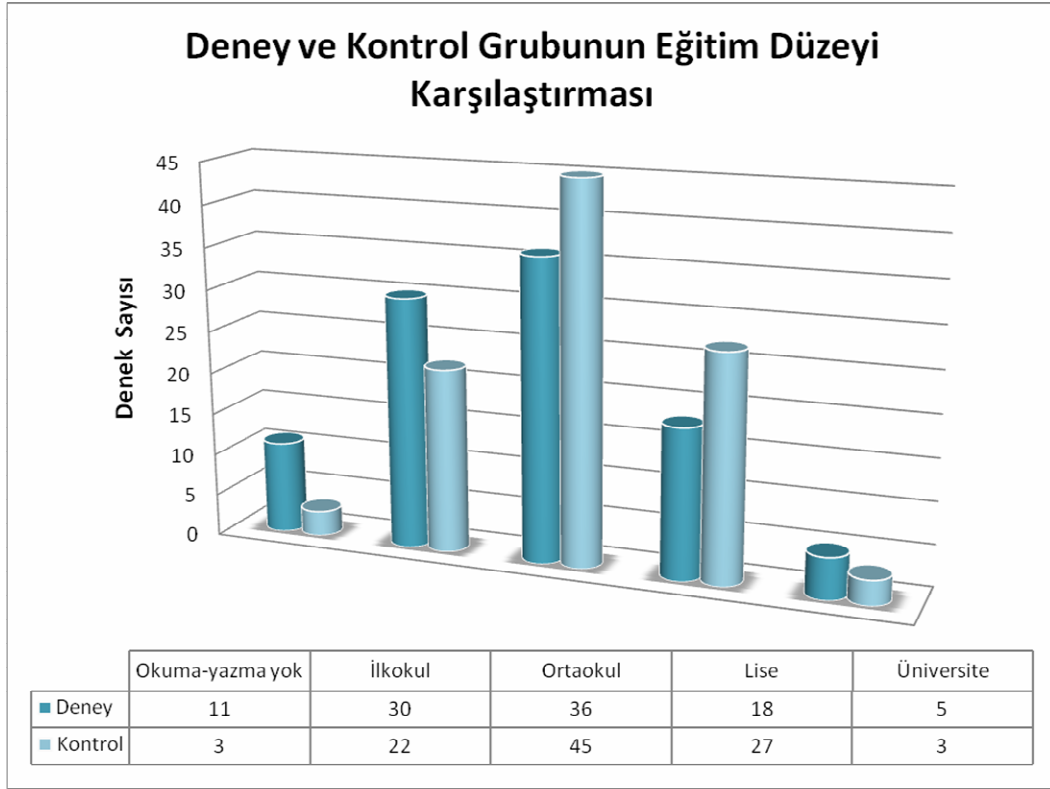
Deney grubunun yaş ortalaması 34,68 kontrol grubununki 34,55 bulunmuştur. Grupların standart sapmalarının da birbirine çok yakın olduğu görülmüştür. Bu durumda iki grubun yaş ortalaması birbirine çok yakındır, dolayısıyla gruplar arasında yaş faktörünün etkisi ortadan kaldırılmıştır.

**Tablo 2. Deneklerin Eğitim Seviyeleri Ortalaması**

Gruplar		N
Deney	Okuma-yazma yok	11
	İlkokul	30
	Ortaokul	36
	Lise	18
	Üniversite	5
	Toplam	100
Kontrol	Okuma-yazma yok	3
	İlkokul	22
	Ortaokul	45
	Lise	27
	Üniversite	3
	Toplam	100

Gruplar incelendiğinde deney grubunun %36'lık bölümünün, kontrol grubunun ise %45'lik bölümünün ortaokul mezunu olduğu görülmüştür. İki grubun da ağırlıklı olarak ortaokul mezunlarından oluştuğu sonucuna varılmıştır. Her iki grupta da okuma-yazma bilmeyenlerin en düşük orana sahip olduğu görülmüştür.

**Grafik 1. Deney ve Kontrol Grubunun Eğitim Düzeyi Karşılaştırması**

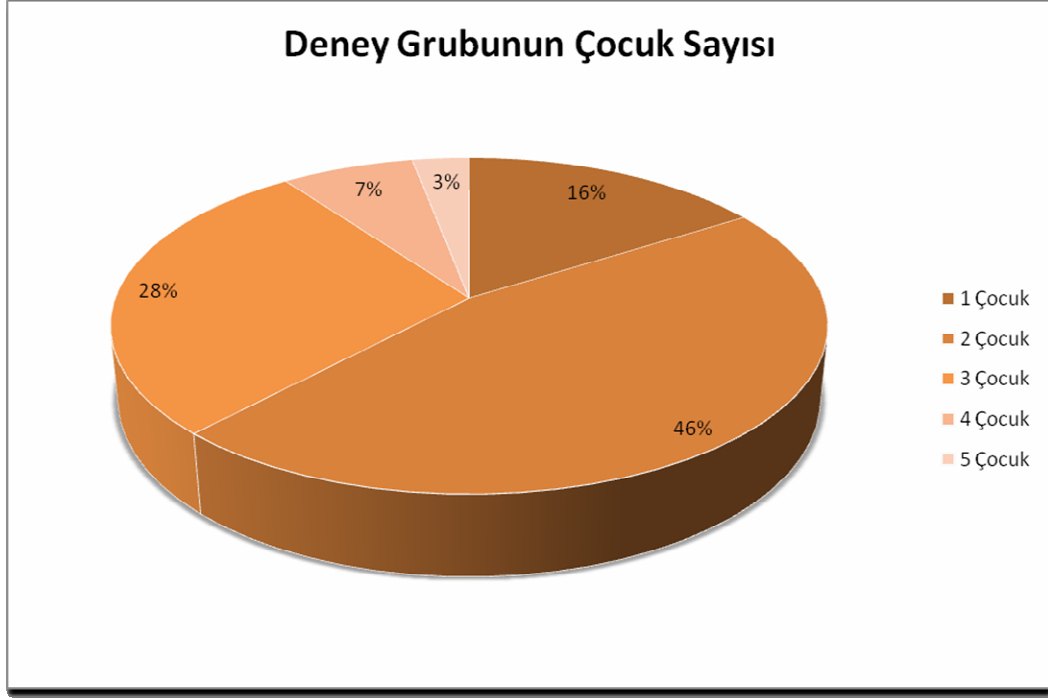


**Tablo 3. Deneklerin Sahip Olduğu Çocuk Sayısının Ortalaması**

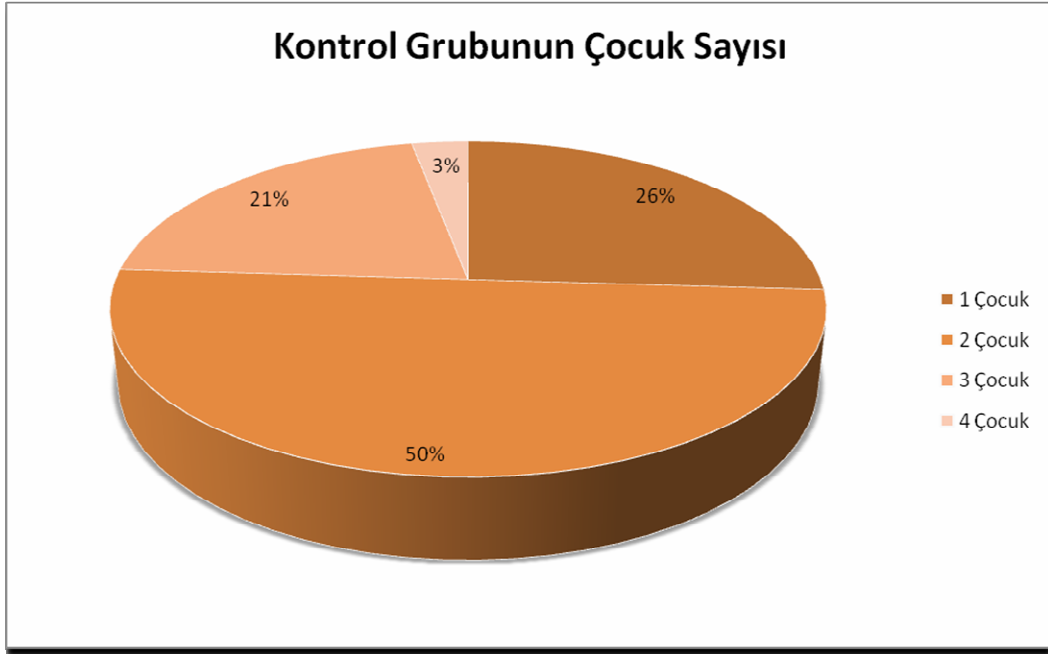
Gruplar	N	
Deney	1	16
	2	46
	3	28
	4	7
	5	3
	Toplam	100
Kontrol	1	26
	2	50
	3	21
	4	3
	Toplam	100

Deney grubunun %46'lık, kontrol grubunun %50'lik bölümünün 2 çocuğa sahip olduğu görülmüştür.

**Grafik 2. Deney Grubunun Çocuk Sayısı**



**Grafik 3. Kontrol Grubunun Çocuk Sayısı**

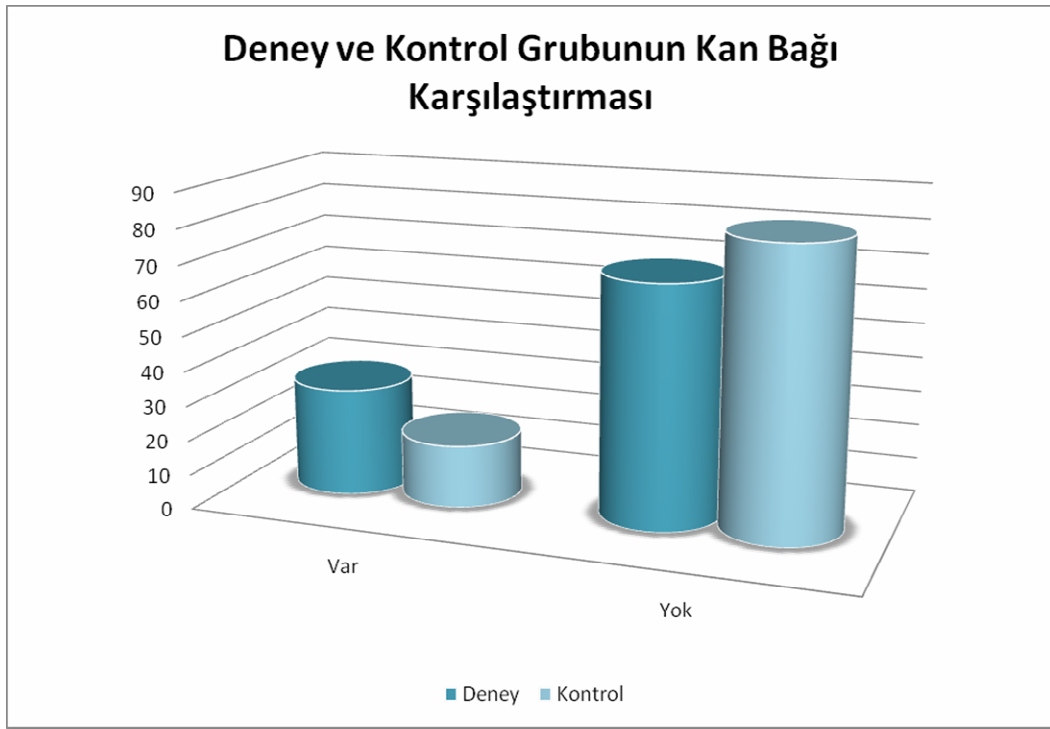


**Tablo 4. Ebeveynlerin Kan Bađı Dađılımı**

Gruplar		N
Deney	Var	31
	Yok	69
	Toplam	100
Kontrol	Var	18
	Yok	82
	Toplam	100

Deney grubunun %69' luk, kontrol grubunun %82' lik bölümünde anne-baba arasında kan bađı olmadığı görülmüştür.

**Grafik 4. Deney ve Kontrol Grubunun Kan Bađı Karşılaştırması**



**Tablo 5. Annelerin Sahip Olduğu Zihinsel Engelli Çocukların Özel Eğitim Aldıkları Sürenin Ortalaması**

	N
1	5
2	20
3	10
4	17
5	19
6	13
7	8
8	6
9	2
Toplam	100

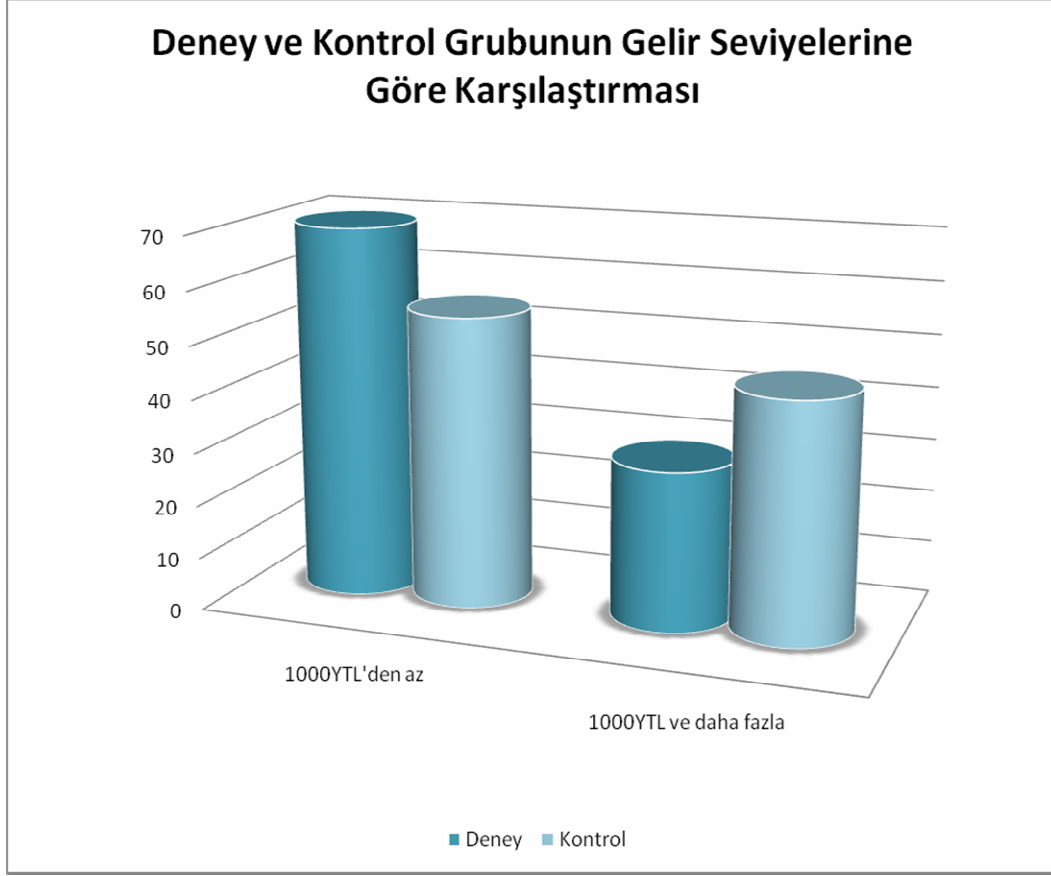
Yapılan istatistik çalışmasında, araştırmaya katılan zihinsel engelli çocukların annelerinin %20' sinin çocuklarının 2 yıldır, %19' unun çocuklarının ise 5 yıldır özel eğitim aldığı görülmüştür.

**Tablo 6. Deneklerin Aylık Net Gelirlerinin Dağılımı**

Gruplar	N
Deney	
1000YTL'den az	70
1000YTL ve daha fazla	30
Toplam	100
Kontrol	
1000YTL'den az	55
1000YTL ve daha fazla	45
Toplam	100

Araştırmaya katılan deneklerden deney grubunun %70' inin aylık net gelirinin 1000 YTL. den daha az olduğu, kontrol grubundaki deneklerin %55' inin ise aylık net gelirinin 1000 YTL. den az olduğu ortaya çıkmıştır.

**Grafik 5. Deney ve Kontrol Grubunun Gelir Seviyelerine Göre Karşılaştırması**



**Tablo 7. Deney ve Kontrol Gruplarına Göre Suçluluk ve Utanç Puanlarının Aritmetik Ortalamaları**

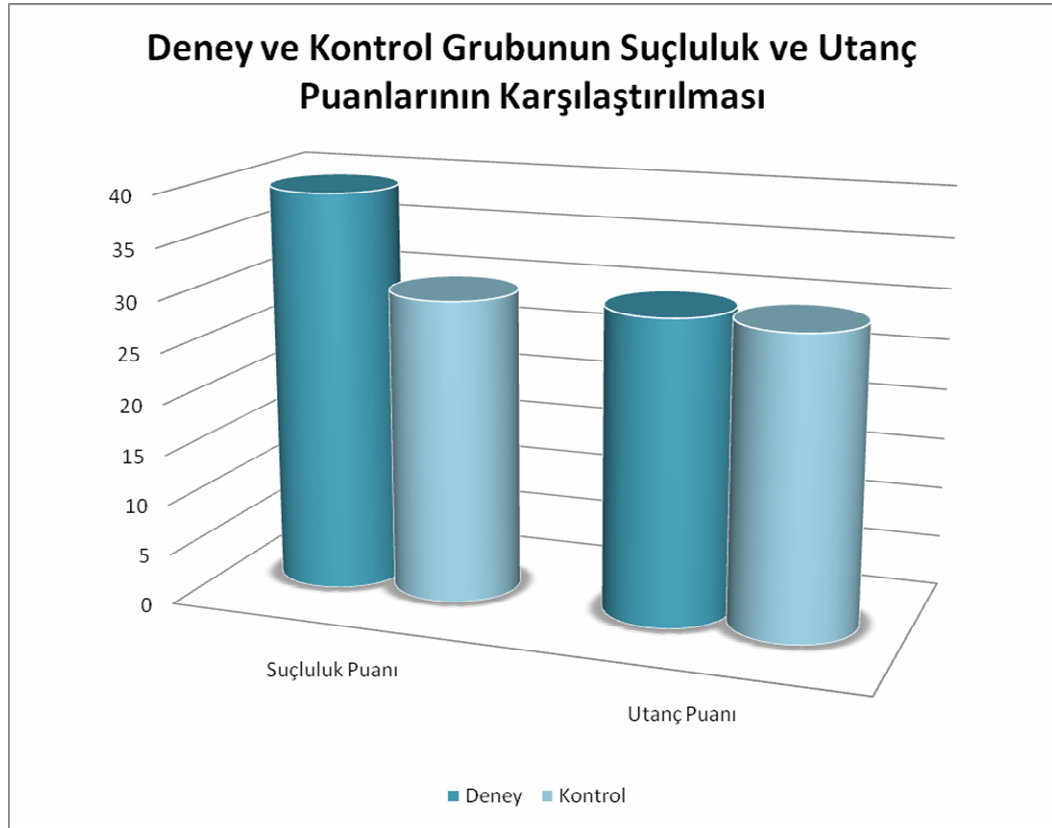
Gruplar	N	En Düşük	En Yüksek	Ortalama	SS
Deney Suçluluk Puanı	100	10	60	39,41	11,794
Deney Utanç Puanı	100	9	60	38,88	11,722
Kontrol Suçluluk Puanı	100	8	58	29,85	10,657
Kontrol Utanç Puanı	100	9	57	29,43	10,265

Deney grubunun suçluluk puanı ortalaması 39,41, utanç puanı ortalaması ise 38,88 olarak bulunmuştur. Kontrol grubunun suçluluk puanı



ortalaması 29,85, utanç puanı ortalaması 29,43 olarak hesaplanmıştır. Elde edilen bulgulara göre deney grubunun suçluluk ve utanç düzeylerinin, kontrol grubununkilerden daha yüksek olduğu ortaya çıkmıştır.

**Grafik 6. Deney ve Kontrol Grubunun Suçluluk ve Utanç Puanlarının Karşılaştırması**



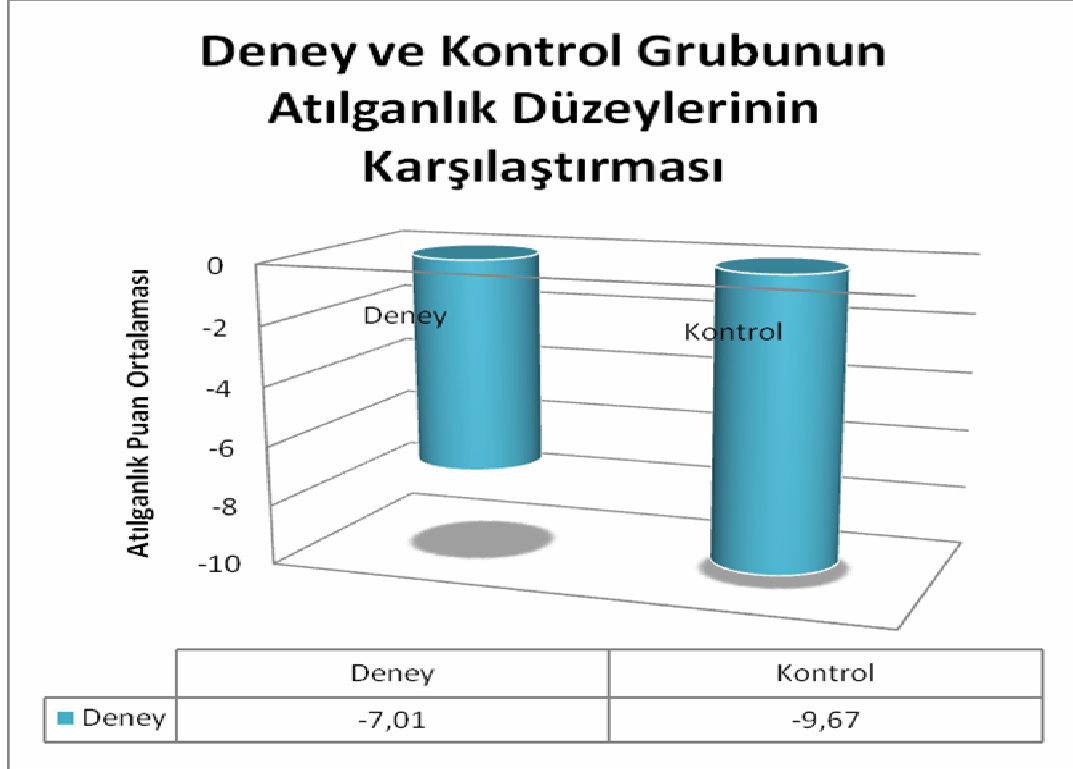
**Tablo 8. Deney ve Kontrol Gruplarına Göre Atılganlık Puanlarının Aritmetik Ortalaması**

Gruplar	N	En Düşük	En Yüksek	Ortalama	SS
Deney Atılganlık Puanı	100	-36	50	-7,01	17,928
Kontrol Atılganlık Puanı	100	-50	60	-9,67	20,408

Rathus Atılganlık Envanteri'nden alınan sonuçlara göre ; deney grubu ortalama 82,99 (ss=17.928) puan, kontrol grubu ortalama 80,33 (ss=20,408)

puan almışlardır. Test puanlamasında kişinin atılganlık düzeyi 10' un altında ise çekingen, 10' un üstünde ise atılgan sonucu belirtilmiştir. Bu çalışmada elde edilen bulgulara göre her iki grubun da çekingen olduğu sonucu çıkmıştır.

**Grafik 7. Deney ve Kontrol Grubunun Atılganlık Düzeylerinin Karşılaştırması**



## 4.2 Çözümleyici İstatistikler

**Tablo 9. Test Sonuçları Arasındaki İlişkinin Analizi**

Gruplar			Suçluluk Puanı	Utanç Puanı	Atılgnlık Puanı
Deney	Suçluluk Puanı	Pearson Korelesyonu	1	,995**	,107
		Anlamlılık (çift yönlü)	,	,000	,289
		N	100	100	100
	Utanç Puanı	Pearson Korelesyonu	,995**	1	,120
		Anlamlılık (çift yönlü)	,000	,	,235
		N	100	100	100
	Atılgnlık Puanı	Pearson Korelesyonu	,107	,120	1
		Anlamlılık (çift yönlü)	,289	,235	,
		N	100	100	100
Kontrol	Suçluluk Puanı	Pearson Korelesyonu	1	,992**	-,048
		Anlamlılık (çift yönlü)	,	,000	,635
		N	100	100	100
	Utanç Puanı	Pearson Korelesyonu	,992**	1	-,058
		Anlamlılık (çift yönlü)	,000	,	,566
		N	100	100	100
	Atılgnlık Puanı	Pearson Korelesyonu	-,048	-,058	1
		Anlamlılık (çift yönlü)	,635	,566	,
		N	100	100	100

\*\* . Koreleasyon 0.001 düzeyinde anlamlıdır (çift yönlü).

Deney grubunun suçluluk puanları ile utanç puanları arasındaki ilişkinin pozitif yönde ve ileri düzeyde anlamlı olduğu görülmüştür ( $R=0,995$  ,  $p<0.001$ , ileri derecede anlamlı). Kontrol grubunun da suçluluk ve utanç puanları arasındaki ilişkinin deney grubundakiyle benzerlik gösterdiği görülmüştür ( $R=0,992$  ,  $p<0.001$ , ileri derecede anlamlı). Bu bulgulara göre deney ve kontrol grubundaki deneklerin suçluluk puanları değiştikçe, utanç puanlarının da aynı yönde değiştiği sonucuna ulaşılmıştır.

Deney ve kontrol grubunun Rathus Atılgnlık Envanteri' nden aldıkları sonuçlar ile Suçluluk-Utanç Ölçeği' nden aldıkları puanlar arasında herhangi bir ilişkinin olmadığı görülmüştür ( $p>.05$ , anlamsız). Bu sonuca göre deneklerin atılgnlık düzeyinin değişmesiyle, suçluluk ve utanç düzeylerinin değişmesi arasında herhangi bir bağlantı olmadığı bulunmuştur.

**Tablo 10. Gruplararası Suçluluk ve Utanç Puanlarının Varyans Analizi Sonuçları**

		Kareler Toplamı	df	Ortalama Karesi	F	Anlamlılık
Suçluluk Puanı	Gruplararası	4569,68	1	4569,680	36,173	*,000
	Grupiçi	25012,94	198	126,328		
	Toplam	29582,62	199			
Utanç Puanı	Gruplararası	4465,13	1	4465,125	36,784	*,000
	Grupiçi	24035,07	198	121,389		
	Toplam	28500,20	199			

\*. Koreleasyon 0.001 düzeyinde anlamlıdır.

Gruplararası suçluluk ve utanç puanlarının karşılaştırması ile ilgili yapılan analizlerde deney ve kontrol grubunun anlamlı bir şekilde farklılaştığı bulunmuştur.

**Tablo 11. Deney ve Kontrol Gruplarının Suçluluk ve Utanç Puanları Sonuçlarının Karşılaştırılması için Yapılan Mann-Whitney U Testi Analizi**

Gruplar	N	Ortalama Sırası	Sıralar Toplamı
Suçluluk Puanı	Deney	123,05	12305,00
	Kontrol	77,95	7795,00
	Toplam	200	
Utanç Puanı	Deney	123,29	12329,00
	Kontrol	77,71	7771,00
	Toplam	200	

	Suçluluk Puanı	Utanç Puanı
Mann-Whitney U	2745,000	2721,000
Wilcoxon W	7795,000	7771,000
Z	-5,519	-5,574
Anlamlılık	,000	*,000

\*. Koreleasyon 0.001 düzeyinde anlamlıdır.

Suçluluk ve utanç değişkenlerinin gruplararası fark yarattığı görülmüştür. Ortaya çıkan farkın hangi gruptan kaynaklandığını bulmak için ise Mann-Whitney U testi uygulanmıştır. Suçluluk puanlarına bakıldığında ortaya çıkan farkın deney grubundan kaynaklandığı bulunmuştur. Deney

grubu kontrol grubuna oranla daha yüksek bir sonuç almıştır. Suçluluk-Utanç testi puanlamasına göre puan yükseldikçe suçluluk duygusu aramaktadır. Buna göre deney grubunda suçluluk duygusunun daha fazla olduğu sonucuna varılmıştır. Utanç puanlarına bakıldığında ortaya çıkan farkın deney grubundan kaynaklandığı bulunmuştur. Deney grubu kontrol grubuna oranla daha yüksek bir sonuç almıştır. Suçluluk-Utanç testi puanlamasına göre puan yükseldikçe utanç duygusu arttığı için deney grubunda utanç duygusunun daha fazla olduğu sonucuna varılmıştır.

**Tablo 12. Gruplararası Atılganlık Puanlarının Varyans Analizi Sonuçları**

Atılganlık Puanı					
	Kareler Toplamı	df	Ortalama Karesi	F	Anlamlılık
Gruplararası	353,78	1	353,780	,959	,329
Grupiçi	73051,10	198	368,945		
Toplam	73404,88	199			

Rathus Atılganlık Envanteri'nden alınan puanların gruplararası bir fark yaratıp yaratmadığını ölçmek için yapılan tek yönlü varyans analizi sonuçlarına göre aradaki farkın anlamsız olduğu görülmüştür. ( $p > .05$ , anlamsız) Buradan çıkan sonuç iki grubun da atılganlık düzeyleri arasında anlamlı bir fark olmadığı ve iki grubun da beklenen atılganlık düzeyinin altında puan aldığıdır.

**Tablo 13. Anne Yaşı ile Atılganlık ve Suçluluk-Utanç Düzeyleri Arasındaki Korelasyon**

		Anne Yaş	Suçluluk Puanı	Utanç Puanı	Atılganlık Puanı
Anne Yaş	Pearson Koreleasyonu	1	-,036	-,047	-,160*
	Anlamlılık	,	,307	,254	,012
	N	200	200	200	200
	Pearson Koreleasyonu	*			

\*. Koreleasyon 0.05 düzeyinde anlamlıdır (Tek yönlü).

Anne yaş değişkeni ile suçluluk-utanç ve atılganlık puanları arasındaki ilişkiye bakıldığında anne yaşının değişmesinin suçluluk ve utanç puanlarını

etkilemediği fakat atılganlık puanları ile arasında pozitif korelasyon olduğu görülmüştür. Bu sonuca göre yaş atılganlık puanları için belirleyici bir değişkendir. Yaşın değişmesiyle atılganlık puanları da aynı yönde değişmektedir.

**Tablo 14. Anne Eğitimi ile Atılganlık ve Suçluluk-Utanç Düzeyleri Arasındaki Korelasyon**

		Anne Eğitim	Suçluluk Puanı	Utanç Puanı	Atılganlık Puanı
Anne Eğitim	Pearson Koreleasyonu	1	-,004	-,014	,064
	Anlamlılık	,	,476	,422	,184
	N	200	200	200	200

Annelerin aldıkları eğitim ve test sonucundaki alınan puanlar arasındaki ilişkiye bakıldığında annenin eğitim düzeyinin test puanları açısından herhangi bir farklılığa neden olmadığı görülmüştür.

**Tablo 15. Gelir Seviyesine Göre Test Puanlarının Varyans Analizi Sonuçları**

Gruplar			Kareler Toplamı	df	Ortalama Karesi	F	Anlamlılık
Deney	Suçluluk Puanı	Gruplararası	150,938	1	150,938	1,086	,300
		Grupiçi	13619,252	98	138,972		
		Toplam	13770,190	99			
	Utanç Puanı	Gruplararası	185,417	1	185,417	1,354	,247
		Grupiçi	13417,143	98	136,910		
		Toplam	13602,560	99			
	Atılganlık Puanı	Gruplararası	16,652	1	16,652	,051	,821
		Grupiçi	31802,338	98	324,514		
		Toplam	31818,990	99			
Kontrol	Suçluluk Puanı	Gruplararası	4,245	1	4,245	,037	,848
		Grupiçi	11238,505	98	114,679		
		Toplam	11242,750	99			
	Utanç Puanı	Gruplararası	2,817	1	2,817	,026	,871
		Grupiçi	10429,693	98	106,425		
		Toplam	10432,510	99			
	Atılganlık Puanı	Gruplararası	1165,617	1	1165,617	2,851	,094
		Grupiçi	40066,493	98	408,842		
		Toplam	41232,110	99			

Tablo 15' de Varyans Analizi sonuçlarına göre gelir seviyesi, test puanları açısından hiçbir değişim yaratmamıştır. Hepsi için  $p > .05$  (anlamsız)'dir.

## 5 TARTIŞMA ve YORUM

Bu arařtırmada, zihinsel engelli ocuęa sahip anneler ile saęlıklı ocuęa sahip anneler, atılganlık ve suçluluk-utan düzeyleri aısından karřılařtırılmıřtır.

Arařtırmanın ilk amacı; zihinsel engelli ocuęu olan annelerin atılganlık düzeyinin, saęlıklı ocuęu olan annelerin atılganlık düzeyinden daha yksek olup olmadıęını test etmektir. Bu ama doęrultusunda; uygulanan Rathus Atılganlık Envanteri' nin sonuları iki grup aısından ele alınıp, elde edilen puanların gruplar arası bir fark yaratıp yaratmadıęı llmek iin istatistiksel analize tabi tutulduęunda, ortaya ıkan sonucun anlamsız olduęu grlmřtr. Bu sonu, deney grubunun beklenen atılganlık düzeyinin altında puan aldıęını ve zihinsel engelli ocuk annelerinin atılganlık düzeylerinin, saęlıklı ocuk annelerinin atılganlık düzeylerinden daha yksek olmadıęını gstermiřtir. Bu noktada ortaya ıkan bir dięer sonu da hem deney hem de kontrol grubunun ekingten kiřilik yapılarına sahip olduęudur. Sonu olarak arařtırmada test edilen birinci hipotez doęrulanamamıřtır.

Arařtırmanın ikinci amacı; zihinsel engelli ocuk annelerinin suçluluk-utan düzeyinin, saęlıklı ocuk annelerinin suçluluk utan düzeyinden daha yksek olup olmadıęını test etmektir. Bu ama doęrultusunda; uygulanan Sululuk-Utan lęi' nin sonuları iki grup aısından ele alınıp, suçluluk ve utan alt testlerinden alınan puanların gruplar arası bir fark yaratıp yaratmadıęı llmek iin istatistiksel analize tabi tutulduęunda, gruplar arasındaki farkın istatistiksel aıdan deney grubu lehine anlamlı olduęu grlmřtr. Deney grubunun suçluluk alt testi ve utan alt testi puanları, kontrol grubunun suçluluk ve utan alt testleri puanlarından anlamlı derecede yksek olduęu bulunmuřtur. Buna gre zihinsel engelli ocuk annelerinin suçluluk ve utan duygularının, saęlıklı ocuk annelerinkinden daha fazla



olduğu sonucuna varılmıştır. Bu sonuç bağlamında araştırmanın ikinci hipotezi desteklenmiştir.

Veriler, istatistiksel analize tabi tutulurken araştırmanın amaçlarından olmamasına rağmen bazı ek sonuçlar elde edilmiştir. Bu sonuçlardan da kısaca bahsetmekte yarar olacağı düşünülmektedir. Buna göre;

- Annelerin yaş değişkenleri ile suçluluk - utanç puanları arasındaki ilişki araştırıldığında annenin yaşının değişmesinin suçluluk-utanç puanlarını etkilemediği görülmüştür.
- Annelerin yaşı ve atılganlık puanları arasındaki ilişki araştırıldığında ise yaşın atılganlık puanı için belirleyici bir değişken olduğu görülmüştür. Annelerin yaşı arttıkça atılganlık düzeylerinin de arttığı, annelerin yaşı küçüldükçe atılganlık düzeylerinin de azaldığı ortaya çıkmıştır.
- Annelerin eğitim seviyeleri ile atılganlık ve suçluluk - utanç düzeyleri arasındaki ilişki araştırıldığında eğitim seviyesinin hem atılganlık düzeyi hem de suçluluk-utanç düzeyi üzerinde etkisi olmadığı görülmüştür.
- Aynı şekilde annelerin gelir seviyeleri ile atılganlık ve suçluluk-utanç düzeyleri arasındaki ilişki araştırıldığında, gelir seviyesinin hem atılganlık hem de suçluluk-utanç düzeyleri üzerinde etkisi olmadığı görülmüştür.

Konuyla ilgili literatür incelendiğinde tüm engel grupları içinde zihinsel engelli çocuk annelerinin stres düzeylerinin daha yüksek olduğu, zihinsel engelli çocukların bakımından sorumlu olan annelerin ruhsal ve fiziksel sağlıklarının bozulduğu bulunmuştur (Özşenol, F; Işıkhana V; Ünay, B; Aydın, İ; Akın R. ve Gökçay, E. 2003). Türkiye’ de yapılan bir çalışmada engelli çocuğa sahip annelerde engelli çocuğa sahip olmayan annelere göre depresyon ve anksiyete düzeyinin daha yüksek olduğu bulunmuştur (Uğuz, Ş; Toros, F; İnanç, B. ve Çolakkadıoğlu, O. 2004). Bu sonuç doğrultusunda zihinsel engelli bir çocuğa sahip olmak depresyonu ortaya çıkartan bir faktör olarak görülebilir.

Buradan yola çıkılarak literatürdeki arařtırmalara bakıldığında depresyon ve atılganlık düzeyleri arasındaki iliřkinin negatif düzeyde anlamlı olduđu görölmektedir (Mueen, B; Khurshid, M; Hassan, I. 2006 ). Bu sonu, depresyon seviyesi yüksek olan bireylerde atılganlık seviyesinin düřtüđünü veya depresyon seviyesi düřük olan bireylerin atılganlık seviyelerinin de ters orantılı olarak yükseldiđi bilgisini vermektedir. Arařtırma sonularına göre deney grubunun atılganlık düzeyinin düřük olması, zihinsel engelli bir ocuđa sahip olma ile iliřkilendirilebilir. Bu bađlamda kontrol grubunun atılganlık seviyesinin beklenen seviyeden düřük olmasının sebebinin, bahsi geen arařtırmayla iliřkilendirildiđinde, grubun depresyon seviyesinin yüksek olmasına bađlı olduđu düřünülmektedir. Bu görüřten hareketle, Türk toplumundaki annelerin depresyon seviyeleri ile ilgili yapılacak arařtırmaların konuya iliřkin literatüre ve depresyonla atılganlık arasındaki iliřkinin aydınlatılmasına katkıda bulunabileceđi düřünülmektedir.

Literatürde zihinsel engelli ocukların aile fonksiyonlarına olan etkilerinin incelendiđi birok arařtırma bulunmaktadır. (Byrne, E.A; Cunningham C.C. 1985; Damiani, B.V. 1999; Dönmez, N; Bayhan, P; Artan, İ. 2000; Crnic, K.A; Friederic, W.N; Greenberg, M.T. 1983; Kazak, A.E;Marvin, R.S. 1984; Cummings, T.S, Bayley, H.C., Herbert, E.R. 1976; Hayden, M.F., Goldman, J. 1996 ). Yüksek derecede stres yařayan aile üyelerinin ruhsal açıdan fazlasıyla etkilendiđi saptanmıřtır. Erken müdahale için bu alanlardaki kuramlardan ve uygulamalardan yararlanılması gerektiđinin üstünde durulmuřtur.(Byrne, E.A; Cunningham C.C. 1985.)

## 6 SONUÇ VE ÖNERİLER

Bu arařtırmada, zihinsel engelli ocuęa sahip annelerle, saęlıklı ocuęa sahip anneler atılganlık ve suçluluk-utan düzeyleri aısından karřılařtırılmıřtır. Arařtırmanın amacı zihinsel engelli ocuk anneleri ile saęlıklı ocuk annelerinin atılganlık ve suçluluk-utan düzeyleri aısından aralarında fark olup olmadıęını ortaya ıkarmaktır.

Yapılan alıřma neticesinde deney grubunun Sululuk - Utan leęi' nin ltęü zellik bakımından kontrol grubundan daha yksek puan aldıęı bulunmuřtur.

Rathus Atılganlık Envanteri' nin deney ve kontrol gruplarına uygulanması sonucunda envanterin ltęü nitelik bakımından gruplar arasında anlamlı bir fark bulunamamıřtır.

Sonuç olarak; arařtırmaya katılan grupta, zihinsel engelli ocuęa sahip annelerin suçluluk ve utan duygularını saęlıklı ocuk annelerine gre daha yoęun yařadıkları; zihinsel engelli ocuk anneleri atılganlık bakımından deęerlendirildiklerinde ise ekingen davranıř zellikleri gsterdikleri bulunmuřtur.

Engelli ocuęa sahip ailelerle ilgili yapılan arařtırmalar, genellikle ocuęun engeli sebebiyle annenin babaya gre daha ok etkilendięini ortaya ıkarmıřtır. (Rodriguez, C.M.; Murphy, L.E. 1997). Genellikle babanın ocuęun tedavisiyle anneden daha az ilgili olduęu gzlenmiřtir. Annelerin babalara oranla daha yoęun bir biimde ocuęun rehabilitasyonu ile ilgilendięi ailelerde, babaların da bilgilendirilerek ocuęun rehabilitasyonuna katılımı saęlanmalı, ocuęun rehabilitasyonundaki sorumluluklar anne ve babaya eřit Őekilde paylařtırılmalı ve annelerin yk hafifletilmelidir. Bunun da ancak,

ailelere sađlanacak danıřmanlık hizmetleri sonucunda mmkn olabileceđi dřnlmektedir.

Tm bu bilgiler iřıđında, zihinsel engelli ocuk annelerinin psikolojik aıdan desteklenmelerinin nemli ve gerekli olduđunu syleyebiliriz. lkemizdeki sosyal gvenlik kurumlarının, zihinsel engelli ocuk annelerinin gereken desteđi almalarını sađlamak iin gereken giriřimlerde bulunmaları ve bu annelerin psikolojik danıřmanlık hizmetlerinden cretsiz olarak yararlandırılmalarını sađlamaları nerilmektedir.

## **EK 1: DEMOGRAFİK ÖZELLİKLER**

- Yaşınız:
- Mesleğiniz:
- Eğitim durumunuz:
- Oturduğunuz semt:
- Aylık net geliriniz:
- Eşinizle aranızda kan bağı bulunuyor mu?:
- Kaç yıllık evlisiniz?:
- Sahip olduğunuz çocuk sayısı:
- Zihinsel engelli çocuğunuz ne kadar süredir özel eğitimden yararlanıyor?:

## EK 2: SUÇLULUK - UTANÇ ÖLÇEĞİ

Bu ölçeğin amacı bazı duyguların hangi durumlarda ne derece yoğun olarak yaşandığını belirlemektir. Aşağıda bazı olaylar verilmiştir. Bu olaylar sizin başınızdan geçmiş olsaydı, ne kadar rahatsızlık duyardınız. Lütfen her durumu dikkatle okuyup. öyle bir durumda ne kadar rahatsızlık duyacağınızı işaretleyiniz.

### 1. Bir tartışma sırasında büyük bir hararetle savunduğunuz bir fikrin yanlış olduğunu öğrenmek

- Hiç rahatsızlık duymazdım
- Biraz rahatsızlık duyardım
- Oldukça rahatsızlık duyardım
- Epey rahatsızlık duyardım
- Çok rahatsızlık duyardım

### 2. Evinizin çok dağınık olduğu bir sırada beklenmeyen bazı misafirlerin gelmesi

- Hiç rahatsızlık duymazdım
- Biraz rahatsızlık duyardım Biraz rahatsızlık duyardım
- Oldukça rahatsızlık duyardım
- Epey rahatsızlık duyardım
- Çok rahatsızlık duyardım

### 3. Birinin size verdiği bir sırrı istemeyerek başkalarına açıklamak

- Hiç rahatsızlık duymazdım
- Biraz rahatsızlık duyardım
- Oldukça rahatsızlık duyardım
- Epey rahatsızlık duyardım

Çok rahatsızlık duyardım

**4.Karşı cinsten birinin kalabalık bir yerde herkesin dikkatini çekecek bir şekilde size açıkça ilgi göstermesi**

Hiç rahatsızlık duymazdım

Biraz rahatsızlık duyardım

Oldukça rahatsızlık duyardım

Epey rahatsızlık duyardım

Çok rahatsızlık duyardım

**5.Giyisinizin,vücutunuzda kapalı tuttuğunuz bir yeri açığa çıkaracak şekilde buruşması yada kıvrılması**

Hiç rahatsızlık duymazdım

Biraz rahatsızlık duyardım

Oldukça rahatsızlık duyardım

Epey rahatsızlık duyardım

Çok rahatsızlık duyardım

**6.Bir aşk ilişkisi içinde sadece kendi isteklerinizi elde etmeye çalıştığınızı ve karşı tarafı sömürdüğünüzü fark etmeniz.**

Hiç rahatsızlık duymazdım

Biraz rahatsızlık duyardım

Oldukça rahatsızlık duyardım

Epey rahatsızlık duyardım

Çok rahatsızlık duyardım

**7.Sorumlusu siz olduğunuz halde bir kusur yada yanlış için bir başkasının suçlanmasına seyirci kalmak**

- Hiç rahatsızlık duymazdım
- Biraz rahatsızlık duyardım
- Oldukça rahatsızlık duyardım
- Epey rahatsızlık duyardım
- Çok rahatsızlık duyardım

**8.Uzman olmanız gereken bir konuda , bir konuşma yaptıktan sonra dinleyicilerin sizin söylediğinizin yanlış olduğunu göstermesi**

- Hiç rahatsızlık duymazdım
- Biraz rahatsızlık duyardım
- Oldukça rahatsızlık duyardım
- Epey rahatsızlık duyardım
- Çok rahatsızlık duyardım

**9.Çok işlek bir iş merkezinin bulunduğu bir köşede herkesin size bakmasına neden olan bir olay yaşamak.**

- Hiç rahatsızlık duymazdım
- Biraz rahatsızlık duyardım
- Oldukça rahatsızlık duyardım
- Epey rahatsızlık duyardım
- Çok rahatsızlık duyardım



**10.Lüks bir restoranda başkaları size bakarken çatal bıçak kullanmanız gereken yerde elle yemek yediğinizi fark etmek.**

- Hiç rahatsızlık duymazdım
- Biraz rahatsızlık duyardım
- Oldukça rahatsızlık duyardım
- Epey rahatsızlık duyardım
- Çok rahatsızlık duyardım

**11.Başkalarını aldatarak ve onları sömürerek büyük kazanç sağlamak.**

- Hiç rahatsızlık duymazdım
- Biraz rahatsızlık duyardım
- Oldukça rahatsızlık duyardım
- Epey rahatsızlık duyardım
- Çok rahatsızlık duyardım

**12.İşçilerinizin sağlığına zarar vereceğinizi bildiğiniz halde,bir yönetici olarak çalışma koşullarında bir değişiklik yapmamak.**

- Hiç rahatsızlık duymazdım
- Biraz rahatsızlık duyardım
- Oldukça rahatsızlık duyardım
- Epey rahatsızlık duyardım
- Çok rahatsızlık duyardım

**13.Sözlü bir sınav sırasında kekelediğiniz ve heyecandan şaşırduğunuzda, hocanın sizin bu halinizi kötü bir sınav örneği olarak bütün sınıfa göstermesi**

- Hiç rahatsızlık duymazdım
- Biraz rahatsızlık duyardım
- Oldukça rahatsızlık duyardım
- Epey rahatsızlık duyardım
- Çok rahatsızlık duyardım

**14.Tanıdığınız birinin sıkıntıda olduğunu bildiğiniz ve yardım edebileceğiniz bir halde yardım etmemek**

- Hiç rahatsızlık duymazdım
- Biraz rahatsızlık duyardım
- Oldukça rahatsızlık duyardım
- Epey rahatsızlık duyardım
- Çok rahatsızlık duyardım

**15.Bir partide yeni tanıştığınız insanlara açık saçık bir fıkra anlattığınızda bir çoğunun bundan rahatsız olması**

- Hiç rahatsızlık duymazdım
- Biraz rahatsızlık duyardım
- Oldukça rahatsızlık duyardım
- Epey rahatsızlık duyardım
- Çok rahatsızlık duyardım

**16.Akılsızca,bencilce ya da gereksizce büyük bir harcama yaptıktan sonra ebeveyninizin mali bir sıkıntı içinde olduklarını öğrenmek**

- Hiç rahatsızlık duymazdım
- Biraz rahatsızlık duyardım
- Oldukça rahatsızlık duyardım
- Epey rahatsızlık duyardım
- Çok rahatsızlık duyardım

**17.Arkadaşınızdan bir şeyler çaldığınız halde arkadaşınızın hırsızlık yapanın siz olduğunuzu hiçbir zaman anlamaması.**

- Hiç rahatsızlık duymazdım
- Biraz rahatsızlık duyardım
- Oldukça rahatsızlık duyardım
- Epey rahatsızlık duyardım
- Çok rahatsızlık duyardım

**18.Bir davete ya da toplantıya rahat gündelik giysilerle gidip herkesin resmi giyindiğini görmek**

- Hiç rahatsızlık duymazdım
- Biraz rahatsızlık duyardım
- Oldukça rahatsızlık duyardım
- Epey rahatsızlık duyardım
- Çok rahatsızlık duyardım

**19. Bir yemek davetinde bir tabak dolusu yiyeceđi yere dűşűrmek**

- Hiç rahatsızlık duymazdım
- Biraz rahatsızlık duyardım
- Oldukça rahatsızlık duyardım
- Epey rahatsızlık duyardım
- Çok rahatsızlık duyardım

**20. Herkesten sakladığınız ve hoş olmayan bir davranışın açığa çıkartılması.**

- Hiç rahatsızlık duymazdım
- Biraz rahatsızlık duyardım
- Oldukça rahatsızlık duyardım
- Epey rahatsızlık duyardım
- Çok rahatsızlık duyardım

**21. Bir kişiye hak etmediđi halde zarar vermek**

- Hiç rahatsızlık duymazdım
- Biraz rahatsızlık duyardım
- Oldukça rahatsızlık duyardım
- Epey rahatsızlık duyardım
- Çok rahatsızlık duyardım

**22. Alış-veriş sırasında paranızın üstünü fazla verdikleri halde sesinizi çıkarmamak.**

- Hiç rahatsızlık duymazdım
- Biraz rahatsızlık duyardım
- Oldukça rahatsızlık duyardım

- Epey rahatsızlık duyardım
- Çok rahatsızlık duyardım

**23.Ailenizin sizden beklediklerini yerine getirememek**

- Hiç rahatsızlık duymazdım
- Biraz rahatsızlık duyardım
- Oldukça rahatsızlık duyardım
- Epey rahatsızlık duyardım
- Çok rahatsızlık duyardım

**24.Çeşitli bahaneler bularak yapmanız gereken işlerden kaçmak**

- Hiç rahatsızlık duymazdım
- Biraz rahatsızlık duyardım
- Oldukça rahatsızlık duyardım
- Epey rahatsızlık duyardım
- Çok rahatsızlık duyardım

### EK 3: RATHUS ATILGANLIK ENVANTERİ

AÇIKLAMA: Aşağıda size 30 maddelik bir envanter verilmiştir. Her maddeyi dikkatlice okuyup, size uygunluk derecesine göre CEVAP KAĞIDINDAKİ ilgili parantezin içini KARALAYARAK cevaplandırınız.

ÖRNEK : İnsanlarla kavga etmekten hoşlanırım.

Eğer bu madde size çok iyi uyuyor, sizi çok iyi anlatıyorsa **ÇOK İYİ UYUYOR**; oldukça iyi anlatıyor, uyuyorsa **OLDUKÇA UYUYOR**; biraz uyuyor, size biraz anlatıyorsa **BİRAZ UYUYOR**; cevabını işaretleyiniz. Eğer madde size pek uymuyor, pek anlatamıyorsa **PEK UYMUYOR**; oldukça uymuyor, oldukça anlatmıyorsa **FAZLA UYMUYOR**; size hiç uymuyorsa, sizi hiç anlatamıyorsa **HİÇ UYMUYOR** cevabını işaretleyiniz.

1. Bence insanların çoğu benden daha atılgan ve saldırgandır.
2. Sıkılganlığım yüzünden karşıt cinse herhangi bir önerimde bulunamıyor ya da onların önerilerini kabul edemiyorum.
3. Bir lokantada isteğime göre hazırlanmamış bir yemek gelince garsona şikayette bulunurum.
4. Başkalarının beni kırdıklarını fark ettiğim halde onları incitmemeğe dikkat ederim.
5. İstemediğim bir malı almam için ısrar edilirse “hayır” demekte zorluk çekerim.
6. Benden bir şey yapmam istendiğinde nedenini öğrenmekte ısrar ederim.
7. İnsanı geliştirici ve sert tartışmalara katılmak istediğim zamanlar olur.
8. Senin durumundaki herkes gibi ben de yükselmek için çabalarım.
9. Doğrusunu isterseniz insanlar beni kullanır.
10. Yeni tanıştığım insanlarla ya da yabancılarla rahatlıkla konuşurum.

11. Karşıt cinsten çekici birine ne söyleyeceğimi çoğu kez bilmem.
12. Resmi telefon konuşmaları yapmaktan çekinirim.
13. Bir işe mektup yazarak başvurmayı yüz yüze görüşmeğe tercih ederim.
14. Satın aldığım şeyleri geri vermekten sıkılırım.
15. Beni rahatsız eden saygıdeğer bir yakınıma, rahatsızlığımı ifade etmek yerine duygularımı ondan saklamayı yeğlerim.
16. Aptalca görünürüm korkusuyla soru sormaktan kaçırım.
17. Bir tartışma sırasında kızdığım, hırslandığım belli olacak diye korkarım.
18. Tanınmış ve saygı duyulan bir kimsenin yanlış bir şey söylediğini duyduğumda, dinleyenlere kendi görüşümü de duyurmaya çalışırım.
19. Önem ve değerli bir iş yaptığımda başkalarının bunu öğrenmesinde sakınca görmem.
20. Önem ve değerli iş yaptığımda başkalarının bunu öğrenmesinde sakınca görmem.
21. Duygularımı ifade ederken açık ve samimiyimdir.
22. Biri benim hakkımda yanlış ve kötü şeyler söylese, hemen o kişiyle konuşurum.
23. Çoğunlukla hayır demekte güçlük çekerim.
24. Duygularımı anında açığa çıkarmaktansa biriktirmeyi yeğlerim.
25. Kötü bir hizmetten şikayetçi olurum.
26. Övüldüğümde bazen ne diyeceğimi bilemem.
27. Tiyatro, konferans gibi topluluklarda iki kişi yüksek sesle konuşursa, onlara susmalarını ya da konuşmalarına başka yerde devam etmelerini söylerim.
28. Kuyrukta öne geçen birine yaptığının yanlış olduğunu söylerim.
29. Fikrimi ifade etmekte zorluk çekerim.
30. Hiçbir şey söyleyemediğimiz zamanlar olur.

## RATHUS ATILGANLIK ENVANTERİNİN CEVAP KAĞIDI

	Çok iyi Uyuyor ( )	Oldukça Uyuyor ( )	Biraz Uyuyor ( )	Pek Uyuyor ( )	Fazla Uyuyor ( )	Hiç Uyuyor ( )
1.	( )	( )	( )	( )	( )	( )
2.	( )	( )	( )	( )	( )	( )
3.	( )	( )	( )	( )	( )	( )
4.	( )	( )	( )	( )	( )	( )
5.	( )	( )	( )	( )	( )	( )
6.	( )	( )	( )	( )	( )	( )
7.	( )	( )	( )	( )	( )	( )
8.	( )	( )	( )	( )	( )	( )
9.	( )	( )	( )	( )	( )	( )
10.	( )	( )	( )	( )	( )	( )
11.	( )	( )	( )	( )	( )	( )
12.	( )	( )	( )	( )	( )	( )
13.	( )	( )	( )	( )	( )	( )
14.	( )	( )	( )	( )	( )	( )
15.	( )	( )	( )	( )	( )	( )
16.	( )	( )	( )	( )	( )	( )
17.	( )	( )	( )	( )	( )	( )
18.	( )	( )	( )	( )	( )	( )
19.	( )	( )	( )	( )	( )	( )
20.	( )	( )	( )	( )	( )	( )
21.	( )	( )	( )	( )	( )	( )
22.	( )	( )	( )	( )	( )	( )
23.	( )	( )	( )	( )	( )	( )
24.	( )	( )	( )	( )	( )	( )
25.	( )	( )	( )	( )	( )	( )
26.	( )	( )	( )	( )	( )	( )
27.	( )	( )	( )	( )	( )	( )
28.	( )	( )	( )	( )	( )	( )
29.	( )	( )	( )	( )	( )	( )
30.	( )	( )	( )	( )	( )	( )



## KAYNAKÇA

Akçakın, M. (2000). "Özel Eğitime Gereklinimi Olan Çocukların Değerlendirilmesinde Klinik Psikologların Rolü". **Türk Psikoloji Yazıları**, Cilt:3, Sayı:6, 37-47.

Akkök, F. (1989). Özürli Bir Çocuğa Sahip Anne Babaların Kaygı ve Endişe Düzeyini Ölçme Aracının Geçerlik ve Güvenirlik Çalışması. **Psikoloji Dergisi**, 23.

Atkinson, R; Atkinson R. C; Hilgard E.R. (1995). **Psikolojiye Giriş**. Çev: Atakay, K; Atakay, M; Yavuz, A. Sosyal Yayınlar. İstanbul.

Bernier, J. C. (1990). "Parental Adjustment to a Disabled Child: A Family-System Perspective, Families in Society" **The Journal of Contemporary Human Services**, 71,12: 589-596

Bilir, Ş. (1986). **Özürli Çocuklar ve Eğitimleri**, Ayyıldız Matbaası, Ankara, S. 8.

Budak, S. (2000). **Psikoloji Sözlüğü**, Bilim ve Sanat Yayınları, 400, 706, 784. Ankara.

Byrne, E.A, Cunningham C.C. (1985). "The effects of mentally handicapped children of families" **J. Child. Psychology. Psychiatry**, 26: 847-867.

Cebeci, S. "Zihinsel Yetersizliği olan Çocukların Eğitiminde Yaygın Olarak Kullanılan Kural ve Yöntemler". **Erişim**: 10.07.2006 (www document) URL <http://www.yagmurcocuklar.com>

Cebiroğlu, R. (1988). **Geç Gelişen Geç Öğrenen Çocukların Öğretimi Bakımları**, Teknografik Matbaacılık, İstanbul. S. 41

Crnic, K.A; Friedric, W.N; Greenberg, M.T. (1983). "Adaptation of Families With Mentally Retarded Children: A Model of Stress, Coping and Family Ecology". **American Journal of Mental Deficiency**, 88.

Cummings, T.S.; Bayley, H.C; Herbert, E.R. (1976). "Effects of the child's deficiency on the mother: a study of mothers of mentally retarded, chronically ill and neurotic children." **American Journal of Orthopsychiatry**, 36:595-608.

Çağlar, D. (1979). **Geri Zekalı Çocuklar ve Eğitimleri**, Ankara Üniversitesi Eğitim Fakültesi Yayınları, Ankara.

Çağlar, D; Enç, M. ve Özsoy, Y. (1981). **Özel Eğitime Giriş**, Ankara Üniversitesi Eğitim Fakültesi Yayınları, Ankara, s. 231

Çelebi, Y. (2003). "Zihinsel Engelli Çocuğa Sahip Ailelerle Yapılan Grupla Psikolojik Danışma ve Grup Rehberliğinin Kaygı, Depresyon ve Aile Yapısına Etkisinin İncelenmesi", Yüksek Lisans Tezi, İstanbul.

Çulha, M ve Dereli, A.A. (1987). "Atılgnalık Eğitimi Programı." **Psikoloji Dergisi**,6,21: 124-127.

Damiani, B.V. (1999). "Responsibility and adjustment in siblings of children with disabilities." **The Journal of Contemporary Human Services**, 1: 34-40.

Darıca, N; Abidinoğlu, Ü. ve Gümüüşçü Ş. (2000). **Otizm ve Otistik Çocuklar**, Özgür Yayınları, İstanbul. S. 150

Dönmez, N; Bayhan, P; Artan, İ. (2000). "Engelli Çocuğa Sahip Ailelerin Beklentileri ve Endişe Duydukları Konuların İncelenmesi.". **Sosyal Hizmetler Dergisi**. 11.

**DSM-IV Tanı Ölçütleri Başvuru Elkitabı**, Çev. Köroğlu E. (2000). Hekimler Birliği Yayınları, Ankara.

Eripek, S. (1996). **Zihinsel Engelli Çocuklar**, Anadolu Üniversitesi Yayınları, Eskişehir, s. 3.

Erkan, G. (1991). "Özürü Çocuklar ve Aileleri". **Sosyal Hizmet**. 4.

Erkan, G. (1998). "Ana Babanın Özürü Çocuğa Yaklaşımı ve Uyumu", Sosyal Hizmet Sempozyumu 97: **Toplumla Bütünleşme Sürecinde Özürüler ve Sosyal Hizmet**, Yay. Haz: Bulut, I; Kars, Ö. Ankara: HÜSHYO Yayın No: 003, s. 96-99.

Ersoy, Ö; Avcı, N. (2001). **Özel Gereksinimi Olan Çocuklar ve Eğitimleri 'Özel Eğitim'**. Ya-Pa Yayınları, İstanbul.

Fırat S. (2000). "Zihinsel ve Otistik Özürü Çocukların Annelerinde Kaygı, Depresyon, Aleksitimi ve Genel Psikolojik Değerlendirme", Çukurova Üniversitesi Sosyal Bilimler Enstitüsü, Eğitim Bilimleri Anabilim Dalı, Yüksek Lisans Tezi, Adana.

Hayden, M.F; Goldman, J. (1996). "Families of adult with mental retardation: stress levels and need for services. **Social Work**, 6:657-668.

İnceoğlu, D. ve G. Aytar . (1987). "Bir Grup Ergende Atılgan Davranış Düzeyi Araştırması", **Psikoloji Dergisi**, 6,21: 23-24.

Jakubowski, P. ve Lange, A.J. (1978). **Responsible Assertive Behavior**, USA Research Press.

Kanık, N. (1993). "Özürü Bebeklerin Eğitimi ve Ailenin Katılımı", **Özel Eğitim Dergisi**, Cilt:1, Sayı:3, ss. 14-17.

Kazak, A.E; Marvin, R.S. (1984). "Differences, Difficulties and Adaptation Stress and Social Network in Families With Handicapped Child". **Family Relations**. Vol:33.

Krauss M.W. (1993). "Child Related And Parenting Stress; Similarities And Difference Mothers And Fathers Of Children With Disabilities." **J. Child Care**, 97(4):399-404.

Kulaksızıođlu, A. (2003). **Farklı Gelişen Çocuklar**, Epsilon Yayınları, İstanbul, s. 74.

Küçükler, S. (1993). "Özürli Çocuk Annelerine Yönelik Psikolojik Danışma Hizmetleri". **Özel Eğitim Dergisi**. Cilt:1, Sayı:3.

Mueen B, Khurshid M, Hassan I. Relationship of Depression and Assertiveness in Normal Population and Depressed Individuals. *Internet Journal of Medical Update* 2006 Jul-Dec;1(2)

**Erişim:** 23.05.2007 (www document). URL.: [http://www.geocities.com/aqnihotrimed/paper03\\_jul-dec2006.htm](http://www.geocities.com/aqnihotrimed/paper03_jul-dec2006.htm)

Menolascino, Frank J. (1977). "Challenges in Mental Retardation", **Progressive İdeology and Services**, New York: Human Sciences Press.

Morgan, T. C. (1999). **Psikolojiye Giriş**. Yayın Sorumlusu: Karakaş,S. Hacettepe Üniversitesi Psikoloji Bölümü Yayınları. Ankara.

Okanlı, A; Ekinci M; Gözüağca D. ve Sezgin S. (2004). "Zihinsel Engelli Çocuđa Sahip Ailelerin Yaşadıkları Psiko-sosyal Sorunlar ", **Uluslararası İnsan Bilimleri Dergisi**, issn 1303-5134, 2-4.

Öner, N. (1997). **Türkiye' de Kullanılan Psikolojik Testler**, Boğaziçi Üniversitesi Yayınları, İstanbul.

Özsoy, Y; Özyürek M ve Eripek S. (1997). **Özel Eğitime Muhtaç Çocuklar, Özel Eğitime Giriş**, Karatepe Yayınları, Ankara.

Özşenol, F; Işıkhan V; Ünay, B; Aydın, İ; Akın R. ve Gökçay, E. (2003). "Engelli Çocuđa Sahip Ailelerin Aile İşlevlerinin Deđerlendirilmesi", **Gülhane Tıp Dergisi** 45(2):156-164.

Öztürk, O. (1988). **Ruh Sağlığı ve Bozuklukları**, Nurol Matbaacılık, Ankara, s. 397.

Öztürk, O. (2004). **Ruh Sağlığı ve Bozuklukları**, Nobel Tıp Kitapevleri, İstanbul.

Özyürek, M. (1991). "Zihinsel Engellilerin Eğitiminde Tbbi ve Eğitsel Yaklaşımlar". **Özel Eğitim Dergisi**. Cilt:1, Sayı:1.

Pelchat D; Lefebrune H; Perault M. (2003). Differences And Similarities Between Mother And Fathers' Experiences Of Parenting A Child With Disability. **J.Child Care**, 7(4): 231-247.

Piers G; Milton S. (1953). **Shame and Guilt**, Springfield, IL: Ch.Thomas.

Robinson, H; Robinson, N. (1976). **The Mentally Retarded Child: A Psychological Approach**. Mcgraw-Hill Book Company. New York.

Rodriguez, C.M; Murphy, L.E. (1996). "Parenting stress and abuse potential in mothers of children with developmental disabilities." **Child Maltreatment**, 3:245-252.

Savaşır, I.; Şahin, N. (1997). **Bilişsel-Davranışçı Terapilerde Değerlendirme: Sık Kullanılan Ölçekler**. Türk Psikologlar Derneği Yayınları, Ankara.

Singh, D.K. (2000). "Families Of Children With Mental Retardation: Effective Colloboration."

**Erişim:** 16.06.2006 (www document). URL. <http://www.eric.ed.gov/...>

Sorias, O. (1986). "Sosyal Beceriler ve Değerlendirme Yöntemleri", **Psikoloji Dergisi**, 5,20: 25-29.

Sucuoğlu, B. (2002). "Özel Eğitim ve Erken Eğitim Programları", **Çocuk Çocuk Aylık Anne-Baba Eğitim Dergisi**, Sayı: 14, ss. 25-27.

Tegin, B. (1990). "Üniversite Öğrencilerinin Atılganlık Davranış ve Eğilimlerinin Cinsiyet ve Fakülte Değişkenleri Açısından İncelenmesi." **Psikoloji Dergisi**, 7,25: 21-32.

Travis W. J; Ryan S. R.(1988). **Wellness Workbook: How to Achieve Enduring Health and Vitality**. Ten Speed Press, 2nd edition.

Uğuz, Ş; Toros, F; İnanç, B. ve Çolakkadioğlu, O. (2004). “Zihinsel ve/veya bedensel engelli çocuk annelerinin anksiyete, depresyon ve stres düzeylerinin belirlenmesi”, **Klinik Psikiyatri Dergisi**, 7:42-47.

Üstündağ, B. (1994). “**47. Kromozom (Down Sendromu)**”, Yeni Asya Yayınları, İstanbul.

Voltan, N. (1980). “Grupla Atılganlık Eğitiminin Bireyin Atılganlık Düzeyine Etkisi”, **H.Ü. Sosyal Bilimler Dergisi**, 3:62-66.

Yüksel, N. (2001). **Ruhsal Hastalıklar**, Beşinci Basım, Çizgi Tıp Yayınevi, Ankara.