

T. C.

MALTEPE ÜNİVERSİTESİ

SOSYAL BİLİMLER ENSTİTÜSÜ

PSİKOLOJİ ANABİLİM DALI GELİŞİM PSİKOLOJİSİ

**ÇATIŞMA YAŞAYAN VE BOŞANMIŞ AİLELERİN
İLKÖĞRETİM ÇAĞINDAKİ 7-12 YAŞ ÇOCUKLARININ
BENLİK ALGILARI VE KAYGI DÜZEYLERİ
AÇISINDAN ÇATIŞMA YAŞAMAYAN AİLELERİN
ÇOCUKLARI İLE KARŞILAŞTIRILMASI**

YÜKSEK LİSANS TEZİ

NADİRE DENİZ YILMAZ

081104106

Danışman Öğretim Üyesi:

Prof. Dr. NERMİN ÇELEN

İstanbul, EKİM 2011

T. C.
MALTEPE ÜNİVERSİTESİ
SOSYAL BİLİMLER ENSTİTÜSÜ
PSİKOLOJİ ANABİLİM DALI GELİŞİM PSİKOLOJİSİ

**ÇATIŞMA YAŞAYAN VE BOŞANMIŞ AİLELERİN
İLKÖĞRETİM ÇAĞINDAKİ 7-12 YAŞ ÇOCUKLARININ
BENLİK ALGILARI VE KAYGI DÜZEYLERİ
AÇISINDAN ÇATIŞMA YAŞAMAYAN AİLELERİN
ÇOCUKLARI İLE KARŞILAŞTIRILMASI**

YÜKSEK LİSANS TEZİ

NADİRE DENİZ YILMAZ

081104106

İstanbul, EKİM 2011

ÖNSÖZ

Öncelikle engin bilgileri, fikirleri ve yönlendirmesi için tez danışmanım Sayın Prof. Dr Nermin Çelen'e teşekkür ederim.

Ayrıca beni eğitimimin her aşamasında motive eden, bana yol gösteren ve örnek olan sevgili arkadaşım Bergen Coşkun'a teşekkür etmek isterim.

Son olarak hiçbir zaman desteğini benden esirgemeyen, adeta o da benimle tez yazıyormuş gibi çalışıp çabalayan ve tezimin her aşamasında bana yardımcı olan sevgili eşime çok teşekkür ederim.

Psikolog Nadire Deniz YILMAZ

ÖZET

Bu çalışmanın amacı, boşanmamış fakat sürekli çatışma yaşayan ve boşanmış çiftlerin ilköğretim çağındaki 7-12 yaş çocuklarının benlik algısı ve kaygı düzeyleri bakımından, çatışma yaşamayan çiftlerin çocuklarına göre farkını ortaya koymaktır.

Türkiye'deki literatüre baktığımız zaman yapılan çalışmaların boşanmış ve çatışma halinde olan çiftleri aynı guruba aldıkları diğer gruba ise çatışmasız evliliği olan çiftleri koydukları ya da sadece bu iki aile tipinin çocuklarını benlik algısı ve kaygı düzeyi bakımından karşılaştırmak yerine birçok aile tipini ele alarak suç oranı bakımından karşılaştırmalar yapıldığı görülmüştür. Fakat boşanmamış ama çatışma yaşayan çiftlerin (huzursuz ailelerin) ilköğretim çağındaki çocuklarıyla, boşanmış çiftlerin ilköğretim çağındaki çocuklarının sadece benlik algısı ve kaygı düzeyleri bakımından karşılaştırılmalarına rastlanmamıştır. Huzursuz ailelerin ilköğretim çağındaki çocuklarıyla boşanmış ailelerin çocuklarının sadece benlik algısı ve kaygı düzeyi bakımından karşılaştırılmalarının da gerekli olduğu düşünülmektedir. Alanını böyle daraltmış bir çalışmanın, spesifik olarak daha doğru, geçerli ve fazla bilgi vereceği, teoride ve pratikte işe yarayacak bulgular sunacağı düşünülmektedir.

Daha önce yapılan çalışmalara bakacak olursak araştırmamızı daha da destekleyebiliriz.

Yurtdışında yapılan alıřmalara bakıldığında Amota ve Keith (1991), farklı rneklerin kullanıldıđı 92 alıřmanın deđerlendirildiđi bir meta-analiz alıřması yapılmıřtır. Bu alıřmanın sonucunda řu sonular ortaya ıkmıřtır; evli ancak ok fazla atıřmanın yařandđı ailelerin ocuklarının, psikolojik uyumları ve benlik saygılarının, hem evli ancak atıřmasız aile ortamında yařayan ocuklara gre hem de bořanmıř iftlerin ocuklarına gre daha dřuktur (Akt: zen, 1998).

Stocker, Richmond, Low, Alexander&Elias (2003) tarafından yapılan arařtırmada evlilik atıřmasının ocukların depresyon ve anksiyete dzeylerinin yksek, benlik saygılarının ise dřuk olduđu saptanmıřtır (Bier, 2009).

Arařtırmanın sonularına bakıldığında eř atıřmalı evliliklerin ierisinde yetiřen ocukların, bořanmıř iftlerin ocuklarına gre kaygı dzeylerinin daha yksek, benlik algılarının daha dřuk olduđu, bořanmıř iftlerin ocuklarının ise uyumlu evlilikleri olan iftlerin ocuklarına gre benlik algılarının daha dřuk, kaygı dzeylerinin daha yksek olduđu tespit edilmiřtir.

Anahtar Kelimeler: Bořanma, atıřma, Kaygı Dzeyi, Benlik Algısı

ABSTRACT

When we look at the studies conducted abroad, Amota and Keith (1991), conducted a meta-analysis study where such 92 studies are evaluated by using different samples. As a result of this study, the results arised here from are that; psychological orientation and self-esteem of the children from married and yet way too much in conflict families is lower compared to the children lived in both married and conflict free families and divorced couples. (Akt: Özen, 1998).

In a research conducted by Stocker, Richmond, Low, Alexander&Elias (2003), the depression and anxiety level of the children from the marriages in conflict and their self-esteem is low. (Biçer, 2009).

The studies showed that the relationship quality between the parents effect the psychological characteristics of their children.

Most of the studies related on the subject in Turkey preferred to take divorced couples and couples who has a conflict in one group as homogenous way and non conflict couples as a control group They tried to put forward the crime rate differences among the children of these couples. It would also be necessary to put forward the anxiety and self-esteem level of the children who experienced the conflict at home and experience to live in one-parent family.

This study attempted to investigate the differences between anxiety and self esteem level of children who experienced conflict in the family, who experienced to live with one parent family and who live with two parent family live in harmonies way.

Sample of the study consists of 100 children between the ages 7-12 years of age and their parents

Measurements: Coopersmith self Esteem Inventory short form; Trait anxiety inventory; Marital Adjustment inventory have been used

Results showed that;

Anxiety level of children who live in conflict homes is higher than the ones who have divorced parents. But their self-esteem levels are found lower compare to children whose parents were divorced.

The self-esteem level of children from divorced families is compare the children come from two parent families while their anxiety levels are higher.

İÇİNDEKİLER

ÖNSÖZ.....	i
ÖZET.....	ii
ABSTRACT.....	iv
İÇİNDEKİLER.....	v
TABLOLAR LİSTESİ.....	ix
ŞEKİLLER LİSTESİ.....	xi
1.GİRİŞ.....	1
1.1. Aile Parçalanmasının Çocuklar Üzerindeki Etkisini Değiştiren Çeşitli Faktörler.....	9
1.2.Gelişim Dönemlerine Göre Çocuklar Boşanmayı Nasıl algılar ve Tepki Verir.....	15
1.2.1. Oyun Çocuğu Dönemi.....	15
1.2.2. Okul Öncesi Dönem 3-6 Yaş.....	15
1.2.3 Okul Dönemi 6-11 Yaş.....	15
1.3.Sosyal Psikoloji Araştırmaları.....	16
1.4. Yurtdışı Araştırmalar.....	17
1.5. Yurtiçi Araştırmalar.....	19
1.6. Araştırmanın Problemi.....	23
1.7. Araştırmanın Alt Soruları.....	23
1.8. Araştırmanın Önemi.....	25

1.9. Araştırmanın Kapsamı ve Sınırlılıkları.....	26
1.10. Tanımlar.....	27
1.11. Kısaltmalar.....	28
2. ARAŞTIRMANIN YÖNTEMİ.....	29
2.1. Araştırma Modeli.....	29
2.2. Evren ve Örneklem.....	29
2.3. Veri Toplama Araçları.....	30
2.4. Benlik Algısı Ölçeği.....	31
2.5. Süreklilik Kaygı Durum Ölçeği.....	31
2.6. Evlilikte Uyum Ölçeği.....	32
2.7. Veri Çözümleme Yöntemleri.....	32
3. BULGULAR.....	33
3.1.Evli, Evli-Çatışmalı ve Boşanmış Çiftlerin Çocuklarının Anksiyete Farkları.....	33
3.2.Evli, Evli-Çatışmalı ve Boşanmış Çiftlerin Çocuklarının Benlik Saygısı Farkları.....	38
3.3.Evli, Evli-Çatışmalı Çiftlerde Erkek-Kız Çocuk Benlik Algısı Farkları.....	44
3.4. Boşanmış Çiftlerde Erkek-Kız Çocuk Benlik Algısı Farkı.....	45
3.5. Evli, Evli-Çatışmalı ve Boşanmış Çiftlerin Çocuklarının Benlik Saygısı.....	47
3.6.Evli, Evli-Çatışmalı Çiftlerde Erkek-Kız Çocuk Anksiyete Farkı....	48
3.7.Boşanmış Çiftlerde Erkek-Kız Çocuk Anksiyete Farkı.....	49
3.8. Evli ve Çatışma Yaşamayan Çiftlerde Erkek-Kız Çocuk Anksiyete Farkı.....	50

4.SONUÇ VE TARTIŞMA.....	52
4.1. Gelişim Dönemlerine Göre Çocuklar Boşanmayı Nasıl Algılar ve Tepki Verir?.....	58
5. KAYNAKÇA.....	60
6. EKLER.....	63
6.3. Evlilikte Uyum Ölçeği.....	63
6.4. Çocuklar İçin Süreklilik Anksiyete Ölçeği.....	65
6.5. Benlik Saygısı Ölçeği.....	66
6.6. Özgeçmiş.....	68

TABLÖLAR

Tablo 3.1. Evli, Evli Çatışmalı ve Boşanmış Çiftlerin Çocuklarının Anksiyete Puanları Betimsel İstatistikleri.....	33
Tablo 3.2. Evli, Evli Çatışmalı ve Boşanmış Çiftlerin Çocuklarının Anksiyete Puanlarını Karşılaştıran Anova Analizi.....	35
Tablo 3.3. Evli, Evli Çatışmalı ve Boşanmış Çiftlerin Çocuklarının Anksiyete Puanlarının Karşılaştıran Anova Analizi Turkey HSD Çoklu Karşılaştırılması.....	36
Tablo 3.4. Evli, Evli Çatışmalı ve Boşanmış Çiftlerin Çocuklarının Benlik Saygısı Puanları Betimsel İstatistikleri.....	38
Tablo 3.5. Evli, Evli Çatışmalı ve Boşanmış Çiftlerin Çocuklarının Benlik Saygısı Puanlarını Karşılaştıran Anova Analizi.....	40
Tablo 3.6. Evli, Evli Çatışmalı ve Boşanmış Çiftlerin Çocuklarının Benlik Saygısı Puanlarını Karşılaştıran Anova Analizi Turkey HSD Çoklu Karşılaştırmaları.....	41
Tablo 3.7. Evli, Evli Çatışmalı Çiftlerde Çocuk Benlik Algısı Farkı T-Testi.....	44
Tablo 3.8. Boşanmış Çiftlerde Erkek-Kız Çocuk Benlik Algısı Farkı T-Testi.....	45
Tablo 3.9. Evli ve Çatışma Yaşamayan Çiftlerde Erkek-Kız Çocuk Benlik Algısı Farkı T-Testi.....	47
Tablo 3.10. Evli-Çatışmalı Çiftlerde Erkek-Kız Çocuk Anksiyete Farkı T-Testi.....	48
Tablo 3.11. Boşanmış çiftlerde Erkek-Kız Çocuk Anksiyete Farkı T-Testi.....	49
Tablo 3.12. Evli ve Çatışma Yaşamayan Çiftlerde Erkek-Kız Çocuk Anksiyete Farkı T-Testi.....	50

Tablo 3.13. Evli (n=34) Grup Çocuklarında Anksiyete ve Benlik Saygısı Korelasyonu.....	51
Tablo 3.14. Evli-Çatışmalı Grup (n=33) Çocuklarında Anksiyete ve Benlik Saygısı Korelasyonu.....	51
Tablo 3.15. Boşanmış Grup (n=33) Çocuklarında Anksiyete ve Benlik Saygısı Korelasyonu.....	51

ŞEKİLLER

Şekil 2.1. Evren ve Örneklem Sayısı Şekli.....	30
Şekil 3.1. Evli, Evli Çatışmalı ve Boşanmış Çiftlerin Çocuklarının Anksiyete Oranları Şekilleri.....	34
Şekil 3.4. Evli, Evli Çatışmalı ve Boşanmış Çiftlerin Çocuklarının Benlik Saygısı Şekilleri	39

BÖLÜM 1

GİRİŞ

Günümüzde boşanmaların ve mutsuz çiftlerin sayısının arttığı görülmektedir. Bu durumla başa çıkmakta hem ebeveynler hem de çocuklar zorlanmaktadır (Yavuzer, 2004). Yapılacak böyle bir çalışmanın hem pratik alanda uygulamada hem de çatışmanın ve boşanmanın çocuklar üzerindeki etkisini merak eden ailelere yol göstereceği düşünülmektedir.

Benlik kavramı, insanın kendi benliğini algılama ve kavrama biçimi olarak tanımlanmaktadır. Kişinin kendini nasıl görüp, nasıl değerlendirdiğini anlatan bir kavramdır (Yavuzer, 2008).

Benlik kavramı, bireyin kendisine ilişkin doğru bulduğu dinamik ve karmaşık inançların tümüdür (Yavuzer, 2004). Çocuklarla bağlantısı içinde tanımlarsak; benlik kavramı, çocuğun kendisine ilişkin kafasında çizdiği görünümüdür. Çocuğun kendisine dair kafasında çizdiği bu görünüm, çocuğun kendisine güvenli olup olmayacağını, dışa ya da içe dönük olacağını belirler. Çocuklar benlik algısına sahip olarak doğmazlar. Çocuk bunu ana-babasından, kardeşlerinden, arkadaşlarından kısacası yakın çevresinden öğrenir ve bu öğrenme süreci doğumdan itibaren başlar (Yavuzer, 2004).

Çocuğa istenilen davranışlar, anne-babanın tavır, kararlarıyla, çocuğun deneyimleri çevresi benlik saygısını oluşturabilecek şekilde düzenlenirse, kazandırılabilir. İşte ailenin işlevi bu noktada çok önemlidir. Çocuğun kişiliğinin gelişmesinde, karakterinin biçimlenmesinde özdeşim modelleri olan anne-babanın kişilik yapıları çok önemlidir. Anne-babayı model alan çocuk, böylelikle istenilen ve istenilmeyen davranışları kazanır. Fakat çocuğun anne-babanın davranışlarını olumlu yönde benimseyebilmesi için anne-baba, çocuk üçgeni arasında sevgi saygı bağlarının bulunması şarttır. Anne-babanın birbirlerine karşı olan ilişkilerinin sevgi ve saygı temeline dayanması, gerek çocuğun cinsiyetine özgü rolü benimsemesi, gerekse benlik saygısının oluşması açısından büyük önem taşımaktadır. Ancak annesinin babası tarafından dövüldüğünü gören kız çocuklarında cinsiyetlerine özgü rolü benimsemeleri ya da benlik saygılarının yüksek olması beklenebilecek bir durum değildir. Bu açıdan bakıldığında huzursuz aile ortamı çocuğun benlik kavramının ve benlik saygısının oluşmasını olumsuz bir şekilde etkileyebilmektedir. Bu durumun sonucu olarak da çocuklarda uyum ve davranış problemleri gözlenebilmektedir.

Anne- babanın yanında yapılan kavgalarda çocuk büyük ikilemlere düşmektedir. Anne- babasına bağlılık duyan çocuğun yanında yapılan kavgalar onu etkiler. Anne mi, baba mı haklıdır? Taraf tutacak, işe karışacak mıdır? Bu durumlarda çocuğun bağlılık duyguları zayıflar. Ne yapacağını şaşırır (Uğurel, 1980).

Anne ve babanın ayrılma durumları da çocukları pek çok yönden olumsuz etkileyebilmektedir. Ancak boşanma kararı çocuğa sağlıklı bir şekilde anlatılabilir ve taraflar doğru tavırları takınıp, doğru davranışları sergileyebilirlerse bu durum daha hafif atlatılabilmektedir.

Bu noktada daha önceden ayrılmış olan aile tanımlarına yer vermenin doğru olacağı düşünülmektedir.

Tam (Bütünlüğünü Koruyan) Aile: Anne-baba ve çocuklardan oluşan, üyeleri arasında sevgi, saygı, dayanışma ve birbirlerine ait olma duygusu bulunan bir topluluktur (Kuyucu, 1999).

Parçalanmış Aile: Boşanma, evden ayrılma ve ölüm gibi nedenlerle eşlerin (karı-koca) birbirinden kopmasıyla oluşan ve çocukların ebeveynlerinden biriyle birlikte oluşturduğu kurum (Erürker, 2007) .

Huzursuz (Çatışmalı Aile): Eşlerin boşanmadığı, birlikte yaşadığı fakat aile üyeleri arasında çatışma yaşandığı kurum.

Aile, “evlilik”, “ebeveyn-çocuk” ve “kardeşler” alt sistemlerinden oluşan bir sistemdir. Bu alt sistemlerin her biri diğerini etkiler ve diğerlerinden etkilenir. Bu anlamda aile dinamiklerinin oldukça karmaşık olduğu söylenebilir. “Evlilik alt-sistemi”, ebeveyn-çocuk ilişkisindeki rolü dolayısıyla, aile hayatını etkileyen önemli bir altsistem olarak görülmektedir (Akt: Biçer, 2009; Erel ve Burman 1995).

Ebeveyn çatışmasına maruz kaldığı halde herhangi bir sorun yaşamayan çocukların da bulunduğu saptanmıştır (Akt: Öngider, 2008; Cummings ve Davies 1994, Jouriles ve ark. 1987). Bu süreci açıklayan modellerden biri Grych ve Fincham'ın (1990) önerdiği Bilişsel-Bağlamsal çerçevedir. Bilişsel-Bağlamsal çerçeve, çocukların ebeveynlerinin evlilik çatışmalarını nasıl algıladıklarını ve bu algıyı etkileyen etkenlerin neler olduğunu açıklar. Bu çerçeveye göre, evlilik çatışmasının çeşitli boyutlarını göz önüne almak gerekir. Sıklığı, şiddeti, içeriği ve çatışmanın çözümü çocukları etkileyen faktörlerdir. Çatışmanın sık ve şiddetli olması, fiziksel şiddet içermesi çocuklar için sıkıntı yaratmaktadır. Yine bu çerçevede çatışmanın içeriğinin çocukla ilgili olması ve çatışmaların çözüme ulaşamaması çocukları daha fazla olumsuz etkilediği ifade edilmektedir. Bu modelde çatışmanın bağlamı, çocukların çatışmayı algılamalarını ve davranışlarını etkileyen önemli etkenlerden biridir. Modele göre çocukların ebeveynler arasındaki çatışmayı algılamalarında iki süreç bulunmaktadır. Birincil süreçte, çocuk, çatışmada olumsuzluk, tehdit ve kendisiyle ilgili olan bilgiyi alır. Böylece çocuk, çatışmayı olaylarını, tehdit edici veya değil, şeklinde duygusal değerlendirir. Modele göre bu değerlendirmeleri, çocukların gelişimsel seviyeleri de etkiler. Eğer çatışma, olumsuz olarak değerlendirilmez veya önemi göz önüne alınmazsa, dikkat, çatışmadan başka bir yöne kayabilir ve çocuğun etkilenmemesini sağlayabilir. Modele göre ikincil süreçler daha karmaşık bir bilişsel kapasite gerektirir. Dolayısıyla bu modele göre çok küçük çocukların tepkileri yalnızca birincil süreci yansıtabilir Akt: Öngider, 2006).

Fiendil yaptığı çalışmada (1999), 5-6, 9- 10 ve 14-15 yaş grupları çocuklarında anne babanın evlilik çatışmasını algılayışı yönünden gelişimsel farklılıklar bulmuştur. Bu çalışmanın sonucuna göre, yaş büyüdükçe çocukların tepkileri daha çok ikincil süreci yansıtmaktadır. Buna göre çatışma nedeni olarak kendisini gören bir çocuk çatışma nedenini ebeveynlere veya bir dış koşula bağlayan bir çocuğa göre daha fazla sıkıntı yaşayacaktır. Çocuklar önce çatışma nedenini saptarlar. Daha sonra çatışmadan kimin sorumlu olduğunu ve çatışmadan dolayı bu o kişiyi suçlanmalarının gerekip gerekmediğini değerlendirirler. Bu çalışmada sorumluluk ve suçlama yüklemelerinin aynı zamanda yaşla değiştiği gösterilmiştir (Akt: Öngider, 2006).

Okul öncesi çocuklar, insanları iyi niyetli olarak görme eğilimindedirler ve dolayısıyla anne-baba çatışması karşında da bu inançlarını sürdürmeye çalışırlar. Olumsuz sonuçlardan ebeveynlerin sorumlu olduğunu anlamadaki yetersizlik ve isteksizlik, suçlamanın kendi üzerinde odaklanmasına yol açabilir (Yavuzer, 2004).

Yaş ilerledikçe çocuklar, ebeveyn-çocuk ilişkileri ile ilgili daha gelişmiş bir bakış açısı kazanırlar ve bir kişinin nadiren tamamen suçlu olduğunu anlarlar (Akt: Öngider, 2006; Grych ve Fincham, 1990).

Cinsiyet ise çocukların sosyalleşirken farklı deneyimler yaşamalarını sağlayan bir değişken olmasından dolayı çatışma olayına verilecek davranışsal ve duygusal tepkiler bakımından kızlar ve erkekler farklılaşabilir. Grych çalışmasında (1998), kızların erkeklere oranla daha fazla olumsuz tepkiler gösterdiğini bulmuştur (Akt: Biçer, 2009).

Türkiye’de de benzer çalışmalar yapılmıştır. Uz (1989), şiddet düzeyi yüksek olan ailelerden gelen erkek çocukların yine şiddet düzeyi yüksek ailelerden gelen kız çocuklara göre daha fazla dışsallaştırılmış davranış sorunları gösterdiklerini bulmuştur. Crockenberg ve Langrock (2001), her iki cinsiyetteki çocukların da çatışma durumlarına olumsuz tepkiler gösterdiğini, ancak kızların erkeklerden farklı olarak kızgınlık, üzüntü ve korku tepkilerini daha çok gösterdiklerini ortaya koymuşlardır. Bunlara karşılık Jouriles ve arkadaşları (1991), 1747 aile ile 5 yıl süreyle yürüttükleri boylamsal çalışmalarında evlilik çatışmaları ve çocuk uyumu arasındaki ilişkiyi incelemişler ve cinsiyete göre bir farklılaşma gözlememişlerdir. Benzer şekilde Cummings ve arkadaşları (1984), çocukların ebeveynler arası çatışmalara olan tepkilerini inceledikleri çalışmalarında cinsiyetler arası farklılık bulamamışlardır (Akt: Özen, 1998; Cummings, Emery ve O’Leary, 1982; Emery ve O’Leary, 1984; Erel ve Burman, 1995; Fincham, 1998; Grych ve Fincham, 1990; Gurman ve Kniskern, 1991).

Prof. Dr. Haluk Yavuzer’in (2008) yaptığı bir çalışmada, çeşitli uyum ve davranış bozuklukları nedeni ile başvuran 1300 çocuk arasında rasgele seçim ile alınan 100 çocuğun ailesi incelendiğinde, bu çocuklardan % 21’nin parçalanmış aileden, % 21’nin huzursuz aileden, %20’sinin de baba ilgisi yetersiz aileden geldikleri saptanmıştır.

TABLO 1.1. 100 ÇOCUKTA RASTLANAN 202 SEMPTOMUN AİLE YAPILARINA GÖRE DAĞILIMI

Dağılmış Aile n %	Huzursuz Aile n %	Baba İlgisi Olan Aile n %	Yetersiz Aile n %	Sağlıklı Eksik Aile n %
43 21	43 21	40 20	17 8	23 11
Baskılı Aile n %	Gevşek Aile n %	Çalışan Aile n %	Kötü Anne Çocuk İlişk. n %	İstenmeyen Çocuk n %
Toplam 202 16 8	6 3	6 3	2 1	6 3

KAYNAK: YAVUZER, H. 2008. ÇOCUK PSİKOLOJİSİ, S.65

Uyumsuzluk ve davranış problemleri düşük benlik algısı ve yüksek kaygı düzeyi ile de bağlantılı olabileceğinden dolayı bu tür çalışmalar teze ışık tutacak niteliktedir.

Yurtdışında yapılan çalışmalara bakıldığında Amota ve Keith (1991), farklı örneklerin kullanıldığı 92 çalışmanın değerlendirildiği bir meta-analiz çalışması yapılmıştır. Bu çalışmanın sonucunda şu sonuçlar ortaya çıkmıştır; evli ancak çok fazla çatışmanın yaşandığı ailelerin çocuklarının, psikolojik uyumları ve benlik saygılarının, hem evli ancak çatışmasız aile ortamında yaşayan çocuklara göre hem de boşanmış çiftlerin çocuklarına göre daha düşüktür (Akt: Özen, 1998).

Jenkins ve Smith (1991), yaşları 9-12 arasında değişen çocuklar üzerinde bir araştırma yapmışlardır (Akt: Özen, 1998; Tschan, 1989). Yaptıkları bu araştırma sonucunda, eşler arasında çatışma yaşanan ailelerin çocuklarının daha fazla duygusal problemler yaşadıkları ve davranış problemleri gösterdikleri belirtilmiştir. Başka bir çalışmada yaşları 2 ile 18 arasında değişen anne babası boşanmış çocuklar üzerinde bir araştırma yapılmıştır. Bu çalışmada evlilikteki çatışma ile çocuğun uyumu

arasındaki ilişkinin dolaylı olduđu arada ebeveyn-çocuk ilişkisinin yer aldığı belirtilmektedir (Akt: Özen, 1998; Kline, Wallerstein, 1989). Buna göre boşanma sonrası ebeveynler çocuklarıyla daha iyi ilişki kurabilmektedir. Bu da çocukların daha uyumlu olmalarına neden olmaktadır.

Araştırmacılar, tarafından anne, baba ve çocuk arasındaki ilişkinin sağlıklı olabilmesinin, öncelikle anne babanın kendi aralarındaki ilişkinin sağlıklı olabilmesine bağlı olduđu ve çocuğun sağlıklı bir kişilik geliştirmesinde içinde bulunduđu ortama uyum sağlamasında, anne-baba-çocuk ilişkisinin öneminin çok büyük olduđu vurgulanmaktadır (Serin ve Öztürk, 2007).

Boşanmanın çocuđu etkilemesi, çocuğun boşanma anındaki yaşı, cinsiyeti, kişilik özellikleri, boşanmaya neden olan problemi algılama biçimi, çocuğun boşanma öncesinde ve sonrasında içinde bulunduđu ortamın özellikleri gibi faktörlere bağlıdır (Akt: Serin ve Öztürk, 2007; Çağdaş ve Seçer, 2004).

Parçalanmış aile çocukları aileleriyle yaşayan çocuklara göre okulda sıkıntılar, daha fazla davranış problemi, olumsuz benlik saygısı, akran ilişkilerinde daha fazla problem ve aileleriyle daha fazla sıkıntı yaşarlar (Akt: Biçer, 2009; Hughes 1996).

Ailenin parçalanması genellikle çocukların güvenlik duygularını tehdit eder. Buna ekonomik durumdaki değişimler ve diğer ebeveyni kaybetme korkusu eklenirse bu güvensizlik duygusu daha da büyür. Çocuklar anne babaları ayrıldığında kendilerini suçlayabilirler. Bazen de ailenin parçalanması çocukların kendilerini hazır hissetmedikleri rollerde bulmalarına yol açabilir. Bu çocuklarda rol karmaşasına girmelerine

aileden kopma da güçlük yaşamalarına ve suçluluk duygularının gelişmesine sebep olacaktır. Çocuklar anne ve babaların arasındaki çatışmaya çoğu zaman kendilerinin sebep olduğunu düşünürler. Ayrıca bu çocuklar ailelerini bir araya getirme ve giden ebeveyni geri döndürme gibi sorumluluk duymaktadırlar (Akt: Biçer, 2009; Ekşi, 1990).

Ailenin parçalanması sonrası babanın yanında kalan kız çocuklar ya da annenin yanında kalan erkek çocuklar özleştikleri bir erkek modeli bulamazlar. Bu durumda da çocuğun kendi cinsel kimliğine uygun davranışlar geliştirmelerini engeller (Akt: Biçer, 2009; Nazlı, 2003).

Geçtan'a (1993) göre boşanma olayını terk edilme olarak yaşayan çocukta değersizlik duygusu gelişebilir.

1.1 Aile Parçalanmasının Çocuklar Üzerindeki Etkisini Değiştiren Faktörler

Ailenin parçalanmasının çocuklar üzerindeki etkisi çeşitli faktörlere göre değişiklik gösterebilir:

1.Yaş: Ailenin parçalanmasının farklı yaş ve gelişim düzeyindeki çocuklar üzerindeki etkisine bakıldığında: Bazı araştırmalar yaşça daha büyük çocukların uzakta olan ebeveynle daha fazla ilişki kurması sayesinde daha az etkilendiğini ortaya koyar. Bazı araştırmalar ise tam tersi olarak 5 ile 12 yaş arası çocukların daha büyük çocuklara göre daha az problem yaşadığını ifade eder.

2. Cinsiyet: Kızlara göre erkeklerin daha fazla etkilendiği yaşça büyük erkek çocukların daha küçük çocuk çocuklara göre daha fazla akademik ve duygusal problem yaşadığı görülür.

3.Aradan Geçen Süre: Çocuklar ailenin parçalanmasın ardından daha fazla süre geçtikçe kızgınlık ve öfke duyguları ile daha fazla baş edebilirler (Akt: Serin ve Öztürk, 2007; Thomas ve Waddel, 1990; Yörükoğlu, 2000; Hughes, 1996)

Wallerstein ve Kelly (1980) boşanma sonrası 2-18 yaş arasındaki çocukların 50'sinden fazlasında kaygı ve ayrılık olayı ile yakından ilgilenme olayı saptanmıştır (Akt: Aslıhan, 1998).

Şirvanlı- Özen (1998) tarafından eşler arasındaki çatışma ve boşanmanın çocukların davranış ve uyum problemleriyle ve algıladıkları sosyal destek düzeyi üzerindeki etkisi araştırılmıştır. Bu amaçla 5, 10, 13 ve 16 yaş gruplarından 225'i kız ve 196'sı erkek olmak üzere toplam 421 çocuk ve ergen ile çalışılmıştır. Araştırma sonucunda çatışmasız evliliği olan eşlerin çocuklarının, çatışmalı ve boşanmış aile çocuklarına göre daha fazla sosyal destek algıladıkları ve kızların erkeklere göre daha fazla soysak destek algıladıkları, algılanan sosyal destek düzeyi arttıkça problem, kaygı ve depresyon düzeylerinin azaldığı görülmüştür.

Yapılan araştırmalar, evlilik çatışmaları ve boşanmanın çocukta anksiyete, saldırganlık ve davranış bozukluğu gibi düşük ders başarısı ile ilişkili olduğunu göstermektedir (Akt: Biçer, 2009; Uludağ ve Candan, 2008).

Boşanmanın kız ve erkek çocuklarını aynı şekilde etkilemediğini; kız çocuklarının, boşanma sonrası bu olaya daha çabuk uyum gösterdiklerini; oysa erkek çocukların hem evde hem de ev dışında daha fazla davranış bozukluğu, saldırganlık ve ilişkili problemleri gösterdikleri belirtilmektedir (Akt: Öngider, 2008; Hetherington, 1979).

Boşanmanın erkek çocukları için olduğu kadar kız çocukları için de acı verici olduğu ancak kızların duygularını içinde yaşadıkları toplumun cinsiyet rol beklentilerine daha uygun yansıttıkları ve bu nedenle daha az problem davranışlar gösterdiklerini ortaya koymaktadır (Akt, Öngider, 2008; Emery, 1998).

Baskının hâkim olduğu ailelerde, esnek kurallar yerine katı kurallar ve iletişim yerine de bastırma söz konusu olduğundan, yargılayıcı tartışma ve sürtüşmeler şeklinde ortaya çıkan patlamalar bu ailelerdeki kız çocuklarını daha olumsuz etkiler. Çünkü kızlar daha fazla kontrol altında tutulmak istendiğinden, onlar üzerindeki baskı da daha fazla ve sıkıcı olmaktadır. Kızların aşırı kontrol altında tutulması onların yeteneklerini ve kendilerini keşfetmeleri açısından bir sorun teşkil etmektedir. Çünkü, bireylerin aileleri tarafından kendilerine yapılan katı eleştirilere oldukça duyarlı oldukları ve eleştiri oranı arttıkça da depresyonun yinelenme olasılığının arttığı bildirilmiştir (Akt: Yaşar, 2007; İlnem v.d., 1998).

Çocukluk çağının ve ebeveyn- çocuk ilişkisinin, insanın psikolojik ve sosyal gelişimi açısından son derece önemli olduğu bilinmektedir. Her çocuk için özellikle yaşamın ilk yıllarında anne-babasıyla olan ilişkisi çok önemlidir. Anne babanın boşanması ise hiç kuşkusuz hem çocuklar için hem de ebeveyn için oldukça zor

ve stresli bir süreçtir. Çocuk açısından düşünülecek olursa o güne kadar en fazla bağlı olduğu iki kişiye bundan sonra eşit olarak ulaşamayacak ve dünyası bir anlamda bölünecektir. (Akt: Öngider, 2006; Amota, 1994; Benedek ve Brown, 1995; Butler, 2003; Furstenberg ve Kiernan, 2001; Isaacs, 2002; Lamb, Sternberg ve Thompson, 1997; Madden-Derdich ve Leonard, 2000; Woodward, Fergusson ve Belsky, 2000)

Boşanma potansiyel olarak çocuğun gelişimini ciddi bir şekilde etkileyecek bir dizi değişikliği beraberinde getirebilmektedir. Burada potansiyel olarak denmesinin nedeni boşanmanın çocuklara kaçınılmaz olarak zarar verecek bir yaşantı olarak görülememesidir. (Akt: Öngider, 2006; Benedek ve Brown, 1995; Bryner, 2001; Chase-Lansdale, Cherlin ve Kierman, 1995)

Boşanma sonrasında eşlerin tutumunun çocuğun boşanmaya uyumunu etkileyen faktörler arasında önemli bir yer tuttuğu belirtilmektedir. Bu faktörler arasında eşlerin evliliklerinin sona ermesini nasıl karşıladıkları, kendi hayatlarını, kendi aralarındaki ilişkiyi ve çocuklarıyla olan ilişkilerini nasıl sürdürdükleri sayılmaktadır. (Akt: Öngider, 2006; Amato, 1993; Sun, 2000; Butler, Scanlan, Robinson, Douglas ve Murch, 2002; Butler, 2003; Gale ve ark, 2002).

Ebeveyn-çocuk ilişkisi ve ebeveyn davranışlarının çocuğun kişilik gelişiminde son derece önemli rol oynamaktadır. Boşanma gibi sarsıcı bir durum sonrası çocuğun yeni duruma ve değişen ilişki biçimine uyum sağlaması gerekmektedir. Çocuğun bakış açısında boşanma sonrası olası en iyi durum, anne babanın açıkça birbirlerine düşmanlık göstermemeleri, çocuk için birbirleriyle ilişki kurabilmeleri ve çocukla

ilişkilerini güçlü ve olumlu bir şekilde sürdürebilmeleridir. (Akt: Öngider, 2006; Gindes, 1998; Koerner, Wallece, Lehnman ve Raymond, 2002)

Ronald P.rohner tarafından (1975, 1986) ortaya atılmış olan ebeveyn Kabul Red kuramı üzerine temellendirilmiş olan araştırmada anne babanın evli veya boşanmış olması, anne baba arasındaki ilişkinin çatışmalı veya çatışmasız oluşu ve annenin psikolojik uyumunun çocukların anne babalarıyla ilişkide algıladıkları Kabul-Red ve genel psikolojik uyumları üzerindeki etkileri araştırılmıştır (Akt: Öngider, 2006).

Fincham ve Bradbury evlilik çatışması üzerine yapılan bir araştırmada çatışmayı sözlük anlamı olarak bireylerin hem fiziksel hem sözel hem de psikolojik olarak karşı karşıya gelmesi şeklinde tanımlamışlardır (1991). Ayrıca evlilik çatışmalarının çıkış nedenleri içinde en büyük payı eşlerden birisinin diğerine yaptığı veya yapmadığı davranışların aldığı belirtilmiştir (Akt: Öngider, 2006; Fincham ve Bradbury, 1991).

Laver ve Laver (1991) evlilik çatışmasının çiftler arasında oluşan bir güç mücadelesi olarak tanımlamışlardır (Akt: Öngider, 2006).

Sağlıklı bir evlilikte bir miktar çatışma olması gerektiği de belirtilmektedir. Bu görüşe göre eğer fazla çatışmalı bir evlilik sürdürülüyorsa çiftlerin benlik saygılarının düşebileceği, evlilik coşkularının azalabileceği, enerjilerinin düşebileceği ve çiftler arasında farklılıkların artabileceği belirtiliyor. Fakat diğer yandan çatışmanın olumlu sonuçları da olabileceği belirtiliyor. Çatışmayı iyi yönetme

becerisi olan çiftlerin, evliliklerindeki uyumun ve kalitenin artabileceği de belirtiliyor. (Akt: Öngider, 2006; Benedek ve Rown, 1995, Laver ve Laver, 1991)

Fincham (2003) evlilik çatışmasının hem bireylerin ruhsal ve fiziksel sağlığı hem de ailenin sağlığı üzerinde olumsuz etkiler doğurduğunu belirtmektedir (Akt: Öngider, 2006).

Evlilik çatışması ile çocuğun uyumu arasında doğrudan ve dolaylı iki tip ilişkiden söz edilmektedir. Ebeveynlerin kendi aralarındaki çatışmalarını sağlıklı bir şekilde çözümleyemediğini; birbirlerine agresif ve düşmanca tavırlar gösterdiklerini gören çocuklar kendi ilişkilerinde aynı yöntemleri deneyebilmektedirler. Evlilik çatışmasının çocuğun benlik saygısını azaltma, depresyon ve anksiyete gibi içsel sorunları da ortaya çıkarttığı üzerinde durulmaktadır (Akt: Serin ve Öztürk, 2007; Fine, 1997).

Jenkins (2000) anne baba arasındaki evlilik çatışması ile bağlantılı olarak çocuğun öfke ifade sıklığı ile anne babanın birbirlerine fiziksel öfke sergilemesi arasında ilişki olduğunu tespit etmiştir (Akt: Serin ve Öztürk, 2007).

Stocker, Richmond, Low, Alexander&Elias (2003) tarafından yapılan araştırmada evlilik çatışmasının çocukların depresyon ve anksiyete düzeylerinin yüksek, benlik saygılarının ise düşük olduğu saptanmıştır (Biçer, 2009).

1.2. Gelişim Dönemlerine Göre Çocuklar Boşanmayı Nasıl algılar ve Tepki Verir?

1.2.1. Oyun Çocukluğu Dönemi (1-3 Yaş)

Nasıl Algılar:

- I. Ana babadan birinin taşındığını anlar ama nedenini anlayamaz.
- II. Olası Tepkiler
- III. Daha fazla ağlama, bağlanma
- IV. Uyku problemleri
- V. Regresyon: Altına kaçırma, parmak emmenin yeniden başlaması
- VI. Ebeveynden ayrı olduğunda kaygılanma, öfke patlamaları, ısırma ve rahatsız edici davranma

1.2.2 Okul Öncesi Dönem 3-6 Yaş

Nasıl Algılar?

- I. Boşanmanın anlamını bilmemekle birlikte anne ve babadan birinin hayatında aktif olmadığını farkeder.

Olası Tepkiler:

- I. Yaşananlardan kendisini sorumlu hisseder. Öfke hissi yaşar. Birlikte yaşadığı anne ya da babasına karşı hırçın ve öfkeli olur. Uyku düzeni bozulur. Geceleri kabus görebilir.

1.2.3 Okul dönemi 6-11 yaş

Nasıl Algılar?

- II. Boşanma olgusunun ne olduğunu anlamaya başlar, ana babasının artık birlikte yaşamayacağını ve birbirlerini eskisi gibi sevmeyeceklerini anlar.

Olası Tepkiler:

- I. Kendisini aldatılmış hisseder. Anne babasından gidenin geri döneceğini umut eder. Gidenin onu artık istemediğini düşünür,
- II. Arkadaşlarını görmezden gelir.
- III. Kimsenin onu okuldan almaya gelmeyeceğini düşünerek kaygı duyar.
- IV. Baş ve karın ağrılarından şikayet eder.
- V. Uyku düzeni bozulur. Uyuma güçlükleri yaşar.
- VI. Boşanmdan sorumlu tuttuğu birlikte olduğu ana ya da babasını zaman zaman kum torbası gibi hırpılar. Ona karşı hırçınlaşır (Yavuzer, 2010).

1.3. Sosyal Psikoloji Araştırmaları

Ülkemizde yapılan bir çalışmada, kadınlarla kıyaslandığında evliliğin erkekler için daha koruyucu olduğu belirtilmiştir. Ancak, kadınlar kendi içlerinde değerlendirildiğinde ruh sağlığı açısından evlilik bekârlığa göre daha koruyucu olarak belirtilmiştir (Akt: Yaşar, 2007; Yüksel, 1998). Özellikle, iyi yürüyen bir evli-

liğin ve sağlıklı ilişkilerin depresyonu engellediği ve hatta yaşanan bir depresyonu azalttığı ileri sürülmektedir (Yaşar, 2007.)

Sosyal, ekonomik ve kültürel değişimler; ailenin yapısını ve işlevlerini değiştirmekte, çekirdek aile tipi yaygınlaşmakta, ailelerde küçülme eğilimi görülmekte, geniş aileye dayalı dayanışmacı yapı çözülerek aileler daha korunaksız hale gelmekte, kadın kamusal hayata katıldıkça statüsü ve rolleri değişmekte, aile içi statü ve rol ilişkileri yerleşik kalıpların dışına çıkmakta, endüstrileşme, kentleşme ve modernleşme süreçleriyle beraber ortaya çıkan yeni değerler benimsenmektedir (Akt: Sürerbiçer, 2008; Bilgin, 1991; Devlet Planlama Teşkilatı (DPT) Müsteşarlığı, 2000; Kadın ve Sosyal Hizmetler Müsteşarlığı, 1994).

1.4. Yurt Dışı Araştırmalar

Ronald P.Rohner tarafından (1975, 1986) ortaya atılmış olan ebeveyn Kabul Red kuramı üzerine temellendirilmiş olan araştırmada anne babanın evli veya boşanmış olması, anne baba arasındaki ilişkinin çatışmalı veya çatışmasız oluşu ve annenin psikolojik uyumunun çocukların anne babalarıyla ilişkide algıladıkları Kabul Red ve genel psikolojik uyumları üzerindeki etkileri araştırılmıştır (Akt: Öngider, 2006).

Gelell (1990), evlilik kalitesiyle ilgili bir gözden geçirme çalışmasında, bir çok araştırmada evlilik kalitesi ve evlilikte başarı üzerinde durulduğunu belirtmekte ve bu kavramların tanımlarını vermektedir. Evlilik kalitesi, eşlerin evliliklerinin ne kadar iyi olduğuna dair o andaki değerlendirmeleridir. Evlilik başarısı ise bu süreç içe-

risinde evliliğe ne olduğu ile ilgilidir. Eđer bir evlilik sürüyor ve her iki eş içinde tatmin ediciyse eşlerin her ikisi de başarılıdır. Ancak boşanma ve ayrılıkla sonuçlanan; bir veya iki eş için tatmin edici olmayan bir evlilikte ise evlilik başarısızlığından söz edilmektedir. Başarısız bir evlilikte bir veya iki eşin başarısızlığından bahsedilmektedir (Akt: Öngider, 2006).

Fincham ve Bradbury evlilik çatışması üzerine yapılan bir araştırmada çatışmayı sözlük anlamı olarak bireylerin hem fiziksel hem sözel hem de psikolojik olarak karşı karşıya gelmesi şeklinde tanımlamıştır (1991). Ayrıca evlilik çatışmalarının çıkış nedenleri içinde en büyük payı eşlerden birisinin diğerine yaptığı veya yapmadığı davranışların aldığı belirtilmiştir (Akt: Öngider, 2006; 1991).

Stocker, Richmond, Low, Alexander&Elias (2003) tarafından yapılan araştırmada evlilik çatışmasının çocukların depresyon ve anksiyete düzeylerinin yüksek, benlik saygılarının ise düşük olduğu saptanmıştır (Akt: Biçer, 2009).

Yapılan bir araştırmada boşanmanın kısa süreli etkilerinin genellikle olumsuz olduğu ancak 6 ile 12 ay arasında azalarak çocukların boşanmaya uyum yapabildikleri belirtilmiştir (Akt: Öngider, 2006; Laver ve Laver, 1991).

Bazı araştırmalarda erkek çocukların kızlara oranla anne baba çatışması ve boşanmadan daha olumsuz bir şekilde etkilendiği saptanmıştır. (Akt: Öngider, 2006; Thomas vd, 1996; Harolld ve Conger, 1997)

Fakat bazı arařtırmalarda ise boşanmaya verilen tepkide cinsiyet farklılığının kesin bir şekilde varolduđunun söylenmesinin yanlış olduđu, problemin türü, boşanmanın üzerinden geçen süre, yaş gibi deđişkenlerin de göz önünde bulundurulması gerektiđi belirtilmiřtir (Akt: Öngider, 2006; Spigelman vd, 1991; Doherty ve Needle, 1991).

Boşanmanın ilk etkilerinin kızlara oranla erkeklerde daha fazla olmasının erkeklerin ve kızların duygularını bastırma ve gösterme konusundaki farklılıkları ile ilgili olduđu belirtilmiřtir. Buna göre erkek çocukların verdikleri tepkiler daha agresif olmaktadır. Kız çocuklar ise hislerini genelde saklı tutmaktadırlar. Ancak bu içte kalmıř duygular ergenlik döneminde ortaya çıkmakta bu çocuklarda evden kaçma alkol ve madde bađımlılıđı görülebilmektedir. Ayrıca ilerki dönemlerde karşı cinsle sađlıklı iliřkiler kurma çabalarında olumsuz etkilenmektedir. (Verlag, 1994).

1.5. Yurt İçi Arařtırmalar

Yılmaz (2001) konuyla ilgili yaptıđı bir arařtırmada eřler arasındaki uyumun ilköđretim dönemindeki çocuklarda benlik algısı ve akademik yeterlilik üzerinde etkili olduđunu saptamıřtır.

Öngider (2006) yaptıđı arařtırmada boşanmıř ailelerdeki çocukların genel psikolojik uyumunun evli ailelerdeki çocukların psikolojik uyumundan daha olumsuz olduđunu ortaya koymuřtur. Ayrıca bu arařtırmaya göre boşanmıř ailelerdeki çocuk-

lar evli ailelerdeki çocuklara göre daha bağımlı ve yaşamın getirdiği taleplerde daha yetersizdirler.

Evli ailelerde çatışma yaşayan hem anne hem de babalar çatışma yaşamayan evli anne babalara göre çocukları tarafından daha soğuk, daha saldırgan, daha ilgisiz ve rededici algılanmaktadırlar. Diğer yandan boşanmış ailelerdeki çocuklar annelerini babasıyla çatışması olsun olmasın hemen hemen aynı düzeyde kabul edici olarak algılamaktadırlar .(Öngider, 2006).

Öngider'in araştırmasından elde edilen bulgulara göre bir evliliğin şiddetli geçimsizliğe rağmen sürdürülmesi çocuğun ruh sağlığını korumak yerine zarar vermektedir.

Çatışma yaşayan evli anne babaların çocukları çatışma yaşamayan evli çiftlerin çocuklarına göre daha saldırgan kendilerini daha az beğenen yaşamın zorluklarıyla başetmekte zorlanan duygusal açıdan uygun tepkileri vermekte zorlanan belkide en önemlisi yaşama ve insanlara daha olumsuz bakan çocuklardır. Evli çiftlerin yaşadığı çatışma çocukların psikolojik uyumunu olumsuz bir şekilde etkilerken boşanmış çiftlerin çocuklarında anlamlı düzeyde bir hasara yol açmamaktadır. Boşanmış ailelerdeki çocukların anne baba arasındaki çatışmadan ruhsal açıdan kaçabilirken evli ailelerdeki çocukların anne baba arasında çatışmanın olumsuz etkilerinden kaçamadıklarıdır (Öngider, 2006).

Akyüz (1978) boşanmanın çocukları nasıl etkilediği konusunda genellemeler yapmanın olanaksız olduğunu çünkü her boşanma olayının kendine özgü karmaşık çok yönlü bir olay olduğunu belirtmiştir.

İlkokul döneminde çocuk için boşanma artık sonuçları bilinen bir olaydır. Çocuk anne baba arasındaki duygusal bağın koptuğunun farkındadır. Ayrılığın sebebi olarak bu yaştaki çocuk kendini suçlayabilir. Yaş ilerledikçe anne ve babası açısından olayı farklı değerlendirmeye başlar, kendini suçlaması azalır. Anne babadan birine kendini yakın hisseder. Ergenlik döneminde boşanma asıl anlamıyla kavranabilir. Özellikle geleceği ile ilgili endişeler taşır, olayı iki taraf açısından da değerlendirmeye çalışır. (Akt: Büyükşahin, 2009; Öztürk 2005).

Araştırmacılar, tarafından anne, baba ve çocuk arasındaki ilişkinin sağlıklı olabilmesinin, öncelikle anne babanın kendi aralarındaki ilişkinin sağlıklı olabilmesine bağlı olduğu ve çocuğun sağlıklı bir kişilik geliştirmesinde içinde bulunduğu ortama uyum sağlamasında, anne-baba-çocuk ilişkisinin öneminin çok büyük olduğu vurgulanmaktadır (Serin ve Öztürk, 2007).

Şirvanlı- Özen (1998) tarafından eşler arasındaki çatışma ve boşanmanın çocukların davranış ve uyum problemleriyle ve algıladıkları sosyal destek düzeyi üzerindeki etkisi araştırılmıştır. Bu amaçla 5, 10, 13 ve 16 yaşa gruplarından 225'i kız ve 196'sı erkek olmak üzere toplam 421 çocuk ve ergen ile çalışılmıştır. Araştırma sonucunda çatışmazsız evliliği olan eşlerin çocuklarının, çatışmalı ve boşanmış aile çocuklarında göre daha fazla sosyal destek algıladıkları ve kızların

erkeklere göre daha fazla soysak destek algıladıkları, algılanan sosyal destek düzeyi arttıkça problem, kaygı ve depresyon düzeylerinin azaldığı görülmüştür.

Öngider'in (2006) yaptığı araştırmaya göre çocuğun psikolojik açıdan nasıl bir uyum içerisinde olacağı, anne babasının kendisini ne kadar sevdiği, değer verdiği, ilgilendiği, yani ne kadar kabul ettiğine bağlı görülmektedir. Anne baba arasında ne kadar çatışma olduğu ya da annenin psikolojik uyumu, çocuğun genel psikolojik uyumunu yordayan değişkenler olarak belirlenmiştir.

Velayeti alan ebeveynlerin yani genellikle annelerin psikolojik, maddi, sosyal vb. birçok alanda zorluklar yaşaması nedeniyle çocuklarına kısıtlı zaman ve enerji harca-
cayabildikleri belirtilmektedir. (Akt: Öngider, 2006; Amato, 1987; Kitson&Morgan, 1990)

Benedek ve Brown 1995 çocukların boşanmaya uyum sağlamasında en önemli etmenlerden birinin annenin boşanma stresiyle başa çıkabilmesi ve çocuğunun bakımını aksatmamasına bağlı olduğunu belirtmişlerdir (Akt: Öngider, 2006).

Evliliğin bitiş sürecinde çoğu anne babanın hissettikleri kırgınlık öfke ve umutsuzluk nedeniyle kendi dertlerine gömülerek çocukların duygu ve düşünceleriyle fazla ilgilenmediklerini belirtilmektedir. Ancak çocuklar bu süreç hakkında açıklamalara ve desteğe ihtiyaç duymaktadırlar. Birçok anne baba bu süreçte yaşananlar ve boşanma konusunda çocuklarına ne şekilde ve ne kadar bilgi vermeleri gerektiğine karar verememektedir. Ancak çocuğun boşanmaya uyumunda anne

babası tarafından verilen bilgi ve desteğin etkisinden söz edilmektedir. (Akt: Öngider, 2006; Walczack ve Burns, 1999; Sun, 2000)

Öngider'in (2006) yaptığı araştırma sonucunda anne ve babası evli olan bir çocuğun genel psikolojik uyumunun daha çok baba Kabul Reddine bağlıyken, anne babası boşanmış bir çocuğun genel psikolojik uyumunun daha çok anne Kabul reddine bağlı olduğu ortaya çıkmıştır.

1.6. Araştırmanın Problemi

Bu çalışmanın amacı, boşanmamış fakat sürekli çatışma yaşayan ve boşanmış çiftlerin ilköğretim çağındaki 7-12 yaş çocuklarının benlik algısı ve kaygı düzeyleri bakımından, çatışma yaşamayan çiftlerin çocuklarına göre farkını ortaya koymaktır. Araştırma soruları aşağı verilmiştir.

1.7. Araştırmanın Alt Soruları

Boşanmış fakat sürekli çatışma halinde olan çiftlerin ilköğretim çağındaki kız çocuklarının benlik algıları ile erkek çocuklarının benlik algıları farklı mıdır?

Boşanmış çiftlerin ilköğretim çağındaki kız çocuklarının benlik algıları ile erkek çocuklarının benlik algıları farklı mıdır?

Çatışma yaşamayan çiftlerin ilköğretim çağındaki kız çocuklarının benlik algıları ile erkek çocukların benlik algıları farklı mıdır?

Boşanmış fakat sürekli halinde olan çiftlerin ilköğretim çağındaki kız çocuklarının kaygı düzeyleri ile erkek çocuklarının kaygı düzeyleri farklı mıdır?

Boşanmış çiftlerin ilköğretim çağındaki kız çocuklarının kaygı düzeyleri ile erkek çocuklarının kaygı düzeyleri farklı mıdır?

Çatışma yaşamayan çiftlerin ilköğretim çağındaki kız çocuklarının kaygı düzeyleri ile erkek çocuklarının kaygı düzeyleri farklı mıdır?

Boşanmamış fakat sürekli çatışma yaşayan çiftlerin ilköğretim çağındaki kız ve erkek çocuklarının süreklilik kaygıları arasında fark var mıdır ?

Boşanmış çiftlerin ilköğretim çağındaki kız ve erkek çocuklarının süreklilik kaygıları arasında fark var mıdır ?

Çatışma yaşamayan çiftlerin ilköğretim çağındaki kız ve erkek çocuklarının ve süreklilik kaygıları arasında fark var mıdır ?

1.8.Araştırmanın Önemi

Türkiye'deki literatüre baktığımız zaman yapılan çalışmaların boşanmış ve çatışma halinde olan çiftleri aynı gruba aldıkları diğer gruba ise çatışmasız evliliği olan çiftleri koydukları ya da sadece bu iki aile tipinin çocuklarını benlik algısı ve kaygı düzeyi bakımından karşılaştırmak yerine birçok aile tipini ele alarak suç oranı bakımından karşılaştırmalar yapıldığı görülmüştür. Fakat boşanmamış ama çatışma yaşayan çiftlerin (huzursuz ailelerin) ilköğretim çağındaki çocuklarıyla, boşanmış çiftlerin ilköğretim çağındaki çocuklarının sadece benlik algısı ve kaygı düzeyleri bakımından karşılaştırılmalarına rastlanmamıştır. Huzursuz ailelerin ilköğretim çağındaki çocuklarıyla boşanmış ailelerin çocuklarının sadece benlik algısı ve kaygı düzeyi bakımından karşılaştırılmalarının da gerekli olduğu düşünülmektedir. Alanını böyle daraltmış bir çalışmanın, spesifik olarak daha doğru, geçerli ve fazla bilgi vereceği, teoride ve pratikte işe yarayacak bulgular sunacağı düşünülmektedir.

Günümüzde yaşam koşullarının ağırlaşmasıyla birlikte aile içindeki çiftler arasında uyuşmazlıkların arttığı, kimi çiftlerin duruma dayanamayarak boşandığı fakat kimi çiftlerin ise sosyo-kültürel sebeplerden ve ekonomik yetersizlikten dolayı buna cesaret edemedikleri görülmektedir. Ebeveynler kimi zaman boşanmanın çocukların üzerinde kötü etki yaratacağını düşündüklerinden kimi zaman etrafın ne diyeceklerini düşündüklerinden çocukları için ne olursa olsun ayrılmama kararları aldıkları görülmektedir. Bu konuda kararsızlık yaşayan ve ne yapacaklarını bilemeyen anne babalar için böyle bir çalışmanın uygulamaya yönelik yararlı olacağı

düşünülmektedir. Aşağıda belirtilen bilgilerde tez konumuzun uygulamada teorik olarak ışık tutacağı ve paratik uygulamaya yardımcı olabileceğinin göstergesidir.

İlköğretim dönemindeki çocuklarda anne ve baba ile aynı anda birlikte olmadığı için kızgınlık, üzüntü, anne babayı suçlama, söz dinlememe, içe kapanma, derslerde başarısızlık ve arkadaşlarını kıskanma şeklinde tepkiler görülebilir (Akt: Biçer, 2009; Özgüven, 2001).

9 ile 12 yaşları arasındaki bir çocuğun aile içi parçalanmaya ilk tepkisi yaşanan durumla ilgili ebeveynlerden birini suçlamaktır. Çocuklar ebeveynlerden birine ya da her ikisine birden kızgınlık duyguları yaşayabilirler (Akt: Biçer, 2009; Ekşi, 1990). Bu yaşlarda çocuklar genelde duygularını saklama eğilimi içine girebilirler. Ayrılık ile ilgili konuşmak istemezler. Ailenin parçalanması onlar için utanç verici bir durum olarak karşımıza çıkmaktadır. Sosyal ilişkilerinde veya akademik performanslarında bozulmalar görülebilmektedir. Kişisel ihtiyaçlarını karşılayan ebeveynle olmak isteyerek böylelikle diğerinden kişisel olarak öç almış olduklarını düşünebilirler (Akt: Biçer, 2009; Karakuş, 2003).

1.9. Araştırmanın Kapsamı ve Sınırlılıkları

Araştırma Evrenini İstanbul Kartal İlçesinde bulunan Milli Eğitim Bakanlığı'na bağlı resmi ilköğretim okullarında okuyan öğrenciler oluşturmaktadır. Örneklem ise bu öğrencilerin seçkisiz olarak orta gelir setinden seçilmiş 32'si boşanmış ailelerin, 35'i evli-uyumlu, 33'ü evli-çatışmalı ailelerden gelen seçilmiş 50'si kız, 50'si erkek

olmak üzere toplam 100 denekten oluşmaktadır. Uygulamalar, 2010 yılının Kasım, Aralık aylarında yapılmıştır.

Araştırmanın sınırlılıkları ise Durumluluk kaygı Ölçeğine ulaşamadığından dolayı kullanılmaması, sosyo ekonomik düzey değişkenin araştırmaya katılmamış olması, anne ve babanın boşanmadan nasıl etkilendiklerinin ve psikolojik durumlarının ele alınmamış olması ve araştırma evreninin Kartal ilçesi ile sınırlı tutulmuş olmasıdır. Ayrıca boşanmış ailelere ulaşmanın güçlüğü de sınırlılıklar dahilindedir.

1.10. Tanımlar

Tam (Bütünlüğünü Koruyan) Aile: Anne-baba ve çocuklardan oluşan, üyeleri arasında sevgi, saygı, dayanışma ve birbirlerine ait olma duygusu bulunan bir topluluktur (Kuyucu, 1999).

Parçalanmış Aile: Boşanma, evden ayrılma ve ölüm gibi nedenlerle eşlerin (karı-koca) birbirinden kopmasıyla oluşan ve çocukların ebeveynlerinden biriyle birlikte oluşturduğu kurum (Erürker, 2007) .

Huzursuz (Çatışmalı Aile): Eşlerin boşanmadığı, birlikte yaşadığı fakat aile üyeleri arasında çatışma yaşandığı kurum.

Benlik kavramı: İnsanın kendi benliğini algılama ve kavrama biçimi olarak tanımlanmaktadır. Kişinin kendini nasıl görüp, nasıl değerlendirdiğini anlatan bir kavramdır (Yavuzer, 2008).

Kaygı: Lewis (1978), kaygı kavramın özelliklerini şöyle tanımlamıştır: Geleceğe yönelik endişeleri içerir, hoş olmayan, elem veren duygulanım durumudur, duygulanım durumu özel olarak anlaşılır, algılanır, rahatsızlık vericidir.

1.11. Kısaltmalar

EUÖ: Evlilikte Uyum Ölçeği

BÖLÜM 2

ARAŞTIRMANIN YÖNTEMİ

2.1. Araştırmanın Modeli

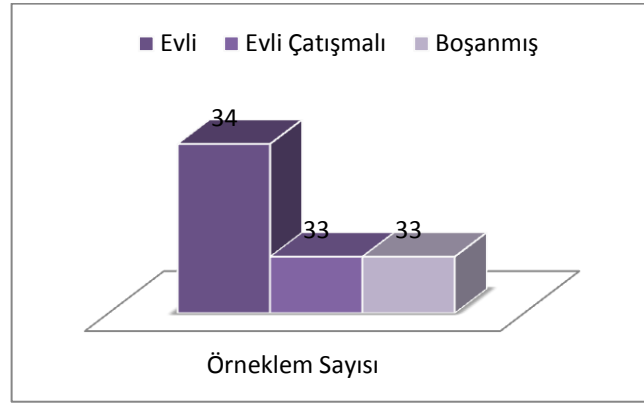
Boşanmamış fakat sürekli çatışma yaşayan ve boşanmış çiftlerin ilköğretim çağındaki 7-12 yaş çocuklarının benlik algısı ve kaygı düzeyleri bakımından, çatışma yaşamayan çiftlerin çocuklarına göre farkını araştırmak üzere karşılaştırma türü ilişkisel tarama modeli kullanılmıştır.

Bu bölümde, çalışmanın evren ve örnekleme, veri toplama araçları ve veri çözümleme yöntemleri hakkında bilgiler yer alacaktır.

2.2. Evren ve Örneklem

Araştırma Evrenini İstanbul Kartal İlçesinde bulunan Milli Eğitim Bakanlığı'na bağlı resmi ilköğretim okullarında okuyan öğrenciler oluşturmaktadır. Örneklem ise bu öğrencilerin seçkisiz olarak orta gelir düzeyi setinden seçilmiş 32'si boşanmış ailelerin, 33'ü evli-çatışmalı, 35'i evli-uyumlu ailelerden gelen 50'si kız, 50'si erkek olmak üzere toplam 100 denekten oluşmaktadır.

Okulların Rehberlik Servislerinden yardım alınarak örneklem grubundaki anne babası boşanmış çocuklar tespit edilmiştir. Bu gruptaki çocuklara, “Coopersmith Çocuklar İçin Benlik Algısı Ölçeği”, “Çocuklar İçin Durumluluk- Sürekli Kaygı Ölçeği” uygulanmıştır. Örneklem grubundaki anne babası boşanmamış diğer çocuklara ise gene aynı ölçekler uygulanmış fakat bu gruptaki çocukların velilerine, içinde “Evlilikte Uyum Ölçeği” olan kapalı bir zarf verilmiştir. Bu kapalı zarfın içinde bilgilerin tamamen gizli tutulacağına ve araştırmaya dair ek bilgiler de bulunmaktadır.



Şekil 2.1. Örneklem Sayısı

2.3. Veri Toplama Araçları

Örneklem grubu 3 ayı okuldan 7-12 yaş arasındaki ilköğretim çocukları ve onların velileri olmak üzere toplam 100 çocuk ve velileri oluşturmaktadır. Okulların Rehberlik Servislerinden yardım alınarak örneklem grubundaki anne babası boşanmış çocuklar tespit edilmiştir. Bu gruptaki çocuklara, “Coopersmith Çocuklar İçin Benlik Algısı Ölçeği”, “Çocuklar İçin Durumluluk- Sürekli Kaygı Ölçeği” uygulanmıştır. Örneklem grubundaki anne babası boşanmamış diğer çocuklara ise gene aynı

ölçekler uygulanmış fakat bu gruptaki çocukların velilerine, içinde “Evlilikte Uyum Ölçeği” olan kapalı bir zarf verilmiştir. Bu kapalı zarfın içinde bilgilerin tamamen gizli tutulacağına ve araştırmaya dair ek bilgiler de bulunmaktadır.

2.4. Benlik Algısı Ölçeği

Coopersmith Benlik Saygısı Envanteri toplam 58 maddeden oluşmaktadır. Envanter ile benlik saygısına ilişkin toplam puan elde edilmektedir. Envanterin beş alt ölçeği bulunmaktadır. Bu alt ölçekler sırasıyla: 1. Genel benlik saygısı (26 madde), 2.Okul- akademik benlik saygısı (8 madde), 3. Sosyal benlik saygısı (8 madde), 4. Aile ve eve ilişkin benlik saygısı (8 madde), 5. Yalan (8 madde) alt ölçeğidir. Ayrıca envanterin envanterin kısa formu da bulunmaktadır. Bu kısa form genel benlik saygısını ölçmektedir (Pişkin, 1997). Araştırmamızda “Coopersmith Benlik Saygısı Envanteri”nin kısa formu kullanılmıştır. Kısa form benlik saygısı ile ilgili kendini küçümseme, liderlikpopülerlik, anne-baba-aile, atılganlık ve kaygı gibi faktörleri kapsayan 25 maddeden oluşmaktadır. Bu araştırma da envanterin, genel benlik saygısı puanı dikkate alınmıştır. Coopersmith Benlik Algısı Ölçeğinin güvenirlik katsayısı .88 ve .70 olarak tespit edilmiştir. Ölçek son olarak Pişkin (1996) tarafından Türkçe’ye uyarlanmıştır.

2.5. Süreklilik Kaygı Durumu Ölçeği

Sürekli Kaygı Ölçeği kaygı yatkinlığının yanı sıra kalıcı bireysel farklılıklar ölçmeyi amaçlar. Ölçek toplam 20 maddeden oluşmaktadır. Çocuğun genellikle nasıl hissettiğini oluş sıklığını göre değerlendirir. Ölçekten alınacak puanlar 20-60

arasındadır, puanların artışı sürekli kaygıdaki artışı ifade etmektedir. Türkçe geçerlilik ve güvenilirlik çalışması Özusta (1995) tarafından yapılmıştır.

2.6. Evlilikte Uyum Ölçeği

Evlilikte uyum ölçeği'nin Türkiye'de geçerlik güvenilirliği Şennur Tutarel KİŞLAK (1999) tarafından yapılmıştır. EUÖ bir genel uyum sorusu, olası anlaşma alanlarını ölçen sekiz soru ile çatışma çözme, bağlılık ve iletişimi ölçen altı soruyu içermektedir. Toplam 15 sorudan oluşmaktadır. Ölçek çiftlerin her ikisine uygulanabildiği gibi sadece çiftlerden birine de uygulanabilmektedir ve genel evlilik uyumunu yansıtmaktadır. Yapılan geçerlik-güvenirlik çalışmasında çiftler arasında bir fark bulunamamıştır. (Psikoloji, Psikiyatri ve Psikofarmakoloji Dergisi, 1999)

2.7. Veri Çözümleme Yöntemleri

Araştırma istatistik analizleri IBM SPSS 19 istatistik analiz programı ile gerçekleştirilmiştir. Analizlerde, araştırma hipotezleri tek yönlü ANOVA ve T-Testi analizleri kullanılarak yapılmıştır. Evli, Evli-Çatışmalı ve Boşanmış grupları karşılaştırılırken tek yönlü ANOVA analizi kullanılmış ve alt gruplar arası farklar Tukey HSD çoklu karşılaştırma analizi ile yapılmıştır. Erkek ve Kız grupları karşılaştırılırken ise T-Testi analizi kullanılmıştır.

BÖLÜM 3

BULGULAR

3.1. Evli, Evli-Çatışmalı ve Boşanmış Çiftlerin Çocuklarının Anksiyete Farkları

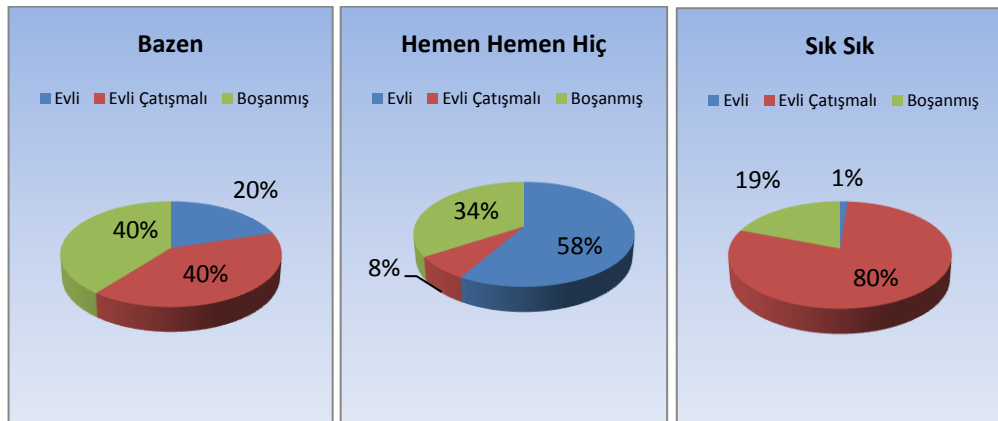
Tablo 3-1 Evli, Evli-Çatışmalı ve Boşanmış Çiftlerin Çocuklarının Anksiyete Puanları Betimsel İstatistikleri *

Değişkenler	Gruplar	N	X	Ss
Anksiyete1	Evli	34	1.62	0.60
	Evli - Çatışmalı	33	2.52	0.62
	Boşanmış	33	1.91	0.63
	Toplam	100	2.01	0.72
Anksiyete2	Evli	34	1.24	0.43
	Evli - Çatışmalı	33	2.30	0.73
	Boşanmış	33	1.58	0.61
	Toplam	100	1.70	0.75
Anksiyete3	Evli	34	1.29	0.46
	Evli - Çatışmalı	33	2.52	0.51
	Boşanmış	33	1.64	0.60
	Toplam	100	1.81	0.73
Anksiyete4	Evli	34	1.47	0.56
	Evli - Çatışmalı	33	2.45	0.62
	Boşanmış	33	1.79	0.74
	Toplam	100	1.90	0.76
Anksiyete5	Evli	34	1.26	0.45
	Evli - Çatışmalı	33	2.45	0.62
	Boşanmış	33	1.73	0.72
	Toplam	100	1.81	0.77
Anksiyete6	Evli	34	1.24	0.50
	Evli - Çatışmalı	33	2.30	0.64
	Boşanmış	33	1.58	0.66
	Toplam	100	1.70	0.75
Anksiyete7	Evli	34	1.12	0.33
	Evli - Çatışmalı	33	2.61	0.50
	Boşanmış	33	1.70	0.73
	Toplam	100	1.80	0.82
Anksiyete8	Evli	34	1.15	0.36
	Evli - Çatışmalı	33	2.24	0.71
	Boşanmış	33	1.52	0.62
	Toplam	100	1.63	0.73
Anksiyete9	Evli	34	1.21	0.41
	Evli - Çatışmalı	33	2.52	0.51
	Boşanmış	33	1.67	0.69
	Toplam	100	1.79	0.77
Anksiyete10	Evli	34	1.18	0.39
	Evli - Çatışmalı	33	2.42	0.66
	Boşanmış	33	1.58	0.66
	Toplam	100	1.72	0.78

Tablo 3-1 (devamı) Evli, Evli-Çatışmalı ve Boşanmış Çiftlerin Çocuklarının Anksiyete

Puanları Betimsel İstatistikleri

Değişkenler	Gruplar	N	X	Ss
Anksiyete11	Evli	34	1.35	0.49
	Evli - Çatışmalı	33	2.45	0.67
	Boşanmış	33	1.76	0.66
	Toplam	100	1.85	0.76
Anksiyete12	Evli	34	1.38	0.49
	Evli - Çatışmalı	33	2.42	0.61
	Boşanmış	33	1.79	0.74
	Toplam	100	1.86	0.75
Anksiyete13	Evli	34	1.18	0.39
	Evli - Çatışmalı	33	2.24	0.61
	Boşanmış	33	1.58	0.61
	Toplam	100	1.66	0.70
Anksiyete14	Evli	34	1.15	0.36
	Evli - Çatışmalı	33	2.27	0.67
	Boşanmış	33	1.58	0.66
	Toplam	100	1.66	0.74
Anksiyete15	Evli	34	1.24	0.43
	Evli - Çatışmalı	33	2.24	0.75
	Boşanmış	33	1.82	0.58
	Toplam	100	1.76	0.73
Anksiyete16	Evli	34	1.18	0.46
	Evli - Çatışmalı	33	2.21	0.70
	Boşanmış	33	1.64	0.70
	Toplam	100	1.67	0.75
Anksiyete17	Evli	34	1.15	0.36
	Evli - Çatışmalı	33	2.33	0.69
	Boşanmış	33	1.52	0.62
	Toplam	100	1.66	0.76
Anksiyete18	Evli	34	1.09	0.29
	Evli - Çatışmalı	33	2.15	0.67
	Boşanmış	33	1.61	0.61
	Toplam	100	1.61	0.69
Anksiyete19	Evli	34	1.09	0.29
	Evli - Çatışmalı	33	2.15	0.62
	Boşanmış	33	1.55	0.62
	Toplam	100	1.59	0.68
Anksiyete20	Evli	34	1.32	0.47
	Evli - Çatışmalı	33	2.21	0.74
	Boşanmış	33	1.73	0.76
	Toplam	100	1.75	0.76
AnksiyeteToplam	Evli	34	24.88	6.81
	Evli - Çatışmalı	33	47.03	9.11
	Boşanmış	33	33.21	11.87
	Toplam	100	34.94	13.13



Şekil 3-1 Evli, Evli-Çatışmalı ve Boşanmış Çiftlerin Çocuklarının Anksiyete Oran Şekilleri

Tablo 3-2 Evli, Evli-Çatışmalı ve Boşanmış Çiftlerin Çocuklarının Anksiyete Puanlarını Karşılaştıran ANOVA Analizi *

Değişkenler	Varyansın Kaynağı	Kareler Toplamı	sd	Kare Ortalaması	F	p
Anksiyete1	Gruplar Arası	13.991	2	6.995	18.340	0.000
	Gruplar İçi	36.999	97	0.381		
	Toplam	50.990	99			
Anksiyete2	Gruplar Arası	19.852	2	9.926	27.393	0.000
	Gruplar İçi	35.148	97	0.362		
	Toplam	55.000	99			
Anksiyete3	Gruplar Arası	26.452	2	13.226	47.626	0.000
	Gruplar İçi	26.938	97	0.278		
	Toplam	53.390	99			
Anksiyete4	Gruplar Arası	16.832	2	8.416	20.324	0.000
	Gruplar İçi	40.168	97	0.414		
	Toplam	57.000	99			
Anksiyete5	Gruplar Arası	24.045	2	12.023	32.994	0.000
	Gruplar İçi	35.345	97	0.364		
	Toplam	59.390	99			
Anksiyete6	Gruplar Arası	19.852	2	9.926	27.393	0.000
	Gruplar İçi	35.148	97	0.362		
	Toplam	55.000	99			
Anksiyete7	Gruplar Arası	37.622	2	18.811	64.299	0.000
	Gruplar İçi	28.378	97	0.293		
	Toplam	66.000	99			
Anksiyete8	Gruplar Arası	20.742	2	10.371	30.889	0.000
	Gruplar İçi	32.568	97	0.336		
	Toplam	53.310	99			
Anksiyete9	Gruplar Arası	29.455	2	14.728	49.034	0.000
	Gruplar İçi	29.135	97	0.300		
	Toplam	58.590	99			
Anksiyete10	Gruplar Arası	27.098	2	13.549	39.750	0.000
	Gruplar İçi	33.062	97	0.341		
	Toplam	60.160	99			
Anksiyete11	Gruplar Arası	20.743	2	10.371	27.940	0.000
	Gruplar İçi	36.007	97	0.371		
	Toplam	56.750	99			
Anksiyete12	Gruplar Arası	18.435	2	9.217	23.776	0.000
	Gruplar İçi	37.605	97	0.388		
	Toplam	56.040	99			
Anksiyete13	Gruplar Arası	19.378	2	9.689	32.338	0.000
	Gruplar İçi	29.062	97	0.300		
	Toplam	48.440	99			
Anksiyete14	Gruplar Arası	21.569	2	10.785	31.825	0.000
	Gruplar İçi	32.871	97	0.339		
	Toplam	54.440	99			
Anksiyete15	Gruplar Arası	17.153	2	8.576	23.710	0.000
	Gruplar İçi	35.087	97	0.362		
	Toplam	52.240	99			
Anksiyete16	Gruplar Arası	18.017	2	9.009	22.940	0.000
	Gruplar İçi	38.093	97	0.393		
	Toplam	56.110	99			
Anksiyete17	Gruplar Arası	24.600	2	12.300	37.470	0.000
	Gruplar İçi	31.840	97	0.328		
	Toplam	56.440	99			
Anksiyete18	Gruplar Arası	18.933	2	9.467	31.822	0.000
	Gruplar İçi	28.857	97	0.297		
	Toplam	47.790	99			
Anksiyete19	Gruplar Arası	19.030	2	9.515	33.984	0.000
	Gruplar İçi	27.160	97	0.280		
	Toplam	46.190	99			
Anksiyete20	Gruplar Arası	13.248	2	6.624	14.770	0.000
	Gruplar İçi	43.502	97	0.448		
	Toplam	56.750	99			
AnksiyeteToplam	Gruplar Arası	8361.626	2	4180.813	46.646	0.000
	Gruplar İçi	8694.014	97	89.629		
	Toplam	17055.640	99			

Tablo 3-3 Evli, Evli-Çatışmalı ve Boşanmış Çiftlerin Çocuklarının Anksiyete Puanlarını Karşılaştıran ANOVA Analizi Tukey HSD Çoklu Karşılaştırmaları

Değişkenler	(I) Medeni Durum	(J) Medeni Durum	Ortalama Farkı (I-J)	p
Anksiyete1	Evli - Çatışmalı	Evli	0.90	0.000
	Boşanmış	Boşanmış	0.61	0.000
Anksiyete2	Evli - Çatışmalı	Evli	1.07	0.000
	Boşanmış	Boşanmış	0.73	0.000
Anksiyete3	Evli - Çatışmalı	Evli	1.22	0.000
	Boşanmış	Boşanmış	0.88	0.000
Anksiyete4	Evli - Çatışmalı	Evli	0.98	0.000
	Boşanmış	Boşanmış	0.67	0.000
Anksiyete5	Evli - Çatışmalı	Evli	1.19	0.000
	Boşanmış	Boşanmış	0.73	0.000
Anksiyete6	Evli - Çatışmalı	Evli	1.07	0.000
	Boşanmış	Boşanmış	0.73	0.000
Anksiyete7	Evli - Çatışmalı	Evli	1.49	0.000
	Boşanmış	Boşanmış	0.91	0.000
Anksiyete8	Evli - Çatışmalı	Evli	1.10	0.000
	Boşanmış	Boşanmış	0.73	0.000
Anksiyete9	Evli - Çatışmalı	Evli	1.31	0.000
	Boşanmış	Boşanmış	0.85	0.000
Anksiyete10	Evli - Çatışmalı	Evli	1.25	0.000
	Boşanmış	Boşanmış	0.85	0.000
Anksiyete11	Evli - Çatışmalı	Evli	1.10	0.000
	Boşanmış	Boşanmış	0.70	0.000
Anksiyete12	Evli - Çatışmalı	Evli	1.04	0.000
	Boşanmış	Boşanmış	0.64	0.000
Anksiyete13	Evli - Çatışmalı	Evli	1.07	0.000
	Boşanmış	Boşanmış	0.67	0.000
Anksiyete14	Evli - Çatışmalı	Evli	1.13	0.000
	Boşanmış	Boşanmış	0.70	0.000
Anksiyete15	Evli - Çatışmalı	Evli	1.01	0.000
	Boşanmış	Boşanmış	0.42	0.014
Anksiyete16	Evli - Çatışmalı	Evli	1.04	0.000
	Boşanmış	Boşanmış	0.58	0.001
Anksiyete17	Evli - Çatışmalı	Evli	1.19	0.000
	Boşanmış	Boşanmış	0.82	0.000
Anksiyete18	Evli - Çatışmalı	Evli	1.06	0.000
	Boşanmış	Boşanmış	0.55	0.000
Anksiyete19	Evli - Çatışmalı	Evli	1.06	0.000
	Boşanmış	Boşanmış	0.61	0.000
Anksiyete20	Evli - Çatışmalı	Evli	0.89	0.000
	Boşanmış	Boşanmış	0.48	0.011
AnksiyeteToplam	Evli - Çatışmalı	Evli	22.15	0.000
	Boşanmış	Boşanmış	13.82	0.000
		Evli	8.33	0.001

Tablo 3-3 de görüldüğü gibi evli, Evli-Çatışmalı ve Boşanmış çiftlerin çocuklarının anksiyete puanları tek yönlü ANOVA analizi ile karşılaştırılmıştır. ANOVA ana-

lizinden elde edilen bulgulara göre, anksiyete ölçeğinin tüm maddelerinde ve toplam puanında üç grup arasında istatistiksel açıdan $p<0.01$ düzeyinde anlamlı farklar vardır.

Tespit edilen bu genel farkın hangi grup ile hangi grup arasında bulunduğunu ortaya çıkarmaya yönelik olarak yapılan Tukey HSD çoklu karşılaştırma analizlerine göre, anksiyete ölçeğinin, Boşanmış grup ile Evli grup arasında istatistiksel açıdan anlamlı fark tespit edilemeyen 1, 2, 4 ve 6 nolu maddeleri hariç, tüm maddelerinde ve toplam puanında, Evli-Çatışmalı grup Evli gruptan, Evli-Çatışmalı grup Boşanmış gruptan ve Boşanmış grup Evli gruptan istatistiksel açıdan $p<0.01$ veya $p<0.05$ düzeyinde anlamlı olacak şekilde daha yüksek bir anksiyete puanı almıştır.

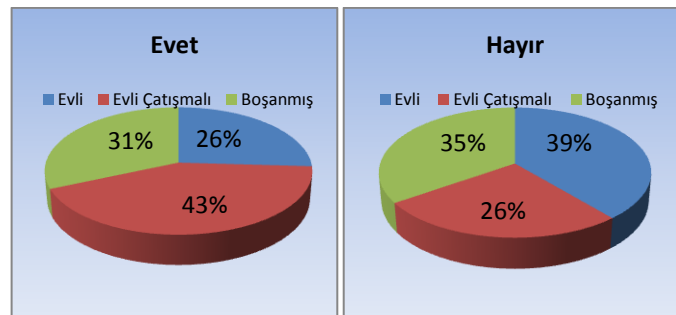
3.2. Evli, Evli-Çatışmalı ve Boşanmış Çiftlerin Çocuklarının Benlik Saygısı Farkları

Tablo 3-4 Evli, Evli-Çatışmalı ve Boşanmış Çiftlerin Çocuklarının Benlik Saygısı Puanları Betimsel İstatistikleri

Değişkenler	Gruplar	N	X	Ss
BenlikSaygisi1	Evli	34	,88	,327
	Evli - Çatışmalı	33	,12	,331
	Boşanmış	33	,70	,467
	Toplam	100	,57	,498
BenlikSaygisi2	Evli	34	,09	,288
	Evli - Çatışmalı	33	,82	,392
	Boşanmış	33	,39	,496
	Toplam	100	,43	,498
BenlikSaygisi3	Evli	34	,03	,171
	Evli - Çatışmalı	33	,67	,479
	Boşanmış	33	,09	,292
	Toplam	100	,26	,441
BenlikSaygisi4	Evli	34	,56	,504
	Evli - Çatışmalı	33	,09	,292
	Boşanmış	33	,48	,508
	Toplam	100	,38	,488
BenlikSaygisi5	Evli	34	,94	,239
	Evli - Çatışmalı	33	,21	,415
	Boşanmış	33	,73	,452
	Toplam	100	,63	,485
BenlikSaygisi6	Evli	34	,03	,171
	Evli - Çatışmalı	33	,94	,242
	Boşanmış	33	,36	,489
	Toplam	100	,44	,499
BenlikSaygisi7	Evli	34	,32	,475
	Evli - Çatışmalı	33	,88	,331
	Boşanmış	33	,64	,489
	Toplam	100	,61	,490
BenlikSaygisi8	Evli	34	,94	,239
	Evli - Çatışmalı	33	,18	,392
	Boşanmış	33	,76	,435
	Toplam	100	,63	,485
BenlikSaygisi9	Evli	34	,97	,171
	Evli - Çatışmalı	33	,06	,242
	Boşanmış	33	,58	,502
	Toplam	100	,54	,501
BenlikSaygisi10	Evli	34	,24	,431
	Evli - Çatışmalı	33	,85	,364
	Boşanmış	33	,36	,489
	Toplam	100	,48	,502
BenlikSaygisi11	Evli	34	,00	,000
	Evli - Çatışmalı	33	,67	,479
	Boşanmış	33	,33	,479
	Toplam	100	,33	,473
BenlikSaygisi12	Evli	34	,06	,239
	Evli - Çatışmalı	33	,94	,242
	Boşanmış	33	,36	,489
	Toplam	100	,45	,500
BenlikSaygisi13	Evli	34	,06	,239
	Evli - Çatışmalı	33	,70	,467
	Boşanmış	33	,39	,496
	Toplam	100	,38	,488

Tablo 3-4 (devamı) Evli, Evli-Çatışmalı ve Boşanmış Çiftlerin Çocuklarının Benlik Saygısı Puanları Betimsel İstatistikleri

Değişkenler	Gruplar	N	X	Ss
BenlikSaygisi14	Evli	34	,85	,359
	Evli - Çatışmalı	33	,21	,415
	Boşanmış	33	,73	,452
	Toplam	100	,60	,492
BenlikSaygisi15	Evli	34	,09	,288
	Evli - Çatışmalı	33	,52	,508
	Boşanmış	33	,09	,292
	Toplam	100	,23	,423
BenlikSaygisi16	Evli	34	,03	,171
	Evli - Çatışmalı	33	,70	,467
	Boşanmış	33	,24	,435
	Toplam	100	,32	,469
BenlikSaygisi17	Evli	34	,15	,359
	Evli - Çatışmalı	33	,82	,392
	Boşanmış	33	,27	,452
	Toplam	100	,41	,494
BenlikSaygisi18	Evli	34	,03	,171
	Evli - Çatışmalı	33	,52	,508
	Boşanmış	33	,12	,331
	Toplam	100	,22	,416
BenlikSaygisi19	Evli	34	,85	,359
	Evli - Çatışmalı	33	,30	,467
	Boşanmış	33	,73	,452
	Toplam	100	,63	,485
BenlikSaygisi20	Evli	34	,94	,239
	Evli - Çatışmalı	33	,06	,242
	Boşanmış	33	,55	,506
	Toplam	100	,52	,502
BenlikSaygisi21	Evli	34	,03	,171
	Evli - Çatışmalı	33	,73	,452
	Boşanmış	33	,18	,392
	Toplam	100	,31	,465
BenlikSaygisi22	Evli	34	,06	,239
	Evli - Çatışmalı	33	,88	,331
	Boşanmış	33	,48	,508
	Toplam	100	,47	,502
BenlikSaygisi23	Evli	34	,06	,239
	Evli - Çatışmalı	33	,73	,452
	Boşanmış	33	,15	,364
	Toplam	100	,31	,465
BenlikSaygisi24	Evli	34	,06	,239
	Evli - Çatışmalı	33	,82	,392
	Boşanmış	33	,24	,435
	Toplam	100	,37	,485
BenlikSaygisi25	Evli	34	,03	,171
	Evli - Çatışmalı	33	,24	,435
	Boşanmış	33	,12	,331
	Toplam	100	,13	,338
Benlik Saygısı Toplam	Evli	34	21,71	3,656
	Evli - Çatışmalı	33	6,48	4,367
	Boşanmış	33	16,88	7,574
	Toplam	100	15,09	8,363



Şekil 3-2 Evli, Evli-Çatışmalı ve Boşanmış Çiftlerin Çocuklarının Benlik Saygısı Şekilleri

Tablo 3-5 Evli, Evli-Çatışmalı ve Boşanmış Çiftlerin Çocuklarının Benlik Saygısı Puanlarını Karşılaştıran ANOVA Analizi *

Değişkenler	Varyansın Kaynağı	Kareler Toplamı	sd	Kare Ortalaması	F	p
BenlikSaygisi1	Gruplar Arası	10.496	2	5.248	36.323	0.000
	Gruplar İçi	14.014	97	0.144		
	Toplam	24.510	99			
BenlikSaygisi2	Gruplar Arası	8.987	2	4.493	28.078	0.000
	Gruplar İçi	15.523	97	0.160		
	Toplam	24.510	99			
BenlikSaygisi3	Gruplar Arası	8.209	2	4.104	36.091	0.000
	Gruplar İçi	11.031	97	0.114		
	Toplam	19.240	99			
BenlikSaygisi4	Gruplar Arası	4.208	2	2.104	10.546	0.000
	Gruplar İçi	19.352	97	0.200		
	Toplam	23.560	99			
BenlikSaygisi5	Gruplar Arası	9.367	2	4.684	32.583	0.000
	Gruplar İçi	13.943	97	0.144		
	Toplam	23.310	99			
BenlikSaygisi6	Gruplar Arası	14.154	2	7.077	65.468	0.000
	Gruplar İçi	10.486	97	0.108		
	Toplam	24.640	99			
BenlikSaygisi7	Gruplar Arası	5.197	2	2.599	13.557	0.000
	Gruplar İçi	18.593	97	0.192		
	Toplam	23.790	99			
BenlikSaygisi8	Gruplar Arası	10.458	2	5.229	39.465	0.000
	Gruplar İçi	12.852	97	0.132		
	Toplam	23.310	99			
BenlikSaygisi9	Gruplar Arası	13.930	2	6.965	61.925	0.000
	Gruplar İçi	10.910	97	0.112		
	Toplam	24.840	99			
BenlikSaygisi10	Gruplar Arası	6.964	2	3.482	18.767	0.000
	Gruplar İçi	17.996	97	0.186		
	Toplam	24.960	99			
BenlikSaygisi11	Gruplar Arası	7.443	2	3.722	24.614	0.000
	Gruplar İçi	14.667	97	0.151		
	Toplam	22.110	99			
BenlikSaygisi12	Gruplar Arası	13.352	2	6.676	56.819	0.000
	Gruplar İçi	11.398	97	0.118		
	Toplam	24.750	99			
BenlikSaygisi13	Gruplar Arası	6.829	2	3.415	19.797	0.000
	Gruplar İçi	16.731	97	0.172		
	Toplam	23.560	99			
BenlikSaygisi14	Gruplar Arası	7.675	2	3.837	22.800	0.000
	Gruplar İçi	16.325	97	0.168		
	Toplam	24.000	99			
BenlikSaygisi15	Gruplar Arası	4.005	2	2.003	14.173	0.000
	Gruplar İçi	13.705	97	0.141		
	Toplam	17.710	99			
BenlikSaygisi16	Gruplar Arası	7.759	2	3.880	26.878	0.000
	Gruplar İçi	14.001	97	0.144		
	Toplam	21.760	99			
BenlikSaygisi17	Gruplar Arası	8.471	2	4.235	26.136	0.000
	Gruplar İçi	15.719	97	0.162		
	Toplam	24.190	99			
BenlikSaygisi18	Gruplar Arası	4.432	2	2.216	16.887	0.000
	Gruplar İçi	12.728	97	0.131		
	Toplam	17.160	99			
BenlikSaygisi19	Gruplar Arası	5.530	2	2.765	15.085	0.000
	Gruplar İçi	17.780	97	0.183		
	Toplam	23.310	99			
BenlikSaygisi20	Gruplar Arası	13.017	2	6.509	52.862	0.000
	Gruplar İçi	11.943	97	0.123		
	Toplam	24.960	99			
BenlikSaygisi21	Gruplar Arası	8.965	2	4.482	34.993	0.000
	Gruplar İçi	12.425	97	0.128		
	Toplam	21.390	99			
BenlikSaygisi22	Gruplar Arası	11.270	2	5.635	40.073	0.000
	Gruplar İçi	13.640	97	0.141		
	Toplam	24.910	99			
BenlikSaygisi23	Gruplar Arası	8.720	2	4.360	33.378	0.000
	Gruplar İçi	12.670	97	0.131		
	Toplam	21.390	99			
BenlikSaygisi24	Gruplar Arası	10.458	2	5.229	39.465	0.000
	Gruplar İçi	12.852	97	0.132		
	Toplam	23.310	99			
BenlikSaygisi25	Gruplar Arası	.764	2	0.382	3.512	0.034
	Gruplar İçi	10.546	97	0.109		
	Toplam	11.310	99			
Benlik Saygısı Toplam	Gruplar Arası	4037,374	2	2018,687	67,830	0,000
	Gruplar İçi	2886,816	97	29,761		
	Toplam	6924,190	99			

Tablo 3-6 Evli, Evli-Çatışmalı ve Boşanmış Çiftlerin Çocuklarının Benlik Saygıları Puanlarını Karşılaştıran ANOVA Analizi Tukey HSD Çoklu Karşılaştırmaları

Değişkenler	(I) Medeni Durum	(J) Medeni Durum	Ortalama Farkı (I-J)	p
BenlikSaygisi1	Evli - Çatışmalı	Evli	-0.76	0.000
	Boşanmış	Boşanmış	-0.58	0.000
BenlikSaygisi2	Evli - Çatışmalı	Evli	-0.19	0.119
	Boşanmış	Boşanmış	0.73	0.000
BenlikSaygisi3	Evli - Çatışmalı	Evli	0.42	0.000
	Boşanmış	Evli	0.31	0.007
BenlikSaygisi4	Evli - Çatışmalı	Evli	0.64	0.000
	Boşanmış	Boşanmış	0.58	0.000
BenlikSaygisi5	Evli - Çatışmalı	Evli	0.06	0.737
	Boşanmış	Evli	-0.47	0.000
BenlikSaygisi6	Evli - Çatışmalı	Evli	-0.39	0.002
	Boşanmış	Evli	-0.07	0.777
BenlikSaygisi7	Evli - Çatışmalı	Evli	-0.73	0.000
	Boşanmış	Boşanmış	-0.52	0.000
BenlikSaygisi8	Evli - Çatışmalı	Evli	-0.21	0.059
	Boşanmış	Evli	0.91	0.000
BenlikSaygisi9	Evli - Çatışmalı	Evli	0.58	0.000
	Boşanmış	Evli	0.33	0.000
BenlikSaygisi10	Evli - Çatışmalı	Evli	0.56	0.000
	Boşanmış	Boşanmış	0.24	0.068
BenlikSaygisi11	Evli - Çatışmalı	Evli	0.31	0.012
	Boşanmış	Evli	-0.76	0.000
BenlikSaygisi12	Evli - Çatışmalı	Evli	-0.58	0.000
	Boşanmış	Evli	-0.18	0.103
BenlikSaygisi13	Evli - Çatışmalı	Evli	-0.91	0.000
	Boşanmış	Boşanmış	-0.52	0.000
BenlikSaygisi14	Evli - Çatışmalı	Evli	-0.39	0.000
	Boşanmış	Evli	0.61	0.000
BenlikSaygisi15	Evli - Çatışmalı	Evli	0.48	0.000
	Boşanmış	Boşanmış	0.13	0.445
BenlikSaygisi16	Evli - Çatışmalı	Evli	0.67	0.000
	Boşanmış	Boşanmış	0.33	0.002
BenlikSaygisi17	Evli - Çatışmalı	Evli	0.33	0.002
	Boşanmış	Evli	0.33	0.002
BenlikSaygisi18	Evli - Çatışmalı	Evli	0.88	0.000
	Boşanmış	Boşanmış	0.58	0.000
BenlikSaygisi19	Evli - Çatışmalı	Evli	0.30	0.001
	Boşanmış	Evli	0.30	0.001
BenlikSaygisi20	Evli - Çatışmalı	Evli	0.64	0.000
	Boşanmış	Boşanmış	0.30	0.011
BenlikSaygisi21	Evli - Çatışmalı	Evli	0.34	0.004
	Boşanmış	Evli	0.34	0.004

Tablo 3-6 (devamı) Evli, Evli-Çatışmalı ve Boşanmış Çiftlerin Çocuklarının Benlik Saygıları Puanlarını Karşılaştıran ANOVA Analizi Tukey HSD Çoklu Karşılaştırmaları

Değişkenler	(I) Medeni Durum	(J) Medeni Durum	Ortalama Farkı (I-J)	p
BenlikSaygisi14	Evli - Çatışmalı	Evli	-0.64	0.000
		Boşanmış	-0.52	0.000
BenlikSaygisi15	Boşanmış	Evli	-0.13	0.425
	Evli - Çatışmalı	Evli	0.43	0.000
BenlikSaygisi16	Evli - Çatışmalı	Boşanmış	0.42	0.000
	Boşanmış	Evli	0.00	1.000
BenlikSaygisi17	Evli - Çatışmalı	Evli	0.67	0.000
	Boşanmış	Boşanmış	0.45	0.000
BenlikSaygisi18	Evli - Çatışmalı	Evli	0.21	0.061
	Boşanmış	Evli	0.67	0.000
BenlikSaygisi19	Evli - Çatışmalı	Boşanmış	0.55	0.000
	Boşanmış	Evli	0.13	0.411
BenlikSaygisi20	Evli - Çatışmalı	Evli	0.49	0.000
	Boşanmış	Boşanmış	0.39	0.000
BenlikSaygisi21	Evli - Çatışmalı	Evli	0.09	0.555
	Boşanmış	Evli	-0.55	0.000
BenlikSaygisi22	Evli - Çatışmalı	Boşanmış	-0.42	0.000
	Boşanmış	Evli	-0.13	0.455
BenlikSaygisi23	Evli - Çatışmalı	Evli	-0.88	0.000
	Boşanmış	Boşanmış	-0.48	0.000
BenlikSaygisi24	Evli - Çatışmalı	Evli	-0.40	0.000
	Boşanmış	Boşanmış	0.70	0.000
BenlikSaygisi25	Evli - Çatışmalı	Evli	0.55	0.000
	Boşanmış	Evli	0.15	0.195
BenlikSaygisi26	Evli - Çatışmalı	Evli	0.82	0.000
	Boşanmış	Boşanmış	0.39	0.000
BenlikSaygisi27	Evli - Çatışmalı	Evli	0.43	0.000
	Boşanmış	Boşanmış	0.67	0.000
BenlikSaygisi28	Evli - Çatışmalı	Evli	0.58	0.000
	Boşanmış	Evli	0.09	0.548
BenlikSaygisi29	Evli - Çatışmalı	Evli	0.76	0.000
	Boşanmış	Boşanmış	0.58	0.000
BenlikSaygisi30	Evli - Çatışmalı	Evli	0.18	0.103
	Boşanmış	Boşanmış	0.21	0.026
Benlik Saygısı Toplam	Evli - Çatışmalı	Evli	0.12	0.299
	Boşanmış	Evli	0.09	0.492
Benlik Saygısı Toplam	Evli - Çatışmalı	Evli	-15.22	0.000
	Boşanmış	Boşanmış	-10.39	0.000
		Evli	-4.83	0.001

Tablo 3-6 da görüldüğü gibi Evli, Evli-Çatışmalı ve Boşanmış çiftlerin çocuklarının benlik saygısı puanları tek yönlü ANOVA analizi ile karşılaştırılmıştır. ANOVA analizinden elde edilen bulgulara göre, benlik saygısı ölçeğinin tüm maddelerinde ve toplam puanında üç grup arasında istatistiksel açıdan $p < 0.01$ düzeyinde anlamlı farklar vardır.

Tespit edilen bu genel farkın hangi grup ile hangi grup arasında bulunduğunu ortaya çıkarmaya yönelik olarak yapılan Tukey HSD çoklu karşılaştırma analizlerine göre, benlik saygısı ölçeğinin, Boşanmış grup ile Evli grup arasında istatistiksel açıdan anlamlı fark tespit edilemeyen 1, 3, 4, 5, 8, 10, 14, 15, 16, 17, 18, 19, 21, 23, 24,

25 nolu maddeleri ve Evli-Çatışmalı grup ile Boşanmış grup arasında istatistiksel açıdan anlamlı fark tespit edilemeyen 7 ve 25 nolu maddeleri hariç, tüm maddelerinde ve toplam puanında, Evli-Çatışmalı grup Evli gruptan, Evli-Çatışmalı grup Boşanmış gruptan ve Boşanmış grup Evli gruptan istatistiksel açıdan $p<0.01$ veya $p<0.05$ düzeyinde anlamlı olacak şekilde daha farklı bir puan almıştır.

3.3. Evli-Çatışmalı Çiftlerde Erkek-Kız Çocuk Benlik Algısı Farkı

Tablo 3-7 Evli-Çatışmalı Çiftlerde Erkek-Kız Çocuk Benlik Algısı Farkı T-Testi

Değişkenler	Cinsiyet	N	X	Ss	t ₍₃₁₎	sd
Benlik Saygısı 1	Erkek	16	0.13	0.34	0.063	0.950
	Kız	17	0.12	0.33		
Benlik Saygısı 2	Erkek	16	0.88	0.34	0.804	0.428
	Kız	17	0.76	0.44		
Benlik Saygısı 3	Erkek	16	0.75	0.45	0.969	0.340
	Kız	17	0.59	0.51		
Benlik Saygısı 4	Erkek	16	0.13	0.34	0.645	0.524
	Kız	17	0.06	0.24		
Benlik Saygısı 5	Erkek	16	0.13	0.34	-1.177	0.248
	Kız	17	0.29	0.47		
Benlik Saygısı 6	Erkek	16	0.94	0.25	-0.043	0.966
	Kız	17	0.94	0.24		
Benlik Saygısı 7	Erkek	16	0.81	0.40	-1.119	0.272
	Kız	17	0.94	0.24		
Benlik Saygısı 8	Erkek	16	0.13	0.34	-0.804	0.428
	Kız	17	0.24	0.44		
Benlik Saygısı 9	Erkek	16	0.06	0.25	0.043	0.966
	Kız	17	0.06	0.24		
Benlik Saygısı 10	Erkek	16	0.94	0.25	1.382	0.177
	Kız	17	0.76	0.44		
Benlik Saygısı 11	Erkek	16	0.63	0.50	-0.479	0.635
	Kız	17	0.71	0.47		
Benlik Saygısı 12	Erkek	16	1.00	0.00	1.416	0.167
	Kız	17	0.88	0.33		
Benlik Saygısı 13	Erkek	16	0.75	0.45	0.627	0.535
	Kız	17	0.65	0.49		
Benlik Saygısı 14	Erkek	16	0.13	0.34	-1.177	0.248
	Kız	17	0.29	0.47		
Benlik Saygısı 15	Erkek	16	0.63	0.50	1.215	0.233
	Kız	17	0.41	0.51		
Benlik Saygısı 16	Erkek	16	0.75	0.45	0.627	0.535
	Kız	17	0.65	0.49		
Benlik Saygısı 17	Erkek	16	0.88	0.34	0.804	0.428
	Kız	17	0.76	0.44		
Benlik Saygısı 18	Erkek	16	0.50	0.52	-0.164	0.871
	Kız	17	0.53	0.51		
Benlik Saygısı 19	Erkek	16	0.31	0.48	0.111	0.912
	Kız	17	0.29	0.47		
Benlik Saygısı 20	Erkek	16	0.13	0.34	1.510	0.141
	Kız	17	0.00	0.00		
Benlik Saygısı 21	Erkek	16	0.75	0.45	0.276	0.784
	Kız	17	0.71	0.47		
Benlik Saygısı 22	Erkek	16	1.00	0.00	2.151	0.039
	Kız	17	0.76	0.44		
Benlik Saygısı 23	Erkek	16	0.81	0.40	1.052	0.301
	Kız	17	0.65	0.49		
Benlik Saygısı 24	Erkek	16	0.81	0.40	-0.080	0.937
	Kız	17	0.82	0.39		
Benlik Saygısı 25	Erkek	16	0.31	0.48	0.895	0.378
	Kız	17	0.18	0.39		
Benlik Saygısı Toplam	Erkek	16	5.63	3.90	-1.101	0.279
	Kız	17	7.29	4.74		

Tablo 3-7 de görüldüğü gibi evli-Çatışmalı çiftlerde erkek ve kız çocuklarda benlik saygısı farkı t-testi analiziyle karşılaştırılmıştır. T-testi analizinden elde edilen bulgulara göre, benlik saygısı ölçeğinin, erkek ve kız öğrenciler arasında istatistiksel

açından, hiçbir maddesinde ve toplam puanında erkek öğrencilerle kız öğrenciler arasında istatistiksel açıdan anlamlı bir fark tespit edilmemiştir.

3.4. Boşanmış Çiftlerde Erkek-Kız Çocuk Benlik Algısı Farkı

Tablo 3-8 Boşanmış Çiftlerde Erkek-Kız Çocuk Benlik Algısı Farkı T-Testi

Değişkenler	Cinsiyet	N	X	Ss	t ₍₃₁₎	sd																																																																																																																																																																																																																																																																																
Benlik Saygısı 1	Erkek	16	0.88	0.34	2.258	0.031																																																																																																																																																																																																																																																																																
	Kız	17	0.53	0.51			Benlik Saygısı 2	Erkek	16	0.25	0.45	-1.660	0.107	Kız	17	0.53	0.51	Benlik Saygısı 3	Erkek	16	0.06	0.25	-0.536	0.596	Kız	17	0.12	0.33	Benlik Saygısı 4	Erkek	16	0.50	0.52	0.164	0.871	Kız	17	0.47	0.51	Benlik Saygısı 5	Erkek	16	0.81	0.40	1.052	0.301	Kız	17	0.65	0.49	Benlik Saygısı 6	Erkek	16	0.13	0.34	-3.057	0.005	Kız	17	0.59	0.51	Benlik Saygısı 7	Erkek	16	0.56	0.51	-0.839	0.408	Kız	17	0.71	0.47	Benlik Saygısı 8	Erkek	16	0.88	0.34	1.535	0.135	Kız	17	0.65	0.49	Benlik Saygısı 9	Erkek	16	0.69	0.48	1.252	0.220	Kız	17	0.47	0.51	Benlik Saygısı 10	Erkek	16	0.38	0.50	0.128	0.899	Kız	17	0.35	0.49	Benlik Saygısı 11	Erkek	16	0.25	0.45	-0.969	0.340	Kız	17	0.41	0.51	Benlik Saygısı 12	Erkek	16	0.19	0.40	-2.116	0.042	Kız	17	0.53	0.51	Benlik Saygısı 13	Erkek	16	0.19	0.40	-2.502	0.018	Kız	17	0.59	0.51	Benlik Saygısı 14	Erkek	16	0.81	0.40	1.052	0.301	Kız	17	0.65	0.49	Benlik Saygısı 15	Erkek	16	0.06	0.25	-0.536	0.596	Kız	17	0.12	0.33	Benlik Saygısı 16	Erkek	16	0.13	0.34	-1.535	0.135	Kız	17	0.35	0.49	Benlik Saygısı 17	Erkek	16	0.13	0.34	-1.892	0.068	Kız	17	0.41	0.51	Benlik Saygısı 18	Erkek	16	0.06	0.25	-0.987	0.331	Kız	17	0.18	0.39	Benlik Saygısı 19	Erkek	16	0.81	0.40	1.052	0.301	Kız	17	0.65	0.49	Benlik Saygısı 20	Erkek	16	0.69	0.48	1.604	0.119	Kız	17	0.41	0.51	Benlik Saygısı 21	Erkek	16	0.06	0.25	-1.752	0.090	Kız	17	0.29	0.47	Benlik Saygısı 22	Erkek	16	0.25	0.45	-2.852	0.008	Kız	17	0.71	0.47	Benlik Saygısı 23	Erkek	16	0.13	0.34	-0.400	0.692	Kız	17	0.18	0.39	Benlik Saygısı 24	Erkek	16	0.06	0.25	-2.483	0.019	Kız	17	0.41	0.51	Benlik Saygısı 25	Erkek	16	0.00	0.00	-2.151	0.039	Kız	17	0.24	0.44	Benlik Saygısı Toplam	Erkek	16	19.31	6.36	1.858	0.073	Kız
Benlik Saygısı 2	Erkek	16	0.25	0.45	-1.660	0.107																																																																																																																																																																																																																																																																																
	Kız	17	0.53	0.51			Benlik Saygısı 3	Erkek	16	0.06	0.25	-0.536	0.596	Kız	17	0.12	0.33	Benlik Saygısı 4	Erkek	16	0.50	0.52	0.164	0.871	Kız	17	0.47	0.51	Benlik Saygısı 5	Erkek	16	0.81	0.40	1.052	0.301	Kız	17	0.65	0.49	Benlik Saygısı 6	Erkek	16	0.13	0.34	-3.057	0.005	Kız	17	0.59	0.51	Benlik Saygısı 7	Erkek	16	0.56	0.51	-0.839	0.408	Kız	17	0.71	0.47	Benlik Saygısı 8	Erkek	16	0.88	0.34	1.535	0.135	Kız	17	0.65	0.49	Benlik Saygısı 9	Erkek	16	0.69	0.48	1.252	0.220	Kız	17	0.47	0.51	Benlik Saygısı 10	Erkek	16	0.38	0.50	0.128	0.899	Kız	17	0.35	0.49	Benlik Saygısı 11	Erkek	16	0.25	0.45	-0.969	0.340	Kız	17	0.41	0.51	Benlik Saygısı 12	Erkek	16	0.19	0.40	-2.116	0.042	Kız	17	0.53	0.51	Benlik Saygısı 13	Erkek	16	0.19	0.40	-2.502	0.018	Kız	17	0.59	0.51	Benlik Saygısı 14	Erkek	16	0.81	0.40	1.052	0.301	Kız	17	0.65	0.49	Benlik Saygısı 15	Erkek	16	0.06	0.25	-0.536	0.596	Kız	17	0.12	0.33	Benlik Saygısı 16	Erkek	16	0.13	0.34	-1.535	0.135	Kız	17	0.35	0.49	Benlik Saygısı 17	Erkek	16	0.13	0.34	-1.892	0.068	Kız	17	0.41	0.51	Benlik Saygısı 18	Erkek	16	0.06	0.25	-0.987	0.331	Kız	17	0.18	0.39	Benlik Saygısı 19	Erkek	16	0.81	0.40	1.052	0.301	Kız	17	0.65	0.49	Benlik Saygısı 20	Erkek	16	0.69	0.48	1.604	0.119	Kız	17	0.41	0.51	Benlik Saygısı 21	Erkek	16	0.06	0.25	-1.752	0.090	Kız	17	0.29	0.47	Benlik Saygısı 22	Erkek	16	0.25	0.45	-2.852	0.008	Kız	17	0.71	0.47	Benlik Saygısı 23	Erkek	16	0.13	0.34	-0.400	0.692	Kız	17	0.18	0.39	Benlik Saygısı 24	Erkek	16	0.06	0.25	-2.483	0.019	Kız	17	0.41	0.51	Benlik Saygısı 25	Erkek	16	0.00	0.00	-2.151	0.039	Kız	17	0.24	0.44	Benlik Saygısı Toplam	Erkek	16	19.31	6.36	1.858	0.073	Kız	17	14.59	8.08								
Benlik Saygısı 3	Erkek	16	0.06	0.25	-0.536	0.596																																																																																																																																																																																																																																																																																
	Kız	17	0.12	0.33			Benlik Saygısı 4	Erkek	16	0.50	0.52	0.164	0.871	Kız	17	0.47	0.51	Benlik Saygısı 5	Erkek	16	0.81	0.40	1.052	0.301	Kız	17	0.65	0.49	Benlik Saygısı 6	Erkek	16	0.13	0.34	-3.057	0.005	Kız	17	0.59	0.51	Benlik Saygısı 7	Erkek	16	0.56	0.51	-0.839	0.408	Kız	17	0.71	0.47	Benlik Saygısı 8	Erkek	16	0.88	0.34	1.535	0.135	Kız	17	0.65	0.49	Benlik Saygısı 9	Erkek	16	0.69	0.48	1.252	0.220	Kız	17	0.47	0.51	Benlik Saygısı 10	Erkek	16	0.38	0.50	0.128	0.899	Kız	17	0.35	0.49	Benlik Saygısı 11	Erkek	16	0.25	0.45	-0.969	0.340	Kız	17	0.41	0.51	Benlik Saygısı 12	Erkek	16	0.19	0.40	-2.116	0.042	Kız	17	0.53	0.51	Benlik Saygısı 13	Erkek	16	0.19	0.40	-2.502	0.018	Kız	17	0.59	0.51	Benlik Saygısı 14	Erkek	16	0.81	0.40	1.052	0.301	Kız	17	0.65	0.49	Benlik Saygısı 15	Erkek	16	0.06	0.25	-0.536	0.596	Kız	17	0.12	0.33	Benlik Saygısı 16	Erkek	16	0.13	0.34	-1.535	0.135	Kız	17	0.35	0.49	Benlik Saygısı 17	Erkek	16	0.13	0.34	-1.892	0.068	Kız	17	0.41	0.51	Benlik Saygısı 18	Erkek	16	0.06	0.25	-0.987	0.331	Kız	17	0.18	0.39	Benlik Saygısı 19	Erkek	16	0.81	0.40	1.052	0.301	Kız	17	0.65	0.49	Benlik Saygısı 20	Erkek	16	0.69	0.48	1.604	0.119	Kız	17	0.41	0.51	Benlik Saygısı 21	Erkek	16	0.06	0.25	-1.752	0.090	Kız	17	0.29	0.47	Benlik Saygısı 22	Erkek	16	0.25	0.45	-2.852	0.008	Kız	17	0.71	0.47	Benlik Saygısı 23	Erkek	16	0.13	0.34	-0.400	0.692	Kız	17	0.18	0.39	Benlik Saygısı 24	Erkek	16	0.06	0.25	-2.483	0.019	Kız	17	0.41	0.51	Benlik Saygısı 25	Erkek	16	0.00	0.00	-2.151	0.039	Kız	17	0.24	0.44	Benlik Saygısı Toplam	Erkek	16	19.31	6.36	1.858	0.073	Kız	17	14.59	8.08																			
Benlik Saygısı 4	Erkek	16	0.50	0.52	0.164	0.871																																																																																																																																																																																																																																																																																
	Kız	17	0.47	0.51			Benlik Saygısı 5	Erkek	16	0.81	0.40	1.052	0.301	Kız	17	0.65	0.49	Benlik Saygısı 6	Erkek	16	0.13	0.34	-3.057	0.005	Kız	17	0.59	0.51	Benlik Saygısı 7	Erkek	16	0.56	0.51	-0.839	0.408	Kız	17	0.71	0.47	Benlik Saygısı 8	Erkek	16	0.88	0.34	1.535	0.135	Kız	17	0.65	0.49	Benlik Saygısı 9	Erkek	16	0.69	0.48	1.252	0.220	Kız	17	0.47	0.51	Benlik Saygısı 10	Erkek	16	0.38	0.50	0.128	0.899	Kız	17	0.35	0.49	Benlik Saygısı 11	Erkek	16	0.25	0.45	-0.969	0.340	Kız	17	0.41	0.51	Benlik Saygısı 12	Erkek	16	0.19	0.40	-2.116	0.042	Kız	17	0.53	0.51	Benlik Saygısı 13	Erkek	16	0.19	0.40	-2.502	0.018	Kız	17	0.59	0.51	Benlik Saygısı 14	Erkek	16	0.81	0.40	1.052	0.301	Kız	17	0.65	0.49	Benlik Saygısı 15	Erkek	16	0.06	0.25	-0.536	0.596	Kız	17	0.12	0.33	Benlik Saygısı 16	Erkek	16	0.13	0.34	-1.535	0.135	Kız	17	0.35	0.49	Benlik Saygısı 17	Erkek	16	0.13	0.34	-1.892	0.068	Kız	17	0.41	0.51	Benlik Saygısı 18	Erkek	16	0.06	0.25	-0.987	0.331	Kız	17	0.18	0.39	Benlik Saygısı 19	Erkek	16	0.81	0.40	1.052	0.301	Kız	17	0.65	0.49	Benlik Saygısı 20	Erkek	16	0.69	0.48	1.604	0.119	Kız	17	0.41	0.51	Benlik Saygısı 21	Erkek	16	0.06	0.25	-1.752	0.090	Kız	17	0.29	0.47	Benlik Saygısı 22	Erkek	16	0.25	0.45	-2.852	0.008	Kız	17	0.71	0.47	Benlik Saygısı 23	Erkek	16	0.13	0.34	-0.400	0.692	Kız	17	0.18	0.39	Benlik Saygısı 24	Erkek	16	0.06	0.25	-2.483	0.019	Kız	17	0.41	0.51	Benlik Saygısı 25	Erkek	16	0.00	0.00	-2.151	0.039	Kız	17	0.24	0.44	Benlik Saygısı Toplam	Erkek	16	19.31	6.36	1.858	0.073	Kız	17	14.59	8.08																														
Benlik Saygısı 5	Erkek	16	0.81	0.40	1.052	0.301																																																																																																																																																																																																																																																																																
	Kız	17	0.65	0.49			Benlik Saygısı 6	Erkek	16	0.13	0.34	-3.057	0.005	Kız	17	0.59	0.51	Benlik Saygısı 7	Erkek	16	0.56	0.51	-0.839	0.408	Kız	17	0.71	0.47	Benlik Saygısı 8	Erkek	16	0.88	0.34	1.535	0.135	Kız	17	0.65	0.49	Benlik Saygısı 9	Erkek	16	0.69	0.48	1.252	0.220	Kız	17	0.47	0.51	Benlik Saygısı 10	Erkek	16	0.38	0.50	0.128	0.899	Kız	17	0.35	0.49	Benlik Saygısı 11	Erkek	16	0.25	0.45	-0.969	0.340	Kız	17	0.41	0.51	Benlik Saygısı 12	Erkek	16	0.19	0.40	-2.116	0.042	Kız	17	0.53	0.51	Benlik Saygısı 13	Erkek	16	0.19	0.40	-2.502	0.018	Kız	17	0.59	0.51	Benlik Saygısı 14	Erkek	16	0.81	0.40	1.052	0.301	Kız	17	0.65	0.49	Benlik Saygısı 15	Erkek	16	0.06	0.25	-0.536	0.596	Kız	17	0.12	0.33	Benlik Saygısı 16	Erkek	16	0.13	0.34	-1.535	0.135	Kız	17	0.35	0.49	Benlik Saygısı 17	Erkek	16	0.13	0.34	-1.892	0.068	Kız	17	0.41	0.51	Benlik Saygısı 18	Erkek	16	0.06	0.25	-0.987	0.331	Kız	17	0.18	0.39	Benlik Saygısı 19	Erkek	16	0.81	0.40	1.052	0.301	Kız	17	0.65	0.49	Benlik Saygısı 20	Erkek	16	0.69	0.48	1.604	0.119	Kız	17	0.41	0.51	Benlik Saygısı 21	Erkek	16	0.06	0.25	-1.752	0.090	Kız	17	0.29	0.47	Benlik Saygısı 22	Erkek	16	0.25	0.45	-2.852	0.008	Kız	17	0.71	0.47	Benlik Saygısı 23	Erkek	16	0.13	0.34	-0.400	0.692	Kız	17	0.18	0.39	Benlik Saygısı 24	Erkek	16	0.06	0.25	-2.483	0.019	Kız	17	0.41	0.51	Benlik Saygısı 25	Erkek	16	0.00	0.00	-2.151	0.039	Kız	17	0.24	0.44	Benlik Saygısı Toplam	Erkek	16	19.31	6.36	1.858	0.073	Kız	17	14.59	8.08																																									
Benlik Saygısı 6	Erkek	16	0.13	0.34	-3.057	0.005																																																																																																																																																																																																																																																																																
	Kız	17	0.59	0.51			Benlik Saygısı 7	Erkek	16	0.56	0.51	-0.839	0.408	Kız	17	0.71	0.47	Benlik Saygısı 8	Erkek	16	0.88	0.34	1.535	0.135	Kız	17	0.65	0.49	Benlik Saygısı 9	Erkek	16	0.69	0.48	1.252	0.220	Kız	17	0.47	0.51	Benlik Saygısı 10	Erkek	16	0.38	0.50	0.128	0.899	Kız	17	0.35	0.49	Benlik Saygısı 11	Erkek	16	0.25	0.45	-0.969	0.340	Kız	17	0.41	0.51	Benlik Saygısı 12	Erkek	16	0.19	0.40	-2.116	0.042	Kız	17	0.53	0.51	Benlik Saygısı 13	Erkek	16	0.19	0.40	-2.502	0.018	Kız	17	0.59	0.51	Benlik Saygısı 14	Erkek	16	0.81	0.40	1.052	0.301	Kız	17	0.65	0.49	Benlik Saygısı 15	Erkek	16	0.06	0.25	-0.536	0.596	Kız	17	0.12	0.33	Benlik Saygısı 16	Erkek	16	0.13	0.34	-1.535	0.135	Kız	17	0.35	0.49	Benlik Saygısı 17	Erkek	16	0.13	0.34	-1.892	0.068	Kız	17	0.41	0.51	Benlik Saygısı 18	Erkek	16	0.06	0.25	-0.987	0.331	Kız	17	0.18	0.39	Benlik Saygısı 19	Erkek	16	0.81	0.40	1.052	0.301	Kız	17	0.65	0.49	Benlik Saygısı 20	Erkek	16	0.69	0.48	1.604	0.119	Kız	17	0.41	0.51	Benlik Saygısı 21	Erkek	16	0.06	0.25	-1.752	0.090	Kız	17	0.29	0.47	Benlik Saygısı 22	Erkek	16	0.25	0.45	-2.852	0.008	Kız	17	0.71	0.47	Benlik Saygısı 23	Erkek	16	0.13	0.34	-0.400	0.692	Kız	17	0.18	0.39	Benlik Saygısı 24	Erkek	16	0.06	0.25	-2.483	0.019	Kız	17	0.41	0.51	Benlik Saygısı 25	Erkek	16	0.00	0.00	-2.151	0.039	Kız	17	0.24	0.44	Benlik Saygısı Toplam	Erkek	16	19.31	6.36	1.858	0.073	Kız	17	14.59	8.08																																																				
Benlik Saygısı 7	Erkek	16	0.56	0.51	-0.839	0.408																																																																																																																																																																																																																																																																																
	Kız	17	0.71	0.47			Benlik Saygısı 8	Erkek	16	0.88	0.34	1.535	0.135	Kız	17	0.65	0.49	Benlik Saygısı 9	Erkek	16	0.69	0.48	1.252	0.220	Kız	17	0.47	0.51	Benlik Saygısı 10	Erkek	16	0.38	0.50	0.128	0.899	Kız	17	0.35	0.49	Benlik Saygısı 11	Erkek	16	0.25	0.45	-0.969	0.340	Kız	17	0.41	0.51	Benlik Saygısı 12	Erkek	16	0.19	0.40	-2.116	0.042	Kız	17	0.53	0.51	Benlik Saygısı 13	Erkek	16	0.19	0.40	-2.502	0.018	Kız	17	0.59	0.51	Benlik Saygısı 14	Erkek	16	0.81	0.40	1.052	0.301	Kız	17	0.65	0.49	Benlik Saygısı 15	Erkek	16	0.06	0.25	-0.536	0.596	Kız	17	0.12	0.33	Benlik Saygısı 16	Erkek	16	0.13	0.34	-1.535	0.135	Kız	17	0.35	0.49	Benlik Saygısı 17	Erkek	16	0.13	0.34	-1.892	0.068	Kız	17	0.41	0.51	Benlik Saygısı 18	Erkek	16	0.06	0.25	-0.987	0.331	Kız	17	0.18	0.39	Benlik Saygısı 19	Erkek	16	0.81	0.40	1.052	0.301	Kız	17	0.65	0.49	Benlik Saygısı 20	Erkek	16	0.69	0.48	1.604	0.119	Kız	17	0.41	0.51	Benlik Saygısı 21	Erkek	16	0.06	0.25	-1.752	0.090	Kız	17	0.29	0.47	Benlik Saygısı 22	Erkek	16	0.25	0.45	-2.852	0.008	Kız	17	0.71	0.47	Benlik Saygısı 23	Erkek	16	0.13	0.34	-0.400	0.692	Kız	17	0.18	0.39	Benlik Saygısı 24	Erkek	16	0.06	0.25	-2.483	0.019	Kız	17	0.41	0.51	Benlik Saygısı 25	Erkek	16	0.00	0.00	-2.151	0.039	Kız	17	0.24	0.44	Benlik Saygısı Toplam	Erkek	16	19.31	6.36	1.858	0.073	Kız	17	14.59	8.08																																																															
Benlik Saygısı 8	Erkek	16	0.88	0.34	1.535	0.135																																																																																																																																																																																																																																																																																
	Kız	17	0.65	0.49			Benlik Saygısı 9	Erkek	16	0.69	0.48	1.252	0.220	Kız	17	0.47	0.51	Benlik Saygısı 10	Erkek	16	0.38	0.50	0.128	0.899	Kız	17	0.35	0.49	Benlik Saygısı 11	Erkek	16	0.25	0.45	-0.969	0.340	Kız	17	0.41	0.51	Benlik Saygısı 12	Erkek	16	0.19	0.40	-2.116	0.042	Kız	17	0.53	0.51	Benlik Saygısı 13	Erkek	16	0.19	0.40	-2.502	0.018	Kız	17	0.59	0.51	Benlik Saygısı 14	Erkek	16	0.81	0.40	1.052	0.301	Kız	17	0.65	0.49	Benlik Saygısı 15	Erkek	16	0.06	0.25	-0.536	0.596	Kız	17	0.12	0.33	Benlik Saygısı 16	Erkek	16	0.13	0.34	-1.535	0.135	Kız	17	0.35	0.49	Benlik Saygısı 17	Erkek	16	0.13	0.34	-1.892	0.068	Kız	17	0.41	0.51	Benlik Saygısı 18	Erkek	16	0.06	0.25	-0.987	0.331	Kız	17	0.18	0.39	Benlik Saygısı 19	Erkek	16	0.81	0.40	1.052	0.301	Kız	17	0.65	0.49	Benlik Saygısı 20	Erkek	16	0.69	0.48	1.604	0.119	Kız	17	0.41	0.51	Benlik Saygısı 21	Erkek	16	0.06	0.25	-1.752	0.090	Kız	17	0.29	0.47	Benlik Saygısı 22	Erkek	16	0.25	0.45	-2.852	0.008	Kız	17	0.71	0.47	Benlik Saygısı 23	Erkek	16	0.13	0.34	-0.400	0.692	Kız	17	0.18	0.39	Benlik Saygısı 24	Erkek	16	0.06	0.25	-2.483	0.019	Kız	17	0.41	0.51	Benlik Saygısı 25	Erkek	16	0.00	0.00	-2.151	0.039	Kız	17	0.24	0.44	Benlik Saygısı Toplam	Erkek	16	19.31	6.36	1.858	0.073	Kız	17	14.59	8.08																																																																										
Benlik Saygısı 9	Erkek	16	0.69	0.48	1.252	0.220																																																																																																																																																																																																																																																																																
	Kız	17	0.47	0.51			Benlik Saygısı 10	Erkek	16	0.38	0.50	0.128	0.899	Kız	17	0.35	0.49	Benlik Saygısı 11	Erkek	16	0.25	0.45	-0.969	0.340	Kız	17	0.41	0.51	Benlik Saygısı 12	Erkek	16	0.19	0.40	-2.116	0.042	Kız	17	0.53	0.51	Benlik Saygısı 13	Erkek	16	0.19	0.40	-2.502	0.018	Kız	17	0.59	0.51	Benlik Saygısı 14	Erkek	16	0.81	0.40	1.052	0.301	Kız	17	0.65	0.49	Benlik Saygısı 15	Erkek	16	0.06	0.25	-0.536	0.596	Kız	17	0.12	0.33	Benlik Saygısı 16	Erkek	16	0.13	0.34	-1.535	0.135	Kız	17	0.35	0.49	Benlik Saygısı 17	Erkek	16	0.13	0.34	-1.892	0.068	Kız	17	0.41	0.51	Benlik Saygısı 18	Erkek	16	0.06	0.25	-0.987	0.331	Kız	17	0.18	0.39	Benlik Saygısı 19	Erkek	16	0.81	0.40	1.052	0.301	Kız	17	0.65	0.49	Benlik Saygısı 20	Erkek	16	0.69	0.48	1.604	0.119	Kız	17	0.41	0.51	Benlik Saygısı 21	Erkek	16	0.06	0.25	-1.752	0.090	Kız	17	0.29	0.47	Benlik Saygısı 22	Erkek	16	0.25	0.45	-2.852	0.008	Kız	17	0.71	0.47	Benlik Saygısı 23	Erkek	16	0.13	0.34	-0.400	0.692	Kız	17	0.18	0.39	Benlik Saygısı 24	Erkek	16	0.06	0.25	-2.483	0.019	Kız	17	0.41	0.51	Benlik Saygısı 25	Erkek	16	0.00	0.00	-2.151	0.039	Kız	17	0.24	0.44	Benlik Saygısı Toplam	Erkek	16	19.31	6.36	1.858	0.073	Kız	17	14.59	8.08																																																																																					
Benlik Saygısı 10	Erkek	16	0.38	0.50	0.128	0.899																																																																																																																																																																																																																																																																																
	Kız	17	0.35	0.49			Benlik Saygısı 11	Erkek	16	0.25	0.45	-0.969	0.340	Kız	17	0.41	0.51	Benlik Saygısı 12	Erkek	16	0.19	0.40	-2.116	0.042	Kız	17	0.53	0.51	Benlik Saygısı 13	Erkek	16	0.19	0.40	-2.502	0.018	Kız	17	0.59	0.51	Benlik Saygısı 14	Erkek	16	0.81	0.40	1.052	0.301	Kız	17	0.65	0.49	Benlik Saygısı 15	Erkek	16	0.06	0.25	-0.536	0.596	Kız	17	0.12	0.33	Benlik Saygısı 16	Erkek	16	0.13	0.34	-1.535	0.135	Kız	17	0.35	0.49	Benlik Saygısı 17	Erkek	16	0.13	0.34	-1.892	0.068	Kız	17	0.41	0.51	Benlik Saygısı 18	Erkek	16	0.06	0.25	-0.987	0.331	Kız	17	0.18	0.39	Benlik Saygısı 19	Erkek	16	0.81	0.40	1.052	0.301	Kız	17	0.65	0.49	Benlik Saygısı 20	Erkek	16	0.69	0.48	1.604	0.119	Kız	17	0.41	0.51	Benlik Saygısı 21	Erkek	16	0.06	0.25	-1.752	0.090	Kız	17	0.29	0.47	Benlik Saygısı 22	Erkek	16	0.25	0.45	-2.852	0.008	Kız	17	0.71	0.47	Benlik Saygısı 23	Erkek	16	0.13	0.34	-0.400	0.692	Kız	17	0.18	0.39	Benlik Saygısı 24	Erkek	16	0.06	0.25	-2.483	0.019	Kız	17	0.41	0.51	Benlik Saygısı 25	Erkek	16	0.00	0.00	-2.151	0.039	Kız	17	0.24	0.44	Benlik Saygısı Toplam	Erkek	16	19.31	6.36	1.858	0.073	Kız	17	14.59	8.08																																																																																																
Benlik Saygısı 11	Erkek	16	0.25	0.45	-0.969	0.340																																																																																																																																																																																																																																																																																
	Kız	17	0.41	0.51			Benlik Saygısı 12	Erkek	16	0.19	0.40	-2.116	0.042	Kız	17	0.53	0.51	Benlik Saygısı 13	Erkek	16	0.19	0.40	-2.502	0.018	Kız	17	0.59	0.51	Benlik Saygısı 14	Erkek	16	0.81	0.40	1.052	0.301	Kız	17	0.65	0.49	Benlik Saygısı 15	Erkek	16	0.06	0.25	-0.536	0.596	Kız	17	0.12	0.33	Benlik Saygısı 16	Erkek	16	0.13	0.34	-1.535	0.135	Kız	17	0.35	0.49	Benlik Saygısı 17	Erkek	16	0.13	0.34	-1.892	0.068	Kız	17	0.41	0.51	Benlik Saygısı 18	Erkek	16	0.06	0.25	-0.987	0.331	Kız	17	0.18	0.39	Benlik Saygısı 19	Erkek	16	0.81	0.40	1.052	0.301	Kız	17	0.65	0.49	Benlik Saygısı 20	Erkek	16	0.69	0.48	1.604	0.119	Kız	17	0.41	0.51	Benlik Saygısı 21	Erkek	16	0.06	0.25	-1.752	0.090	Kız	17	0.29	0.47	Benlik Saygısı 22	Erkek	16	0.25	0.45	-2.852	0.008	Kız	17	0.71	0.47	Benlik Saygısı 23	Erkek	16	0.13	0.34	-0.400	0.692	Kız	17	0.18	0.39	Benlik Saygısı 24	Erkek	16	0.06	0.25	-2.483	0.019	Kız	17	0.41	0.51	Benlik Saygısı 25	Erkek	16	0.00	0.00	-2.151	0.039	Kız	17	0.24	0.44	Benlik Saygısı Toplam	Erkek	16	19.31	6.36	1.858	0.073	Kız	17	14.59	8.08																																																																																																											
Benlik Saygısı 12	Erkek	16	0.19	0.40	-2.116	0.042																																																																																																																																																																																																																																																																																
	Kız	17	0.53	0.51			Benlik Saygısı 13	Erkek	16	0.19	0.40	-2.502	0.018	Kız	17	0.59	0.51	Benlik Saygısı 14	Erkek	16	0.81	0.40	1.052	0.301	Kız	17	0.65	0.49	Benlik Saygısı 15	Erkek	16	0.06	0.25	-0.536	0.596	Kız	17	0.12	0.33	Benlik Saygısı 16	Erkek	16	0.13	0.34	-1.535	0.135	Kız	17	0.35	0.49	Benlik Saygısı 17	Erkek	16	0.13	0.34	-1.892	0.068	Kız	17	0.41	0.51	Benlik Saygısı 18	Erkek	16	0.06	0.25	-0.987	0.331	Kız	17	0.18	0.39	Benlik Saygısı 19	Erkek	16	0.81	0.40	1.052	0.301	Kız	17	0.65	0.49	Benlik Saygısı 20	Erkek	16	0.69	0.48	1.604	0.119	Kız	17	0.41	0.51	Benlik Saygısı 21	Erkek	16	0.06	0.25	-1.752	0.090	Kız	17	0.29	0.47	Benlik Saygısı 22	Erkek	16	0.25	0.45	-2.852	0.008	Kız	17	0.71	0.47	Benlik Saygısı 23	Erkek	16	0.13	0.34	-0.400	0.692	Kız	17	0.18	0.39	Benlik Saygısı 24	Erkek	16	0.06	0.25	-2.483	0.019	Kız	17	0.41	0.51	Benlik Saygısı 25	Erkek	16	0.00	0.00	-2.151	0.039	Kız	17	0.24	0.44	Benlik Saygısı Toplam	Erkek	16	19.31	6.36	1.858	0.073	Kız	17	14.59	8.08																																																																																																																						
Benlik Saygısı 13	Erkek	16	0.19	0.40	-2.502	0.018																																																																																																																																																																																																																																																																																
	Kız	17	0.59	0.51			Benlik Saygısı 14	Erkek	16	0.81	0.40	1.052	0.301	Kız	17	0.65	0.49	Benlik Saygısı 15	Erkek	16	0.06	0.25	-0.536	0.596	Kız	17	0.12	0.33	Benlik Saygısı 16	Erkek	16	0.13	0.34	-1.535	0.135	Kız	17	0.35	0.49	Benlik Saygısı 17	Erkek	16	0.13	0.34	-1.892	0.068	Kız	17	0.41	0.51	Benlik Saygısı 18	Erkek	16	0.06	0.25	-0.987	0.331	Kız	17	0.18	0.39	Benlik Saygısı 19	Erkek	16	0.81	0.40	1.052	0.301	Kız	17	0.65	0.49	Benlik Saygısı 20	Erkek	16	0.69	0.48	1.604	0.119	Kız	17	0.41	0.51	Benlik Saygısı 21	Erkek	16	0.06	0.25	-1.752	0.090	Kız	17	0.29	0.47	Benlik Saygısı 22	Erkek	16	0.25	0.45	-2.852	0.008	Kız	17	0.71	0.47	Benlik Saygısı 23	Erkek	16	0.13	0.34	-0.400	0.692	Kız	17	0.18	0.39	Benlik Saygısı 24	Erkek	16	0.06	0.25	-2.483	0.019	Kız	17	0.41	0.51	Benlik Saygısı 25	Erkek	16	0.00	0.00	-2.151	0.039	Kız	17	0.24	0.44	Benlik Saygısı Toplam	Erkek	16	19.31	6.36	1.858	0.073	Kız	17	14.59	8.08																																																																																																																																	
Benlik Saygısı 14	Erkek	16	0.81	0.40	1.052	0.301																																																																																																																																																																																																																																																																																
	Kız	17	0.65	0.49			Benlik Saygısı 15	Erkek	16	0.06	0.25	-0.536	0.596	Kız	17	0.12	0.33	Benlik Saygısı 16	Erkek	16	0.13	0.34	-1.535	0.135	Kız	17	0.35	0.49	Benlik Saygısı 17	Erkek	16	0.13	0.34	-1.892	0.068	Kız	17	0.41	0.51	Benlik Saygısı 18	Erkek	16	0.06	0.25	-0.987	0.331	Kız	17	0.18	0.39	Benlik Saygısı 19	Erkek	16	0.81	0.40	1.052	0.301	Kız	17	0.65	0.49	Benlik Saygısı 20	Erkek	16	0.69	0.48	1.604	0.119	Kız	17	0.41	0.51	Benlik Saygısı 21	Erkek	16	0.06	0.25	-1.752	0.090	Kız	17	0.29	0.47	Benlik Saygısı 22	Erkek	16	0.25	0.45	-2.852	0.008	Kız	17	0.71	0.47	Benlik Saygısı 23	Erkek	16	0.13	0.34	-0.400	0.692	Kız	17	0.18	0.39	Benlik Saygısı 24	Erkek	16	0.06	0.25	-2.483	0.019	Kız	17	0.41	0.51	Benlik Saygısı 25	Erkek	16	0.00	0.00	-2.151	0.039	Kız	17	0.24	0.44	Benlik Saygısı Toplam	Erkek	16	19.31	6.36	1.858	0.073	Kız	17	14.59	8.08																																																																																																																																												
Benlik Saygısı 15	Erkek	16	0.06	0.25	-0.536	0.596																																																																																																																																																																																																																																																																																
	Kız	17	0.12	0.33			Benlik Saygısı 16	Erkek	16	0.13	0.34	-1.535	0.135	Kız	17	0.35	0.49	Benlik Saygısı 17	Erkek	16	0.13	0.34	-1.892	0.068	Kız	17	0.41	0.51	Benlik Saygısı 18	Erkek	16	0.06	0.25	-0.987	0.331	Kız	17	0.18	0.39	Benlik Saygısı 19	Erkek	16	0.81	0.40	1.052	0.301	Kız	17	0.65	0.49	Benlik Saygısı 20	Erkek	16	0.69	0.48	1.604	0.119	Kız	17	0.41	0.51	Benlik Saygısı 21	Erkek	16	0.06	0.25	-1.752	0.090	Kız	17	0.29	0.47	Benlik Saygısı 22	Erkek	16	0.25	0.45	-2.852	0.008	Kız	17	0.71	0.47	Benlik Saygısı 23	Erkek	16	0.13	0.34	-0.400	0.692	Kız	17	0.18	0.39	Benlik Saygısı 24	Erkek	16	0.06	0.25	-2.483	0.019	Kız	17	0.41	0.51	Benlik Saygısı 25	Erkek	16	0.00	0.00	-2.151	0.039	Kız	17	0.24	0.44	Benlik Saygısı Toplam	Erkek	16	19.31	6.36	1.858	0.073	Kız	17	14.59	8.08																																																																																																																																																							
Benlik Saygısı 16	Erkek	16	0.13	0.34	-1.535	0.135																																																																																																																																																																																																																																																																																
	Kız	17	0.35	0.49			Benlik Saygısı 17	Erkek	16	0.13	0.34	-1.892	0.068	Kız	17	0.41	0.51	Benlik Saygısı 18	Erkek	16	0.06	0.25	-0.987	0.331	Kız	17	0.18	0.39	Benlik Saygısı 19	Erkek	16	0.81	0.40	1.052	0.301	Kız	17	0.65	0.49	Benlik Saygısı 20	Erkek	16	0.69	0.48	1.604	0.119	Kız	17	0.41	0.51	Benlik Saygısı 21	Erkek	16	0.06	0.25	-1.752	0.090	Kız	17	0.29	0.47	Benlik Saygısı 22	Erkek	16	0.25	0.45	-2.852	0.008	Kız	17	0.71	0.47	Benlik Saygısı 23	Erkek	16	0.13	0.34	-0.400	0.692	Kız	17	0.18	0.39	Benlik Saygısı 24	Erkek	16	0.06	0.25	-2.483	0.019	Kız	17	0.41	0.51	Benlik Saygısı 25	Erkek	16	0.00	0.00	-2.151	0.039	Kız	17	0.24	0.44	Benlik Saygısı Toplam	Erkek	16	19.31	6.36	1.858	0.073	Kız	17	14.59	8.08																																																																																																																																																																		
Benlik Saygısı 17	Erkek	16	0.13	0.34	-1.892	0.068																																																																																																																																																																																																																																																																																
	Kız	17	0.41	0.51			Benlik Saygısı 18	Erkek	16	0.06	0.25	-0.987	0.331	Kız	17	0.18	0.39	Benlik Saygısı 19	Erkek	16	0.81	0.40	1.052	0.301	Kız	17	0.65	0.49	Benlik Saygısı 20	Erkek	16	0.69	0.48	1.604	0.119	Kız	17	0.41	0.51	Benlik Saygısı 21	Erkek	16	0.06	0.25	-1.752	0.090	Kız	17	0.29	0.47	Benlik Saygısı 22	Erkek	16	0.25	0.45	-2.852	0.008	Kız	17	0.71	0.47	Benlik Saygısı 23	Erkek	16	0.13	0.34	-0.400	0.692	Kız	17	0.18	0.39	Benlik Saygısı 24	Erkek	16	0.06	0.25	-2.483	0.019	Kız	17	0.41	0.51	Benlik Saygısı 25	Erkek	16	0.00	0.00	-2.151	0.039	Kız	17	0.24	0.44	Benlik Saygısı Toplam	Erkek	16	19.31	6.36	1.858	0.073	Kız	17	14.59	8.08																																																																																																																																																																													
Benlik Saygısı 18	Erkek	16	0.06	0.25	-0.987	0.331																																																																																																																																																																																																																																																																																
	Kız	17	0.18	0.39			Benlik Saygısı 19	Erkek	16	0.81	0.40	1.052	0.301	Kız	17	0.65	0.49	Benlik Saygısı 20	Erkek	16	0.69	0.48	1.604	0.119	Kız	17	0.41	0.51	Benlik Saygısı 21	Erkek	16	0.06	0.25	-1.752	0.090	Kız	17	0.29	0.47	Benlik Saygısı 22	Erkek	16	0.25	0.45	-2.852	0.008	Kız	17	0.71	0.47	Benlik Saygısı 23	Erkek	16	0.13	0.34	-0.400	0.692	Kız	17	0.18	0.39	Benlik Saygısı 24	Erkek	16	0.06	0.25	-2.483	0.019	Kız	17	0.41	0.51	Benlik Saygısı 25	Erkek	16	0.00	0.00	-2.151	0.039	Kız	17	0.24	0.44	Benlik Saygısı Toplam	Erkek	16	19.31	6.36	1.858	0.073	Kız	17	14.59	8.08																																																																																																																																																																																								
Benlik Saygısı 19	Erkek	16	0.81	0.40	1.052	0.301																																																																																																																																																																																																																																																																																
	Kız	17	0.65	0.49			Benlik Saygısı 20	Erkek	16	0.69	0.48	1.604	0.119	Kız	17	0.41	0.51	Benlik Saygısı 21	Erkek	16	0.06	0.25	-1.752	0.090	Kız	17	0.29	0.47	Benlik Saygısı 22	Erkek	16	0.25	0.45	-2.852	0.008	Kız	17	0.71	0.47	Benlik Saygısı 23	Erkek	16	0.13	0.34	-0.400	0.692	Kız	17	0.18	0.39	Benlik Saygısı 24	Erkek	16	0.06	0.25	-2.483	0.019	Kız	17	0.41	0.51	Benlik Saygısı 25	Erkek	16	0.00	0.00	-2.151	0.039	Kız	17	0.24	0.44	Benlik Saygısı Toplam	Erkek	16	19.31	6.36	1.858	0.073	Kız	17	14.59	8.08																																																																																																																																																																																																			
Benlik Saygısı 20	Erkek	16	0.69	0.48	1.604	0.119																																																																																																																																																																																																																																																																																
	Kız	17	0.41	0.51			Benlik Saygısı 21	Erkek	16	0.06	0.25	-1.752	0.090	Kız	17	0.29	0.47	Benlik Saygısı 22	Erkek	16	0.25	0.45	-2.852	0.008	Kız	17	0.71	0.47	Benlik Saygısı 23	Erkek	16	0.13	0.34	-0.400	0.692	Kız	17	0.18	0.39	Benlik Saygısı 24	Erkek	16	0.06	0.25	-2.483	0.019	Kız	17	0.41	0.51	Benlik Saygısı 25	Erkek	16	0.00	0.00	-2.151	0.039	Kız	17	0.24	0.44	Benlik Saygısı Toplam	Erkek	16	19.31	6.36	1.858	0.073	Kız	17	14.59	8.08																																																																																																																																																																																																														
Benlik Saygısı 21	Erkek	16	0.06	0.25	-1.752	0.090																																																																																																																																																																																																																																																																																
	Kız	17	0.29	0.47			Benlik Saygısı 22	Erkek	16	0.25	0.45	-2.852	0.008	Kız	17	0.71	0.47	Benlik Saygısı 23	Erkek	16	0.13	0.34	-0.400	0.692	Kız	17	0.18	0.39	Benlik Saygısı 24	Erkek	16	0.06	0.25	-2.483	0.019	Kız	17	0.41	0.51	Benlik Saygısı 25	Erkek	16	0.00	0.00	-2.151	0.039	Kız	17	0.24	0.44	Benlik Saygısı Toplam	Erkek	16	19.31	6.36	1.858	0.073	Kız	17	14.59	8.08																																																																																																																																																																																																																									
Benlik Saygısı 22	Erkek	16	0.25	0.45	-2.852	0.008																																																																																																																																																																																																																																																																																
	Kız	17	0.71	0.47			Benlik Saygısı 23	Erkek	16	0.13	0.34	-0.400	0.692	Kız	17	0.18	0.39	Benlik Saygısı 24	Erkek	16	0.06	0.25	-2.483	0.019	Kız	17	0.41	0.51	Benlik Saygısı 25	Erkek	16	0.00	0.00	-2.151	0.039	Kız	17	0.24	0.44	Benlik Saygısı Toplam	Erkek	16	19.31	6.36	1.858	0.073	Kız	17	14.59	8.08																																																																																																																																																																																																																																				
Benlik Saygısı 23	Erkek	16	0.13	0.34	-0.400	0.692																																																																																																																																																																																																																																																																																
	Kız	17	0.18	0.39			Benlik Saygısı 24	Erkek	16	0.06	0.25	-2.483	0.019	Kız	17	0.41	0.51	Benlik Saygısı 25	Erkek	16	0.00	0.00	-2.151	0.039	Kız	17	0.24	0.44	Benlik Saygısı Toplam	Erkek	16	19.31	6.36	1.858	0.073	Kız	17	14.59	8.08																																																																																																																																																																																																																																															
Benlik Saygısı 24	Erkek	16	0.06	0.25	-2.483	0.019																																																																																																																																																																																																																																																																																
	Kız	17	0.41	0.51			Benlik Saygısı 25	Erkek	16	0.00	0.00	-2.151	0.039	Kız	17	0.24	0.44	Benlik Saygısı Toplam	Erkek	16	19.31	6.36	1.858	0.073	Kız	17	14.59	8.08																																																																																																																																																																																																																																																										
Benlik Saygısı 25	Erkek	16	0.00	0.00	-2.151	0.039																																																																																																																																																																																																																																																																																
	Kız	17	0.24	0.44			Benlik Saygısı Toplam	Erkek	16	19.31	6.36	1.858	0.073	Kız	17	14.59	8.08																																																																																																																																																																																																																																																																					
Benlik Saygısı Toplam	Erkek	16	19.31	6.36	1.858	0.073																																																																																																																																																																																																																																																																																
	Kız	17	14.59	8.08																																																																																																																																																																																																																																																																																		

Tablo 3-8 de görüldüğü gibi boşanmış çiftlerde erkek ve kız çocuklarda benlik saygısı farkı t-testi analiziyle karşılaştırılmıştır. T-testi analizinden elde edilen bulgulara göre, benlik saygısı ölçeğinin, erkek ve kız öğrenciler arasında istatistiksel açıdan $p<0.01$ veya $p<0.05$ düzeyinde fark tespit edilen 1, 6, 13, 22, 25 nolu maddeleri hariç, hiçbir maddesinde ve toplam puanında erkek öğrencilerle kız öğrenciler arasında istatistiksel açıdan anlamlı bir fark tespit edilmemiştir.

3.5. Evli ve Çatışma Yaşamayan Çiftlerde Erkek-Kız Çocuk Benlik Algısı Farkı

Tablo 3-9 Evli ve Çatışma Yaşamayan Çiftlerde Erkek-Kız Çocuk Benlik Algısı Farkı T-Testi

Değişkenler	Cinsiyet	N	X	Ss	t ₍₃₂₎	sd
Benlik Saygısı 1	Erkek	17	0.88	0.33	0.000	1.000
	Kız	17	0.88	0.33		
Benlik Saygısı 2	Erkek	17	0.12	0.33	0.590	0.559
	Kız	17	0.06	0.24		
Benlik Saygısı 3	Erkek	17	0.06	0.24	1.000	0.325
	Kız	17	0.00	0.00		
Benlik Saygısı 4	Erkek	17	0.53	0.51	-0.336	0.739
	Kız	17	0.59	0.51		
Benlik Saygısı 5	Erkek	17	0.88	0.33	-1.461	0.154
	Kız	17	1.00	0.00		
Benlik Saygısı 6	Erkek	17	0.06	0.24	1.000	0.325
	Kız	17	0.00	0.00		
Benlik Saygısı 7	Erkek	17	0.35	0.49	0.356	0.724
	Kız	17	0.29	0.47		
Benlik Saygısı 8	Erkek	17	0.94	0.24	0.000	1.000
	Kız	17	0.94	0.24		
Benlik Saygısı 9	Erkek	17	0.94	0.24	-1.000	0.325
	Kız	17	1.00	0.00		
Benlik Saygısı 10	Erkek	17	0.24	0.44	0.000	1.000
	Kız	17	0.24	0.44		
Benlik Saygısı 11	Erkek	17	0.00	0.000	-	-
	Kız	17	0.00	0.000		
Benlik Saygısı 12	Erkek	17	0.12	0.33	1.461	0.154
	Kız	17	0.00	0.00		
Benlik Saygısı 13	Erkek	17	0.12	0.33	1.461	0.154
	Kız	17	0.00	0.00		
Benlik Saygısı 14	Erkek	17	0.82	0.39	-0.471	0.641
	Kız	17	0.88	0.33		
Benlik Saygısı 15	Erkek	17	0.12	0.33	0.590	0.559
	Kız	17	0.06	0.24		
Benlik Saygısı 16	Erkek	17	0.06	0.24	1.000	0.325
	Kız	17	0.00	0.00		
Benlik Saygısı 17	Erkek	17	0.18	0.39	0.471	0.641
	Kız	17	0.12	0.33		
Benlik Saygısı 18	Erkek	17	0.06	0.24	1.000	0.325
	Kız	17	0.00	0.00		
Benlik Saygısı 19	Erkek	17	0.76	0.44	-1.455	0.155
	Kız	17	0.94	0.24		
Benlik Saygısı 20	Erkek	17	0.88	0.33	-1.461	0.154
	Kız	17	1.00	0.00		
Benlik Saygısı 21	Erkek	17	0.06	0.24	1.000	0.325
	Kız	17	0.00	0.00		
Benlik Saygısı 22	Erkek	17	0.12	0.33	1.461	0.154
	Kız	17	0.00	0.00		
Benlik Saygısı 23	Erkek	17	0.06	0.24	0.000	1.000
	Kız	17	0.06	0.24		
Benlik Saygısı 24	Erkek	17	0.12	0.33	1.461	0.154
	Kız	17	0.00	0.00		
Benlik Saygısı 25	Erkek	17	0.06	0.24	1.000	0.325
	Kız	17	0.00	0.00		
Benlik Saygısı Toplam	Erkek	17	21.00	4.53	-1.131	0.267
	Kız	17	22.41	2.45		

Tablo 3-9 da görüldüğü gibi evli ve çatışma yaşamayan çiftlerde erkek ve kız çocuklarda benlik saygısı farkı t-testi analiziyle karşılaştırılmıştır. T-testi analizinden

elde edilen bulgulara göre, benlik saygısı ölçeğinin hiçbir maddesinde ve toplam puanında erkek öğrencilerle kız öğrenciler arasında istatistiksel açıdan anlamlı bir fark tespit edilmemiştir.

3.6. Evli-Çatışmalı Çiftlerde Erkek-Kız Çocuk Anksiyete Farkı

Tablo 3-10 Evli-Çatışmalı Çiftlerde Erkek-Kız Çocuk Anksiyete Farkı T-Testi

Değişkenler	Cinsiyet	N	X	Ss	t ₍₃₁₎	sd
Anksiyete1	Erkek	16	2.38	0.72	-1.275	0.212
	Kız	17	2.65	0.49		
Anksiyete2	Erkek	16	2.44	0.73	1.030	0.311
	Kız	17	2.18	0.73		
Anksiyete3	Erkek	16	2.63	0.50	1.215	0.233
	Kız	17	2.41	0.51		
Anksiyete4	Erkek	16	2.50	0.63	0.405	0.688
	Kız	17	2.41	0.62		
Anksiyete5	Erkek	16	2.50	0.63	0.405	0.688
	Kız	17	2.41	0.62		
Anksiyete6	Erkek	16	2.25	0.78	-0.458	0.650
	Kız	17	2.35	0.49		
Anksiyete7	Erkek	16	2.56	0.51	-0.483	0.632
	Kız	17	2.65	0.49		
Anksiyete8	Erkek	16	2.06	0.77	-1.439	0.160
	Kız	17	2.41	0.62		
Anksiyete9	Erkek	16	2.38	0.50	-1.574	0.126
	Kız	17	2.65	0.49		
Anksiyete10	Erkek	16	2.44	0.63	0.110	0.913
	Kız	17	2.41	0.71		
Anksiyete11	Erkek	16	2.63	0.62	1.451	0.157
	Kız	17	2.29	0.69		
Anksiyete12	Erkek	16	2.44	0.63	0.118	0.906
	Kız	17	2.41	0.62		
Anksiyete13	Erkek	16	2.31	0.70	0.630	0.533
	Kız	17	2.18	0.53		
Anksiyete14	Erkek	16	2.31	0.70	0.324	0.748
	Kız	17	2.24	0.66		
Anksiyete15	Erkek	16	2.31	0.79	0.514	0.611
	Kız	17	2.18	0.73		
Anksiyete16	Erkek	16	2.31	0.79	0.799	0.430
	Kız	17	2.12	0.60		
Anksiyete17	Erkek	16	2.44	0.73	0.835	0.410
	Kız	17	2.24	0.66		
Anksiyete18	Erkek	16	2.06	0.77	-0.738	0.466
	Kız	17	2.24	0.56		
Anksiyete19	Erkek	16	2.13	0.72	-0.235	0.815
	Kız	17	2.18	0.53		
Anksiyete20	Erkek	16	2.31	0.60	0.751	0.458
	Kız	17	2.12	0.86		
Anksiyete Toplam	Erkek	16	47.38	9.80	0.208	0.837
	Kız	17	46.71	8.70		

Tablo 3-10 da görüldüğü gibi evli-Çatışmalı çiftlerde erkek ve kız çocuklarda anksiyete farkı t-testi analiziyle karşılaştırılmıştır. T-testi analizinden elde edilen bulgulara göre, anksiyete ölçeğinin hiçbir maddesinde ve toplam puanında erkek

öğrencilerle kız öğrenciler arasında istatistiksel açıdan anlamlı bir fark tespit edilmemiştir.

3.7. Boşanmış Çiftlerde Erkek-Kız Çocuk Anksiyete Farkı

Tablo 3-11 Boşanmış Çiftlerde Erkek-Kız Çocuk Anksiyete Farkı T-Testi

Değişkenler	Cinsiyet	N	X	Ss	t ₍₃₁₎	sd
Anksiyete1	Erkek	16	1.75	0.58	-1.429	0.163
	Kız	17	2.06	0.66		
Anksiyete2	Erkek	16	1.38	0.50	-1.895	0.067
	Kız	17	1.76	0.66		
Anksiyete3	Erkek	16	1.38	0.50	-2.629	0.013
	Kız	17	1.88	0.60		
Anksiyete4	Erkek	16	1.63	0.72	-1.237	0.225
	Kız	17	1.94	0.75		
Anksiyete5	Erkek	16	1.63	0.62	-0.788	0.437
	Kız	17	1.82	0.81		
Anksiyete6	Erkek	16	1.44	0.63	-1.169	0.251
	Kız	17	1.71	0.69		
Anksiyete7	Erkek	16	1.56	0.63	-1.030	0.311
	Kız	17	1.82	0.81		
Anksiyete8	Erkek	16	1.44	0.51	-0.694	0.493
	Kız	17	1.59	0.71		
Anksiyete9	Erkek	16	1.50	0.52	-1.359	0.184
	Kız	17	1.82	0.81		
Anksiyete10	Erkek	16	1.38	0.50	-1.741	0.092
	Kız	17	1.76	0.75		
Anksiyete11	Erkek	16	1.69	0.70	-0.583	0.564
	Kız	17	1.82	0.64		
Anksiyete12	Erkek	16	1.63	0.72	-1.237	0.225
	Kız	17	1.94	0.75		
Anksiyete13	Erkek	16	1.44	0.51	-1.267	0.215
	Kız	17	1.71	0.69		
Anksiyete14	Erkek	16	1.44	0.51	-1.169	0.251
	Kız	17	1.71	0.77		
Anksiyete15	Erkek	16	1.69	0.48	-1.259	0.218
	Kız	17	1.94	0.66		
Anksiyete16	Erkek	16	1.44	0.63	-1.626	0.114
	Kız	17	1.82	0.73		
Anksiyete17	Erkek	16	1.38	0.50	-1.275	0.212
	Kız	17	1.65	0.70		
Anksiyete18	Erkek	16	1.44	0.51	-1.577	0.125
	Kız	17	1.76	0.66		
Anksiyete19	Erkek	16	1.38	0.50	-1.575	0.125
	Kız	17	1.71	0.69		
Anksiyete20	Erkek	16	1.50	0.63	-1.713	0.097
	Kız	17	1.94	0.83		
AnksiyeteToplam	Erkek	16	30.06	9.83	-1.508	0.142
	Kız	17	36.18	13.11		

Tablo 3-11 de görüldüğü gibi boşanmış çiftlerde erkek ve kız çocuklarda anksiyete farkı t-testi analiziyle karşılaştırılmıştır. T-testi analizinden elde edilen bulgulara göre, anksiyete ölçeğinin, erkek ve kız öğrenciler arasında istatistiksel açıdan $p < 0.05$ düzeyinde fark tespit edilen 3 nolu maddesi hariç, hiçbir maddesinde ve

toplam puanında erkek öğrencilerle kız öğrenciler arasında istatistiksel açıdan anlamlı bir fark tespit edilmemiştir.

3.8. Evli ve Çatışma Yaşamayan Çiftlerde Erkek-Kız Çocuk Anksiyete Farkı

Tablo 3-12 Evli ve Çatışma Yaşamayan Çiftlerde Erkek-Kız Çocuk Anksiyete Farkı T-Testi

Değişkenler	Cinsiyet	N	X	Ss	t ₍₃₁₎	sd
Anksiyete1	Erkek	17	1.71	0.69	0.849	0.402
	Kız	17	1.53	0.51		
Anksiyete2	Erkek	17	1.29	0.47	0.792	0.434
	Kız	17	1.18	0.39		
Anksiyete3	Erkek	17	1.35	0.49	0.736	0.467
	Kız	17	1.24	0.44		
Anksiyete4	Erkek	17	1.59	0.62	1.227	0.229
	Kız	17	1.35	0.49		
Anksiyete5	Erkek	17	1.35	0.49	1.155	0.257
	Kız	17	1.18	0.39		
Anksiyete6	Erkek	17	1.29	0.59	0.686	0.498
	Kız	17	1.18	0.39		
Anksiyete7	Erkek	17	1.18	0.39	1.050	0.301
	Kız	17	1.06	0.24		
Anksiyete8	Erkek	17	1.18	0.39	0.471	0.641
	Kız	17	1.12	0.33		
Anksiyete9	Erkek	17	1.24	0.44	0.413	0.683
	Kız	17	1.18	0.39		
Anksiyete10	Erkek	17	1.24	0.44	0.883	0.384
	Kız	17	1.12	0.33		
Anksiyete11	Erkek	17	1.41	0.51	0.702	0.488
	Kız	17	1.29	0.47		
Anksiyete12	Erkek	17	1.47	0.51	1.044	0.304
	Kız	17	1.29	0.47		
Anksiyete13	Erkek	17	1.24	0.44	0.883	0.384
	Kız	17	1.12	0.33		
Anksiyete14	Erkek	17	1.24	0.44	1.455	0.155
	Kız	17	1.06	0.24		
Anksiyete15	Erkek	17	1.41	0.51	2.588	0.014
	Kız	17	1.06	0.24		
Anksiyete16	Erkek	17	1.29	0.59	1.526	0.137
	Kız	17	1.06	0.24		
Anksiyete17	Erkek	17	1.18	0.39	0.471	0.641
	Kız	17	1.12	0.33		
Anksiyete18	Erkek	17	1.12	0.33	0.590	0.559
	Kız	17	1.06	0.24		
Anksiyete19	Erkek	17	1.12	0.33	0.590	0.559
	Kız	17	1.06	0.24		
Anksiyete20	Erkek	17	1.35	0.49	0.356	0.724
	Kız	17	1.29	0.47		
AnksiyeteToplam	Erkek	17	26.24	7.69	1.164	0.253
	Kız	17	23.53	5.72		

Tablo 3-12 de görüldüğü gibi evli ve çatışmasız çiftlerde erkek ve kız çocuklarda anksiyete farkı t-testi analiziyle karşılaştırılmıştır. T-testi analizinden elde edilen bulgulara göre, anksiyete ölçeğinin, erkek ve kız öğrenciler arasında istatistiksel açıdan $p < 0.05$ düzeyinde fark tespit edilen 15 nolu maddesi hariç, hiçbir maddesinde ve

toplam puanında erkek öğrencilerle kız öğrenciler arasında istatistiksel açıdan anlamlı bir fark tespit edilmemiştir.

Tablo 3-13 Evli (n=34) Grup Çocuklarında Anksiyete ve Benlik Saygısı Korelasyonu

Değişken	Spearman's	Benlik Saygısı Toplam
Anksiyete Toplam	rho	-0,768
	p	0,000

Tablo 3-14 Evli-Çatışmalı Grup (n=33) Çocuklarında Anksiyete ve Benlik Saygısı Korelasyonu

Değişken	Spearman's	Benlik Saygısı Toplam
Anksiyete Toplam	rho	-0,581
	p	0,000

Tablo 3-15 Boşanmış Grup (n=33) Çocuklarında Anksiyete ve Benlik Saygısı Korelasyonu

Değişken	Spearman's	Benlik Saygısı Toplam
Anksiyete Toplam	rho	-0,867
	p	0,000

Yukarıdaki tablolarda görüldüğü gibi Anksiyete ve Benlik Saygısı arasındaki ilişki, Evli, Evli-Çatışmalı ve Boşanmış Grup çocuklarında Spearman's rho korelasyon analizi ile incelenmiştir. Elde edilen bulgulara göre, her bir grup çocuklarında anksiyete ve benlik saygısı arasında istatistiksel açıdan anlamlı bir negatif korelasyon vardır: Evli Grup (rho= - 0.768, p<0.01) Evli-Çatışmalı Grup (rho= - 0.581, p<0.01) ve Boşanmış Grup (rho= - 0.867, p<0.01). Buna göre, anksiyete arttığında (azaldığında) benlik saygısı azalmaktadır (artmaktadır.)

Korelasyon (ve regresyon) analizlerinde nedenselliğin yönünü belirleyemediğimiz için, bu iki değişkenin hangisi hangisini belirliyor bunu söyleyememekte, ancak aralarında anlamlı bir ilişki olduğunu söyleyebilmekteyiz.

BÖLÜM 4

SONUÇ ve TARTIŞMA

Araştırmamızın sonucunda evli fakat çatışma yaşayan çiftlerin çocuklarının benlik algısı boşanmış çiftlerin çocuklarının benlik algılarına göre daha düşük, kaygı düzeyleri ise daha yüksek çıkmıştır. Boşanmış çiftlerin çocuklarının benlik algıları ise, evli ve uyumlu çiftlerin çocuklarına göre daha düşük, kaygı düzeyleri ise daha yüksek çıkmıştır.

Boşanmış çiftlerin çocuklarının benlik algılarının, evli ve çatışmalı çiftlerin çocuklarına göre daha yüksek, kaygı düzeylerinin ise daha düşük çıkmasını, literatürdeki aşağıdaki çalışmalarla destekleyebiliriz.

Evli çiftlerin yaşadığı çatışma çocukların psikolojik uyumunu olumsuz bir şekilde etkilerken boşanmış çiftlerin çocuklarında anlamlı düzeyde bir hasara yol açmamaktadır. Boşanmış ailelerdeki çocukların anne baba arasındaki çatışmadan ruhsal açıdan kaçabilirken evli ailelerdeki çocukların anne baba arasında çatışmanın olumsuz etkilerinden kaçamamaktadırlar (Öngider, 2006).

Bu bilgi, arařtırmamızın evli çatıřmalı çiftlerin çocuklarının boşanmış çiftlerin çocuklarına göre benlik algılarının düşük, kaygı düzeylerinin yüksek olduğunu destekler niteliktedir. Boşanmış çiftlerin çocuklarının anne-babalarının kavgalarına, çatıřmalarına ya da sürtüşmelerine, evli çatıřmalı çiftlerin çocukları kadar maruz kalmadıkları bir gerçektir. Dolayısıyla boşanmış çiftlerin çocukları bu tür negatif olaylardan daha az etkilenmektedirler.

Evliliğin bitiş sürecinde çoğu anne babanın hissetikleri kırgınlık öfke ve umutsuzluk nedeniyle kendi dertlerine gömülerek çocukların duygu ve düşünceleriyle fazla ilgilenmediklerini belirtilmektedir. Ancak çocuklar bu süreç hakkında açıklamalara ve desteğe ihtiyaç duymaktadırlar. Birçok anne baba bu süreçte yaşananlar ve boşanma konusunda çocuklarına ne şekilde ve ne kadar bilgi vermeleri gerektiğine karar verememektedir. Ancak çocuğun boşanmaya uyumunda anne babası tarafından verilen bilgi ve desteğin etkisinden söz edilmektedir (Akt: Öngider, 2006; Walczack ve Burns, 1999; Sun, 2000).

Boşanmış çiftlerin çocuklarının, evli-uyumlu çiftlerin çocuklarına göre benlik algılarının düşük, kaygı düzeylerininse yüksek olması ise yukarıdaki bilgi ışığında açıklanabilir. Çiftlerin kendileri boşanma olayından çok negatif bir şekilde etkilenebilirler ve böyle bir durumda çocuklarının ruhsal durumlarıyla ilgelenecek gücü, enerjiyi kendilerinde bulamayabilirler ya da çocuklarındaki değişiklikleri hiç farkına bile varmayabilirler. Sonuçta çocuklar bu durumla tek başlarına başa çıkmaya çalışabilir ve bu durumdam olumsuz şekilde etkilenebilirler.

Lereiscman ve Paykel'in yaptıkları çalışmalarda, evlilik çatışmalarının ve aile huzursuzluklarının, depresyonun oluşmasında ve kronikleşmesinde, belirleyici bir faktör olduğu görülmüştür (Akt: Yaşar, 2007; Samancı, 1998). Diğer yandan, evlilik sorunlarının temelinde ruhsal hastalıkların, özellikle depresyonun etkili olabileceği belirtilmiştir (Akt: Yaşar, 2007; Şahin, 1996).

Aile içinde yaşanan çatışmalar çiftlerin depresyona girmesine neden olabilmektedir. Çocuk hem anne-baba arasındaki çatışmalardan hem de anne ya da babasını depresyonda, bunalımlı, agresif ve ilgisiz görmekten olumsuz şekilde etkilenebilir. Depresyonda olan kişilerin bu süreçte genellikle düşük benlik algısına ve yüksek kaygı düzeyine sahip olduklarını düşünürsek, çocukların da bu durumu model alarak ve içselleştirerek benlik algılarının ve kaygı düzeylerinin negatif bir şekilde etkilenebileceğini düşünebiliriz. Zaten araştırmamızın sonucu da bu bilgileri destekleyici yönde çıkmıştır.

Boşanmadan ve çatışmadan benlik algıları ve kaygı düzeylerinin etkilenmesi bakımından kız ve erkek çocuklar karşılaştırıldığında ise anlamlı bir farklılık saptanmamıştır. Bu sonucu destekler nitelikteki çalışmalar aşağıda verilmiştir.

Bazı araştırmalarda boşanmaya verilen tepkide cinsiyet farklılığının kesin bir şekilde varolduğunun söylenmesinin yanlış olduğu, problemin türü, boşanmanın üzerinden geçen süre, yaş gibi değişkenlerinde gözönünde bulundurulması gerektiği belirtilmiştir (Akt: Öngider, 2006; Spigelman vd, 1991; Doherty ve Needle, 1991).

Boşanmanın ilk etkilerinin kızlara oranla erkeklerde daha fazla olmasının erkeklerin ve kızların duygularını bastırma ve gösterme konusundaki farklılıkları ile ilgili olduğu belirtilmiştir. Buna göre erkek çocukların verdikleri tepkiler daha agresif olmaktadır. Kız çocuklar ise hislerini genelde saklı tutmaktadırlar. Ancak bu içte kalmış duygular ergenlik döneminde ortaya çıkmakta bu çocuklarda evden kaçma alkol ve madde bağımlılığı görülebilmektedir. Ayrıca ilerki dönemlerde karşı cinsle sağlıklı ilişkiler kurma çabalarında olumsuz etkilenmektedir. (Akt: Öngider, 2006; Verlag, 1994).

Araştırmamızın alt probelemini kızların ve erkeklerin benlik algılarıyla kaygı düzeylerinin anne babalarının medeni hal durumlarına göre karşılaştırılması olarak belirlemiştik. Fakat araştırmamızın sonucunda kızlarla erkeklerin benlik algıları ve kaygı düzeyleri arasında anlamlı bir fark saptanmamıştır. Bu sonucu yukarıdaki bilgiler ışığında açıklayabiliriz.

Ülkemizde, çoğu kadının, bütün sıkıntılara rağmen hayalini kurdukları tek çıkış yolu iyi bir evlilik. Kendi ayakları üzerinde duramayacak şekilde yetiştirilen ve eğitim olanaklarından yeterince yararlanamayan kadınların eş olmak dışında bir pozisyon arayışları elbette olamaz. Evli olmamanın getireceği sıkıntılara, sosyal baskılara katlanmaktansa; evliliğin getireceği sıkıntıları, daha baştan kabullenen kadınlar çok ciddi bir sorun olmadıkça, evliliklerini çekmeye eğilimlidirler. Özellikle her kategoride depresyonun en fazla evli kadınlarda görülmesi, onların sosyal ve ekonomik güvenceden yoksun olmalarıyla yakından alakalıdır. Sorunların çözülmeyeceğine olan inanç ve evliliğin, her ne pahasına olursa olsun sürdürülmesi

gereken kutsal bir kurum olduğuna ilişkin geleneksel inançlar acıların hastalıklaşmasına katkıda bulunmaktadır (Yaşar, 2007).

Çatışmalı evliliklerin hangi sebeplerden dolayı sürdüğünü ve sebeplerin nasıl daha da hastalıklı ve olumsuz sonuçlar doğurduğunu hem araştırmamızın sonucuyla hem de bu bilgiler ile anlayabiliriz. Kangren olmuş bir evliliği bir takım koşul ve sebeplerden dolayı sürdermek hem anne-babaya hem de çocuklara daha fazla zarar vermektedir. Çatışmalı çiftlerin çocuklarının boşanmış çiftlerin çocuklarına göre benlik algılarının daha düşük, kaygı düzeylerinin ise daha yüksek olması sonucu da bu yorumların ve bilgilerin ispatı olarak düşünülebilir.

Aile kendisinden daha büyük bir sistemin parçası olduğundan sosyal ilişki ve iletişim problemleri diğer toplumsal sorunlardan ayrı olarak ele alınamaz. Ancak, kadınlar erkeklere kıyasla aile içinde yaşadıkları sorunlardan daha ağır bir şekilde etkilenirler. Depresyonun, ebeveynle çocuk arasındaki kötü etkileşimden kaynaklandığını gösteren bulgular da bu bağlamda düşünülebilir. Ailedeki sıkıntı ve zorlamaların, özellikle kız çocuklar üzerindeki olumsuz etkisi kayda değerdir. Gerçekten de başta depresyon olmak üzere çeşitli ruhsal hastalıklar; temelde reddetme ve umursamazlık şeklindeki olumsuz iletişimden kaynaklanır (Akt: Yaşar, 2007; Cüceloğlu, 1998).

Baskıcı aile ortamlarında büyüyen kişilerin, iletişim becerileri zayıflayacağından sosyal ve duygusal destekleri azalır. Bu tür ailelerde yetişen ve ailelerini, aşırı baskıcı algılayanların özgüvenlerinin düşük, depresyon düzeylerinin ise yüksek olduğu tespit edilmiştir (Akt: Yaşar, 2007; Güvenç, 1996).

Bu bilgiler, hem evli-çatışmalı çiftlerin çocuklarının hem de boşanmış çiftlerin çocuklarının, evli-uyumlu çiftlerin çocuklarına göre benlik algılarının düşük, kaygı düzeylerinin yüksek oluşunu destekler niteliktedir.

Araştırmamıza katılan çocukların 7-12 yaş aralığında yani Piaget'in somut işlemler döneminde olduğu göz önünde bulundurularak somut işlemler dönemindeki çocukların özellikleri aşağıda verilmiştir:

Somut işlemler döneminde çocuklar bilgiyi mantıklı ve sistemli biçimde işleyebilirler. Ama bunu yalnızca bilgi somut biçimde verildiği zaman yapabilirler. Soyut bilgiler verildiğinde yetersiz görünürler. İlkokul çağındaki çocuklar somut bir dönüşümü zihinsel olarak tersine çevirebilir ve belirli bir zamanda bir durumun bir çok yönünü ele alabilirler (Akt: Onur, Çelen, Dönmez, 2007; J.Gander, W.Gardiner).

İşlem öncesi dönemde ise düşünce mantık dışıdır ve anlık, görünür koşullara son derece bağımlıdır. Zihinsel tasarımlama şimdi olanaklı olsa da bilgi sistemli biçimde işlenmez. Küçük çocuklar belirli bir zamanda bir durumun yalnızca bir bölümünü ele alma yeteneğine sahiptirler (Akt: Onur, Çelen, Dönmez, 2007; J.Gander, W.Gardiner).

Bu bilgi ışığında işleme öncesi dönemindeki çocukları araştırmamıza alsaydık dönem özelliklerinden dolayı daha hayalci ve fantezi dünyası içinde oldukları için sonuçların da daha farklı çıkabileceği düşünebilir. Bu varsayımı ışık tutacak bilgiler aşağıdaki gibidir:

Okul öncesi çocuklar ana babalarının ayrılmasına uyumda özellikle günlük çekerler. Çünkü çoğu zaman babanın evden ayrılmasının nedeninin kendilerinin kötü olmaları olduğuna inanırlar. Okul çağındaki çocuklar ise genellikle okulda uyumsuz davranışlar gösterirler ya da öğrenme sorunu yaşarlar. (Akt: Onur, Çelen, Dönmez, 2007; J.Gander, W.Gardiner; Smart ve Smart).

4.1. Gelişim Dönemlerine Göre Çocuklar Boşanmayı Nasıl algılar ve Tepki Verir?

Oyun Çocukluğu Dönemi (1-3 Yaş)

Nasıl Algılar

Ana babadan birinin taşındığını anlar ama nedenini anlayamaz.

Olası Tepkiler

Daha fazla ağlama, bağlanma

Uyku problemleri

Regresyon: Altına kaçırma, parmak emmenin yeniden başlanması

Ebeveynden ayrı olduğunda kaygılanma, öfke patlamaları, ısırma ve rahatsız edici davranma

Okul Öncesi Dönem 3-6 Yaş

Nasıl Algılar?

Boşanmanın anlamını bilmemekle birlikte anne ve babadan birinin hayatında aktif olmadığını farkeder.

Olası Tepkiler

Yaşananlardan kendisini sorumlu hisseder. Öfke hissi yaşar. Birlikte yaşadığı anne ya da babasına karşı hırçın ve öfkeli olur. Uyku düzeni bozular. Geceleri kabus görer. bilir.

Okul dönemi 6-11 yaş

Nasıl Algılar?

Boşama olgusunun ne olduğunu anlamaya başlar, ana babasının artık birlikte yaşamayacağını ve birbirlerini eskisi gibi sevmeyeceklerini anlar.

Olası Tepkiler

Kendisini aldatılmış hisseder. Anne babasından gidenin geri döneceğini umut eder. Gidennin onu artık istemediğini düşünür, arkadaşlarını görmezden gelir. Kimsenin onu okuldan almaya gelmeyeceğini düşünerek kaygı duyar. Baş ve karın ağrılarında şikayet eder. Uyku düzeni bozular. Uyuma güçlükleri yaşar. Boşanmadan sorumlu tuttuğu birlikte olduğu ana ya da babasını zaman zaman kum torbası gibi hırpılar. Ona karşı hırçınlaşır (Yavuzer, 2010).

Çiftler arasındaki sorunlar ve çocukların negatif etki altında kalması elbette boşanma ile tamamen bitmemektedir. Ancak çocuklar için, annemle babam acaba bugün kavga edecekler mi ya da boşanacaklar mı gibi kaygılarının sona erdiği düşünülmektedir. Boşanma gerçekleşikten sonra aile büyüklerinin pozitif anlamda desteği olabileceği gibi negatif etkileri de olabilir. Çocukların kaygı düzeylerinin aile büyüklerinin ya da anne babalarının birbiri hakkında kötü konuşmalarından da etkilenebileceği düşünülmektedir. Evli uyumlu çiftlerin çocuklarının kaygı düzeylerinin boşanmış çiftlerin çocuklarının kaygı düzeylerine göre daha düşük çıkması da bu şekilde açıklanabilir.

Gelecekte bu konuda araştırma yapmayı düşünen arkadaşlarımıza okul öncesi çocuk ile okul dönemindeki çocukları da araştırma içine alarak benlik algıları ve kaygı düzeyleri bakımından karşılaştırmalarını önerebiliriz. Ayrıca 11-18 yaş arası çocukların dahil edildiği bir araştırma da ergenlik dönemi özellikleri dikkate alınarak yapılabilir.

Araştırmamızda boşanmış çiftlerin boşanması ile çocuğa ölçeğin verilmesi arasında geçen süre faktörü ele alınmamıştır. Bundan sonra yapılacak araştırmalarda bu faktörün etkisi de araştırmaya dahil edilebilir.

Sonuç olarak yapmış olduğumuz araştırmamızın sosyal destek çalışmalarında kullanılabileceği düşünülmektedir. Çatışma yaşayan, boşanmanın mı yoksa çatışmanın mı çocuklarına daha çok zarar vereceğini bilemeyen ve dolayısıyla ne yapacaklarına karar veremeyen aileler bulunmaktadır. Bu araştırmamızdaki bilgiler ileride küçük bir bilgilendirici kitapçık haline getirilebilir ve okulların rehberlik servisleri tarafından ailelere dağıtılabilir. Böyle bir çalışmanın ailelere ve dolayısıyla çocuklara çok yardımcı olacağı düşünülmektedir.

BÖLÜM 5

KAYNAKÇA

- Akyüz, E. (1978). “Boşanmanın Çocuk Üzerindeki Etkileri”, Ankara Üniversitesi Eğitim Bilimleri Fakültesi Dergisi, cilt: 11, sayı:1.
- Aslıhan, M. (1998). Parçalanmış veya Tam Aileye Sahip Çocukların Depresyon Düzeyleri ve Akademik Başarıların Yaş ve Cinsiyet Yönündeki Karşılaştırılmaları, Çukurova Üniversitesi, Sosyal Bilimler Enstitüsü
- Balyvek-Oluklu, D (1990). Lise Öğrencilerinin Öğrenilmiş Çaresizlik Düzeylerinin Bazı Değişkenler Bakımından İncelenmesi, Yüksek Lisans Tezi, Sosyal Bilimler Enstitüsü, Gazi Üniversitesi
- Biçer, E. (2009). Parçalanmış Ve Tam Aileye Sahip Ergenlerin Atılganlık Ve Sosyal Yetkinlik Beklenti Düzeylerinin Bazı Demografik Değişkenler Açısından İncelenmesi, Çukurova Üniversitesi, Yüksek Lisans Tezi, Sosyal Bilimler Enstitüsü, Eğitim Bilimleri Ana Bilim Dalı
- Burns, Walczak, Y. (2004). Boşanma ve Çocuk Üzerindeki Etkileri, 2. Baskı, Özgür Yayınları, İstanbul
- Erürker, B. (2007). Tam Aileye Ve Parçalanmış Aileye Sahip 5-6 Yaş Çocuklarının Bilişsel İşlevlerinin Karşılaştırılması, Yüksek Lisans Tezi, Maltepe Üniveritesi, Sosyal Bilimler Enstitüsü

- Karakuş, S. (2003). Anne Babası Boşanmış Ve Boşanmamış Çocukların Depresyon Düzeylerinin İncelenmesi Ve Okul Başarısına Yansımaları. Yüksek Lisans Tezi, Dokuz Eylül Üniversitesi
- Kuyucu, Y. (1999). Ana- Babaları Boşanmış ve Birlikte Yaşayan Lise Öğrencilerinin Uyum Sorunlarının Karşılaştırılması Üzerine Bir İnceleme, Yüksek Lisans Tezi, Dokuz Eylül Üniversitesi, Eğitim Bilimleri Enstitüsü
- Öngider, N. (2006) “ Evli Boşanmış Ailelerde Algılanan Ebeveyn Kabul veya Reddinin Çocuğun Psikolojik Uyumunu Üzerindeki Etkileri”, Yayımlanmış Doktora Tezi, Ege Üniversitesi Sosyal Bilimler Enstitüsü Psikoloji Anabilim Dalı
- Öztürk, M. (2005) “Boşanma Ve Boşanma Sonrası Çocuğun Gösterebileceği Tepkiler”, Popüler Psikiyatri Dergisi, Sayı:26, s.20-23
- Öztürk, M. (2005) “Boşanma ve Boşanmış Aile Çocukları”, Popüler Psikiyatri Dergisi, Sayı: 25, s.10-13
- Öztürk, M. 2008, 99 Sayfada Boşanmış Ailelerde Çocuk, Türkiye İş Bankası Yayınları, İstanbul
- Uğurel-Şemin, R. 1980. Gençlik Psikolojisi, Edebiyat Fakültesi Matbaası, İstanbul
- Yavuzer, H. 2008. Çocuk Psikolojisi, 31. bs, Remzi Kitabevi, İstanbul
- Yavuzer, H. 2004, Ana-Baba Ve Çocuk, 17. bs, Remzi Kitabevi, İstanbul
- Yavuzer, H. 2010, Çocuğu Tanımak ve Anlamak, 8. Bs, Remzi Kitabevi, İstanbul
- Yörükoğlu, A. 2010, Çocuk Ruh Sağlığı, 30. bs, Özgür Yayınları, İstanbul
- Öztürk, S. (2006). Anne- Babası Boşanmış 9-13 Yaşlarındaki Çocuklar ile Aynı Yaş Grubundaki Çocukların Benlik Saygılarının ve Kaygı Düzeylerinin İlişkisi, Yüksek Lisans Tezi, Dokuz Eylül Üniversitesi, Eğitim Bilimleri Enstitüsü
- Yaşar, M. (2007). Depresyonun Kadınlaşması, Fırat Üniversitesi Sosyal Bilimler Dergisi

- Sürerbiçer, F.S. (2008). Boşanmış Bireylerin Deneyimlerine Göre Evlilik Eğitimi Gereksinimi, Yüksek Lisans Tezi, Ankara Üniversitesi, Eğitim Bilimleri Enstitüsü
- Şirvanlı Özen, D. (1998). Eşler Arası Çatışma ve Boşanmanın Farklı Yaş ve Cinsiyetteki Çocukların Davranış ve uyum Problemleri İle Algıladıkları Sosyal Destek Üzerindeki Rolü, Hacettepe Üniversitesi, Sosyal Bilimler Enstitüsü
- Uz, Ç. (1989). Aile İçindeki Şiddetin Çocuk Üzerindeki Etkileri, Yüksek Lisans Tezi, Ege Üniversitesi, Sosyal Bilimler Enstitüsü
- Verlag, F. Çeviren: Reyhan Ateş. (1994). “Boşanma Etkilerinin Çocukların Yaş ve Cinsiyetlerine Göre Farklılıkları”, Yetişkinlik Psikolojisi Ders Notları, İstanbul Üniversitesi
- Yılmaz, A. (2000). Eşler Arasındaki Uyum ve Çocuğun Algıladığı Anne Baba Tutumu ile Çocukların, Ergenlerin ve Gençlerin Akademik Başarıları ve Benlik Algıları Arasındaki İlişkiler, Yayımlanmış Doktora Tezi, Hacettepe Üniversitesi, Sosyal Bilimler Enstitüsü
- Yılmaz, A. (2001). Eşler Arasındaki Uyum, Anne-Baba Tutumu Arasındaki İlişkilerin Gelişimsel Olarak İncelenmesi, Türkiye Psikologlar Dergisi
- Yaşar, M. (2007). Depresyonun Kadınlaşması, Fırat Üniversitesi Sosyal Bilimler Dergisi

BÖLÜM 6

EKLER

6.3. Evlilikte Uyum Ölçeği

1. Bu maddede yer alan ölçeği kullanarak, bütün yönleri ile evliliğinizdeki mutluluk düzeyini en iyi temsil ettiği-
ne inandığınız noktayı **daire** içine almız. Ortadaki 'mutlu' sözcüğü üzerindeki nokta, çoğu kişinin evlilikten
duyduğu mutluluk derecesini temsil eder ve ölçek kademeli olarak sol ucunda evliliği çok mutsuz olan küçük bir
azınlığı, sağ ucunda ise evliliği çok mutlu küçük bir azınlığı temsil etmektedir.

0	1	2	3	4	5	6
Çok mutsuz		Mutlu		Mutlu		Çok

Aşağıdaki maddelerde verilen konulara ilişkin olarak, siz ve eşiniz arasındaki **anlaşma ya da anlaşmazlık**
derecesini yaklaşık olarak belirtiniz. Lütfen her maddeyi değerlendiriniz.

Hemen Hemen Herzaman Anlaşırız	Arasıra Anlaşırız	Sıklıkla Anlaşamadığımız Olur	Hemen Hemen Herzaman Anlaşırız	Herzaman Anlaşamayız
--------------------------------------	----------------------	-------------------------------------	--------------------------------------	-------------------------

2. Aile Bütçesini İdare Etme

3. Boş Zaman Etkinlikleri

4. Duyguların İfadesi

5. Arkadaşlar

6. Cinsel İlişkiler

7.Toplumsal Kurallara Uyma

8.Yaşam Felsefesi

9.Eşin akrabalarıyla anlaşma

Lütfen evliliğinizi en iyi ifade ettiğine inandığımız bir cevabın altını çiziniz.

10. Ortaya çıkan uyumsuzluklar genellikle:

erkeğin susması ile
kadının susması ile
karşılıklı anlaşmaya varılarak
sonuçlanır

11. Ev dışı etkinliklerinizin ne kadarını eşinizle birlikte yaparsınız?

hepsini
bazılarını
çok azını
hiçbirini

12. Boş zamanlarınızda genellikle aşağıdakilerden hangisini tercih edersiniz?

dışarıda bir şeyler yapmayı
evde oturmayı

Eşiniz genellikle aşağıdakilerden hangisini tercih eder?

dışarıda bir şeyler yapmayı
evde oturmayı

13. Hiç evlenmemiş olmayı istediğiniz olur mu?

sık sık
arada sırada
çok seyrek
hiçbir zaman

14. Hayatınızı yeniden yaşayabilseydiniz,

aynı kişiyle evlenirdiniz
farklı bir kişiyle evlenirdiniz
hiç evlenmezsiniz

15. Eşinize güvenir, sırlarınızı ona açar mısınız?

hemen hemen hiçbir zaman
nadiren
çoğu konularda
her konuda

6.4. Çocuklar İçin Süreklilik Anksiyete Ölçeği

		Hemen Hemen Hiç	Bazen	Sık sık
1	Yanlış yapacağım diye endişelenirim			
2	Ağlayacak gibi oluyorum			
3	Kendimi mutsuz hissederim			
4	Karar vermekte güçlük çekerim			
5	Sorunlarımla yüz yüze gelmek bana zor gelir			
6	Çok fazla endişelenirim			
7	Evde sınırlarım bozulur			
8	Utangacım			
9	Sıkıntılıyım			
10	Aklımdan engelleyemediğim önemsiz düşünceler geçer ve beni rahatsız eder			
11	Okul beni endişelendirir			
12	Ne yapacağıma karar vermekte zorluk çekerim			
13	Kalbimin hızlı hızlı çarptığını fark ederim			
14	Nedenini bilmediğim korkularım var			
15	Annem ve babam için endişelenirim			
16	Ellerim terler			
17	Kötü bir şeyler olacak diye endişelenirim			
18	Geceleri uykuya dalmakta güçlük çekerim			
19	Karnımda bir rahatsızlık hissederim			
20	Başkalarının benim hakkımda ne düşündükleri beni endişelendirir			

6.5. Coopersmith Özsaygı Envanteri

Aşağıda her insanın zaman zaman hissedebileceği bir takım durumlar maddeler halinde sıralanmıştır. Bu maddelerde belirtilen ifadeler , eğer sizin genellikle hissettiklerinizi tanımlıyor ve çoğunlukla size uygun geliyorsa ilgili sorunun karşısındaki “Evet” sütununa bir (X) işareti koyunuz. Bu ifadeler eğer genellikle sizin hissettiklerinizi tanımlamıyor ve çoğunlukla size uygun gelmiyorsa bu durumda da “Hayır” sütununa bir (X) işareti koyunuz.

Envanterde yer alan soruların doğru ya da yanlış cevapları yoktur. Bu nedenle yanıtlarınızı verirken mantığınızdan çok duygularınıza kulak vermeyi unutmayınız. Kararsız kaldığınız durumlarda bile sadece bir seçeneği işaretleyiniz. Herhangi bir maddeye ilişkin her iki seçeneği de işaretlediğinizde ya da her iki seçeneği de boş bıraktığınızda bu soru maddesine ilişkin yanıtınızın geçersiz sayılacağını unutmayınız.

Evet Hayır

- () () 1- Başıma gelenlerden genellikle rahatsız olmam.
- () () 2- Sınıfın huzurunda konuşma yapmak bana çok güç gelir.
- () () 3- Eğer gücüm yetse kendimle ilgili değiştirmek istediğim pek çok özelliğini var.
- () () 4- Herhangi bir konuda fazla zorlanmadan karar verebilirim.
- () () 5- İnsanlar benimle birlikteyken hoş ve eğlenceli vakit geçirirler.
- () () 6- Evdeyken kolayca canım sıkılır keyfim kaçar.
- () () 7- Yeni şeylere alışmam uzun zaman alır.
- () () 8- Yaşıtlarım tarafından seviliyorum,
- () () 9- Anne-babam genellikle duygularımı dikkate alır.
- () () 10- Genellikle pek direnmeden. kolayca pes ederim.
- () () 11- Anne benden beklentisi çok fazla (aşırı derecede).
- () () 12. Olmak istediğim gibi davranmakta yani kendim olmakla oldukça zorlanıyorum.
- () () 13- Hayatımdaki her şey karmakarışık
- () () 14- Arkadaşlarım genellikle fikirlerimi izlerler.
- () () 15- Kendimi değersiz görüyorum.
- () () 16- Pek çok kere evden kaçmayı (başımı alıp gitmeyi) düşündüğüm olmuştur.
- () () 17- Okuldayken sıkça canımın sıkıldığını hissedirim
- () () 18-Çoğu insan kadar güzel görünüşlü biri değilim.
- () () 19- Söyleyecek bir şeyim olduğunda onu genellikle çekinmeden söylerim.
- () () 20- Anne-babam beni anlıyor
- () () 21- Çoğu insan kadar sevilmiyorum.

- () () 22. Anne-babamın çoğu zaman beni sanki zorladıklarını hissediyorum.
- () () 23- Okuldayken çoğu zaman cesaretim kırılıyor.
- () () 24. Sık sık keşke başka birisi olsam diye arzuluyorum.
- () () 25-Bana güvenilmez kendimi güvenilir biri olarak görmüyorum.

6.6. Özgeçmiş

İLETİŞİM BİLGİLERİ:

Cep Telefonu: 0532 276 08 98 / 0532 773 12 29

E posta: HYPERLINK "mailto:denizpln@hotmail.com" denizpln@hotmail.com

KİŞİSEL BİLGİLER:

Doğum Tarihi: 24.01.1983

Cinsiyet: Kadın

EĞİTİM BİLGİLERİ:

Yüksek Lisans: Maltepe Üniversitesi, Gelişim Psikolojisi (tez aşamasında).

Rehabilitasyon Psikolojisi Yüksek Lisans Programının tüm dersleri alınmıştır.

Transkripte mevcuttur.

Maltepe Üniversitesi, Psikoloji 2008, Diploma Notu: 88

Maltepe Üniversitesi Felsefe, 2008, Diploma Notu: 86

Lise: Ortadoğu Koleji

YABANCI DİLLER:

İngilizce: Yazma, konuşma ve okuma seviyesi çok iyi.

Öğrenildiği Yer: Özel Ortadoğu Koleji, Bir dönem Yeditepe Üniversitesi Hazırlık ve

Maltepe Üniversitesi

Almanca: Orta düzeyde

Öğrenildiği Yer: Özel Ortadoğu Koleji, Dimler Yabancı Dil Kursu

KULLANILAN PROGRAMLAR:

Çok iyi derecede MS Office Programları

KURS VE SEMİNERLER:

İnsan Felsefesi Seminerleri: Maltepe Üniversitesi, Süre: 1 ay, 2007

İnsan ve İnsan Değerleri Sempozyumu: Maltepe Üniversitesi, Süre: 3 gün, 2006

Hukuk Felsefesi Seminerleri: Maltepe Üniversitesi, Süre: 1 ay, 2006

Siyaset Felsefesi Söyleşileri: Maltepe Üniversitesi, Süre:1 ay, 2005

Almanca Dil Kursu: Dimler, süre: 8 ay

Çocukluk ve Ergenlik Dönemi Ruh Sağlığı Eğitimi (Prof. Dr Mucahit Öztürk)

alınmıştır.

(Hepsinin Sertifikası Mevcuttur)

Yapılabilen Testler: AGTE, Bender Gestalt, Raven. Frostig, Benton. Burton, Denver

2 , Peabody, Cattell 2a, Porteus Labirentleri, Good Enough, Gessel, Metropolitan

Okul Olgunluğu Testi, Stanford Binet Zeka Testi.

ALINAN BELGELER

Kadıköy Belediyesi'ne bağlı olarak "Sosyal Duyarlılık Çalışmaları"na katıldım ve 2 ay

süresince Kadıköy belediyesine bağlı semtlerdeki Aile Eğitim Merkezleri'ne giderek

buradaki, kadınları "Medeni Hukuk ve Kadın Hakları " hakkında eğitimler verdim.

Bunu sonucu olarak Kadıköy Belediyesi'nden Teşekkür Belgesi" aldım.

Bunun haricinde Maltepe'de bulunan Kazım Tunç İlköğretim Okulu'nda 6. sınıf

öğrencilerine 2 ay süresince "Düşünme Eğitimi" adlı ders verdim. Bunun sonucunda

Marmara Eđitim Vakfı ve Maltepe Üniversitesi'nden "Takdir Belgesi" aldım.

İŐ DENEYİMLERİ:

Portakal Anaokulu

Sedef Tezer- Care GeliŐim

Bizim Çocuk Özel Eđitim ve Rehabilitasyon Merkezi,

Seviye Dergisi Dershaneleri, Stajyer Rehber Öğretmen, Ekim-Aralık 2007