

T.C. MALTEPE ÜNİVERSİTESİ  
SOSYAL BİLİMLER ENSTİTÜSÜ  
PSİKOLOJİ ANABİLİM DALI  
GELİŞİM PSİKOLOJİSİ PROGRAMI

KURUM BAKIMI DENEYİMİ OLAN YETİŞKİMLERİN  
ADİL DÜNYA İNANÇLARI VE BAĞLANMA  
STİLLERİNİN BAZI DEĞİŞKENLER AÇISINDAN  
İNCELENMESİ

YÜKSEK LİSANS TEZİ

SEVİM YAMAN KARAKOYUN

12 11 04 103

Danışman Öğretim Üyesi: Prof.Dr. H.Nermin ÇELEN

İstanbul, Aralık 2014

T.C. MALTEPE ÜNİVERSİTESİ  
SOSYAL BİLİMLER ENSTİTÜSÜ  
PSİKOLOJİ ANABİLİM DALI  
GELİŞİM PSİKOLOJİSİ PROGRAMI

KURUM BAKIMI DENEYİMİ OLAN YETİŞKİNLERİN  
ADİL DÜNYA İNANÇLARI VE BAĞLANMA  
STİLLERİNİN BAZI DEĞİŞKENLER AÇISINDAN  
İNCELENMESİ

YÜKSEK LİSANS TEZİ

SEVİM YAMAN KARAKOYUN

12 11 04 103

Danışman Öğretim Üyesi: Prof.Dr. H.Nermin ÇELEN

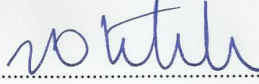
İstanbul, Aralık 2014

T.C. Maltepe Üniversitesi  
Sosyal Bilimler Enstitüsü Müdürlüğü'ne,

18.12.2014 tarihinde tezinin savunmasını yapan Sevim YAMAN KARAKOYUN'a ait  
“Kurum Bakımı Deneyimi Olan Yetişkinlerin Adil Dünya İnançları ve Bağlanma Stillerinin  
Bazı değişkenler açısından İncelenmesi” başlıklı çalışma, Jürimiz Tarafından Sosyal Bilimler  
Enstitüsü Psikoloji Anabilim Dalı, Psikoloji (Gelişim Psikolojisi) Tezli Yüksek Lisans  
Programında Yüksek Lisans Tezi Olarak **Oy Birliği/Oy Çokluğuyla** Kabul Edilmiştir.



Prof.Dr. Nermin ÇELEN  
(Başkan) Danışman



Prof.Dr. Nurgün OKTİK  
(Üye)



Yrd.Doç.Dr. İdil Kaya BALKAN  
(Üye)

## ÖNSÖZ

Kurum bakımı deneyimi olan arkadaşlarım sevgili Zahide ve Rezan bu araştırmayı yapabilmem için bana ilham kaynağı oldular. Yardımları için sonsuz teşekkürler... Etiler Huzurevindeki çalışma arkadaşlarıma, dostlarıma teşekkürler...

Araştırmam süresince bana bilgi, tecrübe, sabrı ve güler yüzüyle her zaman yardımcı olan değerli hocam Sayın Nermin ÇELEN' e teşekkür ederim.

İstatistiksel işlemler için bilgi ve sabrıyla her soruma cevap verip, desteğini hiç esirgemeyen arkadaşım Malik Ejder ÇELİK' e ve sınıf arkadaşlarıma teşekkürler.

Anadolu BSRM Müdürü Sayın Ayşe ALTUNKAYA ERDOĞMUŞ' a ve çalışma arkadaşlarıma sonsuz teşekkürler... Tezim süresince hoşgörü ve anlayışlarıyla bana destek oldular.

Verilerin toplanması sürecinde araştırmaya katılan kurum bakımı deneyimi olan arkadaşlarım ve Yetiştirme Yurtlarından Ayrılanlar Sosyal Kültür ve Dayanışma Derneği üyesi olan bütün katılımcılara teşekkürler.

Tüm bu süreçte beni yüreklendiren, desteklerini hiç esirgemeyen babam Beşir, annem Vedia ve kardeşlerim; Fatma, Songül ve Salih YAMAN' a sonsuz teşekkürler... Ailenizin bir üyesi olmanın ne büyük bir şans olduğunu bana bir kere daha hatırlattınız.

Ve son olarak da hayat arkadaşım Özgür KARAKOYUN' a sonsuz teşekkürler. İyi ki varsın....

Bu alıřmayı, hayatımıza yeni giren kalp atıřına ithaf ediyorum. Hoř geldin!

## ÖZET

Bu çalışma çocukluk dönemini herhangi bir sebeple aileden ayrı, yurt ortamında büyüyerek tamamlayan yetişkinlerin, çocukluk döneminde gelişen bağlanmalarının; ileriki yaşamlarında yetişkin bağlanmasıyla ilişkisi, yurttan kaldıkları sürede yaşadıkları travmalar, istismar ve ihmallere dezavantajlı yaşantılarının adil dünya inançlarıyla olan ilişkisini incelemeyi amaçlamaktadır.

Bu amaçla hayatının bir döneminde kurum bakımında kalmış yetişkinlerden 81 kişiye “Yakın İlişkilerde Yaşantılar Envanteri-II” ve “Kişisel ( Bireysel) ve Genel Adil Dünya İnancı Ölçeği” uygulanmıştır. Yapılan analiz sonuçlarında yetişkinlikteki bağlanma özellikleri ve adil dünya inancı arasında anlamlı bir ilişki bulunamamıştır. Yetişkin bağlanma stillerinde kayıtsız bağlanma her iki cinsiyette de en fazla görülmüştür. Kaygı alt boyutunda; 12 yaş ve üzerinde kurum bakımına alınanların, daha küçük yaşta kurum bakımına alınanlara oranla düşük puana sahip oldukları görülmüştür. YİYE II Envanteri puanlarının; cinsiyet, yaş, medeni durum, ailelerini ziyaret sıklığı ile anlamlı bir farklılığı olmadığı görülmüştür. Adil dünya inancı puanlarında; cinsiyet, kurum bakımına alınma yaşı, kurum bakımında kalma yılı ve ailelerini ziyaret sıklığı ile anlamlı bir farklılık görülmemiştir. Katılımcılara ulaşmanın güçlüğü ve katılımcı sayısının azlığının sonucu etkilediği düşünülmektedir. Adil Dünya İnancının Kişisel alt boyutu puanının yaş arttıkça arttığı görülmüştür. Boşanmış olanların, profesyonel yardım alanların, ailedeki bireyleri tanıyanların ve çocuklarıyla ilişkisi iyi olanların Genel Adil Dünya İnancı puanlarının anlamlı derecede yüksek olduğu görülmüştür.

Çalışmanın bulguları ilgili literatür sonuçlarıyla tartışılmıştır.

Anahtar Sözcükler: yetişkinlerde bağlanma, adil dünya inancı, travma

## ABSTRACT

This study aims at examining the relationships among the attachments shaped during childhood of the adults who have grown up in an orphanage; their attachments as adults, and between their disadvantageous lives with traumas, abuses, neglects and their belief in a just world.

In order to do so, “Experiences in Close Relationships Inventory-II” and “Personal (Individual) and General Just World Belief Scale” were carried out on 80 adults who have grown up in an orphanage. The analysis revealed that there is no significant relationship between adult attachment characteristics and belief in a just world. Among the attachment styles of adults, indifferent attachment was observed at the utmost level in both gender. It was observed that the ones who were taken to the orphanage at twelve years and over received less points than younger ones. It was concluded that Experiences in Close Relationships Inventory II scores have no any significant differences with gender, age, marital status, frequency of family visits. In the beliefs in a just world scores, it was not observed any meaningful differences amongst gender, taken and staying orphanage age and frequency of family visits. It was considered that the difficulty of access to the participants and their small numbers affected the result. It was considered that scores of beliefs in a just world’s subscale increased as age increased. Divorced ones, professional assistance recipients, the ones who know members of family and those who have good relationships with their children have quite meaningful good general just world scores.

The findings of study is argued with the results of the related literature.

Keywords : adult attachment, belief in a just world, trauma.

## İÇİNDEKİLER

ÖZET.....	i
ABSTRACT.....	ii
İÇİNDEKİLER.....	iii
TABLolar.....	v
ŞEKİLLER.....	viii
1. GİRİŞ.....	1
1.1. Sosyal Hizmetler ve Bakım Modelleri.....	1
1.1.1. Kurum Bakımının Olumlu Özellikleri.....	4
1.1.2. Kurum Bakımının Olumsuz Özellikleri.....	5
1.2. Çocukluk Travması.....	9
1.3. Bağlanma.....	13
1.3.1. Bağlanma Kuramı.....	13
1.3.2. Yetişkin Bağlanması.....	17
1.3.3. Yetişkin Bağlanma Stilleri .....	19
1.3.1.1. Güvenli Bağlanma .....	19
1.3.1.2. Saplantılı Bağlanma.....	20



1.3.1.3.Korkulu Bağlanma.....	20
1.3.1.4.Kayıtsız Bağlanma.....	21
1.3.1.5.Bağlanmanın Temel Boyutları.....	22
1.4.Adil Dünya İnancı.....	23
1.5.Hipotezler.....	27
1.6.Araştırmanın Gerekçesi ve Önemi.....	27
2. YÖNTEM.....	29
2.1. Evren ve Örneklem.....	29
2.2. Veri Toplama Araçları .....	35
2.2.1. Kişisel Bilgi Formu.....	35
2.2.2. Yakın İlişkilerde Yaşantılar Envanteri II .....	35
2.2.3. Kişisel (Bireysel) ve Genel Adil Dünya İnancı Ölçeği .....	36
2.3. Verilerin Toplanması ve Analizi .....	37
3. BULGULAR .....	38
4. TARTIŞMA.....	58
5. KAYNAKLAR.....	68
6. EKLER.....	79

## TABLolar

<b>Tablo</b>	<b>Sayfa</b>
<b>Tablo 1.</b> Katılımcılara İlişkin Betimsel Veriler.....	29
<b>Tablo 2.</b> Cinsiyet ile Medeni Duruma İlişkin Veriler.....	32
<b>Tablo 3.</b> Yaş ile Medeni Duruma İlişkin Veriler.....	32
<b>Tablo 4.</b> Cinsiyet ile Çocuk Sayısına İlişkin Veriler.....	33
<b>Tablo 5.</b> Kurum Bakımında Kalma Süreleri ile Kurum Bakımında Kaldıkları Sırada Ailelerini Ziyaret Etme Sıklıklarına İlişkin Sayısal Veriler.....	33
<b>Tablo 6.</b> Cinsiyet ile Bugün için Kendilerini Yakın Hissettikleri Kişilere İlişkin Sayısal Veriler.....	34
<b>Tablo 7.</b> Katılımcıların Bağlanma Puanlarının Dağılımı.....	39
<b>Tablo 8.</b> Katılımcıların Bağlanma Puanının Cinsiyete Göre Dağılımı.....	40
<b>Tablo 9.</b> Katılımcıların Cinsiyet Değişkeninin, Kaygı ve Kaçınma Alt Boyutu Puanlarına İlişkin t Testi Sonuçları.....	40
<b>Tablo 10.</b> Katılımcıların Bağlanma Puanlarının Yaşa Göre Dağılımı.....	41
<b>Tablo 11.</b> Yakın İlişkilerde Yaşantılar Envanterinin Yaş Değişkenine Göre Farklılaşp Farklılaşmadığını Belirlemek Üzere Yapılan Kruskal Wallis-H Testi Sonuçları.....	42
<b>Tablo 12.</b> Katılımcıların Bağlanma Puanlarının Medeni Duruma Göre Dağılımı.....	43
<b>Tablo 13.</b> Yakın İlişkilerde Yaşantılar Envanterinin Medeni Durum Değişkenine Göre Farklılaşp Farklılaşmadığını Belirlemek Üzere Yapılan Kruskal Wallis-H Testi Sonuçları.....	44
<b>Tablo 14.</b> Katılımcıların Bağlanma Puanının Kurum Bakımına Alınma Yaşına Göre Dağılımı.....	45

<b>Tablo 15.</b> Yakın İlişkilerde Yaşantılar Envanterinin Kurum Bakımına Alınma Yaşı Değişkenine Göre Farklılaşp Farklılaşmadığını Belirlemek Üzere Yapılan Kruskal Wallis-H Testi Sonuçları.....	46
<b>Tablo 16.</b> Katılımcıların Bağlanma Puanının Kurum Bakımında Kalma Yılına Göre Dağılımı.....	47
<b>Tablo 17.</b> Yakın İlişkilerde Yaşantılar Envanterinin Kurum Bakımında Kalma Yılı Değişkenine Göre Farklılaşp Farklılaşmadığını Belirlemek Üzere Yapılan Kruskal Wallis-H Testi Sonuçları.....	47
<b>Tablo 18.</b> Katılımcıların Bağlanma Puanının Kurum Bakımında Kaldıkları Sırada Ailelerini Ziyaret Etme Sıklığına Göre Dağılımı.....	49
<b>Tablo 19.</b> Katılımcıların Bağlanma Puanının Kurum Bakımında Kaldıkları Sırada Ailelerini Ziyaret Etme Sıklığına Göre Korelasyon Sonucu.....	50
<b>Tablo 20.</b> Adil Dünya İnancı Puanlarının Cinsiyet Değişkenine Göre t Testi Sonuçları.....	50
<b>Tablo 21.</b> Adil Dünya İnancı Ölçeğinin Yaş Değişkenine Göre Farklılaşp Farklılaşmadığını Belirlemek Üzere Yapılan Kruskal Wallis-H Testi Sonuçları.....	51
<b>Tablo 22.</b> Adil Dünya İnancı Envanterinin Medeni Durum Değişkenine Göre Farklılaşp Farklılaşmadığını Belirlemek Üzere Yapılan Kruskal Wallis-H Testi Sonuçları.....	52
<b>Tablo 23.</b> Adil Dünya İnancı Puanlarının Kurum Bakımına Alınma Yaşı Değişkenine Göre Korelasyon Sonuçları.....	53
<b>Tablo 24.</b> Adil Dünya İnancı Puanlarının Kurum Bakımında Kalma Yılı Değişkenine Göre Korelasyon Sonuçları.....	53
<b>Tablo 25.</b> Adil Dünya İnancı Puanlarının Kurum Bakımında Kaldıkları Sırada Ailelerini Ziyaret Sıklığı Değişkenine Göre Korelasyon Sonuçları.....	54
<b>Tablo 26.</b> Adil Dünya İnancı Ölçeğinin Profesyonel Yardım Alma Değişkenine Göre Farklılaşp Farklılaşmadığını Belirlemek Üzere Yapılan Kruskal Wallis-H Testi Sonuçları.....	55

**Tablo 27.** Adil Dünya İnancı Ölçeğinin Ailedeki Bireyleri Tanıma Değişkenine Göre Farklılaşp Farklılaşmadığını Belirlemek Üzere Yapılan Kruskal Wallis-H Testi Sonuçları.....55

**Tablo 28.** Adil Dünya İnancı Ölçeğinin Çocuklarıyla İlişki Durumları Değişkenine Göre Farklılaşp Farklılaşmadığını Belirlemek Üzere Yapılan Kruskal Wallis-H Testi Sonuçları.....56

**Tablo 29.** Adil Dünya İnancı Puanlarının Yakın İlişkilerde Yaşantılar Ölçeğine Göre Korelasyon Sonuçları.....57

## ŞEKİLLER

Şekil 1. Dörtlü bağlanma modeli.....	18
Şekil 2. Bağlanma Boyutlarının Dörtlü Bağlanma Modeline Göre Sınıflandırılması.....	22
Şekil 3. Katılımcıların Bağlanma Puanlarının Dağılımı Grafiği.....	38
Şekil 4. Bağlanma Biçiminin Cinsiyete Göre Dağılımı Grafiği.....	39
Şekil 5. Bağlanma Biçiminin Yaşa Göre Dağılımı Grafiği.....	41
Şekil 6. Bağlanma Biçiminin Medeni Duruma Göre Dağılımı Grafiği.....	43
Şekil 7. Bağlanma Biçiminin Kurum Bakımına Alınma Yaşına Göre Dağılımı Grafiği.....	45
Şekil 8. Bağlanma Biçiminin Kurum Bakımında Kalma Yılına Göre Dağılımı Grafiği.....	46
Şekil 9. Bağlanma Biçiminin Kurum Bakımında Kaldıkları Sırada Ailelerini Ziyaret Etme Sıklığına Göre Dağılımı Grafiği.....	48

## 1. GİRİŞ

Gelişim psikolojisi, insanların yaşamı boyunca bireye, çevresine, zamana ve bireyin çevresiyle etkileşimine bağlı olarak ortaya çıkan değişimleri incelemektedir (Irmak, 2008).

İnsanın bedensel, zihinsel ve ruhsal açıdan sağlıklı bir gelişim gösterebilmesi için; anne, baba ve kardeşlerden oluşan aile içinde yetişmesinin gerekli olduğu biçimindeki olgu, farklı dallardaki bilim adamları tarafından ortaya konulmaktadır (Yıldız, 2008). Çocukluk ve ergenliğini sağlıklı bir aile içinde geçirebilmiş bireyler genellikle gelişim sorunlarını da sağlıklı bir şekilde çözebilirler (Karabulut ve Ulucan, 2011).

Şan' a (2008) göre, her çocuk gelişimini sağlıklı bir ailenin yanında geçirebilecek kadar şanslı olamamaktadır. Ülkemizde binlerce çocuk sağlıklı olmayan bir aile içinde ya da hiç ailesi olmadan gelişimlerini tamamlamak zorunda kalmaktadırlar. Bunların içindeki gruplardan biri; yetiştirme yurtlarında kalan çocukların oluşturduğu gruptur (aktaran Karabulut ve Ulucan, 2011).

Çocukluk dönemini herhangi bir sebeple aileden ayrı, yurt ortamında büyüyerek tamamlayan yetişkinlerin, çocukluk döneminde gelişen bağlanmalarının; ileriki yaşamlarında yetişkin bağlanmasına etkileri, yaşadıkları travmalar, istismar ve ihmallerle dezavantajlı yaşantılarının adil dünya inançlarına ne düzeyde etkisi olduğu bu araştırmanın çıkış noktasıdır.

### 1.1 Sosyal Hizmetler ve Bakım Modelleri

Yolcuoğlu' na (2009) göre, her ülke kendi toplumu ve geleceği için korunma gereksinimi duyan az ya da çok sayıdaki çocukları için gerekli koruma programları uygulamaktadır. Zamanla küçülen, zayıflayan ve parçalanan ailenin tek başına çocuğu koruyamadığı düşünülmektedir. Sosyal devlet, çocuğun korunmasında kamunun önemi ve rolünün daha iyi anlaşılmasını sağlamıştır. Birleşmiş milletler Çocuk Haklarına Dair Sözleşme, çocuk koruma sisteminin çocuk bakım uygulamalarının en önemli uluslararası yasal dayanağıdır. Çocuğun korunması açısından, Türkiye Cumhuriyeti Anayasası, Türk

Medeni Kanunu, 2828 sayılı Sosyal Hizmetler ve Çocuk Esirgeme Kurumu Kanunu ve 5395 sayılı Çocuk Koruma Kanunu önemli yer tutmaktadır. Türkiye’ de bütüncül, kapsamlı ve tüm kurumların etkin entegre olduğu bir çocuk koruma politikasının var olduğunu söylemek olanaklı değildir.

Sosyal Hizmetler Kanunu’ nda Korunmaya Muhtaç Çocuk; beden, ruh ve ahlak gelişimleri veya şahsi güvenlikleri tehlikede olup;

- a) Ana veya babasız, ana ve babasız,
- b) Ana veya babası veya her ikisi de belli olmayan,
- c) Ana ve babası veya her ikisi tarafından terk edilen,
- d) Ana veya babası tarafından ihmal edilip; fuhuş, dilencilik, alkollü içkileri veya uyuşturucu maddeleri kullanma gibi her türlü sosyal tehlikelere ve kötü alışkanlıklara karşı savunmasız bırakılan ve başıboşluğa sürüklenen, çocuk şeklinde tanımlanmıştır (aktaran Karagöz ve Çevik, 2013).

Ülkemizde kullanılan bakım yöntemleri şunlardır:

- I. Çocuğun Aile Ortamında Bakımı ve Korunması
- II. Kurum Bakımı
  1. Kapalı Tip Kurumlar
  2. Açık Tip Kurumlar
  3. Kışla Tipi Kurumlar
    - a. Çocuk Yuvaları
    - b. Yetiştirme Yurtları
  4. Okul Tipi Kurumlar
  5. Ev Tipi Kurumlar
    - a. Çocuk Köyleri
    - b. Sevgi ve Çocuk Evleri
    - c. Çocuk ve Gençlik Merkezleri
    - d. Gençlik Evleri
  6. Uçurtmayı Vurmasınlar ve Sevgi Zinciri Projeleri
- III. Koruyucu Aile Bakımı
- IV. Evlat Edinme (Yazıcı, 2013).

Yolcuođlu'na (2009) gre, ocuk refahı hizmetleri, korunması gereken ocuklar sorununa zm bulabilmek amacıyla ve hızlı geliřmelerin tetiklemeyle, tarihsel srete giderek gçlenmiřtir. Sosyal alıřmacılar, ocuk koruma sistemi (KS) aracılıđıyla ocukların gereksinimlerinin aile ve diđer sosyal kurumlar tarafından karřılanması, sađlıklı yetiřmeleri nndeki engellerin kaldırılması konularında, mdahalelerle mesleki rollerini yerine getirirler.

Parrot' a (2002) gre, kurum bakımı; kendi bařına hareket edemeyen, bařkalarına bađımlı, dřk yařam standartlarında yařayan gçsz, kimsesiz, duyarsızlařmıř ve sosyal dıřlanmaya (damgalanmaya) maruz kalmıř, korunmaya muhta kiřilerin sađlık, sosyoekonomik ve psikolojik gereksinimlerinin uzman kiřilerce karřılandığı ve onların refah ve mutluluđunu hedef alan sosyal hizmet trdr.

Trkiye'de nemli sayıda korunmaya muhta ocuđa Aile ve Sosyal Politikalar Bakanlıđına bađlı yuva ve yurtlarında bakım verilmektedir. (daha nceki ismi ile) Sosyal Hizmetler ocuk Esirgeme Kurumunun, ocuk Koruma Sisteminin Deđerlendirilmesi Nihai Raporu'nda 7-12 yař ocuk yuvalarında bakım altında bulunan 4163 ocuk iin ıkarılan istatistiklerde ocukların koruma altına alınmasında ilk sırada gelen neden ekonomik ve sosyal yoksunluk olarak belirtilmiřtir. Bunu, terk, lm, bořanma, ailenin fiziksel ve duygusal istismarı, ebeveynlerden birinin cezaevine girmesi ve vey anne veya babanın ocuđu kabul etmemesi takip etmiřtir (Ulusal Eylem Planı, 2003).

SHEK ocuk Koruma Sisteminin Deđerlendirilmesi Raporunda (2005), yuvalarda kalan ocukların %57.3' nn hem annesinin hem de babasının hayatta olduđu ve %81.5'inin evliliđinin devam etmediđi rapor edilmiřtir. ocukları ziyaret etmelerine izin verilen babaların %25,4'nn, annelerininse %30.6' sının yuvada hi ziyaret etmedikleri belirtilmiřtir. Bir o kadar anne ve baba da seyrek veya ok seyrek ziyaretlerde bulunmaktadır. ocuklarını sık ve ok sık ziyaret eden anne ve babaların yzdesi ise %17'yi ařmamaktadır.

lkemizde Sosyal Hizmetler ve ocuk Esirgeme Kurumu korunma ihtiyaı olup 0-18 yař grubunda bulunan ve gerektiđinde 25 yařına kadar ilgili mahkemelerce haklarında korunma-tedbir kararı verilen ocuk ve genlerin korunmaları, bakım, eđitim, bir iř ve meslek sahibi yapılarak topluma yararlı bireyler haline getirilmeleri ile ilgili hizmetler sunmaktadır (Sosyal hizmetler rehber kitapığı, 2007 ).



Gelişmiş ülkelerde, korunmaya muhtaç çocuklara yönelik bakım yöntemleri arasında, biyolojik ailenin desteklenerek çocuğuna bakabilecek duruma getirilmesi, ailesiyle yaşamları mümkün olmayan çocukların ise, koruyucu aile ve evlat edinme hizmetlerinden yararlandırılması yer almaktadır. Koruyucu aile ve evlat edinme olanağının bulunmadığı durumlarda ise, anne modellerinin olduğu küçük grup evlerinin açılması benimsenmiştir (Erol ve Şimşek, 2008).

### **1.1.1. Kurum Bakımının Olumlu Özellikleri**

Şenocak (2006), kurum bakımının toplumsal yapı içerisinde bir takım işlevi bulunduğunu niteliği değişse de tamamen ortadan kaldırılamayacağı ifade edilmektedir. Bu nedenle, kurum bakımının sakıncalarının azaltılması için çalışmaların yapılması ve gerçekten kurum bakımına ihtiyaç duyan çocukların tespitinin iyi yapılarak kurum bakımına alınması gerektiğini belirtmektedir.

Yazıcı'ya (2013) göre, kurum yaşamının dışında, başka bir düzene uyum sağlaması mümkün olmayan çocukların kurum bakımına alınmasının uygun olduğu kabul edilmektedir.

Taştekel (1989), kurum bakımına alınması uygun olan çocukları aşağıdaki gibi sınıflandırmıştır:

- a) Kendisinin ve toplumun menfaati için bir süre, içinde bulunduğu çevreden uzaklaşması gereken çocuklar,
- b) Sorunları olan ve bu sorunlarının ortaya çıkmasına neden olan ortamdan ayrılmadıkça, sorunları çözülemeyecek durumda olan çocuklar,
- c) Yoğun bir psikolojik tedavi, özel eğitim ve yaşlılarıyla birlikte ortak bir yaşam alanında yaşamak suretiyle rehabilite edilebilecek çocuklar,
- d) Birbirlerinden ayrılmamaları gerekli görülen kardeşler,
- e) Ailesine olan bağlılığı nedeniyle bir başka ailenin yanına verilemeyen çocuklardır.

2828 sayılı Sosyal Hizmetler Kanununda yer alan maddelere göre; Kurum bakımında olan çocukların bakım ve koruma altına alınması, eğitimlerinin veya diğer sosyal desteklerinin sağlanması, Kurumda kaldıkları süre boyunca harçlık almaları, meslek

edindirme, işe yerleştirmenin sağlanması ve evlenen kız çocuklarına çeyiz yardımının yapılması da diğer olumlu özellikler arasında sayılabilir (Sosyal Hizmetler Kanunu, 1983).

### **1.1.2. Kurum Bakımının Olumsuz Özellikleri**

Kurum bakımı altında yaşamının kurum çocukları üzerindeki etkileri ilk olarak Spitz (1945) tarafından gündeme getirilmiştir. Bu dönemde Spitz, Bowlby ve Goldfarb gibi araştırmacılar kuruma çok küçük yaşta yerleştirilen çocuklarda gözlemlenen her türlü bilişsel, sosyal ve duygusal geriliğin ana sebebinin bu çocukların annelerinden veya birincil bakım vericilerinden ayrı kalmaları olduğunu söylemişler ve anneye karşı oluşturulamayan duygusal, güvenli bağın bu çocuklarda görülen geriliklerde etkin bir rol oynadığını ileri sürmüşlerdir. O dönemde aynı araştırmacılar kurumların çocukların gelişiminde engellenemeyen, geri dönüşümü olmayan uzun süreli ve zararlı etkileri olduğunu savunmuşlardır (aktaran Özdemir, Sefer ve Türkdoğan, 2008).

Bebeğin annesine duygusal olarak bağlandığı fikri, Freud' un gelişim psikolojisi alanına başlıca miraslarından biridir ve Spitz' in (1945) ruhsal bozukluğu olan anne-bebek ilişkisi üzerine yaptığı çalışmanın esin kaynağı olmuştur. Yetimler yurduna bırakılan bebeklerin depresyona girdiklerini ve hatta bazılarının öldüklerini gözlemledikten sonra Spitz, anne bakımından yoksun kalmanın bebeklerde ruhsal ve bedensel sorunlara katkıda bulunduğu sonucuna varmıştır. Daha sonra Bowlby' nin (1958) bağlanma üzerine yaptığı temel çalışması yakın zamanda diğer pek çok araştırmacının çalışması için yol gösterici olmuştur (aktaran Miller, 2008 ).

Yıldız'a (2008) göre, aile yuvasının yakınlığı, sevgisi ve anne-babanın şefkat ve sıcak ilgisinden yoksun kalan çocukların, kişilik gelişimi bozuklukları, topluma uyum sağlayamamaları ve yine gelişme açısından bir takım eksiklikleri üzerlerinde barındırmaları kaçınılmazdır.

İkinci Dünya Savaşı pek çok çocuğu yetim bıraktığı için ilgi annesiz kalmanın etkileri üzerine yönelmişti. Bowlby' nin annelerinden uzun süre ayrı kalan bebeklere ilişkin gözlemleri yaşamın ilk yıllarında bebek ve bakıcısı arasındaki sosyal bağlanmanın normal gelişim için çok önemli olduğu sonucuna varmasına yol açmıştır (aktaran Miller, 2008).

Bowlby (1969), anne ile kurulan derin ve sıkı bir bağı, bebeğin hayatta kalma şansını arttıran içgüdüsel bir sistem olduğunu ileri sürmüştür. Annenin yakınlarında olmak daha iyi bir bakımı ve yırtıcılardan korunmayı güvence altına alır. Geleneksel dürtü kuramı çerçevesi içinde, bir kişilik olarak anne sadece ihtiyaç doyuran nesne nedeniyle bilinir ve önemli hale gelir. Bu nedenle erken dönemdeki yetkin bakım verenler birbirlerinin yerine geçebilirler, dolayısıyla hala ihtiyaç doyurucu (libidinal değil) bir nesne olduğu süreçteki annenin erken kaybı büyük bir ruhsal travmaya ya da yasa yol açmaz. Fakat Bowlby, bebeğin anneye bağlanmasının içgüdüsel edinilmiş değil -birincil olduğunu- annenin ihtiyaç doyurucu etkinliklerinin türevi olmadığını ileri sürmüştür. Hayvan ve insanlarda ayrılık ve kayıp üzerinde gerçekleştirilmiş kapsamlı ampirik çalışmalardan yola çıkarak erken kaybın gerçek bir yaşla sonuçlandığına dair iddiasını desteklemiş ve dolayısıyla da çocuğun anneye kurduğu birincilliğine işaret etmiştir (aktaran Mitchell & Black, 2012).

Casler (1961) ise daha önceki bakış açılarını ve kullanılan araştırma yöntemlerini eleştirerek alternatif bir görüşle ortaya çıkmış ve kurumlarda yetişen çocuklarda gözlenen gelişim geriliklerini kurum ortamına, kurumların sağlayabildiği sınırlı bakıma ve özellikle yetersiz bilişsel uyarıma bağlamıştır. Casler ve daha sonra Tizard ve Tizard (1971'den aktaran Sloutsky, 1997) kurumların çocuklar üzerinde yarattığı etkilerin kısa süreli olduğunu ve erken müdahaleler ile bu etkilerin ortadan kalkacağını savunmuşlardır. Bu araştırmacıların da durumun daha çok bilişsel tarafına odaklandıkları görülmektedir (MacLean 2003; Sloutsky, 1997; Özdemir ve ark. 2008).

Casler' in bu görüşünden yıllar sonra, Sloutsky (1997) kurumlardaki olası bilişsel yoksunlukları tarif etmiştir. Ona göre kurum bakımı altında yaşayan çocuklara kıyasla aileleriyle ev ortamında yaşamlarını sürdüren çocukların hem ev içinde hem de ev dışında birçok farklı nesneyi görme ve onları birebir keşfetme imkanına daha fazla sahip oldukları söylenebilir. Oysa kurumda yaşayan çocuklara personel sayısındaki yetersizlik ve kendilerine zarar verme ihtimalleri yüzünden böyle bir imkan verilemeyebilir. Özellikle gelişimin ilk aşamalarında çocukların keşiflerinin, oyunlarının, sosyal aktivitelerinin kısıtlanması veya katı sınırlar içinde tutularak çok sıkı kontrol edilmesi gelişme ve öğrenme için çok önemli olan bilişsel aktivitelerin de şüphesiz engellenmesi anlamına gelmektedir.

Literatürde kurum bakımı altında olmak çoğu zaman sosyal ve pratik ihtiyaçlar anlamında yoksunlukla eş tutulmuş ve 60 yıldır yapılan çalışmalarda kurumlarda yetişen

çocuklarda fiziksel, bilişsel, sosyal ve duygusal alanlarda gelişim bozuklukları ve gelişim gerilikleri görüldüğü ortaya konmuştur (Smyke, Koga, Johnson, Fox, Marshall, Nelson, Zeanah & BEIP 2007; MacLean, 2003).

Bowlby (1969), bebeğin hayatta kalma mekanizmalarını, Freud' un çok sınırlı bir biçimde ele aldığını düşünmüştür. Bebeğin hayatta kalması, yemek, ısı ayarı vb. gibi belli fiziksel ihtiyaçların karşılanmasından daha fazlasına bağlıdır. Bebeğin hayatta kalması için annenin öyle ya da böyle daimi yakınlığı ve ilgisi gerekir; bebeğin anneye olan ihtiyacı, diğer bütün ihtiyaçların karşılanabilmesinin ön şartı olarak en önemli ve acil ihtiyaçtır. Dolayısıyla Bowlby' e göre bebek, en baştan beri güçlü bir biçimde anneye yakınlaşır ve ona bağlanır. Diğer türlerin bir çok küçüğünün erken "kritik dönem" de, bakım verenini güçlü, otomatik ve geri dönülmez bir biçimde benimsemesi gibi, insan bebeği de hem davranışsal hem de duygusal olarak güçlü ve otomatik olarak bakım verenine bağlanır. Annenin özel bir şey yapması gerekmez (Mitchell, 2009).

Bağlanma kuramına göre, bireylerin kökleşmiş kişilerarası stilleri, onlara ilk bakımı veren kişilerle olan etkileşimlerinin bir yansıması olarak oluşur (aktaran Topkara, 2014).

Yuvalarda öncelikli olarak çocukların maddi gereksinimlerinin karşılanmaya çalışıldığı fakat toplumsal ve psikolojik gelişimleri için uygun ortamların hazırlanmasında yetersiz kalındığı söylenebilir (Çivi, Altuhul ve Yaycı, 1993). Muhamedrahimov, Palmov, Nikiforova, Groark ve McCall da (2004) kurumlarda daha çok sağlık bakımı, hijyen ve beslenmeye odaklanıldığını fakat sosyal ilişkilerin öneminin daha sınırlı kaldığını belirtmişlerdir (aktaran Özdemir ve ark., 2008).

Yurt dışında kurum bakımının çocuğun gelişimi üzerindeki etkisinin araştırıldığı araştırmalarda, kurum bakımının zihinsel, fiziksel, davranışsal ve sosyal-duygusal alanlarda gelişim üzerinde olumsuz bir etkisinin olduğu bulunmuştur (aktaran Üstün, 2008).

Ülkemizde yapılan araştırmalara bakacak olursak, Yörükoğlu'nun (2004) yaptığı bir çalışmada özellikle bebeklik çağında kurum bakımına alınan çocukların iyi ve yeterli fiziksel bakım almalarına rağmen, duygusal gelişimleri açısından anneli büyüyen çocuklara göre çok geri kaldıkları saptanmıştır. Bu çocuklarda, çevreye ilgisizlik boş ve donuk bakışlar, gülmeme, yerinde sallanma, parmak emme, çok ağlama ve garip el kol hareketleri gibi çok

çarpıcı belirtiler ve kurum hastalığı olarak da bilinen “Anne Yoksunluğu Sendromu” görülmüştür.

Tümkaya’ nın (2005) yaptığı araştırmada, kurum bakımında kalan çocukların; bulaşıcı hastalık, beslenme, büyüme, bilişsel, sosyal ve duygusal gelişim ile fiziksel ihmal ve cinsel istismar açısından kısa ve uzun vadede riskler taşıdığı belirlenmiştir.

Şimşek ve arkadaşları (2008), kurum bakımına alınma yaşının küçük olması, kurumda kalış süresinin uzun olması, istismar ve ihmal nedeniyle kuruma alınma, kurum değişikliği, tekrarlayan fiziksel hastalığın varlığı, bakım verenin niteliği ve aile ile iletişimin olmaması duygusal ve davranışsal sorunları arttırıcı etmenler olarak saptanmıştır.

Cüceloğlu’ na (2010) göre, yapılan çalışmalar sonucunda çocukların veya “bebeklerin sağlıklı gelişimi için onların sürekli bir etkileşim ortamı içinde bulunmaları gerekiyor”. Çocukların sağlıklı gelişmeleri için onlarla konuşulması, dokunulması, kucaklanması, gereklidir. Aksi halde, yuvalarda sadece zorunlu ihtiyaçları karşılanan ve onlarla her hangi bir şekilde duygusal bağ kurulmayan bebekler yaşamamakta, çocuklarda ise, çeşitli anomaliler ortaya çıkmaktadır.

Akman ve Üstün’ ün (2002) yaptıkları araştırma sonucunda, çocukların kurum bakımı altında bakım ve beslenme ihtiyaçları karşılanmasına rağmen, sosyal ve duygusal açıdan ihtiyaçları karşılanmadığı görülmüştür. Kışla tipi kurumlarda gerek nitelik gerekse nicelik açısından yetersiz personelle iletişim kurmak zorunda kalan çocukların, sağlıklı benlik kavramı gerçekleştirmeleri zordur. Dolayısıyla, yetersiz ve uygunsuz rol modelleriyle özdeşim kurulması, ilgi ve şefkat azlığı, sosyal ve duygusal açıdan ihtiyaçların yeterince karşılanmaması benlik gelişimini olumsuz etkilemektedir.

Bıyıklı’ ya (1997) göre de kurum bakımı, çoğunlukla fizyolojik gereksinmelere cevap verebilen ancak teke tek ilişki ve duygusal etkileşimden uzak bakım türüdür. Oysa sağlıklı gelişim ve davranış örüntüsünün temelinde duygusal gelişim yatar. Bugün duygusal yaşamın zihinsel ve fiziksel yaşamdan önce geliştiği ve tüm gelişimin kaynağını oluşturduğu bilinmektedir. Aile ortamından yoksun olarak kurumlarda yaşamını sürdüren çocuklar üzerinde yapılan araştırmalardan elde edilen bulgular, kurum bakımının çocuğun sağlıklı gelişimini olumsuz yönde etkilediği doğrultusundadır. Bu çocukların aile yanında yetişen

çocuklara kıyasla, fiziksel, duygusal, sosyal hatta zihinsel gelişimlerinde gerilemeler gözlenmiştir.

## 1.2. Çocukluk Travması

Odağ'a (2011) göre, travma kişinin kısa sürede baş edemeyeceği, işleyemeyeceği uyaranlarla karşılaşmasıdır. Travmanın her şeyden önce algılama, örgütleme yetilerini, duyguların düzenlemesini (regulation) olumsuz etkilediği, benlik işlevlerini, ruhsal dengeleri bozduğu bilinmektedir.

Terr (1983) travmayı; olayı başlatan nedenden çok stresör etkene verilen cevap ya da dışsal olayların içsel veya mental sonucu şeklinde tanımlar (aktaran Pfefferbaum, 1998).

Aker'e (2003) göre, travmatik olayları olağan dışı kılan, yalnızca seyrek görülmesi değil, diğer yaşam olaylarında da uyumu sağlayan baş etme yollarının kullanılamayacağı kadar şiddetli oluşudur. Uyaranların şiddeti kadar onları işleyecek benlik gücü ve çevresel koşullar da önemli belirleyicilerdir. Travma, yıkıcı bir saldırıya benzetilmektedir.

Travmatik olayla karşılaşmanın en zorlu olduğu dönem ise, travma ile baş edebilecek gücün olmadığı çocukluk çağı dönemidir (Şar, 1997).

Terr (1983), çocukluk çağı travmalarını klinik olarak iki bölüme ayırmıştır:  
Tip I Travma: doğal bir afet, kaza veya cinayet gibi beklenmedik ani, tek bir olay,

Tip II Travma: çocukluk çağındaki fiziksel ve cinsel istismar ile buna eşlik eden korku dolu beklenti gibi uzun süreli veya tekrarlayıcı olay şeklinde tanımlamıştır (aktaran Yıldırım, 2010). Bu araştırmada geçen travma kavramı genel anlamda Tip II Travma türünü içermektedir.

DSM-IV-TR istismarı, "klinik ilgi odağı olabilecek diğer durumlar" başlığı altında tanımlayarak beş kategoriye ayırmıştır.

- 1) Çocuğun fiziksel istismarı
- 2) Çocuğun cinsel istismarı
- 3) Çocuğun ihmal edilmesi
- 4) Erişkinin fiziksel istismarı (eş, yaşıtlı, ya da daha yaşlı kimseler tarafından yapılan)

5) Erişkinin cinsel istismarı (ırza geçme, zorlama, taciz) (aktaran Köroğlu, 2007).

Dünya şiddet ve sağlık raporu ile, 1999 WHO Çocuk İstismarı Önleme İstişarı Toplantısı, çocuklara kötü muamelenin dört türünü tanımlamaktadır. Bunlar: Fiziksel istismar, cinsel istismar, duygusal istismar ve ihmaldir (aktaran Tönge, 2011). Bu doğrultuda istismar türlerine bakacak olursak;

#### **I. Fiziksel istismar:**

“Fiziksel istismar; çocukların onlara bakmakla yükümlü olan kişilerin elinde, fiziksel açıdan zarar görmesi yani bedensel bütünlüğünün bozulmasıdır” (aktaran Polat, 2001). “Fiziksel istismar çocuk istismarının en sık görülen ve kolay tanımlanan istismar türüdür ve en geniş anlamda “çocuğun kaza dışı yaralanması” şeklinde tanımlanabilir. En sık rastlanan tür, çocuğu dövme şeklindedir” (aktaran Polat, 2007).

#### **II. Cinsel istismar:**

Uluslararası Çocuk İstismarı ve İhmalini Önleme Derneği (International Society for Prevention of Child Abuse and Neglect) cinsel istismarı “rıza yaşının altında bulunan bir çocuğun cinsel açıdan olgun bir yetişkin tarafından cinsel doyum amacıyla kullanılması ya da buna göz yumulması” şeklinde genel bir şekilde tanımlamıştır (aktaran Zara-Page, 2004).

#### **III. Duygusal istismar:**

Dünya Sağlık Örgütüne göre duygusal istismar; çocuğa gelişimsel olarak uygun destekleyici bir çevrenin sağlanmamasıdır. Buna dâhil olan durumlar arasında; birincil bağlanma figürünün sunulmaması ve buna bağlı olarak çocuğun içinde yaşadığı toplumla uyumlu, potansiyelleri ile örtüşen, tutarlı ve bütüncül, duygusal ve sosyal yetkinlikleri kazanamaması da vardır. Çocuğun sağlığına, fiziksel, zihinsel, manevi, ahlaki veya sosyal gelişimine zarar veren veya zarar verme ihtimali yüksek eylemlere maruz kalması da duygusal istismar kapsamı içinde ele alınmaktadır (aktaran Uslu, 2010).

#### **IV. İhmal:**

"Çocuk ihmali" başta anne ve baba olmak üzere, bakmakla yükümlü kimseler ve diğer yetişkinlerin, çocuğun beslenme, giyinme, barınma, eğitim, sağlık ve sevgi gibi temel gereksinimlerini ihmal etmeleri sonucu, çocuğun bedensel, duygusal, ahlaksal ya da sosyal gelişiminin engellenmesi olarak tanımlanmaktadır (aktaran Özcan, 2010).

Sadock&Sadock' a (2004) göre, çocukluk çağı istismarı, erişkinliğe kadar uzanan karmaşık semptomatolojili bozukluklara yol açması nedeni ile günümüzde bu kategoriyi aşan bir anlam ve öneme sahiptir.

Şiddet, yoksulluk, doğal afet, bozuk aile yapısı, terrör gibi olumsuz yaşam olaylarına maruz kalan çocuklar, gösterebilecekleri uyum problemleri açısından risk grubunda değerlendirilmektedirler. Çocukların stres ve olumsuzluklar karşısındaki gösterdikleri psikolojik sağlamlık, doğuştan gelen (kişilik özellikleri gibi) ve çevreden kaynaklanan faktörlere (aile, okul ve sosyal çevre gibi) bağlı olarak değişmektedir. Bir çocuğun yaşamında yoksulluk, ölümcül anne baba hastalığı, doğal afete maruz kalma gibi birden fazla risk faktörünün bir arada bulunabileceği göz önüne alınırsa psikolojik sağlamlık kavramı açıklanırken çoklu risk faktörlerinin etkisi unutulmamalıdır (Masten&Powell, 2003).

Son zamanlarda araştırmacılar, olumsuz sonuçlara yol açan tek bir risk faktörüne odaklanmak yerine çoklu risk faktörlerinin etkileşimini ve bireyin psikolojik sağlamlık özelliğini arttıran koruyucu faktörleri incelemeye başlamışlardır (aktaran Kararımak, 2006)

Psikolojik sağlamlık kavramı, yüksek risk gruplarındaki insanların, olumsuz yönde olması beklenen sonuçlardan (akademik başarısızlık, sosyal beceri eksikliği, düşük öz-güven gibi) daha iyi sonuçlara ulaşmalarını, stresli olaylarla başa çıkabilmelerini ve uyum göstermelerini ve travmatik deneyimler karşısında çabuk toparlanmalarını da kapsamaktadır (aktaran Masten, 1994). Gelişimsel açıdan tanımlandığında, zor koşullar altında dahi (travmatik deneyim ya da olumsuz yaşantılar) normal gelişimi tamamlamak olarak görülmektedir (Fonagy, Steele, Steele, Higgitt ve Target, 1994). Psikolojik sağlamlıkla ilgili çalışmalarda öncü bir araştırmacı olan Garmezy'e (1993) göre, psikolojik sağlamlık toparlanma gücünde gizlidir ve bireyin yaşadığı stresli olaydan önce zaten kendisinde varolan yeteneklere ve davranış şekillerine tekrar dönebilme yetisidir. Ergenlik ve yetişkinlik dönemlerinde, gelişimsel olarak ortaya çıkabilecek problemlerle ya da olumsuz yaşantılarla başa çıkabilmesi aynı zamanda bireyin bağlanma stili ile de ilgili gözükmektedir (Svanberg, 1998).

Psikolojik sağlamlık ile ilişkilendirilen birçok kişilik özelliği bulunmaktadır. Özsaygı (Dumont ve Provost, 1999; Werner, 1989), umut ve öğrenilmiş iyimserlik (Seligman, 1990),



yaşam doyumu (Fredrickson, Tugade, Waugh ve Larkin, 2003), iyimserlik (Kumpfer, 1999) ve olumlu duygusallık (positive emotionality) (Tugade ve Frederickson, 2004) psikolojik sağlamlıkla ilişkili bulunmuş bazı kişilik özellikleri olarak literatürde göze çarpmaktadır. Rutter (1985), öz güveni yüksek bireylerin daha başarılı başa çıkma yöntemleri geliştirdiklerini ifade etmektedir.

Ayrıca bazı kişilik özellikleri psikolojik olarak sağlam bireyleri daha savunmasız olan bireylerden ayırt edici özelliğe sahiptir. Sakin ruh hali, duyarlılık, esneklik, uyum gösterme, iç kontrol odağı, mizah anlayışı, alternatif bakış açılarına sahip olma, entellektüel beceriye sahip olma ve dini inanç bunlardan bazıları olarak görünmektedir (Masten, 1986; Werner ve Smith, 1982).

Tarihsel olarak psikoloji biliminde yapılan araştırmalarda, çoğunlukla bireyin psikolojik iyi olma düzeyini belirlemek için psikopatolojik kriterlere başvurulduğu görülmektedir. Yani psikolojide yapılan araştırmaların önemli bir bölümü patoloji, mutsuzluk ve bireysel sorunlara odaklanmıştır. Benzer biçimde psikologlar sağlıklı olan değil sağlıksız olan davranış, duygu ve düşüncelerle daha fazla ilgilenmiştir. Böylece birçok araştırmacı, psikolojik sağlığı değerlendirmek için bireyin olumlu işlevselliğini değil, örneğin depresyon düzeyini ölçmektedir (Christopher 1999; Ryff 1995).

Ryff'e (1995) göre, psikolojik iyi olma, zayıf veya mükemmel gibi doğrusal bir zeminde değişen tek boyutlu bir yapı olarak düşünmek sınırlı bir bakış açısıdır. Bunun yerine Ryff ve Singer (1996), psikolojik uyumun olumlu ve olumsuz yönlerini birbirinden ayırmanın önemli olduğuna dikkat çekmiştir (aktaran Akın, 2009).

Ryff ve Singer'a (1996) göre, psikolojik olarak iyi olma sadece stressiz olma veya diğer psikolojik problemlerin olmaması ile tanımlanamaz. Ryff'e (1995) göre psikolojik iyi olma; pozitif benlik algısını, insanlarla iyi ilişkileri, çevresel hâkimiyeti, özerkliği, yaşamın anlamını ve sağlıklı bir gelişim yönündeki duyguları içermektedir. Keyes, Shmotkin ve Ryff'e (2002) göre bireyin benliğini olumlu algılaması, sınırlılıklarını kabul edip kendisiyle bütünleşmesi, diğer bireylerle etkili iletişim kurabilmesi, çevresini kişisel ihtiyaç ve isteklerine cevap verecek biçimde şekillendirmesi, bağımsız ve girişimci olması, yaşamın anlam ve amacına ilişkin farkındalık sağlaması, yetenek ve becerilerinin farkında olması ve kendini geliştirmesi gibi özellikler psikolojik iyi olmayı yansıtmaktadır (aktaran Şahin, 2013).

Abraham Maslow'un (1943), "Freud bize insanın karanlık yarısını tanıttı, bize düşen ise sağlıklı yarısını anlamaktır" sözünden sonra yeni bir çığırın açıldığı ve pozitif psikoloji akımıyla birlikte araştırmaların bireyin olumlu yönlerini daha fazla anlamaya çalıştığını söylemek yanlış değildir (akt: Tütüncü, 2012).

Yaşanılan travmatik çocukluk yaşantısı ardından psikolojik iyi olma ve psikolojik sağlamlıkla yetişkin yaşamlarında topluma kolaylıkla uyum sağlayabilen kişilerin literatürde bazı koruyucu faktörlerinin olduğu belirtilmiştir. Werner (1989) tarafından koruyucu faktörler üç ana başlıkta toplamaktadır: a) bireyin kendisiyle ilgili olumlu atıfları, b) okulda ya da toplumdaki sosyal destek ağının varlığı, c) aile içindeki duygusal bağlar.

### **1.3. BAĞLANMA**

#### **1.3.1. Bağlanma Kuramı**

Bağlanma terimi, bebeklerle ana babalar arasında duygusal olarak olumlu ve karşılıklı yardım edici bir ilişkinin kurulmasını belirtir. İlişki uygun biçimde işlendiğinde, yetişkinler kendilerini bebeklerine uydururlar ve bebekler de yetişkinlere gereksinimleri hakkında ipuçları verirler. Yetişkinler bebeklere hizmet ederler, bebeklerin hoşnutluk gösterisi de doğru şeyler yapan yetişkinler için geribildirim olarak işler; bebekler ana babalara yanıt verirler, ana babalar da bebeklere. Sonra bebekler yetişkinlere güven geliştirirler ve yetişkinler de ana baba olarak yeteneklerine güven ve bebeklerine karşı iyi duygular kazanırlar. (Gander&Gardiner, 2010)

Bowlby' e göre (1969), bireyin kurduğu ilk ilişki, yeni doğana bakım veren anne ya da annenin yerini alabilecek temel bakım veren bir diğer bakıcı ile gerçekleşmektedir. Bu ilişkinin, bebeğin kendini güvende hissetmesi, ihtiyaçlarının giderilmesi, duygusal yakınlık görme beklentilerinin karşılanması gibi olumlu bir süreçte ilerlemesi durumunda, bebek bakıcısıyla kurduğu ilişki sonucunda kendini sevmeye ve onaylanmaya layık görerek önemli olduğunu hissedecek ve aynı zamanda karşındakileri ve dünyayı da güvenilir ve olumlu bir yer olarak algılayacaktır (aktaran Çalışır, 2009 ).

Bowlby (1963), yakınlığı arttıran ve bağlanmaya aracılık eden, birbirini tamamlayan beş içgüdüsel tepki tarif etmiştir; emme, gülme, yapışma, ağlama ve izleme (aktaran Mitchell & Black, 2012).

Bakıcı ile yakınlığın korunması bağlanma sistemi içindeki en temel hedeftir ve bu sayede yeni doğanlara güven içinde gelişebilecekleri bir alan sağlanır. Bowlby' ye (1969, 1973, 1979, 1980) göre, yakınlık çocuğun çevresini keşfetmede kullanabileceği 'güvenli bir temel' ve tehlike anında korunabileceği 'sağlam bir sığınak' işlevi görür. Bakıcının 'ulaşılabilirliği' tehdit edildiği anda bağlanma sistemi otomatik olarak etkinleşir. Bu durumda, bakıcının çocuğa göstereceği tepkilerin kalitesine bağlı olarak, etkinleşen bağlanma sistemi ya bakıcı ile temasın yeniden kurulmasını ve ilişkinin onarılmasını kolaylaştırır ve böylece 'hissedilen güvenlik' sağlanır ya da sonuçta çocukta kaygı ve huzursuzluk yaratacak olana ayrılığı protesto tepkileri ortaya çıkar. Bakıcıdan uzun süre ayrı kalma, bağlanmanın çözülmesi (detachment) anlamına gelen sosyal çevreden kopma veya geri çekilmeyle sonuçlanabilir. Kısaca bağlanma sistemi, çocukların bakıcıları ile ilişkileri temelinde gözlenen dört davranış örüntüsü ile tanımlanabilir: yakınlığı arama ve koruma, ayrılığı protesto etme, keşfetme etkinlikleri için bakıcıyı 'güvenli bir üs' olarak kullanma ve son olarak, destek ve güvenlik için bakıcıyı 'sağlam bir sığınak' olarak kullanma. Main' in (1990) 'birincil koşullu stratejiler' olarak tanımladığı bu davranışlar sağlıklı bağlanmanın oluşmasında önkoşullar olarak kabul edilir ve çocukların çevreye uyumunu kolaylaştırır (akt: Sümer,1999).

Bir çocuğun bağlanmış olduğunu ya da bir bağlanmaya sahip olduğunu söylemek, bazıları için onun çok güçlü biçimde yakınlık arama, belirli bir figürle temas kurma, belirli durumlarda yani korktuğu, yorgun ya da hasta olduğunda bu şekilde davranma eğiliminde olduğu anlamına gelmektedir. Bu şekilde davranma yatkınlığı çocuğun bir niteliğidir ki bu nitelik zamanla yavaşça değişir ve anlık durumlarla etkisiz hale gelir. Buna karşın bağlanma davranışı bir çocuğun çoğunlukla elde etmek ve/veya istenen yakınlığı sürdürmek için uğraştığı çeşitli davranış biçimlerinden birini ifade eder. Herhangi bir zamanda bu tür davranış biçimlerinin bazıları olabilir ya da olmayabilir ki bu yüksek oranda o zaman elde edilen koşullara bağlıdır (Bowlby, 2012 ).

Geliştirilen bağlanma teorisi epizodik görünme ve kaybolmaları ile birlikte hem bağlanma davranışını açıklamak hem de çocukların ve daha büyük bireylerin belirli bir figüre gösterdikleri devam eden bağlanmayı açıklama girişimidir (Bowlby, 2012).

Bowlby (1973), bağlanma ve benlik modelinin ilişkili olduğunu belirtmektedir. Benlik modelinde olumlu başkaları, bireyin kendisi için önemli olan başkalarının güvenilebilirliği ve ulaşılabilirliğine yönelik algısını içermekle birlikte başkalarından yakınlık ve destek arama gibi davranışlar doğurur. Bu modelin olumsuz olması, sosyal destek almaya ve sağlamaya yönelik davranışlarda bulunmamanın yanında, ilişkilerde karşı taraftan güven, iyilik gibi olumlu beklentiler içine girmeme şeklinde tanımlanabilir (Çelen, 2007).

Dünya Sağlık Örgütü (WHO) 1950 yılında John Bowlby' yi Londra' daki evsiz çocukların pek çoğunun ruhsal sağlığı üzerine bir bildiri sunmak üzere çağırdı. Bu çağrı erkek çocuklar arasında erken anneden ayrılmalarla daha sonraki suçluluk arasında olumlu ve güçlü bir ilişkinin varlığına işaret eden “Kırkdört çocuk hırsız: Kişilikleri ve Yaşamları” konulu makalesinin yayımından sonra geldi. Dünya Sağlık Örgütü Raporu özellikle yaşamın ilk üç yılı içinde, anne yoksunluğunun çocukları artan ölçülerde fiziksel ve ruhsal hastalık riski altına soktuğuna işaret ediyordu (aktran Hazan & Shaver, 1994).

Ainsworth ve arkadaşları (1978), “Yabancı Durum” olarak bilinen deneysel bir yöntem ile Bowlby' nin kuramının temel sayıtlarını sınamışlardır. Bu yöntemde, 12-18 aylık küçük çocuklar sistemli olarak kısa aralıklarla önce annelerinden ayrılır, sonra bir yabancı ile yalnız bırakılır ve son olarak tekrar anneleri ile bir araya getirilir. Bu yolla çocukların bağlanma sistemlerinin aktive edilmesi amaçlanmaktadır. Çocukların ayrılma, yeniden birleşme ve yabancıyla yalnız kalma durumlarındaki tepkilerini göz önüne alarak Ainsworth ve arkadaşları, çocukları üç tipik bağlanma stili içinde sınıflandırmışlardır: güvenli (secure), kaygılı/kararsız ya da kaygılı/dirençli (anxious/ambivalent) ve kaçınan (avoidant) (aktaran Sümer, 1999).

Katılımcı beyanı temelinde ölçüm yaklaşımı ilk olarak Hazan ve Shaver' ın (1987), Ainsworth ve arkadaşları (1978) tarafından ortaya konan üç temel bağlanma stilinin yetişkinlikteki romantik ilişkilerde de gözlemlendiğini öne süren çalışmalarına başlamıştır. Bu araştırmacılar, yetişkin romantik ilişkilerindeki bağlanmanın çocuk ile ebeveyn arasındaki bağlanmadan farklılaştığını kabul etmelerine karşın (Shaver, Hazan&Bradshaw, 1988); güvenli, kaygılı-kararsız ve kaçınan bağlanma stillerinin romantik ilişkilerde de ortaya çıktığını öne sürmüşlerdir. Hazan ve Shaver' ın çocuklukta bu üç stile karşılık gelen üç paragrafın değerlendirilmesine dayalı olarak geliştirdikleri ölçek, çok sayıda araştırmada çok

maddeli ölçekler ya da boyutlar olarak farklı biçimlerde kullanılmıştır (Collins&Read, 1990, Mikulincer, Florian&Weller, 1993; Simpson, 1990). Bu çalışmalar bağlanma stillerinin ölçülmesinde kağıt-kalem ölçeklerinin yaygın olarak kullanılmasına yol açmış ve 90'lı yıllarda yetişkin bağlanma stillerini ölçmeye yönelik çok sayıda ölçüm aracı geliştirilmiştir. (aktaran Sümer, 2006)

Bireyler, bağlanma figürlerine (bireyin annesinden sonra ona en yakın olan kişiler) yakınlıklarını sürdürecektir davranışları etkileyen duygusal şemalar ve bilişsel şemalar veya bağlanma stillerini oluştururlar (Bowlby, 1973).

Güvenli bağlanma stili içinde sınıflandırılan çocuklar, anneleri tarafından yalnız bırakıldıklarında doğal olarak kısmen huzursuz olmakta ancak panik yaşamadan anneleri ile yakınlık ve temas aramakta, yeniden birleşmeden sonra da kolayca sakinleşmekte ve çevreyi keşfetmeye devam etmektedirler (aktaran Sümer, 1999).

Kaygılı/kararsız bağlanma stili içinde sınıflandırılan çocuklar anneleri ayrıldığında yoğun bir kaygı, gerilim ve kızgınlık yaşamakta, yabancı ile iletişimi reddetmekte, anneye yeniden birleşmeden sonra da kolaylıkla sakinleşememekte ve çevreyi keşfetmek yerine annelerine sıkıca yapışıp birlikte olmak istemektedirler (aktaran Sümer, 1999).

Kaçınan bağlanma stili sergileyen çocuklar ise ayrılma anından çok fazla etkilenmemekte, yeniden birleşmeden sonra da anneleri ile temas kurmaktan kaçınmakta ve dikkatlerini daha çok oyuncaklara verir görünmektedirler (aktaran Sümer, 1999).

Ainsworth'a (1969) göre, bağlanma kuramının en önemli karakteristiklerinden biri, bağlanmanın hayat boyu sürdürülebilir olması özelliğidir.

Bağlanma çalışmaları önceleri bebeklik ve çocukluk dönemlerine odaklanırken, son dönemlerde yetişkinlikteki bağlanma biçimlerine yönelik araştırmalar artarak devam etmektedir. Hatta az sayıda çalışma bulunmakla birlikte bağlanma kuramcılarının, bağlanmanın yaşam boyu gelişim bakış açısından yola çıkarak son yıllarda yaşlılık dönemindeki bağlanma biçimlerini incelemeye başlamışlardır (Shaver, 2004).

Ainsworth (1978), 12 aylıktaki asıl bağlanma sınıflamalarından sonraki 2 ve 6 ay süresinde çocukları incelemiştir. Asıl sınıflandırma ile %80 benzerlik bulunduğunu ve özellikle ebeveyndeki düzensiz bağlanmanın çocuktaki karışıklığın habercisi olduğunu saptamıştır. Annenin bağlanma kategorisinin çocuğunkinden etkilenip etkilenmediğini araştırmak için, Fonagy 96 anneye doğumdan önce bağlanma görüşmesi yapmış ve doğumlarından 12 ay sonra çocukları değerlendirmiştir. Anne ve çocuğun sınıflandırması arasında %75 oranında benzerlik bulmuştur. Ergen kız çocukları ile anneler arasındaki ilişkiler ve babalar için de benzer sonuçlar bulunmuştur. Bunun yanı sıra, evlenmemiş yüksek riskli şehirli anneler de -ki onların bağlanma görüşmesi doğumdan önce yapılmıştır- aynı benzerliği göstermişlerdir. İncelenmiş 389 çift benzerlik göstermiştir. Annenin bağlanma biçiminin çocuğun yabancı bir durum sınıflandırmasının öngörülmesini sağladığı görüşünü destekleyen önemli miktarda kanıt toplanmıştır (Masterson, 2008).

### **1.3.2. Yetişkin Bağlanması**

İlk olarak Main ve ark. (1985), yarı yapılandırılmış bir görüşme ölçeği kullanarak yetişkinlerin çocukluk anıları ve deneyimleri temelinde Ainsworth' ün (1978) öne sürdüğü üç bağlanma stilinin yetişkinlik için de geçerli olabileceğini göstermişlerdir. Bundan bağımsız olarak, Hazan ve Shaver (1987), romantik sevgiyi bir bağlanma süreci olarak tanımlamış ve romantik ilişkilerdeki tutum ve inançları temelinde yetişkinlerin, Ainsworth ve arkadaşlarının (1978) sınıflandırmalarına paralel olarak gruplanabileceğini ileri sürmüşlerdir (aktaran Sümer, 1999).

Yetişkinlikte bağlanma ilişkisini çalışan araştırmacılar çocuk ve ebeveyn arasındaki bağlanmada farklılıklar olduğunu özellikle vurgulamaktadırlar. Örneğin, Shaver, Hazan ve Bradshaw (1988) romantik sevginin bağlanma, bakım ve cinsel birleşme sistemlerini içerdiğini ve bu yönleriyle erken yaşlardaki bağlanmadan farklılaştığını belirtmektedir (aktaran Sümer, 1999).

Bowlby'e (1973) göre, bağlanma deneyimleri temelinde gelişen zihinsel modeller iki ana boyut içermektedir. Bunlar (a) bağlanma figürünün genel olarak korunma ve destek çağrılarına karşılık veren türden biri olarak görülüp görülmediği; (b) kişinin kendisini başkaları, özellikle de bağlanma figürü tarafından yardıma değer birisi olarak görüp görmediğidir. Mantıksal olarak bu değişkenler birbirinden bağımsızdır. Uygulamada ise iç içe

geçmiş bir durumdadırlar. Sonuç olarak bağlanma figürü modeli ve benlik modeli birbirlerini tamamlayıcı ve karşılıklı olarak birbirlerini doğrulayıcı biçimde gelişirler. Bu tanımlamaya bağlı kalarak Bartholomew (1991), benlik ve başkaları modellerinin bağlanma stillerini belirleyen temel boyutlar olduğunu ileri sürmektedir. Benlik modelinin olumlu olması başkalarının onayından bağımsız olarak var olan, içselleştirilmiş öz saygı ve ‘sevilebilirlik’ duygusu olarak betimlenebilir. Benlik modelinin olumsuz olması ise düşük özsaygı ve başkalarından onay alma gereksinimi ile ilişkilidir. Olumlu başkaları modeli kişi açısından önemli başkalarının ulaşılabilirlik ve güvenilebilirliğine ilişkin beklentileri içerir ve başkalarından yakınlık ve destek arama gibi davranışları yönlendirir. Bu modelin olumsuz olması ise yakınlık kurmaktan kaçınma, sosyal destek alma ve sağlama konusunda kayıtsız kalma ve ilişkilerde olumsuz beklentilere sahip olma şeklinde betimlenebilir. (aktaran Sümer, 1999).

		Kendilik Modeli	
		Olumlu	Olumsuz
Başkaları Modeli	Olumlu	<p><b>GÜVENLİ</b> Yakınlık kurma konusunda rahat ve özerk</p>	<p><b>SAPLANTILI</b> İlişkilerde saplantılı olma</p>
	Olumsuz	<p><b>KAYITSIZ</b> Yakınlığa karşı kayıtsızlık ve karşıt bağımlılık</p>	<p><b>KORKULU</b> Yakınlıktan korkan ve sosyal açıdan kaçınan</p>

Şekil 1. Dörtlü Bağlanma Modeli Bartholomew ve Horowitz’ den uyarlanmıştır. (1991)

Bartholomew ve arkadaşları (1990, 1991), bağlanmanın erken dönem tanımlarından yola çıkarak, Bowlby’ nin (1973) orijinal teorisinde öne sürülen kendilik ve diğerine ilişkin iki tür içsel çalışan modeli bir araya getirmiş ve dört kategori modeli adını verdikleri bir yetişkin bağlanma biçimi modeli tanımlamışlardır. Buradan hareketle kendiliğin ve

diğerlerinin olumlu ya da olumsuz olarak algılanmasından yola çıkmış; güvenli, saplantılı, kayıtsız ve korkulu bağlanma olmak üzere dört örüntü ortaya koymuşlardır. Ülkemizde de, Sümer ve arkadaşları (2005) tarafından bu bağlanma biçimlerinin Türk örnekleme üzerindeki geçerlik ve güvenilirliğini gösteren bir araştırma yapılmış ve batı örnekleme benzer bir örüntü elde edilmiştir. Adı geçen dört bağlanma biçiminin, bireylerin her bir çalışan model boyutu üzerinde nereye denk geldiklerine bağlı olarak az ya da çok uydukları birer prototip oldukları düşünülmektedir (aktaran Çalışır, 2009).

Ainsworth'e (1991) göre bağlanma; sürdürülebilir özelliğini sergiler nitelikte olmasını, bağlanma ilişkili davranışların hayat süresince incelenebilirliği ile kanıtlamıştır. Davranışlarımız bağlanma tipimize bağlı olarak değişkenlik göstermektedir ve böylece davranışlarımızı belirleyebilecek karakterize özelliklerimiz ve aynı zamanda bunlara bağlı olarak değişkenlik gösterebilecek psikopatolojimiz de bu bağlamda değişime uğrar. Bağlanma bizi sosyal ve duygusal olarak da etkiler; ev, iş, arkadaşlık ve aile yaşamımızın tüm ilişkisel adaptasyonunu ve yönlerini değiştirme niteliğine sahiptir.

### **1.3.3. Yetişkin Bağlanma Stilleri**

#### **1.3.1.1. Güvenli Bağlanma**

Dörtlü Bağlanma Modeli 'ne (1991) göre, güvenli bağlanan yetişkinler kendiliklerini değerli ve sevilebilir algılandıkça diğerleri de ulaşılabilir ve duyarlıdır. Güvenli bağlanan kişilerin benlik saygıları yüksektir, yakınlık kurmaktan rahatsız olmazlar ve otonomiye sahiptirler (aktaran Çalışır, 2009)

Güvenli bireyler daha az güvenli bireylerle karşılaştırıldığında stres kaynağı olayları daha az tehdit edici olarak değerlendirirler. Bu kişilerin kendilerinde stres oluşturan durumun nedenleri ile başa çıkabilecekleri konusunda yeteneklerine güvenleri vardır. Duygularını açık bir biçimde ifade ederler. Destek aramayı stres yaratıcı durumlar ile başa çıkmak için bir duygu düzenleme stratejisi olarak kullanırlar. Durumları açıkça tartışırlar ve çatışmalardan kaçınmak yerine onlara çözüm bulurlar. Ayrıca güvenli bireyler kızgınlığın psikolojik işaretlerinin farkındadırlar. Uyuma yönelik problem çözümlerine ortak olurlar. Kızgınlıklarını kontrollü ve düşmanca olmayan bir biçimde ifade ederler. Sonuç olarak, güvenli bağlanma



biçimine sahip bireylerde pozitif duygu yaşantısı yaratıcı problem çözmeyi geliştirir (aktaran Kesebir, Özdoğan ve Üstündağ, 2011)

Öte yandan, bağlanma çalışmalarının bir kısmı da affetme ile bağlanma arasındaki ilişki kapsamında çalışılmış ve affetme ile bağlanma stilleri arasında bağlantı olduğu bulunmuştur. Bu araştırmacılar, affetmenin tüm alt boyutları için güvenli bağlananların güvensiz bağlananlara göre daha yüksek puanlar aldıklarını bulmuşlardır. Buna ek olarak, Webb ve arkadaşları (2006) güvensiz bağlanma stilleri arasında affetme açısından anlamlı bir fark bulamamışlardır.

Geriye kalan üç bağlanma biçiminde ise kendilik ve/veya diğerleriyle ilgili olarak olumsuz bir içsel çalışan model bulunmaktadır ve her üçü de güvensiz bağlanma adı altında yer almaktadırlar (aktaran Çalışır, 2009).

#### **1.3.1.2. Saplantılı Bağlanma**

Saplantılı bağlanan yetişkinler kendiliklerini değersiz bulurlarken diğerlerini olumlu değerlendirmektedirler; bu yüzden diğerlerinin onayı ve kabulünü kazanmaya çalışırlar ve ilişkilerle aşırı meşgul olurlar. Bu insanlar diğerleriyle yakın ilişkiler içerisinde olmayı arzu etmekle birlikte, onlarla yapışkan tarzda ilişki kurmak istediklerinden, diğerlerini kendilerinden uzaklaştırabilmektedirler (aktaran Çalışır, 2009).

Genel olarak bakıldığında, saplantılı bağlanma benlik değerlendirmeleri olumsuz olmasına rağmen, başkalarına bağlanmaya daha istekli, beraberliklerinde aşırı kıskanç olan ve bu yüzden ilişkilerinde çok müdahaleci davranan, duyarlılık göstermeksizin çok özel alanlarda ve hızla kendini açma davranışı sergileyen bireyler olarak rapor edilmektedir (aktaran Amanvermez, 2007).

#### **1.3.1.3. Korkulu Bağlanma**

Korkulu bağlanma biçiminde kendilik değersiz görüldüğü gibi, diğerleri de olumsuz değerlendirilir. Kişi, kendisinin sevmeye layık olmadığı ve başkalarının reddedici olduğu ile ilgili inançlara sahiptir. Bu nedenle korkulu bağlanan bireyler yakın ilişkiler kurmaktan kaçınırlar ya da ilişkilerinde oldukça fazla sorun yaşarlar (aktaran Çalışır, 2009).

Korkulu bağlanma stiline sahip olanların kendilik değerleri düşük, kendini açma konusunda sıkıntı duyan ve kendini açma davranışlarını en az sergileyen grup oldukları belirtilmektedir. Bunun yanında, soğuk, mesafeli, ilişki kurmaktan kaçınan ve bazen düşmanca davranışlar sergileyen kişiler oldukları saptanmıştır (aktaran Güngör, 2000).

#### **1.3.1.4. Kayıtsız Bağlanma**

Kayıtsız bağlanan yetişkinlerse kendiliklerini değerli ve sevebilir olarak değerlendirmenin yanı sıra, diğerlerine karşı olumsuz değerlendirmelere sahiptirler. Kayıtsız bağlanma biçimine sahip bireyler hayal kırıklığına uğramamak ve reddedilmemek için yakın ilişkilerden kaçınmakta, böylece bağımsız ve güçlü olmaya çalışarak olumlu benlik algılarını devam ettirmek istemektedirler (aktaran Çalışır, 2009).

Schmitt ve arkadaşları (2003), özellikle batı toplumlarında erkeklerin kadınlara kıyasla duygusal açıdan daha mesafeli ve kayıtsız olduğuna dair var olan genel bir kalıp yargıdan hareketle kayıtsız bağlanma stili açısından çeşitli kültürlerde kadınlar ve erkekler arasında fark olup olmadığını araştırmışlardır. Bu çalışmada Türkiye'den toplanan veriler de değerlendirilmiş, sonuç olarak ülkemizde kayıtsız bağlanma stili açısından kadınlar ve erkekler arasında anlamlı bir fark olduğu saptanmıştır. Buna göre, Türkiye'de erkekler kadınlardan daha kayıtsız bağlanma eğilimine sahiptir. Sanılanın aksine bütün kültürlerde böyle bir farkın bulunmadığını bulmuşlardır.

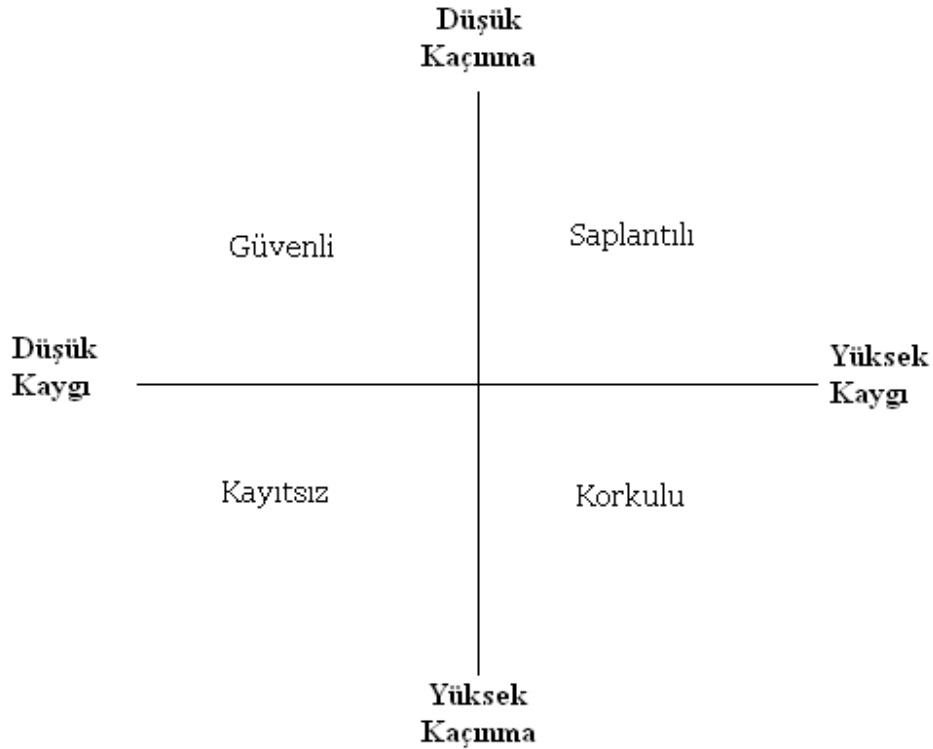
Burger' e (2006) göre, bağlanma tarzı, yetişkinlerin ilişkilerindeki stres ve ayrılma olayına karşı nasıl tepki göstereceklerini de etkiler. Bir araştırmada havaalanındaki bekleme salonundaki çiftlerden, bir bağlanma tarzı anketi doldurmaları istenmiştir. Daha sonra çiftlerin davranışları yakından gözlenmiş ve sarılma, göz teması, yakın oturma gibi çeşitli davranışları kodlanmıştır. Çiftlerin ayrılma vakti yaklaştıkça, güvenli çiftler birbirlerine gittikçe daha çok yakınlaşma davranışı göstermiştir. Kaçınmacı denekler ise kendilerini eşlerinden uzaklaştırma

davranışlarında bulunmuştur. Bu kaçınmacı yetişkinler, eşlerinden ayrılma korkusuyla bağlantılı olarak kaygı ve korku yaşamaya başlamıştır.

### 1.3.1.5. Bağlanmanın Temel Boyutları

Brennan ve arkadaşları (1998), bağlanma türünü, iki boyutlu bir alandaki bölgeler olarak kavramsallaştırılabileceğini belirtmişlerdir. Bunlardan birinci boyut kaçınma olarak adlandırılır. Başkalarına yakınlığı sınırlı tutma, fiziksel ve duygusal bağımsızlığı koruma arzusunu gösterir. İkinci boyut ise kaygı olarak adlandırılır ve gereksinim duyulduğunda eşin ulaşılabilir ve destekleyici olmayabileceğine ilişkin endişeye işaret eder. Bu iki boyut, Bartholomew' in (1991) Dörtlü Bağlanma Modeliyle de uyumludur.

Kayıtsız ve korkulu gruplar güvenli ve saplantılı gruplara göre yakınlıktan daha fazla rahatsızlık duymaktadır. Bu sonuç kaçınma boyutunun Bartholomew' in (1991) “başkaları modeli” ile ilişkili olduğunu göstermektedir. Saplantılı ve korkulu gruplar ise güvenli ve kayıtsız gruplara göre ilişkide daha fazla kaygı yaşadıklarını belirtmiştir. Yani “benlik modeli” ile ilişkilidir.



**Şekil 2:** Bartholomew' in (1991) Bağlanma Boyutlarının Dörtlü Bağlanma Modeli' ne Göre Sınıflandırılması (aktaran Sümer, 2006).

Dolayısıyla bağlanma stillerini ölçen çok maddeli ölçekler iki temel boyutun ölçüldüğü ölçeklere bırakmıştır (Sümer, 2006). Fraley ve ark. (2000), bu bağlanma ölçeklerinin daha yüksek ölçüm duyarlılığına sahip olduğu ve ölçülen bağlanma stillerinin sürekliliği ve istikrarı gibi araştırmacılar için önemli konularda daha güvenilir sonuçlar vereceğini öngörmüştür (aktaran Sümer, 2006). Şekil 2' de görüldüğü gibi her iki boyuttan da düşük puan alanlar güvenli, her iki boyuttan da yüksek puan alanlar korkulu bağlanma stiline sahip olarak sınıflandırılmıştır. Yüksek düzeyde kaygıya düşük düzeyde kaçınmanın eşlik ettiği denekler saplantılı, düşük düzeyde kaygıya yüksek düzeyde kaçınmanın eşlik ettiği denekler ise kayıtsız bağlanma stilinde sınıflandırılmışlardır (aktaran Sümer ve ark. 2005).

#### **1.4. Adil Dünya İnancı:**

Psikoloji sözlüğüne (Budak, 2003) göre, adil dünya kuramı (just world hypothesis) dünyanın adil olduğu, herkesin hak ettiğini yaşadığını (kötülerin cezalandırılıp, iyilerin ödüllendirildiği) görüşü olarak betimlenmiştir.

Lerner (1980) adil dünya inancının kökenini, Piaget' nin çocuklarda görülen, hemen gelen adalet kavramına bağlamaktadır. Hemen gelen adalet kavramına göre, çocuklar iyiliğin hemen ödüllendirileceğini ve kötülüğün de cezasını ivedilikle bulacağını düşünür. Dalbert ve Stoeber'a (2006) göre bu süreç bilişsel gelişimin tamamlanması ve adaletsizliğe dair edinilen deneyimlerle ergenlikte değişime uğramakta ve iki kategoriye ayrılmaktadır. Kişisel ve genel adil dünya inançları ergenlikle birlikte ayrışır. Calhoun ve Cann (1994), yaptıkları araştırmada, bireylerin kişisel dünyalarını genel dünyaya göre daha fazla adil ve iyi/yararlı olarak gördükleri sonucuna ulaşmışlardır. Bu sonuç bizlere, bireylerin kendi içsel dünyalarında uyum ve düzene daha önem verdiklerini, genel yaşamdaki adaletsizlikleri daha objektif değerlendirebiliyorken, kendilerine dair daha olumlu bir tutumu öngördüklerini söylemektedir. (aktaran Giray, 2011)

Lipkus ve Siegler'e göre (1993) insanlar başlarına gelen olaylar (sonuçlar) ile gerçekleştirilen eylem arasında bir uygunluk olduğuna inanma eğilimi taşırlar. Bireylerin, belirli eylemleri yerine getirerek istediklerini elde edebileceklerine ve olumsuz durumlardan kaçınabileceklerine olan inançları beraberinde, çevreyi kontrol edebilme, uzun vadeli planlar yapabilme ve uyum sürecini de arttırmaktadır.

Lerner (1966), adil dünya inancının temel bir yanılsama olduğunu belirtmektedir. Bu yanılsama, çevreye uyum açısından oldukça önemlidir. Aksi takdirde insanoğlunun günlük işlerini devam ettirmesi zorlaşacak ve çevreye uyum sağlayamaz hale gelecektir (aktaran Çakır ve Şen, 2012).

Tamamen masum birisinin başına kötü bir şey gelmesi, dünyada adaletin olmadığı; aynı kötülüğün hiç hak etmediği halde kişinin kendi başına da gelebileceği anlamını taşımaktadır. Kişi, bu gerçekle yüzleşmek yerine, mağdur durumunda olan insanların hatalarının bedelini ödediğine inanarak, dış dünyayı kendisi için daha güvenli ve kontrol edilebilir bir hale getirmektedir (aktaran Bilgin, 2003).

Heider (1958) adil dünya inancını sık kullanılan bir bilişsel eğilim olarak görmekte ve bu durumu denge prensibi ile açıklamaktadır. Denge prensibine göre, mutluluk ve iyilik ya da kötülük ve ceza arasında güçlü bir ilişki vardır. Bu durumlardan biri gerçekleştiğinde birey diğerinin öngörüleceği bir pozisyon arama telaşına girmektedir. Aynı şekilde Rokeach (1971) ve Festinger'e (1957) göre, hayattaki adaletsiz sonuçlar bireyde bilişsel uyumsuzluk ve çelişiklere yol açacak ve bu uyumsuzlukların giderilmesi adına kişi bir takım savunma stratejilerine yönelecektir (aktaran Uğur,2007).

Lerner (1965) tarafından geliştirilen kuram ilk aşamalarda 'kurbanı suçlama-değersizleştirme ve adaletsizliği meşrulaştırma' kavramlarından faydalanmıştır. Adil dünya inancının devamını sağlamak adına bireyler, kurbanı-mağduru değersizleştirip, yaşadığı olumsuz duruma kurbanın kendisinin neden olduğuna, olayın abartıldığına ya da acı çekme durumunun gerçekten meydana gelmediğine inanabilmektedir. Özellikle herhangi bir konuda suçlu olan kişi, kurbanın başına gelen talihsizlikleri hak ettiğine inanma eğilimi göstererek, yaşanan olayın olumsuz sonucunu meşrulaştırabilmektedir. Örneğin, şiddet uygulayan bir koca ya da tecavüz girişiminde bulunan bir erkek, kendini savunma noktasında genellikle bu duruma karşı tarafın davranışlarının yol açtığını belirtmektedir.

Yaptığı pek çok deneysel çalışma sonucunda Lerner (1977), insanların, belirli biçimlerde davranırlarsa istediklerini elde edebileceklerine ya da olumsuz durumlardan kaçınabileceklerine ilişkin bir yanılsamaya sahip olduklarını ve bu yanılsamayı sürdürmek için dünyanın adil bir yer olduğunu düşünmeye ihtiyaç duyduklarını ortaya koymuştur. Bu ihtiyacın bir yansıması olarak, olumsuz olayların kurbanı konumunda olan kişiler, içinde

buldukları kötü durum nedeniyle suçlanır; güzellik, zekâ bir 'ödül' olarak görülür; buna karşılık çirkinlik, özürlülük, akıl hastalığı bir 'ceza' olarak değerlendirilir; sonuç olarak dünyanın adil bir yer olduğuna ve herkesin başına geleni hak ettiğine inanılır (aktaran Göregenli,2014).

Adil dünya inancı bireylerin yaşam standardını arttıran, hayata daha sağlıklı, güvenilir ve olumlu bakmalarını sağlayan oldukça işlevsel bir savunma halidir. Adil dünya inancı yüksek kişiler, daha durağan, düzenli, mantıklı ve uyumlu bir hayatı benimsemekle birlikte, diğer yandan olumsuz olaylar karşısında daha dirayetli ve güçlü davranmaktadır. Bu bireyler, tekrar edebilen olumsuz olaylarda kolay kolay pes etmemekte ve olayın adaletsizliğine inanmayarak olayı yeni bir bilişsel şemaya oturtmayı tercih etmektedir. Kötülüğün ya da olumsuz durumların arttığı pozisyonlarda adil dünya inancı yüksek bireylerin yeni olaya adapte olabilme kapasiteleri de düşük adil dünya inancına sahip bireylere göre daha kolay gerçekleşmektedir. Örneğin, kaza sonucu sakat kalma, tecavüz, iş kaybı gibi durumlarda adil dünya inancının yüksekliği, yaşanan olaya adaptasyonu arttırmakta, iyi olma halini hızlandırmakta ve kendine güveni yenilemektedir (Dalbert, 2002).

Lerner' e (1978) göre, aslında adil dünya inancı insanların günlük yaşamlarını düzenleyebilmeleri, geleceğe dönük planlar yapabilmelerine yardımcı olan önemli bir uyum işlevi sağlamaktadır. Tüm bunlara karşın insanlar dünyanın aslından durağan, düzenli ve adil olmadığına yönelik çok ağır travmatik yaşantılarla ya da üst üste gelen adaletsiz durumlara maruz kalırlarsa bu inançlarını değiştirmek zorunda kalabilirler (aktaran Kılınç ve Torun, 2011).

Temel inançlarla ilgili çalışmalar kişinin travmatik yaşantısı olması durumunda, inançlarının değişime uğrayabileceğini göstermektedir. Bu gibi durumlarda kişilerin bireysel adil dünya inançları zamanla değişime uğrayabilir. Kişinin bir olayın kurbanı olması durumunda dünyanın adil olduğu yönündeki inancı kalıcı olmayabilir (aktaran Kılınç ve Torun, 2011).

Lipkus, Dalbert ve Siegler' in (1996) yaptığı çalışmada kişisel adil dünya inancı ile düşük düzeyde depresyon, stres ve yüksek düzeyde yaşam doyumu arasında anlamlı ilişkiler tespit edilmiştir. Başka bir deyişle, adil dünya inancı yüksek olan kişilerin depresyon ve stres düzeyleri düşük, yaşam doyumları yüksektir.

Adil dünya inancı ile demografik değişkenlerin ilişkisine bakıldığında, 33 makalenin incelenmesi ile gerçekleştirilen bir meta analiz çalışmasının sonucunda, erkeklerin kadınlardan daha yüksek düzeyde adil dünya inancına sahip oldukları tespit edilmiştir (aktaran O'Connor ve ark., 1996).

Adil dünya inancı ile ilişkili olduğu düşünülen bir diğer değişken ise dine bağlılıktır. Dine bağlılık düzeyi yüksek olan yetişkinlerin adil dünya inancının, dine bağlılık düzeyi düşük olan yetişkinlerinkinden daha kuvvetli olduğu belirlenmiştir (Bégué, 2002; Hunt, 2000; Szmajke, 1991; Dalbert, Lipkus, Sallay&Goch, 2001). Hunt' un (2000) çalışmasında cinsiyet, yaş, sosyoekonomik düzey, etnik köken ve dini inancın adil dünya inancı üzerindeki etkisi incelenmiş ve düşük sosyo ekonomik düzeye sahip bireylerin yüksek sosyo ekonomik düzeye sahip katılımcılardan; erkeklerin kadınlardan; dindar olanların ise dindar olmayanlardan daha yüksek düzeyde adil dünya inancına sahip oldukları gözlenmiştir. Çalışmada ayrıca, en yüksek düzeyde adil dünya inancına Latin kökenli katılımcıların sahip olduğu, onları sırasıyla, beyaz Amerikalı ve Afro Amerikalı katılımcıların izlediği belirtilmiştir (aktaran Tekeş, 2013).

Adil dünya inancı kuramcılarına göre, bireyin sahip olduğu bu inancın gücünü etkileyen en önemli faktörlerden biri, kişinin adaletsizliği doğrudan yaşamasıdır. Adil dünya inancının, kadınlarda, yaşlılarda ve dezavantajlı gruplarda daha zayıf olduğu varsayılmıştır. Toplumdaki adaletsizliğe ilişkin deneyimler, genellikle belli sosyal grupların üyesi olmakla bağlantılıdır ve buradan hareketle, dezavantajlı grup üyelerinin düşük adil dünya inancı puanlarına sahip olacağı varsayılabilir (Aktaran Göregenli, 2014).

Korunma ve tedbir kararı kaldırılan gençlerin sosyal hayata uyum yaşamaları, iş ve özel hayatları ile ilgili tercihleri zor bir süreç olarak ilerlemektedir. Bu araştırmada temel bakım veren birden fazla kişi ile geliştirdikleri bağlanma şekilleri ile oluşan yetişkin bağlanma stilleri ile kişisel ve genel adil dünya inancı arasındaki ilişki incelenecektir.

## 1.5. Hipotezler

Bu tez çalışmasının temel amacı yukarıdaki açıklamalar doğrultusunda , “Kurum bakımında büyüyen yetişkinlerin adil dünya inançları ve bağlanma stillerinin bazı değişkenler açısından incelenmesi” şeklinde yapılandırılmıştır.

Bu amaç doğrultusunda aşağıdaki problemler oluşturulmuştur.

Kurum bakımında büyüyen yetişkinlerin bağlanma stilleri; cinsiyet, yaş, medeni durum, yurda gitme yaşı, yurttan kalma yılı ve ailelerini ziyaret sıklığına ilişkin puanları anlamlı farklılık göstermekte midir?

Kurum bakımında büyüyen yetişkinlerin adil dünya inançları; cinsiyet, yaş, medeni durum, yurda gitme yaşı, yurttan kalma yılı ve ailelerini ziyaret sıklığına ilişkin puanları anlamlı farklılık göstermekte midir?

Kurum bakımında büyüyen yetişkinlerin bağlanma stilleri ile adil dünya inancı puanları arasında anlamlı farklılık var mıdır?

## 1.6. Araştırmanın Gereksesi ve Önemi

Spitz, (1945’den aktaran Sloutsky, 1997), Bowlby (1951’den aktaran Sloutsky, 1997) ve Goldfarb (1955’den aktaran Sloutsky, 1997) gibi araştırmacılar kuruma çok küçük yaşta yerleştirilen çocuklarda gözlemlenen her türlü bilişsel, sosyal ve duygusal geriliğin ana sebebinin bu çocukların annelerinden veya birincil bakım vericilerinden ayrı kalmaları olduğunu söylemişler ve anneye karşı oluşturulamayan duygusal, güvenli bağın bu çocuklarda görülen geriliklerde etkin bir rol oynadığını ileri sürmüşlerdir (aktaran Özdemir ve ark, 2008).

Bu nedenle kurum bakımında kalmış olan çocukların yetişkin yaşamlarında bağlanma stilleri ile adil dünya inançları arasındaki ilişki bu çalışmanın amacını oluşturmaktadır.

Çocukluklarının önemli bir kısmını kurum bakımında geçirmiş olan kişiler 18 yaşından sonra kurum bakımından çıkarılmakta ve hiç bilmedikleri yetişkin dünyasının içine girmektedirler. Literatürde yetiştirme yurdunda bulunan çocuklar ile özellikle sosyal



hizmetler ve sosyoloji temelli çok sayıda araştırma olmakla birlikte, ülkemizde 18 yaşından sonra bu kişiler ile özellikle psikoloji alanında az sayıda araştırma yapılması açısından önemli olduğu düşünülmektedir.

Yetişkin (adult) sözcüğü Latince büyüme (adolescere) fiilinin geniş zaman ortacından türetilmiştir. Dolayısıyla “yetişkin” bir kişi “büyümüş” bir kişi sayılır. Buradaki tanım sorunu, yetişkinin sadece fiziksel özellikler bakımından değil, psikolojik özellikler bakımından da dikkate alınması gereğinden doğmaktadır. Bir çok toplumda yetişkinliğin başlangıcı, öğrenim yaşamını bitirmiş, tam zamanlı bir işe girmiş ve evlenmiş olmakla tanımlanmaktadır. (Onur, 2000)

## 2.YÖNTEM

Bu araştırma pek çok sebeple korunmasına karar verilen, yaşına uygun bir kurumda bakımı yapılmış ve 18 yaşını tamamlamasıyla koruma kararı kaldırılmış kişilerin bağlanma stillerinin adil dünya inançları ile ilişkisi incelemektedir. Araştırmanın modeli, ilişkisel tarama modelidir.

### 2.1.Evren ve Örneklem:

Araştırmanın örnekleme çocukluk ve/veya ergenlik döneminde kurum bakımında en az 1 sene kalmış, 18 yaş üstü kişilerden oluşmuştur. YURT-AY DER (Yetiştirme Yurtlarından Ayrılanlar Sosyal Kültür ve Dayanışma Derneği) aracılığı ile ulaşılan üyeler ve bu üyelerin yönlendirdiği üye olmayan kişilere ulaşılmıştır. Araştırmanın bu doğrultuda ilerlemesi örneklemin “kartopu örnekleme” şeklinde belirlenmesini sağlamıştır. Kartopu örneklemede (Yazıcıoğlu ve Erdoğan, 2004) öncelikle evrene ait birimlerden birisi ile temas kurulur. Temas kurulan birimin yardımıyla ikinci birime, ikinci birimin yardımıyla üçüncü birime gidilir. Bu şekilde, sanki bir kartopunun büyümesi gibi örneklem büyüklüğü genişler Kartopu örnekleme uygun yapılan araştırma 81 kişiden oluşmuştur.

Araştırma grubunu oluşturan bireylere ait betimsel veriler Tablo 1’de verilmiştir.

Tablo 1. Katılımcılara İlişkin Betimsel Veriler.

Faktör	Değişken	F	%
Cinsiyet	Erkek	48	59.3
	Kadın	33	40.7
Yaş	25-45 yaş	70	86.5
	46-55 yaş	11	13.6
Eğitim durumu	İlköğretim	19	23.5
	Lise	29	35.8
	Üniversite/YL	33	40.7
Medeni durum	Bekar	25	30.9
	Evli	51	63
	Boşanmış	5	6.2

Çocuk durumu	Var	50	61.7
	Yok	31	38.3
Çocuk sayısı	Yok	31	38.3
	1 ve 2	36	44.4
	3 ve 4	14	17.3
Çocuklarıyla ilişki durumu	Çocuğu yok	31	38.3
	İyi	46	56.8
	Ne iyi ne kötü	4	4.9
Kurum bakımında kalma yılı	1-12 yıl	42	51.9
	13-18yıl	39	48.1
Kurum bakımına alınma yaşı	0-11 yaş	64	79
	12 yaş üzeri	17	21
Kurum bakımında kendini yakın hissettiği kişiler	Var	73	90.1
	Yok	8	9.9
Kurum bakımında kaldığında aile ile aynı şehirde yaşama durumu	Evet	34	42
	Hayır	47	58
Aileyi ziyaret etme durumu	Evet	63	77.8
	Hayır	18	22.2
Aileyi ziyaret etme sıklığı	1 yıldan daha kısa sürelerde	27	33.4
	1 yıldan daha uzun sürelerde	36	44.4
	Hiç	18	22.2
Ailedeki bireyleri tanıma durumu	Evet	64	79
	Hayır	17	21
Ailede tanıdığı kişiler	Hepsi	5	6.2
	Aile	43	53.1
	Yakın akraba	16	19.8
	Hiçbiri	17	21
Kurum bakımında kaldığında yurttan akrabasının olma durumu	Var	58	71.6
	Yok	23	28.4

Profesyonel yardım alma durumu	Var	12	14.8
	Yok	69	85.2
Kurum bakımından ayrılma sebebi	Okulun bitmesi/ reşit olma	60	74.1
	Diğer	21	25.9
	Var	63	77.8
Bugün için kendini yakın hissettiği kişi	Yok	18	22.2

Katılımcıların %59.3'ü (n=48) erkek, %40.7'si (n=33) kadındır. Bu kişilerin %86.5'i (n=70) 25-45 yaş ve %13.6'sı (n=11) 46-55 yaşındadır. Araştırmaya katılanların %23.5'i (n=19) ilköğretim, %35.8'i (n=29) lise, %40.7'si (n=33) üniversite veya yüksek lisans mezunudur. Katılımcıların %63'ü (n=51) evli, %30.9'u (n=25) bekar ve %6.2'si (n=5) boşanmıştır. Katılımcıların %61.7'sinin (n=50) çocuğu varken, %38.3'ünün (n=31) çocuğu bulunmamaktadır. Çocuk sayısına bakıldığında; 1 ve 2 çocuğu olan %44.4 (n=36), olup 3 ve 4 çocuğu olanlar %17.3'dür (n=14). Çocuklarıyla ilişki durumunda çocuğu olmayanlar %38.3 (n=31), çocuğuyla ilişkisi iyi olanlar %56.8 (n=46) ve ne iyi ne kötü %4.9' dur (n=4).

Kurum bakımında kalış yılında; 1-12 yıl kalanlar %51.9 (n=42), 13-18 yıl kalanlar ise %48.1 (n=39) oranındadır. Kurum bakımına alınma yaşları; 0-11 yaş %79 (n=64) ve 12 yaş sonrası % 21' dir (n=17). Kurum bakımında kaldığında kendine yakın hissettiği kişinin olup olmadığı sorusuna var cevabı verenler %90.1 (n=73) yok cevabı verenler %9.9 (n=8)' dir. Kurum bakımında kaldığında aile ile aynı şehirde yaşama %42.0 (n=34), aileyi ziyaret etme durumu %58 (n=47) olup aileyi ziyaret etme sıklığı; 1 yıldan daha kısa sürelerde %33.4 (n=27) ve 1 yıldan daha uzun sürelerde %44.4 (n=36) olup hiç ziyaret etmeyenler %22.2 (n=18) oranındadır. Aile bireylerini tanıma oranı %79 (n=64)' dur. Kurum bakımında bir akrabası ile birlikte (kardeş, kuzen vs.) kalma %71.6'dır (n=58). Kurum bakımından ayrılma sebepleri %74.1 (n=60) okulun bitmesi/reşit olma olup, diğer sebepler %25.9 (n=21)' dur.

Kurum bakımı deneyimi olan yetişkinlerin cinsiyet ile medeni durumlarına ilişkin betimsel veriler Tablo 2' de verilmiştir.

Tablo 2. Cinsiyet ile Medeni Duruma İlişkin Veriler

Cinsiyet	Evli		Bekar		Boşanmış	
	F	%	F	%	F	%
Erkek	34	70.8	13	27.1	1	2.1
Kadın	17	51.5	12	36.4	4	12.1
Toplam	51	63	25	30.9	5	6.2

Katılımcılardan erkeklerin; 34'ü evli olup %70.8, 13' ü bekar olup %27.1 ve 1 kişi boşanmış olup %2.1 oranındadır. Kadınların; 17'si evli olup %51.5, 12'si bekar olup %36.4'ü ve 4'ü boşanmış olup %12.1'i temsil etmektedir.

Kurum bakımı deneyimi olan yetişkinlerin yaş ile medeni durumlarına ilişkin betimsel veriler Tablo 3' de verilmiştir.

Tablo 3. Yaş ile Medeni Duruma İlişkin Veriler

Yaş	Evli		Bekar		Boşanmış		Toplam
	F	%	F	%	F	%	
25-35 yaş	20	44.4	21	46.7	4	8.9	45
36-45 yaş	20	80	4	16	1	4	25
46-55 yaş	11	100	0	0	0	0	11
Toplam	51	63	25	30.9	5	6.2	81

Katılımcılardan 25-35 yaş aralığında bulunan kişilerin; %44.4'ü (n=20) evli, %46.7'si (n=21) bekar ve %8.9'u (n=4) boşanmıştır. 36-45 yaş aralığındaki kişilerin; %80'i (n=20) evli, %16'sı (n=4) bekar ve %4'ü (n=1) boşanmıştır. 46-55 yaş aralığındaki kişilerin; tamamı evlidir %100 (n=11).

Kurum bakımı deneyimi olan yetişkinlerin cinsiyet ile çocuk sayısına ilişkin betimsel veriler Tablo 4' de verilmiştir.

Tablo 4. Cinsiyet ile Çocuk Sayısına İlişkin Veriler

Cinsiyet	Çocuk Sayısı								
	Yok		1		2		3 veya 4		Toplam
	F	%	F	%	F	%	F	%	Sayı
Erkek	15	31.2	9	18.8	15	31.2	9	18.8	48
Kadın	16	48.5	6	18.2	6	18.2	5	15.2	33
Toplam	31	38.3	15	18.5	21	25.9	14	17.3	81

Katılımcılardan erkeklerin; %31.2' sinin (n=15), kadınların %48.5'inin (n=16) hiç çocuğu yoktur. Çocuğu olan erkeklerden 1 çocuğu olan; %18.8 (n=9), 2 çocuğu olan; %31.2 (n=15), 3 veya 4 çocuğu olan; 18.8 (n=9) oranındadır. Kadınlardan 1 çocuğu olan; %18.2 (n=6), 2 çocuğu olan; %18.2 (n=6), 3 veya 4 çocuğu olan; %15.2 (n=5) oranındadır.

Kurum bakımı deneyimi olan yetişkinlerin kurum bakımında kalma süreleri ile kurum bakımında kaldıkları sırada ailelerini ziyaret etme sıklıklarına ilişkin betimsel veriler Tablo 5' de verilmiştir.

Tablo 5. Kurum Bakımında Kalma Süreleri ile Kurum Bakımında Kaldıkları Sırada Ailelerini Ziyaret Etme Sıklıklarına İlişkin Sayısal Veriler

Yaş	1-6 yıl		7-12 yıl		13-18 yıl		Toplam	
	F	%	F	%	F	%	F	%
1 yıldan daha kısa sürede	4	40	13	40.6	10	25.7	27	33.4
1 yıldan daha uzun sürede	5	50	15	46.9	16	41.0	36	44.4
Hiç	1	10	4	12.5	13	33.3	18	22.2
Toplam	10	100	32	100	39	100	81	100

Katılımcılardan kurum bakımında 1-6 yıl kalanların; %40'ı (n=4) 1 yıldan daha kısa sürede, %50'si (n=5) 1 yıldan daha uzun sürede ailelerini ziyaret etmiş olup, %10'u (n=1)

ailesini hiç ziyaret etmemiştir. Kurum bakımında 7-12 yıl kalanların; %40.6'sı (n=13) 1 yıldan daha kısa sürede, %46.9'u (n=15) 1 yıldan daha uzun sürede ailelerini ziyaret etmiş olup, %12.5'i (n=4) ailesini hiç ziyaret etmemiştir. Kurum bakımında 13-18 yıl kalanların; %25.7'si (n=10) 1 yıldan daha kısa sürede, %41' i (n=16) 1 yıldan daha uzun sürede ailelerini ziyaret etmiş olup, %33.3'ü (n=13) ailesini hiç ziyaret etmemiştir

Kurum bakımı deneyimi olan yetişkinlerin cinsiyet ile bugün için kendilerini yakın hissettikleri kişilere ilişkin betimsel veriler Tablo 6' da verilmiştir.

Tablo 6. Cinsiyet ile Bugün için Kendilerini Yakın Hissettikleri Kişilere İlişkin Sayısal Veriler.

Cinsiyet	Erkek		Kadın		Toplam	
	F	%	F	%	F	%
Eş,sevgili, duygusal ilişki	14	29.2	1	3	15	18.5
Çocuk	1	2.1	3	9.1	4	4.9
Aile ve akraba	1	22.9	9	27.3	20	24.7
Arkadaş	8	16.7	11	33.3	19	23.5
Diğer	2	4.2	3	9.1	5.1	6.2
Hiç kimse	12	25	6	18.2	18	22.2
Toplam	48	100	33	9.4	81	9.4

Katılımcılardan erkeklerin bugün için kendilerini yakın hissettikleri kişilerden eş, sevgili, duygusal ilişki %29.2 (n=14), çocuk %2.1 (n=1), aile ve akraba %22.9 (n=1), arkadaş %16.7(n=8), diğer %4.2 (n=2) olup hiç kimse cevabını veren %25 (n=12) oranındır. Kadınların bugün için kendilerini yakın hissettikleri kişilerden eş, sevgili, duygusal ilişki %3 (n=1), çocuk %9.1 (n=3), aile ve akraba %27.3 (n=9), arkadaş %33.3 (n=11), diğer %9.1(n=3) olup hiç kimse cevabını veren %18.2 (n=6) oranındır.

## **2.2. Veri Toplama Araçları**

### **2.2.1. Kişisel Bilgi Formu**

Araştırmanın bağımsız değişkenleri olan cinsiyet, yaş, kurum bakımında kalış yılı gibi katılımcılara ait bazı demografik özellikler ile ilgili bilgi toplayabilmek için uygulayıcı tarafından hazırlanmıştır. Kişisel Bilgi Formu' nun 13'ü çoktan seçmeli ve 3'ü açık uçlu olup toplam 16 sorudan oluşmaktadır. İlk form hazırlandıktan sonra kurum bakımı deneyimi olan 3 kişiye uygulanmış ve bu kişilerin geri bildirimleri doğrultusunda sorularda değişiklikler yapılarak formun son hali uygulanmıştır.

### **2.2.2. Yakın İlişkilerde Yaşantılar Envanteri II (YİYE II)**

Brennan ve arkadaşları (1998) tarafından yakın ilişkilerde bağlanma biçimlerini belirlemek amacıyla geliştirilmiştir. Bağlanma; kaygı ve kaçınma olmak üzere iki boyutta incelenir. Toplam 36 maddeden oluşan ölçekte her bir boyut 18'er madde ile ölçülmektedir. Katılımcılar, her bir maddenin kendilerini ne derece tanımladığını yedi basamaklı ölçekler kullanarak değerlendirmişlerdir. YİYE II ile kişiler her iki boyuttan alınan puan doğrultusunda değerlendirilmekte ve bu doğrultuda regresyon ve korelasyon analizleri yapılmaktadır. YİYE II ile ölçülen kaygı ve kaçınma boyutu kullanılarak kişiler güvenli, korkulu, kayıtsız ve saplantılı olmak üzere 4 bağlanma kategorisi içinde sınıflandırılmaktadır. Güvenli bağlanma biçimi; düşük düzeyde kaygı ve kaçınma boyutunda tanımlanırken, korkulu bağlanma her iki boyutun da yüksek düzeyleriyle tanımlanmaktadır. Saplantılı bağlanma biçimi yüksek kaygı ve düşük kaçınma, kayıtsız bağlanma ise düşük kaygı ve yüksek kaçınma kombinasyonu ile tanımlanmaktadır. Ölçek Sümer ve arkadaşları (2005) tarafından Türkçe' ye uyarlanmıştır. Küme analizi yapılarak ölçekten kategorik ölçüm alınabileceği ve dörtlü bağlanma modeli kategorisi içinde sınıflandırmalar yapılabileceği belirtilmiştir. (Çiçek, 2012)

YİYE-II' nin, Türk kültürü için geçerlik ve güvenilir çalışması, Selçuk ve arkadaşları tarafından (2005) yapılmıştır. İncelemeler sonucunda iki boyutlu faktör yapısının korunduğu gözlenmiştir. Geçerlik için yapılan yapı geçerliği incelemelerinde ise kaygı ve kaçınmayla ilgili olduğu düşünülen boyutların beklenen yönde ilişkiler gösterdiği ve iç tutarlık açısından, kaçınma için Cronbach alfa katsayısı .90; kaygı için Cronbach alfa katsayısı .86 olarak



bulunmuştur. Ayrıca ölçeğin, yüksek test-tekrar test güvenilirliğine sahip olduğu da belirtilmektedir.

Bu çalışma boyunca bağlanma stilleri, güvenli ve güvensiz (korkulu, kayıtsız, saplantılı) bağlanma stili olarak ele alınacaktır.

### **2.2.3. Kişisel ( Bireysel ) ve Genel Adil Dünya İnancı Ölçeği**

Çalışmada kullanılan Genel ve Kişisel Adil Dünya İnancı Ölçekleri ayrı ayrı geliştirilmiş iki farklı ölçek olmakla birlikte, uygulamada bir arada verilmektedir. İlk 7 madde Kişisel Adil Dünya İnancı' nı, sonraki 6 madde ise Genel Dünya İnancı' nı ölçmektedir.

Kişisel Adil Dünya İnancı, insanların kendi hayatlarında başlarına gelen olayların nedeni adil olduğuna dair oluşturdukları inanç sistemidir. Dalbert (1999) tarafından geliştirilen kişisel adil dünya inancı ölçeği ile bu duygu niceliksel olarak değerlendirilebilmektedir (Aktaran Giray, 2009). Dalbert tarafından 1999 yılında geliştirilmiş ve Göregenli (2003) tarafından Türkçeye çevrilmiş olan Kişisel Adil Dünya İnancı Ölçeği 7 maddeden oluşan Likert tipi 5 dereceli puanlama ölçeğidir. Ölçek kişilerin kendi yaşadıkları olayları ne kadar adil değerlendirdiklerini ölçmektedir. Ölçek “Bana karşı genellikle adil davranılmıştır.” , “Çoğunlukla ne hak ettiysem onu bulmuşumdur.” gibi maddeleri içermektedir. Ölçekten alınabilecek en yüksek puan 35, en düşük 7’ dir. Dalbert (1999) Kişisel Adil Dünya İnancı Ölçeği için güvenilirlik katsayısını  $\alpha = .86$  olarak hesaplamıştır. Göregenli (2003) tarafından kaydedilen güvenilirlik katsayısı da  $\alpha = .85$  bulunmuştur. Giray’ ın (2009) araştırmasında hesaplanan Cronbach alfa katsayısı .76 dır.

Genel Adil Dünya İnancı ise insanların genel olarak dünyanın ne kadar adil olduğuna dair oluşturdukları inanç sistemidir. Dalbert (1987) tarafından geliştirilen Genel Adil Dünya İnancı Ölçeği ile bu duygu niceliksel olarak değerlendirilebilmektedir. (Aktaran Giray, 2009) Dalbert tarafından 1987 yılında geliştirilmiş ve Göregenli (2003) tarafından Türkçe’ ye çevrilmiştir. Genel Adil Dünya İnancı Ölçeği 6 maddeden oluşan, Likert tipi 5 dereceli puanlama ölçeğidir. Ölçek kişilerin genel olarak dünyayı ne kadar adil değerlendirdiklerini ölçmektedir. Ölçek “Dünyanın aslında adil bir yer olduğunu düşünüyorum” , “İnsanların eninde sonunda ne hak ederlerse onu bulacaklarına inanıyorum.” gibi maddeler içermektedir. Ölçekten alınabilecek en yüksek puan 30, en düşük puan 6 olarak belirlenmiştir. Dalbert

(1999) Genel Adil Dünya İnancı Ölçeği için güvenilirlik katsayısını  $\alpha = .78$  olarak bulmuştur. Göregenli ise Türkiye örnekleminde ölçeğin Cronbach alfa katsayısını  $.69$  olarak bulmuştur. Giray' ın (2009) araştırmasında hesaplanan Cronbach alfa katsayısı  $.71$  dir.

### **2.3.Verilerin Toplanması ve Analizi**

Araştırma çocukluklarının herhangi bir döneminde, kurum bakımında kalmış 25 yaş üstü kişilerle yapılmıştır. Kartopu örneklem yöntemiyle katılımcılara ulaşılmıştır. YURT-AY DER (Yurttan Ayrılanlar Derneği) ' in; Ankara, Afyon, Mersin, Balıkesir, İstanbul (Anadolu-Avrupa), Yozgat, Samsun, Amasya, Sivas, Adana, İzmir, Çankırı, Tokat, Çanakkale şube yöneticilerine mail yoluyla ulaşılmıştır. Araştırma hakkında bilgilendirilmişlerdir. Dernek başkanlarının onaylamasının ardından internet, sosyal medya aracılığıyla derneğe üye olan katılımcı grubuna ölçekler ulaştırılmıştır.

Araştırmada kullanılan ölçekler sırasıyla Kişisel Bilgi Formu, Kişisel ve Genel Adil Dünya İnancı Ölçeği ve Yakın İlişkilerde Yaşantılar Envanteri II (YİYE-II) kişilere [www.onlineanketler.com](http://www.onlineanketler.com) adlı web tabanlı veri toplama sitesi üzerinden uygulanmıştır. Katılımcılar, uygulamaya başlamadan önce ön bilgi formu ile araştırmanın amacına yönelik kısa bir şekilde bilgilendirilmiştir. Kişiler anketi tamamlamakta serbest bırakılmıştır. Katılımcının soruları cevaplandırması yeterli olmakta ve mail olarak göndermesine gerek kalmamaktadır. Her bilgisayardan yalnızca bir anket doldurulabilmektedir. Sistemde atlanan soru olunca sonraki sayfaya geçmemektedir. Cevaplanan ölçekler uygulayıcının sistemindeki anket havuzunda görülmekle birlikte kime ait olduğuna dair isim, mail adresi vb. gibi bilgiler bulunmamaktadır. Tereddüt ettikleri noktalarda danışmak ve bilgi almak amacıyla araştırmacıyla ilgili gerekli ulaşım bilgileri katılımcılara ön bilgi formunda verilmiştir. Anketin uygulanma süresi 20-25 dakika arasında değişmiştir. Veriler, Haziran 2014- Eylül 2014 tarihleri arasında toplanmıştır.

105 deneğin katıldığı araştırmaya, 24 denek anketi tamamlamaması sebebiyle alınmamıştır. 81 kişinin cevapları ile araştırma örneklemini oluşturulmuştur. Uygulama yaklaşık 20 dakika sürmektedir. Verilerin analizi için Spss 20 paket programı kullanılmıştır. Verilerin analizinde t-testi, Kruskal Wallis H testi ve korelasyon kullanılmıştır.

### 3.BULGULAR

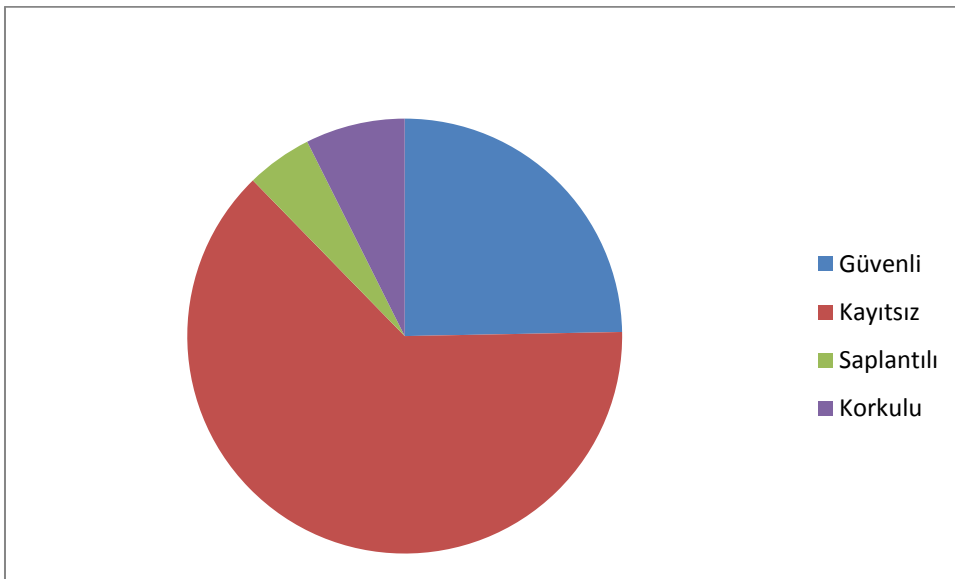
Bu bölüm çocukluğunun bir döneminde kurum bakımı yaşantısı geçiren yetişkinlerin, geçirmiş oldukları dezavantajlı yaşantılarının ardından adil dünya inançları ve yetişkin bağlanmaları ile bazı değişkenler açısından incelenmesi amaçlanmaktadır. Araştırmada elde edilen verilerin analizlerine ilişkin sonuçlar sunulacaktır.

İlk olarak kurum bakımı deneyimi olan yetişkinler, sosyo-demografik özellikler açısından karşılaştırılacaktır. Sonraki bölümde adil dünya inançlarının yetişkin bağlanmaları ile olan ilişkileri açısından karşılaştırılmasına ilişkin sonuçlar sunulacaktır. Son bölümde korelasyon ve Kruskal Wallis H testi sonuçları sunulacaktır.

**Kurum bakımı deneyimi olan yetişkinlerin bağlanma stilleri; cinsiyet, yaş, medeni durum, yurda gitme yaşı, yurttaki kalma yılı ve ailelerini ziyaret sıklığı durumlarına göre ne düzeydedir? Alt problemine ilişkin bulgular.**

Katılımcıların bağlanma puanlarının dağılımına ilişkin veriler Şekil 3 ve Tablo 7’ de verilmiştir.

Şekil 3. Katılımcıların Bağlanma Puanlarının Dağılımı Grafiği



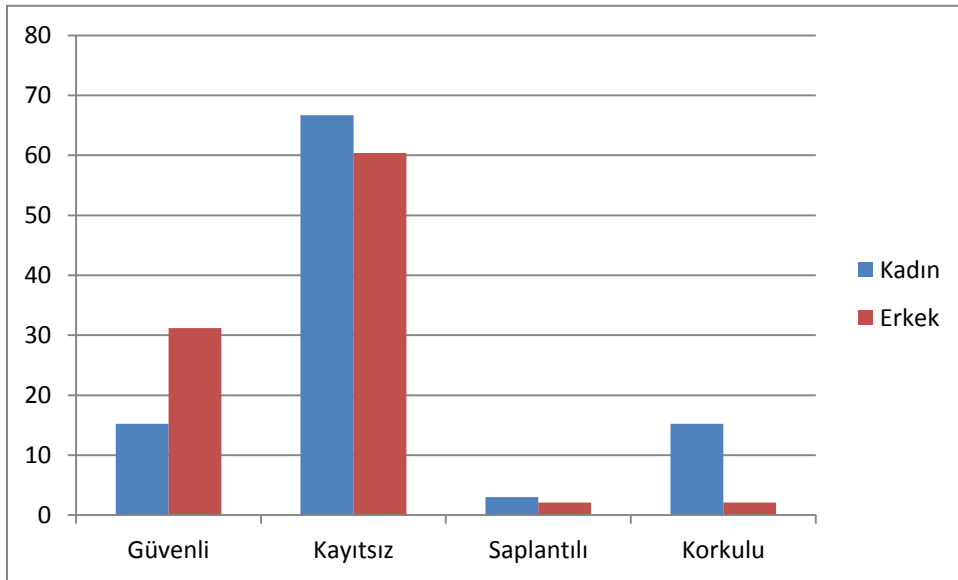
Tablo 7. Katılımcıların Bağlanma Puanlarının Dağılımı.

Bağlanma Stilleri									
Güvenli		Kayıtsız		Saplantılı		Korkulu		Toplam	
F	%	F	%	F	%	F	%	F	
20	24.7	51	63	4	4.9	6	7.4	81	

Şekil 3 ve Tablo 7' ye göre, araştırmaya katılanların; %24.7'si güvenli bağlanma stiline sahip olup 20 kişi, %63'ü kayıtsız bağlanma stiline sahip olup 51 kişi, %4.9'u saplantılı bağlanma stiline sahip olup 4 kişi ve %7.4'ü korkulu bağlanma stiline sahip olup 6 kişiden oluşmaktadır.

Katılımcıların bağlanma puanlarının cinsiyete göre dağılımına ilişkin veriler Şekil 4, Tablo 8 ve Tablo 9' da verilmiştir.

Şekil 4. Bağlanma Puanlarının Cinsiyete Göre Dağılımı Grafiği



Tablo 8. Katılımcıların bağlanma puanının cinsiyete göre dağılımı.

Cinsiyet	Bağlanma Stilleri								
	Güvenli		Kayıtsız		Saplantılı		Korkulu		Toplam
	F	%	F	%	F	%	F	%	F
Erkek	15	31.2	29	60.4	3	2.1	1	2.1	48
Kadın	5	15.2	22	66.7	1	3	5	15.2	33
Toplam	20	24.7	51	63	4	4.9	6	7.4	81

Şekil 4 ve Tablo 8' e göre, katılımcılardan erkeklerin; %31.2'si güvenli bağlanma stiline sahip olup 15 kişi, %60.4'ü kayıtsız bağlanma stiline sahip olup 29 kişi, %2.1'i saplantılı bağlanma stiline sahip olup 3 kişi ve %2.1'i korkulu bağlanma stiline sahip olup 1 kişiden oluşmaktadır. Kadınların ise; %15.2'si güvenli bağlanma stiline sahip olup 5 kişi, %66.7'si kayıtsız bağlanma stiline sahip olup 22 kişi, %3'ü saplantılı bağlanma stiline sahip olup 1 kişi ve % 15.2'si korkulu bağlanma stiline sahip olup 5 kişiden oluşmaktadır.

Tablo 9. Katılımcıların Cinsiyet Değişkeninin, Kaygı ve Kaçınma Alt Boyutu Puanlarına İlişkin t Testi Sonuçları

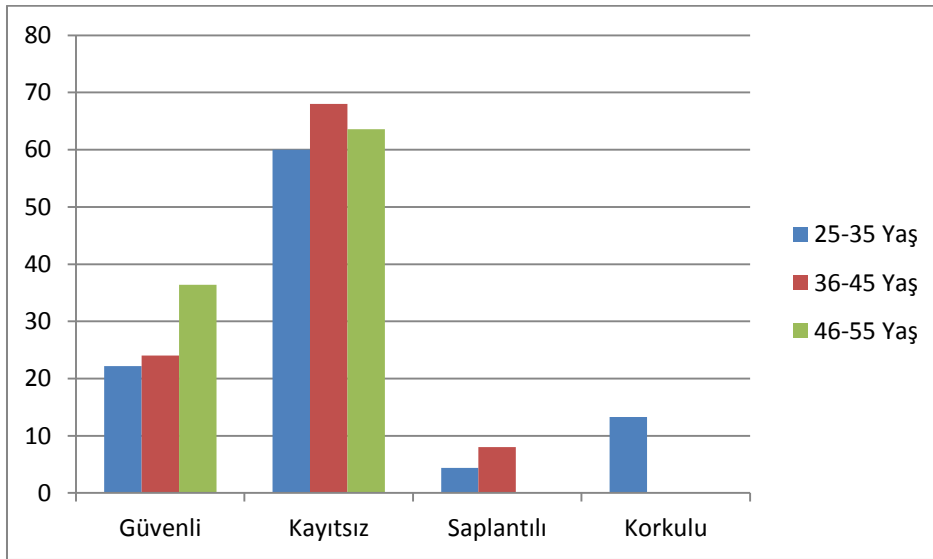
YİYE II	Cinsiyet	N	$\bar{X}$	SS	t	P
Kaygı	Erkek	48	67,9167	16,89748	,407	,685
	Kadın	33	66,1818	21,44244		
Kaçınma	Erkek	48	67,047	17,07176	-,960	,340
	Kadın	33	70,697	16,48007		

p<.05

Tablo 9 incelendiğinde katılımcıların cinsiyetine göre kaygı puanı arasında anlamlı bir farklılık bulunmamaktadır ( $t(407)=-.685, p>.05$ ). Aynı şekilde katılımcıların cinsiyetine göre kaçınma puanı arasında da anlamlı bir farklılık bulunmamaktadır ( $t(-960)=-.340, p>.05$ ).

Katılımcıların bağlanma puanının yaşa göre dağılımına ilişkin veriler Şekil 5, Tablo 10 ve Tablo 11’ de verilmiştir.

Şekil 5. Bağlanma Puanının Yaşa Göre Dağılımı Grafiği



Tablo 10. Katılımcıların Bağlanma Puanlarının Yaşa Göre Dağılımı.

Yaş	Bağlanma Stili							
	Güvenli		Kayıtsız		Saplantılı		Korkulu	
	F	%	F	%	F	%	F	%
25-35 yaş	10	22.2	27	60	2	4.4	6	13.3
36-45 yaş	6	24	17	68	2	8	0	0
46-55 yaş	4	36.4	7	63.6	0	0	0	0
Toplam	20	24.7	51	63.0	4	4.9	6	7.4

Şekil 5 ve Tablo 10 incelendiğinde katılımcılardan 25-35 yaş arasında olanların; %22.2’si (n=10) güvenli, %60’ı (n=27) kayıtsız, %4.4’ü (n=2) saplantılı, %13.3’ü (n=6) korkulu bağlanma stiline sahiptir. 36-45 yaş arasında olanların; %24’ü (n=6) güvenli, %68’i

(n=17) kayıtsız, %8'i (n=2) saplantılı olup, korkulu bağlanma stiline sahip olan kimse yoktur. 46-55 yaş arasında olanların; %36.4'ü (n=4) güvenli, %63.6'sı (n=7) kayıtsız bağlanma stiline sahip olup bu yaş aralığında saplantılı ve korkulu bağlanma stiline sahip olan kimse yoktur. Buna göre örneklemedeki her yaştan kişide kayıtsız bağlanma stiline yüksek olduğunu söyleyebiliriz.

Tablo 11. Yakın İlişkilerde Yaşantılar Envanterinin Yaş Değişkenine Göre Farklılaşp Farklılaşmadığını Belirlemek Üzere Yapılan Kruskal Wallis-H Testi Sonuçları

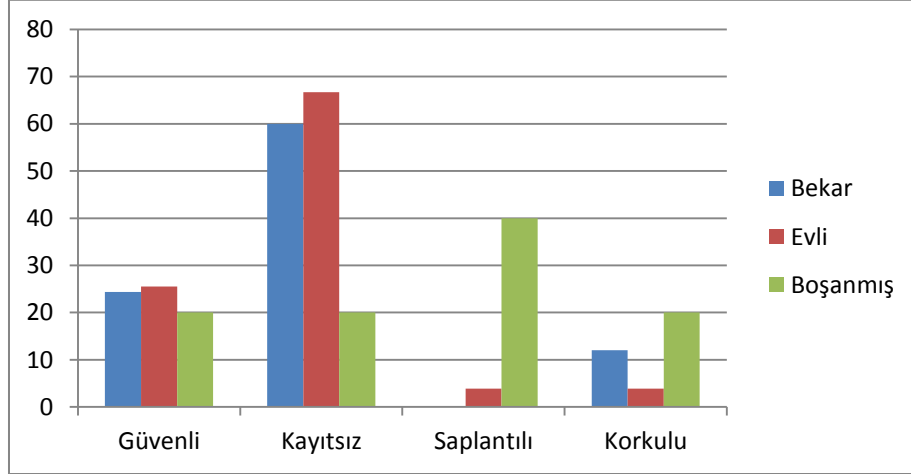
Puan	Yaş	N	$\bar{x}_{sıra}$	$x^2$	sd	p
Kaçınma	25-35 yaş	45	43,46	1,131	2	,568
	36-45 yaş	25	38,36			
	46-55 yaş	11	36,95			
Kaygı	25-35 yaş	45	42,29	,698	2	,706
	36-45 yaş	25	41,02			
	46-55 yaş	11	35,68			

p<.05

Yakın İlişkilerde Yaşantılar Envanteri ölçeği Kaçınma puanlarının katılımcıların yaşlarına göre farklılaşp farklılaşmadığını belirlemek için yapılan non-parametrik Kruskal-Wallis H testi sonucuna göre anlamlı farka rastlanmamıştır ( $\chi^2_{(2)}=1,131;p>.05$ ). Yakın İlişkilerde Yaşantılar Envanteri ölçeği Kaygı puanlarının katılımcıların yaşlarına göre farklılaşp farklılaşmadığını belirlemek için yapılan non-parametrik Kruskal-Wallis H testi sonucuna göre anlamlı farka rastlanmamıştır ( $\chi^2_{(2)}=,698;p>.05$ ).

Katılımcıların bağlanma puanlarının medeni duruma göre dağılımına ilişkin veriler Şekil 6, Tablo 12 ve Tablo 13' de verilmiştir.

Şekil 6. Bağlanma Puanlarının Medeni Duruma Göre Dağılımı Grafiği



Tablo 12. Katılımcıların Bağlanma Puanlarının Medeni Duruma Göre Dağılımı.

Medeni Durum	Güvenli		Kayıtsız		Saplantılı		Korkulu	
	F	%	F	%	F	%	F	%
Bekar	6	24.4	16	60	0	0	3	12
Evli	13	25.5	34	66.7	2	3.9	2	3.9
Boşanmış	1	20	1	20	2	40	1	20
Toplam	20	24.7	51	63	4	4.9	6	7.4

Şekil 6 ve Tablo 12 incelendiğinde katılımcılardan bekar olanların; %24.4'ü (n=6) güvenli, %60'ı (n=16) kayıtsız, %12'si (n=3) korkulu bağlanma stiline sahip olup, saplantılı bağlanan kimse bulunmamaktadır. Evli olanların; %25.5'i (n=13) güvenli, %66.7'si (n=34) kayıtsız, %3.9'u (n=2) saplantılı ve %3.9'u (n=2) korkulu bağlanma stiline sahiptir. Boşanmış olanların; %20'si (n=1) güvenli, %20'si (n=1) kayıtsız, %40'ı (n=2) saplantılı ve %20'si (n=1) korkulu bağlanma stiline sahiptir. Buna göre evli ve bekarlarda kayıtsız bağlanma stiline, boşanmışlarda ise saplantılı bağlanma stiline sahip olanların daha fazla olduğunu söyleyebiliriz.



Tablo 13. Yakın İlişkilerde Yaşantılar Envanterinin Medeni Durum Değişkenine Göre Farklılaşp Farklılaşmadığını Belirlemek Üzere Yapılan Kruskal Wallis-H Testi Sonuçları

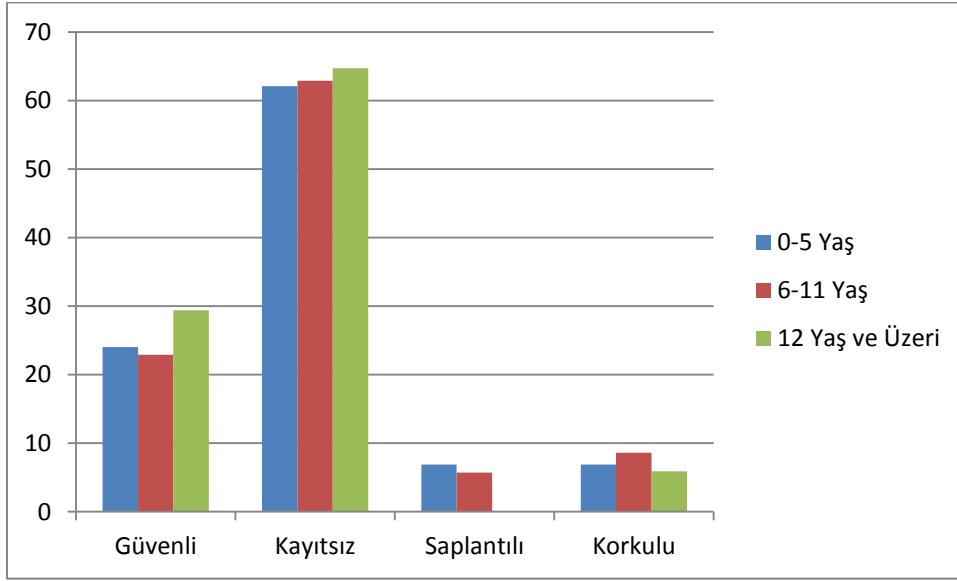
Puan	Medeni durum	<i>N</i>	$\bar{x}_{sıra}$	$x^2$	<i>sd</i>	<i>p</i>
Kaçınma	Bekar	25	42,66	2,709	2	,259
	Evli	51	41,82			
	Boşanmış	5	24,30			
Kaygı	Bekar	25	44,38	4,962	2	,084
	Evli	51	37,47			
	Boşanmış	5	60,10			

$p < .05$

Yakın İlişkilerde Yaşantılar Envanteri ölçeği puanlarının katılımcıların medeni durumlarına göre farklılaşp farklılaşmadığını belirlemek için yapılan non-parametrik Kruskal-Wallis H testi sonucuna göre anlamlı farka rastlanmamıştır ( $\chi^2_{(2)}=2,709;p>.05$ ). Yakın İlişkilerde Yaşantılar Envanteri ölçeği puanlarının katılımcıların medeni durumlarına göre farklılaşp farklılaşmadığını belirlemek için yapılan non-parametrik Kruskal-Wallis H testi sonucuna göre anlamlı farka rastlanmamıştır ( $\chi^2_{(2)}=4,962;p>.05$ ).

Katılımcıların bağlanma puanının kurum bakımına alınma yaşına göre dağılımına ilişkin veriler Şekil 7, Tablo 14 ve Tablo 15’ de verilmiştir.

Şekil 7. Bağlanma Puanlarının Kurum Bakımına Alınma Yaşına Göre Dağılımı Grafiği



Tablo 14. Katılımcıların Bağlanma Puanının Kurum Bakımına Alınma Yaşına Göre Dağılımı.

Yaş	Güvenli		Kayıtsız		Saplantılı		Korkulu	
	F	%	F	%	F	%	F	%
0-5 yaş	7	24	18	62.1	2	6.9	2	6.9
6-11yaş	8	22.9	22	62.9	2	5.7	3	8.6
12yaş+	5	29.4	11	64.7	0	0	1	5.9
Toplam	20	24.7	51	63	4	4.9	6	7.4

Şekil 7 ve Tablo 14 incelendiğinde katılımcılardan 0-5 yaş arasında kurum bakımına alınanların; %24'ü (n=7) güvenli, %62.1'i (n=18) kayıtsız, %6.9'u (n=2) saplantılı ve %6.9'u (n=2) korkulu bağlanma stiline sahiptir. 6-11 yaş arasında kurum bakımına alınanların; %22.9'u (n=8) güvenli, %62.9'u (n=22) kayıtsız, %5.7'si (n=2) saplantılı ve %8.6'sı (n=3) korkulu bağlanma stiline sahiptir. 12 yaş ve üzeri yaşta kurum bakımına alınanların; %29.4'ü (n=5) güvenli, %64.7'si (n=11) kayıtsız, %5.9'u (n=1) korkulu bağlanma stiline sahip olup saplantılı bağlanan kimse yoktur. Buna göre kurum bakımına gelme yaşı kaç olursa olsun kayıtsız bağlananların en fazla sayıda kişi olduğunu söyleyebiliriz.

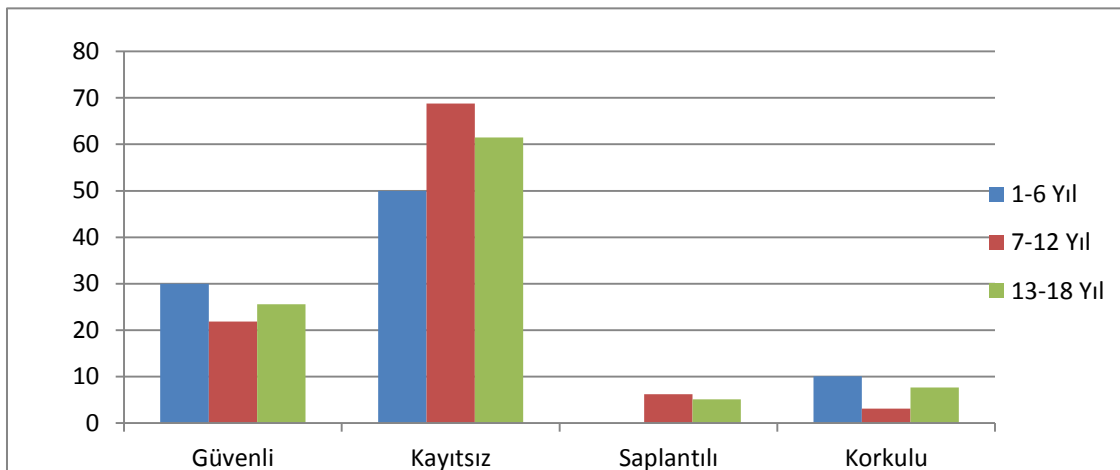
Tablo 15. Yakın İlişkilerde Yaşantılar Envanterinin Kurum Bakımına Alınma Yaşı Değişkenine Göre Farklılaşp Farklılaşmadığını Belirlemek Üzere Yapılan Kruskal Wallis-H Testi Sonuçları

Puan	Kuruma gelme yaşı	<i>N</i>	$\bar{x}_{sıra}$	$\chi^2$	<i>sd</i>	<i>p</i>
Kaçınma	0-5 yaş	29	39,34	,258	2	,879
	6-11 yaş	35	42,34			
	12 yaş ve üzeri	17	41,06			
Kaygı	0-5 yaş	29	42,12	6,164	2	<b>,046</b>
	6-11 yaş	35	45,97			
	12 yaş ve üzeri	17	28,85			

Yakın İlişkilerde Yaşantılar Envanteri puanlarının katılımcıların kurum bakımına alınma yaşlarına göre farklılaşp farklılaşmadığını belirlemek için yapılan non-parametrik Kruskal-Wallis H testi sonucuna göre anlamlı farka rastlanmamıştır ( $\chi^2_{(2)}=,258;p>.05$ ). Yakın İlişkilerde Yaşantılar Envanteri ölçeği puanlarının katılımcıların kurum bakımına alınma yaşlarına göre farklılaşp farklılaşmadığını belirlemek için yapılan non-parametrik Kruskal-Wallis H testi sonucuna göre anlamlı farka rastlanmıştır ( $\chi^2_{(2)}=6,164;p<.05$ ). Buna göre 12 yaş ve üzerindeki kurum bakımına alınanların, daha küçük yaşta alınanlara göre kaygı puanları daha düşüktür.

Katılımcıların bağlanma puanının kurum bakımında kalma yılına göre dağılımına ilişkin veriler Şekil 8, Tablo 16 ve Tablo 17’ de verilmiştir.

Şekil 8. Bağlanma Puanının Kurum Bakımında Kalma Yılına Göre Dağılımı Grafiği



Tablo 16. Katılımcıların Bağlanma Puanının Kurum Bakımında Kalma Yılına Göre Dağılımı.

Kalma Yılı	Güvenli		Kayıtsız		Saplantılı		Korkulu	
	F	%	F	%	F	%	F	%
1-6 yıl	3	30	5	50	0	0	2	10.1
7-12 yıl	7	21.9	22	68.8	2	6.2	1	3.1
13-18yıl	10	25.6	24	61.5	2	5.1	3	7.7
Toplam	20	24.7	51	63	4	4.9	6	7.4

Şekil 8 ve Tablo 16 incelendiğinde araştırmaya katılanlardan 1-6 yıl arasında kurum bakımında kalanların; %30'u (n=3) güvenli, %50'si (n=5) kayıtsız, %10.1'i (n=2) korkulu bağlanma stiline sahip olup, saplantılı bağlanan kimse yoktur. 7-12 yıl arasında kurum bakımında kalanların; %21.9'u (n=7) güvenli, %68.8'i (n=22) kayıtsız, %6.2'i (n=2) saplantılı ve %3.1'i (n=1) korkulu bağlanma stiline sahiptir. 13-18 yıl arasında kurum bakımında kalanların; %25.6'sı (n=10) güvenli, %61.5'i (n=24) kayıtsız, %5.1'i (n=2) saplantılı ve %7.7'si (n=3) korkulu bağlanma stiline sahiptir. Buna göre kurum bakımında kalma yıllarının hepsinde kayıtsız bağlanma stiline fazla olduğunu söyleyebiliriz.

Tablo 17. Yakın İlişkilerde Yaşantılar Envanterinin Kurum Bakımında Kalma Yılı Değişkenine Göre Farklılaşp Farklılaşmadığını Belirlemek Üzere Yapılan Kruskal Wallis-H Testi Sonuçları

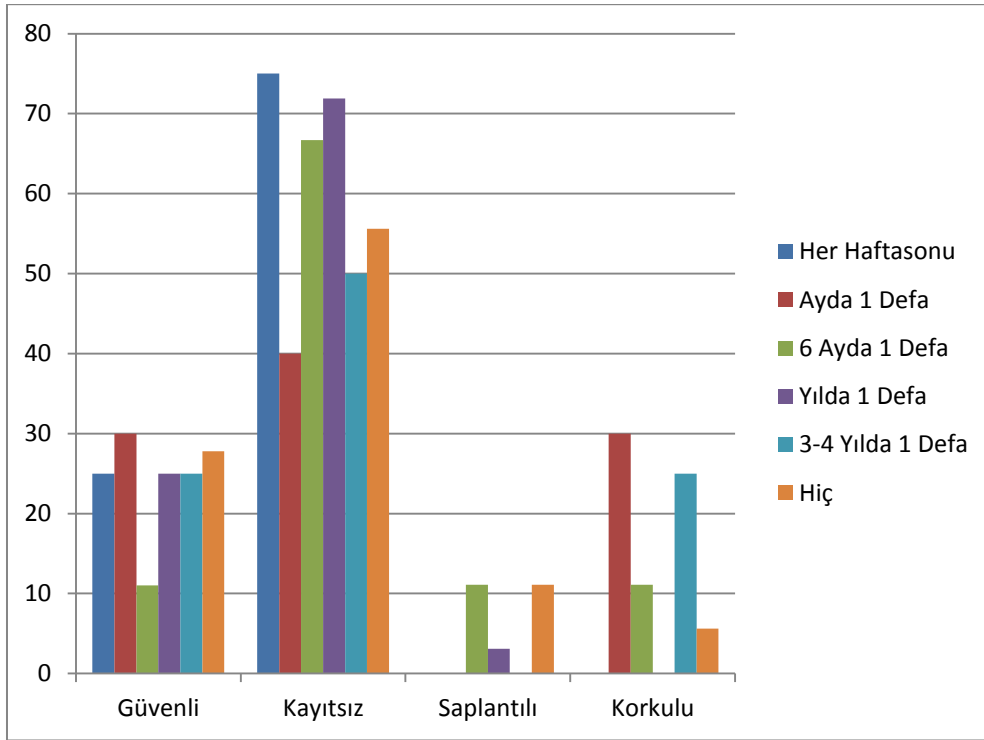
Puan	Kurumda kalma yılı	<i>N</i>	$\bar{x}_{sıra}$	$x^2$	<i>sd</i>	<i>p</i>
Kaçınma	1-6 yıl	10	35,40	,867	2	,648
	7-12 yıl	32	43,23			
	13-18 yıl	39	40,60			
Kaygı	1-6 yıl	10	41,30	,894	2	,639
	7-12 yıl	32	38,05			
	13-18 yıl	39	43,35			

$p < .05$

Yakın İlişkilerde Yaşantılar Envanteri puanlarının, katılımcıların kurum bakımında kalma yılına göre farklılaşıp farklılaşmadığını belirlemek için yapılan non-parametrik Kruskal-Wallis H testi sonucuna göre anlamlı farka rastlanmamıştır ( $\chi^2_{(2)}=,867;p>.05$ ). Yakın İlişkilerde Yaşantılar Envanteri ölçeği puanlarının katılımcıların kurum bakımında kalma yılına göre farklılaşıp farklılaşmadığını belirlemek için yapılan non-parametrik Kruskal-Wallis H testi sonucuna göre anlamlı farka rastlanmamıştır ( $\chi^2_{(2)}=,894;p>.05$ ).

Katılımcıların bağlanma puanlarının kurum bakımında kaldıkları sırada ailelerini ziyaret etme sıklığına göre dağılımına ilişkin veriler Şekil 9, Tablo 18 ve Tablo 19’ da verilmiştir.

Şekil 9. Bağlanma Puanının Kurum Bakımında Kaldıkları Sırada Ailelerini Ziyaret Etme Sıklığına Göre Dağılımı Grafiği



Tablo 18. Katılımcıların Bağlanma Puanının Kurum Bakımında Kaldıkları Sırada Ailelerini Ziyaret Etme Sıklığına Göre Dağılımı.

Yaş	Güvenli		Kayıtsız		Saplantılı		Korkulu	
	Sayı	%	Sayı	%	Sayı	%	Sayı	%
Her haftasonu	2	25.0	6	75.0	0	0	0	0
Ayda 1 defa	3	30.0	4	40.0	0	0	3	30.0
6 ayda 1 defa	1	11.0	6	66.7	1	11.1	1	11.1
Yılda 1 defa	8	25.0	23	71.9	1	3.1	0	0
3-4 yılda 1 defa	1	25.0	2	50.0	0	0	1.1	25.0
Hiç	5	27.8	10	55.6	2	11.1	1	5.6
Toplam	20	24.7	51	63.0	4	4.9	6	7.4

Şekil 9 ve Tablo 18 incelendiğinde araştırmaya katılanlardan her hafta sonu ailesini ziyaret edenlerin; %25'i güvenli, %75'i kayıtsız olup, saplantılı ve korkulu bağlanma stiline sahip olan kimse bulunmamaktadır. Ayda 1 defa ziyaret edenlerin; %30'u güvenli, %40'ı kayıtsız, %3'ü korkulu bağlanma stiline sahip olup, saplantılı bağlanan kimse bulunmamaktadır. 6 ayda 1 ziyaret edenlerin; %11'i güvenli, %66.7'si kayıtsız, %11.1'i saplantılı ve %11.1'i korkulu bağlanma stiline sahiptir. Yılda 1 defa ziyaret edenlerin; %25'i güvenli, %71.9'u kayıtsız, %3.1'i saplantılı olup korkulu bağlanma stiline sahip olan kimse yoktur. 3-4 yılda 1 defa ziyaret edenlerin; %25'i güvenli, %50'si kayıtsız, %1.1'i korkulu bağlanma olup saplantılı bağlanan kimse yoktu. Ailesini hiç ziyaret etmeyenlerin; %24.7'si güvenli, %63'ü kayıtsız, %4.9'u saplantılı ve %7.4'ü korkulu bağlanma stiline sahiptir. Buna göre ailelerini ziyaret etme sıklıkları fark etmeksizin en fazla görülen bağlanma stiline kayıtsız bağlananlar olduğunu söyleyebiliriz.

Tablo 19. Katılımcıların Bağlanma Puanının Kurum Bakımında Kaldıkları Sırada Ailelerini Ziyaret Etme Sıklığına Göre Korelasyon Sonucu.

		Kaygı	Kaçınma
	R	-.068	.046
Aileyi ziyaret sıklığı	P	.545	.684
	N	81	81

p<.05

Tablo 19 incelendiğinde örneklemin kurum bakımında kalma yılları ile kaygılı bağlanma boyutu arasında anlamlı bir ilişki yoktur ( $r=-.068, p>.05$ ). Aynı şekilde kurum bakımında kalma yılları ile kaçınan bağlanma boyutu arasında da anlamlı bir ilişki yoktur ( $r=.046, p>.05$ ).

**Kurum bakımı deneyimi olan yetişkinlerin adil dünya inançları; cinsiyet, yaş, medeni durum, yurda gitme yaşı, yurttaki kalma yılı, ailelerini ziyaret sıklığı, profesyonel yardım alma, ailedeki bireyleri tanıma ve çocuklarıyla ilişki durumlarına göre ne düzeydedir?**

Adil Dünya İnancı puanlarının cinsiyet değişkenine göre t testi sonuçları tablo 20'de verilmiştir.

Tablo 20. Adil Dünya İnancı Puanlarının Cinsiyet Değişkenine Göre t Testi Sonuçları.

	Cinsiyet	N	$\bar{X}$	SS	t	P
Kişisel Adil	Erkek	48	17,5208	5,82726		
Dünya İnancı	Kadın	33	18,3636	5,47619	-.655	,514
Genel Adil	Erkek	48	17,6250	4,97494		
Dünya İnancı	Kadın	33	18,6061	3,99171	-.943	,349
Adil Dünya İnancı Toplam	Erkek	48	35,1458	9,57610		
	Kadın	33	36,9697	7,99799	-.903	,371

p<.05

Tablo 20 incelendiğinde katılımcıların Adil Dünya İnancı Ölçeği alt boyutlarından Kişisel Adil Dünya İnancı puanı cinsiyete göre anlamlı bir farklılık göstermemektedir. ( $t(-,655)=-.514,p>.05$ ). Genel Adil Dünya İnancı puanı da cinsiyete göre anlamlı bir farklılık göstermemektedir ( $t(-,943)=-.349,p>.05$ ).

Adil Dünya İnancı puanlarının yaş değişkenine göre Kruskal Wallis-H sonuçları tablo 21’de verilmiştir.

Tablo 21. Adil Dünya İnancı Ölçeğinin Yaş Değişkenine Göre Farklılaşp Farklılaşmadığını Belirlemek Üzere Yapılan Kruskal Wallis-H Testi Sonuçları

Puan	Yaş	<i>N</i>	$\bar{x}_{sıra}$	$x^2$	<i>sd</i>	<i>p</i>
Kişisel Adil Dünya İnancı	25-45 yaş	70	38,89	4,155	1	<b>,042</b>
	46-55 yaş	11	54,41			
Genel Adil Dünya İnancı	25-35 yaş	70	40,50	,234	1	,629
	46-55 yaş	11	44,18			

$p<.05$

Genel Adil Dünya İnancı puanlarının katılımcıların yaşlarına göre farklılaşp farklılaşmadığını belirlemek için yapılan non-parametrik Kruskal-Wallis H testi sonucuna göre anlamlı farka rastlanmamıştır ( $\chi^2(1)=,234;p>.05$ ). Kişisel Adil Dünya İnancı puanlarının katılımcıların yaşlarına göre farklılaşp farklılaşmadığını belirlemek için yapılan non-parametrik Kruskal-Wallis H testi sonucuna göre anlamlı farka rastlanmıştır ( $\chi^2(1)=4,155;p<.05$ ). Buna göre yaş ilerledikçe kişisel adil dünya inancı artmaktadır.



Adil Dünya İnancı puanlarının medeni durum değişkenine göre Kruskal Wallis-H testi sonuçları tablo 22’de verilmiştir.

Tablo 22. Adil Dünya İnancı Envanterinin Medeni Durum Değişkenine Göre Farklılaşp Farklılaşmadığını Belirlemek Üzere Yapılan Kruskal Wallis-H Testi Sonuçları

Puan	Medeni durum	<i>N</i>	$\bar{x}_{sıra}$	$\chi^2$	<i>sd</i>	<i>p</i>
Kişisel Adil Dünya İnancı	Bekar	25	15,9200			
	Evli	51	18,8039	3,639	2	,162
	Boşanmış	5	18,0000			
Genel Adil Dünya İnancı	Bekar	25	15,9200			
	Evli	51	18,9412	6,261	2	<b>,044</b>
	Boşanmış	5	19,2000			
Adil Dünya İnancı top.	Bekar	25	31,8400			
	Evli	51	37,7451	6,852	2	<b>,033</b>
	Boşanmış	5	37,2000			

p<.05

Adil Dünya İnancı Envanterinin Kişisel alt ölçeği puanlarının katılımcıların medeni durum değişkenine göre farklılaşp farklılaşmadığını belirlemek için yapılan non-parametrik Kruskal Wallis-H testi sonucuna göre anlamlı farka rastlanmamıştır ( $\chi^2_{(2)}=3,639;p>.05$ ). Genel alt ölçeği puanlarının katılımcıların medeni durum değişkenine göre farklılaşp farklılaşmadığını belirlemek için yapılan non-parametrik Kruskal Wallis-H testi sonucuna göre anlamlı farka rastlanmıştır ( $\chi^2_{(2)}=6,261;p<.05$ ). Toplam Adil Dünya İnancı puanlarının katılımcıların medeni durum değişkenine göre farklılaşp farklılaşmadığını belirlemek için yapılan non-parametrik Kruskal Wallis-H testi sonucuna göre anlamlı farka rastlanmıştır ( $\chi^2_{(2)}=6,852;p<.05$ ).

Adil Dünya İnancı puanlarının kurum bakımına alınma yaşı değişkenine göre korelasyon testi sonuçları tablo 23’de verilmiştir.

Tablo 23. Adil Dünya İnancı Puanlarının Kurum Bakımına Alınma Yaşı Değişkenine Göre Korelasyon Sonuçları

		Kişisel	Genel
	R	.029	-.076
Kurum bakımına alınma yaşı	P	.800	.501
	N	81	81

p<.05

Tablo 23 incelendiğinde örneklem grubunun kurum bakımına alınma yaşı ile Kişisel Adil Dünya İnancı arasında anlamlı bir ilişki yoktur ( $r = .029, p > .05$ ). Aynı şekilde örneklem grubunun kurum bakımına alınma yaşı ile Genel Adil Dünya İnancı arasında da anlamlı bir ilişki yoktur ( $r = -.076, p > .05$ ).

Adil Dünya İnancı puanlarının kurum bakımında kalma yılı değişkenine göre korelasyon sonuçları tablo 24’de verilmiştir.

Tablo 24. Adil Dünya İnancı Puanlarının Kurum Bakımında Kalma Yılı Değişkenine Göre Korelasyon Sonuçları

		Kişisel	Genel
	R	.032	-.043
Kurum bakımında kalma yılı	P	.777	.700
	N	81	81

p<.05

Tablo 24 incelendiğinde örneklem grubunun kurum bakımında kalma yılı ile Kişisel Adil Dünya İnancı arasında anlamlı bir ilişki yoktur ( $r = .032, p > .05$ ). Aynı şekilde örneklem grubunun kurum bakımında kalma yaşı ile Genel Adil Dünya İnancı arasında da anlamlı bir ilişki yoktur ( $r = -.043, p > .05$ ).

Adil Dünya İnancı puanlarının ailelerini ziyaret sıklığına göre korelasyon sonuçları tablo 25’de verilmiştir.

Tablo 25. Adil Dünya İnancı Puanlarının Kurum Bakımında Kaldıkları Sırada Ailelerini Ziyaret Sıklığı Değişkenine Göre Korelasyon Sonuçları.

		Kişisel	Genel
	R	.045	.097
Aileyi ziyaret sıklığı	P	.692	.388
	N	81	81

$p < .05$

Tablo 25 incelendiğinde örneklem grubunun kurum bakımında kaldıkları sırada aileyi ziyaret sıklığı ile Kişisel Adil Dünya İnancı arasında anlamlı bir ilişki yoktur ( $r = .045, p > .05$ ). Aynı şekilde örneklem grubunun kurum bakımında kaldıkları sırada aileyi ziyaret sıklığı ile Genel Adil Dünya İnancı arasında da anlamlı bir ilişki yoktur ( $r = .097, p > .05$ ).

Adil Dünya İnancı puanlarının profesyonel yardım alma değişkenine göre Kruskal Wallis-H testi sonuçları tablo 26’da verilmiştir.

Tablo 26. Adil Dünya İnancı Ölçeğinin Profesyonel Yardım Alma Değişkenine Göre Farklılaşp Farklılaşmadığını Belirlemek Üzere Yapılan Kruskal Wallis-H Testi Sonuçları

Puan	Gruplar	<i>N</i>	$\bar{x}_{sıra}$	$x^2$	<i>sd</i>	<i>p</i>
Kişisel Adil Dünya İnancı	profesyonel yardım alanlar	12	45,46	,508	1	,476
	profesyonel yardım almayanlar	69	40,22			
Genel Adil Dünya İnancı	profesyonel yardım alanlar	12	57,25	6,757	1	<b>,009</b>
	profesyonel yardım almayanlar	69	38,17			

$p < .05$

Kişisel Adil Dünya İnancı puanlarının katılımcıların profesyonel yardım alma durumuna göre farklılaşp farklılaşmadığını belirlemek için yapılan non-parametrik Kruskal-Wallis H testi sonucuna göre anlamlı farka rastlanmamıştır ( $\chi^2(1)=,508;p>.05$ ). Genel Adil Dünya İnancı puanlarının katılımcıların profesyonel yardım alma durumuna göre farklılaşp farklılaşmadığını belirlemek için yapılan non-parametrik Kruskal-Wallis H testi sonucuna göre anlamlı farka rastlanmıştır ( $\chi^2(1)=6,757;p<.05$ ). Buna göre profesyonel yardım alanların Genel Adil Dünya İnancı profesyonel yardım almayanlara oranla anlamlı derecede yüksektir.

Adil Dünya İnancı puanlarının ailedeki bireyleri tanıma değişkenine göre Kruskal Wallis-H testi sonuçları tablo 27’de verilmiştir.

Tablo 27. Adil Dünya İnancı Ölçeğinin Ailedeki Bireyleri Tanıma Değişkenine Göre Farklılaşp Farklılaşmadığını Belirlemek Üzere Yapılan Kruskal Wallis-H Testi Sonuçları

Puan	Gruplar	<i>N</i>	$\bar{x}_{sıra}$	$x^2$	<i>sd</i>	<i>p</i>
Kişisel Adil Dünya İnancı	Evet	64	43,30	2,921	1	,087
	Hayır	17	32,35			
Genel Adil Dünya İnancı	Evet	64	44,05	5,618	1	<b>,023</b>
	Hayır	17	29,50			

$p < .05$

Kişisel Adil Dünya İnancı puanlarının katılımcıların ailedeki bireyleri tanıma durumuna göre farklılaşp farklılaşmadığını belirlemek için yapılan non-parametrik Kruskal-Wallis H testi sonucuna göre anlamlı farka rastlanmamıştır ( $\chi^2(1)=2,921;p>.05$ ). Genel Adil Dünya İnancı puanlarının katılımcıların ailedeki bireyleri tanıma durumuna göre farklılaşp farklılaşmadığını belirlemek için yapılan non-parametrik Kruskal-Wallis H testi sonucuna göre anlamlı farka rastlanmıştır ( $\chi^2(1)=5,618;p<.05$ ). Buna göre katılımcıların ailedeki bireyleri tanıma durumu Genel Adil Dünya İnancını arttırmaktadır.

Adil Dünya İnancı puanlarının çocuklarıyla ilişki durumu değişkenine göre Kruskal Wallis-H testi sonuçları tablo 28’de verilmiştir.

Tablo 28. Adil Dünya İnancı Ölçeğinin Çocuklarıyla İlişki Durumları Değişkenine Göre Farklılaşp Farklılaşmadığını Belirlemek Üzere Yapılan Kruskal Wallis-H Testi Sonuçları

Puan	Gruplar	<i>N</i>	$\bar{x}_{sıra}$	$x^2$	<i>sd</i>	<i>p</i>
Kişisel Adil Dünya İnancı	İyi	46	41,86	2,376	2	,305
	Ne iyi ne kötü	4	37,74			
	Yok	31	56,38			
Genel Adil Dünya İnancı	İyi	46	41,59	6,623	2	<b>,036</b>
	Ne iyi ne kötü	4	68,50			
	Yok	31	36,58			

$p<.05$

Kişisel Adil Dünya İnancı puanlarının katılımcıların çocuklarıyla ilişki durumlarına göre farklılaşp farklılaşmadığını belirlemek için yapılan non-parametrik Kruskal-Wallis H testi sonucuna göre anlamlı farka rastlanmamıştır ( $\chi^2(2)=2,376;p>.05$ ). Genel Adil Dünya İnancı puanlarının katılımcıların çocuklarıyla ilişki durumlarına göre farklılaşp farklılaşmadığını belirlemek için yapılan non-parametrik Kruskal-Wallis H testi sonucuna göre anlamlı farka rastlanmıştır ( $\chi^2(2)=6,623;p<.05$ ). Buna göre katılımcıların çocuklarıyla ilişki durumları arttıkça Genel Adil Dünya İnancı da artmaktadır.

**Kurum bakımı deneyimi olan yetişkinlerin bağlanma stilleri ile adil dünya inancı arasında anlamlı ilişki var mıdır?**

Adil Dünya İnancı puanlarının Yakın İlişkilerde Yaşantılar Envanterine göre korelasyon sonucu tablo 29' da verilmiştir.

Tablo 29. Adil Dünya İnancı Puanlarının Yakın İlişkilerde Yaşantılar Ölçeğine Göre Korelasyon Sonuçları.

		Kişisel	Genel
	R	.018	-.017
Kaygı	P	.870	.877
	N	81	81
	R	-.118	-.002
Kaçınma	P	.295	.985
	N	81	81

P<.05

Tablo 29 incelendiğinde Kaygı alt ölçeği puanları; Kişisel Adil Dünya İnancı ( $r=.018, p>.05$ ) ve Genel Adil Dünya İnancı ile ( $r=-.017, p>.05$ ) anlamlı bir ilişki bulunmamaktadır. Kaçınma alt ölçeği puanları; Kişisel Adil Dünya İnancı ile anlamlı bir ilişki göstermemekte ( $r=-.118, p>.05$ ) ve Genel Adil Dünya İnancı ile de anlamlı bir ilişki bulunmamaktadır ( $r=-.002, p>.05$ ).

## 4.TARTIŞMA

Bu araştırma bireyin; genel ve kişisel adil dünya inancını öğrenmek ve bireyin; kendisine ve diğerlerine yönelik algısını ve bunlara bağlı bazı değişkenleri incelemek amacıyla biçimlendirilmiştir. Bu doğrultuda yapılan istatistiksel analizlerin sonuçları aşağıdaki gibidir.

Adil dünya inancı teorisi, insanların kendi yaşamlarını algılayışları, geleceğe dönük planları veya beklentileri, baş etme yöntemleri, insanlara bakış açıları gibi birçok değişkenle önemli derecede bağlantılı görünmektedir. Bu teorinin çeşitli değişkenler açısından araştırılması büyük önem taşımaktadır (akt. Kılınç ve Torun, 2011). Bu nedenle araştırmada bağlanma ve kurum bakımı deneyimi olan kişilerin geçmiş kurum yaşantılarına ilişkin çeşitli değişkenler incelenmiştir.

Bowlby' e (1969) göre, bebeklik döneminde güvenli bağlanmanın kazanılması ve geliştirilebilmesi bebeğin kendini değerli hissetmesi ve dünyayı da güvenilir bir yer olarak algılamasıyla oluşur. Gelişimin ömür boyu sürmesiyle de ilerleyen yaşamında kişi, olumlu kendilik ve olumlu başkaları modelini bu çerçevede oluşturacaktır.

Kişinin kendisiyle ilgili olumlu bir algısının olması adil bir dünyada yaşadığını hissedebilmesini sağlayacaktır. Adil dünya inancının dezavantajlı gruplarda ve travmatik yaşantıya sahip kişilerde zayıf olması beklenen bir durumdur. Aynı zamanda çocukluk yaşantısını ebeveynden ayrı, çok sayıda bakıcının bulunduğu yurt ortamında tamamlayan örneklem grubumuzdaki kişilerin güvensiz bağlanmalarının fazla olacağı, dolayısıyla da kaygı ve kaçınma alt boyutlarından aldıkları puanların yüksek olacağı düşünülmüştür.

Brennan ve arkadaşları (1998), bağlanma türünü, iki boyutlu bir alandaki bölgeler olarak kavramsallaştırılabileceğini belirtmişlerdir. Bunlardan birinci boyut olan kaçınma; başkalarına yakınlığı sınırlı tutma, fiziksel ve duygusal bağımsızlığı koruma arzusunu gösterir. İkinci boyut olan kaygı ise; gereksinim duyulduğunda eşin ulaşılabilir ve destekleyici olmayabileceğine ilişkin endişeye işaret eder. Bartholomew' in (1991) Dörtlü Bağlanma Modeliyle uyumluluk göstermekle birlikte, Fraley ve ark. (2000), bu bağlanmanın daha yüksek ölçüm duyarlılığına sahip olduğu ve ölçülen bağlanma stillerinin sürekliliği ve istikrarı

gibi arařtırmacılar için önemli konularda daha güvenilir sonuçlar vereceğini öngörmüřtür (aktaran Sümer, 2006). Buna göre, (bkz:Şekil 2) her iki boyuttan da düşük puan alanlar güvenli; her iki boyuttan da yüksek puan alanlar korkulu bağlanma stiline sahip olup; yüksek düzeyde kaygıya düşük düzeyde kaçınmanın eşlik ettiđi denekler saplantılı; düşük düzeyde kaygıya yüksek düzeyde kaçınmanın eşlik ettiđi denekler ise kayıtsız bağlanma stiline sınıflandırılmışlardır (aktaran Sümer ve ark. 2005).

Kankotan'ın (2008) yaptıđı çalışmada bağlanmanın kaçınma boyutunun olumlu duyguyu; bağlanmanın kaygı boyutunun ise olumsuz duyguyu yordadıđı bulunmuřtur. Birey kaygı yařadıkça olumsuz duyguya kapılmaktadır, yařam doyumunu olumsuz etkilenmekte ve beden imajı zedelenmektedir. Rugancı'ya (2008) göre, kaçınan bağlananlarda, farkındalıđı ketleyip, kendini başkalarından ayırma yoluyla olumsuz duyguyu bastıran ve yok eden aşırı regüle edici stratejiler bulunmaktadır. Keklik (2011) tarafından yapılan arařtırmanın bulgularına göre erkekler bağlanmayla ilgili kaçınmada yüksek puan alırken; kadınlar bađımlılık ve sürekli kaygı düzeylerinde yüksek puan almışlardır. Bir başka arařtırmada Uras (2004), erkeklerin kaçınan bağlanma stili özelliklerini daha çok taşıdıklarını belirlemiřtir. Bunun yanı sıra, kaygılı bağlanmada daha fazla duygusal bađımlılık yařanırken; kaçınan bağlanmada daha fazla maddesel bađımlılık yařandıđı bulunmuřtur. Alandaki birçok arařtırmanın tersine Arslangiray'ın (2013) arařtırma bulgularına bakıldığında cinsiyetle ilgili anlamlı bir farklılık saptanmamıştır. Bizim arařtırmamızda da cinsiyet açısından anlamlı bir farklılık olmadığı görölmüřtür.

Arařtırmamızda katılımcıların büyük oranda kayıtsız bağlanma stiline sahip olduđu görölmüřtür. Bunu sırasıyla güvenli, korkulu ve saplantılı bağlanma stili takip etmiştir. Erözkan (2004)'in çalışmasında kadınların daha az ve erkeklerin daha çok güvenli bağlanma stiline sahip oldukları bulunmuřtur. Birgi (2010)'ye göre, bizim toplumumuzda kızlar çocukluktan itibaren daha dikkatli, daha temkinli olmaları yönünde yapılan uyarılarla büyümekte, diđer insanlara özellikle de karřı cinse çok da güvenmemeleri gerektiđi yönünde öđütler almaktadırlar. Ayrıca erkeklere göre daha çok tehdit algılamaktadırlar. Bu durumda Birgi (2010)'nin arařtırma sonucunda, kadınların erkeklere göre daha güvensiz oldukları yönünde elde edilen bulgunun beklenen ve olası bir sonuç olduđu, bu sonuçta hem yetiřtirme tarzlarının hem de kadınların dünyanın güvenilir olmadığı yönünde bir inanç geliřtirmelerinin etkili olduđunu düşünmüřtür.



Araştırmamızda bağlanma stillerinin cinsiyet değişkenine göre incelenmesinde anlamlı bir farklılık bulunmamıştır. Kurum bakımında büyüyen çocukların sık kurum değiştirmeleri sebebiyle ilişkilerinde sürekliliği sağlayamamaları, bakım veren kişilerin değişebilmesi, az sayıda bakım elemanın çok sayıda çocuğa hizmet vermesi, dolayısıyla bakıcı ile kurulan ilişkinin tutarlılık gösterememesiyle güvenli bağlanma gerçekleştirememektedirler. Bu nedenle de araştırmamızda cinsiyete göre bakıldığında her iki cinsiyette de ilk sırada kayıtsız bağlanma stiline sahip olan kişilerin fazla olduğu görülmüştür.

Yazıcıoğlu' nun (2011) üniversite öğrencileri ile yaptığı araştırmasında bağlanma stili puanlarının yaşa göre farklılaşmadığı bulunmuştur. Araştırmamız bu bulguyla paralellik göstermektedir, bağlanma puanlarının yaşa göre farklılaşmadığı bulunmuştur.

Araştırmamızda aynı zamanda medeni durum, kurum bakımında kalma yılı, ailelerini ziyaret sıklığı durumları ile bağlanma stili arasında anlamlı bir farklılık bulunmamıştır.

Kurum bakımına alınma yaşı ile bağlanma stili arasında anlamlı farklılık bulunmuştur. Buna göre 12 yaşından sonra kurum bakımına alınanlar daha küçük yaşta alınanlara göre daha düşük kaygı puanına sahiptirler. Ergenliğe giren çocukların daha küçük yaşta kurum bakımına alınanlara göre bu durumu kabullenmeleri ve bu travmalarının üstesinden daha hızlı bir şekilde gelmelerinin kaygı alt boyutu puanlarını düşürdüğü düşünülmektedir.

Adil dünya inancı bireylerin yaşam standardını arttıran, hayata daha sağlıklı, güvenilir ve olumlu bakmalarını sağlayan oldukça işlevsel bir savunma halidir. Adil dünya inancı yüksek kişiler, daha durağan, düzenli, mantıklı ve uyumlu bir hayatı benimsemekle birlikte, diğer yandan olumsuz olaylar karşısında daha dirayetli ve güçlü davranmaktadır. Bu bireyler, tekrar edebilen olumsuz olaylarda kolay kolay pes etmemekte ve olayın adaletsizliğine inanmayarak olayı yeni bir bilişsel şemaya oturtmayı tercih etmektedirler (Giray, 2011).

Göregenli (2014), adil dünya inancı kuramcılarına göre, bireyin sahip olduğu bu inancın gücünü etkileyen en önemli faktörlerden birinin, kişinin adaletsizliği doğrudan yaşamaması olduğunu ifade etmiştir. Toplumdaki adaletsizliğe ilişkin deneyimler, genellikle belli sosyal grupların üyesi olmakla bağlantılıdır ve buradan hareketle, dezavantajlı grup üyelerinin düşük adil dünya inancı puanlarına sahip olacağı varsayılabilir.

Strelan'ın (2007) gerçekleştirdiği araştırma sonuçlarında kişisel adil dünya inancının, genel adil dünya inancına göre daha güçlü bir etkisi olduğunu ve bu sebeple de bağışlama, merhamet gösterme, psikolojik iyilik gibi olumlu duyguları daha net etkilediği sonucu çıkmıştır. Ancak bizim araştırmamızda adil dünya inançlarından aldıkları puanlara bakıldığında genel adil dünya inancı ve kişisel adil dünya inancı alt boyutu puanları arasında anlamlı bir farklılık görülmemiştir.

Uğur'un (2007) cinsiyetin, kişilerin bireysel adil dünya inançları, genel adil dünya inançları puanlarını etkileyip etkilemediğini incelediği araştırmasında kadınlarla erkeklerin bireysel adil dünya inancı, genel adil dünya inancı puanlarının anlamlı farklılık göstermediği bulunmuştur. Araştırmamızda da adil dünya inancı puanları cinsiyet değişkenine göre incelendiğinde anlamlı fark bulunmamıştır.

Furnham ve Procter (1989), daha fazla adaletsizlikle karşı karşıya kalanların daha az adil dünya inancına sahip olacağını ileri sürmektedir. Cinsiyet rolleri bağlamında değerlendirildiğinde kadınların erkeklerden daha fazla adaletsizlikle karşı karşıya oldukları, dolayısıyla daha düşük adil dünya inancına sahip olacakları beklenebilir. Fakat Wagstaff (1983) ve Benson (1992) adil dünya inancının cinsiyetler arası farklılık göstermediğini bulmuştur. Aynı şekilde O'Connur ve arkadaşları (1996), adil dünya inancı ve cinsiyet ilişkisini inceleyen otuz üç araştırmayı dahil ettikleri meta analitik çalışmalarında cinsiyetler arası farklılığın olmadığı sonucuna ulaşmışlardır. Bizim araştırmamızda da kadınlarla erkeklerin bireysel ve genel adil dünya inancı puanlarının farklılaşmadığı görülmüştür.

Uğur'un (2007), Dalbert ve Filke'nin (2007) yaptığı araştırmalarda adil dünya inancının demografik herhangi bir değişkenle ve dolayısıyla yaş ile ilişkisine rastlanmamıştır. Ancak bazı kaynaklarda yaş arttıkça adaletsiz olaylara tanık olmanın artması nedeniyle adil dünya inancının düşmesi beklenmektedir. Araştırmamızda adil dünya inancından aldıkları puanlar yaş değişkenine göre incelendiğinde anlamlı fark bulunmuştur. Kişisel adil dünya inancı puanları yaş arttıkça artmaktadır.

Uğur'un (2007), Dalbert ve Filke'nin (2007) yaptığı araştırmalarda adil dünya inancının demografik herhangi bir değişkenle ve dolayısıyla medeni durum ile ilişkisine rastlanmamıştır. Ancak bizim araştırmamızda genel adil dünya inancı ile medeni durum arasında anlamlı farklılık bulunmuştur. Araştırmamızdaki dezavantajlı grup olan, kurum

bakımında büyümüş yetişkinlerin medeni durum ile adil dünya inancı ilişkisine bakıldığında; genel adil dünya inancında boşanmış olanların, bekar ve evli olanlardan daha fazla adil dünya inancı puanına sahip olduğu görülmektedir. Araştırmamızda boşanmış kişilerin mutsuz ve stres verici bir evlilikten kurtulmuş olmalarının adil dünya inançlarına olumlu olarak yansıtıldığını söyleyebiliriz.

Adil dünya inancının kurum bakımına alınma yaşı değişkeni ile olan ilişkisinde anlamlı bir sonuç çıkmamıştır. Bu doğrultuda kurum bakımına hangi yaşta alınmış olursa olsun adil dünya inancında değişiklik olmadığını söyleyebiliriz. Sloutsky (1997)' e göre, çocuk kuruma ne kadar erken yerleştirilir ve kurumda ne kadar uzun süre kalırsa olumsuz etkilenme o denli büyük olur.

Kurum bakımında kalma yılı ile adil dünya inancı puanları arasında anlamlı bir farklılık görülmemiştir. Literatürde adil dünya inancının yaş ile ilişkili çıkan sonuçlarında, yaşanan deneyim ve hayat karşısında karşılaşılan güçlüklerle ilişkilendirildiği görülmüştür. Bu anlamda yaşın artması bireyin hayata dair tanık olduğu adaletsiz deneyimlerin de artması ile bağlantılı olarak adil dünya inancını düşürebilecektir. Giray' ın (2011) araştırma bulgularında yaşı 15 ve 16 olanların kişisel adil dünya inancı puanları, yaşı 17 ve 18 olanlara göre daha yüksek çıkmıştır. Bu yaş aralıklarında kurum bakımında kalan çocuklar, Blos' un ifade ettiği çocukluk travmalarının ergenlikte çözümlenebilmesi ve bu doğrultuda kişinin ilerleyen yaşamında savunma mekanizmaları kontrolünde sürmesinin etkili olduğu düşünülmüştür. Bu sebeple kurum bakımında kalma yılının artmasında anlamlı bir farklılığın olmadığı sonucunun çıktığı düşünülmektedir.

Aileyi ziyaret sıklığı ile adil dünya inancı alt boyutları ve toplam puanda anlamlı bir farklılık görülmemiştir. Aile ortamından uzak olmaya karşı geliştirilen savunma mekanizmaları nedeniyle aileyi ne sıklıkta gördüğünün fark etmediği düşünülmektedir.

Ailedeki bireyleri tanıma ile genel adil dünya inancı arasında anlamlı farklılık görülmüştür. Buna göre ailedeki kişileri tanıma oranı arttıkça genel adil dünya inancı artmaktadır.

Çocuklarıyla ilişkileri ile genel adil dünya inancı arasında anlamlı bir ilişki görülmüştür. Buna göre; çocuklarıyla ilişki durumlarını iyi olarak değerlendirme arttıkça genel adil dünya inancı arttıkça puanı da artmaktadır.

Profesyonel yardım alma ile genel adil dünya inancı arasında anlamlı bir ilişki görülmüştür. Buna göre; profesyonel yardım alanların genel adil dünya inancı puanları almayanlara oranla yüksek çıkmıştır.

Araştırmamızda kişilerin yetişkinlik döneminde kurdukları yakın ilişkilerinin, dünyanın kendileri ve diğer insanlar için adil bir yer olduğu ilişkisiyle benzerliği görülmemiştir.

Blos' a (1967) göre, çocukluk dönemleri duygusal yaralanmaların bolca olabileceği bir dönemdir. Çocuk zihinsel yapısı nedeni ile çok küçük bir problemi büyütebilir veya pozitif bir durumu tehlike olarak algılayabilir. İşlem öncesi dönemde var olan yetersiz bilişsel yapılar, ergenliğe taşınan travmaların nedeni olarak görülebilir. Blos' a göre ergenlik dönemi bu çatışmaların en iyi çözümleneceği dönemdir. Ergenlik dönemine yakın bir zamanda bu travmalar karakter oluşumunu etkiler. Egoya entegre olmaya başlar ve yaşam görevleri olarak deneyimlenirler. Ergen bu tür durumlarla baş etmede çocukken olmadığı biçimde güçlüdür. Her bir deneme benlik saygısını yükseltir. Örneğin, Oedipal karmaşa krizini giderme ergenliğin genetik görevidir. Blos' a göre çocukluk travmalarının karakter oluşumu üzerine pozitif ve negatif etkileri vardır. Bunların bazıları karakter oluşumuna entegre edilir, bazıları ise bastırılır. Bastırılanlar fobiler, takıntılar biçiminde karakter yapısına yerleşir. Bu şekilde ergen travma ile yüz yüze gelmekten çekinirken ileriki yıllarda değişik savunma mekanizmalarının kontrolünde yaşamını sürdürür. (aktaran, Çelen 2007)

Çocukluk örselenme yaşantıları ile kişisel adil dünya inancı ve genel adil dünya inancı arasında da negatif yönde ve anlamlı bir ilişki görülmektedir. Adil dünya inancı, bireylerin yaşamı nasıl algıladıklarını ve karşılaşılan durumları yeniden yapılandırma sürecini etkilemektedir. Kişisel adil dünya inancı, bireyin kendi yaşantısında karşılaştığı olayların adil olması ya da adil olmamasıyla ilgili olurken; genel adil dünya inancı bireyin dünyanın adil bir yer olduğuna inanması ya da inanmamasıyla ilgilidir (Dalbert&Stoeber, 2006). Dolayısıyla adil dünya inancının yüksek olması, günlük yaşamda karşılaşılan problemlerle baş etmede yardımcı olmaktadır (Dalbert, 2001). Adil dünya inancının, insanların geleceğin ön

görünmezliğinden koruyan, belirsiz olayların kurbanı olmayacakları yönünde düşündürten bir işlevi de vardır (Kılınç ve Torun, 2011).

Ancak çocukluk döneminde yaşanan olumsuz deneyimler, Tiftik'e (2012) göre bireylerin dünyanın iyiliğine, güvenilirliğine ve adil olduğuna dair bu varsayımlarının yıkılmasına neden olabilmektedir. İlgili yazın incelendiğinde, farklı örneklerle yapılan çalışmalarda da, katılımcıların çocukluk dönemi örselenme yaşantılarının sıklığı arttıkça, adil dünya inançlarının azaldığı görülmektedir (aktaran Magwaza, 1999) .

Adil dünya inancı pozitif bir yanılsama yaratarak dünyanın daha anlamlı bir şekilde görülmesine yardımcı olmakta ve ruh sağlığı üzerinde olumlu etkilerde bulunmaktadır. Ayrıca kişinin başa çıkma becerileri üzerinde olumlu etkisi olmaktadır.

Yukarıdaki bulgular doğrultusunda bu araştırmada, çocukluk dönemlerinde yetersiz bakım verilmiş yetişkinlerin, hem kendilerine hem de başkalarına bağlanmada güvensiz bağlanma gerçekleştirebileceği ve adil dünya inançlarının düşük olacağı düşünülmekteydi. Ancak araştırma sonucunda adil dünya inancı puanları beklenilenden yüksek çıkmış ve güvensiz bağlanmanın kayıtsız boyutu en fazla oranda bulunmuştur. Bunun nedeninin Blos' un ifade ettiği gibi travmatik yaşam deneyimlerinin ergenlikte çözümlenmesi olabileceği gibi, gelişimsel süreçte bağlanmanın bir arkadaş, kurum çalışanlarından birine yönelik olabileceği de saplantılı ya da korkulu bağlanmanın düşük çıkmasına neden olduğu sonucu çıkabilir. Kayıtsız bağlanmada olumlu kendilik modeli vardır ve bu da kendilerine güven duyduklarını gösterir. Bakıcıdan alamadıkları güvenli bağlanmanın olumsuz bilişsel şemalarında, geçmişte yaşadıkları adaletsizlikle yeni bir bilişsel şemaya; eş, arkadaş ve çocuklarıyla gerçekleştirmişlerdir. Adil dünya inancı puanlarının yüksek olması da kendilerine güvenleriyle adaptasyonlarının güçlü olması, yetişkin yaşamlarında partnerlerinin varlığı ve çocuk sahibi olmaları bilişsel gelişimleri ve şemalarının olumlu olmasını sağlamıştır. Çocuğun kurum bakımına alınma sebebi ve kurum ortamının geldiği ortamdan daha iyi olması da sonuçları olumlu olarak etkilediği düşündürmektedir.

## SINIRLILIKLAR

Bu çalışma ile iki gelişimsel süreç olan bağlanma ve adil dünya inancının her ikisinin de temellerinin bebeklik dönemine dayanmasından, anne ile kurulan ilişkinin önemli olmasından yola çıkılarak adil dünya inancı ve bağlanma süreçleri ile bazı değişkenlerin incelenmiştir.

Bu çalışma aynı zamanda bazı sınırlılıklara sahiptir. Öncelikle araştırmanın örneklem sayısının sınırlı olması araştırmanın genellenememesine neden olmaktadır. Örneklem grubunun özgünlüğü, ulaşılabilirlik gücü, konunun mahremliği, kişilerin geçmiş travmatik yaşantılarıyla ilgili konuşma ya da araştırmaya katılma konusunda direnç göstermelerine neden olmaktadır. Tüm bu nedenlerle araştırmanın örneklem grubunun 81 kişiden oluşması en önemli sınırlılığını oluşturmuştur.

Araştırmanın bir başka sınırlılığı ise örneklemin büyük çoğunluğunun YURT-AY DER (Yetiştirme Yurtlarından Ayrılanlar Sosyal Kültür ve Dayanışma Derneği) üyesi olan kişilerden oluşmasıdır. Dernek yöneticilerinden ‘bu derneğe üye olan kişilerin çoğunlukla yurttan ayrıldıktan sonra çalışan ve sosyal hayata uyum sağlayabilen kişilerden oluştuğu’ bilgisi edinilmiştir. Ancak ulaşılmakta zorluk yaşanan ve yurttan ayrıldıktan sonra olumsuz yaşantılar sürdüğü bilinen gruba ulaşmanın gücü de bu araştırmanın sınırlılığını oluşturmaktadır.

Kullanılan ölçüm araçlarının kişinin bildirimine dayalı olması, sorulara verilen cevapların doğruluğundan şüphe edilebilmesine neden olmakta ve bu durum bulguların doğruluğuna duyulan güveni olumsuz yönde etkileyebilmektedir.

## ÖNERİLER

- Kurum bakımında büyüyen çocukların temel gereksinimlerinin yanı sıra sosyal, psikolojik ihtiyaçlarına özen gösterilmesi gerekmektedir.
- Çocuk ile ilgili karar verme noktasında çocuğun fikri mutlaka alınmalıdır. Her şeyin hazır sunulduğu bir ortamdan ziyade birey olarak görev ve sorumluluklarının belirlendiği, aidiyet duygusunu yaşayabileceği bir ortam sağlanmalıdır.
- Sosyal hayata uyum sağlama konusunda günlük aktiviteleri yapabileceği fırsatlar tanınmalıdır (alışveriş yapma, hobileriyle ilgilenme, çalışma vb.).
- Kardeşlerin birlikte kalmalarına dikkat edilmeli ve bunun yanı sıra her bir kardeşin ayrı bir birey olduğu unutulmamalıdır (büyük kardeşe gereğinden fazla sorumluluk vermek ve küçük kardeşi sürekli bağımlı konumda tutmamak).
- Yaşam alanlarıyla ilgili söz haklarının olduğu, herkes için eşit bir ortam sağlanmasının yararlı olacağı düşünülmektedir.
- Çocuklara cezadan çok ödül sisteminin uygulandığı bir model geliştirilmelidir.
- Kurum bakımının kışla tipi olmasının önüne geçebilmek için ev tipi kurumlarda az sayıda çocuğun barınmalarını sağlayan Sevgi Evleri projesi daha fazla sayıda çocuğa ulaşmalıdır.
- Çocukların kurum bakımına alınmalarında aile ve akrabalarla titizlikle sosyal inceleme yapılmalı, mümkün olabildiğince kurum bakımı son tercih olarak işlevsel olmalıdır.
- Aile ya da akrabalarından çocuğun bakımını üstlenebilecek biri olduğunda çocuğun takibi belirli aralıklarla yapılmalıdır.
- Ailenin durumu değerlendirilirken aile ortamlarını sağlıklı hale getirecek çalışmalar yapılmalı diğer kurumlarla iş birliği içerisinde ailenin ihtiyaçları ( iş, ekonomik destek, sağlık, adli durum vs. ) belirlenerek Sağlık Bakanlığı, Adalet Bakanlığı, belediye vs. birlikte ortak çalışma yaparak ailenin durumuyla ilgili çalışma yapılmalıdır.
- Çocuğun kurum bakımına alınmasına karar verildiğinde çocuğun iletişiminin iyi olduğu aile bireyleriyle sık sık ziyaret etmesi sağlanmalıdır.
- Evlat edinme, koruyucu aile sistemlerinin daha etkin kullanılmalıdır.
- Eğitimlerini tamamlamaları sağlanmalı ve teşvik edilmeliler.
- İlk adım merkezlerinden koruma ve bakım altına alınan çocukların gideceği kuruluşun profilinin çocuğa uygunluğuna özen gösterilmeli, aileye ve devam ettiği okula yakınlık göz önünde bulundurulmalıdır.

- ocuęun aynı kuruluřta kalmasına dikkat edilmeli ve bařka kuruluřa nakil durumu ceza sistemine dnřtrlmemelidir.
- Davranıřsal ve duygusal alanda sorun yařayan koruma altındaki ocukların bu alanlarda desteklenmeleri saęlanmalıdır.
- Bakım elemanlarının sertifika almıř olmalarının yeterli olmaması, kuruluř meslek elemanlarının da grř ve nerileriyle zaman zaman deęerlendirmelerle geri dnřlerin yapılabilmesi gerekmektedir.
- Bakım elemanları sık sık kurum ii ve dıřı eęitimlerle desteklenmeli ve ocuklarla bire bir iletiřimde olmaları nedeniyle eęitimden ğrendiklerini uygulama konusundaki becerileri denetlenmelidir.
- Binaların fiziksel kořullarının ev ortamı saęlamaya uygun olması, yurt ortamındansa daire tipi evlerin bulunduęu apartmanlar tercih edilmelidir.
- Kuruluřların Őehir merkezlerinde bulunmasının gnlk yařamın canlılıęına tanıklık edebilmeleri aısından nemli olduęu dřnlmekle beraber, komřuluk iliřkisi gibi iliřkileri saęlamaya yardımcı olmalıdır.
- Meslek elemanlarının sayısının azlıęı konusunda kuruluřlar glendirilmelidir.
- Korunmaya muhta ocuk ve gelerin zel ihtiya ve sorunlarına ynelik mesleki bilgi ve yntemleri kullanmalarını saęlayıcı hizmet ii eęitimler verilmelidir. Mesleki tkenmiřlikleri konusunda desteklenmeleri saęlanmalıdır.



## 5. KAYNAKLAR

- Ainsworth, M. (1969). Object Relations, Dependency and Attachment: A Theoretical Review of the Infant-Mother Relationship. *Child Development*. 40, 969-1025.
- Ainsworth, M. (1982). *Attachment: Retrospect and Prospect The Place of Attachment in Human Behavior*. New York: Basic Books. 3-30
- Ainsworth, M. & Bowlby, J. (1991). An Ethological Approach to Personality Development. *American Psychologist*. 46(4), 333-341.
- Aker, T.A. (2000). *Temel Sağlık Hizmetlerinde Psikososyal Travmaya Yaklaşım*. İstanbul: Mutludoğan Ofset
- Akın, A. (2009). Akılcı Duygusal Davranışçı Terapi Odaklı Grupla Psikolojik Danışmanın Psikolojik İyi Olma Ve Öz-Duyarlık Üzerindeki Etkisi. Doktora Tezi. Sakarya: Sakarya Üniversitesi
- Akman B., Üstün, E. (2002). Korunmaya Muhtaç Çocukların Benlik Algısının İncelenmesi. *Hacettepe Üniversitesi Eğitim Fakültesi Dergisi*. 23, 229-233.
- Amanvermez P., (2007). Yakın İlişkilerde Bağlanma ile Gruplara Bağlanma Arasındaki İlişkiler. Yüksek Lisans Tezi. Ankara: Hacettepe Üniversitesi.
- Arslangiray N. (2013). Üniversite Öğrencilerinde Beden İmajının Yordayıcıları Olarak Bağlanma Stilleri ve Toplumsal Cinsiyet Rollerini. Yüksek Lisans Tezi. Ankara: Hacettepe Üniversitesi.
- Bartholomew, K. & Horowitz, L. M. (1991). Attachment Styles Among Young Adults: A Test of a Four-Category Model. *Journal of Personality and Social Psychology*. 61(2), 226-244.
- Benson, D. (1992). Why Do People Believe in a Just World : Testing Explanations. *Sociological Spectrum*. (12),73-104

- Bıyıklı L., (1995). Korunmaya Muhtaç Çocuklar ve S.O.S Çocuk Köyleri. *Özel Eğitim Dergisi*. 2(1), 171-187.
- Bilgin, N. (2003). *Sosyal Psikoloji Sözlüğü: Kavramlar, Yaklaşımlar*. İstanbul: Bağlam Yayıncılık.
- Birgi F. (2010). Üniversite Öğrencilerinde Kimlik ve Bağlanma. Yüksek Lisans Tezi. Aydın: Adnan Menderesi Üniversitesi.
- Bowlby J. (1973). *Attachment and Loss: Separation, Anxiety and Anger*. New York: Basic Books, 256-260 .
- Bowlby, J. (2012). *Bağlanma*. İstanbul: Pinhan Yayıncılık.
- Brennan, K.A., Clark, C.L. & Shaver, P.R. (1998) *Self-Report Measurement of Adult Attachment: An Integrative Overview*. J.A.Simpson&W.S.Rholes (Eds.). New York: Guilford Pres.
- Budak, S. (2003). *Psikoloji Sözlüğü*. Ankara: Bilim ve Sanat Yayınları.
- Burger, M.J. (2006). *Kişilik*. İstanbul: Kaknüs Yayınları.
- Cüceloğlu D., Öpülesi Kucaklanası Çocuklarımız. Habertürk Gazetesi. (13.03.2010).
- Çakır, K. & Şen, E. (2012). Psikolojik Doğum Sırasına Göre Adil Dünya İnancı. *Sosyal Bilimler Enstitüsü Dergisi*. 32(1), 57-69
- Çalışır, M. (2009). Yetişkin Bağlanma Kuramı ve Duygulanım Düzenleme Stratejilerinin Depresyonla İlişkisi. *Psikiyatride Güncel Yaklaşımlar Dergisi*. 1, 240-255
- Çelen, N. (2007). *Ergenlik ve Genç Yetişkinlik*. İstanbul: Papatya Yayıncılık.
- Çiçek, F. (2012). Panik Bozukluğu Olan Hastalarda Bağlanma Biçemleri ve Zihin Kuramı İşlevleri. Tıpta Uzmanlık Tezi. İstanbul: Bakırköy Prof. Dr. Mazhar Osman

Ruh Saęlıęı ve Sinir Hastalıkları Eęitim ve Arařtırma Hastanesi.

- Çivi, S., Altuhul S. M, Yayıcı M. (1993). 7-12 Yař Yuva Çocukları İle Aile Çocuklarının Psikososyal Davranıřları. *Saęlık ve Sosyal Yardım Vakfı Dergisi*. 3(1), 16-19.
- Dalbert, C.(2001). *The Justice Motive as a Personal Resource: Dealing With Challenges and Critical Life Events*. New York: Kluwer Academic/Plenum Publishers.
- Dalbert, C. (2002). Beliefs in a Just World as A Buffer Against Anger. *Social Justice Research*. 15, 123–145.
- Dalbert, C. & Stoeber, J. (2006). The Personal Belief in a Just World and Domainspecific Beliefs About Justice at School and in the Family: A Longitudinal Study With Adolescents. *International Journal of Behavioral Development*. (30) 200- 207.
- Dalbert, C.& Filke, F., (2007). Belief in A Personal Just World, Justice Judgments and Their Functions for Prisoners, American Association for Correctional and Forensic. *Psychology*. 34 (11), 1516-1527.
- Erol, N., řimřek Z. (2008). Korunma Gereksinimi Olan Çocuklar; Kurum Bakımı ve Koruyucu Aile Sistemi, Koruyucu Aile, Evlat Edinme Hizmetleri ve Ruh Saęlıęı. (Ed. Neře Erol). Ankara: Ankara Üniversitesi Tıp Fakóltesi Çocuk Ergen Ruh Saęlıęı ve Hastalıkları Anabilim Dalı Yayınları.
- Erözkan A. (2004). Lise Öğrencilerinin Baęlanma Stilleri ve Yalnızlık Düzeylerinin Bazı Deęiřkenlere Göre İncelenmesi. *Sosyal Bilimler Enstitüsü Dergisi*. 4(2):155-175.
- Fonagy, P., Steele, M., Steele, H., Higgitt, A., & Target, M. (1994). The Emmanuel Miller Memorial Lecture. 1992: *The Theory and Practice of Resilience*. *Journal of Child Psychology and Psychiatry*. 35, 231-257
- Furnham, A. & Procter, E. (1989). Belief in a Just World: Review and Critique of the Individual Difference Literature. *British Journal of Social Psychology*. 28

- Gander, J.M & Gardiner W.H (2010). *Çocuk ve Ergen Gelişimi*. (çev:B.Onur)  
Ankara:İmge Kitabevi Yayınları.
- Giray, S.F. (2009). Suç İşlemiş ve İşlememiş Ergenlerin Adil Dünya İnancı ve Bağışlayıcılık Tutumları Arasındaki İlişkinin İncelenmesi. Yüksek lisans tezi. İstanbul: Maltepe Üniversitesi.
- Göregenli, M.(2014). Ayrımcılığın Meşrulaştırılması. *İstanbul Bilgi Üniversitesi Sosyoloji ve Eğitim Çalışmaları Birimi*. 25/08/2014  
([https://www.google.com.tr/?gws\\_rd=ssl#q=adil+d%C3%BCnnya+inanc%C4%B1+melek+g%C3%B6regenli](https://www.google.com.tr/?gws_rd=ssl#q=adil+d%C3%BCnnya+inanc%C4%B1+melek+g%C3%B6regenli))
- Güngör, D. (2000). Bağlanma Stillerinin ve Zihinsel Modellerin Kuşaklararası Aktarımında Ana babalık Stillerinin Rolü. Yayınlanmamış Doktora Tezi. Ankara: Ankara Üniversitesi Sosyal Bilimler Enstitüsü.
- Hazan C. & Shaver, P. R. (1994). Attachment. *Psychological Inquiry*, 5(1), 1-2. Çev: Dönmez, A. (1998). Bağlanma (Yakın İlişkilerle İlgili Araştırmalar için Bir Çerçeve) *Ankara Üniversitesi Eğitim Bilimleri Fakültesi Dergisi*. 31(1)
- Irmak Y.T., (2008). Çocuk İstismarı ve İhmalinin Yaygınlığı ve Dayanıklılıkla İlişkili Faktörler. Doktora Tezi. İzmir: Ege Üniversitesi.
- Kankotan, Z. Z. (2008). The Role of Attachment Dimensions, Relationship Status and Gender in the Components of Subjective Well Being. Yüksek Lisans Tezi. Ankara: Orta Doğu Teknik Üniversitesi.
- Karabulut O.E., Ulucan H. (2011). Yetiştirme Yurdunda Kalan Öğrencilerin Problem Çözme Becerilerinin Çeşitli Değişkenler Bakımından İncelenmesi (Kırşehir ili örneği). *Ahi Evran Üniversitesi Eğitim Fakültesi Dergisi*. 12(1), 228
- Karagöz, İ., Çevik, G.E. (2013). *Çocuk Hizmetleri Genel Müdürlüğü Merkez ve Taşra Teşkilatının İş ve İşlemlerine İlişkin Denetim Rehberi*. İstanbul

- Kararırmak, Ö. (2006), Psikolojik Sağlamlılık, Risk Faktörleri ve Koruyucu Faktörler. *Türk Psikolojik Danışma ve Rehberlik Dergisi*. 3(26)
- Keklik, İ. (2011). Relationships of Attachment Styles and Gender, Personal Meaning, Depressiveness and Trait Anxiety Among College Students. *Eğitim ve Bilim Dergisi*. 36 (159), 84-95.
- Kesebir S., Özdoğan K. S., Üstündağ M.F. (2011). Bağlanma ve Psikopatoloji. *Psikiyatride Güncel Yaklaşımlar Dergisi*. 3(2), 321-342
- Kılınç, S., Torun, F. (2011). Adil Dünya İnancı. *Psikiyatride Güncel Yaklaşımlar Dergisi*. 3(1), 1-14
- Köroğlu E., (Çeviri Ed.), (2007), *Ruhsal Bozuklukların Tanısal ve Sayımsal El Kitabı, Yeniden Gözden Geçirilmiş Tam Metin (DSM-IV-TR)*. Hekimler Yayın Birliği. Ankara
- Kumpfer, K. L. (1999). *Factors and Process Contributing to Resilience: The Resilience Framework*. In M. D. Glantz, & J. L. Johnson (Eds.), *Resilience and Development: Positive Life Adaptations*. (pp. 179-224). New York: Kluwer Academic/ Plenum Publishers.
- Lipkus, I. M., Dalbert, C. & Sieger, I.C. (1996). The Importance of Distinguishing the Belief in a Just World for Self Versus for Others: Implications for Psychological Well-Being. *Personal Social Psychology Bulletin*. 22(7), 666-677.
- Long G, Lerner MJ. (1974). Deserving the 'Personal Contract' and Altruistic Behavior by Children. *J Pers Soc Psychol*, (29), 551-556.
- Maclean, K. (2003). The Impact of Institutionalization. *Development and Psychopathology*. 15, 853-884.
- Magwaza, A. S. (1999). Assumptive Worlds of Traumatized South African Adults. *The Journal of Social Psychology*. 139(5), 622-630.

- Mastern, A. (1994). *Resilience in Individual Development: Successful Adaptation Despite Risk and Adversity*. In M. C. Wang ve E. W. Gordon (Eds.). *Educational Resilience in Innercity America: Challenges and prospects* (3-25). Hillsdale, NJ: Lawrence Erlbaum.
- Mastern , A.S., & Powell, J. L. (2003). *A Resilience Framework for Research, Policy and Practice*. In S. S. Luthar (Ed.). *Resilience and Vulnerabilities: Adaptation in the Context of Childhood Adversities*. (1-25). New York: Cambridge University Press.
- Masterson, F.J. (2008). *Bağlanma Kuramı ve Nörobiyolojik Kendilik Gelişimi Açısından Kişilik Bozuklukları*. İstanbul: Litera Yayıncılık.
- Miller, H.P. (2008). *Gelişim Psikolojisi Kuramları*. Ankara: İmge Kitabevi Yayınları.
- Mitchell, A.S. (2009). *Psikanalizde İlişkisel Kavramlar Bir Bütünleşme*. İstanbul: İstanbul Bilgi Üniversitesi Yayınları.
- Mitchell, A.S. & Black, J.M. (2012). *Freud ve Sonrası*. İstanbul: İstanbul Bilgi Üniversitesi Yayınları.
- O'Connor, W., Morrison, T., McLeod, L., & Anderson, D. (1996). A Meta-Analytic Review of the Relationship Between Gender and Belief in a Just World. *Journal of Social Behaviour and Personality*. 11, 141–148.
- Odağ C. (2001). *Nevrozlar* . İstanbul: 2. Halime Odağ Psikanaliz ve Psikoterapi Vakfı Yayınları.
- Onur, B. (2000). *Gelişim Psikolojisi: Yetişkinlik, Yaşlılık, Ölüm*. Ankara: İmge Kitabevi.
- Özcan, C.M., (2010). *İstismar ve İhmalin Çocuklar Üzerindeki Fiziksel ve Psikolojik Etkilerinin İncelenmesi*. Yüksek Lisans Tezi. Erzurum: Atatürk Üniversitesi.
- Özdemir, N. , Sefer N., Türkdoğan D. (2008) Bir Sosyal Sorumluluk Projesi Örneği: 'Korunmaya Muhtaç Çocuklar'. *C.Ü. Sosyal Bilimler Dergisi*. 32(2), 283–305

- Parrot, L. (2002). *Social Work and Social Care*, London: Routledge.
- Pfefferbaum B & Allen JR. (1998) Stress in Children Exposed to Violence. Reenactment and Rage. *Child Adolesc Psychiatr Clin N Am*.
- Polat O. (2001). *Çocuk ve Şiddet*. İstanbul: Der Yayınları.
- Polat O.(2007). Tüm Boyutlarıyla Çocuk İstismarı (1-Tanımlar). Ankara: Seçkin Yayıncılık.
- Rugancı, R.N. (2008). The Relationship Among Attachment Style, Affect Regulation, Psychological Distress and Mental Construct of the Relational World. Doktora tezi, Ankara: Orta Doğu Teknik Üniversitesi.
- Rutter, M, (1985). Resilience in the Face of Adversity: Protective Factors and Resistance to Psychiatric Disorder. *British Journal of Psychiatry*. 147, 589-611.
- Sadock BJ & Sadock VA. (2004). Problems related to abuse and neglect. Kaplan & Sadock's *Concise Textbook of Clinical Psychiatry*, Cancro R (ed), Baltimore. Lippincott Williams & Wilkins. 370-376.
- Schmitt, D.P., Alcalay, L., Allensworth, M., Allik, J., Ault, L., Austers, I., & act. (2003). Are Men Universally More Dismissing Than Women? Gender Differences in Romantic Attachment Across 62 Cultural Regions. *Personal Relationships*.10: 307-331
- Seligman, M. (1990). *Learned Optimism*. New York: Random House.
- Shaver PR & Mikulincer M. (2004). Attachment in Later Years: A Commentary. *Attach Hum Dev*. 6, 451-464.
- Sloutsky, M. Vladimir. (1997). Institutional Care and Developmental Outcomes of 6 And 7 Year Old Children: A Contextual Perspective. *International Journal of Behavioral Development*. 20(1), 131-151.

- Sosyal Hizmetler ve Çocuk Esirgeme Kurumu Genel Müdürlüğü. SHÇEK. (2003). Ulusal Eylem Planı. Ankara: Başbakanlık Sosyal Hizmetler ve Çocuk Esirgeme Kurumu Genel Müdürlüğü.
- Sosyal Hizmetler ve Çocuk Esirgeme Kurumu Genel Müdürlüğü. (2005). SHÇEK Faaliyet Raporu. Sosyal Hizmetler ve Çocuk Esirgeme Kurumu Genel Müdürlüğü. Ankara.
- Sosyal Hizmetler Kanunu. Yayımlandığı Resmi Gazete: 27/5/1983, Sayı :18059. Tertip :5, 22
- Sosyal Hizmetler Rehber Kitapçığı (2007). İstanbul. 33
- Strelan, P., (2007). The Prosocial, Adaptive Qualities of Just World Beliefs: Implications for The Relationship Between Justice and Forgiveness. *Personality and Individual Differences*. (43), 881-890.
- Sümer, N. & Güngör, D. (1999). Yetişkin Bağlanma Stilleri Ölçeklerinin Türk Örnekleme Üzerinde Psikometrik Değerlendirmesi ve Kültürlerarası Bir Karşılaştırma. *Türk Psikoloji Dergisi*. 14(43), 71-106.
- Sümer, N. (2006). Yetişkin Bağlanma Ölçeklerinin Kategoriler ve Boyutlar Düzeyinde Karşılaştırılması. *Türk Psikoloji Dergisi*. 21(57), 1-23
- Sümer, N., Selçuk, E., Günaydın, G. & Uysal, A. (2005). Yetişkin Bağlanma Boyutları İçin Yeni Bir Ölçüm: Yakın İlişkilerde Yaşantılar Envanteri-II' nin Türk Örnekleminde Psikometrik Açısından Değerlendirilmesi. *Türk Psikoloji Yazıları*. 8 (16), 1-13.
- Svanberg, O. G. (1998). Attachment, Resilience and Prevention. *Journal of Mental Health*. 7(6) 543-578.
- Şahin M. (2013). Affedicilik ile Psikolojik İyi Olma Arasındaki İlişkinin Çeşitli Değişkenler Açısından İncelenmesi. Yüksek Lisans Tezi. Sakarya: Sakarya Üniversitesi.
- Şar, V. (1997). *Kötüye Kullanım ve İhmalle İlişkili Sorunlar*. Temel Psikiyatri. Güleç C, Köroğlu E, (ed). Ankara: Hekimler Yayın Birliği Yayıncılık.



- Şenocak, H. (2006). Korunmaya Muhtaç Çocuklara Sağlanan Bakım Yöntemleri. *Sosyal Siyaset Konferansları Dergisi*. İstanbul Üniversitesi Yayınları. 4637(5), 176-228.
- Şimşek Z., Erol N., Öztop D. & ark. (2008). Kurum Bakımındaki Çocuk ve Ergenlerde Davranış ve Duygusal Sorunların Epidemiyolojisi; Ulusal Örneklemde Karşılaştırmalı Bir Araştırma. *Türk Psikiyatri Dergisi*. 19(235), 46.
- Taştekel, S. (1989). Korunmaya Muhtaç Çocuklara Yönelik Sosyal Hizmetler -Koruyucu Aile Bakımı İzmir Örneği. Yayınlanmamış Doktora Tezi. İzmir: Dokuz Eylül Üniversitesi.
- Tekeş, B. (2013). Engellilere Yönelik Ön Yargıyı Yordayan Değişkenler: Kültürler Arası Bir Araştırma. Yüksek Lisans Tezi. Ankara: Ankara Üniversitesi.
- Tiftik, N. (2012). Adam Öldürme Eylemi Nedeniyle Hüküm Giymiş Olan Kadınlarda, Çocukluk Örselenme Yaşantılarına Maruz Kalma Düzeyi, Adil Dünya İnancı ve Öfke İfade Tarzları Arasındaki İlişkinin İncelenmesi. Yüksek Lisans Tezi. İstanbul:Maltepe Üniversitesi.
- Topkara, P.S. (2014). Üniversite Öğrencilerinin Yeme Tutumları ve Yetişkin Bağlanma Stilleri Arasındaki İlişkinin Cinsiyete Göre Karşılaştırılması. Yüksek lisans tezi. İstanbul: Haliç Üniversitesi.
- Töngel, Şule (2011). Psikiyatri Polikliniğine Başvuran Hastalarda Çocukluk Çağı İstismar ve İhmal ile Mizaç, Karakter Özellikleri ve Öfke Arasındaki İlişki. Tıpta Uzmanlık Tezi. Ankara: Gazi Üniversitesi.
- Tugade, M. M., & Frederickson, B. L. (2004). Resilient Individuals Use Positive Emotions to Bounce Back From Negative Emotional Experiences. *Journal of Personality and Social Psychology*. 86(2), 320-333.
- Tümkeya S., (2005). Ailesi Yanında ve Yetiştirme Yurdunda Kalan Ergenlerin Umutsuzluk Düzeylerinin Karşılaştırılması. *Türk Eğitim Bilimleri Dergisi*. 3(4)

- Tütüncü M. (2012). Yönetici ve Çalışanların Psikolojik İyi Olma ve Stres Düzeyleri Açısından Karşılaştırılması. Yüksek Lisans Tezi. İstanbul: Maltepe Üniversitesi.
- Uğur, D. (2007). Dünyayı Adil Algılama ve Geleceğe Dair Umut/Umutsuzluk: Depresyon Tanısı Alan ve Almayan Kişilerde Adil Dünya İnancı. Yüksek Lisans Tezi. Mersin: Mersin Üniversitesi.
- Uras, B. Y. (2004). Body Satisfaction and Depression Symptoms Relationship Among University Students: The Mediating Role of Self Esteem. Yüksek Lisans Tezi. Ankara Orta Doğu Teknik Üniversitesi.
- Uslu, N. (2010). Multidisipliner Ekipte Yer Alan Meslek Gruplarının Çocuk İhmal ve İstismarına İlişkin Görüş ve Tutumları. Yüksek Lisans Tezi. Kayseri: Erciyes Üniversitesi.
- Üstün, B. (2008). Yetiştirme Yurdu Deneyimi Olan Genç Yetişkinlerin Çocuklarının Duygusal ve Davranışsal Sorunları. Yüksek Lisans Tezi. Ankara: Ankara Üniversitesi
- Wagstaff, G. (1983). Correlates of Just World in Britain. *The Journal of Social Psychology*. (121), 145-146.
- Webb, M., Call, S., Chickering, S.A., Colburn, T.A. & Heisler, D. (2006). Dispositional Forgiveness and Adult Attachment Styles. *The Journal of Social Psychology*. 146(4)
- Werner, E. & Smith, R., (1982). Vulnerable but Invincible: A Longitudinal Study of Resilient Children and Youth. New York: Adams, Bannister and Cox.
- Werner, E. E. (1989). High-Risk Children in Young Adulthood: A Longitudinal Study From Birth to 32 Years. *American Journal of Orthopsychiatry*. 59, 72-81.
- Yazıcı E. (2013). Türkiye' de Korunmaya Muhtaç Çocuklara Yönelik Sosyal Hizmetler: Kurum Bakım Hizmetlerinden Yararlanmış Bireyler Üzerine Bir Araştırma. Doktora Tezi. İzmir: Dokuz Eylül Üniversitesi.

Yazıcıoğlu G. (2011). Üniversite Öğrencilerinin Bağlanma Stilleri ve Stresle Başa Çıkma Stratejileri Arasındaki İlişki: ODTÜ Örneği. Yüksek Lisans Tezi. Dokuz Eylül Üniversitesi. İzmir

Yazıcıoğlu, Y., Erdoğan, S. (2004). SPSS Uygulamalı Bilimsel Araştırma Yöntemleri. Ankara: Detay Yayıncılık.

Yıldırım, F. (2010). Majör Depresyon Hastalarında Çocukluk Çağı Travmasının Dürtüsellik, Öfke ve İntihar Davranışı İle İlişkisi. Psikiyatri Yüksek Lisans Tezi. İstanbul: Bakırköy Prof.Dr. Mazhar Osman Ruh Sağlığı ve Sinir Hastalıkları Eğitim ve Araştırma Hastanesi.

Yıldız, M.C. (2008). Yetiştirme Yurdunda Kalanların Toplumsal Bütünleşme Problemi- I. 11.09.2013. <http://www.sosyalhizmetuzmani.org/yetistirmeyurtlari1.htm>

Yolcuoğlu, G.İ. (2009). Türkiye’de Çocuk Koruma Sisteminin Genel Olarak Değerlendirilmesi. Aile ve Toplum Dergisi. 5(18)

Yörükoğlu A., (2003). Koruma Altındaki Çocuklar ve Hakları. *Çocuk ve Gençlik Ruh Sağlığı Dergisi*. 10(3), 148.

Zara-Page, A. (2004). Çocuk Cinsel İstismarı: Cinsel İstismara Neden Olan Etkenler ve Cinsel İstismarın Çocuklar Üzerindeki Etkileri. *Türk Psikoloji Yazıları*. 7(13). 103

## 6.EKLER

### KURUM BAKIMI DENEYİMİ OLAN YETİŞKİNLERİN ADİL DÜNYA İNANÇLARI İLE BAĞLANMA STİLLERİ ARASINDAKİ İLİŞKİ

Araştırmamıza Hoş Geldiniz

Değerli Katılımcı,

Bu çalışma, Maltepe Üniversitesi Gelişim Psikolojisi Yüksek Lisans Öğrencisi Sevim Yaman Karakoyun tarafından, yüksek lisans bitirme tezi kapsamında Prof. Dr. H. Nermin Çelen danışmanlığında yürütülmektedir. Çalışmanın amacı kurum bakımında büyüyen bireylerin bağlanma stilleri ve adil dünya inançları arasındaki ilişkinin incelenmesidir.

Araştırmaya katılım tamamen gönüllülük esasına dayanmaktadır. Ölçeklerde yer alan soruların doğru ya da yanlış cevapları yoktur. Lütfen ölçeklerin açıklamalarını dikkatle okuyarak, size en çok uyan cevapları veriniz. Soruların boş bırakılmaması ve vereceğiniz yanıtların içtenliği araştırma için büyük önem taşımaktadır. Bizim için önemli olan sizin bireysel olarak ne düşündüğünüz ve ne yaşadığınızdır. Bu nedenle lütfen tüm sorulara tek başınıza cevap veriniz ve cevaplama sırasında soruları bir başkasıyla (ör: eşiniz, arkadaşınız) tartışmayınız. Araştırmadan elde edilen bilgiler yalnızca bilimsel amaçlarla kullanılacak ve kişisel bilgileriniz gizli tutulacaktır.

Bu çalışmayla ilgili sorularınız e-mail yoluyla cevaplanacaktır. Çalışma hakkında daha fazla bilgi almak için Sevim Yaman Karakoyun ile iletişime geçebilirsiniz.

(E-posta:psk.sevimykarakoyun@gmail.com)

Katılımınız için şimdiden teşekkür ederiz.

## KİŞİSEL BİLGİ FORMU

### 1-Cinsiyetiniz \*

Erkek

Kadın

### 2-Yaşınız \*

25-35  
Arası

36-45  
Arası

46-55  
Arası

### 3-Eğitim Durumunuz \*

İlköğretim

Lise

Üniversite –  
Yüksek Lisans

### 4-Medeni Durumunuz \*

Bekar

Evli

Boşanmış

5-Çocuğunuz var mı? \*

Cevabınız evet ise çocuk sayısını boş kutuya yazınız.

Hayır

Evet

6-Çocuklarınızla olan ilişkinizi nasıl tanımlarsınız?

Çok iyi

İyi

Ne iyi- Ne kötü

Kötü

7-Kurum bakımında kaç yıl kaldınız? \*

1-6 yıl

7-12 yıl

13-18 yıl

8-Kurum bakımına kaç yaşında alındınız? \*

0-5 yaş

6-11 yaş

12 yaş ve sonrası

9-Kurum bakımında kaldığınız sırada kendinize yakın hissettiğiniz kişiler kimlerdi? \*

(Birden fazla seçeneği işaretleyebilirsiniz)

	Kurum personeli	Öğretmen	Aileden biri / Akraba	Yaşça büyük akraba	Diğer
A -	<input type="checkbox"/>	<input type="checkbox"/>	<input type="checkbox"/>	<input type="checkbox"/>	<input type="checkbox"/>

B - Kim?

(Diğer seçeneğini işaretlediyseniz)

10-Kurum bakımında kaldığınız sırada aileniz ile aynı şehirde mi yaşıyordunuz? \*

Evet

Hayır

11-Ailenizi ziyaret eder miydiniz? \*

Evet

Hayır

"Evet" ise ne sıklıkla?

Her hafta sonu

Ayda bir defa

6 Ayda bir defa

Yılda bir defa

3-4 yılda bir defa

12-Ailenizdeki bireyleri tanır mısınız? \*

Evet

Hayır

"Evet" ise hangilerini tanırsınız?

örn: Anne-Baba-Kardeşler vs.

13-Kaldığınız yurtlarda akrabanız var mıydı? \*

örn: Kardeş-Kuzen vs...

14-Var olan problemlerinizin üstesinden gelebilmek için profesyonel yardım aldınız mı? \*

Evet

Hayır

15-Kurum bakımından ayrılma sebebiniz? \*

16-Bugün için kendinizi yakın hissettiğiniz, (duygu ve düşüncelerinizi paylaştığınız) size destek veren kimse var mı? Kimler?

( eş,arkadaş,çocuk vs. )



## KİŞİSEL ( BİREYSEL) VE GENEL ADİL DÜNYA İNANCI ENVANTERİ

Bu anket insanların dünyaya ilişkin algıları konusunda bilimsel veri toplamayı amaçlamaktadır. Veriler sadece bilimsel çalışma için kullanılacaktır. Bunun için isim yazmanıza gerek yoktur. İfadelerin cevabı kişiden kişiye değişebilmektedir. Bu nedenle aşağıdaki ifadeleri dikkatlice okuduktan sonra size en uygun seçeneği işaretleyiniz.

**Her ifadeyi sadece bir defa işaretleyiniz ve hiç bir ifadeyi boş bırakmayınız. \***

	Tamamen katılıyorum	Katılıyorum	Biraz katılmıyorum	Katılmıyorum	Tamamen karşıyım
1 Eninde sonunda başıma gelen her şeyi hak ettiğime inanıyorum.	<input type="radio"/>	<input type="radio"/>	<input type="radio"/>	<input type="radio"/>	<input type="radio"/>
2 Bana karşı genellikle adil davranılmıştır.	<input type="radio"/>	<input type="radio"/>	<input type="radio"/>	<input type="radio"/>	<input type="radio"/>
3 Çoğunlukla ne hak ettiysem onu bulmuşumdur.	<input type="radio"/>	<input type="radio"/>	<input type="radio"/>	<input type="radio"/>	<input type="radio"/>
4 Genel olarak baktığımda, yaşadığım olaylar adildir.	<input type="radio"/>	<input type="radio"/>	<input type="radio"/>	<input type="radio"/>	<input type="radio"/>
5 Hayatımdaki adaletsizlikler istisnai durumlardır.	<input type="radio"/>	<input type="radio"/>	<input type="radio"/>	<input type="radio"/>	<input type="radio"/>
6 Hayatta başıma gelen olayların çok büyük bir kısmının adil olduğuna inanıyorum.	<input type="radio"/>	<input type="radio"/>	<input type="radio"/>	<input type="radio"/>	<input type="radio"/>
7 Benimle ilgili verilen önemli kararların çoğunlukla adil olduğunu düşünüyorum.	<input type="radio"/>	<input type="radio"/>	<input type="radio"/>	<input type="radio"/>	<input type="radio"/>

## YAKIN İLİŞKİLERDE YAŞANTILAR ENVANTERİ II

Aşağıda yakın ilişkilerde (arkadaşlık, dostluk, romantik ilişkiler gibi) yaşanan bazı duygu ve davranışlara ilişkin ifadeler yer almaktadır. Sizden, genel olarak, yakın ilişkilerinizde yaşadıklarınızı dikkate alarak aşağıdaki ifadeleri değerlendirmeniz istenmektedir.

Her bir maddenin ilişkilerinizdeki duygu ve düşüncelerinizi ne oranda yansıttığını dikkatlice okuduktan sonra size en uygun seçeneği işaretleyiniz. \*

	hiç katılmıyorum	katılmıyorum	biraz katılmıyorum	kararsızım	biraz katılıyorum	katılıyorum	tamamen katılıyorum
1- Birlikte olduğum kişinin sevgisini kaybetmekten korkarım.	<input type="radio"/>	<input type="radio"/>	<input type="radio"/>	<input type="radio"/>	<input type="radio"/>	<input type="radio"/>	<input type="radio"/>
2- Gerçekte ne hissettiğimi birlikte olduğum kişiye göstermemeyi tercih ederim.	<input type="radio"/>	<input type="radio"/>	<input type="radio"/>	<input type="radio"/>	<input type="radio"/>	<input type="radio"/>	<input type="radio"/>
3- Sıklıkla, birlikte olduğum kişinin artık benimle olmak istemeyeceği korkusuna kapılırım.	<input type="radio"/>	<input type="radio"/>	<input type="radio"/>	<input type="radio"/>	<input type="radio"/>	<input type="radio"/>	<input type="radio"/>
4- Özel duygu ve düşüncelerimi birlikte olduğum kişiyle paylaşmak konusunda kendimi rahat hissederim.	<input type="radio"/>	<input type="radio"/>	<input type="radio"/>	<input type="radio"/>	<input type="radio"/>	<input type="radio"/>	<input type="radio"/>
5- Sıklıkla, birlikte olduğum kişinin beni gerçekten sevmediği duygusuna kapılırım.	<input type="radio"/>	<input type="radio"/>	<input type="radio"/>	<input type="radio"/>	<input type="radio"/>	<input type="radio"/>	<input type="radio"/>
6- Romantik ilişkide olduğum kişilere güvenip inanmak bana zor gelir.	<input type="radio"/>	<input type="radio"/>	<input type="radio"/>	<input type="radio"/>	<input type="radio"/>	<input type="radio"/>	<input type="radio"/>
7- Romantik ilişkide olduğum kişilerin beni, benim onları önemsedığım kadar önemsemeyeceklerinden endişe duyarım.	<input type="radio"/>	<input type="radio"/>	<input type="radio"/>	<input type="radio"/>	<input type="radio"/>	<input type="radio"/>	<input type="radio"/>

8- Romantik ilişkide olduğum kişilere yakın olma konusunda çok rahatımdır.

9- Sıklıkla, birlikte olduğum kişinin bana duyduğu hislerin benim ona duyduğum hisler kadar güçlü olmasını isterim.

10- Romantik ilişkide olduğum kişilere açılma konusunda kendimi rahat hissetmem.

11- İlişkilerimi kafama çok takarım.

12- Romantik ilişkide olduğum kişilere fazla yakın olmamayı tercih ederim.

13- Benden uzakta olduğunda, birlikte olduğum kişinin başka birine ilgi duyabileceği korkusuna kapılırım.

14- Romantik ilişkide olduğum kişi benimle çok yakın olmak istediğinde rahatsızlık duyarım.

15- Romantik ilişkide olduğum kişilere duyularımı gösterdiğimde, onların benim için aynı şeyleri hissetmeyeceğinden korkarım.

16- Birlikte olduğum kişiyle kolayca yakınlaşabilirim.

17- Birlikte olduğum kişinin beni terk edeceğinden pek endişe duymam.

18- Birlikte olduğum kişiyle yakınlaşmak bana zor gelmez.

19- Romantik ilişkide olduğum kişi kendime olan güvenimi sarsar.