

T.C. MALTEPE ÜNİVERSİTESİ
SOSYAL BİLİMLER ENSTİTÜSÜ
SOSYOLOJİ ANABİLİM DALI

Bir Sivil Toplum Örneđi Olarak Hemşehrlik
Derneklerinde Üye Katılım Yapısı ve Sorunları:
Çorum Hitit Dernekleri Konfederasyonu Örneđi

YÜKSEK LİSANS TEZİ
GAMZE YAVUZER

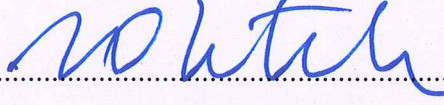
131127203

Danışman Öğretim Üyesi:
Doç. Dr. Güncel ÖNKAL

İstanbul, Mayıs 2016

T.C. Maltepe Üniversitesi
Sosyal Bilimler Enstitüsü Müdürlüğü'ne,

.....2016 tarihinde tezinin savunmasını yapan Gamze YAVUZER'e ait "Bir
Sivil Toplum Örneği Olarak Hemşehrilik Derneklerinde Üye Katılım Yapısı ve Sorunları:
Çorum Hitit Dernekleri Konfederasyonu Örneği" başlıklı çalışma, Jürimiz Tarafından Sosyal
Bilimler Enstitüsü Sosyoloji Anabilim Dalı, Sosyoloji Tezli Yüksek Lisans Programında
Yüksek Lisans Tezi Olarak **Oy Birliği/Oy Çokluğuyla** Kabul Edilmiştir.



Prof. Dr. Nurgün OKTİK
(Jüri Başkanı)



Doç. Dr. Güncel ÖNKAL
(Üye) -danışman



Doç. Dr. Verda İRTİŞ
(Üye)

ÖNSÖZ

Bu çalışmanın ana fikri, bir sivil toplum örgütü örneği olarak Çorum iline ait Türkiye'nin farklı bölgelerinde kurulan federasyonlar ile Çorum Hitit Dernekleri Konfederasyonu'nda edinilmiş çeşitli tecrübe, gözlem ve araştırmalardan hareketle oluşturulmuştur.

Köyden kente göçler ile oluşan bu kurumların göç eden bireylerin kente uyum sürecini ve bu süreçte sosyal refah seviyelerinin yükseltilmesi öncelikle hedeflenmektedir. Dayanışma ve yardımlaşmanın kurucu unsurlar olması gereken bu türden derneklerde, faaliyetlere katılım açısından "içine kapanıklılık" ve maddi olanaksızlıklar nedeniyle dernek faaliyetlerinde "etkin olmaktan çekinme" davranışı gözlemlenmektedir.

Dolayısıyla bu çalışmada ele alınan dernek ve dernekler konfederasyonu örneğinde bir yandan dayanışma ve yardımlaşma esasındaki gönüllülük kavramına vurgu yapılırken diğer yandan bu türden derneklerin henüz kuramsal çerçevede anladığımız biçimiyle sivil toplum kuruluşu (STK) ve onu oluşturan toplumsal bilinç açısından etkin olmadıklarını söyleyebiliriz. Bu durum dernekler açısından faaliyetlerini geniş toplumsal kitlelere yaymak bakımından bir dezavantaj oluştururken, "alt-birlik" olmaları bakımından bir avantaj olarak da değerlendirilebilir.

Bu araştırmada maddi ve manevi destekleriyle hep yanımda olan anneme, Çorum Hitit Dernekleri Konfederasyon genel başkanı sayın Cemal Emir ve yönetimine, dernek başkanlarına ve yönetimine ve sabırla sorularıma cevap veren dernek üyelerine, çalışmamda destek ve yardımlarını eksik etmeyen Elifcan Yaşa'ya, anket sorularını analiz etmemde ve verilerin değerlendirilmesindeki yardımları için İsmail Kayahan ve Buğra Erkartal'a teşekkürü borç bilirim.

Bu alıřmamım her ařamasında, kuramsal temellerin oluřturulmasında, olumlu ve motive edici yaklařımıyla hibir yardımı esirgemeyen danıřman hocam Do. Dr. Gncel nkal'a, ayrıca alıřmama katkı sunan Do. Dr. Verda Eriř'e ve Sosyoloji Anabilim dalındaki tm ğretim yelerine teřekkr ederim.

Gamze YAVUZER

Nisan, 2016



ÖZET

Bu tez çalışmasının birincil amacı gönüllü sivil toplum kuruluşlarındaki katılım yapısı ve bu yapıyı etkileyen sorunları sosyolojik açıdan saptamaktır. Çorum Hitit Dernekleri Konfederasyonu'na ait Ankara, İstanbul ve İzmir'de bulunan Federasyonlara bağlı derneklerle yapılan çalışma ile kuruluşlara bireysel ve/veya toplu katılım düzeyinde sosyolojik bir inceleme yapılmıştır. Çalışmanın kapsamında nicel alan araştırmasında gönüllü kuruluşların işleyişi ve üye profili ile katılım davranışı arasındaki ilişki incelenmiştir. Çalışma bu bağlamda genel hatlarıyla, gönüllü kuruluşların potansiyelleri, insan kaynakları yönetimi, performansları ve üyelik süreci üzerine bir incelemedir.

Tezin birinci bölümünde araştırma sorunsalı belirlenmiş ve çalışmanın dayandığı literatür ile tezin kavramsal ve kuramsal çerçevesi ifade edilmiştir.. Sivil toplum kavramı incelenirken ağırlıklı olarak sivil toplum kuruluşlarının kısa tarihi içerisinde “gönüllülük” teması araştırılmıştır. Sivil toplum kuruluşlarının Ahilik ve Vakıflar ile başlayan tarihi hemşehri dernekleri arasında gönüllülük ilişkisi ele alınmıştır.

Araştırmanın ikinci bölümünde örneklem ve katılımcılar hakkında genel bilgi verilmiştir. Araştırmanın yönteminin belirlenmesi, verilerin toplanması ve analizinde uygulanan yöntem detaylı olarak sunulmuştur.

Araştırmanın üçüncü bölümünde araştırmaya ait bulgular yer almaktadır. Sivil toplum kuruluşu örneği olarak hemşehri derneklerine üye olan ve üye olmayan bireylerin görüşlerine yönelik analizler sunulmuştur. Araştırmanın dördüncü ve son bölümünde dernek üyeliklerinin yapılan çalışmada elde edilen bulguların analizi yapılarak sunulmaktadır.

Bu araştırmada elde edilen bulgulardan hareketle; hemşehri derneklerinde kadın üyelerin az olması ve aile ve iş hayatının dernek üyeliği ve faaliyetlere katılım sağlamada engelleyici etkisi sonuç olarak belirlenmiştir.

Anahtar Sözcükler: Sivil Toplum Kurumları, Gönüllülük, Hemşehri Dernekleri, Katılım, Sivil Toplum.

ABSTRACT

The primary purpose of this thesis is to determine participation structure of the voluntary non-governmental organizations and examine the problems that affect these structures sociologically. The sociological study conducted with Ankara, Istanbul and İzmir Federation associations connected with the Çorum Hittite Confederation of Associations at a level of individual and / or collective participation. The scope of this study is the relationship between voluntary organizations and members profile and participation behavior with quantitative research in the field. Working with this general context, the study comprehends the potential of voluntary organizations, human resource management, and a review of performance and integration process.

In the first part of the problematique of the study were identified and referred to the conceptual and theoretical framework of the thesis literature that is based on. In the process of examining the concept of non-profit organizations in the brief history of non-profit organizations "voluntary" theme was investigated mainly. Voluntary relationship between the starting date with Ahi citizen associations and foundations of civil society organizations and fellow countryman associations are discussed.

In the second part of the study general information about the sample and the participants were given. Determining the research method, data collection and analysis applied are presented in detail.

In the third part the research outcomes are presented. Analysis is presented as the opinions of the fellow countryman who are members of the association and non-member individuals as an example of non-governmental organizations. In the fourth and final part of the thesis analysis of the findings of studies on the association's membership is presented.

As a result of this study, the less female participation and family and business life has inhibitory effects on association membership and participation in activities have been identified as an outcome.

Keywords: Non-governmental organizations, Voluntariness, Fellow Countryman Associations, Participation, Civic Society.

İÇİNDEKİLER

ÖNSÖZ	iii
ÖZET.....	v
ABSTRACT.....	vi
İÇİNDEKİLER	vii
TABLolar	viii
GRAFİKLER	x
KISALTMALAR	xi
1. BÖLÜM: GİRİŞ	1
1.1. Tezin ele aldığı sorun/sorunsal.....	1
1.2. “Sivil Toplum” ve “Sivil Toplum Kuruluşları”	7
1.2.1. Sivil Toplum Düşüncesinin Kısa Tarihi.....	9
1.3. “Gönüllü Katılım İlkesi” ve “Gönüllülük”.....	13
1.4. Vakıf Geleneği ve Türkiye’de Vakıfların Ortaya Çıkışı ve Tarihçesi	15
1.5. Toplumsal Dayanışma ve Emile Durkheim	19
1.6. Temel Kavram ve Terimler	22
1.7. Tezin Amaç ve Kapsamı	24
1.8. Araştırmanın Önemi	26
2. BÖLÜM: YÖNTEM.....	27
2.1. Örnekleme	27
2.2. Veri Toplama Araçları.....	29
3. BÖLÜM: BULGULAR	34
3.1. Nicel Veri Analizi	34
3.2. Araştırmada Yer Alan Değişkenlere İlişkin Betimleyici İstatistikler.....	49
3.3. Korelasyon.....	53
3.4. Demografikler	56
3.4.1. Cinsiyet Durumunun aile ve iş faktörü üzerine etkisi.....	56
3.4.2. Yaş Durumunun Gönüllülük, Derneklerin Bilgi Akışı ve Proje Faaliyetleri ve Gereklilikleri Üzerine Etkisi	57
3.4.3. Eğitim Durumunun Üyelik Durumu Üzerine Etkisi	59
3.4.4. Çalışma Durumunun Gönüllü Olma ve Derneklerin Gerekliliği Üzerine Etkisi	60
3.4.5. Gelir Düzeyinin Bireyin Derneğe Üye Olması ile İlgili Toplumsal ve Bireysel Faydası, Dayanışma Düşüncesi ve Bireyin İş-Aile Durumunun Etkisi62	
3.5. Hipotezlerin Analizi	64
4. BÖLÜM: SONUÇ	68
KAYNAKÇA	73
5. EKLER.....	76
EK -1 ANKET FORMU.....	76
6. BÖLÜM: GRAFİKLER	83
ÖZGEÇMİŞ	88

TABLULAR

Tablo 2.1: Çorum Doğumluların En Çok Yaşadığı İller	29
Tablo 3-1: Yaş Dağılımı.....	34
Tablo 3.2:Cinsiyet Dağılımı.....	35
Tablo 3.3:Eğitim Durumu Dağılımı.....	35
Tablo 3.4:Çalışma Durumu Dağılımı.....	36
Tablo 3.5:Maddi Gelir Dağılımı	36
Tablo 3.6: Gereklilik	37
Tablo 3.7: İşlevsellik.....	37
Tablo 3.8: İş Yoğunluğu Durumu	38
Tablo 3.9: Aile Faktörü Durumu.....	38
Tablo 3.10: Zaman Kaygısı Durumu	39
Tablo 3.11: Dayanışma Durumu	39
Tablo 3.12: Hizmet Etmek Durumu.....	40
Tablo 3.13: Bağlantı Ağı Durumu	40
Tablo 3.14: Yabancılaşma Durumu	41
Tablo 3.15: Kişisel Gelişim Durumu	41
Tablo 3.16: Haberleşme ve Organizasyon Durumu.....	42
Tablo 3.17: Kent Yaşamı Durumu	43
Tablo 3.18: Proje ve Eğitim Durumu.....	43
Tablo 3.19: Kampanya Durumu.....	44
Tablo 3.20: İnsan Kaynakları Durumu	45
Tablo 3.21: Gönüllülük Durumu.....	45
Tablo 3.22: Sosyal Sorumluluk Durumu	46
Tablo 3.23: Toplumsal Sorunlar Durumu	46
Tablo 3.24: İkili Kazanç Durumu	47
Tablo 3.25: Kadın Üyeliği Durumu	48
Tablo 3.26:Uzmanlık Durumu	48
Tablo 3.27:1. Grup “Gönüllülük ve Toplumsal sorumluluk” değişkeni.....	49
Tablo 3.28: 2. Grup “Sivil toplum kuruluşu ve kent yaşamına uyum” değişkeni	50
Tablo 3.29: 3. Grup “Bilgi” değişkeni	51
Tablo 3.30: 3. Grup “Üyelik durumu” değişkeni.....	52
Tablo 3.31: Araştırmacı bileşen yöntemi sonuç değişkenleri	53
Tablo 3.32: 1. Korelasyon.....	53
Tablo 3.33: 2. Korelasyon.....	54
Tablo 3.34: 3. Korelasyon.....	55
Tablo 3.35: Değişkenler arasında korelasyon grafiği	55
Tablo 3.36:Cinsiyet Durumunun aile ve iş faktörü üzerine etkisi	56
Tablo 3.37: Yaş durumunun Gönüllülük üzerine etkisi	57
Tablo 3.38:Yaş Durumunun Bilgi ve Proje üzerine etkisi	58
Tablo 3.39: Yaş Durumunun Gereklilik Üzerine Etkisi.....	59
Tablo 3.40:Eğitim Durumunun Üyelik Üzerine Etkisi	59
Tablo 3.41: Çalışma Durumunun Gönüllülük Üzerine Etkisi.....	60

Tablo 3.42: Çalışma Durumunun Gereklilik Üzerine Etkisi.....	61
Tablo 3.43: Gelir Düzeyinin Toplumsal ve Bireysel Faydacılık Üzerine Etkisi	62
Tablo 3.44: Gelir Düzeyinin Dayanışma Üzerine Etkisi	63
Tablo 3.45: Gelir Düzeyinin İş ve Aile F aktörü Üzerine Etkisi	63
Tablo 3.46: 1. Hipotez Testi – Toplumsal Sorunlar Değişkeni.....	64
Tablo 3.47: 2. Hipotez Testi – Yenilikçi Proje ve Kadın Üyeliği Değişkeni	65
Tablo 3.48: 3. Hipotez Testi – Gönüllük ve İkili Kazanç Değişkeni.....	66
Tablo 3.49: 4. Hipotez Testi – Gereklilik Değişkeni	67
Tablo 3.50: 5. Hipotez Testi – Uzmanlık Değişkeni.....	67



GRAFİKLER

Grafik 2.1: Doğrulayıcı Yöntem Değişkenleri.....	31
Grafik 6-02: Toplumsal ve Bireysel Faydacılık Değişkeni Frekans Grafiği	83
Grafik 6-03: Gönüllülük Değişkeni Frekans Grafiği	83
Grafik 6-04: Dayanışma Değişkeni Frekans Grafiği	84
Grafik 6-05: Kent Yaşamı Değişkeni Frekans Grafiği	84
Grafik 6-06: Bilgi ve Proje Değişkeni Frekans Grafiği	85
Grafik 6-07: Haberleşme ve Yenilikçi Proje Değişkeni Grafiği.....	85
Grafik 6-08: İş ve Aile Faktörü Değişkeni Frekans Grafiği	86
Grafik 6-09: Gereklilik Değişkeni Frekans Grafiği	86
Grafik 6-10: Üyelik Değişkeni Frekans Grafiği	87

KISALTMALAR

STK	: Sivil Toplum Kurumları
TOG	: Toplum Gönülleri Vakfı
ÇORUM HDK	: Çorum Hitit Dernekleri Konfederasyonu



1. BÖLÜM: GİRİŞ

1.1. Tezin ele aldığı sorun/sorunsal

Gönüllü kuruluşlar içerisinde örgüt yapısını oluşturan üye yapısının, performanslarının ve kuruluşa katkılarının önemli büyüktür. Gönüllü kuruluşların bu yapı çerçevesinde üyelerin katılım oranı, aktif/pasif üyelikleri, örgüt içerisinde performansı, doğrudan kuruluşa etkileyen etkenlerdir. Bu çalışmada kuruluş içerisinde üye yapılarının dağılımı üzerine bir inceleme yapılarak üye olan ve olmayanlar arasındaki farklılıklar incelenmiştir.

Dernek yapılarını oluşturan üyelerin hem maddi hem manevi destekleri ile oluşan oluşum ile kurumun sağlıklı işlemesi doğru oranda olmaktadır. Üyelerin hem maddi destekleri, hem faaliyetlere eğilimleri, beceri ve istekleri ile katılımları derneklerin gidişatlarında önemli rol oynamaktadır. Çalışmada derneklere üye olan ve olmayan katılımcıların gönüllülük, toplumsal sorunlara çözüm arayışı, projelerde sorumluluk alma ve eğitim talepleri, kişisel gelişim yönelimleri ve aktif katılıma dayalı üyeliklerini engelleyen durumlar gözlemlenmiştir.

Araştırmanın ele aldığı konuya ilişkin daha önceki araştırma örneklerine baktığımızda konunun çeşitli boyutlarıyla ele alındığını görüyoruz. Hemşehri dernekleri üzerine Mehmet Emin Akaslan “Küreselleşme Sürecinde Hemşehri Dernekleri” konusu üzerine yayınlanmamış tez çalışmasını yapmıştır. Akaslan’a göre, Dünya iki taraflı bir değişim geçirmektedir. Küresel köy haline gelen dünya, diğer taraftan çeşitli yerelliğin ve öte yandan her türlü farklılığın meşrulaştırılma zemini olduğunu belirtmektedir. Küresel kentleşme sürecinde köylerden mega kentlere göç edenlerin kalabalık kentlerde yalnızlaşmak ve kaybolmak korkusu ile biraraya toplandıklarını, zaman içerisinde hemşehri bağlantısını bu tür dernekler oluşturarak yasal hale getirmiş olduklarını vurgulamaktadır. Çalışmada bu tür

derneklerde “hemşehri” olan bireylerin biraraya gelmesi, yöresel kültür ve geleneklerinin, göreneklerinin korunarak yaşatıldığı faaliyetler ele alınmaktadır. Akaslan, geleneksel kültürün yaşatıldığı ve inançların hakim olduğu bir düzenin bu derneklerde hakim olduğunu savunmaktadır. Ona göre “*dinin daha çok nesnel boyutu, yani toplumda iyice yerleşmiş ve bir nevi kültürleşmiş kısımları bu faaliyetler içinde görülmektedir*” (Akaslan, 2013). Akaslan hemşehri derneklerinin kente uyumunun kolaylaştırabilmesinde dinin önemli bir role sahip olduğunu da düşünmektedir.

Başka bir çalışmayı Şaban İnat “Sivil Toplum Kuruluşu olarak hemşehri dernekleri ve kentleşme süreci (Antalya örneği)” başlıklı yayınlanmamış yüksek lisans tezi kapsamında gerçekleştirmiştir. İnat öncelikle sivil toplum örgütlerinin yapısı üzerine bu yapıların göç ve kentleşme ile hemşehri derneklerinin işlevleri arasındaki bağlantıyı araştırmıştır. Sivil toplum kuruluşlarından olarak bilinen hemşehri derneklerinin kentleşme sürecinde nasıl ortaya çıktıkları incelenerek, farklı bir mekanizma ile meydana getirdikleri sınırlılıkları ve işlevlerinin neler olduğu üzerinde durulmuştur. Hemşehri ilişkilerinin yardımlaşma eksenli olduğunu ve bu yardımlaşmanın zamanla güç ve çıkar ilişkilerine dönüşebileceğini belirtmektedir. Ona göre “*hemşehri ilişkilerinin resmi olmayan yapısı zamanla resmileşir ve hemşehri dernekleri ortaya çıkar*” (İnat, 2006: iv). Bu çalışmada bu iki ilişki biçimi ayrıştırılmaya çalışılmıştır. Ele alınan bu iki ilişki biçimine bakıldığında bu çalışmada söz konusu bu iki ilişki incelenmiş ancak hemşehri derneklerinin ortaya çıktıktan sonraki faaliyet çerçevesi ve üye yapısı araştırılarak, hemşehri derneklerinin ortaya çıkış sonuçlarına ulaşmak hedefiyle resmi olmayan yapılarının resmi bir yapı olarak yapılaşması ayrımlara dikkat çekilmiştir. Böylelikle hemşehri derneklerinin üye yapısının yine kendi çerçevesine bağlı kalarak resmi bir yapı oluşturmaya çalıştıkları sonucuna varılmaktadır.

İnat'ın hemşerilik ilişkilerin kent yapısının dönüşümü ile yok olacağını ancak hemşerilik ilişkileri dönüşüm geçirdiğini, daha da güçlenerek, resmi olmayan ilişki biçiminden resmi ilişki biçimine dönüştüğünü de vurgulamaktadır. İnat hemşerilik ilişkilerinin kente göç eden bireylerin hemşerilik bağıyla birbirlerine yardım ve dayanışma içerisinde sorunlarına çözüm bulmaya çalıştıklarını ve bireylerin zamanla ekonomik durumlarının iyi olmaya başladıklarında bu durumun hemşehri derneklerine üye olma eğilimlerini arttıracığını savunmaktadır. Bu savunması ile ilgili çalışmasını yapmaktadır (İnat, 2006).

Hilal Yakut ve Aylın Met yayınlanan çalışmalarında farklı farklı bölgelerde örgütlenmiş bir sivil toplum kuruluşunun merkezinde bulunan başkanlığının ve yöneticilerinin belirlemiş oldukları hedef ve amaçlarının üyeleri ile karşılıklı hedef ve amaçlarının ne kadar örtüştüğü ve yansımalarının olduğu üzerine bir çalışma yapmışlardır. Bu çalışmada varılan sonuçlar ise,

- yöneticilerin sorumluluğu üyeler ile paylaşması,
- üyelerin stratejik hedefler ile amaç ve politika üreticisi olmalarının yolu açılması ve bu yönde fikirlerin geliştirilmesine teşvik edilmesi,
- merkezin toplumsal sorunlarda tabanın hassasiyetine önem vermesi,
- ortak faaliyetlerin oluşması, merkezin stratejik yönetim hedeflerinde aldığı kararlarda üyeler benzer anketler yaparak görüşlerinin alınması olmuştur (Yakut & Met 2012).

Güngör ve Çölken'in "Türkiye Üçüncü Sektör Vakfı" çalışmasına bakıldığında sivil toplum kuruluşlarının her geçen gün sayılarının arttığından söz edilmiştir.

Türkiye açısından değerlendirildiğinde 2012 Kasım ayı itibari ile dernek ve vakıf olma üzere toplam 93.480 sivil toplum kuruluşu faaliyet göstermekte, bu rakamlara sendikalar, meslek odaları ve kooperatiflerin de eklenmesi durumunda bu sayı 150.000'i aşmaktadır. Türkiye nüfusuna oranla STK sayısı oldukça düşüktür: ülke genelinde ortalama her 780 kişiye bir STK düşmektedir. Üye sayısına baktığımızda ise, sivil toplum kuruluşlarına üye kadın sayısı 1.606.739 iken, erkek üye sayısı 7.246.168'dir. Bu sayıları üyeler dışındaki gönüllüler açısından değerlendirdiğimizde ise Türkiye'de % 6.7 oranında gönüllü bulunmaktadır (aktaran Güngör & Çölçeken, 2013, s. 171)

Yine, Gngr ve leken'in "STK'larda Gnll Ynetimi ve Motivasyonun Performansa Etkisi" alıřmasına yer verilen uluslararası dzeyde gerekleřtirilen "Dnya Deęerler Arařtırması"na gre,

Trkiye bir yabancıya yardım etme sıralamasında 2010 yılında 134. sırada yer alırken 2012 yılında 146 lke arasından 120. sırada yer almıřtır. Bu baęlamda, son yıllarda Trkiye'de sivil toplum hareketlerinin sayı ve trlerinde artıř ve geliřme gzlenmiřtir. Ancak, STK'ların kurumsallařma dzeyi dřk kalmakta ve bunun en byk sebepleri arasında sorunlu ynetim yapısı ve kopuk iliřkiler dzeni grlmektedir. Yapılan bir arařtırmada Trkiye'deki sivil toplum kuruluřlarının byk oęunluęunda (%87) sivil topluma vatandař katılımının yetersiz olduęu grlmřtr (aktaran Gngr & leken, 2013, s. 171).

İlyas Doęan "Avrupa Siyasal Dřnce Tarihinde Sivil Toplum ve Trkiye" adlı alıřmasında sivil toplumun tarih ierisindeki oluřumu ve deęiřimine yer vermiřtir. Doęan, sivil toplumun Batı Avrupa'da cereyan eden geliřmelerle hem toplumsal hem de siyasal dnř biimi aldıęını vurgulamaktadır. Ona gre; Sivil toplum kuruluřları olarak oluřan dernek ve sivil iradenin bir araya gelmesine Tocqueville'in toplumun kendi ierisinde oęunluk olarak yarattıęı baskının dengelenmesi iin bu kurumların karřılıklı paralellięi Tocqueville'in toplum kuramı ierisinde sivil toplumun nemini vurguladıęını belirtmektedir (Doęan,2000, s. 322-323). Doęan'ın sivil toplumun saęlıklı olarak geliřmesinin en nemli kořullunun sivil toplum kurumlarının birlikte ve kendi ilerinde demokrasi srelerinin en iyi Őekilde oluřmasına baęlamaktadır (Doęan, 2000, s. 326).

Katılımcıların ileride STK yelięi dřncesini belirleyen faktr ise bir nceki veya halen devam eden STK yelięinin olumlu srecinin yeni STK yeliklerine olumlu yansımaları ynnde olmuřtur Toplum Gnllleri Vakfı'nın (TOG) Aęustos 2014-Mart 2015 tarihleri arasında yapılan "Toplum Gnlls Genlerin Profili" alıřması kendi bnyelerinde bulunan gnll genler ile yapılmıřtır.

TOG-2015 sonuçlarına baktığımızda üye katılımının sağlıklı olarak artmasındaki etkenin bir önceki çalışmaların başarılı olarak üyelere sunulması olarak görülmektedir (TOG 2015, s. 85).

TOG Vakfı'nın çalışmasının temel amacı, Gençlerin çalışmalar içerisinde kendilerini tanımaları, fark etmeleri, kendileri arasında farklılıklarına saygı duymaları, toplumsal değerler içerisinde yaratıcılıklarıyla değerlerini bulmaları, buldukları toplum içerisinde bugünleri ve gelecekları içerisinde söz haklarının olmaları çalışmada temel olarak belirlenmiştir. Araştırma Toplum gönüllerine bakış açısı sunarken sivil toplumun geneline dair bilgi vermektedir. Çalışmada TOG vakfında faaliyet gösteren gençlerin kimler olduğu, sosyal, kültürel ve ekonomik açıdan değerlendirilmeleri, değişen profilleri, istek ve beklentileri araştırılmaktadır. Bu çalışma TOG vakfının toplu gençlerin kim olduğunu, etkin sivil katılımı ile hedeflere uygun örgütlenme, paylaşma ve bununla birlikte üretme ortamı yaratan, başkalarına ileten bu gençlerin, gönüllülerin özelliklerinin neler olduğunu araştırarak gençlerin profillerini oluşturmayı hedeflemektedir. Çalışmada Örgütlenme ve sivil katılıma yer veriliyor. Yapılan araştırmada "Örgütlenme ve Sivil Katılım" bölümünde gençlerin TOG'a katılımı ve örgütlenmesi araştırılmıştır. Katılımcıların yüzde 19,7'si gönüllü arkadaşları sayesinde, yüzde 49,9'u yüz yüze temas ile direk deneyim ile gözlemledikleri etkinlikler, toplantılar, tanıtıcı faaliyetler ve kampanyalar aracılığıyla, yüzde 32,1'i ise sosyal medya, medya yayınları, internet kanalları ve TOG'un hazırlamış olduğu belgelerle TOG'la tanıştıkları belirtilmiştir. TOG vakfı kendi araştırmasında gönüllü katılımcılarının başka sivil toplum kurumlarına katılmalarında motive olduklarını araştırmaları ile ortaya koymaktadırlar. Burada katılımcıların başka sivil toplum kuruluşları ile tanışmaları yüzde 25,3'ü arkadaşları aracılığıyla, yüzde 57'si ise sosyal medya, medya yayınları ve internet kanalları olduğu görülüyor. TOG kendi çalışması ile katılımcılarının yüz yüze tanımlar, faaliyetleri ve toplantılara gençlerin katılım göstermesi ve dahil olması ile diğer sivil toplum kuruluşları ile tanışmaları arasında fark yarattığını belirtmektedir. Yine katılımcıların diğer STK'lara üye olmama nedenlerini ise; yüzde 39'u fırsat, yüzde 18,1'i zaman bulamadıklarını yönünde sunmuşlardır (TOG 2015, ss.1-6, 80-85).

Benzer bir katılım araştırmasını gerçekleştiren KONDA Araştırma ve Danışmanlığın 2014 yılında yapmış olduğu “Türkiye’de Gençlerin Katılımı” adlı Türkiye genelinde 18-24 yaş aralığında gençlerle yapılan yüz yüze görüşme çalışmasında gençlerin yüzde 72.9’u herhangi bir sivil toplum kuruluşunda üye veya gönüllü olmadığı belirtilmiştir. Geri kalan yüzde 27.1’lik oranda bulunanların hemen hemen yarısı öğrenci kulüplerine üye ve dernek üyelikleri bu oran içerisinde beşte biri kadarını oluşturuyor. KONDA’nın yaptığı çalışmada da gençlerin bir sivil toplum kuruluşlarına üye olmamalarının nedenleri sırasıyla, yüzde 19,3’ü zamanlarının olmayışını, yüzde 16,8’i ilgi alanı olmadığı ve sevmediklerini, yüzde 8,7’si istemediklerini, yüzde 8,9’u gerek duymadıklarını, uğraşamayacaklarını, yüzde 7,6’sı denk gelmediğini, fırsat bulamadıklarını, bilgilerinin olmadıklarını, yüzde 3,5’si ailelerinin izin vermediklerini, yüzde 2,5 imkanlarının olmadığı, çevrelerinde böyle bir kurumun olmadığını, yüzde 1,8’i güven duymadıklarını belirtmişlerdir (KONDA 2014, s.9, 49-54). Bu çalışmada da gençlerin sivil toplum kuruluşlarına en fazla üye olmama nedenleri zamanlarının ve ilgi alanlarının olmaması olarak dikkat çekmektedir.

1990 sonrası Türkiye’de sivil toplumun gönüllü kuruluşlar ve gönüllülük anlamı bağlamında belirleyici bir konumda olduğu vurgulanarak, sivil toplum örgütlerinin devlet politikalarını eleştirmek ve insan hakları ve özgürlük kapsamında eşitlik taleplerinde hem insanlara sosyal hizmet sunmak, hem de devlete bu konularda destek sağlamak çerçevesinde gönüllü kuruluşlar güçlerini artırarak kamu alanında farkındalık sağlamışlardır (İpekcan, 2007).

Sivil toplumun birinci koşulu olarak görülen özerklik, sahip oldukları özgürlük çerçevesinde devlet ve ya resmi otoriteye karşı duruş sergileyerek eleştiri ve etki eylemlerini gerçekleştirebilir (Yıldız, 2007, s.58).

Sivil toplum “hak temelli çalışan örgütler” yapılanması üzerinden “örgütlü Türkiye sivil toplum hayatında” yaklaşım hayırsever ve hizmet odaklı yapının kamusal alan içerisinde izlenmesi ve korunması ve geliştirmesi açısından bu yapının oldukça geliştiği gözlemlenirken, bu gelişimin ancak örgütlü toplum ile mümkün olacağı vurgulanmaktadır (Çiftçi, 2010-2012, s. 13,14).

Hak temeli üzerinde sivil hayat geliştirilirken örgütlü toplumun vereceği katkı demokratik kültürü üzerindeki verimin yükseltilmesi ile bağlantılı olarak sivil toplum örgütlerinin sivil eylemcilikle kamusal olmanın yanı sıra sivil olarak sürdürülmesi gerekli olmuştur (Çiftçi, 2010-2012, s. 13,14).

Türkiye’de sivil toplum örgütleri ve devlet veya resmi otorite karışık bir ilişki içerisinde bulunurken, iç ve dış politikalarının ardında sivil örgütler politik süreçlere katılım noktasında sivil pratikler gerçekleştirerek, sivil toplum örgütleri içerisinde derneklerin devlet karşısında özcü bir kimlik kazanmış ve bu kazanım onlara kendi yapılarını kaybetmeden, siyasal bir aktör olarak etkileşimci bir siyasetin içinde olmaları gerekli görülmüş, bu bağlamda demokratik toplum içerisinde sivil toplum örgütlerinin farklı kültür ve salt yapıya sahip örgütlerle işbirliği yaparak, politik kutuplaşma ve benzeri kaos yaratmadan yeni bir demokrasi ve yeni bir siyaset üreterek kamusal tartışma alanının genişletilerek devlet ve toplum ilişkilerinin demokratikleştirilmesine katkı sağlayacakları düşünülmektedir (Yıldız, 2007, s. 58).

1.2. “Sivil Toplum” ve “Sivil Toplum Kuruluşları”

Sivil toplum kuruluşları (STK), özel ve kamu sermayesinden bağımsız, beşeri sermayenin örgütlenmesi yoluyla kurulurlar. İnsani yardımlaşma, dayanışma içerisinde yaşanan günlük sorunlar ile ilgili sorumluluk alma ve bu sorunların çözümleri ile ilgili öneri ve fikir geliştirmek, ortaya çıkan sorun ve çözümlerin sosyal hareketler ile dile getirip devlet ve toplum ilişkisinde bir platform oluşturmak, vb. gibi amaçlar hedeflemektedirler. Sivil toplum kuruluşları, sosyo-kültürel, hukuki, politik ve çevrenin menfaatlerini amaçlayan siyasal ve toplumsal anlamda lobi çalışmalarında bulunurlar. STK’lar ikna ve aktif eylemde bulunma yoluyla çalışan, üye ve faaliyetlerinde çalışma grubunu yaratacak bireyleri gönüllü olma ve gönüllülük durumu ile bir araya getiren, kâr gütmeye amacı olmayan ve gelirlerini üye aidatları, bağışlar veya bunun gibi ödemeler ile sağlayan kuruluşlardır. Kuruluşların bunun yanı sıra başka bir amacı ise, insanları eğitim faaliyetleri ile bilinçlendirmede bulunmak, maddi ve manevi huzur ve yaşamlarına katkı sağlamak ve kent yaşamına dahil ederek yurttaşlık kavramı yaratmak olmuştur (Bayhan, 2005, ss.156-158).

Sivil toplum kurumları siyasi ve politik otorite baskısı dışında, devlet karşısında bir yapı oluşturan, kamu üzerine bir alanda ekti yaratabilecek kolektif girişimler ağı olarak da tanımlanmaktadır. Sivil toplum kurumları devlet ve toplum arasında bir sivil alanı oluşturmaktadır. Sivil toplum, birleşenleriyle ilk başta devlet dışı faaliyetlerle çalışan ve bu faaliyetler kapsamında devlet kurumları üzerinde baskı ve denetim uygulayarak salt kimliklerini koruyan, dönüştüren kurumların bir bütünü olarak görülmektedir (Keane, 1988, ss.35-36).

Bu kavram incelendiğinde insan bir proje olarak kavranması ile birlikte katılımcı bir demokrasinin gerekliliği ve pratikleri ile anlam kazanır. Katılımcı demokrasi bireyin özne olma durumu ve kendine has yaşam alanı içerisinde tek birey kavramı dışında toplum içerisinde benzer istekleri oluşturmak için bir araya gelerek ve örgütlenerek yeni bir toplumsal aktör olarak sivil toplum örgütlerinin meydana getirmiş olurlar. Katılımcı demokrasi ve sivil toplum kurumları toplum içerisinde bireylere kamusal özne olma ve yaşamlarına farklı anlamlar katma şansları tanımış olurlar. Böylelikle kamusal bir özne olarak bireyin topluma katılımı, kendisine yeni sosyal bir çevre oluşturacak. Birey kendisine ihtiyaç duyulduğu düşüncesi ile çevresine yararlı olduğu duygusunu hissedecek, bağlı olduğu topluma bağlılık duygusu artacak, kendi saygınlığını kazanarak yaşamsal bir doyuma ulaşacaktır. Sivil toplum kurumlarının gönüllülük ve fedakâr olma durumunun yanı sıra diğer önemli özelliği topluma yararlı olmak için bir şey sunmak ve toplumun iyiliği için katkıda bulunmaktır. Sivil toplum kurumlarında zorlama ve dayatma bulunmamaktadır. Üçüncü nitelikleri arasında sivil toplum kurumları belli başlı konularda uzmanlaşmış olmaları beklenmektedir. Son olarak sivil toplum kuruluşlarının hiyerarşik bir düzende olması katılımcı demokrasinin koşulu olarak bu bağımsız aktörlerin değişik konularda diğer kuruluşlarla bağıntılı olma durumu düşünülmektedir (Tekeli, 2012, ss. 51-52).

Sivil toplum üzerine yapılan bu çalışmaları incelediğimizde bireylerin toplum içerisinde oluşturdukları formel olmayan toplulukların örgütlenmesi ile karşılıklı olarak devleti oluşturduğu görülmektedir. Bir bütün olarak baktığımızda sivil toplum ile oluşan devlet daha sonra sivil toplum üzerinde mülkiyet oluşturmaktadır.

Sivil toplumun alışması zerine yapılan alışmalar zerine sivil toplumun demokrasi ve devlet arasındaki baėın incelenmesi gerekli grlmştr. “Sivil toplum”, kavramsal olarak birey ve devletin hukuk sistemine gre dzenlenerek, toplumun uygarlaşması anlamı ile 18. yzyıla kadar karřımıza ıkmaktadır. Sivil toplum kavramı 1980’lerde totaliter veya otoriter yapılardan demokrasi yapısına geişinde kreselleşme srecinin modern ulus devletin ierişinde yaşadığı sorunların zmnde yeniden anlam bulmuştur (Aslan, 2010, s. 372).

Sivil toplum devletin zerine temellendiėi toplumsal tabanı iine aldıėı anlam ierisinde demokratik devlet ve modern devletle zleřtirilmektedir. Demokrasinin var olduėu sistemler ierisinde sivil toplumun doėası ile iřlenerek demokratik yapının pekişmesi yolunu aılacaėı dřnlmektedir. Devlet ile sivil toplumun demokratik ilkelerle doėrusal ilerlemesi, devletin ideolojik yerine hukuksal niteliėe dayanmasına ve tm toplumsal gruplara eřit mesafede kalmasına baėlıdır. Bunun yanı sıra sivil toplum ierisinde siyasal kampanyalardan, gnll faaliyetlere birok eylem yapısının en glsnden en zayıfına kadar rgtlerin oluřturulması sivil toplum ierisinden alttan gelen srelerin destek ve geliřtirilmesi ve bunların devlet ile stten dzenlenmesi gerekmektedir (Aslan, 2010, s. 372). Sivil toplumun demokrasiye katkısı dřnldėinde, sivil toplum alanında rgtlenme sayısı ve farklılıėı ile ortak bir alanda bir araya gelerek demokratik iliřkilerle ve kendi aralarında demokratik deėerleri benimsemeleriyle gerekleřecektir. Bu rgtlenme demokrasi ile oluřmadığı takdirde otoriter veya totaliter politikaların sivil uzantısından ıkamayacaktır (Aslan, 2010, s. 372).

1.2.1. Sivil Toplum Dřncesinin Kısa Tarihi

Sivil toplum kavramı ve dřncesini kapsamlı biimde dile getiren Antonio Gramsci (1891-1937)’dir. Burada gerek Antonio Gramsci’nin sivil toplum ve hegemonya kavramı gerekse de bu kavramı nceleyen Georg Wilhelm Friedrich Hegel (1770-1831) ve Karl Marx (1818-1883)’ın sivil toplum dřncesini nasıl ele aldıėına yer vermek gerekmektedir.

Hegel ve Marx devlet ve sivil toplum ayrımını modernitenin bir siyasal özelliği olarak belirtmektedir. Onlara göre farklılaşan siyasal ilişkilerin sonucunda alışılmışın dışında bir devlet otoritesi yaratılarak, modernitenin kendi varlığı ile hayatta var olması söz konusudur. Sivil toplum ve devlet tanımları bir araya gelerek bütünleşir ve sivil toplumun üyesi olarak, devletin kendi üyesi ile yan vatandaşı olması anlamında tanımlanmaktadır. Hegel'e göre devlet ve sivil toplum arasında bir kavramsal ayrımı gerekli kılan bir dizi tarihsel gelişme olmuştur. Bu gelişmelerden ilki, Fransız Devrimi, bilhassa eskilerden hakim bulunan kurumların karşısında “*vis-a-vis*” özgürlük kavramının siyasal üstünlükle gerçekleşmesi kontekstinde dönemin sorunu haline gelmiştir. İkinci olarak, sanayileşmenin modern üretim biçimi içerisinde üretim olarak kabul edilmesi yoksulluğu aşırı derecede yoksulluğa, varlığın ise yoksulluklarından dolayı sadece emeğin kullanıldığı bir sınıfın yaratılması olmuştur. Üçüncü olarak ise aile ve ya devlet harici herhangi bir meydana bir araya gelen bireylerin, siyasal olmayan menfaat çatışmasının, uzlaşma göstermeyen tavırları, çelişkileri ve gerginlikleri olması ve buradaki ilişkilerin, kamu otoritesinin kendisinin yaratması gereken çatışmalarla dolu olduğu açıklanmaktadır. Bunun sonucunda Hegel, aile ya da devlet kavramı olarak anlaşılmayan, geleneksel siyaset felsefede ve doğal hukuk kavramı ile açıklama imkanı bulunamayan, sosyal, ekonomik, özgürlük, endüstri üzerine gösterilen faaliyet ve emek ile mücadele anlamında toplumsal ilişkilerin nasıl anlaşılması gerekliliğinin karşısında söz konusu kavramsal sorununu *Hukuk Felsefesi* (1821) adlı eserinde yaptığı önemli değişiklik ile; aile ve devlet arasında yeni bir kavram olarak “sivil toplum” kavramını geliştirmiştir (Neocleous, 2013, ss. 17-18). Hegel, *Hukuk Felsefesi*'nde, sivil toplum (*die bürgerliche Gesellschaft*) ile devlet arasında karşılıklı bağlantısını incelemiştir. Ona göre sivil toplum zorunlulukla birlikte devleti oluşturur ve devleti anlama yolunu oluşturur. Sivil toplum kendi içerisinde öznel kuvvetlerin genel olarak hukuk felsefesinin bütününe karşılık gelir (Hegel, 1991, s. 17). Ona göre, bireylerin sivil toplum içerisinde bireysel ve öznel özgürlüklerini yaşadıklarını sandıklarını, çalıştıklarını, değiş-tokuş yaptıklarını, bir takım sözleşmeler gerçekleştirirler ve bunları kendileri için yaptıklarına ve yaşadıklarına inandıklarını ancak gerçekleştirilen bu bireysel irade kendilerinin ve kendiliğinden oluşan gerçek bir irade olmadığını düşünmektedir. Ona göre bu irade sivil toplum içerisinde gerçekleşen, karşılıklı üretilen bir iradedir. Hegel devletin sivil toplumun üstünde

olduğunu, tüm bunların bilinçli bir benlik oluşturarak hem sivil toplum, hem de burjuva toplumu olarak karakteristik özelliğin, ilk olarak siyasal olan durumun karşısındaki sosyoekonomik durumun, ikinci olarak bu yeni alana temel olan burjuva liberalizmin devlet içerisinde muhafaza etmeye çalışarak ifade etmiştir (Hegel, 1991, ss. 17-19)

Hegel sivil toplumu bireylerin biçimsel bir evrensellik içerisinde bir araya gelen topluluk olarak açıklamıştır; devleti ise; sivil toplum içerisinde bir araya gelen topluluğun üyelerini bir arada tutan nedenlerin, ihtiyaçlarının, kişi ve toplumun güvenliklerini sağlayan hukuk sistemi ve özel ve ortak çıkarların düzenlenmesi için oluşan dış organizasyon olarak tanımlamıştır (Hegel, 1991, ss. 144-145). Ona göre sivil toplumun üç sistemi vardır, bunların ilki ihtiyaçlar sistemidir. İhtiyaçlar sistemi bireylerin kendilerinin ve başka bireylerin emekleri ve ihtiyaçlarının karşılıklı tatminleri olarak açıklamaktadır. İkinci olarak yargı gücünü ise sistem içerisinde evrensel özgürlük karşısında toplumun yargı gücü ile korunması olarak görmektedir. Son olarak bu sistemlerin olağan olarak ortaya çıkardıkları davranışlara karşı olarak önlemlerin ve özel menfaatlerin kamu yönetimi ve korporasyon ile ortak menfaatlerce korunması olarak belirtmiştir (Hegel, 1991, s. 188).

Karl Marx'ın sivil toplum kavramını ele alışı incelendiğinde ise; sivil toplumun belirleyici özelliği olan siyasal-olmayış niteliğini, Fransız Devrimi'nin sivil toplumun siyasal niteliğini ortadan kaldırmış olması ile açıkladığını görüyoruz. (aktaran Savran, 2013, s. 270). Marx, siyasal devletin kurulması ile birlikte sivil toplumun bağımsız bireyler olarak ayrışarak, siyasal bir sivil toplumun devrimle birlikte, siyasal-olmayan bir sivil topluma dönüştüğünü belirtmektedir. Ona göre komünal bir sivil toplumdaki bağımsız bireylerden oluşmuş bir sivil topluma doğru ilerlendiğini, eski sivil toplumun doğrudan siyasal bir nitelik taşıdığını, yani mülkiyet, aile, ve çalışma tarzı ve usulü gibi sivil toplum öğelerinin, senyörlük, feodal zümre ve lonca biçimleri altında siyasal yaşamın öğeleri düzeyine çıkarılmış olduğunu savunmaktadır (Savran, 2013, s. 270). Marx sivil topluma olan bakış açısını ekonomi merkezli görüşleri temel olarak belirlemiştir. Ona göre sivil toplum tümüyle ekonomik ilişkiler alanından ibaretti (Gönenç, 2001, s. 9).

Marx için, siyasal devletin oluşumu ve sivil toplumun bağımsız bireyler içinde çözünmesi tek bir adımla sağlanmıştır. Bu görüşü sonucunda siyasal devletin soyutlanması çağdaş bir üründür, modern toplumun tanımlayıcı siyasi bir yapısıdır (Neocleous, 2013, ss. 18-19). Marx “*Toplum, siyasal iktisatçılara sivil toplum olarak görünür; burada birey bir gereksinimler bütünüdür ve başkası için, yalnızca, başkasının kendisi için var olduğu biçimde vardır*” açıklaması ile iktisatçıların aksine sivil toplumu bireylerin birbirleriyle belirli ilişkiler içinde olduğu belirli bir toplum biçimi olarak tanımlar (aktaran Savran, 2013, ss. 271-272). Marx sivil toplum sözcüğünün, 18 yüzyılda, mülki sahiplilik arasında bulunan ilişkilerin eski çağın ve ortaçağın, komünal toplumdaki ayrıldıktan sonra görüldüğü, kendiliğinden sivil toplumun yalnızca burjuvaziyle beraber meydana gelen, doğrudan üretim ve ticaretin sonucunda bulunan toplumsal örgütlenmenin böylelikle adlandırıldığını belirtmiştir (Savran, 2013, s. 276).

Gramsci'nin “sivil toplum” ve “hegemonya” kavramları ile bu bağlamda kurmuş olduğu Doğu/Batı karşıtlığı ise, hem Batı toplumlarında, hem az gelişmiş ülkelerde sivil toplumun yükseltilmesine ve devlet karşısında bu alanın güçlendirilmesine, genişletilmesine dayalı bir stratejinin yayılmasına yol açmıştır. (Savran, 2013, s. 20). Gramsci, devlet birliğini kuvvetler arılığı olarak açıklayarak: sivil toplumun bu birliğe bağlı bir parlamento ve hükümetin ise parlamento ile arasında var olan yazılı bir yasanın -bu yazılı yasa hükümete dahi karşı olabilir-sürekliliği ile simgeleyen bir yargı gücü olarak tanımlamaktadır. Bu üç gücün aynı zamanda politik hegemonyanın da organları olduğunu ama farklı bir ölçüde parlamento, yargıçlık ve hükümet olarak ortaya çıktığı belirtmiştir. Halk üzerinde uyandırılan kötü izlenimlerin en çok adalet yönetimindeki düzensizlikler olduğunu, bunlarında *hegemonyatik* aygıtın en duyarlı noktasının, polisin ve politik yönetimin tutumlarında keyfe bağlı önlemlerde bulunarak tüm bu kötü izlenimlerinin bu kesimde bulunduğunu vurgular (Gramsci, 1986, ss. 176-177).

Savran, Gramsci'yi iki farklı yorumla açıklar: İlk anlayışa göre, sivil toplum hem burjuvazinin hegemonyasını kurduğu alan, hem de, sosyalizme geçiş döneminde işçi sınıfının alanı olduğudur. İkincisi anlayış ise, sivil toplum/devlet ikiliği, her iki alanı da köklü bir biçimde dönüştürerek aşma perspektifini belirterek; geleceğin tohumlarını ancak sivil toplum kurumlarının yerine geçen yepyeni kurumların

oluşturabileceği anlayışıdır. Bu anlayışa göre “düzenlenmiş toplum” modeli, bir yanıyla sivil toplumun kendisi, bir yanıyla da kapitalist ilişkilerin ve parlamenter devletin belirlediği bir ilişkiler bütünüdür (Savran, 2013, s. 21).

Gramsci'ye göre sivil toplumu sınıf hegemonyasının devletin destekleri olarak son kalesi olarak görmekteyken, Hegel, birey ve devlet arasında var olan sivil toplumun ortak ve özel menfaatlerin bir araya geldiği vakit aşılacak, geçici bir olay olarak görmekteydi (Marshall,2015, s. 662). Gramsci, sivil toplumun siyaset alanı içerisinde ibaret olduğunu vurgulayarak ekonomik ilişkilerden ayırmıştır. Ona göre; “devlet eşittir siyasi toplum ve sivil toplum olarak bir denklem üzerinde oluşur” (Gönenç, 2001, s. 9).

1.3. “Gönüllü Katılım İlkesi” ve “Gönüllülük”

Gönüllülük kişilerin yapmış oldukları işler için ücret ve kazanç talep etmeme durumudur.

Sivil toplum kuruluşları, gönüllülük ve özerk yönetim esasına dayalı birey ve bu bireylerin oluşturduğu kurumların yapıları bir yandan sosyal işlerin birlikteliği ile özel alan oluştururken, diğer yandan ortak yönetim araçlarının işlevselliği olarak görülmektedir. Gönüllü kişiler ise; bu sivil toplum kurumlarına katılımları ve faaliyetler içerisinde olmaları olarak tanımlanmıştır (Tosun, 2005, s. 29).

Gönüllülük, gönüllü olma durumudur (TDK,01.02.2016). Bireylerin toplumsal yapının güçlenmesi ve verimlilik kazanması anlamında önemli bir kavramdır. Toplumun eğitimi, kalkınması için projeler geliştirmesi, yardım kampanyaları oluşturması için gereken durumlarda gönüllü olma durumu önemlilik arz etmektedir.

Gönüllü olan bireye ulaşma süreci değerlendirilirken, sivil toplum kuruluşları hangi kaynaklar aracılığıyla gönüllüye ulaşacağını ve onu bu kurumlar içerisinde kazanacağını bilinmesi gerektiği vurgulanmalıdır. Sonraki aşamada gönüllü kişinin kuruma kazandırılabilmesi için öncelikle gönüllü kişinin kim olduğu, hangi motive edici hareketle kuruma kazandırılacağı ve bir kişi neden gönüllü olmak istesin

gibi sorularının cevaplarının aranması ile birlikte gönüllü ile duygudaşlık yapılmış olunur. Gönüllüye ulaşma açısından, gönüllünün tanınması ve ne istediğinin bilinmesinin etkili bir adım olacağını düşünmek gerekmektedir (Yaman, 2015, s. 49).

Sivil toplum içerisinde gönüllü katkı ve katılımın sağlanması ile ilgili olarak; tarih içerisinde farklı kullanımları açısından değişik özellikleri bulunan sivil toplum anlamının şimdilerde Batı Demokrasilerindeki özgür kurumların mevcudiyetiyle açıklanmaktadır. Stephen P. Osborne göre gönüllülük kavramı da bu açıdan bakıldığında 18. ve 19. yüzyıllarda devletin sosyal ve ekonomik uygulamalarına karşıt olarak gelişmiştir. Liberal ekonominin yarattığı "bırakınız yapsınlar" (*laissez-faire*) düşüncesinin yaratmış olduğu sosyal sorunlara bir önlem getirmek için, "kar amacı gütmeyen" (*non-profit*) bir oluşum ortaya çıkmıştır. Sivil toplum kurumları ile yapılmak istenilen düşüncenin açıklaması, toplumsal ve ya bireysel olarak yapılan faaliyet ve ya hizmetlerin ve ya yardımların belli kurallar ve sistemler düzenine bağlı olarak icra edilmesidir. Osborne, bir sistemi olmayan, dini ve ya vicdani duygular ile biçimlenen bağış ve ya benzeri yardımların Sanayi Devriminden önce genellikle kilise tarafından yapıldığını belirtmektedir. (Aktaran Artan, 2012, s. 76).

Bu bağış ve ya benzeri yardım biçimlerinin ise Sanayi Devrimi sonrasında Batı toplumlarında oluşan kurumsallaşmış hali ile yardımların şekillenerek öncülük ettiğini vurgulamaktadır. Osborne, 1980 yılı sonrasında egemen olan yeni kamu yönetimi düşüncesine göre devletin etkin olma ve verimli olma durumunun çoğaltılabilmesi, kaynakların gerçek ihtiyaç sahiplerine en iyi biçimde iletilebilmesi, toplumsal yardım, eğitim, sosyal hizmet, ihtiyaç sahiplerine yardım ve bunun benzeri vazife alanlarının sivil toplum kuruluşlarına, "kar amacı gütmeyen" dernek, vakıf vb. kurumlara aktarılması amacıyla bulunduğu belirtmiştir. Bu tutumun en temel gayesini ise devletin yapmış olduğu sosyal harcamalarının en önemli durumunu oluşturan sosyal yardım ve sosyal hizmetlerinin kamu ve idari görev alanı dışına tutabilmek olduğunu vurgulamaktadır (Aktaran Artan, 2012, ss.76-77).

1.4. Vakıf Geleneği ve Türkiye’de Vakıfların Ortaya Çıkışı ve Tarihçesi

İslamiyette ve Hristiyanlıkta vakfın yeri ve önemi üzerine, Türk vakıf sistemini anlamak için tarih akışı içinde gelişimini incelemek, bunun için önce vakıf açısından Hristiyanlık ile İslamiyet arasındaki farkı inceleyebiliriz.

Roma Hukukunda tüzel kişilik kavramı görülmezken Hristiyanlıkta Kilise ayrı bir hukuki kişiliğe sahip olduğu görülmektedir. Sahip olunan bu hukuki kişilik ona mal topluluğu ve kişi topluluğu kurma yetkisi vermektedir. Hayır amaçlı yapılan bağışlar ayrı bir tüzel kişilik meydana getirmezken, doğrudan bu manevi güç içerisinde yapılmıştır. Roma hukukunda vakıf kurumu bulunmaması, Avrupa’da gelişmesini geciktirmiş, bunun sonucunda Kilise elde ettiği taşınır, taşınmaz mallarla dünyanın her yerinde çok zengin olduğu görülmüştür.

İslam Hukukuna bakıldığında tesis edilmiş bir ruhban sınıfı bulunmamaktadır. VII. yüzyılın ilk dönemlerinde iki tür bağış sistemi görülmektedir. Bunlardan ilki bir yoksula yardım yapılması gibi süreksiz sadakalar, ikinci türü ise bir taşınmazın veya yararlanma hakkının bir hayır amacına tahsis edilmesi gibi sürekli sadakalar olarak birbirinden ayrılmıştır. Bu ikinci türden bağışlara ise *sadaka-i cariyeye* denmiştir. Devlet hazinelerine ait yağmalanabileceği ve nüfuzlu kişilere aktarılabilceği endişesi ile İslam Devlet’inin başına geçen Halife Hazreti Ali devlet hazinesine ait taşınmazları korumak için “sadaka-i mevkufe” terimini bulmuştur. Böylelikle bu gibi mallar satılamaz, bağışlanamaz, sürekli olarak tahsis edildikleri amaca hizmet edecekleri yönünde kurala bağlanmıştır. Sadaka-i mevkufe terimini İslam Hukukunda vakıf kurumunun gelişmesine katkı sağlamıştır (Baloğlu, 1996, s. 7-8).

Vakıflar ve hayır cemiyetleri, Selçuklu ve Osmanlı İmparatorluğunun kurulup büyümesine büyük ölçüde katkıda bulunmuşlardır. Selçuklu döneminde topluma kazandırdığı kervansaraylar, medreseler, camiler, hanlar, hamamlar, yollar gibi gelişen vakıf kurumu, Osmanlı döneminde doruk noktasına yükselmiştir. Osmanlı döneminde vakıf kurumunu sadece din, eğitim, sağlık, hukuk, sosyal yardım gibi kamu hizmet alanlarında değil, aynı zamanda toprak yönetiminde de faaliyet göstermiştir. Bir vakıf şehri olarak görülen İstanbul’un topraklarının çoğu vakıfların

yönetiminde girmiştir. İmparatorluğun diğer şehirlerinde toprakların önemli bir bölümü yine aynı şekilde vakıfların işlettiği görülmektedir. Bu anlamda vakıfların Türk kültürünün evrensel kültüre en önemli katkılarından biri olarak görmektedir (Baloğlu, 1996, s. 8).

Dernek kurumu Anadolu topraklarında köklü bir geleneğe sahiptir ve kökeninde Ahilik ve Lonca sistemi yapmaktadır. Özellikle Osmanlı döneminde gelişen Ahilik siyasal otorite dışında tamamıyla halkın iradesiyle kurulmuş kişiler topluluğudur. Ahilerin hepsi esnaf-zanaatkâr olmamakla birlikte aralarında askeri, siyasi ve dini önderler de bulunmaktadır. Ahilik kurumu, İslamiyet'in ilk yıllarında görülen ve fertlerarası yardımlaşma ve dayanışmayı esas alan "fütuvvet" anlayışına dayanır. Hükümetdışı kuruluşlar, Dünyada bağımsız kişi topluluğu niteliğinde olup, en geniş ölçüde kitlelere yayılmış olan örgütlenmeler, ahilik ve Lonca sisteminin devamı niteliğinde görülebilmektedir (Baloğlu, 1996, s. 8).

Toplumsal yapıların belirleyiciliği bağlamında sivil dayanışmanın ve sivil örgütlenmenin öneminin yanında sivil dayanışma ancak demokratik ortam içerisinde yahut sivil toplum içerisinde daha rahat gerçekleşebilecektir (Abay, 2004, s:281). Örgütlü sivil dayanışma İslam toplumlarında sosyal amaçlı olmakla birlikte sonralarda gerçekleşen demokratikleşme hareketleri ile siyasi amaçla devam ederken tarihin akışıyla monarşi, meşrutiyet ve demokrasi yolundaki çizgiyle, Türk toplumu içerisinde sivil dayanışma geleneği içerisinde sivil toplum örgütleri ortaya çıkmış ve gelişmiştir (Abay, 2004, s. 281).

Vakıf ve derneklerin ortaya çıkışının incelenmesinden sonra, "Sivil Toplum" ve "Sivil Toplum Kuruluşları"nın Türkiye'de ortaya çıkışını ve hemşehri derneklerinin formelleşen yapısı araştırılmıştır.

Türkiye'de sivil toplum bireysel hak ve özgürlüklerin hayata içerisinde var olmasının yanı sıra demokrasiye geçiş ile beraberinde demokrasi taleplerinin dile getiren bir örgütlü yapının varlığıyla söz ederken, sivil toplum hem karmaşık hem de çok boyutlu yapısı ile sivil toplum kurumlarıyla bir anlam taşıyan örgütsel yaşamın, demokrasiye geçişin ön koşulu olarak tanımlanan ya da katılımcı demokrasinin

toplum yönetiminde gerekli aktör olarak görülebilen farklı oluşumların sivil toplum çatısında yer alması olarak görülmektedir (Keyman, 2008, s. 11).

Bu bağlamda Türkiye’de sivil toplumun yapısını bugün üzerinde düşündüğümüzde, çoğulculuktan ve çok boyutlu bir yapıdan, sivil toplumun sadece sivil toplum kurumları arasında sıkışmış kaldığı sorunu üzerine karşımıza tanımsal muğlaklık olarak çıkmaktadır. Sivil toplum örgütlerinin finansal kaynak arama üzerine yoğunlaştıklarında faaliyet alanları, üslendikleri demokrasi sürecine katkı sağlama ve toplumsal sorun ve talepleri karşılama planlarını dışında kalmalarına sebebiyeti ile bu durum STK’ları sistemin bir parçası olarak, kendi içlerindeki dayanışmanın giderek zayıflaması olarak ortaya çıkmaktadır (Keyman, 2008, s. 11).

STK’lar temelindeki en önemli sorun ise örgütsel faaliyetlerinin nicel olarak artarken, nitel artışın olmayışı sivil toplum ve demokratikleşme ilişkisinin kurulamamasının, sivil toplumun demokratikleşmeye yaptığı katkı ile ahlaki ve siyasi değer yüklenmesi sivil toplum ve devlet ilişkisinde önemli sorunlar üretmesi sonucu; Devlet denetimi dışında çalışan sivil toplum muğlaklaşan çalışma alanı, bazı sivil toplumun devlet denetimi sorunuyla çatışırken, bazıları devlet ya da var olan siyasi iktidarla kendi amaç ve görevlerini özdeşleştirebiliyorlar. Tüm bu sorunların giderilmesi için en önemli gereksinim demokrasiye katkının geliştirmenin yanı sıra, devlet ve sivil toplum arasındaki sınırın dikkatli çizilmesinden geçmektedir. 1980’lerden bu yana Türkiye’de de gelişen sivil toplumun sayılarının hızla arttığı ve öneminin arttığı görülmektedir (Keyman, 2008, s. 12). Bu artış içerisinde çoğunluğu STK’lar oluştururken, hemşehri örgütleri, vakıflar, meslek odaları, düşünce kuruluşları da yer almaktadır. Bu nicel artışın kendi söylem düzeyinde Türkiye de demokratikleşmenin ön koşulu olarak görülmektedir. STK’ların kendi söylem düzeyinde artan bu nicel artışının nitel bir yapıya dönüşmesi gerekmektedir (Keyman, 2008, s. 12).

Sivil toplum kurumları, sivil toplumun somut göstergesi olarak kamuoyu oluşturmak ve çoğulcu, katılımcı bir toplum yapısı oluşturarak egemen olan iradenin karşısında dengeleyici bir unsur olarak hem yerelde, hem de uluslararası yapıda önem arz ederek, göstermiş olduğu gelişmelerle kamu ve özel sektörün yanında üçüncü veya özel sektör adıyla yeni bir oluşum haline gelen STK’lar önemli

işlevleriyle sivil toplum ve birey ve demokratik devlet sistemi temelinde birlikte incelendiğinde Türkiye’de demokratikleşme sürecinde devlet ve sivil toplum arasında bir denge kurarak, yerel yönetim ve birey ilişkilerinin kurulmasına zemin oluşturabilmektedir (Kaypak, 2012, ss. 53-54).

Sivil toplum kurumlarının demokrasiye katkısı bağlamında formelleşen hemşehri derneklerin yapısı ve etkinliği incelenmiştir. Hemşehri bağının büyük kentlere göç eden toplulukların ilk başta kentlerde yeni hayatlarını kurabilmelerini sağlayan ve sonrasında sosyoekonomik durumlarını daha iyi şartlarda sağlaması büyük bir avantaj olarak görülmektedir (Bayraktar, 2013, s. 15). Resmi oluşumlar içerisinde bu dayanışma ağlarıyla temelleşen, bu örgütlerin dayanışma ile resmi olan bir yapıda oluşmaktadır. Bu yapılar resmileştikçe dayanışma yapıları değişmeyen uzantıları, değişen ve gelişen karmaşık sorun ihtiyaç ve menfaatler içerisinde yeni ve daha kurumsal bir yapıya ihtiyaç duymaktadır. Söz konusu ihtiyaç kurumların işlevsel farklılaşmanın da ötesinde, dayanışma ile ayakta duran kök ve aidiyet bağlarının yeni uygulamalar ve düzenlemelerle varlıklarını devam etmeleri zorunlu olarak görülmesinin yanı sıra bu kültürel olgunun ortak paydada yeni nesillere geçirilmesi ve aidiyetin kültürel değerlerle sürdürülmesi açısından önemli olarak görülmektedir (Bayraktar, 2013, s. 15).

Sosyoekonomik ve kültürel yapı üzerine kurulan hemşehri derneklerinin tutarlı bir siyasi iradeyle kendi menfaatleri arasında sıkışıp kalmışlıklarından kurtularak, etki ettikleri geniş kitleler ile hemşehri derneklerin meşru muhataplar olarak algılanması, meşru siyaset alanına kazandırılması, derneklerin görüş ve önerilerinin dikkate alınması, hem var olan kentsel sorununun daha sağlıklı ele alınmasına ve hem de kente aidiyet bağının çözümüne imkan verecektir (Bayraktar, 2013, s. 16).

Sivil toplum ve sivil toplum kuruluşlarının Amerika Birleşik Devletleri’nde kavramın oluşmasına katkı sunan kiliselerin ve çevrelerinde örgütlenmiş kitlelerin kendi çevrelerine var olan sorunlara ilişkin etkinlikler düzenlemeleri ve bu sorunlara yönelik politikaların düzenlenmesine katkı sunmaları ile ortaya çıkmıştır. Bundan dolayı örgütlü toplumun hayırsever dernek ve organizasyon olduğunu görmek dışında, demokratikleşme sürecine katkı olarak görülmektedir. Bu bağlamdan baktığımızda hemşehri derneklerinin kentsel politikaların oluşturulması sürecine

ortak edilmesi gereklidir. Bu oluşumlar toplulukların hem yaşadıkları kente aidiyetliği ile bağlarının güçlenmesiyle yaşadıkları kentteki sakinler ile bağ kurmaları, hem de toplum içerisinde yapabilecekleri meşru siyaset ile Türk siyasetine demokratik katılım sürecine önemli bir işlev kazandıracaktır (Bayraktar, 2013, s. 17).

TÜSEV raporuna göre Türkiye’de sivil toplum alanını düzenleyen yasal mevzuatla tanınan tüzel kişilikler dernek ve vakıfların son yıllarda sayılarında artış görülmektedir.

Ekim 2015 itibarıyla Türkiye’de faal dernek sayısı 104.066’dır. DDB’nin internet sayfası üzerinden yayınladığı istatistiklere göre 2014 yılında dernek üyelerinin toplam sayısı 10.132.412 kişidir (DDB, 2015). Derneklerin toplam üye sayısı Türkiye nüfusu ile karşılaştırıldığında, Türkiye nüfusunun yaklaşık %13’ünün derneklere üye olduğunu söylemek mümkündür.24 Oranlar yükselse de, Avrupa ülkelerindeki sivil toplum katılımı oranlarının oldukça gerisinde bir durumda olduğunu söylemek mümkündür. Bu verilere göre Türkiye’de her 747 kişiye bir dernek düşmektedir. Bu sayı örneğin Makedonya’da 161 iken Hırvatistan’da 93’dür. TBMM İnsan Haklarını İnceleme Komisyonu Başkanı Ayhan Sefer Üstün, Temmuz 2014’de yaptığı açıklamada insanların örgütlenmesinden yana olduklarını belirterek, “şu anda 101 bin 946 dernek ve 8 milyon üyesi var. Üye sayısı yeterli değil, daha fazla olması lazım. Hatta bir kişinin bir derneğe değil, birden fazla derneğe ve kuruma üye olması lazım” demiştir (TÜSEV, 2013-2014, s. 23).

Görüldüğü üzere, sivil toplum ve toplumsal dayanışma arasında tarihsel, felsefi, ve sosyolojik temelleri açısından karşılıklı bir bağ bulunmaktadır. Sivil toplumu ve gönüllülüğü tanımladıktan sonra toplum içerisinde dayanışmanın nasıl biçimlendiğini daha derinlemesine incelemek açısından Emile Durkheim (1858-1917) tarafından geliştirilen toplumsal dayanışma kavramı bağlamında bu sorunsalı ele alabiliriz.

1.5. Toplumsal Dayanışma ve Emile Durkheim

Sivil toplum kuruluşları ele alındığında toplumsal dayanışmanın önemi ve nasıl şekillendiğini Durkheim’ın toplumsal dayanışma kuramı ile inceleyeceğiz. Durkheim, toplumsal düzenin kuruluşunun ve varlığını sürdürmesinin nasıl bir denkleminin olduğunu, bilhassa yoğun ve hızlı şekilde değişim geçiren dönemden sonra nasıl tekrardan kurulduğunu, gelenekselden moderne, kırsaldan kitlesel sanayi-

kent toplumlarına dönüşme sağlayan toplulukların bu evrimlerini nasıl gerçekleştirdiğini analiz etmeye çalışmıştır. Bu analizle işbölümünün giderek gelişmesi sonucunda toplumsal dayanışma dönüşüme uğradığını belirtmiştir. Geleneksel ve modern toplulukları karşılaştırmak için de mekanik ve organik dayanışma toplumsal düzenine başvurmuştur.

Durkheim, organik dayanışmayı, mekanik dayanışmadan daha nitelikli görmektedir. Mekanik dayanışmanın yaşandığı en fazla direnç il mevcut olunan yerlerde bile insanların iş bölümü içerisinde birbirlerine oldukça güçlü bağlanmadıklarını, toplumsal olayların en güçlü yaşandığı dönemlerde bile kendi etkisi dışında kaldığını belirtmiştir. Toplumsal dayanışmanın artık organik bir yapı altında olduğunu, ortak bilincin eskiden yerine getirmiş olduğu etkiyi artık işbölümünün yerine getirdiğini, yukarı toplum olarak belirttiği toplumların birliklerini iş bölümünün sağladığını vurgulamaktadır (Durkheim, 2006, s. 211).

Durkheim organik dayanışma ile bireyi toplumun bir parçası ile bir bütün halde tanımlamaktadır. Ona göre mekanik dayanışma bireylerin birbirine benzemesini gerektirirken, organik iş bölümünde bireyler farklılıklar göstermektedir. mekanik dayanışmada bireylerin kişilikleri toplum içerisinde sınırlı ölçüde varlık gösterirken, organik dayanışmada bireylerin her birinin kendine özgü bir etkinlik alanına sahiptir. Ona göre ortak bilincin bireysellik içerisinde kendisinin yerine getirmeyeceği düzenin özel işlevler ile düzenlenmesi, bu gelişmişlik içerisinde bir tarafın özgürce bırakılması ve bu alanın ne kadar geniş ve gelişmiş olması ile organik dayanışmanın toplumun uyumunun güçlülüğüne sebep olmaktadır. Toplumun parçası olan bireylerin her birinin kendilerine özgü hareket ve davranışları artıkça, toplumunda bir bütün olarak hareket edecektir. Durkheim'ın bu iş bölümüne organik iş bölümü demesi, canlıların kendilerine özgü bir fizyolojisinin bir bütün olarak parçalarının kendi özerkliklerinde güçlenerek bireyselleşmeleri ve organizmayı güçlenmelerinden kaynaklanan benzetmesinden dolayı olmuştur (Durkheim, 2006, ss. 163-164).

Durkheim, mekanik dayanışma olarak oluşturduğu düzen ilkel bir tip olarak karşımıza çıkmakta, iş bölümünün kısıtlı bir düzende var olduğu veya hiç var olmadığı farklı bir toplumsal yapıya hakimdir. Organik dayanışma ise daha fazla gelişmiş toplumsal işbölümüne hakimdir. Ona göre, toplumda işbölümü içerisinde

sorumluluk ve görevlerde yeteri kadar uzman olmayı öngören maddi bir toplumsal yapı oluşmalıdır. İlkel toplumlarda bireylerin elinden her işin gelmesi beklenirken, modern toplumlarda bireylerin sadece uzmanlaşmış konularda, kendi konumlarıyla sınırlı sorumluluk ve görevleri vardır (Ritzer, 1992).

Geleneksel toplumlarda toplulukların veya grupların birbiriyle ilişkileri özellikle yüz yüze veya mekanik olarak görülmektedir. İş bölümü ise çok basit bir düzende olmakla birlikte çoğunlukla insanların aynı işleri yapmaktadırlar. Topluluklar ortak bir hayat tarzını sürer ve toplum tarafından benimsenen ve gerçekleştirilen adet ve gelenekler vardır. Durkheim'in "ortak bilinç" veya "kolektif bilinç" (*conscience collective*) olarak adlandırdığı temel konsensüsün ortak ahlak veya değerler topluluğunu temsil eden toplumsal dayanışmanın üzerinde yaratılan ve birey davranışlarını düzen ve kontrol altında tutan sistemdir. Mekanik toplumlarda ortak bilinç egemendir. Bu basit sistemler içerisinde herkes özünde aynıdır, bireysellik çok az yerde kabul görmüştür. Özel mülkiyetin olmadığı bir toplum içinde farklılık seyrek görülmektedir. Durkheim, bu uyumun doğal olduğu kadar sosyalleşme ile aile, din ve bunun gibi temel nitelendirilen toplumsal düzenlemeler aracılığıyla gerçekleştiğini vurgular. Durkheim'a göre toplumlar gelişir ve modernleşmeye başlar, sanayileri, ekonomileri, iş bölümleri gelişim gösterir ve insanlar kırsaldan kente göç etmeye başlarlar. Bu durumda mekanik toplumsal dayanışmayı yetersiz kılmaktadır. Çoğalan yeni meslek dalları, toplumların yaşam tarzları, ve alt-kültürlerin varlığı ve yasal olması, mekanik toplumun tersine benzerliklerin yerine farklılaşmaların meydana gelmesi homojen toplumun yerine heterojen toplumun oluşmasına meydana getirmiştir. Bireycilik, özel mülkiyet, bireysel haklar, sınıf ve statü farklılıkları oluşur. Bu farklılaşma ve karmaşıklık ile toplumsal dayanışmanın yerine getirebilmesi için toplum içerisinde oluşturulan düzen ve bireysel özgürlüğün sağlıklı olarak sağlayabileceği organik dayanışma biçiminin var olması gereklidir. Durkheim için, organik dayanışmanın temelini, toplum içinde bulunan bütünü birbirleriyle bağımlılık içerisinde modern toplumların sanayi ekonomilerini sağlıklı olarak temelleştiren karmaşık iş bölümleri oluşturur. Durkheim'a göre, modern ve ekonomik toplumların temel yapısını, birbirine karşılık gelen ekonomik bağımlılık ve bununla beraber, karşılıklı çıkar, karşılıklılık ve bu durumdan beslenen işbirliği oluşturur. Ancak ona göre, çıkarıcılık toplum içerisinde büyük bir çatışma ve kargaşa üretecektir. Gelişmiş modern ve sanayi topluluklarının kuralları ve ekonomik değiş

tokuşlarının temel yapısını ahlak, güvenlik ve adalet sisteminin üzerine yapılanabilecek herkes tarafından kabul edilen ilkeler, normlar ve değerler biçimlerinin oluşturacağı ahlak kurallarının biçimlendirilmesi gerekmektedir. Hükümet ve mahkemelerin hukukun toplumsal uzlaşması üzerinde kapsamlı bir ifade oluştururken, Durkheim genel olarak toplumsal düzeyde meslek birlikleri ile oluşacak organik toplumların bireyler üzerinde temel ahlak ve davranış kurallarının düzeninde bir yaptırım ile varlıklarını sağlayacaklarını umut eder (Slattery, 2008, ss. 115-116).

1.6.Temel Kavram ve Terimler

“Gönüllü birlikler”

Gönüllü birlik olarak da ele alınan gönüllülük kavramı gönüllü kuruluşların varlığı ile ortaya çıkmaktadır. Üyeliklerin tercih ile yapıldığı toplumsal amaçlı, resmi bir yapıda inşa edilmiş, kar gütmeyen kuruluşlardır. Sivil toplumda katılım ögesinin katkı ve destek bulmasında, buna ek olarak toplumsal düzenin korunmasında bu kurumların önemli yer bulduğunu bazı demokrasi kurumların vurgulamaktadırlar (Marshall, 2005, s. 278). Gönüllü birlikler olarak Ahilik ise Anadolu’da yaşayan Müslüman Türkmenlerin sanat, ticaret, ekonomi gibi bir çok mesleki alan çalışmalarında yetişmelerini sağlayan, hem ekonomik ve ahlaki yönden yetiştirirken, hem de kişilerin çalışma yaşamlarını ahlaklı, görgülü, iyi insan meziyetleri ile düzenleyen bir örgütlenme düzenidir (Güllülü, 1977).

“Hükümet dışı Kuruluşlar” (*Non-Governmental Organizations-NGO*)

Hükümet dışı kuruluşlar, hükümet dışı olmaları ve bir örgüt yapısına sahip olmaları özelliği ile karşımıza çıkmaktadır. Ancak bu açıklamadaki “hükümet dışı” kavramı “hükümet karşıtı” gibi görülmediğinden ABD’de sivil toplum örgütleri için “Private Volunteer Organizations-PVO” yani özel gönüllü kuruluşlar kavramı olarak kullanılmaktadır. Kar sağlama amacı gütmeyen, gönüllü kuruluşlar yardımlaşma ve dayanışma içerisinde bir örgütlenme modeli oluşturmaktadır (Çaha & Bayhan, 2005, ss. 13-156).

“Dernek”

Hukuk diliyle dernek, özel hukukta tüzel kişiler olarak görülen gönüllü olarak kamu yararına ve kar paylaşma amacı gütmeyen kişilerce bir amaç için kurulmaktadır. Bu amaca hizmet için kişilerin fikir ve emek paylaşımı ile çaba gösteren kişi topluluğuna dernek denilmektedir (Baloğlu, 1996, s. 6).

“Hemşehrilik Dernekleri”

Hemşehri dernekleri, kentlere göç ile gelen bireylerin bir araya gelerek oluşturduğu formel kuruluşlardır. Bu bağlamda Hemşehri dernekleri, “5253 nolu Dernekler Kanunu”nda şöyle tanımını bulur: “Kazanç paylaşma dışında, kanunlarla yasaklanmamış belirli ve ortak bir amacı gerçekleştirmek üzere, en az yedi gerçek veya tüzel kişinin, bilgi ve çalışmalarını sürekli olarak birleştirmek suretiyle oluşturdukları tüzel kişiliğe sahip kişi topluluklarıdır (Dernekler Dairesi Başkanlığı, Çevrimiçi Erişim T.: 01.10.2015).

Mülkî idare amirliği derneğin merkezinin bulunduğu yerin vali veya kaymakamına bağlılardır. Üst kuruluşları ise derneklerin oluşturduğu tüzel kişiliği bulunan federasyonları ve federasyonların oluşturduğu konfederasyonlardır. Bu üst kuruluşlardan Federasyonlar en az beş dernek, konfederasyonlar ise en az üç federasyon ile bir araya gelerek kurulurlar. Dernek faaliyetlerinin yürütülebilmesi için bir derneğe bağlı olarak açılan, tüzel kişiliği olmayan ve bünyesinde organları bulunan alt birimi şube veya olarak nitelendirilir (Dernekler Dairesi Başkanlığı, Çevrimiçi Erişim T.: 01.10.2015).

1.7. Tezin Amaç ve Kapsamı

Gönüllü kuruluşlar ve katılım sorunu hakkında çalışmalar kısıtlı olduğundan araştırma sınırlı bir yapı oluşturmaktadır. Gönüllü kuruluşlara katılım oranı, temel nedenleri ve ölçüleri bulunduğu örgüt içerisinde üye yapısının olumlu yönde yapılanması ve performansının yükseltilmesi gibi katkılarının olacağı düşünülmektedir.

Üretici ve yenilikçi fikirlere yer veren gönüllü kuruluşlarda kadın ve genç üyelerin katılım oranlarının artacağı, gönüllü kuruluşlarda çalışan bireylerin, toplum lehine çalışırken kendi kişisel gelişimlerine de katkı sağlayacağı, bireylerin beklentilerine cevap vermesi, bireylerin bu kuruluşlara üye olmasını sağlayacağı, bu kuruluşlarda konusunda uzman olan gönüllü bireylerin aktif ve uygun yerlerde görevlendirilmesi gönüllü kuruluşlara katılım sorununa çözüm yolu sunacağı düşünülmektedir.

Hipotezler

Dernek katılımının gönüllülük ilişkisini sorgulamak üzerine;

H1- Bireyler bir sivil toplum kuruluşlarına üye olarak, toplumsal sorumluluk bilinci ile gönüllülük görevini yerine getirmiş olurlar.

Dernekler Dairesi Başkanlığının 2013 tarihinde yapmış olduğu organlara seçilen üye cinsiyet istatistiğe göre Gönüllü kuruluşlarda katılım sorunlarında daha çok kadınların nüfus olarak yetersizliği dikkat çekmektedir. Söz konusu istatistik kadınların % 18.09 (1860688 kadın üye), erkelerin %81.1 (7962453 erkek üye) olarak belirlenmiştir (<http://www.dernekler.gov.tr/tr/AnasayfaLinkler/organ-uye-cinsiyet.aspx>;Erişim: Ekim, 2015).

H2- Üretici, yenilikçi fikirler ile proje üreten ve eğitime veren Gönüllü Kuruluşlarda kadın üyelerin katılım oranları artar.

Gönüllü kuruluşlarda etkin çalışan kişiler için hem çevresine katmış oldukları değer, bilgi, yardım ve becerilerin aynı sıra kendi kişisel becerileri, eğitim ve görmüş oldukları itibar ile karşılıklı bir alış veriş durumunda olurlar.

H3- Gönüllü kuruluşlarda çalışan bireyler, kendi çevresi lehine çalışırken kendi kişisel gelişimlerine de katkı sağlarlar.

Gönüllü işlerinde gönüllü olmanın kişilerin içlerinden gelen tercihlerinin yanı sıra kuruluşların kişilerin görüşleri ve beklentilerini karşılaması da gerekmektedir. Bireyler tarafından gönüllü kuruluşların yeterli donanıma sahip olmaları, bireylerin ihtiyaçlarına cevap vermeleri, etkin yönetim, kurumsallaşma, girişimcilik konularında farkındalık yaratacak eğitimleri yapmaları, teknolojik ve küresel gelişmelere karşı yenilenmeleri ve gelişmeleri beklenmektedir.

H4- Gönüllü Kuruluşların bireylerin beklentilerine cevap vermesi, bireylerin bu kuruluşlara üye olmasını sağlayacaktır.

Gönüllü kuruluşların hakim olduğu grupların beklentisine göre hareket edip, faaliyet göstermesi ile bireylerin bu kuruluşlara üyeliklerinin sağlanmasına sebep olacaktır.

H5- Gönüllü Kuruluşlarda konusunda uzman olan gönüllü bireylerin aktif ve uygun yerlerde görevlendirilmesi kuruluşlarda katılım sorununa çözüm yolu sunar.

Gönüllü kuruluşların yönetim kadrolarını oluştururken konularında uzman kişilerin bu kadrolarda görev almalarını sağlamaları, bireylerin kurumlara bakış açısında olumlu bir gelişme sağlayacaktır. Aktif ve uygun yerlerde görev alan uzman kişilerin varlığı bireylerin güvenlerini kazanarak, kurumların yapısını daha güçlü görmelerini sağlayacaktır.

1.8. Arařtırmanın Önemi

Sivil toplum içerisinde kente göç eden bireylerin örgütlenmesi, kente aidiyet sağlaması ve uyum içerisinde olması gerekmektedir. Ancak günümüzde göç ile gerçekleşen bu oluşum içerisinde bireyler, ne köylü ne de kentli olabilmişlerdir. Bu arada kalmışlık kendilerine her iki tarafta da yabancılik hissi vermektedir.

Gerçekte oluşturulan bu hemşehri dernekleri onlara bu konuda köy ve kent arasında köprü vazifesi kurarak kente uyum sağlamaları konusunda ne kadar yardımcı olabilmiştir? Çalışmada bu sorunun da cevabı aranırken formel bir yapı içerisinde örgütlenme kuran bu bireyler ve bu örgütlenmeye karşı duranlar arasında bu farkın açıklanması önem kazanmıştır.

Çalışma hemşehri derneklerin üyelik yapısı üzerinden yapılanması ile içe dönük yapısının tersine çevirerek kentlerde yapmış oldukları oluşumları kente aidiyet sağlama, eğitim ve proje faaliyetlerinin artırılması ve kadın üyeliklerinin derneğe katılımlarının sağlanması ile sosyal düzenlerine katkı sağlayacağına dair görüş sağlamaya yardımcı olmuştur.

2. BÖLÜM: YÖNTEM

2.1.Örnekleme

Hemşehri derneklerinin gönüllü kuruluşlar içerisinde yer bulması ile ilgili seçilen Çorum HDK İzmir, Ankara ve İstanbul'da sıra ile kurulan federasyonların birleşmesi ile 19 Şubat 2014 yılında merkezi Ankara'da kurulmuştur. Çorum HDK bünyesinde üç ayrı şehirde kurulan üç Federasyon ve bu federasyonlara bağlı 100 adet dernek bulunmaktadır. Çorum HDK'ya bağlı Federasyonlar Çorum'dan başka şehirlere göç etmiş bireylerin köylerine ait kurulan derneklerin şehir bazında birleşmesi ile oluşmuştur. Çorum HDK İzmir'de 2009 yılında kurulan Çorum Dernekler Federasyonu, Ankara'da 2012 yılında kurulan Çorum Hitit Dernekleri Federasyonu, İstanbul'da 2013 yılında kurulan Çorum Hitit Dernekleri İstanbul Federasyonu'nun birleşmesi ile kurulmuştur. Çorum HDK federasyon ve bu federasyonlara ait dernekleri birlik ve beraberlik içerisinde örgütlenmeyi hedefleyerek bir çatı altına toplayarak, köyden kente göç ile gelen bireylerin ilk başta oluşturduğu formel yapıya ait derneklerin işlevlerini tamamladıktan sonra faaliyet ve çalışmalarının etkinliklerinin azalmadan eğitim, proje ve kültür ve sanat çalışmaları ile destekleyerek kent ile uyumunu sağlamak üzere kurulmuştur.

Çorum HDK her yıl farklı illerde çalıştaylar yaparak bünyesinde bulunan federasyonların bir takvim yılı içerisindeki faaliyet ve çalışmalarının tanıtılması, üyelerinin sorun ve çözümüne yönelik müzakerelerin yapılması ve sonuç bildirgesi ile yapılandırmayı sağlamaktadır. Üyelerine proje bazlı eğitimler sağlayarak konfederasyon çatısı altında resmi onaylı projeler gerçekleştirmektedir. Çorum HDK bünyesinde bulunan derneklerin başkanları ve yönetimine yönelik "Yönetim Kadrolarını Destekleme Eğitimi" vermektedir. Kendi üyelerinin sorunlarının çözümüne yönelik bir çok faaliyet içerisinde bulunan Çorum HDK aynı zamanda yaşadığı kente yönelik etkin çalışmalar yürütmektedir. Memleketi Çorum olan

üniversite öğrencilerine yönelik burs çalışması yaparken, Çorum'da bulunan ilköğretim ve lise öğrencilerine yardım kampanyası yapmaktadır.

Araştırma hemşehri derneklerinde üye yapısı ve katılım sorunu üzerine Çorum Hitit Dernekleri Konfederasyonu'na bağlı Ankara, İstanbul, İzmir ve Antalya'da bulunan federasyonlar ve derneklerde yapılmıştır. Derneklerin işlevi, gerekliliği, yararları, kampanya ve bağlantıları ile fayda sağlanması, bireylerin kişisel gelişimine katkıları ile dernek üyeliğinin gönüllülük arasında bağlantısı, toplumsal sorunlara çözüm bulması, kent yaşamına katkıları, kadın üyelerin katkısı ve proje ve eğitimlerin sağladıkları olanaklar araştırılarak 62'si kadın ve 138'i erkek ile derneklere üye olan ve olmayan toplam 200 kişiye anket uygulanmıştır.

Çalışma ilk olarak Ankara'nın, Kızılay ilçesinde kurulan Çorum HDK'nın merkezinde bulunan Çorum Hitit Dernekleri Federasyonu'nda ve Ankara'nın Kızılay, Mamak, Dikmen, Keçiören, Yenimahalle, Sincan, Çankaya ilçelerinde bulunan derneğin toplam 71 merkezinde uygulanmıştır. Çalışmanın ikinci aşaması İzmir'in Karşıyaka ilçesinde merkezi bulunan Çorum Dernekler Federasyonu'nda ve Narlıdere, Menemen, Bayraklı, Çeşme ve Urla ilçelerinde bulunan toplam 17 derneğin merkezlerinde yapılmıştır. Çalışmanın üçüncü aşaması İstanbul'un, Esenler ilçesinde merkezi bulunan Çorum Hitit Dernekleri İstanbul Federasyonu'nda ve Kartal, Maltepe, Bağcılar, Bakırköy ve Avcılar ilçesinde bulunan toplam 12 derneğin merkezlerinde yapılmıştır. Çalışma ayrıca Çorum Hitit Dernekleri Federasyonuna bağlı Antalya'da kurulmuş olan Çorum Kültür Dayanışma ve Yardımlaşma Derneği ile de yapılmıştır.

İki ayrı gruba yapılacak anketler dört ayrı şehirde yapılmıştır. İstanbul, Ankara, İzmir ve Antalya illerinde yapılan çalışma iki ayrı gruba ayrı ayrı görüşmeler şeklinde gerçekleşmiştir. Bu dağılıma esas oluşturması açısından Çorum HDK 2011 yılında "Çorum Doğumlarının En Çok Yaşadığı İller" ile ilgili yapmış oldukları inceleme doğrultusunda aşağıda sonuçları tespit etmişlerdir.

Tablo 2.1: Çorum Doğumluların En Çok Yaşadığı İller

İkamet edilen il	Nüfus
Çorum	490.881
Ankara	359.960
İstanbul	165.944
İzmir	35.015
Antalya	20.342
Bursa	14.794
Kocaeli	9.681

2.2. Veri Toplama Araçları

Veriler SPSS “Statistical Package for Social Sciences” programı ile analiz edildikten sonra raporlanmıştır.

Anket yöntemi ile nicel yöntem uygulanan çalışmada 5’li likert ölçeği¹ kullanılmıştır. Anket çalışması yüz yüze uygulanmıştır. Bu ölçeğin kullanılma nedeni açıklıkların aynı kalmasını sağlayarak bağlantıların arasında eşit mesafeler konulması hedeflenmiştir. Şıklara eşit seçilme şansı verilmiştir. Veri toplama yönteminde kullanılan ankette ters sorular görüşmecilerin sıkılarak sorulara aynı cevaplar verdiklerinde anlamak için sorulmuştur.

Hipotez teorik önermenin deneye dayalı tespitlerle test edilebilir olanıdır. Sosyal araştırmacılar niceliksel çalışmalarında, hipotez testlerinde, açıklama değerlendirmesi yaptıklarında, bir teori için deneye dayalı desteği aradıklarında veya uygulamalı bir araştırma yaptıklarında değişkenleri ve kavramları ölçüm ile uygularlar. Çalışmada beş tane hipotez sunulmuştur.

¹ Likert ölçeği sosyal alan çalışmalarında geniş ölçüde kullanılmaktadır. Özellikle insanların tutum göstergesi (“fikrime çok uygun”, “fikrime uygun”... gibi) ölçülmek istendiğinde, yani bir süreklilik söz konusu olduğunda kullanılır (Neuman, 2014, s:305).

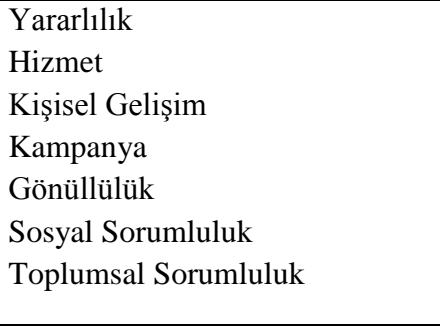
Çalışmada bağımsız değişkenlerin ortalamasını analiz etmek için t-testi kullanılmıştır. Birbirinden farklı iki grup karşılaştırılması yapılırken, söz konusu bu iki grubun ortalaması örneklem büyüklüğüne ve değişkenlerin ölçülerine bakılarak, parametrik kabul edilen t-testi kullanılır. Ortalaması karşılaştırılan iki grup için ortalamalarının karşılaştırılmasında kullanılacak t-testleri ikiye ayrılır. Bunlar bağımlı ve bağımsız değişkenlerdir (Eymen, 2007, s.104).

Bağımsız gruplarda t-testi birbirinden bağımsız örneklemelerin aralarındaki farkların hangi yönde olduğu ve söz konusu farkın öneminin var olup olmadığını test etmekte kullanılmaktadır. Rastgele ayrılmış iki bağımsız örneklem grubuna iki müdahalede bulunarak, uygulamaların örneklem üzerinde etkilerine bakılır. Bu uygulama ile ortalamalarının birbirlerinden göze çarpar düzeyde farklı olup olmadığını gözlemlemek için hipotezler oluşturulur. Hipotezlerden H_0 hipotezi, iki grubun ortalamasının farklı olmadığını ifade eder. H_1 alternatif hipotezi ise -iki yönlü test- ile birinin ortalaması diğerinin tersini ya da -tek yönlü test - ile küçük veya büyük olarak açıklanmaktadır. Araştırmacı hipotezlerden gözlem sonuçlarına göre birini belirler. Yapılan çalışma sonucunda elde edilen verilerden t-testi ile gruplar arasında çıkan farkın tesadüf gelebilme ihtimali saptanır. Çıkan farkın tesadüf gelebilme ihtimalinin küçük olması grup ve kontrol grubun arasında oluşan gerçek farklılığın olası ihtimali yükselir (Eymen, 2007, s.109).

Çalışmada “Temel Birleşenler Analizi” kullanılarak araştırmacı ve doğrulayıcı yöntem kullanılmıştır. Sosyal bilimler başta olmak üzere birçok alanda sıklıkla kullanılan çok değişkenli analiz tekniklerinden birisi de Faktör analizidir. Söz konusu analizde amaç; p değişkenli bir durumda birbirleri arasında ilişkili değişkenler bir araya getirtirilerek, az sayıda ortak ilişkisiz değişken bulmaktır. (akt. Saraçlı, 2011, s.1).

Grafik 2.1: Doğrulayıcı Yöntem Değişkenleri

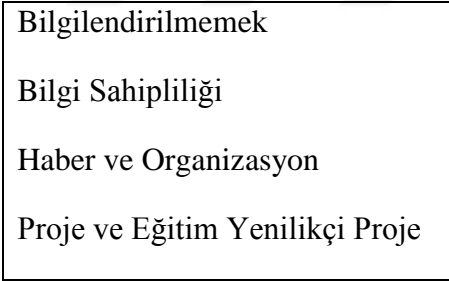
Gönüllülük ve Toplumsal sorumluluk;



Sivil toplum kuruluşu ve kent yaşamına uyum;



Bilgi;



Üyelik Durumu;



“Gönüllülük ve Toplumsal sorumluluk” deęişkeni oluşturulurken derneklerin oluşumu ve üyeliğinin bireye ve ilişkin olduğu topluluğa faydaları göz önüne alınmıştır. Gönüllü çalışmalar içerisinde bireyin toplumsal sorumluluğunu yerine getirirken kişisel gelişimini tamamladığı ve bireysel faydacılık içerisinde sosyal sorumluluğunu yerine getirdiği düşünülmektedir.

İlk deęişkeni etkileyen “Sivil toplum kuruluşu ve kent yaşamına uyum” deęişkeni ile sivil toplum kuruluşlarının birey yapısı üzerinden kente uyumunun etkisi incelenmektedir. STK’ların toplumsal dayanışma içerisinde bireyin kent içerisindeki yaşantısının kolaylaştırılması, fayda sağlanması, içinde bulunduğu topluma yabancılaşmaması için bir bağlantı sağlayacağı üzerinde durulmuştur. Özellikle hemşeri derneklerin oluşturduğu kuruluşların kente göç ile gelen bireylerin, kente uyum sağlamaları açısından önemli bir görevi olması gerektiği düşünülmektedir.

Bir sonraki “bilgi” deęişkeni ile üyelik üzerinde bilginin akışının ve yönetiminin önemi düşünülmektedir. Sivil toplum kuruluşları içerisinde tasarlanacak yenilikçi projelerin ve organizasyonlarının gerekli halkla ilişkiler çalışması yapılması ile bireylerin kuruluşlara üyeliğinin alt yapısını oluşturacağı düşünülerek tasarlanmıştır.

Tüm bu deęişkenlerin etki ettiği deęişken olan “üyelik durumu” ise çalışmada aranan sorulara cevap aramak için oluşturulmuştur. Üyeliği etkileyen etkenler, kuruluşların yapı açısından gerekliliği ve işlevi, bireylerin üye olmasını engelleyen aile ve iş yapıları incelenirken, üyeliğin bireylerin üzerinde etkisi ile kuruma olan etkileri araştırılmaktadır. Kurumlarda kadın üyelerin sayısı araştırılırken, kadın üyelerin kuruluşlar içerisindeki öneminin olup olmadığı incelenmektedir.

Doğrulamalı yöntem² ile ortaya konan deęişkenleri test etmek ve arařtırmacı yöntem ile deęişkenleri gruplamak için KMO testi ve Bartlett's testi uygulanmış ve doğrulamalı yöntem ile ortaya konan deęişkenler dokuz grup içerisinde incelenmiştir. Arařtırmacı yöntem verilerin korelasyon matrisi ile birbirleriyle ilişkili "p" sayısında deęişkenden daha az deęerde ($k < p$) ve birbirlerinden bağımsız başka faktörler geliřtirmek üzere faydalanılan bir analizdir. Açıklayıcı faktör analizi ile p sayısındaki deęişkenden özgün deęişkenlięi yüksek ölçüde gözlemlenen daha az ölçüde faktör tanımlanır ve söz konusu bu faktörlerin yükleri, katsayıları, skorları hesaplanır ve özgün deęişkenlerle yüksek ölçüde bağlantılı ama kendi içlerinde bağıntısız skorlar üretilir (Özdamar 2002).

Kaiser-Meyer-Olkin testi 0,50'den büyük çıktığı için temel birleşenler analizi tutarlılık göstermektedir. KMO testi faktör analizinin uygunluk testini yapabilmekte kullanılan bir işlemdir. Kaiser'in ölçüsü, korelasyon katsayı karelerinin toplanması ve toplanan bu korelasyon karelerinin hesaplanmasının katılması ile ortaya konulan deęere karşı bir orandır. Bartlett's Testinden de geçerlilik deęeri 0,05'den küçük olduğu için test geçerlidir. Bartlett'in sphericity testi, veri matrisindeki deęişken sayısının beş kat sayısından az çıktığında, "*korelasyon matrisindeki korelasyonlar sıfıra eşittir*" durumundaki hipotezi test etmek için kullanılmaktadır (Büyüköztürk, 2002, s. 481).

Arařtırmacı yöntem ile ortaya konan deęişkenlerin arasındaki ilişkiyi incelemek için korelasyon³ teknięi uygulanmıştır. Çalışmada elde edilen demografik veriler ile deęişkenler arasındaki farkı incelemek için Varyans Analizi (Anova)⁴ uygulanmıştır.

² Doğrulamalı yöntem, arařtırmacı yöntem ile ortaya konan faktörlerin, hipotezle ortaya konan faktör verilerine uyumunu test etmek için faydalanan bir analizdir. Açıklayıcı faktör analiziyle saptanan faktörler ile veri analizindeki deęişkenlerden faydalanılarak faktörler ile deęişkenler arasında yüksek derece korelasyon olup olmadığını inceler (Özdamar, 2002).

³ Korelasyon iki deęişkenden bir tanesinin deęişirken dięerinin nasıl etkilendiğini ölçen bir tekniktir. Eğer korelasyon geçerlilik deęeri 0,05'den küçük ise bu iki deęişkenin birbiri ile ilişkili olduğu söylenir. Korelasyon kat sayısı ise -1 ile +1 arasında deęer alır. Ancak yalnızca geçerlilik deęeri 0,05'in altında ise bu deęer anlamlıdır. -1 ile 0 arasındaki kat sayı deęerleri deęişkenlerin birbiri ile ters orantılı olduğunu gösterir. 0 ile 1 arasındaki deęerler ise deęişimin aynı yönde olduğunu belirtir (Ross, 2004, s. 34).

⁴ Varyans analizi (ANOVA), iki gruptan daha fazla elde edilen veri matrisinde arařtırılan deęişkene ait olan genel genel deęişimin (varyansın), söz konusu deęişime katkıda yapan verileri ayırarak analiz eden bir yöntemdir. Bir deęişkenin dięeri üzerine fark yaratmasını Anova testinin geçerlilik deęerinin 0,05'den küçük olması ile anlayabiliriz (Walpole ve ark., 2007, s. 513).

3. BÖLÜM: BULGULAR

3.1.Nicel Veri Analizi

Bu bölümde tez kapsamında katılımcılar ile yapılan anketlerin analiz ve tabloların değerlendirilmesi ile erişilen bulgular ortaya konulacaktır.

Tablo 3-1’de araştırmaya katılan katılımcıların yaş dağılımı görülmektedir. Katılımcıların yüzde 27,5’i 46-55 yaş grubuna dahil görülürken, 25 yaş altında yüzde 14,5 olarak görülmektedir.

Tablo 3-1: Yaş Dağılımı

Değişken	Sıklık(f)	Yüzde(%)
Yaş Dağılımı		
01-25	29	14,5
26-35	36	18,0
36-45	48	24,5
46-55	55	27,5
56 üzeri	32	16,5

Tablo 3.2’de ankete katılan katılımcıların cinsiyet durumu görülmektedir. Erkek katılımcılar yüzde 69,0 ile erkeklerin çoğunluğu görülürken, kadınların dağılımı yüzde 31,0 olarak görülmektedir.

Kadın katılımcıları anket çalışması sürecinde Çorum HDK'ya bağlı derneklerde erkekler kadar yoğun şekilde görülmediğinden çalışmaya daha çok erkek katılımcılar dahil olmuştur.

Tablo 3.2:Cinsiyet Dağılımı

Değişken	Sıklık(f)	Yüzde(%)
Cinsiyet Dağılımı		
Kadın	62	31,0
Erkek	138	69,0

Tablo 3.3'de katılımcıların eğitim durumu gösterilmektedir. Ankete katılanlar arasında yüzde 32,0'ı ön lisans veya lisans mezunu olanlar oluştururken, lise mezunu olanlar yüzde 28,5'lik dilimi oluşturmaktadır. Eğitim durumu yüksek olan katılımcıların yüzde 4,0' ise yüksek lisans veya doktora yaptığı görülmektedir. İlkokul mezunları yüzde 17,00'lik dilimi, Ortaokul mezunları yüzde 15,0'lik dilimi oluştururken yüzde 3,5'lik dilimi oluşturan katılımcılar halen okumakta olduklarını belirtmişlerdir.

Tablo 3.3:Eğitim Durumu Dağılımı

Değişken	Sıklık(f)	Yüzde(%)
Eğitim durumu		
<i>İlkokul Mezunu</i>	34	17,0
<i>Ortaokul Mezunu</i>	30	15,0
<i>Lise Mezunu</i>	57	28,5
<i>Önlisans/Lisans Mezunu</i>	64	32,0
<i>Yüksek lisans/Doktora M.</i>	8	4,0
<i>Halen Okumakta</i>	7	3,5

Tablo 3.4'de katılımcıların çalışma durumu gösterilmektedir. Ankete katılan katılımcıların yüzde 59,0'lık dilimi çalışanları, yüzde 26,5'lik dilimi emekli olanları, yüzde 12,0'lık dilimi çalışmayanları oluştururken yüzde 1,5'lik dilimi emekli olup halen çalışanları oluşturmaktadır. Katılımcılardan 2 kişi çalışma durumuna cevap vermemiştir.

Tablo 3.4:Çalışma Durumu Dağılımı

Değişken	Sıklık(f)	Yüzde(%)
Çalışma durumu		
<i>Çalışıyor</i>	118	59,0
<i>Çalışmıyor</i>	24	12,0
<i>Emekli</i>	53	26,5
<i>Emekli ve Çalışıyor</i>	3	1,5

Katılımcıların maddi gelir dağılımı tablo 3.5’de görülmektedir. Ankete katılan katılımcıların yüzde 22,5’i maddi gelir durumunu belirtmek istemezken, yüzde 22,5’i maddi gelirini 2200TL-3500TL arasında olduğunu belirtmişlerdir. Katılımcıların çoğunluğunun maddi geliri yüzde 29,0’luk dilim ile 990TL-2200TL arasında belirtilmiştir. Maddi durumu 990 TL altında olan dilimi yüzde 12,0’ı bulurken, 3500 TL üstünde olan dilimi yüzde 11,5’i oluşturmaktadır. Katılımcılardan 5 kişi maddi gelir durumuna cevap vermemiştir.

Tablo 3.5:Maddi Gelir Dağılımı

Değişken	Sıklık(f)	Yüzde(%)
Maddi gelir durumu		
<i>Belirtmek istemeyenler</i>	45	22,5
<i>0-990 TL</i>	24	12,0
<i>990-2200 TL</i>	58	29,0
<i>2200-3500 TL</i>	45	22,5
<i>3500 TL+</i>	23	11,5

Katılımcılara dernekleri gereksiz buluyor musunuz diye sorulduğunda yüzde 40,1’i katılmıyorum, yüzde 36,5’i hiç katılmıyorum cevabını vererek dernekleri gereksiz bulmadıklarını belirtmişlerdir. Ankete katılan diğer katılımcıların yüzde 7,6’ı katılıyorum, yüzde 4,1’i ise tamamen katılıyorum cevabı ile dernekleri gereksiz bulduklarını belirtmişlerdir. Yüzde 7,6’lık bir dilimin kararsız kaldığı görülürken yüzde 76,6 ile çoğunluk derneklerin gerekliliği üzerinde ortak bir görüş sunmuşlardır.

Tablo 3.6: Gereklilik

Değişken	Sıklık(f)	Yüzde(%)
Gereklilik durumu		
<i>Tamamen katılıyorum</i>	8	4,1
<i>Katılıyorum</i>	15	7,6
<i>Ne katılıyorum, ne katılmıyorum</i>	15	7,6
<i>Katılmıyorum</i>	80	40,6
<i>Hiç Katılmıyorum</i>	72	36,5
<i>Fikrim yok</i>	7	3,6

Katılımcılara dernekleri işlevsiz buluyor musunuz diye sorulduğunda ise gereklilik cevabına yakın cevaplar verildiği görülmektedir. Ankete katılan katılımcıların derneklerin işlevi hakkında sorulan bu ters soruya yüzde 42,7'si katılmıyorum, yüzde 27,6'ı hiç katılmıyorum cevabını vererek dernekleri işlevsel bulduklarını belirtmişlerdir. Dernekleri işlevsiz bulanlar ise yüzde 15,1'lik bir dilimi oluşturmaktadır. Derneklerin işlevleri üzerine kararsız kalan kişiler ise yüzde 12,6'lık dilimi oluşturmaktadır.

Tablo 3.7: İşlevsellik

Değişken	Sıklık(f)	Yüzde(%)
İşlevsellik durumu		
<i>Tamamen katılıyorum</i>	6	3,0
<i>Katılıyorum</i>	24	12,1
<i>Ne katılıyorum, ne katılmıyorum</i>	25	12,6
<i>Katılmıyorum</i>	85	42,7
<i>Hiç Katılmıyorum</i>	55	27,6
<i>Fikrim yok</i>	4	2,0

Katılımcılara işlerinin yoğunluğu dernekte görev almalarını engeller mi diye sorulduğunda yüzde 38,4'ü katılmıyorum, yüzde 9,6'sı hiç katılmıyorum cevabı vererek iş yoğunluğunun dernek görevlendirmesinde engel olmadığını belirtmişlerdir. Aksine iş yoğunluğunun dernekte görevli olmasına engel olduğuna cevap verenler ise katılıyorum cevabı ile yüzde 26,8'i, hiç katılmıyorum cevabı ile 8,6'ı oluşturmaktadırlar. İş yoğunluğunun dernek görevlendirmesinde etkisi olup, olmadığı konusunda kararsız kalanlar yüzde 12,6'lık dilimdedir. Dernek üyeliğinin araştırmasında önemli olan bu sorunun, yüzde 48,0'ı iş yoğunluğundan dernekte

görev almasına bir engel oluşturmazken, yüzde 35,4'ü iş yoğunluğundan dernekte görev alamadıkları görülmektedir.

Tablo 3.8: İş Yoğunluğu Durumu

Değişken	Sıklık(f)	Yüzde(%)
İş yoğunluğu durumu		
Tamamen katılıyorum	17	8,6
Katılıyorum	53	26,8
Ne katılıyorum, ne katılmıyorum	25	12,6
Katılmıyorum	76	38,4
Hiç Katılmıyorum	19	9,6
Fikrim yok	8	4,0

Katılımcılara “aile hayatımdan dolayı dernek üyeliğine zaman ayıramam” diye önerme sunulduğunda yüzde 41,7’si katılmıyorum, yüzde 16,1’i hiç katılmıyorum cevabını verirken yüzde 18,6’sı katılıyorum, yüzde 8,0’ı tamamen katılıyorum cevabını vermişlerdir. Dernek üyeliğinde ailenin faktörü katılımcıların yüzde 57,8’ini etkilemezken, yüzde 16,6’sını etkilediğini ve dernek üyeliğine aile faktöründen dolayı zaman ayıramadıkları görülmektedir.

Tablo 3.9: Aile Faktörü Durumu

Değişken	Sıklık(f)	Yüzde(%)
Aile faktörü durumu		
Tamamen katılıyorum	16	8,0
Katılıyorum	37	18,6
Ne katılıyorum, ne katılmıyorum	25	12,6
Katılmıyorum	83	41,7
Hiç Katılmıyorum	32	16,1
Fikrim yok	6	3,0

Tablo 3.10’da belirtilen veriler katılımcıların dernekte alacakları görevin çok zamanlarını alacakları düşünceleri üzerine soruya aittir. Zaman kaygısı sorusuna yüzde 39,4’ü katılmıyorum, yüzde 7,6’ı hiç katılmıyorum cevabını verirken, yüzde 26,8’i katılıyorum, yüzde 8,1’i tamamen katılıyorum cevabını vermişlerdir. Kararsız kalanlar yüzde 14,6’lık dilimi oluştururken, yüzde 3,5’lik dilimi fikir beyan etmemişlerdir.

Katılımcıların dernekte görevlendirilme ile ilgili yüzde 47,0'ı zaman kaygısı duymazken, yüzde 34,8'i zaman kaygısı duyduğundan dernekte görev almanın çok zamanlarını alacağını düşünmektedir.

Tablo 3.10: Zaman Kaygısı Durumu

Değişken	Sıklık(f)	Yüzde(%)
Zaman kaygısı durumu		
Tamamen katılıyorum	16	8,1
Katılıyorum	53	26,8
Ne katılıyorum, ne katılmıyorum	29	14,6
Katılmıyorum	78	39,4
Hiç Katılmıyorum	15	7,6
Fikrim yok	7	3,5

Katılımcılara derneklerin tanışma ve dayanışma açısından bir merkez olup olmadığı sorulmuştur. Ankete katılan katılımcıların çoğunluğu bu soruya olumlu cevap vermişlerdir. Derneklere üye olun veya olmayan kişilerin ortak görüşü yüzde 51.0'ı bu soruya tamamen katılıyorum cevabı ile yüzde 39,0'ı katılıyorum cevabı ile yüzde 90,0'ı derneklerin tanışma ve dayanışma açısından bir merkez olduğunu düşünmektedir.

Tablo 3.11: Dayanışma Durumu

Değişken	Sıklık(f)	Yüzde(%)
Dayanışma durumu		
Tamamen katılıyorum	102	51,0
Katılıyorum	78	39,0
Ne katılıyorum, ne katılmıyorum	7	3,5
Katılmıyorum	12	6,0
Hiç Katılmıyorum	1	0,5
Fikrim yok	0	0

Derneğe hizmet etmek için üye olup, olunmadığını sorduğumuzda katılımcıların yüzde 24,5'i katılmıyorum, yüzde 4,1'i hiç katılmıyorum yönünde cevap verirken, yüzde 21,4'ü katılmıyorum, yüzde 19,9'u tamamen katılıyorum cevaplarını vermişlerdir. Bu konuda kararsız kalan katılımcılar yüzde 14,3'lük dilimi, fikri olmayanlar ise yüzde 15,8'lik dilimi oluşturmuşlardır.

Derneğe sadece hizmet etmek için üye olanlar yüzde 41,3'ünü oluştururken, yüzde 28,6'sı ise derneğe sadece hizmet etmek için üye olmadıklarını belirtmişlerdir.

Tablo 3.12: Hizmet Etmek Durumu

Değişken	Sıklık(f)	Yüzde(%)
Hizmet etmek durumu		
Tamamen katılıyorum	39	19,9
Katılıyorum	42	21,4
Ne katılıyorum, ne katılmıyorum	28	14,3
Katılmıyorum	48	24,5
Hiç Katılmıyorum	8	4,1
Fikrim yok	31	15,8

Ankete katılan katılımcıların derneği yeni insanlarla bağlantı kurmak için faydalı buluyorum önermesine yüzde 51,8'i katılıyorum, yüzde 41,7'si tamamen katılıyorum cevabını vermişlerdir. Katılımcıların yüzde 93,5'i dernekleri yeni insanlarla bağlantı kurmak için faydalı bulduklarını belirtmişlerdir. Hemşehri derneklerinde kendi yörelerinden insanları kent yaşamında derneklerinde tanışma imkanı yakalayan kişilerin söz konusu önermeye çoğunluğu olumlu yaklaşmışlardır. Geri kalan yüzde 4,5'lik dilimi ise bağlantı ağı önermesini hakkında kararsız kalanlar, fikri olmayanlar oluştururken, yüzde 2'lik dilimi önermeye katılmayanlar oluşturmaktadır.

Tablo 3.13: Bağlantı Ağı Durumu

Değişken	Sıklık(f)	Yüzde(%)
Bağlantı ağı durumu		
Tamamen katılıyorum	83	41,7
Katılıyorum	103	51,8
Ne katılıyorum, ne katılmıyorum	8	4,0
Katılmıyorum	4	2,0
Hiç Katılmıyorum	0	0
Fikrim yok	1	0,5

Katılımcılara kent yaşamında yabancılaşmamak için dernekler önemlidir önermesi sorulduğundan katılımcıların yüzde 46,2'si tamamen katılıyorum, yüzde 45,2'si katılıyorum cevabını vermişlerdir.

Katılımcıların yüzde 91,4'ü kent yaşamında yabancılaşmamak için dernekleri önemli bulmaktadır. Hemşehri dernekleri köyden kente göçen kişilerden olduğundan katılımcıların çoğunluğu bu önermeye olumlu görüş bildirmişlerdir.

Tablo 3.14: Yabancılaşma Durumu

Değişken	Sıklık(f)	Yüzde(%)
Yabancılaşma durumu		
Tamamen katılıyorum	91	46,2
Katılıyorum	89	45,2
Ne katılıyorum, ne katılmıyorum	6	3,0
Katılmıyorum	9	4,6
Hiç Katılmıyorum	2	1,0
Fikrim yok	0	0

Katılımcılara derneklerin düzenlediği faaliyetlerin kişisel gelişimlerine katkısı olup olmadığı ile ilgili ters sorulan önermeye yüzde 53,0'ı katılmıyorum, yüzde 20,7'i hiç katılmıyorum cevabını vererek toplam yüzde 73,7'si derneklerin düzenledikleri faaliyetlerin kişisel gelişimlerine katkısı olduğunu belirtmişlerdir.

Katılımcıların yüzde 12,6'sı katılıyorum ve yüzde 6,1'i tamamen katılıyorum cevapları vererek kişisel gelişim önermesini olumlu bulmayarak derneklerin düzenledikleri faaliyetlerin kişisel gelişimlerine katkısı olmadığını belirtmişlerdir.

Tablo 3.15: Kişisel Gelişim Durumu

Değişken	Sıklık(f)	Yüzde(%)
Kişisel gelişim durumu		
Tamamen katılıyorum	12	6,1
Katılıyorum	25	12,6
Ne katılıyorum, ne katılmıyorum	10	5,1
Katılmıyorum	105	53,0
Hiç Katılmıyorum	41	20,7
Fikrim yok	5	2,5

Katılımcılara derneklerin haberleşme ve organizasyon etkinliklerini eksik buluyorum ters soru olarak sorulan önermeye yüzde 31,3'ü katılmıyorum, yüzde 8,1'i hiç katılmıyorum cevabını verirken, yüzde 31,8'i katılıyorum, yüzde 5,6'sı tamamen katılıyorum cevabını vermişlerdir. Haberleşme ve organizasyon önermesine kararsızlar 17,2'lik dilimi oluştururken, fikri olmayanlar 6,1'lik dilimi oluşturmaktadır. Katılımcıların 37,4'ü derneklerin haberleşme ve organizasyon etkinliklerini eksik bulduklarını belirtirken, yüzde 39,4'ü derneklerin haberleşme ve organizasyon etkinliklerini eksik bulmadıklarını belirtmişlerdir.

Dernek üyeliklerinde haberleşme ve organizasyon etkinliklerinin önemi düşünüldüğünde verilen cevapların belirleyici bir etkisi bulunmaktadır.

Tablo 3.16: Haberleşme ve Organizasyon Durumu

Değişken	Sıklık(f)	Yüzde(%)
Haberleşme ve organizasyon durumu		
Tamamen katılıyorum	11	5,6
Katılıyorum	63	31,8
Ne katılıyorum, ne katılmıyorum	34	17,2
Katılmıyorum	62	31,3
Hiç Katılmıyorum	16	8,1
Fikrim yok	12	6,1

Derneklerin kent yaşamına bireyin adaptasyonunu sağlaması ile ilgili önermeye katılımcıların cevapları yüzde 52,6'sı katılıyorum, yüzde 18,4'ü tamamen katılıyorum olurken, yüzde 11,7'si katılmıyorum, yüzde 4,6'sı hiç katılmıyorum olmuştur. Kent yaşamı önermesinde kararsız olan katılımcılar yüzde 9,2'lik dilimi, fikri olmayanlar ise 3,6'lık dilimi oluşturmaktadır.

Katılımcıların yüzde 71,0'ı derneklerin kent yaşamına bireyin adaptasyonunu sağladığını belirtirken, yüzde 16,3'ü derneklerin kent yaşamında bireyin adaptasyonunu sağlamadığı yönünde görüşlerini belirtmişlerdir.

Tablo 3.17: Kent Yaşamı Durumu

Değişken	Sıklık(f)	Yüzde(%)
Kent yaşamı durumu		
Tamamen katılıyorum	36	18,4
Katılıyorum	103	52,6
Ne katılıyorum, ne katılmıyorum	18	9,2
Katılmıyorum	23	11,7
Hiç Katılmıyorum	9	4,6
Fikrim yok	7	3,6

Tablo 3.18’de katılımcılara dernekler proje ve eğitim çalışmaları yaptırılmaları üzerine sorulan önerinin cevaplarına bakıldığında çoğunluğunun proje ve eğitim önermesine olumlu cevap vermişlerdir. Katılımcıların yüzde 96,0’ı katılıyorum ve tamamen katılıyorum cevaplarına ortak görüş bildirmişlerdir. Katılımcıların çoğunluğunun cevaplarına bakıldığında derneklerden proje ve eğitim çalışmaları beklenmekte ve bu beklentinin üyelik üzerinde etkisi görülmektedir.

Tablo 3.18: Proje ve Eğitim Durumu

Değişken	Sıklık(f)	Yüzde(%)
Proje ve eğitim durumu		
Tamamen katılıyorum	96	48,0
Katılıyorum	96	48,0
Ne katılıyorum, ne katılmıyorum	2	1,0
Katılmıyorum	1	0,5
Hiç Katılmıyorum	1	0,5
Fikrim yok	4	2,0

Ankete katılan katılımcılara derneklerin en önemli görevi fırsat kampanyaları yani burs, ucuz dersane, kuruluşlarda indirim sağlaması ile ilgili önermenin tablo 3.18’de belirtilen cevaplarına bakıldığında çoğunluğun kampanyalar önermesine olumlu görüş bildirirse de önemli bir kısmı da kampanyalar önermesinin derneklerin en önemli görevi olmadığını belirtmişlerdir.

Katılımcıların yüzde 40,4'ü katılıyorum, yüzde 25,8'i tamamen katılıyorum cevabını verirken, yüzde 16,2'si katılmıyorum, yüzde 5,1'i hiç katılmıyorum cevabı vermişlerdir. Kampanyalar önermesinde yüzde 10,6'lık dilimi kararsız kalırken, yüzde 2,0'lik diliminin fikri bulunmamıştır.

Tablo 3.19: Kampanya Durumu

Değişken	Sıklık(f)	Yüzde(%)
Kampanya durumu		
Tamamen katılıyorum	51	25,8
Katılıyorum	80	40,4
Ne katılıyorum, ne katılmıyorum	21	10,6
Katılmıyorum	32	16,2
Hiç Katılmıyorum	10	5,1
Fikrim yok	4	2,0

İş ve işçi bulma envanteri konusunda derneklerin önemli rol oynadığını düşünmek ile ilgili katılımcılara insan kaynakları soru önermesi sorulduğunda çoğunluk yüzde 51,3'ü katılıyorum, yüzde 13,6'sı tamamen katılıyorum cevabını verirken, yüzde 13,1'i katılmıyorum, yüzde 4,5'i hiç katılmıyorum cevabını vermişlerdir. İnsan kaynakları soru önerisine katılımcıların çoğunluğu yüzde 64,6'sı iş ve işçi bulma envanteri konusunda derneklerin önemli rol oynadığını düşünmektedir.

Katılımcılardan 17,5'i ise derneklerin insan kaynakları görevi ile iş ve işçi bulma envanteri oluşturmada önemli rol oynadıklarını düşünmemektedirler. Çoğunluğun düşüncesine bakıldığında derneklerde insan kaynakları biriminin oluşturulması gerekmektedir. İş ve işçi bulma envanteri dernek üyeliği üzerinde etki etmektedir. İnsan kaynakları önermesinde 13,6'lık dilimini ise kararsızlar ve fikri olmayanlar oluşturmaktadır.

Tablo 3.20: İnsan Kaynakları Durumu

Değişken	Sıklık(f)	Yüzde(%)
İnsan kaynakları durumu		
Tamamen katılıyorum	27	13,6
Katılıyorum	102	51,3
Ne katılıyorum, ne katılmıyorum	27	13,6
Katılmıyorum	26	13,1
Hiç Katılmıyorum	9	4,5
Fikrim yok	8	4,0

Bireyler bir sivil toplum kuruluşlarına üye olarak, toplumsal sorumluluk bilinci ile gönüllülük görevini yerine getirmiş olacağı üzerine katılımcılara gönüllülük soru önermesi sorulmuştur. Gönüllü olmak bu çalışmada önemli bir yer bulmaktadır. Bir sivil toplum kuruluşu örneği olarak hemşeri dernekleri üzerinde üyelik incelendiğinde katılımcıların gönüllülük önermesine yüzde 52,3 ile katılıyorum, yüzde 28,1 ile tamamen katılıyorum cevaplarını verirken, yüzde 7'lik dilimi katılmıyorum ve hiç katılmıyorum cevaplarını vermişlerdir. Çoğunluğu oluşturan yüzde 80,4'ü bireylerin bir sivil toplum kuruluşlarına üye olarak, toplumsal sorumluluk bilinci ile gönüllülük görevini yerine getirmiş olduğunu belirtmişlerdir.

Tablo 3.21: Gönüllülük Durumu

Değişken	Sıklık(f)	Yüzde(%)
Gönüllülük durumu		
Tamamen katılıyorum	56	28,1
Katılıyorum	104	52,3
Ne katılıyorum, ne katılmıyorum	19	9,5
Katılmıyorum	13	6,5
Hiç Katılmıyorum	1	0,5
Fikrim yok	6	3,0

Katılımcılara gönüllü kuruluşlara üye olmak bireylerin sosyal sorumluluk görevi olup olmadığı ile ilgili sorulduğunda katılımcıların yüzde 56,3'ü katılıyorum, yüzde 22,6'sı tamamen katılıyorum cevabını vermektedir. Ankete katılan diğer katılımcıların yüzde 6,0'ı katılmıyorum, yüzde 0,5'i hiç katılmıyorum cevabını verirken, bu öneride yüzde 12,1'inin kararsız ve yüzde 2,5'inin fikri olmadığı tablo 3.21'de görülmektedir.

Katılımcıların 78,9'u gönüllü kuruluşlara üye olmanın bireylerin sosyal sorumluluk görevi olduğu yönünde belirtilmiştir.

Tablo 3.22: Sosyal Sorumluluk Durumu

Değişken	Sıklık(f)	Yüzde(%)
Sosyal sorumluluk durumu		
Tamamen katılıyorum	45	22,6
Katılıyorum	112	56,3
Ne katılıyorum, ne katılmıyorum	24	12,1
Katılmıyorum	12	6,0
Hiç Katılmıyorum	1	0,5
Fikrim yok	5	2,5

Tablo 3.22'de gönüllü kuruluşlara katılım ile toplumsal sorunlara bir çözüm yolu bulunup bulunmadığı ile ilgili ters olarak sorulan sorunun verilerine bakıldığında katılımcıların yüzde 53,5'i katılmıyorum, yüzde 23,2'si hiç katılmıyorum cevaplarını verirken, yüzde 9,6'sı katılmıyorum, yüzde 3,0'ı tamamen katılıyorum cevaplarını vermişlerdir. Katılımcıların çoğunluğu olan yüzde 76,7'si gönüllü kuruluşlara katılım ile toplumsal sorunlara bir çözüm yolu bulunacağı ile ilgili ortak görüş bildirmişlerdir.

Çoğunluğun toplumsal sorunların çözümlerinde gönüllü kuruluş olarak görülen hemşehri derneklerine katılım ile gerçekleşeceğini belirtmişlerdir.

Tablo 3.23: Toplumsal Sorunlar Durumu

Değişken	Sıklık(f)	Yüzde(%)
Toplumsal sorunlar durumu		
Tamamen katılıyorum	6	3,0
Katılıyorum	19	9,6
Ne katılıyorum, ne katılmıyorum	13	6,6
Katılmıyorum	106	53,5
Hiç Katılmıyorum	46	23,2
Fikrim yok	8	4,0

Gönüllü işler hem hizmet eden, hem hizmet talep eden bireylere pozitif kazanç sağlaması ile ilgili katılımcılara ikili kazanç önermesi sorulmuştur. Katılımcıların ikili kazanç ile ilgili verdikleri cevaplar Tablo 3.23’de görülmektedir.

Ankete katılan katılımcıların cevaplarına bakıldığında ikili kazanç önermesine çoğunluğun olumlu yanıt vermişlerdir. Katılımcılar yüzde 57,1 ile katılıyorum, yüzde 14,6 ile tamamen katılıyorum cevaplarını verirken, yüzde 10,1’i katılmıyorum, yüzde 3,0’ü katılmıyorum cevabı vermişlerdir. İkili kazanç önermesinde gönüllü işler hem hizmet eden, hem hizmet talep eden bireylere pozitif kazanç sağlar diyen yüzde 71,7 ile çoğunluğu oluşturmaktadır.

Tablo 3.24: İkili Kazanç Durumu

Değişken	Sıklık(f)	Yüzde(%)
İkili kazanç durumu		
Tamamen katılıyorum	29	14,6
Katılıyorum	113	57,1
Ne katılıyorum, ne katılmıyorum	23	11,6
Katılmıyorum	20	10,1
Hiç Katılmıyorum	6	3,0
Fikrim yok	7	3,5

Ankete katılan katılımcılara kadın üyeliği ile ilgili sorulduğunda yüzde 43,2’si tamamen katılıyorum, yüzde 40,7’si katılıyorum cevabını vermişlerdir. Katılımcıların yüzde 83,9’u kadın üyeliğinin önemi üzerine olumlu görüş bildirmişler ve gönüllü kuruluşlardaki kadın üyelerin artması ile daha yenilikçi fikirler ortaya çıkacağını düşünmektedir. Diğer katılımcıların yüzde 4,5’i katılmıyorum ve hiç katılmıyorum cevapları ile kadın üyeliği sorusuna olumsuz yanıt vermişlerdir. Kadın üyeliğinin fazlalığının gönüllü kuruluşlarda yenilikçi fikirlerin ortaya çıkartacağı ile ilgili kararsızlar yüzde 8,5’lik dilimi, fikri olmayanlar ise 2,5’lik dilimi oluşturmaktadır.

Tablo 3.25: Kadın Üyeliği Durumu

Değişken	Sıklık(f)	Yüzde(%)
Kadın üyeliği durumu		
Tamamen katılıyorum	86	43,2
Katılıyorum	82	40,7
Ne katılıyorum, ne katılmıyorum	17	8,5
Katılmıyorum	8	4,0
Hiç Katılmıyorum	1	0,5
Fikrim yok	5	2,5

Katılımcılara derneklerde uzman kişilerin uygun yerlerde görevlendirildiğini ters soru olarak sorulduğunda yüzde 32,5'i katılıyorum, yüzde 13,5'i tamamen katılıyorum cevabı vermişlerdir.

Aksine cevap verenlerin yüzde 23,0'ı katılıyorum, yüzde 5,0'i hiç katılmıyorum cevabını vermişlerdir. Uzmanlık sorusuna yüzde 20,0'lik dilimi kararsız, yüzde 6'lık dilimi fikri olmadığını belirtmişlerdir.

Katılımcıların yüzde 46,0'ı derneklerde uzman kişilerin uygun yerlerde görevlendirildiğini düşünmediğini belirtirken, yüzde 28,0'ı uzman kişilerin derneklerde uygun yerlerde olduğu konusunda olumlu görüş bildirmemiştir.

Tablo 3.26:Uzmanlık Durumu

Değişken	Sıklık(f)	Yüzde(%)
Uzmanlık durumu		
Tamamen katılıyorum	27	13,5
Katılıyorum	65	32,5
Ne katılıyorum, ne katılmıyorum	40	20,0
Katılmıyorum	46	23,0
Hiç Katılmıyorum	10	5,0
Fikrim yok	12	6,0

3.2. Araştırmada Yer Alan Değişkenlere İlişkin Betimleyici İstatistikler

Katılımcıların sorulan sorulara yanıtları doğrultusunda doğrulayıcı faktör analizi ile ortaya konulan değişkenler, KMO ve Bartlett's Test ile açıklayıcı birleşen analizi kullanılarak değişkenler belirlenmiştir. Ortaya koyduğumuz 4 adet doğrulayıcı bileşen ile ortaya konulan değişkenler yapılan testlerle açıklayıcı bileşen ile 9 adet değişken olarak tanımlanmıştır.

Temel Bileşenler Analizi:

Araştırmacı yöntem;

“Gönüllülük ve Toplumsal sorumluluk” değişkeni olarak oluşturulan birinci grup için temel birleşenler analizi;

Tablo 3.27:1. Grup “Gönüllülük ve Toplumsal sorumluluk” değişkeni

1.Grup					
Alt Grup1		Alt Grup2		KMO	Bartlett's Test
Grup Elemanı	Ağırlık	Grup Elemanı	Ağırlık	Kikare	Sig
Toplumsal Sorunlar	,784	Hizmet Etmek	,737	,601	,000
Yararlılık	,712	Sosyal Sorumluluk	,737		
Kişisel Gelişim	,630	Gönüllülük	,647		
Kampanyalar	,399				

“Gönüllülük ve Toplumsal sorumluluk” değişkeni 2 grup bileşen olarak ayrılmıştır.

Bireyin gönüllü kuruluşlara katılımı ile toplumsal sorunlara çözüm yolu bulunması, bireyin gönüllü kuruluşlarda görev alması ile yararları, gönüllü kuruluşların düzenledikleri faaliyetlerin bireylerin kişisel gelişimine katkıları ve derneklerin görevleri arasında bulunan kampanyanın sağlaması ile ilgili verilerin birinci bileşende “toplumsal ve bireysel faydacılık” değişkeni olarak tanımlanmıştır.

İkinci bileşende; Bireyin hizmet etmek için derneğe üye olma durumu, bireyin gönüllü kuruluşlara üye olarak toplumsal sorumluluk görevini yerine getirmesi ve bireyin sivil toplum kuruluşlarına üye olarak, toplumsal sorumluluk bilinci ile gönüllülük görevini yerine getirmeleri ile ilgili verilerin ikinci bileşende “Gönüllük” değişkeni olarak tanımlanmıştır.

“Sivil toplum kuruluşu ve kent yaşamına uyum” değişkeni olarak ikinci grup için temel birleşenler analizi;

Tablo 3.28: 2. Grup “Sivil toplum kuruluşu ve kent yaşamına uyum” değişkeni

2.Grup					
Alt Grup1		Alt Grup2		KMO	Bartlett's Test
Grup Elemanı	Ağırlık	Grup Elemanı	Ağırlık	Kikare	Sig
Dayanışma	,835	İnsan Kaynakları	,854	,688	,000
Bağlantı Ağı	,807	Kent Yaşamı	,710		
Yabancılaşmak	,727				

“Sivil toplum kuruluşu ve kent yaşamına uyum” değişkeni de iki grup bileşen olarak karşımıza çıkmaktadır.

Katılımcıların, dernekleri tanışma ve dayanışma açısından bir merkez olduğunu düşünmeleri, dernekleri yeni insanlarla bağlantı kurmak açısından faydalı bulmaları, kent yaşamında yabancılaşmamak için dernekleri önemli olduğunu seçmeleri ile ilgili veriler birinci bileşende birbirleri ile bağlantılı “Dayanışma” değişkeni olarak tanımlanmıştır.

İkinci bileşende ise, “Yabancılaşma” olarak tanımlanan, bireylerin kent yaşamında yabancılaşmamak için dernekleri önemli olduğunu seçen değişken bu bileşende skoru düşük olduğundan burada yer almamıştır.

Ancak bireyin iş ve işçi bulma envanteri çıkarmak ve bu konuda önemli bir rol oynayacağını ve yine derneklerin kent yaşamına bireyin adaptasyonunu yani uyumunu sağlayacağını düşünmeleri ile ilgili verilerin birbirleriyle bağlantıları “Kent yaşamı” değişkeni olarak tanımlanmıştır.

“Bilgi” değişkeni olarak üçüncü grup için temel birleşenler analizi;

Tablo 3.29: 3. Grup “Bilgi” değişkeni

3.Grup					
Alt Grup1		Alt Grup2		KMO	Bartlett's Test
Grup Elemanı	Ağırlık	Grup Elemanı	Ağırlık	Kikare	Sig
Bilgi Sahipliliği	,834	Haberleşme ve Organizasyon	,740	,510	,000
Bilgilendirilmemek	-,823	Yenilikçi Projeler	,695		
Proje ve Eğitim	,363				

“Bilgi” değişkeni “Bilgi ve Proje” ve “Haberleşme ve yenilikçi projeler” olarak iki değişken olarak karşımıza çıkmaktadır.

Bilgi ve proje değişkeninde birinci bileşende bireyin dernek faaliyetlerinde bilgi sahibi olup olmayışı ve derneklerin proje ve eğitim çalışmaları yaptırması konusunda verilerin bağlantılı oluşu görülmektedir.

Haberleşme ve yenilikçi projeler değişkeninde ise; bireyin derneklerin haberleşme ve organizasyon etkinliklerinin eksik bulup bulmamaları ve gönüllü kuruluşlar olarak hizmet eden derneklerin geliştirici ve yenilikçi projeler geliştirmeleri yönündeki verilerin birbirleri arasında bağlantılı olduğu görülmüştür.

“Üyelik durumu” değişkeni olarak dördüncü grup için temel birleşenler analizi;

Tablo 3.30: 3. Grup “Üyelik durumu” değişkeni

4.Grup							
Alt Grup1		Alt Grup2		Alt Grup 3		KMO	Bartlett's Test
Grup Elemanı	Ağırlık	Grup Elemanı	Ağırlık	Grup Elemanı	Ağırlık	Kikare	Sig
işyoğunluğuT	,864	EşDurumu	,858	İkiliKazanç	,780	,653	,000
ailefaktoruT	,822	İşlevsellik	,566	KadınÜyeliği	,749		
		Gereklilik	,561				

Üyelik durumu değişkeni çalışmamızın asıl sorunu içermekte olduğu için sonucu belirleyen değişken olarak tanımlanmıştır. Üyelik durumu değişkeni üç grupta değişken olarak karşımıza çıkmaktadır.

Bireyin aile hayatının birey üzerinde etkisi ve işlerinin yoğunluğu ile derneğe vakit ayıramaması sorularına verilen cevaplar ile elde edilen verilerin sonucunda birinci bileşende birbirleri arasında bağlantı olduğunda “İş ve aile faktörü” değişkeni olarak tanımlanmıştır.

Katılımcıların sorulan derneğe üye olmalarında eşlerinin yönlendirici olup olmamaları, dernekleri gerekli ve işlevsiz buluyorum sorularına verdikleri cevap ile ikinci bileşende “Gereklilik” değişkeni içerisinde bağlantılı olarak ortaya çıkmaktadır.

Gönüllü işlerin hem hizmet eden, hem hizmet talep eden bireylere pozitif kazanç sağlanması ve gönüllü kuruluşlar içerisindeki derneklerde kadın üyelerin fazlalığının daha yenilikçi fikirler ortaya çıkarılacağı ile ilgili verilerin üçüncü bileşende “Üyelik” değişkenini oluşturmaktadır.

Tablo 3.31: Araştırmacı bileşen yöntemi sonuç değişkenleri

Toplumsal ve Bireysel Faydacılık Faktörü	Dayanışma	Bilgi ve Proje	İş ve Aile
Yararlılık Kişisel Gelişim Kampanya Toplumsal-Sorumluluk	Dayanışma Bağlantı Ağı Yabancılaşma	Bilgi Sahipliliği Bilgilendirilmeme k Proje ve Eğitim	İş Yoğunluğu Aile Faktörü
Gönüllülük	Kent Yaşamı	Haberleşme ve Yenilikçi Projeler	Gereklilik
Hizmet Gönüllülük Sosyal – Sorumluluk	İnsan-Kaynakları Kent Yaşamı	Haber ve Organizasyon Yenilikçi Proje	Eş Durumu İşlevsellik Gereklilik
			Üyelik
			İkili Kazanç Kadın Üyeliği

3.3. Korelasyon

Temel bileşenler analizi ile araştırmacı yöntemin sonucunda ortaya çıkan değişkenler arasında korelasyon analizi yapılmıştır sonuçlar tablolar ile belirtilmiştir.

Tablo 3.32: 1. Korelasyon

	Toplumsal ve Bireysel Faydacılık	Gönüllülük	Dayanışma	Kent Yaşamı
Toplumsal ve Bireysel Faydacılık	1	,052	-,088	,118
Gönüllülük	,052	1	,349**	,262**
Dayanışma	-,088	,349**	1	,270**
Kent Yaşamı	,118	,262**	,270**	1

**P<.01 *p<.05

Toplumsal ve bireysel faydacılığın gönüllük, dayanışma ve kent yaşamı ile herhangi bir ilişkisi bulunmamaktadır. Gönüllüğün kent yaşamı ile bir ilişkisi olduğu ortaya çıkartılmış olup pozitif yönde ve düşük seviyede olduğu belirlenmiştir. Dayanışmanın gönüllülük ve kent yaşamı arasında bir ilişki vardır. Bu ilişki pozitif yönde ve orta seviyededir.

Tablo 3.33: 2. Korelasyon

	Dayanışma	Kent Yaşamı	Bilgi ve Proje	Haberleşme ve Yenilikçi Projeler
Dayanışma	1	,270 ^{**}	-,203 [*]	,291 ^{**}
Kent Yaşamı	,270 ^{**}	1	-,175 [*]	,077
Bilgi ve Proje	-,203 [*]	-,175 [*]	1	-,121
Haberleşme ve Yenilikçi Projeler	,291 ^{**}	,077	-,121	1

**P<.01 *p<.05

Dayanışma ile bilgi ve proje arasında ilişkisi bulunmamakla birlikte zıt yönde bir değişiklik görülmektedir. Haberleşme ve yenilikçi projeler arasında ise bir ilişki bulunmakta ancak bu ilişki orta seviyededir.

Kent yaşamının proje arasında ters yönde bir ilişkisi bulunduğu aralarında olumlu bir ilişki bulunmamaktadır.

Bilgi ve Proje ile kent yaşamı ve haberleşme, yenilikçi projeler arasında zıt yönde bir değişiklik görülmekle birlikte aralarında bir ilişki bulunmamaktadır.

Tablo 3.34: 3. Korelasyon

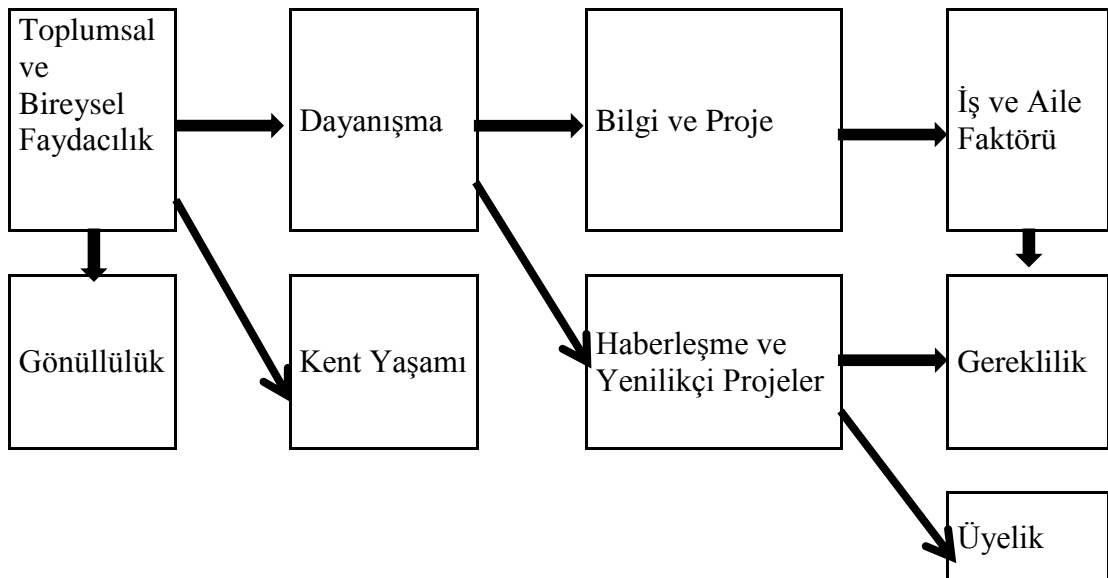
	Bilgi ve Proje	Haberleşme ve Yenilikçi Projeler	İş ve Aile Faktörü	Gereklilik	Üyelik
Bilgi ve Proje	1	-,121	-,553**	,127	-,048
Haberleşme ve yenilikçi projeler	-,121	1	-,024	-,191*	,202*
İş ve Aile Faktörü	-,553**	-,024	1	,160	,012
Gereklilik	,127	-,191*	,160	1	,084
Üyelik	-,048	,202*	,012	,084	1

**P<.01 *p<.05

Bilgi projenin yüksek seviyede zıt oranda iş ve aile faktörü arasında zıt yönde etkisi olduğu görülmektedir.

Haberleşme ve yenilikçi projelerin gereklilik ile arasında zıt yönde ilişkisi görülürken orta seviyede üyelik ile arasında bir ilişki görülmektedir.

Tablo 3.35: Değişkenler arasında korelasyon grafiği



Yapılan çalışma ile deęişkenler arasında korelasyon ölçümü sonucunda toplumsal ve bireysel faydacılığın gönüllük, dayanışma ve kent yaşamını etkilediği görülmektedir. Dayanışma hem bilgi ve projeyi hem de Haberleşme ve yenilikçi projeleri etki etmektedir. Bilgi ve proje iş ve aile faktörünü etkilerken, iş ve aile faktörü gerekliliği etki etmektedir. Haberleşme ve yenilikçi projeler ise hem gerekliliği hem de üyeliğe etki etmektedir.

3.4.Demografikler

3.4.1. Cinsiyet Durumunun aile ve iş faktörü üzerine etkisi

Tablo 3.36:Cinsiyet Durumunun aile ve iş faktörü üzerine etkisi

Gruplar	N	Ortalama	Std.Sapma	df	t	p
Kadın	60	3.30	1.15	150	2.13*	0.034
Erkek	133	3.45	1.23			

Katılımcıların cinsiyet durumları iş ve aile faktörü deęişkeni üzerinde fark yaratmaktadır.

Bireyin aile hayatının birey üzerinde etkisi ve işlerinin yoğunluğu ile derneğe vakit ayıramaması sorunun üyelik durumunu etkileyen bir durum olarak görülmektedir.

Tablo detaylı olarak incelendiğinde kadınlar ($X_{ort}=3,30$, $X_{s.s}=1,15$), erkeklere ($X_{ort}=3,45$, $X_{s.s}=1,23$) göre istatistiksel olarak iş ve aile faktörü deęişkeninde daha az fark yaratmaktadır.

3.4.2. Yaş Durumunun Gönüllülük, Derneklerin Bilgi Akışı ve Proje Faaliyetleri ve Gereklilikleri Üzerine Etkisi

Katılımcıların yaş durumu gönüllülük, bilgi ve proje, Gereklilik değişkenleri üzerinde fark yaratmaktadır.

Yaş durumuna göre bireyin hizmet esası içerisinde gönüllü olarak derneğe üye olma durumunun etkisi görülmektedir. Bu etki ile üyelik, toplumsal sorumluluk görevini ve toplumsal sorumluluk bilinci ile gönüllülük görevini yerine getirilme durumunu ortaya koymaktadır.

Yaş durumu dernekler faaliyetlerinin bilgi akışından haberdar olma, derneklerin proje ve eğitim çalışmaları üzerinde yoğunlaşması konusunda da etkisi görülmektedir.

Ayrıca yaş durumu katılımcıların eşlerinin dernek üyeliği konusunda etkili olup olmadığını ve derneklerin işlev ve gereklilik açısından fark yarattığı gözlemlenmektedir.

Tablo 3.37: Yaş durumunun Gönüllülük üzerine etkisi

	Kareler Toplamı	S.d	Ortalama Kare	F	p	Post-hoc Scheffe
Taciz önleme	85,730	4	21,432			Evet>ara sıra
Hata	312,993	143	2,189	9,792*	<u>,000</u>	Evet>Hayır
Toplam	398,723	147				

Yaş grupları gönüllük üzerine bir fark yaratmaktadır. Bu fark yaratan gruplar tablo 3.36'da gösterilmiştir.

Tablo detaylı olarak incelendiğinde 01-25 yaş grubu ($X_{ort}=10,11$, $X_{s.s}=1,87$), 46-55 yaş grubuna ($X_{ort}=8,35$, $X_{s.s}=1,50$) göre istatistiksel olarak gönüllük değişkeni üzerinde daha fazla fark yaratmaktadır. 01-25 yaş grubu ($X_{ort}=10,11$, $X_{s.s}=1,87$), 56+ yaş grubuna ($X_{ort}=7,62$, $X_{s.s}=0,87$) göre istatistiksel

olarak gönüllük deęişkeninde daha fazla bir etkiye sahiptir. 26-35 yař grubu ($X_{ort}=9,30$, $X_{s.s}=1,25$), 56+ yař grubuna ($X_{ort}=7,62$, $X_{s.s}=0,87$) göre istatistiksel olarak gönüllük deęişkeni üzerinde daha fazla fark yaratmaktadır. 36-45 yař grubu ($X_{ort}=8,96$, $X_{s.s}=1,70$), 56+ yař grubuna ($X_{ort}=7,62$, $X_{s.s}=0,87$) göre istatistiksel olarak gönüllük deęişkeni daha fazla fark yaratmaktadır.

01-25 yař grubuna sahip katılımcıların dięer yař ortalamalarına göre gönüllülük deęişkeni içerisinde toplumsal sorumluluk ve hizmet etme etkisi daha fazla görölmektedir. Yař ortalaması yükseldikçe gönüllülük deęişkeni üzerindeki fark azalmaktadır.

Tablo 3.38:Yař Durumunun Bilgi ve Proje üzerine etkisi

	Kareler Toplamı	S.d	Ortalama Kare	F	P	Post-hoc Scheffe
Taciz önleme	41,004	4	10,251			Evet>ara sıra
Hata	527,231	148	3,562	2,878*	<u>,025</u>	Evet>Hayır
Toplam	568,235	152				

Yař grupları bilgi ve proje deęişkeni üzerine bir fark yaratmaktadır. Bu fark yaratan gruplar tablo 3.37’de gösterilmiştir.

Tablo detaylı olarak incelendiğinde 26-35 yař grubu ($X_{ort}=9,35$, $X_{s.s}=1,69$), 46-55 yař grubuna ($X_{ort}=9,73$, $X_{s.s}=1,64$) göre istatistiksel olarak bilgi ve proje deęişkeni üzerinde düşük seviyede görölen daha az bir fark görölmektedir. 36-45 yař grubu ($X_{ort}=8,57$, $X_{s.s}=2,18$), 46-55 yař grubuna ($X_{ort}=9,73$, $X_{s.s}=1,64$) göre istatistiksel olarak bilgi ve proje üzerindeki etkisi daha azdır. 36-45 yař grubu ($X_{ort}=8,57$, $X_{s.s}=2,18$), 56+ yař grubuna ($X_{ort}=9,55$, $X_{s.s}=1,86$) göre istatistiksel olarak bilgi ve proje deęişkeni üzerinde daha az fark yaratmaktadır.

Bilgi ve proje deęişkeninde yař ortalaması yükseldikçe fark yaratan gruplarda deęişiklik görölmektedir. 46-55 yař grubunun bilgi edinme, bilgilendirilme ve proje eğitimleri üzerine daha fazla bir eğilim görölmektedir.

Tablo 3.39: Yaş Durumunun Gereklilik Üzerine Etkisi

	Kareler Toplamı	S.d	Ortalama Kare	F	P	Post-hoc Scheffe
Taciz önleme	60,006	4	15,001			Evet>ara sıra
Hata	471,603	151	3,123	4,803*	<u>.001</u>	Evet>Hayır
Toplam	531,609	155				

Yaş grupları gereklik değişkeni üzerine bir fark yaratmaktadır. Bu fark yaratan gruplar tablo 3.38’de gösterilmiştir.

Tablo detaylı olarak incelendiğinde 26-35 yaş grubu ($X_{ort}=11,81$, $X_{s.s}=1,88$), 46-55 yaş grubuna ($X_{ort}=10,43$, $X_{s.s}=1,47$) göre istatistiksel olarak gereklik değişkeninde daha fazla fark görülmektedir. 26-35 yaş grubu ($X_{ort}=11,81$, $X_{s.s}=1,88$), 56+ yaş grubuna ($X_{ort}=9,88$, $X_{s.s}=1,96$) göre istatistiksel olarak gereklik değişkeni üzerinde daha fazla fark yaratmaktadır.

Gereklik değişkenin üzerinde 26-35 yaş ortalamasına sahip katılımcıların etkisi görülmektedir. Derneklerin işlevleri ve gerekliği konusunda 26-35 yaş grubunun daha fazla eğilim göstermektedir.

3.4.3. Eğitim Durumunun Üyelik Durumu Üzerine Etkisi

Eğitim durumu üyelik ile birlikte bireylerin gönüllü kuruluşlara üye olarak hem toplumsal sorumluluk bilinci ile bağlı buldukları topluma, hem de kendi kişisel gelişimlerine katkı sunmaya ve kadın üyeliğin fazlalığı ile daha fazla yenilikçi projelerin, eğitimlerin artacağı yönünde eğilim göstermektedir.

Tablo 3.40:Eğitim Durumunun Üyelik Üzerine Etkisi

	Kareler Toplamı	S.d	Ortalama Kare	F	P	Post-hoc Scheffe
Taciz önleme	41,992	5	8,398			Evet>ara sıra
Hata	364,954	180	2,028	4,142*	<u>.001</u>	Evet>Hayır
Toplam	406,946	185				

Eđitim durumu, üyelik deęiřkeni üzerine bir fark yaratmaktadır. Bu fark yaratan gruplar tablo 3.39’da gösterilmiřtir.

Tablo detaylı olarak incelendięinde lise mezunu eđitim grubu ($X_{ort}=4,27$, $X_{s.s}=1,42$), halen okuyan grubuna ($X_{ort}=3,14$, $X_{s.s}=0,89$) göre istatistiksel olarak üyelik deęiřkeni üzerine daha fazla fark görölmektedir.

Önlisans/lisans mezunu eđitim grubu ($X_{ort}=3,73$, $X_{s.s}=1,41$) halen okuyan grubuna ($X_{ort}=3,14$, $X_{s.s}=0,89$) göre istatistiksel olarak üyelik deęiřkenine daha fazla fark yaratmaktadır.

Lise ve ön lisans / lisans mezunlarının üyelik deęiřkeni üzerinde diđer eđitim grupları arasında daha fazla eđilim görölmektedir. Lise ve ön lisans / lisans mezunu eđitim grubunun kadın üyelięin önemi ve alıřmada ikili kazanç olarak görölen bireylerin gönüllü kuruluřlara üyelięinde kiřisel geliřimi saęlamasına yönelik diđer eđitim grupları arasında daha fazla fark yarattıęı görölmektedir.

3.4.4. alıřma Durumunun Gönüllü Olma ve Derneklerin Gereklilięi Üzerine Etkisi

alıřma durumu grubunun gönüllü olmak ve bu gönüllölük ierinde derneklerin gereklilięi ve iřlevi üzerinde etkisi görölmektedir. Katılımcıların alıřma durumu dernek alıřmalarında gönüllü olma ve üyelik üzerinde fark yaratmaktadır.

Tablo 3.41: alıřma Durumunun Gönüllölük Üzerine Etkisi

	Kareler Toplamı	S.d	Ortalama Kare	F	P	Post-hoc Scheffe
Taciz önleme	59,413	3	19,804			Evet>ara sıra
Hata	334,274	143	2,338	8,472*	<u>,000</u>	Evet>Hayır
Toplam	393,687	146				

Çalışma durumu, gönüllülük değişkeni üzerine bir fark yaratmaktadır. Bu fark yaratan gruplar tablo 3.40'da gösterilmiştir.

Tablo detaylı olarak incelendiğinde çalışan grubu ($X_{ort}=9,09$, $X_{s.s}=1,70$), emekli grubuna ($X_{ort}=7,88$, $X_{s.s}=1,12$) göre istatistiksel olarak gönüllülük değişkeni göre daha fazla fark yaratmaktadır.

Çalışmayan grubu ($X_{ort}=9,56$, $X_{s.s}=1,59$), emekli grubuna ($X_{ort}=7,88$, $X_{s.s}=1,12$) göre istatistiksel olarak gönüllülük değişkeni üzerinde daha fazla etkisi görülmektedir.

Çalışmayan grubun gönüllü olmak durumunda daha fazla eğilim gösterdiği görülmektedir. Çalışan grup, çalışmayan gruba göre daha az farkı gözlemlenmektedir. Emekli grubun ise diğer gruplara göre daha az farkı olduğu belirtilmektedir. Çalışan ve çalışmayan grubun gönüllü olma eğilimindedir.

Tablo 3.42: Çalışma Durumunun Gereklilik Üzerine Etkisi

	Kareler Toplamı	S.d	Ortalama Kare	F	P	Post-hoc Scheffe
Taciz önleme	30,121	3	10,040			Evet>ara sıra
Hata	501,488	152	3,299	3,043*	<u>,031</u>	Evet>Hayır
Toplam	531,609	155				

Çalışma durumu, gereklilik değişkeni üzerine bir fark yaratmaktadır. Bu fark yaratan gruplar tablo 3.41'de gösterilmiştir.

Tablo detaylı olarak incelendiğinde çalışan grubu ($X_{ort}=10,96$, $X_{s.s}=1,78$), emekli grubuna ($X_{ort}=9,97$, $X_{s.s}=1,85$) göre istatistiksel olarak gereklilik değişkeninde daha fazla fark yarattığı görülmektedir.

Katılımcılardan çalışan grubun derneklerin gerekli olduğu ve işlevleri bulunduğu dair emekli grubuna göre daha fazla bir eğilim göstermektedir.

3.4.5. Gelir Düzeyinin Bireyin Derneğe Üye Olması ile İlgili Toplumsal ve Bireysel Faydası, Dayanışma Düşüncesi ve Bireyin İş ve Aile Durumunun Etkisi

Dernek üyeliği ve faaliyetlerinde gelir düzeyinin önemli bir yeri bulunmaktadır. Gelir düzeyi toplumsal sorumluluk, kişisel gelişim, faydalı olmak, dayanışma ile iş ve durumu üzerinde eğilim göstermektedir.

Tablo 3.43: Gelir Düzeyinin Toplumsal ve Bireysel Faydacılık Üzerine Etkisi

	Kareler Toplamı	S.d	Ortalama Kare	F	P	Post-hoc Scheffe
Taciz önleme	137,802	4	34,450			Evet>ara sıra
Hata	1213,994	171	7,099	4,853*	<u>,001</u>	Evet>Hayır
Toplam	1351,795	175				

Maddi gelir durumu, toplumsal ve bireysel faydacılık değişkeni üzerine bir fark yaratmaktadır. Bu fark yaratan gruplar tablo 3.42’de gösterilmiştir.

Tablo detaylı olarak incelendiğinde gelirini belirtmek istemeyen grubu ($X_{ort}=13,12$, $X_{s.s}=2,83$), geliri 3500 TL’den yüksek grubuna ($X_{ort}=15,45$, $X_{s.s}=2,55$) göre istatistiksel olarak toplumsal ve bireysel faydacılık değişkenine daha fazla fark yaratmaktadır.

Geliri 0-990 TL olan grubu ($X_{ort}=12,10$, $X_{s.s}=3,49$), geliri 3500 TL’den yüksek grubuna ($X_{ort}=15,45$, $X_{s.s}=2,55$) göre istatistiksel olarak toplumsal ve bireysel faydacılık değişkeni üzerine daha fazla etkisi görülmektedir.

Gelir düzeyi 3500 TL’den yüksek olan grubun toplumsal ve bireysel faydacılık değişkeni içerisinde toplumsal sorunlara, yararlı olma durumuna, bağlı bulunduğu grubun kişisel gelişimine ve kampanyalara diğer gelir gruplarından daha fazla etkili olduğu gözlemlenmektedir.

Tablo 3.44: Gelir Düzeyinin Dayanışma Üzerine Etkisi

	Kareler Toplamı	S.d	Ortalama Kare	F	P	Post-hoc Scheffe
Taciz önleme	37,715	4	9,429			Evet>ara sıra
Hata	603,238	186	3,243	2,907*	<u>,023</u>	Evet>Hayır
Toplam	640,953	190				

Maddi gelir durumu, dayanışma değişkeni üzerine bir fark yaratmaktadır. Bu fark yaratan gruplar tablo 3.43’de gösterilmiştir.

Tablo detaylı olarak incelendiğinde gelirini belirtmek istemeyen grubun ($X_{ort}=5,24$, $X_{s.s}=1,88$), geliri 3500 TL’den yüksek grubuna ($X_{ort}=3,86,45$, $X_{s.s}=1,32$) göre istatistiksel olarak dayanışma değişkeni üzerinde daha fazla fark yaratmaktadır.

Geliri 2200-3500 TL olan grubu ($X_{ort}=5,31$, $X_{s.s}=1,73$), geliri 3500 TL’den yüksek grubuna ($X_{ort}=3,86,45$, $X_{s.s}=1,32$) göre istatistiksel olarak dayanışma değişkeni üzerinde daha fazla fark yarattığı görülmektedir.

Dayanışma değişkeni ile dernekleri bağlantı ağı olarak görülen ve yabancılaşmamak için kent yaşamında derneklerin önemi vurgulanan çalışmada katılımcılardan gelirini belirtmek istemeyen ve 2200-3500 TL grubunda olanların eğilimleri diğer gruplara göre daha yüksek bulunmuştur.

Tablo 3.45: Gelir Düzeyinin İş ve Aile F aktörü Üzerine Etkisi

	Kareler Toplamı	S.d	Ortalama Kare	F	P	Post-hoc Scheffe
Taciz önleme	67,157	4	16,789			Evet>ara sıra
Hata	658,736	145	4,543	3,696*	<u>,007</u>	Evet>Hayır
Toplam	725,893	149				

Maddi gelir durumu, iş ve aile faktörü değişkeni üzerine bir fark yaratmaktadır. Bu fark yaratan gruplar tablo 3.44’de gösterilmiştir.

Tablo detaylı olarak incelendiğinde gelirini belirtmek istemeyen grubu ($X_{ort}=6,30$, $X_{s.s}=2,20$), geliri 2200-3500 TL’den yüksek grubuna ($X_{ort}=4,65$, $X_{s.s}=2,01$) göre istatistiksel olarak iş ve aile faktörü değişkenine daha fazla fark yaratmaktadır.

3.5. Hipotezlerin Analizi

Çalışmada yapılan araştırma sonucu, 5 hipotezin ilk 4’ü geçerli olduğu, 5. Hipotezin geçerli çıkmadığı görülmüştür.

Birinci hipotez: “Bireyler bir sivil toplum kuruluşlarına üye olarak, toplumsal sorumluluk bilinci ile gönüllülük görevini yerine getirmiş olurlar.”

Tablo 3.46:1. Hipotez Testi – Toplumsal Sorunlar Değişkeni

Gruplar	N	Ortalama	Std. Sapma	df	t	p
Üye olan	99	4.06	0.86	188	2.67**	0.008
Üye olmayan	91	3.68	1.08			

Çalışmada yapılan araştırma sonucu birinci hipotezin geçtiği görülmektedir. Katılımcıların bireylerin bir sivil toplum kuruluşuna üye olduklarında sorumluluk bilinci ile gönüllülük görevini yerine getirmiş olduğunu belirtmişlerdir. Bir sivil toplum kuruluşuna üye olmak ve toplumsal bilinç ile gönüllülük karşılaştırılmış ve bireyin gönüllülük görevi sivil toplum kurumlarına üyeliği ile karşılıklı ilk adım olarak görülmektedir.

Sivil toplum kurumlarının toplumsal sorumluluk ilişkisi göz önüne alındığında üyelik ile gönüllü olma ilişkisi kurulmuştur. Üye olan ve olmayan üyelerin vermiş olduğu cevapları analiz ettiğimizde ortak görüş üye olmanın toplumsal sorumluluk ve gönüllülük olgusunu yerine getirmek olmuştur.

İkinci Hipotez: “Üretici, yenilikçi fikirler ile proje üreten ve eğitim veren Gönüllü Kuruluşlarda, kadın üyelerin katılım oranları artar.”

Tablo 3.47: 2. Hipotez Testi – Yenilikçi Proje ve Kadın Üyeliği
Değişkeni

	Kareler Toplamı	S.d	Ortalama Kare	F	p	Post-hoc Scheffe
Taciz önleme	9,220	3	3,073			Evet>ara sıra
Hata	120,002	181	,663	4,635*	,004	
Toplam	129,222	184				Evet>Hayır

Çalışmada yapılan araştırma sonucu ikinci hipotezin geçtiği görülmektedir. Dernekler dairesinin 2013 yılında yapmış olduğu çalışmanın sonucunda % 18.09 kadın üye, %81.1 erkek üye olarak bir dağılım yaşandığı görülmektedir.

Araştırmaya katılan katılımcıların ise bu sayısal veri karşılığında gönüllü kuruluşlarda kadın üye sayısının artabilmesi için kuruluşların üretici, yenilikçi fikirler ile proje üreten ve eğitim vermelerine bağlı olacağını belirtmişlerdir.

2013 yılında yapılan araştırmaya baktığımızda dernek üyeliklerinde kadın üyelerinin sayısının az olduğu gözlemlenmektedir. Katılımcılar ise bir gönüllü kuruluş olarak görülen derneklerde kadın üyeliğinin artmasını, bu kuruluşların faaliyet ve çalışmalarının yeniliklere açık, üreten, eğitimler ile projeler oluşturan yönde ağırlık vermeleri ile oluşacağını düşünmektedirler.

Üçüncü Hipotez: “Gönüllü kuruluşlarda çalışan bireyler, kendi çevresi lehine çalışırken kendi kişisel gelişimlerine de katkı sağlarlar”

Tablo 3.48: 3. Hipotez Testi – Gönüllük ve İkili Kazanç Değişkeni

	Kareler Toplamı	S.d	Ortalama Kare	F	p	Post-hoc Scheffe
Taciz önleme	12,304	4	3,076			Evet>ara sıra
Hata	105,773	178	,594	5,176*	,001	
Toplam	118,077	182				Evet>Hayır

Çalışmada yapılan araştırma sonucu üçüncü hipotezin geçtiği görülmektedir. Gönüllü kuruluşlarda etkin çalışan kişiler için hem çevresine katmış oldukları değer, bilgi, yardım ve becerilerin aynı sıra kendi kişisel becerileri, eğitim ve görmüş oldukları itibar ile karşılıklı bir alış veriş durumunda olmaktadır.

Katılımcılar bireyin gönüllü kuruluş içerisinde hizmet verirken, kendi kişisel gelişimlerine de katkı bulunacağını belirtmişlerdir. Birey yaptığı gönüllü işlerde yapılan faaliyetler içerisinde hem yer alıyor hem yer aldirtmiş oluyor. Sosyal ve kültürel faaliyetlerin içerisinde birey çalışırken kendi bilgi, beceri ve kişisel gelişimine katkı sağlamış olmaktadır.

İkili kazanç olarak oluşturulan bu değişken gönüllülük ile karşılıklı olarak ilişkilendirilmiştir. Katılımcıların ortak görüşü bu hipotezi doğrulamış bulunmaktadır.

Bireyler gönüllü katılım ile gönüllü kuruluşlara üye olarak; eğitirken öğrenmek, yardımda bulunurken paylaşmak, faaliyette bulunurken organize olmak, maddi ve manevi katkıda bulunurken kendi kişisel gelişimine katkı sağlamak ve buna benzer ikili kazançlar edinmiş olacağına dair hipotez doğrulanmıştır.

Dördüncü Hipotez: “Gönüllü Kuruluşların bireylerin beklentilerine cevap vermesi, bireylerin bu kuruluşlara üye olmasını sağlayacaktır.”

Tablo 3.49: 4. Hipotez Testi – Gereklilik Değişkeni

Gruplar	N	Ortalama	Std. Sapma	df	t	p
Üye olan	98	4.20	1.07	188	2.52**	0.12
Üye olmayan	92	3.81	1.04			

Çalışmada yapılan araştırma sonucu dördüncü hipotezin geçtiği görülmektedir. Gönüllü kuruluşlar bireylerin beklentisi üzerine faaliyet alanlarını düzenler ve bireylere yönelik iletişime geçtiği sürece üyelik katılım oranı artacağı gözlemlenmektedir. Kurumların üye potansiyelleri üzerinde bireylerin istek ve beklentilerine cevap vermeleri konusunda görüşlerin olduğu gözlemlenmektedir.

Beşinci Hipotez: “Gönüllü Kuruluşlarda konusunda uzman olan gönüllü bireylerin aktif ve uygun yerlerde görevlendirilmesi kuruluşlarda katılım sorununa çözüm yolu sunar.”

Tablo 3.50: 5. Hipotez Testi – Uzmanlık Değişkeni

Gruplar	N	Ortalama	Std. Sapma	df	t	p
Evet	99	2.8182	1.09137	186	1.269	0.206
Hayır	89	2.6067	1.19295			

Çalışmada yapılan araştırma sonucu beşinci hipotezin geçmediği görülmektedir. Katılımcılar gönüllü kuruluşların çalışmalarında uzman kişilerin görevlendirmelerinde katılım sorununu etkilemeyeceğini belirtmişlerdir.

4. BÖLÜM: SONUÇ

Bu çalışmada bir sivil toplum örneği olarak hemşehri derneklerinde üye yapısı ve katılım sorunu üzerine Çorum Hitit Dernekleri Konfederasyonu'na bağlı derneklerde anketler uygulanmıştır. 200 kişilik örneklem grubunun 100'ü üyelerden diğer 100'ü ise üye olmayan katılımcılardan oluşturulmuştur. Çalışma sürecinde yapılan görüşmelerde dernek merkezlerinde bulunan kadın üyelerin daha az sayıda olduğu gözlemlenmiştir. Kadın katılımcıların anket çalışması sürecinde, Çorum HDK'ya bağlı derneklerde erkekler kadar yoğun şekilde görülmediğinden çalışmaya daha çok erkek katılımcıların dahil olması söz konusudur. Derneklerin üye yapısına bakıldığında katılımcıların yüzde 27,5'i 46-55 yaş grubundadır. Buna karşın gençlerin -kadın üyeler gibi- üye katılım seviyesinin düşük olduğu görülmektedir. Katılımcıların eğitim durumu üzerine yapılan incelemede ise, katılımcıların çoğunluğunun lisans ve ön lisans seviyesinde eğitim gördükleri gözlemlenmektedir.

Bireyler kendi hayatlarını ve toplumun yönetilmesi ve yönlendirilmesi üzerine verilen kararlara katılım sağlamak istemektedirler. Birey kamusal özne olarak yaşadığı toplum içerisinde bir “şey yapmak” isteği duymaktadır, kendisini sadece tüketim piyasası içerisinde bir araç olarak görmek istememektedir (Tekeli, 2012, s. 27). Bu düşünceler ve istekler sivil toplum içerisinde derneklerin oluşumunu bir ifade ve eylem alanı olarak gerekli kılmaktadır. Çalışmamız bu anlamda derneklerin gerekliliğini ve işlevlerini tekrar vurgulamaktadır. Derneklerin işlevleri ve gerekliliğini 26-35 yaş grubu katılımcılar ve emekli olanlara kıyasla çalışan kesimin özellikle benimsediği gözlenmektedir.

Dernek üyeliğini engelleyen faktörler araştırıldığında katılımcıların yüzde 35,4'ü dernek üyeliği ve faaliyetlerine katılım sağlamasında “iş yoğunluğu”nun engel olduğunu belirtmişlerdir. Ancak çoğunluk iş yoğunluğunun dernek üyeliğine engel olmadığını belirtmişlerdir. Emekli ve çalışmayan katılımcıların toplamı yüzde 38,9'u oluşturmaktadır. Sadece yüzde 16,6'lık dilimini oluşturan katılımcılar ise “aile faktörü”nden dolayı dernek üyeliğine zaman ayıramadıklarını belirtmişlerdir.

Katılımcıların iş durumu ve aile yapısı faktörlerinin üye katılımı üzerindeki etkisi birlikte incelendiğinde iş faktörünün daha fazla engel teşkil ettiği görülmektedir.

Derneklere üye olanların, üye oldukları dernekler üzerindeki genel düşüncesi üye katılımına dair zaman kaygısını içermezken, üye olmayanlar için zaman kaygısı içermektedir. Derneğe hizmet etmek için üye olanlar çoğunluğu oluşturmaktadır. Derneklere üye olan ve olmayanların genel düşüncesi derneklerin tanışma ve dayanışma açısından bir “merkez” olduğu yönündedir. Ayrıca dernekleri yeni insanlarla bağlantı kurmak için faydalı bulmaktadırlar. Bireysel gönüllü olma durumu, bireyin gönüllü kuruluşlara üye olarak “toplumsal sorumluluk” görevini yerine getirmesi ve sorumluluk bilinci ile “gönüllülük” görevini yerine getirmeleri eş değer olarak kabul görmüştür. Dolayısıyla çalışmada sorulara verilen yanıtlarda toplumsal sorumluluk ile gönüllülük ve dernek üyeliği birbirinden ayrılamayan kavramlar olarak algılanmıştır diyebiliriz. Sivil toplum kurumlarının toplumsal sorumluluk ilişkisi göz önüne alındığında üyelik ile gönüllü olma ilişkisi kurulmuştur. Üye olan ve olmayan üyelerin vermiş olduğu yanıtları analiz ettiğimizde ortak görüş üyelik yoluyla toplumsal sorumluluk ve gönüllülük olgusunu yerine getirmek olmuştur.

01-25 yaş grubunun gönüllülük tutumu daha yoğun görülmektedir. Yaş ortalaması yükseldikçe “gönüllülük” değişkeni azalmaktadır. Çalışmayan grubun gönüllü olmak durumunda ise daha fazla eğilim gözlenmektedir.

Üyeler, kent yaşamında kendilerini “yalnız” ve “yabancı” hissetmemek için derneklerin varlığını önemli bir etken olarak görmektedirler. Köyden kente göç yoluyla gelen bireylerin ilk olarak hemşehrilerini bu derneklerde bulması kent yaşamında bir destek ve dayanışma unsuru olarak yabancılaşmayı önleyici bir işlevi kapsamaktadır. Dernekler bireylerin bağlantı ağı olarak kişiler üzerinde önemli rol alırken, kent ile aralarında bağ kurmak ve bireyin toplum içinde yer bulmasını sağlamak işlevlerini de yerine getirmektedir. Katılımcıların ağırlıklı düşüncesi derneklerin kent yaşamında bireyin adaptasyonun sağladığı yönünde olmuştur.

Katılımcılar derneklerin düzenledikleri faaliyet ile kişisel gelişimlerine katkıda bulunduğunu belirtirken, derneklerin haberleşme ve organizasyon etkinliklerini eksik bulmaktadırlar. Katılımcıların yüzde 96,0'lık dilimi derneklerden proje ve eğitim çalışmaları yapmalarını beklenmekte ve bu beklentinin üyelik üzerinde etkili olduğunu ifade etmektedirler. Derneklerin en önemli görevi fırsat kampanyaları yani burs, ucuz dersane, kuruluşlarda indirim sağlaması yönünde üyeliği etkileyen faktör olarak görülmektedir. Derneklerde haberleşme organizasyon eksiklerinin giderilmesi, proje ve eğitim çalışması yapmaları ve fırsat kampanyaları yürütmeleri üye katılım sorunu üzerine önemli bir çözüm yolu açacaktır.

Bilgi ve proje eğilimi üzerine 46-55 yaş grubunun bilgi edinme, bilgilendirilme ve proje eğitimleri üzerine daha fazla bir eğilim görülmektedir. Yaş ortalaması yükseldikçe bilgi edinme, bilgilendirilme, proje ve eğitim isteklerinin artışı gözlemlenmektedir. Bunun yanı sıra iş ve işçi bulma sorunları üzerine çözüm bulmak için derneklerin insan kaynakları birimi oluşturarak iş ve işçi bulma envanteri oluşturması dernek üye katılımı üzerinde etki etmektedir. Bireyin iş ve işçi bulma envanteri çıkarmak ve bu konuda önemli bir rol oynayacağını ve yine derneklerin kent yaşamına bireyin adaptasyonunu yani uyumunu sağlayacağını düşünceleri ile ilgili verilerin birbirleriyle bağlantıları "Kent yaşamı" üzerinde bağlantılı olarak görülmektedir.

Katılımcılardan iki kişiden birisi bireylerin bir sivil toplum kuruluşlarına üye olarak, toplumsal sorumluluk bilinci ile gönüllülük görevini yerine getirmiş olacağını belirtmişlerdir. Çoğunluğun görüşü ise gönüllü kuruluşlara üye olmanın bireylerin sosyal sorumluluk görevi olduğu yönünde olmuştur. Gönüllü kuruluşlara katılım ile toplumsal sorunlara bir çözüm yolu bulunacağı ile ilgili ortak görüş bulunmaktadır. Toplumsal sorunların çözümlerinde gönüllü kuruluş olarak görülen hemşehri derneklerine katılım ile gerçekleşeceği düşünülmektedir.

Gönüllü işler hem hizmet eden, hem hizmet talep eden bireylere pozitif kazanç sağlaması ile ilgili ortak görüş ikili kazanç sağladığı yönde olmuştur. Birey hizmet ederken topluma katmış olduğu değer karşısında kendi kişisel gelişimine de yapmış olduğu hizmet ile edindikleri bilgi yoluyla katkı sağlamış olurlar.

Toplumsal ve bireysel fayda unsuru açısından bakıldığında bireyin gönüllü kuruluşlara katılımı ile toplumsal sorunlara çözüm yolu bulunması, bireyin gönüllü kuruluşlarda görev alması ile kişisel yararları, gönüllü kuruluşların düzenledikleri faaliyetlerin bireylerin kişisel gelişimine katkıları ve derneklerin görevleri arasında bulunan kampanyanın sağlaması üye katılım sorununa çözüm bulması yönünde önemli bir rol oynamaktadır. Gelir düzeyi 3500 TL'den yüksek olan grubun toplumsal sorunlara, yararlı olma durumuna, bağlı bulunduğu grubun kişisel gelişimine ve kampanyalara diğer gelir gruplarından daha fazla gönüllü olduğu gözlemlenmektedir.

Lise ve ön lisans / lisans mezunu eğitim grubu kadın üyeliğin önemine ve çalışmada karşılıklı fayda olarak görülen bireylerin gönüllü kuruluşlara üyeliğinde kişisel gelişimi sağlamasına daha fazla vurgu yapmaktadır. Dernek üye katılım oranlarında kadın üyelerinin sayısının az olması durumunun karşısında katılımcıların ortak görüşü gönüllü kuruluşlardaki kadın üyelerin artması ile daha yenilikçi fikirler ortaya çıkacağını düşünmektedir. Kadın üyelerinin az olması durumunun yanında derneklerde uzman kişilerinde uygun yerlerde görevlendirilmediği görüşü baskın çıkmıştır. Kadın üyelerin derneklerde artması üye katılım sorununa çözüm yolu bulacaktır. Ancak uzman kişilerin dernek yönetim ve organizasyonunda uygun yerlerde görevlendirilmesi hipotezi yapılan çalışmada geçmemiştir. Katılımcılar gönüllü kuruluşların çalışmalarında uzman kişilerin görevlendirmelerinde katılım sorununu etkilemeyeceğini belirtmişlerdir.

Çalışmada değişkenler arasında korelasyon ölçümü sonucunda toplumsal ve bireysel faydacılığın gönüllük, dayanışma ve kent yaşamını etkilediği görülmektedir. Dayanışma hem bilgi ve projeyi hem de Haberleşme ve yenilikçi projeleri etki etmektedir.

Bilgi ve proje iş ve aile faktörünü etkilerken, iş ve aile faktörü gerekliliği etki etmektedir. Haberleşme ve yenilikçi projeler ise hem gerekliliği hem de üyeliğe etki etmektedir. Bireyin aile hayatının birey üzerinde etkisi ve işlerinin yoğunluğu ile derneğe vakit ayıramaması sorunun üyelik durumunu etkileyen bir faktör olarak görülmektedir.

Gönüllü kuruluşlar bireylerin istek ve beklentisi üzerine faaliyet alanlarını düzenleyerek ve bireylere yönelik iletişim süreçlerini geliştirdiği ölçüde üyelik katılım oranının artacağı sonucuna varılmaktadır. Bireylerin gönüllü katılımları ile gönüllü kuruluşlara üye olarak; sosyal ve kültürel faaliyetlerin içerisinde eğitirken öğrenmek, yardımda bulunurken paylaşmak, faaliyette bulunurken organize olmak, maddi ve manevi katkıda bulunurken kendi kişisel gelişimine katkı sağlamak ve buna benzer ikili kazançlar edinmiş olacağına dair hipotez doğrulanmıştır.



KAYNAKÇA

- Abay, A. R. (2004). Sivil Toplum ve Demokrasi Bağlamında Sivil Dayanışma ve Sivil Toplum Örgütleri. 3. *Ulusal Bilgi Yönetim ve Organizasyon Kongresi*.
- Acar-Savran, G. (2013). *Sivil Toplum ve Ötesi: Rousseau, Hegel, Marx*. İstanbul: Belge Uluslararası Yayıncılık.
- Akaslan, M. E. (2003). *Küreselleşme Sürecinde Hemşehri Dernekleri*. İstanbul: Marmara Üniversitesi Sosyal Bilimler Enstitüsü İlahiyat Anabilim Dalı Felsefe Ve Din Bilimleri Bilim Dalı Yayımlanmamış Yüksek Lisans tezi. .
- Artan, T. (2012). *Yerel Yönetimlerde Sosyal Hizmetler*. İstanbul: SABEV.
- Baloğlu, Z. (1996). *Türk Vakıflar*. İstanbul: Türkiye Üçüncü Sektör Vakfı Yay.
- Büyüköztürk, Ş. (2002). Faktör Analizi: Temel Kavramlar ve Ölçek Geliştirmede Kullanımı. *Eğitim Yönetimi Dergisi*.
- Çaha, Ö. &. (2005). *Sivil Toplum Üstüne. Sivil Toplum ve Demokrasi*. İstanbul: Kaknüs Yay.
- Çiftçi, C. (2010-2012). Sivil Toplum: Kökenler, Örgütlenme ve Çalışma Yaklaşımları (Sivil Toplum Kuruluşları İçin). Kadın ve Kadın STK'ların güçlendirilmesi projesi.
- Doğan, İ. (2000). *Avrupa Siyasal Düşünce Tarihinde Sivil Toplum ve Türkiye*. İstanbul: ALFA.
- Durkheim, E. (2006). *Toplumsal İş Bölümü*. (Ö. Ozankaya, Çev.) İstanbul: Cem Yayınevi.
- Düzen, N. &. (2015). *Toplum Gönüllüsü Gençlerin Profili*. Gençlik Eğitim ve Politikalar Departmanı. İstanbul: Toplum Gönülleri Vakfı Yayınları.
- Ekmekci, A., Uzer, B., İnce, H., Varon, L., Lermioğlu Yılmaz, S., Karaman, S., Dereci, S., Ersen, T. B., Balcıoğlu, Z.; (Ekim 2015). *SIVIL TOPLUM İZLEME RAPORU 2013-2014*. İstanbul: TÜSEV Yayınları.
- Eymen, U. E. (2007). *SPSS 15.0 veri analiz yöntemleri*. İstanbul: İstatistik Merkezi.
- Gramsci, A. (1986). *Hapishane Defterleri, Seçmeler*. (K. Somer, Çev.) İstanbul:

Onur Yayınları.

Güllülü, S. (1977). *Sosyoloji açısından ahi birlikleri*. Ötüken Yayınevi.

Güngör, F. &. (2013). STK'larda Gönüllü Yönetimi ve Motivasyonun Performansa Etkisi. *Akademik İncelemeler Dergisi*, 8(3).

HEGEL, G. (1991). *HUKUK FELSEFESİNİN PRENSİPLERİ*. (C. Karakay, Çev.) İstanbul: Sosyal Yayınlar.

İnat, Ş. (2006). "Sivil toplum kuruluşu olarak hemşehri dernekleri ve kentleşme süreci" *Antalya örneği*. Süleyman Demirel Üniversitesi, Sosyal Bilimler Enstitüsü Sosyoloji Bölümü Yayınlanmamış Yüksek Lisans tezi. .

İpekcan, Y. (2007). Türkiye'de sivil toplumu yeniden düşünmek:Neo-liberal dönüşümler ve gönüllülük,. *Toplum ve Bilim*(108), 88-128.

Kaypak, Ş. (2012). Devletten Yerel Yönetime Değişim Sürecinde Sivil Toplumun Yeni Yüzü. *BEU SBE Derg.* , 34-57.

Keane, J. (1988). *Demokrasi ve Sivil Toplum*. İstanbul: Ayrıntı Yayınları.

KONDA Araştırma ve Danışmanlık. (2014, Ocak). *Türkiye'de Gençlerin Katılımı*. Şebeke Gençlerin Katılımı Projesi Kitapları – No: 3. İstanbul: İstanbul Bilgi Üniversitesi Yayıncılık.

Marshall, G. (2005). *SOSYOLOJİ SÖZLÜĞÜ*. (O. Akınhay, & D. Kömürcü, Çev.) Ankara: BİLİM VE SANAT YAYINLARI.

Neocleous, M. (2013). *Sivil Toplumu Yönetmek: Devlet İktidarı Kuramına Doğru*. (B. Ahıska, Çev.) Ankara: NotaBene.

Neuman, W. L. (2014). *Toplumsal Araştırma Yöntemleri: (Cilt 1-2)*. (S. Özge, Çev.) Ankara: Yayın Odası.

Özdamar, K. (2002). *Paket Programları İle İstatistiksel Veri Analizi (Çok Değişkenli Analizler)*. Eskişehir: Kaan Kitapevi.

Ritzer, G. (1992). *Sociological Theory*. (Ü. Tatlıcan, Çev.) McGraw-Hill,.

Ross, S. M. (2004). *Introduction to Probability and Statistics for Engineers and Scientists*. London: Elsevier Academic Press.

Slattey, M. (2014). *Sosyolojide Temel Fikirler*. Bursa: Sentez Yayıncılık.

Tekeli, İ. (2012). *Türkiye İçin STK'larve Katılımcı Demokrasi Yazıları*. İstanbul: Tarih Vakfı Yurt Yayınları.

Walpole, R. E. (2007). *Probability & Statistics for Engineers & Scientists*. New Jersey: Pearson Education International.

Yakut, H. &. (2012). Sivil Toplum Kuruluşlarında Üye Beklentileri ile Genel Merkez

Hedefleri Arasındaki Uyum Derecesinin Araştırılması: Zirve Dağcılık ve Doğa Sporları Kulübü Örneği. *Süleyman Demirel Üniversitesi Fen-Edebiyat Fakültesi Sosyal Bilimler Dergisi*(25), 241-250.

Yaman, Y. (2005). *Gönüllülük Psikolojisi ve Gönüllü Yönetimi, Sivil Toplum Kuruluşları İçin Yönetim Rehberi*. İstanbul: Kaknüs Yayınları.

Yıldız, Ö. (2007). Sivil Toplum Örgütleri, 'Özerklik': Kavramsal Bir Açılım. *GÜ Sos. Bil. D.*, 53-58.

Çevrimiçi Kaynaklar

İl Dernekler Müdürlüğü. www.dernekler.gov.tr. 01.10.2015 tarihinde erişim sağlanmıştır.

<http://www.dernekler.gov.tr/tr/Mevzuat/kanun/5253-Dernekler-Kanunu.aspx>

01.10.2015 tarihinde erişim sağlanmıştır.

T.C. Başbakanlık Atatürk Kültür, Dil ve Tarih Yüksek Kurumu. 01.02.2016 tarihinde Türk Dil Kurumu:

http://www.tdk.gov.tr/index.php?option=com_gts&arama=gts&guid=TDK.GTS.5610ccf13ba27.50130151 erişim sağlanmıştır.

5. EKLER

EK -1 ANKET FORMU

T.C. MALTEPE ÜNİVERSİTESİ

Sosyal Bilimler Enstitüsü Sosyoloji Anabilim Dalı

“BİR SIVİL TOPLUM ÖRNEĞİ OLARAK HEMŞEHRİLİK DERNEKLERİNDE ÜYE KATILIM YAPISI VE SORUNLARI: ÇORUM HITİT DERNEKLERİ KONFEDERASYONU ÖRNEĞİ” başlıklı yüksek lisans tez çalışması

ANKET

Anket Tanıtım Numarası :.....

Bu anket çalışması Maltepe Üniversitesi Sosyoloji Anabilim Dalı'nda yürütülen Gönüllü kuruluşlarda katılım sorunu üzerine Çorum Hitit Dernekleri Konfederasyonu'na bağlı üyeler ve Çorumlu bireylerle yapılan bir araştırma için hazırlanmıştır. Araştırma kapsamında yaklaşık 200 kişi ile iki ayrı grupta dernek başkanları ve ilgili derneklere üye olmayan Çorumlu bireylerle görüşme yapılması planlanmaktadır.

Aşağıda yer alan sorulara ilişkin yanıtlar değerlendirilirken kişisel bilgileriniz tamamen gizli tutulacak ve bu görüşmelerden çıkan sonuçlar genel olarak değerlendirilecektir. Tez çalışması ve anket sonuçları ile ilgili olarak aşağıda yer alan iletişim bilgisini kullanabilirsiniz.

Bu araştırmaya katkıda bulunduğunuz için teşekkür ederim.

Gamze YAVUZER

gamzeyavuzer1@gmail.com

SİVİL TOPLUM KURULUŞLARINA (GÖNÜLLÜ KURULUŞLARA VE DERNEKLERE) KARŞI GENEL DÜŞÜNCEİNİZ:

OLUMLU

OLUMSUZ

BİR HEMŞEHİRİ DERNEĞİ ÜYESİ MİSİNİZ?

EVET HAYIR

(CEVABINIZ HAYIR İSE) DERNEK ÜYESİ OLMAK İSTER MİSİNİZ?

EVET HAYIR

1- DERNEKLERİ GEREKSİZ BULUYORUM.

Tamamen katılıyorum	Katılıyorum	Ne katılıyorum, ne katılmıyorum	Katılmıyorum	Hiç katılmıyorum	Fikrim yok
<input type="checkbox"/>	<input type="checkbox"/>	<input type="checkbox"/>	<input type="checkbox"/>	<input type="checkbox"/>	<input type="checkbox"/>

2-DERNEK ÜYESİ OLMAMDA EN ÖNEMLİ ETKEN EŞİMDİR.

Tamamen katılıyorum	Katılıyorum	Ne katılıyorum, ne katılmıyorum	Katılmıyorum	Hiç katılmıyorum	Fikrim yok
<input type="checkbox"/>	<input type="checkbox"/>	<input type="checkbox"/>	<input type="checkbox"/>	<input type="checkbox"/>	<input type="checkbox"/>

3-DERNEKLERİ İŞLEVSİZ BULUYORUM.

Tamamen katılıyorum	Katılıyorum	Ne katılıyorum, ne katılmıyorum	Katılmıyorum	Hiç katılmıyorum	Fikrim yok
<input type="checkbox"/>	<input type="checkbox"/>	<input type="checkbox"/>	<input type="checkbox"/>	<input type="checkbox"/>	<input type="checkbox"/>

4- DERNEKTE BİR GÖREVİNİZ YA DA SORUMLULUK ALANINIZ VAR MI?

EVET HAYIR

5- CEVABINIZ “HAYIR” İSE DERNEKTE BİR GÖREV ALMAK İSTER MİSİNİZ?

EVET HAYIR

6-İŞLERİMİN YOĞUNLUĞU DERNEKTE GÖREV ALMAMI ENGELLER.

Tamamen katılıyorum	Katılıyorum	Ne katılıyorum, ne katılmıyorum	Katılmıyorum	Hiç katılmıyorum	Fikrim yok
<input type="checkbox"/>	<input type="checkbox"/>	<input type="checkbox"/>	<input type="checkbox"/>	<input type="checkbox"/>	<input type="checkbox"/>

7- AİLE HAYATIMDAN DOLAYI DERNEK ÜYELİĞİNE ZAMAN AYIRAMAM.

Tamamen katılıyorum	Katılıyorum	Ne katılıyorum, ne katılmıyorum	Katılmıyorum	Hiç katılmıyorum	Fikrim yok
<input type="checkbox"/>	<input type="checkbox"/>	<input type="checkbox"/>	<input type="checkbox"/>	<input type="checkbox"/>	<input type="checkbox"/>

8-DERNEKTE GÖREV ALDIĞIMDA YARARLI OLAMAYACAĞIMI DÜŞÜNÜYORUM.

Tamamen katılıyorum	Katılıyorum	Ne katılıyorum, ne katılmıyorum	Katılmıyorum	Hiç katılmıyorum	Fikrim yok
<input type="checkbox"/>	<input type="checkbox"/>	<input type="checkbox"/>	<input type="checkbox"/>	<input type="checkbox"/>	<input type="checkbox"/>

9-DERNEK FAALİYETLERİ KONUSUNDA BİLGİ SAHİBİYİM.

Tamamen katılıyorum	Katılıyorum	Ne katılıyorum, ne katılmıyorum	Katılmıyorum	Hiç katılmıyorum	Fikrim yok
<input type="checkbox"/>	<input type="checkbox"/>	<input type="checkbox"/>	<input type="checkbox"/>	<input type="checkbox"/>	<input type="checkbox"/>

10. DERNEK FAALİYETLERİ KONUSUNDA BİLGİLENDİRİLMEDİM.

Tamamen katılıyorum	Katılıyorum	Ne katılıyorum, ne katılmıyorum	Katılmıyorum	Hiç katılmıyorum	Fikrim yok
<input type="checkbox"/>	<input type="checkbox"/>	<input type="checkbox"/>	<input type="checkbox"/>	<input type="checkbox"/>	<input type="checkbox"/>

11-DERNEKTE ALACAĞIM GÖREVİN ÇOK ZAMANIMI ALACAĞINI DÜŞÜNÜYORUM.

Tamamen katılıyorum	Katılıyorum	Ne katılıyorum, ne katılmıyorum	Katılmıyorum	Hiç katılmıyorum	Fikrim yok
<input type="checkbox"/>	<input type="checkbox"/>	<input type="checkbox"/>	<input type="checkbox"/>	<input type="checkbox"/>	<input type="checkbox"/>

12-DERNEKLERİN TANIŞMA VE DAYANIŞMA AÇISINDAN BİR MERKEZ OLDUĞUNU DÜŞÜNÜYORUM.

Tamamen katılıyorum	Katılıyorum	Ne katılıyorum, ne katılmıyorum	Katılmıyorum	Hiç katılmıyorum	Fikrim yok
<input type="checkbox"/>	<input type="checkbox"/>	<input type="checkbox"/>	<input type="checkbox"/>	<input type="checkbox"/>	<input type="checkbox"/>

13-DERNEĞE SADECE HİZMET ETMEK İÇİN ÜYE OLDUM.

Tamamen katılıyorum	Katılıyorum	Ne katılıyorum, ne katılmıyorum	Katılmıyorum	Hiç katılmıyorum	Fikrim yok
<input type="checkbox"/>	<input type="checkbox"/>	<input type="checkbox"/>	<input type="checkbox"/>	<input type="checkbox"/>	<input type="checkbox"/>

14-DERNEĞİ YENİ İNSANLARLA BAĞLANTI KURMAK AÇISINDAN FAYDALI BULUYORUM.

Tamamen katılıyorum	Katılıyorum	Ne katılıyorum, ne katılmıyorum	Katılmıyorum	Hiç katılmıyorum	Fikrim yok
<input type="checkbox"/>	<input type="checkbox"/>	<input type="checkbox"/>	<input type="checkbox"/>	<input type="checkbox"/>	<input type="checkbox"/>

15-KENT YAŞAMINDA YABANCILAŞMAMAK İÇİN DERNEKLER ÖNEMLİDİR.

Tamamen katılıyorum	Katılıyorum	Ne katılıyorum, ne katılmıyorum	Katılmıyorum	Hiç katılmıyorum	Fikrim yok
<input type="checkbox"/>	<input type="checkbox"/>	<input type="checkbox"/>	<input type="checkbox"/>	<input type="checkbox"/>	<input type="checkbox"/>

16-DERNEKLERİN DÜZENLEDİĞİ FALİYETLERİN KİŞİSEL GELİŞİMİME KATKISI YOKTUR.

Tamamen katılıyorum	Katılıyorum	Ne katılıyorum, ne katılmıyorum	Katılmıyorum	Hiç katılmıyorum	Fikrim yok
<input type="checkbox"/>	<input type="checkbox"/>	<input type="checkbox"/>	<input type="checkbox"/>	<input type="checkbox"/>	<input type="checkbox"/>

17-DERNEKLERİN HABERLEŞME VE ORGANİZASYON ETKİNLİKLERİNİ EKSİK BULUYORUM.

Tamamen katılıyorum	Katılıyorum	Ne katılıyorum, ne katılmıyorum	Katılmıyorum	Hiç katılmıyorum	Fikrim yok
<input type="checkbox"/>	<input type="checkbox"/>	<input type="checkbox"/>	<input type="checkbox"/>	<input type="checkbox"/>	<input type="checkbox"/>

18-DERNEKLER KENT YAŞAMINA BİREYİN ADAPTASYONUNU (UYUMUNU) SAĞLAR.

Tamamen katılıyorum	Katılıyorum	Ne katılıyorum, ne katılmıyorum	Katılmıyorum	Hiç katılmıyorum	Fikrim yok
<input type="checkbox"/>	<input type="checkbox"/>	<input type="checkbox"/>	<input type="checkbox"/>	<input type="checkbox"/>	<input type="checkbox"/>

19-DERNEKLER PROJE VE EĞİTİM ÇALIŞMALARI YAPTIRMALIDIRLAR.

Tamamen katılıyorum	Katılıyorum	Ne katılıyorum, ne katılmıyorum	Katılmıyorum	Hiç katılmıyorum	Fikrim yok
<input type="checkbox"/>	<input type="checkbox"/>	<input type="checkbox"/>	<input type="checkbox"/>	<input type="checkbox"/>	<input type="checkbox"/>

20-DERNEKLERİN EN ÖNEMLİ GÖREVİ FIRSAT KAMPANYALARI (BURS, UCUZ DERSHANE, KURULUŞLARDA İNDİRİMLER) SAĞLAMAKTIR.

Tamamen katılıyorum	Katılıyorum	Ne katılıyorum, ne katılmıyorum	Katılmıyorum	Hiç katılmıyorum	Fikrim yok
<input type="checkbox"/>	<input type="checkbox"/>	<input type="checkbox"/>	<input type="checkbox"/>	<input type="checkbox"/>	<input type="checkbox"/>

21-İŞ VE İŞÇİ BULMA ENVANTERİ KONUSUNDA DERNEKLERİN ÖNEMLİ ROL OYNADIĞINI DÜŞÜNÜYORUM.

Tamamen katılıyorum	Katılıyorum	Ne katılıyorum, ne katılmıyorum	Katılmıyorum	Hiç katılmıyorum	Fikrim yok
<input type="checkbox"/>	<input type="checkbox"/>	<input type="checkbox"/>	<input type="checkbox"/>	<input type="checkbox"/>	<input type="checkbox"/>

22. BİREYLER BİR SİVİL TOPLUM KURULUŞLARINA ÜYE OLARAK, TOPLUMSAL SORUMLULUK BİLİNCİ İLE GÖNÜLLÜLÜK GÖREVİNİ YERİNE GETİRMİŞ OLURLAR.

Tamamen katılıyorum	Katılıyorum	Ne katılıyorum, ne katılmıyorum	Katılmıyorum	Hiç katılmıyorum	Fikrim yok
<input type="checkbox"/>	<input type="checkbox"/>	<input type="checkbox"/>	<input type="checkbox"/>	<input type="checkbox"/>	<input type="checkbox"/>

23. GÖNÜLLÜ KURULUŞLAR ETKİN OLMAYAN KURUMLARDIR.

Tamamen katılıyorum	Katılıyorum	Ne katılıyorum, ne katılmıyorum	Katılmıyorum	Hiç katılmıyorum	Fikrim yok
<input type="checkbox"/>	<input type="checkbox"/>	<input type="checkbox"/>	<input type="checkbox"/>	<input type="checkbox"/>	<input type="checkbox"/>

24. GÖNÜLLÜ KURULUŞLARA ÜYE OLMAK BİREYLERİN SOSYAL SORUMLULUK GÖREVIDİR.

Tamamen katılıyorum	Katılıyorum	Ne katılıyorum, ne katılmıyorum	Katılmıyorum	Hiç katılmıyorum	Fikrim yok
<input type="checkbox"/>	<input type="checkbox"/>	<input type="checkbox"/>	<input type="checkbox"/>	<input type="checkbox"/>	<input type="checkbox"/>

25. GÖNÜLLÜ KURULUŞLAR GELİŞTİRİCİ VE YENİLİKÇİ PROJELER GELİŞTİRMEKTEDİR.

Tamamen katılıyorum	Katılıyorum	Ne katılıyorum, ne katılmıyorum	Katılmıyorum	Hiç katılmıyorum	Fikrim yok
<input type="checkbox"/>	<input type="checkbox"/>	<input type="checkbox"/>	<input type="checkbox"/>	<input type="checkbox"/>	<input type="checkbox"/>

26. GÖNÜLLÜ KURULUŞLARA KATILIM İLE TOPLUMSAL SORUNLARA BİR ÇÖZÜM YOLU BULUNAMAZ.

Tamamen katılıyorum	Katılıyorum	Ne katılıyorum, ne katılmıyorum	Katılmıyorum	Hiç katılmıyorum	Fikrim yok
<input type="checkbox"/>	<input type="checkbox"/>	<input type="checkbox"/>	<input type="checkbox"/>	<input type="checkbox"/>	<input type="checkbox"/>

27. GÖNÜLLÜ İŞLER HEM HİZMET EDEN, HEM HİZMET TALEP EDEN BİREYLERE POZİTİF KAZANÇ SAĞLAMAKTADIR.

Tamamen katılıyorum	Katılıyorum	Ne katılıyorum, ne katılmıyorum	Katılmıyorum	Hiç katılmıyorum	Fikrim yok
<input type="checkbox"/>	<input type="checkbox"/>	<input type="checkbox"/>	<input type="checkbox"/>	<input type="checkbox"/>	<input type="checkbox"/>

28. GÖNÜLLÜ KURULUŞLARDAKİ KADIN ÜYELERİN FAZLALIĞI DAHA YENİLİKÇİ FİKİRLER ORTAYA ÇIKARTIR.

Tamamen katılıyorum	Katılıyorum	Ne katılıyorum, ne katılmıyorum	Katılmıyorum	Hiç katılmıyorum	Fikrim yok
<input type="checkbox"/>	<input type="checkbox"/>	<input type="checkbox"/>	<input type="checkbox"/>	<input type="checkbox"/>	<input type="checkbox"/>

29. GÖNÜLLÜ KURULUŞLARDA UZMAN KİŞİLERİN UYGUN YERLERDE GÖREVLENDİRİLDİĞİNİ DÜŞÜNMÜYÖRÜM.

Tamamen katılıyorum	Katılıyorum	Ne katılıyorum, ne katılmıyorum	Katılmıyorum	Hiç katılmıyorum	Fikrim yok
<input type="checkbox"/>	<input type="checkbox"/>	<input type="checkbox"/>	<input type="checkbox"/>	<input type="checkbox"/>	<input type="checkbox"/>

KİŞİSEL ÖZELLİKLER:

CİNSİYET:

KADIN

ERKEK

YAŞINIZ:

EĞİTİM DURUMU:

- İLKOKUL MEZUNU (5 YILLIK)
- ORTAOKUL MEZUNU (8 YILLIK İLKÖĞRETİM YA DA 5 YIL SONRASI 3 YILLIK ORTAOKUL MEZUNU)
- LİSE VEYA MESLEK OKULU MEZUNU
- 2 YILLIK VEYA 4 YILLIK YÜKSEKOKUL MEZUNU (ÖNLİSANS/LİSANS)
- YÜKSEK LİSANS VEYA DOKTORA MEZUNU
- HALEN ÖĞRENCİ

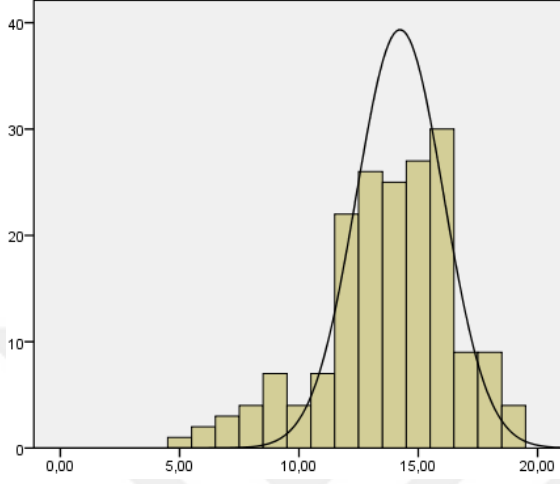
ÇALIŞMA DURUMU:

- ÇALIŞIYOR
- ÇALIŞMIYOR
- EMEKLİ

MADDİ GELİR DÜZEYİ:

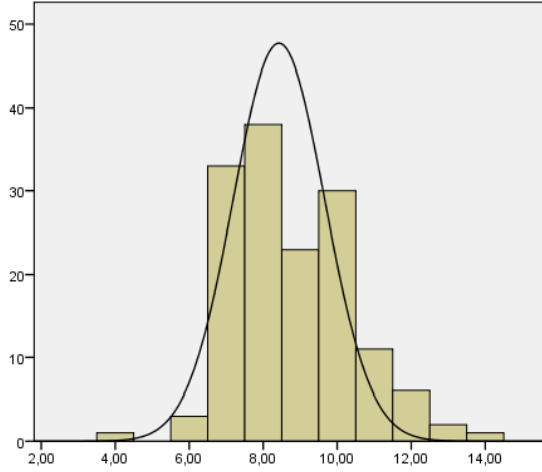
- BELİRTMEK İSTEMİYORUM
- 0 – 990 TL
- 990 – 2200 TL
- 2200 – 3500 TL
- 3500 TL VE YUKARISI

6. BÖLÜM: GRAFİKLER



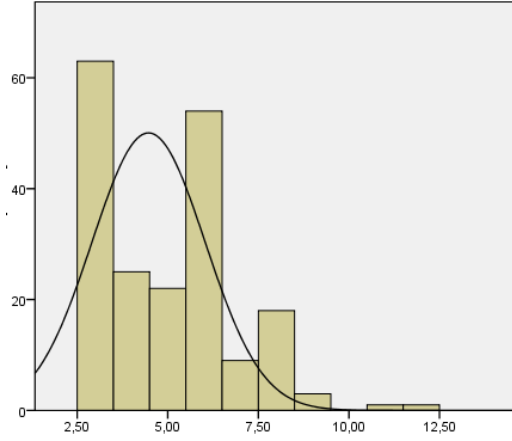
Grafik 6-02: Toplumsal ve Bireysel Faydacılık Değişkeni Frekans Grafiği

Ortalama : 13.77
Std. Sapma : 2.77
N : 180



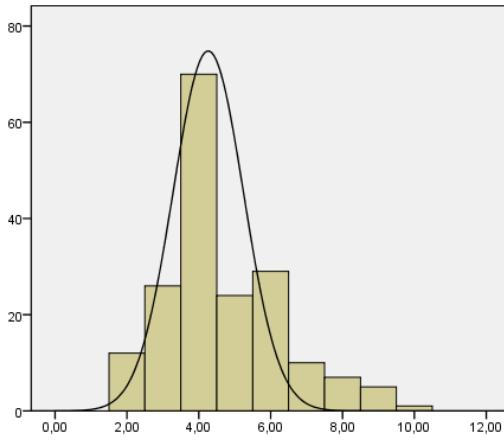
Grafik 6-03: Gönüllülük Değişkeni Frekans Grafiği

Ortalama : 8.76
Std. Sapma : 1.64
N : 148



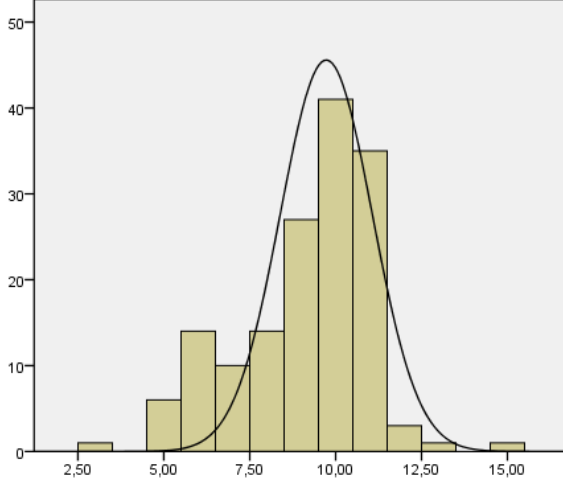
Grafik 6-04: Dayanışma Değişkeni Frekans Grafiği

Ortalama : 5.00
 Std. Sapma : 1.84
 N : 196



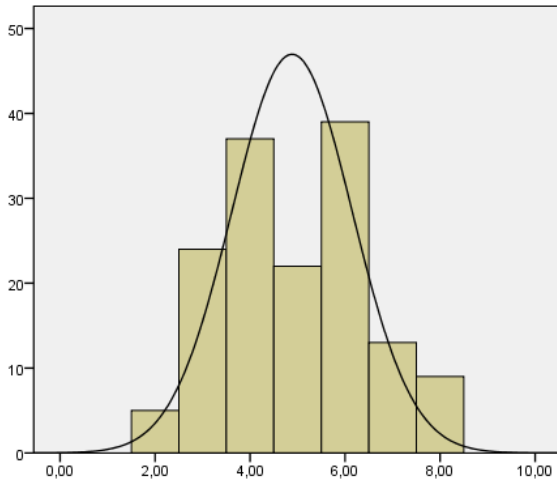
Grafik 6-05: Kent Yaşamı Değişkeni Frekans Grafiği

Ortalama : 4.66
 Std. Sapma : 1.64
 N : 184



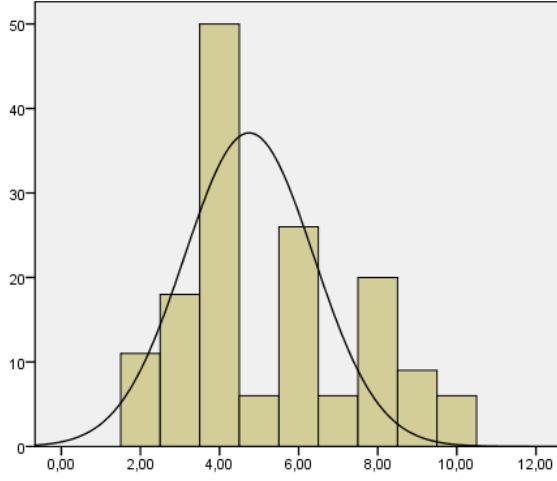
Grafik 6-06: Bilgi ve Proje Değişkeni Frekans Grafiği

Ortalama : 9.16
 Std. Sapma : 1.93
 N : 153



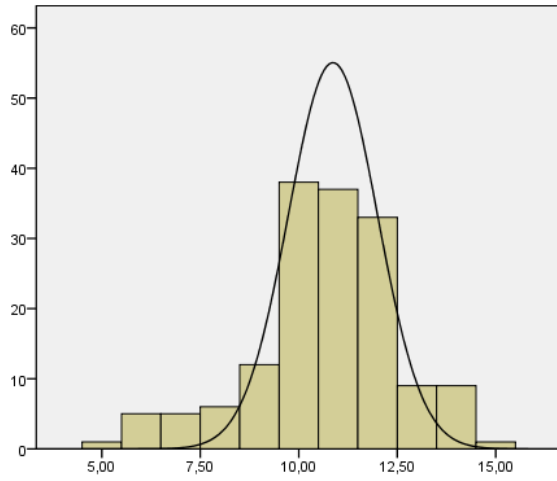
Grafik 6-07: Haberleşme ve Yenilikçi Proje Değişkeni Grafiği

Ortalama : 4.95
 Std. Sapma : 1.53
 N : 149



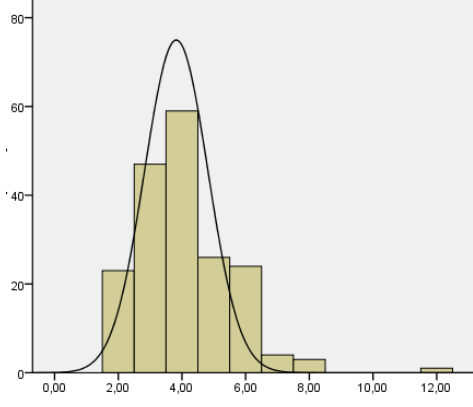
Grafik 6-08: İş ve Aile Faktörü Değişkeni Frekans Grafiği

Ortalama : 5.30
 Std. Sapma : 2.20
 N : 152



Grafik 6-09: Gereklilik Değişkeni Frekans Grafiği

Ortalama : 10.69
 Std. Sapma : 1.85
 N : 156



Grafik 6-10: Üyelik Değişkeni Frekans Grafiği

Ortalama : 4.07
Std. Sapma : 1.48
N : 187

ÖZGEÇMİŞ

1981 İstanbul, Kartal doğumlu olan Gamze Yavuzer, ön lisans eğitimini Anadolu Üniversitesi Halkla İlişkiler Bölümünde, Lisans eğitimini ise İşletme Fakültesi İşletme Bölümünde tamamladı. 2000 - 2016 yılları arasında Yeditepe Üniversitesi'nde, Endüstri ve Sistem Mühendisliği Bölümünde idari uzman olarak çalışma hayatını sürdürmüştür. Çorum Hitit Dernekleri İstanbul Federasyonu Kurucu Genel Başkanlığı görevinin yanı sıra, Çorum Hitit Dernekleri Konfederasyonu Genel Başkan yardımcılığı görevini sürdürmektedir. Kartal Kent Konseyi, Esnaf Komisyonu Başkanlığı yapmaktadır.