

T.C.
İSTANBUL ÜNİVERSİTESİ
ADLİ TIP ENSTİTÜSÜ
SOSYAL BİLİMLER ANABİLİMDALI
Tez Danışmanı: Prof. Dr. M. Fatih Yavuz

VÜCUT DÖVMELERİNİN ADLİ BİLİMLER AÇISINDAN
DEĞERLENDİRİLMESİ

Yüksek Lisans Tezi

Ayşen KAYSER

İstanbul, 2010

ÖNSÖZ

Bu çalışmanın amacı; sembolizmin insanlık için önemini anlamaya çalışmakla birlikte, bunun insan bedenine bir tür yansıması olan vücut dövmelelerinin adli bilimler açısından değerlendirmesini yapabilmektir.

Çalışmamda bana yardımcı olan ve danışman olarak atanan Prof. Dr. Fatih Yavuz'a özellikle teşekkür ederim. Adli Tıp Kurumu'nda yaptığım çalışmada destek veren Morg İhtisas Dairesi Başkanı Doç. Dr. Bülent Şam'a, kaynak bulmamda yardımcı olan Cüneyt Çilingirođlu, Kerem Pakdemir ve Fatih Serdarođlu'na, yüksek lisans dönemimi anlayışla karşılayan iş arkadaşlarıma, beni her zaman destekleyen Gülnur Özdemir'e ve ođlum Fırat Cem Tolga'ya teşekkürlerimi sunarım.

İÇİNDEKİLER

	Sayfa
ÖNSÖZ	
Tablo listesi	i
Şekil listesi	ii
Resim Listesi.....	iii
1. GİRİŞ VE AMAÇ.....	1
2. GENEL BİLGİLER.....	2
2.1. Sembolün tanımı.....	2
2.2. İnsan ve Sembolizm.....	3
2.3. Dövmenin Tanımı.....	5
2.4. Dövmenin Tarihçesi.....	6
2.5. Dövme teknikleri.....	9
2.6. Dövme türleri.....	11
2.7. Dövme ve Sembolik Anlatımlar.....	16
2.8. Dövmeyle ilgili bazı güncel haber örnekleri.....	19
2.9. Vücut dövmelerinde kullanılan bazı semboller ve anlamları.....	21
2.9.1. Geometrik şekiller.....	21
2.9.2. Hayvan sembolleri.....	26
2.9.3. Diğer semboller.....	28
2.10. Dövme Resimleri.....	32
3. GEREÇ VE YÖNTEM.....	35
4. BULGULAR.....	36

4.1. Otopsi Raporları Taraması.....	36
4.2. Anket Çalışması	42
5. TARTISMA	46
6. SONUÇ VE ÖNERİLER.....	52
7. ÖZET.....	54
8. ABSTRACT.....	56
9. KAYNAKLAR.....	58
10. EKLER	
11. ÖZGEÇMİŞ	

TABLO LİSTESİ

Sayfa

Tablo I. Tatuaj tespit edilen olguların cinsiyete ve yaş aralıklarına göre dağılımı.....	36
Tablo II. Tatuaj tespit edilen olguların cinsiyete ve ölüm orijinine göre dağılımı	37
Tablo III. Tatuaj tespit edilen olguların cinsiyete ve ölüm nedenlerine göre dağılımı	38
Tablo IV. Olgulardan toksikoloji raporlarında uyuşturucu tespit edilenlerin cinsiyete göre dağılımı	39
Tablo V. Olgulardan toksikoloji raporlarında alkol tespit edilenlerin cinsiyete göre dağılımı.....	39
Tablo VI. Self Destruktif Kesi tespit edilen olguların cinsiyete göre dağılımı.....	40
Tablo VII. Self Destruktif kesi tespit edilen olguların yaş grupları ve cinsiyete göre dağılımı.....	40
Tablo VIII. Olguların yapıldıkları yere ve şekillerine göre dağılımı.....	41
Tablo IX. Yaş grubuna göre dağılım.....	42
Tablo X. Buldukları illere göre dağılım.....	42
Tablo XI. Eğitim durumuna göre dağılım.....	43
Tablo XII. Tatuaj yapma sürelerine göre dağılım.....	43
Tablo XIII. Tatuaj eğitiminin alındığı yerlere göre dağılım.....	43
Tablo XIV. Dövme için gelen 100 müşteriden kaç tanesi kadındır sorusuna verilen yanıtlar.....	44
Tablo XV. Gelenlerin yaş grubu cinsiyete göre ağırlıklı hangisidir.....	45

ŞEKİL LİSTESİ

	Sayfa
Şekil 1. Daire.....	21
Şekil 2. Kare.....	22
Şekil 3. Üçgen.....	23
Şekil 4. Pentagram.....	24
Şekil 5. Heksagram.....	25
Şekil 6. Kedi.....	26
Şekil 7. At.....	26
Şekil 8. Kobra.....	27
Şekil 9. Kadüse.....	28
Şekil 10. Ankh.....	28
Şekil 11. Zincir.....	29
Şekil 12. Yin Yang.....	30
Şekil 13. Kılıç.....	31

RESİM LİSTESİ

	Sayfa
Resim 1. Kılıç dövmesi.....	32
Resim 2. Kılıç dövmesi.....	32
Resim 3. Kılıç dövmesi.....	32
Resim 4. Yin Yang dövmesi.....	33
Resim 5. Yin Yang dövmesi.....	33
Resim 6. Pentagram dövmesi.....	33
Resim 7. Pentagram dövmesi.....	33
Resim 8. Heksagram dövmesi.....	34
Resim 9. Kadüse dövmesi.....	34
Resim 10. Kobra dövmesi.....	34

1. GİRİŞ VE AMAÇ

İnsan toplulukları, aralarındaki iletişimi sağlamak için iletişim araçlarının yanı sıra, işaretleri, resimleri ve sembolleri de kullanmaktadır. Bazen uzun cümlelerin anlatamadığını küçük bir sembol ile anlatabilmek mümkün olabilmektedir. Devletlerden bireylere kadar uzanan yelpazede yer alan her sosyal birim, varlığının bir anında sembolizmle yüz yüze gelmiştir.

Sembolizm insanlık tarihi boyunca bir düşünceyi, inancı ya da duyguyu ifade etmenin en önemli yollarından biri olmuştur ve bu nedenle kendine, bireysel kullanımı dışında toplumsal olarak da oldukça yaygın bir kullanım alanı bulabilmektedir. Kuşkusuz birey ya da toplum için kullanım alanı bu denli geniş olan bir ifade tarzı, adli bilimler açısından da önem taşıyabilir. Kimliği belirsiz ve vücudunda dövme bulunan bir ceset, olay yerinde bulunan herhangi bir sembol, kıyafette bulunan bir arma olayın çözülmesinde ilgili kişi veya kurumlara yardımcı olabilir.

Adli otopsilerde ceset üzerinde bulunan dövmelerin değerlendirilmesi sonucu hüviyeti meçhul kişilerin kimliklendirilmesinin yanı sıra, dövmenin içerdiği sembolün analiziyle; olayla ilgili orijinin belirlenmesine yardımcı olacak bilgiye ulaşılabilir. Bu çalışmayla, belirtilen hususların değerlendirilmesine ek olarak, dövmelerde kullanılan sembollerin tarihsel gelişimi ve günlük yaşam içerisinde kimler için ne ifade ettiği incelenerek, toplanacak örneklerle bir katalog oluşturmak mümkün olacaktır. Oluşacak bu veritabanı bir yazılım aracılığıyla internet ortamına aktarılabilir ve profesyonellerin kullanımına açılacaktır.

2. GENEL BİLGİLER

2.1. SEMBOLÜN TANIMI

Sembolün Türkçe karşılığı simgedir. Sembol sözcüğünün kökeni, eski Mısır dilindeki "symbolon" sözcüğünün Grekçe'ye geçmiş hali olan symballein fiilidir; "birlikte tartışmak, birlikte birleştirmek, bir arada toparlayıp bağlamak" anlamlarına gelir. Latince' de symbolum biçimine dönüşmüştür. Sembol, kimi sözlüklerde "daha soyut bir şeyi anlatmaya yarayan daha somut şey" ya da "evrensel yasa, ilke ve prensipleri açıklayan işaretler" olarak tanımlanır.

Sembol geniş anlamda ele alındığında kendi dışındaki bir şeye karşılık olmak üzere akla getirilen herhangi bir şey olarak tanımlanmaktadır.¹ Aynı zamanda "doğal bir ilişki aracılığıyla mevcut olmayan veya algılanması imkânsız bir şeyi çağrıştıran somut bir işaret" veya "izafi olarak bilinmeyen ve daha açık ve karakteristik biçimde isimlendiremediğimiz bir şeyin en iyi figürü" olarak da tanımlanabilir.²

Semboller insanoğlu için ilk çağlardan beri bir ifade aracı olmuştur. Duyularla ifade edilemeyen bir şeyi somut bir şekilde belirtmeyi sağlayan işaret, simge, rumuz ve nesnelere. Edebiyat, din, siyaset ve diğer pek çok alanda akılda kalıcılığı daha fazla olduğu için tercih edildiği gibi, semboller üzerine birden çok anlam yüklemek mümkündür. Sembollerin anlattıkları derinlik, gizem ve çoğulluk taşır.

2.2. İNSAN VE SEMBOLİZM

İnsan, simgeleştirici yetisiyle bilinçsiz olarak nesne ve biçimleri sembollere dönüştürür (bu sırada onları büyük psikolojik önemle yüklemiş olur), bunları da gerek tapınma biçiminde (din) gerekse görsel sanatlarda dışa vurur. Tarih öncesi çağlara kadar uzandığında din ve sanatın karşılaştırmalı tarihi, atalarımızın kendileri için anlamlı simgeler bıraktıklarının kanıtlarıdır. Bugün bile çağdaş resim ve heykelin gösterdiği gibi, din ile sanatın etkileşimi hala canlıdır.³

Bir fikrin bir diğerinin yerine kullanıldığı metaforlar, simgeler, benzetmeler ve bunun gibi süreçlerin hemen hepsi sembolizm olarak adlandırılmıştır. Psikanalizde ise bu kelime bilinçaltı zihinde bastırılmış bir halde bulunan bir fikrin veya sürecin, bağlantılı bir başkasıyla temsil edildiği özel süreci tanımlamak amacıyla, daha sınırlı ve belirli bir anlamda kullanılır. Olası sembollerin sayısı sonsuzdur, buna karşın bilinçaltında sembolize edilebilecek fikirlerin sayısı çok sınırlıdır ve bunlar sadece kan bağı olan akrabalar, bedenin çeşitli bölümleri, doğum aşk ve ölüm olayları gibi şeylerdir.⁴

Semboller ilkel veya gelişmiş toplumlar tarafından yaygın bir şekilde kullanılırken yüklendikleri anlamlar tek bir şeye indirgenemez, kullananlar tarafından değişen inanç sistemlerine ve sosyal yapılarına göre bu anlamlar gitgide daha çok şeyi kapsayabilir. Felsefi ve sosyal akımlarda, dinlerde, tasavvufta ve alt kültürlerde içerdiği gizli anlamlar nedeniyle öğretilerin ve ritüellerin vazgeçilmez unsurlarından biri olmuştur. Kelimelerle sınırlı olmayan bir ifade aracı olduğu için de insanoğlunun dövme

şeklinde kendi vücutlarına yaptıkları süslemelerde geniş bir kullanım alanı bulmuştur.

Sözcükler bir sembolün anlamını ya da anlamlarını ifade etmek için gerekli olmakla birlikte, sembolün anlamını gerçek değeriyle ifade edemezler ve yapılan sözlü açıklamalar, yorumlar sembolün tümüyle çözüldüğü anlamına gelmez. Ezoterik ya da evrensel diyebileceğimiz semboller genellikle tek anlam içermezler. Evrensel sembollerin çok anlamlılığı bir sözcüğün birçok anlama gelmesi gibi değildir; bunu birbirine eş düzeydeki farklı anlamlar tarzında düşünmemek gerekir. Bir sembol farklı zaman veya farklı toplumlarca birbirine tamamen zıt anlamlar yüklenebilir.

Buzul Çağı'ndan beri "ay simgesi" olarak bilinen spiral, ayın evrelerini temsil etmekle birlikte suyun ve üretkenliğin de sembolü olmuştur.⁵

Yılan kozmik gücü temsil eder, kuyruğunu ısırarak yılan sonsuzluğu sembolize eder, Yahudi mistiklerin kabalasında yaratıcı, yılan şeklinde spiraller oluşturur. Kuyruğunu ağzında tutar ve bu, sonu gelmez ebediliğin, döngüsel periyotların sembolüdür.

'Gamalı Haç' olarak da bilinen Hitler'in uçları sağa kıvrık haçı rastgele seçilmiş bir sembol değildir. Uçları sola kıvrık haç mutluluğun, iyiliğin gücünü simgelerken, uçları sağa kıvrık haç ise mutsuzluğu ve kötülüğü simgelemektedir. Haç sembolü daha sonra Hıristiyanlar tarafından kullanılmış fakat dört gücü simgelediği unutulmuş ve yerine ikincil sembol olan İsa'nın çarmıha gerilmesini kutsamak için kullanılmıştır.

2.3. DÖVMENİN TANIMI

Dövme, bir boya maddesinin belirli bir teknikle altderi yüzeyine kadar işlenmesi olarak tanımlanabilir. Dövme yapılırken is, çivit, bitki özleri, kına, safran gibi malzemeler kullanılır. Deride yarıklar oluşturularak bu malzemeler iğne ve benzeri araçlar yardımıyla yarıkların içine işlenir. Avrupa dilleri, dövme karşılığı olan tattoo sözcüğünü Tahiti dilindeki “tatau”dan almıştır.⁶

Vücut dövmeleri tarih boyunca insanın ait olduğu gruba, sosyal statüsünü, inançlarını, olduğu veya olmak istediği kişiyi toplumun diğer bireylerine sembollerle anlatma aracı olmuştur.

Modern toplumlarda dövmenin farklı anlamları vardır, örneğin dövme bağımsızlığı, meydan okumayı, karşı koymayı, risk alabilmeyi, uyumluluğu, cinsel tercihleri, güzelliği, fantezileri ve özgürlüğü ifade edebilir. Birçok genç birey için dövme, kimlik arayışı, kabullenilme ve dünyaya kim olduğunu ifade edebilme beklentisi ile yaptırılmaktadır. Dövmenin en önemli fonksiyonu birinin belirli bir grup ve alt kültüre bağlılığını kendine özgü kuralları ile ilan etmesidir, bu aynı zamanda diğer gruplardan ayrıldığı vurgusudur. Dövmenin kendisi ve anlamı bireyin iç dünyasını yansıtabildiği gibi dış dünya ile ilişkisini de yansıtabilir. Ayrıca bazı yazarlara göre, kişilerin sosyal uyumsuzluk ve tedavi sürecini reddetmelerinden dolayı uyuşturucu bağımlılarında yüksek oranda dövme rastlanılmaktadır.⁶

Seiter ve Hatch ⁷, dövme varlığının kişinin kredibilitesi konusunda başkalarının algısını bozduğunu bulmuşlardır.

2.4. DÖVMENİN TARİHÇESİ

Dövmeye ilgili ilk bulgular Avusturya ile İtalya arasında Ötzi Alplerinde bulunmuş M.Ö. 3300 yıllarında Bronz Çağ'da yaşamış Buz adamı Otzi olarak adlandırılan kişiye aittir. Otzi'nin vücudunun çeşitli yerlerinde toplam 57 adet dövme bulunmuştur.

Kaynaklar ilk çağlarda kamış ve yaprak boyaları ile yapılan dövmelerden söz etmekte, M.Ö 2000'lerden kalma Mısır mumyalarında dövmelere rastlanıldığını belirtmektedir.

M.Ö. 900 ile 300 yılları arasında Maya kültürü bütün vücutlarını ruhani figürleri içeren, yüze de yapılan dövmelerle ve genital bölgelerine kadar piercing takılarıyla kaplamışlardır.

Mısırlıların dışında Britonların, Galyalıların ve Trakların da dövmeleri olduğu tespit edilmiştir. Eski Yunanlılar ve Romalılar, "barbarlara özgü bir uğraş" saydıkları dövmeyi suçlulara ve kölelere yaparlardı. Hıristiyanlık inancında dövme yasaklanmıştı. İlk Hıristiyanlar, bedenlerine Hz. İsa'nın adını ya da haç desenleri taşıyan dövmeler yaptırmışlardır.

Hun kurganlarında çıkan cesetlerde son derece kıvrak çizgilerle ve dekoratif bir anlayışla yapılmış düşsel yaratıklar ve koç figürlerinden oluşan dövmeler görülmektedir. Dinsel-büyüsel kaynaklı bu dövmelerin is olduğu ihtimali bulunan bir boyanın, deriye şırınga edilmesi ile oluştuğu düşünülmektedir. Pazırık kurganında bir başkana ait cesette bulunan dövmelerde olduğu gibi, Hunlarda da asil ve kahraman kişilerin dövme yaptırabildiği, daha sonraları Kazak ve Kırgızlarda devam eden bu geleneğin yine kahramanlık niteliği taşıyan bireylerce uygulandığı bilinmektedir.

Pazırık kurganındaki en çarpıcı buluntulardan biri, cesetler üzerindeki dövmelerdir. Bir erkek cesedinin incelenmesiyle, hayvan figürlerinden oluşan bu desenlerin, deri altına is ya da kurum zerk edilerek yapıldığı anlaşılmaktadır. Desenlerin daha çok kol ve bacaklarda görülmesine dayanarak dövmeli kısımların elbiseyle örtülü olmadığı sonucu çıkarılabilir. Cesedin sağ kolunda kanatlı bir at, geyik ve diğer yırtıcı hayvanlar omuzdan başlayarak bileklere dek iner.”⁸

Taşlık mezarlarında ve daha sonra Altın Yıř mezarlarının birinde bulunan cesetlerde vücudun bazı kısımlarının av sahnelerini tasvir eden dövmelerle süslü bulunduğu görülmektedir.

Japonlar 17. ve 18. yüzyıllarda dövme sanatına çok önem vermişlerdir. Irezumi olarak adlandırdıkları ve yapılması aylarca süren dövmelerle tüm vücutlarını bir sanat eseri gibi süslemişlerdir.

Kaptan James Cook'un günlüklerinden 1768'de Pasifik Adalarına yaptığı yolculukta, mürettebatının yerlilere çeşitli motif ve hayvan resimleri yaptırmış olduğunu anlıyoruz.

18. yüzyılın batı denizcileri vücutlarına köpekbalığı, yunus, kılıç, çapa resimleri çizdirmiş, sevgililerinin isimlerini yazdırmışlardır. Bazı figürler ise denizde yol aldıkları her beş bin mili ifade etmektedir.

Eski Roma'da suçluları ve köleleri tanımaya yarayan dövmelere 19. yüzyıl İngiltere'sinde de rastlanılmaktadır.

Dövmecilik özellikle Okyanusya adalarında ve Yeni Zelanda'da gelişmiştir. Deride yara açılarak yapılan dövme tekniğine Avustralya ve Merkezi Afrika yerlilerinde rastlanılmaktadır.

Ülkemizde de dövme kültürü en az diğer kültürler kadar eskidir. Bir nevi kimlik bilgisi olarak kullanılmıştır. Cezayirli gemiciler aracılığı ile Osmanlı denizcileri arasında yaygınlaşan dövme; 18. yüzyıldan itibaren Yeniçerilerce bağlı buldukları “orta”yı simgelemek amacı ile yaptırılmaya başlanmış, Yeniçeri ocağının kapatılışına dek sürmüştür.

Bu eski geleneğin izlerini halen Diyarbakırlı kadınlarımızın el ve yüz dövmelerinde görebiliriz. Dövme âdeti özellikle Doğu Anadolu ve Güneydoğu Anadolu bölgelerimizde yaygınlık kazanmıştır⁹. Dak, döğün, dağ, deg gibi çeşitli şekillerde adlandırılan dövme, bu süslenme şekillerinin en çok kullanılanlarından birisidir.

Kimi toplumlarda dinsel büyüsel amaçlı kullanılmıştır. Samoa, Tahiti ve Japon Yakuza dövmeleri bu tarz geleneksel ve dinsel temalar içeren dövmelere iyi birer örnektir.

Yeni Zelanda kabilesi Maoriler ve Eskimolar yüzlerine kesilerek yapılan acılı dövmelerle ergenlikten olgunluğa geçip tam bir savaşçı olduklarını kanıtlamak ve kendileri ile ilgili bütün bilgileri anlatabilmek için dövme yaptırmışlardır.

İlkel topluluklarda dövme yapılırken törenler düzenlenir. Dövmeyi yapan kişi birtakım dinsel ve büyüsel kuralları yerine getirmek zorundadır. Çeşitli model ve örneklere göre yapılan dövmelerin deriye işlenişi bazen aylarca kimi zaman birkaç yıl sürebilir.

Modern dövme anlayışının başlamasıyla birlikte ilk dövme fuarı 1970 yılında yapılmıştır.

2.5. DÖVME TEKNİKLERİ

Yazılı tarihten daha eskiye dayanan dövme tarihinde, günümüze kadar birçok teknik kullanılmıştır. İlk çağlarda insanođlu kamyş ve yaprak boyalarından yapılmıř dövmelele vücudunu süslemiřtir.

Altderiye ulařmak için sivri uçlu bir araçla yarıklar veya delikler açılır. Açılan bu yarıklara iđne, diken gibi bir araç yardımı ile gerekli boya maddesi koyulur.

Her kùltürün kendine özgü oluřturduđu tekniklerin içinde en bilineni Japonların kullandıđıdır. Uzun bir çubuđun ucuna bađlanan deđiřik sayıdaki iđnelerin deriye yatay bir řekilde batırılması řeklinde uygulanır.

Eskimoların kullandıkları teknik, derinin iđneyle delinmesinin ardından, ise bulanmıř bir ipliđin deriye geçirilerek boyanın deri altına yerleřtirilmesidir.

Diđer bir teknik, açılan yarıklara barut veya güherçile içeren karıřımları yayarak bunları ateřlemektir. Bu iřlemlerden, özellikle derinin yakılması iřleminde sonra deride hiçbir zaman çıkmayan açık ya da koyu mavi renkli bir yanık izi oluřur.

Dövme yapılırken en çok kullanılan boya maddesi istir. İřle birlikte çivit, antimon tozu, kavrulup dövölmüř kemik tozu, çeřitli bitki özleri, safran ve kına da kullanılır. Bu malzemelere göre deride beliren izler kırmızıya yakın bir tonda olabilir.

İlk elektrikli dövme makinesi, 1875 yılında Edison'un bulduğu elektrik bobininin 1891 yılında Samuel O'Reilly tarafından dövme makinesine uyarlanmasıyla yapılmıştır. 19. yy. sonuna kadar kabile yöntemleri denilen; şiş, kamaş, iğne v.s. malzemeyle yapılan uygulamalar yerini, dövme makinesinin bulunmasıyla 20.yy.da daha profesyonel metotlara bırakmıştır. Makinenin ana yapısı çok fazla bir deęişime uğramamıştır. Birinci bölüm ana gövdedir, ikinci bölüm ise iğne kısmıdır. Bu iki bölüm birbirine lehimle bağlanır. Dövme bittikten sonra iğne kısmı çözülerek çöpe atılır. Sap kısmı ise otoklav yardımıyla sterilize edilir ve yeniden iğne takılmaya hazır hale gelir. Böylece iğne yoluyla bulaşabilecek hastalıklar engellenmiş olur.

Özellikle 1950'lerden sonra özel dövme boyları (bitkisel pigmentten vücut dokusuna uyumlu), paslanmaz çelikten üretilen (mıknatıslanma yapmayan) dövme iğneleri ve daha ergonomik makinelerden oluşan dövme için kullanılan malzemeler konusunda mini bir sektör oluşmuştur.

Yaptırmanın uzun süre acıya katlanmasını gerektiren dövmenin yapıldığı mevsim de önemlidir. Sıcak, güneş ışınları ve terleme olmadığından dolayı iyi bir dövme elde etmek için kış ve ilkbahar ayları en uygun zaman sayılır.

2.6. DÖVME TÜRLERİ

2.6.1.KULLANIM SÜRESİNE GÖRE DÖVME TÜRLERİ:

2.6.1.1. Geçici Dövme:

Genellikle Hint kınası olarak adlandırılan bir dövme türüdür. Kına bitkisinden (Lawsonia hermis) üretilen boya ile oksijenli suyun karıştırılmasıyla elde edilir. Deri yüzeyine çizilen desen içerisine dövme karışımı sürülerek birkaç saat kuruması beklenir. Kuruma zamanını kısaltmak için esansiyel yağlar, kahve, çay, çivit, azoik boya veya parafenilenediamin (PPD) gibi maddeler eklenebilir.

2.6.1.2. Kalıcı Dövme:

Herhangi bir delici metal ya da iğneyle deri altına kalıcı boyaların işlenmesine dövme denir. Kalıcı dövmeler; ilkel, amatör ve profesyonel olmak üzere üç grup altında incelenebilir;¹⁰

2.6.1.2.1. İlkel Dövme:

Herhangi bir makine tekniği kullanılmadan yapılan dövmelerdir. Geleneksel olarak Anadolu'da yapılan dövmeler bu kategoriye dâhildir. El yordamıyla yapıldıkları için deriye sabit bir derinlikte işlenmezler. Çok derine dermise ve daha altına inen bu tarz dövmelerde kabarmalar, renk dağılmaları, renk değiştirmeleri, silikleşmeler görülebilir.

2.6.1.2.2. Amatör Dövme:

Kapı zillerinden, teyp motorlarından iptidai olarak çalıştırılan makinelerle, kalem mürekkepleri ve dövme için kullanıma uygun olmayan iğnelerle yapılırlar. Hapishane dövmeleri bu kategoriye girer. Amatör dövmeler tipik olarak, derinin içine enjekte edilmiş, koyu mavi/siyah renk boya ve karbon zerrelerinden oluşur.

2.6.1.2.3. Profesyonel Dövme:

Samuel O'Reilly tarafından dövme makinesinin icadıyla profesyonel dövmenin temelleri atılmıştır. Profesyonel dövmeler, işlenmiş boya pigmentleri ile yapılır.

2.6.1.3. Yarı Kalıcı Dövme:

Uygulanış şekli kalıcı dövmenininki gibidir ancak yarı kalıcı dövmede kullanılan boyaların türü kalıcı dövmenininkilerden farklıdır. Genellikle çini mürekkebi kullanılarak yapılır. Yarı kalıcı dövme de derinin altına boya enjekte edilerek yapılır fakat kullanım süresi 5 – 10 yıl arasındadır.

2.6.2.KULLANILAN ÇİZİM TEKNİĞİNE GÖRE DÖVME TÜRLERİ: ¹¹

2.6.2.1. Ressam Tabanlı Dövmecilik

Ressamlıktan gelme, ya da hayalden resim çizme yeteneği var olan dövmeciler transfer kullanmadan bu tekniği uygulayabilirler. Bunun yanı sıra freehand denilen, transfer veya el çizimi kullanmadan direkt makine ile hayal gücünden deriye dövme yapma kabiliyetine de sahiptirler. Ancak ön figür çizimi olmadığı için perspektif hatalı dövme yapılabilme olasılığından dolayı freehand=serbest el kalıcı dövme çalışması pek tavsiye edilmeyen bir yöntemdir

2.6.2.2. Taklitçi Dövmecilik

Dövme öncesi vücuda aydınlar ya da karbon kâğıtlarıyla transfer çıkartma sisteminin ağırlıkla kullanıldığı tarzıdır. Çok nadiren doğrudan elle çizim yaparak dövmeye başlarlar. Genelde tüm dünyada kullanılan klasik sistem, katalogdan seçilen figürlerin transfer sistemiyle deriye dövme olarak işlenmesidir.

2.6.3. YAPILIŞ AMACINA GÖRE DÖVME TÜRLERİ

2.6.3.1. Estetik kaygılarla yapılan dövmeleler

Bu tip dövmeleler cilt kusurları, ameliyat veya kesi izlerini saklamak amacıyla yapılmaktadır.

2.6.3.2. Beden süsü ve moda akımlarından etkilenilerek yapılan dövmeleler

Kişinin kendini ifade etmek amacıyla veya moda akımlarından etkilenilerek yaptırdığı dövmelelerdir. Kalıcı makyaj olarak adlandırılan ve yüz bölgesine uygulanan kozmetik dövmeleler de bu gruba girmektedir.

2.6.3.3. İnanç, gelenek veya zorunluluktan dolayı yaptırılan dövmeleler:

Ait olunan grubun, içinde yaşanan sosyal çevrenin, adetlerin veya inanışların gerektirdiği sebeplerden veya zorunluluktan dolayı yaptırılmaktadır. Anadolu'da yaygın olarak kullanılan dövmeleler, bazı kabilelerde ergenliğe geçişi sembolize eden dövmeleler, suçlulara, çete üyelerine yapılan dövmeleler bu gruba girer.

2.6.3.4. Kendini yaralama davranışının bir sonucu olarak yaptırılan dövmeleler:

Dövme ve piercing gibi uygulamalar, sosyal olarak kabul edilebilir kendini yaralama davranışı olarak tanımlanabilir. Bazı araştırmacılar dövmelelerin ergenlikte risk alan davranışlarla ilişkili olup olmadığını sorgulamıştır. Deschesnes ve arkadaşları yakın

zamanda yaptıkları kesitsel bir çalışmanın sonunda, ergenlerde dövme ve vücutta piercing bulunmasının risk alan davranışların bir belirleyicisi olup olmadığını saptamak için, 12-18 yaşlarında 2000'den fazla orta öğrenim öğrencisinin katılımıyla bir çalışma gerçekleştirdiler. Sonuçlar dövme veya vücut piercing'i ile madde kullanımı, çete bağlantısı, okuldan kaçma ve yasadışı etkinlikler gibi 'dışa vurulan riskli davranışlar' arasında bağlantı olduğunu göstermiştir. ¹²

2.7. DÖVME VE SEMBOLİK ANLATIMLAR

Dövmenin binlerce yıl öncesine dayanan tarihinde temsil ve ifade ettiği şeyler toplumların sosyo-kültürel ve ekonomik gelişimleriyle farklılık göstermeye başlamıştır. Eskiden statü veya kimliğin ifadesiyken günümüzde kişinin ruh halinin, ait olduğu kültürün, grubun, inançlarının ifadesidir ya da bunların hepsinden bağımsız olarak sadece moda akımlarının etkisiyle kıyafet veya aksesuar gibi bir beden süsüdür.

Hun'larda asil ve kahraman kişilere ait olan dövme geleneği, eski Roma'da suçluları ve köleleri tanımayı yarıyordu.

Yakuza üyeleri için vücut dövme cesaret göstergesidir, üzerlerindeki her bir desenin bir anlamı vardır.

Çince karakterli dövme hanzi ve kanji olarak ikiye ayrılır. Daha çok Asya dövüş sanatlarıyla uğraşan savaşçıların yaptırdığı dövme çeşididir. UFC (Nihai Mücadele Şampiyonası) dövüşçülerinin Çince ve Japonca karakterlerle yaptırdıkları "Koei" Kan ve Mutluluk anlamına gelen dövme çok ünlüdür.

Mahkûmlar arasında yapılan dövme çeşitleri vardır. Bunlar çete sahipliğini göstermek, kendini ve becerilerini sergilemek, başarılarını, mahkûmiyetlerini belli etmek amaçlı yapılmaktadır. Kendi kişiliklerini ifade etmek amaçlı kullanılan bu dövme belli anlamlara ve kodlara sahiptirler. Bu gibi dövme oldukça karışık kod sistemine sahiptir ve tanınmamış karakterlerle karmaşık şekilde yapılır. Sebebi ise sadece kendilerine ait olmasıdır.

Rus mafya üyeleri hapisshanedeyken ellerine dört duvar arasında olduklarını anlatan beş nokta veya ihbarcı olmadıklarını anlatan ve görmedim, duymadım, konuşmadım anlamına gelen üç nokta dövmelelerini yaptırmaktadırlar. Rusya'da cezaevine girenlerin dövmeleleri işledikleri cezalara göre yapılır. Sadece sembollerle uygulanır ve vücutta yapıldığı bölgelere göre farklı anlamlar taşır. Eğer bir çeteye yeni bir üye katıldıysa göğüs üzerine gül dövmesi yapılır. Alın üzerine uygulanan dövmeleler genelde zorla uygulanan dövmelelerdir. Kişiyi aşağılamak amacıyla yapılır. Mide üzerine yapılan dövmeleler siyasi suçlar işlemiş kişilere uygulanmaktadır. Sonuç olarak bu tarz cezai dövmeleler bazen zorla bazen de bağlı buldukları grupların emirleri gereği uygulanır.

14 numarası veya (::) dört nokta dövme yaptıranlar Neustra Familia (kuzey Amerika'daki İspanyol kökenli çete) çetesine bağlı olanların dövme çeşididir. Birçok farklı ırk ve geçmişe sahip olan Kaliforniya Sokak çetesine üyeleri bağlı buldukları eyaletin telefon alan kodlarından oluşan dövmelelerle kendilerini ifade ederler. Örneğin: 265, 698, 452. gibi. New Mexico eyaletinde ki çete üyeleri de devletin alan kodundan oluşan dövmeleler kullanırlar.

Üç nokta ile yapılan ve üçgen şeklinde olan dövme genel de işaret parmağı ve gözaltı çevresine uygulanır. Dövmenin üç bağlantısından her biri bir ülkeyi temsil eder. Bunlar El Salvador, Guatemala ve Honduras'tır. Gözyaşı dövmesi olan kişiler, önceden birini öldürdüğü ve bu sebepten hapiste yattığını belli etmek için yaptırılırlardı. Ortak kullanılan dövmeleler ise akraba ve çete üyesi olanlar ise saldırganlıklarını belli etmek için kafatası gibi sembolik dövmelelerle kendilerini belli ederler. Bir el ve saat dövmesi ömür boyu hapis anlamına gelmektedir. Tek yonca dövmesi yaptıran

kişiler Ari kardeşlik ilişkileri yani hapis ve çete üyelerinin kullandığı dövmelerdir.

Avustralya ya 19.yy da İngiltere den nakil olan mahkûmlarda rezil manası taşıyan dövmeler vardı. Örneğin; D harfi olan dövme kaçaklar için kullanılırdı.

İngiltere hapishanelerinde yapılan dövmeler kelime ya da harflerden değil, küçük noktalardan oluşmaktadır. Bütün parmaklara ve parmakların eklemlerine uygulanır.

Bazı noktalama dövmeleri yan yana geldiklerinde bir harf ya da şekil oluşturur. Günümüzde radikal taraftarlar arasında yaygın bir şekilde kullanılmaktadır. Borstal ıslahevi sembolü sağ elin işaret parmağı arasında nokta koyularak yapılır. Eskiden sol elmacık kemiği üzerine nokta koyulurdu. Bu nokta işareti ıslahevine girenlerin arasında bir statü işareti olarak kabul edilmiştir.¹³

2.8. DÖVMEYLE İLGİLİ BAZI GÜNCEL HABER ÖRNEKLERİ

Haber 1.

29 Haziran 2009 tarihli “Tek delil Almanca dövmeydi” başlıklı Hürriyet gazetesi haberine göre bir cinayet vakası kurbanının üzerinde bulunan dövmeden yola çıkılarak çözülmüştür:

Ankara Cinayet Bürosu dedektifleri, 30 Mayıs sabahı Batıkent'teki bir çöp konteynırında, üzerinde sadece iç çamaşırı bulunan bir erkek cesedi buldu. Yapılan ön otopside, şahsın boğularak öldürüldüğü tespit edildi. Cesedin kolundaki dövmeyle inceleyen dedektifler, üzerinde Almanca yazıların bulunduğunu belirledi. Bunun üzerine, Alman polisine parmak izi örnekleri gönderilerek yardımcı olunması istendi. Alman polisi, parmak izlerinin, uyuşturucu satışı yaptığı için bu ülkeden sınır dışı edilen 38 yaşındaki S. K.'ya ait olduğu bilgisini verdi.

Haber 2.

17 Ekim 2009 tarihli Milliyet gazetesindeki bir habere göre ise:

Teşvikiye'de otomobilinin arka koltuğunda telle boğularak öldürülen 39 yaşındaki E.K.'nın katil şüphelisi, 29 yaşındaki E.G. 2003 yılında yine boğarak öldürdüğü hemşire İ.D.'nin hatrasına şakağına ve eline bir göz ile 3 gözyaşı damlasından oluşan dövme yaptırmıştır. ¹⁴

Haber 3.

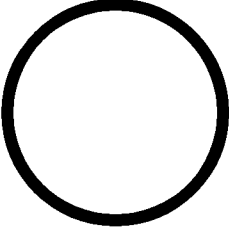
28 Kasım 2004 tarihli Hürriyet gazetesinden Gülden Aydın'ın haberine göre İstanbul'da kapkaç çeteleri arasında üç noktalı tatuaj oldukça yaygınlaşmış durumdadır:

“Üç noktalı (görmedim, duymadım, bilmiyorum) dövme yaptırmak kapkaççılar arasında moda. Sıradan kapkaççı ile elebaşı arasındaki ortak özellik ikisinin de vücutlarındaki jilet izleri. 'Psikopatım' mesajı vererek karşısındakini korkutmak için kendilerini jiletliyorlar.”¹⁵

2.9. VÜCUT DÖVMELERİNDE KULLANILAN BAZI SEMBOLLER VE ANLAMLARI:

2.9.1. GEOMETRİK ŞEKİLLER

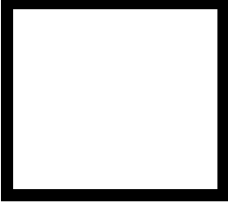
2.9.1.1. Daire



Şekil 1. Daire

M. L. Franz daireyi (ya da küreyi) bütünlüğün ya da kendinin (self) simgesi olarak açıklıyor. Daire motifi ortaya çıktığı her yerde, eski güneş inançlarında ya da çağdaş dinsel görüntülerde, mit ya da düşlerde, meditasyon resimlerinde ya da modern kentlerin planlarında, daima yaşamın bir yönüne, temelindeki bütünlüğe işaret eder.¹⁶

2.9.1.2.Kare:

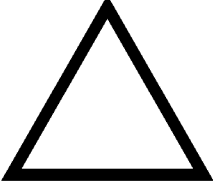


Şekil 2. Kare

Evreni kaostan düzene geçiren dört temel gücün ifadesidir. Bunlar Ateş, Su, Toprak ve Havadır. Bunlara mahşerin dört atlısı da denilir. Bu nedenle kare yerine, Hıristiyanlar için de kutsal sayılan haç veya + işareti de kullanılır. Dört sayısı genellikle dünya ve fiziksel gerçekle ilgili sayıdır ve düzeni tanımlar. Dünyanın ve fiziksel gerçeğin dört yönü, dört boyutu ve dört mevsimi vardır. Aristo bunu biraz daha ileri götürerek dört niteliği belirlemiştir. Bunlar kuru, ıslak, sıcak ve soğuktur. Her elementin iki niteliği bulunur. Toprak kuru ve soğuktur. Su ıslak ve soğuktur. Hava ıslak ve sıcaktır. Ateş sıcak ve kurudur. Bundan da görülebileceği gibi her element bir diğeriyle bir niteliğini paylaşmaktadır.

Eşkenar dörtgen Çin’de bir uğur simgesi olarak kabul görmüş bir geometrik şekildir. Eski Pekin’in şehir haritasına bakarsak sıkça dörtgen şekiller görülür, dörtgenin içinde dörtgenler vardır. Onların içinde yollar oluşmuş olabilir ama yuvarlak olan hiç bir şey yoktur. Ayrıca Çinlilerin “tok insan kare insan” atasözü bu alışılmış düşünceyi güzel bir şekilde tanımlamaktadır.

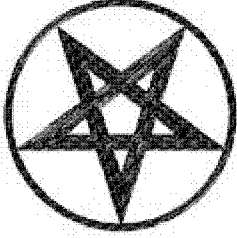
2.9.1.3.Üçgen:



Şekil 3. Üçgen

Eski Mısır'da Osiris ve İsis'in çocukları olan Horus ile temsil edilir. Bunu akıldan çıkan, fikirle oluşan eser olarak da görebiliriz. Üç sayısı ve üçgen bu nedenle en çok kullanılan ve çok kutsal sayılan bir semboldür. Yaratılışın temelinde birin üçe, üçün bire yansması yatmaktadır. Birin sembolü olan nokta (Göz de aynı anlama gelmektedir) ve üçün sembolü olan üçgenin iç içe kullanıldığı birleşik sembolde de bu anlatılmaktadır. Üç sembolü ayrıca insanın oluşumundaki ateş, su ve toprak ile tanrının oluşumundaki ruh, can, bedeni anlatır. Ruh ateşten, can sudan ve beden topraktan üretilmiştir. Üçgen sağlamlığı, duruluğu ve yükselişi yansıtmaktadır aynı zamanda evreni de temsil eder,.

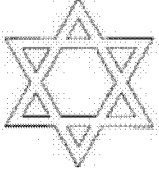
2.9.1.4. Pentagram:



Şekil 4. Pentagram

Ortaçağın ünlü kimyager ve tıp doktorlarından biri olan İsviçreli Paracelse'ye göre, beşgen sembolik işaretlerin en güçlü ve anlamlı olanlarından biridir. Bu nedenle beşgen figürler sihirbazların yeteneklerini göstermek için kullandıkları bir araç olmuştur. Ezoterik bir yapılanma olan Mason geleneğine göre beş köşeli yıldız “alev yanan yıldız” ile isimlendirilmekte ve deha amblemi olarak kullanılmaktadır.¹⁷

İnsanın ve üzerinde yaşadığı dünyanın sembolüdür. Diyad (2) ile triad'ın (3) toplamı olan pentad (5) dünyasal sevginin ve evliliğin sembolüdür. Ateş, su, toprak ve havanın toplamından oluşan dünyayı temsil eder. Yine bu dört elementin birleşiminden oluşan insanı da temsil eder (5. Element)

2.9.1.5. Heksagram:

Şekil 5. Heksagram

İç içe geçmiş ve iki farklı yöne bakan üçgenler de yine çok eski bir semboldür. Bu yıldızadalet yıldızı denilir. Yıldız evrenin altı yönünü gösterir; kuzey, güney, doğu, batı, aşağı ve yukarı. Yukarı bakan üçgen tanrıya ulaşmayı, aşağı bakan üçgen ise yeniden doğuş yasası gereği geriye dönüşü anlatır. Bu uçlardan her biri bir fazileti temsil eder. Yahudi inancına göre Süleyman peygamber bütün yaratıkları bu mühür yüzükle buyruğu altına almıştır.

2.9.2.HAYVAN SEMBOLLERİ

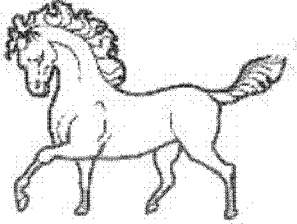
2.9.2.1. Kedi:



Şekil 6. Kedi

Puma gibi tehlikeli kediler ya da dağ aslanları, özgürlüğü, sürekli dikkati ve tetikte olmayı, cesareti simgeler. Kedi sembolü genellikle İskoç ve İrlandalıların ceket kollarında görülür.¹⁸

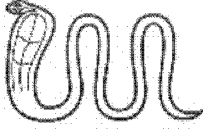
2.9.2.2. At:



Ortaçağ şövalyelerinin en azından dört tip ata ihtiyaçları vardı. Süvari atı, binek atı, seyir atı ve savaş atı. At krala ve ülkesine hizmet etmeye hazır oluşu sembolize eder ve dayanıklılık, bağlılık ve sadakati temsil eder.¹⁸

Şekil 7. At

2.9.2.3. Kobra:



Şekil 8. Kobra

Antik dönem insanları, olayları, doğa güçlerini ve insan ilişkilerini yönlendiren tanrıların işi olarak değerlendirirlerdi. En eski çağlarda da bu tanrı veya tanrıça bir yıldı. Mısır'ın kobra tanrıçası "Neith", evrenin yaratıcısı ve güneşin annesiydi. "Marduk", "Ra" ve "Baal" gibi tanrılar da güçlerini göstermek için yılanlarla savaşır ve onları öldürürlerdi. Tutankhamon'un piramidinde tahtadan yapılmış ve altına bulanmış bir heykeli bulunan yılan tanrı "Neterankh", en yakın ihtimalle firavunun, öbür dünyadaki yolculuğunda kendisine yardımcı olması için mezarına konmuştu.

2.9.3. DİĞER SEMBOLLER

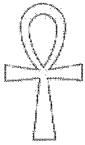
2.9.3.1. Kadüse:



Şekil 9. Kadüse

Kadüse; Merkür'ün, kendilerini onun esasına dolamış iki yılanın savaşına müdahalesini sembolize eder. Evrendeki bazı güçlerin kutupsallığını ve dengesini, düaliteyi (ikilik) ve Sirius yıldızlarının karşılıklı çizdikleri yörüngeleri simgeler.

2.9.3.2. Ankh:



Şekil 10. Ankh

Ankh, "T" harfinin üzerine oturtulmuş küçük bir daireden ibaret bir, en yaygın eski Mısır sembolüdür. "Nil'in anahtarı" olarak da bilinir. Bu sembole birçok Mısır ilahının elinde rastlanmakla birlikte, en çok İsis'in elinde rastlanır. Sembole "kulplu haç" da

denilir. Sembolün dairenin altında kalan, Tau adıyla bilinen “T “ kısmı Maya, İnka, Hindu, Çin ve Kalde yazıtlarında rastlanan, birçok alfabede kullanılan bir harftir. Ankh sembolü, popüler kültürde oldukça sık kullanılan sembollerden biri olmuştur.¹⁹ Genel anlamıyla yaşadığımız ve öldükten sonraki dünyalar arasındaki iletişimi temsil eder.

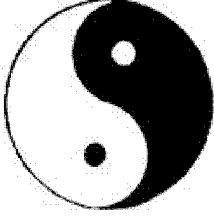
2.9.3.3. Zincir:



Şekil 11. Zincir

Zincir; Şamanizmde, Mısır Ezoterizmi'nde, Dogon Gelenekleri'nde, tasavvufta ve diğer pek çok gelenekte yeri olan bir semboldür. Çoğunlukla yer ile göğün irtibatı, ruhsal etkinin kademe kademe yeryüzüne inişi, yedi kat gök, gezegensel zincir, ip sembolü, ezoterik geleneğin devamlılığı, körlük ve maddi tutkulara bağımlılık gibi kavramlarla özdeşleştirildiği görülür. Zincir, gökyüzünün, yeryüzünün ve evliliğinin bir sembolüdür ve her bir halka gerçekten bir kan bağıını ifade eder: anne-baba, erkek-kız çocuklar gibi.

2.9.3.4. Yin Yang:

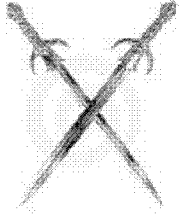


Şekil 12. Yin Yang

Çin felsefesinde yaşamın bütününü oluşturan ve birbirini tamamlayan iki karşıt gücü ya da ilkeler bütününü simgeler. Yin, yeryüzü, dişilik, karanlık, edilgenlik ve içe alma olarak algılanırken; Yang ise, gökyüzü, erkeklik, aydınlık ve nüfuz etme olarak algılanır.

Dünya her zaman bir denge içindedir; dışı unsurlar ile erkek unsurlar her an bir denge içinde olmazlarsa hayat durur. İşte bu yüzden ay duygu ve içgüdüyken, güneş de ruh ve zeka unsurlarını birleştirir ve bu ikisi bir denge kurarlar, birbirlerini tamamlarlar. İnsanlarda da daima iki güç vardır, yin ve yang. Doğulu bilim adamları her insanın içinde bu iki gücün denge sağlamasıyla, o insanın sağlıklı ve dengeli olabileceğini öne sürerler.²⁰

2.9.3.5. Kılıç:



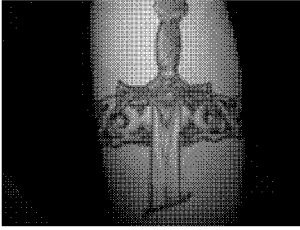
Şekil 13. Kılıç

Kılıç, cengâverlik ve atılganlığın yanı sıra, adalet, güç, kuvvet ve erdemi de simgeler. Kılıcın keskin iki yüzü vardır. İyi ve kötü olarak tanımlanan dualite prensibi, kılıç sembolünde de kendini ifade eder. Güç, kuvvet, erdem ve adalet de iki yönlüdür. Bazen öldürücü olabilir. Adaletsizliği, kötülüğü, bilgisizliği simgeler. Bazen de yapıcı olmayı, kesintisiz olumluluğu, barış ve adaletin gücünü simgeler.

2.10. DÖVME RESİMLERİ:



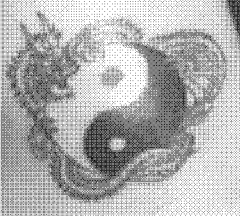
Resim 1. Kılıç dövmesi ²¹



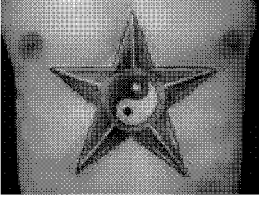
Resim 2. Kılıç dövmesi ²²



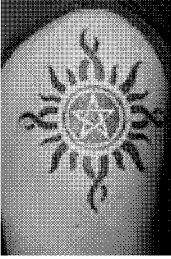
Resim 3. Kılıç dövmesi²³



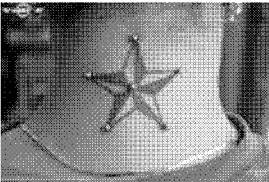
Resim 4. Yin Yang Dövmesi ²⁴



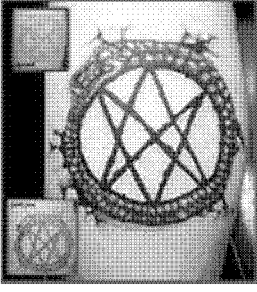
Resim 5. Yin Yang ve pentagram Dövmesi²⁵



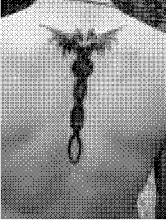
Resim 6. Pentagram Dövmesi²⁶



Resim 7. Pentagram Dövmesi²⁷



Resim 8. Heksagram Dövmesi²⁸



Resim 9. Kadüse Dövmesi ²⁹



Resim 10. Kobra Dövmesi³⁰

3. GEREÇ ve YÖNTEM

Tez çalışması iki ayrı bölümden oluşmakta olup, bunlardan ilki; Adli Tıp Kurumu Bilimsel Kurulu'ndan alınan 16.06.2009 tarih ve B.03.1.ATK.0.01.00.08/408 No'lu izin yazısı ile 2006 - 2007 yılı otopsi raporlarında ardışık yöntemle tarama yapılmak suretiyle tatuajı olan olguların tespit edilmesi ve bu verilerin istatistiki olarak değerlendirilmesidir.

8,382 olguya ait otopsi raporları Morg İhtisas Dairesi arşivlerinden elde edilerek incelenmiştir. Tatuaj ve self destrüktif kesileri olan olgularla ilgili dış muayene bulguları, toksikoloji raporları, sonuç bölümü, uygulanan tatuajların yeri ve şekli, psikopatik kesilerin yerleri ve sayıları ayrıntılı bir şekilde yazılmıştır. Otopsi raporlarında tatuajları belirtilmemiş ve tarif edilmemiş olguların fotoğrafları da incelenerek tatuajları belirlenmeye çalışılmıştır.

Çalışmanın ikinci kısmında, İstanbul, Ankara, İzmir, Eskişehir ve Bursa'da faaliyet gösteren dövmeçilerden 50 kişiyle görüşülerek anket çalışması yapılmış ve sonuçlar istatistikî olarak değerlendirilmiştir.

Dövme ve sembollerden elektronik ortamda bir veritabanı oluşturulmuş olup toplanan veriler, tez sürecinin tamamlanmasının ardından, parametrik arama yapmaya imkân sağlayan ve ASP ile hazırlanmış bir web sitesine aktararak ortak kullanıma hazır hale getirilecektir.

4. BULGULAR

4.1. ATK OTOPSİ RAPORLARI TARAMASI:

Çalışmanın bu bölümü, Adli Tıp Kurumu 2006 ve 2007 yıllarına ait otopsi raporlarında dış muayene bulgularında dövme tespit edilen olguların istatistiksel analizlerini ve bu analizlerden elde edilen sonuçları içermektedir.

Tablo I. Tatuaj tespit edilen olguların cinsiyete ve yaş aralıklarına göre dağılımı

Yaş Grupları	Erkek	Kadın	Toplam	%
10-15	3	1	4	1%
16-18	6	2	8	2%
19-29	155	16	171	44%
30-39	112	5	117	30%
40-49	30	2	32	8%
50-59	32	3	35	9%
60+	9	1	10	3%
Belirsiz	14	1	15	4%
Toplam	361	31	392	100%

2006 ve 2007 yıllarına ait toplam olgu sayısı 8,382 olup tatuaj tespit edilen olgular 392'dir. (%4,7)

Tablo II. Tatuaj tespit edilen olguların ölüm orijinine göre dağılımı.

Orijin	Erkek	Kadın	Toplam	%
Cinayet	141	7	148	38%
Kaza	98	11	109	28%
Belirsiz	42	6	48	12%
İntihar	41	4	45	11%
Doğal	39	3	42	11%
Toplam	361	31	392	100%

Olgulardaki ölüm orijinlerine bakıldığında, erkeklerde cinayet %39 oranıyla ilk sıradadır, kadınlarda %35 ile en yaygın orijin kaza olarak görülmektedir. Ölüm orijini belirlenemeyen kadınların oranı (%19) erkeklerden yüksektir. (%11) Kaza orijinli ölümlerin %44'ü madde entoksikasyonudur.

Tablo III. Tatuaj tespit edilen olguların cinsiyete ve ölüm nedenlerine göre dağılımı

Ölüm Nedeni	Erkek	Kadın	Toplam	%
Ateşli Silah Yaralanması	100	5	105	27%
Kesici Delici Alet Yaralanması	51	2	53	14%
Madde Entoksikasyonu	42	6	48	12%
Belirsiz	39	2	41	10%
Trafik Kazası	29	3	32	8%
Ası	21	1	22	6%
Kardiak Köken	20	1	21	5%
Yüksekten Düşme	10	5	15	4%
Suda Boğulma	9	3	12	3%
Akciğer Patolojisi	11		11	3%
Beyin Patolojisi	3	1	4	1%
Elektrik Çarpması	4		4	1%
Genel Beden Travması	3	1	4	1%
Metil Alkol Entoksikasyonu	4		4	1%
Künt Kafa Travması	3		3	1%
İlaç Entoksikasyonu	2		2	1%
Aids Hastalığı	1		1	0%
Etilalkol Entoksikasyonu	1		1	0%
Karbonmonoksit	1		1	0%
Mekanik Asfiksi	1		1	0%
Mide kanaması	1		1	0%
Mide kanseri	1		1	0%
Mide ülseri	1		1	0%
Peritonit		1	1	0%
Tarım İlacı Entoksikasyonu	1		1	0%
Tüpgaz Entoksikasyonu	1		1	0%
Yanma	1		1	0%
Toplam	361	31	392	100%

Tablo IV. Olgulardan toksikoloji raporlarında uyuşturucu tespit edilenlerin cinsiyete göre dağılımı

Madde testi	Erkek	Kadın	Toplam	%
Pozitif	120	9	129	33%
Negatif	241	22	263	67%
Toplam	361	31	392	100%

Olgulara ait toksikoloji sonuçları incelenmiş olup, erkeklerin %33'ünde, kadınların da %29'unda madde tespit edildiği görülmüştür.

Tablo V. Tatuaj tespit edilen olgulardan toksikoloji raporlarında alkol tespit edilenlerin cinsiyete göre dağılımı

Alkol	Erkek	Kadın	Toplam	%
Pozitif	79	11	90	23%
Negatif	282	20	302	77%
Toplam	361	31	392	100%

Tablo VI. Self destrüktif kesi tespit edilen olguların cinsiyete göre dağılımı

Tatuaj	Erkek	Kadın	Toplam	%
Tatuaj ve Self Destrüktif Kesi	130	5	135	61%
Self Destrüktif Kesi	82	4	86	39%
Toplam	212	9	221	100%
Toplam Olgu Sayısı			8382	3%

2006–2007 yılları için toplam olgular içinde self destrüktif kesi oranının %3 olduğunu görüyoruz. Tatuaj olmadan sadece self destrüktif kesisi olanların oranı ise %1 olarak tespit edilmiştir.

Tablo VII. Self destrüktif kesi tespit edilen olguların yaş grupları ve cinsiyete göre dağılımı

Yaş Grupları	Erkek	Kadın	Toplam	%
10-15	1	1	2	1%
16-18	9	1	10	5%
19-29	119	3	122	55%
30-39	58	3	61	28%
40-49	17		17	8%
50-59	3		3	1%
60+	3		3	1%
Belirsiz	2	1	3	1%
Toplam	212	9	221	100%

Tablo VIII. Olgulardaki tatuajların yapıldıkları yere ve şekillerine göre dağılımı

Tatuaj	Yüz	Sırt	Omuz	Kol	Karın	Göğüs	El	Bacak	Ayak	Toplam	%
Yazı	2	4	24	193		23	56	5	2	309	27%
Hayvan	2	19	23	92	2	10	10	15	3	176	16%
Kalp		2	11	72		5	8	1		99	9%
Bitki		2	6	52	1	6	11	3		81	7%
Belirsiz	1	3	5	39		2	12	4	2	68	6%
İnsan		3	10	40	1	4		6	1	65	6%
Kesici Alet		1	3	42		2	2	2		52	5%
Diğer		2	6	25		4	5	3		45	4%
Desen		3	1	19			1	1	1	26	2%
Dinsel		1	2	8	2	1	5		2	21	2%
Ying yang		1	1	12		1	3			18	2%
Çapa			2	14			1			17	2%
Yıldız	1		4	5		1	5			16	1%
Üç nokta				1			14			15	1%
Göz		2	1	7		1	3			14	1%
Ejderha	1	3	2	4		1		2		13	1%
Ay yıldız			3	7		2				12	1%
Kurukafa			2	7						9	1%
Güneş		1	3	3			1	1		9	1%
İşaret			1	2			3	1	1	8	1%
Geometrik			1	4			1	2		8	1%
Alev				5			1	1		7	1%
Kadeh				6						6	1%
Deniz kızı				6						6	1%
Siyasi	1			4						5	0%
Bayrak			2	3						5	0%
Ay	1			1		1	1		1	5	0%
Silah				5						5	0%
Zar				1				1		2	0%
Yumruk				2						2	0%
İskambil				2						2	0%
Dikenli tel				1			1			2	0%
Kıbrıs				1						1	0%
Kan			1							1	0%
Palyaço						1				1	0%
Toplam	9	47	114	685	6	65	144	48	13	1131	100%

4.2. ANKET ÇALIŞMASI:

İstanbul, Ankara, Eskişehir, İzmir ve Bursa'da faaliyet gösteren dövmecilerle görüşülerek 17 sorudan oluşan, katılımı gönüllülük esasına dayanan ve kimlik bilgileri içermeyen bir anketi yanıtlamaları istenmiştir.

Katılımcı grup 2'si kadın 48'i erkek toplam 50 kişiden oluşmuştur.

Tablo IX. Yaş grubuna göre dağılım

Yaş Grubu	Erkek	Kadın	Toplam	%
16-20	2	1	3	6
21-25	6		6	12
26-30	9	1	10	20
31-35	13		13	26
36-40	10		10	20
41-50	8		8	16
Toplam	48	2	50	%100

Tablo X. Buldukları illere göre dağılım

Şehir	Erkek	Kadın	Toplam	%
Ankara	11		11	22
Bursa	1		1	2
Eskişehir	1		1	2
İstanbul	34	2	36	72
İzmir	1		1	2
Toplam	48	2	50	%100

Tablo XI. Eğitim durumuna göre dağılım

Eğitim	Erkek	Kadın	Toplam	%
İlköğretim	3		3	6
Lise	24	1	25	50
Lisans	20	1	21	42
Lisansüstü	1		1	2
Toplam	48	2	50	%100

Tablo XII. Tatuaj yapma sürelerine göre dağılım

Yıl	Erkek	Kadın	Toplam	%
0-5	11	2	13	26
6-10	17		17	34
10-15	15		15	30
16-20	5		5	10
Toplam	48	2	50	%100

Tablo XIII. Tatuaj eğitiminin alındığı yerlere göre dağılım

Tatuaj Eğitimi	Erkek	Kadın	Toplam	%
Usta	32	2	34	68
Arkadaş	2		2	4
İnternet	1		1	2
Kendi	6		6	12
Kurs	5		5	10
Yanıtsız	2		2	4
Toplam	48	2	50	%100

Tablo XIV. Dövme için gelen 100 müşteriden kaç tanesi kadındır sorusuna verilen yanıtlar.

Ortalama	56,40
Std. Sapma	12,41
Aralık	55,00
En düşük	30,00
En yüksek	85,00

Kadınların Oranı	Frekans	%	Kümülatif %
30,00	1	2,0	2,0
40,00	5	10,0	12,0
45,00	3	6,0	18,0
50,00	18	36,0	54,0
60,00	9	18,0	72,0
65,00	3	6,0	78,0
70,00	7	14,0	92,0
80,00	2	4,0	96,0
85,00	2	4,0	100,0
Toplam	50	100,0	

Tablo XV. Gelenlerin yaş grubu cinsiyete göre ağırlıklı olarak hangisidir

Yaş Grubu	Erkek	%	Kadın	%
18-25	8	16%	18	36%
25-40	39	78%	29	58%
Yanıtsız	3	6%	3	6%
Toplam	50	100%	50	100%

5. TARTIŞMA

ATK. Morg İhtisas Dairesi'nde gerçekleştirilen 2006–2007 yıllarına ait otopsi raporlarında yapılan tarama çalışmasına göre toplam 8382 olgu incelenmiş olup, bunların %4,7'sinde tatuaj tespit edilmiştir. 2006 ve 2007 yıllarına karşılıklı baktığımızda %0,8'lik bir artış olduğunu ve dövme yaptıran kadınların oranının %7 den %9 a çıktığını görmekteyiz.

Olguların en küçüğünün yaşı 10 (geçici dövme), en büyüğünün yaşı 85 olarak saptanmıştır. 19–29 yaş arası %44 ile en çok tatuaj saptanan yaş grubudur. Bunu %30 ile 30–39 yaş grubu izlemektedir. Kadınların %52'si 19–29 yaş grubundandır.

10–15 yaş grubunda yer alan 4 olgunun 2'sinde geçici dövme bulunmuştur, diğer ikisinin yaşları 15'tir ve dövmeleri “kaderimsin, darbe, kan, dark” şeklinde yazılardan oluşmaktadır.

Tatuaj tespit edilen olgulardan hüviyeti meçhul olanların sayısı, 14'ü erkek, 2'si kadın olmak üzere 16'dır (%4). Yabancı uyruklu olanların sayısı 27'dir. (%7)

2006 ve 2007 yıllarında incelenen toplam 392 olguda 1131 adet tatuaj tespit edilmiştir. Bu tatuajların desenlerine ve vücutta uygulandıkları yere baktığımızda, ilk sırada %27 (n=309) ile harf ve yazıların yer aldığı, bunu %16 (n=176) ile hayvan figürlerinin izlediğini görmekteyiz. Otopsi raporlarında tanımlanmadığı için belirlenemeyen dövmelerin oranı %6'dır. (n=68)

Üç nokta tatuajı %1 (n=15) oranında uygulanmıştır ve sadece el/kol üzerinde görülmüştür.

Uygulanan tatuaj motiflerinde ilk sırada yer alan yazıyı incelediğimizde % 39'unun ifadelerden (Canım anam, sabır, kader, kin, vb.), %33'ünün harflerden, %20'sinin isimlerden ve kalan kısmının da yabancı alfabe ve rakamlardan oluştuğu anlaşılmaktadır.

İkinci sırada yer alan hayvan motiflerine baktığımızda en çok %23 (n=40) ile yılan motifinin uygulandığını görüyoruz. Bunu sırasıyla, kuş, örümcek, kartal, kelebek, akrep, örümcek ağı ve balık izlemektedir.

Üçüncü sıradaki kalp desenli dövmelemin içinde en çok içinden ok geçen kalp dövmesinin uygulandığı görülmektedir(%22) (n=22)

Tatuaj tespit edilenlerden ölüm nedeni belirlenemeyen olguların oranı %10'dur. Ateşli silah yaralanması %27 ile en sık rastlanan ölüm nedenidir. Kesici alet yaralanması %14'le ikinci sıradadır. Kadınlarda ise madde entoksikasyonu en sık rastlanan ölüm sebebidir, bunu yüksekte düşme ve ateşli silah yaralanması izlemektedir.

Ölüm orijini açısından baktığımızda, %38 cinayet, %28 kaza, %12 belirsiz ve intiharla doğal ölümün %11'er olduğunu görmekteyiz. Kaza sonucu ölümlerin %44'ü (n=48) madde entoksikasyonu sonucu gerçekleşmiştir. İntihar edenlerin %49'unun (n=22) ası uygulayarak kendini öldürmüş olduğu tespit edilmiştir.

Tatuaj bulunan olguların %34'ünde self destrüktif kesi izleri saptanmıştır.

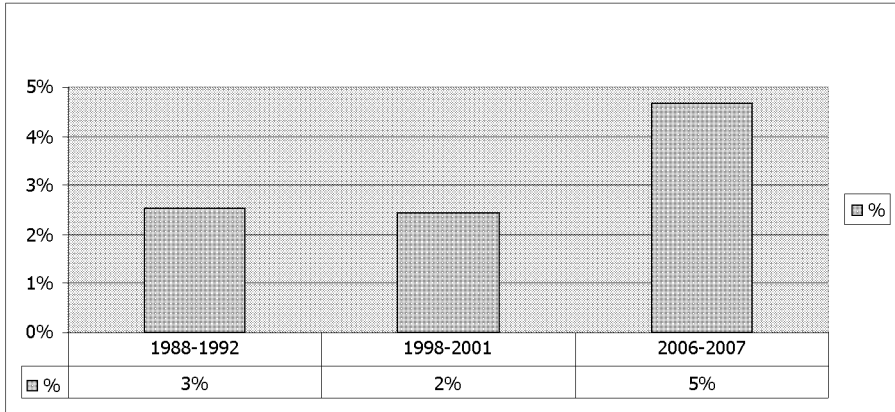
A.T.K Morg İhtisas Dairesi'nde 1988-1992 yılları arasındaki 5 yıllık sürede otopsi yapılan toplam 8695 olguya ait tatuaj ve/veya psikopatik kesi saptanan olguların incelenmesi için yapılmış çalışmanın sonuçları aşağıdadır.³¹

Toplam 8695 adet otopside 344 tanesinde (%3,95) tatuaj ve/veya psikopatik kesi saptanmıştır. Sadece tatuaj saptanan olgu sayısı 143(%1.64), sadece psikopatik kesi saptanan olgu sayısı 124(%1.43), tatuaj ve psikopatik kesilerin birlikte saptandığı olgu sayısı ise 77(%0.88)'dir. Olguların en küçüğü 12, en büyüğü 81 yaşındadır. En fazla olgu 31-35 yaş grubunda görülmüştür. Olguların 321 tanesi(%93,31) erkek, 23 tanesi ise(%6,68) kadındır. Ölüm sebepleri içerisinde ilk sırayı 51 sayı, %14,82'lik bir oranla uyuşturucu madde zehirlenmesi almakta, bunu 46 sayı, % 13,37'lik oranla kesici-delici alet yaralanması izlemektedir. Olgular sosyal yaşantıları açısından incelendiğinde; 26'sının hüviyeti meçhul olarak otopsiye geldiği, 12'sinin yabancı uyruklu olduğu, 15'inde vücudun pis, bakımsız olduğu, bazılarında kaşınıtı izleri ve enfekte yaralar bulunduğu, 77'sinde eski yara izi, 30'unda eski ameliyat izi, 3'ünde eski el parmağı ampütasyonu, 1'inde eski bacak, 1'inde eski penis ampütasyonu olduğu saptanmıştır.

Benzeri bir çalışma Ocak 1998- Ocak 2002 yılları için Adli Tıp Kurumu Morg İhtisas Dairesi'nde yapılmış olup bulgular aşağıda özetlenmiştir.³²

Toplam 10.966 olgudan 269'unda (%2.45) tatuaj saptanmıştır. 269 olgunun 28'i (%10,4) kadın, 241'i (%89,6) erkektir. Her iki cinsiyet grubunda da en çok olgu 21-25 yaş grubunda (%25,3) görülmüştür. Olgular ölüm orijini açısından incelendiğinde; ilk sırayı (%40,5) kaza orijininin aldığı, bunu sırasıyla cinayet (%23,8), doğal (%18,2) ve intihar (%13) orijinlerinin izlediği, olguların %4,5'inde orijin tayininin yapılamadığı görülmüştür.

Grafik.1. Tatuaj saptanan olguların yıllara göre dağılımı



Ülkemizde tatuaj eğitimi veren bir kurs veya okul bulunmadığından dolayı dövmeçilerin büyük çoğunluğunun usta-çırak ilişkisiyle dövme yapmayı öğrendikleri anlaşılmaktadır.

Araştırma grubunun çoğunluğunun erkek ve 31-35 yaş grubunda bulunduğu görülmüştür. %72'sinin İstanbul, %22'sinin

Ankara'da buldukları görülmektedir. Kadın dövmeçilerin tamamı İstanbul'dadır.

Dövmeçilerin %50'sinin Lise mezunu olduğu, %42'sinin ise Lisans eğitimi almış olduğu görülmektedir. İlköğretim mezunu olanların oranı %6'dır.

Çalışma grubunun ne kadar zamandır tatuaj yapmakta olduğu sorulmuştur. Sonuçlara bakıldığında 6 yıldan daha az bir süredir dövme yapmakta olan grubun 6-15 yıl arası tecrübeye sahip gruba sayıca yakın olduğu görülmektedir. Dövmeçilerin %60'ı (n=30) son 10 yıldır dövme yaptıklarını belirtmişlerdir. Dövmeye olan talebin artmasıyla birlikte, dövme stüdyoları ve dövmeçi sayısında da artış gözlemlenmektedir.

Dövme yapmayı nereden öğrendiklerine baktığımızda ise %68'inin geleneksel usta-çırak ilişkisi içerisinde öğrenmiş olduğunu görüyoruz. Ülkemizde bu konuyla ilgili kurs ve okul bulunmadığından dolayı kurs alan %10'luk kesim bunu yurt dışında gerçekleştirmiş olduklarını ifade etmektedirler.

Dövme yaptıranlar farklı meslek ve yaş gruplarından olup tercih ettikleri motifler değişen moda akımlarına göre değişiklik göstermektedir. Dövme yaptırmış kişilerin genellikle yeniden dövme yaptırdıkları gözlenmiştir. Çalışma grubunun ankete verdiği yanıtlardan dövme yaptıranların ortalama 3 kez daha geldiği sonucuna ulaşılmıştır.

Tatuaj uygulaması yaptırmak isteyen kadınların oranını tespit etmek için sormuş olduğumuz soruya verilen cevapları

incelediğimizde verilen en düşük oranın %30, en yüksek oranın %85 olduğunu görüyoruz. 50 dövmececinin verdiği cevapların ağırlıklı ortalamasına baktığımızda gelen müşterilerin %56,4 ünün kadın olduğu yönünde bir sonuç çıkmaktadır.

Gelenlerin yaş grubu ve cinsiyete göre dağılımı her iki cins için de müşteri kitlesinin en çok 25-40 yaş aralığında olduğunu göstermektedir. Kadınlar içinde 18-25 yaş grubu olanların dövmeye gösterdikleri talep erkeklerinkinden daha fazladır.

12. Soruda dövmececlerden en çok tercih edilen çizimleri çoktan aza doğru 5 ile 1 arasında değerlendirmeleri istenmiştir. 50 dövmececliden 22 tanesi bu soruya tam cevap vermiştir. Verilen cevaplara göre en çok tercih edilen çizimler sırasıyla; isim veya harf, hayvan figürleri, bitki motifleri ve desenler olarak görülmektedir. Bu sonuç, ATK. Morg İhtisas Dairesi'nde yaptığımız otopsi raporları taramasında elde edilen en çok uygulanan tatuajlar sonucuyla paralellik göstermektedir.

Dövmececlerin %40'ı müşterileriyle ilgili kayıt tutmadığını belirtmiştir. Buna karşılık %74'ü uyguladığı tatuajların kaydını fotoğrafla tutmaktadır.

Bir suç araştırması nedeniyle Kolluk kuvvetleri veya mahkemeler tarafından şahit olarak bilgisine başvurulmuş dövmececi sayısı 5'tir.

6. SONUÇ VE ÖNERİLER

İstanbul Adli Tıp Kurumu Morg İhtisas Dairesi'nde 2006–2007 yıllarına ait otopsi raporları taramasında vücudunda tatuaj bulunan olguların oranı %4,7 olarak tespit edilmiştir. Daha önceki çalışmalardan elde edilen sonuçlar bu oranın, 1988–1992 yılları arasında³¹ %2,5 ve 1998–2001 yılları arasında %2,5³² olarak tespit edilmiştir. Dövme tespit edilen olgularda %90 oranında yükselme ve dövme sayısındaki gözle görülür artış dövmenin popüler kültürde yaygınlaşmakta olduğunu göstermektedir.

Adli otopsilerde dış muayene bulgularında cinsiyet, yaş, boy, renk, tedavi amaçlı yapılmış müdahale izleri, postmortem değişikliklerin yanı sıra, kişiyi tanıttıcı, ona has özelliklere, eski ameliyat izleri, doğumsal anomaliler, self destrüktif kesiler ve tatuajlara da dikkat edilip otopsi raporunda yazılması gerekmektedir.

Kimliği belirlenememiş olgularda, dış muayenede bulunduğu yer ve şeklinin detaylı bir şekilde tarif edildiği ve hatta resimlendiği bir dövme idantifikasyon için yararlı olabilir. Bu nedenle otopsiyi gerçekleştiren ve raporlayan personel tarafından dövmenin bulunduğu vücut bölgesi ve dövmenin şekli ayrıntılı bir biçimde belirtilmelidir. Otopsi fotoğrafları çekilirken, vücut dövmesi bulunan olgularda, uygulanan tatuajın fotoğraflanması hem bu konuda yapılacak bilimsel araştırmalar, hem de ilgili adli olayın çözümlenmesi açısından faydalı olabilir.

Semboller ve anlamlarını içeren bir veritabanı özellikle bilgisayar ortamında oluşturularak ve bilgi girişleri güncel ve düzenli bir

şekilde devam ettirilerek profesyonellerin kullanımına açılabilir. Böyle bir veritabanı ile olay yerinde veya kişinin üzerinde bulunan dövmelelerdeki sembol ve işaretler hızlı bir şekilde anlamlandırılabilir. ASP (Active Server Pages) yazılımı kullanılarak parametrik arama yapma olanağı sağlayan bu veritabanı tez çalışmam kapsamında tamamlanmış olup 2010 yılı içerisinde <http://www.semboller.net> web adresinde kullanıma hazır hale gelecektir.

Ülkemizde dövme uygulaması yapan kişilerle ilgili mesleki bir düzenleme ve bu konuda yasal bir mevzuat bulunmamaktadır. Bu belirsizlik, dövmenin popüler kültürde gitgide artan bir şekilde yaygınlaşıyor olmasına rağmen, dövmecilerin sosyal yapı içerisinde kolluk kuvvetleri ve adli birimlere karşı tedirgin olmalarına yol açmaktadır. Bu durum bir suç soruşturması sırasında bilgisine başvurulmuş dövmecilerin yeteri kadar işbirliği yapmamasına neden olabilecektir. Bilgi paylaşımının önemini anlatacak şekilde basın-yayın organlarında yer alacak haberler ve mesleki statülerinin mevzuata uygun hale getirilmesi ile bu sorun aşılabılır.

Sonuç olarak, vücut dövmelelerinin günümüz toplumu içerisinde gitgide yaygınlaştığı görülmektedir. Kişilerin kimliklendirilmesinde ya da dövmelelerin içerdiği sembollerin suç örgüsü içerisinde bir anlam taşıyabilme olasılığı nedeniyle, dövmelelerin adli bilimlere açısından değerlendirilmesi ve dikkate alınması gerekmektedir.

7. ÖZET

Bu çalışmada vücut dövmelelerinin adli bilimler açısından bir değerlendirilmesi yapılmak istenmiştir.

Adli Tıp Kurumu Morg İhtisas Dairesi'nde 2006–2007 yıllarına ait otopsi raporlarında ardışık tarama yapılarak vücudunda tatuaj tespit edilen olgular saptanmış ve bu olgularla ilgili bilgiler ayrıntılı bir şekilde yazılarak sonuçlar istatistikî olarak değerlendirilmiştir. Tatuaj tespit edilen olguların oranı %4,7'dir. Bunların %38'i cinayet, %28'i kaza sonucu ölmüştür. Ölüm nedenleri arasında %28 ile ateşli silah ilk sırada, %14 ile kesici alet yaralanması ikinci sıradadır. Kaza sonucu ölümlerin %44'ü madde entoksikasyonudur.

İstanbul, Ankara, İzmir, Bursa ve Eskişehir'de faaliyet gösteren 50 dövmeçiyle görüşülerek katılımı gönüllülük esasına dayanan bir anket yapılmış ve sonuçlar istatistikî olarak değerlendirilmiştir.

Dövmecilerin %60'ının son on yılda dövme yapmaya başlamış olduğu belirlenmiştir. Çoğu İstanbul ve Ankara'da faaliyet göstermektedir. Gelen müşteri profillerinin ağırlıklı olarak 25–40 yaş grubundan olduğu ve dövme yaptıran kadınların oranının %56 olduğu anlaşılmıştır. En çok dövme yaptırılan vücut bölgesi kol ve omuz olarak tespit edilmiştir. Müşteriler tercihlerini genellikle katalogdan bakarak yapmaktadırlar.

İnsanoğlu tarih boyunca sembolleri bir ifade aracı olarak kullanmıştır. Onlarla ait olduğu grubu, inanışlarını, toplumsal statüsünü, içinde bulunduğu ruh halini, olmak istediği kişiyi,

düşüncelerini ve duygularını toplumun diğer birey ve katmanlarına aktarmaya çalışmıştır. Sanatta, din ve felsefede, kitle iletişim araçlarında, kıyafet ve aksesuarlarında ve beden süsü olarak vücuduna yaptırdığı dövmelerde daima sembolizmden yararlanmıştır.

Yapılan her iki alan çalışmasının sonuçları bize dövme yaptırmanın günümüz toplumunda yaygınlaşmakta olduğunu göstermektedir. Adli bilimler açısından suç araştırmaları sırasında veya kimliklendirmede olay yerinde bulunan semboller ya da kişinin vücudunda bulunan dövmelerden yararlanılabilir. Bu nedenle olay yeri incelemesinde orada bulunan semboller dikkate alınmalı ve otopsi sırasında tatuajların yer ve şekilleri ayrıntılı bir şekilde tarif edilmeli ve fotoğraflanmalıdır.

Semboller ve dövmeler için bilgisayar ortamında parametrik arama yapma imkânı sağlayan bir katalog oluşturulmuş olup <http://www.semboller.net> adresinde 2010 yılı içerisinde kullanıma açılacaktır.

8. ABSTRACT

This thesis work aims to present an assessment of body tattoos in terms of forensic sciences.

Council of Forensic Medicine of Turkey Morgue Specialization Agency autopsy reports held between years of 2006 and 2007 were sequentially cross-hatched for cases with tattoo work. These cases were later taken into account with detailed descriptions, which were finally evaluated statistically. Total percentage of corpses with a finding of a tattoo is 4,7 percent in total, of which 38 percent are murder cases and 28 percent are accidental deaths. Deaths involving firearms have the highest rate with 28 percent among murder cases, followed by deaths involving sharp tools and objects, which constitute a 14 percent. Most frequently observed cause for accidental deaths is substance intoxication by 44 percent.

A survey has been carried out with 50 tattoo studios in Istanbul, Ankara, İzmir, Bursa and Eskişehir all of which voluntarily participated. Results have been statistically evaluated.

60 percent of the tattoo artists have been noted to have started in their line of work within the last ten years. Majority of the artists are located in İstanbul and Ankara. The largest customer age group is 25 to 40 and 56 percent of customers are noted to be females. The most common body part for tattoo demand are noted to be arms and shoulders. Majority of the customers prefer to choose tattoo designs via model catalogues.

Mankind have been employing symbols as a means of expression. Using symbols, men and women have tried to communicate their identification with a particular group, beliefs, social status, state of mind, desired persona, thoughts and feelings to other individuals or social structures. Mankind have continuously put symbolism at work in art, religion, philosophy, mass communication, clothings and accessories and finally in tattoos as an ornamentation of the body.

Both fields studies mentioned above have shown us that tattoos as body modification are getting more and more popular among today's society. When in regard to forensic sciences, body tattoos and symbols present in crime scene can be utilized in criminal investigations or corpse identification. Symbols on the premises should be included in crime scene investigations in addition to detailed description and imaging of tattoos, with their location on the body.

A digital catalogue that enables parametric searches on symbols and tattoos has been compiled and it will be published and also will be available for use on <http://www.semboller.net> in 2010.

9. KAYNAKLAR

- ¹ Koç, T. (1998) Din Dili, s.97, İz Yayınları, İstanbul.
- ² Durand G. (1998) Sembolik İmgelem, s.9, Çev. Ayşe Meral, İnsan Yayınları, İstanbul.
- ³ Jung, C. G. (2007) İnsan ve Sembolleri, s. 232, Çev. Ali N. Babaoğlu, Okuyan Us Yayınları, İstanbul.
- ⁴ Jones, E. (2007) Psikanaliz ve Folklor, s.110, Çev. Banu Yılmaz, Millî Folklor Dergisi, Yıl 19, Sayı 74
- ⁵ Eliade, M. (2003) Dinler Tarihine Giriş, s:167-169, Çev. L. Arslan, Kabalıcı Yayınları, İstanbul.
- ⁶ Borokhov A, Bastinaans R, Lerner V, (2006), Tattoo Designs Among Drug Abusers, Isr J Psychiatry Sci Vol 43. No 1 (2006) p: 28-33
- ⁷ Seiter JS, Hatch S. Effect of tattoos on perceptions of credibility and attractiveness. Psychol Rep 2005; 96:1113–1120.
- ⁸ Tok, G, (2001) Ölülerin anlattığı tarih, Tübitak Bilim ve Teknik, Aralık 2001, s.95.
- ⁹ Kadioğlu, N. (1996) Anadolu'nun Bazı Yörelerinde Dövme Adeti ve Bu Adetin Çağdaş Yaşamdaki Yeri, I.Türk Halk Kültürü Araştırma Sonuçları Sempozyumu Bildirileri, Kültür Bakanlığı HAGEM Yayınları, Ankara
- ¹⁰ Serdaroğlu F, Dövme Sanatı, s:8 <http://www.dovmekitabi.com> çevrimiçi
- ¹¹ Serdaroğlu F, Dövme Sanatı, s:11 <http://www.dovmekitabi.com> çevrimiçi
- ¹² Deschesnes M, Fines P, Demers S. (2006) Are tattooing and body piercing indicators of risk-taking behaviors among high school students? Journal of Adolescence 2005, p.379-393.
- ¹³ <http://www.dovmeci.com/tattoo.html>
- ¹⁴ <http://www.milliyet.com.tr/Yasam/SonDakika.aspx?aType=SonDakika&ArticleID=1151462&Date=17.10.2009>
- ¹⁵ <http://hurarsiv.hurriyet.com.tr/goster/haber.aspx?viewid=502455>
- ¹⁶ Jung, C. G. (2007); İnsan ve Sembolleri, s. 240, Çev. Ali N. Babaoğlu, Okuyan Us Yayınları, İstanbul
- ¹⁷ Ersoy, N. (2007) Semboller ve Yorumlar, s.174, Dönence Basım ve Yayınevi, İstanbul 2007
- ¹⁸ Mallon, B. (2007) The Mystic Symbols, A Goldsfield Book, p:196 London
- ¹⁹ <http://tr.wikipedia.org/wiki/Ankh> çevrimiçi

-
- ²⁰ Ersoy, N. (2007) Semboller ve Yorumlar, s.64, Dönence Basım ve Yayınevi, İstanbul 2007
- ²¹ <http://www.yeniresim.net/resim1074.html> çevrimiçi
- ²² <http://de7en.deviantart.com/art/My-Sword-Tattoo-46724097> çevrimiçi
- ²³ <http://tattoo.about.com/cs/tatart/1/blbensword.htm> çevrimiçi
- ²⁴ <http://tattoo.about.com/cs/tatart/1/blalexankledrg2.htm> çevrimiçi
- ²⁵ <http://www.flickr.com/photos/augrust/540624659/> çevrimiçi
- ²⁶ http://community.livejournal.com/pagan_teen/ çevrimiçi
- ²⁷ <https://www.cartoondollemporium.com/forum/showthread.php?t=90656> çevrimiçi
- ²⁸ <http://underyourskin.pinger.pl/a/2009/1/19/> çevrimiçi
- ²⁹ http://johnritalinadderall.blogspot.com/2007_12_13_archive.html çevrimiçi
- ³⁰ <http://www.bmcforums.com/showthread.php?t=54250> çevrimiçi
- ³¹ Çetin G, Cansunar N, Asirdizer M, Soysal Z, Özer C (1994) Adli otopsilerde psikopatik kesi ve tatuaj tespit edilen olguların irdelenmesi, 1. Adli Bilimler Kongresi, Çukurova Üniversitesi Tıp Fakültesi, Adana 1994, Kongre Kitabı s:294-6
- ³² Şam B, Saka E.N. (2002) Adli otopsilerde saptanan tatuajların önemi, Yıllık Adli Tıp Toplantıları, 2002 Kitabı, Antalya, s:28-31

10. EKLER

EK 1

DÖVMECİLERLE YAPILAN ANKET FORMU

ANKET FORMU

Bu çalışma, İstanbul Üniversitesi Adli Tıp Enstitüsü Sosyal Bilimler Ana Bilim Dalında yürütülmekte olan “Vücut Dövmelerinin Adli Bilimler Açısından Değerlendirilmesi” başlıklı yüksek lisans tezinin anket çalışmasıdır. Etik açıdan değerlendirilmesi yapılmış olup, katılımınız tamamen gönüllülük esasına dayanmaktadır ve kimlik bilgilerinizi içermemektedir. Katılımınız bu çalışmanın gerçekleşmesinde katkı sağlayacaktır. Soruların hepsini yanıtlayarak boş bırakmamanızı rica eder, yardımlarınız için teşekkür ederiz.

- 1) Yaşınız :
- 2) Cinsiyetiniz :
- 3) Bulduğunuz il :
- 4) Eğitim durumunuz : İlköğretim Lise Lisans
Lisansüstü
- 5) Kaç yıldır tatuaj yapıyorsunuz :
- 6) Tatuaj eğitimini nereden aldınız :
- 7) Vücut dövmesi için size başvuran 100 müşterinin kaç tanesi kadındır :

8) Müşterilerinizin yaş grubu cinsiyete göre ağırlıklı olarak aşağıdakilerden hangisidir:

	Kadınlar için	Erkekler için
15 Yaş altı	-----	-----
16-18	-----	-----
18-25	-----	-----
25-40	-----	-----
40 Üzeri	-----	-----

9) Dövme yaptıranların yeniden yaptırma sıklığı aşağıdakilerden ağırlıklı olarak hangisine uygundur:

- Yeniden yaptırmazlar 2 3 4
5'ten fazla

10) En çok dövme yaptırılan vücut bölgesi hangisidir:

- Kol Omuz Boyun Ense
Göğüs Karın
El Ayak Yüz Bacak Sırt
Diğer

11) Dövme yaptıranlar seçimlerini genellikle hangisine göre belirliyorlar:

- Katalog Kendi çizimleri Sizin tasarımınız

12) En çok tercih edilen çizimleri çoktan aza doğru 5 ile 1 arasında değerlendirir misiniz :?

- İsim veya Harf İnsan Figürleri Hayvan Figürleri
Bitki Dinsel Siyasi
Semboller İfadeler Desen Diğer

13) Müşterileriniz genellikle hangi mesleğe mensup kişilerdir:

14) Müşteri veritabanınız var mı? Varsa içeriğini oluşturan maddeleri işaretler misiniz:?

Tarih Kimlik bilgisi Adres
Telefon Meslek Eğitim Uygulanan
tatuaj Diğer...

15) Fotoğrafla kayıt tutuyor musunuz? Evet Hayır

16) Herhangi bir biçimde adli soruşturmada dövme uygulanmış kişilerle ilgili kolluk kuvvetleri tarafından bilginize başvuruldu mu? Evet Hayır

17) Herhangi bir biçimde soruşturmada dövme uygulanmış kişilerle ilgili Mahkemeler tarafından bilginize başvuruldu mu? Evet Hayır

11. ÖZGEÇMİŞ

1969 Kocaeli doğumluyum. İlk- orta ve liseyi Gebze Lisesi'nde okudum.

1994 yılında Uludağ Üniversitesi, İktisadi ve İdari Bilimler Fakültesi, İşletme Bölümü'nden mezun oldum. 2001 yılında Adli Tıp Enstitüsü Sosyal Bilimler Anabilim dalına lisansüstü eğitimimi tamamlamak için başvurduğum. 1990 yılından beri özel sektörde farklı firmalarda mali işler alanında görev yapıyorum, 2000 yılından itibaren semboller ve vücut dövmeleeri konusunda bir veritabanı oluşturmaya çalışıyorum.