

T.C.
OKAN ÜNİVERSİTESİ
SOSYAL BİLİMLER ENSTİTÜSÜ

VELİLERİN ANAOKULU REHBERLİK HİZMETLERİNDEN
BEKLENTİLERİ

Arife DURSUN

YÜKSEK LİSANS TEZİ
İŞLETME ANABİLİMDALİ
İŞLETME YÜKSEK LİSANS PROGRAMI

DANIŞMAN

Dr. Öğr. Üyesi Yaşar BARUT

İSTANBUL, Aralık 2018

T.C.
OKAN ÜNİVERSİTESİ
SOSYAL BİLİMLER ENSTİTÜSÜ

VELİLERİN ANAOKULU REHBERLİK HİZMETLERİNDEN
BEKLENTİLERİ

Arife DURSUN
Enstitü No: 122001740

YÜKSEK LİSANS TEZİ
İŞLETME ANABİLİMDALİ
İŞLETME YÜKSEK LİSANS PROGRAMI

DANIŞMAN
Dr. Öğr. Üye. Yaşar BARUT

İSTANBUL, Aralık 2018

T.C.
OKAN ÜNİVERSİTESİ
SOSYAL BİLİMLER ENSTİTÜSÜ

VELİLERİN ANAOKULU REHBERLİK HİZMETLERİNDEN
BEKLENTİLERİ

Arife DURSUN
Enstitü No: 122001740

YÜKSEK LİSANS TEZİ
İŞLETME ANABİLİMDALİ
İŞLETME YÜKSEK LİSANS PROGRAMI

Tezin Enstitüye Teslim Edildiği Tarih:

Tezin Savunulduğu Tarih:

Tez Danışmanı: Dr. Öğr. Üyesi Yaşar BARUT _____

Diğer Jüri Üyeleri: Doç. Dr. Ercümen ERSANLI _____

Doç. Dr. Hatice KUMCAĞIZ _____

Dr. Öğr. Üyesi Esat ŞANLI _____

İSTANBUL, Aralık 2018

TEŐEKKÜR

Bu arařtırmanın gerekleřtirilmesinde, alıřmanın her ařamasında benden desteęini esirgemeyen danıřmanım Dr. Öğr. Üyesi Yařar BARUT'a ve aileme alıřmalarımı yürütürken bana gösterdikleri yardım ve anlayıřlarından dolayı teőekkürlerimi sunarım.

Aralık 2018

Arife DURSUN



BİLİMSEL ETİĞE UYGUNLUK

Bu çalışmadaki tüm bilgilerin, akademik ve etik kurallara uygun bir şekilde elde edildiğini beyan ederim. Aynı zamanda bu kural ve davranışların gerektirdiği gibi, bu çalışmanın özünde olmayan tüm materyal ve sonuçları tam olarak aktardığımı ve referans gösterdiğimi belirtirim.

Arife DURSUN

Aralık 2018



İÇİNDEKİLER

İÇİNDEKİLER	i
ÖZET	3
ABSTRACT.....	4
KISALTMALAR.....	5
TABLolar DİZİNİ.....	6
ŞEKİLLER DİZİNİ	8
BÖLÜM 1. GİRİŞ.....	9
1.1. PROBLEMLER	11
1.1.1. Alt Problemler	11
1.2. HİPOTEZLER.....	12
1.3. SAYILTIAR	13
1.4. SINIRLILIKLAR.....	14
1.5. TANIMLAR.....	15
1.6. ARAŞTIRMANIN GEREKÇESİ VE ÖNEMİ.....	17
BÖLÜM 2. İLGİLİ YAYINLAR VE ARAŞTIRMALAR.....	19
BÖLÜM 3. YÖNTEM	22
3.1. Evren ve Örneklem.....	22
3.2. Veri Toplama Araçları	22
3.3. Velilerin Anaokulu Rehberlik Hizmetlerinden Beklentileri Anketi	22
3.4. Velilerin Anaokulu Rehberlik Hizmetlerinden Beklentileri Anketinin Puanlanması...	23
3.5. Kişisel Bilgi Formu	23
3.6. Verilerin Toplanması.....	23
3.7. Kullanılan Yazılım ve Teknikler.....	24
3.8. Aykırı Değer Ayıklama	24
BÖLÜM 4. BULGULAR	29

4.1. Velilerin Okul Rehberlik Hizmetlerinden Genel Beklentileri.....	29
4.2. Velilerin Okul Rehberlik Hizmetlerinden Beklentilerinin Değişkenler Açısından Analizi	31
4.3. Velilerin Cinsiyetine Göre Okul Rehberlik Hizmetlerinden Beklenti Düzeyleri	31
4.4. Velilerin Yaşları Bakımından Okul Rehberlik Hizmetlerinden Beklenti Düzeyleri.....	32
4.5. Velilerin Öğrenim Durumları Bakımından Okul Rehberlik Hizmetlerinden Beklenti Düzeyleri	34
4.6. Velilerin Meslekleri Bakımından Okul Rehberlik Hizmetlerinden Beklenti Düzeyleri	37
4.7. Velilerin Ekonomik Durumları Bakımından Okul Rehberlik Hizmetlerinden Beklenti Düzeyleri	38
4.8. Velilerin Ailedeki Toplam Birey Sayısı Bakımından Okul Rehberlik Hizmetlerinden Beklenti Düzeyleri.....	40
BÖLÜM 5. SONUÇLAR VE ÖNERİLER	43
KAYNAKLAR	45
EKLER.....	47
EK A: KİŞİSEL BİLGİ FORMU VE BEKLENTİ MADDELERİ ANKETİ	48
EK B: VALİLİK İZİN DİLEKÇESİ.....	53
ÖZGEÇMİŞ	54

ÖZET

Bu arařtırmada ocuęu anaokuluna giden velilerin anaokulu rehberlik hizmetlerinden beklenti dzeylerini etkileyebileceęi dřnlen birtakım deęiřkenler aısından velilerin anaokulu rehberlik hizmetlerinden beklenti dzeylerinin incelenmesi amalanmıřtır.

Arařtırmanın evrenini 2012-2013 eęitim-ęretim yılında Samsun İl Milli Eęitim Mdrlę'ne baęlı anaokulları ęrencilerinin velileri oluřturmaktadır. Arařtırma rneklemini Samsun ilindeki anaokulu velilerinden tesadfi rnekleme yoluyla, sekisiz ve oransız belirlenen 738 veli oluřturmaktadır.

Arařtırmada velilerin anaokulu rehberlik hizmetlerinden beklenti dzeyleri arařtırmacı tarafından hazırlanan "Velilerin Anaokulu Rehberlik Hizmetlerinden Beklentileri Anketi" ile lmlmřtr. Baęımsız deęiřkenlerle ilgili bilgiler ise, yine arařtırmacı tarafından hazırlanan "Kiřisel Bilgi Formu" ile elde edilmiřtir.

Arařtırmada elde edilen bulgulara gre ulařılan sonular řunlardır; velilerin genel olarak anaokulu rehberlik hizmetlerinden beklentileri yksektir. Velilerin yařları bakımından, meslekleri bakımından, ailedeki toplam birey sayısı bakımından psikolojik danıřma ve rehberlik hizmetlerinden beklenti dzeyleri farklıdır. ęrenim durumu ve ekonomik durumu yksek olan velilerin psikolojik danıřma ve rehberlik hizmetlerinden beklenti dzeyleri yksek ıkmıřtır.

Anahtar Kelimeler: Rehberlik, Rehberlik Hizmetleri, Veli Beklentileri, Okul ncesi Eęitim

Tarih: Aralık 2018

ABSTRACT

In this study, it is aimed to study the expectation levels of parents from kindergarten guidance services in terms of some variables that are thought to affect expectation levels of kindergarten guidance services.

The population of the research consists of the parents of the students of kindergartens of Samsun Provincial Directorate of National Education in the 2012-2013 academic year. The research sample consisted of 738 parents, randomly and disproportionately determined by random sampling from kindergarten parents in Samsun.

In the study, expectation levels of parents from kindergarten guidance services were measured by “Expectations of Parents from Kindergarten Guidance Services Survey” prepared by the researcher. Information about the independent variables was obtained by the “Personal Information Form” again prepared by the researcher.

According to the findings obtained in the research, the results are as follows; parents generally have high expectations from kindergarten guidance services. The expectation levels of the parents from the psychological counseling and guidance services are different in terms of their age, in terms of their professions, in terms of the total number of individuals in the family. Expectation levels of parents with high education and economic status from psychological counseling and guidance services was high.

Keywords:Guidance, Guidance Services, Parent Expectations, Preschool Education

Date:December 2018

KISALTMALAR

F : F deęeri

MEB : Milli Eęitim Bakanlıęı

N : rnekleml Sayısı

p : nem Dzeyi

SPSS : The Statistical Package for the Social Sciences

t : t deęeri

UNICEF:United Nations International Children's Emergency Fund



TABLolar DİZİNİ

Tablo 1. Velilerin Okul Rehberlik Hizmetlerinden Genel Beklentilerini Ölçmek İçin Kullanılan Beklenti Maddeleri Listesi	29
Tablo2. Velilerin Cinsiyetine Göre Okul Rehberlik Hizmetlerinden Beklenti Puanlarının Ortalama, Standart Sapma ve t-testi Sonuçları	32
Tablo3. Velilerin Yaşlarına Göre Sayısal Dağılımı ve Okul Rehberlik Hizmetlerinden Toplam Beklenti Puanlarının Aritmetik Ortalamaları ve Standart Sapmaları	33
Tablo 4. Velilerin Yaş Gruplarına Göre Okul Rehberlik Hizmetlerinden Toplam Beklenti Puanlarına İlişkin Varyans Analizi	33
Tablo 5. Velilerin Yaş Gruplarına Göre Okul Rehberlik Hizmetlerinden Toplam Beklenti Puanlarına İlişkin Sonrası Çoklu Karşılaştırma Analizi	34
Tablo6. Velilerin Öğrenim Durumlarına Göre Sayısal Dağılımı ve Okul Rehberlik Hizmetlerinden Toplam Beklenti Puanlarının Aritmetik Ortalamaları ve Standart Sapmaları	35
Tablo7. Velilerin Öğrenim Durumlarına Göre Okul Rehberlik Hizmetlerinden Toplam Beklenti Puanlarına İlişkin Varyans Analizi.....	35
Tablo8. Velilerin Öğrenim Durumlarına Göre Okul Rehberlik Hizmetlerinden Toplam Beklenti Puanlarına İlişkin Sonrası Çoklu Karşılaştırma Analizi.....	36
Tablo9. Velilerin Mesleklerine Göre Sayısal Dağılımı ve Okul Rehberlik Hizmetlerinden Toplam Beklenti Puanlarının Aritmetik Ortalamaları ve Standart Sapmaları	37
Tablo10. Velilerin Mesleklerine Göre Okul Rehberlik Hizmetlerinden Toplam Beklenti Puanlarına İlişkin Varyans Analizi	37
Tablo11. Velilerin Meslek Gruplarına Göre Okul Rehberlik Hizmetlerinden Toplam Beklenti Puanlarına İlişkin Sonrası Çoklu Karşılaştırma Analizi	38
Tablo12. Velilerin Ekonomik Durumlarına Göre Sayısal Dağılımı ve Okul Rehberlik Hizmetlerinden Toplam Beklenti Puanlarının Aritmetik Ortalamaları ve Standart Sapmaları	39
Tablo13. Velilerin Ekonomik Durumlarına Göre Okul Rehberlik Hizmetlerinden Toplam Beklenti Puanlarına İlişkin Varyans Analizi.....	39
Tablo14. Velilerin Ekonomik Durumlarına Göre Okul Rehberlik Hizmetlerinden Toplam Beklenti Puanlarına İlişkin Sonrası Çoklu Karşılaştırma Analizi.....	40
Tablo15. Velilerin Ailelerindeki Toplam Birey Sayısına Göre Sayısal Dağılımı ve Okul Rehberlik Hizmetlerinden Toplam Beklenti Puanlarının Aritmetik Ortalamaları ve Standart Sapmaları	41

Tablo16. Velilerin Ailelerindeki Toplam Birey Sayısına Göre Okul Rehberlik Hizmetlerinden Toplam Beklenti Puanlarına İlişkin Varyans Analizi	41
Tablo17. Velilerin Ailelerindeki Toplam Birey Sayısına Göre Okul Rehberlik Hizmetlerinden Toplam Beklenti Puanlarına İlişkin Sonrası Çoklu Karşılaştırma Analizi	42



ŞEKİLLER DİZİNİ

Şekil1. Velilerin Okul Rehberlik Hizmetlerinden Beklenti Puanları Kutu Grafiği (N=739) ..	25
Şekil 2.Velilerin Cinsiyetleri Göre Okul Rehberlik Hizmetlerinden Beklenti Puanları Kutu Grafiği (N=739)	25
Şekil3. VelilerinYaş Gruplarına Göre Okul Rehberlik Hizmetlerinden Beklenti Puanları Kutu Grafiği (N=739)	26
Şekil4. Velilerin Eğitim Seviyelerine Göre Okul Rehberlik Hizmetlerinden Beklenti Puanları Kutu Grafiği (N=739)	26
Şekil5. Velilerin Meslek Gruplarına Göre Okul Rehberlik Hizmetlerinden Beklenti Puanları Kutu Grafiği (N=739)	27
Şekil6. Velilerin Ekonomik Durumlarına Göre Okul Rehberlik Hizmetlerinden Beklenti Puanları Kutu Grafiği (N=739).....	27
Şekil7. Velilerin Ailedeki Toplam Birey Sayısına Göre Okul Rehberlik Hizmetlerinden Beklenti Puanları Kutu Grafiği (N=739)	28

BÖLÜM 1. GİRİŞ

Okul ve okul öncesi dönemde rehberlik ve danışma hizmetinin önemi literatürde farklı açılardan detaylıca ele alınmıştır. Rehberlik hizmetinin sadece öğretmen ile çocuk arasında gerçekleşmesinin yeterli olmadığı okulda diğer aktörlerin de bu hizmetin içerisinde yer alması gerektiği belirtilmiştir. Bununla birlikte okulun yanı sıra ailenin ve çocuğun sosyal çevresinin rehberlik hizmeti içerisinde yer almasının önemi literatürde ayrıca ele alınmıştır.

Tan (1986)'a göre rehberlik, çocuğun bir "kişi" ve bir "bütün" olarak gelişmesini hedefler. Bu nedenle Tan (1986), danışma ve rehberlik sırasında çocuğun gelişmesi ile ilgili herkesin ortak gayret göstermesi gerektiğini belirtmektedir. Çocuğa gerekli psikolojik yardımların yapılabilmesi için tarafların çocuk ve problemi hakkında yeterli bilgi sahibi olması gerektiğini vurgulamıştır. Bunu sağlamak için de okulda verilecek olan psikolojik yardım hizmetlerinin öğrencinin yanı sıra okul yöneticilerine, öğretmenlere, ailesine ve çevresine hizmet etmesi gerektiğini ifade etmiştir.

Tan (1986), rehberlik hizmetinin bütüncül olarak ele alınması gerektiğini ifade ederken öğrencinin okulda geçen zamanının aslında hayatının sınırlı bir bölümü olduğu gerçeğinden yola çıkmaktadır. Bu nedenle okulda öğretmen ve yöneticiler tarafından verilen psikolojik yardıma ailenin de aynı anlayışla devam etmesi gerektiğini ifade etmektedir.

Rehberlik hizmetinin bütüncül olarak tüm paydaşlarla ele alınması gerektiği diğer yazarlarca da vurgulanmıştır. Kepçeoğlu (1975), rehberliğin bir takım hizmeti olarak yürütülmesi durumunda başarılı olacağını ifade etmiştir. Kepçeoğlu (1975) ve Tan (1986) gibi Petterson (1967)'a göre de rehberlik hizmetinin, rehberlik uzmanları, okul müdürleri ve öğretmenlerle birlikte bir takım olarak verilmesi gerekmektedir.

Aynı şekilde Kepçeoğlu (1986) da rehberlik konusuna bütün tarafların uyumlu bir şekilde iş birliği ve ortak anlayış ile yaklaşımlarının önemini vurgulamıştır. Böyle bir iş birliği ve ortak anlayış geliştirilememesi durumunda okullarda verilen psikolojik danışma ve rehberlik uygulamalarında sorunlarla karşılaşılabilceğini ifade etmiştir. (Kepçeoğlu 1986, s. 105)

Öğrenci zamanının sınırlı bir bölümünü okulda, geriye kalan bölümünü ise ilk sosyal çevresi olan ailesinin yanında geçirmektedir. Bu nedenle psikolojik danışma ve rehberlik hizmetlerinin verilmesinde sadece öğrenci, öğretmen ve yönetici değil, velilerle de iş birliği sağlanmasının gereği ve önemi çoğu araştırmacı tarafından vurgulanmıştır. (Öztoprak 1991, Ülkü 1978, Kepçeoğlu 1992)

Kuzgun (1991)'a göre rehberlik hizmetinin ortak bir şekilde verilmesi gerekmektedir, ayrıca anne babalar başta olmak üzere çocuğu etkilemekte olan bütün kişileri çocuk gelişimi ve eğitimi konusunda aydınlatmanın rehberlik hizmetlerinin amaçlarından biri olduğunu vurgulamıştır.

Yine Kuzgun (1988) bu durumu daha ayrıntılı ele almış, anne babaların çocukların sorunlarının giderilmesinde önemli bir rolü olduğunu vurgulamış, ailenin kültür düzeyinin de dikkate alınması gerektiğini ön plana çıkarmıştır. Çocukların okul sorunlarının çözümünde anne babadan yardım alırken rehberlik hizmetinin anne ve babaya da yöneltilmesi gerektiğini belirtmiştir. Çünkü Kuzgun'a göre çocukların okul sorunlarının çözümü ailenin kültür düzeyi ve eğitime verdiği değer ile yakından ilişkilidir. Ancak ailelerin eğitime bağladıkları değer ve çocuklarına karşı tutumları, onların ekonomik koşulları ve kültür düzeylerinden etkilenmektedir.

Oktay (2006)'a göre okul öncesi eğitim sürecinde beklentilerin gerçekleşmesi için önemli olan okul, aile ve çocuk üçgeninin etkin bir şekilde birbirini besleyecek bir ortam oluşturmasıdır. Çocuğun dış etkilere en fazla açık olduğu ve korunmaya en fazla gereksinim duyduğu okul öncesi dönemin, öğretmenler, aile, okul ve toplum iş birliği ile en iyi şekilde değerlendirilmesi, sağlıklı bireylerin yetiştirilmesi açısından son derece önemlidir.

Rehberlik hizmetinde ailenin rolü okul öncesi dönemde daha da önem kazanmaktadır. Çünkü Oktay ve diğerleri (2005)'de belirtildiği gibi okul öncesi çocuklarının yaşadığı problemler henüz derinleşmemiştir. Bu yüzden de problemlerin su yüzüne çıkarılması ve çözümlenmesi kısa sürede mümkün olabilmektedir. Ancak okul öncesi dönem çocuklarının problemlerinin büyük kısmı ebeveynlerinin etkisiyle oluşmaktadır, bundan dolayı bu gibi durumlarda ailelerle danışma ilişkisi sürdürülmelidir.

Okul öncesi eğitim ülkemizde son yıllarda önem kazanmaya başlamıştır. Okul öncesi kurumlarında rehberlik hizmetleri yeni sayılabilecek bir konudur. Dolayısıyla ülkemizde velilerin okul öncesi rehberlik hizmetlerinden beklentilerine ilişkin sınırlı sayıda araştırmaya ulaşılabilmektedir. Oysaki özellikle de okul öncesi dönemde çocuğun ailesinin okul rehberlik hizmetlerinden beklentisi ve katılımı çok önemli bir öğedir.

Bu eksikliğin doldurulmasına katkı sağlamak ve velilerin okul rehberlik hizmetlerinden beklentilerinin incelenmesi ülkemizde okul öncesi eğitimin geliştirilmesine önemli katkılar sağlayacaktır. Çocuğu okul öncesi kurumlarına devam eden veliler üzerinde yapılan bu araştırmada velilerin psikolojik danışma ve rehberlik hizmetlerine dair beklentileri diğer eğitim dönemleri için yapılan araştırmalar göz önünde bulundurularak belirlenen değişkenler açısından incelenmiştir.

1.1. PROBLEMLER

Velilerin okul öncesi öğrencilerine sunulan psikolojik danışma ve rehberlik hizmetlerinden beklentilerini hangi değişkenler etkilemektedir?

1.1.1. Alt Problemler

Bu araştırmada aşağıdaki sorulara cevap aranmıştır.

1. Kadın ve erkek velilerin psikolojik danışma ve rehberlik hizmetlerinden beklenti düzeyleri farklı mıdır?
2. Yaşları bakımından velilerin psikolojik danışma ve rehberlik hizmetlerinden beklenti düzeyleri farklı mıdır?
3. Öğrenim durumları bakımından velilerin psikolojik danışma ve rehberlik hizmetlerinden beklenti düzeyleri farklı mıdır?
4. Meslekleri bakımından velilerin psikolojik danışma ve rehberlik hizmetlerinden beklenti düzeyleri farklı mıdır?
5. Ekonomik durumları bakımından psikolojik danışma ve rehberlik hizmetlerinden beklenti düzeyleri farklı mıdır?
6. Ailedeki toplam birey sayıları bakımından velilerin psikolojik danışma ve rehberlik hizmetlerinden beklenti düzeyleri farklı mıdır?

1.2. HİPOTEZLER

Problem ve alt problemlere dayalı olarak bu arařtırmada incelenmesi uygun grlen hipotezler Őu Őekilde belirtilmiřtir.

1. Kadın velilerin psikolojik danıřma ve rehberlik hizmetlerinden beklenti dzeyleri, erkek velilerin beklenti dzeylerinden yksektir.
2. Yařları bakımından velilerin psikolojik danıřma ve rehberlik hizmetlerinden beklentileri arasında fark vardır.
3. đrenim durumu yksek olan velilerin psikolojik danıřma ve rehberlik hizmetlerinden beklenti dzeyleri de yksektir.
4. Meslekleri bakımından velilerin psikolojik danıřma ve rehberlik hizmetlerinden beklentileri arasında fark vardır.
5. Ekonomik durumları bakımından velilerin psikolojik danıřma ve rehberlik hizmetlerinden beklentileri arasında fark vardır.
6. Ailedeki toplam birey sayısı bakımından velilerin psikolojik danıřma ve rehberlik hizmetlerinden beklentileri arasında fark vardır.

1.3. SAYILTILAR

Bu çalışmanın, planlanıp uygulanmasında, elde edilen verilerin yorumlanmasında aşağıda sıralanan sayılıtlardan yola çıkılmıştır.

1. Araştırma örneklemi, evreni temsil edebilecek niteliktedir.
2. Veliler “Kişisel Bilgi Formu” ile “Psikolojik Danışma ve Rehberlik Beklentiler Anketindeki” soruları bireysel niteliklerini yansıtacak şekilde doğru ve içtenlikle cevaplandırmışlardır.
3. Bu çalışmada kullanılan “Kişisel Bilgi Formu” araştırma problemi kapsamına giren bağımsız değişkenler ile ilgili bilgileri toplamak için yeterlidir.

1.4. SINIRLILIKLAR

Bu arařtırmanın sınırlılıkları řunlardır.

1. Arařtırma 2012-2013 eđitim-öđretim yılı Samsun ilinde okul öncesi eđitim veren anasınıfı ve anaokullarına devam eden öđrencilerin velileri ile sınırlıdır.
2. Arařtırma “Psikolojik Danıřma ve Rehberlik Hizmetlerinden Beklentileri Anketi’nde” yer alan hizmetlere iliřkin maddelerle sınırlıdır.
3. Arařtırma “Kiřisel Bilgi Formunda” ye alan soru maddeleri ile sınırlıdır.



1.5. TANIMLAR

Rehberlik: Rehberlik, bireyin en verimli şekilde gelişmesini ve doyum verici uyumlar sağlamsında gerekli olan tercihleri, yorumları, planları yapmasına ve kararları vermesine yarayacak bilgi ve becerileri kazanması bu tercih ve kararları yürütmesi için bireye yapılan sistemli ve profesyonel bir yardımdır. (Tan, 1992)

Psikolojik Danışma ve Rehberlik: Kendini, çevresindeki olanakları tanıması, gizil güçlerini gerçekleştirmesi, sorunlarını çözebilmesi ve kendini gerçekleştirmesi için kişiye bu işi kendine meslek edinmiş olan uzmanlarca yapılan düzenli bir yardım sürecidir. (Bakırcıoğlu, 2003)

Beklenti: Bu araştırmada beklenti; bireyin kendini ve çevresindeki olanakları tanıması, gizil güçlerini gerçekleştirmesi, sorunlarını çözebilmesi ve kendini gerçekleştirmesi için psikolojik danışma ve rehberlik hizmetlerinin neler yapabileceğini ummayı ifade etmektir.

Okul öncesi eğitim: Okul öncesi eğitim, çocuğun doğduğu günden temel eğitime başladığı güne kadar geçen sıfır altı yaş arasındaki dönemi kapsayan ve çocukların daha sonraki yaşamlarında çok önemli bir yeri olan; bedensel, psikomotor, sosyal-duygusal, zihinsel ve dil gelişimlerinin büyük ölçüde tamamlandığı, bu doğrultuda kişiliğin şekillendiği “erken çocukluk çağı” diye de adlandırılan gelişim ve eğitim süreci olarak tanımlanabilir. (Aral ve diğerleri, 2003 s. 15)

Veli: Bir çocuğun her türlü hal ve hareketine karışabilen, ondan sorumlu kimsedir. (Örnekleleriyle Türkçe Sözlük 4, 2004)

Okul öncesi kurumu: 0-6 yaş arası çocukların tüm gelişimlerini (fiziksel, zihinsel, duygusal, sosyal vb.) sağlıklı ve düzenli fiziksel koşullar içinde toplumun kültürel özellikleri doğrultusunda en iyi biçimde yönlendiren; onlarda sağlam bir kişiliğin, sosyal duyarlılığın ve

yaratıcı işlek bir zekanın temellerini atan; uzman-eğitici kadroya sahip; temel fonksiyonu eğitim olan, sosyal kuruluşlardır. (Oğuzkan ve Oral, 2000, s.3)

Ailenin Ekonomik Durumu: Ailede kişi başına düşen toplam aylık gelirdir. “1000 TL’den aşağı olanlar “düşük”, “1000 TL ile 3000 TL” arası orta, “3000 TL ve üzeri” olanlar yüksek ekonomik düzeye sahip olarak kabul edilmiştir.



1.6. ARAŞTIRMANIN GEREKÇESİ VE ÖNEMİ

Bu araştırmanın amacı çocuğu anaokuluna devam eden velilerin okul rehberlik hizmetlerinden beklentilerini ortaya koymaktır.

Son yıllarda eğitim kurumlarında psikolojik danışma ve rehberlik hizmetleri oldukça önem kazanmıştır. Hemen hemen tüm okullarda bu hizmetleri daha etkili bir şekilde vermeye yönelik çalışmalar dikkati çekmektedir.

Çocukların eğitimlerinde okul ve ailenin etkisi şüphesiz ki göz ardı edilemez. Psikolojik danışma ve rehberlik hizmetlerinin en iyi şekilde sunulması adına çocuğun zamanının büyük kısmını beraber geçirdiği ailesinin ve okulda da öğretmenin, diğer okul personelinin iş birliği içerisinde kendi üzerine düşeni yapması büyük önem arz etmektedir.

Oğuzkan ve Oral (2000)'nin¹ Mussen ve Diğerleri (1963)'ten aşağıdaki gibi alıntıyla aktardığı gibi 0-6 yaş dönemi çocuk gelişiminde çok önemli bir evredir;

“0-6 yaşlar arası, çocuğun gelişiminin hızla yönlendiği, kritik yıllardır. Bu yıllarda temeli atılan beden sağlığı ve kişilik yapısının, ileri yaşlarda yön değiştirmekten daha çok, aynı yönde gelişmesi şansı çok yüksektir. Uzun yıllara dayalı araştırmalarda, çocukluk yıllarında kazanılan davranışların büyük bir kısmının, yetişkinlikte, bireyin kişilik yapısını, tavır, alışkanlık, inanç ve değer yargılarını biçimlendirdiği gözlenmiştir.” (Mussen 1963, ss. 334-338)

Kuşkusuz ki insan hayatında bir takım kritik dönemler vardır. Kritik dönemler, insanın gelecekteki yaşantısına olumlu ya da olumsuz yön verecek kadar etkili ve önemlidir. İşte bu kritik dönemlerden biri belki de en önemlisi okul öncesi dönemdir. Anne babalar da şimdilerde okul öncesi dönemin çocukların hayatındaki önemini yeni yeni kavramaya başlamışlardır ve bu dönemi her yönüyle sağlıklı geçirmek istemektedirler.

İşte tam da bu noktada okul öncesi dönemde psikolojik danışma ve rehberlik hizmetlerinin uygulanmasında velinin üzerine düşeni yapması, psikolojik danışma ve rehberlik hizmetleri hakkında bilgi sahibi olması bu hizmetlerden neler beklediklerine bağlıdır.

Bu araştırmada çocuğu anaokuluna devam eden velilerin psikolojik danışma ve rehberlik hizmetlerinden beklentilerini ortaya koyması, rehberlik uzmanlarının görevlerini algılaması, psikolojik danışma ve rehberlik hizmetleriyle ilgili kişiler arasında ortak bir rehberlik anlayışının oluşması adına önemli görülmektedir.

¹ Sayfa 5.

Araştırmanın psikolojik danışma ve rehberlik hizmetlerinin velilere ve öğrencinin çevresine tanıtılması psikolojik danışma ve rehberlik hizmetlerinin daha etkin bir şekilde verilmesi, velilerle iş birliği sağlanıp, velilerin de bu hizmetlerin verilme sürecinde katkıda bulunması açısından faydalı olacağı değerlendirilmektedir.

Araştırma bu alanda bunda sonra yapılacak araştırmalara, çalışmalara ışık tutabilir.



BÖLÜM 2. İLGİLİ YAYINLAR VE ARAŞTIRMALAR

Bu bölümde okul öncesi eğitimin önemine dair, psikolojik danışma ve rehberlik hizmetlerinden beklentilere dair birtakım görüşler ve bu konular hakkında yapılan araştırmaların bulgularına özet olarak yer verilmiştir.

Kandır (2001)'a göre çocuk tüm gelişim alanlarına ilişkin temel bilgi, beceri, tutum ve alışkanlıkları ailede kazanmaktadır. Bu açıdan aile, çocuğun bakımı, gelişimi ve eğitiminden sorumlu başlıca kurum olma özelliği taşımaktadır. Aileden sonra, okul öncesi eğitim kurumları çocuğu toplumsal yaşama hazırlamada aileyi destekleyen kurumlar olarak sistem içinde yerlerini almaktadır.

Aral ve diğerleri (2003), okul öncesi eğitimi, çocuğun doğduğu günden temel eğitime başladığı güne kadar geçen sıfır altı yaş arasındaki dönemi kapsayan ve çocukların daha sonraki yaşamlarında çok önemli yeri olan; bedensel, psikomotor, sosyal-duygusal, zihinsel ve dil gelişimlerinin büyük ölçüde tamamlandığı, bu doğrultuda kişiliğin şekillendiği “erken çocukluk çağı” diye de adlandırılan gelişim ve eğitim süreci olarak tanımlamıştır.

UNICEF, okul öncesi eğitim kurumlarını “yaşama en iyi başlangıç” yeri olarak görmekte ve çocuklar için yaşamsal önemi olan bu dönemde, onlara eşit haklar verilmesi gerektiğini savunmaktadır.

Zembat (2001), okul öncesi dönemde kişilik gelişiminin önemine dikkat çekerek; çocuğun kazandığı davranışların büyük bir kısmının yetişkinlikte onun bir kişilik geliştirmesini, kendi kendisine yetmesini ve doğru kararlar vermesini sağladığını belirtmiş. Ayrıca bu dönemde, çocuğun kişilik yapısının, tutumlarının, alışkanlıklarının, inancının ve değer yargılarının oluşturması açısından önemli olduğunu vurgulamıştır.

Okul öncesi dönem gelişimlerinin çocuğun sonraki öğrenme ve gelişme alanlarını büyük oranda etkilediği yapılan araştırmalarla ortaya konmuştur. Bloom (1964)'a göre, 17 yaşına kadar olan zihinsel gelişiminin %50'si 4 yaşına kadar, % 30'u 8 yaşına kadar ve %20 ise 10 yaşına kadar oluşmaktadır. Çocukların 18 yaşına kadar gösterdikleri okul başarısının %33'ü 0-6 yaş arasındaki kazanımlarla açıklanabilmektedir. (Erözkan ve Deniz, 2006, s.342)

Kepçeoğlu (1990), günümüzde rehberlik ve psikolojik danışma eğitim sürecinin ayrılmaz ve tamamlayıcı bir yanını oluşturduğu yaygınlıkla kabul edildiğini ve tartışma konusu yapılmadığını, bu durumun rehberlik ile eğitim arasındaki yakın ilişkiyi vurguladığını belirtmiştir.

Yeşilyaprak (2010), rehberliğin, insanlara kazandırdığı nitelikler açısından incelendiğinde, eğitimin her basamağında önemle uygulanması gerektiğini belirtmiş ve açıklamıştır. “İnsanlar yaşamlarının her aşamasında farklı problemler yaşarlar ve farklı sorunlara her döneminde farklı çözümler olacaktır. Dolayısıyla eğitim kademelerine bakıldığında, okul öncesinde ortaöğretimde ve yüksek öğretimde farklı rehberlik uygulamalarına ihtiyaç duyulacaktır. Bu ihtiyacın giderilmemesi durumunda birey eğitim yaşantısında doğru olmayan seçimler yapabilir ve kendini gerçekleştirmek için geç kalmış olabilir.”

Okul öncesi eğitimin, geleceğe yönelik adımların bilinçli atılması gerektiği bir dönem olarak belirten Yeşilyaprak (2010), bu dönemde çocuğa yönelik olarak planlanacak rehberlik hizmetlerinin, çocuğun geleceğe hazırlanmasında kendisini gerçekleştirmesine ve hayatını kolaylaştırmasına yönelik olacağını vurgulamıştır.

Ural ve Ramazan(2007) okul öncesi dönemde rehberliğin önemli bir konu olduğunu, kurumda gerçekleştirebilecek rehberlik çalışmalarını da; çocuğu tanıma, çocukların okula uyumu, çocuğun sorunlarını belirleme ve yardımcı olma, özel eğitim gerektiren çocukların tespiti, çocuğun okula hazır bulunurluğu ve ailelere rehberlik olarak sıralamışlardır. Ayrıca üniversitelerin okul öncesi öğretmenliği programlarından mezun olan öğretmenlerin bu konularda ders aldıkları için yeterli olabileceklerini; ancak yeterli olmadıkları durumlarda kendilerine yardımcı olabilecek bir uzman ya da psikoloğun kurumda bulunmasının önemli olduğunu vurgulamışlardır. Mevcut duruma bakıldığında; özel ya da resmi anaokullarının büyük bir kısmında psikolog olmadığını belirtmişlerdir.

Ural ve Ramazan(2007) ilköğretim okullarında ise okul bünyesindeki anasınıflarının öğrenci, öğretmen ve velilerinin kurumda bulunan rehberlik servisinden yararlanma olasılığının olduğunu, rehberlik servislerinde çalışan rehberlik uzmanlarının yetiştiği üniversitelerin bu alanda neler yapabileceklerinin tartışılabileceğini belirtmişlerdir.

Yerlikaya (2014) okul danışmanı, öğretmen ve veli görüşlerine ilişkin okul öncesi eğitim kurumlarında rehberlik hizmetlerinin değerlendirilmesi adlı çalışmasında; hemen hemen tüm katılımcıların okul öncesi eğitimde rehberlik hizmetlerinin gerekliliğini vurgularken, rehberlik hizmeti ihtiyacının nedenlerinde ise farklı noktalara odaklanmışlardır. Örneğin danışmanlık hizmetleri için veli beklentileri aile ve öğrenci odaklı iken, öğretmen ve danışmanların beklentileri daha fazla aile odaklıdır. Rehberlik hizmetlerine ilişkin sorunlar üzerinde, ebeveynlerin çoğu sorun olmadığını belirtirken, öğretmenler ve danışmanlar; ebeveynler, öğretmenler, öğrenciler ve fiziksel koşullara ilişkin bazı sorunlar olduğunu

belirtmiştir. Danışmanlık hizmetlerine ilişkin sorunlarının çözümü ve iyileştirilmesi için üç grup katılımcı da ailelerin sürece dahil edilmesinin gerekli olduğunu ifade etmişlerdir.

Okul öncesi dönemde çocuklar tüm gelişim alanlarında hızlı birçok gelişmeler yaşamaktadır. Bu dönemde kişilik oluşturmakta ve davranış kazanmaktadırlar. Çoğu davranışı da en yakınındakileri model alarak, görerek, yaşayarak kazanmaktadırlar. Dökmen (1985), ailenin, kişilerin, bedensel ve zihinsel gelişimlerinin yanında benlik kavramlarının oluşumunda ve toplumsallaşmalarında büyük rol oynadığını savunmuş ve bunun için de birçok bilim dalının ilgi odağı olduğunu ifade etmiştir.



BÖLÜM 3. YÖNTEM

Bu bölümde araştırmanın evren ve örnekleme, bilgi toplama araçları, araçların geçerlilik ve güvenilirlikleri, bilgilerin toplanması ve analizi ile ilgili açıklamalar yer almaktadır.

3.1. Evren ve Örneklem

Araştırmanın evrenini 2012-2013 eğitim-öğretim yılında Samsun İl Milli Eğitim Müdürlüğü'ne bağlı anaokulları öğrencilerinin velileri oluşturmaktadır.

Araştırma örneklemini Samsun ilinde anaokulu velilerinden tesadüfi örnekleme yoluyla, seçkisiz ve oransız belirlenen 738 veli oluşturmaktadır.

3.2. Veri Toplama Araçları

Araştırmada veri toplama aracı olarak, araştırmanın bağımlı değişkeni olan velilerin psikolojik danışma ve rehberlik hizmetlerinden beklentilerini belirlemek amacıyla “Velilerin Anaokulu Rehberlik Hizmetlerinden Beklentileri Anketi” (Ek A) kullanılmıştır. Bağımsız değişkenler hakkında bilgi toplamak için “Kişisel Bilgi Formu” (Ek A) kullanılmıştır. Veri toplama araçları ile ilgili ayrıntılı bilgi aşağıda verilmiştir.

3.3. Velilerin Anaokulu Rehberlik Hizmetlerinden Beklentileri Anketi

Araştırmada velilerin psikolojik danışma ve rehberlik hizmetlerinden beklentilerini belirlemek üzere kullanılan anket araştırmacı tarafından hazırlanmıştır.

Anket psikolojik ve rehberlik hizmetlerine yönelik 23 olumlu beklenti maddesinden oluşmaktadır.

Anketin cevaplanacağı bölüm beklenti maddelerinin hemen yanında ölçü derecelendirme biçiminde hazırlanmış ve velilerin işaretlemesi için anketle birlikte sunulmuştur. Anketin cevaplama bölümü “Tamamen Katılıyorum”, “Kısmen Katılıyorum”, “Katılıyorum”, “Kısmen Katılmıyorum”, “Katılmıyorum” ifadelerinin yer aldığı beşli derecelendirme ölçeğinden oluşmaktadır.

3.4. Velilerin Anaokulu Rehberlik Hizmetlerinden Beklentileri Anketinin Puanlanması

Velilerin Anaokulu Rehberlik Hizmetlerinden Beklentileri Anketi'nde bulunan her madde psikolojik danışma ve rehberlik hizmetleri ile ilgili bir beklentiyi ifade etmektedir. Cevaplayıcılar her maddeyi okuduktan sonra, bu beklenti maddelerinin yanında yer alan “Tamamen Katılıyorum”, “Kısmen Katılıyorum”, “Katılıyorum”, “Kısmen Katılmıyorum”, “Katılmıyorum” ifadelerini yanındaki boşlukları işaretlemişlerdir. Bu işaretlemeler ile ilgili veriler bilgisayara aktarılmış ve anketin puanlaması bilgisayarda yapılmıştır. Velilerin Anaokulu Rehberlik Hizmetlerinden Beklentileri Anketindeki beklenti maddeleri olumlu ifadelerden oluşmaktadır ve buna göre puana çevrilmiştir. “Tamamen Katılıyorum” ifadesi (5), “Kısmen Katılıyorum” ifadesi (3), “Katılıyorum” ifadesi (4), “Kısmen Katılmıyorum” ifadesi (2), “Katılmıyorum” ifadesi (1) olarak hesaplanmıştır.

3.5. Kişisel Bilgi Formu

Araştırmada kullanılan “Kişisel Bilgi Formu” velilerin kişisel nitelikleri ve ailesi ile hakkındaki bilgileri toplamak amacıyla araştırmacı tarafından hazırlanmıştır. “Kişisel Bilgi Formu” araştırmada ele alınan bağımsız değişkenlerle ilgili altı sorudan oluşmaktadır. Bunlar; cinsiyet, yaş, öğrenim durumu, meslek, aylık gelir ve ailedeki toplam birey sayısı gibi sorulardır.

3.6. Verilerin Toplanması

Araştırma anketinin uygulanabilmesi için Samsun Milli Eğitim Müdürlüğü'nden izin alınmıştır. (Ek B)

Bilgilerin toplanması için okullardaki uzmanlardan alınmıştır. Velilerin Anaokulu Rehberlik Hizmetlerinden Beklentileri Anketi ve Kişisel Bilgi Formu birlikte örnekleme giren okullardaki idareci ve sınıf öğretmenlerinin de yardımı ile velilere ulaştırılmış ve doldurulup bir gün sonra okula getirmeleri istenmiştir. Velilere toplu olarak ulaşma olanağı olmadığında böyle bir yol izlenmiştir ve toplanma aşamasında sınıf öğretmenlerinden yardım alınmıştır. Böylece dağıtılan anketlerin büyük çoğunluğu veliler tarafından doldurulup geri gönderilmiştir.

3.7. Kullanılan Yazılım ve Teknikler

Analiz için tanımlayıcı istatistiksel tablolar, şekiller ve testler için SPSS Surum 24² yazılım aracı kullanılmıştır.

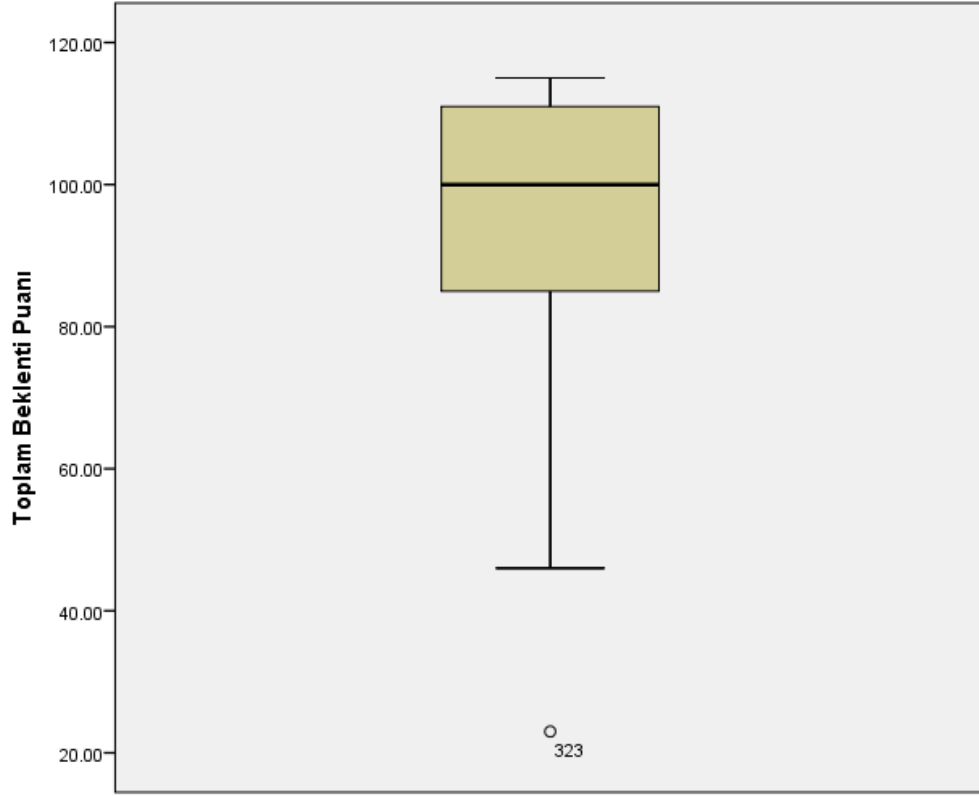
Bütün istatistiksel testlerde %5 önem derecesi esas alınmıştır. SPSS yazılımının tek yönlü t-testi seçeneği olmadığı için çift yönlü t-testi kullanılmış, bulunan p-değeri ikiye bölünerek tek yönlü t-testi için p-değeri hesaplanmıştır.

Çoklu gruplara göre beklenti puanlarının karşılaştırılması için tek yönlü varyans analizi kullanılmıştır. Varyans analizi sonrası çoklu karşılaştırma testleri için Tukey seçeneği seçilmiştir ve istatistiksel karşılaştırmalar için önem derecesi %5 esas alınmıştır. 4. Bölüm Bulgular çoklu karşılaştırma sonucunda üretilen tabloların hepsinde %5 önem derecesine göre istatistiksel olarak önemli olan karşılaştırmalar “*” ile işaretlenerek gösterilmiştir.

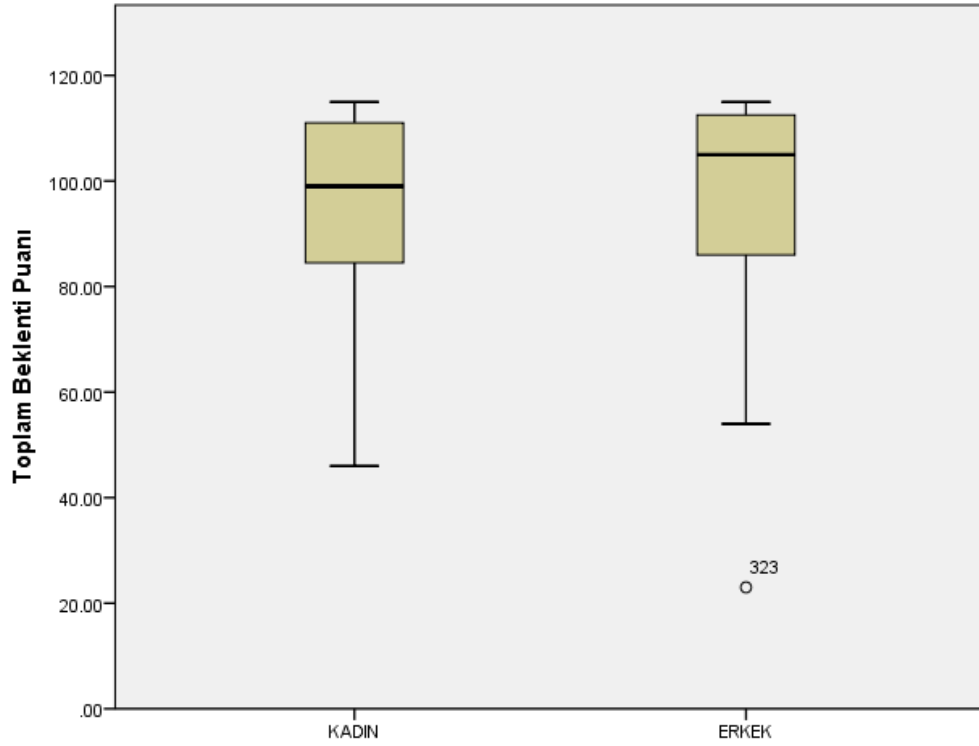
3.8. Aykırı Değer Ayıklama

Genel baz (Şekil 1) ile cinsiyet (Şekil 2), yaş(Şekil 3), öğrenim durumu (Şekil 4), meslek (Şekil 5), ekonomik durum (Şekil 6)ve ailedeki toplam birey sayısı (Şekil 7)alt grupları bazında ayrı ayrı çıkartılan kutu grafiklerine göre 23 beklenti puanına ait gözlem aykırı değer olarak görülmüştür. Diğer yazılım araçlarında olduğu gibi SPSS’te kutu grafiğinin 1,5 çeyrek açıklığı dışında yer alan değerleri aykırı değer olarak göstermektedir. Bütün şekillerde 323 numaralı gözlem okul rehberlik hizmetlerinden toplam beklenti puanı 23 olan gözlemi göstermektedir. 23 toplam beklenti puanı, beklenti maddesinin tümüne sadece *Kesinlikle Katılmıyorum* seçeneği işaretlenerek elde edilebilir. Böyle bir cevabın, velinin anket şıklarını tersine yorumlamış olduğundan kaynaklanabileceği değerlendirildiğinden, bu gözlem aykırı değer olarak işaretlenmiştir. Bu nedenle analiz çalışmalarından önce söz konusu gözlem veri setinden ayıklanmıştır.

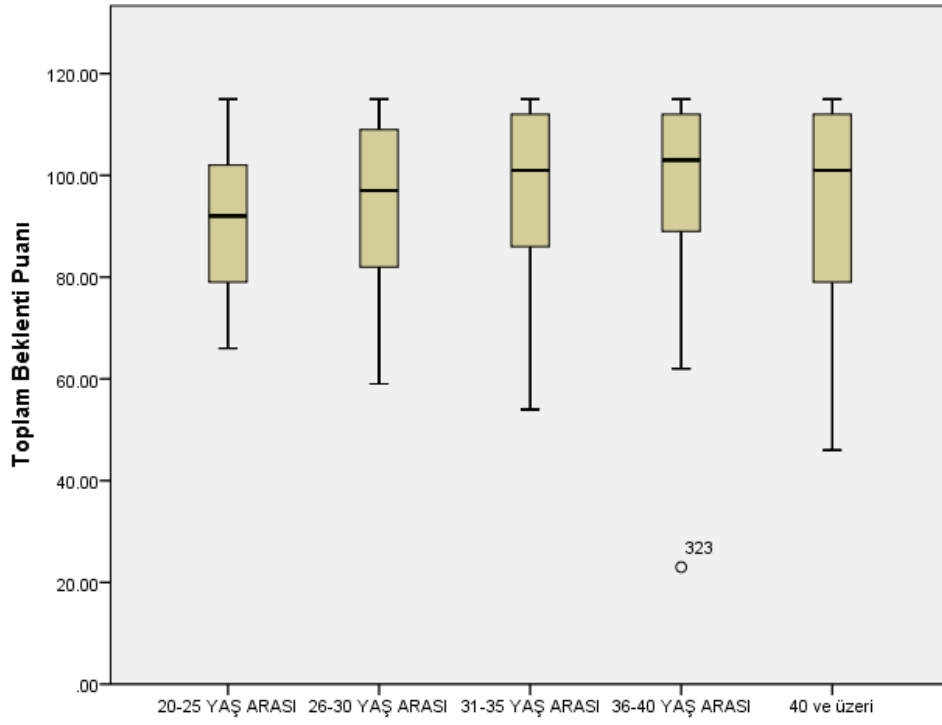
²IBM Şirketi. Yayın 2016. IBM SPSS Windows İçin İstatistik, Sürüm 24.0. Armonk, NY, ABD.



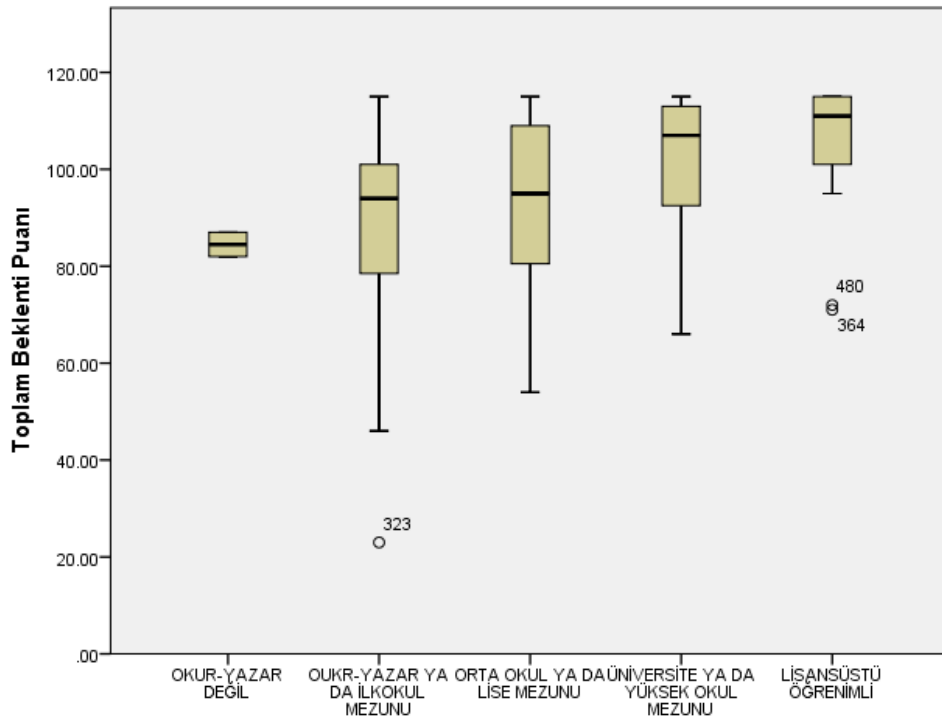
Şekil1. Velilerin Okul Rehberlik Hizmetlerinden Beklenti Puanları Kutu Grafiği (N=739)



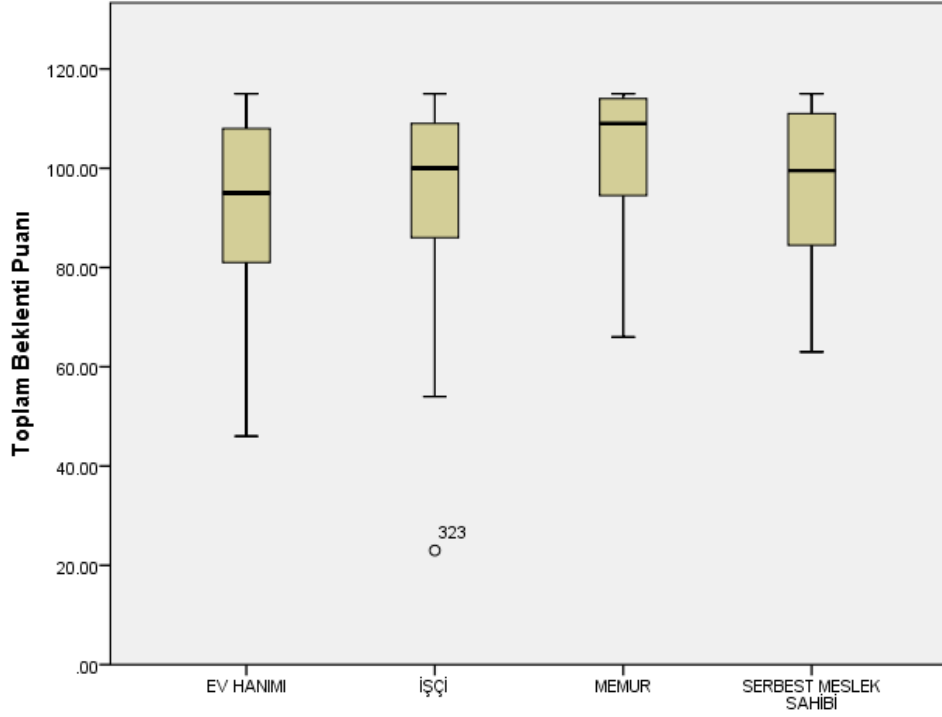
Şekil 2.Velilerin Cinsiyetleri Göre Okul Rehberlik Hizmetlerinden Beklenti Puanları Kutu Grafiği (N=739)



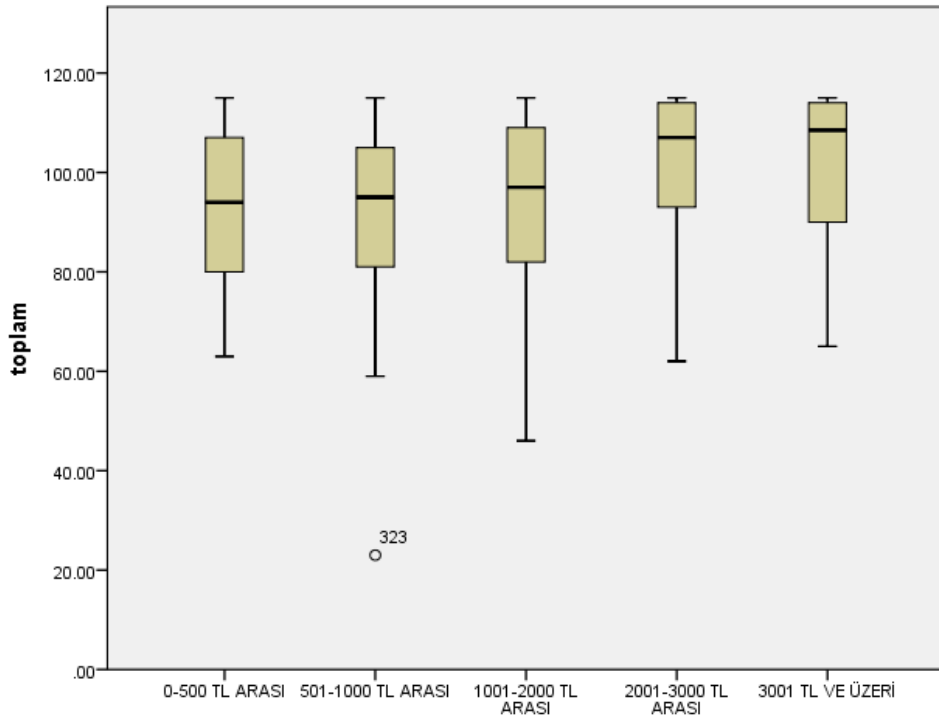
Şekil3. Velilerin Yaş Gruplarına Göre Okul Rehberlik Hizmetlerinden Beklenti Puanları Kutu Grafiği (N=739)



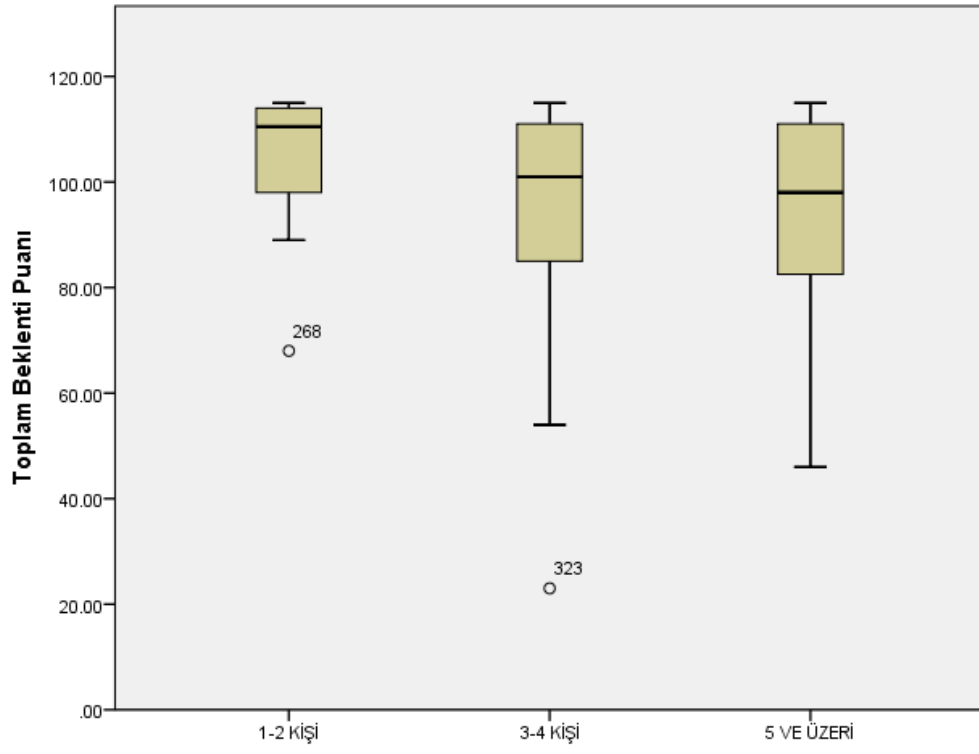
Şekil4. Velilerin Eğitim Seviyelerine Göre Okul Rehberlik Hizmetlerinden Beklenti Puanları Kutu Grafiği (N=739)



Şekil5. Velilerin Meslek Gruplarına Göre Okul Rehberlik Hizmetlerinden Beklenti Puanları Kutu Grafiği (N=739)



Şekil6. Velilerin Ekonomik Durumlarına Göre Okul Rehberlik Hizmetlerinden Beklenti Puanları Kutu Grafiği (N=739)



Şekil7. Velilerin Ailedeki Toplam Birey Sayısına Göre Okul Rehberlik Hizmetlerinden Beklenti Puanları Kutu Grafiği (N=739)

BÖLÜM 4. BULGULAR

4.1. Velilerin Okul Rehberlik Hizmetlerinden Genel Beklentileri

Velilerin okul rehberlik hizmetlerinden beklentilerini ölçmek amacıyla Tablo 1.'de listesi verilen beklenti maddeleri kullanılmıştır. Tablo 1. ayrıca 738 velinin cevaplarına göre her bir beklenti maddesinin ortalama ve standart sapma değerlerini göstermektedir.

Tablo 1. Velilerin Okul Rehberlik Hizmetlerinden Genel Beklentilerini Ölçmek İçin Kullanılan Beklenti Maddeleri Listesi

No	Beklenti Maddesi	Ortalama	Standart Sapma
1	Okul öncesi kurumlarında psikolojik danışma ve rehberlik hizmetleri velilere tanıtılmalıdır.	4,24	1,00
2	Okulun eğitim-öğretim programı ve kuralları hakkında öğrenci ve veliler bilgilendirilmelidir.	4,44	0,89
3	Okul öncesi kurumuna yeni gelen öğrencilerin okula ve çevresine alışmalarına rehberlik edilmelidir.	4,36	0,94
4	Öğrencilere okul içi ve okul dışı çevre tanıtılmalıdır.	4,36	0,93
5	Öğrencilerin sosyal ilişkileri ile ilgili problemlerinde velilere rehberlik yapılmalıdır.	4,33	0,95
6	Öğrencilerin gelişim problemlerinin çözümünde velilere yardım edilmelidir.	4,34	0,94
7	Özel ve üstün yetenekli öğrenciler belirlenmeli gelişimleri için destek verilmelidir.	4,36	0,99
8	Öğrencilerin bir birey olarak kendilerini anlama, tanıma ve kabul etmelerine yardım edilmelidir.	4,42	0,89
9	Öğrencilerin özel ihtiyaç ve problemleri belirlenmeli ve gerekli yardım psikolojik danışman tarafından verilmelidir.	4,24	1,01
10	Gerekli durumlarda öğrenci hakkında toplanan genel bilgiler veli ve öğretmenlerle paylaşılmalıdır.	4,23	1,01

11	Öğrenciler hakkında toplanan özel bilgiler gizlilik kuralları içinde saklanmalıdır.	4,35	1,02
12	Veli ve tüm okul personeline öğrencilerin gelişimi ve sorunları hakkında bilgi veren konferans, panel gibi çalışmalar düzenlenmelidir.	3,99	1,10
13	Psikolojik danışman öğrenciler ile yakın ilişki içinde olmalıdır.	4,28	0,96
14	Sınıf öğretmeni ile psikolojik danışman tam bir iş birliği içinde çalışmalıdır.	4,40	0,92
15	Okul-aile ilişkisinin daha sağlıklı olmasına yardım edilmelidir.	4,09	1,01
16	Psikolojik danışman okul-aile birliği toplantısına katılmalıdır.	4,14	1,00
17	Öğrencilerin yetenek, ilgi ve gelişim durumları hakkında velilere açıklamalarda bulunulmalıdır.	4,44	0,90
18	Psikolojik danışman, velilere çocukların daha iyi gelişebilmeleri için onlara verebilecekleri yardımlar hakkında bilgi vermelidir.	4,35	0,95
19	Ev ziyaretleri çalışmalarının planlanması ve uygulanmasında psikolojik danışmanın aktif katılımı olmalıdır.	3,91	1,12
20	Aile katılımı çalışmalarının planlanmasında psikolojik danışmanın aktif katılımı olmalıdır.	3,87	1,05
21	Alan gezilerinin planlanmasında psikolojik danışmanın aktif katılımı olmalıdır.	3,70	1,17
22	Okul içinde düzenlenecek sosyal ve kültürel faaliyetlerde psikolojik danışman aktif rol almalıdır.	3,81	1,17
23	Öğrenci gelişim gözlem formları ve gelişim raporları sınıf öğretmeni ve psikolojik danışman iş birliği ile sağlıklı doldurulmalı ve takip edilmelidir.	4,32	0,97

Tablo 1.'de görüldüğü gibi velilerin genel olarak okul rehberlik hizmetlerinden beklentileri yüksektir. Velilerin beklenti ortalamalarının en düşük olduğu beklenti maddesi 3,70 ortalama ile 21 sıra numaralı “Alan gezilerinin planlanmasında psikolojik danışmanın

aktif katılımı olmalıdır.” maddesi olmuştur. En yüksek beklentinin olduğu maddeler ise 2 sıra numaralı “Okulun eğitim-öğretim programı ve kuralları hakkında öğrenci ve veliler bilgilendirilmelidir.” ve 17 sıra numaralı “Öğrencilerin yetenek, ilgi ve gelişim durumları hakkında velilere açıklamalarda bulunulmalıdır.” beklenti maddeleri olmuştur. Bu maddelerdeki beklenti ortalamalarının yüksekliği velilerin okul rehberlik hizmetlerine ilişkin bilgilendirmeyi önemsediklerini göstermektedir.

4.2. Velilerin Okul Rehberlik Hizmetlerinden Beklentilerinin Değişkenler Açısından Analizi

Velilerin okul rehberlik hizmetlerinden beklentileri “1.2. Hipotezler” bölümünde belirtilen hipotezleri sınamak için ankete katılan velilerin vermiş oldukları cevapların toplamları; cinsiyet, yaş, öğrenim durumu, ekonomik durum ve ailedeki toplam birey sayısı değişkenleri açısından analiz edilmiştir. Velilerin cinsiyetine göre yapılan analiz için t-testi kullanılmıştır. Diğer dört değişken ise ikiden fazla gruptan oluştuğu için önce tek yönlü varyans analizi yapılmış sonra da varyans analizine göre gruplar arası fark görüldüğünde gruplar arasında ikili t-testi yapılmıştır.

4.3. Velilerin Cinsiyetine Göre Okul Rehberlik Hizmetlerinden Beklenti Düzeyleri

Hipotez 1 ile kadın velilerin psikolojik danışma ve rehberlik hizmetlerinden beklenti düzeylerinin, erkek velilerin beklenti düzeylerinden yüksek olduğu varsayımıyla kadın ve erkek velilerin okul rehberlik hizmetlerinden beklentilerindeki farklılığın incelenmesi amaçlanmıştır.

Bu hipotezi sınamak için kadın ve erkeklerin okul rehberlik hizmetlerinden beklenti puanlarının ortalamaları t-testi kullanılarak karşılaştırılmıştır. Tablo 2. bu t-testi sonucunu göstermektedir.

Tablo2. Velilerin Cinsiyetine Göre Okul Rehberlik Hizmetlerinden Beklenti Puanlarının Ortalama, Standart Sapma ve t-testi Sonuçları

Cinsiyet	N	Yüzde	Ortalama	Standart Sapma	T	P-değeri
Kadın	592	80,2	96,51	15,33	-1,71	0,04
Erkek	146	19,8	98,94	15,64		

Tablo 2’de görüldüğü gibi Hipotez 1’deki beklentinin aksine erkek velilerin okul rehberlik hizmetlerinden beklenti düzeyleri kadın velilerin beklenti düzeylerinden yüksek çıkmıştır. P değeri biraz yüksek olsa da %5önem derecesine göre bu fark istatistiksel olarak önemli görülmektedir.

4.4. Velilerin Yaşları Bakımından Okul Rehberlik Hizmetlerinden Beklenti Düzeyleri

Hipotez 2 ile yaşları bakımından velilerin psikolojik danışma ve rehberlik hizmetlerinden beklentileri arasında fark olduğu varsayımında bulunulmuştur. Tablo 3. Ankete katılan velilerin sayısal dağılımları, yaşlarına göre okul rehberlik hizmetlerinden toplam beklenti puanlarının aritmetik ortalamaları ve bu ortalamaların yaş grubu bazında standart sapmalarını göstermektedir. 20-25 yaş grubu velilerin beklentilerinin en düşük olduğu ve 31-35 ve 36-40 yaş grubu velilerin ise beklenti puanlarının en yüksek olduğu görülmektedir.

Tablo3. Velilerin Yaşlarına Göre Sayısal Dağılımı ve Okul Rehberlik Hizmetlerinden Toplam Beklenti Puanlarının Aritmetik Ortalamaları ve Standart Sapmaları

Yaş Grupları	Kişi Sayısı	Yüzde	Ortalama Beklenti Puanı	Standart Sapma
20-25 Yaş Arası	26	3,52	90,77	14,17
26-30 Yaş Arası	193	26,15	95,02	15,00
31-35 Yaş Arası	305	41,33	98,04	15,11
36-40 Yaş Arası	153	20,73	98,69	15,41
40 ve Üzeri	61	8,27	96,39	17,72
Toplam	738	100,0	96,99	15,41

Tablo 4. velilerin yaş gruplarına göre okul rehberlik hizmetlerinden toplam beklenti puanlarına ilişkin yapılan varyans analizi sonuçlarını göstermektedir. Tablo 4.'e göre velilerin yaş gruplarına göre okul rehberlik hizmetlerinden beklenti puanlarının ortalamaları arasındaki farklar istatistiksel olarak önemli ($p < 0,05$) olduğu görülmektedir.

Tablo 4. Velilerin Yaş Gruplarına Göre Okul Rehberlik Hizmetlerinden Toplam Beklenti Puanlarına İlişkin Varyans Analizi

Varyans Kaynağı	Kareleri Toplamı	Serbestlik Derecesi	Kareleri Ortalaması	F	P-değeri
Gruplar arası	2550,299	4	637,575	2,709	0,029
Gruplar İçi	172544,634	733	235,395		
Toplam	175094,934	737			

Varyans analizinden sonra hangi yaş grupları arasındaki farkların istatistiksel olarak önemli olduğunu tespit etmek amacıyla çoklu karşılaştırma testleri yapılmıştır. Tablo 5. velilerin yaş gruplarına göre okul rehberlik hizmetlerinden beklenti puanlarının çoklu karşılaştırma analizi sonuçlarını göstermektedir.

Tablo 5. Velilerin Yaş Gruplarına Göre Okul Rehberlik Hizmetlerinden Toplam Beklenti Puanlarına İlişkin Sonrası Çoklu Karşılaştırma Analizi

Yaş Grubu	Yaş Grubu	Ortalama Farkı	Standart Hata	P-değeri
20-25 Yaş Arası	26-30 Yaş Arası	-4,25	3,21	0,67
	31-35 Yaş Arası	-7,27	3,13	0,14
	36-40 Yaş Arası	-7,92	3,25	0,11
	40 ve Üzeri	-5,62	3,59	0,52
26-30 Yaş Arası	31-35 Yaş Arası	-3,02	1,41	0,21
	36-40 Yaş Arası	-3,67	1,66	0,18
	40 ve Üzeri	-1,37	2,25	0,97
31-35 Yaş Arası	36-40 Yaş Arası	-0,65	1,52	0,99
	40 ve Üzeri	1,64	2,15	0,94
36-40 Yaş Arası	40 ve Üzeri	2,29	2,32	0,86

Tablo 5.'de görüldüğü gibi çoklu karşılaştırma sonuçlarına göre gruplar arasındaki farkların hiçbiri istatistiksel olarak önemli görülmemektedir. Varyans analizi ile çoklu karşılaştırma testleri arasındaki yöntem farklılığı nedeniyle böyle bir sonuç çıkmaktadır. Çoklu karşılaştırma testi bazı durumlarda varyans analizine göre daha muhafazakâr sonuçlar üretmektedir. Tablo 5. incelendiğinde istatistiksel olarak en önemli farkın “20-25 Yaş Arası” veli grubu ile “36-40 Yaş Arası” veli grubu arasındaki farkın olduğu görülmektedir.

4.5. Velilerin Öğrenim Durumları Bakımından Okul Rehberlik Hizmetlerinden Beklenti Düzeyleri

Hipotez 3 ile öğrenim durumu yüksek olan velilerin psikolojik danışma ve rehberlik hizmetlerinden beklenti düzeylerinin yüksek olduğu varsayımıyla velilerin okul rehberlik hizmetlerinden beklentilerindeki farklılığın öğrenim durumları açısından incelenmesi amaçlanmıştır.

Tablo 6. ankete katılan velilerin sayısal dağılımları, öğrenim durumlarına göre okul rehberlik hizmetlerinden toplam beklenti puanlarının aritmetik ortalamaları ve bu ortalamaların öğrenim düzeyi bazında standart sapmalarını göstermektedir. Ankete katılan velilerden sadece

2 kişi “Okur-yazar Değil” grubuna ait olduğu için bu grup için yapılacak istatistiksel analizlerin sağlıklı olmayacağı değerlendirilmiştir. Tablo 6.’ya göre “Okur-Yazar ya da İlkokul Mezunu” grubu velilerin beklentilerinin en düşük olduğu ve “Lisansüstü Öğrenimli” yaş grubu velilerin ise beklenti puanlarının en yüksek olduğu görülmektedir.

Tablo6. Velilerin Öğrenim Durumlarına Göre Sayısal Dağılımı ve Okul Rehberlik Hizmetlerinden Toplam Beklenti Puanlarının Aritmetik Ortalamaları ve Standart Sapmaları

Eğitim Seviyesi	N	Yüzde	Ortalama	Standart Sapma
Okur-Yazar Değil	2	0,27	84,50	3,54
Okur-Yazar ya da İlkokul Mezunu	79	10,70	91,51	15,57
Ortaokul ya da Lise Mezunu	347	47,02	93,96	15,59
Üniversite ya da Yüksek Okul Mezunu	288	39,02	101,59	13,87
Lisansüstü Öğrenimli	22	2,98	105,32	12,74
Toplam	738	100,00	96,99	15,41

Tablo 6. velilerin öğrenim durumlarına göre okul rehberlik hizmetlerinden toplam beklenti puanlarına ilişkin yapılan varyans analizi sonuçlarını göstermektedir. Tablo 7.’ye göre velilerin öğrenim durumlarına göre okul rehberlik hizmetlerinden beklenti puanlarının ortalamaları arasındaki farkların istatistiksel olarak önemli ($p<0,05$) olduğu görülmektedir.

Tablo7. Velilerin Öğrenim Durumlarına Göre Okul Rehberlik Hizmetlerinden Toplam Beklenti Puanlarına İlişkin Varyans Analizi

Varyans Kaynağı	Kareleri Toplamı	Serbestlik Derecesi	Kareleri Ortalaması	F	P-değeri
Gruplar Arası	13497,93	4	3374,48	15,31	0,000
Gruplar İçi	161597,00	733	220,46		
Toplam	175094,93	737			

Varyans analizinden sonra hangi öğrenim durum grupları arasındaki farkların istatistiksel olarak önemli olduğunu tespit etmek amacıyla çoklu karşılaştırma testleri

yapılmıştır. Tablo 8. velilerin öğrenim durumlarına göre okul rehberlik hizmetlerinden beklenti puanlarının çoklu karşılaştırma analizi sonuçlarını göstermektedir.

Tablo8. Velilerin Öğrenim Durumlarına Göre Okul Rehberlik Hizmetlerinden Toplam Beklenti Puanlarına İlişkin Sonrası Çoklu Karşılaştırma Analizi

Öğrenim Düzeyi	Öğrenim Durumu	Ortalama Farkı	Standart Hata	P-değeri
Okur-Yazar Değil	Okur-Yazar ya da İlkokul Mezunu	-7,01	10,63	0,96
	Ortaokul ya da Lise Mezunu	-9,46	10,53	0,90
	Üniversite ya da Yüksek Okul Mezunu	-17,09	10,54	0,48
	Lisansüstü Öğrenimli	-20,82	10,97	0,32
Okur-Yazar ya da İlkokul Mezunu	Ortaokul ya da Lise Mezunu	-2,46	1,85	0,67
	Üniversite ya da Yüksek Okul Mezunu	-10,09*	1,89	0,00
	Lisansüstü Öğrenimli	-13,81*	3,58	0,00
Ortaokul ya da Lise Mezunu	Üniversite ya da Yüksek Okul Mezunu	-7,63*	1,18	0,00
	Lisansüstü Öğrenimli	-11,36*	3,26	0,00
Üniversite ya da Yüksek Okul Mezunu	Lisansüstü Öğrenimli	-3,72	3,28	0,79

Tablo 8.'de görüldüğü gibi Hipotez 3'de varsayıldığı gibi velilerin öğrenim seviyeleri yükseldikçe okul rehberlik hizmetlerinden beklentileri genel olarak yükselmekte ve istatistiksel olarak bu yükselişin önemli olduğu görülmektedir. “Okur-Yazar ya da İlkokul Mezunu” ve “Ortaokul ya da Lise Mezunu” velilerin beklenti puanları “Üniversite ya da Yüksek Okul Mezunu” ve “Lisansüstü Öğrenimli” velilerin beklenti puanlarından düşük olduğu ve farkın istatistiksel olarak önemli olduğu görülmektedir. Ancak “Okur-Yazar ya da İlkokul Mezunu” ve “Ortaokul ya da Lise Mezunu” velilerin beklenti puanları arasındaki fark ile “Üniversite ya da Yüksek Okul Mezunu” ve “Lisansüstü Öğrenimli” velilerin beklenti puanları arasındaki farkın istatistiksel olarak önemli olmadığı görülmektedir.

4.6. Velilerin Meslekleri Bakımından Okul Rehberlik Hizmetlerinden Beklenti Düzeyleri

Hipotez 4 ile meslekleri bakımından velilerin psikolojik danışma ve rehberlik hizmetlerinden beklentileri arasında fark olduğu varsayımıyla velilerin okul rehberlik hizmetlerinden beklentilerindeki farklılığın meslekleri açısından incelenmesi amaçlanmıştır.

Tablo 9. ankete katılan velilerin sayısal dağılımları, mesleklerine göre okul rehberlik hizmetlerinden toplam beklenti puanlarının aritmetik ortalamaları ve bu ortalamaların öğrenim düzeyi bazında standart sapmalarını göstermektedir. Tablo 9.'a göre mesleğini “Ev Hanımı” olarak belirten velilerin beklentilerinin en düşük olduğu ve mesleğini “Memur” olarak belirten velilerin ise beklenti puanlarının en yüksek olduğu görülmektedir.

Tablo9. Velilerin Mesleklerine Göre Sayısal Dağılımı ve Okul Rehberlik Hizmetlerinden Toplam Beklenti Puanlarının Aritmetik Ortalamaları ve Standart Sapmaları

Meslek	Kişi Sayısı	Yüzde	Ortalama	Standart Sapma
Ev Hanımı	353	47,8	93,81	15,48
İşçi	113	15,3	97,45	14,32
Memur	192	26,0	102,73	14,09
Serbest Meslek Sahibi	80	10,8	96,61	15,89
Toplam	738	100,0	96,99	15,41

Tablo10. velilerin mesleklerine göre okul rehberlik hizmetlerinden toplam beklenti puanlarına ilişkin yapılan varyans analizi sonuçlarını göstermektedir. Tablo 10.'a göre velilerin mesleklerine göre okul rehberlik hizmetlerinden beklenti puanlarının ortalamaları arasındaki farkların istatistiksel olarak önemli ($p<0,05$) olduğu görülmektedir.

Tablo10. Velilerin Mesleklerine Göre Okul Rehberlik Hizmetlerinden Toplam Beklenti Puanlarına İlişkin Varyans Analizi

	Kareleri Toplamı	Serbestlik Derecesi	Kareleri Ortalaması	F	P-değeri
Gruplar Arası	9935,15	3	3311,72	14,72	0,00
Gruplar İçi	165159,79	734	225,01		
Toplam	175094,93	737			

Varyans analizinden sonra hangi meslek grupları arasındaki farkların istatistiksel olarak önemli olduğunu tespit etmek amacıyla çoklu karşılaştırma testleri yapılmıştır. Tablo 11. velilerin meslek gruplarına göre okul rehberlik hizmetlerinden beklenti puanlarının çoklu karşılaştırma analizi sonuçlarını göstermektedir.

Tablo11. Velilerin Meslek Gruplarına Göre Okul Rehberlik Hizmetlerinden Toplam Beklenti Puanlarına İlişkin Sonrası Çoklu Karşılaştırma Analizi

Meslek Grubu	Meslek Grubu	Ortalama Farkı	Standart Hata	P-değeri
Ev Hanımı	İşçi	-3,64	1,62	0,11
	Memur	-8,92*	1,35	0,00
	Serbest Meslek Sahibi	-2,81	1,86	0,43
İşçi	Memur	-5,28*	1,78	0,02
	Serbest Meslek Sahibi	0,84	2,19	0,98
Memur	Serbest Meslek Sahibi	6,12*	2,00	0,01

Tablo11.'de görüldüğü çoklu karşılaştırma analizi sonucuna göre de Hipotez 4'de varsayıldığı gibi velilerin meslek gruplarına göre okul rehberlik hizmetlerinden beklentilerindeki farkların istatistiksel olarak önemli olduğu görülmektedir. “Ev Hanımı” ve “Serbest Meslek Sahibi” meslek gruplarındaki velilerin beklenti puanlarının “Memur” meslek grubundaki velilerin beklenti puanlarından düşük olduğu ve farkların istatistiksel olarak önemli olduğu görülmektedir. Ancak diğer meslek gruplarının beklenti puanları arasındaki farkların istatistiksel olarak önemli olmadığı görülmektedir.

4.7. Velilerin Ekonomik Durumları Bakımından Okul Rehberlik Hizmetlerinden Beklenti Düzeyleri

Hipotez 5 ile ekonomik düzeyleri bakımından velilerin psikolojik danışma ve rehberlik hizmetlerinden beklentileri arasında fark olduğu varsayımıyla velilerin okul rehberlik hizmetlerinden beklentilerindeki farklılığın ekonomik düzeyleri açısından incelenmesi amaçlanmıştır.

Tablo 12. ankete katılan velilerin sayısal dağılımları, ekonomik düzeylerine göre okul rehberlik hizmetlerinden toplam beklenti puanlarının aritmetik ortalamaları ve bu ortalamaların ekonomik düzeyi bazında standart sapmalarını göstermektedir. Tablo 12.'ye göre geliri “0-500 TL Arası” ve “501-1000 TL Arası” olarak belirten velilerin beklentilerinin en düşük olduğu ve

aylık geliri “2001-3000 TL Arası” ve “3001 TL ve Üzeri” olarak belirten velilerin ise beklenti puanlarının en yüksek olduğu görülmektedir.

Tablo12. Velilerin Ekonomik Durumlarına Göre Sayısal Dağılımı ve Okul Rehberlik Hizmetlerinden Toplam Beklenti Puanlarının Aritmetik Ortalamaları ve Standart Sapmaları

Ekonomik Düzey	N	Yüzde	Ortalama	Standart Hata
0-500 TL Arası	105	14,23	93,23	14,68
501-1000 TL Arası	126	17,07	93,06	14,77
1001-2000 TL Arası	222	30,08	94,80	15,37
2001-3000 TL Arası	203	27,51	101,98	14,47
3001 TL ve Üzeri	82	11,11	101,44	15,61
Toplam	738	100,00	96,99	15,41

Tablo13. velilerin ekonomik durumlarına göre okul rehberlik hizmetlerinden toplam beklenti puanlarına ilişkin yapılan varyans analizi sonuçlarını göstermektedir. Tablo 13.’e göre velilerin ekonomik durumlarına göre okul rehberlik hizmetlerinden beklenti puanlarının ortalamaları arasındaki farkların istatistiksel olarak önemli ($p<0,05$) olduğu görülmektedir.

Tablo13. Velilerin Ekonomik Durumlarına Göre Okul Rehberlik Hizmetlerinden Toplam Beklenti Puanlarına İlişkin Varyans Analizi

	Kareleri Toplamı	Serbestlik Derecesi	Kareleri Ortalaması	F	P-değeri
Gruplar Arası	11167,46	4	2791,86	12,48	0,00
Gruplar İçi	163927,48	733	223,64		
Toplam	175094,93	737			

Varyans analizinden sonra hangi ekonomik durum arasındaki farkların istatistiksel olarak önemli olduğunu tespit etmek amacıyla çoklu karşılaştırma testleri yapılmıştır. Tablo 14. velilerin meslek gruplarına göre okul rehberlik hizmetlerinden beklenti puanlarının çoklu karşılaştırma analizi sonuçlarını göstermektedir.

Tablo14. Velilerin Ekonomik Durumlarına Göre Okul Rehberlik Hizmetlerinden Toplam Beklenti Puanlarına İlişkin Sonrası Çoklu Karşılaştırma Analizi

Ekonomik Düzey	Ekonomik Düzey	Ortalama Farkı	Standart Hata	P-değeri
0-500 TL Arası	501-1000 TL Arası	0,17	1,98	1,00
	1001-2000 TL Arası	-1,57	1,77	0,90
	2001-3000 TL Arası	-8,75*	1,80	0,00
	3001 TL ve Üzeri	-8,21*	2,20	0,00
501-1000 TL Arası	1001-2000 TL Arası	-1,75	1,67	0,83
	2001-3000 TL Arası	-8,92*	1,70	0,00
	3001 TL ve Üzeri	-8,38*	2,12	0,00
1001-2000 TL Arası	2001-3000 TL Arası	-7,17*	1,45	0,00
	3001 TL ve Üzeri	-6,64*	1,93	0,01
2001-3000 TL Arası	3001 TL ve Üzeri	0,54	1,96	1,00

Tablo 14.'de görüldüğü çoklu karşılaştırma analizi sonucuna göre de Hipotez5'de varsayıldığı gibi velilerin ekonomik durumlarına göre okul rehberlik hizmetlerinden beklentilerindeki farkların istatistiksel olarak önemli olduğu görülmektedir. Geliri “0-500 TL Arası” ve “501-1000 TL Arası” olarak belirten velilerin beklentilerinin ile aylık geliri “2001-3000 TL Arası” ve “3001 TL ve Üzeri” olarak belirten velilerin ise beklenti puanları arasındaki farkların istatistiksel olarak önemli olduğu görülmektedir. Ayrıca geliri “1001-2000 TL Arası” olan velilerin beklenti puanları ile aylık geliri “2001-3000 TL Arası” ve “3001 TL ve Üzeri” olarak belirten velilerin beklenti puanları arasındaki farkların da istatistiksel olarak önemli olduğu görülmektedir.

4.8. Velilerin Ailedeki Toplam Birey Sayısı Bakımından Okul Rehberlik Hizmetlerinden Beklenti Düzeyleri

Hipotez6 ile ailedeki toplam birey sayısı bakımından velilerin psikolojik danışma ve rehberlik hizmetlerinden beklentileri arasında fark olduğu varsayımıyla velilerin okul rehberlik

hizmetlerinden beklentilerindeki farklılığın ekonomik düzeyleri açısından incelenmesi amaçlanmıştır.

Tablo 15. ankete katılan velilerin sayısal dağılımları, ekonomik düzeylerine göre okul rehberlik hizmetlerinden toplam beklenti puanlarının aritmetik ortalamaları ve bu ortalamaların ekonomik düzeyi bazında standart sapmalarını göstermektedir. Tablo 15.'e göre ailedeki toplam birey sayısı arttıkça velilerin beklenti puanlarının düştüğü görülmektedir.

Tablo15. Velilerin Ailelerindeki Toplam Birey Sayısına Göre Sayısal Dağılımı ve Okul Rehberlik Hizmetlerinden Toplam Beklenti Puanlarının Aritmetik Ortalamaları ve Standart Sapmaları

	N	Yüzde	Ortalama	Standart Hata
1-2 Kişi	8	1,08	103,50	16,65
3-4 Kişi	606	82,11	97,29	15,09
5 ve Üzeri	124	16,80	95,09	16,78
Toplam	738	100,00	96,99	15,41

Tablo 16. velilerin ailedeki toplam birey sayısı bakımından okul rehberlik hizmetlerinden toplam beklenti puanlarına ilişkin yapılan varyans analizi sonuçlarını göstermektedir. Tablo 16.'ya göre velilerin ailedeki toplam birey sayısına göre okul rehberlik hizmetlerinden beklenti puanlarının ortalamaları arasındaki farkların istatistiksel olarak önemli ($p>0,05$) olmadığı görülmektedir.

Tablo16. Velilerin Ailelerindeki Toplam Birey Sayısına Göre Okul Rehberlik Hizmetlerinden Toplam Beklenti Puanlarına İlişkin Varyans Analizi

	Kareleri Toplamı	Serbestlik Derecesi	Kareleri Ortalaması	F	P-değeri
Gruplar Arası	843,19	2	421,60	1,78	0,17
Gruplar İçi	174251,74	735	237,08		
Toplam	175094,93	737			

Varyans analizinden sonra ailedeki toplam birey sayısına göre gruplar arasındaki ikili farkların istatistiksel olarak analizi için çoklu karşılaştırma testleri yapılmıştır. Tablo 17.velilerin ailedeki toplam birey sayısına göre okul rehberlik hizmetlerinden beklenti puanlarının çoklu karşılaştırma analizi sonuçlarını göstermektedir.

Tablo17. Velilerin Ailelerindeki Toplam Birey Sayısına Göre Okul Rehberlik Hizmetlerinden Toplam Beklenti Puanlarına İlişkin Sonrası Çoklu Karşılaştırma Analizi

Ailedeki Toplam Birey Sayısı	Ailedeki Toplam Birey Sayısı	Ortalama Farkı	Standart Hata	P-değeri
1-2 Kişi	3-4 Kişi	6,21	5,48	0,49
	5 ve Üzeri	8,41	5,62	0,29
3-4 Kişi	5 ve Üzeri	2,21	1,52	0,31

Tablo 17.'de görüldüğü çoklu karşılaştırma analizi sonucuna göre de velilerin ailedeki toplam birey sayısına göre okul rehberlik hizmetlerinden beklentilerindeki farkların istatistiksel olarak önemli olmadığı görülmektedir. Ailedeki toplam birey sayısı “1-2 Kişi” olan velilerin beklenti puanları ile ailedeki toplam birey sayısı “5 ve Üzeri” olan velilerin beklenti puanları arasındaki farkın önem derecesinin ($p=0,29$) diğer ikili karşılaştırmalara göre daha önemli olduğu görülmektedir.

BÖLÜM 5. SONUÇLAR VE ÖNERİLER

Bu bölümde araştırma sonucunda elde edilen bulgulara dayalı olarak ulaşılan sonuç ve önerilere yer verilmiştir.

Bu çalışmada velilerin psikolojik danışma ve rehberlik hizmetlerinden beklentilerinin çeşitli değişkenlere göre farklılık gösterip göstermediği incelenmiştir.

Araştırmada bulgular yoluyla; velilerin psikolojik danışma ve rehberlik hizmetlerinden beklentilerinin yüksek olduğuna ve veli beklentilerinin cinsiyet, yaş, ekonomik durum, öğrenim durumu ve ailedeki toplam birey sayısına göre farklılıklar gösterdiğine ulaşılmıştır.

Araştırma sonucuna göre velilerin psikolojik danışma rehberlik hizmetlerinden beklentileri yüksektir. En yüksek beklentinin olduğu maddeler; 2 sıra numaralı “Okulun eğitim ve öğretim programı ve kuralları hakkında öğrenci ve veliler bilgilendirilmelidir.” Ve 17 sıra numaralı “Öğrencilerin yetenek, ilgi ve gelişim durumları hakkında velilere açıklamalarda bulunulmalıdır.” Beklenti maddeleri olmuştur. Buradan yola çıkarak velilerin rehberlik hizmetlerine ilişkin bilgilendirilmeyi önemsediklerini söyleyebiliriz.

Hipotez 1 ile kadın velilerin psikolojik danışma ve rehberlik hizmetlerinden beklenti düzeylerinin erkek velilerin beklenti düzeylerinden yüksek olduğu varsayımıyla kadın ve erkek velilerin okul rehberlik hizmetlerinden beklentilerindeki farklılığın incelenmesi amaçlanmıştır. Hipotez 1’in aksine erkek velilerin beklenti düzeyleri kadın velilerin beklenti düzeylerinden az önemlilik derecesi bile olsa istatistiksel olarak yüksek çıkmıştır.

Hipotez 2 ile yaşları bakımından velilerin psikolojik danışma ve rehberlik hizmetlerinden beklentileri arasında fark olduğu varsayımında bulunulmuştur. Bulgular doğrultusunda; yaşları bakımından velilerin psikolojik danışma ve rehberlik hizmetlerinden beklenti düzeylerinde farklılıklar görülmüştür. 20-25 yaş arası veli grubu ile 36-40 yaş arası veli grubu arasında istatistiksel olarak en önemli farkın olduğu görülmüştür. 36-40 yaş arası veli grubunun beklenti düzeyleri diğerlerine nazaran yüksek çıkmıştır.

Hipotez 3 ile öğrenim durumu yüksek olan velilerin psikolojik danışma ve rehberlik hizmetlerinden beklenti düzeyinin yüksek olacağı varsayımında bulunulmuştur. Elde edilen bulgulara göre öğrenim durumu yüksek olan velilerin öğrenim durumu düşük olan velilere oranla psikolojik danışma ve rehberlik hizmetlerinden beklenti düzeyleri varsayıldığı gibi yüksek çıkmıştır.

Hipotez 4 ile meslekleri bakımından velilerin psikolojik danışma ve rehberlik hizmetlerinden beklentilerinde farklılık olduğu varsayılmıştır. Araştırma bulgularına göre

hipotez 4 ile varsayıldığı gibi bir farklılık olduğu görülmüştür. Memur olan velilerin en yüksek beklenti düzeyine sahip meslek grubu olduğu ortaya çıkmıştır.

Hipotez 5 ile ekonomik durumları bakımından velilerin psikolojik danışma ve rehberlik hizmetlerinden beklenti düzeyleri arasında fark olduğu varsayılmıştır. Bulgulara göre hipotez 5 ile varsayıldığı gibi farklılık gözlenmiştir. Ekonomik durumu yüksek olan velilerin diğerlerine göre beklenti düzeyleri de yüksek çıkmıştır.

Hipotez 6 ile ailedeki toplam birey sayısı bakımından velilerin psikolojik danışma ve rehberlik hizmetlerinden beklenti düzeyleri arasında fark olduğu varsayılmıştır. Bulgular sonucunda hipotez 6 ile varsayıldığı gibi ailedeki toplam birey sayısı bakımından velilerin psikolojik danışma ve rehberlik hizmetlerinden beklenti düzeyleri arasında fark görülmüştür. Ailedeki toplam birey sayısı arttıkça beklenti düzeyi düşmekte, ailedeki toplam birey sayısı düştükçe beklenti düzeylerinin yükseldiği gözlenmiştir.

Yeşilyaprak (2010), rehberliğin insanlara kazandırdığı nitelikler açısından incelendiğinde eğitimin her basamağında uygulanması gerektiğini belirtmiştir.

Okul öncesi dönem insan hayatındaki en önemli kritik dönemlerinden birisidir. Dolayısıyla anaokullarında psikolojik danışma ve rehberlik hizmetlerinin donanımlı bir şekilde yürütülmesi önemli bir konudur. Tüm anaokullarında psikolojik danışmanların bulundurulması ve rehberlik hizmetlerinin yaygınlaştırılmalıdır.

Anaokullarında velileri de kapsayan rehberlik programları hazırlanmalıdır.

Kamuoyu, veliler ve öğrencilerin yakın çevresine yönelik anaokulunda psikolojik danışma ve rehberlik hizmetlerinin önemine ilişkin bilinçlendirme çalışmaları yapılmalıdır. Unutulmamalıdır ki okul öncesi dönem çocuğunun yaşadığı problem henüz derinleşmemiş olup, açığa çıkarılıp çözümlenmesi daha kısa sürecektir.

Araştırma sonucunda velilerin psikolojik danışma ve rehberlik hizmetlerinden beklentilerinde cinsiyet, yaş, eğitim düzeyi, ekonomik durumu ve meslek değişkenleri bakımından farklılıklar olduğu sonucuna ulaşılmıştır. Ancak bu değişkenlerin birbirleriyle ilişkili olarak velilerin psikolojik danışma ve rehberlik hizmetlerinden beklenti düzeylerini etkileyip etkilemediği analiz edilmemiştir. Araştırma verileri kullanılarak cinsiyet, yaş, meslek, ekonomik durum, öğrenim durumu, ailedeki toplam birey sayısı bağımsız değişkenlerinin birbirleri ile ilişkili olarak velilerin psikolojik danışma ve rehberlik hizmetlerinden beklenti düzeylerini etkileyip etkilemediklerinin araştırılmasının önemli olduğu değerlendirilmektedir.

KAYNAKLAR

- Aral, N., Kandır, A., Yaşar, C. M. (2003), “Okul Öncesi Eğitim I”, Ya -pa Yayınları, 2.Baskı, İstanbul, 15
- Bakırcıoğlu, R. (2003), “Rehberlik ve Psikolojik Danışma”, Anı Yayıncılık, Ankara, 7
- Deniz, E., Erözkan, A. (2006) “Psikolojik Danışma ve Rehberlik”, Tek Ağaç Yayınları, Ankara, 342
- Dökmen, Ü. (1985), “İbsen Miller, Reşat Nuri ve Güngör Dilmen’in Tiyatrolarındaki Aile-içi İletişim Çalışmalarının Graph, Transational ve Sosyometrik Analizle İncelenmesi”, III. Ulusal Psikoloji Kongresi Bilimsel Çalışmaları, Psikologlar Derneği Yayınları, Ankara, 279
- Kandır, A. (2001), “Çocuk Gelişiminde Okul Öncesi Eğitim Kurumlarının Yeri ve Önemi”, Milli Eğitim Dergisi, Sayı:151, 22-23
- Kepeçoğlu, M. (1975), “Orta Dereceli Okullarda Rehberlik Anlayışı”, M.E.B. Planlama-Araştırma ve Koordinasyon Dairesi, Ankara, 10.
- Kepeçoğlu, M. (1986), “Okullardaki Psikolojik Danışma ve Rehberlik Uygulamalarının Temel Sorunları”, İnsan Bilimleri Dergisi Ankara: ODTÜ Yayınları, V/ I, 103,113.
- Kepeçoğlu,M. (1986), “Okullardaki Psikolojik Danışma ve Rehberlik Uygulamalarının Temel Sorunları”, İnsan Bilimleri Dergisi, ODTÜ Yayınları, Ankara V/ I, 103,113., 105
- Kepeçoğlu, M. (1992), “Psikolojik Danışma ve Rehberlik”, Ankara Yayınevi, Ankara
- Kepeçoğlu, M. (1990), “Psikolojik Danışma ve Rehberlik”, Kadioğlu Matbaası, 5. Baskı, Ankara, 29
- Kuzgun, Y. (1991), “İlköğretimde Rehberlik”, Türkiye’de İlköğretim Sempozyumu 21-22 Mayıs, Hacettepe Üniversitesi Eğitim Fakültesi Dergisi, Sayı:8, Ankara,
- Kuzgun, Y. (1988), “Rehberlik ve Psikolojik Danışma”, ÖSYM Eğitim Yayınları:9, Ankara, 183
- Mussen, P. H., Conger, J.J., Kagan, J. (1963), *Child Development and Personality*, New York, Harper International Edition, Harper and Row.
- Oğuzkan, Ş., Oral, G. (2000), “Kız Sanat Okulları için Okul Öncesi Eğitimi” Millî Eğitim Bakanlığı Yayınları, 9. Basım, İstanbul, 3,5

- Oktay, A., Gürkan, T., Haktanır, G., Güven, Y., Zembat, R., Mertoğlu, M., Unutkan, Ö. P., Bilgin, N. H., Torun, Z. K. (2005), “Okul Öncesi Eğitim Denetim Rehber Kitabı”, Ya-pa Yayınları, İstanbul,66-67
- Oktay, A. (2006), “Öğretmenlik Üzerine Söyleşi”, Değerler Eğitimi Merkezi 1, 11 22. s,16 Örnekleriyle Türkçe Sözlük 4 (2004), 4. Baskı, Milli Eğitim Yayınları, İstanbul
- Öztoprak, S. (1991), “Rehberlik Hizmetlerinin Tanıtılmasının Veli Beklentilerine Etkisi”, Yayınlanmamış Yüksek Lisans Tezi, Ankara Üniversitesi, Sosyal Bilimler Enstitüsü
- Patterson, C. H. (1967), “The Counselor in The School Selected Readings”, McGraw-HillBook Co., New York 369.
- Tan H. (1992), “Psikolojik Danışma ve Rehberlik Hizmetleri (Teori ve Uygulama)”, Alkım Yayınları, 6. Baskı, İstanbul
- Tan, H. (1986), “Psikolojik Danışma ve Rehberlik”, Milli Eğitim Basımevi, İstanbul.
- Ural, O., Ramazan, O. (Editör: S.Özdemir, S., Bacanlı, H., Sözer, M.) (2007), “Türkiye’de Okul Öncesi Eğitimin Dünü ve Bugünü. Türkiye’de Okul Öncesi Eğitim ve İlköğretim Sistemi Temel Sorunlar ve Çözüm Önerileri”. Türk Eğitim Derneği Yayınları, Ankara, 4,55
- Ülkü, S. (1978), “Okullarda Rehberlik”, Eğitim ve Bilim Dergisi, Şafak Matbaacılık, Ankara, Eylül Sayısı 3,15.
- Yerlikaya I. (2014), *Evaluation of guidance services in pre-school educational institutions regarding the views of the school counselor, teacher and parent*. International Journal of Academic Research Part B, 6(1), 460-468.DOI: 10.7813/2075-4124.2014/6-1/B.62
- Yeşilyaprak, B. (2010), “Eğitimde Rehberlik Hizmetleri (Gelişimsel Yaklaşım)” Nobel Yayınevi, 19. Baskı, Ankara, 41, 80
- Zembat, R. (2001), “Okul Öncesi Eğitim Kurumlarının Nitelik Açısından İncelenmesi, Bir Araştırma Örneği”, Marmara Üniversitesi Yayınları, İstanbul

EKLER



EK A: KİŞİSEL BİLGİ FORMU VE BEKLENTİ MADDELERİ ANKETİ

VELİLERİN ANAOKULU REHBERLİK HİZMETLERİNDEN BEKLENTİLERİ ANKETİ

Sayın Veli,

Bu çalışma yüksek lisans tezine dayanak olarak yapılmaktadır. Bilgiler hiçbir şekilde başka kişi ve kurumlara gitmeyecektir. Aşağıda sizlerin anaokulu rehberlik hizmetlerinden beklentilerinize ilişkin bazı sorular sorulmaktadır. Ayrıca kişisel bilgi formunda bir takım sorular bulunmaktadır. Sizden istenen her soruyu dikkatlice okuyup altındaki uygun seçeneği işaretlemenizdir.

İlgi ve katılımlarınız için şimdiden teşekkür ederim.

Arife DURSUN

Eğitim Yönetimi Yüksek Lisans Öğrencisi

KİŞİSEL BİLGİ FORMU

1. Cinsiyetiniz

Kadın() Erkek()

2. Yaşınız

20- 25() 26 - 30() 31 - 35()
36-40() 41 ve üzeri()

3. Öğrenim Düzeyiniz

Okur-yazar değil()
Okur -yazar ya da ilkokul mezunu()
Ortaokul ya da lise mezunu()
Üniversite ya da yüksekokul mezunu()
Lisansüstü öğrenimli()

4. Mesleğiniz

Ev Hanımı()
İşçi()
Memur ()
Serbest meslek sahibi ()

5. Aylık geliriniz

0- 500 TL() 501 - 1000 TL() 1001 - 2000 TL()
2001- 3000 TL() 3001 TL ve üzeri()

6. Siz dahil ailenizin toplam birey sayısı

1 –2 kişi()

3–4 kişi()

5 ve üzeri()

BEKLENTİ MADDELERİ

1. Okul öncesi kurumlarında psikolojik danışma ve rehberlik hizmetleri velilere tanıtılmalıdır.

Tamamen Katılıyorum () Kısmen Katılıyorum () Katılıyorum ()
Kısmen Katılmıyorum () Katılmıyorum ()

2. Okulun eğitim-öğretim programı ve kuralları hakkında öğrenci ve veliler bilgilendirilmelidir.

Tamamen Katılıyorum () Kısmen Katılıyorum () Katılıyorum ()
Kısmen Katılmıyorum () Katılmıyorum ()

3. Okul öncesi kurumuna yeni gelen öğrencilerin okula ve çevresine alışmalarına rehberlik edilmelidir.

Tamamen Katılıyorum () Kısmen Katılıyorum () Katılıyorum ()
Kısmen Katılmıyorum () Katılmıyorum ()

4. Öğrencilere okul içi ve okul dışı çevre tanıtılmalıdır.

Tamamen Katılıyorum () Kısmen Katılıyorum () Katılıyorum ()
Kısmen Katılmıyorum () Katılmıyorum ()

5. Öğrencilerin sosyal ilişkileri ile ilgili problemlerinde velilere rehberlik yapılmalıdır.

Tamamen Katılıyorum () Kısmen Katılıyorum () Katılıyorum ()
Kısmen Katılmıyorum () Katılmıyorum ()

6. Öğrencilerin gelişim problemlerinin çözümünde velilere yardım edilmelidir.

Tamamen Katılıyorum () Kısmen Katılıyorum () Katılıyorum ()
Kısmen Katılmıyorum () Katılmıyorum ()

7. Özel ve üstün yetenekli öğrenciler belirlenmeli gelişimleri için destek verilmelidir.

Tamamen Katılıyorum () Kısmen Katılıyorum () Katılıyorum ()
Kısmen Katılmıyorum () Katılmıyorum ()

8. Öğrencilerin bir birey olarak kendilerini anlama, tanıma ve kabul etmelerine yardım edilmelidir.

Tamamen Katılıyorum () Kısmen Katılıyorum () Katılıyorum ()
Kısmen Katılmıyorum () Katılmıyorum ()

9. Öğrencilerin özel ihtiyaç ve problemleri belirlenmeli ve gerekli yardım psikolojik danışman tarafından verilmelidir.

Tamamen Katılıyorum () Kısmen Katılıyorum () Katılıyorum ()
Kısmen Katılmıyorum () Katılmıyorum ()

10. Gerekli durumlarda öğrenci hakkında toplanan genel bilgiler veli ve öğretmenlerle paylaşılmalıdır.

Tamamen Katılıyorum () Kısmen Katılıyorum () Katılıyorum ()
Kısmen Katılmıyorum () Katılmıyorum ()

11. Öğrenciler hakkında toplanan özel bilgiler gizlilik kuralları içinde saklanmalıdır.

Tamamen Katılıyorum () Kısmen Katılıyorum () Katılıyorum ()
Kısmen Katılmıyorum () Katılmıyorum ()

12. Veli ve tüm okul personeline öğrencilerin gelişimi ve sorunları hakkında bilgi veren konferans, panel gibi çalışmalar düzenlenmelidir.

Tamamen Katılıyorum () Kısmen Katılıyorum () Katılıyorum ()
Kısmen Katılmıyorum () Katılmıyorum ()

13. Psikolojik danışman öğrenciler ile yakın ilişki içinde olmalıdır.

Tamamen Katılıyorum () Kısmen Katılıyorum () Katılıyorum ()
Kısmen Katılmıyorum () Katılmıyorum ()

14. Sınıf öğretmeni ile psikolojik danışman tam bir işbirliği içinde çalışmalıdır.

Tamamen Katılıyorum () Kısmen Katılıyorum () Katılıyorum ()
Kısmen Katılmıyorum () Katılmıyorum ()

15. Okul-aile ilişkisinin daha sağlıklı olmasına yardım edilmelidir.

Tamamen Katılıyorum () Kısmen Katılıyorum () Katılıyorum ()
Kısmen Katılmıyorum () Katılmıyorum ()

16. Psikolojik danışman okul-aile birliği toplantısına katılmalıdır.

Tamamen Katılıyorum () Kısmen Katılıyorum () Katılıyorum ()
Kısmen Katılmıyorum () Katılmıyorum ()

17. Öğrencilerin yetenek, ilgi ve gelişim durumları hakkında velilere açıklamalarda bulunulmalıdır.

Tamamen Katılıyorum () Kısmen Katılıyorum () Katılıyorum ()
Kısmen Katılmıyorum () Katılmıyorum ()

18. Psikolojik danışman, velilere çocukların daha iyi gelişebilmeleri için onlara verebilecekleri yardımlar hakkında bilgi vermelidir.

Tamamen Katılıyorum () Kısmen Katılıyorum () Katılıyorum ()
Kısmen Katılmıyorum () Katılmıyorum ()

19. Ev ziyaretleri çalışmalarının planlanması ve uygulanmasında psikolojik danışmanın aktif katılımı olmalıdır.

Tamamen Katılıyorum () Kısmen Katılıyorum () Katılıyorum ()
Kısmen Katılmıyorum () Katılmıyorum ()

20. Aile Katılımı çalışmalarının planlanmasında psikolojik danışmanın aktif katılımı olmalıdır.

Tamamen Katılıyorum () Kısmen Katılıyorum () Katılıyorum ()
Kısmen Katılmıyorum () Katılmıyorum ()

21. Alan gezilerinin planlanmasında psikolojik danışmanın aktif katılımı olmalıdır.

Tamamen Katılıyorum () Kısmen Katılıyorum () Katılıyorum ()
Kısmen Katılmıyorum () Katılmıyorum ()

22. Okul içinde düzenlenecek sosyal ve kültürel faaliyetlerde psikolojik danışman aktif rol almalıdır.

Tamamen Katılıyorum () Kısmen Katılıyorum () Katılıyorum ()
Kısmen Katılmıyorum () Katılmıyorum ()

23. Öğrenci gelişim gözlem formları ve gelişim raporları sınıf öğretmeni ve psikolojik danışman işbirliği ile sağlıklı doldurulmalı ve takip edilmelidir.

Tamamen Katılıyorum () Kısmen Katılıyorum () Katılıyorum ()
Kısmen Katılmıyorum () Katılmıyorum ()

EK B: VALİLİK İZİN DİLEKÇESİ



T.C.
SAMSUN VALİLİĞİ
İl Millî Eğitim Müdürlüğü

Sayı : 42276601/605.01/3979058
Konu: Tez Çalışması

24/12/2013

VALİLİK MAKAMINA

- İlgi : a) Millî Eğitim Bakanlığı Yenilik ve Eğitim Teknolojileri Genel Müdürlüğü'nün 07/03/2012 tarih ve 3616 sayılı 2012/13 nolu Genelgesi,
b) İlkadım Kaymakamlığı İlçe Millî Eğitim Müdürlüğünün 09/12/2013 tarihli ve 19155 sayılı yazısı.

Okan Üniversitesi Sosyal Bilimler Enstitüsü İşletme Yönetimi Yüksek Lisans öğrencisi Arife DURSUN'un "Çocuğu Anaokuluna Devam Eden Velilerin Okul Rehberlik Hizmetlerinden Beklentileri" konulu tez çalışmasını ilimiz ilçe millî eğitim müdürlüklerine bağlı anaokullarında öğrenim görmekte olan öğrenci velilerine uygulayabilmesi, ilgi (b) yazı ekindeki tez çalışması müdürlüğümüzde kurulan "Araştırma ve Değerlendirme Komisyonu" tarafından 23/12/2013 tarihinde incelenmiş olup, uygun bulunmuştur.

Okan Üniversitesi Sosyal Bilimler Enstitüsü İşletme Yönetimi Yüksek Lisans öğrencisi Arife DURSUN'un "Çocuğu Anaokuluna Devam Eden Velilerin Okul Rehberlik Hizmetlerinden Beklentileri" konulu tez çalışmasını, ilimiz ilçe millî eğitim müdürlüklerine bağlı anaokullarında öğrenim görmekte olan öğrenci velilerine ilgi (b) yazı ekindeki tez çalışmasını uygulanabilmesi hususunu;

Olurlarınıza arz ederim.

Dr. Mustafa CORA
İl Millî Eğitim Müdürü V.

OLUR
24/12/2013
Osman Nuri ÇOBANOĞLU
Vali a.
Vali Yardımcısı



Bu belge, 5070 sayılı Elektronik İmza Kanununun 5 inci maddesi gereğince güvenli elektronik imza ile imzalanmıştır. Evrak teyidi <http://evraksorgu.meb.gov.tr> adresinden 56a9-6b65-3efe-b76d-746c kodu ile yapılabilir.

Adres : Atatürk Bulvarı Yeni Hükümet Konağı Kat:3-SAMSUN
Santral : 0(362) 435 80 63 - 435 80 64 - 435 54 50
E-Posta:samsunmem@meb.gov.tr

Ayrıntılı Bilgi : ALİ ERİŞGİN (Temel Eğitim 231)
Fax: 0(362) 431 93 76 - 432 48 54 - 432 06 09
Web <http://samsun.meb.gov.tr>

ÖZGEÇMİŞ

ARİFE DURSUN

İLETİŞİM BİLGİLERİ

e-posta: dursunarife@gmail.com

EĞİTİM DURUMU

Lisans: 2003, Gazi Üniversitesi, Eğitim Fakültesi, İlköğretim Bölümü,
Okul Öncesi Öğretmenliği, Ankara

Lise: 1999, Terme Lisesi, Samsun

İŞ DENEYİMLERİ

2004, Tokat Turhal Anaokulu, Okul Öncesi Öğretmeni

2008, Tokat Turhal Atatürk İlkokulu, Okul Öncesi Öğretmeni

2009, Samsun Ataköy İlkokulu, Okul Öncesi Öğretmeni

2012, Samsun Ataköy İlyas Kılıç İlkokulu, Okul Öncesi Öğretmeni

YABANCI DİLLER

İngilizce

BİLGİSAYAR BECERİLERİ

Windows, Microsoft Ofis programları, İnternet