

T.C.

İSTANBUL SABAHATTİN ZAİM ÜNİVERSİTESİ

SOSYAL BİLİMLER ENSTİTÜSÜ

SOSYAL HİZMET ANABİLİM DALI

SOSYAL HİZMET BİLİM DALI

**YAŞLILARIN EKONOMİK İSTİSMARA MARUZ
KALMA DURUMLARININ İNCELENMESİ: İSTANBUL
BAHÇELİEVLER ÖRNEĞİ**

YÜKSEK LİSANS TEZİ

DERYA ÜNLÜ

İstanbul

Haziran, 2019

T.C.

İSTANBUL SABAHATTİN ZAİM ÜNİVERSİTESİ

SOSYAL BİLİMLER ENSTİTÜSÜ

SOSYAL HİZMET ANABİLİM DALI

SOSYAL HİZMET BİLİM DALI

**YAŞLILARIN EKONOMİK İSTİSMARA MARUZ KALMA
DURUMLARININ İNCELENMESİ: İSTANBUL
BAHÇELİEVLER ÖRNEĞİ**

YÜKSEK LİSANS TEZİ

DERYA ÜNLÜ

Tez Danışmanı

Dr. Öğr. Üyesi Emel YEŞİLKAYALI

İstanbul

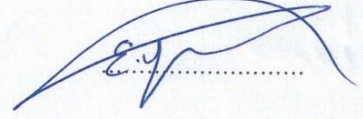
Haziran, 2019

TEZ ONAYI

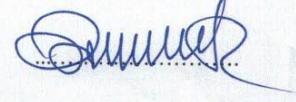
Sosyal Bilimler Enstitüsü Müdürlüğüne,

Bu çalışma, jürimiz tarafından Sosyal Hizmet Anabilim Dalı, Sosyal Hizmet Bilim Dalında YÜKSEK LİSANS TEZİ olarak kabul edilmiştir.

Danışman Dr. Öğr. Üyesi Emel YEŞİLKAYALI



Üye Prof. Dr. Kadir CANATANAN




Üye Dr. Öğr. Üyesi Taner ARTAN



Onay

Yukarıdaki imzaların, adı geçen öğretim üyelerine ait olduğunu onaylıyorum.



Prof. Dr. Ömer ÇAHA

Enstitü Müdürü

BİLİMSEL ETİK BİLDİRİMİ

Yüksek lisans tezi olarak hazırladığım “Yaşlıların Ekonomik İstismara Maruz Kalma Durumlarının İncelenmesi: İstanbul Bahçelievler Örneği” adlı çalışmanın öneri aşamasından sonuçlandığı aşamaya kadar geçen süreçte bilimsel etiğe ve akademik kurallara özenle uyduğumu, tez içindeki tüm bilgileri bilimsel ahlak ve gelenek çerçevesinde elde ettiğimi, tez yazım kurallarına uygun olarak hazırladığımı, bu çalışmamda doğrudan veya dolaylı olarak yaptığım her alıntıya kaynak gösterdiğimi ve yararlandığım eserlerin kaynakçada gösterilenlerden oluştuğunu beyan ederim.


Derya ÜNLÜ

ÖNSÖZ

Araştırmamın her aşamasındaki bilgi ve deneyimleriyle rehberlik eden danışmanım Dr. Öğr. Üyesi Emel YEŞİLKAYALI'ya, bilgi ve deneyimlerinden yararlanma fırsatı bulduğum ve araştırmam süresince yardımlarını esirgemeyen Dr. Öğr. Üyesi Taner ARTAN'a, araştırmamda destek ve yardımlarını esirgemeyen çalışma arkadaşlarıma, Bahçelievler ilçesinde yaşayan yaşlılara, her zaman yanımda olan ve desteğini esirgemeyen aileme sonsuz teşekkürlerimi sunarım.

Derya ÜNLÜ

Haziran, 2019



ÖZET

YAŞLILARIN EKONOMİK İSTİSMARA MARUZ KALMA DURUMLARININ İNCELENMESİ: İSTANBUL BAHÇELİEVLER ÖRNEĞİ

Derya ÜNLÜ

Yüksek Lisans, Sosyal Hizmet Anabilim Dalı

Tez Danışmanı: Dr. Öğr. Üyesi Emel YEŞİLKAYALI

Haziran-2019, 92 Sayfa

Dünya nüfusu giderek yaşlanmakta ve buna bağlı olarak yaşlı alanıyla ilgili sorunlar da artış göstermektedir. Yaşlı istismarı, günümüzdeki en önemli sosyal sorun alanlarından birine işaret etmektedir. Bu sorun alanlarından birisi de yaşlı istismarının alt bir türü olan ekonomik yaşlı istismarıdır. Çalışmanın temel amacı kurumsal bakım almayan 65 yaş ve üzeri akıl ve ruh sağlığı yerinde olan yaşlıların aileleri veya yakınları tarafından ekonomik istismara maruz kalıp kalmadıklarının sosyo-demografik özellikler kapsamında değerlendirilmesidir. Bu araştırma, ülkemizde yaşlıların ekonomik istismarı hakkındaki ilk tez çalışması niteliği taşımaktadır. Bu araştırmada nicel araştırma desenlerinden tarama modeli esas alınmıştır. Araştırma örnekleminin belirlenmesinde, rastgele örnekleme tekniği esas alınmıştır. Araştırma örneklemini İstanbul ili Bahçelievler ilçesinde yaşayan 65 yaş ve üstü 385 yaşlı oluşturmuştur. Veri toplama aracı olarak, araştırmacı tarafından literatür taramasına ve yaşlı istismarı alanında uzman kişilerden alınan görüşler doğrultusunda oluşturulan “Ekonomik Yaşlı İstismarını Belirleme Formu” kullanılmıştır. Formun doldurulmasında, yüz yüze görüşme tekniğinden yararlanılmıştır. Verilerin analizinde, SPSS 23.00 kullanılmıştır. Araştırmaya katılan yaşlıların %51,4’ü erkek, %48,6’sı kadındır. Yaşlıların %63,1’i ekonomik istismara maruz kaldığını belirtmiştir. Yaşlılara ekonomik istismarda bulunanlar arasında sırasıyla oğlu, kızı, eşi ve damadı olduğu bulgularına ulaşılmıştır.

Anahtar Kelimeler: Yaşlılık, yaşlı istismarı, ekonomik istismar, sosyal hizmet.

ABSTRACT

**EXAMINATION OF THE CASES OF ECONOMIC
ABUSE OF THE ELDERLY: ISTANBUL
BAHÇELIEVLER EXAMPLE**

Derya ÜNLÜ

Master, Department of Social Work

Supervisor: Asst. Prof. Emel YEŞİLKAYALI

June-2019, 92 Pages

The world population is getting older and the problems related to the elderly are increasing. Today, elder abuse refers to one of the most important social problem areas nowadays. One of these problem areas is the economic abuse of the elderly, which is a sub-type of elder abuse. The main aim of the study is to evaluate whether the elderly or the relatives of the elderly who are aged 65 years and over those who are not receiving corporate care are exposed to economic abuse by their families or their relatives in the context of socio-demographic characteristics. This research is the first thesis study on the economic abuse of the elderly in our country. In this study, the screening model of quantitative research designs was used. Sampling technique was used to determine the research sample. The research sample consisted of 385 elderly aged 65 years and older living in Bahçelievler, Istanbul. The data collection tool was used by the researcher to review the literature and to determine the "Economic Elderly Abuse Form", which was formed in accordance with the opinions of experts in the field of elder abuse. Face to face interview technique was used to fill the form. In the analysis of the data, SPSS 23.00 was used. 51.4% of the elderly participants are male and 48.6% are female. 63.1% of the elderly stated that they were exposed to economic abuse. It is searched that among those who made economic abuse to the elderly, respectively, his son, daughter, wife and also son-in-law.

Keywords: *Elderly, Elderly Abuse, Economic Abuse, Social Work.*

İÇİNDEKİLER

TEZ ONAYI	i
BİLİMSEL ETİK BİLDİRİMİ	ii
ÖNSÖZ.....	iii
ÖZET	iv
ABSTRACT.....	v
İÇİNDEKİLER	vi
TABLolar LİSTESİ	viii
ŞEKİLLER LİSTESİ	ix
KISALTMALAR LİSTESİ.....	x
BİRİNCİ BÖLÜM	1
GİRİŞ.....	1
1.1. Problem.....	2
1.2. Amaç	3
1.3. Araştırmanın Hipotezleri.....	4
1.4. Araştırmanın Önemi.....	5
1.5. Araştırmanın Sınırlılıkları	6
İKİNCİ BÖLÜM	7
KURAMSAL ÇERÇEVE VE İLGİLİ ARAŞTIRMALAR	7
2.1. Yaşlılığa Genel Bakış	7
2.1.1.Yaşlılık.....	7
2.1.2. Geleneksel Toplumlarda Yaşlıya Bakış	9
2.1.3. Modern Toplumlarda Yaşlıya Bakış	11
2.1.4. Türk Toplumunda Yaşlılık	12
2.2. Yaşlılıkla Birlikte Ortaya Çıkan Sorunlar.....	14
2.2.1. Fizyolojik Sorunlar	16
2.2.2. Psikolojik Sorunlar	17
2.2.3. Sosyal Sorunlar	19
2.2.4. Ekonomik Sorunlar	20
2.3. Yaşlı İstismarı	22
2.3.1. Yaşlı İstismarı Türleri	24
2.4. Sosyal Hizmet ve Yaşlı İstismarı.....	27
2.5. Dünyada Yaşlının Ekonomik İstismarı ile İlgili Yapılan Araştırmalar.....	29

2.6. Türkiye’de Yaşlının Ekonomik İstismarı ile İlgili Yapılan Araştırmalar	31
ÜÇÜNCÜ BÖLÜM.....	34
ARAŞTIRMA YÖNTEMİ.....	34
3.1. Araştırmanın Modeli.....	34
3.2. Evren ve Örneklem	34
3.3. Veri Toplama Araçları	36
3.4. Veri Analizi.....	36
DÖRDÜNCÜ BÖLÜM.....	37
ARAŞTIRMA BULGULARI	37
4.1. Yaşlı Bireylerin Sosyo-Demografik Özellikleri.....	37
4.2. Yaşlıların Aile Özelliklerine Göre Bulguları	41
4.3. Yaşlı Bireylerin Ekonomik İstismara Maruz Kalma Durumlarına Yönelik Bulgular. 43	
4.4. Yaşlı Bireylerin Duygusal İstismar Durumlarına Yönelik Bulgular.....	51
4.5. Yaşlı Bireylerin İhmal Durumlarına Yönelik Bulgular	52
4.6. Yaşlı Bireylerin Fiziksel İstismara Maruz Kalma Durumlarına Yönelik Bulgular	54
4.7. Yaşlı Bireylerin Ekonomik, Duygusal ve Fiziksel İstismara Maruz Kalma Durumlarına Yönelik Bulgular	55
4.8. Yaşlı Bireylerin Kurum Bakımını Terci Etme Durumlarına Yönelik Bulgular.....	56
BEŞİNCİ BÖLÜM	58
TARTIŞMA VE DEĞERLENDİRME	58
5.1. Sonuç ve Tartışma.....	58
5.2. Öneriler	62
5.2.1. Uygulamaya Yönelik Öneriler.....	62
5.2.2. Araştırmacılara Yönelik Öneriler	63
KAYNAKÇA.....	64
EKLER.....	72
ÖZGEÇMİŞ	80

TABLolar LİSTESİ

Tablo 3.2.1: Belirli Evrenler İin Kabul Edilebilir rneklem Byklkleri	34
Tablo 4.1.1: Yaşlıların Sosyo-Demografik zelliklerine Gre Dağılımı	37
Tablo 4.1.2: Yaşlıların Cinsiyetlerine Gre Dağılımı	39
Tablo 4.2.1: Yaşlıların ocukları İle İlişkilerini Betimleyici zelliklere Gre Dağılımı	41
Tablo 4.2.2: Yaşlıların ocuk Sayısına Gre ocukları İle Grşme Sıklıkları	42
Tablo 4.2.3: Yaşlıların ocuk Sayısına Gre ocuklarından Maddi Destek Alma Durumu	42
Tablo 4.3.1: Yaşlıların Ekonomik İstismara Maruz Kalma Durumları	43
Tablo 4.3.2: Yaşlıların Cinsiyetlerine Gre Ekonomik İstismara Maruz Kalma Durumları	45
Tablo 4.3.3: Yaşlıların Medeni Durumlarına Gre Ekonomik İstismara Maruz Kalma Durumları	47
Tablo 4.3. 4: Yaşlıların Gelir Durumlarına Gre Ekonomik İstismara Maruz Kalma Durumları	48
Tablo 4.3.5: Yaşlıların Ailesinde Alkol Kullanımı Olan Birey Varlığı Durumlarına Gre Ekonomik İstismara Maruz Kalma Durumları	49
Tablo 4.4.1: Yaşlıların Duygusal İstismara Maruz Kalma Durumları	51
Tablo 4.5.1: Yaşlıların İhmale Maruz Kalma Durumları	52
Tablo 4.6.1: Yaşlıların Fiziksel İstismara Maruz Kalma Durumları	54
Tablo 4.7.1: Yaşlıların Ekonomik İstismara Maruz Kalma Durumlarına Gre Duygusal İstismar Durumları	55
Tablo 4.7.2: Yaşlıların Ekonomik İstismara Maruz Kalma Durumlarına Gre Fiziksel İstismar Durumları	55
Tablo 4.7.3: Yaşlıların İstismara Maruz Kalma Durumlarına Gre Dağılımı	56
Tablo 4.8.1: Yaşlıların Kurum Bakımını Tercih Etme Nedenleri	56
Tablo 4.8.2: Yaşlıların İstismara Maruz Kalma Durumlarına Gre Kurum Bakımı Almayı Dşnme Nedenleri	57

ŞEKİLLER LİSTESİ

Şekil 4.1.1: Yaşlıların Yaş Dağılımı	40
Şekil 4.1.2: Yaşlıların Çocuk Sayısı Dağılımı	40



KISALTMALAR LİSTESİ

TÜİK: Türkiye İstatistik Kurumu

WHO: Dünya Sağlık Örgütü

YY: Yüzyıl

vb: Ve Benzeri

vd: Ve Diğerleri

Akt: Aktaran

APS: Adult Protective Service

SPSS :(Statistic Packets For Social Seciencies) Sosyal Araştırmalar İçin İstatistiksel Program Paketi

AÇSHB: Aile, Çalışma ve Sosyal Hizmetler Bakanlığı

BİRİNCİ BÖLÜM

GİRİŞ

Dünya genelinde olduğu gibi ülkemizde de yaşlı insan sayısı giderek artmaktadır. 20. yüzyıldan itibaren doğum oranlarının düşmesi, insanların sağlığı geliştirme ve koruma konusunda bilinçlenmesi, ortalama yaşam süresinin artması, hastalıklardaki erken tanı ve tedavi olanaklarındaki artış, beslenme koşullarındaki iyileşmeler, temel halk sağlığı hizmetlerindeki gelişme ve çoğu bulaşıcı hastalığın kontrol altına alınması, vb. nedenlerle yaşlı nüfusu artmaktadır (Akdemir, Görgülü ve Çınar, 2008: 69).

Türkiye’de doğuşta beklenen yaşam süresi artmakta ve nüfus giderek yaşlanmaya devam etmektedir. 2018 yılında yaşlı nüfusu %8,7 iken, 2080 yılında yaşlı nüfusun %25,6 olması tahmin edilmektedir (TÜİK, 2018). Yaşlı nüfusun artması birçok sorunu beraberinde getirmektedir. Özellikle yaşlı istismarı büyük bir sosyal sorun olarak ortaya çıkmaktadır. Sanayileşme, modernleşme, kadınların daha fazla çalışma yaşamına girmesi, yaşlı nüfusunun artması gibi nedenler yaşlı istismarı oranını arttırmaktadır (Artan, 2016: 48). İstismar günümüzde bütün toplumlarda gittikçe artan büyük bir sorun olarak görülmektedir. İstismarın en çok görülen türlerinden birisi olan yaşlı istismarı, aile içi şiddet ve eş istismarı olaylarıyla ilişkili olan bir olgudur (Lök, 2015: 149-150). Yaşlı istismarı; fiziksel, cinsel, duygusal ve ekonomik olmak üzere dört boyutta ele alınabilir. Duygusal istismar çoğunlukla ekonomik, cinsel ve fiziksel istismarla birlikte görülebilmektedir.

Yaşlı ihmali ve istismarı, çoğunlukla aile içinde gizli tutulan bir sosyal sorun alanına işaret etmektedir. 1970’lerde eş ve çocuk istismarı alanında yapılan çalışmaların bir sonucu olarak aile içi yaşlı istismarı 1975 yılında literatürde ilk kez Baker ve Burston tarafından “granny battering” olarak tanımlanmıştır (Artan, 2013: 110). Yaşlı istismarı, dünya genelinde gelişmiş ve gelişmekte olan bütün toplumların ortak sorun alanlarından birisidir.

Türkiye gibi gelişmekte olan ülkelerde geniş aile yapısının yerini çekirdek aileye bırakması, geleneksel aile desteğinin olmaması, sosyal güvenlik sistemlerinin ve destek sistemlerinin yeterli olmaması, yaşlanmaya bağlı olarak ortaya çıkan sorunların daha ağır hissedilmesine sebep olmaktadır. Artan işsizlik, kötüleşen ekonomik koşullar, vb. nedenlerle yük gibi görülen yaşlı bireyin duygusal, ekonomik, cinsel ve fiziksel istismarının da artabileceği savunulmaktadır (Kendirli, 2016: 5).

Yaşlı istismarıyla ilgili yapılan araştırmalarda; kadınların erkeklere oranla ekonomik açıdan diğer bireylere daha bağımlı olmaları nedeniyle daha çok istismara uğradıkları bildirilmektedir. İstismarda bulunanların ise genellikle erkek olduğu gözlenmiştir (Fadıloğlu ve Şenuzun Aykar, 2012: 70).

Bu bağlamda kurumsal bakım almayan 65 yaş ve üzeri yaşlıların istismara maruz kalma durumlarının sosyo-demografik özelliklerine göre değerlendirilmesi amaçlanan bu tez çalışmasının birinci bölümünde, araştırmanın problemi, amacı, önemi ve sınırlılıkları hakkında bilgi verilmiştir.

Çalışmanın ikinci bölümünde, araştırmanın kavramsal ve kuramsal çerçevesi hakkında bilgi verilmiştir. Yaşlılık olgusu, geleneksel toplumlarda yaşlıya bakış, modern toplumlarda yaşlıya bakış, Türk toplumunda yaşlılık, yaşlılıkla birlikte ortaya çıkan sorunlar, yaşlı istismarı, yaşlı istismarı türleri, sosyal hizmet ve yaşlı istismarı, Dünyada ve Türkiye’de yaşlı ekonomik istismarıyla ilgili yapılan araştırmalar başlıklı konuları ele alınmıştır.

Çalışmanın üçüncü bölümünde, araştırmanın yöntemi ele alınarak araştırmanın modeli, evren ve örnekleme, veri toplama araçları ve verilerin analizine yer verilmiştir.

Çalışmanın dördüncü bölümünde, araştırmanın bulguları tablolar şeklinde verilmiş ve yorumlanmıştır.

Çalışmanın beşinci bölümünde ise araştırma süresince elde edilen bilgi ve bulgular, araştırmanın hipotezleri dikkate alınarak tartışma ve sonuç başlığı altında yorumlanmıştır. Sonrasında ise yaşlı istismarı ile ilgili önerilere yer verilmiştir.

1.1. Problem

İnsanlar da diğer tüm canlı varlıklarda olduğu gibi doğar, büyür ve ölür. Doğumla başlayan bu süreci bebeklik, çocukluk, ergenlik, genç yetişkinlik, yetişkinlik ve yaşlılık aşamaları takip eder. Her ne kadar yaşlılık, geçmişten itibaren var olan bir olgu olsa da yaşlanma ve yaşlılığın sistematik bir şekilde araştırılması 20. yüzyılın ortalarından itibaren olmuştur. Bunun sebebi de bu yüzyılın ortalarından itibaren teknoloji ve tıp alanındaki ilerlemelerle birlikte insan ömrünün uzamasıdır. Bununla birlikte yaşlılık alanıyla ilgili çalışmalar da önem kazanmaya başlamıştır (Akülkü, 2015: 18).

Doğum oranlarının azalması, beklenen yaşam süresinin uzaması, bilim, teknoloji ve tıptaki gelişmeler, vb. sebeplerle yaşlı nüfusu bütün dünyada ve ülkemizde hem sayısal

olarak hem de toplam nüfus içindeki oranı giderek artmaktadır. Türkiye İstatistik Kurumu (TÜİK) verilerine göre; Türkiye’de yaşlı nüfusu 2012’de 5 milyon 682 bin kişiyken, son beş yılda %17,1 artarak 2016’da 6 milyon 651 bin 503 kişi olmuştur. Yaşlı nüfusun toplam nüfus içindeki oranı ise 2012 yılında %7,5 iken, 2016’da %8,3’e yükselmiştir. Bu da yaşlı nüfusun toplam nüfus içindeki oranının giderek artacağını göstermektedir. Buna bağlı olarak yaşlı bireylerin karşılaştığı problemler de artmakta ve çeşitlilik göstermektedir.

Yaşlılar fizyolojik, psikolojik, sosyal ve ekonomik olarak sorunlar yaşamaktadırlar. Yaşlıların bu dönemde karşılaştıkları önemli sorunlardan birisi de yaşlı istismarıdır. Son on yıl içerisinde üzerinde önemle durulan bir aile içi şiddet tipi olan yaşlı istismarı, her toplumda, her ekonomik düzeyde ve her kültürde görülebilmektedir. Yaşlı istismarı, yalnızca aile içinde ya da genel nüfusta görülmemekte, sağlık ve sosyal hizmetlerin sunulduğu kurumlarda da görülen, psikolojik ve fiziksel olarak yaşlı bireyden faydalanma ve yaşlıya zarar verme şeklinde ortaya çıkan büyük bir toplumsal sorundur (Sayan ve Durat, 2004: 98).

Son yıllarda yapılan araştırmalar, ihmal ve istismar mağduru yaşlı sayısında bir artışın olduğunu ortaya koymaktadır (Artan, 2017: 178). Özellikle kentleşme sonucunda büyük kentlerde aileleriyle birlikte yaşayan yaşlıların aileleri tarafından, yalnız yaşayan yaşlıların ise yakınlarının olmadığı durumda komşuları veya yakın çevresindeki bireyler tarafından istismara maruz kalabilecekleri göz ardı edilmemelidir.

Ülkemizde yaşlı istismarı genellikle tabu olarak kabul edildiğinden bireysel ya da kurumsal olarak yapılması düşünülen araştırmaları da zorlaştırmaktadır. Yaşlı istismarına yönelik araştırmaların teşvik edilmesi ve elde edilecek bilimsel veriler ışığında, alternatif yaşlı hizmet politikalarının oluşturulması gerekmektedir. Yaşlı istismarının bir türü olan ekonomik istismar da araştırılması gereken yaşlı sorunlarından biridir.

1.2. Amaç

Bu araştırmanın temel amacı, kurumsal bakım almayan 65 yaş ve üzeri yaşlıların ekonomik istismara maruz kalma durumlarının sosyo-demografik özelliklerine göre değerlendirilmesidir.

Bu doğrultuda; araştırma sonucunda elde edilecek bulgulardan yola çıkılarak yaşlı istismarının bir türü olan ekonomik istismar konusunda farkındalık oluşturulmasına ve bu alanda sosyal politika ve hizmetlerin geliştirilmesine katkı sağlamaktır.

Bu araştırmanın amacı doğrultusunda aşağıdaki sorulara cevap aranmıştır.

1. Yaşlıların ekonomik istismara maruz kalma durumları nedir?
2. Yaşlıların ekonomik istismara maruz kalma durumları cinsiyete göre farklılık göstermekte midir?
3. Yaşlıların ekonomik istismara maruz kalma durumları medeni durumlarına göre farklılık göstermekte midir?
4. Yaşlıların ekonomik istismara maruz kalma durumları gelir durumlarına göre farklılık göstermekte midir?
5. Yaşlıların ekonomik istismara maruz kalma durumları aile üyelerinin alkol kullanım durumlarına göre farklılık göstermekte midir?
6. Yaşlıların ekonomik istismara maruz kalma durumları çocuklarının cinsiyetine göre farklılık göstermekte midir?
7. Yaşlıların ekonomik istismara maruz kalma durumları ile duygusal ya da fiziksel istismara maruz kalma durumları farklılık göstermekte midir?
8. İstismar ile kurum bakımını tercih etme durumları farklılık göstermekte midir?

1.3. Araştırmanın Hipotezleri

Tezin araştırdığı sorulara bağlı olarak ortaya koyduğu hipotezler şunlardır:

Hipotez 1: Yaşlılar ekonomik istismara maruz kalmaktadır.

Hipotez 2: Yaşlıların ekonomik istismara maruz kalma durumları cinsiyete göre farklılık göstermektedir.

Hipotez 3: Yaşlıların ekonomik istismara maruz kalma durumları medeni durumlarına göre farklılık göstermektedir.

Hipotez 4: Yaşlıların ekonomik istismara maruz kalma durumları gelir durumlarına göre farklılık göstermektedir.

Hipotez 5: Yaşlıların ekonomik istismara maruz kalma durumları aile üyelerinin alkol kullanım durumlarına göre farklılık göstermektedir.

Hipotez 6: Yaşlıların ekonomik istismara maruz kalma durumları çocuklarının cinsiyetine göre farklılık göstermektedir.

Hipotez 7: Yaşlıların ekonomik istismara maruz kalma durumları ile duygusal ya da fiziksel istismara maruz kalma durumları farklılık göstermektedir.

Hipotez 8: İstismar ile kurum bakımını tercih etme durumu farklılık göstermektedir.

1.4. Araştırmanın Önemi

Son yıllardaki tıbbi ve teknolojik gelişmelere bağlı olarak insan ömrünün uzaması, yaşlı nüfus oranını artırmakla birlikte yaşlıların daha görünür hale gelmesine yol açmıştır (Tamam ve Öner, 2001: 50). Yaşlı nüfusun artışına paralel olarak yaşlıların karşılaştığı psiko-sosyal ve ekonomik sorunlar da giderek artmaktadır. Yaşlıların karşılaştığı en önemli sorunlardan birisi hiç kuşkusuz yaşlı istismarı ve ihmali. Psiko-sosyal boyutları bulunan yaşlı istismarı ve ihmali, günümüzde evrensel boyutta tartışılan önemli konulardan birisidir (Akdemir, Görgülü ve Çınar, 2008: 69).

Dünyada, yaşlı istismarından etkilenen yaşlı birey sayısı giderek artmaktadır. Yaşlıların maruz kaldığı istismar türlerinden birisi de ekonomik yaşlı istismarıdır. Literatürde gerek dünyada gerekse ülkemizde ekonomik yönden istismar edilen yaşlı bireyler konusunda yapılmış araştırmalar oldukça sınırlıdır (Artan, 2016: 48).

Ülkemizde yaşlının ekonomik istismarının derinlemesine araştırıldığı tez çalışması bulunmamaktadır. Bu doğrultuda, bu çalışma ekonomik yaşlı istismarı konusundaki bilgi eksikliğinin ortadan kaldırılmasına katkı sağlayabileceği gibi literatüre de katkı sağlayacaktır.

Ülkemizde yaşlı istismarının tabu olarak görülmesinin yanı sıra yaşlıların da daha fazla istismara maruz kalmaktan korkmaları nedeniyle çoğunlukla yaşlı istismarı ifade edilmemektedir. Bu nedenle yaşlı bireyler, daha fazla istismara uğramaktadırlar. Bu çalışmanın, yaşlıların maruz kaldıkları istismarı ifade etmelerine ve bu alanda farkındalığın oluşmasına olanak sağlayacağı düşünülmektedir.

Bu çalışma, ekonomik yaşlı istismarı konusunda koruyucu ve önleyici hizmetlerin geliştirilmesi, sosyal politikaların oluşturulması, mesleki ve yasal önlemlerin alınabilmesi açısından da sosyal hizmet alanına katkı sağlayacağı düşünülmektedir.

1.5. Arařtırmanın Sınırlılıkları

Bu arařtırma İstanbul ili Bahçelievler ilçesinde yařayan, rastgele seçilen ve çalıřmaya gönüllü katılım gösteren 65 yař ve üzeri, akıl ve ruh sađlıđı yerinde ve anket sorularına cevap verebilecek durumda olan yařlılar ile sınırlıdır.



İKİNCİ BÖLÜM

KURAMSAL ÇERÇEVE VE İLGİLİ ARAŞTIRMALAR

Bu başlık altında, sırasıyla yaşlılık olgusu, geleneksel toplumlarda yaşlıya bakış, modern toplumlarda yaşlıya bakış, Türk toplumunda yaşlılık, yaşlılıkla birlikte ortaya çıkan sorunlar, yaşlı istismarı, yaşlı istismarı türleri, sosyal hizmet ve yaşlı istismarı, Dünyada ve Türkiye’de yaşlı ekonomik istismarıyla ilgili yapılan araştırmalar başlıklı konularına yer verilmiştir

2.1. Yaşlılığa Genel Bakış

2.1.1. Yaşlılık

İnsanların yaşam süreci, doğumla başlayıp ölümle son bulmaktadır. Bu yaşam süreci; bebeklik, çocukluk, ergenlik, genç yetişkinlik, yetişkinlik ve yaşlılık olmak üzere altı evreye ayrılmaktadır. Günümüz koşullarında insanların ortalama yaşam süresinin artması, nüfus artış hızının giderek azalması ve yaşlı insan sayısının zamanla artış göstermesiyle birlikte dünya nüfusu yaşlanmakta ve bu nedenle de yaşlılığın önemi her geçen gün artmaktadır (Polat, 2016: 3). Yaşlılık, sadece biyolojik olarak ilerleyen bir süreç değil, aynı zamanda yaşantımızın bütün alanlarında etkisi görülen sosyal, psikolojik ve kültürel faktörler çerçevesinde yaşanılan bir süreç olarak kabul görmektedir. Bu süreçler, toplumdan topluma değişkenlik gösterdiği gibi yaşlılık sürecine bakış da toplumlar arasında değişkenlik göstermektedir (Şenol ve Erdem, 2016: 32). Yaşlılık tek başına biyolojik yaşlanmaya bağlı olarak ortaya çıkan fiziksel güç kaybı değildir. Yaşlılık aynı zamanda bireyin ruhsal ve sosyal kapasitesindeki gerilemedir.

Yaşlılık döneminin başlangıcı toplumlar arasında ve hatta aynı toplumda sosyal ve ekonomik koşullar, cinsiyet, eğitim seviyesi, psikolojik ve fizyolojik yaşa bağlı olarak da farklılıklar gösterir (Aslan ve Hocoğlu, 2014: 295). Dünya Sağlık Örgütü (WHO) 65 ve üzeri yaşı kronolojik olarak yaşlı kabul etmekte olup, 65-74 yaş aralığını genç-yaşlılık, 75-84 yaş aralığını ileri yaşlılık, 85 yaş üstünü ise çok ileri yaşlılık şeklinde adlandırmaktadır (Yerli, 2017: 1279).

Yaşlılık, bütün insanlar için kaçınılmaz bir süreç olup, insanların ruhsal ve fizyolojik güçlerini bir daha geri gelmeyecek biçimde zamanla kaybetme durumu şeklinde tanımlanmaktadır. Sosyal alandaki kayıplar, ruhsal ve biyolojik alanlardaki kayıplara

paralel olarak ortaya çıkmaktadır (Bahar ve Parlar, 2007: 33). Yaşlılık süreci sosyal, fiziksel ve ruhsal yönleriyle ele alınıp değerlendirilmesi gerekmektedir. Sosyolojik boyutuyla yaşlılık, her toplumun belirli yaş grubuna yüklediği değerler ve o gruptan beklediği davranışlarla ilgilidir. Fizyolojik açıdan yaşlılık, kronolojik yaş ile beraber ortaya çıkan değişimleri ifade etmektedir. Psikolojik açıdan yaşlılık ise; sorun çözme, algı, psiko-motor ve kişilik özellikleri yönünden bireylerin uyum gösterme kapasitesinin kronolojik yaşla birlikte değişimini ifade etmektedir (Beğer ve Yavuzer, 2012, s: 1).

Yaşlılık dönemi, insanların statü kaybı yaşadığı, kaza risklerinin artış gösterdiği, fiziksel olarak gücünün azaldığı, insanların üretimden çekildiği ve bağımlı bir hale geldiği, dış çevreye uyum sağlamada direncinin azaldığı bir süreçtir. Bu süreçte insanların bağışıklık sisteminde bozulmalar olur, birçok kronik hastalık ortaya çıkar ve buna bağlı olarak ilaç tüketimi artar. Bu yüzden yaşlılık; sağlık sisteminin yanı sıra ekonomik ve sosyal sistemleri ilgilendiren çok sektörlü ve çok disiplinli hizmeti gerekli kılan bir toplum sağlığı problemidir (Yahyaoglu, 2013: 2).

20. yüzyılda teknoloji ve bilim alanındaki gelişmelerle birlikte demografik değişimler de ortaya çıkmıştır. Söz konusu gelişmeler, hastalıkların erken teşhisinin konulması ve tedavisinin sağlanması, sağlık alanındaki koruyucu hizmetlerin gelişmesi, doğum hızının ve bebeklerdeki ölümlerin azalma göstermesi ile ortalama insan ömrünün uzaması şeklinde sıralanabilir. Yaşlı birey sayısının genç birey sayısına göre oran ve sayı olarak artış göstermesi şeklinde ifade edilen 'nüfusun yaşlanması' olgusu sözü edilen tüm bu gelişmelerin sonucunda ortaya çıkmaktadır (Aközer, Nuhurat ve Say, 2011: 104).

Yaşlanma, bütün canlı varlıklarda oluşan, canlılara özgü ve belirli bir süre sonra ölümlerle son bulan fizyolojik bir süreç olarak ifade edilmektedir. (Nazlı, 2016: 1). Metschnikoff, yaşlanmayı 1903'te süreç içerisinde ilerleyen enfeksiyon hastalığı şeklinde tanımlamıştır (Kalaycı, 2015: 6). Yaşlanma, her insanda farklı hızda kendisini göstermektedir. Biyolojik yaşlanmayla takvim yaşına bağlı yaşlanma birbirinden farklı süreçlerde meydana gelebilmekte ve bu nedenle de her ne kadar takvim yaşı büyük olsa da genç, takvim yaşı her ne kadar genç olsa da yaşlı olarak kabul edilen insanlarla karşılaşılabilir (Demirbilek, 2007: 133).

Yaşlılık yalnızca kronolojik yaşla değerlendirilmemekte, aynı zamanda yaşlanma sürecine etki eden bireysel farklılıkların da bulunması yaşlılığa biyolojik ve bireysel yaşlanma boyutlarını kazandırmıştır. Bireysel yaşlanma, insanda psikolojik, biyolojik ve fizyolojik gerilemelerin ortaya çıkmasıyla birlikte psikolojik ve fizyolojik fonksiyonlarda yetersizliklerin ortaya çıkmasına bağlı olarak günlük yapılan yaşam aktivitelerinin yeterli derecede yerine getirilememesi olarak kendisini gösterir. Biyolojik yaşlanma ise, hücre ve dokulardaki değişiklikler ile birlikte organların işlevlerinde ortaya çıkan yavaşlamalar şeklinde tanımlanmaktadır (Ardahan, 2010: 26).

2.1.2. Geleneksel Toplumlarda Yaşlıya Bakış

Geçmişten günümüze kadar yaşlı bireyin ailedeki ve toplumdaki konumu bitki örtüsü, iklim yapısı, yörenin ovalık ve dağlık oluşu gibi doğa koşullarına, gelenek ve göreneklere, din, büyü, teknolojik gelişmişliğe ve ekonomik düzeye bağlı olarak birçok koşuldaki etkilenmiştir. Ekonomisi avcılık-toplayıcılığa dayanan ve oldukça kısıtlı teknolojiye sahip toplumlarda yaşlı bireyler terk edilmiş, toplumdaki zorla izole edilerek ölümlerine sebep olunmuş, şölen yapılarak ya da diri bir şekilde toprağa gömülerek öldürülmüşlerdir. Yaşam ve doğa koşullarının iyi olduğu toplumlarda yaşlı bireyin varlığından rahatsızlık duyulmuş ancak yaşamını devam ettirmesine müsaade edilmiş, hayatını rahat koşullarda yaşamasına yardımcı olunmuş, bazı zamanlarda ise yüceltilmiştir (Akın, 2002: 75).

Avcılık ve toplayıcılığın hakim olduğu toplumlarda yaşlıların statüsü düşüktür. Üretime katkı sağlayamayan diğer bir ifadeyle avcılık ve toplayıcılık yapamayan yaşlı bireyler daha çok tüketmemeleri için öldürülmektedir (Yapıcıoğlu, 2009: 18). Avcılık ve toplayıcılık döneminde insanların biyolojik yaşlılık sınırına ulaşmadan önce yaşamı sona ermekte ya da ölüme terk edilmekteydi. Bu nedenle insanların yaşlılığa ulaşması zordu ve çok az sayıda insan yaşlılığa ulaşabilmekteydi. Yerleşik hayata geçilmesiyle beraber yaşam şeklinin daha güvenli ve istikrarlı bir hale gelmesi, yaşlı birey sayısının artmasına, ortaya çıkan kültürel ve toplumsal değişimler yaşlı bireye yüklenen önemi de değiştirmiştir. Yerleşik hayata geçiş sonrasında yaşlı bireylerin bilgi ve tecrübeleriyle toplumsal alana yapmış oldukları katkıları sebebiyle saygınlıkları artmıştır (Kalaycı ve Özkul, 2017: 92).

İnsanlar göçebe hayatından sonra yerleşik hayata geçmiş olup, aile düzeni daha belirgin hale gelmiştir. Böylece insanlar tarımsal düzene geçmişlerdir. Tarımsal

düzene geçen toplumlarda yaşının statüsünün ve değerinin arttığı görülmektedir. Yaşlı bireyin hayat tecrübesinin fazla olması sebebiyle gençlere bilgi aktarması ve rehberlik etmesi, doğa koşullarıyla mücadele etmede daha sağlıklı bir yol göstermesi, yaşlıya olan ilginin artışı sağlamıştır (Tezcan, 1989: 171).

Yaşlılık, İlkçağ'da Tanrı tarafından özel şahıslara verilen ayrıcalık olarak ifade edilirdi. Orta Çağ'da ise yaşlı bireyler hakkında çok fazla şey bilinmezken, Roma ve Yunan Dönemine kıyasla daha kısa süreli yaşam beklentisi şeklinde düşünülmektedir (Çataloğlu, 2018: 29).

Geleneksel toplumlarda yaşlı birey, mülkiyetin öncelikli sahibiydi ve bu nedenle de toprak, yaşının ne kadar güçlü olduğunu göstermekteydi. Yaşlı bireyler, bu şekilde siyasi ve ekonomik gücün önemli ve büyük bir kısmını kendi kontrollerinde tutmuşlardır (Köroğlu, 2015: 814).

Geleneksel toplumlarda yaşlı bireyin tecrübelerinden yararlanıldığı ve saygı gördüğü bilinmektedir. Aynı zamanda tarıma dayalı toplum, üretimin insan gücüne dayanılarak aile içinde yapıldığı, aile yapısının geniş aile olduğu, üretimde uzmanlaşmanın çok fazla olmadığı fakat hiyerarşik yapının mevcut olduğu toplum şekline işaret etmektedir. Saygı duyulan ve otorite sahibi konumunda bulunan yaşlı, aile içerisinde en yüksek statüye sahip olup, dini, sosyal ve ekonomik konularda karar verici kişidir. Teknolojinin çok fazla gelişmemesi nedeniyle üretimin planlanması ve arttırılmasında yaşlı bireyin bilgisinden ve tecrübesinden yararlanılmaktaydı. Bunun dışında yaşlı bireylerin bilgiyi kuşaklar arasında aktarmaları nedeniyle toplumda yaşının statüsünü arttırmaktaydı (Artan, 2017: 67-68).

Geleneksel toplumlarda kronolojik yaşın önemi bulunmamaktadır. Bir kişinin yaşlı birey olarak sayılıp sayılmadığı toplumda üstlenmiş olduğu göreve göre tanımlanır. Ağır işleri yapamayan ve eski gücünü yitirmiş kişiler 'yaşlı' olarak kabul görürler. Yaşamını devam ettirdiği topluma yeni kişiler kazandırabilme ya da bu yeteneği kaybetme durumları bireyin toplumdaki statüsünü belirlemektedir. Evlenmemiş, çocuğu bulunmayan yaşlı erkek veya kadın hiçbir zaman 'yaşlı' mertebesine ulaşamazlar. Bu toplumlarda yaşlı olmak, önemsenen bir özelliktir. Ayrıca bu toplumlarda kişinin yaşı konumunu belirlemez, ardından gelen kuşak konumunu belirler. Dünyaya yeni gelen her nesil sayesinde, bir kıdem olarak ileri kayılır (Yıldız, 2013: 10).

Geleneksel toplumlarda yaşlıya bakış açısı olumlu yöndedir. Bu toplumlarda yaşlıya değer verilmiş, yaşının tecrübelerinden yararlanılmış ve aynı zamanda yaşlı karar verici konumdaydı. Bu nedenle de geleneksel toplumlarda yaşlı birey sorun olarak görülmemiş olup, yaşlı bireyin aile içerisinde bakımı sağlanmıştır.

2.1.3. Modern Toplumlarda Yaşlıya Bakış

20. YY'nin başlarına kadar hastalık olarak görülmeyen yaşlılık sakatlıkla aynı olarak görülmüş ve sakatlığın derecesine biyolojik faktörlere bakılarak karar veriliyordu. Yaşlılığın sosyal içerikli bir fenomen olduğu düşüncesi, daha sonraki süreçlerde toplumda kabul görmeye başladı. Artık yaşlılık, yaşamın doğal bir dönemi şeklinde algılanmaya başladı. Emeklilik sigortasının yürürlüğe girmesiyle beraber yaşlılık algısı kronolojik yaşlılığa dönüşmüş, yaşlılık takvimsel yaş ile belirlenen bir yaşam dönemi şeklini aldı (Yıldız, 2013: 11).

Sanayileşmeyle birlikte her şey gibi insan yaşamı da büyük bir ölçüde değişim ve dönüşüme uğramıştır. Ekonomik yapının merkezindeki tarım alanları yerini fabrikalara bırakmıştır. Bu fabrikalar yaşam alanlarının dışına kurulduğundan geniş aile yapısının parçalanmasına sebep olmuştur (Bektaş, 2017: 14). Bu nedenle yaşlılıkla ilgili problemler de çoğunlukla gelişmiş ülkelerde kendisini göstermeye başlamıştır. Geleneksel aile yapısının yerini çekirdek aile yapısına bırakması, kadın, çocuk ve yaşlının kent yaşamında farklı fonksiyon ve rollere sahip olmalarına neden olmuştur (Artan, 2017: 70). Dolayısıyla ekonomik yapıda meydana gelen değişimlerin aile yapısını da şekillendirdiği söylenebilir.

Aile içerisinde sadece yaş etmenine bağlı güç, rol ve sorumlulukları da değiştirdiğinden yaşlı bireylerin geleneksel rollerinde de değişimler meydana gelmiştir (Öz, 2002: 20). Aile içerisinde meydana gelen değişim nedeniyle yaşlılar geleneksel toplumdaki buldukları konumlarından farklı olarak günümüz modern toplumlarında birer sorun şeklinde algılanmaya başlanmıştır (Artan ve Irmak, 2017: 118).

Modernleşme süreciyle birlikte yaşlıların sahip olduğu rol ve statülerde değişiklikler meydana gelmiştir. Endüstrileşme sonucunda ortaya çıkan yaşam şekline geçişle birlikte nesiller arası süreçte, geniş aile yapısından çekirdek aile yapısına dönüşüm, toplumsal hayatta kazanılmış statülerin hakim olması, bireyin kendi imkanlarıyla elde ettiği gelirin sağlamış olduğu ekonomik özgürlük, bireylerin kendi lehine gelişen meslek, sağlık, eğitim, vb. modern güven düzenekleri yaşlı bireylerin statüsünün

çalışma yaşamındaki ve toplumsal yaşamdaki etkinliğini olumsuz yönde etkileyerek azaltmaya başlamıştır (Kalaycı ve Özkul, 2017: 91).

Modernleşmeyle birlikte bireyler yaşamlarını tarımdan ziyade, iş sahasında kazanmaktadır. Yaşlı bireylerin büyük bir oranı, küçük topraklara sahiptir ve emekleri eski dönemdeki gibi geçerli görülmemektedir. Bu nedenle de eski toplumlarda taşınmış oldukları yaşam tecrübesi ve bilgi sebebiyle değer gören yaşlı bireylere, günümüzde aynı değer verilmemektedir. Gelenek ve göreneklerin korunmasının ve sonraki nesillere aktarılmasında önemli bir rol oynayan yaşlı bireyler, teknoloji ve bilimdeki hızlı gelişmeler sebebiyle söz konusu rollerini kaybetmiş ve sahip oldukları bilgi birikimi anlamsız hale gelmiştir (Köroğlu, 2015: 814)).

Hızlı kentleşme sonucunda gelişmekte olan pek çok toplumda yaşlı birey için aile desteği azalmıştır. Genç kuşağın ebeveynine kıyasla daha eğitilmiş ve yüksek statüleri ulaşması nedeniyle toplumda yaşlıların liderlik rolünde azalma görülmüştür. Çocuklarıyla beraber kentlere göç eden yaşlı bireyler kent yaşamına uyum sağlamada problem yaşamakta, kentin yaratmış olduğu fırsatlardan yararlanamamaktadır. Yaşlı bireyler kent yaşamında aile üyelerine daha fazla bağımlı bir hayat sürdürmektedirler (Bulduk, 2014: 56-57).

Sanayileşme ve teknolojidaki ilerlemeler ve beraberinde meydana gelen sosyal değişimler sonucunda çocuk eğitim ve gelişimine odaklanılan toplumlarda yaşlılara olan ihtiyaç azalmıştır. Dolayısıyla yaşlı bireyin güç ve statü kaybının teknoloji ve bilimdeki gelişmelerle direkt olarak ilişkili olduğu sonucuna varılabilmektedir (Karaman, 2017: 15).

2.1.4. Türk Toplumunda Yaşlılık

Türk toplumunda ve kültüründe yaşlı bireylerin yeri oldukça önemlidir. Yaşlılara merhamet, saygı, bağlılık ve sevgi duygularıyla yaklaşmakta, yaşlıların tecrübelerine değer verilerek deneyimlerinden yararlanılmaktadır. Yaşlı bireylerin elini öpmek, yaşına saygıdan evin içindeki en güzel yeri yaşlıya vermek yaşlıların Türk kültüründe ne kadar önemli olduğunu ifade etmektedir. Dolayısıyla Türk kültüründe yaşlı bireyler bilge olarak kabul edilen, deneyimlerinden yararlanılan ve akıl danışılan kişi olarak kabul görmektedir (Bayrak, 2018: 28). Bu da bize Türk toplumunda yaşlı bireylere yönelik olumlu düşüncelerin olduğunu, yaşlıların toplum tarafından kabul gördüğünü, bilge konumunda görüldüğünü göstermektedir.

Eski Türklerde kabile yaşamının gelişim göstermesiyle birlikte yaşlı bireylerin kuşaklararası bilgi aktaran bilge bireyler olmalarını sağlamıştır. İslamiyet öncesi süreçte Tanrının adına maddi durumu iyi olmayana, düşkün ve yaşlı bireylere destek olmak Türk destanlarında sürekli olarak yer verilmiştir. İslamiyet'in kabul edilmesinden sonraki süreçte de gelenek ve göreneklerde mevcut olan yaşlı bireylere saygı duymanın artan bir şekilde devam ettiği, yardıma ihtiyacı olan yaşlı bireylerin genellikle çocukları ve akrabaları tarafından bakıldığı bilinen bir durumdur (Artan, 2017: 68).

Tarihsel süreç içerisinde Türk toplumlarının en büyük görevlerinden birisi yaşlı bireylere değer vermedir. Yaşlılara değer verme Oğuzlar dönemine kadar götürebilir ve özellikle de İslam Dininin Türkler tarafından kabul edilmesiyle beraber bu değer daha da artış göstermiştir. Türklerin gelenek ve göreneklerindeki yaşlılarla ilgili telkinleri ve İslam dininin emirleri yaşlı bireyleri değerli ve özel kılmıştır. Tarihsel olarak Türk toplumunda gerontokratik (yaşlı bireylerin sosyal yaşamda saygılı ve güçlü bir konumda bulunmaları) bir yaklaşım benimsenmiştir. Gerontokrasi yönetim, siyaset ve kültürel yönden toplumda etkili olmuştur. Yaşlıların gelenek ve göreneklere hâkim olması, danışma, bilgelik, vb. birçok açıdan deneyimlerinden yararlanılmıştır (Kaya, 2017: 426-427).

Türk toplumunda yaşlılar ile ilgili ilk kurumsal ve sistemli çalışmalar II. Abdulhamit döneminde başlamıştır. Osmanlılarda yardıma ihtiyacı olan yaşlı bireylerin ülkenin her yerinde kurulmuş aşevlerinde ve imarethaneler'de barındırılmaktaydılar. Çeşitli vakıflar ve hayır cemiyetleri engelli, dul, korunma ihtiyacı içinde bulunan çocuklarla birlikte yaşlı bireylere yönelik hizmetler sunmuştur. Darülacezede 1868'de Osmanlılar döneminde kurulmuş olup, hala varlığını devam ettiren kurumlardan birisidir (Artan, 1996: 10).

19.YY'den sonra ekonomik, siyasal ve toplumsal alanlarda ortaya çıkan değişim ve dönüşümler aile yapısını da değiştirmiştir. Kentleşme süreciyle beraber yaşlıların da aile içerisindeki pozisyonu değişmiştir. Türkiye'de sanayileşmeyle beraber kentleşme ve buna paralel olarak kırsal alanlardan kentlere göç başlamıştır. Kentler, endüstri anlamında üretimin hâkim olduğu yerler olması sebebiyle çekirdek aile yapısı kabullenmeye başlanmış ve gelenekleriyle bağını devam ettirmiş olan Türk ailesi yaşlı ebeveynlerini kendi yanında barındırmıştır. Sonrasında ise yaşlı bireyler ve çocukları ayrı evlerde ikamet etmeye başlamıştır. Kentleşmeyle birlikte aile yapısı çok hızlı bir

değişim sürecine girmiş ve söz konusu değişime uygun kurallar benimsenmiştir. Daha sonrasında ise yaşlı bireylerin bakımı aileleri dışındaki kuruluşlara bırakılmaya başlanmıştır. Başlangıçta huzurevlerine ihtiyacın olduğu belirtilirken, çoğu kişi büyük ebeveynini huzurevine vermek istememiştir (Atila, 2006: 56).

Cumhuriyet'in ilan edilmesinden sonra yaşlı bireylere yardım ve bakım görevi 1930'da çıkarılan 1580 sayılı Belediye Kanunu'nun 15. Maddesi gereğince belediyelere devredilmiştir. Belediyeler bakıma ihtiyacı olan yaşlılar için huzurevleri açmaya başlamışlardır. Belediyeler bu kanuna dayanarak farklı illerde güçsüzler yurdu, aceze evleri ve huzurevi adı altında yaşlı bireylerin kaldığı yatılı kuruluşlar açmaya başlamışlardır (Çavuş, 2013: 20).

1963'te çıkarılan 225 sayılı Kanunla Sağlık ve Sosyal Yardım Bakanlığına bağlı olarak Sosyal Hizmetler Genel Müdürlüğü kurulmuştur. Sosyal Hizmetler Genel Müdürlüğü'nün kurulmasıyla birlikte yaşlı bireylerle ilgili hizmetleri devlet ilk defa üstlenmiştir. Böylelikle tarih süresince yaşlı bireylere, hayırsever ve dini duygularla bireysel olarak, farklı mevzuat doğrultusunda özel ve kamu kurumlarınca programsız ve plansız verilen yardımlar, yaşlı bireylere hizmetin insan onuruna yaraşır ve bir bütün olarak verilmesini sağlamıştır. Bu doğrultuda Sosyal Yardım ve Sağlık Bakanlığı ilk huzurevini 1966 yılında Konya'da, ikincisini de Eskişehir'de açmıştır (Şahin, 2015: 71).

Türkiye'de Aile Araştırma Kurumu'nun yaşlı bireylerle ilgili olarak gerçekleştirdiği çalışmalarda yaşlı bireylerin büyük çoğunluğunun bakımının aileleri tarafından sağlandığı saptanmıştır. Ancak artık ülkemizde de modernimiz, kentleşme, sanayileşme, vb. nedenlerden dolayı yaşlı bireylerimiz aile ortamından farklı olarak var olan kurumlara yerleştirilmektedir. Bu nedenle de büyük şehirlerimizde yaşlılara yönelik hizmetlere gereksinim artmaktadır. Böylece yaşlı bireylerin bakılmasında ve korunmasında kamunun sorumluluğunda da aynı oranda artış olmaktadır (Ardahan, 2010: 27).

2.2. Yaşlılıkla Birlikte Ortaya Çıkan Sorunlar

Yaşlılar, bütün dünyada yaşanan demografik dönüşüm sonucu ortaya çıkan toplumsal değişimden en fazla etkilenen grubu oluşturmaktadır. Sanayi devrimi öncesi dönemde yaşlının geniş aile içinde rol ve statüsü bulunmakta olup, yaşlıya ailenin en bilgili ve tecrübeli üyesi olarak saygı gösterilmekteydi. Bu nedenle de yaşlı bireyin bakım ve

gözetimi ailenin diğer üyeleri tarafından sağlanmaktaydı. Ancak sanayileşmeyle beraber hızlı kentleşmeye bağlı olarak geniş aile yapısı zayıflamış ve yerini çekirdek aile yapısına bırakmıştır. Sanayileşmeyle birlikte kadının çalışma hayatına girmesi ve ailelerin yaşamlarını devam ettirdikleri mekanların da küçülmesi yaşlı bireylerin karşı karşıya kaldıkları sorunların giderek artmasına neden olmuştur (Ergun, 2017: 21)

Sanayi öncesi dönemde yaşlı bireylerin yaşam süresinin kısa olması ve kuşaklar arası bilgi aktarımında köprü görevinde olmaları gibi nedenler yaşlıların sosyal bir problem olarak ortaya çıkmasını engellemiştir. Fakat sanayileşme sonrasındaki dönemde yaşlılık ekonomik ve sosyal yönlerden büyük bir soruna dönüşmeye başlamıştır (Artan, 2017: 76).

Günümüzdeki toplumların hızlı bir şekilde değişen ve dönüşen yaşam koşulları, küreselleşme, göç, geniş ailenin yerini çekirdek aile yapısına bırakması, kadınların çalışma yaşamına girmesi, doğum oranlarının azalması, vb. gibi durumlar büyük sorunlara neden olmaktadır (Özkan, 2017: 18). Yaşlı bireyler birçok alanda sorun yaşamaktadırlar. Söz konusu sorunların bir kısmı yaşlı bireyin kendi ekonomik, ruhsal ve fiziksel durumundan, bir kısmı ise yaşlı bireyin kendisi dışında yani çevresindeki koşullardan kaynaklanmaktadır. Örneğin, yaşlı bireyin yaşamını idame ettirdiği ülkenin ekonomik, kültürel, sosyal politika ve uygulamalarından kaynaklanmaktadır (Kurt ve Erkol, 2010: 34). Zaten günümüzde yaşlılık 'bireysel' bir sorun olmaktan ziyade 'toplumsal' bir sorun olarak kabul edilmektedir. Yaşlı bireylerin yaşlanma sürecinde karşılaşmış oldukları sorunlar, her ülkenin uyguladığı sosyal politikalarına göre ya artar ya da azalır (Özkan, 2017: 18). Ayrıca toplumların işlevi ve yapısı yaşlıların sorunlarıyla etkileşim içindedir (Konak ve Çiğdem, 2005: 28).

Modernleşmeyle birlikte ortaya çıkan psikolojik, sosyal ve fiziksel değişim ve dönüşümlerle beraber yaşlıların gereksinimleri ve bununla birlikte karşı karşıya kaldıkları sorunlar da farklılaşmaktadır. Bu süreçte gelir, ulaşım, barınma, sosyal ilişkiler, aile ve ev ile ilgili faaliyetlerin yürütülmesi, vb. alanlara ilişkin sorunlar kendisini göstermektedir (Sever, 2018: 27). Yaşlı bireylerle ilgili sorunların farklı boyutları mevcuttur. Bir sağlık çalışanı için yaşlılıkla ilgili en büyük sorun zihinsel ve fiziksel kapasitesinin azalması şeklinde görülebilirken, sosyal bilimci için de yalnızlık ve toplumdan dışlanma en büyük sorun şeklinde görülebilmektedir. Fakat, hangi boyuttan bakılırsa bakılsın yaşlılığa ilişkin sorunların birbirine etki etmesi kaçınılmazdır (Alperen, 2013: 11).

Yaşlı bireyin zihinsel ve fiziksel kapasitesindeki gerileme nedeniyle çalışma yaşamından çekilmesi, yaşının ekonomik ve sosyal olarak sorun yaşamasına ve bu durumda da yaşının ruh sağlığının olumsuz yönde etkilenmesine sebep olmaktadır. Bilim, tıp ve teknolojideki gelişmelerle birlikte insan ömrünün uzaması ve nüfusun yaşlanması bağımlı bir nüfus grubunun oluşmasına neden olmuştur. Bu nedenle de çoğu ülkede yaşlı bireylerle ilgili birçok sorunun yaşanması kaçınılmazdır. Bu başlık altında yaşlı bireylerin fizyolojik, psikolojik, sosyal ve ekonomik sorunlarına yer verilecektir.

2.2.1. Fizyolojik Sorunlar

Yaşlılık sürecinde ortaya çıkan fizyolojik değişiklikler; deri, solunum sistemi, kardiyovasküler sistemi, kas-iskelet sistemi, cinsellik, gastrointestinal sistem, kognitif fonksiyon, işitme, tat, koku ve görme ile ilgilidir (Eyüboğlu, Şişli ve Kartal, 2012: 19). Yaşlılarda en belirgin fizyolojik bozulma görme duyusunda olup, yaşlılar yakın nesneleri görmeye sıkıntı yaşamaya başlayabilirler. Bununla birlikte yaşla birlikte işitmede sıkıntı yaşama ve buna paralel olarak konuşulanları anlayamama ve cevap vermede güçlük çekme gibi sıkıntılar da yaşının karşı karşıya kaldığı sorunlardandır. Yaşlanmanın en açık şekilde ortaya çıktığı durum ise ciltteki farklılaşmalar olup, ciltteki en belirgin farklılaşmalar ise sarkma, incelme, kırışıklık, kuruluk, vb. durumlardır. Tat alma, dokunma ve koklama duyularında da azalma meydana gelmektedir. Bu durum da yaşlıların yaşam ve yemekten haz almamalarına sebep olabilmektedir (Ekşioğlu Ahad, 2016: 13).

Yaşlı bireyde ortaya çıkan ve zamanla artan fiziksel değişiklikler yaşının yaptığı aktivitelerde yavaşlama ve azalmaya sebep olur. Yaşlı birey aktivite kaybettiği için sistemlerini yeterli kullanmamaya başlar, bu da fonksiyon azalmasına sebep olur. Bunun sonucunda yaşlı bireyin bağımlılığı artar ve yaşlı birey hastalıklardan daha fazla etkilenir (Terakye ve Güner, 2007: 97). Dolayısıyla yaşlı bireyin fiziksel kapasitesinin azalmasıyla birlikte yaşlı birey tek başına yaşamını sürdürmede zorluklarla karşı karşıya kalır ve başka insanların desteğine ihtiyaç duyar.

Yaşlı bireyde ortaya çıkan fizyolojik değişiklikler bir taraftan yaşlı bireyin uyumunu olumsuz etkilerken, diğer taraftan yaşlı birey açısından stres kaynağı haline gelmektedir. Saçların beyazlaması, cildin yaşlanması, hareket gücünde yavaşlama, çevredeki uyaranlara verdikleri tepkilerde yavaşlama, yaşlı bireylerin günlük

yaşantılarında gereksinim duydukları fonksiyonelliği ve adaptasyonu olumsuz yönde etkiler (Eyüboğlu, Şişli ve Kartal, 2012: 19). Bu da yaşlı bireyin günlük yaşamını ve diğer bireylerle ilişkilerini sürdürmede zorluk yaşamasına sebep olmaktadır.

Yaşlı bireyler yaşamlarını sürdürdükleri çevre özellikleri ve yaşam tarzları açısından heterojen bir grup oluşturmaktadırlar. Bu yüzden de yaşlılık süreciyle beraber ortaya çıkan fizyolojik değişimler her yaşlı bireyde ve toplumda farklı hızlarda oluşur (Yerli, 2017: 1279).

2.2.2. Psikolojik Sorunlar

Yaşlılar, birbirleriyle etkileşen psikolojik, biyolojik ve sosyal boyutlarda sorunlara maruz kalmaktadırlar. Sosyal hayatında yaşadığı kayıplar (statü, iş, eş kaybı, vb.), yaşlı bireyin kaygı, karamsarlık, umutsuzluk, yalnızlık, vb. duygular yaşamasına sebep olur. Söz konusu değişikliklerin üstesinden gelinmediğinde ise yaşlı bireylerde birtakım ruhsal sorunlar ortaya çıkar. En çok oluşan ruhsal sorunlar; demans, major depresyon ve deliryum'dur (Özen, 2008, s: 400). Dolayısıyla yaşlı bireyin sosyal yaşamında yaşadığı sorunlar, ruh sağlığını olumsuz yönde etkileyerek yaşlı bireyde bazı ruhsal bozuklukların ortaya çıkmasına neden olmaktadır.

Yaşlılık sürecindeki psikolojik bozukluklar, yaşlının gençlik dönemlerindeki tecrübe ve yaşantılardan kaynaklanabileceği gibi, yaşlanma sürecine bağlı olarak ortaya çıkan gelişimsel stres kaynakları da birtakım problemlere neden olabilir. Örneğin eş ve akrabaların ölümü, menopoz, andropoz, emeklilik, başkalarına bağımlı olma, kronik hastalıklar ve ölüm korkusu gibi sebepler yaşlılık dönemine ilişkin stres kaynaklarıdır. Söz konusu kaynaklar kaygı bozuklukları, depresyon, kronik ağrılar, demans, duyu durum ve uyku bozukluklarını etkilemektedir (Komşu, 2014: 373).

Mevcut geliri yetmediği için ortam değiştirmek zorunda kalan yaşlı birey, akraba, arkadaş, yakınlarından ve komşu ilişkilerinden istekleri dışında kopmak zorunda kalmaktadırlar. Bu ve buna benzer durumlar yaşlı bireylerde üzüntü duygusu, ağlayarak duygularını dile getirme, uykusuzluk, sorunlarını abartma, yalnızlık duygusu, unutkanlık, anlamsız ve gereksiz konuşma, yakınındaki bireyleri sürekli ve gereksiz olarak suçlama, vb. semptomların ortaya çıkmasına neden olmaktadır (Konak ve Çiğdem, 2005: 30). Bu paragrafta yaşlı bireyin ekonomik durumunun sosyal yaşantısını ve ruhsal durumunu doğrudan etkilediği sonucu çıkarılmaktadır.

Yaşlılık döneminde ortaya çıkan fiziksel kayıplarla beraber psikolojik kayıplar da yaşanır. Yaşlı bireyin kendine güveni, otoritesinde ve sosyal rolünde kayıplar olabilir ve söz konusu kayıplar işe yaramama, çaresizlik ve yetersizlik duygularının ortaya çıkmasına neden olur. Bu duyguların ötesindeyse, ölüm korkusu, başkalarına muhtaç olma ve yalnız kalma korkuları ortaya çıkmaktadır (Eyüboğlu, Şişli ve Kartal, 2012: 20). Yaşlı bireylerin maruz kaldığı problemlerden birisi de uyku bozukluğudur. Uyku bozukluğu yaşayan yaşlı bireyler uyku bozukluğu yaşamayanlara göre daha çok psikolojik soruna maruz kalmaktadırlar. Depresyon, aşırı endişelenme ve somatizasyon uykusuzluk problemi yaşayan yaşlı bireylerin en belirgin özellikleridir (Apak, 2017: 25).

Yaşlı birey, kendisini ölüme daha yakın hissetmekte olup, her saat, her gün yaşlıyı daha çok ölüme yaklaştırmaktadır. Fiziksel kapasitesinde gerileme olmuş ve fiziksel gücünü yitirmiş, yaşlanmayla birlikte kendisini rahatsız, üretkenliğini yitirmiş veya üretkenliği azalmış ve her an ölümle karşılaşacağına farkında olan yaşlı bir birey, kendisini çok zayıf olarak görmektedir. Patolojik ve ölçüsüz bir şekilde meydana gelen ölüm korkusu, bireyin ruh sağlığını olumsuz yönde etkileyebilir ve bireyin depresyona girmesine neden olabilir (Top, Saraç ve Yaşar, 2010: 15).

Yaşlının fizyolojik sorunları ile toplumsal yapıda ortaya çıkan değişiklikler, birçok psikolojik sorunun da ortaya çıkmasına neden olabilmektedir. Yaşlılıkla beraber kendisini gösteren ve zamanla giderek artan fiziksel güç kaybı sebebiyle daha önceleri zorlanmadan yapılabilen bazı hareketlerde ve işlerde zorlanma, söz konusu işleri daha uzun sürede yapma veya yapamama, süreç içerisinde yaşlı bireyi hareketsizliğe, mutsuzluğa ve başarısızlığa yönlendirir. Emeklilik süreci sebebiyle yaşlının işsiz olması veya yapacağı bir işinin bulunmaması, yaşlının çevresindeki kişiler ve kendisi tarafından yük olarak görülmesine sebep olabilir. Bunun sonucunda yaşın ilerlemesiyle birlikte yaşlıda içe dönüklük artar (Bulucu, 2012: 13).

Yaşlanmayı kabul etme durumu bireyden bireye değişiklik gösterir. Maddi olarak güvencesinin olmaması veya az olması, aile üyeleri ve dostları içerisinde sevdiği bireyleri kaybetmesi, kendisini fazlalık şeklinde hissetmesi ve çevresindeki insanlara yük olarak görmesi duyguları, yaşlı bireyleri etkileyerek yaşlının depresyona girmesine neden olur (Bölükbaş ve Arslan, 2003: 236).

Ruh sađlıđının iyi olması durumu, kiřinin sosyal iliřkilerini sŸrdŸrmesiyle iliřkilidir. unkŸ, yařlı bireyler sosyal iliřkilerini sŸrdŸrebildiklerinde stresle bař edebilirler. SŸz konusu sosyal desteđi yařlıya bŸyŸk oranda ailesi sađlamaktadır. Sađlıklı yařlanma; yařlılıkla birlikte bozulan biliřsel sŸrelerin telafi edilmesi, var olan kiřisel ve biliřsel kaynakların en Ÿst noktada kullanılabilmesidir. Sađlıklı yař almanın Ÿnemli gŸstergesi, kiřinin ruh sađlıđının yerinde olmasıdır (Bulucu, 2012: 14).

2.2.3. Sosyal Sorunlar

Yařlılık dŸnemiyle birlikte birey, yeni bir rol ve kimlik sŸrecine girmektedir. Bu dŸnemde yařlı bireyler yŸkŸmlŸlŸklerini gen bireylere bırakmaktadır. Yařlı bireylerin iktidar gŸleri ellerinden alınırken gen bireylere de deđer verilmektedir. Yařlılıkta fiziksel gŸcŸn ve maddi gelirin azalması, sađlık giderlerinin gelire oranla artması, rol ve statŸ kaybı yařlı bireyin hayatını olumsuz yŸnde etkilemektedir (Kalaycı, 2015: 36).

Geleneksel toplumlarda bilge olarak kabul gŸren yařlı bireyler, modern toplumlarda yerini teknoloji ve bilgiye bırakmıřtır. Bununla birlikte yařlı bireyler sosyal hayattan kopmaya bařlamıřlardır. Geleneksel toplumlarda saygı duyulan ve deđer olarak gŸrŸlen yařlılar, modern toplumlarda sorun řeklinde gŸrŸlen bireylere dŸnŸřmŸřlerdir. (Apak, 2017: 25). Dolayısıyla modernleřme dŸneminde yařlı bireylerin sosyal konumu ve statŸsŸ de deđiřmiřtir. Bu nedenle geleneksel dŸnemde sorun olarak gŸrŸlmeyen yařlılar, modern dŸnemde kentleřme ve kadının iř hayatına girmesiyle birlikte sorun olarak gŸrŸlmŸřlerdir.

Sanayileřmeyle birlikte teknoloji Ÿne ıktıđı iin yařlı bireylerin statŸsŸ gerilemektedir. Geleneksel aile yapısının yerini ekirdek ailenin alması, vakitlerinin ođunu aile evresi iin ayıran yařlı bireylerin birbirlerinden ve gen aile bireylerinden uzaklařmasına neden olmaktadır. Ayrıca deđiřim ve dŸnŸřŸmŸn ok hızlı olduđu sanayi toplumlarında 65 yařındaki yařlı birey, genliđindeki farklı olarak beklentilere, rol tanımlarına ve ahlaki deđerlere ayak uydurmak zorunda kalmaktadır (BŸlŸkbař ve Arslan, 2003: 236). Geliřmekte olan toplumların bŸyŸk ođunluđunda hızlı bir řekilde ortaya ıkan sosyal deđiřimle beraber yařlı bireylerin de aile iindeki statŸ ve rolleri hızla deđiřmekte ve aile Ÿzerindeki etkinliklerinde azalma olmuřtur (Eđri, vd., 1997: 419).

Biyolojik yaşlanmayla birlikte yaşlı birey, sosyal hayattan yavaş yavaş kopmakta ve yalnızlaşmaktadır. Bu durumla birlikte yaşlı birey sosyal uyum sorunu yaşamaktadır. Sosyal uyum problemi, yaşlının yaşamdan haz almaması, yaşamdan geri çekilmesi ve yaşama aktif olarak katılmaması şeklinde ifade edilmektedir (Alperen, 2013: 16). Biyolojik yaşlanmayla birlikte yaşlı bireyde ortaya çıkan fizyolojik değişiklikler, yaşlı bireyin sosyal sorun yaşamasına neden olmaktadır.

Emeklilik, yaşlı bireylerin yaşadığı önemli sosyal sorunlardan birisidir. Yaşlı bireyin emekliye ayrılması, eski sosyal ilişkilerini devam ettirmemesi ve uğraşı alanının olmaması iletişimi olumsuz yönde etkilemektedir. Emeklilikle birlikte az üreten ya da üretmeyen yaşlı birey, değersizlik ve işe yaramamak duygularıyla beraber yalnızlaşmakta, toplumsal rol ve statü kaybı sebebiyle psikolojisi olumsuz olarak etkilenmekte, buna paralel olarak öfke, suçluluk duyguları, paranoid, somatik ve depresyon yakınmalar ortaya çıkabilmektedir (Bahar ve Savaş, 2009: 88).

Yaşlı bireylerin yaşadığı önemli sosyal sorunlardan birisi de dulluktur ve dulluk aynı zamanda sosyal hayatın organizasyon açısından da problemlili bir sürecin başlangıcıdır. Yaşlıların ileri süreçteki yaşlarda eşlerini kaybederek dul kalmaları, yaşlandıkça yalnızlaşan bir grubun ortaya çıkmasına işaret etmektedir. Eşini kaybeden yaşlı bireylerin bütün gündelik yaşam aranjmanları da değişime uğramaktadır. Günlük geziler, alışverişler, aile ve akraba ziyaretleri, vb. günlük planları beraber yapan eşler, diğerinin vefatıyla, tek başına yapmak mecburiyetinde kalmaktadır (Arun, 2011: 1519).

Yaşlıların bakımı da büyük bir sorun olarak ortaya çıkmaktadır. Her ne kadar yaşlı bireylerin bakıma muhtaç ve hasta olmasa fiziksel kapasitelerinde ortaya çıkan fiziksel yetersizlik ve hastalanma riski sebebiyle başkasının desteğine gereksinim duyma olasılıkları artmaktadır. Yaşlı bireylerin bakımları aile ve yakınları veya kurumlar tarafından sağlanmaktadır (Bahar ve Savaş, 2009: 88).

2.2.4. Ekonomik Sorunlar

Kırsal bölgelerde yaşlılar gücünün yettiği oranda üretime katılım sağlarken, az gelişmiş ve gelişmekte olan toplumlarda ise genç popülasyonun köyden kente hızlı bir şekilde göç etmesi sonucunda yaşlıların bakımında ve rollerinde problemlere sebep olmaktadır. Söz konusu durum genellikle yaşlı bireylerin gelirinin azalmasına ve ekonomik problemlerle karşı karşıya kalmasına yol açmaktadır. Gelecek yıllarda az

gelişmiş toplumlarda yaş dağılımındaki değişim kendisini daha belirgin bir şekilde gösterecektir. Dünyadaki yaşlı bireylerin oranının 2050’de 2,4 kat artış göstererek %20’lere ulaşacağı, çocuk popülasyonunun ise 1/3 oranında azalacağı öngörülmektedir (Bulduk, 2014: 56).

Yaşlı bireylerin karşılaştıkları büyük problemlerden birisi de bu dönemdeki gelirde meydana gelen azalmadır. Neredeyse her toplumda işsizlik sorununun zamanla artması, herhangi bir işe girip çalışabilecek yaşlı bireyin yeniden işe girebilme olasılığını sınırlamaktadır. Bunun ötesinde sağlık problemleri, özel bakım, vb. sebeplerle ilişkili olarak artan giderler birçok yaşlı bireyin zihin sağlığını tehdit eder noktaya varabilmektedir. Yaşlıların yoksulluk korkusu, psikolojik problemlere sebep olan bir sorun haline dönüşebilir (Can, 1990: 636). Dolayısıyla toplumlarda var olan işsizlik sorunu yaşlı bireylerin emekli oldukları süreçte yeni bir işe girmelerini çoğunlukla engellemektedir. Bunun sonucunda da yaşlı bireylerin ekonomik sorunlarla karşılaşmalarına ve psikolojik problem yaşamalarına neden olmaktadır.

Yaşlılığın yarattığı biyolojik, fiziksel, psikolojik değişimlerin yanında ekonomik ve sosyal gereksinimler de yaşın artmasıyla beraber farklılık göstermektedir. Kişilerin yaşlılık döneminde üretim kalitelerinin azalması, sanayileşmenin mevcut olduğu toplumlarda yaş kavramının ayırt edici bir etmen olarak benimsenmesine sebep olmaktadır. Emeklilikle birlikte gelirin düşmesi, nüfusun hızlı artışının ve makineleşmenin sebep olduğu istihdam problemi, yaşlılıkla birlikte ortaya çıkan sağlık sorunları nedeniyle çalışma hayatından izole olma, paranın alım gücündeki azalma, hayat pahalılığı, vb. sebeplerle yaşlılık sürecinde yoksulluk ve ekonomik problemlerle karşı karşıya kalınmaktadır. İş gücü piyasasında mevcut olan eşitsizlikler, yaşlı yoksulluğuna ekti eden en önemli faktörlerden birisidir. Genellikle işveren kişi veya kuruluşlar yaşlılarla çalışma taraftarı değillerdir. Yaşlılık sürecinde bireyin iş hayatına girmemesi ve yaşlılara iş imkanının sağlanmaması yoksulluğun sebebi olmaktadır (Türkan ve Sezer, 2017: 41).

Yaşlı bireyler geliri olan işten mahrum bırakılmalarının yanı sıra çalışmalarına engel sağlık problemleri nedeniyle yoksulluk riskinden en çok etkilenen grubu oluşturmaktadırlar. Yaşlanma, bireylerin yoksullaşmaya maruz kalma riskini arttırmakta, yaşlı bireyleri yoksullaştırmakta, mevcut olan yoksulluğun kronik bir hale gelmesine neden olabilmektedir. Yaşlılar yoksulluktan çok yönlü olarak etkilenmektedirler. Yaşlılıkla birlikte ortaya çıkan sağlık problemleri için gerekli olan

ek maliyetlerin yaşlı bireylerin yoksullaşmasına etki ettiği görülmektedir. Bunun yanı sıra yaşlıyı sağlıklı koşullarda yaşamaya zorlamaktadır. Yoksullukla birlikte ortaya çıkan sağlıklı olmayan çevre, yaşlının belli hastalıklarla karşılaşma olasılığını arttırmaktadır (Ak ve Közleme, 2017: 200-201).

Yaşlılıkla birlikte bireyin bünyesinde ortaya çıkan değişiklikler sebebiyle çalışma gücünü büyük oranda azaltmakta ya da bütünüyle ortadan kaldırmaktadır. Bu nedenle yaşlılık sigortalanması gerekli olan riski anlatırken, emeklilikse söz konusu riskin gerçekleşmesini ifade etmektedir. Emeklilik sonrası süreçte yaşanan gelir kaybı beraberinde yoksulluğu da ortaya çıkarmaktadır. Bu sebeple emekli olan birey genellikle yüksek statülü de olmasa başka bir işte çalışarak gelirlerini arttırmaya çalışmaktadır. Bu durumun en büyük nedeni ise aslında sosyal güvenlik sistemlerinin yaşlı bireylere temel gelir sağlama kaynağı oluşturacak şekilde tasarlanmamış olmasıdır. Sosyal sigorta sistem içerisinde; malullük, emeklilik veya sigortalı bireyin ölümü gibi durumlarda kişilere diğer mali varlıklarına kısmi bir ek gelir şeklinde oluşturulmuştur. Ancak çoğu yaşlının emeklilik süreçlerinde onları destekleyecek geliri olmadığından, sadece yaşlılık aylığı ana gelir kaynağı olmaktadır (Ergun, 2017: 24).

2.3. Yaşlı İstismarı

Kentleşme ve sanayileşmenin hızlı olması sonucu, sosyal ve ekonomik yapıda ortaya çıkan hızlı değişimler, tarıma dayalı düzenden sanayi ve kent düzenine doğru oluşan hareket geleneksel ailelerin çekirdek aileye dönüşmesine neden olmaktadır. Geleneksel ailelerin çözülerek çekirdek aile yapısına dönüşmesine yol açan ekonomik ve sosyal sebepler, kişiler arasında geçimsizlikler, bağımsız olma isteği, ikamet edilen konutu yetersiz ve dar bulma, vb. şeklinde ortaya çıkmaktadır. Yıllar boyunca ailede sözü geçen yaşlı bireyler, kentlerde zorlaşan yaşam koşullarıyla birlikte ailelere yük olarak algılanmaya başlamıştır. Yaşlanma sürecindeki fiziksel ve sosyal değişimlerle beraber ortaya çıkan ekonomik zorluklar yaşlının evde ya da kurum bakımında bakım ilişkisinin yeterli bir şekilde desteklenemediği zamanlarda yaşlı ihmal ve istismarı ortaya çıkabilmektedir (Kıssal ve Beşer, 2009: 357).

WHO tarafından 2002’de imzalanan Toronto Bildirgesi’nde yaşlı istismarı “yaşlıyla güvenli kurulması gereken herhangi bir ilişkide yaşlıya zarar verme, yaşlıyı sıkıntıya sokacak davranışlarda bulunma, bu davranışların bir defaya mahsus olması ya da sık sık tekrarlanması veya yaşlı bireye uygun ve gerekli davranışta bulunulmaması”

şeklinde tanımlanmaktadır. Yaşlı istismarı, yaşlının iyilik durumunu ve sađlığını tehdit eden veya yaşlıya zarar veren herhangi bir davranış olarak tanımlanmaktadır. İstismar ruhsal ve fiziksel olabileceđi gibi ekonomik de olabilir, aynı durumda ihmale de dönüşebilmektedir (Akdemir, Görgülü ve Çınar, 2008: 69). Yaşlı istismarı, her ekonomik düzeyde ve her kültürde görülebilmekte olup, yalnızca aile içerisinde veya genel nüfusta deđil, aynı zamanda sađlık ve sosyal hizmetlerin sunulduđu kuruluşlarda da var olan ruhsal ve fiziksel olarak yaşlıdan fayda sađlama ve yaşlıya zarar verme şeklinde ortaya çıkan büyük bir toplumsal problemdir (Gülen, vd., 2013: 395).

Yaşlı istismarı, ilk defa 1975 yılında İngiltere’de bilimsel olarak literatürde, bakıma ihtiyacı olan bir yaşlı bireyin kendisine bakmakla hükümlü bir aile ferdi tarafından fiziksel şiddete maruz kalmasıyla orya çıkmıştır. 1978 yılında ABD’de aile içi şiddet kapsamında tartışılmaya başlayan yaşlı istismarı için 1979’da özel yaşlı istismarı yasası oluşturulmuştur. Amerika Birleşik Devletleri’nde yılda bir milyondan fazla yaşlı bireyin istismara maruz kaldığı ve ortalama %25 yaşlının ise fiziksel istismara uğradığı belirtilmektedir. Hollanda’da bir yıllık yaşlı istismar oranlarının araştırıldığı çalışmada, yaşlı bireylerin %5,6’sının istismar edildiđi bulunmuştur (Yeşil, Taşcı ve Öztunç, 2016: 129). Yaşlı ihmal ve istismarındaki artışın, bireylerin yaşam süresinin uzaması ve yaşlı birey sayısının artmasıyla paralellik gösterdiği söylenebilir.

Yaşlı bireylerin sayı olarak artması, sosyal destek ve güvenlik sistemlerindeki yetersizlik, ekonomik koşulların kötüleşmesi, vb. nedenlere bađlı olarak yaşlı ihmal ve istismarı da artmaktadır. Yaşlı ihmal ve istismarının ortaya çıkmasında birtakım faktörler etkilidir. Bu faktörler; ailesel, kültürel, kurumsal, yaşlı bireyle ilgili ve bakım veren ile ilgili faktörlerdir. Ailesel faktörler; yaşlıyla beraber yaşamının veya yaşlıya bakmanın getirdiđi ekonomik yük, sosyal izolasyon veya stres yaşama, ailede şiddet öyküsünün bulunması, yaşlıya bakmaya ilişkin beceri ve bilgi eksikliğidir. Kültürel faktörler; toplumun yaşlılık ile ilgili deđerleri, inançları ve yaşlı bireye gösterdiği saygı, vb.’dir. Kurumsal faktörler; kurum bakımında bulunan yaşlı bireylerin incinebilir ve güçsüz olması, kurum personelinin çalışma saatlerinin fazla olması, düşük ücretle çalışması ve yetersiz olması, kurum idarecilerinin ve personelinin ihmal ve istismar belirtilerine karşı duyarsız olmaları, kurum personelinin görenek ve deđerleri, yetiştirilme tarzları ve eğitimleri, vb.’dir (Gülen, vd., 2013: 399). Yaşlı bireyle ilgili faktörler; istismar ve ihmal konusunda özellikle mental bozukluğu veya depresyonu bulunan, güçsüz, ihtiyaçlarını karşılamada başka bireylere bađımlı olan

yaşlılar risk grubunda bulunmaktadırlar (Akdemir, Görgülü ve Çınar, 2008: 72). Yaşlıya bakım veren bireylerin de bazı özellikleri yaşlı ihmal ve istismarını arttırmaktadır. Bakım veren ile ilgili faktörler; özellikle yaşlının bakımını üstlenen bireyin rolünü benimsememesi veya yaşlıya zorunlu olarak bakması sonucunda ortaya çıkan stres, bakımını üstlendiği yaşlıyla anlaşamaması, bakım veren kişinin psikiyatrik sorunlarının bulunması, madde bağımlısı olması, şiddeti çözüm aracı şeklinde algılaması, dürtü kontrolünü sağlamada güçlük çekmesi ve benlik saygısının düşük olması gibi nedenler yaşlı ihmal ve istismarını arttırmaktadır (Aydemir, 2015: 47).

Yaşlı istismarı ailesel, kurumsal ve kendi kendini ihmal olmak üzere 3 temel boyutta ele alınmaktadır. Kendi kendini ihmal, yaşlı bireyin kendi ihtiyaçlarını karşılayamamasına rağmen yaşamını tek başına idame ettirmeye devam etmesi ve yaşlı bireyin hayatını tehlikeye sokması şeklinde ifade edilmektedir. Ailesel yaşlı istismarı, yaşlı bireyin kendi konutunda veya bakımının sağlandığı yakınlarının evinde kötü muameleye maruz bırakılmasıdır. Kurumsal istismar ise, belli nedenlere bağlı olarak kendi evlerinde ve yakınlarının yanında kalamayan yaşlı bireyler için açılan yaşlı bakım merkezleri ve huzurevleri gibi yerlerde yaşlı bireylere kötü davranılmasıdır (Daşbaş, 2014: 3-4). Literatürde yaşlı istismarı farklı boyutlarda ele alınmış ve değerlendirilmiştir. Kurumsal ve ailesel boyuttaki yaşlı istismarı farklı şekillerde ortaya çıkabilmektedir. Bu doğrultuda aşağıda yaşlı istismarı türleri açıklanmaktadır.

2.3.1. Yaşlı İstismarı Türleri

Bu araştırmada yaşlı istismarının fiziksel, psikolojik, cinsel ve ekonomik türlerine değinilecektir. Araştırmamızda ise yaşlıların ekonomik istismara maruz kalma durumları incelenmektedir.

2.3.1.1. Fiziksel İstismar

Fiziksel istismar, “yaşlı bireye bakan veya yaşlının güvendiği bir konumda olan kişi tarafından yaşlıya kasıtlı olarak ağrı, ağrı verici her türlü bedensel uygulamalardır” (Fadıloğlu ve Şenuzun, 2012: 72). Kişilere yönelik yapılan çarpma, tekmelemek, dövme, tokat atma, ısırma, eşya fırlatma, vb. her türlü fiziksel eylem bu sınıflama içerisine girmektedir (Erkal: 4). Fiziksel istismar, toplumun en çok üzerinde durduğu istismar türüdür. Genellikle istismarı yapan ve istismara maruz kalan kişi alkol bağımlısıdır. Alkol bağımlılığı fiziksel istismarın nedeni mi yoksa sonucu mu olduğu

konusunda bir görüş birliđi bulunmamaktadır. Fakat alkol bađımlısı birinin evde olması fiziksel istismarın artmasına neden olabilir. Eş ve çocuk istismarındaki gibi, yaşlının istismarı da nadiren mahkemelere bildirilmektedir (Artan, 1996: 24).

İstismarda bulunan bireylerin çođunlukla geđmiş yaşantılarında yaşamış oldukları şiddet olguları bulunmaktadır. İstismar eyleminde bulunan kişiler genellikle şiddetin mevcut olduđu aile ortamında yetişmektedirler. İstismarın, tanımlanmış kişilik bozuklukları bulunan, madde ya da alkol bađımlısı olan veya psikiyatrik hastalığı mevcut olan bireylerde daha çok rastlanmaktadır (Aksoy, vd.: 2004). Fiziksel istismara maruz kalan bireyler genellikle toplumdan izole olurlar. Bunun başlıca nedeni ise bireylerin tehdit edilmeleri ve fiziksel istismarın bedenlerinde bırakmış oldukları izlerden utanmalarındır. Genellikle ebeveynine ya da diđer akrabalarına bađımlı olan yetişkin erkek çocukları herhangi bir işte çalışmadıklarından, alkol, vb. nedenlerden dolayı en çok bilinen fiziksel istismarcıdırlar. Özellikle fiziksel istismara psikolojik istismar ve ihmal de paralel olarak eşlik eder (Giordano, 1984: 232-234). Burada yaşlı bireylerdeki fiziksel istismarın, yaşlı bireylerin ruh sağlıklarını olumsuz yönde etkilediđi sonucuna varılabilir. Fiziksel istismara maruz kalan yaşlı birey aynı zamanda psikolojik istismara da maruz kalmaktadır.

İstismar denilince ilk olarak akla fiziksel istismar gelmektedir. Bunun nedeni ise fiziksel istismarın en açık ve belirgin işaretleri vermesidir. Ortaya çıkan fiziksel ihmal veya istismarı diđer nedenlerden ayırt etmek zor olabilmektedir. Örneđin, yaraların geç ve zayıf iyileşmesi, yorgunluk, kilo kaybı ve depresyon dođal yaşlanma sürecine bağlanabilir, ancak söz konusu belirtiler duygusal ve fiziksel ihmal ve istismarın da göstergeleri olabilmektedir. Çürükler, kırıklar ve aşınmalar fiziksel istismarın yaygın belirtileri olsa bile, bu belirtiler düşme gibi diđer sebeplerin sonuçlarında da ortaya çıkabilmektedir (Utley, 1999: 199).

2.3.1.2. Psikolojik İstismar

İstismar türleri içerisinde gündelik hayatta en çok rastlanan türlerden birisi de psikolojik istismardır. Psikolojik istismarın temelinde bireyin yaşamış olduđu ruhsal hasar yer almaktadır. Yaşlılarda, kadınlarda özellikle de çocuklarda büyük yıkımlara neden olabilirler. Psikolojik istismar, iki özelliđiyle diđer istismar türlerinden ayrılmaktadır. 1. Psikolojik istismar, tek başına bulunabileceđi gibi çođu olguda öteki istismar türleriyle beraber bulunduđu tespit edilmiştir. 2. Cinsel ve ekonomik istismarda olduđu gibi somut fiziksel bulgular bulunmamaktadır. Fiziksel veya cinsel

istismara maruz kalan birey aynı zamanda psikolojik istismara da maruz kalmaktadır (Polat, 2016: 31).

Psikolojik istismar, yaşlı bireyin güven ilişkisi kurduğu kişi tarafından sözlü ya da sözlü olmayan yolla ruhsal olarak stres yaratan ve acı veren davranışlardır (Kıssal ve Beşer, 2009: 358). Psikolojik istismar, yaşlı bireye yönelik sık sık tekrar eden sözlü tehditler, yaşlıyı isimle çağırma, korkutma, dışlama, hakaret etme, gururunu kırma, utandırma, yıldırma gibi eylemleri içermektedir (Madden, 1995: 2).

Uyum bozukluğu ya da bilinç bulanıklığı, çaresizlik, tepkisiz veya çekingen tutumlar, öfke, kaçamak cevaplar, inkar, nedensiz şüpheli ya da korkak davranış, sosyal ilişkilerde ilgide azalma, kronik psikiyatrik ya da fiziksel sağlık problemleri, depresyon, inanılmaz öyküler, konfüzyon ve konuşmada bozulmalar psikolojik istismarın olası belirtileri arasında bulunmaktadır (Özer, 2013: 27).

2.3.1.3. Ekonomik İstismar

Ekonomik istismar, “yasal olmayan ve uygunsuz bir biçimde yaşlı bireyin parasını veya diğer mali kaynaklarını kendi çıkarları için kullanmasıdır” (Sayan ve Durat, 2004: 99). Mental kapasitesindeki yetersizliği gösterilmeyen yaşlı bireylerin hukuki ve sivil haklarının ihlal edilmesi, mallarının, parasının, emeklilik/banka hesaplarının veya diğer değerli varlıklarının değiştirilmesi ve kullanılması, kendisine ait evden çıkartılması ve yaşlıdan hile yoluyla vekaletname alınması hak ve ekonomik istismar örnekleridir. Yaşlıya yönelik ekonomik istismarda bulunan kişiler otorite veya kontrol pozisyonundaki herhangi bir kişi olabilmektedir. Söz konusu kişiler; çocuk, eş, akraba, komşu, arkadaş gönüllü yardımcı, sağlık görevlisi, hizmetçi, sosyal hizmetler görevlisi veya çevredeki bir başka görevli kişi olabilir (Akdemir, Görgülü ve Çınar, 2008: 71).

Ekonomik istismar, çoğunlukla yaşlı bireylerde rastlanan bir istismar türüdür. Ekonomik istismar, kişiye ait paraya ya da kazanç elde etmesine izin vermemek, kişinin parasını yönetmektir (Aksoy, vd., 2004). Ekonomik istismarın nedenleri olarak; fail olan kişinin gelirinin yetersiz olması, istismar sonucunda karın elde edilmesi, kendisine ait isteklerini garanti altına alma, yaşlı üzerinde kontrol ve güç sağlama, yaşlı bireyin ekonomisini yönetecek beceri ve gücünün bulunmadığını düşünme, vb. sayılabilir (Kalaycı, Yazıcı ve Şenkaynağı, 2015: 24).

Ekonomik yaşlı istismarının belirtileri arasında; yaşlı bireyin mal varlığında nedeni olmayan azalmanın olması, yaşlının bankadan düzensiz olarak para çekmesi, kredi

kartlarındaki hesaplarında şüphe çeken harcamalar, yaşlı bireyin kişisel eşyalarının ya da yaşlıya ait kıymetli takıların kaybolması, tedavi edilemeyen ruhsal veya tıbbi hastalığın varlığı, nedensiz harcamalarını karşılayamama durumuyla baş başa kalma ve yaşlı bireyin bakım düzeyinin, varlıkları ya da geliriyle orantısız olması şeklinde sayılabilir (Artan, 2016: 49).

2.3.1.4. Cinsel İstismar

Cinsel istismar, yaşlı bireyin rızası olmadan herhangi bir cinsel muamele ya da tacize maruz kalmasıdır. Yaşlılığın isteği dışında açık bir şekilde cinsellik içeren fotoğraflar çekme, dokunma, zorla soyma, tecavüz, vb. cinsel istismara örnek olarak verilebilmektedir. Cinsel istismar, yaşlı istismarı türleri içinde en çok gizlenen türüdür. Toplum, hukuki sistem ve sağlık görevlileri içinde en fazla göz önüne alınmayan yani göz ardı edilen istismar türü olduğu düşünülmektedir. Cinsel istismara uğrama oranları arasında kadınların sayıları daha fazladır. İsveç'te yapılan bir araştırmada 65 yaş üstü erkeklerde cinsel istismar oranı %1,2 iken, kadınlarda %2,2 olarak bulunmuştur (Ertin ve Özkaya, 2016: 79-80).

Cinsel istismar yaşlı bireylerde ruhsal problemlerin ortaya çıkmasına neden olabilmektedir. Yaşlı bireyler cinsel istismarı, buldukları ortamdan koparılacaklarını düşündükleri için, utandıkları ve kendilerinin bakımından sorumlu olan kişilerin cezalandırılacaklarını düşündükleri için genellikle gizlemektedirler. Bu nedenle yaşlı bireylerdeki istismarın belirtilerini gözlemlemek yaşlı bireye yardım edebilmek açısından önemlidir (Yaşar, 2017: 103-104). Buradan da anlaşılacağı gibi yaşlılar, sosyal destek sistemlerini kaybetmemek için kendilerine istismarda bulunan kişileri çoğunlukla gizli tutmaktadırlar.

2.4. Sosyal Hizmet ve Yaşlı İstismarı

Sosyal hizmet, çoğunlukla dezavantajlı, güçsüz ve toplumda dışlanmış bireyler ve gruplar ile çalışmayı kapsar. Sosyal hizmet günümüzde çok farklı özelliklere sahip bireylerle ve gruplarla çalışmaktadır. Bu bireyler ve gruplar arasında çocuklar, ergenler, kadınlar, yoksullar, engelliler, göçmenler ve yaşlılar gibi sosyal sorun yaşama olasılığı yüksek kişiler yer almaktadır. Bu kişiler arasında son çeyrek yüzyılda yaşlı nüfus oranındaki artışa paralel olarak giderek görünür hale gelen yaşlılar önemli bir sosyal hizmet çalışma alanına işaret etmektedir. Bu kapsamda yaşlıların karşılaştığı başlıca sorunlar; fizyolojik, psikolojik ve sosyal alanları kapsamaktadır. Diğer bir

ifade ile yaşlılara etki eden eşitsizlikler, sadece kronolojik yaş ile ilgili olmayıp, aynı zamanda kişilerin kimliğini oluşturan etnisite, engellilik, ekonomik sınıf ve cinsiyet durumlarıyla da ilgilidir. Ayrıca yaşlıların günümüzde karşılaştığı sorun alanlarından birisi de maddi kaynaklardaki yetersizlik, bu kaynakların dağılımındaki dengesizlik ve gelir eşitsizliğidir (Mancılık, 2015: 25).

Birleşmiş Milletler'in ilkeleri arasında, yaşlı bireyin aile ve toplum tarafından desteklenmesi, ihtiyacı bulunan yaşlılara uygun bakım hizmetlerinin sağlanması ve yaşlı bireye yönelik hizmetlerin çoğunun devlet tarafından sunulması gerektiği belirtilmektedir (Kökenek, 2018: 55).

Bu kapsamda Türkiye'de 1963 yılında Sağlık ve Sosyal Yardım Bakanlığı'na bağlı Sosyal Hizmetler Genel Müdürlüğü kurulmuştur. Böylece Türkiye'de ilk defa yaşlı hizmetleri kamu hizmetleri içerisindeki yerini almıştır. 1982 Anayasasının 61. maddesinde yaşlı bireylere yönelik olarak "Yaşlılar devletçe korunur. Yaşlılara devlet yardımı ve sağlanacak diğer haklar ve kolaylıklar kanunla düzenlenir" hükmü bulunmaktadır (Bahar ve Savaş, 2009: 89). Günümüzde yaşlı hizmetleri, Aile, Çalışma ve Sosyal Hizmetler Bakanlığı'na bağlı Engelli ve Yaşlı Hizmetleri Genel Müdürlüğü tarafından yürütülmektedir (Aile, Çalışma ve Sosyal Hizmetler Bakanlığı, 2019).

Yaşlı nüfusun artmasıyla birlikte yaşlıların yaşamış oldukları sorunlara dair yapılması gereken çalışmaların önemi giderek artmaktadır. Çalıştığı konulara bütüncül bir bakış açısıyla yaklaşan sosyal hizmet yaşlılık döneminde yaşanan sorunlara dair mikro, mezo ve makro boyutlarda çalışmalar yapan bir meslek olma özelliği göstermektedir. Yaşlı istismarı, yaşlıların yaşamış oldukları önemli sorun alanlarından birisidir.

Yaşlı istismarı nedenleri ve sonuçları bağlamında değerlendirildiğinde; yaşlı istismarının sağlık, sosyal ve hukuki boyutlarda olmak üzere multidisipliner çalışmaların yapılması gereken bir sorun alanı olduğu görülmektedir (Artan, 2013: 111). Yaşlı istismarına ilişkin ailelerin sorumluluklarını yerine getirme noktasında bilgilendirilmesi, istismara maruz kalan yaşlıların destek alma noktasında onlara yardımcı olacak ihbar hatlarının oluşturulması, yaşlıların yaşamış oldukları istismarların raporlaştırılarak sorunların çözümü noktasında analizler yapılması gerekmektedir (Artan, 2009: 58).

Sosyal hizmet mesleği yaşlı istismarı alanında yürütülecek çalışmalara doğrudan dâhil olacak mesleklerden biri olarak öne çıkmaktadır. Birey, grup, aile, kurum ve topluluk

düzeyinde yapılan çalışmalarda sosyal hizmet uzmanları çeşitli roller üstlenerek çalışmalara dâhil olmaktadır. Sosyal hizmet uzmanı; destekleyici, savunucu, aktivist, arabulucu, görüşmeci, eğitimci, öncü, güçlendirici, araştırmacı, grup kolaylaştırıcısı, sözcü rollerini üstlenerek yaşlı istismarı konusuna dair çalışmalarda yer almaktadır (Zastrow, 2010: 100-103). Netice itibariyle değerlendirildiğinde; yaşlı istismarının nedenlerinin tespit edilerek yapılacak koruyucu-önleyici çalışmalar, istismar yaşayan yaşlıya yönelik gerçekleştirilecek çalışmalar sosyal hizmetin çalışma alanına giren konular arasında yer almaktadır.

2.5. Dünyada Yaşlının Ekonomik İstismarı ile İlgili Yapılan Araştırmalar

Yaşlı ihmal ve istismarıyla ilgili olarak yapılan ilk büyük ölçekli araştırma 1988 yılında Boston'da yapılmıştır. Araştırma 2020 yaşlı ile yapılmış olup, araştırma kapsamındaki her 1000 yaşlıdan 32'sinin kötü muameleye maruz kaldığı tespit edilmiştir (Pillemer ve Finkelhor, 1988: 51).

2008 yaşlı bireyle yapılan bir çalışmada; 1000 yaşlı bireyden yaklaşık %40'ının kendi evinde akrabası veya yakınları tarafından ciddi bir şekilde kötü muameleye maruz kaldığı, bulguların Kanada'da yaklaşık olarak 100.000 yaşlı bireyin yakın zamanda bazı ihmal ya da istismar türlerinden birine veya birkaçına maruz kaldığı sonucu çıkarılmıştır (Podnieks, vd., 1990: 97).

Amerika Birleşik Devletleri Ulusal Yaşlı İstismarı Raporlarına göre; 1986 yılında 117,000 olan yaşlı istismar sayısı 1994 yılında 241,000 olarak tespit edilmiştir. Bu sonuçlar yaşlıların aile içi ihmal ve istismarı hakkında bilgi vermektedir. Bu Yaşlı İstismarı Raporuna göre; Amerika'da 1994 yılında 818,000 yaşlı bireyin değişik ihmal ve istismar türüne maruz kaldığını bildirmiştir (Thobaben, 1996: 267).

Amerika'da 1996 yılında yapılan ulusal yaşlı istismarı çalışmasında; 60 yaş ve üzeri 449,924 yaşlı bireyde ihmal ve istismar olduğu saptanmıştır. Ancak bu ihmal ve istismarın %16,0'ı devlet kurumuna (APS: Adult Protective Service) bildirilmiş olup, %84,0'ü bildirilmemiştir (The National Elder Abuse Incidence Study, 1998).

2006 yılında Kore'de yaşlılarla yapılan bir çalışmada; 15230 yaşlının %8,6'sının fiziksel istismara, 16,7'sinin duygusal istismara, %11,9'unun ekonomik istismara ve 10,6'sının ihmale maruz kaldığı bulunmuştur (Oh, vd., 2006: 205-208).

Mavar, vd., (2018) Kuzey Hindistan'da 222 yaşlı bireyle yaptıkları çalışmada; yaşlıların %92'sinin bir aile ortamında yaşadığını, yaşlıların çoğunun ilköğretim mezunu,

%22,9'unun psikolojik istismara, %5,8'inin ekonomik istismara ve %0,9'unun ise fiziksel istismara maruz kaldığını bulgulamışlardır.

2009 yılında Güney Doğu İspanya'da 65 yaş ve üzeri 460 yaşlı ile yapılan çalışmada; yaşlıların %44,6'sında istismar riski, %17'sinde fiziksel ihmal, %7'sinde duygusal ihmal, %20,7'sinde psikolojik istismar, %7,2'sinde ekonomik istismar, %1,3'ünde cinsel istismar ve %2,4'ünde fiziksel istismar bulgulanmıştır (Perez-Carceles, vd., 2009: 135).

Yedi Avrupa ülkesini (Stuttgart, Almanya; Ancona, İtalya; Kaunas, Litvanya; Stockholm, İsveç; Porto, Portekiz; Granada, İspanya; Atina, Yunanistan) kapsayan yaşlı istismarı projesi kapsamında 4467 yaşlı ile yapılan çalışmada; Almanya'da toplam yaşlı istismarının %30,4, psikolojik istismarın %27,1, ekonomik istismarın %3,7, fiziksel ve cinsel istismarın ise %4,5 olduğu; Yunanistan'da toplam yaşlı istismarının %15,6, psikolojik istismarın %13,2, ekonomik istismarın %4,0, fiziksel ve cinsel istismarın %4,8 olduğu; İtalya'da toplam yaşlı istismarının %12,7, psikolojik istismarın %10,4, ekonomik istismarın %2,6, fiziksel ve cinsel istismarın %1,5; Litvanya'da toplam yaşlı istismarının %26,2, psikolojik istismarın %24,6, ekonomik istismarın %2,8, fiziksel ve cinsel istismarın %4,3; Portekiz'de toplam yaşlı istismarının %27,6, psikolojik istismarın %21,9, ekonomik istismarın %7,8, fiziksel ve cinsel istismarın %3,1; İspanya'da toplam yaşlı istismarının %14,5, psikolojik istismarın %11,5, ekonomik istismarın %4,7, fiziksel ve cinsel istismarın %1,7; İsveç'te toplam yaşlı istismarının %30,8, psikolojik istismarın %29,7, ekonomik istismarın %1,8, fiziksel ve cinsel istismarın %4,5 olduğu bulunmuştur (Fraga, vd., 2014: 43-45). Bu araştırma sonucu da göstermektedir ki yaşlı istismarı tüm dünyada olduğu gibi Avrupa ülkelerinde de varlığını sürdüren önemli bir sosyal sorun alanına işaret etmektedir. Diğer bir ifadeyle yaşlı istismarı ister gelişmiş isterse gelişmekte olan ülkelerde olsun günümüz dünyasında her toplumda varlığını sürdüren önemli bir sorun alanı olarak karşımıza çıkmaktadır.

2011 yılında Tahran'da 379 yaşlı bireyle yapılan çalışmada; yaşlıların %17,4'ünün duygusal ihmale, %17,2'sinin psikolojik istismara ve %4,7'sinin ise fiziksel istismara maruz kaldığı tespit edilmiştir (Herayi Karimoei, vd., 2012: 37).

2017 yılında 60 yaş ve üstü 6 yaşlıdan yaklaşık 1'i istismar türünün herhangi birine maruz kaldı. Çoğu ülkede yaşlı nüfus sayısı hızlı bir şekilde artarken, buna bağlı olarak

yaşlı istismarının da artış göstermesi beklenmektedir. On iki düşük ve orta gelirli ülkeyi de kapsayan, birbirinden farklı bölgelerde bulunan 28 ülkedeki 52 çalışmanın en iyi kanıtlarından yararlanılan, Dünya Sağlık Örgütü'nün desteklediği ve Lancet Global Health'de yayınlanan yeni bir çalışmada; yaşlıların istismarın herhangi bir türüne maruz kalma (%16) veya ihmal edilme (%4,2) oranlarının azımsanamayacak boyutlarda olduğu ve istismar edilen yaşlıların %6,8'inin ekonomik istismara maruz kaldığı tespit edilmiştir (WHO, 2017).

Çin'de 2018 yılında 429 yaşlı ile yapılan çalışmada; son 12 ay içerisinde yaşlı bireylerin %42,8'inin psikolojik veya fiziksel istismara maruz kaldığı bulgulanmıştır (Fang, vd., 2018: 1038).

Yukarıdaki araştırma sonuçları oransal olarak ülkeden ülkeye farklılık göstermekle birlikte, yaşlı istismarının günümüz dünyasının önemli bir sorunu olduğunu göstermesi açısından oldukça önemlidir. Araştırma bulgularındaki oransal farklılıklar araştırmacıların farklı araştırma yöntemlerini kullanmaları ve kültürel farklılıklardan kaynaklı olabilir.

2.6. Türkiye'de Yaşlının Ekonomik İstismarı ile İlgili Yapılan Araştırmalar

Yapılan son araştırmalar yaşlı istismarının Norveç, Almanya, Finlandiya, İngiltere, Çin, Polonya, Yunanistan, ABD ve Hindistan'a kadar tüm dünyada yaygın bir sorun olduğunu göstermiştir. Türkiye'de yaşlı bireyler genellikle çocuklarıyla birlikte yaşamaktan mutluluk duyduklarını beyan etmektedirler. Fakat başka ülkelerdeki gibi ülkemizde de yaşlılara yönelik ihmal ve istismar alanına giren birtakım gerçekler söz konusudur. Yaşlı bireyin ev ortamında bakılması, aile bireyleri ve bakıcısı üzerinde maddi ve manevi baskılar yaratmakta ve bunun sonucunda ailedeki stresin temel kaynağı haline gelebilmektedir. Bunun yanı sıra bakım merkezleri ve huzurevlerinde kalıp da yakınları tarafından hiç ziyaret edilmeyen, destek ve ilgiden yoksun bırakılan yaşlı bireyler de bulunmaktadır (Artan, 2013: 45-46).

Türkiye'de yaşlı ihmal ve istismarına ilişkin ilk çalışmalar 1990'lı yıllarda yapılmaya başlanmıştır. Türkiye'de yaşlı istismarıyla ilgili ilk bilimsel çalışma 1996'da İstanbul ilinde huzurevinden hizmet almak için başvuru yapan 113 yaşlı ve yaşlı yakınlarıyla gerçekleştirilen 'Aile İçi Fiziksel Yaşlı İstismarı' konulu tez çalışmasıdır. Artan (1996) "Aile İçi Fiziksel Yaşlı İstismarı" konulu araştırmasında; yaşlıların %2,66'sının

fiziksel istismara uğradığını, fiziksel istismarda bulunanlar içinde ilk sırayı gelinlerin aldığını, sonrasında ise oğulları, damatları ve kızlarının takip ettiğini bulgulanmıştır.

İzmir ilinde 201 yaşlı ile yapılan çalışmada; yaşlıların %2,5'inin ekonomik istismara ve %1,5'inin fiziksel istismara maruz kaldığını, %28,9'unda olası ihmal, %3,5'inde ise kesin ihmal bulgusu olduğu tespit edilmiştir (Keskinoglu, vd. 2004: 59).

2012 yılında Aslan'ın (2012: 29-32) 451 yaşlı ile yaptığı çalışmada; yaşlıların %0,8'inin her zaman ekonomik istismara, %1,3'ünün her zaman fiziksel istismara, %5,3'ünün ise her zaman ihmale maruz bırakıldıkları, cinsel istismara maruz kalan ve sıklıkla cevabını veren yaşlıların oranının %2,9 olduğu tespit edilmiştir. Kadın yaşlıların erkek yaşlılardan daha fazla istismara maruz kaldıkları hem erkeklerin hem de kadınların en çok ihmale maruz kaldığı, sonrasında da ekonomik istismar yaşadığı, bekarların evlilere göre daha çok istismara maruz kaldıkları bulgulanmıştır.

Yine 2014 yılında 309 yaşlı ile yapılan benzer bir çalışmada; araştırmaya katılım sağlayan yaşlı bireylerin %70,9'unun bir ya da birden fazla istismara uğradığı, söz konusu istismarın %64,1'inin duygusal, %12,6'sının ekonomik, %0,3'ünün cinsel, %4,2'sinin fiziksel ve %26,9'unun da ihmal ve terk edilme şeklinde gerçekleştiği, yaşlı bireylerin büyük çoğunluğunun duygusal istismara maruz kaldığı, bunu da sırasıyla ihmal, terk ve ekonomik istismarın izlediği bulunmuştur (Daşbaşı, 2014: 64-65).

2015 yılında 200 yaşlı yakınıyla yapılan araştırmada; araştırmaya katılanların %54,0'ü yaşlıyla beraber yaşamakta olup, %56,5'i ise yaşadıkları ortamda yaşlı bireylerle ilgili olumsuz düşüncelerinin olduğunu ifade etmişlerdir. Katılımcıların %29,7'sinin yaşlı bireyleri yük olarak gördüğü, %57,5'i yakın çevresinde yaşlı bireyin kötü muamele ve şiddete maruz kaldığını ifade ettiği bulgulanmıştır (Kalaycı, Yazıcı ve Şenkaynağı, 2015: 26-27-28).

2016 yılında 253 yaşlı ile yapılan çalışmada; yaşlı bireylerin %46,2'sinin yalnızca eşiyle yaşarken, %19,4'ünün yalnız yaşadığı, %19,8'inin giyinme, banyo, hareket, tuvalet, beslenme, boşaltım gibi temel yaşam aktivitelerinden en az birinde bağımlı olduğu, %5,1'inin ekonomik, %22,1'inin duygusal, %2,4'ünün fiziksel ve %0,4'ünün cinsel istismara maruz kaldığı, ekonomik istismara maruz kalan 13 yaşlıdan 5'inin (%38,5) özel şirketler, 3'ünün (%23,1) birinci derece akrabaları (çocukları, torun, kardeş) tarafından olduğu, istismara maruz kalma sıklığı yaşayan yaşlılarda çocuk

sayısı üç ve üzeri olan %32,4, çocuk sayısı iki veya altında olanlarda ise %18,8 şeklinde bulgulanmıştır (Kendirli, 2016: 45-48-54).

2016 yılında huzurevinde kalmakta olan 100 yaşlı ile yapılan arařtırmada; yaşlı bireylerin %44'ünün aile üyeleri tarafından istenmedikleri konusunda bir düşünceye sahip olduklarını, %33'ü ise aile içerisinde güven sorunu yaşadıklarını söylemişlerdir. Yaşlıların %33'ü yakınları tarafından herhangi bir şekilde ekonomik istismara maruz kaldıklarını ifade etmişlerdir. Yaşlılara yönelik ekonomik istismarda bulunanlar sırasıyla; ilk sırada çocukların (%44), ikinci sırada damat (%12), üçüncü sırada yeğen (%11), dördüncü sırada ise torun, kardeş ve arkadaşların (%9) ve son sırada ise eşlerin (%7) yer aldığı bulunmuştur. Yaşlı yakınlarının %60'ının maddi sıkıntıdan, %26'sının mal almak için (araba, ev, vb.), %11'inin iş kurmak için, %4'ünün eğitim için yaşlı bireylerden maddi yarar elde ettikleri bulgulanmıştır (Artan, 2016: 51-52).

2017 yılında tirajı en yüksek, ulusal ve son üç yılı kapsayacak şekilde aile içi şiddet mağduru yaşlı bireylerle ilgili 88 haber üzerinde yapılan incelemede; gazete haberlerinde aile içi şiddete uğrayanlar arasında kadınların (%54,5) çoğunlukta olduğu, yaşlıların %61,4'ünün fiziksel şiddete maruz kaldığı, %36,3'ünün ise ekonomik istismara maruz kaldığı bulunmuştur (Şahin, Erkal ve Demirel, 2017: 637).

Yaşlı istismarı, ABD ve Batı Avrupa ülkelerinde 1970'lerde arařtırılmaya başlanmıştır. Ülkemizde ise ilk çalışma 1996 yılında Artan tarafından yapılmıştır. Dünya'da ve ülkemizdeki yaşlı istismarı alanındaki çalışmaların bu kadar sınırlı sayıda olması yaşlı istismarının toplumsal bir tabu olarak görülmesi ve konuya ilişkin arařtırma zorluklarından kaynaklı olabileceği sonucu çıkarılabilir.

ÜÇÜNCÜ BÖLÜM

ARAŞTIRMA YÖNTEMİ

Bu başlık altında, sırasıyla araştırmanın modeli, evren ve örneklem, veri toplama araçları ve veri analizi başlıklarına yer verilmiştir

3.1. Araştırmanın Modeli

İstanbul ili Bahçelievler ilçesinde yaşayan ve kurumsal bakım almayan 65 yaş ve üzeri akıl ve ruh sağlığı yerinde olan “yaşlıların ekonomik istismara maruz kalma durumlarının incelenmesi: İstanbul Bahçelievler Örneği” araştırmasında nicel araştırma desenlerinden tarama modeli esas alınmıştır. Tarama modeli, geçmişteki süreçte ya da şu anda mevcut olan bir durumu var olan şekliyle betimlemeyi amaç edinen bir araştırma yaklaşımıdır. Çalışmaya konu olan nesne, birey veya olay, olduğu gibi ve kendi koşulları içinde tanımlanır. Onları, herhangi bir amaçla etkileme ve değiştirme çabası güdülmez. Bilinmek istenen durum mevcuttur ve oradadır. Önemli olan, bilinmek istenen durumu uygun şekliyle “gözleyip” belirleyebilmektir (Karasar, 2007: 77)

Bu çalışmada da yaşlıların ekonomik istismara maruz kalma durumları kendi koşulları içinde ve bu koşullara herhangi bir müdahalede bulunmadan olduğu hali ile tanımlanmaya çalışılmıştır. Bu nedenle bu çalışmada nicel araştırma yaklaşımlarından tarama modeli kullanılmıştır.

3.2. Evren ve Örneklem

Araştırmanın evrenini İstanbul Bahçelievler ilçesinde yaşayan 65 ve üzeri yaştaki yaşlı bireyler oluşturmaktadır. Araştırma evreninin toplam sayısı TÜİK 2018 yılı nüfus verilerine göre Bahçelievler ilçesinde yaşayan 39.332 kişidir.

Örnek bir kütledeki verileri baz alarak evren hakkında genellemeler yapmak, olasılığa dayanır. Evren hakkında yapılan genellemelerde yanılma olasılığının azalması durumu, örnek kütle büyüklüğüne bağlıdır. Yani örnek kütle büyüdükçe, evrenle ilgili yapılan genellemelerde de yanılma olasılığı azalmaktadır. Araştırmalarda örneklem büyüklüğünün belirlenmesi için; regresyon da dahil, çok değişkenli analiz için örnek büyüklüğünün çalışmada kullanılan değişken sayısının tercihen en az on katı ya da on katından fazla olması gerekmektedir (Coşkun, Altunışık ve Yıldırım, 2017: 143-144).

Tablo 3.2.1: Belirli Evrenler İçin Kabul Edilebilir Örneklem Büyüklükleri

N	S	N	S	N	S	N	S
10	10	190	127	1100	285	5,000	357
20	19	200	132	1200	291	6,000	361
30	28	250	152	1300	297	7,000	364
40	36	300	169	1400	302	8,000	367
50	44	350	185	1500	306	9,000	368
60	52	400	196	1600	310	10,000	370
70	59	450	212	1700	313	15,000	375
80	66	500	217	1800	317	20,000	377
90	73	550	226	1900	320	30,000	379
100	80	600	234	2000	322	40,000	380
110	86	650	242	2200	327	50,000	381
120	92	700	248	2400	331	75,000	382
130	97	750	254	2600	335	100,000	384
140	103	800	260	2800	338	1,000,000	384
150	108	850	265	3000	341	10,000,000	384
160	113	900	269	3500	346		
170	118	950	274	4000	351		
180	123	1000	278	4500	354		

(N= Evren büyüklüğü; S= Gerekli Örneklem Büyüklüğü)

Yukarıdaki tabloda da anlaşılacağı üzere 10,000,000 evreni temsilen 384 örneklem sayısı istatistiksel olarak anlamlı olup evreni temsil etmektedir. Örneklem seçiminde olasılığa dayalı olmayan örneklem türü olan rastgele örneklem yöntemi kullanılmıştır. Rastgele örneklem, uygun veya kazara örneklem olarak da bilinen rastgele örnekleme tekniğinde araştırmacı, yapacağı çalışma için ihtiyacı olan örnekleme elde edinceye kadar en kolay ulaşabileceği deneklerden veri toplamaya çalışır. Bu örneklem türü, diğer örneklem türlerinin çoğuna göre yapılması daha hızlı, kolay ve ucuzdur (Gürbüz ve Şahin, 2018: 132). Bu araştırmada, İstanbul ili Bahçelievler ilçesinde yaşayan ve kolay bir şekilde ulaşılacak bireyler vasıtasıyla yeterli sayıda örnekleme ulaşılmaya çalışılmıştır. (Tüm İstanbul nüfusu içindeki 65 yaş ve üstü yaşlı nüfusu 1.015.545 kişidir). Bu nedenle Bahçelievler ilçesi için örneklem maliyet, zaman ve

ulařım göz önünde bulundurularak 385 olarak ele alınmıř olup evreni temsil niteliđine sahip ve tüm evrene genellenebilir.

3.3. Veri Toplama Araçları

***Veri toplama aracı, arařtırmacı tarafından literatür taraması ve yařlı istismarı alanında uzman 3 sosyal hizmet akademisyeninden alınan görüş sonucunda geliřtirilen ve “Ekonomik Yařlı İstismarını Belirleme Formu” olarak isimlendirilen bir soru formu kullanılmıřtır.

Veri toplama aracı olarak kullanılan bu form ön uygulamada 32 sorudan oluřurken ön test uygulamaları sonrası ihtiyaçlar dođrultusunda 37 soruya çıkarılmıřtır. Soruların, 18’i kapalı uçlu, 19’u açık uçlu soru olarak düzenlenmiřtir. Kapalı uçlu sorulardan 1’isi yařlı bireylerin ve birlikte yařadıkları bireylerin sosyo-demografik özelliklerini belirlemeye yönelik, 17’si yařlıların istismara maruz kalma durumlarını deđerlendirmeye yöneliktir. Açık uçlu sorular 19 tane olup, bu sorular, ekonomik, duygusal ve fiziksel istismarı belirlemeye yöneliktir.

3.4. Veri Analizi

Arařtırma verilerinin analizinde SPSS 23.00 kullanılmıřtır. Arařtırma bulgularının sunumunda öncelikli olarak betimsel istatistik kullanılmıřtır. Arařtırmanın hipotezlerinin sınanması sırasında deđiřkenler arasındaki iliřkinin ortaya koyulabilmesi için ki-kare analizi yapılmıřtır. Ki-Kare testinde, örneklemin sadece bir deđiřkenine ait olan kategorilerinde beklenen frekanslarla gözlemlenen frekanslar arasındaki farkın anlamlı olup olmadıđı test edilir (Gürbüz ve řahin, 2018: 250). Arařtırmaya ait veriler basit tablolarla verilmiřtir.

DÖRDÜNCÜ BÖLÜM

ARAŞTIRMA BULGULARI

Bu bölümde araştırmanın amaçlarına yönelik olarak istatistiksel analiz sonuçlarına yer verilmiştir. Yapılan analiz sonucunda elde edilen veriler; yaşlı bireylerin sosyo-demografik özellikleri, yaşlı bireylerin aile özelliklerine göre bulgular, yaşlı bireylerin ekonomik istismara maruz kalma durumlarına yönelik bulgular, yaşlı bireylerin duygusal istismara maruz kalma durumlarına yönelik bulgular, yaşlı bireylerin ihmal durumlarına yönelik bulgular, yaşlı bireylerin fiziksel istismara maruz kalma durumlarına yönelik bulgular, yaşlı bireylerin ekonomik, duygusal ve fiziksel istismara maruz kalma durumlarına yönelik bulgular ve yaşlı bireylerin kurum bakımını tercih etme durumlarına yönelik bulgular olmak üzere sekiz bölümde ele alınmıştır.

4.1. Yaşlı Bireylerin Sosyo-Demografik Özellikleri

Bu bölümde çalışmaya katılan yaşlıların sosyo-demografik özelliklerine yer verilmiştir. Bu kapsamda Tablo 4.1.1’de, çalışmada kategorik düzeyde kullanılan değişkenlerin sayısı ve yüzdeleri yer almaktadır.

Tablo 4.1.1: Yaşlıların Sosyo-Demografik Özelliklerine Göre Dağılımı

	Kategoriler	N	%
Cinsiyet	Kadın	187	48,6
	Erkek	198	51,4
Öğrenim Durumu	Okur-yazar değil	47	12,2
	Okur-yazar	36	9,4
	İlkokul mezunu	149	38,7
	Ortaokul mezunu	48	12,5
	Lise mezunu	58	15,1
	Üniversite mezunu	47	12,2
Medeni Durum	Evli	266	69,1
	Bekar	15	3,9
	Dul	91	23,6
	Boşanmış	13	3,4

Birlikte Yaşadığı Kişiler	Yalnız	64	16,6
	Eşi ile birlikte	159	41,3
	Kızı ile birlikte	19	4,9
	Oğlu ile birlikte	24	6,2
	Eşi ve kızı ile birlikte	34	8,8
	Eşi ve oğlu ile birlikte	48	12,5
	Eşi ve çocukları ile birlikte	23	6
	Diğer	14	3,6
Gelir Kaynağı	Bağ-Kur	67	17,4
	SSK	116	30,1
	Emekli Sandığı	82	21,3
	Yaşlılık Aylığı	37	9,6
	Diğer	56	14,5
	Cevap yok	27	7
Çalışma Durumu	Çalışıyor	59	15,3
	Çalışmıyor	326	84,7
Gelir Durumu	0-1000TL	93	24,1
	1001-2000TL	120	31,2
	2001-3000TL	92	23,9
	3001-4000TL	27	7
	4001TL+	50	13
	Cevap yok	3	0,8
Gelir Yeterliliği	Tümünü harcayamıyorum	40	10,4
	Yetiyor	194	50,4
	Yetmiyor	151	39,2

Tablo 4.1.1'e göre çalışmaya 385 yaşlı katılmıştır. Yaşlıların %51,4'ü erkek, %48,6'sı kadınlardan oluşmaktadır. Çalışmaya katılan yaşlıların medeni durumlarına bakıldığında; görüşülen yaşlıların %69,1'ini evli, %23,6'sını eşi vefat etmiş, %3,9'unu bekar, %3,4'ünün boşanmış bireyler oluşturmaktadır. Çalışmaya katılan yaşlıların

öğrenim durumları değerlendirildiğinde, %12,2'si hiç okuma-yazma bilmemekte, %9,4'ü okuryazardır, %38,7'si ilkokul mezunu, %12,5'i ortaokul mezunu, %15,1'i lise mezunu ve %12,2'si üniversite mezunudur.

Çalışmaya katılan yaşlıların %41,3'ünün eşi ile birlikte, %27,3'ünün eşi ve çocukları ile birlikte, %16,6'sının yalnız yaşadığı ve %11,1'inin yalnızca kızı ya da oğlu ile birlikte yaşadığı bulunmuştur.

Çalışmaya katılan yaşlıların gelir durumları değerlendirildiğinde; yaşlı bireylerin %92,9'unun herhangi bir kaynaktan gelire sahip olduğu görülmektedir. Yaşlıların büyük çoğunluğunun (%31,2) 1001-2000TL arasında gelire sahip olduğu belirtilmiştir. Yaşlılardan kendi gelir durumlarına yönelik değerlendirme yapmaları istendiğinde %10,4'ünün (n=40) gelirinin tamamını harcayamadığı, %50,4'ünün (n=190) gelirinin yeterli olduğu, %39,2'sinin ise (n=151) daha fazla gelire ihtiyacı olduğu bulunmuştur.

Araştırmaya katılım gösteren yaşlıların cinsiyet dağılımının dengeli olduğu, büyük çoğunluğunun (%69,1) evli, ilkokul mezunu (%38,7), eşi ile birlikte yaşadığı (%41,3), SSK'sının bulunduğu (%30,1), herhangi bir işte çalışmadığı (%84,7), gelir durumunun 1001-2000 TL aralığında (%31,2) olduğu tespit edilmiştir.

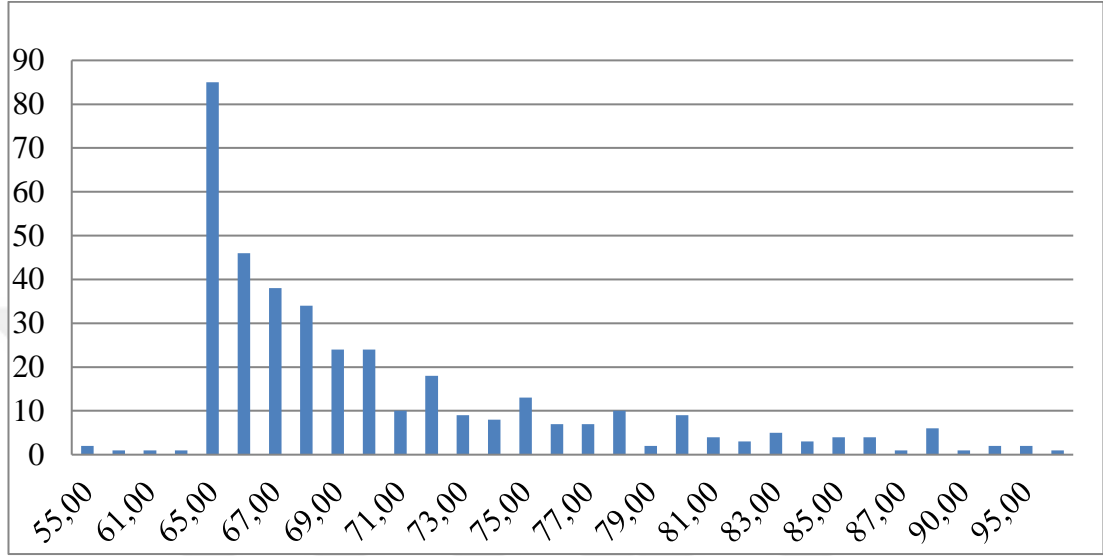
Tablo 4.1.2: Yaşlıların Cinsiyetlerine Göre Gelir Dağılımı

	Gelir Durumu					
	0-1500 TL		1501-3000 TL		3001 TL+	
	N	%	N	%	N	%
Kadın	105	56,1	62	33,2	20	10,7
Erkek	50	25,3	91	46	57	28,8

Tablo 4.1.2'e göre yaşlıların cinsiyetlerine göre gelir durumları arasında istatistiksel olarak anlamlı bir farklılık bulunmaktadır ($X^2=42,513$; $p=0,0001$). Kadın yaşlıların %56,1'i, erkek yaşlıların %25,3'ü 0-1500TL gelir grubunda, kadın yaşlıların %33,2'si, erkek yaşlıların %46'sı 1501-3000 TL yer alırken; kadın yaşlıların %10,7'si, erkek yaşlıların %28,8'i 3001TL+ gelir grubunda yer almaktadır.

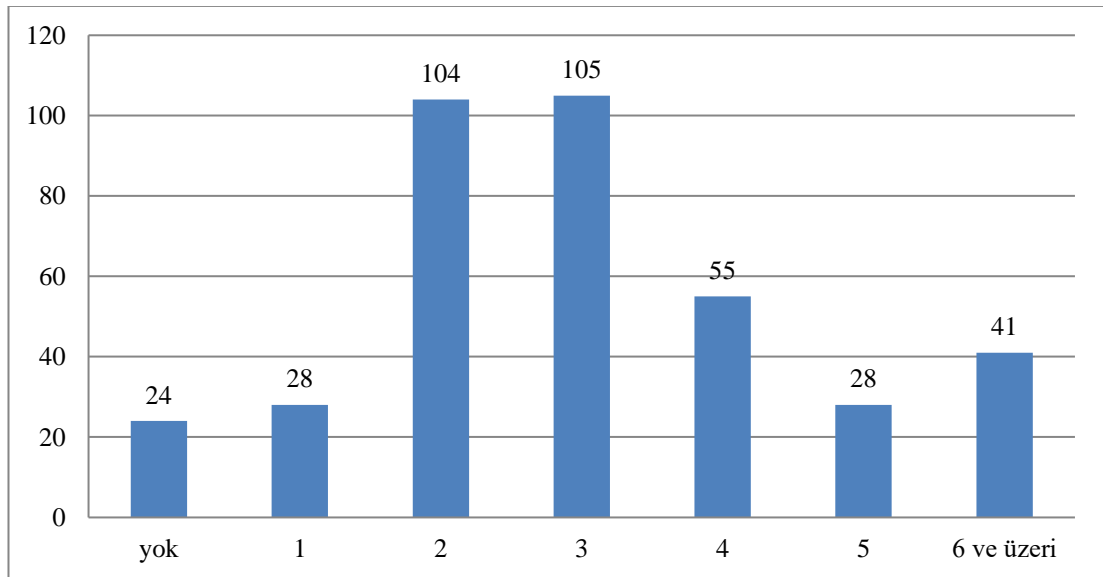
Araştırmaya katılım gösteren kadın yaşlıların çoğunun (%56,1) geliri 0-1500 TL aralığında, erkek yaşlıların ise çoğunun (%46) geliri 1501-3000 TL aralığındadır.

Çalışma kapsamında görüşülen yaşlı bireylerin yaşları 65 ile 105 arasında değişim göstermektedir. Yaşlı bireylerin yaş ortalaması 70,44'tür ($\pm 6,73$).



Şekil 4.1.1: Yaşlıların Yaş Dağılımı

Çalışmaya katılan yaşlıların %93,8'inin (361 kişi) en az bir çocuğu bulunmaktadır. Araştırmaya katılım gösteren yaşlıların büyük çoğunluğu 3 (105 kişi) ve 2 (104 kişi) çocuk sahibidir.



Şekil 4.1.2: Yaşlıların Çocuk Sayısı Dağılımı

4.2. Yaşlıların Aile Özelliklerine Göre Bulguları

Tablo 4.2.1: Yaşlıların Çocukları İle İlişkilerini Betimleyici Özelliklerine Göre Dağılımı

	Kategoriler	N	%
Çocuklar ile görüşme sıklığı	Sık sık	313	86,7
	Çok az	46	12,7
	Görüşmüyorum	2	0,6
Çocukların maddi olarak destek olma durumu	Evet	128	35,5
	Hayır	233	64,5
Çocuklara maddi olarak destek olunma durumu	Evet	212	58,7
	Hayır	149	41,3

Not: Hesaplamalar en az 1 çocuk sahibi olan yaşlılar üzerinden yapılmıştır.

Tablo 4.2.1'e göre yaşlıların çocukları ile görüşme sıklığına bakıldığında %86,7'sinin çocukları ile sık sık görüştüğü, %0,6'sının ise çocukları ile görüşmediği bulunmuştur. Yaşlılara, çocukları tarafından maddi destek olunma durumuna bakıldığında çocukların %35,5'inin maddi olarak destek olduğu, %64,5'inin ise maddi olarak destek sağlamadığı görülmektedir. Yaşlılar tarafından çocuklarına maddi destek olunma durumuna bakıldığında ise yaşlıların %58,7'sinin çocuklarına maddi olarak destek sağladığı, %41,3'ünün ise maddi olarak destek sağlamadığı bulunmuştur.

Araştırmaya katılan yaşlıların büyük çoğunluğunun (%86,7) çocuklarıyla sık sık görüştüğü, çoğunun (%64,5) çocuklarının kendilerine maddi destek sağlamadığı, yarısından fazlasının (%58,7) çocuklarına maddi olarak destek sağladığı görülmektedir.

Tablo 4.2.2: Yaşlıların Çocuk Sayısına Göre Çocukları İle Görüşme Sıklıkları

Çocuk Sayısı	Sık Sık		Çok Az	
	N	%	N	%
1	25	92,6	2	7,4
2	94	90,4	10	9,6
3	90	85,7	15	14,3
4	49	89,1	6	10,9
5	23	85,2	4	14,8
6 ve üzeri	32	78	9	22
Toplam	313	87,2	46	12,8

Tablo 4.2.2'ye göre yaşlıların çocuk sayısına göre çocukları ile görüşme sıklıkları değerlendirildiğinde çocuk sayısına göre görüşme sıklıkları arasında istatistiksel olarak anlamlı bir farklılık bulunmamaktadır ($X^2=5,202$; $p>0,05$).

Tablo 4.2.3: Yaşlıların Çocuk Sayısına Göre Çocuklarından Maddi Destek Alma Durumu

Çocuk Sayısı	Evet		Hayır	
	N	%	N	%
1	8	29,6	19	70,4
2	33	31,7	71	68,3
3	30	28,6	75	71,4
4	21	38,2	34	61,8
5	17	63	10	37
6 ve üzeri	19	46,3	22	53,7
Toplam	128	35,7	231	64,3

Tablo 4.2.3'e göre yaşlıların çocuk sayısına göre çocuklarından maddi destek alma durumları değerlendirildiğinde; çocuk sayısına göre çocuklarından maddi destek alma durumları arasında istatistiksel olarak anlamlı bir farklılık bulunmaktadır ($X^2=14,392$; $p=0,013$). Yaşlıların çocuk sayısı arttıkça çocuklarından maddi destek alan yaşlı sayısı da artmaktadır. 1 tane çocuğu olan yaşlıların %29,6'sı çocuklarından maddi destek alırken, 6 ve üzeri çocuğu olan yaşlıların %46,3'ü çocuklarından maddi destek almaktadır.

4.3. Yaşlı Bireylerin Ekonomik İstismara Maruz Kalma Durumlarına Yönelik Bulgular

Bu bölümde çalışmaya katılan yaşlıların ekonomik istismara maruz kalma durumlarına yer verilmiştir.

Tablo 4.3.1: Yaşlıların Ekonomik İstismara Maruz Kalma Durumları

	Evet		Hayır	
	N	%	N	%
Size ait herhangi bir şeyin izniniz olmadan alındığı zamanlar oldu mu?	69	17,9	316	82,1
*Neleriniz alındı?				
Para	39	10,1	346	89,9
Eşya	27	7	358	93
Maddi değeri olan takı	14	3,6	371	96,4
Diğer	9	2,3	376	97,7
Herhangi bir mal veya mülkünüzü satmaya zorlayan oldu mu?	52	13,6	329	86,4
Sizden maddi destek isteyen kişiler oldu mu?	211	55,7	168	44,3
*Kimler istedi?				
Oğlu	105	27,3	280	72,7
Kızı	69	17,9	316	82,1
Eşi	17	4,4	368	95,6
Damadı	17	4,4	368	95,6
Torunları	14	3,6	371	96,4
Gelini	9	2,3	376	97,7
Diğer	62	16,1	323	83,9
Evin ihtiyaçlarını	84	21,8	301	78,2

	karşılmak için				
*Bu desteęi hangi amaçla talep ettiler?	Kredi borcunu ödemek için	62	16,1	323	83,9
	Doktor masraflarını karşılmak için	6	1,6	379	98,4
	Dięer	94	24,4	291	75,6
Ailenizdeki bireylerden sizden halen maddi destek isteyen herhangi biri oldu mu?		129	6,6	223	63,4
*Kimler istedi?	Oęlu	67	17,4	318	82,6
	Kızı	54	14	331	86
	Torunları	12	3,1	373	96,9
	Damadı	9	2,3	376	97,7
	Eşi	8	2,1	377	97,9
	Gelini	4	1	381	99
	Dięer	19	4,9	366	95,1
	*Belirttięiniz ekonomik istekler ortalamam ne kadar sıklıkla meydana geliyor?	Sık Sık	74	58,3	-
Çok az		53	41,7	-	-
Herhangi bir yakınınız için maaşınız karşılığı kredi çektięiniz oldu mu?		71	18,6	310	81,4
*Kim ya da kimler için çektiniz?	Oęlu	38	9,9	347	90,1
	Kızı	23	6	362	94
	Eşi	11	2,9	374	97,1
	Damadı	6	1,6	379	98,4
	Gelini	3	0,8	382	99,2
	Dięer	15	3,9	370	96,1
*Kaç defa çektiniz?	1 defa	34	48,6	-	-
	2 defa	15	21,4	-	-
	3 ve üzeri	21	30	-	-
*Geri ödemesi kim tarafından yapıldı?	Kendisi	52	75,4	-	-
	Krediyi çektięi kişi	17	24,6	-	-

Not: Hesaplamalar cevap veren yaşlılar üzerinden yapılmıştır. Bu nedenle her soru için toplam yaşlı sayıları farklılık gösterebilmektedir. Ayrıca “*” işareti ile belirtilen sorularda yaşlılara cevap için birden fazla seçeneęi işaretleyebilme imkanı verilmiştir.

Tablo 4.3.1’de yaşlıların ekonomik istismara maruz kalma durumlarına yer verilmiştir. Yaşlıların %17,9’u (69 kişi) kendilerine ait para, eşya, maddi değeri olan takı gibi herhangi bir şeylerinin izinleri olmadan alındığı zamanlar olduğunu belirtmişlerdir. Yaşlıların %13,6’sı (52 kişi) kendisine ait bir mal veya mülkünü satması konusunda kendisinin bir başkası tarafından zorlandığını ifade etmiştir.

Yaşlıların %55,7’si (211 kişi) kendisinden maddi destek isteyen kişiler olduğunu belirtmiştir. Yaşlıların %27,3’ü (105 kişi) oğlunun, %17,9’u (69 kişi) kızının, %4,4’ü (17 kişi) eşinin, %4,4’ü (17 kişi) ise damadının kendisinden maddi destek isteyen kişi olduğunu ifade etmiştir. Yaşlıların %21,8’i (84 kişi) bu desteğin evin ihtiyaçlarının karşılanması için olduğunu, %16,1’i (62 kişi) kredi borçlarının ödenmesi için, %1,6’sı (6) doktor masraflarını karşılamak için olduğunu söylemiştir.

Yaşlıların %36,6’sı (129 kişi) halen ailesindeki bireylerden birisinin kendisinden maddi destek istediğini ifade etmiştir. Yaşlıların %17,4’ü (64 kişi) oğlunun, %14’ü (54 kişi) kızının, %3,1’i (12 kişi) torunlarının, %2,3’ü (9 kişi) damadının halen kendisinden destek isteyen kişi olduğunu belirtmiştir. Yaşlıların %58,3’ü (74 kişi) bu maddi isteğin sık sık gerçekleştiğini, %41,7’si (53 kişi) ise çok az sıklıkla gerçekleştiğini ifade etmiştir.

Yaşlıların %18,6’sı (71 kişi) herhangi bir yakını için maaşı karşılığında kredi çektiğini ifade etmiştir. Kredi çeken yaşlıların %9,9’u (38 kişi) krediyi oğlu için, %6’sı (23 kişi) kızı için, %2,9’u (11 kişi) eşi için, %1,6’sı (6 kişi) damadı ve %0,8’i (3) gelini için çektiğini belirtmiştir. Kredi çeken yaşlıların %48,6’sı 1 kez, %21,4’ü 2 kez, %30’u 3 ve daha fazla kez kredi çektiğini ifade etmiştir. Kredi çeken yaşlıların %75,4’ü kredi borcunu kendisi, %24,6’sı ise kredi borcunu kredi çektiği kişinin kendisi ödemiştir.

Tablo 4.3.2: Yaşlıların Cinsiyetlerine Göre Ekonomik İstismara Maruz Kalma Durumları

	Kadın				Erkek				P
	Evet		Hayır		Evet		Hayır		
	N	%	N	%	N	%	N	%	
Size ait herhangi bir şeyin izniniz olmadan alındığı zamanlar oldu mu?	39	21,2	145	78,8	30	15,2	167	84,8	0,131

Herhangi bir mal veya mülkünüze satmaya zorlayan oldu mu?	27	12,7	157	84,9	25	12,7	172	87,3	0,500
Sizden maddi destek isteyen kişiler oldu mu?	91	49,5	93	50,5	120	61,2	75	38,3	0,038
Ailenizdeki bireylerden sizden halen maddi destek isteyen herhangi biri oldu mu?	54	31,8	116	68,2	75	41,2	107	58,8	0,066
Herhangi bir yakınınız için maaşınız karşılığı kredi ettiğiniz oldu mu?	28	15,2	156	84,8	43	21,8	154	78,2	0,098

Not: Hesaplamalar cevap veren yaşlılar üzerinden yapılmıştır. Bu nedenle toplam yaşlı sayıları her soru için farklılık gösterebilmektedir.

Tablo 4.3.2’de yaşlıların cinsiyetlerine göre ekonomik istismara maruz kalma durumlarına yer verilmiştir. Yaşlıların cinsiyetlerine göre "kendilerine ait para, eşya, maddi değeri olan takı gibi herhangi bir şeylerinin izinleri olmadan alınması durumu", "kendilerine ait bir mal veya mülkünü satması konusunda bir başkası tarafından zorlanma durumu", "aile bireyleri içerisinde kendisinden halen maddi destek isteyen birilerinin olma durumu" ve " herhangi bir yakını için maaşı karşılığında kredi çekme durumları" arasında istatistiksel olarak anlamlı bir farklılık bulunmamaktadır ($p>0,05$). Ekonomik istismara maruz kalan erkek ve kadın yaşlı sayılarında istatistiksel olarak anlamlı bir farklılık bulunmasa da oransal olarak bir farklılık bulunmuştur.

Yaşlıların cinsiyetlerine göre "daha önce kendilerinden maddi destek isteyen kişiler olması durumu" arasında istatistiksel olarak anlamlı bir farklılık bulunmaktadır ($p=0,038$; $df=2$; $X=6,542$). Erkek yaşlıların büyük çoğunluğu (%61,2) kendilerinden maddi destek isteyen kişilerin olduğunu ifade ederken, kadın yaşlıların çoğunluğu (%50,5) kendilerinden maddi destek isteyen bir kişinin olmadığını ifade etmiştir. Bu durum yaşlıların cinsiyetlerine göre gelir durumlarında meydana gelen farklılıktan kaynaklanabilmektedir.

Tablo 4.3.3: Yaşlıların Medeni Durumlarına Göre Ekonomik İstismara Maruz**Kalma Durumları**

	Evet		Hayır		Evet		Hayır		Evet		Hayır		P
	N	%	N	%	N	%	N	%	N	%	N	%	
Size ait herhangi bir şeyin izniniz olmadan alındığı zamanlar oldu mu?	49	18,6	215	81,4	7	25,9	20	74,1	13	14,4	77	85,6	0,375
Herhangi bir mal veya mülkünüzü satmaya zorlayan oldu mu?	30	11,4	233	88,3	5	17,9	23	82,1	17	18,9	73	81,1	0,394
Sizden maddi destek isteyen kişiler oldu mu?	146	55,9	114	43,7	15	53,6	13	46,4	50	54,9	41	45,1	0,968
Ailenizdeki bireylerden sizden halen maddi destek isteyen herhangi biri oldu mu?	90	36,3	158	63,7	7	26,9	19	73,1	32	41	46	59	0,424
Herhangi bir yakınınız için maaşınız karşılığı kredi ettiğiniz oldu mu?	51	19,4	212	80,6	5	17,9	23	82,1	15	16,7	75	83,3	0,843

Not: Hesaplamalar cevap veren yaşlılar üzerinden yapılmıştır. Bu nedenle toplam yaşlı sayıları her soru için farklılık gösterebilmektedir.

Tablo 4.3.3’de yaşlıların medeni durumlarına göre ekonomik istismara maruz kalma durumlarına yer verilmiştir. Yaşlıların medeni durumlarına göre "kendilerine ait para, eşya, maddi değeri olan takı gibi herhangi bir şeylerinin izinleri olmadan alınması durumu", "kendilerine ait bir mal veya mülkünü satması konusunda bir başkası tarafından zorlanma durumu", "aile bireyleri içerisinde kendisinden halen maddi destek isteyen birilerinin olma durumu", "daha önce kendilerinden maddi destek isteyen kişiler olması durumu" ve " herhangi bir yakını için maaşı karşılığında kredi çekme durumları" arasında istatistiksel olarak anlamlı bir farklılık bulunmamaktadır ($p>0,05$). Medeni durumlarına göre ekonomik istismara maruz kalan yaşlıların sayılarında istatistiksel olarak anlamlı bir farklılık bulunmasa da oransal olarak bir farklılık bulunmuştur.

Tablo 4.3.4: Yaşlıların Gelir Durumlarına Göre Ekonomik İstismara Maruz Kalma Durumları

	0-1500TL		1501-3000TL				3001TL+				P		
	Evet		Hayır		Evet		Hayır		Evet			Hayır	
	N	%	N	%	N	%	N	%	N	%		N	%
Size ait herhangi bir şeyin izniniz olmadan alındığı zamanlar oldu mu?	28	18,3	125	81,7	23	15,1	129	84,9	18	23,7	58	76,3	0,286
Herhangi bir mal veya mülkünüzü satmaya zorlayan oldu mu?	20	13	134	87	17	11,2	135	88,8	15	19,7	61	80,3	0,198
Sizden maddi destek isteyen kişiler oldu mu?	66	43,4	86	56,6	87	57,6	63	42,4	58	75,3	19	24,7	0,0001
Ailenizdeki bireylerden sizden halen maddi destek isteyen herhangi biri oldu mu?	38	27,3	101	72,7	47	33,8	92	66,2	44	59,5	30	40,5	0,0001
Herhangi bir yakınınız için maaşınız karşılığı kredi ettiğiniz oldu mu?	21	22,1	132	86,3	33	21,9	118	78,1	17	22,1	60	87,9	0,131

Not: Hesaplamalar cevap veren yaşlılar üzerinden yapılmıştır. Bu nedenle toplam yaşlı sayıları her soru için farklılık gösterebilmektedir.

Tablo 4.3.4'de yaşlıların gelir durumlarına göre ekonomik istismara maruz kalma durumlarından bazılarının yer verilmiştir. Yaşlıların gelir durumlarına göre "kendilerine ait para, eşya, maddi değeri olan takı gibi herhangi bir şeylerinin izinleri olmadan alınması durumu", "kendilerine ait bir mal veya mülkünü satması konusunda bir başkası tarafından zorlanma durumu", "herhangi bir yakını için maaşı karşılığında kredi çekme durumları" arasında istatistiksel olarak anlamlı bir farklılık bulunmamaktadır ($p>0,05$). Her ne kadar yaşlıların gelir durumlarına göre ekonomik istismara maruz kalmalarında istatistiksel olarak anlamlı bir farklılık bulunmasa da oransal olarak bir farklılık bulunmuştur.

Yaşlıların gelir durumlarına göre "daha önce kendilerinden maddi destek isteyen kişiler olması durumu" arasında istatistiksel olarak anlamlı bir farklılık bulunmaktadır ($p=0,0001$; $df=4$; $X=23,200$). Geliri 0-1500TL arası olan yaşlıların büyük çoğunluğu

(%56,6) daha önce kendilerinden maddi destek isteyen kişilerin olmadığını ifade ederken, geliri 1501-3000TL arası olan yaşlıların çoğunluğu (%57,6), geliri 3001TL ve üstü olan yaşlıların büyük çoğunluğu (%75,3) daha önce kendilerinden maddi destek isteyen bir kişinin olduğunu ifade etmiştir. Yaşlıların gelir düzeyleri arttıkça daha önce kendilerinden maddi destek isteyen kişiler olduğunu ifade eden birey sayısı da artmaktadır.

Yaşlıların gelir durumlarına göre “aile bireyleri içerisinde kendisinden halen maddi destek isteyen birilerinin olma durumu” arasında istatistiksel olarak anlamlı bir farklılık bulunmaktadır ($p=0,0001$; $df=2$; $X=22,256$). Geliri 0-1500TL arası olan yaşlıların çoğunluğu (%72,7), geliri 1501-3000TL arası olan yaşlıların çoğunluğu (%66,2) aile bireyleri içerisinde kendisinden halen maddi destek isteyen kişilerin olmadığını ifade ederken, geliri 3001TL ve üstü olan yaşlıların büyük çoğunluğu (%59,5)’i aile bireyleri içerisinde kendisinden halen maddi destek isteyen kişilerin olduğunu ifade etmiştir. Yaşlıların gelir düzeyleri arttıkça aile bireyleri içerisinde kendisinden halen maddi destek isteyen kişiler olduğunu ifade eden birey sayısı da artmaktadır.

Tablo 4.3.5: Yaşlıların Ailesinde Alkol Kullanımı Olan Birey Varlığı Durumlarına Göre Ekonomik İstismara Maruz Kalma Durumları

	Alkol Kullanan Bireyler				Alkol Kullanmayan Bireyler				P
	Evet		Hayır		Evet		Hayır		
	N	%	N	%	N	%	N	%	
Size ait herhangi bir şeyin izniniz olmadan alındığı zamanlar oldu mu?	21	20	84	80	48	17,4	228	82,6	0,555
Herhangi bir mal veya mülkünüzü satmaya zorlayan oldu mu?	24	23,1	84	76,9	28	10,1	250	89,9	0,001
Sizden maddi destek isteyen kişiler oldu mu?	74	71,2	30	28,8	137	49,6	139	50,4	0,001
Ailenizdeki bireylerden sizden halen maddi destek isteyen herhangi biri oldu mu?	44	43,1	58	56,9	85	34,1	164	65,9	0,112

Herhangi bir yakınınız için maaşınız karşılığı kredi ektiğiniz oldu mu?	36	35	67	65	35	12,6	242	87,4	0,0001
---	----	----	----	----	----	------	-----	------	---------------

Not: Hesaplamalar cevap veren yaşlılar üzerinden yapılmıştır. Bu nedenle toplam yaşlı sayıları her soru için farklılık gösterebilmektedir.

Tablo 4.3.5’de yaşlıların ailesi içerisinde alkol kullanımı olan birey varlığı durumlarına göre ekonomik istismara maruz kalma durumuna yer verilmiştir. Yaşlıların ailesi içerisinde alkol kullanımı olan birey varlığı durumlarına göre "kendilerine ait para, eşya, maddi değeri olan takı gibi herhangi bir şeylerinin izinleri olmadan alınması durumu" ve "aile bireyleri içerisinde kendisinden halen maddi destek isteyen birilerinin olma durumu" arasında istatistiksel olarak anlamlı bir farklılık bulunmamaktadır ($p>0,05$).

Yaşlıların ailesi içerisinde alkol kullanımı olan birey varlığı durumlarına göre "kendilerine ait bir mal veya mülkünü satması konusunda bir başkası tarafından zorlanma durumu" arasında istatistiksel olarak anlamlı bir farklılık bulunmaktadır ($p=0,001$; $df=1$; $X=10,885$). Ailesi içerisinde alkol kullanan birey olan yaşlıların %23,1’i, ailesi içerisinde alkol kullanan birey olmayan yaşlıların %10,1’i kendilerine ait bir mal veya mülkünü satması konusunda bir başkası tarafından zorlandığını ifade etmiştir.

Yaşlıların ailesi içerisinde alkol kullanımı olan birey varlığı durumlarına göre "daha önce kendilerinden maddi destek isteyen kişiler olması durumu" arasında istatistiksel olarak anlamlı bir farklılık bulunmaktadır ($p=0,001$; $df=2$; $X=14,320$). Ailesi içerisinde alkol kullanan birey olan yaşlıların büyük çoğunluğu (%71,2) daha önce kendilerinden maddi destek isteyen kişiler olduğunu, ailesi içerisinde alkol kullanan birey olmayan yaşlıların %50,4’ü ise kendilerine ait bir mal veya mülkünü satması konusunda bir başkası tarafından zorlanmadığını ifade etmiştir.

Yaşlıların ailesi içerisinde alkol kullanımı olan birey varlığı durumlarına göre "herhangi bir yakını için maaşı karşılığında kredi çekme durumları" arasında istatistiksel olarak anlamlı bir farklılık bulunmaktadır ($p=0,0001$; $df=1$; $X=24,610$). Ailesi içerisinde alkol kullanan birey olan yaşlıların %35’i, ailesi içerisinde alkol kullanan birey olmayan yaşlıların %12,6’sı herhangi bir yakını için maaşı karşılığında kredi çektiğini ifade etmiştir.

4.4. Yaşlı Bireylerin Duygusal İstismar Durumlarına Yönelik Bulgular

Tablo 4.4.1: Yaşlıların Duygusal İstismara Maruz Kalma Durumları

	Evet		Hayır		
	N	%	N	%	
İstanbul'da oturan yakınlarınız var mı?	304	79	81	21	
*Varsa görüşüyor musunuz?	Evet	271	89,4	-	-
	Hayır	32	10,6	-	-
Kendinizi yalnız hissettiğiniz anlar oluyor mu?	218	56,9	165	43,1	
Ailenizde istenmediğinizi hissettiğiniz zamanlar oldu mu?	101	26,3	283	73,7	
Ailenizde sorun yaşadığımız kişi ya da kişiler var mı?	175	46,7	200	53,3	
*Kim ya da kimler?	Oğlu	59	15,3	326	84,7
	Kızı	38	9,9	347	90,1
	Gelini	32	8,3	353	91,7
	Eşi	28	7,3	357	92,7
	Damadı	21	5,5	364	94,5
	Torunlar	8	2,1	377	97,9
	Diğer	51	13,2	334	86,8
Kendinizi başkalarına yük gibi hissettiğiniz zamanlar oldu mu?	98	25,5	287	74,5	
*Evet ise size kendilerine yük olduğunuzu hissettiren oldu mu?	Evet	55	18,1	-	-
	Hayır	249	81,9	-	-
*Olduysa kim ya da kimler?	Oğlu	24	43,6	31	56,4
	Kızı	17	30,9	38	69,1
	Eşi	8	14,5	47	85,5
	Damadı	4	7,3	51	92,7
	Torunlar	2	3,6	53	96,4
	Diğer	3	5,5	52	94,5

Not: Hesaplamalar cevap veren yaşlılar üzerinden yapılmıştır. Bu nedenle toplam yaşlı sayıları her soru için farklılık gösterebilmektedir. Ayrıca “*” işareti ile belirtilen sorularda yaşlılara cevap için birden fazla seçeneği işaretleyebilme imkanı verilmiştir.

Tablo 4.4.1'e göre yaşlıların %79'u (304 kişi) İstanbul'da bir yakını olduğunu, bu bireylerin %89,4'ü (271 kişi) de İstanbul'daki yakınları ile görüştiklerini ifade etmişlerdir. Yaşlıların %56,9'u (218 kişi) kendilerini başkalarına yük gibi hissettiğini, %26,3'ü de (101 kişi) ailesi içerisinde kendisinin istenmediğini hissettiği zamanlar olduğunu belirtmiştir. Yaşlıların %46,7'si (175 kişi) aile içerisinde sorun yaşadığı kişiler olduğunu söylemiştir. Yaşlıların %15,3'ü oğlunun, %9,9'u kızının, %8,3'ü gelininin, %7,3'ü eşinin, %5,5'i de damadının aile içerisinde sorun yaşadığı bireyler olduğunu belirtmiştir. Yaşlıların %25,5'i (98 kişi) kendisini başkalarına yük gibi hissettiği zamanlar olduğunu ifade etmiştir. Kendisini başkalarına yük gibi hissettiği zamanlar olan yaşlıların %43,6'sı oğlunun, %30,9'u kızının, %14,5'i eşinin, %7,3'ü damadının kendisini yük gibi hissettirdiğini belirtmiştir.

4.5. Yaşlı Bireylerin İhmal Durumlarına Yönelik Bulgular

Tablo 4.5.1: Yaşlıların İhmale Maruz Kalma Durumları

	Bağımsız		Eşi		Oğlu		Kızı		Torunları		Damadı		Gelini		Diğer	
	N	%	N	%	N	%	N	%	N	%	N	%	N	%	N	%
Alışverişe giderken size kim/kimler yardımcı oluyor?	242	62,9	97	25,2	62	16,1	45	11,7	15	3,9	5	1,3	16	4,2	6	1,6
Hastaneye giderken size kim yardımcı oluyor?	231	60	73	19	85	22,1	55	14,3	10	2,6	7	1,8	19	4,9	11	2,9
Ev temizliğinize size kim yardımcı oluyor?	188	48,8	122	31,7	15	3,9	64	16,6	5	1,3	3	0,8	35	9,1	22	5,7
Yemek pişirirken size kim yardımcı oluyor?	206	53,5	124	32,2	12	3,1	48	12,5	3	0,8	-	-	31	8,1	5	1,3
Kişisel bakım ve temizliğinizde size kim yardımcı oluyor?	365	94,8	17	4,4	6	1,6	14	3,6	1	0,3	1	0,3	4	1	1	0,3
Faturalarınızı öderken size kim yardımcı oluyor?	222	57,7	90	23,4	69	17,9	41	10,6	3	0,8	4	1	3	0,8	7	1,8

Not: Hesaplamalar cevap veren yaşlılar üzerinden yapılmıştır. Bu nedenle toplam yaşlı sayıları her soru için farklılık gösterebilmektedir.

Tablo 4.5.1’de yaşlıların ihmale uğrama durumlarını yansıtması açısından dolaylı olarak sorulan sorulara verilen cevaplara göre "alışverişe giderken siz kim/kimler yardımcı oluyor?" sorusu yöneltildiğinde %62,9’u (242) alışverişlerini herhangi bir kimseden yardım almadan kendilerinin bağımsız olarak yaptığını, %25,2’si (97) alışverişe giderken eşinin yardım ettiğini, %16,1’i (62) oğlunun, %11,7’si (45) kızının, %3,9’u (15) torunlarının y, %1,3’ü (5) damadının, %4,2’si (16) ise gelininin yardım ettiğini söylemiştir.

Yaşlılara "hastaneye giderken size kim yardımcı oluyor?" sorusu yöneltildiğinde %60’ı (231) hastaneye kimseden yardım almadan kendilerinin gittiğini, %19’u (73) hastaneye giderken eşinin yardımcı olduğunu, %22,1’i (85) oğlunun, %14,3’ü (55) kızının, %2,6’sı (10) torunlarının, %1,8’i (7) damadının, %4,9’u (19) gelininin yardımcı olduğunu ifade etmiştir.

Yaşlılara "ev temizliğinize size kim yardımcı oluyor?" sorusu yöneltildiğinde %48,8’i (188) ev temizliğini hiç kimseden yardım almadan kendilerinin yaptığını, %31,7’si (122) eşinin, %3,9’u (15) oğlunun, %16,6’sı (64) kızının, %1,3’ü (5) torunlarının, %0,8’i (3) damadının, %9,1’i (35) gelininin yardımcı olduğunu belirtmiştir.

Yaşlılara "yemek pişirirken size kim/kimler yardımcı oluyor?" sorusu yöneltildiğinde yaşlıların, %53, 5’i (206) yemek pişirirken kimseden yardım almadığını, %32,2’si (124) eşinin, %3,1’i (12) oğlunun, %12,5’i (48) kızının, %0,8’i (3) torununun ve %8,1’i (31) gelininin yardımcı olduğunu söylemiştir. Yaşlıların, %53, 5’i (206) yemek pişirirken damadından yardım alamadığını ifade etmiştir.

Yaşlılara "kişisel bakım ve temizliğinizde size kim yardımcı oluyor?" sorusu yöneltildiğinde yaşlıların, %94,8’i (365) kişisel bakım ve temizliğini kendisinin yaptığını, %4,4’ü (17) eşinin, %1,6’sı (6) oğlunun, %3,6’sı (14) kızının, %0,3’ü (1) torununun, %0,3’ü (1) damadının ve %1’i (4) gelininin kişisel bakım ve temizliğine yardımcı olduğunu ifade etmiştir.

Yaşlılara "faturalarınızı öderken size kim/kimler yardımcı oluyor?" sorusu yöneltildiğinde 222’si (%57,7) faturalarını kendisinin yatırdığını, 90’ı (%23,4) eşinin, 69’u (%17,9) oğlunun, %10,6’sı (41) kızının, %0,8’i torununun, %1’i (4) damadının ve %0,8’i (3) gelininin faturalarını yatırmasına yardımcı olduğunu söylemiştir.

4.6. Yaşlı Bireylerin Fiziksel İstismara Maruz Kalma Durumlarına Yönelik Bulgular

Tablo 4.6.1: Yaşlıların Fiziksel İstismara Maruz Kalma Durumları

	Evet		Hayır	
	N	%	N	%
Ailenizde alkol kullanan biri var mı?	105	27,3	279	72,7
Oğlu	58	15,1	327	84,9
Kızı	23	6	362	94
Eşi	19	4,9	366	95,1
*Kim ya da kimler? Damadı	17	4,4	368	95,6
Torunları	9	2,3	376	97,7
Gelini	8	2,1	377	97,9
Diğer	18	4,7	367	95,3
*Yakınlarınız sizden para istediği zaman bunu karşılayamadığınız ya da vermek istemediğinizde ne tür tepkilere maruz kaldınız?				
Herhangi bir tepkiye maruz kalmadım	139	36,1	246	63,9
Dışlanma	36	9,4	349	90,6
Hakaret	28	7,3	357	92,7
Fiziksel şiddet	5	1,3	380	98,7
Diğer	13	3,4	372	96,6
Fiziksel şiddete maruz kaldığınız için tıbbi yardım/televi (yatarak veya ayakta tedavi) aldınız mı?	1	2,3	42	97,7

Not: Hesaplamalar cevap veren yaşlılar üzerinden yapılmıştır. Bu nedenle toplam yaşlı sayıları her soru için farklılık gösterebilmektedir. Ayrıca “*” işareti ile belirtilen sorularda yaşlılara cevap için birden fazla seçeneği işaretleyebilme imkanı verilmiştir.

Yaşlıların %27,5’i (105 kişi) aile içerisinde alkol kullanan birinin olduğunu ifade etmiştir. Yaşlıların %15,1’i oğlunun, %6’sı kızınının, %4,9’u eşinin, %4,4’ü damadınının alkol kullandığını belirtmiştir. Yakınları kendisinden para istediği zaman bunu karşılayamayan ya da vermek istemeyen yaşlıların %9,4’ü dışlandığını, %7,3’ü kendisine hakaret edildiğini, %2,3’ü ise kendisine fiziksel şiddet uygulandığını ifade

etmiştir. Yaşlıların %97,7'si fiziksel şiddete maruz kaldığı için tıbbi yardım/tedavi almadığını ifade etmiştir.

4.7. Yaşlı Bireylerin Ekonomik, Duygusal ve Fiziksel İstismara Maruz Kalma Durumlarına Yönelik Bulgular

Tablo 4.7.1: Yaşlıların Ekonomik İstismara Maruz Kalma Durumlarına Göre Duygusal İstismar Durumları

		Duygusal İstismar			
		Evet		Hayır	
		N	%	N	%
Ekonomik İstismar	Evet	194	79,8	49	20,2
	Hayır	89	62,7	53	37,3

Tablo 4.7.1'e göre yaşlıların ekonomik istismara maruz kalma durumlarına göre duygusal istismara maruz kalma durumları arasında istatistiksel olarak anlamlı bir farklılık bulunmaktadır ($X^2=13,551$; $p=0,0001$). Ekonomik istismara maruz kalan yaşlıların %79,8'i; ekonomik istismara maruz kalmayan yaşlıların %62,7'si duygusal istismara maruz kalmaktadır.

Tablo 4.7.2: Yaşlıların Ekonomik İstismara Maruz Kalma Durumlarına Göre Fiziksel İstismar Durumları

		Fiziksel İstismar			
		Evet		Hayır	
		N	%	N	%
Ekonomik İstismar	Evet	84	34,6	159	65,4
	Hayır	21	14,8	121	85,2

Tablo 4.7.2'e göre yaşlıların ekonomik istismara maruz kalma durumlarına göre fiziksel istismara maruz kalma durumları arasında istatistiksel olarak anlamlı bir farklılık bulunmaktadır ($X^2=17,678$; $p=0,0001$). Ekonomik istismara maruz kalan yaşlıların %34,6'sı; ekonomik istismara maruz kalmayan yaşlıların %14,8'i fiziksel istismara maruz kalmaktadır.

Tablo 4.7.3: Yaşlıların İstismara Maruz Kalma Durumlarına Göre Dağılımı

İstismar Tipi	Evet		Hayır	
	N (Sayı)	%	N (Sayı)	%
Ekonomik istismara maruz kalma durumu	243	63,1	142	36,9
Duygusal istismara maruz kalma durumu	283	73,5	102	26,5
Fiziksel istismara maruz kalma durumu	105	27,3	280	72,7

Not: Hesaplamalar yaşlı istismarına ilişkin sorulan herhangi bir soruya cevap veren yaşlılar üzerinden yapılmıştır. Bu nedenle istismar oranları yüksek çıkmıştır.

Tablo 4.7.3'e göre yaşlıların %63,1'i ekonomik istismara, %73,5'i duygusal istismara ve %27,3'ü ise fiziksel istismara maruz kaldığını belirtmiştir.

4.8. Yaşlı Bireylerin Kurum Bakımını Tercih Etme Durumlarına Yönelik Bulgular

Tablo 4.8. 1: Yaşlıların Kurum Bakımını Tercih Etme Nedenleri

	Evet		Hayır	
	N	%	N	%
Kurum bakımı almayı düşündüğünüz zamanlar oldu mu?	66	17,1	319	82,9
*Kurum bakımını tercih etmeme nedeniniz nedir?				
Kendim istemediğim için	257	80,6	-	
Çocuklarım istemediği için	89	27,9	-	
Huzurevleri hakkında duyduğum olumsuzluklar nedeniyle	22	6,9	-	
Diğer	15	4,7	-	

Not: Hesaplamalar cevap veren yaşlılar üzerinden yapılmıştır. Bu nedenle toplam yaşlı sayıları her soru için farklılık gösterebilmektedir. Ayrıca "*" işareti ile belirtilen sorularda yaşlılara cevap için birden fazla seçeneği işaretleyebilme imkanı verilmiştir.

Yaşlıların %17,1'i (66 kişi) kurum bakımı almayı düşündüğü zamanlar olduğunu, %82,9'u (319 kişi) kurum bakımı almayı düşündüğü zamanlar olmadığını ifade

etmiştir. Kurum bakımı almayı düşünmediğini ifade eden yaşlıların %80,6'sı kendi istekleri ile kurum bakımını tercih etmediklerini, %27,9'u çocukları istemediği için kurum bakımını tercih etmediğini, %6,9'u huzurevleri hakkında duydukları olumsuzluklar nedeniyle kurum bakımını tercih etmediğini ifade etmiştir.

Tablo 4.8.2: Yaşlıların İstismara Maruz Kalma Durumlarına Göre Kurum Bakımı Almayı Düşünme Nedenleri

		Kurum Bakımı Almayı Düşünme				
		Evet		Hayır		
		N	%	N	%	
Ekonomik İstismar	Evet	44	18,1	199	81,9	0,511
	Hayır	22	15,5	120	84,5	
Fiziksel İstismar	Evet	19	17,9	87	82,1	0,847
	Hayır	47	17,1	232	82,9	
Duygusal İstismar	Evet	58	20,5	225	79,5	0,004
	Hayır	8	7,8	94	92,2	

Yaşlıların ekonomik istismara ve fiziksel istismara maruz kalma durumlarına göre kurum bakımı almayı düşünme durumları arasında istatistiksel olarak anlamlı bir farklılık bulunmamaktadır ($X^2=0,431$, $p=0,511$; $X^2=0,478$, $p=0,847$). Yaşlıların duygusal istismara maruz kalma durumlarına göre kurum bakımı almayı düşünme durumları arasında istatistiksel olarak anlamlı bir farklılık bulunmaktadır ($X^2=8,449$, $p=0,004$). Duygusal istismara maruz kalan yaşlıların %20,5'i; duygusal istismara maruz kalmayan yaşlıların %7,8'i kurum bakımı almayı düşündüğünü ifade etmiştir.

BEŞİNCİ BÖLÜM

TARTIŞMA VE DEĞERLENDİRME

Bu bölümde araştırmaya ilişkin sonuçlara, tartışmalara ve bulgulardan yola çıkılarak düzenlenen önerilere yer verilmiştir.

5.1. Sonuç ve Tartışma

Yaşamın son ve kaçınılmaz dönemi olan yaşlılık sürecinde yaşlılar fizyolojik, psikolojik, sosyal ve ekonomik sorunlar ile karşı karşıya kalmaktadırlar. Yaşlıların yaşadığı bu sorunlardan birisi de yaşlı istismarıdır. Yaşlı istismarı, yaşlının bakımından sorumlu kişilerin veya diğer yakınlarının yaşlı bireye yönelik şiddet içerikli ya da zarar veren davranışları şeklinde tanımlanabilir (Daşbaşı, 2014: 135).

Bu araştırma kurumsal bakım almayan 65 yaş ve üzeri yaşlıların ekonomik istismara maruz kalma durumlarının sosyo-demografik özelliklerine göre değerlendirilmesi amacıyla yapılmıştır. Araştırma verileri 15.11.2018-25.03.2019 tarihleri arasında İstanbul ili Bahçelievler ilçesinde yaşayan yaşlı bireylerden toplanmıştır.

Araştırmaya katılım gösteren yaşlıların %51,4'ü erkek, %48,6'sı kadın olarak dağılım göstermekte olup, yaşları 65 ile 105 arasında değişim göstermektedir. Yaşlı bireylerin yaş ortalaması 70,44'tür ($\pm 6,73$). Yaşlıların büyük çoğunluğunun evli olduğu ve eşi ile birlikte veya eşi ve çocukları ile birlikte yaşadığı bulunmuştur. Bunun nedeni araştırma örnekleminin kurumsal bakım almayan yaşlılardan oluşmasıdır. Yaşlı bireylerin %93,8'inin en az bir çocuk sahibi olup, büyük çoğunluğu (%81,3) çocukları ile sık sık görüşüğünü belirtmiştir. Kılıç ve Şelimen (2017: 79) 360 yaşlı ile yaptıkları araştırmalarında benzer şekilde yaşlıların çoğunun çocuk sahibi olduğunu bulmuşlardır.

Yaşlıların çocuk sayısına göre çocukları ile görüşme sıklıkları arasında istatistiksel olarak anlamlı bir farklılık bulunmamıştır ($X^2=5,202$; $p>0,05$). Yani çocuk sayısı arttıkça yaşlıların da çocukları ile görüşme sıklığı artmamaktadır.

Araştırmaya katılan yaşlıların büyük çoğunluğu ilköğretim mezunudur. Benzer şekilde Kendirli (2016: 45) 253 yaşlı ile yaptığı araştırmada yaşlıların büyük çoğunluğunun ilköğretim mezunu olduğunu bulmuştur. Yaşlıların gelir durumları değerlendirildiğinde; yaşlıların %92,9'unun herhangi bir kaynaktan gelire sahip olduğu ve büyük çoğunluğunun (%31,2) 1001-2000 TL arasında gelire sahip olduğu belirlenmiştir.

Yaşlıların %10,4'ünün (n=40) gelirinin tamamını harcayamadığını, %50,4'ünün (n=190) gelirinin yeterli olduğunu, %39,2'sinin ise (n=151) daha fazla gelire ihtiyacı olduğunu söylemiştir. Buradan yola çıkarak araştırmaya katılan yaşlıların alt sosyo-ekonomik düzeyde olduğu sonucuna varılabilir.

Kadın yaşlıların %56,1'i, erkek yaşlıların ise %25,3'ü 0-1500TL gelir grubunda yer alırken; kadın yaşlıların %10,7'si, erkek yaşlıların %28,8'i 3001TL+ gelir grubunda yer almaktadır. Erkeklerin daha çok çalışma yaşamında yer alması ve geliri yüksek işlerde çalışması durumu geleneksel aile yapısı ile paralellik göstermektedir.

Yaşlıların çocuklarının %35,5'inin kendilerine maddi olarak destek olduğu, yaşlıların %58,7'sinin ise çocuklarına maddi olarak destek sağladığı bulunmuştur. Yaşlıların çocuklarına maddi olarak destek olmaları geleneksel aile yapısına uygun özellikler göstermektedir. Her ne kadar yaşlılar kendi isteğiyle çocuklarına maddi destek olsalar da bu örtülü (gizli) ekonomik istismarın bir göstergesidir.

Yaşlıların çocuk sayısına göre çocuklarından maddi destek alma durumları arasında istatistiksel olarak anlamlı bir farklılık bulunmuştur ($X^2=14,392$; $p=0,013$). Bir çocuğu olan yaşlıların %29,6'sı çocuklarından maddi destek alırken, altı ve üzeri çocuğu olan yaşlıların %46,3'ü çocuklarından maddi destek aldığını belirtmiştir.

Yaşlıların ekonomik istismara maruz kalma durumları değerlendirildiğinde; %17,9'u kendilerine ait para, eşya, maddi değeri olan takı gibi herhangi bir şeylerinin izinleri olmadan alındığı zamanlar olduğunu, %13,6'sı kendisine ait bir mal veya mülkünü satması konusunda kendisinin bir başkası tarafından zorlandığını, %55,7'si ise kendisinden maddi destek isteyen kişiler olduğunu belirtmiştir. Yaşlıların çoğunluğu erkek çocuklarının kendisinden maddi destek isteyen kişi olduğunu ifade etmiştir. Yaşlıların halen ailesindeki bireylerden birisinin kendisinden maddi destek isteyen kişilerin başında erkek çocuklarının geldiği sonrasında sırasıyla kızı, torunları ve damadının geldiğini ve bu maddi isteğin sık sık gerçekleştiğini ifade etmiştir.

Yaşlıların %18,6'sı herhangi bir yakını için maaşı karşılığında kredi çektiği, krediyi sırasıyla erkek çocukları, kızı, eşi, damadı ve gelini için çektikleri bulunmuştur. Kredi çeken yaşlıların çoğu krediyi bir kez çektiğini ve yaşlıların büyük çoğunluğu kredi borcunu kendisinin ödediğini belirtmiştir. Artan (2017: 53) da 100 yaşlı ile yaptığı benzer araştırmada; yaşlıların %7'sinin yakınları için kredi çektiği ve kredi borcunu kendisinin ödediğini bulmuştur. Habjanic ve Lahe (2012: 265) 300 yaşlı ile yaptıkları

arařtırmada; yařlıların %31'i emekli maařlarının izinleri olmadan çocukları ve yakınları tarafından alındığı bulunmuřlardır.

Yařlıların cinsiyetlerine gre ekonomik istismara maruz kalma durumları deęerlendirildięinde; yařlıların cinsiyetlerine gre ekonomik istismara maruz kalma durumları arasında istatistiksel olarak anlamlı bir farklılık bulunmamıřtır ($p>0,05$). Ancak ekonomik istismara maruz kalan erkek ve kadın yařlı oranlarında istatistiksel olarak anlamlı bir farklılık bulunmasa da sayı olarak bir farklılık bulunmuř olup, erkekler (173) sayı olarak kadınlardan (148) daha fazla ekonomik istismara maruz kalmıřtır. Bunun nedeni de erkeklerin arařtırmaya daha fazla katılım gstermesidir. Dařbař (2014: 64) yařlı bireylerle yaptıęı alıřmada benzer bir sonu bulmuř olup, erkek yařlıların %16,5'inin, kadın yařlıların ise %10,8'inin ekonomik istismara maruz kaldığı bulunmuřtur.

Yařlıların medeni durumlarına gre ekonomik istismara maruz kalma durumları deęerlendirildięinde; yařlıların medeni durumlarına gre ekonomik istismara uęrama durumları arasında istatistiksel olarak anlamlı bir farklılık bulunmamıřtır ($p>0,05$). Ancak evli yařlıların sayı olarak bekar, bořanmıř ve dul yařlılardan daha fazla ekonomik istismara maruz kaldığı bulunmuřtur. Aslan (2012: 32) da yaptıęı benzer alıřmada yařlıların medeni durumlarına gre ekonomik istismar ile karřılařma durumları arasında istatistiksel olarak anlamlı bir farklılık bulunmamıřtır.

Yařlıların gelir durumlarına gre ekonomik istismara maruz kalma durumları deęerlendirildięinde; yařlıların gelir durumlarına gre "daha nce kendilerinden maddi destek isteyen kiřiler olması durumu" arasında istatistiksel olarak anlamlı bir farklılık bulunmuřtur ($p=0,0001$; $df=4$; $X=23,200$). Yařlı bireylerin gelir dzeyleri arttıķa daha nce kendilerinden maddi destek isteyen kiřiler olduęunu ifade eden birey sayısı da artmaktadır. Yařlıların gelir durumlarına gre "aile bireyleri ierisinde kendisinden halen maddi destek isteyen birilerinin olma durumu" arasında istatistiksel olarak anlamlı bir farklılık bulunmuřtur ($p=0,0001$; $df=2$; $X=22,256$). Yařlıların gelir dzeyleri arttıķa aile bireyleri ierisinde kendisinden halen maddi destek isteyen kiřiler olduęunu ifade eden yařlı sayısı da artmaktadır.

Yařlıların ailesi ierisinde alkol kullanımı olan birey varlığı durumlarına gre ekonomik istismara maruz kalma durumları deęerlendirildięinde; ailede alkol kullanımı olan bireylerin varlığı ile "kendilerine ait bir mal veya mlkn satması

konusunda bir başkası tarafından zorlanma durumu (%23)", "daha önce kendilerinden maddi destek isteyen kişiler olması durumu (%71,2)" ve "herhangi bir yakını için maaşı karşılığında kredi çekme durumları (%35)" arasında istatistiksel olarak anlamlı bir farklılık bulunmuştur. Ailesinde alkol kullanımı bulunan yaşlılar ekonomik istismara maruz kalmaktadır.

Yaşlıların duygusal istismara maruz kalma durumları değerlendirildiğinde; yaşlıların büyük çoğunluğu İstanbul'da oturan bir yakınının olduğunu ve yakınlarıyla görüştiklerini söylemiştir. Yaşlıların %56,9'u kendilerini başkalarına yük gibi hissettiğini ve %26,3'ü de ailesi içerisinde kendisinin istenmediğini hissettiği zamanlar olduğunu belirtmiştir. Yaşlıların aile içerisinde sorun yaşadığı kişilerin başında erkek çocukları gelmektedir. Kendisini başkalarına yük gibi hissettiği zamanlar olan yaşlıların çoğunluğunun erkek çocuklarının kendisini yük gibi hissettirdiğini belirtmiştir. Yaşlıların büyük çoğunluğunun günlük işlerini kendilerinin yaptığı bulunmuştur. Artan (1996: 63) 113 yaşlı ile yaptığı çalışmada ise yaşlıların ailelerinde anlaşmakta zorluk çektiği ve uyum sağlayamadığı kişilerin başında (%38,90) gelinlerin geldiğini, yaşlıların çoğunun çocuklarından ziyade damat ve gelinleriyle uyumsuzluk içinde olduğunu bulmuştur.

Yaşlıların fiziksel istismara maruz kalma durumları değerlendirildiğinde; yaşlıların %27,5'i aile içerisinde alkol kullanan birinin olduğunu, en çok alkol kullanan kişilerin erkek çocukları olduğunu söylemiştir. Yakınları kendisinden para istediği zaman bunu karşılayamayan ya da vermek istemeyen yaşlıların %2,3'ünün kendisine fiziksel şiddet uygulandığını ifade etmiştir. Yaşlıların büyük çoğunluğu fiziksel şiddete maruz kaldığı için tıbbi yardım/televi almadığını belirtmiştir (Mawar, vd., 2018: 166) yaptıkları araştırmada; yaşlıların %0,9'nun fiziksel istismara maruz kaldığını bulmuşlardır.

Yaşlıların ekonomik istismara maruz kalma durumlarına göre duygusal istismara maruz kalma durumları arasında istatistiksel olarak anlamlı bir farklılık bulunmaktadır ($X^2=13,551$; $p=0,0001$). Yaşlıların ekonomik istismara maruz kalma durumlarına göre fiziksel istismara maruz kalma durumları arasında istatistiksel olarak anlamlı bir farklılık bulunmaktadır ($X^2=17,678$; $p=0,0001$).

Bu alanda yapılmış diğer araştırma sonuçlarında da benzer sonuçlar bulunmakla birlikte yapılan araştırma sonuçlarında bütün istismar türlerinin birbirine eşlik ettiği bulgulanmıştır. Yaşlılarda sosyo-ekonomik durum yükseldikçe daha fazla ekonomik istismara maruz kaldığı, ekonomik durum azaldıkça fiziksel istismar oranının yükseldiği görülmektedir.

Yaşlıların kurum bakımını tercih etme durumları değerlendirildiğinde; yaşlıların %17,1'i (66 kişi) kurum bakımı almayı düşündüğü zamanlar olduğunu, %82,9'u (319 kişi) ise kurum bakımı almayı düşündüğü zamanlar olmadığını ifade etmiştir. Kurum bakımı almayı düşünmediğini ifade eden yaşlıların büyük çoğunluğu kendi istekleri ile kurum bakımını tercih etmediklerini ifade etmiştir. Yaşlıların ekonomik istismara ve fiziksel istismara maruz kalma durumlarına göre kurum bakımı almayı düşünme durumları arasında istatistiksel olarak anlamlı bir farklılık bulunmamaktadır ($X^2=0,431$, $p=0,511$; $X^2=0,478$, $p=0,847$). Bu durum ülkemizdeki yaşlıların huzurevine bakış açıları ile doğrudan ilişkili olarak yorumlanabilir.

Sonuç olarak yaşlı bireyler, yaşlılık sürecinde fiziksel, psikolojik, ekonomik ve sosyal sorunlar yaşamakta olup istismara da açık hale gelmektedirler. Yaşlılar, duygusal, fiziksel, ekonomik ve cinsel istismara maruz kalabilmektedirler. Bu çalışmada, derinlemesine yaşlının ekonomik istismarı araştırılmıştır. Ekonomik istismara uğrayan yaşlılarda diğer istismar türlerinin de yaşanma olasılığı olduğundan diğer istismar türleri de araştırmaya dahil edilmiştir. Çünkü, ekonomik istismara uğrayan bir yaşlının aynı zamanda duygusal, cinsel ve fiziksel istismara uğrama olasılığı da söz konusudur. Yaşlıya yönelik istismar bir sosyal sorun alanına işaret etmekle birlikte bu çalışmada derinlemesine yaşlının ekonomik istismarı Türkiye'de ilk kez kapsamlı bir şekilde araştırılmış olup, bu çalışma ekonomik istismar alanındaki ilk tez olma niteliğini taşımaktadır. Yaşlıların ekonomik istismara maruz kalma oranlarının (%63,1) duygusal istismara maruz kalanları (%73,5) takip etmekte olduğu, ayrıca fiziksel istismara maruz kalanların da azımsanamayacak oranda (%27,3) olduğu tespit edilmiştir.

5.2. Öneriler

5.2.1. Uygulamaya Yönelik Öneriler

1. Yaşlı ihmal ve istismarını önlemek için koruyucu ve önleyici hizmetler geliştirilmelidir. Aile, Çalışma ve Sosyal Hizmetler Bakanlığı (AÇSHB) tarafından

bütün yaşlıların özellikle de istismara açık olan yaşlıların evlerine düzenli ziyaretler yapılarak ihmal ve istismar konularında denetlenmelidirler.

2. Yaşlanma süreciyle birlikte yaşlılarda hastalıklar arttığından yaşlılar çok sık hastaneye gitmektedirler. Bu nedenle yaşlılarla çok sık iletişim halinde olan sağlık personeline yaşlı ihmal ve istismarı konusunda eğitimler verilerek sağlık personelinin bu konudaki farkındalıklarının artırılması yaşlı istismarını önlemede önemli bir faktör olabilir.

3. Yaşlı istismarı konusunda gerekli yasal düzenlemelerin pozitif ayrımcılık kapsamında değerlendirilmesi istismarın önlenmesine katkı sağlayabilir.

4. Yaşlılarda ekonomik istismarın önüne geçmenin yollarından birisi de toplumda var olan işsizlik sorununun çözüme kavuşturulmasıdır.

5. Yaşlı ihmal ve istismarı alanındaki araştırmaların artırılması ve toplumda bu konuda farkındalığın artırılması gerekmektedir.

6. Türkiye’de yaşlı bakım sigortası uygulaması hayata geçirilmelidir. Ekonomik durumu iyi olmayan aileler, yaşlılarını kurum bakımına verememektedirler. Bu da yaşlıların aileleri tarafından istismar edilmelerine neden olmaktadır. Bunun yanında düşük maliyete yaşlıların bakımlarının sağlandığı kurumlar da kurumsal istismar kaynağı olabilmektedir. Bu nedenle yaşlı bakım sigortası uygulaması hayata geçirildiği zaman yaşlı istismarında da azalmalar görülebilecektir.

7. Yaşlı bireylerin aktif yaşlanmaları konusunda bilinçlendirilmeleri ve desteklenmeleri yaşlı istismarının önlenmesinde önemli bir etken olabilmektedir.

8. Türkiye’de ulusal yaşlı istismarı ağı oluşturularak vakaların ve sürecin takibi sağlanmalıdır.

5.2.2. Araştırmacılara Yönelik Öneriler

1. Yaşlı istismarı alanındaki araştırmaların sayısının yetersizliği dikkate alındığında araştırmacılar tarafından yeni araştırmaların yapılması önem arz etmektedir.

2. Yaşlı istismarının önemli bir türü olan kurumsal istismara yönelik araştırmaların eksikliği ülkemizde mevcut olup, bu alanda araştırmalar yapılması gerekmektedir.

3. Kırsal ve kentsel alandaki yaşlıları kapsayan karşılaştırmalı araştırmalar yapılması yaşlı istismarı alanına katkı sağlayıcı olabilir.

KAYNAKÇA

- Abuse of Older People on the Rise-1 in 6 Affected. <http://www.Who.int/news-room/detail/14-06-2017-abuse-of-older-people-on-the-rise-1-in-6-affected>, (Erişim Tarihi: 26.11.2018).
- Aile, Çalışma ve Sosyal Hizmetler Bakanlığı, *Erişim Adresi: <https://www.ailevecalisma.gov.tr/>*, (Erişim Tarihi, 13.04.2019).
- Ak, M. ve Közleme, O. (2017). Yaşlı Yoksulluğu. *Ahi Evran Üniversitesi Sosyal Bilimler Enstitüsü Dergisi*, 3 (2), 197-208.
- Akdemir, N., Görgülü, Ü. ve Çınar, F. İ. (2008). Yaşlı İstismarı ve İhmali. *Hacettepe Üniversitesi Hemşirelik Fakültesi Dergisi*, 15 (1), 068-075.
- Aközer, M., Nuhurat, C. ve Say, Ş. (2011). Türkiye'de Yaşlılık Dönemine İlişkin Beklentiler Araştırması. *Sosyal Politika Çalışmaları Dergisi*, 27 (27): 103-128.
- Aksoy, E., Çetin, G., İnanıncı, M. A., Polat, O., Sözen, M. Ş. ve Yavuz, F. (2004). Aile İçi Şiddet. *Erişim Adresi: <https://www.ttb.org.tr/>*, (Erişim Tarihi, 17.11.2018).
- Alperen, M. A. (2013). *Sosyo-Ekonomik Statü Açısından Yaşlıların Aile İlişkileri: Ankara Keçiören Örneği*. Selçuk Üniversitesi, Sosyal Bilimler Enstitüsü, Konya.
- Apak, E. (2017). *Etkinlik ve Geri Çekilme Kuramları Çerçevesinde Yaşlıların Yaşam Doyumlarının İncelenmesi-Bingöl İli Örneği* (Yayınlanmamış Yüksek Lisans Tezi). Yalova Üniversitesi, Sosyal Bilimler Enstitüsü, Yalova.
- Ardahan, M. (2010). Yaşlılık ve Huzurevi. *Sosyal Politika Çalışmaları Dergisi*, 20 (20): 25-32.
- Arpacı, F., & Bakır, B. Yaşlı İstismarı ve İhmali. *Türkiye Sosyal Araştırmalar Dergisi*, (3), 691-703.
- Artan, T. (1996). *Aile İçi Fiziksel Yaşlı İstismarı* (Yayınlanmamış Yüksek Lisans Tezi). İstanbul Üniversitesi, Adli Tıp Enstitüsü, İstanbul.
- Artan, T. (2013). Huzurevinde Kalmakta Olan Yaşlılarda Aile İçi İstismar, Toplum ve Sosyal Hizmet, cilt: 24, sayı: 2, 109-122.
- Artan, T. (2013). Türkiye'de Yaşlı İstismarına Genel Bir Bakış. *Maltepe Üniversitesi Fen-Edebiyat Fakültesi Dergisi*, 1 (2), 38-61.

- Artan, T. (2016). Huzurevinde Kalmakta Olan Yaşlılarda Yaşlı İstismarının Bir Türü Olarak Ekonomik İstismar. *Sağlık Bilimleri ve Meslekleri Dergisi*, 3 (1), 48-56.
- Artan, T. (2017). *Yaşlılarla Sosyal Hizmet*, Ankara: SABEV.
- Artan, T. ve Irmak, H. S. (2017). Huzurevinde Yaşayan Yaşlı Bireylerin Yakınlarının Huzurevlerine Bakış Açılarının Değerlendirilmesi. *Journal of Current Researches on Health Sector*, 7 (2), 117-132.
- Arun, Ö. ve Arun, B. K. (2011). Türkiye’de Yaşlı Kadının En Büyük Sorunu: Dulluk. *Gaziantep University Journal of Social Sciences*, 10 (4), 1515-1527.
- Aslan, H. (2012). *Yaşlıların İstismar ve İhmal ile Karşılaşma Durumları ve Etkileyen Faktörler* (Yayınlanmamış Yüksek Lisans Tezi). İnönü Üniversitesi, Sağlık Bilimleri Enstitüsü, Malatya.
- Aslan, M. ve Hocoğlu, Ç. (2014). Yaşlılarda İntihar Davranışı. *Psikiyatride Güncel Yaklaşımlar*, 6 (3): 294-309.
- Atila, S. (2006). *Toplumsal Değişimin Aile ve Yaşlılar Üzerine Etkisi (İstanbulda’ki Beş Huzurevinde İnceleme)*, (Yayınlanmamış Yüksek Lisans Tezi). Sakarya Üniversitesi, Sosyal Bilimler Enstitüsü, Sakarya.
- Aydemir, A. (2015). *Yaşlı İhmal ve İstismarında Bakım Veren Gelinler* (Yayınlanmamış Yüksek Lisans Tezi). İstanbul Üniversitesi, Sosyal Bilimler Enstitüsü, İstanbul.
- Bahar, A. ve Parlar, S. (2007). Yaşlılık ve Evde Bakım. *Fırat Sağlık Hizmetleri Dergisi*, 2 (4): 32-39.
- Bahar, G., Bahar, A. ve Savaş, H. A. (2009). Yaşlılık ve Yaşlılara Sunulan Sosyal Hizmetler. *Fırat Sağlık Hizmetleri Dergisi*, 4 (12), 85-98.
- Bayrak, F. (2018). *Yaşlılık Olgusuna Sosyolojik Bir Yaklaşım*. (Yayınlanmamış Yüksek lisans Tezi). Fırat Üniversitesi, Sosyal Bilimler Enstitüsü, Elazığ.
- Beğler, T. ve Yavuzer, H. (2012). Yaşlılık ve Yaşlılık Epidemiyolojisi. *Klinik Gelişim*, 25 (3): 1-3.
- Bektaş, O. E. (2017). Postmodern Dünyada Yaşlı Olmak. *Yaşlı Sorunları Araştırma Dergisi*, 10 (2): 9-18.
- Bölükbaş, N. ve Arslan, H. (2003). Huzur Evinde Kalan Yaşlıların Psiko-sosyal Yönlerinin İncelenmesi. *Düşünen Adam*, 16 (4), 235-39.

- Bulduk, E. Ö. (2014). Yaşlılık ve Toplumsal Değişim. *Türkiye Sosyal Araştırmalar Dergisi*, 182 (182), 53-60.
- Bulucu, G.D. (2012). *Sosyoekonomik Düzeyi Düşük Bir Bölgede Evde Yaşayan Yaşlıların Bakım Gereksinimleri*. (Yayınlanmamış Yüksek Lisans Tezi). Erciyes Üniversitesi, Sağlık Bilimleri Enstitüsü, Kayseri.
- Can, G. (1990). Emeklilik ve Yaşlılık Dönemi Uyum Sorunları. *Kurgu Anadolu Üniversitesi İletişim Bilimleri Fakültesi Uluslararası Hakemli İletişim Dergisi*, 8 (8), 633-637.
- Coşkun, R., Altunışık, R. ve Yıldırım, E. (2017). *Sosyal Bilimlerde Araştırma Yöntemleri SPSS Uygulamalı*, Sakarya: Sakarya Yayıncılık.
- Çataloğlu, S. (2018). Old Age, Value and Technology. *Uluslararası İnsan Çalışmaları Dergisi*, 1(1): 27-35.
- Çavuş, F. Ö. (2013). *Yaşlılara Yönelik Evde Bakım Hizmetlerinin Değerlendirilmesi*. (Yayınlanmamış Yüksek Lisans Tezi). Hacettepe Üniversitesi, Sosyal Bilimler Enstitüsü, Ankara.
- Daşbaşı, S. (2014). *65 Yaş Üstü Bireylerin Aile İçi Yaşlı İstismarı Konusundaki Değerlendirmeleri* (Yayınlanmış Doktora Tezi). Hacettepe Üniversitesi, Sosyal Bilimler Enstitüsü, Ankara.
- Demirbilek, S. (2007). Yaşlılık ve Emeklilik İlişkisinin Sosyolojik Boyutu. *Selçuk Üniversitesi Sosyal Bilimler MYO Dergisi*, 10 (1-2): 131-146.
- Eğri, M., Güneş, G., Genç, M. ve Pehlivan, E. (1997). Yeşilyurt İlçesindeki Yaşlıların Sağlık ve Sosyal Sorunları. *Turgut Özal Tıp Merkezi Dergisi*, 4 (4).
- Ekşioğlu Ahad, Y. (2016). *Yaşlıların Yaşlılık Algısının Yaşam Kalitesi ve Depresyonla İlişkisi*. (Yayınlanmamış Yüksek Lisans Tezi). Maltepe Üniversitesi, Sosyal Bilimler Enstitüsü, İstanbul.
- Ergun, A. D. (2017). Türkiye’de Yoksulluk ve Dezavantajlılık Halleri: Yaşlı Kadın Olmak Üzerine Bir Okuma. *Toplum ve Demokrasi Dergisi*, 11(24), 17-36.
- Erkal, S. Aile İçi Şiddet ve Yaşlılar.
- Ertin, H. ve Özkaya, H. (2016). Etik Açından Yaşlıya Kötü Muamele/İstismar ve Toronto Bildirgesi. *Türkiye Klinikleri Journal of Medical Ethics, Law and History-Special Topics*, 2 (2), 77-84.

- Eyübođlu, C., ŐiŐli, Z. ve Kartal, M. (2012). YaŐam Döngüsünde YaŐlılıđın Psikolojik Boyutu. *Turkish Family Physician*, 3 (1): 18-22.
- Fadılođlu, . ve Őenuzun, A. F. (2012). YaŐlıda İstismar ve İhmale YaklaŐım. *Ege Tıp Dergisi*, 51 (10), 69-77.
- Fang, B., Yan, E., Chan, K. L. ve Ip, P. (2018). Elder Abuse and its Medical Outcomes in Older Chinese People with Cognitive and Physical İmpairments. *International Journal of Geriatric Psychiatry*.
- Fraga, S., Lindert, J., Barros, H., Torres-González, F., Ioannidi-Kapolou, E., Melchiorre, M. G. ve Soares, J. F. (2014). Elder Abuse and Socioeconomic İnequalities: a Multilevel Study in 7 European Countries. *Preventive Medicine*, 61, 42-47.
- Galip, A. (2002). BaŐlangıçtan Günümüze YaŐlının Aile ve Toplumdaki Statüsü. *Geriatrı 5* (1): 75.
- Giordano, N. H. ve Giordano, J. A. (1984). Elder Abuse: A Review of the Literature. *Social Work*, 29 (3), 232-236.
- Gülen, M., Aktürk, A., Acehan, S., Seđmen, M. S., Açıkalın, A. ve Bilen, A. (2013). YaŐlı İstismarı ve İhmalı. *ArŐiv Kaynak Tarama Dergisi*, 22 (3), 393-407.
- Gürbüz, S. ve Őahin, F. (2018). *Sosyal Bilimlerde AraŐtırma Yöntemleri*, Ankara: Seđkin Yayınevi.
- Habjanič, A., & Lahe, D. (2012). Are Frail Older People Less Exposed to Abuse in Nursing Homes as Compared to Community-Based Settings? Statistical Analysis of Slovenian Data. *Archives of Gerontology and Geriatrics*, 54(3), e261-e270.
- Heravi Karimoei, M., Reje, N., Foroughan, M., & Montazeri, A. (2012). Elderly abuse rates within family among members of senior social clubs in Tehran. *Iranian Journal of Ageing*, 6(4), 37-50.
- Kalaycı, I. (2015). *YaŐlılık Statüsü, Rollerini AçıŐından YaŐlıların Toplumsal Beklentileri ve Sorunları* (YayınlanmamıŐ Doktora Tezi). Süleyman Demirel Üniversitesi, Sosyal Bilimler Enstitüsü, Isparta.
- Kalaycı, I. (2015). Yazıcı, S.Ö. ve Őenkaynađı, A. (2015). YaŐlı Yakınlarının Őiddet Algısı: Süleyman Demirel Hastanesi örneđi. *YaŐlı Sorunları AraŐtırma Dergisi*, 2015 (1), 22-33.

- Kalaycı, I. ve Özkul, M. (2017). Geleneksel Kalabilsem Modern Olabilsem: Modernleşme Sürecinde Yaşlılık Deneyimleri. *Visionary E-Journal/Vizyoner Dergisi*, 8 (18): 90-110.
- Karaman H. (2017). *Kurum Bakımında Faydalanan Yaşlı Bireylerde Demans ve Depresyon Yaygınlığı ile İlişkili Faktörlerin İncelenmesi*. (Yayınlanmamış Yüksek Lisans Tezi). Haliç Üniversitesi, Sosyal Bilimler Enstitüsü, İstanbul.
- Karasar, N. (2007). *Bilimsel Araştırma Yöntemi*, Ankara: Nobel Yayınevi.
- Kaya, F. (2017). Türkiye’de Yaşlı Nüfus ve Huzurevleri. *Akademik Bakış Uluslararası Hakemli Sosyal Bilimler Dergisi*, (61), 423-440.
- Kendirli, B. (2016). *Yaşlılarda İhmal, İstismar Varlığı ve Etkileyen Etmenler*. (Yayınlanmamış Doktora Tezi). Dokuz Eylül Üniversitesi, Tıp Fakültesi, İzmir.
- Keskinoğlu, P., Giray, H., Pıçakçefe, M., Bilgiç, N. ve Uçku, R. (2004). Yaşlıda Fiziksel, Finansal Örselenme ve İhmal Edilme. *Türk Geriatri Dergisi*, 7 (2), 57-61.
- Kılıç, Ü., ve Şelimen, D. (2017). Yaşlıları Huzurevi Yaşamını Seçmeye Zorlayan Nedenlerin Belirlenmesi. *JAREN/Hemşirelik Akademik Araştırma Dergisi*, 3(2), 73-82.
- Kıssal, A. ve Beşer, A. (2009). Yaşlı İstismar ve İhmalinin Değerlendirilmesi. *TAF Preventive Medicine Bulletin*, 8 (4), 357-364.
- Komşu, U. C. (2014). Yaşlılık, Yaşlı Nüfusun Sorunları ve Yetişkin Eğitimi. *Akademik Sosyal Araştırmalar Dergisi*, 2 (1), 370-389.
- Konak, A. ve Çiğdem, Y. Yaşlılık Olgusu: Sivas Huzurevi Örneği. *C.Ü. Sosyal Bilimler Dergisi*. 29 (1), 23-63.
- Kökenek, Y. Y. (2018). *Türkiye’de Yaşlılara Yönelik Sosyal Hizmet Uygulamaları: İstanbul Büyükşehir Belediyesi Örneği*, (Yayınlanmamış Yüksek Lisans Tezi). İstanbul Üniversitesi, Sosyal Bilimler Enstitüsü, İstanbul.
- Koroğlu, C. Z. ve Koroğlu, M. A. (2015). Mekânın Dönüşümü ve Yaşlılık Üzerine: Kentleşme ve Yaşlılık Olgusu. *Uluslararası Sosyal Araştırmalar Dergisi* 8 (41): 812-821.
- Kurt, G., Yücel Beyaztaş, F. Ve Erkol, Z. (2010). Yaşlıların Sorunları ve Yaşam Memnuniyeti. *Adli Tıp Dergisi*, 24 (2), 32-39.
- Lök, N. (2015). Türkiye’de Yaşlı İstismarı ve İhmali: Sistematik Derleme. *Psikiyatride Güncel Yaklaşımlar*, 7(2), 149-156.

- Madden, C. (1995). Elder Abuse in the United States. *Journal of Clinical Forensic Medicine*, 2 (1), 1-8.
- Mancılık, A. (2015). *Sosyal Hizmet Öğrencilerinin Müracaatçı Olarak Yaşlılarla Çalışma ve Yaşlılara Yönelik Tutumlarının Belirlenmesi*, (Yayınlanmamış Yüksek Lisans Tezi). Ankara Üniversitesi, Sağlık Bilimleri Enstitüsü, Ankara.
- Mawar, S., Koul, P., Das, S. ve Gupta, S. (2018). Association of Physical Problems and Depression with Elder Abuse in an Urban Community of North India. *Indian Journal of Community Medicine: Official Publication of Indian Association of Preventive & Social Medicine*, 43 (3), 165.
- Nazlı, A. (2016). Yaşlanma, Birey ve Toplum: Yaşlanmaya Sosyolojik Bakış. *Ege Tıp Dergisi*, 55: 1-5.
- NCEA, APHSA. The National Elder Abuse Incidence Study, 1998. http://aoa.gov/AoA_Programs/Elder_Rights/Elder_Abuse/docs/ABuseReport_Full.pdf (Erişim Tarihi: 06.12.2018) .
- Oh, J., Kim, H. S., Martins, D. ve Kim, H. (2006). A Study of Elder Abuse in Korea. *International Journal of Nursing Studies*, 43 (2), 203-214.
- Öz, F. (2002). Yaşamın Son Evresi: Yaşlılık Psikososyal Açıdan Gözden Geçirme. *Kriz Dergisi*, 10 (2), 17-28.
- Özen, İ. (2008). Yaşlılarda Depresif belirtiler ve Sosyo-Demografik Özellikler İle İlişkisi. *TAF Preventive Medicine Bulletin*, 7 (5), 399-404.
- Özer, N. (2013). *Yaşlı Bireylerde Depresyon, İstismar ve İhmalin Belirlenmesi* (Yayınlanmamış Yüksek Lisans Tezi). Gaziantep Üniversitesi, Sağlık Bilimleri Enstitüsü, Gaziantep. İstanbul.
- Özkan, M. (2017). *Yaşlılarda Mekan Aidiyeti: Yaşlılık ve Mekan İlişkisine Sosyolojik Bakış* (Yayınlanmamış Yüksek Lisans Tezi). Selçuk Üniversitesi, Sosyal Bilimler Enstitüsü, Konya.
- Pérez-Cárceles, M. D., Rubio, L., Pereniguez, J. E., Pérez-Flores, D., Osuna, E. ve Luna, A. (2009). Suspicion of Elder Abuse in South Eastern Spain: the Extent and Risk Factors. *Archives of Gerontology and Geriatrics*, 49 (1), 132-137.

- Pillemer, K. ve Finkelhor, D. (1988). The Prevalence of Elder Abuse: A Random Sample Survey. *The Gerontologist*, 28 (1), 51-57.
- Podnieks, E., Pillemer, K. N., Phillip, J., Shillington, T. ve Frizzel, A. (1990). *National Survey on Abuse of the Elderly in Canada: The Ryerson Study* (Vol. 492). Toronto: Ryerson Polytechnical Institute.
- Polat, B. (2016). *Ceza İnfaz Kurumlarında Yaşlı Olmak Yaşlı Hükümlerin Sorunları* (Yayınlanmamış Yüksek Lisans Tezi). Ankara Üniversitesi, Sosyal Bilimler Enstitüsü, Ankara.
- Polat, O. (2016). Şiddet. Erişim Adresi: <http://dspace.marmara.edu.tr>, (Erişim Tarihi: 17.11.2018).
- Sayan, A. ve Durat, G. (2004). Yaşlı İstismarı ve İhmali: Önleyici Girişimler. *Journal of Anatolia Nursing and Health Sciences*, 7 (3), 97-106.
- Sever, H. (2018). *Yaşlılıkta Bir Yaşam Aranjmanı Olarak Tek Başına Yaşamak* (Yayınlanmamış Yüksek Lisans Tezi). Gaziantep Üniversitesi, Sosyal Bilimler Enstitüsü, Gaziantep.
- Şahin, H. (2015). *Yaşlılık Algısı ve Yaşlılara Sunulan Kurumsal Hizmetler Farkındalığı Üzerine Bir İnceleme: Erzurum İli Örneğinde* (Yayınlanmamış Yüksek Lisans Tezi). Atatürk Üniversitesi, Sosyal Bilimler Enstitüsü, Erzurum.
- Şahin, H., Erkal, S. ve Demirel, B. (2017). Yazılı Basında Aile İçi Şiddet Mağduru Yaşlılar. *Journal of International Social Research*, 10 (54), 635-640.
- Şenol, D. ve Erdem, D. S. (2016, Mart). Yaşlılık ve Yaşlı Kadınlarda Huzurevi Algısı: Nitel Bir Çalışma. *Uluslararası Halk Kültüründe Aile Sempozyumu*. Kırıkkale Üniversitesi, Kırıkkale.
- Tamam, L. ve Öner, S. (2001). Yaşlılık Çağı Depresyonları. *Demans Dergisi*, 1 (2), 50-60.
- Terakye, G. ve Güner, P. (2007). Kriz Potansiyeli Taşıyan Bir Dönem: Yaşlılık. *Kriz Dergisi*, 5(2), 95-101.
- Tezcan, M. (1989). Toplumsal Değişme ve Yaşlılık. *Ankara Üniversitesi Eğitim Bilimleri Fakültesi Dergisi*, 15 (2): 169-177.
- Thobaben, M. (1996). Elder Abuse and Neglect. *Home Care Provider*, 1 (5), 267-269.

- Türkan, M. ve Sezer, S. (2017). Yaşlı Yoksulluğunun Yarattığı Sosyal ve Psikolojik Sorunlar: Muğla Örneği. *Adnan Menderes Üniversitesi Sosyal Bilimler Enstitüsü Dergisi*, 4 (4), 35-57.
- Türkiye İstatistik Kurumu, *Erişim Adresi: <http://www.tuik.gov.tr/Start.do>*, (Erişim Tarihi: 13.04.2019).
- Türkiye İstatistik Kurumu. Erişim Tarihi: 18.03.2019. <http://tuik.gov.tr/Start.do>.
- Utley, R. (1999). Screening and Intervention in Elder Abuse. *Home Care Provider*, 4 (5), 198-201.
- Uysal, O.A. (2002). Dünya’da Yaygın Bir Sorun: Yaşlı İstismarı ve İhmali, Aile ve Toplum Yılı: 5 Cilt: 2 Sayı: 5.
- World Health Organization. The Toronto Declaration On The Global Prevention Of Elder Abus. Geneva, Switz: World Health Organization; 2002.
- Yahyaoglu, R. (2013). *Yaşlanma ve Zaman Algısı* (Yayınlanmamış Yüksek Lisans Tezi). Arel Üniversitesi, Sosyal Bilimler Enstitüsü, İstanbul.
- Yapıcıoğlu, A. (2009). *Modernleşme Süreci ve Yaşlılık: İki Yerleşim Yerinde Modernitenin Yaşlılığa Etkileri*. (Yayınlanmamış Yüksek Lisans Tezi). Muğla Üniversitesi, Sosyal Bilimler Enstitüsü, Muğla.
- Yaşar, N. (2017). Yaşlı İstismarı ve İhmali. *Sağlık Akademisi Kastamonu*, 2 (2), 100-111.
- Yerli, G. (2017). Yaşlılık Dönemi Özellikleri ve Yaşlılara Yönelik Sosyal Hizmetler. *Journal of International Social Research*, 10 (52): 1278-1287.
- Yeşil, P., Taşcı, S. ve Öztunç, G. (2016). Yaşlı İstismarı ve İhmali. *Düzce Üniversitesi Sağlık Bilimleri Enstitüsü Dergisi*, 6 (2), 128-134.
- Yıldız, A. (2013). *Yaşlılık ve Yaşlı Bakışı: Ömür Dediğin Programı Örneği*. (Yayınlanmamış Yüksek Lisans Tezi). Selçuk Üniversitesi, Sosyal Bilimler Enstitüsü, Konya.
- Zastrow, C. (2010). *Sosyal Hizmete Giriş*, (Çev. Aslıhan Aykara ve ark.), Ankara: Nika Yayınevi.

EKLER

EK1

ETİK KURUL KARARI

Evrak Tarih ve Sayısı: 15/10/2018-E.3475



Sayı : 20292139-050.01.04
Konu : Etik Kurul Kararı

Sayın Derya ÜNLÜ

Kurulumuz 11.10.2018 tarihinde toplanarak, "Yaşlıların Ekonomik İstismara Maruz Kalma Durumlarının Sosyal Hizmet Açısından İncelenmesi" konulu yüksek lisans tezinizde kullanmak üzere Kurula sunmuş olduğunuz Etik Kurul Onay Formunu imza altına almıştır. Onaylanan Etik Kurul Onay Formu ekte yer almaktadır.
Bilgilerinizi rica ederim.

e-İmzalıdır
Prof. Dr. Nasuh USLU
Kurul Başkanı

Ek: Derya ÜNLÜ'nün Etik Kurul Onay Formu
(2 sayfa)

BELGENİN ASLI
ELEKTRONİK İMZALIDIR
15.10.2018
Yurdağül TAŞ
Yatırı İşleri Uzmanı

Mevcut Elektronik İmzalar

Nispetiye Elektronik Kurul Başkanlığı Kurul Başkanı / 15/10/2018 11:38


Adres : Halkalı Caddesi No: 2 Küçükçekmece/İstanbul
Telefon No : 444 97 98 Faks No: +90 (212) 693 82 29
E-Posta : bilgi@izu.edu.tr İnternet Adresi: www.izu.edu.tr
Kep : izu@hs01.kep.tr

Ayrıntılı Bilgi : Yurdağül TAŞ
Unvan : Uzman
Tel : 2126929642



Bu belge, 5070 sayılı Elektronik İmza Kanununa Göre Güvenli Elektronik İmza ile imzalanmıştır

11.10.2018 tarihli ve 2018/06 sayılı Etik Kurul Kararı ektir.

 Istanbul Zaim Üniversitesi	İSTANBUL SABAHATTİN ZAİM ÜNİVERSİTESİ ETİK KURULU														
ARAŞTIRMA ETİK KURUL ONAY FORMU															
Tarih:	11/10/2018														
Sayı:	2018/06														
Ekler:	Huzurevinde Kalmayan Yaşlıların Ekonomik Yaşlı İstismarını Belirleme Formu Huzurevinde Kalan Yaşlıların Ekonomik Yaşlı İstismarını Belirleme Formu														
Yer:	İstanbul Sabahattin Zaim Üniversitesi Rektörlüğü Yazı İşleri Müdürlüğü														
İlgi:	Sosyal Bilimler Enstitüsü Müdürlüğü'nün 08.10.2018 tarihli ve 5148 sayılı yazısı.														
Katılımcılar:	<table><tr><td>1. Prof. Dr. Nasuh USLU</td><td>Kurul Başkanı/Rektör Yardımcısı</td></tr><tr><td>2. Prof. Dr. Mehmet Emin KÖKTAS</td><td>Üye/Dekan V.</td></tr><tr><td>3. Prof. Dr. Mehmet KUTLU</td><td>Üye/Dekan V.</td></tr><tr><td>4. Prof. Dr. Mustafa ATEŞ</td><td>Üye/Dekan V.</td></tr><tr><td>5. Prof. Dr. Ömer ÇAHA</td><td>Üye/Müdür V.</td></tr><tr><td>6. Prof. Dr. Yahya Kemal YOGURTÇU</td><td>Üye/Öğretim Üyesi</td></tr><tr><td>7. Bilal ŞAMAT</td><td>Üye/Hukuk Müşaviri</td></tr></table>	1. Prof. Dr. Nasuh USLU	Kurul Başkanı/Rektör Yardımcısı	2. Prof. Dr. Mehmet Emin KÖKTAS	Üye/Dekan V.	3. Prof. Dr. Mehmet KUTLU	Üye/Dekan V.	4. Prof. Dr. Mustafa ATEŞ	Üye/Dekan V.	5. Prof. Dr. Ömer ÇAHA	Üye/Müdür V.	6. Prof. Dr. Yahya Kemal YOGURTÇU	Üye/Öğretim Üyesi	7. Bilal ŞAMAT	Üye/Hukuk Müşaviri
1. Prof. Dr. Nasuh USLU	Kurul Başkanı/Rektör Yardımcısı														
2. Prof. Dr. Mehmet Emin KÖKTAS	Üye/Dekan V.														
3. Prof. Dr. Mehmet KUTLU	Üye/Dekan V.														
4. Prof. Dr. Mustafa ATEŞ	Üye/Dekan V.														
5. Prof. Dr. Ömer ÇAHA	Üye/Müdür V.														
6. Prof. Dr. Yahya Kemal YOGURTÇU	Üye/Öğretim Üyesi														
7. Bilal ŞAMAT	Üye/Hukuk Müşaviri														
Planlanan araştırma önerisi özeti aşağıdaki gibidir.															
Araştırmanın Başlığı:	Yaşlıların Ekonomik İstismara Maruz Kalma Durumlarının Sosyal Hizmet Açısından İncelenmesi.														
Araştırmacılar ve adres bilgisi:	Sosyal Hizmet Tezli Yüksek Lisans Programı Öğrencisi Derya ÜNLÜ Siyavuşpaşa Mah. Alkan Sk. No: 17/3 Bahçelievler-İstanbul.														
Araştırmanın Süresi (ay):	Araştırma 15.11.2018 ile 15.01.2019 tarihleri arasında olmak üzere 2 ay sürede yapılacak.														
Araştırmanın Amacı:	Bu araştırma huzurevinde kalmakta olan 60 yaş ve üzeri akıl ve ruh sağlığı yerinde olan yaşlılar ile huzurevinde kalmayan 60 yaş ve üzeri akıl ve ruh sağlığı yerinde olan yaşlıların aileleri veya yakınları tarafından ekonomik istismara maruz bırakılma düzeylerinin karşılaştırılmalı analizi amaçlanmaktadır.														
Araştırmada Kullanılacak Ölçme Araçları (adları):	Huzurevinde Kalmayan Yaşlıların Ekonomik Yaşlı İstismarını Belirleme Formu Huzurevinde Kalan Yaşlıların Ekonomik Yaşlı İstismarını Belirleme Formu.														
Araştırmaya Katılacak Denek Sayısı ve Nereden Seçileceği:	Araştırmanın örneklemi; İstanbul Aile, Çalışma ve Sosyal Hizmetler İl Müdürlüğü'ne bağlı Sultangazi Huzurevi, Bahçelievler Huzurevi Yaşlı Bakım ve Rehabilitasyon Merkezi, Etiler Huzurevi Yaşlı Bakım ve Rehabilitasyon Merkezi ve Zeytinburnu Semiha Şakir Huzurevi Müdürlüklerinde kalmakta olan akıl ve ruh sağlığı yerinde olan 100 yaşlı ile Avrupa Yakasında huzurevinde kalmayan, akıl ve ruh sağlığı yerinde olan 100 yaşlı ve toplamda 200 yaşlıdan oluşmaktadır.														



11.10.2018 tarihli ve 2018/06 sayılı Etik Kurul Kararı ektir.

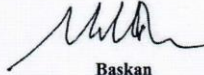
Araştırmada Deneklerin Nasıl Seçileceği:	Araştırmada nicel araştırma yöntemlerinden olan Tesadüfi Olmayan Örneklem Yöntemlerinden 'Kolayda ve Amaçlı Örneklem' kullanılacaktır. Huzurevinde kalan yaşlılar için 'Amaçlı Örneklem' huzurevinde kalmayan yaşlılar için ise 'Kolayda Örneklem' kullanılacaktır.
Uygulamanın veya Ölçeklerin Doldurma Süresi	30 dk.
KARAR	ARAŞTIRMA İSTANBUL SABAHATTİN ZAİM ÜNİVERSİTESİNİN ETİK DURUŞUNA AYKIRI DEĞİLDİR.

Tarih: 11/10/2018

Sayı: 2018/06

İlgi: Sosyal Bilimleri Enstitüsü Müdürlüğü'nün 08.10.2018 tarihli ve 5148 sayılı yazısı.

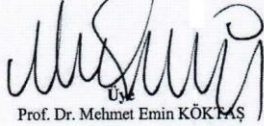
İstanbul Sabahattin Zaim Üniversitesi Etik Kurulu tarafından hazırlanmıştır.



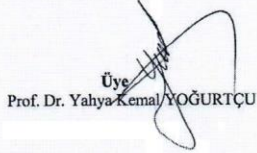
Başkan
Prof. Dr. Nasuh USLU



Üye
Prof. Dr. Ömer CAHA



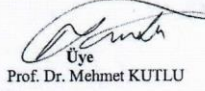
Üye
Prof. Dr. Mehmet Emin KÖKTAŞ



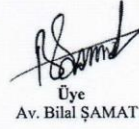
Üye
Prof. Dr. Yahya Kemal YÖĞÜRTÇÜ

(iznil)

Üye
Prof. Dr. Mustafa ATEŞ



Üye
Prof. Dr. Mehmet KUTLU



Üye
Av. Bilal ŞAMAT

EK2

BİLGİLENDİRİLMİŞ GÖNÜLLÜ ONAM FORMU

Bu araştırmanın amacı İstanbul ili Bahçelievler ilçesinde yaşayan ve kurumsal bakım almayan yaşlıların ekonomik istismara maruz kalma durumlarının incelenmesinin araştırılmasıdır. Araştırmada sizden 25-30 dakikanızı ayırmanız istenmektedir. Araştırmaya sizden başka 384 kişi katılacaktır. Bu çalışmaya katılmak tamamen gönüllülük esasına dayanmakta olup, çalışmanın amacına ulaşması için sizden beklenen, bütün soruları eksiksiz, kimsenin baskısı veya telkini altında kalmadan cevaplamanızdır. Bu çalışmadan elde edilecek bilgiler tamamen araştırma amacı ile kullanılacak olup kişisel bilgileriniz gizli tutulacaktır. Gösterdiğiniz ilgi ve iş birliğine şimdiden teşekkür ediyorum.

EK3

Ekonomik Yaşlı İstismarını Belirleme Formu

1. Aşağıda yer alan bilgileri aynı evde yaşadığınız kişileri dikkate alarak doldurunuz.

Aynı evde yaşadığımız kişiler	Yaşı	Cinsiyeti 1.Kadın 2.Erkek	Öğrenim Durumu 1.Okur-yazar değil 2.Okur-yazar 3.İlkokul mezunu 4.Ortaokul mezunu 5.Lise mezunu 6.Üniversite mezunu	Medeni Durumu 1.Evli 2.Bekar 3.Dul 4.Boşanmış	Gelir Kaynağı 1. Bağ-kur 2. SSK 3. Emekli Sandığı 4. Yaşlılık Maaşı 5. Diğer....	Çalışma Durumu 1.Çalışıyor 2.Çalışmıyor	Geliri (Ortalama)
							1. 0-500 TL 2. 501- 1000 3. 1001-1500 4. 1501-2000 5. 2001- 2500 6. 2501- 3000 7. 3001- 3500 8. 3501- 4000 9. 4001 +
Kendiniz							
Eşi							
Kızı							
Oğlu							
Torunları							
Damadı							
Gelini							
Diğer.....							

2. Sizce geliriniz yeterli mi?

Tümünü harcayamıyorum Yetiyor Yetmiyor

3. Çocuğunuz var mı? (Cevabınız Hayır ise 8. soruya geçiniz.)

Evet Hayır

4. Evet ise kaç çocuğunuz var?

Yok 1 2 3 4 5 6+

5. Çocuklarınızla ne kadar sıklıkla görüşüyorsunuz?

Sık sık Çok az Görüşmüyorum

6. Çocuğunuz/çocuklarınız size maddi olarak destek oluyorlar mı?

Evet Hayır

7. Siz çocuklarınıza maddi olarak destek oluyor musunuz?

Evet Hayır

8. Kiminle/kimlerle birlikte yaşıyorsunuz?

Yalnız Eşyle Oğlula
 Kızıyla Akrabasıyla Diğer.....

9. İstanbul'da oturan yakınlarınız var mı? (Cevabınız Hayır ise 11. soruya geçiniz).

Evet Hayır

10. Varsa görüşüyor musunuz?

Evet Hayır

11. Kendinizi yalnız hissettiğiniz anlar oluyor mu?

Evet Hayır

12. Ailenizde istenmediđinizi hissettiđiniz zamanlar oldu mu?

Evet Hayır

13. Ailenizde sorun yařadıđınız kiři veya kiřiler var mı? (Cevabınız Hayır ise 15. soruya geđiniz).

Evet Hayır

14. Evet ise kim ya da kimler?

Eři Kızı Ođlu Torunları

Damadı Gelini Diđer.....

15. Kendinizi bařkalarına ylık gibi hissettiđiniz zamanlar oldu mu? (Hayır ise 18. soruya geđiniz)

Evet Hayır

16. Evet ise size kendilerine ylık olduđunuzu hissettiren oldu mu?

Evet Hayır

17. Olduysa kim ya da kimler?

Kızı Ođlu Eři

Torunları Damadı Gelini Diđer.....

18. Ailenizde alkol, vb. kullanan var mı? (Cevabınız Hayır ise 20. soruya geđiniz).

Evet Hayır

19. Cevabınız evet ise kim ya da kimler?

Kızı Ođlu Eři Torunları

Damadı Gelini Diđer.....

20. Ařađıda yer alan bilgileri size yardımcı olan kiřileri dikkate alarak ilgili yerlere (x) iřareti koyarak doldurunuz.

Yařantı Rutinleri	Bađımsız	Eři	Ođlu	Kızı	Torunları	Damadı	Gelini	Diđer.....
Alıř-veriře giderken size kim yardımcı oluyor?								
Hastaneye giderken size kim yardımcı oluyor?								

Ev temizliğinize size kim yardımcı oluyor?								
Yemek pişirirken size kim yardımcı oluyor?								
Kişisel bakım ve temizliğinizde size kim yardımcı oluyor?								
Faturalarınızı öderken size kim yardımcı oluyor?								

21. Size ait herhangi bir şeyin izniniz olmadan alındığı zamanlar oldu mu? (Cevabınız Hayır ise 23. soruya geçiniz)

Evet Hayır

22. Varsa neleriniz alındı?

Eşya Maddi değeri olan takı Para Diğer.....

23. Herhangi bir mal veya mülkünüzü satmaya zorlayan oldu mu?

Evet Hayır

24. Sizden maddi destek isteyen kişiler oldu mu?

Evet Hayır

25. Evet ise kim ya da kimler?

Kızı Oğlu Eşi Torunları Damadı Gelini Diğer.....

26. Sizden maddi destek isteyen yakınınız ya da yakınlarınız bu parayı hangi amaçla talep ediyorlardı?

Evin ihtiyaçlarını karşılamak için Kredi borcunu ödemek için

Doktor masraflarını karşılamak için Diğer.....

27. Ailenizdeki bireylerden sizden halen maddi destek isteyen herhangi biri var mı?

Evet Hayır

28. Evet ise kim ya da kimler?
 Eşi Kızı Ođlu Torunları Damadı Gelini Diđer.....
29. Yukarıda belirttiđiniz ekonomik (para, ev, vb.) istekler ortalama ne kadar sıklıkla meydana geliyor?
 Sık sık Çok az Hiç olmuyor
30. Herhangi bir yakınınız için maaşınız karşılığı kredi çektiđiniz oldu mu? (Cevabınız Hayır ise 34. soruya geçiniz).
 Evet Hayır
31. Evet ise kaç defa çektiniz?
 1 2 3 ve üzeri
32. Evet ise kim ya da kimler için çektiniz?
 Kızı Ođlu Eşi Torunları
 Damadı Gelini Diđer.....
33. Geri ödemesi kim tarafından yapıldı?
 Kendiniz ödediniz Krediyi çektiđiniz kişi ödedi
34. Yakınlarınız sizden para istediđi zaman bunu karşılayamadığınız ya da vermek istemediđinizde ne tür tepkilere maruz kaldınız?
 Herhangi bir tepkiye maruz kalmadım Fiziksel Şiddet Dışlanma
 Hakaret Diđer.....
35. Fiziksel şiddete maruz kaldığınız için tıbbi yardım/televi (yatarak veya ayakta tedavi) aldınız mı?
 Evet Hayır
36. Kurum bakımı almayı düşündüğünüz zamanlar oldu mu?
 Evet Hayır
37. Kurum bakımını tercih etmeme nedeniniz nedir?
 Kendim İstemediđim için Çocuklarım istemediđi için
 Huzurevleri hakkında duyduğum olumsuzluklar nedeniyle Diđer.....

ÖZGEÇMİŞ

1985 Tunceli Pertek doğumludur. Hacettepe Üniversitesi Sosyal Hizmet Bölümünü 2011 yılında bitirdi. 2011 yılında İstanbul Aile ve Sosyal Politikalar İl Müdürlüğü'nde Sosyal Hizmet Uzmanı olarak göreve başlamıştır. 2011-2015 yılları arasında İstanbul Şeyh Zayed Çocuk Yuvası Müdürlüğünde SHU, Sosyal Servis birim sorumlusu ve 2016-17 yılları arasında Güngören Sosyal Hizmet Merkezinde SHU olarak görev yapmıştır. Halen İstanbul Aile, Çalışma ve Sosyal Hizmetler İl Müdürlüğü Çocuk Hizmetleri Şubesinde SHU olarak görev yapmaktadır.

Ünlü'nün 2018 yılında yayınlanmış "Karar Sürecini Yapılandırma Aracı Olarak SİR Örneklerle Sosyal İnceleme Raporları" adlı ortak yazarlı bir kitabı bulunmaktadır.

