

TERAS

BEGÜM KOVULMAZ
102603003

İSTANBUL BİLGİ ÜNİVERSİTESİ
SOSYAL BİLİMLER ENSTİTÜSÜ
SİNEMA TELEVİZYON YÜKSEK LİSANS PROGRAMI

ÖKTEM BAŞOL
2006

TERAS/TERRACE

Begüm Kovulmaz
102603003

Tez Danışmanı: Dr. Öktem Başol

Jüri Üyesi: Doç. Dr. Feride Çiçekođlu

Jüri Üyesi: Orhan Cem Çetin

Tezin Onaylandığı Tarih: 5.07.2006

Toplam Sayfa Sayısı: 41

Anahtar Kelimeler (Türkçe)

- 1) Anı
- 2) Kabus
- 3) Boş ev
- 4) Huzur
- 5) Uyku

Anahtar Kelimeler (İngilizce)

- 1) Memory
- 2) Nightmare
- 3) Empty House
- 4) Peace of Mind
- 5) Sleep

ÖZET:

Kabuslarından kurtulup içinde rahat uyuyacağı evi ararken emlakçı tarafından yanlışlıkla boş bir evin terasına kilitlenen genç bir kadının hikâyesini ele alan Teras adlı kısa film, mini dv formatında, İstanbul'da üç farklı mekanda çekildi. Çekim tarihleri 27–28 Mayıs ve 2–3 Haziran'dır.

Film, genç bir kadının gece gördüğü kabusla başlar. Genç kadın, başta sıradan bir olay gibi görüldüğü için gerçek sanılan bir kötü rüya görür. Bir sonraki sahnede, genç kadının ertesi sabah sokakta birini beklediğini görürüz. Bir adam kadına yaklaşır, selamlaşır, birlikte yürümeye başlarlar. Bir arabaya biner ve kısa bir süre yolculuk ederler. Bir apartman kapısını açıp içeri girerler. Bir süre sonra çıkarlar. Üçüncü seferinde, arabayı ters bir yere park ederek bir binadan içeri girerler. Merdivenleri çıkarlar ve bu kez onlarla birlikte daire kapısından içeri gireriz. Boş bir apartman dairesindedirler. Kadın evi dolaşır, kendisiyle diyalog kurmak isteyen emlakçıyla diyaloga girmekten kaçınır. Emlakçı da onu kendi haline bırakıp bekler. Kadın bir odaya girince, emlakçı da pencere kenarına gider ve yaslanır. Dışarıdan bir korna sesi geldiğini duyar. Arabasını çekmesi gerekmektedir. Kadına beklemesi için seslenip aceleyle çıkar. Genç kadın kapı gürültüsünü duyunca bulunduğu odadan çıkıp bakar, sonra evi dolaşmaya devam ederek mutfığa yönelir. Mutfakta, bir teras kapısı vardır. Kadın kapıdan dışarı çıkar, arkasından kapatır. Emlakçı bir süre sonra geri dönünce onu arar, terastaki kadını kör noktada olduğu için göremez, sıkıntılı bir tavırla teras kapısının anahtarını çevirip çeker gider. Kadın terastan kurtulmaya çalışırken, yukarıdan, belirsiz bir yerden bir yatak şiltesi gürültüsüyle terasa düşer. Kadın şilteyi kısa bir süre inceler, düşünmek için üzerine oturur, uzanır ve uyuyakalır. Gece onun üzerinde, terasta iyi bir uyku çeker. Ertesi sabah başka müşterileri dolaştırmak için gelen ve kendini bulan emlakçıdan evi kiralar. Buraya yerleşir. Taşındığı gece, kabusları tekrarlanınca yatağıyla birlikte terasa taşınır ve ertesi sabah yedek anahtarlarla gelen emlakçı onu tekrar bulur; kadın kabuslarından bu şekilde biraz daha uzaklaşmıştır.

Hikâye Yaratım Süreci:

Senaryo, bir içsel kaçış hikâyesi olarak temellenmiştir. Kaçış teması, sinemada hemen her türlü janrda rastladığımız, yaygın temalardan biridir. Her türe uyarlanabilir, büyük bir itici güç, kuvvetli bir çatışma örneğidir. İlk bakışta kaçış hakkında olduğu anlaşılmayan pek çok hikâye de aslında birer kaçış hikâyesidir. Fiziksel kaçış anında aksiyon çok nettir, mümkün olduğunca uzaklaşmak ya da güvenli bir yere sığınmaktan ibarettir. Fakat ben fiziksel kaçışın biraz daha örtülü bölümüne inmek ve başka türlü bir kaçış ve kovalamaca hikâyesi anlatmak istedim. Bu fikirden doğan senaryo, giderek minimale doğru bir dönüşüm geçirerek daha içsel bir hal aldı. Çünkü kaçma eyleminin, kaçmaya sebep veren şey, kimse ya da olaydan daha ilginç olduğunu düşünüyorum. Fiziksel ya da acil bir “kaçılan”ın yerine daha belirsiz ve kişisel bir sıkıntı koymak, kaçma sürecini de aynı belirsizlikle sunmak, temanın evrenselliğine farklı bir açıdan katkı yapmak olacaktı. Hatıralar, geçmişe ait travmatik bir olay ya da düşünce yerine, “kaçılan”ı kabuslarla görselliğe dökmek bu noktada daha doğru olacaktı. Çünkü kabuslar tamamen öznel ve onların kesinliği, hatıralarınkinden bile daha bulanıktır. Detaylı biçimde tarif edilseler bile anlaşılmaları zordur ve aslında hemen her türlü olayı, düşünceyi ve hatırayı ifade edebilecek esneklikte dirler.

Kaçmayı bir süreç olarak ele alırsak, kabuslar şeklinde su yüzüne çıkan kişisel sorunlarından kaçmanın çözümünün yer değiştirmek olduğuna inanan bir insanın, aradığı huzura beklenmedik bir yerde ve beklenmeyen şartlar altında kavuşması düşüncesi, tüm hikâyeye yön veren ve temel olan çatışmadır. Karakterin gelişmelere yön veren ve bitmeyecek gibi görünen arayışı bir aksilik sonucu kesildiğinde, mecburen durmak zorunda kalması, aslında kaçma güdüsünün baskısını daha güçlü bir biçimde hissetmesine sebep olacaktır. Fakat durmak zorunda kalmak, bir nevi düşünme molası işlevi de görecektir. Kaçışın sona ermesi için, durmak, beklemek ve yüzleşmenin nasıl bir şey olduğunu öğrenmek gerekebilir.

Kaçmaktansa durmanın bu karakterin sorunlarının çözümü olması, en önemli çıkış noktasıydı. Bu kaçış, aslında bir fiziksel kaçış değildi, bazı sorunlar ve anılardan kurtulma isteğinin “yer değiştirme” arzusuyla gerçekleşmesi söz konusuydu. Kilitli kalmak, kaçışı kati surette bitirecek en doğal olaydı ve “açık ama sınırlı” bir alana kilitli kalmak durumu daha da ilginç kılıyordu. Başta mecburen yarım kalan kaçış sürecinin sona erişinin içselleşmesini ve sonra karakterin kendi isteğiyle kesilişini sembolize edecek güçlü bir ana ya da olaya ihtiyaç vardı. Terasta kilitli kalışın hareketsizliği, hareketsizliğin düşünme sürecini, düşünmenin karar anını tetikleyişini anlatmaya ihtiyacım vardı. Tek başına kilitli kalış, bu karar verme sürecini istediğim ölçüde vurgulayamıyordu. “Gökten düşen yatak” fikri de bu noktada canlandı. Filme hem doğaüstü bir an katan, hem de sembolik yanı güçlü olan “gökten düşen yatak” teması, o değişim anına ivme verdi ve bir yandan da filmin ağır ritmi içine gömülüp kalarak, anlatım sürecinde doğaüstü bir anormal olay gibi gösterilmedi ve düştüğü “an”dan hemen sonra filmin dokusuna gömüldü.

Bu filmde kaçışı tetiklediği gösterilen kabus sahnesi ikinci kez tekrarlandığında, karakterin yatağı ile birlikte terasa taşınması, yatağın düşüşüyle altını çizdiğim kaçıktan vazgeçme kararının altını çizmektedir. Rüya sahneleri, filmlerde bunlara özellikle önem veren yönetmenler (David Lynch gibi) tarafından kullanılır ve genelde filmin merkezinde bir estetik rol almazlar. Fakat kelimelerle tasvir etmesi dahi zor olan rüyalar için, bilinç dışının tüm tutkularını saklanmadan döktüğü yer diyebiliriz. Zaten kabusları cisimleştiren “rüya karakter”in giderek daha uzak çerçeveler içinde filme girmesi de bunu destekler niteliktedir. İlk kabus sahnesinde kızın yanı başındayken, ikincisinde daha uzağında, üçüncüsünde ise kapalı bir kapının camının ardındadır, kötü bir rüyadan çok, uyku ile uyanıklık arasında, ana karakter tarafından hayal edilir.

Kabus sahneleri sadece birer gerilim ve karakterin ruh halini yansıtırma araçları değil, hikâye örgüsünde giriş, gelişme ve sonucu belirleyen, yön veren anlatım araçlarıdır. Hem olayların gidişatını değiştirip tetikler, hem de neler olduğunu ve karakterin iç dünyasının durumunu anlatırlar. Hem olayları tetikler, hem tetikledikleri olayların sonucunu yansıtır.

Her ne kadar başında, ortasında ve sonunda üç tane rüya/hayal sahnesi barındırsa ve bir noktasında gökten zembille inen bir yatağı konu etse de, bu film aslında oldukça sıradan bir süreci ele almaktadır: temelde, ev arayan bir kız ve ona yardımcı olan emlakçı. Paragraf başında bahsettiğim doğüstü ve bilinç dışını konu alan sahneleri, filmin geneline yedirerek, genel ritmi bozmamaya çalıştım.

Bu hikâyede son olarak, tesadüfi bir küçük kazanın -kilitli kalmak- bir insanın hayatını nasıl etkileyebileceğini anlatmak da istedim. Aynı zamanda insanların en çok sahiplendiği “ev” ve onun en özel parçası olan “yatak odası”na ve ev/oda/mekân sahiplenme dürtüsünü ironik bir biçimde ele almayı istedim. Evi kendi beğenisine göre düzenleme ve onu sahiplenme dürtüsü, çok temel bir istektir, “yuva” düşüncesi ve “yuvasızlık” korkusu biraz da içgüdüsel olarak her insanda bulunur. Fakat bu istek kimi zaman kısıtlayıcı bir hal alabilmektedir; aidiyet ve sahiplenme güdüsü sanıldığı kadar çok sorunu çözememektedir.

Benim hikâyeyi yazarken amacım, içsel arayışların kimi zaman belirsiz kalan sonlarına hiç beklenmedik yerlerde ve olaylar sayesinde ulaşabileceğimiz düşüncesiydi. Bu düşüncenin üzerine gidip tüm motifleri ve görüntüleri bu düşünce çevresinde odaklamaya çalıştım.

SUMMARY:

Terrace is a short film that is about a young woman who is trying to run away from her nightmares. During her search for a new house to sleep comfortably in, she is accidentally locked into a terrace by the real state agent. It was shot on mini dv.

The film begins with a nightmare scene. Young woman has a nightmare, which looks like an ordinary incident and therefore thought to be real at the beginning. In the next scene, it is daytime and the woman is waiting at a street corner. A man approaches him, they shake hands and walk away. They get into a car and travel for a short time. They open the door of an apartment building and go in. They come out after a little while. They repeat this. They ride in the car again and park at an unlikely spot. They climb the stairs of an building. They enter an apartment, close the door behind them. We now see that they are in an empty apartment. While the woman walks around the house, the real estate agent thies to talk to her but when she is unresponsive he lets her be and waits at a corner. He hears a car honk from outside and he looks out of the window; he needs to remove his car. He tells her to wait and goes out. When she hears the door, she comes out of a room and keeps looking at the house. She enters a kitchen adn finds a door leading to a terrace. She goes out, closes the door behind her. When real estate agent returns, he looks inside the house but he van not find her. He looks out of the terrace door bur the is standing at a blind spot. He locks the terrace door and leaces, thingking she has left. Woman is now alone in the terrace and she soon understands that she is locked in there. While she is trying to figure a way to get out, a mattress loudly falls on the floor. She examines the mattress and sits on it. She soon falls asleep. Next morning, the real estate agent returns to the house with new clients. He founds the girl. They shake hands and at the next scene, we see her moving into the house with the terrace. The night she settles in, she has another nightmare. So she moves into the terrace again with her bed and other bedroom furniture. Real estate agent finds her in the terrace again next morning. By sleeping on the terrace, she has found a way to get away from her nightmares.

I planned this scenario to be an escape story, a spiritual escape story. Escape is a common theme in all genres of film. It can be adapted to every genre, it is a strong motive and valid conflict. Many stories, which do not look like escape stories at the beginning are actually stories about escaping. Action in physical escape is very clear; it is either about getting as far away as possible or taking shelter somewhere. But I wanted to go a little more deeper and tell a sublime running away story. The scenario was born from this idea and became increasingly personal, spiritual. Because I noticed that the action of escaping could be more interesting than the person running away or the thing he/she is running away from. I wanted to replace the “thing/person/event that caused the escape” with a personal and more sublime trouble. This way, I could contribute to the universal theme from a different point of view. Instead of memories/ a traumatic event of the past, I choose “nightmares.” Because the nightmares are totally subjective and their certainty is even more cloudy than of memories. They are hard to communicate even when told in detail and they are flexible enough to express almost any distressful thought or event. If escaping is a process, the thought of someone who finds the peace he/she is looking for in an unlikely time and place is the main conflict in this story.

When the process of escape is hindered, the character is supposed to feel the pressure of her instinct to run away more and more. But having to stop also leaves a space for thoughts and mind to act. To end the process of escaping, a person may need to see what happens when he/she stops, fails and faces the music.

The starting point of this story was stopping instead of running. Hers not an actual physical escape, she was “changing places” as a statement of her desire to get away from what was within her mind and thoughts. Accidentally being locked somewhere was the most natural event to hinder her running and being locked in an “open but restricted” area made everything more interesting.

I also needed some other event to symbolize her own decision to stop. She had to stop at the beginning, being locked up in a confined area. But once she stops, she decides

it is better to stop and I looked for a way; a moment or event to underline this decision. Being locked up did not emphasize her decision the way I wanted all by itself. The idea of “a bed falling from the sky” was born at this moment. It adds a taste of supernatural into the film, and it is symbolically powerful. It gave the needed bounce to the story. But that moment was also buried inside the slow rhythm of the film. I tried to make the falling bed look as sublime as possible. I did not want to display that moment and immediate after as an anomaly.

When the nightmare scene in the film is repeated, the character moves to the terrace with her bed and this action underlines her decision to give up running away from her dreams. Dream sequences are used by directors that apply a special meaning to dreams (such as David Lynch) and they rarely play an important aesthetic role in the film. But dreams which are hard to describe with words can be considered as the place where all passions of subconsciousness flow without restraint. The fact that the “dream character” in the film appears gradually further away from the girl, supports the idea that she is getting further and further away from her darker thoughts. He is lying right next to her at the beginning the first time, and the second time he is at the foot of the bed. The third time, he is behind a closed door, being dreamed by the main character between sleeping and waking.

The nightmare scenes in the film are not only simple devices for reflecting the character’s state of mind, they are also narrative devices that determine the beginning, development and end of the story. They change the flow of events and trigger new events, while describing the inner world of the character.

There are three dream/fantasy scenes in the film and there is a bed that falls to the floor out of nowhere; but this film is still about a very ordinary story of a girl trying to find a new home and the real state agent that helps her. I tried to keep the film real and tried to mix the fantastic scenes into the texture of general story, without breaking the general rhythm.

The influence that a little accident -being locked up- could have on someone's life is one of the other things that interested me. In this story, the mishap turns to be her luck and I am always interested in how unexpected can change customary. I also wanted to take up the issue of "home" and belonging to a place with four walls. Arranging living space to one's liking and wanting a place of one's own is a basic instinct. But this desire to "own" could also be limiting.

SENARYO:

Senaryoda, ilk tamamlandığı halinden sonra bazı değişiklikler yapmam gerekti. En baştan beri minimal bir hikâye ve anlatım tarzını benimsediğim için, sürekli senaryoyu da sadeleştirme yoluna gittim. Fazlalık olduğunu düşündüğüm yan karakterleri atarak bir telefon konuşması haline getirdim, kızın evine eşya taşıması sırasında orada olup ona yardım edecek olan emlakçı ve taşıyıcıları, bu olayın bu karakter için oldukça özel bir durum olması gerektiğine karar vererek hikâyeden çıkarttım. Bütün olayların ana karakter olan kız ve onun değişimine yanlışlıkla vesile olan sessiz sakin emlakçı karakteri arasında gerçekleşmesi aradığım sadelik hissine yaklaşmamı sağlayacaktı. Daha önce de belirttiğim gibi, bu hikâye, ani ve keskin bir olayla bölünen (yatak düşüşü) sıradan bir süreci anlatmalıydı.

Diyalogu elimden geldiğince kısa tutarak, olanları daha çok kamera aracılığıyla göstermeye çalıştım. Daha içe dönük, kendi dünyasında bir karakter olduğunu vurgulamak için kıza fazla replik yazmadım, hatta mecbur kaldığı ve kendisine soru sorulmadığı sürece konuşmamasını tercih ettim. Emlakçının tipik bir esnaf/pazarlamacı karakterinden uzak olması, yani malını pazarlamak yerine sessiz kalmasının sebebi de kızın iç dünyasını tam olarak anlamasa bile ona hoşgörüyle yaklaşabilecek yumuşaklıkta bir karakter yaratmak istememdi. Nasıl olsa amaçları ve yaptıkları şey “ev aramak” çok tanıdık bir olay olduğundan, buluşmanın öncesini göstermeye, açıklama yapmaya gerek yoktu, rüya sahnesinden hemen sonra emlakçıyla buluşup dolaşma başladığından, rüyanın bu ev arama fikrini tetiklediği sezilebiliyordu. Kızın terasta rahat uyuması ve ikinci rüyadan sonra yine terasa dönmesi, onun aradığının kabuslarından ve kabuslarla kendini belli eden kötü anılarından ve düşüncelerinden kurtulmak istediğini anlatmak için yeterli olmayabilirdi, o yüzden emlakçı ile kız arasında, önceden yapılmış bir konuşmanın devamı olduğu bariz olan kısa bir diyalog ekledim. Boş evi dolaşırken:

EMLAKÇI:

Burada rahat uyuyabilecek misiniz bari?

BANU

Henüz bilmiyorum.

Bu diyalog, kızın bir noktada rahat uyuyacak bir ev istediğini emlakçıya söylemiş olduğunu açıklamaktadır. Daha önceki kabus sahnesiyle birlikte, uyku sorununu ve ev arama sebebini ortaya koymaktadır diye düşünüyorum.

Emlakçının kız evi dolaşırken oradan çıkması gerekiyordu ve bunun için başta sigara almaya gidiyordu. Daha sonra daha acil ve önemli bir sebep bulmam gerektiğine karar vererek arabalı sahnelerin gerçekçiliği desteklemeye yardımcı olacağına karar verdim, bunları da senaryoya ekledim. Bu da dış mekân çekimlerini tamamen değiştirdi ve prodüksiyona bir araç ekledi. Fakat olay örgüsünü rahatlattığı için iyi bir karar olduğunu düşünüyorum.

Teknik sorunlar ve malzeme yetersizliği yüzünden çekmeyi istediğim halde çekemeyeceğim planlar oldu, bazı planlar kurguda benim tasarladığımdan çok daha uzun sürdü ama benzer açılarla ve benzer hızda çalıştığım için film de kendine göre bir ritim kazandı. Genel hatlarıyla senaryoyu ve kafamdakileri filme aktarabildiğimi düşünüyorum.

TERAS

1. İÇ – GECE – YATAK ODASI

Karanlık bir oda. Genç bir kadın (BANU) ve bir erkek (EMRE) yatakta yatıyorlar. Emre Banu'ya doğru dönmüş, yan yatıyor, onu seyrediyor. Banu'nun alnında ter damlaları birikmiş, uykusunda kendi kendine mırıldanıyor. Dişlerini sıkıyor. Sıkıntılı bir uykuda. Emre fısıldıyor:

EMRE:

Her zaman böyle kalalım.

Banu yerinden fırlıyor, doğrulup uyanıyor. Sağ yanına, Emre'nin yattığı yere bakıyor. Ama orada kimse yok, yatağın o bölümü bozulmamış bile.

2. DIŞ – GÜNDÜZ – CADDE

Öğlen saatleri. Bir parkın önü. Banu, köşe başında birini beklemektedir. Omzunda çantası, kolunda yağmurluğu asılıdır. Durgun bir hali vardır, sakin, dalgın görünür.

Genç bir adam ona doğru yaklaşır, el sıkışırlar. Birlikte yan yana yürümeye başlarlar. Bir arabanın yanına gelip binerler. Uzaklaşırlar. Yeniden yürüyerek çerçeveye girerler. Adam cebinden bir anahtar destesi çıkarır, bir apartman kapısını açarlar.

3. İÇ – GÜNDÜZ – APARTMAN

Apartmentın içine girişlerini görürüz. Merdivenlerden yukarı çıkarlar.

4. DIŞ – GÜNDÜZ – CADDE

Bir süre sonra dışarı çıkarlar. Yeniden yürümeye başlarlar. Bir başka apartman kapısı önünde dururlar. Adam cebinden anahtar çıkarır, kapıyı açar, içeri girerler. Apartman kapısı arkalarından kapanır.

5. DIŞ – GÜNDÜZ – CADDE

Kaldırımında, apartman kapısının önünde durup on saniye konuşurlar. Ne söyledikleri duyulmaz. Yürüyüp geçerler. Arabaya binerler. Bir süre yolculuk edip, merdivenli bir sokağın dibinde durur, arabayı park eder, merdivenleri tırmanıp bir apartman kapısının önüne gelirler. Adam cebinden bir anahtar çıkarır, kapıyı açar, birlikte içeri girerler.

6. İÇ – GÜNDÜZ – APARTMAN

Binanın en üst katına çıkarlar. Oradaki dairenin kapısını açarlar. İçeri girerler. Kapıyı arkalarından kaptırlar.

7 . İÇ – GÜNDÜZ – APARTMAN DAİRESİ

Boş bir evdedirler. Aydınlık, açık renk duvarları ve yeri olan, sade bir evdir. Banu çevresini inceler, odaları dolaşır. Adam (Emlakçı-ANIL) onu kendi haline bırakır, peşinden dolaşıp açıklama yapmaz. Acelesi varmış gibi saatine bakar. Pencereden dışarı göz atar. Banu pencerelerden dışarı bakar, odaları tavandan yere inceler. Banu, Emlakçı'nın beklediği salona dönünce, Anıl ona doğru bir adım yaklaşır.

ANIL

Nasıl, burada uyuyabilecek misiniz sizce?

BANU

Bilemiyorum.

Banu onunla ilgilenmez, etrafına bakmaya devam eder, Anıl'ın önünden geçip başka bir odaya girer.

Anıl iç geçirir, pencereden dışarı bakmaya devam eder. Bir korna sesi duyup dışarı bakar. Arabasını yerinden çekmesi gerekmektedir. Başka bir araba geçecektir. Banu'nun arkasından seslenir.

ANIL:

Siz eve bakmaya devam edin, ben hemen gelirim.

Kapıya yönelir, dışarı çıkar, kapıyı arkasından kapatır. Banu kapı sesini duyunca odadan çıkıp dairenin kapısına bakar. Sonra evi dolaşmaya devam eder. Mutfağa girer. Mutfakta bir balkon kapısı vardır. Kapıya yaklaşır, dışarı bakar. Büyükçe, aydınlık bir teras görür. Kapının üzerindeki anahtarı çevirir, dışarı çıkar.

8. DIŞ – GÜNDÜZ – TERAS

Çevresine bakınır. Yavaşça kenara yaklaşır, aşağı ve çevresine bakar. Dalıp gider.

9. İÇ – GÜNDÜZ – APARTMAN DAİRESİ

Dairenin kapısı açılır, Anıl içeri girer. Evi dolaşır Banu'yu aramaya başlar. Mutfağa gelir, teras kapısı önünde durur. Dışarı bakar. Kör noktada duran Banu'yu göremez. Banu, onun görüş alanı dışında bir yerde durmaktadır. Sıkıntılı bir tavırla iç geçirir. Elini uzatıp teras kapısını kilitler. Üfler. Arkasını dönüp hızlıca odadan ve evden çıkar.

10. DIŞ – GÜNDÜZ – TERAS

Banu terası dolaşır aşağı bakmaktadır. Her kenara gidip aşağı, neler görüldüğüne ve uzaklara bakar. Teras parmaklıklarının önünde durup şehir manzarasını gözden geçirir. Ağır hareket etmekte, halinden memnun görünmektedir. Sonunda başını teras kapısına çevirip, kapıya yaklaşır. Elini uzatıp kapıyı açmaya çalışır. Kapı kilitlidir. Şaşırır. İki elini siper edip camdan içeri, eve bakar. Camı tıklar, bekler. Ses ya da hareket göremeyince hayretle çevresine bakınır. Yeniden parmaklıklara yaklaşır aşağı bakar. Sokakta kimse yoktur. Şaşkınlıkla terasın ortasına gelip duraklar ve arkasına gürültüyle kocaman bir şeyin düştüğünü duyar. Hemen başını çevirir, düşen objeye doğru döner. Yerde, terasın ortasında, beyaz ve büyük, çift kişilik bir yatak şiltesi durmaktadır. Hayretle önce şilteye, sonra havaya bakar. Yavaşça yaklaşır, yeniden çevresine ve havaya bakar, yatağın nerden geldiği belli değildir. Şilteyi ayağıyla hafifçe itekler. Çevresine bakınır. Şilteye yaklaşır, oturur. Hafifçe yaylanır. Kalkar, geri çekilip duvarın kenarına oturur, gözlerini şiltenen ayırmaz. Yeniden doğrulup ayağa kalkar, şiltenin yanına gidip üzerine oturur, sonra kararsız ve çekingen bir tavırla üzerine uzanır. Sağa sola döner. Sırt üstü uzanır, gökyüzüne bakar. Yağmurluğunu üzerine örtüp, çantasını başının altına koyar, yatmaya

devam eder. Gözleri kapanır. Uyuyakalır. Saatler boyunca uyur. Hava yavaş yavaş kararır, akşam olur, gece olur. Banu, deliksiz uymaktadır.

11. İÇ – GÜNDÜZ – APARTMAN DAİRESİ

Dairenin kapısı açılır. Emlakçı, arkasında iki müşterisiyle içeri girer. Müşteriler, genç bir çifttir. Birlikte evi dolaşırlar. Ev hakkında önemsiz birkaç laf edilebilir.

Genç çift evi inceler. Anıl önden gidip odaları gösterir. Mutfığa girerler. Teras kapısının önüne gelirler. Anıl elini uzatıp teras kapısının kilidini çevirir. Kapıyı açar. Hayretle bir an durur.

12. DIŞ – GÜNDÜZ – TERAS

Anıl terasa çıkar ve şiltenin üzerine uyumakta olan Banu'ya yaklaşır. Omzundan hafifçe sarsarak onu uyandırır. Banu yavaşça doğrulur. Teras kapısının önüne çıkmış olan müşteriler de hayretle onlara bakmaktadır.

13. DIŞ – GÜNDÜZ – APARTMANIN ÖNÜ

Banu ve Emlakçı apartman kapısının önüne konuşmaktadırlar. Genç çift kenarda Anıl'ı beklemekte, Banu'yu süzmektedir. Emlakçı güler, Banu'yla el sıkışırlar. Banu arkasını dönüp yürümeye başlar. Emlakçı, iki kolunu yana açarak ve gülerek genç çifte doğru döner ve onlara yaklaşır onlarla konuşmaya başlar.

Banu, üçlüden uzaklaşmaktadır. Durur, başını kaldırıp teraslı eve doğru bakar.

Gülümseyip yürümeye devam eder.

14. İÇ – GÜNDÜZ – APARTMAN DAİRESİ

Banu, aynı apartman dairesindedir. Evin içi koliler, kutular, çantalarla doludur. Banu, bu eve taşınmaktadır. Eşyalarını açar, yerleştirir. Perdelerini takar. Kitaplığını yerleştirir, eşyalarını yerlerine çeker. Kutuları sağa sola götürür, ayırır, taşıyabileceği eşyaları yerlerine götürür. Yatağa yeni bir kılıf geçirir, nevresimlerini yerleştirir. Yastıkları yerleştirir. Komodinin üzerine eşyalarını koyar. Duvara bir resim asar. Yatağının üstüne bir cibinlik asar. Salona girer. Oradaki kutuları açar, bazı kitapları raflara yerleştirir. Eşyalarla meşgul olur. Hava giderek kararmaktadır.

15. İÇ – GÜNDÜZ – SALON

Bir kutuyu yerine götürürken telefonu çalar, kutuyu bırakır telefonu açar. Anıl aramaktadır.

ANIL

Merhaba Banu Hanım, nasılsınız, yerleşebildiniz mi?

BANU

Evet, Anıl Bey teşekkür ederim, her şey yolunda.

ANIL

Eğer uygunsanız yarın sabah gelip kontratı bırakmak istiyorum, yedek anahtarları da ev sahibinden aldım.

BANU

Tabii buyurun getirin. Evde olmazsam girip salondaki sehpayı bırakırsınız.

ANIL

Tamam, siz olmasanız da bırakırım. İyi akşamlar.

BANU

İyi akşamlar.

16. İÇ – GÜNDÜZ – SALON

Banu salonda birkaç düzeltme daha yapıp yatak odasına girer.

17. İÇ – AKŞAM – YATAK ODASI

Pijamalarıyla yatağın başına gelir. Yatağın kenarına oturur. Yorganın altına uzanır. Yatağına yerleşir. Başucu lambasını kapatır. Oda karanlığa gömülür.

18. İÇ – AKŞAM – YATAK ODASI

Gece ilerlemiştir. Banu, yarı karanlıkta yatağında sağa sola döner. Yatağın köşesinde, Emre oturmaktadır. Emre:

EMRE

Biz hiç ayrılmayalım.

Banu aniden uyanır. Başucu lambasını yakar. Odada ondan başka kimse yoktur. Yüzü kızarmış, huzursuzdur. Yatağında doğrulup oturur, başucundaki bardaktan biraz su içer. Arkasına yaslanır, düşünmeye başlar. (Belki terasa çıkıp gece dışarıyı manzarasını seyrettiğini görürüz.)

19. İÇ – SABAH – APARTMAN DAİRESİ

Dairenin zili çalmaktadır. Kimse kapıyı açmaz. Kilitte dönen bir anahtar sesi duyulur, Anıl içeri girer. Çevresine bakınır. Kapıyı kapatır. Çevresine bakınır, gidip yatak odasına göz atar. Şaşırır. Mutfağa gider ve teras kapısına yaklaşır. Perdeyi aralar. Dışarı bakar. Gülümser.

20. DIŞ – GÜNDÜZ – TERAS

Banu, sırtı kapıya dönük terastaki yeni yerinde yatmaktadır. Arkasındaki pencereden kendisine bakıldığını hisseder, gözlerini açar. Arkasında, pencerede Emre durmaktadır. Doğrulur, kalkıp pencereye bakar. Pencerede Anıl durmaktadır. Selamlaşırlar, belki karşılıklı hafif bir gülümseme, el selamı. Anıl perdeyi örtüp geri çekilir. Banu arkasını dönüp uyumaya devam eder.

Gülümser ve gözlerini kapar. Hava güzel, güneş parlamaktadır.

SCRIPT:

1. INT. – NIGHT – BEDROOM

A dark room, late at night. A young woman (BANU) and a man (EMRE) are lying on the bed. Banu is asleep. Emre is lying on his side towards Banu, he is watching her sleep. Banu is sleeping restlessly, sweat drops on her brow, she is murmuring in her sleep. Grinding her teeth. Emre whispers:

EMRE:

Let's always stay like this.

Banu wakes up suddenly, rises in bed. Turns her head towards Emre. There's no one there, that side of the bed is undisturbed.

2. EXT. – DAY – STREET

Day time, busy street. Banu is standing at the corner, waiting for someone. She looks placid, a bit absent minded.

A middle aged man walks towards her, they shake hands. They start walking together. They stop in front of an apartment door. He takes a small bunch of keys from his pocket, tries one key, tries another, opens the door, they go in.

3. INT – DAY – APARTMENT

They go to the door at the ground floor. The man tries a key, tries another and another, he opens the door. They go inside, they close the door behind them.

4. DIŞ – GÜNDÜZ – CADDE

They come out of the apartment. They start walking again. They arrive at the door of another apartment building. The man takes some keys out of his pocket, tries one, tries another and he opens the door. They go inside the apartment. The door closes behind them.

5. INT – DAY – APARTMENT

They climb the stairs, they arrive at the second floor, they stop in front of a door. The man opens the door, they go inside, close the door behind them.

6. EXT – DAY – STREET

They come outside. They stand at the pavement, they talk for a few seconds. The man lights a cigarette, his last one, he crumples the empty pack, throws it away. He stops a taxi, he sits at the front, Banu sits at the back seat.

Taxi drives away. Arrives at a small street. They go out, in front of some stairs. They climb the stairs, the man going in front. They arrive at the door of an apartment building. The man takes a key out of his pocket, opens the apartment door, they go in, the door closes behind them.

7. INT – DAY – APARTMENT

They climb the stairs, they arrive at the top floor. The man opens the door with a single key, they go in. They close the door behind them.

8 . INT – DAY – APARTMENT FLAT

They are inside an empty house. It is a bright flat with light colored walls and floor. Banu walks around the flat, looks at the rooms. The man (REAL ESTATE AGENT/ EMLAKÇI) leaves her be. He doesn't follow her around, making explanations. He stands around, looking at his watch as if in a hurry.

Banu slowly walks around, looks out of the windows, examines the rooms, from ceiling to the floor. When Banu returns to the main room where Emlakçı is waiting, the man takes a step towards her. Banu doesn't pay attention to him at all, keeps looking around, passes by and goes into another room.

Emlakçı sighs, he doesn't follow her. He takes his lighter out of his pocket, examines his pockets.

EMLAKÇI:

You keep looking, I'll be right back.

He walks towards the door, goes outside, closes the door behind him. Banu hears the door closing, comes out of the room and looks at the (now closed) main door. Then she keeps walking around the house. She comes into the kitchen. There is a door to a balcony. She walks towards it, looks outside. There is a large, unkempt, sunlit terrace. And the key to the terrace is at the door. She turns the key, opens the door. Goes outside.

9. EXT – DAY – TERRACE

Banu looks around, up. Walks to the side, looks down at the stairs that they climbed a few minutes ago. Looks around and at the city panorama.

10. INT – DAY – APARTMENT FLAT

The door to the flat opens, Emlakçı comes inside. He has a new pack of cigarettes, opened. He takes a cigarette and puts it in his mouth. He walks around the flat, looking for Banu. He enters the kitchen, stands in front of the terrace door. He takes out his lighter and lights his cigarette. Looks outside. He can't see anyone from where he's standing. He takes his cigarette from his mouth. He reaches out to the key, locks the terrace door. Sights and smokes. Turns around, leaves the house, closes the door.

11. EXT – DAY – TERRACE

Banu is still looking around. Walks to different sides and looks around. Then she turns towards the door and walks towards it. She reaches out to the handle and tries to open the door. It is locked from inside. She is taken aback, forces the door, nothing happens. She cups the glass with her hands, looks inside. She taps the glass, looks inside. When there is no noise or movement from inside, she looks around the terrace again. Walks to the railings, looks down. There is no one at the stairs, no one at sight. Surprised, she takes her cell phone out of her bag, dials a number. When the number is ringing, something large and heavy falls down with a loud thump, behind her. She turns her head and looks at the object, then she turns around completely. There lies a big, white and double mattress in the middle of the terrace. She lowers the phone, undials the number. She looks at the mattress, then to the sky. She walks towards it, looks at it closely, again around and up to

the sky. She nudges the mattress with her feet. Looks around. Draws nearer. She kneels on it. Springs lightly. Gets up. Walks around it. Backs out the wall, leans her back on the wall, never taking her eyes off the mattress. Watches it. Walks back to the mattress, sits on it. Drops her body on the mattress, looks up to the sky. Turns around, left and right. Lies on her back. She covers herself with her raincoat. Her eyelids drop. She falls asleep. She falls asleep, sleeps through the afternoon, evening and night, sound.

12. INT – DAY – APARTMENT FLAT

The door to the apartment opens. Emlakçı comes in, followed by two people (CUSTOMERS). Customers are a young couple. They look around the house together. Emlakçı shows them around. They enter the kitchen. They walk to the terrace door. Emlakçı reaches out and unlocks the door. He opens the door. He is taken aback, stands still for a moment.

13. EXT – DAY – TERRACE

Emlakçı comes out to the terrace, walks towards Banu, still lying and sleeping on the mattress. With a concerned face, he shakes her shoulder. Banu wakes up, rises. The two customers who step out to the terrace are standing at the door and looking at them, surprised.

14. EXT – DAY – FRONT OF THE APARTMENT

Banu and Emlakçı are talking in front of the apartment door. Young couple is waiting for the Emlakçı, a few steps away, staring at them. Emlakçı smiles, Banu and Emlakçı shake hands. Banu turns around, starts down the stairs. Emlakçı turns around, opens his arms, walks towards the young couple, laughing.

Banu is walking away from the trio. She stops, raises her head and looks at the terrace railings. Smiles, keeps walking.

15. INT – DAY – APARTMENT FLAT

Banu is in the same flat. The door is open. Two men are carrying her furniture inside. Emlakçı is there, directing the men. House is full of boxes, parcels, things. Banu is moving in.

16. EXT – DAY – TERRACE

Two carriers carry the mattress inside, Emlakçı is there, directing them.

17. INT – DAY – BEDROOM

Emlakçı enters the bedroom, Banu is there, arranging her things. The man come in with the mattress, put it on the bed. They leave the room.

EMLAKÇI

I'll be back with the plumber in the morning, we'll change that battery. I'll leave your spare keys, too.

Banu nods. The man leaves.

18. INT – EVENING – BEDROOM

Banu is arranging her things. She sheets the mattress, arranges the pillows, hangs a frame, hangs a net over the bed. Arranges the smaller furniture and things.

In her pyjamas, she sits on her bed. Springs lightly. Goes under the covers, lies in her bed. Turns off the light. Darkness covers the room.

18. İÇ – AKŞAM – YATAK ODASI

Later that night. Banu stirs in bed, in darkness. Emre is sitting at the corner of the bed.

Emre:

ALİ

Let's always stay together.

Banu wakes up. She turns on the light. There is no one else in the room. Her face is red, she is restless. She raises and sits on her bed, her back to the wall. She drinks some water. She leans back to the wall. She starts thinking.

19. INT – MORNING – APARTMENT FLAT

The door bell is ringing. No one answers. Sound of a key turning in the lock, Emlakçı comes in, followed by a man (PLUMMER) in overalls who carries a bag. Emlakçı looks around. Closes the door. Points the Plummer in the direction of kitchen:

EMLAKÇI

Kitchen is there. Change the battery, check the others first.

Plummer goes to the bathroom. Emlakçı looks around the rooms, goes and takes a look at the bedroom. He is taken aback. He goes to the kitchen, walks to the terrace door. He pulls the curtain aside, looks outside. He smiles.

20. EXT – DAY – TERRACE

Banu is sleeping in her bed at the terrace. She arranged the bed and her other bedroom furniture around the bed at night, as if the terrace is a bedroom. She is lying on her side, facing the terrace door. She slightly opens her eyes. Emre is looking at her from inside, between the kitchen curtains. Emre smiles, pulls the ajar curtain back, turns around and leaves. Banu her back to the kitchen door. She closes her eyes. The weather is nice, the sun is shining.

END

BİÇİM & ÜSLUP& GÖRÜNTÜ / FORM & STYLING & FRAMING:

Bu hikâyeyi anlatırken sade çerçeveler kullanarak durağan bir film çekmek istedim. Eğer görüntüyü kalabalıklaştırmayıp sade kılsam, göstermek istediğim basit olaylar kalabalık çerçeveler içinde boğulmayacaktı. Teknik açıdan zorlayıcı olduğu için istediğim uzunlukta planlar kullanamadım, ama ağır bir ritim elde etmek için planları mümkün olduğunca uzun tuttum. Başlardaki ev dolaşma sahnelerini ve araba sahnelerini de gerçekçi bir atmosfer yaratmak için kısaltmadım. Bunun sonucunda film planladığımdan daha uzun oldu, ama yine de sıradan görünse de sokakta dolaşma ve eve yerleşme sahnelerini kısaltmadım. Çünkü onlar birer süreçti, kabusların tetiklediği bir arayış ve yerleşme düzenini sunuyorlardı. Uzun ve ağır ev dolaşma sahneleriyle eve yerleşme sahnelerini, hemen hemen aynı ritimde, tekrarlanan melodilerden oluşan müziklerle destekleyerek akıcılığı artırmaya çalıştım.

Aynı sebepten, çekim sırasında çok fazla farklı açı kullanmadım, gösterdiğim yerleri yeniden göstermem gerektiğinde mümkün olduğunca aynı açıyı kullandım. Filmi kurgularken de yumuşak geçişleri tercih ettim ve kurgu üslubunu hiçbir zaman jump-cut'larla bozmadım, zamanın ağır aktığı sahnelerde dissolve ile geçiş yapmayı tercih ettim.

Başından beri minimal bir film peşindeydim ve mümkün olduğunca boş çerçevelerle çalışmak istiyordum. Hikâyedeki iki ana karakterin boş evleri dolaşması ve kızın bomboş bir terasta kilitli kalması da bana kalabalık çerçevelerden kaçınmam gerektiğini düşündürdü. İki ana karakteri, sokaktayken de çerçevede diğer insanlardan uzak tutmaya çalıştım.

Dış çekimlerde mevsime uygun biçimde doğal ışık kullandık, iç mekânlarda gündüz saatlerinde de ışığa ihtiyacımız olmadı, çünkü çekim yaptığımız ev son derece aydınlık, açık renk duvarlı bir evdi.

Yapay ışığı özellikle iki kabus sahnesinde kullandık. İki kabus sahnesi de aynı gün çekildi. Gece ve ay ışığı ambiyansı yakalamaya çalıştık, özellikle ikinci kabus sahnesinde istediğimiz ışığa daha yakındık.

FORMAT/CHOICE OF FORMAT:

Mini DV formatında çekim yaptım ve yine mini DV formatında gösterilecek. Video formatı, post prodüksiyon sırasında daha kolay ve pratik çalışabilme imkânı sağladığı için, görüntü kalitesinden verdiğim ödünü karşıladı. Farklı günlerde doğal ışıkla yapılan çekimlerdeki bazı tutarsızlıkları color correction ile gidermeye çalıştım. Kurgu Avid ile gerçekleştirildi.

SES TASARIMI/SOUND DESIGN:

Filmde baştan sona zeplin ile alınan ortam sesi kullanıldı. Diyalogu mümkün olduğunca kısa tutup mümkün olan her şeyi görüntüler aracılığıyla vermeyi, hikâyenin içsel ve öznel oluşu yüzünden tercih ettim. Mümkün olsaydı, hikâyeyi tamamen diyalogsuz çekecektim, ama bunun filmde hedeflediğim gerçeklik hissine zarar vereceğine karar verdiğim için, emlakçı ve müşteriler arasına fazla önemli olmayan diyaloglar, iki ana karakter arasına kısa bir replik, bir de telefon konuşması ekledim. Filmin uzunca bir bölümünü oluşturan sokak/apartman dolaşma sahneleri ve eve yerleşme sahneleri, görüntünün akışına destek olacak müzikler gerektiriyordu. İki sahnede farklı, ama aynı ritimde müzikler kullandım. Kapı ve anahtar sesleri kurgu esnasında bazen yükseltildi, bazen de alçaltıldı. Zeplin başlıklı mikrofon çok iyi ortam sesi almasına rağmen iç planlarda insan sesini çok net alamadı ve bu da kimi zaman kurgu esnasında sorun yarattı. Ses miksajı bir kurgu setinde Avid sistemi üzerinden gerçekleştirildi.

PRODÜKSİYON TASARIMI/PRODUCTION DESIGN:

Mekânlar/Locations:

Mekân seçimi, özellikle uygun terası bulmak çok önemliydi. Hikâyeyi yazarken aklımda uygun teras vardı, fakat bir apartman çatısındaki teras tüm apartman sakinlerinin kullanımında olduğu için onu iki hafta sonu üst üste kullanıma kapatmak mümkün olmadı. Daha rahat çalışabilelim ve istediğimiz gibi kullanabilelim diye, bir tanıdığımın terasında karar kıldık.



Teras foto 1



Teras foto 2



Teras foto 3



Teras foto 4



Teras foto 5



Teras foto 6

Başlangıçta terası çekimlere uygun bir renge boyama projesi vardı, fakat deneme çekimlerinde terasın badanasız, çimento halinin kamerada iyi resim verdiği ve üzerindeki her rengi ön plana çıkardığı anlaşıldı ve olduğu gibi bırakma kararı alındı. Mekân temizlendi, boşaltıldı ve çekimler için hazırlandı. Tüm gün ışık alan, öğle saatlerinde tam güneş altında kalan bir mekân olduğundan, ancak sabah erken saatlerde ve akşamüstü

(sabah 09.00-11.30 ve akşam 16.00-20.00 saatleri) arasında çekim yapabilecektik, çekim programı buna göre hazırlandı, güneşin tepede olduğu saatlerde iç mekân ve sokak çekimleri yapıldı.

Teraslı ev arayışımız sonunda, aynı terasa açılan evi kullanmaya karar verdik. Emlakçılardan çekim için boş ev bulmaya muvaffak olamadık çünkü gittiğimiz emlakçıların hepsi bu fikirle ilk defa karşılaşılıyor, evleri bize iki hafta sonu (4 gün) süreyle kira karşılığı vermeyi sürekli reddediyorlardı. Sonunda, hem pratik bir çözüm olacağı hem de zaman açısından çok faydalı olacağını düşünerek içi eşyalarla dolu olmasına rağmen, terasa açılan evi kullanmaya karar verdik. Boşaltıldığında son derece aydınlık, ışıklı ve ferah bir yer olacağı belliydi. Bir odayı deneme mahiyetinde boşaltıp eşyasız haliyle deneme çekimi yapınca, uygun olduğuna karar verdik. Evin sahipleri evlerini ve teraslarını iki hafta sonu boyunca çekimler için bize teslim etmeyi kabul edince, lokasyon sorunumuz büyük ölçüde çözülmüş oldu çünkü hikâye zaten ağırlıklı bu iki ana mekânda geçecekti.



Salon foto 1



Salon foto 2



Salon foto 3



Salon foto 4



Salon foto 5



Salon foto 6

Dış Mekânlar:

Dış mekân çekimleri için en başından beri Cihangir'i kullanmayı düşünmüştük. Çünkü deneyimlerimize göre hafta sonu gündüz saatlerinde Cihangir'in bazı sokakları oldukça sakin ve sessizdi. Cihangir Semtî'nde bir süre lokasyon aradıktan sonra istediğimiz gibi hem arabaların rahatça geçeceği, hem de yoldan bağımsız kaldırımını bulunan, Cihangir Parkı'na yakın bir mekân bulduk. Burada çekim sabah erken saatlerde başladı ve hemen hemen bir gün sürdü. İlk kabus sahnesini de zamandan kazanmak için bu yakınlardaki bir tanıdığımızın odasına çektik. Gerçekten de sokak, kapı, araba çekimleri sırasında hiçbir sorun yaşamadık, hatta çevre sakinleri bize yardımcı oldular. Kullanmayı planladığımız kapıları ve sokağı sorunsuz bir biçimde kullanabildik.



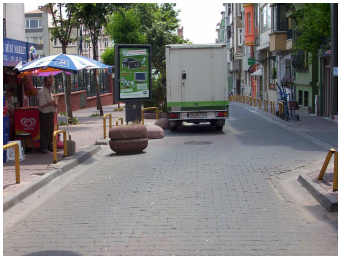
Cihangir foto1



Cihangir foto 2



Cihangir foto 3



Cihangir foto 4



Cihangir foto 5



Cihangir foto 6

Oyuncular/Cast:

Fazla diyalog ve ses kullanımı gerektirmeyen bir film olduđu için, amatör oyuncu kullanmayı tercih ettim. Hikâyeyi yazarken tanıdığım insanları gözden geçirdim ve en uygun olduğunu düşündüğüm iki kişi kafamda giderek netleşti. Çok yorulmayı göze alan ve dört günlük çekime özellikle hafta sonları katılabilen iki oyuncu arkadaşımın da çok memnun kaldım.

BANU (Banu Kovulmaz) :

1976 doğumlu. Galatasaray Lisesi ve Mimar Sinan Üniversitesi Grafik tasarım mezunu. Daha önce “Dram,19 Dakika” adlı İfsak ödüllü kısa filmde rol aldı. Minyon tipi ve ifadeli yüzü ile bu role uygun olduğunu düşündüm ve sonuçta seçimimden memnun kaldım.

EMLAKÇI ANIL BEY (ANIL YILMAZ):



1972 doğumlu. İstanbul Üniversitesi İngiliz Dili Edebiyatı Mezunu. Anıl Yılmaz, kimi zaman çekingenliğe kaçan yumuşak tavırları ve ifadeli yüzüyle hikâyeyi yazarken aklıma geldi. Daha önce hiçbir kısa filmde rol almamış olan Anıl Yılmaz, sabırla çalışarak yumuşak bir oyunculuk çıkardı.

Diğer oyuncular:

EMRE :Emre Özbay

Emlakçının müşterileri: Esin Eşkinat, Barbaros Ersan

EKİP/CREW:

Kameramanlar:

VAHAP AKSOY: TRT Haber kameramanı, daha önce kısa film projelerinde çalışmış ve belgeseller hazırlamış

BURAK ÖZCAN: Ödüllü haberleri olan CNN Türk kameramanı.

Çekimlerin bazılarını özellikle eksik kalan detayları bizzat tamamladım.

Kurgu:

KIVANÇ İLGÜNER

Zalim, Bir İstanbul Masalı, Babam ve Oğlum, Kızlar Yurdu gibi dramların editörlüğünü yapmıştır. Halen serbest olarak piyasada çalışmaktadır.

Color Correction:

FARUK GÖKKAYA

Dizilere ve Televizyon dramlarının renk düzeltme işlerini yapan birkaç isimden en bilineni olan FARUK GÖKKAYA'da bu projede bizlere yardımcı oldu.

Ses Kayıt:

Boom operatörlüğünü çekimler sırasında Barbaros Ersan üstlendi.

PRODÜKSİYON/PRODUCTION:

Kostüm:



Banu'nun kostümü için şehirli, pratik ve modern bir giysi düşündük ve cin pantolonda karar kıldık. Üzerine özellikle gri terasla kontrast yaratacak kırmızı bir mont giydi.



Anıl'ın kostümü için, kumaş pantolon, gömlek ve aksesuar olarak da siyah bir evrak çantası kullanıldı. Gömlek ve pantolon farklı günler için farklı renklerle değiştirildi.

DEĞERLENDİRME/EVALUATION

Teknik yetersizlikler nedeniyle bazı sahneleri çıkarmak zorunda kaldım ve iyi bir planlamaya rağmen kimi çekim günlerinde planlarımızı tam anlamıyla uygulayamadık. Dolayısıyla çekim günü 4 güne çıktı ve yedek olarak tuttuğumuz 4. günü kullanmak zorunda kaldık.

Benim aklımda olan ve kâğıda döktüğüm hikâye ile ortaya çıkan film arasındaki en büyük fark, kimi sahnelerin beklemediğim kadar uzun olmasıydı. Arabalı sahneleri hem çekmek hem kurgulamak çok tahminimden zor oldu ve onları filmde çıkarmayı düşünmememe rağmen öykünün ihtiyaçları yüzünden çıkaramadım. Ritmi bozmamak için kurguda jump-cut da yapmadık ve bu yüzden ortaya çıkan film biraz uzun oldu. Onu müzikle ve yumuşak geçişlerle hareketlendirip canlandırmaya çalıştık.

4 farklı gün boyunca terasta sahne çektiğimiz için, kimi zaman aynı saatlerde çekim yapsak bile ışıklar birbirini tutmadı ve bu yüzden sonunda color correction'a ihtiyaç olduğunu düşünerek uygulattım. İç mekânlarda profesyonel bir ışıkçı çalıştı ve o dramatik ışıktan oldukça memnun kaldım.

Senaryodaki hikâyenin kâğıt üzerinde anlattığı her şeyi filmde verebildiğime inanıyorum, fakat en büyük sorun, filmin tahmin ettiğimden çok daha uzun oluşu oldu.

EK 1:

STORY/HİKÂYE:

TERAS

Ayşe, köşe başında birini beklemektedir. Omzunda çantası, kolunda yağmurluğu asılıdır. Durgun bir hali vardır, sakin, dalgın görünür. Orta yaşlı bir adam, ona doğru yaklaşır, el sıkışırlar. Birlikte yan yana yürümeye başlarlar. Bir apartman kapısı önünde dururlar. Adam cebinden bir anahtar destesi çıkarır, içinden bir anahtar seçer, apartman kapısını açar ve içeri girerler. Giriş katındaki dairenin kapısına giderler. Adam bir anahtarla kapıyı açar, içeri girer, kapıyı arkalarından kapatırlar. Bir süre sonra dışarı çıkarlar. Yeniden yürümeye başlarlar. Bir başka apartman kapısı önünde dururlar. Adam cebinden anahtar çıkarır, dener, olmayınca başka anahtar çıkarır ve kapıyı açar, içeri girerler. Apartman kapısı arkalarından kapanır. İki kat çıkıp bir dairenin kapısı önüne gelirler. Adam kapıyı anahtarla açar, içeri girer, kapıyı arkalarından kapatırlar. Bir süre sonra dışarı çıkarlar.

Kaldırımında, apartman kapısının önünde durup on saniye konuşurlar. Adam bir sigara yakar, boş paketi buruşturup yere atar. Ne söyledikleri duyulmaz. Bir taksi durdururlar, adam öne, Ayşe arkaya biner, uzaklaşırlar. Bir ara sokakta, merdivenlerin dibinde taksiden inerler. Ayşe arkada, adam önde merdivenleri tırmanırlar. Bir apartman kapısının önünde dururlar. Adam cebinden bir anahtar çıkarır, kapıyı açar, birlikte içeri girerler. Binanın en üst katına çıkarlar. Oradaki dairenin kapısını açarlar. İçeri girerler. Kapıyı arkalarından kapatırlar. Boş bir evdedirler. Aydınlık, açık renk duvarları ve yeri olan, sade bir evdir. Ayşe çevresini inceler, odaları dolaşır. Adam onu kendi haline bırakır, peşinden dolaşıp açıklama yapmaz. Acelesi varmış gibi saatine bakar. Ayşe pencerelerden dışarı bakar, odaları tavandan yere inceler. Ayşe, Emlakçı'nın beklediği salona dönünce, adam ona doğru bir adım yaklaşır. Ayşe onunla ilgilenmez, etrafına bakmaya devam eder, Emlakçı'nın önünden geçip başka bir odaya girer. Emlakçı iç geçirir, çakmağını çıkarır, ceplerini yoklar. Ayşe'nin arkasından seslenir. "Siz eve bakmaya devam edin, ben hemen gelirim." Kapıya yönelir, dışarı çıkar, kapıyı arkasından kapatır. Ayşe kapı sesini duyunca odadan çıkıp dairenin kapısına bakar. Sonra evi

dolaşmaya devam eder. Mutfağa girer. Mutfakta bir balkon kapısı vardır. Kapıya yaklaşır, dışarı bakar. Büyükçe, aydınlık bir teras görür. Kapının üzerindeki anahtarı çevirir, dışarı çıkar. Çevresine bakınır. Yavaşça kenara yaklaşır, aşağı ve çevresine bakar. Dalıp gider. Dairenin kapısı açılır, Emlakçı içeri girer. Elinde yeni bir sigara paketi vardır. Paketi açar, bir sigara çıkarır, ağzına yerleştirir. Çakmağını alıp sigarasını yakar. Evi dolaşır Ayşe'yi aramaya başlar. Mutfağa gelir, teras kapısı önünde durur. Dışarı bakar. Ayşe'yi göremez. Ayşe, onun görüş alanı dışında bir yerde durmaktadır. Elini uzatıp teras kapısını kilitler. İç geçirip üfler. Arkasını dönüp odadan ve evden çıkar. Ayşe terası dolaşır aşağı bakmaktadır. Her kenara gidip aşağı, neler görüldüğüne ve uzaklara bakar. Teras parmaklıklarının önünde durup şehir manzarasını gözden geçirir. Ağır hareket etmekte, halinden memnun görünmektedir. Sonunda başını teras kapısına çevirip, kapıya yaklaşır. Elini uzatıp kapıyı açmaya çalışır. Kapı kilitlidir. Şaşırır. İki elini siper edip camdan içeri, eve bakar. Camı tıklar, bekler. Ses ya da hareket göremeyince hayretle çevresine bakınır. Yeniden parmaklıklara yaklaşır aşağı bakar. Sokakta kimse yoktur. İki gencin hızla geçtiğini görünce seslenir, ama onu duymaz, hızla geçip giderler. Aşağı bakmaya devam eder. Çantasından cep telefonunu çıkarır, bir numarayı çevirir. Aradığı numara çalarken, arkasına gürültüyle kocaman bir şeyin düştüğünü duyar. Hemen başını çevirir, sonra düşen objeye doğru döner. Yerde, terasın ortasında, beyaz ve büyük, çift kişilik bir yatak şiltesi durmaktadır. Telefonu indirir, kapatır. Hayretle önce şilteye, sonra havaya bakar. Yavaşça yaklaşır, yeniden çevresine ve havaya bakar, yatağın nerden geldiği belli değildir. Şilteyi ayağıyla hafifçe itekler. Çevresine bakınır. Şilteye yaklaşır, oturur. Hafifçe yaylanır. Kalkar, geri çekilip duvarın kenarına oturur, gözlerini şiltenin ayırmaz. Yeniden doğrulup ayağa kalkar, şiltenin yanına gidip üzerine oturur, sonra kararsız ve çekingen bir tavırla üzerine uzanır. Sağa sola döner. Sırt üstü uzanır, gökyüzüne bakar. Yağmurluğunu üzerine örtüp, çantasını başının altına koyar, yatmaya devam eder. Gözleri kapanır. Uyuyakalır. Saatler boyunca uyur. Hava yavaş yavaş kararır, akşam olur, gece olur. Ayşe, deliksiz uymaktadır.

Birkaç gün sonra gündüz vakti, Ayşe, aynı apartman dairesindedir. Dairenin kapısı açıktır. İki kişi eşyaları merdivenlerden çıkarıp içeri taşımakta, Emlakçı da onların başına durup direktif vermektedir. Evin içi koliler, kutular, çantalarla doludur. Ayşe, bu eve taşınmaktadır. Eşyalarını açar, yerleştirir. Kutuları sağa sola çeker, ayırır, taşıyabileceği

eşyaları yerlerine götürür. İki işçi, başlarında Emlakçı olduğu halde terastaki şilteyi içeri taşırlar. Emlakçı yatak odasına girer, Ayşe de oradadır, eşyaları düzenlemektedir. İşçiler şilteyi yatak odasına getirip yatağın üstüne koyar. Odadan çıkarlar. “Ben yarın sabah tesisatçıyla birlikte gelirim, çalışmayan musluğu değiştiririz.” Ayşe başıyla onaylar. Adamı kapıya kadar geçirir. “Yarın sabah evde olmazsam şu yedek anahtarları kullanırsınız.” Adama iki tane yeni yaptırılmış anahtar uzatır. Emlakçı başıyla onaylar. Gider. Ayşe kapıyı arkasından kapatır. Ayşe yatak odasını düzenlemektedir. Yatağın kenarına oturur. Hafifçe yaylanır. Yorganın altına uzanır. Yatağına yerleşir. Başucu lambasını kapatır. Oda karanlığa gömülür. Ayşe, yarı karanlıkta yatağında sağa sola döner. Aniden doğrulur. Başucu lambasını yakar. Yüzü kızarmış, huzursuzdur. Kabus görmüştür. Yatağında doğrulup oturur, başucundaki bardaktan biraz su içer. Arkasına yaslanır, düşünmeye başlar. Dairenin zili çalmaktadır. Kimse kapıyı açmaz. Kilitte dönen bir anahtar sesi duyulur, Emlakçı pelinde çantalı bir tesisatçıyla birlikte içeri girer. Çevresine bakınır. Kapıyı kapatır. Tesisatçıya işaret eder. “Banyo şurada. Musluğu değiştir, diğerlerini de kontrol ediver.” Tesisatçı banyoya gider. Emlakçı çevresine bakınır, gidip yatak odasına göz atar. Şaşırır. Mutfığa gider ve teras kapısına yaklaşır. Perdeyi aralar. Dışarı bakar. Gülümser. Ayşe, yatağını ve diğer yatak odası eşyalarını dışarı çıkarmış, bir oda gibi düzenlemiş, yatağında derin bir uyku çekmektedir. Adam gülümseyerek perdeyi örter, arkasını dönüp gider. Hava güzeldir. Ayşe, terastaki yatağında derin derin uyumaktadır. Gökyüzü açık, güneş parlamaktadır.

Ek 2:

Crew/Ekip Listesi:

Yönetmen: Begüm Kovulmaz

Kamera: Vahap Aksoy – Burak Özcan

Işık: Levent Dikmen

Ses Kayıt: Barboros Ersan

Kurgu: Kıvanç İlgüner

Renk Düzeltme: Faruk Gökkaya

Jenerik Tasarım: Burcu Aladağ

Arşiv Tarama: Banu Kovulmaz

Set Amiri: Barış Aladağ

Ulaşım: Ozan Uslu

Set Düzenleme: Kemal Hadımlı

Ek 3:

Ekipman Listesi

Sony Pd-150 Minidv Kamera

Sony Pcr200 Minidv Kamera(Deck)

Avid Adrenaline ve Avid Xpres Pro Kurgu Seti

Adobe After Effects (Kredi tasarımı)

Adobe Photoshop (Digital İmge Editing)

100 W Kino flo Aydınlatma aracı (3 adet)

800w, 1000w Redhead Set

Beyerdynamic tek yönlü mikrofon

Manfrotto Tripod

Boom Stick

Maxell Dv tape

EK 4:

İnsertler



SAHNE 1. İÇ – GECE – YATAK ODASI



SAHNE 1. İÇ – GECE – YATAK ODASI



SAHNE 2. DIŞ – GÜNDÜZ – CADDE



SAHNE 2. DIŞ – GÜNDÜZ – CADDE (buluşma noktası)

Fikir veren bazı malzemeler:

