

T.C.
HALIÇ ÜNİVERSİTESİ
SOSYAL BİLİMLER ENSTİTÜSÜ
TÜRK MÜSİKİSİ ANASANAT DALI

GÖÇÜRÜLMÜŞ BASİT MAKAM DİZİLERİ ÜZERİNE KURULAN VE
FARKLI İSİMLER TAŞIYAN MAKAMLAR ARASINDA GEÇKİ

YÜKSEK LİSANS TEZİ

Hazırlayan
Burcu SAYAN

Tez Danışmanı
Prof. Erol DERAN

Aralık 2006
İSTANBUL

T.C.
HALIÇ ÜNİVERSİTESİ
SOSYAL BİLİMLER ENSTİTÜSÜ MÜDÜRLÜĞÜNE

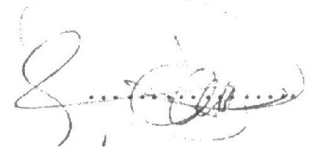
Türk Musikisi Programı Yüksek Lisans öğrencisi Burcu Sayan tarafından hazırlanan "Göçürülmüş Basit Makam Dizileri Üzerine Kurulan ve Farklı İsimler Taşıyan Makamlar Arasında Geçki" adlı bu çalışma jürimizce Yüksek Lisans Tezi olarak Kabul Edilmiştir.

Savunma Tarihi : 03.04.2007

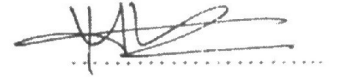
(Jüri Üyesinin Ünvanı , Adı , Soyadı ve Kurumu) :

İmzası :

Jüri Üyesi: Prof.Erol Deran
(Danışman)



Jüri Üyesi : Prof.Mutlu Torun



Jüri Üyesi :Prof.Dr.Güler Ertan



ÖNSÖZ

Bu çalışma Haliç Üniversitesi Sosyal Bilimler Enstitüsü Türk Mûsikîsi Ana Sanat Dalı'nda yüksek lisans tezi olarak hazırlanmıştır.

“Göçürülmüş Basit Makam Dizileri Üzerine Kurulan Farklı İsimler Taşıyan Makamlar Arasında Geçki” konusunu seçmemizin nedeni, bu çalışmanın geçki hususunda deneyimi olmayan kişilere, inceledikleri seyir yöntemlerini en kısa ve sade şekilde göstererek onlara faydalı olacağına inanmamızdan kaynaklanmaktadır.

Bu çalışmada bana yardımcı olan danışman hocam Prof. Erol Deran'a, Prof. Mutlu Torun'a, Doç. Nermin Kaygusuz'a, Yrd. Doç. Çetin Körükçü'ye ve Yrd. Doç. Pınar Somakçı'ya çok teşekkür ederim.

Burcu SAYAN

Aralık, 2006

İÇİNDEKİLER

ÖNSÖZ.....	I
İÇİNDEKİLER.....	II
KISALTMALAR.....	V
ÖZET.....	VI
SUMMARY.....	VIII
GİRİŞ.....	1
1. BÖLÜM: Türk Mûsikîsinde Makam.....	2
1.1 Makam	2
1.2 Basit Makam.....	4
1.3 Göçürülmüş Diziler Üzerine Kurulmuş Makamlar.....	6
2. BÖLÜM: Türk Mûsikîsinde Geçki.....	7
2.1 Geçki	7
2.2 Geçki Yapılmasının Gerekçeleri.....	9
2.3 Geçki Çeşitleri.....	10
2.3.1 Yakın Geçki.....	10
2.3.2 Uzak Geçki.....	12
2.3.3 Geçici Geçki.....	14
2.3.4 Kesin Geçki.....	16
2.4 Geçki Yolları.....	19
3. BÖLÜM: Göçürülmüş Basit Makam Dizileri Üzerine Kurulan Farklı İsimler Taşıyan Makamlar Arasında Geçki.....	22
3.1 Çargâh, Acemaşiran ve Mâhur Makamları Arasındaki Geçkiler.....	23
3.1.1 Çargâh'tan Mâhur'a Geçki.....	23
3.1.2 Çargâh'tan Acemaşiran'a Geçki.....	24
3.1.3 Mâhur'dan Çargâh'a Geçki.....	25
3.1.4 Mâhur'dan Acemaşiran'a Geçki.....	26
3.1.5 Acemaşiran'dan Çargâh'a Geçki.....	27
3.1.6 Acemaşiran'dan Mâhur'a Geçki.....	28
3.1.7 Gözlemler.....	29
3.2 Bûselik, Nihavend, Ruhnûvaz ve Sultaniyegâh Makamları Arasındaki Geçkiler.....	30

3.2.1 Bûselik'ten Nihavend'e Geçki	30
3.2.2 Bûselik'ten Ruhnüvaz'a Geçki	31
3.2.3 Bûselik'ten Sultaniyegâh'a Geçki	32
3.2.4 Nihavend'den Bûselik'e Geçki	33
3.2.5 Nihavend'den Ruhnüvaz'a Geçki	34
3.2.6 Nihavend'den Sultaniyegâh'a Geçki	35
3.2.7 Ruhnüvaz'dan Bûselik'e Geçki	36
3.2.8 Ruhnüvaz'dan Nihavend'e Geçki	37
3.2.9 Ruhnüvaz'dan Sultaniyegâh'a Geçki	38
3.2.10 Sultaniyegâh'tan Bûselik'e Geçki	39
3.2.11 Sultaniyegâh'tan Nihavend'e Geçki	40
3.2.12 Sultaniyegâh'tan Ruhnüvaz'a Geçki	41
3.2.13 Gözlemler	42
3.3 Kürdî, Kürdîlihiczâkâr, Aşkefza ve Ferahnüma Makamları Arasındaki Geçkiler.....	43
3.3.1 Kürdî'den Kürdîlihiczâkâr'a Geçki	43
3.3.2 Kürdî'den Aşkefza'ya Geçki	44
3.3.3 Kürdî'den Ferahnüma'ya Geçki	45
3.3.4 Kürdîlihiczâkâr'dan Kürdî'ye Geçki	46
3.3.5 Kürdîlihiczâkâr'dan Aşkefza'ya Geçki	47
3.3.6 Kürdîlihiczâkâr'dan Ferahnüma'ya Geçki	48
3.3.7 Aşkefza'dan Kürdî'ye Geçki	49
3.3.8 Aşkefza'dan Kürdîlihiczâkâr'a Geçki	50
3.3.9 Aşkefza'dan Ferahnüma'ya Geçki	51
3.3.10 Ferahnüma'dan Kürdî'ye Geçki	52
3.3.11 Ferahnüma'dan Kürdîlihiczâkâr'a Geçki	53
3.3.12 Ferahnüma'dan Aşkefza'ya Geçki	54
3.3.13 Gözlemler	55
3.4 Zirgüleli Hicaz, Zirgüleli Suznâk (Hicazkar), Evcârâ, Sûzidil ve Şedaraban Makamları Arasındaki Geçkiler	56
3.4.1 Zirgüleli Hicaz'dan Zirgüleli Suznâk'a Geçki	56
3.4.2 Zirgüleli Hicaz'dan Evcârâ'ya Geçki	57
3.4.3 Zirgüleli Hicaz'dan Sûzidil'e Geçki	58
3.4.4 Zirgüleli Hicaz'dan Şedaraban'a Geçki	59

3.4.5 Zirgüleli Suznâk'tan Zirgüleli Hicaz'a Geçki	60
3.4.6 Zirgüleli Suznâk'tan Evcârâ'ya Geçki	61
3.4.7 Zirgüleli Suznâk'tan Sûzidil'e Geçki	62
3.4.8 Zirgüleli Suznâk'tan Şedaraban'a Geçki	63
3.4.9 Evcârâ'dan Zirgüleli Hicaz'a Geçki	64
3.4.10 Evcârâ'dan Zirgüleli Suznâk'a Geçki	65
3.4.11 Evcârâ'dan Sûzidil'e Geçki	66
3.4.12 Evcârâ'dan Şedaraban'a Geçki	67
3.4.13 Sûzidil'den Zirgüleli Hicaz'a Geçki	68
3.4.14 Sûzidil'den Zirgüleli Suznâk'a Geçki.....	69
3.4.15 Sûzidil'den Evcârâ'ya Geçki	70
3.4.16 Sûzidil'den Şedaraban'a Geçki	71
3.4.17 Şedaraban'dan Zirgüleli Hicaz'a Geçki	72
3.4.18 Şedaraban'dan Zirgüleli Suznâk'a Geçki	73
3.4.19 Şedaraban'dan Evcârâ'ya Geçki	74
3.4.20 Şedaraban'dan Sûzidil'e Geçki	75
3.4.21 Gözlemler	76
3.5 Rast ile Nişâburek Makamları Arasındaki Geçkiler.....	78
3.5.1 Rast'tan Nişâburek'e Geçki	78
3.5.2 Nişâburek'ten Rast'a Geçki	79
SONUÇ.....	80
KAYNAKÇA	82
ÖZGEÇMİŞ.....	83

KISALTMALAR

AKM: Atatürk Kùltür Merkezi

C: Cilt

Doç: Doçent

Dr: Doktor

Gör: Görevlisi

İTÜ: İstanbul Teknik Üniversitesi

Ögr: Öğretim

Prof: Profesör

s: Sayfa Numarası

TMDK: Türk Müziğı Devlet Konservatuarı

Yrd: Yardımcı

T.C.
HALIÇ ÜNİVERSİTESİ
SOSYAL BİLİMLER ENSTİTÜSÜ
TÜRK MÛSİKÎSİ ANASANAT DALI

**GÖÇÜRÜLMÜŞ BASİT MAKAM DİZİLERİ ÜZERİNE KURULAN FARKLI
İSİMLER TAŞIYAN MAKAMLAR ARASINDA GEÇKİ**

Burcu SAYAN

Tez Danışmanı
Prof. Erol DERAN

Aralık 2006

ÖZET

Geçki esere ayrı bir güzellik katmak, o makamı monotonluktan kurtarmak için yapılır. Bilinçli bir şekilde, yerinde ve zamanında yapılan geçki, esere büyük anlam kazandıracaktır.

Hazırlanan tezin temelini “makam ve geçki” konuları oluşturduğu için önce bu iki kavramı açıklama gereği duyulmuştur. Üçüncü bölümde göçürülmüş basit makam dizileri üzerine kurulan makamlar arasındaki geçkiler, sade örneklerle sunulmaya çalışılmıştır.

Bu çalışmada göçürülmüş basit makam dizileri arsındaki seyir yöntemlerinin kısa ve sade şekliyle ele alınmasının nedeni geçki konusunda deneyimi olmayan kişilere de yardımcı olabilmektir. Örnek olarak birçok geçki yöntemi kullanılabilirdi ama

geçki konusunu yeni ele alan bir kişi başlangıçta incelediği örnekleri en sade şekliyle görmek isteyecektir.

Göçürülmüş dizilerde geçki yöntemleri araştırılmış, mümkün olduğunca kısa yol tercih edildiği için tek örnekleme ile yetinilmiş ve toplam 62 örnek sunulmuş, seyirler ayrıntılı bir şekilde gösterilmiş ve açıklamalarda bulunulmuştur.

Burcu SAYAN

Aralık, 2006

T.C.
HALIC UNIVERSITY
INSTITUTE OF SOSYAL SCIENCES
BASIC ART BRANCH OF TURKISH MUSIC

MODULATION THAT IS BUILT ON
TRANSPOSED SERIES OF SIMPLE MAKAM AND
THOSE WHICH HAVE VARIOUS NAMES BETWEEN THEM

Burcu SAYAN

Thesis Counselor
Prof. Erol DERAN

December 2006

SUMMARY

Modulation is done to add the work more beauty and to save the makam not to be monotonous. If modulation is done in time and correct place, the work will gain deep meaning.

It has been necessity to explain “makam and modulation” cause of these 2 subjects are the main subjects of this thesis. In the third part the modulations in the makams which are based on transposed series of simple makams, have been tried to be presented by plain samples.

In this study the reason of considering the method of progresses between transposed series of simple makams in a short and simple way is able to help those who are unexperienced in the subject modulation. Many other method of modulation could be used as example, but one who studies modulation newly, would want to see the models in their the simplest structures which she or he examined at the beginning.

For the reason why modulation methods are aimed in transposed series, it has been contented with one sample and in the sum 62 samples have been presented, melodic progressions have been shown in details and explanations also have been done

Burcu SAYAN

December, 2006

GİRİŞ

Klâsik sınıflandırmada âvâze, şûbe gibi makamların sınıflandırılması için kullanılan terimler vardı. 19.yüzyılın sonunda ve 20. yüzyılın başında Rauf Yektâ Bey, Arel ve Ezgi çalışmalarıyla 24 ses sistemini kurdular. Rauf Yektâ öldükten sonra Uzdilek, akustik hesaplamaları yaptı, Arel öğrencilerine öğretti, “Mûsıkî Mecmuası”nı çıkarttı ve burada nazariyat derslerini yayınladı. Suphi Ezgi “Nazarî ve Amelî Türk Mûsıkîsi” adlı beş ciltlik kitabını yazmıştır. Arel, Ezgi ve Uzdilek bugünkü resmi ve özel kurumlarca kabul görmüş yaygın olarak kullanılan sistemi oluşturmuşlardır. Tezimizin konusu en çok kullanılmakta olan Arel – Ezgi - Uzdilek sistemine göre anlatılacaktır.

Bu çalışmada, göçürülmüş basit makam dizileri üzerine kurulan farklı isimler taşıyan makamlar arasında geçki yöntemleri araştırılmıştır. Ancak burada dizinin göçürülmesiyle yetinilmiştir; makamın karakteristik özelliklerini ortaya çıkartmak için ayrı bir çaba sarf edilmemiştir.

Dördüncü bölümde bulunan geçki çeşitlerinde her ne kadar bu örnekleri versek de yine de geçkilerin birçok çeşidi vardır. Tez çalışmamızdaki geçki örnekleri en kısa yoldan, geçki denemeleriyle yapılmıştır. “Yapılan geçki örnekleri danışman hocam Prof. Erol Deran’a aittir.”

Her ne kadar “göçürülmüş diziler üzerine kurulmuş makamlar” kavramını kullanıyorsak da yaygın olarak kullanılan şekliyle “şed makam” olarak isimlendirilmiş olduklarından biz de çalışmamızda şed makam terimini kullanacağız.

Üçüncü bölümdeki geçki örneklerine ait nota yazımları üzerinde bulunan çeşni adları her ne kadar çeşnilerin bitiş yerlerine yazılsa da, bazı çeşniler gösterildikleri yerde bitmemiş, devamını sürdürmüştür.

1. BÖLÜM: Türk Mûsikîsinde Makam

1.1. Makam

*“Belli aralık düzenlerine göre teşkil edilmiş olan müzik dizilerinin, kalıplaşmış ezgi dolaşım (seyir) tiplerine göre kullanılmasından doğan kurallar bütünüdür.”*¹

Makam sözcüğünü ilk kullanan müzikolog Abdülkadir Merâgi olmuş, eski müzisyenler hep devirden söz etmişlerdir.

Sistemci okulun Merâgi’den sonra gelen müzikologları, makam terimi üzerinde durmuşlar ve târifler vermişlerdir.

20. Yüzyılın başlarında Rauf Yektâ Bey makam için şu tarifi veriyor:

*“Makam bir oluş tarzıdır. Kendisini teşkil eden çeşitli nisbetlerle ve aralıkların düzenlenmesi ile vasfını belli eden mûsikî ıskalasının hususi bir şeklidir.”*²

Arel ve Doktor Ezgi’de makamı şu görüşlere yer vererek tarif ediyorlar.

Doktor Ezgi makam için:

*“Durak ve güçlü denilen nağmelerle dizinin diğer sesleri ile beyinde münasebet ederek seslerin icrâsıdır.”*³

Arel ise:

*“Dizide veya lahinde (melodide) seslerin durak ve güçlü ile münasebetlerinden doğan hususiyete makam denilir. Şu halde makam, bir durak ile bir güçlüünün etrafında bunlara bağlı olarak toplanmış seslerin umumi durumudur.”*⁴

Makamı oluşturan iki temel unsur vardır; dizi ve seyir.

Dizi: Genel olarak tanımlarsak; sekiz bitişik ve komşu notanın birbiri ardına sıralanarak meydana getirdiği şekle dizi denir. Makam dizileri dörtlü ve beşlilerin değişik şekillerde birbirine eklenmesiyle meydana gelir. Dizide yer alan her sesin bir ismi ve bazı seslerin makam seyirinde daha önemli görevleri vardır ve makamı bu görevler tâyin eder. Bunlar: Durak, güçlü ve yeden sesleridir.

¹ TANRIKORUR, CİNUÇEN; “Osmanlı Dönemi Türk Mûsikîsi”, İstanbul 2003, Dergâh Yayınları, s.140

² YEKTÂ, Rauf Bey tercümesi, Fransızcadan çeviren Orhan Nunsioğlu, s.67

³ EZGİ, Suphi, “Amelî ve Nazarî Türk Mûsikîsi”, C.1, s.48

⁴ AREL, H.Sadettin, “Türk Mûsikîsi Nazariyatı Dersleri”, s.14

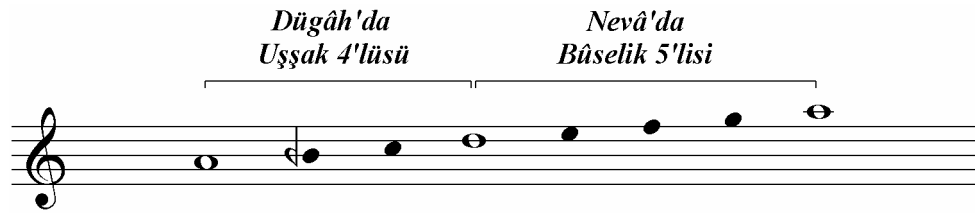
Seyir: Her makam ayrı bir karakterdir, bunu da seyir esnasında sesleri kullanış tarzıyla, kullandığı aralıklarla, melodik yapısıyla ve belli seslere verdiği öneme ortaya koyar. Dolayısıyla seyir, makamın karakterini belirleyen önemli bir unsurdur.

“Seyir kelimesi makam kavramı için hayati bir önem taşımaktadır ve makamu gelişigüzel bir dizi olmaktan kurtaran yegâne özelliğidir. Nitekim, Türk Müziğinde öyle makamlar vardır ki dizileri tamamen aynı olduğu halde; seyirleri farklı olduğu için ayrı makamlardır.

Türk Mûsıkîsi makamlarında üç türlü seyir şeması kullanılmıştır:

1. Çıkıcı Seyir; genellikle Rast, Uşşak, Hicaz, Bûselik, Segâh gibi temel makamlara özgüdür.
2. Orta Bölge Seyri; Beyâti, Karcığar, Uzzal gibi basit makamlara özgüdür.
3. İnci Seyir; Mâhur, Acemaşiran, Eviç, Kürdîlihiczakâr gibi bileşik makamlara özgüdür.

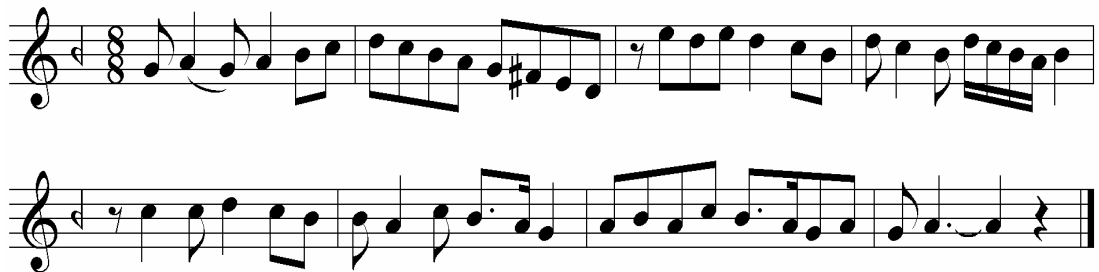
Şimdi seyir konusunun müzikal analizini bir örnek üzerinde yapalım.



Yukarıda verilen sadece bir dizidir ve henüz hiçbir makam değildir. Bu dizinin makam haline gelebilmesi için belli bir seyir özelliğini kazanması lazımdır. Bu da dizinin derecelerinin üstleneceği bazı fonksiyonların sıra ve öneme göre makamu belirleyecek olan husustur.

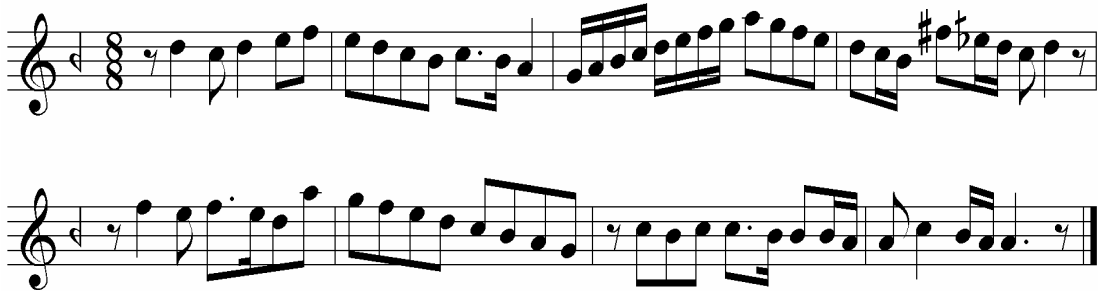
Meselâ, yukarıdaki dizi şu seyir şeması içinde kullanılmış olsaydı:

UŞŞAK SEYİR ÖRNEĞİ



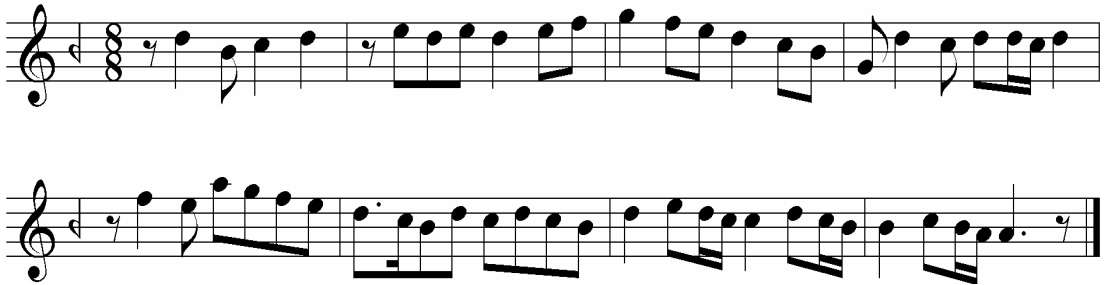
Dizi içinde gösterilen Irak perdesi geçki değil, makamın pest karakterinin icabıdır. Biz bu ezgiye Türk müziğinde “Uşşak Makamı” derdik. Aynı dizi, yukarıdaki gibi değil de, mesela şöyle bir seyir şeması içinde kullanılmış olsaydı:

BEYÂTİ SEYİR ÖRNEĞİ



Biz, aynı aralıkların değişik bir seyir içinde kullanıldığı bu ezgiye yine Türk müziğinde “Beyâti Makamı” derdik. Yine aynı dizi; şöyle bir seyir şeması içinde kullanılmış olsaydı:

ISFAHAN SEYİR ÖRNEĞİ



Biz bu ezgiye “İsfahan Makamı” derdik.

Bu misallerde görülüyor ki seyir olmadan dizi, makam hakkında hiçbir fikir vermemektedir. Bu çok az farklarla aynı Zirgüle dizisi kullanan Hicazkâr, Evcârâ, Sûzidil ve Şedarabân makamları için de böyledir.”⁵

1.2. Basit Makam

“Bir makamın basit makam sayılabilmesi için aşağıdaki dört özelliğin bulunması gereklidir.

- a. Bir dörtlü ile beşliden veya bir beşli ile dörtlüden meydana gelmiş bir dizi olmalıdır.*
 - b. Dörtlü ve beşliler tam dörtlü ve tam beşli olmalıdır (Çargâh, Bûselik, Kürdî, Rast, Uşşak, Hicaz.)*
 - c. Güçlü perdeleri dörtlü ile beşlinin veya beşli ile dörtlünün ek yerinde olmalıdır.*
 - d. Sekiz sesli bir dizisi olmalı ve bu dizi makamın bütün özelliklerini taşımalıdır.*
- Bu özelliklere sahip olan makamlar basit makamlardır.”⁶*

⁵TANRIKORUR, CİNUÇEN; “Osmanlı Dönemi Türk Müsîkîsi”, İstanbul 2003, Dergâh Yayınları, s.140

⁶Özkan, İsmail Hakkı, “Türk Müsîkîsi Nazarıyatı ve Usûlleri”, İstanbul 1994, Ötüken Neşriyat, s.94

Basit makam tanımında ve hangi makamların basit makamlar olduğu konusunda farklı görüşler vardır.

*“Rauf Yektâ, Türk Mûsikîsinin kuruluş ve makamlarına ilişkin metinlerde, makamlar hakkında açıklayıcı bilgiler vermemiş ise de, makamların dörtlü ve beşlilerden oluştuğuna dair görüşlerini kaleme almıştır. Ancak bu kadar bilgi verebilen Rauf Yektâ, nazariyat kitabını tamamlayamamıştır.”*⁷

*“Ekrem Karadeniz, “Türk Mûsikîsinin Nazariye ve Esasları” adlı eserinde “basit makam” tabirini kullanmakla birlikte kesin bir basit makam tanımı yapmamıştır. Bu eserde elli yedi makamı, basit makam tanımı altında toplamıştır.”*⁸

Dr. Suphi Ezgi, basit makam tanımını şöyle açıklamıştır: *“Basit makam tam durakla güçlü nağmelerine mâlik, mülâyim ve müstakil dizelere verdiğimiz isimdir.”*⁹

Arel, Ezgi ve Uzdilek sisteminde on dört makamı basit makam vardır. Bunlar:

1. Çargâh, 2. Bûselik, 3. Kürdî, 4. Rast, 5. Hüseyni, 6. Nevâ, 7. Uşşak, 8. Hümayun, 9. Uzzal, 10. Hicaz, 11. Zirgüleli Hicaz, 12. Suzinâk, 13. Karcığar, 14. Nikriz

*“H. Sâdettin Arel’e göre basit makam; bir tam dörtlü ya da bir tam beşli veya tersine bir tam beşli ile bir tam dörtlünün birleşmesinden hasıl olup da güçlüsü ek yerinde görünen ve birinci - dördüncü dereceleri arasında tam dörtlü nisbeti bulunmakla beraber kalışı da tam bir istirahat duygusu veren dizilerin makamları basit sayılır.”*¹⁰

Yılmaz Öztuna ve İsmail Hakkı Özkan’ın basit makam tanımları da H. Sadettin Arel’in açıklamalarına benzerdir. Bu nazariyatçıların basit olarak belirttikleri makamlar şunlardır;

1. Çargâh, 2. Bûselik (inici şekli: Şehnazbûselik), 3. Kürdî, 4. Rast, 5. Uşşak (inici şekli: Beyâti), 6. Hüseyni (inici şekli: Muhayyer), 7. Nevâ (inici şekli: Tâhir), 8. Hicaz, 9. Hümayun, 10. Uzzal, 11. Zirgüle, 12. Karcığar, 13. Suzinâk¹¹

⁷ Öztuna, a.g.e., s.116

⁸ KARADENİZ, Ekrem, “Türk Mûsikîsi Nazariye ve Esasları”

⁹ EZGİ, Dr. Suphi, “Nazari ve Ameli Türk Mûsikîsi”, C.4, İstanbul 1953, Hüsnü Tabiat Basımevi, s.189

¹⁰ AREL, H.Sadettin, “Türk Mûsikîsi Nazariyat Dersleri”, C.1, İstanbul 1968, Hüsnü Tabiat Basımevi, s.14

¹¹ ÖZTUNA, Yılmaz, “Büyük Türk Mûsikîsi Ansiklopedisi”, C.1, Ankara 1990, Başkanlık Basımevi, s.144

1.3 Göçürülmüş Diziler Üzerine Kurulmuş Makamlar

Rauf Yektâ Bey, göçürülmüş (şed) makam hakkında ilk tespitleri yapan müzikolog olarak mûsikî tarihimizde yerini almıştır. Arel sisteminin şed makamlar hakkında görüş ve tespitleri Rauf Yektâ okulunun görüş ve tespitlerinden farklı değildir.

Dr. Ezgi de şu tarifi vermektedir:

*“Bir makamı, asıl mevkiinden başka tabii ve umumi dizilerin herhangi bir sesi üzerine nakletmeye şed derler.”*¹²

Hüseyin Sâdettin Arel:

*“Bir makamı, asıl mevkiinden başka bir yere götürmek, o makamın şeddini yapmak olur.”*¹³

Arel’e göre isim sahibi olarak kullanılmış bulunan şed makamlar şunlardır:

1.Acemaşiran, 2.Mâhur, 3.Sultaniyegâh, 4.Ruhnüvaz, 5.Nihavend, 6.Ferahnüma, 7.Aşkefza 8.Kürdîlihizkâr 9.Şedaraban 10.Sûzidil 11.Evcârâ 12.Hicazkâr 13.Zirgüleli Suznâk

Şed, herhangi bir dörtlü veya beşliyi yahut bir makam dizisinin kendi yerinden, yani durağından alıp başka bir perde üzerine; yani başka bir perdeyi durak kabul ederek, aralıklarını bozmadan ve gerekli işaret değişikliklerini yaparak göçürmektir.

Şed makamlar, her ne kadar bir makam dizisinin bir başka perde üzerine göçürülmesi demek ise de, bunlar çok zaman kendilerini meydana getiren ana dizinin özelliklerine sadık kalmayıp, bazen çeşni bazen de seyir bakımından değişiklikler gösterip, ayrı birer hususiyet kazanmışlardır. Bu bakımdan şed kelimesi “transposition” kelimesinin tam karşılığı değildir. Hatta belki bu açıdan şed makamlar diye bir ayırım yapmak bile doğru olmayabilir.¹⁴

¹² EZGİ, Dr. Suphi, “Amelî ve Nazarî Türk Mûsikîsi”, C.1, İstanbul 1933,

¹³ KUTLUĞ, Yakup Fikret, “Türk Mûsikîsinde Makamlar”, İstanbul, Yapı Kredi Yayınları

¹⁴ ÖZKAN, İsmail Hakkı, “Türk Mûsikîsi Nazarıyatı ve Usûlleri”, İstanbul 1994, Ötüken Neşriyat, s.191

2. BÖLÜM: Türk Mûsikîsinde Geçki

2.1. Geçki

Bir makamdan başka bir makama veya bir tondan başka bir tona geçmeye geçki – modülasyon denir.

Prof. Erol Deran’ın Görüşleri:

“Geçki yapacak olan kişinin, makamların karakteristik yapılarını çok iyi bilmesi gerekir. Aynı matematiksel diziye sahip olmalarına rağmen makamların karakteristik yapılarının değişik olduğu ortadadır. Meselâ, Bûselik dizisinin diğer tonlarda meydana gelen şedleri olan Nihavend, Ruhniivaz ve Sultaniyegâh makamlarının her birinin melodik karakteri değişiktir.

Geçki öyle bir ustalıkla yapılmalıdır ki eldeki makamla geçilen makamın birleşmesinden alınan netice adeta birleşik bir makam intibâi uyandırmalıdır.”¹⁵

Dr. Suphi Ezgi geçkiyi şöyle tarif ediyor:

“Muayyen bir makam ile icra olunan bir lahnin (melodinin) seyri esnasında başka bir makam yapmaya geçki denilir.”¹⁶

Arel ise:

“Her zaman dizideki seslerden birinin ya hüviyeti yahut vazifesi değişirse orada mutlaka bir makam değişikliği vardır”¹⁷ şeklinde tarif ediyor.

Kutluğ’nun görüşleri:

“Gerçekten, makamların seyirleri sırasında, bazen kendi melodik yapılarının dışına çıkarak, başka bir makamın melodik yapısına geçildiği çoğu zaman görülen bir icra şeklidir. Biz bu icra şekline, diğer bir deyimle, başka makama geçme veya makam değiştirmeye geçki diyoruz.”¹⁸

Prof. Mutlu Torun’a göre:

“Batılı gözüyle baktığımız zaman bileşik makamların hatta basit makamların yapısında makam değişikliği olur. Mesela, Beyâti makamı bileşik makam olmadığı halde Nevâ perdesinde Hicaz yapabilir. Bûselik makamında ise Çargâh perdesi üzerinde Çargâh var, pes taraftaki güçlüsü Rast oluyor, tiz tarafta ise Nim Şehnaz yerine sol bekâr, çok zaman, Eviç geliyor, Hüseyini üzerinde Uşşak yapıyor. Görülen bir âdet değildir ama Hüseyini üzerinde Hicaz yapan Bûselik makamı da olabilir.

¹⁵ DERAN, Prof. Erol ile yapılan görüşme, Haliç Üniversitesi, Kasım 2006

¹⁶ EZGİ, Dr. Suphi, “Amelî ve Nazrî Türk Mûsikîsi”, C.1, İstanbul 1933, s.282

¹⁷ AREL, H.Şâdetin, “Türk Mûsikîsi Nazariyatı Dersleri”, İstanbul 1968, s.14

¹⁸ KUTLUĞ, Doç. Fikret’in ders notlarından, s.2

Bileşik makamlarda olay çok farklıdır. Ferahnâk makamına baktığımız zaman Eviç üzerinde Ferahnâk çeşnisi ya da Segâh çeşnisi, Nim Hicaz üzerinde bir Hicaz çeşnisinden söz edilebilir ama asıl rengini veren Nevâ üzerinde Rast'tır. Dügâh üzerinde Rast'lı kalmasa bile o dizi Nevâ'ya doğru yönelen bir Rast'tır. Ferahnâk, Yegâh'ta Rast yapar, daha sonra gelir, Irak perdesinde kalır. Bu konuya batı müzisyenleri gözüyle baktığımız zaman her biri birer geçkidir ama Türk müzisyenleri bunların tümüne Ferahnâk diyor.

Çok basit bir Mâhur yaptığımız zaman onun içinde, Hüseyini çeşnisi geçtiğini görürüz. Segâh'a da uğrayabilir hatta bazen kısa bir Nikriz yapabilir. Biz tümüne Mâhur gözüyle bakarız. Ama batı müzisyenleri gözüyle modülasyon olmuştur.

Mâhur içinde kısa da olsa bir Nikriz geçkisi varsa, müzisyen Mâhur'la bağlantısını kesip kendini o anda bulunduğu çeşni içinde hissetmelidir. Eğer çok seslilik varsa ve Mâhur makamında çok seslendirme yapıyorsak Nikriz geçkisinde Nikriz seslerine uygun akor koymak zorundayız.

Türk müziğinde genellikle geçkilerin hissettirilmeden yumuşak bir şekilde yapılması istenir. Türk müziği genel olarak daha yumuşak ve daha huzurlu bir müziktir. Çok fazla uyumsuzluğun, sürprizlerin aranmaması bu karakterinden doğar. Gelenekteki müzisyenlerin arasında, hissettirmeden geçki yapmak büyük bir marifettir. Hatta eskiler, daha çok sesiyle taksim (gazel) yapanlar, fark ettirmeden öyle bir noktaya getiriyorlardı ki sazandeler birden bire “Ne zaman geçti, nereye geçti?” diye şaşırıyorlardı.

Bizde âdet olan bir durum vardır. Nakarat sonundaki karardan sonra meyâna geçilir. (Belli bir bölüm bitmiştir, karar verilmiştir yani bir yere kapı açılıp başka bir yere gidilmiştir.) Halbuki hoş olan geçki, bir cümle devam ederken o cümlenin içinde yapılan geçkidir. Bence gerçek lezzet bundadır. Daha etkili olan geçki budur.

Öteki geçki ise bir işi bitirip hiç geçki yapmadan oradan bir menteşe ile bağlanmış gibidir. Nakarat sonundan meyan başına olan geçki, menteşe ile bağlanmış iki kutu gibidir. Mesela, bir kutu Rast'ta bitiyor öteki kutu Eviç açıyor.”¹⁹

¹⁹TORUN, Prof. Mutlu ile yapılan görüşme, Haliç Üniversitesi, Kasım 2006

2.2. Geçki Yapılmasının Gerekçeleri

“Her şeyden önce geçki bir müzik parçasını monotonluktan kurtarır. Yüzlerce makam ve çeşniden meydana gelen mûsîkîmizin icrasında herhangi bir eser içerisinde değişik fikir, düşünce ve duygularımızı verebilmek için özellikle güfteli eserlerde şiirin anlatmak istediği konu çerçevesinde estetik gaye ve ifade geçkiyi gerekli kılar.

Bilindiği gibi bazı makamlarımız yeterli bir ses veya bir başka deyişle geniş çeşni sahasına sahip olmadığından belirli nağmeler içinde dolaşmaya, seyretmeye mecburdur. Bu da kulakta monoton bir intiba bırakır ki işte bu monotonluktan kurtulmak için en güzel çare değişik çeşnilerle çeşitli şekillerde geçki yapmaktır.”²⁰

“Bir makamda başlayıp hiçbir makama geçmeden hatta dörtlü, beşli veya üçlü çeşnilere bile dokunmadan bestelenmiş bir eser teoride çok monoton olur. Öyle usta bir bestekâr çıkar ki, Rast makamında dolaşırken hiçbir makama, ufak bir çeşniye dahi değinmeden çok güzel bir eser çıkarabilir. Bu kişinin kâbiliyetine bağlıdır. Geçkiler bir eseri monotonluktan kurtarıp ona değişik bir hava, renk getirmek için çok güzel, doğru bir yoldur. Taksimlerde, gazellerde, usûllü bestecilikte geçkinin rolü büyüktür.”²¹

Bir konserde veya bir programda farklı makamlardan oluşmuş bir repertuarı birbiriyle kaynaştırmak ve kulağı okunacak eserin makamına ısındırmak için yapılan geçkiye geçiş taksimi denir.

Geçkiyi iyi yapabilmek için yalnızca makam bilgisi yeterli değildir. İcrâcının, enstrümanına teknik özellikleri bakımından hakim olması ve geniş bir mûsîkî kültürüne sahip olması da gerekir.

Yersiz ve çok fazla geçki yapmak, dinleyeni yorması ve müziğin ifadesini bozması bakımından hatalı ve yanlıştır.

²⁰ ÇELİKKOL, Erdinç, “Türk Mûsîkîsi Bölümü”, 4.Sınıf, Bursa 1988, s.5

²¹ KAYGUSUZ, Doç. Nermin ile yapılan görüşme, İ.T.Ü. T.M.D.K., Ekim 2006

2.3. Geçki Çeşitleri

Geçkiler bestekârlarımız tarafından dört ayrı şekilde yapılmıştır. Geçkiyi sınıflandırmaya göre yakın ve uzak; eser içindeki zamanlamaya göre geçici ve kesin olarak ayrılır. Geçki yöntemine göre ise görev, kimlik, hem görev hem kimlik değişikliği olarak ayırabiliriz.

*“Geçkiyi eser içindeki zamanlamaya göre uzun ve kısa şeklinde ayırabiliriz. Kısa geçki, genelde yakın geçki olur ama sürpriz yaparak uzak geçki de alınabilir. Sürekli yani uzun geçkiyi de yakın yere alıp uzun sürdürebiliriz.”*²²

2.3.1. Yakın Geçki

“İki makam dizisi arasında ortak ses sayısı ne kadar çok olursa ve bu iki dizi arasındaki makamın kuralları ne kadar birbirine benzerse o iki makam birbirine o kadar yakındır. Bu gibi makamların birinden diğerine geçmesine yakın geçki denir.”

23

Dr. Ezgi:

*Yakın makamlar aynı diziyi paylaşan fakat oluşumlarında dörtlü ve beşlileri değişik olan makamlardır. “Yakın makamları en fazla üç sesi değişik olan makamlardır. Diğer bir deyimle bir dizi içinde en az beş sesi aynı olan makamlardır.”*²⁴

Türk müziğinde ise yakın ve uzak geçki olarak bir sınıflandırma yapılmamıştır. En yakın geçki görev değişikliğiyle olmuştur. Mesela, Nevâ üzerinde Rast olan Hicaz’dan, Hüseyini üzerinde Uşşak olan Uzzal’a geçki. Gerçi ses (işaret) değişmiyor diyoruz ama Hüseyini üzerinde Uşşak olduğu zaman Eviç pesleşiyor bekli de ona da faklı bir perde olduğu için değişik bir ses gözüyle bakmak daha doğru olur. Bir diyez veya bemollük geçkiler ve bunlar çok kısa zamanda, hatta bazen bir kere kullanılıyor. Mesela; Rast makamında Nevâ perdesini güçlendiren Nim Hicaz perdesi gibi ya da Rast makamında Eviç perdesinin Acem perdesi olması gibi. Dolayısıyla buna da yakın geçki gözüyle bakmamız çok normaldir. Batı müzisyenleri genellikle buna “ödünc alma” diyorlar.

²² TORUN, Prof. Mutlu ile yapılan görüşme, Haliç Üniversitesi, Kasım 2006

²³ ÇELİKKOL, Erdinç, “Türk Müsıkîsi Bölümü”, 4.Sınıf, Bursa 1988, s.5

²⁴ EZGİ, Dr. Suphi, “Amelî ve Nazrî Türk Müsıkîsi”, C.1, İstanbul 1933, s.282

Biraz daha ileri gidersek, daha fazla bemolün veya diyezın geçmesi, deęişiklięin fazla olması nedeniyle uzak geęki olabilir. Yakından uzaęa doęru deęişik sınıflandırmalar yapılabilir.”²⁵

H. Sâdettin Arel:

“Dizilerinde dört tane veya daha ziyade ortak ses bulunan makamlar yakın makamlarıdır. Yakın makamlar arasındaki geękiye yakın geęki denir.”²⁶

“Geękileri yakın ve uzak şeklinde sınıflandırabiliriz, aslında batı müziğinde de olan bir kavramdır. Batı müziğinde iki diyez, bemol farkına kadar olanlar yakın geękidir. Mesela, do majör ile re majör arasında ve bunların minörleri arasındaki geękiler de yakın geękiye dâhildir. İki den fazla işaret girdiğinde ise uzak geękiye girer.

Örneğin: Dizileri eşit olan iki makam arasında Nevâ ve Hüseyinî makamı dizilerinde bütün sesler aynı olduęu için sadece güçlünün dördüncü dereceden alınıp beşinci dereceye verilmesi yeterlidir. Böylece birinden dięerine kolayca geęilebilir.

Dügâh'da Uşşak 4'lüsü *Nevâ'da Rast 5'lisi*

Nevâ Makamı Dizisi

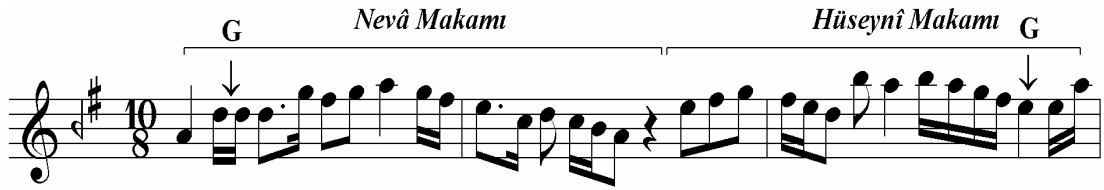
Dügâh'da Hüseyinî 5'lisi *Hüseyinî'de Uşşak 4'lüsü*

Hüseyinî Makamı Dizisi

²⁵ AREL, H.Sâdettin, “Türk Müsikîsi Nazariyatı Dersleri”, Kültür Bakanlığı, Ankara 1993

²⁶ TORUN, Prof. Mutlu ile yapılan görüşme, Haliç Üniversitesi, Kasım 2006

Nevâ makamından Hüseyinî makamına geçki için bir örnek:²⁷



2.3.2. Uzak Geçki

Ortak ses sayısı az olan, dizileri birbirine benzemeyen, karar ve güçlü perdeleri değişik olan makamlar arasında yapılan geçkilerdir. Bu gibi makamların birinden diğerine geçilmesiyle uzak geçki meydana gelir.

Arel:

“Dizilerinde dörtten daha az ortak ses bulunan makamlar uzak makamlarıdır. Uzak makamlar arasındaki geçkiye uzak geçki denir.”²⁸

“Bir makamdan uzak bir makama geçki yapacaksa ısındırarak yani aradaki değişik akraba çeşnilerine uğrayarak geçme yöntemi kullanılabilir. O akraba çeşnilerin içindeki bazı seslerde yoğunlaşmalar da gidilecek makamın kendi özelliği içinde kullanılır. Mesela, Dügâh’tan Muhayyer’e uzanan bir çeşni varsa elimizde, Acem perdesine yoğunlaşmak, Acem perdesi civarındaki başka kapıları açacaktır. Sadece diyemez, bemolle perde değiştirmek değil, içinde bulunduğumuz çeşnilerin bazı perdeleri içinde yoğunlaşmak, yeni kapıları rahatça açmamızı sağlayacaktır.

Bazen uzakmış gibi gelen iki makam arasında geçki yapmak çok hoş sürprizler (renkler) getirebilir fakat Türk müziğinin çok fazla kullanılmayan özelliklerindedir. Mesela, Dede Efendi’yle Reis Mahmut Efendi’nin Rast Kâr’ları vardır. Rast’ta karar verip direkt olarak Nevâ üzerinde Zirgüleli Hicaz açar.”²⁹

Uzak geçkiler genelde iki yoldan elde edilir.

Birbirine uzak iki makamın melodik yapıları arasında yeterli ortak ses bulunmadığı için ara makamların kullanılması zorunlu olur.

“Örneğin: Evcârâ makamından Kürdîlihiczâkâr makamına geçecek olursak; araya konulan Muhayyer ve Karcığâr nağmesi Kürdîlihiczâkâr’a geçişi kolaylaştırır.”³⁰

²⁷ AREL, H.Sâdetin, “Türk Müsıkîsi Nazariyatı Dersleri”, Kültür Bakanlığı, Ankara 1993

²⁸ AREL, H.Sâdetin, “Türk Müsıkîsi Nazariyatı Dersleri”, İstanbul 1968, s.115

²⁹ TORUN, Prof. Mutlu ile yapılan görüşme, Haliç Üniversitesi, Kasım 2006

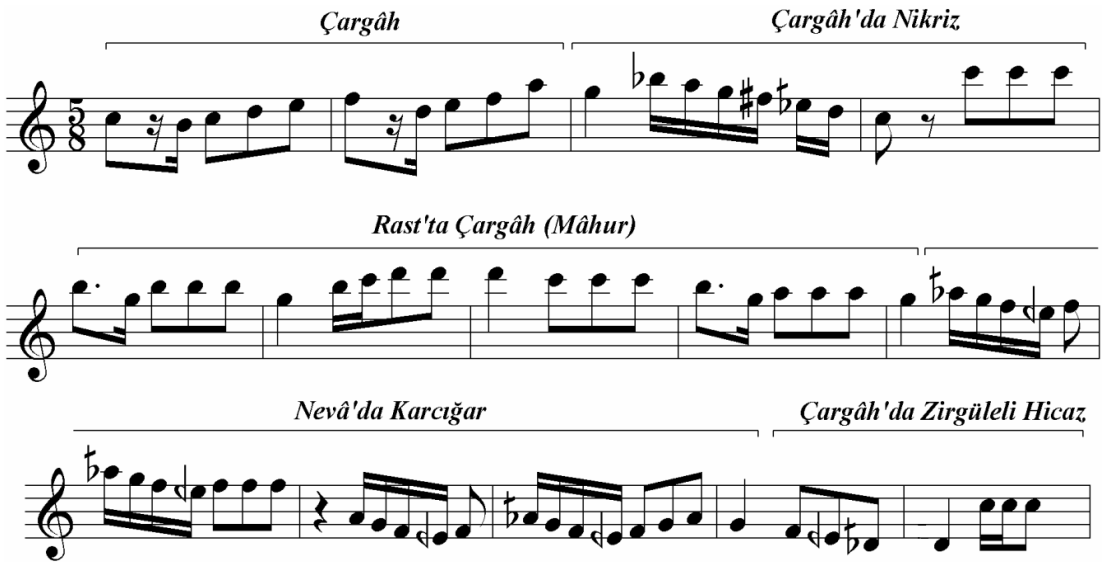
³⁰ AKSÜT, Öğr. Gör. Sadun ile yapılan görüşme, İ.T.Ü. T.M.D.K., Ekim 2006

Sadun Aksüt



Birkaç yakın geçkinin yardımıyla uzak geçki yapılmasına örnek: Çargâh makamından Çargâh'ta Zirgüleli Hicaz makamına geçecek olursak.

Bir Oyun Havasından / Türk Aksağı



“Görüliyor ki Çargâh makamından başlanılarak yakın makamlardan geçile-geçile uzak bir makama varılmıştır.”³¹

Kolay geçişi sağlamak için Rast'ta Çargâh (Mâhur) ve Nevâ'da Karcıgar nağmeleri yapılır.

Uzak geçkinin diğer bir yolu ise geçkiyi doğrudan doğruya, araya hiçbir çeşni koymadan yapmaktır. Uzak makamlara geçkide doğru perde tutulur ve ustalıklı işlenirse, doğrudan bir geçiş de sağlanabilir.

³¹ AREL, H.Sâdettin, “Türk Müsîkîsi Nazariyatı Dersleri”, Kültür Bakanlığı, Ankara 1993

Rast makamından Sûzidil'e geçerken:

Sadun Aksüt



“Rast makamı ile karar verdikten sonra ortak perde olan Muhayyer perdesi tutulur ve Hüseyini de Uşşak çeşnili kalınır. Hüseyini perdesi ve Nim Hisar perdesi gösterilerek, Sûzidil makamına geçilir.”³²

Daha uzak makamlar arasında da geçki yapılabilir mesela Kürdîlihiczakâr'dan Evcârâ'ya veya Nihavend'den Nişaburek'e....gibi. Aslında Prof. Erol Deran'ın 3.4.10'daki Evcârâ'dan Zirgüleli Suznâk'a olan geçkisi de şed makamlarla olmakla beraber uzak bir geçkidir.

Geçkiyi zamanlamaya göre geçici ve kalıcı olarak ikiye ayırabiliriz.

2.3.3 Geçici Geçki

Türk müziği eserlerinin bazıları küçük bir geçki yapıp ana makama hemen geri dönerler. Bu tip geçkilere “geçici geçki” denir.

Arel:

“Eğer bir geçkiden sonra hemen yine asıl makama dönülüyorsa o geçkiye geçici geçki denilir.” diye tarif vermektedir.”³³

“Geçkiyi tek yabancı nota ile yapmak mümkündür. Geçici geçkiler yeknesaklığı giderdiği gibi, bedî maksatları temin edici en mühim unsurlardan biridir.”³⁴

“Türk Mûsikîsinde, makamın dışından tek bir ses ödünc alınabilir fakat bunun rolü sadece geçici, az bir renk katmak veya makamın özelliklerini desteklemektir.

³² AKSÜT, Öğr. Gör. Sadun ile yapılan görüşme, İ.T.Ü. T.M.D.K., Ekim 2006

³³ AREL, H.Sâdetin, “Türk Mûsikîsi Nazariyatı Dersleri”, İstanbul 1968, s.51

³⁴ ÖZTUNA, Yılmaz, “Türk Mûsikîsi Kavram ve Terimleri Ansiklopedisi”, Ankara 2000, AKM Başkanlığı, s.437

Tek seslik ödünc alma bazen bir parçanın zemini içinde yapılır. Makam bütünüyle yerleşmeden önce (daha henüz zemin içindeyken) diğer makamların tanınabilir dörtlü ve beşlilerinden oluşan geçici cümleciklerin alındığı çok görülür. Böyle ödünc almalar elbette ki sınırlıdır, asıl makam, kimliğini yitirir. Çoğu kez, bu tip geçici geçki, (ödünc alma) bir makam için kalıplaşmıştır.

BEYATİ AKSAK SEMAİ

Ağır Aksak Semai

Mustafa Ağa



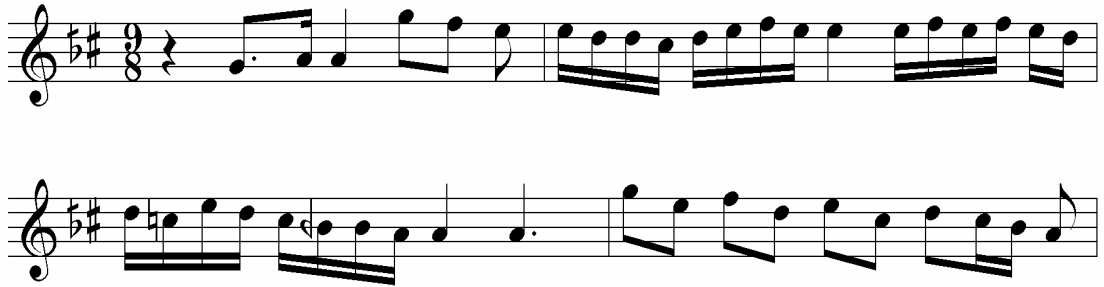
Nevâ perdesinde bir Hicaz veya Çargâh üzerinde bir Nikriz geçkisi yapılmıştır. Bestekârlarımız Beyâtî makamında yaptıkları eserlerde bu iki geçkiyi çok kullandıkları için geçkiler, Beyâtî'nin devam eden melodik bir yapısı gelir.

HİCAZ ŞARKI

Aksak

“Zannım bu ki cânâ”

Şevki Bey



Hicaz eserinde Hicaz makamından Dügâh'ta Uşşak makamına kısa bir geçki yapılmıştır.”³⁵

³⁵ SİGNELL, Karl L., “Makam” YKY, İstanbul 2006, s.13

KÜRDİ BESTE

Muhammes

“Kametın serv-i sehîdir”

Hâfız Rıfat Molla



Kürdî makamında sadece bir perde deęişiklięi olan Uşşak makamına geçilmiş, Kürdî perdesi yerini Segâh perdesine bırakmıştır.

2.3.4 Kesin Geçki

Belli bir makamın seyri ile başlayıp tamamen başka bir makamın seyri ile karar veren geçkilere kesin geçki denir. Kesin geçkiye örnek olarak geçiş taksimleri verilebilir.

Bir makamdan dięer bir makama geçmek için yapılan bu taksimlerde; önce ilk makamın seyri gösterilir, daha sonra iki makam arasındaki ortak noktalar kullanılarak geçilmek istenen makamın seyir özellikleri gösterilmeye başlanır ve makam tamamen gösterildikten sonra karar verilir.

“Geçki, uzunca bir müddet devam ederse, gidilen makama ehemmiyet verildięi anlaşılacağından “kesin geçki” yapılmış olur.

Şarkı, nakış, beste gibi güfteli eserlerin meyanlarında peşrev, semai gibi saz eserlerinin ilk hanelerinden başka hanelerinde başka bir makama geçki yapılır ve bu geçki uzunca bir müddet devam eder.

BEYÂTİ ŞARKI

Düyek

“Gamınla dilfikâr”

Hacı Arif Bey

Makamı Beyâti olan bu şarkının meyanında Nevâ perdesinde Beyâti (veya Uşşak) ve Çargâh perdesinde Nikriz çeşnileri yapılmış, Beyâti makamına geri dönmüştür.”³⁶

UŞŞAK BESTE

Darb-ı Fetih

“Dil nâle eder bülbül-i şeydâ revîşinde”

Dede Efendi

³⁶ AREL, H.Sâdetin, “Türk Mûsikîsi Nazariyatı Dersleri”, İstanbul 1968, s.51



Asıl makamı Uşşak olan bu bestede Sultaniyegâh makamına kesin geçki yapılmış ve karar verilmiştir.

SEGÂH-NİHAVED ŞARKI

Dügâh/Nim Sofyan

“Dertliyim rûhuma hicrânımı
sardım da yine”

Saadeddin Kaynak



Makamı Segâh olan bu şarkıda Nihavend makamına kesin geçki yapılmış ve karar verilmiştir.

2.4. Geçki Yolları

Geçkinin üç yolu vardır:

1. Dizideki seslerin görevlerini değiştirmek.
2. Dizideki seslerden birinin veya birkaçının kimliğini değiştirmek.
3. Dizideki seslerin hem görevlerini hem de seslerden birinin veya birkaçının kimliğini değiştirmektir.

1. Görev değişikliği:

Her makam dizisinin seslerinin o makam içinde; görevleri (karar, güçlü, tiz karar, yeden, asma karar) vardır. Bu görevlerin yer değiştirmesi başka bir makama geçki yapmak demek olup, dizileri aynı olan makamlar arasındaki geçki, yalnızca görev değişikliği ile yapılır.

Dügâh'da
Hicaz 4'lüsü *Nevâ'da Rast 5'lisi*

Hicaz Makamı Dizisi

Hüseyinî'de
Uşşak 4'lüsü *Dügâh'da*
Hicaz 5'lisi

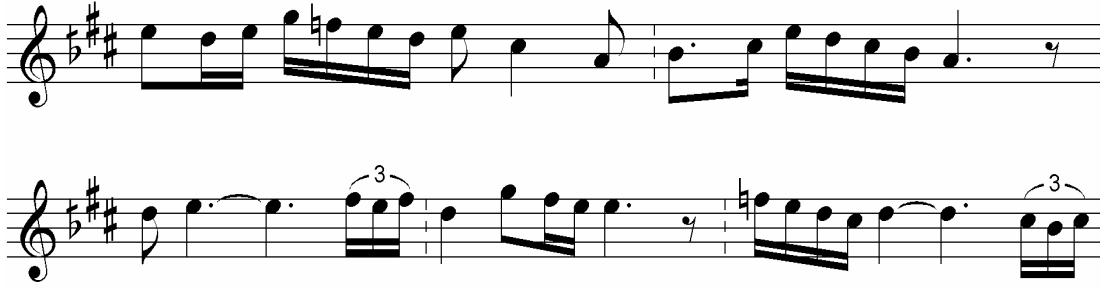
Uzzal Makamı Dizisi

Örneğe dikkat edince görülüyor ki Hicaz makamında Uzzal makamına geçişte yalnız güçlünün görevi değişiyor çünkü bu iki makamın arasında başka fark yoktur.

Muhammes

Hicaz Peşrev

Refik Fersan

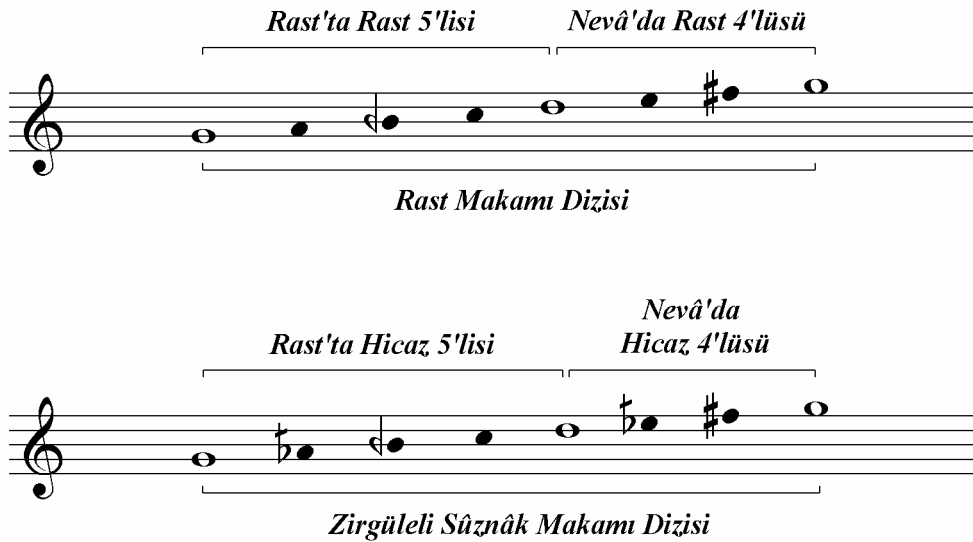


Her iki makamın birbirine geçişlerinde güçlü perdeleri değişmiş ve Nevâ perdesindeki Rast çeşnisinden Hüseyinî perdesindeki Uşşak çeşnisine geçilmiştir. Hicaz'la irtibatlı olduğu için Hicaz'dan Uzzal'a geçki yapılmış olarak düşünülür

2. Kimlik Değişikliği:

Ayrı dizilere sahip olan makamlar arasında geçki, seslerin kimliğini değiştirmekle yapılır. Bir sesin kimliğini değiştirmek, onu, eğer arızasızsa arızalandırmak veya arızalı ise arızasından kurtarmak, fizik açısından frekansını değiştirmek demektir.

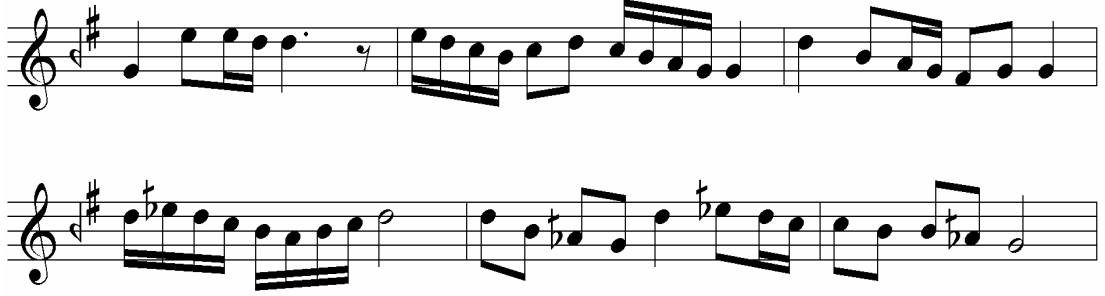
“Sadece kimlik değiştirmek yoluyla yapılan geçkilerde, gidilen makamı tanıyabilmemiz için hem kimliği değişen notanın hangi diziyeye ait olduğunu, hem de seslerin görevlerini incelemeliyiz.”³⁷



Rast makamından Zirgüleli Sûznâk makamına geçmek için ikinci ve altıncı derecelere bakıyye bemol koymak gerekmektedir.

³⁷ AREL, H.Sâdettin, “Türk Müsıkîsi Nazariyatı Dersleri”, İstanbul 1968

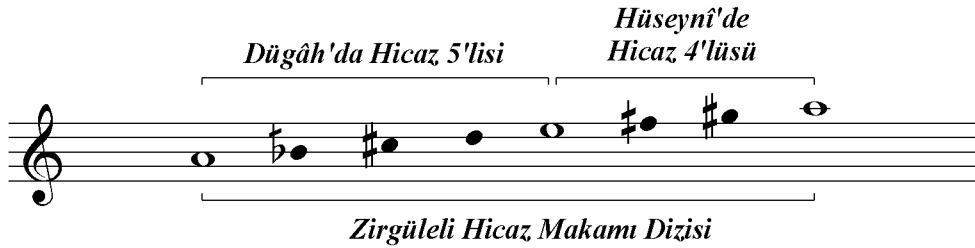
Basit Makamından Suznâk Makamına Geçki:



Her iki makamın güçlü perdeleri aynı olup sadece Dügâh ve Hüseynî perdeleri dört komalık bemol olarak kimlik değişikliğine uğramıştır.

3. Hem Görev Hem Kimlik Değişikliği

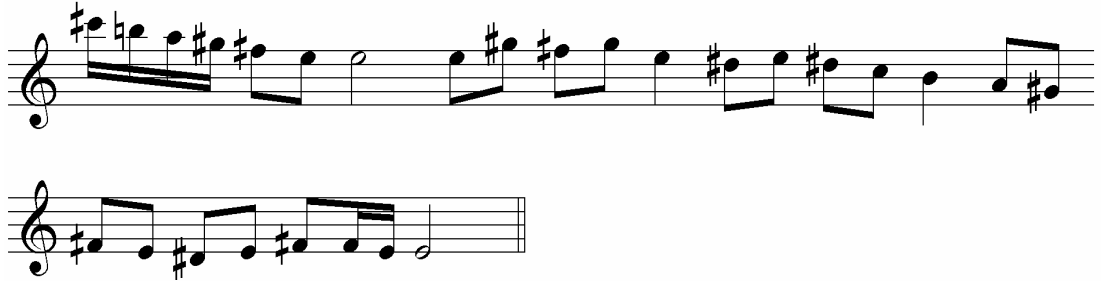
Hem kimliğin hem de görevin değiştirilmesi yoluyla yapılan geçkilerdir. Bir makamın yapısı içinde kullanılan bir perde, kimliğini değiştirerek yeni bir ses şekline girecek, diğer taraftan yine makamın güçlüsü de değişerek başka bir makamın sesi de güçlü vazifesini üzerine alacaktır.



Zirgüleli Hicaz makamından Sûzidil makamına geçki:

Prof. Erol Deran





İki makamın güçlü perdeleri farklı olduğu için Zirgüleli Hicaz'dan Sûzidil'e geçişte güçlünün görevi değişmiştir. Çağâh perdesi bir komalık (bu ses AEU sisteminde yoktur), Acem perdesi ise dört komalık Hicaz olarak kimlik değişikliğine uğramıştır.

3. BÖLÜM: Göçürülmüş Basit Makam Dizileri Üzerine Kurulan, Farklı İsimler Taşıyan Makamlar Arasında Geçki

Göçürülmüş basit makam dizileri üzerine kurulan, farklı isimler taşıyan makamlar ve aldıkları isimler şunlardır:

1.Çargâh makamı şedleri:

- | | |
|---------------------------|-------------------|
| a. Rast perdesinde: | Mâhur makamı |
| b. Acemaşiran perdesinde: | Acemaşiran makamı |

2. Bûselik makamı şedleri:

- | | |
|------------------------------|---------------------|
| a. Rast perdesinde: | Nihavend makamı |
| b. Hüseyniaşiran perdesinde: | Ruhnüvaz makamı |
| c. Yegâh perdesinde: | Sultaniyegâh makamı |

3. Kürdî makamı şedleri:

- | | |
|------------------------------|------------------------|
| a. Rast perdesinde: | Kürdîlihiczâkâr makamı |
| b. Hüseyniaşiran perdesinde: | Aşkefzâ makamı |
| c. Yegâh perdesinde: | Ferahnüma makamı |

4. Zirgüleli Hicaz makamı şedleri:

- | | |
|------------------------------|--|
| a. Rast perdesinde: | Zirgüleli Suznâk ve Hicazkâr makamları |
| b. Irak perdesinde: | Evcârâ makamı |
| c. Hüseyniaşiran perdesinde: | Sûzidil makamı |
| d. Yegâh perdesinde: | Şedaraban makamı |

5. Rast makamı şeddi:

- | | |
|-------------------|------------------|
| Dügâh perdesinde: | Nişaburek makamı |
|-------------------|------------------|

Nişaburek makamı birçok nazariyatçı tarafından Rast makamının şeddi olarak gösterilmektedir. Bu sebepten dolayı bu çalışmanın içine alınmıştır.

3.1 .1 Çargâh, Acemaşiran ve Mâhur Makamları Arasındaki Geçkiler

3.1.1 Çargâh'tan Mâhur'a Geçki

Kaba Çargâh'da Çargâh 5'lisi *Rast'ta Çargâh 4'lüsü*

Nevâ'da Çargâh 4'lüsü *Rast'ta Çargâh 5'lisi*

Çargâh —

Nikriz —

Bûselik — *Rast* —

GEÇKİ SIRASINDA KULLANILAN ÇEŞNİLER

Çargâh'ta Nikriz 5'lisi *Dügâh'da Bûselik 5'lisi* *Rast'ta Rast 5'lisi*

Çargâh makamına gezinildikten sonra, Çargâh'da Nikriz, Dügâh'da Bûselik, Rast'da Rast çeşni-leri gösterilmiş, Rast perdesinde Çargâh'lı karar verilerek Mâhur makamına geçilmiştir.

3.1.2 Çargâh'tan Acemaşîran'a Geçki

Kaba Çargâh'da Çargâh 5'lisi *Rast'ta Çargâh 4'lüsü*

Çargâh'da Çargâh 4'lüsü *Acemaşîran'da Çargâh 5'lisi*

Çargâh

Sabâ *Kürdî*

Nikriz

GEÇKİ SIRASINDA KULLANILAN ÇEŞNİLER

Dügâh'da Sabâ 4'lüsü *Yerinde Kürdî 4'lüsü* *Acemaşîran'da Nikriz 5'lisi*

Çargâh seyri tamamlanarak Dügâh'da Sabâ çeşnisi yapıldıktan sonra Dügâh'da Kürdî (Sabâ + Kürdî= Sabâ Zemzeme'den yararlanılmıştır ve Acemaşîran perdesinde (Şevkefzâ makamındaki organik bağlantıdan faydalanılmıştır) Nikriz çeşnileri yapılarak Acem perdesinde meyan açılmış, Acemaşîran perdesinde Çargâh'lı karar verilerek Acemaşîran makamına geçilmiştir.

3.1.3 Mâhur'dan Çargâh'a Geçki

Nevâ'da Çargâh 4'lüsü Rast'ta Çargâh 5'lisi

Kaba çargâh'da Çargâh 5'lisi Rast'ta Çargâh 4'lüsü

Mâhur Hüseyinî

Bûselik

GEÇKİ SIRASINDA KULLANILAN ÇEŞNİLER

Hüseyinî'de Hüseyinî 5'lisi

Dügâh'da Bûselik 5'lisi Hüseyinî'de Kürdî 4'lüsü

Bûselik Dizisi

Mâhur makamında dolaşıldıktan sonra, Hüseyinî perdesinde Hüseyinî, Dügâh perdesinde ise Bûselik çeşnileri gösterilerek işlenen nağmelerle Kaba Çargâh perdesinde Çargâh'lı karar verilmiş ve Çargâh makamına geçilmiştir.

3.1.4 Mâhur'dan Acemaşîran'a Geçki

Nevâ'da Çargâh 5'lisi *Rast'ta Çargâh 4'lüsü*

Çargâh'da Çargâh 4'lüsü *Acemaşîran'da Çargâh 5'lisi*

Mâhur

Hicaz Hümâyun

Nikriz

Uşşak

GEÇKİ SIRASINDA KULLANILAN ÇEŞNİLER

Dügâh'da Hicaz 4'lüsü *Nevâ'da Bûselik 5'lisi* *Rast'ta Nikriz 5'lisi* *Yerinde Uşşak 4'lüsü*

Hicaz Hümâyun Dizisi

Mâhur seyri tamamlanarak Dügâh'da Hicaz Hümâyun makamında dolaşılmış; Rast'ta Nikriz çeşnisi ve yerinde Uşşak çeşnisi gösterildikten sonra Acemaşîran perdesinde meyan açılmış ve Çargâh'lı karar verilerek Acemaşîran makamına geçilmiştir.

3.1.5 Acemaşiran'dan Çargâh'a Geçki

Çargâh'ta
Çargâh 4'lüsü

Acemaşiran'da
Çargâh 5'lisi

Kaba Çargâh'da
Çargâh 5'lisi

Rast'ta
Çargâh 4'lüsü

Acemaşiran

Beyâti

Bûselik

GEÇKİ SIRASINDA KULLANILAN ÇEŞNİLER

Acem'de
Çargâh 5'lisi

Nevâ'da
Bûselik 5'lisi

Dügâh'da
Uşşak 4'lüsü

Yerinde
Bûselik 5'lisi

Beyâti Dizisi

Acemaşiran makamında seyredildikten sonra, yerinde Beyâti dizisi yapılarak Acem makamında dolaşmıştır. Çargâh perdesi Bûselik makamında belirtilen bir perde olduğu için yerinde Bûselik çeşnisi gösterilmiş ve Kaba Çargâ perdesinde Çargâh'lı karar verilerek Çargâh makamına geçilmiştir.

Acem Makamı: Acem'de Çargâh 5'lisi + Yerinde Beyâti Makamı

3.1.6 Acemaşiran'dan Mâhur'a Geçki

Çargâh'ta Çargâh 4'lüsü Acemaşiran'da Çargâh 5'lisi

Nevâ'da Çargâh 4'lüsü Rast'ta Çargâh 5'lisi

Acemaşiran — Bûselik —

Nikriz —

GEÇKİ SIRASINDA KULLANILAN ÇEŞNİLER

Nevâ'da Bûselik 5'lisi Rast'ta Nikriz 5'lisi

Yerinde Acemaşiran seyri yapıldıktan sonra Nevâ'da Bûselik, Rast perdesinde Nikriz çeşnileri gösterilmiştir ve Gerdâniye perdesi tutularak tiz seslerde dolaşılıp Rast perdesinde Çargâh'lı karar verilerek Mahur makamına geçilmiştir.

3.1.7 Gözlemler

Prof. Erol Deran Çargâh makamına 6.derecedeki Bûselik çeşni ile girmiştir. Çargâh'ın 6.dereceden girişi bu makamın Bûselik çeşni ile ilgisini gösterir.

Mâhur makamına Rast'ta Rast ve Rast'ta Nikriz çeşnileri ile girmiştir. Rast ve Nikriz makamları ortak olarak Nevâ perdesinde Rast çeşnisini kullanırlar.

Acemaşiran makamına Acemaşiran'da Nikriz çeşni ile Mâhur'dan Acemaşiran'a geçerken ise 3.derecedeki Uşşak (Beyâtî) çeşni ile girilmiştir, bu çeşni klâsik Acemaşiran makamının içinde vardır.

Mâhur makamına girişte, durak perdesi, Rast üzerindeki çeşnilerden ve Acemaşiran makamına da duraktan veya 3.derecesinden giriş vardır. Her ikisinde de Nikriz çeşnisinden yararlanmıştır.

Çıkılan makam	Aradaki Çeşniler	Giriş Çeşni	Gidilen Makam
Çargâh	Çargâh'da Nikriz Yerinde Bûselik	Yerinde Rast	Mâhur
Çargâh	Yerinde Sabâ Yerinde Kürdî	Acemaşiran'da Nikriz	Acemaşiran
Mâhur	Hüseyni'de Hüseyni	Yerinde Bûselik	Çargâh
Mâhur	Yerinde Hicaz Hümayun Yerinde Nikriz	Yerinde Uşşak	Acemaşiran
Acemaşiran	Yerinde Beyatî	Yerinde Bûselik	Çargâh
Acemaşiran	Neva'da Bûselik	Yerinde Nikriz	Mâhur

3.2 Bûselik, Nihavend, Ruhnûvaz ve Sultaniyegâh Makamları Arasındaki Geçkiler

3.2.1 Bûselik'ten Nihavend'e Geçki

Dügâh'da Bûselik 5'lisi *Hüseynî'de Kürdî 4'lüsü*

Rast'ta Bûselik *Nevâ'da Kürdî*

Bûselik *Hicaz*

Buselik (Nihavend)

GEÇKİ SIRASINDA KULLANILAN ÇEŞNİLER

Nevâ'da Hicaz 4'lüsü *Gerdâniye'de Bûselik 5'lisi*

Hicaz Hümâyün Dizisi

Bûselik seyrinden sonra, Nevâ perdesinde Hicaz Hümâyün makamı gösterilmiştir. (Hümâyün ve Nihâvend makamlarının içinde bulunan Sünbüle perdesi kullanılarak Gerdâniye perdesinde Bûselik çeşnisi gösterilmiştir.) Bir oktav aşağıya alınmış, Rast Perdesinde Bûselik'li karar verilerek Nihâvend makamına geçilmiştir.

3.2.2 Bûselik'ten Ruhnûvaz'a Geçki

Dügâh'da Bûselik 5'lisi *Hüseynî'de Kürdî (Hicaz) 4'lüsü*

Bûselik'te Kürdî (Hicaz) 4'lüsü *Hüseynî aşîran'da Bûselik 5'lisi*

Bûselik

Bûselik

Hüseynî

GEÇKİ SIRASINDA KULLANILAN ÇEŞNİLER

Hüseynî'de Bûselik 5'lisi *Tiz Bûselik'te Kürdî 4'lüsü* *Hüseynî'de Hüseynî 5'lisi*

Bûselik Dizisi

Bûselik seyri tamamlanmış ve ardından Hüseynî perdesinde Bûselik ve Hüseynî çeşnileriyle Hisar Bûselik makamının bir kısmı gösterilmiş, Hüseynî aşîran perdesinde Bûselik'li karar verilerek Ruhnûvaz makamına geçilmiştir.

Hisar Bûselik makamı: Hüseynî'de Zirgüleli Hicaz + Hüseynî'de Uşşak 4'lüsü + Dügâh'da Bûselik 5'lisi

3.2.3 Bûselik'ten Sultaniyegâh'a Geçki

Dügâh'da Bûselik 5'lisi

Hüseyinî'de Kürdî 4'lüsü

Dügâh'da Kürdî 4'lüsü

Yegâh'da Bûselik 5'lisi

Bûselik

Hicaz Hümâyun

Hicaz

Nikriz

GEÇKİ SIRASINDA KULLANILAN ÇEŞNİLER

Hüseyinî'de Hicaz 4'lüsü

Muhayyer'de Bûselik 5'lisi

Dügâh'da Hicaz 4'lüsü

Nevâ'da Rast 5'lisi

Rast'ta Nikriz 5'lisi

Hicaz Hümâyun Dizisi

Hicaz Dizisi

Bûselik seyrinden sonra meyan açılmış, Hüseyinî perdesinde Hicaz Hümâyun, Sultaniyegâh'ın bünyesinde bulunan Dügâh'da Hicaz, tekrar Hicaz Hümâyun ve Rast'ta Nikriz çeşnileri yapılmış, Yegâh perdesinde Bûselik'li karar verilerek Sultaniyegâh makamına geçilmiştir.

3.2.4 Nihavend'den Bûselik'e Geçki

Rast'ta Bûselik 5'lisi *Nevâ'da Kürdî 4'lüsü*

Dügâh'da Bûselik 5'lisi *Hüseynî'de Kürdî 4'lüsü*

Nihâvend

Hicaz

Nikriz

GEÇKİ SIRASINDA KULLANILAN ÇEŞNİLER

Nevâ'da Hicaz 4'lüsü *Gerdâniye'de Bûselik 5'lisi* *Çargâh'da Nikriz 5'lisi*

Hicaz Hümâyün Dizisi

Nihâvend seyri tamamlandıktan sonra Nevâ perdesinde Hicaz çeşnisi gösterilmiş, yedeni sıkça belirtilere Çargâh perdesinde Nikriz çeşnisi yapılmış, Dügâh perdesinde Bûselik'li karar verilerek Bûselik makamı geçilmiştir.

3.2.5 Nihavend'den Ruhnüvaz'a Geçki

Rast'ta Bûselik 5'lisi *Nevâ'da Kürdî 4'lüsü*

Bûselik'te Kürdî 4'lüsü *Hüseyinî aşîran'da Bûselik 5'lisi*

Nihâvend

Neveser

Nikriz

GEÇKİ SIRASINDA KULLANILAN ÇEŞNİLER

Rast'ta Nikriz 5'lisi *Nevâ'da Hicaz 4'lüsü* *Rast'ta Nikriz 5'lisi* *Nevâ'da Bûselik 4'lüsü*

Neveser Dizisi

Nihâvend seyrinden sonra Rast'ta Neveser çeşnisi, ardından Nikriz çeşnisi gösterilmiş, Çargâh ve Bûselik perdeleri belirtilerek Hüseyinî aşîran perdesinde Bûselik'li karar verilmiş, Ruhnüvaz makamına geçilmiştir.

3.2.6 Nihavend'den Sultaniyegâh'a Geçki

Rast'ta Bûselik 5'lisi *Nevâ'da Kürdî 4'lüsü*

Dügâh'da Kürdî 4'lüsü *Yegâh'da Bûselik 5'lisi*

Nihâvend

Neveser

Bûselik

Hicaz

GEÇKİ SIRASINDA KULLANILAN ÇEŞNİLER

Rast'ta Nikriz 5'lisi *Nevâ'da Hicaz 4'lüsü* *Nevâ'da Bûselik 5'lisi* *Dügâh'da Hicaz 5'lisi*

Neveser Dizisi

Nihâvend seyrinden sonra Rast'ta Neveser makamının dizisinde dolaşılıp Nevâ perdesi üzerinde Bûselik ve yerinde Hicaz çeşnileri gösterilerek Yegâh perdesinde bûselik'li karar verilmiş ve Sultâniyegâh makamına geçilmiştir.

3.2.7 Ruhnüvaz'dan Bûselik'e Geçki

Bûselik'te Kürdî 4'lüsü *Hüseyinî aşîran'da Bûselik 5'lisi*

Dügâh'da Bûselik 5'lisi *Hüseyinî'de Kürdî 4'lüsü*

Ruhnüvaz

Hüseyinî *Zirgüleli Hicaz*

Nikriz

GEÇKİ SIRASINDA KULLANILAN ÇEŞNİLER

Hüseyinî'de Hüseyinî 5'lisi *Hüseyinî'de Hicaz 5'lisi* *Dügâh'da Nikriz 5'lisi*

Ruhnüvaz makamı tamamlandıktan sonra Hüseyinî perdesinde Hüseyinî ve Zirgüleli Hicaz, Dügâh perdesinde Nikriz çeşnileri gösterilmiş, Dügâh'da Bûselik'li karar verilerek ve Bûselik makamına geçilmiştir.

3.2.8 Ruhnüvaz'dan Nihavend'e Geçki

Bûselik'te Kürdî 4'lüsü *Hüseynî aşîran'da Bûselik 5'lisi*

Rast'ta Bûselik 5'lisi *Nevâ'da Kürdî 4'lüsü*

Ruhnüvaz

Mâhur

Hicaz

GEÇKİ SIRASINDA KULLANILAN ÇEŞNİLER

Nevâ'da Çargâh 4'lüsü *Rast'ta Çargâh 5'lisi* *Nevâ'da Hicaz 4'lüsü*

Mâhur Dizisi

Hüseynî perdesinde Ruhnüvaz makamı tamamlandıktan sonra Gerdâniye perdesinde meyan açılarak Mâhur çeşnisi gösterilmiştir. Sonrasında Neva perdesinde Hicaz çeşnisi yapılarak Bûselik makamının ikinci şekliyle Rast perdesinde Bûselik'li karar verilmiş ve Nihâvend makamına geçilmiştir.

3.2.9 Ruhnüvaz'dan Sultaniyegâh'a Geçki

Bûselik'te Kürdî 4'lüsü *Hüseynî aşîran'da Bûselik 5'lisi*

Dügâh'da Kürdî 4'lüsü *Yegâh'da Bûselik 5'lisi*

Ruhnüvaz

Hicaz

Bûselik *Kürdî*

GEÇKİ SIRASINDA KULLANILAN ÇEŞNİLER

Dügâh'da Hicaz 5'lisi *Nevâ'da Bûselik 5'lisi*

Ruhnüvaz makamında gezinildikten sonra, yerinde Hicaz ve Nevâ perdesinde Bûselik çeşnileri (Sultâniyegâh makamının perdelerinin de bulunduğu) gösterilerek Yegâh'da Bûselik'li karar verilmiş ve Sultâniyegâh makamına geçilmiştir.

3.2.10 Sultaniyegâh'tan Bûselik'e Geçki

Dügâh'da Kürdî 4'lüsü *Yegâh'da Bûselik 5'lisi*

Dügâh'da Bûselik 5'lisi *Hüseynî'de Kürdî 4'lüsü*

Sultâniyegâh

Uşşak

Çargâh

GEÇKİ SIRASINDA KULLANILAN ÇEŞNİLER

Hüseynî'de Uşşak 4'lüsü *Çargâh'ta Çargâh 5'lisi*

Sultâniyegâh makamında gezinildikten sonra Hüseynî perdesinde meyan açılarak Uşşak çeşnisi gösterilmiştir. Çargâh perdesi (yedeni belirtilerek) asma karar alınarak Çargâh'da çargâh yapılmış ve Dügâh'da Bûselik'li karar verilerek Bûselik makamına geçilmiştir.

3.2.11 Sultaniyegâh'tan Nihavend'e Geçki

Dügâh'da Kürdî 4'lüsü *Yegâh'da Bûselik 5'lisi*

Rast'ta Bûselik 5'lisi *Nevâ'da Kürdî 4'lüsü*

Sultâniyegâh

Nikriz

Neveser

GEÇKİ SIRASINDA KULLANILAN ÇEŞNİLER

Rast'ta Nikriz 5'lisi *Nevâ'da Bûselik 4'lüsü*

Rast'ta Nikriz 5'lisi *Nevâ'da Hicaz 4'lüsü*

Nikriz Dizisi *Neveser Dizisi*

Sultâniyegâh seyri sonunda Nevâ perdesinde meyan açılarak Rast perdesinde Nikriz ve Neveser çeşnileri gösterilmiş Rast perdesinde Bûselik'li karar verilerek Nihâvend makamına geçilmiştir.

3.2.12 Sultaniyegâh'tan Ruhnüvaz'a Geçki

Dügâh'da Kürdî 4'lüsü *Yegâh'da Bûselik 5'lisi*

Bûselik'te Kürdî 4'lüsü *Hüseyinî aşîran'da Bûselik 5'lisi*

Sultâniyegâh —

Hicaz —

Nikriz —

GEÇKİ SIRASINDA KULLANILAN ÇEŞNİLER

Dügâh'da
Hicaz 4'lüsü

Rast'ta Nikriz 5'lisi *Nevâ'da*
Bûselik 4'lüsü

Nikriz Dizisi

Sultâniyegâh seyri tamamlandıktan sonra Dügâh'da Hicaz, Rast perdesinde Nikriz çeşnileri gösterilmiş, Hüseyinî aşîran perdesinde Bûselik'li karar verilerek Ruhnüvaz makamına geçilmiştir.

3.2.13 Gözlemler

Prof. Erol Deran, Nihavend ve Sultaniyegâh makamlarına, 5.derecedeki (güçlüdeki) Hicaz çeşni ile girmiştir.

Bûselik makamına ise 3.derecedeki Çargâh perdesinden girmeyi tercih etmiştir. Nihavend - Bûselik geçkisinde Çargâh'ta Nikrizle girmiştir. (Bu 4.derecede Hicaz demektir.) Gerçekten de Bûselik makamında Nevâ'da Hicaz çok yapıldığı halde Hüseyini perdesinde (5.derecede) Hicaz pek yapılmaz. (Şehnaz Bûselik ve Hisar Bûselik hariç.) Bûselik makamının Çargâh makamı ile ilgisi böylece kendini gösteriyor. (Yavuz Özünsün, Bûselik makamını Büzürk makamı ile anlatırdı.)

Ruhnüvaz makamı az kullanılır. Prof. Erol Deran ona da 3.dereceden girerek (Nihavend ve Sultaniyegâh gibi değil) Bûselik makamı gibi hissettiğini göstermiştir.

Çıkkılan Makam	Aradaki Çeşniler	Giriş Çeşnisi	Gidilen Makam
Bûselik	-----	Nevâ'da Hicaz	Nihavend
Bûselik	Hüseyini'de Bûselik	Hüseyini'de Hüseyini	Ruhnüvaz
Bûselik	Hüseyini'de Hicaz Hümayun Yerinde Hicaz	Rast'da Nikriz	Sultaniyegâh
Nihavend	Nevâ'da Hicaz	Çargâh'da Nikriz	Bûselik
Nihavend	Yerinde Neveser	Yerinde Nikriz	Ruhnüvaz
Nihavend	Yerinde Neveser Nevâ'da Bûselik	Yerinde Hicaz	Sultaniyegâh
Ruhnüvaz	Hüseyini'de Hüseyini Hüseyini'de Zirgüleli Hicaz	Dügâh'da Nikriz	Bûselik
Ruhnüvaz	Yerinde Mâhur	Nevâ'da Hicaz	Nihavend
Ruhnüvaz	-----	Yerinde Hicaz	Sultaniyegâh
Sultaniyegâh	Hüseyini'de Uşşak	Yerinde Çargâh	Bûselik
Sultaniyegâh	Yerinde Nikriz	Yerinde Neveser	Nihavend
Sultaniyegâh	Yerinde Hicaz	Yerinde Nikriz	Ruhnüvaz

3.3 Kürdî, Kürdîhiczâkâr, Aşkefza ve Ferahnüma Makamları Arasındaki Geçkiler

3.3.1 Kürdî'den Kürdîhiczâkâr'a Geçki

Dügâh'da Kürdî 4'lüsü *Nevâ'da Bûselik 5'lisi*

Çargâh'da Bûselik 5'lisi *Rast'ta Kürdî 4'lüsü*

Kürdî

Nikriz *Karcığâr*

GEÇKİ SIRASINDA KULLANILAN ÇEŞNİLER

Acem'de Nikriz 5'lisi *Nevâ'da Uşşak 4'lüsü* *Gerdâniye'de Hicaz 5'lisi*

Karcığâr Dizisi

Kürdî seyrinden sonra oktav açılmış, Acem perdesinde Nikriz, Nevâ perdesinde ise Karcığâr çeşnileri gösterilerek Rast'ta Kürdî'li karar verilmiş ve rahatlıkla Kürdîli Hicazkar makamına geçilmiştir.

3.3.2 Kürdî'den Aşkefza'ya Geçki

Dügâh Kürdî 4'lüsü *Nevâ'da Bûselik 5'lisi*

Hüseynî aşîran'da Kürdî 4'lüsü *Dügâh'da Bûselik 5'lisi*

Kürdî

Kürdî *Çargâh*

GEÇKİ SIRASINDA KULLANILAN ÇEŞNİLER

Hüseynî'de Kürdî 4'lüsü *Çargâh'ta Çargâh 5'lisi*

Kürdî makamı seyri yapıldıktan sonra Hüseynî perdesi tutularak Hüseynî perdesinde Kürdî, Çargâh perdesinde Çargâh çeşnileri gösterilmiş ve Hüseynî aşîran'da Kürdî'li karar verilerek Aşkefzâ makamına geçilmiştir.

3.3.3 Kürdî'den Ferahnüma'ya Geçki

Kürdî 4'lüsü *Nevâ'da Bûselik 5'lisi*

Rast'ta Bûselik 5'lisi *Yegâh'da Kürdî 4'lüsü*

Kürdî

Bûselik

Beyâtî

GEÇKİ SIRASINDA KULLANILAN ÇEŞNİLER

Nevâ'da Bûselik 5'lisi *Dügâh'da Uşşak 4'lüsü*

Yerinde Beyâtî Dizisi

Kürdî makamı tamamlandıktan sonra Nevâ perdesinde meyan açılmış, Bûselik çeşnisi ve yerinde Beyât makamı gösterilerek Yegâh'da Kürdî'li karar verilmiş ve Ferahnüma makamına geçilmiştir.

3.3.4 Kürdîhiczakâr'dan Kürdî'ye Geçki

GEÇKİ SIRASINDA KULLANILAN ÇEŞNİLER

Kürdîli hicazkâr seyrinden sonra, Nevâ perdesinde Uşşak çeşnisi gösterilmiştir. Devamında Muhayyer perdesi tutularak Muhayyer'de Kürdî ve Acem perdesinde Çargâh çeşnileri gösterilerek Dügâh perdesine Kürdî'li karar verilmiş ve Kürdî makamına geçilmiştir.

3.3.5 Kürdîlihiczâkâr'dan Aşkefza'ya Geçki

Çargâh'da Bûselik 5'lisi Rast'ta Kürdî 4'lüsü

Hüseynî aşîran'da Kürdî 4'lüsü Dügâh'da Bûselik 5'lisi

Kürdîli hicazkâr

Sabâ

Bestenigâr

Bûselik

GEÇKİ SIRASINDA KULLANILAN ÇEŞNİLER

Rast'ta Sabâ 4'lüsü Kaba Dik Hisar'da Segah 4'lüsü Rast'ta Bûselik 5'lisi

Kürdîlihiczâkâr seyrinden sonra, Rast perdesinde Sabâ çeşnisi, ardından Kaba Dik Hisar perdesinde Bestenigâr çeşnisi gösterilmiştir. Rast perdesinde Bûselik çeşnisi gösterilmiş ardından Hüseynî perdesinde meyan açılmış ve Hüseynî Aşîran'da Kürdîli karar verilerek Aşkefzâ makamına geçilmiştir.

3.3.6 Kürdîhiczâkâr'dan Ferahnüma'ya Geçki

Çargâh'da Büselik 5'lisi Rast'ta Kürdî 4'lüsü

Rast'ta Büselik 5'lisi Yegâh'da Kürdî 4'lüsü

Kürdîli hicazkâr

Acemaşîran Nihâvend

Neveser

Hicaz

GEÇKİ SIRASINDA KULLANILAN ÇEŞNİLER

Rast'ta Büselik 5'lisi Nevâ'da Kürdî 4'lüsü

Rast'ta Nikriz 5'lisi Nevâ'da Hicaz 4'lüsü

Yegâh'da Hicaz 5'lisi

Nihâvend Dizisi Neveser Dizisi

Kürdîli hicazkâr seyrinden sonra, Sünbüle perdesi üzerinde Acemaşîran dizisi kullanılarak Rast perdesir Nihâvend, yine Rast perdesinde Neveser dizileri ve buna bağlı olarak Yegâh'da Hicaz çeşnisi gösteriln Yegâh perdesinde Kürdî'li karar verilerek Ferahnümâ makamına geçilmiştir.

3.3.7 Aşkefza'dan Kürdî'ye Geçki

Hüseyinî aşîran'da Kürdî 4'lüsü *Dügâh'da Bûselik 5'lisi*

Dügâh'da Kürdî 4'lüsü *Nevâ'da Bûselik 5'lisi*

Aşkefzâ *Uşşak*

Hicaz

GEÇKİ SIRASINDA KULLANILAN ÇEŞNİLER

Hüseyinî'de Uşşak 4'lüsü *Dügâh'da Hicaz 5'lisi*

Aşkefza seyri yapıldıktan sonra tiz durakta meyan açılarak Hüseyinî perdesinde Uşşak çeşnisi gösterilmi ardından Dügâh perdesinde Hicaz çeşnisi yapılarak gerekli perdeler kaldırılmış ve Dügâh perdesinde Kürdî'li karar verilerek Kürdî makamına geçilmiştir.

3.3.8 Aşkefza'dan Kürdîlihiczkâr'a Geçki

Hüseynî aşîran'da Kürdî 4'lüsü *Dügâh'da Bûselik 5'lisi*

Çargâh'da Bûselik 5'lisi *Rast'ta Kürdî 4'lüsü*

Aşkefzâ

Sabâ

Hicaz

Hicazkâr

GEÇKİ SIRASINDA KULLANILAN ÇEŞNİLER

Hüseynî'de Sabâ 4'lüsü *Gerdâniye'de Hicaz 5'lisi* *Rast'ta Hicaz 5'lisi* *Nevâ'da Hicaz 4'lüsü*

Zirgüleli Hicaz Dizisi

Aşkefza makamında seyredildikten sonra meyan açılarak Hüseynî perdesinde Sabâ çeşnisi gösterilmiş, Gerdâniye perdesinde Zirgüleli Hicaz yapılarak yerinde Hicazkâr gösterilmiş ve Rast perdesinde Kürdî'l karar verilerek Kürdîli Hicazkâr makamına geçilmiştir.

3.3.9 Aşkefza'dan Ferahnüma'ya Geçki

Hüseynî aşîran'da Kürdî 4'lüsü *Dügâh'da Bûselik 5'lisi*

Rast'ta Bûselik 5'lisi *Yegâh'da Kürdî 4'lüsü*

Aşkefzâ

Bûselik *Nikriz*

Zirgüleli Hicaz

GEÇKİ SIRASINDA KULLANILAN ÇEŞNİLER

Nevâ'da Bûselik 5'lisi *Muhayyer'de Kürdî 4'lüsü*

Rast'ta Nikriz 5'lisi *Nevâ'da Bûselik 4'lüsü*

Nevâ'da Bûselik Dizisi *Nikriz Dizisi*

Aşkefza seyri yapıldıktan sonra Hüseynî perdesinde meyan açılmış ve yedeni belirtilerek Nevâ perdesine Bûselik çeşnisinin ardından yerinde Nikriz çeşnisi gösterilmiştir. Yegâh perdesinde Zirgüleli Hicaz makâmı gösterildikten sonra Yegâh perdesinde Kürdî'li karar verilerek Ferahnümâ makamına geçilmiştir.

3.3.10 Ferahnüma'dan Kürdî'ye Geçki

Rast'ta Büselik 5'lisi Yegâh'da Kürdî 4'lüsü

Dügâh'da Kürdî 4'lüsü Nevâ'da Büselik 5'lisi

Ferahnüma

Hüseynî

Kürdî

Çargâh

GEÇKİ SIRASINDA KULLANILAN ÇEŞNİLER

Yegâh'da Hüseyinî 5'lisi Dügâh'da Uşşak 4'lüsü Acem'de Çargâh 5'lisi

Yegâh'da Hüseyinî Dizisi

Ferahnüma seyri yapıldıktan sonra, Yegâh perdesinde Hüseyinî çeşnisi gösterilmiştir. Devamında Dügâh perdesinde Kürdî, Acem perdesinde ise Çargâh çeşnileri gösterilerek Dügâh'da Kürdî'li karar verilmiş ve Kürdî makamına geçilmiştir.

3.3.11 Ferahnüma'dan Kürdîhiczâkâr'a Geçki

Rast'ta Bûselik 5'lisi *Yegâh'da Kürdî 4'lüsü*

Çargâh'da Bûselik 5'lisi *Rast'ta Kürdî 4'lüsü*

Ferahnüma

Uşşak

Hicaz *Nikriz* *Karcıgar*

GEÇKİ SIRASINDA KULLANILAN ÇEŞNİLER

Nevâ'da Uşşak 4'lüsü *Nevâ'da Uşşak 4'lüsü* *Gerdâniye'de Hicaz 5'lisi*

Acem'de Nikriz 5'lisi

Karcıgar Dizisi

Ferahnümâ makamında gezinildikten sonra, Nevâ'de Uşşak, Gerdâniye'de Hicaz, Acem'de Nikriz ve Ne perdesinde karcıgar gösterilmiş, işlenen nağmelerle Rast perdesinde Kürdî'li karar verilerek Kürdîli Hicâ kâr makamına geçilmiştir.

3.3.12 Ferahnüma'dan Aşkefza'ya Geçki

Rast'ta Büselik 5'lisi *Yegâh'da Kürdî 4'lüsü*

Hüseynî aşîran'da Kürdî 4'lüsü *Dügâh'da Büselik 5'lisi*

Ferahnüma

Hicaz *Nikriz*

Karcıgar

Çargâh

GEÇKİ SIRASINDA KULLANILAN ÇEŞNİLER

Dügâh'da Nevâ'da *Hicaz Büselik* *Rast'ta* *Hüseynî* *Dügâh'da* *Çargâh'da*
4'lüsü *5'lisi* *Nikriz 5'lisi* *Uşşak 4'lüsü* *Hicaz 5'lisi* *Çargâh 4'lüsü*

Hicaz Hümâyün Dizisi *Karcıgar Dizisi*

Ferahnüma seyri yapıldıktan sonra, Dügâh perdesinde Hicaz, Rast perdesinde Nikriz çeşnileri yapılarak Hüseynî aşîran perdesinde Karcıgar makamı gösterilmiştir. Tiz durak olan Hüseynî perdesi gösterilerek yerinde Çargâh çeşnisi yapılmış ve Aşkefzâ makamına geçilmiştir.

3.3.13 Gözlemler

Prof. Erol Deran Kürdî makamına 6.derecede Çargâh çeşnisi ile girmiş, Kürdî'ye girişte 6.derece: Acemkürdi'yi hatırlatıyor, Aşkefza'dan Kürdî'ye geçerken ise durak sesi olan Hicaz çeşnisi ile girmeyi tercih etmiştir.

Kürdîlihiczakâr makamına geçerken, 5.derecede Karcığar dizisini kullanmıştır. Aşkefza'dan Kürdîlihiczakâr'a geçerken Gerdaniye perdesinde kullanılan Hicaz çeşnisi bu makamların yapılarında bulunan ortak noktalarıdır.

Aşkefza makamına 6.derecede Çargâh çeşnisi ile girmiştir. Kürdîlihiczakâr'dan Aşkefza'ya geçerken 3.derecedeki Bûselik çeşnisini tercih etmiştir.

Ferahnüma makamına 4.derecede Nikriz çeşnisi ile girmiştir. Kürdî'den Ferahnüma 'ya geçerken 5.derecede Beyâtî çeşnisini kullanmıştır. Bu, Ferahnüma'yı basit Kürdî yerine Kürdîlihiczakâr gibi düşündüğünü gösteriyor.

Çıkılan Makam	Aradaki Çeşniler	Giriş Çeşnisi	Gidilen Makam
Kürdî	Acem'de Nikriz	Nevâ'da Karcığar	Kürdîlihiczakâr
Kürdî	Hüseyini'de Kürdî	Yerinde Çargâh	Aşkefza
Kürdî	Nevâ'da Bûselik	Yerinde Beyâtî	Ferahnüma
Kürdîlihiczakâr	Nevâ'da Uşşak Muhayyer'de Kürdî	Acem'de Çargâh	Kürdî
Kürdîlihiczakâr	Rast'da Sabâ Hüseyiniaşiran'da Bestenigâr	Rast'da Bûselik	Aşkefza
Kürdîlihiczakâr	Sümbüle'de Acemaşiran /Yerinde Nihavend /Yerinde Neveser	Yegâh'da Hicaz	Ferahnüma
Aşkefza	Hüseyini'de Uşşak	Yerinde Hicaz	Kürdî
Aşkefza	Hüseyini'de Sabâ Gerdaniye'de Zirgüleli Hicaz	Yerinde Hiczakâr	Kürdîlihiczakâr
Aşkefza	Nevâ'da Bûselik/ Yerinde Nikriz	Yegâh'da Zirgüleli Hicaz	Ferahnüma
Ferahnüma	Yegâh'da Hüseyini Yerinde Kürdî	Acem'de Çargâh	Kürdî
Ferahnüma	Nevâ'da Uşşak/ Gerdaniye'de Hicaz/ Acem'de Nikriz	Nevâ'da Karcığar	Kürdîlihiczakâr
Ferahnüma	Yerinde Hicaz /Yerinde Nikriz Hüseyiniaşiran'da Karcığar	Çargâh'da Çargâh	Aşkefza

3.4 Zirgüleli Hicaz, Zirgüleli Suznâk (Hicazkâr), Evcârâ, Sûzidil ve Şedaraban Makamları Arasındaki Geçkiler

3.4.1 Zirgüleli Hicaz'dan Zirgüleli Suznâk'a Geçki

Dügâh'da Hicaz 5'lisi *Hüseynî'de Hicaz 4'lüsü*



Rast'ta Hicaz 5'lisi *Nevâ'da Hicaz 4'lüsü*



Zirgüleli Hicaz



Uşşak



Sabâ



Hicaz



GEÇKİ SIRASINDA KULLANILAN ÇEŞNİLER

Hüseynî'de Uşşak 4'lüsü *Hüseynî'de Sabâ 4'lüsü*



Zirgüleli Hicaz dizisinde dolaşıldıktan sonra Hüseynî perdesinde meyan açılarak Uşşak ve Sabâ çeşnileri gösterilmiş Rast perdesinde Zirgüleli Hicaz'lı karar verilerek Zirgüleli Sûznâk makamına geçilmiştir.

3.4.2 Zirgüleli Hicaz'dan Evcârâ'ya Geçki

Dügâh'da Hicaz 5'lisi *Hüseynî'de Hicaz 4'lüsü*

Nim hicaz'da Hicaz 4'lüsü *Irak'ta Hicaz 5'lisi*

Zirgüleli Hicaz

Segâh *Nikriz*

Müstear

GEÇKİ SIRASINDA KULLANILAN ÇEŞNİLER

Eviç'te Segâh 5'lisi *Segâh'da Nikriz 5'lisi* *Eviç'te Müstear 4'lüsü*

Zirgüleli Hicaz makamı tamamlandıktan sonra Eviç perdesinde Segâh, Segâh perdesinde Nikriz ve yerinde Müstear çeşnileri gösterilmiş, Irak perdesinde Zirgüleli Hicaz'lı karar verilerek Evcârâ makamına geçilmiştir.

3.4.3 Zirgüleli Hicaz'dan Sûzidil'e Geçki

Dügâh'da Hicaz 5'lisi *Hüseyinî'de Hicaz 4'lüsü*

Bûselik'te Hicaz 4'lüsü *Hüseyinî Aşîran'da Hicaz 5'lisi*

Zirgüleli Hicaz *Uşşak*

Sabâ

Neveser

GEÇKİ SIRASINDA KULLANILAN ÇEŞNİLER

Hüseyinî'de Uşşak 4'lüsü *Hüseyinî'de Sabâ 4'lüsü* *Dügâh'da Nikriz 5'lisi* *Hüseyinî'de Hicaz 4'lüsü*

Dügâh'da Neveser Dizisi

Zirgüleli Hicaz seyrinden sonra Hüseyinî perdesinde Uşşak çeşnisi gösterilmiş, Hüseyinî perdesinde Sabâ, ardından Dügâh perdesinde Neveser makamına seyredilmiştir. Hüseyinî perdesinde Zirgüleli Hicaz'lı karar verilerek Sûzidil makamına geçilmiştir.

3.4.4 Zirgüleli Hicaz'dan Şedaraban'a Geçi

Dügâh'da Hicaz 5'lisi Hüseyinî'de Hicaz 4'lisi

Dügâh'da Hicaz 4'lüsü Yegâh'da Hicaz 5'lisi

Hicaz Bûselik

Sultaniyegâh

Sabâ

Neveser Dügâh

GEÇKİ SIRASINDA KULLANILAN ÇEŞNİLER

Nevâ'da Bûselik 4'lüsü Dügâh'da Hicaz 4'lüsü Yegâh'da Bûselik 5'lisi Nevâ'da Sabâ 4'lüsü Nevâ'da Hicaz 4'lüsü

Sultaniyegâh Dizisi Dügâh

Rast'ta Nîkriz 5'lisi Nevâ'da Hicaz 4'lüsü

Neveser Dizisi

Zirgüleli Hicaz Makamı tamamlandıktan sonra Nevâ perdesinde Bûselik çeşnisinin ardından Yegâh perdesinde Sultaniyegâh makamı gösterilmiştir. Nevâ perdesinde Sabâ ve Dügâh çeşnileri yapılmıştır. Nevâ'da Sabâ'dan aynı perdedeki Zirgüleli Hicaz'a geçiş Dügâh makamının karakteridir. Yerinde Neveser çeşnisi gösterilerek Yegâh perdesinde Zirgüleli Hicaz'lı karar verilerek Şedaraban makamına geçilmiştir.

3.4.5 Zirgüleli Suznâk'tan Zirgüleli Hicaz'a Geçki

Rast'ta Hicaz 5'lisi *Nevâ'da Hicaz 4'lüsü*

Dügâh'da Hicaz 5'lisi *Hüseynî'de Hicaz 4'lüsü*

Zirgüleli Sûznâk

Uşşak

Bûselik

GEÇKİ SIRASINDA KULLANILAN ÇEŞNİLER

Nevâ'da Uşşak 4'lüsü *Nevâ'da Bûselik 5'lisi*

Zirgüleli Sûznâk makamında dolaşıldıktan sonra Nevâ perdesinde Uşşak çeşnisi ve yedeni belirtilerek Bûselik çeşnisi gösterilmiş, Dügâh perdesinde Hicaz'lı karar verilerek Zirgüleli Hicaz makamına geçilmiştir.

3.4.6 Zirgüleli Suznâk'tan Evcârâ'ya Geçki

Rast'ta Hicaz 5'lisi *Nevâ'da Hicaz 4'lüsü*

Nim Hicaz'da Hicaz 4'lüsü *Irak'ta Hicaz 5'lisi*

Zirgüleli Süznâk

Hüzzam

Segâh

Müstear

GEÇKİ SIRASINDA KULLANILAN ÇEŞNİLER

Segâh'da Hüzzam 5'lisi *Eviç'te Segâh 4'lüsü* *Eviç'te Müstear 4'lüsü*

Zirgüleli Süznâk seyri tamamlandıktan sonra, Süznâk makamının bünyesinde olan Hüzzam çeşnisi gösterilmiş, meyan açılarak Eviç perdesinde Segâh ve Müstear çeşnileri yapılmıştır. Irak perdesinde Zirgüleli Hicaz'lı karar verilerek Evcârâ makamına geçilmiştir.

3.4.7 Zirgüleli Suznâk'tan Sûzidil'e Geçki

Rast'ta Hicaz 5'lisi *Nevâ'da Hicaz 4'lüsü*

Bûselik'te Hicaz 4'lüsü *Hüseyni aşîran'da Hicaz 5'lisi*

Nikriz *Bûselik*

Hicaz Hümâyun

GEÇKİ SIRASINDA KULLANILAN ÇEŞNİLER

Çargâh'da Nikriz 5'lisi *Dügâh'da Bûselik 5'lisi* *Hüseyni aşîran'da Hicaz 5'lisi* *Dügâh'da Bûselik 4'lüsü*

Hicaz Hümâyun Dizisi

Zirgüleli Sûznâk seyrinden sonra Çargâh perdesinde Nikriz çeşnisi, ardından Sûznâk ile ortak sesleri olan Dügâh'da Bûselik dizisi gösterilmiştir. Hüseyni aşîran perdesinde Hicaz Hümâyun çeşnileri belirtilerek Hüseyni aşîran perdesinde Hicaz'lı karar verilmiş ve Sûzidil makamı tamamlanmıştır.

3.4.8 Zirgüleli Suznâk'tan Şedaraban'a Geçki

Rast'ta Hicaz 5'lisi *Nevâ'da Hicaz 4'lüsü*

Dügâh'da Hicaz 4'lüsü *Yegâh'da Hicaz 5'lisi*

Zirgüleli Hicaz

GEÇKİ SIRASINDA KULLANILAN ÇEŞNİLER

Nevâ'da Hicaz 5'lisi *Muhayyer'de Hicaz 4'lüsü*

Zirgüleli Hicaz Dizisi

Zirgüleli Sûznâk seyriden sonra ortak çeşnileri olan Nevâ perdesinde yeden belirtilerek Zirgüleli Hicaz dizisi gösterilmiş, Yegâh perdesinde Zirgüleli Hicaz'lı karar verilerek Şedaraban makamına geçilmiştir.

3.4.9 Evcârâ'dan Zirgüleli Hicaz'a Geçki

Nim hicaz'da Hicaz 4'lüsü *Irak'ta Hicaz 5'lisi*

Dügâh'da Hicaz 5'lisi *Hüseynî'de Hicaz 4'lüsü*

Evcârâ

Segâh

Rast *Beyâtî*

Segâh *Hicaz*

GEÇKİ SIRASINDA KULLANILAN ÇEŞNİLER

Eviç'te Segâh 4'lüsü *Nevâ'da Rast 4'lüsü* *Nevâ'da Bûselik 5'lisi* *Dügâh'da Uşsak 4'lüsü* *Irak'ta Segâh 4'lüsü*

Beyâtî Dizisi

Evcârâ seyri tamamlandıktan sonra yerinde Eviç makamı (Eviç'te Segâh, Nevâ'da Rast, yerinde Beyâtî ve Irak'ta Segâh çeşnileri) gösterilmiştir. Meyan açılarak Muhayyer perdesinde Hicaz çeşnisi yapılmış Dügâh perdesinde Hicaz'lı karar verilerek Zirgüleli Hicaz makamına geçilmiştir.

3.4.10 Evcârâ'dan Zirgüleli Suznâk'a Geçki

Nim hicaz'da Hicaz 4'lüsü *Irak'ta Hicaz 5'lisi*

Rast'ta Hicaz 5'lisi *Nevâ'da Hicaz 4'lüsü*

Evcârâ *Segâh*

Rast

Bûselik *Sabâ*

Hüzzam

GEÇKİ SIRASINDA KULLANILAN ÇEŞNİLER

Eviç'te Segâh 4'lüsü *Nevâ'da Rast 4'lüsü* *Bûselik'te Bûselik 5'lisi* *Bûselik'te Sabâ 4'lüsü* *Segâh'da Hüzzam 5'lisi*

Evcârâ seyri tamamlandıktan sonra Eviç perdesinde Segâh, Nevâ'da Rast, Bûselik'te Bûselik, Bûselik'te Sabâ ve Segâh'da Hüzzam çesnileri gösterilerek Rast perdesinde Hicaz'lı karar verilmiş, Zirgüleli Hicaz makamına geçilmiştir.

3.4.11 Evcârâ'dan Sûzidil'e Geçki

*Nim hicaz'da
Hicaz 4'lüsü* *Irak'ta Hicaz 5'lisi*

*Bûselik'te
Hicaz 4'lüsü* *Hüseyî aşîran'da Hicaz 5'lisi*

Segâh

Eviç Bûselik

GEÇKİ SIRASINDA KULLANILAN ÇEŞNİLER

*Eviç'te
Segâh 4'lüsü* *Dügâh'da
Bûselik 5'lisi*

Eviç Bûselik

Evcârâ makamında gezinildikten sonra Eviç perdesinde Segâh ve Dügâh'da Bûselik (Eviç Bûselik makamı) çeşnileri gösterilerek işlenen nağmelerle Hüseyî aşîran perdesinde Hicaz'lı karar verilmiş ve Zîrgüleli Sûznâk makamına geçilmiştir.

3.4.12 Evcârâ'dan Şedaraban'a Geçki

Nim hicaz'da Hicaz 4'lüsü *Irak'ta Hicaz 5'lisi*

Dügâh'da Hicaz 4'lüsü *Yegâh'da Hicaz 5'lisi*

Hüzzam

Zirgüleli Hicaz

GEÇKİ SIRASINDA KULLANILAN ÇEŞNİLER

Eviç'te Hüzzam 5'lisi *Muhayyer'de Hicaz 4'lüsü* *Nevâ'da Hicaz 5'lisi*

Zirgüleli Hicaz Dizisi

Evcârâ makamı gösterildikten sonra tiz durak perdesi olan Eviç'te Hüzzam çeşnisi yapılmış, ardından Nevâ perdesinde Zirgüleli Hicaz dizisi gösterilerek Yegâh perdesinde Zirgüleli Hicaz'lı karar verilmiş ve Şedaraban makamına geçilmiştir.

3.4.13 Sûzidil'den Zirgüleli Hicaz'a Geçki

GEÇKİ SIRASINDA KULLANILAN ÇEŞNİLER

Sûzidil seyri tamamlanarak Bûselik çeşni yapılmıştır. Zirgüleli Hicaz makamının tiz durağı olan Muhayyer perdesinde meyan açılarak ve yedeni sıkça belirtilerek yerinde Şehnaz makamında dolaşmış ve Dügâh perdesinde Zirgüleli Hicaz'lı karar verilerek Zirgüleli Hicaz makamı tamamlanmıştır.

3.4.14 Sûzidil'den Zirgüleli Suznâk'a Geçki

Bûselik'te Hicaz 4'lüsü *Hüseyinî aşîran'da Hicaz 5'lisi*

Nevâ'da Hicaz 4'lüsü *Rast'ta Hicaz 5'lisi*

Sabâ

GEÇKİ SIRASINDA KULLANILAN ÇEŞNİLER

Hüseyinî'de Saba 4'lüsü

Sûzidil seyrinden sonra Hüseyini perdesinde Sabâ çeşnisi gösterilmiştir. (Sabâ çeşnisinin güçlü perdesi olan Gerdâniye, Zirgüleli Suznâk makamının karar perdesidir.) Rast perdesinde Zirgüleli Hicaz'lı karar verilerek Zirgüleli Suznâk makamına geçilmiştir.

3.4.15 Sûzidil'den Evcârâ'ya Geçki

Bûselik'te
Hicaz 4'lüsü *Hüseyinî aşîran'da Hicaz 5'lisi*

Nim hicaz'da
Hicaz 4'lüsü *Irak'ta Hicaz 5'lisi*

Bûselik *Segâh*

Müstear

GEÇKİ SIRASINDA KULLANILAN ÇEŞNİLER

Dügâh'da
Bûselik 5'lisi *Eviç'te*
Segâh 4'lüsü *Eviç'te*
Müstear 4'lüsü

Sûzidil makamında dolaşıldıktan sonra yerinde Bûselik çesnisi yapılmış, Eviç perdesinde Segâh ve Müstear çesnileri gösterilerek Irak perdesinde Zirgüleli Hicaz'lı karar verilmiş ve Evcârâ makamına geçilmiştir.

3.4.16 Sûzidil'den Şedaraban'a Geçki

Bûselik'te Hicaz 4'lüsü *Hüseyinî aşîran'da Hicaz 5'lisi*

Dügâh'da Hicaz 4'lüsü *Yegâh'da Hicaz 5'lisi*

Bûselik *Zirgüleli Hicaz*

GEÇKİ SIRASINDA KULLANILAN ÇEŞNİLER

Dügâh'da Bûselik 5'lisi *Nevâ'da Hicaz 4'lüsü*

Sûzidil seyri tamamlandıktan sonra yerinde Bûselik çeşnisi gösterilerek Nevâ perdesinde Zirgüleli Hicaz çeşnisi yapılmış, Yegâh perdesinde Zirgüleli Hicaz'lı karar verilerek Şedaraban makamına geçilmiştir.

3.4.17 Şedaraban'dan Zirgüleli Hicaz'a Geçki

Dügâh'da Hicaz 4'lüsü *Yegâh'da Hicaz 5'lisi*

Dügâh'da Hicaz 5'lisi *Hüseynî'de Hicaz 4'lüsü*

Bûselik —

Nikriz —

GEÇKİ SIRASINDA KULLANILAN ÇEŞNİLER

Nevâ'da Bûselik 5'lisi *Rast'ta Nikriz 5'lisi*

Şedaraban seyrinden sonra Nevâ perdesinde Bûselik çeşnisi gösterilmiş, Nim hicaz perdesinde asma karar yapıldıktan sonra Nikriz dizisinde seyredilmiştir. Dügâh perdesinde Zirgüleli Hicaz'lı karar verilerek Zirgüleli Hicaz makamına geçilmiştir.

3.4.18 Şedaraban'dan Zirgüleli Suznâk'a Geçki

Dügâh'da Hicaz 4'lüsü *Yegâh'da Hicaz 5'lisi*

Rast'ta Hicaz 5'lisi *Nevâ'da Hicaz 4'lüsü*

Zirgüleli Hicaz —

Hicaz Hümâyun —

Hüzzam —

GEÇKİ SIRASINDA KULLANILAN ÇEŞNİLER

Nevâ'da Hicaz 4'lüsü *Gerdâniye'de Bûselik 5'lisi* *Segâh'da Hüzzam 5'lisi*

Hicaz Hümâyun Dizisi

Şedaraban makamı tamamlandıktan sonra Nevâ perdesinde Hicaz Hümâyun çesnisinin ardından Segâh perdesinde Hüzzam çesnisi gösterilmiş, Rast perdesinde Zirgüleli Hicaz'lı karar verilerek Zirgüleli Sûznâk makamına geçilmiştir. (Nevâ perdesinde Hicaz makamının güçlüsü olan Gerdâniye perdesi civarında dolaşırsa Hicazkâr makamına geçilebilir.)

3.4.19 Şedaraban'dan Evcârâ'ya Geçki

Dügâh'da Hicaz 4'lüsü *Yegâh'da Hicaz 5'lisi*

Nim hicaz'da Hicaz 4'lüsü *Irak'ta Hicaz 5'lisi*

Şedaraban

Büselik *Hicaz*

Müstear

GEÇKİ SIRASINDA KULLANILAN ÇEŞNİLER

Nevâ'da Büselik 5'lisi *Dügâh'da Hicaz 4'lüsü* *Nevâ'da Rast 5'lisi* *Eviç'te Müstear 4'lüsü*

Hicaz Dizisi

Şedaraban seyri gösterildikten sonra Nevâ perdesinde Büselik çesnisi ardından dügâh'da Hicaz makamı gösterilmiş, Eviç perdesinde meyan açılarak Eviç'te Müstear çesnisi yapılmıştır. Irak perdesinde Zirgüle'li Hicaz dizisiyle karar verilerek Evcârâ makamına geçilmiştir.

3.4.20 Şedaraban'dan Sûzidil'e Geçki

Dügâh'da Hicaz 4'lüsü *Yegâh'da Hicaz 5'lisi*

Bûselik'te Hicaz 4'lüsü *Hüseyinî aşîran'da Hicaz 5'lisi*

Şedaraban

Hicaz Hümâyun

Uşşak *Bûselik*

GEÇKİ SIRASINDA KULLANILAN ÇEŞNİLER

Dügâh'da Hicaz 4'lüsü *Nevâ'da Bûselik 5'lisi* *Hüseyinî'de Uşşak 4'lüsü* *Dügâh'da Bûselik 5'lisi* *Hüseyinî'de Kürdî 4'lüsü*

Hicaz Hümâyun *Bûselik Dizisi*

Şedaraban makamının seyrinden sonra Nevâ perdesinde Hicaz Hümâyun makamı gösterilmiş, Hüseyinî perdesinde Uşşak ve Dügâh'da Bûselik çeşnileri yapılarak Hüseyinî aşîran perdesinde Zirgüleli Hicaz'lı karar verilmiş ve Sûzidil makamına geçilmiştir.

3.4.21 Gözlemler

Prof. Erol Deran Zirgüleli Hicaz makamına Bûselik çeşniyle girmiştir. Evcârâ makamında geçişte bulunan Beyâtî dizisinde ve Sûzidil'de bulunan Dügâh'daki Bûselik dizisinde ortak şekilde Nevâ'da Bûselik çeşnileri vardır.

Zirgüleli Suznâk makamına, 6.derecedeki Sabâ çeşni ve 3.derecede bulunan Hüzzam çeşni ile girmiştir. Zirgüleli Suznâk makamının Hüzzam çeşniyle ilgisi vardır.

Evcârâ makamına 4 geçkide de tiz durakta Müstear yaparak girmektedir. Evcârâ'yı inici makam olarak hissettiği, ancak tiz durakta Zirgüleli Hicaz'la değil, Müstear'la girişi, Evcârâ'nın bileşik makam hüviyetine yakın oluşu, direkt Zirgüleli Hicaz kullanmak yerine 4 geçkide de aynı çeşniyle girişi en azından Evcârâ makamının Eviç'te Müstear çeşni kullanma alışkanlığını gösteriyor.

Sûzidil makamına 4.derece olan Dügâh'dan girmiştir. Zirgüleli Hicaz'dan, Sûzidil'e Neveser çeşniyle, diğer makamlardan ise Bûselik'le girmiştir. Sûzidil makamının inici karakterine rağmen 4.dereceden girişi, bu makamın Bûselik makamı ile ilgisini gösteriyor.

Şedaraban makamına tiz durakta Zirgüleli Hicaz çeşniyle girmiş, Zirgüleli Hicaz'dan Şedaraban makamına geçerken ise Rast perdesinde (4.derecede) bulunan Neveser çeşnisini tercih ederek farklı bir perdeden girmiştir.

Çıkkılan Makam	Aradaki Çeşniler	Giriş Çeşni	Gidilen Makam
Zirgüleli Hicaz	Hüseyni'de Uşşak	Hüseyni'de Sabâ	Zirgüleli Suznâk
Zirgüleli Hicaz	Eviç'de Segâh / Segâh'da Nikriz	Yerinde Müstear	Evcârâ
Zirgüleli Hicaz	Hüseyni'de Uşşak Hüseyni'de Sabâ	Dügâh'da Neveser	Sûzidil
Zirgüleli Hicaz	Nevâ'da Bûselik Yerinde Sultaniyegâh Nevâ'da Sabâ / Nevâ'da Dügâh	Yerinde Neveser	Şedaraban
Zirgüleli Suznâk	Nevâ'da Uşşak	Nevâ'da Bûselik	Zirgüleli Hicaz
Zirgüleli Suznâk	Yerinde Hüzzam Eviç'te Segâh	Yerinde Müstear	Evcârâ
Zirgüleli Suznâk	Çargâh'da Nikriz	Yerinde Bûselik	Sûzidil
Zirgüleli Suznâk	-----	Nevâ'da Zirgüleli Hicaz	Şedaraban

Evcârâ	Eviç'de Segâh / Nevâ'da Rast Yerinde Beyatî	Irak'da Segâh	Zirgüleli Hicaz
Evcârâ	Eviç'de Segâh / Nevâ'da Rast Bûselik'de Bûselik Bûselik'de Sabâ	Yerinde Hûzzam	Zirgüleli Suznâk
Evcârâ	Eviç'de Segâh	Yerinde Bûselik	Sûzidil
Evcârâ	-----	Eviç'te Hûzzam	Şedaraban
Sûzidil	-----	Yerinde Bûselik	Zirgüleli Hicaz
Sûzidil	-----	Hüseyni'de Sabâ	Zirgüleli Suznâk
Sûzidil	Yerinde Bûselik / Eviç'de Segâh	Yerinde Müstear	Evcârâ
Sûzidil	-----	Yerinde Bûselik	Şedaraban
Şedaraban	Nevâ'da Bûselik	Yerinde Nikriz	Zirgüleli Hicaz
Şedaraban	Nevâ'da Hicaz Hümayun	Yerinde Hûzzam	Zirgüleli Suznâk
Şedaraban	Nevâ'da Bûselik / Yerinde Hicaz	Yerinde Müstear	Evcârâ
Şedaraban	Yerinde Hicaz Hümayun Hüseyni'de Uşşak	Yerinde Bûselik	Sûzidil

3.5 Rast ile Nişâbürek Makamları Arasındaki Geçkiler

3.5.1 Rast'tan Nişâbürek'e Geçki

Rast'ta Rast 5'lisi *Nevâ'da Rast 4'lüsü*

Dügâh'da Rast 5'lisi *Hüseynî'de Rast 4'lüsü*

Bûselik

Nişâbur

GEÇKİ SIRASINDA KULLANILAN ÇEŞNİLER

Nevâ'da Bûselik 4'lüsü *Bûselik'te Nişâbur*

Rast seyrinden sonra, Nevâ perdesinde Bûselik çeşnişi, Bûselik perdesinde Nişâbur çeşnişi gösterilmiş ve Dügâh perdesinde Rast'lı karar verilerek Nişâbürek makamına geçilmiştir.

3.5.2 Nişâbürek'ten Rast'a Geçki

Dügâh'da Rast 5'lisi *Hüseynî'de Rast 4'lüsü*

Rast'ta Rast 5'lisi *Nevâ'da Rast 4'lüsü*

Nişâbürek

Bûselik

Sabâ

Segâh

GEÇKİ SIRASINDA KULLANILAN ÇEŞNİLER

Bûselik'te Bûselik 5'lisi *Bûselik'te Sabâ 4'lüsü* *Segâh'da Segâh 5'lisi*

Nişâbürek makamında gezinildikten sonra Bûselik perdesinde Bûselik ve Sabâ çeşnileri, ardından Segâh Segâh çeşnileri gösterilmiş ve Rast perdesinde Rast'lı karar verilerek Rast makamına geçilmiştir.

SONUÇ

Türk Mûsıkîsinde geçkileri tekniğine göre “yakın – uzak”, kalıcılığına göre “geçici – kesin” , geçki yöntemine göre ise “görev, kimlik, hem görev hem kimlik” değişikliği olarak değerlendirebiliriz.

Geçkide en önemli nokta, geçişler esnasında kulakta yabancılik hissi uyandırmamaktır. Bu geçişler ortak perde ve çeşnilerden yararlanılarak araya konulan farklı bir çeşni vasıtasıyla ya da doğrudan doğruya gerçekleşebilir.

Bu çalışmada şeddi yapılmış basit makam dizileri üzerinde birinden diğerine geçki yapmak için mümkün olduğu kadar sade bir yöntem çalışması yapılmıştır.

Şüphesiz ki bu yapılan şedlerin kombinasyonları kadar farklı geçki yapmak, hem bu çalışmanın amacını aşar hem de çok karmaşık olur. Bu çalışmayı en kolay ve basit şekliyle yapmanın bir yolu denenmiştir. Bu geçkilere bir makam hüviyeti kazandırmak ayrı bir konudur ve icracının bilgi ve becerisine bağlıdır.

Tezin konusu danışman hocam Prof. Erol Deran ile belirlenmiş, üzerinde planlama yapılmış, araştırılmıştır ve tüm çalışmalar bu süreçte bitirilmiştir. Prof. Erol Deran’ın geçki örneklerini sunduğu dönemde tez planlamasında henüz geçki analizlerinin yapılmasına karar verilmemiş, bu karar Prof. Mutlu Torun’un talebi üzerine gerçekleştirilmiştir.

Çargâh, Bûselik, Kürdî ve Zirgüleli Hicaz makamları ile şedleri arasındaki seyir ilişkileri incelenmiş, bu ilişkiler gözlemler bölümünde sunulmuş ve aşağıdaki sonuçlar elde edilmiştir.

Makamların her sesinin bir karakteri ve görevi olduğu gibi asıl makamı oluşturan küçük çeşnilerin de makamın özelliklerini meydana getirmekte büyük rolleri vardır. İşte bu çeşni ve seslerin özelliği gidilecek makama girişte de başarılı geçişi sağlamaya yardımcı olmaktadır.

Prof. Erol Deran Çargâh, Mâhur ve Acemaşiran makamlarına girişte farklı çeşniler kullanmıştır. Çargâh makamına 6.derecede Bûselik çeşnisi ile girilmiştir ve bu çeşni Çargâh makamının ilgili minörüdür. Mâhur makamında 1.derecede Rast ve Nikriz çeşnileriyle girmesi makamın bu çeşnilerle bağlantılı olduğunu gösterir. Acemaşiran makamında ise 3.derecede Beyâti çeşnisi önemlidir.

Bûselik makamına Hicaz çeşnisi 4.derecededir. Nihavend ve özellikle Sultaniyegâh’da 5.derecesinde (güçlüde) ki 5.derecedeki Hicaz çok mühimdir. Geçkilerde Prof. Erol Deran’ın yeni makama genellikle bu çeşnilerden girdiği görülüyor.

Kürdî makamında Çargâh çeşnisi 3. ,Aşkefza'da 6.derecede kullanılmıştır. Kürdîlihiczakâr makamında ise 5.derecede Nevâ'da Uşşak (Beyâtî) çeşnisi önemlidir. Prof. Erol Deran genellikle bu çeşnileri kullanarak yeni makama geçmiştir.

Hicaz makamında Zirgüleli Hicaz ve Sûzidil makamlarında önemi olan 4.derecedeki Bûselik çeşnisi ile girilmiştir. Zirgüleli Suznâk'da 6.derecede olan Sabâ ve 3.derecede olan Hüzzam çeşnilerini kullanmıştır. Evcârâ makamına tiz duraktaki Müstear'la ve Şederaban'a tiz duraktaki Zirgüleli Hicaz çeşnileri ile girildiği görülmüştür.

Şed makamlar adı verilen makamlar, aslında birbirinden farklı seyir ve çeşnileri içermektedir:

- Acemaşiran makamının 3.derecesinde Beyatî var,
- Mâhur makamının 3.derecesinde yoktur.
 - Nihaved'in ve özellikle Sultaniyegâh'ın 5.derecesinde Hicaz var,
 - Bûselik'te 4.derecede,
- Evcârâ'da tiz durakta Müstear var,

gibi özellikler bu geçkilerde de ortaya çıkmıştır.

Bu çalışmadaki geçkilerde önemi meydana çıkan çeşni ve seslerin gidilecek makamın mühim ses ve çeşnileri olduğu görülmüştür.

Uzak veya yakın herhangi bir makamın giriş için o makamın sadece “durak” veya “güçlü”sü yerine karakteristik çeşnilerinden faydalanılabilir.

KAYNAKÇA

- AKSÜT, Öğr. Gör. Sadun ile yapılan görüşme, İ.T.Ü. T.M.D.K., Ekim 2006
- AREL, H.Sadettin, “Türk Mûsikîsi Nazariyat Dersleri”, C.1, İstanbul 1968, Hüsnü Tabiat Basımevi
- AREL, H.Sâdettin, “Türk Mûsikîsi Nazariyatı Dersleri”, Kültür Bakanlığı, Ankara 1993
- EZGİ, Dr. Suphi, “Nazarî ve Amelî Türk Mûsikîsi”,C.1, İstanbul 1953
- EZGİ, Dr. Suphi, “Nazarî ve Amelî Türk Mûsikîsi”, C.4, İstanbul 1953, Hüsnü Tabiat Basımevi
- ÇELİKKOL, Erdinç, “Türk Mûsikîsi Bölümü”, 4.Sınıf, Bursa 1988
- DERAN, Prof. Erol ile yapılan görüşme, Haliç Üniversitesi, Kasım 2006
- KARADENİZ, Ekrem, “Türk Mûsikîsi Nazariye ve Esasları”
- KAYGUSUZ, Doç. Nermin ile yapılan görüşme, İ.T.Ü. T.M.D.K., Ekim 2006
- KUTLUĞ, Doç. Fikret’in ders notlarından
- KUTLUĞ, Yakup Fikret, “Türk Mûsikîsinde Makamlar”, İstanbul, Yapı Kredi Yayınları
- ÖZKAN, İsmail Hakkı, “Türk Mûsikîsi Nazariyatı ve Usûlleri”, İstanbul 1994, Ötüken Neşriyat
- ÖZTUNA, Yılmaz, “Türk Mûsikîsi Kavram ve Terimleri Ansiklopedisi”, Ankara 2000, AKM Başkanlığı
- ÖZTUNA, Yılmaz, “Türk Mûsikîsi Ansiklopedisi”, C.1, İstanbul 1969
- SİGNELL, Karl L., “Makam” YKY, İstanbul 2006
- TANRIKORUR, CİNUÇEN; “Osmanlı Dönemi Türk Mûsikîsi”, İstanbul 2003, Dergâh Yayınları
- TORUN, Prof. Mutlu ile yapılan görüşme, Haliç Üniversitesi, Kasım 2006
- YEKTÂ, Rauf Bey tercümesi, Fransızcadan çeviren Orhan Nasûhioğlu

ÖZGEÇMİŞ

1977 yılında İstanbul'da doğdu. 1991 yılında Muğla Kültür Bakanlığı Türk Müziği Korosu'nda iki sene görev aldı.

1994 yılında İstanbul Teknik Üniversitesi Türk Mûsikîsi Devlet Konservatuarı'nın Temel Bilimler Bölümü'nde eğitime başladı ve 1999 yılında mezun oldu.

Aynı sene Kemâl Berktaş İlk Öğretim Okulu'nda müzik öğretmeni olarak göreve başladı ve halen görevini sürdürmektedir.

2004 yılında Haliç Üniversitesi Sosyal Bilimler Enstitüsü Türk Mûsikîsi Anasanat Dalı'nda yüksek lisans eğitimine başladı.