

T.C.
HALIÇ ÜNİVERSİTESİ
SOSYAL BİLİMLER ENSTİTÜSÜ
TÜRK MÜZİĞİ ANASANAT DALI

BURSA YÖRESİ BEKTAŞİLERİNİN MÜZİK KÜLTÜRÜ
KABULBABA KÖYÜ, ŞEHİTLER (DOMA) KÖYÜ, BARCIN KÖYÜ,
GÖLLÜCE (BALARIM) KÖYÜ

YÜKSEK LİSANS TEZİ

Hazırlayan

Satı Hardal Yıldız

Tez Danışmanı

Öğr. Gör. MELİH DUYGULU

Eylül 2009
İSTANBUL

T.C.
HALIÇ ÜNİVERSİTESİ
SOSYAL BİLİMLER ENSTİTÜSÜ MÜDÜRLÜĞÜNE

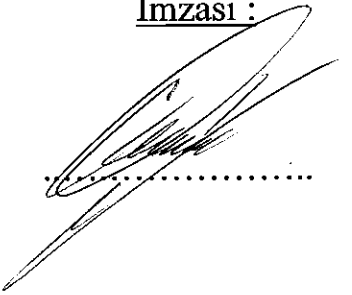
Türk Musikisi Anasanat Dalı Türk Musikisi Programı yüksek lisans öğrencisi **Satı Hardal YILDIZ** tarafından hazırlanan “**Bursa Yöresi Bektaşilerinin Müzik Kültürü Kabulbaba Köyü, Şehitler Köyü, Barcın Köyü, Göllüce (Balarım) Köyü**” adlı bu çalışma jürimizce Yüksek Lisans Tezi olarak kabul edilmiştir.

Sınav Tarihi : 21.10.2009

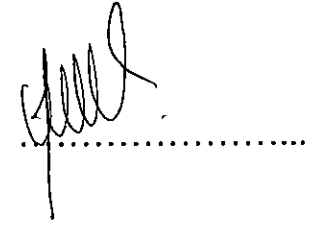
(Jüri Üyesinin Ünvanı , Adı , Soyadı ve Kurumu) :

İmzası :

Jüri Üyesi: Öğr.Gör.Melih DUYGULU
Danışman-MSGSU Öğr.Gör.


.....

Jüri Üyesi : Doç. Dr.R.Serpil MÜTEZAOĞLU
İ.T.Ü. Öğr.Üyesi


.....

Jüri Üyesi : Yrd.Doç.Çetin KÖRÜKÇÜ
HAL.Üniv.Türk Musikisi ASD Öğr.Üyesi


.....

İÇİNDEKİLER

ÖNSÖZ.....	i
KISALTMALAR	ii
ÖZET.....	iii
SUMMARY.....	iv
GİRİŞ.....	1
1. BÖLÜM. BURSA BEKTAŞİLİĞİNE TARİHSEL BİR BAKIŞ.....	3
1.1. Alevîlik-Bektaşîlik'e Genel Bir Bakış.....	3
1.2. Bursa Tarihine Genel Bir Bakış.....	6
1.3. Bursa'da Alevîlik-Bektaşîlik.....	7
1.4. Bursa'da Bektaşî Tekkeleri.....	8
1.5. Bursa'daki Alevî-Bektaşîlerin Yaşadıkları Bölgeler.....	10
2. BÖLÜM. BURSA'DA MÜZİK KÜLTÜRÜ.....	17
2.1. Bursa'nın Müzik Kültürüne Genel Bir Bakış.....	17
2.2. Bursa'daki Müzik Kurumları.....	19
3. BÖLÜM. BURSA'DA BEKTAŞÎ KÖYLERİNİN TARİHÇELERİ, SOSYAL VE EKONOMİK HAYATLARI.....	23
3.1. Barcın Köyü	23
3.2. Göllüce (Balarım) Köyü	24
3.3. Kabulbaba Köyü.....	25
3.4. Şehitler (Doma) Köyü.....	26
4. BÖLÜM. BEKTAŞÎ MÜZİK KÜLTÜRÜNE GENEL BAKIŞ.....	28
4.1. Müzikal Türler.....	30
4.1.1. Nefesler	30
4.1.2. Duvazlar.....	30
4.1.3. Semahlar.....	31
5. BÖLÜM. BURSA BEKTAŞÎLERİNDEN DERLENEN EZGİ ÖRNEKLERİ.....	33
5.1. Barcın Köyü'nden Derlenen Ezgiler.....	33
5.1.1. Dostun Yurduna Ugradım.....	33
5.1.2. Medet Ey Allahım Medet.....	35
5.1.3. Her Sabah Her Sabah Seher Yelleri.....	37

5.1.4. Hak Yoluna Gidenlerin.....	39
5.2. Göllüce (Balarım) Köyü'nden Derlenen Ezgiler.....	41
5.2.1. Gayıpdan Bir Gandil Endi.....	41
5.2.2. Şu Cihanda Derde Derman Sendedir.....	44
5.2.3. Ey Gaziler Gelin İrfan İçinde.....	46
5.3. Kabalbaba Köyü'nden Derlenen Ezgiler.....	50
5.3.1. Şimdi Bizim Aramıza Yola Boyun Eğen Gelsin.....	50
5.3.2. Seyyah Oldum Şu Halimde Gezerken.....	52
5.3.3. Kerem Senden Şahım Ali.....	55
5.3.4. Hanede Olanın Tüter Ocağı.....	58
5.3.5. Hey Gönül Bülbülleri.....	60
5.3.6. Arzulayıp Sana Geldim.....	62
5.4. Şehitler Köyü'nden Derlenen Ezgiler	64
5.4.1. Çıktım Horasan'dan Sökün Eyledim.....	64
5.4.2. Gelin Gardaş Yola Gidelim	67
5.4.3. Biz Muhammed Ali Diyenlerdeniz.....	69
5.4.4. Âsâsın Eylese Pir Cemâline.....	71
6. BÖLÜM. EZGİLERİN MÜZİKÂL VE EDEBÎ ÖZELLİKLERİ.....	73
6.1. Melodik Yapıları, Ezgi Çatıları.....	73
6.2. Ezgilerin Seyir Özellikleri	77
6.3. Ezgilerin Ritim Özellikleri	83
6.4. Ezgilerin Form Karakterleri.....	84
6.5. Derlenen Ezgilerin Edebî ve Tematik Özellikleri	85
SONUÇ.....	89
KAYNAKLAR.....	90
SÖZLÜ KAYNAKLAR.....	90
YAZILI KAYNAKLAR.....	91
EKLER.....	93
ÖZGEÇMİŞ.....	96

ÖNSÖZ

Binlerce yıldır, insanın korkusu, merakı ve istekleri hiç bitmeden sürüp giderken, bilgi üretimi de durmaksızın devam etmiştir. Bilim, yalnızca fiziksel olguları değil, sosyolojik, psikolojik, ekonomik, kültürel ve daha birçok bilgi alanlarını da kapsamaktadır. İnsanla ve çevresiyle ilgili olan her olgu bilimin konusudur. İnsanoğlu, bu olguları bilmek ve kendi yararına yönlendirmek için varoluşundan beri tükenmez bir tutkuyla, sabırla, bilgi üretme çabasını sürdürmüştür.

Müzik bir iletişim aracıdır, geçmişi günümüze taşıırken, geleceğimizi de yapılandırmaktadır. Müzik, genel kültürlenme ve kültürleşme süreci içerisinde, insan ve toplumların gelişim ve dönüşümlerini sağlamıştır. Bu bağlamda araştırmamız etnomüzikoloji bilimiyle yakından ilişkili olup, aynı zamanda bir derleme tez çalışmasıdır.

Bursa yöresindeki Bektaşîlerin Müzik Kültürü üzerine yaptığımız bu çalışma, Etnomüzikolojik bir anlayış doğrultusunda, kültüre bütüncül bir yaklaşımı zorunlu kılmıştır. Bursa Yöresi Bektaşîlerinin Müzik Kültürü üzerinde alan araştırması yapma düşüncemiz, yüksek lisans eğitimimin 2. yarıyılında Hocam Sayın Melih Duygulu ile çalıştığımız Derleme Yöntemleri dersinde, bir Bektaşî Köyü olan Şehitler Köyü üzerinde yaptığımız alan çalışmasıyla başlamıştır.

Bursa Türk-İslâm kültürünün etkisinin yoğun olarak yaşandığı, köklü bir geçmişe sahip olan illerimizin başında gelmekte; bununla birlikte hızla sanayileşmekte ve modernleşmektedir. Bursa, aynı zamanda çok zengin bir sosyo-kültürel dokuya da sahiptir. Bizim bu çalışmamızdan önce Bursa'daki Alevî- Bektaşî kültürü ve bilhassa müzikleri üzerine bazı çalışmalar yapıldı ise de bunların hiçbiri bir bütün olarak yayına dönüşmemiş dolayısıyla kişisel ve resmi arşivlerde kalmıştır. Biz bu çalışma ile Bursa Yöresi Bektaşîlerinin Müzik Kültürü'nü -kısmen de olsa- bir tez bütünlüğü içerisinde ele alıp yazılı hale getirmeyi amaçladık. Bununla birlikte, konuyla ilgili, bundan sonra yapılacak araştırmalara kaynak teşkil etmesi en büyük temennimizdir.

Bilimsel çalışmada çok boyutlu ve analitik düşünebilmeyi, ilkeli ve disiplinli olmanın önemini kendisinden öğrendiğim, Danışman Hocam Sayın Melih Duygulu'ya sonsuz teşekkürlerimi sunuyorum. Katkılarından dolayı Sayın Öğr. Gör. Sungu Okan'a, Tarihçi-Araştırmacı Sayın Raif Kaplanoğlu'na, Araştırmacı-Yazar, Türk Dili Ve Edebiyatı Öğretmeni Sayın Güney Özkılınç'a, Sayın Fatma Bayram'a, Filiz Yazıcı'ya, çok değerli kaynak kişilerimize, tüm aileme, çalışmama katkı sunan dostlarıma teşekkürlerimi sunuyorum.

Satı Hardal Yıldız
Eylül 2009

KISALTMALAR

- a.g.e. :** Adı geen eser
a.g.m. : Adı geen makale
Bkz. : Bakınız
C. : Cilt
M.Ö. : Milattan Önce
M.S. : Milattan Sonra
Öl. : Ölüm
S : Sayı
s. : Sayfa

T.C.
HALIÇ ÜNİVERSİTESİ
SOSYAL BİLİMLER ENSTİTÜSÜ
TÜRK MÜSİKİSİ ANASANAT DALI
TÜRK MÜSİKİSİ PROGRAMI

Tezin Adı

BURSA YÖRESİ BEKTAŞİLERİNİN MÜZİK KÜLTÜRÜ
KABULBABA KÖYÜ, ŞEHİTLER (DOMA) KÖYÜ,
BARCIN KÖYÜ, GÖLLÜCE (BALARIM) KÖYÜ

Hazırlayan

Satı Hardal Yıldız

Tez Danışmanı

Öğr. Gör. MELİH DUYGULU

ÖZET

“Bursa Yöresi Bektaşîlerinin Müzik Kültürü” adlı çalışma, İnegöl ilçesi Şehitler Köyü, M.Kemalpaşa ilçesi Kabulbaba Köyü, Yenişehir İlçesi Barcın Köyü, İznik İlçesi Göllüce (Balarım) Köyü’nü içine alan bölgede yapılmıştır. Yaptığımız kaynak taraması, alan çalışması (gözlem ve mülâkat) neticesinde bu bölgede yaklaşık 30 civarında Alevî-Bektaşî köyü tespit edilmiştir. Bunlardan 4 model köy belirlenerek çalışma kapsamı sınırlandırılmıştır. Seçilen bu dört köy, yerli Alevî-Bektaşî olmaları ve bağlı oldukları ilçelerin farklı olması nedeniyle tercih edilmiştir. Çalışma sonucunda 55 adet Alevî-Bektaşî ezgisi derlenmiş ve bunlardan en karakteristik 17 adet ezgi notaya alınmıştır. Notalanan bu ezgilerin Biçim ve Tür özellikleri, Müzikâl özellikleri, Edebî özellikleri incelenerek, Bursa yöresi Alevî-Bektaşîlerinin Müzik kültürleri hakkında önemli sonuçlar elde edilmiştir.

Anahtar Kelimeler: Bursa, Bektaşîlik, Müzik Kültürü.

**T.R.
HALIC UNIVERSITY
SOCIAL SCIENCE INSTITUTE
TURKISH MUSIC MAIN ART DIVISION
TURKISH MUSIC PROGRAM**

THESIS TITLE

**THE MUSICAL CULTURE OF BEKTASHİS İN BURSA REGION
KABULBABA VİLLAGE, SEHİTLER (DOMA) VİLLAGE,
BARCİN VİLLAGE, GOLLUCE (BALARİM) VİLLAGE**

Prepared by

Satı HARDAL YILDIZ

Thesis Advisor

Lecturer MELİH DUYGULU

SUMMARY

The subject, “The Musical Culture of Bektashis in Bursa Region”, includes the regions consist of Sehitle (Doma) Village in Inegol County, Kabulbaba Village in M. Kemalpaşa County, Barcin Village in Yenisehir County and Golluce (Balarim) Village in Iznik County. After the literature search and the study in this area (observation and interview), about 30 Alevi-Bektashi villages were determined. The scope of this study was narrowed by defining 4 model villages. These four selected villages were preferred because of their being local Alevi-Bektashi and because the counties which they belong to are different. As a result of the study, 55 Alevi-Bektashi melodies were gathered and the most characteristic 17 of them were transcribed. The Form and peculiarity features, Musical features and literary features of these transcribed melodies were analysed and some important results were obtained about the Musical Culture of Alevi-Bektashis in Bursa Region.

Key Words: Bursa, Bektashism, Musical Culture.

GİRİŞ

Bursa Yöresi Bektaşîlerinin Müzik Kültürünün incelenmesi sırasında etnomüzikoloji disiplininin metod ve yaklaşımlarından faydalanılmıştır. Etnomüzikoloji, sistematik metodları olan, antropoloji, sosyoloji, psikoloji, tarih, dilbilim, etnoloji, folklor, edebiyat v.b. alanlarla ilişkili akademik bir disiplindir. Yöredeki Bektaşî Müzik Kültürü üzerine yaptığımız bu çalışmamızda, etnomüzikoloji biliminin gerektirdiği yöntemlerle, yöre kültürüne bütüncül yaklaşımı esas aldık. Bursa İli, Antik çağlardan günümüze hem birçok uygarlığa ev sahipliği yapmış olması, hem de Osmanlı İmparatorluğu'na uzun yıllar başkent olması nedeniyle, ticarî, tarihî, kültürel, etnik zenginlik ve çeşitlilik taşımaktadır. Bu çok kültürlü birikimin izlerini halen yaşatmaktadır.

Bektaşî geleneğinin yaşatıldığı yerleşim birimlerinde sosyo-kültürel dokunun net bir şekilde tanımlanmasının önemi büyüktür. Bursa'da da Bektaşî kültürünün varlığının yüzyıllardır yaşam sürdüğü ve halen de devam ettiği bilinmektedir. Bektaşîliğin, XV. yüzyılda oluşturulmuş Bâbaîlik, Âhîlik ve Abdallık gibi üç çeşit grubun karışımıyla bütünleştikten sonra Hurûfliğin de etkisi altında kalmış bir tarikat olduğu, Alevîliğin ise kökünü Asya ve Anadolu Kültürleri'nden ve inançlarından besleyen, bugün ise soylarını Hz. Muhammed ve Hz. Ali'ye kadar uzandıran dedeler aracılığı ile şekillendiren bir oluşum olduğu bilinmektedir.

Burada Bursa Bektaşîliğini belirleyen, biçimlendiren ve onda değişikliğe sebebiyet veren tarihî, sosyal, kültürel özelliklerle de ilişkilendirerek bir tez ortaya koymaya çalıştık. Alan konusu tespit edildikten sonra konuyla ilgili kaynak taraması, daha sonra da alan araştırması yaptık. Bu çalışmada Gözlem ve Mülâkat tekniklerini uyguladık.

Yapılan kaynak taraması ve görüşmeler neticesinde 30 civarında Alevî-Bektaşî Köyü tespit edilmiştir. Çalışmamız, kültürel özelliklerini sürdürdüğünü saptadığımız dört köy (Şehitler/Doma Köyü, Göllüce/Balarım Köyü, Barcın Köyü, Kabulbaba Köyü) ile sınırlandırılmıştır. Bu köyleri tercih etme nedenimiz, bağlı oldukları ilçelerin farklı olması ve yerli Alevî-Bektaşî köyleri olmasıdır. Bu çalışma sonucunda 55 adet Alevî-Bektaşî ezgileri derlenmiş ve bunlardan en karakteristik 17 adet ezgi notaya

alınmıştır. Çalışmamızda sunduğumuz ezgi örneklerinin birçoğu yöresel özgünlük taşımakla birlikte, bilim dünyasına ilk kez sunulmuş örnekler olacaktır. Notalanan bu ezgilerin Biçim ve Tür özellikleri, Müzikâl özellikleri, Edebî özellikleri incelenerek, Bursa Yöresi Alevî-Bektaşîlerinin Müzik Kültürleri hakkında önemli sonuçlar elde edilmiştir.

Bursa Yöresi Bektaşîlerinin Müzik Kültürü'nün araştırılarak bilimsel yöntemlerle kaleme alınması, bu kültürün bilimsel zeminde yaşamasını ve kalıcılışmasını ve gelecek kuşaklara mümkün olduğu kadar doğru aktarılmasını sağlayabilme amacı taşımaktadır. İlk elden yerel kültür verilerinin toplanması ve kaynağın yaşadığı doğal ortamda çalışmamızın yapılması, elde ettiğimiz bilgilerin geçerliliği ve güvenilirliği açısından önem arz etmektedir. Çalışmamızın Alevî-Bektaşî araştırmalarında yeni bakış açılarının oluşmasına az da olsa bir katkı sağlayacağını ümit ediyoruz. Yapılan bu ve benzeri araştırmalar, Alevî-Bektaşî müzik kültürünün daha bilimsel bir zemine taşınmasını ve anlaşılmasını sağlayacaktır.

1. BÖLÜM

BURSA BEKTAŞİLİĞİNE TARİHSEL BİR BAKIŞ

1.1. Alevilik-Bektaşilik'e Genel Bir Bakış

XIII. yüzyılda Anadolu'ya Horasan'dan, güçlü ve etkin bir Türk iskânı yaşanmıştır. Hacı Bektâş-ı Velî ve Bektaşilik tarih içerisinde Anadolu merkezli olarak Mısır, Balkanlar, Akdeniz gibi farklı coğrafyalara ulaşarak oralarda yüzyıllar boyunca Türk Kültürü'nün temsili görevini üstlenmiştir. XIII. yüzyıl, Moğol hareketi dolayısı ile Oğuz Türklerinin, kalabalık kitleler halinde, Anadolu'ya göç ettiği döneme rastlamaktadır.

Bektaşilik, XIII. yüzyılda Anadolu Türkmenleri ile göçebeler arasında çok taraf tarı olan Bâbaîlerin meşhur şeyhi Baba İshâk'ın halifelerinden olan Hacı Bektâş-ı Velî tarafından kurulmuştur.¹

Çeşitli Türkmen boyları, oymakları, obaları, Anadolu'nun farklı yörelerine dağılarak Anadolu'yu yurt edinmeye başlamıştır. Konar-göçer bir sosyolojik karakter taşıyan Türkmen grupları, Anadolu topraklarının Türkleşme sürecinin temel ögeleri olmuşlardır.

Bilindiği üzere Bektaşiliğin kurumsal olmasa da fikrî bir hareket olarak doğuşu 1240'lı yıllara dayanmaktadır. Bâbaîler isyanının bastırılmasından sonra Baba İshak'ın halifesi olan Hacı Bektâş-ı Velî etrafında toplananlar, Hz. Muhammed'i mürşid, Hz. Ali'yi rehber, Hacı Bektâş-ı Velî'yi de pîr olarak kabul etmişlerdir. Bektaşilik genel anlamda Alevî inancını oluşturan Hz. Ali, On İki İmamları esas alması ile birlikte eski Türk Kültürü'nü ve Anadolu inançlarının bazı ögelerini de içine alarak gelişimini yüzyıllardır devam ettirmiştir.

Bektaşilik iç bünyesi bakımından iki kola ayrılmaktadır: Bunlar, "*Babagânlar*" ve "*Çelebiler*"dir. Babagânlar kendilerini Hacı Bektaş'ın "*yol evladı*" olarak tanımlamaktadırlar. Babagânlar daha çok kentlerde örgütlenmişlerdir. Çelebiler kendilerini

¹ ERİŞEN, İhsan Mesut, SAMANCIGİL, Kemal; "Bektaşilik ve Alevilik Tarihi" Ay Yayınevi, 1966, s.: 9.

Hacı Bektâş-ı Velî'nin "*bel evladı*" olduklarını belirterek daha çok kırsal alanlarda örgütlenmişlerdir. Osmanlı ordusunun özel birlikleri olan Yeniçerilerin tamamına yakınının Bektaşî olduğu bilinmektedir. "*Horasan Erenleri*", "*Urum Erleri*" gibi ünvanlar taşıyan "*dede*" ve "*baba*" olarak anılan Türkmen dervişleri de Anadolu'ya Türkmen kitlelerle beraber gelerek bu coğrafyada Türk iskânının yönlendiricisi olmuşlardır.

XIV. ve XV. yüzyıllara gelindiğinde bu öğretiyi; Seyyid Ali Sultan (Kızıldeli), Abdal Musa Sultan, Kaygusuz Abdal gibi önemli temsilcilerini oluşturur. Bektaşîliği kurumlaştıran kişi Balım Sultan'dır. Bektaşîlik tarihinde Hacı Bektâş-ı Velî'den sonra, hemen Balım Sultan akla gelir. XVI. yüzyılda ise Balım Sultan, devraldığı geleneği, hem felsefi hem de inanç uygulamaları açısından sistematize eder. XVI. Yüzyılda, Hacı Bektâş-ı Velî'nin ardından, Balım Sultan Bektaşîliğin ikinci büyük önderi olmuştur. Balım Sultan'ın yol ve yönetime ait "*Erkânname*" veya "*Kanun-ı Evliya*" adlı tüzük niteliğinde bir ilmihâl kitabı vardır. Bu tüzük, Bektaşîliğin eskimesini önlemiş ve yeni kuşaklara aktarılmasını kolaylaştırmıştır. Bektaşîlikte bir dervişe icazet verildiği zaman, eline de bir *Erkânname* verilmektedir. Bu sebeple kutsal törenlerdeki faklılaşmanın önüne geçilmiş olmaktadır.

M. Tevfik Oytan, "Bektaşîliğin İç Yüzü" adlı eserinde, Alevîlik ve Bektaşîlikle ilgili olarak şunları söylemiştir: "*Aleviler kendilerini "belden gelme" ocakzâde dedelere teslim etmektedir. Her ocakzâde dedenin tâlibi, sırf kendine münhasırdır. Bir dedenin tâlibine diğer dede karışmaz. Bektaşîlerde ise Babaları gerek evli, gerekse mücerred olsun kendilerini "yoldan gelme" hak ve icazet sahibi saymaktadırlar. Hangi talip olursa olsun "Muhammed Ali'nin tâlibi" diye telakkî ederler, Bektaîiler, nefes, buyruk gibi yol hakkında söylenmiş özel şiiirleri başkalarından saklardı. Bu kâbil şiiirleri gizli tutmak, özel bir akîde mahiyetinde idi. Yetişen şâirlerin sözlerini yalnız kendileri okur, kendileri dinlerlerdi. Yazdıkları eserlerini hiç bir yabancıya göstermezler, kilit altında saklı bulundururlardı.*"²

Bilindiği üzere Bektaşîliğin "*Tevellâ*", "*Teberrâ*" ilkesi vardır; Mânâsı ise, kişinin kendi nefsi ile mücadelesidir. Yani nefsini düşman bilerek, onun arzularını yerine getirmek, ibadetten başka bir şey düşünmemektir. "Bektaşîliğin İç Yüzü" adlı eserde

² OYTAN, M. Tevfik; "Bektaşîliğin İç Yüzü", Demos Yay., İstanbul, 2007, s.: 8, 9.

ise “*Tevellâ*”, “*Teberrâ*” ilkesi şu şekilde açıklanmaktadır: “*Tevellâ*; Muhammed’i, Ali’yi ve bunların neslinden gelen On iki İmam’ı, riyâsız, cânî gönülden sevmek, hatta onları sevenleri de sevmektir. *Teberrâ*; Muhammed’i, Ali’yi ve bunların neslinden gelen On iki İmam’ları, masumları, sevip, münkirlerden uzak olmaktır.”³ Bektaşîler Muhammed’e Ali’ye ve dolayısıyla Allah’a sağlam bir ibadet yaptıklarına inanırlar ve Gürûh-u Nâci denilen zümrenin kendileri olduğunu ifade ederler. *Gürûh-u Nâci*; “Tarîkat yolunda tanrı katına ererek kurtulmuş olan topluluk”⁴ anlamına gelmektedir.

Alevîlik-Bektaşîlik’te inanılan bir başka önemli ilke ise, “*Dört kapı*” inancıdır. “*Şeriât, Tarikat, Mârifet, Hakikât*” kapılarıdır. Şeriat; Anadan doğmak, Tarikat; ikrar vermek, Marifet; nefsini bilmek, Hakikât; Hakk’ı kendi öz vücudunda bulmaktır. Alevîlik-Bektaşîlik’te “*Kırk makam*” tâbirine gelince; Dört kapının on tane makâmı vardır. Bir kapıdan diğer bir kapıya geçebilmek için arada atılan düzgünce adımlar, yerine getirilen uygunca şartlar anlamına gelmektedir. Buna yol dilinde; “*Seyr-i Sulûk*” ve ya “*Kat’i Merâhil*” denmektedir.

Alevîliğin tarihi, dünya tarihindeki benzeri birçok olgular gibi, kökü uzun yıllara hatta binlerce yıla dayanan bir süreci ifade eder. Bu süreç, “Alevî” toplumunu yaratmıştır. Anadolu Alevîliğinin Şamanizm, eski Türk inançları, Gök Tanrı inancı, Zerdüştlük, Budizm, Maniheizm, İslâmiyet gibi birçok din, inanç, kültür ve uygarlığın, derin etkileşimiyle gelişip ortaya çıktığını biliyoruz. Nejat Birdoğan, “Anadolu’nun Gizli Kültürü Alevîlik” adlı eserinde “Alevîliği salt Zerdüştlük kültürüne, ya da Anadolu’nun Eski Yunan Kültürüne bağlamanın olanağı yoktur.”⁵ Şeklinde bu kültürü tanımlamıştır.

XI. yüzyılın sonlarından itibaren ve özellikle XIII. yüzyıldaki göçlerle Anadolu’ya gelen Alevîlik Kültürü, XV. yüzyıldaki Osmanlı fetihleriyle Balkan topraklarına taşınmıştır. Irene Melikoff’un da “Uyur İdik Uyardılar” Alevîlik-Bektaşîlik Araştırmaları kitabında belirttiği üzere, İslâm öncesi dönemin Gök-Tanrı Kültü bu dönemde Hz. Ali kültürüne dönüşmüştür.⁶ Kült, kelime anlamı olarak; “kutsal varlıklar

³ OYTAN, M. Tefvik; a.g.e. , s.: 49, 50.

⁴KORKMAZ, Esat; “Alevîlik Bektaşîlik Terimleri Sözlüğü”, Kaynak Yayınları, 3. Basım, İstanbul, 2003, s.: 181.

⁵ BİRDOĞAN Nejat; “Anadolu’nun Gizli Kültürü Alevîlik”, Kaynak Yayınları, 5. Basım, İstanbul, s.:11.

çevresinde oluşan inanç, kural ve töreler toplamı, yol uluları çevresinde oluşan çok derin sevgi, saygı, inançlar”⁷ olarak tanımlanır. Kült, esas olarak "din" anlamında kullanılsa da, din ve sosyoloji bilimlerinde, yaşanan kültür veya toplumun genel dışı gördüğü inanç, uygulama veya ibadetlere kendini adayan, bir birleşik insan topluluğuna denir. Modern anlamda ise özellikle küçük ve yeni sayılabilecek dînî hareketlere inanan insan toplulukları için kullanılmaktadır. Ali Kültü’nü tanımak ve kavramak öncelikle Hz. Ali’yi tanımaktan geçmektedir.

Hz. Ali, milâdi takvime göre 21 Mart 598'de doğmuştur. İslam Peygamberi Hz. Muhammed’in amcasının oğludur. Onun yanında büyümüştür. İslam tarihinde İslâmiyet’i ilk kabul eden kişidir. Hz. Ali 661 tarihinde, İbn Mülcem tarafından zehirli bir kılıçla şehîd edilmiştir. O tarihten bu yana, başta Hz. Ali'nin soyu olmak üzere, Hz. Ali'yi sevenler, onun yolunda yürümek isteyenler insanlık tarihinde, katliamlara, baskılara maruz kalmışlardır. Bu katliamlar ve baskılar günümüze kadar da devam etmektedir. Hz. Ali'nin düşüncelerini benimseyenlerin, yani Alevî-Bektaşîlerin, hâlâ kendilerini ifade etme sorunları çözülememiştir. Bunun, sosyolojik, felsefî, tarihî, birçok nedenlerinin olduğunun düşünülmesi gerekmektedir. Bir kısmı hurâfe de olsa, Ali Kültü halkın inançlarında, farklı inanç çevrelerinde bütün canlılığı ile yaşamaktadır ve oluşan bu kült, insanlar arasında etkilerini yüzyıllardır sürdürmektedir.

1.2. Bursa Tarihine Genel Bir Bakış

Bursa, Marmara Bölgesi’nin güneydoğusunda, Uludağ’ın Kuzeybatı eteklerinde konumlanmış, Türkiye’nin beşinci büyük kentidir. Osmanlı Devleti’ne uzun süre başkentlik yapmış olan Bursa, tarihî, coğrafî, ticarî, kültürel ve daha birçok özellikleriyle önem arz etmektedir. Bursa’nın tarihî geçmişini incelediğimizde birçok uygarlığın izlerini taşıdığını görmekteyiz.

Hülya Taş, “Bursa Folkloru” adlı kitabında bu yörenin tarihi ile ilgili şu bilgileri vermektedir: Bursa yöresinin bilinen tarihi M.Ö. 5000–3500 yılları arasındaki Kalolitik dönemle başlamaktadır. Tarımsal üretime bu çağda geçilmiştir. Yerleşik ya-

⁶ MELİKOFF, Irene; “Uyur İdik Uyardılar”, Alevîlik –Bektaşîlik Araştırmaları, Cem yayınevi, 1. Basım, İstanbul, 1993, s.: 44.

⁷ KORKMAZ, Esat; “Alevîlik -Bektaşîlik Terimleri Sözlüğü” Kaynak Yayınları, 3. Basım, İstanbul, 2003, s.: 267.

şama geçiş, toplumsal-kültürel gelişimde önemli bir rol oynamıştır. Yöre M.Ö. 2000 yıllarından başlayarak çok dalgalı bir toplumsal yaşam geçirmiştir. Frig kavimleri olan Bitinler, Traklar, Tinler, Bursa yöresine yerleşip, buraların yerli halkını Kızı- lırmak yöresine sürmüşlerdir. Hitit Devleti bu istilâ sonrasında yıkılmıştır. Bölgeye bundan sonra “Frigya” denilmiştir. Bu uygarlık, yöreyi özellikle denizcilik, ticaret, dil gibi yönlerden etkilemiştir. Bu etki Yunanlıların bölgede küçük devletçikler kurma- larıyla daha da pekişmiştir.⁸

1326 yılında Orhan Gazi tarafından fethedilen ve II. Mehmet’in padişahlığı ile birlikte Osmanlı İmparatorluğu’nun başkenti olan ve uzun bir süre böyle kalan Bursa, tarih içindeki en önemli kültür ve sanat merkezlerinden biri olmuştur. Bursa 1831’den itibaren Hüdavendigâr Livası’nın bir sancağı olarak varlığını sürdürmüştür. 1918 yılında Bursa, Hüdavendigâr Livası’ndan ayrılarak vilâyet, 1923’te de il merkezi ol- muştur. 18 Haziran 1987 yılında da Bursa, Büyükşehir statüsüne girmiştir.

1.3. Bursa’da Alevîlik-Bektaşîlik

İslam kültür ve medeniyetinin önemli bir yerleşim yeri olan Bursa, Osmanlılar döneminde birçok tarîkate ev sahipliği yapmıştır. Osmanlı Beyliği’nin kurulmasında sûfilîğin etkisi, Bursa yöresinin Bektaşî kültürünü de etkilemiştir.

Moğol istilasıyla birlikte Anadolu’ya Maverâûnnehir’den, Harezm’den, Horasan’ dan, Azerbaycan’dan, İran ve Suriye’den birçok derviş göçü olmuştur. Bu dervişler, liderleri ve taraftarları farklı toplumsal ve kültürel tabakalara ait olan mistik eğilimleri temsil etmektedirler. “Anadolu’ya ilk giren Türkler içerisinde çok sayıda sûfî yer almaktadır. Bunlar arasında oldukça dikkate değer bir topluluk “Abdalân-ı Rûm” adıyla tanınmaktadır. Aynı zamanda ilk Alevîler diye nitelenen bu Rum Abdalları’nın büyük bir kısmı, Osmanlı İmparatorluğu’nun kuruluşu esnasında Bursa’ya yer- leşmişlerdir. Bursa’da Bektaşîler’e ait olduğu kesin olarak bilinen Ramazan Baba Tekkesi’nin yanı sıra, Rum Abdalları’ndan olan Abdal Musa, Abdal Murad, Geyikli Baba ve Postinpûş Baba gibi kişilerin kurdukları tekkeler de bulunmaktadır. Tasavvuf tarihine isim ve fikirleriyle damgalarını vuran nice sûfî Bursa’da yaşamış, bazı tarîkatlar da Anadolu’ya yayılırken bu şehri bir “atlama taşı” olarak kullanmışlardır.

⁸ TAŞ, Hülya; “Bursa Folkloru”, Gaye Yayınları, 2002, s.: 28.

Osmanlılar Dönemi'nde Bursa'da faaliyet gösteren tarikatlardan biri de Bektaşîlik'tir. Abdülbaki Gölpınarlı, “Yunus Emre ve Tasavvuf” adlı eserinde, Abdalân-ı Rûm kavramına ve bunların Babaî hareketi ve Bektaşîlerle olan bağlantılarına ciddi bir şekilde eğilmiştir. Osmanlı İmparatorluğu'nun Kuruluşunda Bektaşîlerin rolünü inceleyen Irene Melikoff, Anadolu merkezli olan Bektaşîliğin, Balım Sultan'dan (öl. Hacıbektaş 922/1516) sonraki bilinen şekliyle Bursa'ya ne zaman ve nasıl geldiği konusunu incelemiştir. Bilindiği üzere Balım Sultan'ın Hicrî 907 / Milâdî 1501 yılında Dimetoka'dan alınıp Hacıbektaş'taki merkez tekkenin başına getirilmesinden sonraki dönemde Bektaşîlik, Anadolu ve Balkanlar'da yayılıp etkin duruma geçtiği gibi Bursa'da da faâl olmuştur.

1.4. Bursa'da Bektaşî Tekkeleri

Bursa'da kurulan ilk tekkeler, genellikle Bektaşî tekkeleridir. Siyasî nedenlerden dolayı zaman içersinde Bektaşîlik gerilemişse de hâlen birçok Bektaşî tekkesi varlığını sürdürmüştür. Bursa'daki Bektaşî Tekkeleri'nin en bilinenleri hakkında aşağıya bazı özet bilgileri aktarmayı, tezimiz içinde yer alan verilere ışık tutması bakımından gerekli görüyoruz.

Abdal Musa Tekkesi

Abdal Musa Tekkesi, Bursa Merkez Yıldırım İlçesine bağlı Musababa Mahallesi'nde bulunmaktadır. Cami, medrese, hamam ve zaviyeden meydana gelen Musababa Külliyesi, zamanla ortadan kalmış ve bağlık bahçelik olmuştur. Şeyhülislam Abdülkadir Efendi tarafından yaptırılan câmînin “Bursa'da minarelerin en güzeli” diye nitelenen minaresi ise tek başına bu güne ulaşmıştır.

Abdal Murad Tekkesi

Abdal Murad ve Abdal Murad Tekkesi hakkında, Salih Çift'in “Bursa'da Osmanlılar Döneminde Bektaşî Kültürü ve Bektaşî Tekkeleri” adlı makalesinde şu bilgiler yer almaktadır: “*Bursa'nın fethinden önce Orta Asya'dan bu topraklara gelen Abdalân-ı Rum'dan biri de Abdal Murad (öl. XIV. yy.)'dir. Aslen Buhâralı'dır. Bursa'nın fethi sırasında Orhan Gazi ile birlikte savaşmış, şehir alındıktan sonra bugün türbesinin bulunduğu mevkiye yerleşmiştir. Abdal Murad Tekkesi, Orhan Gazi tarafından yaptırılmış ve giderleri için de birkaç köy vakfedilmiştir. Tekkenin XIV. XVIII.*

Yüzyıllar arasındaki tarihi seyri ile ilgili herhangi bir bilgiye ulaşılamamıştır. Burası muhtemelen, XVII. yüzyılın ikinci yarısında Bektaşîler'in eline geçmiş olma lıdır.”⁹

Abdal Murad Tekkesi Bursa'da, Uludağ'ın yamaçlarında bir mesire yeri olarak da bilinmektedir. Burada Abdal Murad Tekkesi ve türbesi bulunmaktadır.

Geyikli Baba Tekkesi

Geyikli Baba, Asıl adı Mehmed veya Ulvi Baba'dır. Azerbaycan'ın Hoy şehrinde dir. Bursa'nın fethinde Orhan Gazi ile beraber bulunduktan sonra, Bursa İnegöl yolu üzerindeki, bugünkü adıyla, Baba Sultan Köyü'ne yerleşmiştir. Bursa fethinde Orhan Gazi ile beraber bulunduktan sonra, Bursa İnegöl yolu üzerindeki, bugünkü adıyla, Baba Sultan Köyü'ne yerleşmiştir. Fetih esnasında Geyik üzerine binip savaştığı için kendisine “Geyikli” lakabı verilmiştir. Bir rivâyete göre bu köyde Baba Sultan'ın camîsi, tekkesi ve türbesi bulunmaktadır. Orhan Gazi, sağlığında onun adına bir tekke yaptırmış, Baba'nın vefatından sonra da buraya bir türbe inşâ ettirmiştir. Geyikli Baba'nın kurduğu tekke ve burada kendisinden sonra görev yapmış olanlar ile ilgili başka bilgiye ulaşılamamıştır.

Postinpûş Baba Tekkesi

Postinpûş Baba Tekkesi ile ilgili Salih Çift şu bilgileri vermektedir: “*Postinpuş Baba, Orhan Gazi zamanında Buhâra'dan gelip Bursa'nın Yenişehir ilçesine yerleşmiştir. I. Murad zamanında vefat etmiş ve tekkenin yanına defnedilmiştir. Tekkenin Orhan Gazi tarafından mı, yoksa I. Murad tarafından mı yaptırıldığı tam olarak bilinmemektedir. Postinpûş Baba'dan sonra bu tekkede XVIII. yüzyıla değin kimlerin görev yaptığı bilinmemektedir. Bu zaman zarfında tekke ile ilgili bilinen tek şey, XVII. yüzyılın ikinci yarısında boş ve harap halde olduğudur.”¹⁰ Bu tarihten itibaren Postinpûş Baba Tekkesi'nin bir Bektaşî Tekkesi olduğu açıkça görülmektedir.*

⁹ÇİFT, Salih; a.g.m., s.: 225, 239.

¹⁰ÇİFT, Salih; a.g.m., s.: 225, 239.

Ramazan Baba Dergâhı

Ramazan Baba (öl. Bursa 1030/1620) dergâhın ilk postnişinidir. Aydın veya Akkırman doğumlu olduğu rivayet edilir.¹¹ Bursa'ya ne zaman ve hangi nedenle geldiği bilinmemektedir. Bu şehre geldikten sonra Işıklar semtinde tekkesini kurmuş ve orada yaşamaya başlamıştır. Ramazan Baba'nın hangi tarîkate mensup olduğu konusunda kaynaklar farklı bilgiler vermektedir.

Ramazan Baba Dergâhı Bektaşîler'den alındıktan sonra, onlara ait bölümler yıkılmış, tekkenin bütün mallarına da el konmuştur. Bu tarihten sonra dergâh, tüm Osmanlı topraklarındaki Bektaşî tekkelerinin kaderine ortak olmuş, Nakşîbendi tarikatının eline geçmiştir. Tekkenin son Bektaşî şeyhi Süleyman Bey Baba'dır.

1.5. Bursa'daki Alevî - Bektaşîlerin Yaşadıkları Bölgeler

Bursa ve çevresinde Osmanlı İmparatorluğu'nun ilk dönemlerinden kalma Alevî köyleri ile Bektaşîlerden Kurulu köyler bulunup bulunmadığı konusu, hayli tartışmalıdır. Bugün Bursa ve çevresinde Bektaşî inancına sahip köylerin büyük bir kısmı Rumeli göçmenlerinin iskânıyla kurulmuştur. Alevî köylerin önemli bir kısmı da Anadolu'nun çeşitli yörelerinden Bursa'ya göç eden Alevî Kürt ve Türkmen topluluklarından oluşmaktadır.

Bursa, tarihin her döneminde büyük göçlere sahne olmuştur. Ancak Osmanlı İmparatorluğu'nun çökmeye ve parçalanmaya başladığı yıllardan itibaren Balkanlardan, Rumeli'nden, Ege Adalarından ve Kafkasya'dan gelen göçmenlerin çoğunluğu Bursa'ya yerleştirilmişlerdir. Bu göçler sonucunda Bursa Merkez ve ilçelerinde çok sayıda göçmen yerleşim yeri yapılandırılmıştır.

Bursa'ya yerleşen ilk göçmenler, 1816'da M. Kemalpaşa'nın Koşuboğazı Mevkiine yerleşen Dağıstanlılardır. Bugün bu köyde Çerkesler ve Karadenizliler oturmaktadır. 1860'ta gelen Bir Grup Tatar Türk'ü Yenişehir'in Beypınarı yöresine yerleşir ve burada bir köy kurarlar. Yine 1864'te Bir Grup Tatar, M.Kemalpaşa ilçesinin sınırları içerisinde Aralık Köyü'nü kurarlar.¹² Bursa İli, 1877–1878 Osmanlı Rus Savaşından sonra 3 Mart 1878'de imzalanan Yeşilköy (Ayastafanos) antlaşması ile

¹¹KARA, Mustafa; a.g.e., s.: 41.

¹²KAPLANOĞLU, Raif; "Bursa Ansiklopedisi I (Yer Adları)", İstanbul, 2001, s.:194.

Balkanlardan, Kırım'dan Kafkasya'dan ve Doğu Anadolu'dan çok sayıda göçmen kabul etmiştir. Bulgaristan'dan, Roman ya'dan, Kırım'dan gelenler, M.Kemalpaşa, Karacabey, Yenişehir ve Bursa Merkezleri ile köyelerine yerleştirilmişlerdir. Kafkasya'dan ve Doğu Anadolu'dan gelenler ise Gemlik, Orhangazi, İznik ve İnegöl ile Bursa'nın köyelerine yerleştirilmiş ve burada yeni köyler kurmuşlardır. Kurulan bu köylerin büyük bir kısmı 1880–1890 yılları arasında kurulmuştur. Bugün kendilerini 93 göçmeni olarak nitelendiren bu insanlar, kurdukları köylerde karışık olarak oturdukları gibi Gürcü, Çerkes, Tatar Boşnak, Türk olarak da özelliklerini korumaktadırlar. Kurtuluş Savaşı'ndan sonra yapılan “mübâdele” anlaşmasına göre Rum'ların terk ettikleri köy ve mahallelere 1924'ten itibaren Yunanistan ve Ege adalarından gelen göçmenler yerleştirilmiştir. Bunlar daha çok Bursa'nın merkezine ve merkez köyelerine, Orhangazi, Mudanya, Yenişehir'in merkez köyelerine yerleştirilmişlerdir.

Bugün Bursa'da, Bektaşî kimliğini hâlen sürdüren önemli köyler vardır. Geyikli Baba'nın müridi sayılan Hasan Dede'nin köyü Doma (Şehitler köyü), Bursa'nın en büyük Bektaşî köylerinden birisidir. Her yıl Hasan Dede onuruna şenlikler düzenlenmektedir. M.Kemalpaşa ilçesi Söğütalan'a bağlı Mineyva olarak da anılan Ağaçalı Köyü, Kabulbaba Köyü, Taşpınar köyü, Garipçetekke başta olmak üzere 19. yüzyılda kurulmuş birçok Yörük köyü, Bektaşî kimliğini sürdürmektedir. Orhaneli'ne bağlı Dağgüney köyünü de Bektaşîler kurmuştur. Köy, bugün dağ yöresinin müzisyen fabrikasıdır. Bursa folklorunda belirleyici bir öneme sahiptir. Köye müzisyenliği de Bektaşîlerin getirdiği söylenmektedir.

Bazı Bursa köyelerine ise, Bulgaristan ve Yunanistan'dan Bektaşîler göç etmiştir. Rumeli'nden gelen Bektaşîler Orhangazi Ortaköy'de bir mahalle kurmuş, İsmetiye Köyü'ne de Yugoslavya'dan gelen Bektaşîler yerleşmiştir. Demirtaş Köyünde, Bektaşî Arnavutlar yaşamaktadır. Keles ilçesine bağlı Sorgun Köyü, İznik ilçesine bağlı Müşküle Köyü de, eski yaşam biçimlerini en güzel biçimde yaşatan fakat Bektaşî kimliğini sürdürmeyen köylerdendir. Yenişehir'e bağlı Barcın, Karacaahmet, Akbıyık ve Tekke köyleri de eski Bektaşî köylerindedir. Uludağ'da gezinen Durmuş Yörükleri de Bektaşî Yörükleridir. Bir Bektaşî şeyhi olan Dolu Baba'nın yakınlarında, Alevîbaba Yaylası adıyla anılan bir piknik alanı bulunmaktadır.

Bursa'da Türk kökenli yerli Bektaşîler dışında, 1938 Dersim olayları sonucu Bursa'ya zorunlu iskân sonucu yerleştirilen Tunceli Alevîleri de bulunmaktadır. Bursa

Merkeze bağı Bařta Kestel ve Adaköy olmak üzere Fidyekızık, Sođanlı, Küçükba-
lıklı, Panayır, Alaaddin, M.Kemalpařa'ya bağı İncilipınar, Kumkadı, Ormankadı,
Bařköy (Köyü terketmişlerdir) ile Merkez, Zümrütevler ve Esenevler mahallelerinde
de Sivas ve Erzincan'dan gelmiş Alevî-Bektaşîler yaşamaktadır.

Çalışmamızın veritabanını oluşturmak için yapılan görüşmeler neticesinde aşağıda
belirtilen köyler tespit edilmiştir. Alan çalışmamız sırasında kaynak kişiler tarafından
belirtilmiş yeni köy adlarına da rastlamış olmamızdan dolayı köy sayısının daha da
fazla olma ihtimalinin (resmi olmasa da) olduğunu da belirtmek faydalı olacaktır.

Ađaçlı : M.Kemalpařa ilçesi Söđütalan Eski adı Mineyva'dır. Alevî köyüdür.

Alevî Baba Yaylası: Bursa'da eski bir piknik yeridir. Lami Çelebi'nin, Şehriyar'ı
Şita adlı kitabına göre, bu yerin Dolubaba Yaylası'nın yanında olduđu bilinmektedir.

Barcın: Çalışmamız içinde yer alan köylerdendir. Yenişehir ilçesi, bazı belgelerde
Lala Şahin'in mülkü olarak geçmektedir. 1767 tarihinde ise köyün adı, Şeyh İsmail
malı (Temlik) olarak geçmektedir. Şeyh İsmail olasılıkla burada bir tekke kurmuştur.
Nitekim köyün hemen üzerinde, 1 km uzađında Tekke Yeri olarak anılan bir mevkiye
tekkenin kalıntıları vardır. "Üçler" olarak da anılan yerde, Pir Mehmet, Karaca Ah-
met'in ođlunun gömülü olduđu kaynak kişilerimiz tarafından belirtilmiştir. Diđer
mezarda ise, Koyunhisar Savaşı'nda yaralanan bir gazinin yattığı söylenmektedir.
Bugün tekke yerinin üzerine yeni bir bina yapılmıştır. Nitekim bir başka söylenceye
göre ise köyü, Bektaşîlerden Bacı isminde birisi kurduđu için köyün adı da Bacı-
lar'dan gelmiştir.

Çamlıca : M.Kemalpařa ilçesine bağı bir köydür. Köyde Veli Dede veya Çamlı De-
de adlı bir Bektaşî dedesinin türbesi olduđu söylenmektedir. Oysa mezar taşlarına
göre biri Mehmet Dede bin Derviş Ali Dede, diđerisi ise Ahmet Dede olduđu anla-
şılmaktadır.

Dađgüney (Cebel güney): Orhaneli ilçesine bağı olan köyde, Yaren Dede olarak a-
nılan bir yatır vardır. Yerli Bektaşî köyüdür. Köyde Bektaşîler ile Sünnîler birlikte
yaşamaktadır. Her yıl Yaren Dede adına tören düzenlenmektedirler.

Demirtaş (Timurtaş): Bektaşî Arnavutlar ile Bulgaristan göçmenleri yaşamaktadır.

Durmuş Yörükleri: Bursa yakınlarında barınan bir Bektaşî Yörük cemaâtidir.

Emir Sultan Mahallesi : “Erguvan Bayramı” etkinlikleri yapılmaktadır. Bahar mevsiminde, mahallede büyük kalabalıklar toplanmaktadır. Şenlik, genellikle Yörük ve Bektaşî kökenli köylülerin katılımı ile gerçekleştirilmektedir.

Erenler: Orhaneli ilçesine bağlı bulunan bu köyün alevî bir köy olduğu sanılmaktadır.

Fidyekzık: Köyde Bektaşîler de yaşamaktadır. Şimdi ise Bursa Büyükşehir Belediyesi’ne bağlı Yıldırım ilçesinde bir mahalledir. Yakın tarihte çeşitli illerden gelen Alevî-Bektaşîler de bu mahallede yaşamaktadırlar.

Garipçetekke: M.Kemalpaşa ilçesi Söğütalan’da XX. yüzyılın başına kadar bir tekke olduğu bilinmektedir. İşte bu tekke, köye adını vermiştir. Garip Dede adlı bir kişinin köyü kurarak, bir de câmî yaptırdığına inanılmaktadır. Dedenin köyde bulunan türbesi çok büyük saygı görmektedir. Hatta köylüler namaz kılmadığı için tüm dinsel ritüellerini bu türbede gerçekleştirmektedirler. Cuma ve Pazar günleri yatıra mum yakılır. Hastalığından kurtulmak isteyen kişinin, yatıra yatmak suretiyle iyileşeceğine inanılmaktadır. Şifa bulan kişiler, yeniden türbeye gelip, kurban kesmektedirler. Hıdrellez günü ise topluca dedeye kurban kesilir. Son yıllarda yapılan onarımla orijinalliğini yitiren yatır yakınlarında Bizans dönemine ait kalıntılar bulunmaktadır. Köyde Bektaşî Türkmenleri yaşamaktadır. Köyün batısındaki ormanlık alanda da Et Kız adıyla bir başka yatır vardır.

Göllüce (Balarım): Tezimiz içinde yer alan köylerden birisidir. Köyün yarısı Bektaşî’dir. Rûfahî, Kadîrî ve Alevî-Bektaşîler birlikte yaşamaktadırlar. Köyde halen her hafta, Perşembe’yi Cuma gününe bağlayan gece, Ayîn-i Cem yapılmaktadır.

Güneybudaklar: Osmangazi ilçesi Soğukpınar Köyü yakınlarında Hâcet Baba adlı ünlü bir dervişin mezarı bulunmaktadır. Hâcet Baba’nın Yıldırım Beyazıt devri velîlerinden olduğu söylenmektedir.

Işıklar Mahallesi: Bursa'nın eski bir mahallesidir. Mahallenin adının, daha önce burada bulunan bir Kalenderî tekkesinden geldiği sanılmaktadır. Çünkü Kalenderî ve heterodoksi dervişleri âşık, ışık olarak anılmaktaydı. Bu nedenle tekkenin bulunduğu yere Işıklar denilmiş olduğu sanılmaktadır. Diğer bir görüşe göre de, Tahrirat defterlerine göre mahallenin diğer adı Sekeleme, Silkme'dir. Anlamı ise yol, tarikat demektir. Mahalledeki tarîkattan adını almış olabileceği düşünülmektedir. Mahallede Bektaşî Ramazan Baba Tekkesi vardır. Tekke, daha önce Şeyh Bedreddin Simavi' nin

yaptırıldığı bir mescittir. 1826 yılında, Yeniçerilerin ortadan kaldırılmasından sonra yıkılmıştır.

İsmetiye(Kelesan): Köyde Bektaşî ve Pomak göçmenleri çoğunluktadır. Eski bir Rum köyüdür. 1987 yılından itibaren Bursa Büyükşehir Belediyesi sınırları içine dahil edilmiştir.

Kabulbaba: M.Kemalpaşa ilçesi Söğütalan bucağına bağlıdır. Rumeli'den gelen Bektaşî göçmenler yaşamaktadır. Eski adı Halilbaba'dır. Rivayete göre köyün adı bu Bektaşî babasından gelmiştir. Tezimizde yer alan köylerden birisidir. Kaynak kişilerimizden Hüseyin Abi, köyün, geçmişte Fadulfakih adını taşıdığını, Kabul Baba'nın ölümü üzerine bu adı aldığını söylenmektedir. Kabul Baba, burada bulunan türbesinde gömülüdür. Türbe, kubbeli bir yapı olup, içersinde Hz. Ali ve Ehl-i Beyt'in tasvirleri yer almaktadır. Hıdrellez günü, türbede çok büyük bir tören yapılmaktadır. Köylüler her yıl Mayıs ayında mutlaka dedeye kurban kesmektedirler. Köy Bektaşî köyüdür.

Karacaahmet: Yenişehir ilçesine bağlı bir köydür. Köyde Karaca Ahmet Sultan Türbesi vardır. Karaca Ahmet adlı şeyhin köyde bir de tekkesi olduğu söylenmektedir. Karaca Ahmet'in kişiliği ile ilgili köyde birçok menkıbe anlatılmaktadır. Türbede bir de sancak bulunmaktadır. Köyde eskiden bir de Bektaşî tekkesi olduğu da bilinmektedir.

Kestel: 1938 yılında Tunceli ve Erzincan'dan zorunlu iskân edilen Alevî göçmenler yaşamaktadır.

Kumkadı: Köyde, 1938 yılında zorunlu göçe tabi tutulan Tuncelili Alevî göçmenler de yaşamaktadır.

Kurşunlu (Güde): Hançerli Fatma Sultan'ın vakıfları bulunan köy, Güde adıyla da anılmaktadır. Önceleri ilçesi İnegöl ile birlikte Bilecik'e bağlı iken, 1926 yılında Bursa iline bağlanmıştır. İlçenin Yenice ile en büyük köyü olan Kurşunlu'da, 1955 yılından itibaren belediye yönetimi bulunmaktadır. Köyün hemen altında Batmaca Dede adlı mevkide bir türbe vardır. Her yıl büyük bir şölen düzenlenmektedir.

Küçükbalıklı: 1938 yılında zorunlu göçe tâbi tutulan Tuncelili Alevî göçmenler yaşamaktadır.

Müşküle (Müşkere): Hasan Dede ve Müşkül Dede adında iki kişinin yatırını vardır. Adak yeri olarak da kullanılmaktadır. Hatta köylülere göre adının bu Müşkül Dede'den geldiği savunulmaktadır. Söylenceye göre köy adını Türkçe 'müşkül' olmaktan almıştır. Yaptığımız alan çalışmasında bu köye gidilmiştir. Tamamı Bektaşî bir köy iken, sosyal ve siyasî nedenlerle, kültürel dönüşüm sonucunda sünîleşen yerlerin başında gelmektedir.

Ormankadı: 1938 yılında Dersim Olayı'ndan sonra yerleştirilen Tuncelili Alevî göçmenler yaşamaktadır. Köyde Âşık Hasan adlı bir Bektaşî dedesine ait bir yatır bulunmaktadır.

Ortaköy: Orhangazi ilçesine bağlıdır. Yugoslavya'dan gelen Boşnak, Arnavut Bektaşîler yerleşmiştir.

Seferişıklar: Orhan Bey'in silah arkadaşı olan Gözle Mahmud adlı kişinin, köyde gömülü olduğuna inanılmaktadır. Köyü de bu kişinin kurmuş olduğu söylenmektedir. Köyün, Kalender adlı bir mahallesi vardır. Bu adın, olasılıkla Kalenderî dervişleriyle ilintili olabileceği düşünülmektedir. Nitekim köyde Alevîlerin yaşaması da bunun kanıtı olabilir. Seferişıklar adı da Kalenderîlerden gelmiş olma olasılığı taşımaktadır.

Soğanlı: 1938 yılında zorunlu göçe tâbi tutulan Tuncelili Alevî göçmenlerin de yaşadığı Osmangazi İlçesine bağlı bir mahalledir.

Sorgun: Keles ilçesine bağlı bir köydür. Köyde Bektaşîler de yaşamaktadır. Kocakavacık ile köy arasında, düz bir kaya üzerinde, peygamberin atının olduğu söylenen bir nal izi olup, bölgede adak yeri olarak kullanılmaktadır. Köyde üç ayrı dede mezarı vardır. Köyün girişinde yaşlı bir meşeliğin içinde Karaoğlan Dede, köyün dışında yer alan meşeliğin içinde de Kocayayla Dede yatırını vardır. Ayrıca köyün kıyısında bulunan Belen Dede yatırını için ise her yıl Hıdrellez günü kurbanlar kesilip, törenler yapılmaktadır.

Şehitler (Bekçeviz/Doma): Işık Tepe'de bulunan Hasan Dede'nin mezarı dışında Sarı Kız, Kara İshak ve Arap Dede adlı üç mezar daha vardır. Her yıl Hasan Dede adına şenlikler düzenlenmektedir. Mezar yanındaki bir karaağaç ta kutsal sayılmakta olup, içinde mum dikilip adak yapılmaktadır. Kendi kültürünü yüzyıllardır korumaya çalışmış ender köylerdendir.

Taşpınar: M.Kemalpaşa ilçesi Söğütalan bucağına bağlıdır. Çoğunlukla Bektaşîlerin yaşadığı köyün içinde Şükrü Dede adlı, bir Bektaşî dedesine ait yatır bulunmaktadır.

Tekerler: Büyükorhan ilçesine baęlı bir köydür. Tekirler olarak da anılmıştır. Köyde Kaynaklara göre Emirsultan'da her yıl kutlanan Erguvan Bayramı için bu köyden de ziyaretçiler gelmektedirler.

II. BÖLÜM

BURSA'DA MÜZİK KÜLTÜRÜ

2.1. Bursa'nın Müzik Kültürüne Genel Bir Bakış

Bursa ili Türk Müziği tarihi bakımından oldukça önemli bir yere sahiptir. Bursa'da Selçuklu ve Osmanlı dönemlerinde din dışı ve dînî müzik icra edilmiş, birçok besteci ve icracılar yetişmiştir. Bursa'nın müzik alanındaki geçmişi ile ilgili bilgilere ulaşmak istediğimizde çok kısıtlı kaynaklar olduğunu görmekteyiz. Bunların başında Mahmut Râgıp Gâzimişâl'in, Bursa Halkevi tarafından yayınlanan, "Bursa'da Musîkî" adlı eseri gelmektedir. Bu kitabın önsözünde M. Râgıp Gâzimişâl şöyle söylemektedir: "*Bursa'nın musîkî tarihini yazmak bana düştü. Yeşil Bursa'nın Türk vatani olmazdan önceki ses hatıraları ölmüştür. Üç beş kilisenin, ayîn ilâhilerinden başka hiçbir şey notaya alınmadı. O son bakiyelerde de (kalıntılarda da) Türk tesirleri görüldüğünü erbâbı söylüyor*"¹³

Bursa ve çevresinde, şaman, kam, ozan/bahşi, geleneklerinin sürdürüldüğü, bunların kuşkusuz İslamî öğeleri de içeren bir yapıda olduğu düşünülmektedir. Bu dönemin müziğini aydınlatacak kaynaklar son derece kısıtlıdır. Bursa'nın fethinden sonra, bu müzik türünün iki farklı doğrultuda geliştiği görülmektedir. Kırsal alanda, geniş halk yığınları arasında, fethedenlerle eski yerleşikler arasındaki kültürel etkileşimler sonucu, farklı bir kırsal kültür oluşmuştur. Mîlattan önceki Yunan Uygarlığı döneminden beri yaşayan eski *Anadolu müziği* de bu kültür ile birleşmiş ve böylece bu yörenin *halk müziği* doğmuştur. Bu müzik hareketlerinden beslenen "Tekke Müziği"nde, gerek halk müziğinin gerekse sanat müziğinin etkilerini görmek mümkündür.

Cumhuriyet Döneminin önemli bir yeniliği, Mehmet Baha (Pars) Bey'in yayımlamaya başladığı ilk musiki dergisi olan *Âlem-i Mûsiki*'dir.¹⁴ Bu dergi, elde yeterli sayısı bulunmamasına karşın, günümüze ulaşan bilgilerden ve Mehmet Baha Bey'in kimliğinden de anlaşıldığı gibi Bursa Müzik tarihinde önemli bir yere sahip olduğunu görmekteyiz.

¹³GAZİMİHAL, Mahmut Râgıp; "Bursa'da Musîkî", Halkevi Neşriyatı, Bursa Yeni Basımevi, Bursa, 1943, s.: 4.

¹⁴ *Âlem-i Mûsiki*, 1919 yılında Türkiye'de yayımlanan ilk musîkî dergilerindedir.

Bilindiği gibi Türk Halk Müziği ürünlerinin derlenmesi konusunda yapılan ilk çalışma 1925 yılında Seyfettin Âsaf ve Sezai Âsaf'ın fonograf kullanmadan Batı Anadolu'ya yaptıkları derleme çalışmasıdır. Bu derlemenin raporlarından “Yurdumuzun Nağmeleri” adıyla ilk halk müziği derleme kitabı yayımlanmıştır. Bu kitapta Bursa yöresinde yapılan derleme ile ilgili kısa bilgiler yer almaktadır.

Bursa yöresinin de içinde bulunduğu bir başka derleme ise Darü'l Elhan'ın 1928 yılında yaptığı derleme gezisidir. Yapılan bu çalışmada Kastamonu, İnebolu, Çankırı, Ankara, Eskişehir, Bursa illerine gidilmiş 200 kadar ezgi derlenmiştir. Ancak Bursa'dan kaç türkü derlendiği bilinmemektedir. Yine Ankara Devlet Konservatuarının 1947 yılında yaptığı 11. Derleme gezisi, Edirne, Çanakkale, Kırklareli, Tekirdağ, Bursa illerinde yapılmış ve 492 ezgi derlenmiştir.

Bursa İli Müzik folkloruna ilişkin bazı bilgiler ise Neriman Tüfekçi ve Nida Tüfekçinin yayımladığı “Memleket Türküleri” adlı çalışmada yer almaktadır.¹⁵

Türküler, edebiyatımızın ve halk müziğimizin en önemli folklor öğeleri olarak büyük öneme sahiptirler. Belli bir yörede yaşamış ve yaşamakta olan türküler o yörenin bir bakıma kültür aynasıdır. Türküler, tema ve motifleriyle, öz ve biçimiyle, ait olduğu yörenin tarihini, ekonomik ve sosyal ilişkilerini, inanç kültürü özelliklerini, geleneksel değerlerini ve tabiat ilişkilerini de yansıtır. Mahmut R.Gazimihâl Bursa'da Musiki adlı eserinde Bursa halk müziğinin folklor araştırmalarıyla zenginleştirilebileceğini : *“Biz Bursa'nın eski usul sanattaki geleneğini gösterdik. Henüz başlayan folklor araştırmalarıyla halk sesinin iç zenginliği anlaşılacaktır. İşte bundan sonra Bursa'nın bundan böyle yürütülecek olan musiki hayatında o geleneğin duraklatılmaması, Bursa'nın içinde tasavvufî Musikîsinin uzun bir ömür geçirdiğini gördük. Dağî (dağ yöresine özgü) türkülerde ise ilk derlenen örneklere göre “erlik ruhu esastır”*¹⁶ şeklinde ifade etmiştir. Bursa ili, ekonomi, kültür ve etnoloji açısından önemli bir yere sahiptir. Bursa türkülerini ezgileri bakımından Türk Halk Müziği'nin genel karakteriyle örtüşür. Bursa Yöresinin halk müziği karakterlerine ışık tutması

¹⁵TÜFEKÇİ, Neriman, Nida; “Memleket Türküleri”, Yenigün Matbaası, Hakan Yayınevi, İstanbul, 1964.

¹⁶GAZİMİHAL, Mahmut Râgıp; “Bursa'da Musiki”, Halkevi Neşriyatı, Bursa Yeni Basımevi, Bursa, 1943, s.:19.

bakımından aşağıda bazı yazarların bu ilin müzikâl özellikleriyle ilgili kanâatlerini aktarıyoruz.

Hüseyin Yaltırık “Bursa Türkülerinin Konu Dizi Ve Tartım Özellikleri” adlı makalesinde; “*Bursa Türkülerinde Karcıgar makam dizisi ilk sırada kullanılmaktadır. Sonra Hüseyini makam dizisi ve Hüseyini Beşlisi gelmektedir. Hicaz ve Uşşak makam dizileri de kullanılmaktadır. Hüzzam, Gerdaniye ve Sabâ makamlarına benzerlik gösteren türkülere de rastlanmaktadır. Bursa türkülerinde ve ezgilerinde 9/8 zamanlı tartımın(2+2+2+3) biçimindeki düzümü en yaygın olarak kullanılmış ve bunu 4/4’lük ve 2/4’ lük tartımlar izlemiştir. Ayrıca 6/4, 18/8, 13/8, 14/8 zamanlı tartım yapısında da Ezgiler bulunmaktadır*”¹⁷ şeklinde görüşlerini belirtmektedir. Ancak bu ürünler TRT Repertuarının notalarından alındığı için yanılma payı yüksektir. Bu bakımdan veriler kesin kabul edilmemelidir.

Bursa yöresi müzik kültürü ile ilgili olarak, Nazım Gürak ise Bursa yöresinde oynanan halk oyunlarının ritimleri ve yörede kullanılan çalgılarıyla ilgili alan araştırmaları sonucundaki görüşlerini şu şekilde ifade etmiştir: “Keles ve Orhaneli ilçeleri ile bunlara bağlı köylerden Sorgun, Kocakavacık, Gelemiş, Dağgüney, Köyleri ağırlıklı olarak araştırılmıştır. Yöredeki erkek oyunlarına eşlik eden ritim çalgılarının en belirginleri asmalı davul (tek ya da çift davul), nakkare (Kudüm) dir. Erkek oyuncuların ellerinde şimşir kaşık ve bazen de zil bulunmaktadır. Yöredeki kadın oyunlarına eşlik eden tek ritim çalgısı Bakır’dır. Bakır’ı çalmakta olan kadın, aynı zamanda türküleri de söylemektedir. Kadın oyuncuların ellerinde ise şimşir kaşık bulunmaktadır. Yörede; *Davul, Kudüm, Darbuka, Tef, Tambura, Nağara, Koşa Nağara, Deblek, Zil, Zilli Maşa, Kaşık* ve daha birçok ritim çalgıları kullanılmaktadır.”¹⁸

2.2. Bursa’daki Müzik Kurumları

Bursa Köklü bir geçmişe sahip illerimizin başında gelmektedir. Bu konu ile ilgili yazılı kaynak sıkıntısı olmakla birlikte, Bursa’da Müzik Kurumları konusunda elimizdeki en önemli kaynak Mahmut Râgıp Gâzimişâl’in, “Bursa’da Musikî ” adlı eseridir. Gâzimişâl, Bursa’da müziğin köklerine ilişkin şu bilgileri açıklamıştır:

¹⁷ YALTIRIK, Hüseyin; "Bursa Türkülerinin Konu, Dizi ve Tartım Özellikleri", Uludağ Üniversitesi Rektörlüğü I. Bursa Halk Kültürü Sempozyumu Bildiriler Kitabı, II. Cilt, Bursa, 2002, s.: 587, 593.

¹⁸ GÜRAK, Nazım; “Bursa Yöresinde Oynanan Halk Oyunlarının Ritimleri ve Yörede Kullanılan Çalgılar”, Bursa Halk Kültürü Sempozyumu Bildiriler Kitabı, II. Cilt, Bursa, 2002, s.: 657, 687.

“Bursa’deki mûsikî tarihinin ilk payitahtlık çağına ait vakalarını bulup tespit ettikçe, Konya gibi en eski Türk kültür merkezlerinde kurulmuş olan eski ağır başlı mûsikî meclislerinin Bursalılar arasında ta XIV. asırdan itibaren yer bulduğunu bir kat daha vuzuhla anlamış oluyoruz. P.Witteck’in de izah etmiş olduğu gibi Balkanlı prenslerin saraylarındaki âdet ve telâkkîlerin, ilk olarak Yıldırım Beyazıt zamanında saraya girdiği, ulemânın aleyhte telkinlerine rağmen Mey ve Tarab’ın orada yer bulduğu görülmektedir. Bursa’nın havas sınıfı arasında mûsikînin ilk o zaman yer bulmuş olacağı kabul edilir. XV. yy. asır başlangıçlarında Bursa sarayında, II. Murat zamanında ve II. Murat’ın hususi meclislerinde ilk önemli mûsikî âlemlerine yer verilmiştir.”¹⁹

Bursa Müziği içinde kurumsal bir öneme sahip yerlerin başında Tekkeler gelmektedir. Bununla ilgili bilgileri Gâzîmihâl şu şekilde açıklamıştır: “Bursa’da eskiden ömür sürmüş seçkin musikicilerin biricik nezih sanat köşesi olarak zaviyelerde geçim imkânı bulduklarını, eğlence köşelerinden uzak yaşayarak “baş zâkirlik” “mevlüthanlık” gibi işlerle halkın sâmiyasına hizmet ettiklerini açıklıyor. Saraylara intisap imkânları istisna edilirse, İstanbul’u seçkin musikiciler için de en nezih geçim köşeleri tekkelerdi. (Tekkelerde sazandelere de yer vardı.) Tekke musîkisi mevcut olmasaydı, bugün Bursa’nın “ağır başlı musîki ile ilgili ve sürekli” bir musîki tarihini yazmak hiç mümkün olamazdı. Tekke olmasaydı Bursa’da ses adına herşey, köy ve kasabalarda olduğu gibi folklor göreneğinden ibaret kalırdı. Tekkenin müdâfaları olmasaydı medrese musîkiyi büsbütün susturabilirdi. Mevlüt toplantılarıyla Bursa, tekke kadar nezih bir mûsikî meclisi daha kazanmış demektir.”²⁰

Bursa Müzik tarihi içinde Bursa’da kurulan Bandoların da faaliyet yürüttüğünü görmekteyiz. Bununla ilgili olarak Gâzîmihâl: “İlk ordu bandoları yetişince içlerinden bir tanesinin de Bursa’ya gelip yerleştiği muhakkaktır. Kesin olarak şunu biliyoruz ki, ilk mûsikî yeniliği Bursa’da da bir bando kurmak isteği şeklinde başlamış, yani yine İstanbul taklit olmuştur.”²¹ Şeklindeki görüşleriyle kurulan bando hakkında bize bilgi vermektedir.

¹⁹ GAZİMİHAL, M. Râgıp; “Bursa’da Musîkî”, Halkevi Neşriyatı, s.: 6,7.

²⁰ GAZİMİHAL, M. Râgıp; a.g.e., s.: 17.

²¹ GAZİMİHAL, M. Râgıp; a.g.e., s.: 23.

Bursa sanat mekteplerinde ilk bandonun kurulması tarihi ise 1315 (1897) dir. Bursa Sanayi Mektebi, 1315 yılında Merkez Hisar mahallesindeki yerine gelmiş ve İlk bando burada yetiştirilmeye başlanmıştır. Bursa Sanayi Mektebi'nin ilk bandosu 1315–1316 ders yılında ve Binbaşı Hilmi Bey'in müdürlüğü zamanında kurulmuştur. Bandoyu kuran kişi, askeri bandolarda yetişmiş, o dönemde Bursa zaptiye alayına da zaptiyelik eden İbrahim Çavuş'tur. Kardeşi Zaptiye Nazif Onbaşı ile Bassocu Ahmet Çavuş adlı iki meslektaşı da bandoyu kurarken ona yardım etmişlerdir. Bando, Maarif Vekilliği'nin emriyle 1928'de kapatılmıştır, bandonun 30 yıllık tarihi de son bulmuştur.²²

Bursa Sanayi Mektebi Bandosu'nun kapatılmasından sonra, Bursa'da Müzik alanında önemli bir boşluk ortaya çıkmıştır. Bu eksikliği gidermek için, Müzik öğretmenleri Hüsnü Ortaç ve Necati Akışlı'nın girişimleri sonucu “Bursa Türk Ocağı Musikî Şubesi” kurulmuştur. 1932 yılında Bursa Halkevi'nin açılışına kadar Bursa Türk Ocağı Musikî Şubesi bir tür Batı müziği okulu niteliğinde etkinliklerini sürdürmüştür. Bursa Kız Muallim Mektebi, Bursa Erkek Muallim Mektebi'nde de 1925 ve 1927 yıllarında M.Rahmi Otman tarafından küçük orkestralar kurulmuş tur.²³

1932 Yılında Bursa Halkevi kurulmasıyla birlikte diğer kültür sanat alanlarında olduğu gibi müzik alanında da atılımlar dönemine girilmiştir. Halk Evi'nin o zamanki adı “Ar Komitesi (Güzel Sanatlar Komitesi)” dir. Ar Şubesi'nin amaçları, kuruluş ilkeleri, dönemin “Uludağ “ dergisinin 42. sayısında tanıtılmıştır.²⁴

1949 yılında Bursa'nın müzik yaşamında etkili olmuş “Bursa Türk Musikîsi Derneği” kurulmuştur. Ankara'daki merkez derneğe bağlı olarak, 10 Mayıs 1955'te Bursa Filarmoni Derneği kurulmuştur.

1937'de “Bursa Belediyesi Müzikevi” açılmıştır. Ancak çeşitli nedenlerle bir takım aksaklıklar sonucunda işlevsiz kalmıştır.²⁵

Bursa'nın müzik yaşamında etkili olmuş kurumlar arasında önemli bir yere sahip, 1949 yılında kurulmuş “Bursa Türk Musikîsi Derneği” ve Ankara'daki merkez derneğe bağlı olarak 10 Mayıs 1955'te kurulan “Bursa Filarmoni Derneği” dir.

²² GAZİMİHAL, M. Ragıp; a.g.e., s.: 26,31.

²³ AKKILIÇ, Yılmaz; “Bursa Ansiklopedisi, Cilt, III ”, İstanbul, 2002. s.:1207.

²⁴ GAZİMİHAL, M. Râgıp; a.g.e., s.: 53.

²⁵ GAZİMİHAL, M. Râgıp; a.g.e., s.: 83, 97.

Bursa’da 1956 yılında yine bir konservatuvar kurmak amacıyla Hüseyin Saadettin Arel’in (1880–1955) anısına “Bursa Arel Konservatuvar Derneği” adıyla bir müzik derneği kurulmuştur. Dernek 1958 yılında çalışmalarına son vermiştir. 1985 yılında “Bursa Büyükşehir Belediyesi Konservatuvarı” kurulmuştur. 2006 Yılında "Bursa Büyükşehir Belediye Konservatuvarı" nın isminde ve yapısında değişikliklere gidilmiş, Konservatuvar "Bursa Büyükşehir Belediye Orkestrası" olmuştur. Kurumun Kültürpark İçindeki binası yıkılmıştır. Şu anki "Belediye Orkestrası" Bu kurum çalışmalarını sürdürmekte olup, halen bünyesinde Türk Halk Müziği Ve Oyunları, Türk Sanat Musikîsi bölümleriyle faaliyet göstermektedir.

Bursa’da akademik müzik eğitimi veren kurumlar da bulunmaktadır. 1981–1982 Eğitim Öğretim Yılında Lisans Eğitimine başlayan, Uludağ Üniversitesi Güzel Sanatlar Eğitimi Fakültesi Müzik Eğitimi Bölümü Ana Bilim Dalı’dır. Uludağ Üniversitesi Senatosunun aldığı karar ile “ Musiki Muallim Mektebi–1924” adı verilerek halen Görükle Yerleşkesi’ndeki kendi binasında eğitsel ve sanatsal etkinliklerini sürdürmektedir.

Bursa’da akademik müzik eğitimi veren bir başka kurum da “Uludağ Üniversitesi Devlet Konservatuvarı”dır. Kurum, Batı Müziği ağırlıklı, çoksesli müzik eğitimi vermek üzere 1998 yılında kurulmuştur. İlköğretim, Ortaöğretim ve Yükseköğretim sürecini kapsayan Devlet Konservatuvarının İlköğretim devresi (Müzik ve Bale İlköğretim Okulu) 1999–2000 öğretim yılında eğitim-öğretime başlamıştır. Lisans devresi ise 2004–2005 Eğitim-Öğretim Yılında faaliyetlerine başlamıştır.

Bursa’da Kurulan bir başka müzik kurumu da Bursa Bölge Devlet Senfoni Orkestrası’dır. Orkestranın temelleri, 1995 yılında yaylı çalgılardan oluşan “Uludağ Üniversitesi Oda Orkestrası” nın kurulması ile atılmıştır. Orkestranın şefliğini Azerbaycan’lı besteci Hasan Adıgüzelzâde üstlenerek 1998 yılına kadar bu görevini yürütmüştür. Aynı yıl Orkestra’nın Sanat Danışmanlığını, Devlet Sanatçısı Hikmet Şek’in üstlenmesiyle yapı yenilenecek, Orhan Şallıel şeflik görevine getirilmiştir. 1999 yılında Bursa Bölge Devlet Senfoni Orkestrası adını alarak Kültür Bakanlığı’na bağlanmıştır.

III. BÖLÜM

BURSA'DA BEKTAŞI KÖYLERİNİN TARİHÇELERİ, SOSYAL VE EKONOMİK HAYATLARI

Bu bölümde alan araştırması yaptığımız köyleri kısaca tanıtmaya çalışacağız. Bu tanıtımın asıl amacı derlenen müzik ürünlerinin yaşadığı ortam ile mekânların özelliklerini vererek kültürü bir bütün olarak ele almaktır.

3.1. Barcın Köyü

Bursa İli, Yenişehir ilçesine bağlı bir köydür. Barcın olarak da anılmaktadır. İlçenin batısında, Yenişehir'e 7 km uzaklıktadır. Eski kayıtlarda adı geçen Barcınlu Köyü ile bu köyün aynı olduğu bilinmektedir. Bazı bilgilere göre köydeki Bizans yerleşiminin adı Nipoles' tir. Köylülere göre adının borçtan geldiği de söylenmektedir. Köyü Oğuzların Bayat Boyu kurmuştur. 1767 tarihinde ise köyün adı Şeyh İsmail malı (Temliki) olarak geçmektedir. Şeyh İsmail olasılıkla burada bir tekke kurmuştur. Nitekim alan çalışmamız sırasında bizim de görüp incelediğimiz, köyün hemen 1 km yukarısında Tekke yeri olarak anılan bir mevkiye kalıntılar bulunmakta olduğunu gördük. Bu tekkenin içinde bulunan üç mezar nedeniyle "Üçler" olarak ta anılan yerde, Pir Mehmet ile Karaca Ahmet'in oğlu gömülüdür. Diğer mezarda ise, Koyunhisar savaşında yaralanan bir gâzinin yattığı söylenmektedir. Bu gün tekke yerinin üzerine yeni bir bina yapılmıştır.

Kaynak Kişilerimizden Hüseyin Ersoy'un vermiş olduğu bilgiye göre de, köyü Bektaşîlerden Bacı isimli bir şahsın kurduğunu, köyün adının da 'Bacılar'dan geldiğini söylemiştir. Eski bir köy olan Barcın' da yerli halk yaşamaktadır. 1950 yılında köye 5 hane Bulgaristan göçmeni yerleşmiştir.

Alan çalışmamız sırasında Hüseyin Ersoy köyün günümüzde Bektaşîlikle ilgili bağlarıyla ilgili olarak, köyün Alevî Bektaşî inanç kültürünü şu anda Sultan Şücâttin Velî dergâhına bağlı olan dedeler aracılığıyla yaşattıklarını ve o dergâha bağlı olduklarını belirtmiştir. Mülâkatımız sırasında edindiğimiz bilgilere göre, köy halkının ilk olarak Yenişehir'in doğusunda bulunan Ethempaşa çiftliği denilen yere yerleş-

tiklerini, buradaki Kocasu deresi yakınlarında bir süre yaşadıklarını, daha sonra da köyün şu anda bulunduğu yere taşınarak, Barcın olarak bugünkü şeklini aldığı belirtilmiştir. Köyün geçim kaynakları; sebze ve meyvecilik, küçük ve büyük baş hayvancılıktır.

Köyde yaşayan halkın tamamı Bektaşî iken köye sonradan gelen bir kaç hane Sünnî yerleştirildikten sonra, zaman içerisinde köyün neredeyse tamamı Sünnîleşmiş durumdadır. Sadece 20 hane Bektaşî yaşamaktadır. Bu farklı iki kültürün yüzyıllardır bir arada yaşıyor olması dikkat çekicidir. Kaynak kişilerimiz, köyde yaşayan Sünnîlerle aralarında kız alıp verdiklerini ve bir husûmet olmadığını ama yine de sayılarının azlığından şikâyetçi olduklarını belirtmişlerdir. Alevî-Bektaşîliğin temel ilkelerinden olan “*İkrar verme*” kuralının bu köyde çok önemli olduğunu kaynak kişilerimiz belirtmişlerdir.

3.2. Göllüce (Balarım) Köyü

Bursa ili İznik ilçesine bağlı bir köydür. Eski adı Balarım’ dır. Daha doğrusu köyün daha yukarda bulunan Balarım Köyü’nden heyelan nedeniyle taşınarak aşağıdaki düzlüğe yerleştiği bilinmektedir. İznik ‘in Güney kıyılarında, sahilden 1 km uzaktadır. Köyde Bizans döneminden kalma kalıntılar vardır. İznik’e 15 km uzaklıkta bulunan köyde yerli halk yaşamaktadır. Köyün adı “Bal-arım”dan gelmektedir. Göllüce adı ise göl kıyısında olmasından dolayı denmektedir. Köyün doğusunda bulunan Sarıkaya mevki çok yüksek kayaların bulunduğu bir yerdir. Önceleri buradan geçen Roma yolunun, bu kayalıktan geçmesi için, İmparator Neron tarafından büyük bir çalışma yapılarak kayalar yarılarak yol açılmış, bu hizmeti nedeniyle de buradaki kayalara bir yazıt yazdırılmıştır. Neron adına yapılan bu yazıt, 1970’ li yıllarda yol yapım sırasında yok olmuştur. Köyün Nüfus bilgileriyle ilgili olarak, 1927 yılında 348, 1990 yılında 1063, 1997 yılında 1854 kişi yaşamakta olduğu bilgilerine ulaşılmıştır. Köyün yarısı Bektaşî’dir.

Köyün Babası, Amir Baba’dan (Muammer Kutlu) edindiğimiz bilgilere göre, Köyde Rufahîler, Kadirîler, Alevî-Bektaşîler bir arada yüzyıllardır birlikte yaşamalarını sürdürmektedirler. Aralarında hiçbir husûmetin yaşanmadığını, bu zümrelerin, birbirlerinin inançlarına çok saygılı olduklarını çoğu zaman birbirlerinin dinsel törenlerine iştirak ettiklerini belirtmiştir. Köyün geçim kaynakları; genellikle, zeytinci-

lik, balıkçılıktır. Geçmiş yıllarda da kerevitçilik işi ile de uğraşıldığı kaynak kişileri-miz tarafından belirtilmiştir.

3.3. Kabulbaba Köyü

Bursa İli, M.Kemalpaşa Söğütalan bucağına bağlı bir köydür. İlçenin doğusunda Mustafa Kamalpaşa'ya 17 km uzaklıktadır. Söylenceye göre Piremir' den çıkan bir derviş, köyün bulunduğu yere gelince köylüler: “kal-baba” dediği için bu adı aldığını belirtmektedirler. Kabulbaba Efsanesini kaynak kişilerimizden Hüseyin Abi, görüşmemiz esnasında şu şekilde ifade etmiştir: “Kabulbaba, bin elli yılında Bursa'ya memur olarak tayin olur. (Rumî sene ile) Edirne'den gelir. Sonra Kirmasti'ya tayin olur. (Mustafakemalpaşa'nın eski adı) Orada görevi biter. Bu Köye gelir ve der ki “Beni de kabul eder misiniz?”, Köylüler de : “Kabul baba, kabul derler.” Köyün adı Kabulbaba kalır. Kabulbaba âsâsını kaldırıp yere vurur, yerden su fışkırır, buraya Kabulbaba'ya yerleşilir.

Bizans döneminden kalma kalıntılar bulunan köyde 1895 yılına göre 41 hane bulunmaktaydı. 1927 yılında 393, 1990 yılında 284 kişi, bu gün itibariyle ise 232 kişi yaşayan köyde Rumeli'den gelen Bektaşîler yaşamaktadır. Eski adı Halilbaba' dır. Köyün adının bu Bektaşî babasından gelmiş olasılığı da söylenmektedir. Başka bir kaynakta ise Fadulfakih adını taşıdığı, Kabulbaba'nın ölümü üzerine bu adı aldığı söylenir. Kabul Baba, burada bulunan türbesinde gömülüdür. Hıdrellez günü Türbede çok büyük bir tören yapılır. Köylüler mutlaka dedeye kurban keserler. Türbenin girişinde sol duvar üzerinde mermer üzerine Kabulbaba'nın tarihçesi yazılmaktadır. Türbeye girildiğinde, Hz.Ali'nin, 12 İmam'ın, Hacıbektâş-ı Velî'nin, M. Kemal Atatürk'ün posterlerinin yer aldığı görülmüştür. Türbede içinde bir yangın sonucu hasar görmüş el yazmalarının da bulunduğu çok sayıda değerli kitapların yer aldığı bir kitaplık bulunmaktadır.

Kabulbaba Köyü çeşitli nedenlerle, belli oranlarda, dışarıya göç vermiştir. Kaynak kişilerden aldığımız bilgilere göre, göçün yoğun olarak, Kemalpaşa ilçesine, Bursa'ya, İzmir'e, Bandırma'ya, İstanbul'a yapıldığı görülmektedir. Köylülerin geçim kaynakları arasında sebze ve meyvecilik önemli bir yere sahiptir. Köyün geçim kaynağının büyükbaş hayvancılığa dayandığı görülmektedir. Buna ek olarak orman ü-

r nlerinin de olduđunu s yleyebiliriz. Gemiř yıllarda t t n  retiminin de k y n geim kaynakları arasında yer aldıđı kaynak kiřilerimiz tarafından dile getirilmiřtir.

K y n en  nemli sosyal kurumunun Cem evi olduđu g r lmektedir. Kaynak Kiřilerimiz, alan alıřmamız sırasında bizim de g rd đ m z, k y meydanının tam karřısında ok eski bir cem evinin olduđunu, fiziksel olarak yetersizliđinden dolayı yıkıldıđını, yerine yeni cem evi yaptırdıklarını belirtmiřlerdir. Alan arařtırmamız sırasında k y meydanının yukarısında halen inřaatı s rmekte olan yeni cem evi binası da tarafımızdan g r lm řt r. K yl ler Cem evine ‘‘Meydan evi’’ ya da ‘‘derg h’’ adını da vermektedirler. Kabulbaba K y ’nde Geleneksel birok t ren: ‘‘Dede hayrı’’, ‘‘hıdrellez’’, ‘‘Kabulbaba Geleneksel Yađlı G reřleri’’, yapılmaktadır. Kabulbaba K y ’n n gelenekleri de k kl  bir tarihe dayanmaktadır. Cem t renleri, Yađmur duası ve birok inan biimlerini h l  yařatmaktadırlar.

Kabulbaba K y  yařayanları, Alev -Bektař  k lt r n  geen kuřaklara aktararak bu k lt r  yařatmak istediklerini ifade etmiřlerdir.

3.4. Őehitler K y  (Doma)

İneg l İlesi, merkez bucađına bađlı bir k yd r. İlenin kuzeybatısında, İneg l’e 11 km uzaklıktadır. K y Bursa-İneg l asfaltından 2 km ieridedir. ok eski adı Doma’dır. Halk arasında ise Tomas adlı bir Rum’un iftliđi olduđu iin bu adı aldıđı s ylenir. 1960 yılına kadar k y n adı Doma K y  diye anılmıřtır. K y  Geyikli Baba’nın M ritlerinden, takriben 1350 yıllarında Ankara civarlarından gelen Hasan Dede’nin kurduđu s ylenmektedir. K y, daha sonraki yıllarda Bekeviz olarak ta adlandırılmıřtır. K y n adının Őehitler K y  olarak deđiřtirilmesi hususunda kaynak kiřilerimizden  řık Nezir Erdil : ‘‘Kurtuluř savařında k y m z Yunanlılar tarafından yakılıp, yıkılmıř ve k y halkından 150 kiři Őehit edilmiřtir. Savař sırasında bu k y en ok Őehidi vermiřtir. Bu nedenle ben, Őehitler K y  ismini ilgili makamlara teklif ettim ve bu ismin kabul edilmesi iin de ok aba sarf ettim. K y n adı 1972 yılından sonra ‘Őehitler’ olarak deđiřtirilmiřtir.’’ řeklinde bilgi vermiřtir. K yde, Hasan Dede’nin mezarı dıřında Sarı Kız, Kara İřhak ve Arap Dede adlı  c mezar daha bulunmektedir.

Şehitler köyünde bulunan Hasan Dede türbesi sadece bu çevre için değil, Anadolu içinde önemli bir ziyaret yeri olmuştur. Türbe yurdun çeşitli yörelerinden gelen özellikle Alevî ve hatta diğer mezheplere mensup olan zümreler tarafından da ziyaret edilmektedir.

Köy Muhtarı İsmail Aktaş'tan aldığımız bilgiye göre şu anda köyün nüfusu 825 civarındadır. Köylü geçimini, çiftçilikle ve meyvecilikle sağlamaktadır. Ayrıca İnegöl'de ticaretle uğraşan köylüler de vardır. Köyün etrafı kiraz, elma, armut bahçeleri ile çevrilidir. Ayrıca buğday, arpa, tütün ve ayçiçeği tarımı da yapılmaktadır. Köyde bulunan kurumlar: Anaokulu (Okul öncesi eğitim-öğretim veriyor), ilköğretim okulu, kütüphane, câmî, çok sayıda türbe ve Cem evi ve Hasan Dede Derneği bulunmaktadır. Köyün kütüphanesinde 5000'e yakın kitap bulunmaktadır. Köy Muhtarı İsmail Aktaş'ın verdiği bilgiye göre Köyde okuma-yazma oranı %100'dür. Yaşlıların da çoğu okur-yazardır, ilkokulu bitirmişlerdir.

Köy dışardan göç almadığı gibi dışarıya göç vermektedir. Bu göçün çoğunluğunu kasaba ve şehir merkezlerine ticaretle uğraşmak için gidenler ile yükseköğrenimine devam edip de meslek sahibi olarak yaşamlarını il ve ilçe merkezlerinde devam ettirenler teşkil etmektedir. Köyde 500 yıllık bir hamam bulunmaktadır. Hamam 1969 yılından bu yana kullanılmaz durumdadır. Bu hamamın restore edilerek müze haline getirilmesi için köyde çalışmalar yapılmaktadır.

Şehitler Köyü'nde, 1986 yılından beri geleneksel olarak her yıl Mayıs Ayı'nın 2. Haftasında "İstiklal Şehitleri'ni ve Hasan Dede'yi Anma" törenleri yapılmaktadır. Bu törene Türkiye'nin her yöresinden davetlinin katıldığı görülmektedir. Yapılan bu törenler "dil, din, ırk, mezhep ve siyasî düşünce ayrımı yapılmaksızın, lâik, demokratik ve çağdaş bir Türkiye için Gelin Canlar Bir Olalım" temennisiyle düzenlenmektedir.

IV. BÖLÜM

BEKTAŞİLLERDE MÜZİK KÜLTÜRÜNE

GENEL BİR BAKIŞ

Bu gün kısaca Alevî-Bektaşî diye adlandırdığımız ancak yüzyıllardır öncesinden beri var olan Babaîlik, Abdallık, Hurûfîlik, Kalenderîlik, ve bu gibi dinî felsefî ve kültürel unsurların birikiminden ortaya çıkmış bu kültürlerin müzik ürünlerinin nedenli zengin olduğunu bilmekteyiz.

Gerek Alevî Müziği gerekse Bektaşî müziği, içerikleri bakımından büyük benzerlikler göstermeleri ile birlikte ezgilerindeki bölgesel farklılıklar nedeniyle birbirlerinden ayrılırlar. *“Alevîlik, geleneklerinde Asya yaşantısından getirdiği izlerin bir uzantısını Anadolu’ya taşımıştır ve kırsal kesim kaynaklıdır. Bektaşîlik, genellikle şehirlerde ve dolayısıyla aydın kesim arasında gelişmiştir. Bu bakımdan Alevîliğe göre daha çok İslâm kurallarına bağlı olduğunu söyleyebiliriz. Ancak gerek törenlerinin, kimi eylemlerinin Alevîliğin uzantısı olduğu da görülmektedir. Bu nedenle müziklerinin ortaya çıkışını ve uygulanışını birbirlerini yan yana izler biçiminde ele almak da doğru olacaktır.”*²⁶

Alevî-Bektaşî müziğinde bağlama çalgısının çok önemli bir yeri olduğunu, kutsal olduğunu bilmekteyiz. Nejat Birdoğan, “Anadolu’nun Gizli Kültürü Alevîlik” adlı kitabında konuyla ilgili olarak şu bilgileri vermektedir: *“Asyalı göçmen Türk, Anadolu’ya gelirken kendi kopuzunu, çöğürünü sırtına alıp geldiğinde, Anadolu’da da Elam ve Hitit sazlarından da etkilenerek, Anadolu’nun her bölgesinde değişik adlarla bilinen değişik bağlama çeşitlerini (Divan, meydan, tambura, cura, rebap, iki telli, çöğür, dütar) oluşturmuştur. Bu bağlamalar coğrafi ve etnik nedenlerle farklılıklar göstermektedirler. Sazın kutsallığına ilişkin ilk izler şaman dualarında da*

²⁶ BİRDOĞAN, Nejat; “Anadolu’nun Gizli Kültürü Alevîlik”, Kaynak Yayınları, 5. Basım, İstanbul, 2006, s.: 436.

görülmektedir. Eski kaynaklarımızdan Dede Korkut hikâyelerinde de Kopuzla karşılaşırız. Sazın adı, 'dedem korkut kopuzu' dur. Kutsaldır ve ona saygıdan dolayı da kan dökülmez. Yunus Emre'ye göre de Çeşte ve kopuz dinlemekle, tespih çekmek ve secde etmek eşdeğerde işler olarak belirtilmektedir."²⁷

Alevî-Bektaşî kültüründe önemli bir yere sahip olan Cem ayinleriyle ilgili olarak Melih Duygulu, "Alevî-Bektaşî Müziğinde Deyişler" adlı kitabında şu bilgileri vermektedir: "*Anadolu Alevîliğinde ve köy Bektaşîliğinde cem adı verilen dinsel ve yarı dinsel nitelikteki törenler -uygulanış amaçlarına göre- yılın veya haftanın belli günlerinde yapılmaktadır. Bu törenlerin yerel adları vardır ki, aynı amaca yönelik dahi olsalar, törenlerin ismi yörelere göre veya buna bağlı olarak ocaklara bağlı olarak değişir: örn. Görgü Cemi (Sivas-Erzincan), Yola Girme Erkânı (Gaziantep), İkrar Verme Erkânı (Tahtacılar da ve ŞanlıUrfa'da), Müseyip cemi (Toroslarda) pek çok yörede de Abdal Musa Cemi, Birlik Cemi, Lokma Cemi en çok bilinenler arasındadır. Bunların dışında Muhabbet adı verilen törenler de bulunmak tadır. Muhabbet, her hafta Perşembe'yi Cuma'ya bağlayan gece, köylülerin bir araya geldiği ve çoğu kez de dikme dedelerin yürüttüğü Alevî-Bektaşî törenlerine denmektedir.*"²⁸

Alevî-Bektaşî müziğinin ağırlığını dinsel müzik oluşturmaktadır. Ancak din dışı konuların da olduğunu, daima insan sevgisini, doğruluğu, iyiliği, kâmil ve âdil olmayı, lirik ve didaktik temaların da işlendiğini görmekteyiz. Duvaz-imamlar, nefesler-deyişler, semahlar, başlıca müzikal tür ve biçimler arasında yer almaktadırlar. "Alevî-Bektaşî Müziğinde Deyişler" adlı eserinde bu konuyu derinlemesine inceleyen Melih Duygulu: "*Alevî-Bektaşî müziği deyince çoğu kez akla, Duvaz-imam, Cûş Havası, Deyiş, Nevrûziye, Şathiye, Semah gibi terimler gelmektedir. Aslında bunların bir kısmı söylenen şiirin tematik (konusal) yapısını, bir kısmı ezgi karakterini, bir kısmı da oyun müzik beraberliğinden oluşan Alevî danslarını ifâde etmektedir. Dolayısıyla müzikle ilgisi olmayan pek çok terim -Duvaz-imam, Nevrûziye, Devriye- gibi Alevî-Bektaşî kültüründe ezgi eşliğinde söylenen şiirler olduğu için adeta bir müzik türüymüş gibi değerlendirilmektedir.*"²⁹ şeklinde konuya açıklık getirmektedir.

²⁷ BİRDOĞAN, Nejat; a.g.e., s.: 437, 438.

²⁸ DUYGULU, Melih; "Alevî- Bektaşî Müziğinde Deyişler", İstanbul, 1997.s.: 18.

²⁹ DUYGULU, Melih; a.g.e., s.: 12.

4.1. Müzikal Türler

Alevî Bektaşî müzik kültürünün en önemli Müzikâl Türleri hakkında aşağıda genel bilgiler vermeyi tezimize ışık tutması açısından uygun buluyoruz. Bunların en yaygın olanları şunlardır:

4.1.1. Nefesler

Nefes; Alevî-Bektaşî şairlerinin, törenlerde Cem evlerinde, Muhabbet evlerinde ezgiyle okudukları, tarîkat, yol inançları ve bu inançlarla ilgili olayların anlatıldığı, çoğunlukla koşma biçimindeki şiirlerine verilen addır.³⁰ olarak da tanımlanır.

Mistik konuları ele alan deyişler olduğu gibi, çeşitli toplumsal konuları içeren deyişler de bulunmaktadır. Melih Duygulu “Alevî- Bektaşî Müziğinde Deyişler” adlı eserinde deyiş ve nefes kelimesiyle ilgili olarak şu şekilde bilgi vermektedir: “*Deyiş terimi Anadolu Alevîliği ve Anadolu köy Bektaşîliğinde yaygın olarak kullanılmaktadır. Buna karşılık, Şehir Bektaşîliği ile Batı Anadolu Ve Trakya Bektaşîliğinde, bestelenmiş manzumelere Nefes adı verilmektedir. Deyiş teriminin karşılığı olarak bazı Aleviler, Deme, Beyit, Dime, Deylem, Ayet gibi sözcükleri de kullanmaktadırlar.*”³¹

Deyiş; öğretici, eğitici, öğüt verici konuların yanında daha çok Alevî ve Bektaşî müziği ve edebiyatında, dinî tasavvufî inancı ve tarîkatın ilkelerini anlatan şiirlerin genel adı olarak da bilinmektedir. Nefesler de aynı özellikleri taşımaktadır. Ancak daha çok Bektaşîler arasında yaygındır.

4.1.2. Duvazlar

Duvaz kelimesi,”Duvezdah-ı İmam” teriminin kısaltılmasıdır. On iki İmam’ın isimlerini içine alan ilişkin söylenmiş şiirler ve methiyeler için bu terim kullanılmıştır.

³⁰ KORKMAZ, Esat; “Alevîlik- Bektaşîlik Terimleri Sözlüğü” Kaynak Yayınları, 3.Basım, İstanbul, 2003, s.: 326.

³¹ DUYGULU, Melih; a.g.e., s.: 8.

Cemde ilk olarak “duvaz-imam” okunur. Cemlerde dua yerine geçmektedir. Cemmin ilk duasını dede yapmaktadır. Sözlü olarak yapılan bu duadan sonra çalgılı veya sözlü zâkirlik hizmeti olarak üç duvaz-imam okunmaktadır

4.1.3. Semahlar

Semah sözcüğü, Arapça kökenli bir sözcüktür. “Semah sözcüğü aslında ‘sm’ kökünden sam ve sim gibi bir mastar olup, İşitmek, duymak, dinlemek kökünden gelen bir mastar olup “*samah*”, “*zamah*”, “*samak*” “*semağ*” biçimini almıştır. Bu sözcüğün asıl adı da sema’dır.”³²

Semahlar, Alevî ve Bektaşî topluluklarının dini inançları doğrultusunda çaldıkları, söyledikleri oyunlu ezgilerdir. Semahlar kadın ve erkek bir arada dönüldüğü gibi yalnız kadınlar ya da erkekler arasında da dönülebilir. Kişi sayısı en az iki olmak kaydıyla daha fazla da olabilir. Semah denildiğinde iki önemli kavram çıkıyor karşımıza; Güvende ve zakir. Güvende kelime olarak Farsça ‘guyende’ den gelmektedir. ‘guy’ söyleyici demektir. ‘guyende’ ise bunun çoğulu anlamında kullanılır. Zâkir³³ Arapça bir sözcüktür asıl anlamı ‘zikreden, söyleyen, sesli olarak anan, anlatan’ demekse de konumuz içinde, törenin evrelerine göre çalıp söyleyen’ anlamında kullanılmaktadır. Aynı zamanda Cem ayinlerinde saz, keman, tambur, çöğür gibi çalgılar çalan, insanlar anlamına gelmektedir.

Semahlara değişik ebatlarda bağlamalar eşlik etmektedir. Bundan başka Ege ve Akdeniz bölgesinde kabak kemane'nin, Doğu ve Orta Anadolu'da da kemanın semahlara eşlik ettiği görülmektedir. Zâkirler mürşîdin emriyle, sazlarıyla Nefesler ve Duvazlar seslendirmektedirler.

“İki bölümlü semahların ilk bölümleri “Ağırlama”, ikinci bölümleri ise “Yeldirme”, “Yürütme”, “Pervane” veya “Pervaz” adlarını alırlar. Dört bölümlü semahlar yine “Ağırlama”yla başlar, “ikileme” ile devam eder, “Yürütme”ye geçilip, “Yeldirme” ile son bulur.

³² BİRDOĞAN, Nejat; “Anadolu’nun Gizli Kültürü Alevilik”, Kaynak Yayınları, 5. Basım, İstanbul, 2006, s.: 445.

³³ KORKMAZ, Esat; a.g.e., s.: 457.

Semahların en önemli ritmik özellikleri ise, bazı semahlarda birkaç değişik ritim kullanılmasıdır. Ritmik değişiklikler çoğunlukla bölüm geçişlerinde olur 'ki genellikle aynı anda' ton da değişmektedir. Tempoları açısından gittikçe hızlanan bir sıra takip etmektedirler. Bazı semahlarda ise, ağır-hızlı-ağır-hızlı düzeni de görülebilir.

Semahlarda yerel farklılıklar görülmektedir. Her farklı bölgede çeşitli semah türleri ortaya çıkmıştır. Bunun hem bölgesel, yerel, hem de etnik, kültürel nedenlerinin olduğunu söyleyebiliriz.

V. BÖLÜM

5. BURSA BEKTAŞİLERİNDEN DERLENEN MÜZİK ÖRNEKLERİ

5.1. Barcın Köyünden Derlenen Ezgi Örnekleri

5.1.1. Dostun Yurduna Uğradım

DOSTUN YURDUNA UĞRADIM

Bursa-Yenişehir
Barcın Köyü
Munise Gürol

♩=105



DOS TUN YUR DU NA UĞ RA DIM DOS TUN YUR DU



NA UĞ RA DIM BAS DIM YER LER Çİ MEN OL MUŞ



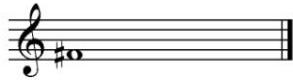
HÜ BİZ Gİ DE LİM DE VİR DÖN MÜŞ



BİZ Gİ DE LİM DE VİR DÖN MÜŞ VA KİT HAY Lİ



ZA MAN OL MUŞ HÜ



Dostun yurduna uğradım
Bastım yerler çimen olmuş
Biz gideli devir dönmüş
Vakit hayli zaman olmuş hü.

Âdem Âdeme çatarsın
Durmaz hatırlar yıkarsın
Sana derim küllü rakip
Mor menevşe çimen olmuş hü.

Yüksek yaparlar kuleyi
Galdır gönlünden hileyi
Biz çektik derdi belayı
Dert bizimdir sana no'lmuş hü.

Yürüyüşün nazlı nazlı
Armağanın var mı gizli
Sana derim kömür gözlü
Zülfün teli kement olmuş hü.

Yanına varılmaz sırdan
Yüzüne bakılmaz nurdan
Kömür gözlüm indir dardan
Eksik bizim sana no'lmuş hü.

Pir Sultan'ım okuryazar
Şah Sultan'ım okuryazar
Yeter cevrettiğin yeter
Zülfün teli kement olmuş hü.

5.1.2. Medet Ey Allahım Medet

MEDET HEY ALLAHIM MEDET

Bursa-Yenişehir
Barçın Köyü
Kadınlar Toplu İcra

♩ = 80

ME DET HEY AL LA HIM ME DET.....

GEL DERT LE RE..... DER MAN EY LE.....

YE TİŞ YA MU HAM MED A Lİ.....

GEL DERT LE RE..... DER MAN EY LE

Medet ey Allahım medet
Gel dertlere derman eyle
Yetiş ya Muhammed Ali
Gel dertlere derman eyle

Hasan Hüseyin aşkına
Gel yardım eyle düşküne
Zeynel'in nuru aşkına
Gel dertlere derman eyle

İmam Bakır'ın katına
Cafer'in nuru aşkına
Kazım, Musa, Rıza yüzü hürmetine
Gel dertlere derman eyle

Şah Tâki'yem bunu giyem
Askeri'nin kemteriyem
Yargılamaz senin şânın
Gel dertlere derman eyle

Sıtk ile bir dilek dile
Mehdi sahip zaman gele
Dedem oğlu secde kıla
Gel dertlere derman eyle.

5.1.3. Her Sabah Her Sabah Seher yelleri

HER SABAH HER SABAH SEHER YELLERİ

Bursa-Yenişehir
Barçın Köyü
Şerife Şen

♩=110



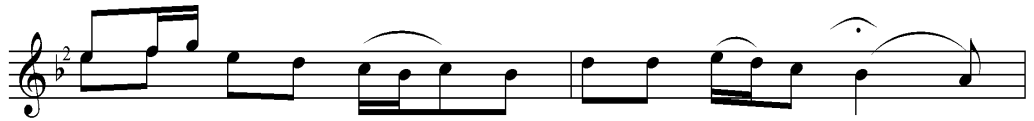
HER SA BAH HER SA BAH SE HER YEL LE Rİ



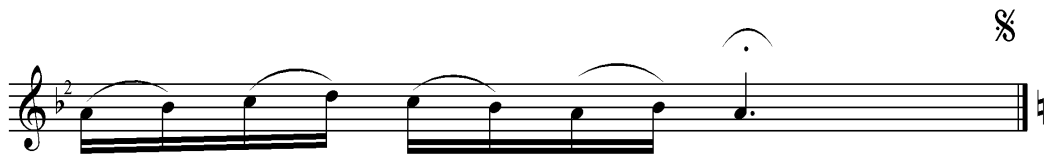
SE HER YEL LE RİY LE Ö TEN A Lİ DİR



MU HAM MED KI LA VUZ MAH ŞER YE Rİ NE



İS LA MIN BAY RA ĞIN ÇE KEN A Lİ DİR



ÇE KEN A Lİ DİR



Her sabah her sabah seher yelleri
 Seher yelleriyle esen Ali'dir
 Muhammed klavuz mahşer yerine
 İslâmın bayrağın çeken Ali'dir.

Dayanı gör kardeş gönül gücüne
 Azığın yok mudur ahret göçüne
 Oniki İmam gibi cennet içine
 Âbu Kevser ile akan Ali'dir

Bindiler düldüle şarka gittiler
 Horasan şehrine akın ettiler
 Mümînlerin feryadına yettiler
 Mervânı yezidi basan Ali'dir.

Nerde arar isen hazır bulunur
 Okur dört kitabı iyi bilinir
 Bayram ayı gibi dolar dolunur
 Seher yelleriyle esen Ali'dir.

Münkîrin gıdası haktan kesildi
 Nesîmi yüzüldü Mansûr asıldı
 Dünya yetmiş kere doldu boşaldı
 Dolduran Muhammed dolan Ali'dir.

Pir Sultan Abdal'im şad oldu güldü
 Kâbeyi Şerif'ten bir nidâ geldi
 Hakkın emri ile dört kitap indi
 Okuyan Muhammed yazan Ali'dir.

Hak yoluna gidenlerin
Âsa olsam ellerine
Her bir vasfın edenlerin
Kurban olsam dillerine.

Torunuyuz Pîr dedenin
Münkîrinen cenk edenin
Silah olsam ellerine.

Bir üstâda olsam çırak
Bir olur mu yakın ırak
Kemiğinden yapsam tarak
Yar zülfünün tellerine.

Vücudumu kavursalar
Yönüm hakka çevirseler
Harman edip savursalar
Muhabbetin yellerine.

Seyrani kaldır parmağın
Vakt ile hakka varmalı
Dergâhına kanar mıyım
Katre olsam sellerine.

5.2. Göllüce (Balarım) Köyünden Derlenen Ezgiler

5.2.1. Gayıptan Bir Gandil Endi

GAYIPDAN BİR GANDİL ENDİ

Bursa-İznik
Göllüce Köyü
Kadınlar Toplu İcra

♩=115



GA YIP DAN BİR GAN DİL EN Dİ



AH GA YIP DAN BİR GAN DİL EN Dİ



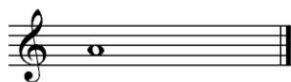
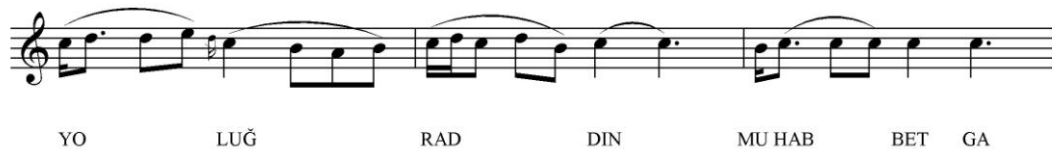
MİH MAN HOŞ GEL DİN HOŞ GEL DİN



SEN SE FA GEL DİN ER Lİ Ğİ Nİ



BE YA NED DİN AH ER Lİ Ğİ Nİ



Gayıptan bir gandil (kandil) endi (indi)
Mihman hoş geldin hoş geldin, sen sefâ geldin.

Erligini beyân ettin
Üstümüze yol uğrattın
Muhabbet kapısın açtın

Mihman hoş geldin hoş geldin, sen sefâ geldin.

İki yâdettik buluştuk
Uzaktan geldin görüştük
Hele şükür de tanıştık

Gardaş Hoş geldin hoş geldin, sen sefâ geldin.

Guru ağaçta meyva biter
Dalinde (dalında) bülbüller öter
Dedem bize himmet eder

Dedem hoş geldin hoş geldin sen sefâ geldin.

Çağla Pir Sultan'ım çağla
Hakkın buyruğunu söyle
Bizden şâh'a selam söyle

Şahım hoş geldin hoş geldin, sen sefâ geldin.

5.2.2. Şu Cihanda Derde Derman Sendedir

ŞU CİHANDA DERDE DERMAN SENDE DİR

Bursa-İznik
Göllüce Köyü
Oktay Kargın

$\text{♩} = 80$ ♩

ŞU Cİ HAN DA DER DE DERMAN SEN DE DİR

YE TİŞ AL LAH YA MU HAMMED YA A Lİ

GÜL BÜL BÜL SÜM BÜL DÜR KEN Dİ DAL DA DIR

YE TİŞ AL LAH YA MU HAMMED YA A Lİ

ŞA HIM YA A Lİ LA İ LA HE İL LAL LAH

LA İ LA HE İL LAL LAH LA İ LA HE İL LAL LAH ♩

AL LA HU AL LAH

♩

Şu cihanda derde derman sendedir
 Yetiş Allah ya Muhammed ya Ali
 Gül bülbül sümbüldür, kendi daldadır

Yetiş Allah ya Muhammed ya Ali
 Şahım Yâ Ali
 Lâ ilâhe illallah Lâ ilâhe illallah
 Lâ ilâhe illallah Allâhu Allah.

Ağlar gökyüzünde ey garip bülbül
 Firkât ile doldu fikrimin şehri
 Şah İmam Hasan'a derdi ile zehri

Yetiş Allah Ya Muhammed Ya Ali
 Şâhım Yâ Ali
 Lâ ilâhe illallah Lâ ilâhe illallah
 Lâ ilâhe illallah Allâhu Allah.

Yezidin derdin almaya geldiler
 Ehli beyti âlâ yere aldılar.
 Şah İmam Hüseyin'e buyur kıldılar

Yetiş Allah Ya Muhammed Ya Ali
 Şâhım Yâ Ali
 Lâ ilâhe illallah Lâ ilâhe illallah
 Lâ ilâhe illallah Allâhu Allah.

Dutmadılar (tutmadılar) resûlullah sözünü
 Esir ettiler gelini, kızını
 Hak nasıl dur evladı Ali yüzünü

Yetiş Allah Ya Muhammed Ya Ali
 Şâhım Yâ Ali
 Lâ ilâhe illallah Lâ ilâhe illallah
 Lâ ilâhe illallah Allâhu Allah.

İmam Zeynel Abidin'i bastılar
 Şûhedanın başlarını kestiler
 Çektiler hep kılıçla astılar

Yetiş Allah Ya Muhammed Yâ Ali
 Şâhım Yâ Ali
 Lâ ilâhe illallah Lâ ilâhe illallah
 Lâ ilâhe illallah Allâhu Allah.

5.2.3. Ey Gaziler Gelin İrfan İçinde

EY GAZİLER

Bursa-İznik
Göllüce Köyü
Oktay Kargın

♩=65



EY GA Zİ LER GE LİN İR FAN İ ÇİN DE



İ ÇİN DE SE MAH EY LE YE LİM



A Lİ AŞ KI NA GAR İP BÜL BÜL Gİ Bİ



GÜL ŞE Nİ ÇİN DE İ ÇİN DE



SE MAH EY LE YE LİM A Lİ AŞ KI NA



A Lİ AŞ KI NA A Lİ AŞ KI NA



YOL O Ğ LU O LAN LAR YO LA Gİ DER LER



Gİ DER LER ON LAR MÜR Şİ Dİ Nİ



HER DEM SE ÇER LER MAH ŞER SOR GU SU NU



HER DEM SO RAR LAR SE MAH EY LE YE LİM



A Lİ AŞ KI NA A Lİ AŞ KI NA

$\text{♩} = 95$



BU GÜN BEN KIRK LA RA VAR DIM



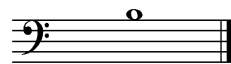
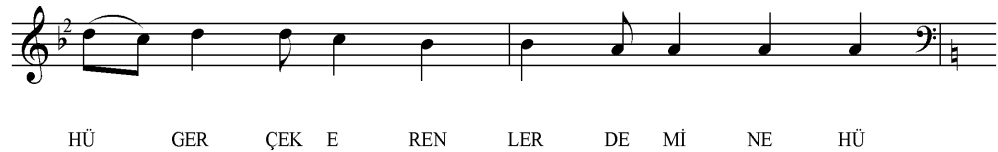
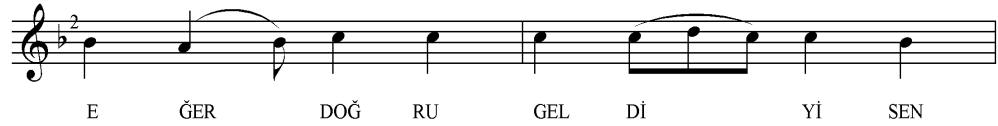
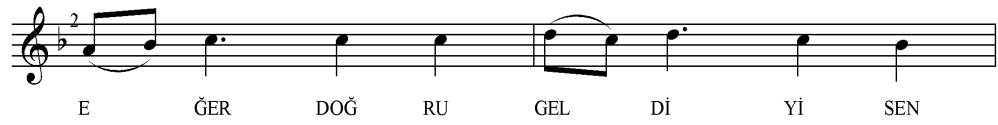
BU GÜN BEN KIRK LA RA VAR DIM



Nİ YE GEL DİN CAN DE Dİ LER



Nİ YE GEL DİN CAN DE Dİ LER



Ey gâziler gelin irfan içinde
Semah eyleyelim Ali aşkına
Garip bülbül gibi gülşen içinde
Semah eyleyelim Ali aşkına.

Yol oğlu olanlar yola girerler
Onlar Mürşidini her dem seçerler
Mahşer sorgusunu her dem sorarlar
Semah eyleyelim Ali aşkına.

Bu gün ben kırklara vardım
Niye geldin can dediler
Eğer doğru geldiyisen
İşte meydan gel dediler.

5.3. Kabulbaba Köyünden Derlenen Ezgi Örnekleri

5.3.1. Şimdi Bizim Aramıza Yola Boyun Eğen Gelsin

ŞİMDİ BİZİM ARAMIZA YOLA BOYUN EĞEN GELSİN

Bursa-M.K.Paşa
Kabulbaba Köyü
Hüseyin ABİ

♩ = 108 %

ŞİM Dİ Bİ ZİM A RA MI ZA YOLA BO YUN

E ĞEN GEL SİN YOLA BO YUN E ĞEN GEL SİN

ŞE Rİ A TI TARİ KA TI YOL HA BE Rİ

SO RAN GEL SİN YOL HA BE Rİ SO RAN GEL SİN

♩

Şimdi bizim aramıza
Yola boyun eğen gelsin
Şeriâtı, tarikatı
Yol haberi soran gelsin.

Talip olunca bir talip
İşini mevlâya salıp
İzzet ile gönül alıp
Gönüllerde duran gelsin.

Kişi candan ağlayınca
Hakîkâtı dinleyince
Üstüne yol uğrayınca
Ayrılmayıp duran gelsin.

Koymuş dünya davasını
Hakka vermiş sevdasını
Arzulayıp öz nefsinin
Şeytanı öldüren gelsin.

Pir Sultanım senciliye
Eyvallahım var veliye
Muhittini hâl bilene
İkrârında duran gelsin.

5.3.2. Seyyah Olup Şu Halimde Gezerken

SEYYAH OLUP ŞU HALİMDE GEZERKEN

Bursa-M.K.Paşa
Kabulbaba Köyü
Hüseyin ABİ

♩=120



SEY YAH OL DUM ŞU HA LİM DE GE ZER



KEN HÜ KEN ŞÜ KÜR OL SUN



HAK KA İH SA NI BUL DUM HÜ



ŞÜ KÜR OL SUN HAK KA İH SA NI BUL



DUM A LEM LE Rİ ÇİN DE



MÜR Şİ DA RAR KEN HÜ KEN

SEYYAH OLUP ŞU HALİMDE GEZERKEN



GÖ NÜL TEK KE SİN DE SUL TA NI BUL



DUM HÛ GÖ NÜL TEK KE SİN DE



SUL TA NI BUL DUM



Seyyah olup Őu halimde gezerken
Őükür olsun hakka ihsanı buldum
Âdemler içinde mürşîd ararken
Gönül tekkesinde sultanı buldum.

Deryada gezerken çıktım karaya
Mevlâm emir etti geldik buraya
Merhem ister yürekteki yaraya
Cerrahlar içinde lokmanı gördüm.

Deryada gezerken çıktım bir uca
Ne gündüzüm gündüz ne gecem gece
Muhammed Ali'den doğduğum gece
Kesilmiş biçilmiş kaftanı buldum.

Oruç Dede'm bunu böyle söyledi
Söyledi de yine kendi anladı
Güvercinlik derler yalan dünyaya
Sürülmüş savrulmuş harmanı buldum.

5.3.3. Kerem Senden Şahım Ali

KEREM SENDEN ŞAHIM ALİ

Bursa-M.K.Paşa
Kabulbaba Köyü
Hüseyin ABİ

♩=85



O Nİ Kİ İ MAM YOL DA ŞİM

§



KE REM SEN DEN ŞA HIM A Lİ



ME DET SEN DEN HÜN KAR VE Lİ

SON



HAZ RE Tİ CE Tİ CE FAT MA



HAZ RE Tİ CE Tİ CE FAT MA



KA TAR DAN KEM TE Rİ AT MA



KA TAR DAN KEM TE Rİ AT MA



CÜ MÜ İK SA NI MA BAK MA



CÜ MÜ İK SA NI MA BAK MA



Oniki İmam yoldaşım
 Kerem senden Şâhım Ali
 Medet senden Hünkâr Velî.

Hazreti Hatice, Fatma
 Katardan kemteri atma
 Cümü iksânıma bakma

Kerem senden Şahım Ali
 Medet senden Hünkâr Velî.

Pir elinden dolu içtim
 İçtim de kendimden geçtim
 Erenler râhine düştüm

Kerem senden Şâhım Ali
 Medet senden Hünkâr Velî.

Erenlerin yolu birdir
 Mürşîdim Abdullah kuldur
 Musa'nın çıktığı turdur

Kerem senden Şahım Ali
 Medet senden Hünkâr Velî.

Pirim (Şahım) ululardan ulu
 Emine der, kedâ kulu
 Himmet kevserden bir dolu

Kerem senden Şâhım Ali
 Medet senden Hünkâr Velî.

5.3.4 . Hanede Olanın Tüter Ocağı

HANEDE OLANIN TÜTER OCAĞI

Bursa-M.K.Paşa
Kabulbaba Köyü
Hüseyin ABİ

♩ = 108



HA NE DE O LA... NİN..... TÜTER O CA ĞI
ÇI RA ĞI SÖN ME... SİN..... DA İ MA YAN.... SIN



Nİ ME Tİ RAH MAN... LA..... DO LAR KO..... NA..... ĞI
O CA ĞI ŞEN OL..... SUN..... AŞ KIN ÇI..... RA..... ĞI



Nİ ME Tİ RAH MAN... LA..... DO LAR KO..... NA..... ĞI
O CA ĞI ŞEN OL..... SUN..... AŞ KIN ÇI..... RA..... ĞI



Hanede olanın tüter ocağı
Nîmeti rahmânla dolar konağı
Çırağı sönmesin daima yansın
Ocağı şen olsun aşkın çırağı.

Misafire hürmet eylersen ey can
Tanrı misafiri kesmez ayağı
Mihmanlara hizmet edenler bilsin
Cennette makâmı irfan bucağı.

Erkânı tarikte mihmandar Hızır
Nûr-u vilâyet'le dolar otağı
Secdeyi şükreder hak mihman olan
Hürmetle eğilip sol ile sağı.

Hâki Baba şimdi sizde mihmandır
Sohbeti hak ile açık kulağı.

5.3.5. Hey Gönül Bülülleri

HEY GÖNÜL BÜLBÜLLERİ

Bursa-M.K.Paşa
Kabulbaba Köyü
Hüseyin ABİ

♩=105



HEY GÖ NÜL BÜL BÜL LE Rİ



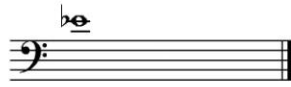
HEY GÖ NÜL BÜL BÜL LE Rİ



MİH MAN LAR HOŞ GEL Dİ NİZ



HEY CAN LAR HOŞ GEL Dİ NİZ



Hey gönül bülbülleri
Mihmanlar hoş geldiniz
Hey canlar hoş geldiniz.

Hak zikreden dilleri
Mihmanlar hoş geldiniz
Hey canlar hoş geldiniz.

Şen olsun ocağımız
Sürülsün devranımız
O bizim sultanımız

Mihmanlar hoş geldiniz
Hey canlar hoş geldiniz.

Aşk pazarına gelenler
Sırrı hakikât bilenler
Deryayı umman olanlar

Mihmanlar hoş geldiniz
Hey canlar hoş geldiniz.

Âşıklar serden geçer
Sırat'ı burdan seçer
Ab-ı Kevser'den içer

Mihmanlar hoş geldiniz
Hey canlar hoş geldiniz.

Âşık oldum erenler
Aşk halinden bilenler
Dost cemalin (i) görenler

Mihmanlar hoş geldiniz
Hey canlar hoş geldiniz.

Pîr Sultan'ım gaziler,
Nurdan yazılmış yazılar
Dizildi analıca kuzular

Mihmanlar hoş geldiniz
Hey canlar hoş geldiniz.

5.3.6. Arzulayıp Sana Geldim

ARZULAYIP SANA GELDİM

Bursa-M.K.Paşa
Kabulbaba Köyü
Gülsüm Güleç

♩=90

AR ZU LA YIP SA NA GEL DİM HÜ

E Şİ Ğİ NE YÜ ZÜM SÜR SEM HÜ

OL MU BA REK YÜ ZÜN GÖR SEM

DE MİR BU BAM HÜ

HÜ HÜ HÜ HÜ

GİZ Lİ SUL TAN HÜ

Arzulayıp sana geldim hü
Eşiğine yüzüm sürsem hü
Ol mübârek yüzün görsem

Demir Bubam (Babam) hü, hü, hü, hü, hü
Gizli sultan hü.

Kandilleri aslıdır hü
Gökkubbesi yazılıdır hü
Anda kendi gizlidir hü

Demir Bubam hü, hü, hü, hü, hü
Gizli sultan hü.

Mutfağında kaynar aşı hü
O da erenlerin başı hü
Hüseyin Baba kardaşı hü

Demir Bubam hü, hü, hü, hü, hü
Gizli sultan hü.

Alt yanında sular çağlar hü
Üst yanında yeşil dağlar hü
Yunus Abdal durmaz ağlar

Demir Bubam hü, hü, hü, hü, hü
Gizli sultan hü.

5.4. Şehitler Köyünden Derlenen Ezgi Örnekleri

5.4.1. Çıktım Horasan'dan Sökün Eyledim

ÇIKTIM HORASAN'DAN SÖKÜN EYLEDİM

Bursa-İnegöl
Şehitler Köyü
Kadınlar Toplu İcra

$\text{♩} = 90$
8

ÇIK TIM HO RA SAN DAN SÖ KÜN EY LE DİM

ŞAM DA KUL YU SU FU GÖR ME YE GEL DİM

İN DİM HA CI BEK TA ŞA TA VAF EY LE DİM

E Şİ Ğİ NE YÜ ZÜM SÜR ME YE GEL DİM HÜ HÜ HÜ

NUR DAN KU ŞAK BAĞ LA DI LAR BE Lİ ME

HAK MU HAM MED A Lİ GEL Dİ Dİ Lİ ME

Çıktım Horasan'dan Sökün Eyledim
Sayfa 2



Çıktım Horasan'dan sökün eyledim
 Şam'da Kul Yusuf'u görmeye geldim.
 İndim Hacıbektâş'a tavâf eyledim
 Eşiğine yüzüm sürmeye geldim hü hü hü

Nurdan guşak guşattılar (kuşak kuşattılar) belime
 Hak Muhammed Ali geldi dilime
 İndim gitdim imamların yoluna
 İmam Hüseyin'i görmeye geldim hü hü hü.

Hülleleri vardır sırdan yapılı
 Kulları var hocasına tapılı
 Üç ev gördüm yetmiş iki kapılı
 Kimini açıp kimini örtmeye geldim hü hü hü.

Tenimizde hırkamızda postları
 Yavru bülbül can kafeste besleli
 Kimini alıp kimini satmaya geldim hü.

Pîr Sultan Abdal'im göğe kim uçtu
 İdris Peygamber'e hulleler biçti.
 Suyu suya köprü kurup kim geçti
 Onların sırrına ermeye geldim hü hü hü.

5.4.2. Gelin Gardaş Yola Gidelim

GELİN GARDAS YOLA GİDELİM

Bursa-İnegöl
Şehitler Köyü
Kadınlar Toplu İcra

♩ = 100



GELİN GAR DAŞ YO LA Gİ DE LİM A DI GÜ ZEL



A Lİ Yİ NEN AÇ LAR DO YAR SU SUZ KA NAR



LEB LE Rİ NİN BA LI YI NAN A Lİ MA LİM



CA NA LİM CAN DA MİH MAN SI NA LİM



A LEM LE RİN REH BE Rİ SİN YA MU HAM MED



YA A Lİ



Gelin gardaş yola gidelim
Adı güzel Ali'yinen
Açlar doyar susuz kanar leblerinin balıyman
Ali'm Ali'm Can Ali'm
Canda mihmansın Ali'm
Âlemlerin rehberisin ya Muhammed ya Ali.

5.4.3. Biz Muhammed Ali Diyenlerdeniz

BİZ MUHAMMED ALİ DİYENLERDENİZ

Bursa-İnegöl
Şehitler Köyü
Aşır Erdil

$\text{♩} = 100$ ♩

SO FU MEZ HE Bİ MİZ Nİ YE SO RAR

SİN BİZ MU HAM MED A Lİ A Lİ

Dİ YEN LER DE NİZ EY Nİ MİZ E

KIR MI ZI LAR Gİ YE RİZ

HA Lİ MİZ CE BİZ DE MA NA DU YA

RİZ BİZ MU HAM MED A Lİ A Lİ

Dİ YEN LER DE NİZ

Sofu meshebimiz niye sorarsın
Biz Muhammed Ali diyenlerdeniz
Gözlüye gizli yok sen ne ararsın
Biz Muhammed Ali diyenlerdeniz.

Eğnimize kırmızılar giyeriz
Halimizce biz de mânâ duyarız
Katarda İmam Câfer'e uyarız
Biz Muhammed Ali diyenlerdeniz.

Biz tüccar değiliz alıp satmayız
Erenler yoluna hîle katmayız
Karnımız geniştir kini tutmayız
Biz Muhammed Ali diyenlerdeniz.

Her kimin çırağın yaksa hak yakar
Mümîn olanları katara çeker
Aslımız Oniki İmam'a çıkar
Biz Muhammed Ali diyenlerdeniz.

Baharda açılır gonca gülümüz
Ol dergâha doğru gider yolumuz
Oniki İmam'ları söyler dilimiz
Biz Muhammed Ali diyenlerdeniz.

Pîr Sultan'ım ey der, deryalar gâni
Evveli Muhammed Ali'dir Ali
Onlardan öğrendik erkânı yolu
Biz Muhammed Ali diyenlerdeniz.

5.4.4. Âsasin Eylese Pîr Cemaline

ASASIN EYLESE PİR CEMALİNE

Bursa-İnegöl
Şehitler Köyü
Aşır Erdil



A SA SI NEY LE SE PİR CE MA Lİ NE



PİR CE MA Lİ NE İ NA DI NAŞ KİY LA



EL HAM DÜ LİL LAH EL HAM DÜ LİL LAH



İL LAL LAH İL LAL LAH İL LAL LAH İL LAL LAH



A Lİ MÜR Şİ Dİ MİZ GÜ ZEL ŞA HIM EY VAL



LAH YÜ RÜ YE LİN DE



RI ZA RI ZA YOL LAR E REN



LER ŞA HIM E REN



LER GEL MİŞ İ KEN



BİR HA BER ÇİK SO RA



YİM Nİ ÇİN GİT MEZ



YİL DİZ DA ĞI DU MA



NİN

VI. BÖLÜM

EZGİLERİN MÜZİKÂL VE EDEBÎ ÖZELLİKLERİ

6.1. Melodik Yapıları -Ezgi Çatıları

Bu bölümde Ezgilerin melodik yapılarını ve ezgi çatılarını ortaya çıkaran sesler arasındaki çeşitli ilişkiler incelenerek; seslerin kullanım sıklıkları ve art arda gelmelerindeki sıralanış biçimleri, seslerin ezgi içindeki önem dereceleri, tekrarlanan kalıplar ve motifler ele alınmıştır.

Dostun Yurduna Uğradım

Birinci cümlede, sol sesinden başlayarak ardışık aralıklarla inici bir gidiş görülmektedir. İkinci cümlede, birinci oktavdaki yeden sesi olan ‘sol’ sesinden karar perdesine gelinmiş, dizinin güçlü sesi 5.derecesi olan ikinci oktav ‘mi’ sesine atlanmıştır. Bu ezgisel yürüyüşte, birinci cümlenin varyantı tekrarlanmıştır. 3.cümlede yani gelişme bölümünde, 5. derece ile bir başlangıç yapılmış ve yine re-la aralığında inici bir seyirle ‘si’ sesinde kalınmıştır. Ezginin devamında, ikinci cümlenin varyantı yapılmış, 3. cümle tekrar edilerek, inici bir seyirle karar sesine ulaşılmıştır. Ezgideki en önemli motif yapısının senkoplu üçlemelerle, la-mi aralığına atlanması olduğu görülmektedir.

Medet Ey Allahım Medet

Bu ezgi ‘Si-mi dörtlüsü’ içinde yer almaktadır. Ezgi, dizinin 3.sesi olan ‘re’ sesiyle başlamıştır. Ses sahasının darlığı nedeniyle, düz bir ezgi yapısı görülmektedir.

Her Sabah Her Sabah Seher Yelleri

Bu ezgi, dizinin 4. derecesi olan ‘re’ sesi ile başlamıştır. Fa ve sol sesleri birinci ve ikinci müzik cümlelerinin belirleyici sesleri olarak görülmektedir. Üçüncü müzik cümlesinde ‘do-la’ sesleriyle sağlanan çıkıcı bir seyirden sonra dizinin 5. derecesi olan ‘mi’ sesinden inici bir geçiş yapılarak karar perdesine gelinmiştir.

Hak Yoluna Gidenlerin

Bu ezgi, dizinin 4. derecesi olan ‘re’ sesiyle başlamıştır. İlk ölçüde ‘re’ sesinden ‘la’ sesine geçiş, ses kaydırması şeklinde duyulmaktadır. Ezgi içinde ölçü sayısının sürekli değişimi, ezginin seyir özelliğini de değişikliğe uğratmıştır. Barcın Köyü’nden derlediğimiz bu ezgi seyir özelliği ile yörenin en karakteristik nefeslerindedir. Ezginin büyük bir kısmında yer alan üçlemelerin içindeki onaltılık notalar, ezginin en karakteristik motifleridir.

Gayıptan Bir Kandil Endi

Bu ezgi, dizinin 2. derecesi olan ‘si’ sesiyle başlamıştır. 2 cümlede ‘si- re’ aralığı üzerinde sesler işlenmiştir. Ezginin genelinde de ‘si- re’ aralığı fazlaca görülmektedir. Ezginin nakarat bölümünde, bu tek tip seyir gidişi, ‘mi’ ve ‘sol’ sesinin görülmesiyle ezgi seyri değişkenlik kazanarak çıkıcı-inici bir seyirle işlenmiş ve inici şekilde karar sesine gelinmiştir.

Şu Cihanda Derde Derde Derman Sendedir

Bu ezgi, dizinin yeden sesiyle başlamış, dizi içindeki özellikle ‘si-do- re-mi-fa’ seslerinin kullanılmasıyla 1. ve 2. cümle oluşmuştur. ‘re’ sesiyle yarım karar yapılarak ‘la-mi’ 5’lisiyle 3.cümleye geçiş yapılmıştır. Sonra yine 2.cümlenin tekrarıyla aynı seyir görülmektedir. Nakarat bölümünde ise ‘do-la’ 6’lı aralığında sekvens yapılarak, inici bir seyirle karar sesine ulaşılmıştır. Göllüce Köyü’nden derlediğimiz bu ezgi, yörenin melodik özelliklerini gösteren en karakteristik örneklerinden birisidir.

Ey Gaziler Gelin İrfan İçinde

Bu ezgimiz semah türündedir. Semahımız 2 bölümden oluşmaktadır. Birinci bölümde ezgimiz bağlı olduğu dizinin 6. derecesinden (Fa diyez 3) sesiyle başlamış, ‘re-mi-fa-sol’ sesleri üzerinde işlenmiştir. İkinci müzik cümlesinde ‘la’ sesine kadar 2’li aralıklarla inici bir seyir görülmüştür. Semahın birinci bölümü 1. ve 2. müzik cümlelerinin tekrarı ile birlikte, inici bir seyirle ‘la’ sesine bağlanarak, semahın 2. Bölümüne geçiş yapılmıştır. Bu bölümde değişen ritmik yapıyla birlikte, la-re 4’lüsü içinde inici bir seyirle karar sesine ulaşılmıştır.

Şimdi Bizim Aramıza Yola Boyun Eğen Gelsin

Ezginin ses sahası 8 ses aralığından oluşmaktadır. Ezgi, dizinin 3. sesi olan ‘si’ sesi ile başlamıştır. 1.müzik cümlesinde ‘sol’ sesine kadar çıkıcı bir seyir görülmüştür. Ezginin melodik seyri genel olarak ‘la-si-do-re’ sesleri üzerinde yapılanmıştır. Kabulbaba Köyü’nden derlediğimiz bu ezgi, yörenin melodik özelliklerini yansıtan en karakteristik örneklerin başında gelmektedir.

Seyyah Oldum Şu Halimde Gezerken

Bu ezgi, dizinin 5. derecesi olan ‘mi’ sesiyle başlamıştır. 1. Müzik cümlesinde Do-mi 3’ lüsü arasında ardışık sesler kullanılmıştır. İkinci müzik cümlesi, ‘Sol-do’ aralığında olup, 2’li aralıklarla, inici bir seyir görülmektedir. Yine 3. ve 4. müzik cümleleri de 1. ve 2. müzik cümlelerinin tekrarı şeklindedir.

Kerem Senden Şahım Ali

Bu ezgi, karar sesi olan ‘do’ sesiyle başlamıştır. Ezginin genel seyrinde ‘do-fa’ aralığında bulunan sesleri görmekteyiz. Ezginin nakarat bölümünde ikinci oktav ‘sol’ ve ‘la’ seslerinin kullanılmasıyla birlikte kısmen de olsa çıkıcı bir seyir görülmektedir. Ezginin ikinci müzik cümlesindeki kromatik geçiş, ezginin en önemli motifi olarak kendini göstermektedir. Yine ikinci cümlede ‘mi naturel’ ve ‘mi bemol’ sesleri ezgi içinde geçici olarak kullanılan sesler arasındadır.

Hanede Olanın Tüter Ocağı

Bu ezgi, dizinin 3. derecesi olan (do diyey 3) sesiyle başlamıştır ve ezgi boyunca da 3.derece, melodi içerisinde baskın bir etkiye sahip olmuştur. ‘Do-fa’ dörtlüsü içinde gezinen bir seyir görülmektedir.

Hey Gönül Bülbülleri

Bu ezgi, dizinin karar sesi olan ‘sol’ ile başlamıştır. Ezginin ses sahası ‘sol-re’ 5’lisi arasında yer almaktadır. Ezgi seyrinde düz bir yapılanma görülmektedir. Ezgi, İki müzik cümlesinden oluşmaktadır.

Arzulayıp Sana Geldim

Bu ezgi, dizinin 5.derecedeki ‘re’ sesi ile başlayarak 4. ve 5. dereceler üzerinde hareket etmektedir. Birinci cümledeki bitişindeki “re” sesiyle (5.derece) soru cümlesi etkisi görülmüştür. İkinci cümledeki ikinci oktav “sol” sesi, ezginin en tiz perdesi olması açısından meyân etkisi yaratmaktadır. Bu çıkıcı seyirden sonra, 3.cümle ile birlikte inici bir seyirle, karar sesi olan “sol” perdesine gelinmiştir.

Çıktım Horasandan Sökün Eyledim

Bu ezgi, dizinin karar sesiyle başlamış ve 1. ve 2. müzik cümleleri boyunca ‘la-fa’ aralığında işlenmiştir. 3.cümlede dizinin güçlü sesi olan ‘mi’ sesi vurgulanarak ‘sol’ sesine kadar çıkıcı bir seyir izlenmiştir. Ezgi içinde ölçü değişikliklerine rastlanmaktadır. Bu ölçü değişiklikleri seyir açısından da zenginlik yaratmaktadır. Üçüncü müzik cümlesiyle, inici bir seyir görülmüş ve yine 1. 2. 3. müzik cümlelerinin tekrarlı varyantı şeklinde karar sesine ulaşılmıştır. Şehitler Köyü’nden derlediğimiz bu ezgi, yörenin müzik kültürüne ilişkin en karakteristik örneklerindedir.

Gelin Gardeş Yola Gidelim

Bu ezgi, dizinin 6.derecesiyle ‘fa’ sesi ile başlamıştır. Birinci cümle boyunca da dizinin en tiz sesleri 7.ve 8.dereceleri çıkıcı bir seyirdedir. Bu ezgide sözlerin, melodiyle çok uyumlu olduğu bir seyir görülmektedir. Nakarat Bölümü ile birlikte ‘la-mi’ 5’lisi arasında duraklayarak inici bir seyirle karar perdesine ulaşılmıştır. Ezgi genel olarak birbirleriyle uyumlu, akıcı, sıra seslerden örülmüştür.

Biz Muhammed Ali Diyenlerdeniz

Bu ezgi, bağlı olduğu dizinin karar perdesiyle ‘la’ sesiyle başlamıştır. Dizinin 3, 4 ve 5. derecelerinin ‘do, re, mi’ seslerinin, ezgi boyunca sıklıkla yinelendiğini görmekteyiz. Ezgi, bu sesler ekseninde işlenmiş inici bir seyir izlemektedir. Ezgi, soru-cevap şeklinde İki müzik cümlesinden oluşmaktadır. Çıkıcı-inici bir seyir görülmektedir.

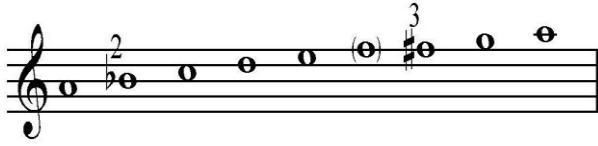
Âsâsın Eylese Pir Cemâline

Bu ezgi semah biçimindedir. Semah 2 Bölümden oluşmaktadır. Birinci bölümde ezgi, bağlı olduğu dizinin 6.derecesinden (Fa diyez 3) başlamış ve ‘re-mi-fa-sol’ sesleri üzerinde işlenmiştir. Semahın 2.Bölümü ‘do-si’ ve ‘la’ sesleriyle ardışık aralıklarla başlamış; daha sonra ‘mi-re’ seslerinin kullanılmasıyla ezgi hareket kazanmıştır. Daha sonra da ‘ikinci oktav la’ sesine geçiş yapılmış ve inici sekvenslerle karar perdesine gelinmiştir.

6.2. Ezgilerin Seyir Özellikleri

Ezgilerin sahip olduğu ses dizileri aşağıda şekilleriyle gösterilmiştir. Ezgilerin seyir özellikleriyle ilgili olarak ses sahası ve seslerin sıralanışıyla ilgili özellikler aşağıda incelenmiştir.

Dostun Yurduna Uğradım



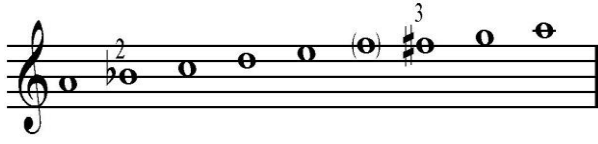
Ezginin ses sahası 9’lu aralık içinde yer almaktadır. Bu ezgi, dizinin yeden sesiyle, 7. derecesi olan ikinci oktav “sol” sesiyle başlamıştır. Birinci cümlede, inici bir seyir görülmektedir. İkinci cümlede, yine ‘re-la’ aralığında inici bir seyirle ‘si’ sesinde kalınmıştır. 3. cümle tekrar edilerek inici bir seyirle karar sesine ulaşılmıştır.

Medet Ey Allah’ım Medet



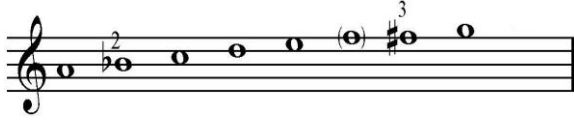
Bu ezginin ses sahası ‘Si-mi dörtlüsü’ içinde yer almaktadır. Ezgi, dizinin 3.sesi olan ‘re’ sesiyle başlamıştır. Ses sahasının darlığı nedeniyle, değişken bir seyir özelliği görülmemektedir.

Her Sabah Her Sabah Seher Yelleri



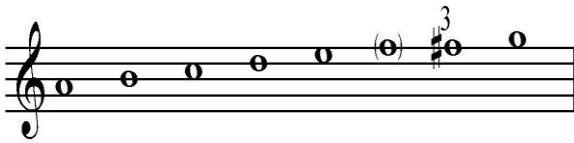
Ezginin ses sahası 8’li aralık içinde yer almaktadır. Bu ezgi, dizinin ‘re’ sesi olan 4.derecesiyle başlamıştır. Üçüncü müzik cümlesinde ‘do-la’ sesleriyle sağlanan çıkıcı bir seyirden sonra dizinin 5. derecesi olan ‘mi’ sesinden geçiş yapılarak, inici bir seyre geçilmiş ve karar perdesine gelinmiştir.

Hak Yoluna Gidenlerin



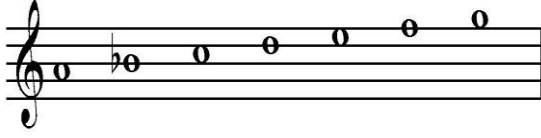
Ezginin ses sahası 8’li aralık içinde yer almaktadır. Bu ezgi, dizinin 4. derecesi olan ‘re’ sesiyle başlamıştır. Ezgi içinde ölçü sayısının sürekli değişimi, ezginin seyir özelliğini de etkilemiştir. Üçlemelerin başında 32’lik süslemeler görülmektedir. Çıkıcı-inici-çıkıcı-inici bir seyir özelliği görülmektedir.

Gayıptan Bir Kandil Endi



Ezginin ses sahası 8’li aralık içinde yer almaktadır. Bu ezgi, dizinin 2. derecesiyle ‘si’ sesiyle başlamıştır. Ezginin genelinde ‘si- re’ aralığı fazlaca görülmektedir. Ezginin nakarat bölümünde seyir, ‘mi’ ve ‘sol’ seslerinin görülmesiyle güçlenmiş, inici bir seyirle birlikte karar sesine ulaşılmıştır.

Seyyah Oldum Şu Halimde Gezerken



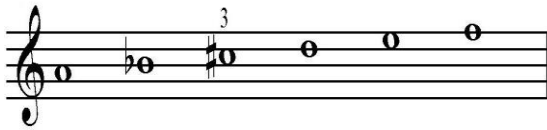
Bu ezginin ses sahası 7 sestem oluşmuştur. Ezginin 1. müzik cümlesinde, Do-mi 3'lüsü aralığında, ardışık sesler kullanılmıştır. İkinci müzik cümlesi, Sol-do aralığında ise inici bir seyir görülmektedir. Yine 3. ve 4. müzik cümleleri de 1. ve 2. müzik cümlelerinin tekrarı şeklindedir. Ezgi genel olarak inici bir özelliğe sahiptir.

Kerem Senden Şahım Ali



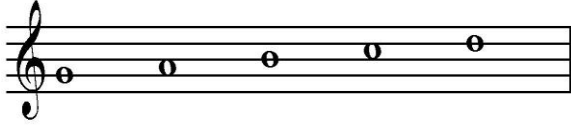
Bu ezginin ses sahası 7 sestem oluşmuştur. Ezginin genel seyirinde 'do-fa' aralığında bulunan sesleri görmekteyiz. Ezginin nakarat bölümünde ikinci oktav 'sol' ve 'la' seslerinin kullanılmasıyla birlikte kısmen de olsa çıkıcı bir seyir görülse de genel olarak 'do' sesinin üst 2'li aralıkları çevresinde inici bir seyir görülmektedir.

Hanede Olanın Tüter Ocağı



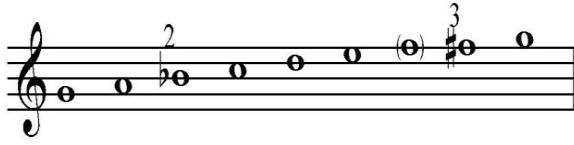
Bu ezginin ses sahası 6 sestem oluşmaktadır. Bu ezgi, bağlı olduğu dizinin 3. derecesi olan 'do' (do diyez 3) sesiyle başlamıştır. Do-fa dörtlüsü içinde gezinen bir seyir yapısı görülmektedir.

Hey Gönül Bülbülleri



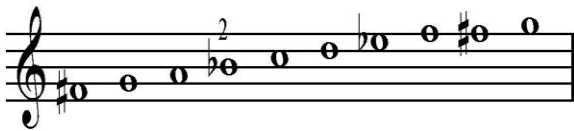
Ezginin Ses sahası sol-re 5'lisi arasında bulunmaktadır. Bu ezgi, bağlı olduğu dizinin karar sesiyle 'sol' ile başlamıştır. Ezgi seyrinde düz bir yapılanma görülmektedir. Çıkıcı-inici bir seyir görülmektedir.

Arzulayıp Sana Geldim



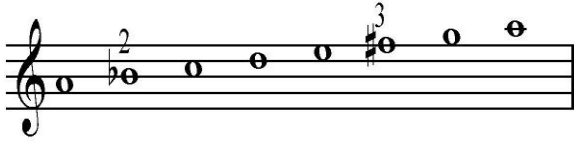
Ezginin ses sahası 9 ses aralığındadır. Bu ezgi, bağlı olduğu dizinin 5.derecesiyle 're' sesi ile başlayarak 4. ve 5. derece üzerinde hareket etmiştir. İkinci cümledeki ikinci oktav "sol" sesi, ezginin en tiz sesidir. 3. Müzik cümlesiyle inici sekvenslerle, karar sesi olan "sol" perdesine gelinmiştir. "İnici-çıkıcı-inici şekilde" Ezgi içinde 3 farklı müzik cümlesi bulunmaktadır.

Çıktım Horasandan Sökün Eyledim



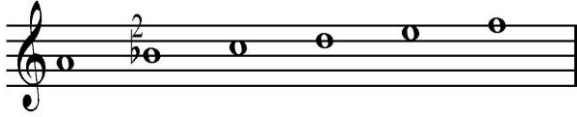
Bu ezginin ses sahası 10 sestem oluşmuştur. 1. ve 2. müzik cümleleri boyunca 'la-fa' aralığında gezinilmiştir. 3.cümlede dizinin güçlü sesi olan 'mi' sesi vurgulanarak sol sesine kadar çıkıcı bir seyir izlenmiştir. Ezgi içinde ölçü değişikliklerine rastlanmaktadır. Bu ölçü değişiklikleri, seyir açısından da zenginlik yaratmaktadır. Üçüncü müzik cümlesinden sonra inici bir seyirle karar sesine ulaşılmıştır. Genel olarak çıkıcı-inici bir seyir hâkimdir.

Gelin Gardaş Yola Gidelim



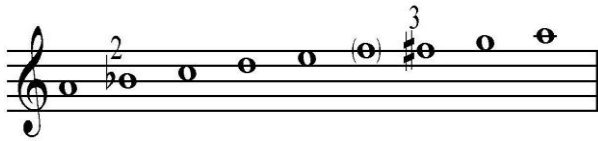
Ezginin ses sahası 8'li aralık içinde yer almaktadır. Bu ezgi, bağlı olduğu dizinin 6.derecesiyle 'fa' sesi ile başlamıştır. Birinci cümle boyunca dizinin en tiz sesleri 7.ve 8. dereceleri çıkıcı bir seyir halindedir. Bu ezgide sözlerin, melodiyle çok uyumlu olduğu bir seyir görülmektedir. Nakarat Bölümü ile birlikte 'la-mi' 5'lisi arasında duraklayarak inici bir seyirle karar perdesine ulaşılmıştır.

Biz Muhammed Ali Diyenlerdeniz



Bu ezgi, dizinin karar perdesi olan 'la' sesiyle başlamıştır. Dizinin 3, 4 ve 5. derecelerinin, ezgi boyunca sıklıkla yinlendiğini görmekteyiz. Ezgi, bu sesler üzerinde işlenmiş inici özellik göstermektedir. Ezginin ses sahası yukarıda görüldüğü gibi, 'la-fa' aralığında, 6 sestem oluşmaktadır.

Âsâsın Eylese Pir Cemâline



Bu ezgimiz semah biçiminde olması açısından farklı seyir özelliği göstermektedir. Semah 2 bölümden oluşmaktadır. Birinci bölümde ezgi, bağlı olduğu dizinin 6.derecesinden (Fa diyez 3) başlamış ve 're-mi-fa-sol' sesleri üzerinde işlenmiştir. Semahın 2. bölümü 'do-si-la' sesleriyle ardışık aralıklarla başlamış, daha sonra 'mi-re' seslerinin kullanılmasıyla ezgi hareket kazanmıştır. Daha sonra da 'ikinci oktav la' sesine geçiş yapılmış ve inici sekvenslerle karar perdesine gelinmiştir.

6.3. Ezgilerin Ritim Özellikleri

Ezgilerin Ritmik Özellikleri ile ilgili olarak, aşağıda belirtilen özellikler tespit edilmiştir.

Barcın Köyü'nden derlenen ezgilerde, birbirinden farklı, değişik ritim kalıplarına rastlanılmıştır. Ezgilerin ritim özelliklerinin 9/8, 2/4, 7/8'lik basit ve bileşik süreli usuller olduğu görülmektedir.

Kabulbaba Köyü'nden derlenen ezgilerin ritim özelliklerinin 4/4, 5/8, 9/8, 11/8, 13/8'lik basit ve bileşik süreli usûller olduğu görülmüştür. Ezgilerdeki ritmik çeşitlilik göstermektedir.

Göllüce Köyü'nden derlenen ezgileri incelediğimizde Ezgilerin Ritim özelliklerinin 9/8, 5/8, 11/8'lik bileşik süreli usuller olduğu görülmektedir.

Şehitler Köyü'nden derlenen ezgilerin ritim özelliklerinin 4/4, 7/8, 9/8, 13/8, 15/8'lik basit ve bileşik süreli usûller olduğu görülmüştür. Ritmik zenginlik ve çeşitlilik öne çıkmıştır. Bazı ezgilerde eser içinde 5 farklı usul değişikliği görülmektedir.

6.4. Ezgilerin Form Karakterleri

Ezgilerin Türü, Müzikal ve Edebi özellikleri göz önünde bulundurularak belirtilmiştir.

Dostun Yurduna Uğradım: Ezginin türü *Nefes*'tir.

Medet Ey Allahım Medet : Ezginin türü *Duvaz- İmam*'dır.

Her Sabah Her Sabah Seher yelleri: Ezginin türü *Nefes*'tir.

Hak Yoluna Gidenlerin : Ezginin türü *Nefes*'tir.

Gayıpdan Bir Gandil Endi: Ezginin türü *Nefes*'tir.

Şu Cihanda Derde Derman Sendedir: Ezginin türü *Nefes*'tir.

Ey Gâziler Gelin İrfân İçinde: Ezginin türü *Semah*'tır.

Şimdi Bizim Aramıza Yola Boyun Eğen Gelsin: Ezginin türü *Nefes*'tir.

Seyyah Oldum Şu Halimde Gezerken : Ezginin türü *Nefes*'tir.

Kerem Senden Şahım Ali: Ezginin türü *Nefes*'tir

Hanede Olanın Tüter Ocağı : Ezginin türü *Nefes*'tir

Hey Gönül Bülbülleri : Ezginin türü *Nefes*'tir

Arzulayıp Sana Geldim: Ezginin türü *Nefes*'tir

Çıktım Horasan'dan Sökün Eyledim: Ezginin türü *Nefes*'tir

Gelin Gardaş Yola Gidelim: Ezginin türü *Nefes*'tir

Biz Muhammed Ali Diyenlerdeniz: Ezginin türü *Nefes*'tir

Âsâsın Eylese Pir Cemaline: Ezginin türü *Semah*'tır.

6.5. Derlenen Ezgilerin Edebî Ve Tematik Özellikleri

Derlenen Ezgilerin Edebî Ve Tematik Özellikleri aşağıda sırasıyla incelenmiştir.

Dostun Yurduna Uğradım

Ezginin sözlerinin uyak düzeni a b b b - c c d b - e e e b - f f f b - g g g b- h h h b şeklindedir. 4+4 duraklı, 8’li hece ölçüsüyle yazılmıştır. Şiirin uyak düzeni ve hece ölçüsü incelendiğinde nazım şeklinin Koşma olduğu görülmektedir. Nazım birimi dörtlüklerden oluşmuştur. Teması; bağlı olduğu yola duyulan inançtır.

Medet Ey Allah’ım Medet

Ezginin sözlerinin uyak düzeni a b c b - d d d b - d d d b - e e f b - g g g b şeklindedir. Bazı dizeleri duraksız olmasına rağmen nakaratlarda 4+4 duraklı, dörtlüklerde 5+3 duraklı, 8’li hece ölçüsüyle yazılmıştır. Şiirin uyak düzeni ve hece ölçüsü incelendiğinde nazım şeklinin Koşma olduğu görülmektedir. Nazım Birimi dörtlüklerden oluşmuştur. Teması ise Hz. Muhammed, Hz. Ali ve 12 İmam sevgisidir.

Her Sabah Her Sabah Seher Yelleri

Ezginin sözlerinin uyak düzeni a b c b - d d d b - e e e b - f f f b - g g g b- h h h b şeklindedir. 6+5 duraklı, 11’li hece ölçüsüyle yazılmıştır. Şiirin uyak düzeni ve hece ölçüsü incelendiğinde Koşma olduğu görülmektedir. Teması ise Hz. Ali’ye övgüdür.

Hak Yoluna Gidenlerin

Ezginin sözlerinin uyak düzeni a a b a - c c c c şeklindedir. Şiirin uyak düzeni ve hece ölçüsü incelendiğinde Koşma olduğu görülmektedir. Nazım birimi dörtlüklerden oluşmuştur. 4+4 duraklı, 8’li hece ölçüsüyle yazılmıştır. Teması ise hak sevgisi ve yol inancını anlatmaktadır.

Gayıpdan Bir Gandil Endi

Ezginin sözlerinin uyak düzeni a a a b - b b - c c c b - b b - d d d b şeklindedir. Şiirin uyak şeması ve hece ölçüsü incelendiğinde tekrarlanan dizelerinin olduğu görülmektedir. Tekrarlanan dizelere kavuştak (bağlantı) denmektedir. 8’li hece

ölçüsüyle yazılmış olmasına rağmen, bağlantı bölümünde geçen ‘Sen sefa geldin’ cümlesiyle ölçü düzeni 5+3+5 duraklı, 13’lü hece durumuna gelmiştir. Nazım şekli Semaî dir. Nazım birimi üçerli bentlerden oluşmuştur. Birinci bentte eksik dize bulunmaktadır. ‘Gayıpdan Bir Gandil Endi’ cümlesi kaynak kişiler tarafından icra edilirken, İki kez tekrar edilmiştir. Bağlantı, birinci bendin sözü durumundadır. Buradaki dize eksikliği ise yapıyı bozmamaktadır. Diğer dizeler 3’erli bentlerden oluşmaktadır.

Şu Cihanda Derde Derman Sendedir

Ezginin sözlerinin uyak düzeni a b a - b c c - d d d - e e e- d d d şeklindedir. 8’li hece ölçüsü ile yazılmıştır. Şiirin uyak düzeni ve hece ölçüsü incelendiğinde; bağlantı kısımları da göz önünde bulundurularak Semai olduğu görülmektedir. Teması Kerbelâ Olayı ve 12 İmamlara yastır.

Ey Gaziler Gelin İrfan İçinde

Ezginin sözlerinin uyak düzeni a b a b - c c c b - d e f e şeklindedir. Semahın ağır bölümü (1.bölümü) 6+5 duraklı, 11’li hece ölçüsü ile yazılmıştır. 2. bölümde 3+5 duraklı, 8’li hece ölçüsü görülmektedir. Nazım şekli Koşma’dır. Semahın teması Hz. Ali aşkıdır.

Şimdi Bizim Aramıza Yola Boyun Eğen Gelsin

Ezginin sözlerinin uyak düzeni a b c b - d d d b - e e e b - f f f b - g g g b şeklindedir ve 4+4 duraklı, 8’li hece ölçüsüyle yazılmıştır. Uyak düzenine göre bu eserin Koşma olduğu görülmektedir. Teması yol inancı ve yola adanmadır.

Seyyah Oldum Şu Halimde Gezerken

Ezginin sözlerinin uyak düzeni a b a b - c c c b - d d d b- e e f b şeklindedir. 4+7 duraklı, 11’li hece ölçüsüyle yazılmıştır. Şiirin uyak düzeni ve hece ölçüsü incelendiğinde koşma olduğu görülmektedir. Teması Hak’ı arayıp bulma düşüncesidir.

Kerem Senden Şahım Ali

Ezginin sözlerinin uyak düzeni a a a b - b b - c c c b - b b - d d d b şeklindedir. 3+5, 5+3 duraklı, 8'li hece ölçüsüyle yazılmıştır. Üçer'li bentlerden oluşmuştur. Bent aralarında bağlantı bulunmaktadır. Şiirin uyak düzeni ve hece ölçüsü incelendiğinde Semai olduğu görülmektedir. Teması Hz.Ali ve Hünkâr Hacıbektâş-ı Velî inancı ve sevgisidir.

Hanede Olanın Tüter Ocağı

Ezginin sözlerinin uyak düzeni a a b a - c a b a - d a e a - f a f a şeklindedir. 6+5 duraklı, 11'li hece ölçüsüyle yazılmıştır. Kaynak kişimiz Hüseyin Abi, ancak son dörtlükteki 2 dizeyi ikişer kez tekrar ederek dize sayısındaki eksiliği tamamlamıştır. Teması, yola katılan misafire hizmetin (cem ayinlerinde ve muhabbet sofrasında) önemidir.

Hey Gönül Bülbülleri

Ezginin sözlerinin uyak düzeni a b b - a b b - c c c - d d d - e e e - d d d - d d d b şeklindedir. 3+4 duraklı, 7'li hece ölçüsüyle yazılmıştır. 3'erli bentlerden oluşmuştur. Teması, hakîkate ermek ve erenlerle aynı yolda olma isteğidir. Hece ölçüsü olarak mani türüne uymuş olsa da mâni değildir.

Arzulayıp Sana Geldim

Ezginin sözlerinin uyak düzeni a a a -b - c c c -b- d d d -b- e e e -b- şeklindedir ve 4+4 duraklı, 8'li hece ölçüsüyle yazılmıştır. Bağlantı kısımlarında hece ölçüsü 10'lu biçimde görülmektedir. Bentlerden oluşmaktadır ama yine bağlantı kısmı dördüncü dize izlenimi de vermektedir. Teması Demir Baba'ya duyulan sevgi ve inançtır.

Çıktım Horasan'dan Sökün Eyledim

Ezginin sözlerinin uyak düzeni a a a a - b b b a - c c c a - d d d a - e e e a şeklindedir. 6 + 5 duraklı, 11'li hece ölçüsüyle yazılmıştır. Şiirin uyak düzeni ve hece

ölçüsü incelendiğinde nazım şeklinin Koşma olduğu görülmektedir. Teması, Yol Ulularına övgü, Hz. Muhammed ve Hz. Ali Sevgisidir.

Gelin Gardaş Yola Gidelim

Ezginin sözlerinin uyak düzeni a b b - b - b- d d b şeklindedir. İlk dörtlüğün 1.cümlesi 9'lu hece ölçüsüyle yazılmıştır. Ama şiirin genel hece ölçüsünün 8'li hece ölçüsü olduğu görülmektedir. 1. Cümle 4+5 duraklı, diğer mısralar 4+4 duraklıdır. Şiirin teması Hz. Ali'ye övgü ve Hz. Ali aşkıdır.

Biz Muhammed Ali Diyenlerdeniz

Ezginin sözlerinin uyak düzeni a a a b - b b - c c c b - b b - d d d b şeklindedir. 11'li hece ölçüsüyle yazılmıştır. Teması, Alevî-Bektaşî olmaktan duyulan gurur, sevgi, yola bağlılık ifadesidir.

Âsâsın Eylese Pir Cemâline

Ezginin sözlerinin uyak düzeni a- b- a- b şeklindedir. 6+5 duraklı, 11'li hece ölçüsüyle yazılmıştır. Semah türünde bir ezgidir. Semahın ikinci bölümünde Ritim ve metronom değişikliği olmaktadır. Geçiş yerindeki 'Yürüyelim de Rıza, yollar erenler, şahım erenler ' cümlesinde geçici olarak 7+5+5 duraklı, 17'li hece ölçüsü görülmektedir. Teması ise inanç aşkıyla yanma ve gerçeğe ulaşma duygusudur.

SONUÇ

Anadolu toprakları binlerce yıldır birçok uygarlığın izlerini ve kültür birikimlerini bünyesinde taşımaktadır. Bu gün ulaştığımız ve tanımaya çalıştığımız kültürlerle ait bilgiler bir değişim ve gelişim süreciyle, kuşaktan kuşağa aktarılmış, bizlere kadar ulaşmıştır. Bu bağlamda Bursa Yöresi Bektaşîlerinin Müzik Kültürü'nü tanımaya yönelik yapılan bu çalışmamız da yüzyıllardır gizlilikle yaşatılmaya çalışılan bir kültür birikiminin yalnızca bir parçasıdır.

Yaptığımız araştırma sonucunda Bursa yöresi Alevî-Bektaşîlerine ait değişik tür ve biçimlerde, farklı temalarda olan 55 adet ezgi derlenmiştir. Bunlardan en karakteristik olan 17 ezginin notası yazılmıştır. Bu müzik örneklerinin Melodik Özellikleri, Ritim özellikleri, Edebi Özellikleri, Form Özellikleri ile ilgili sonuçlar elde edilmiştir; elde edilen bu sonuçların dökümü, tezimizin ekler bölümünde Tablo I, II, II, IV'te açık olarak gösterilmiştir.

Yazılı kaynakları sınırlı olan ve kültürlerini gizli yürütmek zorunda kalan Alevî-Bektaşî topluluklarının Müzik kültürü ürünleri üzerinden, bilgi üretimi yapılmasının zorlukları ortadır. Bu tez bir derleme tez olmakla birlikte alanında ilk olma özelliği göstermektedir. Her ne kadar Bursa Bektaşîliğiyle ilgili epey çalışma yapıldıysa da bunların hiç biri bir Yüksek Lisans Tezi bütünlüğünde ele alınmamıştır. Biz her ne kadar çalışmamızın bazı kısımlarında bazı analizler yapmış olsak da esas olarak tezin değerlendirilmesi "bir derleme çalışma" boyutuyla olmalıdır kanaatindeyiz.

Çalışmamız sonucunda ortaya çıkardığımız bulgularımız ve önerilerimiz, bu konuda çalışmalarını sürdürmekte olan araştırmacılarımızın yorumlarına ve tartışmalarına elbette açıktır. Çalışmamızın bundan sonra yapılacak araştırmalara kaynak teşkil etmesi en büyük temennimizdir.

KAYNAKLAR

Çalışmamızda faydalandığımız kaynaklar aşağıda belirtilmiştir.

1- SÖZLÜ KAYNAKLAR

Aşağıda köylere göre, Kaynak Kişilerin Doğum Tarihleri, Adı-Soyadı, Verdiği kaynak bilgileri aşağıda belirtilmiştir.

Barçın Köyü /Yenişehir

- 1931 Bayram Özhan (Sözel Târihî Bilgiler)
 1944 Muazzez Ersoy (Sözel Târihî Bilgiler)
 1930 Naile GENÇAY (Sözel Târihî Bilgiler)
 1943 Hüseyin Ersoy (Sözel Tarihî Bilgiler)
 1927 Munise GÜROL (Dostun Yurduna Uğradım)
 1962 Aliye ASLAN (Hak Yoluna Gidenlerin)
 1951 Şerife ŞEN (Her Sabah Her Sabah Seher Yelleri)
 Toplu İcra - Kadınlar Topluluğu. (Medet Ey Allah Medet)

Göllüce Köyü /İznik

- 1942 Muammer Kutlu (Amir Baba), (Sözel Târihî Bilgiler)
 1946 Oktay KARGIN (Semah- Ey Gâziler Gelin İrfan İçinde)
 Toplu İcra (Kadınlar) (Gayıptan Bir Gandil Endi)
 Toplu İcra (Kadınlar Topluluğu) (Şu Cihanda Derde Derman Sendedir)

Kabulbaba Köyü / M.Kemalpaşa

- 1946 Hüseyin ABİ (Kerem Senden Şâhım Ali)
 1946 Hüseyin ABİ (Şimdi Bizim Aramıza Yola Boyum Eğin Gelsin)
 1946 Hüseyin ABİ (Hanede Olanın Tüter Ocağı)
 1946 Hüseyin ABİ (Seyyah Olup Şu Halimde Gezerken)
 1938 Gülsüm GÜLEÇ (Arzulayıp Sana Geldim)
 1938 Gülsüm GÜLEÇ - 1946 Hüseyin ABİ (Hey Gönül Bülbülleri)

Şehitler Köyü / İnegöl

- 1952 Haydar AKÇAKOCA (Haydar Dede), (Sözel Târihî Bilgiler)
 1931 Aşık Nezir ERDİL (Sözel Târihî Bilgiler)
 Toplu İcra (Kadınlar) (Biz Muhammed Ali Diyenlerdeniz)
 Toplu İcra (Kadınlar) (Gelin Canlar Yola Gidelim)
 Toplu İcra (Kadınlar) (Çıktım Horasandan Sökün Eyledim)
 1978 Aşır ERDİL (Semah - Âsâsın Eylese Pîr Cemâline)

2- YAZILI KAYNAKLAR

AKKILIÇ, Yılmaz; “Kurtuluş Savaşı’nda Bursa”, Kültür Sanat ve Turizm Vakfı Yayınları, Bursa, 1997.

BARTOK, Bela; “Küçük Asya’dan Türk Halk Musikîsi”, Çev: Bülent AKSOY, Pan Yayınları, İstanbul, 1991.

BİRDOĞAN, Nejat; “Anadolu’nun Gizli Kültürü Alevîlik”, Kaynak Yayınları, 5. Basım, 2006, İstanbul.

BİRDOĞAN, Nejat; “Anadolu ve Balkanlar’da Alevî Yerleşmesi”, Mozaik Yayınları, 2.Basım, İstanbul, 1992.

DEVELİOĞLU, Ferit; “Osmanlıca-Türkçe Ansiklopedik Lûgat”, Aydın Kitabevi Yayınları, 23. Baskı, Ankara, 2006.

DIERL, Anton Josef; “Anadolu Alevîliği”, Ant Yayınları, İstanbul, 1991.

DUYGULU, Melih; “Alevî Bektaşî Müziğinde Deyişler”, Sistem Ofset, İstanbul, 1997.

EYÜBOĞLU, İsmet Zeki; “Bütün Yönleriyle Hacı Bektâş Veli / Yaşamı, Düşünceleri, Çevresi, Etkisi”, Özgür Yayınları, 3. Basım, İstanbul, 1997.

GAZİMİHAL, Mahmut Ragıp; “Anadolu Türküleri ve Musikî İstikbâlimiz”, Ötüken Neşriyat A.Ş. İstanbul, 2006.

GAZİMİHAL, Mahmut Râgıp; “Bursa’da Musikî”, Halkevi Neşriyatı, Bursa Yeni Basımevi, Bursa, 1943.

GÖLPINARLI, Abdülbaki; “Vilâyet-nâme Manâkıb-ı Hünkar Hacı Bektâş-ı Veli”, İnkılâp Kitabevi, 1990 İstanbul.

GÜNAYDIN, Nurşen, KAPLANOĞLU, Raif; “Seyahatnamelerde Bursa”, Bursa Ticaret Borsası Yayınları, 2000, Bursa.

GÜRAK, Nazım; “Bursa Yöresinde Oynanan Halk Oyunlarının Ritimleri ve yörede kullanılan Çalgılar”, Bursa Halk Kültürü Sempozyumu Bildiriler Kitabı, II.Cilt, Bursa, 2002.

GÜVENÇ, Bozurt ; “İnsan ve Kültür”, Remzi Kitabevi, 11.Basım, İstanbul, 2005.

İNALCIK, Halil, KAPLANOĞLU, Raif; “Osmanlı Devleti’nin Kuruluşu”, Avrasya Etnografya Vakfı Yayınları, İstanbul, 2000.

KABAKLI, Mehmet; “Türk Edebiyatı I”, Türk Edebiyatı Vakfı Yayınları, 13. Baskı, İstanbul, 2006.

- KAPLANOĞLU, Raif; “ Bursa Ansiklopedisi–1 (Yer Adları)”, İstanbul, 2001.
- KARA, Mustafa; “Bursa’da Tarikatlar Ve Tekkeler”, 1. Baskı, Bursa, 1993.
- KORKMAZ, Esat; “Ansiklopedik Alevîlik-Bektaşîlik Terimleri Sözlüğü”, Kaynak Yayınları, 3.Basım, İstanbul, 2003.
- KÖPRÜLÜ, M. Fuat; “Türk Edebiyatında İlk Mutasavvıflar”, Akçağ Basım Yayım, 10. Basım, Ankara, 2007.
- KÖPRÜLÜ, M. Fuat; “Edebiyat Araştırmaları II”, Ötüken Yayınları, İstanbul, 1989.
- KUTLU, Şemsettin; “Divan Edebiyatı Antolojisi”, Remzi Kitabevi Yayınları, İstanbul, 1983.
- OCAK, Ahmet Yaşar; “Alevî ve Bektaşî İnançlarının İslam Öncesi Temelleri”, İletişim Yayınları, 6.Baskı, İstanbul, 2007.
- OYTAN, M. Tevfik; “Bektaşîliğin İçyüzü”, Demos Yayınları, 1.Basım, İstanbul, 2007.
- ÖZTELLİ, Cahit; “Pir Sultan’ın Dostları”, Özgür Yayın Dağıtım, 1.Baskı, İstanbul, 1984.
- ÖZTÜRK, Ali Osman; “Türkü Yazıları”, Milli Folklor Yayınları, Ankara, 1995.
- PALA, İskender; “Kronolojik Divan Şiiri Antolojisi”, Akçağ Yayınları, Ankara, 1999.
- SAMANCIGİL, Kemal, ERİŞEN, İhsan Mesut; “ Hacı Bektâş Veli ve Bektaşîlik-Alevîlik Tarihi”, Ay Yayınevi, 1966.
- ŞEVKİ, Osman; “Bursa ve Uludağ” Gaye Kitabevi, İstanbul, 2007.
- YALTIRIK, Hüseyin; "Bursa Türkülerinin Konu, Dizi ve Tartım Özellikleri", Uludağ Üniversitesi Rektörlüğü, I. Bursa Halk Kültürü Sempozyumu Bildiriler Kitabı, II. Cilt, Bursa, 2002.

EKLER:

Ek.1. Tablolar

Derlenen Toplam Türkü Adedi	Köylere Göre Dağılım			
	Barcın Köyü	Kabulbaba Köyü	Göllüce Köyü	Şehitler Köyü
55	15	15	11	14

Tablo I. Köylerden Derlenen Türküler

Notalanan Türkü Adedi	Köylere Göre Dağılım			
	Barcın Köyü	Kabulbaba Köyü	Göllüce Köyü	Şehitler Köyü
17	4	6	3	4

Tablo II. Notalanan Türküler

Köylere Göre Dağılım	Ezgilerin Türlerine Göre Tasnifi		
	Nefes	Duvaz	Semah
Barcın Köyü	3	1	-
Kabulbaba Köyü	6	-	-
Göllüce Köyü	2		1
Şehitler Köyü	3	-	1

Tablo III. Notalanan Türkülerin Türsel Dağılımı

Ölçü Sayısı	2/4	4/4	5/8	7/8	9/8	11/8	13/8	15/8
Ölçü Sayısı	1	3	2	3	5	1	1	1

Tablo.1V. Ezgilerin Genel Ritmik Özelliklerinin Dağılımı.

ÖZGEÇMİŞ

1972 Yılında Çorum'da doğdu. İlk Orta ve Lise tahsilini Çorum'da tamamladıktan sonra, 1991–1992 Eğitim-Öğretim yılında Uludağ Üniversitesi Müzik Eğitimi Bölümü'nü kazanarak Bursa'da yüksek öğrenimine başladı. Öğrenim süresi boyunca Türk Halk Müziği ile yakından ilgilendi. Uludağ Üniversitesi Türk Halk Müziği Topluluğu'nda Sayın Yaşar Kemal Âlim ile çalıştı. 1997 yılında düzenlenen Üniversiteler arası Türk Halk Müziği Solo-Ses Yarışması'nda, Türkiye Birinciliği aldı. 1997 yılında Lisans Eğitimini tamamladı. Aynı yıl Bursa İlinde Müzik Öğretmenliğine başladı. 2003–2006 yılları arasında Bursa Büyükşehir Belediyesi Konservatuvarı Türk Halk Müziği İcra Topluluğu'nda Sayın Yücel Paşmakçı ile çalıştı. Halen Bursa İli, Ulubatlı Hasan Anadolu Lisesi'nde Müzik Öğretmenliği yapmaktadır.