



T.C.
GAZİOSMANPAŞA ÜNİVERSİTESİ
SOSYAL BİLİMLER ENSTİTÜSÜ

TÜRK VE ALMAN OKUL YÖNETİCİLERİNİN DENETİM ODAĞI
BOYUTUNDA FARKLI DEĞİŞKENLER AÇISINDAN
KARŞILAŞTIRILMASI

Hazırlayan
Erkan TÜRKOĞLU

Eğitim Bilimleri Anabilim Dalı
Eğitim Yönetimi ve Denetimi Bilim Dalı
Yüksek Lisans Tezi

Danışman
Doç. Dr. Mustafa BALOĞLU

TOKAT – 2007

1. GİRİŞ

Bu bölümde araştırmanın problemi, amacı, önemi, varsayımları, sınırlılıkları ve tanımlar verilmiştir.

1.1. PROBLEM

Eğitimde kalitenin yükselmesi, hızla değişen ve gelişen çağın gereksinimlerine ayak uydurabilecek insan gücünün yetişmesine bağlıdır. Eğitim kurumları yöneticilerinin bu misyondaki payları küçümsenemeyecek kadar büyüktür. Okulların iyi yönetilmesi doğrudan bütün eğitim faaliyetlerini etkileyecektir (Izgar, 2001). Bugünün kararları yarının beklenen sonuçları olacağına göre, yönetici bugünün olgularını nesnel olarak değerlendirerek gelecek için uygun kararlar vermelidir (Taymaz, 2003: 56). Okul yöneticilerinin başarılı olmaları iyi bir eğitim almaları yanında kişilik özellikleri ile de yakından ilgilidir. Bu bağlamda eğitim-öğretim faaliyetlerinden maksimum olası performansın elde edilmesi, okul yöneticilerinin bir çok görev ve sorumluluğu yerine getirmesine bağlıdır (Klauke,1990; Aydın, 1991). Bu görev ve sorumluluklar gerçekleştirilirken yöneticilerin başarıya ulaşmalarında birçok kişilik özelliği etkilidir (Dönmez,2002; Açıklın,1998). Denetim odağı da bu özelliklerden biri olarak değerlendirilmektedir. Bu çalışmada, ilk ve orta öğretim okullarında görevlerine devam etmekte olan Türk ve Alman okul yöneticilerinin “ denetim odağı durumlarının” karşılaştırmalı olarak incelenmesi amaçlanmıştır. Araştırmanın problemi; farklı milletlere mensup okul yöneticilerinde denetim odağı düzeylerinin hangi yönde olduğunun betimlenmesi ve karşılaştırılmasıdır. Böylelikle, farklı milletlerden okul yöneticilerinin içten veya dıştan denetimli olduğunun bulunması ile bu okul yöneticilerinin kişilik özelliklerinin bilinmesi ve karşılaştırma imkanının doğması açısından araştırmanın önemli olduğu düşünülmektedir.

1.2. AMAÇ

Bu araştırmanın amacı, Türkiye ve Almanya'daki ilk ve ortaöğretim kurumlarında görev yapan okul yöneticilerinin denetim odağı boyutunda farklı değişkenler açısından karşılaştırmalı olarak incelenmesidir. Bu amaç doğrultusunda aşağıdaki sorulara yanıt aranmıştır.

1- Türk ve Alman okul yöneticilerinin denetim odağı algıları arasında istatistiksel bakımdan anlamlı bir fark var mıdır?

2- Türk ve Alman okul yöneticilerinin cinsiyetlerine göre denetim odağı durumları arasında istatistiksel bakımdan anlamlı bir fark var mıdır?

3- Türk ve Alman okul yöneticilerinin yaşlarına göre denetim odağı durumları arasında istatistiksel bakımdan anlamlı bir fark var mıdır?

4- Türk ve Alman okul yöneticilerinin kıdem yılına göre denetim odağı durumları arasında istatistiksel bakımdan anlamlı bir fark var mıdır?

5- Türk ve Alman okul yöneticilerinin görev yaptığı okul türüne göre denetim odağı durumları arasında istatistiksel bakımdan anlamlı bir fark var mıdır?

6- Türk ve Alman okul yöneticilerinin öz-başarı algılarına göre denetim odağı durumları arasında istatistiksel bakımdan anlamlı bir fark var mıdır ?

1.3. ÖNEM

Denetim odağının bir kişilik boyutu olarak ele alınıp incelenmesi son yarım yüzyılda önemini artırmıştır. Her bireyin başarı ve başarısızlıklarını belli nedenlere bağlaması ve bazen kendini bu nedenler arasında en başa koyması bazen ise kendi dışındaki güçleri ilk sıraya yerleştirmesi denetim odağının farklı iki boyutunu

oluşturmaktadır. Bir birey olarak okul yöneticilerinin de yönetim faaliyetlerini gerçekleştirirken başarı ve başarısızlıklarının nedenlerini kendilerine veya kendi dışındaki güçlere bağlaması içten veya dıştan denetimli olmalarının bir göstergesidir. Bu bağlamda ait olduğu ülke kültürünün ve yöneticilerin aldığı eğitimin yansıması olarak Alman ve Türk okul yöneticileri arasında bu anlamda farklılıklar olması kaçınılmazdır. Kişiliğin önemli bir boyutu olan denetim odağının her ülkede ve kültürde farklı yönde olduğu düşünülmektedir. Bu araştırmada denetim odağı durumlarına göre okul yöneticilerinin yönetim faaliyet ve becerilerinde farklılıklar olacağı beklenmektedir. Bu farklılıkların bilinmesi eğitim alanında yapılacak bir çok çalışmaya ışık tutacağı tahmin edilmektedir. Eğitimde gelişmiş ülkeler arasında sayılan Almanya'daki okul yöneticilerinin denetim odağı durumlarının bilinmesi ile, bu ülkede eğitim yöneticisi yetiştiren ve denetleyen kurumların yapıları ve bu sistemlerin çıktıları ile ilgili bilgiler elde edileceği düşünülmektedir. Bu bilgilerin ülkemizde okul yöneticisi yetiştiren kurumlarda değerlendirilmesi ile yeni bakış açılarının gelişmesine yardımcı olacağı varsayılmaktadır. Literatürde benzer bir karşılaştırmalı çalışmaya rastlanmaması ve araştırmacının kendisinin de bu ülkede bulunması, çalışmanın yapılması için ayrıca etkili olmuştur. Bu nedenlerle yapılacak bu karşılaştırmalı çalışma, ileride Avrupa Birliği'nin bir parçası olacağı ümit edilen Türk eğitim sistemi için önem arz edecektir.

1.4. VARSAYIMLAR

1. Bu araştırmaya katılan okul yöneticilerinin araştırma paketindeki soruları içtenlikle yanıtladıkları varsayılmıştır.
2. Seçilen örneklemin evreni temsil ettiği varsayılmıştır.

1.5. SINIRLILIKLAR

1. Araştırmanın sonuçları veri toplama araçlarıyla sınırlıdır.
2. Okul yöneticilerinden toplanan veriler, Türkiye’de Tokat ili ve Almanya Köln’de (Rhein-Erft-Kreis) bulunan okullarla ile sınırlıdır.
3. Araştırma, 2005-2007 eğitim-öğretim yılında okul yöneticiliği yapmakta olan bireylerle sınırlıdır.

1.6. TANIMLAR

Okul Yöneticisi: Türkiye’de Milli Eğitim Bakanlığına bağlı ilk ve ortaöğretim kurumlarında görevli müdür ve müdür yardımcıları ile Almanya’da eş değer kurumlarda görev yapan eğitim bakanlıklarına bağlı müdür, (DirektorIn, RektorIn, SchulleiterIn) müdür yardımcılarını (Stellv. DirektorIn, StufenleiterIn, Stellv. SchulleiterIn) kapsamaktadır.

Denetim Odağı: Bireyin yaşamındaki olumlu ya da olumsuz olayları belirleyen güçlerin yoğunlaştığı yer.

İç Denetim Odağı: Bireyin başına gelen olayların başarı ve başarısızlıkların sorumlusunun kendi olduğuna olan inancı.

Dış Denetim Odağı: Bireyin başına gelen olayların, başarı ve başarısızlıkların belirleyicisi olarak kendisi dışındaki güçlerin etkili olduğuna olan inancı.

2. LİTERATÜR TARAMASI

Bu bölüm, kuramsal temeller ve ilgili arařtırmalar bařlıđı altında iki kısımdan oluřmaktadır. Kuramsal temeller bařlıđı altında, öncelikle, denetim odađı kavramı tanımlanmıř ve denetim odađı ile ilgili benzer kavramlara deđinilmiřtir. Daha sonra, denetim odađının boyutları ele alınmıř, i ve dıř denetim odađı kavramlarının tanımlarına yer verilmiřtir. Ayrıca günümüze kadar yapılan arařtırmalara dayanılarak i ve dıř denetim odađına sahip bireylerin kiřilik özellikleri sıralanmıřtır. Okul yöneticilerinin kiřilik özelliklerinin yönetim anlayıř ve becerilerine yansıdıđı dikkate alınarak denetim odađı boyutu bakımından irdelenmiřtir. Literatür taraması bölümünün ilgili arařtırmalar bařlıđında Türk ve Alman okul yöneticilerinin denetim odađı durumları ile ilgili daha önce yapılmıř benzer arařtırmalara yer verilmiřtir.

2.1. KURAMSAL TEMELLER

2.1.1. Denetim Odađı

Rotter (1966) tarafından Sosyal Öğrenme Kuramı içinde tanımlanan Denetim Odađı kavramının (locus of control) pek çok arařtırma sonucunda bir kiřilik boyutu olarak ölçölüp deđerlendirilebileceđi kanıtlanmış ve bu alıřmalar sonucunda Denetim Odađı kiřilik arařtırmalarının temel deđerışkenlerinden biri haline gelmiřtir.

Birey, sosyal gelişim süreci devam ederken hangi davranıřın hangi sonuç ve sonuçları dođuracađını ve hangi sonuçların kendi davranıřlarına bađlı olarak geliřtiđini ve hangi sonuçların kendi davranıřları ile bađlantısız olduđu konusunda kendince beklentiler geliřtirir. Rotter (1966) bu beklentilerin yukarıdaki iki eđilimden birine bađlı olarak genelleřtiđini öne sürer ve kiřinin yařadıđı ya da yařamayı beklenti haline getirdiđi olumlu olayları ödöl, olumsuzlukları da ceza olarak belirleyerek bu eđilimlerden birincisine; ödöl ve cezaların kiřinin dıřındaki bařka güçlerce uygulandıđı,

yönetildiği ya da denetlendiği ve böylece , ödüllere ulaşip cezalardan kaçınma konusunda kişisel çaba ve gayretlerin etkili olamayacağı doğrultusundaki genel beklentinin olduğunu vurgular. İkincisi ise, ödül ve cezaların büyük ölçüde kişinin kendi çalışmalarının bir sonucu olduğu, bunların ortaya çıkışında daha çok kendi davranışlarının etkili olduğu doğrultusundaki genel beklenti olduğunu belirtir. İlki dışsal denetimli kişisel bir özellik olarak ele alınırken ikinci beklenti ise içsel denetimli bir kişinin beklentisini göstermektedir (Yeşilyaprak, 2004:240).

2.1.1.1. Denetim Odağının Tanımı

Bir kişilik özelliği olarak ele alınan denetim odağı son yarım yüzyılda pek çok araştırmaya konu olmuş ve halen günümüzde değişik yönleri ile incelenmeye devam etmektedir. Rotter' e (1966) göre denetim odağı, kişinin iyi ya da kötü, kendisini etkileyen olay ve durumları, kendi davranış ve özelliklerinin neticesi ya da şans , kader, talih ve kendisi dışında güçlü başkaları gibi güçlerin işi olarak algılaması eğilimidir. Birey olarak kendilerini etkileyen olayların daha çok kendi denetimlerinde ve kontrolünde olduğu inancını taşıyan kişilere içten denetimliler veya kendi başlarına gelenlerin kendileri dışında başka güçler tarafından kontrol edildiği inancını taşıyanlara ise dıştan denetimli bireyler olarak ele alınmaktadır (Aktaran:Dönmez,1994:180).

Rotter Denetim Odağı kavramını değişik şekillerde tanımlamıştır. Ona göre insanlar, kendi başlarına gelen olayların kontrolünün ya kendilerine ya da daha etkili başka bir dış gücün denetimi altında olduğu inancı içinde hareket ederler (Rotter ve Diğerleri, 1972:17)

Yine Rotter denetim odağını kişinin kendi davranışları üzerinde denetime sahip olduğuna veya başkalarının denetimi altında olduğuna dair genellenmiş bir beklentiye veya inanca sahip olması olarak tanımlamaktadır (Aktaran: Özen, 1995:2)

Lefcourt'a (1976:3-4) göre kişinin içinde bulunduğu veya yaşama ihtimali olan olumlu olayları ödüller ve kişiye göre olumsuzları cezalar olarak ele alırsak iki eğilim ortaya çıkmaktadır. Bu eğilimlerden ilki, ödül ve cezaların kişinin dışında başka güçlerin etkisi ile yönlendirildiği, denetlendiği ve ödüllere ulaşmak ve cezalardan kurtulmak için kişisel çaba ve gayretlerin etkili olmadığı beklentidir. Diğer eğilim ise, ödül ve cezaların (başarı ve başarısızlıkların) büyük ölçüde kişinin kendi çaba ve gayretlerine bağlı olarak oluştuğuna olan beklentidir. Bu eğilimlerin toplamına denetim odağı adı verilmektedir.

2.1.1.2. İç Denetim Odağı

Rotter'e (1975) göre bireyin karşılaştığı sonuçların, başına gelen olaylar veya başarı ve başarısızlıkların sorumlusu olarak kendini görmesi ve bu sonuçları kendi davranışlarına bağlı olduğu eğilime sahip olmasına iç denetime inancı göstermektedir (Yeşilyaprak,2004:240).

2.1.1.3. Dış Denetim Odağı

Rotter'e (1966) göre bireylerin kendilerine olanların daha çok kendi dışındaki güçlerin denetiminde olduğu inancını taşımasına denir (Aktaran: Dönmez, 1994:180). Yani başarı veya başarısızlıkların kendi dışındaki güçler tarafından belirlendiği inancına sahip olmaktır.

2.1.1.4. İç ve Dış Denetim Odağına Sahip Bireylerin Özellikleri

Bir kişilik özelliği olarak ele alınan ve incelenen denetim odağı kavramı, bireylerin anlamlı olarak bir birlerinden ayrıldıkları yapılan araştırmalar ile ortaya konmuştur (Rotter,1966; Joe,1971; Phares, 1976; Lefcourt , 1982; Dağ, 1990; Ören, 1991; Yüksel, 1991; Pişkin, 1996; Rouse ve Cashin, 2000).

Araştırma bulguları; içsel-dışsal denetim kavramının bir çok durumda işlerlikte olan genelleştirilmiş bir beklenti olduğu görüşünü desteklemiş, buna dayalı olarak da araştırmacılar bu özelliği bir kişilik değişkeni olarak kabul edip, içsel ve dışsal denetimlilerin kendilerine özgü özelliklerini ortaya koymaya yönelik araştırmalarla bu iki grup arasındaki farklılıkları tanımlamaya çalışmışlardır (Yeşilyaprak,2004: 240).

a- İçsel Denetimlilerin Özellikleri

Araştırmalar dışsal denetimlilerle karşılaştırıldığında içsel denetimlilerin; entelektüel ve akademik etkinliklerde daha fazla zaman harcadıklarını, okul başarılarının daha yüksek olduğunu , özellikle yarışma ortamlarında daha üstün başarı gösterdiklerini, toplumsal olaylarda daha etkin olduklarını göstermektedir. Yine içsel denetimlilerin, diğerleriyle karşılaştırıldığında, olumsuz etkilere daha fazla direnen, kişisel özgürlüklerinin kısıtlanmasına güçlü bir biçimde tepki gösteren, kendilerini daha etkili, güvenli ve bağımsız kişiler olarak algılayan, yüksek derecede öz-saygı ve olumlu öz kavramına sahip, daha fazla kişisel sorumluluk üstlenebilen, atılgan, girişimci, duygusal yönden daha sağlıklı ve dengeli kişiler oldukları; savunma mekanizmalarına daha az başvurdukları, daha sosyal ve daha özgür davranışlara sahip oldukları, çevreyle daha iyi baş etme davranışları gösterdiklerini daha objektif olduklarını, etki iletişim kurmada daha başarılı ve etkin olduklarını ortaya koymuştur. Yine bir çok araştırma bulgusuna göre, içsel denetimlilerin zamanı daha iyi kullandığı, davranışlarının daha tutarlı olduğu, engellemeler karşısında daha yapıcı tepkiler ortaya koydukları ve daha az uygucu (konformist) davrandıkları anlaşılmaktadır (Yeşilyaprak, 2004: 241-242).

b- Dışsal Denetimlilerin Özellikleri

Dışsal denetimlerin özellikleri ise çeşitli araştırma sonuçlarına göre şöyle özetlenebilir; çeşitli konularda yeterlilik düzeyi düşük olan ve daha düşük beklenti

düzeyine sahip, artan depresif özellikler taşıyan ve kendini kabul ve öz-saygı düzeyi ve çaresizlikle ilgili öznel duyguları olan daha yalnız kişilerdir. Bu kişiler yaşamlarının başka kişi ya da güçlerce değiştirilip denetlendiğine inandıklarından kendilerini dış güçlerin kurbanı olarak görürler. Bu nedenle çevrelerinde değişiklik yapma konusunda içsel denetimlilere göre daha edilgendirler. Daha çok uygucudurlar. Çünkü çevre üzerinde denetimlerinin olmadığına inanırlar ve olayları denetim altına alamayacakları, sonucu etkileyemeyecekleri kanısındadırlar. Bu durum onların daha kaygılı, edilgen, kuşkucu ve dogmatik olmasına yol açar. Başarılı olduklarında, başarısız oldukları zamana oranla daha çok kaygı duyarlar. Uyumsuzluk ya da psikolojik rahatsızlıkları daha çoktur. Hem kendilerine hem de başkalarına daha az güven duyarlar. Bu yüzden savunma mekanizmalarına daha çok başvurma eğilimindedirler. Saldırgan tutumları daha çok sergilerler ve içe bakışları yetersiz kişilerdir (Yeşilyaprak, 2004:242).

Yine Aiken (1993) içten ve dıştan denetimlilerin bazı özelliklerini vermiştir. Buna göre dıştan denetimlilerle karşılaştırıldığında içten denetimliler;

- Daha geniş bir bakış açısına sahiptirler ve çevreyle ilgili bilgiler öğrenmeye daha hazırdırlar.
- Daha meraklı ve soru sormaya yatkındırlar.
- Daha yüksek başarı elde etmektedirler.
- Daha fazla soru sormaktadırlar ve bilgileri daha yeterli derecede süzebilmektedirler.
- Daha iyi problem çözme becerileri vardır.
- Daha fazla sorumluluk alma eğilimleri vardır.
- Diğer insanların davranışlarını kontrol etmek için daha fazla uğraşmaktadırlar.

- Kuralların çiğnenmesi durumunda daha ağır cezaların verilmesini savunmaktadırlar.

İçten denetimlilerle karşılaştırıldığında, dıştan denetimliler ise;

- Başarısızlığı işin zorluğuna ve şanssızlığa bağlamaktadırlar.
- Olaylara uymaya yatkındırlar.
- Daha heyecanlı ve depresif olmaya eğilimlidirler.
- Strese karşı daha dayanıksızdırlar.
- Yaptıkları hatalarda savunma stratejileri kullanmaktadırlar

(Aktaran:Karagözlü, 1998: 52).

Schermerhorn , Hunt ve Osborn (1994) içten denetimlilerin dıştan denetimlilere göre farklılık gösterdikleri bazı konu başlıkları ve davranışları aşağıdaki gibi sıralamışlardır.

Bilgi Kullanımı: İçten denetimliler bilgi almak için daha çok çaba göstermekte, sahip oldukları bilgi miktarından az tatmin olmakta ve bilgi kullanımında daha iyi olmaktadır.

İş Tatmini: İçten denetimliler genellikle daha tatmin olmuş ve daha az yabancılaşıma hissederler. Onlar için güçlü bir iş tatmini ve performans ilişkisi vardır.

Performans: Performansları değer verilir şekilde ödüllendirildiğinde, içten denetimliler öğrenme ve problem çözme ilgili daha iyi performans göstermektedirler.

Oto Kontrol, Risk ve Endişe: İçten denetimliler daha fazla oto kontrole sahip olduklarını, daha dikkatli davrandıklarını, daha az riskli davranışlar içine girdiklerini ve daha az endişeli olduklarını göstermektedirler.

Motivasyon, Beklentiler ve Sonuçlar: İçten denetimliler daha büyük bir iş motivasyonu göstermektedirler, kendi yaptıkları ile kendilerine olacaklar arasında güçlü bir ilişki

görmektedirler. Çok çalışmanın iyi bir performans yaratacağını düşünmekte ve kendi zamanları üzerinde daha çok oto kontrole sahip olduklarını hissetmektedirler.

Diğerlerine Verilen Cevaplar: İçten daha denetimliler daha bağımsız; kendi muhakemelerine daha çok güvenen ve diğerlerinin etkilemelerine karşı az hassaslık ve zayıflık gösteren tiplerdir, aldıkları bilgiyi değeri kadar kabul eden bir yapıya sahiptirler (Aktaran:Karagözlü, 1998:53).

Sonuç olarak; araştırmacılara dayanarak özetlenen bütün bu bulgular, içsel denetimli olmanın “ olumlu bir kişilik özelliği” olduğu kanısını kuvvetle vurgularken, dışsal denetimliliğin ise, tersi bir durumu betimlediğini, diğer bir deyişle dışsal denetimli olmanın insanlar için bir “ engel” oluşturduğunu ortaya koymaktadır. Bu yargı araştırmacıları, denetim odağının belirleyicilerine, diğer bir deyişle içsel ya da dışsal denetimli oluşa yol açan ön koşulların araştırılmasına yönlendirmiştir.

Böylece, elde edilen bulguların sonucunda insanların dışsallıktan içsellığe doğru değişimi sağlayabilme gibi pratik yararların beklenmesi bireysel açıdan olduğu kadar toplumsal açıdan da son derece önemlidir (Yeşilyaprak, 2004:242).

2.2. İLGİLİ ARAŞTIRMALAR

Bireylerin yaşamlarında aldıkları kararları kendi inisiyatifleriyle mi, yoksa başkalarından etkilenerken mi verdikleri konusu, denetim odağı kavramı ile kabaca tanımlayabilir. Bireylerde yaşadıkları olayların olumlu ya da olumsuz kaynağı ile ilgili iki genel eğilimden birinin ağırlık kazandığı bilinmektedir. Genel olarak bireyin yaşayabileceği veya yaşadığı olumlu olaylar ödüller, olumsuzluklar da cezalar olarak belirtilmektedir. İlki bireyin dışındaki güçlerce ödül ve cezaların denetildiği veya uygulandığı, burada çabalarının çok etkili olamayacağı bir beklentidir. İkinci ise ödül ve cezaların önemli derecede bireyin kendi davranışlarının nedeni olduğu bir beklentidir.

Denetim kaynağına ilişkin inanç ya da beklentinin davranışı etkilediği görüşünü savunan ilk deneysel çalışma Phares (1957) tarafından yapılmıştır. Araştırma sonuçlarından elde edilenlere göre bir denetim odağı algısını bilmenin, onun bir işteki başarı durumuna karşı tepki gösterirken ne tür yargılardan yola çıkılacağını belirleme de faydalı olduğunu göstermiştir. Diğer taraftan, çabaların sonuçları şansa bağlanırsa bireyler davranışlarının sonuçlarını görmez ve bir kumarcınıninkine bezer biçimde davranmaya başlar (Aktaran Dönmez, 1986).

Gore ve Rotter (1963), iç denetimli bireylerin sosyal eşitsizliklerde durumun neden böyle olduklarını bulmak için çalıştıkları ve sosyal eşitsizliklerin iyileştirilmesi için daha fazla sorumluluk aldıkları saptanmıştır.

Rotter ve Battle (1963) ise, dış denetimli bireylerin başarı ve başarısız durumlarda daha beklenti içinde olduklarını bulmuşlardır (Aktaran: Şar 1997:18).

Crandall ve Catkovsky 'in (1965) araştırmasında, içten denetimlilikle karne notları arasında olumlu bir ilişkinin var olduğunu ortaya koymuşlardır.

Smith ve Inkeles (1966) dış denetimli bireylerin çevrelerinde değişiklik yapma konusunda daha pasif olduklarını bulmuşlardır.

Coleman (1966) yaptığı bir çalışmada, akademik başarının kendi çabalarına bağlı olduğuna inanan çocukların, inanmayanlardan akademik olarak daha başarılı olduklarını ortaya koymuştur.

Katkovsky (1967), içten denetimli bireylerin ailelerinin genellikle sevecen, koruyucu, destekleyici davranışlara, dıştan denetimli bireylerin ailelerinin ise baskıcı, reddedici ve eleştirici davranışlara sahip oldukları sonucuna varmıştır.

Hjeller (1970) içten denetimlilerin, önceki tutumlarına zıt durumlarını savunan iletişim karşısında daha az davranış değişikliği gösterdikleri, dış denetimliler ise,

önceki tutumlarına zıt durumları savunan iletişimler karşısında tutumlarını daha fazla değiştirdiklerini bulmuştur (Aktaran: Şar 1997:18).

Davis ve Davis'e (1972) göre, başarı ve başarısızlıklarının sorumluluğunu içten denetimliler kendi yetenek ve çabalarında ararken, dıştan denetimliler ise sorumluluğu dış etkenlerde aramakta olduklarını bulmuşlardır.

Sherman (1973), bir görevi başarıyla bitirmek için takım çalışması gerekiyorsa içten denetimliler, kendileriyle eşit seviyede becerisi olanları eş seçme eğiliminde oldukları, dış denetimliler ise, aynı durumda kendilerinden daha düşük seviyede becerisi olanları eş seçme eğiliminde olduklarını bulmuştur.

Holmes ve Jakson (1975), iç denetim özelliği gösteren bireylerin, çalışmaları ile ilgili olumlu ve olumsuz geri bildirim veren kişilere daha az kızdıkları, dıştan denetimlilerin ise olumsuz geri bildirimler karşısında daha fazla kızdıklarını bulmuşlardır.

Phares (1976) içten denetimlilerin daha fazla kişisel sorumluluk aldıklarını ve sorunların çözümü için daha fazla zaman harcadıklarını ortaya koymuştur.

Schneider (1976) iç denetimlilerin davranışlarının duruma göre değişmeyip tutarlı olduğunu, dış denetimlilerin davranışlarını ise durumların belirlediğini, davranışların tutarsız olduğunu bulmuştur.

Douglas ve Powers (1982) içten denetimlilerin daha yüksek başarı beklentisi içerisinde olduklarını bulmuştur.

Cummins (1988) alınan ve alınabilecek sosyal desteklerin, içsel kontrole inanan bireylerin başa çıkma davranışlarını olumlu yönde etkilediğini belirtmiştir (Aktaran, 1999)

Jensen, Hughes ve Olsen (1990) arařtırmaları sonucunda, kadınların erkeklerden daha dıřsal denetimli olduklarını, sosyal statü düřtükçe ve yař ilerledikçe dıřsallıęını yükseldięini ortaya koymuřlardır (Aktaran: Buluř,1996)

Kuzgun (1972) yaptıęı arařtırmada anne ve babalarını demokratik olarak algılayan bireylerin, ilgisiz ve otoriter olarak algılayan bireylere göre, zamanı iyi kullanma , desteęi iten alma, kendini gerekleřtirmeye gütüren deęerleri benimseme ve kendine saygı duyma nitelikleri bakımından puanları daha yüksek bulunmuřtur.

Kaęıtıbařı (1972) iten denetimli olmakla yurtseverlik, bařarı güdüsü, kiřisel gelecek hakkında kötümserlięin bir arada düřünüldüęünü ortaya ıkarmıřtır.

Bařal (1983) evre büyüklüęünün denetim odaęına etkisine iliřkin alıřmasında ocuęun sadece fiziksel evrede edinmiř olduęu deęiřik deneyimlerin denetim odaęı algısının iten algılamasını saęlamada yetersiz kaldıęı, bunun yanında genel olarak evrenin eęitim düzeyi, dini inanıřlar, kadercilik ve benzeri dięer toplumsal evre deęiřkenlerinin de etkili olduęu sonucuna varmıřtır.

Dönmez (1984) arařtırmasında iten denetimli olanların dıř denetimlilere oranla dengeli olan durumların dengesizliklerden, anlaşmalı olanların tartıřmalılardan, ekici olanların iticilerden, olumlu dengeli olanların olumsuz dengelilerden daha rahat olarak algılandıklarını ve daha az deęiřtirilmek istendiklerini bulmuřtur (Aktaran Tan, 2000).

Korkut (1986) arařtırmasında, bařarı düzeyi daha yüksek olan öęrencilerin, bařarı düzeyi düşük olan öęrencilerden daha iten denetimli oldukları, öęrencilerin yařlarının artmasıyla birlikte dıřtan ie doęru bir deęiřmenin olduęu, erkek öęrencilerin kız öęrencilere oranla daha iten oldukları, ailesinin eęitim düzeyi eęitim düzeyi yüksek olan öęrencilerin denetim odaklarının düşük olanlara göre daha iten oldukları sonucuna varmıřtır.

Dağ (1991) RİDKOÖ'nün geçerlik ve güvenilirlik ile ilgili çalışmasında kızların erkeklere oranla daha dıştan kontrollü olduklarını bulmuştur.

Yüksel (1991) yaptığı çalışmada dışsal denetimli olan bireylerin yalnızlık düzeylerinin içsel denetimli olan bireylerin yalnızlık düzeylerinden daha yüksek olduğunu tespit etmiştir.

Ören (1991) çalışmasında içten denetimle kendini kabul arasında pozitif bir ilişki bulmuştur. Araştırma sonucuna göre, içten denetimlilerin dıştan denetimlilerle karşılaştırıldığında daha yüksek düzeyde kendilerini kabul ettikleri, kendini bazı konularda yeterli sayma, problemlerini çözmede daha başarılı olacaklarına inanma, davranışlarının sorumluluğunu kabullenme, kendi değer ve inançlarına uygun yaşama, kendilerini başkalarının kabul ettiğine inanma düzeylerinin daha yüksek olduğu ortaya çıkmıştır.

Yeşilyaprak (1992) denetim odağı ölçekleri üzerine eleştirel değerlendirmesinde, denetim odağı kavramının kişiliğin daha derin ve kapsamlı boyutlarıyla ilişkilendirilmesi ve disiplinler arası bir iletişim yaklaşımıyla daha genel kurumsal çerçevelerle bütünleştirilmesi gerektiği üzerinde durmuştur.

Özyürek (1992) denetim odağı ile ilgili çalışmasında bireylerin denetim odaklarında psikolojik danışma yardımı ile dıştan içe doğru olumlu bir değişimin olabileceğini ortaya çıkarmıştır. Çalışmasında içten denetimli rehber öğretmenlerin iş doyumları, dıştan denetimli rehber öğretmenlerinkinden daha yüksek olduğu sonucuna ulaşmıştır.

Tan (2000) çalışmasında eğitim seviyesi düşük olan anne babaların çocuklarının yalnızlık düzeyinin, eğitim seviyesi yüksek olanlardan daha yüksek

olduğunu, eğitim seviyesi düşük olan anne babaların çocuklarının, eğitim seviyesi yüksek olanlardan daha fazla dıştan denetimli olduğunu ortaya çıkarmıştır.

Bağlum Keleş (2000), yaptığı çalışmada özel lise yöneticilerinin, resmi lise yöneticilerine göre daha içten denetimli olduklarını bulmuştur.

Onur (2003) yaptığı çalışmada yabancı dil akademik başarı puanlarının içsel denetim odağına sahip olan üniversite öğrencilerinde daha yüksek olduğunu saptamıştır.

2.2.1. Türk Okul Yöneticilerinin Denetim Odağına Yönelik Araştırmalar

Ülkemizde denetim odağı ile ilgili yapılan araştırmaların çoğunda öğrenci ve öğretmenler örneklem olarak seçilmiştir. Aşağıda okul yöneticileri ile ilgili önemli araştırmalara yer verilmiştir.

Çakmur'un (1993) "Yöneticilerde Kişilik Faktörleri ile Stres Arasındaki İlişki" isimli araştırmasında Atatürk Üniversitesinde görev yapan 60 yöneticiyi örneklem olarak almış ve elde edilen bulgular, içten denetimli yöneticilerin az, dıştan denetimlilerin ise daha fazla stresli olduğunu saptamıştır.

Bağlum Keleş'in (2000) "Eğitim Yöneticilerinde Sorun Çözme ve Denetim Odağı İlişkisi" adlı doktora tezi çalışmasında 266 okul müdürünü örneklem olarak almış ve özel ve resmi liselerde görev yapan okul yöneticilerinden özel liselerde görev yapanların daha içten denetimli olduğu bulgusunu ortaya koymuştur.

Yavuz (2002) "İlköğretim Okulu Yönetici ve Öğretmenlerinde İş Doyumu, Denetim Odağı ve Demografik Faktörlerin Zaman Yönetimiyle İlişkisi" isimli çalışmasında 116 okul yöneticisine ulaşmış ve zaman yönetimi ve denetim odağı arasında istatistiksel bakımdan anlamlı ilişki olmadığı bulgusunu elde etmiştir.

Türk ve Alman okul yöneticilerinin denetim odağı boyutunda karşılaştırılması ile elde edilen sonuçlar ; literatüre katkı sağlamanın yanı sıra okul yöneticilerinin seçim

ve yetiştirilmesine yönelik ülkemizdeki durumun ortaya konmasına da katkı sağlayacaktır. İç denetimli bireylerin özellikleri göz önüne alındığında pozitif bir kişilik özelliğine sahip oldukları görülmektedir. Okul yöneticilerinin görevlerini yerine getirirken yönetim süreçleri açısından bir çok aşamada karar alma ve verme durumunda kalmaktadırlar. Doğru karar başarıyı getirir. Bu nedenle sosyal ve ekonomik gelişmişlik düzeyi ileri olan ülkelerdeki okul yöneticilerin denetim odağı durumlarının bilinmesi örnek olması bakımından fayda sağlayacaktır.

3. MATERYAL VE YÖNTEM

Bu bölümde, araştırma modeli, evren ve örneklem, ölçme araçları, verilerin toplanması ve çözümlenmesine ilişkin bilgiler verilmektedir.

3.1. ARAŞTIRMANIN MODELİ

Burada araştırmanın modeli tanıtılmıştır. Bu çalışma karşılaştırmaya dayalı tarama modelli betimsel bir araştırmadır. Farklı iki ülkede bulunan okul yöneticilerine aynı ölçme aracının kendi ülkelerine uyarlanmış biçimleri ve kişisel bilgi formu kullanılarak veriler toplanmıştır. Verilerin çözümlenmesinde frekans, yüzde, t-testi, tek ve çok yönlü varyans analizi teknikleri kullanılmıştır.

Bu araştırmanın amacı, Türkiye ve Almanya'daki ilk ve ortaöğretim kurumlarında görev yapan okul yöneticilerinin denetim odağı boyutunda farklı bağımsız değişkenler açısından karşılaştırmalı olarak incelemesidir.

3.2. EVREN VE ÖRNEKLEM

Araştırmada Alman ve Türk okul yöneticileri ile çalışılmıştır. Türk Okul yöneticileri, Tokat ili merkez ve ilçelerinde MEB'e bağlı ilk ve ortaöğretim kurumlarında görev yapmakta olan müdür ve müdür yardımcılarında oluşan 671 kişiyi kapsamakta iken Alman okul yöneticilerini ise Köln'de (Rhein-Erft-Kreis) Alman eğitim müdürlüklerine bağlı ilk ve ortaöğretim kurumlarında görev yapmakta olan 292 yöneticiyi kapsamaktadır. Türk Okul yöneticileri evreninde toplam 671 yönetici mevcuttur (Tokat Milli Eğitim Müdürlüğü, 2006). Alman okul yöneticileri evreni de 292'dir (Schulamt für den Rhein-Erft-Kreis -2005). Her iki evrenden de toplam 373 okul yöneticisi örneklem olarak seçilmiştir.

Okul yöneticileri örneklemini oluşturmak için toplam 650 (350 Türk ve 250 Alman) okul yöneticisine araştırma paketi posta ve elden teslim edilmiştir. Türkiye

örneklemeden toplam 201 yönetici ölçekleri cevaplandırarak arařtırmacıya ulařtırırken Alman okul yöneticilerinden 172 yönetici arařtırmaya katılmıřtır (Toplam geri dönüş oranı = % 57,40). Dolayısıyla, arařtırmanın örneklemini 373 kiřiden oluřmaktadır.

Çeřitli demografik özelliklerine göre Türk ve Alman okul yöneticileri incelenmiřtir. Türk okul yöneticilerinin cinsiyet dağılımı, 197 erkek ve 4 kadın iken Alman okul yöneticilerinin cinsiyet dağılımı, 61 erkek ve 111 kadındır. Türk okul yöneticilerinin yařları 24 ile 62 arasında deęiřmiřtir. Alman okul yöneticilerinin yařları ise 39 ile 63 arasındadır. Türk okul yöneticilerinin büyük bir çoęunluęu (194) evlidir ($n = 201$, %96,53). Alman okul yöneticilerinin ise 120'si evlidir. ($n = 172$, %69,77). Çalışmaya 73 Türk müdür ve 128 müdür yardımcısı katılırken bu oran Alman okul yöneticilerinde 65 müdür ve 107 müdür yardımcısıdır. Türk okul yöneticilerinin 125'i ilköęretim okullarında 76'sı da ortaöęretim kurumlarında çalışmaktadır. Alman okul yöneticilerinin ise 74'ü ilköęretim okullarında 98'i de ortaöęretim kurumlarında görev yapmaktadır. Türk okul yöneticilerinin mesleki kıdemleri 2 ile 38 yıl arasında deęiřmektedir. ($\bar{X} = 20,48$; $ss = 6,35$). Alman okul yöneticilerinin mesleki kıdemleri ise 12 ile 34 yıl arasında deęiřmektedir.

Türk ve Alman okul yöneticilerinin yařları 24 ile 63 arasında deęiřmiřtir ($\bar{X} = 46,79$; $ss = 6,94$). Okul yöneticilerinin büyük bir çoęunluęu evlidir ($n = 373$, % 84,2). Çalışmaya toplam 138 müdür (% 37) ve 235 müdür yardımcısı (% 63) katılmıřtır. Yöneticilerin 199'u ilk öęretim okullarında 174'ü de orta öęretim kurumlarında görev yapmaktadır. Okul yöneticilerinin mesleki kıdemleri 2 ile 38 yıl arasında deęiřmektedir ($\bar{X} = 20,48$; $ss = 6,35$).

3.3. ÖLÇME ARAÇLARI

Araştırmada veri toplama aracı olarak Rotter'in (1966) " İç Dış Kontrol Odağı Ölçeği" kullanılmıştır. Ölçek 29 maddeden oluşmaktadır. Ancak 23 maddesi puanlanmaktadır. Her bir maddede a ve b harfleri ile gösterilen iki seçenek bulunmaktadır. Ölçek puanları 0 ile 23 arasında değişmekte, yükselen puanlar dış denetime inancı göstermektedir. Ölçeğin Dağ (1991) tarafından yapılan Türkiye uyarlaması için geçerlik ve güvenirlik çalışması yapılmış; Cronbach alfa iç tutarlılık katsayısı $\alpha = .71$ ve test- tekrar test güvenirlik katsayısı ise, $r = .83$ olarak bulunmuştur. Ölçek Almanca'ya Rost-Schaude (1982) tarafından " IEC Fragebogen von Rotter" olarak uyarlanmış, Türkçe formunda olduğu gibi yine her bir madde için a ve b harfleri ile gösterilen iki seçenek bulunmaktadır. Ölçek puanları yine 0 ile 23 puan arasında değişmektedir. Ölçeğin Almanca formunun da geçerlik ve güvenirlik çalışması ($\alpha = .80$, $r = .73$) yapılmıştır. Bu iki ölçme aracı yöneticilerin ilgili konulardaki tutum ve algılarının yoklanması açısından uygulanmıştır.

Katılımcıların demografik özelliklerine ilişkin bilgiler, araştırmacı tarafından iki dilde geliştirilmiş kişisel bilgi formu ile toplanmıştır. Bu form ile yöneticilere yaşları, cinsiyetleri, medeni durumları, mesleki kıdemleri gibi sorular yöneltilmiştir.

3.4. VERİLERİN TOPLANMASI

Türk okul yöneticileri için araştırma izni (EK-3), Tokat ili Milli Eğitim Müdürlüğü'nden alınırken, Alman okul yöneticilerine ise yazılı müracaata bulunulmuştur. Mevcut okul yöneticileri sayısı dikkate alınarak ölçme paketi yeterli sayıda çoğaltılmıştır. Ölçme paketi önce Türk yöneticilere araştırmacı tarafından elden dağıtılmıştır. Ölçme paketleri yine araştırmacı veya yetkili bir başka görevli tarafından geri toplanmıştır.

Alman okul yneticilerine arařtırma paketi posta yoluyla gnderilmiř ve yine bu yolla tekrar toplanmıřtır.

3.5. VERİLERİN ÇZMLENMESİ

Arařtırmacı tarafından veri toplama araları ile elde edilen kiřisel bilgiler ve puanlar SPSS (Statistical Package for Social Sciences) 10.0.0 paket programına kodlanarak girilmiř ve deęerlendirilmiřtir. Kullanılan parametrik analizler iin verilerin gerekli varsayımları saęlayıp saęlamadıęı test edilmiř ve saęladıęı grlmřtr.

Arařtırmacı tarafından ortaya konulan hipotezlerin doęruluklarını test etmek iin, frekans, yzde, ortalama ve standart sapma teknikleri ile t-testleri ve varyans analizi (ANOVA) kullanılmıřtır.

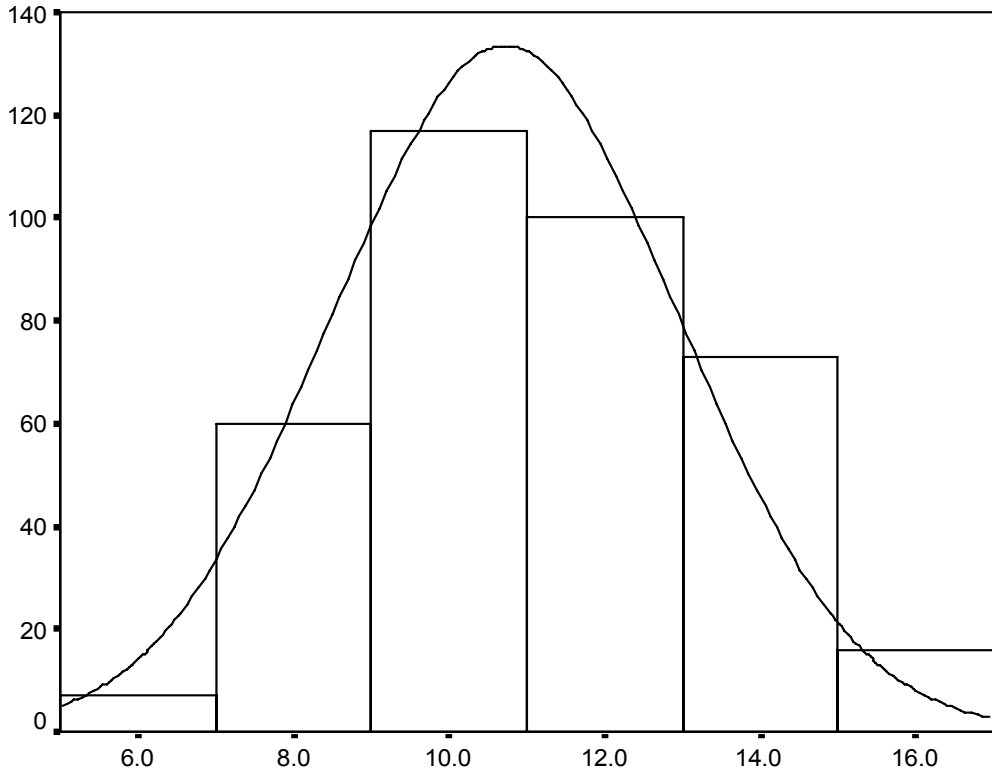
4. BULGULAR

Arařtırmada toplanan verilerin analizinde bağımsız t-testi ve tek yönlü varyans analizi (ANOVA) gibi parametrik istatistiksel tekniklerin kullanmadan önce, bu tekniklerin gerektirdiđi varsayımların karşılanıp karşılanmadığı (normal dağılım ve varyansların eşitliđi) sayısal, grafiksel ve istatistiksel olarak test edilmiştir.

Tablo 4.1. Türk Okul Yöneticilerinin Toplam Denetim Odağı Puanlarının Dağılımı

| | |
|-----------------------------|---------|
| <i>n</i> | 373 |
| Kayıp veri | 0 |
| Ortalama | 10.7212 |
| Ortalamanın Standard Hatası | .1152 |
| Ortanca | 11.0000 |
| Mod | 10.00 |
| Std. Sapma | 2.2246 |
| Çarpıklık | .111 |
| Çarpıklığın Standart Hatası | .126 |
| Basıklık | -.595 |
| Basıklığın Standart Hatası | .252 |
| Minimum | 6.00 |
| Maximum | 16.00 |

Normallik boyutunda merkezi eğilim ölçülerinin birbirine yakın olması, çarpıklık ve baskınlık sayısal değerleri (Tablo 4.1); histogram çizelgesi (Şekil 4.1) ve tek öneklemlili KS test sonucu ($z = 2.32$, $p < .01$) denetim odağı ölçeđi toplam puanlarının normal dağılım gösterdiğini belirtmiştir.



Şekil 4.1. Denetim Odağı Toplam Puanlarının Dağılımı

Varyansların eşitliği varsayımını test etmek için Levene testi kullanılmıştır. Türk ve Alman okul yöneticilerinin denetim odağı varyanslarının istatistiksel olarak eşit olduğu bulunmuştur (Türk yöneticiler varyansı = 4.7900/ Alman yöneticiler varyansı = 4.7989; $F = .11, p < .74$).

Çalışmaya toplam 201 Türk okul yöneticisi katılmıştır. Bu yöneticilerin 73 (36.3%)'ü okul müdürü, 128 (63.7%)'i müdür yardımcısı olarak görev yapmaktadır. Aynı zamanda Türk örneklemindeki yöneticilerden 125 (62.2%)'si ilköğretim, 76 (37.8%)'si ortaöğretim okullarında çalışmaktadır. Yöneticilerin yaşları 24 ile 62 arasında değişmiştir (Ort = 43.50; $SS = 6.48$). Cinsiyet dağılımı açısından incelendiğinde erkek yöneticiler ($n = 197, \% 98$) çoğunluğu oluştururken; sadece 4 (2.0%) bayan yönetici çalışmaya katılmıştır.

Medeni hal açısından yapılan incelemelerde, yöneticilerin çoğunun evli olduğu bulunurken ($n = 194$, % 96.5); az sayıda bekar ($n = 5$, % 2.5) ve dul ($n = 2$, % 1.0) yönetici çalışmaya katılmıştır.

Türk örneklemindeki yöneticilerin kıdemleri 2 ile 38 yıl arasında değişmiştir (Ort = 18.01; SS = 6.35). Yöneticilerin subjektif öz başarı algılamaları incelenmiştir. Üç yönetici (1.5%) kendisini az başarılı olarak algımlarken; 111 (55.2%) orta derecede başarılı ve 87 (43.3%) çok başarılı oldukları değerlendirmesini yapmışlardır.

Tablo 4.2. Türk Okul Yöneticilerinin Toplam Denetim Odağı Puanlarının Dağılımı

| Puanlar | Frekans | Yüzde | Yığılımlı Yüzde |
|---------|---------|-------|-----------------|
| 6.00 | 3 | 1.5 | 1.5 |
| 7.00 | 4 | 2.0 | 3.5 |
| 8.00 | 19 | 9.5 | 12.9 |
| 9.00 | 20 | 10.0 | 22.9 |
| 10.00 | 38 | 18.9 | 41.8 |
| 11.00 | 35 | 17.4 | 59.2 |
| 12.00 | 24 | 11.9 | 71.1 |
| 13.00 | 30 | 14.9 | 86.1 |
| 14.00 | 15 | 7.5 | 93.5 |
| 15.00 | 8 | 4.0 | 97.5 |
| 16.00 | 5 | 2.5 | 100.0 |
| Toplam | 201 | 100.0 | |

Tablo 4.2 de Türk okul yöneticilerinin toplam denetim odağı puanlarının dağılımı verilmektedir. Bu örnekleme toplam denetim odağı puanları 6 ile 16 arasında değişirken; grubun ortalaması 11.10 ($SS = 2.19$) olarak bulunmuştur.

Yöneticilerin yönetim pozisyonu, çalışılan okul türü, cinsiyet, medeni durum, öz-başarı alılaması ve yaş boyutlarında denetim odağı toplam puanları açısından karşılaştırılması planlanmasına rağmen; cinsiyet ve medeni durum değişkenlerinin dengeli dağılmaması nedeniyle bu boyutlarda karşılaştırmalar yapılamamıştır. Bu bölümde t-testi ve tek yönlü varyans analizi (ANOVA) ile yapılan karşılaştırma bulguları verilmiştir.

Tablo 4.3. Türk Okul Yöneticilerinin Yaş Grupları Açısından Denetim Odağı Puanlarının Karşılaştırılması

| Yaş Grubu | <i>n</i> | Ortalama | Std. Sapma | Ortalamanın Std. Hatası | <i>SD</i> | <i>t</i> | <i>p</i> |
|-----------|----------|----------|------------|-------------------------|-----------|----------|----------|
| 20-40 | 61 | 11.4426 | 2.4734 | .3167 | 199 | 1.47 | .14 |
| 41-62 | 140 | 10.9500 | 2.0439 | .1727 | | | |

Gruplar arası karşılaştırma yapmak amacıyla yaş değişkeni 20-40 yaş ve 40-62 yaş olmak üzere 2 gruba ayrılmıştır. İlk grupta 61 yönetici (30.3 %) bulunurken; ikinci grupta 140 yönetici yer almıştır (69.7%). Bu iki yaş grubundaki yöneticilerin denetim odağı puanlarında istatistiksel olarak farklılaşıp farklılaşmadıkları bağımsız *t*-testi ile incelenmiştir (Tablo 4.3). Bulgular 41-62 yaş grubundaki Türk yöneticilerin genç meslektaşlarına oranla daha fazla dış denetim odaklı olduklarını göstermekle birlikte, bu fark istatistiksel olarak anlamlı düzeye ulaşmamıştır.

Tablo 4.4. Türk Okul Yöneticilerinin Kıdem Değişkeni Açısından Denetim Odağı Puanlarının Karşılaştırılması

| Kıdem | <i>n</i> | Ortalama | Std. Sapma | Std. Hata | $F_{(2/198)}$ | <i>p</i> |
|--------|----------|----------|------------|-----------|---------------|----------|
| 0-15 | 73 | 11.4247 | 2.5381 | .2971 | 1.58 | .21 |
| 16-25 | 111 | 10.9730 | 1.9975 | .1896 | | |
| 26-40 | 17 | 10.5294 | 1.5858 | .3846 | | |
| Toplam | 201 | 11.0995 | 2.1886 | .1544 | | |

Gruplar arası karşılaştırma yapmak amacıyla kıdem değişkeni 0-15; 16-25 ve 26-40 yıl olmak üzere 3 gruba ayrılmıştır. İlk grupta 73 yönetici (36.3 %) bulunurken; ikinci grupta 111 (55.2 %) yönetici ve üçüncü grupta 17 (8.5 %) yönetici yer almıştır. Üç kıdem grubundaki yöneticilerin denetim odağı puanlarında istatistiksel olarak farklılaşıp farklılaşmadıkları tek yönlü ANOVA ile incelenmiştir (Tablo 4.4). Bulgular 41-62 yaş grubundaki Türk yöneticilerin genç meslektaşlarına oranla daha fazla dış denetim odaklı olduklarını göstermekle birlikte, bu fark istatistiksel olarak anlamlı düzeye ulaşmamıştır. Bulgular 0-15 yıl kıdemi olan yöneticilerin biraz daha fazla dış dönük olduklarını göstermekle birlikte; bu farklılığın istatistiksel olarak anlamlı düzeye ulaşmadığı bulunmuştur. Genel ANOVA sonuçları istatistiksel anlamda farklılık göstermediği için post-hoc analizleri yapılmamıştır.

Tablo 4.5. Türk Müdür ve Müdür Yardımcılarının Denetim Odağı Puanlarının Karşılaştırılması

| | <i>Ortalamaların Eşitliği t-testi</i> | | | | |
|------------------------|---------------------------------------|-----------|----------|---------------|--------------------|
| | <i>t</i> | <i>SD</i> | <i>p</i> | Ortalama Fark | Farkın Std. Hatası |
| Denetim Odağı Puanları | -1.565 | 199 | .119 | -.5004 | .3198 |

Yöneticilik konumu bakımından Türk müdür ve müdür yardımcılarının denetim odağı toplam puanları açısından karşılaştırılması bağımsız *t*-testi ile incelenmiştir (Tablo 4. 5). Bulgular müdür yardımcılarının ortalamada (Ort = 11.28; *SS* = 2.29), müdürlere oranla (Ort = 10.78; *SS* = 1.99), daha yüksek olduklarını dolayısıyla da daha dış denetim odaklı olduklarını göstermekle birlikte, bu fark istatistiksel olarak anlamlı düzeye ulaşmamıştır.

Tablo 4.6.Türk Okul Yöneticilerinin Görev Yeri Açısından Denetim Odağı Puanlarının Karşılaştırılması

| | <i>Ortalamaların Eşitliği t-testi</i> | | | | |
|------------------------|---------------------------------------|-----------|----------|---------------|--------------------|
| | <i>t</i> | <i>SD</i> | <i>p</i> | Ortalama Fark | Farkın Std. Hatası |
| Denetim Odağı Puanları | -2.176 | 199 | .031 | -.6863 | .3154 |

Çalışılan kurum boyutunda ilköğretim ve ortaöğretim yöneticilerinin denetim odağı toplam puanları açısından karşılaştırılması bağımsız *t*-testi ile incelenmiştir (Tablo 4.6). Bulgular ortaöğretim kurumlarında görev yapan yöneticilerin (Ort = 11.53; *SS* = 2.38), ilköğretim kurumlarında görev yapan yöneticilere oranla (Ort = 10.84; *SS* = 2.03), daha dış denetim odaklı olduklarını ve bu farkın istatistiksel olarak anlamlı olduğunu göstermiştir

Alman okul yöneticilerine ilişkin bulgular ise şu şekildedir:Çalışmaya toplam 172 Alman okul yöneticisi katılmıştır. Cinsiyet dağılımı açısından incelendiğinde erkek yöneticiler 61, (% 35.5); bayan yöneticiler ise 111 (64.5 %) kişidir. Medeni hal açısından yapılan incelemelerde, Alman yöneticilerin çoğunun evli olduğu bulunurken (*n* = 120, % 69.8); az sayıda bekar (*n* = 18 % 10.5) ve dul (*n* = 34 % 19.8) yönetici çalışmaya katılmıştır. Alman yöneticilerin 65 (37.8%)'i okul müdürü, 107 (62.2%)'si

müdür yardımcısı olarak görev yapmaktadır. Aynı zamanda Alman örneklemindeki yöneticilerden 74 (43 %)’ü ilköğretim, 98 (57.8%)’si ortaöğretim okullarında çalışmaktadır. Alman yöneticilerin yaşları 39 ile 64 arasında değişmiştir (Ort = 50.64; $SS = 5.32$).

Alman örneklemindeki yöneticilerin kıdemleri 12 ile 34 yıl arasında değişmiştir (Ort = 23.37; $SS = 5.01$). Yöneticilerin subjektif öz başarı algılamaları incelendiğinde, hiçbir yönetici kendini az başarılı olarak algılamazken; 57 (33.1 %) yönetici orta derecede başarılı ve 115 (66.9 %) çok başarılı oldukları değerlendirmişlerdir.

Tablo 4.7’ de Alman okul yöneticilerinin toplam denetim odağı puanlarının dağılımı verilmektedir. Bu örnekleimde toplam denetim odağı puanları 6 ile 15 arasında değişirken; grubun ortalaması 10.28 ($SS = 2.19$) olarak bulunmuştur.

Tablo 4.7. Alman Okul Yöneticilerinin Toplam Denetim Odağı Puanlarının Dağılımı

| Puanlar | Frekans | Yüzde | Yığılımlı Yüzde |
|------------------|---------|-------|-----------------|
| 6.00 | 4 | 2.3 | 2.3 |
| 7.00 | 14 | 8.1 | 10.5 |
| 8.00 | 23 | 13.4 | 23.8 |
| 9.00 | 24 | 14.0 | 37.8 |
| Tablo 4.7 Devamı | | | |
| 10.00 | 35 | 20.3 | 58.1 |
| 11.00 | 18 | 10.5 | 68.6 |
| 12.00 | 23 | 13.4 | 82.0 |
| 13.00 | 15 | 8.7 | 90.7 |
| 14.00 | 13 | 7.6 | 98.3 |
| 15.00 | 3 | 1.7 | 100.0 |
| Toplam | 172 | 100.0 | |

Alman yöneticilerin yönetim pozisyonu, çalışılan okul türü, cinsiyet, medeni durum, öz-başarı algılaması ve yaş boyutlarında denetim odağı toplam puanları açısından karşılaştırılmıştır. Bu bölümde t-testi ve tek yönlü varyans analizi (ANOVA) ile yapılan karşılaştırma bulguları verilmiştir.

Tablo 4.8. Alman Okul Yöneticilerinin Yaş Grupları Açısından Denetim Odağı Puanlarının Karşılaştırılması

| Yaş Grubu | <i>n</i> | Ortalama | Std. Sapma | Ortalamanın Std. Hatası | <i>SD</i> | <i>t</i> | <i>p</i> |
|-----------|----------|----------|------------|-------------------------|-----------|----------|----------|
| 20-45 | 30 | 10.600 | 2.238 | .4085 | 170 | .88 | .38 |
| 46-70 | 142 | 10.211 | 2.183 | .1832 | | | |

Gruplar arası karşılaştırma yapmak amacıyla Alman yöneticilerin yaş değişkeni 20-45 yaş ve 46-70 yaş olmak üzere 2 gruba ayrılmıştır. İlk grupta 30 yönetici (17.4 %) bulunurken; ikinci grupta 142 yönetici yer almıştır (82.6 %). Bu iki yaş grubundaki yöneticilerin denetim odağı puanlarında istatistiksel olarak farklılaşıp farklılaşmadıkları bağımsız *t*-testi ile incelenmiştir (Tablo 4.8). Bulgular 20-45 yaş grubundaki Alman yöneticilerin yaşlı meslektaşlarına oranla biraz daha fazla dış denetim odaklı olduklarını göstermekle birlikte, bu fark istatistiksel olarak anlamlı düzeye ulaşmamıştır.

Tablo 4.9. Alman Okul Yöneticilerinin Kıdem Değişkeni Açısından Denetim Odağı Puanlarının Karşılaştırılması

| Kıdem | <i>n</i> | Ortalama | Std. Sapma | Std. Hata | <i>F</i> _(2/169) | <i>p</i> |
|--------|----------|----------|------------|-----------|-----------------------------|----------|
| 0-19 | 32 | 10.5000 | 2.2576 | .3991 | 2.01 | .14 |
| 20-29 | 116 | 10.3876 | 2.0632 | .1916 | | |
| 30-40 | 24 | 9.4578 | 2.5872 | .5281 | | |
| Toplam | 172 | 10.2791 | 2.1906 | .1670 | | |

Gruplar arası karşılaştırma yapmak amacıyla Alman yöneticilerin kıdem değişkeni 0-19; 20-29 ve 30-40 yıl olmak üzere 3 gruba ayrılmıştır. İlk grupta 32 yönetici (18.6 %) bulunurken; ikinci grupta 116 (67.4 %) yönetici ve üçüncü grupta 24 (14.0 %) yönetici yer almıştır. Üç kıdem grubundaki yöneticilerin denetim odağı puanlarında istatistiksel olarak farklılaşıp farklılaşmadıkları tek yönlü ANOVA ile incelenmiştir (Tablo 4.9).

Bulgular 0-19 yıl kıdemi olan yöneticilerin biraz daha fazla dışa dönük olduklarını göstermekle birlikte; bu farklılığın istatistiksel olarak anlamlı düzeye ulaşmadığı bulunmuştur. Genel ANOVA sonuçları istatistiksel anlamda farklılık göstermediği için post-hoc analizleri yapılmamıştır.

Tablo 4.10. Alman Müdür ve Müdür Yardımcılarının Denetim Odağı Puanlarının Karşılaştırılması

| <i>Ortalamaların Eşitliği t-testi</i> | | | | | |
|---------------------------------------|----------|-----------|----------|---------------|--------------------|
| | <i>t</i> | <i>SD</i> | <i>p</i> | Ortalama Fark | Farkın Std. Hatası |
| Denetim Odağı Puanları | -1.215 | 170 | .170 | -.4733 | .3436 |

Yöneticilik konumu bakımından Alman müdür ve müdür yardımcılarının denetim odağı toplam puanları açısından karşılaştırılması bağımsız *t*-testi ile incelenmiştir (Tablo 4.10). Bulgular müdür yardımcılarının (Ort = 10.46; *SS* = 2.08), müdürlere oranla (Ort = 9.98; *SS* = 2.35), daha dış denetim odaklı olduklarını göstermekle birlikte, bu fark istatistiksel olarak anlamlı düzeye ulaşmamıştır.

Tablo 4.11. Alman Okul Yöneticilerinin Görev Yeri Açısından Denetim Odağı Puanlarının Karşılaştırılması

| <i>Ortalamaların Eşitliği t-testi</i> | | | | | |
|---------------------------------------|----------|-----------|----------|---------------|--------------------|
| | <i>t</i> | <i>SD</i> | <i>p</i> | Ortalama Fark | Farkın Std. Hatası |
| Denetim Odağı Puanları | -1.172 | 170 | .243 | -.3949 | .3370 |

Kurum boyutunda Alman ilköğretim ve ortaöğretim yöneticilerinin denetim odağı toplam puanları açısından karşılaştırılması bağımsız *t*-testi ile incelenmiştir (Tablo 4.11). Bulgular ortaöğretim kurumlarında görev yapan Alman yöneticilerin (Ort = 10.05; *SS* = 2.02), ilköğretim kurumlarında görev yapan yöneticilere oranla (Ort = 10.45; *SS* = 2.31), daha dış denetim odaklı olduklarını göstermekle birlikte, bu fark istatistiksel olarak anlamlı düzeye ulaşmamıştır .

Tablo 4.12. Türk ve Alman Okul Yöneticilerinin Cinsiyet Dağılımı Açısından Karşılaştırmaları

| | | Milliyet | | Toplam |
|----------|-------|----------|-------|--------|
| | | Türk | Alman | |
| Cinsiyet | Erkek | 197 | 61 | 258 |
| | Bayan | 4 | 111 | 115 |
| Toplam | | 201 | 172 | 373 |

Türk ve Alman okul yöneticilerinin karşılaştırılmasına ilişkin bulgular ise şu şekildedir: Cinsiyet değişkeni açısından bakıldığında, Türk yöneticilerin büyük çoğunluğu erkek iken (% 98); Alman yöneticilerin %65'yakını bayanlardır (Tablo 4.12). Cinsiyet boyutunda bu iki grubun istatistiksel açıdan farklılaşp farklılaşmadığı

Ki-kare testi ile test edilmiştir. Tablo 4.12’ deki bulgular anlamlı farklılaşma olduğunu göstermektedir ($Ki-kare_{(SD=1)} = 170.01, p < .005$).

Tablo 4.13. Türk ve Alman Okul Yöneticilerinin Medeni Hal Dağılımı Açısından Karşılaştırmaları

| | | Milliyet | | Toplam |
|------------|-------|----------|-------|--------|
| | | Türk | Alman | |
| Medeni Hal | Evli | 197 | 120 | 314 |
| | Bekar | 5 | 18 | 23 |
| | Dul | 2 | 34 | 36 |
| Toplam | | 201 | 172 | 373 |

Medeni hal açısından Türk ve Alman okul yöneticileri Ki-kare testi ile test edilmiştir. Her iki ülke yöneticilerinin çoğunluğu evli olmakla birlikte; Alman yöneticiler arasında boşanmış ve dul oranları Türk yöneticilerden fazla görülmektedir. Tablo 4.13’ e göre, medeni durumdaki bu farklılıklar istatistiksel olarak anlamlı düzeyde bulunmuştur ($Ki-kare_{(SD=2)} = 51.87, p < .005$).

Tablo 4.14. Türk ve Alman Okul Yöneticilerinin Yönetim Pozisyonu Açısından Karşılaştırmaları

| | | Milliyet | | Toplam |
|-----------|------------------|----------|-------|--------|
| | | Türk | Alman | |
| Yönetim | Müdür | 73 | 65 | 138 |
| Pozisyonu | Müdür Yardımcısı | 128 | 107 | 235 |
| Toplam | | 201 | 172 | 373 |

Çalışmaya katılan Türk ve Alman okul yöneticilerinin yönetim pozisyonu açısından anlamlı düzeyde farklılaşıp farklılaşmadıkları test edilmiştir. Her iki ülkeden de daha fazla sayıda müdür yardımcısı çalışmaya katılmıştır (Tablo 4.14).

İstatistiksel analizlerde yönetim pozisyonu açısından bu iki grubun farklılaşmadığını göstermiştir (Ki-kare_(SD=1) = .09, $p < .77$).

Tablo 4.15. Türk ve Alman Okul Yöneticilerinin İlk ve Ortaöğretim Açısından Karşılaştırılmaları

| | | Milliyet | | Toplam |
|--------------|-------------|----------|-------|--------|
| | | Türk | Alman | |
| Yönetim Yeri | İlköğretim | 125 | 74 | 199 |
| | Ortaöğretim | 76 | 98 | 174 |
| Toplam | | 201 | 172 | 373 |

İlk ve ortaöğretim kurumlarında görev yapma açısından Türk ve Alman okul yöneticileri Ki-kare testi ile test edilmiştir. Türkiye örnekleminde çalışmaya daha çok ilköğretim yöneticileri katılırken; Alman örnekleminde ise daha çok ortaöğretim yöneticisi çalışmaya katılmıştır (Tablo 4.15).

Katılımdaki bu farklılıklar istatistiksel olarak anlamlı düzeyde bulunmuştur (Ki-kare_(SD=1) = 13.68, $p < .005$).

Tablo 4.16. Türk ve Alman Okul Yöneticilerinin Kıdem Yılları Açısından Karşılaştırmaları

| | | Milliyet | | Toplam |
|-------------|-----------|----------|-------|--------|
| | | Türk | Alman | |
| Kıdem (yıl) | 0-15 yıl | 73 | 11 | 84 |
| | 16-25 yıl | 111 | 105 | 216 |
| | 26-30 yıl | 17 | 56 | 73 |
| Toplam | | 201 | 172 | 373 |

Çalışmaya katılan Türk ve Alman okul yöneticilerinin kıdem durumları açısından anlamlı düzeyde farklılaşıp farklılaşmadıkları test edilmiştir. Her iki ülkeden de orta kıdem grubu olarak tanımlayabileceğimiz gruptan maksimum katılım sağlanırken; Türk yöneticilerde en kıdemli gruptan; Alman yöneticilerde ise en az kıdemli gruptan en az katılım sağlanmıştır (Tablo 4.16). İstatistiksel analizlerde yönetim pozisyonu açısından bu iki grubun farklılaşmadığını göstermiştir (Ki-kare_(SD = 2) = 64.90, $p < .005$).

Tablo 4.17. Türk ve Alman Okul Yöneticilerinin Öz-Başarı Algıları Açısından Karşılaştırmaları

| | | Milliyet | | Toplam |
|---------------------|------------------------|----------|-------|--------|
| | | Türk | Alman | |
| Öz-başarı Algısı | Az Başarılı | 3 | | 3 |
| | Orta Derecede Başarılı | 111 | 57 | 168 |
| | Çok Başarılı | 87 | 115 | 202 |
| Toplam | | 201 | 172 | 373 |

Çalışmaya katılan yöneticilerin subjektif öz-başarı algılamaları üç grupta (az başarılı; orta derecede başarılı; çok başarılı) incelenmiştir. Türk ve ve Alman yöneticilerin kıdem durumları açısından anlamlı düzeyde farklılaşıp farklılaşmadıkları Ki-kare testi ile test edilmiştir (Tablo 4.17). İstatistiksel analizlerde Türk ve Alman yöneticilerin öz-başarı algılamaları istatistiksel açıdan anlamlı farklılıklar göstermiştir (Ki-kare_(SD=2) = 22.12, $p < .005$).

4.1.BİRİNCİ HİPOTEZE İLİŞKİN BULGULAR

Araştırmanın birinci hipotezinde Türk ve Alman okul yöneticilerinin denetim odağı algıları arasında istatistiksel olarak anlamlı bir fark olup olmadığına bakılmıştır. Levene testi ve bağımsız t-testi tekniklerinden yararlanılarak bu hipotez test edilmiştir. Sonuçlar Tablo 4.18.' de görülmektedir.

Tablo 4.18. Türk ve Alman Okul Yöneticilerinin Denetim Odağı Toplam Puanları Açısından Karşılaştırılmaları

| Yöneticiler | <i>n</i> | Ortalama | Std. Sapma | Ortalamanın Std. Hatası | <i>SD</i> | <i>t</i> | <i>p</i> |
|-------------------|----------|----------|------------|-------------------------|-----------|----------|----------|
| Türk Yöneticiler | 201 | 11.0995 | 2.1886 | .1544 | 371 | 3.61 | .005 |
| Alman Yöneticiler | 172 | 10.2791 | 2.1906 | .1670 | | | |

Türk ve Alman yöneticilerin denetim odağı toplam puanlarında farklılaşıp farklılaşmadıkları bağımsız t-testi ile incelenmiştir. Bu iki grup için varyansların eşitliği varsayımının sağlandığı, Levene testi ile bulunmuştur ($F = .11$, $p < .74$). Bağımsız t-testi sonuçları ise, Türk yöneticilerin Alman meslektaşlarına oranla istatistiksel anlamda daha fazla dış denetim odaklı olduğunu göstermektedir. Burada okul yöneticiliğine atama usullerinin etkili olduğu düşünülmektedir.

Alman okul yöneticilerinin seçilmesi ve atanması farklı şekilde olmaktadır. Kuzey Ren Vestfalya Eyaleti Okul Kanunu'nun 61 maddesine göre boş olan okul müdürlüğü kadrosuna okul kurulu tarafından yeterli görülen en az iki kişi önerilir. Bu iki kişi arasından bir üst kurulda seçim yapılır ve en çok oyu alan öğretmen müdür olarak atanır (Schulgesetz NRW – SchulG vom 15. Februar 2005).

4.2. İKİNCİ HİPOTEZE İLİŞKİN BULGULAR

Araştırmanın ikinci hipotezinde Türk ve Alman okul yöneticilerinin cinsiyetleri ile denetim odağı algıları arasında istatistiksel olarak anlamlı bir fark olup olmadığı incelenmiş olup sonuçlar tablolar yardımı ile açıklanmıştır.

Tablo 4.12. Türk ve Alman Okul Yöneticilerinin Cinsiyet Dağılımı Açısından Karşılaştırmaları

| | | Milliyet | | Toplam |
|----------|-------|----------|-------|--------|
| | | Türk | Alman | |
| Cinsiyet | Erkek | 197 | 61 | 258 |
| | Bayan | 4 | 111 | 115 |
| Toplam | | 201 | 172 | 373 |

Cinsiyet değişkeni açısından bakıldığında, Türk yöneticilerin büyük çoğunluğu erkek iken (% 98); Alman yöneticilerin %65'yakını bayandır (Tablo 4.12). Cinsiyet boyutunda bu iki grubun istatistiksel açıdan farklılaşıp farklılaşmadığı Ki-kare testi ile test edilmiştir. Tablo 4.12' deki bulgular anlamlı farklılaşma olduğunu göstermektedir ($Ki-kare_{(SD=1)} = 170.01, p < .005$).

Cinsiyet dağılımı açısından incelendiğinde Türk erkek okul yöneticileri ($n = 197, \% 98$) çoğunluğu oluştururken; sadece 4 (2.0%) bayan yönetici çalışmaya

katılmıştır. Alman okul yöneticileri cinsiyet dağılımı açısından incelendiğinde erkek yöneticiler 61,(% 35.5); bayan yöneticiler ise 111 (64.5 %) kişidir.

İki örneklem arasında cinsiyet dağılımı dengeli olmadığı için denetim odağı toplam puanları açısından karşılaştırılması planlanmasına rağmen; cinsiyet değişkenlerinin dengeli dağılmaması nedeniyle bu boyutlarda karşılaştırmalar yapılamamıştır.

4.3. ÜÇÜNCÜ HİPOTEZE İLİŞKİN BULGULAR

Araştırmanın üçüncü hipotezinde Türk ve Alman okul yöneticilerinin yaşları ile denetim odağı algıları arasında istatistiksel olarak anlamlı bir fark olup olmadığı incelenmiş olup sonuçlar tablolar yardımı ile açıklanmıştır.

Türk okul yöneticilerinin yaşları 24 ile 62 arasında değişmiştir (Ort = 43.50; SS = 6.48). Bulgular 41-62 yaş grubundaki Türk yöneticilerin genç meslektaşlarına oranla daha fazla dış denetim odaklı olduklarını göstermekle birlikte, bu fark istatistiksel olarak anlamlı düzeye ulaşmamıştır. Diğer taraftan 20-45 yaş grubundaki Alman okul yöneticilerinin yaşlı meslektaşlarına oranla biraz daha fazla dış denetim odaklı olduklarını göstermekle birlikte, bu fark istatistiksel olarak anlamlı düzeye ulaşmamıştır. Burada denetim odağı durumlarındaki farklılıklar kültürel kaynaklı olabilir.

4.4. DÖRDÜNCÜ HİPOTEZE İLİŞKİN BULGULAR

Araştırmanın dördüncü hipotezinde Türk ve Alman okul yöneticilerinin kıdemleri ile denetim odağı algıları arasında istatistiksel olarak anlamlı bir fark olup olmadığı incelenmiş olup Tablo 4.16 yardımı ile açıklanmıştır.

Tablo 4.16. Türk ve Alman Okul Yöneticilerinin Kıdem Yılları Açısından Karşılaştırmaları

| | | Milliyet | | Toplam |
|-------------|-----------|----------|-------|--------|
| | | Türk | Alman | |
| Kıdem (yıl) | 0-15 yıl | 73 | 11 | 84 |
| | 16-25 yıl | 111 | 105 | 216 |
| | 26-30 yıl | 17 | 56 | 73 |
| Toplam | | 201 | 172 | 373 |

0-15 yıl kıdemi olan Türk okul yöneticilerinin biraz daha fazla dışa dönük olduklarını göstermekle birlikte; bu farklılığın istatistiksel olarak anlamlı düzeye ulaşmadığı bulunmuştur. Alman okul yöneticilerinden 0-19 yıl kıdemi olan yöneticilerin biraz daha fazla dışa dönük olduklarını göstermekle birlikte; bu farklılığın istatistiksel olarak anlamlı düzeye ulaşmadığı bulunmuştur.

4.5. BEŞİNCİ HİPOTEZE İLİŞKİN BULGULAR

Araştırmanın beşinci hipotezinde Türk ve Alman okul yöneticilerinin okul türü ile denetim odağı algıları arasında istatistiksel olarak anlamlı bir fark olup olmadığı incelenmiş olup aşağıda açıklanmıştır.

Bulgular ortaöğretim kurumlarında görev yapan Türk okul yöneticilerinin (Ort = 11.53; $SS = 2.38$), ilköğretim kurumlarında görev yapan yöneticilere oranla (Ort = 10.84; $SS = 2.03$), daha dış denetim odaklı olduklarını ve bu farkın istatistiksel olarak anlamlı olduğunu göstermiştir. Diğer yandan ortaöğretim kurumlarında görev yapan Alman yöneticilerin (Ort = 10.05; $SS = 2.02$), ilköğretim kurumlarında görev yapan

yöneticilere oranla (Ort = 10.45; SS = 2.31), daha dış denetim odaklı olduklarını göstermekle birlikte, bu fark istatistiksel olarak anlamlı düzeye ulaşmamıştır .

4.6. ALTINCI HİPOTEZE İLİŞKİN BULGULAR

Araştırmanın altıncı hipotezinde Türk ve Alman okul yöneticilerinin öz-başarı algıları ile denetim odağı algıları arasında istatistiksel olarak anlamlı bir fark olup olmadığı incelenmiş olup tablolar yardımı ile açıklanmıştır.

Tablo 4.17. Türk ve Alman Okul Yöneticilerinin Öz-Başarı Algıları Açısından Karşılaştırmaları

| | | Milliyet | | Toplam |
|---------------------|------------------------|----------|-------|--------|
| | | Türk | Alman | |
| Öz-başarı Algısı | Az Başarılı | 3 | | 3 |
| | Orta Derecede Başarılı | 111 | 57 | 168 |
| | Çok Başarılı | 87 | 115 | 202 |
| Toplam | | 201 | 172 | 373 |

Türk okul yöneticilerinin öz- başarı algılamaları incelenmiştir. Üç yönetici (1.5%) kendisini az başarılı olarak algılamak; 111 (55.2%) orta derecede başarılı ve 87 (43.3%) çok başarılı oldukları değerlendirmesini yapmışlardır. Alman okul yöneticilerinin sübjektif öz başarı algılamaları incelendiğinde, hiçbir yönetici kendini az başarılı olarak algılamazken; 57 (33.1 %) yönetici orta derecede başarılı ve 115 (66.9 %) çok başarılı oldukları değerlendirmişlerdir.

İstatistiksel analizlerde Türk ve Alman yöneticilerin öz-başarı algılamaları istatistiksel açıdan anlamlı farklılıklar göstermiştir ($Ki-kare_{(SD = 2)} = 22.12, p < .005$).

Alman okul yneticilerinin z-bařarı algısı Trk okul yneticilerine gre daha yksek ıkmıřtır. Bu durum kltrel ve toplumsal farklılıklardan kaynaklanmaktadır.

5. SONUÇ VE ÖNERİLER

Türk ve Alman Okul yöneticileri örneklerinde, denetim odağı puanları karşılaştırıldığında, Türk okul yöneticilerinin denetim odağı puanları biraz daha yüksek çıkmıştır. Türk ve Alman okul yöneticileri örnekleri ile denetim odağı durumlarını betimlemeyi ve karşılaştırmayı amaçlayan bu araştırmadan elde edilen bulgular araştırmanın hipotezleri ve bağımsız değişkenlere yönelik sonuçlar aşağıdadır.

5.1. SONUÇLAR

1. 41-62 yaş grubundaki Türk yöneticilerin genç meslektaşlarına oranla daha fazla dış denetim odaklı olduklarını göstermekle birlikte, bu fark istatistiksel olarak anlamlı düzeyde olmadığı tespit edilmiştir.
2. 0-15 yıl kıdemi olan Türk okul yöneticilerinin biraz daha fazla dışa dönük olduklarını göstermekle birlikte; bu farklılığın istatistiksel olarak anlamlı düzeye ulaşmadığı bulunmuştur.
3. Türk müdür yardımcılarının denetim odağı puanlarının müdürlere oranla daha yüksek olduğunu dolayısıyla da daha dıştan denetimli olduklarını göstermekle birlikte, bu fark istatistiksel olarak anlamlı düzeye ulaşmamıştır.
4. Ortaöğretim kurumlarında görev yapan Türk okul yöneticilerinin, ilköğretim kurumlarında görev yapan yöneticilere oranla daha dıştan denetimli oldukları tespit edilmiştir.
5. Alman yöneticilerin subjektif öz-başarı algılamaları incelendiğinde, hiçbir yönetici kendini az başarılı olarak algılamazken büyük bir oran (66.9 %) çok başarılı olduklarını değerlendirmişlerdir.

6. 20-45 yaş grubundaki Alman yöneticilerin yaşlı meslektaşlarına oranla biraz daha fazla dış denetim odaklı olduklarını göstermekle birlikte, bu fark istatistiksel olarak anlamlı düzeye ulaşmamıştır.
7. 0-19 yıl kıdemi olan Alman okul yöneticilerinin biraz daha fazla dışa dönük olduklarını göstermekle birlikte; bu farklılığın istatistiksel olarak anlamlı düzeye ulaşmadığı bulunmuştur.
8. Alman müdür yardımcılarının , müdürlere oranla daha dış denetim odaklı olduklarını göstermekle birlikte, bu fark istatistiksel olarak anlamlı düzeye ulaşmamıştır.
9. Ortaöğretim kurumlarında görev yapan Alman okul yöneticilerinin, ilköğretim kurumlarında görev yapan okul yöneticilere oranla daha dış denetim odaklı olduklarını göstermekle birlikte, bu fark istatistiksel olarak anlamlı düzeye ulaşmamıştır .
10. Türk ve Alman okul yöneticilerinin karşılaştırılmasına cinsiyet değişkeni açısından bakıldığında, Türk yöneticilerin büyük çoğunluğu erkek iken (% 98); Alman yöneticilerin %65'yakını bayandır. Cinsiyet boyutunda bu iki grup arasında istatistiksel açıdan anlamlı farklılaşma olduğu bulunmuştur.
11. Her iki ülke okul yöneticilerinin çoğunluğu evli olmakla birlikte; Alman yöneticiler arasında boşanmış ve dul oranları Türk yöneticilerden fazla gözükmektedir. Türk ve Alman okul yöneticilerinin medeni durumlarındaki bu farklılıklar istatistiksel olarak anlamlı düzeyde bulunmuştur.
12. Türk ve Alman Okul yöneticilerinin öz-başarı algılamaları istatistiksel açıdan anlamlı farklılıklar göstermiştir. Alman okul yöneticilerinin öz-başarı algıları daha yüksek bulunmuştur.

13. Türk okul yöneticilerinin Alman meslektaşlarına oranla istatistiksel anlamda daha fazla dıştan denetimli oldukları bulunmuştur. Bu durumun Alman okul yöneticilerinin atanma ve seçilme şekilleri ile toplumsal farklılıktan kaynaklandığı kanısını ön plana çıkarmaktadır.
14. Alman eğitim kurumlarında görev alan yöneticilerin Türk meslektaşlarına göre daha fazla bayan yöneticinin görev aldığı bulunmuştur.

5.2. ÖNERİLER

Araştırma bulgularına dayanarak aşağıdaki öneriler geliştirilmiştir.

1. Okul yöneticileri bakımından denetim odağı gibi bir kişilik özelliğinin ne kadar önemli olduğu bilinmektedir. Bu çerçevede okul yöneticilerinin denetim odağını içten denetimli olma yönünde değiştirmek için hizmet –içi programlar düzenlenmesi önerilmektedir.
2. Farklı ülkelerin okul yöneticilerinin denetim odağı boyutunda karşılaştırılmasına yönelik çalışmalar yapılarak, gelişmiş ülkeler ile aramızdaki durumun betimlenmesi faydalı olacağı düşünülmektedir.
3. Türk ve Alman okul yöneticilerinin denetim odağı boyutundaki araştırmalar daha kapsamlı ve geniş boyutta ele alınarak eğitim sisteminin her kademesinde yapılması uygun olabilir.
4. Okul yönetici adaylarına hizmet öncesi ve okul yöneticilerine hizmet-içi kurslarla denetim odağı konusunda bilgilendirme yapılarak farkındalık eğitimi verilebilir. Bu şekilde iç denetimli olma durumunun teşvik edilmesi sağlanabilir.

5. Cinsiyet deęişkeni kontrol edilerek aynı konuda başka bir araştırma yapılması bu konuya önemli katkı sağlayacaktır.

KAYNAKLAR

- Açıkalın, A. (1998), *Toplumsal Kurumsal ve Teknik Yönleriyle Okul Yöneticiliği*, Pegem Yayınları, Ankara.
- Aksoy, N. (1993), *Ankara İli Genel Lise Müdürlerinin Çalışma Zamanlarını Kullanma Biçimleri*, Yayınlanmamış Yüksek Lisans Tezi, Hacettepe Üniversitesi Sosyal Bil. Ens. Ankara.
- Aydın, M. (1991), *Eğitim Yönetimi*, Hatipoğlu Yayınevi, Ankara.
- Bağlum Keleş.O.(2000), *Eğitim Yöneticilerinde Sorun Çözme ve Denetim Odağı İlişkisi*, Ankara Üniversitesi, Sosyal Bilimler Enstitüsü, Yayınlanmamış Doktora Tezi.
- Başal H.A. (1979),”Denetim Odağı ile Sınav Kaygısı Arasındaki İlişki”, *Eğitim ve Bilim* Sayı : 103, 4-11.
- Buluş, M. (1996), *Ergen Öğrencilerde denetim Odağı-Yalnızlık Düzeyi İlişkisi*, Yayınlanmamış Yüksek Lisans Tezi, DEÜ Sosyal Bilimler Enstitüsü, İzmir.
- Cerit-Aksoy A. (1992),*Lise Son Sınıf Öğrencilerinin Öz saygı ve Denetim Odağını Etkileyen Bazı Değişkenlerin İncelenmesi*, Yayınlanmamış Doktora Tezi, Ankara ; Hacettepe Üniversitesi Sos. Bil. Enst. EPH A.B.D.
- Coleman, J.S. (1966), *Equality of Education Opportunity*, Washington D.C, United States Government Printing Office.
- Dağ, İ. (1990), *Kontrol Odağı, Stresle başa çıkma stratejileri ve Psikolojik Belirti Gösterme ilişkileri*, Yayınlanmamış Doktora Tezi, Hacettepe Üniversitesi Sosyal Bilimler Enstitüsü, Ankara.
- (1991), “Rotter’in İç-Dış Kontrol Odağı Ölçeği (RİDKOÖ)’nin Üniversite Öğrencileri için Güvenirliği ve Geçerliliği”, *Psikoloji Dergisi*, Sayı, 26, 10-16.

- (1992), “Kontrol Odağı, Öğrenilmiş Güçlük ve Psikopatoloji İlişkileri”,
Psikoloji Dergisi, Sayı ,27 , 1-9.
- (2002),”Kontrol odağı Ölçeği (KOÖ), Ölçek Geliştirme, Geçerlik ve
Güvenirlik Çalışması”, *Psikoloji Dergisi* 17 (49), 77-90.
- Davis, V.L, Davis,D.E. (1972), “Internal control and attribution of responsibility for
succes and failure”, *Jurnal of Personality*, 40, 123
- Douglas, P., Powers, S. (1982), “Relationship between achievement LOC and
expectancy of succes of academically gifted high school students”, *Psychological
Reports*, 51, 12 59
- Dönmez, A. (1983), “Denetim Odağı ve Çevre Büyüklüğü”, *Ankara Üniversitesi Eğitim
Fakültesi Dergisi*, Cilt 16, 37-47
- Dönmez, A. (1984), “Belirli Toplumsal Durumların Algılanmasında Denetim Odağının
Etkisi”, *Ankara Üniversitesi Eğitim Fakültesi Dergisi*, Cilt 17, 143-158
- Dönmez, A. (1986), “Denetim Odağı: Temel Araştırma Alanları”, *Ankara Üniversitesi
Eğitim Fakültesi Dergisi*, Cilt 19, 260-280
- Dönmez, B. (2002), “Müfettiş , Okul Müdürü ve Öğretmen Algılarına Göre İlk Öğretim
Okulu Müdürlerinin Yeterlikleri”, *Kuram ve Uygulamada Eğitim Yönetimi*,
Sayı 29, 27-45
- Gore, P.S. ve Rotter, J.B (1963), “A Personality Correlate of Social Action”, *Jurnal of
Personality*, 31, 58-64.
- Harper, H.D. (1984), *Levels of Cognitive Development and LOC as Predictors of
Academic Achievement for College Students*, Dissertation Abstracts
International, 44 :11, 3326.
- Izgar, H. (2001), *Okul Yöneticilerinde Tükenmişlik*, Nobel yay.Ankara

- Joe, V.C. (1971), "Review of internal-external construct as a personality variable", *Psychological Report* 28, 619-640.
- Kaçıçbaşı, Ç. (1972), *Sosyal Değişmenin Psikolojik Boyutları*, Sosyal Bilimler Derneği Yayınları.
- Karagözlü, A.(1998), *Yetki Devri ve Yetki Devredilenin Denetim Odağı Boyutuyla İncelenmesi: İzmir Sanayi Bölgesinde Bir Uygulama*, Yayınlanmamış Yüksek Lisans Tezi, Celal Bayar Üniversitesi Sosyal Bilimler Enstitüsü.
- Katkovsky. W vd.(1967), Parental Antecedents of Children's Beliefs in Internal External Control of Reinforcement in Intellectual Achievement Situations Child Development.
- Klauke, A. (1990), *Preparing School Administrators*, ERIC Digest Series Num. EA 57
- Korkut, F. (1986), *İlkokul Öğrencilerinin Kendilerine ve Ailelerine İlişkin Bazı Değişkenlerin Denetim Odakları Üzerinde Etkisi*, Yayınlanmamış Bilim Uzmanlığı Tezi, Hacettepe Üniversitesi, Ankara.
- Kuzgun, Y.(1972), *Ana-baba Tutumlarının Bireyin Kendini gerçekleştirme Düzeyine Etkisi*, Yayınlanmamış Doktora Tezi, Hacettepe Üniversitesi, Ankara.
- Lefcourt. H.M. (1966), "Internal-External Control of Reinforcement", *A review; Psychological Bulletin*, 65, 206-220.
- (1982), *Locus of Control: Current Trends in Theory and Research*. 2nd ed. Hillsdale, New jersey; Lawrence Erlbaum Ass.
- Nowicki, S., Strickland. B.R. (1973), "Locus of control scale for children", *Journal of Consulting and Clinical Psychology*, 40, 148-154.
- Ören, N. (1991), "Denetim Odağı ve kendini kabul arasındaki ilişkiler", *Psikolojik Danışma ve Rehberlik Dergisi*, Sayı , 1-2, 20-28.

- Özyürek, D. (1992), *Denetim Odağını Etkilemeye Yönelik Deneysel Bir Çalışma*, Çukurova Üniversitesi, Sosyal Bilimler Enstitüsü, Yayınlanmamış Yüksek Lisans Tezi, Adana.
- Phares, E.J.(1976), *Locus of Control: A personality determinant of behavior*, Morristown, General Learning Pres.
- Pişkin, M. (1996), *Self-esteem and locus of control of secondary school children both in England and Turkey*, unpublished doctoral dissertation, leicester University, England.
- Rost-Schaude, E. (1982), “Untersuchungen zu einer deutschen Form des IEC-Fragebogens von Rotter”, in R. Mielke (Hrsg.), *Interne/ Externe Kontrollüberzeugung*, Huber Verlag, Bern.
- Rotter, J.B. (1966), “Generalized expentancies for internal versus external control of reinforcements”, *Psychological Monographs*. 80, 1- 28
- Rouse, K.A., Cashin, S.E (2000), “Assesment of academic self-concept an motivation: Results from three ethnic groups”, *Measurement and Evaluation in Counseling and Development*, 33, 91-102.
- Schneider, J.D. (1976), *Social Psychology*, Addison-Wesley Pub. Company
- SPSS, Inc. (2001), *SPSS For Windows 10.0.0*, SPSS Inc.,Chicago.
- Sherman, S. (1973), “Internal – external control and its relationship to attitude change under different social influence technigues”, *Jounal of Personality and Social Psychology*, 23, 12-22.
- Schulgesetz NRW – SchulG vom 15. Februar 2005

- Şar, A.H. (1997), *Lise Son Sınıf Öğrencilerinin Kişilik Tercihlerinin ve Denetim Odaklarının Bazı Değişkenlere Göre İncelenmesi*, Yayınlanmamış Yüksek Lisans Tezi, Selçuk Üniversitesi Sosyal Bilimler Enstitüsü, Konya.
- Şimşek, M. Ş. (1999), *Yönetim ve Organizasyon*, Nobel Yayın Dağıtım, Ankara.
- Tan, D. (2000), *Lise Öğrencilerinin Yalnızlık Düzeyleri ile Denetim Odaklarının Aile Destek Düzeyleri ve Özlük Nitelikleri Açısından Karşılaştırılma Olarak İncelenmesi*, Yayınlanmamış Yüksek Lisans Tezi, Konya.
- Taymaz, H. (2003), *Okul Yönetimi*, PegemA Yayıncılık, Ankara.
- Yavuz, M. (2002), *İlköğretim Okulu Yönetici ve Öğretmenlerinde İş Doyumu, Denetim Odağı ve Demografik Faktörlerin Zaman Yönetimiyle İlişkisi*, Selçuk Üniversitesi Sosyal Bilimler Enstitüsü, Yayınlanmamış Yüksek Lisans Tezi, Konya.
- Yeşilyaprak, B. (1990), “Denetim Odağının Belirleyicileri ve Değişimine İlişkin Araştırmaları , Bir Eleştirel Değerlendirme” , *Psikoloji Dergisi*, Cilt 7, Sayı, 25,41-52.
- (2004), “Denetim Odağı”, *Eğitimde Bireysel Farklılıklar*, Nobel Yay., Ankara, 239-258
- Yüksel, F. (1991), *İçsel ya da Dışsal Denetimli Olmanın ve Bazı Değişkenlerin Üniversite Öğrencilerinin Yalnızlık Düzeyine Etkisi*, Hacettepe Üniversitesi Sosyal Bilimler Enstitüsü. Yayınlanmamış Yüksek L. Tezi, Ankara.
- (1997), “Denetim Odağı ve Sınav Kaygısı”, *Eğitim ve Bilim Dergisi*, 21,103 ,4-12.

Değerli Katılımcılar,

Bu form ile, toplumumuzdaki bazı önemli olayların farklı insanları etkileme biçiminin bulunması amaçlanmaktadır. Her maddede “a” ya da “b” harfleriyle gösterilen iki seçenek bulunmaktadır. Lütfen, her seçenek çiftinde sizin kendi görüşünüze göre gerçeği yansıttığına inandığınız bir cümleyi (yalnız bir cümleyi) yuvarlak içine alarak seçiniz.

Yardımlarınız ve katkılarınız için teşekkür eder saygılar sunarız.

Doç. Dr. Mustafa BALOĞLU
Okt. Erkan TÜRKÖĞLU
Gaziosmanpaşa Üniversitesi

1. Göreviniz ? Müdür Müdür Yardımcısı
2. Okulun adı:..... İlköğretim Ortaöğretim
3. Yaşınız ? 4. Kıdeminiz :.....
5. Cinsiyetiniz ? Erkek Bayan
6. Medeni durumunuz ? Evli Bekar Dul
7. Kendinizi genel olarak başarılı buluyor musunuz ? Az Orta Çok

SORULAR

1. a) Ana-babaları çok fazla cezalandırdıkları için çocuklar problemlili oluyor.
b)Günümüz çocuklarının çoğunun problemi, ana-babaları tarafından aşırı serbest bırakılmalarıdır.
2. a) İnsanların yaşamındaki mutsuzlukların çoğu, biraz da şanssızlıklarına bağlıdır.
b) İnsanların talihsizlikleri yaptıkları hatalarının sonucudur.
3. a) Savaşların başlıca nedenlerinden biri halkın siyasetle yeterince ilgilenmemesidir.
b) İnsanlar savaşı önlemek için ne kadar çaba harcarsa harcasın, her zaman savaş olacaktır.
4. a) İnsanlar bu dünyada hak ettikleri saygıyı er-geç görürler.
b) İnsanlar ne kadar çabalarsa çabalasın ne yazık ki değeri anlaşılmaz.
5. a) Öğretmenlerin öğrencilere haksızlık yaptığı fikri saçmadır.
b) Öğrencilerin çoğu, notlarının tesadüfi olaylardan etkilendiğini fark etmez.
6. a) Koşullar uygun değilse insan başarılı bir lider olamaz.
b) Lider olamayan yetenekli insanlar, fırsatları değerlendirememiş kişilerdir.
7. a) Ne kadar uğraşırsanız uğraşın bazı insanlar sizi sevmez.
b) Kendilerini başkalarına sevdiremeyen kişiler, başkaları ile nasıl geçineceğini bilmeyen insanlardır.
8. a) İnsan kişiliğinin belirlenmesinde en önemli rolü kalıtım oynar.
b)İnsanların nasıl biri olacaklarını kendi hayat tecrübeleri belirler.
- 9.a) Bir şey olacağına eninde sonunda olduğuna sık sık tanık olmuşumdur.
b) Ne yapacağıma kesin karar vermek kadere güvenmekten daima daha iyidir.
- 10.a) İyi hazırlanmış başarılı öğrenci için, adil olmayan bir sınav hemen hemen söz konusu olamaz.
b) Sınav sonuçları derste işlenenle çoğu kez o kadar ilişkisiz oluyor ki, çalışmanın anlamı kalmıyor.

11. a) Başarılı olmak çok çalışmaya bağlıdır; şansın bunda ya hiç yada küçük bir payı vardır.
b) İyi bir iş bulmak, temelde, doğru zamanda doğru yerde bulunmaya bağlıdır.
12. a) Hükümetin kararlarında sade vatandaş etkili olabilir.
b) Bu dünya güç sahibi birkaç kişi tarafından yönetilmektedir ve sade vatandaşın bu konuda yapabileceği fazla bir şey yoktur.
13. a) Yaptığım planları yürütebileceğimden hemen hemen eminim.
b) Çok uzun vadeli planlar yapmak her zaman akıllıca olmayabilir, çünkü birçok şey zaten iyi yada kötü şansa bağlıdır.
14. a) Hiçbir yönü iyi olmayan insanlar vardır.
b) Herkesin iyi bir tarafı vardır.
15. a) Benim açımdan istediğimi elde etmenin talihle bir ilgisi yoktur.
b) Çoğu durumda yazı tura atarak da isabetli kararlar verebiliriz.
16. a) Kimin patron olacağı genellikle, doğru yerde ilkönce bulunma şansına kimin sahip olduğuna bağlıdır.
b) İnsanlara doğru bir şeyi yaptırmak bir yetenek işidir; şansın bunda payı ya hiç yoktur yada çok azdır.
17. a) Dünya meseleleri söz konusu olduğunda çoğumuz anlayamadığımız ve kontrol edemediğimiz güçlerin kurbanıyızdır.
b) İnsanlar, siyasal ve sosyal konularda aktif rol alarak dünya olaylarını kontrol edebilirler.
18. a) Birçok insan rastlantıların yaşamlarının ne derece etkilendiğinin farkında değildir.
b) Aslında şans diye bir şey yoktur .
19. a) İnsan, hatalarını kabul edebilmelidir.
b) Genelde en iyisi insanların hatalarını örtbas etmesidir.
20. a) Bir insanın sizden gerçekten hoşlanıp hoşlanmadığını bilmek zordur.
b) Kaç arkadaşınızın olduğu, ne kadar iyi olduğunuza bağlıdır.
21. a) Uzun vadede yaşamınızdaki kötü şeyler iyi şeylerle dengelenir.
b) Çoğu talihsizlikler yetenek eksikliğinin, ihmalin, tembelliğin yada üçünün birden sonucudur.
22. a) Yeterli çabayla siyasal yolsuzlukları ortadan kaldırabiliriz.
b) Siyasetçilerin kapalı kapılar ardında yaptıkları üzerinde halkın fazla bir kontrolü yoktur.
23. a) Öğretmenlerin verdikleri notları nasıl belirlediklerini bazen anlamıyorum.
b) Aldığım notlarla çalışma derecem arasında doğrudan bağlantı vardır.
24. a) İyi bir lider, ne yapacaklarına halkın bizzat karar vermesini bekler.
b) İyi bir lider herkesin görevinin ne olduğunu bizzat belirler.
25. a) Çoğu kez başıma gelenler üzerinde çok az etkiye sahip olduğuma inanırım.
b) Şans yada talihın yaşamımda önemli bir rol oynadığına inanmam.
26. a) İnsanlar arkadaşça olmaya çalışmadıkları için yalnızdırlar.
b) İnsanları fazla memnun etmek için çok fazla çalışmanın yararı yoktur, sizden hoşlanırsa hoşlanırlar.
27. a) Liselerde atletizme gereğinden fazla önem veriyorlar.
b) Takım sporları kişiliğin oluşumu için mükemmel yoldur.
28. a) Başıma ne gelmişse , kendi yaptıklarımdandır.
b) Yaşamımın alacağı yön üzerinde bazen yeterince kontrolümün olmadığını hissediyorum
29. a) Siyasetçilerin neden öyle davrandıklarını çoğu kez anlamıyorum
b) Yerel ve ulusal düzeydeki kötü idareden uzun vadede halk sorumludur.

Sehr verehrte Kolleginnen und sehr geehrte Kollegen,

Ich möchte mich im Voraus für die freiwillige Teilnahme an dieser Umfrage bei Ihnen bedanken. Diese Umfrage soll zur Vorbereitung einer wissenschaftlichen Arbeit dienen. Persönliche Daten wie z.B. Name, Institution etc. sind nicht erwünscht. Bei der Beantwortung der Fragen geht es nicht um ein Richtig oder ein Falsch, sondern Ihre persönliche Meinungen zählt. Bitte kreuzen Sie eine der beiden möglichen Antworten an, die Ihrer Meinung näher kommt.

Erkan Türkoglu (M.A)

E-mail: etuerkog@uni-koeln.de

1. Ich bin LeiterIn Stellv. LeiterIn Alter ?
2. Geschlecht ? männlich weiblich
3. Familienstand ? verh. ledig verwitwet
4. Seit wieviel Jahren arbeiten Sie als Lehrer ?
5. Fühlen Sie sich als LeiterIn erfolgreich ? sehr erfolgreich befriedigend nicht erfolgreich

FRAGEN

- 1 a) Wenn Kinder Schwierigkeiten machen, liegt es daran, dass ihre Eltern sie zu hart bestrafen.
b) Das Hauptübel bei den Kindern von heute ist, dass ihre Eltern sie zu lax erziehen
- 2 a) Viel Unglück, das einem passiert, liegt teilweise daran, dass man Pech hatte.
b) Unglück ist die Folge von den Fehlern, die man selbst gemacht hat.
- 3 a) Einer der Hauptgründe, warum es Kriege gibt, ist, dass sich die Menschen nicht genug um Politik kümmern.
b) Es wird immer Kriege geben, auch wenn die Menschen sich noch so sehr Mühe geben, sie zu verhindern.
- 4 a) Auf lange Sicht wird jeder so angesehen, wie er es verdient.
b) Unglücklicherweise wird der Wert eines Menschen oft nicht bemerkt, egal wieviel Mühe er sich gibt.
- 5 a) Die Annahme, dass Lehrer ihre Schüler unfair beurteilen, ist Unsinn
b) Die meisten Schüler sehen nicht, in welchem Ausmaß ihre Noten von Zufällen abhängen.
- 6 a) Ohne Hilfe von Außen kann man kein effektiver Führer werden.
b) Fähige Leute, die nicht nach oben kommen, haben ihre Möglichkeit nur nicht ausgenützt.
- 7 a) Egal, wie sehr man sich anstrengt, es gibt immer Leute, die einen nicht mögen.
b) Leute, die es nicht fertig bringen, andere für sich einzunehmen, verstehen einfach nicht, wie man mit anderen umgeht.
- 8 a) Persönlichkeitseigenschaften sind im wesentlichen durch das Erbgut festgelegt.
b) Was für eine Person man ist, hängt von den Lebenserfahrungen ab, die man gemacht hat.
- 9 a) Ich habe oft gemerkt, dass manche Dinge einfach geschehen, ohne dass man etwas dagegen machen kann.
b) Für mich hat es sich immer als besser erwiesen, mich für ein bestimmtes Vorgehen zu entscheiden, als mich auf das Schicksal zu verlassen.
- 10 a) Wenn man als Schüler gut vorbereitet ist, kann man selten oder nie eine Klassenarbeit als unfair bezeichnen.
b) Oft haben Prüfungsfragen so wenig mit dem durchgenommenen Stoff zu tun, dass es wirklich nutzlos ist, wenn man sich vorbereitet. **Bitte wenden !**

- 11 a) Erfolg zu haben ist eine Frage harter Arbeit und hat wenig oder gar nichts mit Glück zu tun.
b) Ob man eine gute Stelle bekommt, hängt hauptsächlich davon ab, ob man zu rechten Zeit am rechten Ort ist.
- 12 a) Auch der normale Bürger kann einen Einfluss auf Regierungsentscheidungen haben.
b) Die Welt wird von ein paar Mächtigen beherrscht und der kleine Mann kann kaum etwas dagegen tun.
- 13 a) Wenn ich etwas plane, bin ich fast sicher, dass ich es auch verwirklichen kann.
b) Es ist nicht immer klug, zu weit herauszuplanen, weil vieles doch von glücklichen oder unglücklichen Zufällen abhängt.
- 14 a) Es gibt Leute, die einfach nichts taugen.
b) In jedem Menschen steckt irgend etwas Gutes.
- 15 a) Wenn ich bekomme, was ich will, so hat das wenig oder gar nichts mit Glück zu tun.
b) Bei einer Entscheidung konnte man oft genauso gut würfeln.
- 16 a) Ob man Chef wird, hängt oft davon ab, ob man das Glück hatte, als erster am richtigen Ort zu sein.
b) Es hängt von der eigenen Fähigkeit ab, ob man Leute dazu bringt, das richtige zu tun; Glück hat wenig oder nichts damit zu tun.
- 17 a) Bei dem, was auf der Welt geschieht, sind die meisten von uns Opfer von Kräften, die wir weder verstehen noch kontrollieren können.
b) Man kann die Ereignisse auf der Welt beeinflussen, indem man aktiv am Politik und Gesellschaft mitwirkt.
- 18 a) Die meisten Menschen sind sich nicht bewusst, wie sehr ihr Leben von Zufällen beeinflusst wird.
b) So etwas wie eine „glückliche Fügung“ gibt es nicht.
- 19 a) Man sollte immer bereit sein, Fehler zuzugeben.
b) Gewöhnlich ist es am besten, wenn man seine Fehler vertuscht.
- 20 a) Man kann schwer wissen, ob ein Anderer einen mag oder nicht.
b) Wie viele Freunde man hat, hängt davon ab, wie nett man ist.
- 21 a) Auf lange Sicht gleichen sich gute und schlechte Erfahrungen, die wir machen, aus.
b) Die meisten Misserfolge sind das Ergebnis von Mangel an Fähigkeit, Dummheit, Faulheit oder allem zusammen.
- 22 a) Wenn man sich genügend anstrengt, kann man die politische Korruption beseitigen.
b) Es ist schwierig für einen, zu kontrollieren, was Politiker in ihrem Amt leisten.
- 23 a) Manchmal kann ich nicht verstehen, wie Lehrer zu ihren Noten kommen.
b) Es gibt eine direkte Beziehung zwischen dem Arbeitsaufwand und der Note, die man bekommt.
- 24 a) Ein guter Führer erwartet, dass die Leute selbst entscheiden, was sie tun sollen.
b) Ein guter Führer macht jedem deutlich, worin seine Aufgaben bestehen.
- 25 a) Oft glaube ich, dass ich wenig Einfluss darauf habe, was mir passiert.
b) Ich kann unmöglich glauben, dass Zufall oder Glück eine wichtige Rolle in meinem Leben spielen.
- 26 a) Wenn Menschen einsam sind, dann sind sie es, weil sie nicht verstehen, freundlich zu sein.
b) Es hat nicht viel Sinn, sich anzustrengen, den Leuten zu gefallen, wenn sie dich mögen, mögen sie dich.
- 27 a) Was mir geschieht, hängt von mir ab.
b) Manchmal glaube ich, dass ich nicht genügend Kontrolle darüber habe, in welche Richtung mein Leben läuft.
- 28 a) Meistens kann ich nicht verstehen, warum sich Politiker so verhalten, wie sie es tun.
b) Auf lange Sicht sind die Leute für eine schlechte Verwaltung auf Bundes- und Landesebene selbst verantwortlich.

T.C.
TOKAT VALİLİĞİ
İl Millî Eğitim Müdürlüğü

Sayı : B.08.4.MEM.4.60.00.03.02/ 57619
Konu : Araştırma Yapılması

13.03.2005

VALİLİK MAKAMINA
TOKAT

Tg. : 23.03/2005 tarih ve B.30.2.GÖÜ.0.70.00.00/1454 sayılı yazı.

Gaziosmanpaşa Üniversitesi Sosyal Bilimler Enstitüsü Eğitim Bilimleri Anabilim Dalı Öğretim Üyesi Doç. Dr. Mustafa BALOĞLU ve Öğretim Erkan TURKOĞLU tarafından il ve ortaöğretim kurumlarında "Yönetici, Öğretmen ve Öğrencilerin Denetim Odağı Boyutunda İncelenmesi" konulu araştırma yapılması ilçe yazı ile teklif edilmiştir.

Gaziosmanpaşa Üniversitesi Sosyal Bilimler Enstitüsü Eğitim Bilimleri Anabilim Dalı Öğretim Üyesi Doç. Dr. Mustafa BALOĞLU ve Öğretim Erkan TURKOĞLU tarafından "Yönetici, Öğretmen ve Öğrencilerin Denetim Odağı Boyutunda İncelenmesi" konulu araştırmanın eğitim öğretim aksatılmaması kaydıyla ilimiz dahilindeki ilköğretim ve ortaöğretim kurumlarında yapılması Müdürlüğümüzce uygun müzaka edilmiştir.

Makamlarınıza da uygun görüldüğü takdirde OLUŞ larınıza arz ederim

M. Albayrak
Önce: ALBAYRAK
İl Millî Eğitim Müdürü

Uygun Görülse Arz Edilir.
23/03/2005

İzzet ERKAN
Vali Yardımcısı

*Düli programı
İzzet ERKAN
Kabul ederim*

23 OLUŞ
23/03/2005

E. ŞAHİN BOTSALI
Vali

*Şahin Botsali
Vali*

ÖZGEÇMİŞ

1968 yılında Şarkışla'da doğdu. İlkokulu Kayseri Gözüakçalar İlkokulu'nda, ortaokulu Almanya'da bitirdi. 1987'de Kayseri Atatürk Lisesi'nden mezun oldu. 1992 yılında Anadolu Üniversitesi Eğitim Fakültesi Almanca Öğretmenliği Bölümü'nden mezun oldu. 1993- 1996 yıllarında Anadolu Üniversitesi Sosyal Bilimler Enstitüsü Yabancı Diller Eğitimi Bölümü'nde yüksek lisans eğitimini tamamladı. 1993 yılında Gaziosmanpaşa Üniversitesi Yabancı Diller Bölümü'nde Almanca Okutmanı olarak göreve başladı ve halen bu görevi devam etmektedir. Çok iyi derecede Almanca ve temel düzeyde İngilizce bilmektedir.Evli ve iki çocuk babasıdır.