

30360

T.C.  
CUMHURİYET ÜNİVERSİTESİ  
SOSYAL BİLİMLER ENSTİTÜSÜ  
SOSYOLOJİ ANABİLİM DALI

# KASABADA AİLE YAPISI

(BAŞÇİFTLİK ÖRNEĞİ)

YÜKSEK LİSANS TEZİ

Recep CENGİZ

ŞUBAT 1993

SİVAS

T.C. YÜKSEKÖĞRETİM KURULU  
DOKÜMANTASYON MERKEZİ

## ÖNSÖZ

Bu çalışmada, hızlı değişim geçiren toplumumuzun bir birimi olan Başçiftlik ilçesinde aile yapısı incelenmeye ve araştırmaya örnek seçilmiştir.

Özellikle kadının ve ailenin ön plana çıkarıldığı bu yıllarda yaptığımız bu araştırma, kasabada aile yapısının bir takım özelliklerinin belirlenmesinde faydalı görülmüştür.

Çalışmamızı sürdürme ve değerlendirme aşamasında bizlere kişi ve kuruluşların yardımları söz konusu olmuştur.

Araştırmamızın yapılmasında gerekli resmi izinlerin alınmasından sonra bize çalışmalarımızda yardımcı olan, özellikle anketlerin uygulanmasında denek olarak aldığımız Başçiftlik'teki tüm hane reislerine, anketlerin uygulanmasında bize yardımcı olan Üniversite öğrencilerinden Yusuf ŞEN, Turgay KILINÇ, Nurettin ŞEN, Mehmet ÇAĞLAR, Mahmut ÇELİK, Süleyman YÜCE, Mehmet DEMİR, Durmuş KILINÇ'dan oluşan anketör grubumuza minnet borçluyum.

Araştırma tekniği ve örnekleme seçimi konusunda yararlı önerilerinden dolayı danışman Hocam Prof.Dr. Vahap SAĞ'a araştırmanın yapılmasında bana kaynak sağlayan hocalarımdan Prof.Dr.Faruk KOCACIK ve Yard.Doç.Dr. Ali ERKUL'a, yine anket sonuçlarının Fırat Üniversitesi Bilgisayar merkezinde değerlendirilmesi için bana yardımcı olan Lisans öğretimimdeki hocalarımdan ve Sosyoloji Bölümü öğretim üyelerinden Prof.Dr. Zeki ERDOĞMUŞ, Doç.Dr. Mahmut ATAY'a teşekkür eder saygılar sunarım.

Araştırmanın yapıldığı, bu tezin hazırlandığı yıl-

III

da görevli bulunduğum Mardin ili Mazıdağı ilçesi Kaymakamı Sayın Cevdet CAN'a, Milli Eğitim Müdürlüğü personeline, Meslek arkadaşlarım Suat DOĞAN'a ve M. Engin ERKUT'a eşime ve diğer tüm yardım edenlere teşekkür ederim.

Recep CENGİZ



## GİRİŞ

Bu arařtırmamızın gayesi: Bařçiftlik Kasabasında sosyal kurumların bařında yer alan aile kurumunun 1992 yılında var olan yapısal özelliklerini tesbit etmektir.

Arařtırmanın yapılması ve sonuçların deęerlendirilmesi iki bölümden oluřmaktadır; Birinci bölümde aile kavramı ve kurumuyla ilgili teorik bilgiler verilmiřtir. İkinci bölümde ise; yapılan anket sonuçları çeřitli baęımsız deęişkenler ile baęımlı deęişken arasındaki iliřkiler incelenerek yorumlanmıřtır.

Arařtırmamızın uygulamalı bölümünde yaptığımız arařtırma sonuçları basit yüzdeler ve çapraz tablolar şeklinde gösterilmiřtir. Bu bölümde ele alacađımız temel baęımsız deęişkenler, "Eđitim Düzeyi" ve "Gelir Düzeyi" dir. Bu deęişkenler çeřitli baęımlı deęişkenlerle karřılařtırılmıř, sonuçlar yüzdeler halinde ve yine çapraz tablolar halinde verilmiřtir.

Bu arařtırmada elde edilen veriler yalnızca günümüzdeki aile yapısının tesbit edilmesi için sınırlı kalmayıp gelecekte de deęişen aile yapısının niteliđi ve niceliđini de açıklayıcı veriler olarak kullanılabilir.

Yaptığımız arařtırmada elde ettiğimiz veriler kurduğumuz hipotezlerin dođrulanmasında ve yanlıřlanmasında kullanılmak üzere kaleme alınmıřtır. Kurduğumuz hipotezlerin saptanması için yapılan bu çalışmamızda kasabada aile yapısıyla ilgili bilgiler edinilmiřtir.

Bir dođu Karadeniz blgesi kasabası olan Bařciftlik ilesinde yaptığımız bu arařtırma aynı zamanda Dođu Karadeniz Blgesi kasabalarındaki aile yapısı ile de ilintili olacak, aynı zamanda Trkiye geređini de ifade etmekte kk bir bilgi kaynađı olabilecektir.

Sonuç itibariyle; yaptığımız bu alıřma kasaba adı verilen yerleřim birimlerindeki aile yapısının tesbit edilmesinde faydalı olacaktır.



## İÇİNDEKİLER

### SAYFA NO

<u>KONU</u>	
ÖNSÖZ.....	II
GİRİŞ.....	IV
İÇİNDEKİLER.....	VI
TABLolar LİSTESİ.....	XI

### BÖLÜM I

#### AİLE İLE İLGİLİ GENEL BİLGİLER

1. Aile Tanımları.....	1
2. Ailenin Menşei.....	4
3. Aile Çeşitleri.....	7
3.1. Hane Sayısı Ölçütüne Göre Aile Tipleri.....	7
3.1.1. Ataerkil geniş aile (büyük aile).....	7
3.1.2. Geçici geniş aile.....	9
3.1.3. Çekirdek aile (Küçük aile).....	9
3.2. Otorite Ölçütüne Göre Aile.....	10
3.2.1. Ana ailesi.....	10
3.2.2. Baba ailesi.....	11
3.3. Evlilik Biçimlerini Göre Aile.....	11
3.3.1. Poliğnik aile.....	11
3.3.2. Poliandrik aile.....	12
3.3.3. Monogami evliliğe dayanan aile.....	12
3.4. Yerleşim Esasına Göre Aile Biçimleri.....	12
3.4.1. Kentte aile tipi.....	13
3.4.2. Gecekondusal aile.....	14
3.4.3. Kasabada aile tipi.....	15
3.4.4. Köyde aile.....	16

**BÖLÜM II**

**AİLE İÇİ İLİŞKİLER**

1. Ailede Otorite Örtüsü.....	18
2. Ailede Karı-Koca İlişkisi.....	19
3. Ailede Baba-Oğul, Ana-Oğul İlişkisi ve Erkek Çocuk- ğun Değeri.....	20
4. Ailede Ana-Baba, Kız çocuğu İlişkisi ve Kız Çocuk- ğun Değeri.....	21
5. Türkiyede Aile Biçimlerinin Oranı.....	22
6. Türkiyede Hane Büyüklüğü.....	22

**BÖLÜM III**

**UYGULAMA VE SONUÇLARI**

1. Araştırmayla İlgili Bilgiler.....	25
1. Araştırmanın Konusu ve Amacı.....	25
2. Araştırmanın Evreni ve Örenklemi.....	25
3. Uygulama ve Denetim.....	26
4. Değişkenler.....	26
5. Araştırmanın Varsayımları.....	27
2. Araştırmanın Bulguları.....	29
2.1. Hane Halkı Reisi İle İlgili Bilgiler.....	29
2.1.1. Yaş dağılımı.....	29
2.1.2. Evlenme yaşı.....	30
2.2. Aile Biçimi İle İlgili Bilgiler.....	32
2.2.1. Aile tipleri.....	32
2.2.2. Ailenin sahip olduğu üye sayısı.....	34
2.3. Ailenin Kuruluşu.....	35
2.3.1. H.h.r. Baba evinden ayrılma sebebi.....	35
2.3.2. H.h.r. eşleriyle nasıl evlendikleri (Evli- lik kararına ilişkin tutumları).....	36

<b>2.4. Sosyo-Ekonomik Özellikler.....</b>	<b>38</b>
2.4.1. Hane reislerinin yıllık gelir düzeyi.....	38
2.4.2. Ailenin sahip olduğu toprak miktarı.....	39
2.4.3. H.h.r. meslekleri.....	40
2.4.4. H.h.r. eğitim düzeyleri.....	41
<b>2.5. Aile İçi İlişkiler.....</b>	<b>42</b>
2.5.1. Ailede Otorite Örüntüsü.....	42
2.5.2. Erkek çocuğun eş seçimine olan etki.....	43
2.5.3. Kız çocuğun eş seçimine olan etki.....	44
<b>2.6. Varsayımlarla İlgili Çapraz Tabloların Yorum-</b>	
<b>ları.....</b>	<b>45</b>
2.6.1. Gelir düzeyi ile çocuk sayısının karşılaştı-	
tırılması.....	45
2.6.2. Gelir düzeyi, hanede bulunan üye sayısı	
ilişkisi.....	48
2.6.3. Gelir düzeyi, aile tipi ilişkisi.....	50
2.6.4. Gelir düzeyi ile ailede otorite örüntüsün-	
nün karşılaştırılması.....	52
2.6.5. Gelir düzeyi, erkek çocuğun evlenmesinde	
evlilik kararına ilişkin tutumların karşı-	
laştırılması.....	54
2.6.6. Gelir düzeyi, kız çocuğun evlenmesinde ev-	
lilik kararına ilişkin tutumların karşı-	
laştırılması.....	56
2.6.7. Gelir düzeyi ile erkek çocuğun evlenmeden	
önce evleneceği kız ile görüşüp tanışma-	
sına ilişkin tutumların karşılaştırılma-	
sı.....	58



2.6.8. Gelir düzeyi ile kız çocuğun evlenmeden önce evleneceği erkek ile görüşüp tanışmasına ilişkin tutumların karşılaştırılması.....	60
2.6.9. Gelir düzeyi, erkek çocukları okutmaya ilişkin tutumların karşılaştırılması.....	62
2.6.10. Gelir düzeyi, kız çocukları okutmaya ilişkin tutumların karşılaştırılması.....	64
2.6.11. Eğitim düzeyi evlenme yaşı ilişkisi.....	66
2.6.12. Eğitim düzeyi ile çocuk sayısının (ölen dahil) karşılaştırılması.....	68
2.6.13. Eğitim düzeyi aile tipi ilişkisi.....	70
2.6.14. Eğitim düzeyi hanede bulunan aile sayısı ilişkisi.....	72
2.6.15. Eğitim düzeyi ile otorite örüntüsünün karşılaştırılması.....	74
2.6.16. Eğitim düzeyi ile h.h.r. eşlerini beğenme eğilimleri arasındaki ilişki.....	76
2.6.17. H.h.r. eğitim düzeyi ile evlenmeden önce eşleriyle tanışmaya ilişkin tutumlar.....	78
2.6.18. Eğitim düzeyi baba evinden ayrılma ilişkisi.....	80
2.6.19. Eğitim düzeyi ile h.h.r. eşleriyle evlenirken evlilik kararını vermeleriyle ilgili tutumların karşılaştırılması.....	83
2.6.20. Eğitim düzeyi ile erkek çocuğun evlenmeden önce evleneceği kız ile görüşüp tanışmasına ilişkin tutumların karşılaştırılması.....	85

2.6.21. Eğitim düzeyi ile kız çocuğun evlenmeden önce evleneceği erkek ile görüşüp tanışmasına ilişkin tutumların karşılaştırılması.....	87
2.6.22. Eğitim düzeyi ile erkek çocuklarını okutmaya ilişkin tutumların karşılaştırılması.....	89
2.6.23. Eğitim düzeyi ile kız çocuklarını okutmaya ilişkin tutumların karşılaştırılması.....	91
2.6.24. Eğitim düzeyi ile gelir seviyesinin karşılaştırılması .....	93
2.6.25. Eğitim düzeyi ile mesleklerin karşılaştırılması.....	95

**BÖLÜM IV.**

<b>SONUÇ VE DEĞERLENDİRME.....</b>	<b>97</b>
<b>Başçiftliğin Tarihçesi.....</b>	<b>102</b>
<b>Başçiftlik İlçesinin Coğrafi Durumu.....</b>	<b>104</b>
<b>ÖZET.....</b>	<b>107</b>
<b>EKLER.....</b>	<b>108</b>

**KAYNAKÇA**

**ANKET SORULARI**

## TABLolar LİSTESİ

- Tablo 1:** Türkiyede aile biçimi yüzdeleri
- Tablo 2:** Bölgelere göre hane halkı sayısı ve aile biçimi oranları
- Tablo 3:** Hane halkı reislerinin yaş dağılımı
- Tablo 4:** Hane halkı reislerinin evlenme yaşları
- Tablo 5:** Aile biçimleri
- Tablo 6:** Hanede bulunan üye sayısı
- Tablo 7:** Baba evinden ayrılma sebebi
- Tablo 8:** Hane halkı reislerinin nasıl evlendikleri
- Tablo 9:** Hanenin toplam yıllık gelir düzeyi
- Tablo 10:** Hanenin sahip olduğu toprak miktarı
- Tablo 11:** Hane halkı reislerinin meslekleri
- Tablo 12:** Hane halkı reislerinin eğitim durumları
- Tablo 13:** Ailede otorite örüntüsü
- Tablo 14:** Erkek çocuğun eş seçimine olan etki
- Tablo 15:** Kız çocuğun eş seçimine olan etki
- Tablo 16:** Gelir düzeyi hanedeki çocuk sayısı ilişkisi
- Tablo 17:** Gelir düzeyi hanedeki üye sayısı ilişkisi
- Tablo 18:** Gelir düzeyi aile tipi ilişkisi
- Tablo 19:** Gelir düzeyi otorite örüntüsünün karşılaştırılması
- Tablo 20:** Gelir düzeyi erkek çocuğun evlenmesinde karar vermeye ilişkin tutumların karşılaştırılması
- Tablo 21:** Gelir düzeyi kız çocuğunun evlenmesinde evlilik kararına ilişkin tutumların karşılaştırılması
- Tablo 22:** Gelir düzeyi erkek çocuğun evlenmeden önce evleneceği kız ile görüşüp-tanışmasına ilişkin tutumların karşılaştırılması
- Tablo 23:** Gelir düzeyi kız çocuklarının evlenmeden önce evleneceği erkek ile görüşüp-tanışmasına ilişkin tutumların karşılaştırılması

- Tablo 24:** Gelir düzeyi erkek çocukları okutmaya ilişkin tutumların karşılaştırılması
- Tablo 25:** Gelir düzeyi kız çocukları okutmaya ilişkin tutumların karşılaştırılması
- Tablo 26:** Eğitim düzeyi, evlenme yaşı ilişkisi
- Tablo 27:** Eğitim düzeyi, ile çocuk sayısının (ölen dahil) karşılaştırılması
- Tablo 28:** Eğitim düzeyi, aile tipi ilişkisi
- Tablo 29:** Eğitim düzeyi, hanede bulunan üye sayısı ilişkisi
- Tablo 30:** Eğitim düzeyi, ile otorite örüntüsünün karşılaştırılması
- Tablo 31:** Eğitim düzeyi, ile hane halkı reislerinin eşlerini beğenme eğilimleri arasındaki ilişki
- Tablo 32:** Eğitim düzeyi, ile evlilik önce tanışmaya ilişkin tutumlar
- Tablo 33:** Eğitim düzeyi, baba evinden ayrılma ilişkisi
- Tablo 34:** Eğitim düzeyi, ile hane halkı reislerinin eşleriyle evlenirken evlilik kararını vermeye ilişkin tutumlarının karşılaştırılması
- Tablo 35:** Eğitim düzeyi, ile erkek çocuğun evlenmeden önce evleneceği kız ile görüşüp-tanışmasına ilişkin tutumların karşılaştırılması
- Tablo 36:** Eğitim düzeyi ile kız çocuğun evlenmeden önce evleneceği erkek ile görüşüp-tanışmasına ilişkin tutumların karşılaştırılması
- Tablo 37:** Eğitim düzeyi ile erkek çocukları okutmaya ilişkin tutumların karşılaştırılması
- Tablo 38:** Eğitim düzeyi ile kız çocukları okutmaya ilişkin tutumların karşılaştırılması
- Tablo 39:** Eğitim düzeyi ile yıllık gelirlerin karşılaştırılması
- Tablo 40:** Eğitim düzeyi ile mesleklerin karşılaştırılması

## BÖLÜM I

### AİLE İLE İLGİLİ GENEL BİLGİLER

#### 1.1. Aile Tanımları:

Bütün toplamlarda toplumsal hayatın devamını sağlayan bir çok kurumlar bulunmaktadır. Toplum bilimciler sosyal kurumları sosyal ilişkilerin kurumlaşmış şekli olarak görmektedirler. "Sosyal Kurum Örgütlenmiş bir bütün oluşturan düşünceler, inançlar, gelenekler, görenekler ve maddi öğelerden kurulu sürekliliği olan bir bütündür"(1).

Bütün toplumlarda insanların bir arada yaşamalarını devam ettirebilmeleri için aile, ekonomi, siyaset, hukuk, ahlak, din, eğitim ve benzerleri gibi çeşitli sosyal kurumlar bulunmaktadır. bu kurumların içerisinde Aile kurumu diğer kurumlara temel teşkil eden önemli bir kurumdur." Din, siyaset, eğitim, ekonomi gibi diğer sosyal kurumlar öncelikle aile sistemleri içerisinde şekillendiler ve geliştiler. Sonraları bu kurumlar kültürel gelişme ile birlikte aileden bağımsız hale geldiler"(2).

Toplumsal kurumların toplum içerisinde ayrı ayrı fonksiyonları ve rolleri vardır. Bu toplumsal kurumlardan ekonomi kurumu; Üretim, tüketim, bölüşüm ve benzerleri gibi Ekonomik sorunları inceler. Din kurumu; Toplum üyelerinin tabiat üstü ilişkilerini düzenler. Eğitim kurumu; Bilgi ve becerileri nesilden nesile aktarır. Siyaset kurumu; İnsanlar arasındaki yöneten, yönetilen ilişkilerini belirler. Aile kurumu ise; Bireylerin sosyalleşmesinde ve neslin devamında toplumu-toplumları ayakta tutan bir müessesedir.

---

1. Üzer OZANKAYA, *Toplum Bilimine Giriş*, Ankara-1984, s.139.

2. Feridun MERTER, *Köy Ailesinde Meydana Gelen Değişmeler*, Ank. 1990, s.1

Ailenin aynı bir toplum içerisinde Köyde, Kasabada, Kentte yapısal olarak ne tür özellikler gösterdiğini inceleyebilmek için önce aileyi tanımlamak, Ailenin analizlerini yapmak ve daha sonra da ailenin toplumdaki yerini ve önemini bilmek gerekir.

Bugüne kadar ailenin embriyolojik, genetik ve fizyolojik analizleri yapılmıştır. Fakat yapılan bu analizlerin hiç biri ailenin sosyal, ekonomik, politik yönü hakkında bize yeterli bilgiyi vermeye olanaklı değildir. Bundan dolayı da ailenin incelenmesinde ele alınması gereken esaslar, biyolojik ve psikolojik esaslardan çok sosyal esaslar olmalıdır. Sosyal bilimlerde, tabiat bilimlerinde esnekliği ve kompleks oluşu başta tanımlamaları ve sonuçta kesinliğe ulaşmayı zorlaştırmaktadır.

Sosyoloji ve sosyolojinin bir alt dalı olan Aile sosyolojisinde de tanımlamalar ve ulaşılan sonuçlar tam bir benzerlik oluşturamamaktadır. Örneğin; Sosyolojinin önemli kavramlarından olan kültür kavramı pek çok çeşitli tanımlanmıştır. Bunun gibi aile kavramı da aile sosyolojisi içerisinde çeşitli şekillerde tanımlanmıştır. Çünkü her tanımlama aileyi ayrı bir kategoride ele alıp incelemektedir. Bazıları aileyi sosyal bir grup, bazıları sosyal bir örgüt, bazıları da sosyal bir kurum gibi kalıplar içerisinde değerlendirmektedir.

Aile "Aralarında gerçek bir uzlaşma ve akrabalık bağı olan ve bütün ilişkileri bir soy etrafında olan zümrelerdir" (3) biçiminde tanımlanmasına karşılık ana-baba ve çocuklardan oluşan sosyal bir kurum olarak tanımlanabilir.

Aile toplum içerisinde yerine getirdiği fonksiyonlarına ve sorumluluklarına göre de tanımlana bilmektedir. Bu açıdan aileyi tanımlayacak olursak, "Aile genellikle karı-

koca ve çocukların oluşturduğu biyolojik, psikolojik, ekonomik ve toplumsal görevleri olan sosyal bir kurumdur."(4).

Max İver Page'ye göre Aile; "Seks ilişkilerine dayalı çocuk sahibi olma ve çocukları yetiştirme özellikleri gösteren bir gruptur." (5).

Winch'de "Aileyi bir grup katagörisine sokarak, kuşak ilişkilerine göre ana-baba ve çocuklarından meydana gelen bir grup." (6) olarak tanımlamaktadır.

Nimkoff'da Aileyi, "Karı-koca ve çocuklardan veya sadece karı-koca'dan kurulu az veya çok devamlılık gösteren bir birliktir." (7) şeklinde tanımlamaktadır.

Fındıkoğlu da, Toplumsal normların bir sistemi olan bir sosyal kurum olarak kabul etmiş ve aileyi, "Sadece duyguların mahsulü olmayıp onlarında içine girdiği daha karışık ve çözülmesi zor bir adetler ve kaideler yekünü"(8) olarak tanımlamıştır.

Geniş anlamda aile "İçinde insan türünün belli bir biçimde üretildiği topluma hazırlama sürecinin belli bir ölçüde, ilk ve etkili bir biçimde cereyan ettiği, cinsel ilişkilerin belli bir biçimde düzenlendiği ana-baba ve çocuklar (Aile biçimine göre başka yakınlar) arasında belirli bir ölçüde içten, sıcak, güven verici ilişkilerin kurulduğu, yine

---

4. Erdoğan GÜÇBİLMEZ, Yeni Mahalle ve Kaya Dibi, Ank. Üniv. Siyasal Bilgiler Fakültesi Yayınları No: 327, Ank. 1972, s.171

5. Birsen GÖKÇE, "Aile ve Aile tipleri üzerinde bir inceleme", H.Ünv. Sosyal ve Beşeri Bil. Dergisi Cilt 8, Sayı 12, Mart-Ekim 1976, s.46-47

6. Y.a.g.m., s.47

7. Y.a.g.m., s.47

8. Z.F. FINDIKOĞLU, "Türk Aile Sosyolojisi", İst. Üniv. İkt. Fak. Yay., İst. 1976, s.5

içinde bulunulan toplumsal düzene göre ekonomik etkinliklerin az yada çok ölçüde yer aldığı toplumsal bir kurumdur." (9).

### 1.2. AİLENİN MENŞEİ:

Ailenin meydana gelişinde ve şekillenmesi konusunda bir çok araştırma yapılmış ve bu konuyla ilgili olarak pek çok görüşler ileri sürülmüştür. Fakat ileri sürülen bu görüşlerin bazı tutarsız yönleri bulunmaktadır. Bu yüzden de bu görüşlerin ailenin menşei hakkında kesin yargılara ulaştıkları söylenemez.

Ailenin menşei hakkındaki görüşler üç katagoride ifade edilebilir.

- 1) Ailenin kaynağın cinsel içgüdü ile açıklayanlar
- 2) Ailenin kaynağını mutlak cinsi serbestlikle açıklayanlar
- 3) Ailenin bir tekamül (Evrim) sonucunda meydana geldiğini savunanlar.

1) Ailenin menşei cinsel içgüdü ile açıklamaya çalışanların başında H. Bluer ve T. Wester gelmektedir. H.Bluer, "Aşkın toplumlar üzerindeki etkisi" adlı eserinde insanları birbirine yaklaştıran, birlikte yaşamalarını sağlayan unsurun ne ekonomik zorluklar ne de korunma ihtiyacı olduğunu belirterek, insanları birbirine yaklaştıran tek gücün cinsellik veya Libidonun özel bir biçim olan erkeğin kadına olan eğilimi olduğunu açıklamıştır. Ona göre "Erkek ile dişi arasındaki libido ilişkileri ancak aile gibi küçük birlikler meydana getirebilir." (10).

---

9. Üzer OZANKAYA, a.g.e., s.281

10. Y.a.g.e., s.283



2) Ailenin kaynağını ve şekillenmesini bazı sosyolog ve Antropologlar mutlak cinsi serbeslik ile açıklamaya çalışmışlardır. Bu görüşe göre bazı ilkel gruplarda grubun bütün erkekleri ile kadınları arasında cinsel ilişki serbesttir. Cinsel ilişkiler her hangi bir düzene sokulmamış ve aile mefhumu oluşmamıştır.

Mutlak cinsi serbestliği savunanlara göre insanlığın başlangıcında mülkiyetin ve otoritenin farklılaşmadığını insanların "Sürü" halinde yaşadığını toplumsal normların bulunmadığını, böylece de ailenin oluşmadığı savunulmaktadır. Bu görüşe göre "Aile ancak bazı erkeklerin bazı kadınlar üzerinde hak tesis etmeleri ve sürü halindeki grubun içinde mülkiyet ve kudret farklılaşmasının gelişimi sonucunda meydana gelmiştir. Bu durumda aile bir başlangıç değil bir gelişim mahsulü sayılmalıdır." (11).

Ailenin menşei hakkındaki bu tez günümüzde geçerliliğini yitirmiştir. "Günümüz antropologları yaptıkları araştırma verilerinin ışığında bugün cinsi serbestliğin sadece bir varsayım olduğu görüşündedirler." (12).

3) Ailenin oluşumu ve şekillenışı bazı sosyolog ve antropologlar, "Tekâmül" nazariyesi ile açıklamaya çalışmışlardır. Bu görüşü savunanların başında antropolog Levis Henry Morgan gelir. Morgan'a göre toplumlar yabanilik, barbarlık dönemlerinden geçerek uygarlık aşamasına ulaşmışlardır. Aile kurumu da aynı şekilde bu aşamalara uygun olarak meydana gelmiştir.

Morgan'a göre ailenin oluşumundaki "Tekamül"de beş aşama mevcuttur. Bunlar;

---

11. Hans FREYER, *Sosyolojiye Giriş*, Ank. Üni. S.B.F. Yayınları, 1967, s.221

12. Birsen GÖKÇE, a.g.m., s.119

a) Kan yakınları arasında evlenmeye dayanan aile; Bu tip ailede "Kardeşler arasında cinsel ilişki serbest fakat ana ile erkek çocuk baba ile kız çocuk arasındaki ilişki yasaktır." (13).

b) Punaluan Aile; "Bu aşamada kardeşler arasındaki ilişki yasaklanmıştır. Kız kardeşler kendi erkek kardeşleri dışında ayrı erkeklerle ilişki kurabilmektedir. Böylece erkek belirli sayıda kadınla ortak evlilik hayatı sürmektedir." (14). Kan yakınları arasındaki evlenmeye dayanan aile ve Punaluan ailesi toplumların yabanilik dönemine ait olan aile biçimidir.

c) Synd Yasman Ailesi; Bu aile, "Bir erkekle bir kadının evlilik biçiminde birleşmesinden, fakat birlikte aynı evde oturmalarını öngörmeyen bir evlilik ilişkisine girmelerinden oluşan aile biçimidir. Bu aile tek eşli ailenin başlangıcını oluşturmaktadır." (15).

d) Ataerkil Aile; Bu aile tipinde mutlak ve tekelsel yetki babaya aittir. "Aynı bir evin içinde karı ile beraber müstefrişelerin de oturabildiği, bazen bir oğulun karısı ile birlikte aileye dahil bulunduğu görülmektedir. Bu tip ailede kadın nadiren genel hayata karışabilmektedir." (16).

e) Tek Eşli Aile; Bu aile tek bir erkeğin tek bir kadınla evlenmesi ve her ikisinin aynı bir evde kendi başlarına oturmalarına dayanmaktadır. Bu tip ailede babaları kesinlikle bilinen çocuklar yetiştirilmekte ve otorite erkeğe dayanmaktadır.

---

13. GÖKÇE, a.g.m., s.119

14. Y.a.g.m., s.53-54

15. Levin Henry MORGAN, Eski Toplum - I, Çev.Ünsal Rayel Yay. Evi İst. 1986, s.156

16. Orhan TÜRKDOĞAN, Sosyoloji, Ank. 1982, s.222

### 3. AİLE ÇEŞİTLERİ:

İlk çağın en eski topluluklarından günümüzün endüstrileşmiş (Sanayileşmiş) toplumlarına kadar uzanan tüm toplumlarda aile çoğu zaman toplumun temel bir grubu olarak nitelendirilmiştir. Aile dediğimiz sosyal müessese bazan otorite, çevre, akrabalık ve mülkiyet ilişkilerine, bazen hane halkı sayısına göre gerçekleşen bir sosyal yapı olmuştur.

Kasabada hakim olan ailenin tesbit edilebilmesi için önce toplum içinde önemli fonksiyonları olan ailenin çeşitlerini ve bunların özelliklerini belirtmek gerekir.

Aile tipinin şekillenmesinde etkili olan faktörleri başlıca dört grupta toplayabiliriz.

1. Hane sayısı
2. Otorite
3. Evlilik biçimi
4. İkametgah

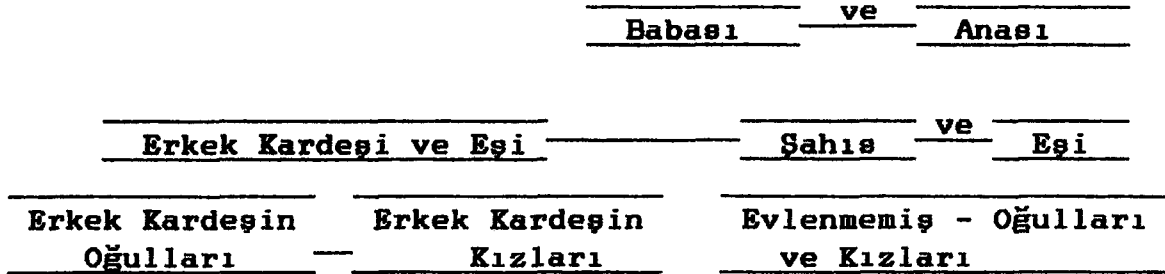
#### 3.1. Hane Sayısı Ölçüsüne Göre Aile Tipleri:

Bir hanede yaşayan hane halkı esas alındığında bir aile düzeni büyük ve küçük aile esasına göre kurulabilir.

3.1.1. Büyük aile (geniş aile): İkiden fazla kuşağın aile içine dahil olması ile meydana gelir. Başka bir deyişle üç neslin aynı çatı altında birlikte yaşamasından veya aynı aile içerisinde birleştirilmesinden meydana gelen bir aile düzenidir. Bu aile içerisinde evli kardeşler, onların ebeveynleri ve çocukları bulunur. Geniş aile düzenini diğer aile tiplerinden ayıran bazı kriterler vardır. Bu kriterler şöyle sıralanır.

a) Geniş ailede akrabalık çizgisi baba soyunu takip eder. İki yada daha çok çekirdek aile birimlerini aynı konut içinde barındırması ve bunların hepsinin baba evinde

yerleşmiş olması geleneksel geniş ailenin başlıca özelliğini oluşturmaktadır.



Geniş ailede babanın oturduğu mesken "Bir erkekle karısını yada karılarını; bunların evlenmemiş çocuklarını, evlenmiş erkek çocukların ve bunların karıları ile çocuklarını kimi durumda aile reisinin dul kızlarını ve erkek kardeşlerini barındırır." (18).

b) Geniş ailede mülkiyet ortaklığı vardır. Üyelerin ihtiyaçları aile içinden karşılanmaya çalışılmaktadır. Tasarruf hakkı aile reisindedir.

c) Geniş ailede yaş ve cinsiyete göre verilmiş statüler ve roller bulunur. Özellikle erkekler dış işlerle ilgilenirken kadınlarda ev içi işlerde uğraşmaktadırlar.

d) Geniş ailede mesleki ve kültürel tüm eğitim ve öğretim tamamen ailenin sorumluluğundadır.

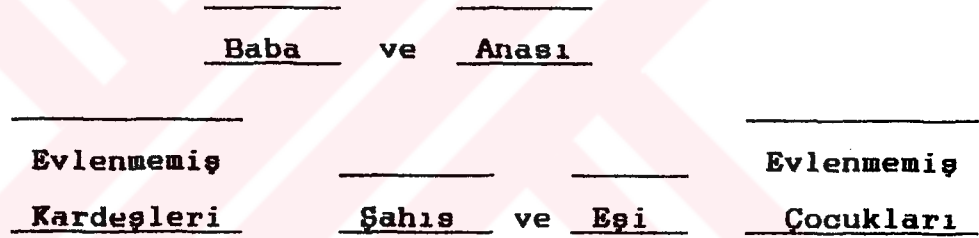
e) Geniş ailede otoriter olan ailenin en yaşlı erkeğidir. Yaşlı birey aileyi sevk ve idare etme sorumluluğunu taşır. Geniş aile kuvvetli zümre karakteri gösterir. Birinci derecede aile önemli olup, kişiler ikinci planda kalmaktadır. Bireylerin hareketleri grubun kontrolü altındadır, dolayısıyla sosyal kontrol mekanizması mükemmel işlemektedir.

18. İbrahim YASA, "Evlilik ve Geniş Aile Kurumlarının Yazgısı", *Ank.Üni.S.P.F. Dergisi*, Cilt 18, Mart-Haziran 1973, sayı 1-2, Ank.1974, s.2

**3.1.2. Geçici Geniş Aile:** Üç neslin birarada yaşadığı bir aile tipidir. Ancak bu aile tipinde ana-baba evlenmemiş kardeşler karı-koca ve bunların evlenmemiş çocukları birlikte yaşamaktadır.

Bu aile tipinin geçici aileden en önemli farklı hane içerisinde evli çocukların değil evli yalnız bir çocuğun bulunması diğerlerinin bekar olmasıdır. Bu aile tipinin karakteristik özellikleri ise şunlardır.

a) Geçici geniş ailede akrabalık çizgisi baba soyunu takip eder yalnızca iki çekirdek aile birimlerini aynı konut içinde barındırmaktadır.



b) Geçici geniş ailede mülkiyet ortaklığı vardır. Üyelerin ihtiyaçları aile içinden karşılanmaktadır. Tasarruf hakkı aile reisindedir.

**3.1.3. Küçük aile (çekirdek aile):** Karı-koca ve evli olmayan çocuklardan meydana gelir. Üyelerinin sayısı bakımından sınırlı ve büyük aile nüfusuna kıyasla küçük bir sosyal gruptur.

Kırsal alanda nüfusun artması, toprağın parçalanması, toplumsal hayatın geleneksel tarım toplumundan sanayi toplumu haline gelmesi, kentleşmenin ve köyden kente olan göçün yaygınlaşması geleneksel bağların gevşemesine ve çekirdek ailenin ortaya çıkmasına neden olmuştur.

Küçük çekirdek ailenin başlıca karakteristik özel-

likleride şöylece sıralanabilir.

a) Aileyi oluşturan bireyler yardım için akrabalarına güvenemez. Onlardan yardım beklemez.

b) Aile fertleri akrabalarından bağımsız bir biçimde hareket serbestliğine sahiptir.

c) Küçük aile üzerinde akrabaların ahlak ve değer baskıları çok azdır.

d) Küçük aile oturacağı konutu kendi özgür iradesine göre seçebilme hakkına sahiptir.

e) Eşlerin seçiminde taraflar kendi görüşleri doğrultusunda hareket edebilirler.

### 3.2. Otorite Ölçütüne Göre Aile:

Otoritenin erkek yada kadın tarafından kullanılmasının sonucu olarak ortaya çıkan aile biçimidir. Bunlar baba ailesi (Patrilocal) ve ana ailesi (Matrilocal)'dir.

3.2.1. Ana ailesi (Matrilocal family): Bu aile tipine özellikle ilkel toplumların ikinci kademesinde rastlanır. Bu kademe ilkel toplumların ekonomilerinin tarıma dayalı olduğu göçebe hayattan yerleşik hayata geçmelerinin yaşadığı merhaledir.

Bu ailede evlenme biçim ekzogamidir. Baba, anne evine zaman zaman misafir olarak gelip gitmektedir. Evin reisi kadının erkek kardeşi yani çocukların dayısıdır. Ana ailesinde ananın kız ve erkek kardeşleri, çocukları ve ananın diğer akrabaları aynı evde birlikte yaşarlar. Böylece çocukları ana evinde oturmakta ve akraba ile ilişkileri de ana soyundan gelmektedir. Sonuç olarak ana ailesinde otorite doğrudan anada olmamakla birlikte ana kanalına göre düzenlenmiş olan ananın erkek kardeşinde görülmektedir. Ana ailesine Kuzey Amerika'da, Kanada yerlilerinde, Doğu Afrika'da ve eskimolarda rastlanmaktadır.

**3.2.2. Baba ailesi (Patrilocal family):** Baba ailesinde en yaşlı erkek aileye hakimdir. Aile içerisinde ailenin nerede yaşayacağı, aile üyelerinin nasıl gelir elde edecekleri ve çocuklara kimin bakacağı konusunda nihai kararları vermektedir.

Bu aile modelinde ana baba beraber oturur. Kadının belli bir statüsü vardır. Akrabalık hem ana hem baba tarafından olduğu halde baba ailesinde her iki taraftan miras alınabilmektedir.

### **3.3. Evlilik Biçimlerine Göre Aile:**

Aileyi oluşturan eşlerin her birinin birden fazla eş edinmeleri sonucunda oluşan aileleri bu kategoride ele almak mümkündür. Gerek erkek (koca) gerekse kadın (hanım) birden fazla eş edinebiliyorsa bu aileyi evlilik biçimine göre ele almak daha uygun olacaktır.

Bu tip aileler;

a) Poligami evlilik sonucu meydana gelen aileler

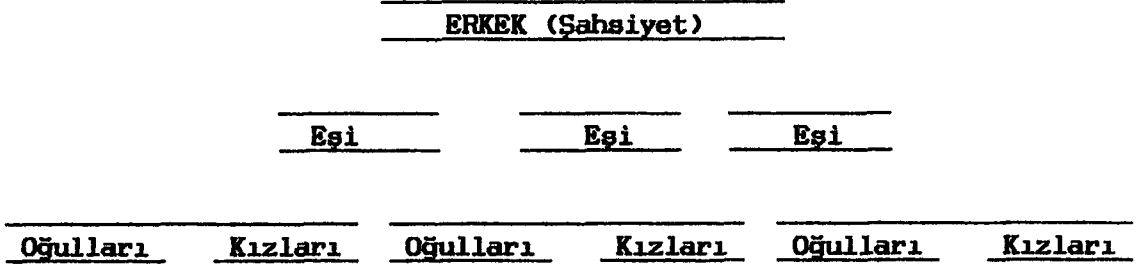
(1) Polijini (2) Poliandr

b) Monogami evlilik sonucu meydana gelen aileler

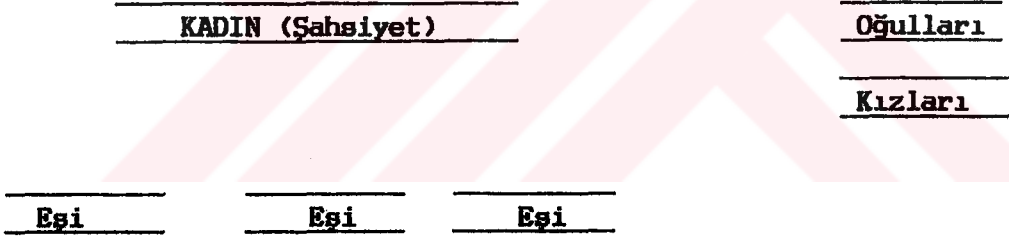
a) Poligami evlilik sonucu meydana gelen aile genel anlamda tarafların birden fazla eş edinmeleri ile oluşur. Bu aile iki şekilde görülür.

**3.3.1. Polijinik Aile:** Bu aile tipinde erkek birden fazla kadınla evlilik hayatını sürdürmektedir. Bu tür ailelere "Kaide olarak çok evliliğe daha yüksek bir statü sağlayan toplumlarda rastlanır, servetin ve yüksek nüfuzun grupta egemenliğin ve kadınların iş elemanı olarak önemli sayıldıkları yerlerde mülkiyetin temeli olarak değerlendirilmektedir. Çok defa siyasi nüfuz temin etmek ve miras hakları kurulması gayesi ile mümkün olduğu kadar geniş akrabalık münasebetleri meydana getirmek üzere de uygulanmakta-

dır." Bu ailede bir koca birden fazla eş bulunur. Her eşin ayrı ayrı çocukları olduğu düşünülürse bu tip aileler nüfus bakımından kalabalık ailelerdir. Bu aile tipini şematik olarak şu biçimde gösterebiliriz.



**3.3.2. Poliandry Aile:** Bir kadının birden fazla eşle evlilik hayatını sürdürmesine bağlı bulunan aile tipidir. Bu tip ailede çocuk sayısı az olacağından nüfus bakımından azdır



**3.3.3. Monogami evliliğe dayanan aile:** Bu aile erkeğin yada kadının tek bir eşle evlenerek oluşturdukları ailedir. Bu ailede nüfus polijinik aileden az poliandrik aileden fazladır.

#### 3.4. Yerleşim Esasına Göre Aile Biçimleri

Yerleşim yeri ölçüsüne göre Türkiye'de birbirinden farklı yapıya ve fonksiyonlara sahip dört aile tipi görülmektedir.

Bunlar;

- a) Kentsel aile tipi
- b) Gecekondu aile tipi



c) Kasaba aile tipi

d) Köy aile tipi

**3.4.1. Kentsel aile tipi:** Kent ailesi "Tarımdan tmden kopmu ii, brokrat yada kk ve byk meslek sahiplerinin oluturduėu bir aile biimidir."(19).

Ky topluamlarında ailenin alıtıėı mekan ile ikamet ettiėi mekan aynı yerdedir. Kent ailesinde ise oturlan mekan ile alıılan mekan birbirinden ayrılmıtır. Ana-baba ve evlenmemi ocuklardan oluan kentsel ailede baba ailenin tek yetkili kiisidir. Evlenme yaı erkekler iin ortalama 28 kızlar iin ise 24'dr. Balık geleneėi ise yok denecek kadar azdır. Kent ailesinde aile yelerinin ekonomik ve toplumsal grevleri yeni bir boyut kazanmıtır. Ky ailesindeki kapalı ekonomik etkinlikler yerini daha rasyonel ekonomik etkinliklere bırakmıtır. Evlenme iin e seiminde kırsal alanlarda grlen aile baskısı ky ailesinden kent ailesine doėru etkisini kaybetmitir. Kentte e seimi daha zgr ve daha akılcı durumdadır. Kent ailesinin zellikleri Őu Őekilde sıralanabilir;

1- Kentte aileler homojen bir kitle zelliėi gstermez g etmi olanlar, esnaflar, uzmanlamı gruplar kentte byk eitlemeler oluurmaktadır.

2- Kent ailesi uzmanlamı, farklılamı ve rgtlenmi kurumlara evrili etkin bir teknolojinin oluturduėu sosyal evrede yaamaktadır.

3- Kent ailesinde alıma dzeni deėiiktir. Oturlan yer ile alıılan yer arasında toplu taım aralarınınca saėlanabilen olduka uzak mesafe vardır.

4- Kent ailesinde ev işleri, çocuk bakımı gibi ailenin temel fonksiyonları ailenin dışına çıkmış ve ticarileşmiştir.

5- Kent aileleri hane halkı oranının küçük olduğu çekirdek aile biçimindedir.

6- Kent ailesinin eğitimle ilgili görevi gittikçe azalmaktadır. "Kent toplumunda eğitim ve öğretim çok değişik kamusal kuruluşlar ve karmaşık toplumsal çevre tarafından yapılmaktadır." (20).

7- Kentteki evlenmelerde eş seçiminde akraba çevresi daha az etkilidir, mirasın paylaşımı yada yabancıya gitmesi hususunda ciddi bir endişe söz konusu değildir.

8- Akrabalar arası ilişkiler kuvvetli değildir.

3.4.2. Gece kondusal aile: Endüstrileşme ve kentleşme süreci sonunda gerek endüstrileşmenin gerekse kentleşmenin sağladığı çeşitli olanaklar sonucu kırdan kente doğru bir sosyal hareketlilik meydana gelmiştir. Bu sosyal hareketlilik sonucunda, kırsal yerleşme birimlerinden gelen insanlar kentin kenar semtlerinde "Gecekondu" adı verilen yerlere yerleşmeye başlamışlardır. Adını yerleşme yerinden alan bu aileler gecekondu ailesi olarak adlandırılmıştır.

Bu tür aileler çekirdek aile biçiminde kurulmasına rağmen tam olarak çekirdek aile özelliklerini yansıtmaz. Köyden destek aldıkları ve köydekilere destek sağladıklarından dolayı köy ailesinin özelliklerini taşımaktadırlar. Buna karşılık kent ailesiyle de yakın ilişkiler içine girdiklerinden kent ailesi özelliklerini de ihtiva etmektedirler. Bu nedenle gecekondudaki aile değişmeye daha açık olan bir aile biçimidir. Bu aile biçimi köy ailesinden kent ailesine geçişte tampon bir aile görünümündedir, bu yüzden de gece-

kondu ailesine geiş ailesi adı da verilmektedir.

Gecekondu ailesinde, "Kadın ve çocuklar geleneksel geniş aileye oranla daha özgür olmalarına rağmen babanın, otoritesi yinede güçlüdür. Evlenme yaşı köy ailesiyle kent ailesi yaşları arasındadır. İmam nikahının yerini medeni nikah almıştır, dinsel gerekler de yerine getirilir. Ailenin toplumsal çevresi genişlemiştir. Çocuklar için geniş eğitim olanakları vardır. Köyelerine dönmek istemezler, ancak köyleri ile bağlarını da koparmazlar." (21).

**4.3.3. Kasaba ailesi:** Kasabalarımız ve kasabada aile ile ilgili sosyolojik araştırmalar son derece sınırlı bulunmaktadır. Bu konuda yapılmış çalışmaların başında Mübeccel KIRAY'ın Zonguldak Ereğlisi - Ağır sanayiden önce Bir Sahil Kasabası - ile Ali ERKUL'un yaptığı bir Kasabanın (Kemaliye) Sosyal yapısı, bulunmaktadır. Bu çalışmalar Türkiye'de sayısı 800-900 civarında bulunan kasabalarımızın tamamını temsil edici nitelikte olduğunu söyleyemeyiz.

Bununla birlikte sosyolojik saha araştırmalarında önemli yeri olan bu çalışmalardan hareketle kasabada ailenin şu özelliklere sahip olduğunu söyleyebiliriz;

1- Kasaba Aileleri çoğunlukla ana-baba ve evlenmemiş çocuklardan oluşan çekirdek aile biçimindedir. Fakat bunun yanında geniş aile biçiminde olan aileler de vardır.

2- Evlenmelerden genellikle tarafların denk ekonomik güçte olmalarına özen gösterilir.

3- Evlenme yaşı kasaba ailelerinde ortalama erkekler için 22 kızlar için 16 yaştır.

4- Eş seçiminde ana ve babanın etkisi büyüktür.

5- Kadın her zaman erkeğine bağımlıdır. Kadın kocasının sözünden çıkamaz tek başına karar veremez.

6- Kasaba ailesinde babanın mutlak otorite sahibi olduğu söylenemez, gerektiğinde erkek çocuklar istediklerinde evde yönetim görevi alabilme imkanına sahiptir.

7- Kasabada aile içinde kız çocuklar erkek çocuklara nisbetten daha baskıcı ve disiplinli bir ortamda yetiştirilir.

8- Evlenmelerde hem dini hem de resmi nikah yapılır. Resmi nikahın evlenme için yeterli olmadığına inanılır.

9- Kasabada aileler, "Hem köy hemde kent yerleşmelerinden etkilenir. Bu nedenle kasabalar köy ile kent arasında aracı durumunda bir merkez özelliği taşırlar. Bölgesel değişimleri de etki altında tutmaktadırlar. Kasabalar sadece çevre köyleri için birer pazar merkezi olmayıp onlara her türlü hizmetin sunulmasında köprü görevinde görürler. Kasabalarda geleneksellik kısmen çözülmeye başlamıştır. Babanın, geleceğin güvencesi olarak oğluna duyduğu güven azalmaktadır." (22).

**3.4.4. Köy aile tipi:** Köyde aile ana-baba evlenmemiş ve evlenmiş çocuklar, torunlar ve yakın akrabaların bir çatı altında oturmasıyla meydana gelir. Köyde ailenin özelliklerini şu şekilde özetleyebiliriz.

1- Köy ailelerinde evlenecek adayların eş seçiminde, "Özellikle kız çocuğunun kiminle evlenebileceğinin kararlaştırılmasında ana-babanın büyük etkisi vardır." (23).

2- Köy ailesinde evlenme yaşı, "Özellikle kız çocukları bakımından çok küçüktür." (24).

---

22. Y.a.g.m., s.14-15

23. OZANKAYA, Y.a.g.e., s.292

24. Y.a.g.e., s.293

3- Köy toplumlarında, "Eskiden resmi nikah önemsenmediğinden ayrıca bir de imam nikahı yapılmaktaydı. Bu gün bu gelenek hâlâ devam etmektedir. Ancak yeni evlenen gençler resmi nikâh ile dinsel nikâhı eşit ağırlıkta görmektedirler." (25).

4- Köy ailelerinde, "Kız çocukların mirastan özellikle toprak mirasından faydalanmaları erkek çocuklara nisbeten oldukça az görülmektedir.

5- Yeni evlenen çiftler daha çok erkeğin babası evinde dururlar. Bu yüzden köyde aile, kalabalık bir nüfus içerisinde bulunmaktadır.

6- Köy ailesinde bireyler şehirde yaşayanlardan daha erken evlenmekte böylece de daha fazla çocuk sahibi olmaktadırlar.

7- Köyde aile patriarkal bir niteliktedir, "Köy ailesinde baba ailenin yegâne başkanı ve karar verme yetkilisidir." (26).

8- Köy ailelerinde, "Erkekler için akrabalık ilişkisi kadınlar içinde komşuluk ilişkisi önemlidir. Komşuluk köy toplumunda hayatî bir istikrar unsurudur. Köyde erkeği köy dışına gitmiş kadının işlerini komşusu yapar." (27).

9- Köy ailelerinde boşanma olayına çok az raslanır. "Köy evliliklerinde duygusallığa, romantizme ve nesnel gerçeklik içerisinde olandan fazla beklentilere yer olmadığından geçimsizlik, anlaşmazlık, uyumsuzluk ve bunun gibi

---

25.. İbrahim YASA, *Yirmi Beş Yıl Sonra Hasanoğlu Köyü, (Karşılaştırmalı) Bir toplum Bilimsel araştırma* Ank.Üni.S.B.F. Yayınları yayın no: 270, Ank. 1969, s.65

26. Üzer OZANKAYA, a.g.e., s.297

27. Nermin ERDENTUĞ, *Türk Toplumlarında Antropoljik İncelemeler.*, Ank.Üni.Eğt.Bil.Fak. Yay., Ank.1972, s.18

nedenlerden dolayı boşanmalar yok denecek kadar azdır yada hiç yoktur." (28).

10- Köy ailesinde erkek çocuğa kız çocuğundan daha fazla değer verilmektedir. "Üretimde erkeğin fizik gücüne duyulan ihtiyaç, baba ocağını tütürmede tanınan ayrıcalık kız çocuklarının azda olsa ihmaline sebep olmaktadır." (29).

## II. BÖLÜM

### AİLE İÇİ İLİŞKİLER

Aile her toplumsal kurum gibi kendine özgü bir sosyal yapıya kendine özgü statüleri, rollere, değerlere, normlara ve değer yargılarına sahiptir. Aile içerisindeki bireylerin statülerini ve buna bağlı olarak rollerini gerçekleştirir. Aile içerisindeki bireylerin birbirlerine olan inançları ve beklentileri belirleyici kriterler olmaktadır. Ailede otoritenin elde bulundurulması otorite sahibinin kendisinden beklenene ve elinde bulunan ekonomik, eğitim, öğretim ve benzeri kriterlere göre şekillenmektedir. Örneğin; geniş ailedeki en yaşlı üyenin otoritesi (Hane reisliği) ekonomik gücü elinde bulundurmasına ve diğer üyelerin ondan beklentilerine bağlıdır. Karı-koca ilişkilerinde görülen niteliklerde yine ailenin biçimine göre şekillenmektedir. Aile içerisinde erkek çocuğun değeri problemi ailenin ondan beklentilerine ve inançlarına göre şekillenmektedir. Aynı şekilde kız çocuğunun değeri problemi de yine ondan beklenene ve inançlara bağlı olarak belirlenir.

#### 1. Ailede Otorite Örüntüsü

Türkiye'de gerek kent gerek gece konu gerek köy ve gerekse kasaba ailelerinde otorite aile biçimlerine göre

28. Ali Rıza BALABAN, "Kırsal Kesimde: Aile kurma, çözme, aile içi etkileşim ve ilişkiler." *Türkiyede ailenin değişimi*, Ank. 1984, s.187

29. Ali Rıza BALABAN, a.g.m., s.188

değişmesine karşılık genelde otorite erkeğe aittir. "Geleneksel Türk ailesinde önemli kararların alınmasında gelenek gereği, kadınlara fazla söz düşmemektedir. Alınacak kararlar ne olursa olsun son söz erkeğindir. Ailede bir otorite hiyerarşisi vardır. Geniş ailelerde en yaşlı üye ondan sonra sırası ile en büyük oğul ve en yaşlı kadın gelmektedir. Çekirdek ailede ise kadının önemi biraz daha artmaktadır. Çünkü bu tip ailelerde en yaşlı üye kadının kaynanası değil kadının kendisi olmaktadır." (30).

## 2. Ailede Karı-Koca İlişkisi

Aile içerisinde, ailenin temel taşları olan karı-kocanın ilişkilerini belirleyen çeşitli faktörler bulunmaktadır. Bunların başında aile tiplerinin genel karakteri görülmektedir Örn.; Geleneksel ailelerde karı-kocanın ilişkileri daha despotik şekilde görülürken aynı durum çekirdek ailede daha yumuşak ve demokratik biçimdedir. "Çekirdek ailede karı-koca ilişkileri daha eşitlikçidir. Bu tip ailelerde kadınlar karar alma sürecine katılabilmektedirler." (31). Aile tipinin dışında karı-koca ilişkilerini düzenleyen başka bir faktör de kadının çocuk sahibi olmasıdır. Özellikle kırsal kesimde çocuk ekonomik bir varlık, sosyal güvenliğin teminatı olarak görülmektedir. Kadının özellikle erkek çocuk doğurması, onun aile içindeki statüsünü yükseltmekte ve değerini yüceltmektedir.

Ekonomik gelirler, eğitim-öğretim seviyesi, hukuki düzenlemeler, değişen geleneksel yapı v.b. gibi faktörler de karı-koca arasındaki ilişkileri belirleyen etmenlerdendir.

30. Serim TİMUR, Türkiyede Aile Yapısı, H.Üni.Yay. No: D-15, Ank. 1992, s.101

31. Serim TİMUR, Türkiyede Aile Yapısının Belirleyicileri, "Türk Toplumunda Kadın", s.131



### 3. Ailede Baba-Oğul, Ana-Oğul İlişkisi ve Erkek Çocuğun Değeri

Aile içerisinde ana ve baba ile oğul arasındaki ilişkileri karı-koca arasındaki ilişkilerde de görüldüğü gibi birçok faktör etkilemektedir.

Baba ve ana ile oğul arasındaki ilişkiler ve erkek çocuğa verilen değer inanılan toplumsal değer yargıları, içinde bulunulan yerleşim birimi (köy, kasaba, kent) ekonomik rasyonellik, toplumsal beklenti vb. faktörlerce belirlenmektedir.

Özellikle geleneksel Türk ailesinde erkek çocuk neslin devamını sağlayan, sosyal ve ekonomik sorumluluğu olan bir kişi olarak görülmektedir. Bu yüzden de ana-babalar erkek çocuklarıyla iyi ilişkiler içinde olmaya ve onları özenle yetiştirmeye gayret sarfederler. "Geleneksel olarak aileler erkek çocuklarının olmasını isterler, çocukluk çağından sonra baba, oğlunun bir iş edinmesini sağlamayı, ona iş öğretmeyi, evlenme çağı geldiği zaman onu evlendirmeyi, gelecekte evin selametini temin edecek şekilde aileyi ona emanet etmeyi her baba arzu etmektedir." (32).

Erkek çocuğa verilen değer onun ebeveynleriyle ilişkisini düzenlemede ve devam ettirmede önemli bir kriterdir. Ne varki erkek çocuğa verilen bu değer köyden kasabaya, kasabadan kente, kentten metropolitan bölgelere doğru gidildikçe değişmektedir. Özellikle büyük kentlerde erkek çocuk gelecek için bir sigorta olamamaktadır. Ebeveynler ile erkek çocuklar arasındaki çatışma tarafların değişik dünya görüşlerine, geleneksel ve eğitimsel gibi çeşitli nedenlere dayanmaktadır. Erkek çocuğun yaşlılıkta güvence olarak kabul

---

32. Mübeccel Kıray "Küçük Kasaba Kadınları" *Türk Toplumunda Kadın*, s.362



edilmesi düşüncesi ailenin ekonomik mal varlığına bağlı olarak değişmektedir. Aynı şekilde eğitim düzeyinin yükselmesi de erkek çocuğun aile için sigorta olmasının gereksizliğine işaret etmektedir. "Eğitim seviyesi arttıkça erkek çocuğun aile bağlarını güçlendirici fonksiyonu artarken, diğer taraftan yaşlılıkta güvence olma fonksiyonu azalmaktadır (33).

#### 4. Ana-Baba Kız Çocuğu İlişkisi ve Kız Çocuğun Değeri

Kız çocuklarının aile içerisinde ana-babalarıyla olan ilişkilerinin niteliği onların değeri sorunuyla yakından ilişkili bulunmaktadır. Bu yüzden de kız çocuğu köyde başka, kasabadan ve kentten daha başka öneme haizdir. Erkek çocuğun değeri ve ebeveynleriyle olan ilişkilerinin belirleyiciliğinde olduğu gibi kız çocuklarının değeri ve ebeveynleriyle olan ilişkilerinde de birçok belirleyici faktör bulunmaktadır.

Kız çocukları köylerde, erkek çocuklara nisbetle aşağı statüde olan kişilerdir. Daima erkek çocuktan sonra gelmektedir. "Kız çocuğu özellikle birbirinin arkasından doğdukları zaman istenmemekte ve bunların erken yaşlarda ölümü ana-baba ve hane halkı içerisinde sevinçle karşılanmaktadır. (34).

Kentleşme olgusu, eğitim seviyesinin yükselmesi neticesinde kız çocukların değeri artmaktadır. Hatta köylerde bile eğitim seviyesinin yükselmesiyle birlikte kız-erkek çocuğu arasındaki statü farklılığı azalmış durumdadır. Bugün "kentlerde ve kasabalarda evli kızlarıyla oturmak isteyen babaların oranı %5-10 arasında olduğu halde köylerde %20'ye

---

33. Çiğdem Kağıtçıbaşı, *a.g.e.*, s.92-98

34. Altan Eserpek, *Sosyal Kontrol, Sayma ve Değişme*, s.138

yükselmektedir. Kentli kadınlar arasında bu oran %10 olduğu halde köylü kadınlar arasında %25'e yükselmektedir."(35)

#### 5. Türkiye'de Aile Biçimlerinin Oranı

Türkiye'de aile biçimlerinin birbiriyle orantıları yapılan çeşitli istatistiki araştırmalarla tesbit edilmiştir. Elde edilen veriler ülkemizde çekirdek ailenin yaygın olduğunu göstermektedir. Timur'un yapmış olduğu araştırma verilerine göre "Türkiye genelinde ailelerin %60'ının çekirdek, %19'unun ataerkil-geniş, %13'ünün geçici-geniş, %8'inin de parçalanmış ailelerden oluştuğunu tesbit etmiştir." (36).

Timur'un bu araştırma sonuçlarını büyük kentler, kentler, kasabalar ve köyler arasında şu şekilde gösterebiliriz.

TABLO 1: *Türkiye'de Aile Biçimi Yüzdeleri*

	Çekirdek Aile	Ataerkil (Geniş) Aile	Geçici (Geniş)Aile	Parçalanmış (Eksik)Aile
Türkiye'de	% 60	% 19	% 18	% 8
Büyük Kentte	% 68	% 46	% 12.4	% 15
Kentte	% 63.3	% 9.5	% 15	% 11
Kasabada	% 61.5	% 20	% 12.7	% 5.7
Köyde	% 55	% 25.4	% 13.3	% 5.9

Kaynak: Serim Timur "Türkiye'de Aile Yapısı" Ankara 1992 s.3

#### 6. Türkiye'de Hane Büyüklüğü

Türkiye'de doğurganlık oranının yüksek, ölüm oranının az olması nedeniyle ülkemizde hane büyüklüğü oranı kasabamızdaki hane büyüklüğü ile aşağı yukarı aynı olmaktadır.

Timur'un "Türkiye'de Aile Yapısı" isimli çalışmasında Türkiye'de ortalama ev halkı büyüklüğünü 5.5 kişi ola-

35. Serim Timur, "Türkiye'de Aile Yapısı", s.64

36. Y.a.g.e., s.30

arak tesbit ederken ev halkı sayısını ortalama büyük kentlerde 4.1, kentlerde 4.3, kasabalarda 5.6, köylerde ise 6.1 olarak tesbit etmiştir.

Kıray, Zonguldak Ereğli'sinde "Ailelerin %27.5'inin büyük aile geleneğinin çeşitli kompozisyonlar taşıdığını %34.5'inin de yalnız hane reisinin annesiyle beraber oturmakta" (37) olduğunu söylemektedir.

Ereğli'de ortalama aile büyüklüğünün 5.2 ve ortalama çocuk sayısının 2-4 olması kasabanın herhangi bir büyük şehir aile yapısı özelliklerine sahip olduğunu gösterir. Ereğli'de aile yapısı bakımından bu kadar ileri bir şehirleşme görülmesi insan ilişkileri ve değerler bakımından aynı derecede değişme olabileceği anlamına gelmez.

TABLO 2: Bölgelere Göre Hane Halkı Sayısı ve Aile Biçimi

Bölge	Hane Halkı Sayısı	Çekirdek Aile Oranı
<b>Gelişmiş Bölgeler</b>		
Ege Bölgesi	5.4	75.9
Marmara	6.3	62.6
<b>Toplam Ortalama</b>	<b>5.8</b>	<b>71.6</b>
<b>Ort.Derc.Gel.Böl.</b>	-	-
Orta Kuzey	6.9	60.2
Akdeniz	6.4	75.1
Karadeniz	7.1	56.2
Orta Güney	6.1	71.8
<b>Toplam Ortalama</b>	<b>6.6</b>	<b>64.0</b>
<b>Az Gelişmiş Bölgeler</b>		
Doğu Kuzey	7.4	63.9
Doğu Güney	7.3	65.0
Orta Doğu	6.7	66.2
<b>Toplam Ortalama</b>	<b>6.6</b>	<b>64.0</b>
<b>GENEL TOPLAM</b>	<b>6.6</b>	<b>65.7</b>

**Kaynak:** Ahmet TUĞAÇ, İbrahim YURT, Gül Ergil SEVİL "Türk Köyünde Modelleşme Eğilimleri Araştırması" Rapor-1 DPT yayını Yayın No: 860 Ankara 1973 Sahife 111

## BÖLÜM III

### UYGULAMA ve SONUÇLARI

#### 1. Araştırmayla İlgili Bilgiler

Yaptığımız bu araştırma sonucunda elde ettiğimiz bilgilerin ve bulguların çok yönlü etkili olacağı kanaatindeyiz. Bu araştırmamızda toplumsal kurumların önemli bir boyutunu oluşturan ailenin kasabada hangi yapısal özellikler göstereceğinin saptanması önemli bir noktayı oluşturmaktadır.

Yine bu araştırma, bundan sonraki araştırmalarda kaynak olacağından araştırmacılara yardımcı olacaktır. Aile kurumu ile ilgili araştırmaların bütünleştirilmesine ve değerlendirilmesine kaynak teşkil edecektir.

**1.1. Araştırmanın konusu ve amacı:** Araştırmanın konusu; 1992 yılı itibariyle Başçiftlik kasabasının aile yapısını sosyolojik özellikleri itibariyle incelemek, çözümlemesini yapmaktır.

Araştırmanın amacı; Başçiftlik'te aile yapısını ele alınan bağımlı ve bağımsız değişkenler çerçevesinde incelemektir. Bu itibarla toplumsal bir kurum olan ailenin kasaba olarak nitelendirilen yerleşim biriminde hangi niteliklere sahip olduğunu saptamaktır.

**Ör:** Başçiftlik'te aile biçimi, hane büyüklüğü, evlilik yaşı, ailede otorite, çocuğun değeri, meslekler v.b. özellikler yukarıda belirttiğimiz gibi bağımlı ve bağımsız değişkenlerle araştırılacak sonuçlar yorumlanacaktır.

**1.2. Araştırmanın evreni:** Tokat'ın Başçiftlik ilçesi merkez nüfusuna kayıtlı ailelerdir. Bu ailelerin toplamı 750 hane olarak saptanmıştır.

**Araştırmanın örnekleme:** Araştırmanın kısıtlılıkları nedeniyle yapılması düşünülen anket sayısı 300 olarak be-

lirlenmiştir. Olası kayıplar düşünülerek (adreste bulamama v.s.) düşünülerek araştırma evreninden tesadüfi sistematik olarak 300 adet örneklem seçilmiştir.

**1.3. Uygulama ve denetim:** Başçiftlik kaymakamlığından gerekli izin alındıktan sonra anket uygulama çalışmaları Temmuz 1992'de başlamış Ağustos 1992'de sona ermiştir. Anket soruları hazırlandıktan sonra eksiklikleri gidermek amacıyla ön deneme yapılmış ve daha sonra anketteki eksiklikler giderilerek son şekli verilmiştir. Anketlerin uygulanmasına 6 kişilik bir yüksek okul öğrenci grubunda anketör olarak yardımcı olmuştur. Bu gruba önceden anketteki soruların açıklanması yapılmış uygulamadaki bilgiler aktarılmıştır. Örnek amacıyla da bir kaç anket deneme amacıyla doldurulmuştur.

Seçilen örnekleme adresler mahalle ve sokaklar itibariyle grublandırıldıktan sonra sahaya inme çalışmaları başlamıştır. Anket uygulama işlemlerinin düzenli olabilmesi için (hane halkı reislerinin evde bulunmaları) için akşam ve sabah erken saatleri dikkate alınmıştır.

Çeşitli nedenlerle bulunamayan aileler yerine bir sonraki adrese gidilerek uygulanan anket sayısının önceden belirlendiği gibi 200'de kalması sağlanmıştır.

Anketler uygulandıktan sonra bilgisayarda değerlendirilmiş. Düz ve çapraz tablolar elde edilmiş ve daha sonra yorumlanmıştır.

Çapraz tablolar K. kare yöntemiyle hesaplanmıştır.

**1.4. Değişkenler:** Araştırmada hane reislerinin yıllık gelir düzeyleri ve eğitim düzeyleri bağımsız değişkenler olarak ele alınmıştır.

Bağımlı değişkenler ise: Aile tipi, hanede bulunan üye sayısı, erkek ve kız çocuklarını okutmaya ilişkin tutum-

üye sayısı, erkek ve kız çocuklarını okutmaya ilişkin tutumları, ailede otorite örüntüsü, kız ve erkek çocuğun evlenmesinde karar vermeye ilişkin tutumlar, ihtiyarlıkta beraber kalma tercihi, ölenler dahil çocuk sayısı, eşiyile evlenirken yaptığı nikah şekli erkek ve kız çocuğun evlenmeden önce evleneceği şahıs ile görüşüp-tanışmasına ilişkin tutumlar, eşlerini beğenme eğilimi, evlenmeden önce tanışmaya ilişkin tutumları, Baba evinden ayrılma sebebi, evlenme yaşı, gelir düzeyi, meslekler, radyo ve televizyon seyretme sıklığı vs. Ancak bazıları burada yorumlamaya alınmamıştır.

**1.5. Araştırmanın varsayımları:** Temel varsayımı-  
mız; aile kurumunun oluşumu, kuruluşu ve sürdürülmesi toplumun diğer kurumlardan (eğitim, ekonomi, din, ahlâk, hukuk v.b.) etkilenmektedir. Yine aile kurumu kendi iç dinamiklerinden gelen süzölmelerle değişikliğe uğramaktadır.

Araştırmamızın alt varsayımları ise şunlardır:

a) Aile reislerinin yıllık gelir ve eğitim düzeyleri yükseldikçe çekirdek aile tipi yaygınlaşmakta, hanedeki üye sayısı azalmaktadır.

b) Aile reislerinin öğrenim düzeyi arttıkça, evlenme yaşı küçülmekte eğitim düzeyi düştükçe evlenme yaşı yükselmektedir.

c) Hane halkı reislerinin gelir düzeyi ve eğitim seviyesi yükseldikçe sahip olunan çocuk sayısı azalmakta, düştükçe artmaktadır.

d) Hane reislerinin gelir düzeyi ve eğitim seviyesi yükseldikçe hanede bulunan üye sayısı azalmakta düştükçe çoğalmaktadır.

e) Hane reislerinin gelir düzeyi yükseldikçe ailede otorite erkeğe, düştükçe kadın ve erkeğe geçmektedir.

f) Hane reislerinin eğitim düzeyi yükseldikçe otoritenin kadın ve erkek arasında paylaşımı yükselmekte, düştükçe daha çok erkeğe geçmektedir.

g) Eğitim düzeyi ile hane halkı reislerinin eşlerini beğenme eğilimleri birbirini etkileyen faktörler değildir.

h) Hane reislerinin eğitim düzeyi yükseldikçe baba evinden ayrılma sebebi kişisel sorunlarda azalmakta, düştükçe çoğalmaktadır.

ı) Hane reislerinin gelir düzeyi yükseldikçe kız ve erkek çocuğun evlenmesine ilişkin karar verme tutumunda çocuğa tanınan özgürlük artmakta düştükçe azalmaktadır.

i) Hane reislerinin gelir düzeyi yükseldikçe kız ve erkek çocuklarının evlenmeden önce evlenecekleri kişilerle görüşüp-tanışmasına ilişkin tutumlarda hoşgörü artmakta, düştükçe azalmaktadır.

j) Hane reislerinin gelir düzeyi ve eğitim seviyesi yükseldikçe kız ve erkek çocukları okutmaya ilişkin tutumlarda eğitimi yüksek düzeyde isteme davranışı artmakta, düştükçe azalmaktadır.

k) Hane reislerinin öğrenim düzeyi yükseldikçe gelir seviyesi artmakta, düştükçe azalmaktadır.

l) Hane reislerinin öğrenim düzeyi yükseldikçe edinilen meslekler eğitim seviyesine uygunluk göstermektedir.

m) Hane reislerinin eğitim düzeyi yükseldikçe evlenme kararını verme tutumunu kendisinin vermesinde artmakta, düştükçe azalmaktadır.

n) Hane reislerinin eğitim düzeyi yükseldikçe evlenmeden önce eşleriyle tanışma eyleminde aile aracılığıyla ve nişanda tanışma azalmakta, akrabalık ve komşuluk aracılığıyla tanışma ise yükselmektedir.



## 2. Araştırmanın Bulguları

Başçiftlik'te ilçe merkezinden seçilen örnekleme uygulanan 200 anketin sonuçları önce düz tablolar, sonra da varsayımların test edilmesi amacıyla çapraz tablolar halinde olmak üzere çeşitli başlıklar altında sunulmuştur.

### 2.1. Hane halkı reisi ile ilgili bilgiler

**TABLO 3: Hane Reislerinin Yaş Gruplarına Göre Dağılımı**

YAŞ	Sayı	%
20 - 29	65	32.5
30 - 39	41	20.5
40 - 49	25	12.5
50 - 59	41	20.5
60 - +	28	14.0
<b>TOPLAM</b>	<b>200</b>	<b>100.0</b>

#### 2.1.1. Yaş Dağılımı

Yukarıdaki tablodan anlaşılacağı gibi, hane reislerinin yaşları itibariyle dağılımından %32.5 oranıyla 20-29 yaş grubunda yığılma görülmektedir. Buna karşılık 30-39 yaş grubu ve 50-59 yaş grubu %20.5 ile benzerlik göstermektedir. 60 ve daha yukarı yaşlarda ise bu oran %14.0'e düşmektedir. 40-49 yaş grubunda ise %12.5'lik bir oran görülmektedir.

Bu tabloda ilginç olan 40-49 yaş grubundaki hane reislerinin yüzdesinin, 60 ve daha yukarı yaş grubundakiler ve 50-59 yaş grubundakilerden daha düşük olmasıdır.

Bunun sebebi de yaptığımız sormaya ve ön bilgilerimize göre bu yaş grubunda özellikle 1960-1970 yıllarında başta İstanbul olmak üzere bazı kentlere göçün yaşanmasıdır.

TABLO 4: Hane Reislerinin Evlenme Yaşlarına Göre Dağılımı

EVLENME YAŞI	Sayı	%
15-17 yaş arası	24	12.0
18-20 yaş arası	88	44.0
21-23 yaş arası	56	28.0
24-26 yaş arası	22	11.0
27 ve fazlası	10	5.0
TOPLAM	200	100.0

### 2.1.2. Evlenme Yaşı

Verilere göre hane reislerinin evlenme yaşı 18-20 yaş arasında (%44.0) yoğunlaşmaktadır. Buna karşılık 21-23 yaş grubunda evlenenler ise %28.0'lik bir oranı kapsamaktadır. 15-17 yaş grubunda evlenenler ise %12.0, 24-26 yaş grubunda evlenenler ise %11.0, 27 ve daha yukarı yaşlarda evlenme oranı ise %5 oranındadır. Başçiftlikte hane reislerinin %72'si 18-23 yaş grubunda evlenmiştir.

Tablodan anlaşılacağı gibi hane reislerinin evlenme yaşı küçük görülmektedir. Yukarıda söylediğimiz gibi 15-23 yaş arasında evlenmelerin oranı %84 oranındadır. Geriye kalan %16'lık bir oran ise 23 yaşından sonra evlenmiştir. Demek ki Başçiftlik'te evlenme yaşı küçük görülmektedir. Buda Başçiftlikte evlenme özelliklerinin daha çok köy ailesine benzediğini göstermektedir.

Türkiye'de kasaba yerleşim gereği itibariyle evlenme yaşlarının dağılımı "15-17 yaşta %10.9, 18-20 yaşta %21.9, 21-23 yaşta %37.0, 24 ve daha yukarı yaşta %31.1" (38) olarak tesbit edilmiştir.

Başçiftlik'te ise 15-17 yaşta evlenenlerin oranı %12.0 iken diğer kasaba arařtırmalarında ise bu oran %10.9'dur. Bu verilere göre Başçiftlik'te 15-17 yaştaki evlenmeler diğer arařtırma sonuçlarına uygunluk göstermektedir. 18-20 yaş grubunda ise Başçiftlik'te evlenme yaşı %44.0, diğer kasaba arařtırmalarında ise %21.9 olup benzerlik göstermemektedir. Yine yukarıdaki verilerden anlaşılacağı gibi 21-23, 24 ve daha yukarı yaş grubunda evlenmeler benzerlik göstermeyip Başçiftlik'te bu yaşlardaki evlenme yüzdeleri daha düşük görünmektedir.



## 2.2. Aile biçimi ile ilgili bilgiler

**TABLO 5: Aile Tiplerinin Dağılımı**

AİLE TİPLERİ	Sayı	%
Çekirdek Aile	109	54.5
Ataerkil Geniş Aile	58	29
Geçici Geniş Aile	33	16.5
<b>TOPLAM</b>	<b>200</b>	<b>100.0</b>

### 2.2.1. Aile Tipleri

Verilere göre Başçiftlik aile tiplerinin dağılımı %54.5 ile Çekirdek aile %29.0 ile Ataerkil Geniş aile %16.5 ile Geçici Geniş aile tipini yansıtmaktadır.

Başçiftlikte görülen en yaygın aile tipi çekirdek ailedir. Bir kasaba olan bu yerleşim biriminde hayat şartları ve olanaklar (toprak dağılımı - ekonomik gelirler - meslekler v.b.) ailenin daha çok çekirdek aile olmasında etkili olmaktadır. Bunun yanı sıra çeşitli kültürel değer yargılarında bunda etkili olmaktadır. Buna karşılık Başçiftlikte ataerkil geniş ailede yadsınamayacak ölçüdedir. Bunun sebebi de yine çeşitli nedenlere dayanmaktadır. Örneğin; konut sorunu, ekonomik gereksinimler, çeşitli geleneksel kültür unsurları etkili olmaktadır.

Geçici aile ise üçüncü derecede bulunan bir aile tipidir. Bu aile tipi yine kasabanın kendine özgü şartlarının sonucudur.

Serim Timur'un "Türkiye'de Aile Yapısı" adlı çalışmasında aile biçimlerinin yüzdelerini Türkiye geneli içinde "Çekirdek aile için büyük kentte %68.0, kentte %63.3, kasabada %61.5, köyde %55.0" olarak vermiştir. "Ataerkil geniş aile için büyük kentte %4.6, kentte %9.5, kasabada %20, köyde %25.4" olarak saptamıştır. "Geçici geniş aile ise büyük kentte %12.4, kentte %15.0, kasabada %12.7, köyde 13.3"

olarak belirlenmiştir (39). Yukarıdaki verilere göre aile tiplerinin dağılımı Başçiftlik'te Türkiye'deki ortalama kasaba aile biçimleriyle uyuşmamaktadır. Daha çok köydeki aile biçimi oranına yakındır.

TABLO 6: Ailenin Sahip Olduđu Üye Sayısı

ÜYE SAYISI	Sayı	%
2 - 4 üye	77	38.5
5 - 7 üye	95	47.5
8 - 10 üye	28	14.0
TOPLAM	200	100.0

### 2.2.2. Ailenin Sahip Olduđu Üye Sayısı

Anketteki verilere göre Başçiftlikte ailelerdeki üye sayısı %47.5 oranla 5-7 birey arasında yoğunlaşmaktadır. 2-4 üyeli ailelerin oranı %38.5'dir. 8-10 üyeli ailelerin oranı ise %14.0'de kalmaktadır.

Başçiftlik ailelerin ortalama olarak sahip oldukları üye sayısının 5-4 olduđu görülmektedir. Türkiye'deki aile üye sayısının ortalama %6.6 olduđu göz önünde bulundurulursa bu Başçiftlikteki ailelerin ortalama birey sayısının Türkiye ortalamasından daha düşük olduğunu söyleyebiliriz (Bkz. s.24 2 Nolu tab.). Buradan Başçiftlikte aile yapısının çoğunlukla çekirdek aileden oluştuğunu söyleyebiliriz.

Serim Timur'un "Türkiye'de Aile Yapısı" adlı çalışmasında "Karadeniz bölgesindeki kasabalarda ortalama hane halkı genişliğini %6.2" (40) olarak saptamıştır. Hane halkı genişliği Başçiftlik'te ise %5.4'tür. Yine "Karadeniz bölgesi kentlerinde ortalama hane genişliği %4.6, köylerde %6.6" (41) olarak verilmiştir. Görüldüğü gibi Başçiftlik'te hane halkı genişliği köy ve kent hane halkı genişliğinin ortasında bulunmaktadır.

40. Y.a.g.e., s.38

41. Y.a.g.e., s.38

### 2.3. Ailenin kuruluşu

**TABLO 7: Hane Reislerinin Baba Evinden Ayrılma Sebebi**

AYRILMA SEBEBİ	Sayı	%
Kuruluştta ayrı	41	20.5
Babanın ölümü	38	19.0
Toprak yetersizliği	13	6.5
Geçim hayat zorluğu	60	30.0
Kayınvalide gelin geçimsizliği	35	17.5
Baba-oğul geçimsizliği	13	6.5
<b>TOPLAM</b>	<b>200</b>	<b>100.0</b>

#### 2.3.1. H.h.r. Baba Evinden Ayrılış Sebebi

Anketteki verilere göre hane reislerinin baba evinden ayrılma sebebi %30 ile geçim hayat zorluğu en yüksek nedeni oluşturmaktadır. Yine %19.0'da ayrılma sebebi olarak babanın ölümünü göstermektedir. Gelin kaynana geçimsizliği ise %17.5 ile üçüncü derecede ayrılma sebebi olarak gösterilmiştir. Baba-oğul geçimsizliği ise en düşük oranla %6.5'dir. Kuruluştta ayrı olanlar ise %20.5 nisbetindedir.

Başçiftlik'te hane reislerinin baba evinden ayrılma sebebi %25 ile kişisel sorunlardan kaynaklanmaktadır. (Kaynana-gelin geçimsizliği, Baba-oğul geçimsizliği) %36.5'lik ayrılma sebebi ise ekonomik nedenlere dayanmaktadır. (Toprak yetersizliği, Geçim hayat zorluğu). Yine kendiliğinden oluşan babanın ölümü (zorunlu ayrılık %19.0, kuruluştta ayrı aile oranı ise %20.5'dir."

TABLO 8: Hane Reislerinin Eşleriyle Nasıl Evlendikleri

NASIL EVLENDİKLERİ	Sayı	%
Anne ve babanın kararı ile	37	18.5
Yalnız kendi kararı ile	86	43.0
Anne-baba ve kendi kararı ile	77	38.5
TOPLAM	200	100.0

### 2.3.2. H.h.r. Eşleriyle Nasıl Evlendikleri

Anket verilerine göre Başçiftikte hane halkı reislerinin %43'ü evlilik kararını tek başlarına aldıklarını bildirmişlerdir. %38.5'i ise evlilik kararını ana-baba ve kendilerinin verdiklerini, %18.5'de yalnız ana-babalarının kararına uyduklarını belirtmişlerdir. Evlenme kararını tek başlarına alanların oranının diğerlerinden daha fazla olması evlenecek bireylerin bu konuda özgürce hareket edebildiklerini göstermektedir.

Anket uygulanan 200 kişiden 77'si evlenme kararını verirken ana-babalarının kararlarını kendi kararlarıyla birleştirmeleri demokratik aile yapısının varlığına işaret etmektedir.

Bunlara karşılık Başçiftlik'te yalnız ana-baba kararıyla evlilik yapanların sayısının azlığı evlenmeye ön gelen uygulamaların kısıtlandığını göstermektedir. Başçiftlik'te hane reislerinin evlenmedeki karar tercihinde çeşitlilik bulunmaktadır. Hem görücü usulüyle evlenmelerin bulunduğu ve hemde kendi kararlarıyla tercih yapabildikleri görülmektedir.

Türkiye'de evlilik kararı ve eş seçimi konusunda evlenecek kız ve erkek adaylardan ziyade ebeveynlerin etkili olduğunu görüyoruz. Serim Timur'un "Türkiye'de Aile Yapısı" adlı eserinde "Türkiye'de tüm evliliklerin kentlerde %69.0'



unun, kasaba ve köylerde ise %67.0-72.0'sinin bu şekilde olduđu görölmektedir."(42).Başçiftlikte ise ebeveynlerin etkisi %57.0 oranında bulunmaktadır.

---

42. Serim Timur, a.g.e., s.70

TABLO 9: Hane Reislerinin Yıllık Gelir Düzeylerine Göre Dağılımı

YILLIK GELİR	Sayı	%
6 - 8 milyon	52	26.0
9 - 12 milyon	33	16.5
13 - 16 milyon	19	9.5
17 - 24 milyon	26	13.0
25 - + milyon	67	33.5
Cevap yok	3	1.5
TOPLAM	200	100.0

## 2.4.1. Hane Reislerinin Yıllık Gelir Düzeyi

Tablodan anlaşıldığına göre Başçiftlik hane reislerinin %33.5'i 25 milyon ve daha yukarı gelir grubuna dahil olmaktadır. Bunu karşılık 6-8 milyon gelire sahip olan reisleri ise %26.0 oranındadır. Yine hane reislerinin %16.5'i yıllık 9-12 milyon gelire, %13.0'ü 17-24 milyon gelire, %9.5'i de 13-16 milyon yıllık gelire sahiptir.

Yıllık gelirler bakımından hane reisleri arasındaki en yüksek gelir grubuyla en düşük gelir grubu arasındaki fark %7.5'dir. Demek ki gelirler arasında ciddi bir farklılık gözükmemektedir.

Başçiftlik'te tablo 11'de görüldüğü gibi hane reislerinin %69.5'i çiftçilik ve hem çiftçilik hem hayvancılık mesleğiyle uğraşmaktadır. Yine tablo 10'da görüldüğü gibi hane reisleri %82.0'si 10-50 dönüm arasında değişen toprağa sahiptir. Söz konusu mesleklerin toprağa bağlı olarak yapılması ve girdilerinin benzerlik göstermesi gelir dağılımını homojen bir yapıya sokmaktadır.

**TABLO 10: Ailelerin Sahip Oldukları Toprak Miktarı**

TOPRAK MİKTARI	Sayı	%
Toprağı Yok	27	13.5
10 - 50 dönüm	164	82.0
51 - 90 dönüm	8	4.0
91 - 130 dönüm	1	0.5
131 - + dönüm	-	-
<b>TOPLAM</b>	<b>200</b>	<b>100.0</b>

#### 2.4.2. Ailenin Sahip Olduğu Toprak Miktarı

Başçiftlik hane reislerinin sahip oldukları toprak miktarında çok açık bir biçimde homojen bir yapının olduğu görülmektedir. 10-50 dönüm toprağa sahip hane reisleri %82.0'yi oluşturmaktadır. Hemen arkasındanda %13.5 ile toprağa sahip olmayanlar gelmektedir. Toprağa sahip olmayanlarında babasıyla birlikte oturan hane reisleri yada başka işlerle uğraşan kimseler olduğu düşünülürse toprak dağılımının homojen olduğunu söyleyebiliriz. Zira 50 dönümden fazla toprağa sahip olan aile reislerinin oranı toplam %4.5'dir.

Türkiye'de 1950 yılından itibaren toprakların parçalanması ve bunun sonucunda işletme büyüklüklerinin küçülmesi, çiftçiye modern tarım teknolojisi uygulaması sonucunda çiftçilerimiz için toprağın daralması ve topraksızlaşma süreci başlamıştır. "Türkiye'de 1950 yılında topraksız aile sayısı %14.5 iken bu oran 1973'te %21.8'e yükselmiştir." (43). Başçiftlik'te de hane reisleri bu süreçten etkilenecek az toprağa ya da topraksızlığa mecbur olmuşlardır.

**TABLO 11: Hane Reislerinin Sahip Oldukları Mesleklere Göre Dağılımı**

MESLEKLER	Sayı	%
Çiftçilik	69	34.5
Çiftçilik ve Hayvancılık	72	36.0
Halıcılık	21	10.5
Memur	16	8.0
Serbest Meslek	7	3.5
İşsizler	14	7.0
TOPLAM	200	100.0

#### 2.4.3. H.h.r. Meslekleri

Tablodan anlaşılacağı gibi Başçiftlik'te en fazla uğraşı kazanan meslek %34.5 ile çiftçilik, hemen arkasından da %36.0 ile çiftçilik ve hayvancılık mesleği görülmektedir. Hayvancılık ve çiftçilik birbiri içinde yer almakta ve birbirine bağlı olmaktadır. Kısacası hane reislerinin %70.5'i çiftçilik ve hayvancılıkla uğraşmaktadır. Geriye kalan %29.5'inden %10.5'i halıcılık, %8.0'i memuriyet, %3.5'i de serbest meslekle uğraşmaktadır. Zaten %7.0'si de işsizdir.

Yukarıdaki meslek dalları dikkate alınırca Başçiftlik'te oturan hane reislerinin çoğunlukla çiftçilik yada çiftçilik ve hayvancılık yaptığını göstermektedir. Demekki kasabada esas uğraşı da bu alanda yoğunlaşmaktadır. Yine halıcılıkta önemli bir meslek olarak kendini göstermektedir.

TABLO 12: Hane Reislerinin Eğitim Düzeylerine Göre Dağılımı

EĞİTİM DÜZEYİ	Sayı	%
Yok	13	6.5
İlkokul	116	58.0
Orta okul	26	13.0
Lise	28	14.0
Üniversite	17	8.5
TOPLAM	200	100.0

#### 2.4.4. H.h.r. Eğitim Düzeyleri

Tabloda görüldüğü gibi hane reislerinin eğitim düzeyleri itibariyle dağılımı %58.0 ile İlkokul, %13.0 ile Ortaokul, %14.0 ile Lise, %8.5 ile de Üniversite eğitimi görmüş olanlardan oluşmaktadır. Sadece %6.5 eğitim öğretim görmemişlerden oluşmaktadır.

Hane halkı reis'lerinin eğitim düzeyine göre %93.5'i okur yazar gözükmektedir. Demek ki kasabada eğitim ve öğretime verilen önem oldukça fazladır. Hatta Türkiye genelinde ele alındığında durumun iyi olduğu muhakkaktır. Örneğin. üniversite okuma oranı Türkiye'de yaklaşık %9-10 civarında iken Başçiftlikte bu oran görüldüğü gibi %8.5'dir. Yine Lise öğrenimi ve ortaokul öğrenimi toplam %27'dir.

Başçiftlik eğitim seviyesinin Türkiye'de okullaşma oranına paralellik gösterdiği ve standartlara uygun olduğu görülmektedir.

Türkiye'de 1980 yılı itibariyle erkeklerin okuma yazma oranı %99.9 olarak görülmektedir. Bu oran Başçiftlik'te 1992 itibariyle %93.5'dir. Anket uygulanan hane reislerinin tamamı erkek olduğundan söz konusu oran Başçiftlik'teki hane reislerinin okuma yazma oranına paralellik göstermektedir.

## 2.5. Aile içi ilişkiler

TABLO 13: Ailede Otorite Örüntüsü

AİLEDE EN ÇOK KİMİN SÖZÜ GEÇER	Sayı	%
Erkeğin (Hane Reisi)	121	60.5
Hem erkeğin hem kadının	45	22.5
Aile büyüklerinin	34	17.0
TOPLAM	200	100.0

## 2.5.1. Ailede Otorite Örüntüsü

Anket verilerine göre Başçiftlik'te hane reislerinin %60.5'i aile içindeki otoritenin erkekte toplandığını %22.5'inin otoriteyi kadın ve erkeğin birlikte paylaştığını söylemektedirler. Yalnızca %17.0'si de otoriteyi aile büyüklerine vermektedir.

Başçiftlik'te ailelerin %54.5'inin çekirdek aileden oluştuğu düşünülürse otoritenin aile büyüklerinde az nisbette olması bunu doğrulamaktadır. Yine otoritenin erkekte toplanması veya kadın ve erkekte eşitçe paylaşılması aile büyüklerinin aile içindeki statüsünü belirlemektedir. Aile büyükleri otorite ölçütü olmaktan çok sadece sembolik durumdadır.

Türkiye'de aile içinde karara katılma ve karar verme konusunda erkeğin egemen olduğu görülmektedir. Örneğin: "Aile içerisinde kaç çocuk sahibi olma konusunda, kadınların %12.5'i kendilerini, %38.4'ünün birlikte, %44.6'sı erkeklerin karar verdiklerini açıklamışlardır." (44). Söz konusu oranlar karşılaştırıldığında Başçiftlik'te ailede otorite erkeğe verilmekte, karar verme konusunda hakim görülmektedir.

44. Merter Feridun, a.g.e., s.62

**TABLO 14: Hane Reislerinin Erkek Çocuklarını Evlendirirken Evlenme Kararına İlişkin Tutumları**

ERKEK ÇOCUK EVLENİRKEN KARARI KİM VERDİ	Sayı	%
Anne ile babası	15	7.5
Yalnız kendisi	95	47.5
Anne babası ve kendisi	90	45.0
<b>TOPLAM</b>	<b>200</b>	<b>100.0</b>

#### 2.5.2. Erkek Çocuğun Eş Seçimine Olan Etki

Anketteki verilere göre hane halkı reisleri erkek çocuklarının evlenmesinde kararı %7.5'ile kendilerinin vermesini istemektedir. Buna karşılık %47.5'i de yalnız kendisinin vermesi gerektiğini söylemektedirler. Geriye kalan %45.0'i de evlenme kararının ana, baba ve oğul üçlüsünün kararıyla gerçekleşmesini istemektedir.

Başçiftlikte çok az sayıda hane reisi erkek çocuklarının ana ve babanın kararı ile evlenmesine taraftarlık (%7.5), geriye kalan büyük çoğunluğu mutlaka erkek çocuğun kararını dikkate almaktadır (%92.5).

Hane halkı reislerinin büyük çoğunluğu erkek çocuklarının evlenmelerinde karar verme özgürlüğünü çocuklarına atıfta bulunarak belirtmektedirler.

**TABLO 15: Hane Reislerinin Kız Çocuklarını Evlendirirken Evlenme Kararına İlişkin Tutumları**

KIZ ÇOCUK EVLENİRKEN KARARI KİM VERDİ	Sayı	%
Anne ile babası	35	17.5
Yalnız kendisi	54	27.0
Anne babası ve kendisi	111	55.5
TOPLAM	200	100.0

### 2.5.3. Kız Çocuğun Eş Seçimine Olan Etki

Anket verilerine göre hane reisleri kız çocuklarının evlenirken kiminle evleneceğine ilişkin karara etkide %17.5 ile sadece kendilerinin etkili olmasını istemektedirler. Buna karşılık %27.0'si kararın yalnızca kızı tarafından verilmesi gerektiğini söylemektedir. %55.5'ide kararın ana, baba ve kız ile birlikte alınması gerektiğini uygun görmektedir.

Başçiftlik'te hane reisleri evlenme kararının verilmesinde kız çocuklarının erkek çocuklarına nazaran daha fazla önem vermektedir. Örneğin; Erkek çocuklarının evlenmesinde yalnız ana-babanın karar vermesi %7.5 iken kız çocukları için %17.5 olmaktadır. Kız çocuklarının yalnız kendi kararıyla evlenmesi %27.0 iken bu durum erkekler için %47.5 olmaktadır. Yine kız çocuğun evlenmeye ilişkin kararında ana, baba ve kızın birlikte karar verme oranı %55.5 iken erkeklerde bu karar verme oranı %45.0 olmakta üçlü kararın kızlar için daha önemli olduğu görülmektedir.

Anlaşılacağı gibi kız çocuğun evlenmesine ilişkin karar verme tutumu erkeklerin evlenmeye ilişkin karar verme tutumundan daha önemli görülmektedir.



## 2.6. Varsayımlarla İlgili Çapraz Tabloların Yorumları

**TABLO 16: Yıllık Gelir Düzeyi İle Sahip Olunan (Ölen Dahil) Çocuk Sayısının Karşılaştırılması**

Çocuk Sayısı (Ölen Dahil)

Gelir Düzeyi	-0-		1-2		3-4		5-6		7-8		9-10		Toplam	
	N	%	N	%	N	%	N	%	N	%	N	%	N	%
16-8 milyon	7	13.4	13	25.0	15	23.1	12	23.1	4	7.7	1	1.9	52	26.0
19-12 milyon	3	9.1	9	27.3	9	27.3	9	27.3	1	3.0	2	6.1	33	16.5
113-17 milyon	2	10.5	6	31.6	10	52.6	1	5.3	-	-	-	-	19	9.5
118-24 milyon	1	9.8	6	23.1	13	50.0	3	11.5	2	7.7	1	3.8	26	13.0
125-+ milyon	9	10.5	12	17.9	29	43.3	12	17.9	6	9.0	1	1.5	67	33.5
Cevap Yok	1	33.3	-	-	2	66.7	-	-	-	-	-	-	3	1.5
<b>TOPLAM</b>	<b>21</b>	<b>10.5</b>	<b>46</b>	<b>23.0</b>	<b>78</b>	<b>39.0</b>	<b>37</b>	<b>18.5</b>	<b>13</b>	<b>6.5</b>	<b>5</b>	<b>2.5</b>	<b>200</b>	<b>100.0</b>

$X^2 = 21.68$        $Sd = 25$        $P > 0.05$        $C = 0.31$

### 2.6.1. Gelir Düzeyi İle Çocuk Sayısı İlişkisi

Aile reislerinin gelir düzeyi ile sahip oldukları çocuk sayısının (ölenler dahil) karşılaştırılması anlamlı sonuç vermemiştir. Tablodaki verilere göre gelir düzeyi ile sahip olunan çocuk sayısı birbirini etkileyen değişkenler olarak gözükmemektedir.

Başçiftlik'te gelir düzeylerine göre sahip olunan çocuk sayısı şöyledir;

6-8 milyon yıllık gelire sahip ailelerden %25'i 1-2, %28,8'i 3-4, %23.1'i 5-6 arasında değişen sayıda çocuğa sahiptir. Bunlardan %13.4'ü ise henüz çocuk sahibi değildir. 6 çocuktan fazlaların oranı ise %9.6'dır.

9-12 milyon yıllık gelire sahip aile reislerinin ise %27.3'ü 1-2, yine %27.3'ü 3-4 ve %27.3 ü 5-6 arasında çocuğa sahiptir. %9.1'ide çocuk sahibi olamamıştır. 6'nın üzerinde çocuğu olanların oranı ise %9.1'dir.

13-17 milyon gelire sahip olanların ise %31.6'sı 1-2, %52.6'sı 3-4 arasında değişen sayıda çocuk sahibi olmuştur. Yine %10.5'i çocuk sahibi değildir.

18-24 milyonu geliri olan aile reislerinin ise

%23.1'i 1-2, %50.0'si 3-4 %11.5'ide 5-6 çocuk sahibidir. 6'nın üzerinde çocuk sahibi olanlar ise %11.5'dir.

25 milyon ve daha yukarı gelire sahip olanların ise %17.9'i 1-2, %43.3'ü 3-4, %17.9'u 5-6 arasında değişen sayıda çocuk sahibi olmuşlardır. Yine %10.5'i de çocuk edinememiştir. 6'nın üzerinde çocuk sahibi olanların oranı ise %10.5'dir.

Başçiftlikte farklı gelir düzeylerine sahip olan bütün aile reislerinin %23.0'ü 1-2 çocuk, %39.0'u 3-4 çocuk, %18.5'i ise 5-6 çocuk sahibidir. Oysa hane reislerinin ancak %6.5'i 7-8 çocuk sahibidir. Yine %10.5'i de henüz çocuk sahibi olmamıştır. Çocuk sahibi olmayan aile reisleri yeni evlenmiş, çocuğu olmasına biyolojik engeller bulunan yada henüz çocuk sahibi olmayı gerekli görmemiş kişilerdir.

Ekonomik düzeyi 6-8 milyon arasında değişen 52 hane reisinin sahip oldukları çocuk sayısı 1-6 arasında yoğunluk kazanırken aynı şekilde 9-12 milyon arasında değişen gelire sahip olan 33 aile reisininde sahip oldukları çocuk sayısı 1-6 arasında, yine gelir düzeyi 18-24 milyon arasında olan hane reislerinin çocuk sahibi olmaları 1-4 arasında yoğunlaşmaktadır. 25 milyon ve daha yukarı gelire sahip olan aile reisleri ise, 6-12 milyon gelire sahip olan aile reisleri gibi, çocuk sahipliğini 1-6 çocuk arasında sıklaştırmaktadır.

Ekonomik gelirleri itibariyle 6-12 milyon arasında değişen hane reislerinin sahip oldukları 1-6 çocuk sahipliği sıklığı ile 25 milyon ve daha yukarısına sahip olan aile reislerinin sahip olduğu çocuk sayısında 1-6 arasında sıklaşmaktadır.

Kısaca ekonomik gelir düzeyleri düşük ve yüksek olanlarda sahip olunan çocuk sıklığı benzerlik gösterirken,

yıllık gelirleri 12-25 milyon arasında kalan aile reislerinde bu sıklık 1-4 çocuk sayısına isabet etmektedir.

Sonuç olarak Başçiftlikte sahip olunan çocuk sayısı ile ekonomik düzey arasındaki ilişki, geliri düşük ve yüksek olanlarda daha fazla orta gelir düzeyinde olanlarda ise daha azdır. Demek ki gelir düzeyi ile sahip olunan çocuk sayısı arasında önemli bir ilişki görülmemektedir. Çocuk sahipliğinde ekonominin dışında başka faktörlerin daha etkili olduğu görülmektedir.



**TABLO 17: Yıllık Gelir Düzeyi İle Hanede Bulunan Üye Sayısı Arasındaki İlişki**

Gelir Düzeyi	Hanede Bulunan Üye Sayısı							
	2-4		5-7		8-10		Toplam	
	N	%	N	%	N	%	N	%
6-8 milyon	22	42.3	23	44.2	7	13.4	52	26.0
9-12 milyon	19	57.6	11	33.3	3	9.1	33	16.5
13-16 milyon	4	21.1	13	68.4	2	10.5	19	9.5
17-24 milyon	12	46.2	14	53.8	-	-	26	13.0
25+ milyon	20	29.9	32	47.8	15	22.4	67	33.5
Cevap Yok	-	-	2	66.7	1	33.3	3	1.5
<b>TOPLAM</b>	<b>77</b>	<b>38.5</b>	<b>95</b>	<b>47.5</b>	<b>28</b>	<b>14.0</b>	<b>200</b>	<b>100.0</b>

$$X^2 = 19.88 \quad Sd = 10 \quad P < 0.05 \quad C = 0.29$$

### 2.6.2. Gelir Düzeyi, Hanede Bulunan Üye Sayısı

Başçiftlikte hane reislerinin yıllık gelir düzeyi ile hanede bulunan üye sayısı arasındaki ilişki anlamlı bulunmuştur.

Başçiftlik gelir düzeyi 6-8 milyon arasında bulunan hane reislerinden %44.2'si 5-7 arasında, %42.3'ü 2-4 arasında, %13.4'ü 8-10 arasında değişen sayıda üye ile birlikte yaşamaktadır. Buna karşılık yıllık gelir düzeyi 9-12 milyon arasında bulunan hane reislerinden %57.6'sı 2-4 arasında %33.3'ü 5-7 arasında %9.1'i de 8-10 arasında değişen sayıda üye ile birlikte yaşamaktadırlar.

Yıllık gelir düzeyi 13-17 milyon olan hane reislerinden %68.4'ü 5-7 arasında %21.1'i 2-4 arasında %10.5'i de 8-10 arasında değişen sayıda üye ile birlikte kalmaktadır. Yine yıllık geliri 18-24 milyon arasında bulunan hane reislerinden %53.8'i 5-7 arasında %46.2'si de 2-4 arasında değişen sayıda üye ile barınmaktadır.

25 milyon ve üzerinde gelir düzeyinde bulunan hane reisleri ise %47.8 ile 5-7 arasında %29.9'u 2-4 arasında %22.4'ü de 8-10 arasında değişen sayıda üye ile birlikte

yaşamaktadırlar.

Başçiftlikte bütün gelir gruplarında ailelerin %47.5'i 5-7 arasında, %38.5'i 2-4 arasında, %14.0'ü de 8-10 arasında deęişen sayıda üyeye sahiptir.

Sonuç olarak hane reislerinin yıllık gelir düzeyleri ile hanede bulunan üye sayısı arasında azda olsa bir ilişkinin bulunduğu görülmektedir.



**TABLO 18: Yıllık Gelir Düzeyi İle Aile Tipi Arasındaki İlişki**

**Aile Tipi**

Gelir Düzeyi	Çekirdek Aile		Ataerkil Geniş Aile		Geçici Geniş Aile		Toplam	
	N	%	N	%	N	%	N	%
6-8 milyon	28	53.8	16	30.8	8	15.4	52	26.0
9-12 milyon	16	48.5	11	33.3	6	18.2	33	16.5
13-17 milyon	7	36.8	8	42.1	4	21.1	19	9.5
18-24 milyon	19	73.1	4	15.4	3	11.5	26	13.0
25+ milyon	37	55.2	19	28.4	11	16.4	67	33.5
Cevap Yok	2	66.7	-	-	1	33.3	3	1.5
<b>TOPLAM</b>	<b>109</b>	<b>54.5</b>	<b>58</b>	<b>29.0</b>	<b>33</b>	<b>16.5</b>	<b>200</b>	<b>100.0</b>

$$X^2 = 8.21 \quad Sd = 10 \quad P > 0.05 \quad C = 0.19$$

**2.6.3. Gelir Düzeyi, Aile Tipi İlişkisi**

Başçiftlik'te ankete katılan hane reislerinin yıllık gelir düzeyi ile aile tipi arasında anlamlı bir ilişki bulunamamıştır.

Yıllık gelir düzeyi 6-8 milyon arasında bulunan hane reislerinin %53.8'i çekirdek, %30.8'i ata-erkil geniş aile, %15.4'ü geçici geniş aile tipi içinde yer almaktadır. Yine 9-12 milyon yıllık gelire sahip hane reislerinin %48.5'i çekirdek aile, %33.3 ataerkil geniş aile, %18.2'si geçici geniş aile içinde bulunmaktadır.

13-17 milyon arasında yıllık gelire sahip olan hane reisleri ise %42.1 ile ataerkil geniş aileyi, %36.8 ile çekirdek aileyi, %21.1 ile geçici geniş aileyi oluşturmaktadır.

Yıllık gelir düzeyi 18-24 milyon arasında bulunan hane reisleri ise %73.1 ile çekirdek aile içinde %15.4 ile ataerkil geniş aile, %11.1 ile geçici geniş aile içinde bulunmaktadır.

25 milyon ve daha yukarı gelir düzeyinde bulunan hane reisleri ise %55.2 ile çekirdek aileyi, %28.4 ile ata-

erkil geniş aileyi, %16.4 ile geçici geniş aileyi oluşturmaktadır.

Başçiftlikte bütün gelir gruplarında ise hane reislerinin %54.5'i yani yarıdan fazlası çekirdek aile %29.0'ı ataerkil geniş aile, %16.5'i de geçici geniş aile içinde yer almaktadır. Yani Başçiftlikte aile tiplerinde en çok görülen çekirdek ailedir. Arkasından ataerkil geniş aile ve geçici geniş aile tipi gelmektedir.

Yukarıda belirttiğimiz gibi hane reislerinin yıllık gelir düzeyleri ile aile tipi arasındaki ilişki anlamlı bulunmamıştır. Bu da Başçiftlikte aile tipini belirleyen faktörün sadece gelir düzeyi olmadığı daha bir çok faktörün Örneğin;Eğitim, ahlâk, gelenek, din v.b. gibi toplumsal kurum ve kavramların etkili olduğunu ortaya çıkarmaktadır.

**TABLO 19: Yıllık Gelir Düzeyi ile Ailede Otorite Sahibi Olma Arasındaki İlişki**

**Ailede Otorite Örüntüsü**

Gelir Düzeyi	Erkek		Aile Büyüğü		Erk. ve Kadın		Top	
	N	%	N	%	N	%	N	%
6-8 milyon	30	57.7	7	13.5	15	28.8	52	26.0
9-12 milyon	18	54.5	3	9.1	12	36.4	33	16.5
13-16 milyon	10	52.6	8	42.1	1	5.3	19	9.5
17-24 milyon	18	69.2	3	11.5	5	19.2	26	13.0
25+ milyon	44	65.7	12	17.9	11	16.4	67	33.5
Cevap Yok	2	66.6	-	-	1	33.3	3	1.5
<b>TOPLAM</b>	<b>133</b>	<b>66.5</b>	<b>46</b>	<b>23.0</b>	<b>21</b>	<b>10.5</b>	<b>200</b>	<b>100.0</b>

$$X^2 = 32.44 \quad Sd = 10 \quad P < 0.05 \quad C = 0.46$$

**2.6.4. Gelir Düzeyi ile Ailede Otorite Örüntüsü**

Hane reislerinin yıllık gelir düzeyleri ile aile otoritesi arasında anlamlı bir ilişki bulunmaktadır.

Başçiftlik'te ailede yıllık gelir düzeyi 6-8 milyon arasında bulunan hane reislerinin %57.7'si otoriteyi erkeğe verirken %28.8'i erkek ve kadını %13.5'i de aile büyüklerine vermektedir. Yine yıllık gelir düzeyi 9-12 milyon arasında bulunan hane reisleri otoriyeti %54.5 ile erkeğe %36.4 ile erkek ve kadına %9.1'i de aile büyüklerine vermektedir.

Gelir düzeyi 13-16 milyon arasında bulunan hane reisleri ise %52.6 ile otoriteyi erkeğe %42.1 ile aile büyüklerine %5.3'ü de erkek ve kadına bırakmaktadır. Yine yıllık gelir düzeyi 17-24 milyon arasında bulunanların %69.2'si otoriteyi erkeğe %19.2'si kadın ve erkeğe, %11.5'i aile büyüklerine vermektedir.

25 milyon ve daha yukarı gelire sahip hane reislerinin otoriteyi %65.7 ile erkeğe %19.7 ile aile büyüklerine %16.4'ü kadın ve erkeğe bırakmaktadır.

Gelir düzeyi ne olursa olsun hane reislerinin tümü



içinde %66.5'i otoriteyi erkeğe %10.5'i kadın ve erkeğe %23.0'ü aile büyüklerine vermektedir.

Gelir düzeyi ile otorite örüntüsü arasındaki ilişkiye baktığımızda, gelir düzeyi çok düşük olan hane reisleri ile gelir düzeyi yüksek olan hane reisleri otoriteyi erkeğe veya kadın ve erkeğe verirken orta düzeyde gelir sahibi olanlar ise otoriteyi aile büyüklerine vermektedir.

Aile içinde otoritenin daha çok erkekte bulunması bunu takiben kadın ve erkeğin ortaklaşa paylaşılmasıyla kullanılması, çok az nisbette de aile büyüklerine verilmesi kasabada aile içindeki otoritenin kullanımını belirlemektedir. Kasabada aile içindeki otoritenin dağılımı ne köydeki gibi tamamen erkeğe ne de kentdeki gibi çoğunlukla kadın ve erkek arasında paylaşımındadır.

Bu sonuçlar itibariyle söz konusu varsayımımız doğrulanmaktadır. Hane reislerinin yıllık gelir düzeyi farklılaştıkça ailede otorite kullanımı da farklılaşmaktadır.

**TABLO 20: Yıllık Gelir Düzeyi İle Erkek Çocuğun Evlenmesinde Evlilik Kararına İlişkin Tutumlar Arasındaki İlişki**

**Erkek Çocuğun Evlenmesinde Kararı Vermeye İlişkin Tutumlar**

Gelir Düzeyi	Anne Baba		Yalnız Kendi		Ana-Baba-Kendi		Top	
	N	%	N	%	N	%	N	%
6-8 milyon	5	9.6	24	46.2	23	44.2	52	26.0
9-12 milyon	2	6.1	16	48.5	15	45.5	33	16.5
13-16 milyon	2	10.5	13	68.4	4	21.1	19	9.5
17-24 milyon	3	11.5	8	30.8	15	57.7	26	13.0
25+ milyon	2	3.0	32	47.8	33	49.3	67	33.5
Cevap Yok	1	33.3	2	66.7	-	-	3	1.5
<b>TOPLAM</b>	<b>15</b>	<b>7.5</b>	<b>95</b>	<b>47.5</b>	<b>90</b>	<b>45.0</b>	<b>200</b>	<b>100.0</b>

$$X^2 = 9.9 \quad Sd = 10 \quad P > 0.05 \quad C = 0.68$$

#### 2.6.5. Gelir Düzeyi, Erkek Çocuğun Evlilik Kararı

Hane reislerinin yıllık gelir düzeyi ile erkek çocuğun evlenirken evlilik kararına ilişkin tutumları arasında anlamlı bir ilişki bulunmamaktadır.

Başçiftlikte yıllık gelir düzeyi 6-8 milyon arasında değişen hane reislerinin %46.2'si evlenme kararını yalnızca erkek çocuğunun, %44.2'sinin kendisiyle birlikte ana ve babasının %9.6'sı da yalnızca ebeveynler tarafından alınması gerektiğini savunmaktadırlar.

9-12 milyon yıllık gelire sahip olan hane reislerinin ise %6.1'i kararın ana-baba tarafından verilmesini %48.5'i kararın kendisince verilmesi gerektiğini yine %45.5'i kararın kendisiyle birlikte ana ve babasının vermesi gerektiğini söylemektedir.

Yıllık gelir düzeyi 13-17 milyon arasında bulunan hane reisleri ise erkek çocukların evlenme kararında %10.5'le Ana ve babayı yetkili görmektedir. Buna karşılık %68.4'ü yalnızca çocuklarını yetkili görmekte %21.1'i de çocuklarıyla birlikte kendilerini yetkili görmektedir.

17-24 milyon arasında deęişen miktarda yıllık gelire sahip olan hane reisleri de erkek çocuęun evlenme kararında %30.8 ile çocuklarının, %50.7'si ile ana-baba ve çocuklarının, %10.5 ile de sadece kendilerinin yetkili olduğunu söylemektedirler.

25 milyon ve üzerinde yıllık gelire sahip olan hane reisleri ise karar merci olarak %49.3 ile çocuęuyla birlikte ana ve babayı %47.8 ile de çocuklarını, %3.0 ile ana ve babayı görmektedirler.

Bütün gelir gruplarında ise Başçiftlik'te hane reisleri %47.5 ile çocuklarını evlenme kararında serbest bırakmaktadır. Buna karşılık %45'i ise kendileriyle birlikte ana ve babasında etkili olmasını savunmaktadır. %7.5'lik bir grupta yalnızca ebeveynlerin yetkili olduğunu savunmaktadır.

Bütün bunlara karşılık Başçiftlik'te erkek çocukların evlenme kararına ilişkin tutumalarda hane reisleri gelir düzeyleri ne olursa olsun benzer yanıtlar vermektedir. Demek ki söz konusu tutumun belirlenmesinde, yıllık gelir düzeyi tek başına bir faktör olamamaktadır. Bu tutumu etkileyen dięer bir çok faktör bulunmaktadır.

**TABLO 21: Yıllık Gelir Düzeyi İle Kız Çocuğunun Evlenmesinde Evlilik Kararına İlişkin Tutumlar Arasındaki İlişki**

**Kız Çocuğun Evlenmesinde Karar Vermeye İlişkin Tutumlar**

Gelir Düzeyi	Anne Baba		Yalnız Kendi		Ana-Baba-Kendi		Top	
	N	%	N	%	N	%	N	%
6-8 milyon	11	21.2	15	28.8	26	50.0	52	26.0
9-12 milyon	11	33.3	9	27.3	13	39.4	33	16.5
13-16 milyon	2	10.5	7	36.8	10	52.6	19	9.5
17-24 milyon	4	15.3	6	23.1	16	61.5	26	13.0
25-+ milyon	7	10.5	17	25.4	43	62.2	67	33.5
Cevap Yok	-	-	-	-	3	100.0	3	1.5
<b>TOPLAM</b>	<b>35</b>	<b>17.5</b>	<b>54</b>	<b>27.0</b>	<b>111</b>	<b>55.5</b>	<b>200</b>	<b>100.0</b>

$X^2 = 13.85$        $Sd = 10$        $P > 0.05$        $C = 0.25$

#### 2.6.6. Gelir Düzeyi, Kız Çocuğun Evlilik Kararı

Başçiftlik'te hane reislerinin yıllık gelir düzeyi ile kız çocuklarının evlenmesinde karar vermeye ilişkin tutumlar arasındaki ilişki anlamlı bulunmamaktadır.

Yıllık gelir düzeyi 6-8 milyon arasında değişen hane reislerinin %50'si kız çocuklarının evlenmesinde çocuklarıyla birlikte ebeveynlerinde karara katılmalarını istemektedir. Buna karşılık %28.8'i çocuklarının yalnız başına karar vermeleri gerektiğini %21.2'si de yalnız ebeveynlerin karar vermeleri gerektiğini savunmaktadır.

9-12 milyon arasında yıllık gelir düzeyinde bulunan hane reislerinden %39.4'ü çocuklarıyla birlikte kendilerinin karara katılımını isterken %27.3'ü yalnızca çocuklarının karar vermesi gerektiğini %33.3'ü de yalnızca ebeveynlerin karar vermesini istemektedir.

Yıllık gelir düzeyi 13-16 milyon olan hane reisleri ise %52.6 ile kararın kendileriyle çocuklarının birlikte verilmesi gerektiğini, %36.8'i ise yalnız çocuklarının karar vermesi gerektiğini %10.5'i ise yalnızca ebeveynlerin

karar vermesi gerektiğini savunmaktadır.

Yıllık gelir düzeyi 17-24 milyon arasında bulunan hane reislerinin ise %61.5'i kararın ana-baba ve çocukları arasında alınması gerektiğini, %23.1'i yalnızca çocuklarının karar vermesi gerektiğini, %15.2'si de ebeveynlerin karar vermesini gerektiğini savunmaktadır.

25 milyon ve daha fazla gelir düzeyinde bulunan hane reislerinden %62.2'si kararı ebeveynleriyle çocukların birlikte vermesi gerektiğini söylemektedir. Yine %25.4'ü kararı çocuklarının tek başına vermesi gerektiğini, %10.5'i de yalnız ebeveynlerin karar vermesi gerektiğini savunmaktadır.

Başçiftlik'te gelir düzeyi ne olursa olsun hane reislerinin yarısından fazlası %55.5'i kız çocuklarının evlenmesinde kararın ebeveynler ile çocuk arasında ortaklaşa alınması gerektiğini savunmaktadır. Buna karşılık %27'si kararın yalnızca çocukları tarafından verilmesini istemektedir. %17.5'i de kararı yalnızca ebeveynlere bırakmaktadır.

Kız çocuğun evlenmesinde karar vermeye ilişkin tutumlar ile erkek çocuğun evlenmesine ilişkin tutumlarda çok belirgin olmamakla birlikte bazı farklılıkların olduğu görülmektedir. Evlenmeye ilişkin karar sürecinde yalnız başına karar verme tercihi erkek çocuklarda %47.5 iken bu durum kız çocuklarında %27.5'dir. Yalnız anne ve babanın kararı ise kız çocukları için %17.5 iken erkek çocuklar için %7.5'dir.

Sonuç olarak Başçiftlik'te hane reislerin sahip oldukları yıllık gelirler düzeyi ne olursa olsun kız çocuklarının evlenmesine ilişkin karar verme davranışında ekonomik düzey yalnız başına belirleyici değildir. Söz konusu karar alma tutumunda ekonomik gelir düzeyi ile birlikte diğer toplumsal kurum ve kavramlarda etkili olmaktadır.

**TABLO 22: Yıllık Gelir Düzeyi ile Erkek Çocuğun Evlenmeden Önce Evleneceği Kız ile Görüşüp-Tanışmasına İlişkin Tutumlar Arasındanki İlişki**

Erkek Çocuğun Evlenmeden Önce Evleneceği Kız ile Görüşüp-Tanışmasına İlişkin Tutumlar

Gelir Düzeyi	Normal	İyi	Kötü	Top
16-8 milyon	31   59.6	16   30.8	5   9.6	52   26.0
19-12 milyon	20   60.6	9   27.3	4   12.1	33   16.5
13-16 milyon	13   68.4	6   31.6	-   -	19   9.5
17-24 milyon	22   84.6	4   15.4	-   -	26   13.0
25-+ milyon	45   67.2	11   16.4	11   16.4	67   33.5
Cevap Yok	2   66.6	-   -	1   33.3	3   1.5
TOPLAM	133   66.5	46   23.0	21   10.5	200   100.0

$X^2 = 15.25$      $Sd = 10$      $P > 0.05$      $C = 0.26$

#### 2.6.7. Gelir Düzeyi, Erkek Çocuğun Evleneceği Kız ile Görüşüp Tanışmasına İlişkin Tutumlar

Başgıftlık'te hane reislerinin yıllık gelir düzeyi ile erkek çocuğun evlenmeden önce evleneceği kız ile görüşüp-tanışmasına ilişkin tutumlar arasında anlamlı bir ilişki bulunmamaktadır.

Yıllık gelir düzeyi 6-8 milyon arasında bulunan hane reislerinden %59.6'sı erkek çocuklarının evlenmeden önce evleneceği kız ile görüşüp-tanışmasını normal, %30.8'i iyi, %9.6'sı kötü karşılamaktadır. Yine gelir düzeyi 9-12 milyon arasında bulunan hane reislerinden %60.6'sı söz konusu tutumlarında normal, %27.3'ü iyi, %12.1'de kötü ifadesini kullanmıştır.

13-16 milyon arasında gelire sahip olan hane reisleri ise söz konusu tutumlarını %68.4 ile normal, %31.6 ile iyi olarak ifade etmektedir. Bu gelir grubunda kötü olduğu ifade edene rastlanmamaktadır.

17-24 milyon arasında yıllık gelire sahip olan hane reislerinin ise %84.6'sı söz konusu tutumunu normal, %15.4'ü de iyi olarak ifade etmiştir. Yine bu gelir grubunda

kötü karşılayana rastlanmamaktadır.

Gelir düzeyi 25 milyon üzerinde bulunan hane reisleri ise erkek çocuklarının evleneceği kız ile görüşüp-tanışmasını %67.2 ile normal, %16.4'ü iyi, %16.4 ile kötü karşılamaktadır.

Başçiftlik'te hane reisleri, gelir düzeyi ne olursa olsun hepsi de erkek çocuklarının evleneceği kız ile görüşüp-tanışmasını %60.6'sı normal karşılamakta, %23.0'ü de iyi karşılamaktadır. Buna karşılık sadece %10.5'i de kötü karşılamaktadır. Hane reislerinin çoğunluğu (yaklaşık %85'i) erkek çocuklarının evlenmesine ön gelen bu uygulamayı olumlu karşılarken, kız çocukları için aynı nisbette olumlu karşılamamaktadır.

Bu sonuçlar itibariyle varsayımımız yanlışlanmaktadır. Yani hane reislerinin yıllık gelir düzeyi yükseldikçe erkek çocukların evlenmeden önce evleneceği kız ile görüşüp-tanışmasına ilişkin tutumlarda hoşgörü oranında ciddi bir farklılık görülmemektedir.

**TABLO 23: Yıllık gelir düzeyi ile kız çocuklarının evlenmeden önce evleneceği erkek ile görüşüp-tanışmasına ilişkin tutumların karşılaştırılması**

**Kız Çocuğun Evlenmeden Önce Evleneceği Erkek ile Görüşüp-Tanışmasına İlişkin Tutumlar**

Gelir Düzeyi	Normal	İyi	Kötü	Top
6-8 milyon	12   23.1	14   26.9	26   50.0	52   26.0
9-12 milyon	9   27.3	7   21.2	17   51.5	33   16.5
13-16 milyon	10   52.6	1   5.3	8   42.1	19   9.5
17-24 milyon	10   38.4	4   15.4	12   46.2	26   13.0
25+ milyon	35   52.3	4   6.0	28   41.8	67   33.5
Cevap Yok	2   66.6	-	1   33.3	3   1.5
TOPLAM	78   39.0	30   15.0	92   46.0	200   100.0

$X^2 = 17.50$        $Sd = 10$        $P > 0.05$        $C = 0.28$

**2.6.8. Gelir Düzeyi, Kız Çocuğun Evleneceği Erkek İle Görüşüp-Tanışmasına İlişkin Tutumlar**

Başçiftlik'te hane reislerinin yıllık gelir düzeyi ile kız çocukların evleneceği erkek ile görüşüp-tanışmasına ilişkin tutum arasında anlamlı bir ilişki bulunmamaktadır.

Yıllık gelir düzeyi 6-8 milyon arasında bulunan hane reislerinden %50'si söz konusu tutumunu kötü, %26.9'u iyi, %23.1'i normal karşılığı şeklinde ifade etmektedir. Buna karşılık yıllık gelir düzeyi 9-12 milyon olan hane reisleri ise söz konusu tutumlarını %51.5 ile kötü, %27.3 ile normal, %21.2 ile iyi, biçiminde belirtmektedir.

13-16 milyon yıllık gelire sahip olan hane reisleri ise tutumlarını %52.6 ile normal %42.1 ile kötü %5.3 ile iyi olarak ifade etmişlerdir. Yine 17-24 milyon yıllık gelire sahip olan hane reisleri tutumlarında %46.2 ile kötü, %38.4 ile normal, %15.4 ile iyi ifadelerini kullanmışlardır.

25 milyon ve daha fazla gelire sahip hane reisleri ise söz konusu tutumlarında %52.3 ile iyi, %41.8 ile kötü %6.0 ile iyi yanıtını vermiştir.



Tüm gelir gruplarında ise hane reislerinin %46'sı kız çocuklarının evleneceği erkek ile görüşüp-tanışmasını kötü bulurken %39.0'u normal karşılamakla %15.0'i de iyi görmektedir.

Başçiftlikte hane reislerinin gelirleri arttıkça söz konusu tutumlarında kötü karşılama eğilimi nisbeten azalmakla birlikte, normal ve iyi karşılama eğilimi azda olsa artış göstermektedir. Benzer tutum erkek çocuklara karşı daha değişik görülmektedir. Evlenmeye ön gelen uygulamalardan erkek çocuklar daha fazla yararlanabilirken, kız çocukları bu hakdan daha az yararlanmaktadır.

Türkiye'nin toplumsal yapı özelliği içinde erkek çocuğa tanınan geniş özgürlükler aynı biçimde Başçiftlik'te de tanınmakta, kız çocuğuna karşı uygulanan sınırlı özgürlük Başçiftlik'tede sınırlı görülmektedir.

Başçiftlik'te kız çocuklar için evlenmeye ön gelen görüşme ve tanışma uygulaması hane reisleri tarafından %54.0 nisbetinde olumlu %46.0 nisbetinde olumsuz bulunmaktadır.

Bu sonuçlar itibariyle varsayımımız doğrulanmamaktadır. Yani Başçiftlik'te gelir düzeyi yükseldikçe kız çocuğun evlenmeden önce evleneceği erkek ile görüşüp-tanışmasına ilişkin tutumlar normal ve iyi yönde esneklik göstermemektedir.

**TABLO 24: Yıllık Gelir Düzeyi İle Erkek Çocuklarını Okutmaya İlişkin Tutumların Karşılaştırılması**

Erkek Çocuklarını Okutmaya  
İlişkin Tutumlar

Gelir Düzeyi	Lise		Üniver.		Toplam	
	N	%	N	%	N	%
6-8 milyon	11	21.2	41	78.8	52	26.0
9-12 milyon	7	21.2	26	78.8	33	16.5
13-16 milyon	2	10.5	17	89.5	19	9.5
17-24 milyon	4	15.4	22	84.6	26	13.0
25-+ milyon	5	9.5	62	90.5	67	33.5
Cevap Yok	-	-	3	100.0	3	1.5
<b>TOPLAM</b>	<b>29</b>	<b>14.5</b>	<b>171</b>	<b>85.5</b>	<b>200</b>	<b>100.0</b>

$$X^2 = 7.2 \quad Sd = 5 \quad P > 0.05 \quad C = 0.18$$

**2.6.9. Gelir Düzeyi Erkek Çocukları Okutma İsteği**

Başçiftlik'te hane reislerinin yıllık gelir düzeyi ile erkek çocukları okutmaya ilişkin tutumlar arasındaki ilişki anlamlı sonuç vermemiştir.

Yıllık gelir düzeyi 6-8 milyon arasında bulunan hane reislerinden %78.8'i erkek çocuğu için üniversite eğitimini %21.2'si lise eğitimini uygun görmektedir. Bunlardan ilk ve orta okulu yeterli görene rastlanmamıştır.

Gelir düzeyi 9-12 milyon olan hane reislerinden %78.8'i üniversiteyi %21.2'si liseyi uygun görmektedir. İlk ve orta okul isteyenlere rastlanmamaktadır. Yine yıllık gelirleri 13-16 milyon olan hane reislerinin %89.5'i üniversite %10.5 lise eğitimini erkek çocuklar için uygun görmekte olup ilk ve orta okul isteyenlere rastlanmamaktadır.

Gelir düzeyi 17-24 milyon arasında bulunan hane reisleri ise erkek çocukları için %84.6'sı üniversite, %15.4'ü de lise eğitimini uygun görmektedir.

25 milyon ve daha fazla gelir düzeyine sahip hane reisleri ise %90.5 ile üniversite, %9.5 ile lise eğitimini

erkek çocuklar için uygun görmektedir.

Yıllık gelir düzeyi ne olursa olsun hane reislerinin %85.5'i erkek çocukları için üniversite eğitimini uygun %14.5'i de lise eğitimini uygun görmektedir. İlk ve orta okul eğitimi ise kesinlikle yeterli bulunmamaktadır.

Başçiftlikte erkek çocukların okutulmasına ilişkin tutumların büyük çoğunlukla üniversite düzeyinde istenmesinde gelirden çok başka faktörlerin etkisi olduğu anlaşılmaktadır. Bunların başında da halen günümüzde toprağın parçalanması, yeni iş arayışları, daha kültürlü bireyler olabilme vb. gibi faktörler okumaya olan ilgiyi artırmaktadır.



**TABLO 25: Yıllık Gelir Düzeyi İle Kız Çocuklarını Okutmaya İlişkin Tutumların Karşılaştırılması**

**Kız Çocuklarını Okutmaya İlişkin Tutumlar**

Gelir Düzeyi	İlkokul		Ortaokul		Lise		Üniver.		Toplam	
	N	%	N	%	N	%	N	%	N	%
6-8 milyon	15	28.8	4	7.7	17	32.7	16	30.8	52	26.0
9-12 milyon	12	36.3	3	9.1	7	21.2	11	33.3	33	16.5
13-16 milyon	4	21.1	2	10.5	3	15.8	10	52.6	19	9.5
17-24 milyon	11	42.3	6	23.1	2	7.7	7	26.9	26	13.0
25+ milyon	17	25.4	10	14.9	14	20.9	26	38.8	67	33.5
Cevap Yok	-	-	1	33.3	-	-	2	66.7	3	1.5
<b>TOPLAM</b>	<b>59</b>	<b>29.5</b>	<b>26</b>	<b>13.0</b>	<b>43</b>	<b>21.5</b>	<b>72</b>	<b>36.0</b>	<b>200</b>	<b>100.0</b>

$$X^2 = 18.08 \quad Sd = 15 \quad P > 0.05 \quad C = 0.28$$

**2.6.10. Gelir Düzeyi, Kız Çocukları Okutma İsteği Başçiftlik'te hane reislerinin yıllık gelir düzeyi**

ile kız çocuklarını okutmaya ilişkin tutumlar arasında anlamlı bir ilişki bulunamamıştır.

Yıllık gelir düzeyi 6-8 milyon arasında bulunan hane reislerinin %32.7'si kız çocuklarının lise eğitimi görmelerini, %30.8'i de üniversite eğitimi görmelerini istemektedir. İlk ve ortaokul eğitimiyle yetinenler ise %36.5'dir.

9-12 milyon gelire sahip hane reislerinin ise %33.3 kız çocukları için üniversite eğitimini, %21.2'si de lise eğitimini uygun görmektedir. %45.4'ü de ilk ve ortaokulu uygun görmektedir.

Yıllık geliri 13-16 milyon olan hane reisleri ise kız çocuklarının eğitiminde %52.6 ile üniversiteyi, %15.8'i de liseyi, %31.6'sı da ilk ve ortaokulu yeterli görmektedir. Aynı şekilde yıllık geliri 17-24 milyon arasında bulunan hane reisleri de kız çocukları için %26.9 ile üniversiteyi, %7.7 ile liseyi uygun görürken, %65.4'ü ilk ve ortaokul eğitimini yeterli görmektedir.

25 milyon ve daha yukarı yıllık gelire sahip hane reisleri kız çocukları için %38.8 ile üniversite, %20.9 ile

lise ve %40.3 ile ilk ve orta okul eğitimini uygun görmekte-  
dir.

Yıllık gelir düzeyi ne olursa olsun hane reisleri-  
nin %36.0'sı kız çocukları için üniversite eğitimini, %21.5'  
i lise eğitimini, %42.5'i de ilk ve orta okul eğitimini uy-  
gun görmektedir.

Tablodanda anlaşıldığı gibi hane reislerinin yıl-  
lık gelir düzeyleri ne olursa olsun kız çocuklarını okutmaya  
ilişkin tutumlarında belirgin bir fark görülmemektedir.  
Örneğin; Yıllık geliri 13-16 milyon arasında bulunan hane  
reisleri %52.6 ile üniversite eğitimini uygun görürken  
yıllık geliri 25 milyonun üzerinde bulunan hane reisleri  
%38.8 nisbetinde üniversite eğitimini uygun görmektedir.  
Demek ki gelir düzeyi ile kız çocuklarını okutmaya ilişkin  
tutumlar birbirlerine çok az bağımlıdır.

Başçiftlik'te hane reislerinin kız çocuklarını  
okutmaya ilişkin tutumlarda gelir düzeyinden çok değer yar-  
gıları, beklentiler içinde bulunulan diğer toplumsal kültür  
özellikleri daha çok etkili olmaktadır.

24 ve 25'inci tablolardaki verilerden anlaşıldığı  
gibi kız çocuklarını okumaya ilişkin tutumlar ile erkek ço-  
cukları okutmaya ilişkin tutumlar arasında belirgin bir fark  
görülmemektedir. Tüm gelir gruplarında kız çocuklarının oku-  
tulmasında ilk ve ortaokul eğitimini yeterli görenlerin ora-  
nı %33.0 iken, bu oran erkek çocuklar için söz konusu oldu-  
ğunda sıfıra (0) düşmektedir. Üniversite eğitiminde ise kız  
çocukları için söz konusu tutum %36.0 iken, erkeklerde %85.5  
olarak görülmektedir. Erkek çocukların çoğunlukla üniversite  
eğitimi alması istendiği için, düşen lise eğitimi düzeyi  
(%17.1), kızlarda (%20.5) yüksek gözükmekle birlikte bu da  
aslında kız çocuklarını okutmaya ilişkin tutumlarda fark-  
lılığı göstermektedir.

TABLO 26: Eğitim Düzeyi Evlilik Yaşı İlişkisi

## Evllenme Yaşı

Eğitim Düzeyi	15-17	18-20	21-23	24-26	27-+	Toplam						
	N	%	N	%	N	%						
Yok	1	7.7	6	46.2	3	23.1	1	7.7	2	15.4	13	6.5
İlk okul	13	11.2	46	39.7	33	28.4	17	14.7	7	6.0	116	58.0
Orta okul	3	11.5	18	69.2	3	11.5	1	3.8	1	3.8	26	13.0
Lise	4	14.3	15	53.6	8	28.6	1	3.6	-	-	28	14.0
Üniversite	3	17.6	3	1.6	9	52.9	2	11.8	-	-	17	8.5
TOPLAM	24	12.0	88	44.0	56	28.0	22	11.0	10	5.0	200	100.0

$$X^2 = 23.76 \quad Sd = 16 \quad P > 0.05 \quad C = 0.32$$

## 2.6.11. Eğitim Düzeyi, Evlenme Yaşı İlişkisi

Başçiftlik'te hane reislerinin öğrenim düzeyi ile evlenme yaşı arasındaki ilişki, anlamlı bulunmamaktadır.

Eğitim düzeyi bakımından okur-yazar olmayanların %46.2'si 18-20 yaş grubunda, %23.1'i 21-23 yaş grubunda, %15.4'ü 27 ve daha yukarı yaş grubunda, %7.7'si 24-26 ve %7.7'si yine 15-17 yaş grubunda evlenmiştir.

İlkokul düzeyinde eğitim görmüş olan hane reislerinin %39.7'si 18-20 yaşında, %28.4'ü 21-23 yaşında, %14.7'si 24-26 yaşında, %11.2'si de 15-17 yaşında evlenmiştir.

Ortaokul düzeyinde eğitim görmüş olanların ise %69.2'si 18-20 yaşında, %11.5'i 15-17 yaşında, yine %11.5'i 21-23 yaşları arasında evlenmişlerdir. Görüldüğü gibi bu eğitim düzeyindeki hane reisleri daha çok 18-20 yaş grubunda evlenmiştir.

Lise düzeyinde eğitim gören hane reisleri ise %53.6 ile 18-20 yaşları arasında, %28.6'sı 21-23 yaşları arasında, %14.3'ü 15-17 yaşları arasında evlenmişlerdir. Yine bu eğitim düzeyindeki evlenme yaşı 18-20 yaş grubunda yoğunlaşmaktadır.

Üniversite düzeyinde eğitim gören hane reislerinin ise %52.9'u 21-23 yaş grubunda, %17.6'sı 15-17 ve %1.6'sı

18-20 yaş grubunda evlenirken yalnızca %11.8'i 24-26 yaş grubunda evlenmiştir.

Başçiftlikte lise ve ortaokul düzeyinde eğitim görenlerin evlenme yaşları 18-20 de yoğunlaşırken, üniversite eğitimi alan hane reislerinde ise 21-23 yaş grubunda yoğunlaşmaktadır. Buda gösteriyor ki eğitim düzeyi ile evlenme yaşı arasında önemli bir bağ bulunmamaktadır.

Hane reislerinin eğitim düzeyi ne olursa olsun evlenme yaşı %44.0 ile 18-20, %28 ile 21-23, %11.5 ile 15-17, %11.0 ile 24-26 yaş olarak görülmektedir. Yalnızca %5.0'ide 27 yaşın üzerinde evlenmiştir.

Eğitim düzeyi itibariyle okur-yazar olmayan, ilk okul, orta okul ve lise Eğitimi gören hane reisleri genellikle 18-20 yaş grubunda evlenirken, üniversite düzeyinde eğitim gören hane reislerinin ise evlenme yaşları 21-23 yaş grubuna yükselmektedir.

Eğitim düzeyi yükseldikçe evlenme yaşının yükselmesi beklentisi Başçiftlik'te açık ve seçik olarak görülmektedir. Bunun nedenide hane reislerinin buldukları eğitim düzeyinin altında bir eğitim düzeyinde evlenmiş olmalarından yada kasabada geleneksel olarak evlenme yaşının küçük olmasından ileri gelmektedir.

**TABLO 27: Eğitim Düzeyi İle Sahip Oldukları Çocuk Sayısı (Ölen Dahil) Arasındaki İlişki**

Çocuk Sayısı (Ölenler Dahil)

İğrenim Düzeyi	0-		1-2		3-4		5-6		7-8		9-10		Toplam	
	N	%	N	%	N	%	N	%	N	%	N	%	N	%
Yok	-	-	2	15.4	5	38.5	5	38.5	1	7.7	-	-	13	6.5
İlk okul	8	6.9	24	20.7	45	38.8	24	20.7	11	9.5	4	3.4	116	58.0
Orta okul	4	15.3	3	11.5	14	53.8	4	15.4	1	3.8	-	-	26	13.0
Lise	5	17.9	10	35.7	10	35.7	2	7.1	-	-	1	3.6	28	14.0
Üniversite	4	23.5	7	41.2	4	23.5	2	11.8	-	-	-	-	17	8.5
<b>TOPLAM</b>	<b>12</b>	<b>10.5</b>	<b>46</b>	<b>23.0</b>	<b>78</b>	<b>39.0</b>	<b>37</b>	<b>18.5</b>	<b>13</b>	<b>6.5</b>	<b>5</b>	<b>7.5</b>	<b>200</b>	<b>100.0</b>

$$X^2 = 29.2 \quad Sd = 20 \quad P > 0.05 \quad C = 0.35$$

#### 2.6.12. Eğitim Düzeyi, Çocuk Sayısı İlişkisi

Hane reislerinin eğitim düzeyi ile çocuk sayısı (ölenlerde dahil) arasındaki ilişki anlamlı bulunmamıştır.

Başçiftlikte eğitim düzeyi bakımından okur-yazar olmayan hane reislerinin, %38.5'i 3-4, yine %38.5'i 5-6, %15.4'ü 1-2, %7.7'si de 7-8 çocuk arasında değişen sayıda çocuk sahibi olmuştur.

İlkokul düzeyinde eğitim gören hane reislerinin ise %38.8'i 3-4, %20.7'si 1-2, yine %20.7'si 5-6, %9.5'i 7-8, %3.4'ü 9-10 arasında değişen sayıda çocuk sahibi olmuştur.

Ortaokul düzeyinde eğitim görmüş olan hane reislerinden %53.8'i 3-4, %15.4'ü 5-6, %11.5'i 1-2, %3.8'i 7-8 arasında değişen sayıda çocuk sahibidir.

Lise düzeyinde eğitim gören hane reislerinin ise %37.2'si 1-2, yine %35.7'si 3-4 arasında değişen sayıda çocuğa sahiptir. Yine bunların %17.9'u henüz çocuk sahibi olmamıştır.

Üniversite düzeyinde eğitim görmüş olan hane reislerinden %41.2'si 1-2, %23.5'i 3-4, %11.8 de 5-6 arasında değişen sayıda çocuk sahibidir.



Başçiftlik'te eğitim düzeyleri bakımından ilkokul düzeyinde bulunan hane reislerinden %6.9'u, ortaokul düzeyinde bulunanlardan %15.2'si, lise düzeyinde eğitim görmüş olanlardan %17.9'u, üniversite düzeyinde eğitim görmüş olanlardan %23.5'i hiç çocuk sahibi olamamıştır.

Başçiftlik'te bütün eğitim düzeylerinde hane reislerinin %39.0'u 3-4, %23'ü 1-2, %18.5'i 5-6, %6.5'i 7-8, %2.5'i 9-10 arasında değişen sayıda çocuk sahibi olmaktadır. Yine %10.5'i henüz çocuk sahibi değildir.

Bir ailenin çocuk sahibi olması ve çocuk sayısı, ailede karı-kocanın eğitim düzeyinden çok sahip olunan ahlâk, inanılan dinsel inançlar ve geçerli olan toplumsal değer yargıları v.b. faktörler tarafından belirlenmektedir.

Tablodan da anlaşılacağı gibi üniversite ve lise düzeyinde eğitim gören hane reislerinden hiçbiri 6'dan fazla çocuğa sahip değildir. Kaldı ki 5-6 arasında çocuğu olanlar da %18.9 oranındadır. Geriye kalan %81.1'inin de çocuk sayısı 4 ve daha az sayıdadır. Diğer eğitim düzeylerindeki hane reislerinde ise çocuk sayısı benzer biçimde bütün gruplara dağılmış durumdadır.

**TABLO 28: Eğitim Düzeyi İle Aile Tipi Arasındaki İlişki**  
Aile Tipi

Eğitim Düzeyi	Çekirdek Aile		Ataerkil Geniş Aile		Geçici Geniş Aile		Toplam	
	N	%	N	%	N	%	N	%
Yok	8	61.5	4	30.8	1	7.7	13	6.5
İlkokul	63	54.3	38	32.8	15	12.9	116	58.0
Ortaokul	12	16.2	6	23.1	8	30.8	26	13.0
Lise	17	60.7	8	28.6	8	30.8	26	13.0
Üniversite	9	52.9	2	11.8	6	35.3	17	8.5
TOPLAM	109	54.5	58	29.0	33	16.5	200	100.0

$$X^2 = 12.21 \quad Sd = 8 \quad P > 0.05 \quad C = 0.23$$

### 2.6.13. Eğitim Düzeyi, Aile Tipi İlişkisi

Hane reislerinin eğitim düzeyi ile mensup oldukları aile tipleri arasındaki ilişki anlamlı sonuç vermemiştir. Yani eğitim düzeyi ile aile tipi arasında doğrudan bir ilişki saptanamamıştır.

Başçiftlik'te okur-yazar olmayan hane reislerinden %61.5 çekirdek, %30.8 ataerkil-geniş, %7.7'si de geçici-geniş aile tipi içinde yer almaktadır.

İlkokul düzeyinde eğitim gören hane reislerinden %54.3'ü çekirdek, %32.8'i ataerkil-geniş, %12.9'u da geçici-geniş aile tipi içinde yer almaktadırlar.

Ortaokul düzeyinde eğitim gören hane reislerinden %16.2 çekirdek, %30.8'i geçici-geniş, %23.1'i de ataerkil-geniş aile tipi içinde yer almaktadır.

Lise düzeyinde eğitim görmüş olanların ise %60.7'si çekirdek, %28.6'sı ataerkil-geniş, %10.7'si de geçici-geniş aile tipi içinde yer almaktadır.

Üniversite düzeyinde eğitim görmüş olanlarında %54.5 çekirdek, %29.0'u ataerkil-geniş, %16.5'i de geçici-geniş aile tipi içinde yer almaktadır.

Kısaca tüm eğitim düzeylerinde hane reislerinin

%54.5'i çekirdek, %29.0'u ataerkil-geniş, %16.5'i de geçici-geniş aile tipi içerisinde yer almaktadır.

Anketteki verilere göre Başçiftlik'te eğitim düzeyinin yükselmesi hane reislerinin içinde buldukları aile tipine önemli ölçüde etki etmemektedir. Kaldı ki çekirdek aile tipi içinde yer alan hane reislerinden okur-yazar olmayan, ilkokul ve lise eğitimi almış olanların oranı Üniversite eğitimi alanlardan daha yüksek görülmektedir. Aynı durum geçici geniş aile içinde geçerli görülmektedir. Buna karşılık eğitim düzeyi yükseldikçe ata-erkil geniş aile tipi azalmakta düştükçe artış göstermektedir. Anlaşılacağı gibi aile tipi, eğitimden çok başka faktörlere bağlı olarak değişmektedir.

**TABLO 29: Eğitim Düzeyi İle Hanede Bulunan Üye Sayısı Arasındaki İlişki**

Eğitim Düzeyi	Hanede Bulunan Üye Sayısı							
	2-4		5-7		8-10		Toplam	
	N	%	N	%	N	%	N	%
Yok	5	38.5	7	53.8	1	7.7	13	6.5
İlk okul	156	48.3	146	39.7	14	12.0	116	58.0
Orta okul	3	11.5	20	76.9	3	11.5	26	13.0
Lise	5	17.9	17	60.7	6	21.5	28	14.0
Üniversite	8	47.1	5	29.4	4	23.5	17	8.5
<b>TOPLAM</b>	<b>177</b>	<b>138.5</b>	<b>195</b>	<b>147.5</b>	<b>27</b>	<b>113.5</b>	<b>200</b>	<b>100.0</b>

$$X^2 = 22.84 \quad Sd = 8 \quad P < 0.05 \quad C = 0.32$$

#### 2.6.14. Eğitim Düzeyi, Hanede Bulunan Üye Sayısı

Hane reislerinin eğitim düzeyi ile hanede bulunan üye sayısı arasındaki ilişki anlamlı sonuç vermiştir.

Eğitim düzeyi bakımından okur-yazar olmayan hane reislerinin %53.8'i 5-7, %38.5'i 2-4, %7.7'si de 8-10 arasında değişen sayıda üyeyi hanesi içinde barındırmaktadır.

İlkokul düzeyinde eğitim görmüş olan hane reislerinin ailelerinin %48.3'ü 2-4, %39.7'si 5-7, %9.5'i de 8 ila 10 üyeden oluşmaktadır.

Orta okul düzeyinde eğitim görmüş olan hane reislerinden %76.9'u 5-7, %11.5'i 2-4, %11.5'i 8-10 arasında değişen sayıda üye ile birlikte yaşamaktadır.

Lise düzeyinde eğitim görmüş olan hane reislerinden %60.7'si 5-7, %17.9'u 2-4, yine %21.5'i 8-10 arasında değişen sayıda üye ile birlikte yaşamaktadır.

Üniversite düzeyinde eğitim görmüş olan hane reislerinden %47.1'i 2-4, %29.4'ü 5-7, %23.5'i de 8-10 arasında değişen sayıda üye ile birlikte yaşamaktadır.

Başçiftlik'te 10'dan fazla sayıda üyeye sahip olan haneye rastlanmamaktadır.

Eđitim dzeyi bakımından hangi seviyede bulunursa bulunsun tm aile reislerinden %38.5'i 2 ile 4, %47.5'i 5 ile 7 arasında %13.5'i 8 ile 10 arasında deđiřen sayıda ye ile birlikte yařamaktadırlar.

Sonu olarak hane reislerinin sahip oldukları grubu dzeyleri ile ye sayısı arasındaki iliřki anlamlı çıkmıřtır. Okur-yazarlıđı olmayan hane reislerinin yařlarının yksek olması ile ocuklarının ayrılmıř olması, yine ilk okul eđitimi almıř olanların da yařlarının yksek oluřu ve ayrılmaların bulunması, ortaokul eđitimi almıř olanların ise yine 5-7 arasında deđiřen sayıda ye ile birlikte olmaları, lise dzeyinde eđitim grmř olanların yine ođulukla 5 ile 7 arasında, niveriste eđitimi almıř olanların ise yine ođunlukla 2 ile 4 arasında deđiřen sayıda ye ile birlikte yařadıkları grlmektedir.

Eđitim dzeyi ile hanede bulunan ye sayısı arasındaki beklenen iliřki anlamlı bulunmaktadır.

**TABLO 30: Eğitim Düzeyi İle Ailede Otorite Örüntüsü İlişkisi**  
Ailede Otorite Örüntüsü

Eğitim Düzeyi	Erkek		Aile Büyüğü		Erkek ve Kadın		Toplam	
	N	%	N	%	N	%	N	%
Yok	9	69.2	-	-	4	30.8	13	6.5
İlk okul	72	62.1	15	12.9	29	25.0	116	58.0
Orta okul	14	53.8	6	23.1	6	23.1	26	13.0
Lise	16	57.1	8	28.6	4	14.3	28	14.0
Üniversite	11	64.7	4	23.5	2	11.8	17	8.5
<b>TOPLAM</b>	<b>122</b>	<b>61.0</b>	<b>33</b>	<b>16.5</b>	<b>45</b>	<b>22.5</b>	<b>200</b>	<b>100.0</b>

$$X^2 = 9.55 \quad Sd = 8 \quad P > 0.05 \quad C = 0.21$$

#### 2.6.15. Eğitim Düzeyi, Ailede Otorite Örüntüsü

Başçiftlik'te hane reislerinin eğitim düzeyleri ile ailede otorite sahipliği arasındaki ilişki anlamlı bulunmamıştır.

Eğitim düzeyi bakımından okur-yazar olmayanların %69.2'si otoriteyi erkeğe verirken %30.8'i erkek ve kadın arasında paylaşılması gerektiğini savunmaktadır.

İlkokul düzeyinde eğitim görmüş olan hane reislerinden ise %62.1'i otoriteyi erkeğe %25.0 erkek ve kadına %12.9'u da aile büyüklerine vermektedirler.

Ortaokul düzeyinde eğitim görmüş olanlardan %53.8'i otoriteyi erkeğe, %23.1 erkek ve kadına, %23.1 de aile büyüklerine vermektedirler.

Lise düzeyinde eğitim görmüş olanlardan %57.1 otoriteyi erkeğe, %28.6'sı aile büyüklerine, %14.3, de erkek ve kadına vermektedir.

Üniversite düzeyinde eğitim görmüş olanlardan %64.7 otoriteyi erkeğe, %23.5'i aile büyüklerine, %11.8'i de erkek ve kadına vermektedir.

Başçiftlik'te bütün eğitim düzeylerinde hane reislerinin %61.0'ı otoriteyi erkeğe, %22.5'i kadın ve erkeğe, %16.5'i de aile büyüklerine vermektedir. Otoritenin dağılı-

mında görülen yüzdelerle bakıldığında Başçiftlikte aile içi ilişkilerde oldukça farklı sonuçlar çıkarılmaktadır. Bazı ailelerde ilişkiler daha demokratik olurken bazılarında bu ilişkiler anti-demokratik olabilmektedir.

Sonuç olarak Başçiftlik'te ailelerin bazıları kentsel aile özelliklerini yansıtırken bazıları kırsal aile özelliklerini yansıtmakta bazıları da kasaba ailesinin tipik özelliklerini taşımaktadır. Bundan da anlaşıldığı gibi Başçiftlik'te aile yapısı kasaba aile yapısı özelliklerinin önemli bir kısmını taşımaktadır.



**TABLO 31: Eğitim Düzeyi İle Eşlerini Beğenme Arasındaki İlişki**

Eğitim Düzeyi	Eşlerini Beğenme Eğilimi					
	Evet		Hayır		Toplam	
	N	%	N	%	N	%
Yok	8	61.5	5	38.5	13	6.5
İlk okul	74	63.8	42	36.2	116	58.0
Orta okul	18	69.2	8	30.7	26	13.0
Lise	23	82.1	5	17.9	28	14.0
Üniversite	16	94.1	1	5.9	17	8.5
<b>TOPLAM</b>	<b>139</b>	<b>69.5</b>	<b>61</b>	<b>30.5</b>	<b>200</b>	<b>100.0</b>

$X^2 = 9.09$        $Sd = 4$        $P > 0.05$        $C = 0.21$

#### 2.6.16. Eğitim Düzeyi, Eşlerini Beğenme Eğilimi

Hane reislerinin sahip oldukları eğitim düzeyleri ile eşlerini beğenme arasındaki ilişki anlamlı çıkmamıştır.

Eğitim düzeyleri bakımından hane reislerinin eşlerini beğenme eğilimleri eğitimin yükselmesi yada düşmesiyle birlikte azda olsa değişiklik göstermektedir.

Eğitim düzeyi bakımından okur-yazar olmayan hane reislerinden %61.8 eşlerini beğendiklerini %38.5'i beğenmediklerini söylemektedir. İlkokul düzeyinde eğitim, gören hane reislerinin ise %63.8'i eşlerini beğendiklerini, %42.2'sinin beğenmediğini söylemektedir.

Orta okul düzeyinde eğitim gören hane reislerinden %69.2'si eşlerini beğendiklerini, %30.7'si ise beğenmediğini, Lise düzeyinde eğitim görmüş olan hane reisleri ise %82.1'i eşlerinden hoşlandıklarını, %17.9'u ise hoşlanmadıklarını söylemişlerdir.

Üniversite mezunu düzeyinde olan hane reisleri ise %94.1 ile eşlerini sevdiklerini, %5.9'u da beğenmediğini söylemektedir.

Bütün eğitim düzeylerinde ise hane reislerinin %69.5'i eşlerini beğendiklerini, %30.5'i ise eşlerini beğen-



mediklerini söylemektedir.

Hane reislerinin eşlerini beğenme eğilimleri aileyi oluşturan kadın ve erkek ilişkilerinde önemli bir faktör olmaktadır. Demek ki Başçiftlik'te aile, aile içi ilişkilerde önemli bir faktör olan karı-koca ilişkisini samimi duygularla sürdürmekte ve mutlu aileleri oluşturmaktadır. Ancak eğitim düzeyinin yükselmesi karı-koca ilişkilerinde tek başına yeterli bir faktör olmamaktadır. Söz konusu ilişkilerin sürdürülmesinde ahlâk, din, gelenek ve görenekler vb. gibi faktörlerin etkisi de bulunmaktadır.



**TABLO 32: Eğitim Düzeyi ile Evlilik Öncesi Tanışmaya İlişkin Tutumların Karşılaştırılması**

**Evlenmeden Önce Tanışmaya İlişkin Tutumlar**

Eğitim Seviyesi	Akrabalık		Komşuluk		Aile Aracılı.		Nişanla		Toplam	
	N	%	N	%	N	%	N	%	N	%
Yok	3	23.1	5	38.5	2	15.4	3	23.1	13	6.5
İlk okul	16	13.8	42	36.2	37	31.9	21	18.1	116	58.0
Orta okul	3	11.5	9	34.6	6	23.1	8	30.8	26	13.0
Lise	8	28.6	6	21.4	7	25.0	7	25.0	28	14.0
Üniversite	1	5.9	6	35.3	5	29.4	5	29.4	17	8.5
<b>TOPLAM</b>	<b>31</b>	<b>15.5</b>	<b>68</b>	<b>34.0</b>	<b>57</b>	<b>28.5</b>	<b>44</b>	<b>22.0</b>	<b>200</b>	<b>100.0</b>

$$X^2 = 10.52 \quad Sd = 12 \quad P > 0.05 \quad C = 0.22$$

**2.6.17. H.h.r. Eğitim Düzeyi, Eşleriyle Tanışması**

Hane reislerinin eğitim düzeyi ile evlilik öncesi tanışmaya ilişkin tutumları arasında anlamlı bir ilişki bulunamamıştır.

Başçiftlik'te eğitim düzeyi bakımından okur-yazar olmayanların %38.5'i komşuluk nedeniyle, %23.1'i nişan esnasında yine %23.1'i çeşitli akrabalık ilişkileri bahanesiyle, %15.4'ü de ailesi aracılığıyla eşlerini tanıma olanağı bulmuşlardır.

İlkokul düzeyinde eğitim görmüş olanların ise %36.2'si komşuluk nedeniyle, %31.9'u ailesi aracılığıyla, %18.1 nişan töreninde, %13.8'i çeşitli akrabalık münasebeti gerekçesiyle eşleri ile tanışmışlardır. Ortaokul düzeyinde eğitim görmüş olan hane reislerinden %34.6'sı komşuluk nedeniyle, %30.8'i nişanda, %23.1'i ailesi aracılığıyla, %11.5'i de akrabalık gerekçesiyle tanışarak eşleriyle evlenmişlerdir.

Lise düzeyinde eğitim görmüş olan hane reislerinden %28.6'sı akrabalık gerekçesiyle, %25.0'i aile aracılığıyla, yine %25.0'i nişan töreninde, %21.4'ü de komşuluk gerekçesiyle eşleriyle tanışma olanağı bularak evlenmişler-

dir.

Üniversite düzeyinde eğitim görmüş olan hane reislerinden %35.3'ü komşu olmaları nedeniyle, %29.4'ü ailesi aracılığıyla, %29.4'ü nişan töreninde, %5.9'u da akrabalık münasebeti ile eşleriyle tanışmışlardır.

Başçiftlik'te hane reislerinin bütün eğitim düzeylerinde %34.0'ü komşu oldukları için tanışma olanağı bulurken %28.5'i aileleri aracılığıyla, %22.0'si nişanda, %15.5'i de akrabalık ilişkilerini kullanarak eşleriyle tanışmışlar ve evlenmişlerdir.

Başçiftlik'te hane reisleri eğitim düzeyleri bakımından ne olursa olsun evlenmeden önce eşleriyle nasıl tanıştıklarıyla ilgili soruya verdikleri yanıtlarda birbirlerinden çok farklı şeyler söylemişlerdir.

Örneğin; Üniversite mezunlarının %29.0'u nişanda tanışırken, Ortaokul mezunları da %30.0'u nişanda tanıştıklarını söylemişlerdir.

Başçiftlik'te evlenmeden önce eşlerle tanışma koşulları toplumsal kültür özelliklerinden, beklentilerden, dinsel inançlardan etkilenmektedir. Dolayısıyla her eğitim düzeyinde bu kriterler etkili olmaktadır.

Daha önce elde edilen verilerden de anlaşıldığı gibi Başçiftlik'te evlenme yaşı çoğunlukla küçük yaşlarda olduğundan bugün üniversite düzeyinde eğitim görmüş olan hane reisleri de evlenmelerinde ortaokul mezunu düzeyinde görülen tanışma özelliğini göstermektedir.

**TABLO 33: Eğitim Düzeyi İle Baba Evinden Ayrılma Sebepleri Arasındaki İlişki**

**Ayrılma Sebebi**

Eğitim Düzeyi	Kurlušta		Babanın Ölümü		Toprak		Hayat		Gelin-Kaynana		Baba-oğul		Toplam	
	Ayrı	%	N	%	N	%	N	%	N	%	N	%	N	%
Yok	2	15.4	2	15.4	2	15.4	4	30.8	2	15.4	1	7.7	13	6.5
İlk okul	10	8.6	29	25.0	9	7.8	36	31.0	24	20.7	8	6.8	116	58.0
Orta okul	7	26.9	4	15.4	1	3.8	6	23.1	5	19.2	3	11.5	26	13.0
Lise	14	50.0	2	7.1	1	3.6	7	25.0	3	10.7	1	3.6	28	14.0
Üniversite	8	47.1	1	5.9	-	-	7	41.2	1	5.9	-	-	17	8.5
<b>TOPLAM</b>	<b>41</b>	<b>20.5</b>	<b>38</b>	<b>19.0</b>	<b>13</b>	<b>6.5</b>	<b>60</b>	<b>30.0</b>	<b>35</b>	<b>17.5</b>	<b>13</b>	<b>6.5</b>	<b>200</b>	<b>100.0</b>

$$X^2 = 42.85 \quad Sd = 20 \quad P < 0.05 \quad C = 0.42$$

**2.6.18. Eğitim Düzeyi, Baba Evinden Ayrılma Sebebi**

Hane reislerinin Eğitim düzeyi ile baba evinden ayrılma sebepleri arasındaki anlamlı sonuç vermiştir.

Ayrılma sebebini hayat zorluğu olarak gerekçe gösterenlerin %30.8'ini okur-yazar olmayanlar, %31.0'ini ilkokul mezunu olanlar, %23.1'ini ortaokul mezunları, %25.0'ini lise mezunu olanlar, %41.2'sini de üniversite mezunu olanlar oluşturmaktadır.

Babanın ölümü ile oluşan ayrılma nedeni ise zaten doğal ve zorunlu bir ayrılma sebebidir. Bunun da toplam içindeki oranı %19.0 nisbetindedir. İkinci derecede en çok görülen ayrılma şeklidir.

Gelin-kaynana geçimsizliği nedeniyle meydana gelen ayrılma sebebi ise genel toplam için %17.5 nisbetindedir. Bunlarında %20.7'sini ilkokul eğitimi, %19.2'sini ortaokul eğitimi almış olanlar, %15.4'ünü okur-yazar olmayanlar, %5.9'unu da üniversite eğitimi almış olanlar oluşturmaktadır.

Baba oğul geçimsizliği nedeniyle ayrılma sebebi ise toplam içinde %6.5'dir. Bunların da %7.7'sini okur-yazar

olmayanlar, %6.8'i ilkokul mezunları, %11.5'ini ortaokul mezunları, %3.6'sını da lise mezunları oluşturmaktadır. Üniversite mezunlarından ise baba-oğul geçimsizliği nedeniyle ayrılan bulunmamaktadır.

Başçiftlik'te aile reislerinin %20.5'i kuruluştan ayrı, %19.0'u ölüm nedeniyle doğal ayrılığı yaşarken, %30.0'u hayat zorluğu, %17.5'i gelin-kaynana geçimsizliği, %13.0'ü ise aynı oranlarla toprak yetersizliği ve baba-oğul geçimsizliği gibi nedenlerle ayrılmak zorunda kalmışlardır.

Eğitim düzeyi bakımından okur-yazar olmayan hane reislerinin %30.8'i hayat zorluğu, %15.4'lük yüzdelerle toprak yetersizliği, Gelin-kaynana geçimsizliği ve babanın ölümü nedeniyle ayrılmışlardır. Yine %15.4'ü kuruluştan ayrı aileyi oluşturmaktadır. Eğitimi İlkokul düzeyinde olan hane reislerinin %31.0'i hayat zorluğunu, %25.0'i babanın ölümünü, %20.7'si gelin-kaynana geçimsizliğini, %7.8'i toprak yetersizliğini, %6.9'u baba-oğul geçimsizliğini ayrılık gerekçesi olarak göstermektedir.

Ortaokul düzeyinde eğitim gören hane reisleri de %19.2 ile gelin-kaynana geçimsizliğini, %23.1'i hayat zorluğunu, %15.4'ü babanın ölümünü, %11.5'i baba-oğul geçimsizliğini ayrılma nedeni saymaktadır. Yine %26.9'u kuruluştan ayrı aileyi oluşturmaktadır.

Lise düzeyinde eğitim gören hane reisleri de %25.0 ile hayat zorluğunu, %10.7 ile gelin-kaynana geçimsizliğini, %7.1'i babanın ölümünü, %3.6'lık yüzdelerle de baba-oğul geçimsizliğini ve toprak yetersizliğini ayrılık gerekçesi saymaktadırlar. Yine bunların %50.0'si kuruluştan ayrı aileyi oluşturmaktadır.

Üniversite eğitimi düzeyindeki hane reisleride %41.2 ile hayat zorluğunu esas ayrılma nedeni olarak göster-

mektedir. Yine %47.1'de kuruluřda ayrı aile olduklarını ifade etmektedir.

Tablodaki verilere göre eğitim düzeyi lise ve üniversite düzeyine yükseldikçe, hane reislerinin kuruluřta ayrı aile sayısı diđer eğitim düzeyindekilere oranla yaklaşık iki kat artmaktadır. Yine üniversite düzeyinde ki hane reislerinin hayat zorluđunu ayrılma sebebi saymaları artış göstermekte, baba-ođul geçimsizliđinden ayrılanlara rastlanmamaktadır. Kısaca eğitim düzeyi yükseldikçe baba evinden ayrılma sebebi rasyonellik göstermektedir.



**TABLO 34: Eğitim Düzeyi İle Hane Reislerinin Eşleriyle Evlenirken Evlilik Kararını Vermeleriyle İlgili Tutumların Karşılaştırılması**

**Evlilik Kararını Vermede Tutumlar**

Eğitim Düzeyi	Ana-Baba		Kendi		Ana-Baba-Kendi		Toplam	
	N	%	N	%	N	%	N	%
Yok	2	15.4	6	46.2	5	38.5	13	6.5
İlk okul	23	19.8	50	43.1	43	37.1	116	58.0
Orta okul	4	15.4	13	50.0	9	34.6	26	13.0
Lise	6	21.4	10	35.7	12	42.9	28	14.0
Üniversite	2	11.8	7	41.2	8	47.1	17	8.5
<b>TOPLAM</b>	<b>35</b>	<b>17.5</b>	<b>54</b>	<b>27.0</b>	<b>111</b>	<b>55.5</b>	<b>200</b>	<b>100.0</b>

$$X^2 = 2.17 \quad SD = 2.8 \quad P > 0.05 \quad C = 0.10$$

**2.6.19. Eğitim Düzeyi, H.h.r. Eşleriyle Evlenirken Evlilik Kararına İlişkin Tutumları**

Hane reislerinin Eğitim düzeyleri ile evlenirken evlilik kararlarını vermeye ilişkin tutumları arasında anlamlı ilişki bulunmamaktadır. Okur-yazar olmayan hane reislerinin %15.4'ü ana ve babasının, %46.2'si kendi, %38.5'i de ana-baba ve kendi kararıyla bugünkü eşleriyle evlenmişlerdir. İlkokul eğitimi gören hane reislerinin de %19.8'i ana ve babasının, %43.1'i kendi, %37.1'i ana-baba ve kendi kararıyla evlenmeyi gerçekleştirmişlerdir.

Ortaokul düzeyinde eğitim gören hane reislerinin ise %50.0'si kendi, %34.6'sı ana-baba ve kendi, %15.4'ü ise yalnız ana ve babasının kararı doğrultusunda bugünkü eşleriyle evlenmişlerdir. Lise eğitim görenlerde ise %42.9'u ana-baba ve kendi, %35.7'si yalnız kendi, %21.4'ü ise yalnız ana ve babasının kararıyla evlenmişlerdir.

Üniversite mezunlarının ise %47.1'i ana-baba ve kendi, %41,2'si yalnız kendi, %11.8'i de yalnız ana ve babasının kararıyla evlenmişlerdir.

Tüm eğitim düzeylerinde ise hane reislerinin

%43.0'ü yalnız kendi, %38.5'i ana-baba ve kendi, %18.5'i de yalnız ana ve babasının kararıyla evlenmişlerdir.

Verilerden anlaşılacağı gibi hane reislerinin eşleriyle evlenmelerinde kararın verilmesi sürecinde, eğitim düzeyi tek başına etkili bir faktör değildir. Eğitimin dışında birçok faktör de bu süreçte etkili olmaktadır. Eğitim düzeyleri itibariyle bütün hane reislerinin eşleriyle evlenmelerinde görülen karar verme sürecinde ciddi farklılıklar görülmemektedir. Okur-yazar olmayan hane reisleri ile üniversite mezunu hane reisleri arasında eşlerini seçme konusundaki tutumlar benzerlik göstermektedir.



**TABLO 35: Eğitim Düzeyi İle Erkek Çocuklarının Evlenmeden Önce Evleneceği Kız İle Görüşüp-Tanışmasına İlişkin Tutumların Karşılaştırılması**

Erkek Çocuğun Evleneceği Kız İle Görüşüp Tanışmasına İlişkin Tutum

Eğitim Düzeyi	Normal		İyi		Kötü		Toplam	
	N	%	N	%	N	%	N	%
Yok	10	76.9	3	23.1	-	-	13	6.5
İlkokul	73	63.0	28	24.1	15	12.9	116	58.0
Ortaokul	18	69.2	8	30.8	-	-	26	13.0
Lise	19	67.9	5	17.9	4	14.3	28	13.0
Üniversite	13	76.5	2	11.8	2	11.8	17	8.5
<b>TOPLAM</b>	<b>133</b>	<b>66.5</b>	<b>46</b>	<b>23.0</b>	<b>21</b>	<b>10.5</b>	<b>200</b>	<b>100.0</b>

$X^2 = 8.45$      $Sd = 12$      $P > 0.05$      $C = 0.20$

#### 2.6.20. Eğitim Düzeyi, Erkek Çocukların Evlenmeden Önce Evleneceği Kız ile Görüşüp Tanışmasına İlişkin Tutumların Karşılaştırılması

Hane reislerinin eğitim düzeyleri ile erkek çocukların evlenmeden önce evleneceği kız ile görüşüp tanışmasına ilişkin tutumları arasındaki ilişki anlamlı bulunmamaktadır.

Başçiftlik'te eğitim düzeyi bakımından okur-yazar olmayanların %76.9'u erkek çocuğun evlenmeden önce evleneceği kız ile görüşüp tanışmasını normal karşılarken %23.1 iyi karşıladığını söylemektedir.

İlkokul düzeyinde eğitim görmüş olanlar ise %62.1 ile normal %24.1 ile iyi %12.9 ile kötü karşılamaktadır.

Ortaokul düzeyinde eğitim görmüş olan hane reislerinin erkek çocuklarının evleneceği kız ile görüşüp tanışmalarına ilişkin tutumlarda ise %65.4 normal, %17.9 ile iyi, %14.3 ile kötü ifadelerine yer vermişlerdir.

Üniversite mezunlarına gelince %70.6'sı normal %11.8'i iyi yine %11.8'i kötü diyerek tutumlarını belirtmişlerdir. Başçiftlik'te eğitim düzeyleri ne olursa olsun bütün hane reisleri erkek çocuklarının evleneceği kız ile

görüŖüp-tanıŖmasını %65 nisbetinde normal %23 nisbetinde iyi %10.5 nisbetinde kötü karŖılamaktadır.

Görüldüğü gibi hane reislerinin yaklaşık %90.1'i önceden görüŖmeye olumlu bakmaktadır. Genelde tüm eğitim düzeyindeki tutumlarda olumlu görülmektedir.

Evlenmeye ön gelen uygulamalardan biri olan görüŖüp-tanıŖmaya ilişkin tutumun erkek çocuklar için tüm eğitim düzeylerinde benzerlik göstermesi, söz konusu tutumların eğitim düzeyleriyle ilişkili olmayıp başka faktörlerden daha çok etkilendiğini göstermektedir.



**TABLO 36: Görüşülen hane reislerinin eğitim düzeyi ile kız çocuklarının evleneceği erkek ile görüşüp tanışmasına ilişkin tutumları**

Kız çocuğun evleneceği erkek ile görüşüp-tanışmasına ilişkin tutumlar

Eğitim Düzeyi	Normal		İyi		Kötü		Toplam	
	N	%	N	%	N	%	N	%
Yok	2	15.4	6	46.2	5	38.5	13	6.5
İlkokul	41	35.3	14	12.1	61	52.6	116	58.0
Ortaokul	12	46.1	5	19.2	9	34.6	26	13.0
Lise	11	39.3	3	10.7	14	50.0	28	13.0
Üniversite	12	70.6	2	11.8	3	17.6	17	8.5
TOPLAM	78	39.0	30	15.0	92	46.0	200	100.0

$X^2 = 21.78$      $Sd = 8$      $P < 0.05$      $C = 0.31$

#### 2.6.21. Eğitim Düzeyi, Kız Çocuğunun Evleneceği Erkek İle Görüşüp-Tanışmasına İlişkin Tutumlar

Hane reislerinin eğitim düzeyi ile kız çocuklarının evleneceği erkek ile görüşüp-tanışmasına ilişkin tutumlar arasındaki ilişki anlamlı bulunmaktadır.

Eğitim düzeyi bakımından okur-yazar olmayan hane reislerinin %15.4'ü normal, %46.2'si iyi, %38.5'i kötü şeklinde tutum belirlemektedir. İlkokul düzeyinde eğitim görmüş olan hane reislerinin tutumları ise %35.3 normal, %12.1'i iyi, %52.6'sı kötü şeklindedir.

Ortaokul düzeyinde eğitim görmüş hane reislerinde ise tutumlar %46.1 ile normal, %19.2'si iyi, %34.6 ile kötü şeklinde görülmektedir. Lise düzeyinde ise tutumlarda, %39.3'ü normal, %10.7'si iyi, %50'si ise kötü şeklinde görülmektedir.

Üniversite düzeyinde ise %70.6'sı normal, %11.8'i iyi, %17.6 kötü ifadeleriyle belirtmektedir.

Bütün eğitim düzeylerinde ise hane reislerinin %39.0'u normal, %15.0'i iyi, %46.0'sı kötü ifadeleriyle tutumlarını belirlemişlerdir. Eğitim düzeyinin yükseldikçe kız

çocuklarının evleneceği erkek ile görüşüp-tanışmasına ilişkin tutumların daha çok normal ve iyi karşılanması eğitim faktörünün bu tutumda etkili olduğunu göstermektedir.

Başçiftlik'te hane reisleri kız çocuklarının evleneceği erkek ile görüşüp-tanışmasına ilişkin tutumlarında erkek çocuklarına nazaran daha sıkı hareket etmektedir. Yani evlenmeye ön gelen bu uygulamayı kız çocukları için azda olsa sınırlandırmaktadır.

Evlenmeye ön gelen uygulamalardan biri olan görüşüp-tanışmaya ilişkin bu tutumda yine toplumsal kültür özelliklerinden etkilenmektedir. Zaten Türk toplumunda genel anlamda kız çocuklarına tanınan özgürlük hakkı erkek çocuklar kadar olmamaktadır. Başçiftlikte Türk toplumunun tipik bir ögesini yansıtmaktadır.

35 ve 36'ıncı tablolardan anlaşılacağı gibi Başçiftlik'te hane reislerinin tüm eğitim düzeylerinde erkek çocuklarının evleneceği kız ile görüşüp-tanışmasına ilişkin tutumlar %89.5 ile hoş görüye dayanırken, söz konusu tutum kız çocukları için %54.0'de düşmektedir. Buna karşılık sözü edilen kötü karşılama tutumu kızlarda %46.0 oranında iken erkekler için %10.5'e düşmektedir.

Hane reislerinin evlenmeye ön gelen görüşüp-tanışmaya ilişkin tutumları, eğitim düzeyinden etkilenmemekle beraber kız ile erkek çocuk arasındaki farklı tutumları ortaya çıkarmaktadır.

**TABLO 37: Eğitim Düzeyi İle Erkek Çocuklarını Okutmaya İlişkin Tutumların Karşılaştırılması**

**Erkek Çocukları Okutma İsteği**

Eğitim Düzeyi	Lise		Üniver.		Toplam	
	N	%	N	%	N	%
Yok	6	46.2	7	53.8	13	6.5
İlkokul	19	16.4	97	83.6	116	58.0
Ortaokul	2	7.6	24	92.3	26	13.0
Lise	-	-	28	100.0	28	14.0
Üniversite	2	11.8	15	88.2	17	8.5
<b>TOPLAM</b>	<b>29</b>	<b>14.5</b>	<b>171</b>	<b>85.5</b>	<b>200</b>	<b>100.0</b>

$$X^2 = 16.66 \quad Sd = 5 \quad P < 0.05 \quad C = 0.27$$

**2.6.22. Eğitim Düzeyi, Erkek Çocukları Okutma İsteği**

Hane reislerinin eğitim düzeyi ile erkek çocuklarını okutmalarına ilişkin tutumları arasındaki ilişki anlamlı çıkmıştır. Eğitim seviyesi yükseldikçe erkek çocukları okutma isteği artmakta düştükçe azalmaktadır.

Başçiftlik'te eğitim düzeyi bakımından okur-yazar olmayan hane reislerinin %46.2'si erkek çocuklarını en az lise, %53.8'i üniversite eğitimi almış olarak görmek istemektedir. Yine ilköğretim düzeyinde eğitim görmüş olan hane reislerinden %83.6'sı erkek çocuğunun üniversite eğitimi yapmış olmasını, %16.4'ü lise eğitimi yapması gerektiğini söylemektedir. İlk ve Ortaokulu yeterli görene ise rastlanmamıştır.

Ortaokul düzeyinde eğitim yapmış hane reisleri erkek çocuklarının eğitiminde %92.3'ile en az üniversiteyi bitirmesi gerektiğini söylemektedir. Buna karşılık çok azıda %7.6 ile lise eğitimiyle yetinmektedir. Lise düzeyinde eğitim görmüş olan hane reisleri ise %100.0 ile erkek çocuklarının mutlaka üniversite eğitimi görmüş olmasını istemektedir.

Üniversite eğitimi almış hane reisleri ise erkek

çocuklarının eğitiminde %85.5 ile en az üniversite bitirmesi gerektiğini istemekte %11.8'i de lise eğitimini yeterli saymaktadır.

Eğitim düzeyleri itibariyle hangi seviyede olursa olsun hane reislerinin %85.5 erkek çocuklarının üniversite eğitimi yapmasını istemekte, %14.5'i de lise eğitimini kafi görmektedir. İlk ve Ortaokulu yeterli görenlere rastlanmaktadır.

Başçiftlik'te hane reislerinin erkek çocuklarını okutmaya ilişkin tutumları her eğitim düzeyinde olumlu olduğu görülmektedir. Tablodan da anlaşıldığı gibi hane reisleri erkek çocuklarının mutlaka en az lise eğitimi yapmasını istemektedir.

Hane reislerinin eğitim sayısı yükseldikçe erkek çocuklarını okutma istekleri üniversite eğitiminde yoğunlaşmakta lise düzeyinde ise seyrekleşmektedir.

**TABLO 38: Eğitim Düzeyi İle Kız Çocuklarını Okutmaya İlişkin Tutumların Karşılaştırılması**

**Kız Çocuklarını Okutma İsteği**

Öğrenim Düzeyi	İlkokul		Ortaokul		Lise		Üniver.		Toplam	
	N	%	N	%	N	%	N	%	N	%
Yok	5	38.5	1	7.7	3	23.1	4	30.8	13	6.5
İlkokul	47	40.8	16	13.8	22	19.0	31	26.7	116	58.0
Ortaokul	4	15.3	4	15.4	5	19.2	13	50.0	26	13.0
Lise	2	7.1	5	17.9	8	28.6	13	46.4	28	14.0
Üniversite	1	5.9	-	-	5	29.4	11	64.7	17	8.5
<b>TOPLAM</b>	<b>59</b>	<b>29.5</b>	<b>26</b>	<b>13.0</b>	<b>43</b>	<b>21.5</b>	<b>72</b>	<b>36.0</b>	<b>200</b>	<b>100.0</b>

$$X^2 = 28.47 \quad Sd = 12 \quad P < 0.05 \quad C = 0.35$$

**2.6.23. Eğitim Düzeyi Kız Çocuklarını Okutma İsteği**

Hane reislerinin öğrenim düzeyi ile kız çocuklarını okutma isteklerine ilişkin tutumları arasındaki ilişki anlamlı çıkmıştır. Eğitim düzeyi yükseldikçe kız çocuklarını okutma isteği artmakta düştükçe azalmaktadır.

Başçiftlik'te eğitim düzeyi bakımından okur-yazar olmayan hane reislerinden %38.5'i kız çocuklarının ilköğretim eğitimi yapmalarını yeterli görürken, %30.8'i üniversite eğitimi, %23.1'i de lise eğitimi uygun görmekte, çok azıda %7.7 ile ortaokul eğitimi yeterli görmektedir. İlkokul eğitimi görmüş olan hane reislerinden %40.6'sı kız çocuklarının ilköğretim %26.7'si üniversite %19'u lise %13.8'i de ortaokul eğitimi yapmalarını istemektedir.

Ortaokul düzeyinde eğitim görmüş olan hane reislerinden %50.0'si kız çocuklarının üniversite, %19.2'si lise, %15.4'ü ortaokul, %15.3'ü ilköğretim eğitimi yapmalarını uygun görmektedir.

Lise düzeyinde eğitim görmüş olan hane reisleri kız çocuklarının eğitiminde tercihlerini yaparken %46.4 üniversite, %28.6'sı lise, %17.9'u ortaokul çok azıda %7.1 ile ilköğretili görmektedir.

Üniversite düzeyinde eğitim görmüş olan hane reislerinden %64.7'si kız çocuklarının üniversite, %28.4'ü de lise düzeyinde eğitime sahip olmalarını istemektedir. Çok azıda %5.9'u ilkokulu uygun görmektedir.

Eğitim düzeyi ne olursa olsun hane reislerinin %36.0'sı kız çocuklarının üniversite %29.5'i ilkokul, %21.5'i lise, %19.0'u ortaokul eğitimini yapmalarını istemektedir.

Başçiftlik'te kız çocuklarını okutmaya ilişkin tutumların, hane reislerinin eğitim seviyesi ile birlikte yükselmesi, kız çocuklarına karşı tutum ve davranışların önemli ölçüde değişmekte olduğunu göstermektedir.

Buna rağmen hane reislerinin kız çocuklarını okutmaya ilişkin tutumları, ile erkek çocukları okutmaya ilişkin tutumları arasında belirgin bir fark görülmektedir.

Erkek çocuklar için tüm eğitim düzeylerinde hane reislerinin %85.5'i üniversite, %14.5'i lise eğitimi uygun görürken bu oran kızlarda üniversite eğitimi için %36.0, lise eğitimi için ise %21.5'dir.

Hane reisleri kız ile erkek çocuklarının statüsünü birbirinden farklı algılayarak tutum geliştirmektedir. Buda aile içinde çocuklara ilişkin beklentilerin farklılık gösterdiğinin ifadesidir.

Aile içinde çocuklardan beklenen ve çocukların beklentilerine göre statülerin belirlendiği düşünülürse aile içinde çocuğun yeri daha iyi anlaşılmaktadır. Ancak çocuğun yerini belirleyen öge elbette yalnızca eğitime ilişkin tutumlar olmayıp başka nedenlerde bulunmaktadır.



**TABLO 39: Eğitim Düzeyi İle Gelir Seviyeleri Arasındaki İlişki**

**Gelir Seviyesi**

Eğitim Düzeyi	6-8 Milyon	9-12 Milyon	13-16 Milyon	17-24 Milyon	25+ Milyon	Cevap Yok	Toplam							
	N	%	N	%	N	%	N	%						
Yok	5	38.5	5	38.5	1	7.7	-	-	2	15.4	-	-	13	6.5
İlk okul	28	24.1	21	18.1	11	9.5	22	19.0	32	27.6	2	1.7	116	58.0
Orta okul	9	34.6	3	11.5	3	11.5	1	3.8	9	34.6	1	3.8	26	13.0
Lise	7	25.0	2	7.1	4	14.3	2	7.1	13	46.4	-	-	28	14.0
Üniversite	3	17.6	2	11.8	-	-	1	5.9	11	64.7	-	-	17	8.5
<b>TOPLAM</b>	<b>155</b>	<b>27.5</b>	<b>33</b>	<b>16.5</b>	<b>19</b>	<b>9.5</b>	<b>26</b>	<b>13.0</b>	<b>67</b>	<b>33.5</b>	<b>3</b>	<b>1.5</b>	<b>200</b>	<b>100.0</b>
	X <sup>2</sup> = 29.31		Sd= 20		P>0.05		C= 0.35							

**2.6.24. Eğitim Düzeyi, Gelir Seviyesi İlişkisi**

Başçiftlik'te hane reislerinin eğitim düzeyleri ile yıllık gelirleri arasında anlamlı bir ilişki bulunmamaktadır.

Başçiflik'te eğitim düzeyi bakımından okur-yazar olmayan hane reislerinden %38.5'i 6-8 milyon arasında bir gelir düzeyine sahip olurken, yine okur-yazar olmayanlar aynı yüzde ile 9-12 milyon arasında değişen gelire sahiptir. Bunlardan sadece %15.4'ü ise 25 milyon üzerinde gelire sahiptir.

İlkokul düzeyinde eğitim görmüş hane reislerinden %27.6'sı 25 milyonun üzerinde yıllık gelire sahip olurken, %24.1'i de en düşük gelir olan 6-8 milyon gelire sahiptir. %19.0'u 17-24 milyon yıllık gelire %18.1'i 9-12 milyon arasında değişen yıllık gelire, %9.5'i de 13-16 milyon yıllık gelire sahiptir.

Ortaokul düzeyinde eğitim gören hane reislerinden ise %34.6'sı 6-8 milyon, %34.6'sı 25 milyonun üzerinde %11.5 9-12 milyon yine %11.5'i 13-16 milyon yıllık gelire sahiptirler.

Lise düzeyinde eğitim gören hane reislerinin ise %46.4 25 milyonun üzerinde %25'i 6-8 milyon %14.3'ü 13-16 milyon %7.1'i 9-12 milyon, %7.1'i de 17-24 milyon arasında değişen yıllık gelire sahiptirler.

Üniversite düzeyinde eğitim görmüş olanlardan ise %64.7'si 25 milyonun üzerinde %17.6'sı 6-8 milyon %11.8'i 9-12 milyon %5.9'u da 17-24 milyon arasında değişen yıllık gelire sahiptir.

Başçiftlik'te bütün eğitim düzeylerinde ise hane reislerinin %26'sı 6-8 milyon, %33.3'ü 25 milyonun üzerinde, %16.5'i 9-12 milyon, %13'ü 17-24 milyon, %9.5'i 13-16 milyon arasında değişen yıllık gelire sahiptir.

Tablodaki verilerden anlaşılacağı gibi belli bir gelir düzeyine ulaşmada eğitim önemli bir faktör olmamaktadır. Ancak sahip olunan gelir düzeyini etkileyen miras, ticaret, yasadışı yollardan kazançlar, yoğun çalışma v.b. gibi faktörler kişinin gelir düzeyini belirleyen etmenler olmaktadır. Bu açıdan gelir ile eğitim arasında doğrudan bir ilişkinin olduğu söylenemez.

**TABLO 40** Eğitim Düzeyi İle Meslek Dalları Arasındaki İlişki  
Meslek Dalları

Eğitim Düzeyi	Yalnız Çiftçilik	Çiftçilik Hayvancılık	Halicilik	Memur	Serbest Meslek	İşsiz	Toplam
	N   %	N   %	N   %	N   %	N   %	N   %	N   %
Yok	2   15.4	10   76.9	1   7.7	-   -	-   -	-   -	13   6.5
İlk okul	51   44.0	50   43.1	6   5.2	3   2.6	3   2.6	3   2.6	116   58.0
Orta okul	10   38.5	3   11.5	7   26.9	1   3.8	2   7.7	3   11.5	26   13.0
Lise	4   14.3	6   21.4	5   17.9	4   14.3	2   7.1	7   25.0	28   14.0
Üniversite	3   17.6	3   17.6	2   11.8	8   47.1	-   -	1   5.9	17   8.5
TOPLAM	70   35.5	72   35.0	21   10.5	16   8.0	7   3.5	14   7.0	200   100.0

$X^2 = 92.56$       Sd: 20       $P < 0.05$       C: 0.56

#### 2.6.25. Eğitim Düzeyi, Meslekler Arası İlişki

Hane reislerinin sahip oldukları Eğitim düzeyi ile edindikleri meslekler arasındaki ilişki anlamlı sonuç vermiştir. Yani Başçiftlik'te Eğitim düzeyi ile edinilen meslekler arasında tutarlılık vardır.

Başçiftlik'te hane reislerinden okur-yazarlığı olmayanların %76.9'u çiftçilik-hayvancılık mesleği ile uğraşırken %15.4'ü yalnızca çiftçilikle uğraşmaktadır. Halıcılık yapanların oranı ise %7.7'dir. Bu eğitim düzeyinde işsiz, memur ve serbest meslek sahibine rastlanmamıştır.

İlköğretim eğitimi yapmış olanların %44.0'ü çiftçilik, %43.1 ise çiftçilik-hayvancılıkla uğraşırken, %5.2'si de halıcılıkla uğraşmaktadır. Geriye kalan meslek dağılımları ise tabloda görüldüğü gibi önemlilik arz etmemektedir.

Ortaokul düzeyinde eğitim görenlerin ise %38.5'i çiftçilik, %26.9'u halıcılıkla uğraşmaktadır. Yine %11.5'le işsizlik, aynı orandada çiftçilik-hayvancılıkla uğraşanlar görülmektedir. Çok azda olsa %7.7 serbest meslekle uğraşmakta, %3.8'i de memur olarak çalışmaktadır.

Lise düzeyinde eğitim görenlerde ise dikkati çeken en önemli unsur %25.0 ile işsizlerin bulunmasıdır. %21.4 ile çiftçilik-hayvancılıkla uğraşılmakta arkasından %17.9 ile halıcılık, %14.3 ile de aynı oranlarla yalnız çiftçilik ve

memuriyet, %7.1 ile de serbes meslekle uğraşanlara rastlanmaktadır.

Üniversite eğitimi görenlere gelince bunların %47.1 memur, %17.6'sı çiftçilik-hayvancılık, %11.8'i ve aynı oranlarla çiftçilik ve halıcilık yapmaktadırlar. Yine bunların %5.9'u da işsizlerden oluşmaktadır.

Sonuç olarak tüm eğitim düzeylerinde işsiz olanların bütün içindeki oranı %7.0'dir. Bu oranda en çok lise mezunları ardından ortaokul mezunları işsiz gözükmektedir.

Günümüz toplumlarında teknolojinin ilerlemesi kişilerin belirli alanlarda uzmanlaşmasını gerektirmektedir. Uzmanlaşmanın gerçekleşmesi ve söz konusu alanlarda iş edilmesi için belli bir eğitim seviyesine ulaşılmasını gerektirmektedir. Bunun sonucu olarak günümüzde ulaşılan eğitim düzeyi ile meslekler arasında bir ilişkinin olması zorunludur. Başçiftlik'te de bir takım ihtimaller dışında eğitim seviyesi yükseldikçe mesleklerde memuriyet (uzmanlık gerektiren işler) yoğunlaşmaktadır. Diğerlerinde ise çok az oranda görülmektedir.

## BÖLÜM IV

### Sonuç ve Değerlendirme

Tokat ili Başçiftlik ilçesi merkez nüfusuna kayıtlı 200 hane halkı reisine uygulanan anket sonuçlarının maddeler halinde değerlendirilmesi;

1) Anketlerin tamamı hane halkı reislerine uygulanmıştır. Anket uygulanan hane reislerinin tamamı erkektir.

Hane halkı reislerinin %53.0'ü 20-39 yaş arasında, %33.0'ü 40-59 yaşlar arasında, %14.0'ü 60 ve üzeri yaştadır.

2) Başçiftlikte ortalama aile genişliği %5.4'dür. Bu sayı Karadeniz bölgesindeki kasabalar için %6.2, Türkiye genelinde ise %5.6 olarak görülmekte olup Türkiye ortalamasına paraleldir.

3) Ailelerin %54.5'i çekirdek, %29.0'u ataerki geniş aile, %16.5'i geçici-geniş aile özelliklerine sahiptir. Türkiye genelinde ise çekirdek aile %61.5 ve geçici-geniş ailenin dağılımı Türkiye ortalamasına %12.7'ye yakındır.

4) Hane halkı reislerinin %18.5'i yalnızca anne ve babanın kararıyla %43.0'ü yalnız kendi kararıyla, %38.5'i de anne-baba ve kendi kararları ile evlenmişlerdir. Bunların %81.5'i mutlaka kendi kararlarının evlenmelerinde etkili olduğunu söylemektedir.

Hane reislerinin %84.0'ü 23 yaşın altında evlenmişlerdir. Türkiye genelinde ise bu oran %69.8'dir. Görüldüğü gibi Başçiftlik'te evlenme yaşı Türkiye ortalamasına göre daha küçüktür.

Hane reislerinin baba evinden ayrılma sebepleri %36.5'i ekonomik nedenler, %24.0'ü kişisel sorunlar, %39.5'i zorunlu ayrılıktır.

5) Ailelerde yıllık gelirlerin çoğunlukla benzer dağılım gösterdiği tüm hane halkı reislerinin yıllık kazanç

ları arasında çok az farklılıklar olduğu gözlenmektedir. Hane reisleri çoğunlukla kendi konutlarında oturmaktadırlar.

Hane halkı reislerinin sahip oldukları toprak miktarı %82.0 ile 10-50 dönüm arasında değişmektedir. Topraksızların oranı ise %13.5'dir. Gelir dağılımında olduğu gibi toprak dağılımında homojen bir yapıya sahiptir.

Hane reislerinin sahip oldukları mesleklere göre dağılımında ise ailelerin %70.0'i çiftçilik, hayvancılık, çiftçilik-hayvancılıkla uğraşmaktadır. Geriye kalan %30 hane reisine diğer meslek dallarında uğraş vermektedir.

Hane halkı reislerinin sahip oldukları eğitim düzeyi itibariyle dağılımlarında hane reislerinin yarıdan fazlası %58.0 ilköğretim, %27.0'si ortaöğretim, %8.5'i de yüksek öğretim görmüştür.

6) Ailelerin çoğunluğunda %60.5 otorite hane reisinin tasarrufu altındadır erkek ve kadının eşit biçimde paylaşım oranı ise düşüktür %22.5'dir.

Hane halkı reislerinin büyük çoğunluğu erkek çocuklarının evlenmesinde erkek çocuklarının kararını dikkate almaktadırlar. Kız çocukları için ise söz konusu oran ters işlemektedir. Erkeklerde %47.5, kızlarda %27.0'dir.

Test etmek amacıyla oluşturduğumuz varsayımlarımızın bazıları doğrulanmış bazılarıda yanlışlanmıştır. Buna göre;

A) Hane halkı reislerinin gelir ve eğitim düzeyi arttıkça hanede bulunan çocuk sayısında bir artışın yada azalmanın olmadığı ortaya çıkmıştır.

B) Hane halkı reislerinin gelir düzeyi arttıkça hanede bulunan üye sayısında artış görülmemiştir. Tüm gelir gruplarında üye sayısı benzerlik göstermektedir.

C) Hane reislerinin yıllık gelir düzeyi ve eğitim seviyesi aile tipi üzerinde etkili değildir. Bu da bu varsayımımızı yanlışlamaktadır.

D) Hane reislerinin yıllık gelir düzeyi otoritenin dağılımında etkili olmuştur. Böylece söz konusu varsayımımız da doğrulanmış olmaktadır.

E) Hane reisinin eğitim seviyesi ile alide otorite örüntüsü arasında beklenen ilişki bulunamamış söz konusu varsayımımız yanlışlanmıştır. Eğitim seviyesi ile otoritenin paylaşımı beklediğimizin aksine sonuç vermiştir.

F) Hane reislerinin eğitim düzeyleri ile evlenme yaşı arasındaki ilişki tüm eğitim düzeylerinde benzerlik göstermiştir. Bu varsayımımız da böylece yanlışlanmıştır.

G) Eğitim düzeyi ile hane reislerinin eşlerini beğenme eğilimleri arasındaki ilişki anlamlı çıkmamıştır. Böylece bu varsayımımız da doğrulanmış sonuçlar beklentilerimize uygun olmuştur.

H) Hane reislerinin eğitim düzeyi ne olursa olsun eşleriyle tanışmalarında farklılık görülmemektedir. Böylece bu varsayımımızda yanlışlanmıştır.

I) Hane reislerinin eğitim düzeyi ile baba evinden ayrılma sebebi arasındaki ilişki varsayımımızı doğrulamaktadır.

J) Hane reislerinin eğitim düzeyi ile evlilik kararını vermeye ilişkin tutumları arasında benzerlik görülmektedir.

K) Hane reislerinin gelir düzeyi ile kız ve erkek çocuğun evlenmesine ilişkin tutumlarda farklı davranışlar görülmemiştir. Böylece bu varsayımımız da yanlışlanmıştır.

L) Hane reislerinin gelir düzeyi ile kız ve erkek

çocukların evlenmeden önce evleneceği şahıs ile görüşüp-tanışmasına ilişkin tutumlar arasındaki ilişki anlamlı çıkmadığından bu konudaki varsayımımızda yanlışlanmıştır.

M) Hane reislerinin eğitim düzeyi ile erkek çocuğun evlenmeden önce evleneceği kız ile görüşüp tanışmasına ilişkin tutumlar anlamlı çıkmamıştır. Böylece bu varsayımımızda yanlışlanmıştır.

N) Hane reislerinin eğitim düzeyi ile kız çocuğun evlenmeden önce evleneceği erkek ile görüşüp tanışmasına ilişkin tutumlar anlamlı çıkmıştır. Böylece bu varsayımımız doğrulanmıştır.

O) Hane reislerinin gelir düzeyi ile kız ve erkek çocuklarını okutmaya ilişkin tutumlar arasında beklenen ilişki saptanamamış. Söz konusu varsayım yanlışlanmıştır.

Ö) Hane reislerinin öğrenim düzeyi ile kız ve erkek çocuklarını okutmaya ilişkin tutumlar arasında anlamlı ilişki saptanmış. Böylece söz konusu varsayımımız doğrulanmıştır.

P) Hane reislerinin öğrenim düzeyi ile gelir seviyesi arasındaki ilişki anlamlı bulunmamıştır. Varsayımımız yanlışlanmıştır.

R) Hane reislerinin eğitim düzeyi ile meslekler arasındaki ilişki anlamlı bulunarak varsayımımız doğrulanmıştır.

Bütün bu bilgilerden hareketle;

1) Hane reislerinin gelir düzeyi ve eğitimi seviyesi hanede bulunan üye sayısında etkin bir faktör olmuştur.

2) Hane reislerini gelir düzeyi yine aile içindeki otorite dağılımında etkili bir unsur olmuştur.

3) Eğitim düzeyi ile hane reislerinin eşlerini beğenme eğilimleri arasındaki ilişki beklediğimiz gibi sonuç



vermiştir.

4) Hane reislerinin eğitim düzeyi kız çocuklarının evleneceği erkek ile görüşüp tanışmasına ilişkin, yine kız ve erkek çocukları okutmaya ilişkin tutumlarda etkili bir faktör olmuştur.

5) Bunların dışında kalan diğer tüm varsayımlarımız (iddialarımız) ise yanlışlanmış, beklentilerimize uygun olmamıştır.

6) Yaptığımız bu çalışmada Başçiftlik'te aile genişliğinin Türkiye ortalamasına paralel olduğunu yine aile içinde çocukların özgürce eşlerini seçme şansına sahip oldukları tesbit edilmiştir.

7) Baba evinden ayrılma sebebi gelin-kaynana ve baba-oğul geçimsizliğinden çok ekonomik sorunlara bağlı olan bir problem olarak saptanmıştır.

8) Ekonomik gelirlerin aşağı yukarı benzer olduğunu, toprak dağılımının homojen bir yapı oluşturduğunu ve hatta mesleklerin de çoğunlukla tarıma dayalı olduğu belirlenmiştir.

9) Aile reislerinin gelir düzeylerinin ve eğitim düzeylerinin hanede bulunan üye sayısına ve çocuk sayısına aile tipine etkili olmadığı saptanmıştır.

10) Eğitim düzeyi ne olursa olsun tüm hane reislerinin evlenme yaşının küçük olduğunu, eşleriyle tanışmalarının benzer nitelik gösterdiğini ve eşlerini beğenme eylemlerinin aynı olduğunu saptadık. Böylece de elde edilen verilerin birbiriyle tutarlı olduğunu belirlemiş oluyoruz.

Bu itibarla Başçiftlik'te hane reislerinin gerek yıllık gelir düzeyleri ve gerekse eğitim düzeyleri sözünü ettiğimiz bağımlı değişkenler üzerinde önemli, belirleyici, ve yön verici faktörler olarak saptanamamıştır.

## BAŞÇİFTLİĞİN TARİHÇESİ

Başçiftlik Kasabası 1993 yılı içerisinde yaklaşık 750 haneli, 4.000 nüfuslu bir yerleşim merkezidir.

Kasabanın kuruluş tarihi ve şekli kesin olarak bilinmemekle beraber, tarihi yaklaşık 400 senenin üzerinde olduğu tahmin edilmektedir. Bir rivayete göre köy, Fatih Sultan Mehmet'in Trabzon Rum Pontus Devleti üzerine açtığı sefer sonucu kurulduğu da söylenir. Ancak bunun kesin bir delili ve bileni yoktur.

Başçiftlik Kasabası daha önce Niksar İlçesi'nin doğu bölümüne rastlayan ve Ayvaz önu mevkiine yakın bir yerde ilk yerleşimini yaptığı bilinir. Hatta o zamanki Başçiftlik Köyü mezarlığı çok yakın zamanlara kadar "Başçiftlik Mezarlığı" olarak anılmıştır. Ancak bu mezarlık yakın zamanlarda Niksar Belediyesinin arsa parsellemeleri ve şahısların buralara sahip çıkması sonucu mezarlık dağıtılmış ve yerine mahalleler kurulmuştur. Tarihi kesin olarak bilinmemekle beraber, o zamanki sosyal durum ve Niksar çevresindeki bataklıklar ile o sıcak havadaki sivrisinek rahatsızlıkları burada yaşayan halkı rahatsız etmiştir. Yine o zamanki Başçiftlik halkından olan bazı şahıslar buldukları yerden doğuya doğru gittiklerinde geniş ormanlıklar ve soğuk akarsular arasında bu günkü Başçiftlik Kasabası'nın merkez camisinin bulunduğu yerde geniş bir alan bulmuşlardır. Geri döndüklerinde kendi halklarına: "Öyle bir yer bulduk ki otu sümbül, kuşu bülbül" diye methetmişlerdir.

Bunun üzerine köy halkı topluca doğuya doğru çekilerek bu günkü Başçiftlik Kasabasının olduğu yeri yerleşim bölgesi olarak tutmuşlardır. Daha sonra bu bölgeye bu günkü

Niksar'ın Çamiçi diye anılan bölgesinden de başkaca ailelerin gelip yerleştiği söylenir.

Adı geçen Başçiftlik Kasabası Evliya ÇELEBİ seyahatnamesinde de geçmektedir. Büyük Seyyah bu köy hakkında, seyahatnamesinde şöyle der:

"Buradan (Niksar'dan) kalkıp, yine doğuya doğru ormanları aşip 6 saate Başçiftlik köyü durağına geldik. Burada Sivas Eyaleti bitti. Bundan ötesi Erzurum Eyaletidir. Bu köy iki eyalet sınırında olup, 200 evli Ermeni köyüdür. Zeamettir."

Buna karşılık "Reşadiye İlçesi Halk kitabı'nda Prof.Dr. Ali Rıza ATASOY'da "Bu ermeni köyü kelimesi tamamı ile yanlıştır. Ne tarihten ne de mevkien bu köyde kadimen beri tek bir ermeni yoktur ve yine bu semtlerde Ermeni köyü diye kaydettiğine göre burasının Ermeni köyü olmadığı vazihan anlaşılmaktadır." demektedir.

## BAŞÇİFTLİK KASABASININ COĞRAFİ DURUMU

A- Yeri ve Konumu: Başçiftlik, Türkiye'mizin Doğu Karadeniz Bölgesinin iç kısımlarında, Canik Dağlarının eteklerinde, Niksar'ın Kuzeydoğusunda yer almıştır.

Yaklaşık olarak enlemi 40, Boylamı 36 derecedir. Başçiftlik'in Doğusunda; Hatıplı, Karacören, Bozcalı, Elmacık köyleri, Batısında; Alan, Zerağa, Erikçayırı köyleri, Güneyi; Dağüstü, Hanyeri, Yazıcık köyleri, Kuzeyi; Canik Dağları ve Çamiçi köyleriyle sınırlanmıştır. Başçiftlik Niksara 35 km uzaklıktadır.

B- Yüzey Şekilleri: Başçiftlik genel olarak dağlık bir yerdir. Burada bir Dağ kasabası dersek yerinde bir tabir olur. 320 m yüksekliğindeki Niksar Ovasından Başçiftlik'e doğru yol alırsak gittikçe yükseliriz. Tahminen 1.000m çıkmış oluruz. Böylece Başçiftlik'in rakımı da ortalama 1.400m civarında olmuş olur. Başçiftlik'in doğu bölümü düzlük yazıdır. Bu düzlük Bozcalı Kasabasına kadar uzanır. Gerçekten bir ova hissi görünümündedir. Bu uzantıya eskiden beri İskersür Ovası denir. Başçiftlik'te bu ovanın yüksek kısımlarında yer alır. Yükselti güneyden kuzeye gidildikçe artar daha kuzeydeki dağlar Canik dağlarının bir koludur. Buralarında Yüksek düzlükler (yaylalar) bulunur. Başçiftlik Yaylarında buralardadır. En yüksek doruk 1811 m civarında Alacaldır. Somun Tepesi 1782 m yüksek oluşuyla çevresine egemendir.

Batıya doğru yükselti Kallık boğazına kadar devam eder. Batıya Kallık Boğazı güneyde Belbaşı önemli aşitlardındır. Bu boğazlar kışları zor geçit verirler. Kasabanın yeri genel olarak düzlük olmasına rağmen Çartıl, Sivrilce, Toprak Tepesi, Selvi gibi tepecikler vardır. Bu tepecikler

rasat yönüyle çok manzaralı, kasabaya güzellik veren yerlerdir.

Yukarıdaki bilgilerden de anlaşılacağı gibi Başçiftlik etrafındaki dağlardan ve vadilerden akarsuların durumundan incelendiğinde yayla durumundadır.

**C- İklim ve Bitki Örtüsü:** Başçiftlik'te soğuk bir iklim tipi görülür. Buradaki iklim Türkiyemiz'deki görülen üç çeşit iklimden apayrı bir özellik taşır. Karadenize uzak oluşu, kuzey rüzgarlarına açık olması, hayli de yüksekte oluşu burayı olumsuz yönde etkilemektedir. Su buharı çoğu zaman vardır. Ama kolay kolay yağmura dönüşmez. Yoğunlaşma durumu daha çok kışın olur. Poyraz ve karayelin etkisiyle yoğunlaşan su buharı kar olarak iner. Ormanlarında katkısıyla su buharı dahada çoğalarak daha çok kar yağmasına neden olur. Başçiftlik kışı uzun karı bol olan soğukların egemen olduğu bir yerdir. Kasımda kar yağmaya başlar Ocak Şubat aylarında dondurucu soğuklar olur kar uzun zaman donar. Termometre sıfırın altında -15 ile 20 derecededir. Yolların kapalı olduğu zaman çoktur. Mart ve Nisan karlı geçer. Eskiden beri söylenen Gücük yedisi, Mart dokuzu, Abrul beşi, Mayıs yedisi zamanlarında gerçekten gösterişli fırtınalar olur.

Yazları serin, kışları çok soğuk ve kar yağışlıdır.

Doğal bitki örtüsü olarak ormanlar ve çayırlar hakimdir. Ormanlarda daha çok kayın ve çam bulunur. Büyük olmamakla beraber Cafertanı ormanı, Belbaşı, Çalardı, Derinde-re yeni gelişen ormanlarımızdır. Ormanlarda yabani fındık boldur (Karadenize yakın oluşu nedeniyle).

**Ç- Akarsular:** Büyük akarsular olmamakla beraber Başçiftlik'in suyu boldur. Kale deresi çevrenin en büyük

suyudur. Cafartamı ormanında beslenerek kasabanın yanından akar tarla, bađ ve bahçeleri sular Kekit Çayına dökülür.

Kasabanın Kuzey vadilerindeki Derindere, Katırbeli, Güllük suları tatlı sulardır. Güllük suyu kasabanın içme suyu ihtiyacını karşılamaktadır. Derin dere ve Katırbeli suları araziyi sulamada çok büyük yarar sağlamaktadırlar. Bu sular yaz boyu arazi içlerinde olup kışında yataklarından akar çeşitli derelerle Kalederesine karışıp Kelkit'e kadar giderler.

D- Ulaşım ve Haberleşme: Başçiftlik Niksar'a 35 km şese yolla bađlıdır. Başçiftlik şu anda Ordu İli ile Niksar arasında bir yol güzergahı durumundadır. Aybastı ve Fatsa'ya ulaşım buradanda yapılabilmektedir. Böylece Başçiftlik, Bozcalı, Aybastı yoluna bađlanarak Fatsa'ya (Karadenize) uzanmıştır. Başçiftlik ayrıca Bereketli Kasabasına ve Reşadiye'ye aynı yolla bađlıdır. Bereketiyle 6, Reşadiye'ye 32 km dir.

Başçiftlikte PTT 17 yıldır hizmettedir. Telefon ve telgrafla Avrupaya kadar her tarafla haberleşilebiliyor. Radyo ve Televizyonunun yanında iletişim araçlarından günlük gazete ve dergiler gelmektedir.

### ÖZET

Bu arařtırmayı yapmaktan amacımız, Bařçıftlık il-  
çesindeki aile yapısını ortaya koymaktır. Bu sebeple örnekle-  
m olarak seçilen ve tamamı erkeklerden oluşan ikiyüz (200)  
hane halkı reisine çeřitli sorulardan oluşan anket formları  
uygulanmıřtır. Anket sonuçları çeřitli bařlıklar altında ve  
tablolar halinde sunulmuřtur.

Temel varsayımımızda belirttiđimiz gibi, Toplumun  
temel bir kurumu olan ailenin oluřumu, kuruluđu ve sür- dü-  
rülmesi toplumun diđer kurumlarından (eđitim, ekonomi vb.)  
etkilenmektedir. Yine kendi iç dinamiklerinden gelen süzül-  
melerle deđiřikliđe uğramaktadır.

Arařtırmamızda ele aldıđımız bađımsız deđiřkenler  
olan gelir seviyesi ve eđitim düzeyi kasaba ailesinde aile  
içi ve dıřı etkileřimi etkileyen ancak tek başına yeterli  
olmayan faktörler olarak tesbit edilmiřtir.

### SUMMARY

The aim of to do this thesis is to show aut the family structure in the Bağçiftlik town. For that reasen we have applied enquiry for to 200 men. Who are the chicf of the families over the town. The results of the anquiry have given unden the different headlines in this thesis.

As we pointed in the hypothesis that the formation as tablishment und permanence of the family whio is one of the basic structures of the community has been effecty from the other societies of community. Like education end economy ect. The family also changes, by it's dynmioses which is coming (prducing) from it self.

The income power and aducation level which is the indepen dent waritions are effected on internal end external relation of the families in the town. But oll of those independet variations are not effected in the wariation of the families alone by their salves



**- EKLER -**

## **SORULAR**

**(Hane Reisleri İin)**

### **1. Yaşınız Kaçtır?**

- 1) 20 - 29
- 2) 30 - 39
- 3) 40 - 49
- 4) 50 - 59
- 5) 60 - +

### **2. Eşinizle Kaç Yaşında Evlendiniz?**

- 1) 15 - 17
- 2) 18 - 20
- 3) 21 - 23
- 4) 24 - 26
- 5) 27 - +

### **3. Eşinizle Kaç Yıldır Evlisiniz?**

- 1) 1 - 2 yıl
- 2) 3 - 4 yıl
- 3) 5 - 9 yıl
- 4) 10 - 14 yıl
- 5) 15 - +

### **4. Tahmini Olarak Yıllık Geliriniz Ne Kadardır? (TL)**

- 1) 6 - 8 milyon
- 2) 9 - 12 milyon
- 3) 13 - 17 milyon
- 4) 18 - 24 milyon
- 5) 25 - + milyon

**5. Őu Anda Evliliđinizi Bir Hanımla mı Sürdürüyorsunuz?**

- 1) Evet
- 2) Hayır

**6. Traktörünüz Var mı?**

- 1) Evet
- 2) Hayır

**7. Kaç Dönüm Toprađa Sahipsiniz?**

- 1) 10 - 50 dönüm
- 2) 51 - 90 dönüm
- 3) 91 - 130 dönüm
- 4) 131 - 170 dönüm
- 5) 171 - +

**8. Sahip Olduđunuz Topraklar Kaç Parçadan Meydana Gelmiřtir?**

- 1) 1 - 3 parça
- 2) 4 - 6 parça
- 3) 7 - 9 parça
- 4) 10 - 12 parça
- 5) 13 - +

**9. Kasabada Daha Ziyade Ne İřle Uđrařıyorsunuz?**

- 1) Çiftçilik
- 2) Çiftçilik ve Hayvancılık
- 3) Halıcılık
- 4) Memuriyet
- 5) Serbest Meslek
- 6) İřsizlik

**10. Sulu Ziraat Yapıyormusunuz?**

- 1) Evet
- 2) Hayır

**11. Öğrenim Durumunuz Nedir?**

- 1) Okur yazarlığı yok
- 2) İlkokul mezunu
- 3) Ortaokul mezunu
- 4) Lise ve dengi okul mezunu
- 5) Üniversite (Fakülte ve Yüksekokul) mezunu

**12. Radyo - TV Programlarını Sık Sık Takip Ediyor mu sunuz?**

- 1) Hergün
- 2) Arada sırada
- 3) Takip etmiyorum

**13. Bağlı Bulduğunuz İl Merkezine Ne Kadar Sık Gidiyorsunuz?**

- 1) Hergün
- 2) Haftada bir
- 3) Ayda bir
- 4) Yılda bir

**14. Ailenizde Sizden Başka Kimler Var?**

- 1) Eşim ve Evlenmemiş Çocuklarım
- 2) Eşim, evli erkek çocuğum, eşi çocukları, evlenmemiş çocuklarım, annem babam, evli kardeşlerim, onların hanımları ve çocukları ve evlenmemiş kardeşlerim.
- 3) Eşim, çocuklarım, annem babam, evlenmemiş kardeşlerim

**15. Evlendiğinizde Babanızın Ailesi İle Birlikte mi Oturuyordunuz?**

- 1) Evet
- 2) Hayır

**16. Evlendikten Sonra Babanızın Ailesiyle Birlikte Kaç Yıl Oturdunuz?**

- 1) Hiç oturmadım
- 2) Bir-iki yıl
- 3) Üç-dört yıl
- 4) Beş-on yıl
- 5) Onbir +

**17. Baba Ailesinin Yanından Ayrılmasının Sizce Sebepleri Nedir?**

- 1) Kuruluşta ayrı
- 2) Babanın ölümü
- 3) Toprak yetersizliği
- 4) Geçim zorluğu
- 5) Gelin-kaynana geçimsizliği
- 6) Baba-oğul geçimsizliği

**18. Şu Anda Siz Dahil Hanenizde Kaç Kişi Bulunmaktadır?**

- 1) 2-4
- 2) 5-7
- 3) 8-10
- 4) 11-13
- 5) 14-16

**19. Eşinizle Evlenirken Evlilik Kararını Kim Verdi?**

- 1) Annem-Babam
- 2) Yalnız kendim
- 3) Annem-Babam ve kendim

**20. Erkek Çocuğunuzu Evlendirirken, Evlendiği Eşi Kim Seçmiştir?**

- 1) Anne-Baba
- 2) Yalnız kendi
- 3) Anne-baba ve kendi

**21. Kız Çocuğunuzu Evlendirirken Evleneceği Eşini Kim Seçmiştir?**

- 1) Anne-Baba
- 2) Yalnız kendi
- 3) Anne-baba ve kendi

**22. Eşinizle Evlenmeden Önce Eşinizle Nasıl Tanıştınız?**

- 1) Akrabamız olduğu için tanıyordum
- 2) Komşumuz olduğu için tanıyordum
- 3) Ailemiz aracılığıyla tanıştık
- 4) Sadece nişan ve nikâh sırasında tanıştım

**23. Erkek Çocuğunuzun Evlenmeden Önce Evleneceği Kız ile Görüşüp Tanışmasını Nasıl Karşılıyorsunuz?**

- 1) Normal
- 2) İyi
- 3) Kötü

**24. Kız Çocuğunuzun Evlenmeden Önce Evleneceği Kız ile Görüşüp Tanışmasını Nasıl Karşılıyorsunuz?**

- 1) Normal
- 2) İyi
- 3) Kötü

**25. Eşinizle Akrabalık İlişkiniz Var mı?**

- 1) Evet
- 2) Hayır

**26. Eşinizle Akrabalık Derceniz Nedir?**

- 1) Amcamın kızı
- 2) Dayımın kızı
- 3) Hala ve teyzemin kızı
- 4) Akrabam deęi
- 5) Dięerleri

**27. Çocuklardan Ençok Sevdięiniz Hangisidir?**

- 1) Kızım
- 2) Oęlum
- 3) Hepsi

**28. Bekar Olsaydınız Yine Aynı Eşinizle Evlenirmiydiniz?**

- 1) Evet
- 2) Hayır

**29. Eşinizle Evlenirken Nasıl Nikâh Kıydınız?**

- 1) Sadece medeni nikâh
- 2) Sadece imam nikâhı
- 3) Hem medeni hem imam nikâhı

**30. Ölen Çocuklarınız da Dahil Olmak Üzere Kaç Çocuğunuz Oldu?**

- 1) 0 (olmadı)
- 2) 1 - 2
- 3) 3 - 4
- 4) 5 - 6
- 5) 7 - 8
- 6) 9 - 10

**31. Çocuklarınızdan Kaç Tanesi Kız Çocuğudur?**

- 1) 1
- 2) 2
- 3) 3
- 4) 4
- 5) 5
- 6) 0 (olmadı)

**32. Erkek Çocuğuna Kaçınıcı Doğumda Sahip Oldunuz?**

- 1) 1. doğumda
- 2) 2. doğumda
- 3) 3. doğumda
- 4) 4. doğumda
- 5) 5. doğumda
- 6) 0 (olmadı)

**33. Aile İçinde Ençok Kimin Sözü Geçer?**

- 1) Erkeğın
- 2) Aile Büyüğünün
- 3) Hem erkeğın hem kadının

34. Aile İçinde Önemli Kararları, Meselâ Çocuğunuzun Evlendirilmesi, Evinize Yeni Bir Eşya Alınması, Hangi Akrabalarla Görüşülmesi ve Aile Gelirinin Nerelere Harcanması Gerektiği Gibi Konularda Kararları Tek Başına mı Alırsınız, Yoksa Eşinizle Birlikte mi Alırsınız?
- 1) Kendim tek başıma alırım
  - 2) Eşimle birlikte alırız
35. Bir Çocuğunuzun Erkek mi Kız mı İstediniz (İstiyorsunuz)?
- 1) Erkek olsun
  - 2) Kız olsun
  - 3) Ayırım gözetmem
36. Aile İçerisinde Niçin Erkek Çocuk İstenir?
- 1) İhtiyorladığınızda bize bakar
  - 2) Baba soyunu devam ettirir
  - 3) Tarım işlerinde biz yardımcı olur
  - 4) Başka
37. İhtiyarladığınızda Kiminle Oturmak İsterdiniz?
- 1) Oğlumla
  - 2) Kızımınla
  - 3) Ayırım yapmam
  - 4) Kararsızım
  - 5) Yalnız oturmak isterim
38. Erkek Çocuğunuz Olmasaydı Hanımınızı Boşar veya İkinci Bir Hanım Alırmıydınız?
- 1) Eşimi boşamaz, ikinci bir hanım daha almazdım
  - 2) Eşimi boşar, ikinci bir hanım alırdım
  - 3) Eşimi boşamam fakat ikinci bir hanım alırdım
  - 4) Kararsızım



**39. Erkek Çocuğumuzun Öğrenim Düzeyinin Hangi Seviyede Olmasını İsterdiniz?**

- 1) İlkokul
- 2) Ortaokul
- 3) Lise ve dengi okul
- 4) Üniversite

**40. Kız Çocuğunuzun Öğrenim Düzeyinin Hangi Seviyede Olmasını İsterdiniz?**

- 1) İlkokul
- 2) Ortaokul
- 3) Lise ve dengi okul
- 4) Üniversite

*Yardımlarınız için teşekkür ederim.*

**Recep CENGİZ**

## KAYNAKÇA

ANIL, Yalçın Bir Aile Monografi Denemesi, Ormancılık Araştırma Enstitüsü Dergisi Cilt 18, sayı 2, Temmuz 1972

ATALAY, Beşir Köy Gençliği Üzerinde Sosyolojik Bir Araştırma (Büyükgeçit Köyü Araştırması), Erzurum 1979

ATALAY, Beşir Sanayileşme ve Sosyal Değişme (Kırıkkale Araştırması), DPT Yayını, Ankara 1983

AZİZ, Aysel "Kırsal Kesimdeki Kitle İletişim Araçlarının Aile Yapısına Etkisi" Türkiye'de Ailenin değişim, Toplu Bilimsel İncelemeler TSBD Yayınları Ank. 1984

BALABAN, Ali Rıza "Kırsal Kesimde: Aile Kurmak, Çözme, Aile İçi Etkileşim ve İlişkiler" Türkiye'de Ailenin Değişimi (Toplum Bilimsel İncelemeler) TSBD Yayını, Ank. 1984

BANGUOĞLU, Tahsin "Türkiye'de Aile" Kubbealtı Akademi Mecmuası, Cilt 4, sayı 14, 1985

BAŞARAN, Fatma: "Aile Cinsiyet Rollerine İlişkin Tutum Değişmeleri", Türkiye'de Ailenin Değişimi, Toplum-bilimsel İncelemeler, Ankara 1984

DÖNMEZER, Sulhi Sosyoloji, Savaş Yayınları, Ankara 1982

ERKUL, Ali Bir Kasabanın "Kemaliye'nin Toplumsal Yapısı" H.Ü.Sosyal Bilimler Enstitüsü, Basılmamış Doktora Tezi Ankara 1983.

ESENPEK, Altan "Türk Köy ailesinde İşbölümüne İlişkin Yapısal Değişmeler" A.Ü. Eğt. Fak. Dergisi Cilt 10, Sayı 1-4, 1977, sayfa 137-152

FREYER, Hans Sosyolojiye Giriş, (Çev. N. Abadan) Ankara Üniversitesi, SBF Yayını, Ankara 1967

GÖKÇE, Birsen Gecekondu Gençliği, Hacettepe Üniversitesi Yayını, Ankara 1976

**GÖKÇE, Birsen** Aile ve Aile Tipleri üzerinde bir inceleme  
Hacettepe Sosyal ve Beşeri Bilimler Dergisi, Cilt 8, sayı  
1-2, Ekim 1976

**KAĞITÇIBAŞI, Çiğdem** "Aile İçi Etkileşim ve İlişkiler,  
Bir Aile Değişme Modeli Önerisi" (Toplum Bilimsel İncele-  
meler) TSBD Yayını, Ank.1984

**KAĞITÇIBAŞI, Çiğdem** "Türkiye'de Çocuğun Değeri, Kadının  
Rolü ve Doğurganlığı", Türk Toplumunda Kadın (Der. Nermin  
Abadan), Türk Sosyal Bilimler Derneği Yayını, Ankara 1969

**KANDİYORTİ, Deniz** "Aile Yapısında Değişme ve Süreklilik"  
Türkiye'de Ailenin Değişimi (Toplum Bilimsel İncelemeler)  
TSBD Yayını Ankara 1984

**KIRAY, Mübeccel**, "Büyük Kent ve Değişen Aile", "Türki-  
ye'de Ailenin Değişimi Toplumbilimsel İncelemeler", Ankara  
1984

**KIRAY, Mübeccel**, "Sosyo-Ekonomik Hayatın Değişen Düzeni,  
Kendiliğinden Dört Köyün Monografik Karşılaştırılması", Top-  
lumbilim Yazıları, Gazi Üniversitesi Yayını, Ankara 1982

**KIRAY, Mübeccel**, "Küçük Kasaba Kadınları", Türk Toplu-  
munda Kadın (Der.Nermin Abadan Unat), Türk Sosyal Bilimler  
Derneği Yayını

**KIRAY, Mübeccel** "Küçük Kasaba Kadınları" Türk Toplumunda  
Kadın (Der. Nermin Abadan Unat), Türk SBD Yayını.

**KIRAY, Mübeccel** Ereğli, Ağır Sanayiden Önce Bir Sahil  
Kasabası, DPT yayını, Ankara 1974

**KIRAY, Mübeccel** Büyük Kent ve Değişen Aile Türkiye'de  
Ailenin Değişimi Toplum Bilimsel İncelemeler TSBD Yayını An-  
kara 1984

**KOCACIK, Faruk** "Sivas'ta Kentsel aile (I ve II) C.Ü.  
Sosyal Bilimler Dergisi, sayı 7-8, Kasım 1986 ve Haziran  
1987 Sivas.

**KONGAR, Emre** "İzmir'li Kentsel Aile" TSBD yayını, Ank. 1972

**KONGAR, Emre** Türkiye Üzerine Araştırmalar, Remzi Kitabevi, İstanbul 1986

**MORGAN, Leis Henry** Eski Toplum-1, (Çev.Ünsal Oskay) Yayınevi, İstanbul 1986

**ŞAHİNKAYA, Rezzan** Cumhuriyet Köye, Köylü Kadına ve Türk Ailesine Neler Getirdi, Ankara 1983

**ÖNEN, Engin** "Ailenin Grupsal ve Kurumsal boyutları" ve bir örnek olay E.Ü. Edebiyat Fak. Sosyoloji Dergisi, sayı 2, 1991

**ÖZBAY, Ferhunde** "Kırsal Kesimde Toplumsal ve Ekonomik Yapı Değişmelerinin Aile İşlevlerine Yansıması" Türkiye'de Ailenin Değişimi Toplum Bilimsel İncelemeler TSBD Yayını, Ankara 1984

**ÖZDEMİR, Rıfat** "Kırşehir'de Ailenin Sosyo Ekonomik Yapısı" Osmanlı Araştırmaları Dergisi, Sayı 9, 1989

**ÖZEN, Sevinç** Aile Kurumuna Bazı Sosyolojik Yaklaşımlar" Seminer Dergisi, Sayı 5, 1987

**ÖZEN, Sevinç** "Aile Kurumuna Bazı Sosyolojik Yaklaşımlar" Seminer Dergisi, Sayı 5, 1987, s.267-281

**TİMUR, Serim** Türkiye'de aile yapısı H.Ü. Yayınları, No: D-15 Ankara 1977

**ÜLKEN, Hilmi Ziya** Sosyoloji, İstanbul 1943

**YASA, İbrahim** "Evlilik ve Geniş Aile Kurumlarının Yazgısı", Ankara Üniversitesi Siyasal Bilgiler Fakültesi Dergisi, Cilt XXVII, Mart-Haziran, Ankara 1973

**YASA, İbrahim** 25 Yıl Sonra Hasanoğlan Köyü: Karşılaştırmalı Bir Toplum Bilim Araştırma, Ankara Üniversitesi Siyasal Bilgiler Fakültesi Yayını, Yayın No:270

**37 YASA, İbrahim** Sindel Köyü, Türkiye Ortadoğu Anne İdaresi Enstitüsü Yayını, Ankara 1969