

**ANTİK TROAS BÖLGESİ ŞEHİRLEŞME
SÜRECİNDE SKEPSİS YERLEŞMESİ**
(Yüksek Lisans Tezi)

Musa TOMBUL

ÇANAKKALE

2008

**T.C.
ÇANAKKALE ONSEKİZ MART ÜNİVERSİTESİ
SOSYAL BİLİMLER ENSTİTÜSÜ
ARKEOLOJİ ANABİLİM DALI**

**ANTİK TROAS BÖLGESİ ŞEHİRLEŞME SÜRECİNDE
SKEPSİS YERLEŞMESİ**

YÜKSEK LİSANS TEZİ

**Tez Danışmanı
Yrd. Doç. Dr. Göksel SAZCI**

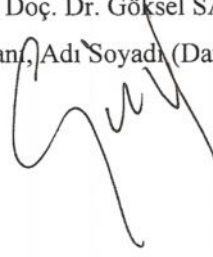
**Hazırlayan
Musa Tombul**

Çanakkale - 2008

Sosyal Bilimler Enstitüsü Müdürlüğüne ait

“Antik Troas Bölgesi Şehirleşme Sürecinde Skepsis Yerleşmesi”
adlı çalışma, jürimiz tarafından Arkeoloji
Anabilim Dalında YÜKSEKLİSANS TEZİ olarak
kabul edilmiştir.

Başkan: Yrd. Doç. Dr. Göksel SAZCI
Akademik Ünvanı, Adı Soyadı (Danışman)



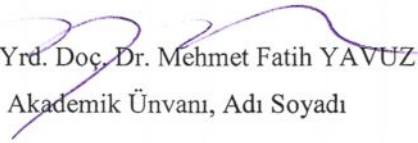
Üye: Yrd. Doç. Dr. Çiğdem ÖZBEK.

Akademik Ünvanı, Adı Soyadı



Üye: Yrd. Doç. Dr. Mehmet Fatih YAVUZ

Akademik Ünvanı, Adı Soyadı



ÖZET

Bu yüksek lisans tez çalışması antik Troas bölgesi dağlık yerleşimlerinden Skepsis şehri üzerine yoğunlaşır. Genel olarak arkeolojide kıyılarda yer alan şehirler ile iç bölgelerde yer alan kentler arasında önemli farklılıklar vardır. Bu bakımdan şehirleşme olgusunun denize uzak dağlık alanlarda nasıl gerçekleştiği konusu arkeolojik anlamda çok araştırılmış bir konu değildir. Örneğin Antik Troas bölgesi arkeolojine yönelik çalışmalar genellikle Assos, Parion, Troya, ve Aleksandria Troas gibi kıyı şehirlerinde sürdürülmektedir. Kıyı şehirlerinin ekonomilerinde denizle bağlantıları ve buna bağlı olarak şehirleşme yapılarının nasıl geliştiği çok iyi çalışılmış konular arasında yer almaz. Buna rağmen iç Troas'ta da çok önemli Skepsis, Kebren ve Neandria gibi şehirlerin varlığı bilinmektedir. Bu tür dağlık bölgelerde şehirciliğin nasıl geliştiği ve bu tür şehirlerin nasıl güçlü ekonomiye sahip olduğu çok ilgi çekici konulardır. Bu iç Troas şehirleri arasında Skepsis kenti özellikle çok önemli bir yer işgal etmektedir. Troas bölgesinde yer alan siyasal olayların iç Troas yerleşimlerinden Skepsis kenti şehirleşme sürecinde önemli etken olduğu anlaşılmaktadır. Bu siyasi olaylarla bağlantılı olarak Skepsis şehirleşme açısından kentin ilk kuruluşundan itibaren farklı aşamalarda geliştiğini gözlemlemekteyiz. Örneğin M.Ö. 310 yılındaki *synoekismos* (birleşme) süreci ile birlikte kentin terk edildiği ve hemen ardından yeniden yerleşildiği, Roma döneminde ise aşağı şehir olarak adlandırılan ovaya doğru genişlediği bilinmektedir. Bu konularda yüzey araştırma ve kazılara dayalı bir takım bilgiler mevcuttur. Benzer bir şekilde antik kaynakların ve kenti ziyarete gelen gezgin veya seyyahların kayıtları da bu konuda önemli bilgi kaynağı durumundadır. Antik Skepsis ile ilgili yapılacak bu çalışmanın ortaya koyacağı bulgunun dağlık alanlarda veya kıyıya yakın iç kesilmede yer alan şehirlerin ekonomilerinin neye dayanarak geliştiğini ve bunun sonucu olarak şehirleşmeye nasıl yansıdığını anlamaya yardımcı olacaktır.

ABSTRACT

This master's thesis focuses on the nature of urbanization at the ancient city of Scepsis in the inner Troad. It is commonly accepted that there were main differences between the cities located at coastal zones and those situated on areas far from the coast. It is therefore how did those cities develop in areas located outside the mainstream of coastal maritime trade networks in ancient times is a curious question that need to be answered. For example, there are valuable archaeological studies undertaken at several coastal Troadic cities such as Assos, Parium, Troy, and Alexandria Troas. The patterns of urbanization in such coastal cities were much shaped by economic incomes resulted from maritime trade. In contrast, how urban societies such as Scepsis, Cebren and Neandria evolved in the inner parts of the Troad remains unknown to us. It seems that the ancient Scepsis is one of the best examples of cities that may be accepted as evidence to show how an urban society might have evolved in the hinterland of the Troad. The process of urbanization observed at the inner Troadic city of Scepsis was shaped by the political events that occurred in the region. The evolution of urbanization at Scepsis can be divided into different stages on the basis of these political developments after its first foundation. The city was abandoned in 310 B.C. after the *synoecism* for Alexandria Troas. The city was re-settled after a short period of time after the peoples of Scepsis were granted to return to their home city. The territory of Scepsis seems to have grown in the Roman period. There is archaeological evidence derived from excavations and surveys to demonstrate this development at Scepsis. The accounts of ancient authors, epigraphic sources and modern travelers are also important on this subject. It is hoped that this study about the ancient city of Scepsis will inform us on the ways how the cities located in the rough environments far from the coastal zones did develop and how the economic strategies adopted in these cities affected the process of urbanization there.

İÇİNDEKİLER

ÖZET	i
ABSTRACT.....	ii
İÇİNDEKİLER.....	iii
RESİMLER LİSTESİ.....	iv
ÖNSÖZ.....	vi
I. GİRİŞ.....	1
II. ANTİK SKEPSİS KENTİ.....	6
II.1. Antik Yazılı Kaynaklara göre Skepsis.....	6
II.3. Gezgin Kayıtlarında Skepsis ve Şehrin Lokalizasyonu.....	13
II.4. Aşağı Şehir Kurtarma Kazıları.....	19
II.5. Skepsis ve Çevresi Yüzey Araştırmaları.....	29
III. ANTİK ÇAĞDA ŞEHİRCİLİK	37
III.1. Şehir Kavramı.....	37
III.2. Antik Yunan ve Roma'da Şehircilik.....	41
IV. TROAS SEHİRLEŞME SÜRECİNDE SKEPSİS.....	45
V. SONUÇ.....	54
VI. KAYNAKÇA	56

RESİMLER LİSTESİ

Res. I.1	Skepsis'in antik Troas bölgesinde konumu gösteren harita	2
Res. I.2	Antik Skepsis kentinin üzerinde bulunduğu doğal tepenin batıdan görünüşü	4
Res. I.3	Skepsis kenti kalıntılarının üzerine kurulan ve birçok devşirme malzemeye rastlanılan Kurşunlu köyünden bir görüntü	4
Res. I.4	Ön yüzünde uçan at Pegasus, arka yüzünde ise kare çerçeve içine alınmış köknar ağacı motifli bronz Skepsis sikkesi (İ.Ö. 350-310)	5
Res. I.5	Roma Dönemine ait bir Skepsis sikkesi üzerinde üç güzeller yarışması betimi. Sağ tarafta İda Dağı üzerinde yargısını açıklayan Paris görülmekte	5
Res. II.1	Skepsis lokalizasyonunda önemli rol oynayan Frank Calvert	14
Res. II.2	Baraj suları çekilmesi ardından ortaya çıkan 2008 yılı tarihli hava fotoğrafında aşağı şehir kalıntıları	20
Res. II.3	Baraj suları çekilmesi ardından ortaya çıkan 2008 yılı tarihli hava fotoğrafında aşağı şehir kalıntıları	20
Res. II.4	Antik Skepsis'in özellikle Roma ve Bizans döneminde iskan gören ve bugün baraj suları altında kalan aşağı şehrin bulunduğu alan	21
Res. II.5	Aşağı Şehirde yapılan kazılarda ortaya çıkan hamamın planı	21
Res. II.6	Aşağı şehirde 1993 yılında yapılan kazılarda ortaya çıkan hamam kalıntıları	22
Res. II.7	Aşağı kentte 1993 yılında yapılan kazılarda ortaya çıkan Roma hamamının hypocaust sistemine ait kalıntıları	22
Res. II.8	Aşağı kentte 1995 yılında kazısına devam edilen Roma hamamına ait dört gözlü mermer pencere çerçevesi	23
Res. II.9	1995 yılında Skepsis kazılan aşağı kentte kazılan ve Geç Hellenistik dönemden Bizans dönemi sonuna kadar buluntu veren nekropol alanına ait genel bir görüntü	24
Res. II.10	Nekropol alanında ortaya çıkarılan Geç Hellenistik/Erken Roma dönemi karakterli seramikler	24
Res. IV.11	Geç Hellenistik/Erken Roma dönemi karakterli pişmiş toprak çıplak oturan kadın heykelcikler	25
Res. IV.12	Geç Hellenistik/Erken Roma dönemi karakterli pişmiş toprak heykelcik	25

Res. II.13	Aşağı Şehirde yapılan kazılarda ortaya çıkan Bizans dönemine ait şapelin planı	27
Res. II.14.	Aşağı Şehirde yapılan kazılarda ortaya çıkan Bizans dönemine ait şapel kazısına ait bir görüntü	27
Res. II.15	Aşağı Şehirde yapılan kazılarda ortaya çıkan Bizans Mezarlarına ait bir görüntü	28
Res. II.16	Aşağı Şehirde yapılan kazılarda ortaya çıkan Bizans dönemine ait mezarlarda bulunmuş seramikler	28
Res. II.17	Yüzey araştırmalarında ele geçen Klasik döneme ait Terracotta mimari parçalar	30
Res. II.18	Skepsis tiyatrosu kalıntılarının bulunduğu yamaç	32
Res. II.18	Skepsis tiyatrosuna ait tonozlu mekan	32
Res. IV.1	Erken Tunç I dönemi Yeşilköy/Karaincir Mevkii höyüğünün ve aynı döneme ait diğer yerleşimlerin konumunu gösteren Biga Yarımadası haritası	46
Res. IV.2	Erken Tunç I dönemi Yeşilköy/Karaincir Mevkii höyüğü	46
Res. IV.3	Erken Tunç Çağı Yeşilköy/Karaincir Mevkii yerleşiminde bulunmuş çanak çömlekler	47
Res. IV.4	Arkaik Paleo-Skepsis şehri planı	48
Res. IV.5.	Üzerinde Arkaik Palae-Skepsis yerleşiminin yer aldığı İkizce Tepe	50
Res. IV.6.	Palae-Skepsis şehri Arkaik sur duvar kalıntısı	50
Res. IV.7	Skepsis kırsalında bulunan Roma dönemi zeytinyağı üretiminde kullanılan <i>Trapetum</i> parçası <i>Orbis</i> örnekleri	52
Res. IV.8	Ön yüzlerinde Pegasus ve arka yüzlerinde üzüm salkımlarının betimli olduğu İ.Ö. 450-400 tarihli gümüş Skepsis sikkeleri. Üstteki örnekte üzüm salkımları köknar ağacı ile birlikte betimlenmektedir.	53

ÖNSÖZ

Bu çalışmanın hazırlanmasında, 1994 yılından beri görev yaptığım Çanakkale Arkeoloji müzesi adına Bayramiç yöresinde yaptığım arkeolojik incelemelerin önemli etkisi olmuştur. Özellikle Skepsis ve çevresinde yaptığım gözlemleri yeniden farklı bir gözle Çanakkale Onsekiz Mart Üniversitesi Sosyal Bilimler Enstitüsünde bir yüksek lisans tezi olarak değerlendirmek istedim. Skepsis'in antik çağda nasıl bu kadar öneme sahip bir kent statüsüne eriştiğini ve kıyıdan uzak bu dağlık ortamda nasıl geliştiğini ortaya koyabilmek için çalışmamız şu şekilde yapılandırılmıştır. Tezimin II. bölümünde Skepsis kenti ile ilgili mevcut arkeolojik veriler değerlendirilecektir. Bunun için öncelikli olarak antik yazarların sererindeki bilgiler irdelenecektir. Bunun ardından Skepsis ve onunla ilgili epigrafik veriler değerlendirilip antik yazarların verdiği bilgiler kıyaslanacaktır. Skepsis'te yapılan kurtarma kazılarında ele geçen arkeolojik verilerin değerlendirilmesi ve burada sürdürülen yüzey araştırmalarında saptanan buluntular yorumlanacaktır. Çalışmamızın III. bölümünde ise antik çağda şehircilik olgusu hakkındaki mevcut kuramsal yaklaşımlar genel hatlarıyla değerlendirilecektir. Yunan ve Roma çağı yerleşim modelleri üzerinde kısaca durulacak; dağlık ortamlarda gelişen şehirlerle ilgili yaklaşımlar irdelenecektir. Bu tür bir yaklaşım, Skepsis'in şehirleşme sürecindeki çeşitli unsurları daha sağlıklı bir şekilde canlandırmamıza yardımcı olacaktır. IV. bölümde ise, Skepsis'in şehir olarak gelişmesinde tarım ve ticaretin oynadığı rolün altı çizilecektir. Skepsis şehrinde bugüne kadar sistemli kazının yapılmamış olması, arzulanan arkeolojik sonuçlara ulaşmamızı engellemektedir. Bu bakımdan, çalışmamızdaki her türlü eksiklikler ve/veya yanlışlıktan şahsen sorumlu olduğumu belirtmek isterim.

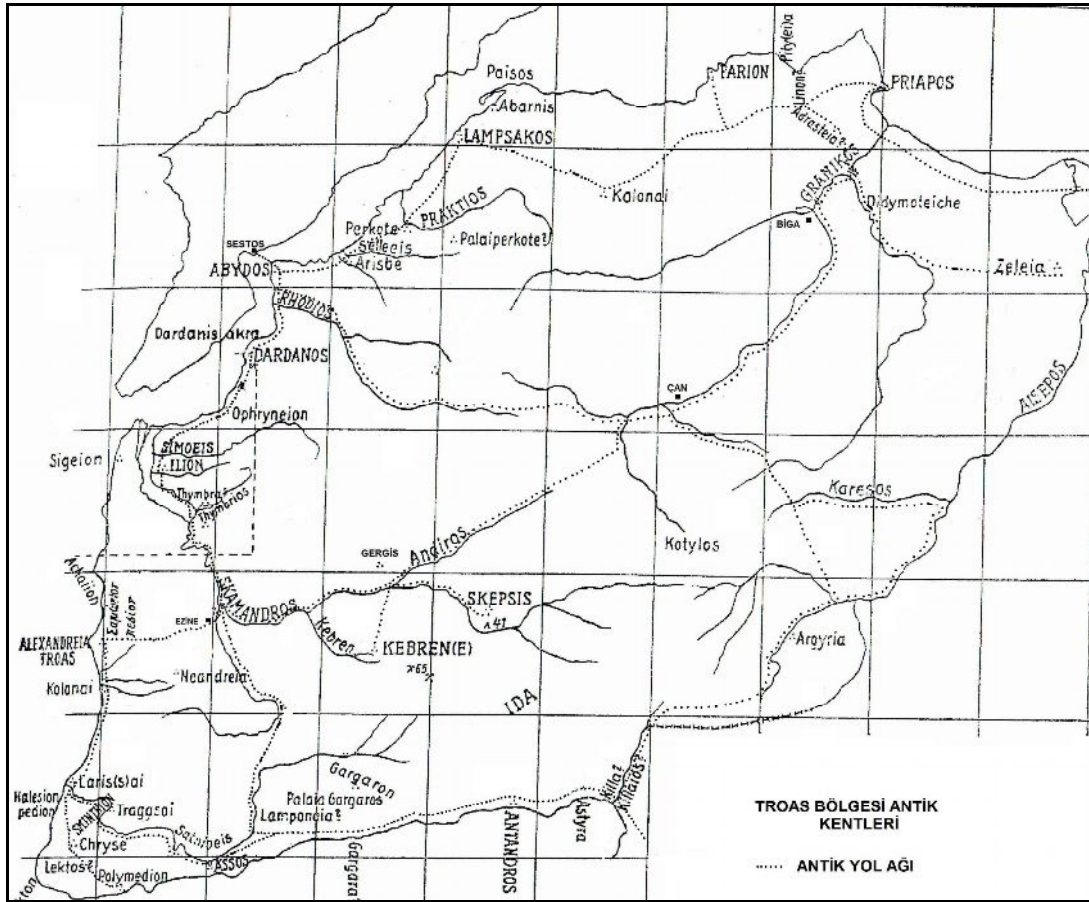
Çalışmamız sırasında yardımlarını hiçbir zaman esirgemeyen danışmanım Yrd. Doç. Dr. Göksel SAZCI ve jüri üyeleri olan Yrd. Doç. Dr. Çiğdem ÖZBEK ve Yrd. Doç. Dr. Mehmet Fatih YAVUZ'a içten teşekkürlerimi sunarım. Her şeyden önemlisi, büyük sabır ve yüreklendirici desteğinden ötürü sevgili eşim Serap TOMBUL'a ve kendilerinden çaldığım zamandan dolayı da sevgili çocuklarıma da teşekkür borcum büyüktür.

I. GİRİŞ

Antik Skepsis (Σκέψις) kenti Troas Bölgesi arkeolojisi içinde önemli bir yere sahiptir. Şehri önemli kılan sebeplerin başında hiç şüphesiz kıyıya uzak dağlık ortamlarda şehirlerin nasıl gelişmiş olabileceği konusunda bilgi vermesidir. Skepsis antik çağ ve sonrası Troas Bölgesi kıyı bölgeleri ile Gediz (Hermos) Nehri vadisi şehirleri arasındaki bağlantıyı sağlayan ve Skamander (Kara Menderes) nehri boyunca devam eden önemli bir yol üzerinde yer alan önemli bir tarım ve ticaret kenti olarak karşımıza çıkmaktadır. Özellikle İ.Ö. 5. ve 4. yüzyıllarda Skepsis'in refah içinde bir kent yaşantısına sahip olduğu bilinmektedir. Bu dönemde Skepsis, ünlü düşünür Aristo ve Theophrastos'un kütüphanesinin Bergama (antik Pergamon) ve İskenderiye'ye (Aleksandria) taşınmadan önce saklandığı yer olarak ün salmış bir yerleşim olarak tarihi kaynaklarda yerini almıştır. Kenti önemli kılan bir diğer unsur da, İda Dağı (Kaz Dağı) eteklerinde olması ve onunla en yakın olarak ilişkilendirilen kentler arasında yer almasıdır.

Antik yazılı kaynaklar ve arkeolojik veriler ışığında, Skepsis'in iki ayrı yerleşimden ibaret olduğunu görmekteyiz: Paleo-Skepsis (Eski Skepsis) ve Skepsis. Paleo-Skepsis'in lokalizasyonu Aesepos ırmağının kaynağının olduğu yerde, yani İda Dağı eteklerindeki Tongurlu Köyü yakınında bulunan İkizce Tepesi olarak düşünülmektedir. Skepsis ise Palae-Skepsis'in yaklaşık 10 km batısında Kurşunlu Tepesi olarak bilinen doğal bir yükselti ve çevresinde kuruludur (Skepsis'in Paleo-Skepsis'ten gelenler tarafından kurulduğu araştırmacılarca kabul edilmektedir). Palae-Skepsis'in Arkaik dönemde iskân gördüğü burada ele geçen arkeolojik buluntular ve antik kaynaklar ışığında doğrulanmıştır. Burada Klâsik döneme ve sonrasına ait buluntuların ele geçmeyişi, ayrıca Skepsis'te ele geçen ilk arkeolojik bulguların Klâsik döneme ait olması bu savı doğrular gibidir. Kurşunlu Tepesi'nin Palae-Skepsis'ten gelenlerce yerleşim için seçilmesi arkasında yatan ana sebeplerin başında, şüphesiz Skamander nehri kenarındaki konumu ve bu nehri takip eden önemli bir kara yolunu kontrol altında tutuyor olması olmalıydı. Çünkü Kurşunlu

Tepesi olabildiğince geniş bir alanı gözlem altına alan önemli bir stratejik avantaja sahiptir (Res. I.1). Arkaik, Klâsik ve Hellenistik Dönemler boyunca genellikle tepe üzerinde bulunan yerleşim, Roma dönemi ve Geç Antik Çağ boyunca şimdiki baraj gölü altında kalan, batısındaki ovaya doğru yayılmıştır. Aşağı Şehirde özellikle doksanlı yıllarda gerçekleştirilen kurtarma kazıları, Roma ve Erken Hıristiyanlık döneminde önemli kamusal yapıların inşa edildiğine işaret etmektedir.



Res. I.1. Skepsis'in Troas bölgesinde konumunu gösteren harita

Batı Troas Bölgesinin kıyı veya kıyıya yakın şehirlerinin iç bölgelerle bağlantısı antik çağda büyük olasılıkla Skamander nehir vadisini izleyen bir karayoluyla gerçekleşiyor olmalıydı. Bu ulaşım ağının en azından Tunç Çağı başlarından itibaren kullanıldığı bilinmektedir. Skepsis'in bu yol üzerinde önemli bir stratejik noktada yer alması şehrin üst düzey bir refah seviyesi yakalamasında çok önemli bir etken olmalıydı. İç Troas bölgesini kıyı Batı Troas'a bağlayan Skamander nehri vadisini takip eden bu yol dışında Skepsis şehri diğer önemli bir rotasında

parçası olmalıydı. Skepsis'in bulunduğu alan aynı zamanda Aesopos nehri kaynağını oluşturduğundan Troas şehirlerine ulaşan bir yol üzerinde de kilit bir noktada bulunduğu söylenebilir. Nitekim, bölgenin Pers hakimiyeti sürecinde bu yol önem arz etmiş olabileceğinden dolayı Skepsis özellikle ön plana çıkmıştır. Skepsis'in yörenin Pers hâkimiyeti süresince önemli bir idari merkez olması da bununla bağlantılı olduğu düşünülebilir.

Skepsis şehri çevresinde yer alan bereketli ovaların tarımsal açıdan antik çağ boyunca iyi bir şekilde değerlendirilmiş olması da sayılabilir. Diğer bir deyişle Skepsis, bugün Bayramiç ovası olarak adlandırılan alandaki önemli tarım potansiyelinden etkin biçimde faydalanıyor olmalıydı. Skepsis'in *chora*'sında kalan Bayramiç Ovası, özellikle tarımsal alanda bölgenin en önemli gelir kaynağını oluşturmaktadır. Tahılın, bağcılık ve özellikle elma yetiştiriciliği önemli bir konumdadır. Skepsis'in bastığı sikkelerde köknar ağacı simgesinin olması bir bakıma şehrin geçim ekonomisinde ormancılığın ne kadar önemli olduğu hakkında ipucu sunmaktadır (BMC Troas 1964, Lev. XIV; Sear 1979, 380, Nr. 4127) (Res. I.4). Antik çağda burada izlenen geçim ekonomisinin büyük oranda bugünküne benzer olduğu kabul edilebilir. Çam ve köknar ağaçları açısından oldukça zengin olan İda Dağı'nın birçok Troas kentine Bronz çağından beri kaynak sağladığı kabul edilmektedir. Skamander nehrinin ise tomruk taşımacılığında kullanılmış olabileceği yönünde önemli bir yaklaşım mevcuttur (Korfmann 2004: 427; Körpe ve Yavuz 2007: 21). Ünlü ozan Homeros'un *İlyada* (XXIII.110-126) destanında Akhalı komutan Patroklos'un ölümü ardından yakılması için gerekli olan meşe odunların İda Dağından getirdiğini aktarması bu dönemde İda Dağı ve ağaç potansiyelini vurgulaması açısından önemlidir (Mark 2005: 1978). Benzer şekilde İ.Ö. 5. yüzyılda eserlerini vermiş Ksenophon'dan Pers satrapı Pharnabazos'un İda dağı kerestelerinden yeni gemiler inşa edilmesini emrettiğini biliyoruz (*Hellenika* I.1.24-25). Bu bakımdan, Skepsis'in bugün Kurşunlu Tepesi olarak bilinen yerde kurulmasının altında yatan sebeplerin başında şehrin etrafında (*chora*) bulunan tarım uygun toprakların ve Şehrin eteklerinde bulunduğu İda Dağının zenginliklerin önemli rol oynadığı anlaşılmaktadır.



Res. I.2. Antik Skepsis kentinin üzerinde bulunduğu doğal tepenin batıdan görünüşü



Res. I.3. Antik Skepsis kenti kalıntılarının üzerine kurulan ve birçok Devşirme malzemeye rastlanılan Kurşunlu Köyüne ait bir görüntü



Res. I.4. Ön yüzünde Pegasus, arka yüzünde ise kare çerçeve içine alınmış köknar ağacı motifli bronz Skepsis sikkesi (İ.Ö. 350–310)



Res. I.5. Roma Dönemi'ne ait bir Skepsis sikkesi üzerinde Üç Güzeller yarışması betimi. Sağ tarafta İda Dağı üzerinde yargısını açıklayan Paris görülmekte

Yunan mitolojisinin en önemli sembollerinden biri olan İda Dağı ile Skepsis şehri ile neredeyse özdeşleşmiştir: Yunan mitolojisinde Troia savaşlarının başlamasındaki etken olan olaylar arasında “Üç Güzeller Yarışması”/“Paris’in Yargısı” sayılmaktadır. İda Dağı’nda gerçekleştiğine inanılan bu olay, antik çağ boyunca zaman zaman Skepsis şehri ile birlikte anıldığına dair arkeolojik veriler mevcuttur. Örneğin İ.S. 2. ve 3. yüzyıl tarihli bazı Roma dönemi Skepsis sikkelerinde de Troa Yavaşlarının başlamasında etken rol oynayan bu mitolojik konu yer yer karşımıza çıkmaktadır (Res. I.5). İda Dağı veya İç Troas Bölgesi denildiği zaman akla gelen ilk şehirlerden birisi Skepsis’tir.

II. ANTİK SKEPSİS KENTİ

İç Troas Bölgesinin önemli kentlerinden sayılan Skepsis hakkındaki arkeolojik bilgiler genel olarak beş farklı başlık altında toplanabilir. Özellikle antik yazarların eserleri Skepsis şehrinin tarihçesi ve yaşadığı siyasal olaylar hakkında önemli bilgiler sunar. Skepsis ve diğer Troas şehirlerinde ele geçen bazı epigrafik belgeler de, Skepsis yerleşiminin sosyal, ekonomik ve kültürel boyutları konusunda ilgi çekici bilgiler ortaya koymaktadır. Ayrıca, kentteki önemli siyasal olaylar konusunda da yeni değerlendirmeler yapmamıza ve bunları mevcut arkeolojik bilgilerle karşılaştırmamıza olanak sağlamaktadır. Antik yazarların eserleri ve epigrafik belgeler dışında, Skepsis ve yöresine 18. yüzyıldan itibaren gelen gezginlerin notlarında da şehir ile ilgili ilgi çekici bilgiler bulmaktayız. Bunlar özellikle günümüze ulaşamayan arkeolojik kalıntıları tanımlamamamıza önemli katkı sağlamaktadır. 19. yüzyılda Calvert'in burada yaptığı kazılar ile doksanlı yıllarda Skepsis-Aşağı Şehir'de yapılan kurtarma kazıları, yine Skepsis şehri konusunda değerlendirmeler yapmamıza imkân sağlamaktadır. Son olarak, yüzey araştırmaları sonucu elde edilen arkeolojik veriler ile şehir topografyası göz önüne alınmak suretiyle, mevcut mimari kalıntılar da önemlidir. Antik yazarlar, epigrafik kaynaklar, gezgin notları, arkeolojik kazılar ve yüzey araştırmalarından oluşan beş önemli veri grubunun değerlendirilmesi sonucu Skepsis şehri hakkında önemli bilgiler ortaya konulması umulmaktadır.

II.1. Antik Yazarlara Göre Skepsis

İ.Ö. 8. yüzyıl sonlarında yaşadığına inanılan ve Troas Bölgesi konusunda önemli bir kaynak olan Homeros'un ünlü *İlyada* destanında Skepsis adı hiç geçmez. Fakat Skepsis'in de içinde bulunduğu İda Dağı etekleri hakkında kısa ama oldukça önemli sayılabilecek bir bilgi ile karşılaşılır: Homeros, İda Dağı eteklerinde "ovadaki kutsal İlion daha kurulmadan önce, Dardanos tarafından kurulan Dardanie şehrinin kurulduğu ve Dardanie'lilerin de bol pınarlı İda'nın eteklerinde yaşadıklarından" bahsetmektedir (*İlyada*, XX.215). Buna rağmen, Skepsis antik kenti ile ilgili en

önemli bilgileri daha çok İ.Ö. 5. yüzyıl sonu ve 4. yüzyıl başlarında yaşamış tarihçi Ksenophon ile İ.Ö. 1. yüzyılda yaşamış coğrafyacı Strabon'dan almaktayız. Bu açıdan Ksenophon kentin klasik dönem tarihi hakkında bize önemli bilgiler sunarken; Strabon, hem Skepsis'in konumlandırılması hem de kentin Hellenistik tarihi hakkında önemli bilgiler sunar. İlk önce kentin konumu ve kuruluşu ile ilgili bilgiler i vermekte fayda vardır.

Her ne kadar Skylaks Skepsis'i Aeol sahil kentleri arasında sıralamaktaysa da (Ps.-Skylaks, 20) , basta Strabon olmak üzere antik kaynaklar ve arkeolojik veriler, Skepsis'in iç bölgelerde olduğunu açıkça ortaya koymaktadır. Bununla beraber Strabon'un verdiği bilgiler de çelişkilidir. Sözügelisi, Strabon eserinin bir bölümünde (XIII 602-603) Skepsis'i Aesepos Deresi vadisine, diğer bir bölümünde de Skamandros vadisine (XIII 596) yerleştirmektedir. Bu yüzden birçok araştırmacı (örneğin H. Kiepert), Skepsis'i yanlış yerde lokalize etmiştir.

Strabon, Paleo-Skepsis'in Kebren'nin yukarısında, İda Dağının en yüksek kısmında, Polikhna'nın hemen yanında olduğunu ve Aeneias'ın oğlu Askanios ve Hektor'un oğlu Skamandros tarafından kurulduğunu aktarır. Strabon, Aeneas ve Hektor soyundan gelen ailelerin uzun süre yönetimi ellerinde tuttuklarını da söylemektedir. Strabon'dan ayrıca kentin ismi ve neden bu alanın yerleşim seçildiği konusunda da bilgi alıyoruz. Her yönden görülmesini sağlayan bir yükseklikte oluşundan dolayı bu yerleşim yerine Yunancada "manzara, temaşa" anlamına gelen Skepsis adı verilmiştir (Strabon, XIII, 607). Strabon verdiği bu bilgiler, kentin kuruluşunun Troia Savaşı dönemine kadar indiğine işaret etmektedir.

Strabon'un aktardıklarından, kentin Yunanlıların Troas'a gelmesinden önce yerli halklar tarafından kurulduğu anlaşılmaktadır (Leaf 1923a: 273). Strabon, tarih vermeden Miletosluların Skepsis'e yerleştiğini ve ardından kentte demokrasinin tesis edildiğini sözlerine eklemektedir (Strabon XIV, 635). Öte yandan numizmatik kanıtlar, Miletosluların bölgeye gelmesinden önce Aiollerin Skepsis'e yerleştiklerini göstermektedir. Çünkü M.Ö. 5. yüzyıl sikkelerindeki yazıtlar Aeol lehçesiyle SKAPSION olarak yazılmış iken yüzyılın sonlarında bu îon lehçesiyle yazılmış

SKEPSION olarak karşımıza çıkmaktadır (Akalin 1990: 29). Bu bağlamda "Ψ" formunun Arkaik bir kullanım olduğunu ve Skepsis dışında genellikle Sicilya adasında Selinus sikkelerinde de karşımıza çıktığından bahsetmek gerekir. Bu özellik ilk kez 19. yüzyıl başlarında Troas'ı ziyaret eden James Rennel (1814: 127) tarafından ifade edilmiştir. Benzer bir şekilde Walter Leaf de M.Ö. 5. yüzyılda Skepsis'in Aeol karakterini kaybedip İon karakteri kazandığını aktarmaktadır. Leaf, bunun Özellikle Miletos'un 495 sonrası bölgeye verdiği göçlerden kaynaklandığı ifade eder (Leaf 1923b: 273).

Yukarda bahsedilen sikkeler Miletos gocunun tarihi hakkında da ipuçları vermektedirler. Ünlü numizmat Head üzerinde Aeol lehçesi bulunan en eski sikkeleri MO 460-400 yılları arasına tarihlenmektedir (Head *HN* 2: 548).¹ Leaf, bu bilgilere dayanarak, Miletos'un İonya isyanının sonunda Persler tarafından ele geçirilmesinden sonra bazı Milet'lilerin 495/4 tarihinde Skepsis'e geldiklerini ileri sürmektedir (Leaf 1923a: 275; 1923b: 272). İlâveten, İon takvimi kullanan Skepsis'te bulunan bir kurşun madalyon, kentin İonya ile olan tarihi ve dini bağları hakkında ipucu verir (Körpe ve Körpe 2001). Doğu sanatı özellikleri gösteren ve benzer örneklerini Khios, Samos ve Ephesos'tan da bildiğimiz bu kurşun madalyon olasılıkla bir kutsal alanda veya tapınağa adak olarak adanmış olmalıydı. Bu tekil örnek Skepsis'te Arkaik dönemin varlığı konusunda bize veren ilgi çekici bir arkeolojik veridir.

Troas'in iç bölgeleri İ.Ö. 460'larda Pers hâkimiyeti altında idi. Zira Athenaios, İ.Ö. 464 yılında Perslerle işbirliğinden suçundan ölüm cezasına çarptırılan Themistokles'e Pers kralı Artakserkses tarafından şarabı için Lampsakos, ekmeği için Magnesia, eti için Myus, yatağı için Perkote ve giysileri için de Palae-skepsis (Skepsis) hediye olarak verildiğini söylemektedir (Athenaios, *Deipnosophistai* 1,54). Ancak Troas'in bu İç bölgesinin kısa bir süre sonra Attika Delos Birliği'ne dâhil olduğu anlaşılmaktadır. Zira Skepsis, komşusu Kebren gibi Attika Delos Birliği'ne

¹ M.Ö. 480 ve 450 yılları arasında ön yüzünde koşan at veya yarım at tasvirlerinin arka yüzünde ise ağaç veya asma tasvirlerinin bulunduğu iki değişik tipte sikkeler basmıştır. M.Ö. 460 ile 400 arası basılan sikkelerin ise ön yüzünde ise Pegasus, arka yüzünde ise palmiye ağacı bulunmaktadır. Skepsis M.Ö. 460 yılından itibaren Khios standartları kullanmaya başlamıştır.

katılmış ve birliğe vergi ödemiştir. İ.Ö. 454- 451, 446-440 yıllarına tarihlenen ve birliğe ödeme yapan şehirlerin adlarını içeren kitabelere göre Skepsis, birliğe yıllık 1 talantos katkıda bulunmaktaydı (IG 1 260.8.4; IG 1 261.4.27; IG 1 271.2.3; IG 1 71.3.65; Leaf 1923a: 274). Bu vergi miktarının 3 talent ödeyen komşusu Kebrene ile kıyaslandığında ilk bakışta düşük olduğu gözlemlenmektedir. Bu listede Skepsis'i Troas bölgesinde yüksek oranda vergi ödeyen şehirlerin arasında olmaması şehre tanınan özel imtiyazla açıklanabilir.

Yukarıda da söz edildiği gibi, Skepsis hakkındaki ilk bilgileri Ksenophon'un *Hellenika* adlı eserinde öğrenmekteyiz. Ksenophon, dönemin siyasal ve tarihsel olaylarını anlatırken Skepsis'ten sıkça bahsetmektedir. İ.Ö. 5. yüzyıl sonunda Aeolya bölgesinin içinde Skepsis'in de yer aldığı kısımlarının Pers satrabı Pharnabazos'a ait olduğunu ve onun adına bu bölgeyi Dardanos'lu Zenis'in yönettiğinden bahseder. Zenis'in hastalanıp ölmesinin ardından, satrap Pharnabazos yönetimi Mania'ya verir. İ.Ö. 399 yılında damadı Meidias tarafından öldürülünceye kadar Skepsis'te önemli bir yönetim başarısı gösteren Mania, Skepsis'in bu dönemde önemli bir refah düzeyine ulaşmasını sağlamıştır. Skepsislilerin Mania'nın öldürülüşünü hoş karşılamadığı ve Meidias'ı benimsemediği Ksenophon'da açık bir dille ifade edilmektedir. Skepsis halkı Meidias'tan memnun olmadığından Sparta'lılardan yardım istenir. Sparta'lı komutan Derkylidas'ın gelişiyle Meidias yönetimi sona erer. Bu konuyla ilgili olarak Ksenophon şu ifadeleri kullanır (III.20-21):

Her an Mania'nın öcünü almak için Pharnabazos'un geleceğinden korkan Meidias, elçiler göndererek Derkylidas ile görüşmek ister. Derkylidas müttefik kentlerden birer rehineyi Meidias'a gönderir ve hangisini isterse alıkoymasını söyler. On rehine alıkoyduktan sonra Meidias, kentin dışına Derkylidas bulunduğu yere görüşme yapmak için gelir, Derkylidas'a hangi koşullar da kendisi ile ittifak yapabileceğini sorar, Derkylidas da şehir halkını özgür ve özerk bırakmasını söylerken ordusu ile birlikte Skepsis'e doğru yoluna devam eder. Skepsis'in kapısından içeri girer, Meidias Derkylidas'ın kente girmesine engel olamayacağını bildiğinden sesini çıkarmamıştır. Derkylidas kente girer girmez doğrudan akropoldeki Athena Tapınağı'na çıkarak kurbanlar keser, buradaki Meidias'ın muhafızlarını çıkararak kenti vatandaşlara devredip, özgür insanlara yaraşır şekilde devleti yönetmelerini istedi sonra ordusunu Gergis'e doğru sevk etti.

MÖ. 5. yüzyılın sonlarında Skepsis'te Athena, Zeus ve Dionysos kültlerinin var olduğu {*Hellenika* 3.1.21) ve kentin etrafının görkemli savunma duvarlarıyla çevrili olduğu {*Hellenika* 3.1.15) Ksenophon'un verdiği değerli bilgilerden anlaşılmaktadır. Bu bilgilerden Dionysos kültü ile ilgili olan bilgileri Skepsis'te ele geçen M.Ö. 4. yüzyıl veya 3. yüzyıla ait olabilecek bir diğer yazıt doğrular gibidir. Bu yazıtta Dionysos Bambouleios rahipliği ve törenleri için düzenlemeler ifade edilmektedir (Wilhelm 1900: 54-57; Leaf 1923: 273; Robert 1966: 511).

İ.Ö. 387'deki Kral Barışı ile Persler Anadolu'daki hâkimiyetleri nihayet tanındı. İ.Ö. 4. yüzyılda yaşamış unlu Atinalı hatip Demosthenes, İ.Ö. 360 yılında paralı asker Kharidemos'un İlion ve Kebren yanında Skepsis'i de ele geçirdiğini bildirir. (Deraosthenes XXIII, 154). Kharidemos hedefi büyük bir olasılıkla, tıpkı Assoslu banker Eubolos ve onun ardılı Hermias, Sigeion'da Khares'in yaptığı gibi, bölgede özerk bir *dynesteia* kurmak idi.

İ.Ö. 334 yılında Büyük İskender'in Anadolu'ya gelişi ve Troas bölgesinde Perslilerle yaptığı Granikos savaşı ardından bölgede yeni bir dönem başlamıştır. M.Ö. 314 ve 311 yılları arasında Büyük İskender'in en güçlü generallerinden Antigonos Monophtalmos ile Ptolemaios, Lysimakhos ve Kassandros arasında önemli bir savaş gerçekleşmiştir (Ruzicka 1997: 132; Austin 2006: 84-86). Büyük İskender'in generallerinden Lysimakhos'un daha önce Antigonos Monophtalmos tarafından kurulan ve adı "Antigonia" olan kente önem kazandırmak için Skepsis, Hamaksitos, Neandria, Larisa, Kolonai ve Kebren şehirleri halklarını buraya göç ettirir ve Antigonia adını Aleksandria Troas olarak değiştirir (Strabon XIII» 89, 94; Cohen 1995, 145-8)(Cohen 1995). Arkeoloji literatüründe "Skepsis Yazıtları" olarak bilinen yazıt biran önce huzurlu bir barış ortamı sağlamak isteyen Antigonos'un Yunan şehirlerine gönderdiği mektubu içermektedir ve şehir hakkında önemli bilgiler sunar. Skepsis halkına hitaben yazılan bu yazıya karşılık Skepsis halkı (*demos*) da Antigonos'un bu davranışına karşılık vermek için onlar da bir yazıt ile onu onurlandırır. Bu iki yazıt Skepsis akropolünde bulunan Athena tapmağına yerleştirilir (Munro 1889: 337). Antigonos onuruna bir kutsal alan inşa etme ve

festival düzenleme kararı alan Skepsis halkı bunu birer *thysia*, *agon*, *stephanephoria* ve *panegyris* ile gerçekleştirirler. Munro'nun bu iki yazıtı Skepsis'e yaptığı gezi sırasında köylülerin elinde belgelemesi ve bu iki yazıtı ait parçaların akropolde ele geçmesi bunların Athena tapınağına adanmış yazıtlar olduğunu göstermektedir.

Bu birleşmeden (*synoikismos*) memnun olamayan Skepsis halkı 9 yıllık bir süre ardından Lysimakhos'tan izin alarak M.Ö. 301 yılında şehirlerine geri dönerler. Strabon, bu hususta şu bilgileri aktarır: "...Kebrene'nin Skepsis topraklarına kadar uzandığı tezahür edilebilir. Aralarından akan Skamandros sınırdır. Antigonos her iki halkı da şimdiki Alaksandria Troas'a vaktiyle Antigoneia olarak adlandırılan kente iskân edinceye kadar, Kebreneliler ve Skepsisliler birbirleri ile daima düşman ve savaş halinde idiler. Şimdi Aleksandria'da Kebreneliler kalmamış ve Skepsisliler ise, Lysimakhos'un izniyle ana yurtlarına dönmüşlerdir." (Strabon, XIII, 597).

1950 yılında araştırma için Skepsis'e gelen J.M Cook burada tespit edilen iki adet yazıttan Helenistik dönem tarihli olanı önemlidir (Cook 1974: 346, 399, no. 13). Bu yazıtta erken olanı bir kabileye Skepsis vatandaşlık hakkı verilmesi ile ilgilidir. Yine bu yazıtta Burada Ksenophon'dan M.Ö. 399 yılında ve M.Ö. 310 tarihli Skepsis Yazıtından varlığını bildiğimiz Athena tapınağının tekrar bahsedilmesi ilgi çekicidir.

Hellenistik dönemde Skepsis, Athena İlias tapınağı merkezli birliğin üyesi oldu (Strabo 13.1.54; Leaf 1923a:280-281; 1923b: 281-283). Bu dönemde bölgenin önde gelen entelektüel merkezlerden biri olan kent birçok filozofu buraya çektiği gibi, kendisi de önemli düşünürler yetiştirmiştir. Strabon'un aktardığına göre "Troya'lı Kuvvetlerin Sevk ve İdaresi' kitabının yazarı, gramerci Demetrios da Skepsisli olup Krates ve Aristarkhos'la yaklaşık aynı zamanda doğmuştur. Ondan sonra, Önce filozof olan ve sonradan politik hayata atılan Metrodoros vardır. Bu kişi kitaplarında retorik öğretmiştir ve çok yeni bir üslup kullanarak pek çok kişiyi kendisine hayran bırakmıştır. Fakir bir adam olmasına karşın ünü nedeni ile Khalkedon da parlak bir evlilik yapmayı başarmış ve bundan sonra Khalkedon'lu

olarak anılmıştır." (Strabon, XIII, 610). Strabon ayrıca Theophrastos'un kitaplarının Skepsis'e getirilişini de anlatmıştır:

“Skepsis’den, Erastos, Koriskos ve Koriskos’un oğlu Neleus gibi Sokratik filozoflar çıkmıştır. Bu sonuncusu Aristoteles ve Theophrastos’un öğrencisi idi. Theophrastos’un kitaplığı miras olarak Neleos’a kaldı ve bunlar arasında Aristoteles’in kitapları da bulunuyordu. Çünkü Aristoteles okulunu ve kitaplarını Theophrastos’a vasiyet etmişti ve bildiğim kadarıyla bu adam kitap toplayan ve Mısır’da krallara bir kitaplığın nasıl düzenleneceğini ilk öğreten kişidir. İşte bu Theophrastos kitaplarını Neleos’a bırakmıştır. Neleos kitaplığı Skepsis’e götürmüş ve mirasçılarına vasiyet etmiştir. Bunlar alelade insanlar oldukları için bir yere kapatmışlar ve özenle korumamışlardır. Kentlerinin bağlı bulunduğu Attaloslar Hanedanı krallarının Pergamon Kitaplığı’nı kurabilmek için ne kadar büyük bir istekle kitap aradıklarını duyduklarında, onları toprağa bir çukur açarak gömdüler. Fakat çok sonra güve ve rutubet nedeniyle tahrip olunca, onlardan sonra gelenler bu kitapları, yani Aristoteles Theophrastos’un kitaplarını büyük bir para karşılığında (M.Ö. 1. yüzyılda) Teoslu Apellikon’a sattılar. Fakat Apellikon filozoftan ziyade bir kitapseverdi ve bu nedenle kitapların yenmiş olan kısımlarını yenileme amacıyla eksik kısımları yanlış bir şekilde tamamlamak suretiyle, hatalı kopyalar meydana getirdi. Sonuçta Theophrastos’dan gelmiş olan eski peripatetikler ekolünün orijinal kitapları yok olmuş ve geriye sadece hatalı ve kolay anlaşılır yapıtlar kalmıştır. Bu nedenle pratik olarak hiç bir şeyin bu açıdan felsefesi yapılamamış ve yalnızca basit konular abartılarak konuşulmuştur. Daha sonra Aristoteles’in kitapları ortaya çıktığında onların doğrultusunda filozofça tartışmalar yapılabilmişse de, çoğaltma sırasında meydana gelen kitaplardaki bazı hatalar nedeniyle yine de olasılıklar üzerine konuşulmak zorunda kalınmıştır. Roma’nın da bu yanlışlıkların yayılmasında çok büyük katkısı olmuştur. Çünkü Apellikon’un ölümünden hemen sonra, Atina’yı zapt eden Sulla, kitaplığı Roma’ya taşıdı. Orada Aristoteles’den hoşlanan gramerci Tyrannion, kütüphanecinin yüzüne gülerek onu elde etti ve bu kitaplardan yararlandı. Bazı kitapçılarda aynı şeyi yaptılar. Fakat kötü kopyacılar kullandılar ve yazılan metinleri kontrol etmediler.” (Strabon, XIII, 609).

Strabon'un aktardıkları göz Önüne alındığında Helenistik dönemde özellikle Pergamon merkezli Attalos hanedanlığı döneminde Skepsis'in önemli bir felsefe ve öğrenme merkezi olduğunu göstermektedir (Strabon XIII, 609). Skepsis'in Helenistik dönemin ünlü kültür merkezi Pergamon Krallığı etkisinde olması coğrafi konumundan kaynaklanıyor olmalıydı.

İ.S. 1. yüzyılda yaşamış Plinius'un *Naturalis Historia* (V, 122) adlı eserinde verdiği bilgiye göre Astyra, Khrysa, Palae-Skepsis, Gergitha, Neandria yerleşmeleri yok olmuşlardır; ancak Skepsis hala varlığını sürdürmektedir. Fakat Skepsis'in Roma dönemindeki varlığı konusunda Strabon dışında Roma yazılı kaynaklarının eksik olması ilgi çekicidir.

Kentin adının Erken Hıristiyanlık döneminde kentin adının St. Cornelius olarak değiştirildiğini biliyoruz. Roma döneminde bir ordu komutanı (*centuriori*) olan St. Cornelius'un Hıristiyanlığa geçerek din değiştirmiş olduğunu ve ardından bu dönemde Skepsis'in ilk piskopos'u olduğunu bilmekteyiz. İ.S. 431 yılındaki Efes konsülüne Skepsis piskoposu olarak Athanasius'un katılması şehrin bu dönemde de önemini sürdürdüğüne işaret etmektedir. Athanasius daha sonra Skepsis piskoposluğundan Troas piskoposluğuna terfi edildiği tarihi bilgisi tarihi kaynaklarda mevcuttur (Ramsay 1890: 161-166). Fakat İ.Ö. 787 yılındaki Nicaea konsülünde temsil edilmeyen kentin bu tarihte artık var olmadığı düşünülür (Schultze 1926: 329; Chifar1993).

II. 3. Gezgin Kayıtlarında Skepsis

Antik Çağ dünyasında önemli bir yer tutan Skepsis, özellikle 18. yüzyıl başından itibaren bölgeye gelen gezginlerin dikkatini çekmiştir. 1767 yılında Troas bölgesinde araştırma yapan Richard Pococke "*A Description of the East and Some other Countries* (1743–45)" adlı eserinde ilk defa Skepsis'ten söz eder: Skepsis ve Palae-Skepsis'in yerinin Çığır Dağı üzerinde bulunduğunu yazar (Pococke 1743–45: 102). 1801 yılında asıl amacı Kaz Dağındaki eski maden yataklarını araştırmak olan İngiliz maden mühendisi Edward Daniel Clarke, Kazdağı eteklerinde ve Skepsis'in bulunduğu Kurşunlu Tepe'de 1801 yılında araştırmalarda bulunarak, Skepsis'i Skamander Nehrinin kuzey yanında, Andeira, Pionia ve Gargara yolunun üzerinde lokalize etmektedir. Clarke, Kurşunlu Tepe'de yüz adet blok taştan oluşan bir duvar kalıntısı bulunan, Dor düzeninde yapılmış bir tapınağa ait kalıntılardan ve başka mimari kalıntılardan bahsetmektedir (Clarke 1812). William Martin Leake ise

Journal of a Tour in Asia Minor (1824) adlı eserinde bölgedeki arařtırmalarında Skepsis'in Aesepos vadisinde olduđunu belirterek, Strabon ile aynı grř paylařır.

19. yzyıl bařlarında blgeye gelen bir ok arařtırmacı Skepsis řehrinin varlıđından bahsetse bile řehri tam olarak lokalize etmekte glk ektiklerini ve Strabon'un eserine dayanarak Skepsis'i İda Dađı zerinde bir řehir olarak yorumladıklarıml biliyoruz. rneđin James Rennel. *Observations on the Topography of the Plain of Troy* (1814) adlı eserinde Skepsis'i Koylos veya Gargara tarafında lokalize etmiřtir. Strabon Skepsis'in Palaeskepsis'in hangi ynne dođru 60 stadia uzaklıkta olduđunu sylemediđinden dolayı James Rennel Skepsis'i lokalize etmeyi bařaramamıřtır. Benzer bir řekilde 1809 ve 1810 yıllarında blgeye gelen J.C. Hobhouse (1817: 197, dipnot 607) da yazdıđı eserinde bugn Skepsis'in kaybolduđunu yerinin tam olarak nerede olduđunun bilinmediđini ve lokalize etmenin g olduđunu belirtir.



Res. III. Skepsis lokalizasyonunda nemli rol oynayan Frank Calvert

1860 yılında anakkale'de bulunan İngiliz Konsolos Frank Calvert, anakkale'de 38 adet antik yerleřim alanında kaak kazılar yaptıđı gibi, Kurřunlu Tepe'de bulunan bu antik yerleřimde de incelemelerde bulunur. Akropolde yaptıđı kazılar sonucunda elde ettiđi sikkelerden burasının Skepsis antik yerleřimi olduđunu

söyler. Ayrıca yine bu alanlarda çok sayıda Hellenistik Döneme tarihlenen kaplar ile pişmiş toprak figürinleri gün yüzüne çıkarmıştır. Bu eserlerden oluşan koleksiyonunun bir kısmı bugün hâlâ Çanakkale Arkeoloji Müzesi'nde bulunmaktadır (Calvert 1865: 53).

1880 yıllarda burada araştırmalarda bulunan Robert P. Pullan, Kurşunlu Tepe'de yaptığı araştırmalarda, küçük bir tapınağa ait iki kırık parçayı *in situ* olarak belgelemiştir. Burada bulduğu 30-40 kadar sikkenin yarısından çoğunun Skepsis sikkeleri olup; Calvert'in de belirttiği gibi, Kurşunlu Tepe'nin Skepsis antik kenti olduğunu savunur (Pullan 1915: 32). Bu bakımdan Frank Calvert'in ardından Robert P. Pullan'ın burada yaptığı araştırmalar Skepsis şehrinin lokalizasyonu sorununu çözen önemli bir çalışma olarak literatürde yerini almıştır.

Yine bu tarihlerde Troia'da kazılar yapmakta olan H Schliemann, 1881 ve 1882 yıllarında Bayramiç ve Kurşunlu Tepe'de de incelemelerde bulunup, sondajlar açmıştır (bkz. Schliemann 1881 ve 1882). Kurşunlu Tepe'deki kalıntıları inceleyerek, burayı Dardania olarak tanımlar; kalıntıların etrafını çevreleyen 280 cm yüksekliğinde ve iri blok taşlarla örülmüş bir sur duvarının bulunduğunu belirtir. Taşların iç ve dış yüzlerinin düzeltilmiş olduğunu, orta bölümlerinin ise moloz taşlarla doldurulmuş olduğunu yazar; ve, savunma duvarlarının bir de krokisini çizer. Ayrıca, akropolün üst kısmında 3 x 180 cm ebatlarında başka bir yapıdan da bahseder. Schliemann, Calvert'in Skepsis olarak bahsetmiş olduğu Kurşunlu Tepe'nin Palaeskepsis; bugünkü Bayramiç ilçesinin bulunduğu alanın ise Skepsis olduğunu söylemiştir.

Eduard Meyer ise bölgeyi daha çok topografya açısından olarak inceleyerek, Skepsis'in bulunduğu yerin, Strabon'un bilgilerine dayanarak, Aesepos Vadisinde olamayacağını, Skamander Vadisinde, bölgenin ana giriş kapısı konumunda olduğunu, yakınında Gergis ve Kebren gibi büyük kentlerin bulunduğunu vurgular. Heinrich Kiepert, Strabon'un anlattıklarına dayanarak bölgenin bir haritasını çıkarır, ve Paleoskepsis'i Aesepos kenarında gösterir.

1896 yılında bölgede geniş çaplı bir araştırma yapan Walther Judeich Kurşunlu Tepe'nin Skepsis kenti olduğuna açıklık getirir. Judeich bir araştırma gurubu ile Skepsis'i ziyaret etmesi ardından yazdığı *Bericht über eine Reise im nordwestlichen Kleinasien* (1898) adlı eserinde Kurşunlu Tepe'de bulunan tapınağı görür ve Kurşunlu Tepe'nin güneydoğusunda bulunan köylerin evlerindeki duvarlarda, Kurşunlu tepedeki yapılardan getirilmiş mimari parçaların kullanıldığından bahsetmektedir. Bu parçalar arasında bulmuş olduğu iki kitabeye dayanarak burasının Skepsis olduğuna katılarak Kiepert'in yapmış olduğu haritaya itiraz ederler ve kendilerince ilavelerde bulunurlar (Judeich 1898: 231-240). 1899 yılında J.A.R. Munro bölgeyi ziyaretinde, Judeich'in bahsetmiş olduğu kitabeyi gördüğünü, bunlardan birisinin Antigonos'un Skepsis halkına yazmış olduğu mektup olduğunu belirterek. Bayramiç de daha incelenmesi gereken çok kitabe bulunduğundan bahsetmektedir (Munro 1899: 330).

Yukarıda da belirtildiği gibi Bayramiç yakınlarındaki Kurşunlu Tepe'de önemli bir antik Yunan kentinin var olduğu 18. yüzyıldan beri bilinmekteydi. Bölgeyi ziyaret eden Avrupalı seyyahlar, buraya ya Skamandri, ya da Paleoskepsis'i yerleştirmişlerdi (Leaf 1923b: 269). Ancak İngiliz mimar Pullan, bölgeyi ziyaret ettiğinde burada bulunan sikkelerin çoğunlukla Skepsis tarafından darp edildiğine dikkat çekmiş ve Skepsis'in Kurşunlu Tepe'de olması gerektiğini söylemiştir. Frank Calvert ve Thatcher Frank da Pullan'ın tezini kabul etmişlerdir (Leaf 1923b: 270). Nihayet unlu Alman araştırmacı Walter Judeich, Kurşunlu Tepe'yi ziyaret ettiğinde burada Skepsis'e ait bir kitabe bulmuş ve Skepsis'in Kurşunlu'da olduğu kesinlik kazanmıştır (Judeich 1898: 225vd). Benzer şekilde Skamender Vadisinde bulunan Kurşunlu Tepenin Skepsis olduğu tezini ilk kabul eden araştırmacılardan biri de Fredrerick William Hasluck'tur (Hasluck 1910: 111).

Walter Leaf, Skepsis ve Kazdağı eteklerinde araştırmalar yapan diğer önemli araştırmacıdır. Skepsis'i daha önce inceleyen araştırmacıların görüşlerini yorumlar ve makalesinde Strabon'un anlatımında Skepsis'le ilgili çelişkiler bulunduğundan bahsetmektedir. Skepsis ile Kebrene toprakları arasında, antik Skamender Nehrinin sınır olduğunu belirterek; Skepsis'in birçok yolun kesiştiği Kara Menderes Vadisine

hâkim bir yerde bulunduğunu yazmıştır. Skepsis'in bulunduğu Kurşunlu Tepe, 500 ayak yükseklikte oluşu ile Troas bölgesine tam hâkim bir noktada bulunmaktadır. Sadece Troas Bölgesine değil aynı zamanda, nehir boyunca doğu'ya doğru giden yol, İda Dağı'nın kuzeyinde bulunan Avunya Ovasına da hâkim bir durumdadır. Aynı zamanda Kurşunlu Tepe'nin güneyine doğru giderek, Edremit ve Antandros'a doğru inen yolların başında olması ile de İda dağının güney eteklerinde bulunan kentler için de hakim bir durumda olduğunu belirtir. Kurşunlu Tepe'de yalnızca toprak seviyesinde izlenebilen yapılara ait temel kalıntılarının bulunduğunu, yapıların çoğunun 1793 yılında Bayramiç'te hüküm süren Hadımoğulları tarafından Bayramiç'teki yapıların inşasında kullanıldığını ve bu tarihten önce Assos harabeleri kadar heybetli bir görünüme sahip olduğunu anlatmaktadır. İda Dağı'nın jeolojik yapısından ve eteklerinde oldukça önemli madenlerin olduğundan da söz eder.

William M. Ramsay *The Historical Geography of Asia Minor* (1890) adlı eserinde Skepsis'in Bizans Çağı hakkında bilgiler verir. Skepsis'in Hıristiyanlık zamanında adının "Ayios Koernksos" olduğunu belirtir. Ramsay Calvert'in Skepsis hakkındaki görüşlerin tamamına da katıldığını belirtmektedir. Bu adın İncil'den esinlenilerek Centurio Cornelius tarafından verilmiş olduğunu belirtir. Ayrıca Skepsis'in adı İ.S. 431'de Piskopos Athanios ve Efes'li ruhaniler meclisi "Ayraç Koernalos" olduğu belirtilmektedir. Calvert, Kurşunlu Tepe'de bulduğu sikkeler vasıtası ile Skepsis'in yerini ilk keşfeden araştırmacı olduğunu söylemektedir.

Ramsay'ın yanı sıra, Skepsis'in Hıristiyanlık Döneminde Piskoposluk merkezi olduğundan bahseden bir diğer araştırmacı da A.D. Mordtmann'dır (Mordtmann 1972: 32). V. Schultze ise 1920 yılında Troas bölgesinde araştırmalarda bulunur ve izlenimlerini yayınladığı kitapta Skepsis'ten de bahseder. Skepsis, İç Troas Bölgesi içinde yer almaktadır, esas Skepsis'in Palae-Skepsis olduğunu bunun belki de doğudaki dağların içlerinde olduğunu ileri sürmektedir. Skepsis'in Bizans döneminde Piskoposluk merkezi olarak kaynaklarda geçmesine rağmen herhangi bir kilise izine rastlamadığını belirtmektedir (Schultze 1922: 391).

Walter Leaf'in belirttiği gibi Clarke (1812) eserinde 200 yıl önce şehir harabelerinin ayakta olduğunu, fakat 18. yüzyıl sonlarında Osman Hadımoğlu tarafından Bayramiç'te yaptırılan yapılara, şehrin mimari parçalarının taşındığını belirtmektedir. Clarke buradaki yapıları ayakta gördüğünü ve bazı yapıların uygun bir şekilde tamamlandığını söylemektedir. Fakat, Kurşunlu Tepe'nin Skepsis olduğu konusunda kesin bir karara varamaz. Cook ikinci araştırma gezisini, 1968 yılında gerçekleştirir. Bu gezisinde Kurşunlu Tepe'de İ.Ö. 5. ve 4. yüzyıllara tarihlenen seramik parçaları, pişmiş toprak eserler ile süs eşyası yapımında kullanılmış olan taş kalıplar gördüğünü yazmaktadır (Cook 1972: 345). Cook, Kurşunlu Tepe'sinin Skepsis olduğunu kabul eder, ancak Strabon'un verdiği bilgilen göz önüne alındığında, Paleo-Skepsis'in bulunduğu yerle ilgili sorunlar olduğu için bazı önerilerde bulunur. Tongurlu Köyü sınırları içinde bulunan ve Arkaik buluntular veren İkizce Tepe'nin Palae-Skepsis olduğunu, Strabon'un anlattığı mesafeye de uygun olduğu belirtmektedir (Cook 1972: 345-346). Skepsis'te önce 1959, ardından 1968 yılında araştırmalar yapan Cook, Klâsik Dönem'den Roma Dönemi'ne kadar olan dönemleri temsil eden seramik parçalarının yüzeydeki varlığından bahseder. Bu araştırmaları sırasında aynı zamanda bazı mimari yapılara ait kalıntıların/temellerin varlığından da bahseder. Cook, Kurşunlu Tepe'sinin coğrafî konumunun sağladığı önemli avantajları da yazılarında ön plana çıkarır.

1959 yılında Troas Bölgesinde ki antik yerleşimlerde bir belgeleme çalışması yapan John M. Cook, Skepsis'in iç Troas bölgesinde olduğunu kabul ederek, kentin Roma Döneminde aşağı doğru geliştiğini iddia etmiştir. Kurşunlu Tepe'nin güney kesimindeki ev temellerini görür ve bunların krokilerini çizer. Kuzeye doğru da uzun bir teras görür ve bu terasın bulunduğu yerin boş bırakılmış bir yer olduğundan bahseder. Özellikle Bayramiç'te kendisine gösterilen ve Skepsis'te bulunduğu belirtilen biri Hellenistik ve diğeri Roma dönemine ait iki mermer yazıt parçası da lokalizasyon konusundaki bilgileri pekiştirmiştir (Cook 1974: 346, nos. 13-14). Özellikle Cook ve ekibi tarafından tanımlanan gri seramiklerin Skepsis'te Arkaik yerleşimin varlığını destekleyen bir veri olarak kabul edilebilir.

II.4. Aşağı Şehir Kurtarma Kazıları

Antik Skepsis kentinde ilk arkeolojik kazılar, Çanakkale Arkeoloji Müzesi arkeologlarından Ömer Özden, Çiğdem Türker ve Tevhit Kekeç liderliğinde oluşturulan bir ekip tarafından, 1993 yılında Aşağı Şehir’de gerçekleştirilmiştir (Res. II.4) (Özden ve diğ. 1994: 367). Bu alanda yapılması planlanan baraj nedeniyle sular altında kalacak olan Aşağı Şehir’de kurtarma kazısı gerçekleştirilmiştir. Yapılan bu çalışmanın en önemli özelliği, Skepsis kentinin tahmin edilenden daha geniş bir alana yayıldığını göstermiş olmasıdır. Kurtarma kazısı niteliğindeki bu kazı sırasında ağırlıklı olarak, Roma ve Bizans Dönem’lerine ait mimari kalıntıları ve mezar yapıları incelenmiş ve bu alanda 34 adet açma yapılmıştır. Özellikle hypocaust sistemiyle birlikte ortaya çıkarılan büyük bir hamam yoğun olarak incelenmiştir (Res. II.5–7). Çalışmalar sırasında, hamam yapısının ilk evrelerinin Hellenistik Dönem’e uzanmakla beraber, mevcut kalıntıların büyük çoğunluğunun Roma Dönemi’ne ait olduğu anlaşılmıştır. Yapının bazı bölümlerinin Bizans Dönemi’nde de kullanıldığının anlaşılması, yapının küçültülmüş olduğuna işaret etmektedir. 1993 yılı kurtarma kazıları sırasında Roma Hamamı’nın bulunduğu alan dışında, Bizans Dönemi’ne tarihlenen mezarlık alanında da çalışmalar yapılmıştır. Kazısı yapılan bazı mezarlarda ele geçen ve 11. yüzyıla kadar olan dönemlere ait buluntular, Skepsis’in bu yüzyıla kadar iskân gördüğünü kanıtlamaktadır. Bunda, Skepsis’in yukarıda daha önce sözünü ettiğimiz önemli coğrafi konumu büyük rol oynamış olmalıdır. Skepsis kurtarma kazıları bir yıl aradan sonra 1995 yılında da sürdürülmüştür. Atatürk Üniversitesi’nden Cevat Başaran’ın bilimsel danışmanlığında, Çanakkale Arkeoloji Müzesi’nce yürütülen 1995 yılı kurtarma kazıları yine Aşağı Şehir’de, ancak farklı alanlarda gerçekleştirilmiştir (Başaran ve diğ. 1997). Özellikle daha önceki kazı sezonunda bazı bölümleri ortaya çıkarılan Roma Hamamı’nın başka bazı bölümleri gün ışığına çıkarılmıştır. Anadolu Roma Hamamları’nın tipik özelliklerini yansıtan bu hamam, apsidal yapısıyla *caldarium* (sıcaklık) kısmı ve iki yönlü olan *frigidarium* (soğukluk) kısmı ile dikkat çekmektedir. Bu hamama ait olduğu düşünülen 70 cm x 70 cm ebada sahip dört gözlü mermer pencere çerçevesi ise en ilgi çekici buluntular arasında yer alır (Res. II.8).



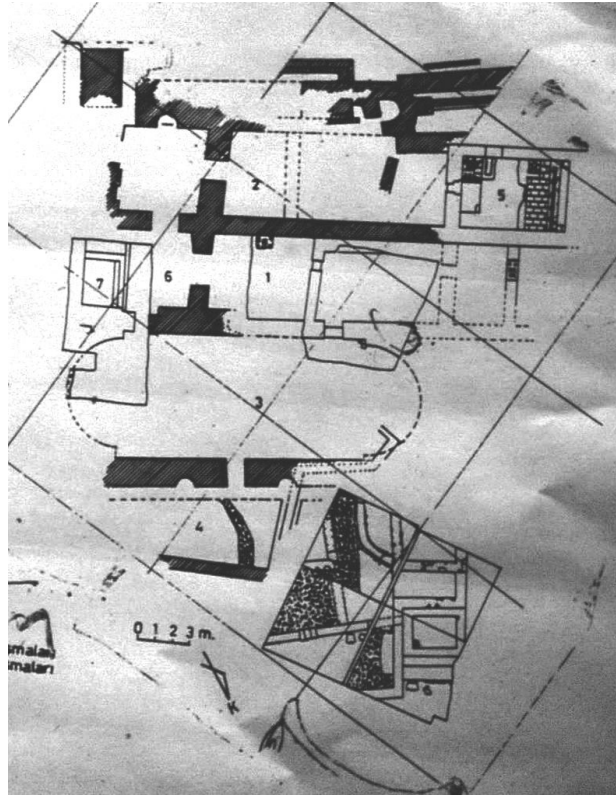
Res. II.2 baraj suları çekilmesi ardından ortaya çıkan 2008 tarihli hava fotoğrafında aşağı şehir kalıntıları



Res. II.3 baraj suları çekilmesi ardından ortaya çıkan 2008 tarihli hava fotoğrafında aşağı şehir kalıntıları



Res. II.4. Antik Skepsis'in özellikle Roma ve Bizans Döneminde iskân gören ve bugün baraj suları altında kalan Aşağı Şehrin bulunduğu alan



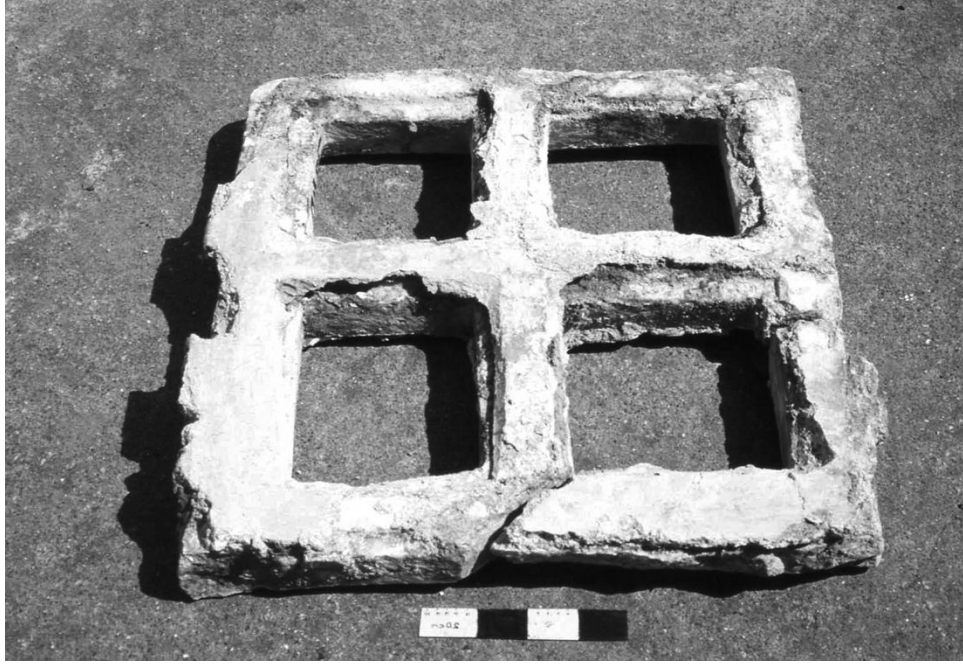
Res. II. 5. Aşağı şehirde yapılan kazılarda ortaya çıkan hamamın planı



Res. II.6. Aşağı Şehirde 1993 yılında yapılan kazılarda ortaya çıkan hamam kalıntıları



Res. II.7. Aşağı Şehirde 1993 yılında yapılan kazılarda ortaya çıkan Roma hamamının hypocaust sistemine ait kalıntıları



Res. II.8. Aşağı şehirde 1995 yılında kazısına devam edilen Roma Hamamı'na ait dört gözlü mermer pencere çerçevesi

1995 yılı kurtarma kazıları kapsamında Roma Hamamı'nın yanı sıra *nekropol* alanında da kazı çalışmaları yapılmıştır. Burada yapılan kazılar sırasında Geç Hellenistik Dönem, Roma ve Bizans Dönem'lerine ait mezarlar ele geçmiştir. Özellikle pişmiş toprak levhaların birleştirilerek, semerdam şekline getirilmesi ile oluşturulan Bizans mezarları dikkat çekmektedir. Bunların yanı sıra, ikinci kez Bizans Dönemi'nde kullanılmış bir taş lahit mezar tespit edilmiştir. İlk kez Geç Hellenistik/Roma Dönemi'nde kullanılmış olan bu mezarın buluntuları, Bizans Dönemi'nde ikinci kez kullanım sırasında dışarıya atılmış olmalıdır. Çünkü bu taş lahdin dış kısmında 4 adet pişmiş topraktan çıplak oturan kadın heykelciği, 6 adet gözyaşı şişesi (*unguantarium*) ve değişik tiplerde heykelcik ve seramik parçaları ele geçmiştir (Res. II.9–10). Bu da Bizans Dönemi'nde, Hellenistik ve Roma Dönemleri'ne tarihlenen nekropolün önemli oranda tekrar kullanıldığına işaret etmektedir. Bizans mezarlarının birçoğu zengin seramik ve metâl buluntu verdiği gözlemlenmektedir.



Res. II. 9. 1995 yılında Skepsis kazılı'nda aşağı kentte kazılan ve Geç Hellenistik Dönem'den Bizans Dönemi sonuna kadar buluntu veren nekropol alanına ait genel bir görüntü.



Res. II. 10. Nekropol alanında ortaya çıkarılan Geç Hellenistik/Erken Roma Dönemi seramikleri



Res. IV.11. pişmiş topraktan oturan çıplak kadın heykelcikler, Geç Hellenistik/Erken Roma Dönem

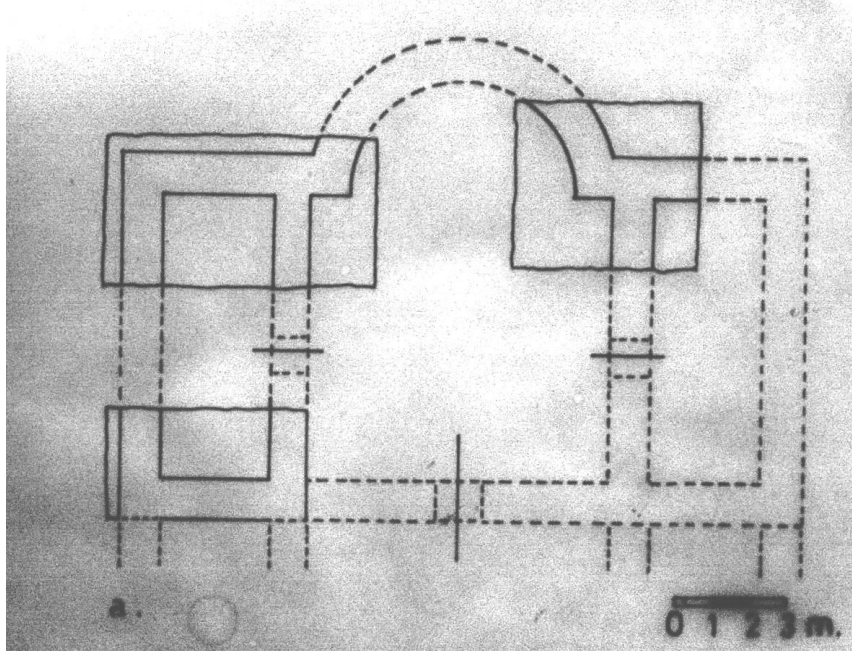


Res. IV.12. Pişmiş toprak heykelcik, Geç Hellenistik/Erken Roma Dönem

1995 yılı kurtarma kazılarının en önemli sonuçlarından biri de, Roma Dönemi'ne tarihlenebilecek bir köprüye ait izlerin belirlenmesidir. Skamander Nehri üzerine inşa edilen bu köprü, olasılıkla Yukarı Şehir ile Aşağı Şehri birbirine bağlıyor olmalıydı. Kurtarma kazısına dair raporda, yüzey üzerinde kalıntıları izlenebilen köprüde bir sondaj çalışması yapıldığı belirtilmektedir (Başaran ve diğ. 1997). 1995 yılı kurtarma kazılarını yöneten Başaran (2002: 38) Roma çağında Skepsis'in Skamander nehrinin diğer tarafına doğru yayıldığını ifade eder. Başaran, aynı zamanda Bergama yerleşim modelini örnek olarak gösterir; Bergama ve Skepsis topografyaları arasındaki benzerlikten yola çıkarak, Skepsis'in Yukarı Şehir (akropol), Orta Şehir ve Aşağı Şehir olmak üzere üç ana bölümde değerlendirilebileceğini söyler (Başaran 2002: 39, dipnot 334). Özellikle Roma döneminde aşağı şehrin büyük önem kazandığı söylenebilir. Roma Hamamı ve mezar yapılarının aşağı şehirde yer alması ve Skamander nehri üzerinde bir köprü inşa edilmesi, Roma Dönemi Skepsis şehir yapısındaki büyümeye işaret etmektedir.

Roma döneminde aşağı şehirde gözlenen büyümenin ardından, şehrin bu bölgesinin Bizans döneminde de yoğun bir şekilde iskân edildiğine tanık olmaktayız. Aşağı şehir'de tespit edilen apsisli şapel buna en güzel örnek olarak verilebilir (Res. II. 17–18). Hıristiyanlık Dönemi'nde Skepsis'in Troas bölgesinin önemli piskoposluk merkezleri arasında bulunduğu göz önüne alındığında, Bizans Dönemi yapıları ve mezarlarının yoğunluğu anlam kazanmaktadır.

1995 kurtarma kazısının ardından Skepsis Aşağı Şehri, baraj suları altında kalır ve şehrin bu bölgesine dair yeni bilgiler edinme şansı kalmaz. Bu aşamadan sonra Skepsis'te gerçekleştirilecek arkeolojik kazı çalışmaları kentin Yunan ve Roma dönemlerine ışık tutacaktır. Şehrin mimari yapılarına ait taşların büyük bir çoğunluğu son yüzyıllarda Bayramiç'teki yapılarda devşirme olarak kullanıldığından, yüzey üzerinde tespit edilen yapı sayısı oldukça azdır. Bu bakımdan, sistemli arkeolojik kazı çalışmaları şehir hakkında kapsamlı bilgi edinebilmek için kaçınılmaz durumdadır.



Res. II.13. Aşağı Şehirde yapılan kazılarda ortaya çıkan Bizans Dönemi'ne ait şapelin planı



Res. II.14. Aşağı Şehirde yapılan kazılarda ortaya çıkan Bizans Dönemi'ne ait şapel kazısından bir görüntü



Res. II.15. Aşağı Şehir'de yapılan kazılarda ortaya çıkan Bizans Mezarları'na ait bir görüntü



Res. II.16. Aşağı şehirde yapılan kazılarda ortaya çıkan Bizans Dönemi'ne ait mezarlarda bulunmuş seramikler

II.5. Yüzey Araştırmaları

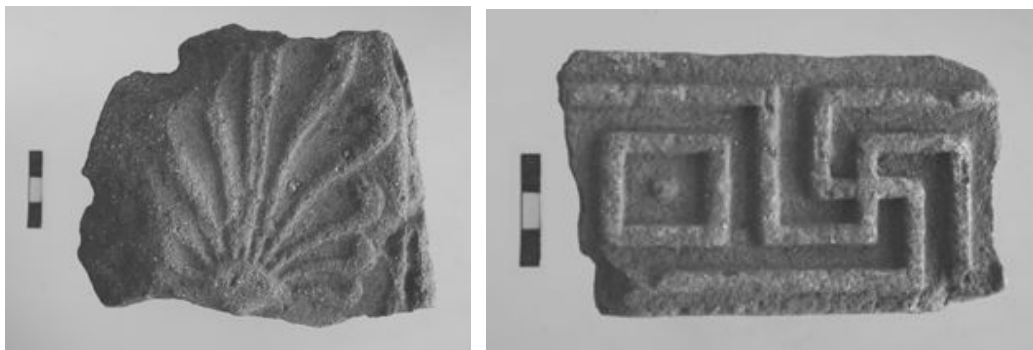
Skepsis'in bulunduğu Kurşunlu Tepe'de yapılan yüzey araştırmaları, 1994 yılından bu yana kontrol ve inceleme amaçlı olarak yaptığımız ziyaretlerdeki gözlemlerimizden oluşmaktadır. Skepsis yüzey araştırmalarını iki bölüm halinde sürdürdük: Kurşunlu Tepe'de yapılan araştırmalar ile onun yakın çevresinde yaptığımız araştırmalar. Kurşunlu Tepe'de yaptığımız araştırmalar: Tepe; Bayramiç'ten, Evciler ve Kaz Dağları istikametine doğru gidildiğinde, yolun 5. km sinden sonra, Bayramiç baraj gölünün güney yakası boyunca kuzey yakası boyunca görülür. Kurşunlu Tepe'ye Evciler yolundan sonra Mollahasanlar sapağından, Kurşunlu köyü istikametine doğru dönülerek ulaşılır.

Skamander Vadisi ve Kaz Dağlarına hâkim bir konumda, kubbe biçimli bir tepe olduğu görülür. 346 m rakıma sahip Kurşunlu Tepe kuzeyde Sarıtaş Tepe, ve Killik Tepe; doğuda Kurşunlu Köyü; güney ve batıda Skamander nehri ile çevrelenmiştir (1/25 000 ölçekli (Ayvalık İ 17 a3 harita).

Tepenin gerek harita, gerekse hava fotoğrafı üzerinden incelenmesi sonucunda, kuzeyi ve doğusunun oldukça dik olup, yerleşime uygun olmadığı; batı ve güney yamaçlarının daha az eğime sahip olması ile yerleşime daha uygun olduğu anlaşılmıştır. Bu alandaki temel kalıntıları, uzaktan dahi görülebilmektedir. Skepsis kenti yerleşiminin yayılım alanı, Bayramiç baraj gölü yapım öncesinde yaptığımız yüzey araştırmaları ve sondaj kazılarından da anlaşıldığı üzere, bugünkü baraj gölünün altında kalmaktadır. Bu nedenle tepe'nin eteklerindeki kültür kalıntıları, Baraj gölünün kuzey yakasından başlamaktadır.

Kurşunlu Tepe'nin batısında Kebren (Çaldağ), kuzeybatısında Gergis (Karıncalı), kuzeyinde Kayalıdağ bulunmaktadır. Yüzey araştırmalarımıza Kurşunlu Tepe'nin zirvesinden başlanmıştır. Bayramiç ovasının, doğu ve güneydoğusunda Kaz Dağı'nın batı bölümünün, en yüksek noktası Sarıkız ve Mekere Tepeleri'nden en alt eteklerine kadar kolayca görülebildiği hâkim, stratejik bir konumdadır. Zirvenin üst bölümü kuzeye doğru çok az eğimli, yaklaşık 30.000 m² ebadındadır. Bu alanın

kuzey, batı ve doğu bölümlerinde yaptığımız yüzey araştırmalarında Bizans, Roma ve Hellenistik dönem, İ.Ö. 5 yüzyıl özellikleri gösteren seramik parçaları tespit edilmiştir. Ayrıca bazı yapı taşları ve uzun zaman önce yapılmış kaçak kazı çukurlarına rastlanılmıştır. Tepenin bu bölümlerinde yoğun olmasa da yapıların bulunduğu, tepenin doğu bölümünde Kurşunlu Köyü'nün bulunduğu düzlüğe yakın olması nedeni ile de bu yapılardan blokların sökülerek taşındığı anlaşılmaktadır. Tepenin güneybatı bölümündeki en yüksek yerinde, yaklaşık 500 m²'lik küçük bir düz alan bulunmaktadır. Bu alanda yer yer zemin üzerinde izlenebilen, düzgün taşlardan yapılmış temel kalıntıları görülmektedir. Burada bulunan yapı muhtemelen doğu-batı yönünde dikdörtgen bir yapı olmalıydı. Burada yer yer eski kazı çukurları görülmektedir. Taşlar aralarında oldukça ince, İ.Ö. 4 yüzyıl özellikleri gösteren, kahverengi boyalı seramik kırıkları ile pişmiş toprak parçası olabilecek, oldukça küçük bir parçaya rastlanmıştır. Ayrıca Kurşunlu köylüleri 40–50 yıl önce bu alanda çok sayıda pişmiş toprak figürin parçalarının bulunduğundan bahsetmişlerdir. Bizce de bu alan, Ksenophon'un anlattığı, Derkylidias'ın kurban kestiği; 1801 yılında Kurşunlu Tepe'de araştırmalar yapan E.D. Clarke'ın 100 adet blok taşı çizdiği; 1866'da F. Calvert'in ve H. Schliemann'ın kazı yaparak açıklamalarda bulunduğu Dor düzeninde yapılmış Athena Tapınağı olmalıdır. Başka bir deyişle bu alan, Akropolde yer alan "Kutsal Alan" olmalıdır.



Res. II.1 Yüzey araştırmalarında ele geçen Klâsik döneme ait pişmiş toprak mimarî parçalar

Kurşunlu Tepe'deki yerleşim, daha çok eğimi az olan güney, batı ve güneydoğu eteklerde yoğunlaşmıştır. Eğimden dolayı teraslar yapılmak suretiyle düzleştirilen alana yapıların yerleştirilmiş olduğu görüldü. Zirveden sonra hemen onun altında,

geniřlięi yer yer 50-60 metreye ulařan bir teras bulunmaktadır. Bu teras zirvenin doęu ve gney batı blmndeki dzlkle btnlk saęlamaktadır. Teras zerinin byk bir blm yoęun alıllıklarla kaplı olup, alıllık olmayan blmlerinde bazı duvar izleri grlse de, yapıların iřlevini belirleyecek kadar nitelikli deęildir. Teraslar zerinde yoęun řekilde andezit tař yongaları bulunduęundan, bu terasta bulunan iri andezit bloklardan yapılmıř yapılar ve teras duvarlarının yapı malzemeleri, bařka yapılarda kullanılmak zere kırılarak kltldę kanaatindeyiz. Bu teras yapının batı blmnde izlenememektedir. Terasın hemen altında, topografı duruma bakıldıęında, tepenin batı, gney ve doęu eteęinin bir blmn iine alan ve geniřlięi yer yer 200 m.'yi bulan bir teras yapısı daha bulunmaktadır. Terasın zerinde de andezit ve mermer yongalarının yoęun olarak bulunduęu gzlenmektedir. alıllıklar arasında muhtemelen kentteki ynetim binalarına ait olduęunu dřndęmz, iri blok tařlardan yapılmıř temel kalıntıları bulunmaktadır. Tepenin batı eteklerinde, terasın devamında, bugn artık grlmemekle beraber yoęun andezit yongaları arasında bir duvar kalıntısı gzlenmiřtir. Bu duvar kalıntısı muhtemelen, Schliemann'ın grdę 2,80 m ykseklięindeki duvar olmalıydı. Bu terasın en nemli yapısı, terasın gneybatı blmnde tespit edilen tonozlu yapıdır. Tonoz, ilk teras duvarının bulunduęu yne doęru uzanmaktadır. Tonoza sırtını yaslamıř bir "ukurluęun" bulunması, bir tiyatro yapısını anımsatmaktadır. Arařtırmalarımızı bu ynde yoęunlařtırmamız sonucunda, tonozun tam karřısında yine ilk terasa doęru uzanan bir tonoz yapısı daha tespit edilmiřtir. Tonozlardan oluřan bir sistem zerinde tiyatronun oturma sıralarının ykseldięi dřnlmektedir. Batıya bakan ynde, alıllıklarla kaplı olan alanın incelenmesi sonucunda, orkestra ve sahne blmnn burada olduęu; orkestra iinin moloz tařlarla dolu olduęu grlmřtir.

Doęal yamaca oturan tiyatro yapısı, yarım daire bir plana sahiptir (Res. II. 16-17). En arka kısımdan sahne binasının bulunduęu yere kadar yaklařık 70-80 metrelik bir uzunluęa sahiptir. alıllıklar arasında bir yanı profilli bir oturma sırası bloęu tespit edilmiřtir. Bu tiyatro yapısı řimdiye kadar Kurřunlu Tepe'de arařtırma yapan arařtırmacılar tarafında tespit edilmemiř, ilk defa tarafımızdan keřfedilmiřtir.



Res. II. 17. Skepsis tiyatrosu kalıntılarının bulunduğu yamaç



Res. II. 18. Skepsis tiyatrosu cavea'sına ait tonozlu mekan

Tiyatro yapısından ileriye doğru gidildiğinde yine kaim duvarlı, iri kesme taşla inşa edilmiş temellerin bulunması, burada Bouleuterion gibi kamusal yapıların yer alabileceğini akla getirmektedir. Tiyatronun hemen güneyine doğru, uzun kemer taşlarının görülebildiği, başka bir yapıya ait kalıntılar izlenebilmektedir. Bu yapının hemen doğusuna doğru, ağız kısmı dar, aşağı doğru genişleyen, içi harç ile sıvanmış sarnıç yapısı bulunmaktadır. Yapı muhtemelen Roma döneminde yapılmış ve Bizans döneminde kullanılmış olmalıdır. Bu yapının hemen altında, teraslanarak oluşturulmuş düzlüklerin bulunduğu görülmektedir. Kurşunlu Tepe'nin güneyine doğru inildiğinde harçlı duvar yapılarına sahip yapı kalıntıları bulunmakta, bu yapıların işlevi kesin olarak belirlenememiştir. Bu kalıntıların bulunduğu tarlaların içlerinde ve kenarlarındaki toplu taş yığınlarının aralarında, yapıların içlerinde kaplama olarak kullanılmış, ince mermer parçaları ile tuğla ve çatı kiremit parçaları, Roma Dönemi doğu sigillata grubu'na dâhil olabilecek seramik parçaları bulunmaktadır. Muhtemelen bu yapılar Roma ve Bizans Dönemlerinde güneye ve Skamander vadisine bakan villa ya da büyük evler olmalıydı. Kurşunlu Tepe'nin güneydoğusuna doğru, köy ilkokulu ve çeşmenin bulunduğu yamaçlarda, blok taşlar, kiremit ve tuğlaların bulunması buralarda da yapıların bulunduğunu göstermektedir. Ayrıca bu yamaçlarda köylülerin tarla sürümleri sırasında su künkleri parçalarının çıktığı söylenmektedir. Bugünkü Kurşunlu Köy'e ulaşımı sağlayan yol sapağından, ilerideki tarlalara doğru giden yolun hemen üst kısmına denk gelen bir noktadan ise Antik Skepsis şehrinin savunma duvarı geçmiş olmalıydı.

Baraj gölünün kıyısına doğru, 1995 yılı kurtarma kazılarında yapılan çalışmalarda daha az Özenli yapı kalıntıları ve Bizans Dönemi buluntuların ele geçirildiği mezarlar tespit edilmiştir. Kurşunlu tepenin batısına doğru Skamander Nehir Vadisine doğru, şimdi baraj gölü altında kalan bir alanda, döşeme taşlı bir yolun bulunduğu köylüler tarafından bilinmektedir. Bu yolun bazı kısımları yer yer iri dikdörtgen taşlarla döşeli olduğu söylenmiştir. Bu yolun daha ileri kısımlarında, hem Skamander'in doğu yakasında hem de batı yakasında 1995 yılı kazılarında tespit edilmiş, oda mezar kalıntıları ve mermer lahit parçalarına rastlanmıştır. Ayrıca bu alan baraj gövdesine yakın olması nedeni ile, gövde temel kazısı sırasında, ağır makineler kullanılması nedeni ile birçok mezarın tahrip edildiği anlaşılmıştır.

Kurşunlu Tepe'nin kuzey ve kuzeydoğu bölümü oldukça dik ve kayalık olup yerleşime elverişli değildir. Bu bölümde yaptığımız incelemelerde, bugünkü Kurşunlu Köy'ün bulunduğu küçük düzlüğe en yakın mesafede olduğundan, bu bölümdeki taşlar ikinci kullanım olarak buradan taşınmaya başlamış olabilir. Bu nedenle hemen hemen hiçbir yapı kalıntısına rastlanılmamıştır. Kurşunlu Köy'ün hemen yukarında bulunan su kaynağın, antik kente künklerle su sağlamaktaydı. Muhtemelen antik şehrin kuzey bölümündeki savunma duvarları üzerinde bir giriş bulunmaktaydı. Kurşunlu Tepe'nin bağlı bulunduğu Kurşunlu Köy, 18. yüzyıldan bu yana birçok gezgin ve araştırmacı tarafından ziyaret edilmiş ve gözlemleri yayınlanmıştır. Köy içinde evlerin duvarlarında ve bahçe duvarlarına, pek çok mermer, andezit yapı taşı ve mimari parçaların bulunduğunu, çeşitli Roma ve Bizans dönemi özellikleri gösteren sütun başlığı ve tamburlarının bulunduğunu gördük. Kapı önlerinde merdiven basamağı olarak kullanılan mermer levhalar, lahit parçaları, sütun parçaları görülebilmektedir. Ayrıca bir evin merdiveninde, basamak olarak kullanılmış bir yazıt, antik kenti gezen araştırmacıların notlarında da bulunmamaktadır. Zaten antik yerleşim alanı köyün hemen içinden başlamaktadır.

Bayramiç barajının yapılma aşamasında gerçekleştirilen 1995 yılı kurtarma kazıları sırasında, baraj gölü altında kalacak olan Kurşunlu Köyü Bakacak Tepe, Küçük alan sırtları, Arapça Tepe, Tilki Tepe, Dirsekbükü Tepe ve Kapaklıbent mevkileri arasında kalan ve Üzümlü Köyü Koca mezarlık mevki ve Akçakıl Köyü, Kocakıran Tepe mevkilerinin çevrelediği alanlarda yaptığımız yüzey araştırmalarında, (1/25.000 ölçekli Ayvalık İ17 a3 harita) Bakacak Tepe eteklerinde, fazla özenli olmayan, muhtemelen konut olabilecek temel kalıntılarıyla mezar tuğlalarına rastlanılmıştır. Bu alanın hemen güneydoğusuna doğru Küçükalan sırtları mevkisinde, vadiye hâkim bir tepe üzerinde, yaklaşık 3 m yükseklikte, ortasında büyük bir açma çukuru bulunan bir Tümülüs yapısı tespit ettik. Bu alanın hemen batısında, Kapaklı bent mevkisinde, Koca Mezarlıkla aynı hizada, Kara Menderes'in iki yakasını birbirine bağlayan üç köprü ayağı tespit ettik. Bu ayaklar, Kara Menderes çayının sularının azaldığı Ağustos ayının sonlarında görülebilmektedir. Arapça Tepe ve Dirsek Bükü Tepe etrafında mezar tuğlaları, lahit parçaları ve tarla kenarındaki çalılıklar aralarında iri kesme taş blokları bulunduğu görülmüştür.

Koca Mezarlık Mevkisinde tarla kenarlarında devşirme kesme taşlar, mezar tuğlalarının yoğun olarak bulunduğu tespit edilmiştir. Akçakıl Köyü sınırları içindeki Kocakıran tepe etrafında tarla kenarlarında yapı taşları ve tuğla parçaları görülmüştür. Mimari yapı taşlarının tarla aralarındaki çalılıklarda izlenebilir olması, fazla yoğun olmayan, büyük ölçüde geniş bahçelere sahip evlerin var olduğu aklımıza gelmektedir. Ayrıca yukarıda belirttiğimiz mevkiler ve aralarında kalan bölgelerde aynı yoğunlukta seramik, tuğla ve yapı taşlarının bulunduğu tespit edilmiştir. Bu yoğunluk nedeni ile alanların bazı yerlerin sondaj kazıları gerçekleştirdik. Yapılan çalışmalarda, Kocamezarlık, Bakacak tepe, Tilki ve Arapça tepe mevkileri arasında kalan alanın, Roma ve Bizans dönemleri arasında yerleşim gördüğü, Skepsis Aşağı Kent yerleşimi olduğu kanaatine varılmıştır (bkz. Özden ve diğ. 1994; Başaran ve diğ. 1997).

Kurşunlu Tepe'nin yaklaşık 5 km kuzeybatısında bulunan Saraycık köyü, Alakaya mevkiinde geniş bir alanda andezit özellikli bir taş ocağı tespit edilmiştir. Skepsis antik kentindeki yapılarda kullanılmış bazı yapı taşları ile benzer özellikler içermektedir. Taş ocağı alanından doğuya doğru giden ana kayanın kesilerek yapıldığı bir yol izi tespit edilmiştir. Muhtemelen bu yol Kurşunlu Tepe'ye doğru gelmektedir. Kurşunlu Tepe'nin güneyinde bulunan Üzümlü Köyü ve çevresinde bugün bağ olarak kullanılan tarlalar içerisinde, mezar tuğla kalıntıları ve temel kalıntıları tespit edilmiştir. Olasılıkla Üzümlü Köyü ve çevresinin bugünkü arazi kullanımına uygun olarak, İ.Ö. 4 yüzyıldan bu yana aynı amaçla kullanıldığı sanılmaktadır. Kurşunlu Tepe'nin yaklaşık 7 km güneydoğusunda yer alan Çavuşköy ile Akçakıl Köyleri arasındaki Kocatarla Mevkiinde, köylülerin tarla sürümleri sırasında farklı alanlarda ve farklı türde çok sayıda sikke ele geçirilmiştir.

Evciler Köyü'nün doğu tarafında bulunan kubbe görünümlü, Bakırlık Tepe'de işletilmiş bir maden ocağı bulunmaktadır. Bu alanda da çok sayıda farklı şehrin sikkesine rastlanmıştır. Bu alan darphane olarak yorumlanmaktadır. Evciler Köyü'nden Ayazma'ya giden yolun güney bölümünde ve Ayazma'nın batısında bulunan yüksek tepenin doruk kısmında bulunan Asarlık Tepe'de, yapı kalıntılarının ve sur parçalarının büyük bir bölümü izlenebilen bir yerleşim alanı bulunmakta ve

yüzeyde Hellenistik/Roma Dönemi özelliği gösteren seramik, çatı kiremidi parçaları izlenebilmektedir. Yerleşimde doksanlı yıllarda yapılan kaçak kazılarda ele geçirilen Skepsis sikkeleri, Bergama Müzesine satılmıştır. Bu yerleşim, muhtemelen vadi boyunca iç kısımlara ve Kazdağı zirvesine giden yolları kontrol eden bir karakol yerleşimi olmalıydı. Ayrıca Skamander Nehrinin doğduğu bu vadi, orman ürünlerinin yoğun olarak işletilerek Skamander nehrinin su gücü ile liman kentlerine taşındığı yer olmalıdır. Evciler Köyünün güney bölümünde, Kazdağı yamaçlarında Pınarlıtaş yerleşmesi bulunmaktadır. Bu alanda çok sayıda Tanrıça Kybele'ye ait pişmiş toprak figürin parçalarına rastlanması, bu alanı Kybele Kutsal Alanı olarak yorumlanmasına nedendir (Başaran 1989).

Mollahasan Köyü'nden başlayarak, Karaköy'e kadar Skamander nehrinin her iki tarafındaki alanlarda, her dönemde küçük yerleşimler bulunmaktadır. Bunların en önemlileri arasında Yeşilköy köyü ile Tongurlu köyleri arasında Karaincir Mevki'inde bulunan Yeşilköy yerleşmesidir. Skamander nehrinin hemen kenarında bulunan höyük, 2001 yılındaki kaçak kazılar sonucu gaga ağızlı, askılı kulplu el yapımı çok sayıda kap, dokuma tezgâh ağırlıkları ve aletler ele geçmiştir. Bu kaplar el ile yapılmış oldukça kaliteli kaplar olup, benzerleri ile en yakının bulunan Troia kazılarında çıkan kaplarla karşılaştırıldığında, Erken Bronz Çağ (Troia I) dönemine tarihlenen kaplarla aynı döneme aittirler. Bu da gösteriyor ki Skepsis ve çevresi (İç Troas Bölgesi), Troas bölgesi tarihi içerisinde önemli bir yere sahip durumdadır. Külçüler köyü sınırları içinde bulunan Külçüler kaplıcası antik çağlarda işlevine başladığına işaret edebilecek, kaplıca civarında temel kalıntıları ve seramik parçaları gözlenmiştir. Ayrıca kaplıcanın 500 m kadar doğusunda bir höyüğün varlığını tespit ettik. Bu höyük üzerinde yapılan araştırmalarda, temel kalıntıları ve Roma dönemi özellikleri gösteren çok yoğun seramik parçaları bulunduğunu tespit ettik. Daha doğuda Kaz Dağlarının eteklerinde bulunan Karaköy Köyü civarında bir yerleşimin bulunduğu, köyün hemen batı tarafında bulunan kesme blok taşlardan ve daha önceki yıllarda yol yapımı sırasında bulunan ve Çanakkale Müzesi'ne getirilen mezar stellerinden de anlaşılmaktadır.

III. ANTİK ÇAĞDA ŞEHİRCİLİK

Yüksek lisans tezinin bu bölümü daha çok şehir kavramı ve bununla ilgili kuramsal bakış açılarını değerlendirerek antik Yunan ve Roma dünyasında şehirciliğin yapısı konusunda bilgi vermektir. Bunun ardından Antik Çağda mevcut yerleşim tipleri ortaya konularak yerleşim seçiminde coğrafi faktörlerin yeri irdelenecektir. Bu tür bir yaklaşımların Skepsis yerleşiminde şehirciliğin neden ve nasıl geliştiği konusunda bir takım değerlendirmeler yapmamıza faydalı olacağı düşünülmektedir.

III.1. Şehir Kavramı

Şehir kelimesine eşdeğer anlam taşıyan kelimelere ilk kez Orta Çağ'da *Civitas* ve *Burg=Burgus* olmak üzere iki şekilde rastlanmaktadır (Kolb 2005: 11). *Civitas* kelimesi Latince'de "savunma altına alınmış bölge" anlamına gelmektedir.² *Burg/Burgus* kelimesinin kökeni ise Roma Dönemi'ne kadar geri gider ve bugün kale³ diyebileceğimiz yerleşme anlamına gelir. Günümüzde kullanılan şehir kelimesi ise 11. yüzyıldan itibaren *Burg/Burgus* kelimesi ile birlikte kullanılmaya başlanmıştır (Kolb 2005: 15). Eski dünyada kavram olarak şehir kelimesinin tanımı ise oldukça tartışmalıdır. Avustralyalı arkeolog Gordon Childe 1936 yılında yayınlanan *Man Makes Himself* ve 1942 yılında yayımlanan *What Happened in History* isimli yapıtlarında 'Kentsel Devrim' diye bir olgudan bahsederek şehir kavramını tanımlamayı denemiştir. Daha sonra ise 1950 yılında *The Urban Revolution* isimli makalesinde şehir tanımını daha da somutlaştırarak, bir yerleşimin şehir sayılabilmesi için bir takım kriterler belirlemiştir. Bu kriterler şu şekilde özetlenebilir (Childe 1950: 9–16; Çevik 2005: 8–10):

² *Civitas* kelimesinden şehirde yaşama anlamına gelen Civilization ve Civility kelimeleri türemiştir. Arapçada uygarlık anlamına gelen medeniyet kelimesi de yine Medine şehrinde yaşama anlamına gelmektedir. Aynı şekilde uygar kelimesi ile Uygur arasında bağlantı kurmak ta mümkündür, Çevik 2005

³ Türkçede kullanılan 'burç' kelimesinin kökeni de 'burg/burgus' kelimesine gider. Yine 'Burjuva' kelimesi de 'burg/burgus' ta yaşayan insan anlamına gelmektedir.

Nüfus yoğunluğu: Kent sayılması gereken ilk yerleşimler Childe tarafından tanımlanan 'Neolitik Devrim' isimli olgudaki yerleşimlerden hem kapsadıkları alan bakımından daha büyük olmalı hem de daha yoğun bir nüfusa sahip olmalıdırlar. Güney Mezopotamya'da yeni oluşan Sümer kentlerinin nüfusları 7000- 20000 arasında, hatta Hindistan'ın kuzeyinde ve Pakistan'ın Pencap eyaletindeki Indus Vadisi'nde bulunan Mohanjo Daro ile Harappa yerleşimlerinin nüfusları daha da fazladır. Örneğin Güney Mezopotamya'da İ.Ö. 3. bine tarihlenen Lagaş, Umma ve Hafaji'nin nüfusları sırasıyla 19.000, 16.000 ve 12.000'dir (Childe 1974, 69). Mohanjo Daro'nun büyüklüğü 2,5 km²'dir, Childe 1974, 88. Genel olarak Mezopotamya'daki yerleşimler için 1 hektar yerleşmeye 200 kişi hesab edilir, Kolb 2005, 271. 1km²= 100 hektar olduğuna göre 2,5 km² = 250 hektar eder. Buna göre Mohanjo Daro'nun nüfusu da 250 x 200= 50.000 kişi olmalıdır.

Artı ürün oluşması ve depolanması (Surplus): Sürekli olarak aynı yerde yaşama ve düzenli sulama sonucu ihtiyaçtan fazla üretilen ürünlerin tapınağa ya da krala bağlı depolarda toplanması. Bu ürünlerin daha sonra tapınak ya da savunma duvarı gibi ortak ihtiyaçlar için gerekli ortak çalışmalarda ücret ya da öğün olarak dağıtılması.

Yönetici sınıfın oluşması: Saray ve Tapınak depolarında biriken artı ürünün toplanmasının sağlayan bir kral ve bu toplamanın denetimi ile dağıtımını organize eden rahip, askeri ve sivil yöneticiler, memurlardan oluşan, üretime katılmadıkları halde üretimden en çok payı alan idareciler oluşmuştur.

Teknoloji ve bilim alanındaki gelişmeler: Daha fazla verim alabilmek için sulama kanallarının inşası, geometri ve astronomi bilgisinin geliştirilerek düzenli tarım için takvimlerin oluşturulması, ticaret için gerekli ölçü sisteminin dolayısı ile matematiğin geliştirilmesi ve birikimlerin aktarılması için yazının geliştirilmesi.

Yazının gelişmesi: Bilgi aktarımını sağlamak, önemli olayları kaydetmek ve en önemlisi de tapınak ve sarayların depolarında toplanan ürünün kayıtlarını yapabilmek

için işaretler sisteminin gelişimin sağlanması gerekmektedir. Bu işaretler Mezopotamya’da kil tabletler üzerine, Mısır’da ise papirüsler üzerine kaydedilmiştir.

Anıtsal yapılar: Anıtsal yapılar köyleri kentlerden ayırır. Güney Mezopotamya’da oluşan ilk yerleşimlerde yüksek platformlar üzerinde büyük tapınaklar ve zigguratlar inşa edilmiştir. Bu görkemli tapınakların etrafında rahiplerin yaşadığı mekânlar, tapınağa hizmet eden işlikler ve artı ürünleri depolamaya yarayan büyük tahıl ambarları yer almaktadır. Yine urban yaşayışın sembolü olan yöneticilere ait saraylar da anıtsal yapılara en güzel örnekleri oluştururlar.

Mesleki sınıflaşma: Kentsel sınıfın büyük bir kısmının halen tarımla uğraştığını kabul etmekle birlikte, köylerden farklı olarak tüm zamanını tarım dışındaki rahiplik, ticaret, taşımacılık, yazıcılık, mühürçülük ve madencilik gibi uzman zanaatkârlık yaparak ürettikleri ürünleri bir bedel karşılığında tarım yapan kişilerle değişen insan gruplarının oluşması.

Yakın ve uzak ticaret: Üretilen artı ürünün bir kısmı yerel olarak elde edilemeyen hammaddenin ticaret ve sanayide kullanılması için uzak mesafelerden temin. Hammaddelerle birlikte yönetici sınıfın lüks yaşantısı için gerekli olan ender ve pahalı maddelerin getirilmesi.

Sanat eserlerinin ortaya çıkması: Kentte yaşayan ve artı ürünle beslenen sanatçılar sanatın ifade şekline de belirli bir yön vermişlerdir. Paleolitik çağda mağaralarda yaşayan insanlar doğada gördüğü objeleri doğal ve somut olarak mağara duvarlarına yansıtmayı becerebilmişlerdir. Neolitik çiftçiler ise bunu çok daha az yapmışlardır. Nesnelere daha çok soyut ve geometrik olarak semboller şeklinde göstermeyi tercih etmişlerdir. Kentleşme sürecinde ise Mısır, Güney Mezopotamya ve İndus Vadisi’ndeki kent merkezlerinde heykel, tasvir ve mühürçülükte avcı toplayıcı toplulukların naif doğallığı ve neolitik çiftçilerin stilize sembolleri yerine daha ince ve kuramsallaşmış üsluplar oluşmuştur.

Devlet oluşumunun bir parçası olması: Gezici zanaatkârlıktan yerleşik zanaatkârlığa geçen insanların hammadde gereksinimi sağlamak ve kendi soyundan birlikte yaşadığı insanların güvenliğini sağlamak için devlet oluşumuna ihtiyaç vardır. Yine yönetici, rahip, zanaatkâr ve çiftçiler arasında düzenli bir hayatın var olabilmesi için organik bir bağa bunun için de devlet oluşumuna gereksinim vardır.

Bu kriterlerin hepsinin birlikte olmasının arkeolojik açıdan tespiti her zaman mümkün değildir. Bu yüzden bazı araştırmacılar antik dönemde şehir kavramını oldukça basite indirgemişlerdir. Örneğin Ufuk Esin Anadolu’da prehistorik dönemde genelde höyük şeklinde bir yerleşim sistemi olduğu için şehir olabilme kriterini farklı höyük boyutları ile tespit yoluna gitmiştir. Esin’e göre 200- 250m ile 300- 350m çapında ve 7m yüksekliğindeki höyükler şehir, bunun üzerindeki büyük şehir altındaki ise köydür Esin 1982, 13- 21). Düz yerleşimlerin yoğun olduğu Mezopotamya’da ise H. J. Nissen seramik dağılımlarını örnek göstererek bir yerin şehir olabilmesi için yalnızca merkezi bir yerleşim olmasının yeterli olacağını söylemektedir (Nissen 1975: 9- 40). Yani belirli bir seramik tipinin üretildiği yerleşim yeri şehir ve bu seramiğin az miktarda bulunduğu yerleşimler ise bu şehre bağımlı yaşamını sürdüren daha küçük yerleşimlerdir. Bazı uzmanlar ise Childe’in şehir olma kriterlerinin yalnızca birkaç maddesini alıp kendileri yeni maddeler önermişlerdir. Örneğin M. Liverani’ye göre bir yerleşimin şehir olabilmesi için altı unsur gerekir (Liverani 1997);

- 1- Yoğun bir nüfusa sahip olması
- 2- Nüfusun önemli bir kısmının bu yoğunlaşmanın içerisinde aktif olarak yer alması
- 3- Mesleki uzmanlaşma
- 4- Kamu binalarının bulunması
- 5- Savunma duvarı
- 6- Merkezi yerleşim fonksiyonu

Görüldüğü üzere ilk dört madde G. Childe’in kriterleriyle aynıdır. Liverani yeni olarak savunma duvarı ile merkezi yerleşim koşulunu yani şehre bağlı uydu

yerleşimlerin olması gerektiği kriterini getirmiştir. M. Liverani'ni kriterleri ile benzer koşullar sunan bir başka konu uzmanı F. Kolb'te yine bir yerleşimin şehir sayılabilmesi için altı kriter şart koşmuştur (Kolb 2005: 15);

1. Yerleşimin topoğrafik ve idari bakımdan bir bütünlük göstermesi
2. Binlerce kişiden oluşan bir nüfusa sahip olması (en az 1000 kişi alt sınır olarak gösterilmiştir)
3. Nüfus yoğunluğuna bağlı olarak gelişmiş bir işbölümü ve farklı sosyal sınıflar
4. Çeşitli anıtsal mimari yapılar
5. Urban yaşam şekli
6. Belirli bir bölge için yerleşimin merkezi fonksiyonu olması

Frank Kolb yerleşimin merkezi fonksiyonunun ticari olduğu kadar idari merkez ya da dini merkez de olabileceğini belirtir (Kolb 2005: 15). Ayrıca tüm bu altı kriterin her zaman birlikte tespit edilmesinin zor olduğunu ancak ilk dört kriterin şehir tanımı için olmazsa olmaz koşullar olduğu söyler.

III.2. Antik Yunan ve Roma'da Şehircilik

Geç Bronz Çağı sonunda Miken Devlerinin MÖ. 1200 civan çöküşü ardından İ.Ö. 8. yüzyıl sonuna kadar şehircilik yaşantısının Ege dünyasında ortadan kaybolduğu kabul edilir. Karanlık Çağ olarak adlandırılan bu dönemde yerel üretime dayalı ekonomilere dayalı basit koy toplumları bu dönemi karakterize etmiştir. Özellikle İ.Ö. 500 civarı her biri kırsal çevresi (*chora*), ordusu, kanun ve yasaları ve ticareti Ön planda tutan yüzlerce kent devleti ortaya çıkmıştır. Bu her bir şehir devleti bir şehir merkezi savunma duvarları ile çevrili bir şehir, binlerce kişiden oluşan bir nüfus, kamusal yapılar, caddeler, su sistemleri, tapmaklar ve politik mimari gibi unsurları mevcuttu. Bu şehir (*polis*) devletlerinin ortaya çıkması Yunan dünyasının M.Ö. 700 civarı yazıyla tanışması ardından başlamış ve M.Ö. 500 yılı civan önemli bir sayıya ulaşmıştır. M.Ö. 700 civarı Karanlık Çağ boyunca küçük boyutta "Hamlet" niteliğinde daha sonralar şehirlerin oluşmasına zemin hazırlayan küçük köy ve kasaba yerleşimlerinin varlığı bilinmektedir. Bu Karanlık Çağ yerleşimlerinde

bir tür dini ve politik hiyerarşiden bahsedileceği gibi mimari anlamda şehircilik olgusunun öncüleri olarak görülebilmektedir. Belirli iç ve dış faktörlerin sonucu olarak köy ve kasabaların şehirlere dönüşüm sürecinin gerçekleştiği ve bu sürecin yaşanmasında İ.Ö. 700 civarı hızlanmaya başlayan "orientalization" veya doğululaşma hareketleri ile birlikte kolonizasyon ve ticaretin artması şehirlerin (*ipoleis*) ortaya çıkmasında önemli rol oynamış olmalıdır. Şehirsel birimler sadece kenti oluşturan topluluğun büyüklüğü ile değil, ayrıca topografi düzenleme, farklı meslek grupları ve kültürel ilerleme seviyesi ile de birbirinden ayrılmaktadır (Osborne 1996: 1571). Karanlık Çağ diye adlandırılan dönemde bildiğimiz anlamda bir kentleşmenin varlığından söz etmek güçtür. İ.Ö. 700 civarı ortaya çıkan pek çok kent, birtakım farklı koy topluluklarının siyasal ve ekonomik nedenlerle bir araya gelmesiyle ortaya çıkmış gibi görünmektedir. Bu dönemde, şehirleşme anlamında, savunma amaçlı birleşmeler yok gibidir. Dönemin pek çok yerleşmesinde savunma duvarlarının bulunmaması buna kanıt olarak ortaya konabilir. Bununla beraber, kolonizasyon ve kentleşme Özellikle tarım açısından çorak arazilere sahip güney Yunanistan'da rağbet görmüştür (Osborne 1996: 1571). Yine bu yüzyıllarda yoğun yaşanan kolonizasyon hareketinin doğal sonucu olarak, Yunan kültürü -özellikle de sanat alanında- güçlü doğu etkisine maruz kalmıştır; bununla beraber, kentleşme ve kent birimleri Yunan karakterim korumayı başarmıştır (Wycherley 1986: 3).

Bu bağlamda nüfus baskısı, doğal şartları (topografya, iklim, doğal kaynaklardan faydalanma arzusu), teknoloji (alet ve teknik anlamda değişim ve yenilikler), tarımın gelişmesi, iş organizasyonu, ticaretin artması, ulaşım teknolojisinde gelişmeler, din anlamında organizasyon ve kutsal alanların inşası, idari organizasyonun gelişmesi gibi faktörler antik Yunan dünyası şehirleşme sürecine katkı yaptığı söylenebilir. Geç Tunç Çağında Ege dünyasında mevcut olan şehirlerin merkezde cadde planlamasıyla başlayıp dışa doğru genişlemesi olarak bilinen sistemin (*Radial structure*) antik Yunan şehircilik anlayışının da temelini oluşturduğunu söyleyebiliriz.

Yunan düşünür Aristoteles'e (I.ii. §§ 8-9) göre *polis*, zaman içinde "köy" toplumunun gelişmesinin doğal bir ürünüdür (Barker 1958: 4-6). Bundan dolayı da

kentleşme ve siyasal bağımsızlık birbirinden ayrı tutulamaz der (I.ii. §§ 14–16) (Barker 1958: 6–7). Önceki dönemlerle kıyaslandığında, klâsik dönem kentlerinin en karakteristik özelliği, dinsel olmayan kamu faaliyetleri için özel alanlar ayrılması ve bu tür faaliyetler için özel olarak tasarlanmış yapıların bulunmasıdır. Özellikle İ.Ö. 6. yüzyıl ortasından itibaren gelişen *stoa* yapılarının bu konuda oynadığı rol yadsınamaz. Kutsal alanlarda ziyaretçileri doğa koşullarından korumaya yönelik bir yapı olarak ortaya çıkan *stoa* düşüncesi, zaman içerisinde hem resmî hem de gayr-ı resmî toplantılara olanak tanıyan mekân niteliği kazanmıştır. Özellikle Hellenistik Dönem’de, agoraları *stoalarla* çevrelemek suretiyle kamu alanının sınırlarını belirlemek oldukça sık karşılaşılan bir uygulama olmuştur.

İ.Ö. 5., 4., ve 3. yüzyıllarda Makedonya, Teselya ve hatta Epirüs içlerine kadar yayılmış ve bu bölgelerle güney Yunanistan arasında siyasal bağları da güçlendirmiştir. Örneğin, arkeolojik kanıtlar İ.Ö. 4. ve 3. yüzyıllarda Pella'nın kültürel açıdan oldukça gelişmiş yapısını ortaya koymaktadır (Osborne 1996: 1572). Özellikle Hellenistik Dönem Anadolu kentlerinde en güzel örneklerini gördüğümüz ve kentleşmenin en önemli unsurlarından sayılan plânlı kentleşme, Hippodamik ya da Izgara kent plânı ile kendini gösterir. M.Ö. 407 yılı civarında Yunan mimar Hippodamos tarafından planlanan ızgara plan tipi izleyen dönemlerde Yunan şehirciliği açısından vazgeçilmez olmuştur.

Yunanlılar gibi Romalıların da gündelik hayatları kent odaklıydı. Başkent Roma, kamu ve özel yapılarıyla kapladığı geniş alan ve bu karmaşık geniş alanın yönetimi bakımından, İ.Ö. 6. yüzyılda bile, birçok açıdan hem Etrüsk ve Latin kentlerini anımsatmakta hem de kentleşme için örnek oluşturmaktaydı. Romalılar yeni bir kent kurarken kimi Etrüsk ritüellerini de izlemişlerdir. Şöyle ki, himaye aldıktan sonra kentin "çeperi" tunç bir sabanla belirlemek ilk adımdı. Saban izinin halkı yeraltı tanrılarına karşı koruyan bir anlamı olduğuna inanılırdı. Kent merkezi, yere kazılan dairesel bir kurban çukuru ile belirlenir; buraya Roma'mn en önemli 3 tanrısına, yani Iupiter, Iuno ve Minerva'ya adanan bir tapınak inşa edilirdi (Owens 2000: 9). İ.Ö. 4. yüzyıla gelindiğinde Roma'mn kentsel işlevleri, askeri ve ekonomik

başarılarla beslenerek biçimsel değişikliklere uğramıştır ve gelecekte alacağı "megalopolis" unvanının temelleri atılmıştır (Purcell 1996: 1572).

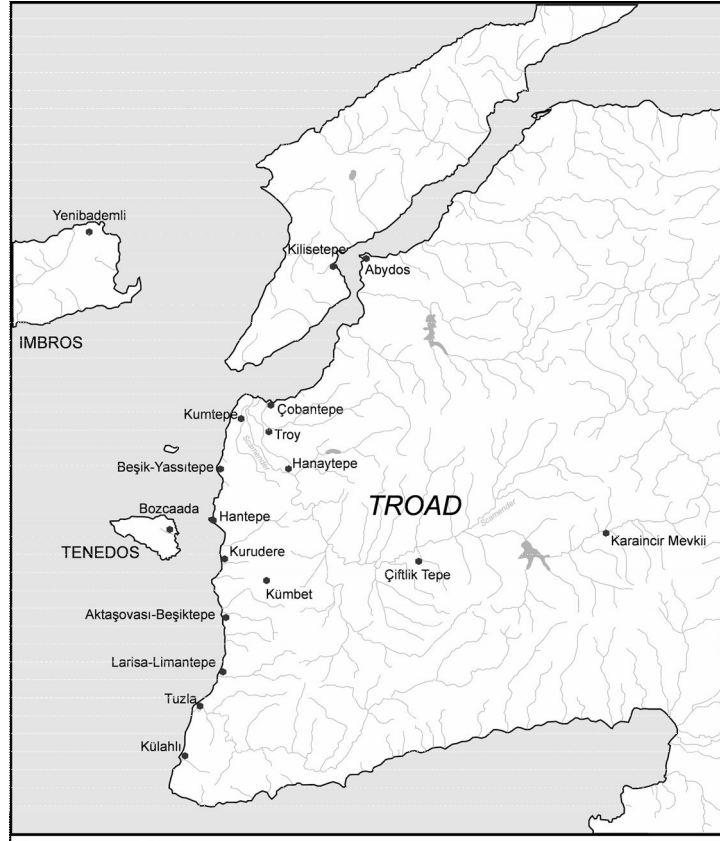
Antik Roma'nın şehircilik anlayışı üzerinde savunma anlayışına ve halkın refahına yönelik değişimler yaratmıştır. Tipik Roma şehrinin (*civitas*) merkezi konumunda olan *Forum* ızgara planda caddeler ve sistemi çevreleyen bir savunma duvarından ibarettir. Şehir içi ulaşımı kolaylaştırmak için diyagonal caddeler ızgara planda oluşturulmuş caddeleri şehir merkezini kapsayacak şekilde keser. Ayrıca bir nehir genellikle şehrin içinden geçerek ulaşım, su ve kanalizasyon ihtiyaçlarını karşılar. Roma dünyasında caddeler çok dikkatli olarak planlanmıştır. Özellikle birbirini merkezde kesen "Doğu/Batı" ve "Kuzey/Güney" caddeleri ana şemayı oluşturur. Bu ana caddelere paralel uzayan daha dar boyuttaki caddelerin kesişmesi *insula* olarak adlandırılan blokların oluşmasına sebep olur.

Özellikle İmparatorluk Dönemi'nin erken evresinde, Roma'nın tek tip şehirleşme politikası izlediği söylenebilir. Özellikle eyaletlerdeki kentler, barbar olmadıklarını kanıtlamak istercesine Yunan/Roma kültürünü ortaya koymaya çabalar gibidir. Bununla beraber başkent Roma da, giderek diğer kentlere benzemeye başlar: Colosseum, Pantheon ve Forum Traiani gibi görkemli mimarlık uygulamaları, eyaletlerde görülen mimarînin başkentteki etkileyici yansımaları olarak düşünülebilir (Purcell 1996: 1572-1573). İmparatorluğa bağlanmış bu kentler *Romanitas* denilen ve Roma değerlerini/kültürünü yayan en Önemli unsurlardır. Özellikle İ.Ö. 2. yüzyıldan itibaren şehir dışında yaşayanlar "köylü" sayılmış ve küçük görülmüştür (Roth 2000: 304).

İ.Ö. 1. yüzyıl itibarıyla Roma, büyük ölçüde bir mimarî dönüşüm içine girmiştir. Augustus ile beraber kentteki yapıların tuğla görünümü, yerini mermere bırakır. *Pax Romana* ile pekişen refah ve siyasal istikrar, tüm imparatorluk genelindeki şehirlerde de yansımaları bulmuştur. Yunan şehirleşme geleneğinden kopmadan, yani Hippodamik plânlı (ızgara plân) ve kamu yapılarının merkez konumundaki *forum* etrafına yerleştirdiği tipik Roma şehirleri görülür (Freeman 2003: 511).

IV. TROAS ŞEHİRLEŞME SÜRECİNDE SKEPSİS

İç Troas'ta Skepsis antik şehrinin yer aldığı coğrafi birim olan bugünkü Bayramiç Ovası en erken Tunç Çağı'nın başından beri önemli kültürel gelişmelere sahne olmuş olmalıydı. Bunun ana nedenleri burada çok geniş tarım alanlarının olması ve bölgenin en önemli su kaynaklarından Skamander (Kara Menderes) Nehrinin bu ovanın ortasından geçmesi ve bölgenin tarım alanları için doğal sulama imkânları sunmasıydı. Skamander nehrini çok önemli kılan faktörlerden birisi de hiç şüphesiz bu nehir vadisini izleyen karayolunun kıyı Troas ile Kuzeybatı Anadolu hinterlandını birbirine bağlayan yollardan birisi olmasıdır. Özellikle Troia ve çevresini, Balıkesir yöresi veya Gediz (*Hermos*) vadisine bağlayan doğal karayolu rotalarından birisinin Skamander nehri vadisini izlediği söylenebilir. Skepsis kentinin bulunduğu, modern adıyla Kurşunlu Tepe bu bağlamda hem Bayramiç Ovasını hem de Skamander Nehrinin bu bölge ile kısmını kontrol eden bir noktada yer almaktadır. Tarım ve ticaret gibi iki önemli kavram dolayısıyla Skepsis'in yer seçiminde çok önemli iki etken olduğu görülmektedir. Buna ek olarak İda dağı eteklerinde bulunan Skepsis'in yerel ekonomisini orman ürünleri veya kereste ticaretiyle de güçlendirdiği söylenebilir. Bu bağlamda İda Dağı köknar ve çam kerestelerinin Skamander nehri vasıtasıyla kıyı şehirlerine aktarıldığı akla yatkındır. Bu tür bir ticaretin Bronz çağından itibaren var olmuş olabileceği arkeolojik veriler ışığında değişik kereler gösterilmiştir (Korfmann 2004; Körpe ve Yavuz 2007). Skepsis sikkelerinde sıklıkla görülen köknar motifi şehir ekonomisinde bunun önemli bir gelir kaynağı olabileceğine işaret eder. Skepsis'in yaklaşık 5 km güneyinde yer alan Tongurlu Köyü yakınlarında Karaincir Mevkiinde yer alan ve Yeşilköy Höyük olarak adlandırılan prehistorik yerleşim Erken Tunç Çağı başlarını karakterize eden Troia I Dönemine aittir (Res. V.1 ve Res. V2). İ.Ö. 3. binin başlarında bu Erken Tunç Çağı yerleşimin Skamander nehri boyunca uzanan karayolu üzerinde yer almasından dolayı güçlü bir yerleşim haline döndüğü ileri sürülmüştür (Takaoğlu ve diğ. 2008). Diğer bir deyişle Skepsis'in antik çağda gördüğü görevi Karaincir Mevkiinde Skamander nehri kenarında yer alan bu Erken Tunç Çağı yerleşimi görmüş olmalıydı.



Res. V.1. Erken Tunç I Dönemi Yeşilköy/Karaincır Mevkii höyüğünün ve aynı döneme ait diğer yerleşimlerin konumunu gösteren Biga Yarımadası haritası

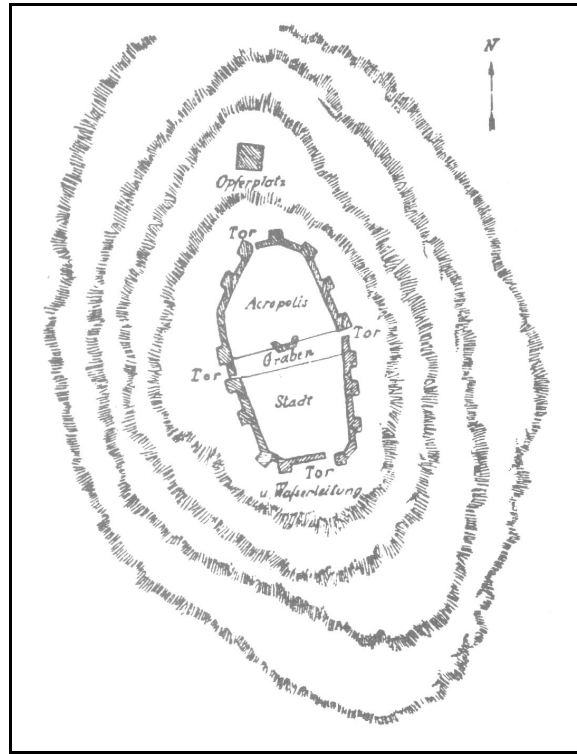


Res. V.2. Erken Tunç I Dönemi Yeşilköy/Karaincır Mevkii höyüğü



Res. V.3. Erken Tun Çaęı Yeşilova/Karaincir Mevkii yerleşiminde bulunmuş çanak çömlekler ve dokuma objeleri

Yeşilköy höyükte kaçak kazılar sonucu ortaya çıkarılan ve Çanakkale Arkeoloji Müzesi'nde saklanan çanak çömleklerin (Res. V.3) Troia I geleneği ile çok yakın benzerlik göstermesi kıyı Troas ile iç Troas'ta yer alan Erken Tunç Çağı halklarının aynı geleneği paylaştığı ve birbirleriyle yakın kültürel etkileşim içinde olduklarına işaret eder. Bütün bu veri Bayramiç Ovası ve çevresinin antik çağda gözlemlenen sistemin bir benzerine Erken Tunç Çağında da var olabileceğini göstermektedir. Bu kültürel beraberlikte Skamender ve Aesopos nehirlerini takip eden yolların kullanılması önemli bir etken olmalıydı. Tunç Çağı süresince kullanılan bu yolların Arkaik dönem ve sonrasında da etkinliğini sürdürdüğünü söyleyebiliriz. Bunu en güzel örneğini bölgenin Pers hâkimiyeti süresince görmekteyiz.



Res. V.4. Arkaik Paleo-Skepsis Şehri planı

Yeşilköy Höyüğü'nün Erken Tunç Çağı'nda oynadığı rolü Arkaik Çağ'da olasılıkla yine Skepsis şehrinin 12 km doğusunda yer alan ve İkizce Tepede lokalize edilen eski Skepsis (Paleo-Skepsis) görmüş olmalıydı (Res. V.4). Paleo-Skepsis, Arkaik Dönemde iskân gördüğü kabul edilen Neandria, Paleo-Perkote, Assos, Kebren, Gergis, Gargara ve Lamponia yerleşimleri ile oldukça benzer özellikler sergiler. Bu Arkaik yerleşimlerin ortak özelliği tepe yerleşimleri niteliğinde olmaları

ve izleyen Klasik Dönemde tepe eteklerinde doğru savunma duvarlarının genişletilmesi yoluyla yayılmalarıdır. Bu tür tepelik alanların yerleşim olarak seçilmesi altındaki ana neden savunma ihtiyaçlarına gerek duymalarından kaynaklanıyordu. Paleo-Skepsis yerleşiminde gözlemlenen Arkaik savunma duvarları (Res. V.5) ve yapı kalıntıları çağdaşı yerleşimlerdekilere oldukça yakınlık göstermektedir. Bu yerleşimlerde yaşayan halkların Anadolu'nun yerli halkları olduğu buralarda ele geçen ve yörenin karakteristik özelliği olan yerel nitelikteki gri seramiklerden ve ortak bir mimari geleneğe sahip olmasından anlaşılmaktadır.

Paleo-Skepsis halkının hangi tarihte bugün Kurşunlu Tepe'sinde yer alan Skepsis'e taşındığını (*metoikesis*) net olarak ifade etmek güçtür. Antik yazarlardan Strabon'un bu noktada verdiği bilgiler büyük bir önem arz etmektedir. Strabon (XIII. 1.2) Skepsis'te başlangıçta Troia hanedanından gelen Skamandrios ve Askanios soyuyla bağlantılı kral (*basileus*) tarafından idare edilen bir yönetim sisteminin demokrasi öncesi var olduğunu ifade eder. Yunan dünyasında şehir-devlet niteliğinde şehirlerin ortaya çıkması Arkaik dönemde gerçekleşir. Burada şehir-devleti ve şehircilik kavramlarının eş anlamlı olduğu göz önüne alınmalıdır. Bu şehircilik oluşum sürecinde gelişen şehirler bu süreçte birbirlerinden etkilenecek politik organizasyonu öğrenmiş olmalıdır. Her bir Yunan şehir devleti bağımsız kültür ve politik organizasyon geliştirmişlerdir. Politik anlamda bütün Yunan şehirleri başlangıçta politik anlamda *basileus* adı verilen krallarla yönetilen monarşi türü yönetimlere sahipti. Arkaik dönemde bu monarşi sistemin yerini çoklu yönetim olan oligarşi aldığı bilinmektedir. Bunun özellikle İ.Ö. 6. yüzyılda Yunan anakarasında olduğu kadar batı Anadolu'da da şehir devletleri yönetiminde önemli bir politik form olduğu söylenebilir. Arkaik dönemde Batı Anadolu'nun kuzeybatısını kapsayan Troas Bölgesi göz önüne alındığında Paleo-Skepsis, Neandria, Paleo-Perkote, Assos, Kebren, Gergis, Gargara ve Lamponia gibi yerleşimlerin *ilk şehirleri* temsil ettiği ve bunların büyük bir kısmının başlangıçta *basilea* tarafından yönetildiği varsayılabilir. Strabon tarafından Skepsis'te var olduğu bilinen Klâsik Dönem öncesi krallık sistemi ile kast edilenin Paleo-Skepsis Arkaik şehri mi olup olmadığı konusunu net bir şekilde ortaya koymak şu aşamada zor görülmektedir.



Res. V.4. Üzerinde Palae-Skepsis yerleşimin yer aldığı İkizce Tepe



Res. V.5. Palae-Skepsis kenti Arkaik sur kalıntıları

Paleo-Skepsis yerleşiminde yaşayan halkın bu dönem başlangıcında tarımsal ve ticaret anlamında daha avantajlı özellikler sunan Skepsis'e taşınmış olabileceği fikrini uyandırmaktadır. Palae-Skepsis'in bulunduğu alan tarımsal faaliyetleri sürdürmeye imkân kılmaz. Görülen odur ki Klasik Dönemin başlangıcında Bayramiç ovası ve Skamander nehrinin öneminin artması ile birlikte Skepsis, Palae-Skepsis'ten gelenlerce yerleşildi. Bu olay ardından ekonomik olarak Skepsis'in hızla büyümeye başladığını söyleyebiliriz. İ.Ö. 5. yüzyılın otalarında Atina/Delos birliği listelerinde 1 talent vergi ödeyen bir şehir olarak karşımıza çıkmaktadır. Birliğe 3 veya 4 talent gibi yüksek vergi ödeyen kıyı şehirlerine kıyasla Skepsis'in düşük vergi ödemesi bu şehre verilen imtiyazla ilgilidir.

İ.Ö. 5. Demokrasi veya halk (*demos*) yönetimine dayalı istemin Skepsis'e gelişi daha çok Yunan dünyasında genellikle İ.Ö. 6. yüzyılda gerçekleştiği kabul edilir. Bulunduğu yöreye göre farklılık gösteren demokrasiye dayalı şehirciliğin ortaya çıkışı Troas bölgesinde yine İ.Ö. 6. yüzyıl sonu veya İ.Ö. 5. yüzyıl başlarına denk düşer. Skepsis'te şehircilik sürecinin İ.Ö. 494 yılında Miletos'un Persliler tarafından tahribatı ardından buraya Miletoslu göçmenlerin gelmesiyle oldukça hızlandığı düşünülebilir. Bu bilgileri Miletosluların Skepsis'e yerleştiğini ve ardından kentte demokrasinin tesis edildiğini ifade eden Strabon (XIV, 635) doğrulamaktadır.

İ.Ö. 5. yüzyılın sonlarında eser veren Ksenophon, (*Hellenika* 3.1.15) adh eserine Skepsis'in şehir (*urban*) anlamında bir *polis* olduğundan bahseder. Pseudo-Skylax'da ise Skepsis ismi ikinci *toponym* olarak gözükmemektedir (*AioXiβeq* 5s rcōtaiç). Ksenophon (*Hellenika* 3.1.21) aynı zamanda Skepsis akropolünden de bahseder (ev örij ^Knyûûv dKp7i6A,sı). Ksenophon'un aktardığı bu bilgiler Skepsis'in M.Ö. 5. yüzyılda tam anlamıyla şehircilik düzeyine ulaştığının bir göstergesi olarak kabul edilebilir. İ.Ö. 311/310 tarihli Antigonos yazıtında da sürekli olarak *polis* olarak nitelenmiştir. Skepsis'in kırsal alanının (*chora*) ne kadar büyüklükte olduğunu kestirmek antik yazarlara göre çok güçtür. İ.Ö. 1. yüzyılda yaşamış coğrafyacı Strabon ise Skepsis kenti surlarla çevrili küçük bir yerleşimi (*YloKiyya*) de kapsadığını (XIV. 1.6) ve Kebren'in *terriionum*'-undan Skamander Nehri ile ayrıldığını (XIII. 1.33) da aktarmaktadır. Ksenophon ve Strabon'un yazdıkları

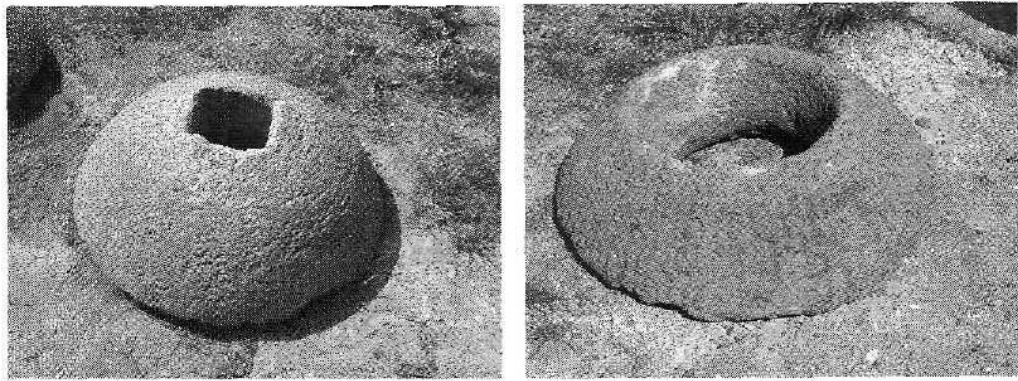
ışığında Skepsis'in özellikle Klasik Dönemde önemli bir şehir konumunda bulunduğunu söylemek mümkündür. Kurşunlu Tepe ve şehrin yamaçlarında yapılan yüzey araştırmalarında ele geçen yüzey seramikleri arasında Klasik Dönemi seramiklerinin genel toplam içinde büyük bir oran tutması bu bilgileri doğrular gibidir. Klasik dönemde şehir kırsalının özellikle bağcılık açısından aktif bir şekilde kullanıldığı düşünülebilir.



Res. V. 7. Ön yüzlerinde Pegasus ve arka yüzlerinde üzüm salkımlarının betimli olduğu î. Ö. 450-400 tarihli gümüş Skepsis sikkeleri. Üstteki örnekte üzüm salkımları köknar ağacı ile birlikte betimlenmektedir

Skepsis yerleşim alanı dışında yakın çevresinde ve Skepsis'in *chora'sı* olarak kabul edilebilecek alanlarda yapılan yüzey araştırmaları çiftlik niteliğinde küçük boyutlu bazı yerleşim kalıntılarına rastlanılmıştır. Daha çok yapı temel kalıntıları, çatı kiremitleri, depo kabı parçaları gibi buluntularla temsil edilen bu alanlarda daha çok geç Klasik ve Helenistik dönem seramikleri gözlemlenmiştir. Bu tür çiftlik tipi yerleşimlerin daha çok Skepsis şehrinin tarım ihtiyaçlarını karşılayan veya şehri besleyen sezonluk veya yıl boyu yerleşimler olarak düşünebiliriz. Bu anlamda üzüm salkımı motifinin görüldüğü şehir sikkeleri arasında Skepsis'in de yer alması şaşırtıcı değildir. Özellikle Klâsik dönem Skepsis sikkelerinin arka yüzünde üzüm salkımları

resmedilmesi yaygın bir gelenektir (Res. V.7). Bu bakımdan en azından Klâsik dönemde Skepsis antik şehri geçim ekonomisinde bağıcılığın çok önemli bir yer tuttuğunu söylemekte sakınca yoktur. Skepsis şehir sikkelerinde özellikle köknar ağacının hem Klâsik hem de Hellenistik dönemde betimlenmesine karşın üzüm salkımlarının daha çok Klâsik dönem sikkelerinde betimlenmesi değerlendirilmesi gereken bir konudur. En azından Skepsis kırsalının Klâsik dönem boyunca tarımsal anlamda bağıcılık açısından önem arz ettiği söylenebilir.



Res. V.8. Skepsis /arsalında bulunan Roma dönemi zeytinyağı üretiminde kullanılan "Trapetum" parçası "orbis" örnekleri

Roma döneminde de Skepsis şehri dışında kalan alanlarda (*territorium*) but tür çiftlik yapılarının varlığı birkaç örnekle bilinmektedir. Bu alanların bugünkü gibi daha çok bağıcılık ve zeytincilik ile ilgili olduğu söylenebilir. Çünkü Skepsis şehri kırsalında genellikle Roma dönemine ait işlik parçaları da gözlemlenmektedir. Örneğin burada ele geçen ve halen Çanakkale Arkeoloji Müzesinde saklanmakta olan Roma dönemi *trapetum* türü zeytin işliğine ait iki adet *orbis* buna Örnek olarak verilebilir (Res. V.8). Skepsis kırsalında Yunan ve Roma dönemlerinde tarımsal amaçlı kullanılan bu alanların bugün yöre tarım ekonomisinde aktif bir biçimde kullanıldığı bilinmektedir. Bugün de bağıcılık yanı sıra zeytinciliğin bu bölgede uygulandığı görülmesi antik çağ süresince zeytinciliğin de bağıcılık kadar önemli olabileceğinin göstergesi olabilir. Bu anlamda ileriki yıllarda yapılabilecek kırsal alanda bulun çiftlik türü yapılarla Skepsis şehri arasındaki ilişkinin detaylı olarak ortaya konulacağı "Coğrafi Bilgi Sistemi" (GIS) temelli sistemli arazi çalışmaları önemli sonuçlar doğurabilir.

V. SONUÇ

Antik Antik Çağda Troas Bölgesi şehirlerinin genellikle kıyı bölgelerde doğal limana sahip alanlarda yoğunlaştığı bugün iyi bilinen bir konudur. Bu bağlamda Assos, Hamaksitos, Larissa, Kolonai, Sigeion, Lampsakos, Parion ve Priapos gibi kıyı şehirleri M.Ö. 6. yüzyıl sonları doğru veya İ.Ö. 5. yüzyıl başlarında önemli birer *polis* statüsü kazanmıştır. Bu önemli Troas kıyı yerleşimlerinin her biri sikke basan bir şehir statüsüne erişmelerinde bunların deniz ticaretinde oynadıkları aktif rol önemli rol oynamıştır. Troas bölgesinde Arkaik dönemin başlangıcı ile filizlenmeye başlayan şehircilik hareketleri özellikle İ.Ö. 500'lü yıllarda bir hareket kazanmasında İonya liderliğindeki kolonizasyon hareketleri ve bölgede Pers hâkimiyeti sonucunda yaşanan politik gelişmeler etken rol oynamıştır. Troas bölgesi şehirlerinin bu tarihlerde özellikle daha çok kıyısal alanlarda bulunan doğal yükseltiler üzerinde kurulmuş olması bölgenin ortak bir özelliği gibi görülmektedir. Bu doğal tepeler üzerinde kurulu kıyı şehirlerinin büyük kısmı aynı zamanda Troas nehirlerin denizle buluştuğu noktalarda yer aldığından dolayı bunların buldukları ortamların aynı zamanda tarımsal zenginliklerinden faydalanarak genelde zeytincilik, şarapçılık ve küçük ölçekte tahıl üretimi üzerinde yoğunlaşmıştır. Bu kıyı yerleşimlerinin sahip olduğu limanlar aynı zamanda bölgenin maden kaynaklarının çıkış noktası olarak hizmet etmiştir.

Ova tipi yerleşimlerin ise genel olarak tarım alanlarının bol olduğu Troas'ın doğu bölümlerinde Granikos Çayı çevresi gibi alanlarda yer alıyor olmalıydı. Doğu Troas Bölgesinde antik şehirlerin varlığının bilinmemesi de büyük ölçüde bu durumla ilgili olmalıdır. Batı Troas Bölgesinde coğrafik yapısı gereği ova yerleşimleri pek bilinmemektedir.

Troas Bölgesi için en yaygın olan yerleşim tiplerinden biri de tepe şehirleridir. Bu tip yerleşimlerin hem kıyı bölgelerde hem de dağlık Troas olarak adlandırılan iç Troas'ta karşımıza çıkmaktadır. İç Troas Bölgesinde şehirciliğin ortaya çıkışı öncesinde bölgenin yerli halkının özellikle yüksek tepeler üzerini

yerleşim amaçlı seçmişlerdir. Geleneksel açıdan her ne kadar söz konusu bu Demir Çağı veya Arkaik yerleşimleri Troia Savaşları sonrası bölgede kalan halklarla ilişkilendirilse bile Arkaik dönemde Troas'ın bu bölgesinde yoğunlaşan yerleşimlerin büyük bir kısmı Aeol halkları ile ilişkilendirilir. Troas Bölgesinde şehirciliğin temellerinin İ.Ö. 7. yüzyılda atıldığı ve Özellikle İ.Ö. 6. yüzyıl sonu ve 5. yüzyıl başlarında tam anlamıyla Ionia etkileri sonucu yerleştiği daha önce yukarıda belirtilmişti. Bu şehirleşme sürecin yaşandığı yerlerin başında Skepsis, Kebren ve Gergis gibi şehirler ön plana çıkmaktadır. Deniz ticareti ile gelişen kıyı şehirlere benzer bir şekilde bu kez nehir vadilerini izleyen kara ulaşımına dayalı ticaret ve tarıma dayalı ekonomi sonucu Skepsis İç Troas Bölgesinde İ.Ö. 500 civarı önemli konuma ulaşmıştır. Skepsis ve çevresindeki kentlerin kontrol ettiği coğrafya hem Aesopos vadisi boyunca Granikos Ovasını Edremit körfezine ulaştıran bir yol üzerinde olması hem de Skamender Nehir vadisi boyunca Batı Troas kıyı şehirlerini Edremit körfezi ve Hermos Vadisi şehirlerine ulaştıran yolların kesişme noktasını oluşturmaktadır. Hem Pers hâkimiyeti boyunca hem de İon etkisi boyunca Skepsis ve çevre şehirlerine sürekli olarak önem verilmesi bu coğrafi önemi ile ilgili olmalıdır. Bu iki karayolu üzerinde bulunmasından dolayı Skepsis çevresinde bulunan bereketli tarım alanlarında üretilen ürünler pazarlama olanakları bulmuş olmalıdır. Bu bakımdan Skepsis'in şehirleşme süreci yaşamasında tarım ağırlıklı ekonomisinden elde ettiği gelirler önemli olmalıydı. Bu tarım ürünlerine dayalı üretim ve ticaretine İda Dağı kaynaklı köknar ağacı keresteleri ticareti eklendiği göz önüne alındığında şehrin nasıl böyle dağlık ortamda geliştiğini anlaşılmaktadır.

Paleo-Skepsis halkının Skepsis'e taşınması süreci (*metoikesis*) bu dönem öncesi gerçekleşmiş olmalıdır. Arkaik dönemde *basıeus* tarafından yönetilen şehrin Paleo-Skepsis'mi yoksa Skepsis'mi olduğunu net bir şekilde ortaya koymak zordur. Ama Arkaik Paleo-Skepsis halkı ile bu çevrede mevcut şehir statüsüne erişmemiş yerleşimlerin halklarının belli merkezde toplanmasının mümkün olabileceği ileri sürülebilir. Diğer bir deyişle Skepsis ve çevresinin tarımsal ekonomik potansiyele sahip olması ve ticaret yolları üzerinde stratejik bir noktada bulunması buranın yeni bir yerleşim olarak seçilmesine sebep olmuş olmalıdır.

VI. KAYNAKÇA

AKALIN, A.

- 1990 Troas Bölgesi Hamaksitos ve Skepsis Şehirlerinin Tarihi ve Arkeolojik Araştırması. (Yayımlanmamış Yüksek Lisans Tezi). Ankara: Ankara Üniversitesi
- 1992 “Troas Limantepe Larissası’nın Tarihi ve Arkeolojik Araştırması.” Ankara Üniversitesi Dil ve Tarih-Coğrafya Dergisi 26: 3–25.
- 1997 “Troas Bölgesi Antik Kıyı Şehirlerinde Tarihi Coğrafya Çalışmaları.” Ankara Üniversitesi Türkiye Coğrafyası Araştırma ve Uygulama Merkezi Dergisi 6: 1–14.
- 2003 “Troas Synoikisis’i/ Synoecism in the Troad.” Ankara Üniversitesi Dil ve Tarih-Coğrafya Dergisi 33: 1–17.

ARİSTOTELES

- 1958 The Politics of Aristotle, E. Barker (Ed. ve Çev.), Oxford: Oxford University Press.

AUSTIN, M.M.

- 2006 The Hellenistic World from Alexander to the Roman Conquest A Selection of Ancient Sources in Translation. Cambridge: Cambridge University Press.

BAŞARAN, C.

- 2002 Bayramiç. Ankara: Kültür Bakanlığı Yayınları.
- 1989 “Eine Gruppe von Terrakotta-Statuetten aus Evciler-Pınarlıtaş.” Jale İnan Armağanı, İstanbul: Arkeoloji ve Sanat Yayınları, 115–122.
- 1986 “Bayramiç-Kızılköy’de Bulunmuş Bir Mezar Kabartması.” Belleten 195: 467–477.

BAŞARAN, C., A.Y. TAVUKÇU, A. ve M. TOMBUL

- 1997 “1995 yılı Aşağı Kent ve Nekropolü Kurtarma Kazısı Raporu.” VIII. Müze Kurtarma Kazıları Semineri, 1997, 551–583.

BUTLER, James

- 1835 Geographia Classica or the Application of Ancient Geography to the Classics. Philadelphia

CALVERT, F.

- 1865 “Contributions to the Ancient Geography of the Troad. On the Site and Remains of Cebrene.” Archaeological Journal 22: 51-57
- CAVANAGH, W.G.
2000 “Arařtırmalar, Kentler ve Synoikismos.” Antik Dünyada Kırsal ve Kent, ed. J. RİCH ve A. WALLACE-HANDRİLL, (çev. L. Özgenel), 97–118.
- CLARKE, E.D.
1812 Travels in Various Countries of Europe, Asia and Africa. London
- COHEN, G. M.
1995 The Hellenistic Settlements in Europe, the Islands, and Asia Minor. Berkeley: University of California Press.
- COOK, J.M.
1972 The Troad. An Archaeological and Topographical Study. Oxford: Oxford University Press.
1988 “Cities in and Around the Troad.” Bulletin of the American School of Classical Studies in Athens 83: 7–19.
- CHIFAR, N.
1993 Das VII. Ökumenische Konzil von Nikaia: Das letzte Konzil der ungeteilten Kirche. Erlangen.
- CHILDE, G.
1936 Man Makes Himself. London.
1942 What Happened in History. London.
1950 “*The Urban Revolution*.” Town Planning Review 21: 3- 17.
- CRAMER, J.A.
1832 Geographical and Historical Description of Asia Minor. Oxford.
- ÇEVİK, Ö.
2005 Arkeolojik Kanıtlar Işığında Tarihte İlk Kentler ve Kentleşme Süreci. Kuramsal bir Değerlendirme. İstanbul: Arkeoloji ve Sanat Yayınevi
- De POLIGNAC, F.
1995 Cults, Territory, and the Origins of the Greek City-State. Chicago: University of Chicago Pres.
- FREEMAN, C.

- 2003 Mısır, Yunan ve Roma: Antik Akdeniz Uygarlıkları, (Çev. S. K. ANGI), Ankara: Dost Kitabevi
- GÜRSES, I.
1995 Skepsis Antik Kenti. (Yayınlanmamış Yüksek Lisans Tezi) Konya: Selçuk Üniversitesi.
- HASLUCK, Frederic William
1910 Cyzicus: being some account of the history and antiquities of that city, and of the district adjacent to it, with the towns of Apollonia ad Rhyndacum, Miletupolis, Hadrianutherae, Priapus, Zeleia, etc. Harvard University Pres.
- HOBHOUSE, J.C.
1817 A Journey Through Albania, and other Provinces of Turkey in Europe and Asia to Constantinople during the years 1809 and 1810. Philadelphia: M. Carey and Son.
- JUDEICH, W.
1898 Bericht über eine Reise im nordwestlichen Kleinasien. Leipzig.
- KOLB, Frank
2005 Die Stadt im Altertum. München.
- KORFMANN, M.
2004 "Holz für Troia: zur flosserei auf dem Skamandros/Xanthos." T. KORKUT (ed.), 60. Yaşında Fahri Işık'a Armağan, İstanbul: Ege Yayınevi, 427–438.
- KÖRPE, Reyhan ve Funda KÖRPE
2001 "A Lead Medallion from Skepsis in the Troad." Studia Trioca 11: 421–426.
- KÖRPE, R. ve M.F. YAVUZ
2007 "Antik Çağlarda Troas'da Ağaç ve Ağaç Taşımacılığı." Bayramiç Sempozyumu, 3–5 Ağustos 2007, Bayramiç-Çanakkale, 19–22.
- LEAF, W.
1914–15 "Some Problems on the Troad." Annual of the British School at Athens 21: 23–45.
- 1923a "Scepsis in the Troad." Anatolian Studies Presented to Sir William Ramsay, L. BUCKLER ve W. CALDER (ed.), Manchester, 267–281.
- 1923b Strabo on the Troad. Cambridge.
- LIVERANI, M.

- 1997 “Ancient Near East and Modern Ideologies.” G. WILHELM, (Ed.). Die Orientalische Stadt: Kontinuität, Wandel, Bruch: 85- 107. Saarbrücken
- MAGIE D.
1950 Roman Rule in Asia Minor to the End of the Third Century after Christ. Princeton: Princeton University Press.
- MARK, Samuel
2005 Homeric Seafaring. College Station: Texas A&M University Press.
- MARTIN, R.
1974 L’Urbanisme dans le Grèce antique. Paris.
- MILLETT, M.
2000 “Roma Kentleri ve Arazileri: Arkeolojik bir Perspektif.” J. RICH ve A. WALLACE-HANDRILL (ed.) (çev. L. ÖZGENEL), Antik Dünyada Kırsal ve Kent, 171–191.
- MORDTMANN, A.D.
1972 Anatolien Skizzen und reisen Brief aus kleinasien 1850–1859. Osnabrück.
- MORRIS, I.
2000 “Kent ve Devlet Olarak Erken Polis.” J. RICH ve A. WALLACE-HANDRILL (ed.), (çev. L. ÖZGENEL), Antik Dünyada Kırsal ve Kent, 25–58.
- MUNRO, J. A.R.
1899 “A Letter from Antigonus to Scepsis, 311 B.C.” The Journal of Hellenic Studies 19: 330–340
- OSBORNE, R. G.
1996 “Urbanism: Greek and Hellenistic.” S. HORNBLOWER ve A. SPAWFORTH (ed.), The Oxford Classical Dictionary. Oxford: Oxford University Press, 1571–1572.
- OWENS, E. J.
2000 Yunan ve Roma Dünyasında Kent, (Çev. C. BİLSEL), İstanbul: Homer Kitabevi.
- ÖZDEN, Ö., Ç. TÜRKER, ve T. KEKEÇ
1994 “1993 Yılı Skepsis Antik Kenti Kurtarma Kazısı.” 5. Müze Kurtarma Kazıları Toplantısı, Aydın, 365–386.
- ÖZHAN, T. ve M. TOMBUL

- 2003 "A New Hellenistic Degree From Ilium." Epigraphica Anatolica 36: 109-115.
- ÖZHAN, T.
2004 Yazılı Kaynaklar Işığında Troas Bölgesi. Ankara Üniversitesi, Yayınlanmamış Yüksek Lisans Tezi
- 2007 "Antik Kaynaklarda Skepsis Kenti." Bayramiç Sempozyumu, 3-5 Ağustos 2007, Bayramiç-Çanakkale, 7-10.
- POCOCKE, Richard
1743-45 A Description of the East and Some Other Countries. London
- PULLAN, R.P.
1915 Ant. Ion. V
- PURCELL, N.
1996 Urbanism: Roman. The Oxford Classical Dictionary, S. HORNBLOWER and A. SPAWFORTH (ed.), Oxford: Oxford University Press, 1572-1573.
- RAMSAY, W.M.
1890 The Historical Geography of Asia Minor. London.
- RENDEL, James
1814 Observations on the Topography of the Plain of Troy. London
- RICHL, M.
1997 "Unpublished Inscriptions from the Troad." Zivija Antika 47:177-186.
- RIHLL, T.E ve A. WILSON
2000 "Antik Yunanistan'da Yerleşim Yapılarının Modellenmesi: Polis'e Yeni Yaklaşımlar." J. RICH ve A. WALLACE-HANDRILL (ed.), Antik Dünyada Kırsal ve Kent, (çev. L. ÖZGENEL), 59-96.
- RUZICKA, S.
1997 "The Eastern Greek World." A.T.LAWRENCE (ed.), The Greek World in the Fourth Century. From the Fall of the Athenian Empire to the Successors of Alexander, New York, 107-136.
- ROTH, L. M.
2000 Mimarlığın Öyküsü. (Çev. E. AKÇA), İstanbul.
- SCHLIEMANN, H.
1881 Reise in der Troas im Mai 1881. Leipzig.

- 1884 Troja. Results of the Latest Researches and Discoveries on the Site of Homer's Troy and Other Sites, made in the year 1882. London
- SCHULTZE, V.
1926 Altchristliche Stadte und Landschaften. Kleinasien I, Leipzig
- SCHWERTHEIM, E,
1996 "Inscriften aus Alexandria Troas, Antandros, Skepsis und Kebren," Die Troas. Neue Forschungen zu Neandria und Aleksandria Troas. Bonn.
- SEABY, H.A.
1966 Greek Coins and Their Values. London
- SEAR, D.R.
1979 Greek Coins and their Values. London
- SNODGRASS, A.M..
2000 "Arkeoloji ve Yunan Kentinin Çalışılması." J. RICH ve A. WALLACE-HANDRILL (ed.), Antik Dünyada Kırsal ve Kent, (çev. L. ÖZGENEL), 19–24
- TAKAOĞLU, T., G. SAZCI, ve D. ÇALIŞ-SAZCI.
2008 "Patterns of Troy I Period Settlements on the coastal Troad." C. RENFREW ve Ch. DOUMAS (ed.) Aegean Early Bronze Age. New Evidence, Athens, 1-10.
- TAŞLIKLIOĞLU, Z.
1971 Trakya'da Epigrafya Araştırmaları II. İstanbul: İstanbul Üniversitesi, Edebiyat Fakültesi Yayınları, No; 1654.
- WILHELM, A.
1900 "Die Inschriften der von Skepsis." Öjh.
- WYCHERLEY, R. E.
1986 Antik Çağda Kentler Nasıl Kuruldu?, (Çev. N. NİRVEN ve N. BAŞGELEN), Arkeoloji ve Sanat Yayınları, İstanbul.