

T.C.
ÇANAKKALE ONSEKİZ MART ÜNİVERSİTESİ
SOSYAL BİLİMLER ENSTİTÜSÜ
SERAMİK ANASANAT DALI

**ÇANAKKALE YÖRESİ ÇİÇEKLİ BİTKİLERİNİN ÇİNİ VE SERAMİK
HEYKELLERDE KULLANIMI**

(YÜKSEK LİSANS TEZİ)

Hazırlayan

Derya ARSLAN

Tez Danışmanı

Prof. Canan ATALAY AKTUĞ

Çanakkale – 2013

TAAHHÜTNAME

Yüksek Lisans Tezi olarak sunduğum “Çanakkale Yöresi Çiçekli Bitkilerinin Çini ve Seramik Heykelerde Kullanımı” adlı çalışmanın, tarafımdan, bilimsel ahlak ve geleneklere aykırı düşecek bir yardıma başvurmaksızın yazıldığını ve yararlandığım eserlerin kaynakçada gösterilenlerden oluştuğunu, bunlara atıf yapılarak yararlanılmış olduğunu belirtir ve bunu onurumla doğrularım.

10/07.2013

Derya ARSLAN



Sosyal Bilimler Enstitüsü Müdürlüğü'ne

Derya ARSLAN'a ait ÇANAKKALE YÖRESİ ÇİÇEKLİ BİTKİLERİNİN ÇİNİ VE

SERAMİK HEYKELLERDE KULLANIMI adlı

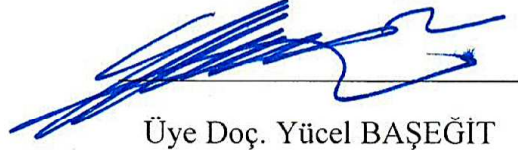
çalışma, jürimiz tarafından Seramik Anasanat Dalı,

YÜKSEK LİSANS TEZİ olarak oybirliği/oyçokluğu ile kabul edilmiştir.

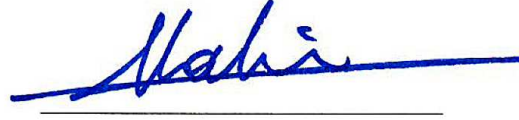


Üye Prof. Canan Atalay AKTUĞ

(Danışman)



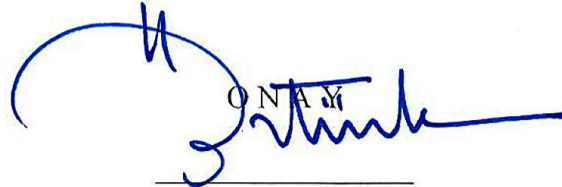
Üye Doç. Yücel BAŞEĞİT



Üye Yrd. Doç. Halide OKUMUŞ

Tez No : 10006946

Tez Savunma Tarihi : 26.06.2013



Doç.Dr. İbrahim Hakkı Öztürk
Enstitü Müdürü

10.07.2013

ÖZET

İnsan hayatında çiçekli bitkiler, güzel kokusu ve görüntüsü ile önemli bir yere sahip olup insan yaşamının her alanına girmiştir. Türkler'deki çiçek sevgisi ve geleneği yüzyıllar boyunca devam etmiş, sanatsal alanda önemini hiç bir zaman kaybetmemiştir.

Türk sanatında hep var olan çiçek motifi Türkler'in İslamiyet'e geçişiyle daha da önem kazanmıştır. Bu çalışmada; Anadolu Selçuklu ve Osmanlı dönemleri çini, seramik sanatında bitkisel motiflerin tarihi gelişimi incelenmiş, günümüzde çiçeği tasarım unsuru olarak kullanılan bazı çini ve seramik sanatçılarının eserleri analiz edilmiştir.

Türkiye endemik bitkiler açısından dünyanın önemli ülkelerinden birisidir. Çanakkale Kazdağı yöresinde bulunan endemik ve nadir bitkiler yok olma tehlikesiyle karşı karşıya kalmalarından dolayı Türkiye için ayrıca önemlidir. Çalışmalarda il genelinde endemik bitki türleri, Bayramiç Evciler, Erenköy ve Çan ilçesinde gözlense de en yoğun endemik bitki türünün gözlendiği yer Kazdağı bölgesidir. Bu bölgede yetişen çiçekli bitkilerden seçmeler yapılarak yeni tasarımlar özgün çini ve seramik uygulamalar yapılmıştır. Yok olma tehlikesi olan ve nadir yetiştiği görülen çiçeklerin sanatta yaşatılarak gelecek nesillere aktarılması, Çanakkale yöresinin bitki zenginliğine dikkat çekilmesi ve çiçeklerin bölgenin değerleri arasına kazandırılması için çalışılmıştır.

Anahtar Kelime: Çini, Seramik, Çanakkale, Kazdağı, Endemik Çiçekli Bitki

SUMMARY

Flowery plants have key position with its fragrance and view in life and it has position in every field of life. Love of flower and tradition of Turks had continued for centuries, never lost its importance in artistic field.

Flower motif which always exist in Turkish art, also become more important with adopt İslam. In this study; Analyzed historical development of plantal motifs in art of Turkish tiles and ceramic in periods of Anatolian Seljuk and Ottoman, some ceramic and Turkish tiles artists who used flower for design element, illustrated with their Works

Turkey is one of the most important country in the world in terms of endemic plant. Because endemic and rare plants that grow in Kazdagı area Canakkale, are in danger of extinction, also important for Turkey. In studies type of endemic plants in provincial-wide not only observed Bayramic, Evciler, Erenkoy, Can counties but also highest observed location of endemic plants is Kazdagı area. Had made by selection new design and implementations of new Turkish tile and ceramic with flowery plants growed in this area. Studied for, flowers which have in danger of extinction and observed in grow rarely, transfer to future generation by keep alive in art, attract attention to plant richness of Canakkale county and bring in values of region.

Keywords: Turkish Tile, Ceramic. Canakkale, Kazdagı, Endemic Flowery Plant

ÖNSÖZ

Geleneksel Türk Seramik sanatı içinde Osmanlı dönemi çini ve seramiklerinde çiçekli bitkilerin yeri önemlidir. Kullanılan çiçek çeşitliliği oldukça zengindir. Çiçeklerin büyük çoğunluğu ilk bakışta özellikleriyle tanınmakta, bazı çeşitleri ise fazla stilize edildiği için tanınmamaktadır. Çiçeklerle yapılan süsleme anlayışı geçmişten günümüze etkisini göstererek devam etmiştir.

Çiçekli bitkilerin bazı türleri endemik olması sebebiyle yaşadığı yöreyi temsil edebilmektedir. Çanakkale birçok endemik ve nadir çiçekli bitki türlerine ev sahipliği yapması nedeniyle önemlidir. Bu çalışmada, Çanakkale yöresi bitki türlerinin değeri, çini ve seramik uygulamalarda yaşatılmaya çalışılmıştır. Belirlenen çiçekli bitkilerden yapılan uygulamalarla yok olma tehlikesi altında bulunan türlerin varlığı duyumsatılarak Çanakkale yöresi değerlerine dikkat çekilmiştir.

‘Çanakkale Yöresi Çiçekli Bitkilerinin Çini ve Seramik Heykelerde Kullanımı adlı tez konusunun seçilmesi ve geliştirilmesinde beni destekleyen, bilgi ve deneyimleriyle her konuda yol gösteren değerli hocam Prof. Canan ATALAY AKTUĞ başta olmak üzere; çalışmam süresince beni destekleyen tüm hocalarıma, kaynak araştırmalarımnda benden desteğini esirgemeyen Balıkesir Üniversitesi Botanik bilim dalında görev yapan Doç. Dr. Fatih SATIL hocama, değerli arkadaşlarım Zeynep AROL ve Şeref DOĞAN’a teşekkür ederim.

Çalışmalarımnda her türlü desteği gösteren sevgili eşim Deniz ARSLAN’a, onunla ilgilenmem gereken zamanlarda tez ile ilgili çalışmak zorunda olmam nedeniyle büyük sabır gösteren oğlum Kuzey’e, hayatım boyunca maddi, manevi her zaman yanımda olan anneme ve babama sonsuz teşekkürlerimi sunarım.

Derya ARSLAN

İÇİNDEKİLER

ÖZET.....	i
SUMMARY.....	ii
ÖNSÖZ.....	iii
İÇİNDEKİLER.....	iv
KISALTMALAR.....	v
RESİM LİSTESİ.....	vi
TABLO LİSTESİ.....	vii
ŞEKİL LİSTESİ.....	viii
GİRİŞ.....	1

BÖLÜM I

ÇANAKKALE YÖRESİ ENDEMİK BİTKİLERİ

1.1.Çanakkale Yöresinde Yetişen Endemik Çiçekli Bitkileri Yaşam Alanları.....	6
1.2.Çanakkale Yöresinde Yetişen Endemik Çiçekli Bitki Türleri.....	11
1.2.1. Kazdağı Kantaronu (<i>Hypericum Kazdaghensis</i>).....	12
1.2.2. Kazdağı Şebboyu (<i>Matthiola Trojana</i>).....	13
1.2.3. Peygamber Çiçeği (<i>Centaurea odyssei Wagenits</i>).....	14
1.2.4. Civanperçemi, ayvadana (<i>Achillea fraasii Schultz troiana</i>).....	15
1.2.5.Şahin otu, Mercangüş (<i>Hieracium marmoricola</i>).....	16
1.2.6. Deve Dikeni- Petrak (<i>Cirsium steirolepis</i>).....	17
1.2.7.Yüksük Otu (<i>Digitalis Trojana</i>).....	18
1.2.8. Keten (<i>Linum boissieri asch</i>).....	19
1.2.9. Hüsniyusuf (<i>Dianthus erinaceus</i>).....	20
1.2.10. Sarıkız Çayı (<i>Sideritis trojana</i>).....	21
1.2.11. Aslan Pençesi (<i>Alchemilla hirsutiflora</i>).....	23
1.2.12.Pisik Geveni (<i>Acantholimon ulicinum</i>).....	24
1.2.13.Sık Çiçekli Nakil (<i>Silene Compacta Fischer</i>).....	25
1.2.14. Gıvışgan Otu (<i>Silene anatolica</i>).....	26

1.2.15. Lale (Tulipa orphanidea).....	27
1.2.16.Sarı Lale (Tulipa sylvestris).....	28
1.2.17.Çiğdem (Crocus gargaricus Herbert subsp).....	29
1.2.18.Dağ Sümbülü (Muscari Latifolium Kirk).....	30
1.2.19. Kekik (Thymus pulvinatus celak).....	31
1.2.20. Kazdağı Göknarı (Abies normanniana subsp. egui_trojani).....	32

BÖLÜM II

ÇİNİ VE SERAMİK SANATINDA BİTKİSEL MOTİFLER

2.1.Anadolu Selçuklu Çini ve Seramik Sanatında Bitkisel Motifler.....	35
2.2.Osmanlı Çini ve Seramik Sanatında Bitkisel Motifler.....	41
2.2.1. Çiçek Motifleri.....	46
2.2.1.1. Stilize Çiçekler.....	46
2.2.1.2. Yarı Stilize Çiçekler.....	51
2.2.1.3. Natüralist Tarzda Çiçek Motifleri.....	51
2.2.1.4. Stilize Yaprak Motifleri.....	58
2.3. Günümüz Çini ve Seramik Sanatında Bitkisel Motifler.....	62
2.3.1. Bitkisel Motiflerden Etkilenen Çini ve Seramik Sanatçıları.....	63
2.3.1.1. Füreya Koral.....	63
2.3.1.2. Hamiye Çolakoğlu.....	64
2.3.1.3. Mustafa Tunçalp.....	65
2.3.1.4. Zehra Çobanlı.....	66
2.3.1.5. Turgut Tuna.....	67
2.3.1.6. Lorna Fraser.....	68
2.3.1.7. Withney Smith.....	69
2.3.1.8. Frances Doherty.....	71
2.3.1.9. Joan Hardie.....	72
2.3.1.10. Kate Malone.....	73

BÖLÜM III**ÇANAKKALE YÖRESİ ÇİÇEKLİ BİTKİLERİN ÇİNİ
VE SERAMİK HEYKEL UYGULAMALARI**

3.1. Çiçekli Bitkilerin Çini Tasarım Uygulamaları.....	76
3.2. Çiçekli Bitkilerin Seramik Heykel Uygulamaları.....	91
SONUÇ	95
KAYNAKÇA	97

KISALTMALAR

A.g.k	:	Adı geen kaynak
COMÜ	:	anakkale Onsekiz Mart Üniversitesi
M.Ö.	:	Milattan Önce
S.	:	Sayfa
T.C.	:	Türkiye Cumhuriyeti
Üniv.	:	Üniversite
Yy.	:	Yüzyıl

RESİM LİSTESİ

Resim 1.1.	Türkiye Bitki Türleri Haritası. http://turkiyeharitalar.blogspot.com/2011/11/turkiye-bitki-turleri-haritas.html (25.02.2013)	8
Resim 1.2.	Saxifraga sancta (Taşkiran). http://www.kazdaglari.com/bitkiler/nadir/FOT-1/saxifraga-1.html (26.02.2013).	9
Resim 1.3.	Kazdağı Tozlu Mevkii.Fotoğraf: Derya Arslan (21.07.2012).	10
Resim 1.4.	Sarıköz Tepe mevkii. Fotoğraf: Derya Arslan (21.07.2012).	10
Resim 1.5.	Kazdağı Kantaronu (Hypericum Kazdaghensis). Fotoğraf: Derya Arslan (21.07.2012).	12
Resim 1.6.	Kazdağı Kantaronu (Hypericum Kazdaghensis). Fotoğraf: Derya Arslan (21.07.2012).	12
Resim 1.7.	Kazdağı Şebboyu (Matthiola Trojana). http://www.kazdaglari.com/bitkiler/kazdag/Matthiola.html (15.06.2012).	13
Resim 1.8.	Kazdağı Şebboyu (Matthiola Trojana). http://www.kazdaglari.com/bitkiler/kazdag/Matthiola.html (15.06.2012).	13
Resim 1.9.	Peygamber Çiçeği (Centaurea odyssei Wagenits). Fotoğraf: Derya Arslan (25.07.2012).	14
Resim 1.10.	Peygamber Çiçeği (Centaurea odyssei Wagenits) Fotoğraf: Derya Arslan (25.07.2012).	14
Resim 1.11.	Civanperçemi, ayvadana (Achillea fraasii Schultz troiana). Fotoğraf: Derya Arslan (21.07.2012).	15
Resim 1.12.	Civanperçemi, ayvadana (Achillea fraasii Schultz troiana). Fotoğraf: Derya Arslan (21.07.2012).	15
Resim 1.13.	Şahin otu, Mercangüş (Hieracium marmoricola). Fotoğraf: Kazdağ Milli Parkı Klavuzu Hüseyin Yetiştiriciler	16
Resim 1.14.	Şahin otu, Mercangüş (Hieracium marmoricola). http://www.kazdaglari.com/bitkiler/kazdag/Matthiola.html (18.06.2012).	16
Resim 1.15.	Deve Dikeni- Petrak (Cirsium steirolepis). Fotoğraf: Derya Arslan (21.07.2012).	17
Resim 1.16.	Deve Dikeni- Petrak (Cirsium steirolepis). Fotoğraf: Derya Arslan (21.07.2012)	17

Resim 1.17.	Yüksük otu (<i>Digitalis trojana</i>). Fotoğraf: Derya Arslan (23.06.2012)	18
Resim 1.18.	Yüksük otu (<i>Digitalis trojana</i>). Fotoğraf: Derya Arslan (23.06.2012)	18
Resim 1.19.	Keten (<i>Linum boissieri</i> asch). Fotoğraf: Derya Arslan (23.06.2012)	19
Resim 1.20.	Keten (<i>Linum boissieri</i> asch). Fotoğraf: Derya Arslan (23.06.2012)	19
Resim 1.21.	Hüsnüyusuf (<i>Dianthus erinaceus</i>) Fotoğraf: Derya Arslan (25.07.2012)	20
Resim 1.22.	Hüsnüyusuf (<i>Dianthus erinaceus</i>) Fotoğraf: Derya Arslan (25.07.2012)	20
Resim 1.23.	Sarıköz Tepesi. Fotoğraf: Derya Arslan (21.07.2012)	21
Resim 1.24.	Sarıköz Türbesi, Rakım 1726 metre. Fotoğraf: Derya Arslan (21.07.2012)	21
Resim 1.25.	Sarıköz Çayı (<i>Sideritis trojana</i>) Fotoğraf: Derya Arslan (21.07.2012)	22
Resim 1.26.	Sarıköz Çayı (<i>Sideritis trojana</i>) Fotoğraf: Derya Arslan (21.07.2012)	22
Resim 1.27.	Aslan Peçesi (<i>Alchemilla hirsutiflora</i>) Fotoğraf: Derya Arslan (25.07.2012)	23
Resim 1.28.	Aslan Peçesi (<i>Alchemilla hirsutiflora</i>) Fotoğraf: Derya Arslan (25.07.2012)	23
Resim 1.29.	Pisik Geveni (<i>Acantholimon ulicinum</i>). Fotoğraf: Kazdağ Milli Parkı Klavuzu Hüseyin Yetiştiriciler	24
Resim 1.30.	Pisik Geveni (<i>Acantholimon ulicinum</i>). Fotoğraf: Kazdağ Milli Parkı Klavuzu Hüseyin Yetiştiriciler	24
Resim 1.31.	Sık Çiçekli Nakil (<i>Silene Compacta</i> Fischer) Fotoğraf: Derya Arslan, (21.07.2012)	25
Resim 1.32.	Sık Çiçekli Nakil (<i>Silene Compacta</i> Fischer) Fotoğraf: Derya Arslan, (21.07.2012)	25
Resim 1.33.	Gıvışgan Otu (<i>Silene anatolica</i>), Fotoğraf: Derya Arslan (21.07.2012)	26
Resim 1.34.	Gıvışgan Otu (<i>Silene anatolica</i>), Fotoğraf: Derya Arslan (21.07.2012)	26
Resim 1.35.	Lale (<i>Tulipa orphanidea</i>), Fotoğraf: Kazdağ Milli Parkı Klavuzu Hüseyin Yetiştiriciler	27
Resim 1.36.	Lale (<i>Tulipa orphanidea</i>), Fotoğraf: Kazdağ Milli Parkı Klavuzu Hüseyin Yetiştiriciler	27

Resim 1.37.	Sarı Lale (<i>Tulipa sylvestris</i>) Fotoğraf: Derya Arslan (25.07.2012)	28
Resim 1.38.	Sarı Lale (<i>Tulipa sylvestris</i>) Fotoğraf: Derya Arslan (25.07.2012)	28
Resim 1.39.	Çiğdem (<i>Crocus gargaricus</i> Herbert subsp) Fotoğraf: Kazdağ Milli Parkı Klavuzu Hüseyin Yetiştiriciler	29
Resim 1.40.	Çiğdem (<i>Crocus gargaricus</i> Herbert subsp) Fotoğraf: Kazdağ Milli Parkı Klavuzu Hüseyin Yetiştiriciler	29
Resim 1.41.	Dağ Sümbülü (<i>Muscari Latifolium</i> Kirk) http://www.kazdaglari.com/bitkiler/kazdag/Matthiola.html (20.02.2013)	30
Resim 1.42.	Dağ Sümbülü (<i>Muscari Latifolium</i> Kirk) http://www.kazdaglari.com/bitkiler/kazdag/Matthiola.html (20.02.2013)	30
Resim 1.43.	Kekik (<i>Thymus pulvinatus</i> celak) Fotoğraf: Derya Arslan (21.07.2012)	31
Resim 1.44.	Kekik (<i>Thymus pulvinatus</i> celak) Fotoğraf: Derya Arslan (21.07.2012)	31
Resim 1.45.	Kazdağı Göknarı (<i>Abies normanniana</i> subsp. <i>egui_trojani</i>) http://www.kazdaglari.com/bitkiler/kazdag/Matthiola.html (27.02.2013)	32
Resim 1.46.	Kazdağı Göknarı (<i>Abies normanniana</i> subsp. <i>egui_trojani</i>) http://www.kazdaglari.com/bitkiler/kazdag/Matthiola.html (27.02.2013)	33
Resim 2.1.	Sekiz köşeli minai yıldız çini, Konya Alaaddin (Kılıç Aslan) köşkü, Kaynak; Rüçhan Arık, Oluş Arık, Anadolu Toprağının Hazinesi Çini, Selçuklu Ve Beylikler Çağı Çinileri, Kale Grubu Kültür Yayınları, İstanbul 2007,s.235	38
Resim 2.2.	Kubad Abad, Sırt sırta simetrik çift kuş desenli yıldız çini, sıratlı, Kaynak; Rüçhan Arık, Kubad Abad, Türkiye İş Bankası Kültür Yayınları, İstanbul 2000, s. 74	39
Resim 2.3.	Kubad Abad Sarayı yıldız çini. Kozalağa benzeyen stilize ağacın altında başlarını dışarı çevirmiş simetrik iki kuş. Kaynak; Rüçhan Arık, Kubad Abad, Türkiye İş Bankası Kültür Yayınları, İstanbul 2000, s. 86	39
Resim 2.4.	Milet tipi tabak örneği. Kaynak; Nurşen Özkul Fındık, İznik Roma Tiyatrosu Kazı Buluntuları (1980-1995) Arasındaki Osmanlı Seramikleri, Kültür Bakanlığı Yayınları, Ankara 2001,s.43	42

Resim 2.5.	Haliç işi tabak örneği. Kaynak; Sadberk Hanım Müzesi Türk Çini ve Seramikleri Ara Altun, John Carswell, Gönül Öney, İstanbul 1991, s. 26	43
Resim 2.6.	Babanakkaş kandil örneği. Kaynak; Nurhan Atasoy; Julian Raby. İznik The Pottery of Ottoman Turkey, Alexandra Press, London 1994, s.57	44
Resim 2.7.	Şam İş Tabak Örneği, Kaynak; Nurhan Atasoy; Julian Raby. İznik The Pottery of Ottoman Turkey, Alexandra Press, London 1994, s. 204	45
Resim 2.8.	Hatayi motifi ile oluşturulmuş çini kompozisyon, Kaynak; Hülya Bilgi, Ateşin Oyunu, Sadberk Hanım Müzesi Yayını, İstanbul 2009, s 216	47
Resim 2.9.	Penç motifi ile oluşturulmuş çini kompozisyon, Kaynak; İznik the Artistry of ottoman Ceramics, Walter B. Denny, Thames and Hudson, London 2010, s. 89	50
Resim 2.10.	Rüstem Paşa Camii Çinilerinden Lale motifli pano Kaynak; Tiles Of Rüstem Paşa Mosoue katalog, s.17	53
Resim 2.11.	Karanfil motifli, Çini tabak örneği, Kaynak; Hülya Bilgi, Ateşin Oyunu, Sadberk Hanım Müzesi Yayını, İstanbul 2009, s. 106	54
Resim 2.12.	Gül motifli, Çini örneği, Kaynak; İznik. the Artistry of Ottoman Ceramics Walter B. Denny, Thames and Hudson, London 2010 s. 177	55
Resim 2.13.	Sümbül motifli, Çini örneği. Kaynak; İznik. the Artistry of Ottoman Ceramics Walter B. Denny, Thames and Hudson, London 2010, s. 172	56
Resim 2.14.	Zambak motifli Çini Örneği, Kaynak; İznik. the Artistry of Ottoman Ceramics Walter B. Denny, Thames and Hudson, London 2010, s.77	57
Resim 2.15.	Süsen motifli, Çini örneği. Kaynak; Hülya Bilgi, Ateşin Oyunu, Sadberk Hanım Müzesi Yayını, İstanbul 2009, s.	58
Resim 2.16.	Füreyâ Koral, Çiçek motifli seramik tabak, Kaynak; Bir Usta Bir Dünya, Yapı Kredi Kültür Sanat Yayıncılık, İstanbul 2007, s. 5	63
Resim 2.17.	Hamiye Çolakoğlu, Bombalar Çiçek Açmalı, seramik, Kaynak; Hamiye Çolakoğlu, Retrospektif seramik sergisi, Hacattepe Üniversitesi Hastaneleri Basımevi, Ankara 2010, s.40	64
Resim 2.18.	Mustafa Tunçalp, seramik pano, lale motifi detayı, Kaynak; Mustafa Tunçalp, Kale Seramik Çanakkale, 2003, s. 56	65
Resim 2.19.	Mustafa Tunçalp, seramik pano, karanfil motifi detayı, Kaynak; Mustafa Tunçalp, Kale Seramik Çanakkale, 2003, s. 56	65

- Resim 2.20.** Zehra Çobanlı, Osmanlı Lalesi, Seramik 66
<http://www.zehracobanli.com/zehra-cobanli-toprak-earth-eserler-works.html> (10.05.2013)
- Resim 2.21.** Turgut Tuna, Gül ve Lale Dekorlu Çini Tabak, 67
<http://www.kuman-art.com/cini/turgut-tuna.html> (03.06.2013)
- Resim 2.22.** Lorna Fresar, Nilüfer çiçeği çıkışlı seramik form, 68
<http://www.lornafraser.co.uk/page2.html> (11.05.2013)
- Resim 2.23.** Lorna Fresar, Eğreltiotu çıkışlı duvar panosu 68
<http://www.lornafraser.co.uk/page5.html> (11.05.2013)
- Resim 2.24.** Withney Smith, Nilüfer çiçeği çıkışlı çanaklar 69
<http://www.etsy.com> (11.05.2013)
- Resim 2.25.** Withney Smith, Nilüfer çiçeği çıkışlı dekoratif kase 70
http://www.etsy.com/listing/71449877/ceramic-leaf-platter-and-lotus-bowl-set?ref=shop_home_active (11.05.2013)
- Resim 2.26.** Withney Smith, Haşhaş bitkisinden çıkışlı kase 70
http://www.etsy.com/listing/62804591/ceramic-poppy-serving-plate-dinnerware?ref=pr_shop (11.05.2013)
- Resim 2.27.** Frances Doherty, Deve Dikeni'nden esinlenen heykel 71
<http://ernieandi.blogspot.com/2011/08/home-on-range.html>
(12.05.2013)
- Resim 2.28.** Frances Doherty, Peygamber Çiçeği'nden esinlenen heykel 71
<http://ernieandi.blogspot.com/2011/08/home-on-range.html>
(12.05.2013)
- Resim 2.29.** Joan Hardie, Eğreltiotu yaprağından esinlenerek yapılan heykel 72
www.bitterbeck.co.uk/gallery/sculptural.html (11.05.2013)
- Resim 2.30.** Joan Hardie, Dulavrat otu'ndan esinlenilerek hazırlanmış vazo formu, www.bitterbeck.co.uk/gallery/vessels.html (11.05.2013) 72
- Resim 2.31.** Kate Malone. Bitkisel çıkışlı seramik vazo 73
<http://www.stephenbrayne.com/html/ceramicsdetail8.html>
(01.06.2013)
- Resim 3.1.** COMÜ. Biga Kongre Merkezi, Çini Pano Örneği, 2009 75
- Resim 3.2.** Troya Meşeli Çini Tabak Tasarımı, Derya Arslan, 2010 75
- Resim 3.3.** Rumi Motifli Seramik Form, Derya Arslan, 2011 76
- Resim 3.4.** Rumi Motifli Seramik Form, Derya Arslan, 2011 76
- Resim 3.5.** Sır Altı Çini Renk Denemeleri, Derya Arslan, 2013 77

Resim 3.6.	Hüsniyusuf Çiçeğinin Kontur Aşaması, Ölçüler: 25 x 25 cm Derya Arslan, 2013	78
Resim 3.7.	Hüsniyusuf Çiçeğinin Sıraltı Boyayla Renklendirilmesi, Ölçüler: 25 x 25 cm, Derya Arslan, 2013	78
Resim 3.8.	Boyama Aşaması Tamamlanan, Sır Altı Çini Panolar Derya Arslan, 2013	79
Resim 3.9.	Çini Panoların, Sırlama Aşaması, Derya Arslan, 2013	79
Resim 3.10.	Çerçevenmiş Çini Pano Örneği, Ölçüler: 37 x 37 cm Derya Arslan, 2013	80
Resim 3.11.	Keten Çiçekli Çini Pano, Sır Altı Tekniği, Fırça Dekor Ölçüler: 25x25 cm, Derya Arslan, 2013	81
Resim 3.12.	Aslan Pençesi Çiçeği Çini Pano, Sır altı Tekniği, Fırça Dekor Ölçüler: 25 x 25, Derya Arslan, 2013	82
Resim 3.13.	Kazdağı Şebboyu Çiçeği, Çini Pano, Sır Altı Tekniği, Fırça Dekor Ölçüler: 25 x 25 cm, Derya Arslan, 2013	83
Resim 3.14.	Peygamber Çiçeği Çini Pano, Sır Altı Tekniği, Fırça Dekor Ölçüler: 25 x 25 cm, Derya Arslan, 2013	84
Resim 3.15.	Hüsni Yusuf Çiçeği Çini Pano, Sır Altı Tekniği, Fırça Dekor Ölçüler: 25 x 25 cm, Derya Arslan, 2013	85
Resim 3.16.	Deve Dikeni Çiçeği Çini Pano, Sır Altı Tekniği, Fırça Dekor Ölçüler: 25 x 25 cm, Derya Arslan, 2013	86
Resim 3.17.	Yüksük Otu Çiçeği Çini Pano, Sır Altı Tekniği, Fırça Dekor Ölçüler: 25 x 25 cm, Derya Arslan, 2013	87
Resim 3.18.	Kampana Çiçeği Çini Pano, Sır Altı Tekniği, Fırça Dekor, Ölçüler: 25 x 25 cm, Derya Arslan, 2013	88
Resim 3.19.	Şahin Otu Çiçeği Çini Pano, Sır Altı Tekniği, Fırça Dekor Ölçüler: 25 x 25 cm, Derya Arslan, 2013	89
Resim 3.20.	Sarımsık Çayı Çiçeği Çini Pano, Sır Altı Tekniği, Fırça dekor Ölçüler: 25 x 25 cm, Derya Arslan, 2013	90
Resim 3.21.	Civanperçemi Çiçeğinin Çamur Model Çalışması, Derya Arslan, 2013	91
Resim 3.22.	Civanperçemi Çiçeğinin, Çamur Model Detay Çalışması, Derya Arslan, 2013	92
Resim 3.23.	Civanperçemi Çiçeğinin, Alçı Kalıp İçin Farklı Ölçülerde Hazırlanan Modeller, Derya Arslan, 2013	92
Resim 3.24.	Civanperçemi Çiçeği İçin Hazırlanan Alçı Kalıplar Derya Arslan, 2013	93

Resim 3.25.	Alçı Kalıplara Şamotlu Çamurun Basılarak Şekillendirilmesi Derya Arslan, 2013	93
Resim 3.26.	Çiçeklerin Şekillendirilmelerinin Tamamlanması Kurutulması Derya Arslan, 2013	94
Resim 3.27.	Çiçeklerin Bisküvi Fırını Aşaması, Derya Arslan, 2013	94
Resim 3.28.	Çiçeklerin Sır Fırını Aşaması, Derya Arslan, 2013	95
Resim 3.29.	Civanperçemi Çiçeğinden Çıkışlı, Seramik Düzenleme, Derya Arslan, 2013	96
Resim 3.30.	Civanperçemi Çiçeğinden Çıkışlı, Seramik Düzenlemenin Kuşbakışı Görünüşü, Derya Arslan, 2013	96
Resim 3.31.	Çanakkale Yöresi Çiçekli Bitkilerinin Çini ve Seramik Heykelerde Kullanımı, Tez Sergisinden Genel Bir Görünüş, Derya Arslan, 2013	97

TABLO LİSTESİ

	Sayfa No
Tablo 1.1. Türkiye Florası'ndaki endemik bitkiler, yedi coğrafik bölgeye göre dağılımları, Ekim T, Koyuncu M,Vural M,Duman H,Aytaç Z,Adıgüzel N,Türkiye Bitkileri Kırmızı Kitabı, Ankara, 2000 Hazırlayan: Derya Arslan	4
Tablo 1.2. Bazı Avrupa ülkeleri ile Türkiye Ege Bölgesi Endemik bitki sayısı tablosu, H. Torlak, M. Vural, Z. Aytaş, Türkiye Endemik Bitkileri, Ankara 2010. Hazırlayan: Derya Arslan	4

ŞEKİL LİSTESİ

		Sayfa No
Şekil 2. 1.	Hatai Motifinin Bölümleri İnci A. Birol, Çiçek Derman, Türk Tezyini Sanatlarında Motifler, İstanbul 2007, s.65	48
Şekil 2. 2.	Penç motifinin çeşitleri İnci A. Birol, Çiçek Derman, Türk Tezyini Sanatlarında Motifler, İstanbul 2007, s.49	49
Şekil 2. 3.	Gonca motifi örnekleri Sitare Turan BAKIR, İznik Çinileri ve Gülbenkyan Koleksiyonu, T.C. Kültür Bakanlığı Osmanlı Eserleri Dizisi 5, Ankara 1999, s.193	51
Şekil 2. 4.	Yaprak çizim örnekleri Cahide KESKİNER, Türk Süsleme Sanatlarında Stilize Çiçekler Hatai, İlke Basın Yayım, İstanbul 2011, s.81	59
Şekil 2. 5.	Saz yaprak çizim örnekleri Cahide KESKİNER, Türk Süsleme Sanatlarında Stilize Çiçekler Hatai, İlke Basın Yayım, İstanbul 2011, s.83	60

GİRİŞ

Çini ve seramik sanatında bitkisel motifler, İslamiyet öncesinden başlayıp, günümüze kadar gelişerek gelmiştir. Türk seramik sanatı gerek eski Anadolu medeniyetleri gerek ise Türk İslam geleneğinden gelen birikimi ile harmanlanarak gelişimini sürdürmüştür. Seramik sanatında özellikle çinilerde kullanılan motiflerde zengin çiçek çeşitliliği görülmektedir.

Çiçek, insan yaşantısının her alanında hep var olmuştur. Çiçeklerin muhteşem görüntülerinden, renklerinden ve kokularından insanoğlu her zaman etkilenmiş ve birçoğuna manevi anlamlar yüklemiştir.

Çiçekli bitkilerin her mevsimde ve her bölgede yetişmemesi önemli bir durumdur. Bu durum çiçekli bitkilerin doğadaki ve hayatımızdaki yerini bir kat daha arttırmaktadır. Coğrafi konumu ve tarihi önemi itibariyle, ülkemizde önemli bir yere sahip olan Çanakkale, çiçekli bitki türleri açısından da oldukça önemlidir.

Bu araştırmada, Çanakkale yöresinde yetişen özellikle nadir ve endemik çiçekli bitki türleri araştırılarak bu türlerin yok olması ihtimaline karşı farkındalık oluşturulması, çini ve seramik sanatında yaşatılması amaçlanmıştır. Çanakkale değerlerinden olan çiçekli bitkilerin yeni çini ve seramik uygulamalarda yaşatılması hedeflenmiştir.

Çalışmada, Çanakkale yöresinde yetişen nadir ve endemik bitki çeşitleri, yetişme alanları ve çiçeklenme dönemlerine göre seçilerek incelenmiştir. Bitkisel motiflerin çini ve seramik sanatındaki önemi tarihsel gelişimine göre incelenmiş olup, günümüz eserlerine, doğanın ilham kaynağı olduğu yerli, yabancı çini ve seramik sanatçılarından örnekler verilerek anlatılmıştır. Çanakkale’de yetişen çiçekli bitkilerden yeni tasarımlar elde edilerek çini ve seramik uygulamaları yapılmıştır.

Yapılan araştırmada elde edilen veriler; literatür taraması ve saha çalışması ile hazırlanmış olup, bitkisel motifleri çalışmalarında kullanan Türkiye’de ve dünyadaki çağdaş çini ve seramik sanatçılarının yapıtları incelenerek tanıtılmıştır. Saha çalışmasında, konu olan çiçekli bitkiler yerinde gözlemlenerek incelenmiş ve fotoğraf çekimleri yapılmıştır. İncelenen çiçekli bitkilerin çini uygulamaları bisküvi karo üzerine aslına uygun renkler seçilerek sır altı tekniği ile dekorlanıp şeffaf sır ile sırlanıp pişirimleri yapılarak

sonuçlandırılmıştır. Uygulama aşamasında öncelikle seramik çiçek formlarının modelleri oluşturulup kalıpları hazırlanmıştır. Alçı kalıp yöntemi ile çoğaltılan formlar bisküvi pişiriminden sonra, çiçeğin orijinal renklerine bağlı kalmak amacı ile beyaz ve sarı renk sır kullanılarak sırlanmış ve 1020 °C sır pişirimi yapılarak büyük boyutlu bir düzenleme olarak hazırlanmıştır.

Gerçekleştirilen uygulamalar ile Çanakkale yöresinde yetişen çiçekli bitkiler, mevsimi ile sınırlı kalmayıp yıllara meydan okuyan bir unsura dönüşerek çini ve seramik sanatında ebedileştirilmiştir.

BÖLÜM 1

ÇANAKKALE YÖRESİ ENDEMİK BİTKİLERİ

Türkiye ve dünyadaki birçok bitki bilimcinin ilgi odağı ve her geçen gün yeni keşiflerin yapıldığı bir bölge olan Çanakkale, 3778'i ülkemiz için endemik olan ve yaklaşık 12000 taksondan oluşan ülkemiz florasında önemli bir yere sahiptir.

“Endemik, Latince endemos (indigeneous) kelimesinden gelir ve yerli anlamında kullanılır. Botanik biliminde endemik, genel olarak alanları belirli bir ülke veya bölgeye ait yerel, çok ender türlere denir. Bir dağ, bir ada, bir yarımada endemik alan olabileceği gibi birkaç metre karelik alanlarda endemik alan olabilir. Türkiye endemik bitkiler açısından dünyanın önemli ülkelerinden birisidir.”¹ Çanakkale Kazdağı yöresinde bulunan endemik bitkilerde yok olma tehlikesiyle karşı karşıya kalmalarından dolayı Türkiye için çok önemlidir.

Farklı coğrafi özellikler ve iklim çeşitliliği gösteren, üç farklı bitki coğrafyasının kesişme noktası olan ülkemiz coğrafyası eşine az rastlanır bir flora çeşitliliğine sahiptir. Flora çeşitliliğinin bu kadar fazla olmasına sebep olarak coğrafyamızda tatlı ve tuzlu su kaynaklarının iç içe bulunuşu, farklı ana kayaç tiplerini barındırması ve 0-5000 m arasında yükseltilere sahip olması da etkindir. Ülkemiz yüzölçümünün 15 katı kadar yüzölçümüne sahip olan Avrupa kıtasının tamamında gözlenen bitki çeşidi sayısı yaklaşık 13000 iken Türkiye’de bitki çeşidi sayısı 12000 dolaylarındadır. Avrupa’nın endemik bitki taksonu sayısı 3000 iken bu sayı ülkemizde 3778’dir².

Endemik bitki türlerinin yurdumuzdaki yayılışları incelendiğinde, coğrafi bölgelerimize has endemik bitki çeşitlerini topladığımızda 1890 adet bitki türü sadece coğrafi bölgelerimiz için, geri kalan yaklaşık 1900 adet bitki türü ise ülkemiz için endemiktir (Tablo 1.1.).³

¹ <http://www.belgeler.com/blg/egt/endemik> ,30.03.2012

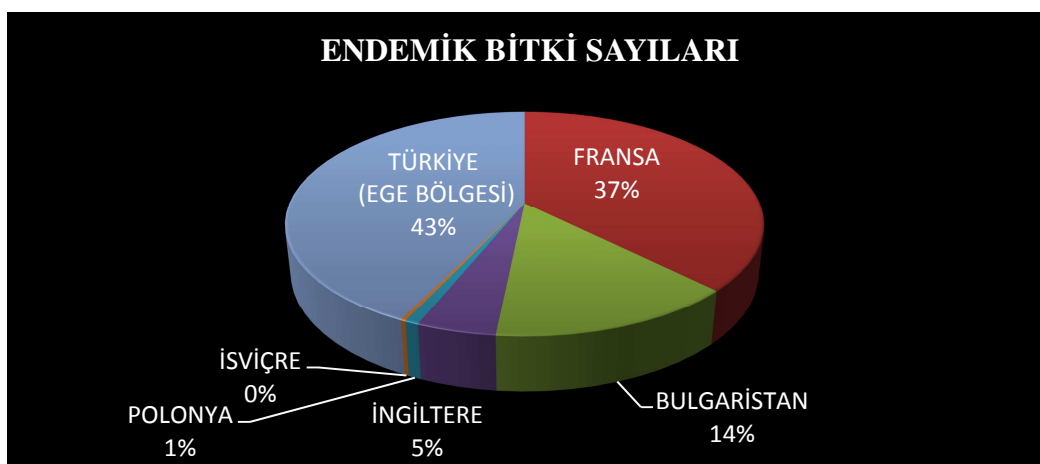
² H. Torlak, M Vural, Z Aytaş, *Türkiye Endemik Bitkileri*, Kültür ve Turizm Bakanlığı, Ankara 2010, s.15.

³ T. Ekim, M. Koyuncu, M. Vural, H. Duman, Z. Aytaç, N. Adıgüzel, *Türkiye Bitkileri Kırmızı Kitabı*, Ankara 2000, s.34.

Coğrafi Bölge adı	Endemik bitki sayısı
Akdeniz Bölgesi	750
Ege Bölgesi	160
Doğu Anadolu Bölgesi	380
Marmara Bölgesi	70
İç Anadolu Bölgesi	275
Güneydoğu Anadolu Bölgesi	35
Karadeniz Bölgesi	220
TOPLAM	1890

Tablo 1. 1. Türkiye Florası'ndaki endemik bitkiler, yedi coğrafik bölgeye göre dağılımları.⁴

Avrupa ülkeleri endemik bitki sayılarını karşılaştırdığımızda en çok endemik türe sahip ülke olan Yunanistan'ın endemik bitki sayısı ile Akdeniz bölgemizdeki endemik bitki çeşidi sayısı neredeyse eşittir. (Tablo 1.2.) Birçok Avrupa ülkesindeki endemik bitki çeşidi sayısı 20'yi geçmemektedir. Fransa'da 140, Bulgaristan'da 53, İngiltere'de 17, Polonya'da 3 ve İsviçre'de 1 olan endemik bitki sayısı göz önüne alındığında, Ege Bölgemizde bulunan 160 endemik bitki Fransa endemik bitki türü sayısından fazladır.⁵



Tablo 1. 2. Bazı Avrupa ülkeleri ile Türkiye Ege Bölgesi Endemik bitki sayısı tablosu.

⁴ T. Ekim, M. Koyuncu, M. Vural, H. Duman, Z. Aytaç, N. Adıgüzel, *Türkiye Bitkileri ...*, s. 34.

⁵ H. Torlak, M. Vural, Z. Aytaç, *Türkiye Endemik ...*, s.15.

Ege Bölgesi'nin kuzeyinde bulunan Çanakkale, birbirinden farklı bitki coğrafyalarını barındırmaktadır. Genel karakterleri ile Akdeniz iklimi özelliklerini barındıran, yıl genelindeki sıcaklık ortalaması 14. 7 C° olan ve diğer yörelere oranla yılın büyük bir kısmı rüzgarlı geçmektedir. İl yüzölçümünün bitki örtüsü,%55'i ormanlık diğer alanlar ise çayır, mera ve tarıma elverişli arazi ile kaplıdır. Akdeniz iklimine özgü bitki toplulukları olan makiler, defne, kocayemiş, mersin ve çalılıkların yaygın olarak gözleendiği yörede kızılçam, karaçam, köknar, meşe ve kayın türündeki ağaçlar çoğunluktadır.⁶

Bitki bilimcilerin il genelinde yaptığı çalışmalarda endemik bitki türleri, Bayramiç Evciler, Gelibolu Anzac Koyu, Erenköy, Çan ilçesi bölgelerinde gözlenirse de en yoğun endemik bitki türünün gözleendiği yer Kazdağı bölgesidir.

Türkiye'nin en önemli bitki alanlarından birisi olan Kazdağı'nda, yaklaşık 800 takson ve 32'si yalnızca bu dağa özgü olmak üzere en az 78 ülke çapında nadir bitki yer almaktadır.⁷

⁶http://maycalistaylari.comu.edu.tr/maycalistaylari/phocadownload/userupload/lise2/Paralel_Oturumlar/Biyolojisi/Grup_Endemikus/Grup_Endemikus_Sunum.pdf,(03.10.2013)

⁷ T. Dirmenci, F. Satıl, G Tümen, “Kazdağı Milli Parkının Bazı Endemik Ve Nadir Türleri”, XVII. Ulusal Biyoloji Kongresi, Adana, 21-24 Haziran 2004

1.1.Çanakkale Yöresinde Yetişen Endemik Çiçekli Bitkileri Yaşam Alanları

Marmara Bölgesi'nde Çanakkale'nin de üstünde yer aldığı Biga Yarımadası'nın eski çağlardaki adı Troya'dır.⁸ Çanakkale ili sınırları içinde yer alan tarihi kent Troya, bölgede yetişen endemik çiçekli bitkileri de bu isimle anılmasını sağlamıştır. Bu konuda Torlak, Troyanın yörede araştırma yapan bitki bilimcilerini etkilediğini belirtirken keşfedilen endemik bitkilerin de Troya ile isimlendirildiğini vurgulamaktadır. Yazar bu bölgede saptanan türleri Kazdağı silsilesinin 1500 m yükseklikleri dışında, başka alanda yetişmeyen endemik Troya Civanperçemi *Achillea frassi*, Trojana; Çan ilçesi dolaylarında yetişen endemik Troya Yüksükotu *Digitalis trojana*; dünyada sadece Erenköy dolayında yetişen ve yok olma tehlikesinde bulunan Troya Dügünçiçeği *Ranunculus pedatus* subsp. *Trojanus*; yörede Kazdağı çayı veya Sarıkız çayı olarak adlandırılan *Sideritis trojana*, Troya ismiyle anılan bitkilerle örnek olarak vermektedir.⁹

Çanakkale yöresinde görülen endemik türlerden Troya Dügün Çiçeği Erenköy menderes tepe mevkiinde kayalık alanlarda yayılış göstermektedir. Çok yıllık bitki türlerindedir.

Çanakkale yöresine ait bir türde Trakya orkidesi (*Ophrys fusca Trojanus*) olup "2007 yılında Gelibolu Yarımadası'nda keşfedilen endemik"¹⁰ bir türdür. Ayrıca Çanakkale Çan ilçesi yakınlarında keşfedilen Troya Kardeleni (*Galanthus Trojanus*) de yörede görülen türler arasındadır.

Çanakkale yöresinde yetişen bitki türlerinin yaşam alanları incelendiğinde, takson ve endemik bitki sayısı en fazla Kazdağı bölgesinde yer almaktadır. "Yaklaşık 800 taksonun gözlendiği Kazdağı " 39° 30' - 39° 50' kuzey enlemleri ve 26° 15' - 26° 35' doğu boylamları arasında, Biga Yarımadası'nın güneybatı kısmında, doğu-batı yönünde uzanmaktadır. Batıda Ayvacık ve Ezine, kuzeyde Bayramiç ve Çan, doğuda Kalkım, Yenice ve Balya, güneyde Küçükkuşu, Edremit ve Havran yerleşim yerleri ile sınırlıdır."¹¹

1993 yılında 21.452 hektarlık bölümü milli park olarak tesis edilen, "Kazdağı silsilesi aslında batı-güneybatı/doğu-kuzeydoğu yönünde 60 km uzanan tek bir sırttan oluşur. En yüksek zirveleri arasında silsilenin batı ucuna doğru Karataş Tepe (1774 m),

⁸ H. Kuruyazıcı, "Çanakkale", Eczacıbaşı Sanat Ansiklopedisi, Yem Yayınları, İstanbul 1997,Cilt 2,s.348.

⁹ H. Torlak, "Yolculuk Aylık Kültür Ve Yaşam Dergisi" 2009, Sayı:61, S.95.

¹⁰ A.g.k.

¹¹ T. Dirmenci, F Satıl, G. Tümen, "Kazdağı Milli Parkının Bazı Endemik Ve Nadir Türleri", XVII. Ulusal Biyoloji Kongresi, Adana, 21-24 Haziran 2004

Babadağ Tepe (1765 m) ve Sarıkız Tepe (1726 m) olarak sayılabilir. Doğuya doğru alçalan dağ, derin vadiler ve yer yer küçük boğazlarla kesilmiştir.”¹²

Kazdağı silsilesini oluşturan kayaç topluluklarının büyük bir kısmı şist, zirve bölümü mermer ve diğer alanlar ise gnays ve tuf kayaçlarından meydana gelmiştir.

Farklı iklim tiplerinin gözlendiği Kazdağı'nın güney yamaçlarında, Ege Denizi'ne yakınlığı nedeniyle karakteristik Akdeniz iklimi, kuzey yamaçlarında ise daha serin ve nemli karasal iklim özellikleri görülmektedir.

Marmara ve Ege bölgelerinin doğal sınırını oluşturan ve 2 farklı bitki coğrafyasının (Akdeniz ve Avrupa-Sibirya) hakim olduğu Kazdağları, her iki bitki coğrafyasını da karakterize eden bitki ve orman tiplerinin yayılımına ev sahipliği yapmaktadır.

Bu nedenle hem Akdeniz hem de Avrupa-Sibirya bölgelerini karakterize eden türleri içermekte ve ayrıca her iki bölgeye ilişkin orman tipleri ya da bitki birlikleri burada yayılış göstermektedir. Dağın güney yamaçlarında *P. brutia*, *Cirtus creticus*, *C. Salviifolius*, *Sarcopoterium spinosum*, *Pistacia terebinthus*, *Styrax officinalis* gibi Akdeniz elementleri kuzey yamaçlarında ise *Fagus orientalis*, *Abies nordmannia ssp. equi-trojani*, *Castanea sativa*, *Populus tremula* ve *Alnus glutinosa* gibi Avrupa-Sibirya elementleri yer almaktadır.

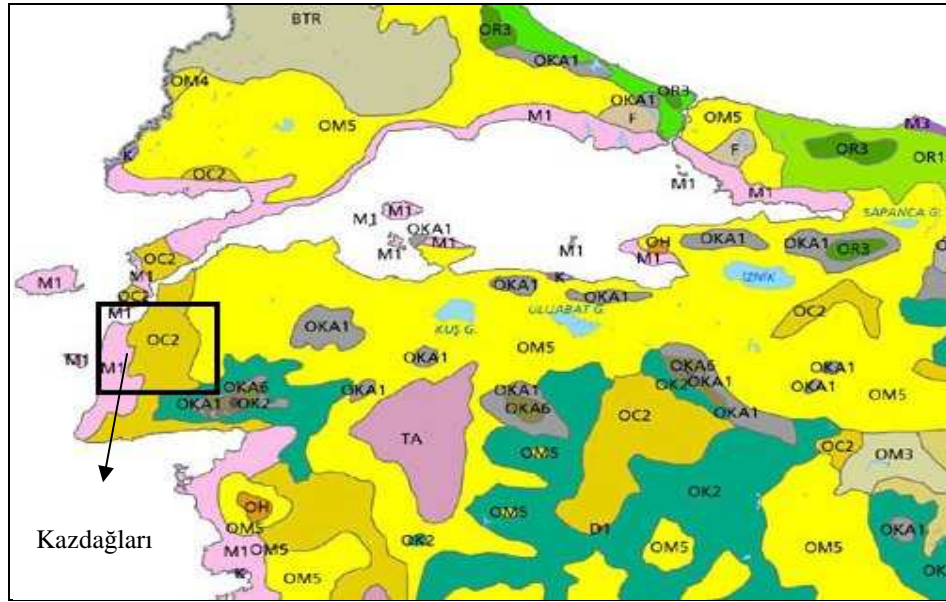
Kazdağları zengin floristik özelliklerinden dolayı “Bitki Genetik Çeşitliliğinin Yerinde Korunması Projesi”ne dahil edilmiştir. Ayrıca Kazdağı'na özgü olan *Abies nordmannia ssp. equi-trojani* korunması amacıyla yaklaşık 250 ha “Tabiatı Koruma Alanı” olarak ilan edilmiştir.¹³

Yukarıda Latince isimleri verilen bitki türlerinde, Akdeniz bitki coğrafyasına özgü bitkilerin Türkçe adları; *P. brutia* (Kızılçam), *Cirtus creticus* (Laden), *C. Salviifolius* (Adaçayı yapraklı Laden), *Sarcopoterium spinosum* (Abdestbozanotu), *Pistacia terebinthus* (Menengiç ya da Çıtlık), *Styrax officinalis* (Tesbih ağacı) dır. Örnek verilen Avrupa-Sibirya bitki coğrafyasına özgü bitki türlerinin Türkçe adları ise; *Fagus orientalis* (Doğu kayını), *Abies nordmannia ssp. equi-trojani* (Kazdağı Göknarı), *Castanea sativa* (Anadolu Kestanesi), *Populus tremula* (Titrek Kavak), *Alnus glutinosa* (Adi Kızılağaç)'tır.

¹² T. Dirmenci, F. Satıl, G. Tümen, “Kazdağı Milli Parkı Çiçekli Bitkileri” Balıkesir, 2007, s.5.

¹³ T. Dirmenci, F. Satıl, G. Tümen, “Kazdağı Milli Parkının Bazı Endemik Ve Nadir Türleri”, XVII. Ulusal Biyoloji Kongresi, Adana, 21-24 Haziran 2004,

“Kazdağı folorası %24 oranında Akdeniz floristik elemanı, % 17.6 oranında Avrupa-Sibirya elemanı ve %1.3 oranında da İran-Turan elemanı içerir.”¹⁴



OC2 Ege Kızılcam Ormanı M1 Pırnal Meşesi Maki Topluluğu

Resim1.1. "Türkiye Bitki Türleri Haritası"¹⁵

Endemik bitki türlerinin yoğun olarak görüldüğü Kazdağları bölgesi bitki örtüsü haritasında da görüldüğü üzere, (Resim 1.1) Kızılcam ormanları ve maki toplulukları bölgede hakim bitki örtüsüdür.

Çanakkale yöresi endemik bitkileri içerisinde çok önemli bir yere sahip olan Endemik Kazdağı göknarı, (*Abies nordmanniana* subsp. *equi-trojana*) ormanları kuzeye bakan yamaçlarda yer yer 400 m'ye inmekle birlikte, genellikle 1000-1400 m arasında yaygındır. Tipik olarak şistli topraklar üzerinde gelişmiş Gökna ormanları, çoğunlukla doğu kayını (*fagus orientalis*) ve karaçamla birlikte görülür. Doğu kayını ormanları, genellikle Kazdağı Gökna ormanlarından daha nemli olan gölge yerleri ve daha verimli toprakları tercih eder. Doğu kayını dağın kuzey yamaçlarında, 600-1400 m arasında görülür. Her iki orman tipinde de Türkiye'nin Karadeniz ormanlarına özgü Avrupa-Sibirya floristik elemanları yer alır. Gürgen (*Carpinus betulus*) ormanı daha serin bölümlerde, vadi

¹⁴ T. Dirmenci, F. Satıl, G. Tümen, *Kazdağı Milli ...*, s.6.

¹⁵ <<http://turkiyeharitalar.blogspot.com/2011/11/turkiye-bitki-turleri-haritas.html>>(05.02.2013)

tabanları boyunca (400-650 m), alüvyal topraklar üzerinde yer yer karışık topraklar oluşturur. Dağın subalpin ve alpin kuşağında dört farklı bitki örtüsü tipi ayırt edilir. Zirve bölümünün kuzey tarafında, 1550-1700 m arasında şistli kayalar üzerinde bodur ardıç (*Juniperus communis* subsp.nana) fundalık topluluğu, Gürgen Dağı'nda yaklaşık 1400 m'de baskın olarak Kilotu (*Nardus stricta*) sık dokulu fundalık topluluğu, 1599 m üstlerindeki şistli kayalarda Geven (*Astragalus idea*) alpin yastık formundaki bitki topluluğu, zirve bölümünde 1650-1750 m arasında sarp kayalık ve yüzeye çıkmış kayalar üzerinde *Saxifraga sancta* topluluğu görülür. Dağdaki pek çok nadir ve endemik bitki toplulukları, çoğunlukla zirve bölümünde yalnız kireçtaşı ve şistli kayalar üzerinde sınırlı olarak bulunur.”¹⁶



Resim 1. 2. *Saxifraga sancta* (Taşkıran)

İncelemeye konu olan coğrafyada, en fazla nadir ve endemik türün bulunduğu Kazdağları'nda, koruma alanı ilan edilmiş ve endemik, nadir türlerin en yoğun gözlendiği alanlar; Sarıkız Tepe, Karataş Tepe, Kartalçimen, Susuz Tepe, Nanekırı ve Kapıdağ, Yayla Tepe, Babadağ, Çıplak Tepe, Kırklar Tepe, Kalabak, Kuş Tepe, Tavşanoynağı, Tozlu Yayla, Düden Alanı, Şahinderesi'dir.

¹⁶ A.g.k. s.8.



Resim 1. 3. Kazdağı Tozlu Mevkii



Resim 1. 4.Sarıköz Tepe Mevkii

1.2.Çanakkale Yöresinde Yetişen Endemik Çiçekli Bitki Türleri

Çanakkale yöresinde çok fazla çiçek çeşidi bulunmaktadır. Etrafımızda doğada gördüğümüz rengarenk çiçekler bu kente doğal bir güzellik katmaktadır. Fakat endemik çiçekli bitki türleri sınırlı sayıda görülmekte, bazı çeşitlerinin yok olma tehlikesi altında olmalarından dolayıda ayrıca yöre için önemleri artmaktadır.

Çiçekli bitkilerin yetişme alanları ve çiçek açma dönemleri çiçek çeşidine göre değişiklik göstermektedir. Çiçeklenme genellikle bahar ve yaz dönemlerinde olup bir kısmının çiçek açma dönemi Nisan- Mayıs ayı iken diğerlerinin Haziran, Temmuz, Ağustos aylarıdır.

Çiçek açma dönemlerine ve yetişme alanlarına göre incelenen çiçekli bitkiler bu çalışmada; Kazdağı Kantaronu (*Hypericum Kazdaghensis*), Kazdağı Şebboyu (*Mattihiola Trojana*), Peygamber Çiçeği (*Centaurea odyssei Wagenits*), Civanperçemi, Ayvadana (*Achillea fraasii Schultz troiana*), Şahin Otu, Mercangüş (*Hieracium marmoricola*), Deve Dikeni- Petrak (*Cirsium steirolepis*), Deve Dikeni-Petrak (*Cirsium steirolepis*), Yüksük Otu (*Digitalis Trojana*), Keten (*Linum boissieri asch*), Hüsnüyusuf (*Dianthus erinaceus*), Sarıkız Çayı (*Sideritis trojana*), Aslan Pençesi (*Alchemilla hirsutiflora*), Pisik Geveni (*Acantholimon ulicinum*), Sık Çiçekli Nakil (*Silene Compacta Fischer*), Gıvışgan Otu (*Silene anatolica*), Lale (*Tulipa orphanidea*), Sarı Lale (*Tulipa sylvestris*), Çiğdem (*Crocus gargaricus Herbert subsp*), Dağ Sümbülü (*Muscari Latifolium Kirk*), Kekik (*Thymus pulvinatus celak*) bitki çeşitleri ile sınırlandırılmıştır.

Kazdağı Göknarı (*Abies normanniana subsp. egui_trojani*), çiçekli bir bitki türü olmayıp endemik bir ağaçtır. Fakat Türkiye ve Çanakkale yöresi için çok önemlidir. Türkiye’de sadece Kazdağları’nda bulunur. Kazdağı’na endemik olan bir türdür ve yok olma tehlikesi tehditi altına girebilir bir türdür. Öneminden dolayı tezin içinde yer almaktadır.

1.2.1. Kazdağı Kantaronu (*Hypericum kazdaghensis*)

Kazdağı'na endemik olan Kazdağı Kantaronu, yok olma tehlikesi bulunan bir bitkidir. Haziran-Eylül aylarında çiçeklenen Kazdağı Kantaronu Sarıkız Tepe, Karataş Tepe yamaç ve eteklerinde yaklaşık 1500-1700 metre kot seviyelerinde taş ve toprak yığınlarında gözlenmektedir.

Sarı renkli olan kantaronların gövdeleri yaklaşık 15-20 cm civarındadır. Çok dallı ve yatık tabanlıdır. Dal yaprakları çok fazladır ve birbiri üzerine gelecek şekilde düzenli bir şekilde sıralanmıştır. Tomurcuklandığında sarı ve kırmızımsı renge sahip kantaronlar çiçek açtığında sarı renk olup beş taç yapraklıdır. Gövde boyunca gözlenen yapraklar ise yeşil renkli ve tüsüzdür.



Resim 1. 5. Kazdağı Kantaronu (*Hypericum kazdaghensis*)



Resim 1. 6. Kazdağı Kantaronu (*Hypericum kazdaghensis*)

1.2.2.Kazdağı Şebboyu (*Mattihiola trojana*)

Kazdağı'na endemik olan Kazdağı Şebboyu, yok olma tehlikesi çok yüksek olan nadir bir bitkidir. Haziran-Temmuz aylarında çiçeklenen Kazdağı Şebboyu, Nanekırı mevkiinde orman açıklarındaki kayalık yamaçlarda ortalama 1500-1600 metre kot seviyelerinde yetişmektedir.

Taç yaprakları pembemsi ile morumsu olan şebboylar kurduğunda kahverengi renge dönmektedir. Yatsı tabanda bulunan bitkiler kısa saplı olup çiçekleri yıldızsı şekildedir. Tabandan yapraklı bitkinin, yaprakları uzun ve ince uçludur. Çok gövdeli olan şebboylarda 4 adet taç yaprak bulunmaktadır. Taç yapraklar dışbükey kıvrımlıdır.



Resim 1. 7. Kazdağı Şebboyu (*Mattihiola trojana*)



Resim 1. 8. Kazdağı Şebboyu (*Mattihiola trojana*)

1.2.3. Peygamber Çiçeđi (*Centaurea odyssei* Wagenits)

Kazdađı'na endemik olan bu tür, yok olma tehlikesi çok yüksek olan bir bitkidir. Haziran-Temmuz aylarında çiçeklenen Peygamber Çiçeđi, Baba Tepe ve Sarıkız Tepe mevkiinde kayalık yamaçlarda, ortalama 1600 metre ve üst seviyelerinde yetişmektedir.

Çiçek rengi sarı ve dikenli olan Peygamber Çiçeđinin, yaprakları ise, grimsi renkli tüylüdür. Tabandan çıkan yapraklar yatık ve yođundur, gövde yaprakları çok aralıklıdır. Gövdelerinin uzunlukları 15-20 cm civarındadır. Peygamber çiçekleri çok yıllık bitkilerdir.



Resim 1. 9. Peygamber Çiçeđi (*Centaurea odyssei* Wagenits)



Resim 1. 10. Peygamber Çiçeđi (*Centaurea odyssei* Wagenits)

1.2.4. Civanperçemi, Ayvadana (*Achillea fraasii* Schultz troiana)

Kazdağı'na endemik olan bu tür, yok olma tehlikesi çok yüksek olan bir bitkidir. Haziran-Temmuz aylarında çiçeklenen civanperçemi, Nanekırı, Sarıkız Tepe, Susuz Tepe mevkiğinde orman açıklarındaki kayalıklarda ortalama 1400 metre ve üzeri kot seviyelerinde gözlenmektedir.

Gövdeleri uzun bitkilerdir, boyları 20-50 cm civarındadır. Bu bitkiler tabandan yapraklıdır ve dallarında yaprak yoktur. Taban yaprakları yumuşak tüylü ve grimsi renktedir. Çiçekler beyaz renklidir ve taç yaprakların iç çiçekleri sarı renklidir. Civanperçemleri ince uzun dal üzerinde çiçek kümeleri şeklinde bulunmaktadır. Kümelerde 15 adetten fazla çiçek bulunmaktadır.



Resim 1.11. Civanperçemi, Ayvadana (*Achillea fraasii* Schultz troiana)



Resim 1.12. Civanperçemi, Ayvadana (*Achillea fraasii* Schultz troiana)

1.2.5. Şahin otu, Mercangüş (*Hieracium marmoricola*)

Kazdağı'na endemik olan bir türdür ve yok olma tehlikesi çok yüksek olan bir bitkidir. Haziran-Temmuz aylarında çiçeklenen şahin otunun genel yayılışı Kapıdağ mevkiinde görülmektedir. Orman açıklığındaki kayalık yamaçlarda bulunur.

Çiçek rengi sarıdır, iç içe taç yapraklardan oluşur ve en az 10 dış taç yapraklıdır, uçları girintili, çıkıntılı bir şekildedir. Çiçek taç yaprakları dağınıktır, taban yaprakları ise yeşil renkli ve tüylüdür. Şahin otlarının gövdeleri ortalama 30 cm civarındadır ve gövdelerinde yaprak bulunmamaktadır. Tabandan yapraklı bitki türlerindedir.



Resim 1.13. Şahin otu, Mercangüş (*Hieracium marmoricola*)



Resim 1.14. Şahin otu, Mercangüş (*Hieracium marmoricola*)

1.2.6. Deve Dikeni- Petrak (*Cirsium steirolepis*)

Kazdağı'na endemik olan bu tür, yok olma tehlikesi çok yüksek olan bir bitkidir. Haziran, temmuz, ağustos aylarında çiçeklenen Deve dikeni- Petrak, Tozlu Yayla, Susuz tepe mevkilerinde orman açıklarında ve yol kenarlarında yoğun olarak görülmektedir. Ortalama 1000 metre ve üzeri kot seviyelerinde yetişmektedir.

Boyu çok uzun olan bu bitkilerin çiçek rengi mordur. Gövde yaprakları oldukça yoğun, ince, uzun ve dikenlidir. Çiçeklerin açmamış tomurcuk halleri kırmızımsıdır. Gövdeleri dallanmış ve dağınıktır. Deve dikenleri iki yıllık bitkilerdir ve gövde uzunlukları yaklaşık 1 metre civarındadır.



Resim 1.15. Deve Dikeni- Petrak (*Cirsium steirolepis*)



Resim 1.16. Deve Dikeni- Petrak (*Cirsium steirolepis*)

1.2.7.Yüksük Otu (*Digitalis trojana*)

Türkiye genelinde çok çeşitli yüksük otu türleri görülebilmektedir. Çanakkale Çan yöresinde de görülen bu türün incelendiği zaman iki çeşit olduğu göze çarpmaktadır. Bu türlerden bir tanesi sadece Kazdağı ve çevresine aittir. Açık alanlarda ve kayalıklarda yayla arasında yoğun olarak görülebilmekte diğer tür ise 1300 metre kot ve üstü seviyesinde Kapıdağ, Sarıkız mevkiinde görülmektedir. Çok yıllık bitkilerdir. Yok olma tehlikesiyle karşı karşıya değillerdir fakat zarar görebilirler.

Mayıs, haziran aylarında çiçeklenen yüksük otu kırmızımsı-kahverengi renklidir. Gövdesi uzundur ortalama 50 cm civarındadır. Çiçekleri çan şeklindedir ve salkım gibi üst üste sıralanmışlardır. Çiçeklerin iç kısımları kırmızı damarlı ve tüylüdür. Gövdenin tabandan itibaren yarısı yapraklardan diğer yarısı çiçeklerden oluşur. Taban yaprakları geniş ve gövde ara yaprakları mızraksı şekilde incedir.



Resim 1.17. Yüksük otu (*Digitalis trojana*)



Resim 1.18. Yüksük otu (*Digitalis trojana*)

1.2.8. Keten (*Linum boissieri* asch)

Türkiye'nin Güney Marmara ve Batı Akdeniz bölgelerinde yetişir. Türkiye'ye ait endemik bitki türleri arasındadır ve yok olma tehlikesi olan bir bitkidir. Çanakkale Kazdağı yöresinde Sarıkız, Karataş Tepe mevkiinde yayılış gösterir. 1700 metre kot seviyesinin üzerinde kayalık bölgelerde yetişir.

Ketenler bodur bitki türlerindedir ve çiçeklenme zamanı haziran, temmuz aylarıdır. Çiçeklenme rengi sarı olan ketenler beş taç yapraklıdır. Çiçekli gövdelerin taban yaprakları çok sayıda, ince ve küçüktür. Taşların aralarından çıkan yapraklarda kendi içlerinde düzenli ve çiçek görünümündedirler. Ketenler çok yıllık bitkilerdir.



Resim 1.19. Keten (*Linum boissieri* asch)



Resim 1.20. Keten (*Linum boissieri* asch)

1.2.9. Hüsniyusuf (*Dianthus erinaceus*)

Türkiye'nin Güney Marmara ve Ege bölgelerinde yetişir. Türkiye'ye ait endemik bitki türlerinden olan Hüsniyusuf zarar görebilir bitki türlerindedir. Çanakkale Kazdağı yöresinde Baba Tepe, Sarıkız, Karataş, Nanekırı mevkieinde yüksek dağ kesimlerinde yayılış gösterir. 1700 metre ve üzeri kot seviyelerinde yetişir.

Çiçeklenme rengi pembe olan Hüsniyusufun çiçeklenme zamanı temmuz, ağustos aylarıdır. Bodur bitkilerdir ve yastık formundadır, gövde boyu yaklaşık 3-12 cm civarındadır. Çiçekleri beş taç yapraklıdır, yaprak uçları girintili, çıkıntılı bir şekildedir. Taban yaprakları ise ince, sivri uçlu ve koyu yeşil renklidir. Çok yıllık bitkilerdir.



Resim 1.21. Hüsniyusuf (*Dianthus erinaceus*)



Resim 1.22. Hüsniyusuf (*Dianthus erinaceus*)

1.2.10. Sarıkız Çayı (Sideritis trojana)

Kazdağı'na endemik olan bu tür, yok olma tehlikesi çok yüksek olan bir bitkidir. Temmuz, ağustos aylarında çiçeklenen sarıkız çayının diğer bir adı da Kazdağı çayıdır. Nanekırı, Karataş Tepe, Baba Tepe mevkilerinde görülen sarıkız çayının en yoğun olarak görüldüğü yer Sarıkız Tepedir. Sarıkız Tepesi'nde rakım 1726 metredir. Sarıkız Tepesi ayrıca sarıkız türbesinin de burada bulunmasından dolayı yöre için önem taşımaktadır. Sarıkız çayı 1500 metre ve üzeri kot seviyelerinde yetişmektedir.



Resim 1.23.Sarıkız Tepesi



Resim 1.24. Sarıkız Türbesi, Rakım 1726 metre

Sarıkız çayı kayalık yamaçlarda yetişmektedir. Çiçek rengi sarıdır ve az dallanmış gövdelere sahiptir. Gövdeleri 15-50 cm boyları arasındadır. Çiçekleri küçük, beş taç yapraklı ve çiçek kümesi şeklindedirler. Çiçekler tüylü yumuşak bir gövdenin üzerinde olup çiçek kümesi gövdenin ucundadır. Gövde ara yapraklarının bazılarında az sayıda çiçek grubundan oluşan küçük kümelerde görülmektedir. Yaprakları seyrek dizilişli, tüylü ve yumuşak uçludur. Yaprak rengi grimsi olan sarıkız çayının taban yapraklarına üstten bakıldığında çiçek şeklinde güzel bir görünüme sahiptirler. Sarıkız çayı çok yıllık bitkiler arasındadır.



Resim 1.25. Sarıkız Çayı (*Sideritis trojana*)



Resim 1.26. Sarıkız Çayı (*Sideritis trojana*)

1.2.11. Aslan Pençesi (*Alchemilla hirsutiflora*)

Türkiye'ye ait endemik bitki türlerinden olan Aslan pençesi zarar görebilir bitki türlerindedir. Çanakkale Kazdağı Tozlu Yayla mevkiinde genellikle sulak alanların çevresinde ve yol kenarlarında yoğun olarak yayılış gösterir. 1200 metre ve üzeri kot seviyelerinde yetiştiği görülmektedir.

Gövdeleri uzun bitkilerdir, 30 cm ile 1 metre ölçüleri arasında değişmektedir. Çiçekler altı taç yapraklı ve yıldız şeklindedir. Sarı renkli olan çiçekler çok küçük olup yuvarlak küme şeklindedirler. Yaprakları, koyu yeşil renkli dairemsi ve çiçeklere göre çok büyüktür. Damarlı olan yaprakların uçları girintili çıkıntılıdır. Taban yaprakları büyüklükleriyle dikkat çekmektedir. Aslan pençeleri yetiştikleri yerlerde çok geniş alanlar kaplayarak dağınık görünümündedirler.



Resim 1.27. Aslan Pençesi (*Alchemilla hirsutiflora*)



Resim 1.28. Aslan Pençesi (*Alchemilla hirsutiflora*)

1.2.12 Pisik Geveni (*Acantholimon ulicinum*)

Bu tür Türkiye’de Güney ve Batı Anadolu bölgelerinde de yayılış göstermektedir. Çanakkale Kazdağı yöresinde ise yüksek kot seviyelerinde 1200 ve üzeri kayalık yamaçlarda özellikle Sarıkız Tepe civarında yoğun olarak görülmektedir.

Yastık formunda olan bir türdür ve çiçeklenme zamanı haziran, temmuz, ağustos aylarıdır. Gövde yaprakları çok kısa ince ve sivri uçludur. Çiçek rengi pembe olup çiçeklerin açılmadan önceki rengi çok açık pembe, beyazımsıdır ve daha sonra koyu, parlak pembeye döner. Beş taç yapraklıdır, bu taç yaprakları çiçek küçük olduğunda birbirlerinden ayrı görünmezler fakat çiçek büyüyüp açıldıkça daha belirgin olurlar. Pisik gevenleri açık alanlarda, dağ zirvelerinde daha çok yetişmektedir.



Resim 1.29. Pisik Geveni (*Acantholimon ulicinum*)



Resim 1.30. Pisik Geveni (*Acantholimon ulicinum*)

1.2.13. Sık Çiçekli Nakil (*Silene compacta* Fischer)

Silene Compacta Fischer olarak adlandırılan, sık çiçekli Nakil bitkisi Türkiye’de geniş bir alanda yayılış göstermektedir. Ormanlık alanlarda, kayalık, taşlık yamaçlarda yayılım gösteren bu bitkinin çiçeklenme dönemi Mayıs-Ağustos aylarıdır. Çok yıllık bitkilerdir.

Çiçek rengi pembedir. Gövdeleri dik ve uzun bitkilerdir, ortalama 1 metre civarındadır. Gövde yaprakları açık yeşil olup gövde üzerindeki yaprakları aralıktır. Çiçekleri küçüktür ve yuvarlağımsı formda kümelenmişlerdir, bir gövdede birden fazla çiçek kümesine de rastlanmaktadır Çiçekleri beş taç yapraklıdır, çiçekler kuruduğu zaman morumsu bir renk alırlar.



Resim 1.31. Sık Çiçekli Nakil (*Silene compacta* Fischer)



Resim 1.32. Sık Çiçekli Nakil (*Silene compacta* Fischer)

1.2.14. Gıvışgan Otu (*Silene anatolica*)

Türkiye'ye ait endemik bitki türlerinden olan gıvışgan otu zarar görebilir bitki türlerindedir. Batı Anadolu bölgesinde de yayılış gösterir. Çanakkale Kazdağı Tozlu Yayla, mevkiinde genellikle sulak alanların çevresinde görülmektedir. 800 ile 1300 kot seviyeleri arasında yetişir. Çiçeklenme zamanı temmuz ayıdır.

Çiçek rengi beyazdır. Çanak yaprakları çan şeklinde, şişkinleşmiş ve uçları dışa doğru kıvrılmıştır. Çiçeklerin damarları belirgindir. Gövde boyları 30 cm ile 70 cm civarındadır. Gıvışgan otları çok dallanmış bitkiler olup taban yaprakları yoğundur, gövde yaprakları daha azdır. İki yıllık bitkilerdir.



Resim 1.33. Gıvışgan Otu (*Silene anatolica*)



Resim 1.34. Gıvışgan Otu (*Silene anatolica*)

1.2.15. Lale (Tulipa orphanidea)

Ülkemizde nadir türler arasında yer almaktadır. Türkiye’de Batı, Kuzeybatı, Güney Anadolu bölgelerinde yayılış gösteren bu bitki türü, Çanakkale Kazdağı yöresinde Yayla mevkiinde karaçam ormanı ve yol kenarlarında görülmektedir.

Çiçek rengi kırmızıdır. Çiçeklenme zamanı Mart-Mayıs aylarıdır. İnce, uzun taban yaprakları vardır. Lalelerin gövdeleri 30’cm ye kadar boylanabilir. Çiçekleri altı taç yapraklıdır genellikle taç yapraklarının gövde ile birleşen yerlerinde siyah lekeler vardır. Soğanlı bir bitkidir ve her soğanın çiçek sayısı 1-4 arasında değişmektedir. Bu tür laleler çok yıllık bitkilerdir.



Resim 1.35. Lale (Tulipa orphanidea)



Resim 1.36. Lale (Tulipa orphanidea)

1.2.16. Sarı Lale (*Tulipa sylvestris*)

Türkiye’de Batı, iç ve Güney Anadolu bölgelerinde yayılış gösteren bu bitki türü, Çanakkale Kazdağı yöresinde Sarıkız, Karataş, Kapıdağ, Baba Tepe mevkilerinde yol kenarlarında, kayalık alanlarda, dağ çayırıklarında görülmektedir.

Çiçek rengi sarıdır. Yaprakları ince, uzun dik ya da geriye kıvrıktır. Çiçekleri altı taç yapraklı olup taç yaprakların dış yüzeyleri kırmızı, morumsu renktedir. İçi yüzeyi ile dış yüzeyi farklı renkte olan bu tür çiçeğini açmadan önce ayrı açtıktan sonra ayrı güzelliğe sahiptir. Sarı Lale’lerin çiçeklenme zamanı nisan, haziran aylarıdır.



Resim 1.37. Sarı Lale (*Tulipa sylvestris*)



Resim 1.38. Sarı Lale (*Tulipa sylvestris*)

1.2.17. Çiğdem (*Crocus gargaricus* Herbert subsp)

Türkiye'ye ait endemik bitki türlerinden olan çiğdemler zarar görebilir bitki türlerindedir Türkiye'de Kuzeybatı ve Batı Anadolu Bölgelerinde, Çanakkale'de Kazdağı Kapıdağ, Babadağ mevkiinde genellikle çam ağaçları arasında yoğun olarak yayılış gösterir. 1300 metre ve üzeri kot seviyelerinde yetiştiği görülmektedir.

Çiçeklenme zamanı Nisan- Haziran aylarıdır. Çiçek rengi koyu sarı, turuncu renkli olup altı taç yapraklıdır. Gövde boyları çok kısadır, gövde yaprakları ince, uzun olan çiğdemlerin yaprakları çiçek boylarına yakındır ve yapraklar çiçeklerden sonra gelişir.



Resim 1.39. Çiğdem (*Crocus gargaricus* Herbert subsp)



Resim 1.40. Çiğdem (*Crocus gargaricus* Herbert subsp)

1.2.18. Dağ Sümbülü (*Muscari latifolium* Kirk)

Türkiye'ye ait endemik bitki türlerinden olup yok olma tehlikesi az olan bitki türlerindedir. Batı ve Güney Anadolu bölgelerinde yayılış gösterir. Çanakkale Kazdağı Tozlu Yayla, Kapıdağ mevkiinde genellikle 1100 kot seviyesi ve üzerinde yetişir. Çiçeklenme zamanı Nisan- Mayıs aylarıdır.

Dağ sümbülü mavi ve mor renklere sahip çift renkli bir çiçektir. Çiçeğin ucu mavimsidir, Tabandan yapraklı, tek gövdeli olan dağ sümbülü genellikle tek yapraklı olup soğanlı bitki türlerindedir. Tek yapraktan çıkan gövdede çiçek küçük ve en uçtadır. Gövde tabanını saran yaprak açık yeşil, dik ve geniştir.



Resim 1.41. Dağ Sümbülü (*Muscari latifolium* Kirk)



Resim 1.42. Dağ Sümbülü (*Muscari latifolium* Kirk)

1.2.19.Kekik (*Thymus pulvinatus* celak)

Kazdağı'na endemik olan bu tür, yok olma tehlikesi çok yüksek olan bir bitkidir. Çiçeklenme zamanı Temmuz-Ağustos aylarıdır. Kazdağı, Kapıdağ mevkiinde kayalık yamaçlarda yoğun yayılış gösteren bu tür, Çanakkale Çan yöresinde de görülen kekik 1300 metre kot seviyesinde ve üzerinde yetişmektedir.

Çiçek gövdeleri çok kısa olup ortalama 3 cm boyundadır. Çiçek rengi morumsu, kırmızı renkli olan kekikler dört taç yapraklıdır. Kayalık yamaçlarda bir arada toplu şekilde yayılış gösterirler. Tabandan yapraklı olup yaprakları yoğun, yaprak boyları çiçek gövdeleriyle aynı boyda, ya da daha kısadır. Yaprakları ince, tüylü olan bu türler çok yıllık otsu bitkilerdir.



Resim 1.43. Kekik (*Thymus pulvinatus* celak)



Resim 1.44. Kekik (*Thymus pulvinatus* celak)

1.2.20. Kazdağı Gökarnı (*Abies normanniana* subsp. *egui_trojani*)

Kazdağı Gökarnı çiçekli bitki türlerinden değildir, tohumlu ve iğne yapraklı bir bitki türüdür. Türkiye ve Çanakkale yöresi için çok önemlidir. Türkiye’de sadece Kazdağlar’ında bulunur. Kazdağı’na endemik olan bir türdür ve yok olma tehlikesi tehditi altına girebilir bir türdür.

Kazdağı Gökarnı yeryüzünde tek doğal bulunuş yeri Kazdağları olduğu için endemik bir ağaçtır. 1883 te keşfedildiğinde başka bir göknar türünün varyetesi sanılmıştı, ama daha sonraları bunun yeni bir tür olduğu anlaşılmış ve civardaki Truva kentinden dolayı ona *Abies equi-trojani* adı verilmiştir.¹⁷

Göknar başlıca Eybek Dağı ve Gürgen Dağı’nda ve Çan İşletmesi Çan Şefliğinde saf topluluklar halinde bulunmaktadır. Ayrıca, Sazak mevki ile Çan-Ağı Dağı’nda karaçam ile karışık olarak rastlanmaktadır. Diğer göknar taksonları gibi hemen daima kuzey bakılı yamaçlarda yer almaktadır. Münferit olarak 400 metreye kadar inerse de, optimum yayılışını 1000-1400 metreler arasında yapmaktadır. Çoğunlukla kayın, yer yerde karaçamlarla aynı yetişme muhitini paylaşmaktadır.¹⁸



Resim 1.45. Kazdağı Gökarnı (*Abies normanniana* subsp. *egui_trojani*)

¹⁷ <http://www.agaclar.net/forum/igne-yaprakli-agaclar/330.htm>, (03. 07.2013)

¹⁸ Nihal Özel, Yusuf Gemici, *Kazdağları’nda Flora ve Vegetasyon*, Kazdağları I. Ulusal Sempozyumu, 20-22 Eylül 2001, s.30

Kazdağı göknarı 30 metreye kadar boylanabilir. Tomurcukları bol reçinelidir. Yan sürgünlerin uçlarındaki tomurcukların sayısı 5-7 arasındadır. Kozalaklar tepenin en üst ucunda bir yıl önceki sürgünler üzerinde oluşurlar. Sürgün üzerinde dik dururlar ve 15-20 cm boylanabilirler. Silindir şeklinde olan kozalakların dış pulları, iç puldan daha uzun ve uçları geriye doğru kıvrıktır. Yaşlı ağaçlarda ise kabuk kalın ve çatlaklıdır. İğne yaprakları uzun sürgünler üzerinde tek tek ışığa yönelik olarak tarak biçiminde dizilmişlerdir. İğne yapraklar sürgün ucuna doğru daralır. Işık yapraklarının uçları sivri diğerleri ise küt veya kertiklidir. Yapraklar yassı ve ikiyüzlüdür. Yaprığın üst yüzü hafif olukludur, alt yüzünde ise iki tane belirgin gümüşü renkte beyaz stoma bandı bulunur. İğne yapraklar sürgünler üzerinde uzun süre, 7-10 yıl kalır.¹⁹

“Genç yaşlardan itibaren kazık kök yaparlar. Toprak ve rutubet istekleri fazladır. Işık istekleri azdır, gölgeye dayanıklıdır.”²⁰



Resim 1.46. Kazdağı Göknarı (*Abies normanniana* subsp. *egui_trojani*)

¹⁹ *Kaz Dağı Göknarı*. Çanakkale İli Değerleri Envanteri, Çanakkale 2009, s. 194

²⁰ <http://endemikbitkiler.blogspot.com/2010/11/kazdag-goknar.html>, (03.07.2013)

2. BÖLÜM

ÇİNİ VE SERAMİK SANATINDA BİTKİSEL MOTİFLER

Türklerde iç ve dış mimari süslemesi gibi birçok kullanım alanı olan, çeşitli tekniklerle zenginleşen çini ve seramik sanatı Anadolu'ya Selçuklularla gelmiş, bir gelenek halinde Osmanlılara geçmiştir. Öncesinde ise Uygurlara kadar uzanan zengin bir geçmişi vardır.

Anadolu Türk Çini ve seramik sanatı, özellikle 13 ve 19. yy.lar arasında büyük yenilikler yaşamış, çeşitli teknikler, renk ve desenle dünyaca ün kazanmıştır. Mimariye bağlı olarak gelişen çini sanatı mimarinin önemli unsuru olarak başarılı örnekler vermiştir.

Çini sanatı asırlar boyunca akıp gelen bir kültürdür ve işin özünü motif oluşturur. Bitkisel, hayvansal, geometrik, mitolojik gibi birçok motif çeşidi vardır. Fakat genelde bitkiseldir. Türk çini sanatında bitkisel örneklerin kullanılması Anadolu'da Selçuklular devrinde başlamıştır.

Bitkisel motifli ilk çini örneklerde “geometrik sahaları çevreleyen bir bordür süsü olmakla beraber XIII. yüzyılın ikinci yarısından sonra daha bol ve zengin kompozisyonlar halinde kendilerine ayrılan sahaları doldurmuşlardır. Saraylarda, kullanılan çeşitli teknikteki çinilerde genellikle figürlerin etrafında veya köşe dolgularında yer almışlardır. Bunların içinde bir nar veya haşhaşa çok benzeyen natüralist bitkiler olduğu gibi genellikle palmet, lotus ve rumi adını verdiğimiz bitkisel şekiller kullanılmıştır.”²¹

²¹ Şerare Yetkin, *Anadolu'da Türk Çini Sanatının Gelişmesi*, İstanbul Üniversitesi Edebiyat Fakültesi Yayınları, İstanbul 1986, s.173

2.1. Anadolu Selçuklu Çini ve Seramik Sanatında Bitkisel Motifler

Anadolu Selçuklu Devleti 1071 Malazgirt Zaferi'nin ardından kurulmuş ve çeşitli Anadolu Beylikleri'ni bünyelerine katarak devleti güçlendirmiş ve sınırlarını genişletmiştir. 13. yy'da geniş topraklara sahip güçlü bir devlet konumuna geldikten sonra mimari ve sanat alanında eserler verilmeye başlanmıştır. Anadolu'nun birçok kentinde önemli yapılar inşa etmişler, çini ve seramik sanatını geliştirerek doruğa ulaştırmışlardır. Dönemin en önemli çini üretim merkezi, devletin başkenti Konya'da bulunuyordu.

Anadolu Selçukluları dini ve sivil mimaride çiniyi kullanarak çok başarılı eserler vermişlerdir. Çini sanatı Anadolu'da Türklerin gelişi ile meydana çıkmış ve hızlı gelişimini Selçuklular zamanında göstermiştir. Bu gelişmenin Anadolu'daki başlangıcını Türklerin bu yeni topraklarında meydana getirdikleri ilk eserlerde aramak gerekmektedir. Selçuklulardan önce Anadolu'da, orta ve yakın doğuda Abbasiler dışında bu sanat yoktur.

“Yüzyılın tam ortasında yapılan Konya Karatay Medresesi, bütün duvarları, kubbeye intikal sahaları, kubbesi, eyvanı ve tonozonu halı gibi kaplayan çinileri ile şüphesiz Selçuklu çini sanatının en muhteşem örneğini verir. Vezir Sahip Ata tarafından yaptırılan eserler Anadolu'daki çinili abidelerin en zengin belli başlı örnekleridir.”²²

Anadolu Selçuklu çinileri stil ve konu bakımından iki gruba ayrılmaktadır. Bunlar tek renkli, sırlı mozaik çiniler ve çeşitli levhalar üzerine farklı tasvirlerin yapıldığı sırlanmış çinilerdir. Tek renkli sırlı çini levhalar ve bunlardan uygun biçimlerde kesilerek hazırlanan mozaik çiniler birinci gruptadır. Bunlarla geometrik, stilize bitkisel motif ve kompozisyonlar, soyut temalı bezemeler meydana getirilmiştir. Çeşitli biçimlerde levhalar üzerine, bitki, hayvan ve insan figürleri tasvir edilerek sırlanmış çiniler ikinci gruptur. İkinci grup levha çiniler, sır yapısı ve desen bakımından çeşitlere ayrılmaktadır.

Mimaride kullandıkları ilk teknik, sırlı tuğla tekniğidir. En çok uygulanan bu teknik, turkuaz, mavi, siyah, mor, yeşil, sarı yada beyaz sırla kaplanmış, kare, dikdörtgen, altıgen veya üçgen biçimindedir. Bu tekniği daha çok dini yapılarda ve saraylarda kullandıkları görülür. Sırlı tuğla dayanıklı bir malzeme olduğundan daha çok dış cephede, çini ise iç mekanlarda kullanılmıştır. Sırlı tuğla minarelerde, pencere alınlıklarında, kemerlerde vs. karşımıza çıkar. Sivas Çifte Minareli Medrese'nin minareleri ve Sivas Gök Medrese örnek olarak verilebilir.

²² Şerare Yetkin, *Anadolu'da Türk Çini Sanatının ...*, s.148.

Selçuklu devri yapılarının iç bezemesinde sırlı tuğlanın yanı sıra düz firuze ve daha az olarak patlıcan moru, kobalt mavisi renkli çini plakaların oluşturduğu duvar kaplamaları da kullanılır. Bu çiniler kare, dikdörtgen, altıgen veya üçgen formlu olabilir. Konya Karatay Medresesi'nde olduğu gibi ender olarak bu çinilerin altın yıldız veya varakla işlenmiş bitkisel bir desenle zenginleştirildiği görülmektedir.²³

Anadolu Selçukluları'nda görülen ve çok beğenilen diğer bir teknikte çini mozaiktir. Dini mimaride çok yaygın bir şekilde kullanılmıştır. İç mekan süslemesi olarak kullanılan çini mozaik tekniğinde, geometrik ve bitkisel desenler, bordürler, kufi ve nesih yazılar görülmektedir.

Mozaik çini; renkli sırlı çini plakaların küçük parçalar halinde kesilip desene göre yerleştirilmesiyle yapılır. Parçaların sırlı yüzeyleri düz, arka kısımları konik şekildedir. Düz yüzeyler yere gelecek şekilde desene göre dizilir ve üzerlerine alçı harç dökülür. Daha sonra istenilen yüzeye yerleştirilir. Kullanılan renkler firuze, kobalt, siyah ve mordur. Arada gözüken harcin beyaz rengi de deseni tamamlar. Daha çok kubbe içlerinde, eyvanlarda, duvarlarda, kemerlerde kullanılırken Öney'e göre "İslam dünyasında ilk kez çini mozaik ile süslenmiş mihraplar Anadolu Selçukluları'nda görülmektedir."²⁴ Çini mozaik "kubbe ya da minare benzeri eğimli yüzeylere (Konya'da Çini Eserleri Müzesi'ne dönüştürülen Karatay Medresesi'nin iç bezemeleri, 1251) kolaylıkla uygulanmak gibi bir üstünlük taşıyordu."²⁵

Anadolu Selçukluları'nda saraylarda ve bir takım sivil yapıların iç mekan süslemelerin de minai tekniğinde çiniler görülmektedir. Minai denilen teknikte "iki defa fırınlamak suretiyle sıratlı ve sır üstü olarak yedi renk tespit edilir. Sır üstü tekniklerinde çinkolu mat sır, diğer tekniklerde ise kurşunlu şeffaf sır kullanılır."²⁶ Bu çinilerin en iyi örnekleri Konya Beyşehir Gölü kıyısında bulunan Sultan Alaeddin Keykubad'ın yazlık sarayı Kubad Abad Sarayı'ndadır.

Kubad Abad Sarayı çinilerinde lüster tekniğinin de bol örnekleri karşımıza çıkmaktadır. Bu örneklerde; insan ve hayvan figürleri, geometrik desenler ve bitkisel motifler görülmektedir. Lüster tekniği Selçuklu saraylarında kullanılan çini tekniklerinden

²³ Gönül Öney, *Başlangıçtan Bugüne Türk Sanatı*, İş Bankası Yayınları, Ankara 1993, s.283

²⁴ A.g.k, 284

²⁵ Suna- İnan Kiraç ve Sadberk Hanım Müzesi Koleksiyonlarından, *Osmanlı Seramiklerinin Görkemi*, Vehbi Koç Vakfı, 2000

²⁶ Oktay Aslanapa, *Anadolu'da Türk Çini ve Keramik Sanatı*, Türk Kültürünü Araştırma Enstitüsü Yayınları, 10, seri V,sayı:1, s 12

en önemlilerinden biridir. Sır üstü tekniği olan “ birden fazla fırınlama gerektiren teknik, zahmetli ve uzun zaman alan bir dizi uygulamayla ortaya çıkar. İlk fırınlamada hamur ve sır ikincisinde ise lüster boyalar fırınlanır. Lüster tekniği her türlü sır üzerinde uygulanabilir, fakat tercih edilen ve en iyi sonuç alınan sır opak beyaz olanıdır.”²⁷

13. yüzyılda lüster tekniğinin minai tekniğinden farkı yalnızca bir sır üstü tekniği olmasıdır. Lüster tekniği Anadolu’da sadece Selçuklu devri saray yapılarında görülmektedir. Minai tekniğine örnek Konya’da II. Kılıç Arslan Köşkü, lüster tekniğine ise Beyşehir’deki Kubad Abad Sarayı çinileri verilebilir.

Alaaddin II. Kılıç Arslan Köşkü’nde “minai ve sır üstü tekniklerinde hazırlanmış küçük ölçekli yıldız ve haç biçimli levhacıklar, ayrı bir çini grubu oluşturmaktadır.”²⁸ Bu grupta bulunan çinilerin, dekorlarında genellikle insan, hayvan veya fantastik yaratık figürü işlenmiştir. Genellikle figürler ön planda tutulmuş ve kenarlarında bitkisel motiflere yer verilmiştir.

Minai tekniğindeki haçların bir kısmı, beyaz zemin üzerine kızılımsı-kahverengi, mavi, yeşil renkte bitkisel motiflerle süslenmiş; bir kısmı ise turkuaz renkli sırla bir zemin oluşturulduktan sonra, üzerine lacivert, mavi, kızılımsı-kahverengi palmet desenleriyle bezeme yapılmıştır. Yıldız biçimli çini levhacıkların bir kısmı sekiz köşeli olup ayrıca altı köşeli yıldız çinilerde bulunmaktadır. Bazılarında, lacivert veya turkuaz sırlı zemin üzerinde yıldız veya beyaz renk ile bitkisel desenler işlenmiştir.²⁹

Bitkisel motiflerin kullanıldığı minai tekniğine en güzel örnek bugün Berlin İslam Sanatı Müzesi’nde bulunan sekiz köşeli yıldız çinidir. Üzerinde laleye benzer büyük çiçeği olan bir ağacın iki yanına bağdaş kurarak oturmuş iki figür bulunmaktadır.

²⁷ Rüçhan Arık, Oluş Arık, *Anadolu Toprağının Hazinesi Çini, Selçuklu ve Beylikler Çağı Çinileri*, Kale Grubu Kültür Yayınları, İstanbul 2007, s.18.

²⁸ Rüçhan Arık, *Kubad Abad*, Türkiye İş Bankası Kültür Yayınları, İstanbul 2000, s.32.

²⁹ Rüçhan Arık, Oluş Arık, *Anadolu Toprağının ...*, s.234.



Resim 2. 1. Sekiz Köşeli Minai Yıldız Çini, Konya Alaaddin (Kılıç Aslan) Köşkü

Kubad Abad Sarayı çinilerinde hem sır altı, hem de lüster tekniğiyle zengin örnekler görülmektedir. Hayvan figürlerinin çok kullanıldığı çinilerde çift başlı kartal boğa, kuş, dağ keçisi, kurt, kartal, tilki, kedi, köpek, ayı, devekuşu vs. insan figürleri ve bitkisel motiflerin yanında yazılarda görülmektedir.

Mavi rengin hakim olduğu çinilerde, hayvansal figürlerden çift başlı kartal çok önemlidir ve genellikle yıldız levhalarda karşımıza çıkar. Arık, Anadolu Selçuklu süslemesinde kuşlar ve kartalın yanında “hayat ağacı” motifine dikkat çekerken şu saptamada bulunur “Hayat ağacı evrenin eksenidir”.³⁰ Kubad Abad çinilerinde hayat ağacı stilize bir bitki motifidir. Hayat ağacı bazen meyveli ve yapraklı dallar halinde tasvir edilmiş, simetrik yerleştirilmiştir. “Biçimine ve çevrenin yakın zamana kadar Afyon tarım bölgesi olduğuna bakarak bunların haşhaş dalları olduğu da düşünülebilir.”³¹

³⁰ A.g.k. s.301.

³¹ Rüşhan Arık, *Kubad Abad ...*, s.89.



Resim 2.2. Kabad Abad , Sırt sırta simetrik çift kuş desenli yıldız çini, sıraltı

Bitkisel motifler genellikle levhaların içinde hayvan ve insan figürlerinin etrafını süslemektedir. Çinilerde rastlanan bir başka bitkisel motifte kozalağa benzeyen stilize bir ağaç motifidir. Bu örnek Kabad Abad Küçük Saray'daki yıldız çinide görülmektedir. Kozalağa benzeyen stilize ağaç motifi gövdesinden dallar çıkmaktadır, dalların altında iki kuş karşılıklı başları dışarı çevrilmiş şekildedir.



Resim 2.3. Kabad Abad Sarayı yıldız çini. Kozalağa benzeyen stilize ağacın altında başlarını dışarı çevirmiş simetrik iki kuş

Anadolu Selçuklular'ın çini sanatına birçok eser vermelerine karşılık, seramik alanında örnekler oldukça azdır. Bu seramikler düşük kaliteli, kırmızı hamurdan yapılmış, küp, kandil, vazo, tabak, matara vs. olup, siyah gri kiremit renginde geometrik motifler ve çizgiler ile süslenmiştir.

Seramik yapımında “Anadolu, Kıbrıs ve Suriye’de var olan Bizans çömlekçiliği Anadolu Selçukluları döneminde de varlığını sürdürdü. Dolayısıyla sgraffito adı verilen killi seramikler bulunuyordu.”³² En çok görülen teknik sigrafittodur. Bu teknik kırmızı hamurlu, beyaz astarlı seramiğin üzerine çizilmiş desenin kazınmasıyla yapılmaktadır. Daha sonra sarı, kahverengi, yeşil şeffaf ya da hepsinin karışımı sırla sırlanmaktadır. Bu seramiklerde de çinilerde olduğu gibi geometrik desenler, insan, hayvan figürleri ve bitkisel desenler kullanılmıştır.

Ayrıca astar uygulamaları görülen seramik örneklerde bulunmaktadır. Mermerimsi dekorlu seramiklerde ise teknik, sigrafittodan farklı olarak astarın akıtılmasıyla yapılmaktadır. Kırmızı çamur üzerine beyaz astarla geometrik ve bitkisel desenler kullanılarak renkli veya şeffaf sır ile sırlanmışlardır.

“Şeffaf firuze sır altına siyahla veya renksiz sır altına lacivert, siyah ve kahverengiyle desenler işlenen seramikler daha çok Orta ve Güneydoğu Anadolu’da bulunmuştur. Suriye-Rakka etkisi gösteren seramikler, palmetler, rumiler, soyut bitkisel desenler, zikzaklar, radyal yollar, çoğu kez okunamayan kufi eya nesih yazılar ve bordürlerle bezenmiştir.”³³

³² Suna- İnan Kırâç ve Sadberk Hanım Müzesi Koleksiyonlarından, *Osmanlı Seramiklerinin ...*, s.24

³³ Gönül Öney, *Başlangıcından Bugüne ...*, s.284.

2.2. Osmanlı Çini Ve Seramik Sanatında Bitkisel Motifler

Anadolu Selçuklu döneminin ardından Osmanlı dönemine kadar olan 14.- 15. Yüzyılları arasına Beylikler Dönemi denir. Bu dönemde yapılmış eserler Selçuklu eserlerinin devamı niteliğindedir. Beyşehir Eşrefoğlu cami bu devamın en güzel örneğidir.

“Selçuklulardan Osmanlılara geçişi sağlayan Beylikler devri çini sanatı Selçuklu devri çini sanatı kadar zengin örnekler ortaya koymamakla beraber Osmanlı çini sanatına geçişte önemli rol oynamışlardır. Selçuklu devri mozayik çini tekniği ile Osmanlıların renkli sır tekniğinin birleştiği bir geçiş devri olmuşlardır.³⁴

Selçuklu devrinde sanatın merkezi Konya olmuştur. Beylikler devrinde de bu merkez etkisini devam ettirmiştir. Ancak Osmanlı devletinin kuruluşu siyasi ve kültürel merkezin Konya'dan Bursa'ya geçmesini sağlamıştır. Böylece Konya çini ve seramik merkezi olarak da önemini kaybetmiştir. Yeni çini merkezi Bursa yakınında bulunan İznik olmuştur. Bizanslılar zamanında da seramik merkezi olan İznik, Osmanlı imparatorluğunun en önemli çini merkezi olarak XIV. Yüzyıldan XVIII. Yüzyıla kadar üstünlüğünü korumuştur. İznik yanında Kütahya'da İznik'teki üstünlüğe erişememekle beraber XV. yüzyıldan itibaren bir çini ve seramik merkezi olarak varlık göstermiştir.

“İznik'te önce Bizans döneminde daha sonra Osmanlı döneminde halka yönelik, onların günlük ihtiyaçlarına cevap veren, yerel üretim yüzyıllarca devam etmiştir. Özellikle Osmanlı döneminde erken dönemde kırmızı hamurlu, kaba görümlü, astar boyama (slip), tek renk sırlı, kazıma tekniklerinde seramikler üretilmiştir. 14. Yüzyıl ortalarından itibaren teknik biraz daha geliştirilerek daha özenli Milet tipi seramikler üretilmeye başlanmıştır.³⁵

Milet tipi olarak adlandırılan seramikler kırmızı hamurlu, beyaz astarlıdır. karakteristik rengi olan kobalt mavisi yoğun kullanılmakla birlikte, siyah, yeşil, turkuaz, mor renklerde şeffaf sır altında görülmektedir. Daha çok çanak formlarında karşımıza çıkar. Dekorlarında serbest fırça tekniği ile yapılmış bitkisel motifler dikkat çekmektedir. Yaprak demetleri, haşhaş ya da nara benzer motifler dönüşümlü yer almıştır.

³⁴ Şerare Yetkin, *Anadolu'da Türk Çini ...*, s.194.

³⁵ Nurşen Özkul Fındık, *İznik Roma Tiyatrosu Kazı Buluntuları (1980-1995) Arasındaki Osmanlı Seramikleri*, Kültür Bakanlığı Yayınları, Ankara 2001, s.12



Resim 2. 4. Milet tipi, Tabak Örneği

Milet tipi seramiklerin bezemesinde yaygın görülen yaprak motifleri “özellikle 13. yüzyıl başlarında İran seramiklerinde serbest fırça vuruşlarıyla, işlenmiş olarak karşımıza çıkmaktadır. Suriye ve Mısır, İran’ın bu yaprak demetlerini geliştirerek, 13. Yüzyıl sonlarından itibaren yöresel özelliklerle birlikte seramik bezemesinde, palmiyeleri, helezonlar yapan kıvrık dalları, nokta yaprakları, ince saplar üzerinde gelişen uzun ince yaprakları kullanmıştır. Milet tiplerinde daha sonra bu demetlerdeki yapraklar uzamış ve kalınlaşmıştır.”³⁶

Geçiş döneminde kırmızı çamur bir süre kullanıldıktan sonra 15. Yüzyıl ortalarında sır altı tekniğinde yapılmış mavi-beyaz grubun ilk örnekleri karşımıza çıkmaktadır. Örneklerde mavi- beyaz grubun bir üslubu olarak Haliç işi görülmektedir. Beyaz bünyeye sahip olan bu seramikler ince spiral dallar üzerine küçük çiçek, kanca ve yapraklardan oluşarak genelde turkuaz, kobalt mavisi gibi renklerle dekorlanarak yapılmıştır. Üretim merkezi İznik’tir.

³⁶ A.g.k. s. 76

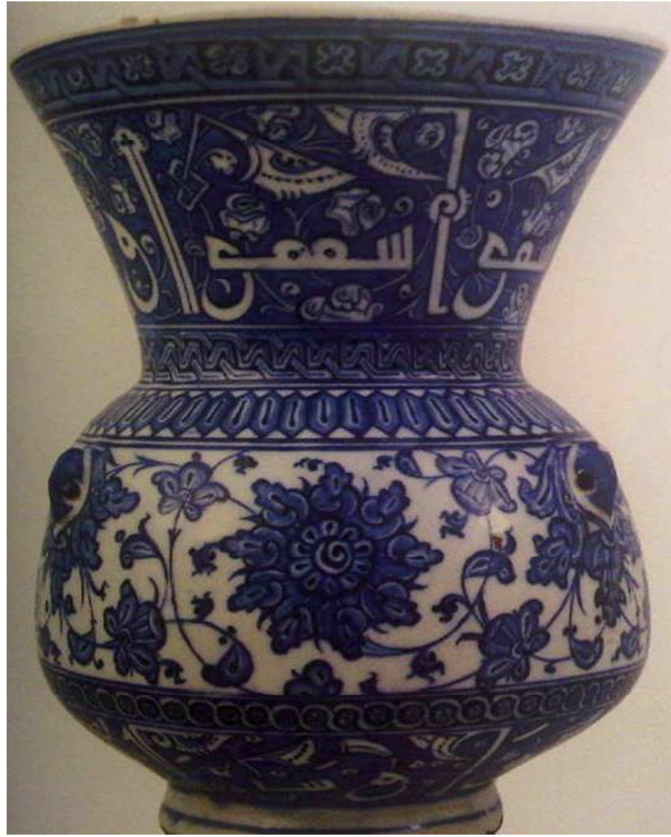


Resim 2.5. Haliç İşi, Tabak Örneği.

Mavi – beyaz grupta olan diğer bir üslup Babanakkaş üslubudur. Saray başnakkaşı Babanakkaş tarafından geliştirilen ve adını da kendisinden alan bu üslubu yaprak, hatayi, penç, rumi, bulut, düğüm, zencerek ve geometrik motifler ile yazı süslemeleri desenleri oluşturmaktadır. Babanakkaş seramiklerinin desenleri, Fatih Sultan Mehmed'in doğumundan önce gelişip, saray nakkaş hanesinde üretilmiştir.

Üsluba ait seramiklerin en erken örneği Fatih Sultan Mehmed dönemine tarihlenir. Başlangıç dönemi olarak da adlandırılan bu dönemde yoğun, kompozisyon alanlarının, ince cetveller dışında beyaz alan bırakmazsızın düzenlendiği bezeme anlayışı hakimdir. Desen oluşumunda genellikle, hatayi üslubu motiflerle birlikte yer alan rumi motifler, yoğun planlama gerektiren, sistemli düzenlemeleriyle dikkat çekerler. Fatih Sultan Mehmet Dönemi'nde seramik kapların zemininin koyu kobaltla renklendirilip desenlerin yoğun olduğu, II. Beyazıt Dönemi'nde de Fatih döneminde olduğu gibi beyaz bırakıldığı ancak mavi rengin daha açık tonda kullanıldığı görülür. Desen yoğunluğunda belirgin bir sadelik görülür. Rumi ve hatayi üslubu motiflerin daha büyük çizildiği bu dönemde kompozisyona düğüm ve bulut motifleri de girmiştir. Osmanlı sanatında önemli gelişmelerin görüldüğü Sultan Beyazıt devri, Babanakkaş grubu seramik grubu içinde önemli değişmelerin yaşandığı bir evredir.

Babanakkaş üslubunun seramiklerde üçüncü gelişim evresi, Sultan I. Selim devrinde yaşanır. Bu dönemde ise zemin beyaz bırakılarak desenlerin kobalt maviyle renklendirildiği görülmektedir. Mavi renk giderek daha açık bir tona dönüşmüştür. Motiflerde karmaşık ve üç boyutlu etki veren ayrıntılar azalmış motiflerin ölçüleri belirgin bir şekilde büyümüştür. Üslubun son dönemi ise Kanuni Sultan Süleyman'ın ilk on yıllık dönemini kapsar. Bu dönemde Babanakkaş üslubu kendi içinde motif ve kompozisyon açısından değişime ve bozulmaya uğramıştır.



Resim 2.6. Babanakkaş, Kandil Örneği

Karşımıza çıkan diğer bir üslupta Şam işi adı verilen üsluptur. Çok renkli döneme geçişi sağlayan İznik üretim merkezli, Şam işi seramikler, Mavi-beyaz grubun devamı niteliğinde görülmesine karşın zeytin yeşili ve mandan morunda renklerine katmıştır. Genellikle seramiklerde görülen Şam işi seramiklerde penç, hatayi, lale, gül, sümbül, bahar dalları, nar, enginar, balık pulu, çintemani, zencerek motifleri kullanılmıştır.



Resim 2.7. Şam İşi, Tabak Örneği

16. yüzyılda İznik çinilerinin en güzel ve başarılı örnekleri olarak görülen Rodos İşi adı verilen üslupta, kobalt mavi, mor, turkuaz, yeşil ve siyahla birlikte mercan kırmızısı da görülmektedir. Mercan kırmızısı diğer renklere göre daha kabarık olarak boyanmaktadır. Yine bu dönemde kobalt, turkuaz, siyah, mor, kırmızı renklere zümrüt yeşili ve sadece ağaç dallarında kullanıldığı görülen kahverengide eklenmiştir. Renklerle birlikte kompozisyonlarda da çeşitlilik görülmektedir.

Kompozisyonlarda kullanılan motiflerde rumi, hatayi, küfi ve nesih yazı desenlerinin yanında doğaya yakın stilize edilmiş çiçek çeşitliliğiyle naturalist üslup görülmektedir. Bu üslubun yaratıcısı saray başnakkaşı Şah Kulu'nun öğrencisi olan Karamemi'dir. 16. yy.da Karamemi ile başlayan ve 18.yy.da Ali Üsküdarî ile devam eden süreçte gelişimini devam ettirmiştir.

Türk çini sanatında bitkisel örneklerin kullanılması Anadolu'da Selçuklular devrinde başlamıştır. İlk örneklerde geometrik sahaları çerçeveleyen bir bordür süsü olmakla beraber XIII. yüzyılın ikinci yarısından sonra daha bol ve zengin kompozisyonlar halinde kendilerine ayrılan sahaları doldurmuşlardır. Saraylarda, kullanılan çeşitli teknikteki çinilerde genellikle figürlerin etrafında veya köşe dolgularda yer almışlardır.

Bunların içinde bir nar veya haşhaşa çok benzeyen natüralist bitkiler olduğu gibi genellikle palmet, lotus ve rumi adını verdiğimiz bitkisel şekiller kullanılmıştır.”³⁷

Çini sanatında en fazla kullanılan motiflerin başında bitkisel motifler gelir. En çok kullanılan bitkiler ise çiçekler ve yapraklardır. Bitkisel motifleri genel olarak çiçekler, yapraklar, ağaçlar ve meyveler şeklinde üç grupta toplamak mümkündür.

2.2.1. Çiçek Motifleri

Osmanlılarda çiçek sevgisi her alanda kendisini gösterir. İslam düşünce ve davranışının zamanla biçimlendirildiği sanatsal yolu izleyen Osmanlı sanatçıları, yarattıkları eserlerdeki doğa ve çiçekleri çoğunlukla gördükleri gibi değil daha önceki ustaların yapa geldiklerine uygun, hayallerinde biçimlendirdikleri, stilize ettikleri gibi canlandırmışlardır. Çiçek motifleri dönemine göre; stilize çiçekler, yarı stilize çiçekler ve natüralist çiçekler olarak sınıflandırılabilirler.³⁸

2.2.1.1. Stilize Çiçekler

Günümüze kadar ulaşan motiflerin doğadan esinlenerek çalışıldığı görülmektedir. Stilize çiçek grubuna giren motifler Hatailer, Goncalar ve Pençlerdir.

Hatailer Türk süsleme sanatının başlıca desenleri arasında en önemli grup olarak ortaya çıkarlar. Hatailer çoğu zaman kökeni belli olmayacak derecede stilize edilmiş çiçek ve yapraklar olup, “muhtelif çiçeklerin dikine kesitinin, anatomik çizgilerinin üsluplaştırılması ile ortaya çıkan şeklidir”³⁹

Hatayi isminden de anlaşılacağı gibi, kökeni itibarıyla “Hata”, “Hatay”, “Hitay”, “Huten”, ismiyle de anılan Çin Türkistan’ına bağlıdır. Timurlular çağının büyük kültür merkezi olan Herat, en parlak devrini 1350-1510 yılları arasında yaşamıştır. Başta Timur olmak üzere bu sülalenin hepsi ilim ve sanata düşkün hatta kendileri de sanatkar olan kişilerdir. 1405’de Timur’un ölümünden sonra Şahruh (1377-1447), Baysungur Mirza (1397-1433) bu sanata çalışmalarını arttırarak devam ettirmişlerdir. Sanata karşı sevgisinden dolayı büyük bir sanat hamisi olan Baysungur Mirza on yılı aşkın bir süre Herat’taki sarayında kurduğu sanat atölyesinde eşsiz eserler hazırlatarak Batı Türkistan

³⁷ Şerare Yetkin, *Anadolu’da Türk Çini ...*, s. 173.

³⁸ Yonca Eracar, XVI. Yüzyıldan XXI. Yüzyıla Kadar Tezhip Sanatında Kullanılan Bitkisel Motifler, (Yayınlanmamış Yüksek Lisans Tezi), İstanbul 2003, s. 8

³⁹ İnci A. Birol, Çiçek Derman, *Türk Tezyini Sanatlarında Motifler*, İstanbul 2007, s. 65

kültürünün kitap sanatlarına yüksek bir olgunluğa eriřtirmiřtir. Hem hattat hem de müzehhip olan Baysungur Mirza Gıyaseddin isminde bir sanatkarı, yeni motifler bulup mevzuları zenginleřtirmek üzere Çin Türkistanı'na gönderir. Oradan getirilen bu motife, o memlekete izafeten hatayi ismi verilir.”⁴⁰



Resim 2.8. Hatayi Motifi İle Oluřturulmuř Çini Kompozisyon

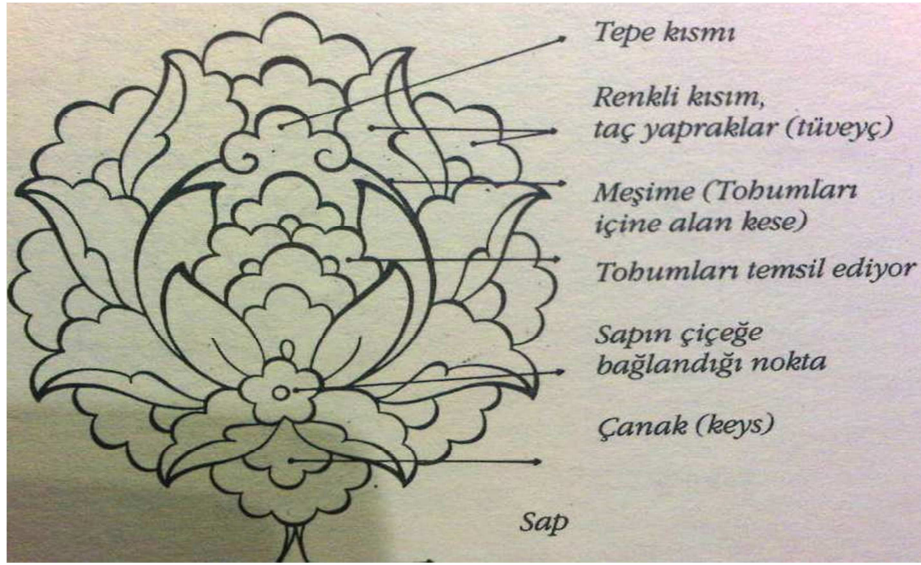
Orta Asya'dan İran yoluyla Anadolu'ya ulařan hatai motifinin en yaygın kullanım sahasını bulması Osmanlılar devrinde olmuřtur. Bu motif her asırda bařka özellikler kazanmıřtır.

“XV. yy. Hatai'lerinin en büyük özelliđi iç çiçek ve yapraklarının kendi üzerine kıvrılıp, dönmeleri olduđu kadar, çiçek formlarındaki gevřeklik ve uçlarının olduđu yumuřak ve yuvarlak olmasıdır.”⁴¹

Hatai motifinin kısımları; çiçeđin göbek kısmında tohumları koruyan meřime dediđimiz kesecik vardır. Meřimenin alt ve orta kısmında sapın çiçeđe birleřtiđi nokta bulunur. Çiçeđin kaidesini oluřturan çanak kısmı belirgin řekildedir. Meřimenin etrafını çeviren yapraklar ise çiçeđin renkli kısmını teřkil eden taç yapraklarıdır.

⁴⁰ A.g.k.,s.65

⁴¹ Cahide Keskiner, *Türk Süsleme Sanatlarında Stilize Çiçekler-Hatai*, T.C. Kültür Bakanlığı Sanat Eserleri, Türk Tarih Kurumu Basımevi, Ankara 2000, s.6



Şekil 2. 1. Hatayi Motifinin Bölümleri

Hatayilerin hemen hemen hepsinde büyük bir simetri hakimiyeti göze çarpar. Birleşik hallerde bordür, alınlık, şemse ve panolarda, çeşitli ortamlarda özellikle Rumilerle oluşan kompozisyonlarda görülürler.

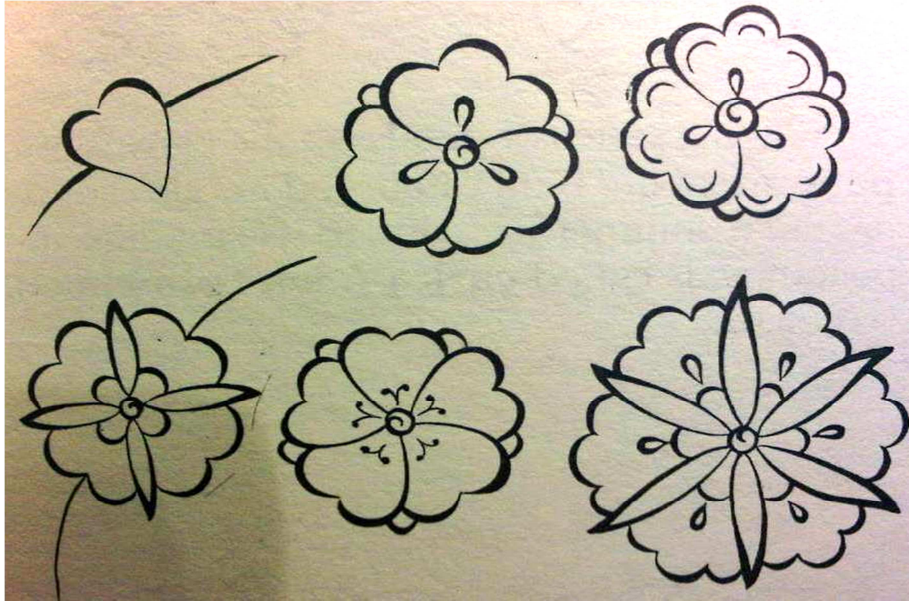
Hatayi'ler enine kesitliler ve boyuna kesitliler olmak üzere ikiye ayrılırlar. Enine kesitlilerin çizimine bir daire ortasındaki merkezden başlayıp dışarıya doğru çizildiği için bu tür hatayi'lere merkezsel hatayiler ya da çiçeklerin tepeden görünüşünü andırdıkları için enine kesitliler adı da verilir. Enine kesitlilerin diğer bir adı da "penç" lerdir ve pençler kendi aralarında tek kademeliler çift kademeliler ve çok kademeliler olmak üzere gruplara ayrılırlar. Stilize edilmiş çiçeklerin dikine kesilmiş kesiti olan boyuna kesitliler de pençlerde olduğu gibi bir merkezden başlar."⁴²

Penç motifinin kompozisyonda, hatayi üslubundaki hatayi çiçeği kadar önemli bir yere sahiptir. "Hatayi grubundan, penç ismiyle bilinen bu motifler bitki kaynaklı olup, herhangi bir çiçeğin kuşbakışı görüntüsünün, üsluplaştırarak (stilize edilerek) çizilmesiyle elde edilmiştir. Gelişmiş bir çiçeğe kuşbakışı bakıldığı zaman, önce göze görünen, renkli taç yapraklarıdır. Model üsluplaştırılırken, yapraklarının sayısına göre Farsça isimler alır."⁴³

⁴² Atilla Yusuf Turgut, 18. YY. Tezhip Sanatında Natüralist Üslupta Çiçekler, (Yayınlanmamış Yüksek Lisans Tezi), 2003, Mimar Sinan Üniversitesi, İstanbul.

⁴³ İnci A. Birol, Çiçek Derman, *Türk Tezyini ...*, s.47.

“Penç, aslında kelime anlamı olarak beş demek olup, beş dilimli motiflere isim olması gerekirken yekberk, düberk, seberk, şeşberk gibi bir, iki, üç, altı bölümlü olanlarının aynı adla anıldığı gruba denilmiştir. Sade çiçeklerin üstten bakış ile, stilize edilmesi olarak değerlendirilen pençler sade dilimlerle ve detaylı olarak süsleme sanatımızda kullanılmışlardır.”⁴⁴



Şekil 2. 2. Penç Motifinin Çeşitleri

Penç motifi çiçeğin tepeden görünüşü olduğundan, kompozisyonda bu motife giren veya çıkan sapların yönü, hatayı çiçeğinde olduğu gibi bir kurala bağımlı değildir. Dolayısıyla kompozisyon içinde doğacak birçok zor bağlantıda, pençler bir anahtar niteliği taşırlar.

“Üç yapraklı penç ile goncagül motifi arasında, birbirleriyle karıştırılacak kadar yakın benzerliklere rastlanır. Bunları ayıran en belirgin özellik şudur: Goncagül’de çiçeğe yandan bakıldığı için, sapın birleştiği nokta görülür. Halbuki penç motifinde bu birleşme noktası altta kaldığından gizlidir, görülmez. Bu sebeple desen içinde kullanılan penç’in herhangi bir cephesinden sap çıkartmak mümkündür. Burada motifin penç veya goncagül olduğu anlaşılır.”⁴⁵

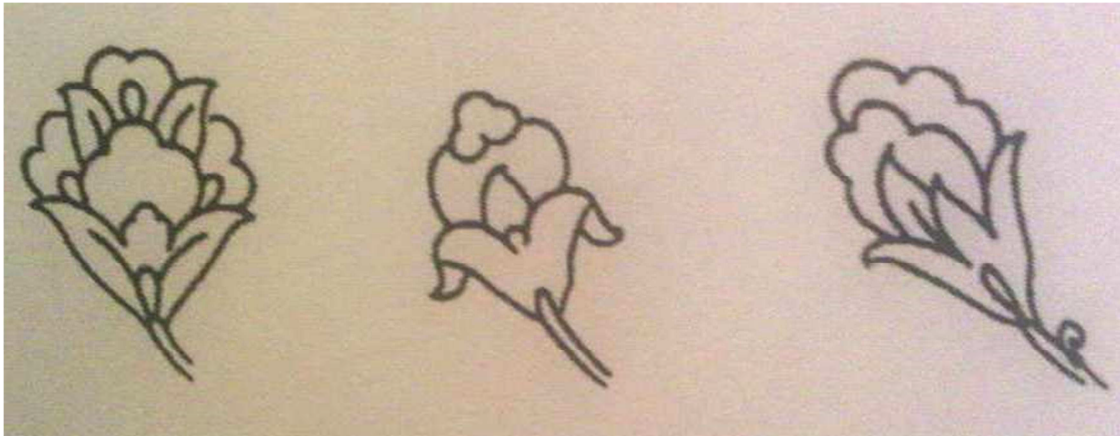
⁴⁴ Ayşenur Kadağcı, Türk Tezhip Sanatında Bitkisel Kökenli Motiflerin Analizi, (Yayınlanmamış Yüksek Lisans Tezi), 1992, Mimar Sinan Üniversitesi, İstanbul.

⁴⁵ İnci A. Birol, Çiçek Derman, *Türk Tezyini ...*, s.47.



Resim 2. 9. Penç Motifi İle Oluşturulmuş Çini Kompozisyon

Gonca, “hatayi çiçeği ve pençlerle birlikte hatayi üslubunda yer alan daha çok kompozisyonda yardımcı motif rolünü üstlenen bir süsleme ögesidir. “Goncagül” diye de adlandırılır.”⁴⁶



Şekil 2. 3. Gonca Motifi Örnekleri

⁴⁶ Sitare Turan Bakır, *İznik Çinileri ve Gülbenkyan Koleksiyonu*, T.C. Kültür Bakanlığı Osmanlı Eserleri Dizisi 5, Ankara 1999, s.193

Gonca, hatayi çiçeğinin açmamış halidir. Çanak kısmı, tohumların yer aldığı kese, taç ve çanak yapraklardan oluşur. Goncanın sapı hatayi çiçeğinde olduğu gibi çanak kısmına bitişiktir. Kompozisyonlarda hatayide olduğu gibi sap goncaya çanak kısmından girer ve taç yaprakların üzerinden çıkar. Bazı durumlarda goncanın sapının ters yönde çıktığıda görülür.

2.2.1.2. Yarı Stilize Çiçekler

Stilize edilmiş hatai, penç ve gonca grubu olarak değerlendirilen motiflerin doğadaki çiçeklerden hangisinin stilize edilmiş şekli olduğu kesin olarak anlaşılmamaktadır. Yarı stilize olarak kullanılan motiflerin başında lale, karanfil, gül, haşhaş, sümbül, menekşe, nergis, süsen gibi çiçekler gelir.

Özellikle çini sanatının en yüksek ve olgun dönemi olan 16. y.y eserlerinde, hemen hemen bütün bahçe çiçeklerini görmek mümkündür. 16. y.y. Kanuni döneminde, sarayın baş müzehhibi Karamemi tarafından bu tarzın ortaya çıktığını biliyoruz. Bu dönemde bahçe çiçekleriyle beraber, bahar dalları ve servi ağacı da çok sık karşılaştığımız motiflerdendir. Yarı stilize çiçeklerde bazı istisnalar hariç her çiçek çeşidi ayrı ve kendi dalından çıkar.⁴⁷

2.2.1.3. Natüralist Tarzda Çiçek Motifleri

Türk süsleme sanatlarında onaltıncı yüzyılda ortaya çıkan natüralist motiflere yönelik, çini ve seramik sanatında da kendini göstermiştir. Doğaya yönelik kendini daha çok çiçek motiflerinde, bitkinin tanımına olanak tanıyacak bir stilizasyonla göstermiştir.⁴⁸

Natüralist çiçekler Osmanlı sanatında ilk kez XVIII. yüzyılda görülen çok natüralist çiçek resimleri çiçeklerin tanıtılmasını ön plana alan pek az sayıda örneği dikkate almazsak daha çok süsleme alanında kullanılmıştır. Barok ve Rokoko stillerinin damgalarını taşımakla beraber Türk zevkini yansıtacak niteliğe ulaşmışlardır. Türk sanatçıları tarafından benimsedikleri ve yaygın bir biçimde kullanıldıkları görülür. Genel anlamda şükufe tarzı olarak tanımlanırlarsa da birçok gruba ayrılabilirler.⁴⁹

⁴⁷ Atilla Yusuf Turgut, 18. YY. Tezhip Sanatında Natüralist Üslupta Çiçekler, (Yayınlanmamış Yüksek Lisans Tezi), İstanbul 2003, s.43

⁴⁸ Yıldız Demiriz, *Prof. Dr. Şerare Yetkin Anısına Çini Yazıları*, İstanbul 1996, s.48

⁴⁹ Atilla Yusuf Turgut, 18. YY. Tezhip Sanatında Natüralist Üslupta Çiçekler, (Yayınlanmamış Yüksek Lisans Tezi), İstanbul 2003, s.44

Şukufe diye adlandırılan çalışma tarzında, çiçekler tezhip, cilt çini gibi pek çok eserlerde yer alırlar. Doğadaki çiçeklerin oldukça natüralist çalışıldığı örnekler olup lale, gül, sümbül, karanfil çok kullanılan çiçeklerdir.

Lale, Osmanlı sanatına en erken giren çiçeklerdendir. Lale kumaş desenlerinde, yazma eserlerin bezemelerinde, taş işçiliğinde, çini sanatında ve daha birçok sanat dalında örneklerini görmek mümkündür.

Lale, “16. yüzyıldan önce Türk kültürüne girmiş, Anadolu’da Selçuklu döneminden itibaren bahçe çiçeği olarak sevilerek yetiştirilmiştir. Bu çiçeği 1550’ lerde batı dünyasına tanıtan Osmanlılar’dır.”⁵⁰ 18. yüzyılda III. Sultan Ahmet zamanına rastlayan döneme “Lale Devri” olarak adlandırılmasında Osmanlı döneminde laleye olan sonsuz ilginin ve sevginin artarak sürdüğünü göstermektedir.

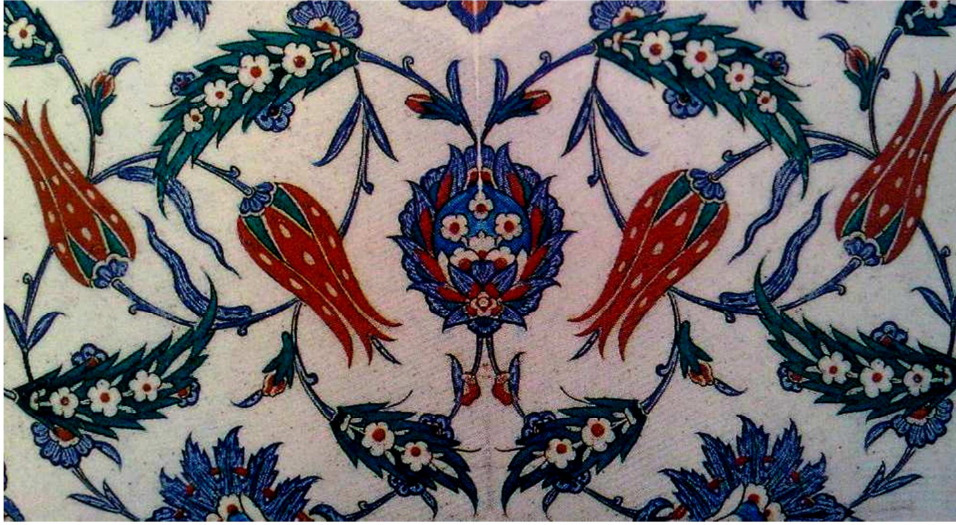
16. yüzyılda lale motifi oval bir form içerir. Diğer motiflerde olduğu gibi genellikle dipte bir çanak yer alır. En basit şekliyle oval formun dış sınırları belirlendikten sonra lalenin çanak kısmı ve yaprakları bu ovalin içine yerleştirilmiş olmalıdır. Taç yapraklar genellikle üç uzun yaprak halindedir. Bazı örneklerde ortadaki bölüm tepede ikiye veya üçe ayrılabilir. Son aşamada da lale motifi, sanatçının zevki doğrultusunda çeşitli şekillerde süslenmiştir. Natüralist üslupta diğer motiflerde olduğu gibi lalenin de yaprakları doğadaki gerçeğine uygun, ince uzun stilize yapraklardır.⁵¹

Çiçeklerin arasında lalenin yeri hep ayrıdır. Lale çok yıllık, soğanlı ve otsu bir bitkidir. Soğan üzerindeki kabuk zar biçimindedir. Lale çiçeğinin sevilmesine bir etkende soğanlarının kolayca korunabilmesi yeni türlerinin üretilme imkanının olması ve pek çok renge sahip olmasıdır. XVI. yüzyıldan itibaren görülen lale çini sanatında değişik örnekler içinde gösterilmiş, diğer sanat dallarında da motif olarak önemli bir yer tutmuştur.

Çinilerde kullanılan lale çeşitliliğinin zenginliğini görmek için Rüstem Paşa Camii çinileri güzel bir örnektir. Rüstem Paşa Camii çinilerinde kırk bir çeşit lale işlenmiştir. Çok çeşitli zengin laleler, genellikle, beyaz zemin üzerinde kırmızı ya da mavidir. Koyu zemin üzerine çizildiği zaman beyaz olarak bırakılmış ve taç yapraklarının üzerine canlı renklerle benekler serpiştirilmiştir. Bazı örneklerde lalenin, bu beneklerin dışında minicik noktalarla da örtüldüğü gözlenmektedir.

⁵⁰Yıldız Demiriz, *Osmanlı’da Çini Seramik Öyküsü*, İstanbul Menkul Kıymetler Borsası Yayınları, İstanbul 1998, s.180

⁵¹ Sitare Turan Bakır, *İznik Çinileri ...*, s.207.



Resim 2.10. Rüstem Paşa Camii Çinilerinden Lale Motifli Pano

Karanfil, lale kadar zengin çeşit ve sayıda uygulanmadığı halde örnekleriyle süsleme motifleri arasında sevilen çiçeklerdendir. Çinilerimizin ayrılmaz çiçekleri arasındadır. Karanfil de lale gibi 16. yüzyıl çinilerinde çok kullanılan bir çiçektir.

Karanfil natüralist, üsluplaştırılmış ve hatta şematik olarak işlenmiş örneklerinde dahi daima, doğadaki örneklerine benzer bir görünümle canlandırılmıştır. Karanfil motifi, çiçeğin profilden görünüşünün stilize edilmesiyle elde edilmiştir. Bunlar ya tamamen açmış ya da gonca halinde karanfiller olarak kompozisyonlarda kullanılmıştır. Karanfil çiçeğinin yaprağı, ince uzun bir yapıya sahip olup doğadaki gerçeğine uygun olarak çizilmiştir. Karanfiller genellikle beyaz ya da kırmızı renklidir.

Onaltıncı yüzyılın ikinci yarısında, erik ağacının dibinde, daima lale ile birlikte görülen karanfil, yüzyılın sonuna kadar çinilerde aynı şekilde, yer almıştır. Taç yapraklarının adedi dokuzdan üçe kadar azalıp çoğalarak, dörtte üç profil ya da yarı profilden fakat daima profilden işlenen karanfilin cepheden görünen tek örneği Rüstem Paşa Camii'sinde bulunmaktadır. Karanfilin cepheden işlenmiş modeline, tekrar ne onaltıncı ne de sonraki yüzyıllarda çini, kumaş, tabak ya da vazo örneklerinde rastlanmamıştır. On altıncı yüzyılın üçüncü çeyreğinde, kenar sularını oluşturan çinilerde, küçük demetler halinde laleler görülmektedir. Yüzyılın son çeyreğinde ise lalenin yerini karanfil almıştır.⁵²

⁵² Yıldız Demiriz, *Prof.Dr. Şerare Yetkin ...*, s.132.

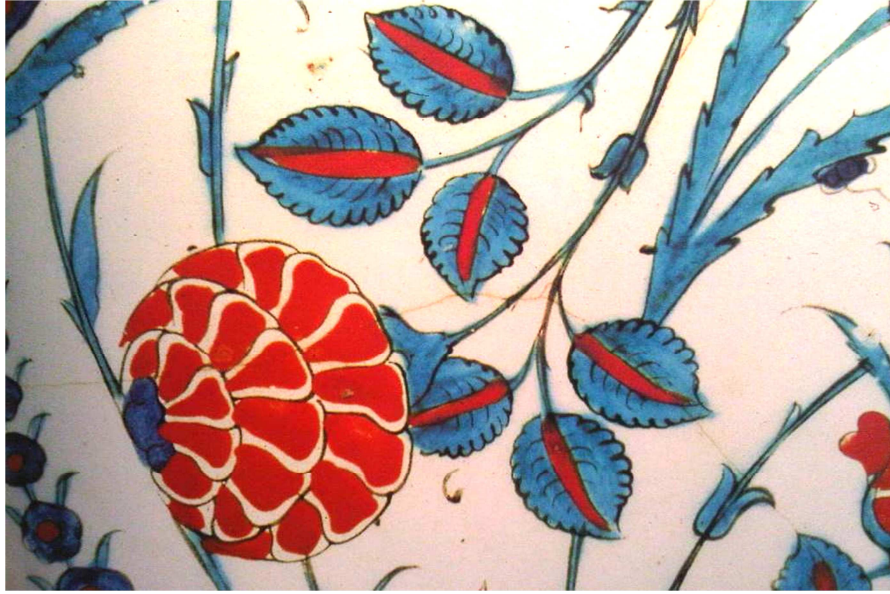


Resim 2.11. Karanfil Motifli Çini Tabak Örneği

Osmanlı süsleme sanatlarında her dönemde gül motifi ile karşılaşılmaktadır. Gül de natüralist üslupta kullanılan motiflerin en önemlilerindedir. 16. yüzyıl çini sanatında çok çeşitli gül motiflerine rastlanılmaktadır.

Gül motifleri genellikle profilden veya tepeden görünümüne göre stilize bir anlayışla çizilmişlerdir. Tepeden görünen motifler penç motifleri gibi olup profilden çizilmiş güller ise daha çok açmış ve yaprakları aşağı kıvrılmış şekildedir. Taç yaprakları motife yuvarlak ve dolgun bir görüntü kazandırmaktadır. Gül yapraklarını pençlerden ayıran özellik gül yapraklarının küçük, tombul ve sivri dişli olmalarıdır. Gül motifi kompozisyonlarda diğer motiflerle aynı dalın üzerinde yer almazlar. Güller üsluplaştırılmış olmalarına rağmen doğadaki örneklerine daha yakındır ve kolay tanınabilirler.

Güllerin en natüralist örnekleri onaltıncı yüzyılın ikinci yarısında inşa edilen Edirne Selimiye Cami çinilerinde görülebilir.



Resim 2.12. Gül Motifli Çini Örneği

Sümbül çiçeği de gül gibi doğadaki görünümüne çok yakın olarak stilize edilmiştir. Sümbüller genellikle tek sap üzerinde bağımsız olarak çizilirler. Aynı dalı lalelerle veya başka çiçeklerle paylaşabilirler. Sümbül motifi bütün örneklerde dört taç yapraklı olarak karşımıza çıkar. Sümbül, onaltıncı yüzyıl ile onu takip eden yüzyıllarda aynı biçimde ve daima natüralist bir üslupla çini motifleri arasında yer almıştır.

Sümbül çinide ilk kez Rüstem Paşa Cami'inde görülmektedir. Cami içinde, yan duvar panolarından birinde, koyu mavi zeminli kenar suyu üzerinde belirli aralıklarla keşişen iki kıvrım daldan biri üzerine beyaz laleler, ikişer lale arasında kalan boşluğa doldurmak üzere ikinci dal üzerine de tek beyaz sümbül yerleştirilmiştir. Bu örnek dışında sümbül, aynı kökten yükselen ağaç ve dibinde kalmış lale, karanfil, gül goncası ve diğer çiçekler arasında sayısı 5'den 24'e kadar değişerek tek dal halinde, ya da simetrik yerleştirilmiş iki dal olarak görülmektedir.⁵³

⁵³ A.g.k. s.134



Resim 2.13. Sümbül Motifli Çini Örneği

Zambak, natüralist üslupta değişik kompozisyonlarda diğer çiçeklerle birlikte karşımıza çıkmaktadır. Genellikle zambaklar tek sap üzerinde tek bir çiçek olarak yer alırlar. Çinilerde lale, gül, sümbül ve karanfillerle bir arada kullanılmış örnekleri olup duvar çinilerinde ilk kez onaltıncı yüzyılın üçüncü çeyreğinde görülmektedir.

Zambak çiçeğinin en güzel örnekleri Rüstem Paşa Camii, Kadirga Sokullu, Tekkeci İbrahim Ağa ve Sultan Ahmet Camii çinilerinde görülebilir. İlk örneği Rüstem Paşa Cami'inde görülen zambak çiçeği dört taç yapraklı çizildiği halde, daha geç tarihli örneklerde altışar taç yapraklı olarak işlenmiştir. Bazı çizimlerde kırmızı çanak yapraklı ve koyu mavi, karanfillerinkine benzer uzun çanak ve kırmızı taç yapraklı, diğer bazı onyedinci yüzyıl örneklerinde ise koyu mavi çanak yaprak ve firuze taç yapraklı olarak uygulanmıştır.⁵⁴

⁵⁴ Yıldız Demiriz, *Prof. Dr. Şerare Yetkin ...*, s.136.



Resim 2.14. Zambak Motifli Çini Örneği

Süsen çiçeği doğadaki özelliklerine bağlı kalarak stilize edilmiştir. Süsen 16. yüzyıl sonundan itibaren kullanılmaya başlanmış olup kitap sanatında karşımıza çok sevilen bir motif olarak çıkmaktadır.

Turgut, “18. yy. Tezhip Sanatında Natüralist Üslupta Çiçekler” adlı çalışmasında süsen bitkisinin yanlış isimlerle anılan bir çiçek olduğunu belirtir. Susam, zambak gibi isimler verildiği gibi, günümüzde çiçekçiler arasında da Türkçe ismiyle değil iris adıyla tanınır. Bugün kesim çiçeği olarak görülen türleri, dik duran nisbeten sert taç yaprakları ile eski bahçelerimizi süsleyen yumuşak, düşük taç yapraklı çiçeklerden çok farklıdır. Eski çeşitlerine pek modern olmayan köşk ve bahçelerimizde hala rastlayabiliriz. Bezeme sanatlarımıza giren stilize formları teşhis için bu eski çeşitleri tanımak gerekir.⁵⁵

⁵⁵ Atilla Yusuf Turgut, 18. YY. Tezhip Sanatında Natüralist Üslupta Çiçekler, (Yayınlanmamış Yüksek Lisans Tezi), 2003, Mimar Sinan Üniversitesi, İstanbul, s.43



Resim 2.15. Süsen Motifli Çini Örneği

Nergis çiçeği de natüralist çiçeklerin arasında görülen bir çiçektir. Süsen çiçeği gibi nergis çiçeği de gerçeğine yakın stilize edildiği için tanımak mümkündür. Çok çeşitli örnekleri olan nergis 16. yüzyıl çini desenleri arasında karşılaştığımız bir çiçek motifidir. Çinilerde lale, gül, sümbül ve gül goncalarının arasında nergis motifleri görülmektedir.

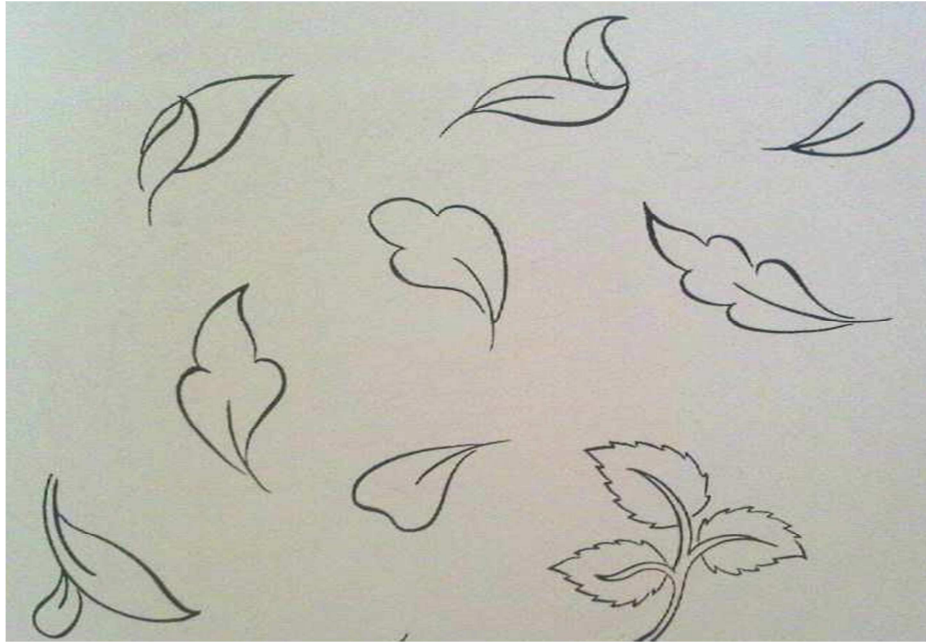
Natüralist çiçeklerin arasında menekşe çiçeği de görülen diğer bir çiçektir. Çinilerde de karşımıza çıkan menekşe çiçeğine örnek Üsküdar Eski Valide Camii çinileri verilebilir.

2.2.1.4. Stilize Yaprak Motifleri

Bezeme sanatımızda doğa elemanları ele alınırken yapraklar oldukça önemli bir yere sahiptir. Halı, tezhip, çini, seramik sanatı ve daha birçok sanat dalında kullanılmakta, karşımıza çıkmaktadır. Genellikle çiçeklerle birlikte görülen yaprakların tek başlarına kullanılan örnekleri de görülmektedir. Kullanılan stilize edilmiş çiçekler gibi yapraklarında 16. yüzyıl çini sanatında çok çeşitli örnekleri vardır. Doğanın vazgeçilmez elemanları olan yapraklar çini ve seramik sanatında sanatkarlara ilham kaynağı olmuştur.

“Selçuklu sanatında geometrik üslubun hakimiyeti yüzünden gelişememiş olan yaprak ve aynı gruptan motifler (hatayi grubu motifleri) Osmanlı döneminde önem kazanmış, XVI. yüzyılda en mükemmel şeklini bularak, altın devrini yaşamıştır.”⁵⁶

“XVI. yüzyılda Müzehip Kara Memi tarafından meydana getirilen natüralist süsleme üslubunun çeşitli örneklerde ise çizilen her çiçek yaprağının tabiata ters düşmeyecek bir anlamda ele alınmasına özellikle özen gösterildiği görülmektedir.”⁵⁷



Şekil 2. 4. Yaprak Çizim Örnekleri

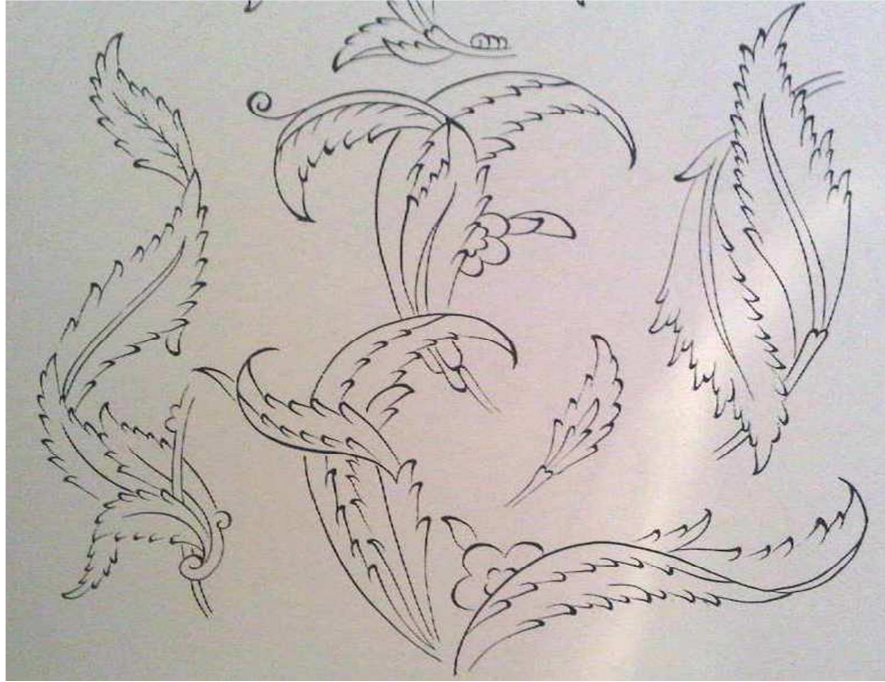
Çinilerde işlenen yapraklar, minik, ince, uzun ve düz, kenarları üç kertikli ya da sadece bir tarafı tırtıklı veya üç kertikle sonlanan örneklerdir. Bu sade ve yalın yapraklar ölçü açısından, özellikle kenar sularında, beraberinde çizildiği çiçeğin büyüklüğü yanında çok küçük kalmaktadır. Yüzyılın ilk yarısında yapraklar çıplak dallar üzerine çizilerek çiçeklere fon oluşturmakta ya da çiçeklere yardımcı motif görevini üstlenmektedir. Yüzyılın ikinci yarısında ise yapraklar çiçeklere eşdeğer işlenmiş, kompozisyonlarda her

⁵⁶ İnci A. Birol, Çiçek Derman, *Türk Tezyini ...*, s.17.

⁵⁷ Cahide Keskiner, *Türk Süsleme Sanatlarında Stilize Çiçekler Hatai*, İlke Basın Yayım, İstanbul 2011, s.80.

iki motif dengeli bir biçimde yer almıştır. Bazı örneklerde yaprakların çiçeklerin içinden de geçirilmiş olduğu göze çarpmaktadır.⁵⁸

Bakır, yaprakların en gelişmiş zarif örnekleri 15. ve 16. yüzyılda nakkaş başı Şah Kulu tarafından geliştirilen “Saz Yolu” üslubunda görüldüğünü, bu dönemde düz ve sade yaprakların dışında sık dişli, saçaklı bir görünüme sahip, oldukça kıvrak yapraklarla karşılaştığımızı belirtmektedir.⁵⁹



Şekil 2. 5. Saz Yaprak Çizim Örnekleri

Saz sözcüğü 14. yüzyıl Dede Korkut efsanesinde bir ormanla ilgili olarak kullanılır. Bu Şahkulu'nun İran'dan getirip Osmanlı sanatına tanıttığı fazla büyümüş yaprak bolluğuna uygun bir tanımdır. 15. yüzyıl Herat ve Tebriz okullarına bağlanan eserlerde genellikle fidanlar ve yapraklar arasına saklanmış ayılar, aslanlar ve maymunlar vardır, ancak Osmanlılar bu ormandan dekoratif bir üsluba uydurdukları iki önemli öğeyi aldılar. Hançer biçiminde ve hançere benzediği için Türkçe'de hançer olarak bilinen testere dişli yapraklar ve bir de dolgun bir palmet veya rozet Hançer yapraklarının bir eksen görevi yapan rozetlerin hareketsiz rolüyle zıtlık oluşturmaktadır. Bu iki öğenin birleşmesini ifade

⁵⁸ Yıldız Demiriz, *Prof. Dr. Şerare Yetkin ...*, s.142.

⁵⁹ Sitare Turan Bakır, *İznik Çinileri ve Gülbenkian Koleksiyonu*, T.C. Kültür Bakanlığı Osmanlı Eserleri Dizisi 5, Ankara 1999, s.194

etmek için, belki de bu üslubu “Saz yaprağı ve Rozet üslubu” olarak adlandırmak mümkündür.⁶⁰

16. yüzyıl çinilerinde saz yapraklar iki çeşit olarak görülmektedir. Bunlardan biri sırtlı saz yapraklar diğeri ise damarlı saz yapraklardır. Bu çeşitlerin ortak özelliği dişli, kıvrak ve detaylı olarak işlenmiş olmalarıdır.

Sırtlı saz yapraklar içe kıvrık olduklarından çoğu örnekte yaprakların damarları çizilmez, damarlı saz yaprakların adından da anlaşıldığı gibi, tümünde damar kısmı yer alır. Bu damarlar dümdüz çizgi şeklinde ve dişli olabildiği gibi çok çeşitli şekillerde bezenmiş olarak da karşımıza çıkabilirler. Damar çizgisini belli aralıklarla izleyecek şekilde yerleştirilen penç motifleri en çok rastlanan uygulamadır. Yaprığın uç kısmındaki alanın daralmasından ötürü pençlerden sonra en uçta goncayla bitilmesi yaygındır.⁶¹

Avrupa’dan gelen rokoko ve barok üslubunun etkisiyle yaprak motifi karakterinden uzaklaşmış, değişikliğe uğramıştır. 18. ve 19. yüzyıllar arasında görülen yaprak motifleri rumi motifine benzemeye başlamıştır.

Yaprak motiflerinde görülen değişiklik “20. yüzyıl ortalarında yeniden hayat vermek için en mükemmel devir olan 16. yüzyılın klasik zevki aşılanmıştır. Bu gayret içinde günümüze getirilen desenler ve bu desenlerin malzemesi olan motifler, kaybettiği Türk karakterini yeniden kazanabilmiştir.”⁶²

⁶⁰ Nurhan Atasoy, Julian Raby, *İznik Seramikleri*, s.13.

⁶¹ Sitare Turan Bakır, *İznik Çinileri ve Gülbenkyan ...*, s.196.

⁶² İnci A. Birol, Çiçek Derman, *Türk Tezyini ...*, s.19.

2.3. Günümüz Çini ve Seramik Sanatında Bitkisel Motifler

Türk sanatı, kapsadığı dönem ve coğrafya parçası açısından çok geniş alana sahiptir. Orta Asya'da başlayan Selçuklular ile Anadolu topraklarına yerleşen, Osmanlılarda doruğa ulaşan Türk sanatı günümüzde de varlığını sürdürmektedir.

Türk sanatı, İslamiyet öncesi ve İslamiyet sonrası olarak iki döneme ayrılarak incelendiğinde köklü farklar göze çarpmaktadır. İslamiyet öncesi Türk sanatında daha çok figüratif ve geometrik süsleme öğeleri görülürken, İslamiyet'e geçiş sonrasında figüre çok az yer verilmesi süslemelerde farklı arayışlara neden olmuştur. Genellikle bitkisel ve geometrik süsleme öğelerinin kullanıldığı seramiklerde, çiçek motifleri oluşturulan kompozisyonlarda önemli rol oynamış ve seramik eserlerin vazgeçilmezi olmuştur.

Çağdaş Türk seramik sanatında tasarım ögesi olarak çiçeğin kullanımı çok sık karşılaşılan bir durum değildir. Ancak bazı seramik sanatçılarının sanat yaşamlarının bir döneminde bu konuyla ilgili çalışmalar yapmış olduklarını görmek mümkündür. Form çalışmalarına konu olan çiçeklerden en çok görüleni laledir. Lale Türk toplumu için önemli yere sahip olup, Osmanlıların bir dönemine de adını vermiştir. Lale, sanat anlamında değerini kaybetmeyerek günümüzde sergilere değişik yorumlarla konu olmaktadır. Örnek olarak İstanbul'da bu yıl 8.si düzenlenen ve daha önceki yıllarda da gerçekleştirilmiş, İstanbul Lale Festivali kapsamında açılan lale konulu sergiler ve Anadolu Üniversitesi 50. yıl kutlamaları kapsamında 2008 yılı Mayıs ayında yapılmış olan "50 Yılda Açan Laleler" konulu seramik sergileri verilebilir.

Günümüzde çini sanatında çiçek motiflerinde çok fazla değişiklik olmadığı tasarımlarında değişiklik yapıldığı görülmektedir. Günümüz çini sanatçıları da genellikle eski dönemlerde kullanıldığını gördüğümüz lale, karanfil, gül, zambak, süsen, sümbül gibi çiçekleri çinilerinde kullanmışlar farklı çiçek çeşitlerini kullanmayı çok fazla tercih etmemişlerdir.

Günümüzde birçok yerli, yabancı çini ve seramik sanatçısının eserlerine doğa, esin kaynağı olmaktadır. Çiçekler, yapraklar, ağaçlar, meyveler; duvar panolarında, seramik formlarda, vazo, tabak, bardak, kandil vb... çini ve seramik eserlerde görülmektedir.

2.3.1. Bitkisel Motiflerden Etkilenen Çini ve Seramik Sanatçıları

Bitkisel motifler çini ve seramik sanatında önemli bir yere sahiptir. Bu motiflerin oluşum kaynağı, gerek doğanın eşsiz güzelliğinden esinlenerek, gerekse doğanın bir parçasının birebir alımıyla ya da sanatçının düşünce yapısından doğarak oluşmaktadır.

Doğayı, özellikle doğanın vazgeçilmez elemanlarından olan çiçekli bitkileri çalışmalarında ilham kaynağı olarak alan çok sayıda Türk ve yabancı sanatçı bulunmaktadır.

2.3.1.1. Füreya Koral

İstanbul doğumlu sanatçı olan Füreya Koral Cumhuriyet Döneminin ilk seramik sanatçılarından. Soyuttan gerçeküstüne uzanan ve yerelliğe ağırlık veren bir anlatım çeşitliliği içinde seramik panolar, üç boyutlu yapıtlar, vazo, tabak vb. gibi günlük yaşamda kullanılacak ürünler gerçekleştirmiştir. Özellikle çinicilik konusundaki bilgisi ve yetkin işçiliği yapıtlarında Doğu ve Batı sanatını başarılı bir biçimde birleştirilmesine olanak vermiştir.⁶³

Özellikle kuşlu panoları ve kuşlu formlarıyla hatırladığımız sanatçının çalışmalarına balıklar, ağaçlar, insan formları da konu olurken, birçok yerli ve yabancı sanatçıya olduğu gibi Füreya Koral'in eserlerine de çiçekler ilham kaynağı olmuştur. Yuvarlak, kırmızı hamurlu beyaz zemin üzerine yeşil ve kahverengi çiçek motifleriyle dekorlanmış seramik tabak örneğinde sanatçı yalın bir anlatımla çiçeği yorumlamıştır. (Resim 2.16).



Resim 2.16. Füreya Koral, Çiçek Motifli Seramik Tabak

⁶³ Füreya Koral, *Bir Usta Bir Dünya*, Yapı Kredi Kültür Sanat Yayıncılık, İstanbul 2007, s. 5

2.3.1.2 Hamiye Çolakoğlu

Trabzon Sürmene doğumlu sanatçı Hamiye Çolakoğlu Hacettepe Üniversitesi Seramik Bölümü'nün kurucusudur. İtalya'da 4 yıl süre ile Floransa Devlet seramik sanat okulunda teknoloji ve yüksek pişirim eğitimi alan Hamiye Çolakoğlu'nun sevgi ve barış bütün eserlerinin ana temasıdır. Birçok mimari yapıya panolar yaparak sanatı ile o binaya değerler katmaktadır.⁶⁴

“Bombalar çiçek açmalı” adlı seramik çalışmasında sanatçı, çiçeği oldukça farklı yorumlamaktadır. Çiçeği, barışı temsil eden bir simge olarak kullanıp öldürücü ve yıkıcı özelliği olan bombalara çiçek açtırarak savaşa hayır mesajı veren, barışı temsil eden bir düzenleme içinde ele almıştır (Resim 2.17.). Sanatçının ayrıca doğadan esinlenerek 1997 yılında Çanakkale'nin Çan İlçesinde yaptığı, “Yaşam Ağacı” heykeli ve aynı yıl yaptığı Bilkent Üniversitesi “Bilim Ağacı” heykeli bulunmaktadır. İkisi de birbirinden farklı çağdaş eserlerdir.⁶⁵



Resim 2.17. Hamiye Çolakoğlu, Bombalar Çiçek Açmalı, Seramik

⁶⁴ Erdiñç Bakla, *İstanbul'un 100 Çini ve Seramik Sanatçısı*, İstanbul Büyükşehir Belediyesi Kültür A.Ş. Yayınları, İstanbul 2010, s.70

⁶⁵ <http://www.kemaluludag.com/28topraginerki.asp>, 17.05.2013

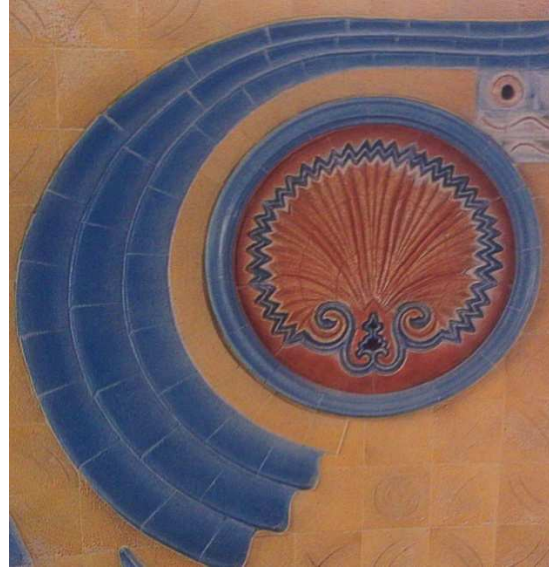
2.3.1.3. Mustafa Tunçalp

Uzun yıllar Çanakkale Seramik Fabrikası Sanat Atölyesi'nin direktörlüğünü yapan, seramik fabrikasının sanat bağlarını kuran ve sanatla bütünleşmesini sağlayan bir sanatçıdır. Çalışmalarında sadelikten ve yalınlıktan yanadır. Figüratif çalışmaları Tunçalp'in en özgün tarafıdır. Kuş figürleri çok önemlidir.

Bakla, sanatçının sanatsal etkinliklerini sınıflayarak değerlendirir. Tunçalp'in eserlerini üç grupta toplar, fonksiyonel seramikler figürler ve duvar panoları ancak her üç konuyla ilgili çalışmalarını da birbirinden kopmadan bir zaman akışı içinde gerçekleştirmiştir.⁶⁶ Panolarında ve heykellerinde bitkisel motiflerde kullanan sanatçı özgürlüğe tutkusundan olsa gerek doğal mekanda, Çanakkale Eceabat Kilye Koyu Ana Tanıtım Binas'ında sergilediği hemen solan narin gelincikleri seramikle ebedileştirmiştir.



Resim2.18. Mustafa Tunçalp, Seramik Pano Lale Motifi Detayı



Resim 2.19 Mustafa Tunçalp, Seramik Pano Karanfil Motifi Detayı

⁶⁶ A.g.k s.98

2.3.1.4. Zehra obanlı

1958 yılında Bandırma’da doğan sanatçı Zehra obanlı 1981 İstanbul, Tatbiki Güzel Sanatlar Yüksek Okulu Seramik Bölümü’nü bitirdi. Mimar Sinan Üniversitesi, Sosyal Bilimler Enstitüsü’nde yüksek lisans, Marmara Üniversitesi Sosyal Bilimler Enstitü’sünde sanatta yeterlilik yapan sanatçı, sanat çalışmalarına seramik heykeller yaparak başlamıştır.

Kendine özgü yarattığı seramik stilinde ustaca ilerlemeye devam eden sanatçılarımızdandır. Çalışmalarında sık sık konu değiştirerek yeni arayışlar içinde olan bir sanatçıdır.

“1999 yılından itibaren geleneksel seramikler ve Osmanlı kültür dünyası ile ilgili çalışmalara girmiş, bu çalışmalarında padişah tuğraları, Osmanlı kaligrafisi, Anadolu’da 40 rakamı ve kırklı terimler eserlerine konu olmuştur.”⁶⁷ Sanatçının çalışmalarını dönemlere ayırdığı görülmektedir. Mavi dönem adı verildiği eserlerinde Osmanlı tuğralarına önem vermesine rağmen doğadan esinlenerek çalıştığı lale motifine de yer vermiştir. obanlı, toprak dönem adı verilen dönemde ise Osmanlı lalesi adlı çalışması ile özgün, çağdaş bir yorum sunmaktadır (Resim 2.20).



Resim 2.20. Zehra obanlı, Osmanlı Lalesi, Seramik

⁶⁷ Erdi Bakla, *İstanbul’un 100 ini ve ...*, s.120.

2.3.1.5. Turgut Tuna

Turgut Tuna hem sanatçı olarak seramik sergileri açan, hem de çinicilikle uğraşan bir sanatçımızdır ve özellikle çiniciliğe büyük emek vermiştir. Devlet Tatbiki Güzel Sanatlar Yüksekokulu Seramik Bölümü'nden mezun sanatçı, 1976 yılında Bursa civarında bir köyde ilk çini tasarım atölyesini kurmuştur.⁶⁸

Hayatını çini konusunda araştırmalar yaparak geçirmektedir. Çini teknolojisiyle ilgili çalışmalar yaparken diğer yandan da geleneksel seramiklerden yola çıkarak yeni tasarımlar yapmayı sürdürmektedir. Tasarımlarını Selçuklu, Beylikler, Osmanlı ve güncellemeler olarak gruplara ayırmaktadır. Çalışmalarında, valide sultan figürlerinde, tuzluklarda, tabak, vazo, şişe ve duvar panolarının süslemelerinde, çiçeklerden çıkışlı tasarımlar görülmektedir. Klasik dönem çinilerinde çok karşımıza çıkan lale, gül, sümbül ve karanfiller Turgut Tuna'nın çinilerindeki çiçekli süslemelere de esin kaynağı olmaktadır.



Resim 2.21. Turgut Tuna, Gül ve Lale Dekorlu Çini Tabak

⁶⁸ A.g.k. s.32

2.3.1.6. Lorna Fraser

İskoçya'lı sanatçı, 1984 yılında Aberdeen Sanat Okulu'ndan mezun olduktan sonra Edinburgh'ta seramik çalışmalarına devam etmekte olup eserlerini oluştururken ilhamı bitki dünyasından almaktadır. Özellikle çalışmalarında nilüfer çiçeğinden etkilenen sanatçı bitkilerin farklı bölgelerini kullanarak farklı kompozisyonlar oluşturmayı tercih etmektedir. Çalışmalarında seramikler üzerinde ışık ve gölge etkisini yansıtmak ve özgün baskı tekniklerini kullanmaktadır.⁶⁹



Resim 2.22. Lorna Fresar, Nilüfer Çiçeği Çıkışlı Seramik Form



Resim 2.23. Lorna Fresar, Eğreltiotu Çıkışlı Duvar Panosu

⁶⁹ <http://www.lornafraser.co.uk/page2.htm>, 11.05.2013

2.3.1.7. Withney Smith

Amerika'lı sanatçı, 1994 yılında Santa Cruz Cabrillo Koleji'nde seramik sanatçısı Dan Martinez'den ders alarak seramik ile tanışmış, Kaliforniya Üniversitesi Antropoloji eğitimine devam etmiştir. Seramik alanında kendini geliştirmek isteyen Withney Smith bir dönem San Francisco'da çiçek tasarımcısı olarak çalışmış olup, 2000 yılından bu güne sadece seramik alanında çalışmalarını sürdürmeye devam etmektedir.⁷⁰

Tasarımlarında öncelikle doğada bulunan çiçek ve organik formları kullanan sanatçı, tasarımlarının işlevselliğine önem vermektedir. İç içe geçmiş nilüfer çiçeği çanaklarını kullandığı çalışmasını (Resim 2.24), günlük kullanım için tasarlamıştır. Ev dekoru olarak tasarladığı yaprak formundaki tabağı yaprak damarları ile vurgulayan sanatçı yarı mat yeşil ile sırlamış ve kabın içine nilüfer çiçeği kase ile tamamlamıştır. Sanatçının eserlerinde doğadan esinlenmekte ve özellikle nilüfer çiçeği ile haşhaş bitkisinden yola çıkarak özgün (Resim 2.26.) işlevsel formlar tasarlamaktadır.



Resim 2.24. Withney Smith, Nilüfer Çiçeği Çıkışlı Çanaklar

⁷⁰ <http://www.whitneysmithpottery.com>. 11.05.2013



Resim 2.25. Withney Smith, Nilüfer Çiçeđi Çıkışlı Dekoratif Kase



Resim 2.26. Withney Smith, Haşhaş Bitkisinden Çıkışlı Kase

2.3.1.8. Frances Doherty

İngiliz sanatçı, 1986 yılından sonra seramiğe ilgi duymaya başlamış, 2001 yılında plastik sanatlar eğitimini tamamlamıştır. Yaşamında çeşitli ödüller alan sanatçı Norhbrook Koleji ve Brighton Üniversitesinde eğitimci olarak çalışmıştır.⁷¹ Doğada gördüğü bitkilerden ilham alarak fonksiyonel üretimler üzerine çalışan sanatçı, 2005 yılından sonra büyük seramik heykeller şeklinde çalışmalarına devam etmektedir. Çiçek tohumlarından ve meyve organlarından çıkışlı çalışmalar yapmakta olup, her yörede değişik türleri yetişebilen peygamber çiçeği (Resim 2.28) ve deve dikeninden (Resim 2.27) esinlenerek eserler yaratmaktadır.



Resim 2.27. Frances Doherty, Deve Dikeni'nden Esinlenilen Heykel



Resim 2.28. Frances Doherty, Peygamber Çiçeği'nden Esinlenilen Heykel

⁷¹www.francesdoherty.com. 13.05.2013

2.3.1.9. Joan Hardie

İngiliz sanatçı, 1980’li yıllarda seramik çalışmalarına bir süre ara vererek, 1995 yılında Claudi Casanovas’ın çalışmalarından etkilenerek tekrar başlamıştır. Çalışmalarında ilham kaynağı doğal dünyanın renk, doku ve formlar özellikle ağaçlardır. Seramik çalışmalarında doğanın niteliklerini yansıtmak için ideal ortamlar aramakta bu yüzden gözlem yapmayı severek tepeleri, vadileri ve göl kenarlarını önemli bulmaktadır. Çalışmalarında esinlendiği bitkilerin gerçekliliğine bağlı kalmayı tercih etmekte özellikle dokularını ön plana çıkartmakta ve doğal renklerini kullanmaktadır.⁷²



Resim 2.39. Joan Hardie, Eğreltiotu Yaprağından Esinlenerek Yapılan Heykel



Resim 2.30 Joan Hardie, Dulavrat Otu’ndan Esinlenilerek Hazırlanmış Vazo Formu

⁷²www.bitterbeck.co.uk/artist.html, 13.05.2013

2.3.1.10. Kate Malone

Londra’da doğan sanatçı, Bristol Politeknik ve Kraliyet Sanat Kolejler’inde eğitim almıştır. Eserlerinde, İlham kaynağı olarak doğayı alan sanatçının çalışmalarının çoğu bitkilere, sebze ve meyve gibi formlara dayanmaktadır. Çekirdekten, tohumdan ilham alan Kate Malone’un çalışmalarında en çok kabak ve ananas formu görülmektedir. Seramiklerinde renkleri ve sırları çok önemsemekte, kullandığı muhteşem efektli sırlarla organik formları sanat haline getirmektedir. Çeşitli büyüklüklerde çalışmaları olan sanatçı özellikle çok büyük boylardaki çalışmaları ile dikkat çekmektedir. Genellikle dekoratif objeler üreten sanatçı, birçok ülkede sergi ve fuarlara katılmış olup çalışmalarıyla ilgili birçok makale yayınlamıştır.⁷³



Resim 2.31. Kate Malone. Bitkisel Dekorlu Vazo

⁷³ <http://collection.britishcouncil.org/collection/artist/> 01.06.2013

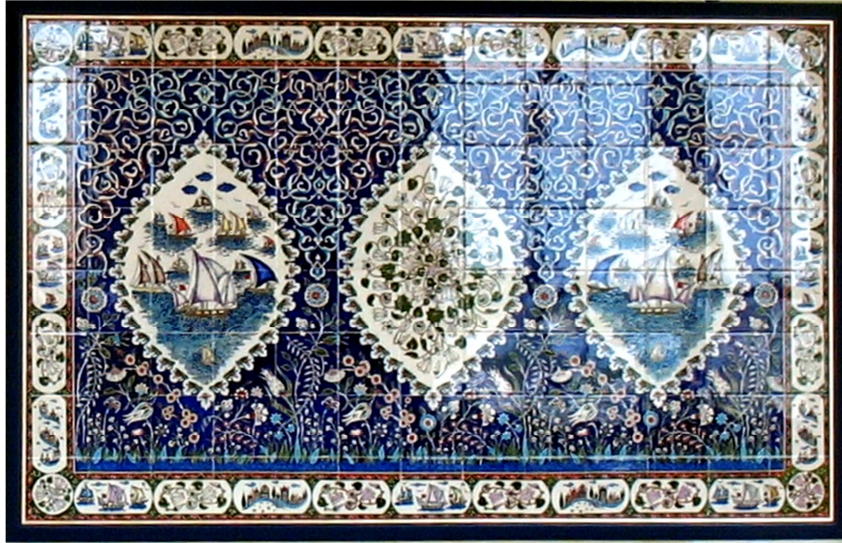
3. BÖLÜM

ÇANAKKALE YÖRESİ ÇİÇEKLI BİTKİLERİN ÇİNİ VE SERAMİK HEYKEL UYGULAMALARI

Türk çini ve seramik sanatında tasarım öğeleri arasında çiçekli bitkiler önemli bir yere sahiptir. Özellikle çini sanatının en yüksek ve olgun dönemi olan 16. Yüzyıl eserlerinde hemen hemen bütün bahçe çiçeklerini görmek mümkündür. Kanuni döneminde sarayın müzehhibi Karamemi tarafından ortaya çıktığını bildiğimiz natüralist adı verilen stilize çiçekler, birçok sanatçının eserlerine ilham kaynağı olarak günümüze kadar gelmiştir. O dönemde kullanılan çiçek motifleri, tasarım kuralları, fırça hareketleri ve klasikleşmiş renkleri yaptığımız çalışmalarını da etkilemektedir.

Klasik tarzın dışında farklı ve günümüzü konu alan, fakat içinde natüralist usul etkisinde görülen uygulamalar yapma isteği yeni tasarım konusu arayışına girmeme sebep olmuştur. Yaşadığım ve memleketim olarak benimsediğim Çanakkale ili, özellikle Çanakkale sınırları içinde yer alan, hepimiz için önemli yeri olan doğa güzelliği ile bizi etkileyen Kazdağı yöresi, hayatımdaki değerinden dolayı beni etkilemiş ve çalışmalarına ilham kaynağı olmuştur.

Daha önceki yıllarda tasarımlarımda kullandığım, Çanakkale yöresinde yetişen Troya meşesi bitkisinden çıkışlı yapmış olduğum tabak tasarımı (Resim 3.2.), bu tez çalışmasının konusunu belirlememdeki ilk örnekler arasında alır. Daha sonra Çanakkale Onsekiz Mart Üniversitesi Biga Ağaköy yerleşkesi içine, 2009 yılında inşa edilen kongre merkezi binası girişi için 260 x 160 cm. ölçülerinde iki adet yapılan çini panoların tasarımında ve uygulamasında bitkisel motifler ana unsur olarak kullanılmıştır (Resim 3.1.). Bu çalışmalarda Çanakkale değerlerinden yola çıkılarak tasarımlar yapılmıştır. Burada kazanılan deneyim, Çanakkale yöresi çiçekli bitkilerinin üzerinde kapsamlı araştırma yapmaya yönelmemi sağlamıştır.



Resim 3.1. COMÜ. Biga Kongre Merkezi, Çini Pano Örneği, 2009

260 x 160 cm



Resim 3.2. Troya Meşeli Çini Tabak Tasarımı, Derya Arslan, 2010

Çini sanatıyla başladığım sanat eğitimime, seramik sanatı ile devam ettiğim süreçte yaptığım uygulamalarda, çini tasarımlarımda ele aldığım bitkisel motifler, bu motiflerin klasik çini ve seramiklerde görülen fırça hareketleri ve motif örnekleri özellikle seramik çalışmalarımı da etkilemiş olup seramik formlarıma değişik şekillerde yorumlanarak

yansımıştır. Özellikle Rumi formunda hareketle soyut organik formlar bu süreçte yaptığım çalışma serileri arasındadır.



Resim 3.3. Rumi Motifi Seramik Form
Derya Arslan, 2011



Resim 3.4. Rumi Motifi Seramik Form
Derya Arslan, 2011

3.1.Çiçekli Bitkilerin Çini Tasarım Uygulamaları

Çanakkale yöresinde yetişen, özellikle nadir ve endemik görülen çiçekli bitkilerden seçmeler yapılarak 25 x 25 cm ve 20 x 40 cm ölçülerinde sıratlı tekniği ile çini panolar yapılmıştır. Seçilen çiçekli bitkiler; Kazdağı Şebboyu, Aslan Pençesi, Yüksük Otu, Kampana Çiçeği, Hüsnüyusuf Çiçeği, Peygamber Çiçeği, Sarıkız Çayı, Deve Dikeni, Şahin Otu ve Keten Çiçeğidir. Çiçeklerin seçiminde renkleri ve çanak yapraklarının şekilleri etkili olmuştur. Uygulamalar için yapılan tasarımlar çiçeklerin aslına bağlı kalınarak, stilize aşamalarında özellikle çanak yapraklarında, gövde yapraklarında ve taban yapraklarında görülen detayların aza indirilmesiyle, yarı stilize edilerek tasarlanmıştır.

Çini panoların renklendirilmesinde, çiçeklerin doğadaki renklerine bağlı kalınmasına özellikle dikkat edilmiştir. Uygulama için seçilen çiçeklerde, yoğun olarak görülen lila, sarı, kahverengi ve yeşil rengin, doğal görünümünün elde edilebilmesi amacıyla sıratlı boyaları ile renk denemeleri yapılmıştır. Denemelerde renklerin koyudan açığa ara tonlarını, renklerin yakınlığını, uyumunu zıtlığını daha iyi görebilmek için, bu tez çalışmasında kullanılan endemik türlerin dışında yalın bir çiçek motifi kullanılmıştır.

Fırça ile uygulanan çiçek motifli bisküvi çini karolar şeffaf sır ile sırlanarak 925°C'de sır pişirimi yapılmıştır (Resim 3.5). Denemelerin sonucunda çini panolarda kullanılacak en uygun sonucu veren sıratlı boyalar seçilmiştir.



Resim 3.5. Sır Altı Çini Renk Denemeleri, Derya Arslan, 2013

Uygulamaları yapılacak olan tasarımlar eskiz kağıdına çiziler ve desen üzeri iğne ile belirli aralıklarla delinir. Delinen desenin bisküvi karo üzerine aktarılması, desen karonun üzerine yerleştirildikten sonra, hazırlanan kömür tozu yardımıyla delinen eskiz kağıdının üzerinden geçilmesi suretiyle gerçekleştirilir. Deseni geçirilen karoların uygulamalarına kontur çekme aşamasıyla başlanır. Kontur boyası siyah renkli olup kullanılan renkli sır altı boyalarının karo zemin üzerinde dağılmasına engel olur.

Kontur aşaması biten karolar, renk eskizlerinde belirlenen ve renk denemeleri yapılarak çinilerde kullanılması uygun görülen sır altı çini boyaları ile boyanır.



Resim 3.6. Hüsniyusuf Çiçeğinin Kontur Aşaması, 25 x 25 cm
Derya Arslan, 2013



Resim 3.7. Hüsniyusuf Çiçeğinin Sıraltı Boyayla Renklendirilmesi, 25 x 25 cm
Derya Arslan, 2013



Resim 3.8. Boyama Aşaması Tamamlanan, Sır Altı Çini Panolar, Derya Arslan, 2013

Boyama aşaması biten çini karolar sırlama aşamasına hazır hale getirilmiştir. Karolar şeffaf çini sırlama ile sırlanıp, kenarları su ve sünger yardımı ile temizlenerek fırınlamaya hazırlanmıştır. 925C’de sırlama işlemi yapılan çinilerin fırınlanma süresi ortalama 6 saattir. Fırından işlerin tamamen soğumadan çıkartılması sırlama çatlaklarına sebep olduğundan soğuması beklenildikten sonra çıkartılmasına özen gösterilmiştir.



Resim 3.9. Çini Panoların, Sırlama Aşaması, Derya Arslan, 2013

Fırlnlama, ini pano alıřmalarının son ařamasıdır. Uygulama ařamaları tamamlanan ini panoların sunumu iin inilere uygun ereve dūřunūlūp, 25 x 25 cm. panolar iin 37 x 37 cm. 20 x 40 cm. panolar iin ise 32 x 52 cm. lūlerin de tercihen doęal haliyle aęa ereve kullanılmıřtır. ereve iine sabitlenen ini panolar sunuma hazır hale getirilmiřtir.



Resim 3.10. erevenmiř ini Pano rneęi, 37 x 37 cm Derya Arslan, 2013

3.11. UYGULAMA 1:



Resim 3. 11. Keten Çiçekli Çini Pano, Sır altı Tekniği, Fırça Dekor,
25x25 cm, Derya Arslan, 2013

3. 12. UYGULAMA 2:



Resim 3.12. Aslan Pençesi Çiçeği Çini Pano, Sır altı Tekniği, Fırça Dekor
25 x 25, Derya Arslan, 2013

3. 13. UYGULAMA 3



Resim 3.13. Kazdağı Şebboyu Çiçeđi, Çini Pano, Sır Altı Tekniđi, Fırça Dekor
25 x 25 cm, Derya Arslan, 2013

3.14. UYGULAMA 4:



Resim 3.14. Peygamber Çiçeği Çini Pano, Sır Altı Tekniği, Fırça Dekor
25 x 25 cm, Derya Arslan, 2013

3.15. UYGULAMA 5:



Resim 3.15. Hüsnu Yusuf Çiçeği Çini Pano, Sır Altı Tekniği, Fırça Dekor
25 x 25 cm, Derya Arslan, 2013

3.16.UYGULAMA 6:



Resim 3.16. Deve Dikeni Çiçeği Çini Pano, Sır Altı Tekniđ, Fırça Dekor
25 x 25 cm, Derya Arslan, 2013

3.17.UYGULAMA 7:



Resim 3.17. Yüksük Otu Çiçeđi Çini Pano, Sır Altı Tekniđi, Fırça Dekor
25 x 25 cm, Derya Arslan, 2013

3.18. UYGULAMA 8:



Resim 3.18. Kampana Çiçeđi Çini Pano, Sır Altı Tekniđi, Fırça Dekor,
25 x 25 cm, Derya Arslan, 2013

3.19. UYGULAMA 9:



Resim 3.19. Şahin Otu Çiçeği Çini Pano, Sır Altı Tekniği, Fırça Dekor,
25 x 25 cm, Derya Arslan, 2013

3.20. UYGULAMA 10:



Resim 3.20. Sarıkız Çayı Çiçeği Çini Pano, Sır Altı Tekniği, Fırça dekor
25 x 25 cm, Derya Arslan, 2013

3.2. Çiçekli Bitkilerin Seramik Heykel Uygulamaları

Seramik uygulamalar için, Çanakkale yöresinde yetişen çiçekli bitkilerden 'Civanperçemi Çiçeği' seçilmiştir. Civanperçeminin seçilme nedeni endemik bir tür olması ve bu türün yok olma tehlikesinin çok yüksek olmasıdır. Haziran- Temmuz aylarında çiçeklenen ve gövde uzunlukları ortalama 50 cm. olan civanperçemleri, Kazdağı 1400 metre ve üzeri kot seviyelerinde gözlenmektedir. Civanperçemleri beyaz renklidir ve taç yapraklarının iç kısımları sarı renklidir.

Civanperçemleri ince uzun dal üzerinde çiçek kümeleri şeklinde yetişmektedir. Seramik sanatında yaşatılması istenen civanperçemi, küme etkisi verecek şekilde beyaz sarı renk ilişkisi içinde tasarlanarak uygulanmıştır.

Çalışmaya, çiçeklerin uygulama ölçüleri belirlenip bu ölçülere göre tasarımlarının yapılmasıyla başlanmıştır. Düzenlemede 100 adet çiçeğin küçüklü, büyüklü kullanılması düşünülmüş, bu sayının çiçek büyüklüklerine göre dağılımı yapılmıştır. Çiçeklerin şekillendirilmesinde alçı kalıp yöntemi kullanılmıştır. Alçı kalıpların hazırlanması için ilk önce çiçek modelleri hazırlanmıştır. Beyaz seramik çamurundan 1,5 cm kalınlığında plaka açılarak kağıt üzerine çizilerek kesilmiş kalıp yardımıyla plakadan çiçek modelleri kesilip şekillendirilmiştir.



Resim 3.21. Civanperçemi Çiçeğinin Çamur Model Çalışması, Derya Arslan, 2013



Resim 3.22. Civanperçemi Çiçeğinin, Çamur Model Detay Çalışması,
Derya Arslan, 2013



Resim 3.23. Civanperçemi Çiçeğinin, Alçı Kalıp İçin Farklı Ölçülerde
Hazırlanan Modeller, Derya Arslan, 2013



Resim 3.24. Civanperçemi Çiçeği İçin Hazırlanan Alçı Kalıplar, Derya Arslan, 2013

Beyaz seramik çamuru kullanılarak şekillendirilen modellerin alçı kalıpları hazırlanmıştır. Seramik uygulamalarda şamotlu çamur kullanılmıştır. Şamotlu çamurun seçilme sebebi, diğer çamur bünyelerine göre daha dayanıklı olması ve kuruma sırasında çok fazla çatlak oluşma riski olmamasıdır. Hazırlanan alçı kalıplara şamotlu çamur basılarak seramik çiçekler olarak şekillendirilmiştir.



Resim 3.25. Alçı Kalıplara Şamotlu Çamurun Basılarak Şekillendirilmesi
Derya Arslan, 2013



Resim 3.26. Çiçeklerin Şekillendirilmelerinin Tamamlanması, Kurutulması
Derya Arslan, 2013

Alçı kalıplara basılarak oluşturulan çiçeklerin son rötuşları yapılarak kurumaya bırakılmıştır. Kuruma aşamasında çiçeklerin çanak yapraklarının hareketli olarak kuruyabilmesi için altlarına çamur yerleştirilerek desteklenmesi sağlanmıştır.



Resim 3.27. Çiçeklerin Bisküvi Fırını Aşaması, Derya Arslan. 2013

18 cm. ile 30 cm. arasında 100 adet yapılan çiçeklerin tamamının uygulanması bitirilip, kuruma aşaması tamamlanan çiçekler bisküvi fırınına hazır hale getirilmiştir. (Resim 3.27.). Bisküvi pişirimi yapılan çiçekler, doğada yetiştirme renklerine bağlı kalınarak, dış çanak yaprakları beyaz, iç tomurcuk kısımları sarı renk sır ile sırlanıp sır 1020 °C’de sır pişirimi yapılmıştır.(Resim 3.28).



Resim 3.28. Çiçeklerin Sır Fırını Aşaması, Derya Arslan. 2013

Sır pişirimi yapılan seramik çiçeklerin yapım aşaması tamamlanarak tasarım aşamasında düşünülüp bu çiçek için özel olarak yaptırılan metal ayaklar üzerinde sergilenmiştir (Resim 3.29.). Yok olma tehlikesiyle karşı karşıya olan Civanperçemi çiçeğinin, yapılan uygulama ile seramik sanatında yaşatılması sağlanmıştır. Çiçeğin bulunduğu yöreye gönderme yapma amacıyla, toprak bir zemin hazırlanmıştır. Kazdağlarından getirilen kaya parçaları düzenlemeye dahil edilerek, yok olma tehlikesi altında bulunan bu bitkinin yaşamsallığı duyumsatılmaya çalışılmıştır.



Resim 3.29. Civanperçemi Çiçeğinden Çıkışlı, Seramik Düzenleme, Derya Arslan. 2013



Resim 3.30. Civanperçemi Çiçeğinden Çıkışlı, Seramik Düzenlemenin Kuşbakışı Görünüşü,
Derya Arslan. 2013



Resim 3.31. Çanakkale Yöresi Çiçekli Bitkilerinin Çini ve Seramik Heykellerde Kullanımı ,
Tez Sergisinden Genel Bir Görünüş, Derya Arslan. 2013

SONUÇ

Çini ve seramik sanatı asırlar boyunca devam eden bir kültürdür ve işin özünü motif oluşturur. Bitkisel, hayvansal, geometrik, mitolojik gibi birçok motif çeşidi vardır. Fakat genelde bitkiseldir. Türk çini sanatında bitkisel örneklerin kullanılması Anadolu’da Selçuklular devrinde başlamıştır. Türk çini sanatında stilize çiçek motifleri en parlak dönemini XVI. yüzyıldan itibaren yaşamıştır.

Bu çalışmada çiçekli bitki motiflerinin Türk çini ve seramik tarihindeki gelişimi incelenmiş, günümüzde çini ve seramik sanatında çiçekli bitkilerin sanata nasıl yansıdığı, sanatçıların eserleri incelenerek örneklendirilmiştir. Geleneksel seramiklerimizden olan klasik çinilerde karşımıza çıkan çiçekli motifler, özellikle lale, karanfil, sümbül, gül, süsen gibi motiflerin günümüz çini sanatçılarının çalışmalarında çok fazla oynama yapılmadan tasarımlarında değişiklik yapılarak uygulandığı görülmektedir. Tez kapsamında yapılan çalışmayla, çinilerde farklı çiçek çeşitlerinin seçilip uygulanması ile çini sanatına yeni çiçek motifleri kazandırılmaya çalışılmıştır.

Seramik sanatında eserlerde kullanılan ancak gerçeği ile bağ kurulmayacak nitelikte değiştirilerek yorumlanmış çiçeklerde mevcuttur. Özellikle bunlar arasında yer alan çiçekler içinde en çok görülen motif laledir. Bu motifin sanatsal çalışmalarda sıkça konu olduğu görülmektedir. Çalışmalarında bitkisel elemanları kullanan sanatçılar için doğanın eşsiz, zengin bir esin kaynağı olduğu görülmektedir.

Çini ve seramik sanatındaki süslemelerde doğadan kaynak alınarak ve bunlar stilize edilerek birçok çiçekli motif oluşturulmuştur. Çiçekli bitkilerin içinde endemik ve nadir olanlar en önemlileridir. Özellikle yok olma tehlikesiyle karşı karşıya gelmelerinden dolayı Türkiye için Çanakkale Kazdağı yöresinde bulunan endemik ve nadir türler daha da önemlidir.

Çanakkale’nin Türkiye ve dünyadaki birçok bitki bilimcinin ilgi odağı ve yeni keşiflerin yapıldığı bir yer olduğu görülmektedir. Çanakkale genelinde yapılan çalışmalarda endemik bitki türleri Bayramiç Evciler, Erenköy ve Çan ilçesi bölgelerinde gözlense de en yoğun endemik bitki türünün Kazdağı yöresinde yetiştiği görülmektedir.

Türkiye’nin en önemli bitki alanlarından birisi Kazdağı’dır. Kazdağları, zengin çiçek çeşitliliğine ev sahipliği yapmasından dolayı, “Bitki Genetik Çeşitliliğinin Yerinde Korunması” projesine dahil edilmiş ve korunması amacıyla “Tabiatı Koruma Alanı” olarak

ilan edilmiştir. Bu alanda yetişen çiçekli bitkilerin değerinin bilinip özenli koruma tetbirlerinin alınmış olması doğaya ve doğal değerlerimize sahip çıkılması açısından önem arz etmektedir.

Çanakkale yöresinde bitkisel motiflerde ve seramik heykellerde kullanılabilir çok endemik ve nadir çiçekli bitki bulunmaktadır. Özellikle Çanakkale Kazdağı yöresinde yetişen çiçekli bitkilerin arasından endemik, nadir türler seçilerek çini ve seramik uygulamaları yapılmıştır. Belirlenen endemik türlerden seçilen çiçekli bitkilerin çini uygulamaları pano olarak seramik uygulamaları ise form olarak biçimlendirilmiştir. Uygulamaları yapılan bu nadir türlerin biçim, renk ve doku özelliklerinin çinilerin üzerinde desen ve resimsel öznelliklerinin, zengin seçenekler sunduğu görülmüştür.

Bu bitkilerden esinlenilerek yapılan seramik formlar, çiçeğin geometrik yapısına uygun biçimlendirmeleri içermektedir. Bu formlar çevreyle, doğayla uyumlu olacak şekilde iç ve dış mekanlarda büyük boyutlu yerleştirmeler olarak kullanılabilir.

Bu çalışmalarda Çanakkale değerlerinden seçilen çiçekli bitkilerden, özgün çini ve seramik uygulamalar yapılmış böylece yeni bitkisel motifler tanıtılarak kalıcı eserlerde yaşatılması sağlanmıştır. Çanakkale yöresinde yetişen çiçekli bitkiler mevsimi ile sınırlı kalmayıp, yıllara meydan okuyan unsura dönüşerek çini ve seramik sanatında ebedileştirilmiştir.

Kuramsal araştırma, alan çalışması ve uygulamalı örneklerle ortaya konulan bu modelin seramik ve çini alanında araştırma yapmak isteyenler için katkı sağlayacağı düşünülmektedir.

KAYNAKÇA

- Altun Ara; John Carswell; Gönül Öney. *Sadberk Hanım Müzesi Türk Çini ve Seramikleri*, İstanbul 1991.
- Arık Rüçhan; Oluş Arık. *Anadolu Toprağının Hazinesi Çini, Selçuklu ve Beylikler Çağı Çinileri*, Kale Grubu Kültür Yayınları, İstanbul 2007.
- Arık Rüçhan. *Kubad Abad*, Türkiye İş Bankası Kültür Yayınları, İstanbul 2000.
- Aslanapa Oktay. *Anadolu'da Türk Çini ve Keramik Sanatı*, Türk Kültürünü Araştırma Enstitüsü Yayınları; 10, seri V, sayı:1
- Atasoy Nurhan; Julian Raby. *İznik The Pottery of Ottoman Turkey*, Alexandra Press, London 1994.
- Bakır Sitare Turan. *İznik Çinileri ve Gülbenkyan Koleksiyonu*, T.C. Kültür Bakanlığı Osmanlı Eserleri Dizisi 5, Ankara 1999.
- Bakla Erdinç. *İstanbul'un 100 Çini ve Seramik Sanatçısı*, İstanbul Büyükşehir Belediyesi Kültür A.Ş. Yayınları, İstanbul 2010.
- Bilgi Hülya. *Ateşin Oyunu*, Sadberk Hanım Müzesi Yayını, İstanbul 2009
- Birol İnci A; Çiçek Derman. *Türk Tezyini Sanatlarında Motifler*, İstanbul 2007.
- Demiriz Yıldız. *Osmanlı'da Çini Seramik Öyküsü*, İstanbul Menkul Kıymetler Borsası Yayınları, İstanbul 1998.
- Demiriz Yıldız. *Prof. Dr. Şerare Yetkin Anısına Çini Yazıları*, İstanbul 1996.
- Denny Walter. *İznik the Artistry of Ottoman Ceramics*, Thames and Hudson, London 2010.
- Dirmenci Tuncay; Fatih Satıl; Gülendam Tümen, *Kazdağı Milli Parkı Çiçekli Bitkileri*, Balıkesir 2007.
- Ekim Tuna. *Türkiye'nin Nadir Endemikleri*, Türkiye İş Bankası Kültür Yayınları, İstanbul 2009.
- Fındık Nurşen Özku. *İznik Roma Tiyatrosu Kazı Buluntuları (1980-1995) Arasındaki Osmanlı Seramikleri*, Kültür Bakanlığı Yayınları, Ankara 2001.
- Keskiner Cahide. *Türk Süsleme Sanatlarında Stilize Çiçekler-Hatai*, T.C. Kültür Bakanlığı Sanat Eserleri, Türk Tarih Kurumu Basımevi, Ankara 2000.
- Kıraç Suna-İnan. *Sadberk Hanım Müzesi Koleksiyonlarından, Osmanlı Seramiklerinin Görkemi*, Vehbi Koç Vakfı, İstanbul 2000.
- Koral Füreya. *Bir Usta Bir Dünya*, Yapı Kredi Kültür Sanat Yayıncılık, İstanbul 2007.
- Kuruyazıcı H. "Çanakkale", *Eczacıbaşı Sanat Ansiklopedisi*, Yem Yayınları, İstanbul 1997

- Öney Gönül. *Başlangıçtan Bugüne Türk Sanatı*, İş Bankası Yayınları, Ankara 1993.
- Torlak Hasan; M. Vural; Z. Aytaş. *Türkiye Endemik Bitkileri*, Kültür ve Turizm Bakanlığı, Ankara 2010.
- Yetkin Şerare. *Anadolu'da Türk Çini Sanatının Gelişmesi*, İstanbul Üniversitesi Edebiyat Fakültesi Yayınları, İstanbul 1986.

Tezler

- Eracar Yonca. *XVI. Yüzyıldan XXI. Yüzyıla Kadar Tezhip Sanatında Kullanılan Bitkisel Motifler*, Yüksek Lisans Tezi, İstanbul 2003.
- Kadakçı Ayşenur. *Türk Tezhip Sanatında Bitkisel Kökenli Motiflerin Analizi*, Yüksek Lisans Tezi, İstanbul 1992.
- Turgut Atilla Yusuf. *18. YY. Tezhip Sanatında Natüralist Üslupta Çiçekler*, Yüksek Lisans Tezi, İstanbul 2003.

Makaleler

- Demircan Osman, "Kaz Dağı Göknaarı". *Çanakkale İli Değerleri Envanteri*, Çanakkale 2009.
- Özel Nihal; Yusuf Gemici. "Kazdağları'nda Flora ve Vejetasyon", *Kazdağları I. Ulusal Sempozyumu*, 20-22 Eylül 2001.
- Satıl Fatih; T.Dirmenci; G Tümen. "Kazdağı Milli Parkının Bazı Endemik Ve Nadir Türleri", *XVII. Ulusal Biyoloji Kongresi*, Adana, 21-24 Haziran 2004.
- Torlak Hasan. "Yolculuk Aylık Kültür Ve Yaşam Dergisi" Sayı:61. 2009.

İnternet Kaynakları

- <http://www.agaclar.net/forum/igne-yaprakli-agaclar/330.html>.(03.07.2013).
- <http://www.belgeler.com/blg/egt/endemik>. (30.03.2012).
- www.bitterbeck.co.uk/artist.html (13.05.2013).
- <http://endemikbitkiler.blogspot.com/2010/11/kazdag-goknar.html>, (03.07.2013).
- www.francesdoherty.com.(12.05.2013)
- <http://www.kemaluludag.com/28topraginerki.asp>, (17.05.2013).
- <http://www.lornafraser.co.uk/page2.htm>, (11.05.2013).
- <http://www.whitneysmithpottery.com/#!about> (11.05.2013).