

**ÇANAKKALE ONSEKİZ MART ÜNİVERSİTESİ**  
**FEN BİLİMLERİ ENSTİTÜSÜ**

**ÇANAKKALE SARIÇAY DELTASI'NIN**  
**ORNITHOFAUNASI**

**Yazar**

**Mert GÜRKAN**

**Danışman**

**Yrd. Doç. Dr. Murat TOSUNOĞLU**

**Aralık, 2005**

**ÇANAKKALE**

# **ÇANAKKALE SARIÇAY DELTASI'NIN ORNITHOFAUNASI**

**Çanakkale Onsekiz Mart Üniversitesi Fen Bilimleri Enstitüsü  
Yüksek Lisans Tezi  
Biyoloji Bölümü, Zooloji Anabilim Dalı**

---

**Yazar**

**Mert GÜRKAN**

**Danışman**

**Yrd. Doç. Dr. Murat TOSUNOĞLU**

**Aralık, 2005**

**ÇANAKKALE**

## YÜKSEK LİSANS TEZİ SINAV SONUÇ FORMU

Mert GÜRKAN, tarafından Yrd. Doç. Dr. Murat TOSUNOĞLU yönetiminde hazırlanan “Çanakkale Sarıçay Deltası'nın Ornithofaunası” başlıklı tez tarafımızdan okunmuş, kapsamı ve niteliği açısından bir Yüksek Lisans tezi olarak kabul edilmiştir.

Yrd. Doç. Dr. Murat TOSUNOĞLU

Yönetici

Prof. Dr. C. Varol TOK

Doç. Dr. Murat TÜRKEŞ

Jüri Üyesi

Jüri Üyesi

Jüri Üyesi

(5 üyeli jürilerde)

Jüri Üyesi

(5 üyeli jürilerde)

Prof. Dr. Mehmet Emin ÖZEL

Müdür

Fen Bilimleri Enstitüsü

## TEŐEKKÜR

Bu tezin hazırlanmasında bana sınırsız destek veren ve tezin sonuçlanabilmesi için yol gösteren hocam, Biyoloji Bölümü Öğretim Üyesi Yrd. Doç. Dr. Murat TOSUNOĞLU'na, desteğini hiçbir zaman esirgemeyen hocam, Biyoloji Bölümü Öğretim Üyesi Prof. Dr. C. Varol TOK'a, arazi çalışmalarında bana yardımcı olan Mehmet TÜRKAKIN, Serhat KAYA ve Çiğdem GÜL'e, bazı kuş fotoğraflarının temininde bana yardımcı olan İnanç SEVİM'e ve yüksek lisans eğitim sürecim boyunca maddi ve manevi desteklerini esirgemeyen aileme teşekkürü bir borç bilirim.



## ÇANAKKALE SARIÇAY DELTASI'NIN ORNITHOFAUNASI

### ÖZET

Bu çalışmada Çanakkale ili sınırları içerisinde bulunan Sarıçay Deltası ve çevresinin kuş faunası araştırılmıştır. Ekim 2003 – Mayıs 2005 tarihleri arasında gerçekleştirilen arazi çalışmaları sonucunda bölgede 15 Ordo'dan, 34 Familya'ya dahil toplam 90 kuş türü tespit edilmiştir. Tespit edilen bu türlerden 43'ü yerli, 19'u kış göçmeni, 22'si yaz göçmeni, 4'ü besin ziyaretçisi ve 2'si transittir. Kuş göç yollarından birisi üzerinde bulunan araştırma alanı; baraj göleti ve bunun çevresinde bahar aylarında ortaya çıkan geçici sulak alanlardan oluşmaktadır.

**Anahtar sözcükler** : Çanakkale, Sarıçay, Ornithofauna, Morfoloji.

## THE ORNITHOFAUNA OF SARIÇAY DELTA IN ÇANAKKALE

### ABSTRACT

This study was carried to determine the ornithofauna of Sariçay Delta which is located in Çanakkale province. In the study period from November 2003 – May 2005, 90 bird species belonging to 34 families from 15 orders were identified in the area. Among these species defined, 43 species were resident, 19 species were winter visitor, 22 species were summer visitor, 4 species were feeding visitor and 2 species were passage migrants. The study area, which is situated on one of the migration routes over Turkey for birds, has a dam lake and wetlands occurring around the dam lake during the spring and fall.

**Key words:** Çanakkale, Sariçay, Ornithofauna, Morphology.

## ÇİZELGELER DİZİNİ

### Sayfa

Çizelge 1: Çanakkale Sarıçay Deltası'nda Tespit Edilen Kuş Türleri ve Risk Durumları.....	11
Çizelge 2: Tespit Edilen Türlerin Dahil Olduğu Familyalar ve Habitatlara Göre Dağılımı.....	14
Çizelge 3. Çalışma Alanında Tesbit Edilen Türlerin Sayılarının Statülerine Göre Dağılımı.....	94
Çizelge 4. Çalışma Alanında Tesbit Edilen Türlerin Sayılarının Aylara Göre Dağılımı.....	95
Çizelge 5. Çalışma Alanında Tesbit Edilen Türlerin Sayılarının Mevsimlere Göre Dağılımı.....	95

## ŞEKİLLER DİZİNİ

	Sayfa
Harita 1. Araştırma Alanı.....	5
Fotoğraf 1. Atikhisar Baraj Göleti ve Çevresi.....	8
Fotoğraf 2. Sarıçay Taşkın Ovası.....	9
Fotoğraf 3. Sarıçay Deltası'nın Kıyı Kuşağı.....	9
Fotoğraf 4. <i>Podiceps nigricollis</i> (Kara Boyunlu Batağan).....	19
Fotoğraf 5. <i>Phalacrocorax carbo</i> (Karabatak).....	21
Fotoğraf 6. <i>Casmerodius albus</i> (Büyük Ak Balıkçıl).....	24
Fotoğraf 7. <i>Ardea cinerea</i> (Gri Balıkçıl).....	26
Fotoğraf 8. <i>Ciconia nigra</i> (Kara Leylek).....	28
Fotoğraf 9. <i>Ciconia ciconia</i> (Leylek).....	29
Fotoğraf 10. <i>Tadorna ferruginea</i> (Angıt).....	30
Fotoğraf 11. <i>Fulica atra</i> (Sakarmeke).....	37
Fotoğraf 12. <i>Charadrius alexandrinus</i> (Akça Cılibit).....	39
Fotoğraf 13. <i>Arenaria interpres</i> (Taşçeviren).....	43
Fotoğraf 14. <i>Larus ridibundus</i> (Karabaş Martı).....	45
Fotoğraf 15. <i>Larus cachinnans</i> (Gümüş Martı)-Genç Birey.....	47
Fotoğraf 16. <i>Larus cachinnans</i> (Gümüş Martı)-2. Yıl.....	47
Fotoğraf 17. <i>Larus cachinnans</i> (Gümüş Martı)-Ergin Birey.....	48
Fotoğraf 18. <i>Sterna hirundo</i> (Sumru).....	49
Fotoğraf 19. <i>Columba livia</i> (Kaya Güvercini).....	50
Fotoğraf 20. <i>Athene noctua</i> (Kukumav).....	55
Fotoğraf 21. <i>Alcedo atthis</i> (Yalıçapkını).....	57
Fotoğraf 22. <i>Hirundo rustica</i> (Kırlangıç).....	63
Fotoğraf 23. <i>Motacilla alba</i> (Ak Kuyruksallayan).....	67
Fotoğraf 24. <i>Oenanthe oenanthe</i> (Kuyrukkakan-Dişi).....	71
Fotoğraf 25. <i>Oenanthe oenanthe</i> (Kuyrukkakan-Erkek).....	71
Fotoğraf 26. <i>Monticola solitarius</i> (Gökardıç).....	73
Fotoğraf 27. <i>Turdus merula</i> (Karatavuk).....	74



## ŞEKİLLER DİZİNİ (Devamı)

	<b>Sayfa</b>
Fotoğraf 28. <i>Parus major</i> (Büyük Baştankara).....	80
Fotoğraf 29. <i>Passer montanus</i> (Ağaç Serçesi).....	87
Fotoğraf 30. <i>Carduelis chloris</i> (Florya).....	89
Fotoğraf 31. <i>Carduelis carduelis</i> (Saka).....	90
Fotoğraf 32. <i>Emberiza melanocephala</i> (Karabaş Kirazkuşu).....	91



# İÇERİK

Sayfa

TEZ SINAVI SONUÇ BELGESİ .....	ii
TEŞEKKÜR .....	iii
ÖZET.....	iv
ABSTRACT.....	v

## **BÖLÜM 1 - GİRİŞ .....**

1.1. Türkiye'nin Kuşlar Açısından Önemi.....	1
1.2. Türkiye Ornitholoji Tarihi.....	2

## **BÖLÜM 2 - ARAŞTIRMA ALANININ GENEL ÖZELLİKLERİ.....**

2.1. Araştırma Alanının Tanımı.....	4
2.1.1. Çanakkale İli İklim Durumu.....	6
2.1.2. Çanakkale İli Bitki Örtüsü.....	7

## **BÖLÜM 3 - MATERYAL VE METOT.....**

3.1. Materyal.....	8
3.2. Metot.....	8

## **BÖLÜM 4 - BULGULAR.....**

4.1. Araştırma Alanında Tespit Edilen Türler.....	11
4.2. Araştırma Alanında Tespit Edilen Türlerin Tanıtımı.....	18
4.2.1. <i>Podiceps cristatus</i> (Bahri) .....	18
4.2.2. <i>Podiceps nigricollis</i> (Kara Boyunlu Batağan).....	19
4.2.3. <i>Puffinus yelkouan</i> (Yelkovan).....	20
4.2.4. <i>Phalacrocorax carbo</i> (Karabatak).....	21
4.2.5. <i>Phalacrocorax aristotelis</i> (Tepeli Karabatak).....	22
4.2.6. <i>Phalacrocorax pygmeus</i> (Cüce Karabatak).....	23
4.2.7. <i>Egretta garzetta</i> (Küçük Ak Balıkçıl).....	23
4.2.8. <i>Casmerodius albus</i> (Büyük Ak Balıkçıl).....	24

## İÇERİK (Devamı)

### Sayfa

4.2.9. <i>Ardea cinerea</i> (Gri Balıkçıl).....	26
4.2.10. <i>Ardea purpurea</i> (Erguvani Balıkçıl).....	27
4.2.11. <i>Ciconia nigra</i> (Kara Leylek).....	28
4.2.12. <i>Ciconia ciconia</i> (Leylek).....	29
4.2.13. <i>Tadorna ferruginea</i> (Angıt).....	30
4.2.14. <i>Milvus migrans</i> (Karaçaylak).....	31
4.2.15. <i>Haliaeetus albicilla</i> (Ak Kuyruklu Kartal).....	32
4.2.16. <i>Accipiter nisus</i> (Atmaca).....	32
4.2.17. <i>Buteo buteo</i> (Şahin).....	33
4.2.18. <i>Buteo rufinus</i> (Kızıl Şahin).....	34
4.2.19. <i>Aquila chrysaetos</i> (Kaya Kartalı).....	35
4.2.20. <i>Falco tinnunculus</i> (Kerkenez).....	35
4.2.21. <i>Falco peregrinus</i> (Gök Doğan).....	36
4.2.22. <i>Fulica atra</i> (Sakarmeke).....	37
4.2.23. <i>Burhinus oedicephalus</i> (Kocagöz).....	38
4.2.24. <i>Charadrius alexandrinus</i> (Akça Cılibit).....	39
4.2.25. <i>Vanellus vanellus</i> (Kızkuşu).....	40
4.2.26. <i>Scolopax rusticola</i> (Çulluk).....	41
4.2.27. <i>Tringa totanus</i> (Kızılback).....	41
4.2.28. <i>Actitis hypoleucos</i> (Dere Düdükünü).....	42
4.2.29. <i>Arenaria interpres</i> (Taşçeviren).....	43
4.2.30. <i>Larus melanocephalus</i> (Akdeniz Martısı).....	44
4.2.31. <i>Larus minutus</i> (Küçük Martı).....	44
4.2.32. <i>Larus ridibundus</i> (Karabaş Martı).....	45
4.2.33. <i>Larus cachinnans</i> (Gümüş Martı).....	47
4.2.34. <i>Sterna hirundo</i> (Sumru).....	49
4.2.35. <i>Columba livia</i> (Kaya Güvercini).....	50
4.2.36. <i>Columba palumbus</i> (Tahtalı).....	51
4.2.37. <i>Streptopelia decaocto</i> (Kumru).....	52

## İÇERİK (Devamı)

### Sayfa

4.2.38. <i>Streptopelia turtur</i> (Üveyik).....	52
4.2.39. <i>Cuculus canorus</i> (Guguk).....	53
4.2.40. <i>Otus scops</i> (İshakkuşu).....	54
4.2.41. <i>Athene noctua</i> (Kukumav).....	55
4.2.42. <i>Apus apus</i> (Ebabil).....	56
4.2.43. <i>Alcedo atthis</i> (Yalıçapkını).....	57
4.2.44. <i>Merops apiaster</i> (Arıkuşu).....	58
4.2.45. <i>Upupa epops</i> (İbibik).....	58
4.2.46. <i>Picus viridis</i> (Yeşil Ağaçkakan).....	59
4.2.47. <i>Dendrocopus syriacus</i> (Alaca Ağaçkakan).....	60
4.2.48. <i>Melanocorypha calandra</i> (Boğmaklı Toygar).....	60
4.2.49. <i>Galerida cristata</i> (Tepeli Toygar).....	61
4.2.50. <i>Alauda arvensis</i> (Tarla Kuşu).....	62
4.2.51. <i>Hirundo rustica</i> (Kırlangıç).....	63
4.2.52. <i>Hirundo daurica</i> (Kızıl Kırlangıç).....	64
4.2.53. <i>Delichon urbicum</i> (Ev Kırlangıcı).....	64
4.2.54. <i>Anthus campestris</i> (Kır İncirkuşu).....	65
4.2.55. <i>Motacilla flava</i> (Sarı Kuyruksallayan).....	66
4.2.56. <i>Motacilla alba</i> (Ak Kuyruksallayan).....	67
4.2.57. <i>Erithacus rubecula</i> (Kızılgırdan).....	68
4.2.58. <i>Luscinia megarhynchos</i> (Bülbül).....	68
4.2.59. <i>Phoenicurus ochruros</i> (Kara Kızılkuyruk).....	69
4.2.60. <i>Saxicola torquatus</i> (Taşkuşu).....	70
4.2.61. <i>Oenanthe oenanthe</i> (Kuyrukkakan).....	71
4.2.62. <i>Monticola solitarius</i> (Gökardıç).....	73
4.2.63. <i>Turdus merula</i> (Karatavuk).....	74
4.2.64. <i>Turdus pilaris</i> (Tarla Ardıcı).....	75
4.2.65. <i>Turdus iliacus</i> (Kızıl Ardıç).....	76
4.2.66. <i>Turdus viscivorus</i> (Ökse Ardıcı).....	76

## İÇERİK (Devamı)

## Sayfa

4.2.67. <i>Hippolais pallida</i> (Ak Mukallit).....	77
4.2.68. <i>Sylvia communis</i> (Ak Gerdanlı Ötleğen).....	78
4.2.69. <i>Regulus regulus</i> (Çalığıkuşu).....	78
4.2.70. <i>Parus ater</i> (Çam Baştankarası).....	79
4.2.71. <i>Parus major</i> (Büyük Baştankara).....	80
4.2.72. <i>Sitta krueperi</i> (Anadolu Sıvacısı).....	81
4.2.73. <i>Sitta europaea</i> (Sıvacı).....	81
4.2.74. <i>Oriolus oriolus</i> (Sarıasma).....	82
4.2.75. <i>Garrulus glandarius</i> (Alakarga).....	82
4.2.76. <i>Pica pica</i> (Saksağan).....	83
4.2.77. <i>Corvus monedula</i> (Küçük Karga).....	84
4.2.78. <i>Corvus corone pallescens</i> (Leş Kargası).....	84
4.2.79. <i>Corvus corax</i> (Kuzgun).....	85
4.2.80. <i>Sturnus vulgaris</i> (Sığırcık).....	85
4.2.81. <i>Passer domesticus</i> (Serçe).....	86
4.2.82. <i>Passer hispaniolensis</i> (Söğüt Serçesi).....	86
4.2.83. <i>Passer montanus</i> (Ağaç Serçesi).....	87
4.2.84. <i>Fringilla coelebs</i> (İspinoz).....	88
4.2.85. <i>Carduelis chloris</i> (Florya).....	89
4.2.86. <i>Carduelis carduelis</i> (Saka).....	90
4.2.87. <i>Emberiza melanocephala</i> (Karabaş Kirazkuşu).....	91
4.2.88. <i>Miliaria calandra</i> (Tarla Çintesi).....	92
4.2.89. <i>Emberiza cirlus</i> (Bahçe Çintesi).....	93
4.2.90. <i>Emberiza hortulana</i> (Kirazkuşu).....	93

<b>BÖLÜM - 5 TARTIŞMA VE SONUÇ</b> .....	<b>94</b>
--	-----------

<b>KAYNAKLAR</b> .....	<b>I</b>
------------------------	----------

**İÇERİK (Devamı)**

**Sayfa**

**ÇİZELGELER DİZİNİ.....V**

**ŞEKİLLER DİZİNİ.....VI**

**YAŞAM ÖYKÜSÜ.....VIII**



# BÖLÜM 1

## GİRİŞ

### 1.1.Türkiye'nin Kuşlar Açısından Önemi

Türkiye zoocoğrafi konum olarak, Doğu ve Batı Palearttik bölgelerin sınırları arasında yer almaktadır. Sahip olduğu konumu gereği Türkiye; Asya, Afrika ve Avrupa kıtaları arasında göç eden kuş türleri için önemli bir köprü vazifesi görmektedir. Bu nedenle yurdumuz üzerinden, ilkbahar ve sonbahar mevsimlerinde önemli kuş göçleri gerçekleşmektedir.

Göçmen türler için kesintisiz bir kara köprüsü olan Türkiye'ye, Avrupa'da üreyen yüzlerce leylek, şahin ve kartal İstanbul Boğazı yoluyla önce Anadolu topraklarına oradan da Orta Doğu ve Afrika'ya geçiş yaparlar. Benzer şekilde de Hazar Denizi, Kafkaslar ve Karadeniz arasında sıkışan binlerce şahin, arı şahini ve kartal ancak Çoruh Vadisi boyunca Doğu Anadolu'ya geçerler. Türkiye'ye nereden giriş yaparlarsa yapsınlar bu kuşlar daha güneye inebilmek için Hatay Belen Geçidi'ni kullanırlar. Doğrudan deniz üzerinden göç eden türler için Karadeniz, İç Anadolu ve Akdeniz sulak alanları, su kuşlarına barınak ve beslenme sağlar (Barış, 2002).

Yeryüzü şekilleri, iklimdeki çeşitlilik ve 4. zamandaki (kuvaterner) buzul ve buzullararası çağlar, bu topraklar üzerindeki canlı çeşitliliğine (biyolojik çeşitlilik) neden olan temel biyocoğrafik etkenlerdir. Bu etkenlerden ornithofauna zenginliğini doğrudan etkileyeni yeryüzü şekillerindeki çeşitlilik dolayısıyla bitki örtüsünün zenginliği ve sulak alanların çeşitliliği ile iklimdeki çeşitliliktir. Türkiye'nin farklı bölgelerinde 79 sulak alan tanımlanmıştır (Yarar ve Magnin, 1997). Sulak alanların korunması 'Özellikle Su Kuşları Yaşam Alanı Olarak Uluslararası Öneme Sahip Sulak Alanlar' ile ilgili olan ve Türkiye'nin 1994 yılında imzaladığı RAMSAR sözleşmesi ile kimlik kazanmış ve tanımlanmıştır. Son yapılan çalışmalarda Türkiye'de 184 Önemli Kuş Alanı (ÖKA) tanımlanmış olup, bu alanların toplam yüzölçümü 11.638.525 hektardır ve bu alan Türkiye'nin yüzölçümünün %14'ünü kaplar (Kılıç ve Eken, 2004).

Araştırma bölgesine en yakın Önemli Kuş Alanları; Meriç Deltası, Saros Körfezi, Gökçeada Dalyanı ve Kaz Dağları'dır.

Biyolojik çeşitliliğin bir başka göstergesi de türlerin kendi içlerinde gösterdikleri çeşitliliktir. Bu denli coğrafi, iklimsel ve fauna zenginliğine sahip ülkemizde aynı türün farklı bölgelerde de çeşitlilik gösterdiği bilinmektedir. Örneğin; *Galerida cristata* (tepeli toygar)'nın ülkemizde 4 alttürü, *Aegithalos caudatus* (uzun kuyruklu baştankara)'un 5, *Sitta europaea* (sıvacı kuşu)'nın 4, *Garrulus glandarius* (alakarga)'un 5, *Fringilla coelebs* (ispinoz)'in 4 alttürü bulunmaktadır. Bu alttür çeşitliliği coğrafi, iklimsel ve bitki örtüsü farklılıklarına bağlı olarak aynı türe ait farklı popülasyonların kısmen de olsa izolasyona uğradığı ve genetik alışverişin kısıtlandığı şeklinde yorumlanabilir. Böylece türlerin dağılımında olduğu gibi bu kez bir türe ait çeşitli alttürler için ülkemiz bir buluşma noktası oluşturur. Toplam 19 alttür sadece Türkiye'de bulunur, 10 alttürün de dağılımlarının büyük bir kısmı ülkemiz topraklarındadır. *Sitta kruperi* (küçük sıvacı)'nin ve *Larus armenicus* (Van Gölü martısı)'un türlerinin dağılımlarının tamamına yakını; *Hippolais olivetorum* (zeytin mukallidi)'un, *Sylvia ruppelli* (kara boğazlı ötleğen), *Phylloscopus sindianus* (kafkas çıvgını)'un, *Emberiza citrinella* (sarı başlı kiraz kuşu)'nın ve *Emberiza bruniceps* (kızıl kirazkuşu)'in dağılımlarının önemli bir kısmı ülkemiz topraklarında bulunur (Barış, 2002).

## 1.2. Türkiye Ornitholoji Tarihi

Türkiye kuş faunası diğer hayvan gruplarıyla karşılaştırıldığında oldukça iyi bilinmektedir. Türkiye'de ornitholojik çalışmalar, Alman ve İngiliz doğa bilimcilerinin gezi notlarıyla 1830'larda başlamıştır. Bu çalışmaların başladığı 19. yüzyıldan günümüze kadar farklı ülkelerden ve yurdumuzdan bilim adamlarının yaptıkları çalışmalarla Türkiye kuş faunası hakkında net bilgilere ulaşılmıştır.

Yurdumuzda ornitholojik ilk detaylı çalışma Ergene (1945)'ye aittir. Ergene bu eserinde Türkiye'de gezgin ve düzenli olarak görülen kuş türlerinin toplam sayısını 403, Kumerloeve (1970) 500-550, Ertan ve diğ. (1990) 414, Turan (1990)



421, Kizirođlu (1993) 423 olarak bildirmişlerdir. Buna karşılık Baran ve Yılmaz (1984) sadece düzenli görülen tür sayısının 376, Barış (1989) ise 371 olduğunu bildirmişlerdir. Kirwan ve diğ. (1998) Türkiye’de 453 kuş türünün bulunduđunu, bu türlere 12 türün daha ilave edilerek, sayının 465 kadar yükselebileceđini bildirmişlerdir (Gürsoy, 2001). Son çalışmalarında Türkiye’de 67 familyadan, 456 kuş türünün olduđu saptanmıştır. Bunların 393’ü düzenli olarak görölmektedir. 304 tür yurdumuzda kuluçkaya yatmaktadır (Barış, 2002).

Dünya’da günümüze deđin tanımlanmış yaklaşık 9.000 kuş türü yaşamaktadır (Kizirođlu, 1989). Avrupa kıtasında 500 civarında kuş türü tespit edilmesine rağmen, Türkiye kuş faunasının 450 civarındaki kuş türüyle ne kadar zengin olduđu kolaylıkla anlaşılabilir.

Son yıllarda yurdumuzun çeşitli bölgelerinde yapılan ornithofaunistik çalışmalarının sayısı gittikçe artmaktadır (Kaya ve diğ., 1999; Kılıç, 1999; Erdođdu, 2001; Yaman, 2001; Aslan ve Kizirođlu, 2003; Kaya ve Kurtonur, 2003; Karakaş ve Kılıç, 2004; Sert ve Erdođan, 2004; Perктаş ve Ayaş, 2005). Yapılan literatür taramalarında Çanakkale ili ve civarında kuş faunasına ait ayrıntılı bir çalışmaya rastlanılmamış olup sadece Ertan (1996, 2001) tarafından Çanakkale ili sulak alanları ve Gökçeada kuş faunası hakkında ön bilgiler verilmiştir. Araştırma alanı olan Çanakkale Sarıçay Deltası’nda ornitholojik bir çalışmaya rastlanılmamıştır. Bu araştırmanın amacı bölgenin ornithofaunasını ortaya koymak ve detaylı olarak araştırılmamış olan Çanakkale ili kuş faunasına katkıda bulunmaktır. Ayrıca tespit edilen kuş türleriyle, Türkiye kuş faunasına da katkı yapmak amaçlanmıştır.

## BÖLÜM 2

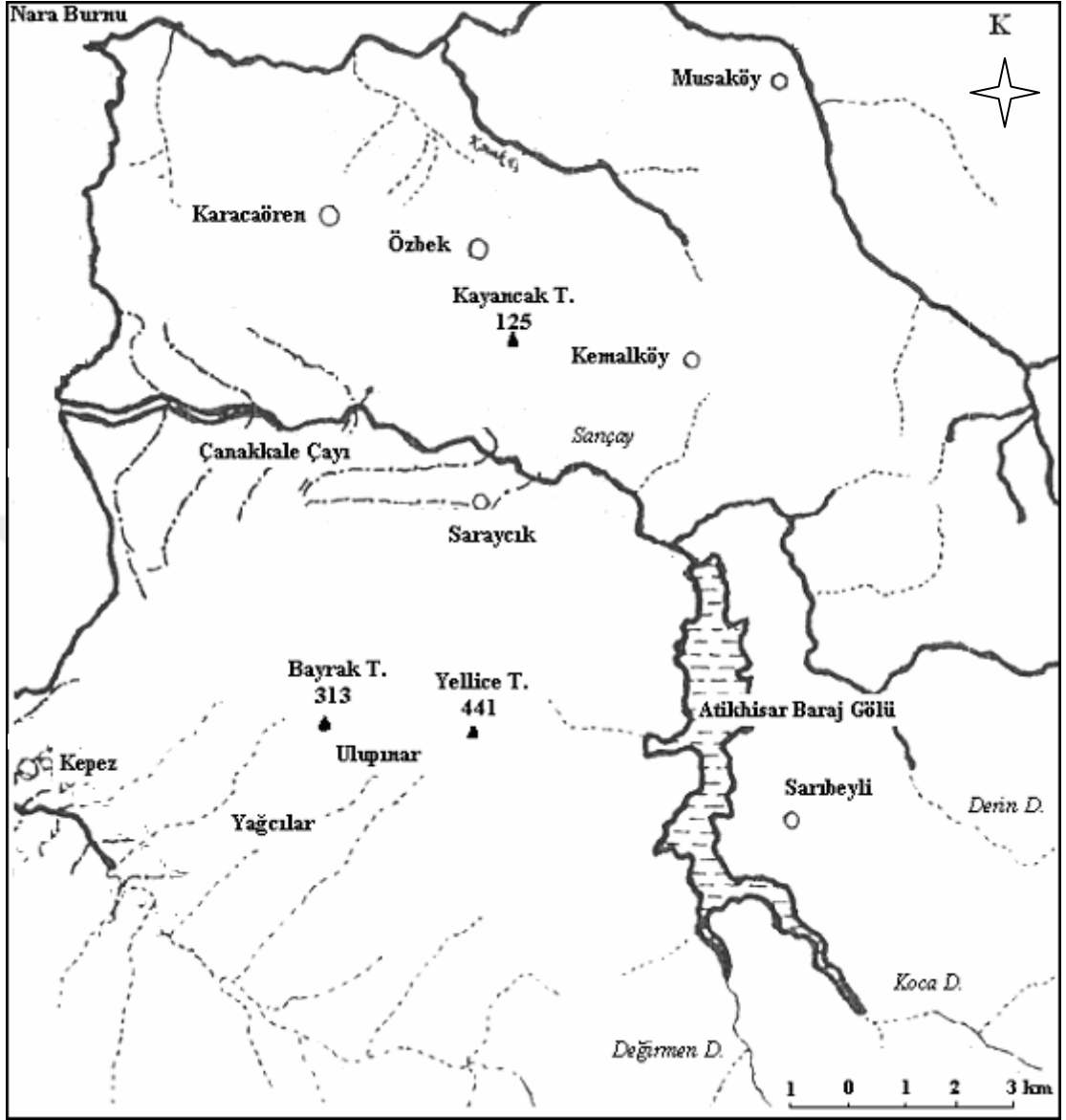
### ARAŞTIRMA ALANININ GENEL ÖZELLİKLERİ

#### 2.1. Araştırma Alanının Tanımı

Araştırma alanının tamamı Çanakkale ili sınırları içerisinde olup, koordinatları  $40^{\circ} 09'$  kuzey enlemi ve  $26^{\circ} 27'$  doğu boylamıdır (Harita 1). Çanakkale ili 'Biga Yarımadası' ve 'Gelibolu Yarımadası' olmak üzere iki kısımdır. Araştırma alanı Biga Yarımadası sınırlarında yer almaktadır. Biga Yarımadası üzerindeki önemli yükseltiler; Gürgen Dağı (1368 m), Ağı Dağı (934 m), Şap Dağı (763 m), Dede Dağı (719m), Sarp Dağı (686m) dır. Bu dağlar kuzeybatı-güneybatı yönünde dalgalı bir görünüm oluşturur (Kaya, 2005).


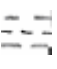

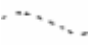
Çanakkale ilinin önemli akarsu ve sulak alanları şöyledir; Tuzla Çayı, Eski Menderes Çayı, Koca Çay, Kocabaş Çayı, Mıhlı Çay, Bayram Deresi, Burgaz Çayı, Kavak Çayı, Ece Gölü, Atikhisar Baraj Göleti ve Uzun Hızırlı Göleti (Utku, 1991).

Çanakkale ilinin önemli akarsularından biri olan Sarıçay'ın kaynağı, Çanakkale il merkezinin doğusundaki plato alanıdır. Yaklaşık uzunluğu 40 km. olan ve Koca Çay olarak da isimlendirilen Sarıçay, güneyde Çimenlik Kalesi'nden boğaza dökülür. Sarıçay üzerinde kuşlar için önemli bir sulak alan olan Atikhisar barajı bulunur. Sulak alanlar; özellikleri ve barındırdıkları canlıların zenginliği yönünden doğal dengenin sürekliliğinde büyük öneme sahiptir. Sarıçay'da evsel, tarımsal ve bazı sanayi atık ve atıklarının farklı sucul ortama boşaltılması sonucu, ortamda yaşayan bazı aquatik canlıların doğrudan ya da dolaylı olarak etkilendikleri ifade edilmektedir (Tunçer, 2002).



Harita 1. Araştırma Alanı

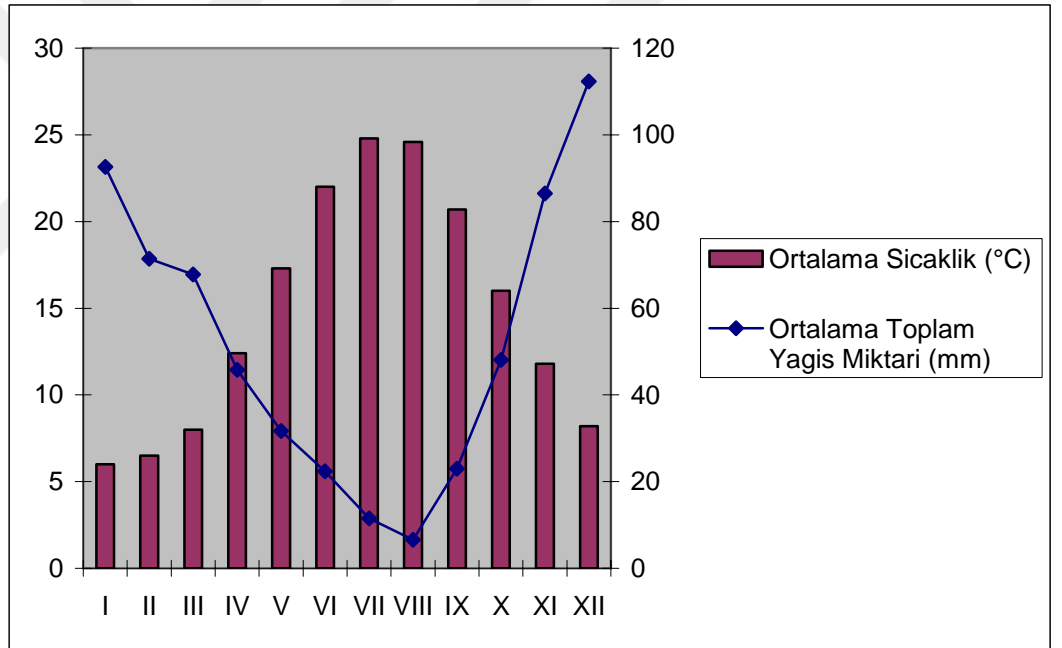
ÖZEL İŞARETLER

- |   |                                    |
|---|------------------------------------|
|  | Tepe                               |
|  | Göl                                |
|  | Dere Yatağı: 2-5 metre toprak yarı |
|  | Dere Yatağı: 1-2 metre toprak yarı |

### 2.1.1. Çanakkale İli İklim Durumu

Çanakkale ilinin iklim durumuna ilişkin olarak, denizden uzaklık ve deniz seviyesinden yükseklik gibi bazı nedenlerden ötürü il içerisinde iklimde bazı yerel farklılıklar ortaya çıkmaktadır (Utku, 1991). Bu farklılık, yükseklerde yağışın alçak yerlere göre daha çok olması, buna karşılık iç kesimlerde sıcaklık farkının artması ve karlı-donlu günlerin daha fazla olması şeklinde tanımlanmıştır.

Araştırma periyodu boyunca en yüksek sıcaklık Temmuz ayında ölçülmüştür. 1930-2003 dönemi uzun süreli ortalama sıcaklık ( $^{\circ}\text{C}$ ) ve ortalama toplam yağış miktarlarının (mm) yıl içindeki değişimi Grafik 1’de gösterilmiştir.



Grafik 1. Çanakkale ilinin 1930-2003 dönemi uzun süreli ortalama sıcaklık ve ortalama toplam yağış değerlerinin yıl içindeki değişimi.

## 2.1.2. Çanakkale İli Bitki Örtüsü

Çanakkale ilinde bu güne kadar yapılan çalışmalarda 1213 bitki türü saptanmıştır (Davis, 1965-1985; Davis ve ark., 1988; Güner ve ark., 2000, Karabacak, 2002).

Bir tür Akdeniz ikliminin egemen olduğu Çanakkale’de ormanlar il yüzölçümünün %42,5’ini kaplar (Anonim,1999). İl ormanlarının %39,1’i normal koru, %17,1’i bozuk koru, %10,52i normal baltalık ve %33,3’ü bozuk baltalıktır (Anonim, 1999). Ormanlar genel olarak karışık topluluklar durumundadır. Orman topluluğunda en sık görülenler ibrelili ağaçlardır. Bu ağaçlar özellikle Fringillidae (İspinozgiller) familyasına dahil türler için önemli yaşam alanlarıdır. İbrelili ağaç türleri dışında *Quercus petrea*, *Q. cerris*, *Q. frainetto* (meşe türleri), *Pyrus elaeagnifolia* (ahlat), *Castanea sativa* (kestane), *Fagus orientalis* (kayın), *Platanus orientalis* (çınar), *Ficus carica* (incir) ve *Tilia rubra*, *T. argentea* (ıhlamur) gibi yapraklı ağaç türleri de vardır (Anonim, 1999). Çanakkale ve çevresinde sıkça görülen maki formasyonuna genellikle *Phillyrea latifolia* (akçakesme), *Quercus coccifera* (kermes meşesi), *Cistus* (Laden), *Arbutus andrachne* (sandalağacı), *Pistacia terebinthus* (menengiç) türleri katılırlar. Özellikle bu formasyonda karatavuk, kızılgerdan gibi ötücüler oldukça sık gözlenmektedir.

Ormanlar hemen deniz seviyesinden başlamakla birlikte, daha yoğun olarak 300 metre yükseklikten sonra yer alırlar. İç kesimlerde bozkır görünümüne cılız, otlu, tahıl üretimine elverişli alanlar ise su kenarlarında her mevsim yeşil kalabilen çayırlara rastlanır (Anonim, 1999).

## **BÖLÜM 3**

### **MATERYAL ve METOT**

#### **3.1. Materyal**

Araştırma, Çanakkale ili sınırları içerisindeki Sarıçay Deltası'nda yürütülmüştür. Araştırma süresince kuş gözlemlerinde, 90 X 60 büyütme durbün ve türlerin fotoğraflarını çekmek için Canon AE1 ve Canon Powershot A 60 marka fotoğraf makineleri ve mercekleri kullanılmıştır. Ayrıca Sony marka 120 X optik, 20 X dijital kamera ile ayrıntılı arazi ve kuş türlerinin video kayıtları alınmıştır. Elde edilen fotoğraf ve görüntüler çeşitli tayin kitapları (Baran ve Yılmaz, 1984; Kızıroğlu, 1989; Heinzl, Fitter ve Parslow, 1998) yardımıyla türlerin topografik özellikleri dikkate alınarak tür tespitleri yapılmıştır.

#### **3.2. Metot**

Araştırma alanı çok geniş ve farklı habitatlar içerdiğinden detaylı gözlemler yapılabilmesi için üç bölgeye ayrılmıştır. Birinci bölge Atikhisar baraj göleti ve çevresi (Fotoğraf 1), ikinci bölge Sarıçay taşkın ovası (Fotoğraf 2) ve son bölge Sarıçay Deltası'nın kıyı kuşağıdır (Fotoğraf 3).



Fotoğraf 1. Atikhisar baraj göleti ve çevresi



Fotoğraf 2. Sarıçay taşkın ovası



Fotoğraf 3. Sarıçay Deltası'nın kıyı kuşağı

Araştırma Ekim 2003 – Mayıs 2005 tarihleri arasında kuş gözlemlerine çıkılarak yürütülmüştür. Çalışma süresince, araştırma alanının değişik kısımlarına 38 arazi çalışması yapılmıştır. Her ay ortalama 2 arazi çalışması yapılmasına dikkat edilmiştir. Fakat kış mevsiminin sert geçtiği araştırma bölgesinde hava şartlarından dolayı kimi zaman arazi çalışmalarının aksadığı olmuştur. Çalışmalar günün 08:30-12:00 ile 13:30-16:00 saatleri arasında yapılmıştır. Araştırma boyunca, özellikle Atikhisar baraj göleti ve çevresinde kuş gözlemleri yoğunlaştırılmıştır.

Atikhisar baraj göleti ve çevresi ile Sarıçay taşkın ovası boyunca yapılan kuş gözlemlerinde genellikle transekt metodu (David ve Rich, 1998) kullanılmıştır. Bu metoda göre daha önce belirlenen bir hat boyunca ilerlenerek gözlem yapılması esastır. Sarıçay Deltası'nın kıyı kuşağı ve çevresinde ise yerleşim yerlerinin çok sık olması nedeniyle nokta sayım metodu (David ve Rich, 1998) kullanılmıştır. Bu metot, transekt metodundan farklı olarak daha önce belirlenen bölgelerde bir süre kalınarak gözlem yapmayı esas alır. Bu metotların dışında gözlem yapılacak günün hava koşulları dikkate alınıp, uygun yerler seçilerek rastgele gözlem metoduyla çalışma yürütülmüştür.

Gözlem sonuçlarının kaydedilmesi için arazi defteri kullanılmıştır. Arazi defterine; türün adı, belirlenebilen görsel özellikleri (rengi, gaga ve ayak şekli, kanat açıklığı, boyutları, göz rengi v.s.), davranış ve beslenme özellikleri, gözlem süresi, gözlenen birey sayısı, tespit edildiyse cinsiyeti, gelişme dönemi, gözlem anındaki hava koşulları, gözlem tarihi ve saati kaydedilmiştir. Her bir arazi gözleminde tutulan kayıtlar bir araya getirilerek tür listeleri oluşturulmuştur.

Türün statüsü tespit edilirken, yıl boyunca görülen türler 'Yerli', sadece kış aylarında görülenler 'Kış Göçmeni', sadece yaz aylarında görülenler 'Yaz Göçmeni', ilkbahar ve/veya sonbahar göçü sırasında alanda kısa süreli görülen türler 'Transit' ve asıl buldukları yerleri beslenmek amacıyla kısa bir süre için terk eden türler ise 'Besin Ziyaretçisi' olarak isimlendirilmiştir.



## BÖLÜM 4 BULGULAR

### 4.1. Araştırma Alanında Tespit Edilen Türler

Sarıçay Deltası'nın değişik bölümlerinde Ekim 2003 - Mayıs 2005 tarihleri arasında yapılan 38 kuş gözleminde; 15 Ordo'dan (Podicipediformes, Procellariiformes, Pelecaniformes, Ciconiformes, Anseriformes, Falconiformes, Gruiformes, Charadriiformes, Columbiformes, Cuculiformes, Strigiformes, Apodiformes, Coraciiformes, Piciformes, Passeriformes) 34 Familya'ya dahil toplam 90 kuş türü gözlenmiştir. Bu türlerin, uluslar arası kodları, Latince, Türkçe ve İngilizce isimleriyle IUCN tarafından belirtilen risk durumları Çizelge 1'de topluca verilmiştir.

Çizelge 1. Çanakkale Sarıçay Deltası'nda tespit edilen kuş türleri.

LC: Least Concern (Yaygın Bulunan) NT: Near Threatened (Tehdit Altında)

Kod	Latince	Türkçe	İngilizce	IUCN
90	<i>Podiceps cristatus</i>	Bahri	Great Crested Grebe	LC
120	<i>Podiceps nigricollis</i>	Kara Boyunlu Batağan	Black Necked Grebe	LC
462	<i>Puffinus yelkouan</i>	Yelkovan	Yelkouan Shearwater	LC
720	<i>Phalacrocorax carbo</i>	Karabatak	Cormorant	LC
800	<i>Phalacrocorax aristotelis</i>	Tepeli Karabatak	Shag	LC
820	<i>Phalacrocorax pygmeus</i>	Cüce Karabatak	Pygmy Cormorant	LC
1190	<i>Egretta garzetta</i>	Küçük Ak Balıkçıl	Little Egret	LC
1210	<i>Casmerodius albus</i>	Büyük Ak Balıkçıl	Great White Egret	LC
1220	<i>Ardea cinerea</i>	Gri Balıkçıl	Grey Heron	LC
1240	<i>Ardea purpurea</i>	Erguvani Balıkçıl	Purple Heron	LC
1310	<i>Ciconia nigra</i>	Kara Leylek	Black Stork	LC
1340	<i>Ciconia ciconia</i>	Leylek	White Stork	LC
1710	<i>Tadorna ferruginea</i>	Angıt	Ruddy Shelduck	LC
2380	<i>Milvus migrans</i>	Kara Çaylak	Black Kite	LC
2430	<i>Haliaeetus albicilla</i>	Ak Kuyruklu Kartal	White-Tailed Eagle	LC
2690	<i>Accipiter nisus</i>	Atmaca	Sparrow Hawk	LC

Çizelge 1'in devamı.

Kod	Latince	Türkçe	İngilizce	IUCN
2870	<i>Buteo buteo</i>	Şahin	Buzzard	LC
2880	<i>Buteo rufinus</i>	Kızıl Şahin	Long Legged Buzzard	LC
2960	<i>Aquila chrysaetos</i>	Kaya Kartalı	Golden Eagle	LC
3040	<i>Falco tinnunculus</i>	Kerkenez	Kestrel	LC
3200	<i>Falco peregrinus</i>	Gök Doğan	Peregrine	LC
4290	<i>Fulica atra</i>	Sakarmeke	Coot	LC
4590	<i>Burhinus oedicephalus</i>	Kocagöz	Stone Curlew	LC
4690	<i>Charadrius alexandrinus</i>	Akça Cılıbit	Kentish Plover	LC
4930	<i>Vanellus vanellus</i>	Kızkuşu	Lapwing	LC
5290	<i>Scolopax rusticola</i>	Çulluk	Woodcock	LC
5460	<i>Tringa totanus</i>	Kızılbacak	Redshank	LC
5560	<i>Actitis hypoleucos</i>	Dere Düdükçünü	Common Sandpiper	LC
5610	<i>Arenaria interpres</i>	Taşçeviren	Turnstone	LC
5750	<i>Larus melanocephalus</i>	Akdeniz Martısı	Mediterranean Gull	LC
5780	<i>Larus minutus</i>	Küçük Martı	Little Gull	LC
5820	<i>Larus ridibundus</i>	Karabaş Martı	Black Headed Gull	LC
5925	<i>Larus cachinnans</i>	Gümüş Martı	Yellow Legged Gull	LC
6150	<i>Sterna hirundo</i>	Sumru	Common Tern	LC
6650	<i>Columba livia</i>	Kaya Güvercini	Rock Dove	LC
6700	<i>Columba palumbus</i>	Tahtalı	Woodpigeon	LC
6840	<i>Streptopelia decaocto</i>	Kumru	Collared Dove	LC
6870	<i>Streptopelia turtur</i>	Üveyik	Turtle Dove	LC
7240	<i>Cuculus canorus</i>	Guguk	Cuckoo	LC
7390	<i>Otus scops</i>	İshakkuşu	Scops Owl	LC
7570	<i>Athene noctua</i>	Kukumav	Little Owl	LC
7950	<i>Apus apus</i>	Ebabil	Swift	LC
8310	<i>Alcedo atthis</i>	Yalıçapkını	Kingfisher	LC
8400	<i>Merops apiaster</i>	Arıkuşu	Bee Eater	LC
8460	<i>Upupa epops</i>	İbibik	Eurasian Hoopoe	LC
8560	<i>Picus viridis</i>	Yeşil Ağaçkakan	Green Woodpecker	LC

Çizelge 1'in devamı.

Kod	Latince	Türkçe	İngilizce	IUCN
8780	<i>Dendrocopus syriacus</i>	Alaca Ağaçkakan	Syrian Woodpecker	LC
9610	<i>Melanocorypha calandra</i>	Boğmaklı Toygar	Calandra Lark	LC
9720	<i>Galerida cristata</i>	Tepeli Toygar	Crested Lark	LC
9760	<i>Alauda arvensis</i>	Tarla Kuşu	Skylark	LC
9920	<i>Hirundo rustica</i>	Kırlangıç	Swallow	LC
9950	<i>Hirundo daurica</i>	Kızıl Kırlangıç	Red Rumped Swallow	LC
10010	<i>Delichon urbicum</i>	Ev Kırlangıcı	House Martin	LC
10040	<i>Anthus campestris</i>	Kır İncirkuşu	Tawny Pipit	LC
10170	<i>Motacilla flava</i>	Sarı Kuyruksallayan	Yellow Wagtail	LC
10200	<i>Motacilla alba</i>	Ak Kuyruksallayan	Pied Wagtail	LC
10990	<i>Erithacus rubecula</i>	Kızıl Gerdan	Robin	LC
11040	<i>Luscinia megarhynchos</i>	Bülbül	Nightingale	LC
11210	<i>Phoenicurus ochruros</i>	Kara Kızılkuyruk	Black Redstart	LC
11390	<i>Saxicola torquatus</i>	Taşkuşu	Stonechat	LC
11460	<i>Oenanthe oenanthe</i>	Kuyrukkakan	Northern Wheater	LC
11660	<i>Monticola solitarius</i>	Gökardıç	Blue Rock Thrush	LC
11870	<i>Turdus merula</i>	Karatavuk	Blackbird	LC
11980	<i>Turdus pilaris</i>	Tarla Ardicı	Field Fare	LC
12010	<i>Turdus iliacus</i>	Kızıl Ardıç	Redwing	LC
12020	<i>Turdus viscivorus</i>	Ökse Ardicı	Mistle Thrush	LC
12550	<i>Hippolais pallida</i>	Ak Mukallit	Olivaceous Warbler	LC
12750	<i>Sylvia communis</i>	Ak Gerdanlı Ötleğen	Whitethroat	LC
13140	<i>Regulus regulus</i>	Çalikuşu	Goldcrest	LC
14610	<i>Parus ater</i>	Çam Baştankarası	Coal Tit	LC
14640	<i>Parus major</i>	Büyük Baştankara	Great Tit	LC
14690	<i>Sitta krueperi</i>	Anadolu Sıvacısı	Krüeper's Nuthatch	NT
14790	<i>Sitta europaea</i>	Sıvacı	Nuthatch	LC
15080	<i>Oriolus oriolus</i>	Sarıasma	Golden Oriole	LC
15390	<i>Garrulus glandarius</i>	Alakarga	Jay	LC
15490	<i>Pica pica</i>	Saksağan	Magpie	LC

Çizelge 1'in devamı.

Kod	Latince	Türkçe	İngilizce	IUCN
15600	<i>Corvus monedula</i>	Küçük Karga	Jackdaw	LC
15670	<i>Corvus corone</i>	Leş Kargası	Hooded Crow	LC
15720	<i>Corvus corax</i>	Kuzgun	Raven	LC
15820	<i>Sturnus vulgaris</i>	Sığırcık	Starling	LC
15910	<i>Passer domesticus</i>	Serçe	House Sparrow	LC
15920	<i>Passer hispaniolensis</i>	Söğüt Serçesi	Spanish Sparrow	LC
15980	<i>Passer montanus</i>	Ağaç Serçesi	Tree Sparrow	LC
16360	<i>Fringilla coelebs</i>	İspinoz	Chaffinch	LC
16490	<i>Carduelis chloris</i>	Florya	Greenfinch	LC
16530	<i>Carduelis carduelis</i>	Saka	Goldfinch	LC
18810	<i>Emberiza melanocephala</i>	Karabaş Kirazkuşu	BlackHeaded Bunting	LC
18820	<i>Miliaria calandra</i>	Tarla Çintesi	Corn Bunting	LC
18580	<i>Emberiza cirrus</i>	Bahçe Çintesi	Cirl Bunting	LC
18660	<i>Emberiza hortulana</i>	Kirazkuşu	Ortolan	LC

Tespit edilen türlerin dahil olduğu familyalar ve çalışma alanı içerisindeki habitatlara göre dağılımı Çizelge 2'de topluca verilmiştir.

Çizelge 2. Tespit edilen türlerin dahil olduğu familyalar ve habitatlara göre dağılımı.

Familya	Türler	Habitat		
		Atikhisar Barajı ve Çevresi	Sarıçay Taşkın Ovası	Deltanın Kıyı Kuşağı
Podicipedidae	<i>Podiceps cristatus</i>			+
	<i>Podiceps nigricollis</i>			+
Procellariidae	<i>Puffinus yelkouan</i>			+
Phalacrocoracidae	<i>Phalacrocorax carbo</i>		+	+
	<i>Phalacrocorax aristotelis</i>			+
	<i>Phalacrocorax pygmeus</i>		+	+

Çizelge 2'nin devamı.

Familya	Türler	Habitat		
		Atikhisar Barajı ve Çevresi	Sarıçay Taşkın Ovası	Deltanın Kıyı Kuşağı
Ardeidae	<i>Egretta garzetta</i>	+	+	+
	<i>Casmerodius albus</i>	+	+	
	<i>Ardea cinerea</i>	+	+	+
	<i>Ardea purpurea</i>		+	
Ciconiidae	<i>Ciconia nigra</i>		+	
	<i>Ciconia ciconia</i>	+	+	+
Anatidae	<i>Tadorna ferruginea</i>			+
Accipitridae	<i>Milvus migrans</i>	+	+	
	<i>Haliaeetus albicilla</i>	+		
	<i>Accipiter nisus</i>	+		
	<i>Buteo buteo</i>	+	+	+
	<i>Buteo rufinus</i>	+	+	
	<i>Aquila chrysaetos</i>		+	
Falconidae	<i>Falco tinnunculus</i>	+		+
	<i>Falco peregrinus</i>	+	+	+
Rallidae	<i>Fulica atra</i>		+	+
Burhinidae	<i>Burhinus oedicephalus</i>			+
Charadriidae	<i>Charadrius alexandrinus</i>			+
	<i>Vanellus vanellus</i>	+		
Scolopacidae	<i>Scolopax rusticola</i>	+		+
	<i>Tringa totanus</i>			+
	<i>Actitis hypoleucos</i>	+	+	
	<i>Arenaria interpres</i>			+
Laridae	<i>Larus melanocephalus</i>			+
	<i>Larus minutus</i>			+
	<i>Larus ridibundus</i>		+	+
	<i>Larus cachinnans</i>	+	+	+

Çizelge 2'nin devamı.

Familya	Türler	Habitat		
		Atikhisar Barajı ve Çevresi	Sarıçay Taşkın Ovası	Deltanın Kıyı Kuşağı
Laridae	<i>Sterna hirundo</i>			+
Columbidae	<i>Columba livia</i>			+
	<i>Columba palumbus</i>	+		+
	<i>Streptopelia decaocto</i>			+
	<i>Streptopelia turtur</i>		+	+
Cuculidae	<i>Cuculus canorus</i>	+	+	+
Strigidae	<i>Otus scops</i>	+		
	<i>Athene noctua</i>	+	+	+
Apodidae	<i>Apus apus</i>	+	+	+
Alcenididae	<i>Alcedo atthis</i>			+
Meropidae	<i>Merops apiaster</i>		+	+
Upupidae	<i>Upupa epops</i>		+	+
Picidae	<i>Picus viridis</i>	+		+
	<i>Dendrocopus syriacus</i>	+	+	+
Alaudidae	<i>Melanocorypha calandra</i>		+	+
	<i>Galerida cristata</i>		+	+
	<i>Alauda arvensis</i>			+
Hirundinidae	<i>Hirundo rustica</i>	+	+	+
	<i>Hirundo daurica</i>	+	+	+
	<i>Delichon urbicum</i>		+	+
Motacillidae	<i>Anthus campestris</i>			+
	<i>Motacilla flava</i>	+	+	
	<i>Motacilla alba</i>	+	+	+
Turdidae	<i>Erithacus rubecula</i>	+	+	+
	<i>Luscinia megarhynchos</i>	+	+	
	<i>Phoenicurus ochruros</i>		+	+
	<i>Saxicola torquatus</i>	+	+	

Çizelge 2'nin devamı.

Familya	Türler	Habitat		
		Atikhisar Barajı ve Çevresi	Sarıçay Taşkın Ovası	Deltanın Kıyı Kuşağı
Turdidae	<i>Oenanthe oenanthe</i>		+	
	<i>Monticola solitarius</i>			+
	<i>Turdus merula</i>	+	+	+
	<i>Turdus pilaris</i>	+	+	+
	<i>Turdus iliacus</i>	+		+
	<i>Turdus viscivorus</i>	+		+
Sylviidae	<i>Hippolais pallida</i>		+	+
	<i>Sylvia communis</i>	+	+	
	<i>Regulus regulus</i>	+		+
Paridae	<i>Parus ater</i>	+		+
	<i>Parus major</i>	+		+
Sittidae	<i>Sitta krueperi</i>	+		
	<i>Sitta europaea</i>	+		+
Oriolidae	<i>Oriolus oriolus</i>	+		+
Corvidae	<i>Garrulus glandarius</i>	+		+
	<i>Pica pica</i>	+	+	+
	<i>Corvus monedula</i>			+
	<i>Corvus corone</i>	+	+	+
	<i>Corvus corax</i>			+
Sturnidae	<i>Sturnus vulgaris</i>	+	+	+
Passeridae	<i>Passer domesticus</i>	+	+	+
	<i>Passer hispaniolensis</i>		+	+
	<i>Passer montanus</i>	+	+	+
Fringillidae	<i>Fringilla coelebs</i>	+	+	+
	<i>Carduelis chloris</i>	+	+	+
	<i>Carduelis carduelis</i>	+	+	+
Emberizidae	<i>Emberiza melanocephala</i>		+	+

Çizelge 2'nin devamı.

Familya	Türler	Habitat		
		Atikhisar Barajı ve Çevresi	Sarıçay Taşkın Ovası	Deltanın Kıyı Kuşağı
Emberizidae	<i>Miliaria calandra</i>			+
	<i>Emberiza cirrus</i>			+
	<i>Emberiza hortulana</i>			+

## 4.2. Araştırma Alanında Tespit Edilen Türlerin Tanıtımı

### 4.2.1. *Podiceps cristatus* (LINNAEUS, 1758) (Bahri)

**Habitatı:** Kış aylarında deniz kıyısında ve iç sularda bulunurlar, tatlı iç sularda ürerler (Heinzel ve diğ., 1998).

**Türkiye'deki Risk ve Konaklama Durumu:** IUCN'in 2005 yılı verilerine göre Avrupa popülasyonunun birey sayısı 300.000 - 450.000 çift arasındadır. Türkiye'de 6.000 - 8.000 çiftin bulunduğu belirtilmektedir. Kızıroğlu (1989)'na göre bu tür Güneydoğu Anadolu bölgesi hariç tüm bölgelerde gözlenebilir fakat Akdeniz bölgesinde kış göçmeni, geriye kalan bölgelerde yerlidir. Heinzel ve diğ. (1998)'e göre tüm bölgelerde gözlenebilir fakat Doğu Karadeniz, Güneydoğu Anadolu ve Akdeniz bölgelerinde kış göçmenidir.

**Araştırma Alanındaki Statüsü:** Araştırma alanında *P. cristatus* türü, Ekim 2003-Mayıs 2005 tarihleri arasında aşağıda verilen tarihlerde gözlenmiştir.

**Gözlem Tarihleri:** 09/11/2003, 27/12/2003, 18/01/2004, 06/03/2004, 27/05/2004, 19/06/2004, 04/09/2004, 20/11/2004, 19/12/2004, 26/03/2005, 09/04/2005.



Araştırma alanında *P. cristatus* türü, ağırlıklı olarak kış aylarında gözlenmiştir. Fakat özellikle Mayıs ve Haziran aylarında yapılan kayıtlar bu türün araştırma alanı için yerli olabileceğini desteklese de özellikle Atikhisar baraj gölü ve çevresinde yapılan arazi çalışmalarında yuvasına rastlanmadığı için araştırma alanını ‘BESİN ZİYARETÇİSİ’ olarak kullanan bir kuş türüdür.

#### 4.2.2. *Podiceps nigricollis* BREHM, 1831 (Kara Boyunlu Batağan)



Fotoğraf 4. *Podiceps nigricollis* (Kara Boyunlu Batağan) – Üreme Dışı

**Habitatı:** Kış aylarında deniz kıyısında ve büyük göllerde bulunur. İç bölgelerdeki göllerde koloniler halinde yuva yapar (Heinzel ve diğ., 1998).

**Türkiye’deki Risk ve Konaklama Durumu:** IUCN’in 2005 yılı verilerine göre Avrupa popülasyonunun birey sayısı 53.000-96.000 çift arasındadır. Türkiye’de 800-1.600 çiftin bulunduğu belirtilmektedir. Kızıroğlu (1989)’na göre Güneydoğu Anadolu bölgesi hariç diğer tüm bölgelerde yerlidir. Heinzel ve diğ. (1998)’e göre Akdeniz bölgesinin kuzeyi, İç Anadolu’nun güneyi ve Ege bölgesinin kuzeyinde yerli, geriye kalan bölgelerde ise kış göçmenidir.

**Araştırma Alanındaki Statüsü:** Araştırma alanında *P. nigricollis* türü, Ekim 2003-Mayıs 2005 tarihleri arasında aşağıda verilen tarihlerde gözlenmiştir.

**Gözlem Tarihleri:** 31/10/2003, 09/11/2003, 18/01/2004, 06/03/2004, 04/04/2004, 20/11/2004, 19/12/2004, 26/03/2005.

Araştırma alanında *P. nigricollis* türü, sadece kış aylarında gözlenmiştir. Literatürlerde, bu türün her ne kadar Çanakkale ili için yerli bir kuş türü olduğu belirtilse de yapılan çalışmalarda yuvaya rastlanılmamış olması ve gözlem tarihlerinin kış aylarına denk gelmesi nedeniyle bu tür araştırma alanı için 'KIŞ GÖÇMENİ' bir kuş türüdür.

#### **4.2.3. *Puffinus yelkouan* (ACERBI, 1827) (Yelkovan)**

**Habitatı:** Ege ve Akdeniz'deki adalarda ürer (Heinzel ve diğ., 1998).

**Türkiye'deki Risk ve Konaklama Durumu:** IUCN'in 2005 yılı verilerine göre, Avrupa popülasyonunun birey sayısı 13.000-33.000 çift arasındadır. Türkiye'de yıllara göre değişmekle beraber yaklaşık 10.000 çiftin bulunduğu belirtilmektedir. Heinzel ve diğ. (1998)'e göre küçük sürüler halinde her gün yüzlerce bireyle İstanbul ve Çanakkale Boğazı'ndan geçit yapmaktadır. Fakat Karadeniz'de nerede yuvalandığı henüz bilinmemektedir.

**Araştırma Alanındaki Statüsü:** Araştırma alanında *P. yelkouan* türü, Ekim 2003-Mayıs 2005 tarihleri arasında aşağıda verilen tarihlerde gözlenmiştir.

**Gözlem Tarihleri:** 09/11/2003, 18/01/2004, 28/02/2004, 04/04/2004, 06/06/2004, 19/06/2004, 30/08/2004, 25/09/2004, 19/12/2004, 12/02/2005, 16/04/2005.

*P. yelkouan* türü, gözlem periyodu boyunca yaz ve kış aylarında Çanakkale Boğazı'ndan sürüler halinde geçerken gözlenmiştir. Araştırma alanında hiç konaklamadığı için bu bölge için bu tür 'TRANSİT' bir kuş türüdür.

#### 4.2.4. *Phalacrocorax carbo* (LINNAEUS, 1758) (Karabatak)



Fotoğraf 5. *Phalacrocorax carbo* (Karabatak)

**Habitatı:** Büyük göller ve deniz kıyılarında yaşar. Yuva yeri olarak kayaları ve su içindeki ağaçları tercih eder(Heinzel ve diğ., 1998).

**Türkiye'deki Risk ve Konaklama Durumu:** IUCN'in 2005 yılı verilerine göre, Avrupa popülasyonunun birey sayısı 310.000-370.000 çift arasındadır. Türkiye'de 3.000-4.500 çiftin bulunduğu belirtilmektedir. Kızıroğlu (1989)'na göre bu tür Kuzey Doğu Anadolu ve Güneydoğu Anadolu bölgeleri hariç geriye kalan tüm bölgelerde gözlenebilir. Fakat sadece Akdeniz bölgesinde kış göçmeni diğer bölgelerde yerlidir. Heinzel ve diğ. (1998)'e göre Ege, Batı ve Orta Karadeniz'de kış göçmeni, Doğu Karadeniz'de ise yerlidir.

**Araştırma Alanındaki Statüsü:** Araştırma alanında *P. carbo* türü, Ekim 2003-Mayıs 2005 tarihleri arasında diğer sayfada verilen tarihlerde gözlenmiştir.

**Gözlem Tarihleri:** 18/10/2003, 09/11/2003, 30/11/2003, 03/01/2004, 10/02/2004, 20/03/2004, 03/10/2004, 20/11/2004, 19/12/2004, 15/01/2005, 13/03/2005, 26/03/2005, 09/04/2005.

*P. carbo* türü, gözlem periyodu boyunca sadece kış aylarında gözlenmiştir. Araştırma alanı için bu tür 'KIŞ GÖÇMENİ' bir kuş türüdür.

#### **4.2.5. *Phalacrocorax aristotelis* (LINNAEUS, 1758) (Tepeli Karabatak)**

**Habitatı:** Deniz kıyısında, özellikle de kayalık kıyılarda yaşar. Yarlardaki oyuklarda yuva yapar (Heinzel ve diğ., 1998).

**Türkiye'deki Risk ve Konaklama Durumu:** IUCN'in 2005 yılı verilerine göre, Avrupa popülasyonunun birey sayısı yaklaşık 92.000 çifttir ve geçmiş verilerle karşılaştırıldığında popülasyon büyüme eğilimindedir. Türkiye'de 3.000-6.000 çiftin bulunduğu belirtilmektedir. Kızıroğlu (1989)'na göre bu tür Ege, Marmara ve Batı Karadeniz bölgelerinin kıyılarında yerli, Orta ve Doğu Akdeniz bölgelerinin kıyılarında kış göçmenidir. Heinzel ve diğ. (1998)'e göre Ege, Orta Akdeniz ve Doğu Karadeniz bölgelerinin kıyılarında yerli, Batı ve Orta Karadeniz bölgelerinin kıyılarında ise kış göçmenidir.

**Araştırma Alanındaki Statüsü:** Araştırma alanında *P. aristotelis* türü, Ekim 2003-Mayıs 2005 tarihleri arasında aşağıda verilen tarihlerde gözlenmiştir.

**Gözlem Tarihleri:** 30/11/2003, 18/01/2004, 06/03/2004, 16/10/2004, 15/01/2005.

*P. aristotelis* türü, gözlem periyodu boyunca sadece kış aylarında gözlenmiştir. Araştırma alanı için bu tür 'KIŞ GÖÇMENİ' bir kuş türüdür.

#### 4.2.6. *Phalacrocorax pygmeus* (PALLAS, 1773) (Cüce Karabatak)

**Habitatı:** Geniş sazlıklar, küçük göletlerde yaşar. Ağaçlarda ve sazlıklarda yuva yapar (Heinzel ve diğ., 1998).

**Türkiye'deki Risk ve Konaklama Durumu:** IUCN'in 2005 yılı verilerine göre, Avrupa popülasyonunun birey sayısı yaklaşık 63.000 çifttir ve geçmiş verilerle karşılaştırıldığında popülasyon büyüme eğilimindedir. Türkiye'de 1.500-22.000 çiftin bulunduğu belirtilmektedir. Heinzel ve diğ. (1998)'e göre Ege bölgesinde kış göçmeni, Kuzey Akdeniz, İç Anadolu, Marmara bölgelerindeki göllerde yerlidir.

**Araştırma Alanındaki Statüsü:** Araştırma alanında *P. pygmeus* türü, Ekim 2003-Mayıs 2005 tarihleri arasında aşağıda verilen tarihlerde gözlenmiştir.

**Gözlem Tarihleri:** 09/11/2003, 10/02/2004, 03/10/2004, 19/12/2004.

*P. pygmeus* türü, diğer karabatak türlerine oranla daha az gözlenmiştir. Gözlem periyodu boyunca sadece kış aylarında tespit edilmiştir. Araştırma alanı için bu tür 'KIŞ GÖÇMENİ' bir kuş türüdür.

#### 4.2.7. *Egretta garzetta* (LINNAEUS, 1758) (Küçük Ak Balıkçıl)

**Habitatı:** Deniz kıyısında, sığ iç sularda ve bataklıklarda yaşar. Su içindeki veya kenarındaki ağaçlarda yuva yapar (Heinzel ve diğ., 1998).

**Türkiye'deki Risk ve Konaklama Durumu:** IUCN'in 2005 yılı verilerine göre, Avrupa popülasyonunun birey sayısı 68.000-94.000 çift arasındadır. Türkiye'de 2.800-3.800 çiftin bulunduğu belirtilmektedir. Kızıroğlu (1989)'na göre bu tür Ege, Güney Marmara, Akdeniz ve İç Anadolu'nun güneyinde yerli, Trakya, Kuzey İç Anadolu, Karadeniz ve Doğu Anadolu bölgelerinin batısında yaz göçmenidir. Heinzel ve diğ. (1998)'e göre Ege, Orta Akdeniz, Güneydoğu Anadolu bölgesinin

batısında yerli, Marmara, Doğu Ege ve Orta Akdeniz bölgelerinde kış göçmeni, diğer bölgelerde ise transit bir kuş türüdür.

**Araştırma Alanındaki Statüsü:** Araştırma alanında *E. garzetta* türü, Ekim 2003-Mayıs 2005 tarihleri arasında aşağıda verilen tarihlerde gözlenmiştir.

**Gözlem Tarihleri:** 18/01/2004, 06/03/2004, 20/03/2004, 19/12/2004, 12/02/2005.

*E. garzetta* türüne, çalışma periyodu boyunca sadece kış aylarında rastlanılmıştır, ilkbahar göçleriyle bölgeyi terk ettiği tespit edilmiştir. Araştırma alanı için bu tür 'KIŞ GÖÇMENİ' bir kuş türüdür.

#### 4.2.8. *Casmerodius albus* (LINNAEUS, 1758) (Büyük Ak Balıkcıl)



Fotoğraf 6. *Casmerodius albus* (Büyük Ak Balıkcıl)

**Habitatı:** Bataklıklar, tatlı ya da acı sularda yaşar. Geniş sazlıklarda yuva yapar (Heinzel ve diğ., 1998).

**Türkiye'deki Risk ve Konaklama Durumu:** IUCN'in 2005 yılı verilerine göre, Avrupa populasyonunun birey sayısı 11.000-24.000 çift arasındadır. Türkiye'de 50-150 çiftin bulunduğu belirtilmektedir. Kızıroğlu (1989)'na göre bu tür Batı ve Orta Karadeniz, Güney Marmara, Ege, Batı ve Orta Akdeniz, İç Anadolu'nun batısı ile Doğu Anadolu'nun sulak kısımlarında yerli, Batı Trakya, Doğu Karadeniz ve Doğu Akdeniz bölgelerinde kış göçmenidir. Heinzel ve diğ. (1998)'e göre Batı ve Orta Karadeniz, Marmara, Ege ve Doğu Akdeniz bölgelerinde kış göçmeni, diğer bölgelerde transit bir kuş türüdür.

**Araştırma Alanındaki Statüsü:** Araştırma alanında *C. albus* türü, Ekim 2003-Mayıs 2005 tarihleri arasında aşağıda verilen tarihlerde gözlenmiştir.

**Gözlem Tarihleri:** 30/11/2003, 18/01/2004, 10/02/2004, 20/03/2004, 19/12/2005, 15/01/2005, 13/03/2005.

*C. albus* türüne, çalışma periyodu boyunca sadece kış aylarında rastlanılmıştır, ilkbahar göçleriyle bölgeyi terk ettiği tespit edilmiştir. Araştırma alanı için bu tür 'KIŞ GÖÇMENİ' bir kuş türüdür.

#### 4.2.9. *Ardea cinerea* (LINNAEUS, 1758) (Gri Balıkçıl)



Fotoğraf 7. *Ardea cinerea* (Gri Balıkçıl)

**Habitatı:** Deniz kıyıları, sığ tatlı sular ve bataklıklarda yaşar. Ağaçlarda ve nadiren sazlıklarda ve yarlarda yuva yapar (Heinzel ve diğ., 1998).

**Türkiye'deki Risk ve Konaklama Durumu:** IUCN'in 2005 yılı verilerine göre, Avrupa populasyonunun birey sayısı 210.000-290.000 çift arasındadır. Türkiye'de 2.500-5.000 çiftin bulunduğu belirtilmektedir. Kızıroğlu (1989)'na göre bu tür Doğu Anadolu'nun kuzeyi ve Güneydoğu Anadolu bölgeleri hariç diğer bölgelerde yerlidir. Heinzel ve diğ. (1998)'e göre Marmara, İç ve Güney Ege ile Orta Karadeniz bölgelerinde yerli diğer bölgelerde kış göçmeni veya transittir.

**Araştırma Alanındaki Statüsü:** Araştırma alanında *A. cinerea* türü, Ekim 2003-Mayıs 2005 tarihleri arasında diğer sayfada verilen tarihlerde gözlenmiştir.



**Gözlem Tarihleri:** 31/10/2003, 30/11/2003, 27/12/2003, 18/01/2004, 28/02/2004, 23/03/2004, 25/04/2004, 25/09/2004, 20/11/2004, 19/12/2004, 15/01/2005, 13/03/2005, 09/04/2005, 11/05/2005.

*A. cinerea* türü, çalışma periyodu boyunca diğer balıkçıl türlerine oranla daha sık gözlenmiştir. Araştırma alanında kışlamasına rağmen Nisan ayı sonu ve Mayıs ayının ortalarında yapılan kayıtlar bölgeyi diğer balıkçıl türlerine oranla daha uzun kullandığının göstergesidir. Fakat yaz ayları boyunca *A. cinerea* türünün gözlenilmemiş olması nedeniyle bu tür araştırma alanı için 'KIŞ GÖÇMENİ' bir kuş türüdür.

#### **4.2.10. *Ardea purpurea* LINNAEUS, 1758 (Erguvani Balıkçıl)**

**Habitatı:** Sığ tatlı sularda yaşar, sazlıkların arasında gizlenir. Sazlıklarda yuva yapar (Heinzel ve diğ., 1998).

**Türkiye'deki Risk ve Konaklama Durumu:** IUCN'in 2005 yılı verilerine göre, Avrupa popülasyonunun birey sayısı 29.000-42.000 çift arasındadır, Türkiye'de 1.500-2.000 çiftin bulunduğu belirtilmektedir. Kızıroğlu (1989)'na göre bu tür Doğu Anadolu'nun kuzeyi ve Güneydoğu Anadolu bölgeleri hariç diğer bölgelerde yaz göçmenidir. Heinzel ve diğ. (1998)'e göre Batı Anadolu'da yaz göçmeni, diğer bölgelerde ise transittir.

**Araştırma Alanındaki Statüsü:** Araştırma alanında *A. purpurea* türü, 2003-Mayıs 2005 tarihleri arasında aşağıda verilen tarihlerde gözlenmiştir.

**Gözlem Tarihleri:** 06/06/2004, 30/08/2004.

*A. purpurea* türü, araştırma alanında yaz aylarında ve sadece 2 kez gözlenmiştir. Yapılan çalışmalarda yuvasına rastlanılmadığı için bu tür araştırma alanı için 'BESİN ZİYARETÇİSİ' bir kuş türüdür.

#### 4.2.11. *Ciconia nigra* (LINNAEUS, 1758) (Kara Leylek)



Fotoğraf 8. *Ciconia nigra* (Kara Leylek)

**Habitatı:** Ormanlık ve kayalıklarda yuvalanır. Bu bölgelerin civarındaki bataklık ve tatlı su kenarlarında beslenir. Göç sırasında açık arazide bulunur (Heinzel ve diğ., 1998).

**Türkiye'deki Risk ve Konaklama Durumu:** IUCN'in 2005 yılı verilerine göre, Avrupa popülasyonunun birey sayısı 7.800-12.000 çift arasındadır, Türkiye'de 1.000-2.000 çiftin bulunduğu belirtilmektedir. Kızıroğlu (1989)'na göre bu tür Akdeniz bölgesinde kış göçmeni, Güneydoğu Anadolu bölgesi hariç diğer bölgelerde ise yaz göçmenidir. Heinzel ve diğ. (1998)'e göre Kuzey Ege, Marmara ve Karadeniz bölgelerinde yaz göçmeni, diğer bölgelerde ise göç sırasında gözlenebilmektedir.

**Araştırma Alanındaki Statüsü:** Araştırma alanında *C. nigra* türü, Ekim 2003-Mayıs 2005 tarihleri arasında aşağıda verilen tarihlerde gözlenmiştir.

**Gözlem Tarihleri:** 09/05/2004, 06/06/2004.

*C. nigra* türü, araştırma alanında sadece göç esnasında 2 kez görülmüştür. Bu nedenle bu tür araştırma alanı için ‘TRANSİT’ bir kuş türüdür.

#### 4.2.12. *Ciconia ciconia* (LINNAEUS, 1758) (Leylek)



Fotoğraf 9. *Ciconia ciconia* (Leylek)

**Habitatı:** Sulak alanlar, sulak tarım arazileri hatta şehir içlerinde çatılar, direkler ve ağaçlarda yuvalanır (Heinzel ve diğ., 1998).

**Türkiye’deki Risk ve Konaklama Durumu:** IUCN’in 2005 yılı verilerine göre Avrupa popülasyonunun birey sayısı 180.000-220.000 çift arasındadır, Türkiye’de 15.000-35.000 çiftin bulunduğu belirtilmektedir. Kızıroğlu (1989)’na göre bu tür Akdeniz bölgesinde yerli, diğer tüm bölgelerde yaz göçmenidir. Heinzel ve diğ. (1998)’e göre Doğu Karadeniz ve Doğu Anadolu ve Güneydoğu Anadolu bölgelerinin kurak kısımları hariç geriye kalan tüm bölgelerde yaz göçmenidir.

**Araştırma Alanındaki Statüsü:** Araştırma alanında *C. ciconia* türü, Ekim 2003-Mayıs 2005 tarihleri arasında aşağıda verilen tarihlerde gözlenmiştir.

**Gözlem Tarihleri:** 20/03/2004, 04/04/2004, 14/04/2004, 22/05/2004, 04/07/2004, 30/08/2004, 04/09/2004, 26/03/2005, 16/04/2005.

*C. ciconia* türü, araştırma alanına Mart ayının sonlarına doğru gelip, Eylül ayında bölgeyi terk etmektedir. Yapılan arazi çalışmalarında yuvası da tespit edildiği için bu tür araştırma alanı için ‘YAZ GÖÇMENİ’ bir kuş türüdür.

#### 4.2.13. *Tadorna ferruginea* (PALLAS, 1764) (Angıt)



Fotoğraf 10. *Tadorna ferruginea* (Angıt)

**Habitatı:** Dere ve küçük göllerin çevresindeki kayalık arazilerde bulunur. Sudan uzakta yuvalanır. Kurak alanlarda ve dağlarda yaşar (Heinzel ve diğ., 1998).

**Türkiye’deki Risk ve Konaklama Durumu:** IUCN’in 2005 yılı verilerine göre, Avrupa popülasyonunun birey sayısı 19.000-33.000 çift arasındadır, Türkiye’de 10.000-15.000 çiftin bulunduğu belirtilmektedir. Kızıroğlu (1989)’na göre bu tür Güneydoğu Anadolu bölgesi hariç diğer tüm bölgelerde kış göçmenidir. Heinzel ve

diğ. (1998)'e göre Akdeniz ve İç Anadolu bölgelerinde yerli, Doğu Karadeniz hariç geriye kalan tüm bölgelerde ise yaz göçmenidir.

**Araştırma Alanındaki Statüsü:** Araştırma alanında *T. ferruginea* türü, Ekim 2003-Mayıs 2005 tarihleri arasında aşağıda verilen tarihlerde gözlenmiştir.

**Gözlem Tarihleri:** 09/05/2004, 19/06/2004, 16/04/2005, 11/05/2005.

*T. ferruginea* türü, araştırma alanında Nisan ve Haziran ayları arasında gözlenmiştir, yuvasına rastlanmadığı için araştırma alanı için bu tür 'BESİN ZİYARETÇİSİ' bir kuş türüdür.

#### **4.2.14. *Milvus migrans* (BODDAERT, 1783) (Karaçaylak)**

**Habitatı:** Akarsu ve durgun suların civarında bulunur. Yerleşim yerleri yakınlarında da rastlanabilir (Heinzel ve diğ., 1998).

**Türkiye'deki Risk ve Konaklama Durumu:** IUCN'in 2005 yılı verilerine göre, Avrupa popülasyonunun birey sayısı 64.000-100.000 çift arasındadır. Türkiye'de 1.000-1.500 çiftin bulunduğu belirtilmektedir. Kızıroğlu (1989)'na göre bu tür Akdeniz ve İç Anadolu'nun güneyinde, Marmara ile kuzey Ege bölgelerinin uygun kısımlarında yerli, İç Ege ve Karadeniz bölgelerinde yaz göçmeni, Doğu Anadolu ve Güneydoğu Anadolu'nun batısında kış göçmenidir. Heinzel ve diğ. (1998)'e göre Karadeniz, Ege ve Akdeniz bölgelerinin kıyı kesimlerinde kış göçmeni, diğer bölgelerde ise yaz göçmenidir.

**Araştırma Alanındaki Statüsü:** Araştırma alanında *M. migrans* türü, Ekim 2003-Mayıs 2005 tarihleri arasında aşağıda verilen tarihlerde gözlenmiştir.

**Gözlem Tarihleri:** 27/05/2004, 14/08/2004, 30/08/2004, 04/09/2004.

*M. migrans* türü, ağırlıklı olarak yaz aylarında genellikle 2-3 birey beslenme uçuşundayken gözlenmiştir. Bu tür araştırma alanı için 'YAZ GÖÇMENİ' bir kuş türüdür.

#### **4.2.15. *Haliaeetus albicilla* (LINNAEUS, 1758) (Ak Kuyruklu Kartal)**

**Habitatı:** Çevresinde ormanlar bulunan büyük göller, nehir deltalarında, Atlantik kıyısında kayalık deniz yarlarında yaşar. Kayalar ve ağaçlarda yuva yapar (Heinzel ve diğ., 1998).

**Türkiye'deki Risk ve Konaklama Durumu:** IUCN'in 2005 yılı verilerine göre, Avrupa popülasyonunun birey sayısı 5.000-6.000 çift arasındadır, Türkiye'de 50-79 çiftin bulunduğu belirtilmektedir. Kızıroğlu (1989)'na göre Akdeniz bölgesinde kış göçmeni, geriye kalan bölgelerde ise yerlidir. Heinzel ve diğ. (1998)'e göre Marmara, Ege, Akdeniz ve Doğu Karadeniz bölgelerinde yerli, Doğu Anadolu bölgesinde ise kış göçmenidir.

**Araştırma Alanındaki Statüsü:** Araştırma alanında *H. albicilla* türü, Ekim 2003-Mayıs 2005 tarihleri arasında aşağıda verilen tarihlerde gözlenmiştir.

**Gözlem Tarihleri:** 03/01/2004, 28/02/2004, 25/04/2004, 19/06/2004, 25/09/2004.

*H. albicilla* türü, hem yaz hem de kış aylarında özellikle Atikhisar baraj göleti etrafında gözlenmiştir. Bölgenin bu tür için uygun üreme alanları içermesinden dolayı bu tür araştırma alanı için 'YERLİ' bir kuş türüdür.

#### **4.2.16. *Accipiter nisus* (LINNAEUS, 1758) (Atmaca)**

**Habitatı:** İbrelili ve karışık ormanlarda ürer. Kışın ormanlar, köyler ve büyük yerleşimlerin çevresinde bulunur (Heinzel ve diğ., 1998).

**Türkiye'deki Risk ve Konaklama Durumu:** IUCN'in 2005 yılı verilerine göre, Avrupa popülasyonunun birey sayısı 340.000 çiftten fazladır. Türkiye'de 3.000-7.000 çiftin bulunduğu belirtilmektedir. Kızıroğlu (1989)'na göre Güneydoğu Anadolu bölgesinde kış göçmeni, diğer bölgelerde ise yerlidir. Heinzl ve diğ. (1998)'e göre İç Anadolu ve Güneydoğu Anadolu bölgesinde kış göçmeni diğer bölgelerde ise yerlidir.

**Araştırma Alanındaki Statüsü:** Araştırma alanında *A. nisus* türü, Ekim 2003-Mayıs 2005 tarihleri arasında aşağıda verilen tarihlerde gözlenmiştir.

**Gözlem Tarihleri:** 27/12/2003, 10/02/2004, 04/04/2004, 27/05/2004, 19/06/2004, 04/07/2004, 30/08/2004, 25/09/2004, 20/11/2004, 12/02/2005, 09/04/2005.

*A. nisus* türü, gözlem periyodu boyunca özellikle Atıkhisar baraj göleti etrafında ve Karacaören civarındaki yerleşimlerde düzenli olarak gözlenmiştir. Bu tür araştırma alanı için 'YERLİ' bir kuş türüdür.

#### **4.2.17. *Buteo buteo* (LINNAEUS, 1758) (Şahin)**

**Habitatı:** Ormanlar, ağaçlıklar ve ağaçlarla çevrili tarım arazilerinde bulunur. Kışın açık arazide de rastlanır (Heinzl ve diğ., 1998).

**Türkiye'deki Risk ve Konaklama Durumu:** IUCN'in 2005 yılı verilerine göre, Avrupa popülasyonunun birey sayısı 710.000 çiftten fazladır. Türkiye'de 2.500-3.500 çiftin bulunduğu belirtilmektedir. Kızıroğlu (1989)'na göre Marmara, Orta Akdeniz ve Doğu Karadeniz bölgelerinde kış göçmeni, diğer bölgelerde ise yerlidir. Heinzl ve diğ. (1998)'e göre İç Anadolu ve Akdeniz bölgelerinde kış göçmeni, diğer bölgelerde ise yerlidir.

**Araştırma Alanındaki Statüsü:** Araştırma alanında *B. buteo* türü Ekim 2003-Mayıs 2005 tarihleri arasında diğer sayfada verilen tarihlerde gözlenmiştir.

**Gözlem Tarihleri:** 30/11/2003, 19/12/2003, 22/12/2003, 03/01/2004, 28/02/2004, 04/04/2004, 09/05/2004, 14/08/2004, 25/09/2004, 20/11/2004, 19/12/2004, 12/02/2005, 13/03/2005.

*B. buteo* türü, gözlem periyodu boyunca özellikle kış mevsiminin sert geçtiği günlerde yol kenarına yakın tarım arazileri üzerinde besin ararken gözlenmiştir. Araştırma alanının genelinde; en az 23 çift, en fazla 31 çift şahinin yaşadığı düşünülmektedir. Bu tür araştırma alanı için ‘YERLİ’ bir kuş türüdür.

#### **4.2.18. *Buteo rufinus* (CRETZSCHMAR, 1827) (Kızıl Şahin)**

**Habitatı:** Ovalar, bozkır, dağlar ve benzeri açık arazide bulunur (Heinzel ve diğ., 1998).

**Türkiye’deki Risk ve Konaklama Durumu:** IUCN’in 2005 yılı verilerine göre, Avrupa popülasyonunun birey sayısı 8.700-15.000 çift arasındadır. Türkiye’de 6.000-9.000 çiftin bulunduğu belirtilmektedir. Kızıroğlu (1989)’na göre Batı ve Orta Akdeniz bölgelerinde kış göçmeni, diğer bölgelerde yerlidir. Heinzel ve diğ. (1998)’e göre Karadeniz bölgesinde kış göçmeni, diğer bölgelerde ise yerlidir.

**Araştırma Alanındaki Statüsü:** Araştırma alanında *B. rufinus* türü Ekim 2003-Mayıs 2005 tarihleri arasında aşağıda verilen tarihlerde gözlenmiştir.

**Gözlem Tarihleri:** 31/10/2003, 27/12/2003, 10/02/2004, 06/03/2004, 23/03/2004, 22/05/2004, 04/07/2004, 04/09/2004, 19/09/2004, 20/11/2004, 15/01/2005, 22/02/2005, 09/04/2005.

*B. rufinus* türü, gözlem periyodu boyunca düzenli olarak gözlenmiştir. Bu tür araştırma alanı için ‘YERLİ’ bir kuş türüdür.



#### 4.2.19. *Aquila chrysaetos* (LINNAEUS, 1758) (Kaya Kartalı)

**Habitatı:** Kayalık dağlarda ve ormanlıklarda yaşar. Doğu Avrupa'da ormanlarda ve bataklıkların çevresinde de bulunur (Heinzel ve diğ., 1998).

**Türkiye'deki Risk ve Konaklama Durumu:** IUCN'in 2005 yılı verilerine göre, Avrupa popülasyonunun birey sayısı 8.400-11.000 çift arasındadır. Türkiye'de 2.000-3.000 çiftin bulunduğu belirtilmektedir. Kızıroğlu (1989)'na göre Batı ve Orta Akdeniz bölgelerinde kış göçmeni, İç Anadolu bölgesinde yaz göçmeni, diğer bölgelerde ise yerlidir. Heinzel ve diğ. (1998)'e göre Kıyı Ege ve Doğu Karadeniz bölgelerinde kış göçmeni, diğer bölgelerde yerlidir.

**Araştırma Alanındaki Statüsü:** Araştırma alanında *A. chrysaetos* türü Ekim 2003-Mayıs 2005 tarihleri arasında aşağıda verilen tarihlerde gözlenmiştir.

**Gözlem Tarihleri:** 28/02/2004, 06/03/2004, 26/03/2004, 19/12/2004

*A. chrysaetos* türü gözlem periyodu boyunca sadece kış aylarında, Terzioğlu Yerleşkesi ormanlık alanının yüksek kesimlerinde gözlenmiştir. Bu tür araştırma alanı için 'KIŞ GÖÇMENİ' bir kuş türüdür.

#### 4.2.20. *Falco tinnunculus* LINNAEUS, 1758 (Kerkenez)

**Habitatı:** Ağaçlı açık arazide, dağlarda ve şehirlerde bulunur (Heinzel ve diğ., 1998).

**Türkiye'deki Risk ve Konaklama Durumu:** IUCN'in 2005 yılı verilerine göre, Avrupa popülasyonunun birey sayısı 330.000-500.000 çift arasındadır. Türkiye'de 9.000-14.000 çiftin bulunduğu belirtilmektedir. Kızıroğlu (1989)'na göre tüm bölgelerde yerlidir. Heinzel ve diğ. (1998)'e göre tüm bölgelerde yerlidir.

**Araştırma Alanındaki Statüsü:** Araştırma alanında *F. tinnunculus* türü Ekim 2003-Mayıs 2005 tarihleri arasında aşağıda verilen tarihlerde gözlenmiştir.

**Gözlem Tarihleri:** 30/11/2003, 18/01/2004, 28/02/2004, 14/04/2004, 27/05/2004, 01/08/2004, 14/08/2004, 16/10/2004, 15/01/2005, 13/03/2005, 09/04/2005.

*F. tinnunculus* türü gözlem periyodu boyunca düzenli olarak gözlenmiştir. Araştırma alanında yuvası tespit edilememesine rağmen, bölgenin bu türün üremesi için uygun alanlar içermesinden dolayı bu tür araştırma alanı için 'YERLİ' bir kuş türüdür.

#### **4.2.21. *Falco peregrinus* TUNSTALL, 1771 (Gök Doğan)**

**Habitatı:** Her türlü kayalık alanda yaşar, kışın deniz kıyısında ve sulak alanlarda sıkça bulunur. Genellikle kaya çıkıntılarında, nadiren ağaçlarda ve yapılarda yuva yapar (Heinzel ve diğ., 1998).

**Türkiye'deki Risk ve Konaklama Durumu:** IUCN'in 2005 yılı verilerine göre, Avrupa popülasyonunun birey sayısı 12.000-25.000 çift arasındadır. Türkiye'de 1.500-3.000 çiftin bulunduğu belirtilmektedir. Kızıroğlu (1989)'na göre Akdeniz bölgesinde kış göçmeni, diğer bölgelerde yerlidir. Heinzel ve diğ. (1998)'e göre Kuzey Ege ve Orta Karadeniz bölgeleri hariç geriye kalan tüm bölgelerde yerlidir.

**Araştırma Alanındaki Statüsü:** Araştırma alanında *F. peregrinus* türü Ekim 2003-Mayıs 2005 tarihleri arasında aşağıda verilen tarihlerde gözlenmiştir.

**Gözlem Tarihleri:** 06/03/2004, 09/05/2004, 01/08/2004, 25/09/2004, 20/11/2004, 12/02/2005.

*F. peregrinus* türü gözlem periyodu boyunca düzenli olarak hem yaz hem de kış aylarında gözlenmiştir. Fakat araştırma alanı bu türün üreyebilmesi için uygun

alanlar içermemektedir. Atikhisar barajınının doğusundaki dađlık kesimlerde üremesi muhtemel olan bu tür, araştırma alanı için ‘BESİN ZİYARETÇİSİ’ bir kuş türüdür.

#### 4.2.22. *Fulica atra* (LINNAEUS, 1758) (Sakarmeke)



Fotoğraf 11. *Fulica atra* (Sakarmeke)

**Habitatı:** Kenarları bitkiler ve sazlarla kaplı tatlı su göllerinde ürer. Kışın büyük sürüler oluşturur, su bitkilerince zengin olan sığ göller, lagünler ve deniz kıyısında bulunur (Heinzel ve diğ., 1998).

**Türkiye’deki Risk ve Konaklama Durumu:** IUCN’in 2005 yılı verilerine göre, Avrupa popülasyonunun birey sayısı 1.300.000-2.300.000 çift arasındadır. Türkiye’de 20.000-40.000 çiftin bulunduğu belirtilmektedir. Kızırođlu (1989)’na göre Güneydođu Anadolu bölgesi hariç diđer tüm bölgelerde yerlidir. Heinzel ve diğ. (1998)’e göre İç Ege, Dođu Karadeniz, Dođu Anadolu ve Güneydođu bölgeleri hariç diđer tüm bölgelerde yerlidir.

**Araştırma Alanındaki Statüsü:** Araştırma alanında *F. atra* türü Ekim 2003-Mayıs 2005 tarihleri arasında aşağıda verilen tarihlerde gözlenmiştir.

**Gözlem Tarihleri:** 31/10/2003, 27/12/2003, 18/01/2004, 10/02/2004, 28/02/2004, 06/03/2004, 20/11/2004, 19/12/2004, 15/01/2005, 12/02/2005, 13/03/2005.

*F. atra* türü gözlem periyodu boyunca sadece kış aylarında gözlenmiştir. Bu tür araştırma alanı için 'KIŞ GÖÇMENİ' bir kuş türüdür. Sarıçay'ın denize döküldüğü kısım ve çevresinde 2003-2005 yılları arasında yapılan sayımlarda;

2003'de 86 çift

2004'de 78 çift

2005'de 46 çift sayılmıştır.

#### **4.2.23. *Burhinus oedicephalus* (LINNAEUS, 1758) (Kocagöz)**

**Habitatı:** Kurak ve genellikle taşlık açık arazide yaşar. Ayrıca tarlalar, kumullar, bozkır ve yarı çöller yaşam alanlarıdır (Heinzel ve diğ., 1998).

**Türkiye'deki Risk ve Konaklama Durumu:** IUCN'in 2005 yılı verilerine göre, Avrupa popülasyonunun birey sayısı 46.000-78.000 çift arasındadır. Türkiye'de 3.000-6.000 çiftin bulunduğu belirtilmektedir. Kızıroğlu (1989)'na göre tüm bölgelerde yaz göçmenidir. Heinzel ve diğ. (1998)'e göre Karadeniz, Akdeniz ve Güneydoğu Anadolu bölgeleri hariç diğer bölgelerde yaz göçmenidir.

**Araştırma Alanındaki Statüsü:** Araştırma alanında *B. oedicephalus* türü Ekim 2003-Mayıs 2005 tarihleri arasında aşağıda verilen tarihlerde gözlenmiştir.

**Gözlem Tarihleri:** 06/06/2004, 01/08/2004

*B. oedicephalus* türü, gözlem periyodu boyunca sadece yaz aylarında 2 kez gözlenmiştir. Karacaören civarındaki ekili tarlalarda 3-4 bireyin oluşturduğu küçük

sürüler halinde gözlenmiştir. Bu tür araştırma alanı için ‘YAZ GÖÇMENİ’ bir kuş türüdür.

#### 4.2.24. *Charadrius alexandrinus* LINNAEUS, 1758 (Akça Cılıbit)



Fotoğraf 12. *Charadrius alexandrinus* (Akça Cılıbit)

**Habitatı:** Kumlu ve çakıllı deniz kıyısı, tuzlu ve acı göllerde yaşar (Heinzel ve diğ., 1998).

**Türkiye’deki Risk ve Konaklama Durumu:** IUCN’in 2005 yılı verilerine göre, Avrupa popülasyonunun birey sayısı 110.000-240.000 çift arasındadır. Türkiye’de 3.000-12.000 çiftin bulunduğu belirtilmektedir. Kızıroğlu (1989)’na göre Marmara, İç Anadolu ve Doğu Anadolu bölgelerinde transit, Karadeniz, Ege ve Akdeniz bölgelerinin kıyılarında yaz göçmenidir. Heinzel ve diğ. (1998)’e göre Ege bölgesi kıyılarıyla, İskenderun civarlarında yerli, diğer bölgelerde yaz göçmenidir.

**Araştırma Alanındaki Statüsü:** : Araştırma alanında *C. alexandrinus* türü Ekim 2003-Mayıs 2005 tarihleri arasında diğer sayfada verilen tarihlerde gözlenmiştir.

**Gözlem Tarihleri:** 18/01/2004, 06/03/2004, 14/04/2004, 22/05/2004, 01/08/2004, 03/10/2004, 20/11/2004, 12/02/2005, 26/03/2005, 09/04/2005.

*C. alexandrinus* türü gözlem periyodu boyunca Güzelyalı civarındaki koylarda gözlenmiştir. Bu tür araştırma alanı için 'YERLİ' bir kuş türüdür.

#### 4.2.25. *Vanellus vanellus* LINNAEUS, 1758 (Kızkuşu)

**Habitatı:** Tarlalar, bataklıklar ve çayırlarda ürer. Üreme dönemi dışında büyük sürüler oluşturup, su kenarları ve büyük sulak alanların çevresinde bulunur (Heinzel ve diğ., 1998).

**Türkiye'deki Risk ve Konaklama Durumu:** IUCN'in 2005 yılı verilerine göre, Avrupa popülasyonunun birey sayısı 1.700.000-2.800.000 çift arasındadır. Türkiye'de 10.000-20.000 çiftin bulunduğu belirtilmektedir. Kızıroğlu (1989)'na göre Akdeniz bölgesinde kış göçmeni, Doğu Anadolu bölgesi hariç diğer bölgelerde ise yerlidir. Heinzel ve diğ. (1998)'e göre Kuzey ve İç Ege, Batı Karadeniz, Orta ve Doğu Akdeniz bölgelerinde kış göçmeni, Trakya, Güney Ege ve İç Anadolu bölgelerinde yerli, diğer bölgelerde ise transittir.

**Araştırma Alanındaki Statüsü:** Araştırma alanında *V. vanellus* türü Ekim 2003-Mayıs 2005 tarihleri arasında aşağıda verilen tarihlerde gözlenmiştir.

**Gözlem Tarihleri:** 27/12/2003, 28/02/2004, 16/10/2004, 19/12/2004, 12/02/2004.

*V. vanellus* türü, gözlem periyodu boyunca, sadece kış aylarında, Karacaören sazlıkları etrafında küçük sürüler halinde gözlenmiştir. Bu tür araştırma alanı için 'KIŞ GÖÇMENİ' bir kuş türüdür.

#### 4.2.26. *Scolopax rusticola* LINNAEUS, 1758 (Çulluk)

**Habitatı:** Ormanlar ve ağaçlık kırlarda yaşar. Çamurlu orman zemininde beslenir (Heinzel ve diğ., 1998).

**Türkiye'deki Risk ve Konaklama Durumu:** IUCN'in 2005 yılı verilerine göre, Avrupa populasyonunun birey sayısı 1.800.000-6.600.000 çift arasındadır. Kızıroğlu (1989)'na göre Güneydoğu Anadolu bölgesi ve Doğu Anadolu bölgesinin yüksek kısımları ve Trakya hariç diğer bölgelerde kış göçmenidir. Heinzel ve diğ. (1998)'e göre Karadeniz, Marmara, Ege, Akdeniz ve İç Anadolu'nun orta kısmında kış göçmeni, İç Ege ve İç Anadolu'nun diğer kısımlarında transittir.

**Araştırma Alanındaki Statüsü:** Araştırma alanında *S. rusticola* türü Ekim 2003-Mayıs 2005 tarihleri arasında aşağıda verilen tarihlerde gözlenmiştir.

**Gözlem Tarihleri:** 09/11/2003, 18/01/2004, 09/02/2004, 15/12/2004, 21/12/2004, 10/02/2005.

*S. rusticola* türü, gözlem periyodu boyunca, sadece kış aylarında, Güzelyalı ve Karacaören civarlarında gözlenmiştir. Bölge halkı tarafından avlak olarak kullanılmaktadır. Bu tür araştırma alanı için 'KIŞ GÖÇMENİ' bir kuş türüdür.

#### **4.2.27. *Tringa totanus* LINNAEUS, 1758 (Kızılback)**

**Habitatı:** Tatlı su kenarındaki otlaklar, sulak çayırlar, meralar ve kıyı bataklıklarında ürer. Kışın sulak alanların ve lagünlerin çamurlu kıyılarında bulunur (Heinzel ve diğ., 1998).

**Türkiye'deki Risk ve Konaklama Durumu:** IUCN'in 2005 yılı verilerine göre, Avrupa populasyonunun birey sayısı 280.000-610.000 çift arasındadır. Türkiye'de 6.000-8.000 çiftin bulunduğu belirtilmektedir. Kızıroğlu (1989)'na göre Batı Karadeniz, Marmara, Ege ve İç Anadolu bölgelerinde yerli, Akdeniz bölgesinde kış göçmeni, Doğu Anadolu bölgesinde kış göçmeni, diğer bölgelerde ise transittir.

Heinzel ve diğ. (1998)'e göre Orta ve Batı Karadeniz, Ege, Akdeniz bölgelerinde kış göçmeni, diğer bölgelerde ise yerlidir.

**Araştırma Alanındaki Statüsü:** Araştırma alanında *T. totanus* türü Ekim 2003-Mayıs 2005 tarihleri arasında aşağıda verilen tarihlerde gözlenmiştir.

**Gözlem Tarihleri:** 03/01/2004, 28/02/2004, 20/11/2004, 13/03/2005.

*T. totanus* türü, gözlem periyodu boyunca, sadece kış aylarında, Karacaören sazlıkları etrafında gözlenmiştir. Bu tür araştırma alanı için 'KIŞ GÖÇMENİ' bir kuş türüdür.

#### **4.2.28. *Actitis hypoleucos* (LINNAEUS, 1758) (Dere Düdükçünü)**

**Habitatı:** Akarsular, tatlısu gölleri ve deniz kıyısındaki korunaklı koylarda ürer. Kışın genellikle tatlısuda bulunur (Heinzen ve diğ., 1995).

**Türkiye'deki Risk ve Konaklama Durumu:** IUCN'in 2005 yılı verilerine göre Avrupa popülasyonunun birey sayısı 720.000-1.600.000 çift arasındadır. Türkiye'de 1.500-4.500 çiftin bulunduğu belirtilmektedir. Heinzel ve diğ. (1998)'e göre tüm bölgelerde kış göçmenidir.

**Araştırma Alanındaki Statüsü:** Araştırma alanında *A. hypoleucos* türü Ekim 2003-Mayıs 2005 tarihleri arasında aşağıda verilen tarihlerde gözlenmiştir.

**Gözlem Tarihleri:** 09/11/2003, 18/01/2004, 06/03/2004, 20/03/2004, 20/11/2004, 12/02/2005, 13/03/2005.

*A. hypoleucos* türü gözlem periyodu boyunca, sadece kış aylarında, Atikhisar barajı ve çevresiyle, Sarıçay boyunca gözlenmiştir. Bu tür araştırma alanı için 'KIŞ GÖÇMENİ' bir kuş türüdür.

#### **4.2.29. *Arenaria interpres* (LINNAEUS, 1758) (Taşçeviren)**





Fotoğraf 13. *Arenaria interpres* (Taşceviren)

**Habitatı:** Genellikle yosunlarla kaplı sahillerde ve kayalık kıyılarda bulunur (Heinzel ve diğ., 1998).

**Türkiye'deki Risk ve Konaklama Durumu:** IUCN'in 2005 yılı verilerine göre, Avrupa popülasyonunun birey sayısı yaklaşık 81.000 çift kadardır. Türkiye'de 20-80 bireyin kışladığı belirtilmektedir. Heinzel ve diğ. (1998)'e göre Doğu Anadolu bölgesinde kış göçleri sırasında görülür.

**Araştırma Alanındaki Statüsü:** Araştırma alanında *A. interpres* türü Ekim 2003-Mayıs 2005 tarihleri arasında aşağıda verilen tarihlerde gözlenmiştir.

**Gözlem Tarihleri:** 28/02/2004, 20/03/2004, 19/12/2004, 15/01/2005, 12/02/2005.

*A. interpres* türü gözlem periyodu boyunca, sadece kış aylarında, Güzelyalı-Kumkale arasındaki sahillerde gözlenmiştir. Bu tür araştırma alanı için 'KIŞ GÖÇMENİ' bir kuş türüdür.

#### 4.2.30. *Larus melanocephalus* TEMMINCK, 1820 (Akdeniz Martısı)

**Habitatı:** Deniz kıyısı, göl kıyıları ve adalarda yuva yapar. Adalarda kışlar (Heinzel ve diğ., 1998).

**Türkiye'deki Risk ve Konaklama Durumu:** IUCN'in 2005 yılı verilerine göre Avrupa popülasyonunun birey sayısı 120.000 çiftten fazladır. Türkiye'de 2.000-3.000 bireyin kışladığı belirtilmektedir. Kızıroğlu (1989)'na göre Karadeniz, Marmara, Ege, Akdeniz bölgelerinin kıyıları ile Göller Bölgesinde yerlidir. Heinzel ve diğ. (1998)'e göre Marmara, Ege ve Doğu Akdeniz bölgelerinde kış göçmeni, Tuz Gölü ve çevresinde yaz göçmeni, diğer bölgelerde ise transittir.

**Araştırma Alanındaki Statüsü:** Araştırma alanında *L. melanocephalus* türü Ekim 2003-Mayıs 2005 tarihleri arasında aşağıda verilen tarihlerde gözlenmiştir.

**Gözlem Tarihleri:** 27/12/2003, 18/01/2004, 28/02/2004, 06/03/2004, 20/03/2004, 16/10/2004, 20/11/2004, 15/01/2005, 13/03/2005.

*L. melanocephalus* türü gözlem periyodu boyunca, sadece kış aylarında, Sarıçay'ın denize döküldüğü kısım ve çevresinde görülmüştür. Bu tür araştırma alanı için 'KIŞ GÖÇMENİ' bir kuş türüdür.

#### 4.2.31. *Larus minutus* PALLAS, 1776 (Küçük Martı)

**Habitatı:** Tatlı su gölcükleri, sazlıklar ve bataklıklarda yuva yapar. Geçit sırasında iç sularda ve deniz kıyısında bulunur, deniz kıyısında kışlar (Heinzel ve diğ., 1998).

**Türkiye'deki Risk ve Konaklama Durumu:** IUCN'e göre Avrupa popülasyonunun birey sayısı 24.000-58.000 çift arasındadır. Türkiye'de 1.500-2.500 bireyin kışladığı belirtilmektedir. Kızıroğlu (1989)'na göre Marmara ve Ege

bölgelerinin kıyılarında kış göçmeni, diğer bölgelerde transittir. Heinzel ve diğ. (1998)'e göre Karadeniz, Marmara, Ege ve Akdeniz bölgelerinin kıyılarında kış göçmeni, diğer bölgelerde transittir.

**Araştırma Alanındaki Statüsü:** Araştırma alanında *L. minutus* türü Ekim 2003-Mayıs 2005 tarihleri arasında aşağıda verilen tarihlerde gözlenmiştir.

**Gözlem Tarihleri:** 18/01/2004, 10/02/2004, 06/03/2004, 20/11/2004, 15/01/2005, 13/03/2005.

*L. minutus* türü gözlem periyodu boyunca, sadece kış aylarında, Sarıçay'ın denize döküldüğü kısım ve çevresinde görülmüştür. Bu tür araştırma alanı için 'KIŞ GÖÇMENİ' bir kuş türüdür.

#### 4.2.32. *Larus ridibundus* LINNAEUS, 1758 (Karabaş Martı)



Fotoğraf 14. *Larus ridibundus* (Karabaş Martı)

**Habitatı:** Kışın deniz kıyısı, lagünler, göller de bulunur. Beslenmek için tarım arazileri, çayırlar ve diğer açık arazilere gelir. Kışın çöplüklerde bol sayıda bulunur (Heinzel ve diğ., 1998).

**Türkiye'deki Risk ve Konaklama Durumu:** IUCN'in 2005 yılı verilerine göre Avrupa popülasyonunun birey sayısı 1.500.000 çiftten fazladır. Türkiye'de 4.000-8.000 çiftin bulunduğu belirtilmektedir. Kızıroğlu (1989)'na göre Güneydoğu Anadolu bölgesinde transit, diğer bölgelerde ise kış göçmenidir. Heinzel ve diğ. (1998)'e göre Karadeniz, Marmara, Ege ve Akdeniz'de kış göçmeni, Göller Bölgesi'nde ise yerlidir.

**Araştırma Alanındaki Statüsü:** Araştırma alanında *L. ridibundus* türü Ekim 2003-Mayıs 2005 tarihleri arasında diğer sayfada verilen tarihlerde gözlenmiştir.

**Gözlem Tarihleri:** 18/10/2003, 31/10/2003, 09/11/2003, 30/11/2003, 27/12/2003, 10/02/2004, 28/02/2004, 06/03/2004, 20/03/2004, 25/09/2004, 16/10/2004, 20/11/2004, 19/12/2004, 15/01/2005, 12/02/2005, 26/03/2005.

*L. ridibundus* türü gözlem periyodu boyunca, sadece kış aylarında, Sarıçay'ın denize döküldüğü kısım ve çevresinde, Sarıçay boyunca beslenme uçuşu sırasında görülmüştür. Ayrıca sabahları erken saatlerde ve gün batımına doğru Şekerpınar civarında büyük sürüler halinde toplandıkları tespit edilmiştir. Bu tür araştırma alanı için 'KIŞ GÖÇMENİ' bir kuş türüdür.

#### **4.2.33. *Larus cachinnans* PALLAS, 1811 (Gümüş Martı)**



Fotoğraf 15. *Larus cachinnans* (Gümüş Martı)-Genç Birey



Fotoğraf 16. *Larus cachinnans* (Gümüş Martı)-2. Yıl



Fotoğraf 17. *Larus cachinnans* (Gümüş Martı)-Ergin Birey

**Habitatı:** Kayalık adalar, lagünler ve şehirlerde yuva yapar. Sıkça çöplükleri ziyaret eder (Heinzel ve diğ., 1998)

**Türkiye'deki Risk ve Konaklama Durumu:** IUCN'in 2005 yılı verilerine göre Avrupa popülasyonunun birey sayısı 310.000-580.000 çift arasındadır. Türkiye'de 20.000-30.000 çiftin bulunduğu belirtilmektedir. Heinzel ve diğ. (1998)'e göre Doğu Karadeniz ve Batı Akdeniz bölgelerinde kış göçmeni, Marmara ve Kıyı Ege bölgelerinde yerlidir.

**Araştırma Alanındaki Statüsü:** Araştırma alanında *L. cachinnans* türü Ekim 2003-Mayıs 2005 tarihleri arasında aşağıda verilen tarihlerde gözlenmiştir.

**Gözlem Tarihleri:** 18/10/2003, 31/10/2003, 09/11/2003, 30/11/2003, 27/12/2003, 18/11/2004, 10/02/2004, 28/02/2004, 06/03/2004, 20/03/2004, 14/04/2004, 09/05/2004, 06/06/2004, 04/07/2004, 14/08/2004, 04/09/2004, 25/09/2004, 20/11/2004, 19/12/2004, 15/01/2005, 12/02/2005, 13/03/2005, 16/04/2005, 11/05/2005.

*L. cachinnans* türü gözlem periyodu boyunca düzenli olarak gözlenmiştir. Sabahları erken saatlerde ve gün batımına doğru Kepez, Şekerpınar ve şehir çöplüğünün etrafında büyük sürüler oluşturdukları gözlenmiştir. Bu tür araştırma alanı için 'YERLİ' bir kuş türüdür.

#### 4.2.34. *Sterna hirundo* (LINNAEUS, 1758) (Sumru)



Fotoğraf 18. *Sterna hirundo* (Sumru)

**Habitatı:** Deniz kıyısı, göller ve nehirlerde yuva yapar (Heinzel ve diğ., 1998).

**Türkiye'deki Risk ve Konaklama Durumu:** IUCN'in 2005 yılı verilerine göre Avrupa popülasyonunun birey sayısı 270.000 çift kadardır. Türkiye'de 8.000-12.000 çiftin bulunduğu belirtilmektedir. Kızıroğlu (1989)'na göre Karadeniz, Marmara, Ege ve Akdeniz bölgelerinin kıyılarında yaz göçmeni, diğer bölgelerde transittir. Heinzel ve diğ. (1998)'e göre Karadeniz, İç Anadolu'nun batısı ve Akdeniz bölgelerinde transit, diğer bölgelerde yaz göçmenidir.

**Araştırma Alanındaki Statüsü:** Araştırma alanında *S. hirundo* türü Ekim 2003-Mayıs 2005 tarihleri arasında diğer sayfada verilen tarihlerde gözlenmiştir.

**Gözlem Tarihleri:** 28/02/2004, 20/03/2004, 14/04/2004, 25/04/2004, 06/06/2004, 01/08/2004, 04/09/2004, 13/03/2005, 16/04/2005, 11/05/2005.

*S. hirundo* türü, araştırma alanına yaz göçlerinin başlamasıyla gelmektedir. Yaz aylarını bölgede geçirdikten sonra, sonbahar göç mevsimiyle birlikte bölgeyi terk etmektedir. Bu tür araştırma alanı için ‘YAZ GÖÇMENİ’ bir kuş türüdür.

#### 4.2.35. *Columba livia* GMELIN, 1789 (Kaya Güvercini)



Fotoğraf 19. *Columba livia* (Kaya Güvercini)

**Habitatı:** Kaya oyuklarına ve mağaralar yuva yapar (Heinzel ve diğ., 1998).

**Türkiye’deki Risk ve Konaklama Durumu:** IUCN’in 2005 yılı verilerine göre Avrupa popülasyonunun birey sayısı 9.300.000-15.000.000 çift arasındadır. Türkiye’de 400.000-800.000 çiftin bulunduğu belirtilmektedir. Kızıroğlu (1989)’na göre tüm bölgelerde yerlidir. Heinzel ve diğ. (1998)’e göre tüm bölgelerde yerlidir.

**Araştırma Alanındaki Statüsü:** Araştırma alanında *C. livia* türü Ekim 2003-Mayıs 2005 tarihleri arasında diğer sayfada verilen tarihlerde gözlenmiştir.



**Gözlem Tarihleri:** 18/10/2003, 31/10/2003, 09/11/2003, 30/11/2003, 27/12/2003, 18/11/2004, 10/02/2004, 28/02/2004, 06/03/2004, 20/03/2004, 14/04/2004, 09/05/2004, 06/06/2004, 04/07/2004, 14/08/2004, 04/09/2004, 25/09/2004, 20/11/2004, 19/12/2004, 15/01/2005, 12/02/2005, 13/03/2005, 16/04/2005, 11/05/2005.

*C. livia* türü gözlem periyodu boyunca düzenli olarak gözlenmiştir. Özellikle şehir merkezinde ve Sarıçay'ın denize döküldüğü kısımdaki Çimenlik Kalesi'nin civarında sık olarak gözlenmiştir. Bu tür araştırma alanı için 'YERLİ' bir kuş türüdür.

#### **4.2.36. *Columba palumbus* (LINNAEUS, 1758) (Tahtalı)**

**Habitatı:** Ormanlarda, özellikle ibrelili ormanlarda ürer. Ağaç dallarında da yuva yapar, kışın açık arazide bulunur (Heinzel ve diğ., 1998).

**Türkiye'deki Risk ve Konaklama Durumu:** IUCN'in 2005 yılı verilerine göre Avrupa popülasyonunun birey sayısı 9.000.000-17.000.000 çift arasındadır. Türkiye'de 5.000-15.000 çiftin bulunduğu belirtilmektedir. Kızıroğlu (1989)'na göre tüm bölgelerde yerlidir. Heinzel ve diğ. (1998)'e göre Batı Karadeniz, Kuzey ve İç Ege bölgelerinde kış göçmeni, Kuzey Ege ve Akdeniz bölgelerinde yerli, Orta ve Doğu Karadeniz bölgelerinde yaz göçmenidir.

**Araştırma Alanındaki Statüsü:** Araştırma alanında *C. palumbus* türü Ekim 2003-Mayıs 2005 tarihleri arasında aşağıda verilen tarihlerde gözlenmiştir.

**Gözlem Tarihleri:** 09/11/2003, 18/11/2004, 10/02/2004, 23/03/2004, 09/05/2004, 04/07/2004, 04/09/2004, 16/10/2004, 19/12/2004, 26/03/2005, 09/04/2005.

*C. palumbus* türü gözlem periyodu boyunca Atikhisar baraj göleti civarındaki ormanlarda düzenli olarak gözlenmiştir. Bu tür araştırma alanı için 'YERLİ' bir kuş türüdür.

#### **4.2.37. *Streptopelia decaocto* FRIVALDSKY, 1838 (Kumru)**

**Habitatı:** Şehirlerde ve diğer yerleşimlerde insanla beraber yaşar, buğday silolarında büyük sürüler oluşturur (Heinzel ve diğ., 1998).

**Türkiye'deki Risk ve Konaklama Durumu:** IUCN'in 2005 yılı verilerine göre Avrupa popülasyonunun birey sayısı 4.700.000-11.000.000 çift arasındadır. Türkiye'de 1.000.000-3.000.000 çiftin bulunduğu belirtilmektedir. Kızıroğlu (1989)'na göre tüm bölgelerde yerlidir. Heinzel ve diğ. (1998)'e göre Orta Karadeniz, Marmara, Ege ve Akdeniz bölgelerinde yerli, diğer bölgelerde görülmez.

**Araştırma Alanındaki Statüsü:** Araştırma alanında *S. decaocto* türü Ekim 2003-Mayıs 2005 tarihleri arasında aşağıda verilen tarihlerde gözlenmiştir.

**Gözlem Tarihleri:** 18/10/2003, 31/10/2003, 09/11/2003, 30/11/2003, 27/12/2003, 18/11/2004, 10/02/2004, 28/02/2004, 06/03/2004, 20/03/2004, 14/04/2004, 09/05/2004, 06/06/2004, 04/07/2004, 14/08/2004, 04/09/2004, 25/09/2004, 20/11/2004, 19/12/2004, 15/01/2005, 12/02/2005, 13/03/2005, 16/04/2005, 11/05/2005.

*S. decaocto* türü gözlem periyodu boyunca düzenli olarak gözlenmiştir. Özellikle şehir içlerinde sık olarak gözlenmiş olup, yuvaları saptanmıştır. Bu tür araştırma alanı için 'YERLİ' bir kuş türüdür.

#### **4.2.38. *Streptopelia turtur* (LINNAEUS, 1758) (Üveyik)**

**Habitatı:** Seyrek ormanlar, çalılıklar, fundalıklar, parklar, bahçeler, palmiyelikler, ağaçlık araziler ve tarım alanlarında bulunur (Heinzel ve diğ., 1998).

**Türkiye'deki Risk ve Konaklama Durumu:** IUCN'in 2005 yılı verilerine göre Avrupa populasyonunun birey sayısı 3.500.000-7.200.000 çift arasındadır. Türkiye'de 300.000-900.000 çiftin bulunduğu belirtilmektedir. Kızıroğlu (1989)'na göre tüm bölgelerde yaz göçmenidir. Heinzel ve diğ. (1998)'e göre tüm bölgelerde yaz göçmenidir.

**Araştırma Alanındaki Statüsü:** Araştırma alanında *S. turtur* türü Ekim 2003-Mayıs 2005 tarihleri arasında diğ. sayfada verilen tarihlerde gözlenmiştir.

**Gözlem Tarihleri:** 20/03/2004, 25/04/2004, 06/06/2004, 19/06/2004, 01/08/2004, 30/08/2004, 13/03/2005, 16/04/2005.

*S. turtur* türü gözlem periyodu boyunca, araştırma alanına ilkbahar göçlerinin başlamasıyla gelip, sonbahar göçleriyle bölgeyi terk etmektedir. Bu tür araştırma alanı için 'YAZ GÖÇMENİ' bir kuş türüdür.

#### **4.2.39. *Cuculus canorus* LINNAEUS, 1758 (Guguk)**

**Habitatı:** Çok çeşitli yaşam alanlarında; tundra, turbalıklar, fundalıklar, ormanlar, tarım arazileri, kumullar, bataklıklar ve parklarda bulunur (Heinzel ve diğ., 1998).

**Türkiye'deki Risk ve Konaklama Durumu:** IUCN'in 2005 yılı verilerine göre Avrupa populasyonunun birey sayısı 4.200.000-8.600.000 çift arasındadır. Türkiye'de 200.000-500.000 çiftin bulunduğu belirtilmektedir. Kızıroğlu (1989)'na göre tüm bölgelerde yaz göçmenidir. Heinzel ve diğ. (1998)'e göre tüm bölgelerde yaz göçmenidir.

**Araştırma Alanındaki Statüsü:** Araştırma alanında *C. canorus* türü Ekim 2003-Mayıs 2005 tarihleri arasında diğ. sayfada verilen tarihlerde gözlenmiştir.

**Gözlem Tarihleri:** 20/03/2004, 04/04/2004, 14/04/2004, 06/06/2004, 19/06/2004, 01/08/2004, 04/09/2004, 26/03/2005, 09/04/2005, 11/05/2005.

*C. canorus* türü araştırma alanının genelinde, yaz göçlerinin başlamasıyla gözlenmeye başlamış, kış göçlerinin başlamasıyla bölgeyi terk ettiği tespit edilmiştir. Bu tür araştırma alanı için ‘YAZ GÖÇMENİ’ bir kuş türüdür.

#### **4.2.40. *Otus scops* (LINNAEUS, 1758) (İshakkuşu)**

**Habitatı:** Seyrek ağaçlı alanlar, seyrek ormanlar, tarım arazileri, meyve bahçeleri, parklar, bahçeler, küçük yerleşimler ve harabelerde yaşar (Heinzel ve diğ., 1998).

**Türkiye’deki Risk ve Konaklama Durumu:** IUCN’in 2005 yılı verilerine göre Avrupa popülasyonunun birey sayısı 210.000-440.000 çift arasındadır. Türkiye’de 20.000-40.000 çiftin bulunduğu belirtilmektedir. Kızıroğlu (1989)’na göre tüm bölgelerde yerlidir. Heinzel ve diğ. (1998)’e göre Ege ve Batı Akdeniz bölgelerinin kıyılarında yerli, Karadeniz ve Doğu Anadolu bölgesinin kuzeyinde transit, diğer bölgelerde ise yaz göçmenidir.

**Araştırma Alanındaki Statüsü:** Araştırma alanında *O. scops* türü Ekim 2003-Mayıs 2005 tarihleri arasında aşağıda verilen tarihlerde gözlenmiştir.

**Gözlem Tarihleri:** 27/05/2004, 20/11/2004.

*O. scops* türü, gözlem periyodu boyunca Atikhisar baraj gölü etrafında 2 kez gözlenmiştir. Gözlem tarihlerinin birisi yaz ayına, diğeri ise kış ayına rastlaması türün araştırma alanı için yerli olduğunu desteklemektedir. Bu tür araştırma alanı için ‘YERLİ’ bir kuş türüdür.

#### 4.2.41. *Athene noctua* (SCOPOLI, 1769) (Kukumav)



Fotoğraf 20. *Athene noctua* (Kukumav)

**Habitatı:** Her türlü açık arazide; tarlalar, seyrek ağaçlıklar ve ormanlar, meyve bahçeleri, kumullar, yarı çöller ve taşlık arazide bulunur, küçük yerleşim yerlerinde sıkça rastlanır (Heinzel ve diğ., 1998).

**Türkiye'deki Risk ve Konaklama Durumu:** IUCN'in 2005 yılı verilerine göre Avrupa popülasyonunun birey sayısı 560.000-1.300.000 çift arasındadır. Türkiye'de 300.000-600.000 çiftin bulunduğu belirtilmektedir. Kızıroğlu (1989)'na göre tüm bölgelerde yerlidir. Heinzel ve diğ. (1998)'e göre tüm bölgelerde yerlidir.

**Araştırma Alanındaki Statüsü:** Araştırma alanında *A. noctua* türü Ekim 2003-Mayıs 2005 tarihleri arasında aşağıda verilen tarihlerde gözlenmiştir.

**Gözlem Tarihleri:** 09/11/2003, 18/01/2004, 06/03/2004, 25/04/2004, 09/05/2004, 04/07/2004, 04/09/2004, 25/09/2004, 20/11/2004, 13/03/2005, 16/04/2005.

*A. noctua* türü gözlem periyodu boyunca düzenli olarak, araştırma alanının tüm bölgelerinde özellikle küçük yerleşim yerlerinin civarında gözlenmiştir. Bu tür araştırma alanı için ‘YERLİ’ bir kuş türüdür.

#### 4.2.42. *Apus apus* (LINNAEUS, 1758) (Ebabil)

**Habitatı:** Sulak alanlar, açık araziler ve yerleşimlerin üzerinden uçarak beslenir, kayalık yarılar ve yapılardaki oyuklarda yuva yapar. Küçük yerleşimlerde bolca bulunur (Heinzel ve diğ., 1998).

**Türkiye’deki Risk ve Konaklama Durumu:** IUCN’in 2005 yılı verilerine göre Avrupa popülasyonunun birey sayısı 6.900.000-17.000.000 çift arasındadır. Türkiye’de 1.000.000-4.000.000 çiftin bulunduğu belirtilmektedir. Kızıroğlu (1989)’na göre tüm bölgelerde yaz göçmenidir. Heinzel ve diğ. (1998)’e göre tüm bölgelerde yaz göçmenidir.

**Araştırma Alanındaki Statüsü:** Araştırma alanında *A. apus* türü Ekim 2003-Mayıs 2005 tarihleri arasında aşağıda verilen tarihlerde gözlenmiştir.

**Gözlem Tarihleri:** 20/03/2004, 04/04/2004, 09/05/2004, 27/05/2004, 19/06/2004, 01/08/2004, 26/03/2005, 11/05/2005.

*A. apus* türü araştırma alanının genelinde özellikle yerleşim yerlerinin civarında, yaz göçlerinin başlamasıyla gözlenmeye başlamış, kış göçlerinin başlamasıyla bölgeyi terk ettiği tespit edilmiştir. Bu tür araştırma alanı için ‘YAZ GÖÇMENİ’ bir kuş türüdür.

#### 4.2.43. *Alcedo atthis* (LINNAEUS, 1758) (Yalıçapkını)



Fotoğraf 21. *Alcedo atthis* (Yalıçapkını)

**Habitatı:** Tatlısu kenarında ürer, lagünler ve deniz kıyısında da bulunur. Kum duvarında açtığı derin oyuklarda yuva yapar, yuva olarak kullanılan oyuklar beyaz dışkısıyla işaretlenir (Heinzel ve diğ., 1998).

**Türkiye'deki Risk ve Konaklama Durumu:** IUCN'in 2005 yılı verilerine göre, Avrupa popülasyonunun birey sayısı 79.000-160.000 çift arasındadır. Türkiye'de 1.000-4.000 çiftin bulunduğu belirtilmektedir. Kızıroğlu (1989)'na göre tüm bölgelerde yerlidir. Heinzel ve diğ. (1998)'e göre Ege, Batı ve Orta Karadeniz bölgelerinde yerli, Marmara ve Doğu Karadeniz ve Akdeniz bölgelerinde ise kış göçmenidir.

**Araştırma Alanındaki Statüsü:** Araştırma alanında *A. atthis* türü Ekim 2003-Mayıs 2005 tarihleri arasında aşağıda verilen tarihlerde gözlenmiştir.

**Gözlem Tarihleri:** 28/02/2004, 04/04/2004, 27/05/2004, 14/08/2004, 03/10/2004, 16/10/2004, 20/11/2004, 13/03/2005, 09/04/2005.

*A. atthis* türü gözlem periyodu boyunca özellikle Sarıçay'ın denize döküldüğü kısım ve çevresinde düzenli olarak gözlenmiştir. Bu tür araştırma alanı için 'YERLİ' bir kuş türüdür.

#### **4.2.44. *Merops apiaster* LINNAEUS, 1758 (Arıkuşu)**

**Habitatı:** Kum ocaklarındaki kum yarılarında koloniler halinde yuva yapar (Heinzel ve diğ., 1998).

**Türkiye'deki Risk ve Konaklama Durumu:** IUCN'in 2005 yılı verilerine göre, Avrupa populasyonunun birey sayısı 480.000-1.000.000 çift arasındadır. Türkiye'de 60.000-120.000 çiftin bulunduğu belirtilmektedir. Kızıroğlu (1989)'na göre tüm bölgelerde yaz göçmenidir. Heinzel ve diğ. (1998)'e göre Akdeniz bölgesinde transit, diğer bölgelerde ise yaz göçmenidir.

**Araştırma Alanındaki Statüsü:** Araştırma alanında *M. apiaster* türü Ekim 2003-Mayıs 2005 tarihleri arasında aşağıda verilen tarihlerde gözlenmiştir.

**Gözlem Tarihleri:** 14/04/2004, 22/05/2004, 04/07/2004, 14/08/2004, 11/05/2005.

*M. apiaster* türü araştırma alanında yaz göçlerinin başlamasıyla gözlenmeye başlamış, kış göçlerinin başlamasıyla bölgeyi terk ettiği tespit edilmiştir. Bu tür araştırma alanı için 'YAZ GÖÇMENİ' bir kuş türüdür.

#### **4.2.45. *Upupa epops* (LINNAEUS, 1758) (İbibik)**

**Habitatı:** Ağaçlı ya da otlak düzlükler, tarlalar, meyve bahçeleri, bağlar ve bahçelerde bulunur. Ağaçlar, kayalar ve binalardaki oyuk ve kovuklarda yuva yapar (Heinzel ve diğ., 1998).



**Türkiye’deki Risk ve Konaklama Durumu:** IUCN’in 2005 yılı verilerine göre, Avrupa populasyonunun birey sayısı 890.000-1.700.000 çift arasındadır. Türkiye’de 150.000-400.000 çiftin bulunduğu belirtilmektedir. Kızıroğlu (1989)’na göre tüm bölgelerde yaz göçmenidir. Heinzel ve diğ. (1998)’e göre tüm bölgelerde yaz göçmenidir.

**Araştırma Alanındaki Statüsü:** Araştırma alanında *U. epops* türü Ekim 2003-Mayıs 2005 tarihleri arasında aşağıda verilen tarihlerde gözlenmiştir.

**Gözlem Tarihleri:** 09/05/2004, 04/07/2004, 14/08/2005, 26/03/2005.

*U. epops* türü gözlem periyodu boyunca özellikle Karacaören civarındaki ekili alanlarda, yaz aylarında gözlenmiştir. Bu tür araştırma alanı için ‘YAZ GÖÇMENİ’ bir kuş türüdür.

#### **4.2.46. *Picus viridis* LINNAEUS, 1758 (Yeşil Ağaçkakan)**

**Habitatı:** İbrelili ve karışık ormanlar, baltalıklar ve seyrek ormanlarda bulunur (Heinzel ve diğ., 1998).

**Türkiye’deki Risk ve Konaklama Durumu:** IUCN’in 2005 yılı verilerine göre, Avrupa populasyonunun birey sayısı 590.000-1.300.000 çift arasındadır. Türkiye’de 8.000-12.000 çiftin bulunduğu belirtilmektedir. Kızıroğlu (1989)’na göre Güneydoğu Anadolu bölgesi hariç geriye kalan tüm bölgelerde yerlidir. Heinzel ve diğ. (1998)’e göre Güneydoğu Anadolu bölgesi hariç geriye kalan tüm bölgelerde yerlidir.

**Araştırma Alanındaki Statüsü:** Araştırma alanında *P. viridis* türü Ekim 2003-Mayıs 2005 tarihleri arasında aşağıda verilen tarihlerde gözlenmiştir.

**Gözlem Tarihleri:** 03/01/2004, 06/03/2004, 23/03/2004, 04/04/2004, 06/06/2004, 04/09/2004, 20/11/2004, 19/12/2004, 13/03/2005.

*P. viridis* türüne gözlem periyodu boyunca özellikle Atikhisar baraj gölü etrafındaki çam ormanlarında ve Terzioğlu Yerleşkesi içerisindeki ormanlık alanlarda düzenli olarak rastlanmıştır. Bu tür araştırma alanı için ‘YERLİ’ bir kuş türüdür.

#### **4.2.47. *Dendrocopus syriacus* (LINNAEUS, 1758) (Alaca Ağaçkakan)**

**Habitatı:** Seyrek ve genellikle yaprak döken ormanlar, ağaçlık açık araziler, meyve ve zeytin bahçeleri ve bahçelerde yaşar (Heinzel ve diğ., 1998).

**Türkiye’deki Risk ve Konaklama Durumu:** Kızıroğlu (1989)’na göre tüm bölgelerde yerlidir. Heinzel ve diğ. (1998)’e göre Doğu Karadeniz bölgesi hariç diğer tüm bölgelerde yerlidir.

**Araştırma Alanındaki Statüsü:** Araştırma alanında *D. syriacus* türü Ekim 2003-Mayıs 2005 tarihleri arasında aşağıda verilen tarihlerde gözlenmiştir.

**Gözlem Tarihleri:** 31/10/2003, 27/12/2003, 28/02/2004, 23/03/2004, 09/05/2004, 06/06/2004, 04/07/2004, 04/09/2004, 25/09/2004, 16/11/2004, 15/12/2004, 12/02/2005, 09/04/2005.

*D. syriacus* türü gözlem periyodu boyunca araştırma alanının bu tür için uygun tüm bölgelerinde düzenli olarak gözlenmiştir. Bu tür araştırma alanı için ‘YERLİ’ bir kuş türüdür.

#### **4.2.48. *Melanocorypha calandra* (LINNAEUS, 1758) (Boğmaklı Toygar)**

**Habitatı:** Tarlalar, düzlüklerdeki otlaklar, alçak çalılık bozkırda ve kurak taşlık arazilerde yaşar (Heinzel ve diğ., 1998).

**Türkiye'deki Risk ve Konaklama Durumu:** Kızıroğlu (1989)'na göre tüm bölgelerde yerlidir. Heinzl ve diğ. (1998)'e göre Karadeniz bölgesi hariç geriye kalan tüm bölgelerde yerlidir.

**Araştırma Alanındaki Statüsü:** Araştırma alanında *M. calandra* türü Ekim 2003-Mayıs 2005 tarihleri arasında aşağıda verilen tarihlerde gözlenmiştir.

**Gözlem Tarihleri:** 27/12/2003, 28/02/2004, 20/03/2004, 09/05/2004, 04/07/2004, 04/09/2004, 19/09/2004, 19/12/2004, 13/03/2005, 26/03/2005.

*M. calandra* türü gözlem periyodu boyunca düzenli olarak Karacaören, Özbek, Kemalköy civarlarındaki tarlalarda gözlenmiştir. Bu tür araştırma alanı için 'YERLİ' bir kuş türüdür.

#### **4.2.49. *Galerida cristata* (LINNAEUS, 1758) (Tepeli Toygar)**

**Habitatı:** Seyrek ağaçlı açık araziler, orman kenarları, meralar ve tarım arazilerinde bulunur (Heinzl ve diğ., 1998).

**Türkiye'deki Risk ve Konaklama Durumu:** IUCN'in 2005 yılı verilerine göre, Avrupa popülasyonunun birey sayısı 3.600.000-7.600.000 çift arasındadır. Türkiye'de 2.000.000-4.000.000 çiftin bulunduğu belirtilmektedir. Kızıroğlu (1989)'na göre tüm bölgelerde yerlidir. Heinzl ve diğ. (1998)'e göre tüm bölgelerde yerlidir.

**Araştırma Alanındaki Statüsü:** Araştırma alanında *G. cristata* türü Ekim 2003-Mayıs 2005 tarihleri arasında aşağıda verilen tarihlerde gözlenmiştir.

**Gözlem Tarihleri:** 18/10/2003, 09/11/2003, 27/12/2003, 28/02/2004, 20/03/2004, 04/04/2004, 09/05/2004, 04/07/2004, 01/08/2004, 04/09/2004, 19/09/2004, 19/12/2004, 10/02/2004, 13/03/2005, 26/03/2005.

*G. cristata* türü gözlem periyodu boyunca düzenli olarak özellikle Karacaören'deki buğday tarlaları civarında sürüler halinde gözlenmiştir. Bu tür araştırma alanı için 'YERLİ' bir kuş türüdür.

#### **4.2.50. *Alauda arvensis* LINNAEUS, 1758 (Tarla Kuşu)**

**Habitatı:** Ağaçsız açık araziler, çiftlikler, yaylalar, otlaklar ve turbalıklarda bulunur (Heinzel ve diğ., 1998).

**Türkiye'deki Risk ve Konaklama Durumu:** IUCN'in 2005 yılı verilerine göre, Avrupa popülasyonunun birey sayısı 40.000.000-80.000.000 çift arasındadır. Türkiye'de 900.000-1.800.000 çiftin bulunduğu belirtilmektedir. Kızıroğlu (1989)'na göre Güneydoğu Anadolu bölgesi hariç geriye kalan tüm bölgelerde yerlidir. Heinzel ve diğ. (1998)'e göre Orta Karadeniz ve Akdeniz bölgelerinde kış göçmeni, Doğu Anadolu bölgesinde yaz göçmeni, diğer bölgelerde ise yerlidir.

**Araştırma Alanındaki Statüsü:** Araştırma alanında *A. arvensis* türü Ekim 2003-Mayıs 2005 tarihleri arasında aşağıda verilen tarihlerde gözlenmiştir.

**Gözlem Tarihleri:** 18/10/2003, 09/11/2003, 30/11/2003, 27/12/2003, 28/02/2004, 20/03/2004, 04/04/2004, 14/04/2004, 09/05/2004, 04/07/2004, 01/08/2004, 30/08/2004, 04/09/2004, 19/09/2004, 19/12/2004, 10/02/2004, 13/03/2005, 09/04/2005, 16/04/2005.

*A. arvensis* türüne gözlem periyodu boyunca özellikle Ulupınar ve Yağcılar'da sık gözlenmiştir. Bu tür araştırma alanı için 'YERLİ' bir kuş türüdür.

#### 4.2.51. *Hirundo rustica* (LINNAEUS, 1758) (Kırlangıç)



Fotoğraf 22. *Hirundo rustica* (Kırlangıç)

**Habitatı:** Kırsal kesimde çok yaygın olarak bulunur (Heinzel ve diğ., 1998).

**Türkiye'deki Risk ve Konaklama Durumu:** IUCN'in 2005 yılı verilerine göre, Avrupa populasyonunun birey sayısı 16.000.000-32.000.000 çift arasındadır. Türkiye'de 1.000.000-2.500.000 çiftin bulunduğu belirtilmektedir. Kızıroğlu (1989)'na göre tüm bölgelerde yaz göçmenidir. Heinzel ve diğ. (1998)'e göre tüm bölgelerde yaz göçmenidir.

**Araştırma Alanındaki Statüsü:** Araştırma alanında *H. rustica* türü Ekim 2003-Mayıs 2005 tarihleri arasında aşağıda verilen tarihlerde gözlenmiştir.

**Gözlem Tarihleri:** 20/03/2004, 04/04/2004, 25/04/2004, 22/05/2004, 06/06/2004, 19/06/2004, 04/07/2004, 01/08/2004, 30/08/2004, 13/03/2005, 26/03/2005, 09/04/2005, 16/04/2005, 11/05/2005.

*H. rustica* türü gözlem periyodu boyunca, araştırma alanına ilkbahar göçlerinin başlamasıyla gelip, sonbahar göçleriyle bölgeyi terk etmektedir. Bu tür araştırma alanı için ‘YAZ GÖÇMENİ’ bir kuş türüdür.

#### 4.2.52. *Hirundo daurica* (LINNAEUS, 1758) (Kızıl Kırlangıç)

**Habitatı:** Kaya duvarları, köprüler, binalar, mağaralar ve kaya oyuklarında yuva yapar (Heinzel ve diğ., 1998).

**Türkiye’deki Risk ve Konaklama Durumu:** IUCN’in 2005 yılı verilerine göre, Avrupa popülasyonunun birey sayısı 100.000-430.000 çift arasındadır. Türkiye’de 30.000-90.000 çiftin bulunduğu belirtilmektedir. Kızıroğlu (1989)’na göre Marmara ve İç Ege bölgelerinde transit, Kıyı Ege, Akdeniz ve Güneydoğu Anadolu bölgelerinde yaz göçmenidir. Heinzel ve diğ. (1998)’e göre Orta Karadeniz ve İç Anadolu’da transit, Marmara, Ege, Akdeniz ve Güneydoğu Anadolu bölgelerinde yaz göçmenidir.

**Araştırma Alanındaki Statüsü:** Araştırma alanında *H. daurica* türü Ekim 2003-Mayıs 2005 tarihleri arasında aşağıda verilen tarihlerde gözlenmiştir.

**Gözlem Tarihleri:** 25/04/2004, 27/05/2004, 19/06/2004, 01/08/2004, 14/08/2004, 09/04/2005.

*H. daurica* türü gözlem periyodu boyunca, araştırma alanına ilkbahar göçlerinin başlamasıyla gelip, sonbahar göçleriyle bölgeyi terk etmektedir. Bu tür araştırma alanı için ‘YAZ GÖÇMENİ’ bir kuş türüdür.

#### 4.2.53. *Delichon urbicum* (LINNAEUS, 1758) (Ev Kırlangıcı)

**Habitatı:** Çiftlikler, köyler, küçük yerleşimler ve bunun dışında kaya duvarları, mağaralar ve taş ocaklarında yuva yapar (Heinzel ve diğ., 1998).

**Türkiye’deki Risk ve Konaklama Durumu:** IUCN’in 2005 yılı verilerine göre, Avrupa populasyonunun birey sayısı 9.900.000-24.000.000 çift arasındadır. Türkiye’de 1.000.000-2.000.000 çiftin bulunduğu belirtilmektedir. Kızıroğlu (1989)’na göre tüm bölgelerde yaz göçmenidir. Heinzel ve diğ. (1998)’e göre İç Anadolu ve Doğu Anadolu bölgelerinde transit, diğer bölgelerde yaz göçmenidir.

**Araştırma Alanındaki Statüsü:** Araştırma alanında *D. urbicum* türü Ekim 2003-Mayıs 2005 tarihleri arasında aşağıda verilen tarihlerde gözlenmiştir.

**Gözlem Tarihleri:** 04/04/2004, 25/04/2004, 22/05/2004, 06/06/2004, 19/06/2004, 04/07/2004, 01/08/2004, 30/08/2004, 13/03/2005, 26/03/2005, 09/04/2005, 16/04/2005.

*D. urbicum* türü gözlem periyodu boyunca, araştırma alanına ilkbahar göçlerinin başlamasıyla gelip, sonbahar göçleriyle bölgeyi terk etmektedir. Bu tür araştırma alanı için ‘YAZ GÖÇMENİ’ bir kuş türüdür.

#### **4.2.54. *Anthus campestris* (LINNAEUS, 1758) (Kır İncirkuşu)**

**Habitatı:** Kurak, kumlu ya da seyrek bitkili bozkırda, kumullar, kırlar ve tarım arazilerinde yaşar (Heinzel ve diğ., 1998).

**Türkiye’deki Risk ve Konaklama Durumu:** IUCN’in 2005 yılı verilerine göre, Avrupa populasyonunun birey sayısı 1.000.000-1.900.000 çift arasındadır. Türkiye’de 200.000-400.000 çiftin bulunduğu belirtilmektedir. Kızıroğlu (1989)’na göre tüm bölgelerde yaz göçmenidir. Heinzel ve diğ. (1998)’e göre Karadeniz bölgesinde transit, diğer bölgelerde yaz göçmenidir.

**Araştırma Alanındaki Statüsü:** Araştırma alanında *A. campestris* türü Ekim 2003-Mayıs 2005 tarihleri arasında diğer sayfada verilen tarihlerde gözlenmiştir.

**Gözlem Tarihleri:** 09/05/2004, 19/06/2004, 14/08/2004, 09/04/2005, 16/04/2005.

*A. campestris* türü gözlem periyodu boyunca Sarıbeyli, Ulupınar, Yağcılar ve Özbek civarlarındaki ekili alanlarda gözlenmiştir. *A. campestris* türü araştırma alanına ilkbahar göçlerinin başlamasıyla gelip, sonbahar göçleriyle bölgeyi terk etmektedir. Bu tür araştırma alanı için ‘YAZ GÖÇMENİ’ bir kuş türüdür.

#### **4.2.55. *Motacilla flava* LINNAEUS, 1758 (Sarı Kuyruksallayan)**

**Habitatı:** Sığır ve koyunların otladığı sulak ve kuru çayırlar, sulak alanların çevresinde bulunur (Heinzel ve diğ., 1998)

**Türkiye’deki Risk ve Konaklama Durumu:** IUCN’in 2005 yılı verilerine göre, Avrupa popülasyonunun birey sayısı 7.900.000-14.00.000 çift arasındadır. Türkiye’de 200.000-600.000 çiftin bulunduğu belirtilmektedir. Kızıroğlu (1989)’na göre tüm bölgelerde yaz göçmenidir. Heinzel ve diğ. (1998)’e göre tüm bölgelerde yaz göçmenidir.

**Araştırma Alanındaki Statüsü:** Araştırma alanında *M. flava* türü Ekim 2003-Mayıs 2005 tarihleri arasında aşağıda verilen tarihlerde gözlenmiştir.

**Gözlem Tarihleri:** 25/04/2004, 09/05/2004, 19/06/2004, 01/08/2004, 30/08/2004, 26/03/2005, 16/04/2005.

*M. flava* türü gözlem periyodu boyunca Atikhisar baraj gölü etrafında ve Sarıçay boyunca gözlenmiştir. *M. flava* türü araştırma alanına ilkbahar göçlerinin başlamasıyla gelip, sonbahar göçleriyle bölgeyi terk etmektedir. Bu tür araştırma alanı için ‘YAZ GÖÇMENİ’ bir kuş türüdür.



#### 4.2.56. *Motacilla alba* LINNAEUS, 1758 (Ak Kuyruksallayan)



Fotoğraf 23. *Motacilla alba* (Ak Kuyruksallayan)

**Habitatı:** Tundradan tarım arazileri ve yar çöllere kadar çeşitli açık araziler, küçük yerleşimlerin çevresi ve su kenarlarında bulunur (Heinzel ve diğ., 1998).

**Türkiye'deki Risk ve Konaklama Durumu:** IUCN'in 2005 yılı verilerine göre, Avrupa populasyonunun birey sayısı 13.000.000-26.00.000 çift arasındadır. Türkiye'de 300.000-600.000 çiftin bulunduğu belirtilmektedir. Kızıroğlu (1989)'na göre tüm bölgelerde yerlidir. Heinzel ve diğ. (1998)'e göre tüm bölgelerde yerlidir.

**Araştırma Alanındaki Statüsü:** Araştırma alanında *M. alba* türü Ekim 2003-Mayıs 2005 tarihleri arasında aşağıda verilen tarihlerde gözlenmiştir.

**Gözlem tarihleri:** 27/12/2003, 18/01/2004, 06/03/2004, 20/03/2004, 25/04/2004, 27/05/2004, 04/07/2004, 04/09/2004, 16/10/2004, 19/12/2004, 12/02/2005, 26/03/2005, 16/04/2005.

*M. alba* türü gözlem periyodu boyunca düzenli olarak gözlenmiştir. Bu tür araştırma alanı için ‘YERLİ’ bir kuş türüdür.

#### **4.2.57. *Erithacus rubecula* (LINNAEUS, 1758) (Kızılgerdan)**

**Habitatı:** Ormanlarda yuva yapar, kışın bahçeler, parklar, çalılıklar ve çitlerde bulunur. Şehirlerin içlerine kadar girer (Heinzel ve diğ., 1998).

**Türkiye’deki Risk ve Konaklama Durumu:** IUCN’in 2005 yılı verilerine göre, Avrupa popülasyonunun birey sayısı 43.000.000-83.000.000 çift arasındadır. Türkiye’de 100.000-400.000 çiftin bulunduğu belirtilmektedir. Kızıroğlu (1989)’na göre tüm bölgelerde yerlidir. Heinzel ve diğ. (1998)’e göre Akdeniz bölgesinde kış göçmeni İç Anadolu’nun kuzeyi, Doğu Anadolu bölgeleri hariç diğer bölgelerde yerlidir.

**Araştırma Alanındaki Statüsü:** Araştırma alanında *E. rubecula* türü Ekim 2003-Mayıs 2005 tarihleri arasında aşağıda verilen tarihlerde gözlenmiştir.

**Gözlem Tarihleri:** 27/12/2003, 10/02/2004, 28/02/2004, 20/03/2004, 09/05/2004, 19/06/2004, 30/08/2004, 25/09/2004, 19/12/2004, 15/01/2005, 12/02/2005, 13/03/2005.

*E. rubecula* türü gözlem periyodu boyunca düzenli olarak gözlenmiştir. Kış mevsiminin sert geçtiği günlerde şehir içlerinde özellikle Çanakkale’nin merkezinde kuşlar için önemli bir barınma yeri olan Halk Bahçesi ve çevresinde sıkça gözlenmiştir. Bu tür araştırma bölgesi için ‘YERLİ’ bir kuş türüdür.

#### **4.2.58. *Luscinia megarhynchos* BREHM, 1831 (Bülbül)**

**Habitatı:** Yaprak döken ormanlar, çalılıklar ve dere boylarında yaşar (Heinzel ve diğ., 1998).

**Türkiye’deki Risk ve Konaklama Durumu:** IUCN’in 2005 yılı verilerine göre, Avrupa popülasyonunun birey sayısı 4.200.000-12.000.000 çift arasındadır. Türkiye’de 1.000.000-2.000.000 çiftin bulunduğu belirtilmektedir. Kızıroğlu (1989)’na göre tüm bölgelerde yaz göçmenidir. Heinzel ve diğ. (1998)’e göre İç Anadolu ve Akdeniz bölgelerinde transit, diğer bölgelerde yaz göçmenidir.

**Araştırma Alanındaki Statüsü:** Araştırma alanında *L. megarhynchos* türü Ekim 2003-Mayıs 2005 tarihleri arasında aşağıda verilen tarihlerde gözlenmiştir.

**Gözlem Tarihleri:** 25/04/2004, 22/05/2004, 04/07/2004, 14/08/2004, 11/05/2005.

*L. megarhynchos* türü gözlem periyodu boyunca özellikle Sarıçay boyunca gözlenmiştir. *L. megarhynchos* türü araştırma alanına ilkbahar göçlerinin başlamasıyla gelip, sonbahar göçleriyle bölgeyi terk etmektedir. Bu tür araştırma alanı için ‘YAZ GÖÇMENİ’ bir kuş türüdür.

#### **4.2.59. *Phoenicurus ochruros* (GMELIN, 1789) (Kara Kızılkuyruk)**

**Habitatı:** Kayalık yamaçlar, yarlar, yayla köyleri ve şehirlerde ürer, çoğunlukla yüksek irtifada bulunur. Kışın deniz kıyısına kadar iner (Heinzel ve diğ., 1998).

**Türkiye’deki Risk ve Konaklama Durumu:** IUCN’in 2005 yılı verilerine göre, Avrupa popülasyonunun birey sayısı 4.000.000-8.800.000 çift arasındadır. Türkiye’de 400.000-900.000 çiftin bulunduğu belirtilmektedir. Kızıroğlu (1989)’na göre tüm bölgelerde yaz göçmenidir. Heinzel ve diğ. (1998)’e göre Akdeniz bölgesinde yerli, diğer bölgelerde yaz göçmenidir.

**Araştırma Alanındaki Statüsü:** Araştırma alanında *P. ochruros* türü Ekim 2003-Mayıs 2005 tarihleri arasında diğer sayfada verilen tarihlerde gözlenmiştir.

**Gözlem Tarihleri:** 09/05/2004, 06/06/2004, 14/08/2004, 04/09/2004, 09/04/2005.

*P. ochruros* türü gözlem periyodu boyunca özellikle Güzelyalı ve çevresinde sıkça gözlenmiştir. *P. ochruros* türü araştırma alanına ilkbahar göçlerinin başlamasıyla gelip, sonbahar göçleriyle bölgeyi terk etmektedir. Bu tür araştırma alanı için ‘YAZ GÖÇMENİ’ bir kuş türüdür.

#### **4.2.60. *Saxicola torquatus* (LINNAEUS, 1758) (Taşkuşu)**

**Habitatı:** Sulak ve kuru çayırlar, kırlar fundalıklar ve alçak çalılıklarda bulunur (Heinzel ve diğ., 1998).

**Türkiye’deki Risk ve Konaklama Durumu:** IUCN’in 2005 yılı verilerine göre, Avrupa popülasyonunun birey sayısı 2.000.000-4.600.000 çift arasındadır. Türkiye’de 120.000-200.000 çiftin bulunduğu belirtilmektedir. Kızıroğlu (1989)’na göre tüm bölgelerde yerlidir. Heinzel ve diğ. (1998)’e göre Marmara, Ege ve Akdeniz bölgelerinde yerli, diğer bölgelerde ise yaz göçmenidir.

**Araştırma Alanındaki Statüsü:** Araştırma alanında *S. torquatus* türü Ekim 2003-Mayıs 2005 tarihleri arasında aşağıda verilen tarihlerde gözlenmiştir.

**Gözlem Tarihleri:** 30/11/2003, 18/01/2004, 20/03/2004, 27/05/2004, 19/06/2005, 14/08/2004, 19/09/2004, 25/09/2004, 20/11/2004, 15/01/2005, 13/03/2005, 26/03/2005.

*S. torquatus* türü gözlem periyodu boyunca düzenli olarak Atikhisar baraj gölü ve çevresinde, Terzioğlu Yerleşkesi civarında gözlenmiştir. Bu tür araştırma alanı için ‘YERLİ’ bir kuş türüdür.

4.2.61. *Oenanthe oenanthe* (LINNAEUS, 1758) (Kuyrukkakan)



Fotoğraf 24. *Oenanthe oenanthe* (Kuyrukkakan-Dişi)



Fotoğraf 25. *Oenanthe oenanthe* (Kuyrukkakan-Erkek)

**Habitatı:** Çok çeşitli tipteki ağaçsız ve taşlık açık arazide bulunur. Tundra, kayalık yamaçlar, turbalıklar, meralar, otlaklar ve kumullarda ürer (Heinzel ve diğ., 1998).

**Türkiye'deki Risk ve Konaklama Durumu:** IUCN'in 2005 yılı verilerine göre, Avrupa populasyonunun birey sayısı 4.600.000-13.000.000 çift arasındadır. Türkiye'de 2.000.000-8.000.000 çiftin bulunduğu belirtilmektedir. Kızıroğlu (1989)'na göre tüm bölgelerde yerlidir. Heinzel ve diğ. (1998)'e göre Karadeniz ve Akdeniz bölgelerinde transit, diğer bölgelerde ise yaz göçmenidir.

**Araştırma Alanındaki Statüsü:** Araştırma alanında *O. oenanthe* türü Ekim 2003-Mayıs 2005 tarihleri arasında aşağıda verilen tarihlerde gözlenmiştir.

**Gözlem Tarihleri:** 06/03/2004, 20/03/2004, 14/04/2004, 09/05/2004, 22/05/2004, 19/06/2004, 04/07/2004, 01/08/2004, 30/08/2004, 13/03/2005, 26/03/2005, 09/04/2005, 11/05/2005.

*O. oenanthe* türü gözlem periyodu boyunca özellikle Terzioğlu Yerleşkesi içerisindeki taşlık alanlarda gözlenmiştir. *O. oenanthe* türü araştırma alanına ilkbahar göçlerinin başlamasıyla gelip, sonbahar göçleriyle bölgeyi terk etmektedir. Bu tür araştırma alanı için 'YAZ GÖÇMENİ' bir kuş türüdür.

#### 4.2.62. *Monticola solitarius* (LINNAEUS, 1758) (Gökardıç)



Fotoğraf 26. *Monticola solitarius* (Gökardıç)

**Habitatı:** Yarlar, dağlar, harabeler ve yerleşimlerde yaşar (Heinzel ve diğ., 1998).

**Türkiye'deki Risk ve Konaklama Durumu:** IUCN'in 2005 yılı verilerine göre, Avrupa populasyonunun birey sayısı 120.000-260.000 çift arasındadır. Türkiye'de 50.000-120.000 çiftin bulunduğu belirtilmektedir. Kızıroğlu (1989)'na göre tüm bölgelerde yaz göçmenidir. Heinzel ve diğ. (1998)'e göre Ege, Akdeniz ve Güneydoğu Anadolu bölgelerinde yerli, Marmara, Batı Karadeniz ve Doğu Anadolu bölgelerinde yaz göçmenidir.

**Araştırma Alanındaki Statüsü:** Araştırma alanında *M. solitarius* türü Ekim 2003-Mayıs 2005 tarihleri arasında aşağıda verilen tarihlerde gözlenmiştir.

**Gözlem Tarihleri:** 27/12/2003, 10/02/2004, 28/02/2004, 04/04/2004, 25/05/2004, 04/07/2004, 04/09/2004, 20/11/2004, 19/12/2004, 13/03/2005.

*M. solitarius* türü gözlem periyodu boyunca özellikle Sarıçay'ın denize döküldüğü kısımdaki Çimenlik Kalesi ve etrafındaki harabelerde düzenli olarak gözlenmiştir. Bu tür araştırma alanı için 'YERLİ' bir kuş türüdür.

#### 4.2.63. *Turdus merula* LINNAEUS, 1758 (Karatavuk)



Fotoğraf 27. *Turdus merula* (Karatavuk)

**Habitatı:** Ormanlar, çalılıklar, meyve bahçeleri, parklar ve bahçelerde bulunur (Heinzel ve diğ., 1998).

**Türkiye'deki Risk ve Konaklama Durumu:** IUCN'in 2005 yılı verilerine göre, Avrupa populasyonunun birey sayısı 40.000.000-82.000.000 çift arasındadır. Türkiye'de 800.000-1.200.000 çiftin bulunduğu belirtilmektedir. Kızıroğlu (1989)'na göre tüm bölgelerde yerlidir. Heinzel ve diğ. (1998)'e göre Karadeniz, Marmara, Ege ve Akdeniz bölgelerinde yerlidir.

**Araştırma Alanındaki Statüsü:** Araştırma alanında *T. merula* türü Ekim 2003-Mayıs 2005 tarihleri arasında diğer sayfada verilen tarihlerde gözlenmiştir.



**Gözlem Tarihleri:** 18/10/2003, 09/11/2003, 27/12/2003, 28/02/2004, 20/03/2004, 04/04/2004, 09/05/2004, 04/07/2004, 01/08/2004, 04/09/2004, 19/09/2004, 19/12/2004, 10/02/2004, 13/03/2005, 26/03/2005.

*T. merula* gözlem periyodu boyunca düzenli olarak araştırma alanının genelinde, özellikle kış mevsiminin sert geçtiği günlerde şehir içinde gözlenmiştir. Bu tür araştırma alanı için 'YERLİ' bir kuş türüdür.

#### **4.2.64. *Turdus pilaris* LINNAEUS, 1758 (Tarla Ardıcı)**

**Habitatı:** Seyrek ibrelili ve yaprak döken ormanlar, ağaçlık turbalıklar ve tundra sınırlarında yaşar. Kışın tarım arazileri ve diğer açık arazide bulunur (Heinzel ve diğ., 1998).

**Türkiye'deki Risk ve Konaklama Durumu:** IUCN'in 2005 yılı verilerine göre, Avrupa popülasyonunun birey sayısı 14.000.000-24.000.000 çift arasındadır. Türkiye'de ürememektedir. Kızıroğlu (1989)'a göre tüm bölgelerde kış göçmenidir. Heinzel ve diğ. (1998)'e göre Doğu Karadeniz ve Doğu Anadolu bölgeleri hariç geriye kalan tüm bölgelerde kış göçmenidir.

**Araştırma Alanındaki Statüsü:** Araştırma alanında *T. pilaris* türü Ekim 2003-Mayıs 2005 tarihleri arasında aşağıda verilen tarihlerde gözlenmiştir.

**Gözlem Tarihleri:** 18/01/2004, 28/02/2004, 06/03/2004, 23/03/2004, 20/11/2004, 15/01/2005, 12/02/2005.

*T. pilaris* türünün gözlem periyodu boyunca özellikle Karacaören civarındaki tarım arazilerinde gözlenmiştir. Fakat kış mevsiminin sert geçtiği günlerde besin bulmak amacıyla şehir içlerine kadar geldiği gözlenmiştir. Bu tür araştırma alanı için 'KIŞ GÖÇMENİ' bir kuş türüdür.

#### 4.2.65. *Turdus iliacus* LINNAEUS, 1758 (Kızıl Ardıç)

**Habitatı:** Huş ormanları ve seyrek ya da bodur ağaçlık arazide ürer. Kışın yüksek ağaçlı açık arazide bulunur.

**Türkiye'deki Risk ve Konaklama Durumu:** IUCN'in 2005 yılı verilerine göre, Avrupa popülasyonunun birey sayısı 16.000.000-21.000.000 çift arasındadır. Türkiye'de ürememektedir. Kızıroğlu (1989)'a göre Karadeniz, Ege, Akdeniz ve İç Anadolu bölgelerinde kış göçmenidir. Heinzl ve diğ. (1998)'e göre Orta ve Batı Karadeniz, Ege ve Akdeniz bölgelerinde kış göçmenidir.

**Araştırma Alanındaki Statüsü:** Araştırma alanında *T. iliacus* türü Ekim 2003-Mayıs 2005 tarihleri arasında aşağıda verilen tarihlerde gözlenmiştir.

**Gözlem Tarihleri:** 27/12/2003, 03/01/2004, 28/02/2004, 06/03/2004, 12/02/2005.

*T. iliacus* türü gözlem periyodu boyunca özellikle kış mevsiminin sert geçtiği günlerde şehir içlerinde dahi gözlenmiştir. Bu tür araştırma alanı için 'KIŞ GÖÇMENİ' bir kuş türüdür.

#### 4.2.66. *Turdus viscivorus* LINNAEUS, 1758 (Ökse Ardıcı)

**Habitatı:** Çoğunlukla plato ve dağlardaki seyrek ve karışık ibreli ormanlar, bahçelerde ürer. Kışın ağaçlı, açık arazide bulunur (Heinzl ve diğ., 1998).

**Türkiye'deki Risk ve Konaklama Durumu:** IUCN'in 2005 yılı verilerine göre, Avrupa popülasyonunun birey sayısı 3.000.000-7.400.000 çift arasındadır. Türkiye'de 80.000-120.000 çiftin bulunduğu belirtilmektedir. Kızıroğlu (1989)'na göre tüm bölgelerde yerlidir. Heinzl ve diğ. (1998)'e göre Karadeniz, Marmara, Ege ve Akdeniz bölgelerinde yerlidir.

**Araştırma Alanındaki Statüsü:** Araştırma alanında *T. viscivorus* türü Ekim 2003-Mayıs 2005 tarihleri arasında aşağıda verilen tarihlerde gözlenmiştir.

**Gözlem Tarihleri:** 31/10/2003, 27/12/2003, 03/01/2004, 28/02/2004, 06/03/2004, 04/04/2004, 22/05/2004, 01/08/2004, 25/09/2004, 20/11/2004, 15/01/2005, 12/02/2005, 13/03/2005.

*T. viscivorus* türü gözlem periyodu boyunca düzenli olarak gözlenmiştir. Bu tür araştırma alanı için 'YERLİ' bir kuş türüdür.

#### **4.2.67. Hippolais pallida (HEMBRICH ve EHRENBERG, 1833) (Ak Mukallit)**

**Habitatı:** Kapalı ormanların dışında her türlü çalılık ve açık arazide bulunur (Heinzel ve diğ., 1998).

**Türkiye'deki Risk ve Konaklama Durumu:** IUCN'in 2005 yılı verilerine göre, Avrupa popülasyonunun birey sayısı 3.000.000-6.600.000 çift arasındadır. Türkiye'de 3.000.000-6.000.000 çiftin bulunduğu belirtilmektedir. Kızıroğlu (1989)'na göre tüm bölgelerde kış göçmenidir. Heinzel ve diğ. (1998)'e göre tüm bölgelerde yaz göçmenidir.

**Araştırma Alanındaki Statüsü:** Araştırma alanında *H. pallida* türü Ekim 2003-Mayıs 2005 tarihleri arasında aşağıda verilen tarihlerde gözlenmiştir.

**Gözlem Tarihleri:** 14/04/2004, 22/05/2004, 27/05/2004, 04/07/2004, 14/08/2004, 16/04/2005.

*H. pallida* türü gözlem periyodu boyunca özellikle Güzelyalı civarındaki zeytin ağaçlarında sıkça gözlenmiştir. *H. pallida* türü araştırma alanına ilkbahar göçlerinin başlamasıyla gelip, sonbahar göçleriyle bölgeyi terk etmektedir. Bu tür araştırma alanı için 'YAZ GÖÇMENİ' bir kuş türüdür.

#### 4.2.68. *Sylvia communis* LATHAM, 1787 (Ak Gerdanlı Ötleğen)

**Habitatı:** Orman açıklıkları, orman kenarları, kırlar, bahçeler, böğürtlen ve meşe çalılıklarında bulunur (Heinzel ve diğ., 1998).

**Türkiye'deki Risk ve Konaklama Durumu:** IUCN'e göre Avrupa popülasyonunun birey sayısı 14.000.000-25.000.000 çift arasındadır. Türkiye'de 300.000-900.000 çiftin bulunduğu belirtilmektedir. Kızıroğlu (1989)'na göre tüm bölgelerde yaz göçmenidir. Heinzel ve diğ. (1998)'e göre Akdeniz bölgesinde transit, diğer bölgelerde ise yaz göçmenidir.

**Araştırma Alanındaki Statüsü:** Araştırma alanında *S. communis* türü Ekim 2003-Mayıs 2005 tarihleri arasında aşağıda verilen tarihlerde gözlenmiştir.

**Gözlem Tarihleri:** 04/04/2004, 22/05/2004, 06/06/2004, 14/08/2004, 19/09/2004, 11/05/2005.

*S. communis* türü araştırma alanına ilkbahar göçlerinin başlamasıyla gelip, sonbahar göçleriyle bölgeyi terk etmektedir. Bu tür araştırma alanı için 'YAZ GÖÇMENİ' bir kuş türüdür.

#### 4.2.69. *Regulus regulus* (TEMMINCK, 1820) (Çalığışu)

**Habitatı:** İbrelili ormanlar, parklar ve bahçelerde bulunur, kışın yaprak döken ormanlar ve çalılarda da dolaşır (Heinzel ve diğ., 1998).

**Türkiye'deki Risk ve Konaklama Durumu:** IUCN'in 2005 yılı verilerine göre, Avrupa popülasyonunun birey sayısı 19.000.000-35.000.000 çift arasındadır. Türkiye'de 150.000-600.000 çiftin bulunduğu belirtilmektedir. Kızıroğlu (1989)'na göre Akdeniz bölgesinde kış göçmeni, Güneydoğu Anadolu bölgesi hariç diğer bölgelerde yerlidir. Heinzel ve diğ. (1998)'e göre Karadeniz, Marmara, Ege ve Akdeniz bölgelerinde yerlidir.

**Araştırma Alanındaki Statüsü:** Araştırma alanında *R. regulus* türü Ekim 2003-Mayıs 2005 tarihleri arasında aşağıda verilen tarihlerde gözlenmiştir.

**Gözlem Tarihleri:** 10/02/2004, 04/04/2004, 27/05/2004, 01/08/2004, 19/09/2004, 16/10/2004, 12/02/2005.

*R. regulus* türü gözlem periyodu boyunca düzenli olarak gözlenmiştir. Araştırma alanı içerisinde bu türün üreyebilmesi için uygun alanlar mevcut olduğundan, bu tür araştırma alanı için 'YERLİ' bir kuş türüdür.

#### **4.2.70. *Parus ater* LINNAEUS, 1758 (Çam Baştankarası)**

**Habitatı:** Genellikle ibreli, yerel olarak karışık, nadiren de yaprak döken ormanlar, parklar ve bahçelerde yaşar (Heinzel ve diğ., 1998).

**Türkiye'deki Risk ve Konaklama Durumu:** IUCN'in 2005 yılı verilerine göre, Avrupa popülasyonunun birey sayısı 12.000.000-29.000.000 çift arasındadır. Türkiye'de 750.000-1.800.000 çiftin bulunduğu belirtilmektedir. Kızıroğlu (1989)'na göre Doğu Anadolu ve Güneydoğu Anadolu bölgeleri hariç diğer bölgelerde yerlidir. Heinzel ve diğ. (1998)'e göre Karadeniz, Marmara, Ege ve Akdeniz bölgelerinde yerlidir.

**Araştırma Alanındaki Statüsü:** Araştırma alanında *P. ater* türü Ekim 2003-Mayıs 2005 tarihleri arasında aşağıda verilen tarihlerde gözlenmiştir.

**Gözlem Tarihleri:** 27/12/2003, 10/02/2004, 04/04/2004, 22/05/2004, 06/06/2004, 01/08/2004, 14/08/2004, 19/09/2004, 20/11/2004, 15/01/2005, 13/03/2005.

*P. ater* türü gözlem periyodu boyunca düzenli olarak gözlenmiştir. Bu tür araştırma alanı için 'YERLİ' bir kuş türüdür.

#### 4.2.71. *Parus major* LINNAEUS, 1758 (Büyük Baştankara)



Fotoğraf 28. *Parus major* (Büyük Baştankara)

**Habitatı:** Her türlü ağaçlık alanda, ormanda, parklar, çalılıklar, fundalıklar, meyve ve zeytin bahçeleri, yerleşimlerde bol sayıda bulunur.

**Türkiye'deki Risk ve Konaklama Durumu:** IUCN'in 2005 yılı verilerine göre, Avrupa popülasyonunun birey sayısı 46.000.000-91.000.000 çift arasındadır. Türkiye'de 2.000.000-6.000.000 çiftin bulunduğu belirtilmektedir. Kızıroğlu (1989)'na göre tüm bölgelerde yerlidir. Heinzel ve diğ. (1998)'e göre tüm bölgelerde yerlidir.

**Araştırma Alanındaki Statüsü:** Araştırma alanında *P. major* türü Ekim 2003-Mayıs 2005 tarihleri arasında aşağıda verilen tarihlerde gözlenmiştir.

**Gözlem Tarihleri:** 09/11/2003, 27/12/2003, 18/01/2004, 06/03/2004, 20/03/2004, 25/04/2004, 27/05/2004, 04/07/2004, 01/08/2004, 04/09/2004, 16/10/2004, 19/12/2004, 12/02/2005, 26/03/2005.

*P. major* türü gözlem periyodu boyunca düzenli olarak gözlenmiştir. Bu tür araştırma alanı için 'YERLİ' bir kuş türüdür.

#### 4.2.72. *Sitta krueperi* (PELZELN, 1836) (Anadolu Sıvacısı)

**Habitatı:** Karaçam ve kızılçam ormanlarında bulunur (Heinzel ve diğ., 1998).

**Türkiye'deki Risk ve Konaklama Durumu:** IUCN'in 2005 yılı verilerine göre, Avrupa popülasyonunun birey sayısı 80.000-170.000 çift arasındadır. Türkiye'de 60.000-120.000 çiftin bulunduğu belirtilmektedir. Kızıroğlu (1989)'na göre tüm bölgelerde yerlidir. Heinzel ve diğ. (1998)'e göre Karadeniz bölgesinin iç kısımları, Ege ve Akdeniz bölgelerinde yerlidir.

**Araştırma Alanındaki Statüsü:** Araştırma alanında *S. krueperi* türü Ekim 2003-Mayıs 2005 tarihleri arasında aşağıda verilen tarihlerde gözlenmiştir.

**Gözlem Tarihleri:** 25/04/2004, 19/06/2004, 19/09/2004, 19/12/2004, 26/03/2005.

*S. krueperi* türü gözlem periyodu boyunca Atikhisar baraj gölü etrafındaki çam ormanlarda gözlenmiştir. Bu tür araştırma alanı için 'YERLİ' bir kuş türüdür.

#### 4.2.73. *Sitta europaea* LINNAEUS, 1758 (Sıvacı)

**Habitatı:** Ormanlar, parklar ve büyük bahçelerde yaşar (Heinzel ve diğ., 1998).

**Türkiye'deki Risk ve Konaklama Durumu:** IUCN'in 2005 yılı verilerine göre, Avrupa popülasyonunun birey sayısı 7.500.000-19.000.000 çift arasındadır. Türkiye'de 50.000-150.000 çiftin bulunduğu belirtilmektedir. Kızıroğlu (1989)'na göre tüm bölgelerde yerlidir. Heinzel ve diğ. (1998)'e göre Karadeniz, Ege ve Akdeniz bölgelerinde yerlidir.

**Araştırma Alanındaki Statüsü:** Araştırma alanında *S. europaea* türü Ekim 2003-Mayıs 2005 tarihleri arasında aşağıda verilen tarihlerde gözlenmiştir.

**Gözlem Tarihleri:** 18/01/2004, 04/04/2004, 27/05/2004, 01/08/2004, 25/09/2004, 20/11/2004, 12/02/2005, 13/03/2005.

*S. europaea* türü gözlem periyodu boyunca düzenli olarak gözlenmiştir. Bu tür araştırma alanı için 'YERLİ' bir kuş türüdür.

#### **4.2.74. *Oriolus oriolus* (LINNAEUS, 1758) (Sarıasma)**

**Habitatı:** Yaprak döken ormanlar, seyrek ağaçlı açık araziler, korular, parklar ve kavaklıklarda bulunur (Heinzel ve diğ., 1998).

**Türkiye'deki Risk ve Konaklama Durumu:** IUCN'e göre Avrupa popülasyonunun birey sayısı 3.400.000-7.100.000 çift arasındadır. Türkiye'de 350.000-600.000 çiftin bulunduğu belirtilmektedir. Kızıroğlu (1989)'na göre tüm bölgelerde yaz göçmenidir. Heinzel ve diğ. (1998)'e göre tüm bölgelerde yaz göçmenidir.

**Araştırma Alanındaki Statüsü:** Araştırma alanında *O. oriolus* türü Ekim 2003-Mayıs 2005 tarihleri arasında aşağıda verilen tarihlerde gözlenmiştir.

**Gözlem Tarihleri:** 09/05/2004, 19/06/2004, 14/08/2004.

*O. oriolus* türü gözlem periyodu boyunca sadece yaz aylarında gözlenmiştir. Bu tür araştırma alanı için 'YAZ GÖÇMENİ' bir kuş türüdür.

#### **4.2.75. *Garrulus glandarius* (LINNAEUS, 1758) (Alakarga)**

**Habitatı:** Ormanlar, meyve ve zeytin bahçeleri, büyük parklar, bahçeler, bazen de şehir parklarında görülür (Heinzel ve diğ., 1998).



**Türkiye'deki Risk ve Konaklama Durumu:** Kızıroğlu (1989)'na göre tüm bölgelerde yerlidir. Heinzel ve diğ. (1998)'e göre tüm bölgelerde yerlidir.

**Araştırma Alanındaki Statüsü:** Araştırma alanında *G. glandarius* türü Ekim 2003-Mayıs 2005 tarihleri arasında aşağıda verilen tarihlerde gözlenmiştir.

**Gözlem Tarihleri:** 31/10/2003, 27/12/2003, 10/02/2004, 04/04/2004, 27/05/2004, 06/06/2004, 04/07/2004, 14/08/2004, 25/09/2004, 20/11/2004, 19/12/2004, 15/01/2005, 26/03/2005.

*G. glandarius* türü gözlem periyodu boyunca düzenli olarak gözlenmiştir. Bu tür araştırma alanı için 'YERLİ' bir kuş türüdür.

#### **4.2.76. *Pica pica* LINNAEUS, 1758 (Saksağan)**

**Habitatı:** Tundradan, tarlalar ve yarı çöllere kadar seyrek ağaçlı açık arazilerde; parklar, bahçeler ve yerleşimlerde yaşar (Heinzel ve diğ., 1998).

**Türkiye'deki Risk ve Konaklama Durumu:** Kızıroğlu (1989)'na göre tüm bölgelerde yerlidir. Heinzel ve diğ. (1998)'e göre Karadeniz ve Akdeniz bölgeleri kıyıları hariç diğer tüm bölgelerde yerlidir.

**Araştırma Alanındaki Statüsü:** Araştırma alanında *P. pica* türü Ekim 2003-Mayıs 2005 tarihleri arasında aşağıda verilen tarihlerde gözlenmiştir.

**Gözlem Tarihleri:** 30/11/2003, 18/01/2004, 20/03/2004, 25/04/2004, 06/06/2004, 14/08/2004, 19/09/2004, 20/11/2004, 12/02/2005, 26/03/2005.

*P. pica* türü gözlem periyodu boyunca düzenli olarak gözlenmiştir. Araştırma alanında yuvası tespit edilmiştir. Bu tür araştırma alanı için 'YERLİ' bir kuş türüdür.

#### **4.2.77. *Corvus monedula* LINNAEUS, 1758 (Küçük Karga)**

**Habitatı:** Yerleşimler, parklar ve meralarda yaşar. Küçük koloniler halinde çatılar, minare kovukları, eski yapılardaki delikler, kaya ve ağaç kovuklarında yuva yapar (Heinzel ve diğ., 1998).

**Türkiye'deki Risk ve Konaklama Durumu:** Kızıroğlu (1989)'na göre tüm bölgelerde yerlidir. Heinzel ve diğ. (1998)'e göre Karadeniz bölgesinin kıyıları hariç diğer tüm bölgelerde yerlidir.

**Araştırma Alanındaki Statüsü:** Araştırma alanında *C. monedula* türü Ekim 2003-Mayıs 2005 tarihleri arasında aşağıda verilen tarihlerde gözlenmiştir.

**Gözlem Tarihleri:** 18/10/2003, 31/10/2003, 09/11/2003, 27/12/2003, 03/01/2004, 28/02/2004, 06/03/2004, 20/03/2004, 04/04/2004, 14/04/2004, 22/05/2004, 27/05/2004, 06/06/2004, 04/07/2004, 01/08/2004, 30/08/2004, 25/09/2004, 20/11/2004, 19/12/2004, 15/01/2005, 12/02/2005, 13/03/2005, 09/04/2005, 11/05/2005.

*C. monedula* türü gözlem periyodu boyunca düzenli olarak gözlenmiştir. Araştırma alanında yuvası tespit edilmiştir. Bu tür araştırma alanı için 'YERLİ' bir kuş türüdür.

#### **4.2.78. *Corvus corone* LINNAEUS, 1758 (Leş Kargası)**

**Habitatı:** Tundra, çöller ve çıplak dağ dorukları dışında her türlü yaşam alanında, özellikle ağaçlı açık araziler, çayırlar, deniz kıyıları, şehir parkları ve bahçelerde bulunur (Heinzel ve diğ., 1998).

**Türkiye'deki Risk ve Konaklama Durumu:** Kızıroğlu (1989)'na göre tüm bölgelerde yerlidir. Heinzel ve diğ. (1998)'e göre tüm bölgelerde yerlidir.

**Araştırma Alanındaki Statüsü:** *C. corone pallescens* alttürü gözlem periyodu boyunca özellikle şehir içlerinde sıkça rastlanmıştır. Bu alttür araştırma alanı için ‘YERLİ’ bir kuş türüdür.

#### 4.2.79. *Corvus corax* LINNAEUS, 1758 (Kuzgun)

**Habitatı:** Tundradan, çöle kadar her türlü açık arazide; özellikle deniz kıyıları, ormanlar ve kayalık dağlarda yaşar (Heinzel ve diğ., 1998).

**Türkiye’deki Risk ve Konaklama Durumu:** Kızıroğlu (1989)’na göre tüm bölgelerde yerlidir. Heinzel ve diğ. (1998)’e göre Doğu Anadolu ve Güneydoğu Anadolu bölgeleri hariç diğer tüm bölgelerde yerlidir.

**Araştırma Alanındaki Statüsü:** Araştırma alanında *C. corax* türü Ekim 2003-Mayıs 2005 tarihleri arasında aşağıda verilen tarihlerde gözlenmiştir.

**Gözlem Tarihleri:** 09/11/2003, 27/12/2003, 28/02/2004, 06/03/2004, 20/03/2004, 04/04/2004, 14/04/2004, 22/05/2004, 27/05/2004, 06/06/2004, 04/07/2004, 01/08/2004, 30/08/2004 25/09/2004, 20/11/2004, 19/12/2004, 15/01/2005, 12/02/2005, 13/03/2005, 09/04/2005.

*C. corax* türü gözlem periyodu boyunca özellikle Sarıçay’ın denize döküldüğü kısım ve çevresinde düzenli olarak gözlenmiştir. Bu tür araştırma alanı için ‘YERLİ’ bir kuş türüdür.

#### 4.2.80. *Sturnus vulgaris* LINNAEUS, 1758 (Sığırcık)

**Habitatı:** Seyrek ormanlar, seyrek ağaçlı açık araziler, tarım arazileri, parklar, bahçeler ve yerleşimlerde yaşar. Üreme dönemi dışında tarlalar, çayırlar ve sulak alanlarda bulunur (Heinzel ve diğ., 1998).

**Türkiye’deki Risk ve Konaklama Durumu:** Kizirođlu (1989)’na göre tüm bölgelerde yerlidir. Heinzel ve diđ. (1998)’e göre Akdeniz bölgesinde kış göçmeni diđer bölgelerde ise yerlidir.

**Araştırma Alanındaki Statüsü:** Araştırma alanında *S. vulgaris* türü Ekim 2003-Mayıs 2005 tarihleri arasında ařađıda verilen tarihlerde gözlenmiřtir.

**Gözlem Tarihleri:** 31/10/2003, 09/11/2003, 27/12/2003, 03/01/2004, 18/01/2004, 28/02/2004, 06/03/2004, 20/03/2004, 04/04/2004, 14/04/2004, 22/05/2004, 27/05/2004, 06/06/2004, 04/07/2004, 01/08/2004, 30/08/2004, 25/09/2004, 16/10/2004, 20/11/2004, 19/12/2004, 15/01/2005, 12/02/2005, 13/03/2005, 09/04/2005.

*S. vulgaris* türü gözlem periyodu boyunca özellikle akřam saatlerinde Atikhisar baraj gölü civarında büyük sürüler halinde gözlenmiřtir. Bu tür araştırma alanı için ‘YERLİ’ bir kuř türüdür.

#### **4.2.81. *Passer domesticus* (LINNAEUS, 1758) (Serçe)**

**Habitatı:** Nadir olarak insan yerleřiminden uzakta yařar (Heinzel ve diđ., 1998).

**Türkiye’deki Risk ve Konaklama Durumu:** Kizirođlu (1989)’na göre tüm bölgelerde yerlidir. Heinzel ve diđ. (1998)’e göre tüm bölgelerde yerlidir.

**Araştırma Alanındaki Statüsü:** *P. domesticus* türü gözlem periyodu boyunca düzenli olarak gözlenmiřtir. Bu tür araştırma alanı için ‘YERLİ’ bir kuř türüdür.

#### **4.2.82. *Passer hispaniolensis* (TEMMINCK, 1820) (Söğüt Serçesi)**

**Habitatı:** Sulak tarım arazileri ve küçük yerleřimlerde bulunur (Heinzel ve diđ., 1998).

**Türkiye'deki Risk ve Konaklama Durumu:** Kızıroğlu (1989)'na göre tüm bölgelerde yerlidir. Heinzl ve diğ. (1998)'e göre sadece Marmara, Ege, Akdeniz ve Güneydoğu Anadolu bölgelerinde yerlidir.

**Araştırma Alanındaki Statüsü:** Araştırma alanında *P. hispaniolensis* türü Ekim 2003-Mayıs 2005 tarihleri arasında aşağıda verilen tarihlerde gözlenmiştir.

**Gözlem Tarihleri:** 18/10/2003, 09/11/2003, 27/12/2003, 28/02/2004, 20/03/2004, 04/04/2004, 09/05/2004, 04/07/2004, 01/08/2004, 04/09/2004, 19/09/2004, 19/12/2004, 10/02/2004, 13/03/2005, 26/03/2005, 09/04/2005, 16/04/2005.

*P. hispaniolensis* türü gözlem periyodu boyunca özellikle Sarıçay boyunca düzenli olarak gözlenmiştir. Bu tür araştırma alanı için 'YERLİ' bir kuş türüdür.

#### 4.2.83. *Passer montanus* (LINNAEUS, 1758) (Ağaç Serçesi)



Fotoğraf 29. *Passer montanus* (Ağaç Serçesi)

**Habitatı:** Çevresinde sık ağaçlık ve çalılık bulunan tarım arazileri ve bahçelerde bulunur.

**Türkiye'deki Risk ve Konaklama Durumu:** Kızıroğlu (1989)'na göre tüm bölgelerde yerlidir. Heinzel ve diğ. (1998)'e göre Orta ve Batı Karadeniz, Marmara, Ege, Orta Akdeniz ve Doğu Anadolu bölgelerinin kuzeyinde yerlidir.

**Araştırma Alanındaki Statüsü:** Araştırma alanında *P. montanus* türü Ekim 2003-Mayıs 2005 tarihleri arasında aşağıda verilen tarihlerde gözlenmiştir.

**Gözlem Tarihleri:** 31/10/2003, 09/11/2003, 27/12/2003, 03/01/2004, 28/02/2004, 06/03/2004, 20/03/2004, 04/04/2004, 14/04/2004, 22/05/2004, 27/05/2004, 06/06/2004, 04/07/2004, 01/08/2004, 30/08/2004, 25/09/2004, 20/11/2004, 19/12/2004, 15/01/2005, 12/02/2005, 13/03/2005, 09/04/2005.

*P. montanus* türü gözlem periyodu boyunca düzenli olarak gözlenmiştir. Bu tür araştırma alanı için 'YERLİ' bir kuş türüdür.

#### 4.2.84. *Fringilla coelebs* (LINNAEUS, 1758) (İspinoz)

**Habitatı:** Çeşitli ormanlar, korular ve fundalıklarda ürer (Heinzel ve diğ., 1998).

**Türkiye'deki Risk ve Konaklama Durumu:** Kızıroğlu (1989)'na göre tüm bölgelerde yerlidir. Heinzel ve diğ. (1998)'e göre sadece Akdeniz bölgesinde kış göçmeni diğer bölgelerde ise yerlidir.

**Araştırma Alanındaki Statüsü:** Araştırma alanında *F. coelebs* türü Ekim 2003-Mayıs 2005 tarihleri arasında aşağıda verilen tarihlerde gözlenmiştir.

**Gözlem Tarihleri:** 18/10/2003, 31/10/2003, 09/11/2003, 27/12/2003, 03/01/2004, 28/02/2004, 06/03/2004, 20/03/2004, 04/04/2004, 14/04/2004,

22/05/2004, 27/05/2004, 06/06/2004, 04/07/2004, 01/08/2004, 30/08/2004  
25/09/2004, 20/11/2004, 19/12/2004, 15/01/2005, 12/02/2005, 13/03/2005,  
09/04/2005, 16/04/2005, 11/05/2005.

*F. coelebs* türü gözlem periyodu boyunca düzenli olarak gözlenmiştir.  
Bu tür araştırma alanı için 'YERLİ' bir kuş türüdür.

#### 4.2.85. *Carduelis chloris* (LINNAEUS, 1758) (Florya)



Fotoğraf 30. *Carduelis chloris* (Florya)

**Habitatı:** Seyrek ormanlar, zeytin ve meyve bahçeleri, yüksek ağaçların bulunduğu bahçeler ve parklarda yaşar (Heinzel ve diğ., 1998).

**Türkiye'deki Risk ve Konaklama Durumu:** Kızıroğlu (1989)'na göre tüm bölgelerde yerlidir. Heinzel ve diğ. (1998)'e göre sadece Doğu Anadolu bölgesinde kış göçmeni diğer bölgelerde ise yerlidir.

**Araştırma Alanındaki Statüsü:** Araştırma alanında *C. chloris* türü Ekim 2003-Mayıs 2005 tarihleri arasında diğer sayfada verilen tarihlerde gözlenmiştir.

**Gözlem Tarihleri:** 31/10/2003, 09/11/2003, 30/11/2003, 27/12/2003, 03/01/2004, 18/01/2004, 28/02/2004, 06/03/2004, 20/03/2004, 04/04/2004, 14/04/2004, 22/05/2004, 27/05/2004, 06/06/2004, 04/07/2004, 01/08/2004, 30/08/2004, 25/09/2004, 20/11/2004, 19/12/2004, 15/01/2005, 12/02/2005, 13/03/2005, 09/04/2005, 16/04/2005, 11/05/2005.

*C. chloris* türü gözlem periyodu boyunca düzenli olarak gözlenmiştir. Bu tür araştırma alanı için 'YERLİ' bir kuş türüdür.

#### 4.2.86. *Carduelis carduelis* (LINNAEUS, 1758) (Saka)



Fotoğraf 31. *Carduelis carduelis* (Saka)

**Habitatı:** Otsu bitkilerin zengin olduğu ağaçlık alanlar, bozkırlar, orman açıklıkları, bahçeler ve köylerde yaşar (Heinzel ve diğ., 1998).

**Türkiye'deki Risk ve Konaklama Durumu:** Kızıroğlu (1989)'na göre tüm bölgelerde yerlidir. Heinzel ve diğ. (1998)'e göre tüm bölgelerde yerlidir.



**Araştırma Alanındaki Statüsü:** Araştırma alanında *C. carduelis* türü Ekim 2003-Mayıs 2005 tarihleri arasında aşağıda verilen tarihlerde gözlenmiştir.

**Gözlem Tarihleri:** 18/10/2003, 09/11/2003, 30/11/2003, 27/12/2003, 03/01/2004, 18/01/2004, 28/02/2004, 06/03/2004, 20/03/2004, 04/04/2004, 14/04/2004, 22/05/2004, 27/05/2004, 06/06/2004, 04/07/2004, 01/08/2004, 30/08/2004, 25/09/2004, 20/11/2004, 19/12/2004, 15/01/2005, 12/02/2005, 13/03/2005, 09/04/2005, 16/04/2005.

*C. carduelis* türü gözlem periyodu boyunca düzenli olarak gözlenmiştir. Bu tür araştırma alanı için 'YERLİ' bir kuş türüdür.

#### 4.2.87. *Emberiza melanocephala* SCOPOLI, 1769 (Karabaş Kirazkuşu)



Fotoğraf 32. *Emberiza melanocephala* (Karabaş Kirazkuşu)

**Habitatı:** Tarlalar, bozkırlar, çalılıklar ve makilerde yaşar (Heinzel ve diğ., 1998).

**Türkiye'deki Risk ve Konaklama Durumu:** Kızıroğlu (1989)'na göre tüm bölgelerde yaz göçmenidir. Heinzl ve diğ. (1998)'e göre tüm bölgelerde yaz göçmenidir.

**Araştırma Alanındaki Statüsü:** Araştırma alanında *E. melanocephala* türü Ekim 2003-Mayıs 2005 tarihleri arasında diğ. aşağıda verilen tarihlerde gözlenmiştir.

**Gözlem Tarihleri:** 04/04/2004, 25/04/2004, 27/05/2004, 19/06/2004, 01/08/2004, 30/08/2004, 16/04/2005.

*E. melanocephala* türü gözlem periyodu boyunca, araştırma alanına ilkbahar göçlerinin başlamasıyla gelip, sonbahar göçleriyle bölgeyi terk etmektedir. Bu tür araştırma alanı için 'YAZ GÖÇMENİ' bir kuş türüdür.

#### **4.2.88. *Miliaria calandra* (LINNAEUS, 1758) (Tarla Çintesi)**

**Habitatı:** Çevresinde çalılar ve ağaçlar bulunan tarlalar, bozkırlar ve diğ. açık arazilerde bulunur (Heinzl ve diğ., 1998).

**Türkiye'deki Risk ve Konaklama Durumu:** Kızıroğlu (1989)'na göre tüm bölgelerde yerlidir. Heinzl ve diğ. (1998)'e göre Orta ve Batı Karadeniz, Marmara, Ege, Akdeniz ve İç Anadolu bölgelerinde yerli, sadece Doğu Anadolu bölgesinde yaz göçmenidir.

**Araştırma Alanındaki Statüsü:** Araştırma alanında *M. calandra* türü Ekim 2003-Mayıs 2005 tarihleri arasında aşağıda verilen tarihlerde gözlenmiştir.

**Gözlem Tarihleri:** 09/11/2003, 27/12/2003, 03/01/2004, 28/02/2004, 06/03/2004, 04/04/2004, 14/04/2004, 22/05/2004, 06/06/2004, 04/07/2004, 01/08/2004, 30/08/2004, 25/09/2004, 20/11/2004, 19/12/2004, 15/01/2005, 12/02/2005, 13/03/2005, 16/04/2005, 11/05/2005.

*M. calandra* türü gözlem periyodu boyunca özellikle Karacaören civarındaki tarım arazilerinde düzenli olarak gözlenmiştir. Bu tür araştırma alanı için ‘YERLİ’ bir kuş türüdür.

#### **4.2.89. *Emberiza cirrus* (LINNAEUS, 1758) (Bahçe Çintesi)**

**Habitatı:** Tarım arazilerinin çevresindeki ağaçlıklar, çalılar, çitler ve diğer açık arazide bulunur (Heinzel ve diğ., 1998).

**Türkiye’deki Risk ve Konaklama Durumu:** Kızıroğlu (1989)’na göre Batı Karadeniz, Marmara, Ege ve Batı Akdeniz bölgelerinde kış göçmeni, Orta ve Doğu Akdeniz bölgelerinde transittir. Heinzel ve diğ. (1998)’e göre Karadeniz, Marmara ve Ege bölgelerinde yerlidir.

**Araştırma Alanındaki Statüsü:** Araştırma alanında *E. cirrus* türü Ekim 2003-Mayıs 2005 tarihleri arasında aşağıda verilen tarihlerde gözlenmiştir.

**Gözlem Tarihleri:** 27/12/2003, 28/02/2004, 06/03/2004, 14/04/2004, 06/06/2004, 04/07/2004, 01/08/2004, 30/08/2004 25/09/2004, 20/11/2004, 19/12/2004, 12/02/2005, 13/03/2005, 16/04/2005.

*E. cirrus* türü gözlem periyodu boyunca düzenli olarak gözlenmiştir. Bu tür araştırma alanı için ‘YERLİ’ bir kuş türüdür.

#### **4.2.90. *Emberiza hortulana* (LINNAEUS, 1758) (Kirazkuşu)**

**Habitatı:** Ağaçlı, seyrek bitkili ya da taşlık yamaçlar, tarım arazileri ve bahçelerde bulunur (Heinzel ve diğ., 1998).

**Türkiye’deki Risk ve Konaklama Durumu:** Kızıroğlu (1989)’na tüm bölgelerde yaz göçmenidir. Heinzel ve diğ. (1998)’e göre tüm bölgelerde yaz göçmenidir.

**Araştırma Alanındaki Statüsü:** Araştırma alanında *E. hortulana* türü Ekim 2003-Mayıs 2005 tarihleri arasında aşağıda verilen tarihlerde gözlenmiştir.

**Gözlem Tarihleri:** 09/05/2004, 27/05/2004, 04/07/2004, 14/08/2004, 09/04/2005.

*E. hortulana* türü gözlem periyodu boyunca, araştırma alanına ilkbahar göçlerinin başlamasıyla gelip, sonbahar göçleriyle bölgeyi terk etmektedir. Bu tür araştırma alanı için 'YAZ GÖÇMENİ' bir kuş türüdür.

## **BÖLÜM 5**

### **TARTIŞMA ve SONUÇ**

Araştırmanın yapıldığı Sarıçay Deltası, Çanakkale ili sınırları içerisinde yer almaktadır. Çanakkale ili konumu gereği yurdumuz üzerinden geçen tali kuş göç yollarının birisi üzerindedir. Bu nedenle, göç zamanlarında özellikle Çanakkale Boğazı üzerinden toplu kuş göçleri gerçekleşmektedir.

Çanakkale Sarıçay Deltası'nda Ekim 2003-Mayıs 2005 tarihleri arasında gerçekleştirilen gözlemler sonucunda 15 Ordo'dan, 34 Familya'ya dahil toplam 90 kuş türü gözlenmiştir. Bu türlerin 43'ünün yerli, 19'u kış göçmeni, 22'sinin yaz göçmeni, 4'ünün besin ziyaretçisi, 2'sinin transit geçen türlerden olduğu tespit edilmiştir (Çizelge 3).

Çizelge 3. Çalışma Alanında Tesbit Edilen Türlerin Sayılarının Statülerine Göre Dağılımı

Statü	Yerli	Kış Göçmeni	Yaz Göçmeni	Besin Ziyaretçisi	Transit
Tür Sayısı	43	19	22	4	2

Bölgede yağışlar sonbahar ve kış aylarında toplanmakta olup, ilkbahar ve yaz aylarında yağışlarda azalma gözlenmektedir. Bu nedenle bu dönemlerde su kuşlarının sayısında ciddi bir azalma gözlenmiştir.

Ekim 2003-Mayıs 2005 tarihleri arasındaki toplam 20 aylık gözlem periyodu boyunca yapılan kuş gözlemlerinden elde edilen verilere göre kuş türü sayılarının aylara göre dağılımı aşağıdaki gibidir (Çizelge 4).

Çizelge 4. Çalışma Alanında Tesbit Edilen Türlerin Sayılarının Aylara Göre Dağılımı.

Yıl	2003			2004												2005				
	X	XI	XII	I	II	III	IV	V	VI	VII	VIII	IX	X	XI	XII	I	II	III	IV	V
<b>Tür Sayısı</b>	29	32	36	27	42	57	49	52	39	33	48	59	48	38	31	36	28	48	42	38

Çalışma periyodu boyunca gözlenen kuş türlerinin mevsimlere göre dağılımı incelendiğinde, araştırma alanında en fazla türün gözlemlendiği mevsimlerin, göçlere bağlı olarak ilkbahar ve sonbahar olduğu tespit edilmiştir (Çizelge 5).

Çizelge 5. Çalışma Alanında Tesbit Edilen Türlerin Sayılarının Mevsimlere Göre Dağılımı.

Mevsim	KIŞ			İLKBAHAR			YAZ			SONBAHAR		
Ay	XII	I	II	III	IV	V	VI	VII	VIII	IX	X	XI
<b>Tür Sayısı</b>	38	42	48	57	51	52	39	33	48	59	50	43

*Podiceps cristatus* (Bahri), *Ardea purpurea* (Erguvani Balıkçıl), *Tadorna ferruginea* (Angıt) ve *Falco peregrinus* (Gök Doğan) türleri araştırma alanı için besin ziyaretçisi türlerdir. *Puffinus yelkouan* (Yelkovan) ve *Ciconia nigra* (Kara Leylek) türleri araştırma alanından transit geçen türlerdir.

Araştırma alanında en fazla Passeriformes ordosuna dahil türler gözlenmiştir. Özellikle Atikhisar baraj göleti etrafındaki ormanlık alanlar, bu ordoya dahil türlerin üremesi ve barınması için uygun ortamları içermektedir. Araştırma periyodu boyunca Passeriformes ordosuna dahil toplam 43 birey gözlenmiştir.

Araştırma alanında gözlem periyodu boyunca yırtıcı kuşlardan, *Milvus migrans* (Karaçaylak), *Haliaeetus albicilla* (Ak Kuyruklu Kartal), *Accipiter nisus* (Atmaca), *Buteo buteo* (Şahin), *Buteo rufinus* (Kızıl Şahin), *Aquila chrysaetos* (Kaya Kartalı), *Falco tinnunculus* (Kerkenez), *Falco peregrinus* (Gök Doğan), *Otus scops* (İshakkuşu) ve *Athene noctua* (Kukumav) olmak üzere toplam 10 tür gözlenmiştir. Bunlardan *Buteo buteo* (Şahin) türü dışındaki türlerin sayılarının oldukça az olduğu tespit edilmiştir.

*Phalacrocorax carbo* (Karabatak) türünün, bölgede bulunan diğer karabatak türlerine oranla daha çok sayıda olduğu gözlenmiştir.

Balıkçıl türleri için, Atikhisar baraj göleti ve Sarıçay boyu önemli beslenme alanlarıdır. Balıkçılardan *Ardea cinerea* (Gri Balıkçıl) ve *Egretta garzetta* (Küçük Ak Balıkçıl) türleri araştırma alanının her üç bölgesinde de gözlenmiştir.

Gözlem periyodu boyunca, yıllara göre kıyaslandığında *Fulica atra* (Sakarmeke) türünün sayısında azalma olduğu tespit edilmiştir. Bunun nedeninin kaçak avlanma olduğu düşünülmektedir.

Araştırma alanında Anatidae (Ördekgiller) familyasının tek temsilcisi *Tadorna ferruginea* (Angıt)'dır. Bu tür Sarıçay'ın denize döküldüğü kısımdaki bataklıklar ve sazlıklarda beslenirken gözlenmiştir. Bu bölgelerde yuvası tespit edilemeyen bu tür araştırma alanını besin ziyaretçisi olarak kullanmaktadır. Yapılan gözlemlerde bölgede başka Anatidae temsilcisine rastlanılmamış olup, avcılarla yapılan görüşmelerde bu familyaya dahil türlerin daha çok Gelibolu Yarımadası'ndaki Tuz Gölü ve civarındaki sulak alanlarda kışladıkları belirtilmiştir.

Araştırma alanında gözlenen martı türleri; *Larus melanocephalus* (Akdeniz Martısı), *Larus minutus* (Küçük Martı), *Larus ridibundus* (Karabaş Martı) ve *Larus cachinnans* (Gümüş Martı)'dır. Bu türlerden en baskını *L. cachinnans* türüdür. Bu tür, sabahları erken saatlerde ve gün batımına doğru büyük sürüler oluşturarak Şekerpınar'da toplanmaktadır. Şekerpınar ve Kepez'de yuvaları ve yumurtaları tespit edilen bu tür, gün içerisinde Sarıçay'ın denize döküldüğü kısımda ve şehir çöplüğü civarında gözlenmiştir.

Sıvacı kuşlarının araştırma alanında gözlenen türleri; *Sitta krueperi* (Anadolu Sıvacısı) ve *Sitta europaea* (Sıvacı)'dır. Bunlardan *S. krueperi* türü IUCN'in 2005 yılına ait verilerinde, ileride neslinin tehdit altına girebilecek olduğu belirtilmektedir.

Araştırma alanında gözlenen ardıçlar; *Turdus merula* (Karatavuk), *Turdus pilaris* (Tarla Ardıcı), *Turdus iliacus* (Kızıl Ardıç) ve *Turdus viscivorus* (Ökse Ardıcı)'dur. Bunlardan en sık görüleni *T. merula*, en az görülerini *T. iliacus*'dur. Ardıçların özellikle kışın sert geçtiği günlerde şehir içlerine kadar gelerek besin bulmaya çalıştıkları gözlenmiştir. Özellikle araştırma alanı için yerli olan *T. merula*'lara soğuk kış günlerinde diğer bölgelerden gelen bireyler de katılmaktadır. Kötü hava koşullarından dolayı yeterli beslenemeyen bu türlerin bazılarının donarak öldükleri bazılarının da bölge halkı tarafından av maksatlı öldürüldükleri tespit edilmiştir.

Corvidae (Kargagiller) familyasına dahil toplam 5 tür gözlenmiştir. Bunlar içerisinde *Corvus corone* (Leş Kargası) ve *Corvus monedula* (Küçük Karga) araştırma alanında en sık gözlenen türlerdir.

Passeridae familyasının araştırma alanında en çok gözlenen türü şehir hayatına uyum sağlamış *Passer domesticus* (Serçe) türüdür. Aynı familyadan *Passer hispaniolensis* (Söğüt Serçesi) türünün Atikhisar baraj göleti etrafında özellikle Mart-Nisan aylarında sürüler oluşturdukları gözlenmiştir.

Yaklaşık uzunluğu 40 km. olan ve üzerinde kuşlar için önemli bir sulak alan olan Atikhisar baraj göletini bulunduran Sarıçay'ın oluşturduğu delta yüzölçümüyle kıyaslandığında, barındırdığı toplam 90 kuş türüyle oldukça önemli bir potansiyele sahiptir. Koruma statüsünde olmayan Çanakkale Sarıçay deltası, artan nüfus, yeni yerleşim alanlarının inşa edilmesi ve sanayileşmenin bir sonucu olarak sürekli kirletilmekte ve kuşlar için doğal bir yaşam ortamı olma özelliğini kaybetmektedir. Çanakkale-Çan yolu üzerinde yer alan bazı fabrikaların ve madencilik kuruluşlarının atıkları Sarıçay'a karışmaktadır. Bunlara ilave olarak diğer sanayi atık ve atıklarıyla birlikte, Sarıçay'a doğrudan ya da dolaylı olarak aktarılan evsel atıklarla, kuş türleri olumsuz yönde etkilenmektedir.

Gözlem periyodu boyunca, bölge halkı tarafından kaçak avcılık yapıldığı tespit edilmiştir. Yapılan gözlemler sırasında özellikle avlanması yasak olan yırtıcı kuşlardan *Buteo buteo* (Şahin) türünün yaralı bir bireyine, bunun yanı sıra av yasağının olduğu zamanda vurularak öldürülmüş bir *Tringa totanus* (Kızılbacak) türüne rastlanmıştır. Gözlem periyodu bittikten sonra yapılan gözlemlerde ise ölü bir *Rallus aquaticus* (Su Kılavuzu)'a rastlanmıştır.

Kuş faunası bakımından oldukça fazla öneme sahip araştırma alanının korunmasına yönelik önlemlerin alınması ve burada yaşayan kuş türlerinin biyolojilerinin detaylı olarak incelenmesine ihtiyaç bulunmaktadır.



## KAYNAKLAR

Anonim 1999. Çanakkale İli Arazi Varlığı. Ankara: *Başbakanlık Köy Hizmetleri Genel Müdürlüğü Yayınları*, İl Rapor No: 17, 136 s.

Aslan, A. ve Kızıroğlu, İ. 2003. Sakaryabaşı/Eminekin Göleti ve Çevresinin Ornitofaunası Üzerine Araştırmalar. *Turk J. of Zool.* 27(2003). 19-26.

Baran, İ. ve Yılmaz, İ. 1984. *Ornitoloji Dersleri*. Ege Üniv. Fen Fak. Kitaplar Serisi No: 87. Bornova, İzmir, 323 s.

Barış, S. 1989. Turkey's Bird Habitats and Ornithological Importance. *Sandgrouse*, 11, 42-51.

Barış, S. 2002. Türkiye Kuş Coğrafyası. *Doğa Dergisi*.

Bird Life International. [www.birdlife.org/datazone/index.html](http://www.birdlife.org/datazone/index.html). Ekim-Kasım 2005.

Dobkin, D.S. ve Rich, A.C. 1998. Comparison of Line-Transect, Spot-Map and Point Count Surveys for Birds in Riparian Habitat of the Great Basin. *J. Field Ornithology*. 69 (3): 430-443.

Davis, P.H. 1965-1985. *Flora of Turkey and the East Aegean Islands*. Vols. Edinburgh: Edinb. Univ. Press.

Davis, P.H., Mill R.R., Tan K. 1988. *Flora of Turkey and the East Aegean Islands*. Vol. 10. Edinburgh: Edinb. Univ. Press.

Erdoğan, E. 2001. Eskişehir-Alpu Doğancı Göleti Ornitofaunası Üzerine Araştırmalar. *Turk J. Zool.* 25(2001). 105-109

## KAYNAKLAR (Devamı)

Ergene, S. 1945. *Türkiye Kuşları*. İ.Ü. Fen Fak. Monografileri. 5, 4, Kenan Matbaası, İstanbul, 362 s.

Ertan, A., Kılıç, A., Kasperek, M. 1990. Türkiye'nin Önemli Kuş Alanları. *DHKD ve International Council For Bird Preservation*, DHKD, İstanbul.

Ertan, A. 1996. Çanakkale İli Kıyı Sulak Alanlarında İnsan Etkinlikleri. *Yerleşim ve Çevre Sorunları, Çanakkale 9-13 Eylül 1996*.

Ertan, A. 2001. Gökçeada'nın Kuş Türlerine İlişkin Ön İncelemeler. *Ulusal Ege Adaları 2001 Toplantısı Bildiriler Kitabı*. Gökçeada. 78-84.

Güner, A., Özhatay, N., Ekim, T. ve Başer K.H.C. 2000. Flora of Turkey and the East Aegean Islands (Supplement 2). Vol. 11. Edinburgh: Edinb. Univ. Press.

Gürsoy, A. 2001. Ondokuz Mayıs Üniversitesi Kurupelit Kampüs Alanı Avifaunası (Yüksek Lisans Tezi). Ondokuz Mayıs Üniversitesi, Fen Bilimleri Enstitüsü.

Heinzel, H., Fitter, R., Parslow, J. 1998. *Birds of Britain and Europe with North Africa and the Middle East*. Harper Collins Publishers, London. 323 p.

Karabacak, E. 2002. Ağıdağı ve Çevresinin (B1, Çanakkale) Florası (Yüksek Lisans Tezi). Çanakkale Onsekiz Mart Üniversitesi, Fen-Bilimleri Enstitüsü.

Karakaş, R. ve Kılıç, M. 2004. Dicle Barajı (Diyarbakır) Kuşları. *Turk J. Zool.* 28 (2004). 301-308.

Kaya, M., Yurtsever, S. ve Kurtonur, C. 1999. Trakya Ornitofaunası Üzerine Araştırmalar I. *Turk J. Zool.* 23 (1999). Ek Sayı: 3. 781-790.

## KAYNAKLAR (Devamı)

Kaya, M. ve Kurtonur, C. 2003. Gala Gölü ve Çevresinin (Edirne) Ornitofaunası Üzerine Araştırmalar. *Trakya Uni. J. Sci*, 4 (2). 169-179.

Kaya, S. 2005. Çanakkale İli ve Civarının Herpetofaunası (Yüksek Lisans Tezi). Çanakkale Onsekiz Mart Üniversitesi, Fen-Bilimleri Enstitüsü.

Kılıç, A. 1999. Karapınar (Konya) Yöresinin Kuşları. *Turk J. of Zool.* 23 (1999) Ek Sayı:1. 91-97

Kılıç, D. T., Eken, G. 2004. *Türkiye'nin Önemli Kuş Alanları 2004 Güncellemesi*. Doğa Derneği Yayınları, Ankara. 232 s.

Kirwan, G. M., Martins, R. P., Eken, G., Davidsen, P. 1998. Checklist of the Birds of Turkey. *Sandgrouse*, Supplement 1. 1-32.

Kızıroğlu, İ. 1989. *Türkiye Kuşları*. Orman Genel Müdürlüğü Eğitim Dairesi Başkanlığı, Ankara. 314 s.

Kızıroğlu, İ. 1993. *The Birds of Türkiye (Species List in Red Data Book)*. TTKD. Publication NR 20. 48 p.

Kumerloeve, H. 1970. *Anadolu ve Trakya Bölgesi Kuşları*. İstanbul Üniv. Fen Fak. Mec. Cilt XXXV, Sayı: 3-4, Seri: 13, 85-167.

Perktaş, U. ve Ayaş, Z. 2005. Nallıhan Kuş Cenneti (İç Anadolu, Türkiye)'nin Kuşları. *Turk J. of Zool.* 29 (2005). 45-59.

Sert, H. ve Erdoğan, A. 2004. Termossos Milli Parkının (Antalya) Ornitofaunası. *Turk J. Zool.* 28 (2004). 135-143.

## KAYNAKLAR (Devamı)

Tunçer, S. 2002. Çanakkale Sarıçay'da Su Samuru (*Lutra lutra*)'nun Korunmasının Önemi ve Karşılaştığı Tehditler. *Tabiat Tarihi Dergisi* 2000, Sayı : 2. ISSN 1302-1001. 16-21.

Turan, N. 1990. *Türkiye'nin Av ve Yaban Hayvanları, Kuşlar*. Ankara. 274 s.

Utku M. (1991): Çanakkale İli'nin İklim Durumu (Uzmanlık Tezi). T.C. Başbakanlık Devlet Meteoroloji İşleri Genel Müdürlüğü. Ankara. 1-49.

Yarar, M., Magnin, G. 1997. *Türkiye'nin Önemli Kuş Alanları*. DHKD, Ankara 313 s.

## YAŐAM ÖYKÜSÜ

**Adı Soyadı** : Mert GÜRKAN

**Doğum Yeri ve Yılı:** İzmir - 14.09.1978

**Adres** : C.PaŐa Mah. İnönü Cad. No: 19 D: 16 Ç.Kale/Merkez.

### EĐİTİM DURUMU

1985-1990 : Tuğsavul İlkokulu

1990-1991 : Şirinyer Lisesi (Ortaokul Kısmı)

1991-1993 : Necip Fazıl Kısakürek Ortaokulu

1993-1997 : Buca Lisesi

1997-2002 : Ege Üniversitesi, Fen Fakültesi, Biyoloji Bölümü

### Çalışma ve İlgili Alanları

Halen Çanakkale Onsekiz Mart Üniversitesi, Fen Bilimleri Enstitüsü, Biyoloji Bölümü'nde Araştırma Görevlisi olarak görev yapmaktadır.