



T.C.

**ÇANAKKALE ONSEKİZ MART ÜNİVERSİTESİ
FEN BİLİMLERİ ENSTİTÜSÜ
YÜKSEK LİSANS TEZİ**



**ÇANAKKALE İLİ BİGA İLÇESİNDEKİ
KIRMIZI ET ÜRETİCİLERİ BİRLİĞİ ÜYELERİNİN
BİRLİK FAALİYETLERİNDEN MEMNUNİYET DURUMU**

Sezer AKIN

Tarım Ekonomisi Anabilim Dalı

ÇANAKKALE

T.C.
ÇANAKKALE ONSEKİZ MART ÜNİVERSİTESİ
FEN BİLİMLERİ ENSTİTÜSÜ
YÜKSEK LİSANS TEZİ

ÇANAKKALE İLİ BİGA İLÇESİNDEKİ
KIRMIZI ET ÜRETİCİLERİ BİRLİĞİ ÜYELERİNİN
BİRLİK FAALİYETLERİNDEN MEMNUNİYET DURUMU

Sezer AKIN

Tarım Ekonomisi Anabilim Dalı

Tezin Sunulduğu Tarih: 06/02/2019

Tez Danışmanı:

Dr. Öğr. Üyesi Selma KAYALAK

ÇANAKKALE

Sezer AKIN tarafından Dr. Öğr. Üyesi Selma KAYALAK yönetiminde hazırlanan ve **06/02/2019** tarihinde aşağıdaki jüri karşısında sunulan “**Çanakkale İli Biga İlçesindeki Kırmızı Et Üreticileri Birliği Üyelerinin Birlik Faaliyetlerinden Memnuniyet Durumu**” başlıklı çalışma, Çanakkale Onsekiz Mart Üniversitesi Fen Bilimleri Enstitüsü **Tarım Ekonomisi Anabilim Dalı**’nda **YÜKSEK LİSANS TEZİ** olarak oybirliği ile kabul edilmiştir.

JÜRİ

Prof. Dr. İsmet BOZ

.....

Başkan

Dr. Öğr. Üyesi Selma KAYALAK

.....

Üye

Dr. Öğr. Üyesi Bengü EVEREST

.....

Üye

Prof. Dr. Levent GENÇ

Müdür

Fen Bilimleri Enstitüsü

Sıra No:

İNTİHAL (AŞIRMA) BEYAN SAYFASI



Bu tezde görsel, işitsel ve yazılı biçimde sunulan tüm bilgi ve sonuçların akademik ve etik kurallara uyularak tarafımdan elde edildiğini, tez içinde yer alan ancak bu çalışmaya özgü olmayan tüm sonuç ve bilgileri tezde kaynak göstererek belirttiğimi beyan ederim.

Sezer AKIN

TEŐEKKÜR

Bu tezin hazırlanmasında, alıőmam boyunca benden bir an olsun yardımlarını esirgemeyen saygı deęer danıőman hocam Dr. Öğr. Üyesi Selma KAYALAK; alıőma süresince tüm zorlukları benimle göęüsleyen, hayatımın her evresinde bana destek olan Ensar Emin Akın, Handan Akın, Ömer Akın ve Handenur Akın'a sonsuz teőekkürlerimi sunarım.

Sezer AKIN

anakkale, Őubat 2019



SİMGELER VE KISALTMALAR

e_i	Beklenen frekans
o_i	Gözlenen frekans
%	Yüzde oranı
Derg	Dergi
Fak	Fakülte
IDSYB	Isparta Damızlık Sığır Yetiştiricileri Birliği
Km	Kilometre
Md	Madde
n	Örnek Hacmi
N	Populasyondaki İşletme Sayısı
$\sigma_{p_x}^2$	Oranın Varyansı
T.C.	Türkiye Cumhuriyeti
TL	Türk Lirası
Zir	Ziraat
P	Anlamlılık
X^2	Ki Kare

ÖZET

ÇANAKKALE İLİ BİGA İLÇESİNDEKİ KIRMIZI ET ÜRETİCİLERİ BİRLİĞİ ÜYELERİNİN BİRLİK FAALİYETLERİNDEN MEMNUNİYET DURUMU

Sezer AKIN

Çanakkale Onsekiz Mart Üniversitesi

Fen Bilimleri Enstitüsü

Tarım Ekonomisi Anabilim Dalı Yüksek Lisans Tezi

Danışman: Dr. Öğr. Üyesi Selma KAYLAK

06/02/2019, 56

Bu araştırma, Biga Kırmızı Et Üreticileri Birliğine üyelerin birlik faaliyetlerinde memnuniyet durumunun belirlenmesi amacıyla, 2017 yıllarında yürütülmüştür. Biga Kırmızı Et Üreticileri Birliğine üye 145 üretici ile görüşülerek, üreticilerin; yaşları, eğitim bilgileri, gelir durumları, mevcut hayvan sayıları, birliğe kaç yıldır üye oldukları, işletmelerini büyütme düşünceleri, birliğin teknik, pazarlama ve sosyal faaliyetlerinden üyelerin memnuniyet durumları incelenmiştir.

Üreticilerin yaş ortalaması 53, yaş aralıkları ise 30 ile 70 arasında değişmektedir. Üreticilerin, %71,03'ü ilkokul, %4,14'ü üniversite mezunudur. Üreticilerin %13,10'unun 60.000 TL yıllık tarımsal gelir elde ettiği; en düşük gelirin yıllık 18.000 TL, en yüksek gelirin yıllık 500.000 TL olduğu saptanmıştır.

Besideki hayvan sayıları incelendiğinde üreticilerin %3,45'inin orta ölçekli, %96,55'inin ise küçük ölçekli işletmeye sahip oldukları tespit edilmiştir.

Üreticilerin %16,60'ı birliğe 1-3, %43,40'ı ise 7-9 yıllık üyedir. Üreticilerin %71,03'ü işletmesini büyütmeyi düşünmüyorken, %28,97 işletmesini büyütmeyi istemektedir. Üreticilerin %27,59'u yaşının ilerlemiş olması, %6,90'ı kendisinden sonra ilgilenecek kimsenin olmaması sebepleriyle işletmelerini büyütmeyi düşünmemektedir.

Üyelerin birliğe olan güven ve memnuniyeti ile ilgili olarak, üyelerin yaklaşık olarak %80'i birlik yöneticilerinin adil, tutarlı, dürüst ve mesleki yeterliliklerinin olduğunu ifade etmiştir. Üyelerin yaklaşık %85'i birlik yöneticilerine ve birlik üyelerine güvendiklerini belirtmiştir. Üyelerin yaklaşık %76'sı birlik faaliyetleri, birlikteki değişiklikler ve ilgili bakanlığın aldığı kararları zamanında kendilerine ilettiklerini ifade etmektedir. Birlik üyelerinin %72'si; birliğe gittikleri zaman birlik yöneticileri ve birlik

alıřanlarının kendilerine yeteri kadar zaman ayırdıklarını, evraklarının dzenlenmesi konusunda birlik personelinin kendilerine yeteri kadar zaman ayırdığını ve aldıkları destekleri zamanında kendilerine ulařtırdıklarını ifade etmektedir. yelerin; birliđin hayvan besleme gibi teknik konularda kendilerini bilgilendirmesinden, hayvan fiyatı ve pazarlaması gibi konularda birliđin faaliyetlerinden, birlik yneticileri ile reticiler arasındaki sosyal iliřkilerden memnun olmadıkları tespit edilmiřtir.

Anahtar szckler: Kırmızı Et, retici Birliđi, Memnuniyet, Biga



ABSTRACT

SATISFACTION LEVEL OF THE MEMBERS OF RED MEAT MANUFACTURERS ABOUT THE UNION ACTIVITIES IN BIGA, ÇANAKKALE

Sezer AKIN

Çanakkale Onsekiz Mart University

Graduate School of Natural and Applied Sciences

Master of Science Thesis in Agricultural Economics

Advisor: Dr Lecturer Selma KAYALAK

06/02/2019, 56

Biga Red Meat Producers Association's Member Satisfaction Status This research was conducted in 2016 and 2017 with the aim of determining the satisfaction level of producers of the Biga Red Meat Producer Association. As sample, Biga Red Meat Producers Association members were interviewed by 145 producers to discuss the producers' ages, education information, income status, number of existing animals, how many years they have been members and how to enlarge their businesses, also, members of the Association's technical, marketing and social activities and the satisfaction levels of the producers were examined. The ages of the producers range from 30 to 70. 71.03% of the producers are primary school, and 4.14% are university graduates. While 13.10% of the producers have annual income of 60.000 TL, and it was observed that the lowest income to be 18.000 TL and the highest income is 500.000 TL per year. When the number of animals in the basin was examined, it was determined that 3.45% of the producers had a medium scale and 96.55% had small scale business. 16.60% of producers are members for 1-3 years, while 43.40% are 7-9 years. While 71.03% of producers do not consider growing their business, 28.97% think to do. 27.59% of producers do not consider growing their business due to being old, 6.90% do not consider expanding their businesses by reason of not being the one to be interested in works afterwards. Confidence and satisfaction can be addressed to the Union, and the general overview is made as follows; 80% of the unity managers have fair, consistent, honest and professional competences. Approximately 85% of the members of the survey stated that they have confidence in the members of the union and the members of the union. Approximately 76% of the leaders, togetherness of the union and the status of the relevant ministry is dated about the decisions we have expressed. 72% of the

time they go to the union chairmen of the union and their employees have allocated enough time to them, by arranging the documents of the personnel of the union have received enough time to support their support they have expressed. It has been determined that the member producers are not satisfied with the activities of the association's social activities on issues such as animal prices and marketing, not informing them on technical issues such as animal feeding and social relations between the union managers and the producers.

Keywords: Red Meat, Manufacturer Association, Satisfaction, Biga



İÇİNDEKİLER

Sayfa No

TEZ SINAVI SONUÇ FORMU	ii
İNTİHAL (AŞIRMA) BEYAN SAYFASI.....	iii
TEŞEKKÜR.....	iv
SİMGELER VE KISALTMALAR	v
ÖZET	vi
ABSTRACT.....	viii
ŞEKİLLER DİZİ.....	xii
ÇİZELGELER DİZİNİ	xiii
BÖLÜM 1	
GİRİŞ	1
1.1. Araştırmanın Önemi.....	2
1.2. Araştırmanın Amacı	3
1.3. Araştırmanın Kapsamı	3
BÖLÜM 2	
ÖNCEKİ ÇALIŞMALAR	4
BÖLÜM 3	
MATERYAL VE YÖNTEM.....	8
3.1. Materyal	8
3.2. Yöntem.....	8
3.2.1. Örnekleme Yöntemi	8
3.2.2. Analiz ve Değerlendirme Yöntemi.....	9
BÖLÜM 4	
ARAŞTIRMA BULGULARI VE TARTIŞMA	11
4.1. Araştırma Alanı Hakkında Bilgi	11
4.2. Türkiye’de Tarımsal Örgütlenme.....	14
4.2.1. Tarımsal Örgütlerin Türkiye’deki Genel Durumu	14
4.2.2. Türkiye’deki Üretici Birlikleri	16
4.2.3. Üretici Birliklerinin Önemi	18
4.2.3.1. Birliklerin Ürün Grupları	20
4.2.3.2. Birliklerin Görevleri	21
4.2.3.3. Birliklerin Gelirleri	21
4.3. Araştırma Bulguları ve Tartışma.....	22
4.3.1. Birlik Üyelerinin Sosyo-Ekonomik Bilgileri İle İlgili Bulgular.....	23
4.3.2. Üyelerin Sığır Varlıklarına Göre Bilgiler.....	26
4.3.3. Üyelerin Gelir Durumlarına İlişkin Bilgiler	29

4.3.4. Üyelerin Birlikle Olan İlişkilerine Göre Bilgiler.....	37
4.3.5. Üyelerin Birlik Faaliyetlerinden Memnuniyet Durumlarına İlişkin Sonuçlar ...	38
4.3.6. Ki-Kare Test Analiz Sonuçları	43
BÖLÜM 5	
SONUÇLAR VE ÖNERİLER.....	51
KAYNAKLAR	53
EKLERİ	I
EK 1. Üretici Anket Formu	II
ÖZGEÇMİŞ	VII



ŞEKİLLER DİZİ

Şekil 4.1. Üretici örgütleri şeması	15
---	----



ÇİZELGELER DİZİNİ

Sayfa No

Çizelge 4.1. Çanakkale ilçelere göre büyükbaş hayvan sayıları.....	11
Çizelge 4.2. Biga ilçesinde üretici sayıları	12
Çizelge 4.3. Biga ilçesinde bulunan büyükbaş hayvan sayısı.....	12
Çizelge 4.4. Biga’da toplam tarımsal üretim (TL).....	13
Çizelge 4.5. Biga ilçesinde hayvansal üretim (TL)	13
Çizelge 4.6. Türkiye’de birim kooperatifler	15
Çizelge 4.7. Türkiye’de yetiştirici birlikleri	16
Çizelge 4.8. Türkiye’de diğer tarımsal örgütler.....	16
Çizelge 4.9. Türkiye’de üretici birlikleri	17
Çizelge 4.10. Türkiye’de üretici merkez birlikleri	18
Çizelge 4.11. Birlik üyelerinin köylere dağılımları	22
Çizelge 4.12. Birlik üyelerinin yaş dağılımı	23
Çizelge 4.13. Birlik üyelerinin hanedeki birey sayısı.....	23
Çizelge 4.14. Birlik üyelerinin eğitim durumları.....	24
Çizelge 4.15. Birlik üyelerinin tarımsal deneyimleri.....	24
Çizelge 4.16. Birlik üyelerinin hayvancılıkla uğraşma süreleri.....	25
Çizelge 4.17. Birlik üyelerinin besiciliği seçme nedenleri	25
Çizelge 4.18. Birlik üyelerinin toplam besi kapasiteleri.....	26
Çizelge 4.19. Birlik üyelerinin toplam besi hayvan sayıları.....	27
Çizelge 4.20. Birlik üyelerinin toplam sağmal hayvan sayıları.....	27
Çizelge 4.21. Birlik üyelerinin toplam düve sayıları	28
Çizelge 4.22. Birlik üyelerinin toplam buzağı sayıları	28
Çizelge 4.23. Hayvanların sigortasının olma durumu	28
Çizelge 4.24. Hayvanların sigortasının olmama nedeni	29
Çizelge 4.25. Birlik üyelerinin toplam yıllık gelirleri	29
Çizelge 4.26. Birlik üyelerinin toplam gelir içerisinde tarımsal gelir payları %	29
Çizelge 4.27. Birlik üyelerinin toplam gelir içerisinde tarımsal gelir payları (TL).....	30
Çizelge 4.28. Birlik üyelerinin tarım dışı gelir kaynakları	30
Çizelge 4.29. Birlik üyelerinin bitkisel üretimin tarımsal gelirdeki payı %	31
Çizelge 4.30. Birlik üyelerinin hayvansal üretimin tarımsal gelirdeki payı %.....	31
Çizelge 4.31. Birlik üyelerinin hayvansal üretimde besicilik payı %.....	31
Çizelge 4.32. Birlik üyelerinin hayvansal gelirinde süt ve süt ürünlerinin payı %	32
Çizelge 4.33. Birlik üyelerinin toplam işletme sermayeleri (TL).....	32
Çizelge 4.34. Birlik üyelerinin işletme sermayesinde öz sermayesi (TL)	33
Çizelge 4.35. Birlik üyelerinin işletme sermayesinde yabancı sermaye (kredi) (TL)	33
Çizelge 4.36. Birlik üyelerinin işletme sermayesinde öz sermaye payı %	34
Çizelge 4.37. Birlik üyelerinin işletme sermayesinde kullandığı yabancı sermaye (kredi) payı %	34
Çizelge 4.38. Birlik üyelerinin işletmeyi büyütme isteme durumu	35
Çizelge 4.39. Birlik üyelerinin işletmeyi büyütme isteme nedenleri.....	35
Çizelge 4.40. Birlik üyelerinin işletmeyi büyütme istememe nedenleri.....	35
Çizelge 4.41. Birlik üyelerinin kırmızı et üreticileri birliği dışında üye oldukları kooperatif/birlikler	36
Çizelge 4.42. Birlik Üyelerinin Besicilik İçin Görsel ve Yazılı Haberleşme Araçlarından Yararlanma Durumu (Günlük).....	36
Çizelge 4.43. Birlik üyelerinin birliğe üye olma süreleri	37

Çizelge 4.44. Birlik üyelerinin birliğe üye olurken birlik tüzüğünü okuma durumu	37
Çizelge 4.45. Birlik üyelerinin ilçe birlik başkanını tanıma durumu.....	38
Çizelge 4.46. Birlik üyelerinin ilçe birlik yönetim kurulu üyelerini tanıma durumu	38
Çizelge 4.47. Birlik üyelerinin birlik başkan veya yöneticilerine kolaylıkla ulaşabilme durumu	38
Çizelge 4.48. Birlik üyelerinin birlik faaliyetleriyle ilgili memnuniyetleri	39
Çizelge 4.49. Birlik üyelerinin kırmızı et üreticileri birliğinden hayvan temin etme durumu	40
Çizelge 4.50. Birlik üyelerinin “birliğe olan güven ve memnuniyet?” sorusuna verdikleri cevapların dağılımları	40
Çizelge 4.51. Birlik üyelerinin üye olduktan sonra gelir düzeyindeki değişim.....	42
Çizelge 4.52. Birlik üyelerinin üye olduktan sonra maliyetlerindeki değişim	42
Çizelge 4.53. Birlik üyelerinin mevcut üyeliğinizi devam ettirme isteği	42
Çizelge 4.54. Yıllık tarımsal gelirdeki besi gelir payı ile birlik üyelerine güven arasındaki ki-kare test -sonucu	43
Çizelge 4.55. Toplam besi kapasitesi ile birlik üyelerine güven arasındaki ki-kare test -sonucu	43
Çizelge 4.56. Yıllık tarımsal gelirdeki besi gelir payı ile yöneticiler birliğinin sorunlarına kalıcı ve kesin çözümler bulurlar arasındaki ki-kare test -sonucu	44
Çizelge 4.57. Besicilikle uğraşma süresi ile birliğe üye olmaktan memnuniyet arasındaki ki-kare test -sonucu	44
Çizelge 4.58. Üyelerin yıllık tarımsal geliri ile birliğe üye olmaktan memnuniyetleri arasındaki ki-kare test -sonucu.....	45
Çizelge 4.59. Toplam besi kapasitesi ile birliğe üye olmaktan memnuniyet arasındaki ki-kare test -sonucu	45
Çizelge 4.60. Besicilikle uğraşma süresiyle üye olmayan üreticilerin birliğe üye olmalarını tavsiye ederim arasındaki ki-kare test -sonucu	46
Çizelge 4.61. Yıllık tarımsal gelir ile üye olmayan üreticilerin birliğe üye olmalarını tavsiye ederim arasındaki ki-kare test -sonucu	46
Çizelge 4.62. Toplam besi kapasitesi ile üye olmayan üreticilerin birliğe üye olmalarını tavsiye ederim arasındaki ki-kare test -sonucu	47
Çizelge 4.63. Birliğe üye olma süresi ile bakanlığın aldığı kararları öğrenmemizde birliğin yararı oluyor arasındaki ki-kare test -sonucu.....	47
Çizelge 4.64. Toplam Besi Kapasitesi ile Birlik Aldığımız Destekleri Zamanında Ulaştırıyor Arasındaki Ki-Kare Test -Sonucu	48
Çizelge 4.65. Besicilikle Uğraşma Süresi ile Ödediğim Aidatın Karşılığını Aldığımı Düşünüyorum Arasındaki Ki-Kare Test -Sonucu.....	49
Çizelge 4.66. Tarım geliri ile ödediğim aidatın karşılığını aldığımı düşünüyorum arasındaki ki-kare test -sonucu	49
Çizelge 4.67. Toplam besi kapasitesi ile ödediğim aidatın karşılığını aldığımı düşünüyorum arasındaki ki-kare test -sonucu.....	50

BÖLÜM 1

GİRİŞ

Örgütlenme; var olan yapı içerisinde beraber karar alarak, sorumluluk bilincinin oluşturulması, bütün fiziki ve insani kaynakların toplanmasıyla kolektif tutum, hareket ve de alışkanlıkların gerçekleşmesine imkân sağlayan bir oluşumdur. Örgütlenme, tarım sektörü açısından stratejik öneme sahiptir. Çiftçilerin, alıcı ve satıcılara karşı güçsüz konumda olmaları, onları mesleki ve ekonomik çıkarlarını korumak için, kooperatifler, üretici birlikleri, dernekler vb. kurmaya itmiştir (Sağlam ve İnan, 2014).

Türk tarımında örgütlenmeyi incelerken, üretici örgütlenmesi ve kamu örgütlenmesi olarak iki çeşit örgütlenme karşımıza çıkmaktadır. Üretici örgütleri; mesleki örgütlenme ve ekonomik örgütlenmelerdir. Kamu örgütlenmesi ise devletin tarım sektöründe yaptığı örgütlenmedir (Everest ve Yercan, 2014).

Ülkelerin gelişmişliği için tarımda sektöründe, tarım işletmelerin gerek ulusal gerek uluslararası piyasalarıyla rekabet gücünü artması, tarımdaki fazla nüfusun diğer sektörlere sağlıklı bir şekilde yönlendirilmesi, istatistiksel verilerin toplanması için ekonomik örgütlenmelere ihtiyaç duyulmaktadır (Can ve Sakarya, 2012). Kooperatifler ve ekonomik birlikler işte bu gereksinimler doğrultusunda oluşturulmuş ve özellikle bir alana odaklanarak bu alanda faaliyet gösteren kuruluşları bir araya getirmek amacıyla kooperatifler ve ekonomik birlikler kurulmuştur.

Türkiye’de üreticilerin kurduğu ve üreticilerin menfaatlerini, yardımlaşarak koruyan (üretici birlikleri, kooperatifler ve yetiştirici birlikleri) ekonomik örgütlerdir. Türkiye’de 12.000’i aşkın kooperatif, 800’ün üzerinde üretici birliği, 250’nin üzerinde de ıslah amaçlı yetiştirici birliği bulunmaktadır (Engindeniz, 2014).

Birlik; belirli bir ürün veya ürün grubu üreticilerinin, asgari ilçe düzeyinde ve en az 16 üretici tarafından gönüllü olarak kurulan tüzel kişiliği haiz sosya-ekonomik örgütlenmeleridir.

Kırmızı et üreticilerinin ekonomik örgütlenmelerini sağlamak amacıyla kurdukları Kırmızı Et Üreticileri Birliği 2008 yılında, 5200 sayılı Tarımsal Üretici Birlikleri Kanuna göre kurulmuştur. Faaliyetlerine ise Temmuz 2010 tarihinden itibaren başlamıştır. Birliğin görevleri arasında ürünün pazarlamasında kurallara uygunluğun sağlanması, piyasa araştırmasının yapılması ve birlik üyelerine pazarlama zincirinin geliştirilmesinde yardımcı olmak, üyelerini yönlendirmek, Türkiye Ziraat Odaları Birliği tarafından kırmızı et

konusunda yapılan çalışmalara katılım sağlamak ve danışma kurulunda temsilci bulundurmak, gereklilik arz ettiğinde yurt içi veya yurt dışı kaynaklı teknik ve mali destek (hibe, kredi) almak veya birliklerin/üreticilerin almalarına aracılık etmek gibi görevleri bulunmaktadır (Anonim, 2017).

1.1. Araştırmanın Önemi

Tarımsal üretimde ve dolayısıyla genel ekonomi içerisinde hayvansal üretim önemli bir yere sahiptir. Hayvansal üretimin avantajları arasında bazı bitkisel ve bitkisel üretimle elde edilen yan ürünlerin değerlendirilmesi, işgücü verimliliğinin artırılması, işletme maliyetlerini düşürme, tarım sektöründe bulunan risk ve belirsizlik kaynaklı zararların azaltılması gibi nedenler ile tarımsal işletmelere avantajlar sağlamaktadır (Vural ve Fidan, 2007). Hayvancılık sektörü besin maddesi olarak tüketilen ürünlerin dışında ve sanayi sektöründe ham madde niteliği taşımayan tarımsal ürünlerin kullanılmasında, istihdam hacmini artırma konusunda, iş gücünü dengeleyip daha verimli bir çalışma ortamı sağlanmasında etkili bir rol almaktadır (Topçu, 2008).

Türkiye’de besicilik üretimi konusunda uzmanlaşmış sınırlı sayıda işletme bulunmaktadır. Günümüzde besicilik faaliyetleri yapan işletmeler sığır, yem, ilaç gibi girdi fiyatlarının yüksek olması nedeniyle birçok sorunla karşı karşıya kalmaktadır. Özellikle kasaplık hayvanların mevsime bağlı olarak pazara sunulması, et ve et ürünleri işleyen ve pazarlayan sanayinin istediği zamanda, kalite ve miktarda et bulmasını güçleştirmektedir. Bu alandaki hammadde temini konusundaki yetersizliği çoğu zaman dış pazarlardan karşılamayı tercih ederek et dışalımını arttırmaktadır. Böylelikle sığır eti üretimi yapan işletmeler ya ürettiklerini pazarlama konusunda sorunlarla karşılaşmakta ya da yetiştirdikleri hayvanları değerlerinin altında satmak zorunda kalmaktadır (Çukur, 2006). Hayvan sahipleri genellikle finansal sebeplerden dolayı hayvanları küçük ve dar alanlarda tutmaktadırlar. Uygun alanların eksikliği hayvanların yaşam kalitesinde önemli derecede azalmalara yol açmaktadır (Antalyalı, 2007).

Türkiye’de kırmızı et ürünlerinin önemli bir kısmı sığır eti, dana ile damızlık dışı boğa, inek ve düvelerden elde edilmektedir. Türkiye’de yaklaşık olarak 375.000 civarında olan büyük baş hayvan besi işletmeleri, ağırlıklı olarak genç erkek danaları beslemeyi tercih etmektedir. Besi işletmelerinin yaklaşık %76’sının kapasitesi 1-10 baş arasındadır. Elli baş ve daha fazla hayvan besleme kapasitesinde olan besilerin payı ise %3.5 kadardır. Buna karşılık Türkiye’de sektörün büyükleri olarak değerlendirilen 20-25 baş besi işletmesi yılda yaklaşık 200-250 bin baş sığırı besiyeye almaktadır (Anonim, 2015).

Hızla artan nüfus ve şehirleşmenin etkisiyle protein ağırlıklı gıda maddelerine, hazır yiyeceklere ve hayvansal ürünlere olan talep yükselmiş, artan bu talep hayvancılık sektöründeki sorunların daha da çok fark edilmesine sebep olmuştur. Bu açıdan bakıldığında Türkiye’de hayvancılık alanında çözüme kavuşturulması gereken sorunlar arasında; üretimin olabilecek en az maliyetle gerçekleştirilmesi, satış kazancının yükseltilmesi, mevcut hayvan varlığından etkin şekilde yararlanılarak birim hayvandan elde edilen verimin artırılması gerekliliğinin olduğu görülmekle birlikte (Erkan, 2000) hayvan başına verim zaman içerisinde belirli bir artış göstermesine rağmen bu verim artışı toplam üretim hacmine önemli ölçüde yansımamaktadır (Peşmen ve Yardımcı, 2008). Bu sorunların çözüme kavuşturulması için besicilik birlikleri ve Bakanlık tarafından çeşitli çalışmalar yapılmaktadır (Anonim, 2017).

1.2. Araştırmanın Amacı

Türkiye’de sığır eti yetiştiriciliğinde Kırmızı Et Üreticileri Birliğinin önemli bir yeri vardır. Çanakkale ili Türkiye genelinin büyükbaş hayvan varlığının %1,28’ine sahiptir. Çanakkale Tarım İl Brifing Raporu’na göre Biga ilçesi, Çanakkale ilindeki büyükbaş hayvan varlığının %29,87’sine sahiptir. Çanakkale ilinin ve il kapsamında ise Biga ilçesinin büyükbaş hayvan yetiştiriciliğinde önemli bir yeri vardır. Bu nedenle büyükbaş hayvan yetiştiriciliğine yön veren önemli bir örgütsel yapı olan Biga Kırmızı Et Üreticileri Birliğinin ve üyelerinin ilişkilerinin araştırılması önemlidir. Çalışmanın amacı Çanakkale bölgesindeki Biga Kırmızı Et Üreticileri Birliğine üye olan yetiştiricilerin genel durumunu, hayvan refahını, üreticilerin ekonomik durumunu ve eğitim seviyesini incelemek ve Biga Kırmızı Et Üreticileri Birliğinin görevlerini yerine getirme durumunu ve üyeleriyle ilişkilerini, üyelerin memnuniyetliğini araştırmak ve bölgedeki sorunları tespit edip çözüm yolları bulmaktır.

1.3. Araştırmanın Kapsamı

Bu araştırma Çanakkale İli Biga İlçesinde Biga Kırmızı Et Üreticileri Birliği üyelerinin genel durumlarını ve üyelerin Birlik faaliyetlerinden memnuniyetlerini kapsamaktadır.

Biga Kırmızı Et Üreticileri Birliği 2008 yılında kurulmuş olup 2017 yılı itibariyle toplam 1161 üyeye sahiptir. Birliğin üyesi besi üreticileri Biga İlçesine bağlı 12 köyde ikamet etmekte ve yetiştiricilik yapmaktadırlar.

BÖLÜM 2

ÖNCEKİ ÇALIŞMALAR

Karadaş ve ark. (2014), Iğdır ili tarım işletmelerinde örgütlenme bilincinin belirlenmesi amacıyla araştırma yapmışlardır. Iğdır ilinde faaliyet gösteren tarım işletmelerinden il merkezi dahil 4 farklı ilçede kooperatif ortağı 115 farklı üreticiyle yapılmıştır. Çalışma verilerine göre genç üreticilerin daha bilinçli oldukları, eğitim seviyesi arttıkça bilinç düzeyinin de arttığı tespit edilmiştir. Ortakların kooperatifi ziyaret sıklığının yetersiz, örgütün yaptığı faaliyetlere ilgilerinin olmadıkları, örgütte güven eksikliği ve ortakların yeterli derecede örgütlenme ve örgüt konusunda bilgilerinin olmadığı sonucuna ulaşılmıştır.

Çukur ve Saner (2012), süt sığırcılığının geliştirilmesinde birliklerin rolü ve önemini tespit etmek amacıyla araştırma yapmışlardır. Milas ilçesinde yer alan Üretici Birlikleri arasında yer alan Milas Süt Üreticileri Birliğinde yapılan çalışmada, Birliğin yapmış olduğu faaliyetlerin yörede süt hayvancılığının gelişimine önemli katkılar sağladığı, Birliğin süt üreticilerine yönelik eğitim faaliyetleri ile süt üretiminde kalite ve hijyenin artırıldığı, bu projelerle bölgedeki süt sektörünün gelişimine ivme kazandırılarak kırsal kalkınmanın beraberinde üretici gelirlerinin de artırılması sağlanabileceği tespit edilmiştir.

Sayılı ve Adıgüzel (2013), Tokat il merkezinde yapılan çalışmada Tarım Kredi Kooperatifi ortaklarının işletmelerinin ekonomik analizi ele alınmıştır. Çalışmanın amacı Tokat il merkezindeki kooperatif ortaklarının yıllık iş hacmi faaliyetlerinin değerlendirilip, sosyo-ekonomik özelliklerini belirlemek ve kooperatif-ortaklar arasındaki ilişkiyi incelemektir. 2010 yılında 66 ortakla anket yapılmıştır. Yapılan anketler sonucunda; arazi büyüklüğünün 57.17 da tarımsal işletmelerin nüfusunun 5.44, sermayenin ise 156.493 TL olduğu gibi ortalama değerlere ulaşılmıştır. Ortakların yaklaşık olarak ortalama 20 yıldır ortak oldukları ve %56,06'sının beklentilerinin kooperatif tarafından yereti kadar karşılanmadığı sonuçlarına ulaşılmıştır.

Topuz ve Bozoğlu (2016)'nin hazırladıkları çalışmada Samsun ilindeki Tarımsal Üretici Birliklerinin örgütsel performansları incelenmiştir. Araştırmada Samsun ilinden 14 Tarımsal Üretici Birliğinin yöneticileri ile görüşülmüş, birliklerin performansı, ekonomik ve ekonomik olmayan değişkenlere göre incelenmiştir. Araştırmada birliklerin ekonomik performansını en çok etkileyen etkeninin üyelik aidatının ödenmesi iken, en düşük oldukları etkenin ise birliğe yapılan bağış, fon ve yardımlar olduğu belirlenmiştir. Ekonomik olmayan etkenler içerisinde birliklerin en güçlü olduğu etken çevresel sürdürülebilirliğe

katkı iken, en zayıf oldukları etken ise yöneticilerin tarımsal örgütlenme eğitimine katılma durumları olduğu tespit edilmiştir. Bitkisel ve hayvansal alan da faaliyet gösteren birliklerin performansları kıyaslandığında bitkisel alanda faaliyet gösteren birliklerin performanslarının daha yüksek olduğu sonucuna ulaşılmıştır.

Sağlam ve İnan (2014) Uşak ilindeki üreticilerin üretici birlikleri ve kooperatifler ve sorunları hakkındaki bilgi düzeylerini tespit etmek amacıyla yaptıkları çalışmada; Uşak ilinde çalışmalarını sürdüren tarımsal ürün üreticilerinin sosyo-ekonomik yapısı, örgütlenme alanında bilgi düzeyleri, talep ve sorunlarının belirlenmesi amaçlanmıştır. 360 üreticiyle uygulanan anketten elde edilen verilere göre; araştırma kapsamında görüşülen üreticilerin %89,2'si birlik ve kooperatiflere üye veya ortaktır. Bu üreticilerin %62,5'i birlik veya kooperatif tanımını ve %66,7'si örgütlerin yararlı olduklarını bilmektedir. Örgütlenme alanında en önemli sıkıntının yönetim sorunları (%26,1) olduğu gözlemlenmiştir. Üreticilerin eğitim seviyeleri ile birlik veya kooperatif tanımını bilmeleri arasında anlamlı bir ilişki vardır. Buna göre eğitim düzeyi yükseldikçe üreticilerin tarımsal üretici örgütünün kuruluş şekli, amaç ve faaliyet yöntemlerini daha iyi anladıkları görülmüştür.

Terin ve ark. (2010) hayvansal üretimin gelişmesinde kooperatiflerin rolünü tespit etmek amacıyla Kırklareli Merkez Erikler Köyü Tarımsal Kalkınma Kooperatifine ortak 43 adet süt üretim işletmeciliği yapan işletmede yaptıkları çalışmada; üreticilerin eğitim seviyesi genel itibarıyla ilkököl seviyesinde ve çoğunluğu iki yada daha fazla tarımsal üretici örgütlerine üye veya ortaklarıdır. Ayrıca üreticilerin %60,5'i kooperatif faaliyetlerinin süt sığırcılığının gelişmesinde yararlı olduklarını vurgulamıştır. Kooperatif çalışmalarını başarılı bulma ve beklentilere cevap bilme ile üreticilerin yaş, gelir ve buna bağlı olarak kooperatife verdikleri süt miktarı arasında paralellik bulunmaktadır. Buna karşın ortakların hayvansal üretimdeki tecrübeleri ve kooperatife ortak olmadan önce kooperatif ana sözleşmesini okumaları ortakların kooperatiften beklentilerinin gerçekleşmesini olumsuz yönde etkilediği görülmektedir.

Karaturhan ve ark. (2014) yetiştirici birliklerinin tarımsal kalkınmaya etkilerini tespit etmek amacıyla Edirne Damızlık Sığır Yetiştiricileri Birliğinde yaptıkları çalışmada; işletme kapasitesi, eğitim düzeyi ve mevcut hayvan sayısı arttıkça birliğe üye olmanın ekonomik olarak yararlı olduğunu düşünenlerin oranının arttığı tespit etmişlerdir.

Everest ve Yercan'ın (2014), hayvancılık alanında faaliyet gösteren tarımsal örgütlerin mevcut durumunu tespit etmek amacıyla yaptıkları çalışmaya göre; tarım sektörünün en önemli fonksiyonu gıda üretmektir. Dolayısıyla tarım sektörünün önemini

hiçbir zaman kaybetmediğini ve bundan sonra da kaybetmeyeceğini belirtmişlerdir. Everest ve Yercan; tarımın içerisinde de hayvancılık sektörünün et ve süt ihtiyacına cevap verebilme açısından stratejik bir sektör olduğunu, sektörün; iç ve dış talebe cevap verebilecek düzeyde hayvansal ürün üretebilmesi, öngörülen standart ve kalitede üretim yapabilmesi, hayvansal ürünlerin pazarlanma faaliyetinin üretici ve tüketici yararına olması için güçlü bir örgütlenme yapısına ihtiyaç olduğunu belirtmişlerdir.

Bilginturan ve Ayhan (2008), Burdur İlinde Damızlık Koyun Keçi Yetiştiriciler Birliği'ne üye ağılların teknik ve yapısal özelliklerinin incelenmesi amacıyla yaptıkları çalışmada 40 adet keçicilik işletmesinde anket düzenlemişlerdir. Araştırmada elde edilen verilere göre; üreticilerin ortalama yaşı 50.30'dur. Keçicilik yapanların eğitim durumları ilkokul ve lise düzeyindedir. Ortalama arazi büyüklüğü 40.31 da'dır. İlde keçi sadece kıl keçisi yetiştirilmektedir. İşletme içerisinde ortalama 119.23 baş anaç keçi bulunmaktadır. İşletmecilerin neredeyse tamamına yakını koruyucu aşılamaları yaptırmaktadır.

Akkurt ve Köknaroğlu (2016), Isparta İli Damızlık Sığır Yetiştiricileri Birliğine (IDSYB) üye olmalarına bakılmaksızın işletmelerin performanslarını ve genel durumlarını kıyaslamak ve yetiştiricilerin IDSYB ile ilişkisini değerlendirmek amacıyla yapmış oldukları çalışmada, Isparta ili ve ilçelerindeki rastgele belirlenen Damızlık Sığır Yetiştiricileri Birliğine üye olan ve olmayan 200 üreticiyle birebir görüşülerek anket uygulamışlardır. İşletmeler Isparta ili merkez ve sığır yetiştiriciliğinin yaygın bir şekilde yapılan ilçelerden seçilerek ilin genel durumuna yakın sonuçlara ulaşılabilmesi amaçlanmıştır. Çalışmada elde edilen bulgular arasında; katılımcıların tamamı okur-yazar, IDSYB'ye üye olan işletmecilerin aylık gelir ortalamasının üye olmayan işletmecilere göre daha yüksek olduğunu ortaya çıkarmıştır. İşletmelerin sahip oldukları hayvan varlıkları 2-15 baş, 16-30 baş ve 31 baş ve üstü şeklinde gruplandırılmıştır. IDSYB'ye üye olan yetiştiricilerin üye olma nedenlerinin başında devlet teşvik ve desteklerinden daha fazla faydalanmak ve geliri artırma düşüncesidir.

Kutlar ve Özçatalbaş (2008), Antalya ili Merkez ilçesindeki Süt Sığırtı Yetiştiricileri Birliği üyesi olmaları koşuluna bakılmadan işletmeleri ele aldıkları çalışmalarında işletmelerde aile bireylerinin işletme içerisinde ve dışarısındaki çalışmalarını, gün içerisindeki çalışma saatleri ile işletme kaynaklarından yararlanma haklarını, kaynakları inceleme, getirisinden yararlanma durumlarını ve işletme içerisindeki büyümeyi engelleyen faktörleri "Toplumsal Cinsiyet Analizine (Gender Analysis)" dayandırılarak karşılaştırmalı olarak incelemişlerdir. Araştırma sonunda ulaşılan veriler doğrultusunda

arařtırmaya katılan aile üyelerinin önceden belirlenmiř bazı özellikleri ile birlięe üye olup olmama konusunda bir fark olmadığı görölmüřtür.

Tilki ve ark. (2013), yaptıkları arařtırmada, Kars ili merkez ve 7 farklı ilçede toplam 142 sığır iřletmecileriyle anket yapılarak iřletmelerin genel yapısını incelenmiř ve deęerlendirmiřtir. Görüřülen iřletme sahiplerinin bazı konularda bilgilerinin yetersiz olduęu da görölmüřtür. Bu sorunun çözümlü için yetiřtiricilere bakım, besleme, saęlık, gibi alanlarda eęitim verilmesinin yararlı olacaęı kanaatine ulařılmıřtır.



BÖLÜM 3

MATERYAL VE YÖNTEM

3.1. Materyal

Bu araştırmanın ana materyalini, Çanakkale ili Biga ilçesindeki Biga Kırmızı Et Üreticileri Birliği'ne üye besi sığırcılığı yapan işletmelere uygulanan anket çalışmasıyla toplanan veriler oluşturmaktadır. Ayrıca ikincil veri olarak konu ile ilgili daha önceden yapılmış olan araştırmalardan, bu alanda yazılmış olan makalelerden ve Biga Kırmızı Et Birliği ile ilgili yapılmış yayınlardan faydalanılmıştır.

3.2. Yöntem

Araştırmada; Çanakkale ili Biga ilçesine bağlı bulunan 12 köyde yaşamakta ve Biga Kırmızı Et Üreticileri Birliği'ne üye 1.116 besi sığırcılığı yapan işletme için sonlu popülasyonlarda varyans bilinmiyorsa kullanılan oransal örnekleme yöntemiyle bulunan uygun örneklem büyüklüğü olan 145 üreticiyle anket çalışması yapılmıştır. Araştırma kapsamında ilgili köylerde yapılan görüşmelerde, araştırmacı tarafından geliştirilen anket formu kullanılmıştır. Anket formunda; ankete katılanların kişisel bilgilerinin elde edilmesi amacıyla oluşturulmuş soruların yanında, üyelerin Biga Kırmızı Et Üreticileri Birliğinin faaliyetlerinden memnuniyetlerinin tespit edilmesine yönelik sorulara da yer verilmiştir.

Anket formunda; üyelerin sosyo-ekonomik durumlarını, işletme kapasitelerini, birlikle olan ilişkilerini ve birlik faaliyetlerinden memnuniyetlerini belirlemek amacıyla hazırlanmış sorular bulunmaktadır.

Üreticilerin Biga Kırmızı Et Birliğinden olan memnuniyetlerinin belirlenmesi amacıyla sorulan sorularda, birliğin teknik açıdan, pazarlama açısından, sosyal açıdan, birliğe olan güven açısından değerlendirilmelerini sağlayacak beşli likert tipinde sorular bulunmaktadır. Anket formunda, açık uçlu sorular ile “evet” “hayır” cevaplarının alınacağı sorular ve beşli likert ölçek tipine uygun sorular yer almaktadır.

3.2.1. Örnekleme Yöntemi

Çanakkale İli Biga İlçesinde bulunan Biga Kırmızı Et Üreticileri Birliği'ne 1.116 işletme üyedir. Örnekleme Yöntemi olarak sonlu popülasyonlarda varyans bilinmiyorsa kullanılan oransal örnekleme yöntemi kullanılmıştır.

$$n = \frac{Np(1-p)}{(N-1)\sigma_{\hat{p}_x}^2 + p(1-p)} \quad (3.1)$$

Formülde;

n = Örnek Hacmi

N= Populasyondaki İşletme Sayısı

$\sigma_{p_x}^2$ = Oranın Varyansı

p = 0,5

[(4.3),(4.3.1),(4.3.2),(4.3.3),(4.3.4),(4.3.5)]

%99 güven aralığı ve %10 hata payına göre 1.116 işletme için uygun örnekleme büyüklüğü 145 olarak bulunmuştur.

3.2.2. Analiz ve Değerlendirme Yöntemi

Anket çalışmasıyla toplanan veriler incelenerek bilgisayara dökümleri yapılmıştır. Araştırmada elde edilen verilerin değerlendirilmesi sırasında Minitab istatistiksel analiz programı kullanılmıştır. Toplanan verilerin; sayısal ve oransal hesaplamaları yapılarak, çizelgeler hazırlanmıştır. Araştırmada kullanılan anket formundan elde edilen verilerin yüzdelik ve sıklık değerleri hesaplanarak elde edilen değerler ile ankete katılanların demografik bilgileri üzerinden değerlendirme yapılmıştır. Araştırma formunun üreticilerin memnuniyet durumlarının belirlenmesi amacıyla cevaplarının elde edilmesi için sorulan sorulara ki-kare analizi uygulanmıştır. Yapılan bu testler ile amaçlanan, Biga Kırmızı Et Birliğine üye çiftçilerin birlikten olan memnuniyetlerinin demografik bilgilerine, işletme büyüklükleri, işletme gelirleri gibi özelliklerine göre anlamlı farklılıklarının olup olmadığının tespit edilmesidir. Katılımcıların demografik bilgileri ile birliğe karşı olan memnuniyetlerinin ne şekilde değişeceği ve birliğe karşı olan memnuniyet durumlarının istatistiksel olarak anlamlı olup olmadığı belirlenmiştir. Katılımcıların demografik bilgileri ve Birliğe karşı olan memnuniyetlerinin tespitlerinin yapılmasından sonra elde edilen veriler konu ile ilgili olan daha önce yapılmış çalışmalar ile birlikte değerlendirilmeleri yapılarak, diğer çalışmalarda elde edilen veriler ile bu çalışmada elde edilmiş olan verilerin karşılaştırmaları sonucu aralarındaki farklılıklar analiz edilmiştir.

Birliğe üye olan işletme sahiplerinin demografik, işletme büyüklükleri ve tarımsal gelirleri gibi özellikleriyle Birlik faaliyetlerinden memnuniyetleri arasında ilişki olup olmadığı Ki Kare testiyle araştırılmıştır. Ki-kare testi parametrik olmayan testler içerisinde en yaygın kullanılan testlerdendir. Çapraz tabloların analizinde kullanılan bir yöntemdir.

Bir örneklemin ana kütle iyi temsil edip etmediğinin veya hangi dağılıma sahip bir ana kütlede geldiğini incelemek için kullanılır. Yani gözlenen frekansların belirli bir hipotez veya teorik bir dağılımdan farklı olup olmadığını belirlemek için Ki-Kare testi uygulanır.

Gözlenen frekansların (o_i), beklenen frekanslara (e_i) uygun olup olmadığı araştırılır. Örneklem büyüklüğü $N = \sum(o_i) = \sum e_i$

$$\text{Ki-Kare; } x^2 = \sum_{i=1}^r \frac{(o_i - e_i)^2}{e_i} \text{ formülü ile hesaplanır. (4.3.6)} \quad (3.2)$$

$x^2 = 0$ ise, gözlenen ve beklenen frekanslar tam uyumludur. x^2 değeri artıkça, gözlenen ve beklenen frekanslar arasındaki farklılık ta artar.



BÖLÜM 4

ARAŞTIRMA BULGULARI VE TARTIŞMA

4.1. Araştırma Alanı Hakkında Bilgi

Antik çağlarda Granikos adıyla anılan Kocabaş çayının sol tarafında eğimli bir yüzey üzerine kurulan Biga, Marmara Bölgesinin güneybatı bölümünde bulunan Çanakkale ili içerisinde yer alan bir ilçedir. İlçenin yüzölçümü 1.331 km²'dir. İlçenin doğusunda Balıkesir ile bağlı Gönen ilçesi, batı tarafında Çanakkale'nin Lapseki ilçesi, güney sınırlarını Çanakkale'nin Çan ve Yenice ilçeleri, kuzeyinde de Marmara Denizi bulunmaktadır. İlçenin Lapseki güzergahından Çanakkale merkeze 84 km uzaklıktadır. İlçenin Marmara Denizine kıyısı olsa da ilçe merkezi denizden 15 km güneyde iç kesimdedir.

Biga'nın İklimi: İlçe Akdeniz ve Karadeniz iklimleri arasında bir geçiş iklimine sahip olsa bile kıyıdan 30-40 km sonra arazinin yüksekliğinden dolayı kara ikliminin etkisi başlar. Yazların sıcak ve kurak olması Akdeniz ikliminin, kışların kar yağışlı ve soğuk olması kara ikliminin, ilkbaharın yağmurları ve nem fazlalığı ise de Karadeniz ikliminin özelliklerini taşır.

Biga'nın Nüfusu: 2016 yılı itibariyle Adrese Dayalı Nüfus Kayıt Sistemi ile yapılan nüfus sayımına göre toplam 87.747 olan ilçe nüfusunun; 49.600'ü ilçe merkezinde, 44.329'u köylerde yaşamaktadır. Bu sayılar fiili olarak ilçede yaşayan nüfusu gösterirken, İlçe Nüfus Müdürlüğüne kayıtlı nüfus 345.000'dir. Aradaki büyük fark, ilçede yaşanan göçü göstermektedir. İlçe nüfusunun %70'i çiftçilikle uğraşırken, %16'sı işçi, %4,7'si esnaf-sanatkar, %2,7'si kamu görevlisi, %5,872'si ise çeşitli mesleklerle hayatlarını kazanmaktadır (Anonim, 2016a).

Biga ilçesinin toplam alanı: 135.369 ha, il yüzölçümüne oranı %13,6, yüksekliği ise, 42 m'dir. 135.369 ha'lık alanının 8.932 ha'ı çayır mera arazisidir.

İlçe merkezi nüfusu 51.028, belde köy nüfusu 38.825, toplam nüfusu 89.853, tarım nüfusu (kadın) 17.985, tarım nüfusu (erkek) 18.364, toplam tarım nüfusu 36.349, tarım nüfusunun toplam nüfusa oranı ise %40'tır.

Çizelge 4.1. Çanakkale ilçelere göre büyükbaş hayvan sayıları

İlçeler	Sığır				Yüzde
	Kültür	Melez	Yerli	Büyükbaş toplam	
Merkez	7.270	970	2.335	10.575	5,14
Ayvacık	4.544	4.952	4.314	13.810	6,72

Çizelge 4.1'in devamı

Bayramiç	11.874	1.726	0	13.600	6,62
Biga	60.331	0	945	61.276	29,83
Bozcaada	11	0	0	11	0,00
Çan	27.531	0	0	27.531	13,40
Eceabat	872	0	0	872	0,42
Ezine	12.165	1.398	372	13.935	6,78
Gelibolu	6.928	1.909	293	9.130	4,44
Gökçeada	1.016	80	104	1.200	0,58
Lapseki	10.097	980	2.115	13.192	6,42
Yenice	30.313	7.157	2.758	40.228	19,65
TOPLAM	172.952	19.172	13.236	205.360	100,00

Kaynak: Anonim, 2016b

Çanakkale ilindeki toplam sığır varlığının yaklaşık olarak %30'u Biga ilçesinde bulunmaktadır. Biga'daki sığır varlığının tamamına yakını kültür ırkı oluşturmaktadır. Biga'daki kültür hayvan varlığı Çanakkale genelinin yaklaşık olarak %35'ini oluşturarak toplam sığır varlığında olduğu gibi kültür varlığında da Biga ilçesi ilk sıradadır.

Biga'daki tarımsal üretim faaliyetleri arasında büyükbaş hayvan yetiştiriciliği gelmektedir. Çiftçi kayıt sisteminde 3.795 çiftçi kayıtlıdır. Büyükbaş hayvancılığın dışında küçük baş hayvancılık ve arıcılık yapan üreticiler de bulunmaktadır (Çizelge 4.2).

Çizelge 4.2. Biga ilçesinde üretici sayıları

Üreticiler	Sayı
Büyükbaş işletmeleri sayısı	5.200
Küçükbaş işletmeleri sayısı	980
Arıcılık yapan üretici sayısı	164
ÇKS sistemine kayıtlı üretici sayısı	3.795
Ziraat odasına kayıtlı çiftçi sayısı	1.290
Koyun-keçi yetiştiren birliğe üye sayısı	736

Kaynak: Anonim, 2016b

Biga'da bulunan büyükbaş hayvan varlığının büyük çoğunluğunu sığır varlığı oluşturmaktadır. İlçedeki sığır varlığının neredeyse tamamı kültür ırkıdır. (Çizelge 4.3).

Çizelge 4.3. Biga ilçesinde bulunan büyükbaş hayvan sayısı

Türler	Sayı	Yüzde
Manda	598	1,01

Çizelge 4.3'ün devamı

Deve	14	0,02
Kültür (sığır)	57.665	97,81
Yerli (sığır)	675	1,15
Toplam	58.952	100,00

Kaynak: Anonim, 2016b

2016 yılı tarımsal üretim değerleri toplamı ise 856.180.066 TL'dir. Biga Çanakkale ilindeki toplam tarımsal üretimin %25,07'sini karşılamaktadır. (Anonim, 2016b). İlçedeki toplam tarımsal üretim miktarımın yaklaşık olarak %37'sini hayvansal üretim oluşturmaktadır (Çizelge 4.4).

Çizelge 4.4. Biga'da toplam tarımsal üretim (TL)

Tarımsal üretimler	Gelir(TL)	Yüzde
Toplam hayvansal üretim	317.818.163	37,12
Toplam bitkisel üretim	527.061.200	61,55
Toplam su ürünleri üretimi	11.300.703	1,32
Toplam	856.180.066	100,00

Kaynak: Anonim, 2016b

Biga'da yapılan hayvansal üretim gelirinin büyük bir kısmı büyükbaş hayvanlardan elde edilmektedir. Toplam hayvansal gelirin yaklaşık olarak %53'ünü süt, %36'sını ise kırmızı et üretimi oluşturmaktadır (Çizelge 5.5).

Çizelge 4.5. Biga ilçesinde hayvansal üretim (TL)

Hayvansal ürünler	Gelir(TL)	Yüzde
Süt	166.977.475	52,53
Kırmızı et	115.846.025	36,45
Deri	1.395.588	0,43
Yün	155.805	0,04
Kıl	12.558	0,00
Yumurta	5.170.797	1,62
Piliç eti	26.128.125	8,22

Çizelge 4.5'in devamı

Bal	2.131.790	0,71
Toplam	317.818.163	100,00

Kaynak: Anonim, 2016b

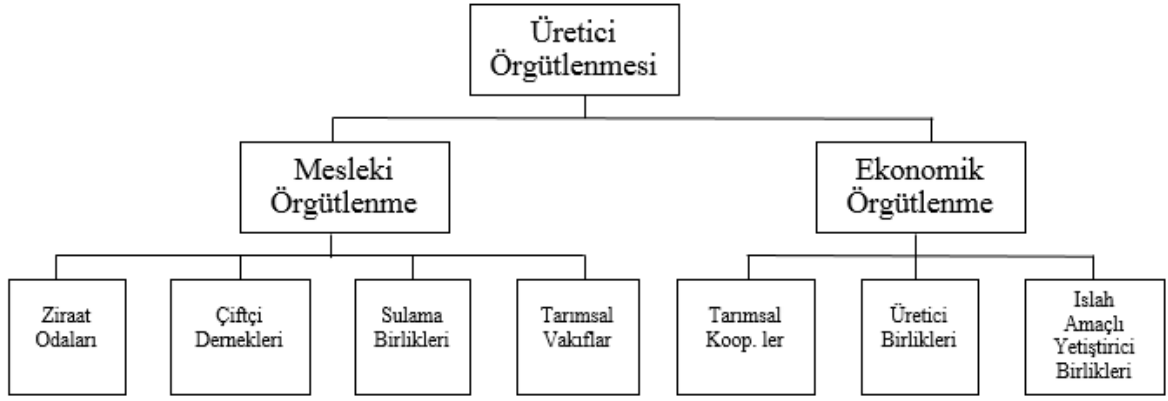
Biga'da 81 adet Tarımsal Kalkınma Kooperatifi bulunmaktadır. Bunların 3 tanesi sulama, 2 tanesi ise su ürünleri kooperatifidir. Ayrıca Biga, Yeni Çiftlik, Gümüşçay, Balıklı Çeşme, Kuru Oba, Sinekci, Koz Çeşme, Gün Doğdu, Kara Biga, Bakacak, İskender, Karahamzalar olmak üzere 12 tane tarım kredi kooperatifi ve Biga Yağlı Tohum Satış Kooperatifi bulunmaktadır. Çanakkale ve çevresi Hayvan Yetiştiricileri Birliği, Süt Üreticileri Birliği, Kanatlı Hayvan Üreticileri Birliği, Kırmızı Et Birliği ve Bal Üreticileri Birliği olmak üzere 5 adet hayvansal üretim birliği ve 6 adet (Biga Ovası, Taşoluk Sulama, Koz Çeşme, Beyoba, Hacı Pehlivan, Kaynarca) sulama birliği mevcuttur. Bunların yanı sıra Balıkesir, Bursa, Pancar Üreticileri Birliğinin de bir şubesi Biga'da faaliyet göstermektedir.

4.2. Türkiye'de Tarımsal Örgütlenme

4.2.1. Tarımsal Örgütlerin Türkiye'deki Genel Durumu

Türkiye'deki tarım örgütlenmeleri araştırılırken; kamu ve üretici örgütlenmesi olmak üzere iki ana başlık altında ele alınır. Burada kamu örgütlenmesi ile anlatılmak istenen, devletin tarım sektörü içerisindeki örgütlenme faaliyetidir (Yercan, 2007).

Tarım sektörü içerisindeki üretici örgütlenmeleri, iki başlık altında mesleki örgütlenme ve ekonomik olarak ayrılırlar. Tarımsal meslek örgütleri; ziraat odaları, çiftçi ve üretici dernekleri, sulama birlikleri ve tarımsal vakıflardan meydana gelmektedir. Üreticiler tarafından oluşturulmuş ekonomik örgütler ise tarımsal üretim kooperatifleri, üretici birlikleri ve ıslah amaçlı faaliyet veren yetiştirici birliklerinden oluşmaktadır (Everest, 2015).



Şekil 4.1. Üretici örgütleri şeması (Everest, 2015).

Türkiye’de 1163 ve 3476 Sayılı Kanun’a bağlı toplam 9876 kooperatif ve bu kooperatiflere bağlı toplam 2.492.991 ortak bulunmaktadır. 1581 ve 5330 Sayılı Kanunu’na bağlı 1 625 adet tarım kredi kooperatifi bulunurken kooperatifin toplam 907.233 adet ortağı vardır. Tarım satış kooperatifi sayısı Türkiye genelinde 399 olup, ortak sayısı 533.456 kişidir. 1163 Sayılı Kanunu’na bağlı 18.845 ortaklı 428 adet üretim pazarlama ve 3.142 ortaklı 37 tane yaş meyve ve sebze kooperatifi bulunmaktadır (Çizelge 4.6).

Çizelge 4.6. Türkiye’de birim kooperatifler

Tabi olduğu kanun	Birim kooperatifler				
	Türü	Kooperatif sayısı	Yüzde	Ortak sayısı	Yüzde
1163, 3476 sayılı kanun	Tarımsal kalkınma	6.840	57,47	752.551	19,13
1163, 3476 sayılı kanun	Sulama	2.449	20,57	299.956	7,62
1163, 3476 sayılı kanun	Su ürünleri	556	4,67	30.763	0,75
1163, 3476 sayılı kanun	Pancar ekicileri	31	0,26	1.409.721	35,43
1581, 5330 sayılı kanun	Tarım kredi	1.625	13,65	907.233	23,08
1196,4572 sayılı kanun	Tarım satış	399	3,35	533.456	13,46
1163 sayılı kanun	Üretim pazarlama	428	3,59	18.845	0,47
1163 sayılı kanun	Yaş meyve ve sebze	37	0,03	3.142	0,06
	Toplam	11.900	100,00	3.933.680	100,00

Kaynak, Anonim, 2018.

Türkiye’de 5996 Sayılı Kanun’a bağlı ıslah amaçlı yetiştirici birlikleri damızlık sığır, damızlık koyun-keçi, arı, damızlık manda ve tavuk yetiştirici birlikleri olmak üzere toplam 276 adet olup, toplam üye sayısı 572 329 kişidir (Çizelge 3.2).

Çizelge 4.7. Türkiye’de yetiştirici birlikleri

Tabi olduğu kanun	Islah amaçlı yetiştirici birlikleri				
	Türü	Birlik sayısı	Yüzde	Üye sayısı	Yüzde
5996 sayılı kanun	Damızlık sığır	81	29,34	241.593	42,21
5996 sayılı kanun	Damızlık koyun - keçi	80	28,98	249.086	43,52
5996 sayılı kanun	Arı	80	28,98	72.170	12,60
5996 sayılı kanun	Damızlık manda	29	10,50	8.721	1,52
5996 sayılı kanun	Tavuk	6	2,20	759	0,15
	Toplam	276	100,00	572.329	100,00

Kaynak, Anonim, 2018.

Türkiye’deki diğer tarımsal örgütlenmeler ise ziraat odaları, tohumculuk alt birlikleri, sulama birlikleri, çiftçi dernekleri ve tarımsal vakıflardır. Bu örgütlenmeler toplamda 1.697 tane olup, bunların toplam 5.766.498 üyesi bulunmaktadır (Çizelge 4.8).

Çizelge 4.8. Türkiye’de diğer tarımsal örgütler

Tabi olduğu kanun	Örgütler	Oda sayısı	Yüzde	Üye sayısı	Yüzde
6964 sayılı kanun	Ziraat odaları	765	45,07	4.893.585	84,86
5553 sayılı kanun	Tohumculuk alt birlikleri	7	0,41	31.913	0,55
6172 sayılı kanun	Sulama birlikleri	386	22,77	611.000	10,59
5253 sayılı kanun	Çiftçi dernekleri	525	30,93	227.500	3,94
2762 sayılı kanun	Tarımsal vakıflar	14	0,82	2.500	0,06
	Toplam	1.697	100,00	5.766.498	100,00

Kaynak, Anonim, 2018.

4.2.2. Türkiye’deki Üretici Birlikleri

Türkiye’de faaliyette bulunan üreticilerin kooperatifler ve kooperatif dışı kuruluşlar olarak örgütlenmelerinin yapı ve işleyişleri, alakalı yasa ve yönetmeliklerle belirlenmiştir. Dönem dönem bu yasa ve yönetmelikler, dönemin şartlarına göre yenilenerek, tarımsal

üreticilerin özellikle kooperatifler ve üretici birlikleri halinde örgütlenmelerini desteklenmeye çalışılmaktadır. Sonuç olarak Yedinci Beş Yıllık Kalkınma Plan'ında yer almış olan hukuki ve kurumsal düzenlemeler doğrultusunda, 6964 sayılı Türkiye Ziraat Odaları ve Ziraat Odaları Birliği Yasası'nda düzenleme yapılarak bu örgütlenmelerin daha demokratik bir yönetim yapısına sahip olacağı; ayrıca tarımsa üreticilere üretim ve pazarlama alanlarında hizmet verecek ve tarım politikalarının uygulamasında aktif rol oynayacak tarımsal örgütlenmelerin kurulacağı ifade edilmektedir (Erkan, 2000).

5200 sayılı "Tarımsal Üretici Birlikleri Kanunu" 06.07.2004 tarihli ve 25514 sayılı Resmi Gazetede yayımlanarak yürürlüğe girmiştir. Bu Kanun'un amacı; üretimin talebe göre planlanması, ürün kalitesinin artırması, kendi bünyesine almamak koşuluyla pazara, geçerli kural ve standartlara uygun üretilmiş ürünlerin sunulması ve ürünlerin ülke içinde ve dışında pazarlama gücünü artırıcı tedbirler almak üzere tarımsal üreticilerin, ürün veya ürün grubu genelinde bir araya gelerek, gerçek kişiliği olan tarımsal üretici birlikleri kurmalarını sağlamaktır (Anonim 2004a).

Bu Kanun ile Türkiye'de küçük ölçekli işletmeler halinde devamlılığını sürdüren üreticilerin işletmelerini büyüterek devam etmeleri, üretim aşamasından başlayıp tüketiciye ulaşana kadar geçen sürede randıman, gelir ve maliyetler yönünden güçlü bir konumda bulunması ve bunla birlikte devletin üreticilere yönelik politika ve çalışmalarını daha basit ve faal olarak yerine getirmesi sağlanacağı ifade edilmektedir (Uçum, 2010).

Bakanlığın üretici birlikleri ile alakalı görevleri ve yetkileri ise; birliklerin ve üst birliklerin kuruluşları ile ilgili çalışmaları yaparak, birlikleri ve merkez birliklerini uluslararası anlaşmalar, ulusal planlar ve programlar doğrultusunda bilgilendirmek ve yönlendirmek, birliklerin ve merkez birliklerin çalışmalarını teknik açıdan desteklemektir (Uçum, 2010).

Çizelge 4.9. Türkiye'de üretici birlikleri

Tabi olduğu kanun	Üretici birlikleri				
	Ürün/ürün grupları	Birlik sayısı	Yüzde	Üye çiftçi sayısı	Yüzde
5200 sayılı kanun	Hayvansal üretim	573	64,74	325.891	92,58
	Bitkisel üretim	252	28,47	22.455	6,37
	Su ürünleri	33	3,72	1.193	0,33
	Organik ürünler	30	3,07	2.434	0,72
	Toplam	885	100,00	351.973	100,00

Kaynak, Anonim, 2018.

Türkiye’deki Üretici Birliklerinin ürün grupları arasında hayvansal üretim, bitkisel üretim, su ürünleri, organik ürünler birlikleri bulunmaktadır. Türkiye’deki birliklerin sayısı 885, üye çiftçi sayısı ise 351.973’tür (Çizelge 4.9).

Çizelge 4.10. Türkiye’de üretici merkez birlikleri

Tabi olduğu kanun	Üretici merkez birlikleri				
	Ürün/ürün grupları	Üye birlik sayısı	Yüzde	Üye çiftçi sayısı	Yüzde
5200 sayılı kanun	Süt	308	51,24	214.013	77,25
	Kırmızı et	120	19,96	55.034	19,86
	Kanatlı hayvan eti	19	3,16	710	0,25
	Yumurta	12	1,99	374	0,13
	Bal	91	15,14	2.880	1,03
	Meyve	12	1,99	2.566	0,92
	Tarla bitkileri	13	2,16	240	0,08
	Su ürünleri yetiştiricileri	18	2,99	888	0,32
	Deniz ürünleri avcıları	8	1,37	312	0,16
	Toplam	601	100,00	277.017	100,00

Kaynak, Anonim, 2018.

Türkiye’de toplam 9 adet üretici merkez birliği bulunmaktadır. Bu merkez birliklere üye birlik sayısı 601, üye çiftçi sayısı ise 277.017’dir (Çizelge 4.10).

4.2.3. Üretici Birliklerinin Önemi

Örgütlenme; benzer problemlere sahip bireylerin mevcut problemlerine çözüm üretmek için bir araya gelmelerine denir. Örgütlenme hem bireylerin sorunlarının çözüme kavuşmasını hem de bir baskı grubu oluşması halinde bireylerle alakalı uygulanması planlanan politikalara yön verilebilmeyi beraberinde getirir. Dolayısıyla, tarım sektörünün kronik yapısal sorunlarının çözümünde ve ayrıca tarımsal kalkınmanın sağlanmasında tarımsal örgütlerden yararlanılmaktadır (İnan ve ark. 2018). Üretici birlikleri ile tarım sektöründe faaliyet gösterenler bir araya gelerek sektörün yapısal sorunlarını çözmeye çalışılmaktadır.

Türkiye’deki tarımsal işletmelerin yapıları incelendiği takdirde; tarımsal işletmelerin çoğunluğunun küçük ölçekli, teknolojiye yeteri kadar yararlanamayan, ekstantif çalışılan ve ayrıca işletmelerin yeterli derecede sermayeye sahip olmadıkları görülmektedir. Türkiye’deki tarımsal sektörün hali hazırdaki yapısı; üreticilerin girdi maliyetlerini düşürememesine ve finansman bulamamasına, teknik bilgi, pazar ve fiyat bilgisine yeterli derecede ulaşamamasına yol açmaktadır. Ayrıca kırsal alanda dağınık yerleşim olması, arz zincirinin uzunluğu, depolama alanlarındaki yetersizlik ve üreticiler arasında yetersiz

örgütlenme gibi sebeplerle üreticiler; serbest piyasa koşullarında oluşan fiyatlarla rekabet edememektedir. Türkiye’de piyasasında faaliyet gösteren üreticilerin emeklerinin karşılığını alabilmeleri, pazarlanabilir, sağlıklı, ve standartlara uygun üretebilmeleri için kendi üretici örgütlerini kurabilmelerini oluşturmaları gerekmektedir (Aydoğan ve Yulafçı, 2014).

Türkiye’de tarım sektörünün büyük bir çoğunluğunu oluşturan küçük aile işletmeleri, mutlak yoksulluk ve göreceli yoksulluk arasında gelire sahiptirler. Küçük ölçekli işletmelerin finans kuruluşlarından kredi sağlayıp, işletmelerine yapılacak yeni yatırımlarla işletmelerini büyütmeleri zordur. Bu bakımdan, Türkiye gibi tarımsal sektörünün büyük bir yüzdelik dilimi küçük ölçekli işletmelerden oluşan ülkeler için, üretici örgütlenmesi büyük önem arz etmektedir. Kırsal kesimdeki üretici örgütlenmelerinin ana hedefi; tarımsal üreticilerin ve ailelerinin yaşam standardını arttırmak ve üreticilerin piyasadaki söz haklarını güçlendirmektir.

Türkiye’de üretici örgütlerinin merkez birlik oluşturup büyüme yoluna gitmeleri, ithalat ihracat ve endüstri sektöründe güçlenmelerini tüketiciyle aralarındaki üçüncü kişilerle rekabet güçlerini arttırmalarını ve Avrupa Birliği’ne üye ülkelerin çiftçi kooperatif ve birlikleriyle bütünleşmelerine yol açacaktır (Sıray ve Kılıç, 2016).

Türkiye’de, çok sayıda tarımsal üretici birliği bulunmasına rağmen tarım sektöründe örgütlenme henüz yeterli aşamada değildir. Özellikle, mevzuattan kaynaklanan sorunlar, finansal sorunlar, örgütlenme bilincinin tam olarak yerleşmemiş olması ve gerek tarımsal kesiminde faaliyet veren üreticilerin, gerek kırsal kesimde yaşayanların eğitim seviyelerinin düşük olması, üretici örgütlerin gelişimini engellemekte ve üreticileri dolaylı yoldan kamuya bağımlı bırakmaktadır. Oysa endüstrileşmiş ülkelerde tarım politikaları oluşurken özerk ve bağımsız üretici örgütlerinin etkileri olmaktadır. Endüstrileşmiş ülkelerdeki örgütler yatay bütünleşmelerini tamamlayarak, birçok ülkede bölge ve merkez birlikleri şeklinde üst örgütlenmelerini oluşturmuşlar; dikey bütünleşme yoluyla da faaliyetlerini genişleterek ekonomik açıdan güçlenmişlerdir (İnan ve ark. 2018).

Türkiye’de uygulanan kalkınma planları kapsamında Avrupa Birliği ülkelerinde faaliyet gösteren üretici örgütlerinin yapılarına uyum sağlamak amacıyla kurulması öngörülen üretici birlikleri yapı ve sayı bakımından halen istenilen hedef yakalanamamıştır (Yılmaz ve ark. 2009).

Üreticilerin kooperatifler şeklinde teşkilatlanmalarını sağlayan hukuksal ve mali alt yapıları bulunmaktadır. Buna rağmen üreticiler ulusal ve uluslar arası alanda ürün, ürün grubu ve konu bazında ekonomik ve sosyal haklarını koruyacak ve pazar talebine uygun

standart kalitede üretim düzenini sağlayabilecekleri tarımsal üretici örgütleri mevzuatı Avrupa Birliği ülkelerindeki gibi bulunmamaktadır. Üreticilerin yeterli düzeyde teşkilatlanamayıp, pazarda güçsüz kalıp, ürünlerinin fiyatlarını istedikleri düzeyde belirleyememeleri ve ürünlerini kısa zamanda fakat düşük fiyatlı satmalarının nedeni kırsal kesimde dağınık ve nüfus açısından yetersiz yerleşimleridir. Kamu kesiminde ise, yetki dağınıklığı ve koordinasyon yetersizliği devam etmektedir. Üreticiler birlik veya kooperatif kurup örgütlenmedikleri sürece devlet desteği olmaksızın kendi kendilerine yeterli olmaları mümkün değildir (Köroğlu, 2003).

4.2.3.1. Birliklerin Ürün Grupları

Tarımsal Üretici Birliklerinin Kuruluş Usul ve Esaslarına İlişkin yönetmeliğe göre Üretici birliklerinin bitkisel üretim ile ilgili ürünler ve oluşturdukları ürün gurupları şunlardır (Anonim 2005).

a) Meyve;

1) Meyve üreticileri,

2) Yumuşak çekirdekli; elma, armut, ayva,

3) Sert çekirdekli; kayısı, kiraz, vişne, şeftali, nektarin, erik, kızılıncık, zerdali, zeytin,

4) Sert kabuklu; kestane, ceviz, badem, fındık, Antep fıstığı,

5) Üzümsü meyveler; çilek, dut, muz, Trabzon hurması, kivi, böğürtlen, ahududu, kuşburnu, üzüm, incir,

6) Turunçgiller,

7) Meyve ve asma fidanı üreticileri.

b) Sebze ve süs bitkileri;

1) Sebze; örtü altı sebze üreticileri, domates, havuç, patlıcan, kabak, karpuz, kavun, biber, kök ve yumru bitkiler, baklagil sebzeleri,

2) Mantar,

3) Süs bitkileri; kesme çiçekler, iç ve dış mekân bitkileri, doğal çiçek soğanları.

c) Tarla bitkileri;

1) Tahıllar; buğday, arpa, yulaf, çavdar, çeltik, mısır,

2) Yemlik dane baklagiller; nohut, mercimek, kuru fasulye,

3) Endüstri bitkileri; pamuk, patates, tütün,

4) Yağlı tohumlu bitkiler; ayçiçeği, kolza, soya, yer fıstığı, aspir,

5) Yem bitkileri; fiğ, yonca, korunga,

- 6) ay,
- 7) Tıbbi ve kokulu baharat bitkileri.

4.2.3.2. Birliklerin Grevleri

retici birliklerinin grevleri 29.06.2004 tarih ve 5200 Sayılı Tarımsal retici Birlikleri Kanunu'nun 5. Maddesi'nde belirtilmiřtir. Bu kanuna gre (Anonim 2004b):

- a) yelerinin rettikleri rnlerle ilgili piyasa arařtırmaları yapmak ve yaptırmak,
- b) yelerinin rnlerine pazar bulmak, rnlerin pazara arzını dzenlemek,
- c) yelerine retim teknikleri, hasat, depolama, paketleme konularında teknik destek saęlamak,
- d) yelerine girdi temininde ynlendirici yardımlarda bulunmak,
- e) İ pazara ve ihracata uygun eřitlerin retilmesini saęlamak,
- f) Eęitim ve yayım hizmeti vermek, danıřman hizmeti saęlamak,
- g) rn kalitesini iyileřtirici tedbirler almak ve rn standartlarını uygulamak,
- h) iftlik dzeyinde yapılan tarımsal uygulamaları izlemek, kayıtlarını tutmak ve belge dzenlemek,
- i) Paket ve ambalajlarla ilgili standartların uygulanmasını saęlamak,
- j) evreyle uyumlu retim tekniklerini yaygınlařtırmak,
- k) yeleri adına rn depolanmasına, gerektięinde bu amala depo kiralanmasına yardımcı olmak,
- l) rnlerin tanıtımıyla ilgili faaliyetlerde bulunmak,
- m) rnlerle ilgili her trl kaydı tutmak,
- n) Trkiye Cumhuriyeti'nin kabul ettięi uluslararası rn veya rne zg ortak piyasa dzenlemelerinin gerektirdięi grevleri yrtmek,
- o) Szleřmeli retim kapsamında, yeleri adına rnek tip szleřmeler dzenlemek ve bununla ilgili faaliyetleri koordine etmek, řeklinde sıralanmıřtır.

4.2.3.3. Birliklerin Gelirleri

retici Birliklerinin gelirleri 29.06.2004 tarih ve 5200 Sayılı Tarımsal retici Birlikleri Kanununun 11. Md'sinde belirtilmiřtir. Bu maddeye gre (Anonim 2004b):

- a) yelik aidatları,
- b) yelere saęlanan danıřmanlık hizmetleri karřılıęında alınan cretler,
- c) Yurt ii ve yurt dıřından saęlanan baęıř, fon ve yardımlar,
- d) Tařınır ve tařınmaz mallardan elde edilen gelirler,

e) Reklam, tanıtım ve yayın gelirleri,

f) Birlik aracılığı ile pazarlanan ürünlerin satış bedeli üzerinden kesilecek hizmet payı,

g) Diğer gelirler, olarak belirlenmiştir.

Kanuna göre birlikler, üyelerine gelirlerinden pay dağıtamazlar.

Tarım alanında faaliyet gösterenlerin hem üretimleri aşamasında hem de iç ve dış piyasada kendilerine yeteri kadar piyasa bulmaları aşamasında bir arada olmaları ve birlikte olarak daha güçlü hareket etmeleri gereksinimi belirgindir. Üretici birlikleri bu amacı yerine getirme konusunda en etkili çözüm araçlarından biridir. Tarım sektöründe daha çok aile işletmelerinin faaliyet gösterdiği göz önüne alındığında bu sektörün gelişmesi için itici bir unsurun olması gerektiği ortadadır. Üretici birlikleri, tarımsal işletmelerin hem finansal açıdan hem de pazar bulma konusunda çiftçilerin bir araya gelerek örgütlenmesi sonucu ortaya çıkmıştır.

4.3. Araştırma Bulguları ve Tartışma

Biga'da toplam 86 adet üretici kooperatifi ve 4 adet üretici birliği bulunmaktadır. Bu birliklerden bir tanesi de Biga Kırmızı Et Üreticileri Birliğidir. Bu birlik 2008 yılında kurulmuş olup 2017 yılı itibariyle toplam 1161 üyeye sahiptir.

Bu araştırmada Çanakkale İli Biga İlçesine ait 12 köyde, Biga Kırmızı Et Üreticileri Birliğine üye toplam 145 üreticiyle birlik faaliyetleri ve birliğe üyelikten memnuniyet durumları araştırılmıştır. Üreticilerin yaş, eğitim durumu, besi kapasitesi, hayvancılık tecrübesi gibi demografik bilgileri ve birliğin faaliyetlerinden memnuniyetleri belirlenmeye çalışılmıştır. Araştırma sonucunda elde edilen bulgular çizelgeler halinde derlenerek verilmiştir.

Çizelge 4.11. Birlik üyelerinin köylere dağılımları

	Sayı	Yüzde
Abdiağa	7	4,83
Ağaköy	7	4,83
Balıkliçeşme	26	17,93
Göktepe	6	4,14
Gümüşçay	13	8,97
H.h.hüseyin	11	7,59
Kaldırımbaşı	15	10,34

Çizelge 4.11'in devamı

Kayapınar	7	4,83
Kocagür	7	4,83
Kozçeşme	20	13,79
Örtülüce	16	11,03
Yeniçiftlik	10	6,90
Toplam	145	100,00

Biga Kırmızı Et Üretici Birliğine üye olan 145 üreticinin köylere dağılımı Çizelge 4.11'de görüldüğü gibidir.

4.3.1. Birlik Üyelerinin Sosyo-Ekonomik Bilgileri İle İlgili Bulgular

Araştırma kapsamında yer alan Biga Kırmızı Et Üreticileri Birliği üyelerinin en genç üyesinin 30 yaşında, en yaşlı üyesinin ise 70 yaşında olduğu ve üyelerin yaş ortalamasının ise 53 ile olduğu görülmüştür.

Çizelge 4.12. Birlik üyelerinin yaş dağılımı

Yaş	Sayı	Yüzde
30-40	14	9,70
41-50	45	31,00
51-60	59	40,70
61-70	27	18,60
Toplam	145	100,00

Sağlam ve İnan; 2014 yılında Uşak ilinde yapmış oldukları çalışmalarında, üreticilerin %57'sini 30-50 yaş aralığında ve ortalama yaşın 44 bularak daha geç nüfusun olduğunu belirlemiştir. Türkiye'de; tarımsal üretimin yapıldığı kırsal kesimlerde genelde yaşlı nüfus yaşamakta, genç nüfus ise kentlerin sahip olduğu olanakların cazibesi, kaliteli eğitim ve sağlık olanaklarından faydalanma beklentisi, çocuklarına daha iyi bir gelecek hazırlama isteği nedeniyle ilçe ve il merkezlerine göç etmektedir (Sağlam ve İnan, 2014).

Çizelge 4.13. Birlik üyelerinin hanedeki birey sayısı

	Sayı	Yüzde
2	52	35,90
3	49	33,80
4	32	22,10
5	12	8,30

Çizelge 4.13'ün devamı

Toplam	145	100,00
--------	-----	--------

Üyelerin hane nüfuslarının 2 ile 5 birey arasında olduğu görülmüştür. Üyelerin hanelerinde %35,9'unda 2 kişi, %33,8'inde 3 kişi, %22,1 inde 4 kişi ve %8,3'ünde ise 5 kişi yaşamaktadır. Üyelerin hanelerin ortama hane büyüklüğünün 3 olduğu tespit edilmiştir. Bilginturan ve Ayhan tarafından 2009 yılında Burdur ilinde yaptıkları bir çalışmada Damızlık Koyun ve Keçi Yetiştiricileri Birliği üyelerinin hane halkı büyüklüğünün en fazla %38,7 oranla 3 kişi %36,1 oranla da 4 ve 4'ün üzerinde kişi sayısına ulaşmışlar. M. Terin ve arkadaşlarının 2010 yılında Kırklareli Merkez Erikler Köyü'nde yaptıkları bir çalışmada ise ortalama hane halkı sayısı 4 kişi olarak bulunurken ürettikleri süt miktarlarına göre işletmeleri gruplandırdıklarında üretilen süt miktarı arttıkça hane halkı sayısının da arttığı görülmektedir.

Çizelge 4.14. Birlik üyelerinin eğitim durumları

	Sayı	Yüzde
İlkokul terk	3	2,07
İlkokul	103	71,03
Ortaokul	22	15,17
Lise	11	7,59
Üniversite	6	4,14
Toplam	145	100,00

Birliğe üye olanların eğitim durumu incelendiğinde ise; üyelerin %71,03'lük kesiminin ilkokul mezunu olduğunu tespit edilmiş ve eğitim seviyelerinin teorik anlamda düşük olduğu sonucuna ulaşılmıştır.

Çizelge 4.15. Birlik üyelerinin tarımsal deneyimleri

Yıl	Sayı	Yüzde
1-10	9	6,20
11-20	20	13,80
21-30	38	26,20
31-40	51	36,20
41 ve üzeri	27	18,60
Toplam	145	100,00

Görüşülen üyeler, tarım sektörüyle en az 1 yıl en fazla 51 yıldır uğraşmaktadırlar. Anketlere katılan 145 üye ortalama 32 yıldır tarım sektörüne hizmet vermektedir. Üyelerin tarımla uğraşma sürelerinin %6,2'sinin 0-10 yıl, %13,8'inin 11-20 yıl, %26,2'sinin 21-30 yıl, %36,2'si 31-40 yıldır tarımla uğraşırken, %18,6'sı 41 yıldan daha uzun tarım tecrübesine sahiptir.

Çizelge 4.16. Birlik üyelerinin hayvancılıkla uğraşma süreleri

Yıl	Sayı	Yüzde
1-10	10	6,90
11-20	20	13,80
21-30	40	27,60
31-40	49	33,80
41 ve üzeri	26	17,90
Toplam	145	100,00

Üyelerin %33,8'i 31-40 yıldır süt ve besi işletmeciliği yapıyorken bunun yanı sıra, %6,9'u 0-10 yıldır, %13,8'i 11-20 yıldır, %27,6'sı 21-30 yıldır ve %17,9'u 41 yıldan uzun süredir bu sektöre hizmet vermektedir. Üyelerin ortalama hayvancılık tecrübesinin yaklaşık 32 yıl olduğu belirlenmiştir.

Terin ve arkadaşları; Kırklareli çalışmasında üreticileri üretim miktarlarına göre yaptıkları gruplandırmalarda, üretim miktarı arttıkça deneyimin azaldığı ve bütün ankete katılanların ortalama deneyimlerinin 32,5 yıl olduğu sonucuna ulaşmışlar. Antalya ili merkez ilçesinde 2008 yılında Kutlar ve Özçatalbaş tarafından süt sığırı yetiştiricileriyle yapılan çalışma da ortalama deneyim 21,5 yıl olduğu bulunmuştur. Tilki ve arkadaşları Kars ilinde yaptıkları çalışma da Kars genelinde ortalama sığır yetiştiriciliği tecrübesinin 30 yıl olduğunu tespit etmişlerdir. Dört çalışma kıyaslandığında üreticilerin sığırcılık konusundaki tecrübelerinde Biga ilçesinin yarım yıl farkla Kırklareli ilinin gerisinde kalarak 2. sırada olduğu görülmektedir.

Çizelge 4.15 ve 4.16'e göre üyelerin %97,93'ünün bitkisel ve hayvansal üretime aynı zamanda başladıklarını görmek mümkündür.

Çizelge 4.17. Birlik üyelerinin besiciliği seçme nedenleri

Kriter	Sayı	Yüzde
Karlı olduğu için	29	20,00
Aile mesleği olduğu için	117	80,69
Yaşam koşullarından dolayı	92	63,45

Çizelge 4.17'nin devamı

Kişisel meraktan dolayı	5	3,45
Devlet teşviklerinden ötürü	2	1,38

Katılımcıların besiciliği seçme nedenleri sorulduğunda genel itibariyle aile mesleğinin olması (%80,69'u) ve yaşam koşullarının (%63,45'i) etkili olduğu görülmektedir. Bunun yanı sıra verilen cevapların %20'lik kısmı kârlı olduğunu düşündüğü için ve %3,45'lik kısmı ise kişisel merakının bu mesleği seçmesinde etkili olduğunu ifade etmiştir. Anket sonuçlarına göre üyelerin besiciliği seçme nedenlerinde devlet teşviklerinin etkisinin çok az olduğunu (%1,38) görmekteyiz. Bilginturan ve Ayhan tarafından Burdur'da yapılan çalışma sonuçlarına göre üreticilerin hayvancılığı seçme nedenlerinin başında başka bir gelirin olmadığı sonucu çıkmıştır. Bunun dışında katılımcı üreticiler sırayla geçime katkı, ev ihtiyaçları ve alışkanlıktan dolayı hayvancılık yaptıklarını ifade etmişler.

4.3.2. Üyelerin Sığır Varlıklarına Göre Bilgiler

Köseman ve Şeker tarafından 2015 yılında Malatya genelinde yapılan çalışmada en fazla 19.407 işletmenin 1-5 arası kapasiteye sahip, en az ise 200 baş üzeri kapasiteye sahip 20 adet işletmenin olduğu sonucuna ulaşılmıştır. Tilki ve arkadaşlarının Kars ili genelinde yaptıkları çalışmada ise ankete katılanların büyük kısmının %44,42 oranla 21-50 baş, en az ise %5,34 oranla 10 baş ve altında kapasiteye sahip işletmeler olduğu sonucuna ulaşılmıştır.

Çizelge 4.18. Birlik üyelerinin toplam besi kapasiteleri

Kapasite	Sayı	Yüzde
0-10	8	5,50
11-20	41	28,30
21-30	54	37,20
31-40	18	12,40
41-50	11	7,60
51 ve üzeri	13	9,00
Toplam	145	100,00

Biga Kırmızı Et Üreticileri Birliği üyelerinin ankete katılanlarının besi kapasitesi en az 5 en fazla 300 başlıktır. Anket kapsamında üyelerin %37,2 oranla en fazla 21-30 baş kapasiteye sahip üreticiler olduğu görülmüştür. Anketlere katılan üreticilerin ortalama besi kapasitesi 36 baştır. Katılımcıların %91'inin toplam besi kapasitesinin 50 başın altında olan küçük çaplı işletmeler olduğu görülmektedir.

Çizelge 4.19. Birlik üyelerinin toplam besi hayvan sayıları

Kapasite	Sayı	Yüzde
0-10	98	67,60
11-20	35	24,10
21-30	3	2,10
31-40	1	0,70
41-50	3	2,10
51 ve üzeri	5	3,40
Toplam	145	100,00

Anketlere katılan üyelerin besi hayvan sayısı incelendiğinde, işletme başına ortalama 12 besi sığırı düşmektedir. Anketlerin yapıldığı an itibariyle işletmesinde en fazla 87 adet besi sığırı bulunan üreticinin yanı sıra işletmesinde hiç besi sığırı olmayan üreticilere de rastlanmıştır. Üreticilerin %67,6'lık büyük bir kesimi 0-10 baş arası besi hayvanı varlığına sahiptir. Kutlar ve Özçalatbaş'ın Antalya ilinde yaptığı çalışmada ankete katılanların besi başı ortama hayvan varlıkları 14,2 baş olarak bulunmuştur. Karaturhan ve arkadaşlarının 2014 yılında Edirne ilinde yaptıkları çalışmada ise ankete katılanların en fazla %39 oranla 26-35 baş, en az ise %6 oranla 46 ve üstü hayvan varlığına sahip oldukları sonucuna ulaşılmış.

Çizelge 4.20. Birlik üyelerinin toplam sağmal hayvan sayıları

Kapasite	Sayı	Yüzde
0-10	122	84,10
11-20	18	12,40
21-30	4	2,80
31-40	1	0,70
Toplam	145	100,00

Katılımcıların sağmal hayvan varlığına bakıldığında en fazla 40 baş sağmal hayvan varlığına sahip üretici bulunurken, sağmal hayvan varlığına sahip olmayan üreticinin olduğu anket sonuçlarında görülmektedir. Anket sonuçlarına göre işletme başına ortalama 8 baş sağmal besi hayvanı düşmektedir. Anketlere katılan üyelerin %84,1'i 0-10 baş arası sağmal hayvana sahiptirler.

Çizelge 4.21. Birlik üyelerinin toplam düve sayıları

Kapasite	Sayı	Yüzde
0-10	139	95,90
11-20	5	3,40
21-30	1	0,70
Toplam	145	100,00

Üyelerin işletmelerinde ortalama 4 adet düve bulunmaktadır. Üyelerin %95,9'u 0-10 baş arası düve sayısına sahiptir. İşletmelerinde düve bulunmayan üreticilere de rastlanmıştır. En fazla düveye sahip üretici ise 30 baş düveye sahiptir.

Çizelge 4.22. Birlik üyelerinin toplam buzağı sayıları

Kapasite	Sayı	Yüzde
0	53	36,60
1-10	88	60,60
11-20	1	0,70
21-31	3	2,10
Toplam	145	100,00

Anketlere katılan üyelerin buzağı varlıkları incelendiğinde %60,6 üreticinin 1-10 baş arası buzağıya sahip oldukları görülmüştür. Katılımcıların %36,6'sının ise hiç buzağıya sahip olmadıkları ve en fazla 31 baş buzağıya sahip 1 üreticinin olduğu görülmektedir. Anket sonuçlarına göre işletme başı ortalama buzağı sayısının 3 baş olduğu belirlenmiştir.

Çizelge 4.23. Hayvanların sigortasının olma durumu

Kriter	Sayı	Yüzde
Evet	2	1,38
Hayır	143	98,62
Toplam	145	100,00

Çizelge 4.23'e bakıldığı zaman anketlere katılan 145 üye üreticinin sadece 2 tanesinin hayvanlarına sigorta yaptığı görülmektedir.

Çizelge 4.24. Hayvanların sigortasının olmama nedeni

Kriter	Sayı	Yüzde
Pahalı	78	54,48
Gereksiz	65	45,52
Toplam	143	100,00

Hayvanlarına sigorta yaptırmayan 143 üye üreticinin %54,48'ine hayvan sigortası ücretleri pahalı gelirken %45,52'si sigortayı gereksiz bulmaktadır.

4.3.3. Üyelerin Gelir Durumlarına İlişkin Bilgiler

Bu bölümde üyelerin yıllık gelir durumu, gelir kaynakları ve işletme sermayeleri ele alınmıştır.

Çizelge 4.25. Birlik üyelerinin toplam yıllık gelirleri

Gelir aralığı (TL/Yıl)	Sayı	Yüzde
18000-25000	6	4,10
25001-50000	45	31,00
50001-75000	39	26,90
75001-100000	29	20,00
100001-125000	10	6,90
125001 ve üzeri	16	11,00
Toplam	145	100,00

Katılımcıların yıllık gelirleri araştırıldığında en az 18.000 TL en fazla 500.000 TL yıllık geliri olan üye üreticilere rastlanmıştır. Anketlere katılan üyelerin yıllık gelirleri toplam 11.180.000 TL olduğu anket sonuçlarında görülmektedir. Katılımcı üyelerin yıllık gelirleri ortalama 77.000 TL'dir. Katılımcıların yaklaşık %63'ü ortalama gelirin altında yıllık gelire sahiptir.

Çizelge 4.26. Birlik üyelerinin toplam gelir içerisinde tarımsal gelir payları %

Tarımsal gelir payı	Sayı	Yüzde
30	4	2,76
40	4	2,76
50	15	10,34

Çizelge 4.26'nın devamı

60	11	7,59
70	43	29,66
80	15	10,34
90	2	1,38
100	51	35,17
Toplam	145	100,00

Katılımcıların %84,14'ünün toplam yıllık gelirlerinin yarısından fazlasını tarımdan elde ettikleri görülmüştür. Görüşülen üyelerin %35,17'lik büyük kısmı toplam gelirlerinin tamamını tarımdan elde etmektedir.

Çizelge 4.27. Birlik üyelerinin toplam gelir içerisinde tarımsal gelir payları (TL)

Gelir aralığı (TL/Yıl)	Sayı	Yüzde
7200-50000	76	52,40
50001-100000	55	37,90
100001 ve üzeri	14	9,70
Toplam	145	100,00

Görüşülen üyelerin yıllık tarımsal geliri en az 7.200 TL iken en fazla 450.000 TL'dir. Katılımcıların ortalama yıllık tarımsal gelirleri 60.500 TL'dir. Üyelerin %63'ünün yıllık tarımsal geliri ortalamanın altındadır. Everest ve Yercan (2014) tarafından Balıkesir ilinde yapılan benzer bir çalışmada üreticilerin tarımsal yıllık gelir değerini en az 10.000 TL olarak bulmuştur. Üreticilerin %45,78'lik çoğunluğunun yıllık tarımsal gelirlerinin 10.000-25.000 TL arasında olduğu sonucuna ulaşmışlardır.

Çizelge 4.28. Birlik üyelerinin tarım dışı gelir kaynakları

Gelir kaynakları	Sayı	Yüzde
Kira	4	4,20
Esnaf	11	11,60
İşçi	4	4,20
Memur	4	4,20
Ssk-emekli	36	37,90
Bağ-kur-emekli	32	34,70
Emekli sandığı-emekli	3	3,20
Toplam	91	100,00

Görüşülen üyelerin %63,83'ünün tarım dışı gelirleri olduğu Çizelge 4.28'de görülmektedir. Tarım dışı gelire sahip üyelerin %75,80'inin tarım dışı geliri emekliliklerinden kaynaklanmaktadır. Tarım dışı gelire %37,90 oranla SSK emeklileri sahipken, emeklilik dışında en çok tarımsal gelire sahip kesim %11,6'lık oranla ek iş olarak esnafılık yapan üreticilerdir.

Çizelge 4.29. Birlik üyelerinin bitkisel üretimin tarımsal gelirdeki payı %

Bitkisel üretim payı	Sayı	Yüzde
0	101	69,66
10	3	2,07
20	14	9,66
30	15	10,34
40	2	1,38
50	8	5,52
60	2	1,38
Toplam	145	100,00

Çizelge 4.30. Birlik üyelerinin hayvansal üretimin tarımsal gelirdeki payı %

Hayvansal üretim payı	Sayı	Yüzde
40	2	1,38
50	8	5,52
60	2	1,38
70	15	10,34
80	14	9,66
90	3	2,07
100	101	69,66
Toplam	145	100,00

Görüşülen üyelerin tarımsal gelir kaynaklarına bakıldığında; %69,66'sının tarımsal gelirinin hepsinin hayvansal üretimden olduğu görülmektedir. Üyelerin sadece 1,38'inde bitkisel üretim payı hayvansal üretim payından fazladır. Hayvansal üretimin bitkisel üretim gelirinden fazla olmasının nedeni, üreticilerin tarımsal faaliyetlerini çoğunlukla kendi hayvanlarına yem bitkisi üretmek amacıyla yaptıkları anketler esnasında görülmüştür.

Çizelge 4.31. Birlik üyelerinin hayvansal üretimde besicilik payı %

Besicilik payı	Sayı	Yüzde
10	7	4,83
20	3	2,07

Çizelge 4.31'in devamı

30	20	13,79
40	18	12,41
50	48	33,10
60	15	10,34
70	26	17,93
80	3	2,07
90	1	0,69
100	4	2,76
Toplam	145	100,00

Çizelge 4.32. Birlik üyelerinin hayvansal gelirinde süt ve süt ürünlerinin payı %

Süt ve süt ürünleri payı	Sayı	Yüzde
0	4	2,76
10	1	0,69
20	3	2,07
30	26	17,93
40	15	10,34
50	48	33,10
60	18	12,41
70	20	13,79
80	3	2,07
90	7	4,83
Toplam	145	100,00

Katılımcıların %33,10'u hayvansal üretim gelirlerini yarı yarıya besicilikten ve süt ve süt ürünlerinden sağladıkları görülmektedir. Çizelge 4.31 ve 4.32'ye bakıldığında geriye kalan yaklaşık %66'lık ankete katılanların yarısı hayvansal üretim gelirini besicilikten sağlarken diğer yarısı da süt ve süt ürünlerinden sağlamaktadır. Anket sonuçlarına göre üreticilerin et üretimiyle, süt ve süt ürünleri üretimini dengeli bir şekilde yaptıkları görülmektedir.

Çizelge 4.33. Birlik üyelerinin toplam işletme sermayeleri (TL)

Sermaye aralığı	Sayı	Yüzde
0-20000	4	2,80
20001-40000	4	2,80
40001-60000	9	6,20
60001-80000	11	7,60

Çizelge 4.33'ün devamı

80001-100000	27	18,60
100001-150000	40	27,60
150001-200000	23	15,90
200001-300000	12	8,30
300001 ve üzeri	15	10,30
Toplam	145	100,00

Katılımcı 145 üyenin sermaye değerleri toplamı 27.572 000 TL'dir. İşletme sermayesi en az olan üyenin sermayesi 15.000 TL iken, en fazla olan üyenin 2.000.000 TL'dir. İşletmelerin ortalama sermayesi 191.000 TL olduğu bulunmuştur. Üyelerin %75'i ortalamanın altında işletme sermayesine sahiptir. Gençoğlan tarafından Kahramanmaraş ilinde yapılan bir çalışmada, sığır işletmelerinin sermayeleri 30.000 – 20.000.000 TL arasında bulunmuş ve işletme başı ortalama sermayenin 2.112.192 TL olduğu sonucuna ulaşılmıştır.

Çizelge 4.34. Birlik üyelerinin işletme sermayesinde öz sermayesi (TL)

Öz sermaye aralığı	Sayı	Yüzde
0-20000	6	4,10
20001-40000	4	2,80
40001-60000	10	6,90
60001-80000	14	9,70
80001-100000	27	18,60
100001-150000	38	26,20
150001-200000	23	15,60
200001-300000	10	6,90
300001 ve üzeri	13	9,00
Toplam	145	100,00

Görüşülen 145 üyenin işletmelerindeki toplam öz sermayeleri 25.000.000 TL'dir. Ortalama öz sermayeleri yaklaşık olarak 172.000 TL iken, üyelerin yaklaşık olarak %75'i ortalama öz sermayenin altında öz sermayeye sahiplerdir.

Çizelge 4.35. Birlik üyelerinin işletme sermayesinde yabancı sermaye (kredi) (TL)

Kredi aralığı	Sayı	Yüzde
0-20000	131	90,30
20001-40000	2	1,40

Çizelge 4.35'in devamı

40001-60000	3	2,10
60001-80000	1	0,70
80001-100000	5	3,40
150001-200000	1	0,70
300001 ve üzeri	2	1,40
Toplam	145	100,00

Kullanılan kredi miktarı toplam 2.557.000 TL'dir. Kredi kullanan üyeler ortalama 150.000 TL kredi kullanmıştır. Kullanılan kredi miktarı en az 20.000 TL iken, en fazla 1.000.000 TL olduğu anket sonuçlarında görülmüştür.

Çizelge 4.36. Birlik üyelerinin işletme sermayesinde öz sermaye payı %

Yüzdeler dilim	Sayı	Yüzde
0	2	1,38
40	1	0,69
50	6	4,14
75	1	0,69
80	6	4,14
90	1	0,69
100	128	88,28
Toplam	145	100,00

Çizelge 4.37. Birlik üyelerinin işletme sermayesinde kullandığı yabancı sermaye (kredi) payı %

Yüzdeler dilim	Sayı	Yüzde
0	128	88,28
10	1	0,69
20	6	4,14
25	1	0,69
50	6	4,14
60	1	0,69
100	2	1,38
Toplam	145	100,00

Katılımcıların %88,28'i hiç kredi kullanmadıkları, %1,38'nin ise işletmelerinin tamamını krediyle kurdukları anket sonuçlarında görülmüştür. Kredi kullananları en fazla %4,14'lük oranla toplam sermayelerinin yarısını krediden karşılarken yine aynı oranla üreticilerin toplam sermayelerinin %20'sini krediyle sağladıkları görülmektedir.

Çizelge 4.38. Birlik üyelerinin işletmeyi büyütme isteme durumu

Kriter	Sayı	Yüzde
Evet	42	28,97
Hayır	103	71,03
Toplam	145	100,00

Görüşülen üyelerin %28,97'si işletmesini büyütme düşünürken %71,03'ü işletmesini büyütme düşünmemektedir.

Çizelge 4.39. Birlik üyelerinin işletmeyi büyütme isteme nedenleri

Nedenler	Sayı	Yüzde
Gelir artışı için	13	31,00
Karlı	18	42,90
İhtiyaçtan dolayı	11	26,20
Toplam	42	100,00

İşletmesini büyütme isteyen üreticilerin %42,9'u kârlı olduğunu düşündükleri için büyütme istemektedir.

Çizelge 4.40. Birlik üyelerinin işletmeyi büyütme istememe nedenleri

Nedenler	Sayı	Yüzde
Bakacak kimse yok	10	10,30
İmkân yok	2	1,90
Kâr yok	8	7,80
Vakit yok	3	2,90
Yaştan dolayı	40	36,90
Yer yok	5	5,80
Yeterli	35	33,00
Toplam	103	100,00

İşletmesini büyütme istemeyen üreticilerin en çok %36,9 oranla yaşlarının ilerlemesinden dolayı istemedikleri görülüyorken 2. sırada %33'lük kısmın işletmelerinin yeterli büyüklükte olduğunu düşündükleri görülmektedir. Çizelge 4.39 ve 4.40'a bakıldığında üreticilerin çoğu işletmesini büyütme istememekte ve buna neden olarak yaşları ve yeterli bulmalarının dışında bakacak kimsenin olmadığını ve kârın olmadığını dile getirmişlerdir.

Çizelge 4.41. Birlik üyelerinin kırmızı et üreticileri birliği dışında üye oldukları kooperatif/birlikler

Kooperatif/birlikler	Sayı	Yüzde
Damızlık Sığır Birliği	13	8,97
Kalkınma Kooperatifi	103	71,03
Tarım Kredi Kooperatifi	88	60,69
Tarım Satış Kooperatifi	40	27,59
Pazarlama Kooperatifi	6	4,14

Anketlere katılan üyeler Biga Kırmızı Et Üreticileri Birliğinin dışında, 103 üyenin Kalkınma Kooperatifine ve 88 üyenin Tarım Kredi Kooperatifine de üye oldukları görülmektedir. İnan ve Sağlam'ın yaptıkları çalışmada görüştükları üreticilerin %89,2'sinin tarımsal üretici örgütlerinden en az birine üye veya ortak oldukları sonucuna ulaşmışlardır. Görüştükları üreticilerin çoğunlukla %59,4'ünün Ziraat Odasına, %44,7'sinin Tarım Kredi Kooperatifine, %36,7'sinin Damızlık Yetiştiriciliği Birliğine üye olduklarını, bunların dışında üye ve ortak oldukları birlik ve kooperatiflerinde bulunduğunu söylerken, hiçbir tarımsal üretici örgütlerine üye veya ortak olmayan üreticilerin oranını ise %10,8 olduğu belirlenmiştir.

Çizelge 4.42. Birlik Üyelerinin Besicilik İçin Görsel ve Yazılı Haberleşme Araçlarından Yararlanma Durumu (Günlük)

Saat	Televizyon		Radyo		İnternet		Gazete		Dergi	
	Sayı	%	Sayı	%	Sayı	%	Sayı	%	Sayı	%
Hiç	24	16,55	143	98,62	99	68,28	126	86,90	142	97,93
1 saatten az	54	37,24	1	0,69	34	23,45	15	10,34	3	2,07
1-3 saat arası	65	44,83	1	0,69	12	8,28	4	2,76		
3-5 saat arası	2	1,38								
	145	100,00	145	100,00	145	100,00	145	100,00	145	100,00

Üyelerin besicilik konusunda bilgi edinmek amacıyla televizyondan günlük %37,24'ü 1 saatten az, %44,83'ü 1-3 saat arası, %1,38'i 3-5 saat arası yararlanıyor iken, %16,55'i hiç yararlanmamaktadır. Radyodan yararlanma oranı ise günlük %0,69'u 1 saatten az, %0,69'u 1-3 saat arası iken 98,62'si hiç yararlanmaktadır. İnternette yararlanma oranı %23,45'i 1 saatten az, %8,28'i 1-3 saat arası iken %68,28'i hiç yararlanmamaktadır. Gazeteden günlük yararlanma oranları %10,34'ü 1 saatten az, %2,76'si 1-3 saat arası iken %86,90'ı hiç yararlanmamaktadır. Son olarak günlük dergi

kullanımını incelediğimizde anketimize katılan üyelerin %2,07'si 1 saatten az yararlandığını, %97,93'ünün hiç yararlanmadığını görmekteyiz. Akkurt ve Köknaoğlu'nun 2016 yılında Isparta'da yaptıkları bir çalışmada sığır yetiştiricilerinin mesleki bilgi edinmek amacıyla ankete katılanların %13'ü internetten faydalanırken, %74'ü basılı ve görsel yayını kullandıkları ve bu kişilerinde %82,68'inin hayvancılık hakkında bilgi edinmek için televizyonu kullandıkları sonucuna ulaşmışlardır.

4.3.4. Üyelerin Birlikte Olan İlişkilerine Göre Bilgiler

Bu bölümde üyelerin birliğe üye olma süreleri, üyeliği devam ettirme, üye olduktan sonra birliğin gelir ve maliyetlerine katkısı gibi ilişkiler incelenmiştir.

Çizelge 4.43. Birlik üyelerinin birliğe üye olma süreleri

Yıllar	Sayı	Yüzde
1-3 yıl arası	24	16,60
4-6 yıl arası	58	40,00
7-9 yıl arası	63	43,40
Toplam	145	100,00

Görüşülen üyeler, Birliğe en az 1 yıldır üyedir. En fazla 7-9 yıldır üye üreticiler varken ankete katılan üyelerden birliğin kuruluşundan itibaren üye olan üreticiler de mevcuttur. Terin ve arkadaşlarının (2010) Kırklareli Merkez Erikler Köyü Tarımsal Kalkınma Kooperatifi ortaklarıyla yaptıkları çalışmada görüştükları üreticilerin ortalama 19 yıldır üye oldukları sonucuna ulaşmışlar. Everest ve Yercan'ın Balıkesir ilinde Tarım Kredi Kooperatifi üzerinde yaptıkları çalışmalarında görüştükları kooperatif ortaklarının en az 1 yıl en çok ise 60 yıldır ortak oldukları sonucuna ulaşmışlar.

Çizelge 4.44. Birlik üyelerinin birliğe üye olurken birlik tüzüğünü okuma durumu

Kriter	Sayı	Yüzde
Evet	6	4,14
Hayır	139	95,86
Toplam	145	100,00

Üyelerden %4,14'ü Birliğin tüzüğünü okuduklarını ifade etmişler. Üyelerin %95,86'sı tüzüğü okumadıkları için Birliğin görev ve sorumluluklarından tam olarak bilgilerinin olmadığını anlaşılmaktadır. Sağlam ve İnan tarafından Uşak'ta yapılan

çalışmalarda görüştükleri tarımsal üreticilerin %20,3'ünün üyesi oldukları tarımsal örgütün tüzüğünü okudukları tespit etmişlerdir. Terin ve arkadaşları tarafından yapılan benzer bir çalışmada ise görüşülen kooperatif ortaklarının %27,9'unun üye olurken ana sözleşmeyi okuduklarını ve bu konuda kısmen bilgi sahibi olduklarını belirtmiştir

Çizelge 4.45. Birlik üyelerinin ilçe birlik başkanını tanıma durumu

Kriter	Sayı	Yüzde
Evet	129	88,97
Hayır	16	11,03
Toplam	145	100,00

Çizelge 4.46. Birlik üyelerinin ilçe birlik yönetim kurulu üyelerini tanıma durumu

Kriter	Sayı	Yüzde
Evet	89	61,38
Hayır	56	38,62
Toplam	145	100,00

Çizelge 4.45 ve 4.46'ya bakıldığında katılımcı üyelerin %88,97'si Birlik Başkanını tanıdıklarını ifade ederken Birlik Yönetim Kulunu tanıma oranı %61,38 olarak görülmektedir.

Çizelge 4.47. Birlik üyelerinin birlik başkan veya yöneticilerine kolaylıkla ulaşabilme durumu

Kriter	Sayı	Yüzde
Evet	122	84,14
Hayır	23	15,86
Toplam	145	100,00

Üyelerin %84,14'ü telefonla veya birliğine gittiklerinde Birlik Başkan veya Yöneticilerine kolaylıkla ulaşabildiklerini ifade etmiştir.

4.3.5. Üyelerin Birlik Faaliyetlerinden Memnuniyet Durumlarına İlişkin Sonuçlar

Bu bölümde üyelikten ve birlik faaliyetlerinden memnun olma durumları incelenmiştir.

Çizelge 4.48. Birlik üyelerinin birlik faaliyetleriyle ilgili memnuniyetleri

		Kesinlikle katılıyorum	Katılıyorum	Kısmen katılıyorum	Katılmıyorum	Kesinlikle katılmıyorum
		%	%	%	%	%
Birliğin teknik açıdan bilgilendirme faaliyetleri	Birlik hayvan besleme konusunda yeteri kadar bilgilendirme yapar.	0	4,83	6,90	53,10	35,17
	Birlik hayvan sağlığı konusunda yeteri kadar bilgilendirme yapar.	0	4,83	6,21	53,10	35,86
	Birlik hayvan refahı hakkında yeteri kadar bilgilendirme yapar.	0,69	3,45	5,52	52,41	37,97
	Birlik besi hijyeni hakkında yeteri kadar bilgilendirme yapar.	0,69	3,45	6,90	52,41	36,55
	Birlik hayvancılık hakkında yeterli derecede seminer/egitim verir.	0	4,14	7,59	50,34	36,55
Birliğin pazarlama açısından faaliyetleri	Birliğin temin ettiği hayvan sayısı yeterlidir.	0,69	7,59	13,10	60,69	17,93
	Birliğin getirdiği hayvanlar uygun fiyattadır.	0,69	4,83	15,86	56,55	22,07
	Birliğin getirdiği hayvanlar karlılığı artırır.	1,38	4,14	15,86	58,62	20,00
	Birlik üyelerine pazarlama alanında yeterli derecede katkı sağlar.	2,07	3,45	9,66	64,14	20,69
Birliğin sosyal açıdan faaliyetleri	Birlik yöneticilerinin ziyaret sıklığından memnunuz.	0,69	43,14	6,21	55,17	33,79
	Birliğe yeteri sıklıkta gidiyorum.	13,10	21,38	31,03	23,45	11,03
	Üyeler arasında yardımlaşmayı ve dayanışmayı arttıracak sosyal etkinlikler yeterli derecede yapılmaktadır.	0	4,14	11,03	62,76	22,07
	Üyeler arasında ekip halinde çalışma alışkanlığı vardır.	0,69	3,45	11,03	62,76	22,07
	Üyeler arasında yeteri kadar iş birliği yapılmaktadır.	0,69	3,45	9,66	62,76	23,45
	Birlik yöneticileri yeteri kadar dürüstlerdir.	3,45	57,93	19,31	9,66	9,66
	Birlik yöneticileri yeteri kadar tutarlıdır.	4,14	55,86	20,00	10,34	9,66
	Birlik yöneticileri yeteri kadar adillerdir.	3,45	57,24	20,69	9,66	8,97
	Birlik çalışanlarının mesleki bilgileri yeterlidir.	4,14	52,41	23,45	10,34	9,66
	Birlik yöneticileri veya çalışanları bize yeteri kadar zaman ayırırlar.	2,76	46,90	17,24	13,10	20,00

Birliğin teknik açıdan faaliyetleriyle ilgili olarak üyelerin yaklaşık %88'i hayvan besleme, hayvan sağlığı, besi hijyeni gibi konularda birliğin yeteri kadar faaliyette bulunmadığını, yeteri kadar eğitim ve seminer vermediğini görüşündedirler.

Birliğin pazarlama açısından faaliyetleriyle ilgili birlik üyelerinin yaklaşık olarak %78'i birliğin hayvan temini ve pazarlama konusunda yeteri kadar çalışmasının olmadığını düşünmektedir.

Birliğin sosyal açıdan faaliyetleriyle ilgili birlik üyelerinin yaklaşık olarak %86'sı birlik yöneticilerinin işletmelerini ziyaret sıklığından ve üyeler arasındaki iş birliğinden memnun olmadıklarını dile getirmişlerdir. Bunun yanı sıra birlik üyelerinin yaklaşık olarak %65'i birliğe sıklıkla gittiklerini ifade etmektedir.

Çizelge 4.49. Birlik üyelerinin kırmızı et üreticileri birliğinden hayvan temin etme durumu

	Sayı	Yüzde
Hayır	145	100

Anketlere katılan üyelerin hiç biri Biga Kırmızı Et Üreticileri Birliğinden hayvan temin etmediğini ifade etmiştir.

Çizelge 4.50. Birlik üyelerinin “birliğe olan güven ve memnuniyet?” sorusuna verdikleri cevapların dağılımları

	Evet		Hayır	
	Sayı	%	Sayı	%
Birlik yöneticilerine güveniyorum.	125	85,60	20	13,80
Birlik üyelerine güveniyorum.	131	90,30	14	9,70
Yöneticiler birliğin sorunlarına kalıcı ve kesin çözümler bulurlar.	104	71,70	41	28,30
Üyeler birlikteki faaliyetler hakkında zamanında bilgilendirilir.	116	80,00	29	20,00
Üyeler birlikteki gelişmeler hakkında zamanında bilgilendirilir.	116	80,00	29	20,00
Birliğe üye olmaktan memnunum	81	55,90	64	44,10
Birliğe üye olmayan üreticilerin birliğe üye olmalarını tavsiye ederim.	80	55,20	65	44,80
Bakanlığın aldığı kararları öğrenmemizde birliğin yararı oluyor.	108	74,50	37	25,50
Birlik bizim görüşlerimizi dikkate alıyor.	65	44,80	80	55,20
Birlik evraklarınızı düzenlemede yeteri kadar yardımcı oluyor.	125	86,20	20	13,80
Birlik aldığımız destekleri zamanında ulaştırıyor.	109	75,20	36	24,80
Yurtiçinde yeteri kadar aktifler.	97	66,90	48	33,10
Bizi iyi bir şekilde temsil ediyorlar.	98	67,60	47	32,40
Ödediğim aidatın karşılığını aldığımı düşünüyorum.	72	49,20	73	50,30

Birlięe olan güven ve memnuniyet ele alındığında, karřılan sonuçlar genel itibariyle řu řekilde olmuřtur: Görüřülen üyelerin yaklaşık olarak %80'i birlik yöneticilerinin adil, tutarlı, dürüst ve mesleki yeterliliklerinin olduęunu ifade etmiřtir. Üyelerin yaklaşık olarak %85'i birlik yöneticilerine ve birlik üyelerine güvendiklerini belirtmiřtir. Katılımcıların yaklaşık olarak %76'sı birlik faaliyetleri, birlikteki deęişiklikler ve ilgili bakanlıęın aldıęı kararlar hakkında zamanında bilgilendirildiklerini ifade etmektedir. Birlik üyelerinin %72'si birlięe gittikleri zaman birlik yöneticileri ve birlik çalıřanlarının kendilerine yeteri kadar zaman ayırdıklarını, evraklarının düzenlenmesi konusunda birlik personelinin kendilerine yeteri kadar zaman ayırdıęını ve aldıkları destekleri zamanında kendilerine ulařtırdıklarını ifade etmektedir.

Karaturhan ve arkadaşları tarafından Edirne ili Damızlık Sıęır Yetiřtiricileri Birlięi üzerinde yapılan arařtırmalarda; birlięi ekonomik katkısı yönünden incelediklerinde görüřülen üyelerin %53'ü birlięin ekonomik katkısının olduęunu ifade ederken %2'si hiçbir katkısının olmadıęını ifade etmiřtir. Birlięin gebe düve alımında avantajlı olduęunu söyleyen üyeler %32'lik bir kısım iken %4'ü dięer alıcıların daha avantajlı olduęu cevabını vermiřtir. Ayrıca üyelerin %47'si desteklemelerin tam zamanında ödendięini %9'u ise her zaman gecikme olduęu belirlemiřtir. Birlięin yayım çalıřması hakkında üye üreticiler %21'i yeterli olduęunu söylerken %41'i ise kısmen yeterli bulduklarını ifade etmiřtir. Birlięin genel faaliyetleri konusunda üyelerin %63'ü memnun olduklarını, %14'ü ise memnun kalmadıklarını belirtmiřtir.

Terin ve arkadaşlarının yaptıkları çalıřmada Kırklareli Merkez Erikler Köyü Tarımsal Kalkınma Kooperatifi ortaklarıyla gerçekleştirilen görüřmelerde görüřülen üyelerin %88,4'ü kooperatife üye olmalarındaki amacın girdileri düşürüp gelirlerini arttırmak olduęunu söylemiř ve %60,5'i beklentilerinin çoęunun karřılandıęını belirtmiřtir. Saęlam ve İnan'ın yaptıkları çalıřmada ankete katılanların %25'i tarımsal üretici örgütlerinin hiçbir yarar saęlamadıęını %75'i ise yararının olduęunu ifade etmiřtir.

Aydoęan ve Yulafcı tarafından Samsun ilindeki tarımsal üretici örgütlerinin yapısal sorunlarını ve çözüm önerilerini inceledikleri çalıřmalarında; örgüt yönetimine olan güveni arařtırdıklarında görüřülen üye ve ortakların %38'i yöneticilere güvenmezken, hiçbir tarımsal üretici örgütüne üye veya ortak olmayan üreticilerin %19,9'unun ise üye olmamalarındaki nedenin yöneticilere güvenmedikleri sonuçlarına ulařılmıřtır.

Akkurt ve Köknaoroęlu tarafından Isparta ilinde yapılan çalıřmada; Isparta Damızlık Sıęır Yetiřtiricileri Birlięine üyelerin beklentilerinin karřılanma durumunu

incelediklerinde görüşülen üyelerin %59,40'ı karşılanmadığını ifade ederken %20,30'u karşılandığını ifade etmiş ve geriye kalan %20,30'u ise yorum yapmamıştır.

Çizelge 4.51. Birlik üyelerinin üye olduktan sonra gelir düzeyindeki değişim

Gelir değişimi	Sayı	Yüzde
Çok arttı	0	0
Arttı	5	3,45
Değişmedi	128	88,28
Azaldı	11	7,59
Çok azaldı	1	0,69
Toplam	145	100,00

Görüşülen üyelerin %88,28 gibi büyük bir oranı birliğe üye olduktan sonra gelirlerinde bir değişimin olmadığını dile getirmiştir. Verilen cevaplara göre birliğin gelir düzeyine bir katkısının olmadığını anlaşılmaktadır. Karaturhan ve arkadaşlarının (2014) çalışmasında birliğin ekonomik katkısını araştırdığında ankete katılanların %89'u memnun olduklarını ifade etmiştir.

Çizelge 4.52. Birlik üyelerinin üye olduktan sonra maliyetlerindeki değişim

Maliyet değişimi	Sayı	Yüzde
Çok arttı	0	0
Arttı	6	4,14
Değişmedi	136	93,79
Azaldı	2	1,38
Çok azaldı	1	0,69
Toplam	145	100,00

Anketlere katılan üye üreticilere birliğin üyelerinin işletme maliyetlerine katkısı sorulduğunda ankete katılanların %93,79'u katkısının olmadığını söyleyerek maliyetlerinin değişmediğini ifade etmiştir.

Çizelge 4.53. Birlik üyelerinin mevcut üyeliğinizi devam ettirme isteği

Üyeliğin devam isteği	Sayı	Yüzde
Evet	80	55,17
Hayır	65	44,83
Toplam	145	100,00

Görüşülen üyelerin %55,17'si üyeliklerini devam ettirmek isterken %44,83'ü üyeliklerini devam ettirmek istemedikleri ifade etmişlerdir. Çizelge 6.50'de birliğe üye olmaktan memnun olan 81 üye olduğu görülmekteyken üyeliğini 80 üye devam ettirmek istemektedir. Üyelerden biri yaşından dolayı besiciliğe devam etmek istemediğini için üyeliğini de devam ettirmek istememektedir. Aydoğan ve Yulafçı (2014) tarafından, Samsun'da yapılan çalışmada; tarımsal üretici birliklerinin üye sayısı artma eğiliminde iken tarımsal kalkınma kooperatiflerinin üye sayılarının azalma eğiliminde olduğu tespit edilmiştir. Buna sebep olarak, süt primi ve bazı tarımsal teşviklerin üretici birlikleri üzerinden verilmesi gösterilebilir.

4.3.6. Ki-Kare Test Analiz Sonuçları

Araştırmaya katılan Biga Kırmızı Et Üreticileri Birliği üyelerinin birlik üyelerine güven ifadesine verdiği cevap ile besicilikten elde edilen gelir payı arasındaki ilişkinin ki-kare test analiz sonucu Çizelge 4.54'te sunulmuştur.

Çizelge 4.54. Yıllık tarımsal gelirdeki besi gelir payı ile birlik üyelerine güven arasındaki ki-kare test -sonucu

Birlik üyelerine güven duyma	Besiciliğin gelirdeki payı (%)			Toplam	X ²	P
	30 ve altı	31-60	61 ve üstü			
Güven duyuyor	20	77	28	125	15,399	,000
Güven duymuyor	10	4	6	20		
Toplam	30	81	34	145		

*p<0,01

Çizelge 4.54'e göre, besi gelir payı ile birlik üyelerine güven duyma durumu beraber incelendiğinde üzerinde durulan özellik bakımından değişkenler arası ilişki istatistiksel olarak anlamlı bir farklılık göstermektedir (X²=15,399, p<0,01). Yıllık gelirinde besi payı orta düzeyde olanlar birlik üyelerine daha fazla güven duymaktadır.

Araştırmaya katılan besi birliğine üye olanların birlik üyelerine güven ifadesine verdiği cevap ile toplam besi kapasitesi arasındaki ilişki Çizelge 4.55'de sunulmuştur.

Çizelge 4.55. Toplam besi kapasitesi ile birlik üyelerine güven arasındaki ki-kare test -sonucu

Birlik üyelerine güven duyma	Toplam besi kapasitesi (baş)			Toplam	X ²	P
	20 ve altı	21-40	41 ve üzeri			

Çizelge 4.55'in devamı

Güven duyuyor	46	63	16	125	10,233	,006
Güven duymuyor	3	9	8	20		
Toplam	49	72	24	145		

*p<,01

Çizelge 4.55'e göre, toplam besi kapasitesi ile birlik üyelerine güven duyma durumu birlikte incelendiğinde değişkenler arası ilişki istatistiksel olarak anlamlı bir farklılık göstermemektedir ($X^2=10,233$, $p<0,05$). Besi kapasitesi 21-40 baş arasında olan orta ölçekteki üyelerin diğer üyelere daha çok güvendikleri görülmüştür.

Araştırmaya katılan Biga Kırmızı Et Üreticileri Birliğine üye olanların “Yöneticiler birliğin sorunlarına kalıcı ve kesin çözümler bulurlar.” ifadesine verdiği cevap ile besi gelirler payı arasındaki ilişki Çizelge 4.56'da sunulmuştur.

Çizelge 4.56. Yıllık tarımsal gelirdeki besi gelir payı ile yöneticiler birliğin sorunlarına kalıcı ve kesin çözümler bulurlar arasındaki ki-kare test -sonucu

Yöneticilerin birliğin sorunlarına kalıcı ve kesin çözümler bulduklarını düşünme durumu	Besinin gelirdeki payı (%)			Toplam	X ²	P
	30 ve altı	31-60	61 ve üstü			
Düşünüyor	24	78	30	132	7,550	,023
Düşünmüyor	6	3	4	13		
Toplam	30	81	34	145		

*p<,05

Çizelge 4.56'ya göre, besi gelir payı ile yöneticiler birliğin sorunlarına kalıcı ve kesin çözümler bulma durumu birlikte incelendiğinde belirlenen değişkenler arasında istatistiksel olarak anlamlı bir farklılık göstermektedir ($X^2=7,550$, $p<0,05$). Besi gelir payı orta derece olan üyelerin birlik yöneticilerinin sorun çözme konusunda daha yeterli olduğunu düşündükleri görülmektedir.

Araştırmaya katılan birlik üyesi olanların birliğe üye olmaktan memnununum ifadesine verdiği cevap ile besicilik ile uğraşma süresi arasındaki ilişki Çizelge 4.57'de sunulmuştur.

Çizelge 4.57. Besicilikle uğraşma süresi ile birliğe üye olmaktan memnununum arasındaki ki-kare test -sonucu

Üye olmaktan memnuniyet durumu	Besicilikle uğraşma süresi (Yıl)					Toplam	X ²	P
	1-10 yıl	11-20 yıl	21-30 yıl	31-40 yıl	41 yıl ve üstü			

Çizelge 4.57'nin devamı

Memnun	7	8	17	36	13	81	12,271	,015
Memnun Değil	3	12	23	13	13	64		
Toplam	10	20	40	49	26	145		

*p<,05

Çizelge 4.57'ye göre, besicilikle uğraşma süresi ile birliğe üye olmaktan memnun olma durumu birlikte incelendiğinde belirlenen değişkenler arasında istatistiksel olarak anlamlı bir farklılık göstermektedir ($X^2=12,271, p<0,05$). Besicilik tecrübesi 31-40 yıl arasında olan üyelerin birliğe üye olmaktan daha fazla memnun oldukları görülmektedir.

Araştırmaya katılan birlik üyesi olanların “Birliğe üye olmaktan memnunum” ifadesine verdiği cevap ile tarım gelirleri arasındaki ilişki Çizelge 4.58’de gösterilmiştir.

Çizelge 4.58. Üyelerin yıllık tarımsal geliri ile birliğe üye olmaktan memnuniyetleri arasındaki ki-kare test -sonucu

Üye olmaktan memnuniyet durumu	Yıllık tarım geliri TL			Toplam	X ²	P
	5000-30000	30001-60000	60001 ve üzeri			
Memnun	9	31	41	81	19,893	,000
Memnun Değil	24	27	13	64		
Toplam	33	58	54	145		

*p<,05

Çizelge 4.58’e göre, tarım geliri ile birliğe üye olmaktan memnun olma durumu birlikte incelendiğinde belirlenen değişkenler arasında istatistiksel olarak anlamlı bir farklılık göstermektedir ($X^2=19,893, p<0,01$). Üyelerin tarımsal gelirleri arttıkça birliğe üye olmaktan memnun olma durumları da artış göstermektedir.

Araştırmaya katılan birlik üyesi olanların birliğe üye olmaktan memnunum ifadesine verdiği cevap ile toplam besi kapasitesi arasındaki ilişki Çizelge 4.59’da sunulmuştur.

Çizelge 4.59. Toplam besi kapasitesi ile birliğe üye olmaktan memnuniyet arasındaki ki-kare test -sonucu

Üye olmaktan memnuniyet durumu	Toplam besi kapasitesi (baş)			Toplam	X ²	P
	20 ve altı	21-40	41 ve üzeri			
Memnun	15	51	15	81	19,644	,000
Memnun Değil	34	21	9	64		
Toplam	49	72	24	145		

*p<,01

Çizelge 4.59'a göre, toplam besi kapasitesi ile birliğe üye olmaktan memnunun durumları birlikte incelendiğinde iki değişken arasında istatistiksel olarak anlamlı bir farklılık görülmektedir ($X^2=19,644, p<0,01$). Besi kapasitesi 21-40 baş olan orta ölçekli üreticilerin birliğe üye olmaktan daha çok memnun oldukları görülmektedir.

Araştırmaya katılan birlik üyesi olanların üye olmayan "Üreticilerin birliğe üye olmalarını tavsiye ederim." ifadesine verdiği cevap ile besicilik ile uğraşma süresi arasındaki ilişki Çizelge 4.60'de sunulmuştur.

Çizelge 4.60. Besicilikle uğraşma süresiyle üye olmayan üreticilerin birliğe üye olmalarını tavsiye ederim arasındaki ki-kare test -sonucu

Üye olmalarını tavsiye etme durumu	Besicilikle uğraşma süresi (yıl)					Toplam	X ²	P
	1-10 yıl	11-20 yıl	21-30 yıl	31-40 yıl	41 yıl ve üstü			
Tavsiye Ederim	5	7	15	38	15	80	18,439	,001
Tavsiye Etmem	5	13	25	11	11	65		
Toplam	10	20	40	49	26	145		

*p<,01

Çizelge 4.60'ye göre, besicilikle uğraşma süresi ile üye olmayan üreticilerin birliğe üye olmalarını tavsiye etme durumu incelendiğinde belirlenen değişkenler arasında istatistiksel olarak anlamlı bir farklılık görülmektedir ($X^2=18,439, p<0,01$). Besicilik tecrübesi 31-40 yıl arasında olan üreticilerin birliğe üye olmayan diğer üreticilerin de birliğe üye olmalarını daha fazla tavsiye ettikleri görülmektedir.

Araştırmaya katılan birlik üyesi olanların "Üye olmayan üreticilerin birliğe üye olmalarını tavsiye ederim." ifadesine verdiği cevap ile tarım gelirleri arasındaki ilişki Çizelge 4.61'de sunulmuştur.

Çizelge 4.61. Yıllık tarımsal gelir ile üye olmayan üreticilerin birliğe üye olmalarını tavsiye ederim arasındaki ki-kare test -sonucu

Üye olmalarını tavsiye etme durumu	Yıllık tarım geliri tl			Toplam	X ²	P
	5000-30000	30001-60000	60001 ve üzeri			
Tavsiye Ederim	12	29	39	80	11,695	,003
Tavsiye Etmem	21	29	15	65		
Toplam	33	58	54	145		

*p<,01

Çizelge 4.61'e göre, tarım geliri ile üye olmayan üreticilerin birliğe üye olmalarını tavsiye etme durumları incelendiğinde değişkenler arasında istatistiksel olarak anlamlı bir farklılık göstermektedir ($X^2=11,695, p<0,01$). Yıllık tarımsal gelir arttıkça üyelerin memnuniyetindeki gibi üye olmayan üreticilerinde üye olmalarını tavsiye etme durumları artış göstermektedir.

Araştırmaya katılan birlik üyesi olanların "Üye olmayan üreticilerin birliğe üye olmalarını tavsiye ederim." ifadesine verdiği cevap ile toplam besi kapasitesi arasındaki ilişki Çizelge 4.62'de sunulmuştur.

Çizelge 4.62. Toplam besi kapasitesi ile üye olmayan üreticilerin birliğe üye olmalarını tavsiye ederim arasındaki ki-kare test -sonucu

Üye olmalarını tavsiye etme durumu	Toplam besi kapasitesi (baş)			Toplam	X ²	P
	20 ve altı	21-40	41 ve üzeri			
Tavsiye Ederim	15	52	13	80	20,423	,000
Tavsiye Etmem	34	20	11	65		
Toplam	49	72	24	145		

*p<,01

Çizelge 4.62'e göre, toplam besi kapasitesi ile üye olmayan üreticilerin birliğe üye olmalarını tavsiye etme durumları birlikte incelendiğinde değişkenler arasında istatistiksel olarak anlamlı bir farklılık görülmektedir ($X^2=20,4235, p<0,01$). Besi kapasitesi 21-40 baş arasında olan üyelerin memnuniyette olduğu gibi üye olmayanların da üye olmalarını daha fazla tavsiye ettikleri görülmektedir.

Araştırmaya katılan birlik üyesi olanların bakanlığın aldığı kararları öğrenmemizde birliğin yararı oluyor ifadesine verdiği cevap ile tarım gelirleri arasındaki ilişki sonucu Çizelge 4.63'te sunulmuştur.

Çizelge 4.63. Birliğe üye olma süresi ile bakanlığın aldığı kararları öğrenmemizde birliğin yararı oluyor arasındaki ki-kare test -sonucu

Bakanlığın aldığı kararları öğrenmemizde birliğin yararı olduğunu düşünme durumu	Yıllık tarım geliri tl			Toplam	X ²	P
	5000-30000	30001-60000	60001 ve üzeri			
Yararlı oluyor	19	42	47	108	9,572	,008

Çizelge 4.63'ün devamı

Yararlı olmuyor	14	16	7	37		
Toplam	33	58	54	145		

*p<,01

Çizelge 4.63'e göre, tarım geliri ile bakanlığın aldığı karaları öğrenmemizde birliğin yararı olma durumu birlikte incelendiğinde değişkenler arasında istatistiksel olarak anlamlı bir farklılık görülmektedir ($X^2=9,572, p<0,01$). Tarımsal gelir arttıkça birliğin bakanlık tarafından yapılan yenilikler hakkında bilgilendirmelerinde yararının olduğunu düşünme oranı da artış göstermektedir.

Araştırmaya katılan birlik üyesi olanların "Birlik aldığımız destekleri zamanında ulaştırıyor." ifadesine verdiği cevap ile toplam besi kapasitesi arasındaki ilişki Çizelge 4.64'de sunulmuştur.

Çizelge 4.64. Toplam Besi Kapasitesi ile Birlik Aldığımız Destekleri Zamanında Ulaştırıyor Arasındaki Ki-Kare Test -Sonucu

Destekleri Zamanında Ulaştırıyor	Toplam besi kapasitesi (Baş)			Toplam	X ²	P
	20 ve altı	21-40	41 ve üzeri			
Evet	29	60	20	109	10,137	,006
Hayır	20	12	4	36		
Toplam	49	72	24	145		

*p<,01

Çizelge 4.64'e göre, toplam besi kapasitesi ile birlik üyelerinin aldıkları destekleri zamanında ulaştırma durumları birlikte incelendiğinde değişkenler arasında istatistiksel olarak anlamlı bir farklılık görülmektedir ($X^2=10,137, p<0,01$). Birliğin üyelerin aldıkları destekleri zamanında ulaştırmaları konusunda en fazla memnuniyet 21-40 baş arası orta ölçekli işletme sahiplerinden geldiği görülmektedir.

Araştırmaya katılan birlik üyesi olanların "Ödediğim aidatın karşılığını aldığımı düşünüyorum." ifadesine verdiği cevap ile besicilik ile uğraşma süresi arasındaki ilişki Çizelge 4.65'de sunulmuştur.

Çizelge 4.65. Besicilikle Uğraşma Süresi ile Ödediğim Aidatın Karşılığını Aldığımı Düşünüyorum Arasındaki Ki-Kare Test -Sonucu

Ödediğim Aidatın Karşılığını Aldığımı Düşünme Durumu	Besicilikle uğraşma süresi (Yıl)					Toplam	X ²	P
	1-10 yıl	11-20 yıl	21-30 yıl	31-40 yıl	41 yıl ve üstü			
Karşılığını aldığımı düşünen	5	8	15	34	10	72	12,046	,017
Karşılığını almadığımı düşünen	5	12	25	15	16	73		
Toplam	10	20	40	49	26	145		

*p<,05

Çizelge 4.65'e göre, besicilikle uğraşma süresi ile ödediğim aidatın karşılığını aldığımı düşünüyorum durumları birlikte incelendiğinde belirlenen değişkenler arasında istatistiksel olarak anlamlı bir farklılık görülmektedir ($X^2=12,046, p<0,05$). Üyelerin besicilikte 31-40 yıl arası faaliyet gösterenlerin ödedikleri aidatların karşılığını diğer üyelere göre daha fazla aldıklarını düşündükleri görülmektedir.

Araştırmaya katılan birlik üyelerinin “Ödediğim aidatın karşılığını aldığımı düşünüyorum.” ifadesine verdiği cevap ile tarım gelirleri arasındaki ilişki Çizelge 6.56'da sunulmuştur.

Çizelge 4.66. Tarım geliri ile ödediğim aidatın karşılığını aldığımı düşünüyorum arasındaki ki-kare test -sonucu

Ödediğim aidatın karşılığını aldığımı düşünme durumu	Yıllık tarım geliri (TL)			Toplam	X ²	P
	5000-30000	30001-60000	60001 ve üzeri			
Karşılığını aldığımı düşünen	8	26	38	72	18,335	,000
Karşılığını almadığımı düşünen	25	32	16	73		
Toplam	33	58	54	145		

*p<,01

Çizelge 4.66'ya göre, tarım geliri ile ödediğim aidatın karşılığını aldığımı düşünüyorum durumları birlikte incelendiğinde istatistiksel olarak anlamlı bir farklılık göstermektedir ($X^2=18,335, p<0,01$). Tarımsal gelir arttıkça üyelerin ödedikleri aidatların karşılığını aldıklarını düşünme oranları da artış göstermektedir.

Araştırmaya katılan birlik üyesi olanların “Ödediğim aidatın karşılığını aldığımı düşünüyorum.” ifadesine verdiği cevap ile toplam besi kapasitesi arasındaki ilişki Çizelge 4.67’te sunulmuştur.

Çizelge 4.67. Toplam besi kapasitesi ile ödediğim aidatın karşılığını aldığımı düşünüyorum arasındaki ki-kare test -sonucu

Ödediğim aidatın karşılığını aldığımı düşünme durumu	Toplam besi kapasitesi (Baş)			Toplam	X ²	P
	20 ve altı	21-40	41 ve üzeri			
Karşılığını aldığımı düşünen	13	46	13	72	16,512	,000
Karşılığını almadığımı düşünen	36	26	11	73		
Toplam	49	72	24	145		

*p<,01

Çizelge 4.67’ye göre, toplam besi kapasitesi ile ödediğim aidatın karşılığını aldığımı düşünüyorum durum durumları birlikte incelendiğinde belirlenen değişkenler arasında istatistiksel olarak anlamlı bir farklılık görülmektedir (X²=16,512,p<0,01). Toplam besi kapasitende oluşturulan diğer hipotezlerde de olduğu gibi bu hipotezde de en çok anlamlılık 21-46 baş aralığındaki işletme sahiplerinde görülmüştür.

BÖLÜM 5

SONUÇLAR VE ÖNERİLER

Biga Kırmızı Et Birliğine üye olan işletmeler arasında, kırk yılı aşkın bir süredir besicilik faaliyetinde bulunanlar mevcuttur. İşletmelerin çoğunluğunun besi kapasitesi 20 baş ve daha üzeridir. İşletmelerin büyük bölümünün yıllık tarımsal gelirleri 50.000 TL'nin altındadır. İşletmelerin çoğunluğu kapasitelerini genişletme düşüncesinde olmadıklarını, kapasitesini büyütme isteyenler kârlı olduğu için, kapasitesini büyütme istemeyenler ise genellikle yaşlarını ve imkânlarını sebep göstermektedir. Biga Kırmızı Et Birliğine üye olan işletmelerin, büyük çoğunluğu birliğe olan üyeliklerinin gelirlerine bir katkısının olmadığını belirtirken çoğunluğu mevcut üyeliğini devam ettirme düşüncesindedir.

Araştırma sonucunda Biga Kırmızı Et Üreticileri Birliği'ne üye 145 üretici ile görüşülmüş ve bu üreticilerin yaşları 30-70 aranda değişip yaş ortalamalarının 53 olduğu bulunmuştur. Üyelerin hane büyüklüğü ortalama 3 kişilik küçük aileler oldukları görülmüştür. İşletme sahiplerinin çoğunluğunun işletmelerini büyütme istemedikleri ve çoğunluğun yaşlarının ilerlemesinden dolayı büyütme istemediği sonucuna ulaşılmıştır.

Hiçbir üyenin birlikten hayvan temin etmediği, birliğe üye olduktan sonra birliğin masraflara ve gelire katkısının olmadığı ifade etmelerine rağmen üyelerin, "Birliğe üye olmaktan memnun musunuz?" sorusuna yaklaşık %56'sının evet cevabını verdiği, üyelerin büyük bir çoğunluğun birlik yönetici ve üyelerine güvendikleri, birlikteki faaliyetler, gelişmeler ve bakanlığın aldığı kararları zamanında birlik sayesinde öğrendikleri, birliğin üyelerin evraklarını düzenlemelerinde yardımcı olduğu ve yurt içinde yeteri kadar aktif olup kendilerini iyi bir şekilde temsil ettiği görüşünde oldukları belirlenmiştir. Fakat bunun yanı sıra birliğin kendi görüşlerini dikkate almadığını ve ödedikleri aidatların karşılıklarını aldıklarını düşünmedikleri sonucuna ulaşılmıştır. Bunun nedeni ise anketlere katılan üyelerin birliğin teknik, pazarlama ve sosyal faaliyetleri yetersiz bulmalarındır. Genel anlamda birlikten memnun olan üyelerin besi gelir düzeylerinin yüksek olan ve besi kapasitelerinin büyük olan üyeler olduğu görülmektedir.

Üyelerin besi gelir payı ile diğer üyelere olan güven ve birlik yöneticilerinin birlik sorunlarına kalıcı ve kesin çözümler bulmaları arasında anlamlı bir ilişki gözlemlenmiştir. Bir diğer anlamlı ilişki ise besi kapasitesi ile diğer üyelere güven, birliğe üye olmaktan memnuniyet, üye olmayan üreticilerin birliğe üye olmalarını tavsiye etmeleri, birlik yöneticilerinin kendilerinin de görüşlerini dikkate almaları ve ödedikleri aidatların karşılığını aldıklarını düşünmeleri olduğu görülmektedir.

Besicilikle uğraşma süresince ise birliğe üye olmaktan memnuniyet, üye olmayan üreticilerin de birliğe üye olmalarını tavsiye etmeleri ve ödedikleri aidatların karşılığını aldıklarını düşünmeleri konusunda anlamlı bir ilişki vardır. Üyelerin tarımsal gelir payları ile birliğe üye olmaktan memnuniyet ve üye olmayan üreticilerin de üye olmalarını tavsiye etmelerinin yanı sıra ödedikleri aidatın karşılığını aldıklarını düşünmeleri konusunda anlamlı ilişki bulunmaktadır. Son olarak birliğe üye olma üresi ile bakanlığın aldığı kararları öğrenmelerinde birliğin katkısının olduğu konusunda ve bitkisel gelir payı ile birliğin kendilerinin de görüşlerini dikkate aldıkları konusunda anlamlı bir ilişki gözlemlenmiştir. Oluşturulan hipotezlerde anlamlılık en fazla besi kapasitesinde olduğu görülmüştür. Ardından tarımsal gelir payı ve besicilikle tecrübesinde anlamlılık vardır.

Ülke kalkınmışlığının sağlanması için birlik bilinci ile kurulmuş tarımsal birliklerinin sayısının artması, birlikler üzerinde devletin kontrolünün ve yönlendirmesinin olması bu birliklerin verimli çalışmaları konusunda önemli etkenler olabilecektir. Tarımsal birliklerin genel amaçları arasında üye işletmelerin koordineli bir şekilde çalışarak gelirlerini arttırıcı etki yapmak, işletmelere ürün pazarlaması ve teknik bilgilendirme gibi ekonomik çıkarlar sağlamak bulunmaktadır.

Bölgesel olarak kurulan birliklerden, yeteri kadar verim alınamamasının ana sebebi olarak birlik bilincinin üye ve yöneticilere yerleşmemiş olmamasını belirtmek mümkündür. Yöneticiler ile üyeler arasındaki iletişim ve bağın kuvvetlendirilmesi; küçük ve orta ölçekteki işletmelere daha fazla ilgi gösterilip, hayvan temini, ucuz ve kaliteli yem yetiştirme ve temin etme, pazar alanlarını genişletme konularında daha fazla yardım etmeleri gerekmektedir. Bunu da gerekirse yem ve hayvan alımını üreticiler adına kendisi yapmalıdır. Üreticiler ise köylerindeki küçük işletmelerini birleştirmek suretiyle büyük ölçekli bir işletme oluşturarak pazardaki güçlerini arttırmalıdır.

KAYNAKLAR

- Akkurt M., Köknaroğlu H., 2016. Isparta İli Damızlık Sığır Yetiştiricileri Birliğine Üye Olan ve Olmayan İşletmelerin Performanslarının Karşılaştırılması ve Üreticilerin Damızlık Sığır Yetiştiricileri Birliği İle İlişkilerinin İncelenmesi, Süleyman Demirel Üniversitesi Zir. Fak. Derg. 11 (2): 79-90
- Anonim 2004a. TÜBK, 5200 Sayılı Tarımsal Üretici Birlikleri Kanunu, 06.07.2004 5200 Sayılı Tarih Resmi Gazete Sayı: 2514.
- Anonim 2004b. Resmi Gazete, <http://www.resmigazete.gov.tr/eskiler/2004/07/20040706.htm#2>
- Anonim 2005. Resmi Gazete, <http://www.resmigazete.gov.tr/eskiler/2005/01/20050116-1.htm>
- Anonim 2015, Türkiye’de Büyükbaş Hayvan Yetiştiriciliği, http://www.zmo.org.tr/genel/bizden_detay.php?kod=23449&tipi=42&sube=0
- Anonim 2016a. Biga Belediyesi, Biga Tanıtımı, <http://www.biga.bel.tr/tr/yeri-ve-konumu-576>
- Anonim 2016b. Çanakkale Valiliği 2016 Brifing Raporu, Çanakkale.
- Anonim 2017. Türkiye Kırmızı Et Üreticileri Merkezi Birliği, <http://www.tuketbir.org.tr/>
- Anonim 2018. T.C. Tarım ve Orman Bakanlığı, Tarımsal Örgütlenme <https://www.tarim.gov.tr/TRGM/Belgeler/Tar%C4%B1msal%20%C3%96rg%C3%BCtlenme%20Tablosu%207.05.2018-1.pdf> (14.06.2018)
- Antalyalı A.A., 2007. Avrupa Birliği ve Türkiye’de Hayvan Refahı Uygulamaları, (AB Uzmanlık Tezi), Tarım ve Köyişleri Başkanlığı Dış İlişkiler ve Avrupa Birliği Koordinasyon Dairesi Başkanlığı, Türkiye.
- Aydoğan M., Yulafçı A., 2014. Samsun İlindeki Tarımsal Üretici Örgütlerinin Yapısal Sorunları ve Çözüm Önerileri, XI. Ulusal Tarım Ekonomisi Kongresi 3-5 Eylül 2014, Samsun.
- Bilginturan S., Ayhan V., 2008. Burdur İli Damızlık Koyun Keçi Yetiştiricileri Birliği Üyesi Keçicilik İşletmelerinin Yapısal Özellikleri ve Sorunları Üzerine Bir Araştırma, Süleyman Demirel Üniversitesi Zir. Fak. Derg. 3 (1): 24-31.

- Can M.F., Sakarya E., 2012. Dünya ve Türkiye’de Tarım ve Hayvancılık Kooperatiflerinin Tarihsel Gelişimi, İktisadi Önemi ve Mevcut Durumu. Veteriner Hekim Dern. Derg. 83 (1): 27-36.
- Çukur F., Saner G., 2012. Süt Sığırcılığının Geliştirilmesinde Birliklerin Rolü ve Önemi: Milas İlçesi Süt Üreticileri Birliği Örneği, 10. Ulusal Tarım Ekonomisi Kongresi, 5-7 Eylül, Konya.
- Engindeniz D.Y., 2014. Dünyada Grup Tarımı Uygulamaları ve Türkiye Tarımı Açısından Değerlendirilmesi, XI. Ulusal Tarım Ekonomisi Kongresi 3-5 Eylül 2014, Samsun.
- Erkan O., 2000. Türk Tarımında Uygulanan Politikalar,
<https://www.tarim.gen.tr/yayin/zmokongre2000-1/2.htm>
- Everest B., 2015, Tarım Kredi Kooperatiflerinde Ortakların Kooperatifçilik İlkelerini Algılamaları ve Yönetime Katılmalarını Etkileyen Faktörlerin Analizi Üzerine Bir Araştırma: Balıkesir Bölge Birliği Örneği. (Doktora Tezi), Ege Üniversitesi, Türkiye.
- Everest B., Yercan, B., 2014. Hayvancılık sektöründe Faaliyet Gösteren Tarımsal Amaçlı Örgütlenmelerin Mevcut Durumu Türkiye Örneği, XI. Tarım Ekonomisi Kongresi, 3-5 Eylül, Samsun.
- Gençoğlan S., 2017. Kahramanmaraş İlinde Süt Sığırı İşletmelerinde Bulunan Merkezi Sağım Sistemlerinin Mevcut Durumunun ve Yapısal Özelliklerinin Belirlenmesi, Atatürk Üniversitesi Ziraat Fak. Derg. 48 (2): 107-111
- İnan İ.H., Direk M., Başaran B., Birinci S., Erkmen E., Tarımda Örgütlenme,
http://www.zmo.org.tr/resimler/ekler/97399278d24e6bb_ek.pdf?sube=
- Karadaş K., Şahin K., Ertürk E., Demir O., 2014. Iğdır İli Tarım İşletmelerinde Örgütlenme Bilincinin Belirlenmesi, XI. Ulusal Tarım Kongresi 3-5 Eylül, Samsun.
- Karaturhan B., Şevik T., Yıldız Ö., 2014. Yetiştirici Birliklerinin Tarımsal Kalkınmaya Etkileri Üzerine Bir Araştırma: Edirne Damızlık Sığır Yetiştiricileri Birliği Örnek Olayı, Ege Üniversitesi Ziraat Fak. Derg. 51 (2): 175-184
- Köroğlu S., (2003). Avrupa Birliğinde ve Türkiye’de Tarımsal Örgütlenme, AT Uzmanlık Tezi, Tarım ve Köyişleri Bakanlığı Dış İlişkiler ve Avrupa Topluluğu Koordinasyon Dairesi Başkanlığı, Türkiye.

- Köseman A., Şeker İ., 2015. Türkiye’de Sığır, Koyun ve Keçi Yetiştiriciliğinin Mevcut Durumu, Van Veterinary Journal, 26 (2): 111-117
- Kutlar İ., Özçatalbaş O., 2008. Antalya İli Merkez İlçesindeki Süt Sığırı Yetiştiricileri Birliği Üyesi Olan ve Olmayan İşletmelerde Toplumsal Cinsiyet Analizi, Akdeniz Üniversitesi Ziraat Fak. Derg. 21 (2): 241–250
- Peşmen G., Yardımcı, M., 2008. Avrupa Birliği’ne Uyum Sürecinde Türkiye Hayvancılığının Genel Durumu, Vet. Hekim Der. Derg. 79 (3): 61-66.
- Sağlam U., İnan İ.H., 2014. Uşak İlindeki Üreticilerin Tarımsal Üretici Örgütlenmesi ve Sorunları Hakkındaki Bilgi Düzeyleri XI. Ulusal Tarım Ekonomisi Kongresi 3-5 Eylül 2014, Samsun.
- Sayılı M., Adıgüzel F., 2013. Tokat İli Merkez İlçede Tarım Kredi Kooperatiflerine Ortak Tarım İşletmelerinin Ekonomik Analizi, Tarım Ekonomisi Dergisi, 19 (1): 103-116
- Sıray E., Kılıç O., 2016. Türkiye’de Kivi Üretici Birliklerinin Mevcut Durumu, Sorunları ve Çözüm Önerileri, Türkiye Tarımsal Araştırmalar Dergisi, 3: 74-78.
- Terin M., Yavuz F., Yıldırım İ., Güler İ.O., 2010. Hayvansal Üretim Gelişmesinde Kooperatiflerin Rolü: Kırklareli Merkez Erikler Köyü Tarımsal Kalkınma Kooperatifleri Örneği, Türkiye 9. Tarım Ekonomisi Kongresi, Şanlıurfa.
- Tilki M., Sarı M., Aydın E., Işık S., Aksoy A.R., 2013. Kars İli Sığır İşletmelerinde Barınakların Mevcut Durumu ve Yetiştirici Talepleri: I. Mevcut Durum, Kafkas Üniversitesi Veterinerlik Fak. Derg. 19 (1): 109-116.
- Topcu Y. 2008. Süt Sığırcılığı İşletmelerinde Başarıyı Etkileyen Faktörlerin Analizi: Erzurum İli Örneği, OMÜ Zir. Fak. Derg. 23 (1): 17-24.
- Topuz B.K., Bozoğlu M., 2016. Tarımsal Üretici Birliklerinde Performans Ölçümü, Anadolu Tarım Bilimleri Derg. 31 (3): 360-369.
- Uçum İ., 2010. AB ve Türkiye’de Üretici Birlikleri, Tarımsal Ekonomi Araştırma Enstitüsü, 11 (12): 1-4.
- Vural H., Fidan H., 2007. Türkiye’de Hayvansal Üretim ve Hayvancılık İşletmelerinin Özellikleri, Tarım Ekonomisi Derg. 13 (2): 49-59.
- Yercan M., 2007. Türkiye ve Avrupa Birliğinde Tarımın Örgütlenme Deseni ve Tarımsal Kooperatifler. Tarım Ekonomisi Derg. 13 (1): 19–29.

Yılmaz S., Erdilal R., Kebapçiođlu T., 2009. Su Ürünleri Sektöründeki Ekonomik Organizasyonlardan Üretici Birlikleri, Akdeniz Üniversitesi Zir. Fak. Derg. 22 (2): 223–232





EKLERİ

EK 1. Üretici Anket Formu

1. Yaş:
2. Hanede ki birey sayısı :
3. Eğitim durumu :

4. Günlük hayatınızda iletişim ve haberleşme kaynaklarına besicilikle ilgili bilgi edinmek için ne kadar zaman ayırıyorsunuz?	Hiç	1 saatten az	1-3 saat arası	3-5 saat arası	5 saatten fazla
a. Televizyon					
b. Radyo					
c. İnternet					
d. Gazete					
e. Dergi					

5. Kaç yıldır tarımla uğraşıyorsunuz? :

6. Kaç yıldır besicilikle uğraşıyorsunuz? :

7. Besiciliği Seçme Nedenleriniz Nelerdir?	Evet	Hayır
Karlı		
Aile Mesleği Olduğu İçin		
Yaşam Koşullarından Dolayı		
Kişisel Merak		
Devlet Teşvikleri		
Diğer		

Mevcut Hayvan Varlığı Ve Dağılımı:

8. Toplam Besi Kapasitesi	
9. Toplam Besi Hayvanı Sayısı	
10. Toplam Sağmal Hayvan Sayısı	
11. Toplam Düve Sayısı	
12. Toplam Buzağı Sayısı	

13. Hayvanların sigortası var mı? Evet Hayır

Hayır ise, neden yok;

14. Kırmızı Et Üreticileri Birliğinden hiç hayvan temin ettiniz mi?

Evet Hayır

15. Kırmızı Et Birliğine kaç yıldır üye siniz? :

16. Birliğe üye olurken birlik tüzüğünü okudunuz mu? Evet Hayır

17. Mevcut üyeliğinizi ilerde de devam ettirmeyi düşünüyor musunuz? Evet Hayır

18. Üye olduktan sonra gelir düzeninizde nasıl bir değişim oldu mu?

a. Çok artı b. Artı c. Değişmedi d. Azaldı e. Çok azaldı

19. Üye olduktan sonra maliyetlerinizde nasıl bir değişim oldu mu?

a. Çok artı b. Artı c. Değişmedi d. Azaldı e. Çok azaldı

20. Üye olduğunuz tarihten itibaren birliğin herhangi bir kurulunda görev aldınız mı?

Evet Hayır

Evet ise

21. İlçe birlik başkanını tanıyor musunuz? Evet Hayır

22. İlçe birlik yönetim kurulu üyelerini tanıyor musunuz? Evet Hayır

23. Birlik başkan veya yöneticilerine kolaylıkla ulaşabiliyor musunuz? Evet Hayır

		Kesinlikle Katılıyorum	Katılıyorum	Kısmen katılıyorum	Katılmıyorum	Kesinlikle Katılmıyorum
Birliğin Teknik Açısından Faaliyetleri	24. Birlik hayvan besleme konusunda yeteri kadar bilgilendirme yapar.					
	25. Birlik hayvan sağlığı konusunda yeteri kadar bilgilendirme yapar.					
	26. Birlik hayvan refahı hakkında yeteri kadar bilgilendirme yapar.					
	27. Birlik besi hijyeni hakkında yeteri kadar bilgilendirme yapar.					
	28. Birlik hayvancılık hakkında yeterli derecede seminer/eğitim verir.					
Birliğin Pazarlama Açısından Faaliyetleri	29. Birliğin temin ettiği hayvan sayısı yeterlidir.					
	30. Birliğin getirdiği hayvanlar uygun fiyattadır.					
	31. Birliğin getirdiği hayvanlar karlılığı artırır.					
	32. Birlik üyelerine pazarlama alanında yeterli derecede katkı sağlar.					
Birliğin Sosyal Açısından Faaliyetleri	33. Birlik yöneticilerinin ziyaret sıklığından memnunum.					
	34. Birliğe yeteri sıklıkta gidiyorum.					
	35. Üyeler arasında yardımlaşmayı ve dayanışmayı arttıracak sosyal etkinlikler yeterli derecede yapılmaktadır.					
	36. Üyeler arasında ekip halinde çalışma alışkanlığı vardır.					
	37. Üyeler arasında yeteri kadar iş birliği yapılmaktadır.					
	38. Birlik yöneticileri yeteri kadar dürüstlerdir.					
	39. Birlik yöneticileri yeteri kadar tutarlıdır.					
	40. Birlik yöneticileri yeteri kadar adillerdir.					
	41. Birlik çalışanlarının mesleki bilgileri yeterlidir.					
42. Birlik yöneticileri veya çalışanları bize yeteri kadar zaman ayırırlar.						

		Evet	Hayır
Birliğe Olan Güven Ve Memnuniyet	43. Birlik yöneticilerine güveniyorum.		
	44. Birlik üyelerine güveniyorum.		
	45. Yöneticiler birliğin sorunlarına kalıcı ve kesin çözümler bulurlar.		
	46. Üyeler birlikteki faaliyetler hakkında zamanında bilgilendirilir.		
	47. Üyeler birlikteki gelişmeler hakkında zamanında bilgilendirilir.		
	48. Birliğe üye olmaktan memnunum.		
	49. Birliğe üye olmayan üreticilerin birliğe üye olmalarını tavsiye ederim.		
	50. Bakanlığın aldığı kararları öğrenmemizde birliğin yararı oluyor.		
	51. Birlik bizim görüşlerimizi dikkate alıyor.		
	52. Birlik evraklarınızı düzenlemede yeteri kadar yardımcı oluyor.		
	53. Birlik aldığımız destekleri zamanında ulaştırıyor.		
	54. Yurtiçinde yeteri kadar aktifler.		
	55. Bizi iyi bir şekilde temsil ediyorlar.		
	56. Ödediğim aidatın karşılığını aldığımı düşünüyorum.		

57. Toplam Gelirimiz Ne Kadar?

58. Toplam gelir içerisinde tarımsal gelir payı: %.....

59. Toplam gelir içerisinde tarım dışı gelir: %.....

60. Tarım Dışı Gelir Kaynakları	TL
a. Kira	
b. Esnaf	
c. İşçi	
d. Memur	
e. SSK – Emekli	
f. Bağ-kur – Emekli	
g. Emekli Sandığı – Emekli	

61. Toplam tarımsal gelirinizin kaynağı;

a. Bitkisel: %.....

b. Hayvansal: %.....

62. Hayvansal gelirinizin;

a. Besi: %.....

b. Süt ve süt ürünleri: %.....

63. İşletme Finansmanı:

Sermayenin kaynağı	TL	%
Öz Sermaye		
Kredi		
Toplam		100

64. İşletmeyi büyütme düşünüyör musunuz? Evet Hayır

65. Evet İse;.....

66. Hayır İse;.....

67. Kırmızı Et Üreticileri Birliğı dışında üye olduđunuz kooperatif/birlikler nelerdir?	
a. Damızlık Koyun Keçi Yetiřtiricileri birliğı	
b. Damızlık Sıđır Birliğı	
c. Kalkınma Kooperatifi	
d. Tarım Kredi Kooperatifi	
e. Tarım Satıř Kooperatifi	
f. Pazarlama Kooperatifi	
g. Arıcılar Birliğı	

ÖZGEÇMİŞ

KİŞİSEL BİLGİLER

Adı Soyadı: Sezer AKIN

Doğum Yeri: Malatya

Doğum Tarihi: 14/06/1991

EĞİTİM DURUMU

Lisans Öğrenimi: Çanakkale Onsekiz Mart Üniversitesi Biga İktisadi ve İdari Bilimler Fakültesi İşletme Bölümü

Yüksek Lisans Öğrenimi: Çanakkale Onsekiz Mart Üniversitesi Fen Bilimleri Enstitüsü Tarım Ekonomisi Anabilim Dalı

BİLİMSEL FAALİYETLERİ

İŞ DENEYİMİ

Çalıştığı Kurumlar ve Yılı: Ensar Hayvancılık Gıda Tarım İnşaat Ltd. Şti. /2015

İLETİŞİM

E-posta Adresi: sezerakin44@gmail.com