

GAZİ ÜNİVERSİTESİ  
SOSYAL BİLİMLER ENSTİTÜSÜ

521

TÜRKİYE'DE PLÂNLİ DÖNEMDE  
İSTİHDAM POLİTİKASI VE GENÇ İŞSİZLİĞİN  
AZALTILMASI İLE İLGİLİ TEDBİRLER

Master tezi

Süreyya YILDIRIM

T. C.  
Yükseköğretim Kurulu  
Dokümantasyon Merkezi

Ankara – 1986

## İÇİNDEKİLER

	<u>Sayfa</u>
GİRİŞ.....	1

### BİRİNCİ BÖLÜM

#### TÜRKİYE'DE İSTİHDAMIN VE GENÇ İŞÇİLERİN GENEL DURUMU

I- TEMEL KAVRAM VE TANIMLAR.....	6
II- 1960-1980 YILLARI ARASINDA NÜFUS VE İŞGÜCÜNÜN YAPISI. 8	
1. Nüfusun yerleşme bölgeleri, yaş grupları ve cinsiyete göre bölünüşü.....	10
2. İşgücüne katılma oranları.....	15
3. İşgücünün sektörlere göre bölünüşü.....	17
4. Nüfusun ve işgücünün mesleklere göre bölünüşü.....	20
5. İşgücünün meslekteki mevkiye göre bölünüşü.....	22
III- İŞGÜCÜ PİYASASININ DURUMU .....	23
1. İşgücü.....	24
2. İşgücü piyasası.....	28
3. Ücret yapısı.....	31

### İKİNCİ BÖLÜM

#### BEŞ YILLIK PLÂNLAR VE İSTİHDAM POLİTİKALARI

I- BİRİNCİ BEŞ YILLIK PLÂN VE İSTİHDAM POLİTİKASI.....	34
1. Birinci plânın hedefleri ve tedbirler.....	34
II- İKİNCİ BEŞ YILLIK PLÂN VE İSTİHDAM POLİTİKASI.....	38
1. İkinci plânın hedefleri ve tedbirler.....	38
III- ÜÇÜNCÜ BEŞ YILLIK PLÂN VE İSTİHDAM POLİTİKASI.....	42
1. Üçüncü plânın hedefleri ve tedbirler.....	43
IV- DÖRDÜNCÜ BEŞ YILLIK PLÂN VE İSTİHDAM POLİTİKASI.....	46
1. Dördüncü plânın hedefleri ve tedbirler.....	46
V- BEŞİNCİ BEŞ YILLIK PLÂN VE İSTİHDAM POLİTİKASI.....	47

## ÜÇÜNCÜ BÖLÜM

### TÜRKİYE'DE GENÇ İŞSİZLİĞİ AZALTICI TEDBİR VE ÖNERİLER

#### I- İŞSİZLİK NEDENİYLE GENÇLERDE MEYDANA GELEN DAVRANIŞ

BOZUKLUKLARI..... 51

1. Alkol, kumar, uyuşturucu alışkanlığı ve bunların  
sosyal hayata etkisi..... 52

#### II- İSTİHDAM ARTIRICI TEDBİRLER VE UYGULANACAK İSTİHDAM

POLİTİKASI ..... 55

1. İstihdamı artırıcı tedbirlerle genç işsizliği ön-  
lemek ..... 55

A) Eğitim-istihdam ilişkisi..... 55

a) Eğitimin istihdam artışına etkisi..... 56

b) Eğitimin istihdam kolaylığına etkisi..... 58

c) İstihdamın eğitime etkisi..... 62

B) Teknolojinin istihdam üzerindeki etkisi..... 63

2. Gençler için özel istihdam programları uygulamak.... 66

A) Okuldan işe geçme programları..... 66

B) Öğretim projeleri..... 67

C) İstihdam ödenekleri..... 67

D) İş oluşturma programları..... 68

E) Gençlere iş kurmaları için yardımcı olmak..... 68

F) Gençlere işsizlik ödenekleri yapmak..... 69

3. İstihdamı artırıcı bir faktör olarak görülen doğum  
kontrolünün eleştirisi..... 70

SONUÇ..... 72

TABLolar..... 73

KAYNAKLAR ..... 75

## GİRİŞ

İktisadi faaliyetlerin çok büyük bir bölümü, insan ihtiyaçlarını karşılamak üzere mal ve hizmet üretimine ait faaliyetlerdir. Üretimin temel faktörlerinden biri de şüphesizki işgücüdür. İşgücü, emek arzını ifade eden bir kavramdır. Bu kavram hem istihdam edilenleri hemde işgücü fazlası dediğimiz işsizleri ifade etmektedir. Bu çalışma Türkiye'de istihdam ve işsizlik sorununu genç işsizliğe ağırlık vererek araştırmıştır.

Türkiye gibi gelişmekte olan ülkelerde işsizlik hem gizli işsizlik hemde açık işsizlik olarak kendisini göstermektedir. Bugün ülkemizde gizli işsizlerin sayısı açık işsizlerden biraz daha fazladır. Tarım kesiminde ikili bir yapı vardır. Bir kısım tarım ileri usullerle yapılırken, bir kısmı da geleneksel usulde tarım yapar. Bu ikili yapı tarımda gizli işsizliği ortaya çıkaran en önemli etkidir. 1963 yılından itibaren plânlı döneme geçildiğinde ülkemizde gerçekleştirilecek yüksek seviyedeki büyüme hızının, yeni istihdam imkânları yaratarak işsizliği önleyeceği, işsizlik problemlerini çözeceği hem kamu sektörü hemde özel sektör idarecilerinin ortak görüşü haline gelmişti. Bu yıllardan itibaren Türkiye'de gerçekten kalkınmanın lokomotifleri olarak adlandırılan tarım-dışı sektörler geniş istihdam imkânları yaratmış, fakat problemi çözmeye tam başarılı olamamıştır. 1960'ların sonlarında Milletlerarası Çalışma Teşkilatı dünya istihdam programını başlatmıştır. Bu programın hazırlanışındaki temel gaye iktisadi büyümenin otomatik olarak istihdam imkânları yaratmadığıdır.

Türkiye'de işsizlik sorununa yaratılan işgücü talebi açısından bakıldığı gibi, işgücü arzı açısından da bakmak gerekir. Bilhassa 1950'li yıllardan itibaren yüksek bir nüfus artış hızı ve şehirleşme hızı, şehirlerde de açık işsizliği ortaya çıkarmış bulunmakta-

dır. Şehirlerde işsizlik araştırılırken işgücü arzı ve talebi açısından konuya bakmak gerekir.

Son yirmi yıldan beri gelişmekte olan ülkelerde işsizliği araştırmada iki temel yaklaşım ve model hakimdir. Bunlar ekonomik modeller ve ampirik model yaklaşımıdır. Ekonomik modelleri üç kısma ayırarak inceleyebiliriz; a) İşgücünün kırsal bölgelerden, şehirlere aktarılması ile ilgili modeller. b) İstihdam-hasıla ilişkisi üzerine modeller. c) Faktör fiyatları dengesizlikleriyle ilgili modeller.

Ampirik analizlerde ise araştırma yapılan konuda istatistikî verileri kullanarak araştırmacının önemli gördüğü ve üzerinde durduğu değişkenleri incelemek ve istihdama bu değişkenler açısından bakmaktır. Bu model, ekonomik modellere göre daha elastiktir. Ve gerektiğinde ekonomik modellerden de istifade edilir.

Ekonomik modeller genellemelerini bütün ülkeler için yapmışlardır. Fakat ülkeler arasında ekonomik, sosyal ve kültürel yönden farklılıklar vardır. Bunun için bu modeller her ülkede geçerli değildir. Böyle bir durumda istihdam durumu ve işsizliğin incelenmesinde iktisadi modellerden faydalanılan, ampirik yaklaşımı kullanmak daha faydalıdır. Bu görüşten hareketle Türkiye'nin istihdam işsizlik sorununu incelemekte ampirik tahlil yaklaşımını kullanma yeğ tutulmuştur. Bu çalışmada kullanılan temel kaynaklar 1965 ile 1980 yılları arasında yapılan "genel nüfus sayımları"; "sanayi ve işyerleri sayımları" ile Hanehalkı işgücü anketleri olmuştur. Ayrıca kalkınma plânlarından genellikle istifade edilmiştir.

Genç işçi sorunlarına eğilme son yıllarda gelişmiş ülkelerde başlamış, ülkemizde de bu konu yankı bulmuş, çeşitli meslek teşekkülleri o arada sendikalar, çeşitli seminerler ve yayınlarıyla, ilgili çeşitli çevrelerin dikkatini bu noktaya çevirmek için çaba göstermeye başlamışlardır. Genç işçi sorunlarının genel işçi sorunlarından

bağımsızlığı, başka bir ifadeyle sorunun ne kadarının genç olmaktan kaynaklandığını iyi bir şekilde anlamak ve ortaya koymak gerekmektedir. Böyle olursa bu problemi çözüme kavuşturmak kolaylaşır. Şüphesizki işçi genç olsun yaşlı olsun aynı çalışma şartları altında bulunur. Fakat aynı çalışma şartları altında bile gençliğin sorunları değişiklik arz etmektedir. Geleceğin yetişkinleri olacak gençliğin sorunlarına eğilmek ve hal çareleri aramak hem sağlıklı nesiller yetiştirmek hemde gençlerin hayattan beklediklerine kavuşturmak açısından önemlidir.

Gençlerin sorunları arasında en önemlisi işsizlik ve eğitimidir. Bugün dünyada çok az bir ülke işsizlik problemini çözebilmiştir. İşsizliğin bulunduğu her ülkede, gençlerin işsizlik oranı genel işsizlikten oldukça yüksektir. Ülkemizde de genç işsizlik önemli bir problem haline gelmiştir.

Genç işsizliğin çok önemli sonuçları vardır. Bunlardan en önemlisi başıboş amaçsız bir gençliğin ortaya çıkması, diğeri ise gençlerin düşük ücret, sigortasız ve hertürlü kötü şartlarda çalışmayı kabul etmesidir. İşsiz kalan gençler ailesine, milletine ve vatanına karşıda olumsuz yönde tavır takınabilir. Nitekim memleketimizdeki 12 Eylül öncesi anarşi ve terörün çok önemli sebeplerinden biride gençlere beklentilerine uygun bir işin temin edilememiş olduğunu esefle belirtmek isterim.

Ülkemizde genel ve mesleki eğitim imkânları kısıtlıdır. Gençlerin işsiz kalmalarını önlemek için ülke şartlarına uygun eğitim plânlaması maalesef ihmal edilmiştir. Hep sosyal ve idari hizmetleri ihtiva eden akademik eğitime öncelik verilmiştir. Halbuki Türkiye hızla kalkınmaktadır. Kalkınmanın'da eş anlamı sanayileşmedir. Bu akış içerisinde olan Türk ekonomisinin teknik elemana ihtiyacı oldukça fazladır. Bu gerçek ancak IV.ü ve V.ci plânlarda fark edilebil-

miştir. Eğitimin dağılım yönünden bu eksikliği yanında kalite yönünden de önemli eksikliği vardır. Yani gençlerimize verilen okullardaki bilgilerle iş hayatına geçişte önemli başarısızlıklar görülmektedir.

İşsiz kalan gençlerimiz kaderine terk edilmektedir. Halbuki bu gençlere azda olsa diğer ülkelerde olduğu gibi bir işsizlik ödeneği yapılabilir. Buda bugünkü şartlarda mümkün görülüyor. Kamu ve özel kesim işyerlerinde gençlere bazı öncelikler verilmelidir. Bu hususta maalesef bugüne kadar ihmal edilmiştir. Ancak V.Beş Yıllık Kalkınma Plânlarında konu dile getirilmiş , fakat müşahhas bir tedbir öngörülmemiştir.

Bu çalışmanın amacı bir yandan 1963-1983 yılları arasında Türkiye'de nüfus, işgücü ve istihdamın yapısını ortaya koymak, öbür yandan 1960'dan beri hızlı bir ekonomik ve demografik dönüşüm içinde bulunan Türk toplumunun istihdam ve işsizlik durumunu ve genç işsizliği derinlemesine incelemektir.

Çalışmanın birinci bölümünde işgücü, istihdam, işsizlik gizli işsizlik ve düşük istihdam gibi kavramları tanımlayıp, genç işsizliğin üzerinde çeşitli yönlerden özellikle durulmuştur. İkinci bölümde Türk ekonomisinin işgücü yapısı ve nüfus yapısı ve bu yapının geçirdiği değişiklikler üzerinde durulmuştur. Üçüncü bölümde plânlı dönemde istihdam politikaları ele alınmıştır. Plânların hedefleri ve gerçekleştirmeler üzerinde ısrarla durularak, sonuçlar ortaya koymaya çalışılmıştır. Son bölümde Genç işsizliğin sebep olduğu sonuçlar üzerinde durulmuştur. Genç işsizliği azaltıcı tedbirler üzerinde özellikle durulmuştur. Bu tedbirler hem özel sektör olarak hemde kamu sektörü olarak alınabilir. Son bölümün son bir kısmında kolay bir işsizlik problemini çözüm yolu olarak doğum kontrolü üzerinde durulmuştur.



## BİRİNCİ BÖLÜM

### TÜRKİYE'DE İSTİHDAMIN VE GENÇ İŞÇİLERİN GENEL DURUMU

Gelişmiş kapitalist ülkelerde ekonomik büyüme 1950'den itibaren hızlanmıştır. Bu durum 15-20 yıl devam etmiş, 1970'lere gelindiğinde büyüme hızları yavaşlamıştır. Böylece işsizlik kendisini hissedilir bir şekilde göstermeye başlamıştır. Bu tarihlere kadar işgücü ithâl eden Batı Avrupa artık bu işe son vermiştir. Karma bir ekonomik yapıya sahip olan Türkiye'de aynı şekilde durum devam etmiş, kalkınma hızları artan işgücünü emememiştir.

Bugün ister gelişmiş olsun ister gelişmekte olsun istihdam bütün ülkelerin ortak sorunu haline gelmiştir. Toplumlar böyle ciddi bir problemle ekonomik ve sosyal olarak mücadele etmek mecburiyetindedir.

Gelişmiş veya gelişmekte olan bütün demokratik rejimle yönetilen ülkeleri etkisi altına alan yüksek işsizlik oranının en önemli özelliklerinden biri de hiç şüphe yokki işgücü üzerindeki dağılım biçimidir. İşsizliğin işgücü üzerindeki dağılımı eşit bir şekilde değildir. Gençliğin işsizlik oranı hızlı bir artış göstermektedir.

Türkiye'de işsizliğin boyutlarını kesin olarak ortaya koymak oldukça güçtür. Bu güçlüğü'n nedeni işsiz sayısına ilişkin sağlıklı verilerin bulunmamasıdır, Bu konuda Türkiye'nin yegâne istihdam kuruluşu olan İş ve İşçi Bulma Kurumu emek piyasasının tamamını kapsamamaktadır. Bu durumda işsizliğin boyutlarını kesin veren istatistiklerden yoksundur. Ayrıca işsizlik sigortasına henüz Türkiye'de mevcut olmadığından kayıtlı işsiz sayısının tam olmayışı, işsizliğin kesin boyutlarının bilinmesini engellemektedir.

Türkiye'de istihdamın ve işsizliğin genel olarak ortaya konmasında işgücünün yapısının çok iyi belirlenmesi gerekir. Çünkü işgücü



yapısı işgücü arzını ortaya çıkarır. İşgücü piyasasıyla da konu hem arz hem talep açısından incelenir.

#### I- TEMEL KAVRAM VE TANIMLAR

Araştırmanın konusu "genç işçiler" olduğundan evvela genç işçi kavramını açıklığa kavuşturmak gerekmektedir. Bugüne kadar yapılan çalışmalarda Türkiye'de genç işçinin tanımı yapılmamıştır.

İşçi kavramı Türk işhukununun temel kavramlarından biridir. İşçi, işveren, çırak, işveren vekili, işletme, işyeri gibi işhukununun temel kavramları arasında genç işçiyi göremiyoruz. Şu halde hukuk düzenimizin metoduna göre genç işçiyi, işçi kavramı içerisinde incelemek gerekmektedir. Buna göre işçi genç olabilir, yaşlı olabilir, hatta çocuk olabilir. Çünkü hizmet akdine göre, bir hizmet akdine dayanarak herhangi bir işte ücret karşılığı çalışan kişiye işçi denir. Bu tanımda yaş söz konusu değildir.

Yasalarımızda genç işçiler yaş grupları itibariyle belirlenmemiştir. Anayasamızın 43.maddesinin 2.fıkrasında "Çocuklar, gençler ve kadınlar çalışma şartları bakımından özel olarak korunur" ifadesi mevcuttur. Fakat korunacak genç kimdir? Hangi yaş grubu bu gençleri meydana getirecektir. Anayasanın bu hükmü uygulama alanı bulmayan bir emir olarak mevcuttur. Bu çalışmada genç işçi 15-25 yaş grubunu içerisine alacaktır. Başlangıç yaşı 15 alınca üst sınır yaşı olarak belirlenen 25 yaş bir tıbbî gerçekten kaynaklanmaktadır. Çünkü insan hücreleri tıbben 25 yaşına kadar büyüyüp gelişmektedir. Öyleyse genç işçinin üst sınırını 25 yaş olarak belirleyebiliriz.

Bir ülkenin nüfusunu başlıca iki gruba ayırarak inceleyebiliriz: a) Gayrifaal nüfus; b) Faal nüfus. Üretim faaliyetlerine katılan nüfusa faal nüfus denir. Üretim faaliyetlerine katılmayan nüfusa da gayrifaal nüfus denir. Faal nüfusa arada küçük bir fark olmasına rağmen işgücü denmektedir. İşgücü ordu ve jandarma ile sivil işgücün-

den meydana gelir. Sivil işgücünü istihdam edilenler ve işsizler olarak iki gruba ayırabiliriz.

1954 yılında Cenevre'de toplanan sekizinci Milletlerarası işgücü istatistikçileri konferansında istihdam ve işsizlik şöyle tanımlanmıştır: <sup>(1)</sup> İstihdam şu kişilerden meydana gelmiştir;

- a) Bir işte ücret veya kâr karşılığı birgün veya bir hafta gibi bir süreden beri çalışanlar;
- b) Bir işi olupta hastalık, izin veya buna benzer sebeplerle belirtilen süre içinde, çalışmayanlar;
- c) Yukarda (a) kategorisindeki "çalışanlar" veya (b) kategorisindeki "çalışmayanlar" durumunda bulunan işverenler ve kendi hesabına çalışanlar; ve
- d) Belirli sürenin en az üçte birini çalışarak geçiren ücretsiz aile işçileri.

İşsizler ise belirli bir yaşın üzerinde olupta, belirtilen gün veya hafta içinde, aşağıdaki kategorilerde bulunan şu kişilerden oluşmaktadır;

- a) Daha önceki işlerisone ermiş işçilerden cari ücret veya kâr karşılığı iş arayışta bulamayanlar;
- b) Daha önce hiç çalışmamış olanlar ile daha önceki istihdam statüleri ücretliden farklı olanlar ve çalışmaktan bir süre vaz geçmiş olanlardan cari ücret veya kâr karşılığı çalışmak isteyenler;
- c) Belirtilen süreden daha sonraki bir zamanda çalışmaya başlamak üzere anlaşma yapmış olupta belirtilen süre içinde de çalışmaya hazır olanlar;

---

(1) TANYERİ İbrahim, Türkiye'de istihdam ve işsizlik sorunu:1950-1985 Tarım dışı sektörlerde istihdam ve işsizlik üzerine bir deneme, Ankara,1975, S.7-8(Yayınlanmamış doktora tezi)'den İLO, The International standartisation of Labour Statistick. S.44-45

d) Geçici olarak veya belirsiz bir süre için işten ücretsiz olarak çıkarılanlar.

Yukarıda yapılan istihdam ve işsizlikle ilgili tanımlar Devlet İstatistik Enstitüsü tarafından da kabul edilmiştir. Çünkü yayınladığı istatistiklerde bu tanımlara uygunluk vardır. Bu çalışmada istihdam ve işsizlikle ilgili olarak yukarıda yapılan tanımlara uyulmuştur.

Türkiye açısından önemliolan bir diğer kavramda gizli işsizliktir. İşçilerden bir kısmını çalıştıkları sektörlerden çıkardığımızda toplam üretimde bir azalma meydana gelmiyorsa adı geçen sektörlerde gizli işsizlik vardır. Konuya bu açıdan bakınca ücretli işçilerde gizli işsizliğin olmaması gerekir. Çünkü işveren verimsiz olan, yani marjinal verimi sıfır olan işçiyi istihdam etmez. Fakat sanayide kamu sektöründe ve tarımda oldukça fazla miktarda gizli işsiz vardır. Türkiye'nin en önemli problemlerinden biride gizli işsizliktir. Bu bilhassa tarımdaki ikili yapıdan kaynaklanan bir olaydır. Teknolojik yönden geri tarım usüllerini uygulayan bölgelerimizde genç işsizlerin sayısı çok yüksektir. Bu genç işsizleri sanayi ve hizmetler sektörüne kaydırıp, istihdam etmedikçe istihdam problemini halletmek mümkün olmayacaktır.

## II- 1960 - 1980 YILLARI ARASINDA TÜRKİYE'DE NÜFUS VE İŞGÜCÜNÜN YAPISI

Bir ülkenin genel toplam nüfusu ile faal nüfusu arasında çok yakın bir ilişki mevcuttur. Denilebilirki faal nüfusun ya da işgücünün asıl kaynağı genel nüfustur. Nüfusu faal ya da faal olmayan şekilde ikiye ayırırken esas alınan ölçü işgücüne katılma oranıdır. İşgücüne katılma oranında meydana gelen değişmeler istihdamda da değişme meydana getirir. İşgücüne katılma oranını belirleyen değişkenler, aynı zamanda nüfusun yapısını da belirleyen değişkenlerdir.

Bunlar şehirleşme oranı ve nüfusun yaş ve cinsiyete göre dağılımıdır. Bu bakımdan memleketimizde faal nüfusu ve bunda meydana gelen değişimleri inceliyebilmek için, genel nüfusun yapısını ve işgücüne katılma oranını ve bunlarda meydana gelen değişimleri incelemek gerekmektedir.

Türkiye'de faal nüfusa ait istatistikî bilgilerin en önemli kaynağı genel nüfus sayımıdır. Bu sayımlarda kullanılan soru kâğıtlarının incelenmesinden 1950-1980 yılları arasında istihdam ve işsizlikle ilgili sorular hep aynıdır. Bu soru kâğıtlarında istihdamla ilgili sorular şöyledir;

a) Sayımdan önceki yedi gün içerisinde para veya mal karşılığı bir işte çalıştınız mı?

b) Çalışmadığınız bir işle ilginiz devam ediyor mu? Hastalık v.s.den dolayı mı çalışmadınız demek isteniyor. İşsizliği ortaya koymak için sorulan soruda şöyledir; Bir haftadan beri çalışmadı iseniz, iş arıyormusunuz?

Genel nüfus sayımlarındaki soruların aynı olması istihdam ve işsizliği araştırılan dönem boyunca ortaya koyabilme açısından çok elverişlidir. Bunlar tablolar yardımıyla da açıklanmıştır.

Türkiye'de işsizlikle ilgili bilgileri elde edilmesine yarayan diğer bir kuruluşta İş ve İşçi Bulma Kurumu'dur. Fakat kurumun her yerde bürosunun olmaması ve iş arayanların kurum aracılığıyla iş aramayı tercih etmemeleri gibi nedenlerle İş ve İşçi Bulma Kurumu istatistikleri sıhhatli değildir. Ayrıca D.İ.E.nin yayınladığı hanehalkı işgücü anketleri vardır. Yalnız bu anketler nüfusu 2000'den daha aşağı şehirleri kapsamadığı için sıhhatli bir istatistik olarak ele alınamaz. Fakat gerek iş ve işçi bulma kurumu istatistikleri gerekse hanehalkı işgücü anketleri yeri geldikçe bu araştırmada kullanılmıştır.

1. Nüfusun yerleşme bölgeleri, yaş grupları ve cinsiyete göre bölünüşü .

Her ülkede nüfusun mutlak miktarı, yaş grupları, yerleşme bölgeleri ve cinsiyete göre bölünüşü, o ülkelerde işgücünün arz yönünü belirler. Nüfus miktarında meydana gelen değişmeler, nüfus artış hızına bağlıdır. Nüfus artış hızında meydana gelen müsbet değişmeler, nüfus miktarını artırır ve dolayısıyla işgücüne katılma oranında da değişiklikler meydana getirir. Yalnız nüfus miktarındaki artışın işgücü üzerindeki tazyiki ancak belirli bir süre sonra ortaya çıkar. Örneğin bu yıl doğan çocuklar 15 yıl sonra işgücüne katılacak demektir. Bu nokta genç işçiler yönünden son derece önemlidir.

Nüfusun yerleşme bölgelerine göre dağılışı, işgücüne katılma oranları farklı olması dolayısıyla ülkemiz açısından çok önemlidir. Ülkemizde çeşitli bölgelerde kilometre kareye düşen kişi sayısı farklıdır. Bu farklılık işgücüne katılma oranına da yansımaktadır. Nüfusun cinsiyete göre bölünüşü de işgücüne katılma oranını etkiler. Kadınlarda genel olarak katılma oranı daha düşüktür. Farklı yaş gruplarında, işgücüne katılma oranları da farklı olacaktır. Buda işgücü miktarını etkilemektedir.

İşgücü miktarını etkileyen bu değişmeler kendi arasında da etkileşim içerisindedir. Bu ilişkileri bilmek işgücü miktarını bilmek açısından önemlidir. Örneğin kırsal kesimdeki kadınların işgücüne katılma oranı şehirlerdeki kadınlardan daha fazladır.

Aşağıdaki tabloda Türkiye'de 1960-1980 yılları arasında Türkiye nüfusu ve yıllık artışlar gösterilmiştir.

Tablo- I Genel nüfus sayımlarına göre Türkiye nüfusu ve yıllık nüfus artış hızları

Yıllar	Nüfus(100)	Yıllık Ortalama artış(%)
1960	27.755	2.85
1965	31.391	2.46
1970	35.605	2.52
1975	40.348	2.50
1980	44.737	2.28

KAYNAK: T.C.B.D.İ.E, 1960,1965,1970,1975,1980 Genel nüfus sayımları.

Türkiye nüfusu 1960 yılı genel nüfus sayımına göre 27.755.000 kişi iken 1980 genel nüfus sayımına göre 44.737.000 kişi olmuştur. 1960 yılından 1980 yılına kadar, 20 yıllık dönemde Türkiye'de nüfus artış hızı yılda ortalama yüzde 2,52 kadardır. 1955-1960 yılları arasında nüfus artış hızı yılda ortalama yüzde 2.85 iken, 1960-1965 yılları arasında yüzde 2.46'ya düşmüştür. Burada eksilmeyi İkinci Dünya Savaşı sırasında doğum oranlarının düşük olması ve bu yıllarda doğan nüfusun ancak 1960'lı yıllarda evlenme çağına gelmesi ve düşük düzeyde bir doğumun meydana gelmesidir. 1965-1970 yılları arasında nüfus artış hızı yılda ortalama yüzde 2,52'ye yükselirken, 1970-1975 yılları arasında yılda ortalama yüzde 2.50'ye 1975-1980 yılları arasında yüzde 2.28'e düşmüştür. Bu düşme ise nüfus plânlamasının ve nüfusun köyden şehre akmasının bir neticesi olarak yorumlanabilir. Çünkü şehirlerde nüfus artış hızı köylerden daha azdır.

Nüfus artış hızını etkileyen doğum ve ölüm oranlarındaki değişimlerdir.<sup>(2)</sup> Hayat seviyesi yükseldikçe ölüm oranlarında azalmalar meydana gelir. Bu durum nüfus artışını olumlu yönde etkiler. Ülkemizde refah seviyesi yükseldikçe nüfus artış hızları da yükselmiştir.

Batı Avrupa ülkelerinde nüfus artış hızında ilginç bir gelişme vardır. Üç aşamada tamamlanan ve adına demografik evrim modeli delinen bir model vardır. Buna göre birinci aşama İsanın doğumundan onsekizinci yüzyılın sonuna kadar sürmüştür. Bu devrede doğum oranları ve ölüm oranları yüksek bir düzeyde, birbirlerine çok yakın olarak seyretmişler ve nüfus artış hızı gayet yavaş olmuştur. Onsekizinci yüzyılın sonundan ondokuzuncu yılın sonuna kadar doğum oranlarında azalma olmamış veya çok az azalmış fakat ölüm oranlarında azalma meydana gelmiştir. Böylece bu aşamada artış hızlanmıştır. Üçüncü aşama günümüze kadar devam eden aşamadır. Bu dönemde doğum oranlarındaki azalma hızlanmıştır. Böylece daha düşük seviyede bir denge kurulmuştur.

Bu modeli savunan demograflar gelişmekte olan ülkelerinde bu aşamaları izlediğini ve ikinci aşamada olâuklarını, üçüncü aşamaya da geçeceklerini iddia etmektedirler. Bu model Avrupa toplumları için geçerli olabilir. Ancak bizim ülkemizde konuyu gelenek ve görenekler ve dini açılardan ele almak gerekir. Türk toplumunda çocuğun ve çocuk yetiştirmenin özel bir önemi vardır. Onun için üçüncü aşama bizde gerçekleşmesi güç bir iştir.

Türkiye'de 1960-1980 yılları arasında şehirlere göç nedeniyle şehir nüfuslarında artış meydana gelmiştir.

11

(2) Doğum oranlarındaki yüzde değişmeden, ölüm oranlarındaki yüzde değişme düşüldüğünde aradaki fark tabii nüfus artış hızını verir.



Bu artışı daha iyi görebilmek için bir tablo düzenlenmiştir.

Tablo- II Türkiye'de Köy ve Şehir Nüfusları ve Yıllık Artış Hızları  
1960-1961

Yıllar	Toplam Nüfus (1000)	Şehirli Nüfus (1000)	Şehirli Nüfus (%)	Köylü Nüfus (1000)	Köylü Nüfus (%)	Şehirli Nüfus Yıllık Artış Hızı(%)	Köylü Nüfus Yıllık Artış Hızı (%)
1960	27.755	8.860 <sup>(x)</sup>	31.92	18.895	68.08	5.05	1.95
1965	31.391	10.806	34.42	20.585	65.58	4.39	1.73
1970	35.605	13.691	38.45	21.914	61.55	5.33	1.29
1975	40.348	16.869	41.80	23.479	58.19	4.64	1.42
1980	44.737	19.645	43.91	25.092	56.08	3.29	1.37

KAYNAK: T.C.B.D.E, 1960,1965,1970,1975,1980 Genel nüfus sayımları (x) yüzdeler araştırmacı tarafından hesaplanmıştır.

Tablo II'ye göre şehirlerde bulunan nüfus toplam nüfusun 1960 yılında yüzde 31.92'si iken, 1980 yılında yüzde 43.91'i olmuştur. Şehir nüfusu 1960 yılından 1980 yılına kadar yılda ortalama yüzde 4.41 hızla artmıştır. Şehirli nüfusun toplam nüfus içerisindeki payı 1960-1980 döneminde artış gösterirken, yıllık nüfus artış hızında bir gerileme görülmektedir. Köylü nüfusun toplam nüfus içerisindeki payı 1960 yılında yüzde 68.08 iken, 1980 yılında yüzde 56.08'e düşmüştür.

Türkiye'de nüfusun yaş grupları ve cinsiyete göre bölünüşünü ortaya koymak gerekir. Çünkü çeşitli yaş gruplarında işgücüne katılma oranları farklı olmaktadır

Tablo- III Türkiye'de Nüfusun Yaş Grupları ve Cinsiyete Göre Bölünüşü (1965 - 1980)<sup>x</sup> (1000)

Yaş ve Cinsiyet Grupları	YILLAR			
	1965	1970	1975	1980
Toplam Nüfus	31.391	35.605	40.348	44.737
0 - 14	13.149	14.889	16.330	17.434
15 - 24	5.254	6.546	7.797	9.017
25 - 64	11.700	10.968	14.290	13.948
65 ve +	1.243	1.566	1.853	2.113
Erkek Nüfus				
0 - 14	6.827	7.634	8.477	8.983
15 - 24	2.757	3.421	4.090	4.637
25 - 64	5.855	6.240	7.274	8.033
65 ve +	530	708	851	955
Kadın Nüfus				
0 - 14	6.322	7.244	7.853	8.451
15 - 24	2.497	3.125	3.706	4.380
25 - 64	5.845	6.366	7.015	7.972
65 ve +	713	858	1.003	1.158
Toplam Nüfus %	100.0	100.0	100.0	100.0
0 - 14 %	41.9	41.7	40.4	38.9
15 - 24 %	16.8	18.4	19.3	20.1
25 - 64 %	37.2	30.8	35.4	31.1
65 ve + %	4	4.4	4.6	4.8

KAYNAK : T.C.B.D.İ.E, 1965,1970,1975,1980 Genel nüfus sayımları

x Toplamlar yuvarlama sebebiyle tutmayabilir.

Türkiye'de 1965'den 1980 yılına kadar 0-14 yaş grubu nüfusun toplam nüfus içerisindeki oranı sayım yılları itibariyle şöyle değişmiştir. 1965'de yüzde 41.9, 1970'de yüzde 41.7, 1975'de yüzde 40.4, 1980'de yüzde 38.9 Bu nüfusun payı 1970 yılından itibaren sürekli düşme göstermiştir. 64 yaşın üzeri işe sürekli artış kaydetmiştir. 15 - 24 yaş grubu nüfusun toplam nüfus içerisindeki payı sürekli artmıştır. Tablo-III'de görüldüğü gibi; 1965'de yüzde 16.8 olan pay, 1980'de yüzde 20.1'e çıkmıştır. 25 - 64 yaş grubunun payı sürekli azalmıştır. 15 - 64 yaş grubu bir ülkenin faal nüfusunu belirlemede önemli bir göstergedir.

## 2. İş Gücüne Katılma Oranları

Hiçbir ülkede iktisadi faaliyete katılma yaşının sınırları kesin olarak belirlenmemiştir. Bizim ülkemizde bu yaşın tarım sektöründe ilginç bir yanı vardır. Bu kesimde iktisadi faaliyete beş yaşında başlanır, seksenbeş yaşına kadar da devam edebilir. Nitekim 1950 nüfus sayımlarında bu bilgileri veren kayıtlar mevcuttur. Bu araştırmada iktisaden faal nüfus yaşının sınırları 15 - 64 yaş olarak belirlenmiş, ve bütün hesaplar ona göre yapılmıştır.

Dünyanın hiçbir ülkesinde ne 15 - 64 yaş grubu nede 15 ve yukarı yaş grubunun tamamı işgücüne katılmaz. Bu durum dikkate alınarak işgücüne katılma oranı diye bir kavram ortaya çıkmıştır. Yani bu oran 15 - 64 yaş grubunun veya 15 ve yukarı yaş grubunun ne kadarlık kısmının işgücüne katıldığını ifade etmektedir. Buradan hareketle işgücüne katılma oranını tanımlayabiliriz. İşgücüne katılma oranı, işgücünün 15 - 64 yaş grubundaki nüfusa oranı olarak tanımlanabilir.

Bir ülkede belirli bir anda, genel nüfusun işgücüne katılan nisbetineveya işgücü miktarının, genel nüfus miktarına oranına nüfusun işgücüne iştirak nisbeti veya kısaca işgücü iştirak nisbeti (i.i.N) denir. (3)

(3) ZAIM Sabahaddin, Çalışma ekonomisi, İstanbul Üniversitesi yayınlarından No:2255, Elektronik Ofset, İstanbul, 1977, S.97.

Türkiye'de işgücüne katılma oranını daha iyi bir şekilde anlayabilmek için aşağıda bir tablo verilmiştir.

Tablo- IV İşgücüne Katılma Oranları (1965-1982)

Yıllar	Tüm (1) Nüfus (1000)	İşgücü (1000)(2)	Kaba % (x) İKO 2/1
1965	31.391	13.558	43.2
1970.	35.667	15.658	43.9
1972	37.538	16.545	44.0
1977	42.675	18.764	44.0
1982	48.490	21.531	44.4

KAYNAK : Nüfus sayımları ve D.P.T. araştırmaları (x) : Yüzdeler  
araştırmacı tarafından hesaplanmıştır.

Tablodan anlaşıldığına göre Türkiye'de işgücüne katılma oranı gittikçe artmaktadır. 1965'de yüzde 43.2 olan işgücüne katılma oranı, 1970 yılından itibaren artarak, 1982 yılında yüzde 44.4'e yükselmiştir. 1982 yılındaki işgücüne katılma oranını ele alırsak bunun anlamı; Her 100 kişiden 44 kişi çalışıyor, 56 kişi atıl bir vaziyette kalıyor demektir. Bu 44 kişi hem kendisi için üretim yapması hemde 56 kişi için üretim yapması gerekir.

İşgücüne katılma oranları ülkeden ülkeye, bölgeler arasında ve yaş ve cinsiyete göre de farklılık gösterir. Örneğin nüfusu aynı olan iki ülkeden birinde işgücüne katılması oranı diğerinden daha fazla olabilir. İşgücüne tesir eden en önemli faktörler yaş ve cinsiyet, kültür ve iktisadi gelişmişlik düzeyidir. 0 - 14 yaş grubunun ve 65 ve yukarısı yaş grubunun toplam nüfus içerisindeki payı büyükse o ülkede işgücüne katılma oranı düşüktür. Önemli olan 15 - 64 yaş grubunun toplam nüfus içerisindeki payının yüksek olmasıdır. İk-

tisadi gelişmenin çok düşük olduğu ülkelerde işgücüne katılma oranı düşüktür. Gelişmekte olan ülkelerde bu oran yükselmeye başlar. Gelişmesi doygunluk seviyesine gelmiş ülkelerde ise bu oran tekrar düşer. Çünkü refah seviyesi yükselir. Sosyal yardımlar artar. Örneğin emeklilik yaşı düşürülür.

### 3. İşgücünün Sektörlere Göre Bölünüşü.

Aynı veya benzer mal ve hizmet üreten firma veya işyerlerinin toptamı bir sanayii veya endüstriyi meydana getirir. "İktisadi faaliyet kolu" ile "endüstri" terimleri, Devlet İstatistik Enstitüsü yayınlarında aynı manada kullanılmaktadır. Hatta endüstri ile sektörde aynı manada kullanıldığı görülmektedir. Fakat sektör endüstriden daha geniş kapsamlıdır. Tarım bir sektördür fakat tarıma dayalı yüzlerce endüstri vardır. Uluslararası standart endüstri sınıflandırmasına göre (ISIC) iktisadi faaliyetler dokuz temel kola ayrılmaktadır. Bunlara dayanarak düzenlenen tablolar yeri geldikçe verilmiştir. Bu sektörlerle bazen birincil sektör, ikincil sektör ve üçüncül sektörde denilmektedir.

İşgücünün sektörlerle dağılışını etkileyen başlıca iki faktör vardır. Bunlardan birincisi sektörlerin ürettiği mala karşı nisbi talebin önemidir. Diğeri ise sektörlerdeki işgücü verimliliğidir. Sanayi sektöründe verimlilik tarım sektöründen daha fazla, tarım sektöründe verimlilik hizmetler sektöründen daha fazladır.

Tablo- V İsgücünün İktisadi Faaliyet Kollarına Göre Bölünüşü

İktisadi faaliyet kolları	1962	1967	1972	1977	1978	1979	1980
Tarım	9.742.2	9.692.1	9.583.8	9.545.8	9.537.2	9.528.6	9.5
Madencilik	68.0	85.4	95.7	116.7	120.2	122.8	117.7
İmalât	947.8	1.149.9	1.353.5	1.591.6	1.609.6	1.571.5	1.584.8
Enerji	32.3	43.8	58.2	93.0	96.6	99.6	99.8
İnşaat	272.2	362.6	435.7	547.2	562.1	577.6	583.0
Ulaştırma	247.6	314.9	384.2	494.7	500.0	507.8	500.6
Ticaret	310.4	394.0	514.9	637.0	645.8	637.1	640.9
Banka Sig.Gm.	48.7	79.3	137.7	197.8	204.3	208.5	213.7
Diğer Hizmetler	876.3	1.063.8	1.324.2	1.641.5	1.699.6	1.729.6	1.716.4
Bilinmeyen	144.3	286.3	267	273	273	273	273
Toplam	12.689.8	13.472.1	14.159.9	15.138.3	15.248.9	15.256.1	15.227.5

KAYNAK: D.P.T.

Tablo- VI İlgücünün Sektörler İtibariyle Dağılımı

Sektörler	(Erkek+Kadın)		(15-64 yaş(%) )		
	1973	1974	1975	1976	1977
Tarım	63.4	62.2	60.9	59.4	57.7
Sanayi	15.2	15.6	16.1	16.6	17.1
Hizmetler	21.3	22.2	23.0	24.0	24.8
Toplam	100	100	100	100	100

KAYNAK :D.P.T.

Yukarıdaki tablodan çıkan sonuç şudur; Tarım sektöründe çalışanlar 1973 yılında yüzde 63.4 iken, 1974'de yüzde 62.2'ye, 1975'de yüzde 60.9'a, 1976'da yüzde 59.4'e, 1977'de yüzde 57.7'ye düşmüştür. Sanayi sektöründe çalışanlar 1973'de yüzde 15.2 iken, 1974'de yüzde 15.6'ya, 1975'de yüzde 16.1'e, 1976'da yüzde 16.6'ya, 1977'de yüzde 17.1'e yükselmiştir. Hizmetler sektöründe 1973'de yüzde 21.3 iken, 1974'de yüzde 22.2'ye, 1975'de yüzde 23.0'e, 1976'da yüzde 24.0'e, 1977'de yüzde 24.8'lik yükselme meydana gelmiştir. Türkiye'de sektörlerdeki değişimin bu şekilde hızlı gelişme göstermesinin bir nedeni de hızlı şehirleşme ve iktisadi kalkınmanın bir neticesidir.

III.uzun dönemli perspektif plâna göre 1995 yılına kadar sektörlerdeki değişimler şu şekilde tahmin edilmektedir; Tarım yüzde 27, sanayi yüzde 23, hizmetlerde yüzde 50 olacaktır. Bu perspektif plân, hükümetlerin takip ettiği iktisadi politikaya uygundur. Çünkü Türkiye hızla sanayileşmek mecburiyetindedir. Kalkınmanın eşanlamı da sanayileşmedir. Türkiye bu tabloya göre bir gömlek değiştirmeye girmektedir. Tarıma dayalı bir ekonomi ve tarım toplumundan, sanayiye dayalı bir ekonomi ve sanayi toplumuna geçmektedir. Dolayısıyla tarım sektöründe çalışanların sayısı sürekli azalmaktadır. 1973'de yüzde 63.4 iken, 1977'de yüzde 57.7'ye düşmüştür. Sanayi sektöründe



1973'de yüzde 15.2 iken, 1977'de yüzde 17.1'e yükselmiştir. Hizmetler sektöründe de bir artış kendisini göstermektedir.

İstihdamın sektörler arasındaki dağılışını ülkeler arasında mukayese yapmak suretiyle de gösterebiliriz.

Tablo- VII Çeşitli Ülkelerde İstihdamın Sektörler Arasında Yüzde dağılımı (1968)

Ülkeler	Tarım	Sanayi	İnşaat	Ticaret	Ulaşım	Hizmetler	Toplam
İtalya	22.5	31.6	10.2	15.5	5.3	14.9	100.0
Fransa	15.8	30.2	10.2	15.6	6.1	22.1	100.0
Almanya	10.2	40.3	7.9	14.8	5.6	21.2	100.0
Hollanda	7.9	30.7	10.6	18.3	6.8	25.7	100.0
İspanya	31.8	27.9	8.4	10.6	5.1	16.2	100.0
İaponya	19.6	27.2	7.4	22.2	6.0	17.4	100.0

KAYNAK : D.P.T. ; III.Beş Yıllık Kalkınma Pîanı (1973-1977) S:660  
Tablo 514.

Tabloda dikkati çeken en önemli durum sanayileşmiş ülkelerde, (Fransa, Almanya, İaponya, Hollanda gibi) sanayi ve hizmetler sektöründe çalışanların oranları daha yüksek, buna karşılık tarım sektöründe çalışanların oranları daha düşüktür. Bu durum bir bakıma ülkelerin gelişmişlik seviyelerininde göstergesi olarak kabul edilebilir. Bu durumda gelişmiş ülkelerde işsizlik bir problem olmaktan adeta çıkmıştır. Veya çok az bir işsizlik söz konusudur. Çünkü bu ülkelerde sanayi sektörü ağırlıktadır. Bu sektörün verimliliği yüksek ve üretilen malın talebide fazladır. Bunun için çalışan işçi sayısında çok olacaktır.

#### 4. Nüfusun ve İşgücünün Mesleklere Göre Bölünüşü

Nüfusun ve işgücünün mesleklere göre dağılımı ancak genel

nüfus sayımlarında kişilerden sorulan sorularla elde edilmektedir. 1927 yılından beri yapılan bütün sayımlarda meslekle ilgili sorular sorulmuştur. Böylelikle 15 yaşın üstündeki tüm nüfusun meslekleri tesbit edilmiş olmaktadır. Bu çalışmada esas meslek ele alınmıştır. Yani son 12 aydaki mesleği ele alınmıştır. Ayrıca son haftadaki mesleği esas almakta mümkündür. Ayrıca mesleği cinsiyet olarak ayırıp incelemekte mümkündür.

Tablo - VIII Nüfusun Esas Mesleğe Göre Bölünüşü<sup>(x)</sup> (1000)

Meslekler	Y I L L A R			
	1965	1970	1975	1980
1. Teknik elemanlar ve serbest meslekler	310 (1.7)	620 (2.6)	701 (2.7)	1156 (3.8)
2. Müşebbüsler, sevk ve ida. Mem.	354 (1.9)	457 (1.2)	654 (2.4)	730 (2.4)
3. Satıcılar ve satışla ilgili meslekler	388 (2.1)	488 (2.1)	573 (2.1)	693 (2.7)
4. Çiftçiler, ormancılar vs.	9962 (54.6)	10456 (44.2)	11741 (43.6)	11645 (38.1)
5. Maden ve taş çıkarma	63 (0.3)	68 (0.3)	81 (0.3)	96 (0.3)
6. Ulaştırma ve haberleşme	288 (1.6)	-	-	-
7. Sanatkârlar, imalât ve tamirat	1235 (6.8)	1439 (6.2)	4021 (14.9)	4196 (13.8)
8. Kalifiye olmayan işçiler (Tarım, maden, temizlik işçileri hariç)	301 (1.6)	-	-	-
9. Hizmetler ile ilgili meslekler	441 (2.4)	558 (2.4)	569 (2.1)	843 (2.8)
10. Meslekleri tayin edilemeyenler	4900 (26.9)	9262 (39.8)	-	11300 (36.2)
TOPLAM	18243	23280	26946	30540

(x) Parantez içindeki rakamlar yüzdeleri göstermektedir.

KAYNAK : 1965, 1970, 1975, 1980 Genel nüfus sayımları.

Tablonun incelenmesinden çıkan sonuç: Çiftçiler birinci grubu meydana getirmektedir. Oranları yüzde 54.6'dan, yüzde 38.1'e düşmüştür. Ülkemizde sanayileşme devam ettiği müddetçe bu oran düşmeye devam edecektir.

İkinci grubu mesleği tayin edilemeyenler meydana getirmiştir. Bunların toplam meslek içindeki payları yüzde 26.9'dan, yüzde 36.2'ye yükselmiştir. Üçüncü grubu sanatkarlar meydana getirmektedir. Teknik elemanlar grubunda artış meydana gelirken, müteşebbis ve sevk idarede artış çok yavaş seyretmektedir. Bilhassa gelişmekte olan ülkemizde bu iki meslek grubunun toplam içindeki payını artırmaya şiddetle ihtiyaç vardır. Çünkü bu iki meslek grubu kalkınmanın lokomotifleri olarak bilinen ve kabul edilen mesleklerdir.

#### 5. İşgücünün meslekteki mevkiye göre bölünüşü.

İşgücünün mesleklerdeki mevkiye göre bölünüşü bize ücretli, işveren, ücretsiz aile işçisi ve kendi hesabına çalışanların oranlarını verir. Bu dağılım ülkenin ekonomik durumu hakkında bilgi verir. İşgücünün meslekteki mevkiye göre dağılışını bir tablo üzerinde inceleyebiliriz. Aşağıdaki buna ait bir tablo verilmiştir.

Tablo-IX İşgücünün Meslekteki Mevkiye Göre Bölünüşü<sup>x</sup> (1000)

Meslekteki Mevki	Y I L L A R		
	1965	1970	1980
Ücretli	3.038 (22.4)	4.173 (27.6)	4.416 (29)
İşveren	133 (1.0)	105 (0.7)	168 (1.1)
Kendi hesabına çalışanlar	3.886 (28.7)	4.036 (26.7)	3.928 (25.9)
Aile işinde	6.419 (47.3)	6.804 (45.)	6.705 (44.06)
<b>TOPLAM</b>	<b>13.558</b>	<b>15.119</b>	<b>15.217</b>

x Parantez içindeki rakamlar yüzdeleri göstermektedir.

KAYNAK : 1965, 1970, 1975, 1980 Genel nüfus sayımları.

Tablodan anlaşıldığına göre ücretlilerin hem miktarı artmış hemde toplam içindeki nisbi payları artmıştır. 1965 yılında yüzde 22.4 olan ücretli oranı, 1980'de yüzde 29'a yükselmiştir. Kendi hesabına çalışanların sayısı yüzde 28.7'den yüzde 25.9'a düşmüştür. Kendi hesabına çalışanların serbest meslek erbabı dışında kalanlar geleneksel sektörlerde çalışmaktadırlar. Bunların oranlarının bu derece yüksek olması küçük işletmelerin, bilhassa, küçük ticaret ve hizmet işletmelerinin çoğalması ve tarımda miras yoluyla parçalanmadan dolayı küçük tarım işletmelerinin çoğalmasından kaynaklanmaktadır. Ücretsiz aile işinde çalışanlar oran olarak azalmasına rağmen, miktar olarak yıllar itibariyle artmıştır. Bu durum nüfusun artmasıyla izah edilebilir. Türkiye'de 1980 yılında bağımsız çalışanlarla ücretsiz aile işinde çalışanlar yaklaşık işgücünün yüzde 70'ini meydana getirmektedir. Bu oran gelişmiş ekonomilerde sadece yüzde 15 - 20'ye varmaktadır. Hatta İngiltere'de bu iki grubun toplamı sadece yüzde 8'e kadar düşmüş bulunmaktadır.<sup>(4)</sup> Ücretli oranı yükselmekle birlikte bu oran gelişmiş ülkelere göre düşük kalmaktadır. Ülkemizde 1980 yılında ücretli oranı yüzde 29 olduğu halde, gelişmiş ekonomilerde bu oran yüzde 70 - 80 arasında değişmektedir.

Ayrıca mesleki mevkiyi tarım, sanayi ve hizmetler sektörü itibariyle ele alıp incelemek mümkündür. Ancak yukarıda yapılan tahliller bu sektörlerde mevkilerin durumunayeterince ışık tutmaktadır. Gereksiz tekrara yer vermemek için bu konu ayrıca incelenmemiştir.

### III- İŞGÜCÜ PİYASASININ DURUMU

Yukarıdaki kısımda işgücü arzına tesir eden faktörlerin önemli bir kısmı incelenmiştir. Bunlar, nüfusun yerleşme bölgeleri, yaş

---

(4) TUNA Orhan, YALÇINTAŞ Nevzat, Sosyal Siyaset, der. yayınevi, İstanbul, 1981, S.68.

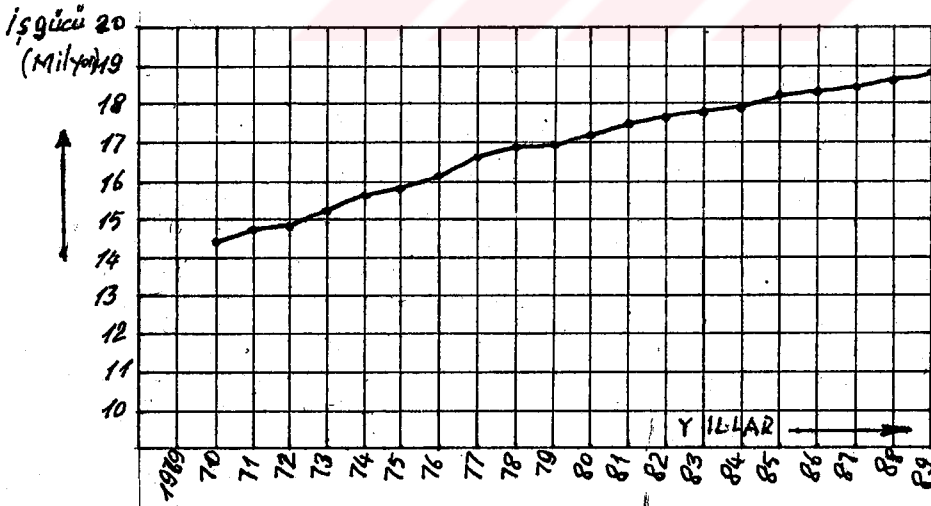
grupları ve cinsiyete göre bölünüşü; işgücüne katılma oranları, işgücünün sektör ve mesleklere göre bölünüşü, işgücünün meslekteki mevkiye göre bölünüşüdür.

Bu kısımda işgücü piyasası incelenirken konu hem arz hemde talep yönü ile ele alınmıştır. Çünkü işgücü piyasası arz ve talebin denge durumunu inceler. Bir ülkedeki mecmû emek arzını ifade eden işgücünün emek talebi ile buluşma sahaları iş piyasası adını alır.<sup>(5)</sup> Şüphesiz iş piyasasında emek arzını emek talebiyle buluşturan en önemli unsur ücret olmaktadır. Burada ücretlerde incelenmiştir. Emek arzı ve emek talebine ait birçok tablo ve bunlara ait bilgiler, ikinci bölümde plânlar içerisinde incelendiği için, burada fazla teferruata girilmemiştir.

### 1. İşgücü

Toplam işgücü arzı aşağıdaki grafikte verilmiştir.

Şekil : 1 (1970 - 1989)



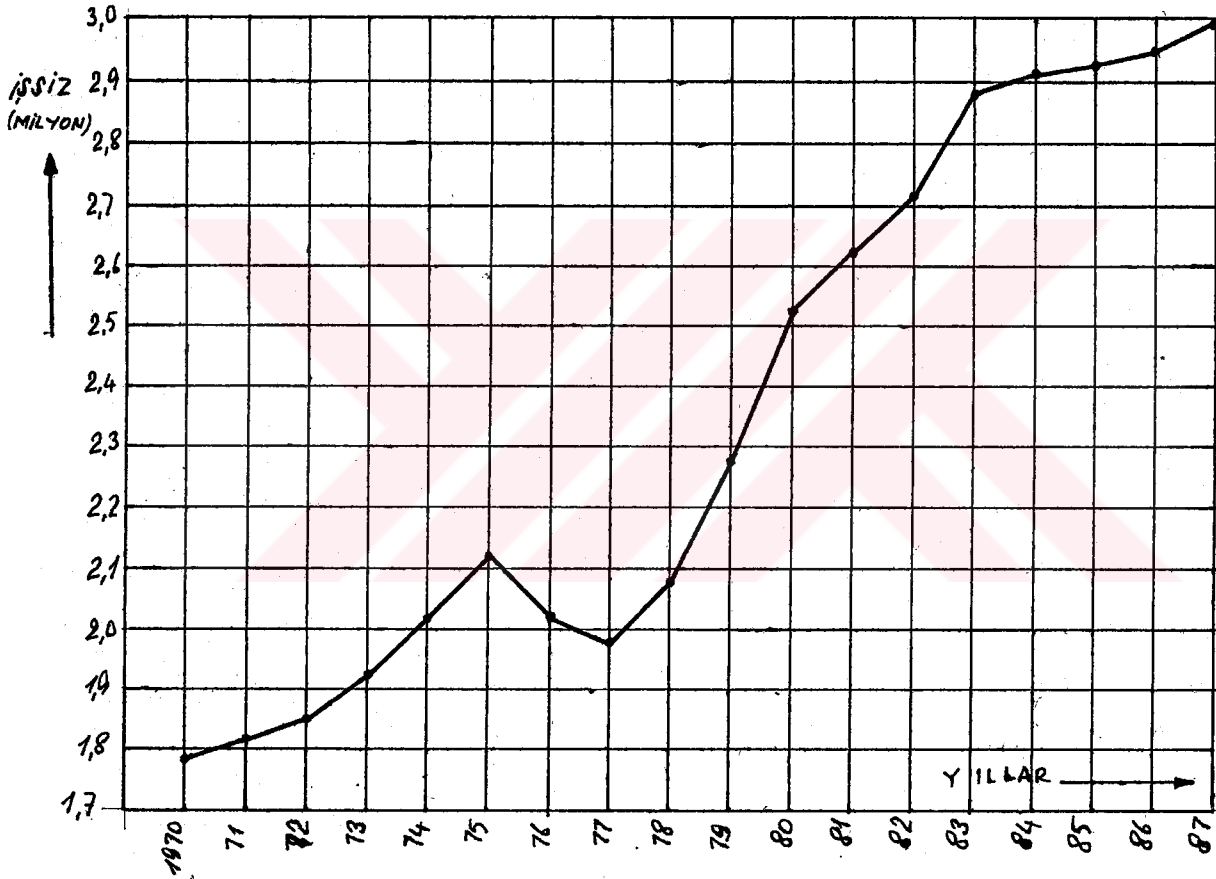
KAYNAK : DPT.

(5) ZAIM Sabahaddin, a.g.e., S.12

Grafikte görüldüğü gibi 1970 yılında toplam işgücü arzı 14.973.000'dir. 1989 yılında bu arz yaklaşık 19.000.000 olacaktır. Bu yıllar arasında meydana getirilen işgücü talebi dikkate alındığında, arz ve talep arasındaki menfi fark işgücü fazlasını yani işsizliği verecektir.

Toplam işgücü fazlasını yine bir şekil üzerinde gösterelim.

Şekil: 2 Türkiye'de toplam işgücü fazlası (1970 - 1987)



KAYNAK : DPT.

Grafikte görüldüğü gibi 1970 yılında toplam işgücü fazlası 1.700.000'dir. 1987 yılında bu fazlalık 3.000.000 kişiyi bulacaktır. İşgücü fazlası oranı 1989'lu yıllarda yüzde 14'ü bulacaktır. İşgücü fazlası oranını sanayileşmiş ülkelerde ne kadar olduğunu bir tablo halinde gösterelim.

Tablo- X SANAYİLEŞMİŞ ÜLKELERDE İŞSİZLİK ORANLARI

	(İşsizlerin toplam işgücü içindeki % si)			Genç işsizler/ Toplam işsizler (%)		
	1978	1979	1980	1978	1979	1980
Kanada	8.3	7.4	7.5	46.5	47.0	47.1
ABD	5.9	5.7	7.0	49.3	48.7	45.7
Japonya	-	2.1	2.0	21.8	30.5	21.9
Avustralya	6.4	6.1	6.0	53.4	55.0	55.5
Avusturya	2.1	2.0	1.9	36.1	36.4	33.3
Finlandiya	7.4	6.0	4.8	38.5	34.5	-
Fransa	5.2	5.9	6.3	-	-	-
Almanya	3.8	3.3	3.3	28.4	26.2	27.2
İtalya	7.1	7.5	7.4	61.4	60.3	62.3
Norveç	1.8	2.0	1.7	52.9	52.6	51.5
İspanya	8.0	9.3	12.4	59.1	54.2	-
İsveç	2.2	2.1	2.0	40.5	39.7	42.0
İngiltere	5.5	5.1	6.3	44.9	44.4	46.6

KAYNAK : Bank for International settlement 1980, World Bank. IMF yayınları.



Tablodan anlaşıldığı üzere gelişmiş ülkelerde bile işsizlik giderek büyümektedir. Yukarıda verdiğimiz on üç ülke dünyada belli başlı sanayileşmiş ülkelerdir. O halde işsizlik yaş vecinsiyet tanımadan, gelişmiş ve gelişmekte olan bütün ülkelerde görülen sosyal ve iktisadi bir olaydır. Tabloda dikkati çeken en önemli olay işsizliğin işgücü üzerindeki dağılım biçimidir. İşsizlik işgücü üzerinde eşit bir şekilde dağılmamış gençler arasındaki işsizlik oranı daha yüksektir. Bu oran normal işgücünün yaklaşık beş katı kadardır. Bu durum genç işsizliğin problemine eğilmenin zamanın çoktan geldiğini göstermektedir.

Türkiye'de bu gelişmeden kendisini kurtaramamıştır. Türkiye'de gerçek işsizliğin boyutlarını hesap etmek çok zordur. Çünkü eldeki veriler yetersizdir. İşsizlik sigortası mevcut değildir. Yukarıdaki açıklamalarda işsizlik işgücü fazlası şeklinde verilmiştir. Şimdi konumuz açısından genç nüfusun yapısını ve genç işsizliği tablo halinde gösterelim.

**Tablo-XI GENÇ NÜFUSUN YAPISI (1980)**

---

1) 15 - 24 yaş arası genel nüfus.....	9.021.000
2) 15 - 24 yaş arası çalışanlar.....	5.813.450
3) Lise, meslek lisesi ve yüksek öğretim kurumlarında okuyanlar .....	1.317.000
4) Boşta gezer ve işsiz.....	1.890.556
5) Gençlerin işsizlik oranı (4/1).....	% 25
6) Gençlerin istihdam oranı (2/1) .....	% 60
7) Okullu gençler (3/1).....	% 15

---

KAYNAK : DİE, Türkiye İstatistik Yıllığı, 1982

Tabloya göre gençlerin yüzde 60'ı çalışmaktadır. Bu husus yeterli değildir. Çünkü mecburiyetten dolayı meslek dışı düşük ücretlerle

çalışanların sayısı hiçde az değildir. Genç nüfusun yüzde 60'ı çalıştığına göre, yüzde 15'i öğrenci, yüzde 25'i de işsizdir.

Türkiye'nin yegâne istihdam kuruluşu olan İş ve İşçi Bulma Kurumu, işgücünün tamamını kapsamamaktadır. Bu konuda 1979,1983, 1984'de çıkarılan istatistik yıllıklarının işsizleri ne kadar çüzi gösterdiğini rakamlarla açıklayalım. 1979 yılında Aralık ayı sonu itibariyle Kurumun bölge ve il müdürlüklerinde kayıtlı işsiz sayısı kadın ve erkek toplamı 189.467 kişidir. Ne 15,24 yaş grubu işsiz sayısı 100.262'dir.<sup>(6)</sup> Halbuki 1979 yılında yaklaşık 2.500.000 işsiz vardır. İş Bulma Kurumunda kayıtlı işsiz sayısı ise yaklaşık 200.000 civarındadır. Diğer istatistik Yıllıklarında da gerçek rakamlara yakın işsizlik sayısını bulmak mümkün değildir.

## 2. İşgücü Piyasası.

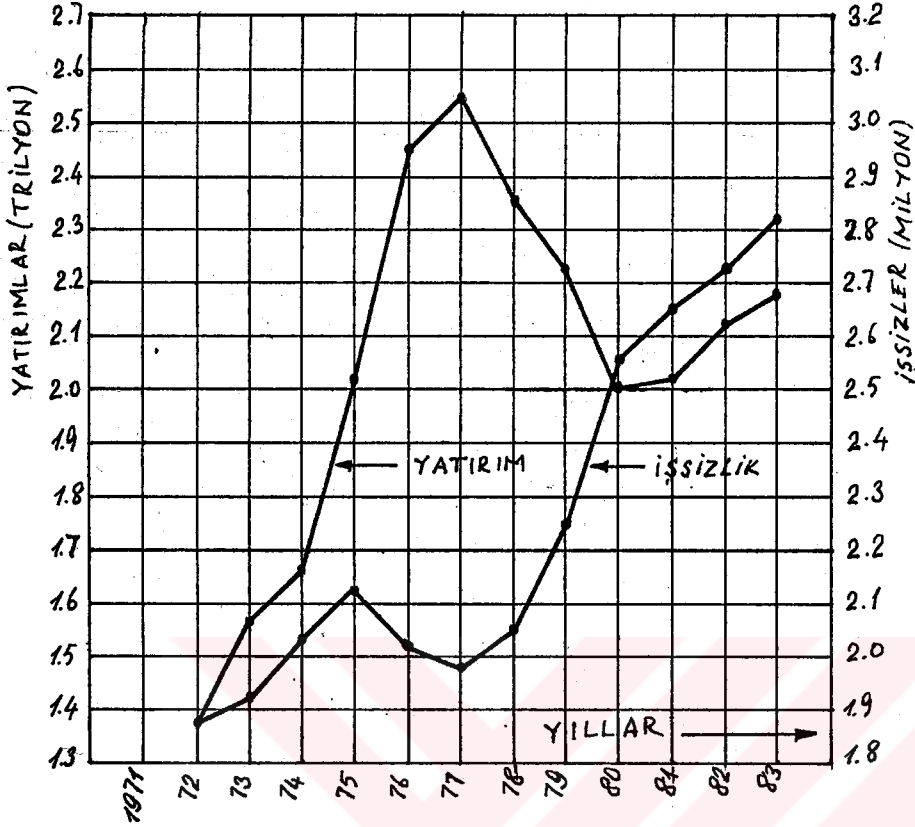
Ekonomik kalkınmamız maalesef işsizliği ortadan kaldıramamıştır. Bunun sebebi nedir? A,aba yapılan yatırımlar eksik bir seviyede midir? Kamu sektöründe ve özel sektörde yatırımlar devam etmektedir. Ancak yapılan yatırımların istihdam yaratıcı olması gerekir. Böyle olmazsa kaynak israfı söz konusudur. İşgücü talebini karşılamamanın en önemli yolu şüphesizki sermaye ve kapasite kullanımının artırılmasıdır. Ancak bu bile yalnız başına etkili olamamaktadır. Çünkü, kişi başına istihdam yaratmak için yüklü bir yatırıma ihtiyaç vardır.

Gelişmiş ülkelerin istihdam sorununu çözmelerindeki en önemli sır, yeni teknolojileri devreye sokmalarıdır. Dünyada en az işsizliğe sahip olan Japonya, ABD. problemi böyle halletmektedirler. Çünkü yeni teknolojiler, üretim faktörlerinin birleşimini yeniden ele alarak, maliyeti düşürücü, kârı artırıcı ve istihdam yaratıcı olmaktadır.

---

(6) İş ve İşçi Bulma Kurumu Genel Müdürlüğü, 1979 İstatistik Yıllığı, yayın no.143, Ankara, 1980, S.2.

Şekil : 3 Yatırımlar ve İşsizlik 1972 - 1983

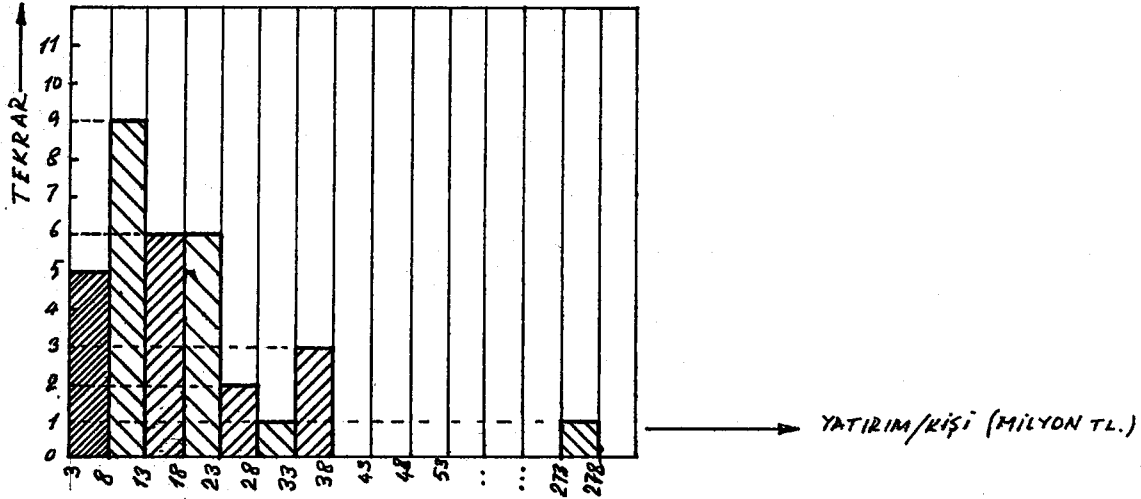


KAYNAK: DPT.

Yukarıdaki grafik yatırımlara rağmen işsizliğin nasıl devam ettiğini en iyibir şekilde göstermektedir. 1972 yılında yatırımlar 1.3 trilyon olduğu halde işsiz 1.8 milyondur. 1983 yılında 2.1 trilyon yatırım yapıldığı halde, işsizlik 2.8 milyon olmuştur. Şüphesiz yukarıdaki grafikte oniki yılda da yatırımların aralıksız devam etmesine rağmen işsizlikte artmaya devam etmiştir.

Şimdi yatırımlarla istihdam yaratmanın maliyetini kısaca açıklayalım. Yani bir kişilik istihdam yaratmak için ne kadar yatırım yapıldığını bir grafik üzerinde gösterelim.

Şekil : 4 Yatırımla İstihdam Yaratmanın Maliyeti.



KAENAK: DPT.

Şekilde görüldüğü gibi bir kişilik istihdam meydana getirmek için üç milyon ile 273 milyon TL. arasında değişen yatırım yapılması gerekmektedir. Bu tablo bize gelişmekte olan bir ülke için yatırımla istihdam yaratmanın ne kadar zor olduğunu ortaya koymaktadır. Çünkü gelişmekte olan ülkelerin en önemli darboğazı sermaye yetersizliğidir. Bu kadar zor gerçekleştirilen yatırımların ülke gerçeklerine uyularak, istihdam artırıcı yönde yapılması gerekir.

Bugün Türkiye'de işgücü piyasası iyi işlememektedir. Bununla en canlı göstergesi arz-talep dengesizliğidir. 1984 yılı sonu itibarıyla Türkiye'de toplam işgücü fazlası, yani işsizlik 2.8 milyon civarındadır. Bu yaklaşık nüfusumuzun yüzde altıdır.

İşveren işçi talep ettiği için işçinin müşterisidir. Bu bakımdan her müşteri gibi işverende işçinin bilgi ve becerisine çalışma kabiliyetine göre onu talep edecek ve bir ücret ödeyecektir. Maalesef bugün işçilerimizin büyük bir çoğunluğu bilgi ve beceriden yoksun bulunmaktadır. Bu durum bazı kuruluşlarımızın fazla kadroyla çalıştığından, bazılarının da düşük kadroyla çalıştığından anlaşılmaktadır. Fazla kadroyla çalışılan yerlerde beceriden yoksun işçiler

bulunur, düşük kadroyla çalışılan yerlerde de becerili işçilere ihtiyaç vardır.

### 3. Ücret Yapısı.

Adil bir ücret yapısı işgücü piyasasının en önemli bir faktörüdür. Adil ücret işyerinde verimliliği artırır, bazı sektörlerde işçi yığılmasını önler ve piyasanın dengesini sağlamada önemli rol oynar. İş piyasasındaki işler aynı zorlukta değildir. Bazı işlerin yapılması diğerlerine göre daha kolay veya daha zor olabilir. Güç işte çalışana daha yüksek ücret, kolay işte çalışana da daha düşük ücret verilmesi gerekir. Bu düşünce tarzı "eşit işe eşit" ücretin temelidir. Aşağıda verilen örnek konuyu açıklamada yardımcı olabilir.<sup>(7)</sup>

İşin adı	On üzerinden işin zorluk derecesi	Ödenen ücret (TL./Gün)	1 Birim zorluğa ödenen ücret(TL.)
A	8	1000	1000/8= 125.-
B	4	500	500/4= 125.-

Yukarıda görüldüğü gibi A ve B işlerinde her birim zorluğa ödenen ücret birbirine eşittir. Bugün bu uygulama bizde tersine dönerek her işe eşit ücret uygulama şekline bürünmüştür. Bu ise zor işlerde çalışmayı külfet haline sokarak, burada çalışanların verimini düşürmeye neden olmuştur.

Bu duruma çözüm olarak muhakkak işyerlerinde iş değerlendirilmesi yapılmalı, kalifiye olmayan işçiye de çok düşük ücret ödememek gerekir.

(7) Devlet Bakanlığı, işsizlikle mücadele yürütme ve koordinasyon kurulu, işsizlikle mücadele, yayın no: 2, Ankara, Haziran 1985, S.15.

İşçilere yüksek ücret ödemek için çeşitli çalışmalar ve görüşler vardır. Fakat hiçbir zaman kalifiye işçiyle düz işçiyi aynı kefeye koymaya, aynı ücreti ödemeye imkân yoktur.

## İKİNCİ BÖLÜM

### BES YILLIK PLÂNLAR VE İSTİHDAM POLİTİKALARI

Evvelâ plânın bir tanımını yapmak, plânı kavram olarak açıklamak gerekir. Plân: Geniş anlamda tutulacak yol ve davranış biçimidir...

Plânlamada amaçlar ile bunlara erişecek araçların ve olanakların (imkânların) seçimi yada belirlenmesi diye tanımlanabilmektedir.<sup>(8)</sup>

Bu tanıma göre plânda evvelâ bir amacın belirlenmesi için imkânlar nedir, buna bakılarak, çeşitli alternatifler arasından seçim yapılarak amaca ulaşılabilecektir. Başkibir tanımda plân: Ülkenin bütün ekonomik olanaklarını, belli bir süre içinde, belli hedeflere erişmek üzere kullanılmalarını sağlamak için alınacak önlemlerin bütünü biçiminde tanımlanabilir.<sup>(9)</sup> Bu tanımda da esas olarak iki unsur dikkati çekmektedir. Birincisi belli bir amaç, ikinciside hedefe eriştirecek kaynak tesbiti. Hedefin veya amacın belirlenmesi politik bir iştir. Bu hedefe varmak için araç tesbiti ise daha ziyade teknik bir iştir.

Bizde plân uygulaması oldukça eskidir. 1933 yılından başlamak üzere üç tane sanayi plânı yapılmıştır. Fakat bu plânlar ekonominin sadece bir sektörünü ihtiva etmektedir. 1950 - 1960 döneminde bu uygulamalara son verilmiştir. Bugünkü plân uygulanmasına 1961 anayasası ile geçilmiştir. Bu anayasanın iktisadi ve sosyal hayatın düzeni ile ilgili 41.maddesi "İktisadi ve sosyal hayat adaletle, tam

---

(8) CEMALCILAR İlhan, İşletmecilik bilgisi, Eskişehir İktisadi ve Ticari İlimler Akademisi Yayını, Eskişehir, 1976, S.99.

(9) AREN Sadun, İstihdam para ve iktisadi politika, 7.baskı, seri 13, savaşı yayınları, olgaç matbaası, Ankara, Kasım 1984, S.262.

çalışma esasına ve herkes için insanlık haysiyetine yaşayış bir yaşayış seviyesi sağlanması amacıyla düzenlenir" der. 41.maddede söylenen hususların yerine getirilmesi için aynı anayasasının 129.maddesi plân yapmayı hükümetlere bir görev olarak vermiştir. Böylece üst yapıda (hukuki alanda) meydana gelen bu değişiklik, alt yapıdaki (iktisadi alanda) bozuklukları düzeltmek için ihdas edilmiş olmaktadır. Yani ekonomi kendi kendine dengeye gelemiyor buna müdahale etmek gerekmektedir.

Ülkemizde yapılan plânlar tamamen demokratik plânlardır. Ülkemizin iktisadi sistemi olan karma ekonomi düzenine uygun olarak yapılmaktadır. Bu plânların sosyalist ülkelerde uygulanan merkezi plânlarla uzak yakın hiçbir ilgisi yoktur. Bizde uygulanan beşer yıllık plânlar, kamu kesimi için emredici, özel kesim içinde yol gösterici niteliktedir. Fakat halâ böyle bir plânın plân olamayacağı, plânlamada insiyatifin kamu sektörünün elinde olması gerektiği şeklinde sosyalist plâna yakın görüşler ileri sürülmektedir. Gerçekten, plâncılığın etkin bir biçimde uygulanabilmesi için, kamu sektörünün bütün ekonomiye yön verebilecek kadar büyük olması gerekir.<sup>(10)</sup> Bu görüş yukarıda izah edildiği gibi doğru değildir. Çünkü plânların başarılı olabilmesi için herşeyden önce iktisadi sistemle gelişmemesi gerekir. Ülkemizin iktisadi yapısında kamu sektörü ve özel sektör yan yana bulunmaktadır. Ve plânlarda buna göre yapılmaktadır.

Beşer yıllık kalkınma plânlarında sadece birinci plâni hariç tutacak olursak, hepsinde de iktisadi kalkınmanın temel tercih olarak ele alındığını görüyoruz. Yani iktisadi kalkınma sağlanırsa, bu durumda istihdam sorunuda çözülecektir. Halbuki durum böyle olmamıştır. Türkiye gerçekten plânlı döneme girdikten sonra ve bilhassa ikinci

---

(10) AREN Sadun, a.g.e. S.264-265.



plân döneminde çok yüksek denilebilecek bir kalkınma hızı gerçekleştirilmiştir. Bu hız ortalama yüzde yedidir. Fakat yüzde yedilik bir kalkınma hızı, yüzde ikibuçukluk bir nüfus artışı neticesinde ortaya çıkan işgücünü absorbe edememiştir. 1971 yılına gelindiğinde, yani ikinci beş yıllık kalkınma plânı sonunda Türkiye'de 2.000.000 dolayında gizli ve açık işsiz ortaya çıkmıştır. Her yıl işgücüne 400.000 katılma olmaktadır. Plânlı döneme girildiğinden bu yana ekonominin yarattığı ortalama istihdam yılda 135.000 dolayındadır.<sup>(11)</sup> Bir miktar dış ülkelere işçi gönderildiği düşünülürse, meselâ her yıl ortalama 65.000 kişi gönderilse, her yıl işsiz birikimine 200.000 kişi ilâve edilmektedir.

#### I- BİRİNCİ BEŞ YILLIK PLÂN VE İSTİHDAM POLİTİKASI

Birinci beş yıllık kalkınma plânının diğer plânlardan ayrı bir yanı vardır. O da istihdamın bir yan hedef olarak ele alınmayıp, kalkınma hızından ayrı bir hedef olarak ele alınmasıdır. İlke, metod ve uygulama yönünden diğer plânlardan pek farklı bir yanı yoktur. Aslında bütün plânların ortak yanı dilek ve temenni şekline dönüşmüş yanının olmasıdır. Bu durum plânlarımızın en eksik tarafıdır. Hiçbir plân ricayla minnetle uygulanıp başarılı olamayacağı, sağlam bir hesaba dayanması gerektiği görüşü asla unutulmamalıdır.

##### 1. Plânın Hedefleri ve Tedbirler.

Birinci beş yıllık kalkınma plânının hedefleri "İktisadi ve Sosyal Hedefler"<sup>(12)</sup> başlığı altında belirtilmiştir. Burada nüfusun çok hızlı arttığı, bu artışın uzun dönemde de istihdam problemini gündeme getireceği uzun uzun anlatılmaktadır. Tarım kesiminde gizli

---

(11) Kalkınma plânı, üçüncü beş yıl, T.C. Başbakanlık DPT, İstihdam insangücü özel ihtisas komisyonu raporu, Ankara, 1971, S.1.

(12) Kalkınma plânı, birinci beş yıl, T.C. Başbakanlık DPT, Ankara, 1963, S.35.

işsizliğin hüküm sürdüğü, buradaki işsizlerin şehirlere göç etmesi neticesinde şehirlerde bir açık işsizliğin oluşacağı görüşleri yer almaktadır.

Bu anlayış içerisinde problemin çözümünde evvelâ etkin bir nüfus politikası izleneceği derhal anlaşılmaktadır. Bu politika içerisinde de ilk akla gelen mutlaka doğum kontrolü olmaktadır. Bu politikayla istihdam ve işsizlik problemini çözmek hemen hemen imkânsızdır. En azından kısa vadeli işsizliği ortadan kaldırmak mümkün değildir. Çünkü bugün doğan bir çocuk 15 yıl sonra işgücüne katılacaktır. O halde uzun vadeli çözüm olarak doğum kontrolü düşünülebilir. Burada önemli olan 15 - 64 yaş grubunu yani faal nüfusu istihdam etmek önemlidir. Yani nüfusun mutlak miktarı işgücü piyasasında önemli değil, fakat işgücüne katılma oranı çok önemlidir.

Kaldığı istihdam problemi, işgücü arzı ile bu arzı talep edecek büyüklükte bir istihdam hacminin ülke içerisinde meydana getirilip, getirilmeyişiyle ilgilidir.

Plânda öngörülen hedeflerden biride tarımdaki gizli işsizliği azaltmaktır. Bu azaltılmadığı takdirde buradaki işsizler şehirlere göç ederek, kentlerde açık işsizliği meydana getireceklerdir. Bu politika bu şekilde belirtilmiş ancak başarılı olunamamıştır. Tarımda gizli işsizliği önlemek ve tarım kesiminde çalışanları verimli hale getirmek için çok çeşitli ve birbirini tamamlayıcı tedbirleri birlikte almak gerekmektedir. Bunların başında tarım kesiminin büyük çoğunluğunu meydana getiren köylerimiz çok dağınıktır. Bunların sayısı 65.000'ni bulmaktadır. Bugün kalkınmakta olan ülkemiz bu kadar dağınık bir yapıya sahip olan köylümüzün genel olarak problemlerini ve özel olarakta işsizlik problemini çözemez. Eğer bu yerleşme birimleri belirli üniteler halinde birleştirilirse, meselâ 10 birim bir ünite haline getirilirse köy sayısı 6500'e düşer. Buralarda

tarıma dayalı hertürlü sanayide kurulabilir. Bu durum tarımdaki gizli işsizliği ortadan kaldırdığı gibi, diğer sanayi sektörleri içinde önemli ve güvenilir bir sermaye birikimi meydana getirir.

Birinci plânda izlenen politikaların ve öngörülen tedbirlerin ne kadar yetersiz olduğunu daha iyi anlayabilmek için, 1962-1967 yılları arasındaki toplam sivil işgücü arzının, toplam sivil işgücü talebinden ne kadar ileride seyrettiğine dolayısıyla işgücü fazlasının giderek arttığına bakmak gerekmektedir.

Tablo- XII Toplam Sivil İşgücü Arzı-Talebi ve İşgücü Fazlası  
(15 + Yaşlar, Erkek - Kadın, 1000 Kişi)

	1962	1963	1964	1966	1967	1968
Toplam sivil işgücü arzı	12186	12360	12623	12897	13065	13262
Toplam sivil işgücü talebi	11951	12055	12269	12492	12600	12732
- Tarımda çalışan	9216	9267	9370	9287	9167	9073
- Tarımdışı	2654	2707	2818	2867	3095	3321
- Bilinmeyen	81	81	81	338	338	338
Tarım dışı işgücü fazlası	235	305	354	405	465	530
Tarımda işgücü fazlası	750	750	780	800	850	910
İşgücü fazlası oranı(%)	8.08	8.53	8.98	9.36	10.14	10.86

KAYNAK : D.P.T. Sosyal plânlama sektörleri ön raporu.

Tabloya bakıldığında toplam sivil işgücü arzı 1962 yılında 12.186.000 iken, 1968 yılında 13.262.000'ne yükselmiştir. Yani yedi yılda yüzde 8.8'lik bir artış meydana gelmiştir. Buna karşılık 1962 yılında toplam sivil işgücü talebi 11.951.000'den 1968 yılında 12.732.000'ne yükselmiştir. İşgücü talebindeki artış yüzde 6.5 dola-

yındadır. Buna bağılı olarak işgücü fazlası 1968 yılına gelindiğinde yüzde 10.86'yı bulmuştur. Bunun yanısıra tarımda ve tarımdışı sektörlerde işgücü fazlasının kayda değer bir artış gösterdiği tablodan anlaşılmaktadır.

Şimdi bu plânı öngörülen ve gerçekleşen istihdam artışı yönünden ele alarak inceliyelim.

Tablo - XIII Birinci Beş Yıllık Kalkınma Plânında Öngörülen ve Gerçekleşen İstihdam Artışları

Sektörler	I.Plânda öngörülen(1000)	%	gerçekleşen (1000)	%	fark
Tarım	7000.0	33.2	213.1	17.5	-486.9
Sanayi	316.0	14.9	375.5	30.9	59.5
Hizmetler	1.094.0	51.8	626.8	51.5	-467.2
Toplam	2.110.0	100	1.215.4	100	-894.6

KAYNAK: T.C.Başbakanlık D.P.T. İkinci Beş Yıllık Kalkınma Plânı, tablo 61, S.129.

Tablo incelendiğinde birinci plân döneminde 2.110.000 kişiye iş imkânı sağlanması öngörülmüştür. Bu projeksiyon aşırı iyimserlikten ileriye gidememiş, gerçekleşen istihdam artışı 1.215.400'dür. Yani 894.600 kişilik eksik gerçekleşme meydana gelmiştir. Gerçekleşme oranı yüzde 58'dir. Bu plânda yüzde 42'lik bir hata yapılmıştır. Bu rakam kayda değer bir hatayı göstermektedir.

Netice olarak birinci beş yıllık kalkınma plânında öngörülen hedeflere ulaşılamamıştır. İşsizliğin önlenmesi ve istihdamın artırılması için alınan tedbirler ve takip edilen politikalar problemi çözmekte aceze düşmüşler, işsizlik büyümeye dönem boyunca devam etmiştir. Yurt içi işgücü arzı ekonominin kendi imkânları içerisinde

halledilemeyince yabancı ülkelere, bilhassa sanayileşmiş Avrupa ülkelerine işgücü göçü başlamış O'da artan talebi karşılamaktan aciz kalmıştır.

## II - İKİNCİ BEŞ YILLIK PLÂN VE İSTİHDAM POLİTİKASI

İkinci beş yıllık kalkınma plânında istihdam politikasında, birinci plân politikasından daha başka politika izlenmektedir. İstihdam artışı tamamen bağımlı bir hedef olarak ele alınmaktadır. Yani belli bir kalkınma hızı temin edilirse, bu aynı zamanda istihdam artışını temin edecek ve işsizliği ortadan kaldıracaktır. 1968-1972 döneminde istihdam yaratmak, ekonominin hızla gelişmesinin bir sonucu olarak ele alınacak, istihdam konusu genel kalkınmanın dışında bağımsız bir amaç olmayacaktır. (13)

Bilhassa sanayileşme neticesinde şehirlerdeki açık işsizlik ortadan kalkacak, istihdamın sorunun büyük olduğu yerlerde konunun öncelikle ele alınacağı ana ilkelerden anlaşılmaktadır.

### 1. İkinci Plânın Hedefleri ve Tedbirler:

Yukarıda ikinci beş yıllık kalkınma plânının hedefleri kısaca izah edilmişti. Yani istihdam artışı, kalkınma sonucu elde edilir fikri ve politikası kabul edilmiştir. Bunun böyle olduğunu 1968-1972 yılları için hazırlanan ikinci beş yıllık plân ve hükümet programlarından anlamak mümkündür. Fakat bunun gerçekte böyle olmadığını, yani plân dönemi boyunca ortalama yüzde yedilik bir kalkınma hızı gerçekleştirildiği halde, işgücü arzı ve talebi arasındaki menfi fark kapatılamamıştır. Plân dönemindeki bu durumu daha iyi görebilmek için dönemin işgücü arz ve talebi bir tablo üzerinde gösterilmiştir.

---

(13) Kalkınma plânı, ikinci beş yıl, T.C. Başbakanlık DPT, Ankara, 1968, S.127.

Tablo - XIV Toplam Sivil İşgücü Arzı, Talebi ve İşgücü Fazlası  
(15 ve artıyaşlar, 1000 kişi)

	1968	1969	1970	1971	1972
Toplam sivil işgücü arzı	13461	13571	13714	14050	14317
Toplam sivil işgücü talebi	12866	12971	13084	13353	13567
- Tarımda çalışan	8900	8775	8763	8763	8763
- Tarım dışı	3648	3858	4163	4364	4586
- Bilinmeyen	338	338	133	133	133
Tarım dışı işgücü fazlası	895	890	880	860	860
İşgücü fazlası oranı	10.92	10.98	11.01	11.13	11.17

KAYNAK : D.P.T. Sosyal plânlama sektörü ön raporu C.1., S.23.

Tablodan anlaşıldığına göre toplam sivil işgücü arzı 1968 yılında 13.461.000 iken, 1972 yılında 14.317.000'e çıkmıştır. Beş yılda toplam yüzde 6.8 oranında artmıştır. Buna karşılık toplam sivil işgücü talebi 1968 yılında 12.866.000 iken, 1972 yılında 13.567.000 olmuştur. Bu artış ise yüzde 5.2'dir. İşgücü arzındaki hem miktar hemde oran olarak fazlalık çok açık bir şekilde kendini göstermektedir. Bunun sonucu olarak işgücü fazlası oranı 1968 yılında yüzde 10.92 iken, 1972 yılında yüzde 11.17'ye çıkmıştır. Diğer bir husus tarımda işgücü fazlasının dönem başından itibaren hızlı bir azalış göstermesidir. Dönem başında tarımda işgücü fazlası 895.000 iken, dönem sonunda 860.000'e inmiştir.

Tarım dışı işgücü fazlası hızlı bir artış göstermiştir. 575.900'den 750.000'e çıkmıştır. Tarımda işgücü fazlasının azalmasını, 1950'lerden itibaren başlayan ve son yirmi yıldır hızla artan, köyden şehirlere olan göçe bağlayabiliriz. Ayrı bir husustabu düşüş tarımda gizli işsizi vermediği için gerçek rakam olmayabilir.

Bundan dolayı plânın tarımdaki gizli işsizlik tahminlerine bakmakta fayda vardır.

Tablo - XV Tarımda Azami Mevsimlik İşgücü Talebi, İşgücü Arzu ve

Gizli İşsizlik (1967 - 1972)

(1000 kişi)

	1967	1968	1969	1970	1971	1972
Mevsimlik işgücü talebi	9173	9350	9510	9680	9850	10025
" işgücü arzı	10083	10151	10163	10143	10154	10138
Gizli işsizlik	910	801	653	463	304	113
Gizli işsizlik oranı(%)	9.9	8.6	6.9	4.8	3.1	1.1

KAYNAK : DPT, Yayın no: 614, S.P.D., S.22.

Tabloda görüldüğü gibi ikinci beş yıllık kalkınma plânında gizli işsizliğin azalacağı tahmin edilmiştir. 1967 yılında 910.000 olan gizli işsizlik, 1972 yılında 113.000'e düşeceği ve gizli işsizlik oranının yüzde 9.9'dan, yüzde 1.1'e düşeceği tahmin edilmiştir. Mevsimlik işgücü arzı ile talebi arasındaki farktan doğan gizli işsizlik tarım sektörünün en önemli problemini teşkil etmektedir. Bu kesimde bir diğer problemde gizli işsizlikten çok daha önemli olan mevsimlik işsizliktir. Bu işsizlik türünde işgücü hiç üretime sokulamamaktadır.

İkinci beş yıllık kalkınma plânında hedef alınan istihdam artışlarının gerçekleşme durumunu incelemek gerekmektedir. Şimdi bu gerçekleşmeye ait bir tabloyu inceleyelim.

Tablo - XVI İkinci Beş Yıllık Plân Sonunda İstihdamın Durumu :

Artış hedefi (5 yıl)	Yurt içi istihdam	Yurt içi istihdam	İstihdam artışı
2.312.000	13.270.000	13.510.000	240.000

KAYNAK: Birinci Beş Yıllık Kalkınma Plânı, S.133. İkinci Beş Yıllık Kalkınma Plânı, S.76, 1975 yılı programı S.282.



İkinci beş yıllık kalkınma plânında hedef alınan istihdam artışı 2.312.000 kişi iken, gerçekleşen istihdam artışı beş yılda 240.000 kişi olmuştur. Yurt dışınada bir miktar işçi gönderilmiştir. 450.000 kadar işçi çeşitli ülkelere gönderilmiştir. Buna rağmen işgücü fazlası artışı devam etmiştir. 1967 yılında 1.440.000 kişi olan işgücü fazlası, 1972 yılında 1.610.000'ne çıkmıştır. Bu sayıya plân döneminde yurt dışına gönderilen işçileride dahil edersek önümüze daha karanlık, daha korkunç tablo çıkar. Özellikle 1963 yılından itibaren yurt dışına büyük çapta işçi gönderilmiş bu husus ülkemize hem döviz kazandırmış hemde işsizliğin yükünü hafifletmiştir.

Bu plân dönemi daha başarılı olabilirdi. Herşeyden önce problem iktisadi ve sosyal karar organı olan hükümetlerce iyi anlaşıl-  
mamıştır. İstihdam ve işsizlik bağımlı bir hedef haline getirilmiştir. Diğer bir husus problemin çözümü istihdamın ve işsizliğin yapısal niteliği üzerinde durulmasıyla ilgilidir. Tarımda gizli işsizliği ortadan kaldırmak için, tarımdaki ikili yapıyı da ortadan kaldırmak gerekir. Yani tarımın bir kısmı modern, bir kısmı ilkel usullerle tarım yapılmakta bunun ortadan kaldırılması gerekir. Plânda böyle bir çalışma yapılmamıştır.

Mali politikalar ve döviz kuru politikası gerçek olarak yapılmamıştır. Gerçekçi olmayan döviz kuru politikasının da etkisiyle tarımda dengesiz bir makinalaşma ve buna bağlı olarakta, kırsal işgücü ve nüfusun kente göç olayı ortaya çıkmıştır. (14)

İşgücünün ve üretilen malların kalitesi gereğince artırılmamıştır. Kalifiye işgücü yetiştirilmesine gerek hizmet içi gerekse dışarda olmak üzere fazla bir çalışma yapılmamıştır. Halbuki kalifiye

---

(14) HAMURDAN Yusuf, Türkiye'nin insangücü ve istihdam raporu, DPT, 1982, S.13.

işçiye sahip olan işletmeler hem daha kaliteli mal üretirler hemde üretilen bu mal dış ülkelerle rekabet etme imkânı bulur. Zaten plân döneminde içe dönük bir ekonomik politika izlenmiştir. Yani ithal ikâmesiyle sanayileşme sstratejisi takip edilmiş, gümrük duvarları yükseltilmiştir.

İşgücü fazlasını eritme yolu olarak seçilen iki politika 1980'li yıllarda ekonomiyi tıkamıştır. İşsizlik ve istihdam konusunda daha köklü tedbirler yerine, kısa vadeli geçici iki politika takip edilmiştir. Bunlar KİT'lere ve İD.T.ne bol insan yığmak, diğeri dış ülkelere işçi göndermek.

Devlet işletme ve dairelerine yığılan memur ve işgücü verimi düşürmüş, işletmelerin her yıl zararları bilançolarını kapatmıştır. İkinci çare olarak düşünülen yurt dışına işçi gönderme plân döneminde iyi sonuç vermesine karşılık 1973 petrol krizinden sonra tıkanmıştır.

### III- ÜÇÜNCÜ BEŞ YILLIK PLÂN VE İSTİHDAM POLİTİKASI

Üçüncü beş yıllık kalkınma plânı istihdamı artırmak ve işsizliği önlemek için yine sanayileşmeyi asıl hedef olarak alıyor, ona bağlı olarak işsizliğin önleneyeğini kabul ediyor. İstihdam sorununu kısa dönemde tüm üretken sektörlerde emek-yoğun teknolojilere yönelerek, ... çözümlenmeye çalışmak sanayileşerek kalkınma amacı ile gelişebileceği gibi, uzun dönemde istihdamı yeterince artırma olanağını da ortadan kaldıran bir tutum olacaktır. Bu nedenle istihdam sorununun kesin çözümü, hızlı bir sanayileşmenin gerçekleştirilmesinde aranmalıdır.<sup>(15)</sup> Fakat özel ihtisas komisyonu raporunda istihdam sorunuyla özel olarak ilgilenilmesi gerektiği, problemin çözümünü artık

---

(15) Kalkınma plânı, üçüncü beş yıl, T.C. Başbakanlık D.P.T., Ankara, 1973 S.121-122.

temel tercih olarak ele almanın zamanının geldiği açık olarak belirtilmektedir. III.Plân döneminde istihdam sorununa sadece kalkınma hızına bağlı bir istihdam politikası yerine, tam istihdam amacıyla bağımsız politikalar önermek, ilkeleri gözönünde tutularak yapılmıştır.<sup>(16)</sup> Bu görüş haklılığını birinci ve ikinci plânlardaki uygulamadan almaktadır. Uygulanan her iki plânda da işsizlik, belli bir kalkınma hızına rağmen sürekli artmıştır.

#### 1. Üçüncü Plânın Hedefleri ve Tedbirler.

Yukarıda izah edildiği gibi üçüncü plân istihdam sorunun çözümünü kalkınmaya ve sanayileşmeye bağlamaktadır. Temel politika ve hedef bu olunca ilk bakışta bu politikanın yetersiz olduğu anlaşılmaktadır. Zaten bu plân döneminde 1.5 milyon civarında istihdam artışı hedef alınmıştır.

1973 - 1978 yılları arasında toplam sivil işgücü arzı ve talebinin sayıları ve oranları tablo halinde verilmiştir.

Tablo - XVII Toplam Sivil İşgücü Arzı-Talebi ve İşgücü Fazlası(1000 kişi).

	1973	1974	1975	1976	1977
Toplam sivil işgücü arzı	15236	15462	15692	15925	16161
Toplam sivil işgücü talebi	14213	14452	14668	14710	14726
- Tarımda çalışan	9390	9426	9463	9280	9100
- Tarımdışı	4544	4753	4932	5160	5356
- Bilinmeyen	279	276	273	270	270
Tarımdışı işgücü fazlası	1023	1010	1024	1215	1435
Tarımda işgücü fazlası	950	920	900	900	740
İşgücü fazlası oranı (%)	12.9	12.5	12.3	13.0	13.5

KAYNAK: DPT.

(16) Kalkınma plânı, üçüncü beş yıl, T.C. Başbakanlık D.P.T, İstihdam-insangücü özel ihtisas komisyonu raporu, Ankara, 1971, S.46.

Tablodan anlaşıldığına göre 1973 yılında toplam sivil işgücü arzı 15.236.000 iken, 1977 yılında 16.161.000 olmuştur. Toplam sivil işgücü arzındaki artış bu dönem içinde yüzde 6.1 olmuştur. Toplam sivil işgücü talebi 1973 yılında 14.213.000 iken, 1977 yılında 14.726.000 olmuştur. Toplam sivil işgücü talebindeki artış bu dönemde yüzde 3.6 olmuştur. İşgücü fazlası oranı 1973'de yüzde 12.9 iken, 1977'de yüzde 13.5 olmuştur. Tarımdışı işgücü fazlası dönem boyunca sürekli artmıştır. Tarımda işgücü fazlası ise dönem boyunca azalmıştır. Bunun sebebi kırsal kesimden şehirlere göç ve bir miktarda tarımda istihdam yaratılmasıdır.

Bu dönemde istihdamın sektörlerarası dağılımını ve sektörlerdeki istihdamın gelişme kapasitelerini bir tablo üzerinde inceliyerek değerlendirelim.

Tablo - XVIII Yurtiçi Sivil İstihdamın Sektörler arası Dağılımı  
(15 + yaşlar, oranlar %, 1000 kişi)

	1973		1974		1975		1976		1977	
	Sayı	Oran	Sayı	Oran	Sayı	Oran	Sayı	Oran	Sayı	Oran
Tarım	9390	66.1	9426	65.2	9463	64.5	9280	63.1	9100	61.8
Sanayi	1574	11.1	1650	11.4	1691	11.5	1763	12.0	1859	12.6
Hizmetler	2970	20.8	3100	21.4	3241	22.1	3397	23.1	3497	23.8
Bilinmeyen	279	2.0	276	2.0	273	1.9	270	1.8	270	1.8
Toplam	14.213		14.452		14.668		14.710		14.726	

KAYNAK : DPT.

Tablodan anlaşıldığına göre tarım kesiminin istihdam içindeki payı sürekli azalma göstererek yüzde 66.1'den 1977 yılında yüzde 61.8'e düşmüştür. Bu durum planın mantığına uygun bir gelişmedir. Sanayi kesimi sürekli artış göstererek, 1973 yılında yüzde 11.1 iken, 1977 yılında yüzde 12.6'ya yükselmiştir. Hizmetler sektöründe ise bir

yiğilma, bir tıkanma söz konusudur. 1977 yılında hizmetler sektörünün payı yüzde 23.8'e yükselmiştir. Bu rakam hizmetler sektörünün prodüktivitesine göre oldukça yüksektir.

Üçüncü beş yıllık kalkınma plânı istihdam ve işsizlik konusunda başarısız olmuştur. Maalesef plân sonunda işsizlik sayısı olarak 1.435.000 kişiye çıkmıştır. Yani kalkınma hızı işsizliği ortadan kaldıramamıştır. Halbuki plânların halka mal edilmesi gerekir. Bir plânın halka mal olması içinde ona ümit ettiği faydaları sağlaması gerekir. Plânın amacı insanı mutlu etmek, refah seviyesini yükseltmektir. Bu bakımdan insan plânın amacı durumundadır.

Plân döneminde işsiz stokunu ve ortaya çıkan ek işsizleri ülke içinde değerlendirme imkânları ortadan kalkmıştır. Dış ülkelere işçi gönderme 1973 petrol kriziyle hemen hemen durmuştur. Bu durumda yine ülkenin boş kapasiteleri dikkate alınarak istihdam imkânları artırılabilirdi. Türkiye bir tarım ülkesidir. 23.500.000 hektar kültür bitkisine elverişli tarım sahası vardır. Bunun çok daha artırılması mümkündür.

Bu arazinin 6.000.000 hektarı orta, 4.000.000 hektarı şiddetli, 8.000.000 hektarıda çok şiddetli erozyona maruzdur.<sup>(17)</sup> Erozyon önleme çalışmalarında vasıfsız işgücü kullanılabilir, bu da önemli ölçüde işsizliği azaltır. Ayrıca yine tarıma elverişli arazinin ancak üçte biri sulanabilmektedir. Sulama imkânları artırıldığı takdirde entansif tarıma geçilebilir. Buda önemli ölçüde istihdam yaratır.

Tarıma dayalı sanayileri kurmakta yine önemli istihdam hacmi yaratır. Bu konuda plân döneminde ihmal edilmiştir. Bilhassa konserve ve meyva suyu fabrikaları bu tür sanayiler arasında sayılabilir.

---

(17) Kalkınma plânı, üçüncü beş yıl, T.C.Başbakanlık DPT, İstihdam insangücü özel ihtisas komisyonu raporu, Ankara, 1971, S.39.

Sanayi sektöründe ithal ikâmesi yoluyla sanayileşme stratejisi takip edilmiştir. Gerçekçi bir döviz kuruda izlenmediğinden fazla sermaye yoğun yatırımlara girilmiştir. Buda işgücünde kaynak israfına sebep olmuştur. Her yıl yeni istihdam edilen nüfusun ortalama 1/4'ünü sanayi sektörü istihdam edebilmiştir.<sup>(18)</sup> Halbuki sanayinin alt sektörlerinde etüdler yaparak istihdam artırıcı tekniklere yer vermek mümkündür. Çünkü aynı gelir ve yatırım seviyesinde daha fazla istihdam yaratma imkânları vardır. Fakat bu fırsat kaçırılmıştır.

#### IV- DÖRDÜNCÜ BEŞ YILLIK PLÂN VE İSTİHDAM POLİTİKASI

Dördüncü beş yıllık kalkınma plânında, 1977 yılına kadar Türkiye'de işgücü fazlasının mutlak olarak ve aransal olarak arttığı kabul edilmektedir. Plânın getirdiği yeni bir yaklaşım; Yurt içi işgücü fazlası iki kısımda mütâala edilmekte, a) Tarımsal işgücü fazlası, b) Kır ve kent işgücü fazlası. Kır ve kent işgücü fazlası da iş arayan işsizler ve ümidi kırılmış işsizler olarak ayrılmaktadır. Bu durum soruna çözüm değil sadece belli olan bir problemin etrafında dolışmaktır.

##### 1. Dördüncü Plânın Hedefleri ve Tedbirler.

Dördüncü beş yıllık plânda uygulanacak çeşitli tedbirlerle gerek tarımsal işgücü fazlasının gerekse kır ve kent işgücü fazlasının düşeceği ve toplam işgücü fazlasının 1.7 milyona ineceği ifade edilmektedir. Dördüncü plânda ilk defa olarak istihdam probleminin çözümüne gerçekçi olarak yaklaşılacağı ifade edilmektedir. Bu açıdan konuya bakarak teknoloji ve sanayileşmeyle istihdam arasında dengeli bir politikanın izleneceği, sektörler, bölgeler ve meslekler arasındaki

---

(18) DÜLGER İlhan, İstihdam politikaları, T.C.Başbakanlık DPT, Müsteşarlığı, Ankara, 8 Haziran 1984, S.4.

dengesizliğin giderileceği ifade edilmektedir. Bu plânın başarı durumunu ve politikasını daha iyi anlamak için, plân dönemindeki istihdamı bir tabloda inceleyelim.

Tablo - XIX Dördüncü Plân İstihdam Durumu Tahmini  
(15 ve artı yaş, 1000 kişi)

	1978	1983	Fark
Toplam sivil işgücü arzı	16411	17535	
Toplam sivil işgücü talebi	14845	16457	
Kır ve kent işgücü fazlası	1566	1078	% 31
Tarımsal işgücü fazlası	720	620	% 13
Yurt içi işgücü fazlası	2286	1698	
Yurt içi işgücü fazlası oranı(%)	13.9	16.1	

KAYNAK : Dördüncü beş yıllık kalkınma plânı.

Yukarıdaki tabloda, dördüncü plânın işsiz sayısını 1983'te 1.698.000 olarak kabul ettiği görülmektedir. 1983'te DİE ve DPT'nin kabul ettiği işsizlik mutlak sayı olarak 3.000.000 civarındadır. Buda plânın tutarsızlığını göstermektedir.

Dördüncü plân istihdam ve işsizlik konusunda yukarıda verdiğimiz tahminlerden başka hiçbir bilgi vermemektedir. Diğer plânlar kadar bile istihdam konusunda bir çalışma yoktur. Dördüncü plânın üzerinde fazlada durulmaması gerekir. Çünkü Ocak 1980 yılında istikrar programları uygulanmaya başlamıştır. Yani beş yıllık plân yerini kısa paketlere dayanan programlara bırakmıştır.

#### V - BEŞİNCİ BEŞ YILLIK PLÂN VE İSTİHTAM POLİTİKASI

Beşinci beş yıllık kalkınma plânı istihdam ve işsizlik konusunda diğer plânlardan bariz bir şekilde ayrılmıştır. Artık gerek DPT, gerekse hükümet sadece kalkınma hızını ve geliri artırmakla



problemin halledilemeyeceğini anlamışlardır. Bu görüşe paralel olarak bir takım politika ve tedbirler almışlardır. Ancak beşinci beş yıllık plân henüz uygulanmasına yeni başlanan bir plândır. Onun için değerlendirmesine yer verilmemiştir.

Beşinci beş yıllık plânda öngörülen politika ve tedbirleri şu şekilde açıklayabiliriz: Teknolojide mümkün olduğu kadar emek yoğun teknolojiye ağırlık verilmesi, istihdam yaratan sektörlerle ve o arada sektör içindeki mal seçimine önem verilmesi, genç işsizlere öncelik tanınması, Özellikle genç işsizliği azaltmak amacıyla, gençlere istihdam sağlayan işverenlerin vergi ve diğer yollarla teşvik edilmesi... İşverenlere vergi iadesi uygulaması başlatılacaktır.<sup>(19)</sup> Gençlerin işsizliği bu plâna kadar hiç ele alınmamıştır. Bu plânın en önemli yanı istihdam konusunda genç işçilere öncelik verilmesidir.

Beşinci plân döneminde istihdamdaki gelişmeleri ve istihdamın sektörel dağılımını tablo üzerinde görelim.

---

(19) Kalkınma plânı, beşinci beş yıl, T.C.Başbakanlık DPT, Ankara, 1985, S.133.

Tablo- XX Türkiye'de Emek Piyasasında Gelişmeler

	(1979-1983)	(1984-1989)	(K+E) (Bin kişi)	
	1979	1983	1984	1989
I- İlgücüne katılma oranı	64.15	60.78	60.03	56.92
II- Toplam sivil işgücü arzı	16.827.0	17.773.0	18.016.0	19.457.0
III- Toplam sivil işgücü talebi	15.238.6	15.577.0	15.706.0	17.174.0
IV- Tarımdışı işgücü fazlası	1.588.4	2.196.0	2.310.0	2.283.0
V- Tarımdışı işgücü fazlası oranı (%)	9.44	12.40	12.81	11.73
VI- Tarımdaki işgücü fazlası	700.0	665.0	665.0	414.0
VII- Toplam işgücü fazlası	2.288.4	2.861.0	2.975.0	2.697.0
VIII- Toplam işgücü fazlası oranı (%)	13.6	16.1	16.5	13.9
IX- 15 + yaş çalışan başına bağımlı her yaştan nüfus (kişi)	1.87	2.07	2.13	21.8

KAYNAK : DPT

Tablodan anlaşıldığına göre işgücüne katılma oranı 1984 yılında yaklaşık yüzde 60 iken, 1989 yılında yüzde 57'ye inecektir. Bu inişin en önemli sebeplerinden biri, 0 - 14 yaş grubu nüfusun giderek azalması, diğeri ise gelir artışı nedeniyle eğitimde kalma süresinin uzamasıdır. Toplam sivil işgücü arzı 1984 yılında yaklaşık 18.000.000 iken, 1989 yılında 19.500.000'ne ulaşacaktır. 1984 yılında toplam sivil işgücü talebi yaklaşık 15.700.000 iken, 1989 yılında 17.200.000'e çıkmıştır. Yüzde 12.8 olan tarım dışı işgücü fazlasıda, yüzde 11.7'ye düşmüş olacaktır. 1984 yılında 2.975.000 olan işsizlik, 1989 yılında 2.697.000'ne düşecektir. P1ânın bu haliyle 1989 yılında işsizlik ve istihdam problemi devam edecektir. Bu durumda işsizlik problemi uzun vadede halledilecektir.

Tablo - XXI Türkiye'de Sektörel İstihdam (1979 - 1989)

(K+E) (Milyon kişi)

Sektörler	1979	%	1983	%	1984	%	1989	%
Tarım	9.5	62.5	9.4	60.3	9.4	59.9	9.4	54.7
Sanayi	1.8	11.8	1.9	12.2	2.0	12.7	2.4	13.9
Tüm hizmetler	3.9	25.7	4.3	27.6	4.3	27.4	5.4	31.4
Toplam	12.2	100.0	15.6	100.0	15.7	100.0	15.2	100.0

KAYNAK : DPT

Tablodan anlaşıldığına göre tarım sektöründe 1984 yılında 9.400.000 kişi çalışırken, 1989 yılında yine 9.400.000 kişi istihdam edilecektir. Ancak tarımın payı 1984 yılında yüzde 59.9 iken, 1989 yılında yüzde 54.7'ye düşmüştür. Her iki yılda da miktar değişmemiş, fakat yüzde payı düşmüştür. Bunun sebebi diğer sektörlerde artışın devam etmesidir. Sanayi kesiminde 1984 yılında 2.000.000 kişi istihdam edilirken, 1989 yılında 2.400.000 kişi istihdam edilecektir. Sanayi kesiminin payıda yüzde 12.7'den yüzde 13.9'a çıkacaktır. Bu durum sanayileşmenin dönem boyunca artacağını açık bir şekilde göstermektedir. Yine hizmetler kesiminde aşırı yığılma devam edecektir.

## ÜÇÜNCÜ BÖLÜM

### TÜRKİYE'DE GENÇ İŞSİZLİĞİ AZALTICI TEDBİR VE ÖNERİLER

Genç işsizliği azaltıcı tedbirleri esas itibariyle uzun ve kısa vadeli tedbirler olarak ele almak gerekir. Uzun vadeli tedbirler arasında ilk adım, istihdam-insan ilişkisinin bir plân içerisinde alınmasıdır. Bu plânın başarıya ulaşması için araç olarak eğitim sistemine çok büyük görevler düşecektir. Bu haliyle uzun vadeli tedbirler içerisinde eğitim ve öğretim birinci sırayı teşkil edecektir.

Kısa vadeli tedbirler arasında, özel istihdam programları yapmak gerekir. Eğer böyle olmazsa, 1980 nüfus sayımına göre nüfusunun yüzde 25'ini teşkil eden gençlerimizi ihmal etmiş oluruz. Uzun vadede sorun belki çözümler ama şu andaki gençlerimize de yardımcı olmak onların ellerinden tutmak gerekmektedir.

İstihdamı artırmak için en önemli çare olarak doğum kontrolünü görmek, hastalığı yanlış teşhis etmek demektir. Şüphesiz hızlı nüfus artışı nedeniyle artan nüfusun, beslenmesi, barınması ve diğer ihtiyaçlarının karşılanması için sarfedilen kaynaklar, kalkınmaya harcanırsa kalkınma hızlanır. İstihdam meselesi daha kolay halledilir. Ama ülke açısından düşünüldüğü zaman nüfusun iktisadi gelişmeye tesiri yanında, siyasi ve askeri yönden bazı fonksiyonları vardır. Bunu daima gözönünde tutmak gerekir. Gençler yarının yetişkinleri olacağı için, gençlerin bugünkü masrafları yarın giderilecek, dolaşısıyla burada zaman tercihi söz konusudur.

#### I- İŞSİZLİK NEDENİYLE GENÇLERDE MEYDANA GELEN DAVRANIŞ BOZUKLUKLARI

Gençlik devamlı arayış içerisinde olan toplumun bir kesimidir. Bir yandan felsefi, politik, ekonomik, toplumsal meselelerle ilgilenirken, diğer yandan, eğitim, beslenme, iş edinme gibi kendisini hayata bağlayacak, ayakta tutacak konularla ilgilenir. Gençliğin

bu beklentilerine muhakkak olumlu cevap vermek lâzımdır. Aksi halde gencin davranışları toplumu sarsar.

Herkesin bir iş sahibi olması, her medeni insanın hakkıdır. İşi olmayan insan geçimini temin edemez. Bu durum kişileri sıkıntıya sokar. Hele bu kişi genç ise davranışı tamamen bozulur.

Genliğimizin çok önemli meselelerinden biride kültürel meseledir. Atatürk bu konuda çok titiz davranmıştır. Bu konuda şöyle demiştir.; "Kültür derken tarihi karakterimize uygun bir kültür kastediyorum. Çünkü milli dehamızın... böyle bir kültürle temin olunabilir. Kültür milli zeminle mütenasıptir. O zemin milletin karakteridir." Türk Milleti tarih boyunca iki büyük kültür değişimine uğramıştır. Birincisi İslâmiyetle şereflendiğinde uğramış, ikincisi tanzimatla birlikte batı kültürü. Birincisi fazla zararlı olmamış bilakis faydalı olmuştur. İkincisi ise zararlı olmuştur. Avrupa'nın fen ve teknik konulardaki ilerlemesi takip edilecek yerde giyim kuşam, yani hayat tarzı takip edilmiştir.

Kültürün en önemli ögesi dindir. Türk gençliği bu konuda maalesef iyi yetişmemektedir. Ahlâk buhranı gençliğimizi çığ gibi sarmıştır. Kültürün diğer ögeleri dil ve tarihtir. Türk gençliği maalesef kendi geçmişini, Türk büyüklerini hiçe sayar hale gelmiştir. Bütün bu kültürel boşluklar başıboş idealsız bir gençlik meydana getirmiştir. Bu durum Milli birlik ve bütünlüğümüz, Türk devletinin geleceği açısından son derece tehlikelidir. Davranış bozuklukları içerisinde en önemli yeri tutan, alkol, uyuşturucu ve kumar gibi kötü alışkanlıklar boyutları ve zararları itibariyle incelenmiştir.

1. Alkol, kumar, uyuşturucu alışkanlığı ve bunların sosyal hayata etkisi.

Gençler arasında içki alışkanlığı bira ile başlayıp devam etmektedir. Bira salgını bu günlerde had safhaya varmıştır. Genç insan

bir işle uğraşmaz ise topluma faydalı olacak işler yerine zararlı olan işleri yapar. Çünkü genç insanın enerjisi iyi işlere, ülke kalkınmasına kanalize edilmezse, bu enerji zararlı sonuçlar doğurabilecek eylemlerde kullanılabilir.

Şehirlerimizde bu alışkanlıklar çok daha fazladır. Birahane, diskotek, içkili lokanta, pavyon gibi işletmelerin sayısı hergün biraz daha artmaktadır. Gençlerimiz bu yerlerde alkol ve uyuşturucu almaktadırlar.

Bu tür kötü alışkanlıklar muhakkak özentî ile başlamaktadır. Özentî ile başlayan alışkanlıklar gençliğimizi ve millî bünyemizi tehdit edecek hale gelmektedir.<sup>(20)</sup> Bu kötü gidiş, basın-yayın ve okulların hızlı bir çalışmasıyla önlenabilir. Bu faaliyetlerde gençliğimize manevi duyguları kuvvetlendirici bilgiler verilmelidir.

Problemin çok vahim boyutlara ulaşması yanında, sevinebilecek bir durum vardır. O da artık konunun öneminin yöneticiler tarafından anlaşılmasıdır. Anayasamız alkolizm, uyuşturucu, kumar ve benzeri alışkanlıklara karşı gençliğin korunması için, 58.maddesiyle devlete vazife ve sorumluluk getirmiştir. Buna bağlı olarak da Başbakanlığa bağlı, uyuşturucu maddelerle Mücadele Müsteşarlığı kurulmuştur. Ayrıca sayın Cumhurbaşkanımız Kenan EVREN'in Uşak konuşmalarında; "Bir milleti sefil ve perişan bir hale getirmenin en korkunç ve kolay yolu, o ülkede yaşayanları ve özellikle genç kuşakları içkiye, kumara ve bunların en fenası olan uyuşturucu maddelere alıştırmaktır."<sup>(21)</sup> Bu konuşmadan da anlaşıldığı gibi, gençlerin kötü alışkanlıklara sapması, Milletimizin tarih sayfasından silinmesine sebebiyet verecektir.

(20) 1985 yılında Türk Gençliği ve meseleleri, A.Ü.Kırıkkale Meslek Yüksek Okulu broşürü, Ankara Üniversitesi basınevi, Ankara,1985 S.12.

(21) 10 Nisan 1983 tarihli Uşak konuşması, bütün gazeteler.

Alkol ve uyuşturucu Türkiye'de çok büyük boyutlara ulaşmıştır. Sadece İstanbul Narkotik Şubesi Müdürlüğüne 1963-1982 yılları arasında 15.461 kg. uyuşturucu maddenin yakalandığı ifade edilmektedir. Yine resmi kayıtlara göre İzmir'de 4.000, İstanbul'da 100.000 uyuşturucu düşküni vardır. Yapılan tesbitlere göre halen okul öğrencileri arasında bile müptelâ sayısı çoktur ve gün geçtikçe de artmaktadır. 1976-1977 öğretim devresinde İstanbul Üniversitesinde erkek öğrencilerin yüzde 3.1'i, kız öğrencilerin yüzde 0.9'u; 1977-1978 döneminde erkek öğrencilerin yüzde 4.5'u, kız öğrencilerin yüzde birinin uyuşturucu kullandığı tesbit edilmiştir. (22)

Alkol ve beyaz zehirin sosyal hayata yansması ve tesirini göstermesi çok çeşitli şekillerde ortaya çıkmaktadır. İlk akla gelen bunun anarşi ve terörle olan ilgisidir. Uyuşturucu anarşi ve terörde kullanılan silahlarla takas edilmektedir. Yani anarşinin ilk aracı olan çeşitli silahların çok büyük bir kısmı uyuşturucu ticaretinden elde edilmektedir. Ayrıca uyuşturucu müptelasına, istediği kadar uyuşturucu temini vadedildiği zaman işlemeyeceği hiçbir cinayet yoktur. İkincisi ırza-mal tecavüzler artmaktadır. Irza tecavüzler kadınlarda çok derin yaralar açar. Kadınlar genellikle bunu toplumun ve ailesinin tepkisinden dolayı gizli tutarlar. Bu da onlarda intiharlara, sinir krizlerine yol açmaktadır.

Uyuşturucunun en önemli tesiri fuhuşun artması ve soy sağlığına darbe indirmesidir. Uyuşturucu hastalığına yakalanan kadın ve kızlar çeşitli amaçlar için kullanılmaktadır. Bunları şöyle sıralayabiliriz:

a) Evvelâ seks ticaretinin bir malı olmaktadırlar,

---

(22) Uyuşturucu salgını ve tedbirler raporu, Türkiye Yeşilay Cemiyeti Genel Merkezi, İstanbul, 1983, S.17.



- b) Bu hastalığın topluma yayılmasında araç olmaktadır,
- c) Uyuşturucu madde satıcısı ve alıcısı olarak.

Bu açıklamalar aile yapısının nasıl bozulacağını, neticede Millet'in ortadan kalkacağını göstermektedir.

Uyuşturucu ve alkol sağlıklı nesil yetiştirmeyi de engeller. Bu kriz içine düşen anne veya babadan doğan çocukların, aynı hastalığa daha kolay yakalandığı ilmen isbat edilmektedir.

Bu kadar tehlikeli sonuçlar doğuran uyuşturucu ve alkol krizine karşı bazı tedbirlerin acilen alınması Milletimizin bekâsı için son derece lüzumludur. Bunlar; konuyla ilgilenen emniyet mensuplarının çok iyi yetiştirilmesi ve teçhiz edilmesi, eğitimde konunun ele alınması, gençlerin devam ettiği eğlence yerlerinin kontrol edilmesi v.s.

## II- İSTİHDAMI ARTIRICI TEDBİRLER VE UYGULANACAK İSTİHDAM POLİTİKASI

İşsizliğin olduğu ve yaygınlaştığı bir ülkede istihdam artırıcı tedbirleri almak ve uygulamak gerekmektedir. Bu tedbirleri iki kısımda almak mümkündür. Uzun vadeli tedbirler ki, bunlar yapısal değişikliği öngören tedbirlerdir. Eğitim suretiyle kalitenin artırılması ve sektörel değişikliğe geçilmesi gibi. Birde kısa vadeli tedbirler vardır. Teknolojide değişiklik yapmak gibi.

### 1. İstihdamı Artırıcı Tedbirlerle Genç İşsizliği Önlemek.

Burada eğitimin istihdamla olan ilişkisi, teknolojinin istihdamla olan ilişkisi araştırılmıştır. Ayrıca aynı gelir ve yatırım seviyesinde daha fazla istihdam meydana getirmek için plân modelleri üzerinde durulmuştur.

#### A) Eğitim-İstihdam ilişkisi.

Sözlük manasıyla istihdam "işe yerleştirme veya "hizmette kullanma" demektir. Eğitim ise insanı istenilen yönlerde yetiştirme demektir. Burada istihdamın amacı da insan, eğitimin amacı da insandır.

Dolayısıyla daha fazla insan istihdam edebilmek için eğitime mutlaka ihtiyaç vardır. İstihdamda ortaya koyduğu gerçek durumlarla eğitime yön verebilir. Şimdi bu ilişkileri daha yakından inceliyelim:

a) Eğitimin istihdam artışına etkisi.

Eğitimin istihdam artışına etkisini bizim toplumumuzda daha açık bir şekilde görmek mümkündür. Gerek aileler, gerekse gençler eğitim seviyesi yükseldikçe, daha iyi şartlarda, daha yüksek ücretle iş bulabileceğini ümit etmektedirler. Bu çok önemli bir ilişkidir. Bu yaygın kanaat aslında doğru değildir. Fakat eğitim-insangücü ve istihdam plânlamasında gözönünde tutulacak bir husustur. Ancak bu sayede meslek alanlarının kapasitesi belirlenecek ve yüksek okullar ihtiyaca göre kapasite bulunduracaktır.

Eğitimin istihdam ile olan ilişkisinin diğer bir yanı da kişiye bir meslek edinme şansını vermesidir. Meslekler çok çeşitlidir. Hangi meslek olursa olsun az veya çok bir eğitime ihtiyaç vardır. Fakat genç işçilerin eğitim durumu hiç elverişli değildir. Bu bakımdan da genç işçiler arasında işsizlik oldukça fazladır. Şimdi genç işçilerin eğitim durumunu tablo üzerinde gösterelim.

Tablo - XXII Genç İşçilerin Eğitim Durumu

Mezun Olduğu Okul	Toplam içindeki payı (%)
İlkokul	58.75
Ortaokul	17.50
Lise	8.75
Meslek Lisesi	15.00
Toplam	100.0

KAYNAK : Sema ÖZÇER, Ayfer YILDIRIM, Genç işçilerin sorunları,

M.P.M., Ankara, 1983, tablo 2, S.14.

Eğitimin istihdama etkisi bakımından diğer bir hususta, yeni uzmanlık alanlarının eğitim sayesinde ortaya çıkmasıdır. Yeni uzmanlık alanları hem işgücünü çeşitlendirir, hemde mal ve hizmet üretimini çeşitlendirir. Yeni uzmanlık alanları, yeni işkollarını ortaya çıkarır. Buda istihdamı olumlu yönde artıran bir gelişmedir.

Yeni teknolojilerden faydalanmanın tek yolu eğitimidir. Yeni teknolojiler sektörlerde verimliliği artıran en önemli unsurdur. Sektör verimliliği kârı ve yatırımları artırır. O da istihdam hacmini genişletir. Teknolojik yeniliklerin büyük bir hızla gerçekleştirildiği çağımızda, özellikle işgücünün eğitimi ve yeniden eğitimi büyük bir önem kazanmıştır. (23)

İnsanı şekillendirmek, insana belli bir hüviyet kazandırmak ancak eğitim sayesinde mümkündür. İnsan belli bir eğitimden geçtikten sonra kendisine güven duygusu artar. O zaman sadece devletin veya özel kuruluşlardan iş beklemek yerine, kendisinde bir iş kurup çalışabilir. Eğitim, kişinin teşebbüs istek ve yeteneğini artıracığından, ona kendi işini kurmada yararlı motivasyon, cesaret, bilgi ve beceriyide vermiş olacaktır. (24) Eğitimin bu fonksiyonu bizim gibi işsizlik içinde kıvranan ve diplomalı işsizlerinde yavaş yavaş arttığı bir ülke için son derece önemlidir. Yalnız eğitimimizi erbercilikten kurtarıp, kişileri gölge adam yapmaktan kurtarıp, kendi güvenen adam yetiştiren bir şekle dönüştürmek gerekmektedir.

Eğitimin asıl amacı muhakkak ki istihdamı artırmak değildir. Belki gençlere beceri kazandırmada, iş sahibi yapmada yardımcı olmakla insanî bir amaca da hizmet edilmiş olmaktadır. Eğitimin sosyal

---

(23) ÖZÇER Sema, YILDIRIM Ayfer, Genç işçilerin sorunları, Milli Prodüktivite yayınları, no:294, Ankara, 1983, S.9

(24) KAPTAN Saim, Eğitim-insangücü-istihdam ilişkisi, T.C. Başbakanlık DPT, Genel istihdam komisyonu, Ankara, Mayıs-1983, S.7.

amacıda vardır. Türk insanın vatanını ve milletini sevmesini ve onu yüceltmesini, demokratik rejimi işletmesini ve korumasını sağlayan eğitimidir. Ama eğitimin iktisadi amacı da inkar edilemez. Fakat bu amaçlar arasında bir denge kurarak eğitimi gerçek amacına ulaştırmak asıl hedef olmalıdır.

b) Eğitimin istihdam kolaylığına etkisi.

Eğitimin istihdamı kolaylaştırdığını yukarıdaki bölümde biraz anlatıldı. Eğitimin amacını iktisadi açıdan ele alırsak kişileri iş hayatına hazırlaması gerekir. Eğitim plânlamasının amacında gençlerin ihtiyaç duyulan sektörlere göre yetişmesini sağlamak olmalıdır. Ülkemizde yapılan eğitimi, akademik, mesleki ve teknik eğitim olarak iki kısma ayırmak mümkündür. Bugün için istihdam kolaylığını sağlayacak eğitimde daha çok mesleki ve teknik eğitimidir. Şimdi ülkemizdeki eğitimin durumunu tablolar yardımıyla inceleyelim.

Tablo - XXIII 1981-1982 Öğretim Yılında Temel Eğitim I.Kademe

Okul türü	Okul sayısı	Öğretmen Sayısı	Öğrenci sayısı
İlkokul	43.600	255.381	5.837.529
Yatılı bölge ilkokulu	86	853	26.252
Özel Türk ilkokulu	49	796	24.962
Özel Azınlık ilkokulu	47	246	2.907
Özel Yabancı ilkokulu	4	15	107
Toplam	46.486	257.291	5.891.757

KAYNAK : MEB ve DPT.

Memleketimizde ilkokul okuma mecburiyeti vardır. Zaten ilkokullarda okullaşma oranı yüzde 85 delayındadır. Bu oran yüzde yüze çıkarılacaktır.

Tablo - XXIV 1981 - 1982 Öğretim Yılında Temel Eğitim II.Kademe

Okul türü	Okul sayısı	Öğretmen sayısı	Öğrenci sayısı
Ortaokul	4.105	41.230	1.037.893
Yatılı bölge ortaokulu	70	353	6.359
Özel Türk ortaokulu	48	615	14.291
Özel Azınlık ortaokulu	16	162	1.168
Özel Yabancı ortaokulu	16	157	5.775
<b>T o p l a m</b>	<b>4.255</b>	<b>42.517</b>	<b>1.065.490</b>

KAYNAK : MEB.

İlkokul mezunlarının büyük bir kısmı ortaokula geçmektedir. 1980-1981 öğretim yılında ilkokullardan 978.733 çocuk mezun olmuş ve bu çocuklardan 388.788'i ortaokullara kaydını yaptırmıştır. (25) Yani yüzde 40'a yakını kaydını ortaokula yaptırmıştır.

Tablo - XXV 1981-1982 Öğretim Yılında Genel Ortaöğretim  
(Liselerin durumu)

Okul türü	Okul sayısı	Öğretmen Sayısı	Öğrenci sayısı
Lise	1.108	29.632	453.606
Özel Türk Lisesi	46	740	15.698
Özel Azınlık Lisesi	13	316	342
Özel Yabancı Lisesi	14	636	10.450
<b>Toplam</b>	<b>1.181</b>	<b>31.324</b>	<b>460.096</b>

KAYNAK: MEB ve DPT.

Liselerde okullaşma oranı yüzde 18 dolayındadır. Bu rakama teknik liselerde dahildir.

(25) T.C. DPT, Türkiye'nin istihdam sorunu ve genel istihdam politikaları, Genel istihdam komisyonu, Ankara, Ağustos-1983, S.145.

Tablo - XXVI Mesleki ve Teknik Orta Öğretimde Sayısal Gelişmeler  
(1980 - 1982)

Okul türü	Okul sayısı		Öğretmen Sayısı		Öğrenci sayısı	
	1980-81	1981-82	1980-81	1981-82	1980-81	1981-82
Endüstri meslek ve teknik liseler	313	341	8.964	8.430	116.190	119.362
Kız Meslek liseleri	248	248	10.521	11.375	36.403	36.912
Ticaret liseleri	227	236	5.229	5.718	100.018	94.708
İmam Hatip Liseleri	333	336	7.212	8.515	62.186	69.792
Öğretmen liseleri	31	31	1.221	936	19.325	9.147
Sağlık Meslek Liseleri	63	63	864	888	14.381	14.753
Tarım meslek liseleri	34	25	436	473	2.295	2.709
Toplam	1.249	1.280	34.429	36.335	342.328	347.383

KAYNAK : MEB, S.S.Y.B, Tarım ve Orman Bak., DPT.

Endüstri meslek liselerindeki kapasite artışına paralel olarak öğrenci sayısı artmamıştır. Ayrıca plânlara uygun olarak mesleki ve teknik okullar, diğer genel liselerin aleyhine artmaktadır. Bu da istihdam açısından olumlu bir tablodur.

Yüksek öğretimde okullaşma oranı yüzde on civarındadır. Bunun yüzde yedisi erkek, yüzde üçü kızdır.

Tablo - XXVII 41 Sayılı Kararnameye Göre Türkiye'de Yüksek Öğretim Kurumları

Kurum	Sayı
Üniversite.....	27
Fakülte toplamı.....	181
Fen Fakültesi.....	4
Edebiyat Fakültesi.....	4
İlahiyet Fakültesi .....	8
Eğitim Fakültesi .....	21
Fen Edebiyat Fakültesi.....	23
İktisat, İşletme, Yönetim Fakültesi.....	16
Hukuk Fakültesi.....	6
Siyasal Bilimler Fakültesi .....	2
Tıp Fakültesi.....	20
Dişhekimliği Fakültesi.....	8
Eczacılık Fakültesi.....	7
Veteriner Fakültesi .....	7
Ziraat Fakültesi .....	11
Orman Fakültesi.....	2
Güzel Sanatlar .....	4
Mühendislik, Mimarlık v.b. ....	37
Açık Öğretim .....	1
Enstitü .....	10
Yüksekokul .....	131

KAYNAK : 41 Sayılı 20.7.1982 Kanun hükmündeki kararname.



Fen, teknik, sađlık ve tarım konularında yavaş gelişme, yükseköğretimde dengesizliği ortaya koymaktadır.

Netice olarak plânlı dönem içerisinde hızlı bir okullaşma olmuştur. Dolayısıyla bu durum orta vasattaki işgücünü artırmıştır. Bilhassa son on yılda teknik ve mesleki eğitim önem kazanmıştır.

Başka bir açıdan bakıldığında fazla eğitim işsizlik dönemlerinde sosyal adalete aykırı bir durum ortaya çıkarır. Fazla eğitim alanlar, az eğitim görmüşlerin işini elinden almış olacaklardır. Ama bu durum bile eğitimi teşvik açısından çok iyi netice verecektir.

Eğitim plânlamasında başka bir durumda, insan gücü ihtiyaçları mesleklere göre yapılmaktadır. Burada uygulamada bazı ters icrâtlar sözkonusudur. Meselâ bir mühendis ilgi alanının dışında, öğretmenlik yapabilir. Veya bir doktor ticaretle uğraşabilir. Fakat bu ters icraatlar toplam içerisinde önemli bir yet tutmaz.

c) İstihdamın eğitime etkisi.

İstihdam plânları yapılırken, eğitimde yön vermeye çalışılır. Hiçbir eğitim çevreden soyutlanmış olarak düşünülemez. Yani eğitim, istihdamı dikkate almak mecburiyetindedir. Bir okul veya bir eğitim kurumu mezun ettiği insanları belirli işyerlerinde çalıştıracaktır. Onun için eğitimci hangi iş kolunda ne seviyede ihtiyaçlar var. Bunları incelemek müfredatını ona göre hazırlamak mecburiyetindedir.

Kanunlarımız gençlere eğitim konusunda devlete görevler vermiştir. Ancak mesleki ve teknik eğitimde kamu ve özel sektör işverenlerinin devreye girmesi gerekmektedir. Hangi konularda eğitim verilirse daha faydalı olur ve gerekirse devlete parasal yardımda yapılmalıdır.

İstihdamda güçlükler ortaya çıkarsa, yani işsizlik artarsa eğitime karşı daha fazla ilgi artar. Bunun örneğini sanayileşmiş ülkelerde görmekteyiz. Özellikle Batı Avrupa ülkelerinde kriz dönemle-

rinde eğitime gençler daha çok önem verirler ve üniversiteye girenlerin sayısında artışlar olur. Ama istihdam probleminin olmadığı dönemlerde eğitimin önemi kaybolmakta, üniversitelere girenlerin sayısı azalıyor. Çünkü nasıl olsa işbulma, istihdam edilme imkânı var. O halde tahsil yapmaya gerek yoktur deniliyor.

B) Teknolojinin istihdam üzerindeki etkisi.

Teknoloji üretimin yapısında meydana getirilen bir bileşimdir. Bunu daha iyi bir tanımla ifade edebiliriz.

Teknoloji, çok kısa olarak, mal ve hizmet üretimi için gerekli ve kullanılan, bilgi, yöntem ve teçhizat kümesi olarak tanımlanabilir. (26) Bu tanımın unsurlarına dikkat edilirse teknoloji mal ve hizmet üretimi için vardır. Bu üretim için bilgili personele veya işçiye ve üretimi gerçekleştirecek makina, teçhizata ihtiyaç vardır.

Teknolojinin istihdam üzerindeki etkisini incelemek bizi teknoloji seçimine götürmektedir. Acaba Türkiye gibi gelişmekte olan ülkeler hangi teknolojiyi seçmelidir? Şunu hemen belirtmek gerekirken iki türlü teknoloji vardır; Bunlar emek yoğun teknoloji, sermaye yoğun teknoloji. Teknoloji seçiminde üretim faktörlerinin yapısına bakılır, bu yapıya uygun düşecek teknoloji seçilir.

Yatırımcılar, yatırımlarını yaparlarken ülkemizdeki kaynak dağılımına uygun bir teknolojiyi seçmeleri gerekir. Ancak bunları teknoloji seçmede etkiliyen en önemli unsur faktör fiyatlarıdır. Ülkemizde emek faktörü bol olduğu halde, şayet ücretler yüksekse, yatırımcılar sermaye yoğun teknolojiyi seçer ki, bu da istihdamı olumsuz yönde etkiler. Bu halde gerçekçi bir faktör fiyatı politikası uygulanması gerekir. Türkiye'de 1980'li yıllara kadar bu politika uygulanma-

(26) DEMİRER Mehmet Arif, Türkiye 2. İktisat Kongresi, C.III, Sosyal gelişme ve istihdam komisyonu tebliğleri, İzmir, 2-7 Kasım 1981, S.135.

dığından ekonomi tıkanmış, istikrar tedbirlerine başvurulmuştur.

Ekonomide boş kapasite var ise, yani kapasite kullanma oranı düşük ise, teknoloji seçiminin hiçbir önemi yoktur. Çünkü mevcut durumda bile istihdam yaratılamıyor demektir.

Boş kapasite olmadığı, yatırımların hızla yapıldığı dönemlerde teknoloji seçimine ve tam istihdama önem verilmelidir. Muhakkak ki her sektörde emek yoğun teknolojiyi kullanmak mümkün değildir. Ama kullanılabilir alanlar vardır. Meselâ tarım sektöründe tarıma dayalı sanayilerde ve rekabet imkânı olmayan mal üretiminde emek yoğun teknoloji kullanılabilir. Ülkemiz açısından sermaye kıt kaynak olduğundan bu durum hem fabrikanın kuruluş döneminde daha az gidere sebep olur, hemde kurulduktan sonra daha fazla istihdam yaratır.

Sermaye yoğun teknolojiyle yatırım yapılan sektörlerde kalite iyileştirilmesi söz konusu değilse, bu şekilde yapılacak yatırım daha proje safhasında önlenseydi acaba durum ne olurdu? Bunu bir tablo ile açıklayalım. XXVIII. tabloda görüldüğü gibi emek yoğun teknoloji olsaydı 552.866 kişi daha fazla istihdam etme imkânı doğardı. Ayrıca üretimde 14277 daha fazla olur, bu yatırım 14.467 TL daha ucuza yapılardı.

Tablo- XXVIII

Sektör sırası	Sektör adı	Direk katsayı 1967	Direk katsayı 1972	1972 Üretimi fark	1972 Üretimi	İstihdam fazlası	Üretim fazlası	S/H Oranı	Gerçek Tasarruf
2	Ormancılık	36	34	2	1996	3992	117	3.05	357
3	Hayvancılık	121	109	12	18849	226182	2075	0.43	892
8	Tütün Sanayi	22	18	4	2880	11520	640	0.94	602
9	İçki sanayi	12	10	2	945	1890	189	1.15	217
10	Gıda Sanayi	9	8	1	17248	17248	2156	0.44	949
11	Tekstil sanayi	12	10	2	11920	23840	2384	0.80	1907
14	Deri ve kösele	78	66	12	1257	15084	229	0.64	147
29	Diğer ulaşım	15	13	2	16966	33932	2610	1.25	3263
30	Ticaret	38	34	4	15475	61900	1821	0.40	728
33	Serbest meslek	54	49	5	10100	50500	1031	0.63	650
34	Bina inşaatı	45	41	4	10511	42044	1025	0.34	349
36	Kamu hizmeti	51	47	4	16182	64728	1377	3.20	4406
KAYN						552866	14277		14467
TOPLAM									

KAYNAK : DPT Yayın no: 1152

## 2. Gençler İçin Özel İstihdam Programları Uygulamak.

İstihdam ve işsizliğin nedenleri her yaş grubu için genel olarak aynıdır. Ancak işsizliğin iğgücü üzerindeki dağılımı gençler aleyhine bozuktur. Bu hal çeşitli sebeplerden kaynaklanmaktadır. Bunların başında işverenlerin bazı tavırları, gençlerin bazı tavırları vardır. İşverenler genellikle tecrübeli işçileri tercih etmektedirler. Genç işçilerin kendileri için önemli gider artırıcı yönleri olduğunu iddia etmektedirler. Gençlerin verimleri düşük olduğundan, bunlara ödenen ücretler işletmelerde gider artırmaktadır.

Genç işçilerin de bazı işlerde meselâ sanayi işletmelerinin birçoğunda çalışmak istedikleri bilinmektedir.

Bütün bu sebepler ve benzerleri gençler için özel bir istihdam programı uygulamayı mecburi hale getirmiştir. 1969 yılında (ILO) Milletlerarası Çalışma Teşkilatı, Dünya istihdam programını ortaya atmıştır. Bu programda gençlere özel istihdam imkânları hazırlamayı amaç edinmektedir. Ayrıca ekonomik işbirliği ve kalkınma örgütü (OECD) de böyle bir program hazırlamış ve üye ülkelerde uygulamaya koymuştur.

Görüldüğü gibi mesele hem ülkeler bazında, hemde uluslararası düzeyde ele alınmaktadır. Hatta konunun önemidelayısıyla 1985 yılı gençlik yılı olarak seçilmiştir.

Gençler için uygulanan belli başlı programların önemli olanlarını sırasıyla açıklayalım :

### A) Okuldan işe geçme programları.

Türkiye'de hızlı bir okullaşma mevcuttur. Fakat buna rağmen yine gençler arasında bir işsizlik vardır. Bunun çözümü için bu gençlere bazı kurslar ve işyeri çalışmaları imkânı verilirse işsizlik azalır. Hatta her il ve ilçede yerel idarelerle okul eğitimcilerinin işbirliği yapmaları gerekir. Bunun sonunda hangi işlere ne tip işçi alınacak, yerinde tedbirlerle bu sonuca gidilebilir.

Federal Almanya cumhuriyeti eyaletlerinden birkaçı bir öğrenim yeri bulamamış gençler için "Mesleki Hazırlık Yılı" adı altında bir program ortaya koymuştur. (27) Diğer Avrupa ülkelerinde de aynı tip uygulamaları görmek mümkündür.

Bu intibak işleminin sağlanmasında işveren, devlet, işçi ve işçi teşekküllerine ayrı ayrı görevler düşmektedir. Memleketimizde genel lise ve ortaokul mezunları işbulmakta güçlük çekmektedirler. Ayrıca hiç eğitim görmemiş gençlerde mevcuttur. Bunlara mesleki kurslar açılabilir. Bu kurslar okuldan işyerine geçişi sağlamaktadır.

#### B) Öğretim projeleri.

Bu programlar okuldan işe geçme programlarını tamamlayıcı mahiyettedir. İngiltere de de böyle bir program 1978 yılında uygulanmıştır. "Gençlere fırsatlar vermek programı". (28) Bu program iki hususu kapsamaktadır. Birincisi intibaki sağlayıcı kurslar düzenlemek, ikincisi işyerlerinde gençleri uygulamalı olarak eğitmek. Gerekirse işyerlerine kanuni hükümler koymak, meselâ yüzde beş, her işyeri stajyer çalıştırmaya mecbur edilmelidir. Bu program daha önce okuldan işe geçişte de ana hatları ile belli olduğu için üzerinde fazla durulmayacaktır.

#### C) İstihdam ödenekleri.

Bu ödenekler işverenleri genç işçi çalıştırmaya teşvik etmek için yapılan ödeneklerdir. Bunların başka da vergi muafiyetleri, sigorta primlerinden işveren payına düşen kısmın muafiyeti, çalıştırılan işçi başına işyerine yapılan nakdi ödemeleri sayabiliriz. Bu uygulamalar henüz memleketimizde yoktur.

---

(27) KLEIN Alfred G., Genç işçilerin sorunları semineri, Genişletilmiş ikinci baskı, Türk-iş yayınları, No:135, Ankara, 1980.

(28) KLEIN Alfred G., a.g.e., S.191.

İsveç hükümeti 20 yaşından küçük gençlere işveren firmalara veya kuruluşlara,... ençok on kroner vermekte... ençok altı ay devam ettirmektedir. Diğer Avrupa ülkelerinden Norveç, Finlandiya, Fransa gibi ülkelerde de aynı uygulama mevcuttur.

D) İş oluşturma programları.

Bu programlar kısa vadeli çözümler getiren programlardır. Amacı iktisadi olmaktan çok sosyal amaçlıdır. Bu proje bayındırlık işlerinde, tarım işlerinde uygulanan birer yıllık fon temini ile işleyen projelerdir. Memleketimizde yol, kanal yapımı gibi bayındırlık işleri ve ağaçlandırma işleri gençler için istihdam alanı olabilir. Özellikle bu işlerin yaz aylarında olması öğrencilerinde istifade etmesini sağlamaktadır.

İş oluşturma programına karşı çıkanlar, hükümetlerin mesele- nin aslıyla değil, gölgesiyle uğraştığını iddia etmektedirler. Yani kısa vadeli işsizlik çözümlerinin önemli olmadığını, uzun vadeli çözümlere gerek olduğunu iddia etmektedirler. Bu görüş bugünkü nesli dikkate almıyan, kasıtlı değilse sadece konuyu politize eden bir yaklaşımdır.

E) Gençlere iş kurmaları için yardımcı olmak.

Bu husus hem tahsil seviyesi düşük işçilerin eğitilmesi sonu- cunda, onlara destek sağlanarak işyeri kurulabilir. Eğitim görenle- rin iş kurmaları... halinde kendilerine finansal, hukukî, teknik ve pazarlama konularında destek sağlanacaktır. Böyle bir uygulama hükü- (29)  
metlerin yüklendiği işsizlik problemini hafifleteceği gibi, işçilerin veriminin artırmış olacaktır.

Diğer bir iş kurmada tahsil derecesi yüksek gençlerin iş kurması. Türkiye'de 27 tane Üniversite vardır. Bunlardan mezun olan-

(29) Devlet Bakanlığı, işsizlikle mücadele yürütme ve koordinasyon kurulu, işsizlikle mücadele yayın no:2 Ankara, Haziran 1985, S.26:



ların işbulma garantileri, bir kaç bölüm dışında yoktur. Öyleyse yetişmiş insan gücü olan bu gençlere işkurmada yardımcı olmak hükümetler için bir görev addedilmelidir. Bilhassa mali müşavirlik, danışmanlık, proje etüdüleri ve diğer toplumun ihtiyaç duyduğu alanlarda gençlerin işkurmaları desteklenmelidir.

Türkiye gelişmesine devam ettiği müddetçe bu gibi hizmetlere ihtiyaç vardır.

F) Gençlere işsizlik ödenekleri yapmak.

Türkiye'de işsizliğin bu derece yaygın olması ve özellikle gençlerin bu felâketten daha çok etkilenmesi, sosyal yöndende tedbirlerin alınmasını gerekli kılmaktadır. Geliri sadece bağımlı çalışmaktan elde ettiği ücret olan işçiler, çalışmadığı zaman bir iktisadi buhran içerisinde düşerler. Bu durumda işçilere bazı sosyal yardımların yapılması görüşü yeni bir görüş değildir. Dünyanın bir çok ülkelerinde uygulanan işsizlik sigortaları vardır.

Konu Türkiye açısından ele alınınca biraz değişiklik arz etmektedir. Bu sigortanın fonlarını nereden temin edeceğiz, diğer bir mesele bu ödemeler enflasyona sebep olur mu? Fonlar başlangıçta bütçeden ayrılabilirdi gibi, halen çalışanlardan yapılan keseneklerle temin edilebilir.

İşsizlik sigortası ödenekleri takip edilecek politikalarla enflasyonda yaratmaz. Eğer yapılan ödemeler, gelirlere eşit olursa enflasyon olmaz. Burada bir dönemde çekilen nakit tekrar ödemeye devreye giriyor. Bir işsizlik sigortasının gelir ve giderleri eşitse iktisadi akımdan çekilen satınalma gücü tekrar tümüyle akıma dönüyor demektir. (30) Bu da enflasyon meydana getirmez.

---

(30) DİLİK Sait, Türkiye'de Sosyal Sigortalar, 2.baskı, banka ve ticaret hukuku araştırma enstitüsü yayın no:99, Ayyıldız matbaası, Ankara, 1972, S.92.

İşsizlik sigortası iş ve işçi bulma kurumuyla koordineli çalışmalıdır. Kurumdan iş bulamayan gençler bu sigortadan yararlanmalıdır. Bu durum gençleri tembelliğe iter düşüncesi vardır. Bu görüş doğru değildir.

Gençleri devletine karşı bağlar ve çeşitli gençlik bunalımları bu suretle önlenmiş olur. Diğer bir faydası gençlerin emekleri değeri ölçüsünde değerlendirilmiş olur. Düşük ücret uygulamasını bu ödeme bir noktaya kadar ortadan kaldırır.

3. İstihdamı artırıcı bir faktör olarak görülen doğum kontrolünün eleştirisi.

Doğum kontrolü fikri Türkiye'de 1960'larda ortaya çıkan bir fikir akımıdır. Daha önceleri altı çocuğa kadar prim ödenmiştir. Doğum kontrolü, iktisadi gelişmeyi ön plâna çıkarmıştır. Fazlanüfus artışı iktisadi gelişmeyi önler düşüncesi doğum kontrolüne sebebiyet vermiştir.

Nüfus artışının iktisadi gelişmeyi önlemesi bazı sebeplere bağlıdır. Eğer artan nüfus, kendi üretimiyle tüketeceği mal ve hizmetleri üretemiyorsa o zaman iktisadi gelişme önlenir.

Türkiye'nin bir milli nüfus siyasetinin olması son derece önemlidir. O zaman nüfus artacak mı tahditmi edilecek karar milli menfaatlerimiz yönünden verilir. Nüfus artışının azaltılmasını sadece iktisadi şartlara bağlamak doğru değildir. Nüfusun siyasi ve askeri fonksiyonlarında vardır. Küçük bir ülkenin nüfusu yüzde yüz artsa önemli değil ama 50 milyonluk Türkiye 100 milyon olursa ve bir de gelişmesini tamamladığı takdirde dünya siyasi dengelerinde önemli değişiklikler meydana geleceği muhakkaktır. Nüfusun siyasi ve askeri fonksiyonunu gözardı etmemek gerekir.

Bugün gelişmekte olan ülkelere, gelişmiş ülkeler bu politikayı öneriyorlar. Ama kendi memleketlerinde fazla doğumu desteklemektedir-

ler. Menfaatleri böyle icap ettiği için nüfus plânlaması istiyorlar.

Önemli olan nüfus plânlaması değil, beşeri kaynakları geliştirmek, tüketimden alıp üretime sokmaktır. Yani işgücüne katılma oranını artırmaktır. Faal nüfusu artırmaktır. Bu yapılmadığı takdirde nüfus binde bir deartsa aynı işsizlik meselesiyle karşılaşılır.

Nüfus plânlaması ve doğum kontrolü dine, kültüre, gelenek ve göreneklere uygun olmadığı sürece başarılı olamaz. Nitekim son 25 yıldır Türkiye'de nüfus kontrolü uygulandığı halde nüfus artış hızı yüzde 2.5 dolayında seyretmiştir. İslâm dini bazı istisnalar dışında doğum kontrolüne karşıdır. Çünkü Kur'anda Allah meulen; "Rızık korkusuyla çocuklarınızı öldürmeyiniz buyuruyor. Yine Hz. Muhammed "Ben Ümmetin çokluğuyla övünürüm" buyurmuşlardır. Ancak; hastalık nedeniyle, sıhhat nedeniyle gayrimeşru yola geçim için sapmamamak nedeniyle doğum kontrolü islâmda caizdir. İnsanın yaratıcısı olan Allah insan yaşamı için zorunlu rızkı sağlamaktadır. Bu bakımdan sun'i olarak, doğum kontrolü için her girişim, Allah'a karşı inançsızlığı ortaya koymaktadır. (31)

---

(31) MANNAN.M.A., Çevirenler ZENGİN Bahri, ÖMEROĞLU Tevfik, İslâm ekonomisi, teori ve pratik, 3.baskı, fikir yayınları no:2 İstanbul, 1976, S.181.

## SONUÇ

Üretim faktörlerinden olan emeğin değerlendirilmesi son derece önemlidir. Fakat bütün dünyada son onbeş yıldan beri emeğin derece derece, ülkeden ülkeye değişen bir afalete itildiğini görüyoruz. İşsizlik her geçen gün bir çığ gibi büyümektedir. Bu genel işsizlik içerisinde, genç işsizlik kendini daha fazla hissettirmektedir. Artık konu bütün ülkeler tarafından anlaşılmaya başlanmıştır.

Uluslararası kuruluşlarda meselenin önemli boyutlara ulaşması nedeniyle, seminerler, paneller vb. çalışmalar yaparak meseleye eğilmektedirler. Bu konuda, Birleşmiş Milletlerin, OECD'nin, ILO'nun Avrupa konseyi, Avrupa ekonomik topluluğunun ve uluslararası Mür işçi sendikaları konfederasyonunun önemli çalışmaları vardır.

Ülkemizde işsizlik konusunda birçok eser bulunduğu halde, genç işsizlik konusunda henüz ciddi bir eser yoktur. Ancak konu hükümet tarafından ele alınarak ciddi çalışmalara girilmiştir. Bu husus çok sevindirici bir durumdur.

Bu araştırmanın birinci bölümünde temel kavram ve tanımlar evvelâ açıklığa kavuşturulmuştur. Sonra nüfus ve işgücünün yapısı özellikle nüfus sayımları ile incelenmiştir. Böylece işgücünün arz yönü ortaya konulmuştur. İşgücünün arz ve talep yönü, işgücü piyasası çerçevesinde incelenmiştir.

İkinci bölümde beş yıllık kalkınma plânları ele alınarak, hedef ve tedbirler yönünden tahlile çalışılmıştır.

Üçüncü bölümde genç işsizliği azaltıcı tedbirler ve öneriler üzerinde durulmuştur. Üçüncü bölümün sonunda tedbirlerle ilgili yanlış bir politika eleştirilmiştir.

TABLOLAR

- TABLO- I : Genel Nüfus Sayımlarına Göre Türkiye Nüfusu ve Yıllık Nüfus Artış Hızları, (1960-1980)
- TABLO- II : Türkiye'de Köy ve Şehir Nüfusları ve Yıllık Artış Hızları, (1960-1980)
- TABLO- III : Türkiye'de Nüfusun Yaş Grupları ve Cinsiyete Göre Bölünüşü, (1965-1980)
- TABLO- IV : İlgücüne Katılma Oranları (1965-1982)
- TABLO- V : İlgücünün İktisadi Faaliyet Kollarına Göre Bölünüşü
- TABLO- VI : İlgücünün Sektörler İtibariyle Dağılımı.
- TABLO- VII : Çeşitli Ülkelerde İstihdamın Sektörler Arasında Yüzde Dağılımı (1968)
- TABLO- VIII : Nüfusun Esas Mesleğe Göre Bölünüşü.
- TABLO- IX : İlgücünün Meslekteki Mevkiye Göre Bölünüşü.
- TABLO- X : Sanayileşmiş Ülkelerde İşsizlik Oranları.
- TABLO- XI : Genç Nüfusun Yapısı
- TABLO- XII : Toplam Sivil İlgücü Arzı, Talebi ve İlgücü Fazlası.
- TABLO- XIII : Birinci Beş Yıllık Kalkınma Plânında Öngörülen ve Gerçekleşen İstihdam Artışları.
- TABLO- XIV : Toplam Sivil İlgücü Arzı, Talebi ve İlgücü Fazlası.
- TABLO- XV : Tarımda Azami Mevsimlik İlgücü Talebi, İlgücü Arzı ve Gizli İşsizlik.
- TABLO- XVI : İkinci Beş Yıllık Plân Sonunda İstihdamın Durumu
- TABLO- XVII : Toplam Sivil İlgücü Arzı, Talebi ve İlgücü Fazlası.
- TABLO- XVIII : Yurt İçi Sivil İstihdamın Sektörlerarası Dağılımı.
- TABLO- XIX : Dördüncü Plân İstihdam Durumu Tahmini.

- TABLO- XX : Türkiye'de Emek Piyasasında Gelişmeler.
- TABLO- XXI : Türkiye'de Sektörel İstihdam.
- TABLO- XXII : Genç İşçilerin Eğitim Durumu.
- TABLO- XXIII : 1981-1982 Öğretim Yılında Temel Eğitim Birinci Kademe.
- TABLO- XXIV : 1981-1982 Öğretim Yılında Temel Eğitim İkinci Kademe.
- TABLO- XXV : 1981-1982 Öğretim Yılında Genel Orta Öğretim.
- TABLO- XXVI : Mesleki ve Teknik Orta Öğretimde Sayısal Gelişmeler.
- TABLO- XXVII : 41 Sayılı Kararnameye Göre Türkiye'de Yüksek Öğretim Kurumları.
- TABLO- XXVIII : Sermaye Yoğun ve Emek Yoğun Teknolojilerin Mukayesesi.

KAYNAKLAR

Kitaplar

- AREN Sadun, İstihdam para ve iktisadi politika, 7.baskı, savaş yayınları, Ankara, 1984.
- BEYARSLAN Ahmet, etkenlik planlaması, A.İ.T.İ.A., yayın no:93, Ankara, 1976.
- CEMALCILAR İlhan, İşletmecilik bilgisi, Eskişehir İktisadi ve Ticari İlimler yayını, Eskişehir, 1976.
- DİLİK Sait, Türkiye'de sosyal sigortalar, iktisadi açıdan bir tahlil denemesi, 2.baskı, ay yıldız matbaası, Ankara, 1972.
- Genç işçilerin sorunları semineri, genişletilmiş ikinci baskı, Türk-İş yayınları no: 135, Ankara, 14 - 18 Nisan 1980.
- İşsizlik nedir, sebepleri ve mücaadele yolları, Devlet Bakanlığı yayını no: 6, Ankara, Eylül 1985.
- İşsizlikle mücaadele, Devlet Bakanlığı, işsizlikle mücaadele yürütme ve koordinasyon kurulu, yayın no: 2, Ankara, Haziran 1985.
- İstihdamı geliştirme kavram ve mesajlar, istihdamı geliştirme yüksek koordinasyon kurulu, yayın no:4, Ankara, Temmuz-1985.
- Kendi işinizi kurunuz, T.C.Devlet Bakanlığı, işsizlikle mücaadele kurulu yayını, no:1, Ankara, 1985.
- MANNAN Muhammed, Çeviren ZENGİN Bahri, ÖMEROĞLU Tevfik, 3.baskı, fikir yayınları, İstanbul, 1976.
- ÖZÇER Sema, YILDIRIM Ayfer, Genç işçilerin sorunları, MPM ekonomi şubesi, MPM yayınları no:294, Ankara, 1983.
- TANYERİ İbrahim, Türkiye'de istihdam ve işsizlik sorunu (Yayınlanmamış doktora tezi), Ankara, 1975.
- TUNA Orhan, YALÇINTAŞ Nevzat, Sosyal siyaset, Der yayınevi, İstanbul, 1983.



- Türkiye'nin istihdam sorunu ve genel istihdam politikaları, genel istihdam komisyonu, DPT., No: 1910, Ankara, 1983.
- Türkiye ikinci iktisat kongresi, sosyal gelişme ve istihdam komisyonu tebliğleri, C.III., İzmir, 2-7 Kasım 1981.
- Uyuşturucu salgını ve tedbirler raporu, Türkiye Yeşilay Cemiyeti Genel Merkezi, İstanbul, 1983.
- ZAIM Sabahaddin, çalışma ekonomisi, İstanbul Üniversitesi yayını, no: 2255, İstanbul, 1977.

#### Diğer Kaynaklar

- BİRCAN İsmail, işgücü fazlası sorunu ve istihdam politikası, Ankara, Aralık 1982 (Teksir).
- Bütün beş yıllık plânlar ( I, II, III, IV, V) ve plânlara ait özel ihtisas komisyonu raporları ve yıllık programlar.
- DÜLGER İlhan, İstihdam politikaları, DPT, Ankara, Haziran 1984(Teksir)
- HAMURDAN Yusuf, Türkiye'nin insangücü ve istihdam raporu, Ankara, Şubat 1982 (Teksir).
- İşsizlik sorunu ve istihdam politikası, DPT, Sosyal Planlama Dairesi, Ankara, Aralık 1982 (Teksir).
- İş ve İşçi Bulma Kurumu bülteni, İş ve İşçi Bulma Kurumu Genel Müdürlüğü, sayı: 83-84-85, Ankara, Ekim-Kasım-Aralık 1983.
- İş ve İşçi Bulma Kurumu bülteni, İş ve İşçi Bulma Kurumu Genel Müdürlüğü, Sayı: 92-93-94, Ankara, Temmuz-Ağustos-Eylül, 1984.
- İş ve İşçi Bulma Kurumu Bülteni, İş ve İşçi Bulma Kurumu Genel Müdürlüğü, Sayı: 95-96-97, Ankara, Ekim-Kasım-Aralık 1984.
- 1979 İstatistik Yıllığı, İş ve İşçi Bulma Kurumu Genel Müdürlüğü, yayın no: 143, Ankara, 1980.
- 1983 İstatistik Yıllığı, İş ve İşçi Bulma Kurumu Genel Müdürlüğü, yayın no: 177, Ankara, 1984.

1984 İstatistik Yıllığı, İş ve İşçi Bulma Kurumu Genel Müdürlüğü,  
yayın no: 189, Ankara 1985.

KAPTAN Saim, eğitim-insangücü-istihdam ilişkisi, genel istihdam  
komisyonu, DPT, Sosyal Planlama Dairesi, Ankara, Mayıs 1983(Tekser)  
1985 yılında Türk gençliği ve meseleleri, A.Ü.Kırıkkale Meslek  
Yüksek Okulu Broşürü.

1965-1970-1975-1980 Genel nüfus sayımları Devlet İstatistik Ensti-  
tüsü yayınları.

31/05/85

