

8766

T.C.
GAZİ ÜNİVERSİTESİ
SOSYAL BİLİMLER ENSTİTÜSÜ

BEYPAZARI İLÇE MERKEZİNDE
YAPILAN TEL KIRMA İŞİ

YÜKSEK LİSANS TEZİ

TEZİ YÖNETEN : Prof. Dr. FIRDEVS KAYA
TEZİ HAZIRLAYAN : TUĞYAN MUFİDE GÜLDOĞAN

ANKARA 1989

T. C.
Yükseköğretim Kurulu
Dokümantasyon Merkezi

İÇİNDEKİLER

	Sayfa numarası
ÇİZELGE LİSTESİ	v
ŞEKİLLER LİSTESİ	viii
1. GİRİŞ	1
2. LİTERATÜR ÖZETİ	7
3. MATERYAL VE METOD	10
3.1. Materyal	10
3.2. Metod	11
4. ARAŞTIRMA SONUÇLARI VE TARTIŞMA	12
4.1. Tel kırma işi ile uğraşanların kişisel özellikleri	12
4.1.1. Tel kırma işi ile uğraşanların yaşları	12
4.1.2. Tel kırma işi ile uğraşanların medeni durumları	14
4.1.3. Tel kırma işi ile uğraşanların öğrenim durumları	15
4.1.4. Tel kırma işi ile uğraşan bireylerin tel kırma işine başlama yaşları	18
4.1.5. Tel kırma işi ile uğraşanların bu işi kaç yıldır yaptıkları ..	19
4.1.6. Tel kırma işi ile uğraşan bireylerin bu işi öğrenme süreleri .	21
4.1.7. Tel kırma işi ile uğraşan bireylerin bu işi öğrendikleri yerler	22
4.1.8. Tel kırma işi ile uğraşan bireylerin doğum yerleri	23
4.1.9. Tel kırma işi ile uğraşan birey-	

lerin temel uğraşları	24
4.2. Beypazarı ilçe merkezindeki el sanatı uğraşları	25
4.2.1. Yörede yapılan dokumalar	26
4.2.2. Yörede yapılan örgüler	27
4.3. Beypazarı ilçe merkezindeki bireylerin uğraşları ve tel kırma işini yapanlar.	29
4.3.1. Tel kırma işi ile uğraşanların günlerini değerlendirmeleri ...	29
4.3.2. Bireylerin uğraştıkları işleme çeşitleri	30
4.3.3. Tel kırma işi ile uğraşan bireylerin en fazla işleme yaptıkları mevsim	32
4.3.4. Tel kırma işi ile uğraşan bireylerin en çok işleme yaptıkları saatler	33
4.3.5. Beypazarı ilçe merkezinde tel kırma işini yapanlar	34
4.3.6. Beypazarı ilçe merkezinde tel kırma işinin genç kızlar tarafından öğrenilmesindeki geleneksel etki	36
4.4. Beypazarı ilçe merkezinde yapılan tel kırma işi	37
4.4.1. Tel kırma işi	37
4.4.1.1. Tel kırma işi artı puan tekniği	38
4.4.1.2. Tel kırma işi çarpı puan tekniği	40
4.4.2. Kumaşı germede kullanılan araçlar	42
4.4.3. Beypazarı ilçesinde kumaşı germe teknikleri	45
4.4.4. İşlemede kullanılan desenlerin temin edilmiş yerleri	46
4.4.5. Beypazarı ilçe merkezinde no-	

tiflere verilen isimler	49
4.4.6. Beypazarı ilçesinde motiflerin temin edildiđi yerler	61
4.4.7. Beypazarı ilçesinde ürünleri ütüleme teknikleri	66
4.4.8. Beypazarı ilçesinde yapılan ü- rünlerin ölçülerinin belirlen- diği yerler	67
4.4.9. Bireylerin ürünlerini saklama şekli	69
4.5. Beypazarı ilçe merkezinde tel kırma i- şinin yapılış nedenleri	70
4.5.1. Beypazarı ilçesinde bireylerin tel kırma yapılış nedenleri	71
4.5.2. Kazanç için tel kırma işi yapan bireyler	72
4.5.3. İşlemenin satılma durumu	73
4.5.4. Sipariş üzerine tel kırma işi yapan bireyler	74
4.5.5. Ürünlerin pazarlama şekilleri .	75
4.5.6. Bireylerin tel kırma işinden elde ettikleri kazanç	76
5. SONUÇ	78
6. ÖZET	85
SUMMARY	89
LİTERATÜR LİSTESİ	93
EK	96
TEŞEKKÜR	99

ÇİZELGE LİSTESİ

Çizelge numarası	Sayfa numarası
1. Beypazarı ilçe merkezinde tel kırma işi bireylerin yaş gruplarına göre dağılımı	12
2. Beypazarı ilçe merkezinde tel kırma işi ile uğraşanların medeni durumlarının yaş gruplarına göre dağılımı	14
3. Beypazarı ilçe merkezinde tel kırma işi ile uğraşanların öğrenim durumlarının yaş gruplarına göre dağılımı	16
4. Beypazarı ilçe merkezinde bireylerin tel kırma işine başladıkları yaşların, yaş gruplarına göre dağılımı	18
5. Beypazarı ilçe merkezinde tel kırma yapan bireylerin bu işi kaç yıldır yaptıkları ile ilgili dağılım	20
6. Beypazarı ilçe merkezinde bireylerin tel kırma işini öğrenme sürelerine göre dağılımı ..	21
7. Beypazarı ilçe merkezinde bireylerin tel kırma işini öğrendikleri yerlere göre dağılımı.	23
8. Beypazarı ilçe merkezinde tel kırma işi yapan bireylerin doğum yerlerine göre dağılımı ...	24
9. Beypazarı ilçe merkezinde tel kırma işi ile uğraşan bireylerin temel uğraşlarına göre dağılımı	25
10. Beypazarı ilçe merkezinde yapılan dokumaların dağılımı	26
11. Beypazarı ilçe merkezinde yapılan örgülerin dağılımı	28

12. Beypazarı ilçe merkezinde bireylerin günle-
rini değerlendiriş şekillerine göre dağılı-
mı 30
13. Beypazarı ilçe merkezinde bireylerin yaptık-
ları işleme çeşidine göre dağılımları 31
14. Beypazarı ilçe merkezinde tel kırma işi ile
uğraşan bireylerin en çok işleme yaptıkları
mevsimlere göre dağılımı 32
15. Beypazarı ilçe merkezinde tel kırma işi ile
uğraşan bireylerin en çok işleme yaptıkları
saatlere göre dağılımı 34
16. Beypazarı ilçe merkezinde tel kırma işinin
genellikle kimler tarafından yapıldığının
dağılımı 35
17. Beypazarı ilçe merkezinde tel kırma işinin
öğrenilmesinde geleneksel bir etkinin olma
durumuna göre dağılımı 36
18. Beypazarı ilçe merkezinde tel kırma işi ile
uğraşan bireylerin kumaşı germe teknikleri-
nin dağılımı 46
19. Beypazarı ilçe merkezinde tel kırma işi ile
uğraşan bireylerin desenleri temin ediş yer-
lerine göre dağılımı 47
20. Beypazarı ilçe merkezinde tel kırma işi ile
uğraşan bireylerin desen seçerken dikkat et-
tikleri hususların dağılımı 48
21. Beypazarı ilçe merkezinde tel kırma işi ile
uğraşan bireylerin motif isimlerini koyduk-
ları yerlere göre dağılımı 49
22. Beypazarı ilçe merkezinde tel kırma işi ile
uğraşan bireylerin motifleri elde edilmiş
yerlerine göre dağılımları 61

23. Beypazarı ilçe merkezinde tel kırma işi ile uğraşan bireylerin ürünü ütüleme tekniklerinin dağılımı 67
24. Beypazarı ilçe merkezinde tel kırma işi ile uğraşan bireylerin ürünlerin ölçülerinin belirlendiği yerlere göre dağılımı 68
25. Beypazarı ilçe merkezinde tel kırma işi ile uğraşan bireylerin ürünlerini saklama şekillerine göre dağılımı 69
26. Beypazarı ilçe merkezinde tel kırma işi ile uğraşan bireylerin işlemeyi yapış amaçlarına göre dağılımı 71
27. Beypazarı ilçe merkezinde tel kırma işini kazanc için yapan bireylerin dağılımı 73
28. Beypazarı ilçe merkezinde tel kırma işi ile uğraşan bireylerin işlemlerini satabilme durumlarına göre dağılımı 74
29. Beypazarı ilçe merkezinde tel kırma işi ile uğraşan bireylerin sipariş üzerine çalışma yapanlarına göre dağılımı 74
30. Beypazarı ilçe merkezinde tel kırma işi ile uğraşan bireylerin ürünlerini pazarlama şekillerinin dağılımı 76
31. Beypazarı ilçe merkezinde tel kırma işi ile uğraşan bireylerin bu işten elde ettikleri kazanç oranlarının dağılımı 77

ŞEKİLLER LİSTESİ

Şekil numarası	Sayfa numarası
1. Tel kırma iğnesi	38
2. Artı puan tel kırma işi örneği	39
3. Artı puan tekniğinin işlem basamakları ...	40
4. Artı puan tekniğinin yüzden görünüşü	40
5. Artı puan tekniğinin tersten görünüşü	40
6. Çarpı puan tel kırma işi örneği	40
7. Çarpı puan tekniğinin işlem basamakları ..	41
8. Çarpı puan tekniğinin yüzden görünüşü	42
9. Çarpı puan tekniğinin tersten görünüşü ...	42
10. Kasnak	43
11. Ayaklı Kasnak	43
12. Ayaklı Gergef	44
13. Ayaksız Gergef	45
14. Esran motifli bir başörtü	51
15. Esran motifli bir baş örtüsünden ayrıntı..	52
16. Baklava motifli bir baş örtüsü	52
17. Baklava motifli bir baş örtüsünden ayrıntı	53
18. Dindin motifli bir tülbent	54
19. Dindin motifli bir tülbentten ayrıntı	54
20. Lokul motifli bir tülbent	55
21. Balarısı motifli bir tülbent	56
22. Sinek motifli bir tülbent	56
23. Kelebek motifli bir tülbent	57

24. Kelebek motifli bir tülbentten ayrıntı....	58
25. Gül motifli bir tülbent	58
26. Fincan motifi örneği	59
27. Sarhoş sokağı motifi örneği	59
28. Örümcek motifi örneği	60
29. Bağyaprağı motifi örneği	60
30. Muska motifi örneği	60
31. Yıldız motifi örneği	61
32. Geometrik şekillerden üçgen ve dörtgen formlar	62
33. Üçgen formlar	63
34. Üçgen ve dörtgen formlar	63
35. Hayvan motifi	64
36. Stilize edilmiş bitki motifine benzer şe- killer	64
37. Çiçek formları	65
38. Yaprak formları	65

1 - GİRİŞ

Insanođlu çevresinde cereyan eden olayları algılamaya başladığı andan itibaren bu olaylardan etkilenmeye de başlar. Gelişme süreci içerisinde çevresindeki olaylardan en az oranda etkilenmek ve çevresiyle denge kurabilmek için psikolojik, sosyolojik ve fizyolojik ihtiyaçları açısından "GÜZELİ BULMA" arayışına giren insan, bu arayış içerisinde bir çok sanat dalını da bulmuştur.

Bir milletin kişilik ve kültürünün en canlı belgelerinden biri de el sanatlarıdır. Asırlar boyu geleneğini, göreneğini, zevkini, sanat anlayışını el becerisi ile bütünleştirerek eserlerine aksettiren Türk insanının el sanatlarının başka milletlere nasip olmayan çok zengin bir geçmişi vardır.

El sanatları, bütün halk sanatları gibi bir milletin kültürel kişiliğinin en canlı ve anlamlı belgeleridir. Bir çok uygarlığın beşiği olan Anadolu, yine bu uygarlıkların kültürlerini hala her köşesinde taşımaktadır. Türklerin Anadolu'ya yerleşmesinden sonra bu eski uygarlıkların, kültürlerini yeni bir sentez içinde varlıklarını sürdürmüşlerdir; denilebilir. İşte bu nedenle Anadolu'daki el sanatlarının kökleri çok eskilere gitmektedir. (Onuk 1981).

Halkın üstün zevkini, gelenek ve göreneğini, zekâsını, yaratıcılığını tamamıyla yansıtan el sanatla-

rının bir bölümü olan el işlemeciliğinin ilk örneklerine Doğu Asya'da rastlanmaktadır. Uygarlıkların dünya üzerindeki yeri, kültürü ve kullanılan malzemenin niteliği, çeşitli işleme tekniklerini ortaya çıkarmaktadır. Geriye sadece işleme düşüncesi kalmaktadır. Renkli ipliğin ve ipeğin Çin'de ortaya çıkmış olduğunun bilinmeside işleme düşüncesinin Doğu Asya'da başlamış olduğu tezini kuvvetlendirmektedir.

Bu sanat kolunun ilk örnekleri Altay ve Pazırık'ta buz içinde kalarak günümüze ulaşan bir İskit mezarındaki buluntular arasında rengârenk keçelerle işli M.Ö.1. yüzyıla ait çadır ve halılardır. Uygur hanlarının elçileri altın ve gümüş telle işlenmiş örtülerle süslü tahtlarda kabul ettiklerini, bu yörelerde yapılmış araştırmalar ortaya koymakta ve bu araştırmalar sonucunda bulunan iğneler işleme sanatının varlığını kuvvetlendirmektedir (Berker 1974).

Dikişin dekoratif bir şekilde uygulanmasından doğan nakış ya da işlemecilik Doğu Asya'dan Türkler aracılığı ile Orta Asya ve Ön Asya'ya gelmiştir. Türklerin Orta Asya'dan Anadolu'ya gelmeden önce yaşadıkları yörelerde yaptıkları ve çevrelerindeki kültürlerden etkilenerek gelişen işlemler Anadolu Türk işleme sanatının tarihi bir uzantısıdır.

Türk tarihi boyunca gelişerek devam eden işleme sanatına Anadolu'da Selçuklu Türkleri de büyük önem vermiştir. Ancak bu döneme ait pek az örnek günümüze ulaşabilmiştir.

İşlemeli kumaşların kullanım sonucu kolay yapı-

ranması, doğa koşullarının bu kumaşları korumaya her vakit elverişli olmayışı örneklerin günümüze çok az ulaşmasına neden olmuştur. Dünya müzelerinde Selçuk çağına ait bir kaç örnek bulunmaktadır. Altışar yapraklı çiçekli daireler içinde karşılıklı iki grifanla ve dairelerin birleştiği köşölerde rumilerle bezenmiş işlemeli bir Selçuk kumaşı fransa Lyon müzesinde bulunmaktadır. Alt köşesinde "Alâüddin Ebû'feth Keykubat bi Keyhüsrev" yazılıdır. Alâüddin Keykubat 1219 - 1236 yıllarında Anadolu Selçuklu Devletinin sultanı idi (Karametli 1977).

Selçuklulardan Osmanlı Türklerine geçen işleme sanatı aynı önem ve özene maruz kalmıştır. Bu dönemde dahada değer kazanarak gelişme imkanı bulmuş, 16. yüzyılda motif ve renk olarak en mükemmel şeklini alarak eşsiz bir nitelik kazanmıştır. Osmanlı Türkleri sayesinde işlemecilik Balkanlar, Orta Avrupa ve Kuzey Afrika'da etkin bir sanat kolu haline gelmiştir. Bugün müzelerde ve özel koleksiyonlarda bulunan işleme sanatı örneklerinin en eskileri 16. yüzyıla aittir. Bu yüzyılın başlarında motifler doğadaki meyve ve çiçeklerden oluşmaktadır. Sanatçılar bu motifleri kendi anlayışlarına uygun olarak aksettirmişlerdir. Bu özbenlik 17. yüzyılda sarsılarak yerini grift kompozisyonlara, ufak motiflere bırakmıştır. Bu dönem işlemlerinde 16. yüzyıl işlemlerinde görülen rahatlık ve içtenlik görülmemektedir. 18. yüzyılda ise Türk işlemlerinde Avrupa'nın etkisi görülmeye başlamıştır. Motiflerde peyzaj hakim olmuştur. Çiçek ve meyveden çok fiyonklar, kıvrık dallar görülmeye başlanmıştır. 19. yüzyıl gösteriş ve kopyacılığın hakim olduğu bir dönem

olarak karşımıza çıkmaktadır. Yüzyıllar boyu süren Türk işlemeciliği karakterini yitirmiş, Avrupa sanatına dönüşmüştür. Bir çok ünlü ressamın dahi yanyana kullanmaya cesaret edemediği renkleri kendilerine has teknikleri ve motifleri ile kullanan Türkler bu özelliklerini kaybetmişlerdir. Canlı renklerin yerini, pastel renkler; doğadan alınan motiflerin yerinide stilize edilmiş çiçekler almıştır. (Barışta 1984).

Türk işlemleri bugün hâlâ işlenmekte ve çağdaş yorumlarla varlıklarını sürdürmektedir. Türklerde el işlemeciliğinin daha zengin olması da ayrıca incelenmesi gereken bir konudur. Bir iletişim aracı olarak da kullanılan işlemecilik, Türk kadınının duygularını, heyecanlarını, bütün ruh halini rahatlıkla aktardığı en önemli araçlardandır. Türk kadını geleneksel yaşantısı icabı yaşanmamış ya da yaşanmamış duyguları, düşünceleri işlemler vasıtasıyla içtenlikle dile getirmektedir. Türk kültürüne göre; kadının erkeğe, küçüğün büyüğe karşı olan saygısından dolayı kafi derecede konuşmadığı için, işlemler bu eksikliği gidermek üzere zengin anlatım aracı haline gelmiştir. Türk işlemlerinin diğer ülkelere göre daha çok çeşitlilik göstermesinde, "ayrılıklar" ve "gurbet" olguları da önemli bir yer tutmaktadır. Türk kadını duygularını ifade etmek için yeni bir dil yaratmıştır. Sadece Türk insanının anlayabildiği bu dilin, dışa açıklanamaması ise Türk kültürünün çok büyük bir kaybıdır. (Onuk 1981).

Türk süsleme sanatı içerisinde müstesna bir yeri olan işlemeciliğimiz ne yazıkki yeterince tanınma-

makta ve tanıtılamamaktadır. İşlemelerin pek çoğunun zaman ve iklim şartlarına dayanıklı olmayışı, giyilerek, kullanılarak eskitilmiş olmaları, pek çoğunun da gerekli bakımdan yoksun oluşu nedeni ile yıpranmaları, bu konuda sağlıklı bilgilere ulaşmayı güçleştirmektedir. Eriştiği düzeyi Türk insanının engin zevkine, el emeğine ve göz-nuruna borçlu olan Türk işleciliği, batıya açılma politikası içerisinde batının makinalarını da almıştır. Böylece işlemlerde de makinalaşma çağı başlatılarak, daha kısa zamanda daha fazla iş yapmak uğruna düşünce geri plana itilip el emeğinden, göz nurundan yoksun yozlaşmış eserler verilmeye başlanmıştır. Yozlaşma, tabii ki sadece makinalaşmanın ürünü değildir. Ancak son yıllarda görülen ekonomik kriz yapılan her işte ticari zihniyeti öne çıkarmıştır. Bu amaçla işleme yapan kadınlarımız daha kısa sürede daha fazla iş yaparak kazançlarını artırmak istemişlerdir. Elde yapılan işlemlerin uzun süre alması kısa sürede fazla iş yapma imkanı veren makinanın seçilmesinde tercih sebebi olmuştur. Makina ile kazanç artmıştır, fakat el emeğinin ve göz-nurunun işleme akseden güzelliği kaybolmuştur. Ayrıca tel kırma (Bartın işi) gibi tamamen Türklere ait olan bir nakış türünün makina ile yapılabilmesi bugünün tekniği ile mümkün değildir. Bu bakımdan makina yönelen toplumumuz tel kırma işini pek benimsememektedir. Bu tutum kaybolmakta olan kültürel değerlerimiz içerisinde işleme sanatının özel tekniklerinden birisi olan Bartın (Tel kırma) işini de sokmaktadır. Bu durumdan kurtulmanın yolu; Türk toplumuna ait işleme tekniklerinin, geçmişteki uygulanış şekilleri ile

ancak, bugünün ihtiyalarına uygun ve çağdaş bir anlayış la yeni kuşaklara aktarılmasıdır. Bu amaçla yapılacak ciddi arařtırmalar, işleme sanatının geçmişine ışık tutacak, yozlaşmayı önleyecek ve geleceğe daha güvenli bakmayı sağlayacaktır.

Bu arařtırma; Türk işlemlerinin tarihi gelişimini incelemek, tel kırma işinin genel özelliklerini belirtmek, bu işlemin motif ve kompozisyonlarını elde edilen parçalardan çıkararak, orjinal büyüklükte desenlerini çizmek böylece Türk işleme sanatımızın karakteristik özelliklerini vurgulamak; bu konuda uygulama yapan öğretim kurumlarının çalışmalarına katkıda bulunmak amacı ile planlanıp yapılmıştır.

Bugün hâlâ tel kırma işi yapılan Beypazarı ilçemizin kısa tarihçesi içerisinde; Tel kırma işi yapanların çalışma, sağlık ve sosyal durumları ile tel kırma işinden sağladıkları gelir ortaya konmaya çalışılmış, işlemede, malzeme sağlamada karşılaşılan sorunlar belirleterek bu sorunların çözümü için alınması gereken önlemlerin neler olabileceği araştırılmıştır.

2 - LİTERATÜR ÖZETİ

Türkiye'de işlemleri konu alan ve bilimsel yönden inceleyen araştırmalar oldukça azdır. Bu yüzden, bu araştırma ile doğrudan ilgili literatür bulunamamıştır. Araştırma kapsamındaki konuyla ilgili görülen literatürler, konuya açıklık getirmede yararlı olacaktır düşüncesiyle yayın tarihlerine göre özetlenmiştir.

EŞBERK (1945) Köy el sanatlarının yurdumuzda ve dış ülkelerde; sanayiinin ilerlemesi karşısında sürdürülmesini, yüksek sanat değeri bulunan eserlerin üretilmesindeki rolünü, bazı eserlerin özellikleri gereği el sanatları şeklinde kalmalarının gerekliliğini ve boş kalan işgücünün değerlendirilmesinde önemli bir uğraşı ve kazanç dalı oluşturduğunu belirtmiştir.

ARSEVEN (1970) Orta Asya Türk sanatını incelemiştir. Yazar eserinde mimari, oymacılık, resim, süsleme minyatür, tezhip, hat, oyma-kabartma-kakma-savat, maden sanatları, telkâri-seramik ve çini, cam işçiliği, halıcılık, dokuma, nakış, yazma, ebru sanatı ve Türk sanatını anlatarak bu sanatların batı sanatlarına etkisini belirtmiştir.

FENERCİOĞLU (1973) Türk süsleme sanatını ve Türk işlemlerini motifler açısından incelemiştir. Motiflerin konusu, motiflere konu olan çiçekler, meyveler, manzara- lar, motiflerin yapı özelliği, örtülere yerleştiriliş

şekli, motiflerde renk ve günümüzde kullanılmama özelliklerini belirtmiştir.

SÜRÜR (1976) İşlemenin tarihi gelişimini, Türk hayatında işlemenin yerini ve işleme uygulanan eşyayı incelemiş ve işleme tekniklerini, motif ve kompozisyon özelliklerini, işleme sanatında bölge özelliklerini belirtmiştir.

ALTINBAŞ (1978) El sanatlarının sosyal ve ekonomik yararlarını vurgulamış, ülkemizde el sanatlarının geçmişini özetlemiş ve el sanatlarının ulusal bir sorun olarak ele alınması gerektiğini belirtmiştir. Yazar, el sanatlarının tekrar eski günlerde olduğu gibi canlandırılması için devletçe alınması gereken önlemleri belirterek öneriler sunmuştur.

AKAR VE KESKİNER (1978) Türk süslemesinin tarihçesi ile süslemenin oluşumu üzerinde durmuşlar, Türk süslemesinde desen ve motifleri açıklayarak uygulanmalarını belirtmişlerdir. Türk süslemelerinde kullanılan başlıca uslupları resimlerle açıklamışlardır.

KORKUSU (1980) Nakışı genel olarak incelemiştir. Nakış yapımında kullanılan araç ve gereçlerin çeşitlerini ve bunların teknolojik bilgisini, desen araştırma ve çizim ile çizimlerin kumaşa nasıl geçirileceğini, renk seçiminin ve kumaşı germenin önemini, kenar temizleme çeşitlerini, nakış çeşit ve tekniklerini ele alarak işlem basamakları şeklinde vermiştir.

KAYA (1981) Köy el sanatlarının, ülkemizde giderek büyük bir sorun haline gelen işsizlik konusuna bir çözüm olabileceğini belirtmektedir. Nevşehir ili çiftçi-

lerinin sosyo - ekonomik durumlarını ve uğraştıkları köy el sanatlarını belirterek bu sanatlar içerisinde halıcılığın ekonomik bakımdan etkinlik gösteren bir uğraşı olduğunu anlatmaktadır. Yazar ayrıca yöre halılarında kullanılan hammadde cinsleri, halıların boyutları, desenleri ve kaliteleri gibi bazı özelliklerine ilişkin bilgiler vermektedir.

BARIŞTA (1984) Türk işleme sanatını, tarihi gelişimi açısından incelemiştir. Türk işleme sanatının tarihi gelişimini verirken, Anadolu ve çevresinin, Anadolu kökenli ve Anadolu dışındaki kaynaklarını ve işleme sanatının yüzyıllara göre iğne tekniklerini, konularını, motiflerini, desenlerini, kompozisyon düzenini ve renk özelliklerini belirtmiştir.

ZÜBER (Tarihsiz) Süslemeyi, süsleme çeşitlerini tek tek ele alarak incelemiş, fotoğraf ve desenlerle bu süsleme dallarının özelliklerini belirtmiştir.

3 - MATERYAL METOD

3.1. Materyal

Araştırmanın materyalini Ankara ili Beypazarı ilçe merkezinde tel kırma işi bilen ve yapan bireylerden anket yöntemi ile sağlanan bilgiler oluşturmuştur.

Bu amaçla araştırma materyalini oluşturacak örnek hacminin hesaplanması için Anonymous (1987)'den yararlanılmış ve yöreye gidilerek bir ön inceleme yapılmıştır. Ön inceleme sırasında Halk Eğitim Müdürlüğü ve Kız Meslek Lisesi yetkilileri ile görüşmeler yapılmış ve Beypazarı ilçesinde tel kırma işi ile uğraşanlar saptanmaya çalışılmıştır.

Halk Eğitim Müdürlüğü yetkilileri ve yöre halkı tarafından, tel kırma işi ile uğraştığı saptanan 99 bireye karşılıklı görüşme tekniği kullanılarak anket uygulanmıştır.

Araştırmaya alınmış bireylerin tel kırma işi uğraşmaları yanında bireyler ve yöre hakkında genel bilgi edinmek amacıyla bireylerin kişisel özellikleri ile yöredeki el sanatları uğraşmaları üzerinde de durulmuştur.

Kendilerine anket uygulanan bireylerin o yöreyi tamamen temsil etmelerine özen gösterilmiş doğum yerleri farklı olan bireylerde ise bu yöre özelliklerini taşıyıp taşımadıkları ve yörede bulunma süreleri dikkate alınarak anket uygulanmıştır.

Bireylerden anket uygulaması sonucunda alınan cevaplar metod bölümünde belirtilen özelliklere göre değerlendirilmiştir.

3.2. Metod

Tel kırma işi ile uğraşanlara bir örneği Ek 1'-de verilen ve beş ana bölümde toplanan anket formu uygulanmıştır. Bu anket formu ile bireylere 9'u kişisel özellikleri, 2'si işlemenin dışında yörede ki diğer el sanatı uğraşları, 6'sı bireylerin işleme uğraşları, 8'i tel kırma işi ile ilgili çalışmaları, 6'sı ilçede tel kırma yapılış nedenlerini belirlemeye yönelik toplam 30 adet soru sorulmuştur. Bu sorulara alınan cevaplar Sümbüloğlu (1978) ve Arıcı (1975) da belirtilen istatistiksel esaslara göre gruplandırılmış ve incelenmiştir.

Anketler karşılıklı görüşme tekniği esas alınarak doldurulmuştur. Karşılıklı görüşme tekniği ile anket uygulamak daha çok emek ve zaman kaybına neden olmasına karşın sağlıklı bilgiler alınması bakımından tercih edilmiştir.

Araştırmaya alınmış bireylerin tel kırma işi uğraşlarıyla elde edilmiş yapıların üzerinde gözlemlere dayanan incelemeler yapılmış, fotoğrafları çekilmiş ve desenleri çizilerek bu yapılar verilmeye çalışılmıştır.

İncelenen konunun anlaşılır olmasına yardımcı olmak amacı ile araştırmada tarihi akışı içerisinde işlemler, tel kırma işi ile desen ve motifler hakkında kısa bilgilere yer verilmiştir.

4 - ARAŞTIRMA SONUÇLARI VE TARTIŞMA

4.1. Tel Kırma İşi İle Uğraşanların Kişisel Özellikleri

Kendilerine anket uygulanan bireylerin kişisel özelliklerini saptamak amacı ile altı adet soru sorulmuş ve alınan cevaplar değerlendirilerek çizelgeler halinde verilmiştir.

4.1.1. Tel kırma işi ile uğraşanların yaşları Beypazarı ilçe merkezinde tel kırma işi ile uğraşanların yaş gruplarının dağılımına ilişkin sonuçlar Çizelge 1'de sunulmuştur.

ÇİZELGE 1

Beypazarı ilçe merkezinde tel kırma işi bilenlerin yaş gruplarına göre dağılımı

Yaş	Sayı	%
21-26	6	6.06
27-32	7	7.07
33-38	9	9.09
39-44	11	11.11
45-50	13	13.13
51-56	14	14.14
57-62	10	10.10
63-68	9	9.09
69-74	8	8.08
75-80	7	7.07
81-86	5	5.05
Toplam	99	100.00

Çizelge 1'in incelenmesinden de görüleceği gibi

tel kırma işi ile uğraşanların % 6.06'sı 21-26, % 7.07'si 27-32 ve 75-80, % 9.09'u 33-38 ve 63-68, % 11.11'i 39-44, % 13.13'ü 45-50, % 14.14'ü 51-56, % 10.10'u 57-63, % 5.05'i 81-86 yaş grubundadır.

Buna göre 21 ile 86 yaşları arasındaki bayanların tel kırma işi yaptıkları söylenebilir. Bununla beraber tel kırma işi en fazla 51-56 ve 45-50 yaş grupları arasında yapılmaktadır. Bu yaş gruplarının altında ve üstünde yer alan yaş gruplarında tel kırma işi yapanların sayılarında azalma görülmektedir.

Anket uygulanırken yaşlı oldukları halde hala işleme yapan kişilerin sosyal güvencesi veya bakacak kimseyi olmadığından gelir sağlamak amacı ile işleme yaptıkları belirlenmiştir. Genç yaştakilerin ise çeyiz hazırlamak gayesi ile işleme yaptığı pek azının geliri düşünüldüğü görülmüştür.

Bu durum en fazla 51-56, 45-50 yaş grubunda görülmektedir. Bu yaş grubundaki bireylerin evli ya da dul oluşları bu işe olan ilgilerini etkilemektedir. Evli olanların kısmende olsa aile gelirine katkıda buldukları, dul olanların ise geçimlerini sağlamaya çalıştıkları görülmektedir. Bu yaş grubundaki bireylerin öğrenim düzeylerinin oldukça düşük olduğu gözlenmektedir. Aynı zamanda her hangi bir kamu kuruluşunda çalışmamaları da bireylerin el sanatı ile uğraşmalarına neden olmaktadır. Ayrıca yörede çeyiz geleneğinin sürdürülmesinde tel kırma işinin yapılmasını etkilemektedir.

4.1.2. Tel kırma işi ile uğraşanların medeni durumları

Beypazarı ilçe merkezinde tel kırma işi ile uğraşanların medeni durumlarının dağılımına ilişkin sonuçlar Çizelge 2'de sunulmuştur.

ÇİZELGE 2

Beypazarı ilçe merkezinde tel kırma işi ile uğraşanların medeni durumlarının yaş gruplarına göre dağılımı

Medeni durum	Bekar		Evli		Dul		Toplam	
	Yaş	Sayı	%	Sayı	%	Sayı	%	Sayı
21-26	4	66.66	2	33.33	-	-	6	6.06
27-32	3	42.85	4	57.14	-	-	7	7.07
33-38	2	22.22	7	77.77	-	-	9	9.09
39-44	-	-	9	81.81	2	18.18	11	11.11
45-50	-	-	10	76.92	3	23.07	13	13.13
51-56	-	-	10	71.42	4	28.57	14	14.14
57-62	-	-	6	60.00	4	40.00	10	10.10
63-68	-	-	4	44.44	5	55.55	9	9.09
69-74	-	-	2	25.00	6	75.00	8	8.08
75-80	-	-	3	42.85	4	57.14	7	7.07
81-86	-	-	2	40.00	3	60.00	5	5.05
Toplam	9	9.09	59	59.59	31	31.31	99	100.00

Çizelge 2 incelendiğinde de görüldüğü gibi tel kırma işi ile uğraşanların 21-26 yaş grubunun % 66.66'sı bekar, % 33.33'ü evli, 27-32 yaş grubunun % 42.85'i bekar, % 57.14'ü evli, 33-38 yaş grubunun % 22.22'si bekar, % 77.77'si evli, 39-44 yaş grubunun % 81.81'i evli, % 18.18'i dul, 45-50 yaş grubunun % 76.92'si evli, % 23.07'si dul, 51-56 yaş grubunun % 71.42'si evli, % 28.57'si dul, 57-62 yaş grubunun % 60.00'ü evli,

% 40.00'ı dul, 63-68 yaş grubunun % 44.44'ü evli, % 55.55 dul, 69-74 yaş grubunun % 25.00'ievli, % 75.00'i dul, 75-80 yaş grubunun % 42.85'i evli, % 57.14'ü dul, 81-86 yaş grubunun % 40,00 evli, % 60.00'ı dul olanlar grubundadır. Genel olarak ise tel kırma işi ile uğraşanların % 9.09'u bekarlar, % 59.59'u evliler, % 31.31'i dullar grubunda bulunmaktadır.

Çizelgeden tel kırma işinin en fazla yapıldığı yaş gruplarında olsun, genel toplamda olsun işlemenin orta yaş grubunda evliler tarafından daha çok yapıldığı görülmektedir. İkinci sırayı dullar üçüncü sırayı ise bekarlar almaktadır. Bekarların genç grubu oluşturması ve bunların eğitim durumlarının iyi olması, çalışma ortamlarının olması bu grubun işlemeye fazla ilgi duymadıklarını göstermektedir. Evlilerin ve dulların ise öğrenim durumlarının ileri düzeyde olmaması herhangi bir kurumda çalışmamaları bu grubun işlemeye olan ilgisini artırmaktadır. Evde aile gelirine katkıda bulunmak için ya da geleneklerini sürdürmek için işleme yapmaktadırlar.

4.1.3. Tel kırma işi ile uğraşanların öğrenim durumları

Beypazarı ilçe merkezinde tel kırma işi ile uğraşanların öğrenim durumlarının dağılımına ilişkin sonuçlar Çizelge 3'de sunulmuştur.

Çizelge 3 incelendiğinde de görüleceği gibi tel kırma işi ile uğraşanların % 33.37'si okur-yazar olmayanlar, % 26.26'sı okur yazar olup diploma sahibi olmayanlar, % 16.16'sı ilk okul, % 13.13'ü orta okul, % 4.04 ü lise, % 3.03'ü meslek lisesi mezunlardır.

ÇİZELGE 3

Beypazarı ilçe merkezinde tel kırma işi ile uğraşanların öğ-
renim durumlarının yaş gruplarına göre dağılımı

Yaş	Okur-yazar		Okur- değil		Okur- yazar		Okur- değil		Orta okul		Lise		Meslek lisesi		Toplam	
	Sayı	%	Sayı	%	Sayı	%	Sayı	%	Sayı	%	Sayı	%	Sayı	%	Sayı	%
21-26	-	-	-	-	-	-	1	16.66	2	33.33	3	50.00	6	6.06	-	-
27-32	-	-	3	42.85	4	57.14	-	-	-	-	-	-	7	7.07	-	-
33-38	-	-	2	22.22	5	55.55	2	22.22	-	-	-	-	9	9.09	-	-
39-44	-	-	4	36.36	4	36.36	3	27.27	-	-	-	-	11	11.11	-	-
45-50	5	38.46	4	30.76	4	30.76	-	-	-	-	-	-	13	13.13	-	-
51-56	7	50.00	4	28.57	3	21.42	-	-	-	-	-	-	14	14.14	-	-
57-62	4	40.00	6	60.00	-	-	-	-	-	-	-	-	10	10.10	-	-
63-68	6	66.66	3	33.33	-	-	-	-	-	-	-	-	9	9.09	-	-
69-74	5	62.50	3	37.50	-	-	-	-	-	-	-	-	8	8.08	-	-
75-80	5	71.42	2	28.57	-	-	-	-	-	-	-	-	7	7.07	-	-
81-86	5	100.00	-	-	-	-	-	-	-	-	-	-	5	5.05	-	-
Toplam	37	37.37	26	26.26	16	16.16	13	13.13	4	4.04	3	3.03	99	100.0	3	3.03

Tel kırma işi ile uğraşanlardan 21-26 yaş grubunun % 16.16'sı orta okul, % 33.33'ü lise, % 50.00'si meslek lisesi, 27-32 yaş grubunun % 42.85'i ilk okul, % 57.14'ü orta okul, 33-38 yaş grubunun % 22.22'si ilk okul, % 55.55'i orta okul, % 22.22'si lise, 39-44 yaş grubunun % 36.36'sı okur-yazar, % 36.36'sı ilk okul, % 27.27'si orta okul mezunudur.

Bundan sonraki yaş gruplarından 45-50 yaş grubunun % 38.46'sı okur yazar olmayan, % 30.76'sı okur yazar, % 30.76'sı ilk okul, 51-56 yaş grubunun % 50.00'si okur yazar olmayan, % 28.57'si okur yazar, % 21.42'si ilk okul, 57-62 yaş grubunun % 40.00'ı okur yazar olmayan, % 60.00'ı okur yazar olup okur yazarların sayısal okur yazar olmayanlardan fazladır. 63 ve daha büyük yaş gruplarında ise 63-68 yaş grubunun % 66.66'sı okur yazar olmayan, % 33.33'ü okur yazar, 69-74 yaş grubunun % 62.50'si okur yazar olmayan, % 37.50'si okur yazar, 75-80 yaş grubunun % 71.43'ü okur yazar olmayan, % 28.57'si okur yazar, 81-86 yaş grubunun % 100.00'ü okur yazar olmayanlardan oluşmaktadır.

Çizelgeden de görüleceği gibi genç yaştaki kişilerin öğrenim düzeylerinin daha yüksek olduğu, yaş ilerledikçe öğrenim düzeylerinin zaldığı anlaşılmaktadır. Okur yazar olmayanların ve okur yazarların oranı yaş ilerledikçe artmakta buna karşılık ilk okul, orta okul ve lise mezunlarının oranı yaş ilerledikçe azalmaktadır.

Bu sonuçlardan tel kırma işi ile uğraşanların genellikle eğitim seviyelerinin düşük olduğu ve tel kırma işi ile uğraşanların içerisinde okur yazar olmayanla-

rın oransal paylarının en çok olduğu belirlenmiştir. Eğitim düzeyleri yükseldikçe tel kırma işi yapanların sayısında azalma olduğu görülmektedir.

4.1.4. Tel kırma işi ile uğraşan bireylerin tel kırma işine başlama yaşları

Beypazarı ilçesinde tel kırma işi ile uğraşanların ne zaman tel kırma işine başladıklarını anlamak amacıyla ile sorulan soruya verilen cevaplar değerlendirilerek sonuçları Çizelge 4'de sunulmuştur.

ÇİZELGE 4

Beypazarı ilçe merkezinde tel kırma işi ile uğraşan bireylerin tel kırma işine başladıkları yaşların, yaş gruplarına göre dağılımı

Tel kırma işine başlama yaşı	Sayı	%
11-15	17	17.17
16-20	25	25.25
21-25	24	24.24
26-30	18	18.18
31-35	15	15.15
Toplama	99	100.00

Çizelge 4'ün incelenmesinde de görüleceği gibi 99 kişiden % 25.25'i 16-20 yaş grubunda tel kırma işine başlamışlardır. Bunu % 24.24 ile 21-25 yaş grubu, % 18.18 ile 26-30 yaş grubu, % 17.17 ile 11-15 yaş grubu ve % 15.15 ile 31-35 yaş grubu izlemektedir.

16-20 yaş grubunda tel kırma işine başlayanlar yaş grupları içinde en büyük orana sahip bulunmaktadır. Bayanların bir kamu kuruluşunda çalışmasına mücade edilmemesi ya da kızların genellikle ilk okulu bitirdikten

sonra okutulmaması bayanların el sanatı ile uğraşmaya itmiş, göz nuru, elemeği ile tüm duygularını işlemelere aksettirmeye çalışarak günlerini değerlendirmişlerdir. Ekonomik zorunluluklar ve işlemlerin iyi birer gelir kaynağı olması nedeni ile de bayanlar işlemeye başlamışlardır. Bireyler ne nedenle olursa olsun el sanatı yapmakta ve bu sanatları en fazla 16-25 yaşları arasında öğrenmektedirler.

4.1.5. Tel kırma işi ile uğraşan bireylerin bu işi kaç yıldır yaptıkları

Beypazarı ilçesinde tel kırma işi ile uğraşanların kaç yıldır bu işi yaptıklarını anlamak amacı ile sorulan soruya verilen cevaplar değerlendirilerek sonuçları Çizelge 5'de sunulmuştur.

Çizelge 5 incelendiğinde de görüleceği gibi anket uygulanan 99 bireyin % 1.01'i 1-5 yıldır, % 6.06'sı 6-10 yıldır, % 16.16'sı 11-15 yıldır, % 10.10'u 16-20 yıldır, % 11.11'i 21-25 yıldır, % 16.16'sı 26-30 yıldır, % 18.18'i 31-35 yıldır, % 21.21'i 36 yıldır tel kırma işi ile uğraşmaktadırlar. Çizelgeden de anlaşılacağı gibi 36 yıldan daha fazla tel kırma işi yapan bireylerin oranında bir artma görülmektedir.

Çizelge 3'den de görüleceği gibi Beypazarı ilçe merkezinde tel kırma işi ile uğraşanların çoğunluğu 51-56 yaş grubunda bulunan kadınlardır. Orta yaşın altında kalan bireylerden tel kırma işine yönelenlerin sayısı ise giderek azalmaktadır. Günün koşullarının değişmesi, okuma yazma oranının artması nedeni ile zamanımızda daha az birey tel kırma işi yapmakta ve öğrenmektedir. 10

yıldan daha çok bir zamandan beri tel kırma işi yaptığını söyleyenlerin, 21-26 yaş grubunda hiç bulunmamasına karşılık, 33-38 yaş grubu gibi kırsal kesim koşullarında çocuk bakımı ile en az uğraştığı bir yaş diliminde yoğunlaşması sözkonusu bulguları kanıtlar niteliktedir.

4.1.6. Tel kırma işi ile uğraşan bireylerin bu işi öğrenip, beceri kazanma süreleri

Tel kırma işi malzeme ve teknik olarak diğer işlemlerden farklı bir işleme çeşididir. Bundan dolayı bu işin işleme tekniğini öğrenip, beceri kazanma sürelerinin anket uygulanan bireylere göre dağılımını öğrenmek amacı ile sorulan soruya verilen cevaplar değerlendirilerek sonuçları Çizelge 6'da sunulmuştur.

ÇİZELGE 6

Beypazarı ilçe merkezinde tel kırma işi ile uğraşan bireylerin tel kırma işini öğrenip, beceri kazanma sürelerine göre dağılımı

Öğrenme ve beceri kazanma süreleri(Ay)	Sayı	%
1-5	64	64.64
6-10	35	35.35
Toplam	99	100.00

Çizelge 6'nın incelenmesinden de anlaşılacağı gibi tel kırma işi yapanların % 64.64'ü bu işi 1-5 ayda, % 35.35'i 6-10 ayda öğrenerek beceri kazanmışlardır. Anket uygulanan 99 bireyden 28'i bu soruyu 3 ay diyerek cevaplandırmışlardır. 1-5 ay içerisinde yer alan 3 ay cevabı bu gruba % 43.75'ini oluştururken genel toplamın % 28.28'ini oluşturmaktadır. Bu durum tel kırma işinin 3 ay gibi kısa bir sürede öğrenilerek, beceri kazanılabileceğini göstermektedir.

Türk işleme çeşitleri teknik bakımdan farklılık gösterdiği gibi, öğrenme ve beceri kazanma sürelerinde de farklılık göstermektedir. Örneğin kaneviçe, işleme tekniği bakımından en kolay işleme çeşitlerinden biridir. Bu iş tek teknikle işlenmektedir. Makina nakışı ise işleme yönünden kolaylık göstermekle birlikte çeşitli işleme teknikleri olduğu için öğrenme ve beceri kazanma süresinin uzaması mümkündür. Uygulanan ankete verilen cevaplardan Beypazarı ilçe merkezindeki bireylerin tel kırma işini öğrenme ve beceri kazanma sürelerinin 1 ile 10 ay arasında değiştiği görülmektedir. Bunda en büyük etken bireylerin el becerileridir. Tel kırma işinin bireylerin el becerilerine göre öğrenilmesi ve uygulanması kolay, gösterişli bir işleme tekniği olduğunu söylemek mümkündür.

4.1.7. Tel kırma işi ile uğraşan bireylerin bu işi öğrendikleri yerler

Kendilerine anket uygulanan bireylere tel kırma işini nereden öğrendiklerine ilişkin sorulan soruya alınan cevaplar değerlendirilerek sonuçları Çizelge 7'de sunulmuştur.

Çizelge 7'nin incelenmesinden de görüleceği gibi tel kırma işi ile uğraşanlar bu işi % 44.44 oranla kendi ailelerinden, % 25.25 oranla çevrelerindeki komşularından, % 14.14 oranla evlendikten sonra kayınvalideden, % 16.16 oranla da çeşitli zamanlarda çeşitli nedenlerle ilçelerinde Halk Eğitimi ve Kız Meslek Lisesinin açtığı kurslardan öğrenmişlerdir.

Buna göre tel kırma işi el sanatları içerisinde

de bir ev ve el sanatı olarak anadan kıza geçmektedir. Bu sanatın öğrenilmesinde diğer sanat dallarında da olduğu gibi devletin kurslar açmak suretiyle yaptığı katkı çok düşük düzeyde kalmaktadır.

ÇİZELGE 7

Beypazarı ilçe merkezinde tel kırma işi ile uğraşan bireylerin tel kırma işini öğrendikleri yerlere göre dağılımı

Tel kırma işi öğrenilen yerler	Sayı	%
Aileden (babaanne- anne)	44	44.44
Komsudan	25	25.25
Kayınvalideden	14	14.14
Okuldan-kurstan	16	16.16
Toplam	99	100.00

Genel olarak el sanatlarının usta çırak ilişkilerinde aile içerisinde öğrenildiği bu konuda eğitim veren okulların bulunmadığı belirtilmektedir (Altınbaş 1978, Arlı 1981).

4.1.8. Tel kırma işi ile uğraşan bireylerin doğum yerleri

Beypazarı ilçe merkezinde tel kırma işi ile uğraşan bireylerin doğum yerlerini öğrenmek amacı ile soralan soruya alınan cevaplar değerlendirilerek Çizelge 8'de sunulmuştur.

Çizelge 8 incelendiğinde de görüleceği gibi tel kırma işi ile uğraşanların % 51.51'i Beypazarı, % 29.29'u Beypazarı'nın köylerinde, % 19.19'u da başka yerlerde doğarak çeşitli nedenlerle Beypazarı'na yerleşenler grubundadır.

ÇİZELGE 8

Beypazarı ilçe merkezinde tel kırma işi ile uğraşan bireylerin doğum yerlerine göre dağılımı

Doğum yeri	Sayı	%
Beypazarı merkez	51	51.51
Beypazarı köyleri	29	29.29
Beypazarı olmayan	19	19.19
Toplam	99	100.00

Bireylerin doğum yerleri neresi olursa olsun el sanatlarına ilgi göstermektedirler. Şimdi Beypazarı'nda oturan ancak çeşitli nedenlerle buraya yerleşen bireyler yörelerinde bu işi öğrenmemiş oldukları halde bu yörede bu işe olan ilgiyi görerek tel kırma işini öğrenmişlerdir. Kadınların büyük çoğunluğunun ev işinden artan zamanlarda el sanatı ile uğraştıklarını söylemek mümkündür.

4.1.9. Tel kırma işi ile uğraşan bireylerin temel uğraşmaları

Beypazarı ilçe merkezinde tel kırma işi ile uğraşan bireylerin temel uğraşmalarını öğrenmek için sorulan soruya alınan cevaplar değerlendirilerek Çizelge 9'da sunulmuştur.

Çizelge 9'un incelenmesinden görüldüğü gibi tel kırma işi ile uğraşanların % 87.87'si ev kadınıdır. Anket uygulanan bireylerin % 12.12'si ise bir kamu kuruluşunda çalışmaktadır. Anket uygulamasına giren bireyler içerisinde özel kurumda çalışan ve aynı zamanda tel kırma işi ile uğraşan bir örneğe rastlanmamıştır.

İlçede yapılan tel kırma işi görülüyor ki daha fazla ev kadınları tarafından yapılmaktadır. Ev kadınla-

rı aile ekonomisine katkıda bulunmak ya da boş zamanlarını değerlendirerek için tel kırma işi yapmaktadırlar. İlçede tel kırma işi ile işlenmiş ürünler bir geleneğin sürdürülmesini sağladığından el sanatları içinde yapılması tercih edilen bir işleme çeşidi olduğunu söylemek mümkündür. Anket uygulaması sırasında kamu kuruluşunda çalışan ve tel kırma işi yapanların büyük çoğunluğunun bu işi büyüklerinden öğrendikleri anlaşılmıştır. Bu da çalışanların tel kırma işini bir geleneğin devamı olarak gördüklerini ve bu amaçla zamanları oldukça tel kırma işi yaptıklarını göstermektedir.

ÇİZELGE 9

Beypazarı ilçe merkezinde tel kırma işi ile uğraşan bireylerin temel uğraşlarına göre dağılımı

Temel uğraşlar	Sayı	%
Ev kadını	87	87.87
Kamu kuruluşun da çalışıyor	12	12.12
Özel kurumda çalışıyor	--	--
Toplam	99	100.00

4.2. Beypazarı İlçe Merkezindeki El Sanatları Uğraşları

Kendilerine anket uygulanan bireylere yörede yapılan el sanatları çeşitleri hakkında sorular sorulmuş ve bu sorulara verilen cevaplar sonunda yörede işlemenin dışında dokuma, örgü ve telkâri (gümüş işçiliği) gibi el sanatlarının yapıldığı saptanmıştır.

4.2.1. Yörede yapılan dokumalar

Beypazarı ilçe merkezinde yapılan dokuma çeşitlerini öğrenmek amacı ile sorulan soruya alınan cevaplar değerlendirilerek sonuçları Çizelge 10'da sunulmuştur.

ÇİZELGE 10

Beypazarı ilçe merkezinde yapılan dokumaların dağılımı

Yörede yapılan dokumalar	Sayı	%
Kilim-Bürgü	64	64.64
Bürgü	35	35.35
Toplam	99	100.00

Kilim, çözümlü veatkı denilen ipliklerin dik açı yapacak şekilde birbirinin bir altından bir üstünden geçirilmesiyle yani bez dokuma örgüsüyle dokunan ve genellikle de yer yaygısı olarak kullanılan kalın dokumalardır. Tüm olarak dokunurlar veya dar uzun olarak dokunduktan sonra yan yana dikilirler (Kaya 1981).

Kilimler görünümüne göre genel olarak düz, çubuklu ve serpme motifli (çalma) olmak üzere üç sınıfa ayrılırlar (Akbiç 1977).

Kullanımları kırsal alanda yoğunluk gösteren kilimlerin çeşitli kullanım alanları vardır. Bu alanları şu şekilde belirlemek mümkündür: Duvar süsü, seccade, cuval ve heybe. Kilim bugün kentlerimizde dekoratif eşya yapımında da kullanılmaktadır.

Bürgü ise yöreye has bir dokuma çeşidi olarak bilinen ve daha çok yeni evli bayanların dışarıya çıktıklarında başlarına örttükleri bir örtüdür. Kozadan elde e-

dilen ipek ve pamuk ipliğiyle yol yol ve sık dokunuşludur. Bürgü el tezgâhlarında özel olarak dokunmaktadır. Bürgünün kenar temizliğinde kastomonu çarşaf bağlama tekniği kullanılmaktadır.

Çizelge 10 incelendiğinde görüleceği gibi yöre de halı, kilim, cicim gibi bir çok bölgelerimizde yapılan dokuma çeşitlerinden sadece kilim bilinmekte ve yapılmaktadır. Ayrıca sadece yöreye ait olduğu söylenen ve bürgü adı verilen dokuma yapılmaktadır.

4.2.2. Yörede yapılan örgüler

Beypazarı ilçe merkezinde yapılan örgü çeşitlerini öğrenmek amacı ile sorulan soruya alınan cevaplar değerlendirilerek sonuçlar Çizelge 11'de sunulmuştur.

Hammaddesi lif olan köy el sanatları arasında kadın el sanatı olarak bilinen örgü ve nakış işleri de yer almaktadır. Örgüler kullanılan materyal ve işleme tekniğine göre kalın ve ince örgüler olmak üzere iki çeşide; nakışlar ise kullanılan materyal ve işleme tekniğine göre kaneviçe, sarma, sap işi v.b. olmak üzere değişik sınıflara ayrılmaktadır (Eşberk 1945, Özbel 1945).

İnce materyalden yapılanlar dantel ve oyalar dır.

Oyalar yapıldığı araca göre tığ, mekik ve iğne oyaları diye, iplik yanında kullanılan diğer materyallere göre de düz, pullu, boncuklu v.b. diye ayrı ayrı adlandırılmaktadır (Tansuğ 1978).

İnce örgüler süsleme ve süsleme amacıyla örü-

len örgülerdir. Dantel ve oya yapımında kullanılan ip-likler, yapılacak işin niteliğine uygun olarak satın alınmaktadır. Bu el sanatı dalına ilgi çeyiz hazırlama çabalarından ve öz kullanımlarından kaynaklanmaktadır. Her yerde ve her zaman yapılabilecek olan dantel ve oyalara son yıllarda el işlerinin moda olmasından yararlanılarak, el emeğinin, göz nurunun karşılığı verilmeye çalışılmalıdır.

ÇİZELGE 11

Bey pazarı ilçe merkezinde yapılan örgülerin dağılımı

Yörede yapılan örgüler	Sayı	%
Tığ dan. Boncuk oy. Şiş örü. Firkete " İğne oy. Mekik "	26	26.26
Tığ oy. Boncuk oy. Şiş " Firkete " İğne " Mekik " Triko	7	7.07
Tığ oy. Boncuk oy. İğne " Firkete "	10	10.10
Tığ oy. Boncuk oy. Şiş " Firkete " İğne "	12	12.12
Tığ oy. Boncuk oy. Mekik oy. Firkete Şiş örücülüğü	8	8.08
Tığ oy. Firkete oy. İğne " Triko	14	14.14
Tığ oy. Firkete oy. İğne "	13	13.13
İğne oy. Firkete oy. Şiş örü. Triko	9	9.09
Toplam	99	100.00

Çizelge 11 incelendiğinde görüleceği gibi yörede iğne oyası, firkete oyası, mekik oyası, boncuk oyası,

şiş örücülüğü ve triko gibi hemen bütün örgü teknikleri yapılmaktadır. Anket uygulanan bireylerin 99'unun firkete oyası, 63'ünün boncuk oyası, 88'inin iğne oyası, 87'sinin tığ oyası, 53'ünün şiş örücülüğü, 41'inin mekik oyası, 30'unun triko, 19'unun şiş oyası ile uğraştığı çizelgede de görülmektedir.

Yörede tel kırma işinin kenar temizliğinde firkete oyasının, boncuk oyası ile birlikte kullanıldığı araştırmanın materyalinin toplanmasında saptanmıştır. Firkete oyası bilen bireylerin % 100'ü tel kırma işi ile uğraşan bireylerden oluşmaktadır. Bu genelini % 63.63 de boncuk oyası bilmektedir.

4.3. Beypazarı İlçe Merkezindeki Bireylerin Uğraşmaları ve Tel Kırma İşini Yapanlar

Beypazarı ilçesinde tel kırma işi ile uğraşanların hangi işleme çeşitlerini bildikleri, en fazla hangi mevsimde işleme yaptıkları, günün hangi saatlerini işlemeye ayırdıkları, günlerini değerlendirme şekilleri, işlemenin genellikle kimler tarafından yapıldığı, bu işin yapımında geleneksel etkilerin olup olmadığı gibi konular ele alınarak cevapları bulunmaya çalışılmıştır. Bu amaçla sorulan sorular değerlendirilerek sonuçları çizelgeler halinde verilmiştir.

4.3.1. Tel Kırma İşini Uğraşanların Günlerini Değerlendirmeleri

Beypazarı ilçe merkezinde tel kırma işi ile uğraşan bireylere günlerini nasıl değerlendirdiklerine ilişkin sorulan soruya alınan cevaplar değerlendirilerek Çizelge 12'de sunulmuştur.

ÇİZELGE 12

Beypazarı ilçe merkezinde bireylerin günlerini değerlendiriş şekillerine göre dağılımı

Bireylerin günlerini değerlendirme şekilleri	Sayı	%
El sanatı	26	26.26
Ev işi-Tarım işi El sanatı	35	35.35
El sanatı-Tarım işi Çocuk bakımı	13	13.13
El sanatı-Ev işi Çocuk bakımı	25	25.25
Toplam	99	100.00

Çizelge 12 incelendiğinde görüleceği gibi bireylerin % 26.26'sı el sanatı, % 35.35'i ev-el işi ve tarım işi, % 13.13'ü el sanatı-çocuk bakımı-tarım işi, % 25.25'i el-ev işi ve çocuk bakımı ile günlerini geçirmektedirler. Bundan tel kırma ile uğraşanların tel kırma işini asıl meslek olarak ele aldıkları ve genelde başka işlerle uğraşmadıkları ancak boş kaldıkları zamanlarda başka işlerle uğraştıkları anlaşılmaktadır.

4.3.2. Bireylerin uğraştıkları işleme çeşitleri

Beypazarı ilçe merkezinde yapılan işleme çeşitlerini ve bireylerin daha çok hangi işleme çeşidini yaptıklarını öğrenmek amacı ile sorulan soruya verilen cevaplar değerlendirilerek Çizelge 13'de sunulmuştur.

Çizelge 13 incelendiğinde görüleceği gibi yöredeki bireyler tel kırma, kaneviçe, makina nakışı, sim sırma gibi işleme çeşitlerini yapmaktadırlar. Bireylerin % 100'ü tel kırma işi yaparken, % 65.65'i makina nakışı, % 36.36'sı kaneviçe, % 32.32'si ise sim sırma işi ile

uğraşanlar grubundadır.

ÇİZELGE 13

Beyazarı ilçe merkezinde bireylerin yaptıkları işleme çeşitlerine göre dağılımları

Bireylerin yaptığı işleme çeşitleri	Sayı	%
Tel kırma	20	20.20
Tel kırma-Kaneviçe	14	14.14
Tel kırma-Kaneviçe Makina nak. Sim sır.	12	12.12
Tel kırma-Kaneviçe Makina nakışı	10	10.10
Tel kırma-Makina nak.	23	23.23
Tel kırma-Makina nak. Sim sırma	20	20.20
Toplam	99	100.00

İşleme yapımında kullanılan materyal satın alınmaktadır. İşlemeyi yapma nedeni, aile ihtiyaçlarını karşılamadır. Aile ihtiyacı kavramından ise genellikle çeyiz hazırlamak anlaşılmaktadır.

"Kız beşikte, çeyiz sandıkta" deyimine uyarak, çeyiz hazırlıklarına önemle eğilen Türk kadını, bizlere yüksek sanat zevkini ve tükenmez sabrını izleme olanağı kazandıran sayısız eserler bırakmıştır.

Bu eserlerin günlük hayatta çokca kullanılmaya elverişli olması, üstelik yüzyıllar boyu dayanabilecek vasıfta olmayan bir malzeme üzerinde bulunması, en önemlisede başka ülkelerin hayranlığını üzerinde toplaması ve çeşitli yollarla yurt dışına kaymasından dolayı nine-lerimizin göz nuru, el emeği ile oluşturdukları bu değerli parçaların çoğunu yitirdiğimiz bildirilmektedir. (Barışkan 1976).

Son yıllara kadar muhafazakâr bir yaşam sürdürmüş olan Türk kadını, en büyük zevki işlemlerde bulmuş, duygu ve düşüncelerini mükemmel bir renk ve desen düzeni içinde örtülere yansıtmayı başarmıştır. Ancak günümüz için bunları söylemek zordur. Çünkü bölüm 1'de de belirtildiği gibi makinalaşma tutkusu hergün biraz daha artmaktadır. Makina nakışının yapımının kolay olması ve yapılan işlerin daha kolay alıcı bulmasından dolayı bu gün tel kırma işi yapan bireylerin % 65.65 gibi bir çoğunluğunun makina nakışına yöneldiği görülmektedir. Yapılan işler için harcanan zaman değişik işlere bölünmekte ve 99 kişiden 65'i zamanını tel kırma işinin yanında makina nakışına ayırmaktadır. Bu durumda tel kırma işinin geleceğinin endişe verici olduğunu söylemek mümkündür.

4.3.3. Tel kırma işi ile uğraşan bireylerin en fazla işleme yaptıkları mevsim

Beypazarı ilçe merkezinde tel kırma işi ile uğraşanların en fazla işleme yaptıkları mevsimi öğrenmek amacı ile sorulan soruya alınan cevaplar değerlendirilerek sonuçları Çizelge 14'de sunulmuştur.

ÇİZELGE 14

Beypazarı ilçe merkezinde tel kırma işi ile uğraşan bireylerin en çok işleme yaptıkları mevsimlere göre dağılımı

<u>İşleme yapılan mevsimler</u>	<u>Sayı</u>	<u>%</u>
<u>Sonbahar-Kış-İlkbahar</u>	20	20.20
<u>Sonbahar-Kış</u>	35	35.35
<u>Kış</u>	23	23.23
<u>Her mevsim</u>	21	21.21
<u>Toplam</u>	99	100.00

Çizelge 14' incelendiğinde görüleceği gibi tel kırma işi ile uğraşanlar % 35.35 oranla sonbahar ve kış aylarında işleme yaptıklarını belirtmişlerdir. Bunu % 23.23 oranla en çok kışın işleme yaptıklarını söyleyenler, % 21.21 oranla her mevsim, % 20.20 oranla sonbahar, kış ve ilkbaharda işleme yaptıklarını söyleyenler izlemektedir.

Buna göre anket uygulamasına katılanların yarısına yakın kısmı sürekli işleme yaptıklarını belirtmişlerdir. Yine tarımsal çalışmaların en yoğun olduğu yaz aylarında işleme yapanları her mevsim işleme yapanların kapsamı içerisinde kabul edersek oranının % 21.21'i bulunduğunu söylemek mümkündür. El sanatlarının bir özelliğinde istenen yerde, istenen zamanda yapılabilmesidir. Bundan dolayı kışın işleme yapan bireyler çocuklarını okullarına, eşlerini işlerine gönderdikten sonra işlemlerini yapmaktadırlar. Yazın ise sıcak olması ve her yerde çalışabilme imkanının bulunması gibi nedenlerle işleme yapıldığını belirtmişlerdir.

Beypazarı ilçe merkezinde tel kırma işi ile uğraşanların en fazla işleme yaptıkları mevsimleri belirlemek amacı ile hazırlanan çizelge 14 Beypazarı ilçesinde işlemeciliğin bir ev sanayi şeklinde yürütüldüğünü göstermektedir.

4.3.4. Tel kırma işi ile uğraşan bireylerin en çok işleme yaptıkları saatler

Beypazarı ilçe merkezinde tel kırma işi ile uğraşanların günün en çok hangi saatinde işleme yaptıklarını belirlemek amacı ile sorulan soruya alınan cevap-

lar deęerlendirilerek sonuçları izelge 15'de sunulmuştur.

İZELGE 15

Beypazarı ile merkezinde tel kırma işi ile uğraşan bireylerin en ok işleme yaptıkları saatlere göre dağılımı

<u>İşleme yapılan saatler</u>	<u>Sayı</u>	<u>%</u>
<u>Öğleden sonra</u>	<u>35</u>	<u>35.35</u>
<u>Sabah</u>	<u>25</u>	<u>25.25</u>
<u>Akşam</u>	<u>24</u>	<u>24.24</u>
<u>Günün her saatinde</u>	<u>15</u>	<u>15.15</u>
<u>Toplam</u>	<u>99</u>	<u>100.00</u>

izelge 15 incelendiğinde görüleceęi gibi tel kırma işi ile uğraşanların % 35.35'i günün öğleden sonraki saatlerinde işleme yapmaktadırlar. Bunları % 25.25 oranla günün sabah saatlerinde, % 24.24 oranla akşam saatlerinde işleme yapanlar izlemektedir. Günün her saatinde işleme yaptıklarını söyleyenlerin oranı ise % 15.15'dir. Anket uygulamaları sırasında günlük alışma saatlerinin mevsimlere göre deęişmedięi gözlenmiştir. İşlemecilięi bir meslek olarak yapanların başka hiç bir işle uğraşmadıkları belirlenmiştir.

Kırsal kesim kadınlarının yaz aylarında tarım işleri, sonbahar aylarında ise kış aylarına hazırlık yapması bakımından işlemecilięin çoęunlukla kış aylarında yapıldıęı belirtilmiştir.

4.3.5. Beypazarı ile merkezinde tel kırma işini yapanlar

Beypazarı ile merkezinde tel kırma işinin en

çok kimler tarafından yapıldığını belirlemek amacı ile sorulan soruya alınan cevaplar değerlendirilerek sonuçları Çizelge 16'da sunulmuştur.

ÇİZELGE 16

Beypazarı ilçe merkezinde tel kırma işinin genellikle kimler tarafından yapıldığının dağılımı

<u>Tel kırma işi yapanlar</u>	<u>Sayı</u>	<u>%</u>
<u>Anneler-Büyükanneler</u>	22	22.22
<u>Anneler</u>	39	39.39
<u>Büyükanneler-Anneler Genç kızlar</u>	38	38.38
<u>Toplam</u>	99	100.00

Çizelge 16 incelendiğinde görüleceği gibi tel kırma işi ile uğraşanların % 22.22'si anneler-büyükanneler, % 39.39'u anneler, % 38.38'i büyükanneler-anneler-geç kızlardır.

Bu yüzdelerden hemen her annenin tel kırma işi yaptığı anlaşılmaktadır. Annelerden sonra en fazla tel kırma işi yapan bireyler büyükanneler ve son olarak genç kızlardır. Anket uygulaması sırasında tel kırma işinin büyükten küçüğe doğru yayıldığı saptanmıştır. Tel kırma işini orta yaşın üzerindeki bireylerin pek yapmadıkları, gençlerinde yeni yeni öğrendikleri görülmüştür. Yaşlı olduğu halde hâla tel kırma işi yapanların gelir elde etmeyi amaçladıkları, orta yaş sınıfında yer alan annelerin bir kısmının gelir elde etmeyi amaçladığı, ancak büyük bir çoğunluğunun çeyiz için yaptığı saptanmıştır.

Ailede sanat kültürü ve ekonomik bakımdan aileye yarar sağlayan elsanatları yörelerin geleneklerine

bağlı özellikler taşır. Bu yörede de geleneklerin sürdürülmesinde tel kırma işinin önemi büyüktür. Bu geleneklerin kaybolmadan sürdürülmesini sağlamakta kadınlara büyük görev düşmektedir.

4.3.6. Beypazarı ilçe merkezinde tel kırma işinin genç kızlar tarafından öğrenilmesindeki geleneksel etki

Beypazarı ilçe merkezinde tel kırma işinin genç kızlar tarafından öğrenilmesinde geleneksel bir etkinin olup olmadığını anlamak amacı ile sorulan sorulara alınan cevaplar değerlendirilerek sonuçları Çizelge 17'de sunulmuştur.

ÇİZELGE 17

Beypazarı ilçe merkezinde tel kırma işinin öğrenilmesinde geleneksel bir etkinin olma durumuna göre dağılımı

Tel kırma işi öğrenmede geleneksel etki	Sayı	%
Evet	73	73.73
Hayır	26	26.26
Toplam	99	100.00

Çizelge 17 incelendiğinde görüleceği gibi tel kırma işinin yapımında geleneksel bir etkinin olduğunu söyleyen bireyler % 73.73 orandadır. Geleneksel etkinin olmadığını söyleyenler ise anket uygulanan 99 bireyin % 26.26' sıdır. Geleneksel etkinin olmadığını söyleyen grubun doğum yerlerinin Beypazarı olmaması ve ilçeye çeşitli nedenlerle sonradan yerleşmelerinden dolayı bu işin geleneksel etkisinin olup olmadığını bilmediklerini söylemek mümkündür.

Geleneksel etkinin olduğunu söyleyenler bu etkiyi şu şekilde açıklamışlardır.

İlçede düğünler Cuma günü öğleden sonra başlayarak Pazar akşamı sona ermektedir. Cumartesi günü kına gecesi yapılmakta, Pazar sabahı gelin yakınları ile hamama giderek banyo yapmakta ve buna " Gelin Hamamı " denmektedir.

Gelin hamamlarının sonunda gelinin başına mutlaka örtmesi gereken örtü ise yörede adına " Şamaka " denilen tel kırma işli baş örtüsüdür.Şamakasız gelin, kız evinin utanç kaynağı kabul edilmektedir. Bu bakımdan yörede kızı bulunan her ailenin çeyiz sandığında bir adet " Şamaka " mutlaka bulunmaktadır.

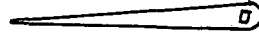
Ancak düğünlerin salonlarda yapıldığı, banyola betonarme evlerin köylere kadar girdiği çağımızda bu örf ve adetlerin ne kadar devam edeceği meçhuldür.

4.4. Beypazarı İlçe Merkezinde Yapılan Tel Kırma İşi

Kendilerine anket uygulanan bireylere tel kırma işi ile ilgili bilgiler almak amacı ile sorular sorulmuş ve alınan cevaplar değerlendirilerek çizelgeler halinde verilmiştir.

4.4.1. Tel kırma işi

Tel kırma; ipliği sayılabilen kumaşlar üzerine, özel bir iğne ve yassı tel kullanılarak puanları tek tek işlenen ve telleri makas kullanılmadan kıvrılarak koparılan, tersi ve yüzü farklı bir görüntüde olan işleme türüdür.



Şekil 1
Tel kırma iğnesi

Değişik ve güzel bir işleme çeşidi olan tel kırma işi, kumaş kasnağa gerilerek işlenir. Bazı yörelerde ise kumaş kasnağın dışında gergef ve kalbura da gerilmektedir.

Tel kırma işinin sayılarak işlenmesi nedeni ile yöredeki bireyler bu işlemede genellikle tül ve tülbent kullanmaktadırlar. Bazı yörelerde kumaş üzerine kanava dikilerek işlendiği bilinmektedir. Yöredeki bireyler işleme ile ilgili araç-gereçlerini satın aldıklarını belirtmişlerdir. Tel kırma işinde kullanılan iğne kuyumcular tarafından yapılarak satılmaktadır (şekil 1). Tel ise İstanbul'dan temin edilmekte ve tele bu yörede "Şamaka" adı verilmektedir. Aynı isim işlemlere de verilerek bu tür işler "Şamaka işi" olarak adlandırılmaktadır.

4.4.1.1. Tel kırma işi artı puan tekniği

Tel kırma işinin artı puan tekniği ile yapılan örneği şekil 2'de, yapımında uygulanan işlem basamakları şekil 3'de, puanın yüzden ve tersden görünüşü de şekil 4-ve 5'de verilmiştir.

Yörede yapılan tel kırma işlemlerinin tamamının bu puan tekniğiyle işlendiği saptanmıştır.

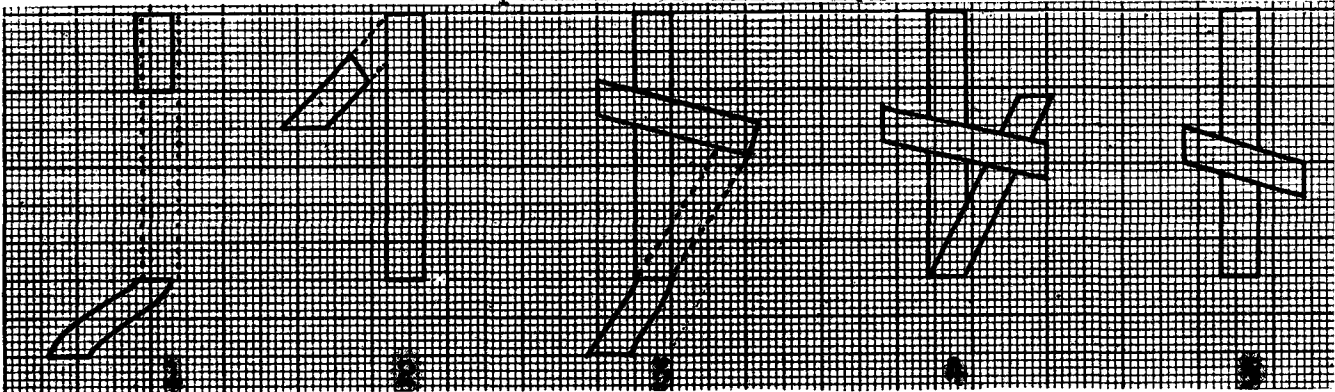
Bu teknikle tel kırma işi yapmak isteyenlere, işlem basamaklarının alanda anlatımı dikkate alınarak, şöyle anlatılabilir.

1. Teli uygun boyda (25-30 cm) iğnenize geçiriniz

2. İşleme yapacağınız yeri saptayınız
3. İğnenizi üstten batırınız, 8 iplik alttan çıkınız
4. Teli başlangıç ucunu 3 mm'den kıvrınız
5. Teli döndürmeden tekrar başlangıç noktasına batınız
6. 8 ipliğin ortasından sola doğru 3 iplik sayarak çıkınız
7. Teli kumaşa yerleştiriniz, elinizle bastırınız
8. Çıktığınız noktadan sağa doğru 6 iplik sayarak batınız
9. İkinci kez battığınız noktadan çıkınız
10. Teli tam yerleştirmeden arasından geçiniz
11. Elinizle düzelterek teli kumaşın üzerine yerleştiriniz
12. Teli kendinize göre katlayarak kırınız

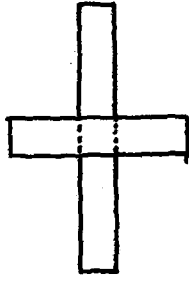
Şekil 2

Artı puanlı tel kırma işi

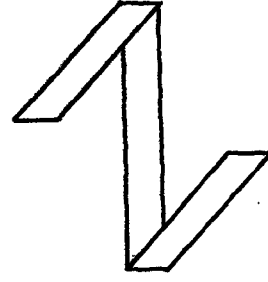


Şekil 3

Artı puan tekniğinin işlem basamakları



Şekil 4
Artı puan tekniğinin
yüzden görünüşü



Şekil 5
Artı puan tekniğinin
tersten görünüşü

4.4.1.2. Tel kırma işi çarpı puan tekniği

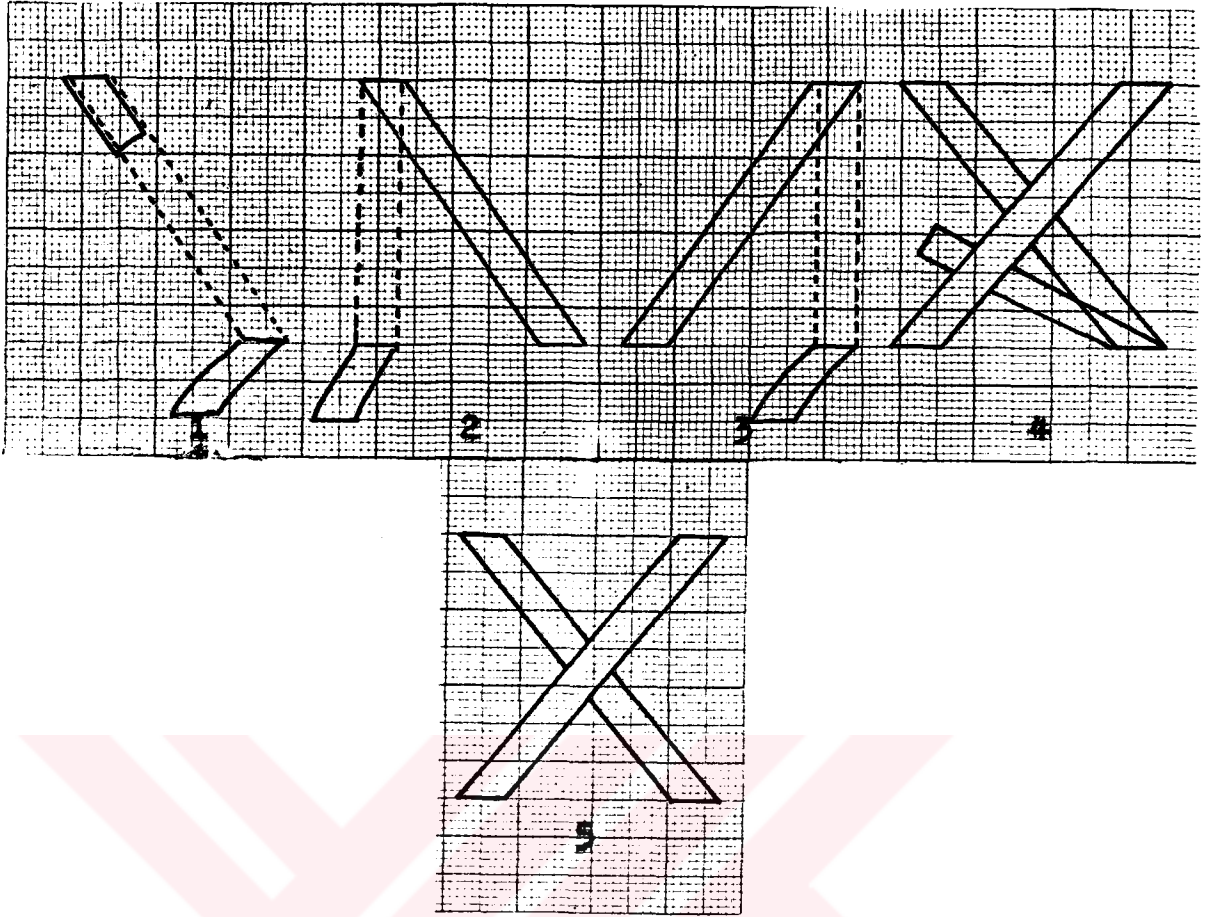
Tel kırma işinin çarpı puan tekniği ile yapılan örneği şekil 6'da, yapımında uygulanan işlem basamakları şekil 7'de, puanın yüzden ve tersten görünüşü de şekil 8 ve 9'da verilmiştir.

Yörede anket uygulanan bireylerin ellerinde bulunan örneklerde çarpı puan tekniği görülmemiş, bu teknikle işleme yapan bireye de rastlanmamıştır.

Şekil 6

Çarpı puanlı tel kırma işi

Bu teknikle tel kırma işi yapmak isteyenlere, işlem basamaklarının alanda anlatımı dikkate alınarak, şöyle anlatılabilir.



Şekil 7

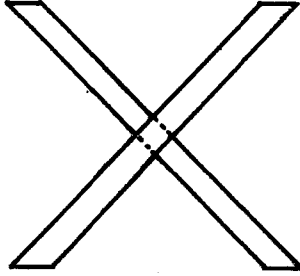
Çarpı puan tekniğinin işlem basamakları

1. Teli uygun boyda (25-30 cm) iğnenize geçiriniz
2. İşleme yapacağınız yeri saptayınız
3. İğnenizi sol üst köşeden batınız 6 iplik aşağı 6 iplik sağa doğru sayarak iğnenizi çıkarınız
4. Telin başlangıç ucunu 3 mm'den kıvrınız
5. Teli bükmeden tekrar başlangıç noktasına batınız
6. 6 iplik alttan iğnenizi çıkarınız
7. Teli elinizle bastırarak düzeltiniz
8. Başlangıç noktasından 6 iplik sağa sayarak iğnenizi batınız
9. 6 iplik aşağı doğru sayarak iğnenizi çıkarınız

nız (ikinci kez battığınız noktadan)

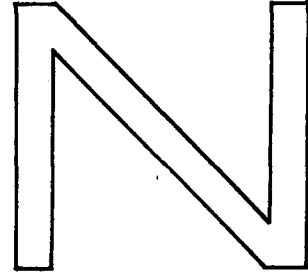
10. Elinizle teli düzeltiniz

11. Oluşturduğunuz çarpının ikinci verevinin altından geçerek teli kırınız



Şekil 8

Çarpı puan tekniğinin yüzden görünüşü



Şekil 9

Çarpı puan tekniğinin tersten görünüşü

4.4.2. Kumaşı germede kullanılan araçlar

İşlemenin düzgün olması, kolay ve süratle işlenmesi bakımından germe işlemi önemlidir.

Kasnak iç içe geçen iki tahta veya çelik çemberden meydana gelir (şekil 10). Kumaşın zedelenmemesi için çemberler pürüzsüz ve cilalıdır. Kalınlıkları 3-5 mm, genişlikleri 1-3 cm arasında değişir. Büyüklük ve tipleri değişiktir. Elde yapılan işlemler için en uygunu 20-30 cm çapında olanlarıdır.

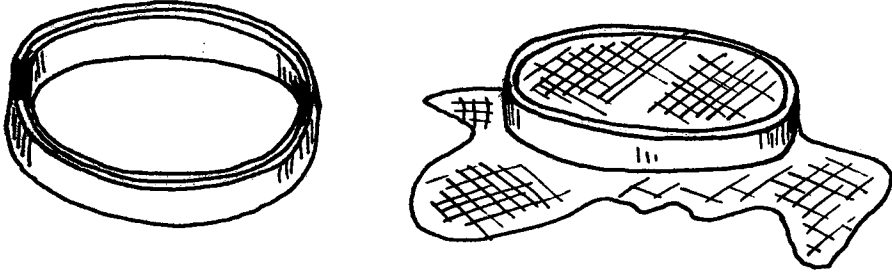
Kasnak; vidalı, vidasız ve ayaklı olmak üzere 3 çeşitte incelenebilir.

Vidalı kasnak: Dış çember vidalıdır. İstenildiği kadar açılıp kapanabilir. olması bakımından kalın kumaşları işlemede tercih edilir.

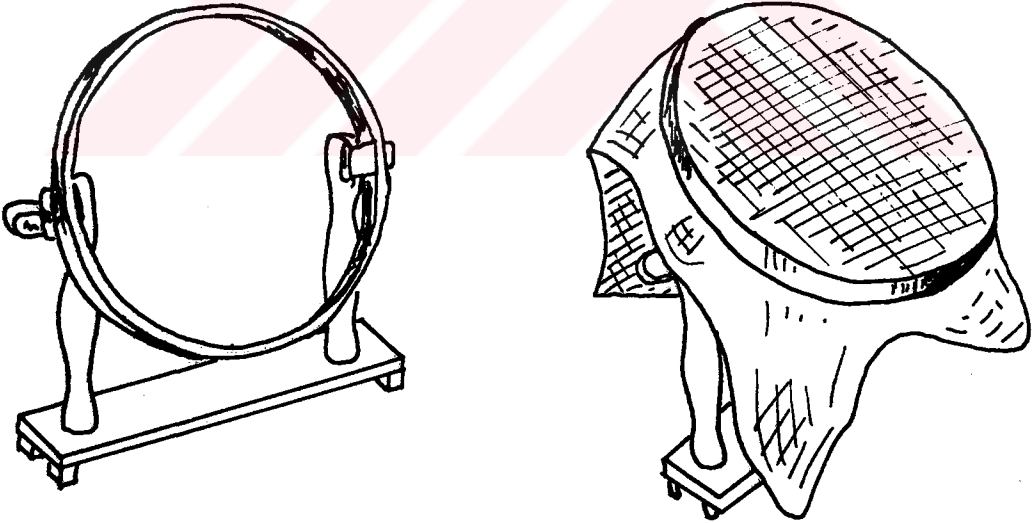
Vidasız kasnak: İki çemberin iç içe geçmesi ile meydana gelir. İşlemlerde vidasız ve iki çember arasında

açıklık olan kasnaklar tercih edilmelidir.

Ayaklı kasnak: Kenar genişlikleri 1,5-2,5 cm arasında değişen çeşitleri vardır. El ile tutmayı veya herhangi bir yere dayamayı gerektirmez. Bundan dolayı kullanışlı ve tercih edilen bir çeşittir. Vücut, diğer kasnak çeşitlerinde olduğu gibi iş üzerine eğilmez (şekil 11).



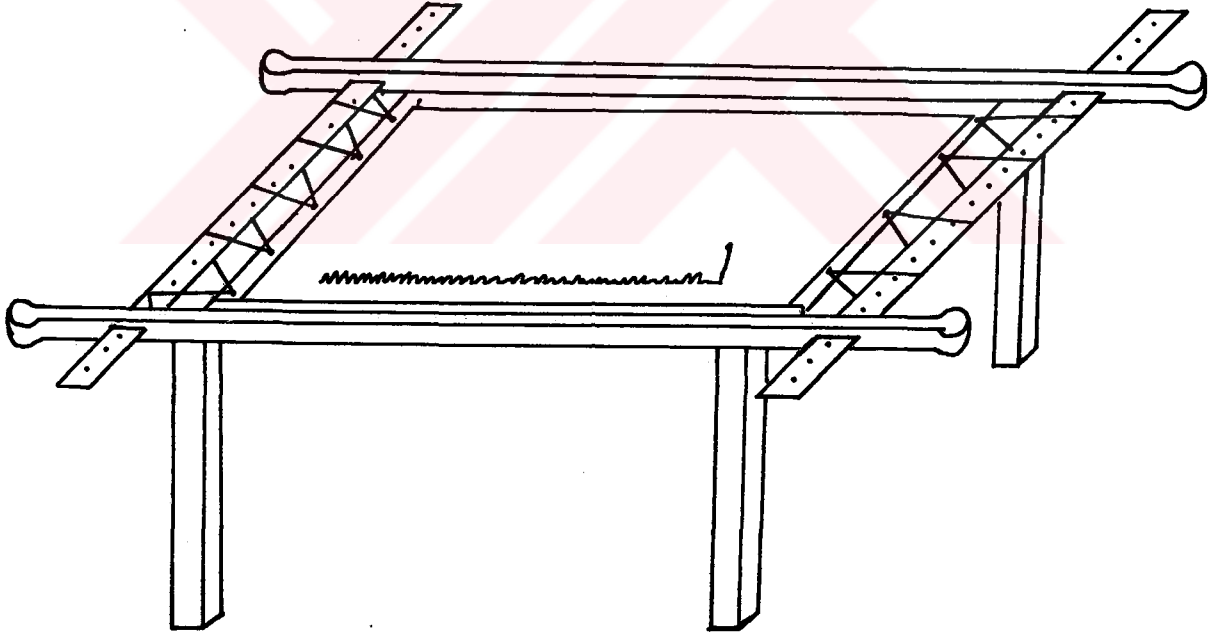
Şekil 10
Kasnak



Şekil 11
Ayaklı Kasnak

Gergef: Sert ağaçtan yapılan gergef ayaklı (şekil 12) ve ayaksız (şekil 13) olmak üzere iki çeşittir. Dört adet ince uzun tahta, 2 yan bezi ve dört çividen meydana gelir. Tahtalar 3-7 cm genişliğindedir. Bu tahtaların

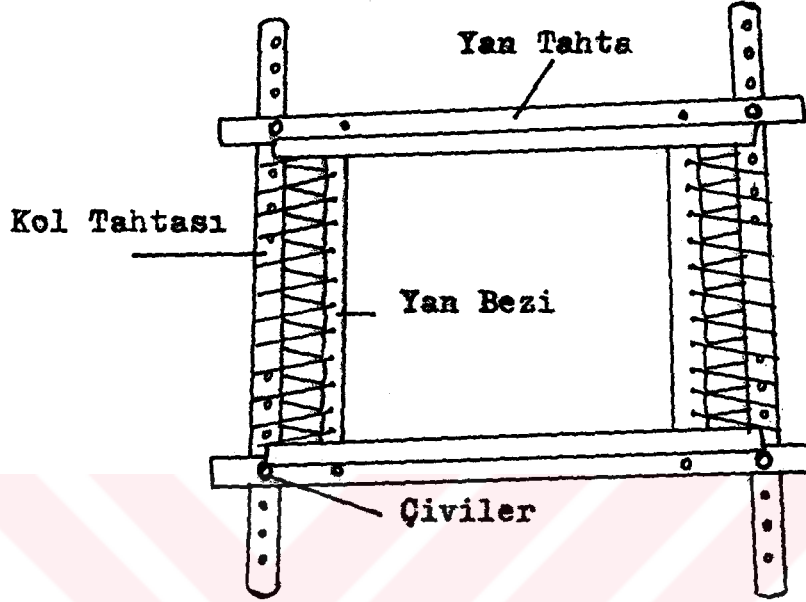
ikisi yan ikisi kol tahtası olarak isimlendirilir. Yan tahtalarının bir yüzüne Amerikan bezinden iki kat dikilen bant geçirilir ve raptiyelerle tespit edilir. Her iki başında kol tahtalarının geçmesi için dikdörtgen şekilde delikler vardır. Boyu 1,5-2 m'yi bulur. Kol tahtalarının kalınlığı, yan tahtaların ucundaki delikten geçebilecek şekildedir. Boyu ise 20-30 cm'yi geçmez. Ortalarına delik açmadan her iki uçtan ortalara doğru eşit aralıklarla delikler açılır. Amerikan bezinden iki kat olarak 4-5 cm genişliğinde dikilip çevrilen yan bezleride tek taraflı ve eşit aralıklarla zımbalanır. Ağaçtan veya demirden olan çiviler gergefin genişliği ayarlandıktan sonra yan ve kol tahtalarını tutturmaya yarar.



Şekil 12
Ayaklı Gergef

Kumaşı gergefe germe işlemi: Kumaşın iki karşılıklı kenarı 1 cm'den kıvrılır ve yan tahtaları üzerindeki Amerikan bezlerinin ucuna çırpma olarak olarak dikilir. Kumaşın ve Amerikan bezinin orta hatları aynı noktaya gel-

melidir. Kumaşın diğer uçlarına yan bezleri aynı şekilde dikilir. Kol tahtaları, yan tahtalarının ucundaki deliklerden geçirilir ve çivileri iç taraftan deliklere takarak gergef sağlamlaştırılır.



Şekil 13
Ayaksız Gergef

4.4.3. Beypazarı ilçe merkezinde kumaşı germe teknikleri

Beypazarı ilçe merkezinde bireylerin işleme yaparken kullandıkları germe tekniklerini öğrenmek amacı ile sorulan soruya alınan cevaplar değerlendirilerek sonuçları Çizelge 18'de sunulmuştur.

Çizelge 18 incelendiğinde görüleceği gibi bireyler işleme yaparken kumaş germede gergef, kasnak ve kalbur gibi araçlardan yararlanmaktadırlar.

Bireylerin % 55.55'i kasnak, % 24.24'ü gergef, % 20.20'si kalbur kullanmaktadır. Kasnak kolay taşınması ve kullanılması bakımından tercih edilmektedir.

Kasnak ve gergef bölüm 4.4.2'de ayrıntılı ola-

rak anlatılmıştır. Kalbur ise daha çok mutfaklarda un, buğday v.b. maddeleri elemek için kullanılan bir araçtır. Çeşitli büyüklükte bulunan kalburun genişlikleride 5-10 cm arasında değişmektedir. İşlemede kalburdan yararlanabilmek için; kalburun üzerinde bulunan ve eleme işine yarayan, ince tel çıkarılmaktadır. Kumaş kalbur üzerine düzgünce yerleştirilmekte ve kalburun kenar tahtasına kemer veya kuşakla bağlanarak gerilmektedir. Bundan sonra işlemeye başlanmaktadır. Ancak çizelgeden de anlaşılacağı gibi artık kalbur ve gergef kullanımı oldukça azalmıştır. Kasnak kullanımının sadece yörede değil her bölgede yaygınlaştığı gözlenmiştir.

ÇİZELGE 18

Beypazarı ilçe merkezinde tel kırma işi ile uğraşan bireylerin kumaşı germe tekniklerinin dağılımı

Germe araçları	Sayı	%
Kasnak	55	55.55
Gergef	24	24.24
Kalbur	20	20.20
Toplam	99	100.00

4.4.4. İşlemede kullanılan desenlerin temin ediliş yerleri

Beypazarı ilçe merkezinde işleme yapan bireylerin desen seçerken yararlandıkları kaynakları ve desen seçerken dikkat ettikleri hususları öğrenmek amacı ile sorulan sorulara alınan cevaplar değerlendirilerek Çizelge 19 ve 20'de sunulmuştur.

Çizelge 19 incelendiğinde görüleceği gibi bi-

reylerin % 54.54'ü hazır modellerden, % 45.45'i eski işlemlerden faydalanarak desenlerini temin etmektedirler.

ÇİZELGE 19

Beyazarı ilçe merkezinde tel kırma işi ile uğraşan bireylerin desenlerini temin ediş yerlerine göre dağılımı

Desen kaynakları	Sayı	%
Hazır modellerden	54	54.54
Eski işlemlerden	45	45.45
Toplam	99	100.00

İşlemede önemli bir yere sahip olan desen dokümanları ile halı, kilim v.s. gibi yaygıları süsleyen öğelerin tümü olarak tanımlanmaktadır (Sözen 1986). İşleme desenleri çeşitli kompozisyonlara yerleştirilerek hazırlanmaktadır.

Kompozisyon, bir yüzey üzerine arzu edilen şekilleri, dengeli ve göze hoş görünecek bir tarzda yerleştirmeğe denir (Akar 1978). Eski çağlardan beri sanatla uğraşan insanların güzel ve doğru kompozisyon kurmak için bir çok kurallara baş vurdukları ve belirli oranlar aradıkları görülmüştür. Doğada görülen her şeyin bir dengesi olduğu gibi kompozisyonda da en önemli nokta dengenin sağlanmasıdır. kompozisyonda dengeli bir ayırımı, düz, kırık, münhani çizgiler ve kare, dikdörtgen, daire, üçgen gibi geometrik şekiller sağlar. Kompozisyon hazırlanırken desen yüzeyde dağılan bezeme, tek motif, su şeklinde, sınırlı bir çerçeve içerisinde bezemeler halinde çizilir.

Anket uygulamasına giren bireyler genellikle

hazır modellerden desen seçerek bunu işlemeye uygulamakta ya da daha önceden tel kırma işi ile işlinmiş işlerin desenlerinden faydalanmaktadırlar. Bu desenlerin kompozisyonlarının da yüzeyde dağılan bezemeler veya su şeklinde bezemeler olmasına dikkat etmektedirler. Bu desenleri seçerken dikkat ettikleri noktalar irdelenmiş ve sonuçları çizelge 20'de sunulmuştur.

ÇİZELGE 20

Beyazarı ilçe merkezinde tel kırma işi ile uğraşan bireylerin desen seçerken dikkat ettikleri hususların dağılımı

Desen seçerken dikkat edilen hususlar	Sayı	%
Ürüne uygunluğu	30	30.30
Desenin işleme tekniğine uygunluğu	36	36.36
Ürüne ve işleme tekniğine uygunluğuna	33	33.33
Toplam	99	100.00

Çizelge 20 incelendiğinde görüleceği gibi bireylerin % 36.36'sı desenin işleme tekniğine uygunluğuna, % 33.33'ü ürüne ve işleme tekniğine uygunluğuna, % 30.30 u ürüne uygunluğuna dikkat etmektedir.

Türk işlemlerinde desen hazırlanırken en önemli şeylerden biri işleme tekniğine uygun olmasıdır. Ürüne yani kullanım yerine göre ve işleme yapılacak kumaşa uygun olmasına da dikkat edilir.

Yüzyıllar boyunca Türk kadınları süslediği her şeyi kendi zevk ve anlayışına uygun bir şekilde, kendi öz benliğinden, geleneğinden katarak işlemiştir.

Beyazarı ilçesinde de işleme yapan bireyler işlemelerine desenlerine önem verdikleri gibi bu desenlerin işleme tekniğine uygunluğuna da önem vermektedirler. Bundan işleme yapan bireylerin desenlerini bilinçli olarak seçtiklerini söylemek mümkündür.

4.4.5. Beyazarı ilçe merkezinde motiflere verilen isimler

Beyazarı ilçe merkezinde işleme yapan bireylerin motiflere isimleri nelere göre verdiklerini öğrenmek amacıyla ile sorulan soruya alınan cevaplar değerlendirilerek sonuçları Çizelge 21'de sunulmuş ve motiflere verilen isimler fotoğraflarla, fotoğrafları çekilemeyen motifler ise çizilerek belirtilmiştir.

ÇİZELGE 21

Beyazarı ilçe merkezinde tel kırma işi ile uğraşan bireylerin motif isimlerini koydukları yerlere göre dağılımı

Motif isimlerinin konulduğu yerler	Sayı	%
<u>Eskilerin tekrarı</u>	59	59.59
<u>Yeni benzetmeler</u>	40	40.40
<u>Toplam</u>	99	100.00

Çizelge 21 incelendiğinde görüleceği gibi bireylerin % 59.59'u eskilerin tekrarından, % 40.40'ı yeni benzetmelerden yararlanarak işledikleri motifleri isimlendirmektedirler.

Bezeme ve süslemede bütünü oluşturan parçalardan her biri motif olarak isimlendirilmektedir (Sözen 1986). Türk işlemlerinde görülen motifler, diğer sanat

dallarında kullanılanlardan daha bol ve çeşitlidir.

Sanatçının işlemede yaparken bağımsız kalabileceği, çevresinden aldığı ilham ile sayısız motifler yarattığı bildirilmektedir (Berker 1974).

Türk işlemlerinde ilk motifler geometrik bir düzen içindedirler. Bunu hayvan motifleri, çiçek ve meyva motifleri izlemiş, daha sonra bu şekiller stilize edilerek yeni bir görüntü verilmiştir. İşleme sanatının ilerlemesi ile motiflerde de değişimler görülmüş, motifler ufalmış, grift kompozisyonlarla, çiçek ve meyvadan çok kıvrık dallar ve fiyonklar göze çarpmaya başlamıştır. Bunları ev, gemi, köşk, çadır gibi motifler izlemiştir. Türk kadını yaptığı her işleme ve oyadaki motiflere duygularını dile getiren isimlerde vermiştir (Fenercioğlu 1973).

Beypazarı ilçe merkezinde de işleme yapan bireyler yaptıkları işleme motiflerini ya daha önce duydukları ya da yeni benzetmelerle isimlendirmişlerdir. Yörede yapılan motiflere esran, baklava, muska, iskan, lokul, dindin, bağıyaprağı, değirmen taşı, balarısı, sinek, gül, fincan, yıldız, kelebek, sarhoş sokağı, örümcek gibi isimler verildiği saptanmıştır. Bu motiflerden bulunabilenlerin fotoğrafları çekilmiş ve araştırma içerisinde verilmiştir. Araştırmanın materyalinin toplandığı sırada anket uygulanan bireylerin ellerinde bazı motiflere ait örnekler bulunamamıştır. Bu durumda bu örnekler milimetrik kağıtlar üzerine çizilerek araştırma içerisinde verilmiştir.

Yörede esran olarak isimlendirilen motif 80x150 cm boyutlarında bir başörtüsü üzerinde işlidir (şekil 14).



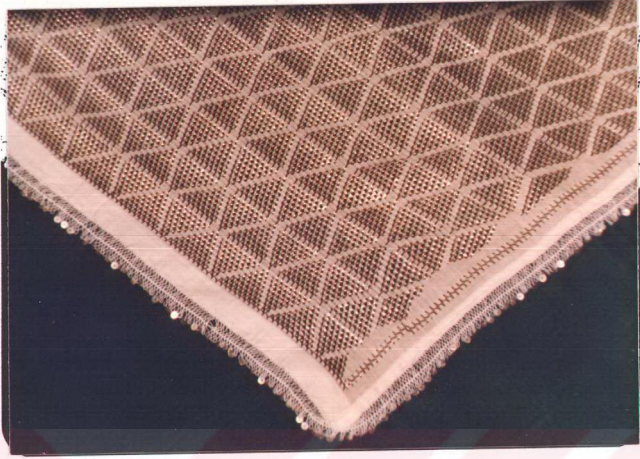
Şekil 14

Esran motifli bir başörtüsü (özgün)

Beyaz tülbent üzerine işlenen motif geometrik düzen içerisinde, kumaşın üçgen olarak yarısına işlenmiştir. Bu başörtüsünün kenar temizliğinde firkete oyası pullarla zenginleştirilerek kullanılmıştır (şekil 15).

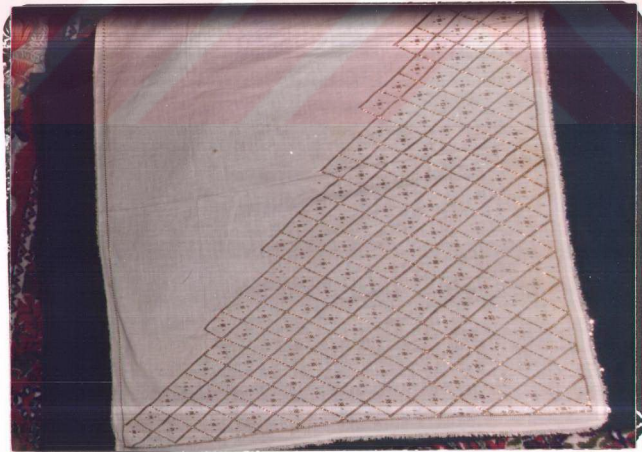
Baklava motifi de 70x170 cm boyutlarında yine bir başörtüsü üzerinde işlidir (şekil 16). Yörede gelin olacak kızların gelin hamamından sonra hamam beyazı olarak isimlendirilen başörtüleri örtmeleri ürünlerin daha çok başörtüsü olarak hazırlanmasına etki etmektedir. Beyaz tülbent üzerine geometrik düzen içerisinde işlenen motif yine kumaşın üçgen olarak yarısını kapsamaktadır (şekil 17).

90x90 cm boyutlarında beyaz tülbent üzerine işlenen motife ilmik, ilmik anlamına gelen dindin ismi verilmiştir (şekil 18).



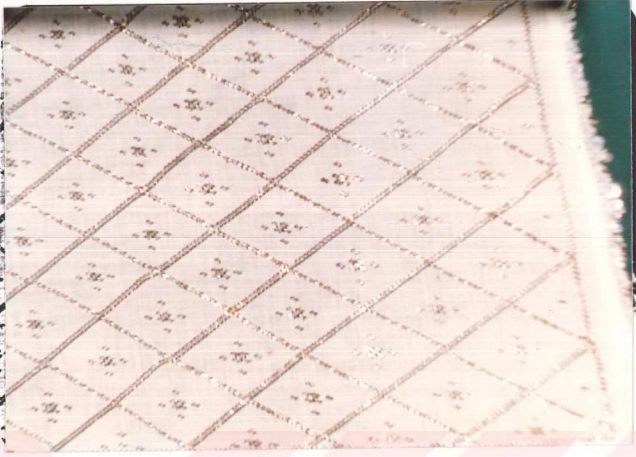
Şekil 15

Esran motifli bir başörtüsünden ayrıntı (özgün)



Şekil 16

Baklava motifli bir başörtüsü: (özgün)

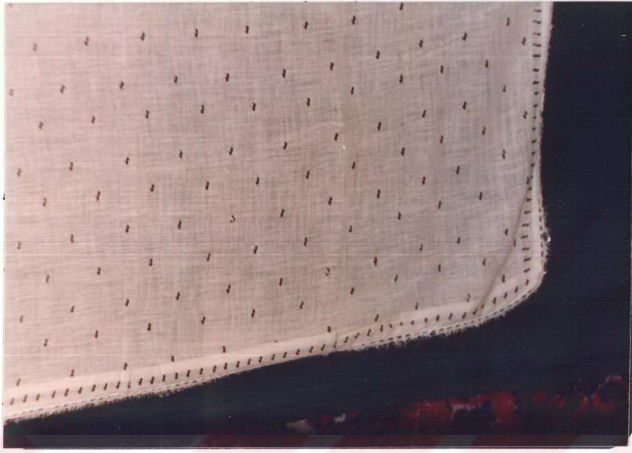


Şekil 17

Baklava motifli bir başörtüsünden ayrıntı (özgün)

Tüm yüzeyde dağılan ve tek tek motifler biçiminde işlenen motif ürünün kullanımı bakımından da tercih edilmektedir. Esran ve baklava motiflerinde yüzeyin yarısının tamamen işlenmesi telin özelliğinden de ürünü oldukça ağırlaştırmakta ve kullanımı zorlaştırmaktadır. Diğer ürünlerde olduğu gibi dindin motifli bu ürünün kenar temizliğide pullu firkete ile yapılmıştır (şekil 19).

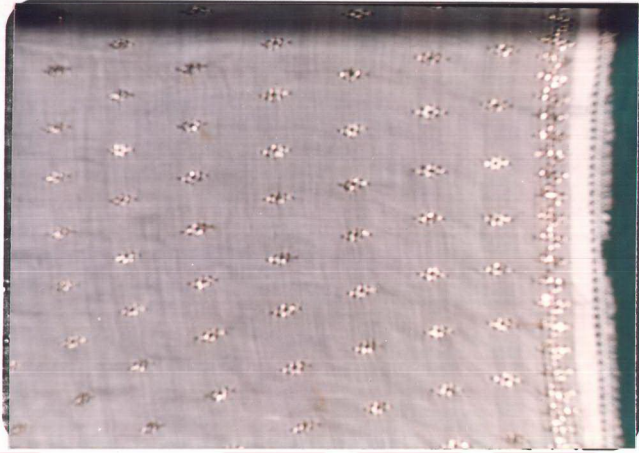
Lokul ismi verilen motif 90x90 cm boyutlarında beyaz tülbent üzerine işlenmiştir (şekil 20). Tek tek işlenen motif kumaşın tüm yüzeyini kaplamaktadır. Kenar temizliğinde pullu firkete kullanılmış olan bu ürünün 27 senelik olduğu söylenmektedir. Ürünün bozulmadan, tellerin kararmadan günümüze ulaşmasını bireyler, özel bez torbalarda ve rutubetten uzakta saklanmasına bağlamaktadırlar.



Şekil 18
Dindin motifli bir tülbent (özgün)



Şekil 19
Dindin motifli bir tülbentten ayrıntı (özgün)



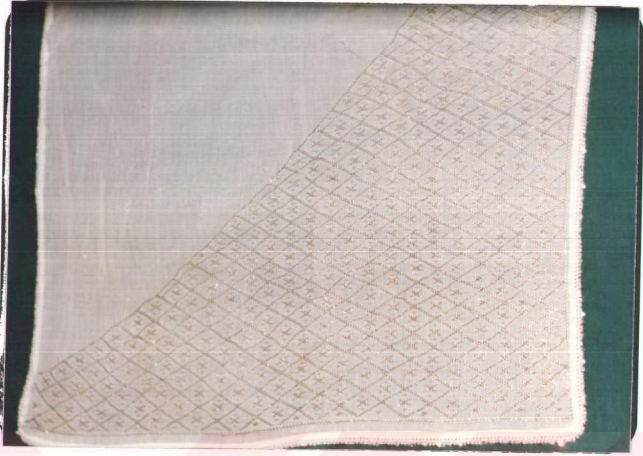
Şekil 20

Lokul motifli bir tülbent (özgün)

Balarısı ismi verilen motif 90x90 cm boyutlarında beyaz tülbent üzerine işlenmiştir (şekil 21). Hayvansal bezemenin geometrik şekilde uygulanması ile kumaşın üçgen olarak yarısı balarısı motifi ile işlenmiş ve kenar temizliği pullu firkete ile yapılmıştır. Ürünlerin üçgen şeklinde yarısının işlenmiş olmasına yörede yarım baş ismi verilmekte ve tülbent olarak kullanılan tüm ürünler yarım baş olarak anılmaktadır.

Sinek ismi verilen motif 90x90 cm boyutlarında beyaz tülbent üzerine işlenmiştir. Yüzeyde tek tek dağılan motifler hayvansal bezemeden geometrik şekle uygulanmıştır. Dört kenarına dindin motifinden yararlanılarak bir su işlenmiş ve kenar temizliği pullu firkete ile yapılmıştır (şekil 22).

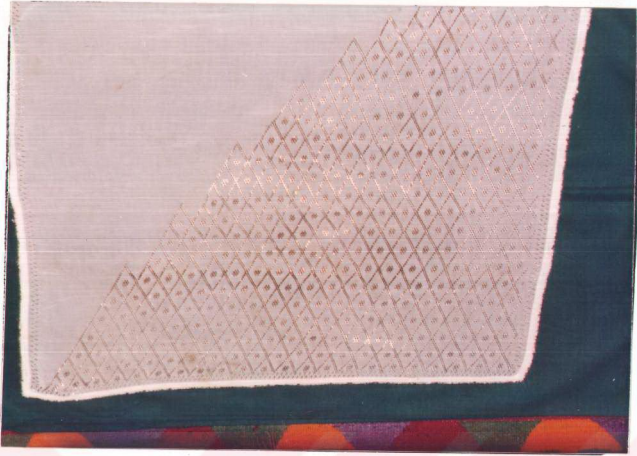
Kelebek ismi verilen motif 90x90 cm boyutlarında beyaz ipekli tülbent üzerine işlenmiştir. Kumaşın üç-



Şekil 21
Balarısı motifli bir tülbent (özgün)



Şekil 22
Sinek motifli bir tülbent (özgün)



Şekil 23

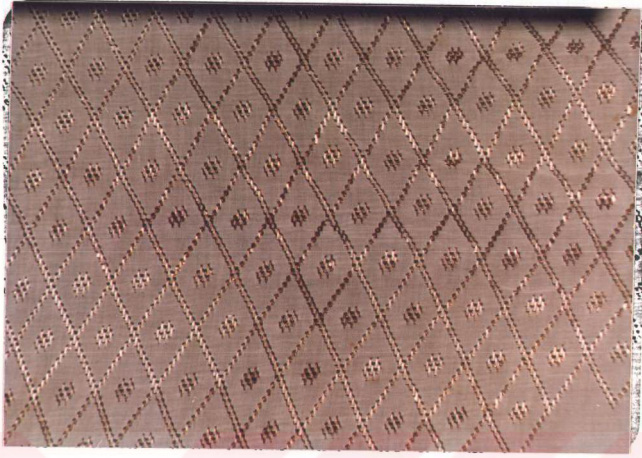
Kelebek motifli bir tülbent (özgün)

gen olarak yarısı yüzeyi dolduracak şekilde işleme yapılmıştır (şekil 23). Kenar temizliği diğer başörtüsü ürünlerinde olduğu gibi pullu firkete ile yapılmıştır. Motif geometrik bir düzen içerisindedir (şekil 24).

Gül ismi verilen motif 25x23 cm boyutlarında uçuk yeşil renkte ipekli tülbent üzerine mendil olarak işlenmiştir. Motif ürünün bir köşesine işlenmiş ve ürünün kenar temizliğinde de tel kırma işinden yararlanılmıştır. Kumaşın kenarı tel kırma işi ile işlendikten sonra kumaş tel kenarından kesilmiştir (şekil 25)

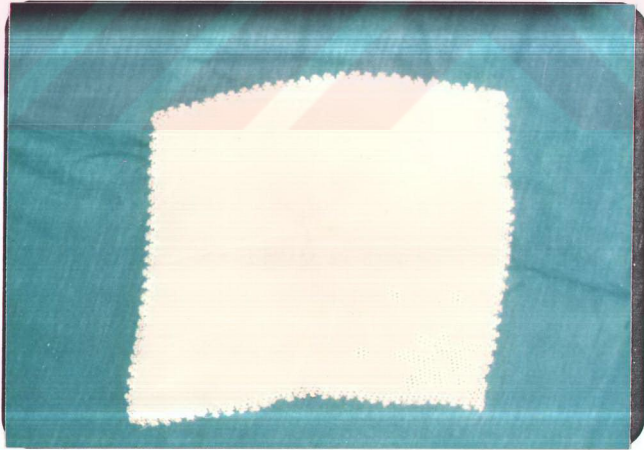
Fincan ismi verilen motifde mendile işlenmek için hazırlanmıştır (şekil 26). Gül motifli mendil deseninde olduğu gibi bu motifinde kenarları tel kırma işi ile işlenip kesilecek şekilde hazırlanmıştır.

Sarhoş sokağı motifli namaz başörtüsü için hazır-



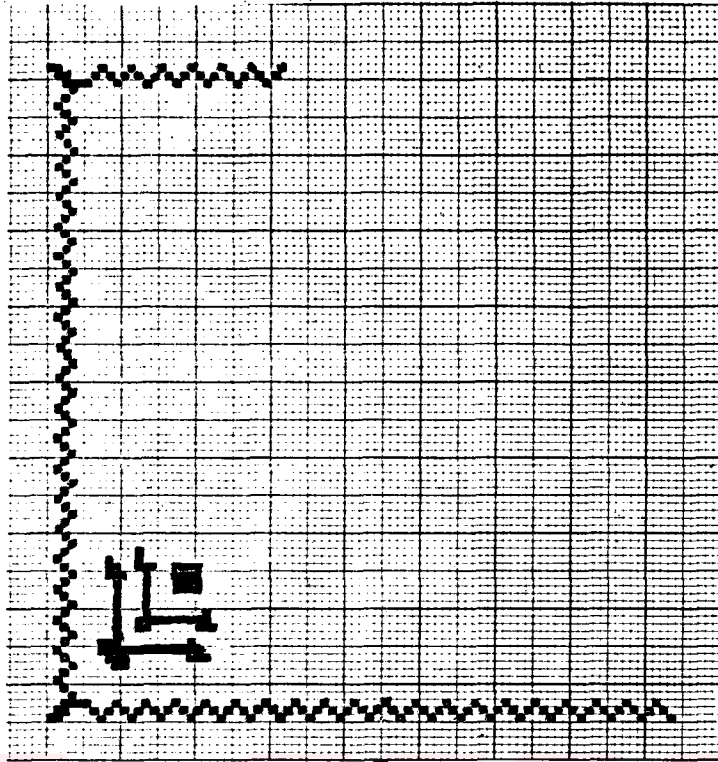
Şekil 24

Kelebek motifli bir tülbentten ayrıntı (özgün)



Şekil 25

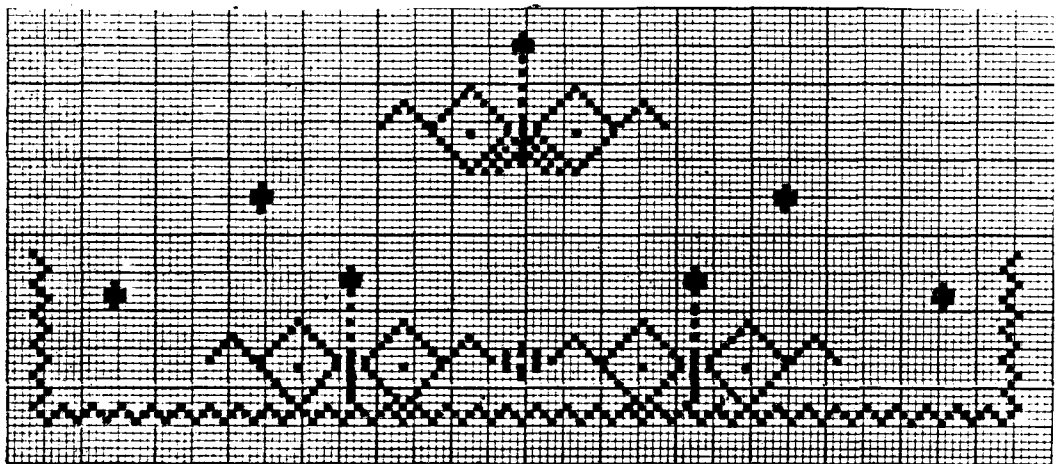
Gül motifli bir mendil (özgün)



Şekil 26

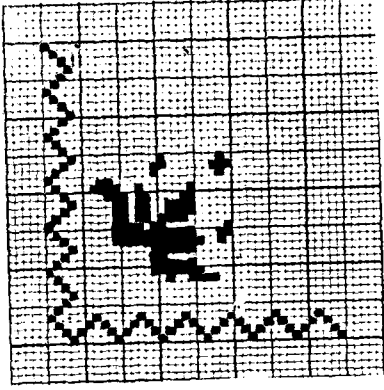
Fincan motifi örneği (özgün)

lanmıştır. Örtünün başa gelen kısmına desenin geniş kısmı, diğer iki kenarında su olarak ince geometrik desen yerleştirilmiş, boş kalan yüzey serpmeye minelerle işlenmiştir (şekil 27).



Şekil 27

Sarhoş sokağı motifi örneği (özgün)



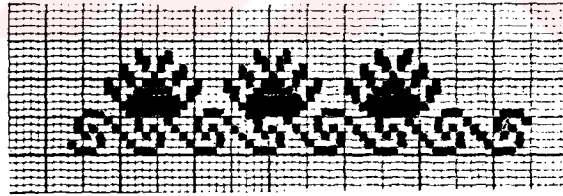
Şekil 28
Örümcek motifi örneği
(özgün)



Şekil 29
Bağyaprağı motifi örneği
(özgün)

Örümcek motifi oda takımı için hazırlanmıştır. 30x30 cm'lik örtünün bir köşesine motif yerleştirilmekte ve motifin iki kenarına ince bordür uygulanmaktadır (şekil 28).

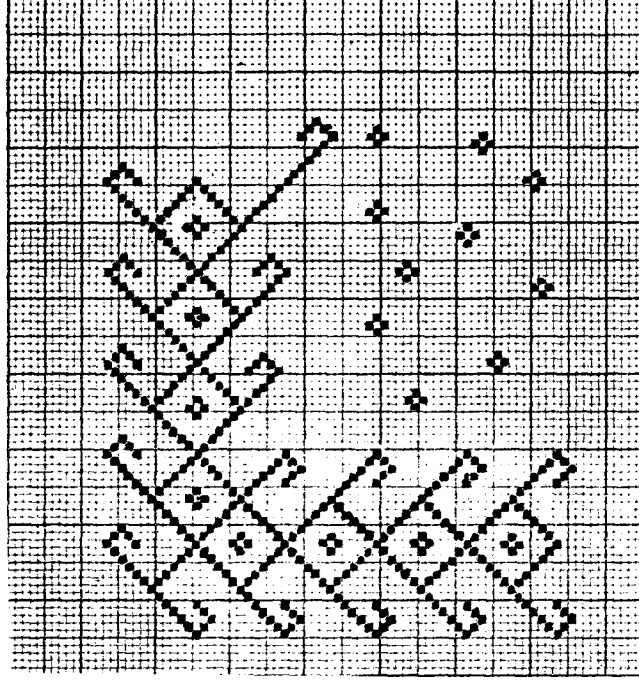
Bağyaprağı motifi tülbent için hazırlanmıştır. Tülbentin dört kenarına bordür şeklinde motif yerleştirilmiştir (şekil 29).



Şekil 30
Muska motifi örneği (özgün)

Muska motifi namaz başörtüsü için hazırlanmıştır. Motif örtünün başa gelen kısmına yerleştirilmektedir (şekil 30).

Yıldız motifi tülbent için hazırlanmıştır. Motif tülbentin üç kenarına bordür şeklinde uygulanmakta ve yüzey serpmeler halinde işlenmektedir (şekil 31).



Şekil 31

Yıldız motifi örneği (özgün)

4.4.6. Beypazarı ilçesinde motiflerin temin edildiği yerler

Beypazarı ilçe merkezinde bireylerin motifleri nereden temin ettiklerini öğrenmek amacı ile sorulan soruya verilen cevaplar değerlendirilerek sonuçları Çizelge 22'de sunulmuştur.

ÇİZELGE 22

Beypazarı ilçe merkezinde tel kırma işi ile uğraşan bireylerin motifleri elde edilmiş yerlerine göre dağılımı

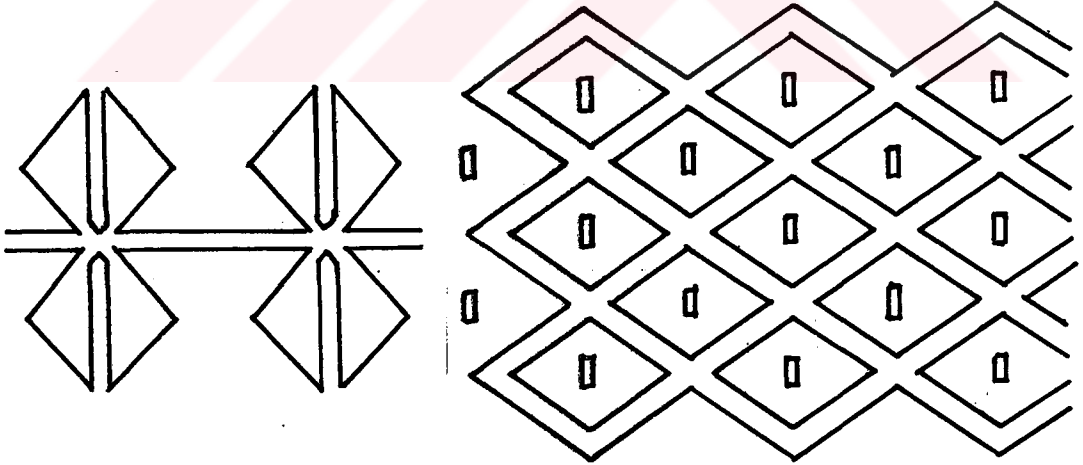
Motiflerin elde edildikleri yerler	Sayı	%
Geometrik şekil ve bezemeler	25	25.25
Hayvansal bezemeler	15	15.15
Bitkisel bezemeler	14	14.14
Eşya	10	10.10
Hepsinden	35	35.35
Toplam	99	100.00

Türk süslemelerinde ilk motiflerin geometrik bir düzen içinde olduğu 4.4.5. bölümde belirtilmişti.

İslâm sanatının en karakteristik süsleme unsurları olan ve yalın geometrik formların birleşiminden meydana gelen geometrik ağlar, Türk tezyinatının önemli bir yerini işgal eder. Özellikle Anadolu Selçukluları döneminde geometrik anlamda yapılmış süslemeler pek yaygındır (Aker 1978).

Geometrik şekiller kare, dikdörtgen, daire, üçgen, baklava ve yıldızlar gibi bir çok yalın formların birleşmesinden oluşmakta ve sonsuzluğu simgelemektedir (Şekil 32, 33, 34).

Şekil 35, 36, 37 ve 38'de verilen hayvansal ve bitkisel bezemeler tel kırma işinde direkt olarak kullanılamamakla birlikte diğer işleme çeşitleri ile beraber bir süsleme deseni olarak kullanılabilir.

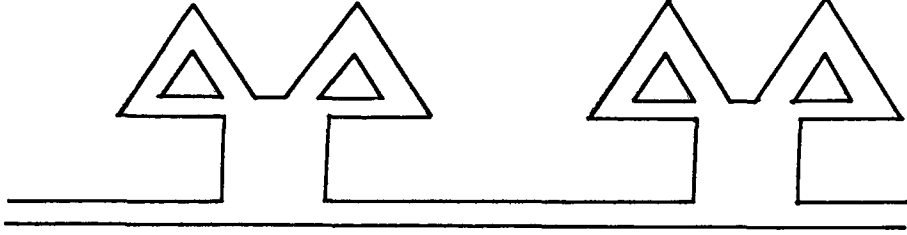


Şekil 32

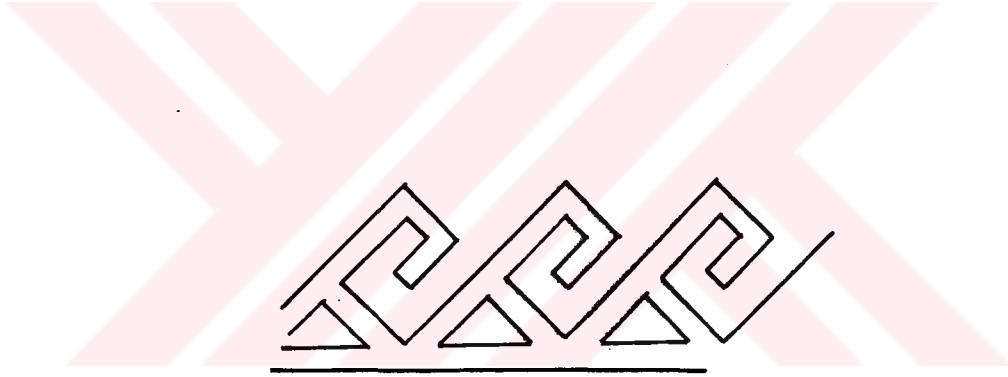
Geometrik şekillerden üçgen ve dörtgen formlar

Hayvan motiflerinin kökeninin Orta Asya olduğunu, Selçuklu Türkleri tarafından 11. yüzyıldan itibaren süslemeye aktarıldığını ve muhtelif hayvan formlarının stilize edilmiş şekillerinin pek çok örnekleri vardır.

(şekil 35). Ondördüncü yüzyıla kadar rumi uslubu ile yapılmış süslemelerin çoğunda hayvanları tanımak mümkündür. Grift, kıvrık yollar üzerinde, tavşan, kurt, balık, kuş örnekleri açık seçiktir (Aker 1978).



Şekil 33
Üçgen formlar

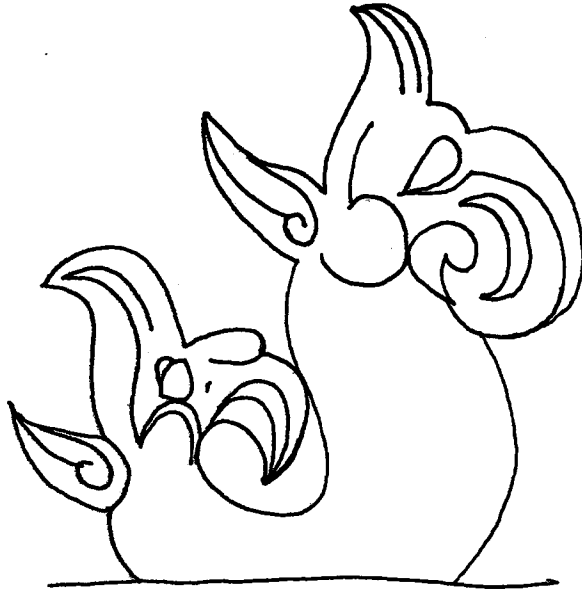


Şekil 34
Üçgen ve dörtgen formlar

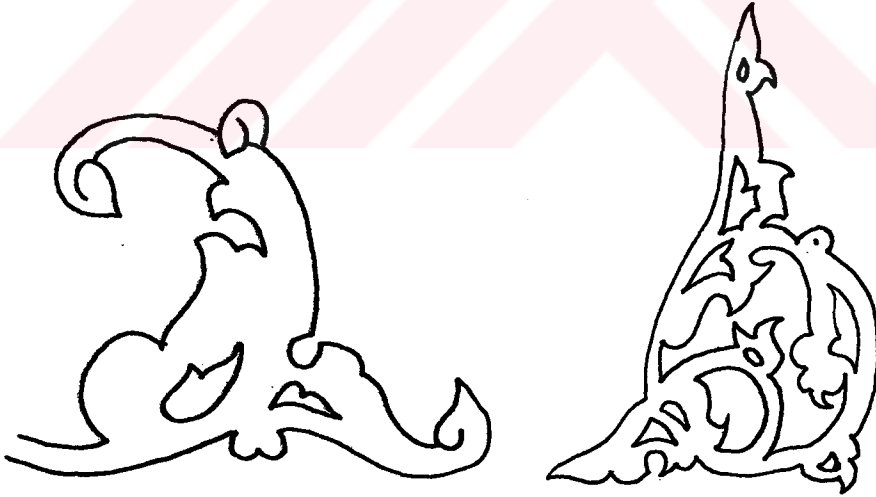
Ancak zamanla kökenlerini belli etmeyecek şekilde katı stilize şekillerde görülen hayvansal bezemeler, bazı hallerde yaprak ve bitkisel görünüm alırlar (şekil 36).

Bitkisel bezemelerde süsleme sanatlarımızın başlıca desenleri arasında en önemlilerinden birisi olarak karşımıza çıkmaktadır. Süslemede çok sık kullanılan bu

bezemenin çeşitleride çoktur (şekil 37, 38)



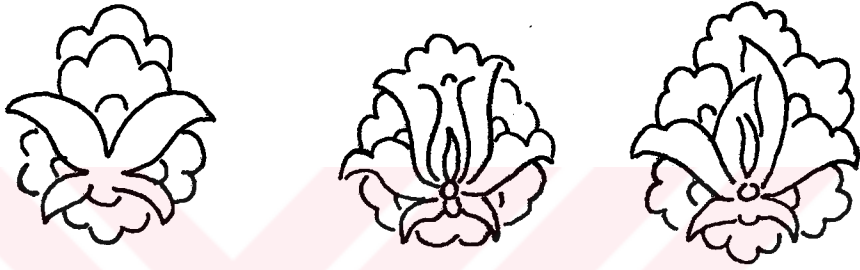
Şekil 35
Hayvan motifi (Diyarbakirli 1977)



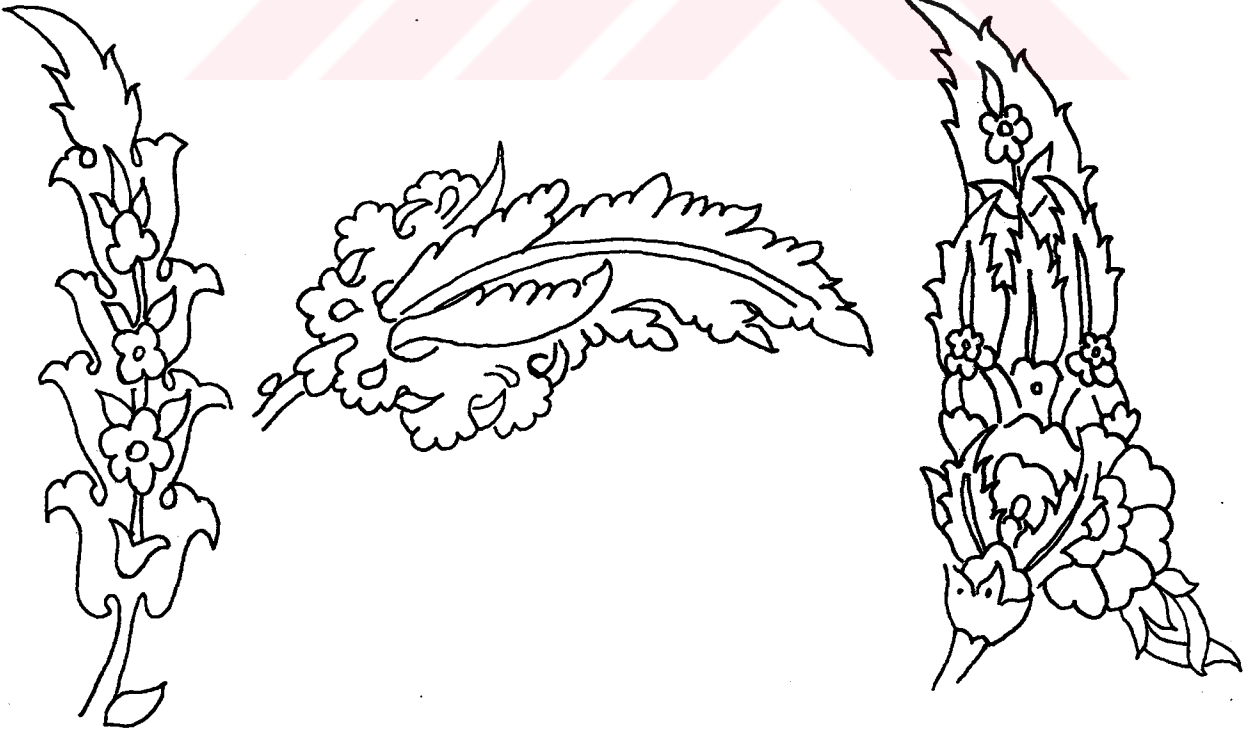
Şekil 36
Stilize edilmiş, bitki motifine benzer şekiller
(Arseven 1970)

Çin ve Orta Asya'nın etkisi altında oluşan çoğu kez kökeni belli olmayacak derecede stilize edilmiş çiçek

ve yaprakların grift desenleridir. Yapı itibarı ile küçük büyük, üstten, yandan, sade veya çok çeşitli profillerle çeşitli ayırımlara tabii tutulabilirler. Ancak çiçeklerin türleri hakkında kesin bir karara varmak sakıncalı olduğu kadar zordur. Yapraklar ise çiçeklere göre daha az stilize edilmişlerdir. Buna rağmen pençberk, seberk, berkirtri, berki, halkâri gibi pek çok Farsça kökenli isimlerle anılır (Aker 1978).



Şekil 37
Çiçek formları



Şekil 38
Yaprak formları

Büyük bir simetri hakimiyeti göze carpan bezemelerde birleşik hallerde bordür, şemse ve panolarda, belirli kalıpların sınırladığı kompozisyonlarda hayvansal bezemelerle (rumilerle) görülür.

Geometrik şekil ve bezemelerin işleme kolaylığı yönünden daha çok tercih edildiğini söylemek mümkündür. Tel kırma işleminde de desenler genelde geometrik bir düzen içindedir. Çizelge 22 incelendiğinde de görüleceği gibi yörede tel kırma işi ile uğraşanlar motiflerin % 25.25'i geometrik şekil ve bezemelerden, % 15.15'i hayvansal bezemelerden, % 14.14'ü bitkisel bezemelerden, % 10.10'u eşyalardan, % 35.35'i ise hepsinden yararlanarak elde etmektedirler. Hayvansal, bitkisel bezemeler ve eşya motifleride geometrik bir düzen içinde işleme yapılacak şekilde hazırlanmaktadır.

Bu durum tel kırma işinde işleme motiflerinin geometrik şekil ve bezemeler şeklinde düzenlenmesi sonucunda daha düzgün işlemler ortaya çıkacağını göstermektedir.

4.4.7. Beypazarı ilçesinde ürünleri ütüleme teknikleri

Beypazarı ilçe merkezinde bireylerin ürünlerini ütüleme tekniklerini öğrenmek amacı ile sorulan soruya alınan cevaplar değerlendirilerek sonuçları Çizelge 23'de sunulmuştur.

Çizelge 23 incelendiğinde görüleceği gibi bireylerin % 20.20'si ürünlerini ütülememekte, % 54.54'ü havlu üzerinden ve işin tersinden, % 25.25'i ise çok ılık ütü ile işin tersinden ütülemektedir.

ÇİZELGE 23

Beyazarı ilçe merkezinde tel kırma işi ile uğraşan bireylerin ürünü ütüleme tekniklerinin dağılımı

Ütüleme teknikleri	Sayı	%
Ütülemiyor	20	20.20
Havlu üzerinden ve işin tersinden	54	54.54
Çok ılık ütü ile işin tersinden	25	25.25
Toplam	99	100.00

İşleme tekniklerine göre çeşitli ütüleme teknikleri vardır. Yapılan işlemlerin güzel görünmesi için çok net ütülemek gerekir. İşlenen nakışlar tersinden ve yumuşak bir kumaş veya havlu üzerinden ütülenir. Kumaşları yüzünden ütülemek hatalıdır, yüzünden ütülenen kumaş parlar. Ütü ısıları da genelde kumaş cinslerine göre ayarlanır (Korkusuz 1980).

Yöredeki bireylerin % 54.54'lük oranınının havlu üzerinden ve işin tersinden, % 25.25'lik oranınının ise çok ılık ütü ile yine işin tersinden ütüleme yaptıkları gözlenmektedir. Bu da toplam olarak % 79.79'luk bir grubun bilinçli ütü yaptığını göstermektedir.

Buna göre bireylerin genelde ütüleme tekniğine uygun olarak ürünlerini ütülediklerini söylemek mümkündür.

4.4.8. Beyazarı ilçesinde yapılan ürünlerin ölçülerinin belirlendiği yerler

Beyazarı ilçe merkezinde tel kırma işi ile uğraşan bireylerin yaptıkları ürünlerin ölçülerini belirlerken nelerden yararlandıklarını öğrenmek amacı ile so-

rulan soruya alınan cevaplar değerlendirilerek sonuçları Çizelge 24'de sunulmuştur.

ÇİZELGE 24

Beypazarı ilçe merkezinde tel kırma işi ile uğraşan bireylerin ürünlerin ölçülerinin belirlendiği yerlere göre dağılım

Ürün ölçülerinin sap- tandığı yerler	Sayı	%
Büyüklerden gördükleri şekilde	49	49.50
Hazır eşyaları ölçerek	50	50.50
Toplam	99	100.00

Çizelge 24 incelendiğinde görüleceği gibi bireylerin % 50.50'si hazır eşyaları ölçerek, % 49.50'si büyüklerden gördükleri şekilde ürünlerinin ölçülerini ayarlamaktadır. Bireyler kumaşlarını işlemeye hazırlarken alıştıkları ölçülerin dışına çıkmamaktadırlar. Örneğin tülbent yapacakları zaman tülbentlik kumaşların eni kadar boy almaktadırlar. Tülbentlik kumaşların eni 90 ya da 100 cm'dir. Bu da örtünün 90x90 ya da 100x100 cm ebatlarında kare olmasını sağlamaktadır. Tülbent 90x90 ya da 100x100 cm, namaz örtüsü (hamam beyazı) 80x150 ya da 70x170 cm, mendil 25x25 ya da 25x23 cm, şal 45x175 ya da 40x170 cm boyutlarında hazırlanmaktadır.

İnsanı sıcak tutan ve kadın giyim eşyaları arasında önemli bir yeri olan şallar bazı esaslar gözönüne alınarak yapılır. Uzunluğu 170x175 cm genişliği 40x45 cm arasındadır. Saçaklar bu uzunluğun içine dahildir (Korkusuz 1980).

Yörede bireyler kumaşlarını işlemeye hazırlarken

daha önce de belirtildiği gibi alıştıkları ölçünün dışına çıkmamakta, daha önce yapılan ürünlerin ölçüleri ve büyüklerin söylediği ölçüler dahilinde ürünlerini yapmaktadırlar demek mümkündür.

4.4.9. Bireylerin ürünlerini saklama şekli

Beypazarı ilçe merkezinde bireylerin ürünlerini saklama şekillerini öğrenmek amacı ile sorulan soruya alınan cevaplar değerlendirilerek sonuçları Çizelge 25'de sunulmuştur.

ÇİZELGE 25

Beypazarı ilçe merkezinde tel kırma işi ile uğraşan bireylerin ürünlerini saklama şekillerine göre dağılımı

Ürünlerin saklanma şekli	Sayı	%
Naylon torbalarda	50	50.50
Özel bez torbalarda	14	14.14
Arasına bez koyarak sandıkta	35	35.35
Toplam	99	100.00

Çizelge 25 incelendiğinde görüleceği gibi bireylerin % 50.50'si ürünlerini naylon torbalarda, % 14.14'ü özel torbalarda, % 35.35'i aralarına bez koyarak sandıklarda saklamaktadırlar.

Büyük zevk ve emekle yapılan işlemler kullanım, temizleme ve saklanmasıda özellik isteyen ürünlerdir. Saklanmak istenen ürünleri gelişi güzel katlayıp sandığa veya herhangi bir yere koymak doğru olmaz. İşlemleri saklamak için bazı esaslara dikkat etmek gerekir. (Korkusuz 1980).

Sim, sırma, straz gibi gereçlerle işlenen eşyaları saklarken, üzerine milaj kağıdı konulursa simler bir-

birine değmediği için ve hava ile temas etmediğinden kararmaz. Arasına havlu tipinden kalın kumaşlar koyup öyle katlanmalıdır. Bu suretle örtüde sert bir katlama hattı meydana gelmesi veya kumaşın akması önlenir (Korkusuz 1980).

Ürünleri güveden korumak için, sandıklara konan naftalin, kolonya ile tütün ve ceviz yapraklarının kokuları simlerin kararmasına ve bozulmasına neden olur. Bundan dolayı bu tip maddeler işlemleri korumada kullanılmamalıdır. İşlemler saklamada olduğu kadar temizlemede de dikkat ister. İşlemler çok sıcak ve deterjanlı su ile yıkanmamalıdır. Suya konan sabun tozunun çok iyi erimesine dikkat edilmelidir. İyi erimeyen toz sabun, işlemlerin arasında kalarak bozulmasına neden olur. Sıcak suda işlemin canlılığını kaybeder. Simli eşyalar zorunlu olmadıkça yıkanmamalı, yıkanacak ise çitilenmeden yıkanmalı kesinlikle kuru temizlemeye verilmemelidir. Kuru temizlemede kullanılan kimyasal çözeltiler simleri bozar. Yıkanan işlemlerin parlaklığını koruması için son suyuna sirke ilave edilerek çalkalanabilir. Yıkanan işlemler daima gölgede kurutulmalı ve saklanmalıdır.

Bireylerin % 50.50'si ürünü saklama özelliğine özen göstermemekte, ancak % 35.35'i bilinçli bir saklama şekli uygulamaktadırlar. Bu da bireylerin bu konuda eğitimsiz olduklarını göstermektedir. Ürünlerin uzun süre korunabilmesi için bireylere ürün saklama şekilleri öğretilmelidir.

4.5. Beypazarı İlçe Merkezinde Tel Kıрма İşinin Yapılış Nedenleri

Kendilerine anket uygulanan bireylere tel kırma işini yapış nedenleri, ne amaçla tel kırma işi yaptıkları, kazanç için yapanların nerede ve sipariş üzerine mi çalıştıkları, ürünlerini pazarlama şekilleri, kazanç sağlama oranlarını öğrenmek amacı ile sorular sorulmuş ve alınan cevaplar değerlendirilerek sonuçları çizelgeler halinde sunulmuştur.

4.5.1. Beypazarı ilçesinde bireylerin tel kırma işi yapış nedenleri

Beypazarı ilçe merkezinde bireylerin tel kırma işi ile uğraşmalarının nedenleri araştırılmış ve sonuçlar bu amaçla hazırlanan Çizelge 26'da sunulmuştur.

ÇİZELGE 26

Beypazarı ilçe merkezinde tel kırma işi ile uğraşan bireylerin işlemeyi yapış amaçlarına göre dağılımı

Tel kırma işi yapılış amaçları	Sayı	%
Kazanç için	40	40.40
Çeyiz için	10	10.10
Kazanç ve çeyiz için	20	20.20
Çeyiz ve zevk için	15	15.15
Boş zamanları değerlendirmek için	14	14.14
Toplam	99	100.00

Çizelge 26 incelendiğinde görüleceği gibi bireylerin % 40.40'ı kazanç için, % 10.10'u çeyiz için, % 20.20'si hem kazanç hem çeyiz için, % 15.15'i hem çeyiz hem zevk için, % 14.14'ü boş zamanlarını değerlendirmek için işleme yapmaktadırlar. % 60.60'lık bir grup tel kırma işi şinden kazanç sağlamakta, % 45.45'lik bir grup ise çizel-

ge 17'de belirtilen geleneklerden de etkilenererek çeyiz amacıyla tel kırma işi yapmakta çok az bir grup zevk ve boş zaman değerlendirmesi olarak bu işle uğraşmaktadır.

Kendilerine anket uygulanan bireyler gelir durumları hakkında bilgi vermekten çekindiklerinden dolayı yollardan tel kırma işi ile genelde aile ihtiyaçlarını karşılamaya çalıştıkları belirlenmiştir.

Kaya (1981) da köy el sanatları ile uğraşan ailelerin arazi varlıklarınının küçük işletmeler olduğunu ve ayrıca arazi varlığında dengesizliğin bulunduğunu belirtmektedir.

Bundan da anlaşılacağı gibi Beypazarı ilçesinde bireyler işlemeleri bir ev sanayi olarak yapmaktadır. Tarımla uğraşanlar ise tarımdan arta kalan zamanlarda ek gelir sağlamak amacı ile işleme yapmaktadırlar. Bireyler ister kazanç ister çeyiz amacı ile tel kırma işi yapsınlar bunların desen ve kompozisyonlarında bir değişiklik yapmamaktadırlar.

4.5.2. Kazanç için tel kırma yapan bireyler

Beypazarı ilçe merkezinde kazanç için tel kırma işi yapan bireyleri öğrenmek için sorulan soruya verilen cevaplar değerlendirilerek sonuçlar Çizelge 27'de sunulmuştur.

Çizelge 27 incelendiğinde görüleceği gibi bireylerin % 60.60'ı kazanç için tel kırma işi yapmaktadır. Kazanç için tel kırma işlemeyen bireyler ise çizelge 26'dan görüleceği gibi çeyiz, zevk ve boş zamanları değerlendirmek için bu işle uğraşmaktadırlar.

Bir tarım toplumu olma özelliğini sürdüren, sağ-

ÇİZELGE 27

Bey pazarı ilçe merkezinde tel kırma işini kazanç için yapan bireylerin dağılımı

Kazanç için tel kırma yapanlar	Sayı	%
Evet	60	60.60
Hayır	39	39.39
Toplam	99	100.00

lıksız, bir kentleşmenin varolduğu ülkemizde son yıllarda çeşitli nedenlerle sanayileşmeye yönelik yatırımlarında yeterince yapılamaması nedeni ile gerek sanayi ve gerekse de tarım kesiminde işsizlik giderek büyümektedir (Yazıcıoğlu 1987).

Bu nedenle işleme önemini dahada kuvvetli olarak hissettirmekte ve bir kadın uğraşısı olarak evlerde yapımı sürdürülmektedir. Anket uygulaması yapılan bireylerin bu işi herhangi bir kuruluşa bağlı olarak yapmadıkları ve işlemleri el sanatından çok bir ev sanatı olarak ele alıp üretim yaptıkları belirlenmiştir.

4.5.3. İşlemlerin satılma durumu

Bey pazarı ilçe merkezinde kazanç için tel kırma işi yapan bireylerin yaptıkları işlemlerin hepsini satıp satamadıklarını öğrenmek amacı ile sorulan soruya alınan cevaplar değerlendirilerek Çizelge 28'de sunulmuştur.

Çizelge 28'in incelenmesinden de görüleceği gibi bireylerin % 66.66'sı ürünlerini satabilmektedir. % 33.33 ü ise bazen satamadıklarını söylemektedirler.

Bir ev sanayi şeklinde sürdürülen işlemler çoğunlukla alıcı bulmaktadır. Yörede tel kırma işine veri-

ÇİZELGE 28

Bey pazarı ilçe merkezinde tel kırma işi ile uğraşan bireylerin işlemlerini satabilme durumlarına göre dağılımı

<u>İşlemlerin satılma durumları</u>	<u>Sayı</u>	<u>%</u>
<u>Evet</u>	<u>40</u>	<u>66.66</u>
<u>Bazen</u>	<u>20</u>	<u>33.33</u>
<u>Toplam</u>	<u>60</u>	<u>100.00</u>

len önem ve geleneklerin sürdürülme amacı da bu işi yapanların alıcı bulmalarını etkilemektedir.

Anket uygulaması sırasında bireyler herhangi bir kuruma ya da birine bağlı olarak çalışmamaktan ve yaptıkları ürünlerin satılma durumundan memnun olduklarını belirtmişlerdir.

4.5.4. Sipariş üzerine tel kırma işi yapan bireyler

Bey pazarı ilçe merkezinde tel kırma işini kazanç için yapan bireylerin bu işi sipariş üzerine yapıp yapmadıklarını öğrenmek amacı ile sorulan soruya alınan cevaplar değerlendirilerek Çizelge 29'da sunulmuştur.

ÇİZELGE 29

Bey pazarı ilçe merkezinde tel kırma işi ele uğraşan bireylerin sipariş üzerine çalışma yapanlarına göre dağılımı

<u>Sipariş üzerine tel kırma işi yapanlar</u>	<u>Sayı</u>	<u>%</u>
<u>Evet</u>	<u>35</u>	<u>58.33</u>
<u>Hayır</u>	<u>25</u>	<u>41.66</u>
<u>Toplam</u>	<u>60</u>	<u>100.00</u>

Çizelge 29 incelendiğinde görüleceği gibi tel

kırma işi yapan ve gelir amacı güden bireylerin % 58.33'ü sipariş üzerine, % 41.66'sı ise sipariş almadan çalışmaktadır.

Tel kırma işi bilenler dışında kalanların geleceklere bağlı olarak sipariş verip bu işe karşı olan taleplerini ortaya koydukları görülmektedirler. Evlenen her genç kızın tel kırma işi ile yapılan örtülere ihtiyacı olduğu düşünülürse, genç kıızı olan ve bu işi yapmayan ailelerin ihtiyaçlarını sipariş vererek yaptırmak suretiyle giderdikleri ifade edilmektedir. Ayrıca, tel kırma işi yapan bireylerin mağazalara kârdan yüzde vermek sureti ile satış yaptıkları ya da mağaza sahiplerinin taleplerine göre sipariş çalıştıkları saptanmıştır.

Bireylerin genelde sipariş üzerine çalışma yaptıkları ancak sipariş üzerine işleme yapmasalarda alıcı bulabildikleri açıktır. Siparişle çalışanlar alınan siparişler arasında geçen zamanın aleyhlerine geçtiğini bu nedenle siparişler arasındaki zamanı da değerlendirmek için yapılan işlerin başka yollardan satışa sunulduğunu ifade etmektedirler.

4.5.5. Ürünlerin pazarlanma şekilleri

Beypazarı ilçe merkezinde tel kırma işi yapan bireylerin ürünlerini pazarlama şekillerini öğrenmek amacıyla ile sorulan soruya alınan cevaplar değerlendirilerek sonuçları Çizelge 30'da sunulmuştur.

Çizelge 30 incelendiğinde görüleceği gibi bireylerin % 52.50'si tanıdıkları aracılığıyla, % 37.50'si evde, % 10.00'u mağazalar aracılığı ile ürünlerini pazarlamaktadırlar.

ÇİZELGE 30

Beypazarı ilçe merkezinde tel kırma işi ile uğraşan bireylerin ürünlerini pazarlama şekillerinin dağılımı

Ürünlerin pazarlama şekli	Sayı	%
Evde	15	37.50
Tanıdık aracılığı ile	21	52.50
Mağazalar aracılığı ile	24	10.00
Toplam	60	100.00

İşleme yapan bireyler yaptıkları işlemlerin büyük bir çoğunluğunu yakın çevreleri sayesinde satabilmektedirler. Bunun nedeni ise daha önce belirtildiği gibi bireylerin herhangi bir yere bağımlı olmadan bir evsanyai olarak çalışmalarınıdır. Bireylerin işlemleri, tanıdıkları aracılığı ile çevreye duyurulmakta, gösterilmekte ve satılmaktadır. Bireylerin işleme yaptığını bilenlerde eve gelerek ürünleri satın alma yoluna gitmektedirler.

4.5.6. Bireylerin tel kırma işinden elde ettikleri kazanç

Beypazarı ilçe merkezinde tel kırma işi yapan bireylerin bu işten elde ettikleri kazançları öğrenmek amacıyla ile sorulan soruya alınan cevaplar değerlendirilerek sonuçları Çizelge 31'de sunulmuştur.

Çizelge 31'den tel kırma işi yapan bireylerin % 40.00'ının kendi ihtiyaçlarını sağladıkları, % 35.00'nin aile gelirine kısmen katıldıkları, % 25.00'inin ise ailenin tüm gelirini temin ettikleri görülmektedir.

Bireylerin tel kırma işinden elde ettikleri ka-

ÇİZELGE 31

Beypazarı ilçe merkezinde tel kırma işi ile uğraşan bireylerin bu işten elde ettikleri kazanç oranlarının dağılımı

Bireylerin kazanç durumları	Sayı	%
Ailenin tüm gelirini sağlıyanlar	15	25.00
Aile gelirine kısmen katılanlar	21	35.00
Kendi ihtiyaçlarını karşılayanlar	24	40.00
Toplam	60	100.00

zancı birim olarak öğrenmek mümkün olmamıştır. Ancak tel kırma işlemleri alarak satan bir mağaza sahibinden bu işleme fiyatlarının işin büyüklüğüne göre 7.500.-Tl. ile 15.000.-Tl. arasında değiştiği öğrenilebilmiştir. Anket uygulamasına giren bireylerden bazılarının genç yaşta dul kaldıkları, ev dışında çalışma imkanı bulamadıklarından evde tel kırma işi yaparak geçimlerini sağladıkları saptanmıştır.

Beypazarı ilçesinde ileri denecek düzeyde olan tel kırma işi yaptırmak için çevre ilçe ve köylerden de gelindiği bireyler tarafından belirtilmiştir.

Buradan tel kırma işlemeciliğinin gerek el sanatları ve gerekse ev sanayi olarak az da olsa bir gelir kaynağı olduğu anlaşılmaktadır.

5 - SONUÇ

Türk işlemleri bugün hâla işlenmekte ve çağdaş yorumlarla varlıklarını sürdürmektedir. Türklerde el işleveciliğinin diğer toplumlara göre daha zengin olması ayrıca incelenmesi gereken bir konudur.

Bu durum el sanatlarının önemini daha da kuvvetli hissettirmektedir. Bu nedenle bu araştırma ile Ankara ili Beypazarı ilçe merkezinde yaşayan el sanatlarının en önemlilerinden biri olan işlemlerden tel kırma işi ile uğraşan bireylerin kişisel özellikleri, el sanatları uğraşmaları, yörede yapılan el sanatları, tel kırma işi ve bu işin yapılış nedenleri incelenmiştir.

Tel kırma işi ile uğraşan bireylerin 51-56 yaş grubunda yoğunluk kazandığı ancak daha ileri yaşlarda ya da daha küçük yaşlarda oldukları halde tel kırma işi yapan bireylerin de bulunduğu dikkati çekmiştir. Daha ileri yaş grubunda olan bireylerin başka hiç bir iş kolunda çalışma imkanları yoktur.

Tel kırma işi ile uğraşanların genellikle evli bireyler oldukları, bunları dul olanların takip ettiği görülmektedir. Bekârların ise bu işe ilgilerinin az olduğu anlaşılmaktadır.

Tel kırma işi ile uğraşan bireylerin eğitim seviyelerinin düşük olduğu ve bu işle uğraşanlar içinde okur-yazar olmayanların oransal paylarının çok büyük olduğu anlaşılmaktadır. Yaş ilerledikçe okur-yazar olmayanla-

rın ve okur-yazar olup diploma sahibi olmayanların oranı artmaktadır. Eğitim düzeyleri yükseldikçe tel kırma işi yapanların sayısında azalmaktadır.

Kırsal kesimde kadınların dışarıda çalışmasına izin verilmemektedir. Bu yüzden kadınlar küçük yaşlarda el sanatlarının çeşitlerini öğrenmekte ve bu el sanatlarını bir uğraşı olarak sürdürmektedirler. Tel kırma işi ile uğraşanların bu işi öğrenmeye ve yapmaya başlamaları 16-20 yaş grubunda yoğunluk kazanmakta, ancak daha ileri yaşlarda da bu işi öğrenerek yapabildikleri anlaşılmaktadır.

Tel kırma işi ile uğraşan bireylerin % 6.06'sının 6-10 yıldan beri tel kırma işi işlemelerine rağmen uzun yıllar bu işle uğraşanlar kadar istekli ve düzgün işleme yaptıkları saptanmıştır. Bireylerin % 21.21'inin bu işi 36 yıldan fazla zamandır yapmalarından da bu işin zevkli bir işleme çeşidi olduğu ve hâla yapıldığı anlaşılmaktadır. Yine bu işi en çok yapan 51-56 yaş grubu bu işi en az 21 en fazla ise 35 yıldır yapmaktadır.

Tel kırma işi bir ayda öğrenilebileceği gibi on ayda da öğrenilebilmektedir. İlçede bu işi yapan bireylerin % 64.64'ünün daha çabuk öğrendiği, % 35.35'inin ise daha geç öğrendiği belirlenmiştir.

Tel kırma işinin daha çok aileden ve çevreden öğrenildiği, okul ve kursların bu işin öğrenilmesinde fazla etkili olmadığı anlaşılmıştır. Buna göre tel kırma işi bir ev sanatı olarak anadan kıza geçmektedir. Bu sanatın öğrenilmesinde diğer sanat dallarında da olduğu gibi devletin kurslar açmak suretiyle yaptığı katkı çok düşük dü-

zeyde kalmaktadır.

Tel kırma işi ile uğraşan bireylerin % 51.51'lik bir grubunun ilçe merkezinde doğduğu, diğer grupların ise ilçe köylerinden ya da çevre kentlerden olduğu anlaşılmaktadır. Bireyler doğum yerleri neresi olursa olsun ilçe merkezine yerleştikten sonra tel kırma işini öğrenmekte ve uygulamaktadırlar.

Tel kırma işini daha çok ev kadınlarının yaptığı kamu kuruluşunda çalışanların bu işi fazla yapamadıkları anlaşılmıştır. Bireyler bu işi bir el sanatı olarak değil bir ev sanatı olarak yapmaktadır.

Yörede tel kırma işinin haricinde dokuma ve örgü oya gibi el sanatları da yapılmaktadır. Başlıca dokuma çeşitlerini kilim ve yörede bürgü olarak isimlendirilen bir el dokuması örtü oluşturmaktadır. "Bürgü"ün yöreye has bir dokuma çeşidi olduğu ipek ve pamuk ipliğiyle yol yol ve sık olarak el tezgahlarında dokunduğu, genç kızlar, kadınlar ve daha çokda gelinler tarafından dışarı çıkılırken başa örtülerek kullanıldığı belirlenmiştir.

İnce ipliklerden tığ, mekik, iğne, şiş ve firke-te aracılığı ile yapılanlar dantel ve oyalardır. Süsleme ve süslenme amacı ile örülen örgülerin her çeşidinin yörede yapıldığı anlaşılmaktadır. Firkete oyası pullarla birlikte örülerek tel kırma işinin kenar temizlenmesinde kullanıldığı için % 100'lük bir grup tarafından bilindiği belirlenmiştir.

Tel kırma işi ile uğraşan bireylerin % 100.00'lük bir grubunun el sanatı ile uğraştıkları bunun dışında tarım işi, ev işi, çocuk bakımı gibi işlerde zaman

ayırmaya çalıştıkları anlaşılmıştır.

Tel kırma işi ile uğraşan bireylerin tel kırma işinin yanında kaneviçe, makina nakışı, sim-sırma gibi işleme çeşitleri ile de uğraştıkları belirlenmiştir. İşleme yapımında kullanılan materyal satın alınmaktadır. İşleme yapma nedeni; "kız beşikte, çeyiz sandıkta" deyimine uyarak aile ihtiyaçlarını karşılamaktır. Aile ihtiyacında çeyiz hazırlamaktan doğmaktadır.

El sanatlarının istenilen yerde, istenilen zamanda yapılabilmesi tel kırma işi ile uğraşanlar için bir kolaylıktır. Kış aylarında yapılacak işlerin az olması, yazın ise tarım işinden arta kalan zamanda dinlendirici olması bakımından el sanatları ile uğraşıldığı açıktır. Kırsal kesim kadınlarının da yaz aylarında tarım işleri, sonbahar aylarında ise kış aylarına hazırlık yaptıkları için işlemlerini çoğunlukla kış aylarında, ve öğleden sonraki saatlerde yapmayı tercih ettikleri belirlenmiştir. Sabah eşlerini ve çocuklarını uğurladıktan sonra ya da akşam saatlerinde dinlenirken işleme yapmayı tercih eden bireylerde vardır.

Ailede sanat kültürü ve ekonomik bakımdan aileye yarar sağlayan el sanatları yörelerin geleneklerine bağlı özellikler taşır. Bireyler ister yaşlı olsun ister genç olsun mutlaka el sanatlarının bir veya bir kaçı ile uğraşmaktadırlar. Tel kırma işinin de % 39.39'luk bir oranla anneler tarafından yapıldığı ve büyükten küçüğe doğru yayıldığı saptanmıştır.

Tel kırma işi yapan ve öğrenme eğiliminde olanların bu işi öğrenmelerinde geleneksel bir etki olduğu gö-

rlmektedir. Bu etki Cuma gn oēleden sonra baēlayarak Pazar akēamına kadar sren dēnn, Cumartesi akēamı kına gecesinden sonra Pazar sabahı yapılan ve yakınları ile hamama giden gelinin hamamdan sonra baēına mutlaka tel kırma iēi ile iēlemeli "ēamaka" adı verilen rtleri rtmesi olarak belirlenmiētir. Ancak dēnlerin salonlarda yapıldıēı, banyolu betonarme evlerin kylere kadar girdiēi gnmzde bu gelenek ve greneklerin srekli olabileceēi ēphelidir.

İpliēi sayılabilen kumaēlar zerine, zel bir iēne ve yassı tel kullanılarak puanları tek tek iēlenen ve tel makas kullanılmadan kıvrılarak koparılan, tersi ve yz farklı bir grntde olan tel kırma iēine bireyler "ēamaka iēi" ismini vermektedirler. Bu isimin tel kırma iēinde kullanılan tele verilen isimden kaynaklandıēı belirlenmiētir. Artı ve çarpı ēeklinde iki iēleme tekniēi olan tel kırma iēini bireyler sadece artı tekniēinde iēlemekte ve zel iēnesini kuyumculardan temin etmektedirler.

İēlemenin dzgn olması, kolay ve sratle iēlenebilmesi iēin kumaēın kasnak ve gergef gibi araēlarla germenin nemi byktr. Bireylerin bunun bilincinde olduēu, % 55.55'lik bir oranın kasnak, % 24.24'lk bir oranın ise gergef kullandıēı belirlenmiētir. Kumaēı kasnak ve gergefle germeyen bireyler ise un, buēday v.b. maddeleri elemede kullanılan kalburun telini çıkararak çemberinden yararlanmaktadır.

İēlemede yzeyde daēılan ya da su ēeklinde olan bezemelerden oluēan desenlerin hazırlanmasında bireylerin % 54.54'lk bir grubunun hazır modellerden, % 45.45'lik

bir grubunun ise eski işlemlerden yararlandıkları, desenleri kendilerinin çizmedikleri belirlenmiştir.

Yüzyıllar boyu süslediği her şeyi kendi zevk ve anlayışına uygun bir şekilde, kendi öz benliğinden, geleceğinden katarak işleyen Türk kadını, desenlerinin işliyecekleri işin tekniğine ve ürüne uygunluğuna dikkat etmişlerdir. Burada da bireylerin bunlara dikkat ettiği belirlenmiştir.

Türk kadını yaptığı her işleme ve oyadaki motiflere duygularını dile getiren isimler koymuştur. Bu Beypazarı ilçesinde de devam etmektedir. Bir kısmı eskiden konulmuş, bir kısmı yeni benzetmeler olarak konulmuş bu isimler esran, baklava, muska, iskan, lokul, dindin, bağ yaprağı, değirmen taşı, bal arısı, sinek, gül, fincan, yıldız, kelebek, sarhoş sokağı ve örümcek olarak belirlenmiştir.

Türk süslemeleri içinde yeri büyük olan geometrik şekil, hayvansal ve bitkisel benzemelerle, eşya motifleri tel kırma işinde de kullanılmaktadır. Ancak tel kırma işinde hayvansal ve bitkisel bezeme ve eşya motifleri geometrik bir düzen içinde işleme yapılacak biçimde hazırlanmaktadır. Tel kırma işi motiflerinin geometrik şekil ve bezemeler şeklinde düzenlenmesi sonucunda daha düzgün işlemler ortaya çıkacağı belirlenmiştir.

İşlemlerde desen ve motifin önemli olduğu kadar işin bitiminde yapılacak ütünün de önemi büyüktür. Her iş işleme özelliğine göre ütüleme tekniği ile ütülenmelidir. Bireylerin % 79.79'luk bir oranının bu özelliklere göre ütüleme yaptıkları belirlenmiştir.

İlçede bireylerin yaptıkları ürünler ne olursa olsun ölçülerinde eski ürünlerin ölçülerine sadık kalındığı, % 50.50'lik bir oranın bu yöntemle ürün ölçülerini ayarladığı belirlenmiştir. Yapılan ürünlerin ölçüleri ile mağazalarda satılan ürünlerin ölçüleri arasında bir fark olmadığı anlaşılmıştır.

Büyük bir zevk ve emekle yapılan işlemlerin temizleme ve saklanması önemlidir. Sim, sırma gibi işlemlerin özel bezler arasında saklanması gerekir. % 50.50'lik bir oranın bu saklama şekline özen göstermediği ancak % 49.49'luk bir oranının uyduğu belirlenmiştir.

Genel olarak bir yan gelir kaynağı olarak düşünülen tel kırma işlemciliğinin Beypazarı ilçe merkezi genelinde bir ev sanayi olarak görüldüğü ve bir çok ailenin ana gelir kaynağı olduğu belirlenmiştir.

Bu nedenle tel kırma işlemciliğinin yaygınlaştırılması ile bir çok aileye sürekli bir gelir kaynağı bulunabilecektir.

6 - ÖZET

El sanatları, bütün halk sanatları gibi ulusların kültürel kişiliklerinin en canlı ve anlamlı belgeleridir. El sanatlarının bir bölümü olan el işlemeciliği daha zengin olması bakımından incelenmesi gereken konular içindedir. Bir iletişim aracı olarak da kullanılan işlemecilik ne yazık ki yeterince tanınmamakta ve tanıtılmamaktadır.

Eriştiği düzeyi Türk insanının engin zevkine, el emeğine ve göz nuruna borçlu olan Türk işlemeciliğinde, batıya açılma politikası içerisinde batının makinalarının da görülmesi ile, el emeğinden, göz nurundan yoksun eserler verilmeye başlanmıştır. Makina ile kazanç artmıştır. Ancak tel kırma işi gibi makina ile işlenmesi mümkün olmayan nakış türleri gerilemeye başlamıştır. Bu tür işlerin geleceğe aktarılması gayesiyle yapılacak ciddi araştırmalar, işleme sanatının geçmişine ışık tutacak, yozlaşmayı önleyecek ve geleceğe daha güvenli bakmayı sağlayacaktır.

Beypazarı ilçesi tel kırma işlemecilerini ve çalışma koşullarını incelemek amacı ile Beypazarı ilçesine çeşitli zamanlarda gidilmiş işlemeciler ve çalışma koşulları yerinde incelenmiş ve araştırmada kullanılan veriler toplanmıştır.

Tel kırma; ipliği sayılabilen kumaşlar üzerine

özel bir iğne ve yassı tel kullanılarak puanları tek tek işlenen ve teli makas kullanılmadan kıvrılarak koparılan tersi ile yüzü farklı bir görüntüde olan işleme türüdür.

Değişik ve güzel bir işleme çeşidi olan tel kırma işi, kumaş kasnağa gerilerek işlenir. Beypazarı ilçe merkezinde tel kırma işi ile uğraşan bireyler kasnak dışında gergef ve kalburdan da yararlanmaktadır.

Artı ve çarpı puan olmak üzere iki teknikte işlenen tel kırma işi, yörede artı puan tekniğinde işlenmektedir.

Yörede tel kırma işinde kullanılan tele "şamaka" adı verilmekte ve aynı isim işlemlere de verilerek bu tür işler "şamaka işi" olarak adlandırılmaktadır. Önceden milimetrik kağıtlar üzerine çeşitli kaynaklardan hazırlanan desenler kumaşın iplikleri sayılarak işlenir. Tel kırma işinde kullanılan iğneyi yörede kuyumcular satmakta, tel ise İstanbul'dan getirilmektedir.

Tel kırma işi ile uğraşan bireyler 51-56 yaş grubunda yoğunluk kazanmakta ancak daha ileri yaşlarda ya da daha küçük yaşta tel kırma işleme oranları azalmaktadır. Tel kırma işlemeye başlayanlar ise 16-20 yaş grubunda yoğunluk kazanmıştır.

Tel kırma işi ile uğraşanlar genellikle evli bireylerdir. Bekârların bu işe ilgileri azdır.

Tel kırma işi ile uğraşanlar içinde okur-yazar olmayanların oransal payları çok büyüktür. Eğitim düzeyleri yükseldikçe tel kırma işi yapanların sayısı da azalmaktadır. Büyük çoğunluğu tel kırma işi yapmayı aileden ve çevreden öğrenmişlerdir. Tel kırma işlemeye başlayan-

ların pek az bir kısmı da bu işi kurslardan ve okullardan öğrenmişlerdir.

Bireyler 6-36 yıldır bu işle uğraşmaktadırlar. Tel kırma işini çok kısa zamanda öğrenmektedirler.

Yörede çeşitli el sanatı uğraşları vardır. Bunlar dokuma, örgü, işleme ve gümüş işçiliği olarak saptanmıştır. Başlıca dokuma çeşitlerini kilim ve yörede "bür-gü" olarak isimlendirilen bir el dokuması örtü oluşturmaktadır. Süsleme ve süslenme amacı ile örülen örgülerin her çeşidinin yörede yapıldığı belirlenmiştir.

Tel kırma işi ile uğraşan bireylerin tel kırma işinin yanında kaneviçe, makina nakışı, sim-sırma gibi işleme çeşitleri ile uğraştığı saptanmıştır.

El sanatlarının istenilen yer ve zamanda yapılması bireyler için büyük bir kolaylıktır. Kış aylarında işlerin az olması nedeni ile tel kırma işi ile uğraşının arttığı, yazın ise tarım v.b. işlerden artan zamanlarda işleme yapıldığı belirlenmiştir.

Sanat kültürü ve ekonomik bakımdan aileye yarar sağlayan el sanatları yörelerin geleneklere bağlı özellikler taşır. Bireyler ister yaşlı, ister genç olsun mutlaka el sanatlarının bir veya bir kaçı ile uğraşmaktadır. Bireylerin % 73.73 gibi bir bölümü yörede tel kırma işi öğrenme ve yapmada geleneksel etkilerinde bulunduğunu belirtmişlerdir. Bu yüzden tel kırma işi ile daha çok annelerin uğraştığı ve büyükten küçüğe doğru yayıldığı saptanmıştır.

Yüzyıllar boyu süslediği her şeyi kendi zevk ve anlayışına uygun bir şekilde, kendi öz benliğinden, gele-

neğinden katarak işleyen Türk kadını desenlerini işleyecekleri işin tekniğine ve ürüne uygunluğuna dikkat etmişler ve işledikleri her motifi duygularını dile getiren isimlerle simgelendirmişlerdir. Yörede de işlenen motiflere esran, baklava, muska, dindin, lokul, iskan, bağ yaprağı v.b. isimler verildiği bu isimlerin bir kısmının eskilerin tekrarı, bir kısmının ise yeni benzetmeler olduğu saptanmıştır.

Büyük bir zevk ve emekle yapılan işlemlerin bakımı da önemlidir. Bireylerin %49.49 gibi bir bölümünün bu bakım ve saklama şekline uyduğu belirlenmiştir.

Genellikle dar gelirli ailelerde görülen tel kırma işinin genel olarak bir yan gelir kaynağı olarak düşünüldüğü ve Beypazarı ilçe merkezinde bir ev sanayi olarak görüldüğü belirlenmiştir.

SUMMARY

Handicrafts, like all people arts, are the most lively and meaningful documents of cultural personalities of nations. Handiwork which is a part of handicrafts, because of the fact that it is richer, is in the subjects to examine. Unfortunately, embroidery which is also used as a communication tool isn't known and can not be made known sufficiently.

In Turkish embroidery which is indebted to vast taste, manual labor and eye-straining work of Turkish people for its level, within the policy of opening to west, also getting the machines of west, works which are deprived of manual labor and eye-straining work are begun to be produced. Earning has increased with machines but embroidery jobs that can not be embroidered with machines like Bartın trade have begun to go backwards. Serious researchs, that will be done for the objective of transferring these trades to the future, will shed light on the past of the embroidery art, prevent losing quality and secure to look into the future more safely.

To study Beypazarı county Bartın traders and their working conditions, many visits were done to Beypazarı, traders and their working conditions have been inspected at the province and the datas used in research were collected.

Bartın trade is a kind of embroidery, whose

points are embroidered one by one, by using a special needle and flat wire, onto fabrics whose fibres can be counted, whose wire is picked without using a pair of scissors but by being twisted and whose reverse side and surface is different.

Bartın trade which is a varied and beautiful kind of embroidery is embroidered by stretching fabrics to the rim. People that deal with Bartın trade in Beypazarı county center also make use of embroider's frame and sieve in addition to the rim.

Bartın trade that is embroidered in two techniques being plus and product point is embroidered in this area in plus point technique.

In this area, wire that is used in Bartın trade is called "şamaka" and the same name is given to the embroideries and these works are called "şamaka trade", too. Designs which are prepared from various sources onto millimetric papers beforehand are embroidered by counting the fabric's fibre. Needle which is used in Bartın trade is sold by jewellers, wire, on the other hand, is brought from Istanbul.

Persons dealing with Bartın trade become dense in 51-56 age-group but in older ages or younger ages, the proportion of dealing with Bartın trade decreases. Beginning to embroidering Bartın trade, on the other hand, become dense in 16-20 age-group.

People dealing with Bartın trade are usually married people. Single persons' interests for this work are small.

Among people dealing with Bartın trade, illiterates have a greater proportional share. While educational level increases, numbers of persons dealing with Bartın trade decrease. Great majority of these people learn to do Bartın trade from their family and environment.

Persons have dealt with this work for 6-36 years. They learn Bartın trade in a very short time.

In this area, there are lots of various handicraft works. Among them are weaving, knitting, embroidery and silver occupation. Main kinds of weaving consist of woven matting and hand-weaving cover called "bürgü" in in this area. It is defined that all kinds of knittings which are knitted for the reason of adorning and being adorned are done in this area.

It's fixed that persons that deal with Bartın trade deal with the kinds of embroidery such as canvas, machine embroidery, silver or gold thread in addition to Bartın trade.

It's very comfort for people to make handicrafts in the place and time wanted. In winter, because jobs are little, dealing with Bartın trade increases but in summer, if time remains from agriculture and jobs such as that, embroidery can be done.

Handicrafts, which obtain benefit to the family with respect to art culture and economic, have traditional characteristics of areas. Both old and young persons deal with absolutely one or several of handicrafts.

73.73 % of persons pointed out that in this area, there were also traditional effects at learning and doing. For

that reason, it is learned that with Bartın trade, mothers deal with mostly and that it is spread out from older to younger.

Turkish women, embroidering everything, they have adorned for ages, in the form which is suitable their their delight and insight, by adding their self-respect and tradition, have paid attention to the suitability of the technique and product of job they would embroider and symbolized all of the motifs they embroidered with the names that depict their emotions. It is fixed that names such as "esran", "baklava", "muska", "dindin", "lokul", "iskan", "bağ yaprağı" are given to motifs and that some of these names are the repetition of old names and others are new similes.

The care of embroideries which are done with a great pleasure and effort is also important. It is learned that 49.49 % of persons obey the rule of hiding.

It is determined that Bartın trade which is usually seen in families with a small income is thought as an extra source of income and seen as a house industry in Beypazarı county center.

LİTERATÜR LİSTESİ

- ALTINBAŞ.E.T. 1978 El Sanatlarının Geliştirilmesi ve Korunmasında Ele Alınacak Tedbirler ve Devlete Düşen Görevler. Halk Bilim Dergisi. Sayı 39-40 Ünal Matbaası, Ankara S.48-56
- ALTINBAŞ.E.T.,Y.YAZICIOĞLU 1987 Kayseri İli El Dokusu Halı Dokuyucuları ve Çalışma Koşulları Üzerinde Bir Araştırma. A.Ü.Ziraat Fakültesi Yayınları: 1002. Ankara
- AKAR.A.,C.KESKİNER 1978 Türk Süsleme Sanatlarında Desen Motif. Güzel Sanatlar Matbaası A.Ş.İstanbul
- AKBİL.F. 1977 Bergama Halıları Cicim-Sili. Türkiye-miz Dergisi.S.21 Akbank, 4 Aylık Sanat Dergisi. Ana Ofset Basımevi. İstanbul
- ANONYMOUS 1987 Genel Nüfus Sayımı 1985. Devlet İstatistik Enstitüsü Matbaası. Ankara
- ARLI.M. 1981 El Sanatlarının Gerileme, Kaybolma ve Üretim Biçimlerinin Değişme Nedenleri İle Geliştirilme ve Yaşatılmasına İlişkin Öneriler. I.Ulusal El Sanatları Sempozyumu Bildirileri 18-21 Kasım 1981. İzmir
- ARLI.H. 1975 İstatistik Yöntemler ve Uygulama. Cihan Matbaası. Ankara
- ARSEVEN.C.E. 1950 Sanat Ansiklopedisi I ve II. İstanbul
- ARSEVEN.C.E. 1970 Türk Sanatı. Murat Matbaacılık.İstanbul
- BARIŞKAN.A. 1976 Anadolu İşleme Sanatı. Kültür ve Sanat 4. S.78-85 İstanbul
- BARIŞTA.Ö. 1984 Cumhuriyet Dönemi Türk Halk İşlemeciliği Desen ve Termonolojisinden Örnekler.

Ankara

- BARIŞTA.Ö. 1985 Özel Müzelerimiz ve Koleksiyonlarımız Satberk Hanım Müzesindeki Türk İşlemleri. Sanat Dünyamız Dergisi. Sayı 33. S.17-23. İstanbul
- BARIŞTA.Ö. 1984 Türk İşleme Sanatı Tarihi. G.Ü.Basın Yayın Yüksek Okulu Matbaası. Ankara
- BERKER.N. 1977 İşlemeli Kavuk Örtüleri. Sanat Dünyamız Dergisi. Sayı 11. S.10-14. İstanbul
- BERKER.N. 1977 Türk Mendil Kültürü. Sanat Dünyamız Dergisi. Sayı 9. S.8-11. İstanbul
- BERKER.N. 1981 İşlemeler. İstanbul Yapı Kredi Bankası Kültür ve Sanat Hizmetlerinden Topkapı Sarayı Müzesi. İstanbul
- BERKER.N. 1974 Türk İşlemeleri. Sanat Dünyamız Dergisi. Sayı 2. S.3-10. İstanbul
- BERKER.N.,Y.DURUL. Türk İşlemelerinden örnekler. Ak Yayınları. Türk Süsleme Sanatları Serisi 1. İstanbul
- ÇOŞKUN.S. 1969 Beypazarı Sırma İşlemeleri. Antropoloji Dergisi. Sayı 4. S.331.
- DELİBAŞ.S. 1982 Türk İşlemeleri. Sanat Dergisi 7. S.140-145. Nisan
- DIYARBEKİRLİ.N. 1972 Hun Sanatı. M.E.B. Kültür Yayınları I.Baskı. M.E.Basımevi. İstanbul
- DURUL.Y. 1979 İşleme Sanatında Uçkur ve Makramalar. Sanat Dünyamız Dergisi. Sayı 15. S.12-21. İstanbul
- EŞBERK.T. 1945 Köylünün Vaktini ve Hammaddelerini Kılmeyenlikle El Sanatlarının Ehemmiyeti. Ankara Yüksek Ziraat Enstitüsü Dergisi. Cilt 3. Sayı 2. Ankara
- FENERCİOĞLU.S. 1973 Türk İşlemelerinden Motifler.

- KARAMETLİ.C. 1977 Divan Edebiyatı Müzesinde 18.Yüzyıl İşlemeli Seccadeler. Kültür ve Sanat Dergisi 5. S.97-103. İstanbul
- KAYA.F. 1981 Nevşehir İli Çiftçilerinin Köy El Sanatları Uğraşmaları Üzerine Araştırmalar. A.Ü.Ziraat Fakültesi Yayınları 764. Ankara
- KORKUSUZ.S. 1980 Nakış. Tisa Matbaacılık Sanayii. Ankara
- ONUK.T. 1981 İğne Oyaları Çeşitleri ve İşleme Yöntemleri. Türkiye İş Bankası Kültür Yayınları. Ankara
- ÖZBEL.K. 1945 Oya ve Oya Çeşitleri. El Sanatları İl.Klavuz Kitapları. X,C.H.P.Halkevleri Bürosu. Güzel Sanatlar Matbaası. Ankara
- SÖZEN.M.,V.TANYELİ. 1986 Sanat Kavram ve Terimleri Sözlüğü. Evrim Matbaacılık.Ltd.Şti. İstanbul
- SÜMBÜLOĞLU.K. 1978 Sağlık Bilimlerinde Araştırma Teknikleri ve İstatistik. Matis Yayınları. Çağ Matbaası. Ankara
- SÜRÜR.A. 1976 Türk İşleme Sanatı. Ak Yayınları. Türk Süsleme Sanatları Serisi 4. Apa Ofset Basımevi. İstanbul
- TANSUĞ.S. 1978 Çiçeklerin Dili. Sanat Dünyamız Dergisi. Yıl 5. Sayı 14. Yapı Kredi Bankası Tifdruck Matbaacılık Sanayii A.Ş. İstanbul
- ZÜBER.H. 1977 İşleme ve İşlemecilik. Sümerbank Dergisi. Sayı 180. S.18. Ankara
- ZÜBER.H. Türk Süsleme Sanatı. Türkiye İş Bankası Kültür Yayınları Sanat Eserleri Dizisi 6. Tisa Matbaacılık. Ankara

- Anket no :
- Uygulama yeri :
- Uygulama tarihi :
1. Yaşınız
 2. Doğum yeriniz
 3. Medeni haliniz
() Bekâr () Evli () Dul
 4. Öğrenim durumunuz
() Okur-yazar değil () Okur-yazar () ilkokul
() orta okul () lise () Meslek lisesi () Yüksek okul
 5. Temel uğraşlarınız nedir ?
() Ev kadınıyım () Kamu kuruluşunda çalışıyorum
() Özel kuruluşta çalışıyorum
 6. Günlerinizi nasıl değerlendiriyorsunuz ?
() El sanatı ile () Ev işi ile () Çocuk bakımı ile
() Tarım işi ile
 7. Yörenizde hangi tür dokumalar yapılmaktadır ?
() Halı () Cicim () Zili () Kilim () Sumak
() Kolon Başka
 8. Yörenizde hangi tür örgüler yapılmaktadır ?
() Tığ danteli () Beş şiş danteli () İğne oyası
() Boncuk oyası () Firkete oyası () Mekik oyası
() Şiş örücülüğü Başka
 9. Ne tür işlemler yapıyorsunuz ?
() Kaneviçe () Bartın (tel kırma) işi () Hesap işi
() Antep işi () Türk işi () Makina nakışı Başka....
 10. Tel kırma işinin yöresel bir adı var mı ?
 11. Tel kırma işini kaç yıldır yapıyorsunuz ?
 12. Tel kırma işi yapmaya kaç yaşında başladınız ?
 13. Tel kırma işini ne kadar sürede öğrendiniz ?
 14. Tel kırma işini nerede öğrendiniz ?
() Ailede () Komşuda () Kursta () Atelyede

15. Tel kırma işi genellikle kimler tarafından yapılır ?
 Genç kızlar Anneler Büyükanneleler
16. En çok hangi mevsimde işleme yapıyorsunuz ?
 ilkbahar yaz sonbahar kış
17. Günün hangi saatlerinde işleme yapıyorsunuz ?
18. Tel kırma işinin öğrenilmesinde geleneksel etkenler var mıdır ?
 Evet hayır bilmiyorum
19. Cevabınız evet ise bunlar nelerdir ?
20. Kumaşı germe tekniklerinden hangisini kullanıyorsunuz?
 Kasnak gergef Başka
21. İşleme desenlerini nereden temin ediyorsunuz ?
22. İşleme desenlerini seçerken nelere dikkat ediyorsunuz?
 Desenin işleme tekniğine uygunluğuna
 Ürüne uygunluğuna kumaşa uygunluğuna
23. Desenlerin kompozisyonunu ne şekilde hazırlıyorsunuz ?
 Yüzeyde dağılan bezeme Tek motif
 Su şeklinde
24. Motiflerin isimlerini nelere göre koyuyorsunuz ?
 Eskilerin tekrarı Yeni benzetmeler
25. Motiflerin kaynakları nelerdir ?
 Bitkisel motifler hayvansal motifler
 geometrik şekil ve bezemeler eşya
26. Ürününüzü hangi ütüleme tekniği ile ütülüyorsunuz ?
 Havlu üzerinden ve işin tersinden
 Çok hafif nemli bez ve ılık ütü ile Başka.....
27. Ürünlerinizin ölçüsünü neye göre ayarlıyorsunuz ?
 Büyüklerden gördüğüm şekilde
 Hazır eşyaları ölçerek Başka.....
28. Ürünlerinizin saklanması ne şekilde yapıyorsunuz ?
 Özel bez torbalarda Naylon torbalarda
Başka
29. Ürününüzün temizliğini ne şekilde yapıyorsunuz ?
30. Bu işlemeyi hangi amaçla yapıyorsunuz ?
 Kendi ihtiyacım için Kazanç için Çeyiz
 Boş zamanları değerlendirmek için Zevk için
31. Tel kırma işini kazanç için mi yapıyorsunuz ?
 Evet Hayır

32. İşlemelerin hepsini satabiliyor musunuz ?
() Evet () Bazen () Hayır
33. Sipariş üzerine mi işleme yapıyorsunuz ?
() Evet () Hayır
34. Ürünlerinizi ne şekilde pazarlıyorsunuz ?
() Evde satıyorum () Mağazalar aracılığı ile
() Tanıdıklarım aracılığı ile
35. Bu işleme ile ne oranda kazanç sağlıyorsunuz ?
() Ailemin tüm gelirini () Aile gelirine kısmen
() Kendi ihtiyaçlarımı katılıyorum
karşılıyorum



TEŞEKKÜR

Araştırmanın yürütülmesinde yakın ilgi ve yardımlarını gördüğüm Gazi Üniversitesi Mesleki Eğitim Fakültesi El Sanatları Bölüm Başkanı Sayın Hocam Prof. Dr. Firdevs Kaya'ya,

Beypazarı ilçesinde tel kırma işi ile uğraşan bireylerin saptanmasını ve gerekli ilişkinin kurulmasını sağlayan Halk Eğitim Müdürü ve öğretmenleri Meral Arcaklıoğlu ile Effane Demirel'e,

Araştırma materyalinin toplanmasında anketlere sabırla cevap veren Beypazarı ilçe merkezi bireyelerine,

Çalışmalarım sırasında yardımlarını gördüğüm Fakültemiz öğretim üyelerinden Doç. Dr. Yahşi Yazıcıoğlu'na

Ayrıca araştırmanın yazılarak çoğaltımında yakın ilgi ve desteğini gördüğüm eşim M. Bülent Güldoğan'a

İçtenlikle teşekkür etmeyi görev sayarım

T. C.
Yükseköğretim Kurulu
Dokümantasyon Merkezi