

**T.C
DOKUZ EYLÜL ÜNİVERSİTESİ
GÜZEL SANATLAR ENSTİTÜSÜ
GELENEKSEL TÜRK EL SANATLARI ANASANAT DALI
YÜKSEK LİSANS TEZİ**

**YUGOSLAVYA'DAN İZMİR'E (TÜRKİYE) GÖÇEDEN BAZI
AİLELERDEKİ GELENEKSEL TEKSTİLLERİN KATALOGLANMASI**

HAZIRLAYAN

Aslı GÜZELAYDIN

DANIŞMAN

Prof. Nuray YILMAZ

İZMİR-2008

YEMİN METNİ

Yüksek lisans tezi olarak sunduğum “Yugoslavya’dan İzmir’e (Türkiye) Göç Eden Bazı Ailelerdeki Geleneksel Tekstillere Kataloglanması” adlı çalışmanın, tarafımdan, bilimsel ahlak ve geleneklere aykırı düşecek bir yardıma başvurmaksızın yazıldığını ve yararlandığım eserlerin bibliyografyada gösterilenlerden oluştuğunu, bunlara atıf yapılarak yararlanılmış olduğunu belirtir ve bunu onurumla doğrularım.

.../.../2008

Aslı GÜZELAYDIN

TUTANAK

Dokuz Eylül Üniversitesi Güzel Sanatlar Enstitüsü' nün/...../..... tarih vesayılı toplantısında oluşturulan jüri, Lisansüstü Öğretim Yönetmeliği'ninmaddesine göre Geleneksel Türk El Sanatları Anasanat Dalı Yüksek Lisans öğrencisi Aslı Güzelaydın'ın “Yugoslavya'dan İzmir'e (Türkiye) Göç Eden Bazı Ailelerdeki Geleneksel Tekstillerin Kataloglanması” konulu tezi incelenmiş ve aday/...../..... tarihinde, saat’ da jüri önünde tez savunmasına alınmıştır.

Adayın kişisel çalışmaya dayanan tezini savunmasından sonra dakikalık süre içinde gerek tez konusu, gerekse tezin dayanağı olan anabilim dallarından jüri üyelerine sorulan sorulara verdiği cevaplar değerlendirilerek tezinolduğuna oy.....ile karar verildi.

BAŞKAN

ÜYE

ÜYE

**YÜKSEKÖĞRETİM KURULU DOKÜMANTASYON MERKEZİ
TEZ/PROJE VERİ FORMU**

Tez/Proje No: **Konu Kodu:** **Üniv. Kodu**

- Not: Bu bölüm merkezimiz tarafından doldurulacaktır.

Tez Yazarının

Soyadı: GÜZELAYDIN

Adı: Aslı

Tezin Türkçe Adı: “Yugoslavya’dan İzmir’e (Türkiye) Göç Eden Bazı Ailelerdeki Geleneksel Tekstillerin Kataloglanması”

Tezin Yabancı Dildeki Adı: “The Cataloguing of The Traditional Textiles of Some Families Which Migrated From Yugoslavia to İzmir (Turkey)”

Tezin Yapıldığı

Üniversitesi: D.E.Ü.

Enstitü: G.S.E.

Yıl: 2008

Tezin Türü: Yüksek Lisans

Yüksek Lisans :

Dili: Türkçe

Tezsiz Yüksek Lisans :

Sayfa Sayısı: 150

Doktora :

Referans Sayısı: 15

Tez Danışmanlarının

Ünvanı: Prof.

Adı: Nuray

Soyadı: YILMAZ

Türkçe Anahtar Kelimeler:

- 1- Yugoslavya
- 2- Geleneksel
- 3- Tekstil
- 4- Göç

İngilizce Anahtar Kelimeler:

- 1- Yugoslavia
- 2- Traditional
- 3- Textile
- 4- Migration

Tarih:

İmza:

Tezimin Erişim Sayfasında Yayınlanmasını İstiyorum Evet

Hayır

ÖNSÖZ

Osmanlı Devleti'nin Balkanlardan çekilişi ile geriye doğru göç başlamış, milyonlarca kişi Anadolu'ya doğru göç etmek zorunda kalmıştır. Bu çalışma; “Yugoslavya'dan İzmir'e Göç Eden Bazı Ailelerdeki Geleneksel Tekstillerin Kataloglanması” olarak belirlenmiştir.

Ülkelerin kültürel yapılarının önemli bir parçası olan el sanatları ait oldukları kültürlerin aynalarıdır. Günümüzde teknolojinin gelişmesi ve makineleşme gibi nedenlerle el sanatları azalmış hatta yok olma tehlikesiyle karşı karşıyadır. Hemen hemen her ülkede olduğu gibi bu durum Yugoslavya içinde geçerlidir.

Tez konumun “Yugoslavya'dan İzmir'e Göç Eden Bazı Ailelerdeki Geleneksel Tekstillerin Kataloglanması” olarak belirlenmesinin nedeni, unutulmaya yüz tutmuş bu geleneksel tekstillerin zamanla tamamen ortadan kalkacak olmasıdır ve bu nedenle belgelenecek gelecek nesillere aktarılmasını gerektirmektedir.

Bu çalışmayı gerçekleştirirken, üniversite eğitimimiz boyunca bizi yetiştiren, bize yol gösteren değerli hocam Sayın Prof. İsmail Öztürk'e, tezimin plan ve hazırlık aşamalarında desteğini esirgemeyen değerli hocam Sayın Prof. Nuray Yılmaz'a, uygulama çalışmalarımda bana yol gösteren değerli hocam Sayın Doç. Oya Sipahioğlu'na, bana zaman ayırıp bilgilerini benden esirgemeyen ve tezimde adı geçen tüm ailelere, beni bu günlere getirip maddi manevi her türlü desteği sağlayan aileme teşekkürü bir borç bilirim.

ÖZET

Tez konumun “Yugoslavya’dan İzmir’e Göç Eden Bazı Ailelerdeki Geleneksel Tekstillerin Kataloglanması” olarak belirlenmesinin nedeni, unutulmaya yüz tutmuş bu geleneksel tekstillerin zamanla tamamen ortadan kalkacak olmasıdır ve bu nedenle belgelenerek gelecek nesillere aktarılmaları gerekmektedir.

Araştırmada yer alan aileler 1950-1990 yılları arasında Türkiye’ye göç etmiş olan ailelerdir ve Türkiye’ye göç eden bu aileler gelirken yanlarında bazı geleneksel el sanatı ürünler de getirmişlerdir. Tezin esas konusu olan bu tekstiller ölçülüp, fotoğraflanıp, belgelenmiştir.

Araştırma konuma hazırlanırken önce araştırmamda izleyeceğim planı oluşturdum. Sorulacak soruları belirleyip, kimlik formlarını hazırladım. Görüştüğüm kişilerin ellerinde bulunan geleneksel tekstil ürünlerinin fotoğraflarını çekip, boyutlarını ölçüp, bilgilerini kaydettim ve kaynak kişi künyelerini çıkarttım. Araştırdığım ailelerin ellerinde oradan buraya getirdikleri kilimler, geleneksel kıyafetler ve aksesuarları, havlular, testi örtüleri, çorap, heybe gibi tekstil ürünleri bulunmaktadır.

Araştırma sonrasında ortaya çıkan bilgileri belirli bir plan doğrultusunda kağıda aktardım. Araştırmamı üç bölüm olarak sundum. Birinci bölümde; Yugoslavya ve Yugoslavya’dan İzmir’e Göç Eden Bazı Aileler Hakkında Bilgi, ikinci bölümde; Yugoslavya’dan İzmir’e Göç Eden Bazı Ailelerdeki Geleneksel Tekstillerin Kataloglanması ve üçüncü bölümde ise Uygulama Çalışmalarına yer verdim.

ABSTRACT

The reason why the subject of my thesis is determined as “The Cataloguing of The Traditional Textiles of Some Families Which Migrated From Yugoslavia to İzmir (Turkey)” is that these traditional textiles which are tend to be forgotten, will completely disappear in the course of time, and therefore , they must be documented and passed on the coming generations.

The families taking place in the research are families which migrated to Turkey between the years 1950-1990 and these families which migrated to Turkey had also brought some traditional handcraft products with them while coming, these textiles under consideration which are the basic subject of the thesis have been measured, photographed and documented.

While getting prepared form my research subject, firstly, I composed the plan to be followed. I determined the questions to be asked and prepared the identity forms.

I photographed and measured the sizes and enlisted the information regarding the traditional textile products which the people I interviewed had art hand I set the identification tags of the resource persons. The people I interviewed have textile products such as rugs, traditional clothes and accessories, towels, blances, socks and shoulderbags made of thick cloth at hand.

I put the information which arised after the research into writing to paper according to a certain plan. I presented my research in three parts. In the first part I mentioned Information Related to Some Families Which Migrated From Yugoslavia to İzmir; in the second part The Cataloguing of The Traditional Textiles of The Families Which Migrated From Yugoslavia to Izmir, and in the third part, on the other hand, the Application Studies.

İÇİNDEKİLER

	Sayfa
YEMİN METNİ	ii
TUTANAK	iii
Y.Ö.K. DOKÜMANTASYON MERKEZİ TEZ VERİ FORMU	iv
ÖNSÖZ	v
ÖZET	vi
ABSTRACT	vii
İÇİNDEKİLER	viii
KISALTMALAR	x
FOTOĞRAF LİSTESİ	xi
GİRİŞ	xv

1.BÖLÜM

YUGOSLAVYA VE YUGOSLAVYA'DAN İZMİR'E (TÜRKİYE) GÖÇ EDEN BAZI AİLELER HAKKINDA BİLGİ

1.1.YUGOSLAVYA HAKKINDA BİLGİ	1
1.2. YUGOSLAVYA'DAN İZMİR'E (TÜRKİYE) GÖÇ EDEN BAZI AİLELER HAKKINDA BİLGİ	11

2. BÖLÜM

YUGOSLAVYA'DAN İZMİR'E (TÜRKİYE) GÖÇ EDEN BAZI AİLELERDEKİ GELENEKSEL TEKSTİLLERİN KATALOGLANMASI

2.1.DÜZ DOKUMA YAYGILAR.....35

2.2.KUMAŞLAR

2.2.1. Önlükler68

2.2.2. Bohçalar74

2.2.3. Futalar81

2.2.4. Çevreler87

2.2.5. Gömlekler100

2.2.6. Yelekler107

2.2.7. Şalvarlar116

2.2.8. Diğer (Havlu, Kuşaklar, Teniçeler, Kundak bağı, Kayaniçi, Heybe,
Mendil, Patik, Kolye)121

3. BÖLÜM

UYGULAMA ÇALIŞMALARI

TASARIM RAPORLARI139

SONUÇ.....145

KAYNAKLAR148

ÖZGEÇMİŞ150

KISALTMALAR

M.Ö.	Milattan Önce
y.y.	Yüzyıl
Prof.	Profesör
Doç.	Doçent
Dr.	Doktor
Yrd. Doç.	Yardımcı Doçent
s.	Sayfa
cm	Santimetre
km ²	Kilometrekare
a.g.e.	Adı geçen eser
T.C.	Türkiye Cumhuriyeti
sok.	Sokak
no.	Numara
k.	Kat
d.	Daire

FOTOĞRAF LİSTESİ

Örnek- 1: Razbuy (Yüksek Tezgah)	xviii
Örnek- 2: Razbuy (Yüksek Tezgah)	xix
Örnek- 3: Masura sarma aleti	xx
Fotoğraf- 1: Kilim	35
Fotoğraf- 2: Kilim	36
Fotoğraf- 3: Kilim	37
Fotoğraf- 4: Kilim	38
Fotoğraf- 5: Kilim	39
Fotoğraf- 6: Kilim	40
Fotoğraf- 7: Kilim	41
Fotoğraf- 8: Kilim	42
Fotoğraf- 9: Kilim	43
Fotoğraf- 10: Kilim	44
Fotoğraf- 11: Kilim	45
Fotoğraf- 12: Kilim	46
Fotoğraf- 13: Kilim	47
Fotoğraf- 14: Kilim	48
Fotoğraf- 15: Kilim	49
Fotoğraf- 16: Kilim	50
Fotoğraf- 17: Kilim	51
Fotoğraf- 18: Kilim	52
Fotoğraf- 19: Kilim	53
Fotoğraf- 20: Kilim	54
Fotoğraf- 21: Kilim	55
Fotoğraf- 22: Kilim	56
Fotoğraf- 23: Kilim	57
Fotoğraf- 24: Kilim	58
Fotoğraf- 25: Kilim	59
Fotoğraf- 26: Kilim	60
Fotoğraf- 27: Testi Örtüsü	61
Fotoğraf- 28: Testi Örtüsü	62
Fotoğraf- 29: Yastık	63
Fotoğraf- 30: Yastık	64
Fotoğraf- 31: Yastık	65
Fotoğraf- 32: Yastık	66

Fotoğraf- 33: Battaniye	67
Fotoğraf- 34: Önlük	68
Fotoğraf- 35: Önlük	69
Fotoğraf- 36: Önlük	70
Fotoğraf- 37: Önlük	71
Fotoğraf- 38: Önlük	72
Fotoğraf- 39: Önlük	73
Fotoğraf- 40: Bohça	74
Fotoğraf- 41: Bohça	75
Fotoğraf- 42: Bohça	76
Fotoğraf- 43: Bohça	77
Fotoğraf- 44: Bohça	78
Fotoğraf- 45: Bohça	79
Fotoğraf- 46: Bohça	80
Fotoğraf- 47: Futa	81
Fotoğraf- 48: Futa	82
Fotoğraf- 49: Futa	83
Fotoğraf- 50: Futa	84
Fotoğraf- 51: Futa	85
Fotoğraf- 52: Futa	86
Fotoğraf- 53: Çevre	87
Fotoğraf- 54: Çevre	88
Fotoğraf- 55: Çevre	89
Fotoğraf- 56: Çevre	90
Fotoğraf- 57: Çevre	91
Fotoğraf- 58: Çevre	92
Fotoğraf- 59: Çevre	93
Fotoğraf- 60: Çevre	94
Fotoğraf- 61: Çevre	95
Fotoğraf- 62: Çevre	96
Fotoğraf- 63: Çevre	97
Fotoğraf- 64: Çevre	98
Fotoğraf- 65: Çevre	99
Fotoğraf- 66: Gömlek	100
Fotoğraf- 67: Gömlek	101

Fotoğraf- 68: Gmlek	102
Fotoğraf- 69: Gmlek	103
Fotoğraf- 70: Gmlek	104
Fotoğraf- 71: Gmlek	105
Fotoğraf- 72: Gmlek	106
Fotoğraf- 73: Yelek	107
Fotoğraf- 74: Yelek	108
Fotoğraf- 75: Yelek	109
Fotoğraf- 76: Yelek	110
Fotoğraf- 77: Yelek	111
Fotoğraf- 78: Yelek	112
Fotoğraf- 79: Yelek	113
Fotoğraf- 80: Yelek	114
Fotoğraf- 81: Yelek	115
Fotoğraf- 82: Őalvar	116
Fotoğraf- 83: Őalvar	117
Fotoğraf- 84: Őalvar	118
Fotoğraf- 85: Őalvar	119
Fotoğraf- 86: Őalvar	120
Fotoğraf- 87: Havlu	121
Fotoğraf- 88: KuŐak	122
Fotoğraf- 89: KuŐak	123
Fotoğraf- 90: KuŐak	124
Fotoğraf- 91: TeniŐe	125
Fotoğraf- 92: TeniŐe	126
Fotoğraf- 93: Kundak BaĐı	127
Fotoğraf- 94: Kundak BaĐı	128
Fotoğraf- 95: KayanıŐı	129
Fotoğraf- 96: Heybe	130
Fotoğraf- 97: Heybe	131
Fotoğraf- 98: EŐarp	132
Fotoğraf- 99: EŐarp	133
Fotoğraf- 100: Mendil	134
Fotoğraf- 101: Mendil	135
Fotoğraf- 102: Mendil	136

Fotoğraf- 103 : Patik

137

Fotoğraf- 104 : Muska Kolye

138

GİRİŞ

“Yugoslavya’dan İzmir’e Göç Eden Bazı Ailelerdeki Geleneksel Tekstillerin Kataloglanması” adlı araştırmada yer alan aileler genel olarak 1950-1990 yılları arasında Türkiye’ye göç etmiş olan ailelerdir. Göç sebebi olarak savaştan kaçma, ekonomik ve kültürel sebepler başı çekmektedir. Savaşlar sırasında yaşanan arbedeler çok sayıda insanın ölmesine neden olmuştur, ayrıca yönetimdeki değişiklikler ve çalkantılı dönemler insanların maddi ve manevi olarak sarsılmasına ve göç etmelerine ortam hazırlamıştır. Bir diğer göç sebebi Türklerin vatan hasreti çekmeleri ve aidiyetlik duygularıdır.

Türkiye’ye göç eden bu aileler gelirken yanlarında bazı geleneksel el sanatı ürünler de getirmişlerdir. Fakat geldikten sonra ailelerin çok büyük bir kısmı ellerindeki ürünleri modern ürünlerle değiştirmiş yada eskidiklerini düşündükleri için atmışlardır. Bunların dışındakiler ise ellerinde bulunanları çok özenli bir şekilde saklamakta ve geleneklerini devam ettirmeye çalışmaktadırlar. Bazı aileler orada kullandıkları tezgahların aynısını burada da yaptırıp dokuma işine devam etmekte ve bir yandan da kazanç sağlamaktadırlar.

“Yugoslavya’dan İzmir’e Göç Eden Bazı Ailelerdeki Geleneksel Tekstillerin Kataloglanması” adlı araştırma araştırmaya hazırlanırken önce araştırmada izleyeceğim planı oluşturdum. Sorulacak sorular belirlenmiş, kimlik formları hazırlanmıştır. Araştırma esnasında kullanılacak olan görüntüleme ve ölçüm araçları hazırlanıp araştırmaya başlanmıştır. Araştırma sırasında yaşanan en büyük zorluk Yugoslav göçmenlerinin dışı kapalı bir toplum olmasından kaynaklanmış fakat ailemde de göçmenler olduğu için bu sorunu atlatmakta çok zorluk çekilmemiştir. Yıllarca Demirköprü (İzmir) ve civarında yaşamış olan annem ve akrabalarımızın yardımıyla bu kişiler bulunup bağlantıya geçilmiştir. Kimi ailelere 2-3 kere gidilmesi sonucu güvenlerini kazanıp ellerinde bulunan geleneksel tekstilleri göstermeleri sağlanmıştır. Bir başka zorluk ise dil sorunudur. Bazı kişilerin türkçeyi hemen hemen hiç bilmemesinden kaynaklanan bu sorun da yanımızda bizimle gelen ve iki dili de bilen kişiler sayesinde atlatılmıştır. Bahsi geçen sorunlar dışında Yugoslav göçmeni kadınlar çok sıcak kanlı, konuşkan ve

çalışkan kimseler olduğundan bilgi edinmekte çok zorluk yaşanmamıştır. Bahsi geçen sorunlar da, göçmenlerin geçmiş yaşantılarından, korkularından kaynaklanmıştır.

Araştırmada Yugoslavya'nın tarihçesine yer verilmiş fakat kaynak sıkıntısı nedeniyle bahsi geçen dönemlerde Yugoslavya'daki hayat hakkında bilgiye ulaşılamamıştır. Kaynak kişilerden elde edilen bilgiler doğrultusunda, Yugoslavya'da yaşadıkları dönemlerde maddi ve manevi olarak çok sıkıntı çektikleri öğrenilmiş ancak gelenek ve göreneklerini sürdürdükleri anlaşılmıştır. Günümüzde hala gelenek ve göreneklerini yaşatan, özel günlerdeki kutlama tarzlarını değiştirmemiş olan bu kişilerin Türkiye'ye yaptıkları göçün en önemli nedeni ülkede bitmek bilmeyen karışıklıklar, savaşlar, çatışmalar ve bunların getirisi olan maddi zorluklardır. Diğer önemli göç sebebi ise aidiyetlik duygularıdır. Yugoslavya'da kalıp kendi milliyetlerinden olmayan kimselerle karışmak istememişler ve Türkiye'ye göç edip kendi topraklarında, kendi insanlarıyla aile kurmaya ve yaşamaya devam etmek istemişlerdir. Yugoslavya'dan İzmir'e göç eden ve araştırmada yer alan kişilerden edinilen bilgiler doğrultusunda, bir çoğunun Konya - Karaman bölgesinden, Osmanlı Devletinin Balkanlarda hüküm sürmeye başladığı dönemlerde Yugoslavya'ya yerleştikleri düşünülmekte ancak bu konu hakkında kesin yazılı kaynaklar bulunmamaktadır.

Araştırmanın ikinci bölümünde yer alan kataloglama çalışmasında belgelenmiş olan geleneksel tekstillerin desen ve kompozisyon özellikleri hakkında bilgi alınamamıştır. Bunun en önemli nedeni, bu tekstilleri dokuyan, işleyen kişilerin günümüzde hayatta olmamalarından ve bilgi alınan kişilerin ise bu konu hakkında bilgileri olmayışından kaynaklanmıştır.

Araştırma sırasında bazı ailelerin günümüzde de tezgahlarında dokuma yaptıkları tespit edilmiş, tezgah ve iplik sarma aletlerinin fotoğrafları çekilip belgelenmiştir. Ahşap ve pedallı olan tezgah örnekleri aşağıda yer almaktadır.



Örnek 1:

Türü: Razbuy (Yüksek tezgah)

Yöresi: Yugoslavya Vranofça

Kime ait olduğu: Hatice Türk

Kaç yıldır bu ailede olduğu: Yaklaşık 60 yıllık

Boyutları: En: 170, boy: 118, yükseklik: 150

Kullanım Alanı: Dokuma tezgahı

Fotoğrafın çekildiği tarih: 04/11/2007

Özellikler: Yugoslavya'da dokuma yapan Hatice Türk tarafından göç ederken yanında getirilmiştir. Bu sayede günümüzde hala dokuma yapıp geçimini sağlamaktadır. Genellikle futa, önlük, bohça gibi geleneksel kıyafet parçaları dokumaktadır. Zaman içinde tezgahın bazı parçaları tahrip olmuş ve yenilenmiştir.



Örnek 2:

Türü: Razbuy (Yüksek tezgah)

Yöresi: Yugoslavya Vranofça

Kime ait olduğu: Fatma Uzunbayır

Kaç yıldır bu ailede olduğu: Yaklaşık 40 yıllık

Boyutları: En: 175, boy: 120, yükseklik: 140

Kullanım Alanı: Dokuma tezgahı

Fotoğrafın çekildiği tarih: 24/03/2008

Özellikler: Fatma Uzunbayır tarafından göç ettikten sonra alınmıştır. Bu sayede günümüzde hala dokuma yapıp geçimini sağlamaktadır. Genellikle sipariş ile kilim dokunmaktadır.



Örnek 3:

Türü: Masura sarma aleti

Yöresi: Yugoslavya Vranofça

Kime ait olduğu: Fatma Uzunbayır

Kaç yıldır bu ailede olduğu: Yaklaşık 40 yıllık

Boyutları: En: 47, boy: 80

Kullanım Alanı: Masuralara iplikleri sarmak için kullanılır.

Fotoğrafın çekildiği tarih: 24/03/2008

Özellikler: Fatma Uzunbayır tarafından göç ettikten sonra alınmıştır. Dokuma yapılacak ipliklerin masuralara çok hızlı bir biçimde sarılması için kullanılan ahşap alet.

Görüşülen kişilerin ellerinde bulunan geleneksel tekstil ürünlerinin fotoğrafları çekilip, boyutları ölçülüp, bilgileri kaydedilmiştir ve kaynak kişi künyeleri çıkartılmıştır. Araştırmada yer alan ailelerin ellerinde; oradan buraya getirdikleri kilimler, geleneksel kıyafetler ve aksesuarları, havlular, testi örtüleri, çorap, heybe gibi tekstil ürünleri bulunmaktadır.

Arařtırma sonrasında ortaya ıkan bilgiler belirli bir plan doęrultusunda kaęıda aktarılmıř ve arařtırma üç blm olarak sunulmuřtur. Birinci blmde; Yugoslavya ve Yugoslavya'dan İzmir'e G Edeni Bazı Aileler Hakkında Bilgi, ikinci blmde; Yugoslavya'dan İzmir'e G Edeni Bazı Ailelerdeki Geleneksel Tekstillerin Kataloglanması ve nc blmde ise Uygulama alıřmalarına yer verilmiřtir.

1. BÖLÜM

YUGOSLAVYA VE YUGOSLAVYA'DAN İZMİR'E (TÜRKİYE) GÖÇ EDEN BAZI AİLELER HAKKINDA BİLGİ

1.1.YUGOSLAVYA HAKKINDA BİLGİ

“Balkan coğrafyası ile ilgili olarak jeolojik, kültürel, siyasî, jeopolitik açılardan pek çok nitelik ortaya çıkarılarak farklı tarifler yapılmıştır. Bu durum Balkan coğrafyasının sınırlarının tespitinde bir fikir birliği olmamasını doğurmuştur. Ancak yaygın bir tanım yapmak gerekirse; Balkan Yarımadası, Avrupa kıtasının güneyinde Akdeniz’e doğru uzanan üç büyük yarımadadan en doğudaki ve en stratejik noktada olanıdır. Balkanlar, güneyde; Kythira adasına ve dolayısıyla Akdeniz’e, doğuda; Karadeniz, Marmara ve Ege denizine, batıda; Adriyatik denizine ve kuzeyde ise Tuna ve onun kolu olan Sava nehirlerine uzanır. Balkan coğrafyası yaklaşık 790.000 km²’lik bir alana sahiptir. Bu dar coğrafyada bir çok din, mezhep ve etnik kökene mensup toplulukların mevcut olması, tarih boyunca bu bölgenin bir çatışma alanı haline gelmesine sebep olmuştur”¹.

“Yugoslavya’nın yüzölçümü 255.804 km², nüfusu 23.710.000 (1989) dur. Balkan yarımadasındaki ülkelerin en büyüğüdür. Ayrıca, Avrupa’nın güneydoğusunda yer alarak bir Avrupa ülkesi sıfatını da taşır. Doğusunda Bulgaristan ve Romanya, batısında Adriyatik Denizi, güneyinde Arnavutluk ve Yunanistan, kuzeyinde Macaristan ve Avusturya, kuzeybatısında İtalya yer almaktadır”².

“Yugoslavya altı cumhuriyet ve iki özerk bölgeden oluşur. Kuzeybatıda yer alan Slovenya Cumhuriyeti; İtalya ve Avusturya’dan Alp Dağları ile ayrılır. Slovenya Cumhuriyeti’nin güneyinde Macaristan sınırına kadar Hırvatistan

¹ Yılmaz ÖZTUNA, *Devletler ve Hanedanlar (Avrupa Devletleri)*, Türkiye Cumhuriyeti Kültür Bakanlığı Yayınları, Ankara, 1996,s.9

² Selami GÖZENÇ, *Avrupa Ülkeler Coğrafyası I Akdeniz Avrupası ve Balkan Ülkeleri*, İstanbul Üniversitesi Coğrafya Enstitüsü Yayınları, İstanbul, 1985, s. 3

Cumhuriyeti yer alır. Ülkenin en büyük cumhuriyeti olan Sırbistan Cumhuriyeti, doğuda Romanya, Bulgaristan sınırına kadar uzanır. Sırbistan Cumhuriyetinin başkenti olan Belgrad aynı zamanda ülkenin başkentidir. Sırbistan – Hırvatistan Cumhuriyetleri arasında Bosna – Hersek Cumhuriyeti yer alır. Bosna – Hersek Cumhuriyeti'nin güneyinde ise Karadağ Cumhuriyeti bulunmaktadır. Sırbistan'ın güneyinde Makedonya, kuzeyinde Voyvodina özerk bölgesi yer alır. Kosova özerk bölgesi ise Sırbistan'ın güneyindedir.

Kışları sert ve karlı, yazları sıcak ve yağmurlu geçen Yugoslavya iklimi, Güneydoğu Avrupa ülkelerinin iklimine benzer. Akdeniz iklimi özellikleri taşıyan tek bölge Dalmaçya kıyılarıdır”³.



Şekil 1: Yugoslavya Haritası

³ GÖZENÇ, a.g.e, s. 5

⁴ İrfan Kaya ÜLGER, *Yugoslavya Neden Parçalandı?, Balkan Dramının Perde Arkası*, Seçkin Yayınları, Ankara, 2003, s.23

“Balkan yarımadasının bir parçası olan Yugoslavya’ya ilk insan yerleşiminin tarım ve hayvancılığa elverişli topraklara ve ırmak vadilerine olduğu arkeolojik bulgulardan anlaşılmaktadır. Hint-Avrupa dillerini konuşan yarı göçebe kavimler, Balkan Yarımadasına M.Ö. 3.500’lü yıllarda geldiler”⁴.

“Verimli ovaları olan Yugoslavya toprakları, Rusya steplerinden gelen toplulukların göç dalgalarına yataklık ederken, bu topraklarda İlliryalılar, Daçyalılar, Makedonlar ve Traklar uzun yıllar hüküm sürdü. Keltlerin de kısa dönemli hakimiyet kurduğu bu topraklarla Roma İmparatorluğunun tanışması ise, M.Ö. 3. yüzyılda oldu”⁵.

“M.Ö. 4. yüzyılda bölgenin büyük bölümü Makedon Krallığının idaresi altına girdi. Ancak kuzeyden ve doğudan devam eden akınlar sebebiyle bazı küçük krallıklar dışında, bölgede kalıcı devlet yönetimi kurulamadı. Makedon idaresinin zayıflaması ile birlikte bölge; M.Ö. 3. yüzyılda, Roma İmparatorluğunun istilasına uğradı. Böylece balkanlarda Romalılaşma dönemi başladı”⁶

“Türklerin Yugoslavya topraklarına ilk girdikleri yıllar, Gotların miladi 3. yüzyılda Roma İmparatorluğu’na düzenledikleri akınlar sırasında oldu. Gotların saldırılarıyla zayıf düşen Roma İmparatorluğu, 395’te Doğu ve Batı Roma İmparatorluğu diye ikiye ayrılınca, bölünen imparatorluğun sınırlarını da Sava ve Tuna nehirleri belirlemişti.

Zayıflayan Roma topraklarına Hun , Bulgar ve Avar Türklerinin akınları başladı. Macaristan toprakları dahil, 5. yüzyıla kadar Balkanlar ve Orta Avrupa’yı tamamen ele geçiren Türkler, coğrafyadaki etkinliklerini yitirince, Rusya steplerinde yaşama savaşı veren Slav kavimlerin aşağılara inmeleri için de zemin hazırlamış oldular.

⁵ Nihat KAŞIKÇI - Hasan YILMAZ, *Mora’dan Viyana’ya Osmanlı’nın Avrupası (Ülkeler-Şehirler-İz Brakanlar)*, Türk Metal Sendikası Araştırma Bürosu, Ocak, 2001, s.174

⁶ ÜLGER, *a.g.e.*, s. 23-24

5. yüzyıldan sonra Romanya sınırındaki Karpat Dağları'nın kuzeyinden Balkan topraklarına yayılan Slavlar, yerleşik bir yaşam biçimine sahip oldukları için, 6. yüzyılın başlarından itibaren Tuna Nehri'nin güneyine yerleşmeye başladılar. Macaristan toprakları merkezli bütün Orta Avrupa'yı denetimi altında tutan Avar Devleti, Tuna'nın güneybatısına yerleşmeye başlayan Slavları yönetimi altına alarak, Bizans İmparatorluğu'nun onlar üzerindeki etkisini kırarken, bu durum ancak 8. yüzyıla kadar sürdü.

Bu yüzyılın sonlarında Avarların etkisinin ortadan kalkmasıyla, Bizans İmparatorluğu, sonradan Hırvat ve Sırp olarak anılacak Slavları sınır boylarına yerleştirmeye başladı.

Fransız, Macar, Bulgar ve Bizans devletlerinin egemenlik sürtüşmesi yüzünden sık sık otorite zafiyetinin yaşandığı Yugoslavya topraklarında, Slavlar, Zadruga adı verilen geniş aileler biçiminde örgütlenmeleri yüzünden, kalıcı devlet kuramadılar. İlk Slav krallıklarından sayılan Slovenya ve Hırvatistan Krallığı, Ortaçağda Roma-Germen ve Macaristan egemenliğine girerken, Sırbistan krallığı, varlığını sürdürme noktasında daha şanslıydı.

Gerçek anlamda ilk Sırp Devleti, Vlastimir tarafından 850 yılında kuruldu. Vlastimir'in ölümünün ardından 80 yıla yakın bir süre Bulgar Devleti'nin egemenliğine giren Sırlar, ardından da 11. yüzyılın ikinci çeyreğinden itibaren Bizans Devleti'nin hükümrânlığı altına girdiler. Bunun üzerine Sırlar, Bosna-Hersek ile Karadağ'ı da içine alan Zeta adlı bir devlet ve yine bugünkü Belgrad'ı içine alan Raska adlı ikinci bir devlet kurdular. 1355 yılına gelindiğinde Raska devletinin sınırları bugünkü Arnavutluk, Karadağ, Bosna-Hersek'in doğusu, Tesalya, Epir ve Makedonya'ya kadar uzanıyordu”⁷.

“Anadolu Selçuklu Devleti'nin yıkılmasıyla birlikte, Anadolu'da ortaya çıkan beylikler arasında fütihat alanına yakın bir yerde kurulan ve Anadolu'daki Moğol baskısı sebebiyle Türkmenlerin yoğun şekilde iskanına

⁷ KAŞIKÇI – YILMAZ, *a.g.e.*, s. 174-175

maruz kalan Osmanlı Devleti, 14. yüzyılın ikinci yarısından itibaren en önemli faaliyet sahası olarak Balkanlar'ı seçmiştir. Yüzyılın sonlarına doğru, Bulgaristan'ın içlerine ve Makedonya'ya kadar pek çok yer Türk hakimiyeti altına girmiştir”⁸.

“14. yüzyılın ikinci yarısında Balkan topraklarına akın eden Türkler, 1. Murat yönetimindeki Osmanlı Ordu'sunun, Sırp Kralı Lazar komutasındaki Slav birliklerini, 1389'da 1. Kosova Savaşında yenmesiyle, Yugoslavya topraklarına girdi. Belgrad yakınlarında, Smederevo ve çevresindeki son Sırp devleti de, 2. Murat tarafından 1459'da düzenlenen bir seferle ele geçirildi. 1463'de Bosna-Hersek'in de kesin olarak Osmanlı topraklarına dahil edilmesiyle, Yugoslavya toprakları tamamen Osmanlı Devleti'nin denetimine girdi. Sarp arazi yapısı yüzünden bir türlü egemenlik kurulamayan Karadağ ise, Osmanlı Devleti'ne vergi ödeyerek varlığını sürdürdü.

Macaristan üzerine düzenlediği sefer sırasında, 1521 yılında Belgrad'ı ele geçiren Kanuni Sultan Süleyman, 1526'daki Mohaç Meydan Savaşının ardından, Pannonia havzasını ve Slovenya'nın büyük bölümünü alarak, Balkan coğrafyasının İstanbul'dan yönetileceğini herkese kabul ettirdi.

1539'daki Birinci Viyana Kuşatması'ndan sonuç alamayan Osmanlı imparatorluğu'na karşı, 1590'lardan sonra Habsburg Hanedanı tarafından yönetilen Almanlardan tacizler gelmeye başladı. Almanların Tuna kıyılarındaki Osmanlı kale ve akıncılarına düzenledikleri saldırılar, bölgede dengelerin Osmanlı Devleti aleyhine geliştiğinin de habercisi gibiydi.

Merzifonlu Kara Mustafa Paşa'nın Viyana'ya düzenlediği ikinci sefer, Osmanlı İmparatorluğu'nun Avrupa'dan çekilmesi için yaşanacak sürecin başlangıcıydı. Viyana yenilgisinin ardından, Osmanlı ordusu Sırbistan içlerine kadar çekildi. Ancak Osmanlı ordusunun 1690'daki karşı hücumuyla, Almanlar

⁸ Erhan TÜRBEĐAR, *Balkan Türkleri, Balkanlarda Türk Varlığı, Balkan Araştırmaları Dizisi 9*, Asam Yayınları, Ankara, 2003, s. 1

yeniden Tuna Nehrinin kuzey ve kuzeybatı kıyılarına çekilmek zorunda kaldılar.

Osmanlı Devleti'nin Yugoslavya topraklarını terk etmesi 1699 Karlofça Anlaşması ile oldu. Bu anlaşmayla Slovenya, Hırvatistan ve Macaristan'ın büyük bölümü Almanların eline geçti.

Osmanlı yönetimi altındaki Müslüman olmayan topluluklar "millet" adı verilen dinsel topluluklara ayrılmışlardı. Çoğunluğu Ortodoks olan Balkanlardaki gayrimüslimler de, İstanbul'daki Ortodoks Patrikhanesi'ne bağlı idiler. Sırlar, Peç'te bağımsız bir patriklik oluşturdular. Bu durum, Sırp milliyetçiliğinin gelişmesinde önemli bir etken oldu.

Osmanlı İmparatorluğu'nun Orta Doğu, Afrika ve Doğu'daki fetihlerinin aksine; Balkanlarda gerçekleştirdiği fetihlerle birlikte coğrafyadaki nüfus hareketleri de hızlandı. Orta Anadolu'da yaşayan pek çok Türk aile bu topraklara yerleştirildi. Rumeli Beylerbeyliği eliyle yönetilen bu topraklarda Osmanlı Devleti, vergi ve asayiş konularının dışındaki meselelere pek ilgi göstermiyordu.

Avrupa'daki gelişmelerin arkasında kalan Osmanlı Devleti'ni saran sosyal ve siyasal dengesizlikler, Balkanlarda nüfus yitirmesine yol açtı. 1787-1791'de Rusya ve Avusturya tarafından Osmanlı Devleti'ne karşı yürütülen savaş sırasında Sırlar da ayaklandı. Bu ayaklanma çabuk bastırıldı ancak, 1804'te tekrarlandı. Karayorgi lakaplı Yorgi Petroviç tarafından başlatılan bu ayaklanma Topkapı Sarayı'nın da karışık olması yüzünden kısa sürede başarıya ulaştı. Bir yıl sonra Karayorgi, yerel parlamentoyu topladı. İstanbul'dan özerklik istedi. Bu istek üzerine İstanbul'dan büyük bir ordu Sırbistan üzerine yürüdü. 1812'de Rusya, Osmanlı Devleti ile bir anlaşma imzaladı. Karayorgi başarısızlığa uğradı ve Avusturya topraklarına kaçmak zorunda kaldı.

Sırlar 1815'te Müloş Obrenoviç önderliğinde yeniden ayaklandı. Rusya da onları destekleyince, aynı yıl Osmanlı Devleti ile Sırbistan arasında bir özerklik anlaşması imzalandı. Müloş Obrenoviç de Sırbistan Prensi olarak

tanındı. Özerklik sınırları dışına çıkılmaması şartıyla, Sırbistan'a yerel parlamentosunu ve silahlı kuvvetlerini kurma hakkı verildi. Sırbistan'ın yarı özerk durumu, 1830'da tam özerkliğe dönüştü.

1875'te Bosna-Hersek'te Osmanlı Devleti'ne karşı başlayan ayaklanma sonrasında Sırbistan da 1876'da Osmanlı Devletine savaş açtı. Savaş, ilk başlarda Sırbistan aleyhine gelişti. Fakat 1877'de Rusya'nın Osmanlı Devleti'ne saldırması durumu değiştirdi. 93 Harbi bitiminde, 3 Mart 1878'de Ayastefanos Anlaşması ve bu anlaşma şartlarının revize edildiği 13 Temmuz 1878'deki Berlin Anlaşması'nın imzalanmasıyla, Sırbistan hem tam bağımsızlık kazandı, hem topraklarını daha da genişletti.

1882'de kendini Sırp Kralı ilan eden Milan, Avusturya'nın da desteğine güvenerek 1885'te Bulgaristan'a savaş açtı. Ama bu savaş, Sırbistan'ın ağır yenilgisiyle sonuçlandı. 1. Balkan Savaşı'nda Osmanlı Devleti'ne karşı, Karadağ, Yunanistan ve Bulgaristan'la birlik olan Sırbistan, 2. Balkan Savaşı'nda da Bulgaristan'a karşı Yunanistan ve Karadağ ile birlik oldu. Her iki savaş sonunda da Sırbistan, Makedonya topraklarının orta ve kuzey kesimleri ile güneyine doğru büyük bir bölümünü ele geçirdi. Karadağ'ında Arnavutluk aleyhine genişleyerek Sırbistan ile ortak sınır oluşturması, Avusturya için tehdit oluşturmaya başladı. Gelişen bu olaylarda 1. Dünya Savaşı'nın kıvılcımlarının bu bölgeden çıkacağına habercisi gibiydi. Nitekim Avusturya Veliyaht Prensi Franz Ferdinand'ın Gavrilo Princip adlı bir Sırp genci tarafından 28 Haziran 1914'te öldürülmesiyle çakan savaş kıvılcımı, yıllardır bloklaşan Avrupa'yı bir anda sarıverdi.

Avusturya'nın istila tehdidi ile baş başa kalan Güney Slavlar, siyasi birliğini de 1. Dünya Savaşı atmosferinde oluşturdu. Savaşın başlarında Sırp, Hırvat ve Sloven kökenli politikacı ve aydınlar Londra'da bir Yugoslavya Komitesi kurdular. Bu komite aynı zamanda Konfederatif Yugoslavya Devleti'nin de habercisi gibi oldu. Savaşın sonlarına doğru Birleşik Yugoslavya'yı savunanlar daha bir güçlendiler. Ekim 1918'de Hırvatistan, Macaristan'ın egemenliğinden ayrıldığını ilan etti. Kasım 1918'de Cenevre'de bir araya gelen Yugoslavya Komitesi, Yugoslav Ulusal Konseyi ve Sırp

partilerinin temsilcileri, Karayorgiyeviç Hanedanı altında birleşmeyi öngören bir plan hazırladılar. Aynı günlerde toplanan Karadağ Ulusal Meclisi de, Sırbistan'a katılma kararı aldı.

Federe devlet yapısı, kurulan parlamento tarafından benimsenmedi. Hırvatlar parlamentodan çekildi. Müslümanlar ve Sırpların işbirliği ile 28 Haziran 1921'de yürürlüğe giren yeni Anayasa ile, Yugoslavya'nın merkezi bir sistemle yönetilmesi kararlaştırılmış oldu. Tabii, dayatmacı bir şekilde kabul ettirilen bu Anayasa ile birlikte, gönüllü birlik zoraki birliğe dönüşmüş oldu. Hırvatlar ve Slovenler o tarihlerde birlikten ayrılmak için girişimler başlattılar. Ülkedeki kargaşaya son vermek isteyen 1. Aleksander, 1929 yılının Ocak ayında Anayasayı askıya aldı, Parlamentoyu dağıttı. Ülkenin adını da Yugoslavya olarak değiştirdi. Etnik, dinsel ve bölgesel partileri kapattı. Eylül 1931'de yürürlüğe sokulan yeni Anayasa ile de temsili hükümet sistemine dönüldü.

Yugoslavya'daki baskıcı yönetimden İtalya ve Macaristan'a kaçan Hırvatlar, burada USTASA adlı bir terör örgütü kurdular. Bu örgüt, Ekim 1934'te Kral Aleksander'ı öldürdü. Onun yerine küçük oğlu 2. Petar geçti. Ancak devleti, amcası Prens Pavlev idare etmeye başladı.

Ülkedeki baskıcı ve istikrarsız yönetim, 2. Dünya Savaşı başladığında tarafsız kalmaya çalıştı. Bu tarafsızlık hali Almanya'nın çıkarlarına ters düştüğü için, 1941'de yapılan bir askeri darbe ile Pavlev'in naipliğine son verildi ve küçük kralın işleri tamamen ele alması sağlandı. Bu olaydan bir ay sonra da bütün Yugoslavya, Alman ordusunun işgali altına girdi.

Savaş döneminde Slovenya Almanya'ya bağlanırken; İtalya, daha önce hak iddia ettiği Slovenya'nın güneyi ile Dalmaçya'nın önemli bölümünü aldı. Karadağ'ı da işgal eden İtalyan birlikleri, göstermelik bir meclis kurarak, bu ülkenin bağımsızlığını ilan etti.

Yugoslavya'nın denetimi altındaki Kosova da, İtalya'nın nüfusu altında bulunan Arnavutluk'a verildi. Kısaca, zoraki kurulan Yugoslavya, 2. Dünya Savaşı sürecinde paramparça edildi. Sırbistan ve Makedonya'nın kalan toprakları da Bulgaristan'a bırakıldı. Hitler rejimini kendine örnek alan Hırvat yönetimi, o tarihlerde akıl almaz soykırımlara girişti. Yahudi ve Çingene azınlıklarla birlikte, Sırlardan da çok kişi katledildi.

Toprakları işgal edilen ordusu dağılan Yugoslavya'da Çentikler olarak bilinen çete hareketlerinin başlaması da gecikmedi. Bunlardan birisinin başında da Josip Broz Tito vardı. Bosna'nın kuzeybatı kesimini üs edinen Tito, Kasım 1942'de Yugoslavya Antifaşist Ulusal Kurtuluş Konseyi'ni topladı. Tito, bu toplantıyla Yugoslavya halklarının bir program etrafında birleştirecek girişimi başlattı.

Amerikan, İngiliz ve Fransızların siyasal ve askeri desteği ile Alman işgaline karşı koyan Tito önderliğindeki Partizanlar, 1943'te geçici hükümet kurulduğunu ilan etti. Savaş sırasında Moskova'ya giderek, Stalin'in de desteğini alan Tito, 1944 yılının sonbaharında SSCB güçlerinin de yardımıyla Belgrad'ı aldı. Savaş sonrasında Trieste'yi İtalya, Slovenlerin yaşadığı bazı toprakları da Avusturya'ya bırakan Yugoslavya, savaş öncesi sınırlarına yeniden kavuştu.

Kasım 1945'teki seçimleri Komünistlerin önderliğindeki Halk Cephesi kazandı. 1946'da Federal bir cumhuriyet yapısını öngören yeni Anayasa yürürlüğe konuldu. Böylece Tito'nun önderliğinde sosyalist bir düzen kurmaya yönelik ilk adımlar atılmış oldu. Kamuoyu desteğini arkasına alan Tito, Komünist Partisi ve ordudaki Stalin yandaşlarını temizledi. Batı ile daha sıcak ilişkiler kurdu.

2. Dünya Savaşı'ndan sonra Yugoslavya'nın mimarı olan Tito, Mayıs 1980'de öldü. 1974'te belirlenen ilkeler doğrultusunda Tito'dan sonra iktidar, yönetime katılan ulusların ortak ve nöbetli yönetim ilkeleriyle sürdürüldü. Ancak siyasi iktidar bozuldu. Her ulustan bir yöneticinin bir yıllığına yönetim

konseyi başkanlığını üstlenmesi, ülkedeki ekonomik istikrarı da altüst etti. Ağır ekonomik bunalım, ülkedeki siyasal gerginliği de arttırdı.

SSCB'nin 1990'da parçalanma sürecine girmesiyle, Yugoslavya'da da dağılma çanları çalmaya başladı. Önce Slovenya Komünist Partisi, Yugoslavya Komünist Partisi'nden ayrıldığını ilan etti. Onu Hırvatistan takip etti. Bu devletlerin bağımsızlığını engellemek isteyen Yugoslavya Ordusu, kanlı müdahalelerde bulundu. Ancak, 1991'de birlikten ayrıldığını ilan eden Bosna-Hersek'te tam bir katliam uygulandı. Bosna-Hersek'teki Sırp katliamı üzerine, 1992'de Yugoslavya'ya uluslararası ambargo kararı alındı. 27 Nisan 1992'de Karadağ ve Sırbistan'dan oluşan Yeni Yugoslavya Federasyonu ilan edildi"⁹.

“27 Nisan 1992'de artık bir kalıntıya dönüşmüş olan Federal Meclis'in kabul ettiği anayasayla, Sırbistan ve Karadağ'dan oluşan Yugoslavya Federal Cumhuriyeti'nin kurulduğu ilan edildi. 2001 yılında Yugoslavya adı kaldırıldı ve son olarak 4 Şubat 2003'de ülkenin resmi ismi Sırbistan-Karadağ olarak değiştirildi. Karadağ, 21 Mayıs 2006 Pazar günü yapılan referandumda çıkan %55.5'lik evet oyu ile bağımsız olma kararı aldı. (Karadağ'ın Sırbistan'dan kopması için %50 oranında bir çokluk gerekiyordu.) 3 Haziran 2006'da ise Karadağ Parlamentosu, referandumda çıkan sonuca dayanarak Karadağ'ın bağımsızlığını ilan etti. Sırbistan ve Karadağ'ın ayrılmasıyla hukuken, eski Yugoslavya'nın son kalıntısı olan Sırbistan-Karadağ da tarihe karışmış oldu”¹⁰.

⁹ KAŞIKÇI – YILMAZ, *a.g.e.*, s. 175-179

¹⁰ http://tr.wikipedia.org/wiki/Yugoslavya_Sosyalist_Federatif_Cumhuriyeti

1.2. YUGOSLAVYA'DAN İZMİR'E (TÜRKİYE) GÖÇ EDEN BAZI AİLELER HAKKINDA BİLGİ

“İnsanların bütün kurulu düzenlerini bozup iç veya dış göçlere kalkışmaları bir takım sebepler dahilinde gerçekleşmektedir. Etnik farklılıklardan dolayı bir ayrıma tabi tutulup baskı, zulüm görme ve en korkuncu sistematik bir şekilde, etnik soykırımı tabi tutulma, din farklılığından kaynaklanan baskı ve zulümler, bir de ekonomik şartlardan dolayı hayatı sürdüren şartların zorlaşması gibi faktörler, göçün meydana gelmesini sağlayan sebeplerin en önemlileridir. Balkan harbi ve sonrasında bu saydığımız etkenlerin birçok yerde tümünün birden görülmesi üzerine 20.yy Avrupa tarihinin en önemli göç süreçlerinden biri de başlamış oluyordu”¹¹.

“Bugün Balkan Yarımadası üzerinde; Türkiye'nin Avrupa'daki toprakları ile birlikte, Arnavutluk, Bulgaristan, Yunanistan, Bosna-Hersek, Sırbistan-Karadağ, Hırvatistan, Slovenya, Makedonya ve Romanya ülkeleri yer almaktadır. Balkan ülkelerinde nüfusun etnik yapısı oldukça karmaşıktır. Etnik yapının en önemlilerini; Yunanlılar, Bulgarlar, Sırp, Hırvatlar, Slovenler, Karadağlılar, Türkler ve Makedonlar oluşturmaktadır”¹².

“Yugoslavya sınırları içinde kalan Makedonya topraklarında, Yugoslavya'yı meydana getiren cumhûriyetlerden biri olan Makedonya Cumhûriyeti kuruldu. Makedonya Cumhûriyeti, Yugoslavya'nın parçalanması üzerine kurulan Yeni Yugoslavya'dan 1991'de yapılan referandum ile ayrıldı ve bağımsız bir devlet haline geldi. Birçok ülke Makedonya'yı tanıırken, Yunanistan'ın itirazı ile Avrupa Devletleri tanımadı. Bunun nedeni ise yeni cumhûriyetin, Yunanistan'daki bir bölge ile aynı ismi taşıması idi. Yeni devletin isminin değiştirilmesi yönünde Yunanistan'ın istekleri hala devam etmektedir”¹³.

¹¹ H. Yıldırım AĞANOĞLU, *Osmanlı'dan Cumhuriyet'e Balkanlar'ın Makûs Talihî Göç*, Kum Saati Yayınları, İstanbul, 2001, s.61

¹² Osman Karatay-B. Atsız Gökdağ, *Balkanlar El Kitabı Cilt:1*, Karam Yayınları, Çorum, 2006, s. 27

¹³ <http://ansiklopedi.turkcebilgi.com/Makedonya>

“Makedonya Cumhuriyeti'nin hükmettiği topraklar önceleri Yugoslavya Sosyalist Federatif Cumhuriyeti'nin en güney kısımlarıydı. Günümüzdeki sınırları II. Dünya Savaşı'ndan sonra Yugoslavya Federal Halk Cumhuriyeti hükümetinin Makedonya Halk Cumhuriyeti'ni ilan ederek Yugoslavya içinde bir bölgeyi ayrı bir devlet olarak tanıması sonucu büyük ölçüde belirlenmiştir.

Bugün Makedonya Cumhuriyeti olarak belirlenen topraklar önceleri çok sayıda devlet ve eski imparatorlukların bulunduğu bir alandı.

Ülke 1991 yılında Yugoslavya'dan Makedonya ismi ile bağımsızlığını ilan etti. Birleşmiş Milletler ülkeyi 1993 yılında Eski Yugoslav Makedonya Cumhuriyeti ismi ile tanıdığını duyurdu”¹⁴.

2001 yılında Yugoslavya isminin kaldırılmasıyla günümüzde Yugoslavya diye bir ülke bulunmamaktadır. Tez çalışmamda yer alan göçmenler 1950-1990 yılları arasında İzmir(Türkiye)'e göç ettiklerinde geldikleri ülkenin adı Yugoslavya'ydı fakat şu an bu göçmenlerin yaşadıkları yerler olan Üsküp, Koçani, Gabrovo, Köprülü, Vranofça, Delçevo, Menlica, Virçe İştıp, Demirkapı, Dorfullu, Makedonya Cumhuriyeti sınırları içinde bulunmaktadır sadece Priştine, Kosova sınırları içerisinde bulunmaktadır. Adı geçen yerlerde yaşamış olan kişilerle yapılan görüşmeler doğrultusunda 1950-1990 yılları arasında gerçekleşen göçlerin nedenlerinin, ekonomik sıkıntılar, aidiyet sorunu ve Türklere yapılan baskılar olduğu öğrenilmiştir. Bu aileler, kendilerinden önce İzmir'e göç eden yakınlarının onlar için konsolosluga yaptıkları istek doğrultusunda onlara kefil olarak Türkiye'ye göç etme imkanı bulmuşlardır. Geldiklerinde erkekler inşaat, kadınlar ise tütün işlerinde çalışmıştır. Göç ederken yanlarına sadece çok gerekli olan ve taşınabilecek eşyalarını alıp, evlerini tarlalarını, bahçelerini orada bırakmış, satmak için zaman dahi bulamamışlardır. Kadınlar gelmeden önce kendi evlerindeki tezgahlarda dokuma yapıp bir yandan da tarla işlerinde görev alırken, buraya geldiklerinde bazı ailelerin kadınları dokuma işlerine devam etmiştir. Zaman geçtikçe gelişen teknoloji, yeni ürünlerin çıkması ve toplumun değer yargılarının değişmesiyle dokumacılık neredeyse hiç yapılmamış, ellerinde

¹⁴ http://tr.wikipedia.org/wiki/Makedonya_Cumhuriyeti

bulunan tarihi ve geleneksel tekstillerin büyük bir kısmını ya satmış, ya atmış ya da yenileriyle değiştirmişlerdir. Bazı aileler az da olsa günümüzde hala dokuma yapmakta, geleneklerini sürdürmekte ve varolan dokuma ve kıyafetlerini özenle saklamaktadırlar. Araştırma esnasında görüşülen bilgi alınan Yugoslav göçmeni olan kişiler aşağıda verilmiştir.

ADI SOYADI: Safiye İşçi

DOĞUM TARİHİ ve YERİ: 1946/Yugoslavya Koçani Gabrovo

TÜRKİYE'YE DÖNÜŞ YILI: 1956

ÖĞRENİM DURUMU: İlk Okul Mezunu

MEDENİ DURUMU: Dul

MESLEĞİ: Emekli

ADRESİ: 6185/7 sok. no:7 Karşıyaka İzmir

TEL: 3622670

ADI SOYADI: Fethiye Aydın

DOĞUM TARİHİ ve YERİ: 1929/Yugoslavya Koçani Gabrovo 2006 da İzmir'de vefat etmiştir.

TÜRKİYE'YE DÖNÜŞ YILI: 1956

MESLEĞİ: Emekli

ÖĞRENİM DURUMU: İlk Okul Mezunu

ADI SOYADI: Hatice Türk

DOĞUM TARİHİ ve YERİ: 1941/Yugoslavya Vranofça/Köprülü

TÜRKİYE'YE DÖNÜŞ YILI: 1955

ÖĞRENİM DURUMU: İlk Okul terk

MEDENİ DURUMU: Dul

MESLEĞİ: Emekli

ADRESİ: 6180sok no:41 Demirköprü Karşıyaka

TEL: -

ADI SOYADI: Hatice Yürütemre

DOĞUM TARİHİ ve YERİ: 1919/Yugoslavya Vranofça- 1997 de İzmir' de vefat etmiştir.

TÜRKİYE'YE DÖNÜŞ YILI: 1955

MESLEĞİ: Emekli

ÖĞRENİM DURUMU: İlk Okul Mezunu

ADI SOYADI: Ahmet Hafızoğlu

DOĞUM TARİHİ ve YERİ: 1918 / Üsküp Vranofça

TÜRKİYE'YE DÖNÜŞ YILI: 1956

ÖĞRENİM DURUMU: İlk Okul Mezunu

MEDENİ DURUMU: Dul

MESLEĞİ: Emekli

ADRESİ: 6029 sok. no:2 d:11 Karşıyaka İzmir

TEL: 3817773

ADI SOYADI: Yıldız Arca

DOĞUM TARİHİ ve YERİ: 1954/Yugoslavya Delçevo

TÜRKİYE'YE DÖNÜŞ YILI: 1957

ÖĞRENİM DURUMU: Lise

MEDENİ DURUMU: Dul

MESLEĞİ: Çalışıyor

ADRESİ: 5436 sok. no:15 Çamdibi / İzmir

TEL: -

ADI SOYADI: Safiye Hepseven

DOĞUM TARİHİ ve YERİ: 1929/Yugoslavya Delçevo

TÜRKİYE'YE DÖNÜŞ YILI: 1957

MESLEĞİ: Emekli

ÖĞRENİM DURUMU: İlk Okul Mezunu

ADI SOYADI: Şefiye Vardarlı

DOĞUM TARİHİ ve YERİ: 1903/Yugoslavya Delçevo

TÜRKİYE'YE DÖNÜŞ YILI: 1957

MESLEĞİ: Ev hanımı

ÖĞRENİM DURUMU: -

ADI SOYADI: Rukiye Gündüz

DOĞUM TARİHİ ve YERİ: 1959 / İzmir

TÜRKİYE'YE DÖNÜŞ YILI: -

ÖĞRENİM DURUMU: Lise

MEDENİ DURUMU: Evli

MESLEĞİ: Ev hanımı

ADRESİ: 6418sok no:59 d:4 Şemikler Karşıyaka

TEL: 3627538

ADI SOYADI: Rabia Hafızoğlu

DOĞUM TARİHİ ve YERİ: 1922/Yugoslavya Vranofça- 2001 de İzmir' de vefat etmiştir.

TÜRKİYE'YE DÖNÜŞ YILI: 1954

MESLEĞİ: Ev hanımı

ÖĞRENİM DURUMU: Kursa gitti

ADI SOYADI: Ayfer Özbayar

DOĞUM TARİHİ ve YERİ: 1967 / İzmir

TÜRKİYE'YE DÖNÜŞ YILI:-

ÖĞRENİM DURUMU:Lise

MEDENİ DURUMU: Evli

MESLEĞİ: Çalışıyor

ADRESİ: 1228/5 sok. no:15 Karşıyaka İzmir

TEL: 3698604

ADI SOYADI: Fatime Rüstem

DOĞUM TARİHİ ve YERİ: 1936 / Yugoslavya Vranofça.

TÜRKİYE'YE DÖNÜŞ YILI: 1955

ÖĞRENİM DURUMU: -

MEDENİ DURUMU: Evli

MESLEĞİ: Ev hanımı

ADRESİ: 6149 sok. no:9 k:2 Karşıyaka İzmir

TEL: 3727517

ADI SOYADI: Hanife Bilgiler

DOĞUM TARİHİ ve YERİ: 1931 / Yugoslavya Vranofça

TÜRKİYE'YE DÖNÜŞ YILI:1954

ÖĞRENİM DURUMU:-

MEDENİ DURUMU: Dul

MESLEĞİ: Ev hanımı

ADRESİ: 6187 sok no:1 Demirköprü Karşıyaka

TEL: -

ADI SOYADI: Fatime Rüstem

DOĞUM TARİHİ ve YERİ: 1936 / Yugoslavya Vranofça

TÜRKİYE'YE DÖNÜŞ YILI: 1955

ÖĞRENİM DURUMU: -

MEDENİ DURUMU: Evli

MESLEĞİ: Ev hanımı

ADRESİ: 6149 sok. no:9 k:2 Karşıyaka İzmir

TEL: 3727517

ADI SOYADI: Nazan Halimler

DOĞUM TARİHİ ve YERİ: 1957 / İzmir

TÜRKİYE'YE DÖNÜŞ YILI: -

ÖĞRENİM DURUMU: Orta okul

MEDENİ DURUMU: Evli

MESLEĞİ: Ev hanımı

ADRESİ: 6138sok no:2 d:4 Karşıyaka

TEL:3301655

ADI SOYADI: Begliye Zeki

DOĞUM TARİHİ ve YERİ: 1937 / Üsküp Menlica

TÜRKİYE'YE DÖNÜŞ YILI: 1973

ÖĞRENİM DURUMU: -

MEDENİ DURUMU: Evli

MESLEĞİ: Ev hanımı

ADRESİ: 6138sok no:2 d:4 Karşiyaka

TEL:-

ADI SOYADI: Arziye Çore

DOĞUM TARİHİ ve YERİ: 1912 / Üsküp Menlica, 1984 yılında vefat etmiştir.

TÜRKİYE'YE DÖNÜŞ YILI: 1973

ÖĞRENİM DURUMU: -

MEDENİ DURUMU: Evli

MESLEĞİ: Ev hanımı

ADI SOYADI: Binnur Güler

DOĞUM TARİHİ ve YERİ: 1964/İzmir

TÜRKİYE'YE DÖNÜŞ YILI: -

ÖĞRENİM DURUMU: Üniversite mezunu

MEDENİ DURUMU: Evli

MESLEĞİ: Ev hanımı

ADRESİ: 6342sok. no:42 d:2 Karşıyaka İzmir

TEL: -

ADI SOYADI: Mahmude Timur

DOĞUM TARİHİ ve YERİ: 1939/Yugoslavya Virçe

TÜRKİYE'YE DÖNÜŞ YILI:1952

ÖĞRENİM DURUMU: İlk Okul Mezunu

MEDENİ DURUMU: Evli

MESLEĞİ: Ev hanımı

ADRESİ: 6342sok. no:42 d:2 Karşıyaka İzmir

ADI SOYADI: Güllü Güler

DOĞUM TARİHİ ve YERİ: 1920 / Köprülü – 1996’da vefat etmiştir.

TÜRKİYE’YE DÖNÜŞ YILI: 1952

ÖĞRENİM DURUMU: -

MESLEĞİ: Ev hanımı

ADI SOYADI: Hatice Elazovska

DOĞUM TARİHİ ve YERİ: 1922 / Yugoslavya Gabrovo

TÜRKİYE’YE DÖNÜŞ YILI: 1955

ÖĞRENİM DURUMU: -

MEDENİ DURUMU: Dul

MESLEĞİ: Ev hanımı

ADRESİ: 6128sok no:9 Nergis Karşıyaka

TEL: -

ADI SOYADI: Fatma Sağlam

DOĞUM TARİHİ ve YERİ: 1930 / Yugoslavya Vranofça

TÜRKİYE’YE DÖNÜŞ YILI:1955

ÖĞRENİM DURUMU: -

MEDENİ DURUMU: Dul

MESLEĞİ: Ev hanımı

ADRESİ: 6007sok. no:36 Karşıyaka İzmir

TEL: 3817534

ADI SOYADI: Emine Civanlar

DOĞUM TARİHİ ve YERİ: 1935 / Yugoslavya İştup

TÜRKİYE'YE DÖNÜŞ YILI: 1955

ÖĞRENİM DURUMU: İlk okul

MEDENİ DURUMU: Dul

MESLEĞİ: Ev hanımı

ADRESİ: 6180/1 sok. no:25 Demirköprü / İzmir

TEL: -

ADI SOYADI: Rabia Kiraz

DOĞUM TARİHİ ve YERİ: 1916 / Yugoslavya İştup / 1976'da vefat etmiştir.

TÜRKİYE'YE DÖNÜŞ YILI: 1955

MESLEĞİ: Ev hanımı

ÖĞRENİM DURUMU: -

ADI SOYADI: Bedriye Ayhan

DOĞUM TARİHİ ve YERİ: 1973 / İzmir

TÜRKİYE'YE DÖNÜŞ YILI: -

ÖĞRENİM DURUMU: İlk Okul

MEDENİ DURUMU: Evli

MESLEĞİ: Ev hanımı

ADRESİ: Dumlupınar cad. no:45 d:1 Bornova İzmir

TEL: 3478626

ADI SOYADI: Kübra Eren

DOĞUM TARİHİ ve YERİ: 1939 / Yugoslavya Priştine / 1998'de vefat etmiştir.

TÜRKİYE'YE DÖNÜŞ YILI: 1950

MESLEĞİ: Ev hanımı

ÖĞRENİM DURUMU: -

ADI SOYADI: İkbal Ramacıku

DOĞUM TARİHİ ve YERİ: 1933 / Yugoslavya Priştine

TÜRKİYE'YE DÖNÜŞ YILI: Hala orada ikamet etmekte

MESLEĞİ: Emekli Öğretmen

ÖĞRENİM DURUMU: Lise

ADI SOYADI: Perihan Karakan

DOĞUM TARİHİ ve YERİ: 1953 / Yugoslavya Priştine

TÜRKİYE'YE DÖNÜŞ YILI: 1958

ÖĞRENİM DURUMU: Lise

MEDENİ DURUMU: Evli

MESLEĞİ: Ev hanımı

ADRESİ: 273/3 sok. no:4 d:4 Bornova / İzmir

TEL:3471152

ADI SOYADI: Şehriban Şilek

DOĞUM TARİHİ ve YERİ: 1957 / Yugoslavya Priştine

TÜRKİYE'YE DÖNÜŞ YILI: 1990

ÖĞRENİM DURUMU: Orta okul

MEDENİ DURUMU: Evli

MESLEĞİ: Ev hanımı

ADRESİ: Rüştü Şardal cad. no:67 d:3

TEL:3232707

ADI SOYADI: Nazliye Çetinkaya

DOĞUM TARİHİ ve YERİ: 1962 / İzmir

TÜRKİYE'YE DÖNÜŞ YILI: -

ÖĞRENİM DURUMU: İlkokul

MEDENİ DURUMU: Evli

MESLEĞİ: Ev hanımı

ADRESİ: 1785 sok. no:38 d:3 Karşıyaka İzmir

TEL: 3817564

ADI SOYADI: Fatime Avcı

DOĞUM TARİHİ ve YERİ: 1900 / Yugoslavya İştıp. 1983 yılında vefat etmiştir.

TÜRKİYE'YE DÖNÜŞ YILI: 1955

ÖĞRENİM DURUMU: -

MEDENİ DURUMU: -

MESLEĞİ: Ev hanımı

ADRESİ: -

TEL:-

ADI SOYADI: Fatma Elmas

DOĞUM TARİHİ ve YERİ: 1968 / Demirkapı

TÜRKİYE'YE DÖNÜŞ YILI: 1969

ÖĞRENİM DURUMU: Lise

MEDENİ DURUMU: Evli

MESLEĞİ: Ev hanımı

ADRESİ: 6026 sok. no:15 Demirköprü Karşıyaka

TEL: 3624396

ADI SOYADI: Esmâ Elmas

DOĞUM TARİHİ ve YERİ: 1939 / Menlica

TÜRKİYE'YE DÖNÜŞ YILI: 1959

ÖĞRENİM DURUMU: İlkokul

MEDENİ DURUMU: Evli

MESLEĞİ: Ev hanımı

ADRESİ: 6026 sok. no:15 Demirköprü Karşıyaka

TEL: 3624396

ADI SOYADI: Arzu Pehlivan

DOĞUM TARİHİ ve YERİ: 1929 / Demirkapı

TÜRKİYE'YE DÖNÜŞ YILI: 1969

ÖĞRENİM DURUMU: İlkokul

MEDENİ DURUMU: Evli

MESLEĞİ: Ev hanımı

ADRESİ: Fethiye

TEL:-

ADI SOYADI: Emine ŐimŐek

DOĐUM TARİHİ ve YERİ: 1951 / Vranofça

TÜRKİYE'YE DÖNÜŐ YILI: 1964

ÖĐRENİM DURUMU: Lise

MEDENİ DURUMU: Evli

MESLEĐİ: Emekli

ADRESİ: 6123sok. no:12 d:2 KarŐıyaka

TEL: 3650695

ADI SOYADI: AyŐe ŐimŐek

DOĐUM TARİHİ ve YERİ: 1916 / Vranofça

TÜRKİYE'YE DÖNÜŐ YILI: 1964

ÖĐRENİM DURUMU: -

MEDENİ DURUMU: Evli

MESLEĐİ: Ev hanımı

ADRESİ: 6026 sok. no:15 Demirköprü KarŐıyaka

TEL: 3624396

ADI SOYADI: Fazile ŐimŐek

DOĐUM TARİHİ ve YERİ: 1888 / Vranofça- 1972 de vefat etmiŐtir

TÜRKİYE'YE DÖNÜŐ YILI: 1964

ÖĐRENİM DURUMU: -

MEDENİ DURUMU: -

MESLEĐİ: -

ADRESİ: -

TEL: -

ADI SOYADI: Raibe Köprülü

DOĐUM TARİHİ ve YERİ: 1925 / Yugoslavya Vranofça

TÜRKİYE'YE DÖNÜŐ YILI: 1952

ÖĐRENİM DURUMU: -

MEDENİ DURUMU: Dul

MESLEĐİ: Ev hanımı

ADRESİ: 8207 sok. no: 37 ÇiĐli İzmir

TEL: 3861945

ADI SOYADI: Serpil Baymak

DOĞUM TARİHİ ve YERİ: 1955 / İzmir

TÜRKİYE'YE DÖNÜŞ YILI: -

ÖĞRENİM DURUMU: Orta Okul

MEDENİ DURUMU: Evli

MESLEĞİ: Ev hanımı

ADRESİ: 355 sok. no:22 d:2 Şirinyer İzmir

TEL: 4875945

ADI SOYADI: Kıymet Aydınlar

DOĞUM TARİHİ ve YERİ: 1927 / Yugoslavya Priştine / 2007'de vefat etmiştir.

TÜRKİYE'YE DÖNÜŞ YILI: 1950

MESLEĞİ: Ev hanımı

ÖĞRENİM DURUMU: -

ADI SOYADI: Naciye Gavas

DOĞUM TARİHİ ve YERİ: 1906 / Yugoslavya Priştine / 1988’de vefat etmiştir.

TÜRKİYE’YE DÖNÜŞ YILI: 1950

MESLEĞİ: Ev hanımı

ÖĞRENİM DURUMU: -

ADI SOYADI: Döne Tuna

DOĞUM TARİHİ ve YERİ: 1955 / Yugoslavya Dorfullu

TÜRKİYE’YE DÖNÜŞ YILI: 1956

ÖĞRENİM DURUMU: Orta okul

MEDENİ DURUMU: Evli

MESLEĞİ: Ev hanımı

ADRESİ: 274 sok. no:8 d:8 Bornova İzmir

TEL: 0555-685-20-41

ADI SOYADI: Sevdije Tuna

DOĞUM TARİHİ ve YERİ: 1929 / Yugoslavya Dorfullu – 2001’de vefat etmiştir.

TÜRKİYE’YE DÖNÜŞ YILI: 1956

ÖĞRENİM DURUMU: -

MEDENİ DURUMU: -

MESLEĞİ: -

ADI SOYADI: Birsen Ayvataş

DOĞUM TARİHİ ve YERİ: 1960 / İzmir

TÜRKİYE'YE DÖNÜŞ YILI: -

ÖĞRENİM DURUMU: Orta okul

MEDENİ DURUMU: Dul

MESLEĞİ: Ev hanımı

ADRESİ: 6190 sok. no:42 d:9 Demirköprü/İzmir

TEL: 3624185

ADI SOYADI: Emine Akar

DOĞUM TARİHİ ve YERİ: 1932 / Yugoslavya Vranofça

TÜRKİYE'YE DÖNÜŞ YILI: 1954

ÖĞRENİM DURUMU: -

MEDENİ DURUMU: Dul

MESLEĞİ: Ev hanımı

ADRESİ: 6127Ssok. no:1 d:1 Demirköprü/İzmir

TEL: 3232562

ADI SOYADI: Kamile Pehlivanoglu

DOĞUM TARİHİ ve YERİ: 1907 / Yugoslavya Vranofça-1993'de vefat etmiştir

TÜRKİYE'YE DÖNÜŞ YILI: 1954

ÖĞRENİM DURUMU: -

MEDENİ DURUMU: Dul

MESLEĞİ: Ev hanımı

ADI SOYADI: Fatma Uzunbayır

DOĞUM TARİHİ ve YERİ: 1946 / Yugoslavya Vranofça

TÜRKİYE'YE DÖNÜŞ YILI: 1953

ÖĞRENİM DURUMU: İlk okul

MEDENİ DURUMU: Evli

MESLEĞİ: Ev hanımı

ADRESİ: 6221 sok. no:7 d:5 Demirköprü/İzmir

TEL: 3365080

ADI SOYADI: Emine Pehlivan

DOĞUM TARİHİ ve YERİ: 1918 / Yugoslavya Vranofça-2000'de vefat etmiştir

TÜRKİYE'YE DÖNÜŞ YILI: 1954

ÖĞRENİM DURUMU: -

MESLEĞİ: Ev hanımı

ADI SOYADI: Hatice Hacıođlu

DOĞUM TARİHİ ve YERİ: 1953 / Yugoslavya Vranofça

TÜRKİYE'YE DÖNÜŞ YILI: 1967

ÖĞRENİM DURUMU: -

MEDENİ DURUMU: Evli

MESLEĞİ: Ev hanımı

ADRESİ: 6192/1sok. no:6 d:1

TEL: 3622264

ADI SOYADI: Emine Hacıođlu

DOĐUM TARİHİ ve YERİ: 1929 / Yugoslavya Vranofça

TÜRKİYE'YE DÖNÜŐ YILI: 1955

ÖĐRENİM DURUMU: -

MEDENİ DURUMU: Evli

MESLEĐİ: Ev hanımı

ADRESİ: 6192/1sok. no:6 d:1

TEL: 3622264

2. BÖLÜM

YUGOSLAVYA'DAN İZMİR'E (TÜRKİYE) GÖÇ EDEN BAZI AİLELERDEKİ GELENEKSEL TEKSTİLLERİN KATALOGLANMASI

2.1. DÜZ DOKUMA YAYGILAR



Fotoğraf: 1

Türü: Kilim

Yöresi: Yugoslavya Delçova Üsküp

Kime ait olduğu: Yıldız Arca

Kimden geldiği: Safiye Hepseven

Kaç yıldır bu ailede olduğu: Yaklaşık 65 yıllık

Kalitesi: İnce kalite

Boyutu: 80cm x 260 cm

Teknik: Düz kilim dokuma

Çözüğü Hammaddesi: Pamuk

Atkı Hammaddesi: Yün

Çözüğü Rengi: Krem

Atkı Rengi: Kırmızı, pembe, mavi, yeşil, krem, hardal, lacivert, siyah.

Saçak Uzunluğu: 5cm

Kullanım Alanı: Yer sergisi

Fotoğrafın çekildiği tarih: 08/12/2007

Özellikler: Safiye Hepseven tarafından kızına çeyizlik dokunmuştur. İplikler kendi üretimleridir ve kendi tezgahlarında dokunmuştur.



Fotoğraf: 2

Türü: Kilim

Yöresi: Yugoslavya Delçova Üsküp

Kime ait olduğu: Yıldız Arca

Kimden geldiği: Şefiye Vardarlı

Kaç yıldır bu ailede olduğu: Yaklaşık 100 yıllık

Kalitesi: İnce kalite

Boyutu: 80cm x 260cm olarak dokunmuş fakat sökülüp yırtılmıştır.

Teknik: Düz kilim dokuma

Çözüğü Hammaddesi: Pamuk

Atkı Hammaddesi: Yün

Çözüğü Rengi: Krem

Atkı Rengi: Kırmızı, hardal, pembe, gri, siyah.

Saçak Uzunluğu: -

Kullanım Alanı: Yer sergisi

Fotoğrafın çekildiği tarih: 08/12/2007

Özellikler: Şefiye Vardarlı'nın annesi tarafından kullanılmıştır. Kimin dokuduğu tam bilinmemektedir ama Şefiye Vardarlı'nın annesine çeyiz amaçlı dokunduğu tahmin edilmektedir.İplikleri kendi hazırlamışlar, bitkilerle boyamışlar ve dokumuşlardır.



Fotoğraf: 3

Türü: Kilim

Yöresi: Yugoslavya Kosova

Kime ait olduğu: Ahmet Hafızoğlu

Kimden geldiği: Satın alınmış

Kaç yıldır bu ailede olduğu: Yaklaşık 90 yıllık

Kalitesi: İnce kalite

Boyutu: 250cm x 340cm

Teknik: Düz kilim dokuma

Çözüğü Hammaddesi: Yün

Atkı Hammaddesi: Yün

Çözüğü Rengi: Krem

Atkı Rengi: Krem, hardal, kırmızı, yeşil, koyu kahve, mavi, açık kahve

Saçak Uzunluğu: 10cm

Kullanım Alanı: Yer sergisi

Fotoğrafın çekildiği tarih: 06-12-2007

Özellikler: Klasik Yugoslav kilimlerine benzememektedir, kullanılan renk, kompozisyon özellikleri ve motifleriyle farklılık göstermektedir.



Fotoğraf: 4

Türü: Kilim

Yöresi: Yugoslavya Gabrova

Kime ait olduğu: Safiye İşçi

Kimden geldiği: Fethiye Aydın

Kaç yıldır bu ailede olduğu: Yaklaşık 70 yıllık

Kalitesi: İnce kalite

Boyutu: 145cm x 223cm

Teknik: Düz kilim dokuma

Çözü Hammaddesi: Yün

Atkı Hammaddesi: Yün

Çözgü Rengi: Siyah

Atkı Rengi: Krem, hardal, mor, pembe, kırmızı, yeşil, siyah

Saçak Uzunluğu: 8cm

Kullanım Alanı: Yer sergisi

Fotoğrafın çekildiği tarih: 02-12-2007

Özellikler: Kilimin atkı ve çözgü ipliklerini, aile kendi hayvanlarından elde etmişler, kendileri eğirip kendileri boyamışlardır. Kilim iki parça olarak dokunmuş ve sonra simetrik olarak birleştirilmiştir.



Fotoğraf: 5

Türü: Kilim

Yöresi: Yugoslavya Vranofça

Kime ait olduğu: Hatice Türk

Kimden geldiği: Hatice Yürütemre

Kaç yıldır bu ailede olduğu: Yaklaşık 65 yıllık

Kalitesi: İnce kalite

Boyutu: 162cm x 192cm

Teknik: Düz kilim dokuma

Çözgü Hammaddesi: Pamuk

Atkı Hammaddesi: Yün

Çözgü Rengi: Krem

Atkı Rengi: Kırmızı, sarı, yeşil, pembe, mor, açık pembe

Saçak Uzunluğu: 5cm

Kullanım Alanı: Yer sergisi

Fotoğrafın çekildiği tarih: 10-12-2007

Özellikler: Hatice Yürütemre tarafından kendi ürettikleri ipliklerle dokunmuştur. Yugoslavya'da satılan yün bovalarıyla boyanmış olan iplikler tezgahda dokunmuştur.



Fotoğraf: 6

Türü: Kilim

Yöresi: Yugoslavya Vranofça

Kime ait olduğu: Hatice Türk

Kimden geldiği: Hatice Türk

Kaç yıldır bu ailede olduğu: Yaklaşık 30 yıllık

Kalitesi: İnce kalite

Boyutu: 84cm x 384 cm

Teknik: Düz kilim dokuma

Çözüğü Hammaddesi: Makine orlonu

Atkı Hammaddesi: Makine orlonu

Çözüğü Rengi: Krem

Atkı Rengi: Kırmızı, lacivert, açık mavi, krem

Saçak Uzunluğu: -

Kullanım Alanı: Yer sergisi

Fotoğrafın çekildiği tarih: 04/11/2007

Özellikler: Hatice Türk tarafından dokunmuştur. Üç parça olarak dokunmuş, daha sonra diğer iki parça sökülüştür.



Fotoğraf:7

Türü: Kilim

Yöresi: Yugoslavya Vranofça

Kime ait olduğu: Ayfer Özbayar

Kimden geldiği: Fatime Rüstem

Kaç yıldır bu ailede olduğu: Yaklaşık 55 yıllık

Kalitesi: İnce kalite

Boyutu: 158cm x 210cm

Teknik: Düz kilim dokuma

Çözü Hammaddesi: Pamuk

Atkı Hammaddesi: Yün

Çözü Rengi: Krem

Atkı Rengi: Kırmızı, pembe, mor, yeşil, mavi, turuncu, krem, bordo.

Saçak Uzunluğu: 6cm

Kullanım Alanı: Yer sergisi

Fotoğrafın çekildiği tarih: 13/11/2007

Özellikler: Fatime Rüstem tarafından dokunmuştur. İpliklerin eğrilmesinden boyanmasına ve dokunmasına kadar hepsini kendisi yapmıştır. Üç parça halinde dokunan kilimler daha sonra simetrik bir biçimde birleştirilmiştir.



Fotoğraf: 8

Türü: Kilim

Yöresi: Yugoslavya Vranofça

Kime ait olduğu: Fatime Rüstem

Kimden geldiği: Fatime Rüstem

Kaç yıldır bu ailede olduğu: Yaklaşık 40 yıllık

Kalitesi: İnce kalite

Boyutu: 80cm x 311cm

Teknik: Düz kilim dokuma

Çözü Hammaddesi: Pamuk

Atkı Hammaddesi: Yün

Çözü Rengi: Krem

Atkı Rengi: Krem, kırmızı, siyah, açık mavi, koyu mavi

Saçak Uzunluğu: 2,5 cm

Kullanım Alanı: Yer sergisi

Fotoğrafın çekildiği tarih: 15-12-2007

Özellikler: Yugoslavya'dan İzmir'e göç ettikten sonra burada getirdikleri tezgahlarıyla dokumuşlardır. Aslında üç parçadan oluşan kilimin günümüzde tek parçası kalmıştır.



Fotoğraf: 9

Türü: Kilim

Yöresi: Yugoslavya Vranofça

Kime ait olduğu: Fatime Rüstem

Kimden geldiği: Fatime Rüstem

Kaç yıldır bu ailede olduğu: Yaklaşık 50 yıllık

Kalitesi: İnce kalite

Boyutu: 164cm x 328cm

Teknik: Düz kilim dokuma

Çözüğü Hammaddesi: Pamuk

Atkı Hammaddesi: Yün

Çözüğü Rengi: Krem

Atkı Rengi: Kırmızı, siyah.

Saçak Uzunluğu: 4 cm

Kullanım Alanı: Yer sergisi

Fotoğrafın çekildiği tarih: 15-12-2007

Özellikler: Fatime Rüstem tarafından Vranofça'da dokunan kilim üç parça olarak dokunmuş fakat günümüze iki parça olarak gelmiştir. İplikleri kendileri eğiren aile boyaları da kök boyalardan elde etmiş ve dokumalarını kendi tezgahlarında yapmışlardır.



Fotoğraf: 10

Türü: Kilim

Yöresi: Yugoslavya Virçe

Kime ait olduğu: Binnur Güler

Kimden geldiği: Mahmude Timur

Kaç yıldır bu ailede olduğu: Yaklaşık 60 yıllık

Kalitesi: İnce kalite

Boyutu: 150cm x 215cm

Teknik: Düz kilim dokuma

Çözüğü Hammaddesi: Pamuk

Atkı Hammaddesi: Yün

Çözüğü Rengi: Gri

Atkı Rengi: Krem, hardal, mor, pembe, kırmızı, yeşil, siyah

Saçak Uzunluğu: 12cm

Kullanım Alanı: Yer sergisi

Fotoğrafın çekildiği tarih: 17-12-2007

Özellikler: Kilimin atkı ve çözüğü ipliklerini, aile kendi hayvanlarından elde etmişler, kendileri eğirip kendileri boyamışlardır. Boyar madde olarak yörede satılan yün boyalari kullanılmıştır. Kilim iki parça olarak dokunmuş ve sonra simetrik olarak birleştirilmiştir.



Fotoğraf: 11

Türü: Kilim

Yöresi: Yugoslavya Vranofça

Kime ait olduğu: Fatma Sağlam

Kimden geldiği: Fatma Sağlam

Kaç yıldır bu ailede olduğu: Yaklaşık 65 yıllık

Kalitesi: İnce kalite

Boyutu: 150cm x 175cm

Teknik: Düz kilim dokuma

Çözü Hammaddesi: Pamuk

Atkı Hammaddesi: Yün

Çözgü Rengi: Krem

Atkı Rengi: Sarı, pembe, yeşil, kırmızı, lacivert, turuncu, mor.

Saçak Uzunluğu: 4cm

Kullanım Alanı: Yer sergisi

Fotoğrafın çekildiği tarih: 25-12-2007

Özellikler: Kilimin çözgü ipliklerini, aile kendi hayvanlarından elde etmiş, kendileri eğirip kendileri boyamışlardır. Boyar madde olarak yörede satılan yün boyaları kullanılmıştır. Kilim iki parça olarak dokunmuş ve sonra simetrik olarak birleştirilmiştir.



Fotoğraf: 12

Türü: Kilim

Yöresi: Yugoslavya İştıp

Kime ait olduğu: Nazliye Çetinkaya

Kimden geldiği: Fatime Avcı

Kaç yıldır bu ailede olduğu: Yaklaşık 80 yıllık

Kalitesi: İnce kalite

Boyutu: 148cm x 200cm

Teknik: Düz kilim dokuma

Çözüğü Hammaddesi: Pamuk

Atkı Hammaddesi: Yün

Çözüğü Rengi: Krem

Atkı Rengi: Kırmızı, lacivert, pembe, mor, sarı, yeşil, turuncu

Saçak Uzunluğu: Sökülmüş

Kullanım Alanı: Yer sergisi

Fotoğrafın çekildiği tarih: 19-01-2008

Özellikler: Kilimin atkı ve çözüğü ipliklerini, aile kendi hayvanlarından elde etmişler, kendileri eğirip kendileri boyamışlardır. Kilim iki parça olarak dokunmuş ve sonra simetrik olarak birleştirilmiştir.



Fotoğraf: 13

Türü: Kilim

Yöresi: Yugoslavya Demirkapı

Kime ait olduğu: Fatma Elmas

Kimden geldiği: Arzu Pehlivan

Kaç yıldır bu ailede olduğu: Yaklaşık 65 yıllık

Kalitesi: İnce kalite

Boyutu: 155cm x 275cm

Teknik: Düz kilim dokuma

Çözüğü Hammaddesi: Pamuk

Atkı Hammaddesi: Yün

Çözüğü Rengi: Krem

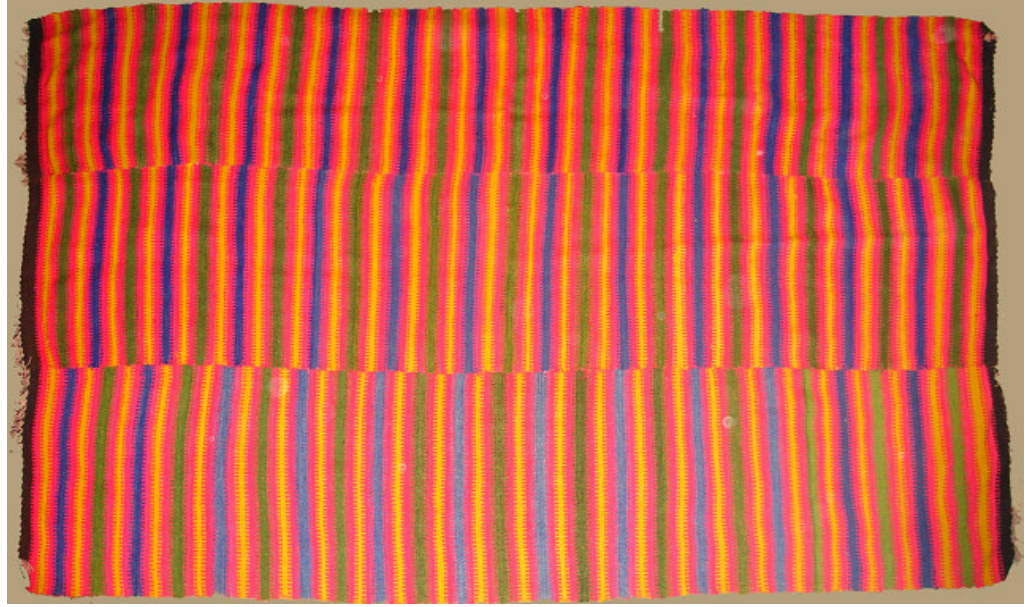
Atkı Rengi: Kırmızı, lacivert, pembe, mor, sarı, yeşil, turuncu

Saçak Uzunluğu: 3 cm

Kullanım Alanı: Yer sergisi

Fotoğrafın çekildiği tarih: 26-02-2008

Özellikler: Kilimin atkı ve çözüğü ipliklerini, aile kendi hayvanlarından elde etmişler, kendileri eğirip kendileri boyamışlardır. Kilim üç parça olarak dokunmuş ve sonra simetrik olarak birleştirilmiştir.



Fotoğraf: 14

Türü: Kilim

Yöresi: Yugoslavya Demirkapı

Kime ait olduğu: Fatma Elmas

Kimden geldiği: Arzu Pehlivan

Kaç yıldır bu ailede olduğu: Yaklaşık 65 yıllık

Kalitesi: İnce kalite

Boyutu: 145cm x 270cm

Teknik: Düz kilim dokuma

Çözü Hammaddesi: Pamuk

Atkı Hammaddesi: Yün

Çözü Rengi: Krem

Atkı Rengi: Pembe, mavi, mor, sarı, yeşil, siyah

Saçak Uzunluğu: 4 cm

Kullanım Alanı: Yer sergisi

Fotoğrafın çekildiği tarih: 26-02-2008

Özellikler: Kilimin atkı ve çözü ipliklerini, aile kendi hayvanlarından elde etmişler, kendileri eğirip kendileri boyamışlardır. Kilim üç parça olarak dokunmuş ve simetrik olarak birleştirilmiştir.



Fotoğraf: 15

Türü: Kilim

Yöresi: Yugoslavya Menlisa

Kime ait olduğu: Fatma Elmas

Kimden geldiği: Esmâ Elmas

Kaç yıldır bu ailede olduğu: Yaklaşık 65 yıllık

Kalitesi: İnce kalite

Boyutu: 77cm x 158cm

Teknik: Düz kilim dokuma

Çözüğü Hammaddesi: Pamuk

Atkı Hammaddesi: Yün

Çözüğü Rengi: Krem

Atkı Rengi: Kırmızı, siyah, yeşil, mavi, turuncu, pembe, krem

Saçak Uzunluğu: 5 cm

Kullanım Alanı: Yer sergisi

Fotoğrafın çekildiği tarih: 26-02-2008

Özellikler: Dokumanın atkı ve çözüğü ipliklerini, aile kendi hayvanlarından elde etmişler, kendileri eğirip kendileri boyamışlardır. Enine üç parça olarak dokunan kilimin diğer iki parçası sökülmüş ve boydan ikiye kesilmiştir.



Fotoğraf: 16

Türü: Kilim

Yöresi: Yugoslavya Menlisa

Kime ait olduğu: Fatma Elmas

Kimden geldiği: Esmâ Elmas

Kaç yıldır bu ailede olduğu: Yaklaşık 60 yıllık

Kalitesi: İnce kalite

Boyutu: 68cm x 155cm

Teknik: Düz kilim dokuma

Çözüğü Hammaddesi: Pamuk

Atkı Hammaddesi: Yün

Çözüğü Rengi: Krem

Atkı Rengi: Kırmızı, siyah, yeşil, mavi, turuncu, pembe, krem, sarı, hardal, mor

Saçak Uzunluğu: 1 cm

Kullanım Alanı: Yer sergisi

Fotoğrafın çekildiği tarih: 26-02-2008

Özellikler: Dokumanın atkı ve çözüğü ipliklerini, aile kendi hayvanlarından elde etmişler, kendileri eğirip kendileri boyamışlardır.



Fotoğraf: 17

Türü: Kilim

Yöresi: Yugoslavya Menlisa

Kime ait olduğu: Fatma Elmas

Kimden geldiği: Esmâ Elmas

Kaç yıldır bu ailede olduğu: Yaklaşık 60 yıllık

Kalitesi: İnce kalite

Boyutu: 40cm x 200cm

Teknik: Düz kilim dokuma

Çözüğü Hammaddesi: Pamuk

Atkı Hammaddesi: Yün

Çözüğü Rengi: Krem

Atkı Rengi: Kırmızı, siyah, yeşil, krem, hardal, mor

Saçak Uzunluğu: 5 cm

Kullanım Alanı: Yer sergisi

Fotoğrafın çekildiği tarih: 26-02-2008

Özellikler: Dokumanın atkı ve çözüğü ipliklerini, aile kendi hayvanlarından elde etmişler, kendileri eğirip kendileri boyamışlardır. Kilim 3 parça halinde dokunmuş sonradan diğer iki parçası sökülüştür.



Fotoğraf: 18

Türü: Kilim

Yöresi: Yugoslavya Menlisa

Kime ait olduğu: Fatma Elmas

Kimden geldiği: Esmâ Elmas

Kaç yıldır bu ailede olduğu: Yaklaşık 60 yıllık

Kalitesi: İnce kalite

Boyutu: 150cm x 350cm

Teknik: Düz kilim dokuma

Çözüğü Hammaddesi: Pamuk

Atkı Hammaddesi: Yün

Çözüğü Rengi: Krem

Atkı Rengi: Kırmızı, siyah

Saçak Uzunluğu: 4 cm

Kullanım Alanı: Yer sergisi

Fotoğrafın çekildiği tarih: 26-02-2008

Özellikler: Dokumanın atkı ve çözüğü ipliklerini, aile kendi hayvanlarından elde etmişler, kendileri eğirip kendileri boyamışlardır. Kilim 3 parça halinde dokunmuş sonradan bir parçası sökülmüştür.



Fotoğraf: 19

Türü: Kilim

Yöresi: Yugoslavya Titoveles

Kime ait olduğu: Emine Şimşek

Kimden geldiği: Ayşe Şimşek

Kaç yıldır bu ailede olduğu: Yaklaşık 50 yıllık

Kalitesi: İnce kalite

Boyutu: 168cm x 207cm

Teknik: Düz kilim dokuma

Çözü Hammaddesi: Pamuk

Atkı Hammaddesi: Yün

Çözü Rengi: Krem

Atkı Rengi: Kırmızı, siyah, yeşil

Saçak Uzunluğu: 5 cm

Kullanım Alanı: Yer sergisi

Fotoğrafın çekildiği tarih: 11-02-2008

Özellikler: Çeyiz amaçlı olarak kayınvalidesi tarafından üç parça olarak dokunup birleştirilmiştir.



Fotoğraf: 20

Türü: Kilim

Yöresi: Saraybosna

Kime ait olduğu: Emine Şimşek

Kimden geldiği: -

Kaç yıldır bu ailede olduğu: Yaklaşık 100 yıllık

Kalitesi: İnce kalite

Boyutu: 250cm x 340cm

Teknik: Düz kilim dokuma

Çözüğü Hammaddesi: Yün

Atkı Hammaddesi: Yün

Çözüğü Rengi: Krem

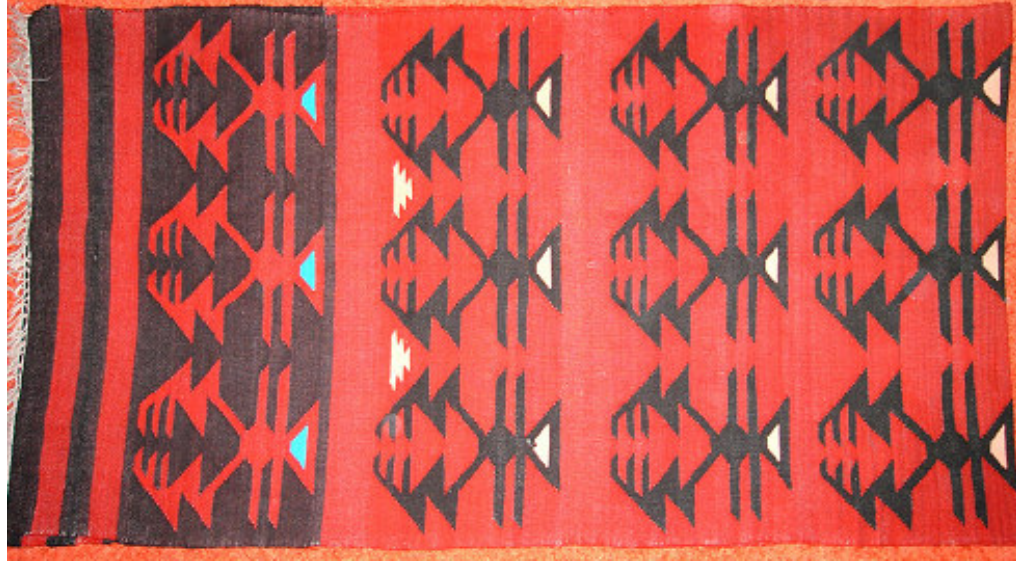
Atkı Rengi: Kırmızı, siyah, yeşil, mavi, bordo, sarı, krem, hardal, kahverengi

Saçak Uzunluğu: 9 cm

Kullanım Alanı: Yer sergisi

Fotoğrafın çekildiği tarih: 11-02-2008

Özellikler: Çeyiz amaçlı olarak Ayşe Şimşek'e kayınvalidesi Fazile Şimşek tarafından hediye edilmiştir.



Fotoğraf: 21

Türü: Kilim

Yöresi: Yugoslavya Vranofça

Kime ait olduğu: Emine Şimşek

Kimden geldiği: Ayşe Şimşek

Kaç yıldır bu ailede olduğu: Yaklaşık 55 yıllık

Kalitesi: İnce kalite

Boyutu: 82cm x 310cm

Teknik: Düz dokuma

Çözü Hammaddesi: Pamuk

Atkı Hammaddesi: Yün

Çözü Rengi: Krem

Atkı Rengi: Kırmızı, siyah, yavruağzı, açık mavi

Saçak Uzunluğu: 5 cm

Kullanım Alanı: Yer sergisi

Fotoğrafın çekildiği tarih: 11-02-2008

Özellikler: Ayşe Şimşek tarafından dokunmuş ve kullanılmıştır.



Fotoğraf: 22

Türü: Kilim

Yöresi: Yugoslavya Vranofça

Kime ait olduğu: Raibe Köprülü

Kimden geldiği: -

Kaç yıldır bu ailede olduğu: Yaklaşık 50 yıllık

Kalitesi: İnce kalite

Boyutu: 50cm x 113cm

Teknik: Düz kilim dokuma

Çözü Hammaddesi: Pamuk

Atkı Hammaddesi: Yün

Çözü Rengi: Krem

Atkı Rengi: Kırmızı, yeşil, pembe, krem, sarı, mavi, mor

Saçak Uzunluğu: 3cm

Kullanım Alanı: Yer sergisi

Fotoğrafın çekildiği tarih: 19-02-2008

Özellikler: Dokumanın atkı ve çözü ipliklerini, aile kendi hayvanlarından elde etmişler, kendileri eğirip kendileri boyamışlardır. Raibe Köprülü tarafından İzmir'e geldikleri yıl dokunmuştur.



Fotoğraf: 23

Türü: Kilim

Yöresi: Yugoslavya Vranofça

Kime ait olduğu: Raibe Köprülü

Kimden geldiği: -

Kaç yıldır bu ailede olduğu: Yaklaşık 60 yıllık

Kalitesi: İnce kalite

Boyutu: 150cm x 200cm

Teknik: Düz kilim dokuma

Çözü Hammaddesi: Pamuk

Atkı Hammaddesi: Yün

Çözü Rengi: Krem

Atkı Rengi: Kırmızı, yeşil, pembe, krem, turuncu, mavi, mor

Saçak Uzunluğu: 6 cm

Kullanım Alanı: Yer sergisi

Fotoğrafın çekildiği tarih: 19-02-2008

Özellikler: Dokumanın atkı ve çözgü ipliklerini, aile kendi hayvanlarından elde etmişler, kendileri eğirip kendileri boyamışlardır. Raibe Köprülü tarafından dokunan kilim 3 parça olarak dokunup birleştirilmiştir.



Fotoğraf: 24

Türü: Kilim

Yöresi: Yugoslavya İştıp

Kime ait olduğu: Nazliye Çetinkaya

Kimden geldiği: Fatime Avcı

Kaç yıldır bu ailede olduğu: Yaklaşık 80 yıllık

Kalitesi: İnce kalite

Boyutu: 138cm X 191cm

Teknik: Düz kilim dokuma

Çözü Hammaddesi: Pamuk

Atkı Hammaddesi: Yün

Çözgü Rengi: Kırmızı

Atkı Rengi: Kırmızı, siyah

Saçak Uzunluğu: 7cm

Kullanım Alanı: Yer sergisi

Fotoğrafın çekildiği tarih: 19-01-2008

Özellikler: Kilimin atkı ve çözgü ipliklerini, aile kendi hayvanlarından elde etmişler, kendileri eğirip kendileri boyamışlardır. Kilim iki parça olarak dokunmuş ve sonra simetrik olarak birleştirilmiştir.



Fotoğraf: 25

Türü: Kilim

Yöresi: Yugoslavya Melnica

Kime ait olduğu: Nazan Halimler, Begliye Zeki

Kimden geldiği: Arziye Çore

Kaç yıldır bu ailede olduğu: Yaklaşık 60 yıllık

Kalitesi: İnce kalite

Boyutu: 150cm x 203cm

Teknik: Düz kilim dokuma

Çözüğü Hammaddesi: Pamuk

Atkı Hammaddesi: Yün

Çözüğü Rengi: Krem

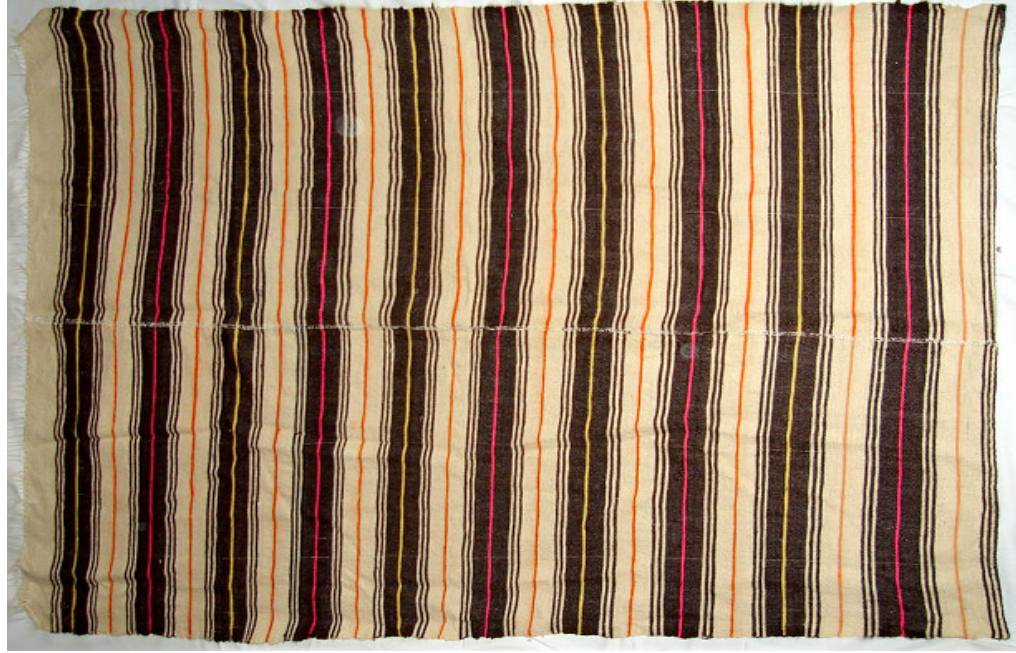
Atkı Rengi: Kırmızı, yeşil, pembe, krem, turuncu, mavi, mor

Saçak Uzunluğu: 6 cm

Kullanım Alanı: Yer sergisi

Fotoğrafın çekildiği tarih: 02-03-2008

Özellikler: Dokumanın atkı ve çözgü ipliklerini, aile kendi hayvanlarından elde etmişler, kendileri eğirip kendileri boyamışlardır. Arziye Çore tarafından dokunan kilim 3 parça olarak dokunup birleştirilmiştir.



Fotoğraf: 26

Türü: Lojnik (Kilim)

Yöresi: Yugoslavya Vranofça

Kime ait olduğu: Fatma Uzunbayır

Kimden geldiği: Emine Pehlivan

Kaç yıldır bu ailede olduğu: Yaklaşık 70 yıllık

Kalitesi: İnce kalite

Boyutu: 132cm x 186cm

Teknik: Düz kilim dokuma

Çözüğü Hammaddesi: Pamuk

Atkı Hammaddesi: Keçi kılı

Çözüğü Rengi: Krem

Atkı Rengi: Kahverengi, krem, pembe, sarı, turuncu

Saçak Uzunluğu: 5cm

Kullanım Alanı: Yer sergisi

Fotoğrafın çekildiği tarih: 24/03/2008

Özellikler: Fatma Uzunbayır'ın annesi Emine Pehlivan tarafından iki parça olarak dokunup ortadan simetrik biçimde birleştirilmiştir.



Fotoğraf: 27

Türü: Testi örtüsü

Yöresi: Yugoslavya Gatrova

Kime ait olduđu: Hatice Elazovska

Kimden geldiđi: Lala (Hatice hanımın annesi soyadı bilinmemektedir.)

Kaç yıldır bu ailede olduđu: Yaklaşık 120 yıllık

Kalitesi: İnce kalite

Boyutu: 25cm x 40cm

Teknik: Düz kilim dokuma

Çözgü Hammaddesi: Pamuk

Atkı Hammaddesi: Yün

Çözgü Rengi: Krem

Atkı Rengi: Kırmızı, pembe, mor, yeşil, mavi, turuncu, krem, bordo.

Saçak Uzunluđu: 5cm

Kullanım Alanı: Testi örtüsü

Fotoğrafın çekildiđi tarih: 29/11/2007

Özellikler: Hatice Elazovska'nın annesi tarafından testilerin ağızlarını örtmek için dokunmuştur.



Fotoğraf: 28

Türü: Testi örtüsü

Yöresi: Yugoslavya Vranofça

Kime ait olduğu: Ayfer Özbayar

Kimden geldiği: Fatime Rüstem

Kaç yıldır bu ailede olduğu: Yaklaşık 55 yıllık

Kalitesi: İnce kalite

Boyutu: 22cm x 45cm

Teknik: Düz kilim dokuma

Çözüğü Hammaddesi: Pamuk

Atkı Hammaddesi: Yün

Çözüğü Rengi: Krem

Atkı Rengi: Kırmızı, pembe, mor, yeşil, mavi, turuncu, krem, bordo.

Saçak Uzunluğu: 5cm

Kullanım Alanı: Testi örtüsü

Fotoğrafın çekildiği tarih: 13/11/2007

Özellikler: Fatime Rüstem tarafından testilerin ağızlarını örtmek için dokunmuştur.



Fotoğraf: 29

Türü: Yastık

Yöresi: Yugoslavya Delçova Üsküp

Kime ait olduğu: Yıldız Arca

Kimden geldiği: Şefiye Vardarlı

Kaç yıldır bu ailede olduğu: Yaklaşık 80 yıllık

Kalitesi: Orta kalite

Boyutu: 37cm x 112cm

Teknik: Düz kilim dokuma, zili ve cicim

Çözü Hammaddesi: Yün

Atkı Hammaddesi: Yün

Çözü Rengi: Siyah

Atkı Rengi: Kırmızı, pembe, hardal, yeşil, krem, mavi, siyah.

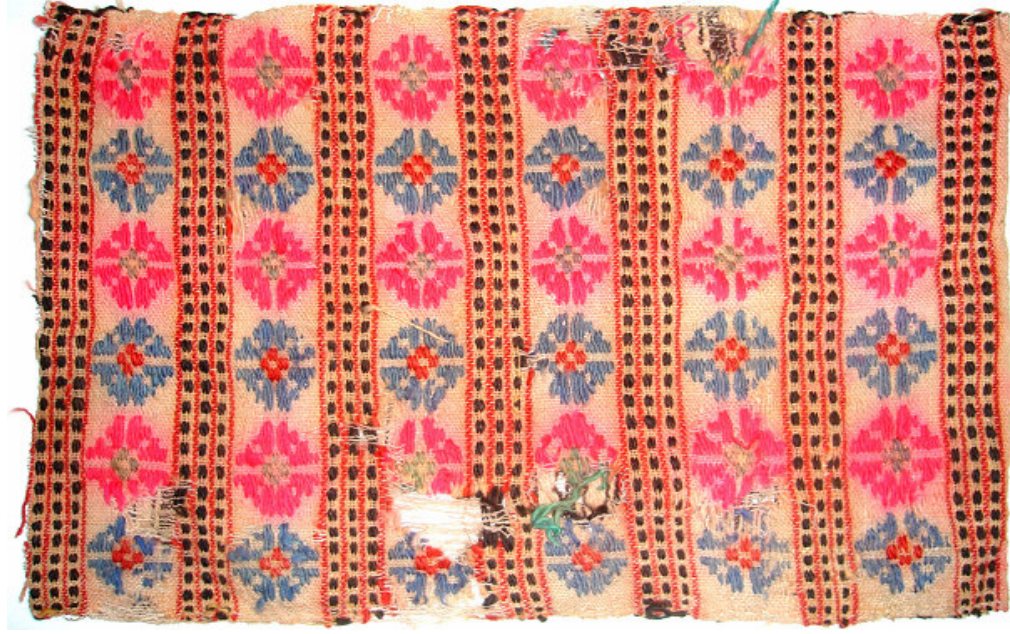
Saçak Uzunluğu: Sökülmüş

Kullanım Alanı: Yastık olarak kullanılmış

Fotoğrafın çekildiği tarih: 08/12/2007

Özellikler: Şefiye Vardarlı kızı Safiye Hepseven için çeyizlik dokumuştur.

İplikleri kendi hazırlamışlar, bitkilerle boyamışlar ve dokumuşlardır.



Fotoğraf: 30

Türü: Yastık

Yöresi: Yugoslavya Demirkapı

Kime ait olduğu: Fatma Elmas

Kimden geldiği: Arzu Pehlivan

Kaç yıldır bu ailede olduğu: Yaklaşık 65 yıllık

Kalitesi: İnce kalite

Boyutu: 40cm x 58cm

Teknik: Düz kilim dokuma, cicim, zili

Çözüğü Hammaddesi: Pamuk

Atkı Hammaddesi: Yün

Çözüğü Rengi: Krem

Atkı Rengi: Kırmızı, mavi, pembe, turuncu, kahverengi

Kullanım Alanı: Yastık

Fotoğrafın çekildiği tarih: 26-02-2008

Özellikler: Dokumanın atkı ve çözüğü ipliklerini, aile kendi hayvanlarından elde etmişler kendileri eğirip kendileri boyamışlardır. Yastığın arkası krem ve kahverengi çizgili düz dokumadır.



Fotoğraf: 31

Türü: Yastık

Yöresi: Yugoslavya Vranofça

Kime ait olduğu: Hanife Bilgiler

Kimden geldiği: Hanife Bilgiler

Kaç yıldır bu ailede olduğu: Yaklaşık 58 yıllık

Kalitesi: İnce kalite

Boyutu: 36cm x 125cm

Teknik: Düz kilim dokuma

Çözgü Hammaddesi: Pamuk

Atkı Hammaddesi: Yün

Çözgü Rengi: Krem

Atkı Rengi: Kırmızı, pembe, mor, yeşil, sarı, mavi, turuncu, krem, bordo.

Saçak Uzunluğu: -

Kullanım Alanı: Yastık kılıfı

Fotoğrafın çekildiği tarih: 09/11/2007

Özellikler: Hanife Bilgiler tarafından dokunmuştur. İpliklerin eğrilmesinden boyanmasına ve dokunmasına kadar hepsini kendisi yapmıştır. Daha sonra sökülmüş ve bir müddet arabanın arkasında süs olarak tutulmuştur, bu nedenle renkleri solmuştur.



Fotoğraf: 32

Türü: Yastık

Yöresi: Yugoslavya Vranofça

Kime ait olduğu: Hanife Bilgiler

Kimden geldiği: Hanife Bilgiler

Kaç yıldır bu ailede olduğu: Yaklaşık 58 yıllık

Kalitesi: İnce kalite

Boyutu: 36cm x 125cm

Teknik: Düz kilim dokuma

Çözü Hammaddesi: Pamuk

Atkı Hammaddesi: Yün

Çözü Rengi: Krem

Atkı Rengi: Kırmızı, pembe, mor, yeşil, hardal, turuncu, bordo.

Saçak Uzunluğu: -

Kullanım Alanı: Yastık kılıfı

Fotoğrafın çekildiği tarih: 09/11/2007

Özellikler: Hanife Bilgiler tarafından dokunmuştur. İpliklerin eğrilmesinden boyanmasına ve dokunmasına kadar hepsini kendisi yapmıştır. Daha sonra sökülmüş ve bir müddet arabanın arkasında süs olarak tutulmuştur, bu nedenle renkleri solmuştur.



Fotoğraf: 33

Türü: Battaniye

Yöresi: Yugoslavya Delçova Üsküp

Kime ait olduğu: Yıldız Arca

Kimden geldiği: Şefiye Vardarlı

Kaç yıldır bu ailede olduğu: Yaklaşık 70 yıllık

Kalitesi: Kaba kalite

Boyutu: 130cm x 194cm

Teknik: Düz kilim dokuma

Çözgü Hammaddesi: Yün

Atkı Hammaddesi: Yün

Çözgü Rengi: Krem

Atkı Rengi: Kırmızı, hardal, krem, kahverengi

Saçak Uzunluğu: -

Kullanım Alanı: Battaniye

Fotoğrafın çekildiği tarih: 08/12/2007

Özellikler: Şefiye Vardarlı tarafından yatarken üzerlerini örtüp battaniye görevi görmesi amacıyla dokunmuştur. İplikleri kendi hazırlamışlar, bitkilerle boyamışlar ve dokumuşlardır.

2.2. KUMAŞLAR

2.2.1. Önlükler



Fotoğraf: 34

Türü: Önlük

Yöresi: Yugoslavya Delçova Üsküp

Kime ait olduğu: Yıldız Arca

Kimden geldiği: Şefiye Vardarlı

Kaç yıldır bu ailede olduğu: Yaklaşık 100 yıllık

Kalitesi: İnce kalite

Boyutu: 39cm x 89cm

Teknik: Düz kilim dokuma

Çözü Hammaddesi: Yün

Atkı Hammaddesi: Yün

Çözgü Rengi: Siyah

Atkı Rengi: Kırmızı, pembe, turuncu, yeşil, krem, siyah.

Saçak Uzunluğu: 6cm

Kullanım Alanı: Kıyafet parçası

Fotoğrafın çekildiği tarih: 08/12/2007

Özellikler: Şefiye Vardarlı tarafından kullanılmıştır. Kimin dokuduğu tam bilinmemektedir. Ama Şefiye Vardarlı'nın annesinin çeyiz amaçlı dokunduğu tahmin edilmektedir. İplikleri kendi hazırlamışlar, bitkilerle boyamışlar ve dokumuşlardır.



Fotoğraf: 35

Türü: Önlük

Yöresi: Yugoslavya Delçova Üsküp

Kime ait olduğu: Yıldız Arca

Kimden geldiği: Şefiye Vardarlı

Kaç yıldır bu ailede olduğu: Yaklaşık 100 yıllık

Kalitesi: İnce kalite

Boyutu: 42 x 85

Teknik: Düz kilim dokuma

Çözü Hammaddesi: Pamuk

Atkı Hammaddesi: Yün

Çözgü Rengi: Siyah

Atkı Rengi: Siyah, krem, kırmızı, sarı, yeşil

Saçak Uzunluğu: 7cm

Kullanım Alanı: Kıyafet parçası

Fotoğrafın çekildiği tarih: 08/12/2007

Özellikler: Şefiye Vardarlı tarafından kullanılmıştır. Kimin dokuduğu tam bilinmemektedir. Ama Şefiye Vardarlı'nın annesinin çeyiz amaçlı dokunduğu tahmin edilmektedir. İplikleri kendi hazırlamışlar, bitkilerle boyamışlar ve dokumuşlardır.



Fotoğraf: 36

Türü: Önlük

Yöresi: Yugoslavya Delçova Üsküp

Kime ait olduğu: Yıldız Arca

Kimden geldiği: Şefiye Vardarlı

Kaç yıldır bu ailede olduğu: Yaklaşık 100 yıllık

Kalitesi: İnce kalite

Boyutu: 42 x 81m

Teknik: Düz kilim dokuma

Çözüğü Hammaddesi: Yün

Atkı Hammaddesi: Yün

Çözüğü Rengi: Siyah, kırmızı, sarı, krem

Atkı Rengi: Siyah, kırmızı, sarı, krem

Saçak Uzunluğu: 2cm

Kullanım Alanı: Kıyafet parçası

Fotoğrafın çekildiği tarih: 08/12/2007

Özellikler: Şefiye Vardarlı tarafından kullanılmıştır. Kimin dokuduğu tam bilinmemektedir. Ama Şefiye Vardarlı'nın annesinin çeyiz amaçlı dokuduğu tahmin edilmektedir. İplikleri kendi hazırlamışlar, bitkilerle boyamışlar ve dokumuşlardır.



Fotoğraf: 37

Türü: Önlük

Yöresi: Yugoslavya Gabrova

Kime ait olduğu: Safiye İşçi

Kimden geldiği: Fethiye Aydın

Kaç yıldır bu ailede olduğu: Yaklaşık 70 yıllık

Kalitesi: İnce kalite

Boyutu: 81cm x 83cm

Teknik: Düz kilim dokuma

Çözgü Hammaddesi: Yün

Atkı Hammaddesi: Yün

Çözgü Rengi: Siyah, hardal

Atkı Rengi: Krem, hardal, kırmızı, yeşil, siyah

Saçak Uzunluğu: 7cm

Kullanım Alanı: Önlük

Fotoğrafın çekildiği tarih: 02-12-2007

Özellikler: Önlüğün atkı ve çözgü ipliklerini, aile kendi hayvanlarından elde etmişler kendileri eğirip kendileri boyamışlardır. Önlük iki parça olarak dokunmuş ve sonra simetrik olarak birleştirilmiştir.



Fotoğraf: 38

Türü: Önlük

Yöresi: Yugoslavya Gabrova

Kime ait olduğu: Safiye İşçi

Kimden geldiği: Fethiye Aydın

Kaç yıldır bu ailede olduğu: Yaklaşık 70 yıllık

Kalitesi: İnce kalite

Boyutu: 80cm x 88cm

Teknik: Düz kilim dokuma

Çözgü Hammaddesi: Yün

Atkı Hammaddesi: Yün

Çözgü Rengi: Siyah

Atkı Rengi: Krem, hardal, kırmızı, yeşil, siyah

Saçak Uzunluğu: 4cm

Kullanım Alanı: Önlük

Fotoğrafın çekildiği tarih: 02-12-2007

Özellikler: Önlüğün atkı ve çözgü ipliklerini, aile kendi hayvanlarından elde etmişler kendileri eğirip kendileri boyamışlardır. İki ucunda iki tane bağ bulunmaktadır ve buralardan bele bağlanmaktadır. Çeyizlerin vazgeçilmez parçası olup aynı zamanda da günlük giysilerde de kullanılmaktadır. Önlük iki parça olarak dokunmuş ve sonra simetrik olarak birleştirilmiştir.



Fotoğraf: 39

Türü: Önlük

Yöresi: Yugoslavya İştıp Oravisa

Kime ait olduğu: Emine Civanlar

Kimden geldiği: Rabia Kiraz

Kaç yıldır bu ailede olduğu: Yaklaşık 60 yıllık

Kalitesi: İnce kalite

Boyutu: 41cm x 80cm

Teknik: Düz kilim dokuma

Çözü Hammaddesi: Yün

Atkı Hammaddesi: Yün

Çözü Rengi: Koyu Kahverengi

Atkı Rengi: Kırmızı, pembe, sarı, yeşil, krem, mavi, kahverengi.

Saçak Uzunluğu: 5cm

Kullanım Alanı: Kıyafet parçası

Fotoğrafın çekildiği tarih: 04/01/2008

Özellikler: Emine Civanlar'ın kayınvalidesi Rabia Kiraz tarafından dokunup kullanılmıştır. İplikleri kendi hazırlamışlar, bitkilerle boyamışlar ve dokumuşlardır. Şalvarın üstüne iki kat olarak bağlanmaktadır.

2.2.2. Bohçalar



Fotoğraf: 40

Türü: Bohça

Yöresi: Yugoslavya Vranofça

Kime ait olduğu: Birsen Ayvataş

Kimden geldiği: Emine Akar

Kaç yıldır bu ailede olduğu: Yaklaşık 70 yıllık

Kalitesi: İnce kalite

Boyutu: 66cm x 66cm

Teknik: Düz dokuma

Çözü Hammaddesi: Pamuk

Atkı Hammaddesi: Pamuk

Çözü Rengi: Mavi

Atkı Rengi: Mavi, kırmızı, krem, yeşil, sarı

Kordon Uzunluğu: 325cm

Kullanım Alanı: Geleneksel kıyafetlerin önlerine bağlanan kıyafet parçasıdır.

Fotoğrafın çekildiği tarih: 24/03/2008

Özellikler: Emine Akar'ın annesi Kamile Pehlivanoğlu tarafından dokunmuştur. Emine Akar'ın günlük giyim eşyası olup, altına şalvar içine de gömlek giyilerek tamamlanmaktadır.



Fotoğraf: 41

Türü: Bohça

Yöresi: Yugoslavya Vranofça

Kime ait olduğu: Birsen Ayvataş

Kimden geldiği: Emine Akar

Kaç yıldır bu ailede olduğu: Yaklaşık 70 yıllık

Kalitesi: İnce kalite

Boyutu: 51cm x 77cm

Teknik: Düz dokuma

Çözü Hammaddesi: Pamuk

Atkı Hammaddesi: Pamuk

Çözü Rengi: Krem

Atkı Rengi: Mavi, kırmızı, krem, yeşil, sarı, pembe

Saçak Uzunluğu: 6cm

Kordon Uzunluğu: 266cm

Kullanım Alanı: Geleneksel kıyafetlerin önlerine bağlanan kıyafet parçasıdır.

Fotoğrafın çekildiği tarih: 24/03/2008

Özellikler: Emine Akar'ın annesi Kamile Pehlivanoğlu tarafından dokunmuştur. Emine Akar'ın günlük giyim eşyası olup, altına şalvar içine de gömlek giyilerek tamamlanmaktadır.



Fotoğraf: 42

Türü: Bohça

Yöresi: Yugoslavya Gabrova

Kime ait olduğu: Hatice Elazovska

Kimden geldiği: Lala (Hatice hanımın annesi soyadı bilinmemektedir.)

Kaç yıldır bu ailede olduğu: Yaklaşık 120 yıllık

Kalitesi: İnce kalite

Boyutu: 48cm x 78cm

Teknik: Düz dokuma

Çözü Hammaddesi: Pamuk

Atkı Hammaddesi: Pamuk, yün, ince tel iplik

Çözü Rengi: Krem

Atkı Rengi: Gümüş sim iplik, yeşil, kırmızı, pembe, mavi, lacivert, turuncu, yeşil, sarı, yavruağzı.

Saçak Uzunluğu: 5cm

Kullanım Alanı: Geleneksel kıyafetlerin önlerine bağlanan kıyafet parçasıdır.

Fotoğrafın çekildiği tarih: 29/12/2007

Özellikler: Hatice Elazovska'nın annesi tarafından dokunmuştur. Kendisinin günlük giyim eşyası olup, altına şalvar içine de gömlek giyilerek tamamlanmaktadır.



Fotoğraf: 43

Türü: Bohça

Yöresi: Yugoslavya Vranofça

Kime ait olduğu: Emine Şimşek

Kimden geldiği: Fazile Şimşek

Kaç yıldır bu ailede olduğu: Yaklaşık 100 yıllık

Kalitesi: İnce kalite

Boyutu: 49cm x 77cm

Teknik: Düz dokuma

Çözü Hamaddesi: Pamuk

Atkı Hamaddesi: Pamuk ve gümüş rengi ince tel

Çözü Rengi: Krem

Atkı Rengi: Kırmızı, siyah, yeşil, mavi, sarı, krem

Saçak Uzunluğu: 5 cm

Kullanım Alanı: Giyim eşyası

Fotoğrafın çekildiği tarih: 11-02-2008

Özellikler: Fazile Şimşek tarafından dokunmuş ve kullanılmıştır.



Fotoğraf: 44

Türü: Bohça

Yöresi: Yugoslavya Vranofça

Kime ait olduğu: Fatma Uzunbayır

Kimden geldiği: Emine Pehlivan

Kaç yıldır bu ailede olduğu: Yaklaşık 70 yıllık

Kalitesi: İnce kalite

Boyutu: 34 x 52

Teknik: Düz dokuma

Çözü Hammaddesi: Pamuk

Atkı Hammaddesi: Yün

Çözü Rengi: Krem

Atkı Rengi: Kahverengi, mavi, kırmızı, krem, yeşil, sarı, pembe

Saçak Uzunluğu: 7cm

Kordon Uzunluğu: 173cm

Kullanım Alanı: Geleneksel çocuk kıyafetlerin önlerine bağlanan kıyafet parçasıdır.

Fotoğrafın çekildiği tarih: 24/03/2008

Özellikler: Fatma Uzunbayır'ın annesi Emine Pehlivan tarafından dokunmuştur. Emine Akar'ın günlük giyim eşyası'dır. Geleneksel çocuk giyiminde kullanılmıştır.



Fotoğraf: 45

Türü: Bohça

Yöresi: Yugoslavya Vranofça

Kime ait olduğu: Hatice Hacıoğlu

Kimden geldiği: Emine Hacıoğlu

Kaç yıldır bu ailede olduğu: Yaklaşık 60 yıllık

Kalitesi: İnce kalite

Boyutu: 53cm x 79cm

Teknik: Düz dokuma

Çözüğü Hammaddesi: Pamuk

Atkı Hammaddesi: Pamuk, tel

Çözüğü Rengi: Krem

Atkı Rengi: Mavi, kırmızı, krem, yeşil, sarı, pembe

Saçak Uzunluğu: 6cm

Kordon Uzunluğu: 268cm

Kullanım Alanı: Geleneksel kıyafetlerin önlerine bağlanan kıyafet parçasıdır.

Fotoğrafın çekildiği tarih: 27/03/2008

Özellikler: Hatice Hacıoğlu'nun kayınvalidesi tarafından dokunmuştur.



Fotoğraf: 46

Türü: Bohça

Yöresi: Yugoslavya Melnica

Kime ait olduğu: Nazan Halimler, Begliye Zeki

Kimden geldiği: Arziye Çore

Kaç yıldır bu ailede olduğu: Yaklaşık 40 yıllık

Kalitesi: İnce kalite

Boyutu: 49cm x 88cm

Teknik: Düz kilim dokuma

Çözü Hammaddesi: Makine orlonu

Atkı Hammaddesi: Makine orlonu ve sim iplik

Çözü Rengi: Krem

Atkı Rengi: Gümüş sim iplik, fosforlu yeşil, kırmızı, pembe, mavi, lacivert, turuncu, yeşil, sarı yavruağzı.

Saçak Uzunluğu: 8cm

Kullanım Alanı: Geleneksel kıyafetlerin önlerine bağlanan kıyafet parçasıdır.

Fotoğrafın çekildiği tarih: 15/12/2007

Özellikler: Begliye Zeki tarafından kızının ve torunlarının çeyizleri için dokunmuştur.

2.2.3. Futalar



Fotoğraf: 47

Türü: Futa

Yöresi: Yugoslavya Vranofça

Kime ait olduğu: Hatice Türk

Kalitesi: İnce kalite

Boyutu: Belli değil hala dokunmakta

Teknik: Düz kilim dokuma

Çözü Hammaddesi: Makine orlonu

Atkı Hammaddesi: Makine orlonu

Çözü Rengi: Krem

Atkı Rengi: Gümüş sim iplik, fosforlu yeşil, kırmızı, pembe,mavi,turuncu, yeşil,sarı

Kullanım Alanı: Futa (giysilerin önüne bağlanmaktadır.)

Fotoğrafın çekildiği tarih: 04/11/2007

Özellikler: Hatice Türk tarafından dokunan futa ve bohçalar Makedonya'ya gönderilmektedir. Sipariş alarak yapılan dokumalar İzmir deki törenler içinde kullanılmaktadır.



Fotoğraf: 48

Türü: Futa

Yöresi: Yugoslavya Melnica

Kime ait olduğu: Nazan Halimler, Begliye Zeki

Kimden geldiği: Arziye Çore

Kaç yıldır bu ailede olduğu: Yaklaşık 65 yıllık

Kalitesi: İnce kalite

Boyutu: 77cm x 245cm

Teknik: Düz dokuma

Çözü Hammaddesi: Pamuk

Atkı Hammaddesi: Pamuk

Çözü Rengi: Krem

Atkı Rengi: Lacivert, kırmızı, sarı

Saçak Uzunluğu: 2cm

Kullanım Alanı: Geleneksel kıyafetlerin arkalarına resimde görüldüğü gibi bağlanan kıyafet parçasıdır.

Fotoğrafın çekildiği tarih: 15/12/2007

Özellikler: Arziye Çore tarafından dokunmuş ve kullanılmıştır.



Fotoğraf: 49

Türü: Futa

Yöresi: Yugoslavya Melnica

Kime ait olduğu: Nazan Halimler, Begliye Zeki

Kimden geldiği: Arziye Çore

Kaç yıldır bu ailede olduğu: Yaklaşık 40 yıllık

Kalitesi: İnce kalite

Boyutu: 77cm x 245cm

Teknik: Düz kilim dokuma

Çözü Hammaddesi: Pamuk

Atkı Hammaddesi: Makine orlonu

Çözü Rengi: Krem

Atkı Rengi: Lacivert, kırmızı, sarı

Saçak Uzunluğu: 1,5cm

Kullanım Alanı: Geleneksel kıyafetlerin arkalarına resimde görüldüğü gibi bağlanan kıyafet parçasıdır.

Fotoğrafın çekildiği tarih: 15/12/2007

Özellikler: Begliye Zeki tarafından kızımın ve torunlarının çeyizleri için dokunmuştur.



Fotoğraf: 50

Türü: Futa

Yöresi: Yugoslavya Gabrova

Kime ait olduğu: Hatice Elazovska

Kimden geldiği: Lala (Hatice hanımın annesi soyadı bilinmemektedir.)

Kaç yıldır bu ailede olduğu: Yaklaşık 120 yıllık

Kalitesi: İnce kalite

Boyutu: 83cm x 230cm

Teknik: Düz dokuma

Çözü Hammaddesi: Pamuk

Atkı Hammaddesi: Pamuk

Çözü Rengi: Krem

Atkı Rengi: Lacivert, kırmızı, sarı

Saçak Uzunluğu: -

Kullanım Alanı: Futa. Kıyafetlerin arka kısımlarına katlanarak tutturulmaktadır.

Fotoğrafın çekildiği tarih: 29-12-2007

Özellikler: Hatice Elazovska'nın annesi tarafından dokunmuştur.



Fotoğraf: 51

Türü: Futa

Yöresi: Yugoslavya Vranofça

Kime ait olduğu: Hatice Hacıoğlu

Kimden geldiği: Emine Hacıoğlu

Kaç yıldır bu ailede olduğu: Yaklaşık 60 yıllık

Kalitesi: İnce kalite

Boyutu: 85cm x 233cm

Teknik: Düz dokuma

Çözü Hammaddesi: Pamuk

Atkı Hammaddesi: Pamuk

Çözü Rengi: Krem

Atkı Rengi: Lacivert, kırmızı, sarı

Saçak Uzunluğu: -

Kullanım Alanı: Futa. Kıyafetlerin arka kısımlarına katlanarak tutturulmaktadır.

Fotoğrafın çekildiği tarih: 27/03/2008

Özellikler: Hatice Hacıoğlu'nun kayınvalidesi tarafından eğrilen ipliklerle tezgahlarında dokunmuştur.



Fotoğraf: 52

Türü: Futa

Yöresi: Yugoslavya Gatrova

Kime ait olduđu: Hatice Türk

Kimden geldiđi: Hatice Türk

Kaç yıldır bu ailede olduđu: Yaklaşık 30 yıllık

Kalitesi: İnce kalite

Boyutu: 80cm x 250cm

Teknik: Düz kilim dokuma

Çözü Hammaddesi: Orlon iplik

Atkı Hammaddesi: Orlon iplik

Çözü Rengi: Lacivert

Atkı Rengi: Lacivert, kırmızı, sarı

Saçak Uzunluđu: 6cm

Kullanım Alanı: Futa

Fotoğrafın çekildiđi tarih: 02-12-2007

Özellikler: Hatice Türk tarafından dokunan bu futa, Yugoslavya'daki örneklerine benzemektedir. Ancak tek farkı hammaddesinin farklı oluşudur.

Kına gecelerinde gelinin giysisinin arkasına katlanarak tutturulmaktadır.

2.2.4. Çevreler



Fotoğraf: 53

Türü:Çevre

Yöresi: Yugoslavya Priştina

Kime ait olduğu: Bedriye Ayhan

Kimden geldiği: İkbal Ramacıku

Kaç yıldır bu ailede olduğu: Yaklaşık 95 yıllık

Boyutu: 92cm x 139cm

Kumaş Hammaddesi: İpekli kumaş.

Kumaş Rengi: Krem ipekli kumaş üzerine, açık ve koyu yeşil, pembe, açık mor, mor, kırmızı, açık mavi ve bordo renkte pamuk iplikleriyle desen işlenmiş ve ayrıca altın rengi tellerle tel sarma yapılmıştır.

Kullanım Alanı: Kınagecesi kıyafetinin üzerine takılır veya sehpa örtüsü olarak da kullanılmaktadır.

Fotoğrafın çekildiği tarih: 19/01/2008

Özellikler: İkbal Ramacıku'nun çeyizi için yaptırılmıştır.



Fotoğraf: 54

Türü:Çevre

Yöresi: Yugoslavya Priştina

Kime ait olduğu: Bedriye Ayhan

Kimden geldiği: İkbal Ramacıku

Kaç yıldır bu ailede olduğu: Yaklaşık 95 yıllık

Boyutu: 62cm x 145cm

Kumaş Hammaddesi: İpekli kumaş.

Kumaş Rengi: Krem ipekli kumaş üzerine, açık ve koyu yeşil, pembe, açık mor, mor, kırmızı, açık mavi ve bordo renkte pamuk iplikleriyle desen işlenmiş ve ayrıca altın rengi tellerle tel sarma yapılmıştır.

Kullanım Alanı: Kınagecesi kıyafetinin üzerine takılır veya sehpa örtüsü olarak da kullanılmaktadır.

Fotoğrafın çekildiği tarih: 19/01/2008

Özellikler: İkbal Ramacıku'nun çeyizi için yaptırılmıştır.



Fotoğraf: 55

Türü:Çevre

Yöresi: Yugoslavya Priştina

Kime ait olduğu: Bedriye Ayhan

Kimden geldiği: Kübra Eren

Kaç yıldır bu ailede olduğu: Yaklaşık 90 yıllık

Boyutu: 69cm x 150cm

Kumaş Hammaddesi: İpekli kumaş.

Kumaş Rengi: Krem ipekli kumaş üzerine, gümüş rengi tellerle tel sarma yapılmış ve içlerine krem rengi ipek iplikle desen işlenmiştir.

Kullanım Alanı: Kınagecesi kıyafetinin üzerine takılmaktadır veya sehpa örtüsü olarak da kullanılmaktadır.

Fotoğrafın çekildiği tarih: 19/01/2008

Özellikler: Kübra Eren tarafından kızının çeyizi için işlenmiştir.



Fotoğraf: 56

Türü:Çevre

Yöresi: Yugoslavya Priştina

Kime ait olduğu: Bedriye Ayhan

Kimden geldiği: İkbal Ramacıku

Kaç yıldır bu ailede olduğu: Yaklaşık 95 yıllık

Boyutu: 92cm x 92cm

Kumaş Hammaddesi: İpekli kumaş.

Kumaş Rengi: Krem ipekli kumaş üzerine, yeşil, pembe, açık mor, mor, kahverengi, sarı renkte pamuk iplik iplikleriyle desen işlenmiş ve aralarda altın rengi teller kullanılmıştır.

Kullanım Alanı: Kınagecesi kıyafetinin üzerine takılır veya sehpa örtüsü olarak da kullanılmaktadır.

Fotoğrafın çekildiği tarih: 19/01/2008

Özellikler: İkbal Ramacıku'nun çeyizi için yaptırılmıştır.



Fotoğraf: 57

Türü:Çevre

Yöresi: Yugoslavya Priştina

Kime ait olduğu: Bedriye Ayhan

Kimden geldiği: Kübra Eren

Kaç yıldır bu ailede olduğu: Yaklaşık 90 yıllık

Boyutu: 59cm x 59cm

Kumaş Hammaddesi: İpekli kumaş.

Kumaş Rengi: Açık pembe ipekli kumaş üzerine, altın rengi tellerle tel sarma, tohum işi ve ciğer deldi yapılmıştır.

Kullanım Alanı: Kınagecesi kıyafetinin üzerine takılır veya sehpa örtüsü olarak da kullanılmaktadır.

Fotoğrafın çekildiği tarih: 19/01/2008

Özellikler: Kübra Eren tarafından kızının çeyizi için yaptırılmıştır.



Fotoğraf: 58

Türü: Çevre

Yöresi: Yugoslavya Gabrova

Kime ait olduğu: Hatice Elazovska

Kimden geldiği: Lala (Hatice hanımın annesi soyadı bilinmemektedir.)

Kaç yıldır bu ailede olduğu: Yaklaşık 120 yıllık

Boyutu: 74cm x 81cm

Kumaş Hammaddesi: İpek

Kumaş Rengi: Krem ipek kumaş üzerine altın tellerle tel sarma yapılmış ve mor, mavi, pembe, kırmızı, krem ve siyah renkli ipek ipliklerle motif işlenmiştir.

Kullanım Alanı: Kınagecesi kıyafetinin üzerine takılmaktadır.

Fotoğrafın çekildiği tarih: 29/12/2007

Özellikler: Hatice Elazovska'nın annesi tarafından işlenmiştir.



Fotoğraf: 59

Türü:Çevre

Yöresi: Yugoslavya Priştina

Kime ait olduğu: Serpil Baymak

Kimden geldiği: Kıymet Aydınlar

Kaç yıldır bu ailede olduğu: Yaklaşık 100 yıllık

Boyutu: 86cm x 155cm

Kumaş Hammaddesi: İpekli kumaş.

Kumaş Rengi: Krem ipekli kumaş üzerine, gümüş ve altın rengi tellerle tel sarma yapılmış ve motifin içleri tellerle doldurulmuştur.

Kullanım Alanı: Kınagecesi kıyafetinin üzerine takılır veya sehpa örtüsü olarak da kullanılmaktadır.

Fotoğrafın çekildiği tarih: 02/03/2008

Özellikler: Kıymet Aydınlar'ın annesi Naciye Gavas tarafından kızının çeyizi için dokunup işlenmiştir.



Fotoğraf: 60

Türü:Çevre

Yöresi: Yugoslavya Priştina

Kime ait olduğu: Serpil Baymak

Kimden geldiği: Kıymet Aydınlar

Kaç yıldır bu ailede olduğu: Yaklaşık 100 yıllık

Boyutu: 40cm x 114cm

Kumaş Hammaddesi: İpekli kumaş.

Kumaş Rengi: Krem ipekli kumaş üzerine, gümüş ve altın rengi tellerle tel sarma yapılmış ve motifin içleri tellerle doldurulmuştur.

Kullanım Alanı: Kınagecesi kıyafetinin üzerine takılmaktadır veya sehpa örtüsü olarak da kullanılmaktadır.

Fotoğrafın çekildiği tarih: 02/03/2008

Özellikler: Kıymet Aydınlar'ın annesi Naciye Gavas tarafından kızının çeyizi için dokunup işlenmiştir.



Fotoğraf: 61

Türü:Çevre

Yöresi: Yugoslavya Priştina

Kime ait olduğu: Serpil Baymak

Kimden geldiği: Kıymet Aydınlar

Kaç yıldır bu ailede olduğu: Yaklaşık 100 yıllık

Boyutu: 40cm x 116cm

Kumaş Hammaddesi: İpekli kumaş.

Kumaş Rengi: Krem ipekli kumaş üzerine, gümüş ve altın rengi tellerle tel sarma yapılmış ve motifin içleri sarı, krem ve mor renkli ipek ipliklerle doldurulmuştur. Kenarlara da delik işi yapılmıştır.

Kullanım Alanı: Kınagecesi kıyafetinin üzerine takılır veya sehpa örtüsü olarak da kullanılmaktadır.

Fotoğrafın çekildiği tarih: 02/03/2008

Özellikler: Kıymet Aydınlar'ın annesi Naciye Gavas tarafından kızının çeyizi için dokunup işlenmiştir.



Fotoğraf: 62

Türü:Çevre

Yöresi: Yugoslavya Priştina

Kime ait olduğu: Serpil Baymak

Kimden geldiği: Kıymet Aydınlar

Kaç yıldır bu ailede olduğu: Yaklaşık 100 yıllık

Boyutu: 44cm x 125cm

Kumaş Hammaddesi: İpekli kumaş.

Kumaş Rengi: Krem ipekli kumaş üzerine, gümüş ve altın rengi tellerle tel sarma yapılmış ve motifin içleri altın rengi tellerle ve yeşil ipek ipliklerle doldurulmuştur. Kenarlara da delik işi yapılmıştır.

Kullanım Alanı: Kınagecesi kıyafetinin üzerine takılmış veya sehpa örtüsü olarak da kullanılmıştır.

Fotoğrafın çekildiği tarih: 02/03/2008

Özellikler: Kıymet Aydınlar'ın annesi Naciye Gavas tarafından kızının çeyizi için dokunup işlenmiştir.



Fotoğraf: 63

Türü:Çevre

Yöresi: Yugoslavya Priştina

Kime ait olduğu: Serpil Baymak

Kimden geldiği: Kıymet Aydınlar

Kaç yıldır bu ailede olduğu: Yaklaşık 105 yıllık

Boyutu: 62cm x 118cm

Kumaş Hammaddesi: Pamuklu kumaş.

Kumaş Rengi: Krem pamuklu kumaş üzerine, pembe ve yeşil pamuk ipliklerle kanaviçe yapılmıştır. Kenarlarda 5'er santimlik saçaklar bırakılmıştır.

Kullanım Alanı: Kınagecesi kıyafetinin üzerine takılmış veya sehpa örtüsü olarak da kullanılmıştır.

Fotoğrafın çekildiği tarih: 02/03/2008

Özellikler: Kıymet Aydınlar'ın annesi Naciye Gavas tarafından kızının çeyizi için dokunup işlenmiştir.



Fotoğraf: 64

Türü:Çevre

Yöresi: Yugoslavya Priştina

Kime ait olduğu: Serpil Baymak

Kimden geldiği: Kıymet Aydınlar

Kaç yıldır bu ailede olduğu: Yaklaşık 100 yıllık

Boyutu: 84cm x 165cm

Kumaş Hammaddesi: İpekli kumaş.

Kumaş Rengi: Krem ipek kumaş üzerine, pembe, mor, mavi, kırmızı, sarı ipek ipliklerle tohum işi yapılmıştır. Kenarlarda 15'er santimlik saçaklar bırakılmıştır.

Kullanım Alanı: Kınagecesi kıyafetinin üzerine takılır veya sehpa örtüsü olarak da kullanılmıştır.

Fotoğrafın çekildiği tarih: 02/03/2008

Özellikler: Kıymet Aydınlar'ın annesi Naciye Gavas tarafından kızının çeyizi için dokunup işlenmiştir.



Fotoğraf: 65

Türü: Çevre

Yöresi: Yugoslavya Vranofça

Kime ait olduğu: Hatice Türk

Kimden geldiği: Hatice Türk

Kaç yıldır bu ailede olduğu: Yaklaşık 30 yıllık

Boyutu: 93cm x 93cm

Kumaş Hammaddesi: Naylon kumaş

Kumaş Rengi: Beyaz naylon kumaş üzerine, altın rengi, gümüş rengi, pembe, mor, kırmızı, yeşil renklerinde nakış iplikleriyle desen işlenmiştir.

Kullanım Alanı: Kınagecesi kıyafetinin üzerine takılırmıştır.

Fotoğrafın çekildiği tarih: 04/11/2007

Özellikler: Hatice Türk tarafından işlene nakış, Yugoslavya'daki örneklerine benzemekte fakat hammadde olarak farklılaşmaktadır.

2.2.5. Gmlekler



Fotoğraf: 66

Tr: Gmlek

Yresi: Yugoslavya Gabroba

Kime ait olduėu: Hatice Elazovska

Kimden geldiėi: Lala (Hatice hanımın annesi soyadı bilinmemektedir.)

Kaç yıldır bu ailede olduėu: Yaklaşık 120 yıllık

Boyutu: Bel: 56cm, boy:147cm, kol uzunluėu:59cm,kol geniřliėi:30cm

Kumař Hammaddesi: Pamuk.

Kumař Rengi: Krem

Sslemelerin Rengi: Gmř renklere simli boncuk, turuncu, kırmızı,sarı, mavi, yeřil, kahverengi ve siyah renkte kum boncuklarla sslenmiřtir.

Kullanım Alanı: Gnlk giyim iin dokunan gmlek.

Fotoğrafın ekildiėi tarih: 29/12/2007

zellikler: Hatice Elazovska'nın annesi tarafından eėrilen ipliklerle tezgahlarında dokunmuřtur. Yakaları boncuk sslemelidir. Kendisinin gnlk giyim eřyası olup altına řalvar zerine de yelek giyilerek tamamlanmaktadır. Belden baėlanmaktadır.



Fotoğraf: 67

Türü: Gömlek

Yöresi: Yugoslavya Vranofça

Kime ait olduğu: Hatice Türk

Kimden geldiği: Hatice Yürütemre

Kaç yıldır bu ailede olduğu: Yaklaşık 60 yıllık

Kalitesi: İnce kalite

Boyutu: Bel: 60cm, boy:151cm, kol uzunluğu:70cm,kol genişliği:32cm

Kumaş Hammaddesi: Pamuklu kumaş kendileri dokumuşlardır. Üzerine boncuk işleme yapılmıştır.

Kumaş Rengi: Krem

Süslemelerin Rengi: Altın ve gümüş renklerde simli boncuk, turuncu, kırmızı,sarı, mavi kum boncuklarla süslenmiştir.

Kullanım Alanı: Günlük giyim için dokunan gömlek.

Fotoğrafın çekildiği tarih: 10/11/2007

Özellikler: Hatice Türk'ün annesi Hatice Yürütemre tarafından eğrilen ipliklerle tezgahlarında dokunmuştur. Yakaları boncuk süslemelidir. Günlük giyim eşyası olup altına şalvar üzerine de yelek giyilerek tamamlanmaktadır.



Fotoğraf: 68

Türü: Gömlek

Yöresi: Yugoslavya Vranofça

Kime ait olduğu: Rukiye Gündüz

Kimden geldiği: Rabia Hafızoğlu

Kaç yıldır bu ailede olduğu: Yaklaşık 80 yıllık

Boyutu: Bel: 51cm, boy:152cm, kol uzunluğu:65cm, kol genişliği:30cm

Kumaş Hammaddesi: Pamuklu kumaş kendileri dokumuşlardır. Üzerine boncuk işleme yapılmıştır.

Kumaş Rengi: Krem

Süslemelerin Rengi: Gümüş renklere simli boncuk, turuncu, kırmızı,sarı, mavi, yeşil, siyah renkte kum boncuklarla süslenmiştir.

Kullanım Alanı: Günlük giyim için dokunan gömlek.

Fotoğrafın çekildiği tarih: 13/12/2007

Özellikler: Rabia Hafızoğlu tarafından eğrilen ipliklerle tezgahlarında dokunmuştur. Yakaları boncuk süslemelidir. Kendisinin günlük giyim eşyası olup altına şalvar üzerine de yelek giyilerek tamamlanmaktadır. Belden bağlanmaktadır.



Fotoğraf: 69

Türü: Gömlek

Yöresi: Yugoslavya Vranofça

Kime ait olduğu: Hatice Hacıoğlu

Kimden geldiği: Emine Hacıoğlu

Kaç yıldır bu ailede olduğu: Yaklaşık 60 yıllık

Boyutu: Bel: 58cm, boy:148cm, kol uzunluğu:57cm,kol genişliği:32cm

Kumaş Hammaddesi: Pamuk.

Kumaş Rengi: Krem

Süslemelerin Rengi: Gümüş renklere simli boncuk, turuncu, kırmızı,sarı, mavi, yeşil, kahverengi ve siyah renkte kum boncuklarla süslenmiştir.

Kullanım Alanı: Günlük giyim için dokunan gömlek.

Fotoğrafın çekildiği tarih: 27/03/2008

Özellikler: Hatice Hacıoğlu'nun kayınvalidesi tarafından eğrilen ipliklerle tezgahlarında dokunmuştur. Yakaları boncuk süslemelidir. Kendisinin günlük giyim eşyası olup altına şalvar üzerine de yelek giyilerek tamamlanmaktadır. Belden bağlanmaktadır.



Fotoğraf: 70

Türü: Gömlek

Yöresi: Yugoslavya Melnica

Kime ait olduğu: Nazan Halimler, Begliye Zeki

Kimden geldiği: Arziye Çore

Kaç yıldır bu ailede olduğu: Yaklaşık 65 yıllık

Boyutu: Bel: 72cm, boy:157cm, kol uzunluğu:63cm, kol genişliği:35cm

Kumaş Hammaddesi: Pamuk

Kumaş Rengi: Krem

Süslemelerin Rengi: Gümüş renklere simli boncuk, turuncu, kırmızı,sarı, mavi, yeşil, kahverengi ve siyah renkte kum boncuklarla süslenmiştir.

Kullanım Alanı: Günlük giyim için dokunan gömlek.

Fotoğrafın çekildiği tarih: 13/12/2007

Özellikler: Arziye Çore tarafından eğri ipliklerle tezgahlarında dokunmuştur. Yakaları boncuk süslemelidir. Kendisinin günlük giyim eşyası olup altına şalvar üzerine de yelek giyilerek tamamlanmaktadır. Belden bağlanmaktadır.



Fotoğraf: 71

Türü: Gömlek

Yöresi: Yugoslavya Dorfullu

Kime ait olduğu: Döne Tuna

Kimden geldiği: Sevdiye Tuna

Kaç yıldır bu ailede olduğu: Yaklaşık 60 yıllık

Boyutu: Bel: 54cm, boy:90cm, kol uzunluğu:131cm,kol genişliği:19cm

Kumaş Hammaddesi: Pamuk.

Kumaş Rengi: Krem

Süslemelerin Rengi: Krem rengi pamuklu dokuma kumaşın üzerine kırmızı renk pamuk ipliklerle şeritler yapılmıştır.

Kullanım Alanı: Günlük giyim için dokunan gömlek.

Fotoğrafın çekildiği tarih: 05/03/2008

Özellikler: Döne Tuna'nın kayınvalidesi Sevdiye Tuna tarafından eğrilen ipliklerle tezgahlarında dokunmuştur. Kendisinin günlük giyim eşyası olup altına şalvar üzerine de yelek giyilerek tamamlanmaktadır. Belden bağlanmaktadır.



Fotoğraf: 72

Türü:Gömlek

Yöresi: Yugoslavya Vranofça

Kime ait olduğu: Hatice Türk

Kimden geldiği: Hatice Türk

Kaç yıldır bu ailede olduğu: Yaklaşık 30 yıllık

Kalitesi: İnce kalite

Boyutu: Bel: 80cm, boy:161cm, kol uzunluğu:80cm, kol genişliği:38cm

Kumaş Hammaddesi: Bursa ipeği, kumaş uçları hazır dantel. Kollar ve yakadaki işler hazır su taşları.

Kumaş Rengi: Krem

Süslemelerin Rengi: Gümüş, altın rengi, pembe, kırmızı ve renkli pullar

Kullanım Alanı: Kınagecesi kıyafeti. Şalvarın üstüne giyilmiştir.

Fotoğrafın çekildiği tarih: 04/11/2007

Özellikler: Hatice Türk tarafından dikilen gömlek, Yugoslavya'da giyilen gömleklere benzemekte fakat hammadde olarak farklılaşmaktadır.

2.2.6. Yelekler



Fotoğraf: 73

Türü: Yelek

Yöresi: Yugoslavya Dorfullu

Kime ait olduğu: Döne Tuna

Kimden geldiği: Sevdiye Tuna

Kaç yıldır bu ailede olduğu: Yaklaşık 60 yıllık

Boyutu: 33cm x 43 cm

Kumaş Hammaddesi: Saten kumaş, pamuklu kumaş, şirit ve kordon.

Kumaş Rengi: bordo üzerine sarı desenli saten kumaş, bordo pamuklu astarlık kumaş.

Süslemelerin Rengi: Altın ve gümüş rengi parlak şirit ve kordonlarla süsleme yapılmıştır.

Kullanım Alanı: Giyim eşyası

Fotoğrafın çekildiği tarih: 05/03/2008

Özellikler: Döne Tuna'nın kayınvalidesi Sevdiye Tuna tarafından dikilmiştir. Kendisinin günlük giyim eşyası olup altına şalvar içine de gömlek giyilerek tamamlanmaktadır.



Fotoğraf: 74

Türü: Yelek

Yöresi: Yugoslavya Vranofça

Kime ait olduğu: Fatma Uzunbayır

Kimden geldiği: Emine Pehlivan

Kaç yıldır bu ailede olduğu: Yaklaşık 70 yıllık

Boyutu: 24cm x 27cm

Kumaş Hammaddesi: Saten kumaş, pamuklu kumaş, şirit ve kordon.

Kumaş Rengi: Kırmızı saten kumaş, krem pamuklu astarlık kumaş

Süslemelerin Rengi: Altın ve gümüş rengi parlak şirit ve kordonlarla süsleme yapılmıştır.

Kullanım Alanı: Geleneksel çocuk kıyafetlerin önlerine bağlanan kıyafet parçası.

Fotoğrafın çekildiği tarih: 24/03/2008

Özellikler: Fatma Uzunbayır'ın annesi Emine Pehlivan tarafından yapılmıştır. Emine Akar'ın günlük giyim eşyası'dır. Geleneksel çocuk giyiminde kullanılmıştır.



Fotoğraf: 75

Türü: Yelek

Yöresi: Yugoslavya Melnica

Kime ait olduğu: Nazan Halimler, Begliye Zeki

Kimden geldiği: Arziye Çore

Kaç yıldır bu ailede olduğu: Yaklaşık 65 yıllık

Boyutu: 34cm x 40 cm

Kumaş Hammaddesi: Desenli saten kumaş, şirit ve kordon

Kumaş Rengi: Altın rengi ve yavruağzı desenli saten kumaş.

Süslemelerin Rengi: Altın ve gümüş renklerinde parlak şirit ve kordonlarla süsleme yapılmış

Kullanım Alanı: Giyim eşyası

Fotoğrafın çekildiği tarih: 15/12/2007

Özellikler: Arziye Çore tarafından dikilmiştir. Kendisinin günlük giyim eşyası olup altına şalvar içine de gömlek giyilerek tamamlanmaktadır.



Fotoğraf: 76

Türü: Yelek

Yöresi: Yugoslavya Priştina

Kime ait olduğu: Şhriban Şilek

Kimden geldiği: -

Kaç yıldır bu ailede olduğu: Yaklaşık 40 yıllık

Boyutu: 30cm x 45 cm

Kumaş Hammaddesi: Bordo kadife kumaş, yavruağzı saten kumaş, sim iplik ve kordon.

Kumaş Rengi: Yavruağzı saten kumaş ve bordo kadife kumaş

Süslemelerin Rengi: Altın rengi parlak iplik ve aynı renk kordonlarla süsleme yapılmıştır.

Kullanım Alanı: Giyim eşyası

Fotoğrafın çekildiği tarih: 22/01/2008

Özellikler: Kimin tarafından yapıldığı bilinmemektedir. Üsküp'te yaptırılmıştır. Şhriban Şilek tarafından kınagecesinde giyilmiştir.



Fotoğraf: 77

Türü: Yelek

Yöresi: Yugoslavya Priştina

Kime ait olduğu: Perihan Karakan

Kimden geldiği: -

Kaç yıldır bu ailede olduğu: Yaklaşık 40 yıllık

Boyutu: 30cm x 45 cm

Kumaş Hammaddesi: Saten kumaş, sim iplik ve kordon.

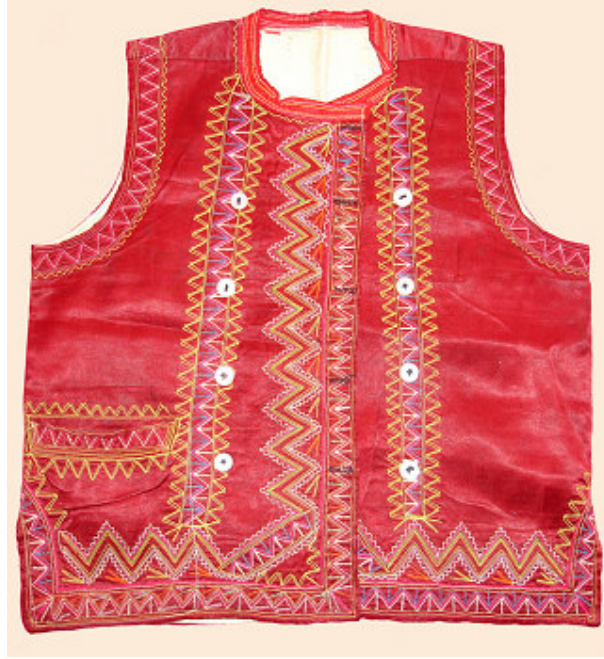
Kumaş Rengi: Yavruağzı saten kumaş

Süslemelerin Rengi: Altın rengi parlak iplik ve aynı renk kordonlarla süsleme yapılmıştır.

Kullanım Alanı: Giyim eşyası

Fotoğrafın çekildiği tarih: 19/01/2008

Özellikler: Kimin tarafından yapıldığı bilinmemektedir. Üsküp'te yaptırılmıştır. Perihan Karakan tarafından kınagecesinde giyilmiştir.



Fotoğraf: 78

Türü: Yelek

Yöresi: Yugoslavya Gatrova

Kime ait olduđu: Hatice Elazovska

Kimden geldiđi: Lala (Hatice hanımın annesi soyadı bilinmemektedir.)

Kaç yıldır bu ailede olduđu: Yaklaşık 120 yıllık

Boyutu: 46cm x 48 cm

Kumaş Hammaddesi: Kırmızı saten kumaş,

Kumaş Rengi: Kırmızı.

Süslemelerin Rengi: Sarı, mavi, beyaz pamuk iplikleriyle işlemler yapılmıştır.

Kullanım Alanı: Giyim eşyası

Fotoğrafın çekildiđi tarih: 29/12/2007

Özellikler: Hatice Elazovska'nın annesi tarafından dikilmiştir. Kendisinin günlük giyim eşyası olup altına şalvar içine de gömlek giyilerek tamamlanmaktadır.



Fotoğraf: 79

Türü: Yelek

Yöresi: Yugoslavya Vranofça

Kime ait olduğu: Raibe Köprülü

Kimden geldiği: -

Kaç yıldır bu ailede olduğu: Yaklaşık 60 yıllık

Boyutu: 34cm x 40 cm

Kumaş Hammaddesi: Saten kumaş, kadife kumaş, şirit ve kordon.

Kumaş Rengi: Yavruağzı saten kumaş, bordo kadife kumaş

Süslemelerin Rengi: Altın ve gümüş rengi parlak şirit ve kordonlarla süsleme yapılmıştır.

Kullanım Alanı: Giyim eşyası

Fotoğrafın çekildiği tarih: 19/02/2008

Özellikler: Raibe Köprülü tarafından kızına çeyizlik yapılmıştır.



Fotoğraf: 80

Türü: Yelek

Yöresi: Yugoslavya Melnica

Kime ait olduğu: Nazan Halimler, Begliye Zeki

Kimden geldiği: Arziye Çore

Kaç yıldır bu ailede olduğu: Yaklaşık 40 yıllık

Boyutu: 34cm x 40 cm

Kumaş Hammaddesi: Kadife kumaş, şirit ve kordon

Kumaş Rengi: Koyu bordo kadife kumaş, altın rengi parlat şirit ve gümüş rengi kordon..

Süslemelerin Rengi: Altın ve gümüş renklerinde parlak şirit ve kordonlarla süsleme yapılmıştır.

Kullanım Alanı: Giyim eşyası

Fotoğrafın çekildiği tarih: 15/12/2007

Özellikler: Begliye Zeki tarafından kızının ve torunlarının çeyizi için dikilmiştir.



Fotoğraf: 81

Türü: Yelek

Yöresi: Yugoslavya Vranofça

Kime ait olduğu: Hatice Türk

Kimden geldiği: Hatice Türk

Kaç yıldır bu ailede olduğu: Yaklaşık 30 yıllık

Kalitesi: İnce kalite

Boyutu: 41cm x 32cm

Kumaş Hammaddesi: Kabartmalı lame kumaş (şirit), kadife, su taşları

Kumaş Rengi: Altın lame kumaş, lacivert kadife, gümüş rengi su taşları

Süslemelerin Rengi: Gümüş, altın rengi, pembe, kırmızı ve renkli pullar

Kullanım Alanı: Kınagecesi kıyafetidir. Şalvarın üstüne giyilmiştir.

Fotoğrafın çekildiği tarih: 04/11/2007

Özellikler: Hatice Türk tarafından dikilen gömlek, Yugoslavya'da giyilen gömleklere benzemekte fakat hammadde olarak farklılaşmaktadır.

2.2.7. Şalvarlar



Fotoğraf: 82

Türü: Şalvar

Yöresi: Yugoslavya Dorfullu

Kime ait olduğu: Döne Tuna

Kimden geldiği: Sevdiye Tuna

Kaç yıldır bu ailede olduğu: Yaklaşık 60 yıllık

Boyutu: 108cm x 148cm

Kumaş Hammaddesi: Saten kumaş, şirit ve kordon.

Kumaş Rengi: Kırmızı, altın sarısı.

Süslemelerin Rengi: Gümüş renklerinde parlak şirit ve kordonlarla süslenmiştir.

Kullanım Alanı: Eskiden günlük giyimde de kullanılan şalvar günümüzde törenlerde giyilmektedir.

Fotoğrafın çekildiği tarih: 05/03/2008

Özellikler: Döne Tuna'nın kayınvalidesi Sevdiye Tuna tarafından dikilmiştir. Kendisinin günlük giyim eşyası olup gölek ve şalvarla tamamlanmaktadır.



Fotoğraf: 83

Türü: Şalvar

Yöresi: Yugoslavya Melnica

Kime ait olduğu: Nazan Halimler, Begliye Zeki

Kimden geldiği: Arziye Çore

Kaç yıldır bu ailede olduğu: Yaklaşık 40 yıllık

Boyutu: 111cm x 156 cm

Kumaş Hammaddesi: Renkli yün basma, su taşı ve kordon.

Kumaş Rengi: Kırmızı, yeşil, sarı, beyaz, pembe desenli kumaş.

Süslemelerin Rengi: Altın ve gümüş renklerinde parlak su taşları ve kordonlarla süslenmiştir.

Kullanım Alanı: Eskiden günlük giyimde de kullanılan şalvar günümüzde törenlerde giyilmektedir.

Fotoğrafın çekildiği tarih: 13/12/2007

Özellikler: Begliye Zeki tarafından kızının ve torunlarının çeyizleri için dikilmiştir.



Fotoğraf: 84

Türü: Şalvar

Yöresi: Yugoslavya Melnica

Kime ait olduğu: Nazan Halimler, Begliye Zeki

Kimden geldiği: Arziye Çore

Kaç yıldır bu ailede olduğu: Yaklaşık 40 yıllık

Boyutu: Beyaz pamuklu kumaş 44cm x renkli yün basma 53cm x genişlik 80 cm.

Kumaş Hammaddesi: Renkli yün basma ve beyaz pamuklu kumaş.

Kumaş Rengi: Kırmızı, yeşil, sarı, beyaz, pembe desenli kumaş.

Süslemelerin Rengi: -

Kullanım Alanı: Eskiden günlük giyimde de kullanılan şalvar günümüzde törenlerde giyilmektedir.

Fotoğrafın çekildiği tarih: 13/12/2007

Özellikler: Begliye Zeki tarafından kızının ve torunlarının çeyizleri için dikilmiştir.



Fotoğraf: 85

Türü: Şalvar

Yöresi: Yugoslavya Gatrova

Kime ait olduđu: Hatice Elazovska

Kimden geldiđi: Lala (Hatice hanımın annesi soyadı bilinmiyor)

Kaç yıldır bu ailede olduđu: Yaklaşık 120 yıllık

Boyutu: Beyaz pamuklu kumaş 44cm x 23 cm. Renkli saten kumaş 32cm x genişlik 40 cm.

Kumaş Hammaddesi: Saten kumaş, ipekli kumaş.

Kumaş Rengi: Kırmızı, krem.

Süslemelerin Rengi: Yok

Kullanım Alanı: Eskiden günlük giyimde de kullanılan şalvar günümüzde törenlerde giyilmektedir.

Fotoğrafın çekildiđi tarih: 29/12/2007

Özellikler: Hatice Elazovska'nın annesi tarafından dikilmiştir ve kendisinin günlük kıyafetidir.



Fotoğraf: 86

Türü: Şalvar

Yöresi: Yugoslavya Vranofça

Kime ait olduğu: Hatice Türk

Kimden geldiği: Hatice Türk

Kaç yıldır bu ailede olduğu: Yaklaşık 30 yıllık

Kalitesi: İnce kalite

Boyutu: 51cm beyaz patiska, 51cm bordo saten. Paça genişliği: 31cm, bel genişliği:65cm

Kumaş Hammaddesi: Patiska kumaş, saten kumaş

Kumaş Rengi: Krem ve bordo

Kullanım Alanı: Kınagecesi kıyafeti. Gömleğin altına giyilmiştir.

Fotoğrafın çekildiği tarih: 04/11/2007

Özellikler: Hatice Türk tarafından dikilen şalvar, Yugoslavya'da giyilen şalvarlara benzemekte fakat hammadde olarak farklılaşmaktadır.

2.2.8. Diğer



Fotoğraf: 87

Türü: Havlu

Yöresi: Yugoslavya Virçe

Kime ait olduğu: Binnur Güler

Kimden geldiği: Mahmude Timur

Kaç yıldır bu ailede olduğu: Yaklaşık 70 yıllık

Kalitesi: İnce kalite

Boyutu: 32cm x 69cm

Teknik: Düz dokuma

Çözü Hammaddesi: Pamuk

Atkı Hammaddesi: Pamuk, desenler yün

Çözü Rengi: Krem

Atkı Rengi: Krem, pembe, mor, yeşil

Saçak Uzunluğu: -

Kullanım Alanı: Havlu

Fotoğrafın çekildiği tarih: 17-12-2007

Özellikler: Pamuk ipliklerle bezayağı olarak dokunan havlunun üzerine yün ipliklerle süsleme yapılmıştır.



Fotoğraf: 88

Türü: Kuşak

Yöresi: Yugoslavya Dorfullu

Kime ait olduğu: Döne Tuna

Kimden geldiği: Sevdiye Tuna

Kaç yıldır bu ailede olduğu: Yaklaşık 60 yıllık

Kalitesi: İnce kalite

Boyutu: 19cm x 197cm

Teknik: Düz dokuma

Çözü Hammaddesi: Pamuk

Atkı Hammaddesi: Pamuk, renkli pamuk iplik

Çözgü Rengi: Krem

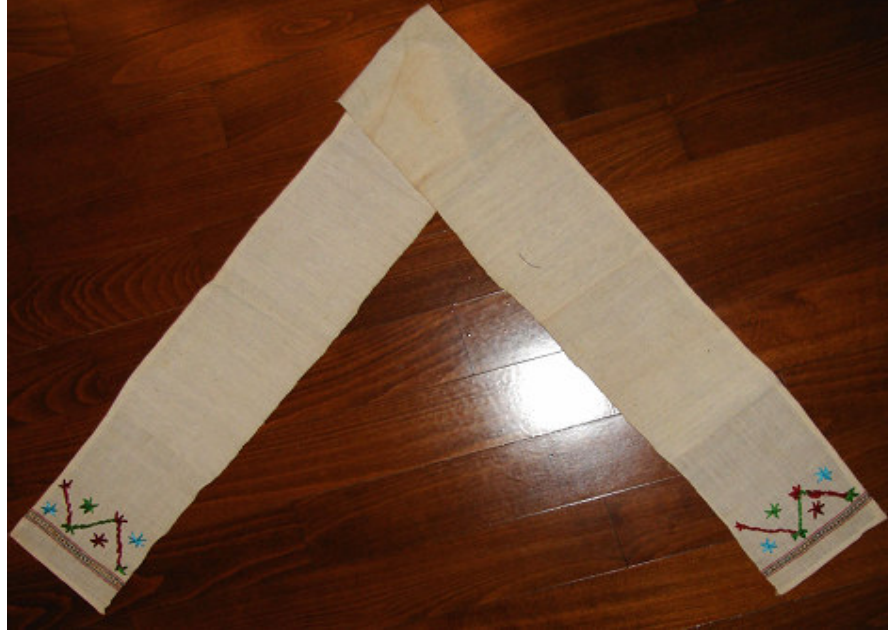
Atkı Rengi: Krem, mavi, kırmızı, turuncu

Saçak Uzunluğu: -

Kullanım Alanı: Kuşak

Fotoğrafın çekildiği tarih: 05/03/2008

Özellikler: Döne Tuna'nın kayınvalidesi Sevdiye Tuna tarafından dokunmuştur. Kendisinin günlük giyim eşyası olup şalvara bağlanmaktadır.



Fotoğraf: 89

Türü: Kuşak

Yöresi: Yugoslavya Köprülü

Kime ait olduğu: Binnur Güler

Kimden geldiği: Güllü Güler

Kaç yıldır bu ailede olduğu: Yaklaşık 60 yıllık

Kalitesi: İnce kalite

Boyutu: 13cm x 150cm

Teknik: Düz dokuma

Çözüğü Hammaddesi: Pamuk

Atkı Hammaddesi: Pamuk, desenler nakış ipliği

Çözüğü Rengi: Krem

Atkı Rengi: Krem, mavi, kırmızı, yeşil

Saçak Uzunluğu: -

Kullanım Alanı: Kuşak

Fotoğrafın çekildiği tarih: 17-12-2007

Özellikler: Pamuk ipliklerle bezayağı olarak dokunan kuşağın üzerine renkli nakış iplikleriyle süsleme yapılmıştır.



Fotoğraf: 90

Türü: Poyaz (Kuşak)

Yöresi: Yugoslavya Vranofça

Kime ait olduğu: Hatice Türk

Kimden geldiği: Fethiye Aydın

Kaç yıldır bu ailede olduğu: Yaklaşık 30 yıllık

Kalitesi: İnce kalite

Boyutu: 800cm x 16 cm

Teknik: Düz kilim dokuma

Çözü Hammaddesi: Makine orlonu

Atkı Hammaddesi: Makine orlonu ve sim iplik

Çözü Rengi: Krem

Atkı Rengi: Gümüş sim iplik, fosforlu yeşil, kırmızı, pembe,mavi,turuncu, yeşil,sarı

Saçak Uzunluğu: 10cm

Kullanım Alanı: Kuşak. Geleneksel kıyafetlerin üzerine bele dolanan kuşak

Fotoğrafın çekildiği tarih: 04/11/2007

Özellikler: Hatice Türk tarafından dokunan bel kuşağı, Yugoslavya'da dokunan bel kuşaklarının motif özelliklerini taşımaktadır. 8 metrelik kuşağın sadece bitim yerinde 45cm'lik motifi bulunmaktadır. Futa ve bohçanın üzerine dolanarak renkli desenli kısım öne gelecek şekilde bağlanır.



Fotoğraf: 91

Türü: Teniçe

Yöresi: Yugoslavya Vranofça

Kime ait olduğu: Hatice Hacıoğlu

Kimden geldiği: Emine Hacıoğlu

Kaç yıldır bu ailede olduğu: Yaklaşık 60 yıllık

Kalitesi: İnce kalite

Boyutu: 15cm x 53cm

Teknik: Düz kilim dokuma

Çözgü Hammaddesi: Pamuk

Atkı Hammaddesi: Yün

Çözgü Rengi: Krem

Atkı Rengi: Kırmızı, pembe, lacivert, mor, yeşil, krem, turuncu

Saçak Uzunluğu: 11cm

Kullanım Alanı: Geleneksel kıyafetlerin arka tarafına kalçanın hemen üzerine konulup diğer parçaların bağlarını gizleyen kıyafet parçasıdır.

Fotoğrafın çekildiği tarih: 27/03/2008

Özellikler: Hatice Hacıoğlu'nun kayınvalidesi tarafından eğrilen ipliklerle tezgahlarında dokunmuştur. Şalvar, gömlek, futa, önlük ve bohça giyildikten sonra, belde yer alan bağ karmaşasını örtmek için kalçanın hemen üzerine iliştilir.



Fotoğraf: 92

Türü: Teniçe

Yöresi: Yugoslavya Melnica

Kime ait olduğu: Nazan Halimler, Begliye Zeki

Kimden geldiği: Arziye Çore

Kaç yıldır bu ailede olduğu: Yaklaşık 40 yıllık

Kalitesi: İnce kalite

Boyutu: 16cm x 42cm

Teknik: Düz kilim dokuma

Çözü Hammaddesi: Makine orlonu

Atkı Hammaddesi: Makine orlonu ve sim iplik

Çözü Rengi: Krem

Atkı Rengi: Gümüş sim iplik, fosforlu yeşil, kırmızı, pembe,mavi, lacivert, turuncu, yeşil,sar yavruağzı.

Saçak Uzunluğu: 5cm

Kullanım Alanı: Geleneksel kıyafetlerin arka tarafına kalçanın hemen üzerine konulup bağlanan kıyafet parçasıdır.

Fotoğrafın çekildiği tarih: 15/12/2007

Özellikler: Begliye Zeki tarafından kızının ve torunlarının çeyizleri için dokunmuştur. Şalvar, gömlek, futa, önlük ve bohça giyildikten sonra, belde yer alan bağ karmaşasını örtmek için kalçanın hemen üzerine iliştilir.



Fotoğraf: 93

Türü: Kundak Bağı

Yöresi: Yugoslavya Demirkapı

Kime ait olduğu: Fatma Elmas

Kimden geldiği: Arzu Pehlivan

Kaç yıldır bu ailede olduğu: Yaklaşık 55 yıllık

Boyutu: 2cm x 270 cm

Dokuma hammaddesi: Yün

Dokuma Rengi: Kırmızı, sarı, yeşil

Saçak Uzunluğu: 8 cm

Kullanım Alanı: Günlük kullanım eşyası

Fotoğrafın çekildiği tarih: 26/02/2008

Özellikler: Arzu Pehlivan tarafından elde örülmüştür ve çocuklarının kundaklarını bağlamak için kullanılmıştır.



Fotoğraf: 94

Türü: Kundak Bağı

Yöresi: Yugoslavya Vranofça

Kime ait olduğu: Hatice Hacıoğlu

Kimden geldiği: Emine Hacıoğlu

Kaç yıldır bu ailede olduğu: Yaklaşık 60 yıllık

Boyutu: 2cm x 352 cm

Dokuma hammaddesi: Yün

Dokuma Rengi: Kırmızı, sarı, yeşil, pembe, mor

Saçak Uzunluğu: 8 cm

Kullanım Alanı: Günlük kullanım eşyası

Fotoğrafın çekildiği tarih: 27/03/2008

Özellikler: Hatice Hacıoğlu'nun kayınvalidesi tarafından elde örülmüştür ve çocuklarının kundaklarını bağlamak için kullanılmıştır.



Fotoğraf: 95

Türü: Kayaniçi (tozluk)

Yöresi: Yugoslavya Vranofça

Kime ait olduğu: Fatma Uzunbayır

Kimden geldiği: Emine Pehlivan

Kaç yıldır bu ailede olduğu: Yaklaşık 70 yıllık

Boyutu: 19cm x 21cm 2 adet

Teknik: Düz dokuma

Çözüğü Hammaddesi: Pamuk

Atkı Hammaddesi: Pamuk

Çözüğü Rengi: Krem

Atkı Rengi: Kırmızı, siyah, sarı

Kullanım Alanı: Geleneksel çocuk kıyafet parçası.

Fotoğrafın çekildiği tarih: 24/03/2008

Özellikler: Fatma Uzunbayır'ın annesi Emine Pehlivan tarafından dokunup dikilerek yapılmıştır. Emine Akar'ın günlük giyim eşyası'dır. Geleneksel çocuk giyiminde kullanılmıştır. Alta giyilen don'un paçalarına dikilerek kullanılmıştır.



Fotoğraf: 96

Türü: Heybe

Yöresi: Yugoslavya Delçova Üsküp

Kime ait olduğu: Yıldız Arca

Kimden geldiği: Şefiye Vardarlı

Kaç yıldır bu ailede olduğu: Yaklaşık 100 yıllık

Kalitesi: İnce kalite

Boyutu: 31cm x 33cm kapak:10cm x 31cm

Teknik: Düz kilim dokuma

Çözgü Hammaddesi: Yün

Atkı Hammaddesi: Yün

Çözgü Rengi: Siyah

Atkı Rengi: Kırmızı, pembe, turuncu, yeşil, krem, siyah

Saçak Uzunluğu: 6cm

Kullanım Alanı: önlük olarak dokunmuş olan bu dokuma daha sonra Yıldız Arca tarafından heybeye dönüştürülmüş ve bu şekilde kullanılmıştır.

Fotoğrafın çekildiği tarih: 08/12/2007

Özellikler: Şefiye Vardarlı tarafından kullanılmıştır. Kimin dokuduğu tam bilinmemektedir ama Şefiye Vardarlı'nın annesinin çeyiz amaçlı dokunduğu tahmin edilmektedir.İplikleri kendi hazırlamışlar, bitkilerle boyamışlar ve dokumuşlardır.



Fotoğraf: 97

Türü: Heybe

Yöresi: Yugoslavya Demirkapı

Kime ait olduğu: Fatma Elmas

Kimden geldiği: Arzu Pehlivan

Kaç yıldır bu ailede olduğu: Yaklaşık 50 yıllık

Boyutu: 23cm x 30 cm

Çözü Hammaddesi: Pamuk

Atkı Hammaddesi: Kadife iplik

Çözü Rengi: Krem

Atkı Rengi: Kırmızı, mavi, yeşil, krem, turuncu

Saçak Uzunluğu: 8 cm

Kullanım Alanı: Giyim eşyası

Fotoğrafın çekildiği tarih: 26/02/2008

Özellikler: Arzu Pehlivan tarafından tezgahta dokunmuş ve sonradan birleştirilip heybe haline getirilmiştir. Kenarlara saçak eklenmiştir.



Fotoğraf: 98

Türü: Eşarp

Yöresi: Yugoslavya Vranofça

Kime ait olduğu: Fatma Uzunbayır

Kimden geldiği: Emine Pehlivan

Kaç yıldır bu ailede olduğu: Yaklaşık 70 yıllık

Boyutu: 86cm x 86cm

Kumaş Hammaddesi: Pamuklu yemenilik kumaş, ipek iplik ve pul

Kumaş Rengi: Yavruağzı desenli kumaş

Süslemelerin Rengi: Mavi, turuncu, yeşil ve pullar.

Kullanım Alanı: Eskiden günlük giyimde kafaya takılan eşarp günümüzde törenlerde takılmaktadır.

Fotoğrafın çekildiği tarih: 24/03/2008

Özellikler: Fatma Uzunbayır'ın annesi Emine Pehlivan tarafından yapılmıştır. Emine Akar'ın günlük giyim eşyası'dır.



Fotoğraf: 99

Türü: Eşarp

Yöresi: Yugoslavya Melnica

Kime ait olduğu: Nazan Halimler, Begliye Zeki

Kimden geldiği: Arziye Çore

Kaç yıldır bu ailede olduğu: Yaklaşık 60 yıllık

Boyutu: 75 x 75

Kumaş Hammaddesi: İpekli kumaş, ipek iplik ve pul

Kumaş Rengi: Sarı

Süslemelerin Rengi: Mavi, sarı, kırmızı, turuncu, yeşil, kahverengi, yavruağzı ipek iplikler ve gümüş simli iplik ile pullar.

Kullanım Alanı: Eskiden günlük giyimde de kafaya takılan eşarp günümüzde törenlerde yakılmaktadır.

Fotoğrafın çekildiği tarih: 13/12/2007

Özellikler: Begliye Zeki tarafından kızının ve torunlarının çeyizleri için dikilmiştir.



Fotoğraf: 100

Türü: Mendil

Yöresi: Yugoslavya Vranofça

Kime ait olduğu: Hatice Türk

Kimden geldiği: Hatice Türk

Kaç yıldır bu ailede olduğu: Yaklaşık 30 yıllık

Boyutu: 13cm x 25cm 2 adet

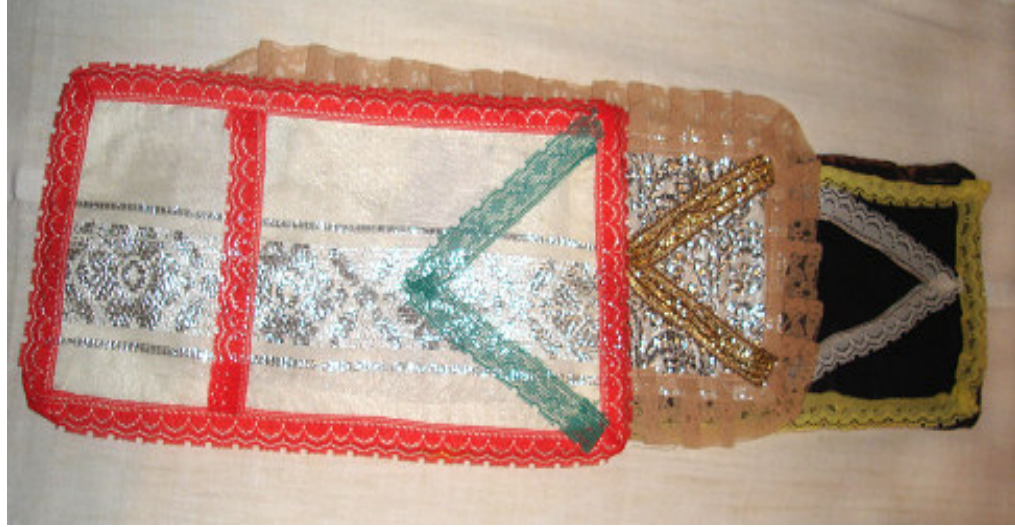
Kumaş Hammaddesi: Kadife kumaş, naylon dantel ve su taşı

Kumaş Rengi: Mor kadife, altın, gümüş, kırmızı renklere su taşı

Kullanım Alanı: Kınagecesi kıyafetinin üzerine iliştilmektedir.

Fotoğrafın çekildiği tarih: 04/11/2007

Özellikler: Hatice Türk tarafından kızının ve torunlarının çeyizleri için dikilmiştir.



Fotoğraf: 101

Türü: Mendil

Yöresi: Yugoslavya Melnica

Kime ait olduğu: Nazan Halimler, Begliye Zeki

Kimden geldiği: Arziye Çore

Kaç yıldır bu ailede olduğu: Yaklaşık 40 yıllık

Boyutu: 14cm x 26cm 2 adet

Kumaş Hammaddesi: Kadife kumaş, perdelik kumaş, naylon dantel.

Kumaş Rengi: Beyaz, gri yaldızlı, bordo.

Süslemelerin Rengi: Açık mavi, pembe, sarı, kırmızı altın rengi naylon dantellerle süslenmiştir.

Kullanım Alanı: Kıyafetin üzerine iliştilmektedir.

Fotoğrafın çekildiği tarih: 13/12/2007

Özellikler: Begliye Zeki tarafından kızının ve torunlarının çeyizleri için dikilmiştir.



Fotoğraf: 102

Türü: Mendil

Yöresi: Yugoslavya İştíp

Kime ait olduđu: Nazliye Çetinkaya

Kimden geldiđi: Fatime Avcı

Kaç yıldır bu ailede olduđu: Yaklaşık 60 yıllık

Boyutu: 148cm x 200cm

Kumaş Hammaddesi: Pamuklu kumaş

Kumaş Rengi: Beyaz

Süslemelerin Rengi: Mavi, pembe

Kullanım Alanı: Mektup

Fotoğrafın çekildiđi tarih: 19-01-2008

Özellikler: Fatime Avcı tarafından işlenmiştir. Yöreye özgü mektup mendildir.



Fotoğraf: 103

Türü: Patik

Yöresi: Yugoslavya İştıp

Kime ait olduğu: Nazliye Çetinkaya

Kimden geldiği: Fatime Avcı

Kaç yıldır bu ailede olduğu: Yaklaşık 60 yıllık

Boyutu: 22cm x 33 cm

Hammaddesi: İyün iplik ve simli iplik

Rengi: Krem, mavi, kırmızı ve gümüş rengi

Süslemelerin Rengi: Mavi, kırmızı ve gümüş rengi.

Kullanım Alanı: Giyim eşyası

Fotoğrafın çekildiği tarih: 19/01/2008

Özellikler: Fatime Avcı tarafından örülmüştür.



Fotoğraf: 104

Türü: Muska Kolye

Yöresi: Yugoslavya Melnica

Kime ait olduğu: Nazan Halimler, Begliye Zeki

Kimden geldiği: Arziye Çore

Kaç yıldır bu ailede olduğu: Yaklaşık 65 yıllık

Boyutu: 40cm x 94 cm

Süslemelerin Hammaddesi: Renkli kum boncuklar ve pullar

Süslemelerin Rengi: Altın ve gümüş renkleri, kırmızı, beyaz, sarı, yeşil, mavi, turuncu, mor, pembe.

Kullanım Alanı: Kıyafeti tamamlayıcı aksesuar.

Fotoğrafın çekildiği tarih: 15/12/2007

Özellikler: Arziye Çore tarafından işlenmiştir. Kendisinin günlük giyim eşyası olup resimde görüldüğü gibi gömleğin üzerine takılmaktadır.

3. BÖLÜM UYGULAMA ÇALIŞMALARI

TASARIM RAPORLARI

“Yugoslavya’dan İzmir’e Göç Eden Bazı Ailelerdeki Geleneksel Tekstillerin Kataloglanması” adlı tezimin 3. bölümünü oluşturan uygulama çalışmaları bölümünde yer alan 5 adet tasarım, tezde yer alan çevrelerin işleme desenlerinden esinlenerek yapılmıştır. Tasarımlar 50 x 70 cm boyutlarında canson marka ve kendinden dokulu kağıtlara yapılmıştır. Kullanılan iki adet canson marka kağıdın birine, ahşap boyama tekniği olan çatlatma tekniği yapıp yüzeye efekt verilmiş olup diğer kağıda ise yine ahşap boyama tekniği olan doku çalışması uygulanmıştır.

Kullanılan renkler tezde yer alan tekstillerin renklerinden yola çıkılarak elde edilmiş ve guaj boyalar kullanılarak boyanmıştır. Guaj boyanın yanı sıra boncuk boyası, simli kalemler ve renkli kuru boyalarla efektler yapılmıştır. Tezde yer alan çevrelerden yola çıkılarak oluşturulan tasarımlar kumaş tasarımlarıdır. Özellikle elbiselik kumaş ve nevresim takımlarında kullanılmak üzere düşünülmüştür.

1. TASARIM



50 x 70 cm boyutlarında açık krem rengi ve kendinden dokulu kağıda yapılan tasarım, tezde yer alan çevrelerdeki desenlerden yola çıkılarak yapılmıştır. Kullanılan renkler tezde belgelenen geleneksel tekstillerin renkleri göz önüne alınarak, guaj boylarla elde edilmiştir. Elbiselik ve nevresimlik kumaş olarak düşünülmüş ve mor, sarı, turuncu ve tonları kullanılmıştır.

2. TASARIM



50 x 70 cm boyutlarında krem rengi ve kendinden dokulu kağıda yapılan tasarım, tezde yer alan çevrelerdeki desenlerden yola çıkılarak yapılmıştır. Kullanılan renkler tezde belgelenen geleneksel tekstillerin renkleri göz önüne alınarak, guaj boyalarla elde edilmiştir. Elbiselik ve nevresimlik kumaş olarak düşünülmüş ve mor, sarı, turuncu ve tonları kullanılmıştır.

3. TASARIM



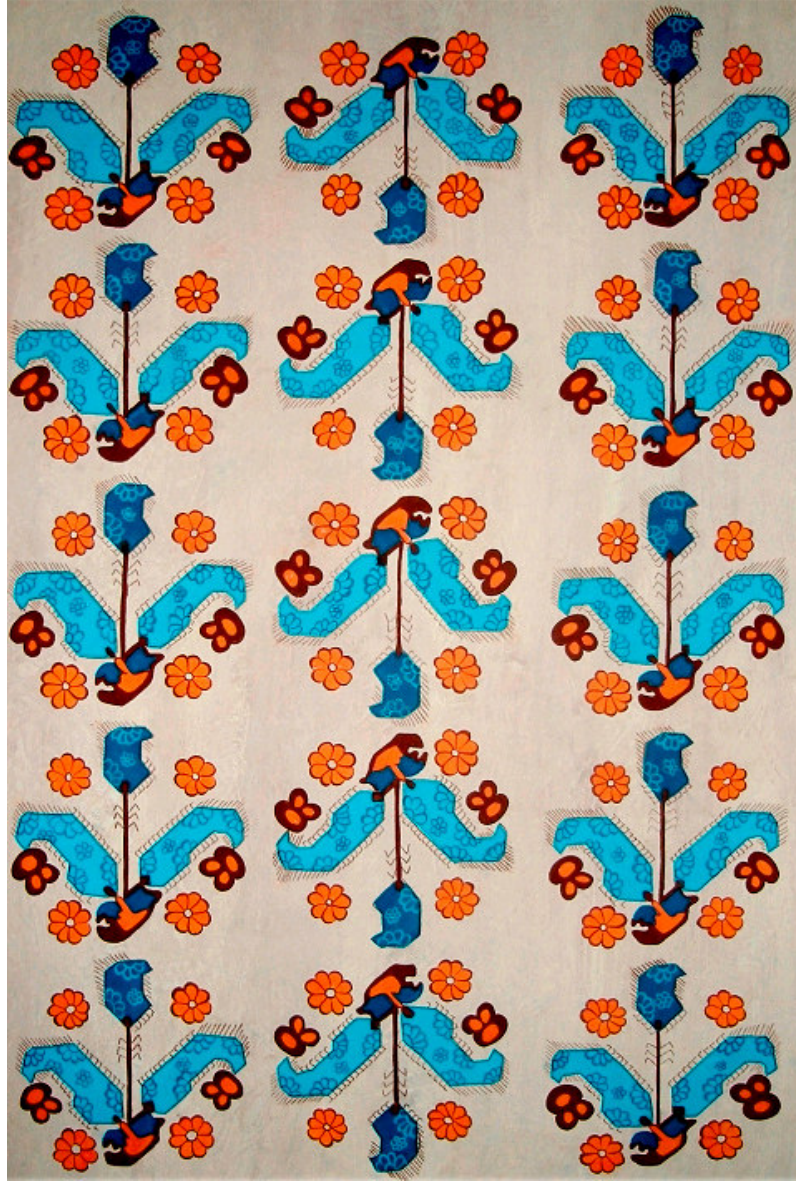
50 x 70 cm boyutlarında krem rengi ve kendinden dokulu kağıda yapılan tasarım, tezde yer alan çevrelerdeki işleme desenlerden yola çıkılarak yapılmıştır. Kullanılan renkler tezde belgelenen geleneksel tekstillerin renkleri göz önüne alınarak, guaj boyalarla elde edilmiştir. Elbiselik ve nevresimlik kumaş olarak düşünülmüş ve mavi, sarı, turuncu, kahverengi ve tonları kullanılmıştır.

4. TASARIM



50 x 70 cm boyutlarında siyah renk canson marka kağıda, ahşap boyama tekniği olan çatlatma tekniği uygulanmıştır. Tasarım, tezde yer alan çevrelerdeki desenlerden yola çıkılarak yapılmıştır. Kullanılan renkler tezde belgelenen geleneksel tekstillerin renkleri göz önüne alınarak, guaj boyalarla elde edilmiştir. Elbiselik ve nevresimlik kumaş olarak düşünülmüş, yeşil, kahverengi ve tonları kullanılmıştır. Ayrıca simli altın renginde boncuk boyası, simli kalem ve kahverengi kuru kalem kullanılarak efekt verilmiştir.

5. TASARIM



50 x 70 cm boyutlarında beyaz renk canson marka kağıda, ahşap boyama tekniği olan doku çalışması tekniği uygulanmıştır. Tasarım, tezde yer alan çevrelerdeki işleme desenlerinden yola çıkılarak yapılmıştır. Kullanılan renkler tezde belgelenen geleneksel tekstillerin renkleri göz önüne alınarak, guaj boyalarla elde edilmiştir. Elbiselik ve nevrösümlük kumaş olarak düşünölmüş, mavi, turuncu, kahverengi ve tonları kullanılmıştır. Ayrıca simli altın renginde boncuk boyası, simli kalem ve kahverengi kuru kalem kullanılarak efekt verilmiştir.

SONUÇ

Geleneksel tekstiller, üretildikleri ülkenin tarihi simgesi, yaşamlarının bir parçası, geçmişi günümüze bağlayan bir köprü konumunda olmalarından dolayı yaşantımızda önemli bir yer tutmaktadırlar. Giyinmek, ısınmak, ortam ve kişileri dış etkenlerden korumak gibi özelliklere sahip olan tekstiller ayrıca dekoratif olarak da kullanılmaktadır. Geleneksel tekstiller, geçmişimize ışık tutmakta, yapıldıkları zamanın ve yerin özelliklerini taşımakta ve bu nedenlerle geçmişi anlamamıza yardım etmektedirler.

Tezimin konusu olan “Yugoslavya’dan İzmir’e Göç Eden Bazı Ailelerdeki Geleneksel Tekstillerin Kataloglanması” adlı çalışmada, Yugoslavya’dan İzmir’e göç etmiş bazı ailelerin ellerinde bulunan geleneksel tekstiller araştırılmış ve kataloglanmıştır. Tezde yer alan tekstillerin ebat, hammadde, dokunma tarzları ve kullanım alanları farklılık göstermektedir. Kilim, geleneksel ve törensel giysiler ve parçaları, dokumalar, yastıklar, çevreler gibi çeşitlilik gösteren bu el sanatı ürünler, Yugoslavya’dan göç etmiş olan ve araştırmada yer alan ailelerce yaşadıkları yerlerde kendileri tarafından dokunmuş, dikilmiş, işlenmiş ve kullanılmıştır. Bu aileler kendi ülkelerinde yaşattıkları adetlerini, geleneklerini, dillerini, giyim kuşamlarını kısaca kendi öz değerlerini yaşatmaya, korumaya ve bir sonraki nesle aktarmaya devam etmişlerdir. Dokumacılık az kişi tarafından sürdürülse de, geleneksel, törensel giysiler hala kullanılmakta ve her genç kızın çeyiz sandığında bir tane yer almaktadır. Fakat aynı durum dokumacılık için gerçekleşmemiş, dokumacılık neredeyse terkedilmiş ve ailelerin yanlarında getirdikleri dokumalar tek tek elden çıkarılmış, atılmış ya da yeni modern dokumalarla değiştirilmiştir.

Gün geçtikçe kaybolma tehlikesiyle karşı karşıya kalan bu geleneksel tekstillerin yok olmasını önlemek, yeni nesillere aktarmak ve geleneklerin sürdürülmesine çaba göstermeye devam etmek gerekmektedir. Her geçen gün bu tekstiller yok olmaktadır. Fakat yapılan ve yapılacak olan kataloglama çalışmaları ile en azından bu el sanatı ürünlerin belgelenmesi ve insanlara aktarılması sağlanmalıdır.

“Bu deęerleri srdrmek iin ne yapmalı?” sorusunun yanıtı, insanların ilk aęlardan beri iinde yařadıkları ve onlara barınak olan evlerden geer. Yugoslavya gmenleri İzmır’e ilk geldiklerinde yaptıkları veya satın aldıkları evlerde Yugoslavya’daki evlerine benzer bir Őekil vermiřlerdir. Bu evlerde bir avlu, st kapalı, yanları aık olan “hayat” adı verilen bir blm vardı. Avlunun bir kşesine sacayaęını koyup zerinde “bryan” piřirebiliyorlardı. Ya da hayat adı verilen blmdeki st kilimle ssl sedirde baędař kurup dokuma tezgahında rengarenk dokumalar yapıyorlardı. Ne zamanki bu evler Őekil deęiřtirdi, eskiden birer katlı, avlulu olan evler, iekten grnmeyen baheler, zamanla eřitli sebeplerden dolayı 3-4 katlı evlere dnřt, kře yastıkları, testi rtleri iřlevlerini yitirdi, sedirler kırıldı, yakacak oldu, kilimler toplanıp bir sandıęın ya da ekyatın altına kalktı, torunlar ocuklar bu hayatı ve dokumaları bilmez oldular. Bylece yařam biimleri deęiřmeye, bazı deęerler unutulmaya bařlandı.

Unutulan bu deęerleri canlandırmak iin gmen dernekleri ve devlet iř birlięi yaparak Yugoslav- Trk Evi tasarlayıp hayata geirmelidirler. Bu anı ev Yugoslav gmenlerinin geleneklerinin, yařam biimlerinin, hayata bakıřlarının aynası olmalıdır.

Anı evin “hayat” denilen geniř blmne dokuma tezgahları yerleřtirilmeli, iři bilen ustalar yeni nesile el dokumasının ne kadar mthiř bir gzellik olduęunu ğretmelidirler. Sandıklarda ryp giden geleneksel tekstillerini bu ana evde sergileyip ziyarete amalıdırlar.

Gelenek ve greneklerine son derece baęlı olan Yugoslav gmenleri yine kına gecelerinde renkli ve gzel kostmlerini giyip yresel danslarını sergilemeli, cenazelerde gzel iřli rtleriyle acılarını yařamalı ve bayramlarda geleneksel tatlıları ve geleneksel kıyafetleriyle anı evde toplanıp bayramlařmalıdırlar.

Sonu olarak; zaman getike yeni teknolojik rnlerin ıkması, hayat tarzlarının bařkalařması gibi nedenler, insanların gelenek ve greneklerinin, yařam tarzlarının, kılık-kıyafetlerinin ve dolayısıyla evlerinin deęiřmesine neden olmuřtur. Aslında deęiřim ve geliřim kt olmamakla birlikte insanlık iin gereklidir. Fakat bu deęiřim ve geliřim gelenekleri deęiřtirmemeli, kltrn zelliklerini bizlere unutturmamalıdır. Gemiři bilmeden, kklerimizi tanımadan yařamak bizi deęerlerimizden uzaklařtırır. Bu nedenle kltrlerin bir parası olan geleneksel tekstiller korunup saklanmalı, belgelenmeli ve sergilenmelidirler.

KAYNAKLAR

Kitaplar

AĞANOĞLU, H. Yıldırım; *Osmanlı'dan Cumhuriyet'e Balkanlar'ın Makûs Talihi Göç*, Kum Saati Yayınları, İstanbul, 2001, 398 S

BİLGİSEVEN, Amiran Kurtkan; *Yugoslavya'da Türk Kültürü*, Türk Dünyası Araştırmaları Vakfı Yayınları, İstanbul, 1987, 168 S

GÖZENÇ, Selami; *Avrupa Ülkeler Coğrafyası I Akdeniz Avrupası ve Balkan Ülkeleri*, İstanbul Üniversitesi Coğrafya Enstitüsü Yayınları, İstanbul, 1985, 416S

HAFIZOĞLU, Ahmet; *Bir Zamanlar Vranofça*, Akıselim Matbaası, İzmir, 1996, 77 S

KARATAY, Osman ve B. Atsız Gökdağ, *Balkanlar El Kitabı Cilt:1*, Karam Yayınları, Çorum, 2006, 683 S

KAŞIKÇI, Nihat - Hasan Yılmaz; *Mora'dan Viyana'ya Osmanlının Avrupası (Ülkeler-Şehirler-İz Birakanlar)*, Türk Metal Sendikası Araştırma Bürosu, Ocak, 2001, 352 S

ÖCALAN, Hasan Basri; *Balkanlar'daki Türk Kültürü'nün Dünü Bugünü Yarını Uluslararası Sempozyumu : Bildiri Kitabı*, Uludağ Üniversitesi Rektörlüğü Yayınları, Bursa, 2002, 270 S

ÖZTUNA, Yılmaz; *Devletler ve Hanedanlar (Avrupa Devletleri)*, Türkiye Cumhuriyeti Kültür Bakanlığı Yayınları, Ankara, 1996, 908 S

TÜRBEDAR, Erhan; *Balkan Türkleri, Balkanlarda Türk Varlığı, Balkan Araştırmaları Dizisi 9*, Asam Yayınları, Ankara, 2003, 350 S

ÜLGER, İrfan Kaya; *Yugoslavya Neden Parçalandı?, Balkan Dramının Perde Arkası*, Seçkin Yayınları, Ankara, 2003, 256 S

Tezler

Köksal, Ülkü; “Yugoslavya’dan Türkiye’ye Göçler 1923-1960, Yayınlanmamış Yüksek Lisans Tezi, Karadeniz Teknik Üniversitesi Sosyal Bilimler Enstitüsü, 2004

İpekli, Yüksel; İstanbul İli Bayrampaşa İlçesi Yugoslav Göçmenleri Geleneksel Kadın Giysileri Ve Çağdaş Tasarımlar, Yayınlanmamış Yüksek Lisans Tezi, Gazi üniversitesi Sosyal Bilimler Enstitüsü Giyim Endüstrisi ve Giyim Eğitimi, 2001

İnternet Kaynakları

<http://ansiklopedi.turkcebilgi.com/Makedonya>

http://tr.wikipedia.org/wiki/Makedonya_Cumhuriyeti

http://tr.wikipedia.org/wiki/Yugoslavya_Sosyalist_Federatif_Cumhuriyeti

ÖZGEÇMİŞ

Ad, Soyad: Aslı Güzelaydın

Doğum yeri ve yılı: İzmir / 1982

Yabancı Dil: İngilizce

Eğitim: Üniversite

Yüksek Lisans: 2005 / Dokuz Eylül Üniversitesi / Güzel Sanatlar Enstitüsü /
Geleneksel Türk El Sanatları Anasanat Dalı

Lisans: 2000 / Dokuz Eylül Üniversitesi / Güzel Sanatlar Fakültesi / Geleneksel
Türk El Sanatları Bölümü / Halı Kilim ve Eski Kumaş Desenleri Anasanat Dalı

Lise: 1997 / Karşıyaka Lisesi

Stajlar:

2003 / İzmir Tariş İplik Fabrikası

2004 / ELSA El Sanatları A.Ş

2005 / Bozoğlu Tekstil

Katıldığı Sergiler: Dokuz Eylül Üniversitesi, Güzel Sanatlar Fakültesi,
Geleneksel Türk El Sanatları Bölüm Sergileri (2000-2005)