

T.C.
DOKUZ EYLÜL ÜNİVERSİTESİ
GÜZEL SANATLAR ENSTİTÜSÜ
TEKSTİL VE MODA TASARIMI ANASANAT DALI
YÜKSEK LİSANS TEZİ

**SELİMİYE KUMAŞLARI, YILDIZ SARAYI
ŞEHİR MÜZESİ ÖRNEKLERİ**

Hazırlayan
Gülşen Şefika BERBER

Danışman
Prof. Nesrin ÖNLÜ

İZMİR - 2013

YEMİN METNİ

Yüksek Lisans Tezi Sunduđum “Selimiye Kumařları, Yıldız Sarayı Őehir Múzesi Örnekleri” adlı alıřmanın, tarafımdan, bilimsel, ahlak ve geleneklere aykırı bir yardıma bařvurmaksızın yazıldıđını ve yararlandıđım eserlerin bibliyografyada gösterilenlerden oluřtuđunu, bunlara atıf yapılarak yararlanılmıř olduđu belirtir ve bunu onurumla dođrularım.

Tarih

.../.../2013

Gülřen Őefika BERBER

TUTANAK

Dokuz Eylül Üniversitesi Güzel Sanatlar Enstitüsü'nün/...../.....tarih vesayılı toplantısında oluşturulan jüri, Lisansüstü Öğretim Yönetmeliği'ninmaddesine göre Tekstil ve Moda Tasarımı Anasanat Dalı Yüksek Lisans öğrencisi Gülşen Şefika BERBER'in, "**Selimiye Kumaşları, Yıldız Sarayı Şehir Müzesi Örnekleri**" konulu tezi/projesi incelenmiş ve aday/...../..... tarihinde, saat’ da jüri önünde tez savunmasına alınmıştır.

Adayın kişisel çalışmaya dayanan tezini/projesini savunmasından sonra dakikalık süre içinde gerek tez konusu, gerekse tezin dayanağı olan anabilim dallarından jüri üyelerine sorulan sorulara verdiği cevaplar değerlendirilerek tezin/projeninolduğuna oy.....ile karar verildi.

BAŞKAN

(ÜYE)

(ÜYE)

YÜKSEK ÖĞRETİM KURULU DOKÜMANTASYON MERKEZİ

TEZ/PROJE VERİ FORMU

Madde 1. Tez/Proje No: Konu Kodu: ÜniversiteKodu:

- Not: Bu bölüm merkezimiz tarafından doldurulacaktır.

Tez/Proje Yazarının

Soyadı: Berber **Adı:** Gülşen Şefika

Tezin /Projenin Türkçe Adı: "Selimiye Kumaşları, Yıldız Şehir Müzesi Örnekleri"

Tezin /Projenin Yabancı Dildeki Adı: "Selimiye FabricsandExamples of City Museum, Yıldız Palace"

Üniversite: Dokuz Eylül Üniversitesi **Enstitü:** Güzel Sanatlar Enstitüsü **Yıl:**2013

Diğer Kuruluşlar:

Tezin/Projenin Türü:

Yüksek Lisans:

Dili:Türkçe

Doktora:

Sayfa Sayısı: 105

Tıpta Uzmanlık:

Referans Sayısı: 38

Sanatta Yeterlilik:

Tez/Proje Danışmanlarının

Unvanı: Prof. **Adı:** Nesrin **Soyadı:**Önlü

Türkçe Anahtar Kelimeler:

İngilizce Anahtar Kelimeler:

1. Osmanlı Dokuma Sanatı
2. Selimiye Kumaşları
3. Klaptan
4. Brokar Tekniği
5. Yollu, Serpme Desen

1. OttomanFabric Art
2. Selimiye Fabrics
3. Gold thread
- 4.BrocadeTechnique
- 5.Stripe, ScatterPattern

Tarih:

İmza:

Tezimin Erişim Sayfasında Yayınlanmasını İstiyorum Evet Hayır

ÖZET

Osmanlı imparatorluğunda, 18. yüzyıla birlikte, savaşlardaki yenilgilerin etkisiyle ekonomik, sosyolojik ve kültürel anlamda düşüşler meydana gelmiştir. Bu düşüşler görkem ve ihtişamıyla ün salmış Osmanlı sanatının her alanında kendini gösterdiği gibi, Osmanlı sanatının en etkin kollarından olduğu biri olan dokuma kumaş sanatında da kendini göstermiştir. Dokumalarda ipek, altın ve gümüş tel ve kıymetli malzeme miktarları yok denecek kadar az kullanılmaya başlanmıştır. Avrupa'da 18. Yüzyıla birlikte ortaya çıkan Sanayi Devrimi, artık el dokuması kumaşların yerine, seri üretimle kumaşlar üreterek Osmanlıyı kendi pazarı haline getirdi ve yabancı menşei kumaşlar, geleneksel Osmanlı kumaşlarının yerini almaya başladı.

Osmanlı dokuma kumaş sanatının, hem teknik ve tasarım açısından zayıflamış olmasını, hem de Avrupalı kumaşların yavaş yavaş benimsendiğini fark eden dönemin hükümdarı Sultan III. Mustafa, 1758 yılında Üsküdar'da bulunan Ayazma Camii inşaatı civarına dokuma atölyeleri ve burada dokunan kumaşların satışının yapılabileceği Bükücüler Hanı'nı yaptırarak, dönemin kumaş sanatını canlandırmaya çalışmıştır. Dokuma kumaş sanatındaki gerilemenin önüne geçmek için yeni isimde kumaş türleri ortaya çıkmaya başlamıştır. Bu türlerden biri olan o dönemlerde hangi ismin verilmiş olduğu bilinmeyen ve Sultan III. Selim döneminde adı *Selimiye* (atkısı ve çözüğü ipekten olan, boyuna yollu ve küçük çiçekli) verilen kumaş türü bu atölyelerde dokunmaya başlanmıştır. Selimiye kumaşı, 18. Yüzyılın ikinci yarısında üretilmeye başlayıp, 19. Yüzyıla birlikte Hereke Dokuma Fabrikasının kurulmasına kadar, Üsküdar ve civarında dokunmuştur.

Tezde, Selimiye Kumaş'ının, tarihsel seyri, teknik ve tasarım özellikleri, kullanım alanları ve dönemleri açısından farklılıkları incelenmiş olup, İstanbul Büyükşehir Belediyesi, Kütüphaneler ve Müzeler Müdürlüğü'nden alınan izinle, Yıldız Sarayı Şehir Müze'sinde bulunan 7 adet Selimiye kumaşının teknik ve tasarım açısından analizi yapılmıştır. Özel izin alınarak Topkapı Sarayı, arşiv kataloğu "Cilt I ve Cilt II" incelenerek, Topkapı Sarayı Kütüphanesi'nde araştırmalar yapılmıştır.

ABSTRACT

Ottoman empire experienced dramatic economic, sociologic and cultural downfalls as the result of warfare defeats in the 18 th century, which were all reflected both in every aspect of Ottoman arts globally famous for magnificence and glory and in fabric weaving art, one of the most efficient all over the the Empire. Materials of silk, gold, silver and other precious gemstones were gradually occasionally or almost never seen in weavings . With the Industrial Revolution emerging in the 18 th century Europe, hand-woven fabrics were replaced by those woven by mass production to finally capture Ottoman weaving market with the result that materials of foreign origin were taking the place of traditional Ottoman fabrics on a step by step basis

Aware of the fact that Ottoman fabric weaving art were weakened both in technique and designing and European-origin fabrics gradually adopted by people, Sultan Mustafa the 3rd had weaving workshops built and Bükücüler Han where woven items could be marketed around the construction of Ayazma Mosque in Skutery so as to revive traditional fabric weaving art and related processes in 1758. There appeared new brand and new title fabric types so that the increasing recession in weaving in the Empire should be prevented, one of which was “Selimiye” named after Sultan Selim IIIrd just because it was an anomous fabric then whose warp and weft were silken and which was woven in lengthwise and in tiny florals. One began to weave the fabric hereby called “Selimiye” in and around Skutery in the second half of 18th century until the establishment of Hereke weaving factory in the 19th century.

The thesis studied historical course fabric, its techhical and designing properties, fields of uses and periodical differences of “Selimiye” fabric and analysed 7 Selimiye fabric items exhibited in City Museum, Yıldız Palace upon the permission of analysis from Directorate of Libraries and Museums, Istanbul Metropolitan Municipality in terms of technique and designing. In addition, I was specially allowed by Topkapı Palace Directorate to study Volumes I and II of archive catalogue in Topkapı Palace Library.

ÖNSÖZ

Araştırma ve inceleme niteliğinde olan bu yüksek lisans tez çalışmasında, 18. yüzyılla birlikte Osmanlı kumaş sanatının gerek üslup, gerekse teknik açıdan, Avrupai üsluplarla yeniden yorumlanmasını sağlayan Selimiye kumaşlarının tarihsel, teknik ve tasarım özellikleri, kullanım alanları, 18. ve 19.yüzyıllara ait örnekler arasında kıyaslamaları yapılmıştır. Ayrıca, Yıldız Sarayı Şehir Müzesi'nde bulunan 7 adet Selimiye kumaşı teknik ve tasarım açısından incelenerek tasarım önerileri sunmak hedeflenmiştir.

Tez konusunun seçiminde, bazı kaynaklara, belge ve bilgilere ulaşılmasında, vizyonuma yön vermemde çok büyük etkisi olan, her zaman yardım ve desteğini 7 gün-24 saat esirgemeyen tez danışmanım ve çok değerli hocam, sayın Prof. Nesrin ÖNLÜ başta olmak üzere, hem dostum, hem kardeşim, hem de biricik oda arkadaşım Arş. Gör. S. Tuğba ARABALI KOŞAR'a; İstanbul'da araştırma yaptığım dönemlerde araştırma ve geliştirme ihtiyaçlarımı karşılayan ve bana inanç ve desteklerini esirgemeyen çok sevgili arkadaşlarım Arş. Gör. Semra GÜR'e ve Tekstil Tasarımcısı Ebru Keskin BAYTOK ve eşine; Şehir Müzesi'ndeki çalışmalarım sırasında hoşgörü ve desteğini esirgemeyen Şehir Müzesi Yöneticisi, Sayın Yasemin MASARACI'ya; bu günlere gelmemin en büyük destekçisi olan canım annem Nevriye BERBER'e, babam Muddalip BERBER'e, bitanecik ablam Gülsüm BERBER'e ve canım kardeşim Şule BERBER'e, her türlü manevi desteğini esirgemeyip, varlığıyla bana can katan, sevgili Can ÖZÇÖMLEKÇİ'ye teşekkürlerimi sunarım.

Gülşen Şefika BERBER

SELİMİYE KUMAŞLARI, YILDIZ SARAYI ŞEHİR MÜZESİ ÖRNEKLERİ

İÇİNDEKİLER

YEMİN METNİ	II
TUTANAK	III
YÖK DÖKÜMANTASYON MERKEZİ TEZ VERİ FORMU	IV
ÖZET	V
ABSTRACT	VI
ÖNSÖZ	VII
İÇİNDEKİLER	VIII
KISALTMALAR	X
ŞEKİLLER LİSTESİ	XI
FOTOĞRAFLAR LİSTESİ	XII
GİRİŞ	1

1.BÖLÜM

SELİMİYE KUMAŞLARI'NIN TARİHÇESİ, TEKNİK VE TASARIM ÖZELLİKLERİ

1.1. Selimiye Kumaşlarının Tarihçesi	8
1.2.Selimiye Kumaşlarının Teknik ve Tasarım Özellikleri	17
1.2.1. Selimiye Kumaşlarının Teknik Özellikleri	17
1.2.2. Selimiye Kumaşlarının Tasarım Özellikleri	23
1.2.2.1. Ulaşılabilen Kaynaklarda Yer Alan Selimiye Kumaş Örnekleri	26

2. BÖLÜM

YILDIZ ŞEHİR MÜZESİ'NDE BULUNAN 7 ÖRNEKTEN OLUŞAN SELİMİYE KUMAŞLARI'NIN TEKNİK VE TASARIM ÖZELLİKLERİNİN İNCELENMESİ

2.1.Yıldız Sarayı Şehir Müzesi'nin Tarihçesi	40
--	----

2.2. Yıldız Sarayı Şehir Müzesi Sergi Salonunda Yer Alan Selimiye Kumaş Örnekleri	45
--	-----------

3. BÖLÜM

SELİMİYE KUMAŞI ÇIKIŞLI TASARIMLAR VE ÖRNEK ÜRETİM

3.1.Osmanlı Kumaş Sanatında Tasarım ve Önemi	75
3.2.Selimiye Kumaş Çıkışlı Tasarımlar ve Örnek Üretim	88
SONUÇ.....	100
KAYNAKÇA.....	104
ÖZGEÇMİŞ	

KISALTMALAR

a.g.e.	: Adı geen eser
bkz.	:Bakınız
Prof.	:Profesör
Env.	:Envanter
v.b.	:ve benzer
S.	: Sayfa
T.S.M.	:Topkapı Sarayı Müzesi
y.y.	: Yüzyıl

ŞEKİLLER LİSTESİ

Şekil 1:Sultan III. Selim TSM 1730

Şekil 2:Sultan III. Selim’iç gömleđi detayı, TSM 1730

Şekil 3: Selimiye entari içinde Sultan III. Selim

Şekil 4: 1770-80 civarı kađıt, yađlı boya, 24.5x14.9 cm TSM, H.2143, 2A

Şekil 5: Nakkaşhane Minyatürü-Levni

Şekil 6: Şair Vehbi’nin Sultan III. Ahmed’in Şehzadelerinin 1720’deki sünnet düđününü anlatan Surname’sini süsleyen minyatür

Şekil 7: Sultan III. Ahmet’in Levni tarafından yapılan portresi

Şekil 8:18. yy Türk Rokokosu üslubundaki desen

Şekil 9: Acem Çengi / 1720

Şekil 10: Tasarım +4’ün jakar simetri programında örgülendirilmesi

Şekil 11: Tasarım 4’ün desen bilgisi

FOTOĞRAFLARIN LİSTESİ

Fotoğraf 1: Ayazma/ Üsküdar Basmahanesi'nden arta kalan duvar bakiyesi

Fotoğraf 2: Sultan I. Mahmut'a ait Kaftan, Envanter Numarası: TSM 13/554

Fotoğraf 3: Sultan I. Mahmut'a ait Kaftan'dan detay

Fotoğraf 4: Selimiye kumaşında uzun atkı atlamalarının kumaşın arka kısmında görünümü

Fotoğraf 5: Topbaşında osmanlıca "Selimiye" kelimesinin damga olarak üsluplaşmış hali

Fotoğraf 6: The Victoria& Albert Müze'sinde bulunan Karamanladika isimli kitap

Fotoğraf 7: The Victoria& Albert Müze'sinde bulunan Karamanladika isimli kitap

Fotoğraf 8: XIX. Yy. başı, TSM, 13/2316, 1072x129cm, Selimiye Kumaş parçası

Fotoğraf 9: XIX. Yy. başı, TSM, 13/1576, 497x83cm, Selimiye Kumaş parçası

Fotoğraf 10: XIX. Yy. başı, TSM, 13/1850, 193x64cm, Selimiye Kumaş parçası

Fotoğraf 11: XVIII. Yy. sonu, TSM, 774 Selimiye kumaştan çocuk entarisi

Fotoğraf 12: XVIII. Yy. sonu Selimiye Kumaş, boy: 95 cm, TSM, 13/ 809

Fotoğraf 13: XVIII. Yy. sonu Selimiye Kumaş, boy: 70 cm, TSM, 13/ 810

Fotoğraf 14: Yıldız Sarayı Şehir Müzesi Dış Görünüm

Fotoğraf 15: 19.Yüzyıl Selimiye ipekli kumaşlarının görünümü

Fotoğraf 16: 19. Yüzyıl Selimiye ipekli kumaşının görünümü,

Fotoğraf 17: 19.Yüzyıl Selimiye ipekli kumaşının görünümü

Fotoğraf 18: 19. Yüzyıl Selimiye ipekli kumaşının görünümü,

Fotoğraf 19 :Şehir Müzesi 2. Kat Sergileme Salonu

Fotoğraf 20 : Selimiye ipekli kumaş (Kumaş Numarası 1)

Fotoğraf 21: Selimiye ipekli kumaş'ın büyüteç altında görünümü (Kumaş Numarası 1)

Fotoğraf 22: Selimiye ipekli kumaş'ın detayı (Kumaş Numarası 1)

Fotoğraf 23: Selimiye ipekli kumaş'ın ölçümü sırasındaki görünümü (Kumaş Numarası 1)

Fotoğraf 24: Selimiye ipekli kumaş(Kumaş Numarası 2)

Fotoğraf 25: Selimiye ipekli kumaş'ın büyüteç altında görünümü (Kumaş Numarası 2)

Fotoğraf 26: Selimiye ipekli kumaş'ın detayı (Kumaş Numarası 2)

Fotoğraf 27: Selimiye ipekli kumaş'ın ölçümü sırasındaki görünümü (Kumaş Numarası 2)

Fotoğraf 28: Selimiye İpekli Kumaş(Kumaş Numarası 3)

Fotoğraf 29: Selimiye ipekli kumaş'ın büyüteç altında görünümü (Kumaş Numarası 3)

Fotoğraf 30: Selimiye ipekli kumaş'ın detayı (Kumaş Numarası 3)

Fotoğraf 31: Selimiye ipekli kumaş'ın ölçümü sırasındaki görünümü (Kumaş Numarası 3)

Fotoğraf 32: Selimiye ipekli kumaş (Kumaş Numarası 4)

Fotoğraf 33:Selimiye ipekli kumaş'ın büyüteç altında görünümü(Kumaş Numarası 4)

Fotoğraf 34:Selimiye ipekli kumaş detayı (Kumaş Numarası 4)

Fotoğraf 35:Selimiye ipekli kumaş'ın ölçümü sırasındaki görünümü(Kumaş Numarası 4)

Fotoğraf 36: Selimiye ipekli kumaş (Kumaş Numarası 5)

Fotoğraf 37:Selimiye ipekli kumaş'ın büyüteç altında görünümü(Kumaş Numarası 5)

Fotoğraf 38: Selimiye ipekli kumaş'ın detayı(Kumaş Numarası 5)

Fotoğraf 39: Selimiye ipekli kumaş'ın ölçümü sırasındaki görünümü(Kumaş Numarası 5)

Fotoğraf 40: Selimiye ipekli kumaş (Kumaş Numarası 6)

Fotoğraf 41: Selimiye ipekli kumaş'ın büyüteç altında görünümü(Kumaş Numarası 6)

Fotoğraf 42: Selimiye ipekli kumaş'ın detayı(Kumaş Numarası 6)

Fotoğraf 43: Selimiye ipekli kumaş'ın ölçümü sırasındaki görünümü(Kumaş Numarası 6)

Fotoğraf 44:Selimiye ipekli kumaş (Kumaş Numarası 7)

Fotoğraf 45:Selimiye ipekli kumaş'ın büyüteç altında görünümü (Kumaş Numarası 7)

Fotoğraf 46:Selimiye ipekli kumaş'ın detayı (Kumaş Numarası 7)

Fotoğraf 47:Selimiye ipekli kumaş'ın ölçümü sırasındaki görünümü (Kumaş Numarası 7)

Fotoğraf 48: Selimiye kumaşı çıkışlı tasarım 1

Fotoğraf 49:Tasarım 1'e döşeme önerisi

Fotoğraf 50:Selimiye kumaşı çıkışlı tasarım 2

Fotoğraf 51:Tasarım 2'ye döşeme önerisi

Fotoğraf 52: Selimiye kumaşı çıkışlı tasarım 3

Fotoğraf 53:Tasarım 3'e döşeme önerisi

Fotoğraf 54: Selimiye kumaşı çıkışlı tasarım 4

Fotoğraf 55:Tasarım 4'e döşeme önerisi

Fotoğraf 56: Selimiye kumaşı çıkışlı tasarım 5

Fotoğraf 57:Ttasarım 5'e perde önerisi

Fotoğraf 58: Selimiye kumaşı çıkışlı tasarım 6

Fotoğraf 59:Ttasarım 6'ya perde önerisi

Fotoğraf 60: Tasarım 4'ün jakar simetri programında raporlama ve ön boyaması

Fotoğraf 61: Tasarım 4'ün jakarlı dokuması(Ön Yüz)

Fotoğraf 62: Tasarım 4'ün jakarlı dokuması (Arka Yüz)

Fotoğraf 63: Tasarım 4'ün jakarlı dokuması(Detay)

GİRİŞ

Osmanlı İmparatorluğu, varoluşundan itibaren her alanda yükselerek 16. yüzyılda doruk noktasına ulaşmıştır. Fakat, 17. yüzyılla birlikte savaşlardan yenilgilerle çıkılması, devlet otoritesinde meydana gelen disiplinsiz tavırlar ve ekonomik yapının kötüye gitmesine bağlı iç etkenler, coğrafi keşiflerin Avrupa'yı zenginleştirmesi, Merkezi krallıkların oluşması, Reform ve Rönesans'ın etkileşimiyle bilimsel buluşların sayılarının artış göstermesi gibi dış etkenler sebebiyle her alanda düşüşe geçişin olduğu gibi kumaş sanayinde de düşüşlerin yaşandığı *Duraklama Devri* ve ardından *Gerileme Devri* adı verilen süreçleri yaşamıştır. Bu süreçlerin yansıması sonucu Osmanlı dokuma kumaş sanatında hem teknik, hem de tasarım açısından düşüşler meydana gelmiştir. Teknik ve tasarım açısından dokuma kumaşlara bakıldığında, cm ye düşen çözgü iplik sayısı, ipek iplik ve altın / gümüş tel kullanımı ve kumaşların gramajı azalmıştır. Motifler ve de desenler küçülmüş, çoğunlukla çizgisel motifler kullanılmaya başlanmıştır. Avrupalılaştırma hareketi ile Osmanlı toplumu 17. yüzyılın sonlarından itibaren tanışmış ve zamanla Batı etkilerini almaya başlamıştır. İmparatorluğun Batı'ya açılışı, başlangıçta daha çok teknik ve siyasal zorlamaların sonucunda olmuştur. Batının ilerleyen teknolojisi, özellikle askeri alandaki ilerlemeleri, Osmanlıyı ister istemez Batıya açılmaya zorlamıştır. Bu yıllarda başlayan dışa açılmanın etkileri, giderek toplumsal yaşamda, sanatta, günlük yaşam biçiminde ve giyim-kuşamda da kendini hissettirmeye başlamıştır. Osmanlı'nın Avrupa'ya açılımı, Avrupalıların da Doğu'nun esrarlı yaşamına duydukları merak ve ilgiyi arttırmış, Osmanlı ülkesiyle aralarındaki temas güçlenmiştir. Böylece Osmanlıların Batı'ya açılma eğilimi ile Batı'nın Osmanlı ülkesini daha yakından tanıma isteği, bu alışverişin iki yönlü gelişmesini sağlamıştır.

Bu alışverişin bir sonucu olarak Avrupa'da her alanda varlığını gösteren Barok ve Rokoko tarzı Osmanlı dokuma kumaşlarını da etkilemiş, kumaşlarda Klasik dönemin çiçek motiflerinin, buket biçiminde düzenlenmesini ve renk tonlamaları ile ışık-gölge etkisi verilmesini sağlamıştır. Meyve dolu tabaklar, perspektifin verildiği manzara resimleri, minyatür sanatçısı Levni'nin eserlerinde karşımıza çıkan eğlence ve giyim-kuşam biçimini yansıtan sahneler dönemin sevilen temalarıdır. Avrupa sanatına ve yaşam biçimine duyulan ilginin 18. yüzyıl sonlarında giderek artması ile

sanatta *Türk Rokokosu* olarak adlandırılan üslup yaygınlaşmıştır. Çiçekli gırlantlar, iri akantus yaprakları, meyve dolu sepet ve tabaklar, kurdele ve fiyonklar, istiridye kabukları, bereket boynuzları mimariden küçük sanatlara kadar tüm sanat dallarında uygulama alanı bulmuştur.

Avrupalı tarzdaki bu yeni eğilimler Osmanlı dokuma sanat'ında 18. yüzyıl sonlarında tamamen yerleşmiştir.18. yüzyıl Osmanlı Dokuma Kumaş Sanayi, Avrupa'da Sanayi Devrimi'nin de başlamasıyla zor bir döneme girmiştir. Özellikle 1750 yılından itibaren dokuma sanayine yönelik çalışmaların sürdürüldüğü Avrupa'da, 1777 yılında Hargrave iplik bükme makinesi, 1786 yılında da Cartwright dokuma makinesi tekstil endüstrisine girmiştir. 1786'da Jacquard adlı bir mühendisin geniş ve çok hareketli desenler dokuyabilen tezgâhı bulmasıyla sanayide bir çığır açmıştır. Bunlar Osmanlı el dokumacılığına büyük darbe vurmuştur.¹Dokunan kumaş cinsine de kendi adının verildiği otomatik dokuma makinesiyle Avrupa dokuma sanayinde devrim yapmış ve seri üretime geçilmiştir.

Osmanlı, bu süreçlerle baş edebilmek için Sultan I. Mahmut ve Sultan III. Mustafa ile başlayan, her alanda ıslahatların başlatıldığı bir döneme girmiştir. Bu dönemle, 16. yüzyılın muhteşemliğini yeniden canlandırılmak amacıyla 18. yüzyıl başlarında *Lale Devri* olarak adlandırılan süreç başlamıştır. Dönemin minyatürleri, baskı resimleri, çizimleri ve arşiv kayıtları incelendiği zaman, olgunlaşmış Klasik Osmanlı üslubunun yavaşça kaybolduğu göze çarpmaktadır. Barok ve Rokoko üslupları, Osmanlı Kumaş Sanatı'nda varlığını artık tamamen göstermeye başlamıştır. Avrupa sanatının etkilerinin artan bir şekilde her alanda görülmeye başlamasında Batı ile ilişkilerin gelişmesinin faktörü çoktur. Bu konuda özellikle Sultan I. Abdülhamid'in (1774-1789) Fransız asıllı eşi, Nakşidil Sultan'ın (Aimee) etkisi büyüktür. Nakşidil Sultan, dönemin Fransız hükümdarı Napolyon'un karısı Josephine'nin çocukluk arkadaşı ve kuzeniydi. Nakşidil Sultan iki ülke arasında sürekli köprü vazifesindeydi ve bu misyonu Sultan I. Abdülhamid'in ölümünden sonrada devamlılığını sağladı.

¹Fikri Salman, **Türk Kumaş Sanatı**, I. Baskı, Zafer Ofset Matbaası, Erzurum 2011, 139 s.

Sultan I. Abdülhamid'in ölümünün ardından Sultan III. Selim (1789-1807) tahta çıktı. Sultan III. Selim'in tahta çıkışı Fransız Devrimi ile aynı zamanda meydana gelmiştir. Fransız devrimi, tüm dünyaya ve Osmanlı'ya yenilikler getirmiş yeni bir devrin kapılarını açmıştır. Sultan III. Selim bu yenilik hareketini hemen benimsemiş ve batıdaki gelişmeleri ülkesinin gelişimi ve değişimi için yakından takip etmek istemiştir. Sultan III. Selim tarafından ilk elçi Fransa'ya gönderilerek Napolyon'un huzuruna çıkarılmış ve sıcak bir karşılamanın sonrasında iki ülke arasında ticari, ekonomik ve sosyal bağlar güçlenmiştir. Bu sosyal bağlar aracılığıyla Fransa'dan birçok sanatçı ve dokuma ustası getirilmiştir. Böylece hem sanatsal anlamda hem de sanatın önemli ve Osmanlının görkemini yansıtan kumaş sanatında da yeni bir süreç başlamıştır. Kumaş sanatında her ne kadar yenilik hareketlerinin mimarı Sultan III. Selim Han olmuş olsa da, asıl yeniliği başlatan 1758 yılında Sultan III. Mustafa'dır (1757-1774). Osmanlı dokumacılığının canlandırılması için yenilikçi çalışmaları doğrultusunda yerli üretim kumaşların kullanımını yaygınlaştırmak amacıyla, İstanbul/Üsküdar'da Ayazma Cami'sini inşa ettirirken Cami Civarına vakıf olarak kurduktuğu "Ayazma Kumaş Atölyeleri" ile yeni kumaşlar dokunmaya başlanmıştır. Bu atölyelerde dokunan yeni kumaşlar arasında daha sonradan *Selimiye* olarak adlandırılan, teknik olarak çok büyük benzerlikler gösteren *Savayi* ve *Üsküdar Çatması* yer almaktadır.

"18. yüzyılla birlikte yeni tip kumaşlar üretilmeye başlanarak, bunlara "Nevzuhur" deniliyordu. Nevzuhur, Terzilerin Kayıt defterlerinde ve el yazması kayıtlarda "Yeni Düzen" anlamına gelmekteydi".²

Sultan III. Mustafa kurduktuğu bu atölyelere 100 den fazla tezgâh, 40 adet yastıkçı atölyesi, bir adet lonca odası, 1 adet harir (ipek) bükücü karhanesi(İş yeri ya da bir sanatla uğraşanların çalıştığı ve makineler kurulu işletilen atelye, fabrika) yaptırmıştır. Yine aynı şekilde vakıf olmak üzere Yenikapı'da içinde 130 ustanın çalıştığı Üsküdar boya atölyesini/Basmanesi'de kurduktur. Musahippzade Celal'in Eski İstanbul Yaşayışı adlı eserinde Basmahanenin beş katlı, çok büyük bir bina olduğundan, yüzden fazla işçinin kendilerinin bildiği boyalarla mendiller,yemeniler,yatak takımları, ürettiğinden, Anadolu'da, Dağıstan'da ve diğer

² Hülya Tezcan, *Atlaslar Atlası, Pamuklu, Yün ve İpek Kumaşlar, Yapı Kredi Bankası Koleksiyonu 3, İstanbul 1993,35s.*

İslam ülkelerinde kullanılan benekli sarıklar ve kadın başörtüleri işlediklerinden, beyaz renkte perdelik ve döşemelik kumaşlar üzerine karakalem basmalar yapıldığından bahsedilmektedir ”³



Fotoğraf 1: Ayazma/ Üsküdar Basmahanesi’nden arta kalan duvar bakiyesi
(Kaynak: HASKAN, 2001;1482)

“Basmahane 5 katlı, ahşap, çok büyük bir bina idi. Burada yüzden fazla işçi kendilerine mahsus boyalarla mendiller, yemeniler, yatak takımları, Anadolu’da, Dağıstan’da ve sair İslam memleketlerinde kullanılan benekli sarıklar ve kadın başörtüleri işledikleri gibi perdelik, döşemelik, beyaz üzerine karakalem basmalar da yapılırmış”⁴

11 Temmuz 1984 (7 Muharrem 1312) tarihli Sabah Gazetesi’nden Basmahane’nin bir gün evvel meydana gelen büyük depremde yıkıldığından bahsedilmektedir. Bu habere göre en son sahibinin Ferit olduğunu anlaşılan Üsküdar Basmahanesi deprem sonrası yeniden inşa edilmiştir. Ayazma Camii’nin sol tarafında Mehmet Paşa değirmeni sokağı ile Tulumbacılar Sokağı arasında bulunan Basmahane’nin bir bölümü parktır. Burada tonoz çatılı kagir, harap hücreleri bugünde görmek mümkündür. (Fotoğraf 1)

Tahsin Öz’ün, Türk Kumaş ve Kadifeleri II kitabının 155. sayfasında, 1758 yılında Basmahane civarına esnaf için vakıf dükkânları da yaptırmıştır. Bunlarla ilgili

³Musahipzade Celal, **Eski İstanbul Yaşayışı**, I. Baskı, İletişim Yayınları, İstanbul 1992, 152s.

kayıtların Topkapı Sarayı Arşivinde, 1758 yılı inşaat defterlerinde yazılı olduğu, ayrıca inşaat defterinde yazan başka bir bilgide inşaatlarda kullanılan yapı malzemesi için 2.297.341 akçe harcandığı kaydedilmiştir⁵ şeklinde yazılıdır.

Yukarıdaki bilgiler ışığında varlığını 18. Yüzyıla dayandırdığımız “Selimiye Kumaşları ve Yıldız Sarayı Şehir Müzesi Örnekleri “ olarak çalışmaya başladığımız tez’in çıkış noktası Topkapı Sarayı Müze’sinde bulunan örneklerin araştırılması idi. Fakat Kültür Bakanlığı ile yapılan yazışmalar sonunda Müze’de başlayacak ve 1 yıl sürecek olan çalışmalar sebebiyle araştırma izni onaylanmamıştır. Sonrasında 2010 yılının Haziran ayında Osmanlı döneminden kalma bütün Saray, Köşk, Kasr, Müze’lerin bilgilerine ulaşıldı. Her birine telefon ya da e-mail aracılığıyla ulaşıldı.. Araştırmalarım sonucunda Beşiktaş’ta bulunan Yıldız Sarayı Şehir Müze’sinde 7 adet Selimiye kumaşının sergilendiği bilgisi edinilmiştir.

2010 yılının Temmuz ayında İstanbul Büyükşehir Belediyesi Müzeler ve Kütüphaneler Müdürlüğü, Atatürk Kütüphanesi aracılığıyla özel izinler alarak, Şehir Müze’sinde bulunan 7 adet Selimiye Kumaşın teknik analizleri ve görselleri için Şehir Müze’si ziyaret edilmiştir. Ayrıca 18 Mayıs 2013 tarihinde Şehir Müze’si yeniden ziyaret edilerek güncellemeler sağlanmıştır.

İstanbul ve İzmir’de bulunan konu ile ilgili kütüphaneler ziyaret edilmiştir. Konuyla ilgili kitap, dergi, ansiklopedi, yayınlanmamış tezler, atlaslar, sözlükler taranmıştır. Ayrıca Topkapı Sarayı Müze’si Müdür’lüğünden alınan özel izinle, yakın zamanlarda düzenlenmesi yapılmaya başlayan ve şu anda ellerinde Topkapı Sarayı Arşiv kataloğu Cilt I ve Cilt II olarak basılmış kataloglar taranmıştır.

Ulaşılabilen kaynaklardan edinilen envanter numaraları bilgileri ile Topkapı Sarayı Müzesi Kumaş Seksiyonu’ndaki Selimiye kumaşlarını teknik açıdan incelemek üzere izin alınmıştır. Geri dönüş telefon ile yapılmış olup sadece görsellerinin cd içerisinde verilebileceğinden ve bilgilerinin yapılan çalışmalar

⁴Y.a.g.e.s.152

⁵Tahsin Öz, **Türk Kumaş ve Kadifeleri II**, Milli Eğitim Basımevi, İstanbul 1951, 155 s.

dolayısıyla verilemeyeceği bildirilmiştir. Günümüze ulaşan örnekleri araştırma aşamasında taranılan kaynaklarda bazı kumaşların ismi verilmiş olmasına rağmen arada hatalı adlandırılmalara da rastlanmaktadır. Hülya Tezcan'ın Mor salkım dergisinde Selimiye kumaşları isimli yazısında şöyle bahseder; En iyi örnekler Topkapı Sarayı Müzesi'nde mevcut olmakla birlikte bazı entarilerin belirli bölgelerinde sebebi belirtilmeyen lekeler mevcuttur. Bu lekelerin entarilerin sergilenme sırasında maruz kalan toz, ışık ve kimyasal maddelerden kaynaklandığı düşünülmektedir. Lekelerin kesin çizgiler halinde kare veya eksik kalmış şeklinde olduğu yazılıdır. Ayrıca kaynaklarda leke bulunan bölgelerin kumaşın diğer bölgelerine nazaran daha koyu görünümde ve sert olduğu belirtilmektedir.

Yapı Kredi Bankası Kültür Müdürlüğü /Galatasaray koleksiyonlarına ait olan 6 adet dikilmiş veya parça halinde Selimiye kumaş örneği mevcuttur. Fakat arşiv düzeninin iyi olmamasından dolayı tam olarak nereden geldiği kime ait olduğu ve envanter numaraları mevcut değildir. Üç etek ve bohça dışındaki kumaşlar küçük parçalar halindedir ve kullanım alanı belli değildir. Kenan Özbel koleksiyonunda bazı Selimiye örnekleri mevcuttur. Atilla Eşkinoglu'nun özel koleksiyonunda 2 adet kumaşın Selimiye olduğu tahmin edilmektedir. TSM'de 26 tane envanterli Selimiye kumaşı tespit edilmiştir. Topkapı Sarayı Müzesi ile yapılan yazışmalar sonucunda yalnız 5 tanesinin görseline ulaşılabilmiştir, kumaşların teknik detaylarına ulaşamamıştır. Bu görseller Topkapı Sarayı Müzesi Yayını olan "Bir Reformcu Şair ve Müzisyen: Sultan III. Selim" adlı yayında mevcuttur.

Yıldız Sarayı Şehir Müze'sinde toplamda 15 adet Selimiye İpekli kumaş mevcut, bunlardan 8 tanesi depoda yıpranmış olması sebebiyle tutulmakta, yukarıda da belirtildiği gibi sergide bulunan 7 adet Selimiye kumaşları çözü ve atıklarının yıpranmış ve kumaş bütünlüğünün bozulmuş olması ve çerçeve dışına çıkarılmasının yasak olduğu gerekçelerinden dolayı bu kumaşların çerçeve üzerinden çözü ve atkı sıklığı sayılmıştır. Desen yapıları ve renkleri incelenmiştir. Hiçbir şekilde teknik ve kimyasal analizleri yapılamamıştır. Bunların dışında Selimiye kumaşlarla ilgili başka görsellere ulaşamamıştır.

Tezin ilk bölümünde, taranan kaynaklar ışığında,18. ve 19. yüzyıl Selimiye kumaşlarının tarihçesi, teknik ve tasarım özellikleri üzerinde durulmaktadır.

İkinci bölümünde; İ.B.B. Kütüphaneler ve Müzeler Müdürlüğüne bağlı Yıldız Sarayı Şehir Müzesi hakkında bilgi verilip burada bulunan 7 adet Selimiye kumaşının teknik ve tasarım açısından analizi yapılmaktadır.

Üçüncü ve son bölümünde Osmanlı kumaş sanatında tasarım ve önemi üzerinde durulmakta ve Selimiye kumaşı çıkışlı 6 adet tasarım ve bu tasarımların yerleştirme örnekleri ile bir tasarımın jakarlı tezgahta dokunmuş görselleri, desen bilgisi ve örgülü görüntüsü mevcuttur.

1.BÖLÜM

SELİMİYE KUMAŞLARI'NIN TARİHÇESİ, TEKNİK VE TASARIM ÖZELLİKLERİ

1.1. Selimiye Kumaşlarının Tarihçesi

Selimiye kumaşları 18. y.y.'da ortaya çıkmış, atkısı ve çözgüsü ipek, boyuna yollu, küçük çiçek desenli bir kumaştır. Selimiye kumaşının ismine dair ulaşılabilen farklı kaynaklarda isminin verilmesine dair farklı bilgiler yer almaktadır. Kaynaklarda Selimiye kumaşının Sultan III. Selim döneminde varlığından bahsedilip sanki onun icat ettiği bir kumaş olarak geçmektedir. Bu kaynaklardan bir tanesi Nurettin Yatman'ın “Türk Kumaşları” adlı kitabıdır. Kitabın 24. sayfasında “Bursa’da, bizim brokart dediğimiz ipek kumaştan da dokurlar; bu, sırmalı ve üzeri çiçek tezyinatlı çok güzel bir kumaştır. Bu kumaş Sultan III. Selim zamanında icat edildiği için Türkler buna Selimiye adı vermişlerdir”.⁶ şeklinde bir bilgi yer almaktadır.

Bazı kaynaklarda ise kumaşa Selimiye isminin III. Selim döneminde Selimiye Kışlası yapıldıktan sonra verildiği belirtilmektedir. Bu kaynaklardan Nevber Gürsu'nun “Türk Dokumacılık Sanatı, Çağlar Boyu Desenler” adlı kitabının 27. sayfasında şu şekilde belirtmektedir; “18. yy.’dan sonra Üsküdar Ayazma Camii civarındaki tezgâhlarda dokunmaya başlanan yollu ve küçük çiçekli ipekli kumaştır. Kumaşın adı III. Selim devrinde, Selimiye devrinde, Selimiye Kışlası'nın yapılmasından dolayı verilmiştir”⁷ şeklinde yazılıdır.

Hülya Tezcan'ın Sanat Dergi'sinde sayfa 23’de “Padişah Elbiseleri, Kumaşlar ve Halılar “ adlı makalesinde “1758’de Üsküdar Ayazma Camii civarında vakıf olarak kurulan atölyelerde dokunmaya başlanan yollu ve küçük çiçekli ipekli bir kumaştır. Kumaşın adının III. Selim devrinde, Selimiye Kışlası'nın yapılmasından

⁶Nurettin Yaman, **Türk Kumaşları**, Ankara Halkevi Neşriyatı, Ankara 1945, 24 s.

⁷ Nevber Gürsu, **Türk Dokumacılık Sanatı, Çağlar Boyu Desenler**, Redhouse Yayınevi, İstanbul 1988, 27 s.

ötürü verildiği belirtilmektedir.⁸Kumaşın 1758’de dokunmaya başlanıp Sultan III. Selim devrinde isim verildiği belirtilmektedir.

Ulaşılabilen farklı kaynaklarda ise, Sultan I. Abdülhamid’in (1774-1789) ardından tahta geçen Sultan III. Selim tarafından (1789-1807) yenilikçi çalışmalarının bir parçası niteliğinde, Selimiye Camii civarına kurdurmuş olduğu dokuma atölyelerinde zaten varolan bu kumaşların geliştirilerek dokunmaya devam edildiği belirtilmiştir.

Taranan kaynaklar ışığında ilk Selimiye kumaş örneğinin Sultan III. Selim döneminden daha öncelere dayandığı ile ilgili bilgilere ulaşılmıştır. Bu konuyla ilgili ilk resmi kayıt Topkapı Sarayı Müzesi Kumaş Seksiyonu’nda bulunmaktadır. Kayıtlarda Envanter numarası 13/554-35/795 olup, entarinin üzerinde Osmanlıca yazılmış kâğıtta entarinin Sultan III. Mustafa’ya (1717-1774) ait olduğu belirtilmiştir. Ancak kayıtlarda Sultan I. Mahmut’a (1730-1754) ait bir kaftan olduğu yazılıdır. Yollu ve küçük çiçekli olması, sonraları görülen Selimiye kumaşı özelliği taşıması sebebiyle, ilk örneğini teşkil ettiği söylenmektedir. Öte yandan, Topkapı Sarayı’ndaki bilgilerin zaman zaman yapılan düzenlemeler ya da üzerindeki yazılı bilgilerin düştüğü ve çalışanlar tarafından dikkatlice bir şekilde yerine konulmadığı göz önünde bulundurulduğunda bilginin doğruluğundan emin olmak konusunda dikkatli olmak gerekmektedir. Yinede Fikret Altay’ın Kaftanlar adlı kitabının 18. Sayfasında “Bu cins kumaştan elimizdeki en eski parça Mahmud I’a ait bir kaftandır. Daha evveline ait bir giyim eşyası tespit edilemediğinden bu padişah zamanında dokunmaya başlandığına hükümlenabilir”.⁹ Şeklinde bir bilgiye ulaşılır.

Tahsin Öz, “Türk Kumaşları ve Kadifeleri II” adlı kitabında aynı kumaştan “Entarinin üzerine dikilmiş olan etikette “ 1171 senesi rebiülevvelinin 25 inci günü merhum ve makfurleh Sultan Mahmut Han İbni Sultan Mustafa Hanın olmak üzere

⁸Hülya Tezcan , “Padişah Elbiseleri, Kumaşlar ve Hahlar” , **Sanat Dergisi**, Kültür ve Turizm Bakanlığı Yayını, Sayı:7, Topkapı Sarayı Müzesi, İstanbul 1982,23s.

⁹ Fikret Altay, **Kaftanlar**, Tifdruk Matbaacılık, Topkapı Sarayı Müzesi:3,Yapı Kredi Kültür Sanat Hizmeti, İstanbul 1979, 18 s.

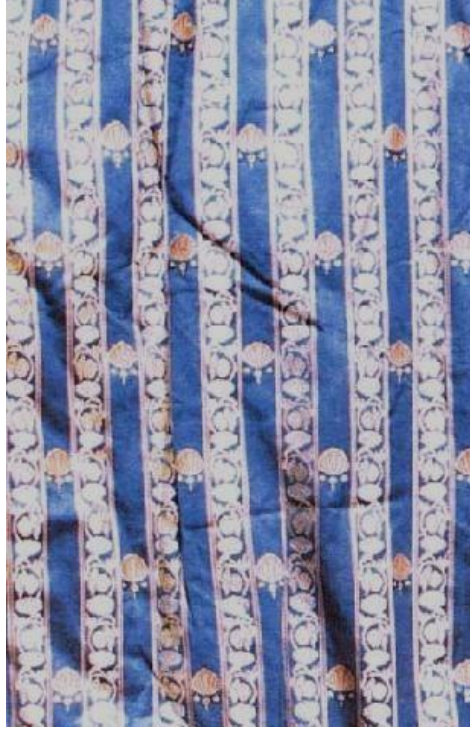
Haremi Humayundan Musahip Ali Ağa yedile gelip hıfzolunan bir kaftan ve bir esvaplarıdır.” Bu kumaşın evvelce sözü geçen ve Ayazma Camii etrafında kurulmuş olan kumaşçı tezgâhlarının işlerinden olduğu şüphesizdir”¹⁰.Şeklinde bahseder.

İlk Selimiye kumaşıyla ilgili taranan kaynaklarda Nevber Gürsu'nun “Türk Dokumacılık Sanatı” adlı kitabının 169. sayfasında yer alan kaftandır. Fotoğrafın alt bilgisinde basım hatası olarak sevayi çocuk yorganı olarak belirtilmiştir. Fakat resim indeksinde Selimiye kaftan olarak belirtilmektedir. Tahsin Öz'ün Türk Kumaş ve Kadifeleri II isimli kitabı,ve Hülya Tezcan'ın, Atlaslar Atlası, isimli kitabı;kumaşının zemin renginin koyu mavi olduğu ve yollu desen yapısına sahip olduğu yazmaktadır. Yollardan birinde geniş aralıklarla pembe ve sarı renkte boyutları küçük dal ve çiçekler vardır. Entarinin önü açık, yen ağızları düğmeli, cep ise yalnızca bir göğsünde bulunmakta ve ayrıca yanları yırtmaçlıdır şeklinde bahsetmektedir. Bu kaftanın ilk Selimiye örneği olduğunu söyleyebiliriz. Bu örnek Fotoğraf 2 de mevcuttur, Fotoğraf 3'te detayı gösterilmektedir.



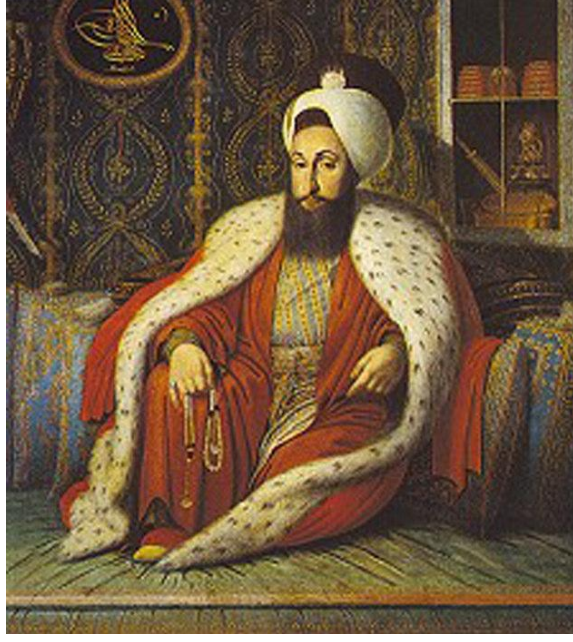
Fotoğraf 2: Sultan I. Mahmut'a ait Kaftan, Envanter Numarası: TSM 13/554
(Kaynak: Gürsu, 1988,169)

¹⁰Öz, a.g.e., 56 s.



Fotoğraf 3: Sultan I. Mahmut'a ait Kaftan'dan detay
(Kaynakça:www.turkishculture.org/pages.php?ParentID=14&ID=67, ErişimTarihi: 20.04.2013)

Diğer ulaşılan kumaş örneklerinin çoğunluğu Sultan III. Selim döneminde yapılmıştır. Sultan III. Selim (1789-1807) 1793 yılından başlayarak, Avrupa'ya devamlı elçi gönderen hünkâr, Batı sanat dallarına büyük ilgi duymuştur. Osmanlı ülkesinde, o yıllarda adı duyulmaya başlayan Selimiye kumaşı, kısa zamanda büyük rağbet görmüştür. Sultan III. Selim ileri görüşlü ve yenilikçi bir hükümdardı. Yerli üretimin desteklenmesi gerektiğini savunur, yerli üretimi savunmayanları eleştirirdi. Bu nedenle Osmanlı İmparatorluğu sınırları içerisinde tekstil endüstrisindeki yabancı pazarın oluşmasına engel olmaya gayret göstermiştir. Yerli kumaş giyilmesini kendi giyim kuşamıyla da destekleyen Sultan III. Selim'e ait Ressam Konstantin Kapıdağ imzalı tablo bunun bir belgesi niteliğindedir. "Ressam Konstantin Kapıdağ tarafından yapılan Sultan III. Selim'in bulunduğu tabloda kırmızı kürklü kaftanın altında Selimiye kumaşından entarisi ve dönemin özelliklerini taşıyan belindeki Lahuri kuşağı görülür. (Şekil1,2)



Şekil 1: Sultan III. Selim TSM 1730

(Kaynak:http://tr.wikipedia.org/wiki/Dosya:Konstantin_Kapidagli_002.jpg, Erişim Tarihi:
20.04.2013)



Şekil 2: Sultan III. Selim'ın gömleği detayı, TSM 1730

(Kaynak:http://tr.wikipedia.org/wiki/Dosya:Konstantin_Kapidagli_002.jpg, Erişim Tarihi:
20.04.2013)

Sultan III. Selim'in giyim-kuşam konusunda görüşlerini yansıtan iki tane de tarihsiz Hatt-ı Humayun'u olduğu bilinmektedir.

Vezirlerine yazdığı Hatt-ı Humayun'da Sultan III. Selim yerli kumaşların kullanımı yaygınlaştırmak ve desteklemek için şöyle demiştir; “Ben daima İstanbulkari, Ankarakari kumaş giyerim. Devlet ricalim ise hala Hindkari ve İrankari kumaş giyerler. Memleket kumaşları giyerlerse, memleket malı revaç bulur.”¹¹

Diğer Hattı Humayun'da ise Sultan III. Selim, “Tasarruf zamanıdır, “kibara mahsus” kıyafet giymekte direnenler idam edilecektir”¹²demektedir. “Kibar” olarak nitelendirdiği muhtemelen Osmanlı topraklarında yaşayan Levanten, Ermeni ve diğer gayri Müslim halklarıdır.

Osmanlı Sarayı kuruluşundan itibaren kumaş ihtiyacını uzun süre Bursa atölyelerinden temin etmiştir. Ancak sonraları İstanbul'da önemli merkezlerden biri olmuştur. “Diba” türündeki “İstanbulkari” kumaşlar, Avrupa'ya ve İran'a Osmanlı Sultanları tarafından gönderilmiştir. Özellikle 18. Yüzyıl ortaları İstanbulkari kumaşların değer gördüğü ve geliştirildiği bir dönemdir. 1739 ve 1741 yıllarında bazı Avrupa krallarına, 1748 yılında İranlı Nadir Şah'a hediye olarak gönderildiği kaynaklarda mevcuttur. Sultan III. Selim, 1758 yılı olay kayıtlarında İstanbul'da yapılmakta olan *Dibai Rumi* namındaki kıymetli kumaşın artık dokutulmadığı ve bunun yerine bayramlarda Venedik Dibası takdim edildiği fark etmiştir. Bu olayın üzerine, ulaşılabilen ve daha önce sözü edilen kaynaklara göre, hemen erbabı toplayıp Selimiye Camii civarına kurdurttuğu yeni tezgâhlarla Selimiye kumaşlarının dokutulmasını sağlamıştır. Yabancı kaynaklardan edinilen bilgilere göre, bu atölye ve tezgâhların başına uzman ve işinde başarılı olan Fransız ustalar konumlandırmıştır. Yeni gelen ustalar Selimiye Camii civarındaki atölyelere Selimiye kumaşlarının yapılması için tezgâhlar kurmuşlar ve eğitimini vermişlerdir. Ayrıca evde dokuması için Üsküdarlı kadınlara evlerinde tezgâhlar kurarak yeni

¹¹ Doğan Avcıoğlu, *Türkiyenin Düzeni / Dün-Bugün-Yarın*, Birinci Kitap, Tekin Yayınevi, İstanbul 2001, 13s.

¹² Z. E. Karal, “*Selim III.'ün Hatt-ı Humayunları- Nizam-ı Cedid*”, 2. Baskı, Türk Tarih Kurumu Yayınları, Ankara 1988, 54 s.

tekniki ęretmiřlerdir. skdar’da dokunarak geliřtirilen bu kumař tr yle bir geliřim gstermiřtir ki zamanında Bursa’da dokunan Saten ve Kadife’lerle aynı kalite dzeyine ulařmıř ve sadece saray iin dokunmuřtur.

Selimiye Kumařları, saray iin yapılan bir kumař cinsidir. Saray atlyelerinde saray eřrafi iin dokunmuřtur. 18. yzyıl sonu ve 19. Yzyılın bařlarında, kadın ve erkek kıyafetlerinde Selimiye kumařından yapılmıř kaftanlar modadır. Ayrıca kaftanların Avrupa’dan getirilen har ve dantellerle sslendikleri grlmektedir. Halk tarafından kullanılan bir kumař deęildir. Genel kullanım alanı kadın, erkek ve ocuk giyimidir. Erkek ve ocuk giysilerinde kaftan olarak, erkek entarisi ve de kadın giysilerinde de  etek entari olarak kullanılmıřtır.

Selimiye kumařının saraya ait bir kumař olduęu, Nurettin Yaman’ın Trk Kumařları adlı kitabının 56.sayfasındaki “*Selimiye denen kumař ancak İstanbul haremlerine satılır. Esasen onlar kadar kadınlarının ssne para sarfeden bir kitle olmadıęı da malumdur*”¹³řeklindeki bilgiden de anlařılmaktadır.

Ulařılabilen kaynaklarda kaftan ve kadın elbisesi dıřında, Selimiye kumařların i giyimde kısa gmlekler, kadın i gmlekleri, peřtamallar, i meknda kalın ve dayanıklı bir kumař olması dolayısıyla dřemelik olarak kullanıldıęından bahsedilmektedir. Kıřlık entari rneklerinde kumař ve astar arasına pamuklu ince bir tabaka konularak kalınlařtırılmıř olduęuna dair bilgiler de yer almaktadır. Mzelerdeki rneklerden ve kaynaklardaki grsellerden Selimiye kumařlarına ait bu bilgi doęrulanmaktadır.

Selimiye kumařları zellikle 19. yzyıl bařlarında, Hereke Fabrikası’nın kurulmasından sonra İstanbul’daki sarayların i dřemeleri iin kullanılmıřtır. Ulařılan kaynaklarda daha ok padiřah kaftanları bulunmaktadır. nk padiřah kaftanları bohalama geleneęiyle saklandıęından dolayı korunması kolaylařmıřtır. Bu yzden Selimiye kaftan rnekleri sayısı daha fazladır.

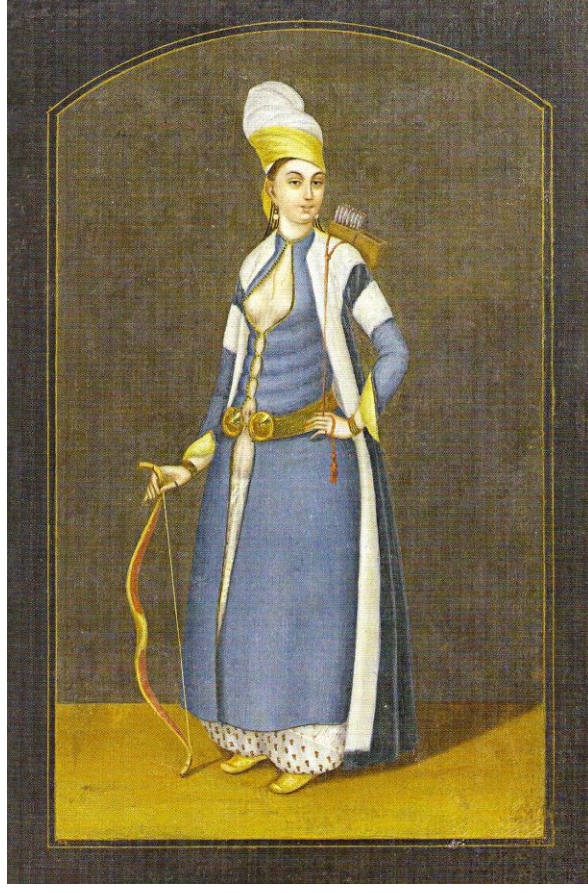
¹³ Yaman,**a.g.e.** s. 56

Sultan III. Selim, Selimiye kumaşlarının geliştirilmesi için çok çaba sarfetmiş ve kendisinde sürekli Selimiye tarzı giysiler giyerek saray ve eşrafını özendirmeye çalışmıştır.(Şekil 3)



Şekil 3: Selimiye entari içinde Sultan III. Selim
(Kaynak: ALPASLAN ARÇA, 2009; 113)

Bu yüzyılların giyim kuşamla ilgili bilgi veren diğer örnekler minyatür ve yağlı boya tablolarıdır. Dönemin kumaşlarında yollar oluşturan buket çiçekler, serpme motifler, geometrik düzenlemeler sıkça görülmeye başlar. Özellikle Levni'nin minyatürleri ve Rafael'in yağlı boya tabloları dönemin giyim modasını yansıtmışlarından dolayı belge niteliğindedirler. (Şekil 4)



Şekil 4: 1770-80 civarı kağıt, yağlı boya, 24.5x14.9 cm TSM, H.2143, 2A
(Kaynak: ALPASLAN ARÇA, 2009; 193)

Sonuç olarak, ulaşılabilen kaynaklar ışığında Selimiye kumaşının ortaya çıkışı ile ilgili şunları söyleyebiliriz; Sultan III. Mustafa kurduđu Ayazma Camii civarında kurduđu dokuma tezgâhlarında Selimiye kumaşlarını dokutturmuştur. Hatta Sultan I. Mahmud döneminde de bu dokumalara rastlanmaktadır. Her iki döneme ait örnekleri teknik ve tasarım açısından kıyasladığımızda aynı dokuma türü olduğunu anlamaktayız. Ulaşılabilen kaynaklarda belirtilen Sultan III.Mustafa ve Sultan I.Mahmut dönemlerinde Selimiye olarak isimlendirilmediğinden dolayı başka bir isim kullanılmakta olduđu tahmin edilmektedir. Ancak, düzenlenmesi, geliştirilmesi ve isimlendirilmesi Sultan III. Selim döneminde, III. Selim'in ıslahat çalışmaları içinde yapılarak dokunduđu için Selimiye Kumaşları olarak adlandırılmıştır.

1.2.Selimiye Kumaşlarının Teknik ve Tasarım Özellikleri

1.2.1. Selimiye Kumaşlarının Teknik Özellikleri

Selimiye kumaşları, atkı ve çözümlü takviyeli olarak dokunmuştur, genellikle boyuna yollu ve küçük çiçek motifli, bazen de atkı ve çözümlü yönünde belirli bir rapor düzeninde(soter*) işleme görünümü olan kumaş türüdür. Çözümlü ve atkı takviye iplikleriyle oluşturulan desende zemin atkısı ve motif atkısı 1/1 oranında yerleştirilmiştir. Bazı örneklerde motiflerin takviye çözümlülerle oluşturulduğu görülse de, genellikle motifler takviye atkılarla oluşturulmaktadır. Osmanlı kumaş desenleri çoğunlukla atkıdan verilirken, Selimiye kumaşlarında ince şeritler çözümlüden desenlenmektedir. Selimiye kumaşlarında motifler altın, gümüş ve renkli ipliklerle atkıdan işleme görünümünde verilir ve çoğunlukla giysilik olarak üretilmiş bir kumaştır. 18. yüzyıl'la birlikte batıdan gelme dokuma tekniklerinin uygulandığı kumaşlara genel bir tanımla brokar kumaşlar denilmiştir. Bazı örneklerinde, atkıdan takviyeli olduğu için kumaşın tersinde uzun atlamalar mevcuttur(Resim 6). Zeminde kullanılan atkı ve çözümlü çoğunlukla ipek, takviye atkısı ipek ve klaptan, takviye çözümlü ipek'tir.İpek ve klaptan dışında tel ve sim de kullanılmaktadır. Kullanılan malzemelerle ilgili olarak Nevber Gürsu'nun "Türk Dokumacılık Sanatı" adlı kitabının 41. Sayfasında bu malzemelere ilişkin tanımlamalarda;

'1. Klaptan: Gümüş, altın veya altın alaşımlı gümüş tel, ekseri çift iplik etrafına gevşekçe sarılır. Türk dokumalarında hakiki gümüş tel kullanılmıştır. Gümüş tel, beyaz iplik etrafına sarılınca gümüş etkisi yapar. Buna gümüş veya beyaz klaptan adı verilir. Bazen özellikle Seraser'lerde altın alaşımlı tel, hatta hakiki altın tel kullanılmıştır.

2. Tel: Bazen dokumada ipekle beraber doğrudan doğruya altın ve gümüş teller kullanılmıştır. Buna en değerli kumaş olan Seraser'de rastlanır.

3. Sim: Metal iplik çekirdek pamuk iplik etrafına, ipliği kapatacak şekilde sarılır. Klaptan'ın aksine iplik hiç görülmez, sadece metal tel görülür, tabi burada kıymetli metal, klaptan'dan daha fazla kullanılmış olur'¹⁴denilmektedir.

***soter raport** :Birimraport karesinin bir yöne doğru 1/2 oranında (atkıyönünde), diğer yöne doğru ise (çözümlü yönünde) dik açıyapacak şekilde sıralanmasıyla oluşan raport sistemidir.)

¹⁴ Gürsu, a.g.e., 41 s.

Klaptan, motif süslemesinde ve atkıdan kullanılırken, bazı örneklerde çözüde de kullanıldığı görülmektedir. Klaptanlar, altın ve gümüş olmak üzere iki türdür. Altın ve gümüş klaptan iplikleri “simikeşhane” olarak adlandırılan bir çeşit atölyede devlet denetimi altında üretilip, resmi mühürle damgalanmaktaydı. Altın klaptan ipliklerin çekirdek ipliği sarı renkte ipek iplik, gümüş klaptan ipliklerin çekirdek iplikleri ise beyaz ipek iplik olurdu. “Sırma” adı verilen ipliklerde ise ipliğin üzerine sarılan ince, metal plaka, üzerine sarıldığı ipliği göstermeyecek kadar sık sarılırdı. Bu sebeple sırma ipliğin çekirdek ipliğinde, pamuk iplik kullanılırdı. Son derece değerli saray kumaşlarından Selimiye kumaşlarında kullanılan klaptanlarda altın veya gümüş yerine bakır kullanıldığı da gözlenmiştir. Gerileme ve Duraklama dönemlerinde, ipek ipliğinin bükümlerinde meydana gelen düşük kalitenin bu dönemde iyileştirilmiş olmasından dolayı hem çözü, hem de atkıda rahatça ipek ipliği kullanılmıştır.

Selimiye kumaşlarında kullanılan ipek ipliği için koza temini Bursa ve İstanbul’da bulunan atölyelerden yapılmıştır. Selimiye kumaşı dokunan atölyeler için, Bükülmüş ipek iplik temini Selimiye Kışlası’nın batı tarafında bulunan Bükücüler Hanı sokağı üzerindeki yapılan handa esnaf tarafından sağlanmaktaydı. Sokağın üst başındaki bu iki katlı ahşap han bugün mevcut değildir. 1890 tarihlerinde yıkılmıştır.

Ulaşılabilen kaynaklarda Selimiye kumaşlarının dokunduktan sonra damgalandığına dair bilgiler yer almaktadır. *“Bu damganın Osmanlıca “Selimiye” kelimesinin çok üsluplaşmış bir şekli olduğu düşünülmektedir. Bu damgalar topbaşlarında küçük siyah dikdörtgen çerçeve içinde çok basit bir şekil gösterirler.”*¹⁵(Fotoğraf 4-5)

¹⁵Hülya Tezcan, “Üsküdar’da Kadın” **Mor SalkımDergisi**, GD Ofset, Yıl:2, Sayı:2 Mart 2008, İstanbul, 61 s.



Fotoğraf 4:Selimiye kumaşında uzun atkı atlamalarının kumaşın arka kısmında görünümü

(Kaynak: TEZCAN, 2008;60)



Fotoğraf 5: Topbaşında osmanlıca "Selimiye" kelimesinin damga olarak üsluplaşmış hali

(Kaynak: Tezcan, 2008; 32)

Topkapı Sarayı Müzesi Arşivlerinde 1208-1236/ 1794-1821 yılları arasında Sultan III. Mustafa ve Sultan III. Selim tarafından kurulan tezgâhlardan Selimiye ve Sevayi kumaşı siparişi bilgisinin var olduğu ve Selimiye kumaştan az sayıda sipariş verilirken, Sevayi kumaştan çok sayıda verildiği belirtilmiştir.

İncelenen kaynaklar ışığında Selimiye kumaşlarının dokunduğu tezgâhlarla ilgili kesin bilgiler mevcut değildir. Kıymetli madenlerin israfını önlemek için kumaşlar saraya ait tezgâhlarda, belli miktarlarda, denetim altında dokunuyordu. Tezgâhtan çıkan kumaşın daha sonra ütülenmesinden yine saray çalışanları sorumluydu. Kumaş, tüm bu aşamalardan sonra ölçülür, boyutları belirlenir ve damgalanırdı. Son olarak sunuma izni verilen kumaş saray halkına sunulurdu.

Taranan kaynaklarda Selimiye kumaşlarının dokunduğu tezgahların ve tezgahların dokunduğu atölyelerin ve de bu atölyelerin bulunduğu çarşının akibetine dair farklı bilgiler yer almaktadır. Hülya Tezcan'ın P Dergisine yazdığı “Osmanlı Dokuma Kumaşları ve 18. Yy'da Kadın Modası” isimli makalesinde atölyelerin 1814 yılında atölyelerin yeniçeriler tarafından yakıldığı belirtilirken¹⁶, M. Mermi Haskan'ın “Yüzyıllar Boyunca Üsküdar “adlı yayınında, Musahipzade Celal Bey'e ait birçok kumaşın yanı sıra, Selimiye kumaşının da dokunduğu atölyelerin yer aldığı Selimiye Camii yanındaki çarşıdan eser kalmadığına dair bilgi yer almaktadır. Yine Haskan'ın aynı adlı kitabının 1482 numaralı sayfasında yer alan bilgide söz konusu atölyelerin depremle yıkıldığı belirtilmektedir. Ayrıca aynı adlı kitabında, “Musahipzade Celal Bey “ Yüzden fazla tezgâh bir çarşı halinde çalışmakta imiş. 65 sene evveline(1880 tarihleri) kadar orada ‘Çatma’dan başka daha birçok döşemelik, esvaplık kumaşlar da dokunurmuş.... Bu çatma döşemeliklerden başka, Selimi denilen Tomar İpekli, Alaca, Diba ve daha bunun gibi eski zamanın en zarif kumaşlarımızla beraber üzeri ayetli Alay Sancakları ve birçok ipekli çeyiz eşyası da dokunurmuş. Şimdi bu çarşıdan bir tek dükkân bile kalmamıştır. Vaktiyle ipekli kumaşlarıyla o devrin Erbab_ızerafetini memnun eden Çatmahane'nin Selimiye

¹⁶ Hülya Tezcan, “Osmanlı Dokuma Kumaşları ve 18. yy'da Kadın Modası”, P Sanat Dergisi, Sayı:3, İstanbul 2000, 24-25 s.

Camii yanında bomboş bir meydan halinde harabesi bile kalmamıştır. Bugün antikacı dükkânlarında kıymetli eşya olarak teşhir edilmektedir” demektedir”¹⁷

Tezgâhların Fransa’dan gelen ustalar tarafından kurulmuş olması ve onların önderliğinde dokumaların yapılmış olmasından dolayı, tezgâhlarla ilgili olarak Fransız menşei olduğu söylenilebilir. Bu ustalar sayesinde Selimiye kumaşlarının en güzel örnekleri Sultan III. Selim döneminde dokunmuştur. Batı tarzı yeni bir dokuma tekniği olduğu için batı teknolojisine uygun tezgâhlar olduğunu söyleyebiliriz. Bu atölyelerin faaliyetlerine ne zaman son verdikleri bilinmemekle birlikte, bazı kaynaklarda 1814 yılında Selimiye sitesinin diğer yapılarıyla birlikte Yeniçeriler tarafından yakıldığından bahsedilmektedir .M. Mermi Haskan, “Yüzyıllar Boyunca Üsküdar” adlı kitabında depremle birlikte hepsinin yok olduğundan bahsetmektedir.“Hacı Mustafa Ağa namazgahı’nın bulunduğu, Selimiye kışlası ile ikiye ayrılan park üzerinde de kumaş tezgahlarının varlığı bilinmektedir. 1890’lı yıllarda varlığı bilinen bu tezgahların 1894’teki büyük depremle yıkıldığı sanılmaktadır.”¹⁸

Ancak 1855 yılında Paris sergisi için hazırlanan Selimiye kumaşları ve Üsküdar çatmaları alındığı ile ilgili resmi kayıtlardan dolayı bu tarihten sonra üretimin kısa bir süre devam ettiği tahmin edilmektedir.

Selimiye kumaşı dokuyan kumaş atölyelerini diğerlerinden farklı kılan özellik, kumaş üreten atölyelerle, padişah tarafından vakfedilmiş bir camii inşa ettirmesi daha önce hiç rastlanmamış bir durumdur. Zamanla kumaş üretiminin kötüye gittiği ile ilgili İstanbul kadısı ve gümrük Eminine ve bedesten çarşısı esnafları kethudalarına yazılmış olan 1791 (1206) tarihli hükümde kumaşların boyalarının aktığı, renklerinin çabuk solduğu, kalitesiz boya kullanıldığına dair bilgiler yer almaktadır.¹⁹

¹⁷ Mehmet Nuri Haskan, “*Yüzyıllar Boyunca Üsküdar*”, III. Cilt, Asır Matbacılık Ltd. Şti, İstanbul, 2001, 1482s.

¹⁸Y.a.g.e. 1483 s.

¹⁹**Ayrıntılı bilgi için bakınız:** Mehmet Nuri Haskan, “*Yüzyıllar Boyunca Üsküdar*”, III. Cilt, Asır Matbaacılık Ltd. Şti., İstanbul 2001, 1482 s.

Sultan III. Selim aynı dönemlerde başka dokuma tezgâhları da kurdurmuştur. Bunlardan biri *Sandalcı* denilen Selimiye türü bir ipekli dokuma için yapılan tezgâhlardır. M. Gözde Ramazanoğlu'nun "Üsküdar'da Halıcılık, Selimiye Sandalcı (İpekli Dokuma Hanları" adlı makalesinde, "Sultan III. Selim Selimiye Camii çevresini tekstil sanayii haline getirmeye çalışarak hem yerli kumaş üretimini desteklemiş hem de gerekli adımları attığını göstermiştir. Selimiye Camii civarına kurdurduğu Dokuma tezgâhlarıyla yetinmeyip yan sektörler için de ayrı ticarethaneler yaptırmıştır. Kendi mal varlığıyla olan ve harem iskelesinde ve Çiçekli'ye doğru uzanan 341 odalı yedi ayrı sandalcı (ipekli dokuma) hanı yaptırdığı bilinmektedir. 1826 yıllarına gelindiğinde Selimiye'deki sandalcıların 32 farklı türde ürün imal etmeleri dikkat çekmektedir. Fakat zamanla üretilen kumaşların gözden düşmesi, hanların yol olma sürecini başlatmıştır. 1884 yılında ipekli kumaş sanatının ihyası için önlemler alınmaya çalışılsa da Sandalcı Hanlarının yok olmasının önüne geçilememiştir. Tam olarak hangi yıllarda yok olduğu bilinmemektedir"²⁰ denilmektedir. Ulaşılan başka bir tezgâh ise, Ülkü Tokatlı Akca'nın "Üsküdar Çatma Kadifeleri" başlıklı yazısında, bir başka dokuma tezgâhı ise; eski adı Çatmacılar Sokağı olan bugünkü Dr. Sıtkı Özferendeci Sokağı'nda Çatmacılar esnafına ait dokuma atölyesidir. Tunusbağı caddesinden, harem iskele sokağına kadar 100'den fazla çatma tezgâhının işlediği belirtilmektedir.²¹

Bu kumaşların saray için dokunduğu bilgisi mevcut iken, bazı kaynaklarda Selimiye kumaşların el ile dokundukları ve bazı örneklerinin dikkatsiz kişiler tarafından dokundukları için dokuma hataları mevcuttur bilgisi yer almaktadır²². Bazılarında kumaşın atkı tel sayısı bölge bölge bakıldığında farklılıklar göstermektedir. Selimiye kumaşları, yollu ve yönlü kumaşlar olmasından dolayı bazı giysilerde bunlara dikkat edilmeden yönlerini ters alarak yapılan ön ve arkasına bakıldığında yönlerinin farklı olmasından dolayı farklı iki kumaş gibi görünmektedir.

²⁰ M. Gözde Ramazanoğlu, "Üsküdar'da Halıcılık, Selimiye Sandalcı (İpekli Dokuma Hanları)", **Üsküdar Sempozyumu II**, C.1, İstanbul 2004, 74-75 s.

²¹ Ülkü Tokatlı Akca, "Üsküdar Çatma Kadifeleri", **Üsküdar Sempozyumu II**, C.2, İstanbul 2004, 476 s.

Bu hatalı Selimiye kumaşlarının saraya ait olmadığı, halk tarafından evlerde dokunmuş örnekler olduğu düşünülmektedir.

1.2.2. Selimiye Kumaşlarının Tasarım Özellikleri

Selimiye kumaşları tasarım açısından incelendiğinde, dönemin diğer kumaş türleriyle benzerlik taşıdığı görülmektedir. Bu benzerlikler; desen yapısının sadeleşmesi, boyuna yollu çubuklar halinde ve çiçeklerin ya küçük bir buket şeklinde ya da kendi içinde düzen oluşturan yapıda olmasıdır. Selimiye kumaşlarının motif, desen, renk açısından özellikle sevayi'den ayırmak pek mümkün olmamakla birlikte teknik olarak bakıldığında ayırt edilebilmektedir.

18. yy'da Türk Rokokosu ile şekillenmiş bir takım kumaş isimleri türemeye başlamıştır. Dönemin hükümdarı Sultan I. Mustafa önderliğinde türeyen kumaş isimleri mevcuttur. Fakat Sultan III. Selim döneminde isimlendirilen Selimiye kumaşları o dönemde bu isimle anılmamaktaydı. Sultan I. Mahmut döneminde yapılan kumaşları kıyasladığımız zaman onların Selimiye olduğunu anlamaktayız. Selimiye Kumaşlarının desen özelliklerine ayrıntılı baktığımızda buket çiçekler, serpme motifler, geometrik düzenlemeler ile sıkça görülmeye başlar.

Selimiye Kumaşlarının desen özelliklerine baktığımız zaman, Selimiye kumaşları iki tür düzenleme ile karşımıza çıkarlar;

1)Soter veya diyagonal soter raport (Küçük alanlar içine dizilmesi gereken motiflerin kullanıldığı desenlerin raportlanmasında kullanılan diyagonal raport, temelde soter raportun aynısıdır.) sisteminde dizilmiş motiflerden oluşmuş düzenleme,

2)Boyuna ya da bazen enine çizgili düzenleme

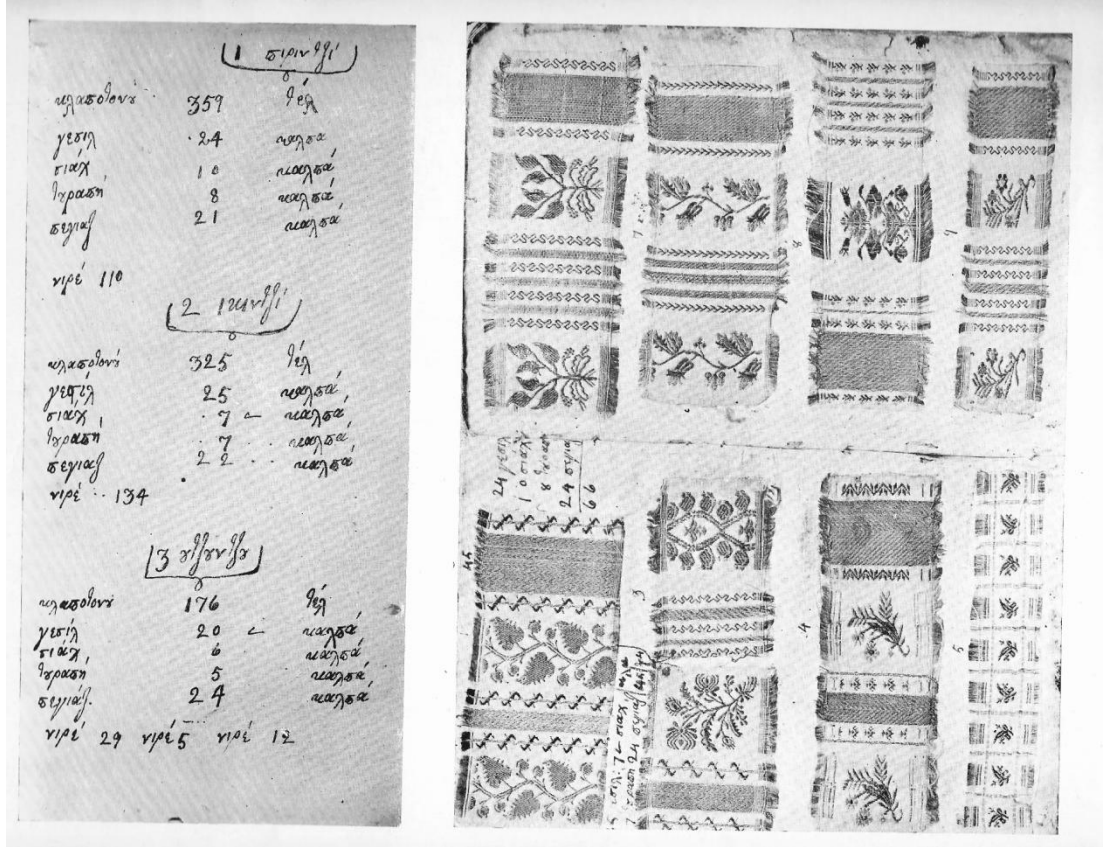
²²Haskan, a.g.e. 1481, s.

Her iki düzenlemede de amaç, küçük bitkisel motiflerin atkıdan işleme görünümü vermesi amacıyla dokunmuş olmasıdır. Selimiye kumaşları görünüm olarak yollu ve serpme veya yollu küçük çiçekli, geometrik formlar ve ay-yıldız deseni kullanılan yollu ipekli kumaşlardır. Çizgiler genellikle boyuna ve yolların içi çiçek suyu desenlidir. Kullanılan renkler; pembe, kırmızı, bordo, mor, yeşil, hardal, krem, nohudi, tarçını, siyah, somon, kahverengi, lacivert, mavi, beyaz, pişmiş ayva rengi, nefli'dir.

Selimiye kumaşları desen özellikleri nedeniyle Hülya Tezcan'ın Sanat Dergisindeki bir makalesine göre bu tür kumaşların Fransız etkili kumaşlar olduğunu söylemektedir. Hülya Tezcan'a göre Selimiye kumaşlarının desenlerindeki Fransız etkileri, 18. yy.'da Fransa'nın moda merkezi olması nedeniyle, saraylı kadınların modayı çok yakından takip ediyor olmasına bağlamaktadır. Bu kumaşlarla ilgili renk ve tasarım açısından inceleme imkânı bulabileceğimiz bir kitap ise Hülya Tezcan'ın Üsküdar'da kadın, Mor salkım dergisindeki, "Üsküdar Selimiye Kumaşları" başlıklı yazısında The Victoria & Albert Müze'sinde bulunmakta olduğunu bildirmiştir. Kitabın adı Karamanladika'dır. Kitap 18. Yy'da İstanbul'da aktif bir şirket olan The G.P&J. Baker tarafından Victoria & Albert Müze'sine bağışlanmıştır. Kitap detaylı incelendiğinde genel Selimiye kumaşlarının desen yapılarını taşıdığı dikkat çekmektedir. Fotoğraf 6 ve 7'de görüldüğü gibi kumaş numuneleri çizgili, serpme ve küçük çiçekli karakteristik Selimiye özellikleri taşımaktadır, kitap ayrıca yunan tüccarlarına ait mektupları içermektedir. Dili Türkçe'dir. İstanbul'dan alınmış Selimiye ve Sevayi kumaş örneklerini içermektedir. Kitabın içinde 200'den fazla örnek mevcuttur fakat sadece 6 tanesi hakkında bilgi mevcuttur.



Fotoğraf 6: The Victoria& Albert Müze'sinde bulunan Karamanladika isimli kitap
Kaynak: (V&A Museum, 1984; 38)



Fotoğraf 7: The Victoria& Albert Müze'sinde bulunan Karamanladika isimli kitap
(Kaynak : Öz, 1951; 155)

1.2.2.1. Ulaşılabilen Kaynaklarda Yer Alan Selimiye Kumaş Örnekleri

Selimiye kumaşlarının günümüze ulaşmış örnekleri için yapılan araştırmalarda Topkapı Sarayı Müzesi ve Yıldız Sarayı Şehir Müze'sinde bulunduğu tespit edilmiştir. Yıldız Sarayı Şehir Müze'sinde bulunan örnekler bağış yoluyla sonradan kazandırılan örnekler olup, 2. Bölümde ayrıntılı olarak bahsedilecektir. Topkapı Sarayı Müze'sinde bulunan örnekler saray içerisinde uygun koşullarda saklanarak günümüze kadar ulaştırılan örneklerdir. Ulaşılan envanter numaralı kumaşların görselleri ve bilgileri ile ilgili olarak Topkapı Sarayı Müzesi Müdürlüğü ile yapılan yazışmalar sonucunda olumlu bir geri dönüş yapılmamıştır. Bunun gerekçesi ise kumaş seksiyonunda yapılan çalışmaların hala tamamlanmadığı yönünde olmuştur. Ancak 5 tane görsel ulaştırabileceklerini ifade ettiler ve bu görseller zaten Bir TSM yayını olan *Bir Reformcu, Şair ve Müzisyen: Sultan III.*

Selimhan, isimli kitapta mevcuttur. Ulaşılan Selimiye örnekleri; entari, tek parça kumaş ve birkaç parça kumaşın birleştirilmesinden oluşmuştur. Ulaşılabilen kumaşların en iyi korunduğu yer Topkapı Sarayı Müzesi'dir. Dönem bazında 18. Yüzyıl sonu ve 19. Yy başı kumaşlar ve giysiler bulunmaktadır. Kullanılan renkler; sarı kreatin (klaptan) , yeşil, krem, mavi, güvezi, bordo ve kahve'dir. Kumaşların renkleri solmamış ve kumaşlar zarar görmemiştir. Bu kumaşların teknik bilgilerine ulaşamamıştır. Detaylı bilgi aşağıda 6 adet görsel ve bilgileriyle mevcuttur.

Envanter numarası 13/2316 olan dört parçadan oluşmuş Selimiye kumaşı 19. Yüzyıla ait olup boyutları 1072X 129 cm'dir. Detaylı bilgisi kumaş no: 1 adı altında, görseli fotoğraf no:8 olarak aşağıda yer almaktadır.

KUMAŞ NO:	1
ENVANTER NO:	13/2316
BULUNDUĞU YER:	Topkapı Sarayı Müzesi
ADI:	Selimiye Kumaş
BOYUT:	1072 x 129 cm
DÖNEMİ:	19. yüzyılın başı
EŞYANIN NİTELİKLERİ:	Selimiye Kumaş Parçası (Dört parçadan oluşmaktadır)
RENK ÖZELLİKLERİ:	Güvezi, mavi, yeşil,sarı, krealın sarısı (klaptan rengi)
MALZEME ÖZELLİKLERİ:	İpek, klaptan
MOTİF VE KOMPOZİSYON ÖZELLİKLERİ:	Güvez zemin üzerine birbirine paralel ve boyuna yollu olarak dokunmuştur. Güvez zemin üzerine klaptan ve mavi, yeşil ipek ipliklerle çiçek motifli yollar arasına klaptan zemin üzerine gri, yeşil benek motifli yollar yer alır.



Fotoğraf 8: XIX. Yy. başı, TSM, 13/2316, 1072x129cm, Selimiye Kumaş parçası
Kaynak: (ALPASLAN ARÇA, 2009; 214)

Envanter numarası 13/1576 olan tek parçadan oluşmuş Selimiye kumaşı 19. Yüzyıla ait olup boyutları 497X 83 cm'dir. Detaylı bilgisi kumaş no: 2 adı altında, görseli fotoğraf no:9 olarak aşağıda yer almaktadır

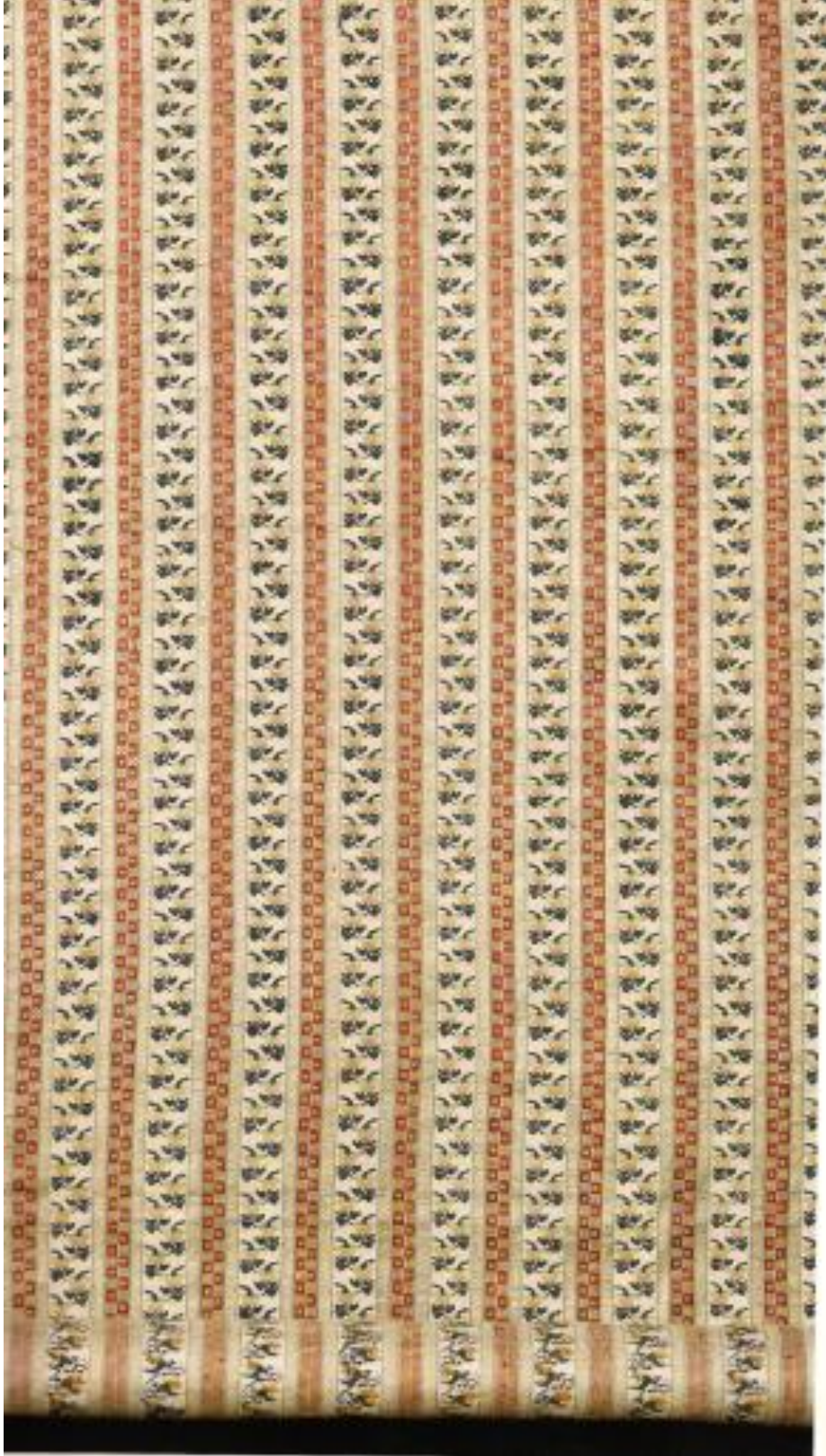
KUMAŞ NO:	2
BULUNDUĞU YER:	Topkapı Sarayı Müzesi
ADI:	Selimiye Kumaş
BOYUT:	497 x 83 cm
DÖNEMİ:	19. yüzyılın başı
ENVANTER NO:	13/1576
EŞYANIN NİTELİKLERİ:	Selimiye Kumaş Parçası
RENK ÖZELLİKLERİ:	Krem, mavi, koyu yeşil, bordo, kreamın sarısı (klaptan)
MALZEME ÖZELLİKLERİ:	İpek, klaptan
MOTİF VE KOMPOZİSYON ÖZELLİKLERİ:	Kaydırmalı eksende krem rengi zeminde birbirine paralel sarı tel kontürlü ve mavi ipekli çiçek motifleriyle dokunmuştur. Kısa kenarında dkdörtgen içinde bir imge ve yanında 928 sayısının okunduğu bir damga yer alır.



Fotoğraf 9: XIX. Yy. başı, TSM, 13/1576, 497x83cm, Selimiye Kumaş parçası
Kaynak: (ALPASLAN ARÇA, 2009; 212)

Envanter numarası 13/1850 olan dört parçadan oluşmuş Selimiye kumaşı 19. Yüzyıla ait olup boyutları 193X 64 cm'dir. Detaylı bilgisi kumaş no: 3 adı altında, görseli fotoğraf no:10 olarak aşağıda yer almaktadır

KUMAŞ NO	3
BULUNDUĞU YER	Topkapı Sarayı Müzesi
ADI	Selimiye Kumaş
BOYUT	193 x 64 cm
DÖNEM	19. yüzyılın başı
ENVANTER NO	13/1850
EŞYANIN NİTELİKLERİ	Selimiye Kumaş Parçası, Müzenin ilk kayıtlarında dört parçadan ibaret bir perde olduğu ve teşhir edilebilmesi amacıyla etrafında bulunan işlemelerin sökülerek müzenin işleme bölümüne kayıt edildiği dört parçanın da ayrılmış olduğu anlaşılmaktadır.
RENK ÖZELLİKLERİ	Krem, mavi, koyu yeşil, bordo, kreamın sarısı (klaptan)
MALZEME ÖZELLİKLERİ	İpek, klaptan
MOTİF VE KOMPOZİSYON ÖZELLİKLERİ	Krem rengi zemin üzerine birbirine paralel ve boyuna yollu olarak dokunmuştur. Ana zemin üzerine kaydımalı eksende yerleştirilmiş olan taç yaprakları sarı tel ve yağruağzı, yaprakları ise nefli renkte ipekle renklendirilmiştir. Sarı klaptanlı dört ince yolun konturları mavidir ve ortasındaki ince yollarda kaydımalı eksende güvez kareler yer alır.



Fotoğraf 10: XIX. Yy. başı, TSM, 13/1850, 193x64cm, Selimiye Kumaş parçası
Kaynak: (ALPARSLAB ARÇA, 2009; 215)

Envanter numarası 13/774 lan dört parçadan oluşmuş Selimiye çocuk entarisi 19. Yüzyıla ait olup boyu 70 cm'dir. Detaylı bilgisi kumaş no: 4 adı altında, görseli fotoğraf no:11 olarak aşağıda yer almaktadır

KUMAŞ NO	4
BULUNDUĞU YER	Topkapı Sarayı Müzesi
ADI	Selimiye Çocuk Entarisi
BOYUT	75 cm
DÖNEM	19. yüzyılın başı
ENVANTER NO	13/774
EŞYANIN NİTELİKLERİ	Önden açık, yuvarlak yakalı, uzun kollu, etek ve kol yanları yırtmaçlı olan bu entarinin ön etek uçları yırtmaçları, kol ağzları ve kol yırtmaçlarına bükme ipek kordonlar, yaldızlı harçlarla süslenmiştir
RENK ÖZELLİKLERİ	Krem, kahve, bordo, kiremit sarısı (klaptan)
MALZEME ÖZELLİKLERİ	İpek, klaptan
MOTİF VE KOMPOZİSYON ÖZELLİKLERİ	2 ana yol vardır. 1. Yolda nohudi zemin üzerinde bir dal üzerinde devam eden yaprak motifleri klaptanlarla dokunmuş sağ ve solda kırmızı renkte boyuna ince şeritler yerleştirilmiştir. 2. yolda boyuna yollu sade klaptan dokunmuştur



Fotoğraf 11: XVIII. Yy. sonu, TSM, 774 Selimiye kumařtan çocuk entarisi
Kaynak: (TEZCAN, 2006; 235)

Envanter numarası 13/809 olan Selimiye çocuk entarisi 19. Yüzyıla ait olup boyu 95 cm'dir. Detaylı bilgisi kumaş no: 5 adı altında, görseli fotoğraf no:12 olarak aşağıda yer almaktadır.

KUMAŞ NO	5
BULUNDUĞU YER	Topkapı Sarayı Müzesi
ADI	Selimiye Çocuk Entarisi
BOYUT	95 cm
DÖNEM	18. yüzyılın sonu
ENVANTER NO	13/809
EŞYANIN NİTELİKLERİ	Sağdan sola doğru kapanan ön açıklıkta, kruvazenin verilmesi için üçgen bir parça eklenmiştir. Göğüs ve bel altında dikiş yerlerinde açılmış torba cepleri yer alır. entari, sol belde ve sağ iç belde üç birit iliğin aynı hizada ön açıklığına dikilen düğmelerle vücuda oturmaktadır. Yakası ve kol kenarları brit ve düğmelidir. Kollar düğmelerle bileğe oturmaktadır. İçi beyaz pamuklu kumaşla astarlanmış, içine ince tabaka pamuk yerleştirilmiştir.
RENK ÖZELLİKLERİ	Güvez, mavi, krealtın sarısı (klaptan)
MOTİF ÖZELLİKLERİ	Güvez zemin üzerine birbirine paralel ve şaşırtmalı düzende klaptan ve mavi ipek iplikle dokuma kumaştan dikilmiştir. Ön beden deseni düz, arka beden deseni terstir.



Fotoğraf 12: XVIII. Yy. sonu Selimiye Kumaş, boy: 95 cm, TSM, 13/ 809
Kaynak: (ALPASLAN ARÇA, 2009; 219)

Envanter numarası 13/ 810lan dört parçadan oluşmuş Selimiye kumaşı 19. Yüzyıla ait olup boyutları boyu 70 cm'dir. Detaylı bilgisi kumaş no: 6 adı altında, görseli fotoğraf no:13 olarak aşağıda yer almaktadır

KUMAŞ NO	6
BULUNDUĞU YER	Topkapı Sarayı Müzesi
ADI	Selimiye Entari
BOYUT	70 cm
DÖNEM	18. yüzyılın sonu
ENVANTER NO	13/810
EŞYANIN NİTELİKLERİ	Önden açık, sağdan sola kapanan, yakasız, uzun kollu, cepli ve yanları yırtmaçlıdır.Etek kısmının evazeliğini vermek için belden başlayarak etek ucuna kadar üçgen parçalar eklenmiştir. Önü ve kolları brit, ilik ve düğmelidir. Yaka, ön ve etek, yırtmaçlar, cep, kol ve dikiş yerlerine sarı yassı telden oluşturulmuş çiçekli sarmaşık bordür harç yerleştirilmiştir. yassı sarı tel, sarı ipek ipliklerden oluşturulan çekirdek üzerine sarılmıştır. Ayrıca ön açıklığı, etek ve kol uçlarıyla yırtmaçlarına kordon oya geçirilmiştir. Entarinin içi beyaz kumaşla astarlanmıştır.
RENK ÖZELLİKLERİ	Krem, sarı klaptan, bordo
MALZEME ÖZELLİKLERİ	İpek, klaptan, kesme tel
MOTİF ÖZELLİKLERİ	Krem rengi zemin üzerine sarı sırma yollu ve araları çiçekli tel dokumadır. Ön yüz deseni düz, arka beden terstir.



Fotoğraf 13: XVIII. Yy. sonu Selimiye Kumaş ve Detayı, boy: 70 cm, TSM, 13/ 810
Kaynak: (ALPASLAN ARÇA, 2009, 219)

2. BÖLÜM

YILDIZ ŞEHİR MÜZESİ'NDE BULUNAN 7 ÖRNEKTEN OLUŞAN SELİMİYE KUMAŞLARI'NIN TEKNİK VE TASARIM ÖZELLİKLERİNİN İNCELENMESİ

2.1.Yıldız Sarayı Şehir Müzesi'nin Tarihçesi

Yıldız Sarayı Şehir Müzesi,İstanbul'da, Beşiktaş Belediyesi'nin sınırları içerisinde yer alan Yıldız Sarayı'nın bahçesi içerisinde bulunmaktadır. 1929 yılında dönemin belediyesi olarak görev yapan yerel yönetim Şehremaneti'nin girişimleriyle başlatılan müze kurma çalışmaları, 1930 yılında yürürlüğe giren 1580 sayılı belediye yasası, müze kurmanın belediyenin görevlerinden sayıldığından ayrı bir önem kazanmıştır²³Müze ilk kez, 1939 yılında Beyazıt Medresesi'nde “Şehir ve İnkılâp Vesikaları Müze ve Kütüphanesi” olarak ziyarete açılmıştır.

Müze'nin koleksiyonu, zaman içerisinde bağışla, kapatılan tekke ve zaviyelerden gelen eşyalarla ve satın alınan eserlerle zenginleşmiştir. Bir araya getirilen eserlerin sergilenmesi için, 1945 yılında Saraçhane'de bulunan Gazanfer Ağa Medresesi restore ettirilerek “Belediye Müzesi” adı ile açılmış ve uzun bir süre faaliyet göstermiştir. Osmanlı saray mimarisinin son örneklerinden biri olan Yıldız Sarayı, (Cumhuriyet'in ilanından sonra uzunca bir dönem Harp akademileri tarafından kullanılmış,1978 yılında Kültür Bakanlığı'na devredilmiştir) bahçesi içinde yer alan “Güzel Sanatlar Binası” müzenin çağdaş bir sergileme ve teknik donanımına kavuşturulması amacıyla İstanbul Büyükşehir Belediyesi tarafından 1988 tarihinde restore ettirilmiştir.‘Şehir Müzesi’ olarak yeni bir işlev kazanan Güzel Sanatlar Binası'nın Sultan II. Abdülhamit'in saltanat yıllarında yapıldığı sanılmaktadır. Yeniden düzenlenerek 6 Ekim 1988 tarihinde “Şehir Müzesi” (Fotoğraf 14) adıyla bu kez Yıldız Sarayı'nda ziyarete açılmıştır. Müze, tarihsel ve etnoğrafik nitelikli koleksiyonların yer alması nedeniyle, malzeme ve tür olarak oldukça zengindir.

²³Ayrıntılı Bilgi İçin Bakınız,
http://www.ibb.gov.tr/trTR/SubSites/kutuphanelervemuzeler/muzeler/Pages/sehir_muzesi.aspx(Erişim tar. 25.06.2013)



Fotoğraf 14: Yıldız Sarayı Şehir Müzesi Dış Görünüm
(Gülşen Berber, 2013)

Şehir Müzesi'nin 1.kat girişinde 1320(Miladi 1902) tarihli Sultan Hamit tuğralı mermer çeşme aynası, merdivenlerden inişte ise 'Şehremaneti' yazılı, 1930 tarihli mermer levha bulunmaktadır. 1.kat sergi salonunda, duvarlarda, Osmanlı ve Cumhuriyet Dönemi resim sanatının üslup ve kuşak olarak en önemli temsilcilerine ait eserler yer almaktadır.

Vitrinlerde; 19.yüzyıl'da Sultan II. Abdülhamid'in emriyle kurulan ve yalnız saray için üretim yapan 'Yıldız Çini Fabrikası' ürünü olan, çiçek, meyve, manzara desenli tabak, pano ve vazolar, yine 19.yüzyıldan Beykoz camlar, Eseri-i İstanbul porselenleri, Eyüp seramikler, gümüş, tombak, mercan, fildişi, sedef süs ve kullanım eşyaları hamail ve muskalıklar, 18.ve19.yüzyıla ait Tophane işi lüleler, ölçü ve tartı aletleri, dirhemler, saray takımı, nargileler, tespih koleksiyonları, çini kandil ve harf sanatı içinde ayrı bir yere sahip olan yazı resimlere ait örnekler görülmektedir.

İkinci kat sergi salonunda daha çok geleneksel sanat ve zanaatlara ait eserler ile bunların yapımında kullanılan araç ve gereçler sergilenmektedir. Holde ressam Mustafa Nuri'nin 1314 (1896) tarihli "Evler ve Tekke" isimli tablosu, 19.yüzyıla ait büyük boyutlu bir Çanakkale mangal bulunmaktadır. Duvarlarda; Sultan I.Mahmut ve Sultan III. Osman tuğralı fermanlar, harf sanatının ünlü ustaları; Mustafa İzzet, Mahmut Celaledin, Mehmet Raşid, Şefik Sami Efendi, son tuğrakeş İsmail Hakkı Altunbezer, Hamit Aytaç ve Sultan Abdülmecit'e ait sülüs, celi, tabak, yazı levhaları, hilyeler, 18.-19.yüzyıla ait Üsküdar Çatmaları ve Selimiye ipekli dokuma kumaşları(Fotoğraf 15,16,17,18) yer almaktadır.



Fotoğraf 15: 19.Yüzyıl Selimiye ipekli kumaşlarının görünümü
(Gülşen Berber, 2013)



Fotoğraf 16: 19.Yüzyıl Selimiye ipekli kumaşının görünümü,
(Gülşen Berber, 2013)



Fotoğraf 17: 19.Yüzyıl Selimiye ipekli kumaşının görünümü
(Gülşen Berber, 2013)



Fotoğraf 18: 19.Yüzyıl Selimiye ipekli kumaşının görünümü,
(Gülşen Berber, 2013)

Vitrinlerde; 18.19.yüzyıla tarihlenen yazı takımları, hokka tulum, divid, kalemtraş, kâğıt makasları ve mühreler, nefes akik, gümüş, fildişi mühürler, pirinç, tombak, bakır âlemler, buhardan şamdan, kandil ve fenerler; kahve takımları, fincan ve zarflar, boğa, kemik, ahşap ve maden kaşıklar, kazaz işi kemerler, berber takımlar 19-20.yüzyıl başlarına ait cilt kalıpları ile tarikat sembolü bazı eserler, ayrıca Tepedelenli Ali Paşa'ya yemek sahanları ile Pertevniyal Valide Sultan'a ait şerbet güğümü ve taşları bulunmaktadır. (Fotoğraf 19)

Şehir müzesinde sergileme alanlarının yetersizliği nedeniyle zengin koleksiyonun en seçkin örnekleri sergilenmektedir. Koleksiyonda bulunan diğer eserler (tarikat eşyaları, temaşa sanatı örnekleri, nazarlıklar, çeşitli esnaf aletleri, v.s) belirli tarihlerde düzenlenen seçkin sergilerle izleyicilere sunulmaktadır.



Fotoğraf 19 :Şehir Müzesi 2. Kat Sergileme Salonu
(Gülşen Berber, 2013)

2.2. Yıldız Sarayı Şehir Müzesi Sergi Salonunda Yer Alan Selimiye Kumaş Örnekleri

Yıldız Sarayı Şehir Müzesi, ikinci kat sergileme bölüm'ünde, çerçeveler içinde sergilenen 7 adet Selimiye kumaşı yer almaktadır. Şehir Müzesi Yöneticisi Yasemin Masaracı ile yapılan görüşmelerde 18-19. yüzyıllara ait toplam 15 tane Selimiye kumaşının mevcut olduğu, 8 adet Selimiye kumaşın fazlasıyla zarar görmüş olması nedeniyle, kumaş parçaları bir araya getirilemediğinden, sergilemede 19.Yüzyıla ait olan 7 tanesinin bulunduğunu bildirmiştir. Kumaşların bağış yoluyla elde edildiğini, sahipleri ve ne zaman bağışlandığı ile ilgili herhangi bir kayıt bulunmadığını dile getirmiştir. Araştırma çözgü ve atkı sıklığı, desenlerin dokuma tekniği (atkı takviye, çözgü takviye), desen yapısı, motif özellikleri, renk özellikleri, kumaş yüzeyinde sıklık oranları arasında fark var mı? gibi sorular üzerine yapılmıştır. Kumaşların kenarlarının düzgün olmadığı, çözgü ve atkılarının sökülmiş olduğu ve dağınık olmasından dolayı çerçeve içerisine alındığını belirtmiştir. Her bir kumaş değişik yerlerinden dikilerek meydana getirilmiştir. Bazı kumaşların astarlanmış olduğunu bildirmiştir. Kumaşlarla ilgili olarak kayıtların bulunmamasından dolayı kullanım alanları ilgili bilgiler mevcut değildir. Kumaşlarda renk seçimleri, nohudi, güvez, turkuaz, somon, krem, yeşil, kahve, krealtın sarısı (klaptan) ve kontürlerde siyah tercih edilmiştir. Motif ve desen açısından bakıldığında desenler küçük çiçek, dal, yaprak ve ay-yıldız olarak seçilmiş ve bu desenler kaydırmalı eksen düzeninde ya da yollu olarak yerleştirilmiştir. Kumaşlarda dokuma tekniği olarak hepsi bezayağı zemin üzerine atkı takviyeleri ile desenlendirilmiştir. Aşağıda Şehir Müze'si sergi bölümünde bulunan 7 adet kumaşın özellikleri ile ilgili bir tablo, büyüteç altında görünümü, detayı, ölçüm sırasındaki görünümü ve her biri Gülşen Berber'e ait olan malzeme özellikleri, renk özellikleri, motif özellikleri tabloları bulunmaktadır. Yapılan görüşmelerde Müze yöneticisi Yasemin Masaracı, kumaşların sadece envanter numarası ile kayıtlarının yapıldığını, nerede dokunduğu, kime ait olduğu ve kullanım amacının ne olduğu bilgisinin mevcut olmadığını ve kumaşların bağış yoluyla müze'ye kazandırılmış olduğunu dile getirmiştir. Kumaşlar genellikle zarar görmüş ve parçalar halinde dikilerek oluşturulmuştur ve bazı kumaşlar astarlanarak dikilmiştir. Yapılan incelemeler kumaşların enine desenlendiğini ortaya çıkarmıştır. Yukarıda sayılan araştırmalar

eserlerin zarar görmemesi için büyük bir titizlikle yapılmıştır. Eserler cam muhafazalar içerisinde olduğundan fotoğraf çekimleri sırasında zorluklar yaşanmıştır.

19.Yüzyıla ait olan, envanter numarası 3253 olan Selimiye kumaşının boyutları 70X42 cm olup, 7 adet parçanın dikilmesiyle oluşturulmuştur. Desen olarak Ay-yıldız motifi kaydırmalı eksen düzeniyle yerleştirilmiştir. Renk seçimleri çözümlü ipliği kırmızı, atkı ipliği nohudi ve atkı takviye ipliği sarı klaptandan seçilmiştir. Kumaşın rengi genel olarak soluk görünmektedir ve klaptanlar yer yer zarar görmüştür. Kumaşın nerede dokunduğu, kime ait olduğu ve kullanım amacının ne olduğu bilgisi mevcut değildir. (Kumaş No:1, Fotoğraf No: 20, 21, 22, 23)

KUMAŞ NO:	1
ENVANTER NO:	3253
ADI:	Selimiye İpekli Kumaş
BOYUTU:	70x42 cm
DÖNEMİ:	19. yüzyıl
BULUNDUĞU YER:	Yıldız Sarayı Şehir Müzesi
ELDE EDİLİŞ ŞEKLİ:	Bağış
KUMAŞIN NİTELİKLERİ:	7 parçanın dikilmesiyle biraraya getirilmiştir.
RENK ÖZELLİKLERİ:	Kırmızı, nohudi, kreatin sarısı (klaptan)
MALZEME ÖZELLİKLERİ:	İpek, klaptan
KUMAŞIN TEKNİK ÖZELLİKLERİ:	Kumaş, kırmızı çözümlü ve nohudi atkı ile bezayağızemin üzerine, sarı klaptan ipliklerle atkı takviyeleri ile dokunmuştur. Yer yer klaptanların zarar gördüğü ve bu zarar görenklaptanlı bölgelerin nohudi renkle dokunmuş görünümü vardır. Her bir motif 1 cm'lik alana yerleştirilmiştir. Cm ye düşen çözümlü iplik sayısı 33, atkı iplik sayısı 17, takviye atkısı iplik sayısı 17'dir.
MOTİF VE KOMPOZİYYON ÖZELLİKLERİ	Kumaşta Ay-yıldız motifleri yer almaktadır. Motifler kaydırmalı eksen düzeniyle yerleştirilmiştir.



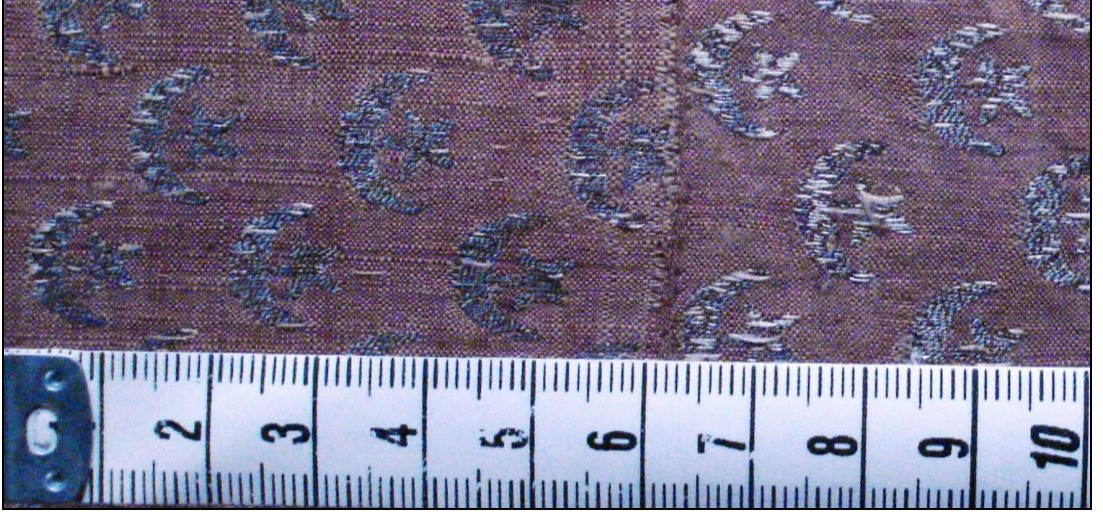
Fotoğraf No 20 : Selimiye ipekli kumaş (Kumaş Numarası 1)
(Gülşen Berber, 2013)



Fotoğraf 21: Selimiye ipekli kumaş'ın büyüteç altında görünümü (Kumaş Numarası 1)
(Ebru Baytok Keskin, 2013)



Fotoğraf 22: Selimiye ipekli kumaş'ın detayı(Kumaş Numarası 1)
(Ebru Baytok Keskin, 2013)



Fotoğraf 23: Selimiye ipekli kumaş'ın ölçümü sırasındaki görünümü (Kumaş Numarası 1)
(Ebru Baytok Keskin, 2013)

**TABLO 1: BİR NUMARALI SELİMİYE İPEKLİ KUMAŞI
MALZEME ÖZELLİKLERİ**

ENVANTER NO: 3253	ATKI TEL SAYISI (cm)	ÇÖZGÜ TEL SAYISI (cm)
ZEMİN	17	33
MOTİF	17	

**TABLO 2: BİR NUMARALI SELİMİYE İPEKLİ KUMAŞI
RENK ÖZELLİKLERİ**

ENVANTER NO: 3253		kırmızı	nohut rengi	sarı	yeşil	siyah	turuncu	pembe	sarı klaptan	mavi	mor
ZEMİN	ATKI		X								
ZEMİN	ÇÖZGÜ	X									
MOTİF	ATKI								X		
MOTİF	ÇÖZGÜ										

**TABLO 3: BİR NUMARALI SELİMİYE İPEKLİ KUMAŞI
MOTİF ÖZELLİKLERİ**

ENV. NO:3253	MEYVE	ÇİÇEK	DAL	YAPRAK	GEOMET.	YAZI	AY YILDIZ
ZEMİN							
MOTİF							X

19.Yüzyıla ait olan, envanter numarası 3251 olan Selimiye kumaşının boyutları 41X29.5 cm olup, 5 adet parçanın dikilerek astarlanması ile oluşturulmuştur. Desen olarak kıvrımlı dal motifi 2 yollu tekrarlarla kullanılmıştır. Birinci yolun içi klaptanlarla doldurulan bordürlü, ikinci yol kıvrımlı dal üzerinde devam eden çiçek ve yapraklar ile devam etmektedir. Renk seçimleri çözümlü ipliği somon, atkı ipliği somon ve atkı takviye ipliği açık haki, pembe, mavi, siyah ve kreatin sarı(klaptan) seçilmiştir. Kumaş genel olarak soluk görünmektedir ve kumaş deseninde yollar dikişlerden dolayı düz durmamaktadır.Kumaşın nerede dokunduğu, kime ait olduğu ve kullanım amacının ne olduğu bilgisi mevcut değildir. (Kumaş No:2, Fotoğraf No: 24, 25, 26, 27)

KUMAŞ NO:	2
ENVANTER NO:	3251
ADI:	Selimiye İpekli Kumaş
BOYUTU:	41x29.5 cm
DÖNEMİ :	19. yüzyıl
BULUNDUĞU YER:	Yıldız Sarayı Şehir Müzesi
ELDE EDİLİŞ ŞEKLİ:	Bağış
KUMAŞIN NİTELİKLERİ:	5 parça astarlanarak dikilmiştir.
RENK ÖZELLİKLERİ:	Somon, siyah, krem, mavi, açık haki, pembe
MALZEME ÖZELLİKLERİ:	İpek, klaptan
KUMAŞIN TEKNİK ÖZELLİKLERİ:	Kumaş, somon çözümlü ve somon atkı ile bezayağı zemin üzerine, sarı klaptan, açık haki, pembe, mavi, siyah ipliklerle atkı takviyeleri ile dokunmuştur. Kumaş iki ana yolun tekrarlarından oluşmaktadır. Yollardan biri 2.5 cm, diğeri 2 cm'dir. Cm ye düşen çözümlü iplik sayısı 33, atkı iplik sayısı 24, takviye atkısı iplik sayısı 22'dir.
MOTİF VE KOMPOZİSYON ÖZELLİKLERİ:	Her iki yolda boyuna yollu, kıvrımlı dal motifleri üzerinde devam eden çiçek ve yaprak ile desenlendirilmiştir. Bir sıra dal motifi bordürsüz iken diğeri dal motifi klaptanlarla bordürlenmiştir.



Fotoğraf No24: Selimiye ipekli kumaş(Kumaş Numarası 2)
(Gülşen Ş. Berber 2013)



Fotoğraf No: 25 Selimiye ipekli kumaş'ın büyüteç altında görünümü (Kumaş Numarası 2)
(Ebru Baytok Keskin, 2013)



Fotoğraf No: 26 Selimiye ipekli kumaş'ın detayı (Kumaş Numarası 2)
(Ebru Baytok Keskin, 2013)



Fotoğraf No: 27 Selimiye ipekli kumaş'ın ölçümü sırasındaki görünümü(Kumaş Numarası 2)
(Ebru Baytok Keskin, 2013)

**TABLO 4: İKİ NUMARALI SELİMİYE İPEKLİ KUMAŞI
MALZEME ÖZELLİKLERİ**

ENVANTER NO: 3251	ATKI TEL SAYISI (cm)	ÇÖZGÜ TEL SAYISI (cm)
ZEMİN	24	33
MOTİF	22	

**TABLO 5: İKİ NUMARALI SELİMİYE İPEKLİ KUMAŞI
RENK ÖZELLİKLERİ**

ENVANTER NO: 3251		kır.	noh.	som.	yeş.	siy.	krem	pem.	sarı klaptan	mavi	a.haki
ZEMİN	ATKI			X							
	ÇÖZGÜ			X							
MOTİF	ATKI			X		X	X			X	X
	ÇÖZGÜ										

**TABLO 6: İKİ NUMARALI SELİMİYE İPEKLİ KUMAŞI
MOTİF ÖZELLİKLERİ**

ENV. NO:3251	MEYVE	ÇİÇEK	DAL	YAPRAK	GEOMET.	YAZI	AY YILDIZ
ZEMİN							
MOTİF		X	X	X			

19.Yüzyıla ait olan, envanter numarası 3255 olan Selimiye kumaşının boyutları 54X37 cm olup, kenarları düzgün olmayan Selimiye kumaş parçasıdır. Desen olarak soyutlanmış stilize karanfil motifi kullanılmıştır. Stilize karanfil motifine eşlik eden kare ve daire formuna yerleştirilen çiçek formları mevcuttur. Bu formlar ve stilize karanfil motifi kaydırmalı eksen düzeniyle yerleştirilmiştir. Renk seçimleri çözümlü ipliği mavi, atkı ipliği krem ve atkı takviye ipliği kreatin sarı(klaptan) seçilmiştir. Kumaşın renkleri soluk ve ara ara zarar görmüştür.Kumaşın nerede dokunduğu, kime ait olduğu ve kullanım amacının ne olduğu bilgisi mevcut değildir. (Kumaş No:3, Fotoğraf No: 28, 29, 30, 31)

KUMAŞ NO:	3
ENVANTER NO:	3255
ADI:	Selimiye İpekli Kumaş
BOYUTU:	54x37 cm
DÖNEMİ:	19. yüzyıl
BULUNDUĞU YER:	Yıldız Sarayı Şehir Müzesi
ELDE EDİLİŞ ŞEKLİ:	Bağış
KUMAŞIN NİTELİKLERİ:	Kenarları düzgün olmayan Selimiye kumaş parçası
RENK ÖZELLİKLERİ:	Kırmızı, nohudi, sarı
MALZEME ÖZELLİKLERİ:	İpek, klaptan
KUMAŞIN TEKNİK ÖZELLİKLERİ:	Kumaş, mavi çözümlü ve krem atkı ile bezayağı zemin üzerine, sarı kalptan, kahve, mavi ipliklerle atkı takviyeleri ile dokunmuştur. Her bir motif 3.5x3 cm'lik alana yerleştirilmiştir . Cm'ye düşen çözümlü iplik sayısı 33, atkı iplik sayısı 17, takviye atkısı iplik sayısı 17'dir.
MOTİF VE KOMPOZİSYON ÖZELLİKLERİ:	Stilize edilmiş karanfil motifi kaydırmalı eksen üzerinde yerleştirilmiştir.



Fotoğraf No:28, Selimiye İpekli Kumaş(Kumaş Numarası 3)
(Ebru Baytok Keskin, 2013)



Fotoğraf No: 29 Selimiye ipekli kumaş'ın büyüteç altında görünümü (Kumaş Numarası 3)
(Ebru Baytok Keskin, 2013)



Fotoğraf No: 30 Selimiye ipekli kumaş'ın detayı (Kumaş Numarası 3)
(Ebru Baytok Keskin, 2013)



Fotoğraf 31: Selimiye ipekli kumaş'ın ölçümü sırasındaki görünümü (Kumaş Numarası 3)
(Ebru Baytok Keskin, 2013)

**TABLO 7: ÜÇ NUMARALI SELİMİYE İPEKLİ KUMAŞI
MALZEME ÖZELLİKLERİ**

ENVANTER NO: 3255	ATKI TEL SAYISI (cm)	ÇÖZGÜ TEL SAYISI (cm)
ZEMİN	17	45
MOTİF	17	

**TABLO 8: ÜÇ NUMARALI SELİMİYE İPEKLİ KUMAŞI
RENK ÖZELLİKLERİ**

ENVANTER NO: 3255		kır.	noh.	som.	yeş.	kah.	krem	pem.	sarı klaptan	mavi	a.haki
ZEMİN	ATKI						X				
	ÇÖZGÜ									X	
MOTİF	ATKI					X			X	X	
	ÇÖZGÜ										

**TABLO 9: ÜÇ NUMARALI SELİMİYE İPEKLİ KUMAŞI
MOTİF ÖZELLİKLERİ**

ENV. NO:3255	MEYVE	ÇİÇEK	DAL	YAPRAK	GEOMET.	YAZI	AY YILDIZ
ZEMİN							
MOTİF		X			X		

19.Yüzyıla ait olan, envanter numarası 3259 olan Selimiye kumaşının boyutları 34X20 cm olup, 3 parçanın dikilmesiyle oluşturulmuştur. Desen olarak kıvrımlı dal üzerinde devam eden çiçek ve yapraklardan meydana gelmiştir. Kumaş 2 yol'un tekrarlarından oluşan birinci yol kıvrımlı dal motifi üzerinde devam eden çiçeklerden oluşurken, diğer yol klaptanla oluşturulan bordür içerisinde devam eden çiçek ve geometrik formlardan meydana gelmiştir. Renk seçimleri zemini oluşturan çözümlü ipliği mavi, atkı ipliği mavi ve deseni meydana getiren atkı takviye ipliği krem, yeşil, sarı kreatin (klaptan) seçilmiştir. Kumaşın renkleri soluk ve ara ara zarar görmüştür.Kumaşın nerede dokunduğu, kime ait olduğu ve kullanım amacının ne olduğu bilgisi mevcut değildir. (Kumaş No:4, Fotoğraf No: 32, 33, 34, 35)

KUMAŞ NO: 4
ENVANTER NO: 3259
ADI: Selimiye İpekli Kumaş
BOYUTU: 34x20 cm
DÖNEMİ: 19. yüzyıl
BULUNDUĞU YER: Yıldız Sarayı Şehir Müzesi
ELDE EDİLİŞ ŞEKLİ: Bağış
KUMAŞIN NİTELİKLERİ: 3 Parça olarak dikilmiştir. Soluktur.
RENK ÖZELLİKLERİ: Mavi, krem, yeşil, sarıkreatin (klaptan)

MALZEME ÖZELLİKLERİ: İpek, klaptan

KUMAŞIN TEKNİK ÖZELLİKLERİ:

Kumaş, mavi çözümlü ve mavi atkı ile bezayağı zemin üzerine, sarı kalptan, krem, yeşil renkli ipliklerle atkı takviyeleri ile dokunmuştur, cm'ye düşen çözümlü iplik sayısı 33, atkı iplik sayısı 17, takviye atkısı iplik sayısı 17'dir.

MOTİF VE KOMPOZİSYON
ÖZELLİKLERİ:

Boyuna yollu oluşturulmuştur. 2 farklı desene oluşan 2 yol'un tekrarlarından meydana gelmiştir. Koyu mavi zemin üzerine birinci yol 3 cm enindedir ve kıvrımlı dal motifi üzerinde devam eden yeşil ve krem renginde çiçek ve yapraklarla oluşturulmuş ve kaydırmalı eksenle devam eden klaptan çiçekler mevcuttur. Diğer yol, 2.5 cm klaptan bordür içerisinde yeşil ve krem sıralı çiçeklerden meydana gelmiştir.



Fotoğraf No: 32Selimiye ipekli kumaş(Kumaş Numarası 4)
(Ebru Baytok Keskin, 2013)



Fotoğraf No: 33 Selimiye ipekli kumaş'ın büyüteç altında görünümü(Kumaş Numarası 4)
(Ebru Baytok Keskin, 2013)



Fotoğraf No: 34 Selimiye ipekli kumaş detayı (Kumaş Numarası 4)
(Gülşen Ş. Berber, 2013)



Fotoğraf No: 35 Selimiye ipekli kumaş'ın ölçümü sırasındaki görünümü(Kumaş Numarası 4)
(Ebru Baytok Keskin, 2013)

**TABLO 10:DÖRT NUMARALI SELİMİYE İPEKLİ KUMAŞI
MALZEME ÖZELLİKLERİ**

ENVANTER NO: 3259	ATKI TEL SAYISI (cm)	ÇÖZGÜ TEL SAYISI (cm)
ZEMİN	14	40
MOTİF	14	

**TABLO 11: DÖRT NUMARALI SELİMİYE İPEKLİ KUMAŞI
RENK ÖZELLİKLERİ**

ENVANTER NO: 3259		kır.	noh.	Som.	yeş.	kah.	krem	pem.	sarı klaptan	mavi	a.haki
ZEMİN	ATKI									X	
	ÇÖZGÜ									X	
MOTİF	ATKI				X		X				
	ÇÖZGÜ										

**TABLO 12: DÖRT NUMARALI SELİMİYE İPEKLİ KUMAŞI
MOTİF ÖZELLİKLERİ**

ENV. NO:3259	MEYVE	ÇİÇEK	DAL	YAPRAK	GEOMET.	YAZI	AY YILDIZ
ZEMİN							
MOTİF		X	X		X		

19.Yüzyıla ait olan, envanter numarası 3249 olan Selimiye kumaşının boyutları 38X26 cm olup, 4 parçanın dikilmesiyle oluşturulmuştur. Desen olarak kıvrımlı dal motiflerine eklenen çiçek ve yaprakların sıralanmasından gelmiştir. Renk seçimleri zemini oluşturan çözü ipliği nohudi, atkı ipliği nohudi ve deseni meydana getiren atkı takviye ipliği mavi, yeşil, somon, sarı kreatin (klaptan) ve siyah seçilmiştir. Kumaşın renkleri soluk ve ara ara zarar görmüştür. Kumaşın nerede dokunduğu, kime ait olduğu ve kullanım amacının ne olduğu bilgisi mevcut değildir. (Kumaş No:5, Fotoğraf No: 36, 37, 38, 39)

KUMAŞ NO:	5
ENVANTER NO:	3249
ADI:	Selimiye İpekli Kumaş
BOYUTU:	38x26 cm
DÖNEMİ:	19. yüzyıl
BULUNDUĞU YER:	Yıldız Sarayı Şehir Müzesi
ELDE EDİLİŞ ŞEKLİ:	Bağış
KUMAŞIN NİTELİKLERİ:	4 Parçanın dikilmesiyle oluşturulmuştur. Renkleri solgundur.
RENK ÖZELLİKLERİ:	Nohudi, mavi, yeşil, somon, siyah, kreatin sarısı(klaptan)
MALZEME ÖZELLİKLERİ:	İpek, klaptan
KUMAŞIN TEKNİK NİTELİKLERİ:	Kumaş nohudi çözü ve nohudi atkı ile bezayağı zemin üzerine, siyah, yeşil, mavi, somon, klaptan renk ipliklerle atkı takviyeleri yerleştirilmiştir. Cm'ye düşen çözü iplik sayısı 30, Cm'ye düşen atkı iplik sayısı 17, atkı takviye iplik sayısı 17'dir.
MOTİF ÖZELLİKLERİ:	Boyuna yollu 9 cm'lik çiçek ve kıvrımlı yaprak motifinden oluşturulmuştur. Yaprak ve çiçek desenleri siyah kontürlerle oluşturulmuş, içi klaptanlarla doldurulmuştur. Kıvrımlı yaprak motifine mavi, yeşil ve somon renkte yaprak demeti eklenerek oluşturulmuştur.



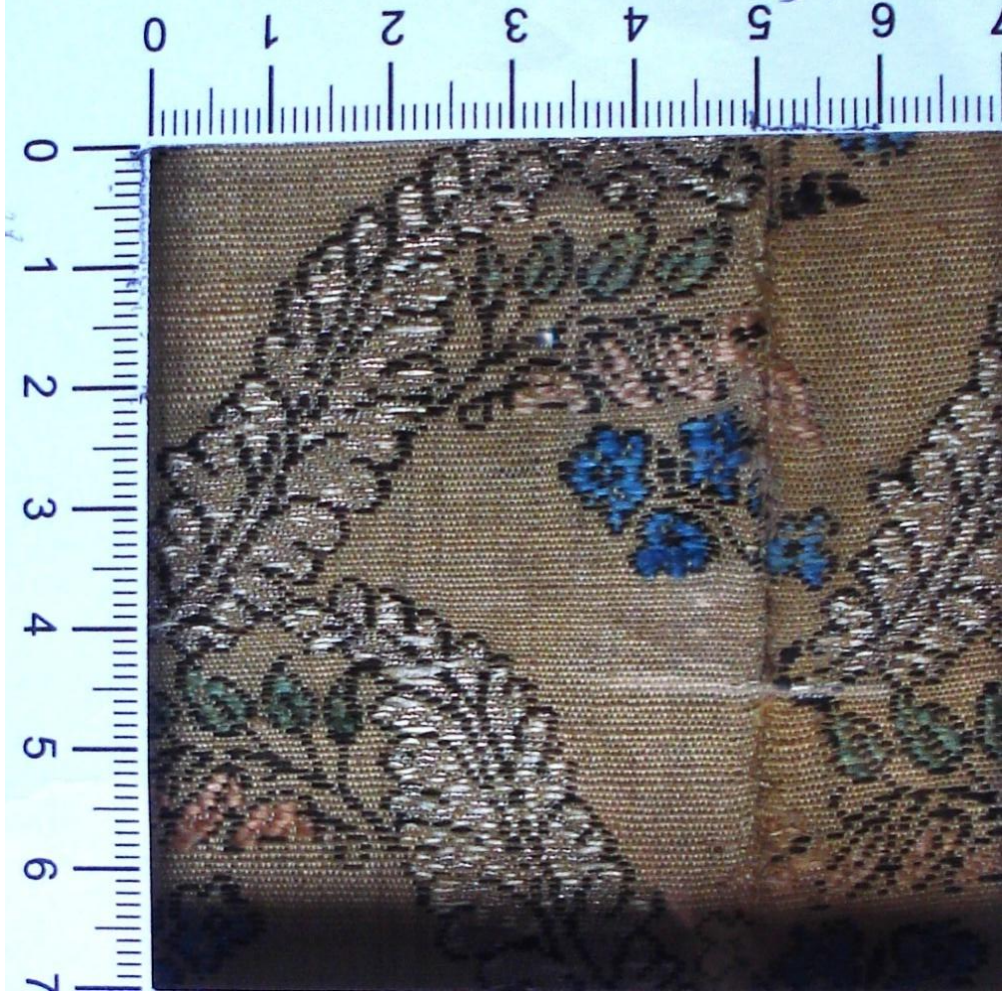
Fotoğraf No: 36Selimiye ipekli kumaş(Kumaş Numarası 5)
(Ebru Baytok Keskin, 2013)



Fotoğraf No: 37 Selimiye ipekli kumaş'ın büyüteç altında görünümü (Kumaş Numarası 5)
(Ebru Baytok Keskin, 2013)



Fotoğraf No: 38 Selimiye ipekli kumaş'ın detayı (Kumaş Numarası 5)
(Ebru Baytok Keskin, 2013)



Fotoğraf No: 39 Selimiye ipekli kumaş'ın ölçümü sırasındaki görünümü(Kumaş Numarası 5)
(Ebru Baytok Keskin, 2013)

**TABLO 13: BEŞ NUMARALI SELİMİYE İPEKLİ KUMAŞI
MALZEME ÖZELLİKLERİ**

ENVANTER NO: 3249	ATKI TEL SAYISI (cm)	ÇÖZGÜ TEL SAYISI (cm)
ZEMİN	17	30
MOTİF	17	

**TABLO 14: BEŞ NUMARALI SELİMİYE İPEKLİ KUMAŞI
RENK ÖZELLİKLERİ**

ENVANTER NO: 3249		kır.	noh.	som.	yeş.	siy.	krem	pem.	sarı klaptan	mavi	a.haki
ZEMİN	ATKI		X								
	ÇÖZGÜ		X								
MOTİF	ATKI			X	X	X			X	X	
	ÇÖZGÜ										

**TABLO 15: BEŞ NUMARALI SELİMİYE İPEKLİ KUMAŞI
MOTİF ÖZELLİKLERİ**

ENV. NO:3249	MEYVE	ÇİÇEK	DAL	YAPRAK	GEOMET.	YAZI	AY YILDIZ
ZEMİN							
MOTİF		X	X	X			

19.Yüzyıla ait olan, envanter numarası 3257 olan Selimiye kumaşının boyutları 27X37 cm olup, 2 parçanın dikilmesiyle oluşturulmuştur. Desen olarak oluşturulan çiçek buketi serpm halinde yerleştirilmiştir. Renk seçimleri zemini oluşturan çözüğü ipliği nohudi, atkı ipliği nohudi ve deseni meydana getiren atkı takviye ipliği yeşil, kahve, turuncu, somon,açık haki, sarı kreatin (klaptan) seçilmiştir. Kumaşın rengi ara ara soluk ve zarar görmüştür.Kumaşın nerede dokunduğu, kime ait olduğu ve kullanım amacının ne olduğu bilgisi mevcut değildir.

(Kumaş No:6, Fotoğraf No: 40, 41, 42, 43)

KUMAŞ NO:	6
ENVANTER NO:	3257
ADI:	Selimiye İpekli Kumaş
BOYUTU:	27x37 cm
DÖNEMİ:	19. yüzyıl
BULUNDUĞU YER:	Yıldız Sarayı Şehir Müzesi
ELDE EDİLİŞ ŞEKLİ:	Bağış
KUMAŞIN NİTELİKLERİ:	2 Parça dikilerek (13 ve 14cm'lik) oluşturulmuştur.
RENK ÖZELLİKLERİ:	Nohudi, somon, yeşil, siyah, kahve, turuncu, açık haki,
MALZEME ÖZELLİKLERİ:	İpek, klaptan
KUMAŞIN TEKNİK ÖZELLİKLERİ:	Kumaş nohudi çözüğü ve nohudi atkı ile bezayağı oluşturulmuş zemin üzerine, atkı takviyeler somon, kahve, turuncu çiçekler ve yeşil yaprak ve siyah kontür ile desenlendirilmiştir. Cm'ye düşen çözüğü iplik sayısı 33, atkı iplik sayısı 28, atkı takviye iplik sayısı 23'dür.

MOTİF VE KOMPOZİSYON
ÖZELLİKLERİ:

2.5x4 cm boyutunda oluşturulan minik çiçek buketi motifi kaydırmalı eksen düzeninde yerleştirilmiştir. Nohudi bezayağı zemin üzerinde



Fotoğraf No: 40Selimiye ipekli kumaş(Kumaş Numarası 6
(Gülşen Ş. Berber,2013)



Fotoğraf No: 41 Selimiye ipekli kumaş'ın büyüteç altında görünümü (Kumaş Numarası 6)
(Ebru Baytok Keskin, 2013)



Fotoğraf No: 42 Selimiye ipekli kumaş'ın detayı (Kumaş Numarası 6)
(Gülşen Ş. Berber, 2013)



Fotoğraf No: 43 Selimiye ipekli kumaş'ın ölçümü sırasındaki görünümü (Kumaş Numarası 6)
(Gülşen Şefika Berber, 2013)

TABLO 16: ALTI NUMARALI SELİMİYE İPEKLİ KUMAŞI MALZEME ÖZELLİKLERİ

ENVANTER NO: 3257	ATKI TEL SAYISI (cm)	ÇÖZGÜ TEL SAYISI (cm)
ZEMİN	28	33
MOTİF	23	

TABLO 17: ALTI NUMARALI SELİMİYE İPEKLİ KUMAŞI RENK ÇİZELGESİ

ENVANTER NO: 3257		kır.	noh.	Som.	yeş.	siy.	kah.	tur.	sarı klaptan	a.haki
ZEMİN	ATKI		X							
	ÇÖZGÜ		X							
MOTİF	ATKI			X	X	X	X	X	X	X
	ÇÖZGÜ									

TABLO 18: ALTI NUMARALI SELİMİYE İPEKLİ KUMAŞI MOTİF ÖZELLİKLERİ

ENV. NO:3257	MEYVE	ÇİÇEK	DAL	YAPRAK	GEOMET.	YAZI	AY YILDIZ
ZEMİN							
MOTİF		X		X			

19.yüzyıla ait olan, envanter numarası 3258 olan Selimiye kumaşının boyutları 27X36 cm olup, 5 parçanın dikilmesiyle oluşturulmuştur. Desen olarak kıvrımlı dal üzerinde devam eden çiçek ve yapraklardan meydana gelmiştir. Renk seçimleri zemini oluşturan çözümlü ipliği kahve, atkı ipliği kahve ve deseni meydana getiren atkı takviyeleri siyah ve sarı kreatin (klaptan) seçilmiştir. Kumaşın renkleri soluk ve ara ara zarar görmüştür. Kumaşın nerede dokunduğu, kime ait olduğu ve kullanım amacının ne olduğu bilgisi mevcut değildir.(Kumaş No:7, Fotoğraf No: 44, 45, 46, 47)

KUMAŞ NO:	7
ENVANTER NO:	3258
ADI:	Selimiye İpekli Kumaş
BOYUTU:	27x36 cm
DÖNEMİ:	19. yüzyıl
BULUNDUĞU YER:	Yıldız Sarayı Şehir Müzesi
ELDE EDİLİŞ ŞEKLİ:	Bağış
KUMAŞIN NİTELİKLERİ:	5 parça kumaşın dikilmesiyle oluşturulmuştur.
RENK ÖZELLİKLERİ:	Kahve, siyah, kreatin sarısı(klaptan)
MALZEME ÖZELLİKLERİ:	İpek, klaptan
KUMAŞIN TEKNİK ÖZELLİKLERİ:	Kumaş kahve çözümlü ve kahve atkı ile bezayağı zemin üzerinde, klaptan ve siyah atkı takviyeleri ile desenlendirilmiştir. Cm'deki çözümlü ipliği sayısı 28, atkı ipliği sayısı 17 ve atkı takviye iplik sayısı 14'dür.
MOTİF VE KOMPOZİSYON ÖZELLİKLERİ:	Boyuna yollu 5 cm eninde dikey dalgalı dal üzerinde minik çiçek ve yaprak motifleri yerleştirilmiştir.



Fotoğraf No: 44Selimiye ipekli kumaş(Kumaş Numarası 7)
(Ebru Baytok Keskin, 2013)



Fotoğraf No: 45 Selimiye ipekli kumaş'ın büyüteç altında görünümü(Kumaş Numarası 7)
(Ebru Baytok Keskin, 2013)



Fotoğraf No: 46 Selimiye ipekli kumaş'ın detayı (Kumaş Numarası 7)
(Ebru Baytok Keskin, 2013)



Fotoğraf No: 47Selimiye ipekli kumaş'ın ölçümü sırasındaki görünümü (Kumaş Numarası 7)
(Gülşen Ş. Berber, 2013)

**TABLO 19: YEDİ NUMARALI SELİMİYE İPEKLİ KUMAŞI
MALZEME ÖZELLİKLERİ**

ENVANTER NO: 3258	ATKI TEL SAYISI (cm)	ÇÖZGÜ TEL SAYISI (cm)
ZEMİN	17	28
MOTİF	14	

**TABLO 20: YEDİ NUMARALI SELİMİYE İPEKLİ KUMAŞI
RENK ÖZELLİKLERİ**

ENVANTER NO: 3258		kır.	noh.	Som.	yeş.	siy.	Kah.	krem	sarı klaptan	kah.	a.haki
ZEMİN	ATKI						X				
	ÇÖZGÜ						X				
MOTİF	ATKI					X			X		
	ÇÖZGÜ										

**TABLO 21: YEDİ NUMARALI SELİMİYE İPEKLİ KUMAŞI
MOTİF ÖZELLİKLERİ**

ENV. NO:3258	MEYVE	ÇİÇEK	DAL	YAPRAK	GEOMET.	YAZI	AY YILDIZ
ZEMİN							
MOTİF		X	X	X			

3. BÖLÜM

SELİMİYE KUMAŞI ÇIKIŞLI TASARIMLAR VE ÖRNEK ÜRETİM

3.1.Osmanlı Kumaş Sanatında Tasarım ve Önemi

Osmanlı İmparatorluğunun kuruluşunun 13. yüzyıl sonu, 14. yüzyıl başı olduğu düşünülürse klâsik döneme gelinceye kadar bazı aşamalardan geçtiği açıktır. Bir taraftan Anadolu Selçuklulardan etkilenmiş, diğer taraftan Doğu ile Batı'yı bağlayan ticaret yolu üzerinde bulunduğundan her iki kültürle de temas içinde olmuştur. Ayrıca Hint ve İran sanatlarının Osmanlı sanatı üzerindeki etkileri çok belirgindir. O kadar ki, başlangıçta Türk desenleriyle İran desenlerini ayırmak güçtür. Ancak Osmanlılar İstanbul'u başkent yapıp, tamamen yerleştikten sonra saraya bağlı nakkaşhane ve diğer atölyelerin çalışmaları ile 16. yüzyılda gerçek kimliğine kavuşmuştur. Osmanlı dokumacılığı 16. yüzyılda gerek teknik, gerek malzeme ve işçilik gerek desen bakımından doruk noktasına ulaşmıştır. Başka bir ifadeyle, Osmanlı İmparatorluğu bünyesinde bütün bu etkilerin sentezini yaparak 16. yüzyılda kendine özgü sanatını yaratmıştır.

Osmanlı döneminde; halkın giyim ve yaşam tarzından tamamen farklı konumda olan padişah, hanedan ile saray mensuplarının giyimleri için özel olarak dokutulan kumaşlara "Saray kumaşları" denmiştir. Saraya ait kumaşlar gerek süslemeleri, gerekse kullanılan malzemenin zenginliği bakımından diğerlerinden üstün olmuştur. Padişah ile tüm saraylı giyimlerinin belli kurallara bağlı kalması nedeniyle, özellikle padişahın günlük kıyafetlerinde, tören elbiselerinde kumaş cinsine ve desenlerine büyük önem verilmesi, dokumacılığın ve saray tezgâhlarının gelişmesinde önemli rol oynamıştır. İmparatorluk büyüdükçe de üretim çeşitlenmiş ve zenginleşmiştir.

Sarayın sanatla ilgili teşkilatlanmasının temelini oluşturan, Osmanlı sanat üsluplarının belirlenmesinde etkili olan "*Ehl-i Hiref*" adı verilen bir örgüt mevcuttur. Ehl-i Hiref'in faaliyetlerine ilk olarak ne zaman başladığı bilinmemekle birlikte, Süleyman Kırımtayf'ın "Osmanlı Sarayı ve Sanatçıları" kitabında, "Osmanlı'da oluşmuş olan Nakkaşhane kavramı Fatih Sultan Mehmet ile başlamıştır. Bu dönemde

sanatçılar kendi halinde çalışmak yerine Osmanlı'nın kendi bünyesinde oluşan Ehl-i Hıref adı verilen bir esnaf sistemine bağlı çalışmışlardır. Ehl-i Hıref örgütü sarayda bir grup sanatçı topluluğunun adı olup sanatçıları tek bir çatı altında toplayarak belli bir sistem oluşturmuş, saray ve devletin her türlü ihtiyacını karşılamıştır”²⁴.

Edirne Sarayı'nda da benzeri bir örgütün bulunduğu anlaşılmaktadır. Ehl-i hıref örgütü, Topkapı Sarayı'nda, 15. yüzyıl sonlarında Sultan II. Beyazıd döneminde teşkilatlanmasını tamamlamıştır. Sarayın, saray sanatının varlığını nasıl sürdürdüğü ile ilgili olarak Yine Süleyman Kırımtayf'ın aynı adlı kitabında “Bir yandan iş teşkilatındaki Ehl-i Hıref olarak bilinen esnaflara görevler vermiş, diğer yandan devlet atölyelerine, İznik, Kütahya'daki imalathanelere ve başta İstanbul, Bursa olmak üzere, piyasaya emirler doğrultusunda siparişler vererek, talep ettiği sanat eserlerini emrindeki sanatçıların ve Nakkaşhanenin formüle ettiği modellere ve desenlere göre üretilmesini sağlamıştır. Osmanlı Sarayı bu şekilde imparatorluk içinde belirgin yöresel farklılıklar göstermeyen bir üslup birliği yaratmış ve kendine özgü sanat anlayışını da ortaya koymuştur”²⁵ olarak bahsedilir.

Saray, saray sanatının varlığını iki şekilde yürütmüştür. Bir yandan iş teşkilatındaki Ehl-i Hıref olarak bilinen esnaflara görev vermiş, diğer yandan devlet atölyelerine, İznik, Kütahya'daki imalathanelere ve başta İstanbul, Bursa olmak üzere, piyasaya emirler doğrultusunda siparişler vererek, talep ettiği sanat eserlerini emrindeki sanatçıların ve nakkaşhane'nin formüle ettiği modellere ve desenlere göre üretilmesini sağlamıştır.²⁶ Osmanlı İmparatorluğu'nun sanat ve zanaat kurumlarını Bahattin Yaman; Osmanlı Saray Sanatkârları adlı kitabında şu şekilde ayırmıştır. Temelde üç alanda görmek mümkündür. Bunlar; saray sanat teşkilatı (Saray Ehl-i Hıref), yeniçeri sanat teşkilatı (Yeniçeri Ehl-i Hıref) ve serbest sanat meslek teşkilatlarıdır.

“Yeniçeri ehl-i hıref ve serbest sanat kurumlarının ürettikleri eşyalar daha çok ihtiyacın karşılanmasına yönelik olduğundan, bu kurumlara zanaat teşkilatları gözüyle bakmak uygun

²⁴Süleyman Kırımtayf, **Osmanlı Sarayı ve Sanatçılar**, Ege Yayınları, İstanbul 2000, 60 s.

²⁵Y.a.g.e. s.54

²⁶Y.a.g.e. s.60

olacaktır”.²⁷ “Şu halde saray ehl-i hiref, padişah ve saray görevlileri; devletin ileri gelenleri için gerekli olan mekânların düzenlenmesi; başlık, kürk, ayakkabı gibi giyim kuşam; kılıç, kalkan, ok, yay gibi silah; kitap, mürekkep, cild gibi kültürel ihtiyaçların karşılanması gibi amaçlara yönelik faaliyette bulunan teşkilattır.”²⁸ “Ehl-i hiref kurumu kendi içinde çalışma alanlarına göre birçok bölüklere ayrılmıştır. Ehl-i hiref teşkilatında kumaş bölükleri sayıca oldukça zengindir. Bunlar iplik yapanlar, kumaş dokuyanlar, elbise yapanlar, ipek dokuyanlar, kadife dokuyanlar, aba dokuyanlar ve altın ipliklerle tören kaftanları, mendil, şase, taht yastıkları, çanak örtüleri, yapan zerduzlardır. Ayrıca bu alanda birde cemaat-i nakş-i bendi denilen kumaş deseni yapan desinatörler vardır. Bu sanatçılar, nakkaşhane sanatçıları ve dokumacılar arasındaki işbirliği konusunda köprü vazifesi görmüşlerdir. Nakkaşhanede oluşturulan temaların üzerinde yeniden çalışarak onları tekstil üzerinde yeniden tekstil için uygun hale getirmişlerdir”²⁹

Dokumaya gitmeden önce bütün kumaşların desenleri Nakkaşhane adı verilen (bugünün desen hazırlama büroları) 15. yy’da görülmeye başlamış ve 18. yy başlarına kadar varlığını sürdürmeyi başaran padişahların korumasında kurulan sanatçı atölyelerinde yapılmaktaydı. “Nakkaşhaneler en parlak dönemlerini 16. yy’da yaşamıştır. Klasik dönem olarak bilinen, geçiş evresi olarak düşünülen bu dönemde sarayın talepleri artmış ve sanata daha çok değer verilmiştir. Eserlerin sayısı bakımından en verimli döneme girilmiş”³⁰. Fatih Sultan Mehmet sanatçı atölyesi geleneğini saraya taşıyan ilk Osmanlı padişahıdır. Nakkaş ve nakkaşhane terimleri ilk onun döneminde ortaya çıkmıştır. Aynı dönemde nakkaşhanelerin yönetiminde bulunan Baba Nakkaş, Sinan Bey, Mehmet Siyah Kalem öne çıkan isimlerdir.

Banu Mahir’in Osmanlı Minyatür Sanatı adlı kitabında “Nakkaşbaşı resmi yapanlar, sonra belli işleri öğrencileri veya yardımcılarına bölüştürürdü. Böylelikle de Nakkaş başı kendi estetik tercihlerini çalışma esnasında alan diğer sanatçılara da empoze etmiş olurdu. Nakkaşların yaptıkları işler bununla da sınırlı değildi. Osmanlıların eline hediye veya ganimet gibi çeşitli yollarla geçen ve zaman içerisinde yıpranan yazma eserleri onarmak ya da eksik bırakılmış yazmaları tamamlamak, geçmişin usta hattatlarının yazdığı ve harap durumda olan Kuran nüshalarının eksik olan kısımlarının yazılması, tezhiplenip ciltlenmesi, tuğraların süslenmesi, imparatorluk kütüphaneleri için

²⁷ Bahattin Yaman; **Osmanlı Saray Sanatkârları**, 18. Yüzyılda Ehl-İ Hiref, Tarih Vakfı Yurt Yayınları, İstanbul 2008, 5-6 s.

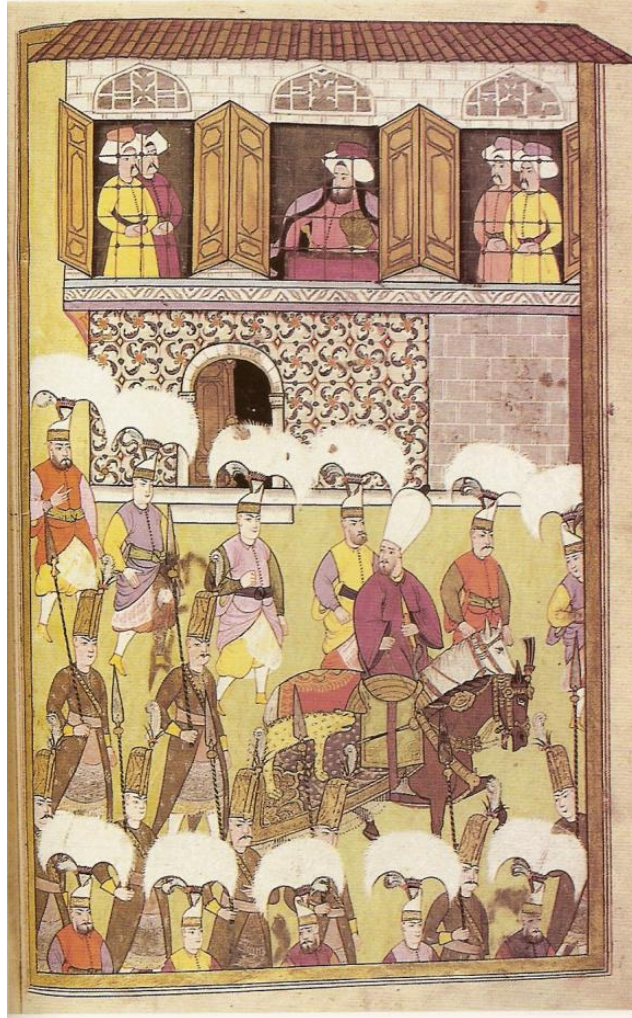
²⁸ Y.a.g.e. s.10

²⁹ KIRIMTAYF, a.g.e., 55 s.

³⁰ Metin AND, **Osmanlı Tasvir sanatları:1 Minyatür**, Türkiye İş Bankası Yayınları, İstanbul, 2002, 109 s.

albümlerin toplanması, duvar resimlerinin yapılması, metal, kumaş, halı, çini, seramik için yapılan desenlerin hazırlanması ve yapılması da nakkaşların görevleri içindeydi”³¹

Nakkaşhanelerin çalışma sistemlerini Demet Ulusoy’un Bilge dergisinde yer alan Osmanlı döneminde ressam, nakkaşlar adlı yazısında “Çıracak, kalfa, usta ilişkisi içinde olan çalışmalar ortak bir şekilde sürdürülüyor bir eserin üzerinde bazen kırk sanatçının bile çalıştığı görülüyordu. Bu nedenle bazı eserlere sanatçıların namına baş usta imza atıyordu. Eserlerde sanatçıların imzalarının bulunmamasının nedenlerinden biri budur. Şekil 5’te Levni’nin Nakkaşhane Minyatürü adlı eserinde Nakkaşhane’nin çalışanları görülmektedir.



Şekil 5: Nakkaşhane Minyatürü-Levni
(Kaynak: PERKER, 2008; 760)

³¹ Banu MAHİR, **Osmanlı Minyatür Sanatı**, Kabalcı Yayınevi, İstanbul, 2004, 21 s.

Nevber Gürsu'nun Türk Dokumacılık Sanatı adlı kitabının 179. sayfasında, TSM arşivlerinde kumaş sanatının nasıl işlediği ile ilgili belgeler mevcuttur. Bunlar; Ehl-i Hiref defterlerinde saray atölyesine bağlı çalışan usta ve çıraklar ve aldıkları maaşlar kaydedilmiştir, Kanunnameler; kumaşların nitelikleri ve özelliklerini içeren bilgiler mevcuttur, kumaş listeleri; kumaş adları, tereke defterleri; dönemlerin kumaş isimleri, İnam defterleri; saray sanatçılarının bayram ve özel günlerde padişaha takdim ettikleri hediyeler ve karşılığında aldıkları hediyelerden, Hediye defterleri; Osmanlı İmparatorluğunda kumaşın sosyal, ticari ve siyasi hayattaki önemini anlamamızı sağlar şeklinde ifade etmiştir.

Kumaş cinsleri gruplandırılarak her bir kumaş cinsi için uzmanlaşmıştır. Bu cinsleri ayırmada malzeme ve teknik özellikleri, desen yapıları, renk ve süsleme motifleri ayrılmıştır. Örneğin bazı motif ve üslupları müşterek kullanırken, bazıları tek bir kumaş cinsine özel olabilmektedir. Dokumacılık devlet kontrolünde yürütülmekteydi, bunun nedeni devlet hazinesi için önemli bir kaynak olmasıdır. Özellikle altınla dokunmuş kumaşlar saray atölyeleri dışında dokunmamıştır. Kalitelerinin kontrolü çıkarılan ferman ve kanunlarla belirlenmiştir.

Osmanlı sarayı nakkaşhane'sinde desenler ve üsluplar yaratılarak, oluşturulmak istenen sanat anlayışı, sarayın bütün sanatlarında ortak bir dil oluşmasını sağlamıştır. 18. yüzyıla kadar kendi yarattığı üsluplarla çeşitlenirken 18. yüzyılda alışıl gelmiş motif ve üslupların dışına çıkmıştır. Osmanlı dokuma kumaş sanatı motif ve kompozisyon şemaları açısından döneminin ekonomik, siyasi, kültürel yapısı ve hükümdarına göre şekillenen üsluplar ile değişim göstermiştir. Bu üsluplar Celal Esad Arseven'in "Türk Sanatı" kitabının 83. Sayfasında;

“1. Bursa üslubu (1325-1501): Bursa'nın alınmasından İstanbul'da Beyazıt camiiinin yapılmasına kadar uzayan devre

2. Klasik üslup (1501-1616): Beyazıt camiiinden Sultan Ahmet Camiinin yapılmasına kadar olan devre

3. Yenileştirilen klasik üslup (1616-1703): Sultan Ahmet camii ile başlayıp, Sultan Ahmed III devrine kadarki devre.

4. Lale Devri üslubu (1703-1730): Sultan Ahmed III devri.

5. Barok üslup (1703-1808): Sultan Mahmut I ve Selim III devirleri.

6. Ampir ve yabancı Rönesans üslubu (1808-1874): Mahmut II ve Abdülmecit I ile başlayıp, Abdülaziz saltanatının başına kadar süren devre.

7. Yeni klasik üslup (1875-1923): Çırağan Sarayı'nın yaptırılmasından Cumhuriyet'e kadar.³² olan dönemler olarak özetlenmiştir.

Bursa üslubu; 16. Yüzyıla kadar süregelen Selçuklu'dan alınan sanat öğelerinin tekrarlarından oluşmuş bir süreçtir, **Klasik dönem ise;** 17. Yüzyıl başına kadar süren ve bütün sanat dallarında özellikle de kumaş sanatında renk, desen, kompozisyon, malzeme ve teknik açıdan en üstün dönemini yaşamıştır. Kanuni Sultan Süleyman'ın hükümdarlığına rastlayan bu dönemde, padişahın önderliğinde klasik üslubu yaratan saray nakkaşhanesinin başına Sernakkaş olarak getirilen 3 önemli nakkaş bu üsluba önemli katkılarda bulunmuştur. Birincisi, Saz Yolu üslubunu yaratan Şah Kulu, ikincisi, Naturalist Çiçek üslubunu yaratan Kara Memi, üçüncüsü ise, gerçekçi çizimleriyle büyük bir hayranlık yaratan Matrahçı Nasuh'tur. **Yenileştirilen klasik üslup ise,** devletin ekonomik ve iktisadi açıdan zayıflamaya başladığı, klasik dönemin yeniden yaşatılmak istendiği fakat bunda başarılı olunamayan bir dönemdir. Ekonomik ve iktisadi zayıflama bu dönemin kumaş tasarımına olumsuz etkilediği bir dönem olmuştur. **Lale devri,** Sultan III. Ahmet'in gerilemeye başlayan ve hatta duraklama dönemine girilen kumaş piyasasını canlandırmak amacıyla yaptırdığı çalışmaları kapsamaktadır. Kumaş desenlerinde ve tekniklerinde yeniden düzenlemeler yapılmaya başlanmıştır. **Barok üslup,** Sultan I. Mahmud'la başlayıp Sultan III. Selim Han'ın yenilikçi çalışmalarına kadar sürmüştür. Bu dönemde Avrupalı etkilerin Türk desen ve teknikleriyle yoğrulduğu hatta Türk Rokokosu adı verilen dönemin yaşandığı süreçtir. Artık büyük ve gösterişli desenler raflara kaldırılarak küçük çiçek desenleri, geometrik formlar ve çubuklu kumaşların çokça yaşandığı bir sürece girilmiştir. **Ampir ve yabancı Rönesans üslubu**'nda sanatın bütün kollarında olduğu gibi kumaş sanatında da Avrupalı etkilerin oluştuğu yalnızca kumaş desenlerinde değil, aynı zamanda da giysi formlarında da batı görüntüsünün yakalandığı bir dönem olmuştur. **Yeni klasik üslup,** Çırağan Sarayı'nın yapılması ve Cumhuriyetin kuruluşunu kapsayan dönemdir. Kumaşlar teknik, desen, kompozisyon ve malzeme açısından tamamen

batıyı yansıtmış, giyim-kuşam, Batı modasını takip eden tarzda oluşmuştur. Osmanlı'nın kuruluşundan Cumhuriyet ilan edilene kadar bu 7 tane üslup çerçevesinde kumaşların tasarımları oluşturulmuştur. Saray ve çevresi yukarıda sayılan sanat üsluplarıyla yakınlık göstererek, Osmanlı saraylarında, iç mekânlarda ve padişah elbiselerinde kullanılan kumaşlar, yüzyıllar boyunca sultanların görkemini yansıtmış, bu sebeple önemli bir iş kolu haline gelmiştir. Bu üslupları yansıtan tasarım tarzları sadece kumaşlarda kendini göstermeyip, dönemin halı, işleme, seramik, mozaik veya mimari sanatı gibi sanat dallarında da görülmekteydi.

Osmanlı dokuma kumaş sanatında tasarım, yukarıda bahsedilen üsluplardan da anlaşılacağı gibi sarayın istekleri doğrultusunda oluşturulan sanat anlayışıyla şekillenmekteydi. Kumaşlar, üzerindeki desenler, nakışlar, işlemler dönemin padişahının zevki göz önünde bulundurularak nakkaşhanelerde oluşturulmuştur. Nakkaşhane ise, Selçuklu sanat atölyelerinden ve padişahın sefere gittiği ülkelerden ganimet olarak getirmiş olduğu sanatçılardan kurulmuştur. Böylece saray sanatının ilk adımları atılmıştır.

Osmanlı saray kumaşlarından yüzyıllar bazında motif, kompozisyon ve renk açısından kısaca bahsetmek gerekirse;

XIV. yüzyıl desen açısından değerlendirildiğinde çok büyük motifler tercih edilmiştir. Renk skalası oldukça dar, fakat canlıdır. Bu dönemin en karakteristik motifleri; çınar yaprağı, nar ve kozalaklıdır. XV. yüzyıl renk skalasının genişlemeye başladığı ve artık daha küçük motiflerin kullanıldığı bir dönemdir. XVI. yüzyıl sanatın tüm kollarında canlılığın meydana geldiği ve dolayısıyla dokuma kumaş sanatının da doruk noktasına geldiği bir dönemdir. Bu dönem Türk kumaşlarının en yüksek devri diyebileceğimiz bir süreçtir. 16. yüzyılın ortalarına doğru nakkaşhanenin başına geçen Kara Memi'nin eserlerinde görülmeye başlanan lale, gül, sümbül, bahar açmış meyve ağaçları, selvi gibi naturalist çiçek desenleri Osmanlı sanatının ana teması olmuştur. Bu naturalist çiçekler, simetri ve sonsuzluk prensibine bağlı kalınarak, belirli kompozisyon şemaları içinde uygulanmıştır.

³²Celal Esad ARSEVEN, **Türk Sanatı**, Cem Yayınevi, İstanbul 1973, 83 s.

Motifler tek tek kayan eksenler üzerinde yer almakta, dikey olarak uzayan dal kıvrımları üzerinde sıralanmakta veya madalyonlar içinde düzenlenmektedirler. XVI. yüzyıl Dokuma kumaş sanatı; desen çeşitliliğinin, kumaş kalitesinin ve işçiliğinin en iyi örneklerinin olduğu bir dönemdir. Dönemin karakteristik motifleri; benek, bulut, yazı, güneş, dal, rumi, ay-yıldız, narçiçeği, şakayık, lale, karanfil, çintemani' dir. Renk seçimleri, kırmızı, koyu mavi, beyaz, kırmızı kadife, zümrüt yeşil, açık mavi, sarı, bordo, çok nadir olarak da siyah ve mor kullanılmıştır. Ayrıca boyalarda haslık derecesi yüksek tutulmuştur. Malzeme olarak saf altın ve gümüş telin kullanımı kumaşların ağır ve pahalı olmasını sağlayarak değerini arttırmıştır. Bu döneme en çok damgasını vuran kumaşlar malzemesi ipek olan kemha, çatma, serenk, seraser, zerbaft ve telli hatayi kumaşlarıdır.

XVI. yüzyıldaki zenginlik ve görkem XVII. yüzyıl başında da devam etmiştir. XVII. Yy. ilk yarısında önceki yüzyıl üslup ve motifleri daha da çeşitlilik göstererek devam etmiştir. XVII. yüzyılın ikinci yarısına gelindiğinde sanatın her alanında olduğu gibi dokuma sanatında da gerileme ve çöküş başlamıştır. Artık yerli üretim zayıflamış her alanda Batı etkisi görülmeye başlanmıştır. Kullanılan malzemenin denetimi sağlanamaz olmuş ve kumaş kalitesi düşmüştür. XVI. yüzyıla damgasını vuran zengin malzemeler, ipek ipliği, altın ve gümüş tellerin kalitesi düşmüştür. XVII. Yüzyılın ikinci yarısından sonra tamamen Batı etkisiyle motifler küçülmüş ve yollu kumaşlar dokunmaya başlanmıştır. XVII. yüzyılda ise dokuma kumaşlarda kullanılan renkler yediyi geçmez. En sık kullanılan renkler ise kırmızı, mavi, yeşil, sarı ve beyazdır. Bu dönemin sonralarında yüzeyi dolduran çiçek buketleri, büyük küçük yelpaze şeklini almış karanfiller dikkat çekmektedir.

XVIII. yy'da ise, XVII. yy. ortalarında başlamış olan Osmanlı İmparatorluğu'nun içinde bulunduğu siyasal ve toplumsal duruma paralel olarak sanatın bütün kollarında gerilemelerin yaşandığı bir dönemdir. Klasik dönem (16. yy ve 17. yy ortasına kadar) olarak adlandırılan süreç tamamlanarak batı etkisinin hakim olmaya başladığı bir döneme girilmiştir. 18.yy.'da Batılı resim anlayışını, gelenekselliğe başarılı bir biçimde uygulayan Levnî ve Abdullah Buharî bu dönemin

öne çıkan sanatçılarıdır. Levnî’den itibaren boya tabakası incelmış, giderek sulu boya veya guaja dönüşmüştür.

XVIII. yy. la birlikte Avrupa’yı etkisine alan Barok, Rokoko ve Ampir üslubu Osmanlı Sanat’ında da kendisini göstermeye başlamıştır. Desen olarak, çiçekli gırlantlar, iri akantus yaprakları, meyve dolu sepet ve tabaklar, kurdele ve fiyonklar, istiridye kabukları, bereket boynuzları mimariden küçük sanatlara kadar tüm sanat dallarında uygulama alanı bulmuştur. “18. Yüzyılın ikinci yarısından sonra diğer bütün dekoratif sanatlarda görülen Türk rokocosunun özellikleri, kumaşlarda küçük çiçek buketleri, kıvrık daldan çıkan küçük çiçek kompozisyonları olarak karşımıza çıkar”³³“Bu devrin özelliklerini oluşturan küçük serpm buketler, kumaşlarda ya tek olarak veya yollu desen üzerine bir geometrik düzende yerleştirilmişlerdir. Osmanlı Saray sanatının özelliği olan üslup birliği, bütün sanat kollarında aynı süsleme konularının uygulanmasıyla temin edilmiştir”³⁴.

Meyve dolu tabaklar, perspektifin verildiği manzara resimleri, minyatür sanatçısı Levnî’nin eserlerinde karşımıza çıkan eğlence ve giyim-kuşam biçimini yansıtan sahneler dönemin sevilen temalarıdır.(Şekil 6)



Şekil 6: Şair Vehbî’nin Sultan III. Ahmed’in Şehzadelerinin 1720’deki sünnet düğününü anlatan Surname’sini süsleyen minyatür

³³ Gürsu, a.g.e. s.139

³⁴ Öz, a.g.e.,s. 56

Kaynak:(http://www.edebiyadvesanatakademisi.com/sanat/168levni_hayati_minyaturleri_ve_sairligi.html Erişim Tarihi: 24.04.2013)

Bu yüzyılda yabancı kumaşlar ciddi bir tehlike yaratmış, Avrupa'dan yeni kumaşlar ithal edilmeye başlanmıştır. Türk kumaşları eski niteliğini kaybetmiş, motifler yabancı kumaşların etkisinde kalıp değişime uğramıştır. Eski Türk kumaşlarında ki çiçek ve meyve motiflerinin yerini fiyonklar, demet halindeki çiçekler, ince ve bükümlü dallar almıştır. Ayrıca 18. yüzyıl kumaşları için dönemin minyatürlerine baktığımızda desensiz kumaşlara da rastlamaktayız. TSM'de Padişah portreleri albümünde bulunan, 1719 senesinde sünnet düğünü eğlencesi sırasındaki yapılmış Sultan III. Ahmet portresi zaman zaman desensiz, düz kumaşların varlığını göstermektedir. (Şekil7)



Şekil 7: Sultan III. Ahmet'in Levni tarafından yapılan portresi

Kaynak:(http://www.edebiyadvesanatakademisi.com/sanat/168levni_hayati_minyaturleri_ve_sairligi.html Erişim Tarihi: 24.04.2013)

Klasik dönemin çiçek motifleri buket biçiminde düzenlenmiş, renk tonlamaları ile ışık-gölge etkisi verilmiştir. Batı ile ilişkilerin gelişmesi sonucu Avrupa sanatının etkileri görülmeye başlamaktadır. Avrupa sanatına ve yaşam

biçimine duyulan ilgi XVIII. yüzyıl sonlarında giderek artmıştır. XIX. Yüzyıl ortalarına kadar yeni eğilimlerle ürünler sergilenmiştir.

Türk sanatında da Fransız ve İtalyan etkisiyle oluşmuş Türk motiflerinin Avrupai üsluplarla yoğrulmuş şekli olan *Türk Rokokosu* olarak adlandırılan üslup oluşturulmuştur. Bu üslup ile klasik Osmanlı motifleri tamamen kalkmamıştır. Geleneksel Türk motifleri ve yapı tiplerinden vazgeçilmeden bu üsluplar oluşturulmuştur. Örneğin, geleneksel çiçekler yine vardır fakat bu çiçeklerden buketler düzenlenmiştir. Şekil 7’te Nevber Gürsu’nun “Türk Dokumacılık Sanatı” isimli kitabının 139. Sayfasında yer alan geleneksel karanfil ve lale motifini stilize ederek sunmuştur.



Şekil 8: 18. yy Türk Rokokosu üslubundaki desen

Kaynak: (Gürsu, 1988, 139)

Bu üslupla Natüralist dediğimiz süsleme unsuru çiçek kaynaklı, geometrik formlu ya da düz renkli olarak sanatın bütün alanlarında kullanılmıştır. Kompozisyonlarda çiçekler, Kullanılan renkler açısından bakıldığında doğallığa önem veriliyor. Yeşil, kırmızı, ekru, mavi, sarı, bordo ve koyu kahve en çok kullanılan renklerdir. Kök boyalarla boyanmaktadırlar. Önceki yüzyıllarda patlayan kırmızılar yerine daha soluk ve yumuşak kırmızılar mevcuttur.

“Osmanlı İmparatorluğunun son dönemlerinde ise dokumalarda ve desenlerde, kırmızı mavi, yeşil, siyah gibi temel renkleri bir arada kullanılmış, böylece kendi içlerinde bir denge sağlanmıştır.

Bir terzi defterinden alınan bilgiye göre, güveyzi leylaki, çürük vişne, fındık pembe, çağla rengi, beyaz, lacivert, kanarya sarısı, kibritin kahverengi gibi renklerin kullanıldığı ve ana renklerin tonlamasıyla desenlerde derinlik verildiği anlaşılmaktadır. ³⁵

Dönemin minyatürlerine baktığımız zaman Levni'nin eserleri dönemin kumaş desenleri ilgili örnekleri bizlere sunmaktadır. Acem Çengi adlı eserinde, dönemin kumaş zevki çok iyi yansıtılmıştır. Gerek kullanılan renkler, gerekse desenler açısından iyi bir örnektir.(Şekil 9)



Şekil 9: Acem Çengi / 1720

Kaynak: (<http://www20.uludag.edu.tr/~sanattarihi/webs/03acemcengi.htm> Erişim Tarihi: 25. 05.2013)

Osmanlı saray kumaşlarını kompozisyon ve tasarım açısından inceleyecek olursak;

³⁵ Hüsnüye ALTINAY- Halime YÜCER, **Moda ve Tarih**, Ankara 1992, 94 s.

Osmanlı dokuma kumaşlarda desen düzenleriyle ilgili olarak Nevber Gürsu'nun Dokuma Kumaş Sanatı adlı kitabının 168. Sayfasında şu şekilde geçmektedir. “ Kumaşlarda desenin yerleştirilme düzeni seraser (altın veya gümüş telle dokunmuş kıymetli bir çeşit kumaş) hariç hemen hemen aynıdır. Tekrarlamalardan meydana gelen ana şema, geniş bir yüzeyde monoton bir desen oluşturur. Dikey dalgalı dal sistemi, oval madalyonlu desen, oval şemanın değişik varyasyonları, madalyonlardan oluşan desenler ve çok az sayıda saz yolu üslubun (Yaratıcısı Şah Kulu olup, kıvrılarak birbiri içine geçen oldukça iri yorumlanarak çizilen kıvrımlı dallardan meydana gelir.) uygulandığı desenler kumaşlarda kullanılan belli başlı şemalardır. Bunlara kaplan çizgisi, üçlü benek ve varyasyonları, yıldız, ay gibi motifleri de katmak icap eder. Madalyon sisteminde yerleştirme düzeni sonsuzluk prensibine bağlı kalarak madalyonlar çoğunlukla kaydırılmış eksen üzerine sıralanarak meydana getirilmiştir. Yuvarlak madalyon sisteminde yalnız, madalyonlar aynı sırada alt alta yerleştirilmiştir.”³⁶

Osmanlı Kumaş Sanatında, dönemden döneme kullanılan renk, üslup ve motifler farklılıklar gösterirler. Aynı motif ve üslup değişik kumaşlarda başka biçimlerde uygulanabilmektedir. Bunun bu şekilde uygulanmasının sebebi teknik ve malzeme farklılıklarından kaynaklanmaktadır. Her ne kadar dönemlere bağlı desenler ve teknikler değişim göstermiş olsa da renkler çok fazla değişmemiştir. Kullanılan renkler belirli ve sınırlıdır. Kumaş cinslerine göre renklerini de sınırlamışlardır. En çok kullanılan renklerden olan kırmızı uzun süre başka ülkelerin ilgisini çekmiş olsa da uzun süre sırrı çözülememiştir. O kadar kaliteli bir renk olması yıllarca solmamasından belli olmaktadır. Kırmızı literatüre *Türk kırmızısı* olarak geçmiş ve her yüzyılda canlı olmuştur. Ancak 18. 19. yy' da kırmızılarda solmalar meydana gelmiştir.

Osmanlı kumaşlarında en çok kullanılan renkler yeşil, mavi, krem, bej, siyah, açık sarı, açık kahve'dir. Bunların elde edilmesiyle ilgili olarak İ. H. Uzunçarşılı'nın Osmanlı Devleti Teşkilatı isimli kitabının 22. Sayfasında “ *Bu güzel boyalar zerdeçal, yabani gül ağacı kabuğu, ayva yaprağı, meyan kökü, şeftali yaprağı, çınar ağacı kabuğu, saman, nar kabuğu, haşhaş çiçeği, kestane, armut, ıspanak yaprağı, ebegümece çiçeği, sumak, palamut, kızıl, kök, safran, siyah mazi, kırmızı ceviz yaprağı gibi bitkilerden yapılmaktadır*”³⁷ diye belirtmektedir.

³⁶ Gürsu, A.g.e., 168 s.

³⁷ İ.H. Uzunçarşılı, **Osmanlı Devlet Teşkilatı**, Türk Tarih Kurumu Yayınları, III/10, İstanbul, 22 s.

3.2.Selimiye Kumaşı Çıkışlı Tasarımlar ve Örnek Üretim

XVII. yy. dan itibaren zayıflayan ekonomi, dokumacılığa da yansımıştır. XVIII. yy.da ipekçiliğin zayıflamaya başlamasıyla beraber, telli, ağır ipekli kumaşlar dokunamaz olmuş, daha hafif, düz renkli, çubuklu kumaşlara yönelinmiştir. III. Selim döneminde bu sanatın yeniden canlandırılması için Üsküdar'da Selimiye Camii (1804) külliyesi içinde son çatma tezgâhları kurulmuştur. 1786'da Avrupa'da jakar tezgâhlarının bulunmasıyla beraber, Türk dokumacılığı durma noktasına gelmiş, 1844'de Hereke Fabrika-i Hümayun'un kurulması devletin dokumacılığa sahip çıkması için bir adım olmuştur. Üsküdar'da Selimiye Camii külliyesi içinde dokunan çatmaların yanı sıra kurucusunun adına izafeten Selimiye denilen hafif ipekliler dokunmuş ve 19. yüzyılda üretimi yaygınlaşmıştır. 3.2 Selimiye Kumaşı Çıkışlı Tasarım Örnekleri başlıklı bu bölümde bu dönemde dokunan Selimiye Kumaşlarından esinlenilerek oluşturulmuş tasarımlara yer verilmiştir.

Selimiye Kumaşı çıkışlı tasarımlar yapılmadan önce kaynaklardan ulaşılan 2. Bölümde yer alan Selimiye kumaşı örnekleri analiz edilerek, Yıldız Sarayı Şehir Müzesi'nde bulunan 7 adet kumaşın desen ve renk özellikleri incelenmiştir. Bu incelemeler Selimiye kumaşlarının genel desen karakterini araştırma, renk seçimlerini gruplama şeklinde yapılmıştır. Ardından eskiz çalışmaları ve tasarım süreci gelişmiştir. Seçilen 6 adet desenden yola çıkılarak Selimiye kumaşı çıkışlı tasarımlar yapılmış ve bunların örnek ürünler üzerinde görselleri hazırlanmıştır. Bu Selimiye çıkışlı tasarımlardan bir tanesi Bursa'da Birgen tekstil firması tarafından jakarlı tezgahta dokunmuştur.

Selimiye kumaşı çıkışlı tasarım 1 yollu ve bitkisel motifli bir kumaştır. İki sıra bordür bulunmakta ilk bordür birbirinin devamı niteliğindeki bitkisel formlarla doldurulmuştur. İkinci bordür ise çubuk ve sıralı geometrik formlardan meydana gelmiştir. (Fotoğraf 48-49, Tasarım No: 1)



Fotoğraf 48: Selimiye kumaşı çıkışlı tasarım 1

Fotoğraf 49: Tasarım 1'e döşeme önerisi

TASARIM NO:	1
ADI:	Selimiye İpekli Kumaş
TEMA:	Bitkisel ve geometrik formlar
ÇIKIŞ NOKTASI:	Selimiye Kumaşı
ÖNERİLEN KULLANIM ALANI:	Döşemelik
ÖNERİLEN TEKNİK:	Jakar, çözgü yada atkı takviyeli dokuma yapısı
TASARIM BOYUTU:	43x30 cm
RENK ÖZELLİKLERİ:	Kahve, bordo,beyaz, sarı
ÖNERİLEN MALZEME:	Çözgü-İpek, Atkı- İpek
MOTİF VE KOMPOZİSYON ÖZELLİKLERİ:	Tasarım kompozisyonu iki sıra bordürden meydana gelmektedir. İlk sıra bordür dal motifinin tekrarından oluşmaktadır. Diğer sıralı bordür ise çubuk ve sıralı geometrik formun devamından oluşmaktadır.

Selimiye kumaşı çıkışlı tasarım 2 Ay-yıldız ve daire motifli bir kumaştır. Ay- yıldız ve daire motifleri sıralı sonsuza giden şekilde yerleştirilmiştir. (Fotoğraf 50-51, Tasarım No: 2)



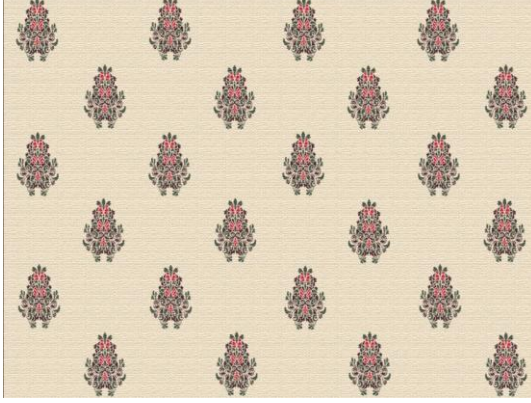
Fotoğraf 50:Selimiye kumaşı çıkışlı tasarım 2



Fotoğraf 51: Tasarım 2'ye döşeme önerisi

TASARIM NO:	2
ADI:	Selimiye İpekli Kumaş
TEMA:	Ay-yıldız
ÇIKIŞ NOKTASI:	Selimiye Kumaşı
ÖNERİLEN KULLANIM ALANI:	Döşemelik
ÖNERİLEN TEKNİK:	Jakar, çözgü yada atkı takviyeli dokuma yapısı
TASARIM BOYUTU:	41x30 cm
RENK ÖZELLİKLERİ:	Kahve, kırmızı ,krem, Kreatin Sarısı(Klaptan)
ÖNERİLEN MALZEME:	Çözgü-İpek, Atkı- İpek, Klaptan
MOTİF VE KOMPOZİSYON ÖZELLİKLERİ:	Tasarım kompozisyonu Ay-yıldız ve daire motiflerinden meydana gelmektedir. Bir sıra daire içine yerleştirilmiş Ay-yıldız, bir sıra daire sonsuza gider şekilde yerleştirilmiştir.

Selimiye kumaşı çıkışlı tasarım 3 bitkisel motifli bir kumaştır. Demet formu verilen çiçek motifi diyagonal şekilde yerleştirilmiştir. (Fotoğraf 52-53, Tasarım No: 3)



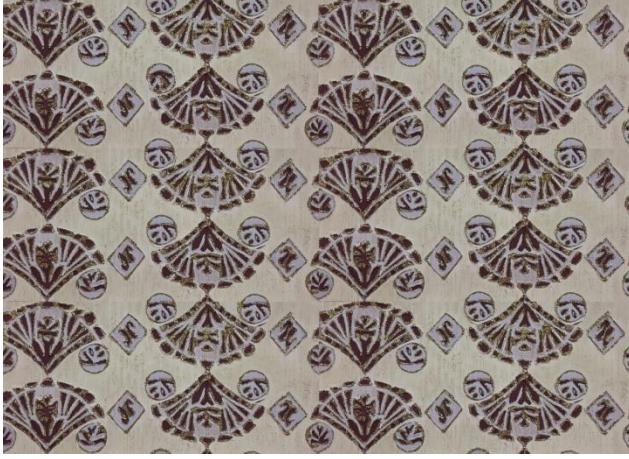
Fotoğraf 52: Selimiye kumaşı çıkışlı tasarım 3



Fotoğraf 53: Tasarım 3'e döşeme önerisi

TASARIM NO:	3
ADI:	Selimiye İpekli Kumaş
TEMA:	Çiçek buketi
ÇIKIŞ NOKTASI:	Selimiye Kumaşı
ÖNERİLEN KULLANIM ALANI:	Döşemelik
ÖNERİLEN TEKNİK:	Jakar, çözü yada atkı takviyeli dokuma yapısı
TASARIM BOYUTU:	46x30 cm
RENK ÖZELLİKLERİ:	Somon, kahve, kırmızı, yeşil
ÖNERİLEN MALZEME:	Çözü-İpek, Atkı- İpek
MOTİF VE KOMPOZİSYON ÖZELLİKLERİ:	Tasarım kompozisyonu demet haline getirilen çiçek formunun diyagonal bir şekilde sıralanmasıyla oluşturulmuştur.

Selimiye kumaşı çıkışlı tasarım 4 yelpaze şeklinde açılmış karanfil ve geometrik formlardan oluşmuş bir kumaştır. Bir sıra karanfil aynı yöne bakarak ilerlerken diğer bir sırada ters yöne bakan karanfillerin sıralanmasıyla meydana gelmiştir. Aralarda bir sıra sıralanmış geometrik formlar vardır. (Fotoğraf 54-55, Tasarım No: 4)



Fotoğraf 54: Selimiye kumaşı çıkışlı tasarım 4



Fotoğraf 55: Tasarım 4'e döşeme önerisi

TASARIM NO:	4
ADI:	Selimiye İpekli Kumaş
TEMA:	Karanfil
ÇIKIŞ NOKTASI:	Selimiye Kumaşı
ÖNERİLEN KULLANIM ALANI:	Perde
ÖNERİLEN TEKNİK:	Jakar, çözgü yada atkı takviyeli dokuma yapısı
TASARIM BOYUTU:	44x32 cm
RENK ÖZELLİKLERİ:	Krem, kahve, sarı kreatin(klaptan)
ÖNERİLEN MALZEME:	Çözgü-İpek, Atkı- İpek, klaptan
MOTİF VE KOMPOZİSYON ÖZELLİKLERİ:	Tasarım kompozisyonu yelpaze şeklinde açılmış karanfilin bir sıra düz bir sıra ters yerleştirilmesi ve aralara sıralı geometrik desenlerin yerleştirilmesiyle oluşmuştur.

Selimiye kumaşı çıkışlı tasarım 5 bitkisel motifli bir kumaştır. Bir dal üzerinde devam eden çiçeklerden meydana gelmiştir. Aralara iki sıra çubuk yerleştirilmiştir. (Fotoğraf 56-57, Tasarım No: 5)



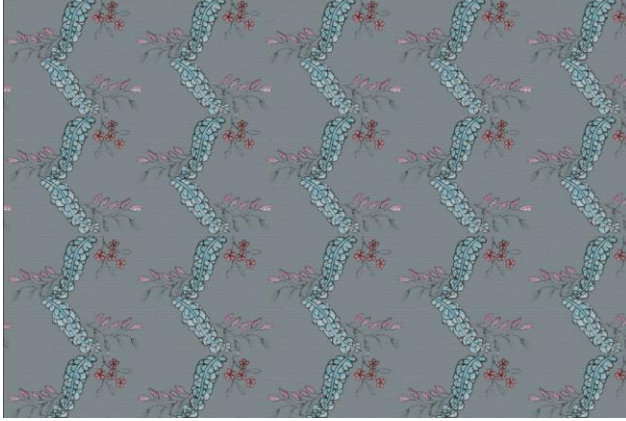
Fotoğraf 56: Selimiye kumaşı çıkışlı tasarım 5



Fotoğraf 57: Tasarım 5'e perde önerisi

TASARIM NO:	5
ADI:	Selimiye İpekli Kumaş
TEMA:	Bitkisel formlar
ÇIKIŞ NOKTASI:	Selimiye Kumaşı
ÖNERİLEN KULLANIM ALANI:	Perde
ÖNERİLEN TEKNİK:	Jakar, çözgü yada atkı takviyeli dokuma yapısı
TASARIM BOYUTU:	43x30 cm
RENK ÖZELLİKLERİ:	Pembe, krem, sarı, kahve
ÖNERİLEN MALZEME:	Çözgü-İpek, Atkı- İpek
MOTİF VE KOMPOZİSYON ÖZELLİKLERİ:	Tasarım kompozisyonu bir sıra dal üzerinde devam eden çiçeklerin sıralanması ve aralara 2 sıra çubuk yerleştirilmesiyle oluşturulmuştur.

Selimiye kumaşı çıkışlı tasarım 6 bitkisel motifli bir kumaştır. Kıvrımlı dal motifi bir sıra z yönünde, bir sıra s yönünde yerleştirilerek çubuk şeklinde yerleştirilmiştir. dalların aralarında küçük çiçek ve yaprakların bulunduğu dallar yerleştirilmiştir. (Fotoğraf 58-59, Tasarım No: 6)

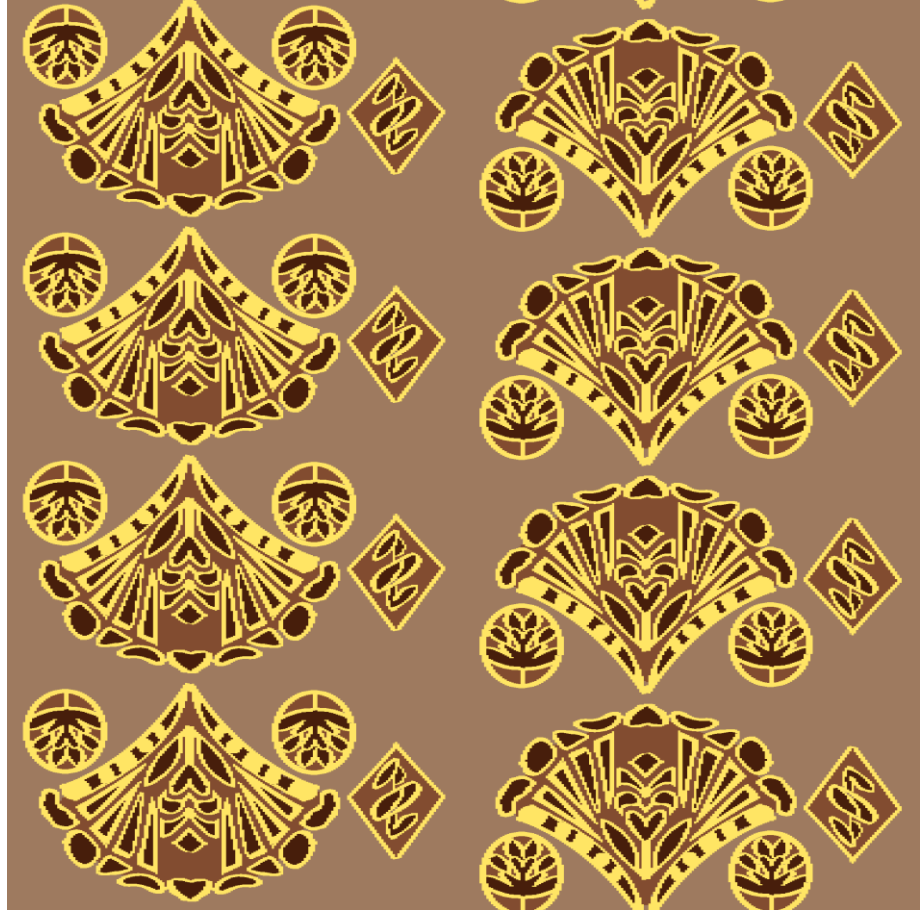


Fotoğraf 58: Selimiye kumaşı çıkışlı tasarım 6

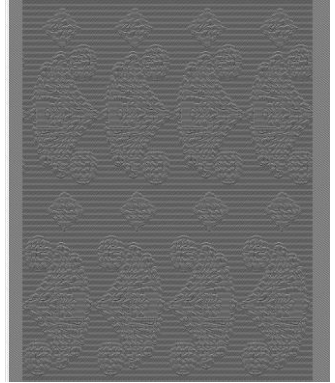


Fotoğraf 59: Tasarım 6'ya perde önerisi

TASARIM NO:	6
ADI:	Selimiye İpekli Kumaş
TEMA:	Bitkisel formlar
ÇIKIŞ NOKTASI:	Selimiye Kumaşı
ÖNERİLEN KULLANIM ALANI:	Perde
ÖNERİLEN TEKNİK:	Jakar, çözgü yada atkı takviyeli dokuma yapısı
TASARIM BOYUTU:	47x34 cm
RENK ÖZELLİKLERİ:	Gri, mavi, pembe, kırmızı, siyah
ÖNERİLEN MALZEME:	Çözgü-İpek, Atkı- İpek
MOTİF VE KOMPOZİSYON ÖZELLİKLERİ:	Tasarım kompozisyonu yaprak motifinin S ve Z kıvrımlarıyla sıralı bir şekilde yerleştirilmesiyle oluşmuştur. Yaprakların bazı yerlerine küçük yaprak ve çiçekler yerleşmiştir.



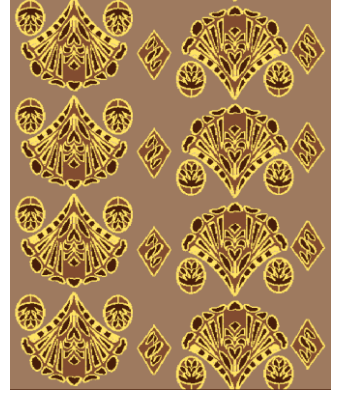
Fotoğraf 60: Tasarım 4'ün jakar simetri programında raporlama ve ön boyaması

DESEN KODU			TARİH			DESEN ÇİZİM ÖRNEĞİ	
NUMUNE KODU	GSF-01		HAZIRLAYAN				
ÇÖZGÜ SIKLIĞI	60		RAPOR BOYU	28,70			
JAKAR	2400		ANA MOTİF BOYU				
DİZİM/TAHAR	2400 FULL		2.MOTİF BOYU				
RAPOR ENİ	36,3		ARA MESAFE BOYU				
REGÜLATÖR	EVET	1NCİ SIKLIK	2NCİ SIKLIK	3NCÜ SIKLIK	4NCÜ SIKLIK		
ATKI SIKLIĞI(TEZGAHTA ÇALIŞAN SIKLIK)	16						
ORTALAMA SIKLIK	48,00						
ÇÖZGÜ CİNSİ	TAFTA ÇÖZGÜ						
TARAK ENİ	3,15		TARAK CİNSİ	66/1			
	ATKI İPLİK CİNSİ	DENYE	RAPORDA Kİ TEL ADEDİ	METREDE Kİ ATIM	SARFIYAT		REG. TEL ADEDİ
1	300 DENYE TEXTÜRE	300	460	1603	185,12		
2	300 MELANJ ÇEKEN	300	460	1603	185,12		
3	T.SİZ SİM ALTIN	135	460	1603	83,30		
4				0	0,00		
5				0	0,00		
6				0	0,00		
7				0	0,00		
8				0	0,00		
TOPLAM ATKI SAYISI		1380			0	KOMBİN / FONLUK KODU	
						DESEN KODU	
						NUMUNE KODU	

Şekil 10: Tasarım 4'ün jakar simetri programında örgülendirilmesi

DESEN KODU		TARİH		DESEN ÇİZİM ÖRNEĞİ
NUMUNE KODU	GSF-01	HAZIRLAYAN		

ÇÖZGÜ SIKLIĞI	60		RAPOR BOYU	28,70		
JAKAR	2400		ANA MOTİF BOYU			
DİZİM/TAHAR	2400 FULL		2.MOTİF BOYU			
RAPOR ENİ	36,3		ARA MESAFE BOYU			
REGÜ LATÖR	EVET	1NCİ SIKLIK	2NCİ SIKLIK	3NCÜ SIKLIK	4NCÜ SIKLIK	
ATKI SIKLIĞI (TEZGAHTA ÇALIŞAN SIKLIK)	16					
ORTALAMA SIKLIK	48,00					
ÇÖZGÜ CİNSİ			TAFTA ÇÖZGÜ			
TARAK ENİ	3,15		TARAK CİNSİ	66/1		
	ATKI İPLİK CİNSİ	DENYE	RAPORDAKİ TEL ADEDİ	METREDEKİ ATIM	SARFIYAT	REG. TEL ADEDİ
1	300 DENYE TEXTÜRE	300	460	1603	185,12	
2	300 MELANJ ÇEKEN	300	460	1603	185,12	
3	T.SİZ SİM ALTIN	135	460	1603	83,30	
4				0	0,00	
5				0	0,00	
6				0	0,00	
7				0	0,00	
8				0	0,00	



TOPLAM ATKI SAYISI	1380			0	KOMBİN / FONLUK KODU	DESEN KODU	NUM. KODU
--------------------	------	--	--	---	----------------------	------------	-----------

Şekil 11: Tasarım 4'ün desen bilgisi



Fotoğraf 61: Tasarım 4'ün jakarlı dokuması(Ön Yüz)



Fotoğraf 62: Tasarım 4'ün jakarlı dokuması (Arka Yüz)



Fotoğraf 63: Tasarım 4'ün jakarlı dokuması(Detay)

SONUÇ

Selimiye kumaşı, çözüğü ve atkısı ipekten olup genellikle boyuna yollu ve küçük çiçekli, bazende kaydırmalı eksen üzerinde devam ederek sonsuza giden küçük çiçek desenleriyle dokunmuş bir kumaş türü olarak tanımlanır. Bu kumaş türü Osmanlı sarayında yer alan, el ile dokunmuş, üretimin makinalaşmaya geçmeden önceki son tanığıdır. Ayrıca tasarım açısından Avrupa etkisi ve Türk geleneksel desen yapısının birleşimi olarak doğmuş olan Türk Rokokosu üslubuyla dokunarak öncesinde çöküşe uğramış olan dokuma kumaş sanatını bir süreliğinde olsa canlandırmıştır. Bu kadar etkili olmasında en önemli unsur Sultan III. Selim'in Avrupa'dan tezgahlar ve bunları dokuyan ustaları getirmiş olmasıdır. Bu ustalar Üsküdar civarındaki dokuma atölyelerine tezgahlar kurmuşlar, buna ek olarak kadınların evde üretebilmeleri için de ev ortamında üretimi desteklemişlerdir. Yabancı kökenli bu kumaşların ve üretildikleri tezgahların ustaları tarafından saray için çalışan yerli dokuma ustalarına öğretildiği düşünülmektedir. Bu tezgahlar 1814'te yeniçeriler tarafından yakılmıştır. Elimizde tezgahlara dair bilgi mevcut değildir. Hülya Tezcan'ın Türkler Ansiklopedisi, Osmanlı Dokumacılığı adlı yazısında bu tezgahlarda Avrupa tarzı dokumanın yapıldığı, çiçekler çözüğünden ya da atkıdan desenlendirilmiş olduğunu, Osmanlı dokumacılığında görülmeyen yeni bir tekniğin kullanıldığını belirtmiştir. Sadece saray için dokunmuş olan bu ipeklilik kumaş türü, özellikle Sultan III. Selim döneminde dışarıdan getirilen süsleme malzemeleriyle zenginleştirilerek, Osmanlı padişahları ve saray halkının gösteriş ve ihtişamına katkıda bulunmuştur.

Üçüncü bölümde yapılan selimiye çıkışlı tasarımlar için incelenen Selimiye kumaş örnekleri Yıldız Sarayı Şehir Müzesi ve Topkapı Sarayı Müzesi Kumaş Seksiyonu Bölümü'nde bulunmaktadır. Her iki Müzedeki kumaşların envanter numaraları ve ait oldukları dönemlerin bilgisi mevcuttur. Bu kumaşların desenleri incelendiği zaman Osmanlı saray kumaşlarında kullanılan desenlerden farklı olarak Avrupadan etkilenmelerin olduğunu söylemek mümkündür. Desen yapısı küçülmüş ufak naturalist formlara dönüşmüş, yollu, geometrik formlarla bezenmiş, ve renkler

soluklaştırılarak kullanılmıştır. Hatta dünyaca ün yapmış Türk Kırmızısı bile soluk kullanılmıştır. Yıldız Sarayı Şehir Müzesi'nde selimiye desenli 15 adet kumaş mevcuttur. Ancak bunların 7 adeti sergilenmekte, diğer 8 adeti depoda muhafaza edilmektedir. Sergide bulunan 7 adet kumaş tarafımdan incelenmiş olup, depoda bulunanların fazla yıpranmış olmalarından dolayı incelenmeleri mümkün olmamıştır. Kayıtlarda bu kumaşların teknik özellikleri ile ilgili bir bilgi mevcut değildir. Kumaşlar üzerinde karbon testi v.b. kimyasal analiz testleri yapma imkanı bulunamamıştır. Şehir Müzesi Yöneticisi Yasemin Masaracı ile yapılan görüşmelerde Masaracı, kumaşların çözgü ve atıklarının dağınık halde olduğunu, birkaçının astarlanmış olarak, diğerlerinin ise direk çerçevelenerek muhafaza edildiğini, çerçeveden çıkarıldığı takdirde kumaşların yeniden biraraya getirilemeyeceğini dile getirmiştir. Astarlanmış olduğu bilgisi, bu kumaşların atkı takviye ile dokunmuş ve arkada çok sayıda atkı yüzmelerinin varlığını düşündürmektedir. Lup ve büyüteç aracılığı ile yapılan incelemelerde, 7 adet kumaşın atkı takviyeli olarak dokunduğu, atkı tel sayısı, çözgü tel sayısı ve atkı takviye tel sayısı tespiti yapılmıştır. Kumaşlar genellikle birkaç parçanın dikilmesiyle meydana gelmiş, bu da bizde kumaşların çok fazla yıpranmış olmaları nedeniyle, sağlam bölümlerinin, raporlarına en uygun şekilde biraraya getirildiği fikrini uyandırmıştır. Kumaşların atkı takviyesi ile desenlendirilmesi nedeniyle, desenlerinin atkıdan verildiği, fakat kullanım aşamasında eninin(atkı yönünün) boy olarak kullanıldığı anlaşılmaktadır. Girişte bahsedildiği gibi Topkapı Sarayı Müzesi Kumaş Seksiyonundan, kumaşların teknik analizleri için araştırma izninin alınamaması sebebiyle ve görsellerinin ulaşılabildiği kaynaklarda teknik bilgilerin mevcut olmamasından dolayı Topkapı Sarayı Müze'sinde bulunan selimiye kumaşlarının teknik bilgileri ile Şehir Müze'sinde bulunan selimiye kumaşlarının teknik bilgileri için bir kıyaslama yapma imkanı olamamıştır. Kumaşların üretiminde kullanılan dokuma tekniği açısından Selimiye kumaşlarını değerlendirdiğimizde ise kumaşların, Sultan III. Selim tarafından getirtilen Fransız ustalara dokutulduğu için dönemin Fransız kumaş türlerinde kullanılan tekniklerle dokunmuş olabileceği düşünülebilir. Kumaşların bu nedenle, atkı takviyesi ile dokunmuş bir tür Brokar kumaş olduğu, yüzey görünümelerinde bunu desteklediği görülmektedir. Bu kumaşları kullanım alanları açısından incelemek gerekirse, Yıldız Şehir Müzesi

kayıtlarında ne amaçla kullanıldıkları bilgisi mevcut değildir, ancak yapılan gözlemlerde kumaşların inceliğidikkate alındığında, ev tekstillerinden daha çok giyim amaçlı olarak kullanılmış oldukları düşünülmektedir. Ancak birkaç örneğin yastık, kırlent amaçlı dokunmuş olduğu söylenebilir. Ulaşılabilen kaynaklarda Topkapı Sarayı Müzesi'nde bulunan Selimiye kumaşlarının ise giysilik (kaftan, entari) ve ev tekstili (döşemelik) için dokunmuş kumaş parçaları olduğu belirtilmiştir.

Selimiye kumaşları, aynı dönemlerde dokunmuş Sevayi/Savayi kumaşları ile büyük benzerlik içerisindedir. Kıyaslama yapmak gerekirse; Sevayi kumaşta malzeme olarak ipek, pamuk ve yün kullanılmıştır. Halep, İstanbul, Bursa, Şam, Üsküdar Sevayisi olmak üzere beş çeşidi vardır. Tıpkı Selimiye gibi Sevayi'de de bitkisel motifler kullanılmıştır. Selimiye'de klaptan kullanımı Sevayiden daha fazladır. Sevayi'de genellikle tel kullanılır ve bunlara *Telli Sevayi* denilmektedir. Görünüm olarak Sevayi atkı ipliğinin pamuk olması sebebiyle daha kaba bir görünüm sergiler. Bazı örneklerde Sevayi motifleri Selimiye'ye oranla daha büyüktür. Bu da atkı ipliğinden kaynaklanmaktadır. Selimiye kumaşı gibi hem atkıda, hem de çözgüde ipek kullanılan örnekler de mevcuttur. Selimiye ve Sevayi'yi ayıran en büyük özellik Selimiye'de ipek dışında materyal kullanılmayıp, Sevayi'de ipek dışında materyaller de kullanılmış olmasıdır. Her ikisi de atkı ve çözgü takviyeli olarak dokunmuştur. Hatta bazı örnekler o kadar benzemektedir ki, teknik açıdan ayırt etmek mümkün değildir. Özellikle, TSM kayıtlarında var olan Sevayi kumaşlarının başta Selimiye olarak algılanıyor olması aklımıza üç varsayımı getirmektedir. Bunlar;

*Envanterleme işlemi sırasında meydana gelebilecek etiketleme problemi (etiketin düşmüş, ya da karışmış olma ihtimali),

*Sevayi yazan kumaşların aslında Selimiye olabileceği,

*Sevayi kumaşların belirli dönemde Selimiye olarak adlandırılmış olabileceği

Yeniçerilerin 1814'te Selimiye Kışlasında bulunan Selimiye dokuma atölyelerini yakıp yıkmalarının üzerinden geçen 20 yılın ardından Selimiye kumaşları, 1844 yılında saray tarafından kurulan Hereke fabrikasıyla yeniden dokunmaya başlanmıştır. 19. yüzyılda Selimiye kumaşlarına sarmallar eklenmiş, drapeler, fiyonklar, sandal, ve geometrik formlar geliştirilmiş renk skalası tamamen neo-klasik üslubu yansıtacak şekilde değiştirilmiştir. Yaşar Yılmaz ve Sara Boynak'ın "Hereke Fabrika-i Hümayunu ve İpekli Jakar Dokumaları" adlı makalesinde belirttiği gibi tasarımlar dikkatlice incelendiğinde yinede Doğu estetiğinin desene taşındığı gözlenir. Bazı örneklerde hem doğu, hem batı dokumacılığında görülen irili ufaklı, kaydırılmış madalyon şemaları da mevcuttur. Cumhuriyet'in kurulmasına kadar özellikle saray döşemelerinde çok tercih edilen bir kumaş türü olmuştur. Günümüze en yakın kıymetli kumaş olması sebebiyle ve eski kumaşlar içinde en az yıpranmış kumaş özelliğini de taşıdığından dolayı antika eşyaların satıldığı dükkanlarda, müzayedelerde en çok ilgi gören kumaş türü olarak meraklılarının taleplerini karşılamaktadır.

KAYNAKÇA

Kitaplar

ALTAY, Fikret; **Kaftanlar**, Tifdruk Matbaacılık, Topkapı Sarayı Müzesi:3,Yapı Kredi Kültür Sanat Hizmeti, İstanbul, 1979, 18 s.

ALTINAY, Hüsniye –YÜCER, Halime;**Moda ve Tarih**, Ankara 1992, 94 S.

AND, Metin; **Osmanlı Tasvir Sanatları:1 Minyatür**, Türkiye İş Bankası Yayınları, İstanbul, 2002, 109 s.

ARSEVEN, Celal Esad; **Türk Sanatı**, Cem Yayınevi, İstanbul 1973, 83 s.

AVCIOĞLU, Doğan; **Türkiyenin Düzeni / Dün-Bugün-Yarın**, Birinci Kitap, Tekin Yayınevi, İstanbul 2001, 13 s.

DÖLEN, Emre; **Tekstil Tarihi**, Marmara Üniversitesi Teknik Eğitim Fakültesi Yayınları, İstanbul, 1992, 608 S.

GÜRSU, Nevber; **Türk Dokumacılık Sanatı**, Çağlar Boyu Desenler, Redhouse Yayınevi, İstanbul 1988, 27 s.

HASKAN, Mehmet Nuri; **Yüzyıllar Boyunca Üsküdar**”, III. Cilt, Asır Matbacılık Ltd. Şti, İstanbul, 2001, 1482 s.

KARAL, Z. E.; **Selim III.’ün Hatt-ı Humayunları- Nizam-ı Cedid**”, 2. Bask, Türk Tarih Kurumu Yayınları, Ankara 1988, 54 s.

KIRIMTAYF, Süleyman; **Osmanlı Sanatı ve Sanatçıları**, Ege Yayınları, İstanbul 2000, 55 s.

MAHİR, Banu; **Osmanlı Minyatür Sanatı**, KabalıcıYayınevi, İstanbul, 2004, 21 s.

SALMAN, Fikri;**Türk Kumaş Sanatı**, I. Baskı, Zafer Ofset Matbaası.,Erzurum2011, 139 s.

ÖZ, Tahsin; **Türk Kumaş ve Kadifeleri II**, Milli Eğitim Basımevi, İstanbul 1951, 155 s.

ÖZBEL,Kenan; **El Sanatları III**, Eski Türk Kumaşları, C.H.P. Halkevleri Bürosu, Ankara 1979, 15 s.

TEZCAN, Hülya; **Atlaslar Atlası**, Pamuklu, Yün ve İpek Kumaşlar, Yapı Kredi Bankası Koleksiyonu 3, İstanbul 1993, 35 s.

UZUNÇARŞILI, .İ.H; **Osmanlı Devlet Teşkilatı**, Türk Tarih Kurumu Yayınları, III/10, İstanbul, 22 S.

YEDEKÇİ, MusahipzadeCelal;**Eski İstanbul Yaşayışı**, I. Baskı, İletişim Yayınları, İstanbul 1992, 152 s.

TEZCAN Hülya, Osmanlı sarayının çocukları:Şehzadeler Ve Hanım Sultanların Yaşamları, Giysileri,Aygaz, İstanbul 2008, 235 s.

YAMAN, Nurettin; **Türk Kumaşları**, Ankara Halkevi Neşriyatı, Ankara 1945, 24 s.

YAMAN, Bahattin;**Osmanlı Saray Sanatkarları**, 18. Yüzyılda Ehl-İ Hıref, Tarih Vakfı Yurt Yayınları, İstanbul 2008, 5-6 s.

YABANCI KAYNAKLAR

V&A Museum, (Sergi Katalođu), 9 May-14 Oct. 1984 London, G.P.&Baker Ltd., 1984), 38 s.

PERKER, Z. Sevgen;e-Journal of New World Sciences Academy, 2008, Volume: 3, Number: 760 s.

MAKALELER VE BİLDİRİLER

ARÇA,Sibel Alpaslan; “18. Y.y.’daki Dokuma Endüstrisindeki Gelişmeler”, **Bir Reformcu, Şair ve Müzisyen: Sultan III. Selimhan**, İstanbul 2009, 219 s.

AKCA , Ülkü Tokatlı; “Üsküdar Çatma Kadifeleri”, **Üsküdar Sempozyumu II**, C.2, İstanbul 2004, 476 s.

AKSOY,Şule; “ Kitap Süslemelerinde Türk Barok ve Rokoko Üslubu”, **Sanat Dergisi**, III/6, Ankara 1977, 127 s.

MASARACI, Yasemin, Şehir Müzesi'ndeki Üsküdar Çatmaları ve Selimiye Kumaşları,Üsküdar Sempozyumu V, C.I., İstanbul 2009 695-706 S.

OZER, M.E. "Eski TurkKumasAdlari", **Istanbul Edebiyat Fakultesi Tarih Dergisi**, İstanbul 1952, 291-340 s.

RAMAZANOĐLU,M. Gözde “Üsküdar’da Halıcılık, Selimiye Sandalcı (İpekli Dokuma Hanları)”, **Üsküdar Sempozyumu II**, C.1, İstanbul 2004, 74-75 s.

SÖNMEZ, Zeki; 18.Yüzyılda Türk Kumaş Sanatında Gelişmeler ve Selimiye Kumaşları”,**9. Milletlerarası Türk Sanatları Kongresi/9th International**

Congress of Turkish Art - Bildiriler / Proceedings, Cilt: III,: 1705, Özel-Kongre Dizisi: 20-1, Ankara 1995, s. 235-242.

TEZCAN,Hülya; “Saray Nakkaşhanesinin Erken Resim Programına Göre Hazırlanmış Türk Kumaş ve İşlemeleri” **9. Milletlerarası Türk Sanatları Kongresi**, C.3, Kültür Bakanlığı Yayınları Ankara, 1995, 323 s.

TEZCAN,Hülya; “Osmanlı Dokuma Kumaşları ve 18. Yy’da Kadın Modası”, **P Sanat Dergisi**, Sayı:3, İstanbul 2000, 24-25 s.

TEZCAN,Hülya; “Üsküdar’da Kadın” **Mor SalkımDergisi**, GD Ofset, Yıl:2, Sayı:2 Mart 2008, İstanbul, 61 s.

TEZCAN ,Hülya “Padişah Elbiseleri, Kumaşlar ve Halılar” , **Sanat Dergisi**, Kültür ve Turizm Bakanlığı Yayını, Sayı:7, Topkapı Sarayı Müzesi, İstanbul 1982, 23 s.

TEZCAN Hülya, “ Eski İstanbul Kumaşlarından Örnekler”, **Sanat Dünyamız**, S.31 İstanbul 1984, 54-57. s.

İNTERNET KAYNAKLARI

http://tr.wikipedia.org/wiki/Dosya:Konstantin_Kapidagli_002.jpg, Erişim Tarihi: 20.04.2013

http://tr.wikipedia.org/wiki/Dosya:Konstantin_Kapidagli_002.jpg, Erişim Tarihi: 20.04.2013

http://www.ibb.gov.tr/trTR/SubSites/kutuphanelervemuzeler/muzeler/Pages/sehir_muzesi.aspx

www.turkishculture.org/pages.php?ParentID=14&ID=67, ErişimTarihi: 20.04.2013

ÖZGEÇMİŞ

Adı Soyadı :Gülşen Şefika BERBER

Doğum YeriTarihi :Silifke21.09.1982

Yabancı Dil :İngilizce 2012 (ÜDS:67,5)

İŞ DENEYİMİ

2010-2012 :Araştırma Görevlisi (Ç.K.Ü, GSF, Tekstil Tasarımı Böl.)

2012-... :Araştırma Görevlisi (DEÜ, GSF, Tekstil ve Moda Tas. Böl.)

EĞİTİM

Yüksek Lisans :2007-..... Dokuz Eylül Üniversitesi Güzel Sanatlar Enstitüsü
Tekstil ve Moda Tasarımı

Lisans :Mersin Üniversitesi Güzel Sanatlar Fakültesi Tekstil Tasarımı

SERGİLER

Kişisel Sergiler

2007 :Kişisel Dokuma ve Keçe Mezuniyet Sergisi, Mersin Üniversitesi
GSF Sergi Salonu

Grup sergileri

2009 : “15. İstanbul Ev Tekstilleri Fuarı” Genç Tasarımcılar Trend Alanı,
CNR Fuar Alanı İstanbul

- 2009 : “Art Textiles”, DEÜ, GSF, Tekstil ve Moda Tasarımı Bölümü
Lisansüstü sergisi, Sabancı Kültür Sarayı, 11-15 Mayıs 2009/ İzmir
- 2009 : DEÜ, GSF, Geleneksel Türk Sanatları Bölümü “10. Ulusal El
Sanatları Sempozyumu Sergisi, İzmir Resim ve Heykel Müzesi, İzmir
- 2009 : The Sixth International Textile Miniature Biennale “Centuries and
Moments” the Arka Art Gallery in Vilnius, Lithuania in June,
- 2009 : “ IV. Uluslararası Türk Kültürü ile Sanatları Kongresi / Sanat
Etkinlikleri” kapsamında Maritim Sharm El Sheikh International
Congress Center / Sharm El Sheikh, Egypt
- 2009 : “...e lucean le stele....2009 miniartextilcosmo”, Arte&Arte, Via
Pannilani, Como, Italy
- 2010 : Çankırı Karatekin Üniversitesi Güzel sanatlar Fakültesi Öğretim
Elemanları Sergisi, GSF Sergi Salonu, Çankırı
- 2010 : V. International Turkish Arts Exhibition, Şam-Suriye
- 2013 : DEÜ, GSF Öğretim Elemanları Sergisi, İş Bankası Sanat Galerisi,
İzmir

Workshop

- 2012 : (Araştırma Görevlisi Sevim Tuğba Arabalı Koşar ile birlikte eğitimci
olarak)

28 Kasım 2012 ve 5 Aralık 2012 tarihleri arasında “ Farklı Materyallerle
Oluşturulmuş Minyatür Elbise Formları ve Farklı Materyallerle Oluşturulmuş
Giyilebilir Elbise Formları”, Özel İzmir Efes Koleji, İzmir