

T.C
DOKUZ EYLÜL ÜNİVERSİTESİ
GÜZEL SANATLAR ENSTİTÜSÜ
HEYKEL ANASANAT DALI
YÜKSEK LİSANS TEZİ

TÜRK HEYKEL SANATINDA
HAKKI ATAMULU

HAZIRLAYAN
Ayşe KARATAŞ

DANIŞMAN
Yrd. Doç. Sevgi AVCI

İZMİR-2013

YEMİN METNİ

Yüksek Lisans tezi olarak sunduğum “*Türk Heykel Sanatında Hakkı Atamulu*” adlı çalışmamın, tarafımdan, bilimsel ahlak ve geleneklere aykırı düşecek bir yardıma başvurmaksızın yazıldığını ve yararlandığım eserlerin kaynakçada gösterilenlerden oluştuğunu, bunlara atıf yapılarak yararlanmış olduğumu belirtir ve bunu onurumla doğrularım.

Tarih

...../...../2013

Ayşe KARATAŞ

TUTANAK

Dokuz Eylül Üniversitesi Güzel Sanatlar Enstitüsü' nün 05./07./2013 tarih ve 12 sayılı toplantısında oluşturulan jüri, Lisansüstü Öğretim Yönetmeliği'nin 18 maddesine göre Heykel Anasanat Dalı Yüksek Lisans öğrencisi Ayşe KARATAŞ' in Türk heykel Sanatında Hakkı Atamulu konulu tezi/projesi incelenmiş ve aday 25./11./2013 tarihinde, saat 13.30 da jüri önünde tez savunmasına alınmıştır.

Adayın kişisel çalışmaya dayanan tezini/projesini savunmasından sonra 60 dakikalık süre içinde gerek tez konusu, gerekse tezin dayanağı olan anabilim dallarından jüri üyelerine sorulan sorulara verdiği cevaplar değerlendirilerek tezin/projenin ..Başarılı.....olduğuna oy..birliği..ile karar verildi.

BAŞKAN

Mrd. Doç. Sevgi AUCU

ÜYE

Mrd. Doç. Oktay Sahinler
A. FURKAN

ÜYE

Mrd. Doç.
Atilla C. KILIN

ÜYE

YÜKSEKÖĞRETİM KURULU DOKÜMANTASYON MERKEZİ

TEZ/PROJE VERİ FORMU

Tez/Proje No:

Konu Kodu:

Üniv. Kodu:

Not: Bu bölüm merkezimiz tarafından doldurulacaktır.

Tez/Proje Yazarının

Soyadı: KARATAŞ

Adı: Ayşe

Tezin/Projenin Türkçe Adı: Türk Heykel Sanatında Hakkı Atamulu

Tezin/Projenin Yabancı Dildeki Adı: Hakkı Atamulu in Turkish Sculpture

Tezin/Projenin Yapıldığı

Üniversitesi: D.E.Ü.

Enstitü: G.S.E.

Yıl: 2013

Diğer Kuruluşlar :

Tezin/Projenin Türü:

Yüksek Lisans:

Dili: Türkçe

Doktora:

Sayfa Sayısı: 117

Tıpta Uzmanlık:

Referans Sayısı: 27

Sanatta Yeterlilik:

Tez/Proje Danışmanlarının

Ünvanı: Yrd. Doç.

Adı: Sevgi

Soyadı: AVCI

Türkçe Anahtar Kelimeler:

İngilizce Anahtar Kelimeler:

1- etki

1- effects

2- kültür park

2- culture park

3- anıt heykel

3- the memorial sculpture

4- süreç

4- process

5- siyaset

5- politics

Tarih:

İmza:

Tezimin Erişim Sayfasında Yayınlanmasını İstiyorum. Evet

Hayır

ÖZET

Türk Heykel Sanatında Hakkı Atamulu adlı bu çalışmamda, Cumhuriyet Dönemi Heykeltraşı olan Hakkı Atamulu' nun yaşamı ve sanatı incelenmektedir.

Hakkı Atamulu, Osmanlı Devleti Dönemi'nde doğmuş, Cumhuriyetin ilanına şahit olmuş, Türkiye Cumhuriyeti'nin ilk yontucularından birisidir.

Hakkı Atamulu'nun yaşadığı dönem yaşamı ve sanatına birçok açıdan etki etmiştir. Yontucu Atamulu, 1934 senesinde, bugünkü adıyla Mimar Sinan Güzel Sanatlar Üniversitesi'nde Mahir Tomruk ve Rudolf Belling Atölylerinde heykel eğitimi tamamlayıp Almanya'da eğitimi devam ettirsede, ikinci Dünya Savaşının Başlamasıyla bu eğitimi çok uzun sürmemiştir.

Yurda dönüp birçok anıt heykele imza atan yontucu, 1960 senesinde doğduğu Nevşehir Derinkuyu'ya yerleşmiş ve ölümünde dek burada sanat çalışmalarına devam etmiştir.

ABSTRACT

In this work, Hakkı Atamulu in Turkish Sculpture, the Hakkı Atamulu Republican sculptor 's life and art are examined.

Hakkı Atamulu, was born in the Ottoman Empire period, witnessed the declaration of the Republic, the Republic of Turkey is one of the first sculpted.

Hakkı Atamulu 's life and art of his period had an effect on many aspects. Atamulu sculpted in 1934, Mimar Sinan Fine Arts University Mahir Tomruk and continue their education in Germany, Rudolf Belling in the workshops idea to have completed training in sculpture, from the World War II began and the training did not last very long.

Who has many monuments sculpted the statue returned to Turkey, Nevsehir Derinkuyu was born in 1960 and settled there until his death continued to works of art.

ÖNSÖZ

Yontucu Hakkı Atamulu'nun Türk Heykel Sanatındaki yerinin araştırıldığı bu tez iki bölümden oluşmaktadır. Birinci bölümde sanatçının yaşamına ve yaşamından alıntılara yer verilmiştir. Çocukluğu, gençliği, akademi yılları, siyasi yönü/kimliği ve sanatçı yönü/kimliği kronolojik sıraya göre anlatılmaktadır.

Yontucunun sanatının anlatıldığı ikinci bölümde ise, sanatçının eserlerine yer verilmiştir. Anıtları, belediye başkanlığı döneminde oluşturduğu Kültür Park içerisindeki heykelleri ve bağışladığı diğer tüm eserleri ayrı ayrı bölümlerde incelenmiştir.

Bu çalışmayı hazırladığım sürece bana ilham veren tez danışmanım Sayın Yrd. Doç. Sevgi Avcı'ya, ufkumu genişleten Dokuz Eylül Üniversitesi Heykel Bölümü öğretim görevlilerine, dedesi Hakkı Atamulu'yu tüm içtenliğiyle anlatan torunu Sayın Halis Atamulu ve ailesine, Samsun'da yer alan İlk Adım Anıtı görsellerini düzenleyen kızkardeşim Şeyma'ya, tez yazım sürecimde maddi manevi desteğini esirgemeyen özellikle annem Solmaz Karataş'a ve tüm aileme, Hakkı Atamulu hakkında bilgi istediğimde beni geri çevirmeyen tüm dostlarına, Atamulu'nun akrabası ve Derinkuyu Yazarlarından Sayın Osman Aytekin Beyefendiye, Bor Atatürk Anıtı görsellerini düzenleyen Niğde Bor Belediyesi Fotoğrafçısı Ayaz Yasin Bekiş'e, Nevşehir Belediyesi Çalışanlarına, Hakkı Atamulu'nun kişisel fotoğraflarını paylaşan Nevşehirli gazeteci Selahattin Şahin Bey'e, Derinkuyu Belediyesi Çalışanı Mustafa Şanlı Beye, Hacı Bektaş Belediyesi Yazı İşleri Bölümü çalışanlarına ve Atamulu'nun Erciyes Üniversitesine bağışladığı heykellerini araştırıp tezimde yayınlamam için gerekli izinleri veren Erciyes Üniversitesi Rektörlüğüne ve Kadir Has Merkez Kütüphanesi görevlilerine ve tüm Hakkı Atamulu severlere sonsuz minnetlerimi sunarım.

Ayşe Karataş

İzmir, 2013

İÇİNDEKİLER

TÜRK HEYKEL SANATINDA HAKKI ATAMULU

Sayfa

| | |
|--|------|
| YEMİN METNİ..... | II |
| TUTANAK..... | III |
| Y.Ö.K. DÖKÜMANTASYON MERKEZİ TEZ VERİ FORMU..... | IV |
| ÖZET..... | V |
| ABSTRACT..... | VI |
| ÖNSÖZ..... | VII |
| İÇİNDEKİLER..... | VIII |
| GİRİŞ..... | X |

1. BÖLÜM

HAKKI ATAMULU'NUN YAŞAMI

| | |
|--|----|
| 1.1. Çocukluk ve gençlik yılları..... | 1 |
| 1.2.Akademi yılları..... | 3 |
| 1.3.Sanati ve sanatçı kişiliği/yönü..... | 4 |
| 1.4.Siyasi yönü/kimliği..... | 7 |
| 1.5.Son dönemleri ve ölümü..... | 11 |

2. BÖLÜM

HAKKI ATAMULU'NUN SANATI

| | |
|--|----|
| 2.1.Anıt heykel Çalışmaları..... | 13 |
| 2.2.Derinkuyu Kültür Parkında yer alan heykelleri..... | 47 |

| | |
|--|------------|
| 2.3. Hakkı Atamulu Sanatçı Evi'nde yer alan heykelleri..... | 60 |
| 2.4.Anıtkabir 23 Nisan Kulesi..... | 104 |
| 2.5.Diğer Çalışmalar..... | 107 |
| SONUÇ..... | 114 |
| KAYNAKÇA..... | 116 |
| ÖZGEÇMİŞ | |

GİRİŞ

Türk Heykel Tarihinin geçmişi İslam Dininin de etkisiyle çok eskilere dayanmadığı bilinen bir gerçek. Bu nedenle Türk Heykel Tarihi Cumhuriyetten sonra gelişerek, günümüze kadar değişimini sürdürmüştür. Genel olarak baktığımızda Sanayi Nefise Mektebinin kuruluşundan sonra heykel eğitimi kalabalık olmayan öğrencilerle süregelen, Cumhuriyetin ilanı ve Atatürk'ün heykelle biçtiği değerle yaygınlaşmaya başlamıştır.

Özellikle Devlet Güzel Sanatlar Akademisinde eğitim gören birçok heykeltıraş yurtdışında eğitim alma şansını yakalıyorlardı. Böylelikle sanatçılar, kısa bir geçmişi olan heykel sanatına yeni bir bakış açısı ve canlılık kazandırıyorlardı. Toplumsal olaylar ve savaşlar halkın ulusal bilincinin güçlendirilmesini gerektirdiği için, yurdun her köşesine Atatürk anıtları dikmek bu yollardan en önemlisi ve en etkilisiydi. Cumhuriyet'in ilanından sonraki dönemlerde teknik yetersizlik ve heykeltıraşların anıt yapma görevini yerine getirecek olgunluğa erişemedikleri düşüncesi, anıt heykellerin yabancı ve daha çok Avrupalı heykeltıraşlara yaptırılmasına neden oldu.

Atatürk'ün anıt heykelleri yurdun her bölgesinde, her ilinde yapılmaya başlanmış ve heykel halkın beğenisine sunulmuştu. Bu şekilde halkta heykelleri benimsemeye başlamıştır. Atatürk Heykelleri sonrası, halka hizmet etmiş, faydalı olmuş bazı kişilerin adınada heykeller yapılmaya başlandı. Bu şekilde heykelin alanı genişleyerek yayılmaya devam etti.

Yabancı sanatçıların anıt yapma işlerini, yurtdışında öğrenim görmüş ve anıt konusunda yeterlilik kazanmış Türk Yontucular devam ettirdiler. Tek ve gurup halinde çalıştıkları Atatürk anıtlarını ülkenin hemen hemen her şehrine diken Cumhuriyet Dönemi heykeltıraşlarından birçoğu, farklı üsluplarda da heykel çalışmalarına devam etmişlerdir.

Cumhuriyet Dönemi sonrası sanat dünyasında yaşanan olaylar, siyasi, ekonomi ve toplumsal olayların etkisiyle şekillenmiş ve bu da Hakkı Atamulu ve dönemin sanatçılarının eserlerine yansımıştır.

Cumhuriyet Dönemi Heykeltıraşlarından biri olan Hakkı Atamulu ise bu çalkantılı dönemlerde sanatını icra etmiş Atatürk hayranı bir sanatçıdır. 1930'larda başladığı eğitim hayatı Avrupa'da da devam eden yontucu, gerek yerli gerek yabancı olsun, dönemin ünlü hocalarıyla ve heykeltıraşlarıyla çalışma imkânı bulmuştur. Anıt heykelleri ülkenin birçok yerinde yer alan yontucu, özellikle 1960'lardan sonra daha non-figüratif ve soyut heykeller yapmaya başlamıştır.

Hakkı Atamulu'nun hayatı ve sanatı, Cumhuriyet Dönemi sonrasında günümüze kadar devam eden Türkiye Cumhuriyeti Döneminin ekonomik, politik, toplumsal ve sanatsal olaylarına ışık tutmaktadır.

1. BÖLÜM

HAKKI ATAMULU'NUN YAŞAMI

1.1)Çocukluk ve Gençlik Yılları

Heykeltraş Hakkı Atamulu tarihi, yapısı, doğal güzellikleri ve jeolojik oluşumuyla ünlü, Orta Anadolu'nun Kapadokya Bölgesi'nde yer alan Nevşehir'de Osmanlı Devletinin 1.Dünya Savaşına girmesinden iki yıl önce dünyaya gözlerini açmıştır. Kendisi kimliğini şu şekilde kaleme almıştır. ' 7.4.1912 de Derinkuyu(Malakopya)'da Mustafa ile bir Türkmen kızı olan Saniye'den doğma üç kardeşin en küçüğüyüm. Baba bir ana ayrı Gülüzar ve Halis adında bizden çok büyük iki kardeşim daha vardır. Babamı bilmem, Balkan Savaşında ölmüş. Ürgüp Boğazlayan taburu Redif kıtasında alaylı komutanlardanmış. Küçüklüğümde bitmez tükenmez enerjim vardı. ' ¹

Yine çocukluğuyla ilgili bilgileri bir mektubunda şu şekilde anlatmıştır. ' Nevşehir'in eskiden köy bugün ilçesi olan Derinkuyuda doğdum. Babam 1912 de Redif kıtalarının başında Balkan Harbi'nde şehit olmuş. Anam Saniye, sanatkâr yapılışlı bir köylü kadını, ölü. ' ²

Babası şehit olmuş olan Hakkı Atamulu ilk çocukluk yıllarını babasız ve yokluk içerisinde geçirmiştir. Çok hareketli olan sanatçı çocukluk yıllarında özellikle abisinden çok dayak yermiş.

Torunu Halis Atamulu dedesinin çocukluğuna ait bildiklerini şöyle hatırlıyor. ' Dedem Hakkı Bey çok yaramaz bir çocukmuş. Sürekli yaramazlık yapar bol bol da dayak yermiş büyüklerinden. Kendi deyimiyle düz yol var iken duvarda gezermiş. Annesine büyük bir sevgi beslermiş. Babasını kaybettiği için tüm sevgisiyle annesine bağlanmış. Fakat bu sevgi yaramaz bir çocuk olmasına engel değilmiş. ' ³

Hakkı Atamulu kendi söylemine göre on yaşındayken köyünden ayrılıp abisiyle İzmir'e yerleşmiştir. Köyünden ayrıldıktan sonraki yaşamını şu şekilde yazıya dökmüştür. ' Kurtuluş Savaşı bitmiş Türkiye Cumhuriyeti kurulmuştu. 1922 senesinde ağabeyim askerlikten (süvari binbaşı) ayrılmış. İzmir 'in Kokluca denilen yöresinde birkaç bağı işletirken beni köyden aldırmişti. O güne kadar şehir, demiryolu, deniz nedir bilmezdim. Beni Karşıyaka' daki evimize yakın Ankara Nümüne İlkokulu'na yazdırdı. O günlerde öğretim Arapça harflerle idi. İlkokuldan

¹ (Hakkı ATAMULU, **Derinkuyu ve Yontucu Hakkı Atamulu**, basım tarihi 1994, basım yeri belirsiz)

² (Gültekin Elibal, **Atatürk ve Resim-Heykel**, İş Bankası Kültür Yayınları, İstanbul-1973, s,270)

³ (Halis Atamulu ile görüşmeler, Nevşehir-Derinkuyu,2013)

*sonra İstanbul Lisesi'nin parasız yatılı sınavını kazandım. Lisede iken futbol ve uzun koşularda sivrilmıştim.*⁴

İlkokul yıllarında birçok maddi manevi sıkıntı yaşamıştır Hakkı Atamulu. Abisinin kötü davranışları kalıcı izler bırakmıştır sanatçının hayatında. Yine abisi ile ilgili bu kötü anılarını şu şekilde yazıya dökmüştür sanatçı. *' Kendisi ile hiç anlaşamazdık. Köyden geldiğimden beri bana sert ve acımasız davranırdı. Bir gün beni okşadığını güzel sözler söylediğini anımsamıyorum. Hele İzmir'de iken sırtımda bastonların kırılmadığı günler yok denecek kadar azdı. Korkunun dışında kendisine yakınlık duymazdım.*⁵

Hakkı Atamulu bu sıkıntılı yıllarının ardından lise döneminde kendisini iyiden iyiye spora vermiştir. Lise de futbol ve uzun koşuda başarılı bir ilerleme kaydetmiştir. İstanbul Spor'un Genç Takımında ve kendi deyimiyle birinci takımında oynamıştır. İki kez bu takımla maça çıkmıştır fakat daha sonra geçirdiği bir sakatlık neticesinde spor hayatı tamamen sona ermiştir.

⁴ Hakkı ATAMULU, **Derinkuyu ve Yontucu Hakkı Atamulu**, basım tarihi 1994, basım yeri belirsiz

⁵ **Y.a.g.e.**, 7.s

1.2) Akademi Yılları

*'Atamulu yaver olan ağabeyinin de etkisiyle tıbbiyeye kaydolur. Ancak kendisinin arzusu Sanayi-i Nefise okulunda okumaktır. Ağabeyinin haberi olmaksızın Sanayi-i Nefise'de okumaya başlar. Daha sonra ağabeyi durumu öğrenince Atamulu'yu kırbaçla döver. Atamulu yediği dayağın acısını hiçbir zaman unutmayacaktır.'*⁶

*'Tam Atatürk Nesli olarak yetiştim. İdealistim. Sanatın toplum için olacağına inanırım. Akademi mezunuyum. Akademiye giriş ve bitirme senelerini tam olarak hatırlayamıyorum. Yalnız Heykeltraş Hüseyin Anka'dan dört sene sonra girdim. Belki 1934,1935.'*⁷

Sanatçı İstanbul Güzel Sanatlar Akademisi Heykel bölümüne giriş tarihini yazdığı mektupta tam olarak hatırlayamadığını belirtse de Heykeltraş Hüseyin Gezer, Hakkı Atamulu'nun 1934 yılında Akademiye girdiğini belirtmektedir.

Sanatçı Akademinin ilk yıllarında Mahir Tomruk'un daha sonrada Rudolf Belling'in öğrencisi olmuştur.

Hakkı Atamulu Akademi yıllarında atölye hocaları Rudolf Belling'in etkisi altında heykeller üretmiştir. Bu gerçeği şu sözlerle belirtmiştir. *' Sonraları gelen Rudolf Belling bütün heykel atölyelerinin baş eğitimcisi oldu. Biz ne öğrendik ise O'ndan öğrendik.'*⁸

Akademideki üçüncü yılın sonunda diplomasını alıp Belling'in önerisine uyarak, sanatını geliştirmek amacıyla Almanya'ya gitmiştir. Frankfurt ve Berlin'de önemli heykeltraşlarla tanışma ve çalışma fırsatı yakalamıştır.

Berlin Teknik Yüksek Okulu'nda Arno Brekker'in atölyesinde usta öğrenci sıfatıyla devam etmiştir. Bu arada Klimis Scheibe ve Kolbe'yi tanımıştır. Buradan Frankfurt'a gidip bir yıl kadar heykeltraş Garbe ile çalışmıştır. İkinci Dünya Savaşı başlayınca da yurda geri dönmüştür.

⁶ (Osman Aytekin, **Dünden Bugüne Derinkuyu** Elma Ofset Matbaacılık, Niğde, 1.Baskı Temmuz 2006,s.29)

⁷ (Gültekin Elibal, **Atatürk ve Resim-Heykel**,İş Bankası Kültür Yayınları,İstanbul-1973,s,270)

⁸ (Hakkı ATAMULU, **Derinkuyu ve Yontucu Hakkı Atamulu**, basım tarihi1994, basım yeri belirsiz)

1.3) Sanatı ve Sanatçı Kişiliği /Yönü

Cumhuriyet Dönemi Heykeltraşları arasında önemli bir yere sahiptir Hakkı Atamulu. Kendi deyimiyle tam bir Atatürk nesli olarak yetişmiş ve sanatını toplum için yaşatmıştır. Türkiye'nin birçok şehrinde Atatürk Anıtları başta olmak üzere birçok anıt heykel uygulamaları yapmıştır. Atatürk'e olan hayranlığını yaptığı Atatürk heykellerinde görmek mümkündür. Sanatçı yönünün gelişmesinde Belling etkisi kaçınılmazdır. Akademide uzun yıllar Belling'in öğrencisi olması dışında, mezun olduktan sonra da bir süre öğrenci gibi Belling'in yanında çalışmıştır. Birçok Cumhuriyet Dönemi Heykeltraşıyla birlikte önemli heykellere imza attıktan sonra, son zamanlarında tümüyle soyut çalışmalara yönelmiştir.

*' Hakkı Atamulu malzemeye hakim, tekniği güçlü bir sanatçıdır. Figürlü yapıtlarında çok temiz modle edilmiş büyük kitleler, stilize edilmiş detaylarla hareketlendirmiştir. Yapıtlarında genellikle tok, dolu kütleler ağır basar. '*⁹

Sanatçı yalın ve güçlü bir form diline sahiptir. Anıt heykellerinde ve figürlü çalışmalarında konstrüktif anlayış ve geometrik form düzenlemeleri göze çarpar. Yapıtlarında genelde ağır ve güçlü kütleler kullanmıştır. Bu büyük ve güçlü kütleler yer yer üsluplaştırılmış ayrıntılarla hareketlenir. Son dönemlerde ürettiği soyut ya da yarı soyut anlayıştaki eserlerinde ise formun içerikle uyumu göze çarpmaktadır.

*'Malzemenin sınırlarını zorlamadan, genellikle tok dolu kitlelerin ağır bastığı figüratif yapıtlar üretmiştir. Çok temiz biçimlendirdiği büyük kitleleri stilize ayrıntılarla hareketlendirmiştir. Anıt çalışmalarında geleneksel anıt heykel düşüncesinden etkilenmiştir. Erzurum'daki "Atatürk ve Erzurum Kongresi", Bor'daki "Atatürk", Samsundaki "ilk Adım" gibi anıt heykellerinde klasik beğeniye bağlı kalmakla birlikte, soyut etkilere de açık bir tarzda çalışarak, sert çizgili geometrik biçimlere de yer vermiştir. 1970'lerin sonlarında figüratif anlayıştan ayrılarak tümüyle soyut çalışmalara yönelmiştir. '*¹⁰

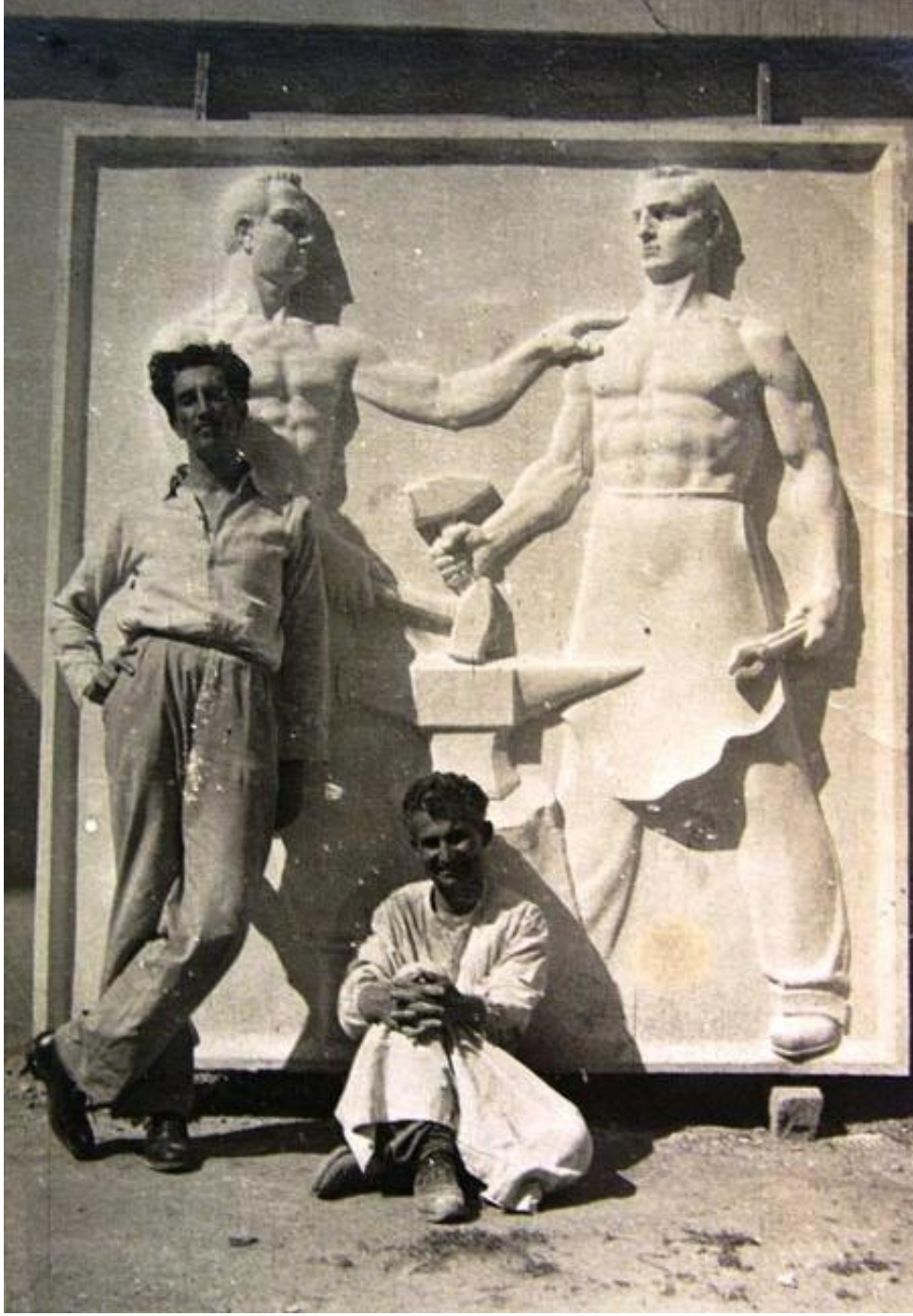
İzmir Fuarı dekorasyonu için her yıl yaptırılan dekoratif heykel yapımı, heykeltraşlar için önemli geçim kaynağı olmuştur. Sanat açısından önemi pek kabul edilmeyen bu çalışmaların, sanatçıların teknik yönden gelişmesine katkı sağladığı ise bilinen bir gerçektir.

*' Özellikle 1950'lere kadar çekiciliğini koruyan bu alan, uzun yıllar N.Suman, Hüseyin Anka Özkan, Hakkı Atamulu, Şadi Çalık, Turgut Pura ve daha birçok sanatçının geçimlerine destek olmuştur. '*¹¹

⁹ (Hüseyin Gezer, **Cumhuriyet Dönemi Türk Heykeli**, İş Bankası Kültür Yayınları,1984,s.155)

¹⁰ (<http://kurumsal.kulturturizm.gov.tr/turkiye/nevsehir>)

¹¹ (Hüseyin Gezer, **Cumhuriyet Dönemi Türk Heykeli**, Türkiye İş Bankası Kültür Yayınları,3.baskı, s.22)



RESİM-1 1952 yılı İzmir Enternasyonal Fuar işi. Hakkı Atamulu ve arkadaşı Yontucu Şadi Çalık.

Sanatçının iki kişisel sergisi bulunmaktadır. İlki 1994 senesinde İstanbul Destek Reasürans'ta bir retrospektif sergi, ikincisi ise 1995 senesinde Ankara Selvin Galerisi'ndeki kişisel sergisidir. '*İstanbul Destek Reasürans ve Ankarada ki Selvin Galeride açtığı sergiler sonunda "Yılın Sanatçısı" seçilmiştir.*'¹²

Türk Serbest Mimarlar Derneği tarafından 1998/2000 Dönemi Yardımcı Sanat Dalı Ödülü de Heykeltraş Hakkı Atamulu'ya verilmiştir.

¹² <http://kurumsal.kulturturizm.gov.tr/turkiye/nevsehir>

1.4) Siyasi Yönü/Kimliği

Sanatçı Hakkı Atamulu, yaşantısıyla ve davranışıyla doğduğu yöre toplumuna katkısı olsun diye, 1960 yılında doğduğu ilçe Derinkuyu'ya yerleşmiştir. Toplum kısa sürede sanatçıyı benimseyip yörenin önemli kişisi durumuna getirmiştir. İlçenin önde gelenleri Hakkı Atamulu'ya belediye başkanlığı önerisinde bulunmuşlardır. Sanatçı bu teklifi ilk başta reddetmiştir. Bu süreci kendi kelimeleriyle şöyle kaleme almıştır. ' *Günün birinde bireyler evime gelerek belediye başkanı olmamı önerdiler. Hiç böyle bir şey düşünmemiştim. Zaten günlerim atölye de geçiyordu. Öneriyi kesinlikle geri çevirdim. Aradan yıllar geçti. Bu defa topluluklar gelmeye başladı. Kabul etmedim. Çarşıya her çıkışımda karşıma çıkan başkan olmamı istiyordu. Bu durum kafamda yeni belirtiler oluşturdu. Politikacı olmayacaktım ancak ilçemde bir kültür sitesi kurmak ve içine yontularımı yerleştirmek, aynı zamanda güzel sanatların ne olduğunu, toplumdaki fonksiyonu ile çevreyi nasıl etkileyeceğini, dolayısıyla yıllarca geri bırakılmış yurduma, bu yolda bir katkımın olmasını istedim. Sanatçı, toplumu yeniyi ileriye götürecektir en önemli varlıktır. Bu düşüncelerim ağır bastı ve öneriyi kabullendim.*'¹³

Hakkı Atamulu 1969 senesinde Derinkuyu belediye başkanı seçildi. İlçenin en önemli sorunu olan su gereksinimini, belediye başkanlığı döneminde düzene koydu. İlçeye bir Kültür Parkı kazandırdı. Bu kültür parkı yörenin en önemli sanat ve eğlence merkezi haline geldi. Kültür Parkının bitimi dört yıl sürdü. İlçenin gericileri Hakkı Atamulu put yapıyor diyerek sanatçıya karşı gelmeye başlamışlardı. Bu arada heykel çalışmalarına hız veren sanatçı seçimlere bir süre kala belediye başkanlığından ayrılmıştır. Halk tekrar Hakkı Atamulu'nun belediye başkanı olmasını istemiştir. Bu istekler hiç aralıksız devam edince Hakkı Atamulu ikinci defa ilçenin belediye başkanı seçilmiştir. 1972'ye kadar süren ikinci belediye başkanlığı döneminde, ilçede birçok yeniliğe ve değişime girişmesine rağmen, halktan ve devletten istediği özveriye ve desteği bulamamıştır. Bu nedenle bir süre sonra bütün bunlar belediye başkanlığından ikinci defa ayrılmasına neden olmuştur.

Hakkı Atamulu siyasi yaşamında birçok sıkıntıya göğüs germiş, halka hizmet etmek adına çok fazla fedakârlıkta bulunmuştur. İlçeye çok önemli yapılar kazandırmış, ilçeyi adeta heykel kenti haline getirmiştir. Projesi ve uygulaması kendisine ait olan Kültür Parkta sanatçının 12 yapıtı, bir klasik tiyatro, gazino, yüzme havuzu, çocuk bahçesi, bir paten sahası, spor sahaları ve hamam bulunmaktadır. Mimarisi sanatçıya ait olan modern bir camiide bu kültür Parkın içerisinde yer

¹³ (Hakkı ATAMULU, *Derinkuyu ve Yontucu Hakkı Atamulu*, basım tarihi 1994, basım yeri belirsiz)

almaktadır. Üçgen minareye sahip olan modern cami bazı gericiiler tarafından şeytan minaresi diye adlandırılıp, taşlanmıştır.



RESİM-2 Derinkuyu Kültür Park Camii



RESİM-3 Derinkuyu Kültür Park Cami (farklı açıdan görünümü)

Hakkı Atamulu tarafından ileriye düşünerek, estetik kaygılarla yapılmıştır. Bugün Nevşehir genelinde ve bölgede zengin bitki çeşidi ve heykelleri ile görülmeye değer bir yer olmuştur. *‘Bu parka yurt içinden ve yurt dışından getirilen ağaçlar dikilmiş ve kendi yaptığı soyut taş ve metal heykellerle donatmıştır. Türkiye’nin en büyük, 9.30 metre yüksekliğinde, yöreye özgü taşlarından bir de Atatürk heykeli yapmıştır. Parkın açılışını da zamanın Cumhurbaşkanı Cevdet Sunay yapmıştır.’*¹⁴



RESİM-4 Derinkuyu Kültür Park açılışı (1970)

Hakkı Atamulu özellikle kız çocuklarının okuması için çok çaba sarfetmiştir. İlçeye köyden gelen kızların okuması için bir de okul yaptırmıştır. Belediye Başkanlığına ait gözlemlerini torunu Halis Atamulu şöyle anlatıyor. *‘Dedem Hakkı Atamulu bu ilçeye sayısız hizmet vermiştir. En başta ilçenin su kanallarını yaptırmış ve en önemli sorunu halletmiştir. Çoğu zaman maaş dahi almadan hizmetlerini sürdürdü. Kız çocuklarına ve kadınlara okumaları konusunda destek oldu. Kız çocukları okusun diye İstanbul’da olan evini satıp okul yaptırdı. İlçenin en önemli kültür ve turizm merkezi olan Derinkuyu Yeraltı Şehrinin ziyarete açılmasını ve tanıtılmasını sağladı. Fakat o dönemde ki gerici halk dedemin kıymetini bilmedi. O bu ilçeye fazla geldi.’*¹⁵

Hakkı Atamulu’nun belediye başkanlığı döneminde ilçeye bir başka büyük faydası daha olmuştur. Torununun da belirttiği gibi Derinkuyu’nun en önemli kültür

¹⁴ (Osman Aytekin, **Dünden Bugüne Derinkuyu**, Elma Ofset Matbaacılık, Niğde, 1.Baskı Temmuz 2006,s.29)

¹⁵ (**Halis Atamulu ile görüşmeler**, Nevşehir Derinkuyu,2013)

mirası olan Derinkuyu Yeraltı Kenti'nin kapılarını, belediye başkanlığı döneminde ziyaretçilere açtırmıştır.

*'Belediye Başkanlığı dönemlerinde, Sağlık Bakanı Ragıp ÜNER, Milli Eğitim Bakanı Ahmet TAHTAKILIÇ ve Cumhuriyet Gazetesi Başyazarı Nadir NADİ'ye yer altı mağaralarını gezdirip, buraların turizme açılmasını önermiştir. Akabinde Milli Eğitim Bakanı Ahmet TAHTAKILIÇ'ın kısa sürede gönderdiği ödenekle yer altı şehrinin girişleri temizlenerek, ziyarete açılmıştır.'*¹⁶

¹⁶ (<http://kurumsal.kulturturizm.gov.tr/turkiye/nevsehir>)

1.5) Son Dönemleri ve Ölümü

Hakkı Atamulu iki evlilik yapmıştır ve iki evliliğide boşanmayla son bulmuştur. Altmış il, yüzlerce köy, beş kıta ve birçok ülke görmüştür. ‘Sanatçı davranışları ile topluma yararlı olur’ inancını taşımıştır. Kadın erkek eşitliğini savunmuş, toplumun çağdaşlaşması için çaba sarfetmiştir. Atatürk ilke ve inkılâplarına sıkı sıkıya bağlı, çağdaş, zeki ve ileriye görebilen bir Cumhuriyet Heykeltraşydı.

Yaşamı boyunca birçok zorluğa sanatıyla başa çıkan sanatçı, örnek bir yaşam sürmüştür. Doğduğu topraklara vefalı davranmış, insanı sevmiş ve onların geleceği için çaba sarfetmiş, emek vermiştir.

Eserlerini gelecek nesillere aktarabilmek ve yaşatabilmek için Erciyes Üniversitesi’ne bağışlamıştır.

‘ Atamulu belediye başkanlığını bıraksa da, eleştirmekten çekinmediği sevdiği halkına ve yaşadığı kente hizmet etmek istiyordu. Gazeteci yazar Teoman Erel’in de sözünü ettiği evi adeta bir müze gibiydi. Elinin altında paha biçilmez tarihi ve sanatsal eserler mevcuttu. Derinkuyu’ya bir müze yapmak ve eserlerini bu müzeye bağışlamayı düşündü. Ancak bundan güvenlik ve zamanın resmi devlet adamlarının tutumları nedeniyle vaz geçti. Elindeki eserleri kendi adına yaptırılacak bir müzeye bağışlamak istiyordu. En sonunda eserlerini, kitaplarını, derlediği otantik eserleri Erciyes Üniversitesine bağışlamıştır. Eserleri Kadir Has Merkez Kütüphanesi içindeki Hakkı Atamulu Sanatçı Evi'nde sergilenmektedir. ’¹⁷

1912 de başlayan hayat yolculuğu 17 Temmuz 2006 yılında 94 yaşında solunum yetmezliğiyle son bulmuştur.

¹⁷ Osman Aytekin, **Dünden Bugüne Derinkuyu**, Elma Ofset Matbaacılık, Niğde, 1.Baskı Temmuz 2006,s.30)



RESİM -5 Hakkı ATAMULU'nun son yılları

2.BÖLÜM

HAKKI ATAMULU'NUN SANATI

2.1. Anıt Heykel Çalışmaları

Figüratif anlayıştaki anıt heykelleri Hakkı Atamulu'nun en önemli eserleridir. Türkiye'nin birçok ilinde yer alan bu anıt heykeller, sanatçının klasik beğeniye bağlı kalmakla beraber soyut etkilerde açık tarzda olduğunu açıkça göstermektedir. Kronolojik sıra esas alınarak, sanatçının yapmış olduğu anıtlar şunlardır.

• İNÖNÜ ANITI

*'Askerlik bitince gene bir öğrenci gibi Belling'in yanında çalıştım. Bu sırada illerden Akademiye anıt yaptırma yazıları geliyordu. Ama yeni diye bize iş verilmiyordu. Günün birinde Milli Eğitim Bakanı Hasan Ali Yücel Akademiye geldi, öğretim üyeleri ve Bakan, Başkanın odasında toplanmışlardı. İçeri girdim, durumumu bütün çıplaklığıyla anlattım. Bakan duygulanmıştı. O günlerde Malatya'da İnönü Anıtı'nın yazısı gelmişti. Bu işin bana verilmesini söyledi. Ayrıcada 'bir sıkıntın olursa beni gör' demeyi unutmadı. Nedense, kim rol oynadı ise oynadı, yanıma ortak olarak Nijat Sirel'i eklediler. İşi A'dan Z'ye kadar ben yaptım. O da formalitelerle uğraştı. Bu arada Sirel, Belediye ile anlaşarak aynı atölyede o Atatürk Anıtını, bende İbrahim Paşa Heykelini yaptım. Malatya anıtına başladığım sırada, hocam Belling, el altından bu işi almak istemiş, toplantıda gündem gereğince Umum Müdür Vahti Bey kendisine bu teklifi yaptı. Öğretim üyeleri onu kınadılar. Ben karşı çıkınca Belling caydı. Ama aramız açıldı.'*¹⁸

İnönü Heykeli, Malatya Valiliği önündeki meydana bulunmaktadır. Hakkı Atamulu ve Nijat Sirel tarafından 1946 yılında tamamlanmıştır. Heykel yüksek bir taş kaide üzerinde yer almaktadır ve taş kaide üzerinde kabartma kompozisyonlar yer almaktadır. Kaide üzerinde 'Adın temiz, hatıran aziz kalacak' sözleri yazılıdır. Anıt heykelin toplam uzunluğu 6 metredir ve bronz döküm yapılmıştır.

İnönü Anıtı'nda İsmet İnönü takım elbise ve üzerinde de bir padesü ile betimlenmiştir. Sol ayağı hafif önde ve sağ elide dar bir açıyla yana doğru açılmıştır. Baş vukurla hafif sola doğru dönmüş bakışları ise uzaklara yönelmiştir. İnönü Anıtı Belling'in etkisiyle klasik üsluba uyularak yapılmıştır. Figürün boyutları ve kaidenin

¹⁸, Önder ŞENYAPILI, **Otuz Bin Yıl Öncesinden Günümüze Heykel**, ODTÜ Geliştirme Vakfı Yayıncılık ve İletişim A.Ş.Yayınları,2003,s.97)

yüksekliđi, anıttaki oran-orantı dengesini en güzel şekilde ortaya çıkarmıştır. Bronz malzemenin anıta kattığı güçlü duruş, İnönü Anıtı'nda da gözler önüne serilmiştir. Koyulduđu meydanda kendi mekânını yaratmayı başarmış bir anıt heykel çalışmasıdır.



RESİM-6 Malatya İnönü Anıtı -6 m. bronz



RESİM-7 Malatya İnönü Anıtı

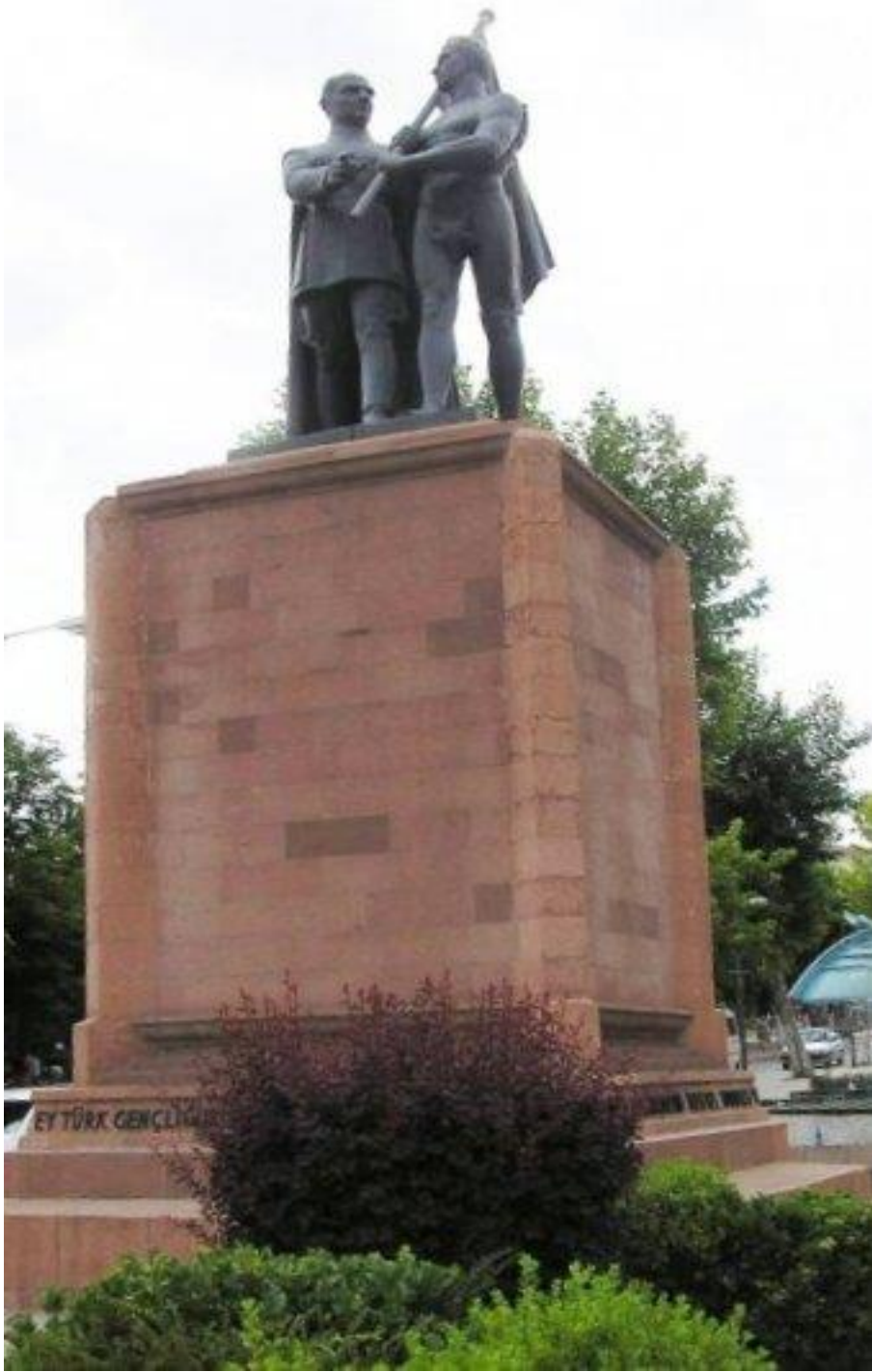
• ATATÜRK VE GENÇLİK ANITI

Malatya il merkezinde bulunan Atatürk Anıtı, 1946 yılında Hakkı Atamulu ve Nijat Sirel ortak çalışmasıyla yapılmıştır. Yüksek taş kaide üzerinde yer alan anıtta Atatürk ve bayrak taşıyan çıplak bir erkek figürü vardır. Atatürk'ün bir eli gencin omuzunda tasvir edilmiştir. Atatürk gençten daha uzun, şapkasız, askeri kıyafetiye, arkasında pelerini ve yüzü gence dönük şekilde ve sağ elinin işaret parmağıyla ileriye gösterir biçimde tasvir edilmiştir. Atatürk'ün yanında tasvir edilen genç ise yüzünü Atatürk'e çevirmiştir. Türk Genci'nin tasvir edildiği bu çıplak erkek figürü öne doğru adım atmış ve taşıdığı bayrağın direğini, iki eliyle birden sıkı sıkıya kavramıştır. Kompozisyonda Atatürk ve gençlik teması ön plana çıkmıştır.

Belling'in anıt çalışmalarında uyguladığı geleneksel anıt heykel düşüncesi, Hakkı Atamulu ve Nijat Sirel ortak yapımı olan bu anıtta da kendini göstermiştir. Anıtta yer alan figürler klasik heykelin iki güzel örneğidir. Figürlerde oran-orantı, kompozisyon ve ifade dengeli bir biçimde oluşturulmuştur. Yüksek taş kaide anıtın vermek istediği Atatürk ve Gençlik temasını yüceltmiş ve heykeli konusuna uygun bir hale getirmiştir.



RESİM -8 Malatya Atatürk ve Gençlik Anıtı, 5 m, bronz



RESİM-9 Malatya Atatürk ve Gençlik Anıtı

Anıtta yer alan Türk Genci figürü sansüre uğramış ve çıplak olduğu gerekçesiyle cinsel organı kesilip, yerine yaprak motifi eklenmiştir. Sanata ve sanatçıya yapılan saygısızlık ve tahammülsüzlük maalesef ki ne ilk ne de son olmuştur. Heykele yapılan müdahale ile ilgili bir yazı şöyledir.

‘ 1946’da İnönü tarafından, ikisi de Almanya’da eğitim görmüş Nijat Sirel ve Hakkı Atamulu’ya sipariş edilmiş heykel. Bir Atatürk figürü, yanında cinsel organının da görüldüğü çıplak bir erkek heykeli... Zamanında kadınların bu çıplak heykel yüzünden yolunu değiştirdiği gibi rivayetler var. Aylın Tekiner’in ‘Atatürk Heykelleri’ kitabında da belirttiği gibi ‘halk tepkisiyle’ heykelin cinsel organının kesilmesine karar veriliyor. Sonrasında dönemin bakanı Nihat Erim’in Malatya’yı ziyaret edeceği haberi üzerine hızlı bir çözüm olarak kesilen cinsel organın yerine bir yaprak motifi hazırlanıp yerleştiriliyor. ’¹⁹



RESİM-10 Malatya Atatürk ve Gençlik Anıtı (detay)

¹⁹ <http://www.radikal.com.tr/radikal.aspx?atype=radikaldetayv3&articleid=1065963&categoryid=82>

- **NEVŞEHİR DAMAT İBRAHİM PAŞA HEYKELİ**

Malzemesi bronz olan 3 metre boyundaki anıt, Nevşehir'in önemli eserleri arasında yer almaktadır.

*' 1946 yılında açılışı yapılan Damat İbrahim Paşa heykeli, bronz malzemenin etkileyici havası ile Osmanlı tarihinin ünlü bir kişisini yansıtan tarih bilinci arasında, zorlamasız bir dengenin bulunduğu ortaya koyar.'*²⁰

Hakkı Atamulu Damat İbrahim Paşa Heykeli'ni parasız yapmıştır. Rudolf Belling bu heykel için *'-Şimdiye kadar Türkiye'de yapılan en güzel yapıt.'*²¹ demiştir.



RESİM -11 Damat İbrahim Paşa Heykeli,3m,bronz

²⁰ (<http://www.talebedunyasi.com.heykeltraslar/hakki-atamulu.html>)

²¹ (<http://kurumsal.kulturturizm.gov.tr/turkiye/nevsehir>)

Anıt heykelde tasvir edilen Nevşehirli Damat İbrahim Paşa (1670-1730) Lale Devri'ni başlatan Osmanlı sadrazamıdır. Nevşehirli Damat İbrahim Paşa, Sultan III. Ahmet saltanatında, 1718 - 1730 tarihleri arasında sadrazamlık yapmış ve ismi Lale Devri ve Nevşehir ile özdeşleşmiş ünlü Osmanlı devlet adamıdır. Hakkı Atamulu Nevşehir için önemli olan bu Osmanlı sadrazamının anıtını dikerek, Damat İbrahim Paşa'yı halka yeniden hatırlatmıştır.

Sadrazam Damat İbrahim Paşa sağ eliyle zeytin dalı tutmaktadır. Sol eli ise kalçasına dayalı ve elinde bir lale tutarken tasvir edilmiştir. Zeytin dalı barışı, lale ise Lale Devrini simgelemektedir. Yaşadığı dönemin kostümüyle betimlenen figürün uzun entarisi, kolsuz kaftanı ve başında da konumunu yansıtan bir şapkası vardır.

Hakkı Atamulu'nun klasik üsluba bağlılığı bu heykelde de göze çarpmaktadır. Sakallı Damat İbrahim Paşa'nın gerek portresi gerekse bedeni, heykelin anatomik yapıdaki doğruluğunu yansıtmaktadır.

Nevşehirli Damat İbrahim Paşa Anıtının kentteki yeri sürekli değiştirilmiştir. Bu durum, taşınmalar esnasında heykelin bazı yerlerinin tahrip olmasına neden olmuştur.²²

²² (http://www.sanatalemi.net/kose_yazi.asp?ID=6471-Mehmet Cemal Çiftçigüzeli)



RESİM-12 D.İbrahim paşa



RESİM-13 D.İbrahim Paşa



RESİM-14 Damat İbrahim Paşa Heykeli (eski fotoğraf)

- **İSTANBUL ÜNİVERSİTESİ ATATÜRK VE GENÇLİK ANITI**

Eminönü ilçesinde, Beyazıt semtinde İstanbul Üniversitesi Merkez Binası'nın önündeki alanda yer alan bu anıt, Hakkı Atamulu ve Yavuz Görey'in ortak çalışmasıyla yapılmıştır. Anıtta Atatürk sol kolunu bir kumandan edasıyla havaya kaldırmış şekilde tasvir edilmiştir. Sağında aydınlanmayı simgeleyen bir genç kız ve solunda ise elinde bayrak tutan bir genç erkek fügürü vardır. Atatürk yanındaki gençlerden daha uzun betimlenmiştir. Sağındaki genç kız sağ kolunu yukarı bükmüş ve eliyle bir meşale tutmuştur. Elbisesi diz kapağına kadar inen genç kızın sol ayağı bir adım öndedir. Genç erkek ve genç kızın ayakları çıplak betimlenmiştir. Atatürk'ün solundaki genç erkek ise sol omzunda bayrağı taşımaktadır. Sağ kolu ise vücuduyla paralellik gösterir. Erkek figürün sağ ayağı ise bir adım öndedir. Anıtın alçak ve kademeli kaidesi vardır. Anıt 4 metre boyunda ve bronzdan yapılmıştır.

Atatürk ve Gençlik anıtı ile ilgili sanatçı Hakkı Atamulu şu yorumlarda bulunmuştur. '*Anıtın 1/10 maketini Belling'in kontrolü ve düzenlemesi ile Yavuz Görey yaptı. 1/3, 1/1 lerini hepten ben yaptım. Yaparkende kendimden birçok şey kattım. 1/3 ve 1/1 de Yavuz'un bir dakikalık emeği yoktur. Bu gün yaşayan görgü tanıklarından, yontucu Hüseyin Anka Özkan, Zühtü Mürtoğlu, İlhan Koman yakinen bilirler. Eskiz demek kompozisyon demektir. Bunu da Belling ayarladığına göre Yavuz bu işte yok demektir.*'²³

Her ne kadar Hakkı Atamulu 'Yavuz bu işte yok' dese de, bugün bilinen Türk Heykel Sanatı Literatüründe, İstanbul Üniversitesi Atatürk ve Gençlik Anıtını Yavuz Görey'in tasarladığı ve Hakkı Atamulu ile ortak çalışıldığı bilinen bir gerçektir. Hocaları Belling'in etkisi öğrencileri olan Hakkı Atamulu, Yavuz Görey, Zerrin Bölükbaşı, Hüseyin Gezer ve tüm diğerlerinde açıkça ortadadır. Bu sebeple Yavuz Görey'in Atatürk ve Gençlik Anıtının maketini hazırlarken Belling'den yardım alması ve düzenlemede Belling'in etkisi kaçınılmaz bir durumdur. Dolayısıyla bu durumu Hakkı Atamulu'nun kişiselleştirmiş olması ise olası bir durumdur.

Yavuz Görey'in sanat anlayışını anlattığı Nur Nirven'in makalesinde şunlar yer almaktadır. '*Yavuz Görey, figüratif ve non-figüratif bütün yapıtlarında boş-dolu, yumuşak-sert, devingen-dingin gibi karşıtlıklara özen gösteriyor. Üç boyutlu mekânın içinde geometrik denge ilkesinden hareket ediyor. Güzeli işlev, simetri ve plastik değerler olmak üzere üç öğeden oluşan nesnel bir temele oturtuyor. Görey'e göre, işlev ne denli iyi yerine getirilirse, güzele o denli yaklaşılr. Simetri, değerlerin uyumunu ve plastik değerlerde şekillerin görüntüsünü düzenler. Şekilleri ve formları*

²³ (Hakkı ATAMULU, **Derinkuyu ve Yontucu Hakkı Atamulu**, basım tarihi 1994, basım yeri belirsiz)

*sert ve yumuřak olarak iki kutba ayıran sanatçı, kompozisyonu, deęişik psikolojik etkiler uyandıran elemanlarla bir düzenleme olarak niteliyor. Örneęin; Görey için en güzel çizgi, Osmanlı hat sanatının silüsü. Silüsüat, bazı kuralların çıkarılmasına olanak sağlıyor. Bu bağlamda baktığımızda düz çizgi nötr, eğimli çizgi yumuřaklık, kırık çizgi enerji etkisi uyandırıyor.*²⁴



RESİM-15 Atatürk ve Gençlik Anıtı,4m,bronz (İstanbul)

²⁴ (Nur Nirven, **Sanat Çevresi**, s:38, Nisan,1990)



RESİM-16 İ.Ü. Atatürk ve Gençlik Anıtı (detay)

Anıtın hayata geçmesi için yapılan seferberlikler ve maddi boyutu karşılamak için yapılan organizasyonlar bir makalede şöyle açığa çıkıyor.

‘ Heykelin hikâyesi, 3 Mart 1951 yılında Milli Türk Talebe Birliği Yönetim Kurulu’nda, (MTTB) Atatürk’ün 13. ölüm yıl dönümünden bir gün önce alınan bir kararla başlıyor. MTTB, İstanbul Üniversitesi’nin bahçesine bir Atatürk ve Gençlik anıtı yapılacağını, bedelinin kendileri ve İstanbul Üniversitesi tarafından karşılanacağını duyuruyor. 1951 yılının Aralık ayında öğrencilerden oluşan 3 kişilik bir ekip Ankara’ya giderek Cumhurbaşkanı Celal Bayar, Başbakan Yardımcısı Samet Ağaoğlu ve Milli Eğitim Bakanı Tevfik İleri ile görüşüyorlar. Heykelle ilgili duyurular sadece İstanbul Üniversitesi’nde değil, Türkiye’nin dört bir yanında büyük heyecan yaratıyor. Gençlik sanki seferberlik başlatıyor. Türkiye’nin dört bir yanından bağışlar geliyor. İlkokul, ortaokul, lise demeden eğitimin bütün kademelerinden öğrenciler heykelin yapılması için el ele veriyor. Harçlıklarını, bayram paralarını heykel yapımı için MTTB’ye gönderiyorlar. Ocak 1952’de yardım miktarı 80.000 TL’yi buluyor. Ancak bu rakam yeterli gelmiyor ve heykelin

tamamlanması için yaklaşık 150 bin TL'ye ihtiyaç olduğu hesaplanıyor. Kalan miktarı bulabilmek için öğrenciler organizasyonlar düzenliyor. Projenin tamamlanması için Beşiktaş Futbol Kulübü ile varılan anlaşma sonucu, yapılacak spor karşılaşmalarından bağış toplanıyor. "Atatürk Heykeli'nin Yapılması Menfaatine" adı altında yapılan bu karşılaşmalar, 1953 yılının Nisan ayı sonuna kadar devam ediyor. Hukuk ve İktisat Fakültesi Dernekleri, fakülte kantinlerinde hafta sonları çay partileri düzenleyip elde edilen geliri heykelin yapımında kullanıyor.

Atatürk ve Gençlik Anıtı'nın açılışı, 1955 yılının Gençlik ve Spor Bayramı'nda yapıldı. Açılışa devlet görevlileri, üniversite personeli ve öğrenciler katıldı. 28 proje yarıştı. 1952 Şubat ayında Atatürk Heykeli için proje yarışması açıldığı, yarışmanın 3 ay içinde tamamlanacağı ve ödül olarak da yarışmanın ikincisine 2.000 TL, üçüncüsüne 1.500 TL verileceği açıklandı.

Birinciliği kazananlar için, yaptıkları heykelin İstanbul Üniversitesi'nin bahçesinde yer alması en büyük ödüldü. Yarışmayı, heykeltıraşlar Yavuz Görey ile Hakkı Atamulu'nun ortak hazırladıkları eser kazandı. Anıt, 19 Mayıs 1955'te binlerce öğrencinin katıldığı coşkulu bir törenle açıldı.'²⁵

Anıtın genç erkek ve genç kız yapımında görev alan modeller dönemin tanınmış simalarıdır. Atatürk'ün sağında yer alan kadın, 1952 yılı Avrupa ve Türkiye Güzeli Günseli Başar, solundaki erkek ise 1953 yılı Türkiye Vücut Geliştirme Şampiyonu Reşit Örer'dir.

²⁵ (<http://www.hurriyetkampus.com/okumalik-blog/?p=629>)



RESİM-17 İ.Ü. Atatürk ve Gençlik Anıtı (detay)



RESİM-18 İ.Ü. Atatürk ve Gençlik Anıtı (detay)

- **NEVŞEHİR ATLI ATATÜRK ANITI**

1961 de taştan yapılan heykel, Nevşehirde yapılmış olan ilk arkaik yontudur. Nevşehir de eski hükümet konağı önündeki Atlı Atatürk Heykeli Nevşehir taşından yapılmıştır. Anıt 4,5 metre boyundadır.

Sanatçıya göre bu anıtta Mısır Yontuları gibi bir kütle yapma denemesidir. Bu yontusunda sanatçı, sert ve geometrik biçimleme ve ayrıntıdan uzak temel işlevlere yer vermiştir.



RESİM-19 Nevşehir Atlı Atatürk Anıtı,4.5m,taş

Yüksek taş kaide ve yine taşla yapılmış olan at üzerindeki Atatürk, bir bütünün iki temel parçasıdır. Malzemenin olanakları en iyi şekilde değerlendirilip uygulanmış, ayrıntılarda stilizasyona başvurulmuştur. At betimlemesi tok ve dolu kütlelerle biçimlenmiş ve atın üstünde oturan Atatürk figürü ise klasik ve soyut etkilerle şekillendirilmiştir. Anıtın kaidesinde yer alan kesme rölyefler ise anıta farklı işlevler yüklemiştir. Mısır Yontuları gibi kütle denemesi heykelde olduğu gibi kaidede de göze çarpar.



RESİM-20 Nevşehir Atlı Atatürk Anıtı



RESİM-21 Nevşehir Atlı Atatürk Anıtı (detay)

- **ATATÜRK VE ERZURUM KONGRESİ ANITI**

Anıt heykel Erzurum Cumhuriyet ve Yenişehir Caddelerinin kesiştiği meydanda yer alır. Kaidesi üzerinde Atatürk'ün Erzurum Kongresinde delegelere yaptığı konuşmayı açıklayan bir rölyef vardır. Kaide üzerinde ise 3,5 metre yüksekliğinde askeri üniformasıyla Atatürk heykeli yer almaktadır.

*' 23 Temmuz 1919'dan Erzurum'da Doğu İllerinin Haklarını Koruma Derneği'nin ilk olarak toplanmasından bu yana 46 yıl geçti. Bu olayın anıtı, Erzurum'da ancak şimdi; 23 Temmuz 1965 günü dikilmiş bulunuyor. '*²⁶

Hakkı Atamulu'nun en tanınmış yapıtları içerisinde önemli bir yere sahiptir Erzurumda bulunan bu heykel. Sanatçının konuya bağlı kalmasıyla beraber geometrik biçimlemesinde göze çarpar.



RESİM-22 Atatürk ve Erzurum Kongresi Anıtı,3.5m.bronz

²⁶ (Gültekin Elibal, **Atatürk ve Resim-Heykel**, İş Bankası Kültür Yayınları,İstanbul-1973, s,272)

Sanatçının sözü geçen anıt heykel uygulaması hakkında açıklayıcı cümleleri şu şekildedir.

‘ Anıt iki parçadır. Birinci parça 2 metre yüksekliğinde 13,5 metre uzunluğunda bir kabartma olup, kongrenin heyecanlı bir anını veriyor. Atatürk kürsüde, Türk vatanının bütünlüğü ve bağımsızlığı üzerinde inanarak, inandırarak konuşuyor. O’nu dinleyen 56 delege tek bir yürek gibi çarpıyor, bu inanç çağlayanında ruhlar yıkıyor, yüzlerinde gelecek mutluluk günlerinin ışıltısı var.

Anıtın ikinci parçası. Kongreyi yankılatan bu kabartmaların arkasında yüksek bir seki üzerinde, 3.5 metre boyunda asker Atatürk Heykelidir. Bunda, doğacak devrimler sanki ruhundan dışına vurmıştır. (Başında general kasketi var.) Erzurum Kongresinin ulusça çarpışmanın ‘Milli Mücadele’nin andını gerçekleştirecek adam, Türkiye Büyük Millet Meclisi Orduları Başkomutanı Mustafa Kemal.... Bir eli kılıcında, öteki eli Osmanlı meclisinin imzaladığı Sevr Antlaşmasını buruşturuyor. Atatürk’ün bütün çizgilerinde kuvvet ile sabır öyle dengeli ki....’²⁷



RESİM-23 Atatürk ve Erzurum Kongresi Anıtı

Yine sanatçı yazısının devamında anıtı yapma sürecini yazmıştır.

‘ Bana, Korgeneral Sayın Refik Tulga’nın öngörmesi yüzünden, ‘Atatürk ve Erzurum Kongresi Anıtı Yaptırma Derneği’ iki yıl önceki başkanları Prof.Dr. Gündüz Akıncı aracılığıyla başvurdular. Görevin bana verilmesi daha çok bir güvenden geliyordu. İşim ansızın zorlaşmış, çetin bir görünüşe bürünmüştü. Konu

²⁷ (Gültekin Elibal, **Atatürk ve Resim-Heykel**, İş Bankası Kültür Yayınları, İstanbul-1973, s,272,273)

alabildiğine genişti. Nasıl başaracaktım? Atatürk'e yaraşan, o kutsal toplanişu anlatan yontuyu nasıl ortaya çıkaracaktım? Az düşünmedim, hatta endişelenmedim değil. Fakat çareyi bulmakta gecikmedim. Önce Atatürk'ü düşündüm, sonra 23 Temmuz 1919 gününü. Kendimi o saat Erzurum Kongresine katılmış bir insanın ruh haletine sokmayı denedim. Başardım. Çünkü yarım yüzyıla yaklaşan bir kutsal zaman öncesinin havasını almaya başlamıştım. Daha o havadan kurtulmuşta sayılmam. Aklım, inancım ve ellerimle işe koyuldum.

İlk baştan Erzurum'un tabiat özelliklerini, arazi yapılışını, şehir içi, şehir dışı anıtlarını gördüm. İnceledim. Çünkü benim bir anıt anlayışım var. Bir kente konacak anıt, her açıdan çevresindeki tabiat özellikleriyle, anıtlarıyla, tatlı, çaprazı olmayan bir bağ kurmalıdır. İkinci telaşım, elverişli bir alana, iyi bir plastik yerleştirmektir. Kabartma ya da direksiyonları yerinde, düzeni iyi ve kongre havasını verecek bir kompozisyon yapma düşüncesi idi. Bugün bunları yaptığımı sanıyorum. Karar elbette sanat tarihinindir.

Yalnız bir özelliği burada belirtmek zorundayım. Anıt yeri olarak ben, şehircilik yönünden, başka bir bölgeyi seçmiştim. Ancak yıllardan beri şu veya bu sebeple bir türlü yapılamayan bu anıtın gecikmesi endişesinden, Korgeneral Sayın Tulga ve Korgeneral Sayın Pasinler ve dernek bugünkü yeri oybirliğiyle seçmişler. Bana karara uymak kalmıştı. Öyle yaptım.

Yukarıda anlattığım gibi konuya ve kongre havasına iyice girdim, görevimi oldukça kolaylaştırdım. O kadar ki konuk olduğum Atatürk Üniversitesi Lojmanında, daha önce oralarda bulduğum testi çamuru ile ayrı ayrı yerler için oniki saat içerisinde beş tane taslak hazırladım. Birgün sonra ilgililerle bu taslaklar üzerinde görüşmeler yaptık. Sonuç olarak bu günkü anıtın yapılmasına karar verildi.

1/50, 1/10, 1/3, 1/1 oranında olmak üzere çeşitli çalışmalardan sonra anıt şimdi dikilen şekliyle, doğduğum yer olan Derinkuyu Köyünde açık havada, tam bir yıllık iş gününde ortaya çıktı. Dökümü İstanbul'da oldu. Bazı diyeceklerim daha var. Anıt, havuzun etrafındaki binaların hacmi karşısında eğilmedi. Aksine onlara hakim hale geldi. Havuzu süsledi, alanı doldurdu. İçimde bu konuyla ilgili bir hüznümü açığa vuracağım. Bu görevin başından sonuna değin akademik havadan kendimi kurtaramadım. Çünkü anıt yaptıranlar böyle istiyordu. Oysaki XX. yüzyılın heykel anlayışına uyararak abstreye gitmek isterdim.

Her şey ortada. Erzurum bir anıt kazandığı için ayrıca seviniyorum. Atatürk'ü anlatmak her sanat eserinde çetin bir iş. Gelecekteki kuşaklar aynı konuyu daha muhteşem olarak işleyebilirlerse, nerede olursam olayım, daha çok sevineceğim.'²⁸

Heykeltraş Hakkı Atamulu'nun da değindiği gibi anıt yapma işleri öyle 'kafama göre yaptım, oldu' şeklinde yürümüyor. Uyulması gereken kural ve kaideler, anıt yaptıran mercinin istekleri ve siyasi olgular, anıt yapan heykeltraşın özgürlük alanını kısıtlamakla kalmayıp, çalışmalarına müdahale edilmesine de neden olmuştur.

²⁸ (Gültekin Elibal, **Atatürk ve Resim-Heykel**, İş Bankası Kültür Yayınları, İstanbul-1973, s.274,275)

Atatürk ve Erzurum Kongresi Anıtını yapan Atamulu, her ne kadar arazi yapısı, tabiat özellikleri ve anıtın iletisine uygun başka bir bölgeyi seçmiş olsada, anıtı yaptıranların karar verdiği bölgeye uymak ve anıtı oraya yerleştirmek zorunda kalmıştı. Tüm bunlar bile sanatçıların anıt yapımında yaşadığı zorlukları ifade etmeye yeterlidir. Atatürk ve Erzurum Kongresi Anıtı ile ilgili kısıtlandırılan bir diğer konu ise heykelin yapılma şekline, modern tarzın uygulanmasına yapılan müdahaledir –ki en önemli olanı budur. Sanatçı 20.yüzyılın heykel anlayışına uyup, soyut veya soyutlama yoluyla yapmak istediği anıtı, sırf anıtı yaptıranlar klasik tarzda istedikleri için yapamamıştır. Bu durum sanatçıların ne kadar özgür, özgün ya da öznel anıtlar yaptıklarını cevaplayamamaktadır.

- **BOR ATATÜRK HEYKELİ**

1968 senesinde yapılan 3 metre boyundaki heykel, Niğde'nin Bor ilçesinde yer almaktadır.



RESİM-24 Bor Atatürk Heykeli,3m,bronz

Yapılan anıt, yaptırılan merciler tarafından müdahaleye ne kadar uğramıyorsa, öznel, plastik değerleri, dışavurumsal ifadesi ve iletişimiyle bir okadar bütünlük ve uyum sağlıyor. Bor Atatürk Heykeli küçük bir Niğde ilçesi olan Bor için yapılmışsa da, Türkiye’de büyük şehirlerde bulunan Atatürk heykellerinin içerisinde sınırlı, kendini en ön sıralara taşımaya başarmış bir anıt heykeldir. Gerek duruşu, ifadesi plastik öğeleri, malzemesiyle uyumu, gerekse dikildiği çevresinde kendi alanını yaratmış olması, Bor Atatürk Heykelinin amacını yerine getirmesindeki başarısını gösterir.

Atatürk’ü takım elbiseyle ve üzerinde paltosuyla betimleyen Yontucu Atamulu, oran orantıyı, portredeki ifadeyi, kompozisyon dengesini ve betimlemedeki özgürlüğü kolayca izleyiciye aktarmaktadır. Sol eli havada, hitap eder şekilde bakan Ulu Önder Atatürk’ün güçlü, lider ve asil duruşu ilk bakışta farkedilir.



RESİM-25 Bor Atatürk Heykeli (detay)

- **KÜLTÜR PARK ATATÜRK ANITI**

Doğduğu ve öldüğü ilçe olan Derinkuyu’da yer alan bu anıt heykel, Türkiye’nin en büyük Atatürk Anıtlarından birisidir. Kaidesi ile beraber 13.5 metre boyundaki anıt heykel yöreye özgü taşlardan yapılmıştır. Yapımına 1969 yılında başlanan Kültür Park ve içindeki heykellerin tamamlanması 4 yıl sürmüştür.



RESİM-26 Kültür Park Atatürk Anıtı,9.30m.kaidesiyle 13.5m.taş

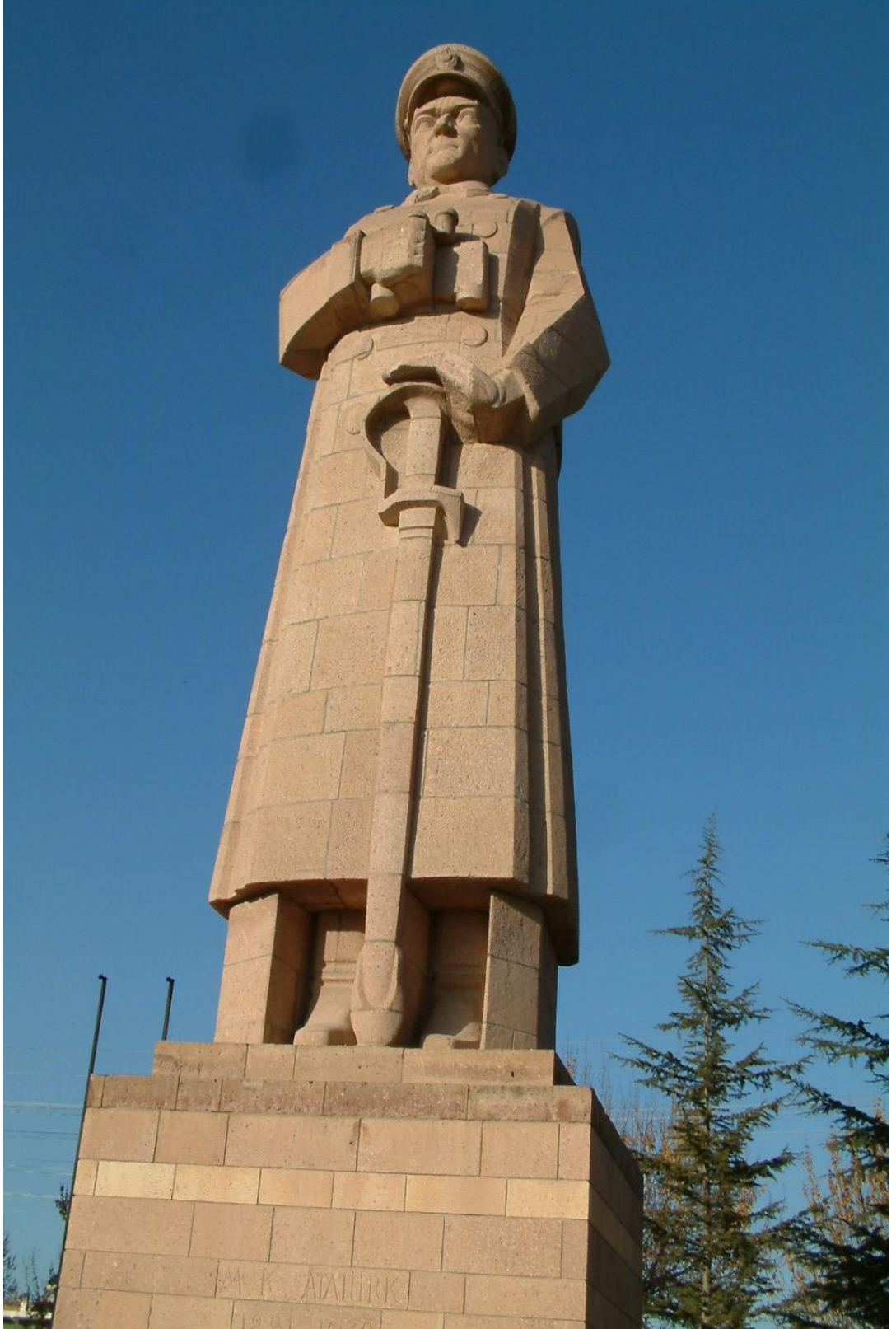


RESİM-27 Kùltür Park Atatùrk Anıtı (detay)



RESİM-28 Kùltür Park Atatùrk Anıtı (detay)

Sanatçının, tamamen özgün anıt anlayışına bağlı kalarak yaptığı bu Atatürk Anıtı, malzemenin olanakları ile güçlü bir teknik hâkimiyetiyle yapılmıştır. Hiçbir baskı ve müdahale olmadan yapmış olduğu bu heykeli kimse de sipariş etmemiştir. Belediye başkanlığı döneminde Derinkuyu Kültür Park için tasarladığı bu anıtta, yörenin taşlarını kullanmıştır. Figürün kollarında ve paltosunda geometrik soyutlamalara yer verilmiştir. Askeri kıyafetli Atatürk'ün göğsüne yasladığı sağ elinde bir dribün bulunmakta ve sol eliyle ise bir kılıç tutmaktadır. Heykel genel olarak geometrik form anlayışının etkisi altındadır. Ancak heykelin portresi, daha çok klasik düşünceye bağlı kalındığını gösterir. Birçok heykel anlayışını içinde barındıran ve farklı akımlara uygun formlara sahip bu anıtın, soyutlama, klasik tarz, kübist, figüratif ya da non-figüratif diye adlandırılması yanlış olur.



RESİM-29 Kltr Park Atatrk Anıtı (detay)

- **HACI BEKTAŐI VELİ HEYKELİ**

1976 yılında yapılan, bronza dökülen, 4 metrelik oturmuş Hacı BektaŐi Veli Anıtı NevŐehir'in Hacı BektaŐ ilçesinde yer almaktadır.



RESİM-30 Hacı BektaŐ Heykeli,4m,bronz

Oturmuş Hacı Bektaşî Heykeli, sađ kolu havada sol kolu ise dizinin üzerindeki kitaba dayalı bir şekilde betimlenmiştir. Burada Hacı Bektaşî Veli, Bektaşî inancına göre sađ elinin avuç içini göđe doğru çevirmiş, sol elini de parmakları aşıđı gelecek şekilde bir kitap üzerine dayamıştır. Döneminin kıyafetleriyle betimlenen Hacı Bektaşî Veli'nin sol kolundan sarkan pelerini, uzun bir entarisi ve başında Bektaşî külâhı vardır. Sađ ayađının yanında ise barışı simgeleyen bir güvercin durmaktadır. Kaidesi yörenin taşından yapılmış olan heykelin figür kısmıyla kaide kısmı uyum içindedir. Bu heykelinde de Yontucu Atamulu klasik beđeniye bađlı kalmış ve heykelin temasına uygun bir ifadeyle heykelini oluşturmuştur.



RESİM-31 Hacı Bektaş Heykeli (farklı açđ)

• SAMSUN İLK ADIM ANITI

1981 Yılında Samsun Belediyesi, Atatürk'ün 100. Doğum Yılı vesilesiyle heykel yaptırmak ister ve jüri Hakkı Atamulu'nun bronz döküm İlk Adım Anıtı projesini seçer. Atatürk ve arkadaşlarını simgeleyen üçlü figür ile bir kız bir erkek figüründen oluşan anıtın döküm işleri Budapeşte'de yapılır.

*' Atatürk'ün 100. Doğum Yılında Samsun ili için yaptığı İlk Adım Anıtı'nın bronz dökümü, T.B.M.M. Anıtı'nın dökümcüsü Macar Firması Artex-KKV tarafından yapılmıştır. Firma yetkilileri ve teknisyenleri T.B.M.M. Anıtı'nın montajı için geldikleri zaman (Nisan 1981 sonu) Samsun Valiliği kendileriyle bağlantı kurmuş, anlaşmış ve İlk Adım Anıtı'nın alçı modelleri Meclis Anıtı'nı getiren turlara yükletilerek Budapeşte'ye götürülerek orada bronza dökülmüştür.'*²⁹

Samsun İlk Adım Anıtı koyulduğu alanda kendi mekânını yaratmış olmasındaki başarısı ve kompozisyon dengesi kanıksanmayacak derecede başarılıdır. Geride duran biri kız diğeri erkek iki figür ve ön tarafta bulunan üçlü figür gurubu, hem kendi içinde hem de bütün olarak, etrafında dönebilme olanağı sağlaması ile diğer anıtlarından farklı bir yere sahiptir. Heykelin dikildiği alanda kendine bir mekân yaratmış olması kuralı, bu anıt heykelde gereğini yerine getirmiştir.

Anıt heykel 1982 senesinde Atatürk'ün Samsun'a ilk adım attığı yere yerleştirilmiştir. Dönemin Cumhurbaşkanı Kenan Evren'in aynı yıl içerisinde Samsun ziyareti sırasındaki talimatıyla, anıtta yer alan heykellerden, elinde defne yaprağından çelenk bulunan genç kız ile elinde güvercin bulunan genç erkek figürleri 'muzır' oldukları gerekçesiyle kaldırıldı.

Hakkı Atamulu olayların yaşanmasındaki üzüntüsünü böyle yazıya dökmüştü.

*' 1982 'de Samsun İlk adım Anıtı.. Kısa görünen kolun trükleri ne yazıkki dökümde yok edilmiş. Bu yetmiyormuş gibi, çağ dışı kafalar bu kompozisyonda Ata'ya borcunu ödediklerini simgeleyen Gençlik Figürleri, çıplak diye kaldırılmıştır. Elbet birgün bu kafalar değişecek ve ayrılan bu yontular yerlerine konacaktır.'*³⁰

Bu iki figür anıttan ayrılarak uzun süre çeşitli kuruluşların depo ve bahçelerinde bekletilmiştir. Uzun süre kaldırılan çıplak genç kız ve genç erkek figürleri, 19 Mayıs 1999 yılındaki 19 Mayıs törenlerinde tekrar eski yerlerine konulmuştur.

²⁹ (Hüseyin Gezer, **Cumhuriyet Dönemi Türk Heykeli**, İş Bankası Kültür Yayınları,1984,s.153,154)

³⁰ (Hakkı ATAMULU, **Derinkuyu ve Yontucu Hakkı Atamulu**, basım tarihi 1994, basım yeri belirsiz)



RESİM -32 Samsun İlk Adım Anıtı, 3 metre, bronz



RESİM-33 Samsun İlk Adım Anıtı (farklı açı)

*' Bunun serüvenini Ürgüp belediye Başkanı Bekir Ödemiş'ten dinledim ve okudum, o heykelin yerine konulması konusunda Hakkı Atamulu'ya verdiği desteğinde belirtmeliyim. Heykelin yerine konulmasında, girişimler gazeteci Deniz Som aracılığıyla gerçekleşti. Kararı verenler Başbakan Bülent Ecevit, Kültür Bakanı İstemihan Talay, Samsun'da komutan Doğu Silahçioğlu Paşa idi.'*³¹

³¹ (<http://hurarsiv.hurriyet.com.tr/goster/haber.aspx?id=4782791>)

Bu olaylardan sonra Hakkı Atamulu Kenan Evren'in açtığı bir sergi sonrası bir gazeteciye bazı demeçler vermiştir.

'MERT ÖZPAMUK NEVŞEHİR- Heykeltraş Hakkı Atamulu, 1982 yılında Samsun'a yaptığı 'İlk Adım Anıtı'nı, 'çıplak olduğu' gerekçesiyle kaldırtan dönemin Cumhurbaşkanı Kenan Evren'in şimdi 'nü' resim sergisi açmasına tepki gösterdi. Nevşehir'in Derinkuyu İlçesi'ndeki evinde tek başına yaşayan 90 yaşındaki ressam ve heykeltraş Hakkı Atamulu, yaptığı 'İlk Adım Anıtı' heykelinin önünün kapalı olduğunu savunarak, dönemin cumhurbaşkanı Kenan Evren'in, 'Bizim geleneğimizde çıplak figür yoktur' diyerek heykeli kaldırttığını söyledi. Şimdiye kadar birçok cumhurbaşkanının bu tür heykellere karşı çıkmadığını öne süren Atamulu, Kenan Evren'i ise 'tahammülsüzlükle' eleştirdi. Atamulu, Evren'in resim sanatında da 'amatör olduğunu' da ileri sürdü.³²

³² (<http://www.habervitrini.com/haber/yaptigi-heykel-evren-tarafindan-mustehcen-bulunarak-kaldirtilan-hakki-atamulu-ciplak-resim-yapan-evrene-kizdi-22125/>)

2.2. DERİNKUYU KÜLTÜR PARKTA YER ALAN HEYKELLERİ

Derinkuyu Belediye Başkanlığı döneminde yapımına başlayıp bitirdiği Kültür Park içerisinde sanatçının irili ufaklı birçok yontusu bulunmaktadır. Non-figüratif, figüratif ve modern tarzlardaki yontuları, Hakkı Atamulu Kültür Parkı'na -heykel park- havası katmaktadır.

Heykellerde kullanılan malzemeler taş ve metalden oluşmaktadır. Parkı ve heykelleri dört yıl içerisinde tamamlayıp, 1970 yılında halkın izlenimine sunmuştur.



RESİM-34 Nevşehir Derinkuyu Hakkı Atamulu Kültür Parkı

Hakkı Atamulu oluşturduğu Kltr Park'ı malzeme ve teknik ynnden çağdaş yzyıla yaraşan heykellerle donatmıştır. Birçoęu soyut olan heykellerinde farklı materyallerde kullanmıştır. Son dnemlerde genelde soyut alıřan Atamulu ve dięer Trk Heykeltırařların soyuta ynelmesindeki etkenleri anlatan bir yazı şyledir. *'Trkiye'de soyut dıřavurum yeterince anlařılamamıştır. Soyut dıřavurum bir akımdır ve sanatın farklı dallarında, lkenin belirli bir ilerlemesinden sonra ortaya ıkabilecek şekilde yaygınlařabilmektedir. Bu nedenle ilk nceleri batıyı kopya şeklinde geliřen soyut dıřavurum, bilinaltını zorlayan yntemlere dayanması nedeniyle, Trk sanatıları arasında yaygınlařmaya bařladı. nemli olan bireysellięin, dřgcnn, bilinaltının dıřavurulmasıydı.*³³

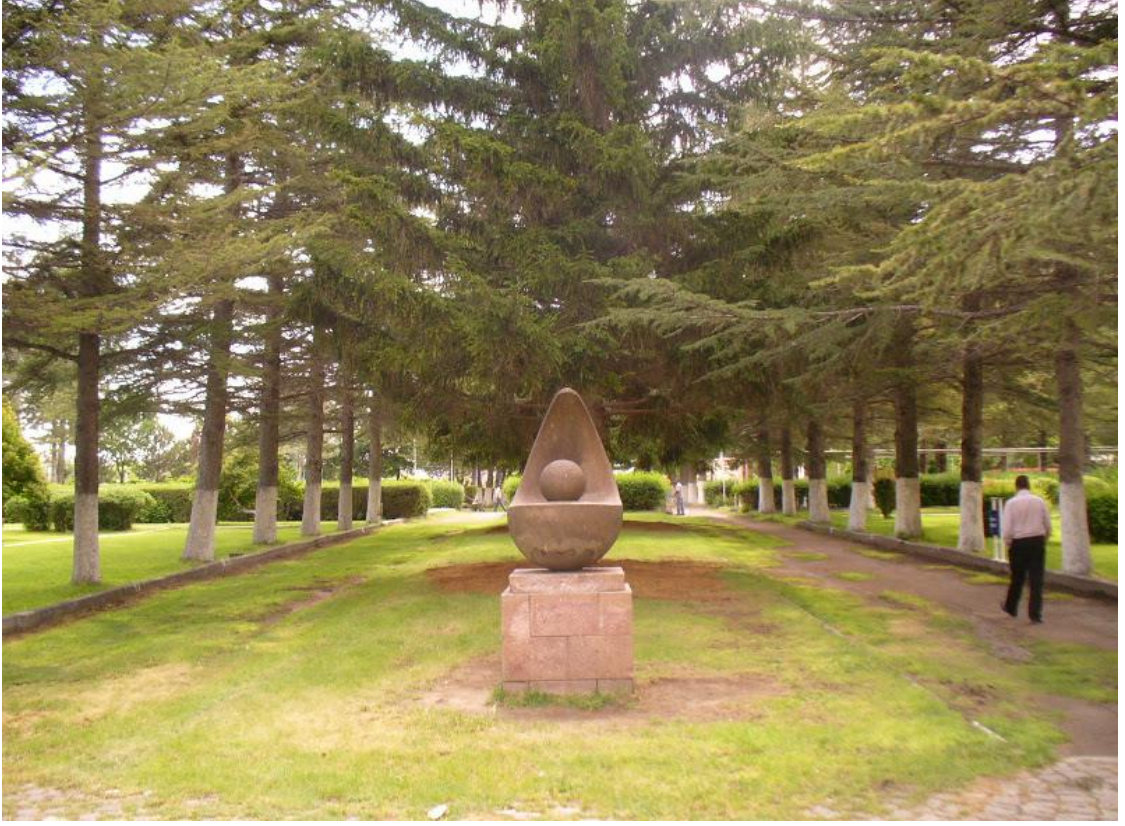
Hakkı Atamulu'da soyutlama yoluyla bireysellięini ve dř gcn, oluşturduęu bu Kltr Park'ta ortaya ıkarmıştır. Byk ktlelerle alıřtıęı tař heykelleri, biim, ierik ve malzeme aısından birbiriyle uyumludur.

Tař kaide zerine yerleřtirdięi 'Kinat ve Dnya' adını verdięi soyut heykelinde kompozisyon iyi ayarlanmış olup, malzeme ve ierik uyumu dengelenmiştir. Tařa verdięi yuvarlak form, tok ve dolu ktleler, sanatının malzeme hkimiyetinin gl bir gstergesidir. (res.35-36)



RESİM- 35 Kainat ve Dnya,1,5 metre,tař

³³ Nilgn zayten, **Kalın**, İstanbul Kalın Sanat Yayınları, 1988, s:35



RESİM- 36 Kainat ve Dünya, 1,5 metre,taş



RESİM-37 Soyut, 1.5m, taş

Taş kaide ve heykelin uyumunu yansıtan, soyut etkilere bağlı yapılan bir diğer heykeli, mekânla uyum içindedir. Yuvarlak formdaki geçişler dengelidir. Işık gölge etkisi, biçimin bir parçası halindedir. (res.37-38)

Sanatçının metal malzeme kullanarak yapmış olduğu 5 metrelik soyut heykelide, açık alana uygun yapılmış modern bir çalışmadır. Metal malzemenin formun yapısına uygunluğu dikkate değerdir. Göğe doğru yükselip incelen üç parça metalden yapılan heykel, kaide kullanılmadan direk zemine yerleştirilmiştir. (Res.39)



RESİM- 38 Soyut,1.5m, taş



RESİM- 39 Soyut, 5 metre,metal

Malzeme konusunda kısıtlama yapmadan, sıradan materyallerden de heykel yapan sanatçı, su borularını kullanarak modern bir açık alan heykeli daha yapmıştır. Belediye başkanlığı döneminde ilçede değiştirilen su tesisatının atık borularını değerlendirip, atık malzemeyle bir heykele imza atmıştır. Bu heykelinde de şekiller ve kompozisyon malzemeyle uyum içerisinde. (res.40)

Taşla yonttuğu bir diğer heykeli de diğer soyut heykelleriyle form ve biçim açısından paralellik gösterir. Heykelin formu soyutlama yoluyla elde edilmiş formlardır. Sert geçişlerle yumuşak geçişler bir arada ve uyumla sergilenmiştir. (res. 41)

1,5 metrelik, taş ve metal malzeme kullanarak yaptığı bir diğer soyut heykelinde, taş olan kaidenin metalle birleşiminin güzel bir örneğidir. Renklendirdiği metal malzeme biçim yönünden dengelidir. Dikey halde dört ince metal çubuk ve çubuklara kaynak yaptığı metal yatay formlar, heykelde yatay ve dikey dinamizmini ortaya çıkarmaktadır. (res.42-43)

Yine metal malzemeyle oluşturduğu bir diğer heykel de, gerek boyutu gerekse biçimi açısından günümüz çağdaş heykeliyle uyumluluk gösterir. Dikey, yatay ve eğri biçimler, kompozisyonu oluşturan metal malzemeyi devingen bir görünüme büründürür. Açık alanda kendi özel enerjisine sahip bu metal heykel, sanatçının yaşadığı dönemde çağdaş heykel anlayışına bağlılığını ve ilgisini gösterir. (res.44-45)

Sanatçı Hakkı Atamulu'nun yontu- çeşme olarak tasarladığı çeşme heykelinde ise, suyun temasına uygun balık formları kullanılmıştır. (res.46)

Tamamen taş malzeme kullanarak oluşturduğu bir diğer soyut heykeli ise, açık alan olan Derinkuyu Kültür Park'a uyumlu ve estetik açıdan farklı bir bakış açısı katmıştır. Anıt mezarları andıran dikey duruşu ve yuvarlak taş kaidesi ile izleyiciyi üzerinde düşündüren bir etkisi vardır. (res.47)



RESİM- 40 Soyut, 6,5 metre,metal



RESİM-41 Soyut 1,5 metre,taş



RESİM-42 Soyut,1.5metre.taş

ve metal



RESİM- 43 (Resim 42'den detay)



RESİM- 44 Soyut, 3 metre,metal



RESİM-45 (Resim 44'den detay)



RESİM-46 eşme, malzeme taş



RESİM-47 Soyut, 1 metre, taş

2.3. HAKKI ATAMULU SANATÇI EVİ'NDE YER ALAN HEYKELLERİ

Sanatçı ölümünden önce bağışladığı heykellerinin ve otantik eşyalarının gelecek nesillere ulaşmasını ve bu şekilde sanatının yaşamasını istemiştir. 79 parça özel otantik eşyası ve 48 eseri Erciyes Üniversitesi Kadir Has Merkez Kütüphanesi içerisinde Hakkı Atamulu Sanatçı Evi'nde sergilenmektedir.



RESİM-48 Kayseri Erciyes Üniv. Kadir Has Merkez Kütüphanesinde bulunan Hakkı Atamulu Sanatçı Evi

Küçük boyutlardaki figüratif ve non- figüratif heykelleri sanatçının farklı üslupları kullandığının, araştırdığının ve hayata geçirdiğinin göstergesidir. 20. Yüzyıl sanatının gereğini yerine getirerek, form denemelerinde ve malzeme çeşitliliğinde ki kişisel tutumlarını, heykellerine yansıtmıştır. Bu tutumu Adnan Turanî'nin yazdıklarını doğrular niteliktedir. ' XX. y.y heykeli, sanatçıların soyut değerler üzerine kişisel araştırmalara yöneldikleri bir dönemdir. Henry Moore, formu, insan fantazisinin figür dışında anıtsal biçimlere gidebileceğini göstermiştir. Alexander Archipenco kübizmden hareket ederek soyut biçimler buldu. Hans Arp ise silüetten faydalanarak, toplu kitlelere vardı.

Heykel doğanın tasvirinden kurtulunca, önce form denemelerine, sonra da materyelin bünyesine yöneldi. Bazen, resimle paralel anlatımlara vardı. Kişisel laboratuvar çalışmaları, her türlü madde olanaklarını heykele soktu.³⁴

Sanatçının oturan kadın adını verdiği küçük boyuttaki alçı heykeli, çağdaş bir deformasyonla şekillendirdiği bir çalışmasıdır. Heykelin ifade bakımından anlaşılır oluşu ve portredeki stilize, 20.yüzyıla yaraşır bir heykel olduğunun göstergesidir. (Res.49)



RESİM- 49 Oturan Kadın,14x24cm,alçı döküm

³⁴ Adnan Turani, **Dünya Sanat Tarihi**, İstanbul, Remzi Kitapevi, 1992(4.basım), s:539

Dökümünü alçıyla yaptığı bir diğer çalışma ‘kadın başı rölyefi’ adını taşımaktadır. Kadın başının güncel bir anlayışla stilize edildiği görülür. Geometrik soyutlama yoluyla oluşturduğu kadın başında yer alan yağlı boya paleti ise heykele farklı bir bakış açısı kazandırır. Sanatçı bu rölyefinde kadına, sanata, yüceliğe, kadının önemine, inanca ve kadının toplumdaki yerine vurgu yapmış olabilir. (Res.50)



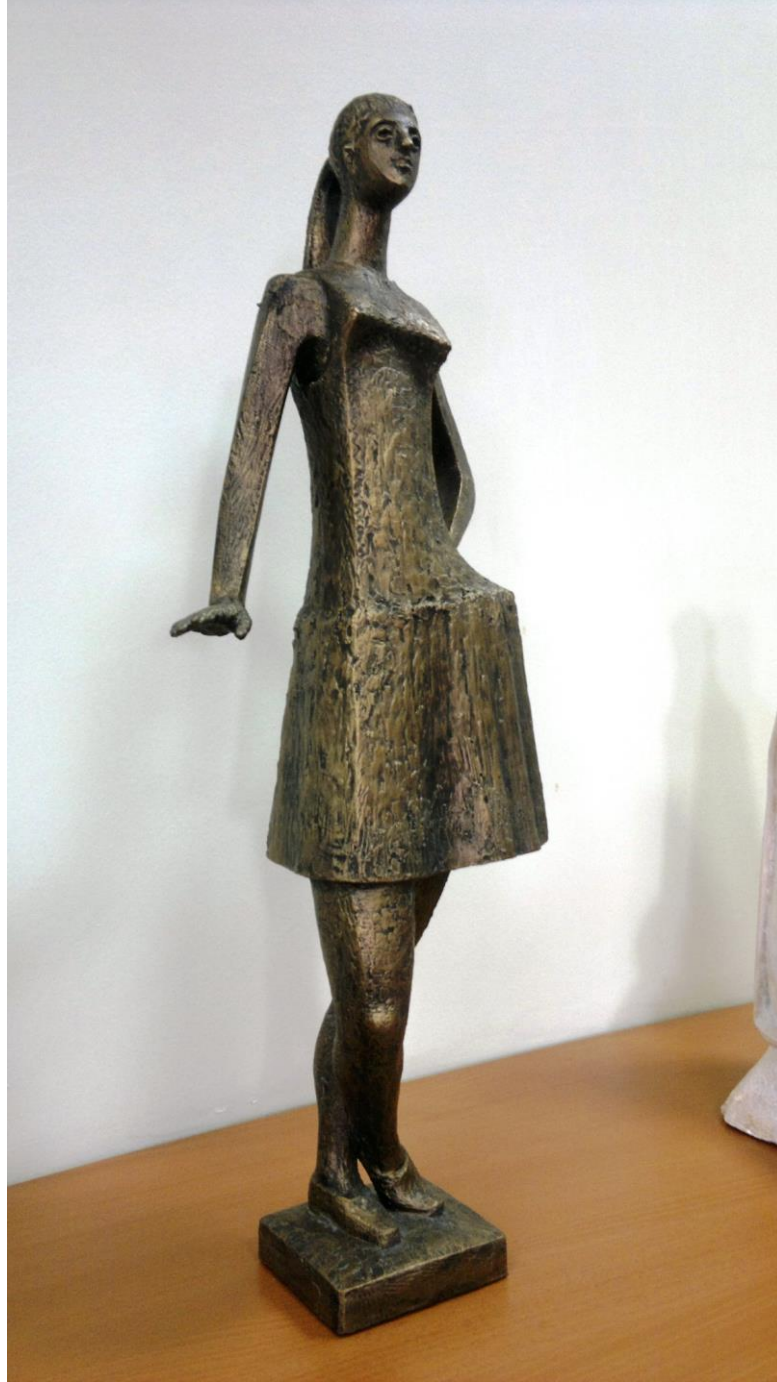
RESİM-50 Kadın Başı Rölyefi,30x41cm,malzeme alçı



RESİM-51 Uzanmış Kadın,24x62cm,alçı,bronz patinalı

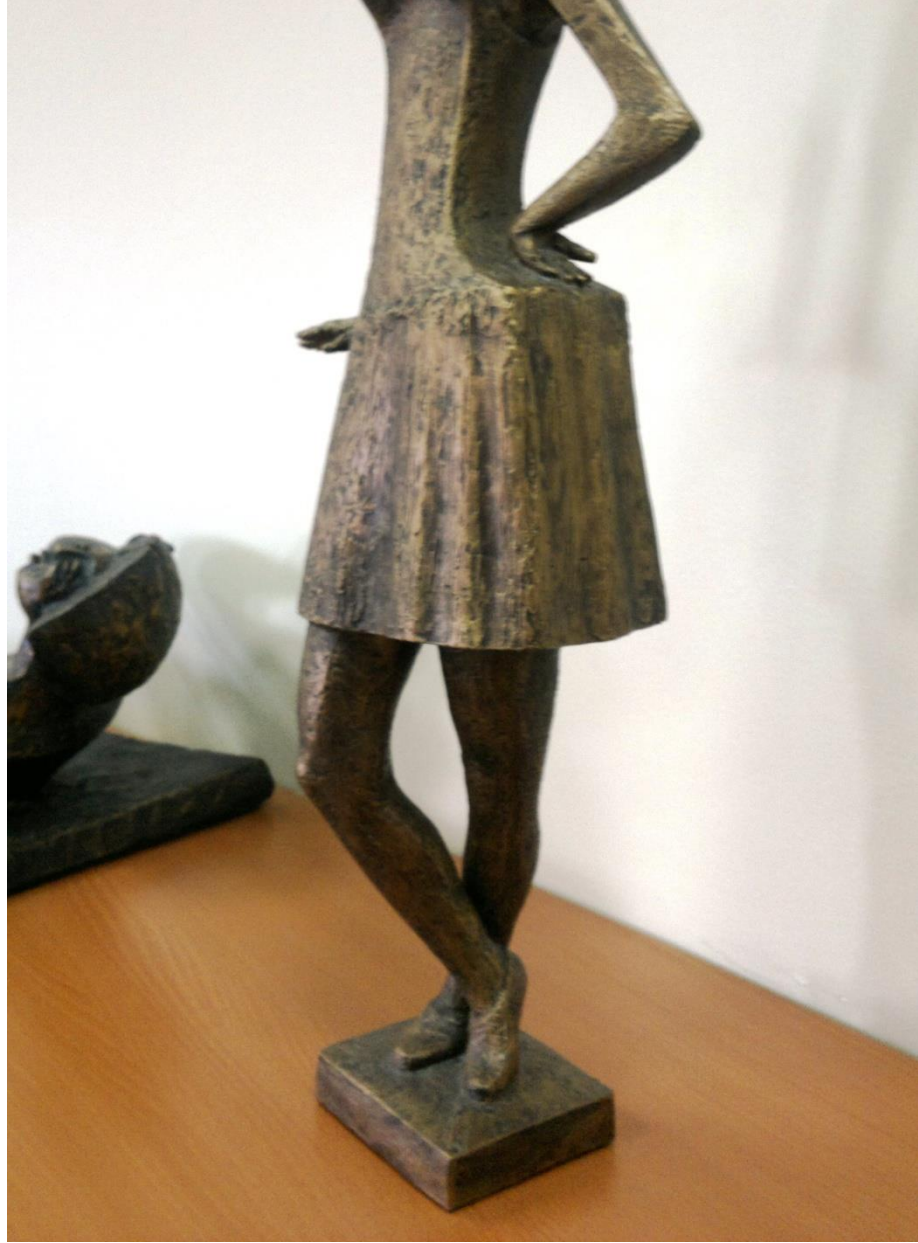
Uzlanmış kadın heykeli ise kübizmin etkilerinin gözlemlendiği bir rölyef-heykel çalışmasıdır. İnsan gövdesinin modern bir deformasyon ile şekil almış halidir.(res.51)

Çağdaş soyutlama ve üsluplama ile insan bedeninin şekil aldığı 'ayakta kadın figürü' adlı heykelinde sanatçı, geometrik formlarla stilize ettiği bir kadın figürü oluşturmuştur.



RESİM-52 Ayakta Kadın Figürü,23x64cm,alçı

Hem figüratif hemde ölçülü stilize edilmiş bu kadın heykeli, gerek kompozisyon gerekse oran-orantı bakımından gereklerini yerine getirmiştir. Figürün üzerinde bulunan kolsuz elbise dokuludur. Sol elini kalçasına yaslamış ve sağ elinide narin bir şekilde yana uzatmıştır. Sağ ayağını hafif büken ayaktaki bu kadın heykeli, zarif ve kibar bir ifadenin örneği olmuştur. (res.52-53)



RESİM- 53 (Resim 52'den detay)

Yontucu Hakkı Atamulu kadın konusunu heykellerinde sıkça kullanmıştır. Saz çalan kadın heykelinde, kadın vücudunun ölçülü soyutlanması ve klasik beğeni ile soyut etkilerin birleşimi görülür. Oturan ve kucağında sazıyla bir bütün haline gelen bu kadın heykelinde dokuya ve sert çizgili geometrik biçimlere rastlanır. Formlar abartılmadan ölçülü bir biçim bozma eğilimi gözlenir. (res54)



RESİM- 54 Saz Çalan Kadın, 27x39, Malzeme Alçı

Oturan kadın figürü olan bir diğerk heykelinde de yine planlar ve formlar soyutlama yoluyla stilize edilmiştir. Yere bağdaş kurarak oturmuş, iki elini de dizleri üzerine koymuş, sağ elini yukarıya doğru tutmuş, gövdesinin alt kısmını örtüyle kapatmış çıplak bir kadın figürü betimlenmiştir. Heykelin baş kısmında yine diğerk soyutlama heykellerinde ki portrelerle benzerlik gösterir. (Res.55,56)



RESİM- 55 Oturan Kadın, 22x36, alçı



RESİM- 56 (Resim 55'den detay)

Deforme edilmiş bir kadın vücudu ve kollar ve bacaklardaki farklı üsluplama eğiliminin göze çarptığı alçı heykelinin adı 'stilize kadın figürü' dür. Formlar sert ve keskin olmakla birlikte uzatılan kol ve bacaklar, stilize heykelin bütünlüğünü bozmamıştır. Figürün yüzünde ise yuvarlak formlar kullanılmış ve vücutla yüz farklı geometrik formlarla bütünleştirilmiştir. (Res.57,58)



RESİM- 57 Stilize Kadın Figürü,32x21cm,alçı



RESİM-58 (Resim 57'den detay)

Bronz döküm yapılan ikili kompozisyon adlı heykelinde Yontucu Atamulu, biçimlendirdiği iki kadın figürünü yan yana ve kolları birleşik bir şekilde betimlemiştir. Kadınlardan topuz saçlı betimlenen, sol elinde bir güvercin tutmuş ve uzun saçlı olan yanındaki diğer kadın ise kolunu dengeli bir biçimde yana doğru uzatmıştır. Ortak kollarıyla birbirine bağlanmış olup, simetri bir şekilde ayrı bacaklara sahiptirler. Umut, barış, kadın, özgürlük, bireysellik, bütünlük, moderenlik ve ilerçilik temalarına değinen bu heykel, plastik öğelerin uyumu bakımından da ön plana çıkar. Heykeldeki zıtlık, denge, boş-dolu, açık-kapalı, derinlik, dikey-yatay vb. ilkeler Atamulu'nun küçük boyutlu bu heykelinde kendini gösterir. (res.59)



RESİM-59 İkili Kompozisyon,70x90 cm,malzeme bronz



RESİM-60 Disk Atan Adam,44x63cm,alçı

Tarihe bakıldığında sıkça işlenmiş olan disk atan adam figürünü, Atamulu'da küçük boyutlu olarak ve alçı kullanarak yapmıştır. Bu heykeldeki çıplak erkek figürü, sağ ayağı üzerine çömelmiş, sol bacağını ise ileriye doğru bükerek, disk atma pozisyonuna geçmiştir. Sağ elindeki diski başına doğru kaldırıp, sol elinde diski fırlatacağı yöne doğru uzatmıştır. Diskin üzerinde yer alan Atatürk rölyefi bu heykele farklı bir bakış açısı kazandırmıştır. Bu heykelde Atamulu genç bir erkek figürünü betimleyerek, geometrik soyutlamalar yapmış, bu şekilde genç erkeğin kaslarınıda geometrik formlarla ortaya çıkarmıştır. Yine birçok heykelinde olduğu gibi bu çalışmasında da Yontucu Atamulu, figürde klasik beğeniye bağlı kalmakla beraber modern soyutlamalara da gitmiştir. (Res.60-61)



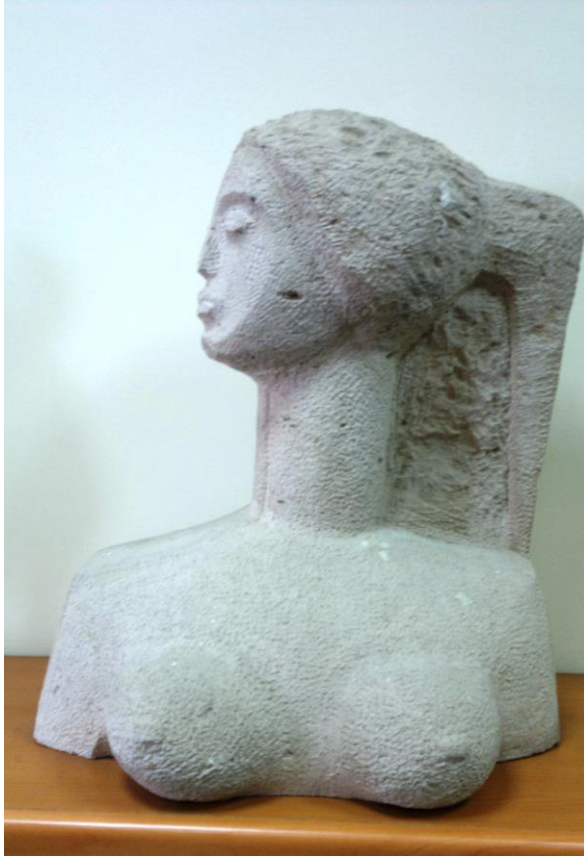
RESİM- 61 (Resim 60'ın farklı açısı)



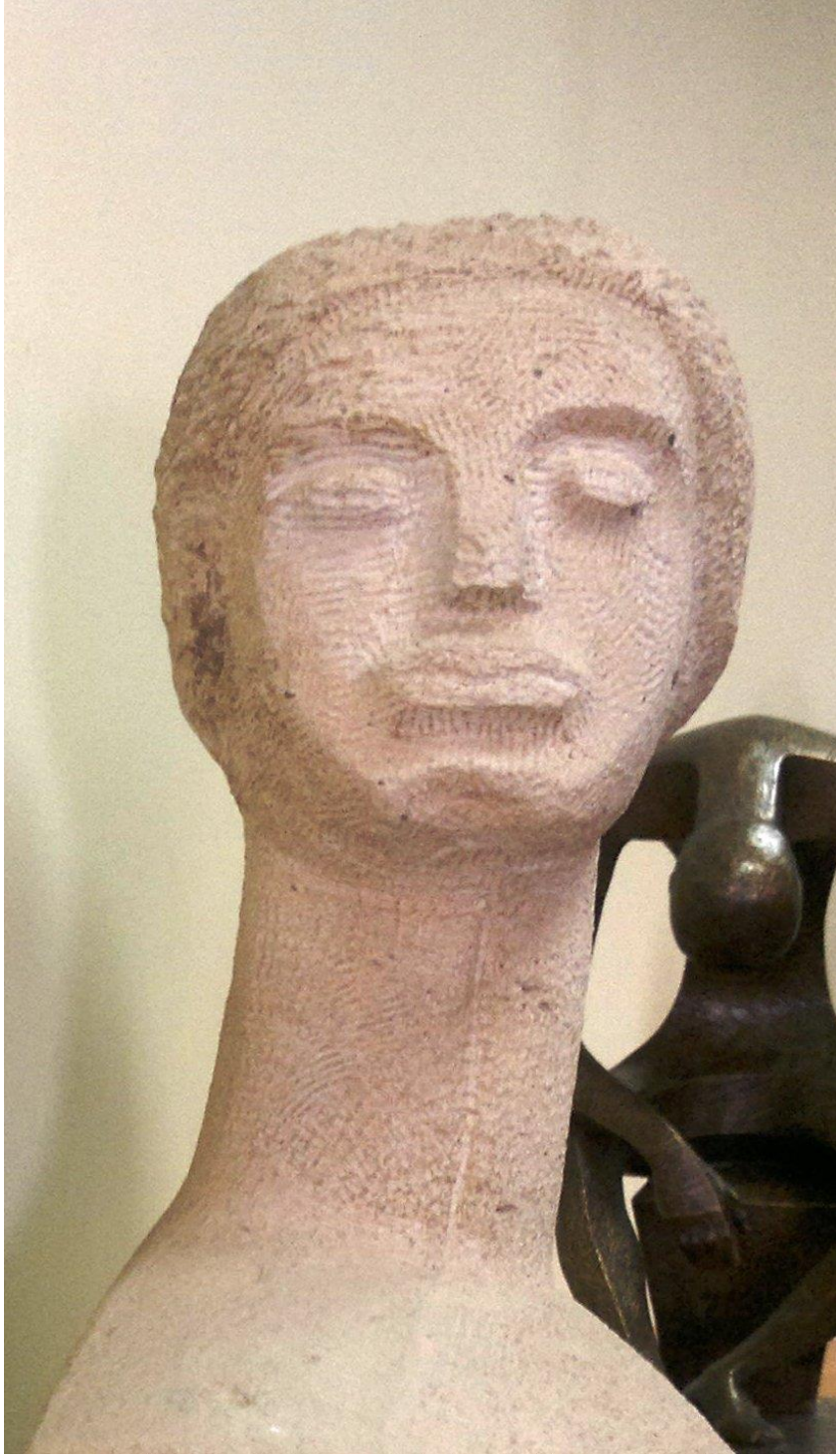
RESİM- 62 İsimsiz,40x55,bronz

Bıkkınlık, umutsuzluk, yorgunluk, acı, keder, tasa, üzüntü, mutsuzluk, boşvermişlik ve bunun gibi birçok anlam çıkarılabilecek çalışmasında Atamulu'nun olumsuz duyguları ifade etmedeki başarısını gözlemlemek mümkündür. Başını öne eğmiş, elleriyle diz kapaklarına dayanmış ve oturan bu stilize figürde, doku etkisiyle gölgelemenin desteklendiği görülür. Geometrik formlarla şekillendirilmiş bu figürde, çok keskin ve sert çizgili geçişler yer almaktadır. Yuvarlak bir formla oluşturulan ve öne eğilmiş kafa, dikdörtgen kollar ve dışa yuvarlanmış sırt, heykelin dikkat çeken formlarıdır. (Res.62)

Taşla yontulmuş ve dokulu bırakılmış kadın büstü adlı çalışmasında Yontucu Atamulu, kübist bir anlayışla, kadın başı oluşturmuştur. Sağa doğru dönmüş bir baş ve düz bakan bir göğüs. Saçlar arkadan bağlanmış ve boyunla saç arasındaki boşluk yontulmayıp dokulu bir halde bırakılmış. Ne olduğu anlaşılmayan bir ifadeye bürünmüş kadının gözleri kapalı ve dudakları bükük bir halde betimlenmiş. Çıplak olan kadının iki göğsü diri ve ayrık yontulup, doku etkisi göğüs ve başta hissedilir bir şekilde kullanılmış. Uzun bırakılan boyun, anlaşılmaz bir yüz ifadesi ve yuvarlanmış surat ile bu heykel farklı bir anlayışla yapılmış olup, sanatçının heykel anlayışlarına özgür bir bakış açısıyla baktığını gösterir bir çalışmadır. (Res.63-64)



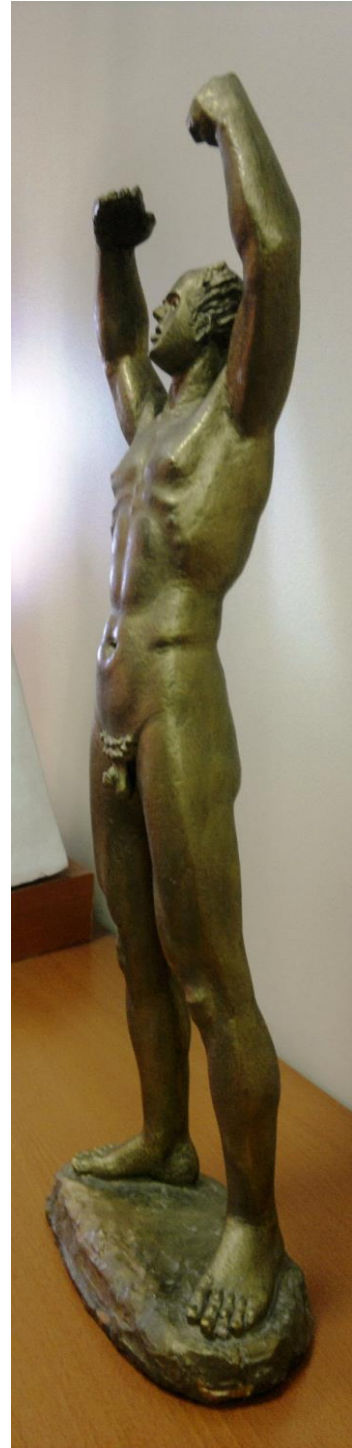
RESİM-63 Kadın büstü,48x60cm,malzeme taş



RESİM-64 (Resim 63'den detay)



RESİM-65 Erkek Figürü,
20x55cm,alçı



RESİM- 66 (Resim 65'in farklı açısı)

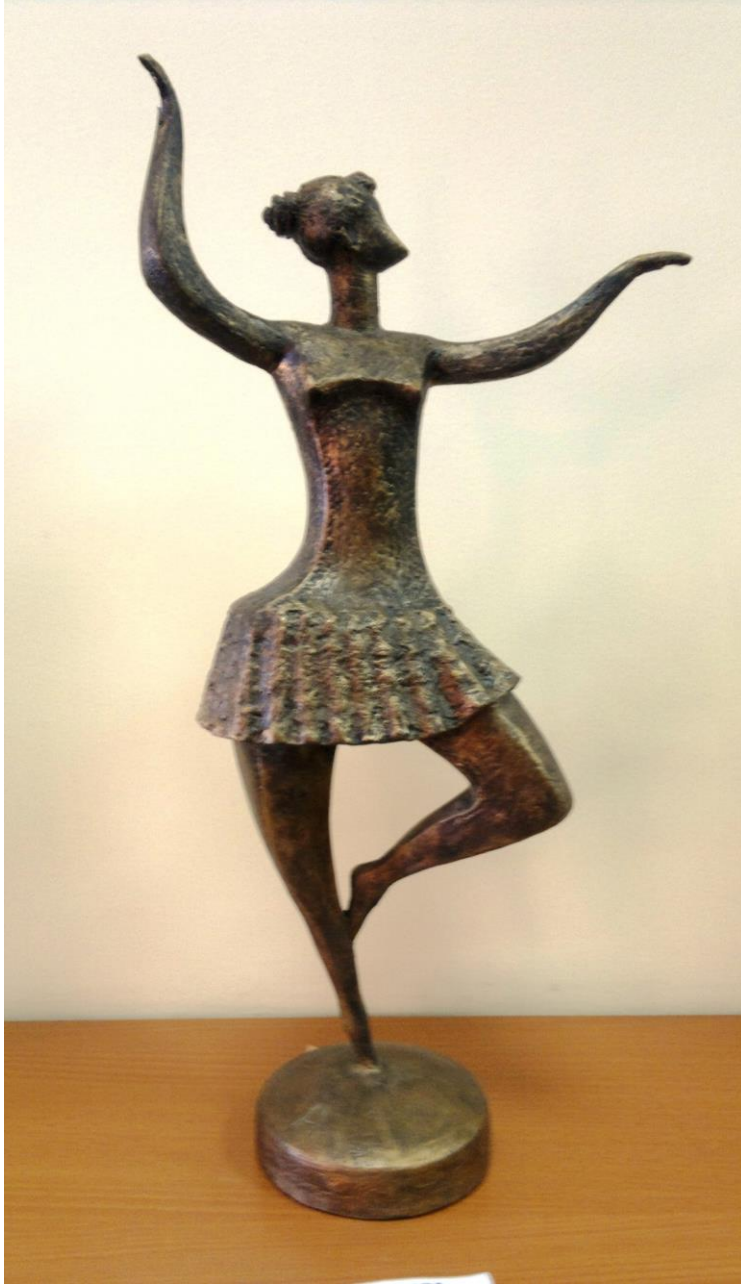
Alçıyla yapıлып, siyaha boyanan erkek heykeli figüratif denebilecek bir çalışma olup, suratta ölçülü bir soyutlama yapılarak oluşturulmuş, küçük boyutlu bir çalışmadır. Hakkı Atamulu'nun Belling'ten aldığı eğitim, figüratif anlayışla yaptığı çalışmalarında, gücünü ortaya çıkarır. Bu çıplak erkek figüründe de heykelin bedeni, figüratif anlayışın güzel bir örneğidir. Kollarını havaya doğru kaldırmış, ayaklarını hafif aralamış ayakta duran bu heykel çalışmasında, güçlü bir anlatım, güçlü bir anatomi bilgisi ve akademik bir anlayışın etkileri görülür. (res.65-66)



RESİM- 67 Balerin, 38x90, Alçı

Geometrik formlarla şekillendirilip alçı döküm yapılmış bir diğer heykeline de balerin ismini vermiştir. Heykellerinde uyguladığı formların devamlılığını gösterir nitelikte olan bu heykelde de soyutlamalar ve farklı arayışlar vardır. Dikey uzatılan gövde kısmını, yatay olan omuzlar ve karın kısmı dengeler. Uzun kolları, yaprağa dönüşen elleri ve uzun boynu olan heykelin, baş kısmı sola dönük ve uzun saçları atkuyruğu şeklinde bağlanmıştır. Heykelin başı diğer figüratif heykellerinde olduğu gibi yuvarlak yapılmıştır. Uzatılmış boyun ve gövdesi, karnına kadar inen dikdörtgen formlarından oluşturulmuş uzun iki kolu vardır. Soyutlamalarında kullandığı bu formlar sanatçının kübizmden ve kübist heykeltıraşlarından etkilendiğini gösterir. (res.67)

Balerin ismini verdiđi bir diđer alıřması ise figüratif soyutlama yoluyla yapılmıř, 52 cm. uzunluđunda alı bir heykeldir. Bu heykeldeki balerin figürü, ellerini iki yana açmıř, sol ayađını bale yapan bir kadının alacađı řekilde kaldırmıř, kafasını da sola dođru zarif bir řekilde döndürmüřtür. Hareket halinde betimlenen figürün formları, iyi düşünölmüř ve dikkatle tasarlanmıř bir alıřmanın ürünüdür. Yuvarlak kaidesi ile uyum içinde olan formlar, bir bütünü meydana getirmede, bařarılı bir görünüm sergilerler. (res.68)



RESİM-68 Balerin,27x52cm,alı



RESİM-69 Anıtkabir’de Arslanlı Yol için yarışmaya katılan proje(uygulanmamış)

32x42cm,malzeme alçı



RESİM- 70 (Resim 69'dan detay)



RESİM- 71 (Resim 69'un farklı açısı)

Anıtkabir’de Aslanlı Yol için tasarlanmış fakat uygulanmamış olan küçük maket boyutlu bu heykel gurubu, üç figürden oluşmaktadır. Ortada geleneksel Anadolu Kadını kıyafetiyle oluşturulmuş bir kadın figürü, iki yanında ise kadına dönük olan bir kadın ve bir erkek figürü vardır. Ortadaki kadının iki kolu altında yer alan kadın ve erkek figürü, elleriyle bir halat tutmaktadırlar. Açık alana uygun olan bu heykelin büyük boyutlu anıt uygulaması Anıtkabir ruhuyla örtüşen bir uygulama olabilirdi. Uygulanmayan bu maket proje heykeli, Türkiye Cumhuriyeti kurucusu Atatürk’ün bizlere emanet ettiği birlik bütünlük ilkesine atıfta bulunmaktadır. Beraber olmanın önemine, biz olmak için bir olmaya ve halkların kardeşliğine değinen bu proje, ifade ettiği anlamlar bakımından önemli bir heykeldir. (res.69-70-71)

Hakkı Atamulu, portresini çalıştığı heykeli bronz döküm olup, 25x50 cm boyutundadır. Karakterini ifade eden bu büst çalışması, bir nevi Atamulu’nun kendisine bakışını ve içsel durumunu yansıtır. Kendisini başında şapkasıyla betimleyen yontucu, gülen yüzüyle figüratif bir anlatıma imza atmıştır. Soyutlamaya gitmediği bu büstü, başarılı bir içsel gözleminin ürünüdür. (res.72-73)

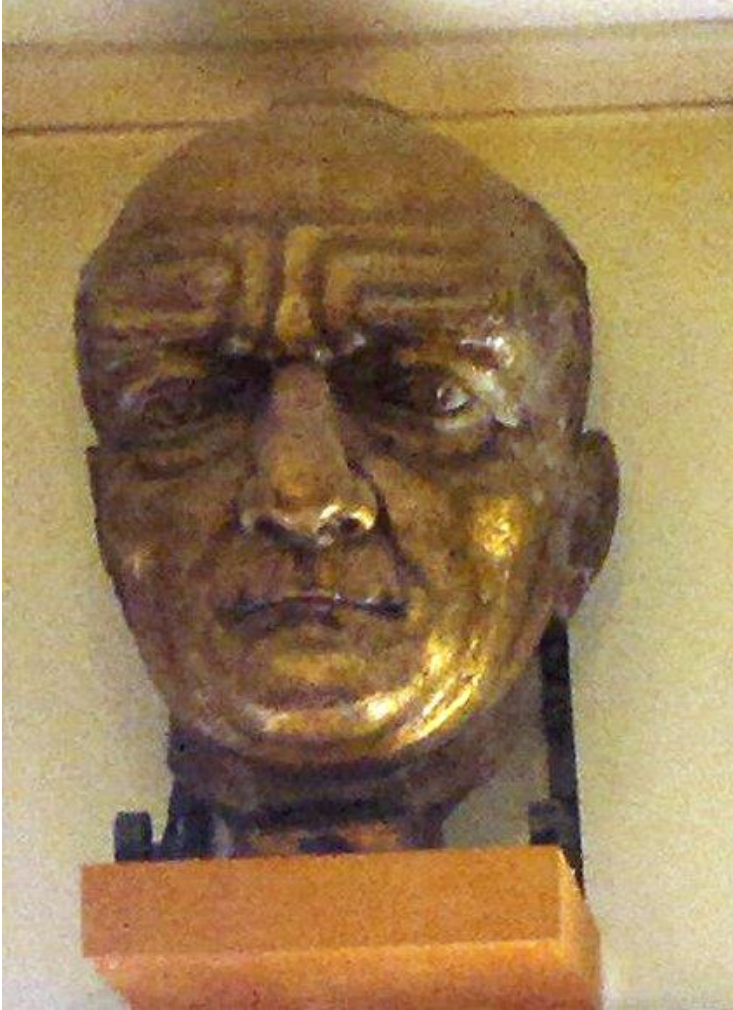


RESİM- 72 Hakkı Atamulu Büstü,22x50cm, bronz



RESİM-73 Hakkı Atamulu Böstü (farklı açı)

Atatürk'e olan sevgisini her fırsatta dile getiren Atamulu, yaptığı Atatürk büstüyle de sevgisini yinelemiştir. Atatürk'ün bakışındaki derinliği, yüzündeki lider ifadeyi ve duruşundaki heybeti klasik bir anlatımla ortaya çıkarmıştır. Büstteki denge, ışık, gölge, oran-orantı ve ifadedeki başarı, sanatçının akademik eğitiminin izlerini gösterir biçimdedir. (res.74-75)



RESİM-74 Atatürk büstü, bronz



RESİM-75 Atatürk büstü (farklı aç)ı

Soyut alıřtıđı heykellerinde kullandıđı formları birok heykelinde tekrarlamıřtır Yontucu Atamulu. Tařtan yonttuđu bu soyut heykelin, kendi ierisindeki denge ve simetrisi gze arpar. (res.76)



RESİM-76 Soyut,51x43cm, malzeme tař

Metal tařtan oluřturduđu bir diđer soyut alıřmasında da sanatının denge konusundaki gzlemlerinin bařarisını grrz. Metal tabakayı yuvarlayarak, ince, kalın ve yuvarlak formlar oluřturan sanatı, uzun ve dikdrtgen kaideyle yatay metal formu dengelemiřtir. Dikey ve yatay dengesi formları hareketlendirmiř ve heykeli yařayan bir form haline sokmuřtur. Iřık glge etkisinin formlarla desteklenmesi ise soyut metal formda dikkatleri zerine eker. (res.77-78)



RESİM-77 Soyut,52x80cm



RESİM- 78(Resim 77'den farklı açı)

Malzeme metal+taş

1970'lerden sonra soyut heykelle yönelmiş olan sanatçı, tok ve dolu kütleler kullanarak soyut adını verdiği bir diğer heykeli hayata geçirmiştir. Non-figüratif olan bu taş heykel çalışması, geometrik form arayışları içerir. Sanatçı, heykel formunu oluştururken yuvarlak ve üçgenden yararlanmış olup, bu formları bir bütünde kaynaştırmış ve ortaya bu soyut heykel çıkmıştır. (res.79-80)

Daha çok yuvarlak formları kullanarak yaptığı bir diğer non-figüratif heykelide, taş malzemeyi yontarak elde etmiştir. Sanatçı burada dengeli yuvarlaklar, derinlik hissi veren boşluklar, simetrik çizgiler kullanmış olup, en tepeye de yuvarlak bir form koyarak heykelin dinamizmini arttırmıştır. (Res.81-82)



RESİM- 79 Soyut,42x38cm,malzeme taş



RESİM- 80 (Resim 79'dan farklı açı)



RESİM- 81 Soyut,40x49cm,malzeme taş



RESİM-82 (Resim 81'den farklı açı)



RESİM- 83 Soyut,138x80cm,malzeme bronz

Malzemesi bronz olan soyut heykel çalışmasında sanatçı, dışavurum anlatımla yaptığı çalışmalarına bir yenisini daha eklemiştir. Yatay ve dikey formlar heykelde denge ve dinamizm sağlamıştır. (res.83)

Metal malzemeyle modern heykel denemeleri yapmış ve metal malzemeyle de form arayışlarına devam etmiştir. (Res.84)



RESİM- 84 Soyut,75x111cm, malzeme metal

Geometrik formlarla tařtan oluřturduęu heykelleri de, Yontucu Hakkı Atamulu'nun dıřavurum anlatımını yansıtan, soyut alıřmalarıdır. Bu alıřmalarını sanatı, form arayıřlarını surderek yapmıřtır. (res.85-86-87-88-89)



RESİM- 85 Soyut,40x30cm,malzeme tař



RESİM- 86 Soyut,58x48cm,malzeme taş



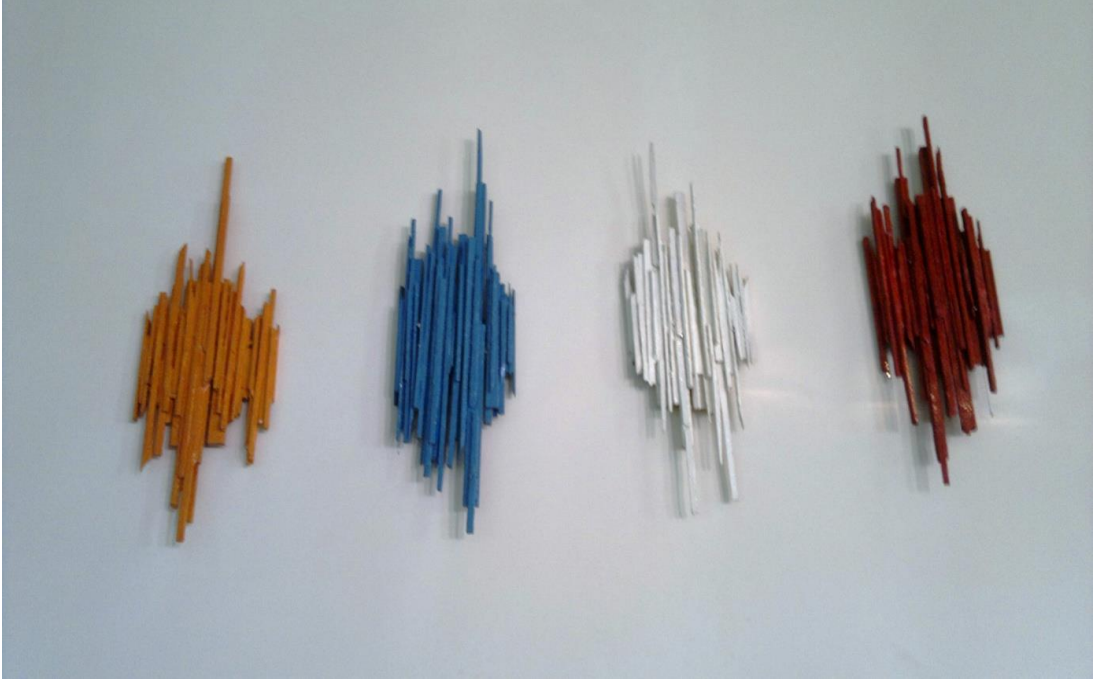
RESİM- 87 (Resim 86'dan farklı aç1)



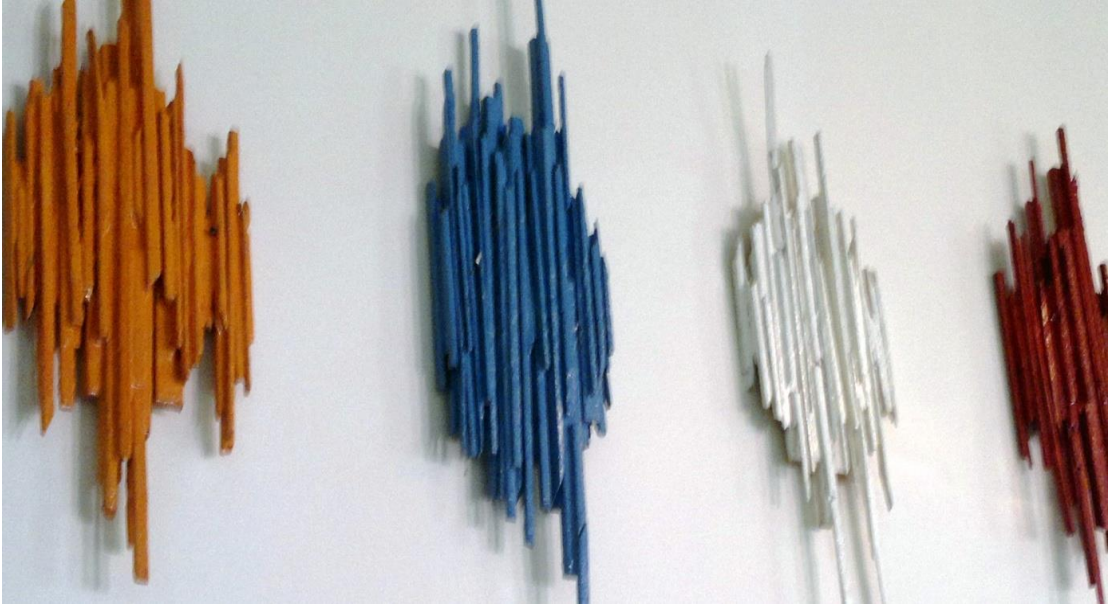
RESİM- 88 Soyut,34x36cm,malzeme: taş



RESİM-89 (Resim 88'den farklı açı)



RESİM- 90 Soyut, 2metre,metal



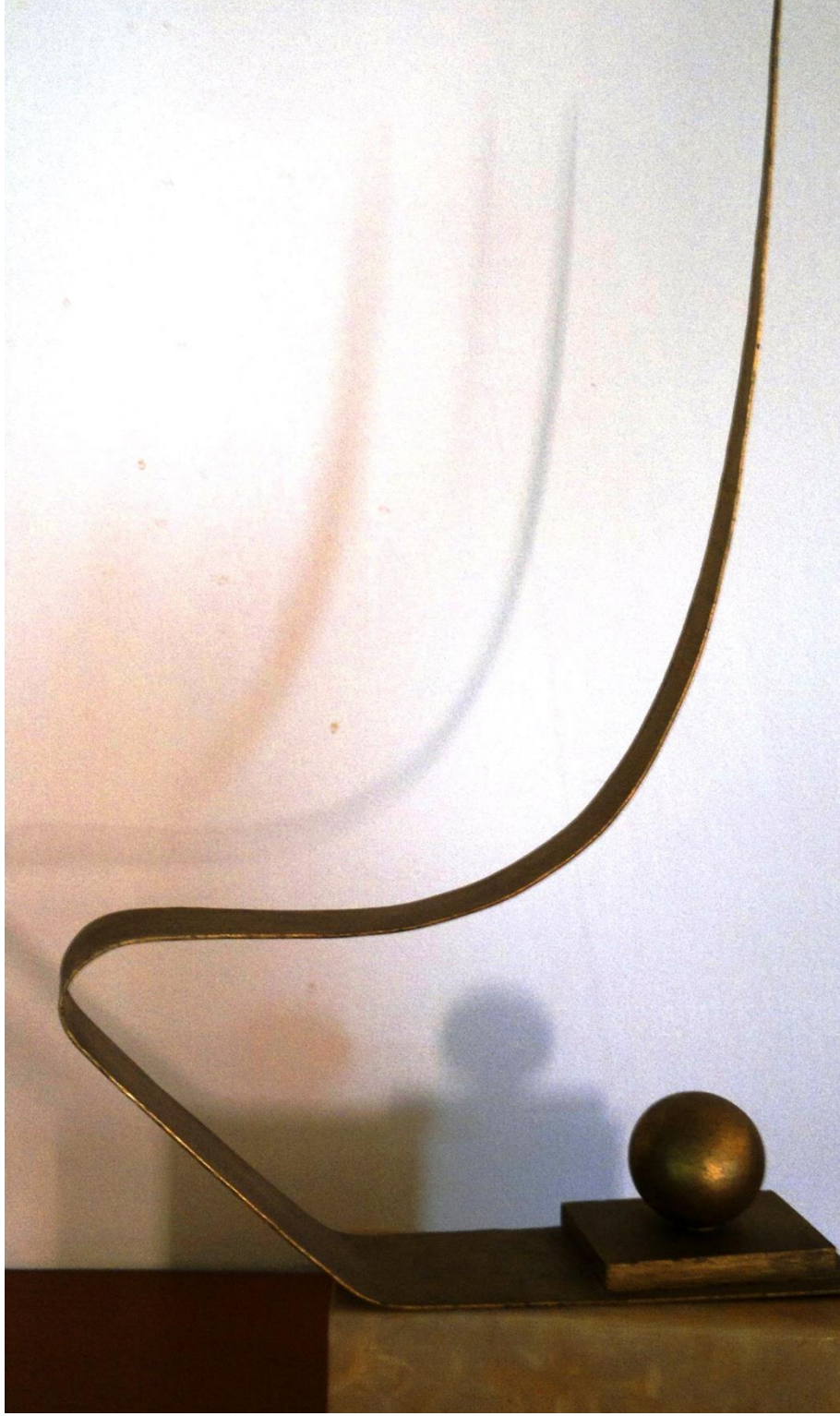
RESİM- 91 (Resim 90'dan detay)

Renkli heykel uygulaması olan metal soyut heykeli de, sanatçının heykellerini oluştururken çok çeşitli tarzlar denediğini gösterir. Duvarda sergilenen bu metal heykel gurubundaki dikeyler dinamizmi sağlamaktadır. (res.90-91)

Metalden yapılmış soyut heykelinde ise yataylar, dikeyler, eğriler ve geometrik formlar göze çarpar. (res.92-93)



RESİM- 92 Soyut,35x64cm,malzeme metal



RESİM- 93 (Resim 92'den detay)



RESİM-94 MezarTaşı, 55x83cm, alçı



RESİM- 95 Soyut,38x44cm alçı



RESİM- 96 Soyut,21x46cm, alçı



RESİM-97 Soyut,42x51cm, taş

Mezar taşı denemesi olan bir diğerk çalışması ise, haksız yere öldürülenlerin anısına yapılmıştır. Alçıdan yapılan bu mezar taşı uygulamasında dışavurumsal anlatım göze çarpar. (res.94)

Birçok geometrik form kullanılarak yapılmış diğerk küçük boyutlu heykellerinde de sanatçı, dışavurumunu, öznelliğini ve bilinçaltını bu çalışmalara yansıtmıştır. (res.95-96-97-98-99)



RESİM- 98 Soyut,39x10cm,ahşap üzerine alçı



RESİM- 99 Soyut,27x17cm,alçı

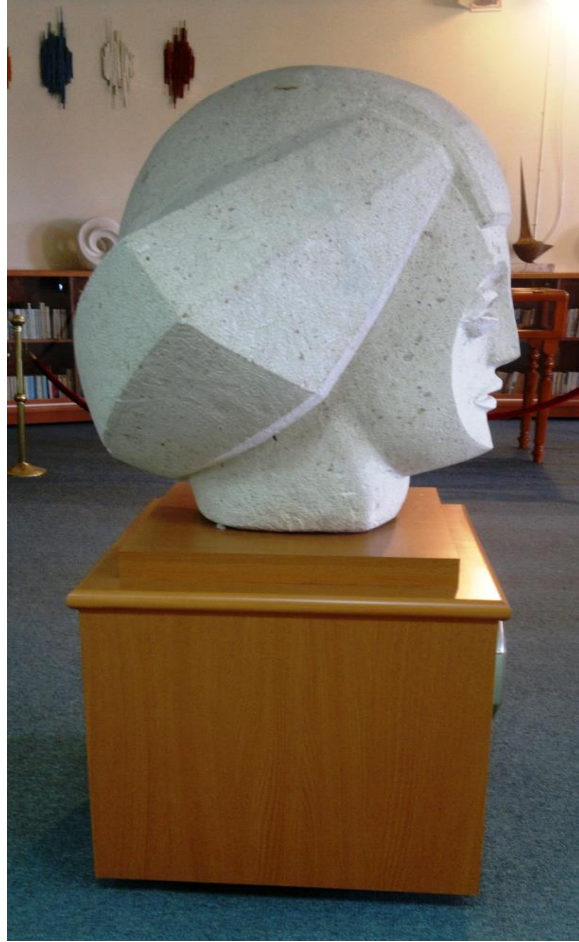
Soyutlama kadın başı heykelinde malzeme olarak taş kullanan Yontucu Atamulu, soyutlamayı kübist bir yaklaşımla ortaya çıkarmıştır. Kadın başındaki ifade donuk, gözler ve dudaklarda yuvarlamalar yoğun, saçlarda üçgen formlar dikkat çekicidir. Geometrik soyutlama, heykelin her bakış açısında göze çarpar. (res.100-101-102)



RESİM- 100 Kadın Başı,74x75 cm,malzeme taş



RESİM- 101 Kadın Başı(farklı aç)ı



RESİM- 102 Kadın Başı(farklı aç)ı



RESİM-103 Stilize Kadın Rölyefi,72x28cm,malzeme ahşap

Ahşap malzeme kullanarak yaptığı uzanmış stilize kadın rölyefi, sanatçının dışavurumda kullandığı plastik formların benzerliğini yansıtır. İncelen kol ve bacaklar tekrarladığı bir form olmakla beraber, heykele estetik bir görünüm de sağlar. (res.103)

Flüt çalan genç heykelinde de kollar ve bacaklar inceltilerek soyutlanmış. Sanatçı bu çalışmasında ve iplik eğiren kadın heykellerinde de figür etkisine bağlı kalıp ölçülü soyutlamalara gitmiştir. Söz konusu heykellerinde güçlü bir anlatım ve dengeli bir betimleme vardır. İçerikle plastik anlatım uyumlu ve sanatçıyı ifade eden formlar sanatçı tarafından yinelenerek, güçlü bir kompozisyon oluşturulmuştur. (res.104-105-106)



RESİM- 104 Flüt Çalan Genç,14x33cm,alçı



RESİM- 105 İplik Eğiren Kadın,19x43cm.,alçı



RESİM- 106 (Resim 105'den detay)

2.4. ANITKABİR 23 NİSAN KULESİ

1952 de Anıtkabir'in heykel ve kabartmaları için yarışma düzenlenir. Yarışmada Hakkı Atamulu'nun 23 Nisan Kulesi için tasarladığı alegorik kadın kabartması uygulamaya hak kazanır. Sanatçı 23 Nisan Kulesi'ne uygun bu tasarımında kadın imgesini kullanarak, yeniden doğuma, yeniliğe ve yaratıcılığa gönderme yapmıştır.



RESİM-107 Anıtkabir 23 Nisan Kulesi



RESİM-108 23 Nisan Kulesi Kabartması

'23 NİSAN KULESİ

Kulenin iç duvarında 23 Nisan 1920'de Türkiye Büyük Millet Meclisi'nin açılışını temsil eden bir kabartma yer almaktadır. Bu kabartmada, ayakta duran kadının tuttuğu kâğıdın üzerinde 23 Nisan 1920 yazılıdır. Kadının diğer elinde Millet Meclisimizin açılışını simgeleyen bir anahtar bulunmaktadır. Kabartma, Hakkı Atamulu'nun eseridir. Kule duvarlarında meclisin açılışıyla ilgili Atatürk'ün özlü sözleri yer almaktadır:

"Bir tek karar vardı: O da ulusal egemenliğe dayalı, hiçbir koşula bağlı olmayan bağımsız, yeni bir Türk Devleti kurmak." (1919)

"Türkiye Devletinin tek ve gerçek temsilcisi yalnız ve ancak Türkiye Büyük Millet Meclisi'dir."

"Bizim bakış açılarımız kuvvetin, gücün, egemenliğin, yönetimin doğrudan doğruya halka verilmesidir, halkın elinde bulundurulmasıdır."

Kulede Atatürk'ün 1936-1938 yılları arasında kullandığı Cadillac marka özel otomobili sergilenmektedir.' ³⁵

³⁵ (<http://www.kultur.gov.tr/TR,25339/anitkabir.html>)

2.5. DİĞER ÇALIŞMALAR

• Ürgüp El Sanatları Üçlemesi

Ürgüp El Sanatları Üçlemesi heykeli, yontcu Hakkı Atamulu'nun, içerikle plastik formlarının uyumunun en iyi olduğu heykellerinden biridir. Ticaret, alışveriş, üretim ve alım-satım temalarına uygun olan bu heykel gurubu, yerleştirildiği Ürgüp El Sanatları Çarşısıyla uyumunu gözler önüne serer.

Üçlü figür gurubunda iki kadın ve ortalarında ise bir erkek bulunmaktadır. Sağda bulunan kadın elinde yün eğirirken betimlenmiştir. Geometrik formlarla soyutlama yoluna gidilen bu kadın figürü uzun bir entari giyinmiş ve ayakları çıplak olarak betimlenmiştir. Ortada bulunan erkek figüründe de aynı soyutlamalar göze çarpar. Erkek figürün yüz ifadesinde şaşkın bir ifade dikkat çeker. Solda bulunan diğer kadında sağda bulunan kadın gibi uzun entari giyinmiş, ayakları çıplak bir şekilde betimlenmiştir. Elinde bir örtü bulunan kadın üçlü gurubun bütünlüğünü ve form benzerliğini güçlendirmiştir. Üç figürde kendi içerisinde benzer formlara ve soyutlamalara sahiptir.

Nevşehirli bir gazetecinin bu heykel gurubu hakkında yazdığı makale şöyle kaleme alınmıştır.

'En sevdiğim Ürgüp heykeli; El Sanatları Heykeli. Eminimki bu heykelin adını daha önce hiç duymadınız. Ben bile başkalarına tarif ederken, bu heykelden "üç tane adam heykeli" diye bahsediyordum. Bu heykel şuan el sanatları çarşısının girişinde bulunuyor. Yani Asia Minorun girişinde, Belediye Sarayının tam karşısında. Eskiden hatırladığım kadarıyla çarşının içinde ortadaki duvarın üstünde asılıydı. Daha sonradan yağmurla rüzgarla yıpranıyor diye kaldırılmış. Ve yağmurun rüzgarın bulunmadığı bir yere alınmış. Sanırım bu heykel fazla uzağa göç etmeyi sevmediğinden girişe konulmuş. Bir söylentiye göre de sökülürken heykellerden birinin kafası bedeninden ayrılmış dolayısıyla şuan ki heykelin boynu biraz daha uzun. El sanatları Heykeli, 1970'li yıllarda heykeltıraş Hakkı Atamulu tarafından yapılmış. Heykelimizin manasına gelince; heykel üç karakteri canlandırıyor. Birincisi bir bayan elinde bir kirmen eğiriyor (yün eğirmek). Ortada olan ise bir erkek heykeli ve eğirilen yünden elde edileni satıyor. Üçüncü heykelde

yine bir bayan heykeli. Bu heykelde satın alan oluyor ve elinde bir battaniye görüüyor. Yapan, satan ve alan olarak üç karakter canlandırılmış bu heykelde. ³⁶



RESİM- 109 Ürgüp El Sanatları Üçlemesi, 2 metre, taş

³⁶ (<http://urguphaber.blogcu.com/gocmen-heykeller-ii-gamze-toybiyik/4818442>)



RESİM- 110 (Resim 109'dan detay)

- **Atatürk Rölyefi**

Rölyef önceleri Derinkuyu’da bulunan eski Millet Bahçesindeymiş(yıkılan) , şimdi Derinkuyu Halk Eğitimi Merkezi Müdürlüğü binası yüzeyindedir.

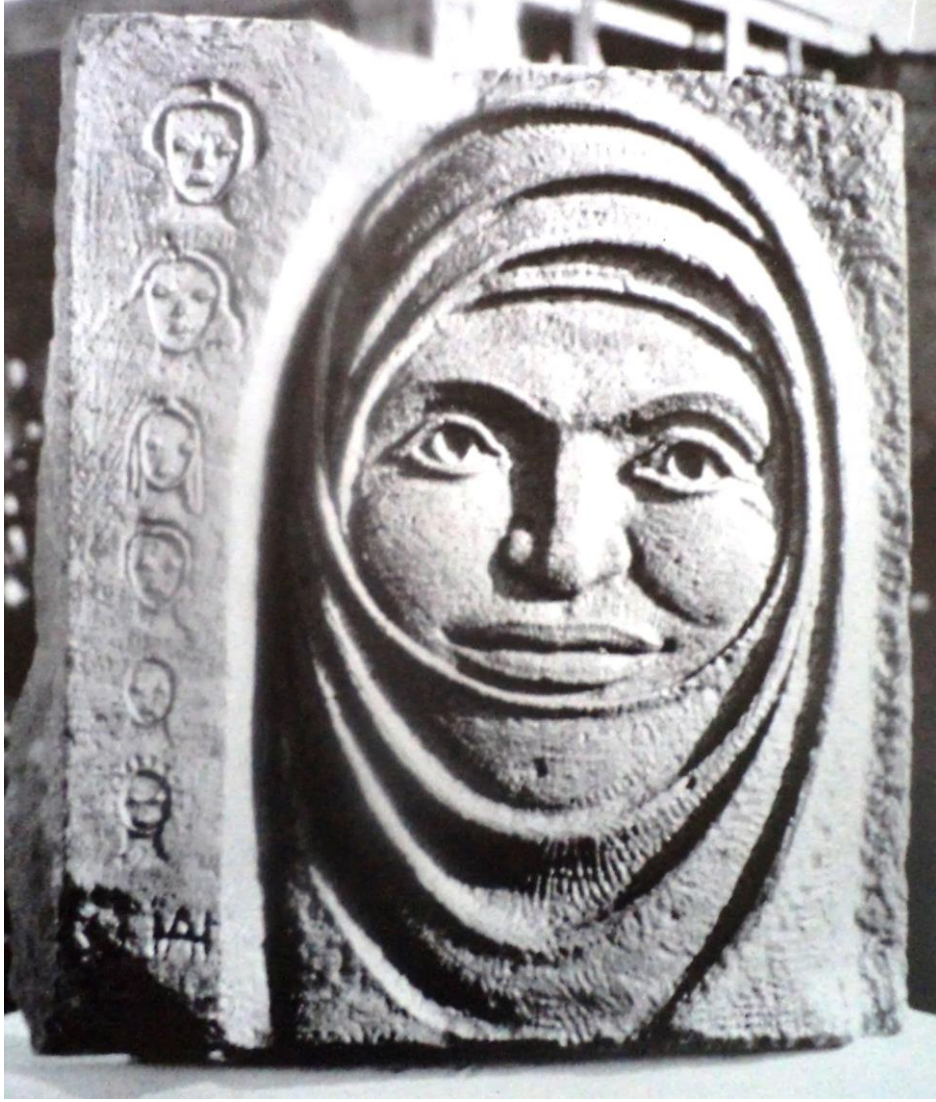
Rölyef figüratif anlayışla yapılmış olup, kare bir formun içerisinde yer almaktadır.



RESİM - 111 Atatürk Rölyefi, malzeme taş

- **Kadın Heykelleri**

1960'tan sonra yaptığı kadın heykellerinde Sanatçı Atamulu, Anadolu Kadını konu edinmiştir. Özellikle Anadolu Kadınlarının örttüğü geleneksel başörtüleriyle betimlenen bu heykellerde, Anadolu Kadınının saf ve en temiz halleri yansıtılmıştır. Kadınların bakışları, keskin olmayan yumuşak geçişlerle derinleştirilmiştir. Yuvarlak formlar Anadolu Kadınının merhametli tavrını destekler niteliktedir. Soyutlamada aşırıya kaçılmadan figür özelliği korunan bu kadın heykelleri, Yontucu Hakkı Atamulu'nun kadına gösterdiği değeri ve kadının gelişmesine sağladığı katkıya verdiği önemi gösterir.



RESİM- 112 Kadın Başı, 70 cm, malzeme taş



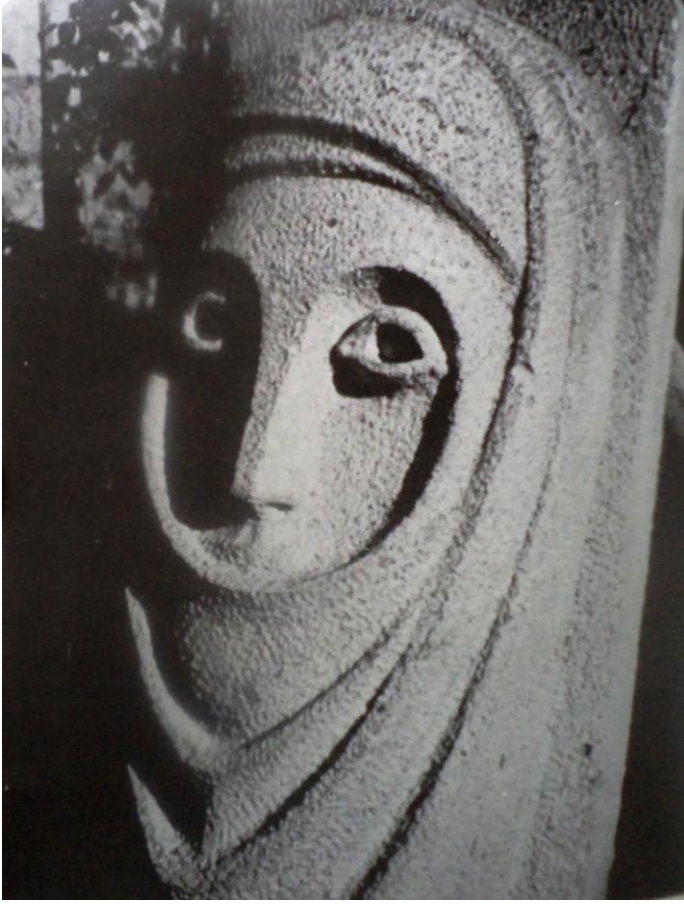
RESİM-113 Kadın başı,1

metre, taş



RESİM- 114 Kadın başı,

70 cm, taş



RESİM- 115 Kadın başı,1

metre, taş



RESİM-116 Kadın başı70

cm, taş

SONUÇ

Cumhuriyet Dönemi Türk Heykeltıraşlarından Hakkı Atamulu'nun Türk Heykel Sanatındaki yerinin araştırıldığı bu yazı Türkiye'nin Heykel Tarihine birçok açıdan ışık tutmaktadır. Cumhuriyetin ilanından başlayarak ikibinli yılların başlarına kadar devam eden sanatsal gelişim ve değişimin sürecini etkileyen etkenler doğal olarak sanatçıların da yaşam ve sanatsal deneyimlerini etkilemiştir

Yontucu Atamulu da bu gelişim ve değişim sürecinden en çok etkilenen sanatçılardan birisi olmuştur. Dönemin en ufak politik, siyasi, ekonomi ve toplumsal değişimi veya gelişimi sanatçıyı iyi ya da kötü yönlerden değişime itmiştir.

Doğduğu dönemin Osmanlı Devleti'nin Birinci Dünya Savaşına girmeye yakın dönem olması, ilk çocukluk yıllarında savaşın etkilerini birebir yaşıyor olması, geçmiş savaşlarda babasını kaybetmiş olması, yaşadığı toplumun sosyal olaylarının sanatçının hayatına direk etki ettiğinin en bariz örnekleridir.

Girdiği Mimar Sinan Üniversitesi Heykel Bölümünde teknik eksiklikler, yurt dışından getirtilen Belling'in eğitim anlayışına uyma zorunluluğu, Atamulu'nun ilk heykel öğreniminde eğitim aldığı okulun etkisini gözler önüne serer.

Eğitimini Devam ettirmek için gittiği Almanya'da ise ait olduğu toplumun siyasi olayları yine sanatçının hayatını etkilemiştir. İkinci Dünya Savaşının başlamasıyla yurt dışında eğitim gören öğrenciler ülkeye çağırılınca Atamulu'da geri dönmek zorunda kalmıştır.

Türkiye'ye döndüğünde ise yine toplumsal olaylar Atamulu'nun sanatını ve hayatını etkilemeye devam etmiştir. Belling ile bir süre çalışsa da bazı anıt siparişleri yüzünden çıkan anlaşmazlıklar ikilinin arasını açmıştır. Bir süre bazı diğer yontucularla ortak anıtlar yapmış, 1960 ların başlarında ise doğduğu ve öleceği Nevşehir'in Derinkuyu İlçesine yerleşmiştir. Topluma faydalı olmak adına iki dönem belediye başkanlığı yapsa da yine yaşadığı toplumun etkisiyle bu görevini yarıda kesmiştir. Her şeye rağmen yaşadığı topluma faydalı olmak adına yaptığı Kültür Park o dönemde ileriye görerek yapılan en önemli projedir. İrili ufaklı birçok heykel uygulamasının yer aldığı bu Kültür Park, dönemin yaşayan topluma heykeli yakından tanıma ve izleme fırsatı sunmuştur. Sanatçının düşüncelerinin gelecek nesillere aktarma görevini en iyi şekilde yerine getiren bu Kültür Park, hala ilk günkü güzelliğini ve estetiğini korumaya devam etmektedir

Yine 1980 lerde sipariş edilen anıtlarla ilgili birçok sorun yaşayan Atamulu, hiçbir zaman pes etmemiş ve her zaman doğru bildiği yolda sonuna kadar savaşmıştır.

Anıtları kaldırılıp çeşitli depolarda tutulmuş, bazı anıtlarına çıplak diye müdahalelerde bulunulmuş olsada sonunda kazanan hep Hakkı Atamulu olmuştur. Çünkü Yontucu Atamulu sanatçı düşünceleriye toplumu yönlendirir fikrine tüm benliğiyle inanmış ve bu fikrinide gerek çalışmalarında gerekse yaşayışında gözler önüne sermiştir.

Doksan dört yıllık yaşamı boyunca farklı heykel denemeleri yapmak, sanatçının vazgeçilmez bir parçası olmuştur. Akademiye girdiği yıllar Cumhuriyetin ilk yıllarına rastlar. Dolayısıyla Cumhuriyet sonrasında halkın heykel bilgisi anıtlarla birlikte yeni yeni oluşmaktadır. Heykel eğitimi aldığı yıllarda ülkemizde henüz gelişmemiş olan heykel disiplini, sanatçının da sanat gelişimine ve değişimine etki etmiştir. Akademide ve eğitim için gittiği Avrupa'da birçok heykel anlayışıyla tanışan yontucu, heykel sanatının gelişim ve değişim aşamalarıyla bir anda karşı karşıya kalmıştır. Bu sebeple Hakkı Atamulu yaşamı boyunca belirli bir üslubu ve tarzı kendine ilke edinmemiş, anıtlarında daha çok figüratif, küçük boyutlu heykellerinde ise stilizasyon ve soyutlamalara başvurmuştur.

Sahip olduğu değerli eşyaları ve heykellerini gelecek nesiller de görsün diye Erciyes Üniversitesi'ne bağışlamıştır. Hiçbir zaman para Atamulu için ön planda olmamıştır. Sanatçı yalnızca yatırımını sanattan ve insandan yana yapmıştır. İstanbulda bulunan evini satıp sırf kız çocukları okusun diye yaşadığı Derinkuyu'ya bir Kız Lisesi Yaptırmıştır. Günümüzde Hakkı Atamulu Çok Programlı Lisesi olarak eğitime devam eden okulda Sanatçıya ait bir köşe bulunmaktadır.

Yapılan bu çalışmada Atamulu gibi gerçek sanatçıların değerini ve önemini yinelemek, gerek ülkemize gerekse dünyaya örnek olan davranışlarını gün yüzüne çıkarmak önemli çıkış noktası olmuştur.

KAYNAKÇA

- (Hakkı ATAMULU, Derinkuyu ve Yontucu Hakkı Atamulu, basım tarihi 1994, basım yeri belirsiz)
- (Gültekin Elibal, Atatürk ve Resim-Heykel, İş Bankası Kültür Yayınları, İstanbul-1973,s,270)
- (Halis Atamulu ile görüşmeler, Nevşehir-Derinkuyu,2013)
- (Dünden Bugüne Derinkuyu, Osman Aytekin, Elma Ofset Matbaacılık, Niğde, 1.Baskı Temmuz 2006,s.29)
- (Cumhuriyet Dönemi Türk Heykeli, Hüseyin Gezer, İş Bankası Kültür Yayınları,1984,s.155)
- (<http://kurumsal.kulturturizm.gov.tr/turkiye/nevsehir>)
- (Otuz Bin Yıl Öncesinden Günümüze Heykel, Önder ŞENYAPILI, ODTÜ Geliştirme Vakfı Yayıncılık ve İletişim A.Ş.Yayınları,2003,s.97)
- (<http://www.radikal.com.tr/radikal.aspx?atype=radikaldetayv3&articleid=1065963&categoryid=82>)
- (<http://www.talebedunyasi.com.heykeltraslar/hakki-atamulu.html>)
- ([http://www.sanatalemi.net/kose_yazi.asp?ID=6471-MEHMET.CEMAL ÇİFTÇİGÜZELİ](http://www.sanatalemi.net/kose_yazi.asp?ID=6471-MEHMET.CEMAL_CIFTÇIGÜZELİ))
- (<http://www.hurriyetkampus.com/okumalik-blog/?p=629>)
- (<http://hurarsiv.hurriyet.com.tr/goster/haber.aspx?id=4782791>)
- (<http://www.habervitrini.com/haber/yaptigi-heykel-evren-tarafindan-mustehcenbulunarak-kaldirtilan-hakki-atamulu-ciplak-resim-yapan-evrene-kizdi-22125/>)
- Nilgün Özyayten, Kalın, İstanbul Kalın Sanat Yayınları, 1988, s:35
- Adnan Turanî, Dünya Sanat Tarihi, İstanbul, Remzi Kitapevi, 1992(4.basım), s:539

ÖZGEÇMİŞ

Ad, Soyad: Ayşe Karataş

Doğum Yeri ve Yılı: Elazığ, 1986

Yabancı Dil: İngilizce

Eğitim: Lisans

Yüksek Lisans: Dokuz Eylül Üniversitesi Güzel Sanatlar Enstitüsü, Heykel Ana Sanat Dalı

Lisans: İnönü Üniversitesi Eğitim Fakültesi Resim-İş Öğretmenliği Heykel Ana Sanat Dalı

İş Tecrübesi: 2013, Ankara Altındağ Halk Eğitim Merkezi Resim Öğreticiliği

Mesleki Birlik/ Dernek/Kuruluş Üyelikleri:

Alınan Burs ve Ödüller:

Yayınları: