



T.C.
DOKUZ EYLÜL ÜNİVERSİTESİ
ATATÜRK İLKELERİ VE İNKILÂP TARİHİ ENSTİTÜSÜ
YÜKSEK LİSANS TEZİ

İZMİR'İN 1936 YILI SOSYO- EKONOMİK KÜLTÜREL DURUMU

FATİH UYSAL

Danışman: Yard. Doç. Dr. TÜRKAN BAŞYİĞİT

2009

İZMİR

Yemin Metni

Yüksek Lisans Tezi olarak sunduđum “1936 YILI İZMİR’İN SOSYO-KÜLTÜREL VE EKONOMİK YAPISI” adlı çalışmanın, tarafımdan, bilimsel ahlak ve geleneklere aykırı düşecek bir yardıma başvurmaksızın yazıldığını ve yararlandığım eserlerin kaynakçada gösterilenlerden oluştuđunu, bunlara atıf yapılarak yararlanılmış olduğunu belirtir ve bunu onurumla doğrularım.

Tarih

.../.../.....

Adı SOYADI : FATİH UYSAL

İmza

YÜKSEK LİSANS TEZ SINAV TUTANAĞI

Öğrencinin

Adı ve Soyadı :
Anabilim Dalı :
Programı :
Tez Konusu :
Sınav Tarihi ve Saati :

Yukarıda kimlik bilgileri belirtilen öğrenci Sosyal Bilimler Enstitüsü'nün tarih ve sayılı toplantısında oluşturulan jürimiz tarafından Lisansüstü Yönetmeliği'nin 18. maddesi gereğince yüksek lisans tez sınavına alınmıştır.

Adayın kişisel çalışmaya dayanan tezini dakikalık süre içinde savunmasından sonra jüri üyelerince gerek tez konusu gerekse tezin dayanağı olan Anabilim dallarından sorulan sorulara verdiği cevaplar değerlendirilerek tezin,

BAŞARILI OLDUĞUNA O OY BİRLİĞİ O
DÜZELTİLMESİNE O* OY ÇOKLUĞU O
REDDİNE O**

ile karar verilmiştir.

Jüri teşkil edilmediği için sınav yapılamamıştır. O***
Öğrenci sınava gelmemiştir. O**

* Bu halde adaya 3 ay süre verilir.
** Bu halde adayın kaydı silinir.
*** Bu halde sınav için yeni bir tarih belirlenir.

Tez burs, ödül veya teşvik programlarına (Tüba, Fulbright vb.) aday olabilir. Evet
Tez mevcut hali ile basılabilir. O
Tez gözden geçirildikten sonra basılabilir. O
Tezin basımı gerekliliği yoktur. O

JÜRİ ÜYELERİ

İMZA

..... Başarılı Düzeltme Red

..... Başarılı Düzeltme Red

..... Başarılı Düzeltme Red

ÖZET

Bu çalışmamızda geçmişten bugüne demokrasinin ve kültürel hayatın merkezi durumunda olan İzmir'in 1936 yılı içinde sosyo-kültürel ve sosyo-ekonomik yaşantısı hakkında bilgi vermeye çalışılmıştır. Öyle ki, kültürel hayatın vazgeçilmezlerinden olan İzmir, günümüzde de gerek sahip olduğu en büyük ihracat limanını bulundurması, gerekse birçok devletin her yıl kültürel ve ticari faaliyetlerini tanıtımlarına olanak sağlayan Kültür park'ı bünyesinde bulundurması bakımından önem arz etmektedir. Kültür park'ın temellerinin atıldığı ve İzmir'in çehresinin büyük yangından sonra ciddi anlamda değişmeye başladığı 1936 yılında İzmir'in gündelik yaşamı, eğlence hayatı, ticari faaliyetleri, spor, sağlık, turizm, bankacılık, sigortacılık ve kooperatif faaliyetleri de tanıtılmaya çalışılmıştır. Büyük dil kurultaylarının toplandığı, tarih kurslarının açıldığı, eğitim alanında da önemli gelişmeler yaşandığı bu yıllarda eğitim yatırım ve hizmetleri de tanıtılmaya çalışılmıştır. İzmir'e yerleşen göçmenlerin iskâm için yapılan çalışmaların yanında, İzmir'in çehresinin değiştirilmesi için yapılan belediyeceilik faaliyetleri hakkında bilgiler verilmiştir. İzmir'in ticari hayatını ciddi anlamda geliştiren İzmir Limanı'nın faaliyetleri 1936 yılı öncesi ve sonrası yıllardaki faaliyetlerinin karşılaştırmalı olarak değerlendirmesi yapılmıştır. Ayrıca İzmir halkının çalışma ve yaşam koşulları ele alınmaya çalışılarak 1936 yılından tarihi bir kesit sunulmaya çalışılmıştır.

Anahtar kelimeler: kültürel hayat, gündelik yaşam, liman, Kültürpark

ABSTRACT

This study aimed to give information about the city of İzmir's -where has been the center of the democracy and social life from past to present day-socio cultural and socio economic life in the year of 1936. Such that, İzmir where is indispensable for cultural life, is very important at the present day in the point of containing the biggest export seaport and containing the Kültür Park where enables us to publicity the cultural and commercial activities of most of countries every year. In 1936 which Kültür Park was established and the aspect of İzmir had been start to change after the destructive fire also the daily life, entertainment life, commercial activities, spor, health, tourism, banking,insurance and cooperative activities of İzmir was tried to introduce. In these years great language congress were gathered , history courses were opened ,importend developments were done about education and also education and investment works were tried to introduce. Beside the studies about emigrant's housing , informations were given about the bussiness of governing a city for changing the aspect of İzmir .The activities of İzmir seaport which developed seriously the commercial life of İzmir evaluated by comprehending the years before and after 1936. Besides the folk of İzmir's working and life conditions were tried to consider and present a historical cross section of 1936.

Key words: cultural life, daily life, seaport, Kültürpark

ÖNSÖZ

Bu çalışmamızda, tarihsel gelişim süreci içinde önemli olaylara ve medeniyetlere ev sahipliği yapmış, Anadolu'nun batısındaki Ege Bölgesi'nin nadide kentlerinden biri olan İzmir'in yaşadığı olumsuzlukları atlatıp, kültürel hayatının canlanmaya başladığı 1936 yılının tarihi dokusu içinde ele almaya çalıştık. Ekonomik ve ticari bakımdan gelişmiş bir liman kenti olan İzmir'in bir yılını birçok yönleriyle değerlendirmeye çalıştığımız bu çalışma, zengin bir kültür mirası olan İzmir'in sosyo-kültürel bakımdan değerlendirilmesi açısından önem arz etmektedir.

Çalışmamızın ilk bölümünde İzmir'in doğal özelliklerinin yanında nüfusu idari yapısı, eğitim- öğretim faaliyetleri ve 1936 yılında Ulu Önder Atatürk'ün ekonomi politikaları ve o dönemin şartları doğrultusunda izlenen politikalar ele alınmıştır. İkinci bölümde, beşeri faaliyetlerin başında gelen tarım, hayvancılık ve ormancılık faaliyetlerine değinilmiş ve bir sonraki bölümde ise İzmir'in tükettiği enerji kaynakları ve bunun yanı sıra endüstri faaliyetleri hakkında bilgiler sunmaya çalışılmıştır. Batı Anadolu'nun bir kapısı konumunda bulunan İzmir'in bu yıllardaki ulaşım ve haberleşme faaliyetlerine değinilmiş olup, o dönemde ulaşım ve haberleşmedeki önemli gelişmelerin İzmir'e etkileri değerlendirilmeye çalışılmıştır. Doğu ve batı dünyasının ticari faaliyetlerinin merkezi konumundaki İzmir Limanı'nın yapmış olduğu faaliyetler ayrıntılı bir biçimde ele alınmaya çalışılmış ve İzmir'in Liman taşımacılığında bu yıllardaki etkinliği vurgulanmaya çalışılmıştır. Ayrıca birçok ulusun ve yabancı sermayenin bulunduğu İzmir'de bankacılık ve sigortacılık faaliyetleri hakkında veriler sunulmuştur. Çalışmamızda İzmir için ayrı bir yeri olan ve kültürel hayatın en önemli noktalarından biri olan Kültür park'ın kuruluş aşamaları ve Akdeniz insanı olan İzmirliilerin gündelik yaşantısı, eğlence hayatının canlılığı o dönemin tarihi dokusu içinde aktarılmaya çalışılmıştır.

Çalışmamızın son bölümünde 1936 yıllarındaki belediyecilik faaliyetlerinin yanı sıra, dönemin çalışma ve yaşam koşulları hakkında bilgilerin dışında Atatürk'ün kooperatifçiliğe verdiği önem doğrultusunda İzmir'deki kooperatifçilik faaliyetleri anlatılmaya çalışılmıştır. İzmir'in sağlık koşulları detaylarıyla ele alındığı bu çalışmada, ilk kez Türk bayrağının dalgalandığı 1936 yılında olimpiyatlardaki gelişmelerin yanında İzmir'deki diğer spor faaliyetleri hakkında bilgiler verilmeye

alıřılmıřtır. Birok koy ve krfezinin yanında, eřsiz doęal harikalarının da bulunduęu İzmir'in, 1936 yılında turizmin geliřtirilmesiyle ilgili yapılan dzenlemelerin de anlatıldıęı alıřmamızda İzmir'i her ynyle derinlemesine anlatmaya alıřtık.

Bu alıřmamı hazırlarken alıřmamın her ařamasında desteęini benden hi esirgemeyen ve alıřmamızın řekillenmesinde deęerli bilgileriyle yol gsteren tez danıřmanım sevgili hocam TRKAN BAŐYİęİT' e, toplayacaęım kaynakların bilgisi ve İzmir'in tarihi dokusu hakkında fikirlerinden yararlandıęım deęerli hocam KEMAL ARI' ya; ve desteklerini her zaman hissettięim aileme sevgi ve saygılarımı sunmayı bir bor bilirim.

İÇİNDEKİLER

ABSTRACT

ÖNSÖZ

İÇİNDEKİLER

GİRİŞ

I- İZMİRİN DOĞAL YAPISI	
A- DOĞAL ÖZELLİKLERİ	3
B- NÜFUS ÖZELLİKLERİ	5
C- İDARİ YAPISI	6
D- EĞİTİM – ÖĞRETİM FAALİYETLERİ	7
1- KIZ SANAT ENSTİTÜSÜ'NÜN AÇILMASI	8
2- İZMİR DE YENİ ORTAOKULLARIN AÇILMASI	8
3- BÜYÜK DİL KURULTAYI'NIN TOPLANMASI	9
4- TARİH KURSLARININ AÇILMASI	10
E- 1936 YILI POLİTİKALARI	12
II- TARIM, HAYVANCILIK VE ORMANCILIK FAALİYETLERİ	14
A- TARIMSAL FAALİYETLER	14
B- ORMANCILIK FAALİYETLERİ	23
C- HAYVANCILIK FAALİYETLERİ	24
III- ENERJİ KAYNAKLARI VE ENDÜSTRİ FAALİYETLERİ	26
A- ENERJİ KAYNAKLARI	26
B- ENDÜSTRİ FAALİYETLERİ	27
IV-ULAŞIM VE HABERLEŞME FAALİYETLERİ	29

A- KARAYOLU	30
B- DENİZYOLU	31
C- DEMİRYOLU	34
D- HAVAYOLU	37
E- HABERLEŞME	38
V- TİCARİ YAŞAM	45
A- TİCARİ FAALİYETLER	45
B- LİMAN TAŞIMACILIĞI	45
C- BANKACILIK FAALİYETLERİ	52
D- SİGORTACILIK FAALİYETLERİ	54
VI-SOSYO-KÜLTÜREL DURUM	55
A- GÜNDELİK YAŞAM	55
B- BELEDİYECİLİK FAALİYETLERİ	57
C- GÖÇMENLERİN İMAR VE İSKÂNI	61
1- BAYINDIRLIK FAALİYETLERİ	62
D- ÇALIŞMA İMKÂNLARI	68
E- YAŞAM KOŞULLARI	70
F- İTFAİYE TEŞKİLATI	71
G- KOOPERATİF FAALİYETLERİ	73
H- SAĞLIK FAALİYETLERİ	79
İ- SPOR FAALİYETLERİ	80
J- TURİZM FAALİYETLERİ	81
SONUÇ	
BİBLİYOGRAFYA	
EKLER	

GİRİŞ

Ege Bölgesi, Anadolu'nun batısında, tarihin akışı içerisinde birçok farklı medeniyete ev sahipliği yapmış, suyun hayat verdiği nehirleri ile bereketli ovalara sahip bir bölgedir. Türkiye'nin üzerinde yer aldığı yarımada'nın batıya açılan kapısı konumundadır. Gerek bölgesel tarım ve sanayi üretiminin gerekse Anadolu'da üretilen ürünlerin diğer ülkelere gönderilmesine aracılık etmesi nedeniyle yüksek önem arz eder. Ege Bölgesinde oldukça önemli iller bulunmaktadır. Bu iller içerisinde, bölgenin ortasında yer alması, kıyı kenti olması, bir körfeze ve buna bağlı olarak bir ihracat limanına sahip olması nedeniyle İzmir özel bir yere sahiptir. İzmir, Türkiye'nin hem en modern kenti hem de üçüncü büyük şehridir. Tarihsel gelişimi içerisinde liman kenti olma özelliğini kesintisiz olarak sürdürmüş olan İzmir ekonomi ve ticaret yönünden önemli başarılarla imza atmış olan İzmir, buna bağlı olarak tarih içinde farklı kültürlerle ev sahipliği yapması nedeniyle kültürel açıdan oldukça zengindir.¹

İzmir coğrafi konumu gereği Anadolu'nun batıya açılan en uç liman kentlerinden birisi olarak tarih boyunca hep önemli bir kent oldu. Zaman zaman değişen dünya dengelerine koşturarak kent toplumsal ve ekonomik yapısında geriye gidişler görüldü. Kimi zamanlar da bölgede başka liman kentleri ya da adalar deniz ticareti açısından öne çıktı. Buna karşın İzmir Anadolu'yu besleyen ve bu zengin coğrafyayı dış dünyaya açan bir pencere rolünü sürekli oynadı. Bu canlı, diri ve sürekli arkasındaki hinterlandı besleyen hareketlilik Kente tarih içinde çok özgün bir görev yükledi. İzmir ve İzmir Limanı çevresinde dönen ticari hareketlilik, tarihsel dönemlere göre değişimler gösterdi; süreç içinde ileri gitmeler, kırılmalar, gerilemeler gözlemlendi. Bu değişimlere neden olan her bir etken kimi zaman önceki dönemlerden süregelen kimi zaman da doğrudan yaşanan dönemin kendi özgü özelliklerinden kaynaklanan koşullardan beslendi. Tarih doğası gereği olayların, olguların ve koşulların oluşumuna etki eden hep akan ama sürekli değişen, dönüşen; kimi zaman iç içe geçmiş, kimi zaman da birbirini izleyen halkalar biçiminde oluşan etkenlerin yönlendirmesiyle oluşur. Hatta tarih için, bu farklı

¹ Çiçek Ümit, İzmir'in Tarihçesi, İzmir 2006, s.1.

etkenlerin bileşkesinde yer alan görüntünün ortaya çıkmasındaki nedenlerin ve sonuçların sorgulanmasında “bunların yanıtı olan her şey” de denebilir. Bu iç içe geçmiş, kimi zaman arka arkaya, kimi zaman da farklı yönlerde gelişen, ama birbirini sürükleyen etkenler, İzmir tarihinin oluşumunda da rol oynadı. İzmir’in tarihin çok eski dönemlerinden bu yana akan toplumsal ve ekonomik dönüşümünde bu değişik oluşumlar ve etkinlikler gözlemlendi. Bu temel olgu, Avrupa’daki Sanayi Devrimi’nin ardından baş döndürücü bir ivme kazandı. Sanayi devrimini gerçekleştiren ülkelerle aynı çizgide olmasa da, bu ülkelerin çevresinde kalan ve bir tür etkisinde bulunan mekânlarda da sanayi devriminin toplumsal, siyasal ve kültürel yapıları değişime zorladığı görüldü. Osmanlı Devleti açısından bakıldığında, bu değişimin en yoğun görüldüğü mekânlardan birisi de İzmir’dir.²

Tarihsel süreçte birçok kez yıkılıp, tekrar kurulan İzmir şehri, başlıca dört büyük bölümden oluşan tarihinin son bölümü olan Cumhuriyet Dönemine girerken tekrar yıkılmıştır. Bizans döneminde ilk defa "ticaret kapısı" olma özelliğini ortaya çıkaran İzmir beylikler döneminde bu anlamda fazla bir öneme sahip değildi. XVII. yüzyılın ikinci yarısından itibaren İzmir’in ticari işlevi gelişmiş, "Avrupa ülkeleriyle Osmanlı İmparatorluğu arasındaki ticaretin en işlek noktalarından biri haline gelmiştir. Kendi antrepo dışında İran mallarının da ihraç limanı olan İzmir’in Akdeniz limanlarında rakipleri olarak Selanik ve Beyrut sayılmaktadır. XVIII. yüzyılda ticari canlılığını sürdüren İzmir özellikle XIX. yüzyılın ikinci yarısında yabancı sermayenin ulaşım ve haberleşme yatırımlarıyla ticari önemini ve faaliyetlerini arttırdı.³

I.Dünya savaşı yıllarına gelindiğinde ise, yabancı uyruklulara ve azınlıklara en toleranslı davranılan yerlerden biri olan İzmir’de Vali Rahmi Bey’in liberal ve ılımlı politikaları sayesinde birkaç elebaşı hariç Ermeniler tehcirden de kurtulmuşlardı⁴.

İzmir’in ve hinterlandının işgali temelinde ekonomik nedenler yatmaktadır. İşgal sonrasında "Londra Konferansı sırasında... , İtalyan Dışişleri Bakanı Kont Sforza ile Bekir Sami Bey arasında 12 Mart 1921 de imzalanan antlaşma gereğince, İtalya, İzmir ve Trakya’nın, Türkiye’ye iadesini Konferansta savunacak, buna

² Arı, Kemal, Deniz Ticaret Odası İzmir Şubesi Yayınları, İzmir, 2008, s.11.

³ Aksoy, Yaşar, Bir Kent Bir İnsan (İzmir’in Son Yüzyılı, S. Ferit Eczacıbaşı’nın Yaşamı ve Anıları), Dr. Nejat F. Eczacıbaşı Vakfı Yayınları, İstanbul, Haziran, 1986, s.32

⁴ Morali, Nail, Mütekerrede İzmir Olayları, T.T.K. Basımevi, Ankara, 1973, s. 38.

mukabil bu devlete, İzmir hariç, Batı ve Güney Anadolu 'nun birçok vilayetlerinde imtiyazlar verilecekti"⁵.Buradan da İzmir'in işgalinde yatan ekonomik temeller gözlenebilmektedir.

I- İZMİRİN DOĞAL YAPISI

A- DOĞAL ÖZELLİKLERİ

İnsan yaşamı için oldukça uygun bir iklime sahip olan İzmir'in ikliminin özellikleri neticesinde meydana gelen yağışlarla ortaya çıkan yerüstü ve yeraltı su kaynakları yeterlidir. Oldukça uygun iklim koşullarına sahip olan İzmir, coğrafi konum ve ulaşım kolaylıklarının olmasıyla beraber, geniş bir hinterlanda sahip bir kenttir. Alüvyon ovalarından oluşan Ege bölgesi hinterlandı ihraç malları üretimi için oldukça verimli ve elverişli bir alan oluşturmaktadır.⁶

İzmir'de coğrafya tarım ve ticaretin gelişmesi için son derece müsaittir. "Çok girintili çıkıntılı olan ve mahfuz limanları bulunan Garbi Anadolu sahilleri, içeriye kolayca girmeye imkân verdiği için münakalata son derece müsaittir: Bir taraftan sahile umut uzayan büyük vadiler ve münhedim ovalar (Büyük Menderes, Küçük Menderes, Gediz...) kara, diğer taraftan girinti ve çıkıntılarla karaların içerisine kadar sokulmuş olan deniz, deniz münakalatını kolaylaştırmaktadır. Bugün sahilinden içeriye doğru imtidat eden demiryolları ve şoseler, bu vadi ve ovaların istikametini takip etmektedir. İlk ve orta çağlarda bile İran ve Orta Asya'nın ticaret yolları bu vadileri takiben Adalar denizi sahillerine müntehi oluyordu. Bu müsait coğrafi vaziyet dolayısıyla Garbi Anadolu, Türkiye 'nin hariçle teması en fazla olan parçasıdır.⁷

Deniz yolu taşımacılığında önem arz eden liman ve koylara sahip bulunan İzmir sahilinde şu körfez ve limanlar vardır:

İzmir Körfezi

Urla Körfezi

⁵Gönlübol, Mehmet, Cem Sar, "1919-1939 Dönemi", Olaylarla Türk Dış Politikası (1919-1990), Siyasal Kitabevi, 8.baskı, Ankara, 1993, s. 32.

⁶ Tezel, Yahya Sezai, Cumhuriyet Dönemi'nin İktisadi Tarihi, s. 108

⁷ A.g.e., s. 110-111

Çandarlı Körfezi
Urla Körfezi
Karaburun Körfezi
Kuşadası Körfezi
İzmir’de bulunan limanlar ise:
Yeni Foça Limanı
Aliğa Limanı
Sahip Limanı
Çeşme Limanı
Eğri Limanı
Sığacık Limanı

Hacı Limanları İzmir’de bulunan limanlar arasında yer almaktadır. İzmir’ in en önemli akarsuları Bakırçay, Gediz, Küçük Menderes, Güzelhisar Çayı ve Tahtalı Çayıdır.⁸ Ege Bölgesi göl yönünden oldukça fakirdir. Bu fakirlikten İzmir ili de nasibini almıştır. İzmir ilindeki en önemli göller Gölcük, Karagöl, Beleni ve Çatalboğaz gölleridir⁹.

Akdeniz ikliminin genel bitki örtüsü olan makilere her bölgede rastlanmakla birlikte, İzmir’de incir, üzüm, zeytinyağı, badem hem bölgenin geleneksel ihraç ürünleri arasında hem de ağaçlardan elde edilen kültür ürünleri önemli ürünler arasında yer almaktaydı. Bunların yanısıra afyon, anason, arpa, bakla, biber, börülce, buğday, çavdar, haşhaş, kendir, nohut, pamuk, susam, yulaf ise diğer ürünler arasında yer almaktaydı.¹⁰

B- NÜFUS ÖZELLİKLERİ

1927 sayımına göre İzmir’ in genel nüfusu 531.579’dur. %51.2’si erkek olan nüfusun %48’i kentlerde, %52’ si de köylerde yaşamaktadır⁴⁷. İzmir merkez kazasında yaşayan 132.516 kişiden Müslüman "...erkekler 64.231’e, kadınlar

⁸ Selen, Hamit, Sadi, İktisadi Türkiye, İstanbul, 1937, s. 34

⁹ Selen, a.g.e., s. 37

¹⁰ Sürgevil, Sabri, "İkinci Meşrutiyet Döneminde Aydın Vilayetinde Fiyat Hareketleri", s. 124.

55.343'e yükselmiştir".¹¹

İzmir'e göç Balkan Savaşlarından itibaren başlayarak Büyük Mübadele'ye sonuçlanıncaya kadar devam etti. Büyük Mübadele'nin tamamlanması (devlet politikası gereği) bu göçlerin bittiği anlamına gelmemekle birlikte azınlıklarla Türk nüfusun yer değiştirmesi konusunun son bulunduğunu söylemek mümkündür.¹²

"1935 Genel Nüfus Sayımına göre İzmir'de altı yaşın üzerinde olan nüfusun büyük çoğunluğu (%65) okuma yazma bilmemektedir. Konuya cinsiyet açısından baktığımızda, erkek-kadın nüfus arasında önemli bir farklılık ortaya çıkmaktadır. Örneğin altı yaş üzerindeki erkek nüfusun yüzde 48'i okuma-yazma bilirken, kadın nüfusta bu oran yüzde 22'ye düşmektedir. Ancak her sayım yılında okuma-yazma bilen erkek ve kadın nüfus oranları hızla artmıştır."¹³

1935'te Türkiye genelinde nüfusun %16, 6'sı, nüfus 10.000'den fazla olan yerleri tercih ediyordu.¹⁴

Yıllar	Toplam Nüfus	Okur-yazar oranı	Nüfus Artış Oranı %	Nüfusu 10.000'den fazla olan yerlerde yaşayanların oranı
1935	16,2	%20,4	%	%16,6
1945	18,8	%30,2	%1,17	%18,4 %18,4

¹¹ İzmir Vilayeti Salnamesi 1927-1928,s.17

¹² Milliyet, 3 İkinci Kanun(Ocak) 1935, Perşembe, s. 3

¹³ Peker, "Cumhuriyet Döneminde...", s. 290.

¹⁴ Kepenek, Yakup, Nurhan Yentürk, Türkiye Ekonomisi, s. 72.

Cumhuriyet Dönemi sayımlarına göre İzmir' in nüfus durumu şu şekildedir¹⁵ :

Sayım Yılı	İzmir Toplam Nüfusu	İzmir Şehir Nüfusu	İzmir Kentsel Nüfus	İzmir Köysel Nüfus	Nüfus Artış,		Hızı (%)	
					Toplam	İzmir	Kent	Köy
1927	531579	153845	100599	277135	-	-	-	-
1935	596850	170559	116336	309555	14,6	13,3	18,3	13,8
1940	640107	183762	119976	355419	14,0	14,5	6,1	16,9

Bu yılda İzmir'de yaşanan bir diğer gelişme ise, insanların çağdaş medeniyet seviyesine getirilmesi noktasında mühim bir adım olan soyadlarının verilmesi mevzusuydu. İzmir vilâyetinde soyadı almış olanların miktarı nüfus müdürlüğünce tamamen tespit edilmiştir. Hazırlanan istatistiğe göre İzmir merkezinde 42.279 kişi soyadı almış ve tescil ettirmiştir. Bergama kazası hariç olmak üzere mülhakat ve İzmir merkezinde tescil ettirilen soyadı miktarı 164,050 dir. Hâlbuki İstanbul'da mülhakat da dâhil olmak üzere tescil olunan soyadı miktarı 190,000 kişi olduğu tespit edilmiştir.

Nüfus müdürlüğünce, soyadlı almamış olan kimseleri kütüklerden listelerinin tanzimine başlanmak üzere olduğu ve bu kimseler hakkında ceza tatbik edilmek ve soyadı konmak üzere listelerinin vilayete verileceği belirtilmiştir.¹⁶

¹⁵ Peker, 'İzmir'in...', s.281

¹⁶ Yeni Asır, 8 Temmuz, 1936.

C- İDARİ YAPISI

"İzmir ili, merkez vilayetle Urla, Ödemiş, Bayındır, Bergama, Tire,Çeşme, Seferihisar, Foçateyn, Karaburun, Kuşadası, Kemalpaşa ve Manisa kazalarından müteşekkildir."¹⁷

İdari yapıyı içeren iki ana unsur vardı. Bunlardan birisi vilayet diğeri de belediyedir. Bu iki ana unsur savaş ve işgal sonrası her yönden harap olan İzmir'i yeniden ayağa kaldırarak taze Türk devletinin gücünü ve onurunu da kurtaracaktı. Devlet kentsel gelişimi yerel otoritenin tekeline bırakmıyor, onları sürekli denetliyordu.¹⁸

İzmir'in kurtuluşundan sonra Abdülhak Renda, İzmir'in Cumhuriyet tarihindeki ilk valisi olarak İzmir valiliğine tayin edilmiştir.¹⁹ Renda'dan sonra bu göreve sırasıyla Hüseyin Aziz Akyürek, İhsan Paşa, Kazım Dirik, Fazlı Güleç getirilmiştir. Valilik makamını uzunca bir süre Kazım (Dirik) Paşa işgal etmiştir (27 Mart 1926-7 Ağustos 1935). Kendisinin zamanında son derece faydalı işler yapılmıştır. *"İzmir'e damgasını vurmuş valilerimizdendir. İzmir'in her ilçesinde, bucağında ve köyünde mutlak bir eseri vardır. Eğitime önem vermiş, İzmir'e hizmet ettiği sürece bir çok köyü okula, yola, suya kavuşturmuştur. Halkla bütünleşmiş, inandırıcı olarak pek çok konuyu halkla birlikte halletmiştir"*.²⁰

Belediyecilik faaliyetlerine baktığımızda, İzmir Belediyesi uzunca bir süre nakit sıkıntısı çekmiştir. Bu sıkıntı nedeni ile gerek basın, gerekse halk tarafından ciddi biçimde eleştirilere maruz kalmıştır. Eleştirilerin dışında bu dönemde gerçekten de belediye harap olmuş İzmir'i yeniden mamur edebilecek donanımdan yoksundu. Bütçe itibari ile de şehrin yeniden imar ederek geliştirebilecek güce sahip bulunmamaktadır. Bütçe girdilerini artırma gayretleri içine giren belediyenin bazı kanunsuz uygulamaları şehirdeki ticari faaliyetlerde aksaklıklara neden oluyor ve eleştiriliyordu. Ancak 1930 seçimleri ile Behçet Uz'un belediye başkanlığına seçilmesi şehir için yeni bir çığır açmış, basına getirilen yasaklamalarla eleştirilerin azaltılması da, çalışmaların kolaylaştırıcı bir etken olmuştur²¹. Behçet Uz'un başkanlığı on yıl

¹⁷ Türkiye Cumhuriyeti Devlet Salnamesi ve Yıllığı 1925-1926, s. 410.

¹⁸ Serçe, a.g.e. ,s. 200-206.

¹⁹ Keskin, Mehmet Ali, *İzmir Valileri, İzmir 1989*,s.90.

²⁰ Keskin, a.g.e., s. 84.

²¹ Serçe Erkan, Tanzimat'tan Cumhuriyete İzmir'de Belediye(1868-1945),Dokuz Eylül Yayınları,

sürmüş ve İzmir'in imarı, kentsel gelişimi hususunda önemli açılımlar sağlanmıştı. Kamu hizmeti açısından da İzmir Belediyesi 1930'lu yıllarda artan bir ivme ile hizmet verme sürecine girmiştir²².

D- EĞİTİM – ÖĞRETİM FAALİYETLERİ

Osmanlı'nın son yıllarında sayısı çok yetersiz olan öğretmenlerin yetiştirilmesi de eğitim çalışmalarının önemli bir yanını oluşturmaktaydı. Bu nedenle Osmanlı Devletinin son yıllarında faaliyete başlayan Erkek ve Kız Muallim Mektepleri 1923 yılında yeniden açılmıştı. Şimdiki İzmir Kız Lisesi inşaatı tamamlanarak Erkek Muallim Mektebi'ne tahsis edildi; Kız Muallim Mektebi ise Karşıyaka'daki binasında eğitime başladı. Erkek Muallim Mektebi 1935-36 yılında Kızılcıllu'daki eski Amerikan Koleji binalarına taşınacak ve adı da, Kızılcıllu Köy Enstitüsü olacaktır. Bilindiği üzere Köy Enstitüleri, Cumhuriyet'in en önemli eğitim atılımlarının başında gelmektedir. Erkek Muallim Mektebi'nin boşalttığı binaya ise, o zamana kadar şimdiki Namık Kemal Lisesinde eğitim veren Kız lisesi taşındı. Bu değişim İzmir'deki erkek lisesi sayısını da ikiye çıkartacak olanağı buldu. Şimdiki Atatürk Lisesi, İzmir Erkek Lisesi adıyla eğitim verirken, Kız Lisesi 1935-36 eğitim yılında Karataş yamaçlarında bulunan günümüzdeki binalarına taşınınca, boşalan binada II. Erkek Lisesi adıyla bir lise daha doğdu.²³

Bu okulların adları, I. Erkek Lisesi, Atatürk Lisesi, II. Erkek Lisesi de önce İnönü Lisesi daha sonra da Namık Kemal Lisesi olarak değiştirilecektir.

Eğitim politikaları içinde meslek sahibi yurttaşlar yetiştirmenin de önemli yer tuttuğu anlaşılıyor. Bölge Ziraat Mektebi, Cumhuriyet Kız Sanat Enstitüsü Aksam Kız Sanat Okulu, Ticaret Meslek Lisesi, Bölge Sanatlar Okulu gibi okullarda hem örgün eğitim verilmeye başlandı hem de ev kadınları başta olmak üzere, isteyen herkesin sürekli kurslarda becerileri zenginleştirilmeye çalışıldı. Özellikle çocuk yetiştirme ve ev ekonomisinin idaresindeki rolleri nedeniyle kadınların, bu alandaki

İzmir, s.301

²² Alim, Tülay Balkan Harplerinin Bitimi ile Birinci Dünya Savaşı Arasında Yerel Basına Göre İzmir, s.294.

²³ Serçe, Erkan, Fikret Yılmaz, Sabri Yetkin, Küllerinden Doğan Şehir, İzmir Büyükşehir Belediyesi, Kültür Yayını, Ekim 2003,İzmir, s.254.

eksikleri giderilmeye çalışılıyordu.

Eğitsel kurumlaşma ve açılan okullardaki öğrenim yıllarında, yeni rejimin öngördüğü "aydın yurttaşlar" yetiştirme çabalarını destekleyen diğer çalışmalar da sürdürülüyordu. Kuruluş girişimleri 1911 yılına dek giden Milli Kütüphane, önce Türk Ocağı sonra Halkevi etrafında yürütülen faaliyetler, Müzeler ve Asar-ı Atika Cemiyeti'nin çalışmaları bu kapsamda değerlendirilebilir. İzmir'de büyük bir kütüphane yapma fikri, 1911 yılında Kadızade İbrahim'in önerisi ve bir grup İzmirli aydınının girişimleriyle gündeme gelmişti.

İzmir Mıntıkası Ziraat Mektebi, 1922'de 420 dönümlük bir arazi tahsis edilerek Bornova'da açılmıştı. 1932 yılında tamamlanan yeni binasına taşınan okul, 1938'e kadar 265 mezun vermişti. Kalkınma için çok önemsenen tarımsal gelişmenin sağlanmasında ve çağdaş yöntemlerle ziraat yapılmasında önemi anlaşılınca, 1938'den itibaren okula kabul edilen öğrenci sayısının artırılmasına karar verilmişti. Bu nedenle, 600 dönüm daha arazi alınarak, okulun deneme bahçeleri genişletilmişti. 1933-938 yılları arasında, 70.000 meyve fidanı ve 100.000'i aşkın meyvesiz ağaç fidanı yetiştirilerek, köylere dağıtılmıştı. Okulun eğitim dışında Ege Bölgesi'nin çeşitli illerinde bulunan konuyla ilgili görevlileri zaman zaman kurslara alarak, ürün hastalıkları ve tarımsal zararlılara karşı mücadelede bilgilendirdiği de bilinmektedir.²⁴

1- Kız Sanat Enstitüsü'nün Açılması:

Kültür bakanı Saffet Anka'nın 1936 yılında, İzmir'de kurulacak olan yeni Kız Sanat Enstitüsü'nün yeni binası için satın alınan arsanın etrafına ihata duvarı çevrilmesi için tahsisat beklendiğini, yeni enstitü inşaatına yeni yıl bütçelinden ayrılacak tahsisatla başlanacağını ve bu hususta bir planların hazırlandığını belirtmiştir. Yeni enstitünün yapılışında, Fransa'nın Vizille Kasabasındaki enstitü tipinde olması ve 2000 talebeyi istiap edecek şekilde yapılması planlanmıştır. Bu yıllarda yapılan enstitünün 300 talebeyi istiap edecek bir pansiyonu, akşam okulu ve sipariş atölyesini bünyesinde bulundurması, özellikle kız çocuklarının eğitimi

²⁴ Serçe, Erkan, Fikret Yılmaz, Sabri Yetkin, Küllerinden Doğan Şehir, İzmir Büyükşehir Belediyesi, Kültür Yayını, Ekim 2003, İzmir, s.267.

yolunda önemli bir adım sayılmaktadır.²⁵

2- İzmir de yeni ortaokulların açılması:

1936 yılı itibariyle ilk mekteplerden mezun olan erkek sayısı 1050, kız sayısı ise 750 kişidir. Bu talebelerin hepsinin sene bidayetinde lise ve orta mekteplere yerleştirilmesi için icabeden tedbirler vilâyetçe alınmış bulunup, talebelerin bu dönem içinde mağdur olmamasına çalışılmıştır.

Göztepe’de yalnız kızlara mahsus olmak üzere bir kız orta mektebi açılmış, ayrıca Bornova Buca ve Karşıyaka’da da yeniden orta mektepler eğitim ve öğretime başlamıştır.²⁶

3- Büyük Dil Kurultayı’nın toplanması:

1936 yılı eğitim faaliyetlerinin yoğunlaştığı ve kültürel çalışmaların hız kazandığı bir yıl olmuştur. Maarif vekili Profesör Afet hanımın vermiş olduğu nutukta üçüncü büyük dil kurultayının açılması münasebeti ile Halkevinde bir tören yapılmıştır. Hatipler tarafından verilen konferanslar, büyük bir alâka ile dinlenmiş, törende devair rüesası, muallimler ve münevverlerin hazır bulunduğu törene, Halkevi müdürü Avni Ozanın bir konferansı ile başlanmıştır. Avni Ozan konferansında, dilimizin" geçirdiği inkılâbı, tarihî hayatını, Osmanlı dili ile Türkçe arasındaki farkları anlatmış ve konferansına şu cümlelerle nihayet vermiştir :²⁷

"Atatürk'ümüzde, kaynağı Tanrısal bir varlığa dayanan bir ülkü ateşi, ulusumuzda da şuurlu hızını bu kaynaktan alarak doğacak olan evrensel bu güneşe doğru koşmak gücü varken, yakın bir gamanda Türkiye'nin koyu mavi göklerinde behemehal bir inkılâp harikası görülecek ve medeni cihanın gözleri bunu seyredecektir" diyerek konferansın önemini vurgulamıştır.

Mukaddere dilimizin tarihini anlatmış, eski dillerle mukayeseler yapmış, halk dilinin özlüğü ve bütünlüğü üzerinde durmuş, Osmanlı imparatorluğunun dile dair tehlikeli düşüncelerini teşrih etmiş ve nutkunun sonunda şunları söylemiştir:

²⁵ Yeni Asır, 22 Aralık 1936.

²⁶ Yeni Asır, 5 Ağustos 1936.

²⁷ Anadolu, 26 Aralık 1936.

Türk dilinin; yeryüzünde kültür taşıyan bütün dillerdeki kültürel sözlerin ana kaynağı olduğu, Türk bilginlerimiz tarafından ileri sürülmüştür.

Güneş - dil teorisi denilen Türk dil bilgisi yüksek buluş ile bunu göstermektedir. İstanbul'da Dolmabahçe sarayında üçüncü toplantısını yapacak olan büyük dil kurultayı yüksek çalışmaları bunu bize gösterecektir.” Şeklindeki söyleviyle kurultayın önemini vurgulamış ve Türkçenin gelişmesi için yapılan çalışmalara destek olacaklarını vurgulamıştır.²⁸

4- Tarih Kurslarının Açılması

1936 yılı tarihin ve tarihi mirasın korunup, kollandığı ve bu doğrultuda çalışmaların yapıldığı bir yıl olmuştur. Gerek tarih kursları, gerekse dil kurultaylarının toplanması kültür faaliyetlerine büyük bir ivme kazandırmıştır. 1936'da Ulu önder Atatürk'ün açtığı Dil ve Tarih-Coğrafya Fakültesi'nin eğitim hayatına vermiş olduğu canlılık ve tarihin önemine yönelik yapmış olduğu konuşmaların etkisi, Türk Tarih Kurumu Başkanlığı'nın da destekleriyle tarihçiler İzmir Belediyesi'nde toplanarak tarih konferanslarının mevzularını aralarında taksim etmişlerdir. Eski Şark mevzuunu Ziya Şölen, Yunan kısmını, Haydar, Roma ve İzmir kısmını Mitat üzerlerine almışlardır. Civar harabeler üzerindeki kız muallim mektebi müdürü Rahmi Malaban ve müze müdürü Salahaddin Kantar tarafından kabul edilmiştir.²⁹

1936 yılında Türk Tarih Kurumu başkanlığından Behçet Uz'a tarih kurslarıyla ilgili gelen mektupta:³⁰

“Dünyanın en zengin eski medeniyet eserlerini bağrında saklayan İzmir ve Ege havzasını yabancılara tanıtmak için ne kadar mesai sarf edilirse azdır. Birçok güzel teşebbüs ve eserleriyle Türkiye belediyeleri arasında güzide bir mevkie sahip olan İzmir belediyesinin bu yoldaki hayırlı çalışmalarını kurumumuz takdirle karşılar.” denilerek yapılan çalışmaların takdir edildiği belirtilmiştir.

Belediye tarafından bu kursların haftada iki kez yapılmasına karar verilmiştir. Bu kurslar İzmir'in tarihi için oldukça önem arz etmiştir.

²⁸ Anadolu, 26 Aralık 1936.

²⁹Yeni Asır, 9 Aralık, 1936.

³⁰ Yeni Asır, 11 Aralık, 1936.

E- 1936 YILI POLİTİKALARI

Batı emperyalizmin düşmüş olduğu ekonomik bunalım Türkiye'yi olduğu kadar İzmir'i de olumsuz etkilemiştir. Öyle ki, 1930'lu yıllar ihracatın oldukça düştüğü ve mahsüllerin, dolayısıyla çiftçilerin de olumsuz etkilendiği yıllar olmuştur. "1929-30 yıllarında... ABD'de borsada başlayan iflas paniği kısa sürede başta Avrupa olmak üzere tüm dünya ülkelerine yayıldı. Kapitalist ekonomi büyük bir bunalıma girdi. Bu bunalım Türkiye'de de kendini gösterdi. Özellikle Avrupa'ya satılan üzüm, tütün, incir, pamuk vb.gibi mallar elde kaldı. Ege Bölgesin'deki üretici ve tüccarlar bu durumdan olumsuz etkilendiler.³¹

1930'lu yıllarından sonra, aşağı yukarı tüm dünya ülkelerinde devletçi, müdahaleci, korumacı politikalara yönelme başlamıştır. Türkiye de ekonomik kalkınmayı sağlamak ve bunalımdan kurtulmak amacı ile bu yönde ekonomi politikasını düzenlemeye başlamıştır. Bu nedenle öncelikle 1930 yılında Merkez Bankası kurulmuş ve aynı yıl içinde "Türk Parasını Koruma Kanunu" çıkartılmıştır. 1931 yılında ise korumacılığın ilk adımı olarak ithalata kota konulması ve ihracatın denetlenmesi yasaları çıkartılmıştır. Aynı yıl sanayi kongresi düzenlenmiştir. 1932 yılında da yürürlüğe giren yasalarla, ekonomik faaliyetlerde devletin denetim yetkileri arttırılmıştır. 1933 yılında ise Sümerbank'ın kurulması ve mevduatı koruma yasaları ile ödünç para verme ve kredi işlemleri düzenlenmiş, Osmanlı Tarihinde ilk defa olarak faiz yasağı kaldırılmış, faiz oranları belirlenerek uygulanmaya başlanmıştır. Özel girişimcinin arzu etmediği ve gücünün yetmediği alanlarda devletin ekonomik faaliyetlere girmesi, doğrudan doğruya devlet işletmeciliğine başlaması, 1933-38 yıllarında ilk defa Türkiye'de uygulanan Birinci Beş Yıllık Sanayi Kalkınma Planı ile olmuştur. Esasında kalkınma planlarının bir diğer tanımı devletin ekonomik faaliyetlere çeki düzen vermesi, düzenlemesi, dolayısıyla müdahale etmesidir. Bu müdahale demokratik ülkelerde uygulanan demokratik planlarla, özel sektör için yol gösterici, düzenleyici, kamu sektörü için emredici olur. 1923 Yılından günümüze kadar Türkiye'de uygulanmakta olan kalkınma planlarının temel yapısı ve kapsamı bu görüştedir. Merkezi planlar ise dikta sistemi nedeniyle kamu ve özel sektör için emredici olurlar. 1933-38 Yılları Türkiye'de ve dünyada ilk

³¹ Aybars, Atatürk... s.134.

defa uygulanan demokratik kalkınma planı döneminde, devlet zorunlu olarak işletmeciliğini üstlenerek, öncelikle büyük kısmı yabancıların elinde bulunan demiryolları, tramvay, tünel, Zonguldak Kömür ve İzmir Telefon Şirketleri'ni millileştirmiş ve devletleştirmiştir. Ayrıca bu plan döneminde toprak reformu da yapılarak tarım sektörüne teşvikler sağlanmıştır.³²

1930-1939 yılları arasında sabit fiyatlarla yıllık büyüme hızlarının ortalaması olarak sanayideki %10,3'lük büyüme gerçek bir kapasite artışından kaynaklanmıştır.

Tarım sektöründe de bu dönemde gelişme olmuş, ancak bu gelişme sanayi sektörünün gelişmesinin yanında çok düşük kaldığı gibi, sanayinin gelişmesi, 1925'de aşarın kaldırılması ile tarıma sermaye aktarılmasının tersine, sanayileşme büyük oranda tarım sektöründen, ikici olarak da işçi sınıfından finanse edilmiştir.³³

Dış ticarete dengeleme sağlanmış, ithalatın milli gelir içindeki payı, neredeyse bir önceki dönemin yarısı oranında azaltılarak %7 oranına inmiş, ihracat ise her iki dönemde % 11-8 arasında değişim göstermiştir.³⁴

Bu yılların milli gelir, real gelir ve özel sanayideki payları tabloda gösterilmiştir.³⁵

1935-1937 Yıllarının Bölüşüm Göstergeleri											
Yıllar	Milli Gelirden Paylar (%)			Özel Sanayi İç Paylar (%)		Real Gelirler (indeks)		Görel Fiyatlar			
	Ücretler(Özel Sanayi)	Maaş	Karlar (Özel Sanayi)	Ücret	Kar	Ücret (Özel Sanayi)	İdari-Teknik Kadro (Özel Sanayi)	Buğday / Sanayi	Pamuk / Sanayi	Tütün/ Sanayi /	Tarım Sanayi
1935	1,5	8,7	5,7	21,0	79,0	93,5	107,4	80	115	146	94
1936	1,3	7,2	4,9	21,1	78,9	86,4	91,7	70	106	122	83
1937	1,4	7,4	5,5	20,6	79,4	73,1	91,7	68	95	108	85

³² Çelebi, Esat, Atatürk'ün Ekonomik Reformları Ve Türkiye Ekonomisine Etkileri (1923-2002), Doğu Üniversitesi Dergisi, 2002, s.26-27.

³³ Cem,a.g.e. ,s.295

³⁴ Cem,a.g.e. ,s.70-80.

³⁵ Cem, a.g.e. s, 70-79.

Atatürk Döneminde İhracat ve İthalat (Milyon TL.³⁶)

Yıl	İhracat	İthalat	Açık (-) veya Fazla (+)	İhracatın İthalata Oranı %
1935	96	89	+ 7	108
1936	118	93	+ 25	127
1937	138	114	+ 38	120

Az gelişmiş ülkeler içinde ilk olarak beş yıllık kalkınma planı uygulayan Türkiye Cumhuriyeti, 1933-1938 yılları arasında bu planla son derece başarılı oldu. "...Enflasyonsuz ve %8'e ulaşan bir kalkınma hızı sağlandı. Sümerbank, Etibank gibi iktisadi Devlet Teşekküllerinin kuruluşu, demiryolu ağının yapılışı, tarımda devlet çiftlikleri örnekleriyle köylüye örnek olma ve destek sağlanması, özel teşekküllerin yatırımlarının teşvik edilmesi dönemin başarıları olarak açıkça görülür"³⁷

1935-1937 yılları gayri safi milli hâsılının iktisadi faaliyet kollarına göre dağılımı şu şekildedir.³⁸(000.000 TL.)

Yıl	1. Tarım				2. Sanayi			
	Toplam	Çiftçilik ve hayvancılık	Ormancılık	Balıkçılık	Toplam	a. Madencilik taş ocakçılığı	b. İmalat sanayi	c. Elektrik gaz ve su
1935	2.435,0	2.402,7	21,9	10,4	1.000,6	58,9	921,7	19,1
1936	3.747,1	3.704,7	26,4	16,0	968,0	64,5	889,6	21,6
1937	3.611,6	3.565,4	30,8	15,4	1.062,8	70,6	976,7	24,1

³⁶ Aysan, Mustafa A., "Atatürk'ün Ekonomik Görüşü", Atatürk Yolu, s.100.

³⁷ Aybars, Atatürk... s.139.

³⁸ İstatistik Göstergeler, 1923-1998, Başbakanlık Devlet İstatistik Enstitüsü Matbaası, Ankara, Ocak,2001,s.576-585.

Yıl	3. İnşaat sanayi	4. Ticaret	5. Ulaştırma ve haberleşme	6. Mali Müesseseler	7. Serbest meslek ve hizmetler
1935	214,5	481,1	230,2	79,0	317,2
1936	244,4	499,3	261,6	86,6	393,3
1937	252,6	540,4	288,0	85,3	398,1

II- TARIM, HAYVANCILIK VE ORMANCILIK FAALİYETLERİ

A- TARIMSAL FAALİYETLER

İzmir'in tarım ürünlerinin en önemlileri arasında üzüm, incir, pamuk, tütün, palamut, kestane, afyon, meyan kökü, zeytin, narenciye, susam ve köklü bitkiler sayılmaktadır. Bunların dışında bahçe bitkileri ve sebze üretimi de şehrin tarım üretiminde söz sahibidir. İzmir iktisadi mıntıkasının normal yıllardaki başlıca üretim miktarı şu şekilde tespit edilmiştir³⁹:

Cinsi	Ton	Cinsi	Ton
Buğday	350,000	Kuru Üzüm	45,000
Arpa	250,000	Kuru incir	30,000
Mısır	50,000	Palamut	45,000
Akdarı	15,000	Tütün	20,000
Kumdarı	4,000	Zeytinyağı	16,000
Bakla	12,000	Pamuk	6,000
Afyon	160,000 kilodur.		

³⁹ Doğanoglu, a.g.e. ,s.4

"Vilayet dahilinde kabili zirai arazi miktarı (2.141.000) dönüm olup (412.564) dönümü yazlık zirai edilir. Senevi ziraiyatından (20.350.000) kilo arpa, (51.800.000) kilo üzüm, (27.000.000) kilo incir, (17.254.000) kilo buğday, (350.000) kilo burçak, (1.500.000) kilo pamuk, (10.000.000) kilo tütün, (25.000.000) kilo zeytin, (4.000.000) zeytin yağı, (725.000) kilo susam, (8.200.000) kilo mısır, (227.000) kilo yulaf mahsulü alınıp (44.400.400) kilo üzüm, (25.000.000) kilo incir, (705.028) kilo buğday, (1.962.000) kilo pamuk, (6.372.000) kilo tütün, (6.170) kilo zeytin, (172.617) kilo zeytinyağı, (718.700) kilo susam ihraç olunmaktadır"⁴⁰.

Ülkemizde sanayi bitkilerinin en fazla üretildiği bölgelerde 1930 yılında Adana'da 207.000, İzmir'de 150.000, Manisa'da 133.000, Kocaeli'nde 112.000 ve Kırklareli'nde ise 103.000 kental üretilmiştir⁴¹.

İzmir'in ticari hayatında en önemli ticari malların tarım ürünlerinden oluşmaktaydı. İzmir'in başlıca ihracat eşyaları ise; incir, üzüm, tütün, afyon, pamuk, halı, zeytinyağı, kuru meyveler, badem, fıstık, kestane gibi ürünlerdir.

Üzüm üretimi:

Şehrin ekonomisinde en önemli ürünlerden birisi "üzüm" dür. 1936 yılı üzüm üretimi 80.000 ton olup, ihracat değeri ise 78.000 tonu bulmaktaydı.

Üzüm 1930'lu yıllarda ihracat gelirlerinin % 7-10 arasında değişen bir oranını oluşturuyor ve tütünden sonra ikinci sırada yer alıyordu. "Dünya meyve piyasalarında lezzet, renk ve tatlılığı ile cihanşümül bir şöhreti haiz olan üzümlerimizin senevî ihracat kıymeti mıntika ihracatının %17-20 derecesinde yani 14-19 milyon lira arasındadır"⁴². 1934-1938 yılları arasında İzmir'de 80000 ton, Ege Bölgesi'nde 64.000 ton üzüm üretilmekteydi.

Ege Bölgesi'nde başta İzmir olmak üzere Çeşme, Urla, Karaburun, Menemen, Kemalpaşa, Foça, Manisa, Akhisar, Kırkağaç, Kasaba ve Salihli'de de yetiştirilen üzüm, pazara inen en değerli üründü. Çiftçiler yaygın olarak bu ürünü yetiştiriyorlardı. Bu ürünlerin sağlıklı ortamda Avrupa pazarlarına ulaştırılabilmesi için, sağlam biçimde kutulanması çok önemliydi. Üzüm tüccarları tarafından

⁴⁰ Ticaret Salnamesi 1927, s.423-425.

⁴¹ Aydemir, Şevket Süreyya, Cihan İktisadiyatında Türkiye, Hâkimiyeti Milli Matbaası, Ankara, 1931, s.14

⁴² Doğanoglu, a.g.e., s.10-11

köylüden toplanan üzümler, çoğunlukla 13–15 kiloluk kutularda paketlenmekteydi. Gemilerle taşımacılık yapan tüccarlar, üretilen bu kutulara büyük bir gereksinim duyuyorlardı. Bu nedenle kutuculuk yaygın bir üretim ve istihdam alanıydı. Ülkede limanlara yakın yerlerde çok sayıda kutu üreten atölyeler bulunuyordu. Bu etkinlik, yöre insanı için önemli bir geçim kaynağı olmuştu. Kimi nedenlerden dolayı zaman zaman kutu yapımı, gereksinimi karşılamaya yetmeyebiliyordu. Bu durumda İtalya, Romanya ve İsveç gibi ülkelerden kutu alımı yapıldığı da oluyordu.⁴³

İzmir'de üzüm stoğunda dönem dönem dalgalanmalar yaşanmıştır. Borsada, üzüm satışları çok hararetli olmakla beraber, vasatı olarak haftada 8-10 bin çuval üzüm satılmaktadır. Satışların ve siparişlerin artması, fiyatlar üzerinde de tesirini göstermiş ve üzüm fiyatlarında bir kuruş yükselme kaydedilmiştir. Bütün mıntıkadaki üzüm stoku 6-7 bin tona düşmüştür.⁴⁴

Son aylarda yağın yağmurlar dönem dönem İzmir üzüm piyasasında kuvvetli bir dalgalanma meydana getirmiştir. Borsaya gelen alıcılar satıcıların alacağı vasiyete intizaren numuneleri uzaktan muayene ediyorlardı. Uzun süre yağın *Yağmurun* gece yağması henüz sergide bulunan üzümler üzerinde icra ettiği tesirin erkenden anlaşılmasına saik olduğundan komisyoncu ve simsarlar alâkadarlarından alacakları emre intizaren masalarına yeni numuneler koymamasına neden olmuştur. Üzüm mıntıklarından gelen haberlerin resmen vaki olmamakla beraber alâkadarların katiyetle söylediklerine göre afet halinde yağın yağmur aşığı yukarı bütün üzüm mıntikasına düşmüş, sergilerde bulunan mahsulü ıslatmışlardır. Islanan üzüm miktarı takriben 60-70 bin çuval raddesinde tahmin edilmekte ve mevakie göre şöyle hesaplanmaktadır:

Kemalpaşa: 10-12 bin çuval Kasaba: 15-20 bin çuval Manisa 25-30 bin çuval Salihli, Alaşehir vesair: 10-15 bin çuval.⁴⁵Bu vaziyet karşısında ilk yağmurlarda ıslanan miktar bu seneki rekoltenin dörtte birinden biraz daha ileridir. Yağmur dolayısı ile satıcılar derhal üzüm fiatlarını yükseltmişlerdir. Bu yüzden borsada muamele diğer günlere mabetle az olmuştur ve satış yekûnu 2882 çuvalda kalmıştır.

İzmir ticaret ve sanayi odası, mahsullerin Kasım ayı satış ve ihracat vaziyeti hakkında bir rapor hazırlayarak İktisad Vekâletine göndermiştir. Bu rapora göre

⁴³ Karabulut, Umut, Ticari Açından İzmir Limanı 1923-1929, Dokuz Eylül Üniversitesi, Atatürk İlkeleri ve İnkılap Tarihi Enstitüsü (Yayınlanmamış Yüksek Lisans Tezi), İzmir, 2003. , s.37.

⁴⁴ Anadolu Gazetesi, 27 Kasım, 1936.

⁴⁵ Yeni Asır, 8 Ekim, 1936.

haftalara bazında üzüm, kalitesine göre 8-24 kuruş fiatlerle satılmıştır. Satılan miktar 7610 çuval ve 3 torbadır. Üzüm kurumu son aylar içinde 504 çuval üzüm satın almıştır. Mevsim iptidasından 14 ikinci teşrin 936 akşamına kadar borsada satılan üzüm miktarı 333,250 çuval ve 1800 torbadır. Bu müddet içinde üzüm kurumunun mübayaatı 18960 inhisarlar idaresinin de 12,332 çuvala baliğ olmuştur. Kasım Ayı içinde İzmir limanından dış memleketlere 4463,2 ton üzüm ihraç edilmiştir. Mevsim iptidasından 7.11.936 tarihi itibariyle muhtelif memleketlere yapılan ihracat 41301,7 tonu bulmuştur.⁴⁶

Fiyatlar ise borsada şu suretle tespit edilmiştir:⁴⁷

Numara	Asgari	Azami (Fiyat)
7	9 50	9 75
8	10 50	11
9	12 75	13 25
10	15	16
11	18	19 50
12	19 75	21

Bu yılda üzüm ihracatındaki bir diğer önemli gelişme ise İngiltere ve Almanya'ya yaş üzüm ihracatının gerçekleşmesi olmuştur.

Manisa'da tetkikat yapan heyetin İzmir'e gelmesiyle soğuk hava depolarının yerleri tespit edilip ve bağcılarımıza Tompsons nev'inde üzüm istihsalı ile ilgili bilgilendirmeler yapılmıştır. İktisada Vekâletinin emriyle memleketimizin muhtelif meyve mıntikasını tetkik etmekte olan Türk ofis meyveler bölüm şefi Zeki Doğanoğlu ile Standardizasyon mütehassısı Doktor Bade ve Ziraat Bankası şeflerinden Rahmi, dün Manisa'dan İzmir'e gelmiş ve Heyet vali Fazlı Güleç'i ziyaret etmiştir. Beş gün kadar Manisa'da kalan heyet, oradaki yaş üzümleri; Kaliforniya'da kurutulmakta olan kuru üzüm tarzında kurutmak için müstahsillere

⁴⁶ Anadolu, 18 Kasım 1936.

⁴⁷ Yeni Asır, 6 Ağustos, 1936.

izahat vermiş ve Manisa ovasında Selim şahlr köyü ile civarındaki köylerde yetişen kavunlar üzerinde tetkiklerde bulunmuştur.

Yaşanan bir diğer önemli gelişme ise, hükümetin hazırladığı ikinci beş yıllık kuru meyve sanayi programı mucibince İzmir'de büyük mikyasta ve yaş üzümle meyve yetişen Ege mıntıkasının muhtelif yerlerinde de küçük mikyasta soğuk hava depoları tesis edilmesi planlanmıştır. Bu mıntika dahilinde 1 küçük soğuk hava depolarında ambalajlanacak olan yaş üzüm ve kavunları için en müsait pazarlardan biri olup, meyvelerin piyasalara nakillerini de kolaylaştırmıştır.

İzmir'in Almanya ile olan ihracatında ise, Almanya'nın 1933-1935 seneleri vasati umum meyve ithalâtı 655 bin ton olup kıymeti- 76 milyon Türk lirası olup, Alman'ların aynı seneler zarfında ithal ettikleri yaş üzüm miktarı 59 bin tondur ki kıymeti 11 milyon Türk lirası olarak belirlenmiştir. Bu imkânlar doğrultusunda Almanya pazarlarına memleketimizden vasi mikyasta yaş üzüm sevk etmek mümkün olmuş, kavunlarımızı da Almanya ve vasatı Avrupa halkı tedricen sevkiyat yapılmak suretiyle tüketilmesi hedeflenmiştir.

Bu yıllarda Almanya ve İngiltere ile olan ihracatı daha yüksek seviyelere çıkarmak için İzmir'de Türkofis meyveler bölüm şefi Zeki Doğanoglu ve istandarisyon mutahasısı Dr. Baade, Ziraat Bankası şeflerinden Rahmi Bey'den oluşan bir heyet İzmir'de soğuk hava deposunun kurulmasıyla ilgili tetkikatta bulunmuşlardır.

İzmir'e gelen heyet, kurulacak olan soğuk hava deposu yerini tespit etmiş ve bu seneden itibaren muhtelif piyasalara tecrübe mahiyetinde olmak üzere kavun ve yaş üzüm ihracının imkânları ile ilgili incelemelerde bulunmuşlardır. Kaliforniya'nın Tompaons üzümleri tarzında üzüm kurutma işini ele alan heyet, Manisa'da yüzü mütecaviz müstahsil ve kooperatifler mümessilleri önünde Alman firmalarının bu nevi üzüm için vuku bulan talepleri ve Kaliforniya'da üzümlerin nasıl kurutulduğu hakkında izahat vermiş ve her müstahsilin, bir miktar üzümünü bu şekilde kurutmasını tavsiye etmiştir.⁴⁸

Müstahsillerin kurutacakları bu üzümler TARİŞ üzüm kurumuna gönderilecek ve kurum, bunları doğrudan doğruya Hamburg'a ihraç etmeyi hedeflemiştir. Tariş üzüm kurumu aynı zamanda kendi hesabına da İzmir civarındaki

⁴⁸ Yeni Asır, 14 Ağustos, 1936.

üzümlerden birkaç yüz çuval üzümü bu şekilde kurutarak Almanya piyasalarına göndermiştir.

Heyet, İzmir'deki tetkikatını bitirdikten sonra Akhisar, Kırkağaç ve Bergama'nın Kozak nahiyesinde tetkikat yapmış, ve bunu da bitirdikten sonra Marmara havzasında ve Trakya ile Kocaeli mntıklarındaki meyve, çilek tetkiklerine başlamış ve tarımsal üretim arttırılmaya çalışılmıştır.⁴⁹

İncir Üretimi:

İncir, Ege Bölgesi'nde Kuşadası, Ödemiş, Tire, Bayındır, Aydın, Bozdoğan, Nazilli, Söke ve civarında ağırlıklı olarak yetiştirilmekteydi. Alıcıları da en çok Amerika ve İngiltere'ydi. Bazı yıllar incir üretimi 300.000 tona kadar ulaşmıştı. Amerika'nın gereksinim duyduğu inciri, kendi ülkesinde üretme girişimiyle Türkiye'de incir üreticisinin önemli sıkıntılarla karşılaştığı gözlemlendi. Bu nedenle incir üreticisini başka bir ürün yetiştirmeye yönelik arayışlar bile ortaya çıktı.⁵⁰

Bu yıllarda incir üretimi 35.000 ton olup, ihracat değeri ise 38.000 tonu bulmaktaydı.⁵¹ İncir üretiminde de aydan aya dalgalanmalar yaşanmıştır. Kasım ayı içinde kilosu 6,5-13 kuruş fiatlerle 2399 çuval incir ve 4,5-4,75 kuruştan 473 çuval hurda satılırken, mevsim iptidasından 7.11.936 tarihine kadar ihraç edilen incir miktarı 26117,5 tonu bulmuştur.⁵²

Kasım ayı sonları, Aralık ayı başlarında Noel'in yaklaşması münasebetiyle, üzüm ve incir siparişleri artmış, piyasa daha sağlamlaşmıştır. Noel dolayısıyla incir siparişleri de fazlalaşmışsa da, yenecek incir kalmadığı için, siparişler lâiki ile karşılanamamıştır. İyi incirler, 1936 yılı içinde, geçen seneden daha evvel bitmiştir. Birkaç ton hurda incir stoku kalmış, bunun da kısmen inhisar idaresince mubayaa edilip, büyük kısmının Avrupa'ya gönderilmesi düşünülmüştür.⁵³

İncir yıllık ortalama 250-300 bin (~ 40 bin ton) çuval üretilmekle birlikte, olumsuz hava koşulları 1936 yılında rekolteyi 200 bin çuval seviyesine

⁴⁹ Anadolu, 15 Ağustos, 1936.

⁵⁰ Umut Karabulut, a.g.e. , s.37.

⁵¹ Yetkin Sabri, "İzmir İktisadının Tarihsel Dönüşümleri", s.190-193.

⁵² Anadolu, 18 Kasım 1936.

⁵³ Anadolu Gazetesi, 27 Kasım, 1936.

düşürmüştür⁵⁴.

Tütün üretimi:

Tütün, gittikçe önemi artan ve yaygın olarak üretilen en önemli ürünlerdendi. Ege Bölgesi'nin hemen hemen her yerinde yetişiyor, 55–60 kiloluk balyalar halinde Amerika, Almanya ve Hollanda ve İtalya gibi ülkelere gönderiliyordu⁵⁵.

1936'lı yıllarda tütün piyasası, sağlamlığını muhafaza etmektedir. Esasen Ege bölgesinde birinci nevi satılmamış tütün kalmamıştır. Mübayaata, ikinci ve üçüncü nevi tütünler üzerinden devam edilmesine karar kılınmıştır.⁵⁶

Pamuk üretimi:

Pamuk üretimi 10.000 ton olup, ihracat değeri ise 3.400 ton kadardır.⁵⁷ Pamuk ihracatı ise 1936 Kasım ayı itibariyle, limanımızdan 2730,5 ton ihraç edilmiştir. Mevsim iptidasından bu hafta sonuna kadar borsada yapılan satışın yekunu 45,25-47, Akala cinsinin de 51 kuruştur. 1685 balya birinci nevi, 340 balya vadeli birinci, 33 balya da Akala pamuğu satışı olmuştur. Almanya'ya 154, 118, Lehistan'a 149,045 kilo olmak üzere 303,163 kilo pamuk ihraç edilmiştir.⁵⁸

Şehrimizdeki pamuk tacirleri, son günlerde Polonya, Çekoslovakya ve İtalya'dan fazla pamuk siparişi almışlardır. İki gün evvelîsine kadar 47 kuruşa satılan pamuk, dün birdenbire 3 kuruş fırlamış ve elli kuruştan satışlar olmuştur. Muhtelif memleketlerden, pamuk istenmekte olduğundan, fiyatların daha da yükseleceği tahmin olunmaktadır.

⁵⁴ Çelik, *a.g.e.*, s. 74,75

⁵⁵ “Başlıca İhracaat Emtiamız: Tütünlerimiz”; İzmir Ticaret ve Sanayi Odası Mecmuası, I/ 2(Şubat, 1926), s.37.

⁵⁶ Anadolu, 27 Kasım, 1936.

⁵⁷ A.g.e. , s. 191-193

⁵⁸ Anadolu, 18 Kasım 1936.

Zeytinyağı üretimi:

İzmir'in ihracatında önemli bir yere sahip olan zeytinyağlarımız memalik-i ecnebiyeden en çok İtalya'ya, ba'de İngiltere, Fransa, Mısır, Amerika, Suriye, Almanya, Romanya, Bulgaristan ve Hindistan gibi ülkelere ihraç edilmekteydi.⁵⁹

1935 yılında 6.824.100,1936 yılında 6.871.000,1937 yılında ise 10.399.140 kg zeytinyağı elde edilmiştir.⁶⁰

Zeytinyağı ücretler zeytinin fazla üretildiği yıllarda düşük, az mahsullu yıllarda ise yüksek gerçekleşmektedir⁶¹.

Yıllar	Ağaç sayısı	Zeytinyağı İstihali (ton)
1936	26.437	28.564
1937	27.768	63.203

Türkiye tarım alanlarının %22'sini teşkil eden Batı Anadolu topraklarının içindeki İzmir'in topraklarının kullanım alanlarına göre % olarak dağılımı şöyledir⁶²;

"Ekili-Dikili topraklar	: % 35
Nadas Toprakları	: % 3
Ormanlar	: % 20
Çayırlar ve Otlaklar	: % 14
Ürün Vermeyen Yerler	: % 28

"...Bu bölgedeki tarımsal işletmelerin büyüklüğü ticari ve sanayi nitelikli ürünlerin etkisindeydi. İzmir 'de ortalama tarımsal işletme büyüklüğü 45 dönümdü. İzmir 'deki tarımsal işletmeler %18 dönümden daha az %36'sı 11-50 dönüm,%46'sı 51

⁵⁹ "Başlıca İhraç Emtiamız: Zeytin ve Zeytinyağlarımız", İzmir Ticaret ve Sanayi Odası Mecmuası, I/4(Nisan,1926), s. 208-209.

⁶⁰ İstatistik Yıllığı 1935-1936,s. 76

⁶¹ Koraltürk, a.g.e, s.194

⁶² Çavdar, Kazım, İzmir, Bilgehan Matbaası,1986, s.40

dönümden daha büyük arazilerden oluşuyordu. İzmir’de ekili arazinin %732’ünde tahıl ürünleri, %43’ünde sebze, %6’sında sınııy bitkileri, %17’sinde üzüm yetiştiriliyordu.⁶³

B- ORMANCILIK FAALİYETLERİ-

Yıl	Kömür		Odun	
	Miktarı	Kıymeti	Miktarı	Kıymeti
	Kilo	Lira	Kilo	Lira
1935	2.164.900,0	43.298	527.030	3.520
1936	3.560.000,0	89.000	10.814.400	34.137

İzmir kazasının 30.000 hektar genişliğinde ormanları vardır. Bu miktarlardan %70’i Akçam,%6’sı meşe,%24’ü de mütenevvi çalılıktan ibarettir.⁶⁴

İzmir’de bulunan ormanların %37’si çam,%14’ü meşe, %11’i kayın, %5’i karaağaç ve %23’ü diğere ağaç topluluklarından oluşmaktadır.

1935-1936 yıllarında orman ürünlerinden elde edilen miktar ise şöyledir⁶⁵:

⁶³ Durgun, Bülent, ‘‘İşgal Yıllarında İzmir’in Ekonomik Durumu’’,s.110.

⁶⁴ İzmir Vilayeti Salnamesi 1927-28,s.20

⁶⁵ İzmir Vilayeti İstatistik Yıllığı 1935-36,s.82.

C- HAYVANCILIK FAALİYETLERİ

Türklerin tarihten bu yana başlıca geçim kaynağı olan hayvancılık faaliyetleri, I.Dünya savaşından sonra büyük oranda azalma göstermiş, Milli Mücadele dönemlerinde ise hayvan sayısının gitgide azaldığı gözlenmektedir.

Tarımsal faaliyet alanında çekim hayvanı olarak iş gücü açığının kapatılmasında da kullanılan ve 6 hektar tarım alanına düşen hayvan sayısı aşağıdaki tabloda gösterilmiştir.⁶⁶

Hayvan Cinsi	Savaş başında	Savaş sonunda
Sığır	6.938.326	4.118.000
At	1.050.580	630.000
Katır	144.600	85.000
Merkep	1.373.700	825.000
Koyun	18.721.550	11.200.000
Keçi	16.463.180	2.065.000
Deve	314.000	95.000
Diğerleri	30.000	18.000

1926-1930 ve 1946-1950 yılları arasında koyun sayısında %41, keçi sayısında %29 ve büyükbaş hayvan sayısında da %67 oranında bir artış sağlanmıştır⁶⁷. Gerek ticari amaçla yapılan gerekse geçimlik ihtiyaçtan yapılan hayvancılıkta, modern ve bilimsel uygulamalardan uzak bir şekilde hayvan işletmeleri çalışmalarını yürütmekteydi.

⁶⁶ T,Çavdar,Milli Mücadele...,s.28-29.

⁶⁷ Tezel, a.g.e. ,s.355-356

İzmir Mezbahasında 1935-1936 yıllarında kesilen hayvan sayısı bu yılda İzmir’de yapılan hayvancılık faaliyetleri hakkında genel bir fikir sağlamamızda bize yardımcı olacaktır⁶⁸:

Kesilen Hayvanlar	Yıllar	
	1935	1936
Koyun	33.017	59.35
Kuzu	33.609	56.04
Keçi	552	2.634
Oğlak	66	1.697
Öküz	11.833	18.21
İnek	6.956	
Manda	36	430
Dana	466	1.521
Malak	7	-
Deve	7	97
Domuz	86	60
Toplam	85.635	140.0

Büyükbaş hayvanların durumu ise aşağıdaki gibidir:

Seneler	Deve	At Cinsi				Genel Tutar
		At	Katır	Eşek	Tutarı	
1934	6.336	28.607	1.286	48.674	78.567	736.962
1935	6.373	30.071	1.286	42.310	73.667	744.083

⁶⁸ Kurt, Sadık, İzmir’de Kamu Hizmeti Gören Kuruluşlar (1850-1950), s. 378

İzmir ilinin hayvan miktarı ile ilgili genel durum aşağıdaki gibidir.⁶⁹

Seneler	Koyun	Koyun ve	Keçi Cinsi		Öküz Cinsi		
		Kıl Keçisi	Keçi	Tutarı	Manda	Öküz	Tutarı
1934	348.561	185.985	76	534.622	5.732	111.705	117.437
1935	353.045	193.241	112	546.398	5.958	111.607	117.645

1936 yılında bir önceki senelere göre hayvan sayılarında artış yaşanmış ve hayvancılık faaliyetleri yoğunlaşmıştır. Bu faaliyetlerin yanı sıra arıcılık ve kümes hayvancılığında faaliyetlerinde de önemli gelişmeler yaşanmıştır. Özellikle verilen konferanslar ve düzenlenen eğitim seminerleri bu faaliyetlerin artması ve köylü vatandaşlarımızın bu konuda bilinçlenmelerinde yararlı olmuştur. Balıkçılıkta önemli bir unsur olan konserveciliğin ve saklama yerlerinin bulunmaması İzmir balıkçılığının önündeki engellerin başında gelmekteydi.⁷⁰

1935-1937 yıllarında İzmir’de kümes hayvanlarının durumu ise şöyledir⁷¹ :

Seneler	Hindi	Tavuk ve Horoz	Tavuk Yumurtası	Kulukça makinası
1935	12.762	894.018	29.871.060	13
1936	11.150	450.605	22.648.750	12
1937	18.681	395.625	20.176.875	11

⁶⁹ İstatistik Yıllığı 1935-1936, s.85.

⁷⁰ Müderrisoğlu, Cumhuriyetin... , s. 125-130.

⁷¹ İstatistik Yıllığı 1935-1936, s.75.

III- ENERJİ KAYNAKLARI VE ENDÜSTRİ FAALİYETLERİ

A- ENERJİ KAYNAKLARI

İzmir'in önemli bir geçim kaynağı olan tarım alanında kullanılan enerji, insan ve hayvan gücünden sağlanmaktaydı. 1925-1930 yılları arasında çiftçinin ihtiyaçlarını karşılayacak küçük motorlu araç yok denecek kadar az olmasından dolayı, üretim de bu doğrultuda düşük kalmaktaydı.⁷² Sanayi sektöründe de durum pek parlak değildi. Üretimde enerji kaynağının temelini insan oluştururken, tezgâhlarda üretim yaygındı.⁷³ Cumhuriyet öncesinde İzmir'de havagazı önemli bir enerji kaynağı iken, tesisat İzmir yangınında büyük zarar görmüştür. Bununla birlikte 1930'lu yılların başlarına kadar havagazı önemini korumuştur. Aydınlatma ve mutfak işlerindeki kullanımı süreklilik arz etmiştir.⁷⁴

1936 yılındaki tüketim faaliyetleri şu şekildedir⁷⁵:

Ürünün Cinsi	1936
Havagazı (bin metreküp)	
Fabrika sarfı	154
Sokak Aydınlatması	1090
Hususi Aboneler	321
Toplam	1565
Fabrika sarfı	1191
Harice Satılan	1231
Fabrika sarfı	2
Harice Satılan	13,5
Zift	10,5

⁷² Hines ve diğerleri, Türkiye'nin İktisadi Bakımdan Umumi Bir Tetkiki 1933-1934, III, s. 13.

⁷³ Müderrisoğlu, Cumhuriyetin Kurulduğu Yıl Türkiye Ekonomisi, s. 143.

⁷⁴ Kurt, Sadık, İzmir'de Kamu Hizmeti Gören Kuruluşlar(1850-1950), s. 125, 244.

⁷⁵ İstatistik Yıllığı 1935-1936, s. 99; İzmir Vilayeti 1933-1934 İstatistik Yıllığı, s. 98.

1936-1939 yıllarındaki kullanım miktarları da aşağıdaki gibidir⁷⁶:

Sene	Havagazı (m ⁵)	Kok Kömürü	Katran (ton)	Zift (ton)	Kreozot (ton)	Abone Sayısı
1936	2390000	2856	123	44,25	7,5	573

B- ENDÜSTRİ FAALİYETLERİ

Türk Kurtuluş Savaşı'nın bitiminde, dişe dokunur bir sanayi sektörünün varlığından söz edilemez. Vilayet içinde, çeşitli nahiyelere dağılmış biçimde bir tarımsal sanayi hareketlenmesi görülebiliyordu. Tarım ürünlerini işlemeye dönük küçük atölyeler ile ufak tefek un fabrikaları göze çarpıyordu. En yaygın sanayi işletmeleri zeytinyağı, un, sabun üzüm, incir ayıklama, temizleme fabrika ve atölyeleriydi.⁷⁷ Bunun yanı sıra, başta Kemalpaşa, Karaburun ve Seferihisar olmak üzere bölgenin genelinde geleneksel el zanaatı olarak halıcılık ve kilimcilik yaygındı. Kimi yerlerde ipek kozası vardı; dolayısıyla bu tür yerlerde ipek dokumaya yönelik tezgâhlar da bulunuyordu. Dokuma tezgâhlarında daha çok gündelik kullanmaya uygun mefruşat ve elbiselik kumaş dokunmaktaydı. Türkiye dış piyasalara ürettiği pamuğu satıyordu; ancak, pamuktan ip, ipten de dokuma yapacak fabrikalara sahip bulunmuyordu. Dokumada kullanılan iplerin büyük kısmı, Avrupa'dan getiriliyordu. Böylelikle sağlam alacalar el tezgâhlarında dokunuyordu. Bunun yanı sıra ipek kozalarından elde edilen ipliklerle kuru bez denilen yatak, yorgan ve gömlek kumaşları dokunmaktaydı.⁷⁸

⁷⁶ Erkan Serçe, *Tanzimat'tan Cumhuriyet'e İzmir'de Belediye (1868-1945)*, s. 301.

⁷⁷ İzmir Vilayeti 1926 Senesi istatistiği, Fabrikalar bölümü, İzmir, 1927.

⁷⁸ İzmir Vilayeti Kaza ve... s.14, 34, 44.

İzmir Vilayetinde 1934-1935 yılları arasında Teşvik-i Sanayi Kanunu'ndan yararlanan işletmelerin sayısı ve genel bilgileri ise aşağıdaki gibidir⁷⁹:

Yıllar	Müessese Adedi	Beygir Kuvveti	İptidai Madde Kıymeti (Lira)	İstihsal Kıymeti (Lira)
1934	172	10.949	15.031.157	27.493.384
1935	151	12.234	19.339.386	36.432.680

İhtiyacı karşılamaktan uzak olan gıda sanayisi, en gelişmiş sanayi sektörü olmakla birlikte ağırlığını değirmencilik oluşturmaktadır. Daha sonra gelen şekerliğin hammaddesini oluşturan şekerin tamamı, ülkede şeker fabrikası bulunmadığından, ithal edilmektedir. İhtiyacın %65'i yerel kaynaklardan sağlanırken, ithalatın %90'ini un, geriye kalanını da şeker, alkol, çikolata, peynir ve süt ürünleri oluşturmaktadır.⁸⁰

İzmir Mezbahasında ve ayrıca iki fabrikada daha buz üretimi yapılmaktadır. İzmir mezbahasının günlük üretim kapasitesi 20 ton seviyesindedir. 1936 yılında şirketin satış fiyatları şöyledir :(kuruş)⁸¹

İzmir'de satış yapan bayilere	
Mezbahada teslim (kalıbı)	35-40
Dükkada teslim (kalıbı)	40-45
İzmir dışından alanlara mezbahada teslim	30-35
Karşıyaka istasyonunda trene teslim	35
Limanda vapurlar için rıhtımda teslim	40

⁷⁹ Göksu, a.g.e. , s.161.

⁸⁰ Tezel, a.g.e. s.286-287

⁸¹ Kurt, a.g.e.,s.387.

İzmir’de ilk sınaî fabrikalar 1924-1935 yılları arasında faaliyet göstermeye başlamışlardır. Bunlar genellikle dokuma sektöründe yer alan Şark Sanayi(1924), İzmir Pamuk Mensucat(1932), Kula Mensucat(1933) ve İzmir Yün Mensucat(1935) fabrikalarıdır. 1935-1950 yılları arasında ise bu tesislerin yanında, makine, bitkisel yağ, makarna ve konserve fabrikaları kurulmuştur.⁸²

IV- ULAŞIM VE HABERLEŞME FAALİYETLERİ

Bir ülkenin kalkınmasında en önemli faktörlerden biri, ülkenin gelişmiş bir yol ağına sahip olmasıdır. Yol ağı denildiğinde anlaşılması gereken o dönem için denizyolu, karayolu, demiryolu ve havayoluydu. Havayollarının yeterince gelişmediği, uçaklarla henüz sivil ve zorunlu ancak küçük çaplı askeri mühimmat dışında yük taşınması yapılamadığı için o dönemde yol şebekesinden ağırlıklı olarak anlaşılan deniz, kara ve demiryollarıydı. Demiryolu ağı ülkenin her yanına gitmiş değildi. Karayolları ise birkaç yüz km’lik şose dışında bütünüyle patika ve geleneksel yol ağından oluşmaktaydı. Denizyolları en yaygın ulaşım aracıydı. Uluslararası ulaşımın yanı sıra, kıyı ulaşımı, iç göllerde ve nehirlerde kayık, sal ve motorlu taşıtlardan oluşan ulaşım biçimiyle, en yaygın olan ulaşım biçimiydi. Bu nedenle, genel olarak ülkenin yol sorunu denildiğinde anlaşılması gereken yalnızca denizyolları değildi. Bütün bu yol biçimlerinin bir plan dâhilinde birbiriyle bağlı olması ve dışa açılan limanlara eklenmesi algılanmalıydı. Denizyolları demiryollarına ve karayollarına bağlanmadan, bir ülkenin ciddi bir kalkınma sürecine girmesi olanaksızdı. Konu yalnız ekonomik anlamda değeri olan yükün pazara indirilmesi ya da insan taşımacılığının yapılması değildi. Ülke üniter bir yapıya sahip bir ulus devlet olmakla birlikte, alt kültürlerle dayanan bir çeşitlilik söz konusuydu. Bu yalnız Türkiye’ye özgü bir durum da değildi. Bir ülkede kültürel çeşitlilik varsa, yol sorununu çözmeden ve bu kültür ortamlarına ve bu ortamlarla ilişki içinde bulunan toplum kesimlerine ve bireylere ulaşıp, devletin her anlamda varlığını duyurmadan ve hizmet götürmeden ulusal birliği sağlamak zordur. Bu yalnız ülkenin kendi iç güvenliği için geçerli bir kural olarak algılanmamalıdır; aynı sorun,

⁸² Aksoy, Yaşar, İzmir... s.164

ülkelerin dış güçlere karşı savunması için de geçerlidir. Genel yol ağının, ülke savunulması için, o ülkeye ait silahlı güçleri cepheye taşıyacak altyapıya ve donanımına sahip olması bu anlamda son derece önemlidir. Bir ülkenin savunma gereksinimini, iç güvenliğini sağlamada ve devlet olanaklarını ve uygulamalarını toplum kesimlerine ulaştırmada son derece stratejik değeri olan yollar; sonuçta ülkenin kalkınma süreçlerinde de taşımacılık açısından son derece önemli bir işleve sahip bulunuyordu.⁸³

Cumhuriyet yönetimi kara ulaşımında bütün enerjisini demiryolu yapımına vermiştir. 1930 yılında bile son derece kötü durumda olup, onarıma gereksinimi olan 15.879'km.lik karayolunun, 15.000 km.si bakımsız bir durumdaydı. İzmir'le Karşıyaka arasında karayolu bağlantısını sağlayan yol ve köprü bile yağışlardan etkilenince ulaşım kesiliyor, bu ise yoğun bir yakınmaya neden oluyordu.⁸⁴

A- KARAYOLU ULAŞIMI

1930'lu yıllarla birlikte İzmir'de yol yapımı konusunda hızlı bir artış meydana gelmiştir. Şehir içi yol inşasında Behçet Uz döneminde artış meydana gelmiştir. Behçet Uz başkanlığı döneminde İzmir merkez garajı ve hal Türkiye'de bir ilki oluşturacak şekilde kurulmuştur.⁸⁵

Türkiye genelinde motorlu kara taşıtlarının 1935-1937 yılları arasındaki gelişimi aşağıdaki tabloda belirtilmiştir.⁸⁶

Yıl	Otomobil	Otobüs	Kamyon
1935	4349	747	2514
1936	3815	812	2909
1937	4573	1044	3882

⁸³ Arı, Kemal Deniz Ticaret Odası İzmir Şubesi Yayınları, İzmir, 2008,s.94

⁸⁴ Emel, Göksu, *1929 Dünya Ekonomik Buhranı Yıllarında İzmir ve Suç Coğrafyası*, İzmir Büyükşehir Belediyesi Kültür yay., Birinci Basım, İzmir, Mayıs,2003.

⁸⁵ Woods, H. Colonel, *a.g.e.*, s.16-17.

⁸⁶ İstatistik Göstergeler 1923-1998,s.350.

1936 yılında Vilayetçe Bergama- Soma, Bergama-Dikili, Çamdibi-Mersinli ve Tire-Çatal yollarının inşasına ve Çeşme yolundaki köprülerin de tamir ettirilmesine karar verilmiştir.⁸⁷

B- DENİZYOLU ULAŞIMI

8 Ağustos 1934'te, İzmir Liman İşletmeleri Umum Müdürlüğü adıyla yeni bir müdürlük kuruldu. 1936 yılı Haziranında bu genel müdürlük, İktisat vekâletine bağlı olarak İzmir Liman İşletmesi Müdürlüğü adını aldı.⁸⁸

1936'lı yıllarda limanın yeriyle ilgili olarak tetkikler yapılmıştır. Bundan evvel şehrimize gelerek İzmir'in müstakbel limanı hakkında tetkikler yapmış olan iktisat vekâleti müşaviri mütehasısı Von Derporten, tetkikatına ait raporunu iktisat vekâletine vermiştir. Haber aldığımızı göre bu raporda müstakbel İzmir limanının Halkapınar'dan Turan'a kadar uzanan sahada yapılması muvafık görülmüştür. Fakat iktisat vekâleti, bu mesele çok mühim olduğundan diğer vekâletlerin de noktazarlarını almayı muvafık bulmuştur. Onun için mütehasısın vermiş olduğu rapor teksir ettirilmiş ve suretleri iktisat vekâletinden diğer vekâletlere gönderilmiş, mütalaa istenmiştir. Bu mütalaalar toplandıktan sonra İzmir müstakbel limanının yeri hakkında kat'î bir karar verilmesi ve şimdiki limanın, istikbalde genişletilmesine maddeten imkân görülmemesi noktasında fikir birliğine varılmıştır. Halkapınar'dan Turan'a kadar uzanan sahada vücuda getirilmesi teklif edilen liman için 10 milyon lira harcanmıştır.⁸⁹

İzmir ticaretinde, dolayısıyla Türkiye'nin genel ekonomisinde ve dünya ekonomisine katılımında önemli bir yere ve işleve sahip olan İzmir Limanı, çevresinde oluşan ticari oluşum ve dönüşümle, Cumhuriyet'in ilk yıllarında ekonominin büyümesi yönünde önemli bir rol oynamıştır. Limana gidip gelen gemilerin yarattığı ticari canlılık, yalnız İzmir'in büyümesine değil, İzmir'le ulaşım bağı olan yakın çevresinin ve giderek de Türkiye'nin ekonomik anlamda gelişmesinde büyük katkılarda bulunmuştur. İzmir Körfezi'nin tarih boyunca bilinen

⁸⁷ Yeni Asır, 9 Ağustos, 1936.

⁸⁸ Arı, Kemal, Deniz Ticaret Odası İzmir Şubesi Yayınları, İzmir, 2008, s.271.

⁸⁹ Anadolu, 25 Temmuz, 1936.

ticari canlılığı, gerek coğrafi konumun sunduğu olanaklarla, gerekse İzmir’de oluşan deneyimlerin ticaret yaşamına yansıtılmasıyla, Cumhuriyet’in ilk yıllarında da kendisini hissettirmiştir. Yelken’den kadırgaya, kadırgadan kalyona ve giderek kömürlü ve buharlı ve son olarak da modern gemiciliğe uzanan süreçte, İzmir Körfezi, dünya ticaretinin kalbi olan Akdeniz’e Anadolu’nun açılışında en önemli kapılardan birisi olmuştur.⁹⁰

İzmir ticaretinde önemli bir yere sahip olan İzmir Körfezi’nde bir liman oluşturulması ve işletilmesi, Fransızlardan 1932 yılında satın alınarak belediyenin işletmesine bırakılmıştır. 1934 yılında ise İzmir rıhtım şirketinin malları 15 Mart 1934 tarihinde geçerli olarak Liman ve Körfez Şirketine devir edildi.⁹¹ Uşakızade Muammer Bey’in körfezdeki vapur işlerini(1923-1925 yılları arasında işletmiştir) İzmir Liman ve Körfez İşleri İnhisarı Türk Anonim Şirketi’ne devretmesiyle, körfez içindeki taşımacılık 1934 yılına kadar bu şirket tarafından yürütülmüştür.⁹²

1937 yılında taşınan yolcu miktarı ise aşağıdaki tabloda gösterilmiştir.⁹³

Birinci mevki				İkinci Mevki			
Sivil	Talebe	Zabit	Yekun	Sivil	Amele	Asker	Yekun
1.400.108	237.440	165.757	1.803.305	903.860	248.872	81.680	1.234.412

⁹⁰ Kütükoğlu, Mübahat S. “Osmanlı Dış Ticaretinin Gelişmesinde İzmir Limanı ve Gümrüklerinin Rolü”, *İzmir Tarihinden Kesitler*, s.298.

⁹¹ Kurt,a.g.e., s.178.

⁹² Çavdar, Kazım, İzmir, s. 69.

⁹³ İstatistik Yıllığı 1935-1938, s.167.

1936 yılı İzmir Karşıyaka arasında işlemek üzere 5000 yolcu alacak büyüklükte güzel ve seri iki vapur inşaatı için Avrupa'daki vapur inşaat fabrikalarına müracaat edilmiş ve bu konuda tetkiklere başlanıp, vapur inşaatı için ihaleye gidilmiştir.⁹⁴

Hattı	Yolcu Adedi
Karşıyaka-İzmir	1.463.538
İzmir-Karşıyaka	980.000
İzmir-Reşadiye	775.951
Reşadiye-İzmir	697.131
Turan	7.650
Foça	17.859
	4.025.254

İzmir Limanı, Osmanlı'dan Cumhuriyet'e geçiş sürecinde, Türkiye'nin İstanbul'dan sonra ikinci büyük limanı olma özelliğini korudu.⁹⁵

1936 yıllarında İzmir Limanında ithal ürünlerinden 125.153 lira ücret alınmaktaydı. Limana 1773 adet gemi yanaşmakta ve bu gemilerden 7557 lira ücret alınmaktaydı.⁹⁶

1936 yılında faaliyet gösteren yabancı denizcilik şirketleri şunlardır:⁹⁷

İngiliz Şirketleri: Alerman Layn, Bayron İstimşip Kampeni, Elemana Vilsen Layn, Hidnial Meyi İstimşip, Mesaeri Maritim, Volter Siger e Kampeni

İtalyan Şirketleri: Adriya Bahri Seyri Sefain, Enterkontinantal Nakliyat, Loyit İriest'mo, fulya. San Marko, Societe kalyana

Fransız Şirketleri: Conston Layn, Kompani dö Navigasyon, Kompani Fransez dö Navigasyon, Kompani Nasyonel Belj, Kompani Marseyez dö Navigasyon

⁹⁴ Yeni Asır, 1Aralık, 1936.

⁹⁵ Arı, Kemal Deniz Ticaret Odası İzmir Şubesi Yayınları, İzmir, 2008, s.100.

⁹⁶ İstatistik Yıllığı 1935-1938, s.168.

⁹⁷ Müderrisoğlu, Cumhuriyetin... , s. 199.

Alman Şirketleri: Doyçe Orient Linye, Doyçe Levant Linye

Amerikan Şirketi: Eksport İstimşip Korpereşın

İsveç Şirketi: Yeder Yaksiye Belaget

Yunan Şirketi: Yunan Milli

Romanya Şirketi: Servis Maritim de Lota Rumen

Sırp-Hırvat Şirketi: Brdorsko Dyoniko Drostov

Bulgar Şirketi: Sosiete Kommosiyal dö Navigasyon

Kılavuzluk, yükleme, boşaltma ve liman hizmetleri yapan yabancı şirketler:

İngiliz Şirketi: Mon İstimşip

İsveç Şirketi: Bernings ok Dikteri Aksie

Danimarka Şirketi: Aksie Elskabet em. Z. Siviçers Bergnins"

C- DEMİRYOLU ULAŞIMI

Demiryolları Batı Anadolu'ya diğer bölgelere oranla erken denilebilecek bir zamanda geldi.⁹⁸ Aldığı imtiyazla buna öncülük eden ülke İngiltere oldu. İngilizler tarafından 1856 yılında 120 km uzunluğundaki İzmir-Aydın Demiryolu'nun yapımına başlandı. Bu, Anadolu'da yapılan ilk demiryolu hattıydı. 1856 yılında hat işletmeye açıldı. Bunu diğer demiryolu imtiyazları izledi. Sonuçta İngiltere, 610'km.lik bir demiryolu hattının işletme ayrıcalığı yanında, hattın çevresindeki yeraltı ve yer üstü zenginliklerini işletme hakkını da elde etmişti. Fransızlar ise 1866'da İzmir-Kasaba Demiryolu'nu işletmeye açtılar. İzmir-Kasaba demiryolunu işletme ayrıcalığı 1894'te Paris'te kurulan İzmir-Kasaba ve Temdidi Demiryolu Kumpanyası'na satıldı.⁹⁹ Bu hat ancak 31 Mayıs 1934'te millileştirilerek Cumhuriyet Hükümet'i tarafından satın alınabilmiştir. İzmir-Aydın demiryolu hattı ise bir yıl sonra 30 Mayıs 1935 satın alınarak devletleştirilmiştir. Bu alımlarda tüm taşınır ve taşınmaz mallar, devlet denetimine geçmiştir.¹⁰⁰

⁹⁸ Durgun, Bülent, *a.g.e.*, s.147.

⁹⁹ Kurt, *a.g.e.*, s.452.

¹⁰⁰ Atilla, İzmir Demiryolları, s.180-181.

Aydın demiryolu hattının 1935- 1936 yılları arasındaki faaliyetleri ise şöyledir:¹⁰¹

NAKLİYAT	FAALİYETLERİ	
Yolcu adedi *	Anahat (Otoray)	1.087
	Banliyö	6075
Yolcu kilometreleri*	Anahat (Otoray)	52634
Seyri adi eşya tonu*	1	
İdari Nakliyat tonu *	297	
Seyriseri ton km si. *	69	
Seyriadi eşya ton km*	36038	
İdari Nakliyat " " *	8929	

Mamulâtın	1935/1936	
Mahiyeti		
= KATARLAR =		
Yolcu katarı	Banliyö	8864
	Anahat (Otoray)	5872
Muhtelif katarlar	6418	
Yük "	2580	
	Banliyö	101
Yolcu tren kilometresi *	Anahat (Otoray)	479

Muhtelif"	"	496
Yük	"	168

¹⁰¹ İstatistik Yıllığı 1935-1936, s.165.

D- HAVAYOLU ULAŞIMI

Hızlı ve rahat ulaşımın başında gelen havayolu ulaşımında İzmir, 1924-1930 yılları arasında Alman firmasının seferleri ile sivil havacılık faaliyetlerini yürütüyordu.¹⁰² 1933 yılında Türkiye genelinde Türk Hava Yolları ile toplam 52 yolcu taşınırken bu 1939 yılına gelindiğinde 2900 yolcuya ulaşılmıştır. Taşımacılık tamamen iç hatlarda yapılmış, dış hat seferleri yapılmamıştır.¹⁰³ İzmir'in ülkemiz uçak filosuna katkısı, 1936 yıllarında artmıştır. Öyle ki bu yıllarda ülkemiz filosuna İzmir 7 adet uçak eklemiştir. Bu suretle İzmir'in ordumuza hediye ettiği uçak sayısı on yediye çıkmıştır.¹⁰⁴

Yurtsever ve hava müdafaasına çok ehemmiyet veren İzmir, 1936'da kahraman ordumuza sekiz tayyarelik bir filo daha hediye ederek bu konudaki hassasiyetini bir kez daha ispat etmiştir. Hava kurumu umumî merkezi, bu tayyarelere isimler ile ilgili yapmış olduğu araştırmada İdare heyeti; İzmir, Balçova - Narlıdere, İzmir işçileri, İzmir balıkçıları, İzmir memurları, İzmir kadınları, İzmir bahçıvanları, İzmir manifaturacıları şeklinde tespit edilmiştir. Tespit edilen isimler umumî merkeze bildirilmiştir. 30 Ağustos zafer bayramı günü, yeni tayyarelere isimleri büyük bir tören yapılarak verilmiş ve Türk cemiyetinin yeni parçaları İzmir ufuklarında uçuşlarına başlanmıştır. İzmir bu sekiz tayyare ile şimdiye kadar orduya 17 *tayyare* hediye etmiştir. Eski hediyelerin isimleri şunlardır:

İzmir, İzmir bombardımanı, Cuma ovası, Değirmendere, Karşıyaka, Bornova, İzmir tüccar ve esnafı, İzmir rençperleri ve İzmir mekteplileri.

Tayyare cemiyeti yaptığı tetkikler sonucu "birçok esnafımızın yapmakta bulunduğu teberru ile önümüzdeki yıl da aynı miktarda yeni bir filo alınacağına karar vermiştir."¹⁰⁵

Ankara, İstanbul ve İzmir arasında işleyecek hava postalan için Halkapınar'daki meydanın ıslah edilmekte olduğu malûmdur. Buradaki işler çok kısa bir zamanda bitirilecek ve 15 Ağustostan itibaren tayyare seferleri İzmir'e de teşmil edilmiştir. Bunun için meydana amelenin miktarı arttırılmış ve çalışmalara hız verilmiştir.

¹⁰² Woods, 1924, s.17.

¹⁰³ Yazman, M.Öğüt, Türkiye'nin Ekonomik Gelişmesi, s.434.

¹⁰⁴ Anadolu, 18 Kasım, 1936.

¹⁰⁵ Anadolu, 5 Ağustos, 1936.

Vali Fazlı Güleç'in yoğun alakası sayesinde Halkapınar tayyare meydanında çalışmalar daha etkili bir hal almıştır. 1935 yılında yapılan altıncı hava kurultayında Başbakan İsmet İnönü, Türk milletini hava tehlikesi karşısında ikaz eden bir nutuk vermişti. Öyle ki bu kurultayda söylemiş olduğu sözler o denli etkili olmuştur ki, bir yıl içinde yurtsever Türk milleti 34 tayyare almıştır. Bu tayyarelerin sekizi İzmir'e ait olup, isim konulma merasimleri Gaziemir'de yapılmasına karar verilmiştir.¹⁰⁶

E- HABERLEŞME

İzmir'de 1936 yıllarında Birinci Kordon'da hizmet veren posta ve telgraf başmüdürlüğünde şehrin posta ve telgraf işlerini idare etmiştir. Ayrıca şehir dâhilinde posta şube ve merkezlerinde, taahhütlü mektup ve telgraf işlemleri yapılmaktaydı. Adi mektuplar yalnızca şubelerde kabul edilmekteydi.

Adi mektuplarda ilk sıklık derecesi 20 gram olup, bundan sonraki beher 20 gram için şehir dâhili 4, şehir harici 6 kuruş, Basılmış kâğıtlarda ise; beher 50 gram ve küsurunda 40 para olup, iş kâğıtları beher 50 gram ve küsurunda 2 kuruş; Tüccari eşyalar için beher 50 gram ve küsurundan 2 kuruş, Gazete ve risaleler için bahar 50 gram için 10para, Okul kitapları için beher 50 gram için 1 para olarak ücretlendirilmiştir.¹⁰⁷

¹⁰⁶ Yeni Asır, 7 Ağustos 1936.

¹⁰⁷ İzmir Rehberi, s. 70-75.

Adi taahhütlü mektuplarda ise, adi mektup tarifelerine 6 kuruş fazla verilmesiyle taahhütlü olarak gönderilmiştir. Yalnız Adi Mektup Kabul Eden Şehir Dahili Posta Şubeleri aşağıda verilmiştir.¹⁰⁸

Şubelerin isimleri	Mevkileri	
Başoturak	Başoturak caddesi	No.98
İkiçeşmelik	İkiçeşmelik	No.270
Peştemalcılar	Peştemalcılar	No. 146
Tilkilik	Tilkilik caddesi	No.202
Tepecik	Kaathane caddesi	No.20
Şadırvanaltı	Eski mahkeme caddesi	No.28-40
Bahribaba parkı	Park karşısında	No.
Hisarönü	Yolbedesteni	No.46
Balcılarıçı	Balcılar caddesi	No. 163
Bayraklı	Bayraklı iskelesi caddesi	
Göztepe	Tramvay caddesi	
Güzelyalı	Gazino ittisali	
Kemer köprüsü	Kemer caddesi	
Güzeyler	Mesudiye Caddesi	No.106
Üçüncü Kahramanlar	Alsancak caddesi	
Bayramyeri	İkiçeşmelik caddesi	No.515
Namazgah	Alaybey caddesi	No.42
Yemişçarşısı	Halimağa Caddesi Yeni yol	No.1

¹⁰⁸ A.g.e. ,s.77.

İzmir’de 1935 ile 1937 yılları arasındaki posta ve telgraf işlemleri aşağıdaki gibidir:¹⁰⁹

Seneler	Merkezlerin Muameleleri			Merkez ve Şube Kutuları		Telgraf(Adet)			
	Posta, Telgraf Muamelesi	Sırf Posta Muamelesi	Sırf Telgraf Muamelesi	Posta kutusu	Abone kutusu	Mersulat		Mevrudat	
						Dâhili(iç) ve Harici(dış)		Dahili(iç) ve Harici(dış)	
						Resmi	Gayri Resmi	Resmi	Gayri Resmi
1935	100	2	-	179	701	319.333	458.117	354.532	439.110
1936	102	2	-	103	458	85.927	278.453	126.131	268.635
1937	36	2	-	74	492	82.562	328.058	123.949	280.033

¹⁰⁹ İstatistik Yıllığı 1935-1936, s.168.

	Dâhili ve Harici Posta Muameleatı (Adet)				Kıymetsiz Posta Paketleri Muameleat (Adet)			
	Mersulat		Mevrudat		Mersulat		Mevrudat	
	Dahili ve Harici		Dahili ve Harici		Dâhili ve Harici		Dâhili ve Harici	
	Resmi	Gayri Resmi	Resmi	Gayri Resmi	Resmi	Gayri Resmi	Resmi	Gayri Resmi
1935	6.986.089	14.154.479	-	9.911.923	12.801	67.541	-	-
1936	371.137	2.455.830	371.388	667.479	320	6.624	284	5.880
1937	628.002	3.734.414	314.420	3.633.574	664	4.584	665	5.205

İzmir civarında bulunan Posta ve Telgraf merkezlerinin, merkez ve şubelerdeki işlemleri, resmi ve resmi olmayan posta işlemleri tabloda gösterilmiştir.¹¹⁰

Merkez ve Şubeler	Merkezlerin İcra Ettikleri Muameleler			Merkez ve Şubelerin Sahip Oldukları Kutular		Şubelerin İdare Biçimleri	
	Posta ve Telgraf	Sırf Posta	Sırf Telgraf	Posta Kutuları	Abone Kutuları	Vazifeli memur ile	Bayi ile
İzmir Toplam	24	-	-	30	300	-	6

Merkez ve Şubelerin isimleri	Giden				Gelen			
	Dâhili		Harici		Dâhili		Harici	
	Resmi	Gayri resmi	Resmi	Gayri resmi	Resmi	Gayri resmi	Resmi	Gayri resmi
	Adet	Adet	Adet	Adet	Adet	Adet	Adet	Adet
Toplam	94556	549150	-	337095	183350	581800	-	390850

¹¹⁰ A.g.e. , s.77

1935-1937 yılları arasında Türkiye genelindeki karayolu posta hatları sayısındaki gelişme ise şu şekildedir:¹¹¹

Yıl	Oto ile	Araba ile	Diğer Araçlar ile	Toplam
1935	350	115	352	817
1936	349	112	350	811
1937	424	130	405	959

1936 yılında, Nafia Vekâletine bağlı Türkiye hava postaları umum müdürlüğü tarafından İngiltere'ye son sistem yeni yolcu tayyareleri sipariş edilmiştir. Bu tayyareler İzmir-İstanbul, Ankara arasında posta seferleri düzenleyecektir. Halkapınar'da yapılması planlanan istasyonun yeri, Cumaovası nahiyesi ile Torbalı kazası arasında geniş bir sahada tesis edilecektir. Bu zamana kadar hava postası istasyonunun inşaatı da tamamlanmış ve İzmir hava postacılığı adına önemli bir adım atılmıştır.¹¹²

Telefon Görüşmeleri:

1936 yılında haberleşme alanında önemli gelişmeler yaşanmıştır. Şehirlerarası telefonu ile Avrupa ile konuşma imkânı sağlanmıştır. Şehirlerarası otomatik telefonundan İzmir - İstanbul ve Ankara ile görüşmek için tek devreli hat üzerinden olduğu için ekseriya telefonda bekleme süresini uzatmıştır. Telefon görüşmelerinde uzun bekleme sürelerinin olması ve hatlardaki yoğunluğun vatandaşları olumsuz etkilemekte, bu durum da şehirlerarası telefon görüşme sıklığını etkilemekteydi. Bu sorunu gidermek için bir kuran portör makinesi konularak mevcut bir devre ikiye iblâğ edilecek ve bu suretle bir hat üzerinden karşılıklı beşer

¹¹¹ İstatistik Göstergeler 1923-1998, s.360.

¹¹² Anadolu,21 Kasım,1936.

kişi görüşebilmesi sağlanmıştır. Avrupa'ya ısmarlanan bu makineler Ankara'ya getirilmiştir. Ankara'dan bir mütehassıs ile telefon mühendislerinin İzmir'e gelmesiyle, İzmir'de telefon tesisatına ilâve edilecek bu makinenin konacağı yer tespit edilmiştir. Makinelere biri yakında İzmir'e getirilecektir. İstanbul santralına bir müşeddide makinesi de konularak muhaverelerin şimdikine nazaran daha selis ve yüksek sesle yapılması da sağlanmıştır.¹¹³

V- TİCARİ YAŞAM

A- TİCARİ FAALİYETLER

İzmir'de 1930'lu yıllarda Alsancak semti ticari hayatın en gözde ve merkez yerleri arasındaydı. Bugünkü Halkapınar ve çevresinde Melez çayının körfeze aktığı yerde küçük sanayi ve ticaret binaları ile havagazı fabrikaları bulunmaktaydı. İzmir Limanı ve Karataş arası eski liman çevresindeki ticarethaneler, merkezi işyerleri, hastane ve okullar merkez durumundaydı. Ticari faaliyetler İzmir'de en temel sektör olarak yapılmaktaydı. İzmir'in en işlek çarşı ve pazarları Kemeraltı ile birlikte Başdurak, Odunpazarı, Ayayorgi gibi yerlerde toplanmıştı.¹¹⁴

B- LİMAN TAŞIMACILIĞI

İzmir'in ticari faaliyetlerinin en önemli unsurlarından biri de liman faaliyetleriydi. Öyle ki 19. yüzyılın ikinci yarısına kadar uzayan İzmir Limanı'nın varlığı önemli bir ayrıcalık sağlamaktaydı. Yalnızca kendisine bağlı nahiyeler değil, yöredeki bütün büyük yerleşim merkezleri, ekonomik açılımlarını İzmir Limanı üzerinden yapıyorlardı. Ürünü üretim alanlarından İzmir Limanı'na aktaran biricik seçenek ise demiryollarıydı. Buna bakarak yine de demiryollarının kent ve kenti çevreleyen yerleşim yerleri için bu işlevi yeterince yerine getirebildiğini söylemek olanaksızdı. Kimi yerleşim birimlerinin, demiryolundan yararlanma olanakları bile bulunmuyordu. Çanakkale'den neredeyse Antalya'ya kadar uzanan kıyı şeridinde, küçük iskelelere inen yük balyaları ya da çuvalları küçük taşıma araçlarıyla İzmir

¹¹³ Anadolu, 19 Kasım, 1936.

¹¹⁴ Bilget, Adnan, Son Yüzyılda İzmir Şehri,(1849-1949),s.68.

Limanı'na getiriliyor ya da yükün oranı büyükse, açıkta duran bir gemiye, açıkta yükleme yapılarak, yükün Avrupa pazarlarına taşınması gerçekleştirilebiliyordu. İç bölgelerden ise, ağırlıklı olarak demiryollarıyla, demiryolları istasyonlarına indirilen yük balyaları, kömürle işleyen yük katarlarıyla, İzmir Limanı'na getiriliyorlardı. Genel eksiklikler nedeniyle, ürünlerin İzmir Limanı'na taşınması, her zaman büyük bir sorun olmuştu. Bu ürünler, demiryolları yapıluncaya kadar deve ve katır kervanlarıyla limana taşımacılık yapılmıştı. İzmir'e getirilen mal, İzmir'de daha yaygın oldukları için gayrimüslim tüccarlara satılıyordu. Bu tüccarların depolarında biriken üzüm, incir, pamuk, palamut, meyan kökü, arpa, darı, susam vb mallar, gene ağırlıklı olarak yabancı kumpanyalara ait gemilere yükleniyor ve Avrupa pazarlarına gönderiliyordu.¹¹⁵

Batı Anadolu'nun derin vadiler boyunca uzanan İzmir-Aydın ve İzmir-Kasaba demiryoluyla bağlantılı oluşu, İzmir Limanı'nı hep besleyen bir etken oldu. Bu demir yolları o dönemde Türkiye'nin en önemli ürünlerinin üretildiği yöreleri, İzmir Limanı'na bağlıyordu. Kasaba-Bandırma demiryolu hattı ise Anadolu-Bağdat demiryolu hattıyla birleşerek, çok uzak yerleri İzmir Limanı'na eklemişti. Kente bu demiryolu ağıyla getirilen üzüm, incir, palamut, zeytinyağı, tütün gibi ürünler vagonlardan çıkarıldıktan sonra, sayıları o dönemde 3.000'i bulan ve insan ya da hayvan gücüyle işletilen arabalara yüklenerek depolara yollanırdı. Hamallar tarafından indirildikten sonra, komisyoncular devreye girer; mal tüccarlar tarafından satın alınır ve depolara yerleştirilirdi. Sonuçta bu depolarda dış satım yapan kişilere ait atölyelerde işlenir, oralardan yeniden arabalar aracılığıyla mavnalara taşınır; mavnalardan büyük tonajlı ve uluslar arası sularda seyir yapabilen gemilere yüklenir ve böylelikle dış satımı yapılmış olurdu.¹¹⁶

¹¹⁵ Arı, Kemal, Deniz Ticaret Odası İzmir Şubesi Yayınları, İzmir, 2008,s.98-101.

¹¹⁶ Muhittin (Birgen), Türkiye'nin En Mühim Servetlere Sahip Mıntıkası: İzmir, Meslek, 30 Aralık 1924, s.9.

1935-1936 yılı İzmir Limanından yabancı ülkelere yapılan ihracat ile yabancı ülkelere yapılan ithalatın sayısal değerleri bize o dönem liman faaliyetlerinin yoğunluğu hakkında önemli veriler sunmaktadır. Bu yıllardaki veriler ise şöyledir.¹¹⁷

Yılı	İhracat		İthalat	
	Ton	Lira	Ton	Lira
1935	244.342	35.508.727	52.530	8.297.401
1936	329.220	40.041.926	45.922	7.754.217

İzmir'in başlıca ihracat eşyası ve ihraç edildiği ülkeler ise:¹¹⁸

Başlıca İhracat Eşyası: İncir, üzüm, tütün, palamut, afyon, anason, pamuk, zımpara madeni, badem ve badem içi, kestane, ceviz içi, kuru meyveler, meyan kökü, zeytin tanesi, zeytinyağı, kuzu derisi, tavşan derisi, hayvan postu ve sair deriler, diri hayvanlar, kavun, elma, balmumu, sahtiyan, sansar derisi, yumurta, tahin helvası, tilki derisi, fişfik gibi ürünlerdir.

Almanya: İncir, üzüm, tütün, palamut, afyon, pamuk, halı, zımpara madeni, meyan kökü, kuzu derisi, hayvan postu, badem, balmumu.

Amerika: incir, üzüm, tütün, palamut, halı, kuzu derisi, badem ve badem içi, tahin helvası, tilki derisi, fişfik.

Belçika: İncir, üzüm, tütün, palamut, afyon, anason, pamuk, halı, zımpara madeni, meyan kökü, kuzu derisi, kuru meyve, badem.

Bulgaristan: Palamut, balmumu.

Yunanistan: Afyon, pamuk, halı, fişfik.

Mısır: İncir, üzüm, tütün, palamut, halı, zeytin tanesi, zeytinyağı, fişfik, kestane, ceviz içi, tahin helvası, kuru meyve, badem.

Suriye: İncir, üzüm, palamut, halı, zeytinyağı, badem, fıstık

İngiltere: incir, üzüm, halı, palamut, afyon, pamuk, zımpara madeni, meyan kökü, zeytinyağı, tavşan derisi, hayvan postu vesair deriler, badem, kavun, elma, sansar derisi, yumurta, tilki derisi, fişfik.

¹¹⁷ İstatistik Yıllığı 1935-1936, s.128.

¹¹⁸ Ticari ve İktisadi İzmir Rehberi, 1926, s.8.

Fransa: İncir, üzüm, tütün, palamut, afyon, anason, pamuk, halı, meyan kökü, zeytinyağı, kuzu derisi, tavşan derisi, kuru meyve, balmumu, sahtiyan, sansar derisi, yumurta, tilki derisi.

Flemenk: incir, üzüm, tütün, palamut, afyon, anason, pamuk, halı, zımpara madeni, kuzu derisi, hayvan derileri, badem.

Romanya: İncir, üzüm, palamut.

Memalik-i Saire: İncir, üzüm, palamut, afyon, anason, pamuk, halı, zeytinyağı, diri hayvanlar, badem, kavun, elma, sahtiyan, balmumu gibi ürünler yer almaktadır.

İzmir Limanının faaliyetleri ile ilgili olarak ticaret odasının hazırlamış olduğu istatistikler, yapılan ithalat ve ihracatın önemi ile ilgili olarak bilgi vermektedir. Dönem dönem istatistikleri incelediğimizde limanın faaliyetleri ise şöyledir:

Ticaret odasının Ağustos Ayı itibariyle hazırlamış olduğu istatistiğe göre, İzmir limanına 32 Türk vapuru, 2 Fransız, yedi İtalyan, on iki İngiliz, dört Alman, on Alman, on Yunan, üç Romanya, bir Amerikan, iki İsveç, bir Rus, dört Flemenk, bir Norveç, iki Macar vapuru olmak üzere 80 vapur ve ayrıca elli sekiz motör ve doksan bir yelkenli limanımıza girip çıkmıştır.¹¹⁹

Şehrimiz ticaret odasının hazırladığı bir istatistiğe göre Eylül Ayı içinde İzmir Limanı'ndan dış memleketlere (150894)ton üzüm,(10121)ton incir,(8471)ton palamut(2053)ton pamuk(24778)ton bakla ve (8075)ton arpa ihraç edilmiştir.

Kasım Ayında limanımızdan yapılan ihracat ise; 1,594658 kilo Tütün, 176,204 kilo Miyan kökü, 2565 kilo keçi kılı 130867 kilo Darı, 6123 kilo Balmumu, 1620 kilo Çam fıstığı, 19116 kilo defne yaprağı, 307,506 kilo kabuklu Ceviz, 7505 kilo kabuklu Badem, 1860 kilo Vişne kurusu 1753 kilo Hah, 128410 kilo Palamut hulâsası, 26345 kilo Deri, 36483 kilo Kendir tohumu, 987100 kilo Arpa, 548500 kilo Bakla, 27300 kilo Nohut, 15010 kilo Haşhaş, 400 kilo Kavun ihraç edilmiştir.¹²⁰

Aralık Ayı içinde İzmir Limanına 36 Türk bayrağını hamil vapur, 75 Türk bayrağını hamil motör, 82 yelkenli, 3 Fransız vapuru, 10 İtalyan, 9 İngiliz, 5 Alman, 11 Yunan, 2 Romen, 2 Amerikan, 1 Rus, 3 İsveç, 3 Norveç, 6 Flemenk, 2 Yugoslav,

¹¹⁹ Yeni Astar, 17 Eylül 1936.

¹²⁰ Anadolu,18 Kasım 1936.

1 Macar ve 1 Polonya vapuru gelip, gitmiştir.¹²¹ Limanımızdan Aralık ayı itibariyle, limanımızdan Almanya, Amerika, Belçika, Bulgaristan, Danimarka, Fransa, Hollanda, İngiltere, İtalya, Lehistan, Letonya, Mısır, Norveç, Suriye'ye transit yol ile; merkezî Avrupa memleketlerine 3.407 ton kuru üzüm ve Almanya, Amerika, Belçika, Bulgaristan, Fransa, Finlandiya, Hollanda, İngiltere, İtalya, Lehistan, Letonya, Mısır, Malta, Norveç, Yugoslavya, Yunanistan ve Tiryeste transit yol ile 826.8 ton incir sevk edilmiştir. Bundan başka Almanya'ya 183256 kilo, İtalya'ya 255301 kilo, Lehistan'a 130578 kilo, Tiryeste transit yoluyla merkezi Avrupa memleketlerine de 168,392 kilo pamuk, muhtelif memleketlere 2,589,530 kilo palamut, 426086 kilo palamut hulâsası, 198398 kilo meyan kökü, 246442 kilo tütün, 21316 kilo tütün kırıntısı, 2128 kilo halı, 34692 kilo deri, 65158 kilo kabuklu ceviz, 7540 kilo kabakla badem, 2922 kilo kestane, 2080500 kilo arpa, 499853 kilo bakla, 332500 kilo burçak, 107793 kilo kumdan, 223700 kilo nohut, 15000 kilo Susam, 3611 kilo şam fıstığı, 4183 kilo kuru yemiş, 185260 kilo kepek, 8866 kilo kendir, 100 bin kilo haşhaş tohumu, 10217 kilo hardal tohumu, 4463 kilo çöven, 1463 kilo ceviz ağacı kütüğü, 3350 kilo yumurta 391000 kilo pamuk çekirdeği, 3638 kilo muhtelif eşya, 52000 kilo yulaf, 4500 kilo anason, 101500 kilo küspe, 5100 kilo süpürge 100.000 kilo buğday, bin kırk beş kilo somak, hulâsası, 9744 kilo kanavur, 101500 kilo zımpara madeni, 2526 kilo defne yaprağı ihraç edilmiştir.¹²²

Mart Ayı içinde İzmir limanına girip çıkan vapur miktarı hakkında ticaret odası tarafından bir istatistik hazırlanmıştır. Bu istatistiğe göre Mart ayında 121.506 rüsum tonilatoluk vapur, motor ve yelkenli limanımıza girip çıkmıştır. Bunların miktarı 212'dir. 32 vapur,73 motör ve 54 yelkenli Türklere aittir. Rusüm tonilato tutarı 48.686'dır.Ayrıca 3 Fransız,7 İtalyan,10 İngiliz,5 Alman,2 Romanya, birer Amerikan, İsveç,Norveç,Yugoslavya ve Macar bandralı vapur,4 Felemenk ve 12 Yunan motörü girip çıkmıştır.¹²³

Borsada satılan ürünlerin İzmir ihracatında işlem gören malların o dönem borsasındaki ortalama değerleri bilmemiz açısından tablolardaki veriler önem arz etmektedir. İzmir borsasında 1935 yılında satılan malların yıllık ortalama değer

¹²¹ Yeni Asır, 23 Aralık, 1936.

¹²² Yeni Asır, 4 Aralık, 1936.

¹²³ Anadolu Gazetesi, 8 Mayıs, 1936.

üzerinden ederi ve her birinin genel satış içindeki yüzdeleri ise aşağıda belirtilmiştir:¹²⁴

Ürünün ismi	Değeri(Lira)	(Yüzdeliği) %
Üzüm	7.525.097	43,5
İncir	2.170.896	12,5
Palamut	451.433	2,5
Afyon	70.385	0,5
Zeytinyağı	615.564	3,5
Buğday	1.923.277	11
Arpa	109.640	0,5
Pamuk ve çekirdeği	3.428.852	20
Sair Zahire ve hububat	715.599	4,5
Kuru yemişler ve saire	274.876	1,5
YEKÜN	17.285.119	100

¹²⁴ İstatistik Yıllığı 1935-1936, s.97.

1936-1937 yıllarında satılan malların yıllık ortalama değer üzerinden ederi ve her birinin genel satış içindeki yüzdeleri ise aşağıda belirtilmiştir.¹²⁵

Eşya İsimleri	1936 Senelik orta fiyat üzerinden Kıymeti		1937 Senelik orta fiyat üzerinden kıymeti	
	Lira	%	Lira	%
Üzüm Muhtelif	5.499.988	33,73	7.594.339	40,90
incir Muhtelif (hurda delvil)	1.271.975	7,82	1.903.184	10,25
Palamut Muhtelif	406.158	2,46	397.029	2,14
Zeytinyağı Muhtelif	943.302	5,80	484.574	2,60
Pirinç Muhtelif	000.000	0,000	9.600	0,007
Buğday Muhtelif	1.860.827	11,45	2.163.297	11,65
Arpa Muhtelif	250.610	1,54	92.111	0,55
Pamuk Muhtelif	4.733.979	29,21	4.677.932	25,20
Pamuk Çekirdeği	338.637	2,00	214.050	1,15
Sair hububat ve Zahire	713.221	4,07	547.951	2,90
Orman Mahsûlleri	3.591	0,31	6.472	0,003
Kuruyemiş vesaire	227.579	1,41	492.311	2,65
YEKÛN	16.249.861	100,00	18.582.850	100.000

¹²⁵ İstatistik Yıllığı 1935-1936, s.97; İzmir Vilayet İstatistikleri 1937-1938, s.112.

C- BANKACILIK FAALİYETLERİ

1936 yılında İzmir’de bulunan banka şubeleri:¹²⁶

	İsimleri	Sermayeleri(*000)	Paranın Nevi	Merkezleri
1.	Türkiye Cumhuriyet Merkez Bankası	15,000	TL.	Ankara
2.	Ziraat Bankası	30,000	TL.	Ankara
3.	Emlak ve Eytam Bankası	20,000	TL.	Ankara
4.	Türkiye İş Bankası	5,000	TL.	Ankara
5.	Akşehir Bankası	1,000	TL.	Akşehir
6.	Esnaf ve Ahali Bankası	1,000	TL.	İzmir
7.	Akseki Bankası	250	TL.	İzmir
8.	Osmanlı Bankası	10,000	İngiliz L.	İstanbul
9.	Selanik Bankası	30,000	Frank	İstanbul
10.	Doyçe Oryent Drestdner Banka	32,000	Alto mark	Berlin
11	Banko di Roma	200,000	Liret	Roma
12	Banko Komerçiyale	700,000	Liret	Milano

Bu konuda Adnan Bilget’in eserinde İzmir bankacılığın faaliyetleri ile ilgili yer alan bu tesbitler hayli ilgi çekicidir.

*‘İzmir’de sayısı ona baliğ olan banklar vardır. Bunlardan bir kısmı hudutlanmış iş sahaları içinde çalışırlar. Diğer bir kısmı yalnız mevduat kabul eder, zengin ikramiye keşide eder. Fakat muhitten topladığı parayı o piyasanın iş hareketleri içinde eritmeyi düşünmez’.*¹²⁷

1936 yılında çıkanlara Bankacılık kanunu ile yerel bankalar tefeciliğin bir ileri safhası olarak değerlendirilerek bu bankaların önüne ket vurulmuştur. Sonuç olarak mahalli bankaların belirtilen tarihten itibaren İş Bankası ve Ziraat Bankası gibi ülke

¹²⁶ İstatistik Yıllığı, 1935-1936, s.111

¹²⁷ Bilget, a.g.e. , s.105

çapındaki bankalar karşısında gerilemesine neden olunmuştur.¹²⁸

Yerli ve yabancı bankaların bu yıllarda sektör içindeki payları da şu şekildedir:¹²⁹

Toplam mevduatta paylar				Toplam kredilerde paylar		
Yıllar	Yabancı Bankalar	Özel Türk Bankalar	Devlet Bankaları	Yabancı Bankalar	Özel Türk Bankalar	Devlet Bankaları
	%	%	%	%	%	%
1930-34	30	27	43	32	23	45
1935-38	22	35	43	25	26	49

¹²⁸ Ökçün, a.g.m. , s.474

¹²⁹ Tezel, a.g.e., s.126.

D- SİGORTACILIK FAALİYETLERİ

Bu yıl İzmir’de bulunan sigorta şirketleri şunlardır:¹³⁰

	Şirketlerin İsimleri	Merkezleri	Paranın Cinsi	Sermayesi
1	İttihadı Milli Türk Sigorta Şirketi	İstanbul	T. L.	150,000
2	Assikürasyonu Cenerali Tiryeste	Tiryeste	Liret	60.000,000
3	Ünyone Adiryatika di Sigorta	-	Liret	100.000,000
4	Ünyon Sigorta Şirketi	Paris	Frank	30.000,000
5	Anadolu Anonim Türk sigorta şirketi	Ankara	T. L.	500,000
6	Lafederal Harik ve Seyrisefain A. Ş.	Zürih	İsviçre Fr.	5.000,000
7	Notştren Sigorta Şirketi	Berlin	Altın mark	3.000,000
8	Şark Sigorta Anonim Şirketi	İstanbul	T. L.	200,000
9	Kumpani Ensürans cenerali kontre Leşandi de Paris	Paris	Frank	2.000,000
10	Örben Sigorta Şirketi	Paris	Frank	5.000,000
11	Türkiye Milli Sigorta Şirketi	İstanbul	T.L.	176,000
12	Helveçiya İsviçre Sigorta Şirketi"	İsviçre	İsviçre Fr.	10.000,000
13	Nort Doyçe Ferziherunk Gezelşaft	Almanya	Mark	16.000.000
14	Magdeburger harik ve nakliyat sigorta şirketi	Magdeburg	Mark	5.000,000
14	İttihadı Milli Türk Sigorta Şirketi	İstanbul	T.L.	100,000
16	Di Britiş Loj Ensürans Kumpani Ltd.	Londra	İngiliz L.	300,000
17	Di Britiş ok Ensürans Kumpani Ltd.	Londra	İngiliz L.	1.000,000
18	Lakonkort sigorta şirketi	Paris	Frank	10.000,000
19	Dikombill Ensürans kumpani Ltd.	Londra	Sterlin	500,000
20	Lamanhayn sigorta şirketi	Manhayn	Mark	8.000,000
21	Ale-Anza Stut Garter Ferayn	Berlin	Mark	60.000,000

¹³⁰ İzmir Vilayeti İstatistik Yıllığı 1932-1933, s.80

VI- SOSYO-KÜLTÜREL DURUM

A- GÜNDELİK YAŞAM

1931 yılında İzmir Belediye Başkanı olan Behçet Uz, yönetimi boyunca, toplumun gündelik yaşantısında çağdaş değişimleri hissedeceği birçok projeyi uygulamaya koymuştu. Bu projelerin en önemlisi, kuşkusuz Kültür park projesiydi. Yapılacak bu büyük şehir parkıyla, on yıldan fazla bir süredir imar edilemeyen yangın yerleri temizleneceği gibi, park içinde yer alacak etkinlik alanlarında gerçekleştirilecek uygulamalarla, topluma yeni bir yaşam biçimi kazandırılması hedeflenmişti. Kültür park projesi ilk kez 1933 yılında gündeme gelmekle birlikte, uygulamasına 1936'da başlanabilmıştır, 360.000 m2 alan kapsayan Kültür park, ağırlıklı olarak yeşil alanları içerecekti. Ayrıca müzeler, spor tesisleri, havuzlar, paraşüt kulesi, suni göl vb. tesisler de yer alacaktı. Kültür park'ın yapımında etken olan bir başka neden de, 1933 yılından itibaren Gazi Heykeli arkasında düzenlenmekte olan sürekli gelişen Uluslararası Panayır'a yeterli ve kalıcı bir mekân yaratmaktı. Kültür park'ta açılacak fuarlara gelecek yabancı ülkelerin katılımıyla, toplum çağdaş dünyayı tanıyacak ve kavrayabilecekti.

Kültürpark, Günümüzde İzmir'in akciğerleri olarak kabul gören Kültürpark, yangın yerlerinin imar edilmesi ve toplumun hayatında çağdaş değişimler yaratılması için tasarlanmıştır. Kültürpark düşüncesi ilk kez 1933 yılında İzmir Futbol Heyeti Reisi olarak Moskova'ya giden ve buradaki şehir parkını gezen Suat Yurtkoru tarafından dile getirilmiştir.

Suat Yurtkoru Moskova seyahati dönüşünde izlenimlerini aktardığı Behçet Uz'a yangın yerlerinde bir "Kültürpark" kurulmasını teklif etmiş ve bu alanda daha önce park yapımı için ayrılmıştı. 60.000 metrekarelik alanın az olduğunu belirterek, buranın genişletilmesini önermiştir, öneriye sıcak bakan Behçet Uz, Kültür park kurulmasını şehir meclisine sunarak onay almış ve park yeri olarak daha önce kabul edilmiş saha da 360.000 metrekareye çıkartılmıştır. 1934 yılında Kültürpark için bir rapor hazırlayan Suat Yurtkoru'nun raporunda şu görüşler yer almıştır:¹³¹

¹³¹ Serçe, Erkan, Fikret Yılmaz, Sabri Yetkin, Küllerinden Doğan Şehir, İzmir Büyükşehir Belediyesi, Kültür Yayını, Ekim 2003, İzmir, s.158-159.

İzmir halkının İhtiyacını, sıhhatini, bedii zevkini tatmin ve aynı zamanında inkılâp ve kültür bakımından yeni nesle faydalı olacak şekilde tanzim edilecektir". Ayrıca raporda Kültür park içinde yer alacak müzeler, spor tesisleri, kültürel mekânlar, eğlence merkezleri, çocuk oyun alanları, havuzlar, paraşüt kulesi ve hayvanat bahçesine varıncaya kadar bütün tesisler tek tek tanımlanmıştı. Bu rapor Kültür park planına temel olmuş ve enkaz kaldırma çalışmalarına 1934 yılında başlanmıştı. Ancak bu kadar geniş sahadaki enkazı kaldırmak, son derece zor bir işti.1934 yılının ikinci yarısında başlayan enkaz kaldırma çalışmaları, 1935 yılının sonunda tamamlanabilmişti. Kültür park'ın inşaatı için Behçet Uz'un başkanlığında bir komite kurulmuş, komite yaptığı toplantılarda, inşaatın hızlı ve ucuz gerçekleştirilebilmesi için pratik yollar araştırıyordu. Örneğin, büyük çukurların göl, büyük moloz yığınların dağ olmasını ve moloz taşlarıyla duvarların örülmesini kararlaştırıyorlardı. Dokuz ay süren çalışmalarla, Kültür park'a belediye fidanlığında yetiştirilen binlerce ağaç ve çiçek fidanı dikilmiş, bir kısım parklar düzenlenmiş, kapılar hazırlanmış, gazino, havuz, garaj, tuvalet gibi tesislerin inşaatları tamamlanmış ve Kültürpark, içinde Enternasyonal İzmir Fuarının açılacağı hale gelmişti. Kültürpark, yapımı için önemli destekler veren Başbakan İsmet İnönü'nün açılışını yaptığı 1 Eylül 1936'daki törenle hizmete alınmıştır. Parkın tamamlanan kısmı da 6. İzmir Enternasyonal Fuarı'na ev sahipliği yapmıştır. Behçet Uz ve mesai arkadaşlarının çabalarıyla kurdukları Kültürpark sayesinde mezebelenin son izleri de silinmiş oluyordu. Kültürpark açılışından sonra kültürel, sportif ve eğlence tesisleri ile sürekli zenginleştirilmiş, İzmirlilerin ve Egelilerin gündelik yaşantısında vazgeçilmez bir yer edinmiştir.¹³²

İzmir Enternasyonal Fuarı'nın İzmir'in ticaretine etkisi de büyük olmuştur.1936 yılında İzmir fuarını dönem boyunca toplam 361.527 kişi ziyaret etmiştir. Fuara katılan yabancı devlet sayısı 3, katılan resmi kuruluşlar ise 421 adettir.¹³³

İzmir İktisat Kongresi ile aynı zamanda başlayan ve İzmir başta olmak üzere, Batı Anadolu'nun ve tüm Türkiye'nin ticari gelişimini hedefleyen "toptan ticaretin teşkilatlı bir pazarı" olan 9 Eylül Sergisi daha sonra İzmir Enternasyonal Fuarı

¹³² Feyzioğlu, Elvan, Büyük Bir Halk Okulu İzmir Fuarı, İzmir Fuarcılık Hizmetleri, İzfaş Kültür Yayını, Ağustos 2006, İzmir, s. 29-43.

¹³³ Serçe, a.g.e. , s.282

ismini almıştı. "Fuarın açık bulunduğu süre içinde, şehirde hayat ve canlılık görülmüştür. Şehir pazarı bir yılın yorgunluğundan kurtulmuş ve ziyaretçi akınına uğramıştır. Belediye, her yıl gelir getirecek bir esere kavuşurken, Devlet Demiryolları da bu sayede para kazanmıştır¹³⁴.

Belediyece, yangın yerinde Kültürpark civarında bulunan arsa halindeki sahalara doldurulması ve İzmir'in mühim sıhhat ve gıda satış müesseselerinin burada kurulması için alınan karar üzerinde tetkiklere devam edilmektedir. Çocuk hastanesi doğumevi, büyük şehir garajı, şehir müzesi ve ekmek fabrikası plânları üzerinde inceden inceye tetkikler yapılmaktadır. Belediye reisi Doktor Behçet Uz, belediye daimî encümeni toplantısında bu mühim teşebbüsler hakkında iki saat süren izahatta bulunmuştur. Şimdi yapılmakta olan tetkikler, hesaplar üzerindedir, Belediye daimî encümeni, hem şehrin mühim ihtiyaçlarını karşılamak, hayatı ucuzlatmak, hem de yangın sahasının henüz imar edilmemiş dar sahasındaki kısımları katî surette kapamak için bu inşaatı kabul etmiştir.

İzmir'in Kültür park dışındaki diğer sosyal faaliyetlerini sinema ve tiyatro oluşturuyordu. 1930'lu yıllarda İzmir'de Tayyare, Şık, Bahribaba, Karşıyaka'daki Melek ve Lüks Sinemaları, sosyal yaşamın bir diğer adresini oluşturuyordu. Kışlık sinemaların yanında çok geçmeden yazlık sinemalar da boy göstermeye başladı. Tiyatro konusunda sinema işletmeciliğindeki hızlı gelişmeler görülmemekle beraber, 1950'lilerin ortalarına kadar hep gündemde kalmıştır.¹³⁵

B- BELEDİYECİLİK FAALİYETLERİ

Bir şehrin güzelleşmesi ve gelişmesinde belediyeciliğinin rolü oldukça önemlidir. Büyük bir yangın yaşamış olan İzmir'in yeniden toparlanması uzun zaman almıştır. Kültürel faaliyetlerle canlılık kazanan İzmir, belediyecilikte 1936 yılı itibariyle önemli gelişmeler yaşamıştır. Öyle ki bu dönem belediyeciliğinde Ulu Önder Atatürk'ün 1930'lu yıllarda belediyecilikle ilgili söyledikleri dikkat çekicidir: "Türk Ülkesi içinde köylere varıncaya kadar bütün şehirlerimizin güvenlik ve bayındırlık görevi olması, önce tuttuğumuz amaçlardandır. Türk'e ev bark olan her

¹³⁴ Baran, a.g.e. , s. 111.

¹³⁵ Serçe, Erkan, Fikret Yılmaz, Sabri Yetkin, Küllerinden Doğan Şehir, İzmir Büyükşehir Belediyesi, Kültür Yayını, Ekim 2003, İzmir, s. 290.

yer, sađlıđın, temizliđin, iřlerle ilgili olan urayların (belediyelerin) bu grř ve dřnřle alıřmalarını istiyorum”¹³⁶ Bu szler belediyeilik anlayıřının geliřmesi ve ilerlemesinde yol gsterici olmuř ve belediye hizmetleri bu dođrultuda ivme kazanmıřtır.

Ekmek Fabrikasının Kurulması:

Bu yılda İzmir’in aratan taleplerine ynelik bir ekmek fabrikası kurulması projesi gndeme gelmiř, Őehitlerde belediyenin un fabrikası civarında inřa edilecek byk ekmek fabrikası iin tetkikler yapan Sovyet Rusya’lı mtehassıs kurulacak fabrikanın yeri zerinde tetkiklerini bitirdikten sonra ekmek fabrikasının inřası iřine bařlanmıřtır. Gnde 75.000 ile 100.000 kilo ekmek ıkaracak olan bu fabrikanın, İzmir’den bařka civar kaza ve nahiye halkının da ihtiyaını temin etmesi hedeflenmiřtir. Belediyenin bu mhim iřleri bařarmak iin bir istikraz akdine mecbur kalacađı ve istikraz akte dilmeden bu iřlerin bařarılmasına imkn bulunmadıđı hakkında bazı řayialar de veran etmektedir. Belediye řimdiye kadar, istikraz borcu olarak 2300000 lira demiř ve bu iřler ve bundan sonraki belediyenin yapacađı iřler iin gene bor yapılması tasavvur edilmemesine karar verilmiřtir.¹³⁷ Yeni ekmek fabrikası, İzmir’in ekmek retimine nemli katkıda bulunmuřtur. Őehitlerde kurulacak fabrika, gnde yz bin kilo ekmek meydana getireceđi Mtehassıs raporlarınca bildirilmiřtir. Fabrika elektrikle iřleyecektir. Yeniden bazı tetkikler yapılması dřnlen belediye ekmek fırını iřini tetkik etmekte olan Rot mtehassıs tetkik ter ini bitirmiř ve buna dair hazırladıđı bir raporu belediye riyasetine vermiřtir. Rapora gre ekmek fırını Sebillerde Belediye on fabrikası (eski Tuzakođlu) İttisalindeki geniř arsa zerinde inřa edilecek ve ekmeđin maliyet fiyatının daha ucuza mal olmasında bu ayrıca amil olacaktır. Bundan bařka yevmiye 75 bin, icabında Ufak tadilt ile yz bin kilo ekmek ıkarabilecek olan ekmek fabrikasının bidayette havagazı ile iřletilmesi dřnlmř ise de bilhare bunun pahalıya mal olacađı anlařıldıđından elektrikle alıřtırılması uygun grlmřtir. Fabrikada ıkarılacak ekmekler gzel ambalajlar iinde ve řimdikine nazaran daha ucuz olarak satılacaktır. Civar ve nahiye ve yakın kasabaların da ekmekleri bu

¹³⁶ Gkatı, a.g.e, s. 135-136.

¹³⁷ Yeni Asır, 12 Aralık, 1936.

fabrikadan temin edilebilecektir. Mütchassısın verdiđi rapor belediye daimi encümeninde uzun uzadıya görüşülmüş ve tetkikatın diđer bazı noktalardan da incelenmesi için rapor belediye fen heyetine verilmiştir. Bu İncelemeden sonra rapor kati şeklini alacak ve Hazirandan sonra inşaata başlanmıř, inřası tamamlandıktan sonra hizmete girmiřtir.¹³⁸

Polis Müzesinin Kurulması:

Bu yıllarda emniyet müdürlüğüne Salâheddin Aslan Korkud göreve getirilmiştir. Önce Kısıklı nahiye müdürlüğü ile İstanbul vilâyeti maiyet memurluğunda, daha sonra Çerkeř kaymakamlığında, Kayseri ve Bursa emniyet müdürlüklerinde bulunmuş olan Kartal kaymakamı Salaheddin Aslan Korkut İzmir emniyet müdürlüğüne tayin edilmiştir.¹³⁹

Şehrin Emniyet müdürü Salaheddin Aslankorkud, İzmir'de bir (Polis müzesi) vücuda getirtmek üzere birçok kıymetli eserler toplattırımıř ve polis müzesi için hiçbir fedakârlıktan kaçınılmamıştır. Müze, taharri komiserliğinde vücuda getirilmekte ve müzenin tanzimi işine taharri komiseri Hidayet Dinç meřgul olmuş; Manıacıların, tavicıların, sahtekârların, kaçakçılarının kullandıkları birçok vasıtalar, hırsızların kullandıkları birçok vasıtalar, hırsızların kullandıktan kasa, kapı ve sandık kilitlerini açmağa mahsus her türlü maymuncuklar ve âletler, yankesicilerin jiletli çakıları, sahte elmaslar, esrar ve mürekkebatı, morfin, eroin, kokain vesaire müzede herkesin alâkasını celbeden birer köşe halinde tanzim edilmiştir. Ayyaşlığa, kumarbazlığa ait birçok yağlı ve sulu boya levhalar sipariř edilmiştir. Avrupa'da mühim bazı merkezlerde detektif müzelerin olması, İzmir polisinin böyle bir müzeye ehemmiyetle ihtiyacını arttırmıştır. Müze zamanla çok rengin bir şekil ve mahiyet almasıya birlikte İzmir Emniyeti için yararlı bir çalışma olmuştur. Müzede eski polis ile cumhuriyet polisinin kıyafetlerini gösteren elbiseler ve silâhlar da bulundurulmuştur. Emniyetin İzmir halkının ihtiyacının karşılanması için yapılan bu faaliyet İzmir için önemli bir faaliyet teşkil etmiştir.¹⁴⁰

¹³⁸ Yeni Asır, 20 Aralık 1936.

¹³⁹ Yeni Asır, 24 Ağustos 1936.

¹⁴⁰ Anadolu, 13 Kasım, 1936.

İzmir'de Yeni Maliye Teşkilâtı'nın Kurulması:

S1936 yılı Eylül Ayında inşaatına başlanacak olan yeni maliye teşkilâtının tatbikine Maliye Vekâletinden defterdarlık, tahsilât kontrol memurluklarına tayin edilenler hakkındaki liste vilâyete getirmişti. Bu listeye göre İzmir tahsil baş memuru Mehmet Ali ve Dündar İzmir tahsil kontrol memurluklarına, hesabat müdürlüğünde memur Kadri Bilgin de tahsil kontrol memurluğuna tayin edilmişler ve birer derece terfi ettirilmişlerdi. Yeni maliye teşkilatının kurulmasıyla birlikte, Tahsil şubesi şefliğine tayin edilen memurlar da şunlardır: İzmir tahsil baş memuru Ali Rıza, Bursa tahsil baş memuru Abdülkadir, İzmir tahsil baş memurlarından Şevki ve Şevket, birer derece terfi ettirilerek tahsil şubesi şefliklerine tayin edilmişlerdir.

Yeni teşkilât kanununa göre İzmir merkez muhasebe müdürlüğü kadrosu da gelmiştir. Kadro 31 Ağustos 1936 dan muteber olacaktır. Maaşlarda vaki zam ve tenzillerin memurların liyakat ve kabiliyetlerine göre ay sonuna kadar tespit ve merasiminin ikmali ve Eylül maaşlarının kadroda yazılı miktarlar üzerinden verilmesi bildirilmiştir. Şu kadar ki tasfiyesi melhuz olanlarla teadül kanunu mucibince terfi müddetini doldurmayanlara zam yapılmaktan içtinap edilecek ve tasfiyelerine ait muamele neticelendirilerek maaşları, eski miktarlar üzerinden verilecektir. Yeni maliye teşkilatının kurulmasıyla birlikte muhasebe müdürlüğünün yeni kadrosu ise:¹⁴¹

70 lira maaşlı bir muhasebe müdürü, 33 lira maaşlı 1 muhasebe memuru, 30 lira maaşlı 1 muhasebe memuru, 23 lira maaşlı 3 muhasebe memuru, 20şer lira maaşlı 6 muhasebe kâtibi, 16 şar lira maaşlı 3 muhasebe kâtibi, 35 lira maaşlı veznedar, 20 lira maaşlı 1 veznedar muavini, 33 lira maaşlı 1 birinci mümeyyiz, 30 lira maaşlı 1 ikinci mümeyyiz olarak belirlenmiştir.

¹⁴¹ Anadolu, 26 Ağustos, 1936.

Ege Bölgesi İçin Bir Elektrik Santralinin Kurulması:

Ege Bölgesi için yapılan önemli yatırımlardan biri de elektrik santrali olmuştur. Bozdoğan ilçesine Ekonomi Bakanlığı tarafından getirilen bir Rus ve bir de Türk uzmanı Akçayın çıktığı Amasya boğazında Arapapıştı ve Hızırilyas mevkilerinde etüt ve incelemeler sonucunda bu bölgede suyun yüksekte akması ve miktarının bol olması münasebetiyle Rus mütehasısı barajla ilgili olarak:¹⁴²

“Ege bölgesinde yapılacak genel elektrik santral yerini tespit etmek üzere, Ege bölgesinin her yerini gezdik. Esas ödevimiz Türkiye'nin yüksek irtifadan düşen sularını ölçmek ve etüt yapmaktır. Gezdiğim yerler arasında en iyi ve uygun burasını buldum, ikinci derecede Çal ilçesinin Menderes havalisidir. Fakat burada bir yıl hiç yağmur yağmasa bile yetecek su bulunacağından ve bu sudan iki türlü istifade mümkün olacağından burası Akçay'ın geçtiği ormanlık tercih edilmek lazımdır. Eğer tetkikat ve etüdümüz hükümetçe kabul olunursa, bir buçuk ay sonra buraya ikinci bir kurul gelerek plân ve projesini yapacak, ikinci beş yıllık programa dâhil olan bu işe tahsis edilen On milyon Yıra mukabili Rus hükümetinin Türkiye'den alacağı mallar belli edilerek işe başlanacağını” belirtmiştir.

Bu santralin yapılmasıyla Bozdoğan, Karacasu, Tavas, Denizli, Kadıköy, Sarayköy, Buldan, Alaşehir, Salihli, Manisa, Menemen, İzmir, Torbalı, Kuşadası Söke, Aydın, Milas ve Muğla il ve ilçeleri ile bunların kamun, köylülerin çoğu elektrik cereyanını alacakları gibi bu bölgedeki fabrikalar yararlanabilmesi mümkün olmuştur.

C- GÖÇMENLERİN İMAR VE İSKÂNİ

1930'lu yıllarda İzmir'e 3490 ailenin iskânı gerçekleşirken, 1937'li yıllara geldiğimizde bu rakam 7000 aileyi bulmuştur.¹⁴³

1936 yılı itibariyle İzmir'e 900 muhacir ailesi gelmiş, bu muhacirler muhtelif kazalara iskân edilebilmesi işlemleri için vali Çandar'lıya gitmiştir. Yıl içinde Romanya ve Bulgaristan'dan 900 aile Türk muhaciri gelmesi ve İzmirin muhtelif kazalarında iskân edileceği valilikçe belirtilmiştir. Muhacir kardeşlerimizin, iskan

¹⁴² Anadolu, 22 Temmuz, 1936.

¹⁴³ Baran, ag.e., s. 122. 31 istatistik Yıllığı 1930, s. 100.

edilecekleri yere varıncaya kadar iskan ve iaşeleri hükümetçe temin edileceği, bu muhacirleri getirecek olan vapurlar, Dikili kazasının Çandarlı iskelesine yanaşacak ve muhacirler, oraya çıkarılarak hükümetçe iskânları tensip edilecek kazalara gönderilmişlerdir. Romanya ve Bulgaristanlı Türk muhacirler, beraberlerinde (4000) baş kadar da hayvan getirmişlerdir. İzmir valisi Fazlı Güleç'in Dikili kazasına giderek gelecek muhacirlerin iskân ve iaşe işleri için alınmakta olan tedbirleri tetkik etmesi gelen muhacirlerin İzmir şehrinin kentsel dokusunu olumsuz etkilememesi bakımından o yılların önemli bir olgusunu teşkil etmiştir.¹⁴⁴

Göçmenlerin İskânı:

1936 Ekim Ayı itibariyle İzmir'e 250 hanelik göçmen aileni gelmesi ve muhtelif yerlere yerleşmesi belirlenmiş olup bu doğrultuda Kızılay, göçmenlerin ihtiyaçlarını (sıcak yemek ve giyinecek) karşılamak üzere hizmetlerini hızlandırmıştır. Vilâyetimiz dâhilinde iskânları gerçekleşen dört yüz elli haneden mürekkebe 1.500 kişinin Nazım vapur ile Urla'ya gelip yerleştirilmiştir. Bu göçmenlerin Urla tahaffuzhanesinde iaşe ve ibateleri temin edilmiş ve sıhhi muayeneleri yapılmıştır. İskân memurları tarafından hepsi iyi bir şekilde yerleştirilmiş ve hayvanlarının da ihtiyaçları temin edilmiştir. Muhacirlerin iaşeleri Kızılay Kurumu tarafından deruhde edilmiştir. Yıl içinde sıhhi muayeneleri yapıldıktan sonra 250 hane Çandarlı'ya ve mütebakisi de Menemen ve Torbalıya sevk edileceklerdir. Romanya'dan Köstence yolu ile ikinci bir kafil gelmiş, bu kafilenin de iaşe ve ibateleri ile iskânları için lazım gelen tedbirler de alınmıştır. Bu sene muhacirlerin boş evlere teksif sur etile iskân edilmeleri ve kendilerine derhal arazi tohumluk ve kışlık buğday dağıtılması planlanmıştır.¹⁴⁵

Romanya'dan Hisar vapuru ile Urla tahaffuzhanesine gelen 775 muhacir ise, Bergama, Kemalpaşa, Çeşme ve Foça'da iskân edilmiş. Muhacirler beraberinde 128 baş iri ve gayet güzel beygir de getirmişlerdir. Muhacirlerin sağlık muayenelerine başlanmış olup, gelen beygirlerin bakımı da baytar müdürü Adil Yergök tarafından Mallein tatbik edilmiştir. Bu muhacirler Bergama, Kemalpaşa, Çeşme ve Foça kazalarına iskân edileceklerdir. Bu sene İzmir vilâyetine bu kafilenden başka muhacir

¹⁴⁴ Yeni Astar, 7 Eylül, 1936.

¹⁴⁵ Anadolu, 21 Ekim, 1936.

getirilmeyeceği, kış mevsimi başlamasıyla birlikte muhacir nakli işi bahara bırakılmıştır. Baharda gene muhacir nakline başlanmış, bir taraftan da muhacirlerin iskânı için güzel köyler inşa ettirilmiştir.¹⁴⁶

Aralık Ayı itibariyle İzmir'e 6500 göçmen aile yerleşmiş olup, 1937 yılı itibariyle bu rakamın 20.000' e çıkacağı öngörülmüştür.¹⁴⁷

1- BAYINDIRLIK FAALİYETLERİ

Büyük İzmir yangını İzmir'in çevresini olumsuz etkilediği gibi, kentsel dokusu için de olumsuz bir tablo çiziyordu. 1923 verilerine göre 42.945 haneden 14.004 tanesi yanmış, geriye 6.410'u Müslümanlara, 1.638'i Rumlara, 1.648'i de Musevi ve ecnebilere ait toplam 9696 mağaza ve dükkân kalmıştı.¹⁴⁸

Yangın İzmir'in yanı sıra çevre illerle de yayılmış , "İzmir, Aydın ve Saruhan (Manisa) livaları içinde bulunan 2.196 köyün tümü yıkıma uğramış, diğer köylerden de pek çok insan, karşı karşıya kaldıkları "hevf ve endişe" nedeniyle yerlerini-yurtlarını terk etmişlerdir. Yalnız Batı Anadolu'daki kentlerde yıkılan binaların sayısı 73.070, köy ve nahiyelerdeki binaların sayısı da 160.749'dur. Bu denli yoğun bir yıkımın, yörede, toplumsal ve ekonomik dengeleri alt- üst etmesi pek doğaldır."¹⁴⁹

Yangının olumsuz etkilerini gidermek ve şehre yeni bir görünüm kazandırmak için, Gazi heykeli, Karşıyaka deniz banyosu, Güzelyalı-Karşıyaka-Eşrefpaşa-Alsancak pazarları, Güzelyalı deniz banyosu, Cumhuriyet meydanı parkı, itfaiye binası, Eşref paşa Hastanesi, Hatuniye, Bahribaba, Faikpaşa parkları, Şüheda abidesi, Şehir gazinosu, Karşıyaka sahil gazinosu, Karşıyaka çocuk yuvası gibi yerlerin yanı sıra Belediye temizlik hamamı, Kızılçullu darülacezesi, Tabakhane menbaı ve su deposu, Büyük mezbaha binası, Belediye Stadyumu, Bahribaba-Eşrefpaşa_Karşıyaka_Faikpaşa_Şehir gazinosu çocuk bahçeleri, Karşıyaka deniz rıhtımı, Soğukkuyu deresi rıhtımı, Sinekli_Hacı Ali Efendi_Ballıkuyu_Karantina_Uluyol istinat duvarları, 30 metre genişlikte İsmetpaşa buharı, 30 metre genişlikte Fevzipaşa bulvarı, 30 metre genişlikte İkinci Kordon,

¹⁴⁶ Anadolu, 19 Kasım, 1936.

¹⁴⁷ Yeni Asır, 29 Aralık, 1936.

¹⁴⁸ Serçe, a.g.e. , s. 173.

¹⁴⁹ Arı, Kemal, "Kurtuluş Savaşı...", s. 276.

Erkek ve Kız lisesi yolları, Basmahane-Gümrük meydanları, 9 Eylül panayırı, Kaymakam Nihat bey caddesi, 38 metre genişlikte Gazi bulvarı, Vali Kazım Paşa caddesi, Mimar Kemalettin Caddesi, Mithatpaşa caddesi gibi yerler Belediye tarafından yeniden inşa edilmiştir. Bu inşaalarla birlikte İzmir'in çehresi ciddi oranda güzelleşmiş ve şehir yeni bir görünüm kazanmıştır.

Yangın sonrasında büyük bir kısmı yok olan kanalizasyon sistemi, müzminleşmiş bir kanalizasyon sorununa dönüşmüştür. Bu soruna çözüm arayan belediye 1938 yılı beş yıllık kalkınma planında, kısıtlı bütün kaynaklar çerçevesinde, yol yapımından sonra en fazla kanalizasyon yapımına para ayırmış olmasına rağmen şehrin kanalizasyon sorununu çözmek konusunda yetersiz kalmıştır.

1935-1937 yılları arasında yapılan imar çalışmaları ile ilgili tablo ise şöyledir:¹⁵⁰

Yıl	Yeni inşaat (metre)	(metre)
1935	992	-
1936	3419	3730
1937	2604	1420

Kentin imar çalışmaları sürerken çay bahçeleri ve gazinolar İzmir'in sosyal yaşamındaki yerlerini almaya başladı. Bunlardan en ünlüsü yazlık bahçesi ve kışlık bölümüyle Şehir Gazinosuydu. Elbette bununla sınırlı kalmadı. Konak Vapur İskelesi'nin üst katı (1938), Kültür park'ın Basmahane kapısının üstü gibi yerlere, 1954 yılında şimdi Şato adıyla bilinen Şark Kahvehanesi eklenmişti. Bunların dışında daha pek çok özel gazino ve çay bahçesi de hizmet vermeye başlamıştı.¹⁵¹

1930'lu yıllarda Karşıyaka'da üç tane gazino hizmet vermekteydi. Bunlardan en ünlüsü Osman Bey Gazinosu olup, çarşı içindeydi ve buraya dönemin tanınmış sanatkârları gelirdi. İkinci gazino, İsmet'in Gazinosuydu ki, bu gazinoya Karşıyaka

¹⁵⁰Serçe, ag.e. , s. 270- 273.

¹⁵¹ Serçe, Erkan, Fikret Yılmaz, Sabri Yetkin, Küllerinden Doğan Şehir, İzmir Büyükşehir Belediyesi, Kültür Yayını, Ekim 2003,İzmir, s.284.

dışından gelenler otururdu. Üçüncü gazino ise İsmet'in Gazinosu'nun karşısında yer alan Paşa'nın Gazinosuydu.¹⁵²

Bütün bunlar şehrin sönmüş yaşamının bir ölçüde canlanmasını sağlamıştı; ancak Kültür park'ın yapımıyla birlikte daha büyük bir adım atıldı. Hem Fuar zamanlarında hem de yılın diğer dönemlerinde, park alanındaki gazinolar ve çay bahçeleri geniş olanaklar sunmaya başlamıştı. Kültürpark alanına dikilen binlerce ağacın büyümesiyle birlikte, buradaki eğlence yerleri daha çok rağbet görmeye başladı. Kültürpark gerçekten de kentin tüm yaşamına damgasını vurmaya başlamıştı. İzmir gibi büyük bir körfezde kurulu, üstelik çok sıcak günler geçiren bir kentte denizin, bir eğlence ve rahatlama olanağı olarak görülmesi şaşırtıcı değildir. Zaten daha XIX. yüzyıl sonlarından itibaren kentin deniz kıyısındaki hemen hemen her semtinde deniz hamamları adıyla, denize girmek için özel yerler yapılmıştı. Cumhuriyetin ilanından sonra da bu alışkanlık devam etti. Ancak çok geçmeden girilen çağdaşlaşma sürecinin de etkisiyle farklılaştı. Başta Karşıyaka Deniz Kulübü'nün faaliyetleri, denizle buluşmanın o zamana kadar görülmeyen, değişik bir sosyalleşme boyutunu ortaya koydu. Diğer yandan 1954 yılında işletmeye alınan ve belediyenin yaptığı İncir altı Plaj Tesisleri örneğinde olduğu gibi, artık deniz hamamından plaj anlayışına geçilmeye başlandı.¹⁵³

Hal İnşası:

Belediye reisi Doktor Behçet Uz'un yine İzmir için düşündüğü projelerden biri de, İzmirin ihtiyaçlarının en mühimlerinden biri olan bir tarafı Kemer altı caddesi, diğer tarafı Salepçi oğlu caddesi, Şamlı sokağı ve bir tarafı da Emirler çarşısı olan Hâl inşaatıdır. Bu yıllarda belediye büyük, küçük Salepçi oğlu hanları ile Barut hanını istimlak ederek yıktırarak ve bu geniş sahada en büyük ihtiyaçlardan birini karşılamak üzere, bütün gıda maddelerini içine toplayacak olan modern bir hâl projesine başlamıştır.¹⁵⁴

¹⁵² A.g.e. , s.294.

¹⁵³ A.g.e. , s. 284-285.

¹⁵⁴ Yeni Asır, 13 Ekim, 1936.

Kordon'un yeniden yapılanması:

İzmir'in nadide yerlerinden olan Kordondaki kaldırım inşaatı İzmir'in çehresini değiştirecek bir diğer projeydi. 1936 yıllarında yapımına başlayan kaldırım inşaatı aynı yıl tamamlanmış ve Birinci Kordon'un baştanbaşa bandırma parke taş ile döşenme ve yükseltme ameliyesi sona ermiş ve Birinci Kordon merasimle açılmıştır.

Vali Fazlı Güleç, Müstahkem Mevki komutanı General Bürhanettin, Belediye reisi Dr. Behçet Uz, Emniyet müdürü Feyzi Akkor, Liman işleri müdürü Haşmet Dülge, Belediye reisi muavini Suat Yurtkoru ve daha birçok daire' müdürlerine münevverler, Süel muzika ve halkında iştirakiyle, Birinci kordon'un Konak semtindeki methaline bir tak kurulmuş ve burası bayraklarla ve defne dallar ile süslenmiştir. Kordon baştanbaşa gerilen kordelâ ile kapatılmıştı. Askerî muzikanın çaldığı istiklâl marşı ile merasime başlanmış ve saygı ile dinlenen istiklâl marşından sonra vali Fazlı Güleç; liman işletme idaresi müdürü Haşmet Dülge tarafından kendisine verilen makasla kordelayı keseceği sırada kısa bir nutuk irad etmiş ve cumhuriyet hükümetinin feyizli eserlerinden bahseylemiş, alâkadar başarıcılara teşekkür etmiştir. Daha sonra kordelayı makasla keserek:

“Cumhuriyetin feyizli eserlerinden birini daha açıyorum” söylevi eşliğinde davetliler, Kordona geçmişlerdir. Birinci Kordonun yeni baştan inşası 160 bin liraya çıkmıştır.¹⁵⁵

Belediyenin imar faaliyetlerinin dışındaki diğer faaliyetleri ise:

Belediye yardım işlerinde de faaliyetlerini devam ettirmiş ve bu yılda 680 fakirin evine sivrisinek mücadelesi için mazot dağıtmış, 6 dükkân, 2 fırın ve bir aile evi sıhhi vaziyetleri fena olduğundan belediyece kapatılmıştır. Sokak aralarında bulunan 12 kör kuyu kapatılmış, 214 fakir hastaneye gönderilmiş, 300 fakir de muhtelif yerlerdeki memleketlerine sevk edilmeleri dışında, bir ay içinde 652 kilo ekmek müsadere edilmiş, bunlardan yenmesi sıhhate muzir olduğu raporla anlaşılan 296 kilosu imha ettirilmiştir. Ayrıca 257 kilo börek, 75 kilo peksimet, 300 şişe gazoz, 105 kilo peynir, 815 kilo bakır, yüz kilo çökelek, 50 kilo yoğurt, 1045 kavun, 250 karpuz, 5 kilo tereyağı, 705 kilo et sıhhate muzir halde görüldüklerinden be-

¹⁵⁵ Anadolu, 22 Temmuz, 1936.

lediyece imha ettirilmiştir.

Bütün belediye mıntıklarında bir ay içinde 3023 muamele muhtarlığa ait olarak yapılmıştır. (133) otomobil, otobüs, kamyon, motosiklet, bisiklet talimatına aykırı hareketlerinden cezalandırılmışlardır. 356 kilo ekmek noksan ve talimata muhalif çıkarıldığından müsadere edilmiştir.

Belediye laboratuvarında 500 kalem muhtelif gıda maddesi tahlil edilmiş, 348 köpek itlaf edilmiş, ev ve mağazalarını kontratsız kiraya veren 130 kişi ve hayvanlarını başıboş bırakan 78 kişi cezalandırılmıştır. 9 köpek kuduz şüphesi üzerine tecridaneye gönderilmiştir.¹⁵⁶

Bu faaliyetlerin yanında sosyal devlet anlayışının bir gereği olarak yoksulların ihtiyaçları göz ardı edilmemiş ve Kızılay kuruma tarafından Halkapınar'da pamuklu mensucat Türk anonim şirketi fabrikalarında aşevi açılmıştır. Açılan aşevinin açılma töreni dün saat 13.30 da vali Fazlı Güleç'in eliyle yapılmıştır. Törende belediye reisi doktor Behçet Uz ile Kızılay İzmir Kurumu başkanı doktor Cevdet Fuad, sıhhat müdürü doktor Cevdet Saraçoğlu, doktorlar ve gazeteciler daha bir çok zevat hazır bulunmuşlardır.¹⁵⁷

Konserve fabrikasının açılması:

Bu yıllarda konserveciliğin ilerletilmesi ve İzmir halkının artan ihtiyaçlarına cevap vermek için konserve fabrikasının kurulmasına ihtiyaç duyulmuştur. Bu doğrultuda ilk adımı Türkofis umumî merkezi deniz mahsulleri seksiyonu şefi Mustafa Halit Bey atmış ve İzmir vilâyeti, dâhilinde deniz, nehir ve mahsulleri hakkında tetkikler yapması sonucu, İktisat Vekâletince hazırlanmış olan ikinci Beş yıllık il sanayi programına göre İzmir' de büyük bir balık konserve fabrikası tesis edilmesine karar verilmiştir.¹⁵⁸

¹⁵⁶ Yeni Asır, 13 Ekim, 1936.

¹⁵⁷ Yeni Asır, 30 Ekim, 1936.

¹⁵⁸ Yeni Asır, 18 Eylül, 1936.

Çamaltı Tuz Şehrinde sofru tuzu fabrikasının açılması:

İzmir’de 1936 yılında bir diğeri faaliyet ise, tamamen Türk mühendis ve işçilerinin emeği ile vücut bulan Tuz şehrindeki modern ve mükemmel tesisat olan sofru tuzu fabrikasının açılışı olmuştur. Çamaltı tuz fabrikasının açılmasıyla İzmir için önemli bir yatırım daha gerçekleşmiştir¹⁵⁹

D- ÇALIŞMA İMKÂN LARI

1935 yılı rakamlarına göre İzmir Vilayetinin il genel toplamının mesleklere göre dağılımı şöyledir¹⁶⁰:

Toprak Mahsulleri-----	144.516
Sanayi ve Küçük Sanatlar-----	50.986
Ticaret-----	19.559
Nakliye ve Muvasala-----	11.432
Umumi İdare ve Hizmetler, Serbest Meslekler-----	27.423
Ev iktisadiyatı, şahsi Hizmetler-----	3.355
Mesleksiz-----	329.574
Toplam-----	596.850

1936 yıllarında 598.000 kişilik genel İzmir nüfusu içinde, Mesleksiz, Mesleği Meçhul veya Gayri Muayyen 329.574 kişi bulunmaktadır.¹⁶¹ İzmir’de işsiz çok, istihdamın az olduğu bu ortamda ücretler de yetersiz seviyede bulunuyordu. İş güvencesi patronun dudakları arasında bulunuyordu. Sosyal güvence ve çalışma saatleri de patronun isteğine bağlı olarak değişiklikler gösterebiliyordu.¹⁶²

1936’lı yıllarda ücretlerin yaşam şartlarını karşılayacak düzeyde olmadığı gözlenmektedir. Üretimin düşüklüğü ve ülkenin iktisadi seviyesine paralel olarak işçilerin yaşam seviyesini olumsuz etkilediğini söyleyebiliriz. Aynı zamanda üretim artışı çabalarının başarıya ulaşması durumunda amelenin ücretlerinin arttırılmasının maliyet artışına neden olması ile de ücret artışlarını tehdit eden bir hal ortaya

¹⁵⁹ Yeni Asır, 22 Temmuz, 1936.

¹⁶⁰ İstatistik Yıllığı 1935-1936,s.30

¹⁶¹ 1935-1936 İzmir Vilayeti İstatistik Yıllığı, s.30.

¹⁶² Kurt, a.g.e. , s.118.

koymuştur. Ücretlerin otobüs şoförleri ve biletçiler için de yeterli olduğu söylenemez. 1936 yılında şoförlere 200, biletçilere 125 kuruş yevmiye verilmektedir.¹⁶³

Ayrıca işsizlik ile mücadele kapsamında İzmir'de Belediye tarafından iş Bulma şubesi açıldı. Şube tarafından işletmelere yazı ile müracaat edilerek, işçi ihtiyaçlarının belediye vasıtası ile bildirilmesi istenmiş ve bu da basın tarafından desteklenmiştir. Hafta tatili ise her ne kadar işçilerin ihtiyaçlarına binaen çıkartılmamış olsa da zaman içerisinde çalışanların tatil ihtiyaçlarını gidermeyi sağlayabilmiştir"¹⁶⁴

Ekonomik durumun iyi olmasına bağlı olarak sağlık koşulları da iyi olabilmektedir. Ekonomik durumun iyi olmadığı ortamlarda sağlıksız bir ortam oluşmaktadır. Bu doğrultuda yaşam koşulları da geçim durumuyla yakından ilgilidir.

Halkın sağlık konusunda yeterli bilinçlendirilememesi ve sağlığa uygun ortamların oluşmaması nedeniyle salgın hastalıklar gitgide artmıştır. Özellikle yoksul olan bölgelerde su ve kanalizasyon sorunları görülmekle beraber, bu bölgeler salgın hastalıklar açısından oldukça savunmasız bir durumdaydı. İzmir'in kaza merkezlerinde ve pek çok köylerde su hatlarının demir borularla değiştirilmesi genel sağlık açısından önemli bir ilerleme teşkil etmiştir.¹⁶⁵

Bu koşulların yanında, 1936 yılında İzmir Belediyesi 176 adet memuruna yılda 135.530 lira ücret ödemekteydi.¹⁶⁶

1935-1936 yıllarında Woods' un raporlarında geçinme endeksi şu şekilde yer almaktadır:¹⁶⁷

Yıllara göre	Geçinme endeksi değeri	Artış %
1935-36 (ortalama)	1600	1500

¹⁶³ Kurt, a.g.e. , s. 102.

¹⁶⁴ Göksu, a.g.e. , s.34.

¹⁶⁵ Kurt, a.g.e. , s.24-25.

¹⁶⁶ Göksu, a.g.e. , s.217.

¹⁶⁷ Woods,1936. ,s.20.

1935 yılı itibariyle su kullanım yerleri ve kullanım miktarları ise:¹⁶⁸

Evler için	756.000	metreküp
Otel, Hamam vesaire	269.000	metreküp

E- YAŞAM KOŞULLARI

İzmir ilinde 1936'lı yıllarda İzmir, Türkiye'nin en pahalı şehirleri arasındaydı. 1936 yılındaki birtakım temel tüketim maddelerinin fiyatları aşağıdaki tabloda verilmiştir.¹⁶⁹

Yumurta	1936	2
Sarımsak	1936	30
Kaymak yağı	1936	100
Salatalık	1936	3
Tulum Peyniri	1936	60
Taze koyun peyniri	1936	35

Nevi	Senesi	Bir kilosunun vasati fiatı (kuruş)
Koyun eti	1936	50
Kuzu eti	1936	50
Sığır eti	1936	35
Kuru bakla	1936	4-50
Patates	1936	6-50
Soğan	1936	5-50
Pirinç	1936	25
Sabun	1936	35
Zeytin tanesi	1936	25

¹⁶⁸ Kurt, ag.e., s. 277,1930 - 1935.,İzmir Vilayeti 1932-1933İstatistik Yıllığı,s.82.

¹⁶⁹ 1935-1936 İzmir Vilayeti İstatistik Yıllığı, s.173.

1936 yılındaki diğer tüketim ürünleri ve fiyatları ise¹⁷⁰:

Bamya	1936	20
Bakla	1936	15
Enginar	1936	7-50
Pırasa	1936	7-50
İspanak	1936	5
Balık levrek	1936	50

Nevi	Senesi	Bir kilosunun vasati fiatı (kuruş)
Zeytinyağı	1936	40
Kahve	1936	100
Makarna	1936	20
Yaş patlıcan	1936	3
Domates	1936	2-50
Fasulye	1936	12-50
Biber	1936	52-50
Börülce	1936	10
Kabak	1936	16

¹⁷⁰ 1935-1936 İzmir Vilayeti İstatistik Yıllığı, s.173.

F- İTFAİYE TEŞKİLATI

Sürekli değişen ama hep gelişen ve dönüşen toplumsal, ekonomik ve kültürel koşullar 20. yüzyılın başında kendine özgü yönleri olan bir kent yarattı. Bu doğal, kültürel ve ekonomik çevrede Anadolu'nun diğer kentlerine göre daha hareketli, ekonomik canlılığı daha belirgin, kültürel üstünlüğü sürekli olarak fark edilebilir bir kent görüntüsü ve yaşantısı ortaya çıktı. Kozmopolit/ karmaşık toplumsal yapısı, kentte kendine özgü bir görüntü ve bu yapıyı oluşturan grupların içinde özellikle "gayrimüslim" unsurların ticarete oynadıkları önemli rol, onu diğer Anadolu kentlerine göre daha ileri bir düzeye taşıdı. İzmir, İstanbul'dan sonra, kimi zamanlarda da ondan daha önde belkide Avrupa'daki gelişmelerin en yakından izlendiği kent durumuna geldi. Oysa tarihte hiç bir zaman bir görüntü olduğu gibi kalmaz; sürekli inişler ve çıkışlar gözlemlenebilir. Değişen siyasal olgular ve olaylar, özellikle savaş gibi büyük kırılmalar sonucunda, görüntüyü bir anda değiştiren sonuçlar yaratabilir. Bu tarihin doğasında olan bir durumdur. Etkenler kontrol edilemez biçimde ve sonunda –kabul edilse de edilmese de- yeni, başkalaşmış bir sonuç yaratır. Ulaşılan bu sonuç, yeni bir süreç için başlangıçtır. Her bitiş yeni, başlangıçlara zemin hazırlar. Bu olgu İzmir'in tarihinde de sık sık yaşandı. Ulaşılan bu sonuç, yeni bir süreç için başlangıçtır. Her bitiş yeni, başlangıçlara zemin hazırlar. Gün geldi; bir yangın tarihin 20. yüzyıla özenerek, ama değiştirerek ve geliştirerek taşıdığı bu kenti, bir kül yığını haline getiriverdi.¹⁷¹ İzmir'de Kurtuluş Savaşı'ndan sonra tanık olunan ekonomik görüntü üç önemli etkenin bileşkesinde oluşmaktaydı. Bunlardan birincisi savaşın hemen bitiminde, kentin karşılaştığı büyük yangın ve yıkımdı. Bu büyük yangında, İzmir limanının çevresindeki depolar ve depoların içinde bulunan ürünler yanmıştı. Yeni depoların yapılması gereksinimi doğmuştu. Kent, kendi külleri içinden yeniden yaratılmak zorundaydı. Dönemin yetkili kurumlarının en önemli işi bu olmuştu. Büyük yangının ardından 1935-1937 yılları arasında İzmir'de meydana gelen yangınlar ise tabloda belirtilmiştir.¹⁷²

¹⁷¹ Arı, Kemal, Deniz Ticaret Odası İzmir Şubesi Yayınları, İzmir, 2008, s.13.

¹⁷² Serçe, a.g.e. s.227.

Yıl	Tamamen Yanan	Kısmen Yanan	Cüzi Yanan	Toplam
1935	7	-	70	77
1936	3	4	77	77
1937	6	9	71	86

Kentte toplumsal hayatı olduğu kadar, şehrin ekonomisini de olumsuz yönde etkileyen yangınlarla mücadele etmek maksadı ile kentte bir itfaiye teşkilatı mevcuttu. Belediye bu teşkilatın geliştirilmesi için çok gayret sarf etmiştir. Neticede Cumhuriyet kurulduğunda 15 adet eski ve kısmen beygirli araçtan oluşan yapı, 1933 yılına gelindiğinde tamamı çağdaş 28 araçla yenilenmişti. 1938 yılında itfaiyenin 1 araröz, 9 motopomp ve 13 tekerlekli aracı ile 52 personeli bulunuyordu¹⁷³. Yangınlara çabuk müdahale edebilmek için merkezi bir noktaya da itfaiye binası inşa edilmiştir¹⁷⁴.

G- KOOPERATİF FAALİYETLERİ

Kooperatifçilik tarihi açısından en önemli adım 21 Nisan 1924 tarihinde Türkiye Büyük Millet Meclisi tarafından "İtibar-ı Zirai Birlikleri Kanunu'nun" çıkartılması ile mümkün olmuştur.¹⁷⁵

Atatürk, 1930 yılının Kasım ayının sonlarından başlayarak, üç ayı aşkın süren ve 20 ili kapsayan bir yurt gezisine çıkar. İzmir'e geldiğinde gittiği ilk kamu kuruluşu Ziraat Bankası olmuş ve tarım kredi kooperatifleri hakkında bilgi almıştır. Bu tarihte İzmir'de 40 kadar kooperatif bulunmaktadır.¹⁷⁶

Mustafa Kemal, 1 Şubat 1931'de İzmir Ticaret Odası'nda şöyle seslenmektedir:"Kanaatim odur ki; muhakkak surette birleşmede kuvvet vardır. Kooperatif yapmak, maddi ve manevi kuvvetleri, zeka ve maharetleri birleştirmektir.

¹⁷³ A.g.e., s. 227.

¹⁷⁴ İzmir Vilayeti 1932-1933 İstatistik Yıllığı, s.165.

¹⁷⁵ Özlem Yıldırım, İzmir'de Kooperatifçilik (1923-1950), s. 13.

¹⁷⁶ Taluğ, Ankara 1981, s.14-15.

Yoksa bir zayıf ile bir kuvvetlinin birleşmesinden bahsetmiyorum. Birleşmenin böylesi zayıf olanın kuvvetliye esir olması demektir. Ege iktisat mıntıkasındaki bütün insanların hâsıllarını ve gayretlerini birleştirmesi muhakkak feyizli neticeler verecektir. Türkiye'nin say, hayat ve mevcudiyetini mütalaa edince birleşmeden mütevellit fayda ve menfaatlerin çok büyük olacağı kanaatine varacağımızdan şüphe etmiyorum. Müstahsillerin birleşmesinden şahsi menfaatlerinin haleldar olacağını düşünenler tabii şikâyet edeceklerdir.”¹⁷⁷

1935 yılı Türk kooperatifçilik tarihinde bir devrim yılıdır. Çeşitli değişikliklere uğramasına rağmen hala felsefesinin Türk tarımı üzerinde etkin olduğu “2834 sayılı Tarım Satış Kooperatifleri ve Birlikleri Kanunu” ve “2836 sayılı Tarım Kredi Kooperatifleri Kanunu” bu yıl çıkarılmıştır. Türk tarımında , Türkiye'ye özgü bir kooperatif yapılanmayı içeren ve Dünya kooperatifçilik tarihinde yeni ve orijinal bir sentez olan bu kooperatifçilik yaklaşımı, sağlıklı bir şekilde uygulandığı süre içinde Türk tarımının dünya ölçeğinde gelişmesine büyük katkıları olmuştur. Her iki kooperatif yasasının hazırlanmasında ve uygulamaya sokulmasında Atatürk birinci dereceden ilgilenmiştir. Her iki kanun da Atatürk'ün imzasıyla 02 Kasım 1935 sayılı Resmi Gazete'de yayımlanmıştır. Tarım Kredi Kooperatifleri Ana sözleşmesi 19 Mart 1936'da, Tarım Satış Kooperatifleri ve Birlikleri Ana sözleşmesi de 27 Ocak 1937'de yürürlüğe girmiştir. Bu yasaların uygulanmasını değerlendiren Wilbrandt, raporunda şöyle demektedir : “Türkiye, ileri ülkelerde yürütülen özgür kooperatifçilik çağına henüz gelememiştir. O bakımdan, Türkiye'de kooperatifçilik yapılacaksa, bu kooperatifçilik devlet vesayeti altında yürütülmelidir. Bu şekil, Türk kooperatiflerine, Devlet yardımı ile belirli bir tecrübe dönemi geçirmelerine olanak sağlayacaktır. Aksi takdirde Türkiye'de kooperatifçilik yürütülemez.”¹⁷⁸

Mustafa Kemal daha 1925'de Ankara'da kurulan Ankara memurlar tüketim kooperatifine, İnönü ile beraber bir ve iki numaralı üye olarak daha Cumhuriyet'in ilk yıllarında kooperatifçiliğe olan eğilimini ortaya koymuştur.¹⁷⁹ 1936 yılında ise Atatürk bir çiftçi olarak, İçel'in Tekir Köyü'nde 36 çiftçi ile beraber, 2836 sayılı yasaya göre bir tarım kredi kooperatifi kurmak için, 30 Haziran 1936 günü Silifke

¹⁷⁷ Atatürk'ün Söylev ve Demeçleri II, 1952 Ankara, s.290.

¹⁷⁸ Gökeer, Ankara 1975,s.62.

¹⁷⁹ Mülayim, Ankara 1998, s.15.

Ziraat Bankasına başvurur. Kooperatifin bir numaralı kurucu üyesi olarak, kooperatif kuruluş işlemlerinin tamamlandığını kendisine bildiren zamanın Başbakanına bir telgrafla yanıt verir : “Tarım kredi kooperatiflerinin ilki olan Tekir Kooperatifi’nin muamelelerinin bittiğini sevinerek öğrendim. Bu kooperatife bir sayılı üye olarak bulunmamı muhabbetle yad etmenize teşekkür ederim. Tarım Kredi Kooperatiflerinin bütün yurdu kaplamasını başarı gayretlerinizden bekliyoruz.”¹⁸⁰ Atatürk, 1 Kasım 1936 tarihinde TBMM’ni açarken kooperatifçilik hakkında şunları söylemektedir : “kooperatif teşkilatı her yerde sevilmiştir. Kredi ve satış için olduğu gibi istihsal vasıtalarını öğretip kullanırmak için de kooperatiflerden istifade etmeyi mümkün görüyoruz.”¹⁸¹

1930’lu yıllarda Satış kooperatiflerinin sayısı artmıştır.¹⁸² Aydın İncir Müstahsilleri Kooperatifi, Satış Kooperatifleri içinde ilk sırayı almıştır. 1932’de kurulan Manisa Bağcılar Satış Kooperatifi ve Bankasının öncülüğünde kurulan İzmir Meyve ve Sebze Satış Kooperatifi, kooperatifler arasında oldukça önem arz ediyordu.¹⁸³ 1935 yılında faaliyetine başlayan Tariş ise İzmir için ayrı bir önem arz etmektedir.¹⁸⁴ Öyle ki Tariş’in kooperatiflerin üzümünü bizzat satması ve hiçbir kooperatif ve bağcının mahsulün değerinden aşağı satılmaması konusunda, Tariş önemli bir güvence olmuştur. Tariş, dünya piyasasının bütün hareketlerini ve fiyatları, her hafta muntazaman, kooperatiflere bildirecek olması ve daha öncesinde Bağcıların üzümünü satarken, piyasayı gösteren bir vesika, bir borsa cetveli bulunmaması Tariş’in önemini daha da arttırmaktadır.¹⁸⁵ 1936- 1937 yıllarında İzmir incir ve Üzüm Tarım Satış Kooperatifleri Birliği’ne bağlı kooperatif sayıları 16 ile 20 adet iken kooperatif ortak sayısı 3900’ü bulmaktaydı.¹⁸⁶

¹⁸⁰ Atatürk’ün Tamim, Telgraf ve Beyannameleri IV, Ankara 1964, s.576.

¹⁸¹ Atatürk’ün Söylev ve Demeçleri I, İstanbul 1945, s. 374.

¹⁸² Sönmez, a.g.e., s. 17.

¹⁸³ Yıldırım, a.g.e. , s.84.

¹⁸⁴ Türkan Çetin, Hakkı Uyar’’Dünya Ekonomik Bunalımı ve Tariş’e Doğru’’, Tariş Tarihi, s. 132.

¹⁸⁵ “O.R.Gökçe, "Tariş Limited ve Kooperatifler ve Üzüm", Anadolu, 13 Ağustos 1936, s.2.

¹⁸⁶ Türkan Çetin, Hakkı Uyar,’’Tariş Üzüm Tarım Satış Kooperatifleri Birliği’’,Tariş Tarihi, s.184.

1936 yılında İzmir’de bulunan kredi kuruluşları ise tabloda gösterilmiştir:¹⁸⁷

Kooperatif	Mahalle Köy	İhtiyat Sermaye		Taahüt Edilen		Tahsil Olunan		Senet Cirosu Hesabı			
		Lira	K.	Lira	K.	Lira	K.	Matlup		Zimmet	
								Lira	K.	Lira	K.
Örnekköy	8	3.938	-	10.030	-	5.916	87	30.291	7	4.078	15
Cumaovası	5	5.825	79	44.585	-	28.020	80	80.866	71	41.364	50
Bornova	2	3.804	55	16.080	-	8.411	69	41.967	46	16.777	87
Narlıdere	1	2.683	99	4.260	-	3.415	5	19.049	16	7.124	73
Seydiköy	0	6.407	34	14.200	-	12.182	65	62.780	84	32.407	61
Değirmendere	13	8.869	66	39.500	-	19.990	10	51.714	48	12.760	12
Dağkızılca	7	3.354	2	5.880	-	4.890	34	23.38JL	51	8.583	66 73
Buca	4	4.042	38	13.020	-	5.891	-	29.419	5	14.550	
Tepeköy	6	5.864	64	4800	-	4.735	-	40.032	47	8.332	91
Çapak	2	2.045	5	6.840 9 750	-	5.331	13	27.092	58	18.222	46
Karaağaç	3	1.686	53		-	7.136	58	26.771	93	26.771	93
Dirmil	6	1.398	94 30	2.530	-	2.145	-	11.900	83	12.100	11 84
Arslanlar	4	280		1.740	-	1,197	78 30	3.486	14	1.262	
Balçova	0	997	80	6.180	-	5.021		32.616	37	4.011	16
İzmirin Y.	61	51.198	99	179.395	-	114.285	29	488.377	60	208.348	68
Urla	3	3.962	87	10.420		8.091	29	49.021	19	21.394	50
Kilizman	6	1.602	38 62	3.450	-	3.244		13.113	2 4	4.382	-
Bademler	2	1.053		1.840		1.752	-	3.937	15	1.566	- 50
Urla Y.	11	6.618	87	15.710	-	13.087	34	66.077	35	27.342	50

¹⁸⁷ İstatistik Yıllığı 1935-1936, s. 122-127.

Seferihisar	3	5.197	39	3.160	-	3.154	26	19.797	20	0	-
Ulaşı	3	768	68	1.540	-	1.509	55	0	-	0	-
Seferihisar Y.	6	5.966	7	4.700	-	4.663	81	19.797	20	0	-
Bayındır	4	3.380	2	10.000	-	8.765	94	53.157	50	37.090	36
Çırpı	5	1.188	15	12.940	-	11.406	51	48.294	38	8.935	50
Falaka	5	1.257	16	9.940	-	8.225	15	37.160	16	24.347	83
Canlı	4	763	66	8.800	-	5.224	17	18.489	88	5.740	86
Bayındır Y.	18	6.588	99	41.680	-	33.621	77	157.101	92	76.114	55
Tire	3	3.116	82	4.880	-	3.635	-	16.591	66	8.020	64
Eskioba	8	2.788	51	5.180	-	4.833	55	15.086	-	6.144	15
Kahrat	4	4.948	27	6.940	-	6.881	-	17.943	59	17.086	86

Alaçatı	1	6.335	-	13.860	-	13.710	-	40.556	-	20.067	-
Çeşme	4	3.408	-	6.940	-	6.625	-	74.888	-	29.526	-
Barbaros	5	2.250	-	5.520	-	5.375	-	13.455	-	5.555	-
Kermiyan	2	496	-	3.460	-	2.563	-	3.916	-	2.422	-
Çeşmenin Y.	12	12.489	-	29480	-	28.273	-	132.815	-	57.570	-
Kuşadası	5	7.371	26	6.390	-	6.356	99	27.626	80	12.942	25
Selçuk	7	5.958	63	6.480	-	4.375	-	30.331	6	5.365	70
Aziziye	5	33.514	-	3.040	-	2.907	86	12.491	62	5.597	98
Kuşadası Y.	17	14.165	3	15.910	-	13.639	85	70.449	48	23.905	93
Ören	2	12.999	22	8.240	-	8.232	6	39.944	60	25.729	47
Kemalpaşa	3	6.174	64	45.120	-	18.996	83	70.113	52	19.825	41
Armutlu	0	19.506	29	6.700	-	6.700	-	43.551	30	5.166	97
Dereköy	3	1.943	58	2.020	-	1.995	-	46.241	91	27.493	65

Diğer kredi kuruluşları ise:¹⁸⁸

Yeniceköy	8	911	69	8.380	-	6.273	22	12.963	15	10.810	22
Ödemiş Y.	84	28.263	76	137.619	46	99.611	67	277.109	79	153.119	30
Yeni Foça	2	1.455	-	3.360	-	2.981	-	9.519	-	3.303	-
Menemen	6	5.516	-	12.660	-	11.979	-	17.935	-	8.733	-
Emirâlem	12	4.140	-	4.140	-	3.803	-	4.530	-	1.955	-
Eski Foça	5	2.590	-	4.580	-	3.695	-	19.051	-	10.298	-
Aliğa	11	452	-	4.000	-	1.847	-	13.113	-	4.110	-
Helvacı	5	360	-	2.520	-	1.232	-	8.852	-	5.383	-
Menemen Y.	41	14.513	-	31.260	-	25.537	-	73.000	-	33.784	-
Zeytindağ	3	1.423	88	17.100	-	8.532	88	28.162	19	12.137	60
Turanlı	3	3.595	40	3.280	-	3.055	-	44.477	45	20.481	68
Kınık	3	3.230	60	6.403	-	4.068	-	24.775	1	8.447	87
Dikili	11	3.629	67	9.133	-	9.133	-	41.672	12	10.122	96
Poyracık	3	339	9	6.362	-	2.789	40	6.388	80	2.658	51
Firuzlar	9	697	80	3.400	-	1.849	-	15.647	44	7.784	50
Göçbeyli	3	1.464	61	7.950	-	4.927	-	30.008	60	15.055	2
Aşağışakran	5	1.057	91	6.460	-	3.580	82	3.009	62	3.485	54
Salihler	1	268	96	1.365	-	1.365	59	2.874	79	155	68
Bozköy	5	1.163	72	3.480	-	3.229	19	5.105	63	2.361	30
Bergama Y.	46	16.871	64	44.930	-	42.529	88	202.121	65	80.690	66
Umumi Y.	374	228.617	59	632.019	46	468.655	68	2.022.201	6	875.154	55

¹⁸⁸ İstatistik Yıllığı 1935-1936, s. 122-127.

H- SAĞLIK FAALİYETLERİ

1936 yılı İzmir'in sağlık faaliyetlerinde belediyenin çalışmaları göz ardı edilemez. Öyle ki belediyenin sağlık işlerinde 1936 yılı yıllık faaliyeti ise: Muayene edilen 133258 gıda maddesinden 18094 ü bozuk ve karışık çıkmıştır. Belediye hekimleri tarafından bir yıl içinde 14116 hasta muayene edilmiştir. 1417 Hasta, hastanelere yatırılmış. 9298 hastaya belediye hesabına ilâç verilmiş, 2626 hastaya reçete verilmiş, 337 hastanın pansumanı yapılmış, 438 hasta evlerinde tedavi ve muayene edilmiştir. 11557 Esnaf muayene edilmiş, nakil vasıtaları sürücüleri ve şoförleri tam bir heyeti sıhhiye muayenesine tâbi tutulmuştur. Bunlardan arızalı olanların çalışması menedilmek üzere 1577 şoför ve arabacı muayene edilmiştir.

13758 dükkân teftiş edilmiş, 554 dükkânın noksanları tamamlanmıştır, 7241 talebeye sıhhat raporu verilmiş, 12465 kişiye çiçek aşısı, 85 kişiye tifo aşısı yapılmıştır. Bir senede 133258 gıda maddesi muayene edilmiş, bunlardan 114264 'ü temiz ve 18094 'ü bozuk ve karışık olduğu görülmüş ve yok edilmiştir. 54085 kilo gıda maddesi muayene edilmiş, bunlardan 40290 kilosu talimata uygun görülmüş, talimata aylan olan 13795 kilo gıda maddesi de yok edilmiştir. Kimya hanede eşhasa ait 147 tahlilî yapılmıştır.¹⁸⁹

Belediye reisi Doktor Behçet Uz, İzmirin imarı ve birçok ihtiyaçlara cevap verebilmek için çok faydalı bazı teşebbüslere girişmiştir. Bu yeni teşebbüsler arasında, Kültür park'ın Basmahane kapısı ile Çayırlihahçe arasında mevcut 22,722 metre murabbalık sahada bir doğum evi ile bir çocuk hastanesi inşa edilmesi projesiydi.

Ağaçlandırılarak güzel bir park haline konulacak olan bu yerde inşa edilecek çocuk hastanesi ile doğum evi İzmirin mühim iki ihtiyacına cevap vermesi planlanmıştır.¹⁹⁰

¹⁸⁹ Anadolu, 11 Kasım, 1936.

¹⁹⁰ Yeni Asır, 3 Aralık 1936.

İ- SPOR FAALİYETLERİ

Beyaz Olimpiyatlarda (Garmisch Parten-Kirchen Olimpiyatları) ilk kez Türk bayrağının dalgalandığı 1936 yılında olimpiyatlardaki gelişmelerin yanında futbol faaliyetlerinde de önemli gelişmeler yaşanmıştır.

Yavaş bir ritimle bile olsa, yaşananların travmasından kurtulmaya başlayan kentte, yukarıda belirtilen gelişmeler yanında kuşkusuz en önemli etkiyi yapan çağın sporu futbol oldu. Futbol, hem tüm gençleri çeken hem de taraftarlık psikolojisi nedeniyle herkesin ilgilendiği sportif bir uğraşıydı. Futbol da, diğer pek çok örnekte olduğu üzere İzmir'e XIX. yüzyılın son dönemlerinde, kentte yaşayan Avrupalı tüccarlar ve levantenler aracılığıyla girmişti. Erken sayılabilecek bu tanışıklık İzmirli gençlerin etkilenmesini hazırlamıştı, İngilizlerin, İtalyanların, Rumların ve diğer unsurların futbol takımları ile bunların aralarındaki maçlar ilgiyle izleniyordu. Amerikan Koleji'nde okuyan Türk öğrencilerin arasında başlayan futbol ilgisi, çok geçmeden Sultani (lise) öğrencileri arasında da kendini göstermişti. Fakat II. Abdülhamit yönetiminin, her türlü örgütlenmeye kuşkuyla bakması, bu ilginin Türkler arasında bir kulüp doğurmaya dönüşümünü engellemişti.¹⁹¹

İzmir takımlarının kendi aralarında yaptığı hem özel hem de yerel lig maçları halkın büyük ilgisini çekiyor, Alsancak Stadı her maçta doluyordu. Yerel lig maçları sonunda şampiyon ve ikinci olan takımlar, 1937 yılında yapılan düzenlemeye göre milli küme maçlarına katılmaya hak kazanırlardı. İzmir takımları da milli küme maçları için Ankara'ya giderlerdi, İzmir'de kendi aralarındaki karşılaşmalar dışında, daha 1920'li yıllardan başlayarak İzmir'e özel maçlar yapmak üzere gelen İstanbul takımlarıyla yapılan maçlar, savaş yorgunu İzmirliilerin sosyal yaşamında önemli değişiklik yaratıyordu. Fenerbahçe, Galatasaray ve Beşiktaş ile İzmir kulüpleri ayrı ayrı maçlar yapmakla birlikte, İzmir karması adıyla ortak bir kadro oluşturarak karşılaşmalar yaptıkları da bilinmektedir. Bütün bu gelişmelere karşın İzmir takımlar milli maçlarında başarılı olmasını sağlamak ve kulüpler arasında yaşanan rekabete seyirciler ile taraftarların da katılmaları kulüplerin birleştirilmesi fikrini gündeme ge-

¹⁹¹ Serçe, Erkan, Fikret Yılmaz, Sabri Yetkin, Küllerinden Doğan Şehir, İzmir Büyükşehir Belediyesi, Kültür Yayını, Ekim 2003, İzmir, s.285.

tirdi. 1930lu yılların başlarında ilk kez dile getirilen bu düşünce, 1937 yılında İzmir Valisi Fazlı Güleç'in girişimiyle gerçekleştirildi.¹⁹² Altay, Altınordu ve Buca kulüpleri birleştirilerek Üçok adıyla yeni bir kulüp kuruldu, zamanda Göztepe, İzmir spor ve Egespor da birleştirilmiş ve Doğanspor adını almıştı.

J- TURİZM FAALİYETLERİ

Ege'de turizm işlerinin düzenlenmesiyle ilgili olarak bu yıllarda belirli aralıklarla toplantılar düzenlenmiş, bu toplantılarda turizmin geliştirilmesi için bir takımı kararlar alınmıştır. Belediyede Vali Fazlı Güleç'in reisliği altında bir turizm toplantısı olmuştur. Belediye reisi Dr. Behçet Uz ile Türk ofis üst-raportörü Rahmi Zallak, belediye mühendis ve doktorların katılımıyla gerçekleşen toplantıda, Türk ofis umumî merkezi, İzmir'in turizm cihetinden olan ehemmiyetini nazarı dikkate alarak şimdiye kadar yapılan ve bundan sonra yapılmak istenen muhtelif işler hakkında malûmat istemişti. Türk ofise verilecek üzerinde uzun uzadıya görüşülmüştür. Atide İzmir, Türkiye'nin birinci derecede turizm merkezi olması hedeflenmiştir. Fakat vilâyet bütçesinden ayrılacak tahsisatla bu işlerin tamamen başarılması mümkün olmadığı, muhtelif yerlerdeki harabeleri, âsariyatika ile dolu merkezleri birbirine bağlayacak geniş ve mükemmel asfalt yollar yaptırmak, muhtelif yerlerdeki âsariyatika hafriyatı ilerletmek henüz toprak altında bulunan eser ve binaları meydana çıkarmak, buralarda konforlu otel ve vasıtalar temin etmek, eski İzmir hafriyatını biran evvel başararak yer altında şehrin muhtelif istikametlerine doğru uzanan tonozlarda elektrikle aydınlık temin ederek seyyahların buralarda gezmelerini mümkün kılmak ve her şeyden evvel de oteller inşa ettirmek gibi çok mühim para sarfını icabettiren meseleler üzerinde durulmuştur. Yapılan bu toplantı turizmin geliştirilmesi adına önem arz etmektedir ¹⁹³

¹⁹² A.g.e. , s. 287.

¹⁹³ Anadolu Gazetesi, 24 Aralık 1936.

SONUÇ

Eski çağlardan beri Batı Anadolu'nun dışarıya açılan kapısı olan İzmir'in toprak ve iklim yapısı üretim yapmaya oldukça elverişlidir. Bu yönüyle birçok devletin dikkatini çeken İzmir, sömürgeci devletlerin paylaşım planları arasında yer almıştır. Bu doğrultuda İzmir'i paylaşmak amacıyla işgale girişmişlerdir. Bu nedenle İzmir dönem dönem işgallere maruz kalmıştır.

İzmir'de 1936 yıllarına gelindiğinde ulaşım, imar ve iskana, Kültür park oluşturularak aynı mekandaki İzmir Enternasyonal Fuarına kadar pek çok iktisadi alanda belediyenin hizmetlerine tanık olunmaktadır. Bu hizmetler sayesinde İzmir'e yeni bir çehre getirilmeye çalışılmış ve o dönemin sosyal ve kültürel yapısı canlandırılmıştır. İzmir ekonomisi İzmir fuarcılığındaki gelişmenin de katkıları, göçmenlerin topluma ve üretime katılımları ve Türk tüccar ve sanayicilerinin ekonominin isleyişini ele almaları ile dönem sonunda, bazı sektörlerde dönem sonuna bile kalmadan İzmir ekonomisini yeniden eski günlerine ulaştırdığı görülmektedir.

BİBLİYOGRAFYA

I- ARŞİV KAYNAKLARI

Başbakanlık Arşivi

II- SÜRELİ YAYINLAR

A- DERGİLER

Atatürk Araştırma Merkezi Dergisi

İzmir Ticaret ve Sanayi Odası Mecmuası

B- GAZETELER

Anadolu

Milliyet

Yeni Asır

III- İNCELENEN ESERLER

IV- A- KİTAPLAR

AKSOY, Yaşar, *Bir Kent Bir İnsan (İzmir'in Son Yüzyılı, S. Ferit Eczacıbaşı'nın Yaşamı ve Anıları)*, Dr. Nejat F. Eczacıbaşı Vakfı Yayınları, İstanbul, Haziran, 1986.

ALİM, Tülay Balkan Harplerinin Bitimi ile Birinci Dünya Savaşı Arasında Yerel Basına Göre İzmir, Yayınlanmamış Yüksek Lisans Tezi, İzmir, 1988.

ARI, Kemal Deniz Ticaret Odası İzmir Şubesi Yayınları, İzmir,

2008.

ATATÜRK, M.K. , Atatürk'ün Söylev ve Demeçleri II. TTK Basımevi, Ankara, 1952.

ATATÜRK, M.K. , Atatürk'ün tamim, Telgraf ve Beyannameleri IV, Ankara, 1964.

ATILLA, Nedim, *İzmir Posta Tarihi (1841-2001)*, İzmir Büyükşehir Belediyesi Kültür Yayınları, Birinci Basım, İzmir, Ağustos, 2001.

AYBARS, Ergün, *Türkiye Cumhuriyeti Tarihi I*, Dokuz Eylül Üniversitesi Yayınları, 4. Basım, Ankara, 1995.

AYDEMİR, Şevket Süreyya, *Cihan iktisadiyatında Türkiye, Hakimiyeti Milli Matbaası*, Ankara, 1931.

AYSAN, Mustafa A., *Atatürk'ün Ekonomi Politikası*, Ekonomik ve Sosyal Yayınlar A. Ş., 2.Baskı, İstanbul, 1980.

BARAN, Tülay Alim, *İzmir'in imar ve İskanı (1923-1938)*, Yayınlanmamış Doktora Tezi, İzmir, 1994.

BİLGET, Adnan, *Son Yüzyılda İzmir (1849-1949)*, Meşher Basımevi, İzmir, 1949.

CEM, İsmail, *Türkiye 'de Geri Kalmışlığın Tarihi*, 12. Basım, Cem Yayınevi, İstanbul, 1995.

ÇAVDAR, Kazım, *İzmir*, Bilgehan Matbaası, İzmir, 1986

ÇAVDAR, Tefik, *Türkiye'de Liberalizmin Doğuşu*, Özlem Kardeşler Matbaası, İstanbul, 1982.

ÇELEBİ, Esat, Atatürk'ün Ekonomik Reformları Ve Türkiye Ekonomisine Etkileri (1923-2002), Doğu Üniversitesi Dergisi, 2002.

ÇELİK, Bilgin, *Cumhuriyet Döneminde Aydın 'in Sosyo-Ekonomik, Kültürel Yapısı (1923-1950)*, Yayınlanmamış Yüksek Lisans Tezi, İzmir, 1996.

ÇİÇEK, Ümit, *İzmir'in Tarihçesi*, İzmir 2006.

DOĞANOĞLU, M. Zeki, *Mıntıkamızın Kitabı*, Birinci Cilt, İzmir Ticaret Ve sanayi Odası, Bilgi Matbaası, İzmir, 1930.

DURGUN, Bülent, ''İşgal Yıllarında İzmir'in Ekonomik Durumu'', s.110.

FEYZİOĞLU, Elvan, Büyük Bir Halk Okulu İzmir Fuarı, İzmir Fuarçılık Hizmetleri, İzfaş Kültür Yayını, Ağustos 2006, İzmir.

GÖKEER, S. (1975), Türk Kooperatifçilik Hareketi: 1863-1973, Ankara.

GÖKSU Emel, *1929 Dünya Ekonomik Buhranı Yıllarında İzmir ve Suç Coğrafyası*, İzmir Büyükşehir Belediyesi Kültür yay., Birinci Basım, İzmir, Mayıs, 2003.

GÖNLÜBOL, Mehmet, Cem Sar, Ahmet Şükrü Esmer, A.Haluk Ülman, A. Suat Bilge, Duygu Sezer, Ömer Kürkçüoğlu, Olaylarla Türk Dış Politikası, (1919-1990), Siyasal Kitabevi, 8.baskı, Ankara, 1993.

HİNES ve diğerleri, Türkiye'nin İktisadi Bakımdan Umumi Bir Tetkiki 1933-1934, III, s. 13.

KARABULUT, Umut, Ticari Açıldan İzmir Limanı 1923-1929, Dokuz Eylül Üniversitesi, Atatürk İlkeleri ve İnkılâp Tarihi Enstitüsü (Yayınlanmamış Yüksek Lisans Tezi), İzmir, 2003.

KEPENEK, Yakup, Nurhan Yentürk, Türkiye Ekonomisi, Remzi Kitabevi, Altıncı Basım, İstanbul, 1994.

KESKİN, Mehmet Ali, *İzmir Valileri, İzmir 1989*.

KURT, Sadık, *İzmir'de Kamu Hizmeti Gören Kuruluşlar (1850-1950)*, Yayınlanmamış Doktora Tezi, İzmir, 1994.

MORALI, Nail, Mütarekede İzmir Olayları, T.T.K. Basımevi, Ankara, 1973.

MÜDERRİSOĞLU, Alptekin, *Cumhuriyetin Kurulduğu Yıl Türkiye Ekonomisi*, T.C. Ziraat Bankası yay., Ankara, 1998.

MÜLAYİM, Z. G. Atatürk'ten Bugüne Kooperatifçilik. Yetkin Yayınları. Ankara, 1998.

(SELEN), Hamit Sadi, İktisadi Türkiye, 3.Baskı, İstanbul, 1937.

SERÇE, Erkan, Fikret Yılmaz, Sabri Yetkin, Küllerinden Doğan Şehir, İzmir, 2003.

SERÇE, Erkan, *Tanzimat'tan Cumhuriyet'e İzmir'de Belediye (1868-1945)*, Dokuz Eylül Yayınları, İzmir, Ocak, 1998.

TALUĞ, C. , Atatürk ve Kooperatifçilik, Yol-Koop. Yayınları No: 6, Ankara, 1981.

TEZEL, Yahya Sezai, *Cumhuriyet Döneminin İktisadi Tarihi*, Tarih Vakfı Yurt yay., 3.baskı, İstanbul, Kasım 1994.

WOODS, H. Colonel, Report on the Economic Conditions in Turkey 1924, His Majesty's Stationery Office, London, 1925.

YAZMAN, M.Öğüt, Türkiye'nin Ekonomik Gelişmesi, TİSA Matbaacılık, Ankara, 1974.

YILDIRIR, Özlem, İzmir'de Kooperatifçilik (1923-1950), Yayınlanmamış Yüksek Lisans Tezi, İzmir, 1994.

İzmir Vilayeti Salnamesi 1927-1928, İzmir Vilayet İstatistik Müdürlüğü, Bilgi Matbaası, İzmir, 1929.

İzmir Vilayeti 1932-1933 İstatistik Yıllığı, İzmir Vilayet İstatistik Müdürlüğü, Bilgi Matbaası, İzmir, 1934.

İstatistik Yıllığı 1935-1936, İzmir Vilayet İstatistik Müdürlüğü, Dereli Basımevi, İzmir, 1937.

İstatistik Göstergeler, 1923-1998, Başbakanlık Devlet İstatistik Enstitüsü Matbaası, Ankara, Ocak,2001,s.576-585.

İzmir Rehberi, İzmir ve Havalisi Asarıatika Muhipleri Cemiyeti, Resimli Ay Matbaası, İstanbul, 1934.

Ticaret Salnamesi 1927, Malul Gaziler Neşriyat Şirketi, İstanbul.

Türkiye Cumhuriyeti Devlet Salnamesi ve Yıllığı 1925-1926, İstanbul Matbaası, İstanbul, 1926.

B- MAKALELER

ARI, Kemal, "Kurtuluş Savaşı Sonrasında İzmir'e Yönelik Göçler ve Etkileri'', Üç İzmir, s. 270-290.

BİRGEN, Muhittin, Türkiye'nin En Mühim Servetlere Sahip Mıntıkası: İzmir, Meslek, 30 Aralık 1924.

ÇETİN, Türkan Hakkı Uyar''Dünya Ekonomik Bunalımı ve Tariş'e Doğru'', Tariş Tarihi, s. 132.

GÖKÇE, O.Rahmi, "Tariş Limited ve Kooperatifler ve Üzüm", Anadolu, 13 Ağustos 1936.

KORALTÜRK, Murat, ''Mübadelenin İktisadi Sonuçları Üzerine Bir Rapor'', Çağdaş Türkiye Tarihi Araştırmaları Dergisi II/6-7, 1996-1997, s. 180-200.

KÜTÜKOĞLU, Mübahat S. "Osmanlı Dış Ticaretinin Gelişmesinde İzmir Limanı ve Gümrüklerinin Rolü", *İzmir Tarihinden Kesitler*, s.298.

SÜRGEVİL, Sabri, ''İkinci Meşrutiyet Döneminde Aydın Vilayetinde Fiyat Hareketleri'', s. 124.

YETKİN, Sabri, ''İzmir İktisadının Tarihsel Dönüşümleri'', 21. Yüzyıl Eşiğinde İzmir Uluslar arası Sempozyum, s.180- 200.

Başlıca İhracaat Emtiamız: Tütünlerimiz''; İzmir Ticaret ve Sanayi Odası Mecmuası, I/ 2(Şubat, 1926), s.37.

'Başlıca İhraç Emtiamız: Zeytin ve Zeytinyağlarımız'', İzmir Ticaret ve Sanayi Odası Mecmuası,I/4(Nisan,1926), s. 208-209.

EKLER



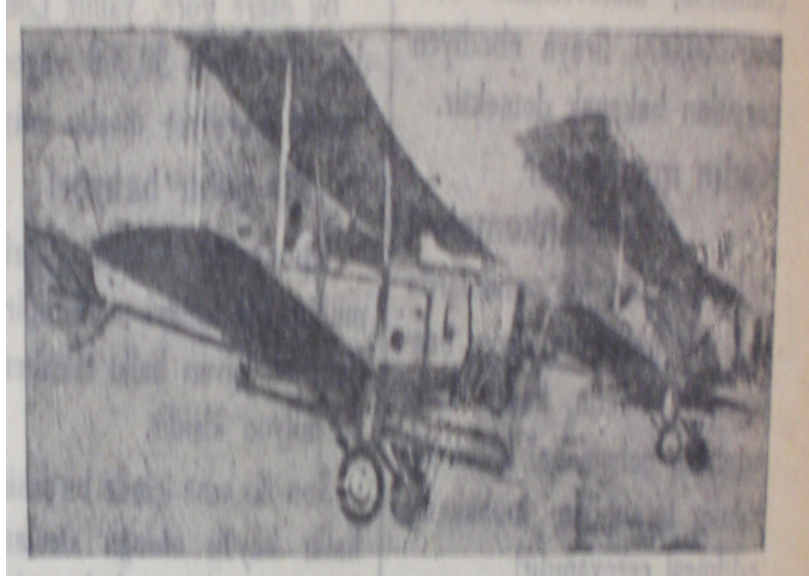
Dönemin Valisi Fazlı Güleç(Yeni Asır, 29 Ağustos, 1936)



Belediye Reisi Behçet Uz (Yeni Asır, 11 Ağustos, 1936)



İzmir Hükümet Binası (Anadolu,7 Ekim 1936)



İzmir'in ordumuza hediye ettiği uçaklardan bir görüntü(Anadolu, 15 Ağustos 1936)



İzmir- İstanbul- Ankara Hava Postalarından bir görüntü(Yeni Asır Gazetesi, 15 Ağustos 1936)



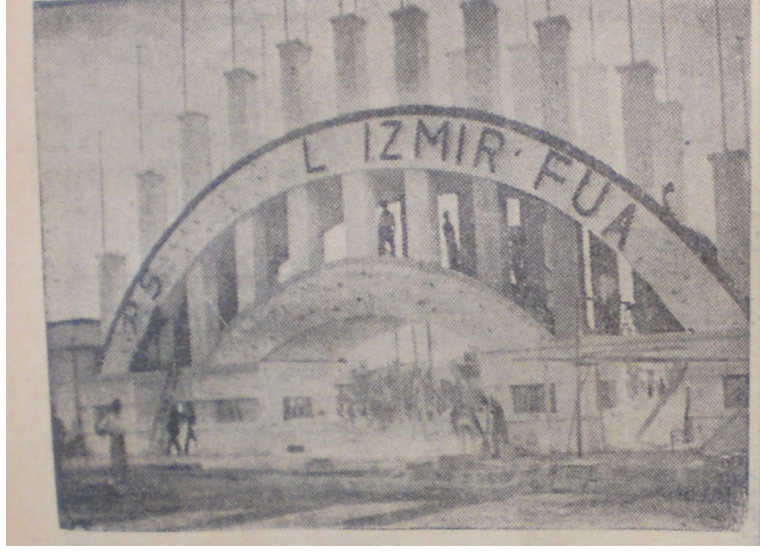
Türk kuşunun gösterilerinde yer alan ilk kadın pilotumuz Sabiha Gökçen(Yeni Asır, 13 Ekim 1936)



Bulgaristan'dan İzmir'e gelen göçmenler (Anadolu,
17 Ağustos 1936)



İzmir Limanı'ndan bir manzara(Anadolu, 4 Aralık
1936)



İzmir Fuarından bir görüntü (Yeni Asır, 30 Ağustos 1936)



İzmir Fuarından bir görüntü (Yeni Asır, 12 Eylül 1936)



Fuar eğlencelerinden biri olan paraşütle atlama(Anadolu, 13 Ağustos 1936)



Filomuzun İzmir'e gelişi(Anadolu Gazetesi 5 Aralık 1936)



Kültür Lisesi toplantısından bir görüntü(Anadolu Gazetesi 13 Aralık 1936)



İncir Hanlarında yapılan bir hazırlık (Yeni Asır Gazetesi 12 Ağustos 1936)



İncirlerin işlenişi ve hazırlanışıyla ilgili bir fotoğraf (Yeni Asır, 14 Ağustos 1936)



İzmir takımlarından Göztepe'nin Yugoslavya maçı öncesinde çıkardığı kadro (Anadolu, 20 Aralık 1936)

