

T.C.
KIRIKKALE ÜNİVERSİTESİ
EĞİTİM BİLİMLERİ ANA BİLİM DALI
EĞİTİM YÖNETİMİ VE DENETİMİ PROGRAMI

**BAZI AVRUPA ÜLKELERİNDE YAYGIN EĞİTİM
UYGULAMALARINA İLİŞKİN HALK EĞİTİM MERKEZİ
YÖNETİCİ GÖRÜŞLERİ**

YÜKSEK LİSANS TEZİ

Hazırlayan
Selami KAYNAKHAN

Tez Danışmanı
Yard. Doç. Dr. Metin ARSLAN

Kırıkkale 2007

TEŐEKKÜR

Bu arařtırmanın yapılması sırasında yardımlarını esirgemeyen ve katkılarıyla bu arařtırmanın tamamlanmasında büyük pay sahibi olan tez danıřmanım Sayın Yard. Doç .Dr. M. Metin ARSLAN'a teőekkür ederim.

Deęerli görüő ve önerileriyle arařtırmanın yürütülmesine yardımcı olup tamamlanması için beni yüreklendiren Sayın Prof. Dr. Saim KAPTAN'a; arařtırmanın istatistiksel analizlerinde yardımcı olan Sayın Mehmet KATRANCI, Melike YONCALIK ve Yasemin KUŐDEMİR'e teőekkür ederim.

Ayrıca, yardımları ve gösterdięi hoőgörüden dolayı eőim Erenęül KAYNAKHAN'a içten teőekkürlerimi bir borç bilirim.

ÖZET

Bu araştırmanın amacı, gerek OECD gerekse PISA raporlarında yaygın eğitim çalışmalarında ilk sıralarda olan İsveç ve Finlandiya yaygın eğitim sistemleri hakkında ülkemiz halk eğitim merkezi yöneticilerinin görüşlerini belirlemektir. Bu amaçla, söz konusu ülkelerin yaygın eğitim sisteminin özellikleri yöneticilere ölçekteki maddeler aracılığıyla sorulmuştur. Halk eğitim merkezi yöneticilerinin, görüşlerinin mezun oldukları okul, mesleki kıdem, müdür ya da müdür yardımcısı olmaları ve görev yaptıkları alanın nüfusuna göre farklılık gösterip göstermediği saptanmaya çalışılmıştır.

Tarama modelinin kullanıldığı betimsel bir çalışma olan bu çalışmada araştırmacının geliştirdiği 16 maddeden oluşan veri toplama aracı kullanılmıştır. Veri toplama aracı beşli likert tipindedir.

Araştırmanın evrenini Türkiye’de 925 halk eğitim merkezinde görev yapmakta olan halk eğitim merkezi yöneticileri oluşturmaktadır. Araştırmaya katılacak olan yöneticiler görev alanlarının demografik yapıları göz önünde bulunarak şans (random) yöntemiyle seçilen 250 halk eğitim merkezinde görev yapmaktadır. Bu kurumlara veri toplama aracı gönderilmiştir. Yöneticilerden dönen 100 veri toplama aracı değerlendirmeye alınmıştır ve 99’u geçerli sayılmıştır.

Araştırma verilerinin istatistiksel analizinde frekans (t), yüzde (%), aritmetik ortalama (\bar{X}), standart sapma (ss), t-testi, tek yönlü ANOVA ve scheffe testi kullanılmıştır. Farklılıkların test edilmesinde anlamlılık düzeyi yüzde beş ($\alpha =05$) olarak kabul edilmiştir. Elde edilen veriler SPSS programında çözümlenmiştir.

Araştırma altı bölümden oluşmaktadır. Birinci bölümde; araştırmanın problemi tanımlanmış, alt problemleri belirlenmiş, önemi açıklanmış, sınırlılıkları belirlenip araştırma ile ilgili tanımlara yer verilmiştir. İkinci bölümde; problemin daha iyi anlaşılabilmesi için Türkiye, İsveç ve Finlandiya yaygın eğitim sistemleri ile İsveç ve Finlandiya örgün eğitim sistemlerine değinilmiştir. Üçüncü bölümde; konuya ilişkin yapılmış olan araştırmalar hakkında bilgi verilmiştir. Dördüncü bölümde;

arařtırma yapılırken uygulanan ynteme deęinilmiřtir. Beřinci blmde; arařtırma sonucunda elde edilen bulgular aıklanmıř ve analizi yapılmıřtır. Altıncı blmde ise arařtırmadan elde edilen sonular ve konu ile ilgili yapılan nerilere yer verilmiřtir.

Arařtırma bulguları ařaęıda sunulmuřtur:

- 1) Elde edilen veriler doęrultusunda halk eęitim yneticilerinin, İsve ve Finlandiya halk eęitim sistemlerinin yapı ve iřleyiřine iliřkin grřlerinin ortalamasının **kararsızım** ($\bar{X} = 3.28$) řeklinde olduęu sonucuna ulařılabilir.
- 2) Halk eęitim yneticilerinin en fazla katıldıkları madde ‘‘niversiteler srekli eęitim merkezlerinde rnek uygulamalar dzenlemeli ve yaygın eęitim kurumlarıyla iřbirlięi yapmalıdır.’’ olmuřtur.
- 3) Halk eęitim yneticilerinin en az katıldıkları madde ise ‘‘Belediyeler yetiřkin eęitimini daha verimli yrtr.’’ olmuřtur.

ABSTRACT

The aim of this research is to determine the viewpoints of the folk education centers' principals on Sweden and Finland's informal education systems which are in the initial places in the both OECD and PISA reports related to the international efforts for performing informal education. Therefore, the features of the informal education systems of the countries in question were asked to the principals through the items in the scale. It is also tried to be determined whether there is a meaningful difference among the principals' opinions with respect to what school they graduated, their length of service in administration, whether they are principals or vice-principals and the population of their work districts.

In this descriptive study in which survey model was applied, a 16-item questionnaire which was prepared by the researcher was used. The questionnaire is in the type of five-scaled Likert.

The target population of the study was consisted of the principals working in 925 folk education centers in Turkey. The sample group of principals in this research was selected by considering the demographic features of their work district through random method and the questionnaire was sent to 250 folk education centers. 100 questionnaires returned and 99 of them were used in the research.

To analyze the data collected in connection with the aim of the study, some statistical techniques such as frequency(t), percentage(%), mean(\bar{X}), standard deviation(sd), t test, one way ANOVA, and Scheffe test were used. In testing the significance of differences, significance level was accepted as $\alpha = 0.05$. The data were analyzed through SPSS program.

The study contains six chapters. In the first chapter, the problem of the research and the importance of the study were defined, sub-problems and the limits of the research were determined and the definitions about the research were included. In the second chapter of the research in order to clarify the problem, Turkish, Swedish and Finnish informal education systems were briefly explained and also Swedish and

Finnish formal education systems were shortly touched on. In the third chapter, some information on the studies done before was given. In the fourth chapter, the methods used in the research were mentioned. In the fifth chapter, the data gained in the research were shown and analyzed. In the sixth chapter, the gained results and the suggestions on the subject were included.

The findings of the study are as follows:

- 1) According to the data gained from the research, it can be concluded that the mean of the folk education centers' principals' opinions is "not sure"
($\bar{X} = 3.28$)
- 2) The most agreed item by the principals of the folk education centers was "The universities should arrange sample applications in the lifelong education centers and be in cooperation with the informal education institutions."
- 3) The least agreed item by principals of the folk education centers was "The municipalities can perform the informal education better"

İÇİNDEKİLER

	SAYFA NO
TEŞEKKÜR.....	I
ÖZET.....	II
ABSTRACT.....	IV
İÇİNDEKİLER.....	VI
TABLOLAR LİSTESİ.....	IX
GRAFİKLER LİSTESİ.....	X
KİŞİSEL KABUL/ AÇIKLAMA.....	XI

BÖLÜM I

GİRİŞ.....	1
PROBLEM DURUMU.....	2
PROBLEM CÜMLESİ.....	3
ALT PROBLEMLER.....	3
ARAŞTIRMANIN AMACI.....	4
ARAŞTIRMANIN ÖNEMİ.....	4
SINIRLILIKLAR.....	4
SAYILTILAR.....	5
TANIMLAR.....	5

BÖLÜM II

KAVRAMSAL ÇERÇEVE.....	6
1-Türkiye Yaygın Eğitim Sistemi.....	6
2- İsveç Örgün Eğitim Sistemi.....	15
3- İsveç Yaygın Eğitim Sistemi.....	23
4- Finlandiya Örgün Eğitim Sistemi.....	34
5- Finlandiya Yaygın Eğitim Sistemi.....	41

BÖLÜM III

İLGİLİ LİTERATÜR VE ARAŞTIRMALAR

Yurt İçinde ve Yurt Dışında Yapılmış Olan Araştırmalar.....55

BÖLÜM IV

YÖNTEM	59
1-Araştırmanın Modeli.....	59
2- Evren ve Örneklem.....	59
3-Veri Toplama Aracı.....	60
4- Geçerlik ve Güvenirlik.....	61
5- Verilerin Toplanması.....	61
6- Verilerin Analizi.....	61

BÖLÜM V

BULGULAR VE YORUMLAR

1-Araştırmaya Katılan Halk Eğitim Merkezi Yöneticilerine İlişkin Genel Bilgiler.....	63
2-İsveç ve Finlandiya Halk Eğitim Sistemlerinin Yapı ve İşleyişine İlişkin Halk Eğitim Yöneticilerinin Görüşleri.....	67
3-İsveç ve Finlandiya Halk Eğitim Sistemlerinin Yapı ve İşleyişine İlişkin Müdür ve Müdür Yardımcısı Görüşlerinin Karşılaştırılması.....	74
4-Halk Eğitim Yönetici Görüşlerinin En Son Bitirdiği Eğitim Kurumu Değişkeni Açısından İncelenmesi.....	78
5-Halk Eğitim Yöneticisi Görüşlerinin Toplam Kıdemlerine Göre İncelenmesi.....	82
6- Halk Eğitim Yöneticisi Görüşlerinin Görev Alanlarının Köylerle Beraber Nüfusuna Göre İncelenmesi.....	85

BÖLÜM VI

SONUÇLAR VE ÖNERİLER	88
1-Sonuçlar.....	88
2-Öneriler.....	90
KAYNAKÇA.....	92
EKLER.....	96

TABLÖLAR LİSTESİ

1- Beş Ölçüt Alanında En İyi Performans Gösteren Ülkeler.....	6
2- Yaygın Eğitim Kurumlarının Kurum, Kursiyer ve Öğretmen Sayısı.....	8
3- Çıraklık Eğitiminin Değişik Aşamalarındaki Öğrenci Sayısı.....	9
4- Halk Eğitim Merkezlerince Açılan Kurslar ve Kursiyer Sayısı.....	10
5- Yetişkin Eğitimi Tezlerinin Nicel Dağılımı.....	55
6- Veri Toplama Aracı Derecelendirme Ölçeği.....	60
7- Halk Eğitim Yöneticilerinin Cinsiyetlerine İlişkin Bilgiler.....	63
8- Halk Eğitim Yöneticilerinin Mesleki Kıdemleri.....	64
9- Halk Eğitim Yöneticilerinin Mezun Olunan Okula Göre Dağılımı.....	65
10- Halk Eğitim Yöneticilerinin Görev Alanı Nüfusuna Göre Dağılımı.....	66
11- Halk eğitim yöneticilerinin İsveç ve Finlandiya halk eğitim sistemlerinin yapı ve işleyişine ilişkin görüşleri.....	68
12- Halk Eğitim Merkezleri Müdürleri Ve Müdür Yardımcılarının Görüşlerine Yönelik t Testi Sonuçları.....	74
13- Halk Eğitim Yönetici Görüşlerinin En Son Bitirdiği Eğitim Kurumu Değişkenine İlişkin Tek Faktörlü Varyans Analizi Sonuçları.....	78
14- Halk Eğitim Yönetici Görüşlerinin Toplam Kıdem Değişkenine İlişkin Tek Faktörlü Varyans Analizi Sonuçları.....	82
15- Halk Eğitim Yöneticisi Görüşlerinin Görev Alanlarının Köylerle Beraber Nüfusuna Göre İncelenmesi.....	85

GRAFİKLER LİSTESİ

- 1- Halk Eğitim Yöneticilerinin Yöneticilik Kıdemlerine Göre Dağılımı....64
- 2- Halk Eğitim Yöneticilerinin Mezun Olunan Okula Göre Dağılımı.....65
- 3- Halk Eğitim Yöneticilerinin Görev Alanı Nüfusuna Göre Dağılımı.....66
- 4- Halk eğitim yöneticilerinin Veri Toplama Aracına Verdikleri Yanıtların Aritmetik Ortalamalarının Sıralaması.....69
- 5- Halk Eğitim Merkezi Müdürü Ve Müdür Yardımcısı Görüşlerinin Genel Ortalaması.....77

KİŞİSEL KABUL / AÇIKLAMA

Yüksek lisans tezi olarak hazırladığım “Bazı Avrupa Ülkelerinde Yaygın Eğitim Uygulamalarına İlişkin Ülkemiz Yaygın Eğitim Yöneticilerinin Görüşleri” adlı çalışmamı, ilmi ahlak ve geleneklere aykırı düşecek bir yardıma başvurmaksızın yazdığımı ve yararlandığım eserlerin kaynakçada gösterdiklerimden ibaret olduğunu, bunlara atıf yaparak yararlanmış olduğumu belirtir ve bunu şeref ve haysiyetimle doğrularım.

Selami KAYNAKHAN

BÖLÜM I

GİRİŞ

Dünyanın en rekabetçi ve bilgiye dayalı ekonomisine sahip olmayı hedefleyen Avrupa Birliği , eğitim sistemini geliştirmeye ve Avrupa sosyal modelinin ana ögesi olarak gördüğü yaşam boyu öğrenmeye büyük önem vermektedir. Bu önem kapsamında AB yaygın eğitimi yaşam boyu öğrenme ile bağlantılı olarak ele almaktadır (Oktay, 2003).

Avrupa Birliği Komisyonunun, hazırladığı yaşam boyu öğrenmeye ilişkin kararı “Making a European area of lifelong learning a reality”, Kasım 2001’de kabul edilmiştir. Okul öncesinden emeklilik sonrasına tüm yaşamı kapsayan öğrenmenin önemini vurgulayan bu karar; yaşam boyu öğrenmenin örgün, yaygın ve formal olmayan eğitim (“formal”, “non-formal” ve “informal” öğrenme) uygulamalarını tümüyle kapsaması gerektiğini belirtmektedir. Kararda yaşam boyu öğrenme “kişisel, sosyal, vatandaşlıkla ve/veya istihdamla ilgili bir perspektifle, bilgi, beceri ve yeterlikleri geliştirme amacıyla, yaşam boyu üstlenilen öğrenme etkinliği” olarak tanımlanmaktadır (Schild, 2002, s. 23).

Yeni bir eğitim paradigması “öğrenmeyi öğrenme” yaklaşımıyla öğrenen toplumda okulun dışında ailede, işyerinde ve toplum yaşamının çeşitli ortamlarında eğitim fırsatlarının oluşturulmasının gerektiğinin tartışılmaya başlaması, toplum hayatında yaşam boyu öğrenme kapsamında yaygın eğitimin önemini ve gerekliliğini gündeme taşımıştır. Bütün bu gelişmeler yaygın eğitim sisteminin girdilerinde, yapı ve süreçlerinde köklü değişikliklere gidilmesini gerektirmektedir.

1. Problem Durumu

“Öğrenen toplum” yaklaşımıyla formal eğitimin genişletilmesi yerine toplumsal öğrenmenin öne çıkması sonucu yaygın eğitim kapsamında; yaşamın her alanında hızlı bir değişim ve gelişim sürecinin yaşanması, insanların yaşama ilişkin

alışkanlıklarını etkilemekle kalmamış eğitim sistemlerinin çağın gereklerini karşılayacak yapı ve davranışlara kavuşturulması çabaları yoğunlaşmıştır. “Kitle eğitimi”, yetişkin eğitimi”, “yığın eğitimi”, “toplum eğitimi”, “toplum kalkınması”, “sürekli eğitim”, “yaşam boyu eğitim” ve benzeri adlar altında yürütülen halk eğitimi, yetişkinlere ve okul dışındakilere yönelmiş örgütlü bir yapıya kavuşmuştur.

Ülkemizde yaygın eğitim uygulamalarına baktığımızda, örgün eğitimden yararlanamamış ya da bilgi ve becerilerini geliştirmek isteyen kişilere yönelik eğitim olanakları sağlamaktadır. Yaygın eğitimi devlet kurumları ve gönüllü kuruluşlarca örgün eğitim sisteminin içinde ve dışında gerçekleştirilmektedir. Milli Eğitim Bakanlığı yetişkinlere yönelik okuma yazma kursları, çeşitli sosyal ve kültürel aktiviteler ve meslek kursları gerçekleştirmektedir. Bunun yanı sıra Türkiye’de ve Milli Eğitim Bakanlığı içinde, yaygın eğitim ve mesleki teknik yetişkin eğitimi programlarının en büyük uygulayıcısı Çıraklık ve Yaygın Eğitim Genel Müdürlüğüne bağlı olarak çalışan halk eğitim merkezleridir. Örgün eğitim kurumları dışında düzenlenen eğitim faaliyetleri büyük ağırlıkla ülke genelindeki halk eğitim merkezlerinde yerine getirilmektedir. Bu merkezlerde, her yaş ve eğitim düzeyindeki insanımıza yönelik olarak; okuma-yazma kursları, meslek kursları, sosyal kültürel kurslar ve sosyal kültürel uygulamalar düzenlenmektedir.

Örgün eğitim dışında düzenlenen eğitim faaliyetleri 366 kurs türünde, 925 halk eğitim merkezinde yerine getirilmektedir. Bu merkezlerde 2005-2006 eğitim-öğretim yılında 78.636 kurs açılarak 721.311’i bay ve 953.047’si bayan olmak üzere toplam 1.674.358 kişinin katılımı sağlanmıştır (MEB Çıraklık ve Yaygın Eğitim İstatistikleri, 2007). Ancak, bu merkezler, çalışmaların etkililiğini ve verimliliğini sınırlayan profesyonel kadro ve koordinasyon yetersizliği, sistemde aşırı merkezizetçilik, yaygın eğitim sağlayıcı kuruluş çeşitliliği ve sayısının yetersizliği gibi engellerle karşı karşıyadır.

Öte yandan Avrupa Birliği ülkelerinde 2004 yılında eğitim öğretim programlarına katılan yetişkinlerin oranı %9.4’e ulaşmıştır. Bu oran 2000 yılındaki veriden % 1.5 oranında daha yüksektir. Avrupa Birliği gelecek için %12.5’lik bir hedef koymuş ve işbirliği içerisinde yaşam boyu eğitim stratejileri ve programları

geliştirmeye başlamıştır. İsveç ve Finlandiya 2004 yılı içerisinde Avrupa’da yüksek performans gösteren ilk üç ülke arasındadır (www.eurydice.org).

Bu ülkelerde yaygın eğitim sistemi ve yönetimi belediyelerin, halk eğitim merkezlerinin ve çeşitli özel kuruluşların katılımıyla yürütülmektedir ve ülkemizdeki sisteme göre birçok farklılık göstermektedir. Bu farklılıklar hakkında halk eğitim yöneticilerinin görüşlerinin neler olduğu, Türk Halk Eğitim sistemi ve yönetiminin nasıl geliştirilebileceği bu araştırmanın konusunu oluşturmaktadır.

1. 1. Problem Cümlesi

Bazı Avrupa ülkelerindeki yaygın eğitim uygulamalarına ilişkin ülkemiz halk eğitim merkezi yönetici görüşleri nelerdir?

1. 2. Alt Problemler

1) Halk eğitim merkezi yöneticilerinin İsveç ve Finlandiya halk eğitim sistemlerinin yapı ve işleyişine ilişkin görüşleri nelerdir?

2) Halk eğitim merkezi yöneticilerinin görüşleri kişisel değişkenlere göre farklılık göstermekte midir?

- a) Müdür ya da müdür yardımcısı olmasına göre
- b) En son bitirdiği eğitim kurumuna göre
- c) Kıdemine göre
- d) Çalıştığı alanın köylerle beraber nüfusuna göre

1. 3. Araştırmanın Amacı

Bu araştırmanın amacı, yaygın eğitim sistemimizi geliştirmeye yönelik bir çabayla, halk eğitim merkezi yöneticilerinin İsveç ve Finlandiya halk eğitim sistemlerini yansıtan maddelere ilişkin görüşlerini değerlendirmektir. Araştırma bulgularının yaygın eğitim sistemimizin yapı ve süreçlerinin geliştirilmesine katkı sağlaması düşünülmektedir.

1.4. Araştırmanın Önemi

Karşılaştırmalı eğitim sorunlara farklı bakış açıları sağlar ve sorunların çözümüne değişik öneriler getirilmesine yardımcı olur. Çünkü ülkeler arasında yapılan kıyaslamalar bize problemlerin çözümünde uluslararası deneyimlerden yararlanma imkanını tanımaktadır.

Değişik ülkelerin halk eğitim sistemlerinin ve karşılaşılan aksaklıkların, sorunların çözümünde izlenen yolların incelenmesi her ülkeye daha etkili bir halk eğitim sistemi geliştirilmesi konusunda yardımcı olacaktır. Halk eğitimle ilgili konularda karar verme yetkisine sahip yöneticiler, karşılaştırmalı eğitimin kendilerine eğitim yönetimi alanında yapılan örnek çalışmalarla, sistemdeki aksaklıkları farklı bakış açılarıyla inceleyip gerekli iyileştirmelerin yapılabilmesi için daha yerinde kararlar verebileceklerdir.

Bu çalışma ülkemizdeki mevcut yaygın eğitim sistemimiz ile İsveç ve Finlandiya yaygın eğitim sistemlerinin yapı ve işleyiş yönünden karşılaştırması yapılarak, halk eğitim kurumlarının yöneticilerinin bu kıyaslamanın sonucunda ortaya çıkan benzerlik ve farklılıklara ilişkin değerlendirmelerin ve önerilerin ortaya konulması bakımından önemlidir.

1. 5. Sınırlılıklar

1) Bu araştırma Avrupa Birliğine üye ülkelere, Avrupa birliği 2005 ilerleme raporu ve OECD verilerine göre halk eğitimine en fazla katılımı olan İsveç ve Finlandiya yetişkin eğitimi sistemlerinin yapı ve işleyişleriyle sınırlıdır. Kavramsal çerçevede kısaca değinilse de, bu ülkelerin örgün eğitim sistemleri bu çalışmanın kapsamı dışında bırakılmıştır.

2) Araştırma Türkiye’de toplam 925 halk eğitim merkezinde görev yapmakta olan yöneticilerle sınırlıdır.

1. 6. Sayılılar

Bu çalışmada;

- 1) Araştırmaya katılan halk eğitim yöneticilerinin veri toplama aracına içten ve samimi olarak yanıt verdikleri,
- 2) Ülkemizdeki yaygın eğitim sistemi ile ilgili sorunların araştırma kapsamındaki halk eğitim merkezi yöneticileri tarafından bilindiği kabul edilmektedir.

1.7.Tanımlar

Avrupa Birliği : Avrupa Kömür Çelik Topluluğu (AKTC), Avrupa Ekonomik Topluluğu (AET) ve Avrupa Atom Enerjisi Topluluğu'nun (AAET) birleşmesi ile oluşan Avrupa Topluluğu'nun 1991 yılından sonra aldığı yeni biçim ve yeni adı. Avrupa Topluluğu ülkelerinin aralarında imzaladıkları bir antlaşma ile topluluk, birlik durumuna getirilmiştir (Sönmezoğlu, 1996, s.41).

OECD : Organization for Economic Co-operation and Development (Ekonomik Gelişim ve İşbirliği Organizasyonu).

Yaygın eğitim: Ülkemizde yaygın eğitim kavramı “halk eğitimi”, “Kitle eğitimi”, “Yetişkin eğitimi”, “Okul dışı eğitim” kavramlarının yerine kullanılmaktadır. Bu kavramla örgün eğitim sistemine hiç girmemiş veya hangi sebeple olursa olsun okulunu tamamlayamayan , eğitim fırsat ve imkanlardan yararlanamayan, eğitimini sürdürmek isteyen bireylere, ikinci bir imkan sağlayan eğitim hizmetleri kastedilmektedir (Arslan, 1992,s.1).

Yapı : Sistemin amaçlarının gerçekleşmesi için belirlenmiş görev, yetki ve sorumlulukların uygun biçimde dağıtılmasıdır (Bilir, 1991,s.7).

BÖLÜM II

KAVRAMSAL ÇERÇEVE

GİRİŞ

Bu bölümde Türkiye, İsveç ve Finlandiya eğitim sistemlerine kısaca değinilmiştir. Yaygın eğitim uygulamalarında İsveç ve Finlandiya'nın diğer Avrupa Birliği ülkelerine göre daha aktif olduğu araştırmacının Avrupa ülkelerindeki yaygın eğitim uygulamalarını ve katılımı incelemesi sonucunda ortaya çıkmıştır. OECD, PISA ve Avrupa Birliği ilerleme raporlarında İsveç ve Finlandiya okuma-yazma ve yaygın eğitim uygulamaları konusunda dünyada ilk sıradadır.

Bu ülkelerde yaygın eğitim sistemi belediyelerin, halk eğitim merkezlerinin ve çeşitli özel kuruluşların katılımıyla yürütülmekte olup ülkemizdeki sisteme göre bazı farklılıklar göstermektedir. Bu farklılıklar hakkında halk eğitim yöneticilerinin görüşleri, ülkemizdeki yaygın eğitim uygulamalarını geliştirme konusunda yeni görüşlere ışık tutabilir.

Tablo 1

Beş Ölçüt Alanında En İyi Performans Gösteren Ülkeler

Ölçüt Alanları	Somut 2010 Hedefi	Avrupa Birliğindeki En İyi Performans Gösteren İlk Üç Ülke			Avrupa Ortalama sı	Amerika	Japonya
AB'de Okulu Erken Brakanların Oranı (18-24)	%10'dan fazla olmamalı	Polonya %5,7	Çek Cum. %6,1	Slovakya %7,1	%15	-	-
AB'de 15 Yaş Grubunda Okuma Yazma Güçlüğü	%15,5	Finlandiya %5,7	İrlanda %11	Hollanda %11,5	%19,8	%19,4	%19
AB'de Lise Tamamlama Oranı (20-24)	En az %85	Slovakya %91,3	Çek Cum. %90,9	Slovenya %89,7	%76,4	-	-
AB'de Matematik Fen ve Teknoloji Alanı Mezunları	En az %15'lik bir artış	Slovakya %22,6+	Polonya %12,7+	İspanya %10,4+	%4,6+	%2,7+	%0,8-
AB'de Yaşamboyu Eğitime Katılma (25-64)	En az %12,5	İsveç %35,8	Danimarka %27,6	Finlandiya %24,6	%9,4	-	-

Kaynak: Avrupa Birliği 2005 İlerleme Raporu

1.TÜRKİYE YAYGIN EĞİTİM SİSTEMİ

1.1 Türk Milli Eğitim Sistemi İçerisinde Yaygın Eğitimin Yeri ve Önemi

Bilindiği üzere Anayasamızda, tüm vatandaşlarımızın eğitim imkanlarından eşit olarak yararlandırılacağı hükme bağlanmıştır. Bu hüküm doğrultusunda; bir yandan Türk vatandaşının ve Türk toplumunun refah ve mutluluğunu arttırmak, diğer yandan milli birlik ve bütünlük içerisinde sosyal, kültürel ve iktisadi kalkınmayı desteklemek, hızlandırmak ve nihayet Türk Milletini çağdaş uygarlığın yapıcı,yaratıcı ve seçkin bir ortağı yapmak Türk Milli Eğitiminin amacıdır.

Özet olarak "Örgün Eğitim" okul öncesi eğitimi, temel eğitim, orta ve yüksek öğretimi kapsarken "Yaygın Eğitim", örgün eğitimin yanında veya dışında düzenlenen tasarlanmış, planlı,ve programlı faaliyetlerin tümünü kapsamaktadır.Yaygın eğitim, bir bakıma örgün eğitimin tamamlayıcısı ve ulusal kalkınma amaçlarının yardımcısıdır.

Çeşitli dönemlerde düzenlenen eğitim şuraları, hazırlanan kalkınma planları ve hükümet programlarında ; insanların genel eğitim ihtiyaçlarına cevap verebilecek, mesleki becerilerini geliştirerek, onları pasif tüketici olmaktan aktif bir üretici kılacak ve işgücü piyasasının talep ettiği nitelikli işgücünü karşılayacak elemanların yetiştirilmesi yönünde etkili ve kalıcı önlemler alınması hükme bağlanmıştır. Zira milletimizin kurtuluşunu eğitimde gören Atatürk, hazırlanacak eğitim programlarının, bilimsel ve çağdaş olmasını öngörmüştür.

Sanayileşme, iletişim, ulaşım alanındaki gelişmeler, teknolojik ilerlemeler ve hızlı kentleşme nedeni ile çok yönlü değişim yaşayan ülkemizde, toplum sanayi toplumunun yapısal özellikleri ile bilgi toplumunun özellikleri ve bunlara özgü değerlerin, davranışların,kurumların bir arada bulunduğu gelişmekte olan bir toplumun özelliğini taşımaktadır. Bu nedenle; toplumun çağdaş uygarlık düzeyine ulaşması, değişen şartlara uyum sağlaması,demokratik ve sosyal hukuk devleti düzeninin öngördüğü anayasal hak ve özgürlüklere sahip, demokratik sürece bilinçle katılan vatandaşların yanı sıra, kalkınmanın gerektirdiği insan gücünün ve toplumsal

güvenlik politikalarıyla bireylerin yetiştirilmesi, Milli Eğitim Bakanlığının görevlerinin başında gelmektedir.

Söz konusu görevlerin yürütülmesi, 3797 Sayılı Milli Eğitim Bakanlığı'nın Teşkilat ve Görevleri Hakkındaki Kanunla Çıraklık ve Yaygın Eğitim Genel Müdürlüğüne verilmiştir.

Ülkemizdeki okullaşma oranı ve eğitim düzeyinin henüz istenilen seviyede olmaması ve okur yazar olmayanların önemli bir kitleyi oluşturması kişilerin bireysel ve sosyal gelişimlerine katkıda buluna ve hayata hazırlayan etkin bir rehberlik ve yönlendirme çalışmasının yapılmasını gündeme getirmiştir. Bu durum, geniş kitlelerin genel ve mesleki eğitim eksikliklerini süratle giderici, yenileyici ve geliştirici, onların değişen şartlara uyumlarını sağlayıcı, kentleşme, sanayileşme, tarım vb. alanlarda ileri teknolojinin gerektirdiği bilgi ve becerilerle donatılmaları için genel ve mesleki teknik eğitim programları ile çeşitli amaçlara yönelik eğitsel çabalar yaygın eğitimin yeri ve önemini açık şekilde ortaya koymaktadır.

1.2. Mevcut Durum

Bugün, ülkemizde 2004-2005 öğretim yılında 1 984'ü resmi olmak üzere toplam 9 630 yaygın eğitim kurumu 3 886 633 kursiyere eğitim vermiştir (2004-2005 öğretim yılı sonu Meb İstatistikleri).

Yaygın eğitim veren kuruluşlar incelendiği zaman bir çoğunun programlarının hizmet içi eğitim şeklinde olduğu veya halkın kültür ve bilgi seviyesini artırmayı amaçlayan programlar olarak düzenlediği görülmektedir.

Tablo 2 halk eğitimi, çıraklık eğitimi ve uzaktan eğitim olarak ele alınabilecek olan ülkemizdeki yaygın eğitimin yüksek öğretim dışındaki durumu hakkında fikir vermekte ve kurum, kursiyer ve öğretmen sayıları bakımından durumu ifade etmektedir.

Tablo 2**Yaygın Eğitim Kurumlarının Kurum, Kursiyer ve Öğretmen Sayısı**

KURUM/MERKEZ TÜRÜ	KURUM SAYISI	KURSIYER SAYISI	ÖĞRETMEN SAYISI
HALK EĞİTİM MERKEZİ	924	1 312 618	4 724
MESLEKİ EĞİTİM MERKEZİ	351	309 962	4 532
KIZ TEKNİK GEN. MÜD. TOPLAM	366	74 428	477
Pratik Kız Sanat Okulu	354	72 913	188
Olgunlaşma Enstitüsü	12	1 515	289
ERKEK TEKNİK GEN. MÜD.	22	1 186	-
Erkek Mesleki Eğitim Merkezi	10	743	-
Yetişkinler Teknik Eğitim Merkezi	12	443	-
ÖZEL EĞİTİM GENEL MÜD.	321	10 052	2 106
Öğretilebilir Zihinsel Engelliler	108	4 799	1 278
Eğitilebilir Zihinsel Engelliler	58	1 276	239
Öğretilebilir Zihinsel Engelliler (Bağımsız)	112	1 913	45
Otistik Çocuklar	15	388	189
Üstün veya Özel Yetenekliler	28	1 676	355
ÖZEL YAYGIN EĞİTİM TOPLAMI	7646	2 116 550	57 691
YAYGIN EĞİTİM TOPLAM TOPLAM	9630	3 886 638	69 530

Kaynak: Meb Sayısal Veriler 2004/2005

1.3. Ana Görevi Yaygın Eğitim Olan Birimler

1- Çıraklık ve Yaygın Eğitim Genel Müdürlüğü: Bakanlığın ana hizmet birimlerinden olan Çıraklık ve Yaygın Eğitim Genel Müdürlüğü, sadece çıraklık ve yaygın eğitim hizmetlerini yürütmekten sorumludur.

Kamu hizmetlerinin düzenli, süratli, etkili, verimli ve ekonomik bir şekilde yürütülmesini sağlamak amacıyla çıkarılan ve Bakanlıkların teşkilat, görev ve yetkilerine ilişkin esas ve usulleri yeniden düzenleyen 13.12.1983 gün ve 174 sayılı Kanun Hükmünde Kararnameyle Çıraklık Eğitimi Genel Müdürlüğü ile Yaygın Eğitim Genel Müdürlüğü, Çıraklık ve Yaygın Eğitim Genel Müdürlüğü” adı altında birleştirilmiştir.

Çıraklık ve Yaygın Eğitim Genel Müdürlüğü’nün misyonu; Halkın yaşam kalitesini yükselterek, toplumsal refahı artırmak için; yaşam boyu öğrenme perspektifi içerisinde, toplumun her yaş ve eğitim düzeyindeki kişilere enerjilerini ve yaratıcılıklarını ortaya çıkaracak, öğrenme, iş ve yaşam becerilerini geliştirecek, her

zaman ve her yerde uygulanabilecek yaygın eğitim programları geliřtirmek, iřgücü piyasasının ihtiya duyduėu ıracak, kalfa ve ustaların geliřtirilmesini saėlamak, gerekli yasal dzenlemeler yapmak ve denetlemektir (www.cygm.meb.gov.tr).

ıracılık ve Yaygın Eğitim Genel Mdrlė'nn grevleri;

- ıracılık ve Meslek Eėitimi kanununa gre, aday ıracak, ıracak, kalfa ve ustaların genel ve mesleki eėitimlerini saėlamak,
- rgn eėitim sistemine girmemiř, herhangi bir eėitim kademesinden ayrılmıř veya bitirmiř vatandařları yaygın eėitim yoluyla genel veya mesleki ve teknik ėretim alanında eėitmek,
- ıracılık ve yaygın eėitim kurumlarını amak, eėitim, ėretim ve ynetimi ile ilgili btn grev ve hizmetlerini yrtmek,
- Okul ve kurumlarının eėitim ve ėretim programlarını, ders kitapları ile eėitim ara ve gerelerini hazırlayarak Talim ve Terbiye Kuruluna sunmak (MEB, 2007).

2006-2007 eėitim-ėretim yılında 178.279 aday ıracak, ıracak ve kalfa bu eėitimlerden faydalanmaktadırlar. Ayrıca ıracak ėrenciler ustalık eėitimi programlarının tamamlamaları halinde ustalık belgesi olarak iřyeri ama hakkına sahip olabilmektedirler (MEB,2007).

Tablo 3

ıracılık Eėitiminin Deėiřik Ařamalarındaki ėrenci Sayısı

Aday ıracak	ıracak	Kalfa	Kalfalık Belgesi Alanlar	Ustalık Belgesi Alanlar	Usta ėretici Belgesi Alanlar
870	122 708	54 701	79 730	98 218	41 596

Kaynak: MEB Sayısal Veriler 2006-2007

Halk Eėitim Merkezleri: lkemizde yaygın eėitim faaliyetlerinin nemli bir blm, il ve ile merkezlerinde Milli Eėitim Bakanlıėınca aılan halk eėitim merkezlerinde srdrlmektedir. lkemizde, MEB. sayısal verilerine gre 2006 yılı itibariyle toplam 925 halk eėitim merkezi vardır.

Halk Eğitimi Merkezlerinde: 2005-2006 öğretim yılında açılan 79.635 okuma yazma, mesleki ve sosyal kültürel kurslara 1.674.358 vatandaşımız katılmıştır (MEB, 2007).

Halk eğitimi faaliyetleri Yaygın Eğitim Kurumları Yönetmeliğine göre yürütülmektedir. Halk Eğitimi Merkezleri kanalıyla en ücra köşelere kadar eğitim götürülmektedir.

Halk eğitimi, her yaş ve eğitim düzeyinden bireylere yönelik olarak açılan meslek kurslarını, okuma yazma kurslarını ve sosyo-kültürel kursları kapsar. Tablo 4’te görüldüğü gibi 2005-2006 eğitim döneminde halk eğitim merkezlerince açılan kursların yarısından fazlasını meslek kursları oluşturmakta ve yine toplam katılımın yarısından fazlası meslek kurslarına olmaktadır.

Tablo 4

Halk Eğitim Merkezlerince Açılan Kurslar ve Kursiyer Sayısı

Kurs Türü	Açılan Kurs Sayısı	Katılan Kursiyer Sayısı
Meslek Kursları	42 004	894 406
Sosyal Kültürel Kurslar	26 027	585 347
Okuma Yazma Kursları	11 604	194 605
TOPLAM	79 635	1 674 358

Kaynak: MEB Sayısal Veriler: 2005-2006

2- Hizmet içi Eğitim Dairesi Başkanlığı: Hizmetiçi Eğitim Dairesi, Milli Eğitim Bakanlığının yardımcı hizmet birimlerindedir. Halen Hizmetiçi Eğitim Dairesi Başkanlığı statüsünde faaliyetini sürdüren birim, 1960 yılında “Öğretmeni İş başında Yetiştirme Bürosu”, 1966 yılında “Müstakil Eğitim Birimi Müdürlüğü”, 1975 yılında “Hizmet içi Eğitim Dairesi Başkanlığı”, 1981 yılında “Hizmetiçi Eğitim Genel Müdürlüğü” ve nihayet 1983 yılında yine “Hizmetiçi Eğitimi Dairesi Başkanlığı” olarak Bakanlık merkez teşkilatı da yerini almıştır (MEB. “1988 Yılında Hizmetiçi Faaliyetleri” Ankara, 1989 S. 227).

Bakanlığının merkez ve taşra teşkilatında görevli yönetici, öğretmen, öğretici memur ve yardımcı personelin, işte verimliliklerini artırmak, bilgi ve görgülerini

geliştirmek, yeni durumlara intibaklarını ve üst görevlere hazırlanmalarını sağlamak gayesi ile hizmet içi faaliyetlerinin planlanması ve yürütülmesi bu daire tarafından gerçekleştirilmektedir.

1.4. Örgün ve Yaygın Eğitimi Birlikte Yürüten Birimler

1- Erkek Teknik Öğretim Genel Müdürlüğü: Bakanlığın ana hizmet birimlerinden biri olup, örgün eğitimin yanı sıra, yaygın mesleki-teknik eğitim de yapmaktadır. Genel Müdürlük yaygın eğitim hizmetlerini, endüstri pratik sanat okulları, yetişkinler teknik eğitim merkezleri ile endüstri meslek liseleri bünyesinde açılan meslek kursları yoluyla yürütmektedir. Erkek Teknik Öğretim Genel Müdürlüğünün görevleri;

- Endüstri meslek liseleri, teknik liseler, Anadolu meslek liseleri, Anadolu teknik liseler, pratik sanat okulları ile aynı seviye ve türdeki diğer mesleki ve teknik örgün ve yaygın eğitim kurumlarının eğitim, öğretim ve yönetimi ile ilgili bütün görev ve hizmetlerini yürütmek,

- Okul ve kurumlarının eğitim ve öğretim programlarını, ders kitapları ile eğitim araç ve gereçlerini hazırlayarak Talim ve Terbiye Kuruluna sunmak (MEB, 2007).

Endüstri Pratik Sanat Okulları: İlköğretimini tamamlamış yetişkinlerin mesleki bilgi ve beceri kazanmak üzere devam ettikleri, süresi meslek branşlarına göre değişen en az 8 ay olan kurumlardır (“Türkiye’de Meslek Eğitimi ve Sorunları”, TED, Ankara, 1983; 68).

10 adet endüstri pratik sanat okulunda, 2004-2005 yılı itibariyle 743 kursiyere eğitim verilmiştir.

Yetişkinler Teknik Eğitim Merkezleri: En az ilkokulu bitiren, üst öğrenime devam etme imkanı bulamamış işsiz gençlere meslek öğretmeyi, bir işte çalışanlara mesleğinde gelişmeyi sağlayan yaygın eğitim merkezleridir. Eğitim süresi, bir

öğretim yılı süreli olan bu merkezler yatılıdır (Mesleki ve Teknik Öğretim Kurumları Tanıtıcı El Kitabı Ankara, 1990 S. 17).

12 yatılı yetişkinler teknik eğitim merkezi bulunmaktadır. Bu merkezlerde 2004-2005 öğretim yılında 443 kursiyere eğitim verilmiştir (MEB Eğitim İstatistikleri, 2006).

2- Kız Teknik Öğretim Genel Müdürlüğü: Bakanlığın ana hizmet birimlerinden biri olup örgün eğitimin yanı sıra, yaygın mesleki eğitim de yapmaktadır. Genel Müdürlük, yaygın eğitim hizmetlerini pratik kız sanat okulları, olgunlaşma enstitüleri ve kız meslek liseleri bünyesinde açılan meslek kursları yoluyla yürütmektedir.

Kız Teknik Öğretim Genel Müdürlüğünün görevleri;

- Kız meslek liseleri, kız teknik liseleri, Anadolu kız meslek liseleri, Anadolu kız teknik liseleri, olgunlaşma enstitüleri, pratik kız sanat okulları ile aynı seviye ve türdeki diğer mesleki ve teknik örgün ve yaygın eğitim kurumlarının eğitim, öğretim ve yönetimi ile ilgili bütün görev ve hizmetlerini yürütmek,

- Okul ve kurumlarının eğitim ve öğretim programlarını, ders kitapları ile eğitim araç ve gereçlerini hazırlamak ve Talim ve Terbiye Kuruluna sunmak (MEB, 2007).

Pratik Kız Sanat Okulları: 1928 yılında açılan bu okullara, kuruluş yıllarında akşam saatlerinde eğitim-öğretim yapıldığı için Akşam Kız Sanat Okulu adı verilmiş. (MEB; Kız Teknik Öğretim Genel Müdürlüğü Yaygın Eğitim Kurumları Ankara, 1991 S.3) Akşam Kız Sanat Okullarının adı 1967-1968 öğretim yılından itibaren Pratik Kız Sanat Okulları olmuştur. Toplam 354 pratik kız sanat okullarında eğitim yapılmaktadır. 2004-2005 öğretim yılında bu kurumlarda 72 913 kursiyere eğitim verilmiştir (MEB Eğitim İstatistikleri, 2006).

Her yaş ve her eğitim düzeyindeki genç kız ve kadınlarımıza eğitim vererek, onları hem özel hayatlarında nitelikli hale getirmeyi hem de kadın işgücünün aile ve

ülke ekonomisine katkı sağlayacak şekilde yetiştirilmesini amaçlayan yaygın eğitim kurumlarıdır.

Kız Teknik Öğretim Olgunlaşma Enstitüleri: Kız Meslek Liseleri ve Pratik Kız Sanat Okullarını bitiren öğrencilerin ilgi duydukları bir sanat ve meslek alanında, bilgi ve becerilerini artırmak, teşebbüs kabiliyetlerini geliştirerek üretici duruma getirmek amacıyla faaliyet gösteren 2 yıl süreli yaygın eğitim kurumlarıdır. Bu kurumların faaliyetleri döner sermaye sistemi içinde gerçekleştiğinden, öğrenciler eğitim öğretim süresince maddi kazanç elde etme şansına da sahiptirler.

İlki İstanbul'da 1945 yılında açılan, bugün sayısı 12'ye ulaşan olgunlaşma enstitülerinde 2004-2005 öğretim yılında 1515 kursiyer eğitim görmüştür (MEB Eğitim İstatistikleri 2005-2006).

3- Ticaret ve Turizm Öğretimi Genel Müdürlüğü: Bakanlığın ana hizmet birimlerinden biri olup, örgün eğitimin yanı sıra yaygın mesleki-eğitim de yapmaktadır. Genel Müdürlük, yaygın eğitim hizmetlerini örgün eğitim kurumları bünyesinde açtığı meslek kursları yoluyla yürütmektedir (MEB; Kız Teknik Öğretiminde Gelişmeler(1989-1991), Ankara 1991, s.207.)

Ticaret ve Turizm Öğretimi Genel Müdürlüğünün görevleri;

- Ticaret meslek liseleri, otelcilik ve turizm meslek liseleri, sekreterlik meslek liseleri, Anadolu ticaret meslek liseleri, Anadolu otelcilik turizm meslek liseleri, Anadolu aşçılık meslek liseleri ile aynı seviye ve türdeki diğer mesleki örgün ve yaygın eğitim kurumlarının eğitim, öğretim ve yönetimi ile ilgili bütün görev ve hizmetlerini yürütmek,

- Okul ve kurumlarının eğitim ve öğretim programlarını, ders kitapları ile eğitim araç ve gereçlerini hazırlamak ve Talim ve Terbiye Kuruluna sunmak (MEB, 2007).

4- Özel Öğretim Kurumları Genel Müdürlüğü: Bakanlığın ana hizmet birimlerinden biridir. 625 sayılı Özel Öğretim Kurumları Kanununa göre Bakanlığa verilen görevleri yürütmekten sorumludur. Bu genel müdürlüğe bağlı özel kurs ve

dershanelerde 2004-2005 öğretim yılında 3570 dershanede 925 299 kursiyere eğitim verilmiştir. Bu öğretim yılında özel yaygın eğitimi toplam 7 646 kuruluştaki 2 116 550 kursiyere verilmiştir (MEB Eğitim İstatistikleri 2005-2006).

Özel Öğretim Kurumları Genel Müdürlüğünün görevleri;

- Türkiye Cumhuriyeti uyruklu gerçek kişiler, özel hukuk tüzel kişileri veya özel hukuk hükümlerine göre yönetilen tüzel kuruluşlar tarafından açılacak özel öğretim kurumlarına kurum açma izni vermek,

- Kurumun nakli, devri, personel çalıştırılması, kurumlara yapılacak mali destek ve bu kurumların eğitim-öğretim, yönetim, denetim ve gözetimi ile yabancılar tarafından açılmış bulunan özel öğretim kurumlarının; eğitim-öğretim, yönetim, denetim, gözetim ve personeline ilişkin iş ve işlemleri yürütmek (MEB, 2007).

5- Özel Eğitim Rehberlik ve Danışma Hizmetleri Genel Müdürlüğü:

Bakanlığın ana hizmet birimlerinden biridir. Özel eğitime muhtaç kişilerin örgün ve yaygın eğitimini yürütmekle görevlidir.

3797 sayılı Millî Eğitim Bakanlığının Teşkilat ve Görevleri Hakkında Kanununun 23. maddesinde de Özel Eğitim Rehberlik ve Danışma Hizmetleri Genel Müdürlüğü'nün görevleri;

- Özel eğitim sınıfları, özel eğitim okulları, rehberlik ve araştırma merkezleri, iş okulları ve iş eğitim merkezleri ile aynı seviye ve türdeki benzeri okul ve kurumların eğitim, öğretim ve yönetimi ile ilgili bütün görev ve hizmetlerini yürütmek,

- Okul ve kurumların eğitim ve öğretim programlarını, ders kitapları ile eğitim araç ve gereçlerini hazırlamak ve Talim ve Terbiye Kurulu'na sunmak, şeklinde belirlenmiştir (MEB, 2007).

2.İsveç Örgün Eğitim Sistemi

İsveç örgün eğitim sistemi, Türkiye örgün eğitim sistemine göre örgüt yapısı ve eğitim yönetimi bakımından bazı farklılıklar göstermektedir. İsveç'te ülke genelinde ortak bir eğitim sistemi uygulanır. Eğitim alanındaki düzenlemelerin sorumluluğu Eğitim ve Bilim Bakanlığındadır. 1990'lı yıllarda oldukça kapsamlı eğitim düzenlemelerinin yapıldığı bu ülkenin okula başlama yaşının 6 yaşa indirilmesiyle zorunlu eğitim 10 yıla çıkarılmıştır. İsveç, eğitim bakanlığı veya milli eğitim bakanlığına ek olarak kültür, bilim veya mesleki öğretim bölümlerini de bakanlık adı içerisinde bulunduran ülkelerdendir. Türkiye ise eğitim bakanlığı veya milli eğitim bakanlığı olarak tek bir bakanlık şeklinde örgütlenmiştir. Türkiye eğitim sistemi merkez teşkilatında tüm yetkiler (atama yapma, yönetmelik çıkartma, program hazırlama vb.) merkezde toplanmaktadır. Bu nedenle merkez teşkilatı kalabalık bir kadro ile çalışmaktadır. (<http://genelkultur.ansiklopedisi.net/turk-milli-egitim-sisteminin-yonetim-yapisi/9237>). İsveç eğitim sisteminin merkez teşkilatını oluşturan Eğitim ve Bilim Bakanlığının ortalama 150 çalışanı vardır ve bakanlığa yardımcı merkez yönetim ajanslarından oluşmaktadır.

2.1 Eğitimin Amaç ve İlkeleri

İsveç'te eğitimin temel ilkesi, hiçbir sosyal farklılık ve etnik köken gözetmeden herkese eşit eğitim olanağı sağlamaktır. Zorunlu eğitim ve ikinci kademe ortaöğretim, tüm öğrencilere ve bütün okullarda ortak bir programa dayanır.

İsveç eğitim sisteminde bilimsel bilgi ve bulgulara dayalı bir eğitim felsefesi vardır. Eğitimin kuramsal temelleri geliştirilmeye açıktır. Eğitimin amaçları, demokrasiyi temel alan değerler sistemi üzerine kurulmuştur. Eğitim sistemindeki en belirgin özellikler; herkese eşit eğitim olanağı sağlamak ve ekonomik gelişmeye katkıda bulunmaktır. Eğitim sistemi, çalışma yaşamının gereksinimlerine, öğrencilerin ilgi, yetenek ve isteklerine dayalı sosyo-ekonomik değişmelere paralel olarak düzenlenmiştir (The International Encyclopedia of Ed. 1994).

İsveç halkının neredeyse yarısı düzenli bir çeşit eğitime katılmaktadır. 2003 yılında İsveç'te zorunlu eğitim çağında 1.046,441 kişi bulunmaktaydı. 20-29 yaş üzeri kişilerden %30'un biraz üzerinde oranda kişi eğitime dahildir. Ana öğretim dili İsveççedir (eurydice, 2004).

2.2.Eğitim Yönetimi

İsveç eğitim sisteminde genel sorumluluk parlamento ve devlete aittir . Bunun dışında, Tarımsal Bilim Üniversitesi, Tarım Bakanlığı bünyesinde; bütün eğitim ve mesleki Ders Programları, Bilim ve Eğitim Bakanlığı bünyesinde yer alır. Okul öncesi eğitimi Sağlık ve Sosyal Hizmetler Bakanlığının sorumluluğundadır (<http://europa.eu.int>).

İsveç eğitim yönetimi sistemi, başlıca iki bölümden oluşur; bakanlıklar ve merkezi idari bölümler (ministries and central administrative agencies). Bakanlıklar, ayrıca kendi aralarında küçük birimlere ayrılır. Bu birimler, parlamento için devletin kanun tasarılarını hazırlar ve merkez idari bölümler için kanunları düzenler.

Eğitim alanında faaliyet göstermekte olan birimlerinde reform çalışmalarına giderek, hükümet merkezi eğitim denetimi işlevini genel okul geliştirme çabasından ayırmıştır. 1 Mart 2003'te Milli Eğitim Ajansının denetimle ilgili yetkisi daraltılmıştır. Bu sorumluluk, denetleme ve eğitimi geliştirme çabalarında belediye ve okulları yönlendirme ve onlara rehberlik etme şekline dönüşmüştür (İsveç Milli Eğitim Bakanlığı Eğitimde Gelişmeler Raporu, 2004).

1- Merkezi Yönetim: Devlet, eğitim sistemindeki gelişimi ve ilerlemeyi sağlamak için, eğitimin izlenmesi ve değerlendirilmesinden sorumludur. Ayrıca devlet öğrencilere maddi yardım sağlamaktadır. Devlete ve parlamentoya bağlı olarak, devlet görevleri, merkezi idari bölümler ve ikincil olarak da Eğitim ve Bilim Bakanlığı'nca yapılır.

2- Taşra Örgütü: Taşra Örgütü (İl Konseyi ve Belediyeler), eğitim hizmetleri, kanun ve yönetmelikler doğrultusunda, Ulusal Eğitim Kurulu'nun alt birimlerine bağlanmıştır. Buna ek olarak, bu kurullar, eğitim vergilerini toplama gibi bir hakka sahiptir ve ayrıca verilen yardımları çeşitli hizmetler de kullanabilir. Yerel yönetimlerin, İsveç eğitim sisteminde önemli bir yeri vardır. Hizmet içi eğitim konusundaki sorumluluk, yerel yönetimlere verilmiştir. Belediyeler, eğitim faaliyetlerinin planlanmasından ve uygulanmasından sorumludur ([http: / /europa.eu.int](http://europa.eu.int)).

Yerel yönetimler, yıllık planları izlemek, faaliyetleri değerlendirmek, sonuç ve önerileri bir rapor halinde hükümete vermekle yükümlüdür. Buna ek olarak, her okul, müfredata uygun olmak kaydıyla, bir çalışma planı hazırlamak zorun dadır. Bu çalışma planı da izlenir ve değerlendirilir (The International Encyclopedia of Ed. 1994).

2.3. Eğitim Kademeleri

1- Okul Öncesi Eğitim: Okul öncesi eğitim isteğe bağlı olarak verilir. Bütün çocuklar (6 ve üstü) en az bir yıl süreli olmak üzere okul öncesi eğitime katılabilir. Bu, engelli çocuklar (4 yaşından itibaren) için de geçerlidir. Okul öncesi eğitim sadece altı yaşındaki çocuklar için ücretsizdir. Çocukların daha erken yaşta okul öncesi eğitime katılmasını isteyen veliler bunun için belirli bir ücret öder.

2004 yılında Hükümet ilköğretim öncesi eğitiminin kalitesine ve gelişimine ilişkin bir yasa tasarısı sunmuştur. Metinde, ana okullarının kapsamlı ve diğer okul türlerine ortak hedefleri olan ayrı bir tür okul olduğu belirtilmektedir. Bu okullar da yine kendi sorumluluk alanında pedagojik çalışmayı koordine etme sorumluluğuna sahip olan bir müdür tarafından yönetilmektedir.

Hükümet 2005-2007 yılları arasındaki dönem için fazladan beş milyon SEK fon ayırmıştır. Bu tutar 3 yıla bölünecek ve ilkokul öncesi eğitimde çalışan personelin

6.000 ana okulu öğretmeni, çocuk bakıcısı ve ilkokul öncesi eğitime ilişkin istihdam edilen diğer çalışanlar ile güçlendirilmesini karşılayacaktır (<http://www.eurydice.org>).

2- Zorunlu Eğitim: İlköğretim okullarında 1995 – 1996 yıllarından itibaren aşamalı olarak uygulanmaya konulan yeni eğitim programlarıyla öğrencilere bilgi, norm ve değerlerin kazandırılmasına önem verilir. Zorunlu eğitim veren bütün okullar merkezi olarak hazırlanmış müfredatları uygular. Programlar, öğrencilerin, okuma, yazma ve aritmetik gibi temel yeteneklerini geliştirmek üzere konular ve amaçları içerir. Temel derslerin yanında, vatandaşlık bilgileri, doğal bilimler ve teknoloji konuları ile kültürel çalışmalar ve sanat etkinlikleri de programda yer alır.

Fen bilimleri ve sosyal bilimler konuları programda ayrı bir özelliğe sahiptir. Okullar, belirlenen konuları vermek kaydıyla, programdaki zaman çizelgesini kendileri belirleyebilir (<http://europa.eu.int>).

İlköğretim alt ve orta seviyedeki bütün öğrenciler, aynı dersleri alırlar. İngilizce, üçüncü veya dördüncü sınıftan itibaren zorunlu derstir. Üst düzeyde, öğrenciler her yıl seçmeli ders alırlar ve bu dersler haftada üç veya dört saat arasında değişir. Bu dersler, öncelikle Fransızca, Almanca ve diğer dillerdir. Öğrencilerin % 50'si Almanca, % 17'si Fransızca seçmeli derslerini tercih ederler. Bunlara ek olarak, uygulamalı sanatlar veya bilim teknik dersleri, yerel yönetimlerin yetkisiyle öğrencilere sunulabilir. Yerel yönetimlerce belirlenen seçmeli dersler arasında, erkekler ve kızlar için cinsel eğitim dersleri konulmuştur. İsveççe, bütün öğrenciler için zorunlu derstir. Ayrıca, öğrencilerin İsveç dilinden farklı olarak, günlük hayatta kullanılan diller ders olarak, belediyeler tarafından verilir. Bu dillerden en genel olanları; Fince, İspanyolca ve Arapça'dır (The International Encyclopedia of Ed. 1994). Öğrenciler, zorunlu derslerden ve öğretmenlerle beraber seçtikleri derslerden birer proje hazırlar.

Bütün üst düzey öğrencileri, mesleki rehberlik ve iş deneyimi (staj) uygulamasına katılırlar. Öğrenciler, zorunlu eğitimleri sırasında, 6-10 hafta arasında mesleki rehberlik almak zorundadır (<http://www.eurydice.org>).

Eđitim sisteminde yakın tarihte deęişiklikler yapılmıřtır. Bu deęişiklikler, okulların planlanması ve denetiminde olduđu kadar okulların fiziki durumlarında da olmuřtur. 1993 Aralık ayında, parlamento, yeni bir mufredat ile yeni hedeflerler belirlemiřtir. Programlarda, ders çizelgelerinde ve not sisteminde deęişiklikler olmuřtur. Mufredatla, bilgilerin, deęerlerin, normların yaygınlařmasının önemi vurgulanmıřtır. Programa göre eđitimin amacı; bütün öđrencilerin en üst düzeyde öđrenme kapasitesini geliřtirmektir (<http://europa.eu.int>).

Yeni düzenleme ile zorunlu eđitim düzeylere ayrılmayacak, bunun yerine, okulun beřinci ve dokuzuncu sınıfının sonunda başarı deęerlendirmesi yapılacaktır. Bu da beřinci sınıf sonunda ulusal düzeyde, başarıyı deęerlendirme imkanı saęlayacaktır. Diđer taraftan öđretmenler, öđretim tekniklerini, yöntemlerini ve materyallerini seçmekte özgür bırakılmıřtır (<http://www.eurydice.org>).

Ülke genelinde, eřit standart saęlamak üzere, Eđitim Kanunu, 1 Temmuz 1995'de kabul edilmiřtir. Çerçeve programa göre, ders saatleri, 60 dakikadan oluřmaktadır. Yerel yönetimler, ayrıntılı ders programı yapmakta özgür bırakılmıřtır. Bu program, ayrıca, öđrencilerin bireysel farklılıklarını göz önüne alarak derslerde daha aktif çalıřma ortamı hazırlamıřtır. Öđretmenler, ders içinde, konulara ayrılacak süreleri kendileri belirleyebilecek, sadece, beřinci ve dokuzuncu sınıflarda sınırlama getirilebilecektir. Yeni ders programında, ikinci dil derslerine daha çok önem verilmiř, Almanca ve Fransızca'ya alternatif olarak, İspanyolca getirilmiřtir (The International Encyclopedia of Ed.1994).

2.5. Eđitimi Deęerlendirme

Öđrenci başarıları birden beře kadar bir ölçekle deęerlendirilir, en yüksek not beř ve ortalama not ise üçtür. Başarının ölçülmesini amaçlayan çeřitli standart testler vardır. Böylece ulusal boyutta standart bir ölçme elde edilmiřtir (The International Encyclopedia of Ed. 1994).

Not sistemi, objektiftir ve başarıya bağlıdır. Ödüllendirme ülke genelinde, sekizinci sınıfta verilir. Ödüller üç dereceden oluşur: Geçme, şeref ile geçme, yüksek şeref ile geçme.

2.6. Eğitim Denetimi

İsveç'te müfettişlik sistemi yoktur. Denetim, eğitimde amaçlara ulaşma derecesinin, devlet ve yerel yönetimler, okul yönetimleri ve yüksek öğretim kuruluşları tarafından değerlendirilmesi ile yapılır. Ulusal düzeyde eğitim sistemini değerlendirmek ulusal eğitim kurumlarının ve üniversite rektörlüklerinin görevidir (The International Encyclopedia of Ed. 1994).

2.7 Eğitim Finansmanı

1 Ocak 1993' ten beri belediyeler, ödeneklerin eşit olarak dağıtıldığı, sorumlu kurumlardır. Devlet bütçesi, belediyelerin gelir vergilerine ek olarak sağlanır. Belediyeler, devlet yardımlarını okullara direk nakdi olarak vermek yerine, eğitim hizmetlerinde kullanmakta özgürdürler (<http://europa.eu.int>).

Belediye her bir okula, maaş, eğitim materyalleri ve kira için genel bir bütçe sağlar. Belediyenin sağladığı bu yerel bütçe eğitim faaliyetleri doğrultusunda kullanılmazsa veya kanunlara aykırı kullanılırsa, merkezi yönetim, müdahale etme hakkına sahiptir. Bunlara ek olarak, devletin, hizmet içi eğitim ve özürü öğrenciler için verdiği özel bir yardım da vardır.

Zorunlu eğitimde, öğrencilerin eğitim materyalleri beslenme vb. gibi ihtiyaçları ücretsiz olarak sağlanır. Belediyeler, öğrencilere gerekli bütün eğitim materyallerini ve ulaşımını ücretsiz olarak sağlamak zorundadırlar (The International Encyclopedia of Ed. 1994).

2.8 Öğretmen Yetiştirme ve Eğitimi

Öğretmen olabilmek için İsveç eğitim sistemi içinde bir öğretmenlik programını bitirmek gerekir. EFTA ülkeleri ya da AB ülkelerinde eş değer bir program tamamlayanların denkliği kabul edilmektedir. Öğretmenler, sivil devlet memuru olarak yarım gün veya tam gün olarak çalışabilir.

Eğitim personeli için hizmet içi eğitim programı verilmesi, devlet ve belediyelerin sorumluluğu altındadır. Merkezi yönetim ülke genelinde hizmet içi programlarını uygulamakla yükümlüdür. Yerel yönetimler ise, kendi bölgelerindeki okulların hizmet içi eğitimini planlar.

2001 yılında entegre edilmiş bir öğretmenlik derecesi ortaya koyulmuştur. Yeni yapıyla birlikte, (ilkokuldan lise düzeyine kadar olan) tüm öğretmenler belli konular/ konu alanları ve / veya yaş gruplarında seçilmiş bir uzmanlığa ve ortak bir yetriliğe sahip olacaklardır. Öğretme derecesi seçilen alana ve eğitim seviyesine bağlı olarak asgari 140 kredi ve azami 220 krediyi içeren bir programı kapsamaktadır. Okula ilişkin konularda deneyim ve eğitim sahibi olarak ve konuların özel bir tanesiyle ve yarım yıllık öğretmen eğitimi kursu ile birleştirerek bir öğretme derecesi sahibi olmak da yine mümkündür. Ana okullarındaki, zorunlu okullardaki ve liselerdeki öğretmenler esasen belediye çalışanlarıdır.

Üniversitelerdeki ve üniversite kolejlerindeki öğrenim elemanları ana kategorilere ayrılmıştır. Bu kategoriler profesörler, doçentler, yardımcı doçentler ve araştırma asistanlarıdır. Kamu üniversitelerindeki ve üniversite kolejlerindeki çalışanlar ulusal memurdur.

3.İsveç Yaygın Eğitim Sistemi

İsveç Eğitim Kanunu' na göre bütün çocukların ve gençlerin eşit eğitim alma hakkı vardır. Eğitim Kanunu aynı hakkı yetişkinlere de verir. Bu devlet sistemine göre yürütülen erişkin eğitimi veya öğrenme güçlüğü çeken yetişkinler için erişkin eğitimi şeklinde sağlanabilir (Tekniker Eğitim Kültür Sağlık Vakfı, "İsveç Eğitim Sistemi",2006).

İsveç yetişkin eğitimi uzun bir geçmişe ve geleneksel bir özelliğe sahiptir. Bu hizmet belediye yetişkin eğitiminden iş pazarı programlarına, personel eğitimine, işte uzmanlık eğitimine kadar birçok farklı şekillerde ve yetkili kurum ve derneklerce yürütülmektedir.

Yetişkinler için resmi okul sistemi belediye yetişkin eğitimini(komvux), orta öğretim sonrası eğitimini, öğrenme zorluğu çeken yetişkinler için belediye eğitimi (sarvux) ve göçmenler için İsveç dili eğitimini (svenskundervisning för invandrare) içerir. Milli Esnek Öğrenme Ajansı uzaktan eğitim için yeni yöntemler geliştirir ve yetişkinler için özellikle üst orta öğretim seviyesinde uzaktan eğitim kursları sağlar. Yetişkin eğitiminin diğer şekilleri halk okulları (folkhögskolar) ve yetişkin eğitimi dernekleri (studieförbund) tarafından sağlanmaktadır.

Yetişkin eğitimi girişimi, İsveç'te yetişkin eğitimini ve öğretimini ilerletmek üzere, 1997'de başlatılan ve 2002'de bitirilen bir programdır.

Orta öğretim sonrası ileri mesleki yetişkin eğitimi, İleri Mesleki Eğitim programında (klaficeratyrkesutbildning-KY) mevcuttur.

Liberal yetişkin eğitimi (folkbildning) İsveç'te uzun bir geçmişe sahiptir ve 147 halk okulu (folkhögskolar) ve 10 yetişkin eğitimi derneğince (studieförbund) sağlanmaktadır.

Aşağıda ek eğitim programları(kompletterande utbildningar), iş piyasası eğitimi(arbetsmarknadsutbildning), meslekte eğitim ve uzmanlık gibi programları açıklayacağız. Bu karmaşık sistemi anlatmak için yetişkin eğitimini 3'e ayırıyoruz;

3.1.Temel ve Ortaokul Sonrası Yetişkin Eğitimi

Bu alan belediye yetişkin eğitimini, öğrenme zorluğu çeken yetişkinler için belediye eğitimini, göçmenler için İsveç dili eğitimini, Milli Esnek Öğrenme Ajansı tarafından sağlanan üst orta öğretime denk uzaktan eğitimi ve halk okulları tarafından sağlanan genel kursların yanı sıra derneklerce düzenlenen bazı kursları da içerir.

1- Orta Öğretim Sonrası Mesleki Eğitim ve Öğretimi: Uygulamadaki kabul şartı üst orta öğretim ya da buna denk bir eğitimi tamamlamış olmaktır. Ek eğitim programlarını (pabyggnadsutbildningar), ileri mesleki eğitimi (KY) ve iş piyasası eğitimini içerir. Bu alana bazı ek eğitim programları (kompletterande utbildningar) ve genel yetişkin eğitimindeki(halk okulları ve eğitim dernekleri) mesleki eğitim de dahil edilebilir.

2- Liberal Yetişkin Eğitimi ve Bazı Ek Programlar: Bu alan yetişkin okul kurslarını ve çalışma alanlarını (studiecirkar) ve eğitim dernekleri ve belirli ek eğitimlerle organize edilen kültürel aktiviteleri içerir.

3.2 Özel Yasa Taslağı

Yetişkinler için resmi okul sisteminin (belediye yetişkin eğitimi, öğrenme gücü çekenler için yetişkin eğitimi, göçmenler için İsveç dili eğitimi) hem örgütsel özellikleri hem de yapılan devlet mali desteği, ilgili eğitim yasası doğrultusunda çeşitli yönetmeliklerle düzenlenir. Zorunlu okul eğitimini tamamlama belgesi alamamış yetişkinlerin temel eğitim hakkı ve göçmenlerin İsveç dili dersleri alma hakları kanunda belirlenmiştir.

İleri yetişkin mesleki eğitim projesi bir kanun ve yönetmelikle düzenlenir. Halk okullarına verilen devlet ödenekleri gibi ödeneklerin bazı koşulları yasayla

düzenlenir. Burada yaygın yetişkin eğitiminin bazı özel amaçları belirtilir fakat ne yaygın yetişkin eğitiminin nasıl organize edilmesi gerektiğiyle ne de içeriğiyle ilgili temelde kesin kurallar yoktur.

Ek eğitim programları (kompletterande utbildningar) ek eğitimle ilgili bir yönetmelik doğrultusunda düzenlenir. İş piyasası eğitimi İstihdam eğitimi yönetmeliği doğrultusunda düzenlenir.

Çalışırken eğitim ile ilgili bir yasama yoktur. Uzmanlık geliştirmeye ilgili kararlar ticaret birliklerinin çeşitli seviyelerdeki etkisiyle işverenler tarafından verilir.

Ne var ki şirket ve kurumların belediye ve ilçe konseylerinden hangi koşullarda eğitim hizmeti almaları gerektiği kanunda belirtilmiştir.

1975'ten bu yana tüm çalışanlar eğitim için ayrılma kanununa tabidir. Öğrenim görme seçimi sadece bireye bağlıdır. Öğrenim süresi ile ilgili herhangi bir kısıtlama yoktur.

3.3. Yönetim

Farklı organizatörler ile birlikte merkez ve yerel yetkililer organize edilen aktivitelerin Meclisçe ve Hükümetçe açıklanan milli amaç ve yönergeler ile uyumlu olmasını sağlamak zorundadır. Belediyeler belediye yetişkin eğitimi, öğrenme zorluğu çeken yetişkinler için belediye eğitimi ve göçmenler için İsveç dili eğitimini sağlamakla yükümlüdürler. Devlet, Milli Esnek Öğrenme Ajansını (CFL) finanse eder ve bu ajansın uygulamalarından sorumludur.

CFL'nin bir merkez bürosu ve ülkenin iki ayrı yerinde olmak üzere iki adet işlevsel birimi vardır. İsveç Milli Yetişkin Eğitimi Konseyi(Folkbildningsradet) halk okullarında ve eğitim derneklerindeki eğitimsel aktivitelerin değerlendirilmesi, devlet ödeneğinin dağılımı ve eşgüdümü ile sorumludur.

Ek eğitim programları (kompletterande utbildningar) bağımsız özel kurumlar ve dernekler tarafından sağlanır ve devlet denetimine tabidirler.

3.4. Bütçe

Belediye yetişkin eğitimi, öğrenme zorluğu çeken yetişkinler için belediye eğitimi ve göçmenler için İsveç dili eğitiminin tamamı resmi okul sisteminin bir parçasıdır ve devlet ödenekleri ile yerel vergilerden oluşan belediye bütçesi tarafından finanse edilir. Milli Esnek Öğrenme Ajansının ve İleri Mesleki Eğitimin uygulamaları devlet tarafından finanse edilir. Dersler ücretsizdir. Ek eğitim programlarının (kompletterande utbildningar), yarısından biraz fazlası hükümet ödeneğinden yaranmaktadır ve/veya öğrencilere burs ya da kredi hakkı tanınır.ek eğitim programlarının geri kalanı sadece devlet denetimindedir ve ne devletten ödenek alır nede öğrencilere devlet mali yardımı sağlanır. Okulların çoğunda öğrenci kayıt ve kurs ücreti ödemek zorundadır.

Eğitim dernekleri ve halk okulları genellikle Devlet ilçe konseyleri ve belediyelerin ödeneklerinden sağlanır. Buna ek olarak, bir komisyonca organize edilmiş eğitim aktivitelerinden elde edilen gelirleri de vardır. Derneklere ve halk okullarına sağlanan Devlet desteği İsveç Milli Yetişkin Eğitimi Konseyince tahsis edilir.

İş piyasası eğitiminde ise ödenek Milli İş Piyasası Yönetimi Kuruluna verilir ve bu kurul ödeneği ilçe iş kurullarına ve iş bulma bürolarına dağıtır.

Bu kurumlar çeşitli eğitim programı paketleri satın almakla sorumludurlar.

Temel prensiplerden bir tanesi maddi durumunun yetersizliğinden dolayı hiç kimsenin öğreniminin engellenmemesi olduğu için devlet tarafından sağlanan maddi destek projeleri vardır ve bu projeler yetişkin öğrenciler için geri ödemeli kredileri ve çeşitli oranlardaki ödenekleri içerir. Öğrencilerin hem tam zamanlı hem de yarı zamanlı çalışmalar için öğrenci yardımı almaya hakları vardır. İş piyasası eğitiminden yararlanan kişiler işsizlik ödeneğinden yararlanma seviyesine göre ödenek alır.

3.5. Örgüt

1- Belediye Yetişkin Eğitimi: Belediye yetişkin eğitimindeki çalışmalar kursiyerlere bireysel konularla ilgili resmi nitelikler ya da zorunlu veya üst orta öğretim okullarından alınan bir diploma denkliği sağlayabilir. Eğitim birbirinden ayrı kurslar şeklinde düzenlenir ve bu kurslar öğrencilerin tam zamanlı, yarı zamanlı ya da boş zamanlarında katılacağı şekilde ayarlanır ve böylece öğrenciler istihdamla öğrenimini birleştirebilirler. Öğrenciler çalışma programlarını seçmekte özgürdür ve çalışmaların temel ve üst ortaöğretim seviyesinde birleştirebilirler.

2- Temel Yetişkin Eğitimi: Temel yetişkin eğitimi 9 yıllık zorunlu eğitimle ilgilidir. Bu eğitimde toplum katılımı, mesleki uygulama ve ileriki temel eğitim için bir temel oluşturmak amaçlanmıştır. Öğrencinin temel eğitime hangi seviyeden başlayacağı daha önceden kazanmış olduğu niteliklere bağlıdır. Bireysel eğitim hedeflerine ulaşıldığında çalışmalar sonlandırılır. Öğrenciler kendi ilerleme hızlarını belirlemektedirler. Birey için temel eğitim bir haktır ve belediyelerin bunu sağlaması zorunludur.

3- Üst Orta Yetişkin Eğitimi (Upper secondary adult education): Tüm üst orta yetişkin eğitimi ister yetişkinler isterse gençler için olsun 1994'ten bu yana birbirleriyle aynı müfredatı içermektedir. Yetişkin eğitimi denktir fakat gençlerin üst orta öğretiminden farklı konular içeren bir takım kurslardan oluşur. Sağlanan kurslar vurguladığı konu, içerik ve alan bakımından gençlerin üst orta öğretiminden farklılıklar gösterir. Öğrenciler alınacak derslere, sayısına ve ilerleme hızına kendileri karar verirler. Birçok öğrenci sadece bir ya da iki kurs görür. Tüm programı tamamlayanlar 3 yıllık üst orta okulu bitirme sertifikası alabilirler. Hem temel yetişkin eğitiminde hem de üst orta yetişkin eğitiminde çalışmalar istihdam ya da iş tecrübesiyle birleştirilebilir.

4- Ek Eğitim Programları (PU): Ek eğitim programları (pabyggnadsutbildningar) belirli bir meslek için ileri düzeyde bir eğitim sağlamanın yanı sıra tamamen yeni bir meslek için de eğitim sağlamaktadır. Bu programların

çoğunluğunun tamamlanması altı ya da bir yıl arasında bir zaman alır ve ekonomi, bilgi işleme ya da turizm gibi alanlara odaklanır.

5- Öğrenme Güçlüğü Çeken Yetişkinler İçin Belediye Eğitimi (Sarvux):

Öğrenme güçlüğü çeken yetişkinler için belediye eğitimi üst orta öğretimde öğrenme güçlüğü çeken öğrencilere yönelik eğitimle aynı müfredata sahiptir. Sunulan programlar kişilere, bireysel konularda kazanımlar sağlamanın yanı sıra zorunlu okul ya da öğrenme zorluğu çeken genç öğrenciler için üst orta mesleki eğitime denklik de sağlar.

6- Göçmenler İçin İsveç Dili Dersleri (Sfi):

Belediyeler göçmenlere ortalama 525 saat temel İsveç dili eğitimi sağlamak zorundadır. Bu programın amacı İsveç dili ve toplumu hakkında temel bilgileri vermektir.

7- Milli Esnek Öğrenme Ajansı (CFL):

Belediye yetişkin eğitimini desteklemek için Milli Esnek Öğrenme Ajansı (CFL) yetişkin ve liberal yetişkin eğitimindeki esnek öğrenme metodlarının kullanımını destekler ve uzaktan eğitimde belirli kurslar sunarak belediyelerin yetişkin eğitimini tamamlar. Ajansın, birisi Harnosand'da ve diğeri Norrköping'de olmak üzere iki tane işlevsel birimi vardır. Merkez büro Hassleholm'dadır. Tüm ülke genelinde katılımcılar vardır ve ajans çeşitli sebeplerden belediye yetişkin eğitimi kurslarına katılamamış öğrencilere hitap eder.

8- Yetişkin Eğitimi İnisiyatifi:

Yetişkin Eğitimi İnisiyatifi (Kunkapslyftet) 1 Haziran 1997'de başlatılan ve 2002'de bitirilen beş yıllık bir yetişkin eğitimi programı idi. Bu program hükümetin işsizliği azaltmakla ilgili stratejisinin bir bölümünü oluşturmaktaydı. Merkez ve yerel yönetimler, yetersiz eğitim almış kişilere üst orta öğrenim seviyesine denk ana konuları edinme olanağı sağlayarak ülke genelinde eğitim seviyesini yükseltme gayretiyle koordinasyon içerisine girmişlerdi. İnisiyatif aynı zamanda yetişkin eğitim ve öğretimini hem içerik hem de metodoloji yönünden geliştirmek üzere dizayn edilmişti. İnisiyatif şuan son bulmuş olmasına rağmen şimdiye kadar 2006 da dahil olmak üzere belediyelere yetişkin eğitimi için özel ödenekler tahsis edilmiştir (www.eurodice.org.).

9- İleri Mesleki Eğitim: İleri Mesleki eğitim (kvalificeradyrkesutbidning, KY) süresinin üçte biri öğrenim için iş yerinde kullanılan bir orta öğretim sonrası eğitimidir. Bu eğitim şekli kendisini tüm eğitimsel bağlamdaki problem çözme aktiviteleri ile babadan oğla geçme ya da usta çırak ilişkisinden ayırır. Kurs iş hayatı ve çeşitli kurs sağlayıcılarının (üst orta okullar, belediye yetişkin eğitimi, yüksek eğitim kurumları ve eğitim girişimcileri) yakın işbirliğine dayalıdır. Amaç iş piyasasını modern teknolojilerini kullanarak mal ve hizmet üretmede uzman , becerili iş gücü ihtiyacını karşılamaktır. Kurslar doğrudan üst orta okuldan gelenlere ve hali hazırda işi olup belirli bir alanda becerilerini geliştirmek isteyenlere açıktır. Üst orta eğitimi veya buna denk bilgiyi almış olmak giriş için şarttır. Bir yılda en az kırk kredilik ve kırk haftalık tam zamanlı bir çalışmayı içeren kursu tamamlayanlar İleri Mesleki Eğitim Diplomasını (Kvalificerad yrkesexamen) almaya hak kazanır (www.eurodice.org.).

10- Liberal Yetişkin Eğitimi(Folkbildning): İsveç'te uzun yıllardır halka yönelik merkezi olmayan bir eğitim sistemi ve kurs aktiviteleri (folkbildning) vardır. Dokuz adet eğitim derneği ve 147 halk okulu birçok devlete ait olmayan kurumlarla yakın işbirliği içerisinde bu aktiviteleri gerçekleştirir. Liberal yetişkin eğitimi özellikle diğer eğitim sistemlerinin dışında kalmışlara, sadece temel eğitimi olanlara, özürllülere, göçmenlere ve işsizlere yöneliktir. Hedef vatandaşlar arasındaki eğitim farkını azaltmak ve bireysel olarak vatandaşı topluma katılmaya yönlendirip demokrasiyi güçlendirmek ve geliştirmektir. Kültüre ilgi arttırılacak ve bireyin kendi iç dünyası enginleştirilecektir. Çoğu kalacak yer imkanı da sunan halk okulları (folkhögskolor) uzun ve kısa süreli kurslar sunar. Bazı kurslar öğrencileri üniversite çalışmalarına hazırlar. Dersler ücretsizdir fakat öğrenciler kendi kalacak yerleri için para öderler. Devlet desteği maliyetin bir kısmını karşılayabilir. Eğitim derneklerinin (studieförbund) aktiviteleri çalışma alanlarının hepsinin içerebilir fakat dernekler okul sisteminde ve yükseköğrenimde verilenlere paralel çalışmalarda düzenleyebilirler (www.eurodice.org.).

11- Ek Eğitim Programları: Çoğu sanat ve dizayn ve el sanatları kursları olan bağımsız dernekler üst orta veya orta seviyesi sonrası ek eğitim programlarını (kompletterandutbildningar) sağlarlar. Programlar genelde tamamlanmış üst orta

çalışmalarına ve- veya iş tecrübesine ve önceki çalışmaların doğrultusundaki kabul kararına dayanır (www.eurodice.org.).

12- İş Piyasası Eğitimi: İş piyasası eğitimi (arbetsmarknadsutbildning) işsizlere yönelik temel mesleki ya da ileri mesleki eğitimi amaçlamış bir uygulamadır. İş piyasası eğitimi özel dizayn edilmiş eğitim kurslarından ve düzenli eğitim sisteminde sağlanan eğitimsel hizmetten oluşmaktadır. İlçe iş meclisleri ya da istihdam büroları örneğin belediye yetişkin eğitiminden , ticari eğitim şirketlerinden ya da İstihdam Grubundan (Lernia) eğitim paketleri satın alırlar. Bu devlet ödenekli eğitim programlarında işsiz kişinin kazandığı beceri ve uzmanlığın tanınması için resmi bir sistem bulunmamaktadır. Bu eğitimi tamamlayan kişiye aldığı kursun içeriğini belirten bir doküman verilir (www.eurodice.org.).

13- İşte Eğitim ve Uzmanlık Gelişimi: Çoğu çalışma yerinin her seviyede çalışan için detaylı programları vardır. Bu tür kurum içi öğrenme pratik mesleki eğitimden kapsamlı teorik çalışmalara kadar bir çok konuyu içerebilir. Buna ek olarak denetim, işe yönlendirilme, talimatlar ve çalışma ziyaretleri gibi yollarla sağlanan daha az düzenli eğitim şekilleri de vardır.

Bir araştırmaya göre, işte eğitimin yaklaşık % 70'i tek başına şirketin kendisi tarafından yürütülmektedir. Kurum içi eğitime ve eğitim kurslarının ikinci kategorisi yeni ekipmanların teslimi ile ilgili tedarikçiler tarafından sağlanmaktadır. Özel şirketler ve resmi işverenlerde resmi eğitim sisteminden ya da üniversiteler, üniversite kolejleri, belediye yetişkin eğitimi, istihdam grubu ya da çeşitli ticari eğitim şirketleri gibi özel şirketlerden de eğitim satın almaktadır.

Şirket içi eğitim görenler bazen bir diploma ya da kurs sertifikasını almaya hak kazanırlar. Genelde bu diplomalar resmi eğitim sisteminin dışında yaygın olarak kullanılmaktadır (www.eurodice.org.).

3.6 İstatistikler

1- Belediye Yetişkin Eğitimi: 2002 ve 2003 döneminde belediye yetişkin eğitimine (üst orta ve ek yetişkin eğitiminin temel seviyesi, öğrenme zorluğu çeken yetişkinler için eğitim ve göçmenler için İsveç dili dersleri) yaklaşık 292.700 öğrenci katılmıştır. Bu kişilerin 197.552'si üst orta öğrenim çalışmalarında yer alırken 40.010 kişi temel yetişkin eğitimi ve 6.735 kişi ek eğitime kayıt olmuştur.

En yaygın kurslar üst orta seviyedeki bilgisayar çalışmaları, üst orta matematik, sosyal çalışmalar ve üst orta İngilizce şeklinde gerçekleşmiştir.

Öğrencilerin 2/3'ü bayan ve 1/4'ü yurt dışı doğumlu idi. Başka ülke geçmişine sahip öğrenci sayısı en fazla temel yetişkin eğitiminde gerçekleşmiştir..(% 68.6)

2- Milli Esnek Öğrenme Ajansı: 2003'te CFL 11.647 öğrenciye sahipti. Yaklaşık tamamı üst orta seviyede çalışmıştır. Öğrencilerin %57 'si bayandı.

3- İleri Mesleki Eğitim: 2003'te KY' de 400 farklı kursta yaklaşık 13.000 öğrenci vardı. Öğrencilerin ortalama yaşı 29'du. Öğrencilerin yarıdan biraz azı bayandı.

4- Göçmenler İçin İsveç Dili Dersleri: 2002/2003 döneminde Sfi'ye 43.851 kişi katıldı. Bu kişilerin %38'i sığınmacı %1.5'i izin için başvuranlar ve geri kalanları göçmendi. Yaklaşık %58'i bayandı. Öğretmen (tam zamanlı çalışan) sayısı 1.292 idi.

5- Öğrenme Zorluğu Çeken Yetişkinler için Belediye Eğitimi: 2003-2004 okul döneminde bu eğitime 4.713 kişi katılmıştır. Bu kişilerin yaklaşık %44'ü zorunlu eğitim seviyesinde %34'ü eğitim okulu seviyesinde ve kalan %22'si üst orta okul seviyesinde eğitim almaktadır. Öğretmenlerin (tam zamanlı) sayısı 246 idi. Her bir gruba düşen ortalama öğrenci sayısı 2.7 ve bir öğrencinin ortalama haftalık ders saati de 2.7 idi. Öğrencilerin yaklaşık yarısı bayandı. Öğrencilerin ortalama yaşı 38 idi.

6- Halk Okulları: İsveç'te 147 halk okulu vardır. Bunların 44'ü belediyelere ya da ilçe meclislerine aitken 103'ü çeşitli toplum kuruluşları ve destekleyici gruplar tarafından yürütülmektedir. 2003 sonbaharında yaklaşık 108.000 kişi halk okulları kurslarından eğitim almıştır. Bu kişilerin yaklaşık %25'i uzun süreli kurslara (1 senelik ya da daha uzun) katıldı. Uzun dönemli kurslara bayan katılma oranı %65 iken kısa kurslara bayan katılma %57'dir.

7- Eğitim Dernekleri: 2003'te çalışma grubu yaklaşık 312.000 idi ve katılımcıların sayısının 1.5 milyon olduğu tahmin edilmektedir. (Her bir gruptaki katılımcılar da dahil edilirse 2.5 milyondur.) Katılımcıların yaklaşık %57'si bayandı.

8- Ek Eğitim Programları (Kompletterande Utbildningar): 2003'te devlet denetimi altında yaklaşık 100 bağımsız organizatör 270 adet ek eğitim programı vardı. Programların çoğu el sanatları, sanat performansı (dans,tiyatro,müzik), reklamcılık ve iletişim, dizayn, endüstriyel/teknik çalışmalar, ICT, sağlık ve sağlık bakımı, ticaret alanları idi. Ek eğitim programlarının yaklaşık %45'i hükümet ödeneği alır ve öğrencilere eğitim yardımı ve kredileri sağlar. Programların %26'sı devlet ödeneği almaz fakat öğrencilere eğitim yardımı ve kredisi hakkını verir. Fakat programların %30'u sadece devlet denetimi altındadır ve ne devlet ödeneği alır nede öğrenciler eğitim için mali destek alır. Program iki yıllık ya da daha fazla bir süreden veya bir yıllık dönemlerden oluşmaktadır (<http://www.eurydice.org>).

4.FİNLANDIYA ÖRGÜN EĞİTİM SİSTEMİ

4.1. Eğitimin Amaç ve İlkeleri

Finlandiya'da, herkes için zorunlu ve ücretsiz eğitim, mesleki eğitim ve akademik eğitim kurumlarına ilişkin koşullar 1919 Anayasasında belirlenmiştir. Eğitim dili ülkenin resmi dilleri olan Fince ve İsveç'cedir. Başta Helsinki olmak üzere yabancıların yoğunlukla yaşadığı büyük şehirlerde İngilizce, Almanca gibi yabancı dillerde eğitim alma olanakları vardır (www.turkinsuurlahetysto.fi).

Eğitim sisteminin etkinliğinin artırılması, kapasitesinin genişletilmesi, eğitim seçeneklerin çoğaltılması, yetki devri yapılarak okullara ders programını hazırlama yetkisinin verilmesi, öncelikli konular arasında yer almaktadır. Eğitim kurumları birbirleriyle ve çevreleriyle işbirliği yapmaya teşvik edilmektedir. Bunun amacı, sade ve anlaşılır hedefler belirleyerek, uluslar arası alanda uyumlu bir eğitim yapısını oluşturma; toplumun ihtiyaçlarına ve öğrencilerin bireysel isteklerine duyarlı bir eğitim ortamı yaratmaktır (The International Encyclopedia of Ed. 1994).

Eğitim politikaları; yüksek nitelikte eğitim düzeyine ulaşmak; ulusal bilinci geliştirmek, girişimciliği, bilimsel araştırmaları teşvik etmek, eğitimin kalitesini yükseltmek, iş hayatını, eğitimi ve değişen yaşam koşullarını birbiriyle uyumlu hale getirmek, mesleki yetenekleri geliştirmek ve daha çok iş olanağı yaratmaktır (<http://europa.eu.int>).

Fin eğitiminin temel ilkesi “eğitimin parasız olarak sağlanması, eğitimde fırsat eşitliği sağlamak gerekirse taşınabilir eğitim uygulamaktır.” Dokuz yıllık zorunlu temel eğitimin genel amacı ise Eğitim Bakanlığı'na göre “Herkes yeteneklerine göre bir eğitim sağlamaktır” (Educational Development in Finland, 1974-1976, 1977, Akt. H. Varol vd.).

4.2. Eğitim Yönetimi

Eğitim Bakanlığı Finlandiya'daki en üst eğitim organıdır. Devlet desteği gören eğitimin neredeyse tamamı Bakanlığa bağlıdır veya Bakanlık tarafından denetlenir.

Eğitim politikasıyla ilgili yönetmelikler ve yasalar Parlamento tarafından çıkarılır. Merkezi yönetim düzeyinde bir politikanın uygulanmasından hükümet, Eğitim Bakanlığı ve Ulusal Eğitim Kurulu sorumludur (<http://europa.eu.int>).

1- Merkezi Yönetim: Ulusal Eğitim Kurulu, çok programlı okulda, üst orta öğretimde, mesleki eğitimde, yüksek okullarda ve yetişkin eğitiminde, eğitimin amaçlarının geliştirilmesinden sorumlu uzman bir devlet kurumudur. Bu kurul, ders programlarının onaylanmasından ve Finlandiya eğitim sisteminin değerlendirilmesinden sorumludur. Ayrıca Eğitim Bakanlığı'na eğitim politikası kararları hazırlamada yardımcı olur. Ulusal Eğitim Kurulu, Müdürler Kurulu tarafından yönetilmektedir. Müdürler Kurulu, eğitim uzmanlarından, sivil toplum örgütlerinden, belediye ve öğretmen temsilcilerinden oluşmaktadır. Ulusal Eğitim Kurulu, genel eğitim, mesleki eğitim, yetişkin eğitimi, İsveççe, planlama, yönetim ve özlük işleri bölümlerinden oluşur (The International Encyclopedia of Ed. 1994).

Eğitim sisteminde orta ve yüksek öğretim kurumlarının kurulmasına ve mesleki eğitimin değerlendirilmesine ilişkin görev ve sorumluluk Hükümet ve Eğitim Bakanlığı'na aittir. Eğitim kurumları, yasalarla belirlenen amaçlar ve ders programları yoluyla etkin bir şekilde yönlendirilir. Eğitim sistemi çalışmalarıyla ilgili geri bildirimler, istatistikler ve hedeflerin değerlendirilmesi ile elde edilen bilgiler doğrultusunda düzenlenir (www.eurydice.org).

2- Taşra Örgütü: Finlandiya, on iki eyalete bölünmüştür. Her eyalette, vali tarafından yönetilen bir valilik ile il eğitim yönetim birimi vardır. Valiliklerin görevleri giderek sınırlandırılmakta, eğitim yönetimi merkezileşmektedir. Artık illerde sadece, öğrenci yerleştirme, mesleki eğitim alacak öğrencileri yüksek okullara yerleştirilmesi ve bazı olağan dışı bütçe planlaması yapılmaktadır. Bunun amacı,

merkezi hükümet ile yerel otoriteleri kapsayan ikili bir yönetim sistemi kurmaktır. Yeni yasa (1994), bölgelerle ilgili planlamaları ve gelişimi yine taşraya vermiştir. Bu iş için her bölgede, Bölge Kurulları bulunmaktadır. Bölge Kurullarının otoritesi, kendi sorumluluk alanlarını oluşturan yerel yönetimlere dayalıdır. İllerle, Bölge Kurulları arasındaki sorumluluk dağılımı bir geçiş dönemindedir ve politik tartışmaları sürmektedir.

Yerel yönetim, özerk ve vergi toplama yetkisi olan belediyeler tarafından yürütülür. Finlandiya'da yaklaşık 440 belediye vardır. Belediyede karar alma yetkisi seçilmiş Belediye Konseyindedir. Bu konsey, belediye yürütme kurulunu ve bazı danışma kurullarını atar (<http://www.eurydice.org/Eurybase>).

Her belediyede, Belediye Konseyi tarafından atanan en az bir tane Okul Yönetim Kurulu vardır. Çoğu üst orta okullar ve temel eğitim okulları belediyeler tarafından desteklenir. Belediye okul yönetim kurulu, aynı zamanda yetişkin eğitimi merkezlerinden, akşam okullarından ve mesleki kuruluşlardan sorumludur (The International Encyclopedia of Ed. 1994).

Finlandiya'da sadece yirmi dört tane çok programlı özel okul vardır. Bunlar genellikle uluslar arası alanda kabul görmüş, eğitim örgütleri tarafından desteklenirler. Sadece bir okul dini bir örgüt tarafından desteklenmektedir. Mesleki kuruluşların yaklaşık %54'ü belediyeler tarafından desteklenir.

Çok programlı okulun, üst orta okulların ve mesleki okulların ders programları, yerel olarak hazırlanır. Her okulun, Okul Yönetim Kurulunca seçilen bir komisyon tarafından hazırlanmış ders programı vardır. Ders programları, Ulusal Eğitim Kurulunun yayınladığı çerçeve programlar ve mevzuata dayalıdır. Finlandiya'da eğitim materyalleri genellikle öğretmenlerce seçilir.

4.3. Eğitim Kademeleri

1- Okul Öncesi Eğitimi: (PaivahoitolaDagvard EsikoulolFörskola): Temel Eğitim Yasasına göre okul öncesi eğitimini sağlama Ağustos 2001'den beri yerel

makamların görevi olup bu eğitim okullarda ya da çocuk bakım yuvalarında verilmektedir. 6 yaş grubu için okul öncesi eğitimi yılda en az 700 saat ve ücretsiz verilmektedir. Çocukluk çağı eğitim ve bakımının bir parçası olarak bu eğitimin amacı ülke çapında çocukların öğrenme koşullarını iyileştirme ve eğitimde fırsat eşitliğini korumadır. Zorunlu olmayan okul öncesi eğitime katılım oranı yaklaşık %96'dır (Helsinki Büyükelçiliği www.turkinsuurlahetysto.fi). 2002 yılında 6 yaşındaki çocukların %98'i okul öncesi eğitime katılmıştır (<http://www.eurydice.org>).

2- Temel Eğitim (Peruskoulo / Grundskola): Her Finlandiya vatandaşı, yedinci yaşına bastığı yıldan itibaren 10 yıl boyunca eğitim almak zorundadırlar.

Temel eğitim her yaş grubundakilere genel bir eğitim sağlar ve bütün vatandaşlara parasızdır. Temel Eğitim Okullar Yasası ve Genelgesine (1983) göre yönetilirler. Temel eğitim okulları 7–16 yaş arası çocuklar içindir ve on yıl sürer. Giriş için hiçbir koşul yoktur. Çocuklar yedinci doğum günlerini kutladıkları yıl okula başlarlar. Bir öğrenci kendi belediyesindeki okullardan birini seçmekte özgürdür. Eğer bir öğrenci sağlık nedeniyle ya da başka bir nedenle okula gidemiyorsa, çocuğun bağlı olduğu belediye benzer eğitimi başka şekilde de olsa sağlamak zorundadır. Uygulamada çocukların hemen hepsi temel eğitime devam edip mezuniyet belgesi almaktadır (The International Encyclopedia of Ed.1994).

Temel eğitimin amacı; öğrencilerin kişilik gelişimini sağlamak, üst öğretime ve hayata hazırlamak ve bireysel farklılıkları göz önünde bulundurarak yönlendirilmelerini sağlamaktır.

Temel eğitim okulları alt düzey (1–6. sınıflar) ve üst düzeye (7–10. sınıflar) ayrılmıştır. Bu okullar altı yaşındakilere okul öncesi eğitim ve zorunlu eğitimini bitirenlere onuncu yılda ek bir eğitim sağlayabilir. Ancak, on yıllık okulun tamamı, çıkan yasayla tek bir kurum olarak kabul edilmektedir. Alt düzey temel eğitim okulları, üst düzey temel eğitim okulları ve üst orta okullar ayrı birer birim olarak örgütlenebilir (<http://europa.eu.int>).

Fin çocukları kendi dillerinde, yani Fince, İsveççe veya Sami dilinde eğitim görürler. Her okul genellikle bu dillerden birinde eğitim verir. Göçmenler ve mülteciler için özel düzenlemeler vardır. Bütün okullar karmadır.

Temel eğitimi bitiren öğrencilerin tamamı üst orta okullara ya da meslek okuluna devam ederler (The International Encyclopedia of Ed. 1994).

4.4. Ders Programları

Temel eğitimde öğretim, Ulusal Eğitim Kurulunun hazırladığı çerçevede, ders programı ile mevzuata dayalı olarak yerel kurullar ve okullar tarafından hazırlanan ders programına göre yapılır. Belediyelerin ve okulların, ders programları ile ilgili karar almada önemli yetkileri vardır. Ders programındaki dersler Temel Eğitim Yasası ve Genelgesinde öngörülmüştür. Ders saatlerinin dağılımı Devlet Konseyi tarafından kararlaştırılır. Üst düzeyin ders programı, birkaç konuyu içeren uygulamalı çalışmalar ve kurslarla birlikte ortak ve seçmeli dersleri kapsar (<http://europa.eu.int>). Ders saatleri, sınıflara göre giderek artar. Bu saatlerin bir yıla nasıl dağıtılacağına belediye veya okul karar verebilir. Belediye ve okul aynı zamanda zorunlu derslere daha fazla ders saati ayırabilir. Yılda toplam en az 132, en fazla 144 gün ders yapılır.

4.5.Eğitimi Değerlendirme

Değerlendirmenin amacı, öğrenciye planlı çalışma ve bağımsız karar verebilme becerisi kazandırmaktır. Bu nedenle, değerlendirme okuldaki günlük etkinliklerin devam eden bir parçasıdır. Her öğrenciye dönem sonunda ve yıl boyunca en az bir kez yazılı bir rapor verilir. Zorunlu eğitim bittikten sonra öğrenciye mezuniyet belgesi verilir. İlk dört yıl boyunca raporlar betimleyici olabilir. Sayısal puanlar 4'ten (zayıf) 10'a (mükemmel) kadardır.

Değerlendirmenin temelinde sınıf içi çalışmaları, ev ödevlerinde ve öğretmen tarafından yapılan sınavlarda elde edilen ortak bir bütünlük vardır. Değerlendirme, ders programının amaçlarıyla bağlantılıdır. Bir öğrenci temel eğitim boyunca sınıfta kalabilir ancak bu sık rastlanan bir olay değildir. 1992 yılında öğrencilerin %0,4'ü

sınıfta kalmış, %0.1'i ise mezuniyet belgesi almadan okulu terk etmiştir (The International Encyclopedia of Ed. 1994).

Öğretmenler ve kurullar öğrenci başarısının değerlendirilmesinden ve raporların yayınlanmasından sorumludurlar. Sadece üst ortaokulun sonunda yapılan üniversiteye giriş sınavı Eğitim Bakanlığı'nın atadığı ulusal sınav komitesi tarafından yapılır ve değerlendirilir (The International Encyclopedia of Ed. 1994).

Finlandiya'da ayrıca bir müfettişlik sistemi yoktur. Eğitim sisteminin denetimi Hükümetin ve Eğitim Bakanlığı yöneticilerinin sorumluluğundadır.

4.6. Eğitim Finansmanı

Yatırım ve finansman yetki ve sorumluluğu, merkezi ve yerel yönetimler tarafından paylaşılmıştır. Eğitimi destekleyen yerel yönetimler, kendi fonlarına ek olarak, eğitim kurumlarının yatırım ve işletme masrafları için genel bütçeden pay alırlar. Temel eğitim okullarında, eğitim materyali, beslenme ve ulaşım dahil her şey parasızdır (<http://www.eurydice.org/Eurybase>).

4.7. Öğretmen Yetiştirme ve Eğitimi

Öğretmenlik için gerekli olan nitelikler yasalarla belirlenir. Sınıf öğretmeni yetiştirme programı 160 krediden (4 yıl) oluşur ve pedagojik yeterlik ağırlıklı bir akademik eğitim içerir. Sınıf öğretmeni bir veya iki yan alanda uzmanlaşabilir (<http://europa.eu.int>).

Kreşlerdeki öğretmenler ve rehber elemanlar ya bir üniversiteden veya teknik okuldan lisans derecesine sahiptirler ya da ortaöğretim ikinci devre sonrası mesleki yeterlilikler olarak bilinmekte olan yeterliliklere sahiptirler. Buna ek olarak, ortaöğretim ikinci devre düzeyinde ilgili mesleki yeterliliklere sahip olan diğer çocuk bakımı profesyonelleri tarafından desteklenmektedirler.

Temel eđitimin ilk altı yılında görev yapan öđretmenler genelde tüm derslere girmektedirler (sınıf öđretmenleri), buna karşılık son üç yıllık dönemde ve ortaöđretim ikinci devre düzeyinde konu uzmanı öđretmenler (konu öđretmenleri) görev yapmaktadır. Sınıf öđretmenleri eğitim mastırı yapmış kişiler iken konu öđretmenleri pedagojik derslerin yanı sıra ders verdikleri konuda yüksek lisans derecesine sahip kişilerdir (<http://www.eurydice.org/Eurybase>).

5.Finlandiya Yaygın Eğitim Sistemi

Gençler için ortaya konulan ve yaygın okullardan üniversite öğrenimine kadar değişen tüm eğitim ve öğretim şekilleri yetişkinler için de sunulmaktadır. Bazı eğitim kurumları yalnızca yetişkin eğitim ve öğretimine odaklanmışlardır. Yetişkin eğitim ve öğretimi firmalar içerisinde hizmet içi eğitim şeklinde de verilmektedir.

Yetişkinler için ortaöğretim ikinci devre sonrası eğitimde, yetişkinler tıpkı gençler gibi üniversite giriş sınavı için eğitim görebilir ve aynı sınava katılabilirler. Yetişkinler aynı zamanda gençlerle aynı ortaöğretim ikinci devre sonrası mesleki yeterliliklere de sahip olabilirler.

Yetişkinlerin özellikle yetişkinler için tasarlanmış olan yeterlik tabanlı yeterlilikler sistemi vasıtasıyla mesleki yeterlilikler için eğitim görmeleri ve bunları kazanmaları esnek bir yoldur. Sistem kişilere kendi mesleki becerilerini bu becerileri işte, okul çalışmalarında ya da kendi boş zaman etkinlikleri esnasında kazanmış olmalarından bağımsız bir biçimde yeterlik testlerinde gösterme şansı tanımaktadır. Çalışmalar her öğrenci için ayrı olarak hazırlanan bireysel öğrenme programlarına dayanmaktadır. Yeterlik tabanlı üç yeterlilik bulunmaktadır: ortaöğretim ikinci devre sonrası , ileri mesleki yeterlilikler ve özel mesleki yeterlilikler. Yeterlik tabanlı yeterlilikler Ulusal Eğitim Kurulu tarafından saptanmaktadır. Diğer yandan sistemin kurulumu ve denetlenmesi iş veren, çalışan ve öğretmen temsilcilerinden oluşan üç taraflı yeterlilik komitesinin sorumluluğu altındadır.

Yeterlik tabanlı yeterlilik sistemi, hayat boyu öğrenmenin ilkelerini yansıtmaktadır. Devlet aynı zamanda hayat boyu öğrenme ilkesini liberal yetişkin eğitim kurumlarını finanse ederek de desteklemektedir. Bu eğitim kurumlarının geniş bir özerkliğinin yanı sıra verilen eğitimin hedeflerine, hedef kitlesine ve metotlarına karar verme özgürlüğü de bulunmaktadır (<http://www.eurydice.org/Eurybase>).

5.1 Yasal Çerçeve

Yetişkin eğitimi, vatandaşlara hayatlarının herhangi bir döneminde eğitim alma ve nitelik kazanma fırsatlarını sunmaktır. Son yıllarda yetişkin eğitimi, milli eğitim plan ve politikalarında, giderek artan bir önem kazanmaya başlamıştır. Eğitim hizmetlerinin sunumu, yetişkin öğrencilere maddi yardımın gelişmesiyle paralel olarak artmış ve çeşitlenmiştir. 1980'ler mesleki yetişkin eğitiminin gelişim dönemleriydi. 1990'larda çalışma hayatı ve iş piyasası hızla değişti ve çalışmada görev standartları arttı. Sonunda, yaşam boyu öğrenme eğitim politikalarını tamamlayan önemli bir prensip haline geldi.

Genel olarak Finlandiya'da eğitim ve öğretime katılım yüksektir ve vatandaşlar eğitime saygı duyarlar. Bu durumla bağlantılı olarak, yetişkin eğitimi sağlayan kurum sayısı nüfusla oranlandığında gayet yüksektir ; yetişkin eğitimi, eğitim yönetimi altında yaklaşık 100 kurum tarafından sağlanmaktadır. Bunlardan bazıları sadece yetişkin öğrenciler için eğitim ve öğretim sağlarken çoğunluğu hem genç hem de yetişkin öğrencilere hitap etmektedir. Yetişkin eğitimi ve öğretimi işyerlerinde (hizmet içi eğitimi), üniversite ve politeknik okullarında düzenlenmektedir.

Fin yetişkin eğitim ve öğretimi iki ana kategoriye ayrılmaktadır; genel yetişkin eğitimi ve mesleki yetişkin eğitimi ve öğretimi.

Meclis yetişkin eğitimi ve öğretimini destekleyen kanunları kabul etmekte ve devlet bütçesinden önemli bir pay ayırmaktadır (<http://www.eurydice.org/Eurybase>).

5.2. Yönetim/Örgüt

Yetişkin eğitim ve öğretiminin geliştirilmesi sorumluluğu Opetusministeriö / Undervisningsministeriet'a (Eğitim Bakanlığına) aittir. Bakanlık farklı ilgi gruplarının temsilcilerinden oluşan Aikuiskoulutusneu vosto / Vuxenutbildningsrad'den (Yetişkin Eğitim Yönetim Kurulu) destek almaktadır. Yasa hazırlama ve eğitimle ilgili genel kararlar Bakanlığın ana konularını oluşturmaktadır.

Eđitim Bakanlıđına bađlı uzman bir kurum olan Opetushallitus/Utbildningsstyrelsen'den (Milli Eđitim Yönetim Kurulu), Bakanlık eđitim programları hazırlama konusunda destek almaktadır.

Yönetimin orta seviyesini temsil eden Laaninhallitukset/lansstyrelser (Taşra Devlet Büroları) 2003-2007 yılları arasındaki yetişkin nüfusun eđitim seviyesini yükseltmekle ilgili hazırlanmış olan programa ayrılacak ödeneđin miktarına karar vermektedir. 2003 yılında 12 milyon Euro aktarılan programın temel hedefi düşük eđitim seviyesindeki yetişkinlerin eđitim seviyesini yükseltmektir.

Yerel otoriteler yetişkin eđitim ve öğretimini kendi inisiyatiflerine göre organize etmektedirler; genel üst orta okulların çođunu yetişkin öğrencilere tahsis ederler ve yetişkin eđitim merkezlerini, mesleki yetişkin eđitim merkezlerini ve diđer mesleki kurumları işletirler. Yaz üniversitelerine de önemli maddi yardımlarda bulunurlar. Ne var ki, yetişkin eđitimine olan ilgi ve öğretimi belediyeden belediyeye farklılık göstermektedir.

Çeşitli komitelerde temsil yoluyla eđitimin geliştirilmesi ve planlanmasına katılan sosyal ortaklar;

1-Yetişkin eđitim ve öğretiminin geliştirilmesi, araştırılması ve değerlendirilmesiyle ilgili konularla ilgilenen ve hükümet tarafından oluşturulmuş Yetişkin Eđitim Konseyi.

2- Mesleki eđitim ile iş dünyası arasındaki bağlantıları geliştirmek için kurulmuş olan ve Eđitim Bakanlığı ile koordinasyon halinde çalışan Milli Eđitim Komitesi.

3-Yetişkin eđitiminde uzmanlığa dayalı niteliklerin denetlenmesi ve organize edilmesi için kurulmuş , uzmanlık testlerini hazırlamakla sorumlu ve Milli Eđitim Yönetim Kurulu altında iş ve işlemleri yürüten nitelik komiteleri.

4-Mesleki kurumlarda iş ve işlemleri yürüten ve görevi kurumlardaki uygulamaları ve bu kurumların yerel iş hayatı ile bağlantılarını geliştirmek olan danışma kurulları.

Giriřimciler yetişkin eğitim ve öğretimini řu řekilde desteklerler;

1- Hizmet içi eğitimi ve çalışanların şirket odaklı eğitimlerinin organizasyonu için ödeme yaparak

2- Uzmanlaşmış mesleki kurumlar sağlayarak

3- Yetişkin istihdamı eğitiminin bir kısım maliyetini karşılayarak,

4- Gençler ve yetişkinler için mesleki kurumlarda çalışma mekanları sağlayarak

5- Eğitim maliyetinin bir kısmını karşılayarak, çalışanlara eğitim için ücretli izin vererek ya da çalışanların kendilerinin gitmek istedikleri kursların bir kısmını finanse ederek,

6- Kendiliğinden bir kursa yönelen çalışanın öğrenimine her türlü katkıda bulunarak (<http://www.eurydice.org/Eurybase>).

5.3 Bütçe

Devlet denetimi altındaki kurumlar, yapı yönünden benzer yönetmeliklere göre düzenlenmektedir. Hükümet ya da Eğitim Bakanlığı eğitim kurumlarının kurulmasına ve eğitim sağlamalarına izin vermektedir. Finlandiya'daki yetişkin eğitim örgütlerinin çoğu mülkiyet şekli göz önünde bulundurulmaksızın devlet ödeneği almaktadır. Yetişkin eğitimi kuruluşlarının sahibi Devlet, yerel otoriteler, bileşik belediye yönetim kurullarının yanı sıra kuruluşlar, dernekler ve şirketler gibi özel örgütlerdir.

Devlet, yetişkin eğitiminin niceliğini genelde parasal yollarla düzenler. Gönüllü yetişkin eğitiminin niceliği devlet parasal desteği ve yetişkin istihdamı (iş piyasası) eğitimi yoluyla kontrol edilmektedir.

Devlet ödeneği hem kuruluş hem de işletme masraflarına maddi katkıda bulunmak amacıyla verilir. İşletme masrafları için ödenek her yıl öğrencilerin beyanı, öğretim saati ve diğer göstergelere göre doğrulanan birim fiyatları doğrultusunda ödenmektedir. Kuruluşlar için diğer finans kaynakları öğrencilerin ikamet ettiği yerdeki belediyeleri, kuruluşun kendi derneklerini, öğrenci ödemeleri ve kurs ücretlerini içermektedir.

Bazı yetişkin eğitimi kuruluşları hem resmi hem de özel sektöre eğitim hizmeti satarak aktivitelerinin maliyetini karşılamaktadır.

Eğitim hizmetleri, örneğin çıraklık eğitimi ve istihdam (iş piyasası) eğitimlerinin organizasyonu için satın alınmaktadır. Çıraklık eğitiminin hemen hemen tamamı Devlet tarafından karşılanmaktadır; çıraklık eğitimi sağlayıcılarına devlet desteği sağlanmaktadır. Yetişkin istihdam eğitimi yetişkin istihdam otoriteleri tarafından satın alınır ve Çalışma Bakanlığı aracılığıyla finanse edilir. Yetişkin istihdam eğitimi Çalışma Bakanlığının çalışma alanına düşmektedir.

Hizmet içi eğitimi büyük oranda resmi bütçe ve düzenlemelerin dışındadır; harcamalar genelde işveren tarafından karşılanmaktadır. Hizmet içi eğitimi genelde kısa dönemli ek bir eğitimidir ve çalışanlar şirketin kendi işlevsel stratejilerine göre eğitilmektedir. Çalışanlar eğitim için harcadıkları zamanda normalde aldıkları ücretlerini alırlar. Eğitime katılıma işveren karar vermektedir (<http://www.eurydice.org/Eurybase>).

5.4. İnsan Kaynakları

Liberal yetişkin eğitimi öğretmenlerinin uygun bir yüksek öğrenim görmüş olmaları ve 35 kredilik pedagojik formasyon eğitimini almış olmaları gerekmektedir (<http://www.eurydice.org/Eurybase>).

5.5. Örgüt

1- Genel Yetişkin Eğitimi: Genel yetişkin eğitimi genel üst orta okulları (aikuislukio/vuxengymnasium) ve liberal yetişkin eğitimi (vapaa svistystyö/frittbildningsarbete) içermektedir.

2- Eğitim Kuruluşları Türleri: Yetişkinler için genel üst orta okullar, temel eğitimini ya da genel üst orta eğitimini ya da bunun bir bölümünü tamamlamak isteyen genelde bir işe sahip yetişkinleri hedeflemiş kuruluşlardır.

Liberal yetişkin eğitimi yetişkinlere kendilerini geliştirme ya da yetişkin eğitim merkezleri (kansalaisopisto/medborgarinstitut), halk okulları (kansanopisto/folkhögskola) eğitim merkezleri (opintokeskus/studiecentral), yaz üniversiteleri (kesayliopisto/sommaruniversitet) ve fiziksel eğitim merkezleri (liikunnankoulutuskeskus/idrottsutbildningscenter) gibi mesleki ya da özel hedefleri sağlayan resmi olmayan (sertifika odaklı değil) çalışmalar sunmaktadır.

3- Giriş Şartları: Kural olarak başvuruların yetişkinler için genel üst orta okullara giriş şartı 18 yaşına ulaşmış olmaktır. Genelde liberal yetişkin eğitimine giriş şartı yoktur fakat çalışma yerleri sınırlı olduğunda kabul edilecekler; örneğin kayıt sıralarına göre seçilebilirler.

4- Zaman ve Yer Yönünden Örgütün Temel Prensipleri: Yetişkinler için genel üst orta okulların çalışma programının tamamlanması dört yıldan fazla olmamalıdır. Öğretim genelde akşamları olur çünkü dersler genelde çalışanlara göre ayarlanır. Ne var ki, gündüz dersleri de sayı olarak artmıştır. Dersler kısmen uzaktan eğitim yoluyla ya da daha farklı yöntemlerle verilebilir.

Halk okullarında yürütülen çalışmalar genelde uzun süreli olduğu halde yetişkin eğitim merkezlerinde, çalışma merkezlerinde ve yaz üniversitelerinde kısa süreli kurslar verilmektedir.

Liberal yetişkin eğitim kuruluşlarının bazılarında dersler çalışma saatleri dışında akşamları ya da yoğunlaştırılmış bir şekilde hafta sonları ya da tüm hafta boyunca akşamları yapılmaktadır (<http://www.eurydice.org/Eurybase>).

5.6. Eğitim Programı

1- Yetişkinler İçin Üst Orta Öğrenim Seviyesindeki Okullar: Hükümet farklı konulara ya da konu gruplarına ve öğrenci rehberliğine (ders saatlerinin tahsisi) harcanacak zamanın süresine ve tahsisine karar verir.

Milli Eğitim Bakanlığı (The National Board of Education) farklı konuların, konu gruplarının ve tematik (thematic) konu modüllerinin ana başlıklarına ve öğrenci rehberliğinin karar verir.

Yerel eğitim otoriteleri ve okullar, eğitim sağlayıcıları olarak milli müfredatın taslağına göre kendi müfredatlarını oluştururlar.

Yetişkinler için genel üst orta eğitim müfredatı ana dili ve edebiyatı, diğer milli dili, yabancı dilleri, dini, etnik bilgileri, tarihi, sosyal bilimleri, matematiğı, fiziğı, kimyayı, biyolojiyi, coğrafyayı, felsefeyi ve psikolojiyi içermektedir. Bunlara ek olarak kurum öğrencilerine rehberlik de verir.

Yetişkinler için genel üst ortaokul müfredatı başka dersler ve farklı konularla(girişimcilik, uluslar arası anlayış eğitimi, vb.) birleştirdiğı tematik konuları da içerebilir. Bir kurum, eğitimsel gereksinimlere göre, belirli bir eğitimsel içerikte ve/veya belirli bir hedef grubuna eğitim vermekte uzmanlaşabilir.

Yetişkinler için üst orta okul kuruluşlarına katılımın bir sertifikaya yönelik olması gerekmez; öğrenciler genel ilgileri için örneğın yabancı dil eğitimi görebilirler. Yabancı öğrenciler anadil olarak kendi yerel dillerinde eğitim alabilirler ya da yabancı dil olarak Fince ya da İsveççe eğitimi alabilirler. Buna ek olarak, yabancı öğrencilere farklı çalışma programları sağlanabilir.

2- Liberal Yetişkin Eğitimi: Liberal yetişkin eğitiminin eğitimsel içeriğı düzenlenmez. Bu kuruluşlar birçok farklı yerel, sosyal ve ilgi odaklı çalışmalar sağlayabilirler. Dersler anadili, yabancı dilleri, veri işlenişini, sanatı, beden eğitimini, sosyal becerileri ve estetiksel ve etiksel yönden bireyin kendini geliştirmesini içerebilir. Sosyal yetişkin eğitiminde, demokratik aktivitelerin, prensiplerin öğrenimine odaklanılır. Bu yöndeki kurslarda iş yaşamının kalitesi, mesleki güvenlik ve istihdam terimleri ile ilgili dersler de organize edilir.

Liberal yetişkin eğitiminin sağlanması aynı zamanda belirli bir alanda meslek, ya da yüksek eğitim kurslarına hazırlığı da içerir. Bu çalışmaların yardımıyla

öğrenciler eğitimsel bir nitelik kazanmak üzere uzun bir eğitim dönemine girmeden kendilerini o alana uygunluğunu test edebilirler.

Yetişkin eğitiminin özel bir formu da işsiz ya da işsizlik riski altında olan insanları hedeflemiş iş piyasası eğitimidir. Yetişkinler istihdam eğitimi ücretsizdir ve mesleki yetişkin eğitim merkezleri ve diğer eğitim hizmeti sağlayıcıları tarafından gerçekleştirilmektedir. Çalışmalar, eğitimi tamamlayan ve istihdam şansını artıran iş üzerinde eğitimi de içerir.

Mayıs 1999'da yürürlüğe girmiş olan göçmen entegrasyonu ile ilgili yönetmeliğe göre işsiz göçmenler için bireysel entegrasyon planı hazırlanmalıdır. Yine bu yönetmeliğe göre göçmenlere ülkeye girer girmez Fince ya da İsveççe eğitimi ya da Fin toplumuna entegrasyonunu kolaylaştırmak için iş piyasası eğitimi sağlanmalıdır.

Yabancılar için Fince ve İsveççe kursları mesleki yetişkin eğitimi merkezlerinde halk okullarında , genel yetişkin eğitim merkezlerinde, yetişkinler için üst orta okullarında, üniversite ve kolejlerin dil merkezlerinde ve yaz okullarında mevcuttur. Okuma yazma bilmeyenler için özel eğitim de sağlanabilir.

Yabancıların eğitim geçmişleri Finlandiya'daki ileri çalışmalar için yeterli olmayabilir. Bu yüzden önceki çalışmalarını destekleyerek ve Fin temel eğitimini tamamlayacakları özel bir program dizayn edilir. İster mesleki eğitim isterse intibak eğitimi olsun istihdam eğitimi ile göçmen gruplar için düzenlenir. Mesleki kurslar başlangıç düzeyinde , ileri düzeyde ya da nitelik odaklı olabilirler. İntibak programı çalışmaları özel bir mesleki eğitimle göçmenler için özel bir formda ya da belirli bir sektör için dizayn edilmiş kurslar şeklinde olabilirler (<http://www.eurydice.org>).

5.7. Kalite Güvencesi

1 Haziran 1999'dan bu yana yürürlükte olan yönetmeliğe göre, eğitim kurumları kendi işlevlerini ve yeterliliklerini değerlendirmek zorundadırlar.

Öz değerlendirme hem bireysel hem de toplumsal seviyede öğrenme ve gelişmeyi destekler ve yönetime katkıda bulunur. Öz değerlendirmenin amacı kurumdaki bireylerin işlemler hakkında ortak bir fikir oluşturmalarına yardım eder ve dış ilgi grupları için yapılan aktiviteleri daha şeffaf hale getirir (<http://www.eurydice.org/Eurybase>).

1- Mesleki Yetişkin Eğitimi ve Öğretimi : Mesleki yetişkin eğitimi üst orta ve ek mesleki eğitim olmak üzere ikiye ayrılabilir.

Eğitim ve öğretim sertifikalı ya da sertifikasız olabilir. Üst orta mesleki eğitim ve öğretim sertifikalıdır fakat ek mesleki eğitim her iki şekilde de olabilir. Sertifikalı eğitim ülke çapında düzenlenmektedir.

Mesleki yetişkin eğitim ve öğretimdeki nitelikler temelde uzmanlığa dayalı nitelikler şeklinde kazanılır. (nuyttötutkinto/fristaende examen). Yetişkin öğrenciler nerede ve nasıl kazandıkları göz önünde bulundurulmaksızın becerilerini uzmanlık sınavlarında gösterebilirler.

Nitelik şartları, sertifika almak için gösterilmesi gereken mesleki becerileri belirler. Ayrıca bu şartlar, mesleki becerileri göstermenin yöntemlerini ve niteliklerini oluşturan unsurları da açıklar.

Uzmanlık niteliğinin üç seviyesi vardır; Üst orta mesleki nitelik, ileri mesleki nitelik ve mesleki uzmanlık niteliği. Uzmanlık niteliği formunda tamamlanan üst orta mesleki nitelikler, gençlere yönelik mesleki eğitim ve öğretimde elde edilen niteliklerle ilgilidir.

İleri mesleki nitelikler ve mesleki uzmanlık nitelikleri daha çok işlevsel uzmanlıklarını ve mesleki becerilerini göstermek için farklı alanlarda beceri kazanmış yetişkinlere yöneliktir. Sınavlara katılmak ücrete tabidir (<http://www.eurydice.org/Eurybase>).

5.8. Eğitim Kurumu Türleri

1- Mesleki Eğitim ve Öğretim Sağlayan Kurumlar: Lisans veren eğitim kurumları üst orta ve ek mesleki eğitim sağlayabilir. Mesleki kurumlar özel yetişkin programlarını veya birimlerini oluşturmuşlardır.

Yetişkin eğitiminde elde edilecek nitelikler gençlerin eğitimindeki ile aynıdır. Niteliklerin kabulü kişinin mesleki becerilerini önceden hazırlık eğitimi alarak girdiği uzmanlık testinde göstermesi ile elde edilebilir.

Çıracılık eğitiminde teorik çalışmalar genelde meslek kuruluşlarında ya da yetişkin mesleki eğitim merkezlerinde düzenlenir.

2- Uzmanlaşmış Mesleki Eğitim Kurumları: Uzmanlaşmış mesleki eğitim kurumları devlet tarafından tahsis edilen mesleki kurumlara benzerler. Ticaret ve sanayi sektörleri üzerinde çalışmada bulunurlar. Bu kurumların çoğu ilgili şirketlerin çalışanlarını eğitmeye odaklanmıştır. Bu kurumlarca sağlanan eğitimin çoğu ek mesleki eğitimidir.

3- Politeknikler: Politeknik seviyesinde programlar da yetişkin eğitiminde tamamlanabilir. Denklik vermenin yanında politeknikler mesleki uzmanlık çalışmaları da sağlayabilirler.

4- Programların Hedefleri: Üst orta mesleki eğitim ve öğretimin genel olarak amacı öğrencilerin mesleki becerileri kazanmaları için onlara gerekli bilgiyi ve uygulamayı sağlamak ve onlara kendi istihdamlarını kendilerinin sağlayabilmeleri için gerekli potansiyeli vermektir.

Üst orta mesleki eğitim ve öğretim, üst orta mesleki niteliklerin kazanılmasına hazırlık sağlar ve ek mesleki eğitimde ileri uzman mesleki nitelikler sağlar.

Ek eğitimin temel amacı iş verenden bağımsız olarak kendi isteği ile bireyin mesleki uzmanlığını geliştirmesi için imkanların sağlanmasıdır. Eğitim özellikle

niteliklere ve niteliğin bir kısmını götürecek çalışmalara hazırlığı hedefler fakat mesleki becerileri destekleyecek diğer kısa kurslarda düzenlenebilir. Ek eğitimin katılımcıları üst orta mesleki eğitimi ya da gençler için eğitimi yeni tamamlamış olanlardan farklıdır. Çünkü ek eğitim var olan mesleki becerilerin geliştirilmesini hedeflemektedir.

5- Eğitim Programı: Eğitim Bakanlığı ve Milli Eğitim Yönetim kurulu sertifikaya dayalı yetişkin eğitimi düzenler. Eğitim bakanlığı niteliklerin isimlerini de içeren nitelik yapısını onaylar. Milli Eğitim yönetim kurulu milli temel müfredatı oluşturmakla ve mesleki niteliklerin şartlarını belirlemekle sorumludur. Bu temel milli müfredat ve rehberlik ve nitelik şartları, her bir birey niteliğinin gerektirdiği becerilerin temelini oluşturmaktadır. Özgeçmiş göz önünde bulundurmaksızın yetişkin öğrenciler, tüm ülke genelinde aynı prensiplere göre düzenlenen uzmanlık testlerine girebilirler.

Üniversitelerdeki sürekli eğitim merkezleri genelde kendi düzenlemeleri olan ayrı kurumlardır.

6- Çıracılık Eğitimi (Oppisopimuskoulutus/Laoavtalsutbildning): Çıracılık eğitimi formunda düzenlenen ek mesleki eğitim uygulamaları 4 ila 12 ay sürmektedir ve ileri ya da uzmanlık düzeyinde bir mesleki nitelik sağlamaktadır. Aynı zamanda mesleki becerilerin sürdürülmesine ve belli bir meslekte gerekli özel becerilerin kazanılmasına yardımcı olan destekleyici eğitim şeklinde de olabilir. Bu tür bir eğitim, üst orta mesleki eğitim ve öğrenim ve/veya iş tecrübesi üzerine kuruludur.

7- Hizmetiçi Eğitim: Şirketler tarafından düzenlenen hizmet içi eğitim çoğunlukla işin şartlarına paralel bir şekilde sunulur. Genelde hizmet içi eğitimi ya iş yerinde ya da bir eğitim kurumunda kısa süreli destekleyici eğitim şeklindedir. Ama son birkaç yıldır sertifika odaklı hizmet içi eğitime yönelik göze çarpmaktadır. bazı büyük şirketler teknisyeni mühendis, mühendisini mühendislik biliminde uzman, teknoloji doktoru olacak şekilde eğitmiştir.

Ne var ki son günlerde personele ileri ya da uzmanlık düzeyinde mesleki nitelikleri sağlayan yeni bir sertifika odaklı düzen hizmet içi eğitimine getirilmiştir.

8- Yetişkin İstihdam Eğitimi: Yetişkin istihdam eğitimi(iş piyasası eğitimi) yetişkinlere yöneliktir ve çalışma bakanlığı tarafından finanse edilir. 20 yaş altı kişiler bu tür eğitime sadece istisnai durumlarda katılabilirler. Eğitimin çoğu ileri ve destekleyici eğitim şeklindedir. Hedef kitlesi işsiz ve işsizlik riski altındaki insanlardan oluşturmaktadır. Yetişkin istihdam eğitimi aynı zamanda kişinin mesleki niteliğini tamamlamayı amaçlamaktadır. Öğrenciler istihdam kuruluşları tarafından seçilirler ve eğitim almak isteyen kişiler istihdam kuruluşlarına başvururlar.

9- Üniversitelerde Yetişkin Eğitimi: Üniversitelerde sağlanan yetişkin eğitimi genelde üniversitelerin sürekli eğitim merkezlerinde yıllık ortalama 200.000 öğrenci sayısı ile düzenlenmektedir. 2001 yılında, sürekli eğitim kurslarına 106.726, açık üniversite kurslarına 83.228 öğrenci katılmıştır. Her bir üniversitenin sürekli eğitim merkezi vardır.

Sürekli eğitimin temel amacı akademik olarak eğitim almış insanlara bilgilerini güncelleme ya da yeni profesyonel beceriler veya nitelikler kazanmaları için imkan sağlamaktır. Bu eğitim aynı zamanda son akademik araştırmalara ve bu araştırmalara dayalı yöntem ve modellere odaklanır. Eğitim ve öğretimin sunulmasının iş piyasasını gözeterik düzenlenmesi sürekli eğitim merkezlerinin temel görevlerinden birisidir.

10- Açık Üniversite Eğitimi (Avojn yliopisto / Öppna universitetet): Açık üniversite eğitimi (Avojn yliopisto / Öppna universitetet) ders içeriği ve şartları bakımından üniversite eğitimine benzer ne var ki bu eğitim formunda hiçbir resmi kabul şartı yoktur. Açık üniversite eğitiminin öğretim modeli sayesinde insanlar nerede olurlarsa olsunlar eğitim alabilmektedirler. Açık üniversite eğitimi sürekli eğitim merkezleri ve çeşitli yetişkin eğitimi kurumları tarafından sağlanmaktadır. Açık üniversite eğitiminin yaklaşık üçte biri, çalışmaların etkili yürütülmesi için elektronik iletişim aletlerinin kullanıldığı uzaktan eğitim formunda sağlanmaktadır.

Açık üniversitelerden derece almak mümkün değildir fakat sonradan bir üniversitede ilgili alanda öğrenim hakkı verilen öğrenciler açık üniversitede aldıkları derslerden muaf tutulurlar.

11- Yaz Üniversitesi (Kesayliopisto / Sommar universitet): Yaz üniversiteleri bölgenin genel otoritelerinden, yüksek eğitim enstitülerinden, öğrenci birliklerinden ve özel kurumlardan üyeleri olan derneklerce sürdürülen genelde özel kurumlardır. 21 adet yaz üniversitesi vardır ve isimlerine -rağmen tüm yıl boyunca faaliyet halindedirler. Yaz üniversiteleri 133 yerde faaliyet göstermektedir. Yaz okulları bölgesel temelde eğitim sağlayan kurumlardır. Bu kurumlar, açık üniversite eğitimi, dil kursları, çeşitli genel eğitimsel ve kültürel aktiviteler sağlarlar. Üniversite öğrencileri sınavlara, ders ve seminerlere katılarak bazı yaz üniversitelerinde derece çalışmalarını tamamlayabilirler. Yaz üniversitelerinde düzenlenen eğitimler herkese açıktır ve katılımcılar kayıt sırasına göre seçilmektedirler (<http://www.eurydice.org>).

BÖLÜM III

İLGİLİ LİTERATÜR VE ARAŞTIRMALAR

Ülkemizde halk eğitim merkezleri ve yetişkin eğitimi alanında yapılan araştırmalar 1960'lardan sonra Ankara Üniversitesi Eğitim Fakültesi'nin kurulmasıyla artış göstermeye başlamıştır. 1982 yılında üniversite çatısı altında Eğitim Bilimleri Fakültesi açılmış ve bu fakülte eğitimin farklı yönlerini bilimin konusu haline getirmiştir. Bu fakültenin açılması ülkemizde yetişkin eğitimi açısından çok önemlidir çünkü yetişkin eğitimine dair çalışmalar bu fakülte bünyesinde yapılmaktadır.

Ahmet YILDIZ (Yıldız,2004;78-97) Türkiye'deki Yetişkin Eğitimi Araştırmalarına Toplu Bakış isimli makalesinde yetişkin eğitimi tezleri 1978'den 2001'e kadar olan nicel dağılımını aşağıdaki çizelgede vermiştir.

Tablo - 5
Yetişkin Eğitimi Tezlerinin Nicel Dağılımı

YILLAR	ANKARA ÜNİ.		BOĞAZIÇI ÜNİ		TOPLAM		
	YL	Dok	YL	Dok	YL	Dok	Toplam
1978	1	-	-	-	1	-	1
1979	-	-	-	-	-	-	-
1980	4	-	-	-	4	-	4
1981	1	-	-	-	1	-	1
1982	6	-	1	-	7	-	7
1983	1	1	2	-	3	1	4
1984	2	-	1	-	3	-	3
1985	12	-	1	-	13	-	13
1986	5	-	1	-	6	-	6
1987	2	-	1	-	3	-	3
1988	3	5	1	-	4	5	9

Tablo - 5
Yetişkin Eğitimi Tezlerinin Nicel Dağılımı (Devamı)

YILLAR	ANKARA ÜNİ.		BOĞAZİÇİ ÜNİ		TOPLAM		
	YL	Dok	YL	Dok	YL	Dok	Toplam
1989	-	1	1	2	1	3	4
1990	-	-	-	1	-	1	1
1991	2	-	-	-	2	-	2
1992	2	-	1	-	3	-	3
1993	5	2	1	1	6	3	9
1994	2	-	1	-	3	-	3
1995	6	-	-	-	6	-	6
1996	3	-	2	-	5	-	5
1997	3	-	1	-	4	-	4
1998	4	-	3	-	7	-	7
1999	9	-	-	-	9	-	9
2000	2	1	1	-	3	1	4
2001	-	1	1	-	1	1	2
Toplam	75	11	20	4	95	15	110

Denizhan (1999) tarafından yapılan “Köyden İzmit’e göç ederek yerleşen yetişkinlerin eğitim gereksinimleri” konulu araştırmada, İzmit’e köyden göç ederek yerleşen yetişkinlerin kentlileşme sorunlarıyla başa çıkmakta işe koşabilecekleri bilgi, beceri ve tutumlara ilişkin kentsel (eğitsel) gereksinimlerini saptamıştır.

Araştırma sonucunda, halk eğitimi etkinliklerinin bölgede katkı yapabileceği ortak nitelikteki sorunların ve devletle işbirliği yapmaya gerek gören toplulukların bulunduğu ortaya çıkarılmıştır.

Gölbaşı (1998) tarafından yapılan “Gecekondu Bölgelerinde Yaşayan Kadınların Eğitim İhtiyaçları” konulu araştırmada, şu sonuçlar ortaya çıkmıştır;

Kadınların büyük çoğunluğu (% 94.5) evli ve 25 - 34 yaş grubundadır. Yaklaşık yarısı üçten fazla çocuğa sahiptir. Çoğunluğu başka bir kent merkezinden gelmiştir (% 72.4). Yarısına yakınının eşleri ilkokul mezunudur (%47.7).

Kadınların çoğunluğu ilkokul mezunudur (%63.8). Okur - yazar olmayanlar bunun sıkıntısını çekmektedirler; ancak yarıdan fazlası, zaman yokluğu, çevre baskısı gibi gerekçelerle okuma-yazma kursu açılırsa katılmayacaklarını belirtmişlerdir.

Kadınların tamamına yakını, maddi yetersizlik, okul yokluğu, erken evlenme gibi gerekçelerle bir üst öğrenime devam edemediklerini bildirmişlerdir.

Kadınların büyük bir bölümü herhangi bir işte çalışmamaktadır (% 85.0). Kendilerine gelir getirici bir beceri kursu açılırsa, çoğunluğunun (%63.0) gitmek istediği görülmüştür.

Kadınların çoğunluğu, sağlık, çocuk bakımı, çocuk eğitimi, evlilik yaşamı, aile planlaması gibi konularda yetersiz olduklarını, bu konularda yakın çevrelerinde toplantılar düzenlenirse katılabileceklerini belirtmişlerdir.

Eşlerden kaynaklanan bağırma, vurma ya da isteklerini engelleme gibi davranışlarla karşılaşmayanların oranı % 21'dir. % 40'ı aile içi şiddeti içeren bu tür davranışlara boyun eğdiğini belirtmiştir.

Kadınların yarısı, boş zamanlarını değerlendirebileceği kimi uğraşlarının olmasını istemektedir. % 87'si böyle bir uğraş kazandıracak kurslara katılabileceklerini belirtmişlerdir.

Alkış (1993) tarafından yapılan "Gecekonuda Yaşayan Yetişkinlerin Mesleki Eğitim İhtiyaçları ve Katılma Engelleri" konulu araştırmanın sonucu şu şekildedir;

Gecekonuda yaşayan yetişkinlerin % 53'ü kadın, % 79'u 18-44 yaş grubunda, % 57'si ev sahibi, % 79'u ilkokul mezunu ve daha alt düzeyde bilgi sahibidir. Kadınların eğitim düzeyi erkeklere oranla daha düşüktür. Yetişkinlerin %

29'u işçi, % 3'ü memur, % 6' sı esnaf, % 12'si serbest meslek sahibi, % 41'i ev kadını, % 5'i emekli ve % 4'ü işsizdir.

Gecekonuda yaşayan yetişkinlerin % 77'si halk eğitimi etkinliklerine katılmamıştır. İş değiştirmede ve bir işte çalışmada erkekler, kadınlara oranla, bilgi ve becerilerini daha yeterli görmekteyler. İş değiştirmek isteyen ancak hangi işte çalışabileceğini bilmeyen yetişkinlerin tamamı mesleki rehberlik istemektedir.

Malkoç (1989) tarafından yapılan "Halk Eğitimi Merkezlerinde çalışan kurs öğretmenlerine yönelik hizmet-içi eğitim programlarının değerlendirilmesi" konulu araştırmada, Halk Eğitim Merkezlerinde görev yapan kurs öğretmenlerine yönelik , hizmet-içi eğitim programlarının mevcut durumlarını belirlemiş, bunların hizmet-içi eğitim programları ile ilgili problemlerini ortaya koyabilmek ve hizmet-içi eğitim programlarına katılan HEM kurs öğretmenlerinin bu problemlerle görüş ve önerilerini alarak elde edilen bulguların ışığı altında hizmet-içi eğitim programlarının daha verimli ve etkin hizmet verebilmesi için öneriler getirmiştir.

Araştırma sonucunda, Halk Eğitim Merkezlerinde yapılacak olan hizmet-içi eğitim kurslarının; yetişkin eğitimcilerinin giderek değişen ihtiyaçlarına cevap verebilecek zenginlik ve esneklikte, tüm hayatları boyunca faydalanabilecekleri, sürekli ve uzun vadeli, bireysel yetenek ve ihtiyaçları göz önünde bulundurulacak şekilde organize edilmelidir sonucuna varılmıştır.

BÖLÜM IV

YÖNTEM

Bu bölümde araştırmanın amacına ulaşabilmesi, geçerli ve güvenilir sonuçlar elde edebilmesi için alınan önlemler açıklanmış; araştırmanın modeli, evren ve örneklem, veri toplama aracı ve geliştirilmesi, veri toplama aracının uygulanması, elde edilen verilerin analizi ve kullanılan istatistiksel yöntemler üzerinde durulmuştur.

1.Araştırmanın Modeli

Bu araştırmada araştırmanın yürütülmesinde tarihi yöntem, anket-survey yöntemi ve genel tarama modeli kullanılmıştır. Araştırma ile Türkiye Halk Eğitim merkezlerinde görev yapan yöneticilerin, bazı Avrupa Birliği ülkelerinin halk eğitim sistemlerine ilişkin görüşleri betimlenmeye çalışılmıştır .

2. Evren Ve Örneklem

2. 1. Evren

Araştırmanın çalışma evrenini, Türkiye’de 925 Halk Eğitim merkezinde görev yapan yöneticiler oluşturmaktadır.

Örneklem

Araştırma evrenini oluşturan halk eğitim merkezi yöneticileri grubu için ayrıca bir örneklem alınmamış ve halk eğitim merkezi yöneticisi evreninin tamamına ulaşmak amaçlanmıştır. Buna göre veri toplama aracı evreni oluşturan Çıraklık ve Yaygın Eğitim Genel Müdürlüğü’nün resmi sitesinde yayınlanan bütün halk eğitim merkezlerine, elektronik posta yoluyla gönderilmiştir. Fakat sadece 25 adet hatasız cevap geldiği için posta yoluyla veri toplama aracı 200 adet halk eğitim merkezi

adresine yollanmış ve bu çalışmadan da 75 adet dönüt alınmış, 1 adet veri toplama aracı araştırmacı tarafından geçersiz kabul edilerek 99 adedi çalışmada kullanılmıştır.

3. Veri Toplama Aracı

Araştırmanın kuramsal temelini oluşturabilmek, araştırmayı belirlenen amaçlara ulaştırabilmek ve uygun veri toplama aracını geliştirilebilmek için ilgili literatür incelenmiştir. Elde edilen kaynaklarla, şu anda İsveç ve Finlandiya’da yürürlükte bulunan halk eğitim sistemi incelenmiş, konuyla ilgili araştırma bulguları özetlenmiştir. Araştırma konusunda daha önce geliştirilmiş bir veri toplama aracının olup olmadığına ilişkin yapılan inceleme sonucu araştırmacıların farklı ölçekler kullandıkları tespit edilmiştir. Veri toplama aracının hazırlanması sırasında daha önceden kullanılan veri toplama araçları incelenmiş ve konu ile ilgili diğer kaynaklardan faydalanılmış; öğretim üyelerinin, konuyla ilgili uzmanların görüşlerine başvurulmuştur. Bu aşamalardan geçtikten sonra oluşturulan veri toplama aracına yapılan ön uygulama çalışmasının ardından son şekil verilmiştir.

Anket üzerinde sorular beşli skala üzerinden; (5) tamamen katılıyorum, (4) katılıyorum, (3) kararsızım, (2) katılmıyorum, (1) hiç katılmıyorum şeklinde cevaplandırılmıştır. Ölçeklerde yer alan aralıkların eşit olduğu (4/5) düşüncesinden hareket edilerek seçeneklere ait sınırlar Tablo - 6’da görüldüğü gibi belirlenmiştir.

Tablo – 6

Veri Toplama Aracı Derecelendirme Ölçeği

Dereceler	Seçenekler	Sınırlar
1	Hiç katılmıyorum	1.00-1.80
2	Katılmıyorum	1.81-2.60
3	Kararsızım	2.61-3.40
4	Katılıyorum	3.41-4.20
5	Tamamen katılıyorum	4.21-5.00

4. Geerlik Ve Gvenirlik

Veri toplama aracının geerlik ve gvenirlik alıřmaları iin Kırıkkale il merkezi ve ile merkezlerindeki halk eėitim merkezlerinden řans yoluyla belirlenen 20 halk eėitim merkezi yneticisine veri toplama aracı uygulanmıřtır. n uygulama sonucunda elde edilen veriler ile (SPSS program kullanılarak) veri toplama aracının gvenirlik analizi yapılmıřtır. EK - 3 'te gvenirlik katsayıları grlmektedir. Veri toplama aracının Cronbach Alpha gvenirlik katsayısı 0.87 olarak tespit edilmiřtir. Analiz sonucunda 2 madde veri toplama aracından ıkarılmıřtır. Bylece veri toplama aracında 16 madde kalmıřtır. Oluřturulan veri toplama aracında dil ve slp aısından dzeltmeler yapılarak son haline getirilmiřtir.

5.Verilerin Toplanması

Veri toplama aracının uygulama sreci ve ařamaları ařaėıda belirtilmiřtir:

1) Veri toplama aracının halk eėitim merkezlerinde uygulanabilmesi iin Milli Eėitim Bakanlığı Eėitimi Arařtırma ve Geliřtirme Dairesi Bařkanlıėından(EARGED) izin alınmıřtır. İzin belgesi EK -1' dedir. İznin kuruldan gemesi yaklaşık 2 ay srmřtir.

2) Veri toplama aracı, elektronik posta ve posta yoluyla halk eėitim merkezi yneticilerine ulařtırılmıřtır. Veri toplama aracına verilen cevapların hepsinin ulařması 1,5 ay srmřtir.

6. Verilerin Analizi

Halk eėitim merkezi yneticileri tarafından doldurularak postalanan veri toplama araları incelenmiř, ynergeye uygun olarak doldurulan 99 tanesi geerli sayılmıřtır. Bu iřlemden sonra elde edilen bilgiler bilgisayar ortamında sayısal ifadeler olarak kaydedilmiřtir. Bu bilgilerin istatistiksel sonulara dnřtrlmesinde Sosyal Bilimler İin İstatistik Paket Programları (SPSS- The Statistical Packet for Social Sciences 10.0) kullanılmıřtır. Bu programdan faydalanılarak;

1) Halk eğitim merkezi yöneticilerinin, İsveç ve Finlandiya halk eğitim sistemleri hakkındaki görüşlerinin tespit edilmesi için dağılım (%), aritmetik ortalama (\bar{X}), standart sapma (Ss) değerleri hesaplanmıştır.

2) Araştırmaya katılan halk eğitim merkezi müdür ve müdür yardımcısı görüşleri arasında anlamlı bir fark olup olmadığının belirlenebilmesi açısından aritmetik ortalama (\bar{X}), standart sapma (Ss) değerleri tespit edilmiş ve t-testi yapılmıştır.

3) Halk eğitim merkezi yöneticilerinin görüşlerinin; kıdem, eğitim durumu, müdür ya da müdür yardımcısı olması ve görev alanının köylerle beraber nüfusu gibi değişkenler açısından farklılık gösterip göstermediğini belirlemek için, aritmetik ortalama (\bar{X}) ve standart sapma (Ss), t-testi, Tek Faktörlü Varyans Analizi (One-Way ANOVA) ve farkın hangi gruplar arasında olduğunu belirlemek amacıyla Scheffe testi uygulanmıştır.

BÖLÜM V

BULGULAR VE YORUMLAR

Bu bölümde araştırmaya katılan halk eğitim merkezleri müdürleri ve müdür yardımcılarında veri toplama aracı ile toplanan veriler analiz edilerek araştırmanın alt problemlerine ilişkin cevaplar aranmıştır.

1. Kişisel Bilgiler

1. 1. Araştırmaya Katılan Halk Eğitim Merkezi Yöneticilerine İlişkin Genel Bilgiler

Bu kısımda araştırma kapsamına alınan ve veri toplama aracı geçerli olarak değerlendirilen halk eğitim merkezi yöneticilerine ait bilgiler yer almaktadır.

Tablo - 7

Halk Eğitim Merkezi Yöneticilerinin Cinsiyetlerine İlişkin Bilgiler

DEĞİŞKEN		N	%
Cinsiyeti	Erkek	99	100.0
	Kadın	-	-

Tablo – 7’den anlaşıldığı gibi çalışma evreni içerisinde yer alan halk eğitim merkezi yöneticilerinin tamamı erkektir. Bilindiği gibi Türkiye’de eğitim yöneticilerinin büyük bir çoğunluğunun erkektir. Bu sebeple bayan halk eğitim merkezi yöneticilerinin ölçeği cevaplayıp geri yollama olasılığı düşüktür.

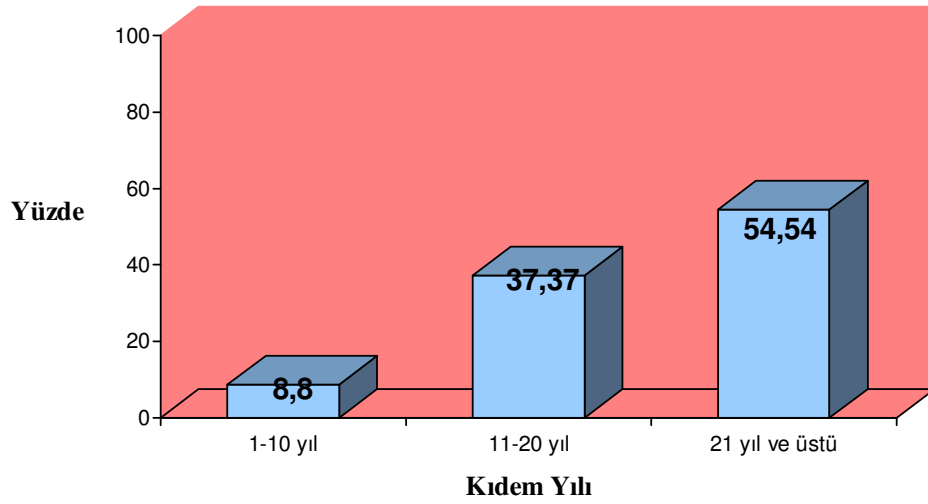
Tablo - 8

Halk Eğitim Merkezi Yöneticilerinin Mesleki Kıdemleri

Meslekteki Kıdemi	N	%
1 – 10 yıl	8	8.08
11 – 20 yıl	37	37.37
21yıl ve üstü	54	54.54
Toplam	99	100

Grafik – 1

Halk Eğitim Merkezi Yöneticilerinin Yöneticilik Kıdemlerine Göre Dağılımı



Halk eğitim merkezi yöneticilerinin kıdemleri açısından maddelere verilen cevaplar incelendiğinde (Tablo - 8 ve Grafik - 1) yöneticilerin % 8.8'i 1-10 yıl , %37.37'si 11-20 yıl, %54.54 'ü 21 yıl ve üstü kıdeme sahip oldukları görülmektedir. Ülkemizde eğitim kademelerinde yönetici olabilmek için kıdem aranmaktadır. Bu yüzden genç eğitim yöneticisi sayısı nispeten daha azdır.

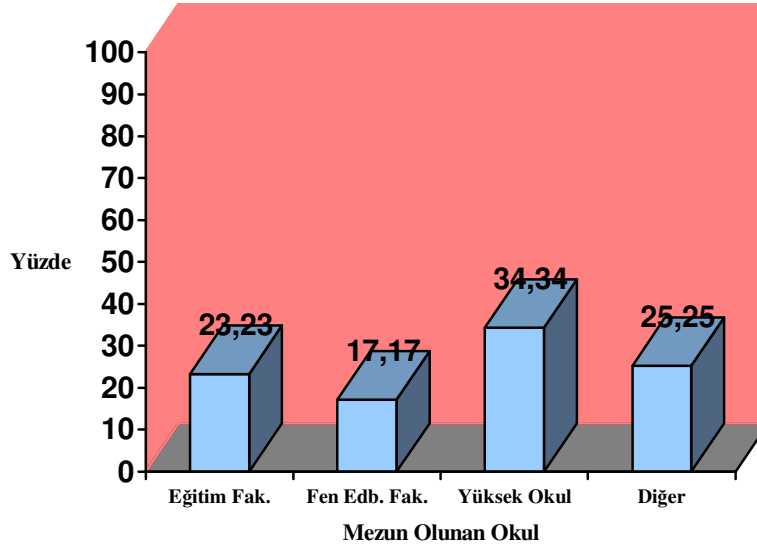
Tablo - 9

Halk Eğitim Merkezi Yöneticilerinin Mezun Olunan Okula Göre Dağılımı

Mezun Olunan Okul	N	%
Eğitim Fakültesi	23	23.23
Fen-Edebiyat Fakültesi	17	17.17
Yüksek Okul	34	34.34
Diğer	25	25.25
Toplam	99	100

Grafik - 2

Halk Eğitim Merkezi Yöneticilerinin Mezun Olunan Okula Göre Dağılımı



Tablo - 9 ve Grafik - 2’de görüldüğü üzere veri toplama aracını yanıtlayan halk eğitim merkezi yöneticilerinin % 23.23 ’ünün (23 kişi) Eğitim Fakültesi mezunu; % 17.17 ’ sinin (17 kişi) Fen Edebiyat Fakültesi mezunu % 34.34’ünün (34 kişi) Yüksek Okul mezunu; % 25.25’inin (25 kişi) diğer (Öğretmen Yüksek Okulu, Açıköğretim Fakültesi, Lisans Tamamlama Programları, İlahiyat Fakültesi ve Güzel Sanatlar Fakültesi) eğitim kurumlarından mezun oldukları anlaşılmaktadır. Yüksek okul mezunu yönetici sayısının fazla olması 21 yıl ve üstü kıdeme sahip yöneticilerin maddelere cevap veren yöneticilerin %54.54 ’ünü oluşturmasıyla örtüşmektedir. Çünkü uzun bir süredir MEB kadrolu öğretmen alımında 4 yıllık fakülte şartı aramaktadır.

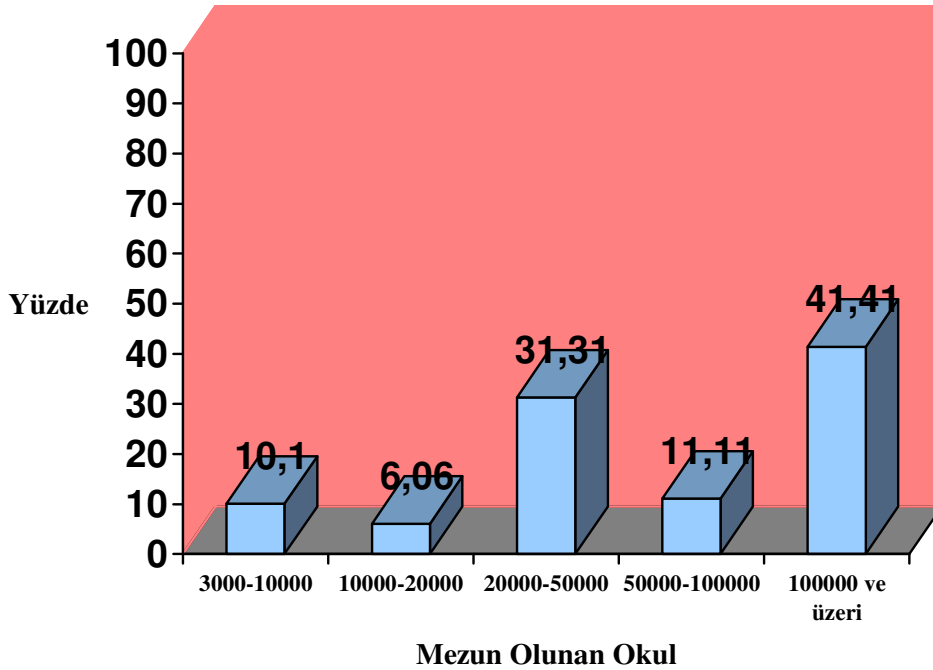
Tablo - 10

Halk Eğitim Merkezi Yöneticilerinin Görev Alanı Nüfusuna Göre Dağılımı

Nüfus	N	%
3000-10000	10	10.10
10000-20000	6	6.06
20000-50000	31	31.31
50000-100000	11	11.11
100000 ve üzeri	41	41.41

Grafik - 3

Halk Eğitim Merkezi Yöneticilerinin Görev Alanı Nüfusuna Göre Dağılımı



Tablo - 10 ve Grafik - 3'de görüldüğü üzere veri toplama aracını yanıtlayan halk eğitim merkezi yöneticilerinin % 10.10'unun (10 kişi) 3000-10000 arası nüfusa sahip bir alanda görev yaptığı; % 6.06' sının (6 kişi) 10000-20000 arası nüfusa sahip bir alanda görev yaptığı; % 31.31'inin (31 kişi) 20000-50000 arası nüfusa sahip bir alanda görev yaptığı; % 11.11'inin (11 kişi) 50000-100000 arası nüfusa sahip bir alanda görev yaptığı; % 41.41'inin (41 kişi) 100000 ve üstü nüfusa sahip bir alanda görev yaptığı anlaşılmaktadır. Oranlara bakıldığında, maddelere cevap veren

yöneticilerin çoğunluğunun yüksek nüfusa sahip yerleşim birimlerde görev yapanlardan oluştuğu görülmektedir.

2. İsveç ve Finlandiya Halk Eğitim Sistemlerinin Yapı ve İşleyişine İlişkin Halk Eğitim Merkezi Yöneticilerinin Görüşleri

Araştırmanın birinci alt probleminde “Halk eğitim merkezi yöneticilerinin İsveç ve Finlandiya halk eğitim sistemlerinin yapı ve işleyişine ilişkin görüşleri nelerdir?” sorusu sorulmuştur. Bu soruya yanıt bulabilmek amacıyla 16 maddeden oluşan veri toplama aracı halk eğitim merkezi yöneticilerine uygulanmıştır.

Tablo-10’da halk eğitim merkezi yöneticilerinin veri toplama aracındaki maddelere verdikleri yanıtların hesaplanan aritmetik ortalama ve standart sapma değerleri bulunmaktadır. Halk eğitim merkezi yöneticilerinin İsveç ve Finlandiya halk eğitim sistemlerinin yapı ve işleyişine ilişkin görüşlerinin aritmetik ortalama değerleri; (1.91 – 4.35) arasında değişmektedir. Genel aritmetik ortalama ise: ($\bar{X} = 3.28$) olarak bulunmuştur. Bu veriler doğrultusunda halk eğitim merkezi yöneticilerinin, İsveç ve Finlandiya halk eğitim sistemlerinin yapı ve işleyişine ilişkin maddelere verdikleri cevapların ortalamasının **kararsızım** şeklinde olduğu sonucuna ulaşılabilir.

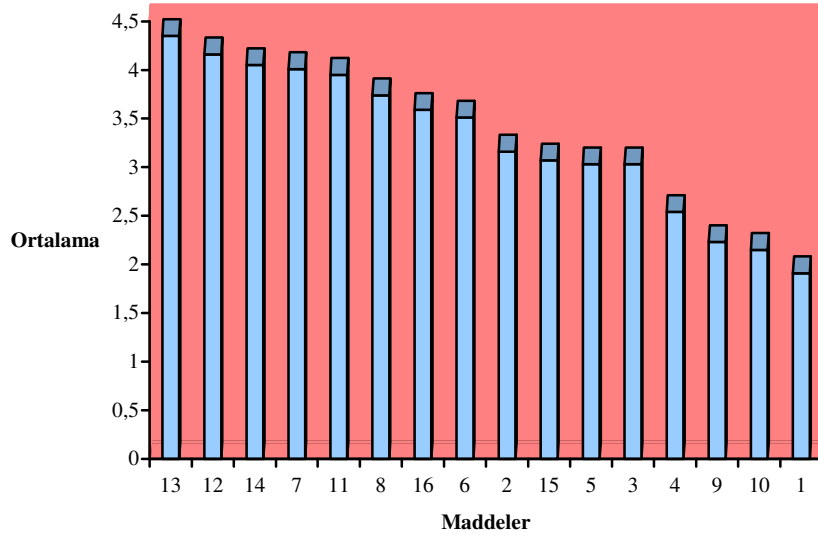
Tablo 11
Halk eğitim merkezi yöneticilerinin İsveç ve Finlandiya halk eğitim sistemlerinin yapı ve işleyişine ilişkin görüşleri

Madde	Hiç katılmıyorum		Katılmıyorum		Kararsızım		Katılıyorum		Tamamen katılıyorum		N	\bar{X}	Ss
	f	%	f	%	f	%	f	%	f	%			
M1	45	45.5	37	37.4	2	2	10	10.1	5	5.1	99	1.91	1.15
M2	10	10.1	23	23.2	15	15.2	43	43.4	8	8.1	99	3.16	1.17
M3	16	16.2	27	27.3	6	6.1	38	38.4	12	12.1	99	3.03	1.34
M4	27	27.3	32	32.3	8	8.1	23	23.2	9	9.1	99	2.54	1.34
M5	20	20.2	22	22.2	9	9.1	31	31.3	17	17.2	99	3.03	1.43
M6	8	8.1	17	17.2	6	6.1	51	51.5	16	16.2	99	3.51	1.19
M7	3	3.0	8	8.1	2	2.0	57	57.6	28	28.3	99	4.01	0.95
M8	5	5.1	13	13.1	9	9.1	47	47.5	25	25.3	99	3.74	1.12
M9	40	40.4	25	25.3	10	10.1	19	19.2	5	5.1	99	2.23	1.30
M10	41	41.4	29	29.3	5	5.1	18	18.2	5	5.1	99	2.15	1.28
M11	2	2.0	11	11.1	7	7.1	48	48.5	31	31.3	99	3.95	1.00
M12	4	4.0	5	5.1	4	4.0	43	43.4	42	42.4	99	4.16	1.01
M13	3	3.0	3	3.0	2	2.0	39	39.4	52	52.5	99	4.35	0.90
M14	2	2.0	7	7.1	7	7.1	51	51.5	32	32.3	99	4.05	0.92
M15	16	16.2	25	25.3	13	13.1	26	26.3	19	19.2	99	3.07	1.39
M16	7	7.1	13	13.1	10	10.1	51	51.5	17	17.2	99	3.59	1.13
ORTALAMA											99	3,28	1.12

Halk eğitim merkezi yöneticilerinin veri toplama aracına verdikleri yanıtların aritmetik ortalamalarının büyükten küçüğe doğru sıralaması Grafik- 4'te gösterilmiştir.

Grafik – 4

Halk eğitim merkezi yöneticilerinin Veri Toplama Aracına Verdikleri Yanıtların Aritmetik Ortalamalarının Sıralaması



Halk eğitim merkezi yöneticilerinin İsveç ve Finlandiya halk eğitim sistemlerinin yapı ve işleyişine yönelik görüşlerinin değerlendirildiği 16 maddenin aritmetik ortalamalarına bakıldığında 13. maddede belirtilen özelliği **tamamen katılıyorum**; 12, 14, 7, 11, 8, 16 ve 6. maddelerde belirtilen özellikleri **katılıyorum**; 15, 5, 3. maddelerde belirtilen özellikleri **kararsızım**; 4, 9, 10, 1. maddelerde belirtilen özelliği ise **katılmıyorum** şeklinde değerlendirdikleri görülmüştür.

Yapılan analiz sonucunda veri toplama aracındaki maddelere ilişkin dağılım incelenmiştir. Bu maddeler ortalamalarına göre büyükten küçüğe doğru sıralandığında aşağıdaki bulgulara ulaşılmıştır :

13. maddede “**Üniversiteler sürekli eğitim merkezlerinde örnek uygulamalar düzenlemeli ve yaygın eğitim kurumlarıyla işbirliği yapmalıdır.**” ifadesi araştırmaya katılan halk eğitim merkezi yöneticilerine sorulmuş ve yöneticilerin % 52’si tamamen katılıyorum, % 39’u katılıyorum, % 3’ü katılmıyorum, % 3’ü hiç katılmıyorum yanıtını vermişlerdir. Halk eğitim merkezi yöneticilerinin yalnızca % 2’si bu ifadeye kararsızım olarak görüş belirtmişlerdir. Bu maddenin aritmetik ortalaması **tamamen katılıyorum** ($\bar{X} = 4.35$) kategorisindedir.

12. maddede “**Örgün eğitim kurumları ve üniversiteler tatillerde yetişkin eğitimi ve öğretimine tahsis edilmelidir**” ifadesi araştırmaya katılan halk eğitim merkezi yöneticilerine sorulmuş ve yöneticilerin % 43’ü katılıyorum, % 42’si tamamen katılıyorum, % 5’i katılmıyorum, % 4’ü kararsızım ve % 4’ü hiç katılmıyorum olarak görüş belirtmişlerdir. Bu maddenin aritmetik ortalaması **katılıyorum** ($\bar{X} = 4.16$) kategorisindedir.

14. maddedeki “**İş ve işçi bulma kurumları işsizlere yönelik temel mesleki ya da ileri mesleki yetişkin eğitimi kurslarını yetişkin eğitimi sağlayıcılarından satın almalıdır..**” ifadesi araştırmaya katılan halk eğitim merkezi yöneticilerine sorulmuş ve yöneticilerin %51’i katılıyorum, % 32’si tamamen katılıyorum, %7’si kararsızım, % 7’si katılmıyorum, %2’si ise hiç katılmıyorum olarak görüş belirtmişlerdir. Bu maddenin aritmetik ortalaması **katılıyorum** ($\bar{X} = 4.05$) kategorisindedir.

7. maddede bulunan “**İlköğretim diplomasına sahip yetişkinler için gece ortaöğretim sağlanarak yüksek öğretim şansı verilmelidir..**” ifadesi araştırmaya katılan halk eğitim merkezi yöneticilerine sorulmuş ve yöneticilerin %58’i katılıyorum, % 28’i tamamen katılıyorum, %8’i katılmıyorum, %3’ü hiç katılmıyorum ve %2’si ise kararsızım olarak görüş belirtmişlerdir. Bu maddenin aritmetik ortalaması **katılıyorum** ($\bar{X} = 4.01$) kategorisindedir.

11. maddede “**Ulusal ve yerel Yetişkin Eğitimi Konseyleri kurulmalıdır.**” ifadesi araştırmaya katılan halk eğitim merkezi yöneticilerine sorulmuş ve yöneticilerin % 48’i katılıyorum, % 31’i tamamen katılıyorum % 11’i katılmıyorum,

%7'si kararsızım ve %2'si ise hiç katılmıyorum şeklinde görüş belirtmişlerdir. Bu maddenin aritmetik ortalaması **katılıyorum** ($\bar{X} = 3.95$) kategorisindedir.

8. maddede bulunan **“Yetişkin eğitimi programlarının örgün eğitim programları ile denkliğinin sağlanması uygundur.”** ifadesi araştırmaya katılan halk eğitim merkezi yöneticilerine sorulmuş ve yöneticilerin %48'i katılıyorum, % 25' i tamamen katılıyorum, %13'ü katılmıyorum, % 9'u kararsızım ve %5'i hiç katılmıyorum şeklinde görüş belirtmişlerdir. Bu maddenin aritmetik ortalaması **katılıyorum** ($\bar{X} = 3.47$) kategorisindedir.

16. maddede **“Yetişkin eğitimini desteklemek için yetişkin eğitimindeki esnek öğrenme metotlarının kullanımını ve uzaktan eğitimde belirli kurslar sunarak yetişkin eğitimini destekleyen bir Esnek Öğrenme Ajansı kurulmalıdır..”** ifadesi araştırmaya katılan halk eğitim merkezi yöneticilerine sorulmuş ve yöneticilerin %51'i katılıyorum, % 17'si tamamen katılıyorum, %13'ü katılmıyorum, % 10' u kararsızım ve % 7'si hiç katılmıyorum şeklinde görüş belirtmişlerdir. Bu maddenin aritmetik ortalaması **katılıyorum** ($\bar{X} = 3.59$) kategorisindedir.

6. maddede bulunan **“Yetişkin eğitimi sağlayıcıları işyerlerine ileri mesleki yetişkin eğitimi (hizmet içi eğitimi) satabilmelidir..”** ifadesi araştırmaya katılan halk eğitim merkezi yöneticilerine sorulmuş ve yöneticilerin % 52' si katılıyorum, % 17' si katılmıyorum, % 16'sı tamamen katılıyorum, % 8'i hiç katılmıyorum ve % 6'sı kararsızım şeklinde görüş belirtmişlerdir. Bu maddenin aritmetik ortalaması **katılıyorum** ($\bar{X} = 3.51$) kategorisindedir.

2. maddede bulunan **“Sivil toplum kuruluşları kültürü yaşatmaya yönelik yetişkin eğitimi vermelidir. ”** ifadesi araştırmaya katılan halk eğitim merkezi yöneticilerine sorulmuş ve yöneticilerin % 68'i her zaman, % 43 ' ü katılıyorum, % 23 'ü katılmıyorum, % 15'i kararsızım, %10'u hiç katılmıyorum ve % 8'i tamamen katılıyorum şeklinde görüş belirtmişlerdir. Bu maddenin aritmetik ortalaması **kararsızım** ($\bar{X} = 3.16$) kategorisindedir.

15. maddede bulunan **“Okur yazar yetişkinlere yönelik gece ilköğretim zorunlu hale getirilmelidir.”** ifadesi araştırmaya katılan halk eğitim merkezi yöneticilerine sorulmuş ve yöneticilerin %26’sı katılıyorum, % 19’u tamamen katılıyorum ve % 25’i katılmıyorum %16’sı Hiç katılmıyorum, %13’ü kararsızım şeklinde görüş belirtmişlerdir. Bu maddenin aritmetik ortalaması **kararsızım** ($\bar{X} = 3.07$) kategorisindedir.

5. maddede bulunan **“Göçmen ve göçerlere göçtükleri yerlerdeki yerel yönetimce Türkçe ve Türk toplumu hakkında temel bilgiler yerel yönetimlerce verilmelidir. ”** ifadesi araştırmaya katılan halk eğitim merkezi yöneticilerine sorulmuş ve yöneticilerin %31’i katılıyorum, % 22’ si katılmıyorum % 20’si hiç katılmıyorum ara sıra %17’si tamamen katılıyorum, %9’u kararsızım şeklinde görüş belirtmişlerdir. Bu maddenin aritmetik ortalaması **kararsızım** ($\bar{X} = 3.03$) kategorisindedir.

3. maddede bulunan **“Ek eğitim programları ile yörenin meslek özelliğine yönelik oryantasyon eğitimi belediyelerce sağlanmalıdır.(Oltu taşı işleme kursları gibi)”** ifadesi araştırmaya katılan halk eğitim merkezi yöneticilerine sorulmuş ve yöneticilerin %38 ‘i katılıyorum, % 27’ si katılmıyorum, % 16 ‘sı hiç katılmıyorum, %12’si tamamen katılıyorum, %6’sı kararsızım şeklinde görüş belirtmişlerdir. Bu maddenin aritmetik ortalaması **kararsızım** ($\bar{X} = 3.03$) kategorisindedir

4. maddede bulunan **“Öğrenme güçlüğü çeken yetişkinlere belediyeler orta öğretim düzeyinde eğitim sağlamalıdır. ”** ifadesi araştırmaya katılan halk eğitim merkezi yöneticilerine sorulmuş ve yöneticilerin % 32’si katılmıyorum, % 27’si hiç katılmıyorum, %23’ü katılıyorum, %9’u tamamen katılıyorum, %8’i kararsızım şeklinde görüş belirtmişlerdir. Bu maddenin aritmetik ortalaması **katılmıyorum** ($\bar{X} = 2.54$) kategorisindedir.

9. maddede bulunan **“Yetişkin eğitimi veren dernekler açılmalıdır. ”** ifadesi araştırmaya katılan halk eğitim merkezi yöneticilerine sorulmuş ve yöneticilerin % 40’ı hiç katılmıyorum, % 25 ‘i katılmıyorum, %19’u katılıyorum, % 10’ u

kararsızım, %5'i tamamen katılıyorum şeklinde görüş belirtmişlerdir. Bu maddenin aritmetik ortalaması **katılmıyorum** ($\bar{X} = 2.23$) kategorisindedir.

10. maddede bulunan “**Bu derneklere devlet tarafından kısmi maddi destek sağlanmalıdır.**” ifadesi araştırmaya katılan halk eğitim merkezi yöneticilerine sorulmuş ve yöneticilerin % 41'i hiç katılmıyorum, % 29' u katılmıyorum, % 18 'i katılıyorum, %5'i kararsızım, %5'i tamamen katılıyorum şeklinde görüş belirtmişlerdir. Bu maddenin aritmetik ortalaması **katılmıyorum** ($\bar{X} = 2.15$) kategorisindedir.

1. maddede bulunan “**Belediyeler yetişkin eğitimini daha verimli yürütür ..**” ifadesi araştırmaya katılan halk eğitim merkezi yöneticilerine sorulmuş ve yöneticilerin % 46'sı hiç katılmıyorum, % 37 'si katılmıyorum, % 10'u katılıyorum, %5'i tamamen katılıyorum, %2'si kararsızım şeklinde görüş belirtmişlerdir. Bu maddenin aritmetik ortalaması **katılmıyorum** ($\bar{X} = 1.91$) kategorisindedir.

Halk eğitim merkezi yöneticileri veri toplama aracındaki maddelere ağırlıklı şekilde **katılıyorum** yanıtını vermişlerdir. M1-“*Belediyeler yetişkin eğitimini daha verimli yürütür .*” ($\bar{X} = 1.91$), maddesi diğerlerine göre en düşük ortalamayı göstermektedir. Halk eğitim merkezi yöneticileri bugünkü durumda, belediyelerin yetişkin eğitimini hali hazırda bulunan yaygın eğitim kurumlarından daha iyi yapamayacaklarını düşünmektedirler. Veri toplama aracında en yüksek değere sahip madde M13- “**Üniversiteler sürekli eğitim merkezlerinde örnek uygulamalar düzenlemeli ve yaygın eğitim kurumlarıyla işbirliği yapmalıdır.**” ($\bar{X} = 4.35$) maddesidir. Halk eğitim merkezi yöneticilerinin, üniversitelerin örnek yetişkin eğitimi uygulamalarını gerçekleştirmelerinin gerektiğini ve halk eğitim merkezleri ve diğer yaygın eğitim kurumlarıyla işbirliği içinde olmalarının yararlı olacağını düşündükleri ortaya çıkmaktadır.

3. İsveç ve Finlandiya Halk Eğitim Sistemlerinin Yapı ve İşleyişine İlişkin Müdür ve Müdür Yardımcısı Görüşlerinin Karşılaştırılması

Araştırmanın ikinci alt problemi A maddesinde “Halk eğitim merkezi yöneticilerinin görüşleri müdür ya da müdür yardımcısı olmasına göre farklılık göstermekte midir?” sorusu sorulmuştur. Bu doğrultuda araştırmaya katılan müdür ve müdür yardımcısı görüşleri arasında anlamlı bir fark olup olmadığının incelenmesi için t-testi yapılmıştır. Tablo – 12’de müdür ve müdür yardımcısı görüşlerine ilişkin aritmetik ortalama, standart sapma ve t-testi sonuçları bulunmaktadır.

Tablo-12

Halk Eğitim Merkezleri Müdürleri Ve Müdür Yardımcılarının Görüşlerine Yönelik t Testi Sonuçları

Maddeler	Görev	N	\bar{X}	Ss	t	Sd	P
1-Belediyeler yetişkin eğitimini daha verimli yürütür .	Müdür	37	1.86	1.20	0.359	98	0.72
	Müdür Yard.	62	1.95	1.13			
2-Sivil toplum kuruluşları kültürü yaşatmaya yönelik yetişkin eğitimi vermelidir.	Müdür	37	3.43	1.19	1.791	98	0.76
	Müdür Yard.	62	3.00	1.14			
3-Ek eğitim programları ile yörenin meslek özelliğine yönelik oryantasyon eğitimi belediyelerce sağlanmalıdır.(Oltu taşı işleme kursları gibi)	Müdür	37	3.00	1.43	0.172	98	0.86
	Müdür Yard.	62	3.04	1.29			
4-Öğrenme güçlüğü çeken yetişkinlere belediyeler orta öğretim düzeyinde eğitim sağlamalıdır.	Müdür	37	2.56	1.38	0.125	98	0.90
	Müdür Yard.	62	2.53	1.33			
5-Göçmen ve göçerlere göçtükleri yerlerdeki yerel yönetimde Türkçe ve Türk toplumu hakkında temel bilgiler yerel yönetimlerce verilmelidir.	Müdür	37	2.97	1.48	0.306	98	0.76
	Müdür Yard.	62	3.06	1.41			

Tablo-12**Halk Eğitim Merkezleri Müdürleri Ve Müdür Yardımcılarının Görüşlerine
Yönelik t Testi Sonuçları (Devamı)**

6-Yetişkin eğitimi sağlayıcıları işyerlerine ileri mesleki yetişkin eğitimi (hizmet içi eğitimi) satabilmelidir.	Müdür	37	3.56	1.11	0.368	98	0.71
	Müdür Yard.	61	3.47	1.24			
7-İlköğretim diplomasına sahip yetişkinler için gece ortaöğretim sağlanarak yüksek öğretim şansı verilmelidir.	Müdür	37	4.13	0.97	1.06	98	0.31
	Müdür Yard.	61	3.93	0.94			
8-Yetişkin eğitimi programlarının örgün eğitim programları ile denkliliğinin sağlanması uygundur.	Müdür	37	3.70	1.07	0.304	98	0.76
	Müdür Yard.	62	3.77	1.16			
9-Yetişkin eğitimi veren dernekler açılmalıdır.	Müdür	37	2.51	1.55	1.678	98	0.97*
	Müdür Yard.	62	2.06	1.09			
10-Bu derneklere devlet tarafından kısmi maddi destek sağlanmalıdır.	Müdür	37	2.37	1.53	1.355	98	0.17*
	Müdür Yard.	61	2.01	1.10			
11-Ulusal ve yerel Yetişkin Eğitimi Konseyleri kurulmalıdır..	Müdür	37	4.16	0.86	1.554	98	0.12
	Müdür Yard.	62	3.83	1.07			
12-Örgün eğitim kurumları ve üniversiteler tatillerde yetişkin eğitimi ve öğretimine tahsis edilmelidir.	Müdür	37	4.00	1.20	1.247	98	0.21
	Müdür Yard.	61	4.26	0.87			
13-Üniversiteler sürekli eğitim merkezlerinde örnek uygulamalar düzenlemeli ve yaygın eğitim kurumlarıyla işbirliği yapmalıdır.	Müdür	37	4.29	0.96	0.475	98	0.63
	Müdür Yard.	62	4.38	0.87			

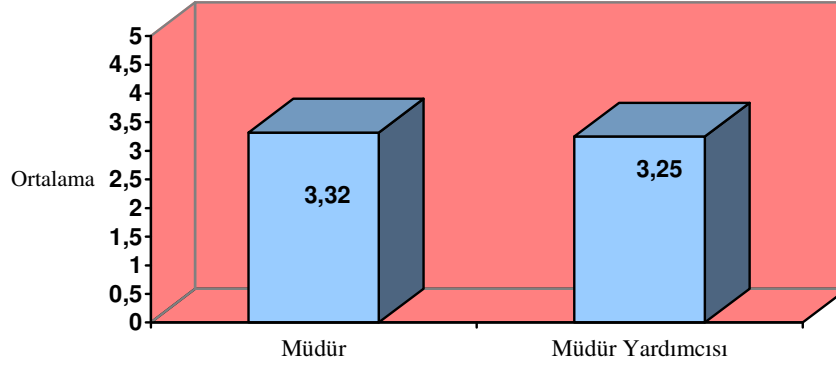
Tablo-12**Halk Eğitim Merkezleri Müdürleri Ve Müdür Yardımcılarının Görüşlerine
Yönelik t Testi Sonuçları (Devamı)**

14-İş ve işçi bulma kurumları işsizlere yönelik temel mesleki ya da ileri mesleki yetişkin eğitimi kurslarını yetişkin eğitimi sağlayıcılarından satın almalıdır öğretmenlere bilgi verir.	Müdür	37	4.08	0.75	0.252	98	0.80
	Müdür Yard.	62	4.03	1.02			
15-Okur yazar yetişkinlere yönelik gece ilköğretim zorunlu hale getirilmelidir.	Müdür	37	3.08	1.44	0.05	98	0.95
	Müdür Yard.	62	3.06	1.37			
16-Yetişkin eğitimi desteklemek için yetişkin eğitimindeki esnek öğrenme metotlarının kullanımını ve uzaktan eğitimde belirli kurslar sunarak yetişkin eğitimi destekleyen bir Esnek Öğrenme Ajansı kurulmalıdır.	Müdür	36	3.52	1.15	0.42	98	0.67
	Müdür Yard.	62	3.62	1.13			
Toplam	Müdür	37	3,32	,60	,616	98	0.540
	Müdür Yard.	62	3,25	,60			

(*) işareti farkın anlamlı olduğunu göstermektedir. (p<0.05)

Tablo 12’de görüldüğü gibi t testi sonucuna göre İsveç ve Finlandiya halk eğitim sistemlerinin yapı ve işleyişine ilişkin müdür ve müdür yardımcısı görüşleri arasında $\alpha=0.05$ düzeyinde anlamlı farklılık olmadığı görülmüştür.

Grafik – 5
Halk Eğitim Merkezi Müdürü Ve Müdür Yardımcısı Görüşlerinin Genel Ortalaması



Bu alt probleme ilişkin halk eğitim merkezi müdürleri görüşlerinin müdür yardımcısı görüşlerine göre daha olumlu olduğu görülmektedir.

4. Halk Eğitim merkezi Yönetici Görüşlerinin En Son Bitirdiği Eğitim Kurumu Değişkeni Açısından İncelenmesi

Araştırmanın ikinci alt probleminin (b) şıkında “Halk eğitim merkezi yöneticilerinin görüşleri en son bitirdiği eğitim kurumuna göre anlamlı bir farklılık göstermekte midir?” sorusu sorulmuştur.

Veri toplama aracında, halk eğitim merkezi yöneticilerinin mezun oldukları okullar Eğitim Fakültesi, Fen-Edebiyat Fakültesi, Yüksek Okul ve Diğer (Açık öğretim, Yüksek Lisans, Güzel Sanatlar Fakültesi ve İlahiyat Fakültesi) olarak dört seçenek halinde sunulmuştur. Halk eğitim merkezi yöneticisi görüşlerine ilişkin aritmetik ortalama, standart sapma ve Sheffe testi sonuçları Tablo 13’te gösterilmiştir.

Tablo –13

Halk Eğitim merkezi Yönetici Görüşlerinin En Son Bitirdiği Eğitim Kurumu Değişkenine İlişkin Tek Faktörlü Varyans Analizi Sonuçları

Maddeler	Yönetimdeki	N	\bar{X}	Ss	F	P	Grup farkı
1-Belediyeler yetişkin eğitimini daha verimli yürütür .	Eğitim fakültesi	23	1.65	1.15	.60	.61	
	Fen edebiyat fak	17	2.11	1.31			
	Yüksek okul	34	1.97	1.11			
	diğer	25	1.96	1.13			
2-Sivil toplum kuruluşları kültürü yaşatmaya yönelik yetişkin eğitimi vermelidir.	Eğitim fakültesi	23	3.08	1.08	.83	.48	
	Fen edebiyat fak	17	3.00	1.11			
	Yüksek okul	34	3.05	1.27			
	diğer	25	3.48	1.15			
3-Ek eğitim programları ile yörenin meslek özelliğine yönelik oryantasyon eğitimi belediyelerce sağlanmalıdır. (Oltu taşı işleme kursları gibi)	Eğitim fakültesi	23	2.95	1.29	.10	.95	
	Fen edebiyat fak	17	3.11	1.31			
	Yüksek okul	34	2.97	1.44			
	diğer	25	3.12	1.33			

Tablo –13**Halk Eğitim Merkezi Yönetici Görüşlerinin En Son Bitirdiği Eğitim Kurumu Değişkenine İlişkin Tek Faktörlü Varyans Analizi Sonuçları (Devamı)**

4-Öğrenme güçlüğü çeken yetişkinlere belediyeler orta öğretim düzeyinde eğitim sağlamalıdır.	Eğitim fakültesi	23	2.60	1.30	.29	.83	
	Fen edebiyat fak	17	2.29	1.21			
	Yüksek okul	34	2.52	1.44			
	diğer	25	2.68	1.40			
5-Göçmen ve göçerlere göçtükleri yerlerdeki yerel yönetimce Türkçe ve Türk toplumu hakkında temel bilgiler yerel yönetimlerce verilmelidir.	Eğitim fakültesi	23	3.26	1.35	.46	.70	
	Fen edebiyat fak	17	3.00	1.45			
	Yüksek okul	34	2.82	1.44			
	diğer	25	3.12	1.50			
6-Yetişkin eğitimi sağlayıcıları işyerlerine ileri mesleki yetişkin eğitimi (hizmet içi eğitimi) satabilmelidir.	Eğitim fakültesi	23	3.78	1.12	1.98	.12	
	Fen edebiyat fak	17	3.52	1.37			
	Yüksek okul	33	3.12	1.24			
	diğer	25	3.76	.96			
7-İlköğretim diplomasına sahip yetişkinler için gece ortaöğretim sağlanarak yüksek öğretim şansı verilmelidir.	Eğitim fakültesi	23	4.13	.96	.51	.67	
	Fen edebiyat fak	17	3.76	.97			
	Yüksek okul	33	4.06	.89			
	diğer	25	4.00	1.04			
8-Yetişkin eğitimi programlarının örgün eğitim programları ile denkliğinin sağlanması uygundur.	Eğitim fakültesi	23	3.73	1.17	.57	.63	
	Fen edebiyat fak	17	3.76	1.14			
	Yüksek okul	34	3.91	1.02			
	diğer	25	3.52	1.22			
9-Yetişkin eğitimi veren dernekler açılmalıdır.	Eğitim fakültesi	23	2.52	1.23	.62	.60	
	Fen edebiyat fak	17	2.05	1.39			
	Yüksek okul	34	2.08	1.21			
	diğer	25	2.28	1.42			
10-Bu derneklere devlet tarafından kısmi maddi destek sağlanmalıdır	Eğitim fakültesi	23	2.34	1.26	.42	.73	
	Fen edebiyat fak	17	1.94	1.24			
	Yüksek okul	34	2.05	1.22			
	diğer	25	2.25	1.45			

Tablo –13**Halk Eğitim Merkezi Yönetici Görüşlerinin En Son Bitirdiği Eğitim Kurumu Değişkenine İlişkin Tek Faktörlü Varyans Analizi Sonuçları (Devamı)**

11-Ulusal ve yerel Yetişkin Eğitimi Konseyleri kurulmalıdır..	Eğitim fakültesi	23	4.00	1.08	2.15	.09	
	Fen edebiyat fak	17	3.41	1.22			
	Yüksek okul	34	4.11	.80			
	diğer	25	4.08	.95			
12-Örgün eğitim kurumları ve üniversiteler tatillerde yetişkin eğitimi ve öğretimine tahsis edilmelidir.	Eğitim fakültesi	23	4.43	.72	1.80	.15	
	Fen edebiyat fak	17	4.00	1.22			
	Yüksek okul	33	4.30	.80			
	diğer	25	3.84	1.24			
13-Üniversiteler sürekli eğitim merkezlerinde örnek uygulamalar düzenlemeli ve yaygın eğitim kurumlarıyla işbirliği yapmalıdır.	Eğitim fakültesi	23	4.43	.89	.17	.91	
	Fen edebiyat fak	17	4.23	1.14			
	Yüksek okul	34	4.38	.77			
	diğer	25	4.32	.94			
14-İş ve işçi bulma kurumları işsizlere yönelik temel mesleki ya da ileri mesleki yetişkin eğitimi kurslarını yetişkin eğitimi sağlayıcılarından satın almalıdır öğretmenlere bilgi verir.	Eğitim fakültesi	23	4.13	.86	1.06	.37	
	Fen edebiyat fak	17	3.82	1.13			
	Yüksek okul	34	3.94	.91			
	diğer	25	4.28	.84			
15-Okur yazar yetişkinlere yönelik gece ilköğretim zorunlu hale getirilmelidir.	Eğitim fakültesi	23	3.00	1.34	.76	.51	
	Fen edebiyat fak	17	2.64	1.36			
	Yüksek okul	34	3.23	1.45			
	diğer	25	3.20	1.38			
16-Yetişkin eğitimi desteklemek için yetişkin eğitimindeki esnek öğrenme metotlarının kullanımını ve uzaktan eğitimde belirli kurslar sunarak yetişkin eğitimi destekleyen bir Esnek Öğrenme Ajansı kurulmalıdır.	Eğitim fakültesi	23	3.82	.98	.48	.69	
	Fen edebiyat fak	17	3.58	1.32			
	Yüksek okul	33	3.45	1.22			
	diğer	25	3.56	1.04			

P<.05) (-) işareti farkın anlamsız olduğunu göstermektedir

Tablo – 13’te yer alan halk eğitim merkezi yöneticilerinin en son bitirdikleri eğitim kurumuna göre görüşlerinin aritmetik ortalamaları arasında farklılıklar bulunmamaktadır. Bu farklılıkların anlamlı olup olmadığını belirlemek amacıyla yapılan Sheffe testi sonuçlarına göre veri toplama aracında yer alan maddelerin hiçbirinde $\alpha = 0.05$ düzeyinde anlamlı bir farklılığın olmadığı görülmüştür. Buna göre halk eğitim merkezi yöneticilerinin en son bitirdikleri eğitim kurumunun, yöneticilerin İsveç ve Finlandiya halk eğitim sistemleri hakkındaki görüşleri üzerinde önemli bir etkiye sahip olmadığı söylenebilir

5. Halk Eğitim Merkezi Yöneticisi Görüşlerinin Toplam Kıdemlerine Göre İncelenmesi

Araştırmanın ikinci alt probleminin (c) şıkında “Halk eğitim merkezi yöneticilerinin görüşleri kıdemlerine göre farklılık göstermekte midir?” sorusu sorulmuştur. Toplam kıdem değişkenine göre halk eğitim merkezi yöneticilerinin, İsveç ve Finlandiya halk eğitim sistemlerine ilişkin görüşlerinin aritmetik ortalama, standart sapma ve Sheffe testi sonuçları Tablo 14’de verilmiştir. Yapılan tek yönlü varyans **analizi sonucunda 9. maddede gruplar arasında** anlamlı fark bulunmuştur.

Tablo 14
Halk Eğitim Merkezi Yöneticisi Görüşlerinin Toplam Kıdem Değişkenine İlişkin Tek Faktörlü Varyans Analizi Sonuçları

Maddeler	Toplam Kıdem	N	\bar{X}	Ss	F	P	Grup farkı
1-Belediyeler yetişkin eğitimini daha verimli yürütür .	1.00 (1-10 yıl)	8	1.87	.99	.14	.86	
	2.00 (11-20yıl)	37	2.00	1.31			
	3.00 (21y. ve üs.)	54	1.87	1.08			
2-Sivil toplum kuruluşları kültürü yaşatmaya yönelik yetişkin eğitimi vermelidir.	1.00(1-10 yıl)	8	3.62	.91	1.18	.31	
	2.00(11-20yıl)	37	3.27	1.26			
	3.00(21y. ve üs.)	54	3.01	1.14			
3-Ek eğitim programları ile yörenin meslek özelliğine yönelik oryantasyon eğitimi belediyelerce sağlanmalıdır.(Oltu taşı işleme kursları gibi)	1.00(1-10 yıl)	8	3.00	1.41	.003	.99	
	2.00(11-20yıl)	37	3.02	1.40			
	3.00(21y. ve üs.)	54	3.03	1.31			
4-Öğrenme güçlüğü çeken yetişkinlere belediyeler orta öğretim düzeyinde eğitim sağlamalıdır.	1.00(1-10 yıl)	8	2.25	1.28	1.51	.22	
	2.00(11-20yıl)	37	2.29	1.28			
	3.00(21y. ve üs.)	54	2.75	1.38			
5-Göçmen ve göçerlere göçtükleri yerlerdeki yerel yönetimce Türkçe ve Türk toplumu hakkında temel bilgiler yerel yönetimlerce verilmelidir.	1.00(1-10 yıl)	8	3.25	1.38	.88	.41	
	2.00(11-20yıl)	37	2.78	1.51			
	3.00(21y. ve üs.)	54	3.16	1.38			

Tablo 14
Halk Eğitim Merkezi Yönetici Görüşlerinin Toplam Kıdem Değişkenine İlişkin
Tek Faktörlü Varyans Analizi Sonuçları (Devamı)

6-Yetişkin eğitimi sağlayıcıları işyerlerine ileri mesleki yetişkin eğitimi (hizmet içi eğitimi) satabilmelidir.	1.00(1-10 yıl)	8	4.25	.46	1.90	.15	
	2.00(11-20yıl)	37	3.54	1.12			
	3.00(21y. ve üs.)	53	3.37	1.28			
7-İlköğretim diplomasına sahip yetişkinler için gece ortaöğretim sağlanarak yüksek öğretim şansı verilmelidir.	1.00(1-10 yıl)	8	4.25	.46	.31	.72	
	2.00(11-20yıl)	37	4.02	1.01			
	3.00(21y. ve üs.)	53	3.96	.97			
8-Yetişkin eğitimi programlarının örgün eğitim programları ile denkliğinin sağlanması uygundur.	1.00(1-10 yıl)	8	3.75	.88	.23	.79	
	2.00(11-20yıl)	37	3.64	1.22			
	3.00(21y. ve üs.)	54	3.81	1.10			
9-Yetişkin eğitimi veren dernekler açılmalıdır.	1.00(1-10 yıl)	8	3.25	1.48	3.43	.03	1-3
	2.00(11-20yıl)	37	2.32	1.41			
	3.00(21y. ve üs.)	54	2.01	1.12			
10-Bu derneklere devlet tarafından kısmi maddi destek sağlanmalıdır	1.00(1-10 yıl)	8	3.00	1.41	2.06	.13	
	2.00(11-20yıl)	37	2.16	1.38			
	3.00(21y. ve üs.)	53	2.01	1.16			
11-Ulusal ve yerel Yetişkin Eğitimi Konseyleri kurulmalıdır..	1.00(1-10 yıl)	8	4.37	.51	.76	.46	
	2.00(11-20yıl)	37	3.89	.10			
	3.00(21y. ve üs.)	54	3.94	.99			
12-Örgün eğitim kurumları ve üniversiteler tatillerde yetişkin eğitimi ve öğretime tahsis edilmelidir.	1.00(1-10 yıl)	8	4.00	.30	.11	.89	
	2.00(11-20yıl)	37	4.18	.17			
	3.00(21y. ve üs.)	53	4.16	.84			
13-Üniversiteler sürekli eğitim merkezlerinde örnek uygulamalar düzenlemeli ve yaygın eğitim kurumlarıyla işbirliği yapmalıdır.	1.00(1-10 yıl)	8	4.37	.51	.11	.89	
	2.00(11-20yıl)	37	4.29	1.12			
	3.00(21y. ve üs.)	54	4.38	.78			

Tablo 14**Halk Eğitim Merkezi Yönetici Görüşlerinin Toplam Kıdem Değişkenine İlişkin
Tek Faktörlü Varyans Analizi Sonuçları (Devamı)**

14-İş ve işçi bulma kurumları işsizlere yönelik temel mesleki ya da ileri mesleki yetişkin eğitimi kurslarını yetişkin eğitimi sağlayıcılarından satın almalıdır.	1.00(1-10 yıl)	8	4.25	.46	.28	.75	
	2.00(11-20yıl)	37	4.08	.95			
	3.00(21y. ve üs.)	54	4.00	.97			
15-Okur yazar yetişkinlere yönelik gece ilköğretim zorunlu hale getirilmelidir.	1.00(1-10 yıl)	8	2.50	.92	1.08	.34	
	2.00(11-20yıl)	37	2.97	1.51			
	3.00(21y. ve üs.)	54	3.22	1.35			
16-Yetişkin eğitimini desteklemek için yetişkin eğitimindeki esnek öğrenme metotlarının kullanımını ve uzaktan eğitimde belirli kurslar sunarak yetişkin eğitimini destekleyen bir Esnek Öğrenme Ajansı kurulmalıdır.	1.00(1-10 yıl)	8	4.12	.64	.96	.38	
	2.00(11-20yıl)	37	3.56	1.21			
	3.00(21y. ve üs.)	54	3.52	1.13			

P<.05) (-) işareti farkın anlamsız olduğunu göstermektedir

“Yetişkin eğitimi veren dernekler açılmalıdır.” maddesinde F=3.43 olarak bulunmuş, scheffe testi sonucuna göre yönetimdeki kıdemi 1-10 yıl olanlar ile 21 yıl ve üstü olanlar arasında $\alpha=0.05$ düzeyinde anlamlı fark olduğu görülmüştür. Bu maddeyi değerlendirirken, **yönetimdeki kıdemleri 1-10 yıl arası olan yöneticiler** $\bar{X} = 3.25$ ile **“kararsızım”** derecesinde, **yönetimdeki kıdemleri 21 yıl ve üstü olan yöneticiler** $\bar{X} = 2.01$ ile **“katılmıyorum”** olarak görüş belirtmişlerdir.

Tablo 15

6. Halk Eğitim Merkezi Yöneticisi Görüşlerinin Görev Alanlarının Köylerle Beraber Nüfusuna Göre İncelenmesi

Maddeler	Görev alanı nüfusu	N	\bar{X}	Ss	F	P	Grup Farkı
1-Belediyeler yetişkin eğitimini daha verimli yürütür .	3000-10000	10	2.00	1.41	1.64	.17	-
	10000-20000	6	3.00	1.09			
	20000-50000	31	1.80	.94			
	50000-100000	11	2.09	1.04			
	100000 ve üzeri	41	1.78	1.23			
2-Sivil toplum kuruluşları kültürü yaşatmaya yönelik yetişkin eğitimi vermektedir.	3000-10000	10	2.70	1.41	.70	.58	-
	10000-20000	6	3.33	.81			
	20000-50000	31	3.12	1.17			
	50000-100000	11	3.54	.93			
	100000 ve üzeri	41	3.17	1.22			
3-Ek eğitim programları ile yörenin meslek özelliğine yönelik oryantasyon eğitimi belediyelerce sağlanmalıdır.(Oltu taşı işleme kursları gibi)	3000-10000	10	2.70	1.63	.88	.47	-
	10000-20000	6	3.83	.98			
	20000-50000	31	2.87	1.28			
	50000-100000	11	3.27	1.34			
	100000 ve üzeri	41	3.04	1.35			
4-Öğrenme güçlüğü çeken yetişkinlere belediyeler orta öğretim düzeyinde eğitim sağlamalıdır..	3000-10000	10	2.60	1.42	.63	.63	-
	10000-20000	6	3.16	.98			
	20000-50000	31	2.32	1.27			
	50000-100000	11	2.81	1.47			
	100000 ve üzeri	41	2.53	1.41			
5-Göçmen ve göçerlere göçtükleri yerlerdeki yerel yönetimce Türkçe ve Türk toplumu hakkında temel bilgiler yerel yönetimlerce verilmelidir.	3000-10000	10	3.40	1.71	.46	.76	-
	10000-20000	6	3.50	1.22			
	20000-50000	31	2.83	1.36			
	50000-100000	11	3.09	1.22			
	100000 ve üzeri	41	3.00	1.51			
6-Yetişkin eğitimi sağlayıcıları işyerlerine ileri mesleki yetişkin eğitimi (hizmet içi eğitimi) satabilmelidir.	3000-10000	10	3.20	1.31	1.67	.16	-
	10000-20000	6	4.50	.54			
	20000-50000	30	3.26	1.08			
	50000-100000	11	3.45	1.29			
	100000 ve üzeri	41	3.63	1.24			

Tablo 15**6. Halk Eğitim Merkezi Yöneticisi Görüşlerinin Görev Alanlarının Köylerle Beraber Nüfusuna Göre İncelenmesi (Devamı)**

7-İlköğretim diplomasına sahip yetişkinler için gece ortaöğretim sağlanarak yüksek öğretim şansı verilmelidir.	3000-10000	10	3.70	1.49	.30	.87	-
	10000-20000	6	4.00	1.09			
	20000-50000	30	4.03	.85			
	50000-100000	11	4.00	.77			
	100000 ve üzeri	41	4.07	.93			
8-Yetişkin eğitimi programlarının örgün eğitim programları ile denkliğinin sağlanması uygundur.	3000-10000	10	3.00	1.41	1.43	.22	-
	10000-20000	6	3.66	.81			
	20000-50000	30	3.96	.75			
	50000-100000	11	3.81	.87			
	100000 ve üzeri	41	3.75	1.33			
9-Yetişkin eğitimi veren dernekler açılmalıdır.	3000-10000	10	2.60	1.57	2.31	.06	-
	10000-20000	6	3.33	.81			
	20000-50000	30	2.25	1.36			
	50000-100000	11	2.54	1.12			
	100000 ve üzeri	41	1.87	1.18			
10-Bu derneklere devlet tarafından kısmi maddi destek sağlanmalıdır	3000-10000	10	2.40	1.50	2.44	.52	-
	10000-20000	6	3.16	.98			
	20000-50000	30	2.25	1.43			
	50000-100000	11	2.54	1.12			
	100000 ve üzeri	41	1.75	1.08			
11-Ulusal ve yerel Yetişkin Eğitimi Konseyleri kurulmalıdır..	3000-10000	10	4.10	.99	.70	.59	-
	10000-20000	6	4.33	.81			
	20000-50000	30	3.90	.78			
	50000-100000	11	4.27	.46			
	100000 ve üzeri	41	3.82	1.26			
12-Örgün eğitim kurumları ve üniversiteler tatillerde yetişkin eğitimi ve öğretimine tahsis edilmelidir.	3000-10000	10	4.00	.94	.51	.72	-
	10000-20000	6	4.66	.51			
	20000-50000	30	4.23	.67			
	50000-100000	11	4.09	.83			
	100000 ve üzeri	41	4.09	1.30			

Tablo 15**6. Halk Eğitim Merkezi Yöneticisi Görüşlerinin Görev Alanlarının Köylerle Beraber Nüfusuna Göre İncelenmesi (Devamı)**

13-Üniversiteler sürekli eğitim merkezlerinde örnek uygulamalar düzenlemeli ve yaygın eğitim kurumlarıyla işbirliği yapmalıdır.	3000-10000	10	4.20	1.03	.35	.83	-
	10000-20000	6	4.66	.51			
	20000-50000	30	4.35	.66			
	50000-100000	11	4.18	.87			
	100000 ve üzeri	41	4.39	1.09			
14-İş ve işçi bulma kurumları işsizlere yönelik temel mesleki ya da ileri mesleki yetişkin eğitimi kurslarını yetişkin eğitimi sağlayıcılarından satın almalıdır.	3000-10000	10	3.60	1.17	.84	.50	-
	10000-20000	6	4.33	.51			
	20000-50000	30	4.03	.53			
	50000-100000	11	4.00	.89			
	100000 ve üzeri	41	4.14	.98			
15-Okur yazar yetişkinlere yönelik gece ilköğretim zorunlu hale getirilmelidir.	3000-10000	10	2.50	1.43	.84	.50	-
	10000-20000	6	3.50	1.51			
	20000-50000	30	2.93	1.34			
	50000-100000	11	3.00	1.26			
	100000 ve üzeri	41	3.26	1.44			
16-Yetişkin eğitimini desteklemek için yetişkin eğitimindeki esnek öğrenme metotlarının kullanımını ve uzaktan eğitimde belirli kurslar sunarak yetişkin eğitimini destekleyen bir Esnek Öğrenme Ajansı kurulmalıdır.	3000-10000	10	3.50	1.17	1.17	.32	-
	10000-20000	6	4.16	.40			
	20000-50000	30	3.40	1.13			
	50000-100000	11	4.09	.53			
	100000 ve üzeri	41	3.53	1.28			

(P>.05) (-) işareti farkın anlamsız olduğunu göstermektedir.

Tablo – 15’de yer alan halk eğitim merkezi yöneticilerinin çalıştığı alanın köylerle beraber nüfusuna göre görüşlerinin aritmetik ortalamaları arasında farklılıklar bulunmaktadır. Bu farklılıkların anlamlı olup olmadığını belirlemek amacıyla yapılan tek yönlü varyans analizi sonuçlarına göre veri toplama aracında yer alan maddelerin hiçbirinde $\alpha = 0.05$ düzeyinde anlamlı bir farklılığın olmadığı görülmüştür. Buna göre halk eğitim merkezi yöneticilerinin çalıştığı alanın köylerle beraber nüfusunun, yöneticilerin İsveç ve Finlandiya halk eğitim sistemlerinin uygulanması hakkındaki görüşleri üzerinde önemli bir etkiye sahip olmadığı söylenebilir.

BÖLÜM VI

SONUÇ VE ÖNERİLER

Bu bölümde araştırma bulgularına dayalı olarak elde edilen sonuçlar ve geliştirilen önerilere yer verilmektedir.

1. Sonuçlar

1) Halk eğitim merkezi yöneticilerinin İsveç ve Finlandiya halk eğitim sistemlerinin yapı ve işleyişine yönelik görüşlerinin değerlendirildiği 16 maddenin aritmetik ortalamaları (1.91- 4.35) arasında değişmektedir. Bu maddelerin aritmetik ortalamasına bakıldığında, halk eğitim merkezi yöneticileri veri toplama aracındaki maddelere ağırlıklı şekilde **katılıyorum**($\bar{X} = 3.28$) yanıtını vermişlerdir.

“Belediyeler yetişkin eğitimini daha verimli yürütür .” (Madde1, $\bar{X} = 1.91$), maddesi diğerlerine göre en düşük ortalamayı göstermektedir. Halk eğitim merkezi yöneticileri bugünkü durumda, belediyelerin yetişkin eğitimini hali hazırda bulunan yaygın eğitim kurumlarından daha iyi yapamayacaklarını düşünmektedirler. İsveç ve Finlandiya’da, belediyelerin eğitim verebilme ile ilgili altyapıları, ülkemizdeki belediyelerin altyapısından çok farklıdır. Ayrıca araştırmaya katılan yöneticiler **“Öğrenme gücü çeken yetişkinlere belediyeler orta öğretim düzeyinde eğitim sağlamalıdır.”** (madde 4, $\bar{X} = 2.54$) maddesine katılmamaktadırlar. Bunun sebebi yine 1. maddedekine benzer bir eğilimle bugünkü koşullarda belediyelerde eğitim sürecinin alt yapı yetersizliği sebebiyle verimli olmayacağını düşünmelerinden ileri gelebilir. **“Yetişkin eğitimi veren dernekler açılmalıdır.”** (madde9, $\bar{X} = 2.23$) ifadesi araştırmaya katılan halk eğitim merkezi yöneticilerine sorulmuş ve bu maddenin aritmetik ortalaması **katılmıyorum** şeklindedir. **“Bu derneklere devlet tarafından kısmi maddi destek sağlanmalıdır.”**(madde10, $\bar{X} = 2.15$) ifadesi araştırmaya katılan halk eğitim merkezi yöneticilerine sorulmuş ve bu maddeninde aritmetik ortalaması **katılmıyorum** şeklindedir. Araştırmaya katılan yöneticilerin yetişkin eğitimi veren derneklerin

açılmasına ve bu derneklere devlet tarafından maddi destek sağlanmasına karşı oldukları görülmektedir.

Veri toplama aracında en yüksek değere sahip madde M13- **“Üniversiteler sürekli eğitim merkezlerinde örnek uygulamalar düzenlemeli ve yaygın eğitim kurumlarıyla işbirliği yapmalıdır.”** ($\bar{X} = 4.35$) maddesidir. Halk eğitim merkezi yöneticilerinin, üniversitelerin örnek yetişkin eğitimi uygulamalarını gerçekleştirmelerinin gerektiğini ve halk eğitim merkezleri ve diğer yaygın eğitim kurumlarıyla işbirliği içinde olmalarının yararlı olacağını düşündükleri ortaya çıkmaktadır. Ayrıca araştırmaya katılan yöneticiler 12, 14, 7, 11, 8, 16 ve 6. maddelerde belirtilen özellikleri **katılıyorum**; ; 15, 5, 3. maddelerde belirtilen özellikleri **kararsızım**; şeklinde cevaplamışlardır.

2) Halk eğitim merkezi yöneticilerinin İsveç ve Finlandiya halk eğitim sistemlerinin yapı ve işleyişine ilişkin görüşleri arasında sadece 9. ve 10. maddede $\alpha=0.05$ düzeyinde anlamlı farklılık olduğu görülmüştür. Bu iki maddeye hem müdürler hem de müdür yardımcıları katılmıyorum ortalaması ile yanıt vermişlerdir.

“Yetişkin eğitimi veren dernekler açılmalıdır.” maddesinde yönetimdeki kıdemi 1-10 yıl olanlar ile 21 yıl ve üstü olanlar arasında $\alpha=0.05$ düzeyinde anlamlı fark olduğu görülmüştür. Bu maddeyi değerlendirirken, yönetimdeki kıdemleri 1-10 yıl arası olan yöneticiler $\bar{X} = 3.25$ ile **“kararsızım”**, yönetimdeki kıdemleri 21 yıl ve üstü olan yöneticiler $\bar{X} = 2.01$ ile **“katılmıyorum”** olarak görüş belirtmişlerdir. Bu sonuçtan anlaşılacağı gibi halk eğitim merkezlerinde yöneticiliğe yeni başlayanlar yetişkin eğitimi veren derneklerin açılması konusunda kararsız kalırken 21 yıl ve üzeri yöneticilik kademine sahip yöneticiler bu derneklerin açılmasından yana olmadıkları ortaya çıkmaktadır.

Ayrıca halk eğitim merkezi yöneticilerinin en son bitirdikleri eğitim kurumu ve görev alanlarının köylerle beraber nüfusu değişkenlerine göre anlamlı bir fark olmadığı anlaşılmaktadır.

2. Öneriler

Halk eğitim merkezi yöneticilerinin İsveç ve Finlandiya yaygın eğitim sistemlerinin yapı ve işleyişine yönelik görüşlerinin değerlendirildiği bu araştırmada elde edilen bulgulara dayalı olarak aşağıdaki öneriler sunulmuştur:

1) Yaygın eğitim sunan özel ve kamu kuruluşları ile diğer kuruluşlar arasında ortak çalışma alanları ve işbirliği yaratmak amacıyla Milli Eğitim Bakanlığı ve üniversiteler çalıştaylar düzenlemelidir.

2) Yaygın eğitimi sunan kurumlara diğer kuruluşların yardımcı olması amacıyla ve kurumlar arası işbirliğini artırmak ve bu işbirliğini kolaylaştırmak için bir koordinasyon kanunu çıkarılmalıdır.

3) Eğitimin yapay biçimde örgün ve yaygın eğitim olarak ayrılması ve birbiriyle etkileşim içerisinde olmaması, okulun ilgi alanını örgün eğitimle sınırlandırmakta, çevrenin gereksinmelerine fazla yanıt verememekte ve diplomalı işsizler ordusu giderek büyümektedir. Bu yüzden ülkenin ihtiyaçları ve toplumun sosyal yapısı göz önünde bulundurularak, yaygın ve örgün eğitimin tanımları yeniden yapılmalı ve günümüz ihtiyaçlarına cevap verecek şekilde eğitim sistemimiz yapılandırılmalıdır.

4) Bugün yaygın eğitimde görev yapmakta olan eğitimcilerin çoğunluğu örgün eğitimde çalışacak şekilde alan bilgisi ve pedagojik formasyon almaktadır. Bu yüzden yaygın eğitimde uzmanlaşmış işgücünü oluşturabilmek için üniversitelerde yaygın eğitim fakültelerinin açılması gereklidir.

5) Konusu tamamen yaygın eğitim olan 13. Milli Eğitim Şurasının kararlarına bakıldığında o günden bugüne yaygın eğitim alanındaki gelişmeleri gözden geçirmek için yeni bir Milli Eğitim Şurası yapılmalıdır.

6) Mesleki yaygın eğitim yoluyla İstihdamı arttırmak ve iş gücü kalitesine nitelik kazandırmak için İş-Kur ile Milli Eğitim Bakanlığı işbirliğinde, yaygın eğitim sertifika programlarının istihdama yönelik olarak denkliği sağlanmalıdır.

7) Belediyeler görev alanları içerisinde yaygın eğitim hizmetlerine yönelik ihtiyaç analizi yapabilecek şekilde ARGE çalışmalarını yaygın eğitim kurumlarına sağlayabilmeli ve bu kurumlarla işbirliğine gitmelidirler..

8) Bu araştırmaya katılan halk eğitim merkezi yöneticilerinin tamamı erkektir. Bu, eğitimimizde bayan eğitim yöneticisi sayısının azlığı göstermektedir. Halbuki halk eğitim merkezlerinde görev yapan öğretmenlerin ve usta öğretmenlerin çoğunluğunu bayanlar oluşturmaktadır. Bu gerçek göz önünde bulundurularak bayanlar eğitim yöneticiliği konusunda desteklenmelidirler.

KAYNAKÇA

- ARSLAN, M. Metin, “**Türkiye’de Yaygın Eğitim**” Erek Ofset, Ankara-1992
- BİLİR,Mehmet, “**Türk Eğitim Sisteminde Teftiş Alt Sisteminin Yapı ve İşleyişi**”
Yayımlanmamış Doktora Tezi,Ankara,1991.
- BÜLBÜL, A. Sudi, “**Dünyada ve ülkemizde yaygın eğitim**”, (Bildiri) Yaygın
Eğitim ve Sorunları, Türk Eğitim Derneği Yayınları, Şafak Matbaacılık, 1987,27-28.
- BÜLBÜL, A. Sudi, “**Türkiye’de Halk Eğitimi**” Anadolu Üniversitesi Yayın No:
475, 1991b,s232
- Brookfýeld. S. (Ed.), (1987a). “**Learning Democracy: Eduard Lindeman on
Adult Education and Social Change.**” Beckenham, Kent: Croom Helm ; [http://
ulu.nl.edu/ace/Lindeman/](http://ulu.nl.edu/ace/Lindeman/) 09.10.2002)
- Commision Of The European Communities, “**A Memorandum on Lifelong
Learning**” , (2000), Brussels
- Devlet Planlama Teşkilatı, **Sekizinci Beş Yıllık Kalkınma Planı. Hayat Boyu
Eğitim veya Örgün Olmayan Eğitim, Özel İhtisas Komisyonu Raporu,**
<http://www.dpt.gov.tr> , (2001).
- “**Educational Development in Finland**”, 1974-1976, 1977, Akt. H. Varol vd
- European Comission “**Making a European Area of Lifelong Learning Reality**” ,
2001, www.europe.int
- Finlandiya Milli Eğitim Bakanlığı, “**Milli Eğitim Bakanlığı 2005 Stratejileri**”, Milli
Eğitim Yayınları, 2003
- “**Gateway to the European Union**”, http://europa.eu/index_en.htm

GERAY, Cevat, “**Halk Eğitimi**” İmaj Yayınevi, 2002

GÜLCAN, M. Gürkan, “**AB ve Eğitim Süreci**”, 2005 Anı Yayıncılık

GÜNLÜ, Ramazan “**Yaşamboyu Öğrenmeyi Uyaran Sebepler ve Politikalar**”
<http://www.egitimsen.org.tr/yayinlar/dergiler/eht/ramazangunlu.html>

Hagston, **Folk High Schools : An Important part of Adult Education in Sweden**
Haziran (2000).

Helsinki Büyükelçiliği, www.turkinsuurlahetysto.fi.

İsveç Milli Eğitim ve Bilim Bakanlığı, **Milli Eğitim Gelişim Raporu 2004**, Ağustos

OECD [http:// www. Oecd.org](http://www.Oecd.org). Organisation for Economic Co-operation and
Development (Ekonomik Gelişim ve İşbirliği Organizasyonu), **Ülkeler Bazında
Eğitim Verileri**

OKTAY Fatoş, “**Yaygın Eğitim ve Gençlik Sivil Toplum Örgütleri**”, Ankara 2003

Kaptan. Saim. **Bilimsel Araştırma ve İstatistik Teknikleri**. Ankara: Tekışık Ofset,
1998.

“**Making a European Area of Lifelong Learning a Reality**”
www.kath.de/kbe/international/europabuero/mitteilung-LLL-eng.pdf>, (25.06.2003).

MEB; **XIII. M.E.Şurası Hazırlık Dokümanı** Ankara, 1990 S. 37

MEB; **Özel Eğitim Rehberlik ve Danışma Hizmetleri Genel Müdürlüğünün
Görev, Yetki ve Sorumluluklarına İlişkin Yönerge**, sayı: 3797 madde: 23

MEB; “**2006 Yılı Faaliyet Raporu**”, 2007

MEB; “Türkiye Genelinde Halk Eğitim Merkezlerine İlişkin 2005-2006 Verileri”, 2007

MEB; “2006-2007 Öğretim Yılı Ülke Geneli Mesleki Eğitim Merkezlerine İlişkin Sayısal Verileri”, 2007

MEB; “2004-2005 Yılı Eğitim İstatistikleri”, 2006

MEB; “Kız Teknik Öğretim Genel Müdürlüğü Yaygın Eğitim Kurumları”, Ankara, 1991 S.3

MEB; Kız Teknik Öğretiminde Gelişmeler(1989-1991), Ankara 1991, s.207.)

“Mesleki ve Teknik Öğretim Kurumları Tanıtıcı El Kitabı” Ankara, 1990 S. 17

Nüfus ve Eğitim İstatistikleri, [http:// www.die.gov.tr](http://www.die.gov.tr) , (2005).

Özsoy, Murat “İsveç ve Filmin İkinci Yarısı”, Kültür Bakanlığı Yayınları, Ankara (2002)

Schild Hans-Joachim, “The White Paper on Youth and the lifelong learning strategy”, Coyote, No:6, Kasım 2002, s. 23.)

Siebert, H, “Didaktisches Handeln in der Erwachsenenbildung. Didaktik aus konstruktivistischer Sicht Luchterhand Verlag”, (2003).

Skolverket, “İsveç yetişkin eğitimi”, <http://www.skolverket.se/sb/d/374/a/1218>

SÜNGÜ, Hilmi, “Bazı Avrupa Birliği Ülkeleri Eğitim Denetimi Sistemlerinin Türkiye’deki Okul Yöneticileri Tarafından Değerlendirilmesi”, 2002

Swedish Ministry of Education and Science “The Development of Education National Report” , Ağustos 2004

Tekin, M. (1991). **“Dünya’da ve Türkiye’de Halk Eğitimi Alanının Temel Sorunları”**, Eğitim Bilimleri Fakültesi Dergisi, 24:1:1-19.

Tekniker Eğitim Kültür Sağlık Vakfı, **“İsveç Eğitim Sistemi”** ,2006

“The Conclucions of the Special European Council Meeting” , (2000), Lizbon.

“The International Encyclopedia of Education”, 1994

Tübitak Doküman Arşivi **“Türkiya’de Eğitimin Mevcut Durumu”**2006
www.tubitak.gov.tr

“Türkiye Eğitim İstatistikleri”, [http:// www.meb.gov.tr](http://www.meb.gov.tr) , (2005)

TÜRKOĞLU, Adil **“Dünya Ülkelerinden Örneklerle Karşılaştırmalı Eğitim”**, 1998

ÜLTANIR, Emel ve ÜLTANIR, Gürcan **“Estonya, İngiltere ve Türkiye’de Yetişkinler Eğitiminde Profesyonel Standartlar”** 2006

ÜSTÜNDAĞ, Tülay. **“Sınıf Yönetimi ve Sınıf İçi İletişim.”** A.Ü.Sürekli Eğitim Merkezi, Avrupa Konseyi Proje Ofisi, Eğitimcilerin Eğitimi Temel Eğitim Programı Ders Notları, 03 Ocak 2005-07 Ocak 2005, Ankara: Hacettepe Üniversitesi Eğitim Fakültesi.

UYSAL, Meral. **“Yetişkinlerde Öğrenme.”** A.Ü.Sürekli Eğitim Merkezi, Avrupa Konseyi Proje Ofisi, Eğitimcilerin Eğitimi Temel Eğitim Programı Ders Notları, 03 Ocak 2005- 07 Ocak 2005, Ankara: Ankara Üniversitesi Eğitim Bilimleri Fakültesi.

YILDIRIM, Muhittin **“Yaygın Eğitim ve Halk Eğitim Merkezlerindeki Uygulamaları”**

YILDIZ, Ahmet “**Türkiye’deki Yetişkin Eğitimi Araştırmalarına Toplu Bakış**”
(Ankara Üniversitesi Eğitim Bilimleri Fakültesi Dergisi, yıl: 2004, cilt: 37, sayı: 1 ss
78-97)

Yükseköğretim Kurumu. <http://www.yok.gov.tr> , (2005),

EKLER

EK NO

SAYFA

1-Bakanlık İzni	104
2-Veri Toplama Aracı	105
3-Güvenirlilik Katsayıları.....	108
4- Güvenirlilik Katsayıları (Katılma Dereceleri).....	109
5 –Yaygın eğitim yöneticilerinin Veri Toplama Aracındaki Maddelere.....	110
Verdikleri Yanıtların Aritmetik Ortalamalarına Göre Önem Sıralaması	

EK - 1

T.C.
MİLLÎ EĞİTİM BAKANLIĞI
Eğitimi Araştırma ve Geliştirme Dairesi Başkanlığı

Sayı : B.08.0.EGD.0.33.05.311-1116/4117
Konu : Araştırma İzin

28/09/2006

KIRIKKALE ÜNİVERSİTESİ REKTÖRLÜĞÜNE
(Sosyal Bilimler Enstitüsü)

İlgi : 12.06.2006 tarih ve B.30.2.KKÜ.0.E1.00.00/E-170/545 sayılı yazınız.


Üniversiteniz Sosyal Bilimler Enstitüsü Eğitim Bilimleri Ana Bilim Dalı Eğitim Yönetimi ve Denetimi Bilim Dalı yüksek lisans öğrencisi Selami KAYNAKHAN'ın "Türkiye'de Halk Eğitim Merkezlerinde Görev Yapmakta Olan Yöneticilerin Bazı Avrupa Birliği Ülkeleri (İsveç ve Finlandiya) Halk Eğitim Sistemine İlişkin Görüşleri" konulu araştırmada veri toplama aracı olarak kullanılacak anketin, 2006 yılı Hizmet İçi Eğitim Programı kapsamındaki seminerlere katılan Halk Eğitim Başkanları ve Halk Eğitim Müdürlerine uygulama izin talebi incelenmiştir.

Üniversiteniz tarafından kabul edilen, onaylı bir örneği Bakanlığımızda muhafaza edilen (2 sayfa - 21 sorudan oluşan) anketin uygulanması Bakanlığımızca uygun görülmüştür.

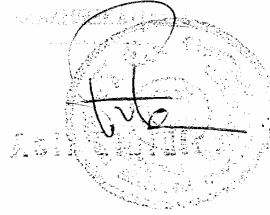
Araştırmanın bitiminde sonuç raporunun iki örneğinin Bakanlığımıza gönderilmesi gerekmektedir.

Bilgilerinizi ve gereğini rica ederim.

Araştırmaya dalına yazalım
4.10.06
K


Mehmet EMEL
Bakan a.
Müsteşar Yardımcısı

EKLER :
EK-1: Anket Örneği (1 Adet-2 Sayfa)



G.M.K. Bulvarı No: 109
06570 Maltepe / ANKARA

Tel : (0312) 230 36 44
Faks : (0312) 231 62 05
e-posta: earged@meb.gov.tr

EK – 2

Veri Toplama Aracı

Değerli yaygın eğitim yöneticisi, aşağıdaki sorular kişisel bilgileriniz ve çalıştığınız kurumla ilgilidir. İkinci bölümdeki ölçekte ise bazı Avrupa ülkelerindeki halk eğitim uygulamaları hakkındaki görüşlerinizi belirlemede kullanılacak sorular bulunmaktadır. Bu sorularda geçen bazı kelimelerin açıklamaları ikinci sayfada verilmiştir. Vereceğiniz cevaplar ve kişisel bilgileriniz tez çalışmasında sadece istatistiksel veri olarak kullanılacak ve kesinlikle gizli tutulacaktır. Soruları cevapladıktan sonra zarfın içinden çıkan ikinci bir pullu zarfın içine cevaplanmış ölçeği koyup gönderirseniz seviniriz.

Katkılarınızdan dolayı teşekkür ederiz.

Kişisel Bilgiler

Kurumunuzdaki göreviniz (.....)

En son bitirdiğiniz eğitim kurumu (.....)

Sorulardan size uygun kısma (X) işareti koyunuz.

Kıdeminiz

A) 1-10 yıl

B) 11-20yıl

E) 21 ve üzeri

Görev alanının köylerle beraber nüfusu;

3 000 – 10 000 ()

10 000 - 20 000 ()

20 000 - 50 000 ()

50 000 - 100 000 ()

100 000 ve üzeri ()

Aşağıdaki anket sorularında geçen ve koyu olarak yazılmış kelimeler hakkında açıklama ;

Yetişkin Eğitim Konseyi : Yetişkin Eğitim Konseyi, Eğitim Bakanlığını destekleyen uzman bir kurumdur. Üyeleri Devlet Konseyi tarafından 3 yıllığına atanır. Bu konsey, ulusal ve uluslararası yetişkin eğitimi araştırmalarını ve yeni gelişimleri takip eder. Buna ek olarak bu konsey, yetişkin eğitimi ve öğretimi örgütlerinin kendi aralarındaki ve toplum genelindeki eğitim ve öğretim sektörleri ile işbirliklerini teşvik eder. Konsey yetişkin eğitim ve öğretiminin performans değerlendirmesi ve gelişimi ve bu eğitimin sağlanması ile ilgili politikalara katkıda bulunmaktadır.

Esnek Öğrenme Ajansı : Bu ajans, belediye üst orta eğitiminde, yetişkin eğitiminde, liberal yetişkin eğitimi ve çalışma hayatında esnek öğrenme metotlarının kullanılmasını ve geliştirilmesini destekler

Esnek Öğrenme Metotları: Öğrencilerin neyi, ne zaman, nerede, ve nasıl öğrenecekleriyle ilgili seçenekleri farklılaştıran ve geliştiren, İnternet eğitimi de dahil olmak üzere farklı öğretim şekillerini destekleyen eğitim metotlarıdır.

(Soruların karşısındaki beş kutucuktan lütfen size göre uygun olanı herhangi bir sembol ya da harfle işaretleyiniz)

Önermeler		Hiç	Katılmıyorum	Katılmıyorum	Kararsızım	Katılıyorum	Tamamen	Katılıyorum
		1	2	3	4	5		
1	Belediyeler yetişkin eğitimini daha verimli yürütür .							
2	Sivil toplum kuruluşları kültürü yaşatmaya yönelik yetişkin eğitimi vermelidir.							
3	Ek eğitim programları ile yörenin meslek özelliğine yönelik oryantasyon eğitimi belediyelerce sağlanmalıdır.(Oltu taşı işleme kursları gibi)							
4	Öğrenme güçlüğü çeken yetişkinlere belediyeler orta öğretim düzeyinde eğitim sağlamalıdır.							
5	Göçmen ve göçerlere göçtükleri yerlerdeki yerel yönetimce Türkçe ve Türk toplumu hakkında temel bilgiler yerel yönetimlerce verilmelidir.							
6	Yetişkin eğitimi sağlayıcıları işyerlerine ileri mesleki yetişkin eğitimi (hizmet içi eğitimi) satabilmelidir.							
7	İlköğretim diplomasına sahip yetişkinler için gece ortaöğretim sağlanarak yüksek öğretim şansı verilmelidir.							
8	Yetişkin eğitimi programlarının örgün eğitim programları ile denkliğinin sağlanması uygundur.							
9	Yetişkin eğitimi veren dernekler açılmalıdır.							
10	Bu derneklere devlet tarafından kısmi maddi destek sağlanmalıdır.							
11	Ulusal ve yerel Yetişkin Eğitimi Konseyleri kurulmalıdır..							
12	Örgün eğitim kurumları ve üniversiteler tatillerde yetişkin eğitimi ve öğretimine tahsis edilmelidir.							
13	Üniversiteler sürekli eğitim merkezlerinde örnek uygulamalar düzenlemeli ve yaygın eğitim kurumlarıyla işbirliği yapmalıdır.							
14	İş ve işçi bulma kurumları işsizlere yönelik temel mesleki ya da ileri mesleki yetişkin eğitimi kurslarını yetişkin eğitimi sağlayıcılarından satın almalıdır.							
15	Okur yazar yetişkinlere yönelik gece ilköğretim zorunlu hale getirilmelidir.							
16	Yetişkin eğitimini desteklemek için yetişkin eğitimindeki esnek öğrenme metotlarının kullanımını ve uzaktan eğitimde belirli kurslar sunarak yetişkin eğitimini destekleyen bir Esnek Öğrenme Ajansı kurulmalıdır.							

EK - 3

Güvenirlilik Katsayıları

*** Method 1 (space saver) will be used for this analysis *****

RELIABILITY ANALYSIS - SCALE (ALPHA)

No	Scale Mean Deleted	Scale Variance Deleted	Corrected Item-Total Correlation	Alpha if Item Deleted
M1	58.700	127.063	0.578	0.862
M2	56.300	145.589	-0.141	0.882
M3	57.650	133.607	0.297	0.873
M4	57.050	142.365	0.006	0.882
M5	57.800	125.642	0.616	0.861
M6	57.750	129.776	0.391	0.870
M7	57.250	121.671	0.700	0.856
M8	57.350	126.765	0.502	0.865
M9	56.600	124.568	0.648	0.859
M10	57.000	124.947	0.599	0.861
M11	57.950	130.681	0.390	0.870
M12	58.100	132.515	0.336	0.872
M13	56.500	125.947	0.687	0.859
M14	56.600	124.568	0.833	0.855
M15	56.500	126.789	0.729	0.858
M16	56.650	128.765	0.651	0.861
M17	57.300	124.536	0.492	0.866
M18	57.150	127.397	0.527	0.864
N of Items = 18			Alpha = 0.872	

EK - 4

Güvenirlilik Katsayıları (Katılma Dereceleri)

***** Method 1 (space saver) will be used for this analysis *****

RELIABILITY ANALYSIS - SCALE (ALPHA)

No	Mean	Std Dev		Cases
M1	1.900	1.165		20.0
M2	4.300	0.732		20.0
M3	2.950	1.234		20.0
M4	3.550	1.050		20.0
M5	2.800	1.196		20.0
M6	2.850	1.348		20.0
M7	3.350	1.308		20.0
M8	3.250	1.332		20.0
M9	4.000	1.214		20.0
M10	3.600	1.273		20.0
M11	2.650	1.268		20.0
M12	2.500	1.235		20.0
M13	4.100	1.071		20.0
M14	4.000	0.973		20.0
M15	4.100	0.967		20.0
M16	3.950	0.944		20.0
M17	3.300	1.525		20.0
M18	3.450	1.234		20.0
Statistics for	Mean	Variance	Std Dev	Variables
	60.600	143.621	11.984	18

EK - 5

Halk eğitim merkezi yöneticilerinin Veri Toplama Aracındaki Maddelere Verdikleri Yanıtların Aritmetik Ortalamalarına Göre Sıralaması

Sıra No	Mad. No	Madde	X
1	13	Üniversiteler sürekli eğitim merkezlerinde örnek uygulamalar düzenlemeli ve yaygın eğitim kurumlarıyla işbirliği yapmalıdır.	4.35
2	12	Örgün eğitim kurumları ve üniversiteler tatillerde yetişkin eğitimi ve öğretimine tahsis edilmelidir.	4.15
3	14	İş ve işçi bulma kurumları işsizlere yönelik temel mesleki ya da ileri mesleki yetişkin eğitimi kurslarını yetişkin eğitimi sağlayıcılarından satın almalıdır öğretmenlere bilgi verir.	4.05
4	7	İlköğretim diplomasına sahip yetişkinler için gece ortaöğretim sağlanarak yüksek öğretim şansı verilmelidir.	4.01
5	11	Ulusal ve yerel Yetişkin Eğitimi Konseyleri kurulmalıdır..	3.95
6	8	Yetişkin eğitimi programlarının örgün eğitim programları ile denkliliğinin sağlanması uygundur.	3.74
7	16	Yetişkin eğitimi desteklemek için yetişkin eğitimindeki esnek öğrenme metotlarının kullanımını ve uzaktan eğitimde belirli kurslar sunarak yetişkin eğitimi destekleyen bir Esnek Öğrenme Ajansı kurulmalıdır.	3.59
8	6	Yetişkin eğitimi sağlayıcıları işyerlerine ileri mesleki yetişkin eğitimi (hizmet içi eğitimi) satabilmelidir.	3.51
9	2	Sivil toplum kuruluşları kültürü yaşatmaya yönelik yetişkin eğitimi vermelidir.	3.16
10	15	Okur yazar yetişkinlere yönelik gece ilköğretim zorunlu hale getirilmelidir.	3.07
11	5	Göçmen ve göçerlere göçtükleri yerlerdeki yerel yönetimce Türkçe ve Türk toplumu hakkında temel bilgiler yerel yönetimlerce verilmelidir.	3.03
12	3	Ek eğitim programları ile yörenin meslek özelliğine yönelik oryantasyon eğitimi belediyelerce sağlanmalıdır.(Oltu taşı işleme kursları gibi)	3.03
13	4	Öğrenme güçlüğü çeken yetişkinlere belediyeler orta öğretim düzeyinde eğitim sağlamalıdır.	2.54
14	9	Yetişkin eğitimi veren dernekler açılmalıdır	2.23
15	10	Bu derneklere devlet tarafından kısmi maddi destek sağlanmalıdır.	2.15
16	1	Belediyeler yetişkin eğitimi daha verimli yürütür ..	1.91