



**KARS ETNOGRAFYA MÜZESİNDE  
BULUNAN HALILAR**

**Mustafa AKARSLAN**

**Yüksek Lisans Tezi  
Geleneksel Türk El Sanatları**

**Ana Sanat Dalı**

**Doç. Dr. Fikri SALMAN**

**2017**

**Her hakkı saklıdır**

**T.C.**  
**ATATÜRK ÜNİVERSİTESİ**  
**GÜZEL SANATLAR ENSTİTÜSÜ**  
**GELENEKSEL TÜRK EL SANATLARI ANASANAT DALI**

**Mustafa AKARSLAN**

**KARS ETNOGRAFYA MÜZESİNDE BULUNAN HALILAR**

**YÜKSEK LİSANS TEZİ**

**TEZ YÖNETİCİSİ**

**Doç. Dr. Fikri SALMAN**

**ERZURUM-2017**



T.C.  
ATATÜRK ÜNİVERSİTESİ  
GÜZEL SANATLAR ENSTİTÜSÜ  
TEZ BEYAN FORMU



GÜZEL SANATLAR ENSTİTÜSÜ MÜDÜRLÜĞÜ'NE

BİLDİRİM

Atatürk Üniversitesi Lisansüstü Eğitim ve Öğretim Uygulama Esaslarının ilgili maddelerine göre hazırlamış olduğum " **Kars Etnografya Müzesinde Bulunan Halılar** " adlı tezin tamamen kendi çalışmam olduğunu ve her alıntıyı kaynak gösterdiğimi taahhüt eder, tezimin basılı ve elektronik kopyalarının Atatürk Üniversitesi Güzel Sanatlar Enstitüsü arşivlerinde aşağıda belirttiğim koşullarda saklanmasına izin verdiğimi onaylarım.

Lisansüstü Eğitim ve Öğretim Uygulama Esaslarının ilgili maddeleri uyarınca gereğinin yapılmasını arz ederim.

Tezimin tamamı her yerden erişime açılabilir.

Tezim sadece Atatürk Üniversitesi yerleşkelerinden erişime açılabilir.

Tezimim ....yıl süreyle erişime açılmasını istemiyorum. Bu sürenin sonunda uzatma için başvuruda bulunmadığım takdirde, tezimin tamamı her yerden erişime açılabilir.

16/05/2017

Mustafa AKARSLAN



T.C.  
ATATÜRK ÜNİVERSİTESİ  
GÜZEL SANATLAR ENSTİTÜSÜ



TEZ KABUL TUTANAĞI

GÜZEL SANATLAR ENSTİTÜSÜ MÜDÜRLÜĞÜNE

Doç. Dr. Fikri SALMAN danışmanlığında, **Mustafa AKARSLAN** tarafından hazırlanan bu çalışma 05 / 05 / 2017 tarihinde aşağıdaki jüri tarafından. Geleneksel Türk El Sanatları Anabilim Dalı'nda Yüksek Lisans Tezi olarak kabul edilmiştir.

**Başkan** : Doç. Dr. Fikri SALMAN

**Jüri Üyesi** : Prof. Dr. Valide PAŞAYEVA

**Jüri Üyesi** : Prof. Dr. Bilal SEZER

İmza: .....

İmza: .....

İmza: .....

Yukarıdaki imzalar adı geçen öğretim üyelerine aittir. 05 / 05 / 2017

Doç. Dr. Ahmet Selim DOĞAN  
Enstitü Müdürü

F-85/01/21.10.2016

## İÇİNDEKİLER

ÖZET.....	III
ABSTRACT .....	IV
KISALTMALAR LİSTESİ .....	V
FOTOĞRAFLAR LİSTESİ .....	VI
ÇİZİMLER LİSTESİ .....	IX
HARİTALAR LİSTESİ.....	X
ÖNSÖZ.....	XI
GİRİŞ .....	1

### KARS YÖRESİ'NİN TARİHÇESİ VE COĞRAFİ YAPISI

KARS'IN TARİHÇESİ .....	1
KARS'IN COĞRAFİ YAPISI.....	5

### BİRİNCİ BÖLÜM

#### TÜRK HALISI

1.1. TÜRK HALISI'NIN TARİHÇESİ .....	8
1.2. TÜRK HALISI'NIN TEKNİK ÖZELLİKLERİ	
1.2.1. Hammaddeler ve Kullanıldığı Yerler .....	21
1.2.2. Kullanılan Teknikler .....	24
1.2.3. Kullanılan Araç ve Gereçler .....	28

### İKİNCİ BÖLÜM

#### KARS YÖRESİ HALILAR

2.1. KARS YÖRESİ HALILAR .....	35
2.1.1. Kars Yöresi Halılarında Kalite ve Malzeme Özellikleri .....	35
2.1.2. Kars Yöresi Halılarında Desen Özellikleri .....	36
2.2. KARS ETNOGRAFYA MÜZESİNDE BULUNAN HALILAR .....	48
Kars Etnografya Müzesindeki Halıların Motifsel ve Teknik Analizi .....	48
DEĞERLENDİRME VE SONUÇ.....	112
KAYNAKÇA.....	115
ÖZGEÇMİŞ .....	118

**ÖZET**

**YÜKSEK LİSANS TEZİ**

**KARS ETNOGRAFYA MÜZESİNDE BULUNAN HALILAR**

**Mustafa AKARSLAN**

**Tez Danışmanı: Doç. Dr. Fikri SALMAN**

**2017, 118 sayfa**

**Jüri: Doç. Dr. Fikri SALMAN**

**Prof. Dr. Valide PAŞAYEVA**

**Prof. Dr. Bilal SEZER**

Halı dokumacılığı, Anadolu'da halkın en önemli uğraşlarından biri olmuştur. Dokumacılığın ne zaman başladığı bilinmemekle beraber göçebe kültürün ortaya çıkardığı ihtiyaçlardan doğduğu tahmin edilmektedir. Farklı yerlerde dokunmaları sonucu motif, renk, kompozisyon, hammadde açısından farklılıklar gösterir, dikkat çekici özellikleriyle dokundukları yerin adı ile anılır.

Tez çalışma konusu olarak Kars Etnografya Müzesi'nde bulunan halılar incelenmiştir. Bu halıların, genellikle geometrik motifli oldukları gözlenmiş, ayrıca kendine has ve yöre olarak belirleyici motifler halılarda görülmektedir.

Kafkasya Bölgesinin Anadolu'ya giriş kapısı olan Kars, yöredeki halılarıyla bu bölgedeki halılarla etkileşim halinde oldukları görsel olarak kendini göstermektedir. Aynı zamanda Anadolu'daki çeşitli yörelerde bulunan halılarla motifsel ve kompozisyon açısından benzerlikler göstermektedir.

**Anahtar Kelimeler:** Halı, Motif, Kars, Kafkasya,

**ABSTRACT**  
**MASTER THESIS**  
**CARPETS IN KARS ETHNOGRAPHY MUSEUM**

**Mustafa AKARSLAN**

**Advisor: Assoc. Prof. Dr. Fikri SALMAN**

**2017, Page: 118**

**Jury: Assoc. Prof. Dr. Fikri SALMAN**

**Prof. Dr. Valide PAŞAYEVA**

**Prof. Dr. Bilal SEZER**

Carpet weaving has been one of the most important occupations of Anatolian people. Although when carpet weaving began is not known, it is estimated that it arose from the needs that nomadic cult revealed. As a result of being woven in different places carpets differ in pattern, colour, composition, raw material, and carpets are called by the name of the places where they are woven with their remarkable features.

The carpets in Kars Ethnography Museum have been examined for the thesis study. The patterns on the carpets are usually geometric, and they have unique and locally distinctive patterns on them.

Kars, the gate for Caucasia Region to Anatolia, shows itself with the carpets that are in interaction with the carpets of this region. At the same time, the carpets in Kars show similarities with the carpets in various regions in Anatolia in terms of pattern and composition.

**Key Words:** Carpet, Pattern, Kars, Caucasia

**KISALTMALAR LİSTESİ**

<b>s.</b>	: Sayfa
<b>Yay.</b>	: Yayınları
<b>cm.</b>	: Santimetre
<b>dm.</b>	: Desimetre
<b>m.</b>	: Metre
<b>dm<sup>2</sup>.</b>	: Desimetrekaire
<b>km.</b>	: Kilometre
<b>M.Ö.</b>	: Milattan Önce
<b>yy.</b>	: Yüzyıl
<b>Foto.</b>	: Fotoğraf
<b>kg.</b>	: Kilogram



## FOTOĞRAFLAR LİSTESİ

<b>Foto-</b> Kars İli Görünüm .....	5
<b>Foto-</b> Ani Harabeleri, Menucehr Camii, Ayrıntı.....	6
<b>Foto- 1.1.</b> Pazırık Halısı (Oktay Aslanapa).....	9
<b>Foto- 1.2.</b> Pazırık Halısı Hun Gülü Motifi.....	9
<b>Foto- 1.3.</b> XIII.yy Konya Selçuklu Halısı (Oktay Aslanapa) .....	11
<b>Foto- 1.4.</b> Holbein Halıları.....	13
<b>Foto-1.5.</b> Memling Halısı Budapeşte İparmüveszeti Museum (Oktay Aslanapa) .....	15
<b>Foto- 1.6.</b> Budapeşte İparmüveszeti Museum ‘da Bulunan Anadolu Hayvan Desenli Halısı (Oktay Aslanapa).....	15
<b>Foto- 1.7.</b> 17yy.Yıldızlı Uşak Halısı New York Metropolitan Müzesi .....	18
<b>Foto- 1.8.</b> Gördes Seccade (Oktay Aslanapa) .....	20
<b>Foto- 1.9.</b> Koyun kırkım .....	22
<b>Foto- 1.10.</b> Pamuk Elyafı.....	23
<b>Foto- 1.11.</b> İpek Böceği ve Elyafı .....	24
<b>Foto- 1.12.</b> Gördes Dügümü Tekniği (Türk Dügümü).....	25
<b>Foto- 1.13.</b> Sine Dügümü Tekniği (İran Dügümü).....	26
<b>Foto- 1.14.</b> İğ.....	29
<b>Foto- 1.15.</b> Öreke .....	29
<b>Foto- 1.16.</b> Kirman .....	29
<b>Foto- 1.17.</b> Çıkrık .....	30
<b>Foto- 1.18.</b> Gülcem.....	30
<b>Foto- 1.19.</b> Yer Tezgah.....	31
<b>Foto- 1.20.</b> Sarma Tezgah.....	31
<b>Foto- 1.21.</b> Germe Tezgah .....	32
<b>Foto- 1.22.</b> Kirkit.....	32
<b>Foto- 1.23.</b> Hav Makası .....	33
<b>Foto- 1.24.</b> Boyama İşlemi .....	33
<b>Foto- 2.1.</b> G.Ruedin 1944 Kerimoğlu Rahim Yazılı Halı (Kars Yıllığı).....	39
<b>Foto- 2.2.</b> G.Ruedin Borçalı Halısı (Kars Yıllığı).....	40

<b>Foto- 2.3.</b> Borçalı Kazak Halısı.....	42
<b>Foto- 2.4.</b> Barda Halısı (Latif Kerimov).....	43
<b>Foto- 2.5.</b> Doğu Yöresi Yıldız Madalyonlu Halı (Neriman Görgünay) .....	41
<b>Foto- 2.6.</b> Karakoyunlu Halı (Latif Kerimov) .....	44
<b>Foto- 2.7.</b> Zeyva Halısı (Latif Kerimov) .....	44
<b>Foto- 2.8.</b> Doğu Yöresi Mihraplı Halı, (Neriman Görgünay ).....	45
<b>Foto- 2.9.</b> Bitkisel Madalyonlu Halı, (Neriman Görgünay ) .....	46
<b>Foto- 2.10.</b> Hayvanlı Halı (Arslanlı Halı), (Neriman Görgünay ) .....	46
<b>Foto- 2.11.</b> Halı Kataloğu :1 .....	49
<b>Foto- 2.12.</b> Gımlı Halısı (Latif Kerimov) .....	51
<b>Foto- 2.13.</b> Sofra Köşeli Halı (Neriman Görgünay).....	51
<b>Foto- 2.14.</b> Halı Kataloğu :2 .....	53
<b>Foto- 2.15.</b> Ağrı Yöresi Halı Yastık(Yusuf Çetin).....	55
<b>Foto- 2.16.</b> Gölbendlik Halı (Latif Kerimov) .....	55
<b>Foto- 2.17.</b> Halı Kataloğu :3 .....	57
<b>Foto- 2.18.</b> İran Grubu Bakhtiari Halısı .....	59
<b>Foto- 2.19.</b> Halı Kataloğu :4 .....	61
<b>Foto- 2.20.</b> Türk El Dokuması Halıları Halı kod 202 .....	63
<b>Foto- 2.21.</b> Azerbaycan Halısı (Latif Kerimov).....	63
<b>Foto- 2.22.</b> Halı Kataloğu :5 .....	65
<b>Foto- 2.23.</b> (Neriman Görgünay Kırzıoğlu) Resim 147 .....	67
<b>Foto- 2.24.</b> Azerbaycan Halısı (Latif Kerimov).....	67
<b>Foto- 2.25.</b> Halı Kataloğu :6 .....	69
<b>Foto- 2.26.</b> Türk El Dokuması Halıları Halı kod 405 .....	71
<b>Foto- 2.27.</b> Türk El Dokuması Halıları Halı kod 012 .....	71
<b>Foto- 2.28.</b> Türk El Dokuması Halıları Halı kod 058 .....	71
<b>Foto- 2.29.</b> Halı Kataloğu :7 .....	73
<b>Foto- 2.30.</b> Türk El Dokuması Halıları Halı kod 021 .....	75
<b>Foto- 2.31.</b> Türk El Dokuması Halıları Halı kod 009 .....	75
<b>Foto- 2.32.</b> Azerbaycan Halısı (Latif Kerimov) resim 53 .....	75
<b>Foto- 2.33.</b> Halı Kataloğu :8 .....	77
<b>Foto- 2.34.</b> Türk El Dokuması Halıları Halı kod 038 .....	79

<b>Foto- 2.35.</b> Türk El Halıcılığı Arşivi Halı kod 603 .....	79
<b>Foto- 2.36.</b> Halı Kataloğu :9 .....	81
<b>Foto- 2.37.</b> Azerbaycan Xalçaları .....	83
<b>Foto- 2.38.</b> Halı Kataloğu :10 .....	85
<b>Foto- 2.39.</b> Azerbaycan Halısı (Latif Kerimov) resim 120.....	87
<b>Foto- 2.40.</b> Holbein Halıları (Oktay Aslanapa).....	87
<b>Foto- 2.41.</b> Halı Kataloğu :11 .....	89
<b>Foto- 2.42.</b> Azerbaycan Halısı (Latif Kerimov) resim 80 .....	91
<b>Foto- 2.43.</b> Azerbaycan Xalçaları .....	91
<b>Foto- 2.44.</b> Halı Kataloğu :12 .....	93
<b>Foto- 2.45.</b> Azerbaycan Halısı (Latif Kerimov) resim 130.....	95
<b>Foto- 2.46.</b> Azerbaycan Halısı (Latif Kerimov) resim 21 .....	95
<b>Foto- 2.47.</b> Azerbaycan Halısı (Latif Kerimov) resim 53 .....	95
<b>Foto- 2.48.</b> Türk Kumaş Sanatı (Fikri Salman) foto 101.....	95
<b>Foto- 2.49.</b> Halı Kataloğu :13 .....	97
<b>Foto- 2.50.</b> Türk El Dokuması Halıları Halı kod 245 .....	99
<b>Foto- 2.51.</b> Azerbaycan Halısı (Latif Kerimov) resim 73 .....	99
<b>Foto- 2.52.</b> Kazak Grubu Borçalı Halısı.....	99
<b>Foto- 2.53.</b> Halı Kataloğu :14 .....	101
<b>Foto- 2.54.</b> Türk El Dokuması Halıları Halı kod 99 .....	103
<b>Foto- 2.55.</b> Azerbaycan Halısı (Latif Kerimov) resim 84 .....	103
<b>Foto- 2.56.</b> Halı Kataloğu :15 .....	105
<b>Foto- 2.57.</b> Azerbaycan Halısı (Latif Kerimov) resim 73 .....	107
<b>Foto- 2.58.</b> Azerbaycan Halısı (Latif Kerimov) resim 40. ....	107
<b>Foto- 2.59.</b> Türk El Dokuması Halıları Halı kod 78 .....	107
<b>Foto- 2.60.</b> Halı Kataloğu :16 .....	109
<b>Foto- 2.61.</b> (Neriman Görgünay Kırzıoğlu) Resim 86-87 .....	111
<b>Foto- 2.62.</b> (Neriman Görgünay Kırzıoğlu) Resim 246 .....	111
<b>Foto- 2.63.</b> Azerbaycan Halı Ve Tekstillerinde Ejder Motifi, Resim 7 (Valide Paşayeva) .....	111

## ÇİZİMLER LİSTESİ

Çizim 1. 1. Mihraplı Desen .....	27
Çizim 1. 2. Köşe göbek Desen.....	27
Çizim 1. 3. Serpme (Rapor) Desen.....	27
Çizim 2. 1. Kars Yöresi Halı Desen Çizimi (Kilise).....	38
Çizim 2. 2. Kars Yöresi Halı Desen Çizimi (Çelebi-Adler) .....	41
Çizim 2. 3. Halı Desen Katalog 1.Çizimi .....	50
Çizim 2. 4. Halı Desen Katalog 2.Çizimi .....	54
Çizim 2. 5. Halı Desen Katalog 3.Çizimi .....	58
Çizim 2. 6. Halı Desen Katalog 4.Çizimi .....	62
Çizim 2. 7. Halı Desen Katalog 5.Çizimi .....	66
Çizim 2. 8. Halı Desen Katalog 6.Çizimi .....	70
Çizim 2. 9. Halı Desen Katalog 7.Çizimi .....	74
Çizim 2. 10. Halı Desen Katalog 8.Çizimi .....	78
Çizim 2. 11. Halı Desen Katalog 9.Çizimi .....	82
Çizim 2. 12. Halı Desen Katalog 10.Çizimi .....	86
Çizim 2. 13. Halı Desen Katalog 11.Çizimi .....	90
Çizim 2. 14. Halı Desen Katalog 12.Çizimi .....	96
Çizim 2. 15. Halı Desen Katalog 13.Çizimi .....	98
Çizim 2. 16. Halı Desen Katalog 14.Çizimi .....	102
Çizim 2. 17. Halı Desen Katalog 15.Çizimi .....	106
Çizim 2. 18. Halı Desen Katalog 16.Çizimi .....	110

**HARİTALAR LİSTESİ**

**Harita .** Kars İl Haritası..... 4



**ÖNSÖZ**

Geleneksel El Sanatlarımız içerisinde önemli yere sahip olan halı, günlük yaşayışın bir parçası olmuş, hatıraların, üzüntülerin, mutlulukların, yani kısacası, yaşamın, motiflerin ifadesiyle bir yansıması olmuştur.

Doğu Anadolu Bölgesinin serhat şehri olan Kars ilimiz; geçmişten günümüze önemli bir yere sahiptir. Çeşitli medeniyetlere ev sahipliği yapmıştır. Çok kültürlülük yapısı ile el sanatlarında ve dolaysıyla da halı dokumalarda farklılık göstermiştir.

Bilim dünyasına kazandırmak amacıyla Kars Etnografya Müzesinde bulunan yöreye ait halıların ve ticaret yoluyla gelen diğer halıların incelenip teknik analizleri yapılmaya çalışılmıştır.

Bu çalışmada öncelikle belge ve bilgilerin değerlendirilmesinde ve tez çalışmamda izlenecek yolu belirleyen, benden yardım ve hoşgörüsünü esirgemeyen, manen destek olan hocam, tez danışmanım, Sayın Doç Dr. Fikri SALMAN'a, Atatürk Üniversitesinden hocam Sayın Prof. Dr. Valide PAŞAYEVA'ya şükranlarımı sunarım. Ayrıca bu çalışmamda yardımcı olan Kars İl Kültür Müdürlüğü ve Kars Etnografya Müzesi çalışanlarına, tez yazım çalışmalarında da manen desteğini esirgemeyen eşim Sema AKARSLAN'a ve babam Faik AKARSLAN'a teşekkür ederim.

**Kars 2017**

**Mustafa AKARSLAN**

## GİRİŞ

Bu çalışmanın başlıca amacı; Kars Etnografya Müzesinde bulunan halıların gün yüzüne çıkarılıp malzeme, desen, renk ve kompozisyon özelliklerinin incelenerek değerlendirilmesidir.

Araştırmanın giriş bölümünde Kars'ın Tarihçesi ve Coğrafi yapısından bahsedilmiş, Birinci Bölümde Türk halısının tarihi gelişimi, halıların teknik özellikleri, dokumada kullanılan araç –gereçler kısaca anlatılmıştır.

İkinci Bölümde ise, çalışmamın ana konusu olan Kars yöresi halıları adı altında ayrıntılı olarak Kars Etnografya Müzesinde bulunan halıların desenleri bilgisayar ortamında çizimleri yapıp, renk, desen, malzeme ve kalite yönlerinden incelenmiş ve son olarak da motifsel ve teknik analizleri diğer yöre halıları ile karşılaştırılarak yapılmıştır.

Sonuç olarak; Türk halısının bir kolu olan Kars Etnografya Müzesinde bulunan halıların günümüz şartlarında yöresel el halıcılığı ile karşılaştırılıp, değerlendirmeleri yapılmıştır.

## KARS'IN TARİHÇESİ

Kars şehrinin ismi, M.Ö 130-127 yıllarında Kafkasya'nın kuzeyindeki Dağistan bölgesinden gelerek buralara yerleşen, Bulgar Türklerinin Velentur boyu Karsak Oymağından gelmektedir. Türkiye'de bundan daha eski Türkçe ad taşıyan bir şehrimiz yoktur.<sup>1</sup> XI. Yüzyılın tanınmış Türk dili bilimcisi Kaşgarlı Mahmud tarafından Kars'ın kelime anlamı; deve veya koyun yününden yapılan elbise olarak ifade edilmiştir. Karsak kelimesinin anlamı ise derisinden güzel kürk yapılan bir hayvan, bozkır tilkisi olarak ifade edilmiştir. Bunun yanı sıra Kars kelimesi; şal, kuşak, tilki, miyanbend, dokuma bel bağı olarak da çeşitli anlamda kullanılmıştır.<sup>2</sup>

M.Ö 9000-8000 yıllarında Orta Asya'da hayvanların ehlileştirilmesiyle çobanlığın, yerleşik köy hayatıyla da tarımın başladığı görülmektedir. M.Ö 5000-4000 yıllarında Doğu Anadolu ve Azerbaycan'a yerleşen Hurriler, Kars'ın ilk bilinen yerleşimcileridir.<sup>3</sup> Yazılı tarih dönemi sonrası Kars'ta M.Ö. IX. yy. Urartularla

<sup>1</sup> M. Fahrettin Kırzioğlu, *Kars Tarihi*, İstanbul; 1953, Cilt 1, s. 15.

<sup>2</sup> Kırzioğlu, s.16.

<sup>3</sup> Kars İl Kültür ve Turizm Müdürlüğü, Erişim tarihi:10 Nisan.2016 <http://www.karskulturturizm.gov.tr>.

başlamaktadır. 2500 yıl küçük beylikler vasıtasıyla egemenliklerini sürdürmüşlerdir.<sup>4</sup> İskit ve Kimmerlerin yoğun baskısı sonucu bölgedeki Urartu hakimiyeti sona ermiştir.<sup>5</sup> M.Ö 550’de Urartu toprakları olan bölge pers egemenliğine geçmiş, Persler orta İran’dan Ege denizine kadar geniş bir bölgeyi hakimiyet altına almışlardır. Persler kurdukları devleti dış ülke topraklarını fethederek ya da talan ederek ayakta tutmaya çalışmışlardır.<sup>6</sup>

430 yılında Sasanilerin eline geçen bölge, uzun süreli Sasani, Bizans ve Araplar arasında savaşlar yaşanmıştır. 642’de Hz. Ömer, Nihavent Savaşıyla Sasani Devleti’ne son vermiştir.<sup>7</sup> 646’da Kars’ın bir bölümü Arapların eline geçmiş ise de 1064 yılında Selçukların bu bölgeye gelişine kadar 418 yıl Hristiyan dünyası elinde kalmıştır.<sup>8</sup> 1064 yılında Sultan Alparslan’ın Bizanslıları yenerek Kars’ı fethetmesi ile Kars Anadolu’nun Türkler tarafından fethedilen ilk toprak parçası olmuştur.<sup>9</sup> Selçuklu hâkimiyetinden sonra sırasıyla İlhanlılar, Celayirliler, Timurular, Karakoyunlular ve Akkoyunlular bölgeyi ele geçirmişlerdir. Safeviler, Akkoyunlu devletini yıkınca Kars’a hâkim olmuşlardır.<sup>10</sup>

1514’de Çaldıran Savaşında Şah İsmail’i yenilgiye uğratan Yavuz Sultan Selim ordudaki yorgunluk sebebiyle Doğu Anadolu’yu tam olarak alamadan İstanbul’a geri dönmüştür. 1534’de Kanuni Sultan Süleyman’ın yaptığı seferde Kars, Osmanlı egemenliğine girmiş, 1548 yazında da imara başlanmıştır. Ancak Safevi akınlarının sonucunda taarruza geçip bazı yerleri geri almasıyla 1548 sonbaharında Erzurum’a gelen Osmanlı Ordusu buraları yeniden fethetmiştir.<sup>11</sup> Safevilerin durmak bilmeyen saldırılarından dolayı 1578’de yapılan Osmanlı – Safevi Savaşı sonucunda Osmanlı Devleti Çıldır’ı ele geçirerek Çıldır Eyaletini kurmuştur. Lala Mustafa Paşa yıkık ve harap olan Kars’ı büyük ölçüde onarmıştır. 1639’da yapılan anlaşma sonucunda Kars 95 yıl sürecek bir barış dönemine girmiştir.<sup>12</sup>

Sıcak denizlere açılmak amacıyla 1807’de Ruslar ilk kez Kars’a saldırmışlardır. 1828’de önce şehri sonra iç kaleyi işgal etmişlerdir.1829’da Edirne Anlaşması ile

<sup>4</sup> Kars İl Kültür ve Turizm Müdürlüğü, Erişim tarihi:10 Nisan.2016 <http://www.karskulturturizm.gov.tr>.

<sup>5</sup> Kars Yıllığı, *Cumhuriyetimizin 75. Yılında Kars*, Kars Valiliği, Kars 2005, s.19.

<sup>6</sup> Kars Yıllığı, s.19.

<sup>7</sup> Kırzioğlu, s.211.

<sup>8</sup> Kars Yıllığı, s.20

<sup>9</sup> Kırzioğlu, s.353.

<sup>10</sup> Kars Yıllığı, s.21.

<sup>11</sup> Kars Yıllığı, s.23.

<sup>12</sup> Kars Yıllığı, s.24.



Ruslar geri çekilmek zorunda kalmışlardır. 1855’de tekrar hücumla geçen Ruslar ağır bozguna uğramışlardır. 1855’de kazanılan Kars Zaferi ile şehir ve ahalisine “GAZİ” ünvanı verilerek şehir halkı üç yıl askerlik ve vergiden muaf edilmiştir. Bu zaferde hizmette bulunanlara meci diye madalyaları ile Kars Madalyası verildi.<sup>13</sup>

Kars ilinin mücadele tarihi, I. Dünya Savaşı öncesinden Cumhuriyet’e kadar kesintisiz bir süreci yansıtmaktadır. XIX. yy. sonlarından XX. yy ilk çeyreğine kadar da art arda Rus, Ermeni ve İngiliz işgallerine uğramıştır.<sup>14</sup>

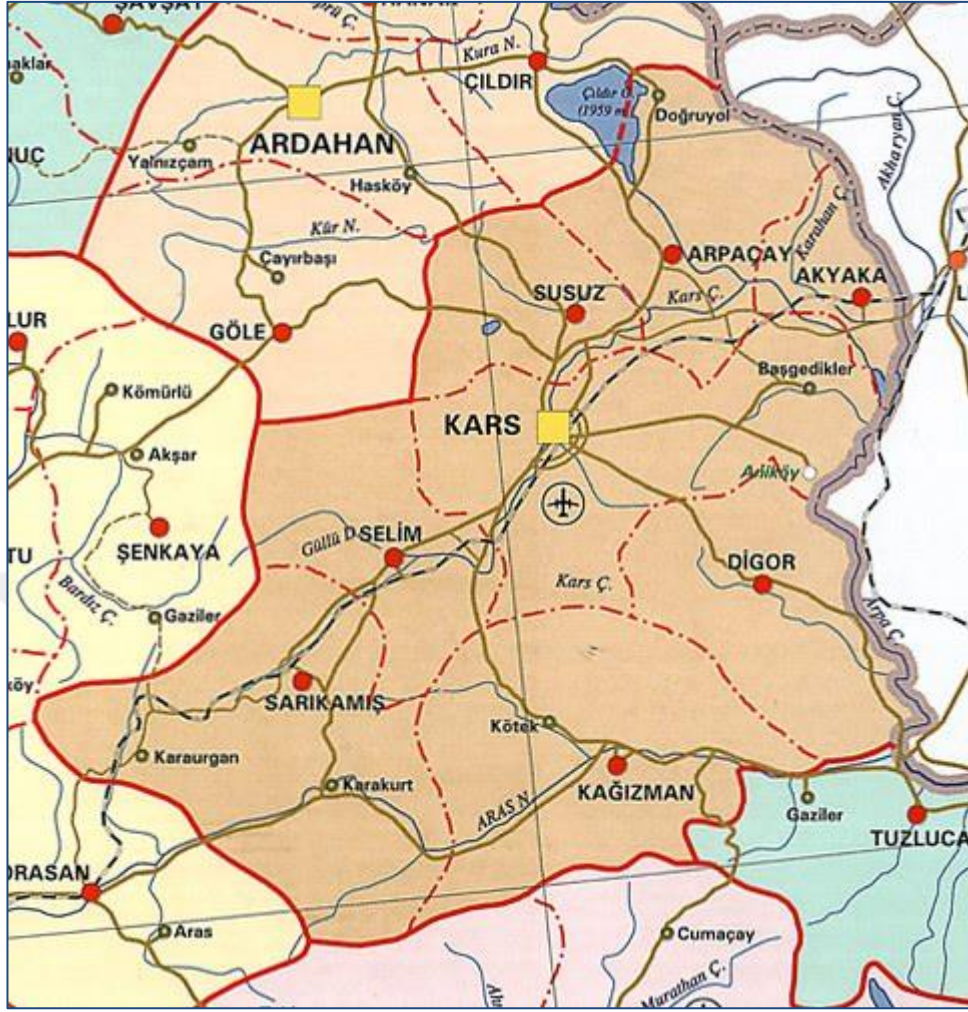
1918’e kadar 40 yıl Rus esaretinde kalan Kars; 1918’de tekrar alınmış, altı ay sonra Mondros Ateşkes Antlaşması gereği ordunun geri çekilmesiyle birlikte kaderiyle baş başa bırakılmıştır. Ordunun desteğinden mahrum kalan Karslılar önce Milli Şura sonra Cenub-i Garb-i Kafkas Hükümetini kurarak mücadeleye devam etmiştir. 30 Ekim 1920’de Kazım Karabekir yönetimindeki Türk Ordusu Kars’ı alarak Türk topraklarına katmıştır.<sup>15</sup>

---

<sup>13</sup> Kars Yılığ, s.26.

<sup>14</sup> Kars Yılığ, s.30.

<sup>15</sup> *Kars İl Kültür ve Turizm Müdürlüğü*, Erişim tarihi:10 Nisan.2016 <http://www.karskulturturizm.gov.tr>.



**Harita:** Kars İl Haritası

## KARS'IN COĞRAFİ YAPISI

Kars; Doğu Anadolu'da ülkemizin en doğusundaki ve aynı zamanda karasal iklim dolayısıyla da en soğuk illerinden biridir. Soğğun bu olumsuzluğu ilin sanayi gelişimini olumsuz yönde etkilemiş olsa da, il turizm potansiyeli açısından bölgenin başlıca şehirleri arasında yer alır. Kars, ülkemizin kış turizmi merkezlerinden birisidir. Kültür turizmi açısından da tarihin birçok eski devirlerine uzanan antik kalıntıları bakımından ören yerleriyle kültür turizm merkezlerindedir.<sup>16</sup>



**Foto- :** Kars İli Görünüm, (<http://www.kars.bel.tr/>)

Kars'ın ilçeleri; Akyaka, Arpaçay, Digor, Kağızman, Sarıkamış, Selim ve Susuz'dur.

Digor ilçe tarihi ile ilgili net bir bilgi bulunmamakla birlikte 1887-1888 yıllarında 5 Türk Ailesinin buraya gelip yerleşerek Digor'un temelini attıkları söylenmektedir.<sup>17</sup>

Kağızman İlçesi; il merkezine 75 km. uzaklıkta olup, batıdan doğuya doğru akan Aras Nehri kanyonu doğal güzelliklerle doludur. Çengim Kilisesi ve Keçivan Kalesi gibi tarihi yapıları mevcuttur.

Sarıkamış İlçesi; tarihi M.Ö devirlere kadar uzanmaktadır. XI. yy'da Sultan Alparslan tarafından Bizanslılardan alınarak Selçuklu hakimiyetine, 1534'te Kanuni Sultan Süleyman döneminde Osmanlı hakimiyetine giren Sarıkamış 40 yıl süre ile Rus işgalinde kalmıştır. 29 Eylül 1920'de Rus işgalinden kurtarılarak yeniden Türk hakimiyetine girmiştir. Yörenin ismi Osmanlı Tahrir defterlerinde "Sarıkamuşlu" olarak

<sup>16</sup> Kars İl Kültür ve Turizm Müdürlüğü, Erişim tarihi:10 Nisan.2016 <http://www.karskulturturizm.gov.tr>.

<sup>17</sup> Kars İl Kültür ve Turizm Müdürlüğü, Erişim tarihi:10 Nisan.2016 <http://www.karskulturturizm.gov.tr>.

ifade edilmektedir. 1751 km<sup>2</sup> yüzölçümü ile 2225 m. yükseltisiyle karasal iklimin hâkim olduğu altı ay kar, sekiz don ve buzlanma görülmektedir.<sup>18</sup>

Susuz İlçesi; Kars'ın 23 km kuzeyinde yer almış olan ilçe, bir vadi tabanına yerleşmiştir. Doğu-Batı yönünde uzanan çayırları boldur. İlçe alanının %43 'ü çayır ve meralarla kaplıdır. Susuz şelalesi ve kaplıcalarıyla ünlüdür.<sup>19</sup>

Akyaka İlçesi; il merkezine 54 km. uzaklıkta olan ilçe, geniş düzlükler ve boz kırlara sahiptir. Kaynağını Sarıkamış ilçesinden alan Kars Çayı ve kaynağını Akyaka sınırları içerisinde bulunan Terelik mevkiinden alan Karahan Çayı Akyaka'dan geçerek, Akyaka'nın doğusunda Ermenistan Cumhuriyeti sınırında bulunan Arpaçay Barajına dökülmektedirler. Her iki çay da ilçede sulama amaçlı olarak kullanılmaktadır. Aynı zamanda ilçede Tarihi Ocaklı (Ani) kenti bulunmaktadır.<sup>20</sup>

Ani'de, tarih boyunca süren çok kültürlülük buradaki dini ve sivil mimarinin biçimlenmesinde de etkili olmuştur. Ateşgede Tapınağı, çeşitli plandaki kiliseler ve Selçuklu Dönemine ait cami gibi farklı dinlere ait yapıları bir arada bulunduran Ani, çok kültürlü bir yapıya sahip ticaret kenti olarak Ortaçağ Dönemi mimarlık ve şehircilik tarihi içinde de özel bir konuma sahiptir.<sup>21</sup>



**Foto- :** Ani Harabeleri, Menucehr Camii, minare detayı ( Mustafa AKARSLAN )

<sup>18</sup> *Kars İl Kültür ve Turizm Müdürlüğü*, Erişim tarihi:10 Nisan.2016 <http://www.karskulturturizm.gov.tr>.

<sup>19</sup> *Susuz Kaymakamlığı*, Erişim tarihi:23 Eylül.2016, <http://www.susuz.gov.tr/cografi-yapi>.

<sup>20</sup> *Kars İl Kültür ve Turizm Müdürlüğü*, Erişim tarihi:10 Nisan.2016 <http://www.karskulturturizm.gov.tr>.

<sup>21</sup> *Kültür Varlıkları ve Müzeler Genel Müdürlüğü*, Erişim tarihi:10 Nisan.2016

<http://www.kulturvarliklari.gov.tr/TR,45340/ani-tarihi-kenti-kars.html>.

Arpaçay İlçesi; Zarşat sınırından geçen Arpaçayı nehrine izafeten Arpaçay adını almıştır. İlçesinin doğusunda, Ermenistan toprakları ve Akyaka ilçesi, güneyinde Kars ili bulunmakta olup, kuzeyinde Çıldır ilçesi ve batısında da Susuz ilçesi toprakları vardır. Karasal iklim hakim olmakla birlikte, yazın ortalama sıcaklık 19,7 C°, Kışın -4.3 C°'dir. Çıldır Gölüne akan Telek Suyu bu ilçede bulunur. Ermenistan ile sınır hattı 10km.'dir<sup>22</sup>.

Selim İlçesi; kuruluş yılı belli olmamakla birlikte en yaygın rivayet Malakanlar tarafından Nova Selim, adıyla kurulmuştur. M.Ö 5000 yıllarında Doğu Anadolu'ya yerleşen Hunlar, bölgenin ilk yerleşikleridir.<sup>23</sup> İlçe Doğu Anadolu bölgesinin en yüksek yaylaları üzerinde yer alır. Erzurum'un Kuzeyinden Çıldır Gölüne kadar uzanan Allahü Ekber dağlarıyla Kızılgedik Dağları ilçenin kuzeyine uzanmaktadır.<sup>24</sup>

---

<sup>22</sup> Arpaçay Kaymakamlığı, Erişim tarihi: 10 Nisan.2016, <http://arpacay.gov.tr/Sayfa/8/cografi-yapi.aspx>.

<sup>23</sup> Kars İl Kültür ve Turizm Müdürlüğü, Erişim tarihi: 10 Nisan.2016 <http://www.karskulturturizm.gov.tr>.

<sup>24</sup> Selim Kaymakamlığı, Erişim tarihi: 10 Nisan.2016, <http://selim.gov.tr/cografi-yapi>.

## BİRİNCİ BÖLÜM

### TÜRK HALISI

#### 1.1.TÜRK HALISI'NIN TARİHÇESİ

Halicilik, kökeni milattan önceki yüzyıllara değin uzanan ‐Dokumacılık‐ sanatının bir dalıdır. Bugüne kadar yapılan arařtırmalar; insanların ilk çağlardan, ağaçların soyulabilen kabukları ve lifleriyle sepet öreri gibi, yaygıya benzeyen bir şeyler yaptıklarını ortaya koymuřtur. Neolitik çağlardaysa evcilleřtirilen koyunların yünleri eğrilip bükülerek elde edilen iplikler ile dokunan örtülerin halıcılığın temelini oluřturduđu söylenebilir.<sup>25</sup>

Kurt Erdmann'a göre; halının yurdu 30° ile 45° Kuzey enlem dereceleri arasında tüm Asya'yı kuřatan bölgedir. Bu bölgenin dođu kısmı yani (Dođu Türkistan) keçenin kullanıldıđı bölge olduđundan buradaki halılar batıdan gelmiř olmalıdır. Düđümlü halının asıl yurdu Batı Türkistan'dır.<sup>26</sup>

Halının tarihsel geliřimi; Türklerin yařadıđı ülkelerde ortaya çıkmıř, Büyük Selçuklu döneminde de kurulan devletlerde bunun tekniđini önce İřlam alemine sonra bütün Dünya'ya tanıtan Türkler olmuřtur. Bununla birlikte Büyük Selçuklulardan günümüze herhangi bir halı kalmamıř, Anadolu Selçuklularından gelen Konya halıları XX.yy' a kadar geliřen halının temelini oluřturmuř ve yedi asır boyunca Türk halısı büyük bir geliřme göstermiřtir.<sup>27</sup>

Yapılan arařtırmalara göre; Orta Asya'da Türk halı dokumaları hakkındaki ilk önemli bulgu Rus arkeolog C.İ. Rudenko tarafından 1947-49 yılları arasında Sibirya'nın Altay Dağları eteklerinde, V. Pazırık Kurganında (oda mezar) çıkartılan ve mezarın içindeki buzulların etkisiyle günümüze kadar sađlam bir şekilde ulařan Pazırık halısı olmuřtur. řuan Rusya'da Leningrad Hermitage Müzesinde sergilenmektedir<sup>28</sup> (Foto-1.1). Pazırık halısı 1.89x 2 m. boyunda çok ince yünden (iplik) yapılmıř olup, 1 dm<sup>2</sup>'de 3600 Gördes düđümü atılarak meydana getirilmiřtir.<sup>29</sup> Halının zeminindeki karelerin içleri çapraz çiçek ve yapraklardan oluřan ‐Hun Gülü‐ (kare gül) yanıřı ile

<sup>25</sup> Neriman Görgünay, *Dođu Yöresi Halıları* Türkiye İř Bankası Yay, Ankara, 1978, s.2.

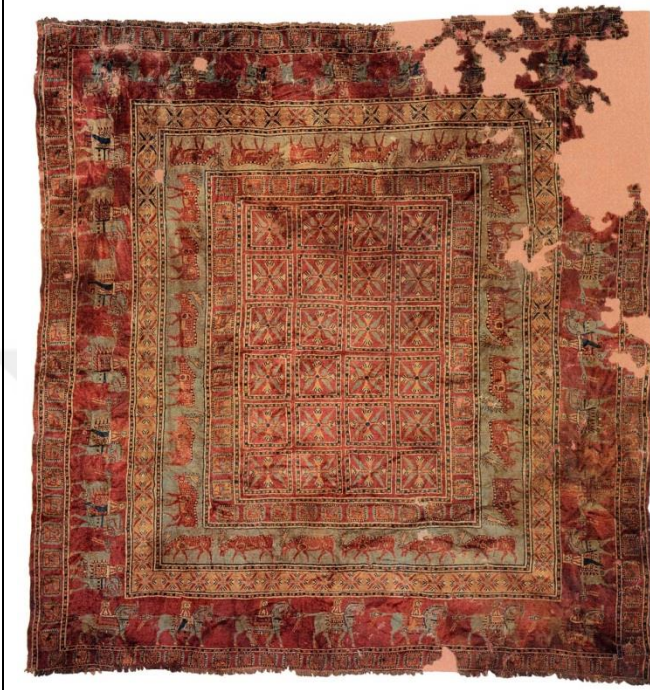
<sup>26</sup> Neriman Görgünay, *Dođu Anadolu Köy Halılarının Kalite ve Desenleri*, Tarım Orman ve Köyiřleri Bakanlığı, Ankara, 1984, s.9.

<sup>27</sup> Bekir Deniz, *Türk Dünyasında Halı ve Düz Dokuma Yaygıları*, A.K.M Başkanlıđı Yay, Ankara, 2001, s.19.

<sup>28</sup> Deniz, *Türk Dünyasında Halı ve Düz Dokuma Yaygıları*, s.19.

<sup>29</sup> Oktay Aslanapa, *Türk Halı Sanatının Bin Yılı*, İnkılap Yay, İstanbul, 2005, s.16.

dolguludur(Foto- 1.2).<sup>30</sup> Süvari figürlerinden oluşan geniş bordür, geyik figürlerinden ikinci geniş bordür, grifonlardan bir iç ve bir dış dar bordüre sahip kırmızı zemin üzerinde beyaz, sarı ve mavi renklerin hakim olduğu bir halı örneğidir. Halının Asya Hunlarına ve M.Ö III-II yy.'lara mal edilmesi akla yakın gelmektedir.<sup>31</sup>



**Foto-1. 1:** Pazırık Halısı (Oktay ASLANAPA)



**Foto-1. 2:** Pazırık Halısı  
Hun Gülü Motifi

Pazırık halısı bulununcaya kadar bilinen en eski düğümlü halılar Doğu Türkistan'da ele geçmiş halılardır.<sup>32</sup> Rudenko'nun Pazırık halısını Keşfinden 45 yıl kadar önce Aurel Stein 1906-1908'de Doğu Türkistan'da Lop Gölü batısında Lou-Lan'da III ve IV. yy.'dan kalma düğümlü halı parçalarını bulmuştur.<sup>33</sup> Bunların tek çözüğü üzerine düğümlü tekniğinde yapıldığı çözüğü ve atkılarının tabii renkte oldukça kaba ve sert bir yünden olduğu, bazılarında her düğümden beş sıra sonra atkı geçirildiği anlaşılmaktadır.

<sup>30</sup> Neriman Görgünay Kırzioğlu, *Altaylardan Tuna Boyuna Türk Dünyasındaki Ortak Yanışlar*, Kültür Bakanlığı. Yay, Ankara, 2001, s.55.

<sup>31</sup> Aslanapa, *Türk Halı Sanatının Bin Yılı*, s.17.

<sup>32</sup> Şerare Yetkin, *Türk Halı Sanatı*, Türkiye İş Bankası Kültür Yay, Ankara 1991, s.3.

<sup>33</sup> Aslanapa, *Türk Halı Sanatının Bin Yılı*, s.19.

Örnekler Basit geometrik hatlı olup, dikey yatay zikzak çizgiler, baklavalılar, kancalar ve hatta bitkisel motifleri andıran şekiller vardır. Renkleri mavi, kırmızı, yeşil, sarı, kahverengi ve bunların tonlarıdır.<sup>34</sup>

Bundan birkaç yıl sonra 1913'de Albert Von Le Coq, Uygur Ülkesi Turfan'da Koço'nun batısındaki Kızıl'da, diğer bir düğümlü halı parçası bulmuştur. 16x26 cm. boyutlu bu parça, kırmızı zemin üzerine siyah konturle çevrilmiş sarı renkte kıvrık dal ve ejder kuyruğunu anımsatan örnekle süslenmiştir. V.veya VI yy.'dan kaldığı tahmin edilen bu parça şu an Berlin İslam Sanatları Müzesinde bulunmaktadır.<sup>35</sup>

Türk halıların önemli bulgularından biri de Abbasi döneminden kaldığı kabul edilen halılardır. Abbasilerin başkenti Samerra 838-883 yıllarında Türk askerlerin ve Türklerin yaşadığı bir merkez haline gelmiştir. 1935-36 yıllarında (Eski Kahire) Fustat'ta C.J.Lamm tarafından yapılan kazılarda Abbasilerden kalma halı parçaları bulunmuştur.<sup>36</sup> Fustat'ta bulunan halılardan biri kızıl kahverengi üzerine koyu mavi, yeşil ve devetüyü renklerden meydana gelen kaydırılmış eksene göre sıralanmış iç içe altıgen yıldızlardan bir örnektir. Bu parça halı 29x32 cm boyutlarındadır.<sup>37</sup>

30.5x 13 cm boyutlu diğer parça halı da eşkenar dörtgenden oluşan geometrik bir örnek göstermektedir. Aynı renklerde olup, ilave olarak bir miktar kırmızı vardır. Bu parçanın görüldüğü gibi düğümlerin ters tarafından yapılmasıyla belki halının kaymasını önlemek veya soğuğa karşı korumasından olacağı düşünülmektedir.<sup>38</sup>

Fustat'taki diğer küçük halı parçaları da C.J. Lamm tarafından yapılan kazılar sonrasında bulunmuştur. Bu parçalar M.817-818 tarihlidir. Kahire Arap Müzesinde bulunmakta olup, Kufi yazılı iki parçadan oluşmaktadır.<sup>39</sup> Bu parça halılardan başka iki örnek daha vardır. Bu örnekler XIX.yy.'dan kalma olup, biri İsveç Gotheburg Röhss Müzesinde, diğeri ise, Stockholm Milli Müzesinde sergilenmektedir. Her iki halı da tahmini olarak ya Samerra'da dokunmuş, ya da Türkler tarafından Orta Asya'da dokunup, Samerra'ya getirilmiştir.<sup>40</sup> Lamm tarafından bulunan ve İsveç'e götürülen

<sup>34</sup> Yetkin, s.3.

<sup>35</sup> Görgünay Kırzioğlu, *Altaylardan Tuna Boyuna Türk Dünyasındaki Ortak Yanışlar*, s.55.

<sup>36</sup> Deniz, *Türk Dünyasında Halı ve Düz Dokuma Yaygıları*, s.19.

<sup>37</sup> Aslanapa, *Türk Halı Sanatının Bin Yılı*, s.20.

<sup>38</sup> Aslanapa, *Türk Halı Sanatının Bin Yılı*, s.21.

<sup>39</sup> Bekir Deniz, *Anadolu – Türk Halı Sanatının Kaynakları*, Sanat Tarihi Dergisi, Sayı XIV-1, Nisan 2005, s.82.

<sup>40</sup> Oktay Aslanapa-Yusuf Durul, *Selçuklu Halıları*, Akbank Yay, İstanbul, 1973, s.57.



parçalardan 29 tanesi ile birlikte Anadolu Selçuklu ve Beylikler dönemi halıları da vardır. Bunlardan büyük bir bölümü çeşitli müzelerde sergilenmiştir.<sup>41</sup>

Büyük Selçuklular döneminden mimari alanda birçok eser vermesine rağmen halı ve düz dokuma yaygınlarda, tekstil ürünlerinden, günümüze ulaşmaması eserlerin dayanıksız olması ile Moğolların işgaline bağlanmıştır.<sup>42</sup> Büyük Selçuklu Devletinin yıkılışından sonra halı sanatına ait önemli bulgular XIII.yy'da Selçuklu döneminde Anadolu'da görülür. Anadolu Selçuklu halısı teknik, renk ve desen özellikleriyle bir ekol teşkil etmektedir<sup>43</sup> (Foto- 1.3).



**Foto-1.3:** XIII.yy Konya Selçuklu Halısı( Oktay Aslanapa)

<sup>41</sup> Deniz, *Anadolu – Türk Halı Sanatının Kaynakları* s.82.

<sup>42</sup>Oktay Aslanapa, *Türk Halı Sanatının Tarihi Gelişimi* ,Arış Dergisi Sayı.3, A.K.M.Baş., Ankara, 1997, s.20.

<sup>43</sup> Gönül Öney, *Anadolu Selçuklu Mimari Süslemesi Ve El Sanatları*, Türkiye İş Bankası Kültür Yay., Ankara 1992,s.156.

Anadolu Selçuklu Halıları XIII.yy'dan XIX.yy'a kadar uzanan, Dünya Halı Sanatı tarihinde hakiki "Gördes-Türk" düğümü tekniğinde yapılmış ilk halılar olarak yerini almıştır.<sup>44</sup> Anadolu Selçuklular döneminden kaldığı bilinen 23 halı mevcuttur.<sup>45</sup>

1905'te Alman Konsolos Martin tarafından keşfedilen Konya Alaaddin Cami Halıları, Anadolu Selçuklu dönemi halılarını temsil eder. Anadolu Selçuklularından kalan halılar düğümlü halının gelişmesinde önemli yeri olan örneklerdir. Bunlardan üçü çok eski olmakla birlikte bütün şekilde kalmış halılardır. Toplamda sekiz tanedir. Büyük halılardan bir tanesi 15 m<sup>2</sup>'dir.<sup>46</sup>

Fustat'ta bulunan 7 halının da Selçuklu Halısı olduğu kabul edilmiştir.<sup>47</sup> Daha sonra R.M. Riefstahl tarafından 1930 yılında Beyşehir Eşrefoğlu Camii'nde 3 halı bulunmuştur. Akabinde Tibet'te 5 halı daha keşfedilmiştir. Bu halılar da Anadolu Selçuklu halıları olarak "Halı Literatürü"ne girmiştir.<sup>48</sup>

XIV. yüzyılın başlarından itibaren Selçuklu halılarının yanında ikinci grup olarak "hayvan figürlü" halıların ortaya çıkması Türk halısında yeni bir safha oluşturmuştur. Hayvan figürlü halılar ilk defa Avrupalı ressamın eserlerindeki halı tasvirlerinde tanınmış, daha sonra bu halıların orijinallerinin bulunmasıyla halı tasvirlerinin değerlendirilmesi sağlanmıştır. Hayvan figürlü halılar üzerinde ilk toplu değerlendirmeyi Prof. Dr. K. Erdmann yapmıştır.<sup>49</sup> Hayvan figürlü halıların en önemli örnekleri arasında bugün Konya Etnoğrafya Müzesi'nde bulunan horozlu halı diye tanınan halı, İsveç'in Marby Köyü'ndeki kilisede bulunan ve halıcılar arasında Marby halısı diye tanınan örnekle, Ming halısı diye tanınan örnektir.<sup>50</sup>

Anadolu'da XV.yy.'in ikinci yarısından itibaren hayvan figürlü halılar ortadan kalkmaktadır. Ancak halı zeminlerinin geometrik desenlerle bölünme geleneği XV. ve XVI. yy. boyunca devam etmektedir.<sup>51</sup>

XV. ve XVI. yy. Erken Osmanlı Dönemi halıları yine XV. yy Anadolu halıları gibi Avrupalı ressamın tablolarından tanınmaktadır.<sup>52</sup> Dört ayrı grupta ele alınan bu

<sup>44</sup> Yetkin, s.7.

<sup>45</sup> Deniz, *Anadolu – Türk Halı Sanatının Kaynakları*, s.83.

<sup>46</sup> Görgünay Kırzioğlu, *Altaylardan Tuna Boyuna Türk Dünyasındaki Ortak Yanışlar*, s.130.

<sup>47</sup> Aslanapa- Durul, *Selçuklu Halıları*, s.58.

<sup>48</sup> Deniz, *Anadolu – Türk Halı Sanatının Kaynakları*, s.84.

<sup>49</sup> Yetkin, .s.19, Kurt Erdmann, "*Orientalische Tierteppiche Auf Bildern Des XIV Und XV Jahrhunderts*", *Jahrbuch Der Preussischen Kunstsammlungen* No:5,1929,s.261-298

<sup>50</sup> Deniz, *Anadolu – Türk Halı Sanatının Kaynakları*, s.84.

<sup>51</sup> Nalan Türkmen, *Orta Asya Türkmen Halıları İle Tarihi Anadolu – Türk Halılarının Ortak Özellikleri*, A.K.M Başkanlığı, Ankara,2001,s.55.

halılardan her bir grup, kendi içerisinde farklı özellikler gösterir. Birinci grubu özellikle Hans Holbein 'in tablolarında görülen bu halıların (Foto-1.4), ikinci grubu Holbein tarafından hiç resmedilmemiş olup, Lorenzo Lotto'nun tablolarında rastlandığı halde Holbein halıları olarak tanınmaktadır.<sup>53</sup>



**Foto-1.4:** Holbein Halıları (<http://34sanathaber.com>)

XV ve XVI. yy Erken Osmanlı Dönemi halılarının birinci ve ikinci grubunda zemin küçük karelere bölünerek bu karelerin içine sekizgenler ve kaydırılmış eksenler halinde düzenlenmiş eşkenar dörtgen şekilli motifler karakteristiktir. Uşak çevresinde dokunduğu kabul edilen bu halılar yün malzeme ve Türk düğüm tekniğiyle dokunmuşlardır. Üçüncü ve dördüncü grup halılarda da zemin iki, üç veya dört eşit kareye bölünerek her birine sekizgenlerden meydana gelen geometrik motifler yerleştirilmiştir. Sekiz köşeli yıldız ve bitki desenleri, bazen de üsluplaştırılmış hayvanlar ve birbirleriyle mücadele eden hayvan figürleri işlenmiştir. Kenar sularında bordür çoğu kez, örgülü Kufi yazılar şeklinde ele alınır. Bergama çevresinde dokunduğu kabul edilmiş şekil bakımından XV. ve XVI. yy. Beylikler Döneminin halılarına benzer.<sup>54</sup>

Erken Osmanlı Dönemi halılarının üçüncü tipi ise, zeminin bütün genişliğine yerleştirilen içi sekizgenlerle doldurulmuş büyük karelerin üst üste dizildiği, iki veya

<sup>52</sup> Charles Grant Ellis "The Ottoman Prayer Rugs", Textile Museum Journal XI/4 December , 1969, pp 4-22, Aslanapa- Durul, s.68-71, Yetkin, *Türk Halı Sanatı* ,İstanbul,1974, s.43-131, Deniz, *Osmanlı Dönemi Halıları*, Osmanlı Kültür Ve Sanat. Ed.G.eren, Yeni Türkiye Yay, C.11, Ankara, 1999, s.381-394.

<sup>53</sup> Deniz, *Anadolu – Türk Halı Sanatının Kaynakları*, s.85.

<sup>54</sup> Deniz, *Anadolu – Türk Halı Sanatının Kaynakları*, s.85.

dört kare olarak sade bir örnek teşkil eder.<sup>55</sup> XV. yy boyunca gelişen bu tip halıların kökeni, Anadolu hayvan halılarıyla, XIV. yy. tablolarından tanıdığımız geometrik motifli halılara dayanmaktadır. Büyük kareler eşit olup, geometrik ya da bitki motiflerinden bir çerçeve ile kavranmıştır. İlk örneklerde görülen örgülü Kufi bordur karakteristiktir. Asıl motifleri meydana getiren büyük sekiz köşeli yıldızlar ve geometrik bitki motifleriyle dolgulanmış, büyük karelerin köşeleri de kancalı üçgen dolgularla süslenmiştir.<sup>56</sup>

Erken Osmanlı Döneminin dördüncü tipi ise üçüncü tipin değişik bir şeklidir. Bu dönemin üçüncü ve dördüncü tipleri Bergama halılarına geçişi hazırlamış ve diğerlerinden farklı olarak XIX. yy. sonuna hatta günümüze kadar Bergama halıları ile devam etmiş ve etmektedir.<sup>57</sup>

XV ve XVI. Yüzyılda Erken Osmanlı Döneminde bir başka halı grubu da geometrik karakter gösteren, çengelli halılardır. Flaman ressamın tablolarında görülen halılar diye de adlandırılır. Bunların içinde de Jan Van Eyck ve öğrencisi Petrus Christus'un resimlerinde zemini eşkenar dörtgen şekilli motifler ile bezenmiş halılarla ünlüdür. Sekiz köşeli yıldızlarla dolgularanan bu halılar şekil açısından geometrik desenli Anadolu halılarına benzer. Hans Memling'in yaptığı resimlerde görülen halılarda da zemin Erken Osmanlı Dönemi halılarının birinci ve ikinci grubundaki gibi karelere bölünür. Bunların içerisinde sekizgen ve eşkenar dörtgen şekilli geometrik desenler yerleştirilir. İçleri ve dışları kıvrım (çengel) desenlerle bezenmiştir<sup>58</sup> (Foto- 1.5). Anadolu'da çengelli halı olarak tanınan bu örneklerin XVI. yy ejderli Azerbaycan halılarının (ejderli kafkas) öncüsü olduğu kabul edilmektedir. Bu halıların şema açısından Azerbaycan'da XIX.yy'a kadar kullanıldığı, Doğu Anadolu'dan büyük ihtimalle, Karadeniz yoluyla Avrupa'ya ihraç edildikleri bilimektedir.<sup>59</sup> Kaynaklar bu halıların Kafkas ve Doğu Anadolu kökenli olduğunu söyler.<sup>60</sup>

<sup>55</sup> Aslanapa- Durul, *Selçuklu Halıları*, s.78.

<sup>56</sup> Aslanapa, *Türk Halı Sanatının Bin Yılı*, s.135.

<sup>57</sup> Aslanapa- Durul, *Selçuklu Halıları*, s.78.

<sup>58</sup> Deniz, *Anadolu – Türk Halı Sanatının Kaynakları*, s.85.

<sup>59</sup> Erdmann, *Der Türkische Teppich Des 15 Jahrhunderts*, s.61-62, Yetkin, s.74, Deniz, *Anadolu – Türk Halı Sanatının Kaynakları*, s.86.

<sup>60</sup> Erdmann, *Der Türkische Teppich Des 15 Jahrhunderts*, s.61-62, Deniz, *Anadolu – Türk Halı Sanatının Kaynakları*, s.86.



**Foto- 1.5:** Memling Halısı Budapeşte İparmüveszeti Museum (Oktay Aslanapa)

XV ve XVI. yy.'da Anadolu'da dokunup, yabancı ressamların adıyla tanınan bir başka halı grubu da C. Crivelli halılarıdır. Aslında motif açısından geometrik desenli veya çengelli halılar diye tabir edilen halıların içinde değerlendirebileceğimiz bu halılarda, desen olarak geometrik bir şema hâkimdir. XV.yy. halılarına özgü hayvan figürleri görülür. Budapeşte İparmüveszeti Museum'da (Budapeşte El Sanatları Müzesinde) bulunan bir örneğiyle Anadolu'da Sivrihisar çevresinde bulunmuş birkaç örneği bilinmektedir<sup>61</sup>(Foto- 1.6).



**Foto- 1.6:** Budapeşte İparmüveszeti Museum 'da Bulunan Anadolu Hayvan Desenli Halısı (Oktay Aslanapa)

<sup>61</sup> Ferenc Batari, *Ottoman Turkish Carpets*, Budapest, 1994, s.15-95, Deniz, *Anadolu – Türk Halı Sanatının Kaynakları*, s.87.

XVI.yy. Türk halısında yeni bir desen zenginliğinin başladığı dönemdir, XV.yy'ın ikinci yarısından itibaren ortaya çıktığını ve gelişmesini takip etmiş olduğumuz geometrik örnekle halılar varlıklarını XVI.yy.'da da sürdürmüşlerdir. Fakat XVI.yy'da Osmanlı İmparatorluğunun yükselişine paralel olarak her sanat alanında olduğu gibi halı sanatında da büyük bir zenginleşme ve çeşitlenme ortaya çıkmıştır. Türk halısının en parlak dönemi XVI. ve XVII. yy halıları, teknik ve desen açısından farklı ama öz bakımdan aynı olan iki ana grupta toplanabilen yeni çeşitleri ortaya koymuştur. Bunlardan birinci. grup Uşak halıları, ikinci. grup da Osmanlı saray halılarıdır.<sup>62</sup>

Türk halısında Uşak halıları adı altında toplanan bu halılar çok çeşitli örnekleri olan grubu temsil ederler. Teknik özellikleri, motiflerin sıralanışı Holbein halıları denilen grubunun Uşak bölgesindeki bağlanılan halılara benzer. Tamamı yün malzemeden ve Gördes Düğümü (Türk Düğümü) ile yapılmış olup, geometrik motiflerin yerini bitkisel ve bilhassa bu grup için karakteristik olan madalyon almıştır.<sup>63</sup> 1514'te Tebriz'in Osmanlılar tarafından fethinden sonra, madalyon şeması fikir olarak kullanılmaya başlanmıştır.<sup>64</sup> XVI.yy'da İran halılarında çok başarılı örnekler vermiş ve ana motif olarak kullanılmıştır. Madalyon fikrinin kitap süsleme sanatından halıya geçmiş olduğunu belirten örnekleri mevcuttur. İlk madalyonlar özellikle Türkmen minyatürlerindeki halılarda görülmektedir. Ancak orijinal halı örnekleri günümüze kadar gelememiştir. Bununla birlikte XVI.yy'dan itibaren madalyon şeması İran halılarının ana örneği olmuştur. Halının tam ortası iri bir madalyon ile belirginleştirilmiş köşeler bordürle kesilmiş çeyrek madalyonlarla değerlendirilmiştir. Bu düzen özellikle Tebriz, Keşan, İsfahan halılarının ana şemasıdır. Madalyonların içi ve halının zemini bitkisel süslemeler ve insan, hayvan figürlü kompozisyonlarla doldurulmuştur.<sup>65</sup> XVI. ve XVII.yy. İran halılarında çok parlak neticeler vermiş olan minyatür sanatı ile tekstil tekniğinin birleştirilmesi halının gelişmesini durdurmuş, buna karşılık XVI. ve XVII.yy Türk halıları bu dönemlerde İran halısında görülen bu motif değişiminin dışında kalmamakla birlikte yeni örnekleri tamamen tekstil sanatının kurallarına göre değerlendirildiklerinden gelişmeleri devamlı olmuştur.<sup>66</sup> Türk halısının klasik devri

<sup>62</sup> Yetkin, s.87.

<sup>63</sup> Yetkin, s.87.

<sup>64</sup> Aslanapa, *Türk Halı Sanatının Bin Yılı*, s.135.

<sup>65</sup> Yetkin, s.88.

<sup>66</sup> Yetkin, s.88.

olarak adlandırdığımız bu döneme sürekli ve doğal bir gelişme sonucu varılmıştır. Sağlam bir geleneğe bağlı olduğu için XVIII.yy'da başlayan gerilemeye karşı koymuş, geleneksel örnekleri günümüze kadar devam ettirebilmiştir.<sup>67</sup>

Madalyon halılarında; ana hatta büyük bir madalyon bulunmakta olup, şekilleri yuvarlak ya da ovaldır. Halının zeminindeki madalyonun simetriği iki yarım madalyon kalacak şekilde görülmektedir. Halılar, İran halılarına özgü kıvrık dallar, bahar çiçekleri, birbirine dolanmış bitkiler XVI. yy Osmanlı Dönemi süsleme sanatının karakterini yansıtan lale, karanfil, rumi, hatayi, penç, gonca desenleri ve menşei Çin sanatına kadar dayanan bulut motifleri ile süslenmektedir. Zemin genelde mavi renk olup, içlerinde kırmızı, yandakiler açık mavi, ortadaki madalyonun içi açık mavi, sarı ve kırmızı renklidir.<sup>68</sup>

Yıldızlı Uşak halıları, sayıca daha küçük grubu, sekiz köşeli yıldızlarla küçük baklava biçimindeki madalyonların ekseninde kaydırılmış halıları mevcuttur. Bunlar orta boy halılardır. Dört metreden uzun olanları çok azdır. Daima kırmızı zemin üzerine sekiz köşeli yıldız madalyonlar ve küçük baklavalar koyu mavi örnekleri meydana getirir. Halının orta bölümünde bulunan madalyonların, kenarlarda yarıda kalacak şekilde devam etmesi, madalyonun sonsuzluk ilkesine açık bir örnektir<sup>69</sup> (Foto- 1.7).

---

<sup>67</sup> Yetkin, s.88.

<sup>68</sup>Deniz, *Türk Dünyasında Halı ve Düz Dokuma Yayımları*, s.34.

<sup>69</sup>Aslanapa, *Türk Halı Sanatının Bin Yılı*, s.167.



**Foto-1.7:** XVII yy. Yıldızlı Uşak halısı New York Metropolitan Müzesi (Türk El Dokuması Halılar, Katalog 2 Halı Desen No,115)

Yıldızlı Uşak halıları XVI. yy.'ın ilk yarılarında ortaya çıkmasına rağmen gelişimini tamamlamış olup, XVII yy.'ın sonunda da ortadan kalkmıştır.<sup>70</sup> XVI. yy ortasında kaynaklarda adı geçen, daha sonra da tablolarda da görülen beyaz zeminli Uşak halıları, “Kuşlu halı” diye tanınır. Üretim, XVIII. yy'a kadar da uzanır. Aslında birbiri ile karşılaşan iki yaprak motifli, aradaki zeminin çeşitli renkli olmasından aldatıcı bir görünüş neticesinde kuşa benzediğinden dolayı bu isim verilmiştir. Beyaz zeminli Uşak halıların küçük bir grubunda çintemani motifli halılar da mevcuttur. Bu motif, genellikle Osmanlı hükümdarlarının kaftanlarında görülmektedir. Uşak halıları, XVI.

<sup>70</sup>Yetkin, s.93.



yüzyıldan XVIII. yy. sonuna kadar parlak bir gelişme baş göstermiş olup, daha sonra bozulmaya ve gerilemeye başlamıştır.<sup>71</sup>

Post motifli halılar olarak bilinen bir başka grup, hayvan postunun aynı şekilde halıya yansıtılmasından meydana gelmektedir. Bu desenin içi beneklerle süslenir. Bu halıların XVI.yy.'dan önce ortaya çıktıkları ve gelişimi XV. ve XVI. yy boyunca sürdürdükleri kabul edilmektedir. Desenleri hayvan postuna benzediği için “post motifli halı” olarak bilinmekte olup dokuma merkezleri belli değildir. Bilinen en ünlü örnekleri Konya yöresine aittir.<sup>72</sup>

Geleneksel motiflere bağlılık, Bergama halıları olarak adlandırılan halılarda da kuvvetli bir şekilde görülmektedir. Bu halılarda Selçuklu halılarının geometrik desenleri, üsluplaştırılmış bitkisel desenleri görülür.<sup>73</sup> Selçuklu halılarının birçok motiflerinin ve Kufi bordürlerini günümüze kadar yaşatmışlardır.<sup>74</sup> Bu halıların XV.yy'daki Holbein tipi denilen halıların üçüncü ve dördüncü. tipi ile bağlantıları mevcuttur. Bergama halıları Türk halısında birbirinin içinde gelişme tiplerinin en belirgin örneklerini ortaya çıkarmıştır.<sup>75</sup>

Türk halılarının klasik gelişmesi yanında XVI.yy.'ın son yarısında bunun dışında kalan desen karakteri ve teknik bakımından tamamıyla farklı bir grup görülmektedir. Bu gruptaki halılara “Osmanlı saray halıları” adı verilmektedir.<sup>76</sup> Osmanlı saray halıları, çözü ve atkı ipliklerinde ipek, yün ve pamuk, düğüm (ilme) işlerinde yün ve pamuk kullanılan bu halılar da Anadolu halılarından farklı olarak İran (Sine) düğümü kullanılmıştır.<sup>77</sup>

Osmanlı saray halıları grubunda seccadeler de yapılmıştır. Saray seccadeleri çeşitli örnekler halinde değişik renkler, desenler ve kompozisyonlardan meydana gelmiştir.<sup>78</sup> Kıvrak konturlü mihrapların içi bazen boş ve tek renkli, bazen de natüralist yaprak ve çiçeklerden bir kompozisyon ile doldurulmuştur.<sup>79</sup> Saray halıları grubundan

<sup>71</sup> Aslanapa, *Türk Halı Sanatının Bin Yılı*, s.187-195.

<sup>72</sup> Deniz, *Türk Dünyasında Halı ve Düz Dokuma Yaygıları*, s.36.

<sup>73</sup> Yetkin, .s.113.

<sup>74</sup> Aslanapa, *Türk Halı Sanatının Bin Yılı*, s.197.

<sup>75</sup> Yetkin, s.113.

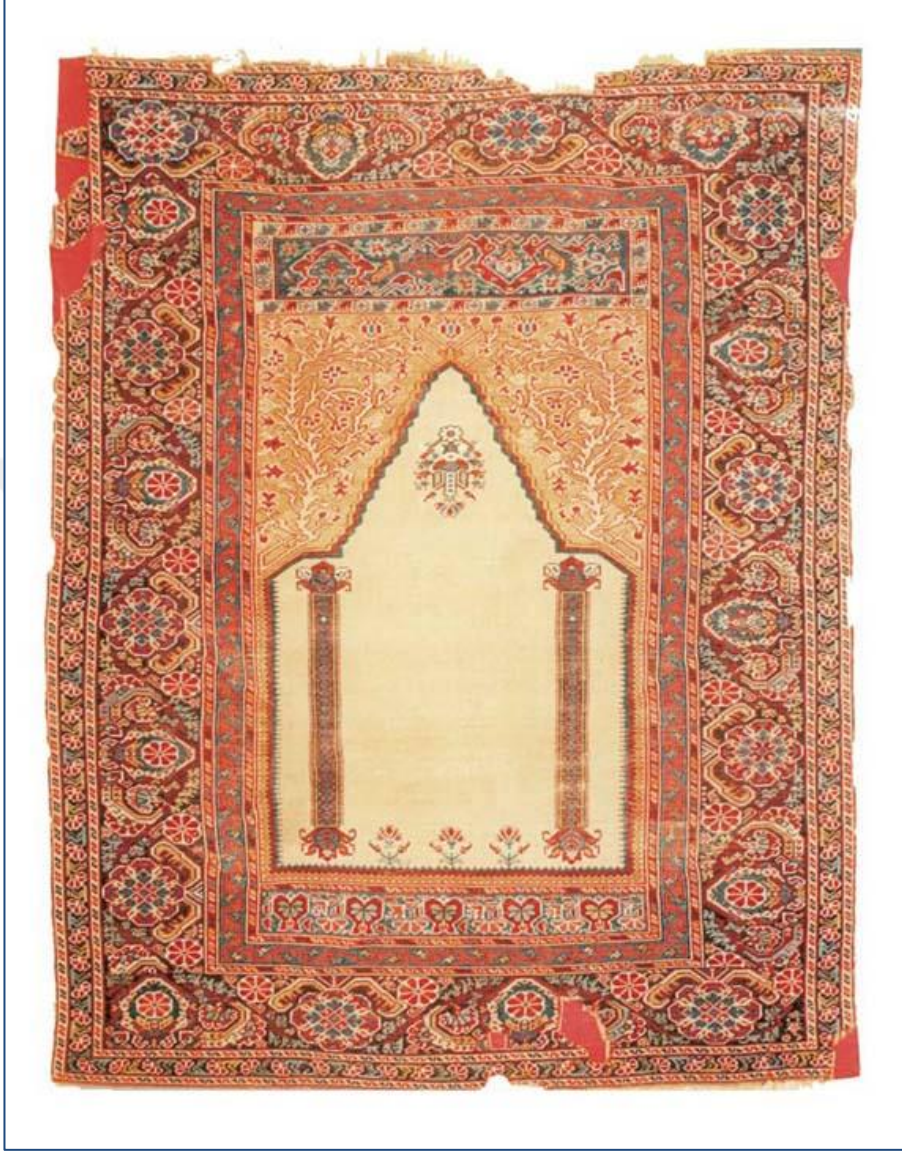
<sup>76</sup> Aslanapa, *Türk Halı El Kitabı (İslam Öncesi Sanat-Mimari-Halı-Kumaş-Çini-Keramik-Minyatür)*, İnkılap Kitabevi, İstanbul, 1993, s.128.

<sup>77</sup> Deniz, *Türk Dünyasında Halı ve Düz Dokuma Yaygıları*, s.37.

<sup>78</sup> Deniz, *Türk Dünyasında Halı ve Düz Dokuma Yaygıları*, s.38.

<sup>79</sup> Aslanapa, *Türk Halı Sanatının Bin Yılı*, s.244.

seccadeler XVIII.yy.'da Gördes, Kula, Ladik, Uşak seccadelerinde çeşitli şekilde yaşatılmıştır<sup>80</sup> (Foto- 1.8).



**Foto- 1.8:** 18.yy Gördes Seccadesi, Türk İslam Eserleri Müzesi ( Oktay Aslanapa)

Bugün de bütün Anadolu'da gelenekselleşmiş desenleri ile Türk halısının sağlam karakterini sürdüren halılar yapılmaktadır. Hereke halılarının bir tablo zarafetindeki zarif çiçekli ipek ve yün halıları yanında, geometrik örnekli Anadolu halıları, devrin modern mimarisine üslup bakımından daha da uyan görünümleri ile evlerin süslemesinde beğeni kazanmakta ve tercih edilmektedir.<sup>81</sup>

<sup>80</sup> Aslanapa, *Türk Halı Sanatının Bin Yılı*, s.305.

<sup>81</sup> Yetkin, s.193.

Türk halısı, XIX.yy'a kadar gelişimine devam etmiş, günümüzde Konya, Kayseri, Sivas, Kırşehir bölgesi ile Batı Anadolu'nun Isparta, Fethiye, Milas, Döşemealtı, Balıkesir, Yağcıbedir, Uşak, Bergama, Kula, Gördes, Çanakkale, Ezine; Doğu Anadolu'da da Kars ve Erzurum bölgesinde eski Türk halısının canlandırılmasına ve geleneğin yaşatılmasına çalışılmaktadır.<sup>82</sup>

## 1.2.TÜRK HALISI'NIN TEKNİK ÖZELLİKLERİ

### 1.2.1. Hammaddeler ve Kullanıldığı Yerler

Halılarda kullanılan ana materyal koyun yünüdür. İpek veya bazen de deve yünü, ince halılarda keçi yünü (tiftik) kullanılır. Pamuk ise atkı ve çözüde kullanılır.<sup>83</sup> Yün ve tiftik Türkler tarafından asırlardır kullanılan ve hayvancılıkla geçimlerini sağladıklarından kolayca temin edilebilen bir malzemedir. Bugün de çoğu yörede yün kullanılmaktadır.<sup>84</sup>

Birçok ülkede yün elde edilmesi için koyun yetiştiriciliği aynı zamanda bir endüstri dalı olarak kabul edilir. Dünyanın çeşitli yörelerinden elde edilen yün kalite farklılıkları göstermektedir. Genellikle koyun cinsine bağlı olarak değişebilen kaliteler göz önünde bulundurulursa üç farklı yün cinsine ayrılır. Bunlar; Merinos, Asya ve Melez yünler olarak adlandırılır.<sup>85</sup>

Yünü için yetiştirilen koyunlar ilkbahar ve sonbahar aylarında kırılmak suretiyle yün elde edilir. Bu yüne yapağı adı verilir. Kırkım işi genellikle el makası ile yapılır<sup>86</sup> (Foto- 1.9). Kırkım yapılan yapağılar lif haline getirilmeden önce yıkanması gerekir. Yün, koyununun kendisinden kaynaklanan yağlı maddeler ve ter tuzlarından başka, kuru ot, pıtrak, saman, kurumuş yağ ve dışkı maddeleri içerir. Bunların giderilmesi de yıkama işlemi ile olur.<sup>87</sup> Endüstride değişik yöntemler ile yıkama yapılır. Değişik havuzlarda yapağılar sırt, yan, ayak, boyun tarafından ayrılarak yerleştirilir. Kir oranına göre 100 kg. yün için 2,5-5kg.arası sabun ve soda hesaplanarak 40<sup>0</sup>C veya

<sup>82</sup> Aslanapa, *Türk Halı Sanatının Bin Yılı*, s.307.

<sup>83</sup> Hermann Haack, *Doğu Halıları*, (Çeviren: Neriman Girişken Kırzioğlu), Atatürk üniversitesi Yay., Ankara, 1975, s.23.

<sup>84</sup> Deniz, *Türk Dünyasında Halı ve Düz Dokuma Yaygıları*, s.59.

<sup>85</sup> İnci Başer, *Elyaf Bilgisi*, Marmara Üniversitesi. Teknik Eğitim Fak. Yay., İstanbul, 2002, s.67.

<sup>86</sup> Başer,s.68.

<sup>87</sup> Başer,s.84.

50<sup>0</sup>C’de yıkanır. Kalanlar hallaç makinelerinde ayıklanır. Çıkmayanlar ise karbonize edilir.<sup>88</sup>

Yünler yıkama işlemi yapıp, kuruduktan sonra halı veya düz dokuma yaygılarında kullanılacakları yere göre ayrılır. Dokuma için ayrılan yün, yün tarağı adı verilen özel taraklarda temizlenir. Tarak, genellikle iki şekilde yapılır. Birinci tipte herhangi geniş yüzeyli bir tahtanın kenarına, uçları dışarıda kalacak biçimde uzun çiviler çakılır. Yünler iki elle çivilerin üzerine batırılır ve iki yana doğru hızla çekilir. Halk arasında buna yün tarama adı verilir. Tarak kullanan kişi bu işleme elinde tuttuğu yün temizleninceye kadar hızlı bir şekilde devam eder. Bu tür taraklar Ege, Akdeniz bölgelerinde görülür.<sup>89</sup>



**Foto- 1.9:** Kırkım makası ile koyun kırkımı ( www.fototurk.com)

İkinci tarak ise; uzun bir tahtanın orta yerine, karşılıklı çakılmış ağaçların meydana getirdiği bir yükselti yapılır. Bu yükselti üzerine bir başka tahtayla köprü yapılır (İki tahta birleştirilir.). Bunun üzerine de yine sivri uçları yukarı gelecek biçimde çiviler çakılıp, her iki tarak tipinde de çiviler dik ve birbirine paralel durur ya da üçgen tepeleği şeklinde yaklaşılır. Bir önceki tarakta yapılan tarama işlemi tekrar yapılır. Bu tarak şekli de İç Anadolu, Doğu Anadolu, Güneydoğu Anadolu Bölgesinde görülür.<sup>90</sup> Taranan elyaflar, bükülerek iplik haline getiriler ve kullanılır.

<sup>88</sup> MEGEP, *Boya Hazırlama*, Milli Eğitim Bakanlığı, Ankara, 2007, s.6.

<sup>89</sup> Deniz, *Türk Dünyasında Halı ve Düz Dokuma Yaygıları*, s.61.

<sup>90</sup> Deniz, *Türk Dünyasında Halı ve Düz Dokuma Yaygıları*, s.62.

Halıda kullanılan bir başka doğal elyaf da pamuktur (Foto- 1.10). Pamuk, keten ve yün ile birlikte tekstilde kullanılan en eski elyafıdır. Anavatanı Hindistan'dır. M.Ö 3000 yılına ait olduğu bilinen Hint mezarlarında pamuklu materyal örneklerine rastlanmıştır.<sup>91</sup> Pamuk ipliği yün ve ipeğe göre daha az esnektir. Pamuk ipi bükümlü olarak halıda ve diğer dokumalarda çözgü ipi olarak kullanılır. Pamuk lifinin yün ve ipek kadar kopmaya karşı mukavemeti vardır.<sup>92</sup>



**Foto- 1.10:** Pamuk elyafı (<http://1.bp.blogspot.com/>)

Halıda kullanılan bir diğer doğal elyaf da salgı liflerinden olan ipektir (Foto- 1.11). Doğal lifler içerisinde en uzun olanıdır.<sup>93</sup> Diğer hayvansal ve bitkisel liflere göre esnek olup, ıslak iken dayanıklılığı azdır. Genellikle halılarda “hav” kısmında kullanılmaktadır.<sup>94</sup>

El dokuma halılarda birbirinden farklı karakterlerde üç çeşit iplik kullanılmaktadır. Bunlar çözgü, atkı ve ilme (düğüm) ipliğidir. Dokunacak her değişik

<sup>91</sup> Başer, s.37.

<sup>92</sup> MEGEP, *Boya Hazırlama*, s.22.

<sup>93</sup> Başer, s.90-93.

<sup>94</sup> MEGEP, *Boya Hazırlama*, s.23.

kalitede halı için çeşitli özelliklere sahip atkı, çözü ve ilme ipliklerine gerek duyulur.<sup>95</sup> Örneğin; ince kalitede yapılacak halıların, çözü ve ilme ipliği aynı oranda ince olmalıdır. Çözü iplikleri, tamamı yün halılarda çözü yün, ipek halılarda ipek, bunların dışında üretilenlerde ise pamuktur. Atkı ipliklerinde ise; yün halılarda atkı yün olur ya da ilmesi yün, çözü pamuk olanlarda atkı pamuk olur. İpek halılarda ise atkı hep ipek kullanılmıştır.<sup>96</sup>



**Foto- 1.11:** İpek böceği ve elyafı (<http://2.bp.blogspot.com/>)

### 1.2.2. Kullanılan Teknikler

Halı dokumasındaki temel metodu şu şekilde açıklayabiliriz. Halılar yatay veya dikey tezgahlarda dokunur. Bir tezgah, genellikle üzerine çözü ipliklerinin gerildiği bir çerçevedir. Halının iskeleti tezgah boyunca yan yana sıralanan ve çözü adı verilen ipliklerden meydana gelmekte olup, çözü ipliklerinin üzerine atılan ilme iplikleri ile düğümlenir. Halının en önemli kısmı düğümleridir. Bu renkli düğümlerin uçlarına hav denir. Dokuyucu yün yumaklarından kestiği kısa iplikleri yan yana bulunan iki çözü ipliği arasından geçirerek aşağıya doğru çeker. Bu şekilde bir düğüm sırası tamamlandıktan sonra çözü içinden bir kenardan diğer kenara atkı ipliği geçirilir. Atkı iplikleri ilmeleri sıkıştırmaya yarar.<sup>97</sup> Bu iplikler çözünün önünden ve arkasından bir

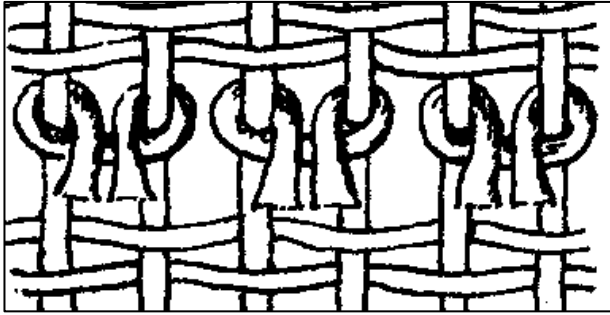
<sup>95</sup> Yahşi Yazıcıoğlu, *El Dokusu Halıcılık*, Menekşe Yay, Ankara, 1992, s.68.

<sup>96</sup> Yazıcıoğlu, s.69-70.

<sup>97</sup> Haack, s.19.

sıra izleyerek atılmaktadır. Böylelikle atkı ipliği düğüm sıraları tamamlandıkça bir taraftan diğer tarafa geçirilmektedir. Düğümlerin sık ve sağlam olması için her atkı geçirildikten sonra düğümler aşağıya doğru kirkitle dövülür. Kirkitleme adı verilen bu işlem halı tamamlanıncaya kadar her sırasından sonra tekrar edilir. Kirkitlemeden önce sarkan ilme uçları halının kalitesine göre gerekli hav yüksekliği verilecek şekilde, ayarlı makas ile kesilip, düzeltilir.<sup>98</sup>

Halı dokumada kullanılan düğüm teknikleri dört şekilde olur. En çok kullanılanlar Türk Düğümü (Gördes) ve İran (Sine) düğümüdür. Ayrıca tek çözgü üzerine bağlanan İspanyol Düğümü ve Hekim düğümü de kullanılmaktadır. Gördes Düğümü; halının her çift iki çözgü teline bağlanarak uçlar iki telin arasından üstte doğru çıkarılır<sup>99</sup> (Foto-1.12). Gördes Düğümü ile dokunan halılar sağlam olur. Düğümlerin özelliği nedeni ile bu halılar daha çok geometrik köşeli desenlere elverişlidir. Gördes Düğümü Türk ve Kafkas halılarında bazen de İran ve İngiliz halılarında kullanılmıştır.<sup>100</sup>



**Foto- 1.12:** Gördes Düğümü Tekniği (Türk Düğümü) (MEGEP Halı Dokuma)

İran Düğümü ise, ilme ipliği çözgü çiftinin ön teline ya da arka çözgü teline bağlanarak, ilme ipliğinin diğer ucu ise, öteki telin arkasından önüne geçirilerek düğümlenir<sup>101</sup> (Foto- 1.13). Sine düğümü tekniğinde düğüm ipliklerinin uçları birbirine daha yakın olduğundan bu çeşit halılar daha yumuşak ve renkleri daha parlaktır. Genellikle İran, Hint ve Çin halılarında bazı Türk halılarında da kullanılmıştır. Gördes düğümü kadar sağlam değildir.<sup>102</sup>

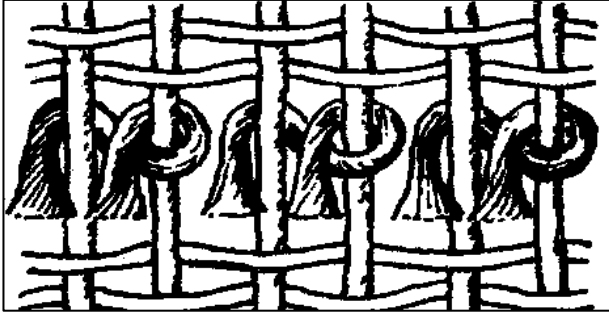
<sup>98</sup> Haack, s.19.

<sup>99</sup> Abdullah Gülcemal, *Temel Kavramlarıyla Halı ve Desen Teknolojisi*, Isparta, 1997, s.105 .

<sup>100</sup> Çetin Aytaç, *El Dokumacılığı*, Temel Ders Kitabı, Milli Eğitim Basımevi, İstanbul, 1997, s.135.

<sup>101</sup> Gülcemal, s.106.

<sup>102</sup> Aytaç, s.136.



**Foto- 1.13:** Sine Düğümü Tekniği (İran Düğümü) (MEGEP Halı Dokuma)

Halılarda kalite;  $1\text{dm}^2$ . ilme sayısıdır. En ve boydaki  $10\text{cm}$ 'de ilme sayısı çarpımı  $1\text{dm}^2$ 'yi ifade eder; yani toplam düğüm sayısını verir.  $\text{Dm}^2$ 'deki düğüm sayıları artıkça ilme ve çözgü iplikleri bu oranda incelik. Yani ince kalitede halılar olur. Bunun tam tersinde ise ilme ve çözgü iplikleri sayıları azaldıkça kalın kalitede halılar ortaya çıkmaktadır.

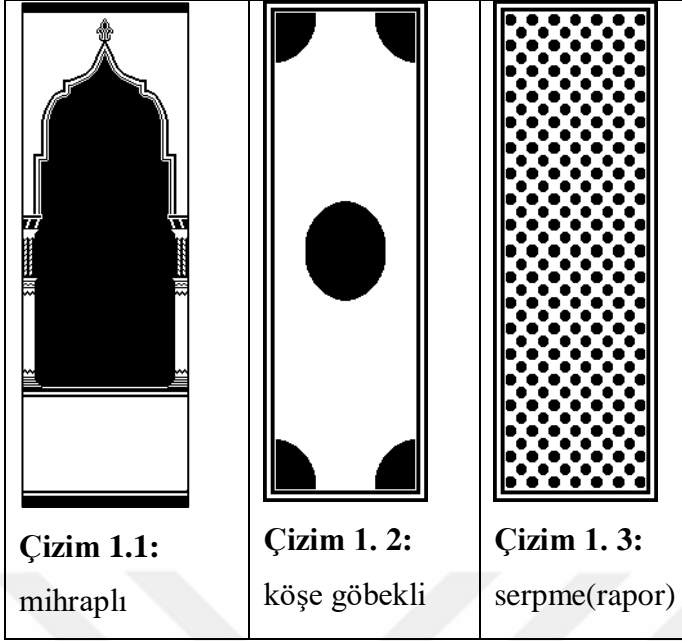
Halılar Desen özelliklerine göre iki gruba ayrılır; Birinci Grup; desensiz yani üzerinde desen bulunmayıp tek renkte dokunan halılardır. İkinci Grup ise; üzerinde desen olan halılardır. Çeşitli renklerde olurlar.<sup>103</sup>

Desenli halılar ise, mihraplı, köşe-göbekli, serpm (raporlu) halılar olmak üzere üç kısma ayrılır. **Mihraplı halılar**, Seccadelerde iç kısım mihraplıdır. Bunların bazen ortanın üzerinde veya hem üstünde hem altında dar bir dikdörtgen kısım vardır. Bunlara ayet, tabaka, kaş gibi isimler verilmektedir ( Çizim 1.1). **Köşe göbekli halılar** ise; orta kısmının tam merkezinde büyükçe bir motife sahiptir. Aynı motifin  $1/4$  ünü ya da farklı bir motifin  $1/4$  ü orta kısmının dört köşesine yerleştirilir. Ortada kalan boşluklar tek renkte doldurulabileceği gibi serpm olarak ta çeşitli küçük motifler işlenebilir ( Çizim 1.2). **Serpm (Rapor) desenli halılarsa**; bir veya birkaç motifin tekrarlanarak işlenmesiyle orta kısmı dolduran halılardır<sup>104</sup> ( Çizim 1.3).

<sup>103</sup> Gülcemal, s.121.

<sup>104</sup> Aytaç, s.126.





**Çizim:** Mustafa AKARSLAN

Halılarda motif bir süsleme unsurudur. Türk Halılarında görülen motifler genelde 5 gruba ayrılır: **1. Geometrik Motifler**, **2. Bitkisel Motifler**, **3. Hayvan Figürlü Motifler**, **4. Karışık Motifler**, **5. Sembolik Motiflerdir.**<sup>105</sup>

**Geometrik Motifler**, üçgen, dikdörtgen, kare, sekizgen, yıldız gibi motiflerden oluşur. Bu motifler tek başına kullanıldıkları gibi, diğer motiflerle birlikte kullanılarak kümeler oluştururlar. Bu kümeler büyüklüğüne göre top (rozet) göl (madalyon) ve göbek (iri madalyon) adını alırlar.<sup>106</sup>

**Bitkisel Motifler** ise; ağaç, yaprak, çiçek, dal, sap gibi stilize edilmiş motiflerden oluşur. **Ağaç Motifleri**; selvi, salkım söğüt, palmye, hayat ağacı. selvi ve simgesel tarzdaki hayat ağacı, ebedi hayat ve ölümden sonra dirilmeyi, öbür dünyadaki hayatı temsil eder. **Yaprak Motifleri**; (Düz, oyuntulu, kıvrımlı) genel olarak asma yaprağı, çınar yaprağı ve sarmaşık yaprağı gibi motifleri kapsar. **Çiçek Motifleri** ise (Simgesel veya gerçek görüntülü) Lale, karanfil, gül, zambak, sümbül, hatta gülü (hatayi) değişik büyüklükteki çiçekler, toplu çiçekler, çiçek sütunları, çiçek kordonlarından oluşur.<sup>107</sup>

<sup>105</sup> MEGEP, *Halı Hazırlama*, Milli Eğitim Bakanlığı, Ankara, 2012, s.9.

<sup>106</sup> MEGEP, *Motif Çizim Temel Teknikleri*, Milli Eğitim Bakanlığı, Ankara, 2011, s.5.

<sup>107</sup> MEGEP, *Motif Çizim Temel Teknikleri*, s.6.

**Hayvan Figürlü Motifler** de, kartal, akrep, tavus kuşu, deve gibi hayvansal motiflerden oluşur.<sup>108</sup> Kuş motiflerinden, güç ve iktidarı temsil eden kartal, kuvvet ve kudret temsilcisidir. Anadolu'da kurulmuş devletlerin pek çoğunun imparatorluk sembolüdür. Çift başlı kartal kabartmasını Alacahöyük giriş kapısının iki yanında duran sfenksleri üzerinde görüyoruz. Pençelerinde bir çift tavşan tutan bu çift başlı kartalı, sonraları Selçuklu Devletinin sembolünde ve uşak halılarında görebiliyoruz.<sup>109</sup> Güzelliği temsil eden tavus, güvercin ve cinsi belirgin olmayan daha başka kuş motifleri bulunmaktadır.<sup>110</sup> Akrep motifi, dokumalarda koruma amacına yönelik dokunmuştur.<sup>111</sup>

**Karışık Motifler** ise; geometrik ve bitkisel, hayvan figürlü olarak bir araya getirerek oluşturulan motiflerdir.

**Sembolik Motifler** de, insan, harf, kaplan çizgisi, eli belinde, el, sandıklı gibi motiflerden oluşur.<sup>112</sup> Elibelinde motifi, analık ve doğurganlık simgesidir. Motif Anadolu'nun değişik yörelerinde gelin kız, çocuklu kız, aman kız, karadöşeme, seleser, kâküllü kız, çengel sarmal, çakmaklı, eğer kaşı, turna katarı v.b. gibi adlar alırlar.<sup>113</sup> Sandıklı motifi; geleneksel olarak her genç kıza alınması gereken çeyiz sandığını simgeler. Bir kız çocuğu doğduğunda veya belirli bir yaşa geldiğinde çeyizliği bu sandıkta biriktirilir. Aynı zamanda evlilik isteğinin ve bebek beklentisini simgelediği söylenir.<sup>114</sup>

### 1.2.3. Kullanılan Araç ve Gereçler

Dokuma için, taranmış ve yayda atılarak açılan elyaf yün, istenilen kalınlıkta eğrilip bükülerek iplik haline getirilir. Eğrililen ipin bükülmesi işlemi, ipin mukavemetini artırmak için yapılır. Bu işlemi yapmada iğ, öreke, kirman, çıkırık gibi eğirici aletler kullanılır. Eğrililen ipleri kelep ya da çile yapmakta kullanılan ılgıdır (alemiye, kerece), gülcem (teççe, kelepçen) gibi aletler vardır.<sup>115</sup>

Yün ipi eğirmede kullanılan aletler olarak,

<sup>108</sup> MEGEP, *Halı Hazırlama*, s.11.

<sup>109</sup> MEGEP, *Karışık Motif Çizimleri*, Milli Eğitim Bakanlığı, Ankara, 2011, s.42.

<sup>110</sup> MEGEP, *Motif Çizim Temel Teknikleri*, s.6.

<sup>111</sup> MEGEP, *Karışık Motif Çizimleri*, s.35.

<sup>112</sup> MEGEP, *Halı Hazırlama*, s.11.

<sup>113</sup> MEGEP, *Karışık Motif Çizimleri*, s.3.

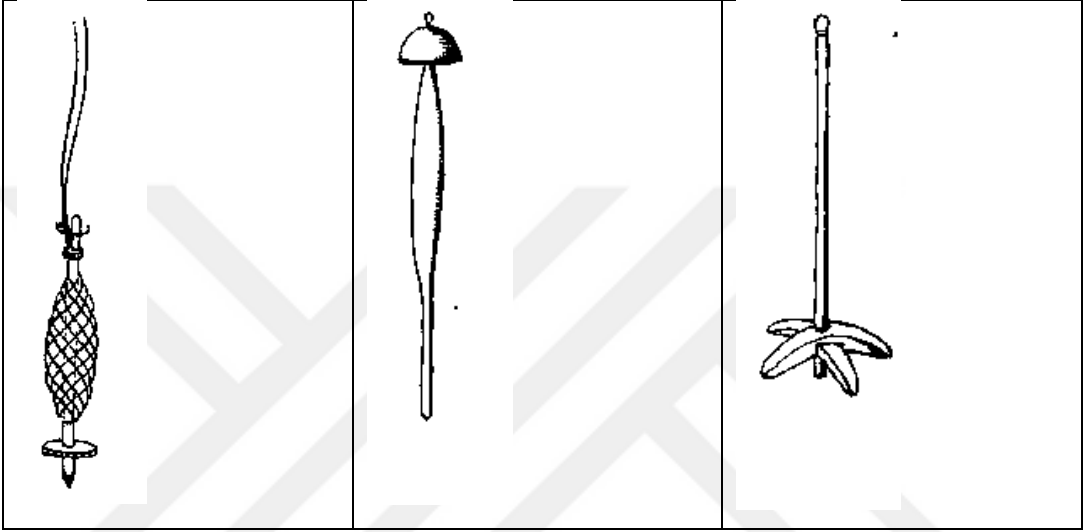
<sup>114</sup> MEGEP, *Karışık Motif Çizimleri*, s.14.

<sup>115</sup> Gülcemal, s.60-61.

**İğ** :En ilkel bükme aletidir. İpliğin sarıldığı ucu çengelli gövde ile, ağırlık veren gövdeye geçirilerek yuvarlak iki parçadan oluşur <sup>116</sup> (Foto- 1.14).

**Öreke**: İğ gibi işlevsel olup, tablası üsttedir (Foto- 1.15).

**Kirman**: İğdeki yuvarlak tahta yerine çapraz olacak şekilde birbirine geçmiş iki tahtadan ve bir çengelli eksenden oluşmaktadır. İğın yaptığı işlem gibi, lifi bükerek, ipliklerin karşılıklı sarılmasını sağlar. Yün, pamuk gibi kısa liflerin bükülmesinde kullanılır (Foto- 1.16).



**Foto- 1.14:** İğ

**Foto- 1.15:** Öreke

**Foto- 1.16:** Kirman

**Çıkrık**: Üzerinde iği bulunan ve iğın dönmesiyle el ve ayakla sağlanan bir iplik bükme aracıdır. Çıkrığın iğine yünler elle uzatılarak verilir. İğ döndükçe üzerine tutturulan lif demeti gerilir, uzar, bükülür ve iğ üzerine sarılır <sup>117</sup> (Foto- 1.17).

<sup>116</sup> Aytaç, s.6.

<sup>117</sup> Aytaç, s.7.



**Foto- 1.17:** Çıkırık (MEGEP Boya Hazırlama)

**Gülcem:** İplik haline getirilen çilelerin yumak haline sarılması için üzerine geçirilen, ağırlıklı bir zemin haline oturtulan bir eksenin etrafında dönen alt ve üst tarafındaki birbirini kesen dört veya altı çubuğun uçlarını birleştiren birbirine paralel çubuklardan ibarettir. Bu çubukların çevresine geçirilen çilelerden gelen iplik dolanarak yumak yapılır<sup>118</sup> (Foto- 1.18).



**Foto- 1.18:** Gülcem (www.turukdergisi.com)

Halı dokumada kullanılan araçlardan en önemlisi tezgahlardır. Bu tezgahlar dokuma türüne göre 3 tiptir.

<sup>118</sup> Aysen Soysaldı, *Dokuma Teknikleri ve Desen Çizimleri (Kilim, Cicim, Zili-Sili ,Sumak Vb.)* Atatürk Kültür Merkezi Yay., Ankara, 2009, s.191.

- 1.Yatay Tezgah (yer tezgahı, konar-göçer tezgah)
- 2.Dikey Tezgah (ıstar, ip ağacı, mazman)
- 3.Gelişmiş Dikey Tezgah ( sarma tip ve germe tip)'dir.<sup>119</sup>

**Yatay Tezgahlar;** Türklerin konar-göçer hayatlarında tezgahlarını istedikleri yere kurarak halı dokurlar. Günümüzde göçebe hayatı yaşayan aşiretlerin kullandıkları ilkel yer tezgahlarıdır (Foto- 1.19).



**Foto- 1.19:** Yer Tezgahı (MEGEP Halı .Dokuma)

**Sarma Tezgahlarda** ise; çözgü ve dokunan halı üst ve alt levende sarıldığı için bu ismi almıştır. Dokunacak halının çözgüsü başka aparatla çözüldükten sonra tezgaha aktarılır (Foto- 1.20).



**Foto- 1.20:** Sarma Tip Tezgah ( MEGEP Halı Dokuma)

<sup>119</sup> Aytaç, s.126.

**Germe tip tezgah** ise; dokunan halı alt veya üst levende sarılmayıp tezgah gevşetilerek dokunan kısım alt levent üzerine doğru kaydırılır. Bu tezgahlarda çözümler kendi üzerinde hazırlanır<sup>120</sup> (Foto- 1.21).



**Foto- 1.21:** Germe Tip Tezgah (www.tekstilportal.com)

Halı dokunurken kullanılan aletlerden bıçak; ilme uçlarını aynı hizada kesmeye yarar. Kirkit ise, dokumada çözgü telleri arasına giren ilme ve atkılarını sıkıştırılmasında kullanılan demir ve sert ağaçtan yapılmış dişli alettir (Foto 1.22).



**Foto- 1.22:** Kirkit

---

<sup>120</sup> Gülcemal, s.84-86.

Halı makası da; halı dokunurken atılan ijmelerin fazlalıklarının kesilmesi, halının hav yüksekliğinin ayarlanması için kullanılan aletlerdir<sup>121</sup> (Foto 1.23).

Halı dokumacılıkta kullanılan ipliklerin boyanmasında iki türlü boyama şekli vardır. Doğal yöntemle yapılan ve yapay yöntemle (kimyasal) yapılan boyamalar olarak ikiye ayrılır.



**Foto- 1.23:** Hav Makası

([http://www.yataganelaletleri.com/product.php?id\\_product=537](http://www.yataganelaletleri.com/product.php?id_product=537))

Bitki, hayvan ve topraktan elde edilen doğal boyalar günümüzde köylerde sadece kendi ihtiyaçlarını karşılamak için hazırlanmaktadır (Foto 1.24). Kökboyaya yurdumuzun çeşitli bölgelerinde boyacılık otu, kırmızı kök, boya kökü, boya sarmaşığı gibi adlar verilmektedir. Tüm bitki boyalarına kök boya denmektedir. Doğal halde bulunmayıp, kimyasal olarak yapılan boyalara yapay yolla yapılan boyalar adı verilmektedir.<sup>122</sup>



**Foto- 1.24:** Boyama İşlemi (www.Kokboya.com)

<sup>121</sup> Gülcemal, s.88.

<sup>122</sup> MEGEP, *Boya Hazırlama*, s.35.

Türk halılarında, daha çok kırmızı renk görülmektedir. Bütün Türkmen halılarının genelinde zemin renkleri kırmızı ve tonları kullanılmıştır. Ersari ve Tekke Türkmenlerinde genelinde egemen zemin rengi açık ve mora kadar giden kırmızı; Salor Türklerinde ise, zemin parlak kırmızı ve beneklidir.<sup>123</sup>

Türkmenler ve konar- göçer aşiretlerin dokudukları halılarında renklerin daima koyu tonlarında kullanılmaları, bu halıların diğer karakteristik özelliğidir.<sup>124</sup>



---

<sup>123</sup> Görgünay, *Doğu Anadolu Köy Halılarının Kalite ve Desenleri*, s.22.

<sup>124</sup> Haack, s.57.



## İKİNCİ BÖLÜM

### KARS YÖRESİ VE HALILARI

#### 2.1.KARS YÖRESİ HALILARI

Her sanat eseri onun hammaddesinin en çok bulunduğu yerde üretilir. Halı, kilim vb. dokumalar da bu kaidenin dışında kalmaz. Bir hayvancılık bölgesi olan, koyun yetiştirilen Kars ve çevresinde de bu kaideye uygun olarak yıllar boyu halı, kilim, cicim, zili gibi kirkitli dokumalar yapılmıştır.<sup>125</sup>

Kars halıları çok eski tarihlerden itibaren ün salmıştır, Daha önceki yıllarda Kars yöresinin orijinal desenleriyle yurt dışına ve özellikle Almanya'ya ihraç edilerek, bu desenler nerede görünürse görünsün, Kars halısı olarak tanınmıştır.<sup>126</sup>

#### 2.1.1. Kars Yöresi Halılarında Kalite ve Malzeme Özellikler

Kars Yöresinde halılar dikey tezgahlarda dokunmakla birlikte yazın otlaklara çıkma geleneğini sürdüren yerleşik köylü ailelerde konar-göçerlerde olduğu gibi yatay yer tezgahları kullanılmaktadır.

Halılarda atkı, çözgü ve ilme iplikleri genellikle yün olarak kullanılmakla beraber ender de olsa atkı ve çözgü iplikleri pamuk olarak görülmektedir. Yörede çözgüye uzatma, eriş, arış denilmiştir. Atkıya ise; geçme, masur, atma ve argaç adı verilmiştir.<sup>127</sup> Bu bölgede halı dokuyanlar ipliği kendileri hazırlar, yünü tarar, çıkırık veya teşi ile eğirir ve ipliği de kendileri boyarlardı. Batı Anadolu Bölgelerinde kadınlar yünlerini iğ veya çıkırıkla eğirirler. Doğu Bölgelerinde ise; İğ'e teşi denilirdi. Teşi ile İğ yapı bakımından birbirine benzer fakat kullanışı farklıdır. Eğirirken biri baş aşağı diğeri ise baş yukarı tutulur.<sup>128</sup>

Eğrilen iplikler çeşitli kök boyalar ile boyanırlar. Bu kökboyaların renkleri; zeminde genelde kırmızı, bunu sırası ile yeşil, siyah, bordo, bej, turuncu, beyaz, kahverengi, sarı gibi renklerin izlediği görülmüştür.<sup>129</sup>

Kars yöresinde dokunan halılarda Türk (Gördes) Düğümü kullanılmaktadır. Halılarda kalite olarak genellikle 1 dm<sup>2</sup>.’deki düğüm sayısının genellikle en az 324, en

<sup>125</sup> Kars Yıllığı, s.265

<sup>126</sup> Kars Yıllığı, s.272

<sup>127</sup> Görgünay, *Doğu Anadolu Köy Halılarının Kalite ve Desenleri*, s.16.

<sup>128</sup> Görgünay, *Doğu Anadolu Köy Halılarının Kalite ve Desenleri*, s.17.

<sup>129</sup> Görgünay *Doğu Anadolu Köy Halılarının Kalite ve Desenleri*, s.22.

çok 1029 arasında olduğu tespit edilmiştir. Bu da halıların “kaba halı” grubuna girdiğini göstermektedir.<sup>130</sup>

### 2.1.2. Kars Yöresi Halılarında Desen Özellikler

Kars Yöresi Halılar; kalite yerine, çeşitli desenlerinin özelliklerini belirtmek amacıyla, desenlerine göre geometrik desenli halılar, mihraplı halılar, bitkisel desenli halılar, hayvan resimli ve manzaralı halılar olmak üzere dört grupta incelenmiştir.<sup>131</sup>

**1- Geometrik Desenli Halılar;** Bu grup halılar, genellikle geometrik madalyonlu halılardan oluşmaktadır.<sup>132</sup> Yörede; bordüre kenar, elen, yelen ve su gibi adlar verilmektedir. Madalyonlara ise göl, sofraya gibi adlar verilmiştir.<sup>133</sup>

**Geometrik Madalyonlu Halılar;** Madalyon şekillerine göre dörtgen madalyonlu halılar, , sekizgen madalyonlu halılar ve yıldız madalyonlu halılar olmak üzere üç grup madalyonlar görülmüştür.<sup>134</sup>

**a- Dörtgen Madalyonlu Halılar;** Köşegenlerinde bir eksen üzerinde bulunan dörtgenlerle, kenarları halının kenarlarına paralel olarak yerleştirilmiş karelerin meydana getirdiği halılardır.<sup>135</sup> Kars Etnografya Müzesinde araştırmasını yaptığımız Halı Katolog 9 no’lu desenin zemindeki madalyon şekil olarak örnek verilebilir.

**b-Sekizgen Madalyonlu Halılar;** Anadolu’da, halılarda dokunuş açısından pek rastlanmayan ancak Kars ve çevresinin karakteristik özelliğini yansıtan, evlerde dokunan belli başlı desenli halılar mevcuttur. Bunlar, Ejderha desenli olarak adlandırılan Sekizgen madalyonlu halılardır. Sekizgen içindeki örnek ejderha kafasına benzediği için ejderha göllü halı denilmiştir. Bu halıların benzerleri yabancı literatürde de yer almıştır. Örneğin Erwin Gans RUEDIN’in *Caucasian Carpets* adlı eserinde, Kars Halıları ile benzerlik gösteren Lori Pambak Halısı olarak belirttiği bir halı bulunmaktadır.<sup>136</sup> Üzerinde “1944 Kerimoğlu Rahim” yazılıdır<sup>137</sup> (Foto- 2.1). Lori Pambak olarak belirtilen bu halının Kars

<sup>130</sup> Görgünay *Doğu Anadolu Köy Halılarının Kalite ve Desenleri*, s.18.

<sup>131</sup> Görgünay *Doğu Anadolu Köy Halılarının Kalite ve Desenleri*, s.22.

<sup>132</sup> Görgünay *Doğu Anadolu Köy Halılarının Kalite ve Desenleri*, s.23.

<sup>133</sup> Görgünay, *Doğu Yöresi Halıları*, s.33-34.

<sup>134</sup> Görgünay, *Doğu Anadolu Köy Halılarının Kalite ve Desenleri*, s.2.3.

<sup>135</sup> Görgünay, *Doğu Yöresi Halıları*, s.141.

<sup>136</sup> Erwin Gans Ruedin, *Caucasian Carpets*, Rizzoli, New York, 1986, s.112-113.

<sup>137</sup> Kars Yıllığı, 2005, s.272.

Halısı ile benzerliği veya aynı oluşu çok doğaldır. Çünkü her iki bölgede de aynı kökten gelen Borçalı Karapapaklar (Terekemeler) yaşamaktadır.<sup>138</sup>



**Foto- 2.1:** G.Ruedin 1944 Kerim oğlu Rahim yazılı halı (Kars Yıllığı)

Yöreye ait bir başka Kars Halısı da örnekten görülen 1978 -1984 yıllarında İstanbul'dan gelen bir ihracat firmasının etkisiyle Kilise Halısı olarak empoze edilmiş ve adı değiştirilmiştir. Maalesef Milli Kültürümüzü unutturmak ve daha başka emeller peşinde olanların bu saptırması halı dokuyanlarca da benimsenmiş ve bu tipteki halılar "Kilise Halısı" olarak anılmaya devam etmiştir<sup>139</sup> ( Çizim 2.1).

<sup>138</sup> Kars Yıllığı, 2005, s.273.

<sup>139</sup> Kars Yıllığı, s.292.



**Çizim 2.1:** Kars Yöresi, Halı Desen Çizimi (Mustafa AKARSLAN)

Ruedin, yine Caucasian Carpets adlı eserde bu grup halıların Sevan Kazak Halısı olarak tanıtmıştır<sup>140</sup> (Foto- 2.2).

<sup>140</sup> Ruedin, s.122-123.



**Foto- 2.2:** G.Ruedin Sevan Kazak Halısı olarak tanıtılmış Kars Halısı benzeri Borçalı Halısı<sup>141</sup> (Kars Yıllığı)

Bugün Ermenistan sınırları içinde kalan Sevan, aslında Gökçeğöl'ün Ermenice adıdır. Vaktiyle Borçalı Kazak boylarından Karapapakların yaşadığı bu bölgede ve Kars'ta aynı kavim yaşadığına göre her iki tarafta da eşdeğer modellerin işlenmesi çok doğaldır.<sup>142</sup>

Bu halılar Azerbaycan topraklarında bulunan şimdise Gürcistan sınırlarındaki nüfusunun geneli Türk olan Borçalı bölgesinde dokunmuş olup, Borçalı- Kazak halı grubuna girmektedir. Latif Kerimov; bu halıları, Azerbaycan Halıları adlı eseri Borçalı 3.varyant bölümünde, “Ziyetnişan” halıları olarak adlandırır<sup>143</sup> (Foto- 2.3).

<sup>141</sup> Kars Yıllığı, s.275.

<sup>142</sup> Kars Yıllığı, s.293.

<sup>143</sup> Latif Kerimov, *Azerbaycan Halıları*, 3.Cilt, Bakü, 1983, s.147.



**Foto- 2.3:** Borçalı Kazak Halısı (Latif Kerimov Azərbaycan Halı 3.Cilt, 76 desen)

Kars Yöresinde dokunan madalyonlu halıların sık rastlandığı gruptaki diğer halılar Çelebi Madalyonlu halılardır. Yine yabancı ellerin etkisi ile Adler halısı olarak isimlendirilmiş ve yörede bu şekilde adlandırılmıştır ( Çizim 2.2).



**Çizim 2.2:** Kars Yöresi Çelebi Halı (Adler) Desen Çizimi (Mustafa AKARSLAN)

Aynı zamanda desen özelliklerine göre bu halılar Karabağ grubu Barda (Berde) halısı olarak ifade edilir<sup>144</sup> (Foto- 2.4).

<sup>144</sup> Kerimov, 3.Cilt, s.156-159.



**Foto- 2.4:** Barda Halısı (Çelebi 1. Varyant) (Latif Kerimov, Azərbaycan Halı 3.cilt, tablo:110)

**c-Yıldız Madalyonlu Halılar;** Kars Yöresinde dokunan bir diğer halı da Lezgi Yıldız Motifli olarak adlandırılan halılardır. Lezgi ismi Kafkasya'nın yerli topluluklarından olan Lezgilerden gelmektedir. Dağıstan'ın güneyi ile Azerbaycan'ın kuzeyinde yerleşik bulunurlar.<sup>145</sup> Ruedin, bu yıldız motifin sembolik kökeninin yıldızlara ışık tanrıçaları gibi tapıldığı zamanlara, Antik Çağ'a kadar uzandığını belirtmiştir.<sup>146</sup>

Şirvan Halılarında görülen Lezgi Yıldızlı Halıların'da yıldızların araları, hayvan figürleri ve geometrik şekillerle dolguludur. Yıldız madalyonlu halılar, Çanakkale çevresinde de benzeri kompozisyon özelliklerinde karşımıza çıkar.<sup>147</sup> Doğu Anadolu

<sup>145</sup> Lezgiler, *Meydan Larousse*, Meydan Yayınevi, Cilt.7, İstanbul,1972, s.927.

<sup>146</sup> Ruedin, *Le Tapis de L'amateur*, Office du Livre, Fribourg, 1975, Görgünay, *Doğu Anadolu Köy Halılarının Kalite ve Desenleri*, s.140.

<sup>147</sup> Görgünay, *Doğu Anadolu Köy Halılarının Kalite ve Desenleri*, s.40.



yörelere stilize yıldızlarla dolgulanmış, yıldız madalyonlu halıların merkezlerine örümcek örnekli (yerel adıyla) sekizgenler yerleştirilmiştir. Sekizgenler Kafkas işi şeritlerle çevrilidir<sup>148</sup> (Foto- 2.5).



**Foto- 2.5:** Doğu yöresi yıldız madalyon halı (Neriman Görgünay, Doğu Yöresi Halılar resim65)

Bu halı grubu yıldız şekilleri sebebi ile Azerbaycan Kazak grubuna ait Karakoyunlu halı grubu<sup>149</sup> (Foto- 2. 6) ile Kuba grubuna ait Zeyva halılarına benzer<sup>150</sup> (Foto- 2. 7).

<sup>148</sup> Görgünay, *Doğu Yöresi Halıları*, s.88.

<sup>149</sup> Kerimov, 3.Cilt, s.149-150.

<sup>150</sup> Kerimov, 2.Cilt, s.174-175-176.



**Foto- 2.6:** (Latif Kerimov  
Azerbaycan Halı, Karakoyunlu )



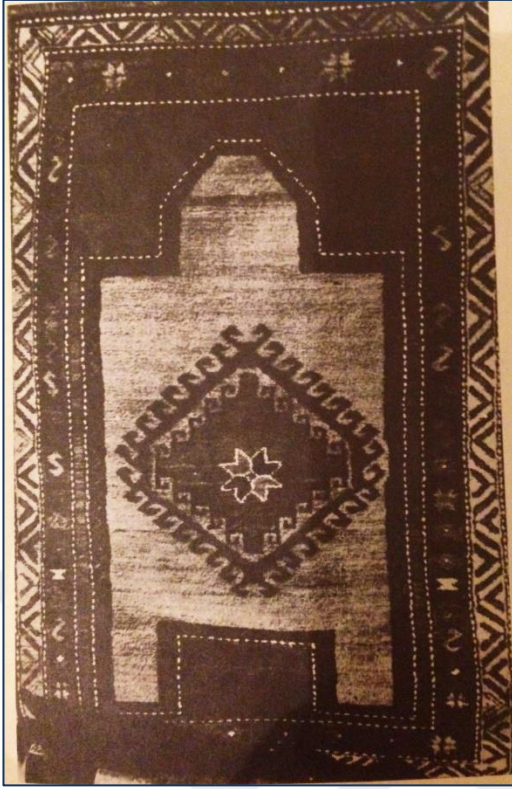
**Foto-2.7:** (Latif Kerimov  
Azerbaycan Halı, Zeyva Halısı )

**2- Mihraplı Halılar;** Mihrap, mihrap üstü ve bordürlerden oluşan basit tertipli halılardır. Ayetlik yoktur. Mihrap genellikle basamaklıdır. Mihrap nişi dolguludur. Mihrap içi, geometrik şekillerle dolguludur, etrafı Türkmen im'leri ve sekiz köşeli yıldızlar işlenmiştir.<sup>151</sup> Kafkas halılarında sıkça görülen şeritler mevcuttur<sup>152</sup> (Foto- 2. 8).

Kars Etnografya Müzesi'nde araştırmasını yaptığımız Halı Katolog 5 no'lu desen ve bu halı ile karşılaştırdığımız (Foto2.23) Neriman Görgünay Kırzioğlu, Altaylardan Tuna Boyuna Türk Dünyasında Ortak Yanışlar, adlı eserindeki halı; mihraplı halı grubu olarak görülebilir.

<sup>151</sup> Görgünay, *Doğu Yöresi Halıları*, s.143.

<sup>152</sup> Görgünay, *Doğu Yöresi Halıları*, s.103.



**Foto-2.8:** (Neriman Grgnay Kırzıođlu, Dođu Yresi Halıları, Mihraplı Halı, resim-79)

**3- Bitkisel Desenli Halılar;** Yredeki halıların genelinde bitkisel desenli madalyonlu halılar ile serpmeli çiek motifli halılar grlmtr. Madalyonlar; stilize çiekler, hayat ađacı, sıralı tomurcuklar, kolu yanı ve yaprak motifleriyle desenlenmitir. Zemin; bulut motifleri, stilize çiek buketleri, sekiz keli yıldız çiekleri ve asma filizleriyle sslenmitir. Bordrler; Kafkas ii Őeritler, geometrik Őekiller, karılıklı gen dizileri, yaprak motifleriyle bezenmitir<sup>153</sup> (Foto- 2. 9).

<sup>153</sup> Grgnay, *Dođu Yresi Halıları*, s.144.



**Foto-2.9:** (Neriman Görgünay Kırzioğlu, Doğu Yöresi Halıları, Bitkisel Madalyonlu Halı, resim-90)

**4- Hayvan Resimli ve Manzaralı Halılar;** Kars yöresi dokumalarında, manzara ve hayvan resimli halılar pek görülmemektedir, ender olan bu halılarda duvar halısı olarak dokunmuştur. Mavi renkli zemine; taba, kahverengi, siyah, beyaz, kırmızı ve açık maviler kullanılarak, çok canlı ve hareketli bir arslan işlenen halılar görülmüştür<sup>154</sup>(Foto- 2. 10).



**Foto-2.10:** (Neriman Görgünay Kırzioğlu, Doğu Yöresi Halıları, Arslanlı Halı, resim-108)

<sup>154</sup> Görgünay, *Doğu Yöresi Halıları*, s.131-132.

Genel olarak Kars yöresi halılarındaki desen ve motifler değerlendirildiğinde; ana motifin geometrik şekillerdeki madalyonlar olduğu görülmüştür. Geometrik madalyonlu halıların zeminlerinde en çok görülen motifler; akrep, sekiz köşeli yıldızlar, koçboynuzu, Türkmen aynaları, baklava motifleri, çengellerle süslü kartuşlar, kartal ve geometrik şekillerdir.<sup>155</sup>

Halıların bordür bölümlerinde; Anadolu ve Kafkas motifleri kullanıldığı görülmüştür. İki taraflı, kırmızı beyaz Kafkas işi, ince şeritlerle bağlantılı stilize çiçeklerle süslü bordür deseni bölge halılarında yaygın bir şekilde görülür. Yine Kafkas halılarına özgü çeşitli renkte diyagonal olarak yerleştirilen sivri testere dişli yapraklarla kadeh motiflerinin alternatif yerleştirilmesinden oluşan bordür deseni bölge halılarında sıklıkla kullanılmıştır.<sup>156</sup>

---

<sup>155</sup> Görgünay, *Doğu Anadolu Köy Halılarının Kalite ve Desenleri*, s.45.

<sup>156</sup> Görgünay, *Doğu Anadolu Köy Halılarının Kalite ve Desenleri*, s.45.

## 2.2.KARS ETNOGRAFYA MÜZESİNDE BULUNAN HALILAR

Kars Etnografya Müzesinde envantere kayıtlı 16 adet halı bulunmaktadır. Bu halıların tamamının fotoğrafları çekilmiş, ebatları, dokuma kaliteleri, teknikleri, kullanılan hammadde ve renklere göre incelenmiştir.

Halıların Kars yöresine ait karakteristik özelliklerine sahip olup, olmadığı konusunda karşılaştırmalar yapılarak, tespit edilmeye çalışılmıştır. Ayrıca halıların bilgisayar ortamında çizimleri yapılmış, yıpranmış olan halılar da restitüsyon olarak çalışılmıştır. Çizimlerle halıların görsel olarak ayrıntılı bir şekilde, desen bütünlüğü ve motifsel olarak analizleri amaçlanmıştır.

### Kars Etnografya Müzesindeki Halıların Motifsel ve Teknik Analizi

#### **HALI KATALOĞU: 1**

##### **Foto- 2.11**

**Envanter No:** 3.4.72 277 (Kazım Karabekir Paşa'ya ait Vagonda Bulunan Halı)

**Bulunduğu Yer:** Kars Etnografya Müzesi

**Kullanım Alanı:** Yer yaygısı

**Boyutları:** 130x190 cm.

**Kalite:** 1dm2 \ 30x33

**Hammadde:** Çözümlü pamuk, İlme (hav) :Yün

**Kullanılan Teknik:** Türk Düğümü

**Kullanılan Renkler:** Kırmızı, sarı tonları, siyah, ceviz yeşili, bej.

**Motif ve Desen Özellikleri:** Zemini kırmızı renkte olup, siyah ve bej renklerinde ortada iç içe geçmiş sekiz köşeli madalyondan oluşmaktadır. Ayrıca benzer madalyonlar zeminin köşelerinde, çeyrek ve simetrik olarak kullanılmıştır. Desenin genelinde bitkisel motifler yer almaktadır. Bordürlerde gül ve penç motifleri kullanılmış, zeminde sembolik ejderha motifleri yer alır ( Çizim 2.3). Madalyon özelliği ile Azerbaycan Kuba grubu Gımıl (Gymyl) halı grubuna benzer (Foto- 2.12)<sup>157</sup>. Sofra köşeli desen, kartuşlu madalyon, zemine seyrek olarak serpiştirilmiş çiçek ve dal motifleriyle süslü bitkisel desen halı grubu izlerini taşır. Bu halı grubu Erzurum, Kars ve Malatya yörelerinde rastlanmaktadır <sup>158</sup> (Foto- 2.13).

<sup>157</sup> Kerimov, 2.Cilt, s.153-renkli tablo, 11.

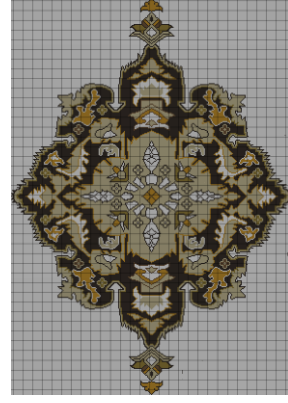
<sup>158</sup> Göğünay, *Doğu Yöresi Halıları*, s.118, resim 94.



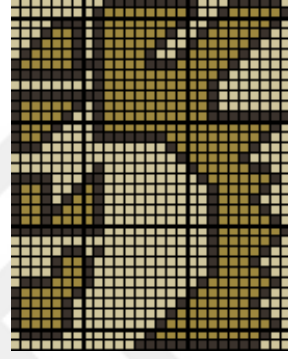
Foto- 2.11. 3.4.72 277 Envanter no'lu halı



Çizim 2.3: (Halı Kataloğu 1 Çizim)



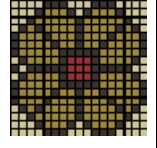
Madalyon



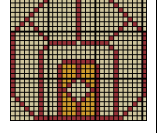
ejderha



dal ve çiçek



çiçek  
(penç)



gül





**Foto- 2.12:** (Latif Kerimov, Azərbaycan Halı, 3.cilt, Gımlı Halısı, Resim11)



**Foto- 2.13:** (Neriman Görgünay, Doğu Yöresi Halılar, Sofra Köşeli halı, resim94)

**HALI KATALOĐU: 2****Foto- 2.14****Envanter No:** 72.4.2**BulunduĐu Yer:** Kars Etnografya Múzesi**Kullanım Alanı:** Yer yaygısı**Boyutları:** 45x153 cm. (Parçalanmış halının mevcut ölçüsü)**Kalite:** 1dm<sup>2</sup> \ 32x36**Hammadde:** Çözgü yün, İlme (hav) :Yün**Kullanılan Teknik:** Türk DüĐümü**Kullanılan Renkler:** Kırmızı, açık kahve, sarı, bej.

**Motif ve Desen Özellikleri:** Halı geometrik desenli olup, motifler zeminde raporlu şekilde (tekrarlı) kompozisyon oluşturmaktadır. Zeminde çengelli baklava (akrep) ve hun gülü motifi kullanılmıştır. Bordürde ise KurtaĐzı motifi ve suyolu motifleri kullanılmıştır ( Çizim 2.4 ). Hun gülü motifli halılar , DoĐu Anadolu birçok yörede bu motif görölmekte olup, özellikle AĐrı yöresi yastık halılarında da rastlanmaktadır<sup>159</sup> ( Foto- 2.15). BahsettiĐimiz motif , ayrıca KarabaĐ grubu Gölbendlik halı (chini Cheshni) desenlerinde de görölmektedir<sup>160</sup> ( Foto- 2.16 ).

<sup>159</sup> Yusuf Çetin, *AĐrı Yöresi Halı Yastıkları*, Atatürk Üniversitesi Güzel Sanatlar Fakóltesi Sanat Dergisi, Erzurum, 2010, Sayı:17.

<sup>160</sup> Kerimov, 3.Cilt, Renkli Resim-92.



**Foto- 2.14,** 72.4.2 Envanter no'lu halı





**Foto- 2. 15:** (Yusuf Çetin, Ağrı Yöresi Halı Yastıkları Foto 2)



**Foto-2.16:** (Latif Kerimov, Azərbaycan Halı, 3.cilt, Gölbendlik Halı, Resim 92)

**HALI KATALOĐU: 3****Foto- 2.17****Envanter No:** 2. 7. 72. 229**BulunduĐu Yer:** Kars Etnografya Múzesi**Kullanım Alanı:** Yer yaygısı**Boyutları:** 120x180 cm.**Kalite:** 1dm<sup>2</sup> \ 30x35**Hammadde:** ÇözĐü; pamuk, İlme (hav); Yün**Kullanılan Teknik:** Türk DüĐümü**Kullanılan Renkler:** Kahve, kırmızı, sarı, açık kahve, abrajlı yeşil, abrajlı siyah.

**Motif ve Desen Özellikleri:** Halının zemini dama şeklinde karelere bölünerek, yarıdan simetrik kompozisyon oluşturmaktadır. Karelerin içinde deve, kurt, dallarda kuşlar, kandil motifleri yer alır. Bordürlerde çiçek demeti ve ortada hayat ağacına benzer motifler bulunur. İnce bordürlerde ise, sekiz köşeli yıldız sıralı olarak devam eder (Çizim 2.5). Desen şeması bakımından Anadolu'da pek rastlanmayan halı özelliĐiyle, İran grubu Bakhtiari <sup>161</sup> halılarının desenlerini andıran bu halı, ticaret yoluyla İran'dan gelmiş olduĐu tahmin edilmektedir (Foto- 2.18).

---

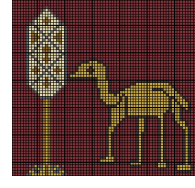
<sup>161</sup> *İran Halı KataloĐu*, Erişim tarihi:5 Nisan.2016,  
[http://www.oldcarpet.com/images/bakhtiari\\_167\\_310\\_1\\_new.jpg](http://www.oldcarpet.com/images/bakhtiari_167_310_1_new.jpg).



Foto- 2.17, 2. 7. 72. 229 Envanter no'lu halı



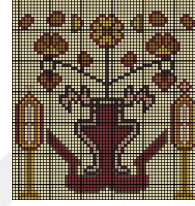
Çizim 2.5: (Halı Kataloğu 3 Çizim)



deve



kuş



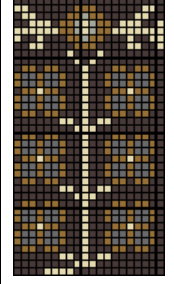
kandil



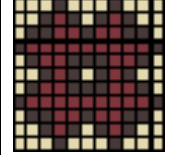
kurt



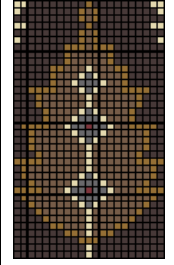
göz



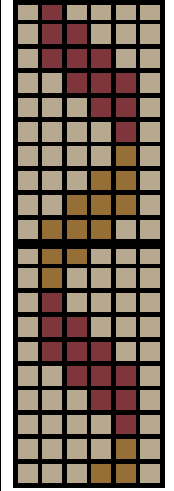
hayat ağacı



yıldız



agaç



Akarsu





**Foto-2.18:** İran Grubu Bakhtiari Halı (<http://www.oldcarpet.com>, [www.urbanrugs.com](http://www.urbanrugs.com), <http://www.hali-merkezi.com/index.php/Bahtiyar>), Erişim tarihi: 5 nisan 2016

**HALI KATALOĐU: 4****Foto- 2.19****Envanter No:** 1.13.72.29**BulunduĐu Yer:** Kars Etnografya Múzesi**Kullanım Alanı:** Yer yaygısı**Boyutları:** 135x277 cm.**Kalite:** 1dm<sup>2</sup> \ 33x38**Hammadde:** ÇözĐü yün, İlme (hav) :Yün**Kullanılan Teknik:** Türk DüĐümü**Kullanılan Renkler:** Kırmızı, açık kahve, koyu kahve, sarı, ekru.

**Motif ve Desen Özellikleri:** Halının zemininde üst üste üç adet sekiz köşeli madalyonlardan oluşur. Madalyonların köşelerinde sekiz köşeli yıldızlar, muska motifleri, ortasında ise, haçvari olarak koçbaşı motifi yer alır. Bordüründe sandık (bereket) motifi halıda kullanılan renklerle, her biri farklı renkte düzenlenmiştir. Suyolu (ince bordür) bölümlerinde ok başı motifi kullanılmış, bu motif Kafkas kökenli halıların genelinde aynı bölümlerde görölmektedir.(Çizim 2.6). Bordürdeki sandık motifi benzer özelliĐiyle Ankara Etnografya Múzesindeki NiĐde Kemerhisar halısı ile örnek gösterilebilir<sup>162</sup> (Foto- 2.20). Ayrıca zemindeki madalyon şeması özelliĐiyle Şirvan grubu halılardaki Sandıklı madalyon karakteriyle benzerlik taşımaktadır<sup>163</sup> (Foto-2.21).

<sup>162</sup> *Türk El Dokuması Halılar*, Katalog 3, Kültür Bakanlığı Döner Sermaye İşletmesi Merkez MüdürlüĐü Yay, Ankara, 2005, Halı Kodu 202.

<sup>163</sup> Kerimov, 2.Cilt, s.98.



Foto- 2.19, 1.13.72.29 Envanter no'lu halı





**Foto- 2.20:** (Türk El Dokuması Halılar,  
Halı Kod 202)



**Foto- 2.21:** (Latif Kerimov,  
Azerbaycan Halı s.98)

**HALI KATALOĞU: 5****Foto- 2.22****Envanter No:** 1274**Bulunduğu Yer:** Kars Etnografya Müzesi**Kullanım Alanı:** Yer yaygısı (Seccade)**Boyutları:** 121x173 cm.**Kalite:** 1dm<sup>2</sup> \ 26x33**Hammadde:** Çözü yün, İlme (hav) :Yün**Kullanılan Teknik:** Türk Düğümü**Kullanılan Renkler:** Kırmızı, yeşil, kahve, koyu sarı, ekru.

**Motif ve Desen Özellikleri:** Halıdaki desenin ana şeması seccade Kars yöresi mihraplı desen halı örneklerinde görülen mihraptan oluşmaktadır. Mihrabın secde ve ayak bölümünde koçboynuzu motifleri, orta bölümde ise, aşağıdan yukarıya üç adet sekizgen madalyon içinde sekiz köşeli yıldızlar ve aralarında muska, göz motifleri serpiştirilmiştir. Mihrabın üst yan bölümlerinde solda geyik figürü, sağ tarafında ise 1934 Tarihi rakamsal olarak halıya işlenmiştir. Tarih işleme geleneği bu tür halıların birçoğunda görülmekte, ayrıca bir kısmında hicri olarak Arapça rakamlarla işlenmiştir. Suyolu (ince bordür) bölümlerinde yöredeki halılarda sıkça rastlanan ok başı motifi yer alır (Çizim 2.7). Bordürde testere dişli çınar yaprakları ile ‘ Y’ simgesi kullanılmıştır. Aynı zamanda bu halı, Neriman Görgünay Kırzioğlu’nun “Altaylardan Tuna Boyuna Türk Dünyasında Ortak Yanışlar” adlı kitabında Ardahan Çıldır yöresindeki halı ve mihrap şeması, kullanılan motif ile renkleriyle benzer özellikleri taşımaktadır<sup>164</sup> (Foto-2.23). Bu halının mihrap şemasıyla benzerlik gösteren bir başka halı da, Kazak grubu Namazlık halısı gösterilebilir<sup>165</sup> (Foto-2.24).

<sup>164</sup> Görgünay Kırzioğlu, *Altaylardan Tuna Boyuna Türk Dünyasındaki Ortak Yanışlar*, s.170, Resim 147.

<sup>165</sup> Kerimov, 3.Cilt, Renkli Resim-59.



Foto- 2.22, 1274 Envanter no'lu hali







**Foto-2.23:** (Neriman Görgünay  
Kırzioğlu, Altaylardan Tuna Boyuna Türk  
Dünyasında Ortak Yanışlar, resim-147)



**Foto-2.24:** (Latif Kerimov, Azerbaycan  
Halıları, 3.Cilt Renkli resim-59)

**HALI KATALOĞU: 6****Foto- 2.25****Envanter No:** 1.5.2010.1260**Bulunduğu Yer:** Kars Etnografya Müzesi**Kullanım Alanı:** Yer yaygısı (Yolluk)**Boyutları:** 80x191 cm.**Kalite:** 1dm<sup>2</sup> \ 34x38**Hammadde:** Çözü yün, İlme (hav) :Yün**Kullanılan Teknik:** Türk Düğümü**Kullanılan Renkler:** Kırmızı, koyu mavi, yeşil, koyu sarı, ekru.

**Motif ve Desen Özellikleri:** Kars Yöresi sekizgen madalyonlu desen grubuna girer; halının zeminde yukarı doğru sıralı sekizgen üç adet madalyonlar dizilidir. Ortadaki farklı renkte, kenarda kalan madalyonlar aynı renkle renklendirilmiştir. Madalyonların orta kısmında sandık motifleri köşelerinde ise ejderha motifi bulunmaktadır. Ortadaki madalyonun üst ve alt kısmında Kurtağzı motifleri yer almaktadır. Bordür bölümünde ise, simetrik elibelinde motifleri yer alır (Çizim 2.8). Bordürde bulunan motifin karakteristik özelliğini taşıyan halılar yer almaktadır. Bunlar Türk İslam Eserleri Müzesinde bulunan Çanakkale yöresi halı <sup>166</sup> (Foto-2.26) ile yine Türk İslam Eserleri Müzesindeki Bergama yöresine ait halı olarak gösterilebilir. Elibelinde motifleri her iki halıda da kareler içinde raporlu (tekrarlı) devam eder. Motifler çeşitli yörelerde de görülmekte olup, doğurganlığı ve bereketi simgeler<sup>167</sup> (Foto-2.27). Halıdaki madalyon dizilişi ve kullanılan motiflerin benzerlikleri açısından Türk İslam Eserleri Müzesindeki Sivas yöresi halılar örnek verilebilir. Sandık motifi evliliği veya nişanlanmayı, göz, ejderha, kurtağzı gibi motiflerde nazara karşı korunmayı simgeler<sup>168</sup> (Foto-2.28).

<sup>166</sup> *Türk El Dokuması Halılar*, Katalog 4, Halı Kodu 405.

<sup>167</sup> *Türk El Dokuması Halılar*, Katalog 1, Halı Kodu 12.

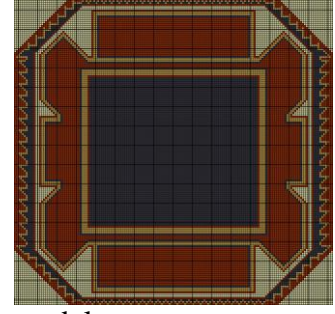
<sup>168</sup> *Türk El Dokuması Halılar*, Katalog 1, Halı Kodu 58.



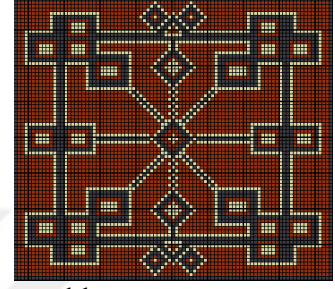
Foto- 2.25, 1.5.2010.1260 Envanter no'lu halı



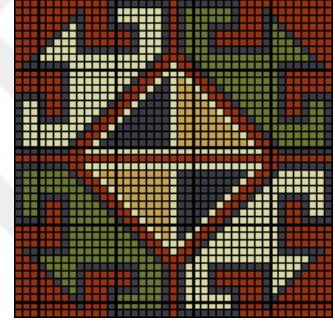
Çizim 2.8: (Halı Kataloğu 6 Çizim)



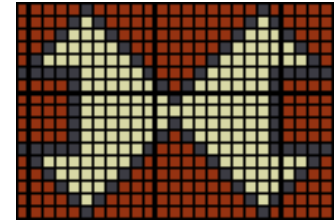
madalyon



sandık



elibeline



kurtağzı



ejderha



**Foto- 2.26:** (Türk El  
Dokuması Halılar, Halı  
kodu: 405)



**Foto-2.27:** (Türk El  
Dokuması Halılar, Halı  
kodu: 12)



**Foto-2.28:** (Türk El  
Dokuması Halılar, Halı  
kodu:58)

**HALI KATALOĞU: 7****Foto- 2.29****Envanter No:** 3.9.11**Bulunduğu Yer:** Kars Etnografya Müzesi**Kullanım Alanı:** Yer yaygısı (Yolluk)**Boyutları:**102x246 cm.**Kalite:** 1dm<sup>2</sup> \ 28x30**Hammadde:** Çözü yün, İlme (hav) :Yün**Kullanılan Teknik:** Türk Düğümü**Kullanılan Renkler:** Kırmızı, sarı, siyah, pembe, ekru, açık kahve.**Motif ve Desen Özellikleri:** Ağırlıklı rengi kırmızı olan halı yolluk tipindedir.

Orta kısmı koçboynuzu motiflerinin çerçeve oluşturmasıyla içinde serpiştirilerek kullanılan sandık, muhtelif boyutlarda dulavrat otu (pıtrak) motifi, akrep motifi, muska motifi ve çengelli S motifleri mevcuttur. Bordür kısmında sandık motifleri ile kendine has çeşitli renklerde koçboynuzu motifleriyle rapor (tekrar) oluşturulmuştur. Suyolu kısmında ise çengelli göz motifleri kullanılmıştır (Çizim 2.9). Halının iç kısmında tek yerde bulunan; Antalya Müzesindeki Döşemealtı halısında görülen benzer motif, erkek çocuğunu simgelemektedir<sup>169</sup> (Foto-2.30). Bordürdeki koçboynuzu motifi; Antalya Müzesindeki Bergama yöresi halısında<sup>170</sup> (Foto-2.31) ve Azerbaycan Gence grubu, Çıraklı (Chirakhly) halılarında da görülmektedir<sup>171</sup> (Foto-2.32).

---

<sup>169</sup> *Türk El Dokuması Halılar*, Katalog 1, Halı Kodu 21.

<sup>170</sup> *Türk El Dokuması Halılar*, Katalog 1, Halı Kodu 09.

<sup>171</sup> Kerimov, 3.cilt, Resim 53.



Foto- 2.29, 3.9.11 Envanter no'lu halı



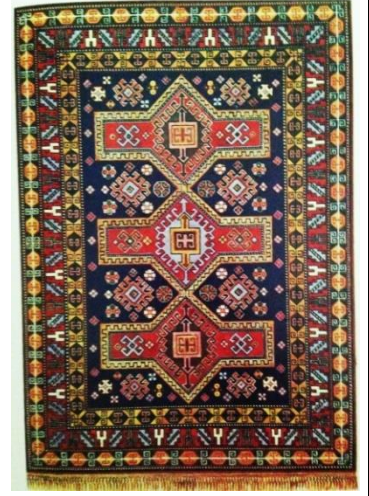




**Foto- 2.30:** (Türk El  
Dokuması Halılar, Halı  
Kodu 21)



**Foto- 2.31:** (Türk El  
Dokuması Halılar, Halı  
Kodu 09)



**Foto- 2.32:** (Latif  
Kerimov, Azerbaycan  
Halı, Resim 53)

**HALI KATALOĐU: 8****Foto- 2.33****Envanter No:** 2.7.4.2011**BulunduĐu Yer:** Kars Etnografya Múzesi**Kullanım Alanı:** Yer yaygısı**Boyutları:**61x90 cm.**Kalite:** 1dm<sup>2</sup> \ 30x33**Hammadde:** ÇözĐü yün, İlme (hav) :Yün**Kullanılan Teknik:** Türk DüĐümü**Kullanılan Renkler:** Kırmızı, devetüyü sarı, kahve, Yeşil, Turkuaz mavi.

**Motif ve Desen Özellikleri:** Halının bordür kısmı KurtaĐzı motifi ile çerçevelemiş, iç bordürde ise, kare helezonlar bulunmaktadır. Üst bölümde hicri olarak 1331 tarihi işlenmiştir. Suyolu (ince bordür) bölümünde post beneĐi motifleri deĐişik renklerle kullanılmıştır. Ebatlarına göre paspas veya yastık halısı olabilecek olan bu halıda zeminde üst üste sıralı iki adet koçboynuzu motifi (bereket) kullanılmış, göbek ve köşelerinde göz motifleri bulunmaktadır. Zemin rengi turkuaz mavidir ( Çizim 2.10). New York Metropolitan Múzesindeki MuĐla-Milas yöresi halı<sup>172</sup> (Foto-2.34) ile Ardahan Derindere Köyü Camii’de bulunan halıdaki koçboynuzu motifleriyle benzerlik gösterir<sup>173</sup> (Foto-2.35).

---

<sup>172</sup> *Türk El Dokuması Halılar*, Katalog 1, Halı Kodu 38.

<sup>173</sup> T.C Kültür ve Turizm Bakanlığı, *Türk El Halıcılığı Projesi*, Türk El Halısı Arşivi, Halı Kodu603.



Foto- 2.33, 2.7.4.2011 Envanter no'lu halı





**Foto- 2.34:** (Türk El Dokuması Halılar,  
Halı Kodu 38)



**Foto- 2.35:** (Türk El Halıcığı Projesi,  
Türk El Halısı Arşivi, Halı Kodu 603)

**HALI KATALOĐU: 9****Foto- 2.36****Envanter No:** 1.3.2011.1263**BulunduĐu Yer:** Kars Etnografya Múzesi**Kullanım Alanı:** Yer yaygısı (yolluk)**Boyutları:**129x394 cm.**Kalite:** 1dm<sup>2</sup> \ 26x32**Hammadde:** ÇözĐü yün, İlme (hav) :Yün**Kullanılan Teknik:** Türk DüĐümü**Kullanılan Renkler:** Siyah, gri, kırmızı, ekru, turuncu, bordo, sarı.

**Motif ve Desen Özellikleri:** Zemindeki ejderha motifleriyle dörtgen madalyonlu desen özellikleri taşımaktadır. Yolluk ebatlarında olan halıda, zeminin orta kısmı tam, kenarlarında ise yarı kalacak şekilde simetrik ejderha motifleriyle, raporlu (tekrarlı) olarak devam etmektedir. Renkleri ekru, gri, turuncu ve sarı kullanılmıştır. Ana bordürde dulavrat otu ve göz motifleri kullanılmış, zemini ekru renklidir. İnce bordürlerde akarsu şeklinde dal ve yaprak motifleri, orta bölüme yakın, ince bordürlerde ise, göz motifi ve saç baĐı motifleri yer alır (Çizim 2.11).KarabaĐ grubu AĐdam bölgesindeki namazlık halısındaki ejderha motifleri ile benzerlik gösterir<sup>174</sup> (Foto-2.37).

---

<sup>174</sup> *Azerbaycan Xalçaları*, Cilt 5, no 15, İstanbul, 2015, s.28.



Foto- 2.36, 1.3.2011.1263 Envanter no'lu halı







**Foto-2.37:** (Azerbaycan Xalçaları, Karabağ, Agdam Halısı)

**HALI KATALOĐU: 10****Foto- 2.38****Envanter No:** 78.17.1**Bulunduđu Yer:** Kars Etnografya Múzesi**Kullanım Alanı:** Yer yaygısı (seccade yıpranmıř)**Boyutları:** 104,5x115cm.**Kalite:** 1dm<sup>2</sup> \ 19x24**Hammadde:** Çözgü yün, İlme (hav) :Yün**Kullanılan Teknik:** Türk Düğümü**Kullanılan Renkler:** Kırmızı, lacivert, fúme, sarı, gri, ekru.

**Motif ve Desen Özellikleri:** Mihraplı seccade grubundandır. Çalışmasını yaptığımız 5 nolu katalog halıdaki mihrap tarzına benzer. Mihrabın içinde ařağıdan yukarıya sıralı sekiz köřeli yıldız motifleri kullanılmıřtır. Bu yıldızlar karakter olarak Lezgi yıldızı halıyla benzerlik gösterir. Mihrabın kitabe kısımlarında ve mihrabın çeřitli yerlerinde sekiz köřeli yıldız motifleri büyüklü-küçüklü kullanılmıř olup, göz motifleri de aralara serpiřtirilmiřtir. Halıda birbirinden farklı 3 bordür kullanılmıřtır. Mihraba yakın olan bordürde kıvrık dal ve yapraklar onun bir dıřında olan kısımda ise akarsu řeklinde dallar üzerinde küçük göz motifleri vardır. En dıřtaki bordürde ise yapraklı (penç) motifleri bulunmaktadır ( Çizim 2.12). Sadece üst bölümde kullanılan bordür farklı olarak çiçek (penç) ve yaprak motifleri kullanılmıř, bu motif karakterine benzer, Azerbaycan Karabađ grubu Balık (Balyk) halılarda da görölmektedir<sup>175</sup> (Foto- 2.39). Yıldız Madalyon řeması, Divriđi Ulu Camii'nden İstanbul Vakıflar Halı Múzesine gelen kırmızı zeminli Holbein I. tipindeki örgölü sekiz köřeli yıldızlar, halıdaki yıldızlara benzer özellik tařır<sup>176</sup> (Foto- 2.40).

---

<sup>175</sup> Kerimov, Renkli Katalog, Resim 120.

<sup>176</sup> Aslanapa, *Türk Halı Sanatının Bin Yılı*, s.121.



**Foto- 2.38,** 78.17.1 Envanter no'lu halı





**Foto- 2.39:** (Latif Kerimov, Azərbaycan Halıları, Renkli Katalog resim 120)



**Foto-2.40:** (Oktay Aslanapa, Türk Halı Sanatının Bin Yılı, levha 56)

**HALI KATALOĞU: 11****Foto- 2.41****Envanter No:** 6.9.2011.1275**Bulunduğu Yer:** Kars Etnografya Müzesi**Kullanım Alanı:** Yer yaygısı (yolluk)**Boyutları:**124x430cm.**Kalite:** 1dm<sup>2</sup> \ 20x18**Hammadde:** Çözü yün, İlme (hav) :Yün**Kullanılan Teknik:** Türk Düğümü**Kullanılan Renkler:** Kırmızı, turuncu, açık gri, siyah, sarı, sütlü kahve.

**Motif ve Desen Özellikleri:** Halı; sekizgen madalyonlu halı grubuna girer. Yolluk tarzında olup, birbiri ile bağlantılı sekizgen madalyonlardan oluşmaktadır. Bu madalyonlar 8 adettir. Madalyonların içinde kareler artı şekli oluşacak şekilde tasarlanmış içlerinde de sekiz köşeli yıldızlar mevcuttur. Her madalyonda aynı şekil ve motifler kullanılmıştır. Madalyonun iç ve dış kısmında kalan bölümlerinde yine sekiz köşeli yıldız motifleri, muska motif çeşitleri ve göz, saç bağı motifleri bulunmaktadır. Bordür kısmında göz motifleri, sekiz köşeli yıldız motifi ve sekizgen içinde göz motifine benzer motifler raporlu bir şekilde sıralanmıştır. Birinci sıradaki madalyonun içine halının dokuma tarihi 16.08.1940 olarak işlenmiştir. İnce olan bordürlerde kıvrımlı akarsu motifleri kullanılmıştır (Çizim 2.13). Madalyon ve ince bordürdeki akarsu motiflerinin benzeri Azerbaycan Gence grubu, Kazak halılarında görülmektedir<sup>177</sup> (Foto- 2.42). Ana bordürdeki sekizgen içindeki göz motifine benzer özellikte motiflerde Gence grubu halılarda bordür motifi olarak kullanılmaktadır<sup>178</sup> (Foto- 2.43).

<sup>177</sup> Kerimov, Renkli Katalog, Resim 80.

<sup>178</sup> *Azerbaycan Halıları*, Ralph Kaffel : “Caucasian Prayer Rugs” bölümü, Cilt 3, No 8, İstanbul, 2013, s.117-119.



Foto- 2.41, 6.9.2011.1275 Envanter no'lu halı







**Foto- 2.42:** (Latif Kerimov, Azərbaycan Halı, Resim 80)



**Foto- 2.43:** (Azərbaycan Xalçaları, Cilt 3, No 8, Tablo23)

**HALI KATALOĞU: 12****Foto- 2.44****Envanter No:** 73.11.2.445**Bulunduğu Yer:** Kars Etnografya Müzesi**Kullanım Alanı:** Yer yaygısı (yolluk)**Boyutları:**90x554cm.**Kalite:** 1dm<sup>2</sup> \ 36x32**Hammadde:** Çözü pamuk, İlme (hav) :Yün**Kullanılan Teknik:** Türk Düğümü**Kullanılan Renkler:** Kırmızı, lacivert, açık kahve, sarı, ekru.

**Motif ve Desen Özellikleri:** Halının zemininde sekiz köşeli madalyon, her kol yönünde göz motifleri ile döşenmiş orta kısmında da ejderha motifi yer almaktadır. Aynı madalyondan birbirleriyle bağlantılı sekiz madalyon işlenmiş, başlangıç ve sondaki madalyonlara ok şeklinde bitiş motifleri eklenmiştir. Bordür kısmında simetrik olarak testere dişli yapraklar orta kısımlarında penç motifleri raporlu olarak işlenmiştir. İnce bordür (suyolu) bölümlerinde ise çengelli çınar yaprağına benzer motifler görülür (Çizim 2.14). Madalyon ve madalyonların sonlarındaki bitiş ok motiflerine benzer Azerbaycan Devlet Müze ve Sanat Merkezindeki Tebriz tipi “Heris Halıları”<sup>179</sup> (Foto- 2.45) ile sekiz köşeli madalyon özelliği ile de Şirvan grubu “Hacıgabul” Halıları benzerlik gösterir<sup>180</sup> (Foto- 2.46). Aynı zamanda yine Şirvan grubu Şeki (Sheki) halılarındaki bordür yapısı ile motifler arasında benzerlik görülmektedir<sup>181</sup> (Foto- 2.47). Sekiz köşeli Madalyon şekli sadece halılarla sınırlı kalmamış olup, İngiltere’de Victoria and Albert (V&A) Müzesinde bulunan XVI. yy.sonlarına ait Osmanlı Çocuk Kaftanı üzerindeki sekiz köşeli yıldız, halıdaki madalyonla aynı özellikleri taşımaktadır<sup>182</sup> (Foto- 2.48).

<sup>179</sup> Kerimov, 3.Cilt, Renkli Resim-130.

<sup>180</sup> Kerimov, 3.Cilt, Renkli Resim-21.

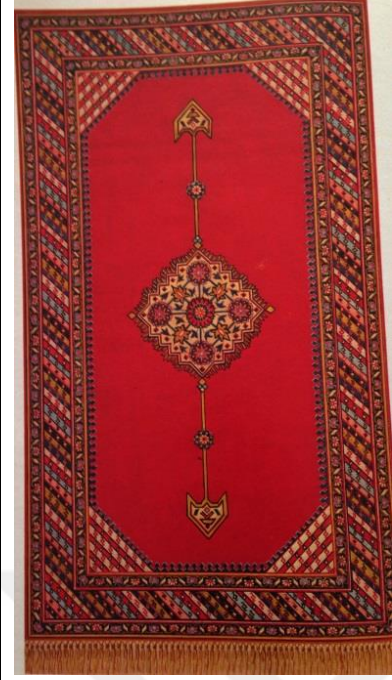
<sup>181</sup> Kerimov, Renkli Katalog, Renkli Resim-53.

<sup>182</sup> Fikri Salman, *Türk Kumaş Sanatı*, Atatürk Üniversitesi Rektörlüğü Yay, Erzurum, 2011, s.120.



Foto- 2.44, 73.11.2.445 Envanter no'lu halı





**Foto- 2.45:**(Latif Kerimov,  
Azerbaycan Halı, 3.cilt, resim: 130)



**Foto- 2.46:** (Latif Kerimov, Azerbaycan Halı,  
3.cilt, resim: 21)



**Foto- 2.47:** (Latif Kerimov,  
Azerbaycan Halı,  
Renkli Katalog, resim: 53)



**Foto- 2.48:** (Fikri Salman, Türk Kumaş  
Sanatı, Foto: 101)

**HALI KATALOĞU: 13****Foto- 2.49****Envanter No:** 73.2.21**Bulunduğu Yer:** Kars Etnografya Müzesi**Kullanım Alanı:** Yer yaygısı (parçalanmış )**Boyutları:**155x100cm.**Kalite:** 1dm<sup>2</sup> \ 32x26**Hammadde:** Çözü yün, İlme (hav) :Yün**Kullanılan Teknik:** Türk Düğümü**Kullanılan Renkler:** Turkuaz mavi, lacivert, kırmızı, sarı, ekru, kahverengi.

**Motif ve Desen Özellikleri:** Halının genelinde büyüklü- küçüklü olarak, birbirleriyle bağlantılı ejderha motifleri, içlerinde elibelinde motifleri kullanılmıştır. Zemin bölümünde iç içe ejderha motifleri görülmüş halı parçalandığından dolayı desen düzeni düşünülerek aynı motifin çizimleri tekrarlanmıştır. Ana bordürde zeminde kullanılan ejderha motifinin yarısı bordürü tamamlayacak raporlu (tekrarlı) olarak döşenmiştir. Dıştaki ve göbeğe yakın ince bordürlerde ise sekiz köşeli yıldız motifleri kullanılmıştır (Çizim 2.15). Kullanılan ejderha motifi benzerliği ile Ankara Etnografya Müzesinde bulunan Gaziantep yöresi halısı ile<sup>183</sup> (Foto- 2.50) bordür ve zemindeki ejderha motifleri diziliş şekliyle de Kazak grubu Öysüzlü (Oisuzlu) halısı benzerlik gösterir<sup>184</sup> (Foto- 2.51). Aynı zamanda Yine Kazak grubu Borçalı Karmaklı (Qarmaqlı) halı bordür şemaları örnek verilebilir<sup>185</sup> (Foto- 2.52).

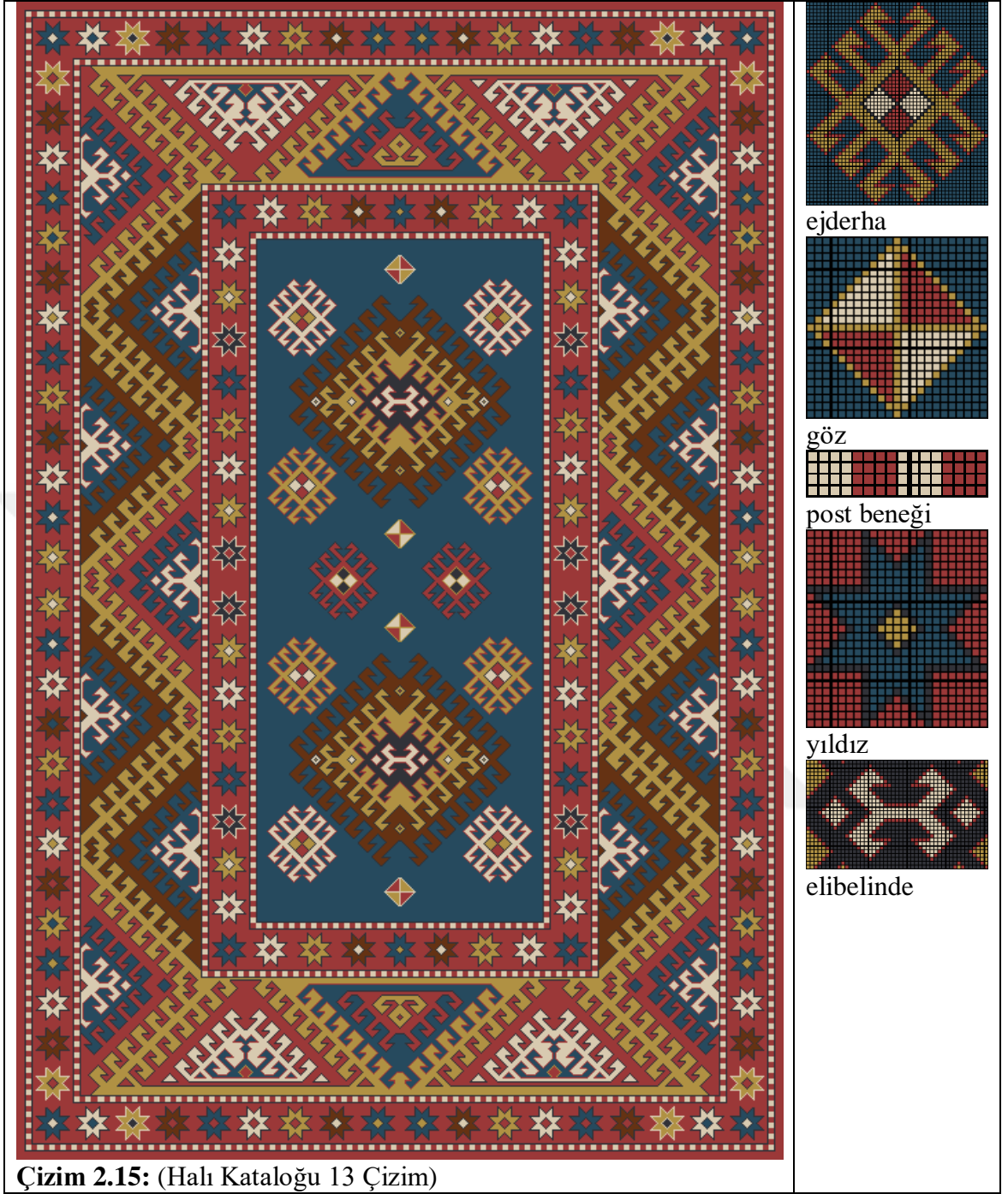
<sup>183</sup> *Türk El Dokuması Halılar*, Katalog 3,.Halı Kodu 245.

<sup>184</sup> Kerimov, 3.Cilt, Renkli Resim-71.

<sup>185</sup> *Azerbaycan Halı Kataloğu*, Erişim tarihi: 10 Nisan 2016, [http://www.azerbaijanrugs.com/arf-p-kazak-bordjalou\\_moghan-155x212cm.htm](http://www.azerbaijanrugs.com/arf-p-kazak-bordjalou_moghan-155x212cm.htm).



Foto- 2.49, 73.2.21 Envanter no'lu halı







**Foto- 2.50:** (Türk El Dokuması Halılar, Halı Kodu 245)



**Foto-2.51:** (Latif Kerimov, Azərbaycan Halıları, 3.Cilt Renkli Resim-71)



**Foto-2.52:**

([www.azerbaijanrugs.com/arkazak\\_bordjalou\\_moghan](http://www.azerbaijanrugs.com/arkazak_bordjalou_moghan))

**HALI KATALOĐU: 14****Foto- 2.53****Envanter No:** 72.15.24**Bulunduđu Yer:** Kars Etnografya Müzesi**Kullanım Alanı:** Yer yaygısı (parçalanmış )**Boyutları:**85x62cm.**Kalite:** 1dm<sup>2</sup> \ 30x28**Hammadde:** Çözgü yün, İlme (hav) :Yün**Kullanılan Teknik:** Türk Düğümü**Kullanılan Renkler:** Sarı, kırmızı, sarı, ekru, gülkurusu, kiremit, siyah.

**Motif ve Desen Özellikleri:** Bu halıda Selçuklu halılarında görülen Kufi yazılı motiflere benzer şekil zeminde,<sup>186</sup> (Foto- 2.54) etrafları sekiz köşeli yıldızlar ve koçboynuzu motifleri ile raporlu bir şekilde döşenmiştir. Bordür bölümünde de birbirleriyle bağlantılı sekiz köşeli yıldız motifleri kullanılmıştır (Çizim 2.16). Bordürde kullanılan motifleri ile suyolu (ince bordür) motifleri benzerlikleri bakımından Kazak grubu Kaçagan (Gachagan) halıları örnek gösterilebilir<sup>187</sup> (Foto- 2.55).

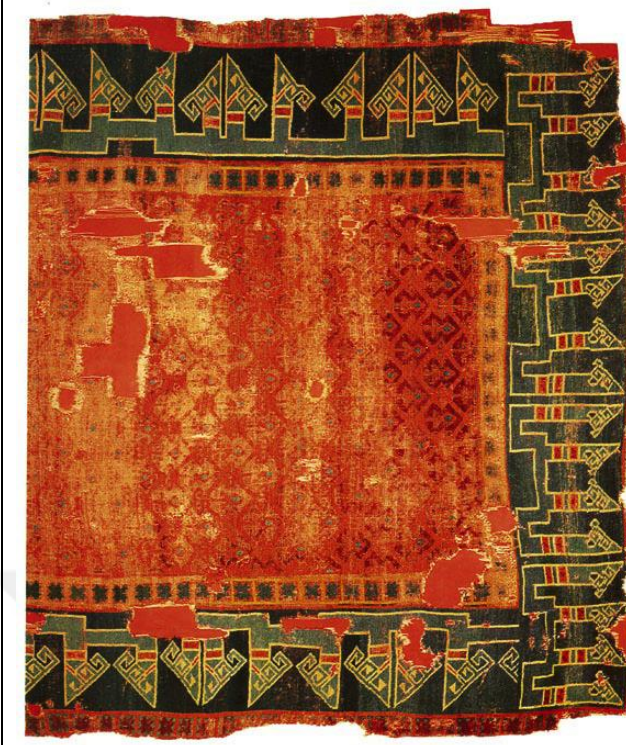
<sup>186</sup> *Türk El Dokuması Halılar*, Katalog 1, Halı Kodu 99.

<sup>187</sup> Kerimov, Renkli Katalog, Renkli Resim-84.



Foto- 2.53, 72.15.24 Envanter no'lu halı





**Foto- 2.54:** (Türk El Dokuması Halılar, Halı Kodu 99)



**Foto-2.55:** (Latif Kerimov, Azərbaycan Halıları Renkli Katalog, Renkli Resim- 84)

**HALI KATALOĞU: 15****Foto- 2.56****Envanter No:** 7.1.78.545**Bulunduğu Yer:** Kars Etnografya Müzesi**Kullanım Alanı:** Yer yaygısı (yolluk )**Boyutları:**115x300cm.**Kalite:** 1dm<sup>2</sup> \ 26x30**Hammadde:** Çözü yün, İlme (hav) :Yün**Kullanılan Teknik:** Türk Düğümü**Kullanılan Renkler:** Turkuaz mavi, sarı, ekru, pembe, mavi, kahverengi.

**Motif ve Desen Özellikleri:** Yolluk olan bu halıda şüana kadar analiz edilen halıların genelinde görülen sekizgen madalyon şekli devam etmiştir. Sekizgen madalyonun içinde ejderha motifleri bulunur. 6 adet madalyonlu ejderha motifleri kullanılmıştır. Her madalyonun dışında kalan yerlerde ve köşelerinde koçboynuzu (bereket) motifi, bu motiflerin orta kısımlarında göz motifleri ve üstte ise insan figürü (elibeline), horoz (ejderha) figürüne benzer motifler sıralı şekilde devam etmiştir. Bordür bölümünde sekiz köşeli yıldız motifi, suyolu (ince bordür) post beneği motifi, diğer bordürlerde ise yörede sıklıkla rastladığımız ok başı motifleri yer alır. Halının dokunduğu tarih hicri 1320 olarak III. Madalyondaki ejderha motifinin içine dokunmuştur (Çizim 2.17). Madalyon içindeki ejderha motifi ve ok başı motifleri karakteri ile Azerbaycan Kazak grubu Gence halıları ile benzerlik gösterir<sup>188</sup> (Foto- 2.57). Bordürdeki sekiz köşeli yıldız motif ile de Şirvan grubu Maraza halılarıyla benzerdir<sup>189</sup> (Foto- 2.58).Türk İslam Eserleri Müzesinde bulunan Bergama halısı ile de ejderha motifleri ile aynı karakterdedir<sup>190</sup> (Foto- 2.59).Bu halılara, Kafkas halılarında sıkça rastlanan Türkmen aynalı, sekizgen madalyonlu halılar da denilmektedir.<sup>191</sup>

<sup>188</sup> Kerimov, Renkli Katalog, Renkli Resim-73.

<sup>189</sup> Kerimov, Renkli Katalog, Renkli Resim-40.

<sup>190</sup> *Türk El Dokuması Halılar*, Katalog 1, Halı Kodu 78.

<sup>191</sup> Görgünay, *Doğu Anadolu Köy Halılarının Kalite ve Desenleri*, s.29.



Foto- 2.56, 7.1.78.545 Envanter no'lu halı



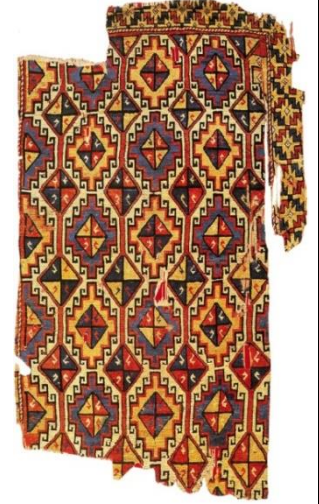




**Foto- 2.57:** (Latif Kerimov,  
Azerbaycan Halıları Renkli  
Katalog Resim-73)



**Foto- 2.58:** (Latif Kerimov,  
Azerbaycan Halıları Renkli  
Katalog Resim- 40)



**Foto- 2.59:** (Türk El  
Dokuması Halılar,  
Halı Kodu 78)

**HALI KATALOĞU: 16****Foto- 2.60****Envanter No:** 4.9.2011.1273**Bulunduğu Yer:** Kars Etnografya Müzesi**Kullanım Alanı:** Yer yaygısı**Boyutları:**192 x336cm.**Kalite:** 1dm<sup>2</sup> \ 28x22**Hammadde:** Çözü yün, İlme (hav) :Yün**Kullanılan Teknik:** Türk Düğümü**Kullanılan Renkler:** Kırmızı, koyu kahve, ekru, açık kahve, siyah, natürel gri.

**Motif ve Desen Özellikleri:** Halı ortada tek madalyonlu olup, desen özelliği Köşe göbek halılar tarzındadır. İçinde çiçek motifleri ve ejderha motifleri yer alır. Halıda kullanılan gri renk koyunun yününden elde edilen doğal rengidir. Zeminde kırmızı ve kahve tonları abrajlı olarak kullanılmıştır. Köşelerde yine ejderha motifi ve iç kısımlarında ise çiçek motifleri kullanılmıştır (Çizim 2.18). Bordüründe dal ve çiçek (penç) kullanılmış, araştırmasını yaptığımız halı kataloğu 10'daki mihrap üstündeki yatay bordür motifleriyle aynı özellikleri taşır. Neriman Görgünay Kırzioğlu'nun "Doğu Yöresi Halıları" kitabında kartuşlu, madalyonlu halı gruplarında bahsettiği Ağrı, Taşlıçay Kesitveren yöresi ve Ardahan –Çıldır yöresindeki halı madalyonlar tarzı ile aynı karakterdedir<sup>192</sup> (Foto- 2.61). Kırzioğlu'nun "Altaylardan Tuna Boyuna Türk Dünyasında Ortak Yanışlar (Motifler)" kitabında XVIII. yy Konya halısında incelediği madalyon ile benzerlik gösterir. Bu halıda belirtilen madalyon üstündeki özek yanışı (motifi) araştırdığımız halıda da farklı tarzda görülmektedir<sup>193</sup> (Foto- 2.62). Halıdaki ejderha motifleri Azerbaycan Karabağ ve Kazak bölgelerinde halen dokunmakta olan "Malıbeyli veya Bulutlu" isimleriyle adlandırılan Ejder motifleri ile benzerlik gösterir<sup>194</sup> (Foto- 2.63).

<sup>192</sup> Görgünay, *Doğu Yöresi Halıları*, s.111-112.

<sup>193</sup> Görgünay Kırzioğlu, *Altaylardan Tuna Boyuna Türk Dünyasındaki Ortak Yanışlar*, s.281.

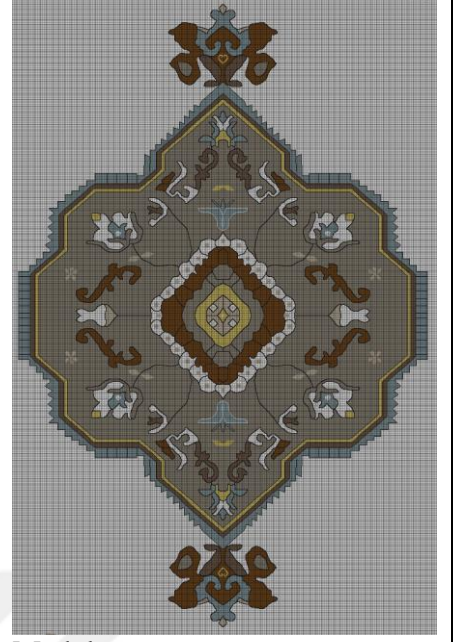
<sup>194</sup> Valide Paşayeva, *Azerbaycan Halı ve Tekstillerinde Ejder Motifi*, Atatürk Kültür, Dil ve Tarih Yüksek Kurumu, 38.ICANAS (Uluslararası Asya ve Kuzey Afrika Çalışmaları Kongresi), Ankara, 2007, s.1087.



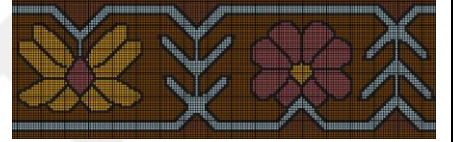
Foto- 2.60, 4.9.2011.1273 Envanter no'lu halı



Çizim 2.18: (Halı Kataloğu 16 Çizim)



Madalyon



çiçek (penç)dallar



ejderha



**Foto- 2.61:** ( Neriman Görgünay, Doğu Yöresi Halıları, Ağrı, Taşlıçay Kesitveren Yöresi ve Ardahan –Çıldır Resim 86-87)



**Foto- 2.62:** (Neriman Görgünay Kırzioğlu, Altaylardan Tuna Boyuna Türk Dünyasındaki Ortak Yanışlar resim 246)



**Foto- 2.63:** (Valide Paşayeva, Azerbaycan Halı ve Tekstillerinde Ejder Motifi, Resim 7)

## DEĞERLENDİRME VE SONUÇ

Bu çalışmada Kars Etnografya Müzesinde bulunan 16 adet envantere kayıtlı halının tamamı incelenmiştir, Müzede bulunmayan, fakat yöreye has ve günümüzde evlerde de bulunan bazı halıların da desen özellikleri incelenmiş ve çizimleri yapılmıştır. Bu halıların müze envanterinde bulunması elzemdir. Kültür Bakanlığı'nca; bu konuda bir ön araştırma yapılarak bir adım atmalı ortaya çıkan halıları envanter kaydı altına alması gereklidir.

Müzedeki halıların bir kısmı parça halinde ve yıpranmış olup, diğer halıların ise bütün olarak renk ve desen özellikleriyle analizleri yapılmıştır.

Halılar desen özellikleri bakımından literatürde Kafkas Halıları adı altında Şirvan, Kazak, Gence, Borçalı gibi bölgeler ile benzer özellikleri göstermiş olup, bu halılar bazı kaynaklarda ise Azerbaycan Halıları adı altında da gösterilmiştir. Bir başka yaklaşım ise, Kars Bölgesi, Kafkasya bölgesinin bir devamı niteliğinde ve tarihsel açıdan savaşlar ve sürgünler sebebiyle bu bölgelerdeki Terekeme (Karapapaklar), Azerbaycan Türkleri gibi Kafkas kökenli insanların o bölgelerdeki kültürel birikimlerini burada da yaşatmış olmaları görüşüdür. Bu halıların karakteristik yapıları çok kültürlülük ile zenginleşmiş desen ve motif yapısının karışımı ile ortaya çıkarak günümüze kadar ulaşmıştır.

Müzedeki ve yöredeki halıların birçoğunun atkı ve çözüğü yündür. Ticaret yoluyla gelebilme ihtimali olan halılar ile nadir de olsa bir kısmının çözüğü pamuktur. Hayvancılık sebebiyle, yöredeki insanlar kendi yünlerini kullanırlar. Çözügü yünlerde, genelinde karakoyun yünü kullanılmıştır. Bu yüzden çözügü koyu renklidir. Sebebi ise, karakoyun yünü boyanamayacağından ya çözüğü ipliği ya da ilme ipliği olarak halının koyu renk gereken yerlerinde değerlendirilmiş olmalarıdır.

Halılardaki desenlerinin genelinde sekizgen şema içinde sekiz köşeli yıldızlar, sekiz köşeli madalyonlar gibi karakter anlayışı Selçuklu halılarındaki bir geleneği yansıtmaktadır. Bu geleneği Anadolu'da Bergama yöresi ve Döşemealtı gibi yörelerde görebiliyoruz. Halıların bordürlerinde çengeller, akarsu motifleri ve ok başı motifleri ile çevreleyerek koruyan düzenlemeler, iç kısımda ise altıgen veya yıldızlarla yaşamı, bereketi, simgeleyen motifler mevcuttur. Yıldızlar mutluluğu ifade eder. Çengel, göz, saç bağı, gibi motifler nazardan korunma inancını yansıtır. Koçboynuzu motifleri gücü simgelemektedir. Sandık motifleri evliliği ima eder ve genelde çeyiz için yapılan

halılarda kendini gösterir. Ejderha motifleri; mitolojik bir özelliği ile iyilik, bolluk, bereket ve kötülüklerden korunma inancı ile halılarda işlenmiştir. Bu motifler Kafkas Halı karakterinde sıkça görülür, Kars yöresi halılarında diğer yörelerde görülmemiş, kendine has özellikler bulunur. Çelebi (adler) halıları, Lori Pampak (Borçalı) halıları ve Ejderha desenli halıları örnek olarak verilebilir.

Kars yöresi halılar veya genel ismiyle Kafkas halıları; tez konumuz için yazılı literatür veya internet ortamında araştırmalar yapılırken bilgi kirliliği ile karşı karşıya kalıyoruz. Birçok halı desen karakterleri aynı yere aitken ayrı isimler ve ayrı yöreler adı altında karşımıza çıkıyor. Bu sebeptendir ki bilgi doğruluğu konusunda da objektif yaklaşmıyoruz. Örneğin, Kars ya da Kafkas yöresine ait olarak bilinen, tezimde açıklamasını da yaptığım Ziyetnişan (Kilise) isimli halının Ermenistan Sevan halısı olarak da adı geçmekle birlikte daha bunun gibi örnekler de sıralayabiliriz.

Buradan hareketle geçmişte envantere kayıtlı halılar dışında, Tezde adı geçen Kars yöresi ve Kafkas bölgelerine ait gün yüzüne çıkmamış birçok halının da olması kaçınılmazdır. Bahsedilen yerlerin günlük yaşantıları doğrultusunda gerekirse halıyı dokuyan kişiye ulaşarak, kapsamlı bir alan araştırması yapılabilir. Böylece geçmişte literatüre girmiş, yazılı araştırmalar güncellenmiş ve objektif bir yol izlenmiş olur. Hatta geçmiş ve gelecek arasında modernizasyon uygulayarak yeni motifler de ortaya çıkabilir ve bundan sonraki araştırmalara da bir yol haritası çizmiş olur.

Günümüzde el halıcılığı; hızlı üretime dayalı sanayileşme ile her yörede olduğu gibi Kars yöresinde de bitme noktasına gelmiştir. Yörede devlet desteği ile yapılan halıcılık, Kars Arpaçay ilçesi Koç köy halıcılık atölyesi ile Kars Kağızman ilçesi Çeperli köyündeki halı atölyesinde sembolik de olsa devam ettirilmeye çalışılmaktadır. Bu destek teşvik edilerek, sürekli hale getirilmelidir.

Halı nerede dokunmuş olursa olsun Türk kültürünün bir mirasıdır. Avrupalılar sahip olamadığı veya yere sermeye kıyamadığı bu halıları resimlerinde nakşederek ne kadar değerli olduğunu ifade etmişler, halıları resmedenlerin isimleriyle literatüre geçmişlerdir. Günümüzde ise, bu halılarımız ya çeşitli müzelerde ya da müzayedelerde görülmektedir. Ünlü Ressamların resimleriyle aynı duvarlarda sergilenmiştir. Bu durumu anlamak için Ahmet Hikmet Müftüoğlu'nun "Ayşe Kız ve Vato" adlı eserinde geçen hikayeye göre Macar kont'un, eğitim alarak, sanatsal alanda ün yapmış ünlü Fransız Ressam Antoine Watteau'un ihtişamlı tablosu ile eşdeğer tutarak, hatta "bir gün fakir

kalsam bile bu halıyı elimden çıkarmam” demesi, Anadolu kadının elinden çıkmış, çeşitli duyguları ile dokunmuş hiç mektep görmemiş olan Ayşe Kız’ın halısının değerinin ne kadar iyi anlaşıldığının göstergesidir.

Kısacası dokunan her halı hayatın bir parçasıdır. İlmek ilmek işlenerek ortaya çıkan halılar, sevincin, üzüntünün, özlemin ve inanın bir yansımasıdır.

Bu da bize her ne amaçla dokunmuş olursa olsun duyguların bir tuvale resmedildiği gibi Anadolu Kadının da dokuduğu halıların her bir motifinin, renginin, ahenkli bir biçimde oluşturduğu, tarihe tanıklık eden bir sanat olduğunu unutmamak gerekir. Değerlerimize, sahip çıkmanın önemini kavramalı ve bu sanatın devam ettirilmesine katkıda bulunmalıyız.





## KAYNAKÇA

- Aslanapa, Oktay, *Türk Halı Sanatının Bin Yılı*, İnkılap Yay, İstanbul,2005.
- Aslanapa, Oktay, *Türk Halı Sanatının Tarihi Gelişimi*, Arış Dergisi Sayı.3, Atatürk Kültür Merkezi Başkanlığı, Ankara, 1997.
- Aslanapa, Oktay, *Türk Halı El Kitabı (İslam Öncesi Sanat-Mimari-Halı-Kumaş-Çini-Keramik -Minyatür)*, İnkılap Kitabevi, İstanbul, 1993.
- Aslanapa, Oktay, - Durul, Yusuf, *Selçuklu Halıları*, Akbank Yay, İstanbul, 1973.
- Aytaç, Çetin, *El Dokumacılığı*, Temel Ders Kitabı, Milli Eğitim Basımevi, İstanbul, 1997.
- Azerbaycan Xalçaları (Halıları)*, Cilt 5,no 15, İstanbul, 2015.
- Azerbaycan Xalçaları (Halıları)*, Cilt 3,no 8, İstanbul, 2013.
- Başer, İnci, *Elyaf Bilgisi*, Marmara Üniversitesi. Teknik Eğitim Fak. Yay., İstanbul, 2002.
- Batari, Ferenc, *Ottoman Turkish Carpets*, Budapest,1994.
- Çetin, Yusuf, *Ağrı Yöresi Halı Yastıkları*, Atatürk Üniversitesi Güzel Sanatlar Fakültesi Sanat Dergisi, Erzurum, 2010, Sayı:17.
- Deniz, Bekir, *Anadolu – Türk Halı Sanatının Kaynakları*, Sanat Tarihi Dergisi, 14-1 Nisan 2005.
- Deniz, Bekir, *Osmanlı Dönemi Halıları*, Osmanlı Kültür Ve Sanat.Ed. G. eren, Yeni Türkiye Yay, C.11, Ankara, 1999.
- Deniz, Bekir, *Türk Dünyasında Halı ve Düz Dokuma Yaygıları*, Atatürk Kültür Merkezi Başkanlığı Yay., Ankara, 2001.
- Ellis, Grant, Charles, “*The Ottoman Prayer Rugs*”, Textile Museum Journal XI/4 December, 1969.
- Erdmann, Kurt, *Der Türkische Teppich Des 15 Jahrhunderts*.
- Görgünay, Neriman, *Doğu Yöresi Halıları*, Türkiye İş Bankası Yay, Ankara, 1978.
- Görgünay, Neriman, *Doğu Anadolu Köy Halılarının Kalite ve Desenleri*, Tarım Orman ve Köyişleri Bakanlığı, Ankara, 1984.
- Gülcemal, Abdullah, *Temel Kavramlarıyla Halı ve Desen Teknolojisi*, Isparta, 1997.
- Haack, Hermann, *Doğu Halıları*, Çeviren: Doç. Dr. Neriman Girişken (Kırzioğlu) , Atatürk üniversitesi Yay., Ankara, 1975.
- Kars Yıllığı, *Cumhuriyetimizin 75.Yılında Kars*. Kars Valiliği, Kars 2005.

- Kerimov, Latif, *Azerbaycan Halıları*, 2.Cilt, Bakü,1983.
- Kerimov, Latif, *Azerbaycan Halıları*, 3.Cilt, Bakü,1983
- Kerimov, Latif, *Azerbaycan Halıları*, Renkli Katalog, Bakü,1985.
- Kırzioğlu, M. Fahrettin, *Kars Tarihi*, İstanbul; 1953, Cilt 1.
- Kırzioğlu, Görgünay, Neriman, *Altaylardan Tuna Boyuna Türk Dünyasındaki Ortak Yanışlar*, Kültür Bakanlığı. Yay, Ankara, 2001.
- Lezgiler*, Meydan Larousse, Meydan Yayınevi,7. Cilt, İstanbul, 1972.
- MEGEP, *Boya Hazırlama*, Milli Eğitim Bakanlığı, Ankara, 2007.
- MEGEP, *Halı Hazırlama*, Milli Eğitim Bakanlığı, Ankara, 2012.
- Öney, Gönül, *Anadolu Selçuklu Mimari Süslemesi ve El Sanatları*, Türkiye İş Bankası Kültür Yay., Ankara, 1992.
- Paşayeva, Valide, *Azerbaycan Halı ve Tekstillerinde Ejder Motifi*, Atatürk Kültür, Dil ve Tarih Yüksek Kurumu, 38.ICANAS (Uluslararası Asya ve Kuzey Afrika Çalışmaları Kongresi), Ankara,2007, s.1087.
- Ruedin, Erwin, Gans, *Le Tapis de L'amateur*, Office du Livre, Fribourg, 1975.
- Ruedin, Erwin, Gans, *Caucasian Carpets*, Rizzoli, New York, 1986.
- Salman, Fikri, *Türk Kumaş Sanatı*, Atatürk Üniversitesi Rektörlüğü Yay, Erzurum, 2011.
- Soysaldı, Aysen, *Dokuma Teknikleri ve Desen Çizimleri (Kilim, Cicim, Zili-Sili, Sumak Vb.)* Atatürk Kültür Merkezi Yay. , Ankara, 2009.
- Türk El Dokuması Halılar*, Katalog 3, Kültür Bakanlığı Döner Sermaye İşletmesi Merkez Müdürlüğü Yay, Ankara, 2005.
- Türk El Dokuması Halılar*, Katalog 2, Kültür Bakanlığı Döner Sermaye İşletmesi Merkez Müdürlüğü Yay, Ankara, 2005.
- Türk El Dokuması Halılar*, Katalog 1, Kültür Bakanlığı Döner Sermaye İşletmesi Merkez Müdürlüğü Yay, Ankara, 2005.
- Türk El Dokuması Halılar*, Katalog 4, Kültür Bakanlığı Döner Sermaye İşletmesi Merkez Müdürlüğü Yay, Ankara, 2005.
- Türk El Dokuması Halılar*, Katalog 5, Kültür Bakanlığı Döner Sermaye İşletmesi Merkez Müdürlüğü Yay, Ankara, 2005.
- T.C Kültür ve Turizm Bakanlığı, *Türk El Halıçığı Projesi*, Türk El Halısı Arşivi.

Türkmen, Nalan, *Orta Asya Türkmen Halıları İle Tarihi Anadolu – Türk Halılarının Ortak Özellikleri*, A.K.M Başkanlığı, Ankara, 2001.

Yazıcıoğlu, Yahşi, *El Dokusu Halıcılık*, Menekşe Yay, Ankara, 1992.

Yetkin, Şerare, *Türk Halı Sanatı*, Türkiye İş Bankası Kültür Yay, Ankara 1991.

### İNTERNET KAYNAKLARI

<http://www.karskulturturizm.gov.tr/TR,54854/tarihce.html>.

<http://www.kulturvarliklari.gov.tr/TR,45340/ani-tarihi-kenti-kars.html>.

<http://arpacay.gov.tr/Sayfa/8/cografi-yapi.aspx>.

<http://selim.gov.tr/cografi-yapi>.

<http://www.oldcarpet.com>.

<http://www.urbanrugs.com>.

[http://www.azerbaijanrugs.com/arp-kazak-bordjalou\\_moghan-155x212cm.html](http://www.azerbaijanrugs.com/arp-kazak-bordjalou_moghan-155x212cm.html).

[www.fototurk.com](http://www.fototurk.com).

[www.Kokboya.com](http://www.Kokboya.com).

[www.turukdergisi.com](http://www.turukdergisi.com).

<http://1.bp.blogspot.com>.

<http://2.bp.blogspot.com>.

<http://34sanathaber.com>

<http://www.hali-merkezi.com/index.php/info/p28123>.

[Hal% C4% B1% 20Bahtiyar% 20itibaren% 20% C4% B0ran% 20303% 20x% 20170% 20cm.html](http://www.hali-merkezi.com/index.php/info/p28123).

## ÖZGEÇMİŞ

<b>Kişisel Bilgiler</b>	
<b>Adı-Soyadı:</b>	Mustafa AKARSLAN
<b>Doğum Yeri- Tarihi:</b>	Aksaray-07-04-1980
<b>Eğitim:</b>	
<b>Mezun Olduğu Fakülte</b>	Süleyman Demirel Üniversitesi Güzel Sanatlar Fakültesi, Geleneksel Türk El Sanatları, Halı Kilim ve Eski Kumaş Desenleri Ana Sanat Dalı
<b>Çalışma Hayatı:</b>	
Birkokoyunlu Halı, Niğde, Desinatör	
Most Yazılım Tekstil, Bursa, Tekstil Programları Eğitmeni	
Haskul Halı, Manisa Demirci, Desen Tasarım, Üretim Planlama	
Dinarsu Halı Tekstil, Tekirdağ Çerkezköy, Desen Tasarım	
Kafkas Üniversitesi Kazım Karabekir Teknik Bilimler Meslek Yüksekokulu, Kars, Geleneksel El Sanatları Programı, Öğretim Görevlisi	
<b>İletişim:</b>	
mustafakarслан@hotmail.com	